

Západočeská univerzita v Plzni

FAKULTA PEDAGOGICKÁ
KATEDRA PEDAGOGIKY

INFORMOVANOST UCHAZEČŮ O ZAMĚSTNÁNÍ V SYSTÉMU DÁVEK POMOCI V HMOTNÉ NOUZI V PLZNI

DIPLOMOVÁ PRÁCE

Bc. Lenka Krátká
Sociální politika a sociální práce
(2011 - 2013)

Vedoucí práce: *JUDr. Karel Mošna*
Plzeň, březen 2013

Prohlašuji, že jsem diplomovou práci vypracovala samostatně
s použitím uvedené literatury a zdrojů informací.

Plzeň, 25. březen 2013

.....

vlastnoruční podpis

Poděkování

Děkuji vedoucímu diplomové práce JUDr. Karlu Mošnovi za odborné vedení, cenné rady a připomínky při vypracování této práce.

Obsah

| | |
|--|----|
| Úvod..... | 6 |
| I TEORETICKÁ ČÁST | 8 |
| 1 Sociální zabezpečení | 8 |
| 1.1 Systém sociálního zabezpečení v ČR..... | 9 |
| 1.2 Základní právní předpisy a orgány zajišťující sociální zabezpečení v ČR..... | 10 |
| 2 Sociální reforma 2012 | 11 |
| 3 Úřad práce ČR | 15 |
| 3.1 Krajská pobočka v Plzni, Kontaktní pracoviště Plzeň město | 17 |
| 4 Hmotná nouze a chudoba | 18 |
| 4.1 Záchraná sociální síť v ČR | 20 |
| 5 Dávky pomoci v hmotné nouzi..... | 21 |
| 5.1 Základní principy dávek pomoci v hmotné nouzi..... | 21 |
| 5.2 Legislativní vymezení | 22 |
| 5.3 Sociální práce v systému pomoci v hmotné nouzi..... | 23 |
| 5.4 Životní a existenční minimum | 24 |
| 5.4.1 Životní minimum..... | 25 |
| 5.4.2 Existenční minimum..... | 26 |
| 5.5 Související termíny..... | 26 |
| 5.5.1 Osoby v hmotné nouzi | 27 |
| 5.5.2 Společně posuzované osoby..... | 28 |
| 5.5.3 Okruh oprávněných osob | 28 |
| 5.5.4 Příjem a jeho zvýšení vlastním přičiněním..... | 29 |
| 5.5.5 Sociální a majetkové poměry | 31 |
| 5.5.6 Odůvodněné náklady na bydlení (ONB) | 31 |
| 5.5.7 Částka živobytí (ČŽ) | 33 |
| 5.6 Druhy dávek pomoci v hmotné nouzi | 33 |
| 5.6.1 Příspěvek na živobytí (PnŽ)..... | 34 |
| 5.6.2 Doplatek na bydlení (DnB)..... | 35 |
| 5.6.3 Mimořádná okamžitá pomoc (MOP)..... | 36 |
| 5.7 Správní řízení | 39 |
| 5.8 Nárok cizinců na dávky pomoci v hmotné nouzi..... | 41 |
| 5.6.1 Posuzování neodůvodnitelné zátěže pro systém pomoci v hmotné nouzi..... | 43 |
| 6. Trh práce..... | 43 |
| 6.1 Nezaměstnanost | 45 |
| 7 Uchazeči o zaměstnání a čerpání dávek pomoci v hmotné nouzi..... | 49 |

| | |
|---|----|
| II PRAKTICKÁ ČÁST | 51 |
| 1 Výzkumné šetření | 51 |
| 1. 1 Cíle výzkumu | 51 |
| 1.2 Výzkumné otázky a hypotézy | 51 |
| 1.2.3 Výzkumné otázky a jejich operacionalizace | 51 |
| 1.3 Použité metody | 53 |
| 1.4 Výzkumný vzorek | 55 |
| 1.5 Analýza dat | 56 |
| 1.5.1 Struktura respondentů | 56 |
| 1.5.2 Informovanost o dávkách hmotné nouze | 59 |
| 1.5 Hodnocení výzkumných otázek a hypotéz | 74 |
| 1.7 Doporučení do praxe | 80 |
| Závěr | 81 |
| Resume | 83 |
| Resume | 84 |
| Zdroje | 85 |
| Seznam obrázků | 90 |
| Seznam tabulek | 91 |
| Seznam grafů | 92 |
| Seznam příloh | 93 |
| Příloha č. 1: Dotazník | 94 |

Úvod

Sociální dávky by měly být vypláceny lidem, kteří se dostali do nepříznivé sociální situace. Pro ty, kteří jsou ve finanční a majetkové tísní slouží dávky pomoci v hmotné nouzi. Systém těchto dávek upravuje zákon č. 111/2006 Sb., o pomoci v hmotné nouzi.

Zásadní skutečností pro moji práci je fakt, že lidé často nevědí, kam se v nepříznivé sociální situaci obrátit a na jakou pomoc mají nárok. Jejich informace jsou často zkreslené vyplácením dávek romské skupině obyvatel, zneužíváním dávek a nevhodnou medializací této otázky. Současná situace je často taková, že lidé, kteří pomoc opravdu potřebují, se o ni stydí požádat a ti, kteří mají i jiné rezervy, se snaží získat od státu maximum, ať to stojí, co to stojí.

Toto téma jsem zvolila také proto, že s vyplácením dávek pomoci v hmotné nouzi mám praktické zkušenosti. V současné době pracuji na Kontaktním pracovišti úřadu práce v Plzni, kde vyřizuji agendu hmotné nouze. Prakticky denně se setkávám s lidmi, kteří si chtějí žádat o sociální dávky. Mnozí z nich ani netuší, o jaké dávky vlastně žádají. Ve svém zaměstnání řeším také mnohá dilemata. Na jedné straně stojí to, co říká zákon, a na straně druhé jsou skutečné životní situace, jejichž řešení není vždy jednoznačné. Je obtížné skloubit dodržení legislativních podmínek a přistupovat ke klientově případu podle svého nejlepšího vědomí a svědomí.

V teoretické části své diplomové práce jsem se zaměřila nejprve na obecná východiska sociálního zabezpečení a zmínila jsem sociální reformu, která proběhla od 01.01.2012. Za nezbytné jsem považovala uvést také informace o Úřadu práce České republiky, protože se jedná o instituci, zabývající se výplatou všech nepojistných sociálních dávek. Největší prostor jsem pak věnovala systému dávek pomoci v hmotné nouzi, pojmům, které s ním souvisí a také jednotlivým druhům dávek. Vzhledem k tomu, že výzkumnou skupinou pro praktickou část jsou uchazeči o zaměstnání, přidala jsem také kapitola věnující se trhu práce a nezaměstnanosti.

Jak jsem již uvedla, výzkumné šetření bylo realizováno mezi uchazeči o zaměstnání a bylo směřováno ke zjištění informovanosti těchto respondentů v systému dávek pomoci v hmotné nouzi. Skupina respondentů byla vybrána vzhledem k tomu, že právě uchazeči o

zaměstnání jsou nejčastějšími žadateli o dávky pomoci v hmotné nouzi. Realizovala jsem kvantitativní šetření, jeho výsledky jsem převedla do grafické podoby a porovnála. Na základě získaných dat jsem ověřila platnost jednotlivých hypotéz a odpověděla na výzkumné otázky. Z výsledků šetření jsem následně vyvodila praktická doporučení do praxe.

I TEORETICKÁ ČÁST

1 Sociální zabezpečení

Pod pojem sociální zabezpečení bych zahrнула všechny možnosti pomoci, které mají za úkol přispět k řešení situace člověka, kterou není aktuálně schopen zvládnout vlastními silami. Mimo jiné sem patří také systém dávek pomoci v hmotné nouzi. Následující kapitola obsahuje informace vztahující se obecně k problematice sociálního zabezpečení.

Pro rozvoj sociální politiky měla velký význam Evropská sociální charta, jež je dokumentem celoevropského významu a ratifikovaly ji státy Rady Evropy roku 1961 v Turíně. Dokument stanovuje 19 základních práv a principů. Roku 1988 byl ve Štrasburku přijat Dodatkový protokol k Evropské sociální chartě, ve kterém je zakotveno dalších 12 práv, mimo jiné také právo na ochranu před chudobou a sociálním vyloučením. Evropská sociální charta byla revidována roku 1996. <www.businessinfo.cz> [cit.2013-01-26]

Pojem sociální zabezpečení vznikl teprve ve 20. století. Jeho předchůdcem bylo označení chudinská péče. Po dlouhou dobu byla péče o chudé v rukou soukromých dobrovolných iniciativ, jako byly např. církve spolky, obce. Teprve později převzal péči o potřebné stát. V obecném pojetí však pojem sociální zabezpečení nemá ustálenou definici. V českém právním řádu zahrnuje nemocenské pojištění, důchodové pojištění a sociální péči. (Arnoldová, 2002)

Sociální zabezpečení vychází ze sociální politiky státu (social policy), kterou můžeme charakterizovat jako „*soustavné a cílevědomé úsilí o změnu nebo udržení a fungování svého sociálního systému.*“ (Kahoun, 2009, s. 25) Základními cíli sociálního zabezpečení jsou v současné době především regulování odpovědnosti občanů za jejich budoucnost, určení míry a forem sociální solidarity, a prosazování a ochrana sociálních práv. (Kahoun, 2009)

Hlavním určujícím prvkem při regulaci odpovědnosti jedince za svou budoucnost je princip *subsidiarity*. Znamená to, že v první řadě zodpovídá každý sám za sebe, pokud je toho schopen vzhledem ke svému věku a zdravotnímu stavu. Pokud toto sám nezvládá, přichází pomoc rodiny a stát by měl pomoci až jako poslední. (Kahoun, 2009)

Nedílnou roli v systému sociálního zabezpečení hraje také princip *solidarity*. Sociální zabezpečení přerozděluje příjmy, obvykle směrem od bezdětných jedinců k rodinám, od bohatších k lidem méně majetným a od mladé generace k seniorům, osobám nemocným a handicapovaným. (Matoušek, 2008)

Oba zmíněné principy by se měly vzájemně doplňovat. Pravdou však je, že fungování dnešní společnosti a mnohá státem zaváděná restriktivní opatření neumožňují úplné naplnění myšlenek těchto principů.

1.1 Systém sociálního zabezpečení v ČR

Sociální systém v České republice se opírá o tři vzájemně propojené oblasti (pilíře). Prvním z nich je systém sociálního pojištění, který reaguje na situace, na které se můžeme dopředu připravit. Druhým pilířem je státní sociální podpora, která je zaměřena na situace, které stát obecně uznává za potřebné. Třetí pilíř je sociální pomoc. Ta má za úkol pomoci v případě sociální nebo hmotné nouze. Základní rozdíl jednotlivých pilířů je v typech sociálních situací, které řeší. (Kahoun, 2009)

První pilíř – sociální pojištění – řeší situace, na něž se můžeme dopředu připravit tím, že si odkládáme část finančních prostředků k řešení budoucí nepříznivé situace, a tím se chráníme před jejich negativními důsledky. Jedná se například o případ ztráty zaměstnání (příspěvek na státní politiku zaměstnanosti), ztrátu nebo poškození zdraví (zdravotní pojištění), krátkodobou pracovní neschopnost (nemocenské pojištění), dlouhodobou ztrátu pracovní schopnosti (důchodové pojištění) nebo ztrátu schopnosti vykonávat výdělečnou činnost v důsledku pracovního úrazu nebo nemoci z povolání (úrazové pojištění). Konkrétně se jedná o krátkodobé události jako pracovní neschopnost, těhotenství a mateřství, nebo dlouhodobé události jako je stáří, ovdovění, osiření a invalidita. Tento systém je navíc rozdělen do tří úrovní. První úroveň je základní, povinný, státem definovaný a garantovaný a týká se všech občanů ČR. Druhá úroveň má svoje základy postaveny na mezigenerační solidaritě. Třetí úroveň závisí na přičinění každého občana, ve většině případů je založena na komerčních principech a zahrnuje např. životní pojištění, stavební spoření, penzijní připojištění, v některých případech s možnou státní podporou. (Arnoldová, 2012)

Druhý pilíř – státní sociální podpora – se zabývá situacemi, které stát uznává za situace potřebné k řešení. Jedná se o takové situace jako je mateřství a výchova dětí v rodině, péče o zdravotně postiženou osobu v rodině, sociálně právní ochrana dětí a rodiny, prevence sociálně patologických jevů. Státní sociální podpora je nástrojem přerozdělení financí a projevem solidarity, např. mezi bezdětnými jedinci a rodinami s dětmi. (Arnoldová, 2012)

Dávky jsou rozděleny na dvě skupiny, tzv. testované dávky, kde se zkoumá příjem rodiny a ostatní, netestované, kde se příjem nezjišťuje. Mezi testované dávky patří přídavek na dítě a příspěvek na bydlení, netestované zahrnují rodičovský příspěvek a dávky péčovské péče. Dávky státní sociální podpory jsou tedy poskytovány buď adresně, podle výše příjmu v rodině, nebo každé osobě, bez ohledu na výši příjmu, pokud splňuje ostatní podmínky stanovené zákonem. (Vránová, Břeská, Burdová, 2007)

Třetí pilíř – sociální pomoc – řeší situaci občanů, při níž se ocitnou v sociální či hmotné nouzi. Za sociální nouzi se považuje taková situace, kdy se jedinec o sebe nemůže nebo nedokáže sám postarat a cílem je vrátit jej opět do stavu sociální suverenity. Hmotná nouze zahrnuje případy, kdy člověk žije pod hranicí životního minima a nemůže si zvýšit příjem, zejména vlastní prací. Zde se testuje příjmová a majetková situace občana a je nutno prokázat, že skutečně nemá dostatek finančních prostředků. Součástí sociální pomoci jsou sociální dávky a sociální služby. (Arnoldová, 2012) Dosud platné zákony ČR neodlišují pojmy sociální pomoc a sociální péče. V západních zemích čerpají sociální pomoc zejména dlouhodobě nezaměstnaní, neúplné rodiny pečující o děti, mladí lidé postrádající rodinné zázemí, staří lidé a uprchlíci. (Matoušek, 2008)

1.2 Základní právní předpisy a orgány zajišťující sociální zabezpečení v ČR

Základními právními předpisy, kterými je řízen systém sociálního zabezpečení v ČR, jsou:

- Zákon č. 36/1960 Sb., o územním členění státu, ve znění pozdějších předpisů
- Zákon č. 582/1991 Sb., o organizaci a provádění sociálního zabezpečení, ve znění pozdějších předpisů

- Zákon č. 128/2000Sb., o obcích, ve znění pozdějších předpisů
- Zákon č. 129/2000 Sb., o krajích, ve znění pozdějších předpisů
- Zákon č. 314/2002 Sb., o stanovení obcí s pověřeným obecním úřadem a stanovení obcí s rozšířenou působností, ve znění pozdějších předpisů
- Zákon č. 73/2011 Sb., o Úřadu práce České republiky a o změně souvisejících zákonů

Orgány, které provádí sociální zabezpečení, jsou: Ministerstvo práce a sociálních věcí (zejména jako řídicí a kontrolní orgán), Česká správa sociálního zabezpečení, Okresní správa sociálního zabezpečení, Ministerstvo vnitra, Ministerstvo spravedlnosti a Ministerstvo obrany. Některé kompetence mají ve své působnosti také obecní úřady a obecní živnostenské úřady. (Zákon o organizaci a provádění sociálního zabezpečení)

2 Sociální reforma 2012

Sociální reforma je stále velmi diskutovanou problematikou. Její tvůrci a realizátoři ji od samého počátku viděli jako nezbytnou a pro státní pokladnu i pro občany prospěšnou. Dle mého názoru však nebyla dobře připravena a způsob jejího uvedení v platnost byl velice nešťastný. Nejen že byla doprovázena mnoha technickými nedostatky, jako nefunkčnost dávkových aplikací, které vedlo k následnému zpoždění výplat dávek, ale také neustále vyplývají na povrch legislativní nedostatky novel zákonů.

Od 1.1.2012 došlo a stále dochází v sociální oblasti k mnoha změnám, zejména v oblasti nepojistných sociálních dávek, dávek pro zdravotně postižené občany a v oblasti zaměstnanosti. Hovoří se o tzv. sociální reformě, jejímž cílem je „*vytvoření efektivního systému správy veřejných prostředků určených pro sociální oblast a pomoc v samostatném procesu administrace a vyplácení dávek. Nedochozí tak ke snížení celkového objemu vyplácených prostředků na úkor příjemců dávek sociální ochrany, ale úspory bude dosaženo zjednodušením systému, jeho zlevněním a celkovým zefektivněním.*“
<<http://socialnireforma.mpsv.cz/cs/7#2.1>> [cit. 2012- 09-25]

Podle Informačního centra vlády by měla sociální reforma přinést mimo jiné také omezení zneužívání systému, zvýšenou kontrolu a postihy, větší motivaci lidí k aktivnímu

hledání zaměstnání, úsporu administrativních nákladů při vyplácení dávek a zjednodušení systému sociální ochrany. <www.icv.vlada.cz> [cit. 2013-02-12]

Hlavní oblasti změn jsou:

- Systém administrace a distribuce dávek sociální ochrany
- Péče o zdravotně postižené občany
- Zabezpečení osob v hmotné nouzi
- Zaměstnanost a zvýšení kontrolní činnosti při výkonu nelegální práce

Sociální reforma má za cíl dosáhnout:

1. Zjednodušení systému sociální ochrany (úpravou systému dávek)
 2. Zefektivnit práci orgánů státní správy („vše pod jednou střechou“)
 3. Dosáhnout maximální možné účelnosti dávek (pokrytí různých životních situací)
 4. Snížit administrativní zátěž pro uživatele služeb (omezení „papírování“)
 5. Efektivního zacílení a zajištění adresnosti sociálních dávek (pomocí S-karet)
- <<http://socialnireforma.mpsv.cz>>[cit. 2012- 09-25]

Sociální systém v sousedním Německu byl zásadně reformován v roce 2003, s platností od 01.01.2005. Modernizaci a rozvoj sociálního státu zde založili na úzkém propojení podpory nezaměstnanosti a sociální pomoci. Hlavním cílem této reformy bylo především posílit odpovědnost jednotlivce, zjednodušit správní činnosti, vytvořit lepší průhlednost systému a upřednostňovat ambulantní služby před pobytovými. <www.sozialhilfe24.de>[cit.2013-02-28]

Obě tyto reformy mají společný cíl, a to ve zjednodušení správních činností. Německý systém jej založil především na vytvoření jednorázových dávek a paušálů. V tom, co přinesla česká sociální reforma, jsem zatím žádné administrativní odlehčení pro klienty jednotlivých dávkových agend nezaznamenala. Ba naopak, mám pocit, že „papírování“ neustále přibývá. Za důležitý prvek považuji posilování odpovědnosti klientů. V naší praxi je rozšířena spíše nedůvěra v jejich schopnosti a v rámci úspory času raději některé záležitosti vyřídí úředník za klienta sám, aby proběhlo vše administrativně v pořádku a nebylo nutné řešit např. přeplatky dávek .

V souvislosti se sociální reformou došlo také k novelizaci stávajících zákonů. Zásadní změny jsou zakotveny v těchto právních předpisech:

- **Zákon č. 329/2011 Sb.**, o poskytování dávek osobám se zdravotním postižením a o změně souvisejících zákonů
- **Zákon č. 364/2011 Sb.**, kterým se mění některé zákony v souvislosti s úspornými opatřeními v působnosti Ministerstva práce a sociálních věcí
- **Zákon č. 365/2011 Sb.**, kterým se mění zákon č. 262/2006 Sb., zákoník práce, ve znění pozdějších předpisů, a další související zákony
- **Zákon č. 366/2011 Sb.**, kterým se mění zákon č. 111/2006 Sb., o pomoci v hmotné nouzi, ve znění pozdějších předpisů, zákon č. 108/2006 Sb., o sociálních službách, ve znění pozdějších předpisů, zákon č. 117/1995 Sb., o státní sociální podpoře, ve znění pozdějších předpisů, a další související zákony
- **Zákon č. 367/2011 Sb.**, kterým se mění zákon č. 435/2004 Sb., o zaměstnanosti, ve znění pozdějších předpisů, a další související zákony

Mimo to bylo vydáno také několik vyhlášek, vztahujících se k výše uvedeným oblastem.

Důležitou skutečností je fakt, že se od 1.1.2012 sjednotil proces výplaty nepojistných sociálních dávek. Veškeré dávkové agendy jsou tedy od tohoto data vyřizovány jediným orgánem, kterým je Úřad práce ČR. Na kontaktních a detašovaných pracovištích Úřadu práce ČR lze tedy vyřídit vše, co se týká zaměstnanosti, státní sociální podpory, pomoci v hmotné nouzi a dávek pro osoby se zdravotním postižením. <<http://socialnireforma.mpsv.cz>>[cit. 2012- 09-25]

Zásadní změna probíhá také ve způsobu vyplácení jednotlivých dávek. Tradičním způsoby výplaty byly dosud tři: hotovostní, poštovní poukázkou nebo bezhotovostní (na účet). Postupně dochází k proměně těchto variant na způsob výplaty prostřednictvím Karet sociálních systémů, tzv. sKaret. SKarta má tři základní funkce: platební, identifikační a autentizační. Podobný systém zavedla a využívá řada evropských zemí, jako např. Velká Británie nebo Finsko, mimo Evropskou unii jsou to také Spojené státy americké. <<http://socialnireforma.mpsv.cz>> [cit. 2012- 09-25]

Zavedení sKaret považují za nejméně přínosnou změnu reformy. Od jejího zavedení do praxe, zhruba poloviny roku 2012, se objevují velké nejasnosti v souvislosti s jejím fungováním. Pominu-li fakt, že klienti úřadu práce o tuto službu nemají zájem a považují ji většinou za zbytečnou, jsou zde také legislativní nedostatky týkající se poskytování osobních údajů klientů bance, která zajišťuje výrobu těchto karet.

Novela zákona o státní sociální podpoře upravuje především čerpání rodičovského příspěvku. Rodiče tedy mohou nově pružněji rozhodovat o jeho výši a délce výplaty. Nárok na dávku existuje i tehdy, pokud je dítě starší 2 let umístěno do mateřské školky. Docházka do uvedeného zařízení není nijak zjišťována. Hlavním cílem tohoto opatření by měl být snazší návrat rodiče na trh práce a zlepšení šancí na budování pracovní kariéry. (ÚZ Sociální zabezpečení 2012)

Oblast trhu práce také prošla mnohými změnami. Nově jsou upraveny podmínky nároku na podporu v nezaměstnanosti, existují nové možnosti v oblasti rekvalifikace a dochází také ke spolupráci úřadů práce s agenturami práce, prostřednictvím programu tzv. sdíleného zprostředkování zaměstnání. Přísněji je také postihováno nelegální zaměstnání (tzv. „práce na černo“). Jedním z mechanismů, který má za úkol ztížit podmínky nelegálního zaměstnávání je projekt DONEZ (Docházka nezaměstnaných), kdy se vytipovaní uchazeči o zaměstnání v běžné pracovní době dostaví na kontaktní místo Czech POINT, kde obdrží nabídku volných pracovních míst. <<http://socialnireforma.mpsv.cz>> [cit. 2012- 09-25]

Novinky zaznamenala také oblast péče o zdravotně postižené osoby, a to jak v dávkovém, tak pracovním systému, ale i ve způsobu posuzování zdravotního stavu. Posuzování probíhá podle klasifikace ICF, podle níž se hodnotí schopnost zvládat vyjmenované životní potřeby. Zpřehledněno bylo velké množství dávek. Nově vznikly pouze dvě dávky, příspěvek na mobilitu a příspěvek na zvláštní pomůcku. Co se týká pracovní oblasti, došlo ke sjednocení institutu chráněné pracovní dílny s institutem chráněného pracovního místa a díky tomu bude možné vytvářet pracovní místa pro zdravotně postižené osoby také u běžných zaměstnavatelů. <www.muzes.cz> [cit. 2013-02-12]

3 Úřad práce ČR

Úřad práce České republiky zřizuje zákon č. 73/2011 Sb., zákon o Úřadu práce České republiky a o změně souvisejících zákonů. Zákon je účinný od 1.4.2011 a tímto datem byly také zrušeny původní úřady práce zřízené podle zákona o zaměstnanosti. Úřad práce je správním úřadem s celostátní působností a je účetní jednotkou. (Zákon o Úřadu práce ČR a o změně souvisejících zákonů)

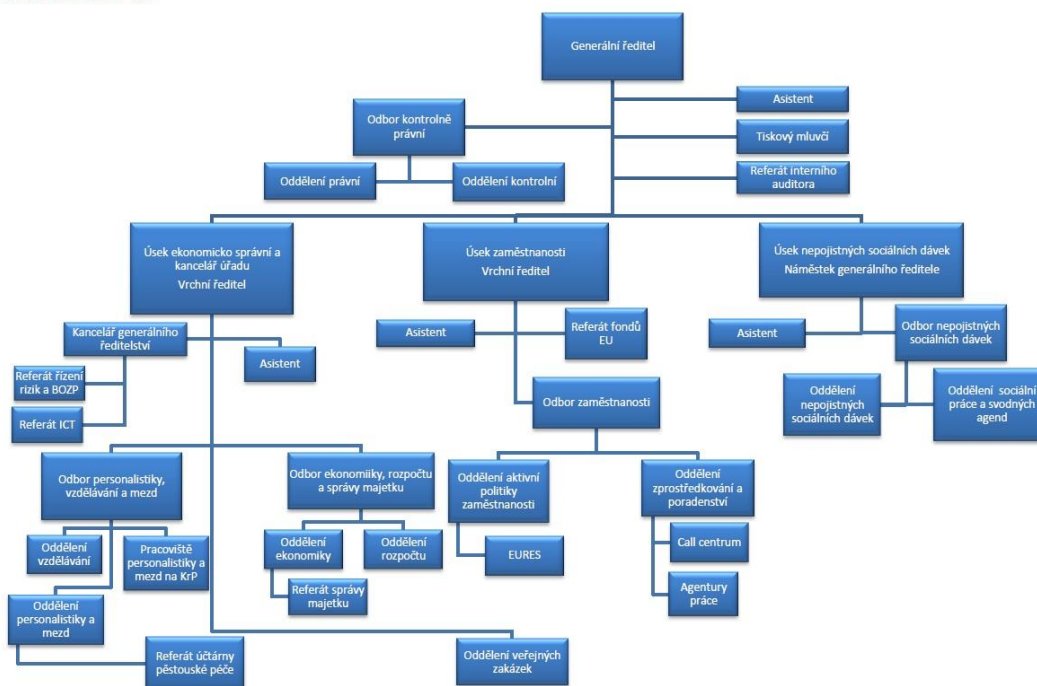
Organizačně je Úřad práce dělen na generální ředitelství a krajské pobočky. Krajské pobočky kopírují strukturu krajů. Jednotlivé krajské pobočky mají pod sebou kontaktní pracoviště, která vznikla reorganizací původních míst úřadů práce a jejich kontaktních míst. <portal.mpsv.cz> [cit. 2012-09-28]

Sídlem Úřadu práce je Praha a jeho nadřízeným orgánem je Ministerstvo práce a sociálních věcí (MPSV). Hlavní úkoly, které plní, jsou v oblastech:

- Zaměstnanosti
- Ochrany zaměstnanců při platební neschopnosti zaměstnavatele
- Státní sociální podpory
- Dávek pro osoby se zdravotním postižením
- Příspěvku na péči a inspekce poskytování sociálních služeb
- Pomoci v hmotné nouzi

(Zákon o Úřadu práce ČR a o změně souvisejících zákonů)

Generální ředitelství ÚP ČR



Obr. 1: Organizační struktura generálního ředitelství ÚP ČR, dostupné z <http://portal.mpsv.cz/upcr/gr/orgstr> [cit. 2013-02-12]

Výše uvedené úkoly plní Úřad práce v rozsahu a za podmínek stanovených zákonem o zaměstnanosti (435/2004 Sb.), zákonem o ochraně zaměstnanců při platební neschopnosti zaměstnavatele (118/2000 Sb.) a o změně některých zákonů, zákonem o státní sociální podpoře (117/1995 Sb.), zákonem o poskytování dávek osobám se zdravotním postižením a o změně souvisejících zákonů (329/2011 Sb.), zákonem o sociálních službách (108/2006 Sb.) a zákonem o pomoci v hmotné nouzi (111/2006 Sb.).

MPSV je také správcem Jednotného informačního systému práce a sociálních věcí, který zahrnuje všechny údaje z informačních systémů o dávkách, které Úřad práce vyplácí. V rámci tohoto systému všem oprávněným osobám a příjemcům dávek náleží karta sociálních systémů. (Zákon o Úřadu práce ČR a o změně souvisejících zákonů)

Zaměstnanci úřadu práce jsou povinni seznámit se a řídit se příkazy generálního ředitele. Dvěma hlavními jsou „Protikorupční program Úřadu práce České republiky“ a „Etický kodex zaměstnanců Úřadu práce ČR“.

Protikorupční program ÚP ČR definuje korupci a samotný cíl protikorupčního programu, identifikuje hlavní riziková místa v činnosti ÚP, zabývá se prevencí (způsobem, jak snížit riziko korupce) a uvádí konkrétní úkoly přijaté v rámci ÚP ČR. (Protikorupční program Úřadu práce České republiky, příloha)

Etický kodex zaměstnanců ÚP ČR (Etický kodex zaměstnanců rezortu Ministerstva práce a sociálních věcí) obsahuje preambuli a 14 článků. *„Účelem tohoto kodexu je vymezit a podporovat žádoucí standardy chování zaměstnance ve vztahu k veřejnosti a spolupracovníkům. Zaměstnanec zachovává věrnost zásadám práva a spravedlnosti vyplývajícím z evropského kulturního a historického dědictví, jedná v duchu nedotknutelných hodnot lidské důstojnosti a svobody, zachovává úctu a loajalitu k České republice, jakož i k úřadu a k ostatním úředníkům a zaměstnancům veřejné správy.“* (Etický kodex zaměstnanců ÚP ČR, s.4) Jednotlivé články dokumentu se věnují zákonnosti plnění úkolů zaměstnance, rozhodování v mezích zákona, profesionalitě, nestrannosti, včasnosti a efektivitě, možnosti střetu zájmů, korupci, nakládání se svěřenými prostředky, mlčenlivosti zaměstnanců, informování veřejnosti, veřejné činnosti, reprezentaci, uplatnitelnosti a vymahatelnosti kodexu. (Etický kodex zaměstnanců ÚP ČR)

3.1 Krajská pobočka v Plzni, Kontaktní pracoviště Plzeň město

Správním obvodem krajské pobočky v Plzni je území Plzeňského kraje, patří sem území okresů Plzeň město, Plzeň jih, Plzeň sever, Domažlice, Klatovy, Rokycany a Tachov. Sídlo krajské pobočky se nachází v Plzni, na adrese Kaplířova 7. Zde je možné nalézt kancelář krajské pobočky, referát informatiky, referát správy majetku a investic, kontrolně právní oddělení, oddělení zaměstnanosti a oddělení nepojistných sociálních dávek.

Kontaktní pracoviště Plzeň město sídlí ve dvou budovách. V budově bývalých kasáren, na adrese Klatovská 200e, Plzeň, jsou vyřizovány dávky státní sociální podpory a dávka pomoci v hmotné nouzi. V Kaplířově ul. 7 je umístěno oddělení zaměstnanosti a zpracovávají se zde dávky pro osoby se zdravotním postižením a příspěvek na péči.

4 Hmotná nouze a chudoba

Chudoba je jev, který provází lidstvo od samého počátku existence. Ani dnešní doba není výjimkou. Jsou na světě místa, kde nedostatek a strádání jsou na denním pořádku. Jinde je chudoba posuzována spíše jako nedostatečný přístup ke zdrojům společnosti. Také proto není definice chudoby jednoznačná a v literatuře lze najít mnoho pohledů a názorů na věc.

„Chudoba jakožto sociální jev je problémem primárně ideologickým a morálním. Pojem chudoby bývá málokdy exaktně definován, případně se o jeho definici vedou dalekosáhlé spory. Debaty o chudobě, resp. názory na chudobu, její "vysvětlení" apod. odrážejí rozdíly v hodnotách a morálních představách těch, kteří se k problematice chudoby vyjadřují. Například určení limitu, kdy nějaký jev považujeme za chudobu (což je vždy nutné pro její definici) je vždy alespoň do určité míry projekcí hodnotových soudů.“
(Růžička, 2006, s. 131-132)

Rada Evropského společenství tvrdí, že *„chudí jsou ti lidé, domácnosti, skupiny osob, které disponují tak malým objemem materiálních, kulturních a sociálních prostředků, že jsou vyloučeni ze způsobu života, který je v zemi, ve které žijí, přijatelný jako minimum“*. (Rada ES in Kotýnková, 2007, s. 7) Podle Světové banky je chudoba *„neschopnost jedince zajistit si základní životní standard“*. (Světová banka in Kotýnková, 2007, s. 7) Otevřená encyklopedie WIKIPEDIE uvádí, že *„chudoba označuje sociální status člověka vyznačující se hmotným nedostatkem“*. <<http://cs.wikipedia.org/wiki/Chudoba>> [cit.2012-12-02] Pohled na chudobu se postupem času mění, *„již se nevztahuje k pouhé schopnosti (fyzického) přežití, ale je odrazem celkové prosperity společnosti a chudí jsou ti, kteří se ocitnou na dolním konci příjmové škály“*. (Kotýnková, 2007, s. 12)

Podle Matouška (2008, s.75) *„obecně přijímaná koncepce chudoby neexistuje. Kritéria jsou závislá na aktuální koncepci sociální spravedlnosti. ... Nejširší pojetí chudoby, prosazované v současnosti některými mezinárodními organizacemi, zahrnuje vedle příjmu i dostupnost veřejných služeb a stav výživy. Zdrojem chudoby je*

nezaměstnanost, nízký příjem ze zaměstnání, nízká úroveň vlastněného bohatství a nízké vzdělání.“

Chudoba bývá rozdělována na absolutní a relativní. Absolutní chudoba charakterizuje stav, kdy nedostatek prostředků neumožňuje zajištění základních životních potřeb, např. přístřeší, oblečení, potraviny, do té míry, že je ohrožena samotná existence jedince a hrozí mu smrt. Relativní chudoba označuje situaci, kdy jedinec nebo skupina uspokojuje svoje potřeby na výrazně nižší úrovni, než je průměrná úroveň v dané společnosti. Chudoba absolutní se objevuje spíše v rozvojových zemích, kdežto ta relativní je typická pro Evropu. Chudobu je možné také vnímat na dvou úrovních, objektivní a subjektivní. Objektivní úroveň ukazuje názor a hodnocení společnosti, státu, kdežto subjektivní je záležitostí toho, že se osoba případně skupina považuje za chudou. Pro měření chudoby se většinou používají dvě metody, normativní a relativní. Základem pro normativní metodu je stanovení normy pro danou oblast, tzv. spotřebního koše. Relativní metoda uplatňuje porovnání úrovně příjmu vzhledem k dosahovanému průměrnému příjmu v dané zemi. <<http://www.monumenttotransformation.org>> [cit. 2012-12-11]

Ve své podstatě je chudoba jako taková odvozována od množství materiálních prostředků, které má jedinec k dispozici pro zajištění základních životních potřeb. Jak uvádějí výše zmínění autoři, její příčiny jsou různé, od ideologie a morálky ve společnosti až po nezaměstnanost a nízké vzdělání. Všechny příčiny spolu vzájemně souvisejí a nelze je od sebe oddělit. Otázka, kdy lze stav jedince nebo rodiny přesně definovat jako „stav chudoby“, však dosud není zodpovězena.

Hmotná nouze je podle MPSV stav, kdy „osoba či rodina nemá dostatečné příjmy a její celkové sociální a majetkové poměry neumožňují uspokojení základních životních potřeb na úrovni ještě přijatelné pro společnost. Současně si tyto příjmy nemůže z objektivních důvodů zvýšit (uplatněním nároků a pohledávek, prodejem nebo využitím majetku) a vyřešit tak svoji nelehkou situaci vlastním přičiněním“.

<<http://www.mpsv.cz/cs/5>> [cit. 2012-12-02]

Pro širší uvedení do souvislostí považuji za důležité zmínit také pojem sociální vyloučení. Sociální vyloučení je možné charakterizovat jako vyřazení ze sociálního života společnosti, k němuž došlo v důsledku nedostačujícího přístupu ke zdrojům, jako jsou trh

práce, vzdělávání, bydlení, zdravotní péče a sociální ochrana. Sociální vyloučení má souvislosti se sociálními, pracovními, vzdělanostními a jinými deprivacemi a jako koncept se stále častěji a naléhavěji objevuje jako problém v současných evropských společnostech. Ve městech vznikají sociálně vyloučené lokality, kde dochází k mechanismům, které mají za následek oddělování určitých skupin obyvatelstva od hlavního proudu společnosti. (Kotýnková, 2007)

Jako další kategorii lze označit stav sociální nouze. Zde se nacházejí občané, kteří pro svůj nízký věk (děti), zdravotní stav, dysfunkci rodiny, z osobnostních důvodů, absenci sociálního zázemí, z důvodu ohrožení vlastních zájmů jinou osobou nebo z jiných závažných důvodů, nejsou schopni zabezpečit své základní životní a sociální potřeby. Jedná se zejména o zabezpečení své osoby, o svá práva a oprávněné zájmy, potřeby, výživu a péči o svou domácnost. Takový člověk má právo na kvalifikovanou a dostatečnou pomoc, která vynahradí jeho deficity v uvedených oblastech. Takovouto formou pomoci jsou zejména sociální služby. < <http://www.monumenttotransformation.org> > [cit. 2012-12-11]

4.1 Záchranná sociální síť v ČR

Záchranné sociální sítě členských států v nové Evropské unii se změnily od principů integrace a inkluze v rovnostářské a totalitní společnosti s plánovaným hospodářstvím, k demokratické pluralitní společnosti s tržní ekonomikou, která se snaží o snížení dopadů chudoby. Připojení se k Evropské unii jim usnadnilo obnovu širších a aktivních nástrojů sociálního začleňování. (Barr, 2005)

Situace v české společnosti před rokem 1989 byla charakterizována velmi nízkou příjmovou nerovností a problém chudoby nebyl tak zjevný. Na počátku 90. let však započal proces ekonomické transformace. Jeho hlavním cílem byla přeměna centrálně řízené ekonomiky na efektivní ekonomiku tržní, spolu s vytvořením fungujícího trhu práce. Změny však vyvolaly obavy, že se objeví vysoká nezaměstnanost a určitá část obyvatelstva bude postižena chudobou, v důsledku ztráty zaměstnání, ztráty reálné hodnoty příjmů a úspor a cenové liberalizace. Proto byla v této době vytvořena záchranná sociální síť, která měla za úkol ochránit před chudobou. Byla vytvořena jako dávkový systém, který se postupně stal součástí jednotlivých pilířů sociálního zabezpečení. (Kotýnková, 2007)

5 Dávky pomoci v hmotné nouzi

Tato práce je zaměřena především na systém dávek pomoci v hmotné nouzi. Následující kapitola se zabývá jejich legislativním vymezením, rozebírá související termíny a věnuje se podrobně jednotlivým dávkám a podmínkám nároku na jejich získání.

Dávky pomoci v hmotné nouzi od 01.01.2012 vyřizuje Úřad práce České republiky společně s dalšími nepojistnými sociálními dávkami. Do 31.12.2011 zajišťovaly tuto agendu v rámci přenesené působnosti pověřené obecní úřady, obecní úřady obcí s rozšířenou působností, krajské úřady, ministerstvo práce a sociálních věcí a újezdní úřady vojenských újezdů. (Niederle, 2009)

5.1 Základní principy dávek pomoci v hmotné nouzi

Poprvé byl pojem „hmotná nouze“ v právním pořádku České republiky použit v článku 30 odst. 2 Listiny základních práv a svobod. Výslovně však není v žádném z právních předpisů přesně definován. (Beck, 2012)

Základní informace o tom, co vše zahrnuje systém pomoci v hmotné nouzi, poskytuje občanům Integrovaný portál MPSV. Uvádí, že se jedná o moderní způsob pomoci občanům s nedostačujícími příjmy, která má tyto lidi motivovat k aktivní snaze zajištění prostředků k uspokojování životních potřeb. Je to jedno z opatření naší republiky, které funguje jako obrana proti sociálnímu vyloučení. Hlavní princip, ze kterého se vychází, je ten, že každý kdo pracuje se má lépe, než ten, kdo nepracuje nebo se práci vyhýbá. < <http://portal.mpsv.cz> > [cit. 2013-01-06]

MPSV definovalo princip dávek pomoci v hmotné nouzi stručně a jednoznačně. V souvislosti s dávkami se však objevuje také opačný názor, že lépe se má ten kdo nepracuje nebo se práci vyhýbá, než každý kdo pracuje. Porovnejme tyto dva případy z praxe. Na jedné straně je dělník, který denně pracuje a pobírá měsíčně minimální mzdu (8000,- Kč). Žije sám a ze své mzdy si musí zajistit bydlení a uhradit jeho náklady, nakoupit potraviny a oblečení. Na straně druhé stojí také muž žijící sám, je dlouhodobě evidovaný jako uchazeč o zaměstnání na úřadu práce a pobírá dávky pomoci v hmotné nouzi. Jeho příspěvek na živobytí činí měsíčně 3410 Kč a na bydlení na ubytovně v Plzni

může dostat doplatek na bydlení ve výši téměř 6000,- Kč. Měsíčně na dávkách tedy dostane více než 9000,- Kč. Kdo se má tedy lépe?

5.2 Legislativní vymezení

Základními právními předpisy, ze kterých vychází systém pomoci v hmotné nouzi, jsou zákon č. 111/2006 Sb., o pomoci v hmotné nouzi, ve znění pozdějších předpisů a vyhláška č. 389/2011 Sb., o provedení některých ustanovení zákona o pomoci v hmotné nouzi. S touto právní úpravou souvisí také mnoho dalších právních dokumentů. Nejvýznamnější z nich jsou tyto:

- Zákon č. 366/2011 Sb., kterým se mění zákon č. 111/2006 Sb., o pomoci v hmotné nouzi, ve znění pozdějších předpisů, zákon č. 108/2006 Sb., o sociálních službách, ve znění pozdějších předpisů, zákon č. 117/1995 Sb., o státní sociální podpoře, ve znění pozdějších předpisů a další související zákony
- Zákon č. 110/2006 Sb., o životním a existenčním minimu, ve znění pozdějších předpisů
- Zákon č. 500/2004 Sb., správní řád, ve znění pozdějších předpisů
- Zákon č. 108/2006 Sb., o sociálních službách, ve znění pozdějších předpisů
- Zákon č. 117/1995 Sb., o státní sociální podpoře, ve znění pozdějších předpisů
- Zákon č. 582/1991 Sb., o organizaci a provádění sociálního zabezpečení, ve znění pozdějších předpisů
- Zákon č. 40/1964 Sb., občanský zákoník, ve znění pozdějších předpisů
- Zákon č. 94/1963 Sb., o rodině, ve znění pozdějších předpisů
- Zákon č. 73/2011 Sb. o Úřadu práce České republiky a o změně souvisejících zákonů
- Vyhláška č. 424/2011 Sb., o vzoru, náležitostech a provedení karty sociálních systémů, náležitostech a provedení potvrzení o ztrátě, odcizení a poškození nebo zničení karty sociálních systémů a vzoru Standardizovaného záznamu sociálního pracovníka

Se systémem pomoci v hmotné nouzi dále souvisejí také zákon o sociálně-právní ochraně dětí, o poskytování dávek pro osoby se zdravotním postižením, o pobytu cizinců

na území České republiky, o evidenci obyvatel a rodných číslech, občanský soudní řád o zaměstnanosti, o daních z příjmů a mnoho dalších.

Zákon o pomoci v hmotné nouzi nabyt účinnosti dne 01.01.2007 a s účinností od 01.01.2012 byl novelizován zákonem č. 366/2011 Sb., v rámci sociální reformy. Obsahuje úpravu poskytování pomoci fyzickým osobám prostřednictvím dávek, k zajištění jejich základních životních podmínek, které zahrnují zabezpečení základních biologických, psychických a sociálních potřeb. <www.uplnezni.cz> [cit. 2013-02-23]

5.3 Sociální práce v systému pomoci v hmotné nouzi

V systému pomoci v hmotné nouzi má každý nárok na základní sociální poradenství, které povede k řešení hmotné nouze, případně k jejímu předcházení. V rámci tohoto poradenství jsou osobám v hmotné nouzi poskytovány informace potřebné k řešení nepříznivé sociální situace, která je charakterizována nedostatkem finančních i materiálních prostředků. Součástí je také předání potřebných tiskopisů s vysvětlením jejich vyplnění a požadavek doložení dalších dokladů, nezbytných pro určení nároku na dávku. (Beck, 2012)

Zaměstnanci orgánu pomoci v hmotné nouzi by měli aktivně vyhledávat osoby, které jsou ohroženy hmotnou nouzí nebo se již v hmotné nouzi nacházejí, neboť ne každý člověk má povědomí o tom, jaké možnosti řešení tíživé situace existují. Pokud se příjemce dávky příspěvek na živobytí a s ním posuzované osoby nacházejí ve stavu hmotné nouze déle než tři kalendářní měsíce, jsou sociální pracovníci povinni s takovýmto klientem dále pracovat. Tato práce by měla zahrnovat shromáždění údajů o posouzení situace osoby, dohodu o řešení nepříznivé situace s využitím metod vhodných pro konkrétního klienta, spolupráci s poskytovateli sociálních služeb, poradenskými zařízeními, obecními úřady atd. Z výsledků šetření veřejného ochránce práv, JUDr. Pavla Varvařovského, které bylo provedeno v říjnu 2012 na Kontaktním pracovišti Úřadu práce ČR v Rokycanech, vyplynulo, že *„je zřejmá realizace sociální práce s klienty, míra jejího výkonu však plně neodpovídá zákonem předpokládanému rozsahu.“* Výkon sociální práce s klienty není možný z nedostatku času, je prvořadě zabývat se zejména výplatou dávek. (Varvařovský, Zpráva o šetření na KoP Rokycany, s. 3)

Ke stejnému závěru, k jakému dospěl ombudsman v Rokycanech, by došel také v Plzni i na jiných kontaktních pracovištích v republice. Zákon požaduje výkon sociální práce s klienty a z tohoto důvodu je i po pracovních orgánu pomoci v hmotné nouzi požadováno vzdělání opravňující k výkonu funkce sociálního pracovníka podle zákona o sociálních službách. Realita je však taková, že výkon sociální práce je prakticky nulový a agenda dávek dlouhodobě pracuje pouze na vyplácení finančních prostředků. Jako řešení se jeví především navýšení počtu pracovníků na úseku hmotné nouze, aby mohlo být věnováno sociální práci více prostoru a času.

5.4 Životní a existenční minimum

Životní a existenční minimum je právně vymezeno v zákoně č. 110/2006 Sb., o životním a existenčním minimu, ve znění pozdějších předpisů. Platné částky životního a existenčního minima jsou určeny nařízením vlády č. 409/2011 Sb., o zvýšení částek životního minima a existenčního minima. Životní minimum je rozhodující při posuzování hmotné nouze a zároveň je charakterizováno jako sociálně-ochranná veličina. Hlavní využití nachází při aplikaci zákona 111/2006 Sb., o pomoci v hmotné nouzi, ve znění pozdějších předpisů. Je však využíváno také v zákoně č. 117/1995 Sb., o státní sociální podpoře, ve znění pozdějších předpisů nebo v soudní praxi, při stanovení vyživovací povinnosti, případně v exekucích, pro nezabavitelné částky. <www.mpsv.cz> [cit. 2013-01-06]

Částky životního a existenčního minima může vláda nařízením zvýšit, v pravidelném termínu od 1. ledna, ale též v mimořádném termínu. Ke změně může dojít podle skutečného růstu nákladů na výživu a na ostatní základní osobní potřeby, který je vyjádřen růstem indexu spotřebitelských cen za domácnosti ve stanoveném rozhodném období, a to za podmínky, že tento index vzroste od počátku rozhodného období alespoň o 5 %. Výše uvedené skutečnosti se zjišťují z údajů Českého statistického úřadu. (Příb et al. , 2011)

Důležité je, že částky životního a existenčního minima v sobě nezahrnují nezbytné náklady na bydlení, jako je nájem, služby spojené s užíváním bytu, úhrady energií. K řešení úhrad těchto nákladů odkazuje dále zákon na dávky doplatek na bydlení a příspěvek na bydlení. Důvodem je skutečnost, že výše nákladů na bydlení se liší zejména

podle velikosti obce, popř. podle její polohy, a proto nelze stanovit jednotné částky nákladů, který by mohly být na celém území ČR považovány za přiměřené. (Beck, 2012)

5.4.1 Životní minimum

Životní minimum je charakterizováno jako společensky uznaná minimální hranice peněžních příjmů občana, která je nezbytná k zajištění obživy a ostatních životních potřeb. Částky životního minima se liší podle toho, zda se jedná o jednotlivce, nebo je člověk posuzován společně s dalšími osobami, pak záleží na jejich pořadí podle věku. Rozdílné částky živobytí náleží také nezaopatřeným dětem. (Příb et al. , 2011)

Jednotlivé částky životního a existenčního minima jsou dále uváděny v částkách platných od 01.01.2012, podle nařízení vlády č. 409/2011 Sb., o zvýšení částek životního a existenčního minima.

Životní minimum jednotlivce, ať se jedná o nezaopatřené dítě nebo dospělého, činí částku 3410,- Kč.

Částka životního minima osoby, která se posuzuje jako první v pořadí, činí 3140,- Kč, životní minimum každé další společně posuzované osoby činí 2830,- Kč (osoba od 15 let věku, která není nezaopatřeným dítětem). V případě nezaopatřeného dítěte od 15 do 26 let věku činí částka živobytí 2450,- Kč, u dítěte ve věku 6-15 let činí 2140,- Kč a ve věku do 6 let činí 1740,- Kč. Nezaopatřenost dítěte se posuzuje podle zákona o státní sociální podpoře. (Nařízení vlády o zvýšení částek životního a existenčního minima)

Nezaopatřené dítě je pro účely zákona o státní sociální podpoře dítě do skončení povinné školní docházky, a poté nejdéle do 26. roku věku, jestliže se soustavně připravuje na budoucí povolání (studuje na střední nebo vysoké škole), nebo se nemůže soustavně připravovat na budoucí povolání nebo vykonávat výdělečnou činnost pro nemoc nebo úraz nebo z důvodu dlouhodobě nepříznivého zdravotního stavu je neschopno vykonávat soustavnou výdělečnou činnost. Také dítě po skončení povinné školní docházky, které je do 18 let věku vedeno v evidenci uchazečů o zaměstnání a nemá nárok na podporu v nezaměstnanosti, je posuzováno jako nezaopatřené. (Zákon o státní sociální podpoře)

Při výpočtu životního minima rodiny se postupuje tak, že se nejprve započítávají osoby, které nejsou nezaopatřenými dětmi a poté nezaopatřené děti. Postupuje se podle věku osob, od nejstarší po nejmladší. Životní minimum společně posuzovaných osob činí součet jejich životních minim. (Beck, 2012)

5.4.2 Existenční minimum

Existenční minimum je stanoveno jako minimální hranice příjmů osoby, která je posuzována za nezbytnou k zajištění výživy a ostatních osobních potřeb osoby na úrovni přežití. (Příb et al. , 2011) Tato částka by měla dostačovat k zabezpečení „nezbytných podmínek pro přežití“, které v obvyklém pojetí zahrnují nocleh, jedno teplé jídlo denně, nezbytné ošacení a možnost osobní hygieny. (Matoušek, 2008)

Od 01.01.2012 činí tato částka jednotně 2200,- Kč. (Nařízení vlády o zvýšení částek životního a existenčního minima)

Podle zákona o pomoci v hmotné nouzi se z této částky vychází při určení částky živobytí osoby a také slouží v některých případech jako sankční opatření, např. u osob, které mají dluh na výživném na nezletilé dítě. Při výpočtu dávek nelze existenční minimum započítat u nezaopatřených dětí, u poživatelů starobního důchodu, osob plně invalidních (III. st. invalidity) a u osob starších 65 let. V těchto případech se vždy počítá s částkou životního minima. (Zákon o pomoci v hmotné nouzi)

5.5 Související termíny

Před samotnou charakteristikou jednotlivých typů dávek je potřeba nejprve vymezit některé pojmy, které jsou pro dávky podstatné a ze kterých dávky vycházejí. Jedná se zejména o určení, kdo je osobou v hmotné nouzi, určit okruh společně posuzovaných a oprávněných osob a vysvětlit posuzování příjmů, sociálních a majetkových poměrů, charakterizovat odůvodněné náklady na bydlení a částku živobytí.

5.5.1 Osoby v hmotné nouzi

Pro účely určení stavu hmotné nouze se posuzují sociální a majetkové poměry osoby, která žádá o dávku, ale také dalších osob, společně posuzovaných. V §3 zákona 111/2006 Sb., o pomoci v hmotné nouzi, ve znění pozdějších předpisů je vymezeno, které osoby nelze považovat za osoby v hmotné nouzi. Zjednodušeně se jedná o osobu, která není v pracovním nebo obdobném vztahu, nevykonává samostatnou výdělečnou činnost a není vedena v evidenci uchazečů o zaměstnání. Výjimkou je osoba, která je:

1. Starší 68 let
2. Poživatelem starobního důchodu
3. Invalidní ve III. st. invalidity
4. Pobírající dávky nemocenského pojištění z důvodu těhotenství a mateřství, pobírající rodičovský příspěvek
5. Pečující o dítě do 10 let, závislém na péči druhé osoby, ve stupni I-IV nebo pečující o jinou fyzickou osobu závislou na péči druhé osoby ve stupni II-IV, která je uvedena jako poskytovatel péče
6. Poživatelem příspěvku na péči ve stupni II-IV
7. Nezaopatřeným dítětem
8. Uznána dočasně práce neschopnou
9. Práce neschopná z důvodu, který byl u pojištěnce, důvodem pro rozhodnutí ošetřujícího lékaře o vzniku dočasné pracovní neschopnosti

Dále osobou v hmotné nouzi není ten, kdo bez vážných důvodů odmítl vykonávat krátkodobé zaměstnání nebo se účastnit programu k řešení zaměstnanosti, ten, kdo prokazatelně neprojevuje dostatečnou snahu zvýšit si příjem vlastním přičiněním, kdo je osobou samostatně výdělečně činnou a její příjem po odečtení přiměřených nákladů na bydlení nedosahuje částky živobytí, protože se nepřihlásila k nemocenskému pojištění, kdo neplní povinnosti zákonného zástupce dítěte. Za osobu v hmotné nouzi nelze též považovat toho, kdo nastoupil výkon zabezpečovací detence, výkon trestu odnětí svobody nebo byl vzat do vazby a komu nevznikl nárok na nemocenské proto, že si úmyslně přivodil pracovní neschopnost, nebo pracovní neschopnost vznikla zaviněnou účastí ve rvačce,

následkem opilosti nebo užitím omamných prostředků nebo při spáchání úmyslného trestného činu. (Zákon o pomoci v hmotné nouzi)

5.5.2 Společně posuzované osoby

Zákon o životním a existenčním minimu č. 110/2006 Sb., ve znění pozdějších předpisů říká, že společně posuzovanými osobami jsou rodiče a jejich nezletilé nezaopatřené děti, manželé, rodiče a nezletilé zaopatřené děti, nebo zletilé děti pokud tyto děti s rodiči užívají byt a nejsou společně posuzovány s jinými osobami a jiné osoby společně užívající byt, pokud písemně neprohlásí, že spolu trvale nežijí a společně neuhrazují náklady na své potřeby (tuto skutečnost je nutné dále prokázat, např. při sociálním šetření). Společně se posuzují také osoby, které se přechodně, z důvodů soustavné přípravy na budoucí povolání, pracovních nebo zdravotních (včetně dobrovolnické služby), zdržují mimo byt. To znamená, že student zdržující se ze studijních důvodů mimo své bydliště je posuzován společně se svými rodiči. Pokud dojde k souběhu okruhů společně posuzovaných osob, vždy má přednost posuzování rodičů s nezaopatřenými dětmi. Jestliže žije osamělý rodič v domácnosti u svých rodičů, posuzuje se i se svým dítětem společně také s rodiči. Dítě se posuzuje s tím z rodičů, kterému bylo svěřeno do péče. V případě, že se jedná o péči střídavou, záleží na tom, kdo z nich uplatňuje slevu na dani z příjmů, nebo na souhlasném prohlášení obou rodičů. Je-li dítě svěřeno do náhradní péče nebo se nachází v ústavu pro péči o děti a mládež, neposuzuje se společně se svými rodiči. Společně posuzovanou osobou není ten, kdo je výkonu vazby nebo ve výkonu trestu odnětí svobody. (Zákon o životním a existenčním minimu)

5.5.3 Okruh oprávněných osob

Okruh oprávněných osob pro dávky pomoci v hmotné nouzi vymezuje § 5 odst. 1 a 6, č. 111/2006 Sb. Pro přesnější určení oprávněnosti osob byl od 01.01.2012 zaveden nový pojem, a to institut *bydliště*, který je platný i pro další dávkové systémy. „*Osoba má bydliště na území České republiky, zejména pokud se zde dlouhodobě zdržuje, vykonává zde výdělečnou činnost, žije zde s rodinou, plní zde povinnou školní docházku nebo se zde soustavně připravuje na budoucí povolání, popř. existují jiné významné důvody, zájmy či aktivity, jejichž vzájemná souvislost dokládá sepětí této osoby s Českou republikou. Bydlištěm se tedy rozumí místo, kde se soustředí zájmy osoby.*“ (Beck, 2012, s. 33)

Je tedy potřeba rozlišovat bydliště, kde je osoba hlášena k trvalému pobytu a skutečné bydliště. Hlášení k pobytu je pouze evidenční kategorií a o skutečném pobytu nic nevyovídá. Přestože se tyto dvě kategorie v mnohých případech překrývají, nelze je ztotožňovat. Oprávněné osoby *musí* mít bydliště na území České republiky (nezjišťuje se pouze u dávek mimořádné okamžité pomoci na úhradu jednorázového výdaje). Pokud má orgán pomoci v hmotné nouzi jakékoli pochybnosti, lze tuto skutečnost ověřit pomocí tzv. Dotazníku pro určení státu bydliště a využít součinnosti s ostatními orgány sociálního zabezpečení. (Beck, 2012)

5.5.4 Příjem a jeho zvýšení vlastním přičiněním

Při hodnocení příjmu je uplatňován jeden z motivačních prvků zákona. Jedná se o zvýhodnění osob, které pracují a jsou ochotny přijmout i méně placenou práci. V takovémto případě se příjem ze závislé činnosti a funkčních požitků započítává ze 70%. Podobně se započítává také příjem ze mzdových nároků vyplácených úřadem práce. Ve výši 80 % se započítávají příjmy, které nahrazují mzdu po dobu prvních 21 trvajících pracovní neschopnosti (karantény), dávky nemocenského pojištění (nemocenské, peněžitá pomoc v těhotenství a mateřství, ošetřovné a vyrovnávací příspěvek v těhotenství a mateřství), podpora v nezaměstnanosti a podpora při rekvalifikaci. Všechny ostatní započitatelné příjmy (podle zákona o životním a existenčním minimu), s výjimkou příspěvku na živobytí, se započítávají v plné výši tedy ze 100%. (Příb et al. , 2011)

Pro účely výpočtu dávek se některé příjmy nezapočítávají. Jedná se např. o stipendia, sociální výpomoci poskytované zaměstnavatelem, odměny vyplácené dárčům krve nebo krevní plazmy, příspěvky různých nadací a občanských sdružení a také daňový bonus. Není započten také příspěvek na péči, který je poskytován, žije-li závislá a pečující osoba v jedné domácnosti a jsou společně posuzovanými osobami. (Příb et al., 2011)

Rozhodným obdobím, za které se zjišťuje příjem, jsou při podání žádosti tři kalendářní měsíce, předcházející měsíci podání žádosti. Je-li dávka přiznána a opakovaně vyplácena, posuzuje se příjem pouze v jednom měsíci předcházejícím měsíci posuzování. V případě, že se osobě při podání žádosti podstatně snížil příjem a stav nadále trvá (např. byla ukončena výplata mzdy, podpory v nezaměstnanosti nebo rodičovského příspěvku),

lze při podání žádosti zadat tzv. podstatný pokles příjmu, kdy rozhodné období počíná kalendářním měsícem, ve kterém k poklesu došlo, nejdříve však měsícem, který o 2 kalendářní měsíce předchází měsíci posuzování. U jednorázových dávek je rozhodným obdobím jeden předcházející kalendářní měsíc. (Zákon o pomoci v hmotné nouzi)

Jednou ze základních podmínek pro posuzování nároku na dávku je skutečnost, že si osoba může zvýšit příjem vlastním přičiněním. Tato skutečnost se zkoumá nejen při podání žádosti, ale také v průběhu jejího dalšího vyplácení. Příjem si lze zvýšit dvěma způsoby a je potřeba, aby osoby v hmotné nouzi byly orgánem vyplácejícím dávky s těmito skutečnostmi seznámeny. Jedná se o tyto možnosti zvýšení příjmu:

- a) **Řádným uplatněním nároků a pohledávek** - v tomto případě se jedná zejména o uplatnění nároků na dávky nemocenského pojištění, důchodového pojištění, státní sociální podpory, nároku na výživné a příspěvek na výživu a úhradu některých nákladů neprovdané matce, nároků z pracovních nebo obdobných vztahů a nároku uplatnění jiných pohledávek (např. uplatnění náhrady škody). (Niederle, 2009) K výše uvedeným skutečnostem se přihlíží ihned, a jestliže osoba svoje nároky a pohledávky neuplatní do 3 měsíců, má se za to, že není osobou v hmotné nouzi. Někdy je však zjevné, že by uplatnění nároků a pohledávek nemělo reálnou šanci na úspěch, případně by získaná částka neodpovídala vynaloženým nákladům. V takových případech se jejich uplatňování nepožaduje. (Beck, 2012)
- b) **Prodejem nebo jiným využitím majetku** – nemovitostí, movitých věcí, stavebního spoření či kapitálového životního pojištění. Tato skutečnost se nevztahuje na běžné oděvní součásti a vybavení domácnosti, snubní prsten, zdravotnické potřeby a hotové peníze do částky odpovídající dvojnásobku životního minima jednotlivce (tj. 6820,- Kč), dále také není hodnoceno tam, kde by prodej majetku nebyl úměrný jeho zisku nebo pokud by nebylo možné nebo spravedlivé to po osobě žádat. Jedná se zejména o prodej nemovitosti nebo bytu, které občan využívá k přiměřenému trvalému bydlení, prostředky zdravotnické techniky, zvláštní pomůcky osob s těžkým zdravotním postižením, motorové vozidlo využívané k výtěžné činnosti nebo k dopravě do školy nebo zaměstnání a uzavřeného penzijního připojištění se státním příspěvkem. (Beck, 2012)

5.5.5 Sociální a majetkové poměry

Některé osoby sice nemají ve smyslu příjmu dostatečné finanční prostředky, ale mohou žít v takových sociálních a majetkových poměrech, že by nebylo spravedlivé, poskytovat jim dávky ze státního rozpočtu. Orgán pomoci v hmotné nouzi proto požaduje hodnocení celkových sociálních a majetkových poměrů. Pro tento účel občan dokládá tiskopis „*Prohlášení o celkových sociálních a majetkových poměrech*“. Při posuzování celkových sociálních poměrů příslušný orgán posuzuje také využívání jiného než vlastního majetku, které většinou umožňují osoby blízké (např. sourozenci, rodiče...). (Beck, 2012)

Pro účely zákona o pomoci v hmotné nouzi se tím rozumí hodnota movitého a nemovitého majetku vycházející z jeho zjištěné ceny, kterého lze využít ihned, popř. po určité době, k překlenutí krátkodobého nebo dlouhodobého stavu hmotné nouze. V praxi patří hodnocení majetku k nejobtížnějším úkolům orgánu pomoci v hmotné nouzi. (Zákon o pomoci v hmotné nouzi)

5.5.6 Odůvodněné náklady na bydlení (ONB)

Zákon o pomoci v hmotné nouzi uvádí pro posouzení stavu hmotné nouze náklady, které osoba musí uhradit v souvislosti s bydlením. Jedná se o nájemné, pravidelné náklady za služby spojené s užíváním bytu a úhrada prokazatelné nezbytné spotřeby energií. Mimo to stanovuje také maximální výši těchto nákladů, které lze započítat a vymezuje různé formy bydlení. Tyto informace klient dokládá na tiskopisu „*Informace o užívaném bytu*“. (Zákon o pomoci v hmotné nouzi)

Do odůvodněných nákladů na bydlení se započítává:

- a) Nájemné, případně obdobné náklady spojené s družstevní a vlastnickou formou bydlení
 - Nájemné v nájemních bytech je od 01.01.2013 omezeno výší nájemného, která je v daném místě obvyklá, což určuje orgán pomoci v hmotné nouzi na základě prošetření, maximálně do výše cílového nájemného (podle zákona o jednostranném zvyšování nájemného z bytu č. 107/2006 Sb.)

- Obdobné náklady spojené s družstevní a vlastnickou formou bydlení jsou započteny do maximální výše prokazatelných nákladů spojených s touto formou bydlení určených zákonem o státní sociální podpoře (Beck, 2012)
- Značně diskutovanou položkou jsou platby do tzv. „fondu oprav“. Tento pojem není v právním systému pevně zakotven, ale objevuje se jako položka nákladů na bydlení. Podle rozsudku nejvyššího správního soudu ze dne 03.03.2011, Č.j. 3 Ads 155/2010-46 tyto náklady nepochybně slouží k možnosti užívání bytu, jsou k jeho užívání přímo nezbytné a nepochybně se tato částka objevuje ve výši nájemného. Tyto platby nelze tedy předem vyloučit bez dalšího posouzení, pouze s ohledem na to, že vedou ke zhodnocení bytu. Rozsah započtení plateb by měl být na správním uvážení vyřizujícího orgánu. Právní úprava „fondu oprav“ je uvedena v zákoně č. 72/1994 Sb. (Zákon o vlastnictví bytů), podle nějž jsou vlastníci jednotek povinni přispívat na náklady spojené se správou domu a pozemku formou záloh. Tyto zálohy musí být vyúčtovány v konečných fakturách a podle toho pak lze náklady dále posuzovat. Otázkou však zůstává, jaké náklady byt zhodnocují a v jakých případech se jedná pouze o opravy.

b) Pravidelné úhrady za služby spojené s užíváním bytu

- Pravidelnými úhradami za služby se rozumí např. úhrada za topení, dodávku teplé vody, odvoz tuhého komunálního odpadu, úklid společných prostor v domě, odvádění odpadních vod kanalizacími apod.

c) Prokazatelné nezbytné úhrady za spotřebu energií

- zahrnují především zálohy za elektřinu, plyn, případně další druhy paliv

(Beck, 2012)

V případech hodných zvláštního zřetele (tzn. bydlení na ubytovnách, v podnájmech, v azylových domech, v domovech pro seniory ...) se započítávají obdobné náklady na bydlení jako u nájemní nebo vlastnické formy bydlení (poplatky za ubytovací služby, platby za poskytnutí sociální služby...) maximálně do výše normativních nákladů podle zákona o státní sociální podpoře. (Zákon o pomoci v hmotné nouzi)

V případech hodných zvláštního zřetele se v praxi se nejčastěji přispívá na bydlení na ubytovnách, jejichž vzhled a čistota jsou často katastrofické a platby za ubytování neodpovídají poskytovaným službám. Normativní náklady jsou pro tyto potřeby dle mého

názoru poměrně vysoké a toho využívají provozovatelé těchto zařízení. Měsíční platby pak navyšují nejen úměrně k růstu cen energií, ale také úměrně růstu normativních nákladů na bydlení. Čtyřčlenná rodina bydlící v jednom pokoji na ubytovně se společným sociálním zařízením pak nezdědka platí měsíčně i 16000,- Kč (normativní náklady na bydlení pro čtyřčlennou rodinu v Plzni činí 15017,- Kč) .

5.5.7 Částka živobytí (ČŽ)

Částka živobytí společně posuzovaných osob se stanoví jako součet částek živobytí jednotlivých osob. Částka živobytí nezaopatřeného dítěte činí částku jeho životního minima. Existenční minimum náleží osobám, které jsou v evidenci uchazečů o zaměstnání na úřadu práce a v posledních 6 měsících jim byl skončen pracovní poměr z důvodu hrubého porušení povinností, osobám, které dluží na výživném na nezletilé dítě částku vyšší než trojnásobek určené měsíční splátky a také osobám, kterým je poskytována zdravotní péče ve zdravotnickém zařízení po celý kalendářní měsíc. Ostatním osobám je částka živobytí ve výši existenčního minima, popřípadě zvýšená o polovinu rozdílu mezi existenčním a životním minimem osoby za využití majetku a o stejnou částku za uplatnění nároků a pohledávek. (Zákon o pomoci v hmotné nouzi)

Pokud podle vyjádření odborného lékaře zdravotní stav osoby vyžaduje zvýšené náklady na dietní stravování, je možné na základě příslušného potvrzení navýšit částku živobytí. Toto navýšení určuje vyhláška č. 389/2011 Sb., o provedení některých ustanovení zákona o pomoci v hmotné nouzi. Jsou zde vyjmenovány jednotlivé typy diet (nízkobílkovinná, dieta při dialýze, nízkocholesterolová, diabetická, při onemocnění fenylketonurií, při onemocnění celiakií, při osteoporóze, při laktózové intoleranci, v těhotenství a při kojení do 1 roku dítěte), náležející částky navýšení a výčet odborných lékařů, oprávněných k potvrzení jednotlivých typů diet. (Vyhláška o provedení některých ustanovení zákona o pomoci v hmotné nouzi)

5.6 Druhy dávek pomoci v hmotné nouzi

Podle zákona č. 111/2006 Sb., o pomoci v hmotné nouzi, ve znění pozdějších předpisů, zahrnuje systém pomoci v hmotné nouzi tyto dávky:

a) Opakované dávky

1. Příspěvek na živobytí
2. Doplatek na bydlení

b) Jednorázové dávky – Mimořádná okamžitá pomoc

1. Pro osobu, která nesplňuje podmínky pro vznik nároku na opakované dávky, ale hrozí jí újma na zdraví
2. Z důvodu vážné mimořádné události
3. K úhradě jednorázového výdaje
4. Na úhradu nákladů spojených s pořízením nebo opravou nezbytných základních předmětů dlouhodobé potřeby
5. Na úhradu odůvodněných nákladů souvisejících se vzděláním nebo zájmovou činností nezaopatřeného dítěte a na zajištění nezbytných činností souvisejících se sociálně-právní ochranou dětí
6. Pro osobu, která v daném čase, s ohledem na neuspokojivé sociální zázemí a nedostatek finančních prostředků, nemůže úspěšně řešit svoji situaci a je ohrožena sociálním vyloučením

5.6.1 Příspěvek na živobytí (PnŽ)

Příspěvek na živobytí je základní dávka pomoci v hmotné nouzi, která pomáhá řešit situaci, kdy člověk nemá dostatečný příjem. „Osoba se nachází v hmotné nouzi, jestliže její příjem, nebo příjem společně posuzovaných osob, po odečtení přiměřených nákladů na bydlení, nedosahuje částky živobytí. Při tom se posuzuje, zda si osoba příjem nemůže zvýšit vzhledem ke svému věku, zdravotnímu stavu nebo z jiných vážných důvodů vlastním přičiněním a zda je zabezpečení jejích základních životních potřeb vážně ohroženo.“ (Beck, 2012, s.95) Výše příspěvku na živobytí činí rozdíl mezi částkou živobytí osoby /společně posuzovaných osob (ČŽ) a výší jejího /jejich příjmu. Není-li některá ze společně posuzovaných osob v hmotné nouzi, stanoví se výše dávky bez poměrné částky na ní připadající. (Zákon o pomoci v hmotné nouzi)

Základní výpočet:

$$\text{PnŽ} = \text{ČŽ} - (\text{příjem} - \text{přiměřené náklady na bydlení})$$

Má-li osoba v hmotné nouzi prokazatelné náklady na bydlení, je potřeba je při výpočtu dávky také zohlednit tzv. přiměřenými náklady na bydlení. Za přiměřené náklady na bydlení se považují odůvodněné náklady na bydlení maximálně do výše 30% (v hlavním městě Praze 35%) z příjmu osoby. (Zákon o pomoci v hmotné nouzi)

5.6.2 Doplatek na bydlení (DnB)

Doplatek na bydlení je dávka, která má společně s vlastními příjmy občana a dávkou státní sociální podpory, příspěvkem na bydlení, pomoci uhradit náklady na bydlení. Jeho výše je stanovena tak, aby po zaplacení odůvodněných nákladů na bydlení zůstala osobě či rodině částka živobytí. *„Nárok na doplatek na bydlení má vlastník nebo nájemce bytu, který byt užívá a jehož příjem/příjem společně posuzovaných osob je po úhradě odůvodněných nákladů na bydlení nižší než částka jeho živobytí/částka živobytí společně posuzovaných osob. Okruh společně posuzovaných osob pro účely doplatku na bydlení je stejný jako pro účel příspěvku na bydlení ze státní sociální podpory. Podmínkou nároku na doplatek na bydlení je získání nároku na příspěvek na živobytí.“* Za určitých podmínek však není nárok na příspěvek na živobytí nutný.

<<http://portal.mpsv.cz/soc/hn/obcane/bydleni>> [cit. 2013-01-13]

V případech hodných zvláštního zřetele však může orgán pomoci v hmotné nouzi určit, že za nájemce pro účely doplatku na bydlení, považuje též osobu užívající jinou než nájemní formu bydlení. Na níže uvedené formy bydlení nelze získat nárok na dávku státní sociální podpory, příspěvek na bydlení. Za tento případ se považuje ubytování:

- Na ubytovnách
- V podnájmech
- V azylových domech
- V domovech pro seniory
- V domovech pro osoby se zdravotním postižením
- V chráněném bydlení

(Materiál ke školení o Zákonu o pomoci v hmotné nouzi od roku 2012, Beck, 2012)

Základní výpočet:

$$\text{DnB} = (\text{ONB} - \text{PnB}) - [(\text{příjem} + \text{PnŽ}) - \text{ČŽ}]$$

Při výpočtu doplatku na bydlení se započítává příspěvek na bydlení vyplacený v měsíci bezprostředně předcházejícím měsíci posuzování. Příspěvek na bydlení je testovaná dávka státní sociální podpory. Nárok na příspěvek na bydlení má vlastník nebo nájemce bytu, který je v bytě hlášen k trvalému pobytu, jestliže jeho náklady na bydlení přesahují částku součinu rozhodného příjmu v rodině a koeficientu 0,30, a na území hlavního města Prahy koeficientu 0,35, a tento součin není vyšší, než částka normativních nákladů na bydlení. (Zákon o státní sociální podpoře)

V případech hodných zvláštního zřetele lze přiznat dávku i nájemci nebo vlastníkovu bytu, kdy není splněna podmínka hlášení k trvalému pobytu a tudíž nevznikne nárok ani na příspěvek na bydlení. V praxi se však dále zjišťuje, je-li možné si na adresu užívaného bytu trvalý pobyt přihlásit a moci pak uplatňovat nárok na dávku státní sociální podpory. (Beck, 2012)

Výplata dávky je časově omezená, a to na 84 měsíců v posledních 10 letech (novela od roku 01.01.2012), což se netýká osob se zdravotním postižením a seniorů nad 70 let. Účelem této skutečnosti je fakt, že každý by měl bydlet v bytě přiměřeném počtu osob a výši jejich příjmu. Jedná se také o snahu rozproudit trh s byty, zapojit do řešení bytové otázky také obce a další subjekty, rozvinout sociální bydlení a zvýšit solidaritu a pomoc v rámci rodiny.

(Materiál ke školení o Zákonu o pomoci v hmotné nouzi od roku 2012, Beck, 2012)

5.6.3 Mimořádná okamžitá pomoc (MOP)

Mimořádná okamžitá pomoc je dávkou jednorázovou, která má za úkol řešit specifické situace, v nichž se člověk ocitne a nedokáže je vyřešit sám, bez mimořádné okamžité finanční pomoci státu. Podstatné je, že osoba pro tuto dávku nemusí být v situaci hmotné nouze pro příspěvek na živobytí a doplatek na bydlení. Lze ji však (s výjimkou dávky poskytované z důvodu hrozící újmy na zdraví) poskytnout současně i s opakovanými dávkami v určené maximální celkové výši za rok. Mimořádnou okamžitou pomoc správní orgán vyplácí bezodkladně. U této dávky je specifické to, že posouzení jednotlivých situací je v plné míře na správním orgánu, který zpracovává dávky pomoci v hmotné nouzi. Jejich výčet je v zákoně uveden pouze demonstrativně, a proto závisí na

správním uvážení vyřizujícího orgánu, zda osobu v konkrétní mimořádné situaci uzná pro účel mimořádné okamžité pomoci za osobu v hmotné nouzi. (Beck, 2012)

Níže je uvedeno, v jakých případech a situacích lze dávku mimořádnou okamžitou pomoc přiznat:

a) MOP, kdy osobě hrozí vážná újma na zdraví

Na tuto dávku má nárok osoba, která sice nespĺňuje nárok na opakované dávky (PnŽ a DnB), ale vzhledem k jejím příjmům, celkovým sociálním a majetkovým poměrům jí hrozí vážná újma na zdraví. Nejde však o situaci, kdy osoba potřebuje peníze na léky nebo zdravotní péči. Důvodem je fakt, že podle Ministerstva zdravotnictví má každý lékař možnost všechny zdravotní potíže řešit lékem bez doplatku a v případě, že to není možné, může péči ve výjimečných případech hradit zdravotní pojišťovna. Toto lze posuzovat např. ve spolupráci s pracovníkem příslušného obecního úřadu. V žádném případě však nelze tuto dávku poskytnout v případě, že osobě v daném měsíci může vzniknout nárok na opakovanou dávku. Tu je však vzhledem k situaci potřeba vyhodnotit co nejdříve. (Normativní instrukce č. 1/2013)

b) MOP, kdy osobu postihne mimořádná událost

Nárok na dávku má osoba, kterou postihla vážná mimořádná událost (např. povodeň, vichřice, zemětřesení, požár, ekologická nebo průmyslová havárie) a její sociální a majetkové poměry jsou takové, že jí neumožňují tuto událost překonat vlastními silami. Situace je posuzována v rámci okruhu společně posuzovaných osob, a proto lze dávku poskytnout pouze jedné z nich, a to v maximální výši patnáctinásobku životního minima jednotlivce, tj. 51150,- Kč. Smyslem je zabezpečit osobu (společně posuzované osoby) na přechodnou dobu a zajistit základní životní potřeby do doby, než bude možné čerpat pomoc z jiných zdrojů. (Normativní instrukce č. 1/2013)

c) MOP, kdy osoba nemá dostatečné prostředky k úhradě jednorázového výdaje

Nárok na dávku má osoba, která nemá vzhledem k příjmům a k celkovým sociálním a majetkovým poměrům prostředky k úhradě nezbytného jednorázového výdaje jako je zaplacení správního poplatku při prokázání ztráty osobních dokladů,

vydání duplikátu rodného listu, úhradu nákladů spojených s nástupem do zaměstnání (vstupní lékařská prohlídka, výpis z rejstříku trestů), na úhradu jízdného do zaměstnání, popřípadě nezbytné úhrady za nocleh. Výčet situací je pouze příkladný, a proto záleží na správním orgánu, zda uzná i jinou potřebu úhrady jednorázového výdaje. MOP se přiznává až do výše jednorázového výdaje. (Normativní instrukce č. 1/2013)

d) MOP, kdy osoba nemá dostatečné prostředky na úhradu nákladů spojených s pořízením nebo opravou nezbytných základních předmětů dlouhodobé potřeby

Dávku lze přiznat osobě, která byla uznána za osobu v hmotné nouzi, a vzhledem k příjmům a celkovým sociálním a majetkovým poměrům nemá dostatečné prostředky na úhradu nákladů spojených s pořízením nebo opravou předmětů dlouhodobě potřeby (jsou nezbytné pro zajištění základních životních potřeb). Mezi takovéto předměty lze zařadit ledničku, pračku, postel. Při přiznání dávky se také posuzuje, zda předmět má charakter dlouhodobé potřeby, nejedná se o spotřební materiál či věc, zda není příliš nákladný, je nepostradatelný a jeho pořízením nedojde ke zhodnocení majetku další osoby. Maximálně se přispívá do výše nákladů na pořízení předmětu, součet dávek za rok však nesmí překročit desetinásobek životního minima jednotlivce, tj. 34100,- Kč. Dávka by se zpravidla neměla poskytnout, v případech, kdy byl určitý náklad uhrazen, protože se má za to, že osoba na toto prostředky již nepotřebuje. (Normativní instrukce č. 1/2013)

e) MOP, kdy osoba nemá dostatečné prostředky k úhradě nákladů souvisejících se vzděláním nebo zájmovou činností dítěte a na zajištění nezbytných činností souvisejících se sociálně-právní ochranou dětí

MOP lze přiznat tomu, kdo je považován za osobu v hmotné nouzi a vzhledem k příjmům, celkovým sociálním a majetkovým poměrům nemá dostatečné prostředky k zabezpečení nákladů souvisejících se vzděláním nebo zájmovou činností nezaopatřeného dítěte, případně nemá dostatek prostředků k úhradě nákladů souvisejících se sociálně-právní ochranou dětí. Jedná se např. o situace, kdy rodina nemá finanční prostředky na nákup školních pomůcek, na úhradu školy v přírodě nebo lyžařského výcviku, dětského tábora nebo sportovních činností. Je však potřeba posoudit, jestli je účast dítěte na kroužcích či jiných akcích nezbytná

a zda není zájmová činnost bezdůvodně finančně náročná. V případě sociálně-právní ochrany dětí se zde přispívá např. na odbornou poradenskou pomoc (v případě, že není možnost poradenství bezplatného). Vždy je nutné vyžádat si stanovisko orgánu sociálně-právní ochrany dětí. Dávku lze přiznat do výše nákladů, maximální částka za rok nesmí přesáhnout desetinásobek životního minima jednotlivce, tj. 34100,- Kč. (Normativní instrukce č. 1/2013)

f) MOP, kdy je osoba ohrožena sociálním vyloučením

Nárok na dávku má osoba, která byla uznána za osobu v hmotné nouzi, protože v daném čase nemá uspokojivé sociální zázemí a dostatek finančních prostředků. Zahrnují se sem klienti, kteří byli propuštěni z výkonu trestu odnětí svobody nebo z výkonu vazby, po ukončení léčby chorobných závislostí, propuštění ze zdravotnického zařízení, psychiatrické léčebny, nebo ze školského zařízení a také ti, kteří jsou ohroženi trestnou činností jiné osoby, případně nemají uspokojeny základní životní potřeby z důvodu, že jsou osobami bez přístřeší. MOP se poskytuje jednorázově až do částky 1000,- Kč, s přihlédnutím k prostředkům, které jedinec obdrží při propuštění z výše uvedených zařízení. Součet těchto dávek nesmí přesáhnout v rámci jednoho kalendářního roku čtyřnásobek životního minima jednotlivce, tj. 13640,- Kč. (Normativní instrukce č. 1/2013)

Posouzení nároku na mimořádnou okamžitou pomoc bývá velice složité a někdy při tom vyřizující pracovník zápasí i sám se sebou. Přiznat na požadovanou věc dávku? A v jaké výši? Člověk někdy na novou pračku šetří i několik měsíců, klient vyplní jednu žádost a do týdne může mít spotřebič doma. Bezvýhradní oprávněnost nároku na dávku vidím v případech, kdy člověka postihne mimořádná událost, jako požár nebo povodeň. U ostatních typů mimořádných dávek visí otazníky. Nelze je všechny posoudit stejně, a nedá se stanovit jednotné kritérium pro všechny. Klienti však své nároky vidí stejně. „Když on dostal, tak proč já bych nemohl dostat taky?“

5.7 Správní řízení

„Správní řízení (správní proces) je proces aplikace správního práva hmotného, jehož výsledkem je vydání správního aktu, ve kterém se rozhoduje o právech a povinnostech fyzických nebo právnických osob nebo se vydávají rozhodnutí, jimiž se

v určité věci prohlašuje, že určitá osoba práva nebo povinnosti má či nemá. Je to zákonem upravený postup správního orgánu, účastníků řízení a jiných osob na řízení zúčastněných při vydávání, přezkoumávání a nuceném výkonu individuálního správního aktu. Typickým správním aktem je rozhodnutí, kterým se zakládají, mění nebo ruší práva a povinnosti jmenovitě určené osoby nebo osob.“ (Horzinková, Novotný, 2006, s. 25)

Postup správního řízení o dávkách pomoci v hmotné nouzi se řídí zákonem 111/2006 Sb., o pomoci v hmotné nouzi, ve znění pozdějších předpisů a zákonem č. 500/2004 Sb., správní řád, ve znění pozdějších předpisů. Správní řád uplatňuje princip subsidiarity, podpůrnosti, což znamená, že se použije v případě, kdy zvláštní právní předpis nestanoví jinak. Jedná se zejména o základní zásady činnosti správních orgánů podle §2 až §8. (Nežádal, 2006)

Zvláštní zákon (111/2006 Sb.) stanovuje, že místní příslušnost ke krajské pobočce Úřadu práce ČR se řídí místem, kde je žadatel o dávku hlášen k trvalému pobytu, jiným místem, kde je hlášen podle zvláštního právního předpisu, místem kde je zaměstnán, případně místem, kde bydlí. V případě žádosti o mimořádnou okamžitou pomoc, může být místně příslušná ta krajská pobočka Úřadu práce ČR, v jejímž obvodu k takové události došlo. Účastníky řízení jsou společně posuzované osoby. (Zákon o pomoci v hmotné nouzi)

Řízení je zahájeno na základě písemné žádosti osoby, podané příslušnému orgánu, na tiskopisu předepsaném ministerstvem. Další řízení, např. o změně výše dávky, o jejím odejmutí nebo zastavení výplaty se zahajuje na návrh příjemce (zvláštního příjemce), osoby společně posuzované nebo z moci úřední. Žádost musí obsahovat náležitosti určené správním řádem, jako kdo podání činí, které věci se týká. Fyzická osoba uvede jméno, příjmení, datum narození a místo trvalého pobytu, případně jinou adresu pro doručování. (Nežádal, 2006)

Mimo to obsahuje též skutečnosti prokazující nezaopatřenost dítěte (je-li to potřebné), prohlášení o celkových sociálních a majetkových poměrech, určení způsobu výplaty, také o tom, kdo jsou společně posuzované osoby (jméno, příjmení, trvalý pobyt, rodné číslo, rodinný stav) a jejich prohlášení o celkových sociálních a majetkových poměrech. K žádosti musí být přiloženy také doklady o výši měsíčních příjmů všech

společně posuzovaných osob v rozhodném období, doklady o úhradách za bydlení (nájemné, služby, zálohy za energie...). Případně žadatel doloží také potvrzení odborného lékaře o nutnosti dietního stravování, nebo prohlášení o soudem stanovené vyživovací povinnosti. K žádosti o doplatek na bydlení je potřeba doložit doklady o vlastnictví užívané nemovitosti, nájemní smlouvu a doklad o podlahové ploše bytu, doklad o výši a úhradě nájemného a služeb spojených s užíváním bytu a o výši úhrady za dodávku elektřiny a plynu a dokument o přiznání příspěvku na bydlení. Žádost o mimořádnou okamžitou pomoc obsahuje stručný popis události, s uvedením účelu, ke kterému má být použita. (Zákon o pomoci v hmotné nouzi)

Ve stanovených případech správní orgán vydává rozhodnutí (nepřiznání dávky, odejmutí, zastavení výplaty...), v ostatních případech je povinen zaslat žadateli oznámení o dávce a její výši. Toto oznámení se nedoručuje do vlastních rukou. Proti oznámení lze podat do 15 dnů ode dne výplaty první dávky písemnou námitku, která se podává u příslušného správního orgánu. O opravných prostředcích (odvolání) proti rozhodnutí krajské pobočky Úřadu práce ČR rozhoduje ministerstvo. Odvolání nemá odkladný účinek. Náklady řízení o dávkách pomoci v hmotné nouzi nese stát. (Zákon o pomoci v hmotné nouzi)

5.8 Nárok cizinců na dávky pomoci v hmotné nouzi

Nárok na dávky pomoci v hmotné nouzi mají za určitých podmínek také cizinci. Tyto případy však nejsou vždy jednoduché. Opakovaně referát hmotné nouze řeší situaci osob ze Slovenska. Někteří přijedou do České republiky sami, jiní s celou rodinou, obvykle však bez jakýchkoli finančních prostředků. Předpokládají, že si zde rychle najdou zaměstnání a jejich finanční situace se zlepší. Když neuspějí na trhu práce, obrátí se po čase na úřad práce s žádostí o finanční pomoc a zajištění bydlení. Vzhledem k tomu, že obvykle nesplňují podmínky pobytu pro nárok na opakované dávky pomoci v hmotné nouzi, bývá jim nabídnut příspěvek ve formě mimořádné pomoci na úhradu cesty do místa trvalého pobytu. Někteří ji přijmou, jiní odmítají a stává se také, že klient urazí část cesty a jízdenku prodá. Ani spolupráce s neziskovými organizacemi pak není zárukou toho, že klienti dorazí domů.

Přehledné informace o tom, jaké dávky a za jakých podmínek mohou cizinci v ČR čerpat, naleznou např. v Informační publikaci pro cizince, kterou vydalo Ministerstvo

vnitra České republiky. Kapitola o sociálním zabezpečení přibližuje fungování systému sociálního pojištění, státní sociální podpory i sociální pomoci. Jsou zde uvedeny i další odkazy na podrobné zdroje informací. (Ministerstvo vnitra ČR, 2011)

Za zákonem splněných podmínek mají cizinci také nárok na dávky pomoci v hmotné nouzi. Oprávněnou osobou je:

- a) Ten, kdo je hlášen na území ČR k trvalému pobytu podle zákona o evidenci obyvatel, nebo kdo má na území ČR trvalý pobyt podle zákona o pobytu cizinců, a to pokud má bydliště na území ČR
- b) Osoba, které byl udělen azyl (= osoba s trvalým pobytem) nebo doplňková ochrana podle zákona o azylu, a to pokud má bydliště na území ČR
- c) Cizinec bez trvalého pobytu na území ČR, kterému tato práva zaručuje mezinárodní smlouva (Evropská sociální charta, článek 13), za podmínky, že má bydliště na území ČR
- d) Občan členského státu Evropské unie (EU), pokud je hlášen na území ČR k pobytu podle zákona o pobytu cizinců po dobu delší než 3 měsíce, nevyplyvá-li mu nárok na sociální výhody z přímo použitelného předpisu Evropských společenství (nařízení Evropského parlamentu a Rady EU č.492/2011, o volném pohybu pracovníků uvnitř Unie), pokud má bydliště na území ČR
- e) Rodinný příslušník občana členského státu EU, pokud je hlášen na území ČR k pobytu podle zákona o pobytu cizinců po dobu delší než 3 měsíce, nevyplyvá-li mu nárok na sociální výhody z přímo použitelného předpisu Evropských společenství, pokud má bydliště na území ČR
- f) Cizinec, který je držitelem povolení k trvalému pobytu s přiznaným právním postavením dlouhodobě pobývajícího rezidenta Evropského společenství a jeho rodinný příslušník, pokud jim bylo vydáno povolení k dlouhodobému pobytu na území ČR a mají zde bydliště (Beck, 2012)

5.6.1 Posuzování neodůvodnitelné zátěže pro systém pomoci v hmotné nouzi

Pokud podle §16 zákona o pomoci v hmotné nouzi žádá o dávku občan členského státu EU nebo jeho rodinný příslušník a splňují podmínku hlášení k pobytu na území ČR po dobu delší než 3 měsíce, je s posuzováním nároku na dávku zjišťováno také to, zda osoba není neodůvodnitelnou zátěží systému. Z tohoto posuzování jsou vyloučeny osoby, které mají v ČR hlášen trvalý pobyt. V zákoně je dále uvedeno, které osoby (z výše jmenovaných) nejsou neodůvodnitelnou zátěží (např. kdo je účasten nemocenského pojištění, je veden v evidenci úřadu práce jako uchazeč o zaměstnání a má nárok na podporu v nezaměstnanosti, jako OSVČ je účasten důchodového pojištění...). U ostatních osob se provádí bodové hodnocení, při kterém se zjišťuje: délka pobytu v ČR, délka zaměstnání nebo samostatné výdělečné činnosti v ČR, doba soustavné přípravy na budoucí povolání v ČR a možnost pracovního uplatnění v ČR podle získané kvalifikace, hodnoceno dle míry nezaměstnanosti. K těmto kategoriím existují bodová hodnocení, na základě jejichž součtu se určuje, zda klient je nebo není zátěží systému. (Materiál ke školení o Zákonu o pomoci v hmotné nouzi od roku 2012, Beck, 2012)

10 a méně bodů → osoba je neodůvodnitelnou zátěží systému

11-19 bodů → rozhodnutí správního orgánu

20 a více bodů → osoba není neodůvodnitelnou zátěží systému

Pokud správní orgán zjistí neodůvodnitelnou zátěž systému, předá tuto informaci Ministerstvu vnitra ČR. Plní-li osoba podmínky pro nárok na dávku, je dále poskytována, i přesto, že je neodůvodnitelnou zátěží systému. (Materiál ke školení o Zákonu o pomoci v hmotné nouzi od roku 2012, Beck, 2012)

6. Trh práce

Vzhledem k tomu, že se práce zabývá orientací uchazečů o zaměstnání v systému dávek pomoci v hmotné nouzi, považují za důležité uvést krátkou kapitolu týkající se trhu práce a problematiky nezaměstnanosti. Tato témata spolu úzce souvisejí, protože velká část žadatelů o dávky pomoci v hmotné nouzi je právě z řad uchazečů o zaměstnání. Klienti se zpravidla přicházejí informovat v okamžiku, kdy jsou stále bez zaměstnání a končí jim výplata podpory v nezaměstnanosti, případně bylo rozhodnuto o nepřiznání této podpory.

Práce je na trhu práce prodávána jako primární výrobní faktor. Tento trh je určován nabídkou práce a její poptávkou. Na jedné straně zde svou práci nabízejí zaměstnanci a na straně druhé ji zaměstnavatelé poptávají a také platí. <www.wikipedia.org>[cit.2012-10-21]

„Trh práce je trh jako každý jiný, a přesto je výjimečný. Schopnost pracovat je totiž exkluzivně vázána na člověka. A lidé jsou jedineční, každý má jiné schopnosti, nadání a talent, každý má jiné životní a pracovní zkušenosti. Chování a rozhodování každého člověka je determinováno jeho složitou multidimenzionální osobností.“ (Brožová, 2003, s. 13)

Trh práce je rozhodující v tom, že se od něj očekává, že zabezpečí ekonomiku potřebnými pracovními silami, které budou mít požadovanou strukturu (zejména v oblasti oboru, profese, vzdělání a věku) a tím bude umožněna produkce statků a služeb. Mimo to se také předpokládá, že zajistí pracovní síly odpovídajícími prostředky, především příjmy, a to v míře, která odpovídá jejich podílu na produkci. (Krebs a kol., 2002)

„Na trhu práce však zcela nefungují standardní tržní mechanismy vyrovnávající nabídku s poptávkou prostřednictvím ceny práce, tj. mzdy.“ (Krebs a kol., 2002, s. 227)

Informace o těchto skutečnostech lze nalézt v obecné ekonomické teorii. Zásadní je, že předmětem směny na trhu je práce, jež je neoddělitelná od osobnosti každého člověka. Zaměstnanci, kteří práci prodávají, i zaměstnavatelé, kteří ji kupují, uplatňují různé preference. Nerozhoduje zde pouze mzda (cena práce), ale také další faktory, jako je prestiž povolání, rizikovost atd. To, že se nabídka a poptávka přizpůsobují podle ceny práce, je do určité míry zkruslováno tím, že se firmy snaží udržet si určitý počet kvalitních kmenových pracovníků, do jejich kvalifikace často nemálo investují. Stejně tak i tito zaměstnanci mají zájem u takových firm setrvat. Trh práce je také značně segmentován, v podstatě to znamená, že existuje velké množství trhů práce. Projevuje se zde také vliv kolektivního vyjednávání mzdy. V této sféře vystupují odbory, které usilují o vyšší mzdy, o zvýšení ceny práce. Může zde však vznikat riziko růstu inflace, zejména v případech, kdy ekonomické výsledky neopravňují sjednaný mzdový vývoj, ale odbory se přesto nátlakem snaží růstu mezd dosáhnout. Podstatný je však pozitivní vliv odborů, zejména při podpoře komunikace mezi zaměstnanci a zaměstnavateli. Určitou roli na trhu práce zastává

také stát. Jedná se zejména o pracovní zákonodárství (úprava pracovní doby, stanovení minimální mzdy, délka školní docházky...), což také nemálo ovlivňuje stranu nabídky práce. (Krebs a kol., 2002)

6.1 Nezaměstnanost

Nezaměstnanost je jev, který v českém hospodářství vznikl ve 2. pol. 18. stol., kdy nízká ekonomická úroveň a nezaměstnanost vedla dokonce k tomu, že byl v roce 1720 vydán zákaz uzavírání manželství pro tzv. chudobu. Situace se začala zlepšovat až za vlády Marie Terezie. Velmi nízká míra nezaměstnanosti byla koncem 19. stol., kdy se rozšiřoval průmysl a industrializace. Nezaměstnanost v dějinách opět vzrostla s nástupem světové hospodářské krize v roce 1929 a také těsně před II. světovou válkou. S nástupem komunistické strany docházelo ke snahám o zajištění plné zaměstnanosti. Změna struktury společnosti po roce 1989 opět přinesla nezaměstnanost jako důležitý problém Českého státu. (Grudzińska, 2012)

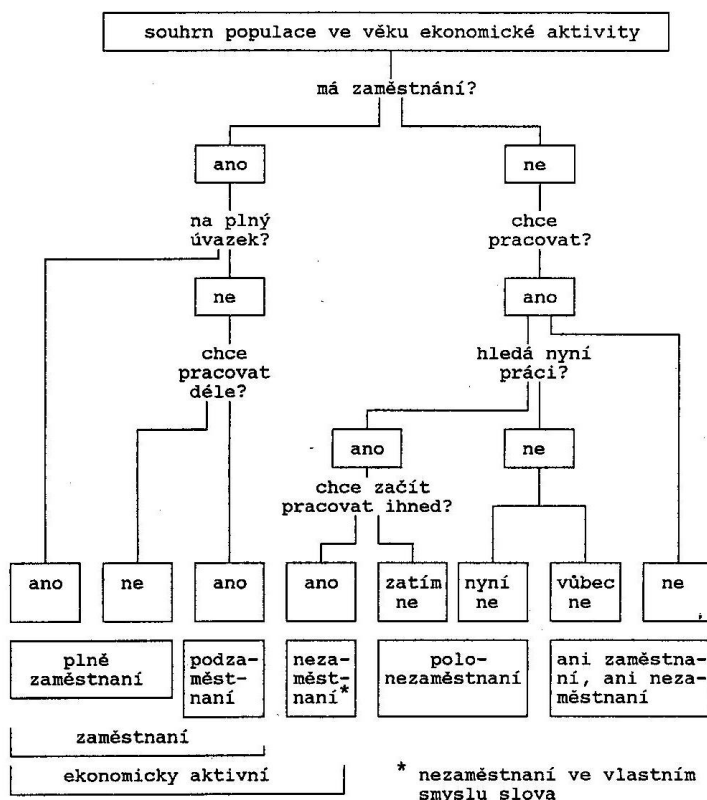
Nezaměstnanost je složitý problém a nelze jej chápat pouze z jednoho úhlu pohledu. Existuje pro ni celá řada definic a lze ji dělit do několika skupin podle délky trvání, charakteru dobrovolnosti, rozsahu a podle příčin.

Tomeš uvádí, že nezaměstnaný je „*občan, jenž je bez zaměstnání či samostatné ekonomické činnosti, který: chce pracovat, může pracovat, přihlásí se na příslušném úřadu práce a spolupracuje s tímto úřadem při hledání zaměstnání. V některých státech požadují ještě další znaky – člověk byl zaměstnán po určitou dobu před nezaměstnaností a o práci přišel nedobrovolně.*“ (Tomeš, 2011, s. 91)

Mareš říká, že „*ne každý, kdo pracuje, je zaměstnaný a na druhé straně také ne každý kdo nepracuje, je nezaměstnaný.*“ (Mareš, 2002, s. 16) Souvisí to s odlišením práce, zejména práce, kterou děláme pro vlastní potěšení nebo v rámci domácnosti, od zaměstnání. Zaměstnání je práce založená na smluvním základě a zahrnuje materiální odměnu za její výkon. Nezaměstnanost není protikladem práce, ale zaměstnanosti. Být nezaměstnaný neznamená být mimo trh práce, ale znamená to nemoci na něm prosadit a setrávat tedy v konkrétním okamžiku na straně nerealizované nabídky. Společnými požadavky a jmenovateli definice nezaměstnanosti jsou osoby schopné práce (věkem,

zdravotním stavem, ale i osobní situací), chtějící zaměstnání (aktuálně), ale jsoucí přes tuto snahu v daný okamžik bez zaměstnání (tedy i přes svou snahu, která je různě vymezována jako přiměřená, nenalézající přiměřené zaměstnání). (Mareš, 2002) Pro lepší přiblížení je uvedeno schéma vymezení skupin osob vůči zaměstnání.

Schéma č. 1: Vymezení skupin osob vůči zaměstnání



Pramen: Sinclair, P.: Unemployment: Economic Theory and Evidence. Basil Blackwell, Oxford 1987, s. 2.

Obr.2: Vymezení skupin osob vůči zaměstnání

Zdroj: P. Mareš – Nezaměstnanost jako sociální problém, 2002, s. 19

Publikace Krebse a kolektivu uvádí, že „za nezaměstnané jsou zpravidla považováni ti, kteří aktivně práci hledají a jsou registrováni úřady práce. Tato jediná charakteristika není však postačující. Proto se konstruuje celá řada ukazatelů a specifických měr, jejichž smyslem je získání dalších důležitých informací.“ (Krebs a kol. , 2002, s. 229)

Míru nezaměstnanosti nejčastěji určujeme pomocí ukazatele míry nezaměstnanosti

$$u = \frac{U}{L} \times 100 (\%)$$

Kde:

u = míra nezaměstnanosti

U = počet nezaměstnaných

L = počet pracovních sil

(Krebs a kol. , 2002)

Obecná ekonomická teorie rozlišuje tyto typy nezaměstnanosti:

- **Krátkodobá** – za krátkodobou nezaměstnanost je považována doba evidence na úřadu práce do 3 měsíců
- **Střednědobá** – touto nezaměstnaností se rozumí délka zhruba do 12 měsíců
- **Dlouhodobá** – dlouhodobá nezaměstnanost je vážným problémem a hovoří se o ní, pokud přesahuje více než 12 měsíců (Krebs a kol. , 2002)

- **Frikční** - je vyvolávána přirozenou mobilitou pracovníků svobodně se pohybujících po trhu práce, jde o ty, kterým skončil pracovní poměr, nebo jej sami ukončili a hledají nové zaměstnání
- **Strukturální** – závisí struktuře pracovních příležitostí. Některá odvětví, oblasti, regiony nebo profese se rozvíjejí a poptávka po práci tu roste, jiná upadají nebo se ruší a vzniká tím nezaměstnanost. Tento jev postihuje zejména mladé lidi s nízkou úrovní vzdělání.
- **Sezónní** – je vyvolávaná sníženou poptávkou po pracovních silách v závislosti na střídání ročních období (např. služby pro turisty v letním období) (Matoušek, 2008)

- **Cyklická** – souvisí s ekonomickým cyklem a vzniká tehdy, je-li poptávka po práci nízká a v důsledku poklesu výkonnosti ekonomiky nezaměstnanost roste všude. (Krebs a kol. , 2002)
- **Dobrovolná** – hovoříme o ní tehdy, když část pracovních sil nechce při určitých mzdách pracovat (pracovní místa jsou, ale není o ně při stávajících mzdové sazbě zájem), nebo nemá vůbec zájem pracovat (preferují volný čas a podporu charit, využívají z úspor apod.)
- **Nedobrovolná** – nastává tehdy, existuje-li více pracovníků, kteří chtějí pracovat, než volných pracovních míst. (Krebs a kol. , 2002)

Dalšími důležitými pojmy v oblasti nezaměstnanosti jsou skrytá a nepravá nezaměstnanost. Tzv. skrytá nezaměstnanost, nebo také skrytá pracovní síla hovoří o lidech fakticky nezaměstnaných, kteří ale jako nezaměstnaní nejsou nikde evidováni, i když zaměstnání nemají, při dostatečné nabídce by je přijali. Jedná se většinou o vdané ženy nebo mladistvé, kteří buď na práci rezignovali (případně změnili svůj status – mateřství, studium...) nebo si práci hledají pomocí neformálních sítí případně přímo u zaměstnavatelů. Nepravá nezaměstnanost zahrnuje osoby, které jsou sice nezaměstnané, ale ani tak práci nehledají, případně ji odmítají a patří sem také ti, kteří pracují nelegálně, v rámci šedé ekonomiky. (Mareš, 2002)

Podle §33, zákona č. 435/2004 Sb., o zaměstnanosti, ve znění pozdějších předpisů, existují zvláštní cílové skupiny uchazečů o zaměstnání, které vyžadují z různých důvodů zvláštní péči. Mezi tyto osoby patří:

- Osoby se zdravotním postižením
- Osoby do 25 let věku
- Absolventi vysokých škol po dobu dvou let po ukončení studia, nejdéle do 30 let
- Těhotné ženy, kojící ženy a matky do 9 měsíce po porodu
- Osoby pečující o dítě do 15 let
- Osoby starší 50 let
- Osoby dlouhodobě nezaměstnané, tj. uchazeči o zaměstnání v evidenci úřadu práce déle než 6 měsíců

- Osoby vyžadující zvláštní pomoc – jedinci v mimořádně obtížných poměrech, společensky nepřizpůsobiví, po výkonu trestu odnětí svobody nebo osoby ze sociokulturně znevýhodněného prostředí.

(Tomeš, 2011)

Mimo tyto osoby jsou na trhu práce handicapované také ženy po mateřské nebo rodičovské dovolené a lidé s nízkou nebo žádnou kvalifikací (vzděláním).

7 Uchazeči o zaměstnání a čerpání dávek pomoci v hmotné nouzi

Jak jsem již zmínila, uchazeči o zaměstnání jsou nejčetnější skupinou osob, které pobírají dávky pomoci v hmotné nouzi. Dlouhodobá nezaměstnanost má zásadní vliv na každého člověka a přináší s sebou často finanční, zdravotní, psychické i sociální problémy. Klíčové je obvykle řešení finanční situace, na které následně navazují další systémy pomoci.

Přidělování sociálních dávek podle zákona samo o sobě není zárukou toho, že finanční pomoc bude smysluplně využita ke snazšímu zvládnutí životní situace klienta. Musil (2004) tvrdí, že pokud se dávková agenda omezuje pouze na výkon zákonem daných procedur, její „pomocná“ reakce je značně omezena. Zákon uvádí, že sociální dávky jsou finanční podporou příjmu části populace, která je k ní jeho rozhodnutím oprávněna. Z hlediska momentální klientovy situace je ale jedním ze zdrojů, který může, ale nemusí pomoci zvládnout jeho životní situaci.

Význam tohoto příjmu pro řešení dalších potíží může ale být zcela mizivý, nebo také klíčový. To vše závisí na několika okolnostech. První z nich je, zda má člověk nejakutnější problémy ve finanční oblasti nebo jsou zásadní potíže jiné. Dále je důležité, jestli je možné posílením příjmů lépe zvládat i problémy jiné. A také jestli schopnosti klienta umožňují, aby příjem využil k řešení i dalších potíží. Obecně je vše závislé na významu finanční podpory a na schopnostech klienta využít tuto podporu jako zdroj řešení. (Musil, 2004)

Orgán pomoci v hmotné nouzi je instancí, kam se člověk může obrátit v případě nastávající i přetrvávající finanční nedostatečnosti. Někteří klienti však mohou po čase uvíznout v tzv. „sociální pasti“ (social trap). Matoušek (2008) ji popisuje jako systémovou chybu v sociální politice státu, v jejímž důsledku je pobírání dávek pro příjemce

výhodnější než placená práce. V praxi se jedná často o vícečetné rodiny s dětmi, které často ze sociálních dávek obdrží tolik (nebo i více) peněz, než kdyby jeden z dospělých byl zaměstnaný a pobíral průměrnou měsíční mzdu. Takoví lidé pak ustrnou v celoživotním „nicedělání“ a je pro ně těžké zapojit se do pracovního procesu a nejsou ani motivujícím vzorem pro svoje potomky.

Dle mého názoru je dobré vědět, že v případě, kdy člověk nemá peníze ani na jídlo, může využít pomoci dávek v hmotné nouzi. Ne však za cenu toho, že v tomto systému zůstane dlouhodobě a zvolí si přežívání na sociálních dávkách za svůj životní styl.

II PRAKTICKÁ ČÁST

1 Výzkumné šetření

Následující kapitola se věnuje popisu výzkumného šetření, výzkumným otázkám a hypotézám a také jeho metodologii. Pojem „hmotná nouze“ je v této části textu nahrazován zkratkou „HN“.

1.1 Cíle výzkumu

Cílem výzkumného šetření je zjistit, jaká je informovanost uchazečů o zaměstnání v systému dávek pomoci v HN, jaké mají o dávkách znalosti a zda uchazeči o zaměstnání vědí, kde hledat pomoc v případě, že se dostanou do nepříznivé finanční situace.

1.2 Výzkumné otázky a hypotézy

Pro toto výzkumné šetření byly položeny 3 výzkumné otázky, z nichž vychází 6 hypotéz. Každá z nich je podložena mými teoretickými znalostmi či praktickými zkušenostmi.

1.2.3 Výzkumné otázky a jejich operacionalizace

Výzkumná otázka č. 1

Vědí uchazeči o zaměstnání, na jakou instituci se mohou obrátit v případě, že se ocitnou v nepříznivé finanční situaci?

H1: Uchazeči o zaměstnání se v nepříznivé finanční situaci nejčastěji obrazejí s žádostí o pomoc na členy své rodiny a také na pracovníky ÚP.

První hypotéza vychází z předpokladu, že pomoc rodiny je nejrychlejší a nejdostupnější a není vázána na splnění jakýchkoli formálních podmínek. Tvrzení, že se lidé často obrazejí také na pracovníky ÚP, vychází z myšlenky, že většina nezaměstnaných přijde jako první při absenci zaměstnání do kontaktu s referentem zaměstnanosti. Ten jim může poskytnout další informace o možnostech řešení momentálního nedostatku financí,

zejména o sociálních dávkách vyplácených státem. Upevňuje to také fakt, že ÚP zajišťuje několik dávkových agend, které řeší různé životní situace.

H2: Většina uchazečů o zaměstnání by žádala o finanční pomoc v případě, kdy by neměla dostatek prostředků na zaplacení nákladů na bydlení, nákup základních potravin a hygienických potřeb.

Maslow vidí jako základ pyramidu potřeb fyziologické potřeby, a ty je potřeba uspokojovat jako první. Lze sem zařadit potřeby přijímání potravy, vyměšování, spánku, vody a regulace tělesné teploty a podle mého názoru také potřebu příbytku. Nemůže-li je jedinec zabezpečit z vlastních zdrojů, musí hledat finanční pomoc jinde.

Výzkumná otázka č. 2

Jak získávají uchazeči o zaměstnání informace o dávkách pomoci v HN?

H1: Uchazeči o zaměstnání se o možnosti čerpání dávek pomoci v HN nejčastěji dozívají ze sdělovacích prostředků (televize, noviny a internet).

V poslední době je otázka sociálních dávek poměrně hodně medializovaná. Často se v televizních reportážích hovoří o problémech se zpracováním dávek, opoždění termínů jejich výplat a o jejich zneužívání, na internetu se objevují články na podobná témata a noviny obsahují přílohy s radami, jaké finanční prostředky lze od státu získat. Sdělované informace však nejsou vždy úplné a pravdivé.

Výzkumná otázka č. 3

Jaké znalosti o dávkách pomoci v hmotné nouzi mají uchazeči o zaměstnání?

H1: Více než polovina uchazečů o zaměstnání nemá žádné znalosti o dávkách pomoci v HN.

Praxe ukazuje, že stále více potencionálních žadatelů o dávky HN se přichází informovat na referát HN, zda mají nárok na nějaké finanční příspěvní od státu a většinou

ani nevědí, o jaké dávky se jedná a co by pro jejich přiznání měli splňovat. Předvýzkum ukázal, že polovina uchazečů nemá prakticky žádné informace o těchto dávkách. Dle mého názoru je však neinformovaná více než polovina uchazečů.

H2: Opakovaně evidovaní uchazeči o zaměstnání (evidovaní více než 2 krát) mají praktické zkušenosti s dávkami pomoci v HN.

Často opakovaná evidence na ÚP může vycházet buď z časté fluktuace jedince, nebo také z toho, že klient neplní své povinnosti uchazeče o zaměstnání, z evidence uchazečů o zaměstnání je sankčně vyřazen a po uplynutí sankční doby se opět eviduje. Takovéto osoby většinou již nemají nárok na podporu v nezaměstnanosti a musí si zajistit příjem jiným způsobem, např. ve formě dávek pomoci v HN.

H3: Uchazeči o zaměstnání nejčastěji uvádějí jako podmínku nároku na dávky HN evidenci na ÚP a příjem pod hranicí životního minima.

Tato hypotéza byla stanovena vzhledem k cílové skupině respondentů, kdy uchazeči o zaměstnání jsou častými žadateli o dávky HN v okamžiku, kdy mají nízký příjem, nebyla jim přiznána podpora v nezaměstnanosti nebo výplata této podpory skončila.

1.3 Použité metody

Pro svou práci jsem využila kvantitativní metody výzkumu, konkrétně techniky sběru dat pomocí dotazníku. Jedná se o efektivní techniku, kterou lze postihnout velký počet respondentů s relativně malými náklady. Před realizací samotného výzkumu byl proveden předvýzkum, kterým jsem ověřila, zda jsou otázky dotazníku pro respondenty přijatelné, jasné a srozumitelné. (Somr, 2006)

Předvýzkum se doporučuje provést na vzorku alespoň 30 respondentů. V případě jeho důkladného provedení je menší riziko, že námi vytvořený dotazník bude neúspěšný. Na základě předvýzkumem zjištěných výsledků je možné navržený dotazník upravit,

přeformulovat otázky, některé vypustit atd. (Chráška, 2007) Vzhledem k délce mého dotazníku postačilo provést předvýzkum na vzorku 10-ti respondentů.

Předvýzkumem bylo zjištěno, že pro všechny respondenty je dotazník jasný a srozumitelný. Dvě z otázek byly přeformulovány tak, aby mohl respondent uvést jednodušší a pokud možno co nejkratší odpověď. Pro lepší orientaci byl přidán seznam zkratkou použitých v dotazníku, jednalo se zejména o názvy institucí.

V dotazníku je využito jak otázek uzavřených, tak i otevřených. Aby byla otázka pro dotazník správná, musí být jednak teoreticky významná a jednak empiricky smysluplná. (Jeřábek, 1993) Důležité je, aby respondent po důkladném přečtení otázku zcela jasně pochopil, aby otázka nedávala možnost jiné interpretace. Zdvojené otázky jsou pro výzkum nevhodné. Vyvarovat bychom se měli také otázek sugestivně položených, které vyvolávají volbu odpovědi, otázek populistických a takových, pro které jsou potřebné specifické znalosti. Svoji roli při tvorbě jednotlivých dotazů hraje stylistická promyšlenost a gramatická správnost. (Somr, 2006)

Aby byl dotazník spolehlivým prostředkem měření, měl by splňovat jisté požadavky. Mezi ty patří zejména validita, reliabilita a praktičnost. Validita dotazníku spočívá v tom, že dotazník skutečně zjišťuje, to co zjišťovat má. Je dobré, aby při posuzování validity nevycházel autor pouze ze svých subjektivních názorů, ale také přihlédl k názoru dalšího odborníka. Reliabilita znamená, že je dotazník schopen přesně a spolehlivě zachytit zkoumané jevy. (Chráška, 2007)

Dotazník by měl splňovat tyto zásady:

- Určitá délka dotazníku, příliš rozsáhlé dotazování snižuje návratnost
- Dobrá formulace úvodního textu
- Přehodnocení platnosti dotazníku po provedeném předvýzkumu.

(Jeřábek, 2003)

V úvodu dotazníku je uvedena doložka, která krátce informuje o cílech a úkolech výzkumu a důležitosti respondenta. Také jsou zde uvedeny pokyny pro práci s dotazníkem. Anonymita respondentů je zde samozřejmostí. (Somr, 2006)

Proto, aby se z naměřených dat daly vyčíst potřebné informace, byla data nejprve zpracována a realizovány tyto kroky:

- Uspořádání dat a sestavení tabulek četností
- Grafické znázornění naměřených dat
(Chráska, 2007)

Data získaná dotazníkovým šetřením se byla zpracována pomocí programu Excel v podobě tabulek a grafů. Z výsledků šetření byly vyhodnoceny tyto statistické kategorie:

Aritmetický průměr – nejčastěji počítaná statistická charakteristika, výpočet je založen na myšlence stejného příspěvku každé jednotky společné průměrné hodnotě. (Jeřábek, 2003)

Směrodatná odchylka – měří rozptýlenost kolem průměrů a měla by se používat pouze tehdy, je-li průměr vhodný jako míry střední hodnoty (Hendl, 2006)

Dále bylo využito také testu nezávislosti chí kvadrát v kontingenční tabulce, jehož úkolem je rozhodnout, zda jsou znaky na sobě závislé či nezávislé. <www.milankabrt.cz> [cit. 2013-03-15]

Získané výsledky šetření jsou základními východisky pro vytvoření doporučení pro praxi.

1.4 Výzkumný vzorek

Základní soubor respondentů tvořili uchazeči o zaměstnání vedení v evidenci úřadu práce, Krajské pobočky Plzeňského kraje, kontaktního pracoviště Plzeň město v období 14 dnů na konci února a počátku března 2013.

Dotazníky byly respondentům předávány prostřednictvím pracovníků úřadu práce, kteří zajišťují zprostředkování zaměstnání. Pracovníci byli dopředu podrobně seznámeni s výzkumem, jeho cílem i smyslem. Nikdo z klientů nebyl nucen k tomu, aby dotazník vyplnil a odevzdal.

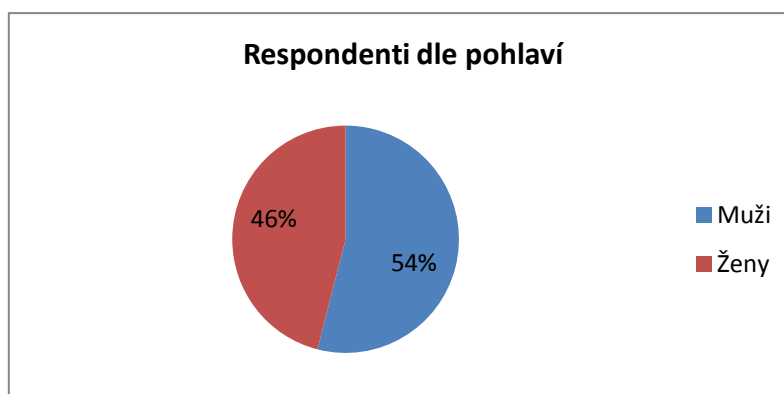
Pracovnice zprostředkování zaměstnání měly k dispozici pro klienty 200 vytištěných dotazníků. Vyplněných dotazníků bylo odevzdáno 115, tj. návratnost činila 57,5%. 2 dotazníky (tj. 1% z odevzdaných) byly ze šetření vyřazeny, protože obsahovaly pouze informace o věku a pohlaví respondenta. Platných dotazníků tedy bylo vyhodnoceno 113, tedy 56,5% z celkového počtu zadaných.

1.5 Analýza dat

1.5.1 Struktura respondentů

Otázka č. 1 – Respondenti dle pohlaví

Výzkumného šetření se zúčastnilo celkem 113 respondentů. Z tohoto počtu bylo 61 mužů (54%) a 52 žen (46%)



Graf č.1 – Respondenti dle pohlaví (Zdroj: vlastní výzkum)

Otázka č. 2 – Respondenti dle věku

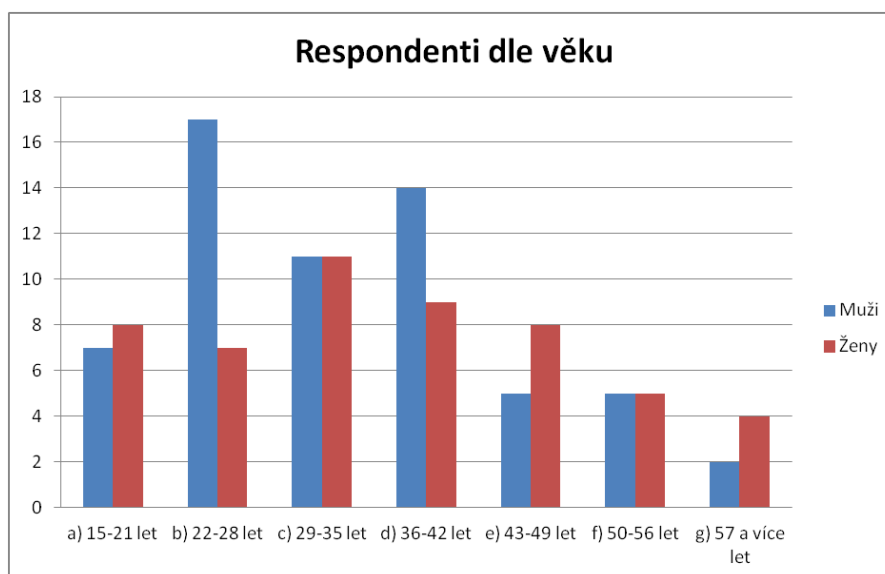
Pro určení věku respondentů byly stanoveny možnosti, které určovaly věkové rozmezí 6-ti let. Největší počet respondentů byl ve věku 22-28 let (24 respondentů, 27,12%), nejmenší zastoupení měla věková skupina uchazečů nad 57 let (6 respondentů, 6,78%).

| věk | muži | % | ženy | % | celkem | % |
|------------------|------|--------|------|--------|--------|--------|
| a) 15-21 let | 7 | 11,50% | 8 | 15,40% | 15 | 13,30% |
| b) 22-28 let | 17 | 27,90% | 7 | 13,50% | 24 | 21,20% |
| c) 29-35 let | 11 | 18,00% | 11 | 21,20% | 22 | 19,50% |
| d) 36-42 let | 14 | 23,00% | 9 | 17,30% | 23 | 20,40% |
| e) 43-49 let | 5 | 8,20% | 8 | 15,40% | 13 | 11,50% |
| f) 50-56 let | 5 | 8,20% | 5 | 9,60% | 10 | 8,90% |
| g) 57 a více let | 2 | 3,30% | 4 | 7,70% | 6 | 5,30% |

Tabulka č. 1 – Respondenti dle věku (Zdroj:vlastní výzkum)

Průměrný věk respondentů = 35,09 let

Směrodatná odchylka = 3,60



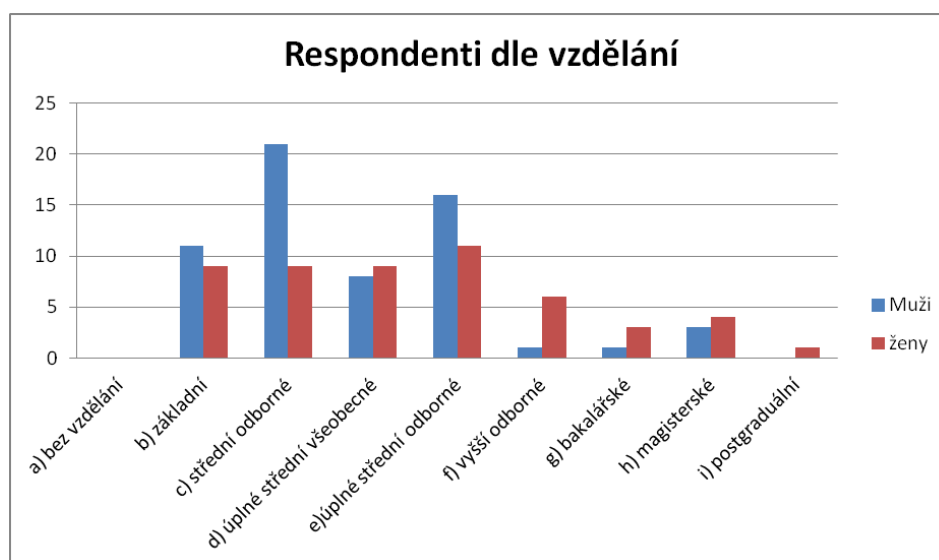
Graf č.2 – Respondenti dle věku (Zdroj: vlastní výzkum)

Otázka č. 3 – Respondenti dle nejvyššího dosaženého vzdělání

Jako další zkoumaná kategorie bylo určeno nejvyšší dosažené vzdělání uchazečů o zaměstnání. Nejvíce z nich má ukončené střední odborné vzdělání, celkem 30 respondentů (33,90%). Naopak pouze jeden z respondentů uvedl, že má ukončeno postgraduální vzdělání (1,13%).

| vzdělání | muži | % | ženy | % | celkem | % |
|----------------------------|------|--------|------|--------|--------|--------|
| a) bez vzdělání | 0 | 0% | 0 | 0 | 0 | 0 |
| b) základní | 11 | 18,00% | 9 | 17,30% | 20 | 17,70% |
| c) střední odborné | 21 | 34,40% | 9 | 17,30% | 30 | 26,50% |
| d) úplné střední všeobecné | 8 | 13,10% | 9 | 17,30% | 17 | 15,00% |
| e) úplné střední odborné | 16 | 26,20% | 11 | 21,20% | 27 | 23,90% |
| f) vyšší odborné | 1 | 1,60% | 6 | 11,50% | 7 | 6,20% |
| g) bakalářské | 1 | 1,60% | 3 | 5,80% | 4 | 3,50% |
| h) magisterské | 3 | 4,90% | 4 | 7,70% | 7 | 6,20% |
| i) postgraduální | 0 | 0% | 1 | 1,90% | 1 | 0,90% |

Tabulka č. 2 – Respondenti dle vzdělání (Zdroj: vlastní výzkum)



Graf č.3 – Respondenti dle vzdělání (Zdroj: vlastní výzkum)

Otázka č. 4 – Respondenti dle evidence na ÚP

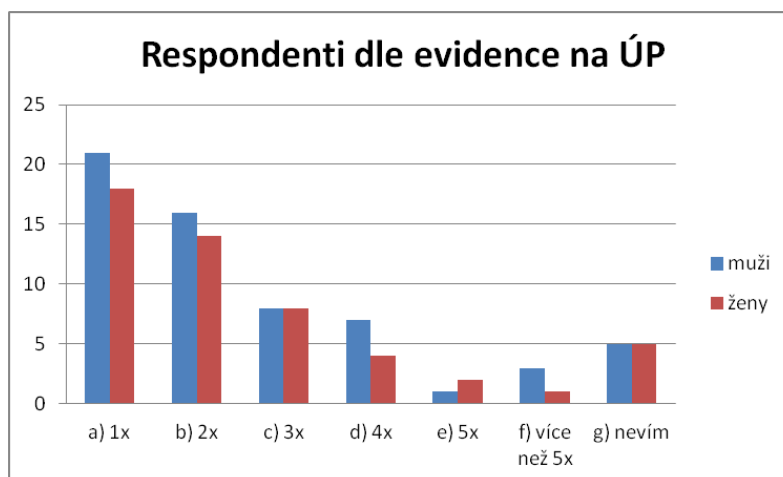
Další otázka byla zaměřena na zjištění, kolikrát se již respondenti evidovali jako uchazeči o zaměstnání na ÚP. Nejvíce z nich se evidovalo pouze jednou, a to 39 respondentů (44,07%), nejméně z nich uvedlo, že se evidovali 5x. Byli to 3 dotázaní (3,39%).

| evidence na ÚP | muži | % | ženy | % | celkem | % |
|----------------|------|--------|------|--------|--------|--------|
| a) 1x | 21 | 34,40% | 18 | 34,60% | 39 | 34,50% |
| b) 2x | 16 | 26,20% | 14 | 26,90% | 30 | 26,50% |
| c) 3x | 8 | 13,10% | 8 | 15,40% | 16 | 14,20% |
| d) 4x | 7 | 11,50% | 4 | 7,70% | 11 | 9,70% |
| e) 5x | 1 | 1,60% | 2 | 3,80% | 3 | 2,70% |
| f) více než 5x | 3 | 4,90% | 1 | 1,90% | 4 | 3,50% |
| g) nevím | 5 | 8,20% | 5 | 9,60% | 10 | 8,90% |

Tabulka č. 3 – Respondenti dle evidence na ÚP (Zdroj:vlastní výzkum)

Průměrně se respondenti evidovali jako uchazeči o zaměstnání 2,04x.

Směrodatná odchylka = 0,52



Graf č.4 – Respondenti dle evidence na ÚP (Zdroj: vlastní výzkum)

1.5.2 Informovanost o dávkách hmotné nouze

K této části dotazníku se vztahují otázky číslo 5-19. Jsou zaměřeny zejména na to, kde mohou uchazeči hledat pomoc v nepříznivé finanční situaci, kde získali informace o dávkách HN a jaké mají o těchto dávkách znalosti.

Otázka č. 5

V otázce č. 5 měli respondenti za úkol určit pořadí vybraných životních nákladů, v jakém by je hradili v případě, že by se ocitli v nepříznivé finanční situaci. Otázka byla vyhodnocena dvěma způsoby. Jednak jsem zjišťovala absolutní četnosti preferencí jednotlivých nákladů na 1. a 2. místě. Dále jsem se zaměřila na celkové pořadí důležitosti jednotlivých nákladů. Pro hodnocení jsem použila přiřazení číselných hodnot za preference v pořadí (sestupně). 1. v pořadí má přiřazeno číslo 7, poslední má hodnotu 1. Náklady, u kterých respondent nevedl pořadí, mají hodnotu 0.

| životní náklady | 1. místo | | 2. místo | | celkové pořadí | |
|--|----------|------|----------|------|----------------|----------|
| | muži | ženy | muži | ženy | muži | ženy |
| a) náklady na bydlení | 15 | 13 | 16 | 12 | 325 (2.) | 278 (2.) |
| b) základní potraviny a hygienické potřeby | 26 | 33 | 19 | 15 | 383 (1.) | 332 (1.) |
| c) ošacení a boty | 1 | 0 | 5 | 1 | 233 (4.) | 177 (4.) |
| d) léky a zdravotnické potřeby | 4 | 4 | 12 | 15 | 278 (3.) | 259 (3.) |
| e) náklady na vzdělání a zájmy dětí | 0 | 2 | 2 | 0 | 132 (6.) | 117 (6.) |
| f) splácení půjček a úvěrů | 5 | 1 | 5 | 6 | 175 (5.) | 147 (5.) |
| g) základní vybavení domácnosti | 0 | 0 | 0 | 0 | 109 (7.) | 108 (7.) |

Tabulka č. 4 – Uveďte pořadí, v jakém byste hradil(a) tyto náklady v případě, že se ocitnete v nepříznivé finanční situaci (Zdroj:vlastní výzkum)

Ze získaných hodnot vyplývá, že jako první by respondenti, muži i ženy, hradili náklady na základní potraviny a hygienické potřeby, a dále by se zaměřili na úhradu nákladů na bydlení. Další náklady by hradili v tomto pořadí: léky a zdravotnické potřeby, ošacení a boty, splátky půjček a úvěrů, náklady na vzdělání a zájmy dětí a nakonec základní vybavení domácnosti.

Otázka č. 6

U následující otázky měli respondenti uvést pořadí, v jakém by se obrátili s žádostí o pomoc na vyjmenované subjekty. Vyhodnocení dat jsem provedla podobně, jako u předcházející otázky. Nejprve jsem určila, na koho by se uchazeči o zaměstnání jako první obrátili v nepříznivé finanční situaci a poté jsem vyhodnotila celkové pořadí, v jakém by

respondenti jednotlivé subjekty vyhledávali. Opět jsem přiřadila sestupně číselné hodnoty (1.místo – číslo 6, 6.místo – číslo 1).

| subjekty | 1. místo | | celkové pořadí | |
|--------------------------|----------|------|----------------|----------|
| | muži | ženy | muži | ženy |
| a) rodina | 25 | 18 | 277 (2.) | 199 (2.) |
| b) přátelé a známí | 16 | 8 | 224 (3.) | 149 (4.) |
| c) stát (sociální dávky) | 17 | 14 | 286 (1.) | 231 (1.) |
| d) banka (půjčka, úvěr) | 1 | 8 | 158 (4.) | 172 (3.) |
| e) nebankovní subjekt | 1 | 1 | 77 (5.) | 30 (5.) |
| f) jiný | 1 | 0 | 16 (6.) | 5 (6.) |

Tabulka č. 5 – Uvedte pořadí, v jakém byste se obrátil(a) na následující subjekty v případě, že byste se ocitla(a) v tíživé finanční situaci (Zdroj:vlastní výzkum)

Získaná data ukazují, že nejvíce respondentů by se jako první obrátilo na pomoc rodiny, ale v celkovém hodnocení by lidé nejvíce spoléhali na pomoc státu ve formě sociálních dávek. Pořadí je u žen i mužů téměř stejné, liší se pouze 3. a 4. pozicí. Muži na 3. místě preferují pomoc od přátel a známých, zatímco ženy by se spíše obrátily na banku, s žádostí o půjčku nebo úvěr.

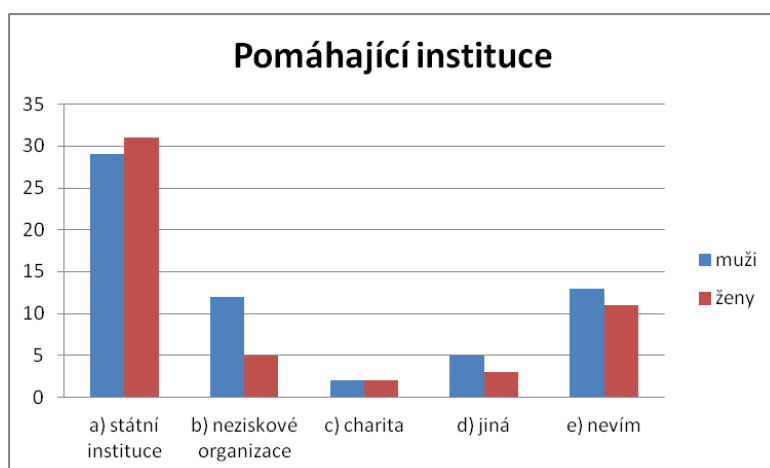
Otázka č. 7

Otázka č. 7 se zabývá tím, na jakou instituci by se uchazeči o zaměstnání obrátili v nepříznivé finanční situaci. Na výběr měli státní instituce, neziskové organizace a charitu. Mohli uvést také jinou možnost a napsat její název. Tuto variantu zvolilo z celkového počtu respondentů pouze 8 osob. Čtyřikrát byl uveden pojem „sociálka“, jednou sociální úřad, jednou banka a jednou rodina. Pojem „sociálka“ je mezi českou veřejností hojně rozšířen a myslím si, že obecně jsou tak nazývány úřady, kde je možné zařídit jakékoli sociální dávky (OSSZ, ČSSZ, HN, PnP, DOZP a SSP) a také je takto označován orgán sociálně právní ochrany dětí. Zajímavý je také fakt, že zhruba 21% uchazečů o zaměstnání neví, na jaký typ instituce by se obrátili.

| instituce | muži | % | ženy | % | celkem | % |
|-------------------------|------|--------|------|--------|--------|--------|
| a) státní instituce | 29 | 47,50% | 31 | 59,60% | 60 | 53,10% |
| b) neziskové organizace | 12 | 19,70% | 5 | 9,60% | 17 | 15,10% |
| c) charita | 2 | 3,30% | 2 | 3,80% | 4 | 3,50% |
| d) jiná | 5 | 8,20% | 3 | 5,80% | 8 | 7,10% |
| e) nevím | 13 | 21,30% | 11 | 21,20% | 24 | 21,20% |

Tabulka č. 6 – Na jakou instituci byste se v nepříznivé finanční situaci obrátil(a)?

(Zdroj: vlastní výzkum)



Graf č.5 – Na jakou instituci byste se v nepříznivé finanční situaci obrátil(a)?

(Zdroj: vlastní výzkum)

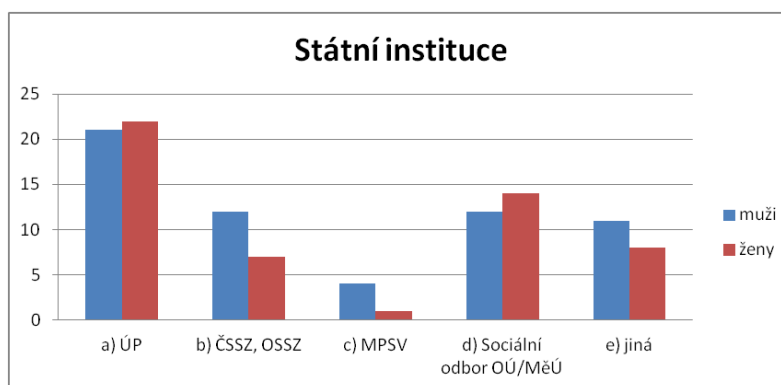
Otázka č. 8

Zde jsem se zaměřila na to, na jakou státní instituci by se respondenti obrátili s žádostí o pomoc. Nejčastěji byl uváděn úřad práce. Respondenti mohli uvést také jinou možnost. Z celkových 19 respondentů, kteří toto využili, jich 12 uvedlo opět pojem „sociálka“ a 4 respondenti uvedli sociální úřad. Ostatní svou variantu nepojmenovali. Jeden z respondentů tuto otázku vůbec nezodpověděl.

| státní instituce | muži | % | ženy | % | celkem | % |
|--------------------------|------|--------|------|--------|--------|--------|
| a) ÚP | 21 | 34,40% | 22 | 42,30% | 43 | 38,10% |
| b) ČSSZ, OSSZ | 12 | 19,70% | 7 | 13,50% | 19 | 16,80% |
| c) MPSV | 4 | 6,60% | 1 | 1,90% | 5 | 4,40% |
| d) Sociální odbor OÚ/MěÚ | 12 | 19,70% | 14 | 26,90% | 26 | 23% |
| e) jiná | 11 | 18% | 8 | 15,40% | 19 | 16,80% |

Tabulka č. 7 – V případě, že byste chtěl(a) vyhledat pomoc státu, obrátil(a) byste se na:

(Zdroj: vlastní výzkum)



Graf č. 6 – V případě, že byste chtěl(a) vyhledat pomoc státu, obrátil(a) byste se na:

(Zdroj: vlastní výzkum)

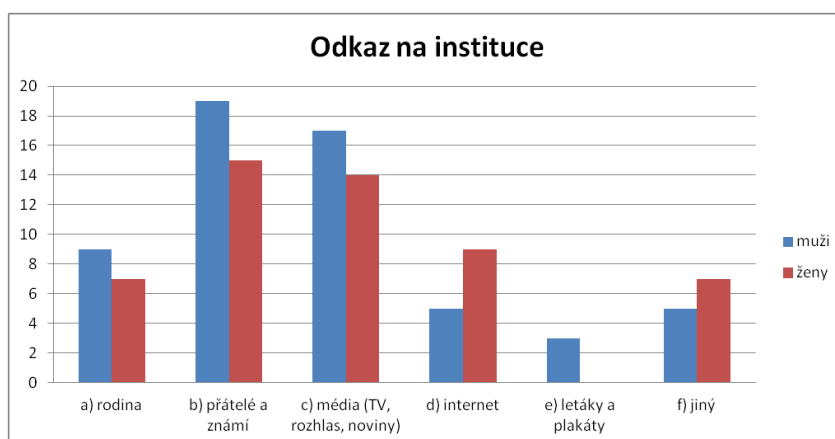
Otázka č. 9

Zajímalo mě také, kdo respondenty odkazuje na případnou pomoc jimi vybrané instituce. Nejvíce z nich čerpá informace od svých přátel a známých a také z médií. Celkem 12 respondentů uvedlo jiný zdroj. Jednoho z respondentů na instituci odkázal kolega a jedna respondentka uvedla zkušenosti ze zaměstnání. V ostatních případech nebylo uvedeno nic nebo „nevím“. 3 respondenti tuto otázku zcela vynechali.

| odkaz na instituce | muži | % | ženy | % | celkem | % |
|--------------------------------|------|--------|------|--------|--------|--------|
| a) rodina | 9 | 14,80% | 7 | 13,50% | 16 | 14,20% |
| b) přátelé a známí | 19 | 31,10% | 15 | 28,80% | 34 | 30,10% |
| c) média (TV, rozhlas, noviny) | 17 | 27,90% | 14 | 26,90% | 31 | 27,40% |
| d) internet | 5 | 8,20% | 9 | 17,30% | 14 | 12,40% |
| e) letáky a plakáty | 3 | 4,90% | 0 | 0% | 3 | 2,70% |
| f) jiný | 5 | 8,20% | 7 | 13,50% | 12 | 10,60% |

Tabulka č. 8 – Kdo Vás odkázal na případnou pomoc Vámi vybrané instituce?

(Zdroj: vlastní výzkum)



Graf č.7 – Kdo Vás odkázal na případnou pomoc Vámi vybrané instituce?

(Zdroj: vlastní výzkum)

Otázka č. 10

Mým úkolem bylo také zjistit, kde získávají sazeči o zaměstnání informace o dávkách pomoci v hmotné nouzi. Z nabízených možností se nejčastěji objevila odpověď, která ukazuje jako nejčastější zdroj informací televizi. Tři uchazeči využili možnosti doplnit jiný zdroj. Konkrétně uvedli, že mají informace od kamarádky, z deníku Blesk, nebo se o dávkách dozvěděli na ulici. Poměrně překvapivě celkem 11 respondentů (9,70%) uvedlo, že neví, že takové dávky existují.

| informace o dávkách HN | muži | % | ženy | % | celkem | % |
|------------------------------------|-------------|----------|-------------|----------|---------------|----------|
| a) z televize | 15 | 24,60% | 10 | 19,20% | 25 | 22,10% |
| b) z internetu | 5 | 8,20% | 6 | 11,50% | 11 | 9,70% |
| c) z novin nebo z časopisu | 3 | 4,90% | 4 | 7,70% | 7 | 6,20% |
| d) z rozhlasu | 2 | 3,30% | 2 | 3,80% | 4 | 3,50% |
| e) od příbuzných, známých | 7 | 11,50% | 8 | 15,40% | 15 | 13,30% |
| f) od pracovníka ÚP | 6 | 9,80% | 5 | 9,60% | 11 | 9,70% |
| g) z letáků a nástěnek ÚP a MPSV | 3 | 4,90% | 0 | 0% | 3 | 2,70% |
| h) z oficiálních webových stránek | 0 | 0% | 3 | 5,80% | 3 | 2,70% |
| i) z tohoto dotazníku | 4 | 6,50% | 4 | 7,70% | 8 | 7,10% |
| j) jiné | 1 | 2% | 2 | 3,80% | 3 | 2,70% |
| k) nevím | 9 | 14,80% | 3 | 5,80% | 12 | 10,60% |
| l) nevím, že takové dávky existují | 6 | 9,80% | 5 | 9,60% | 11 | 9,70% |

Tabulka č. 9 – Vzpomenete si, z jakého zdroje jste se dozvěděl(a), že existují dávky HN?

(Zdroj:vlastní výzkum)

Otázka č. 11

Tato otázka byla směřována k tomu, zda uchazeči o zaměstnání vědí, kde by mohli získat konkrétní informace o dávkách pomoci v hmotné nouzi. Nejčastěji uvedli, že by čerpali informace z oficiálních zdrojů ÚP a MPSV, jako jsou webové stránky a call centrum, nebo by se s žádostí o informace obrátili přímo na pracovníka ÚP. Celkem 4 respondenti uvedli, že by využili jinou možnost, a to sice „pracák“, deník Blesk, nebo by se informovali od známých. Za zajímavý považují také počet respondentů, kteří neví, na koho by se obrátili. Bylo jich celkem 20, tj. 17,70%.

| Konkrétní informace o HN | muži | % | ženy | % | celkem | % |
|--|-------------|----------|-------------|----------|---------------|----------|
| a) od pracovníka ÚP | 11 | 18,00% | 13 | 25,00% | 24 | 21,20% |
| b) od pracovníka MPSV | 4 | 6,50% | 2 | 3,80% | 6 | 5,30% |
| c) od pracovníka státní správy | 7 | 11,50% | 3 | 5,80% | 10 | 8,90% |
| d) od pracovníka neziskové organizace, charity | 4 | 6,50% | 0 | 0% | 4 | 3,50% |
| e) z oficiálního zdroje | 10 | 16,40% | 15 | 28,80% | 25 | 22,10% |
| f) z neoficiálních zdrojů | 5 | 8,20% | 10 | 19,20% | 15 | 13,30% |
| g) nevím | 14 | 23,00% | 6 | 11,50% | 20 | 17,70% |
| h) nikde | 4 | 6,50% | 1 | 1,90% | 5 | 4,40% |
| i) jiný | 2 | 3,30% | 2 | 3,80% | 4 | 3,50% |

Tabulka č. 10 – Kde byste se snažil(a) získat konkrétní informace o dávkách HN před tím,

než byste podal(a) žádost o tyto dávky? (Zdroj:vlastní výzkum)

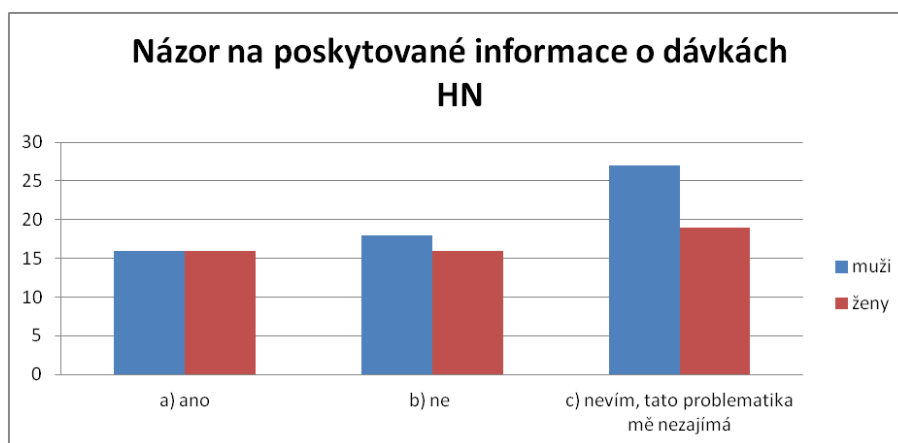
Otázka č. 12

Za zajímavou kategorií považují také názor respondentů na poskytované informace o dávkách pomoci v hmotné nouzi. Zeptala jsem se tedy, zda považují poskytované informace o těchto dávkách (oficiální i neoficiální) za dostačující. U všech variant byly odpovědi poměrně vyrovnané, ale celkově největší počet respondentů (46 respondentů, 40,70%) uvedl možnost c) nevím, tato problematika mě nezajímá. Nezájem podle výsledků projevovali více muži. Toto může znamenat, že dokud se lidé neocitnou ve finanční krizi, žádné informace o možnostech sociálních dávek sami nevyhledávají. Jeden z respondentů na tuto otázku neuvedl žádnou odpověď.

| názor na informace o HN | muži | % | ženy | % | celkem | % |
|--|------|--------|------|--------|--------|--------|
| a) ano | 16 | 26,20% | 16 | 30,80% | 32 | 28,30% |
| b) ne | 18 | 29,50% | 16 | 30,80% | 34 | 30,10% |
| c) nevím, tato problematika mě nezajímá | 27 | 44,20% | 19 | 36,50% | 46 | 40,70% |

Tabulka č. 11 – Považujete poskytované informace o dávkách HN za dostatečné?

(Zdroj:vlastní výzkum)



Graf č.8 – Považujete poskytované informace o dávkách HN za dostatečné?

(Zdroj: vlastní výzkum)

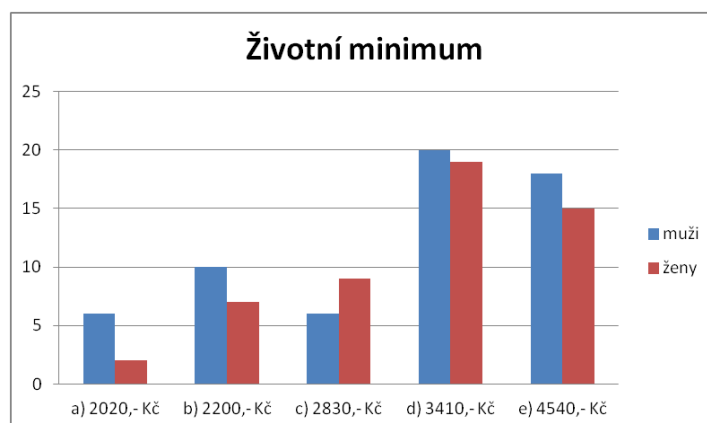
Otázka č. 13

Otázky 13 – 18 byly zaměřeny na zjištění konkrétních znalostí uchazečů o zaměstnání v systému dávek pomoci v hmotné nouzi. Týkaly se konkrétních částek životního a existenčního minima, a také podmínek nároku na jednotlivé typy dávek. Konkrétně 13. otázka zjišťovala, jaká je podle respondentů výše životního minima jednotlivce od 01.01.2012. Správnou odpověď označilo 39 respondentů, tj. 34,50%. V těsném závěsu je také odpověď e) 4540,- Kč (33 respondentů, 29,20%), což je životní minimum, navýšené o částku při dietním stravování z důvodu diabetické diety. Jeden respondent na tuto otázku neodpověděl.

| Částka ŽM | muži | % | ženy | % | celkem | % |
|--------------|------|--------|------|--------|--------|--------|
| a) 2020,- Kč | 6 | 9,80% | 2 | 3,80% | 8 | 7,10% |
| b) 2200,- Kč | 10 | 16,40% | 7 | 13,50% | 17 | 15,00% |
| c) 2830,- Kč | 6 | 9,80% | 9 | 17,30% | 15 | 13,30% |
| d) 3410,- Kč | 20 | 32,80% | 19 | 36,50% | 39 | 34,50% |
| e) 4540,- Kč | 18 | 29,50% | 15 | 28,80% | 33 | 29,20% |

Tabulka č. 12 – Jaká je podle Vás částka životního minima jednotlivce od 01.01.2012?

(Zdroj:vlastní výzkum)



Graf č.9 – Jaká je podle Vás částka životního minima jednotlivce od 01.01.2012?

(Zdroj: vlastní výzkum)

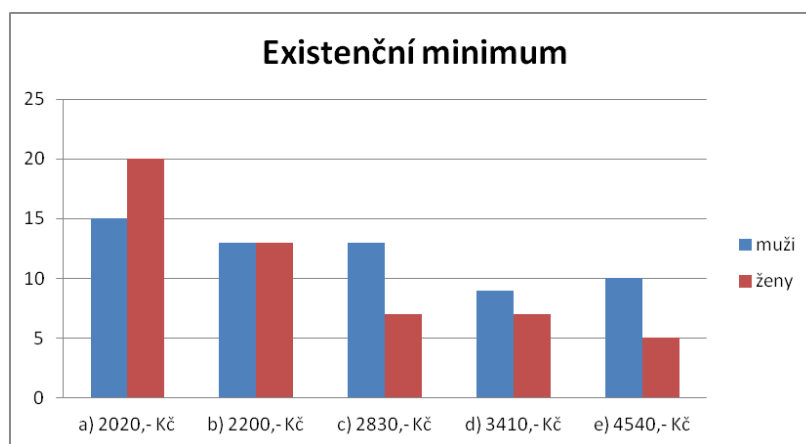
Otázka č. 14

Tato otázka směřovala ke zjištění, zda uchazeči o zaměstnání znají výši existenčního minima určenou vyhláškou od 01.01.2013. Správnou odpověď b) 2200,- Kč, uvedlo 26 respondentů, tj. 23,00%. Nejčastěji však byla uvedena možnost a) 2020,- Kč, označilo ji 35 respondentů, tedy 31,00%. Jedná se o částku existenčního minima, která byla aktuální do 31.12.2011. Jeden z respondentů na tuto otázku neuvedl žádnou odpověď.

| částka | muži | % | ženy | % | celkem | % |
|--------------|------|--------|------|--------|--------|--------|
| a) 2020,- Kč | 15 | 24,60% | 20 | 38,50% | 35 | 31,00% |
| b) 2200,- Kč | 13 | 21,30% | 13 | 25,00% | 26 | 23,00% |
| c) 2830,- Kč | 13 | 21,30% | 7 | 13,50% | 20 | 17,70% |
| d) 3410,- Kč | 9 | 14,80% | 7 | 13,50% | 16 | 14,20% |
| e) 4540,- Kč | 10 | 16,40% | 5 | 9,60% | 15 | 13,30% |

Tabulka č. 13 – Jaká je podle Vás částka existenčního minima jednotlivce od 01.01.2012?

(Zdroj: vlastní výzkum)



Graf č.10 – Jaká je podle Vás částka existenčního minima jednotlivce od 01.01.2012?

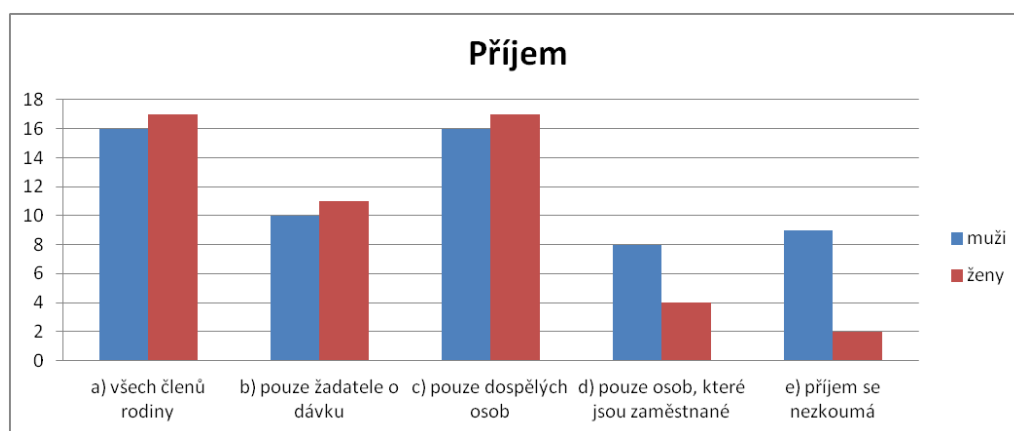
(Zdroj: vlastní výzkum)

Otázka č. 15

Důležitou kategorií při zkoumání nároku na dávku je příjem. Proto jsem se uchazečů o zaměstnání zeptala, u kterých osob čtyřčlenné rodiny (2 dospělí a 2 děti) se zkoumá příjem. Na výběr měli respondenti 5 možností, z nichž správná byla varianta a) zkoumá se příjem všech členů rodiny. Správně ji vybralo 33 uchazečů, tedy 29,20%. Stejný počet osob však vybralo také možnost c) zkoumá se příjem pouze dospělých osob. Podle mého názoru respondenti vycházeli z toho, že děti nemohou mít žádný příjem, jelikož nejsou výdělečně činné a neuvědomili si, že existují také jiné druhy příjmů, např. přídatky na děti nebo výživné nezaopatřeného dítěte. Tři osoby neuvedly žádnou odpověď na tuto otázku.

| příjem | muži | % | ženy | % | celkem | % |
|---|------|--------|------|--------|--------|--------|
| a) všech členů rodiny | 16 | 26,20% | 17 | 32,70% | 33 | 29,20% |
| b) pouze žadatele o dávku | 10 | 16,40% | 11 | 21,20% | 21 | 18,60% |
| c) pouze dospělých osob | 16 | 26,20% | 17 | 32,70% | 33 | 29,20% |
| d) pouze osob, které jsou zaměstnané | 8 | 13,11% | 4 | 7,70% | 12 | 10,60% |
| e) příjem se nezkoumá | 9 | 14,80% | 2 | 3,80% | 11 | 9,70% |

Tabulka č. 14 – Při posuzování nároku na dávky HN pro čtyřčlennou rodinu (2 dospělí a 2 děti) se podle Vás zkoumá příjem: (Zdroj: vlastní výzkum)



Graf č.11 – Při posuzování nároku na dávky HN pro čtyřčlennou rodinu (2 dospělí a 2 děti) se podle Vás zkoumá příjem: (Zdroj: vlastní výzkum)

Otázka č. 16

V tomto případě se jednalo o jedinou otevřenou otázku z celého dotazníku. Respondenti měli stručně uvést, které dvě podmínky je podle nich potřeba splnit pro nárok na dávku příspěvek na živobytí. Ne každý uvedl odpověď, někdo napsal pouze jednu podmínku. Odpovědi jsem vyhodnotila tak, že jsem heslovitě označovala jednotlivé varianty a následně je přiřadila k sobě podle významu. V následujících tabulkách uvádím názory respondentů na podmínky nároku na příspěvek na živobytí. Nejvíce uchazečů však žádnou odpověď neuvedlo.

| muži | počet odpovědí | ženy | počet odpovědí |
|----------------------------------|----------------|-----------------------------------|----------------|
| nevím | 7 | nevím | 3 |
| bez odpovědi | 23 | bez odpovědi | 20 |
| evidence na ÚP | 9 | evidence na ÚP | 12 |
| mít malý nebo žádný příjem | 12 | mít malý nebo žádný příjem | 14 |
| být Rom | 1 | být Rom | 2 |
| být bez zaměstnání | 7 | být bez zaměstnání | 5 |
| nemít finance na jídlo a bydlení | 7 | nemít finance na jídlo a bydlení | 2 |
| být bez bytu | 1 | pro bezdomovce | 2 |
| být bez přátel | 1 | když mě nemá kdo živit | 1 |
| být bez rodiny | 1 | když otec neplatí výživné na děti | 2 |
| být "sociální případ" | 1 | být bez majetku | 1 |
| na výživné na děti | 1 | být bez podpory v nezaměstnanosti | 2 |
| doplatek do životního minima | 1 | | |
| hmotná nouze | 3 | | |
| mít hodně dětí | 1 | | |

Tabulka č. 15 – Uved'te dvě podmínky, které je podle Vás nutné splnit pro nárok na dávku „příspěvek na živobytí“ (Zdroj: vlastní výzkum)

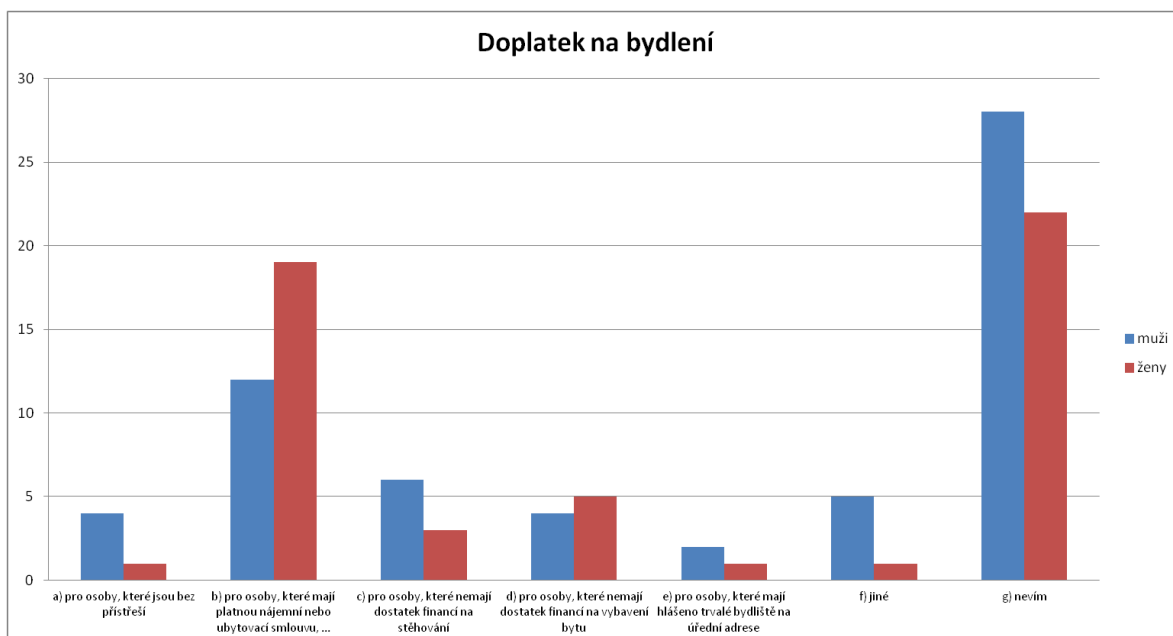
Otázka č. 17

Tato otázka směřovala ke zjištění, jaké znalosti mají uchazeči o zaměstnání o dávce doplatek na bydlení. Měli vybrat z nabízených možností, pro které osoby je určena dávka doplatek na bydlení. Správnou odpověď, tedy b) pro osoby, které mají platnou nájemní nebo ubytovací smlouvu, ale nemají dostatek financí na zaplacení nájemného nebo

poplatků za ubytovnu, zvolilo 31 respondentů, tj. 27,40%. Nejvíce osob, 50 respondentů (44,20%), uvedlo možnost g) nevím. Variantu f) jiné vybralo 6 dotázaných a jako možnost napsali na ubytovnu, pro bezdomovce, nebo pro Romy.

| doplatek na bydlení | muži | % | ženy | % | celkem | % |
|---|------|--------|------|--------|--------|--------|
| a) pro osoby, které jsou bez přístřeší | 4 | 6,60% | 1 | 1,90% | 5 | 4,40% |
| b) pro osoby, které mají platnou nájemní nebo ubytovací smlouvu, ale nemají dostatek financí na zaplacení nájemného nebo poplatků za ubytovnu | 12 | 19,70% | 19 | 36,50% | 21 | 27,40% |
| c) pro osoby, které nemají dostatek financí na stěhování | 6 | 9,80% | 3 | 5,80% | 9 | 8,00% |
| d) pro osoby, které nemají dostatek financí na vybavení bytu | 4 | 6,60% | 5 | 9,60% | 9 | 8,00% |
| e) pro osoby, které mají hlášeno trvalé bydliště na úřední adrese | 2 | 3,30% | 1 | 1,90% | 3 | 2,70% |
| f) jiné | 5 | 8,20% | 1 | 1,90% | 6 | 5,30% |
| g) nevím | 28 | 45,90% | 22 | 42,30% | 50 | 44,20% |

Tabulka č. 16 – Vyberte, pro které osoby je určena dávka „doplatek na bydlení“ (Zdroj: vlastní výzkum)



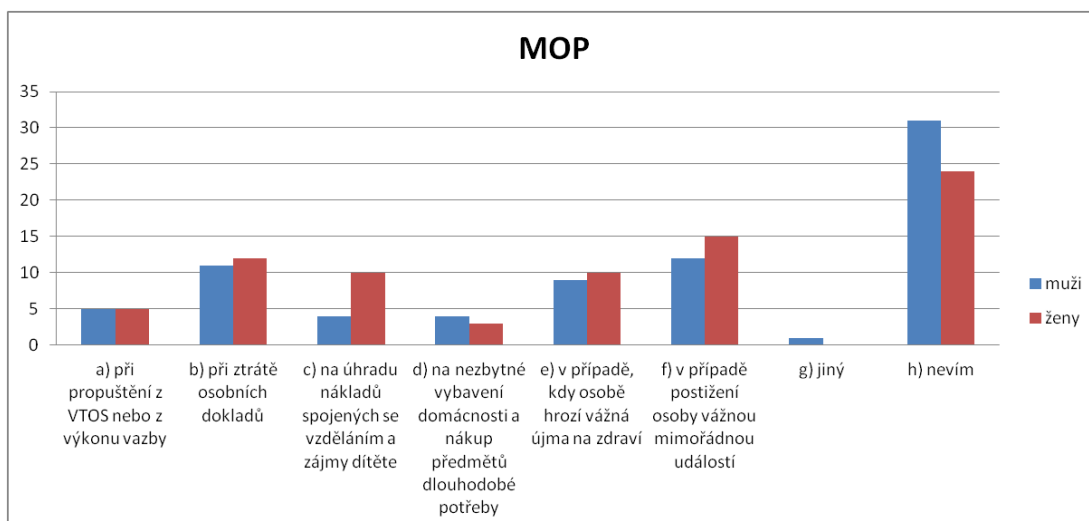
Graf č.12 – Vyberte, pro které osoby je určena dávka „doplatek na bydlení“ (Zdroj: vlastní výzkum)

Otázka č. 18

Otázka č. 18 směřovala ke zjištění znalostí o dávce mimořádná okamžitá pomoc. Respondenti měli za úkol vybrat situace, při nichž lze přiznat tuto dávku, a mohli při tom označit více možností. Správné odpovědi byly pod písmeny a) – f). Pouze 2 respondenti označili všechny správné možnosti. Nejčastěji však byla vybrána možnost h) nevím. Tu zvolilo celkem 55 respondentů, tj. 48,70% z celkového počtu. Uchazeči mohli doplnit také vlastní možnost. Toho využil jeden respondent, konkrétně uvedl, že tyto dávky jsou pouze pro Romy

| MOP | muži | % | ženy | % | celkem | % |
|--|------|--------|------|--------|--------|--------|
| a) při propuštění z VTOS nebo z výkonu vazby | 5 | 8,20% | 5 | 9,60% | 10 | 8,90% |
| b) při ztrátě osobních dokladů | 11 | 18,00% | 12 | 23,10% | 22 | 19,50% |
| c) na úhradu nákladů spojených se vzděláním a zájmy dítěte | 4 | 6,60% | 10 | 19,20% | 14 | 12,40% |
| d) na nezbytné vybavení domácnosti a nákup předmětů dlouhodobé potřeby | 4 | 6,60% | 3 | 5,80% | 7 | 6,20% |
| e) v případě, kdy osobě hrozí vážná újma na zdraví | 9 | 14,80% | 10 | 19,20% | 19 | 16,80% |
| f) v případě postižení osoby vážnou mimořádnou událostí | 12 | 19,70% | 15 | 28,80% | 27 | 23,90% |
| g) jiný | 1 | 1,60% | 0 | 0% | 1 | 0,90% |
| h) nevím | 31 | 50,80% | 24 | 46,20% | 55 | 48,70% |

Tabulka č. 17 – V jaké situaci lze podle Vás osobě přiznat dávku „mimořádná okamžitá pomoc“? (Zdroj: vlastní výzkum)



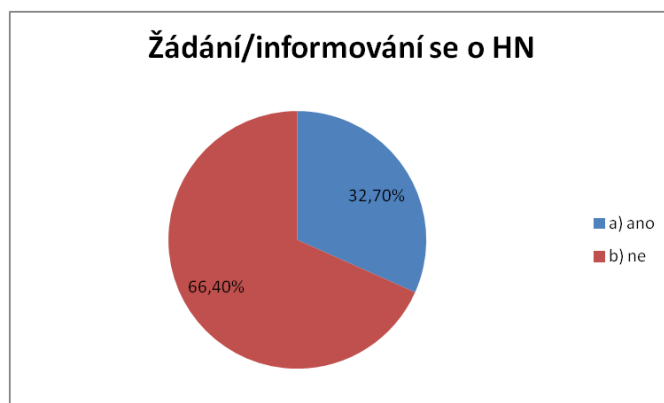
Graf č.13 – V jaké situaci lze podle Vás osobě přiznat dávku „mimořádná okamžitá pomoc“ ? (Zdroj: vlastní výzkum)

Otázka č. 19

Poslední otázkou jsem zjišťovala, zda se uchazeči o zaměstnání již dostali do situace, kdy si zjišťovali informace o dávkách HN nebo o ně žádali. Celkem 66,40% respondentů uvedlo, že se do takové situace ještě nedostalo. Jeden z respondentů nevedl žádnou z možností. Mezi pohlavími nebyly velké rozdíly, nedá se tedy říci, že by o dávky HN žádali častěji ženy nebo muži, nebo že by si ženy zjišťovaly informace o dávkách častěji než muži.

| žádání/informování se o HN | muži | % | ženy | % | celkem | % |
|----------------------------|------|--------|------|--------|--------|--------|
| a) ano | 19 | 31,10% | 18 | 34,60% | 37 | 32,70% |
| b) ne | 41 | 67,20% | 34 | 65,40% | 75 | 66,40% |

Tabulka č. 18 – Dostal(a) jste se někdy do situace, kdy jste si zjišťovala informace o dávkách HN nebo jste o ně žádal(a)? (Zdroj: vlastní výzkum)



Graf č.14 – Dostal(a) jste se někdy do situace, kdy jste si zjišťovala informace o dávkách HN nebo jste o ně žádal(a)? (Zdroj: vlastní výzkum)

1.5 Hodnocení výzkumných otázek a hypotéz

Výzkumná otázka č. 1

Vědí uchazeči o zaměstnání, na jakou instituci se mohou obrátit v případě, že se ocitnou v nepříznivé finanční situaci?

H1: Uchazeči o zaměstnání se v nepříznivé finanční situaci nejčastěji obracejí s žádostí o pomoc na členy své rodiny a také na pracovníky ÚP.

Tato hypotéza se **potvrdila**.

K této hypotéze se vztahují otázky 6., 7., 8., 9. Z vyhodnocených výsledků dat v otázce č. 6 vyplývá, že nejvíce respondentů (38,01%) by se jako první obrátilo na pomoc své rodiny. V celkovém hodnocení však dávají největší důvěru pomoci od státu. K tomu přispívají také zjištěné údaje z otázky č.7, kde nejvíce uchazečů o zaměstnání uvedlo (53,10%), že by se v nepříznivé finanční situaci obrátili na pomoc státní instituce (např. ÚP, OÚ nebo MěÚ, OSSZ...). Otázka č. 8 ukázala, že ze státních institucí by lidé využili nejčastěji pomoci pracovníků úřadu práce a také referentů působících na sociálních odborech obecních a městských úřadů. Tyto skutečnosti vycházejí pravděpodobně z faktu, že na úřadech práce lze v současné době vyřídit velké množství sociálních dávek, které však do konce roku 2011 zajišťovaly právě městské a obecní úřady. Nejčastěji na pomoc těchto institucí odkazují přátelé a známí uchazečů, kteří mají pravděpodobně s touto problematikou praktické zkušenosti. Po zvážení jednotlivých výsledků a odpovědí respondentů jsem došla k názoru, že se tato hypotéza potvrdila.

H2: Většina uchazečů o zaměstnání by žádala o finanční pomoc v případě, kdy by neměla dostatek prostředků na zaplacení nákladů na bydlení, nákup základních potravin a hygienických potřeb.

Tato hypotéza se **potvrdila**.

K této hypotéze se vztahuje 5. otázka. Respondenti měli za úkol doplnit pořadí nákladů, v jakém by je hradili v případě, že by se ocitli v nepříznivé finanční situaci. Největší důležitost přikládají zajištění základních potravin a hygienických potřeb a jako další v pořadí je to zajištění bydlení. Na třetím místě považují za důležité uhradit si léky a zdravotnické potřeby. Čtvrté místo obsadila položka ošacení a obuv. Za těmito základními platbami se na páté příčce umístilo splácení půjček a úvěrů. Lidé si uvědomují, že i v tíživé finanční situaci je potřeba splácet alespoň v minimální míře své dluhy. Nejprve je však nutné uspokojit životně důležité potřeby. Další položkou v seznamu by byly náklady na vzdělání a zájmy dětí a jako poslední by respondenti nakupovali vybavení domácnosti. Z výsledků této otázky jasně vyplývá, že se tato hypotéza potvrdila.

Obecně lze tedy říci, že uchazeči o zaměstnání mají představu o tom, kde mohou hledat pomoc v případě, že se ocitnou v nepříznivé finanční situaci. Podle mého názoru je škoda, že ve většině případů uvádějí pouze pomoc státu. Svou nezastupitelnou úlohu v takovýchto případech mají právě neziskové organizace a charita. Orgány státu se ve většině případů orientují pouze na finanční pomoc, ale nemají dostatek prostoru k tomu, aby pomáhaly řešit situaci klienta komplexně, snažit se o řešení problémů do hloubky a předcházet tak dalším potížím.

Výzkumná otázka č. 2

Jak získávají uchazeči o zaměstnání informace o dávkách pomoci v HN?

H1: Uchazeči o zaměstnání se o možnosti čerpání dávek pomoci v HN nejčastěji dozvídají ze sdělovacích prostředků (televize, noviny a internet).

Tato hypotéza se **potvrdila**.

K této hypotéze se vztahují otázky č. 10,11 a 12. Z výsledků 10. otázky je zřejmé, že nejvíce se lidé dozvídají o dávkách pomoci v hmotné nouzi z televizního vysílání. Tuto

možnost uvedlo 22,10% respondentů. Televizi, internet, noviny, časopisy a rozhlas uvedlo celkem 47 uchazečů o zaměstnání (41,60%). Myslím, že v poslední době je to způsobeno především tím, že se medializují jak obecné problémy související se sociální reformou, tak také problémy s fungováním jednotlivých dávkových agend. Dále se lidé o těchto dávkách dozvídají od svých příbuzných a známých. Poměrně velká část respondentů (celkem 19) uvedla, že se o dávkách hmotné nouze dozvěděla teprve z předloženého dotazníku nebo vůbec neví, že takové dávky existují. Otázka č. 11 ukázala, že pokud by lidé hledali konkrétní informace o dávkách hmotné nouze, obrátili by se na oficiální zdroje ÚP nebo MPSV, jako je například call centrum nebo oficiální webové stránky a také by pomoc hledali u pracovníků úřadu práce. Otázka 12 se zabývala názorem respondentů na poskytované informace o dávkách hmotné nouze. 28,30% z nich považuje sdělované informace za dostatečné, 30,10% za nedostatečné a více než 40% respondentů uvádí, že neví, protože je tato problematika nezajímá. Zvážila jsem tedy výsledky výše uvedených otázek a dospěla jsem k názoru, že se tato hypotéza také potvrdila.

Dá se tedy obecně konstatovat, že hlavním zdrojem informací o dávkách jsou sdělovací prostředky. Podle mého názoru je však tento zdroj nedostatečný, neúplný a často zkresluje informace. Typicky se toto projevilo v souvislosti s nedávno vydanou přílohou deníku „Blesk“, která obsahovala přehled všech dávek, na které může mít občan nárok. Na základě neúplných informací z tohoto zdroje nabylo mnoho lidí dojmu, že mohou tyto dávky také využít. Dokonce i někteří stávající klienti hmotné nouze se domnívali, že je stát šidí a nevyplácí jim takovou částku, na kterou mají nárok.

Výzkumná otázka č. 3

Jaké znalosti o dávkách pomoci v hmotné nouzi mají uchazeči o zaměstnání?

H1: Více než polovina uchazečů o zaměstnání nemá žádné znalosti o dávkách pomoci v HN.

Tato hypotéza se **nepotvrdila**.

K této hypotéze se vztahují otázky 13, 14, 15, 16, 17 a 18. Otázka č. 16 bude dále rozvedena u H3. V tomto případě jsem se zaměřila na to, jaké konkrétní znalosti mají uchazeči o zaměstnání o dávkách pomoci v hmotné nouzi. 13. a 14. otázka zjišťovala, zda respondenti vědí, jaké jsou částky životního a existenčního minima na jednotlivce od 01.01.2012. Částku životního minima (3410,- Kč) správně určilo 34,50% respondentů,

částku existenčního minima (2200,- Kč) pouze 23% respondentů. Zajímalo mě také, zda uchazeči vědí, za které osoby se při výpočtu dávek započítává příjem. Správnou odpověď, že se započítává příjem všech členů rodiny, uvedlo 29,20% respondentů. Stejný počet osob však označil také možnost, že se započítává pouze příjem dospělých osob. 17. otázka se týkala dávky doplatek na bydlení. Bylo zapotřebí určit, v jakém případě lze tuto dávku přiznat. Správní orgán může doplatek na bydlení přiznat osobě, která má platnou nájemní nebo ubytovací smlouvu, ale nemá dostatek financí na zaplacení nájemného případně poplatků za ubytování. Tak odpovědělo 27,40% respondentů. Nejvíce však byla uvedena varianta g) nevím, ve 44,20% dotazníků. K jednorázovým dávkám se vztahovala 18. otázka a respondenti měli opět určit, v jakých případech je možné dávky přiznat. Při výběru mohli zvolit více uvedených možností. Správné byly všechny varianty a) – f), ale téměř polovina dotázaných (48,70%) uvedla h) nevím. Jeden uchazeč uvedl jinou možnost (0,90%). Z poslední otázky vyplývá, že 50,40% respondentů označilo alespoň jednu správnou variantu, a proto nelze hypotézu potvrdit.

H2: Opakovaně evidovaní uchazeči o zaměstnání (evidovaní více než 2 krát) mají praktické zkušenosti s dávkami pomoci v HN.

Tato hypotéza se **nepotvrdila**.

K této hypotéze se vážou otázky č. 4 a č. 19. Hypotéza byla ověřena pomocí testu nezávislosti chí kvadrát v kontingenční tabulce. Proto jsem vytvořila tabulku četností.

| Evidence na ÚP | Zkušenost s HN | Bez zkušenosti s HN |
|----------------|----------------|---------------------|
| 1x | 8 | 30 |
| 2x | 10 | 20 |
| 3x | 5 | 11 |
| 4x | 5 | 6 |
| 5x | 3 | 0 |
| Více než 5x | 2 | 1 |
| nevím | 3 | 7 |

Tabulka č. 19 – Skutečné četnosti evidence na ÚP a zkušenosti s HN (Zdroj: vlastní výzkum)

Je nutné, aby všechny četnosti měly hodnotu větší než 5, proto je potřeba sloučit některé skupiny. Je zde však riziko chyby II. řádu.

| Evidence na ÚP | Zkušenosti s HN | Bez zkušeností s HN |
|------------------|-----------------|---------------------|
| 1x – 2x | 18 | 50 |
| 3x – 4x | 10 | 17 |
| 5x a více, nevím | 8 | 8 |

Tabulka č. 20 – Sloučené četnosti (Zdroj: vlastní výzkum)

Testované hypotézy:

H_0 = Opakovaná evidence na ÚP nesouvisí s praktickými zkušenostmi s dávkami HN.

H_1 = Opakovaná evidence na ÚP souvisí a praktickými zkušenostmi s dávkami HN.

Skutečné četnosti:

| | |
|----|----|
| 18 | 50 |
| 10 | 17 |
| 8 | 8 |

Tabulka č. 21 – Skutečné četnosti (Zdroj: vlastní výzkum)

Očekávané četnosti:

| | |
|-------|-------|
| 22,05 | 45,95 |
| 8,76 | 18,24 |
| 5,19 | 10,81 |

Tabulka č. 22 – Očekávané četnosti (Zdroj: vlastní výzkum)

Testové kritérium:

$$G = \sum_{i=1}^r \sum_{j=1}^s \frac{(n_{ij} - n'_{ij})^2}{n'_{ij}}$$

Po dosazení do vzorce:

$$G = 3,613$$

Kritická hodnota:

$$\chi_{(1-\alpha); df = 5,991}$$

Na hladině významnosti 5 % nulovou hypotézu (H_0) o nezávislosti jednotlivých znaků nezamítáme.

Pro ověření závislosti mezi opakovanou evidencí na ÚP a praktickými zkušenostmi s dávkami HN jsem využila výpočet chí – kvadrát testu. Na základě jeho výsledku jsem dospěla k názoru, že opakovaná evidence na ÚP nesouvisí s praktickými zkušenostmi s dávkami HN. Výše uvedená hypotéza se tedy nepotvrdila.

H3: Uchazeči o zaměstnání nejčastěji uvádějí jako podmínku nároku na dávky HN evidenci na ÚP a příjem pod hranicí životního minima.

Tuto hypotézu **nelze potvrdit ani vyvrátit.**

Jak jsem již výše zmínila, poslední hypotéza vychází z otázky č. 16. Zde měli respondenti stručně popsat 2 podmínky, které je nutné splnit pro nárok na dávku příspěvek na živobytí. 43 dotázaných nechalo otázku bez odpovědi, 10 osob napsalo “nevím“. Ostatní, kteří se podělili o svůj názor, vedli v 21 případech evidenci na úřadu práce a ve 26 případech malý nebo žádný příjem. Otázkou však zůstává, jaká částka znamená pro respondenty nízký příjem, protože životní standard a úroveň příjmů je subjektivní záležitost. První část hypotézy lze tedy potvrdit, druhou část týkající se příjmu však nelze na základě zjištěných údajů spolehlivě potvrdit ani vyvrátit.

Závěrem je možné tedy říci, že někteří uchazeči o zaměstnání mají představu o tom, jaké jsou podmínky nároku na dávky pomoci v hmotné nouzi. Jejich znalosti jsou ale velice okrajové a jsou podepřeny zejména zkušenostmi rodinných příslušníků a známých a také neúplnými informacemi z médií. Nutno však také podotknout, že problematika hmotné nouze je velice složitá a liší se případ od případu, nárok na dávku se měsíčně posuzuje znovu a závisí na mnoha skutečnostech. Myslím, že znalosti uchazečů o zaměstnání se liší také podle toho, zda jim hrozí, že se reálně dostanou do nepříznivé finanční situace či nikoli.

1.7 Doporučení do praxe

Uchazeči o zaměstnání jsou nejpočetnější skupinou osob, které žádají o dávky pomoci v hmotné nouzi. Proto jsem považovala za dobré zjistit, do jaké míry se orientují v systému těchto dávek a jaké je jejich informovanost. Výsledky šetření ukázaly, že lidé mají představu o tom, kam by se v nepříznivé finanční situaci mohli obrátit, ale nemají žádné podrobnější informace, jakým způsobem může být pomoc poskytována. Mám na mysli především opomíjení role neziskových organizací a charity, které mohou s klientem problém řešit komplexněji a z více možných pohledů. Na druhou stranu se v praxi setkávám s tím, že i pracovníci těchto organizací mají velice omezené znalosti o dávkách pomoci v hmotné nouzi. Proto považuji do budoucna za nezbytné, aby tito pracovníci byli více proškolení o konkrétních podmínkách vycházejících ze zákona 111/2006 Sb., o pomoci v hmotné nouzi. Myslím si, že by bylo vhodné, aby neziskové i jiné organizace, zabývající se pomocí osobám v tíživé finanční situaci disponovaly písemnými materiály, které vydává ÚP a MPSV (letáky) a které můžou klientům nabídnout k prostudování. V rámci zajištění finanční gramotnosti obyvatelstva by měl být dávkový systém zařazen do výuky některého předmětu žáků a studentů středních škol, stejně jako např. důchodový systém. V současné době se do finančních potíží může dostat každý z nás, a to někdy i velice rychle a nečekaně. Proto je dobré znát možnosti zajišťující alespoň základní životní potřeby.

Někteří lidé považují pobírání sociálních dávek za svoje „zaměstnání“, jiní jej vnímají jako určité sociální stigma. Stydí se o pomoc požádat a snaží se hledat východisko ze své situace jinde. Dalším úkolem pro praxi by tedy mělo být zajištění dostupnosti pomoci nejvíce potřebným, minimalizace zneužívání dávek a zjednodušení formalit. Otázkou však zůstává, jestli je český zákonodárský systém schopen toho někdy dosáhnout.

Závěr

Ve své diplomové práci, která je zaměřena na informovanost uchazečů o zaměstnání v systému dávek pomoci v hmotné nouzi, jsem se snažila uplatnit především svoje znalosti a zkušenosti z praxe. Pokusila jsem se ukázat nejen legislativní úpravu problematiky hmotné nouze, ale také úskalí provázející její realizaci. Zákonné podmínky totiž často narážejí na mnohé nedostatky a vznikají tak častá dilemata.

Práce je rozdělena do dvou hlavních částí. Teoretická část obsahuje obecné informace o systému sociálního zabezpečení, jsou v ní uvedeny základní myšlenky sociální reformy, která probíhá od 01.01.2012 a nejsou opomenuty ani informace o dávkách pomoci v hmotné nouzi. V několika podkapitolách jsou rozepsány hlavní principy dávek, jednotlivé druhy dávek a podmínky nároku. Vzhledem k tomu, že pro praktickou část práce byli jako výzkumná skupina zvoleni uchazeči o zaměstnání, je zde krátce nastíněna také problematika trhu práce, která s dávkami úzce souvisí.

Pomoc v hmotné nouzi je podle mého názoru jednou z nejsložitějších dávkových agend u nás a klade mnoho úkolů a povinností nejen na pracovníky, ale také na klienty. Zahrnuje pomoc, ale také mnohá nepříjemná a neoblíbená opatření. Řeší různé situace mnoha klientů a není vždy jednoduché rozhodnout, protože lidský faktor zákon nezohledňuje. Statistiky říkají, že počet dávek od zavedení sociální reformy rapidně vzrostl. Otázkou však zůstává, zda je na vině ekonomická krize, která se dotýká stále více občanů, nebo zda narůstá počet těch, kteří dávky zneužívají a mají je jako drobné „přilepšení“.

Hlavním cílem výzkumného šetření v praktické části bylo zjistit, jaká je informovanost uchazečů o zaměstnání v Plzni, zda vědí, na jakou instituci se obrátit v případě nepříznivé finanční situace a také jaké mají znalosti o dávkách pomoci v hmotné nouzi. Účastníky šetření byli uchazeči o zaměstnání registrující se na kontaktním pracovišti krajské pobočky Plzeň město. Z výsledků vyplynulo, že respondenti mají jakési povědomí o tom, na které instituce se mohou v případě potřeby obracet. Někteří mají také základní znalosti o dávkách hmotné nouze. Je však také zřejmé, že určitou část respondentů tato dávková problematika vůbec nezajímá a žádné informace tedy nemá. Dle mého názoru se lidé začnou o dávky pomoci v hmotné nouzi zajímat až tehdy, kdy jejich situace neúnosná

a dostávají se do vážných existenčních problémů. Často pak bývá z jejich strany vyvíjen nátlak, nezřídka velmi emocionální, na pracovníky zpracovávající dávkovou agendu, na okamžité vyřízení jejich požadavku.

Jako metodu pro praktickou část jsem použila dotazník, ve kterém většina otázek nabízela možnosti odpovědí, pouze jedna otázka byla zcela otevřená. Zvolenou metodu považuji za vhodnou. Myslím si však, že lepší obrázek o tom, jaké mají respondenti skutečně informace a znalosti o dávkách pomoci v hmotné nouzi by ukázaly převážně otevřené otázky, kde by bylo potřeba doplnit vlastní možnosti, myšlenky, zkušenosti. Takto postavený dotazník by však značně snižoval jeho návratnost, nebo přinejmenším by dotazníky nebyly zcela vyplněné.

Závěrem bych ráda podotkla, že jako všude, je i v těchto případech důležitá, ba přímo nezbytná prevence. Jejím základem by mělo být posílení finanční gramotnosti obyvatelstva. Je jasné, že ne každý člověk se dokáže ve světě peněz, finančních služeb a dávek zcela orientovat, ale měl by brát na vědomí základní rizika, ale také možnosti pomoci. Ani stát však v tíživých finančních situacích jednotlivců a rodin není všemocný, a proto by mělo být primárním úkolem naučit se takovým situacím předcházet.

Resume

Tato diplomová práce se zabývá informovaností uchazečů o zaměstnání v systému dávek pomoci v hmotné nouzi v Plzni. Je rozdělena na část teoretickou a část praktickou. Teoretická část obsahuje základní informace o systému sociálního zabezpečení, obsahuje problematiku sociální reformy, legislativní vymezení dávek pomoci v hmotné nouzi a také je zde zmíněna problematika trhu práce a nezaměstnanosti. Cílem praktické části bylo zjistit, jaká je informovanost uchazečů o zaměstnání v systému dávek pomoci v hmotné nouzi, zda vědí, kam se mohou obrátit v případě, že se ocitnou v nepříznivé finanční situaci a také jaké znalosti o dávkách pomoci v hmotné nouzi mají. Bylo realizováno kvantitativní výzkumné šetření a jako výzkumná metoda byl použit dotazník. Výsledky šetření ukázaly, že lidé jsou částečně informovaní a mají o dávkách povrchní znalosti, ale často je tato problematika vůbec nezajímá.

Resume

This M.A. thesis is focuses on the orientation of job seekers in the system of assistance in material need in Pilsen. It is divided into theoretical part and practical part. Theoretical part consists of basic information about the system of social security, issue of social reform, legislative definition of assistance in material need a and there is also mentioned the issue of labour market and unemployment. The main aim of this M. A. thesis is to find, what is awareness of job seekers in the system of assistance in material need, whether they know, where they can seek help in difficult financial situation and what kind of knowledge of assistance in material need they have. I realized my quantitative research and the questionnaire was used as the method of research. The results of research showed, that people are only partially informed and they have superficial knowledge of this social benefits, but they are not interested in this issue very often.

Zdroje

Knižní zdroje

1. ARNOLDOVÁ, Anna. *Slovník sociálního zabezpečení*. 1. vyd. Praha: Galén, 2002, 461 s. ISBN 80-726-2175-0.
2. ARNOLDOVÁ, Anna. *Sociální zabezpečení*. 1. vyd. Praha: Grada, 2012, 350 s. ISBN 978-802-4737-249.
3. BARR, Nicholas. *Labor markets and social policy in Central and Eastern Europe: the accession and beyond*. Washington, D.C.: World Bank, 2005, 267 s. ISBN 08-213-6119-8.
4. BECK, Petr. *Dávky pomoci v hmotné nouzi a dávky pro osoby se zdravotním postižením: k 1.5.2012 : komentář, právní předpisy*. 1. vyd. Olomouc: ANAG, 2012, s. 3-153. Práce, mzdy, pojištění. ISBN 978-80-7263-744-7.
5. BROŽOVÁ, Dagmar. *Společenské souvislosti trhu práce*. Vyd. 1. Praha: Sociologické nakladatelství, 2003, 140 s. Studijní texty (Sociologické nakladatelství). ISBN 80-864-2916-4.
6. GRUDZIŇSKA, Alice. *Nezaměstnanost a její psychologické dopady na osoby se zdravotním postižením*. 1. vyd. České Budějovice: Nová Forma, 2012, 177 s. ISBN 978-807-4532-146.
7. HENDL, Jan. *Přehled statistických metod zpracování dat: analýza a metaanalýza dat*. Vyd. 2., opr. Praha: Portál, 2006, 583 s. ISBN 80-736-7123-9.
8. HORZINKOVÁ, Eva a Vladimír NOVOTNÝ. *Správní právo procesní: vysokoškolská učebnice*. Praha: Linde, 2006, 287 s. Vysokoškolská právnická učebnice. ISBN 80-720-1636-9.
9. CHRÁSKA, Miroslav. *Metody pedagogického výzkumu*. Vydání 1. Praha: Grada Publishing, 2007, 265 s. ISBN 978-80-247-1369-4.
10. *Informační publikace pro cizince - Česká republika*. Vyd. 1. Praha: Ministerstvo vnitra České republiky, 2011, 119 s. ISBN 978-80-7312-067-2.
11. JEŘÁBEK, Hynek. *Úvod do sociologického výzkumu*. Dot. Praha: Karolinum, 1993, 162 s. ISBN 80-706-6662-5.
12. KAHOUN, Vilém et al. *Sociální zabezpečení: vybrané kapitoly*. Vyd. 1. Praha: Triton, 2009, 445 s. ISBN 978-807-3873-462.
13. KOTÝNKOVÁ, Magdalena. *Sociální ochrana chudých v České republice*. Vyd. 1. Praha: Oeconomica, 2007, 132 s. ISBN 978-802-4513-027.

14. KREBS, Vojtěch. . Vyd. 2., pr . Praha: ASPI, 2002, 376 s. ISBN 80-86395-33-2.
15. MAREŠ, Petr. *Nezaměstnanost jako sociální problém*. Vyd. 3., upr. Praha: Sociologické nakladatelství, 2002, 172 s. Studijní texty, sv. 6. ISBN 80-864-2908-3.
16. MATOUŠEK, Oldřich. *Slovník sociální práce*. Vyd. 2., přeprac. Praha: Portál, 2008, 271 s. ISBN 978-80-7367-368-0.
17. MUSIL, Libor. *"Ráda bych Vám pomohla, ale...": dilemata práce s klienty v organizacích*. Vyd. 1. Brno: Marek Zeman, 2004, 243 s. ISBN 80-903-0701-9.
18. NEŽÁDAL, Karel. *Aplikace správního řádu v sociální péči*. 3. vyd. Praha: Linde, 2006, 142 s. ISBN 80-861-3165-3.
19. NIEDERLE, Petr. *Zákon o pomoci v hmotné nouzi a zákon o životním a existenčním minimu: studijní text k přípravě na zkoušku zvláštní odborné způsobilosti pro „Řízení o dávkách pomoci v hmotné nouzi a o dávkách pro osoby se zdravotním postižením"*. 1. vyd. Praha: Institut pro místní správu, 2009, 147 s. Skripta (Institut pro místní správu). ISBN 978-80-86976-17-4.
20. PŘIB, Jan. et al. *Průvodce sociálními dávkami 2011*. Praha: ERMAT PRAHA s.r.o., 2011. ISBN 978-80-86140-69-8.
21. RŮŽIČKA, Michal. *Chudoba a bohatství v současném světě: sborník z konference*. 1. vyd. Plzeň: Aleš Čeněk, 2006, s. 131-147. ISBN 80-86898-86-5.
22. SOMR, Miroslav. *Úvod do metodologie a metod výzkumu*. 1. vyd. České Budějovice: M. Somr, 2006, 87 s. ISBN 80-239-8227-3.
23. TOMEŠ, Igor. *Obory sociální politiky*. Vyd. 1. Praha: Portál, 2011, 366 s. ISBN 978-807-3678-685.
24. ÚZ *Sociální zabezpečení 2012: státní sociální podpora, sociální péče, sociální služby, pomoc v hmotné nouzi, životní a existenční minimum, působnost jednotlivých orgánů : podle stavu k 23.1.2012*. Ostrava: Sagit, 1993?-, sv. ÚZ. ISBN 978-80-7208-900-0.
25. VRÁNOVÁ, Naděžda Břeská; Eva Burdová; Lucie. *Státní sociální podpora: s komentářem a příklady k 1.5.2007*. 11., aktualizované a dop. vyd. Olomouc: Nakl. Anag, 2007. ISBN 978-807-2634-026.

Elektronické zdroje

1. 111/2006 Sb., o pomoci v hmotné nouzi. *Úplné znění.cz: Právní předpisy v úplném a platném znění* [online]. 2012 [cit. 2013-02-23]. Dostupné z: <http://www.uplnezneni.cz/zakon/111-2006-sb-o-pomoci-v-hmotne-nouzi/>
2. Chudoba. *WIKIPEDIE: Otevřená encyklopedie* [online]. 2012 [cit. 2012-12-02]. Dostupné z: <http://cs.wikipedia.org/wiki/Chudoba>
3. KÁBRT, Milan. Test chí kvadrát nezávislosti v kontingenční tabulce. *Aplikovaná statistika* [online]. 2011 [cit. 2013-03-15]. Dostupné z: <http://www.milankabrt.cz/testNezavislosti/index.php>
4. O Úřadu práce české republiky. *Integrovaný portál MPSV* [online]. 2012 [cit. 2012-09-28]. Dostupné z: <http://portal.mpsv.cz/upcr/oup>
5. Obecné informace a vymezení některých pojmů. *Integrovaný portál MPSV* [online]. 2012 [cit. 2013-01-06]. Dostupné z: <http://portal.mpsv.cz/soc/hn/obcane/obecne>
6. Obecné informace a vymezení některých pojmů. *Integrovaný portál MPSV* [online]. 2012 [cit. 2013-01-13]. Dostupné z: <http://portal.mpsv.cz/soc/hn/obcane/bydleni>
7. Příjmy a životní úroveň: Životní a existenční minimum. *www.mpsv.cz* [online]. 2013, 4.1.2013 [cit. 2013-01-06]. Dostupné z: <http://www.mpsv.cz/cs/11852>
8. Sociální politika v Evropské unii. *www.businessinfo.cz* [online]. 2013 [cit. 2013-01-26]. Dostupné z: <http://www.businessinfo.cz/cs/clanky/socialni-politika-v-evropske-unii-5149.html>
9. Sociální reforma. *Informační centrum vlády* [online]. 2012-2013 [cit. 2013-02-12]. Dostupné z: <http://icv.vlada.cz/cz/socialni-reforma/default.htm>
10. Sozialhilfe. *Sozialhilfe24.de* [online]. 2011 [cit. 2013-02-28]. Dostupné z: <http://www.sozialhilfe24.de/grundsicherung-sozialhilfe/sozialhilfe.html>
11. Státní úředník. *Sociální reforma* [online]. 2011 [cit. 2012-09-25]. Dostupné z: <http://socialnireforma.mpsv.cz/cs/7#2.1>
12. TOMEŠ, Igor. O chudobě jako o sociální události. In: *ATLAS TRANSFORMACE* [online]. 1996, 2010 [cit. 2012-12-11]. Dostupné z: <http://www.monumenttotransformation.org/atlas-transformace/html/ch/chudoba/o-chudobe-jako-o-socialni-udalosti.html>
13. Trh práce. *WIKIPEDIE: Otevřená encyklopedie* [online]. 2012 [cit. 2012-10-21]. Dostupné z: http://cs.wikipedia.org/wiki/Trh_pr%C3%A1ce

14. Úřad práce České republiky. *Integrovaný portál MPSV* [online]. 2012 [cit. 2012-10-11]. Dostupné z: <http://portal.mpsv.cz/upcr/gr/orgstr>
15. Vysvětlujeme sociální reformu. *Časopis Můžeš* [online]. 2013 [cit. 2013-02-12]. Dostupné z: <http://www.muzees.cz/socialni-reforma/vysvetlujeme-socialni-reformu/>

Legislativní dokumenty

1. Nařízení vlády č. 409/2011 Sb., o zvýšení částek životního a existenčního minima
2. Vyhláška č. 389/2011 Sb., o provedení některých ustanovení zákona o pomoci v hmotné nouzi
3. Zákon o organizaci a provádění sociálního zabezpečení č. 582/1991Sb., ve znění pozdějších předpisů
4. Zákon o pomoci v hmotné nouzi č. 111/2006 Sb., ve znění pozdějších předpisů
5. Zákon o státní sociální podpoře č. 117/1995 Sb., ve znění pozdějších předpisů
6. Zákon o Úřadu práce České republiky a o změně souvisejících zákonů č. 73/2011 Sb., ve znění pozdějších předpisů
7. Zákon o životním a existenčním minimu č. 110/2006 Sb., ve znění pozdějších předpisů

Ostatní zdroje

1. Materiál ke školení o Zákonu o pomoci v hmotné nouzi od roku 2012, Mgr. Petr Beck, Písek 15.3.2012
2. Normativní instrukce č. 1/2013, postup v řízení o jednorázové dávce mimořádné okamžité pomoci podle zákona 111/2006 Sb., o pomoci v hmotné nouzi, ve znění pozdějších předpisů, MPSV, odbor 23, 12 s., 2013 (platnost od 01.01.2013, účinnost od 17.01.2013)
3. Příkaz generálního ředitele č. 2, Protikorupční program Úřadu práce České republiky + příloha
4. Příkaz generálního ředitele č. 3, Etický kodex zaměstnanců Úřadu práce ČR + příloha
5. Rozsudek Nejvyššího správního soudu v Brně ze dne 03.03.2011, Č.j. 3 Ads 155/2010-46

6. Zpráva o šetření ve věci postupu krajské pobočky Úřadu práce ČR v Plzni, kontaktního pracoviště Rokycany, při výkonu sociální práce v rámci pomoci v hmotné nouzi, při rozhodování o mimořádné okamžité pomoci a o doplatku na bydlení v případech hodných zvláštního zřetele, ze dne 18.12.2012, Sp. zn. 1202012/SZD/JČ, 17 s.

Seznam obrázků

| | |
|--|----|
| Obrázek č. 1: Organizační struktura generálního ředitelství ÚP ČR..... | 16 |
| Obrázek č. 2: Vymezení skupin osob vůči zaměstnání..... | 46 |

Seznam tabulek

| | |
|--------------------|----|
| Tabulka č. 1..... | 57 |
| Tabulka č. 2..... | 58 |
| Tabulka č. 3..... | 59 |
| Tabulka č. 4..... | 60 |
| Tabulka č. 5..... | 61 |
| Tabulka č. 6..... | 62 |
| Tabulka č. 7..... | 63 |
| Tabulka č. 8..... | 64 |
| Tabulka č. 9..... | 65 |
| Tabulka č. 10..... | 65 |
| Tabulka č. 11..... | 66 |
| Tabulka č. 12..... | 67 |
| Tabulka č. 13..... | 68 |
| Tabulka č. 14..... | 69 |
| Tabulka č. 15..... | 70 |
| Tabulka č. 16..... | 71 |
| Tabulka č. 17..... | 72 |
| Tabulka č. 18..... | 73 |
| Tabulka č. 19..... | 77 |
| Tabulka č. 20..... | 78 |
| Tabulka č. 21..... | 78 |
| Tabulka č. 22..... | 78 |

Seznam grafů

| | |
|-----------------|----|
| Graf č. 1..... | 56 |
| Graf č. 2..... | 57 |
| Graf č. 3..... | 58 |
| Graf č. 4..... | 59 |
| Graf č. 5..... | 62 |
| Graf č. 6..... | 63 |
| Graf č. 7..... | 64 |
| Graf č. 8..... | 66 |
| Graf č. 9..... | 67 |
| Graf č. 10..... | 68 |
| Graf č. 11..... | 69 |
| Graf č. 12..... | 71 |
| Graf č. 13..... | 73 |
| Graf č. 14..... | 74 |

Seznam příloh

Příloha č. 1: Dotazník

4. Jako uchazeč o zaměstnání jste se evidoval(a):

- | | |
|-------|----------------|
| a) 1x | e) 5x |
| b) 2x | f) Více než 5x |
| c) 3x | g) nevím |
| d) 4x | |

5. Uved'te pořadí, v jakém byste hradil(a) tyto náklady v případě, že se ocitnete v nepříznivé finanční situaci (1.nejdůležitější - 7.nejméně důležité):

- | | |
|---|--|
| a) náklady na bydlení | e) náklady na vzdělání a zájmy dětí |
| b) základní potraviny, hygienické potřeby | f) splácení půjček a úvěrů |
| c) ošacení a boty | g) základní vybavení domácnosti (pračka, lednička, postel) |
| d) léky a zdravotnické potřeby | |

6. Uved'te pořadí, v jakém byste se obrátil(a) na následující subjekty v případě, že byste se ocitl(a) v tíživé finanční situaci. Pokud byste některou z možností nevyužil(a) vůbec, neuvádějte u ní pořadové číslo:

- | | |
|--------------------------|--|
| a) Rodina | e) Nebankovní subjekt, např. Cofidis, Home Credit (půjčka) |
| b) Přátelé a známí | f) Jiné, uveďte..... |
| c) Stát (sociální dávky) | |
| d) Banka (půjčka, úvěr) | |

7. Na jakou instituci byste se v nepříznivé finanční situaci obrátil(a)?

- | | |
|--|----------------------|
| a) Státní instituce (ÚP, OSSZ, OÚ/MěÚ) | c) Charita |
| b) Neziskové organizace (např. Člověk v tísni, Občanská poradna) | d) Jiná, uveďte..... |
| | e) Nevím |

8. V případě, že byste chtěli vyhledat pomoc státu, obrátil(a) byste se na:

- | | |
|---------------|-------------------------------|
| a) ÚP | d) Sociální odbor OÚ nebo MěÚ |
| b) ČSSZ, OSSZ | e) Jiná, uveďte..... |
| c) MPSV | |

9. Kdo Vás odkázal na případnou pomoc Vámi vybrané instituce?

- a) Rodina
- b) Přátelé a známí
- c) Média (TV, rozhlas, noviny a časopisy)
- d) Internet
- e) Letáky, plakáty
- f) Jiný, uveďte.....

10. Vzpomenete si, z jakého zdroje jste se dozvěděl(a), že existují dávky pomoci v HN?

- a) Z televize
- b) Z internetu
- c) Z novin nebo časopisu
- d) Z rozhlasu
- e) Od příbuzných, známých
- f) Od pracovníka ÚP
- g) Z letáků a nástěnek ÚP a MPSV
- h) Z oficiálních webových stránek ÚP a MPSV
- i) Z tohoto dotazníku
- j) Jiné, uveďte.....
- k) Nevím
- l) Nevím, že takové dávky existují

11. Kde byste se snažil(a) získat konkrétní informace o dávkách HN (jaké dávky se poskytují, za jakých podmínek...) před tím, než byste podal(a) žádost o tyto dávky?

- a) Od pracovníka ÚP
- b) Od pracovníka MPSV
- c) Od pracovníka státní správy
- d) Od pracovníka neziskové organizace, charity
- e) Z oficiálního zdroje ÚP a MPSV (webové stránky, call centrum)
- f) Z neoficiálních zdrojů (TV, internet, noviny)
- g) Nevím
- h) Nikde
- i) Jiný, uveďte.....

12. Považujete poskytované informace o dávkách HN (oficiální i neoficiální) za dostatečné?

- a) Ano
- b) Ne
- c) Nevím, tato problematika mě nezajímá

13. Jaká je podle Vás částka životního minima na jednotlivce od 01.01.2012?

- a) 2020,- Kč
- b) 2200,- Kč
- c) 2830,- Kč
- d) 3410,- Kč
- e) 4540,- Kč

14. Jaká je podle Vás částka existenčního minima na jednotlivce od 01.01.2012?

- a) 2020,- Kč
- b) 2200,- Kč
- c) 2830,- Kč
- d) 3410,- Kč
- e) 4540,- Kč

15. Při posuzování nároku na dávky HN pro čtyřčlennou rodinu (2 dospělí, 2 nezletilé děti) se podle Vás zkoumá příjem:

- a) Všech členů rodiny
- b) Pouze žadatele o dávku
- c) Pouze dospělých osob
- d) Pouze osob, které jsou zaměstnané
- e) Příjem se nezkoumá

16. Uveďte 2 podmínky, které je podle Vás nutné splnit pro nárok na dávku „příspěvek na živobytí“

.....
.....

17. Vyberte, pro které osoby je podle Vás určena dávka „doplatek na bydlení“

- a) Pro osoby, které jsou bez přístřeší
- b) Pro osoby, které mají platnou nájemní nebo ubytovací smlouvu, ale nemají dostatek financí na zaplacení nájemného, poplatků za ubytovnu
- c) Pro osoby, které nemají dostatek financí na stěhování
- d) Pro osoby, které nemají dostatek financí na vybavení bytu
- e) Pro osoby, které mají hlášeno trvalé bydliště na úřední adrese
- f) Jiné, uveďte.....
- g) Nevím

18. V jaké situaci lze podle Vás osobě přiznat dávku „mimořádnou okamžitou pomoc“ (můžete vybrat více možností).

- a) Při propuštění osoby z výkonu trestu odnětí svobody nebo z výkonu vazby
- b) Při ztrátě osobních dokladů (občanský průkaz, rodný list)
- c) Na úhradu nákladů spojených se vzděláním nebo zájmy dítěte
- d) Na nezbytné vybavení domácnosti a nákup předmětů dlouhodobé potřeby (postel, lednička, pračka)
- e) V případě, kdy osobě hrozí vážná újma na zdraví.
- f) V případě postižení osoby vážnou mimořádnou událostí (požár, povodeň)
- g) Jiná, uveďte.....
- h) Nevím

19. Dostal(a) jste se někdy do situace, kdy jste si zjišťoval(a) informace o dávkách HN nebo jste o ně žádala:

- a) Ano
- b) Ne

