

**ZÁPADOČESKÁ UNIVERZITA V PLZNI**

**FAKULTA PEDAGOGICKÁ**

**KATEDRA PEDAGOGIKY**

**FAKTOGRAFICKÁ ANALÝZA REGIONU STRAKONICKA  
A JEJÍ VYUŽITÍ V PRIMÁRNÍ ŠKOLE**

**DIPLOMOVÁ PRÁCE**

**Eva Tesařová**

*Učitelství pro 1. stupeň ZŠ*

Vedoucí práce: doc. PaedDr. Ladislav Podroužek, Ph.D.

Plzeň, 2013

Prohlašuji, že jsem diplomovou práci vypracovala samostatně s použitím uvedené literatury a zdrojů informací.

Nihošovice, 24. března 2013

.....  
vlastnoruční podpis

### **Poděkování**

Považuji za svou milou povinnost poděkovat touto cestou vedoucímu práce doc. PaedDr. Ladislavu Podroužkovi, Ph.D. za cenné rady a pomoc, kterou mi poskytl při vypracování diplomové práce.

## ZADÁNÍ DIPLOMOVÉ PRÁCE

(PROJEKTU, UMĚLECKÉHO DÍLA, UMĚLECKÉHO VÝKONU)

Jméno a příjmení: Eva TESAŘOVÁ  
Osobní číslo: P08M0025P  
Studijní program: M7503 Učitelství pro základní školy  
Studijní obor: Učitelství pro 1. stupeň základních škol  
Název tématu: Faktografická analýza regionu Strakonicka a její využití v primární škole  
Zadávatel katedra: Katedra pedagogiky

### Z á s a d y p r o v y p r a c o v á n í :

1. Zpracování projektu práce
2. Sběr a analýza odborné literatury
3. Realizace projektu práce
4. Závěry a doporučení pro praxi
5. Zpracování a odevzdání DP, BP i v elektronické podobě

Rozsah grafických prací:

Rozsah pracovní zprávy: 118

Forma zpracování diplomové práce: tištěná

Seznam odborné literatury:

DAVID, P.; SOUKUP, V. Velká turistická encyklopedie: Jihočeský kraj. Praha: Euromedia Group, 2008. ISBN 978-80-242-2075-8.  
CVRČEK, J. Z. Strakonice: Město - lidé - osudy. Strakonice: [s.n.], 1989.


Vedoucí diplomové práce: Doc. PaedDr. Ladislav Podroužek, Ph.D.  
Katedra pedagogiky

Datum zadání diplomové práce: 2. prosince 2011

Termín odevzdání diplomové práce: 31. března 2013

  
Doc. PaedDr. Jana Coufalová, CSc.  
děkanka



  
PhDr. Dagmar Čábalová, Ph.D.  
vedoucí katedry

V Plzni dne 25. ledna 2012



# Obsah

1	Úvod .....	7
2	Analýza Rámcového vzdělávacího programu .....	7
2.1	Klíčové kompetence a vzdělávací oblasti .....	9
2.2	Charakteristika vzdělávací oblasti Člověk a jeho svět .....	10
3	Charakteristika regionu Strakonicka .....	11
3.1	Geografická a geomorfologická charakteristika .....	12
3.2	Geologické a pedologické poměry .....	14
3.3	Hydrologické poměry .....	16
3.4	Klimatické podmínky .....	19
3.5	Charakteristika vybraných sídelních celků v regionu Strakonicka .....	20
3.5.1	Město Strakonice .....	20
3.5.1.1	Historická charakteristika .....	20
3.5.1.2	Příroda ve městě a jeho nejbližším okolí .....	24
3.5.1.3	Ochrana přírody a životního prostředí .....	29
3.5.1.4	Kulturní a společenský život ve Strakonících .....	30
3.5.2	Město Volyně a jeho okolí .....	34
3.5.2.1	Město Volyně a jeho historie .....	34
3.5.2.2	Zajímavá místa ve Volyni a okolí .....	35
3.5.3	Městys Čestice a jeho okolí .....	38
3.5.3.1	Čestice .....	38
3.5.3.2	Krušlov .....	40
3.5.3.3	Hoslovice .....	40
3.5.3.4	Dobrš .....	40
3.5.4	Městys Katovice a jeho okolí .....	41
3.5.4.1	Katovice .....	41
3.5.4.2	Střelské Hoštice .....	43
3.5.5	Radomyšl .....	43
3.5.6	Cehnice .....	45
3.5.7	Štřeň .....	45
3.5.8	Rozhledny a vyhlídková místa v nejbližším okolí Strakonic .....	47
3.5.8.1	Čestice u Volyně .....	47
3.5.8.2	Kbíl u Strakonic .....	47
3.5.8.3	Helfenburk u Bavorova .....	47
4	Průzkum využívání regionálního projektu ve škole .....	49
4.1	Cíle průzkumu .....	49
4.2	Hypotézy průzkumu .....	49
4.3	Zpracování a vyhodnocení průzkumu .....	50
4.4	Vyhodnocení a závěrečné zhodnocení průzkumu .....	55
5	Návrhy využití informací o regionu ve výuce - projekt .....	56
5.1	Charakteristika pojmu projekt .....	56
5.2	Návrh využití projektu zaměřeného na informace o regionu .....	57
5.3	Průběh a vlastní realizace .....	59
5.3.1	Seznámení žáků s projektem .....	59
5.3.2	Návrhy vyučovacích forem využitelných v navrhovaném projektu .....	60
5.3.2.1	Historicky - přírodovědná vycházka .....	60
5.3.2.2	Kresba v terénu .....	69
5.3.2.3	Návštěva informačního střediska a Šmidingerovy knihovny .....	69
5.3.2.4	Exkurze do místního muzea v prostorách strakonického hradu .....	69

5.3.2.5	Beseda.....	69
5.3.2.6	Dramatické ztvárnění pověsti .....	69
5.3.3	Náměty činností využitelných v projektu pro zařazení do vyučovaných předmětů 70	
5.3.3.1	Matematika .....	70
5.3.3.2	Český jazyk .....	70
5.3.3.3	Přírodověda a vlastivěda.....	70
5.3.3.4	Hudební výchova.....	70
5.3.3.5	Výtvarná výchova a pracovní výchova .....	70
5.3.4	Prezentace a hodnocení projektu .....	71
5.4	Vyhodnocení projektu .....	71
6	Závěr.....	71
7	Resumé .....	72
8	Seznam literatury .....	73
9	Seznam internetových zdrojů .....	74
10	Seznam obrázků.....	75
11	Seznam grafů .....	76
12	Seznam tabulek.....	76
13	Seznam příloh.....	76
14	Přílohy .....	78

# 1 Úvod

V souladu se zadáním diplomové práce byla provedena analýza rámcově vzdělávacího programu základního vzdělání (RVP ZV) vzdělávací oblasti „Člověk a jeho svět“, přičemž byl kladen důraz na možnost následného využívání regionálního principu. Cílem diplomové práce bylo na základě uvedené analýzy RVP ZV dané vzdělávací oblasti a po provedení důkladné charakteristiky regionu, navrhnout využití informací o regionu ve výuce pro potřeby potenciálních regionálních projektů. Pozornost byla zaměřena na získávání, vyhodnocování a zpracování vhodného výchozího podkladového materiálu s regionální tematikou pro účely vytvoření didakticky vhodného materiálu, který by bylo možné využívat jako poutavý zdroj regionálních informací určených pro učitele a žactvo v současné primární škole. Jako vedlejší cíl si práce klade zpopularizovat a přiblížit zájmový region širší veřejnosti.

Po této úvodní části diplomové práce následuje druhá kapitola zaměřená na analýzu Rámcového vzdělávacího programu. Zde je pozornost věnována klíčovým kompetencím, vzdělávacím oblastem a hlubší charakteristice vzdělávací oblasti „Člověk a jeho svět“ v souladu s tématem zadané diplomové práce.

Následuje třetí kapitola, které byla věnována zvýšená pozornost vzhledem k zadání a tématu diplomové práce, což se odrazilo i v jejím rozsahu.

Čtvrtá kapitola se zabývá využíváním regionální tematiky v současné primární škole, přičemž byl jako nástroj zvolen dotazníkový přístup. Po konzultacích s některými pedagogickými pracovníky byla navržena finální podoba dotazníkového formuláře, který byl následně distribuován mezi potenciální respondenty. Výsledkem je soubor sedmi vyplněných formulářů, jejichž vyhodnocení je v práci analyzováno.

Poslední kapitola byla věnována návrhu možností využití regionálně zaměřeného projektu. Tento projekt je v diplomové práci zpracován poměrně detailně a předkládá náměty a didaktické materiály, které lze bezprostředně v praxi využít a přiblížit tak poutavou a nenásilnou formou regionální tematiku a žákům 1. stupně ZŠ.

## 2 Analýza Rámcového vzdělávacího programu

Tato kapitola je věnována stručné charakteristice Rámcového vzdělávacího programu pro základní vzdělávání (RVP ZV), dále jeho dílčím tematickým okruhům a možnosti využití regionálního principu ve vzdělávací oblasti Člověk a jeho svět.

Od 1. 9. 2005 začal platit Rámcový vzdělávací program pro základní vzdělávání s přílohou upravující vzdělávání žáků s lehkým mentálním postižením. Dokument je závazný pro tvorbu školních vzdělávacích programů v základním vzdělávání. Je určený všem základním školám, včetně těch, které vzdělávají žáky s lehkým mentálním postižením, ale i víceletým gymnáziím. RVP ZV s přílohou upravující vzdělávání žáků s lehkým mentálním postižením byl schválen již v roce 2004 1. opatřením. Jeho platnost je od 1. 9. 2005.

V průběhu roku 2007 byl pozměněn celkem dvakrát (3. opatřením ze dne 26. 6. 2007, kdy byla provedena úprava učebního plánu a vzdělávací oblasti Člověk a svět práce; 2. opatřením ze dne 30. 4. 2007 – zařazením kapitoly 8.3). Platnost změn obou opatření nabyla platnosti dne 1. 9. 2007 (viz: <http://rvp.cz/informace/dokumenty-rvp/rvp-zv>, [cit. 2012-05-06]).

MŠMT s platností od 1. září 2012 mění Rámcový vzdělávací program pro základní vzdělávání, do kterého se doplňují Standardy pro základní vzdělávání. Standardy byly vytvořeny 1. 9. 2007 pro základní úroveň, tedy stanovují nepodkročitelné minimum toho, co musí žák na konci 5. a 9. ročníku základní školy znát a umět (viz: <http://rvp.cz/informace/dokumenty-rvp/rvp-zv>, [cit. 2012-05-06]).

V souladu s novými principy kurikulární politiky, zformulovanými v Národním programu rozvoje vzdělávání v České republice (tzv. Bílé knize) a zakotvenými v zákoně č. 561/2004 Sb., o předškolním, základním, středním, vyšším odborném a jiném vzdělávání (školský zákon), se do vzdělávací soustavy zavádí nový systém kurikulárních dokumentů pro vzdělávání žáků od 3 do 19 let (viz: <http://rvp.cz/informace/dokumenty-rvp/rvp-zv>, [cit. 2012-05-06]).

Kurikulární dokumenty jsou vytvářeny na dvou úrovních – státní a školní. Státní úroveň v systému kurikulárních dokumentů představují Národní program vzdělávání a rámcové vzdělávací programy (dále jen RVP). Národní program vzdělávání vymezuje počáteční vzdělávání jako celek (viz: <http://rvp.cz/informace/dokumenty-rvp/rvp-zv>, [cit. 2012-05-06]).

RVP ZV předchází Rámcový vzdělávací program pro předškolní vzdělávání (RVP PV) a po něm navazují vzdělávací programy pro střední školy. Nyní od 1. září 2012 MŠMT doplnilo Standardy pro základní vzdělávání. Standardy obsahují minimum, co by žák základní školy měl na konci 5. a 9. ročníku zvládnout.

Všechny tyto dokumenty by měly být velikou oporou a inspirací pro tvorbu ŠVP. Škola, pracující na tvorbě vlastního ŠVP může ještě využít Manuál pro tvorbu školních

vzdělávacích programů. Při tvorbě ŠVP je možné tyto Standardy pro základní vzdělávání, doplnit popř. rozšířit, ale není možné je jakkoliv omezit, nebo vynechat.

Školní úroveň představují školní vzdělávací programy (dále jen ŠVP), podle nichž se uskutečňuje vzdělávání na jednotlivých školách. ŠVP si vytváří každá škola podle zásad stanovených v příslušném RVP. Pro tvorbu ŠVP mohou školy využít tzv. Manuál pro tvorbu školních vzdělávacích programů (dále jen Manuál), který je vytvářen ke každému RVP. Manuál seznamuje s postupem tvorby ŠVP a uvádí způsoby zpracování jednotlivých částí ŠVP s konkrétními příklady (viz: <http://rvp.cz/informace/dokumenty-rvp/rvp-zv>, [cit. 2012-05-06]).

Národní program vzdělávání, rámcové vzdělávací programy i školní vzdělávací programy jsou veřejné dokumenty přístupné pro pedagogickou i nepedagogickou veřejnost (viz: <http://rvp.cz/informace/dokumenty-rvp/rvp-zv>, [cit. 2012-05-06]).

RVP vymezuje závazné rámce vzdělávání pro jeho jednotlivé etapy – předškolní, základní a střední vzdělávání. Pro tuto práci bude nejdůležitější vymezení etapy základního vzdělávání.

## **2.1 Klíčové kompetence a vzdělávací oblasti**

V RVP ZV nalezneme charakteristiku základního vzdělání, jeho pojetí, cíle a také klíčové kompetence, které představují souhrn vědomostí, dovedností, schopností, postojů a hodnot důležitých pro osobní rozvoj a uplatnění každého člena společnosti. Jejich výběr a pojetí vychází z hodnot obecně přijímaných ve společnosti a z obecně sdílených představ o tom, které kompetence jedince přispívají k jeho vzdělávání, spokojenému a úspěšnému životu a k posilování funkcí občanské společnosti (viz: <http://rvp.cz/informace/dokumenty-rvp/rvp-zv>, [cit. 2012-05-06]).

Klíčové kompetence se dělí na:

- kompetence k učení,
- kompetence k řešení problémů,
- kompetence komunikativní,
- kompetence sociální a personální,
- kompetence občanské,
- kompetence pracovní,

(viz: <http://rvp.cz/informace/dokumenty-rvp/rvp-zv>, [cit. 2012-06-06]).

Vzdělávací obsah základního vzdělávání je v RVP ZV orientačně rozdělen do devíti vzdělávacích oblastí. Jednotlivé vzdělávací oblasti jsou tvořeny jedním vzdělávacím oborem nebo více obsahově blízkými vzdělávacími obory:

- Jazyk a jazyková komunikace (Český jazyk a literatura, Cizí jazyk),
- Matematika a její aplikace (Matematika a její aplikace),
- Informační a komunikační technologie (Informační a komunikační technologie),
- Člověk a jeho svět (Člověk a jeho svět),
- Člověk a společnost (Dějepis, Výchova k občanství),
- Člověk a příroda (Fyzika, Chemie, Přírodopis, Zeměpis),
- Umění a kultura (Hudební výchova, Výtvarná výchova),
- Člověk a zdraví (Výchova ke zdraví, Tělesná výchova),
- Člověk a svět práce (Člověk a svět práce),

(viz: <http://rvp.cz/informace/dokumenty-rvp/rvp-zv>, [cit. 2012-06-06]).

## **2.2 Charakteristika vzdělávací oblasti Člověk a jeho svět**

Vzdělávací oblast „Člověk a jeho svět“ je jedinou vzdělávací oblastí RVP ZV, která je koncipována pouze pro 1. stupeň základního vzdělávání. Tato komplexní oblast vymezuje vzdělávací obsah týkající se člověka, rodiny, společnosti, vlasti, přírody, kultury, techniky, zdraví a dalších témat. Uplatňuje pohled do historie i současnosti a směřuje k dovednostem pro praktický život. Svým široce pojatým syntetickým (integrovaným) obsahem spoluutváří povinné základní vzdělávání na 1. stupni (viz: <http://rvp.cz/informace/dokumenty-rvp/rvp-zv>, [cit. 2012-06-06]).

Vzdělávací oblasti jsou dále členěny do tematických okruhů. Tematické okruhy vzdělávací oblasti Člověk a jeho svět jsou:

- místo kde žijeme,
- lidé kolem nás,
- lidé a čas,
- rozmanitost přírody,
- člověk a jeho zdraví,

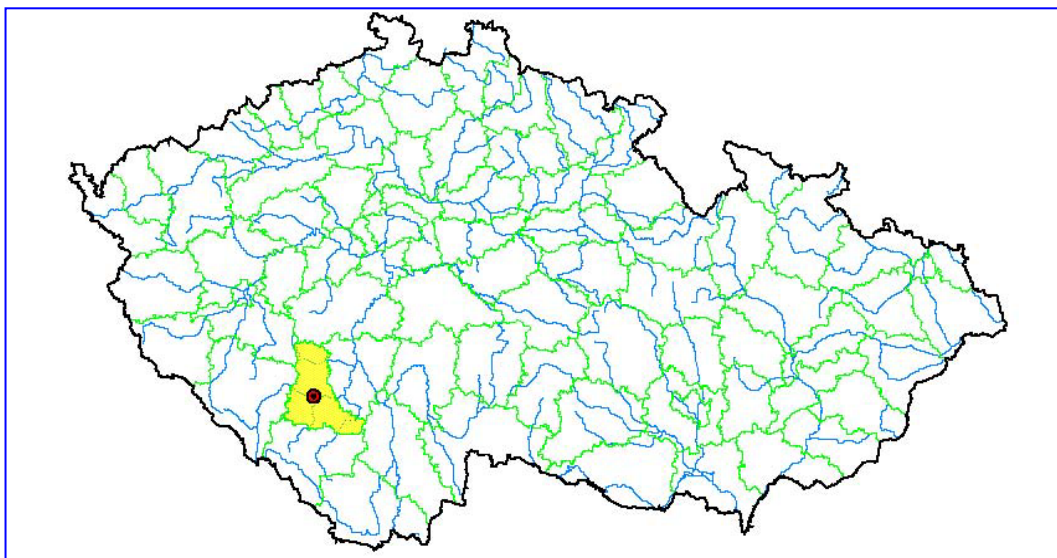
(viz: <http://rvp.cz/informace/dokumenty-rvp/rvp-zv>, [cit. 2012-06-06]).

U každého tematického okruhu se v RVP ZV nachází charakteristika očekávaných výstupů a učivo daného tematického okruhu. Tyto okruhy napomáhají pedagogům při tvorbě jejich tematických plánů jednotlivých předmětů a ročníků. Opět je možné a také vhodné učivo rozšířit, nebo regionálně přizpůsobit. Není však možné učivo omezovat.

### 3 Charakteristika regionu Strakonicka

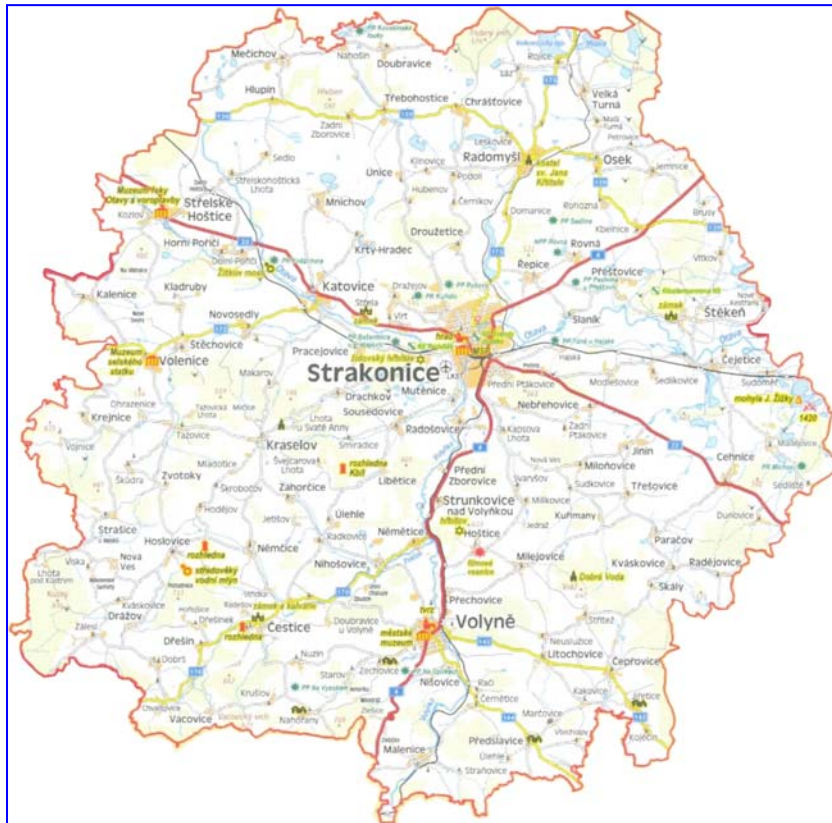
Diplomová práce je zaměřena na region Strakonicka, jak vyplývá jak z jejího názvu a zadání. Tato kapitola je dále rozdělena do dalších částí, které se budou podrobněji zabývat informacemi z různých oborů a hledisek s konkrétním zaměřením. Jednotlivé podkapitoly nejsou rozebírány příliš do hloubky, neboť snahou jejich i celé práce je především získané informace seřadit a utřídit, aby byly pro potřeby učitele na 1. stupni základní školy, co nejjasnější a zároveň co nejlépe využitelné.

Město Strakonice je okresním městem strakonického okresu. Obr. 1 přináší situační umístění města Strakonice v okrese Strakonice ve vazbě k říční síti České republiky a ke státní hranici.



Obrázek 1: Situace města Strakonice (červený kroužek) ve strakonickém okresu (žlutě zvýrazněn) ve vztahu k říční síti (modře značena) a hranicím ČR (černý obrys).

Při výběru užšího zájmového regionu Strakonicka bylo záměrem vybrat dostatečně velkou ucelenou oblast, která by umožnila podat její vyčerpávající obraz z různých hledisek při zachování racionálního rozsahu diplomové práce. Jako přijatelný pro potřeby předložené práce byl zvolen region Strakonicka, jehož rozsah popisuje obr. 2. Při hodnocení geografických, geomorfologických, geologických, pedologických, hydrologických a klimatických poměrů však bude hodnocená oblast pochopitelně větší (to je platné zejména pro hydrologické poměry, které budou ilustrovány pro ucelené povodí tak, aby byly postiženy širší souvislosti).



Obrázek 2: Situace hodnoceného regionu Strakonicka.

### 3.1 Geografická a geomorfologická charakteristika

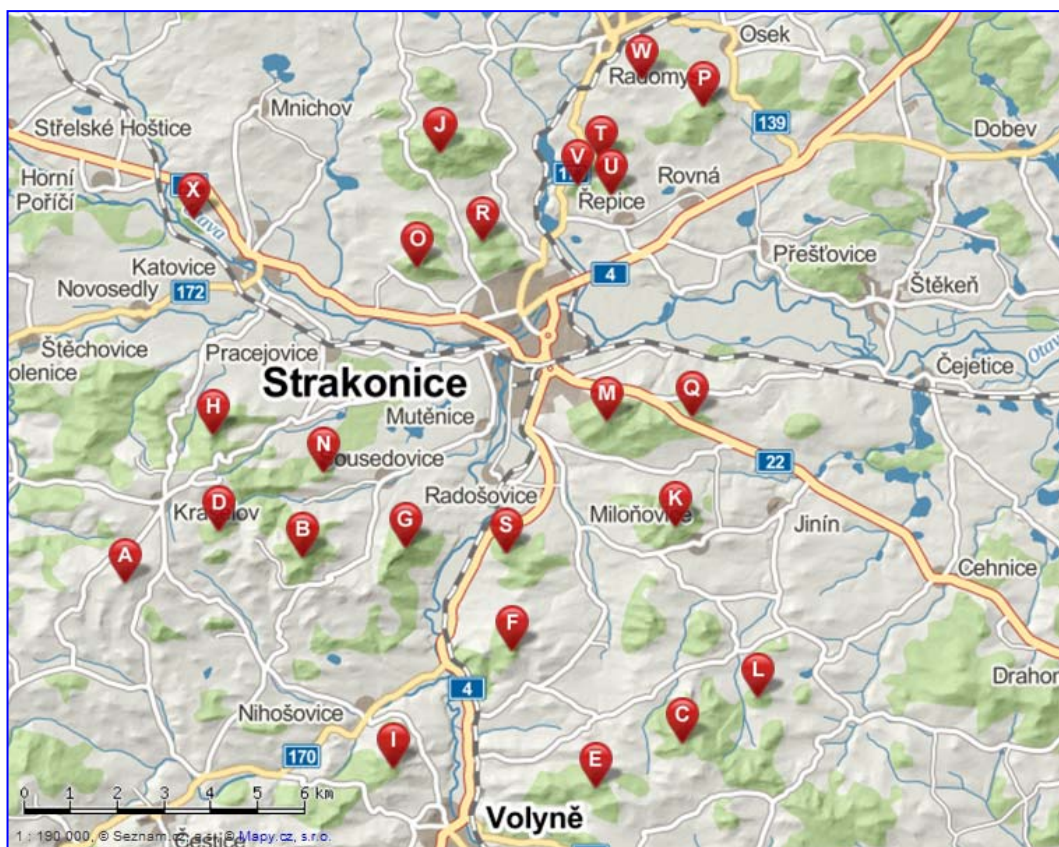
Geografické a geomorfologické informace o městě a okolí jsou v kapitole shrnuty opravdu velmi stručně. Na 1. stupni ZŠ se informace týkající se geomorfologického členění nevyužívají a proto i tato kapitola se jimi zabývá pouze okrajově.

Popisovaný region Strakonicka (viz obr. 2) se nachází v jihozápadních Čechách a patří do Jihočeského kraje. Strakonice jsou jedním z okresních měst tohoto kraje (v obr. 1 vyznačen žlutě).

Město se rozkládá v oblasti údolí řeky Otavy, která protéká středem města. Severní, levý břeh je nejjižnějším výběžkem Středočeské vrchoviny a pravý, jižní, patří k úpatí Šumavského podhůří. V centru města se do Otavy vlévá řeka Volyňka, která je jejím pravým přítokem.

Podle zeměpisných souřadnic se město nachází na  $49^{\circ} 15' - 49^{\circ} 17'$  severní šířky a  $13^{\circ} 51' - 13^{\circ} 54'$  východní délky. Nadmořská výška celého města se pohybuje v rozmezí od 390 m n. m. až do 430 m n. m. (Cvrček, 1988). Třebaže region Strakonicka nemá příliš výrazné terénní vrcholy, lze zde najít řadu zajímavých vrchů. Jejich situaci vykresluje obr. 3, zatímco tab. 1 sumarizuje jejich nadmořské výšky v sestupném pořadí.





Obrázek 3: Poloha vybraných vrchů v regionu Strakonicka.

Tabulka 1: Vybrané vrcholy v regionu Strakonicka a jejich nadmořské výšky.

Název vrcholu a označení podle obr. 3	Výška vrcholu [m n.m.]	Název vrcholu a označení podle obr. 3	Výška vrcholu [m n.m.]
<b>A</b> Mladotický vrch	703,0	<b>M</b> Velká Kakada	563,8
<b>B</b> Kběl	664,2	<b>N</b> Kamenná bába	557,1
<b>C</b> Vráž	647,3	<b>O</b> Kuřidlo	545,6
<b>D</b> Dubovec	646,8	<b>P</b> Chlum	543,0
<b>E</b> Manina	639,6	<b>Q</b> Nebřehovický vrch	539,3
<b>F</b> Kalný vrch	633,7	<b>R</b> Ryšová	527,1
<b>G</b> Hradiště	603,7	<b>S</b> Vlčiny	522,1
<b>H</b> Mladiny	598,8	<b>T</b> Ostrý	523,6
<b>I</b> Ostrý vrch	591,2	<b>U</b> Jaslov	521,1
<b>J</b> Tisovník	588,9	<b>V</b> Hradec	513,0
<b>K</b> Lipovice	580,3	<b>W</b> Dominový vrch	499,0
<b>L</b> Bratružel	571,2	<b>X</b> Kněží hora	493,2

Z atlasu České republiky, konkrétně z geomorfologických map, se dá vyčíst, že se Strakonicko rozkládá na území provincie Česká Vysočina. Provincie Česká Vysočina se na území Strakonicka dělí na dvě subprovincie, a sice na Šumavskou a na Českomoravskou subprovincii.

Šumavská subprovincie je na tomto území zastoupena pouze jednou svou částí a to Šumavskou hornatinou. Ta zasahuje jen na menší části území Strakonicka na okraji jižní části území. Šumavská hornatina se dále dělí na několik částí, do území Strakonicka však zasahuje pouze část, která se nazývá Šumavské podhůří. Ostatní části Šumavské hornatiny se nachází mimo území okresu Strakonice a jeho nejbližšího okolí. Proto je zde zmíněno pouze Šumavské podhůří.

Českomoravská subprovincie se na území Strakonicka dělí na dvě části: Středočeská pahorkatina a Jihočeská pánev.

Středočeská pahorkatina se na území Strakonicka dále dělí na další dvě části: Benešovská pahorkatina a Blatenská pahorkatina.

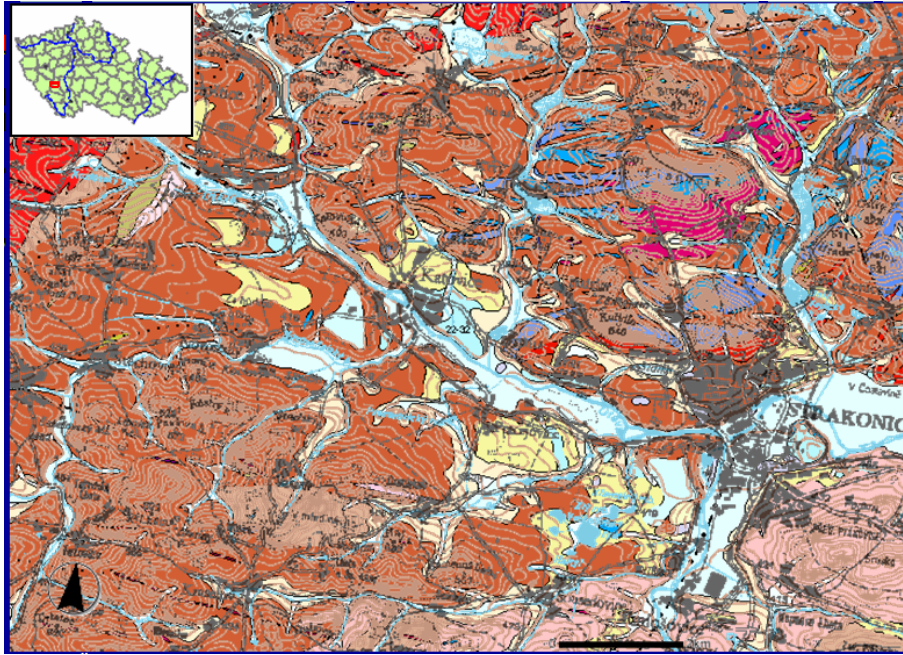
Do Jihočeské pánve zasahuje na území strakonického okresu jen jedna část a to přímo Českobudějovická pánev.

### **3.2 Geologické a pedologické poměry**

Tato kapitola je zaměřena na povahu geologických a pedologických poměrů Strakonice a nejbližšího okolí. Informace jsou tříděny velmi stručně, protože pro účely této práce budou využívány pouze okrajově.

Strakonická pánev se rozkládá v nadmořské výšce 390 – 410 m a je tvořena třetihorními a čtvrtohorními sedimenty. V její severní části je ohraničena žulovou Blatenskou pahorkatinou, zatímco jihozápad je lemován rulovou Bavorskou a Vimperskou pahorkatinou. Částečně do strakonického regionu zasahuje svým severozápadním cípem Českobudějovická pánev. Geologické podloží Strakonického regionu je složeno čtyřmi geologickými jednotkami, a sice: (i) moldanubikem (hlavní horniny jsou ruly, migmatity, vápence, erlany, křemence, grafitové horniny, amfibolity), (ii) milovickým metamorfovaným ostrovem (mirovická ortorula), (iii) středočeským plutonem (granodiorit) a (iv) třetihorní (jíly s vložkami písků a jílovitých písků, štěrkopísků, lignity) a čtvrtohorní (svahové uloženiny, fluvialní usazeniny, hlinité a hlinitopísčité sedimenty) pokravné útvary (viz: [http://web.quick.cz/v\\_hrdlicka/obsah/studna/studanky.htm](http://web.quick.cz/v_hrdlicka/obsah/studna/studanky.htm), [cit. 2012-11-10]).

S podrobnou geologickou situací regionu Strakonicka se lze seznámit na stránkách České geologické služby (viz: <http://www.geology.cz/extranet/mapy/mapy-online/mapserver>, [cit. 2013-03-02]), kde je možné rovněž najít legendu ke geologickým mapám. Příklad mapového výřezu pro region Strakonicka přináší obr. 4.



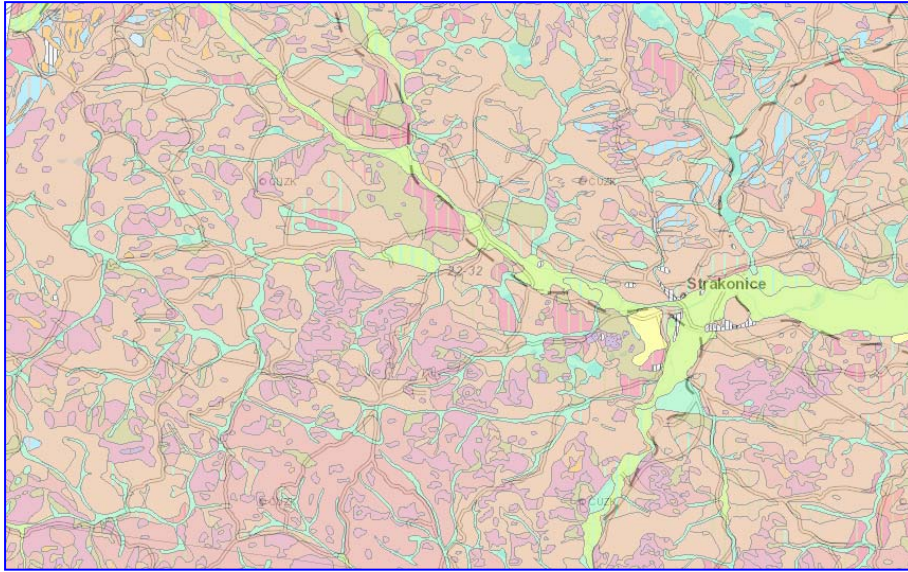
Obrázek 4: Geologická mapa znázorňující geologické podloží v regionu Strakonicka (viz: <http://www.geology.cz/extranet/mapy/mapy-online/mapsver>, [cit. 2013-03-02]).

Na tomto místě je vhodné zmínit těžbu zlata, která je po všech stránkách pro děti atraktivní. Štěrkopísky v Otavě, jsou již od pradávna známé svým výskytem zlata. Zlato se na Otavě, v dnešní době, rýžuje už spíše jako sport a zábava, především na území toku Otavy mezi Strakonícemi a Pískem. V roce 1924 bylo zahájeno zkoumání možnosti, těžít zlato na území mezi Katovicemi a Štěkni průmyslově. Po těchto výzkumech následovalo i několik dalších, avšak všechny došly nakonec k závěru, že obsahy zlata jsou příliš nízké pro efektivní průmyslovou (Fröhlich, 2006).

Na Strakonicku, konkrétně u Katovic poblíž Kněžích hor, se v prvních dvou desetiletích těžil grafit. Jeho kvalita však nebyla valná, takže pro výrobu tužek se příliš nehodila a sloužila zejména pro výmaz slévárenských forem. Po těžbě však zbyly pozůstatky důlní činnosti, které lze využít pro vlastivědnou vycházku při zachování patřičných bezpečnostních zásad.

Po stránce pedologické je možné podrobněji se seznámit s popisovaným regionem opět na stránkách České geologické služby (viz: <http://www.geology.cz/extranet/mapy/mapy-online/mapsver>, [cit. 2013-03-02]), kde je možné rovněž najít legendu k pedologickým mapám. Příklad mapového výřezu pro region Strakonicka přináší obr. 5.





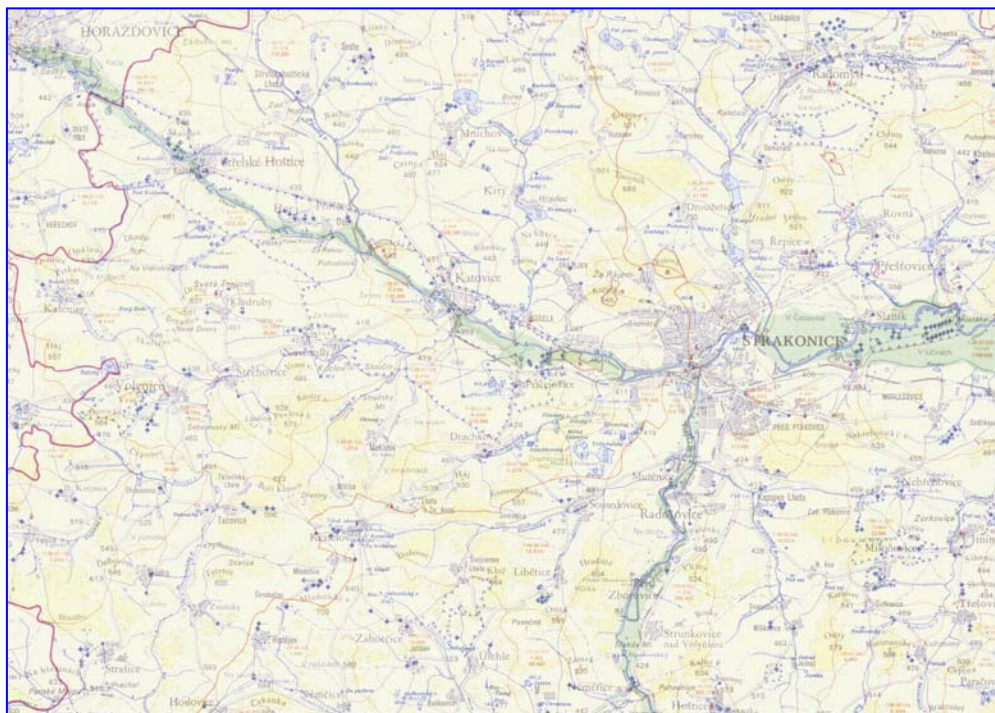
Obrázek 5: Pedologická mapa znázorňující půdní typy v regionu Strakonicka (viz: <http://www.geology.cz/extranet/mapy/mapy-online/mapserver>, [cit. 2013-03-02]).

Z pedologických map a z příslušné legendy je patrné, že v daném regionu převládají kambizemě dystrické, kambizemě dystrické podzolované a oglejené a pseudogleje modální. V menším množství se vyskytují kambizemě rankerové a rankery kambické, příp. antropozemě. V nivách vodních toků se vyvinuly gleje modální, příp. fluvizemě modální a glejové.

### **3.3 Hydrologické poměry**

Hydrologickým poměrům bude v předložené práci věnována větší pozornost, neboť říční síť regionu Strakonicka měla značný vliv na historický vývoj regionu a velký význam na život má i dnes. Středem zájmového regionu Strakonicka protéká řeka Otava, která je levostranným přítokem Vltavy. Do té se vlévá ve vodní nádrži Orlík na jejím 172,35 říčním km ve výšce 302,24 m n.m. pod hradem Orlík. Otava vzniká soutokem řek Vydry a Křemelné pod Čeňkovou pilou na Šumavě v nadmořské výšce 618,84 m. Délka toku Otavy je 111,70 km a plocha povodí činí 3826,88 km<sup>2</sup>. Největším přítokem je Blanice, která tvoří pravostranný přítok Otavy. Blanice má délku 94,73 km a plochu povodí 861,91 km<sup>2</sup>. V povodí Otavy lze napočítat 4768 vodních ploch s celkovou rozlohou 5035,01 ha (bez vodní nádrže Orlík). Největší z nich je rybník Labuť na Blatensku s výměrou 100,95ha. Při zpracování hydrologických poměrů bylo (mimo jiné) čerpáno z podkladů VÚV TGM, v.v.i., na jehož internetových stránkách lze nalézt listy Základní vodohospodářské mapy ČR (viz: <http://heis.vuv.cz/>, [cit. 2013-03-03]). Obr. 6 znázorňuje výřez Základní

vodohospodářské mapy ČR, a sice listu 22-32 Strakonice. Charakteristiky toku a povodí Otavy jsou prezentovány v Příloze 1.

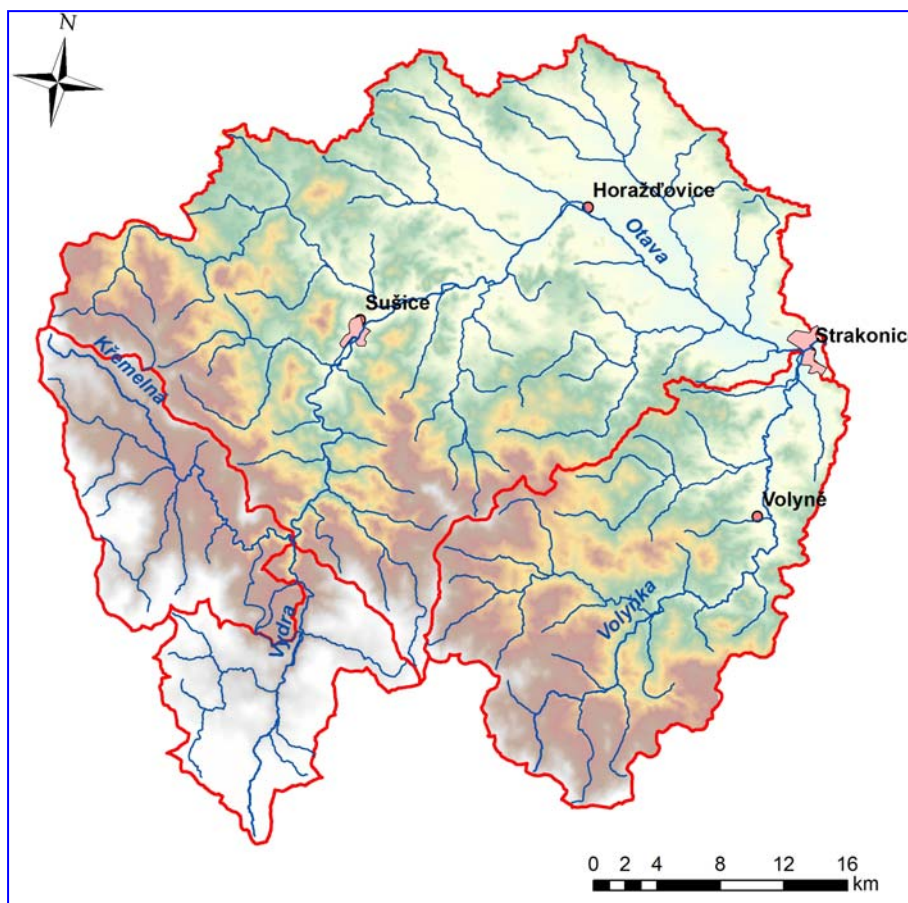


Obrázek 6: Výřez Základní vodohospodářské mapy ČR - list 22-32 Strakonice.

V podrobné charakteristice toku a povodí Otavy v Příloze 1 se uvádí číslo hydrologického pořadí (č.h.p.) řeky Otava 1-08-01-001 až 1-08-04-066. Toto číslování slouží k popisu řek i všech jejich přítoků podle I. dílu Hydrologických poměrů ČSSR (HMÚ Praha, 1965; Vlček et al., 1984).

Ve Strakonících se do Otavy na jejím 53,73 říčním km (kilometrůž začíná od ústí toku) zprava vlevo Volyňka v nadmořské výšce 389,92 m. Volyňka (č.h.p. 1-08-02-001 až 1-08-02-045) představuje největší přítok Otavy ve zvoleném regionu. Pramení na Šumavě na svahu Světlé hory (1123 m n.m.) v nadmořské výšce 1031,96 m. Největší přítoky Volyňky představují levostranné přítoky Spůlka (20,52 km, 104,2 km<sup>2</sup>) a Peklov (18,26 km, 80,5 km<sup>2</sup>). V povodí Volyňky lze najít 412 vodních ploch s celkovou výměrou 63,41 ha. Největší z nich je Blatský rybník ve Strakonících (6 ha, 60 tis. m<sup>3</sup> vody). Podrobné charakteristiky toku a povodí Volyňky jsou přehledně sumarizovány v Příloze 2 (<http://www.dibavod.cz/24/charakteristiky-toku-a-povodi-cr.html>). Obr. 7 představuje povodí Otavy k jejímu soutokem s Volyňkou (plocha povodí k soutoku bez plochy povodí Volyňky je 1290,699 km<sup>2</sup>), znázorněny jsou rovněž povodí řek Vydry (146,158 km<sup>2</sup>) a Křemelné (171,573 km<sup>2</sup>).





Obrázek 7: Znárodnění říční sítě v povodí Otavy k jejímu soutoku s Volyňkou ve Strakonících. V horní části povodí Otavy jsou vyznačena povodí Vydry a Křemelné.

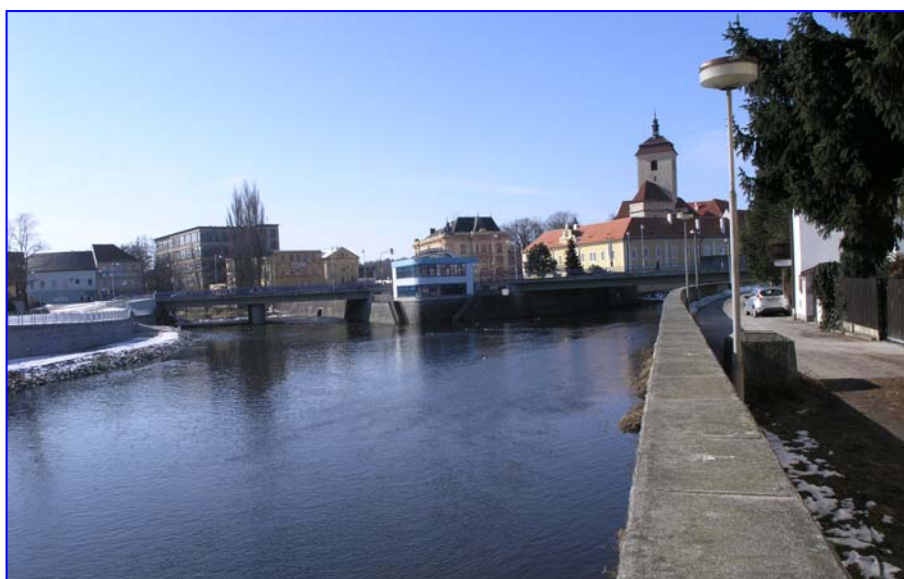
Pootaví je jedním z nejkrásnějších míst jižních Čech. Otava a její břehy jsou atraktivním místem pro turisty, cyklisty, rybáře a samozřejmě vodáky. Řeka je z větší části dobře splavná a proto vodáky často vyhledávaná. O tom svědčí jak velké množství kempů a půjčoven lodí rozestých po jejích březích, tak i turistické a cyklistické stezky, které jsou vedeny kolem vody. O tom, že k sobě Otava a Strakonice nerozlučně patří svědčí i historické rytiny na obr. 8, 9. Soudobý pohled na Otavu přináší fotografie na obr. 10.



Obrázek 8: Strakonice na historické rytině v roce 1781 (Malota et al., 2007).



Obrázek 9: Soutok řek pod strakonickým hradem na historické rytině z roku 1721 (viz: <http://www.strakonice.eu/content/historie-mesta>, [cit. 2013-03-04]; Malota et al., 2007).



Obrázek 10: Dnešní pohled na soutok Otavy a Volyňky (foto autorka).

### 3.4 Klimatické podmínky

Celý strakonický region patří do mírně teplé klimatické oblasti. Tato oblast je charakteristická především dlouhým teplým létem a krátkou mírnou zimou. Průměrná roční teplota ve Strakonících se pohybuje okolo 8 °C. Vegetační období v těchto místech trvá okolo 220 dnů a zimní období, které má průměrné denní teploty vzduchu pod 0 °C, trvá přibližně 72 dnů. V těchto oblastech převládá proudění větru západního směru, které

způsobuje, že Strakonicko patří mezi nejsušší území, kde jsou průměrné roční srážkové úhrny velmi nízké. Pohybují se okolo 550 mm srážek za rok. Důvodem těchto nízkých hodnot je tzv. srážkový stín, způsobený orografickým vlivem Šumavy na region Strakonicka (Malota et al., 2007).

### **3.5 Charakteristika vybraných sídelních celků v regionu Strakonicka**

V této kapitole bude provedena charakteristika vybraných měst (Strakonice, Volyně), městysů (Katovice, Radomyšl, Čestice, Štěkeň) a obce (Cehnice) s různou mírou podrobnosti, která byla dána významností daného sídelního celku ke studované problematice. Je logické, že největší pozornost byla věnována okresnímu městu Strakonice.

#### **3.5.1 Město Strakonice**

##### **3.5.1.1 Historická charakteristika**

Již při první návštěvě města Strakonice a jeho okolí je zřejmé, že se jedná o místo s bohatou historií a původem. Tato kapitola je především zaměřena na historii a vznik města.

V místech soutoku Otavy s Volyňkou a v těsné blízkosti hradu proběhlo v minulosti velké množství archeologických výzkumů. Díky nim patří nyní Strakonice k nejlépe prozkoumaným regionům Čech. Na základě těchto archeologických výzkumů, je nyní možno považovat Strakonice za jedno z nejhustěji osídlených míst již od starší doby kamenné. Dochované kamenné nástroje a několik sídlišť sběračských a loveckých komunit ze starší a střední doby kamenné, které tyto výzkumy odhalily, jsou jistým důkazem pro tvrzení o hustém osídlení břehů Otavy a Volyňky (Malota et al., 2007).

V mladší až pozdní době kamenné dochází u tehdejších obyvatel na Strakonicku k postupným změnám ve způsobu života. Změny směřovaly především k usazení obyvatel, které se projevovalo budováním stálých osad a sídlišť a úpravami zemědělského zázemí poblíž osad. Obyvatelé se začali věnovat chovu dobytka a také zdokonalování kamenných nástrojů. V zemědělství se začaly projevovat změny i v druhové skladbě pěstovaných plodin. Kromě výroby kamenných nástrojů se u tehdejších obyvatel začala objevovat první výroba keramiky aj. (Malota et al., 2007).

Jak je možné se dočíst v literatuře, bylo území Strakonicka hustě osídleno v době bronzové, železné a později až do doby vrcholného středověku. Na přelomu 11. a 12. století dochází k výstavbě hradu Prácheň nad Horažďovicemi. Areál strakonického hradu,



který známe dnes, začal být budován od poloviny 12. století (Malota et al., 2007; Cvrček, 1988).

V literatuře, která se zabývá se historií Strakonice, se často vyskytuje informace o nedostatku písemných dokladů o vzniku města. Objevují se zde fakta o tom, že archiv města vyhořel a také byl v průběhu dějin silně poznamenán válečnými událostmi.

Ačkoli osídlení poblíž soutoku Otavy a Volyňky, doložené mnohými archeologickými výzkumy, sahá hluboko do historie, Strakonice, jako město, začínají vznikat až v podhradí stejnojmenného hradu panského rodu Bavorů a od 15. století johanitů. Hrad začal být budován na soutoku Otavy a Volyňky původně jako hrad vodní a je pokládán za nejdůležitější mezník pro rozvoj města Strakonice. Přímo úměrný byl vzestup hradu se vzestupem města, tak s následujícím pádem hradu a zároveň úpadku celého města a okolí (Malota et al., 2007).

Ve 12. století vznikl v místě soutoku Otavy s Volyňkou hrádek, který byl již před rokem 1243 kamenným hradem. Hrad nechal vystavit některý z příslušníků rodu Bavorů. S ohledem na to, že právo stavět kamenné hrady bylo do roku 1250 výsadou králů, je logické, že zřejmě stavitel hradu měl ke králi blízký vztah a s ním spojená i privilegia (Cvrček, 1988).

Na obr. 11 je jedno z historických znázornění strakonického hradu, zde podle J.R. Lipperta (Režný, 2000). Dnešní podoba hradu je znázorněna na obr. 12, na němž vlevo je možné vidět hradní věž Rumpál, vpravo Jelenku a středu vévodí pověstný hradní dub.

Zástavba z doby vzniku hradu v jeho okolí začala vznikat v několika osadách. Byly roztroušené po okolí a nepůsobily uceleně. Postupem času se postupně začaly spojovat, některé upadaly, jiné se přidávaly k větším a tvořily společně rostoucí město (Malota et al., 2007).

První písemný doklad, který je znám a zůstal dochován, je listina, ve které Bolemila, manželka Bavora I. daruje vsi poblíž Strakonice řádu johanitů. V této listině je zachycen kostel sv. Václava, ve kterém měla toto darování učinit veřejně (viz: <http://www.strakonice.eu/content/historie-mesta>, [cit. 2012-10-24]).



Obrázek 11: Vyobrazení nádvoří strakonického hradu dle J.R. Lipperta (Režný, 2004).

V literatuře se přesný rok, kdy byla tato listina sepsána, bohužel neshoduje. Pro účely diplomové práce není přesná datace příliš podstatná, proto je zde zmíněno pouze, že se jedná o období 1242 – 1250. U této listiny je navíc známé, že byla sepsána až nějakou dobu po darování vsí řádu. V tehdejších dobách nebylo zvykem vše dokládat písemně. Listina byla zjevně sepsána až dodatečně a byla tudíž antidatována (viz: <http://www.strakonice.eu/content/historie-mesta>, [cit. 2012-10-24]).

Z prvních listin, které se týkají Strakonice, není možné získat mnoho informací. Je zřejmé, že ve Strakonici již stál kostel. Členové johanitského řádu zde žili v nejstarší části hradu (viz: <http://www.strakonice.eu/content/historie-mesta>, [cit. 2012-10-24]).

Listina Viléma Bavora, která pochází z roku 1318, je popisem všeho, co tehdy patřilo johanitskému řádu. Tato listina je důkazem toho, že ve Strakonici byla škola, kde vyučovali johanité, několik mostů přes řeku aj. Listina mimo jiné obsahuje i jména několika měšťanů, což je důkazem, že Strakonice již byly považovány za plnohodnotné město (viz: <http://www.strakonice.eu/content/historie-mesta>, [cit. 2012-10-24]).

Strakonice byly zasaženy několika požáry, doložené jsou např. v roce 1357 a dalším v roce 1520. Strakonice se nevyhnuly ani povodně, jelikož jsou Strakonice typickým říčním městem (viz: <http://www.strakonice.eu/content/historie-mesta>, [cit. 2012-10-24]).

Na počátku doby husitské vymírá rod Bavorů a město se stává majetkem johanitů. Poslední zmínka o Bavořech je z roku 1402. Za dob husitských válek se hrad stal útočištěm katolíků a bojovalo se zde proti kalichu. Do Strakonice se v době husitských nepokojů

přestěhoval z Prahy i řádový archiv a na celá dvě staletí byly Strakonice hlavní sídlo převorství (viz: <http://www.strakonice.eu/content/historie-mesta>, [cit. 2012-10-24]).



Obrázek 12: Dnešní podoba hradu od jihozápadu (foto autorka).

Významnou osobností pro strakonický hrad i město se stává Jan III. z Rožmberka, který nechal ve Strakonících přestavět hrad, vybudovat hradby, získal pro Strakonice právo pečeti červeným voskem aj. (viz: <http://www.strakonice.eu/content/historie-mesta>, [cit. 2012-10-24]).

V dobách novověku se mění město i jeho okolí. Rozvíjeny zde byly cechy i rybníkářství. S tím souvisí i další udělování privilegií městu a jeho cechům. Již v této době začíná vznikat zaměření na textilní výrobu. Tento rozvoj zpomalila a na čas úplně zastavila třicetiletá válka. Po třicetileté válce se o Strakonice vytrácí zájem. Velkopřevorové úřadují z Prahy a ve Strakonících se vyskytují jen málo. V této době začínají rozpory mezi měšťany a řádem. Situace se zklidňuje až v 18. Století, kdy maltézští rytíři (johanité) obrací k původnímu poslání a zakládají špitály, nadaci pro chudé a nemocné a zasluhují se i o výstavbu nových kostelů. Ve Strakonících v této době vzniká např. v letech 1771– 1772 kostel Panny Marie Sedmibolestné na Podsrpu a je založena nová hlavní škola. Tato nová škola měla dokonce jistou přípravku, tzv. preparandu, pro učitele. Roku 1784 končí rozdávání medové kaše chudým, což byla do té doby tradiční forma charitativní činnosti. Řád pomáhá chudině složením finančního obnosu do pokladny, která byla pro tyto účely zřízena. Z úroků, které z této částky vznikaly, měla být podporována chudší část

obyvatelstva Strakonice (viz: <http://www.strakonice.eu/content/historie-mesta>, [cit. 2012-10-24]).

V 19. století je pro Strakonice charakteristický především průmyslový rozvoj. Velkou mírou je zde zastoupen zejména textilní průmysl a výroba fezů, díky kterým získaly továrny svůj název – fezární. Výroba byla orientovaná hlavně na vývoz do zahraničí, což úzce souviselo s rozvojem dopravy ve městě, především s železnicí (viz: <http://www.strakonice.eu/content/historie-mesta>, [cit. 2012-10-24])

Hlavní výstavba železnic v okolí města byla především v 60. letech 19. století, kdy byla budovaná trasa České Budějovice – Plzeň přes Strakonice. Brzy poté začaly vznikat i lokální dráhy v okolí (viz: <http://www.strakonice.eu/content/historie-mesta>, [cit. 2012-10-24]).

Osud města, stejně jako celou zemi, hluboce zasahuje první světová válka. Po vzniku Československa je ukončena správa města maltézským řádem v souvislosti s pozemkovou reformou, probíhající ve 20. letech 20. století. Správa města řádem johanitů trvala téměř sedm set let. Za těchto okolností řád opouští město, ztrácí majetek a město Strakonice tak navždy přichází o svou vrchnost (viz: <http://www.strakonice.eu/content/historie-mesta>, [cit. 2012-10-24]).

V dobách První republiky ve městě vzniká další významný podnik. Jedná se závod zaměřený na výrobu motocyklů ČZ. Zkratka podniku „ČZ“ vzniká z původního označení Česká zbrojovka, protože se ve Strakonících dlouho vyráběly zbraně. Jednalo se o široké spektrum zbraní. V období druhé světové války se ve Strakonících zbraně vyráběly pro Německo. Výroba v ČZ se navrátila k výrobě motocyklů až po ukončení druhé světové války (viz: <http://www.strakonice.eu/content/historie-mesta>, [cit. 2012-10-24]).

Po druhé světové válce se Strakonice dále rozvíjely a rozvíjejí dodnes, jak stavebně, tak i vznikem a rozvojem nových podniků, institucí aj. Město i se svým okolím, každým dnem mění svou podobu a drží krok s dnešní dobou.

Kapitola věnovaná historii Strakonice je pojata jen velmi stručně, obsahuje však nejvýznamnější mezníky zasahující do vývoje města. K vlastivědné části učiva na 1. stupni ZŠ jsou obecné historické poznatky o vývoji města dostatečné.

### **3.5.1.2 Příroda ve městě a jeho nejbližším okolí**

Řeka Otava, kolem které po obou březích vyrostlo město Strakonice, tvoří přírodní osu strakonického regionu i města Strakonice. Řeka Otava je odedávna známá především jako zlatonosná, ale byla i místem, kde se získávaly perly z perlorodek říčních. Pozůstatky

po rýžování zlata ve Strakonících jsou na několika místech patrné dodnes. Jsou to tzv. pahrbky, zvané také hrůbata nebo sejpy. Ve Strakonících jsou nejpatrnější mezi Hajskou a Modlešovicemi. Celé toto území bylo vyhlášeno za archeologickou rezervaci. Některé z tůňek, které se nachází mezi jednotlivými sejpami, jsou označeny jako chráněné území. V tomto chráněném území je evidován výskyt chráněné rostliny žebatky bahenní. Nejen proto jsou tůně u Hajské velmi cenným biotopem. Tuto oblast, lze charakterizovat jako plochu s prohlubněmi, které jsou postupem času zaplněné vodou a vysychající pahorky, tvořené nasypanou zemínou. Oblast je kromě žebatky bahenní domovem i několika jiných vzácných rostlin, jako např. bublinatky jižní nebo prstnatce májového. Tůně a jejich okolí bývají také mnoha druhy obojživelníků využity jako vhodné místo pro rozmnožování. Dále zde byl proveden ornitologický průzkum a byl zde zjištěn výskyt 43 druhů hnízdících ptáků. Mimo jiné, zde bylo prokázáno hnízdění některých chráněných ptáků, např. krutihlav obecný, žluva hajní nebo lejsek šedý (Malota et al., 2007).

Otava téměř v centru města tvoří krásnou přírodní scenérii. Strakonické Podskalí se stalo velmi oblíbeným vycházkovým místem. Je charakteristické dubovým porostem a různými dalšími přírodními prvky. Na Podskalí se nachází naučná stezka. Je zde možnost vidět například Zellerinovu stráž, část bývalé Kalvárie a památník F. L. Čelakovského. F. L. Čelakovský patří bezpochyby k nejznámějším a nejvýznamnějším strakonickým rodákům. Dále se na Podskalí nachází i jistá napodobenina staroanglického Stonehenge. K zajímavostem bezpochyby patří i starý mlýnský náhon a krásné okolí slepého ramene řeky. Slepé rameno je známé obzvlášť výskytem opravdu velikého množství chráněných stulíků žlutých (Malota et al., 2007).

Podskalí patří opravdu k těm nejkrásnějším místům ve Strakonících a v celém okolí. Kromě naučné stezky Podskalím tudy vede i cyklostezka a stezka turistická. Cyklostezka pokračuje přes novou lávku na druhý břeh k hradu. Z lávky je nádherný výhled jak na Podskalí, tak na hrad a podhradí i na část města.

Podskalí je velmi dobře přizpůsobeno všem. Na své si zde přijdou milovníci přírody, sportovci i umělecky založení návštěvníci a hlavně rodiny s dětmi. Cesty jsou dobře upraveny, proto nemají problém ani rodiny s kočárky a navíc je zde pro děti veliké množství atrakcí a hřišť.

Naučná stezka na Podskalí vznikla ve Strakonících roku 1992, v roce 2005 byla obnovena. Je koncipována jako okruh měřící 3 kilometry. Stezka má 14 stanovišť. Vychází z levého břehu Otavy od mostu Jana Palacha, pokračuje okolo měšťanského pivovaru k lávce přes slepé rameno řeky, kde přechází na pravý břeh. Po přechodu na pravý břeh se

stezka vydává směrem ke kempu a dále přes Kalvárii, okolo zámecké zahrady až ke hradu. Na hradě tato naučná stezka končí.

Na stanovištích je možné se dovědět mnoho informací, které jsou poskytovány jak v českém, tak i anglickém jazyce. Jsou doplněny informacemi o konkrétním místě, jeho historií a barevnými fotografiemi. Tabule obsahují navíc i přírodovědné informace o rybách, ptácích, rostlinách, stromech a přírodních útvarech, které jsou v těchto místech k vidění (Malota et al., 2007).

Naučná stezka je velmi pěkně zpracovaná, vybraná stanoviště jsou dobře značena a tabule, označující tato stanoviště, jsou vkusně esteticky ztvárněny. Celá stezka je snadno dostupná a upravená.

Zámecká zahrada a hradní příkop prodělaly v nedávné minulosti mnoho změn. Došlo zde k značnému množství oprav a pozemních úprav. Zámecká zahrada změnila svůj nedbalý vzhled. Prošla novou parkovou výsadbou a nyní v ní můžeme obdivovat mnoho místních i cizokrajných keřů, dřevin a rozkvetlých rostlin. Kulisa strakonického hradu v pozadí jen umocňuje nádherný zážitek.

Hradní příkop byl dlouhou dobu naprosto bez využití. Až v roce 2007 zde bylo založeno a vybudováno tzv. hradní safari. V současné době je zde možné spatřit např. ovce, kozy, poníky a jiné druhy zvířat, pro které bylo v podhradí vybudováno přirozené prostředí. Jedná se o druhy zvířat, které se nejlépe hodí do toho biotopu a mají zde přirozené podmínky pro život. Safari velmi hezky dokreslilo samotnou scenérii hradu. Vznik safari u hradu ocení především rodiny s dětmi, které si mohou na jistá zvířata sáhnout, nebo jim dokonce koupit připravené granule a jimi je krmit. Díky existenci safari došlo k oživení celého okolí, vlastnímu hradu to opět přidalo na atraktivitě nejen u malých návštěvníků.

Blatský rybník nacházející se poblíž zahrádkářské kolonie Stará valcha patří svou rozlohou (6 ha) k největším v okolí. Je napájený vodou z Volyňky, která je k rybníku přivedena náhonovou stokou. Tento rybník byl v minulosti majetkem johanitů jako součást velkostatku. Dnes je především využíván Českým rybářským svazem k chovu a lovu ryb. Rybník je také místem výskytu několika druhů chráněných rostlin (viz: <http://www.strakonice.eu/content/blatsky-rybnik-0>, [cit. 2013-03-11]).

Ve Strakonících a poblíž města ční několik zalesněných vrchů, nacházejí se konkrétně severně a severozápadně od Strakonice. Jsou to především vrchy Šibeniční (nebo Šibeník 510,1 m n.m.), Holý (510,0 m n.m.), Kuřidlo (545,6 m n.m.), Ryšová (527,1 m n.m.) a Hlivičná (500,0 m n.m.). Jedná se o vrchy, které mají podloží částečně tvořené



krystalickými vápenci. Proto se zde vyskytuje velká řada chráněných a vzácných druhů rostlin, které ke svému životu potřebují větší obsah vápníku v půdě. Zde je možné setkat se i se vzácnými rostlinami, kterými jsou mimo jiné např. lýkovec, kokořík vonný, lilie zlatohlávek, okrotice bílá, okrotice červená, sasanka hajní nebo jaterník podléška. Vrchy Ryšová a Kuřidlo byly prohlášeny za chráněná území se zvláštním režimem ochrany. Stalo se tak díky zachování přirozených porostů bučin a lipových doubrav. Vrch Šibeniční je v dnešní době, stejně jako vrch Holý, využíván především zahrádkáři. Za poslední roky zde vyrostly celé zahrádkářské kolonie. Vrch Šibeniční je na Strakonicku daleko známější díky pověsti, která souvisí s městským symbolem. Jedná se o pověst o strakonickém dudákovi (Malota et al., 2007).

Na jihovýchod od Strakonice se nachází zalesněný komplex Srpská. Podle něj se celé městské části říká Podsrp. Nejvyšším vrchem Podsrpu je Velká Kakada (563,8 m n.m.). Je zde možné prohlédnout si kapličku P. Marie, u které je vyhlášený pramen čisté vody (viz obr. 13). Tento pramen byl velmi dlouho považován za léčivý a zázračný. Dodnes k němu jezdí velké množství návštěvníků nejen z okolí. Podle moderních výzkumů je prokázáno, že se jedná o vodu, která dosahuje vysoké kvality. Splňuje limity pro pitnou vodu a vykazuje mírnou radioaktivitu (Malota et al., 2007).



Obrázek 13: Studánka Panny Marie na Podsrpu (foto autorka).

Pod kapličkou P. Marie z obou stran silnice rostou Podsrpenské lípy (viz obr. 14 – pravá část), které byly vyhlášeny za památné stromy v r. 2004. Jejich stáří je 150 let. Zde na Podsrpu roste i památná Václavská lípa (viz obr. 14 – levá část). Její stáří je odhadováno na 400 let. Obvod jejího kmene v roce 2007 byl 5,5 m a jedná se o nejstarší a

zároveň nejmohutnější lípu ve Strakonících a zároveň v celém regionu. Tato lípa byla prohlášena stromem památným se zvláštním režimem ochrany (Malota et al., 2007).



Obrázek 14: Václavská lípa (vlevo) a jedna z Podsrpenských lip (vpravo) - foto autorka.

Ve Strakonících je několik parků, z nichž nejznámější a nejrozsáhlejší se nazývá Rennerovy sady (viz obr. 15). Jeho rozloha je více než 2,5 hektaru. Park získal název podle svého mecenáše koželuha Antonína Rennera. Antonín Renner byl opravdový milovník přírody, proto se rozhodl podporovat tehdejší okrašlovací spolek. Tento spolek postupně přejal jeho jméno a začal se nazývat spolek Renner. V roce 1887 slavnostně městu a veřejnosti předal první část parku Rennerovy sady. Tato část byla postupem času rozšířena ještě o Čelakovského sady a Riegerovy sady, ale tato jména časem zanikla a zůstalo pouze pojmenování první, a to Rennerovy sady (Malota et al., 2007). Park je v dnešní době tvořen především vzrostlými dřevinami. Převažuje zde několik druhů dřevin, např. dub, lípa, atd. Nachází se zde také několik doplňkových staveb, např. gloriety (viz obr. 15), pomník M. J. Husa nebo památník (viz obr. 16). Park je také vhodným místem pro děti, je zde několik dětských hřišť, která mohou sloužit už pro nejmenší. Proto je tento park velmi často vyhledávaným relaxačním místem a místem vhodným pro vycházky (Malota et al., 2007).





Obrázek 15: Gloriet v Rennerových sadech (foto autorka).



Obrázek 16: Památník postavený Antonínu Rennerovi v dnešních Rennerových sadech (foto autorka).

### **3.5.1.3 Ochrana přírody a životního prostředí**

Ochrana přírody a životního prostředí bývá v posledních letech ve Strakonících, stejně jako v jiných městech, stále častěji diskutovaným tématem. Na Strakonicku došlo k mnoha změnám k lepšímu. Ve Strakonících existují organizace, zabývající se touto problematikou, např. na strakonickém hradě již několik let funguje a sídlí Český svaz

ochránců přírody (ČSOP). ČSOP je občanské sdružení, které se dlouhodobě zabývá ochranou přírody a životního prostředí.

Strakonice se poslední dva roky zapojily do pořádání farmářských trhů, které se konají každou druhou sobotu na nádvoří hradu. Trhy jsou zaměřené na bio ovoce a zeleninu a také na přírodní výrobky.

Dále je ve Strakonících vydáván ekologicky zaměřený měsíčník „Kompost“, který vychází za podpory pobočky Šmidingerovy knihovny, ekoporadny a občanského sdružení Cassiopeia. V jeho zájmu je propagace ochrany životního prostředí, ekologie a činnosti s tím související.

Samozřejmě zde probíhá mnoho akcí pořádaných jak školami, tak jinými organizacemi. Konají se zde například různě zaměřené a organizované úklidy města, dny Země a jiné důležité činnosti, zaměřené ekologickým směrem. Město se zúčastňuje velkého množství projektů a soutěží, ve kterých často bývá úspěšné. Dnes již tradiční jsou vyhlášené akce Odboru životního prostředí při MÚ ve Strakonících, do nichž jsou aktivně zapojovány formou soutěží a terénních akcí žáci základních škol.

#### **3.5.1.4 Kulturní a společenský život ve Strakonících**

Strakonice a jeho region jsou dobře vybaveny pro rozvoj kulturního a také společenského života ve městě a okolí. Kulturní a společenské dění ve Strakonících je podporováno např. Šmidingerovou knihovnou a z velké části také Muzeem středního Pootaví, obě tyto instituce sídlí v areálu strakonického hradu. Bývají často spolu s městem organizátory různých kulturních událostí.

Ve Strakonících úspěšně funguje v nedávné době zrekonstruované kino Oko. Druhé strakonické kino „U Mravenčí skály“ je zaměřeno na promítání filmů archivních a filmů pro náročného diváka. V létě je zde také možnost návštěvy letního kina. Velké množství vystoupení, koncertů tanečních kurzů, plesů a různých druhů divadelních představení aj., se koná v městském domě kultury.

Strakonicko je odedávna známé především svojí dudáckou tradicí. Ve Strakonících, ve strakonickém regionu, v prácheňském kraji a v vůbec v šumavském Podlesí byla vždy živá dudácká tradice a působili zde četní dudáci. Samozřejmě mezi ně patří i ten úplně nejznámější, Švanda Dudák. Již František Ladislav Čelakovský, strakonický rodák, ve svém díle, Mudrosloví národu slovanského ve příslovích, zcela běžně užívá výrazy jako např. strakonické dudy, nebo strakoničtí dudáci a píše o Strakonících, jako o dudáckém městě (Malota et al., 2007). Nejen ve Strakonících je všeobecně známa jak pověst o

strakonických dudách a kouzelných dudách, tak i Tylův Strakonický dudák aneb hody divokých žen. Základem dudáckých kapel jsou samozřejmě dudy, nejčastěji měchové nebo dechové, a housle (viz obr. 17).



Obrázek 17: Měchové dudy a housle – základ dudácké kapely (Režný, 2004).

Zájem o dudy ve Strakonících začal upadat s narůstajícím zájmem mladých o moderní taneční hudební žánry. Počátkem dvacátého století se dudácká tradiční muzika objevovala pouze ojediněle. Vymizela nejen z měst, ale dokonce i z venkova. Ve Strakonících se ale našli tací, kteří se nadšeně vrhli do záchrany této dudácké tradice, a podařilo se jim ji zachovat živou. Byli to např. Josef Slavíček, Jan Matásek, Josef Formánek, Alois, Karel a Jiří Malkovští, Josef Režný a další (Malota et al., 2007). Obr. 18 na dobové pohlednici ukazuje Josefa Slavíčka dudajícího pro potěchu sobě i kolemjdoucím na břehu Otavy.

Strakonickou největší a nejznámější kulturní akcí je bezpochyby Mezinárodní dudácký festival. V roce 2012 se konal výroční již 20. ročník. Tento tradiční festival již od roku 1967 láká do města velké množství tanečníků, zpěváků a hudebníků nejen z České republiky, ale z celého světa. V období konání dudáckého festivalu je ve Strakonících mnoho turistů z celé republiky i ze zahraničí. Tato akce má mezinárodní věhlas. Festival se koná každé dva roky na konci srpna. Být při tom je nezapomenutelný zážitek. Návštěvníci mohou zhlédnout velké množství koncertů a volných vystoupení. Navíc mohou vidět slavnostní zahájení, které se vždy koná první den festivalu tradiční kasací. Tohoto festivalu se při každém ročníku zúčastní na několik stovek účinkujících. Návštěvník kromě nezapomenutelného multikulturního zážitku nasává skvělou atmosféru, která tu při konání



festivalu vždy panuje. Tato akce je atraktivní pro všechny věkové kategorie. Již účast při zahajovacím průvodu městem je rozhodně obohacujícím zážitkem.



Obrázek 18: Dudák Josef Slavíček na dobové pohlednici (Režný, 2004).

Ve Strakonících je dudácká tradice právem uctívána a přežívá v různých formách a folklorních seskupeních dodnes. Mezi ty opravdu nejznámější patří např. soubor Prácheňáček, Pošumavská dudácká muzika, Strakonická dudácká muzika, Mladá dudácká muzika a ještě mnoho dalších.

Mimo dudácký festival se ve Strakonících také koná pravidelný festival Jamboree. Ten je zaměřen především pro posluchače bluegrassových kapel. Na této scéně se pravidelně ukazují jak české, tak i jiné evropské kapely. Dále se ve Strakonících koná mezinárodní festival určený pro zdravotně a mentálně postižené hudebníky, který se nazývá Salve vita, Salve caritas.

Strakonice nabízejí i další přehlídky a festivaly. Kromě výše zmiňovaných je to také loutkářská přehlídka, která je určena především malým dětem, a to Skupovy Strakonice. Loutkářská přehlídka Skupovy Strakonice se ve Strakonících koná déle než 40 let. Její vznik souvisí s místním loutkářským souborem Radost a podporou rodiny Křešničků. Soubor má dlouholetou tradici a na Strakonicku funguje už od roku 1950 (Malota et al., 2007).

Ve Strakonících také působí divadelní soubor Čelakovský. Soubor Čelakovský zde má opravdu na co navazovat. Dlouholetá divadelní tradice je zde písemnou zmínkou

doložena již z roku 1817 a je spojena právě se jmény F. L. Čelakovský a Jan Plánek (Malota et al., 2007).

Na strakonickém hradě se koná mnoho kulturních a společenských akcí po celý rok. Nádvoří strakonického hradu se často mění v dobová nebo koncertní jeviště. Atmosféra zhlédnutého divadelního představení na nádvoří hradu člověka jinak upoutá a osloví, než je tomu v uzavřených budovách a sálech.

Na hradě se každoročně koná akce Rumplování. Rumplování je událost, při které se návštěvníci po příchodu na nádvoří vrátí o několik století zpět. Na přelomu července a srpna se celý strakonický hrad na dva dny promění. Vznikne opevnění a návštěvníci jsou svědky dobového kejklování, hodování, soubojů a různých druhů klání. Proto se to celé nazývá Rumplování. Na nádvoří hradu a v jeho okolí se v těchto dnech rozkládá rozlehlá tržnice s ukázkou různých dobových řemesel. Areál nabízí i atrakce pro děti, které jsou také pojaty tradičně. K vidění jsou zvířata, střelnice s kušemi a mnoho jiného, co lákalo a láká i dnes pozornost dětí i dospělých. Rumplování je již tradicí, která si také získala okruh svých pravidelných návštěvníků a patří k hojně navštěvovaným akcím (Malota et al., 2007).

Ve Strakonících dále stojí za pozornost adventní trhy pod Rumpálem, které jsou každoročně spojeny s Mikulášskou nadílkou. Hrad má vyhrazený prostor, ve kterém se nachází peklo a během trhů bývá otevřené. Na děti tato atmosféra velmi silně působí. Trhy jsou zaměřené na tradiční výrobky spojené s vánoční tematikou. Spolu s atmosférou hradu návštěvníka příjemně vánočně naladí.

Na závěr této kapitoly je třeba konstatovat, že s regionem Strakonicka byla spojena celá řada velkých osobností z oblasti architektury, dudáctví, filmu, historie, hudby, literatury, loutkářství, lékařství, malířství, náboženství, vědy a vzdělání. Již z tohoto pouhého výčtu je patrné, že věnovat se osobnostem Strakonicka hlouběji by bylo nejen nad rámec této kapitoly, ale i celé diplomové práce. Proto tuto kapitolu uzavřeme vzpomínkou na Ladislava Stehlíka, který věnoval ve své trilogii Země zamyšlená kapitolu šumavskému Podlesí, Práchni i samotným Strakonícím (Stehlík, 1986). Pohled na strakonický hrad jak ho viděl Ladislav Stehlík přináší obr. 19.



Obrázek 19: Kresba strakonického hradu a soutoku Volyňky a Otavy (Stehlík, 1986).

### **3.5.2 Město Volyně a jeho okolí**

#### **3.5.2.1 Město Volyně a jeho historie**

Volyně je město ležící necelých 13 km jižně od Strakonic. Volyní protéká řeka Volyňka, podle města získala řeka i své jméno. Město se rozkládá po obou březích Volyňky. O Volyni existují písemné zmínky již z roku 1271, tehdy o Volyni, jako o kolonizační vsi, která byla výhodná především svou polohou na křižovatce obchodních cest. Již roku 1299 byla Volyně povýšena proboštem Oldřichem na město. Město se dále rozvíjelo a prodělávalo významné změny. Za zmínku jistě stojí, že roku 1893 sem byla zavedena železnice (Podhorský, 2008).

Na počátku 20. století se ve městě začíná objevovat výstavba měšťanských škol. V roce 1933 byl vybudován nový areál střední průmyslové školy, která si drží svůj věhlas dodnes.

Dnes je ve Volyni možné nalézt školu mateřskou, základní, uměleckou, střední odbornou, státní jazykovou školu, střední průmyslovou školu i vyšší odbornou školu.

K Volyni mimo jiné patří i areál školy v přírodě, nacházející se nedaleko samotného města, směrem na obec Nihošovice. Tato škola v přírodě byla největší v celé republice. Momentálně už areál není v provozu a město jedná o jeho jiném využití (viz: <http://www.volyne.eu/historie/d-1003/p1=52>, [cit. 2013-01-16]).

O Volyni se v mnoha publikacích můžeme dočíst, že se jedná o bránu Šumavy. Volyně a její okolí i přes různé, časem prodělané změny, zůstává oblíbeným cílem rekreatantů a turistů z celé republiky i ze zahraničí. Celkový pohled na město z úbočí Ostrého vrchu (591,2 m n.m.) znázorňuje obr. 20.



Obrázek 20: Celkový pohled na Volyni z úbočí Ostrého vrchu (foto autorka).

### 3.5.2.2 Zajímavá místa ve Volyni a okolí

Ve Volyni je patrné její členění do dvou celků a dodnes jsou zde zachovaná dvě náměstí. Uprostřed horního náměstí byl roku 1760 vztyčen mariánský morový sloup (viz obr. 21 – levá část). Na horním náměstí dále stojí renesanční radnice s charakteristickou věží (viz obr. 21 – pravá část). Průčelí radnice zdobí podloubí a sgrafity. Radnice pochází z první poloviny 16. století a od požáru v roce 1884 zachovává svoji podobu dodnes (Podhorský, 2008).

Na radnici se nachází informační středisko poskytující nejen turistům potřebné informace o městě a okolí. Volyně má velmi zachovalou a zajímavou městskou zástavbu. Jedná se především o domy okolo náměstí a poblíž v okolních ulicích. Tyto domy mají dobře zachovalá, především gotická a renesanční jádra (Kocourek, 2004).

Nedaleko od náměstí se nachází zachovalá gotická tvrz, která pochází z počátku 14. století, avšak v 16. století byla zbořena a přestavěna do dnešní podoby. Tato tvrz dlouho sloužila také jako sýpka. V jedné části jsou patrné zbytky původního opevnění a velká bašta (Podhorský, 2008). Sídlí zde Městské muzeum, které nabízí návštěvníkům Volyně exkurzi do minulosti tohoto města. Expozice jsou zaměřené především na historii tvrze,



osídlení Volyňska od pravěku až po vznik města, další expozice jsou věnovány lidovým tradicím, zvykům a výrobkům z okolí. Muzeum pořádá výstavy, koncerty i různé výlety po okolí.



Obrázek 21: Volyňské horní náměstí s morovým sloupem (vlevo) a radnicí (vpravo) - foto autorka.

Kostel Všech Svatých se nachází v bezprostřední blízkosti tvrze. Pochází ze stejné doby jako výše zmíněná tvrz. Významné změny prodělal v 15. století, kdy byl rozšířen a přestaven na nepravidelné dvoulodí. V roce 1817 přibyla ke kostelu ještě hranolová věž. Ke kostelu patří ještě kaple Panny Marie (Podhorský, 2008).

Dokladem o tehdejší zámožnosti městečka byla výstavba renesančního sálového kostela Proměnění Páně. Zámožnost města je dodnes patrná na dobové výzdobě a výmalbě. Tento kostel byl vystavěn na zalesněném vrchu, který se nazývá Malsička. Nachází se uprostřed hřbitova, jehož součástí je i urnový háj. Kostel se hřbitovem se nachází směrem na jihozápad od Volyně (viz: <http://www.volyne.eu/historie/d-1003/p1=52>, [cit. 2013-01-16]).

Ve Volyni se nachází na Děkansském kopci pozůstatky židovské synagogy, která byla v těchto místech vystavena roku 1839 a k ní přiléhající židovský hřbitov, pocházející z 1. čtvrtiny 18. století (Podhorský, 2008).



K další památce města zajisté patří i pseudogotická kaple Anděla Strážce. Na město shlíží z vrchu Královice a je od ní krásný pohled na celé město a okolí. Kaple byla vystavěna v roce 1858. Ve Volyni a okolí ujal lidový název Andělíček. Z města je to k Andělíčku příjemná krátká vycházka (Kocourek, 2004).

Od Volyně směrem na jihozápad, zhruba 2 km, se nachází malá obec Zechovice. Zde se dodnes dochovaly stavby tzv. selského baroka, které pocházejí z 19. století (Podhorský, 2008).

Od Volyně směrem na Bavorov se nalézá hrad Helfenburk, který byl postaven jako gotický strážný hrad ve 14. století rodem Rožmberků. Hrad ovšem nebyl dlouho obýván, pozornost tohoto rodu se přesunula již v 16. století spíše na jejich další sídlo (Kratochvíle). Dnes zřícenina hradu slouží turistům. Hrad má ve správě Klub českých turistů, který zde pořádá mnoho kulturních akcí (Malota et al., 2007).

Severovýchodně od města Volyně se nachází obec Hoštice. Jedná se o ves, která vznikala již ve 13. století. V centru obce je kostel Narození Panny Marie, který byl postaven již v roce 1593 a zámek, který vznikl v 17. století (Podhorský, 2008).

V dnešní době jsou Hoštice navštěvované především kvůli věhlasu, který získaly díky komediím režiséra Zdeňka Trošky. Obec Hoštice může návštěvníkům kromě filmových domů známých rodin nabídnout i mnoho turisticky a historicky zajímavých míst. V obci je možné vidět i farní budovu, která pochází z konce 18. století. Necelý kilometr od obce severozápadním směrem se rozkládá na jihozápadním svahu vrchu Kalný (633,7 m n.m.) židovský hřbitov.

Hoštice byly i oblíbeným místem známého country zpěváka Michala Tučného. Mnoho turistů každoročně v srpnu přijíždí na kulturní akci, věnovanou památce na tohoto zpěváka, a sice na „Stodolu Michala Tučného“, která se zde každoročně koná ve formě country festivalu. Michal Tučný je na hřbitově v Hošticích pochován a kroky turistů často vedou i k místu jeho hrobu, kde se nachází velký pomník ve tvaru klobouku.

Nad vsí směrem na obec Milejovice se nachází poutní místo nazývané Dobrá voda. V nedávné době opravený kostel spolu se 14 kapličkami tvoří křížovou cestu (viz obr. 22), která v těchto místech vznikla již okolo roku 1800 (Malota et al., 2007).

Hoštice jsou často vyhledávaným místem především turisty a obec proto pořádá četné kulturní akce, aby uspokojila spousty návštěvníků všech věkových kategorií. V obci se také nachází hasičské muzeum a jiná zajímavá a atraktivní místa.



Obrázek 22: Poutní místo Dobrá voda u Milejovic (foto autorka).

### 3.5.3 Městys Čestice a jeho okolí

#### 3.5.3.1 Čestice

Západně od Volyně nad údolím potoka Peklov se nachází obec Čestice. Tuto obec doplňuje 7 místních částí – Radešov, Střídka, Doubravice, Počátky s Prkošínem, Nuzín, Nahořany a Krušlov.

Do historie vstupuje osada Čestice už v roce 1243 za prvních majitelů, kterými byli Přečové z Čestic. Dochovaly se zbytky původní tvrze, která patřila právě Přečovům z Čestic (Hartl, 1993). V první polovině 17. století byl ale na místě velké části tvrze vystavěn zámek v raně barokním stylu. Jeho součástí je také zámecký park, v jehož hradbách se nachází zchovalá kamenná bašta a kamenná zídka. V parku se dochovalo několik kamenných vstupů do původního sklepení. Jsou zde patrné i kamenné portály, ale vstup do těchto sklepení není bezpečný. Zámek je přístupný veřejnosti jen z části, je zde zřízeno malé regionální muzeum s výstavní síní. Další část je užívána obecním a matričním úřadem. V přízemí zámku sídlí místní knihovna a klubovna pro mládež. V západní části je možno nalézt hasičskou zbrojnici.

Před zámkem stojí za zmínku prohlídka pozdně renesanční kamenné kašny. Skládá se z tesaných kvádrů a je završena jehlanem na koulích. Pochází z první poloviny 19. století (Hartl, 1993).

Při pohledu na Čestice zaujme návštěvníka především věž kostela Stětí Svatého Jana Křtitele. Kostel působí velmi udržovaně a běžný turista zřejmě nepostřehne, že se skládá z několika částí a dostaveb. Pouze malá okénka románského stylu prozrazují jeho úctyhodné stáří. Nejstarší částí celého kostela je západní část s již zmiňovanou věží, tyto části pochází už z první poloviny 13. století. S kostelem sousedí farní budova, která pochází z počátku 19. století (Hartl, 1993).

Na návsi, obklopena čtyřmi lipami, se dochovala kamenná socha svatého Jana a má představovat Jana Nepomuckého v životní velikosti na vysokém kamenném sloupu. Tato socha pochází z druhé poloviny 18. století. Původně ale nebyla centrem návsi, ale byla určena na místo před kostelem Stětí Svatého Jana Křtitele, kde také skutečně nějakou dobu stála. Odtud však byla přesunuta na náves, zřejmě díky přestavbě vesnice a místní komunikace.

Na zalesněném návrší těsně nad vsí stály původně tři dřevěné kříže, kterým se již v dávných dobách říkalo Kalvárie. Na těchto místech nechal Michal Hýzrle postavit dvě dřevěné kaple, na kterých byla brzy patrná sešlost časem a postupně se rozpadly. Karel Sebastian z Říčan nechal v těchto místech postavit 5 kamenných kaplí. Koncem 18. století je nechal Mikoláš Malovec opravit a především rozšířit. Již v první polovině 18. století patřilo toto místo k poutním místům a dodnes sem přichází (nejen o poutích) lidé z celého okolí. Poblíž čestické Kalvárie se nachází i poustevna. Poustevna je dřevěná chaloupka, která zde byla postavena pouze pro zvýšení zájmu turistů a návštěvníků tradičních čestických poutí. Prý se tak stalo již za knížete Reye v 19. století při stavbě křížové kaple. Poustevna má krásně malovaný strop, vystihující malbu poustevníka v krajině (Hartl, 1993). Fotografie na obr. 23 představují dva pohledy na čestickou Kalvárii, které se v nedávné době dostalo důstojné a citlivé rekonstrukce.



Obrázek 23: Čestická kalvárie (foto autorka).

### 3.5.3.2 Krušlov

Krušlov, malá obec na Strakonicku, nacházející se poblíž obce Čestice, je významné místo, kde se řezbář Josef Mach už v roce 1948 pustil do stavby neuvěřitelného díla. Jedná se o unikátní včelín, který poskytuje domov mnoha tisícům včel. Autor zde vytvořil z různých druhů dřev 65 výtvarně propracovaných vyřezávaných úlů. Jde o barevnou a celovyřezávanou stavbu, kterou umístil na svou zahradu. V několika publikacích je možné ve spojení s krušlovským včelínem vyčíst pojem včelí království, čímž beze sporu opravdu je. Kromě krásného zážitku z prohlídky řezbářského umění si jistě každý návštěvník užije i charakteristickou vůni medu a zvuk vydávající tisíce včel (Malota et al., 2007; viz: <http://www.kruslovskyvcelin.cz/>, [cit. 2013-01-22]).

### 3.5.3.3 Hoslovice

Historie vsi sahá až do středověku. První písemné zmínky jsou již z poloviny 14. století. Obec, rozkládající se v malebném prostředí šumavského Podlesí, se nachází zhruba 17 km od Strakonic a asi 5 km od Čestic. Hoslovice jsou proslulé především díky nejstaršímu dochovanému vodnímu mlýnu v Čechách. Tento mlýn zde již zřejmě také byl v polovině 14. století. V nynější době se jedná o jediný skanzen na jihu Čech. Zachovalý areál tvoří samotný vodní mlýn, obytná část, chlévy a také stodola. Součástí areálu je i rybník s náhonem, sad a louky. Mlýn slouží mimo jiné také jako místo, kde dochází při různých příležitostech k předvádění tradičních zvyklostí, tradičních řemesel a folklorních akcí. V roce 2012 zde byla nově otevřena budova určena pro technické zázemí, informační centrum a přednáškový sál, která sídlí poblíž samotného mlýna. Mlýn je otevřen pro veřejnost od dubna do konce září. V bezprostředním okolí je možnost navštívit Ekochof zvířat v penzionu a ranči „U starýho kance“, kde jsou chovány koně, krávy, ovce a další domácí zvířata (Podhorský, 2008; viz: <http://www.muzeum-strakonice.cz/cs/mlyn-hoslovice/o-vodnim-mlynu.html>, [cit. 2013-01-22]).

### 3.5.3.4 Dobrš

Obec Dobrš leží asi 12 km západně od města Volyně a přibližně 5 km od Čestic. V obci se nachází tvrz rodu Koců, která zde vznikla ve 13. století. Tato tvrz se bohužel nedochovala, ale na jejím místě v roce 1561 vznikla nová renesanční tvrz přestavěná v 17. století do dnešní podoby barokního zámku (viz obr. 24 – levá část). Při návštěvě tohoto zámku a jeho nádvoří jsou velmi patrné arkády směřující do dvora. Dobrš bývá známá především díky svému románsko - gotickému kostelu Zvěstování Panny Marie ze 13.

století. Tento kostel byl několikrát přestavován, z původního kostela zůstal dochován pouze románský portál a část zdiva. Na návrší nad vsí je zachován ještě kostelík sv. Jana a Pavla ze 13. století (viz obr. 24 – pravá část), který v 16. století prošel rozsáhlou přestavbou, díky které ke kostelíku přibyla zvonice (Podhorský, 2008).



Obrázek 24: Dobruška - tvrz a zámek (vlevo) a kaple sv. Jana a Pavla (vpravo) - foto autorka.

### 3.5.4 Městys Katovice a jeho okolí

#### 3.5.4.1 Katovice

Západně od Strakonice po obou březích Otavy se nachází obec Katovice. Původně se obec v 11. století začala rozkládat okolo brodu přes řeku (Podhorský, 2008).

Obec Katovice měnila svou podobu a statut několikrát. Nyní od roku 2006 se Katovice pyšní statutem městyse.

Katovice leží na soutoku Otavy a jejich dvou přítoků. V literatuře (Kuncipál, Karasová, 2001) se uvádí, že v Katovicích se do Otavy vlévá potok Kolčava a Březový potok. Na mapách (včetně oficiální Základní vodohospodářské mapy ČR) je však uváděn potok Novosedelský (pravostranný přítok Otavy) a Březový (levostranný přítok Otavy). Pod Katovicemi u Střely se však zleva vlévá do Otavy Kolčavka, když předtím částečně obtekla a napojila Střelský rybník.

Katovice byly také velmi často spojovány s rýžováním zlata na Otavě. Dodnes jsou v okolí Katovic patrné sejpy, které zde vznikaly už v dobách rýžovníků.

Mezi významné místní památky Katovic bezpochyby patří kostel sv. Filipa a Jakuba. Původní podoba byla vystavěna už ve 13. století, později byl několikrát upraven. Základní



stavbu dnes připomíná již jen gotický portál. Na kostele je mimo jiné velmi zajímavá i věž, která byla vystavena ve stylu románské renesance. Tato věž tvoří hlavní dominantu Katovic, a proto je i hlavním motivem znaku městyse (Podhorský, 2008; Kuncipál, Karasová, 2001). Další zajímavá stavba v Katovicích je bezesporu fara, která byla vystavěna ve stylu selského baroka. Jedná se o jedno z nejstarších, údajně o úplně nejstarší, stavení dochovaných v obci (Kuncipál, Karasová, 2001).

Nedaleko Katovic se nachází vrch Kněží hora (493,2 m n.m.), dříve nazývaná Katovická hora. Na Kněží hoře se nachází dodnes patrné zbytky slovanského opevnění, které tvořilo ochranu pro místní slovanské hradiště. Opevnění je tvořeno místy i čtyřnásobnými valy. Slovanská pevnost na Kněží hoře byla vystavena již v 9. století. Od roku 1985 je Kněží hora prohlášena za Přírodní rezervaci Kněží hora. V okolí je dnes zpřístupněna naučná stezka stejného názvu. Kněží hora je dobře známá i jako mineralogicky nejvýznamnější lokalita na celém Strakonicku. I v dnešní době se zde nachází ještě ložisko grafitu. V první polovině 20. století zde byly prováděny pokusné vrty a později se zde grafitová pararula ještě nějaký čas těžila. Na druhé straně Otavy v malé továrně byl tento vytěžený grafit dále zpracováván na výslednou podobu - tuhu (Kuncipál, Karasová, 2001).

Nedaleko od Kněží hory, téměř v jejím úpatí, se nachází známý Žižkův most. Jedná se o most s jedním obloukem, který byl postaven přes Březový potok. Po regulaci Březového potoka v minulém století došlo k vybudování koryta potoka poblíž úpatí Kněží hory a došlo k situaci, že tento stavebně krásný historický kamenný most stojí od té doby na suchu (viz obr. 25). Přes nový potok vede železobetonový mostík, který je doplněn zábradlím (Kuncipál, Karasová, 2001).

Za prohlédnutí v Katovicích stojí i kaplička sv. Jana Nepomuckého a kaplička sv. Norberta, pomník M. J. Husa, Husovo náměstí s pranýřem a několika domy, které zde dokladují existenci selského baroka (Kuncipál, Karasová, 2001).

Na malém vrchu mezi Katovicemi a Strakonícemi se vypíná malý zámek Střela s kulatým půdorysem. Jedná se o objekt původně renesanční, který byl později upraven do barokní podoby. V zahradě zámku je dodnes možno nalézt zříceninu hradu, který zde stál již ve 13. století. Tento hrad tu stál kvůli ochraně stezky vedoucí podél řeky Otavy (Podhorský, 2008).



Obrázek 25: Žižkův most pod Kněží horou (foto autorka).

#### **3.5.4.2 Střelské Hoštice**

Mezi Strakonice a Horažďovicemi leží Střelské Hoštice, obec s dávnou historií sahající až do 13. století. O století později zde byla vystavena tvrz a kostel. V 16. století zde byl postaven zámek, ve kterém bylo roku 2006 otevřeno Muzeum řeky Otavy a voroplavby. Mezi další památky obce patří ještě kostel sv. Martina postavený roku 1822 a barokní sýpka (Podhorský, 2008).

#### **3.5.5 Radomyšl**

Malebný historický městyň s 1195 obyvateli se nachází 7 kilometrů od Strakonice směrem na Blatnou. Součástí Radomyšle jsou osady Domanice, Leskovice, Láz, Podolí a Rojice. Městský znak Radomyšl obdržela již roku 1605. Bohatá historie sahá až do pravěku. Archeologický výzkum prokázal osídlení sahající do 5. století našeho letopočtu. V samém centru obce bylo odkryto rozsáhlé pohřebiště, pocházející z dob osídlení prvními Slovany ve 12. století. Zde byl nalezen také hrob vampýra, který byl pohřben tak, aby nemohl po smrti škodit jiným. Od 14. století byla bohatá historie obce neodmyslitelně spjata s řádem Maltézských rytířů. První písemná zmínka o Radomyšli je z roku 1284, kdy byla obec zmiňována jako majetek panského rodu Bavorů ze Strakonice (viz: <http://radomysl.net/detail.php?ID=3>, [cit. 2013-01-21]).



V publikaci (Kocourek, 2004) je možné se dočíst o původu názvu Radomyšl. Tento název je, podle Kocourka, překlad z německého a pak i rakouského názvu. Jedná se o obec, která byla založena Bavorsy ze Strakonice.

O dávné radomyšlské historii svědčí i slovanské kostrové pohřebiště. Toto pohřebiště bylo poměrně dosti obsáhlé a původně mělo až 1800 hrobů (Podhorský, 2008).

Již ve 14. století byl obci udělený status „městys“, v této době toto přidělení znamenalo vysokou prestiž obce. Status se v této době uděloval na žádost šlechty samotným panovníkem úspěšným sídlům. V roce 2006 byl tento status obci navrácen (viz: <http://radomysl.net/detail.php?ID=3>, [cit. 2013-01-21]).

Radomyšl se nachází v centru několika místních částí. Městys leží v malebné krajině obklopen kopci, lesy a krásnou přírodou. O tom, že obec prochází úspěšným obdobím, svědčí i skvělé výsledky v soutěži „Vesnice roku“, které byly v roce 2005 završeny titulem „Jihočeská vesnice roku“ (viz: <http://radomysl.net/detail.php?ID=3>, [cit. 2013-01-21]).

Obec je velmi proslulá svou bohatou historií a velkým množstvím památek. Je velice atraktivní destinací a vyhledávaným místem turistů. V Radomyšli se nachází známé selské baroko. V centru obce se do výšky tyčí věž gotického kostela svatého Martina, v kostele je zachovalé románské jádro. Od kostela vede unikátní křížová cesta, která vznikla již v 18. století. Tato cesta vede z centra obce okolo rybníku Vražda velice příjemným prostředím a turista po ní dojde až ke kostelu svatého Jana Křtitele. Tento kostel byl postaven v barokním stylu a je od něj překrásný pohled na Šumavu a okolí. Kostel, díky své skvělé akustice, bývá několikrát v roce využíván ke koncertům a jiným kulturním akcím (viz: <http://radomysl.net/detail.php?ID=3>, [cit. 2013-01-21]).

Farní kostel svatého Martina byl původně vybudován ve stylu románském na mírném návrší v severní části obce. Původní stavba vznikla ve 12. století. Od té doby kostel prodělal velké množství přeměn a prošel nejednou přestavbou. Dnešní vzhled je velmi často využíván i českými filmaři (Kocourek, 2004).

Za nejdominantnější památku obce Radomyšl většina turistů považuje poutní barokní kostel sv. Jana Křtitele na návrší východně od městečka. Do dnešní podoby byl přestaven v 19. století a nahradil předchozí renesanční stavbu kostela. Díky své architektuře vévodí svojí nepřehlédnutelnou siluetou krajině blízkého okolí Radomyšle (viz: [http://radomysl.net/detail.php?ID=30&anketa\\_nazev=&anketa\\_ukoncení=ano](http://radomysl.net/detail.php?ID=30&anketa_nazev=&anketa_ukoncení=ano), [cit. 2013-01-14]).

Za zmínku jistě stojí i Domanice, malá osada spadající pod správu obce Radomyšl. Historie Domanic je stejně bohatá jako historie Radomyšle. Při příjezdu od Strakonice turisty může zaujmout obora s rybníky. Rozkládá se od Řepického rybníku a končí v Domanicích. Zahlédnout je zde možné několik desítek jelení zvěře z mnoha zemí, např. z Nového Zélandu a Maďarska (viz: <http://www.radomysl.net/detail.php?ID=20>, [cit. 2013-01-14]).

### **3.5.6 Cehnice**

Cehnice se nacházejí zhruba 13 km od Písku a asi 10 km jihovýchodně od Strakonice na hlavní silnici směrem na České Budějovice. Ves se rozkládá na březích Cehnického potoka. Obec vznikla počátkem 14. století jako sídlo rodu Cehniců.

V katastru obce se nachází pozůstatky po gotické tvrzi, která byla přestavována v 16. století. Znovu byla obnovena po třicetileté válce. Po druhé světové válce tvrz utrpěla znovu, když sloužila jako skladiště JZD. Současná podoba tvrze je jednopatrová budova s bočními štíty a arkádovou chodbou. Na její severozápadní straně jsou do dnešní doby patrné zbytky sgrafitové výzdoby (Kocourek, 2004).

V roce 1850 byla na návsi vystavěna kaple Nejsvětější Trojice v pozdně empírovém stylu. Je to obdélná stavba s půlkruhovou zadní částí (Kocourek, 2004).

Velmi zajímavý projekt vznikl díky občanům Cehnic nedaleko obce poblíž koupaliště. Jedná se o akci, která proběhla v roce 2010, kdy rodiny s trvalým bydlištěm v Cehnicích zasadily podél této cesty každý svou lípu jako symbol zapuštěných kořenů. Tímto způsobem byla vysázena celá alej a dnes již lípy krásně okolují koupaliště a začínají stínit na cestu k lesu.

Mezi Cehnicemi a Jinínem se nachází dvojice památných lip. Přímo v obci je možno vidět i silniční most přes Celnický potok, který obec řadí mezi pamětihodnosti, a dále historickou usedlost tzv. „Špýchar“.

### **3.5.7 Štěkeň**

Štěkeň je městys, který leží na levém břehu Otavy. Štěkeň vznikla při bývalé odbočce staré obchodní cesty Dobříšsko-Pasovské. První zmínky o usedlosti v těchto místech pochází z roku 1318. V minulosti Štěkeň proslavilo především rýžování zlata na Otavě. Zdejší statek zahrnoval městečko, čtyři vsi, pivovar a to vše kdysi vlastnil Jan Malovec z Malovic. V roce 1540 byl Štěkni přidělen znak se stříbrnou vlčí hlavou na červeném štítě, který obec má dodnes. Později obec změnila několik majitelů a v roce 1740 Štěkeň získala

statut městysu. Pod štěkeňskou správou spadají i místní části, samostatné osady Nové Kestřany a Vítkov.

V centru obce se nachází raně barokní zámek (viz obr. 26 – levá část). Jedná se o patrovou budovu, jejíž čtyři křídla obklopují čtvercové nádvoří. Zámek se dochoval v téměř nezměněné podobě (Oberfalcer, 2000). Tento zámek byl vystavěn na místě původní tvrze, která pochází již ze 13. století. Ze 14. století je nám znám jeho první doložený majitel, kterým byl jistý Bavor. Důkazem toho, že je zámek vystavěn v místech bývalé tvrze, je část zdiva ve sklepě, která je odborníky odhadnuta již na 13. století (viz: <http://www.zamek-steken.cz/index.php?page=historie>, [cit. 2013-01-14]). Od roku 1782 patřil zámek knížatům z Windischgrätzu. Na sklonku svého života pobýval ve Štěkni na zámku známý šumavský spisovatel Karel Klostermann (viz obr. 26 – pravá část), který zde 16.7. 1923 zemřel (David, Soukup, 2008).

Další pamětihodností obce je kostel Svatého Mikuláše jedná se o kostel vystavěný v raně barokním stylu v 17. století, ovšem původní kostel zde stál již před ním a zmínky o něm se objevují již v polovině 15. století. U kostela se nachází historický hřbitov se zdobnou bránou s letopočtem 1668, která tvoří vchod do barokní kostnice pocházející z 18. století (Kocourek, 2004).

Ves je zajímavá i lidovou architekturou, jedná se především o rozsáhlou usedlost ve východní části obce i se zachovalou sousední sýpkou. Významným prvkem je také budova fary z 18. století, dále socha sv. Jana Nepomuckého a historický mlýn (Kocourek, 2004).



Obrázek 26: Vlevo zámek ve Štěkni (David a Soukup, 2008), vpravo Karel Klostermann - † 16.7. 1923 ve Štěkni (Klostermann, 2006).

### 3.5.8 Rozhledny a vyhlídková místa v nejbližším okolí Strakonic

#### 3.5.8.1 Čestice u Volyně

Rozhledna je zde vybudovaná jako součást vysokého telekomunikačního stožáru. Je zde volně přístupná vyhlídkové plošina, která i přes svou nižší výšku (7m), nabízí krásný rozhled do blízkého okolí (viz obr. 27), ale i na některé šumavské vrchy (Kocourek, 2004).



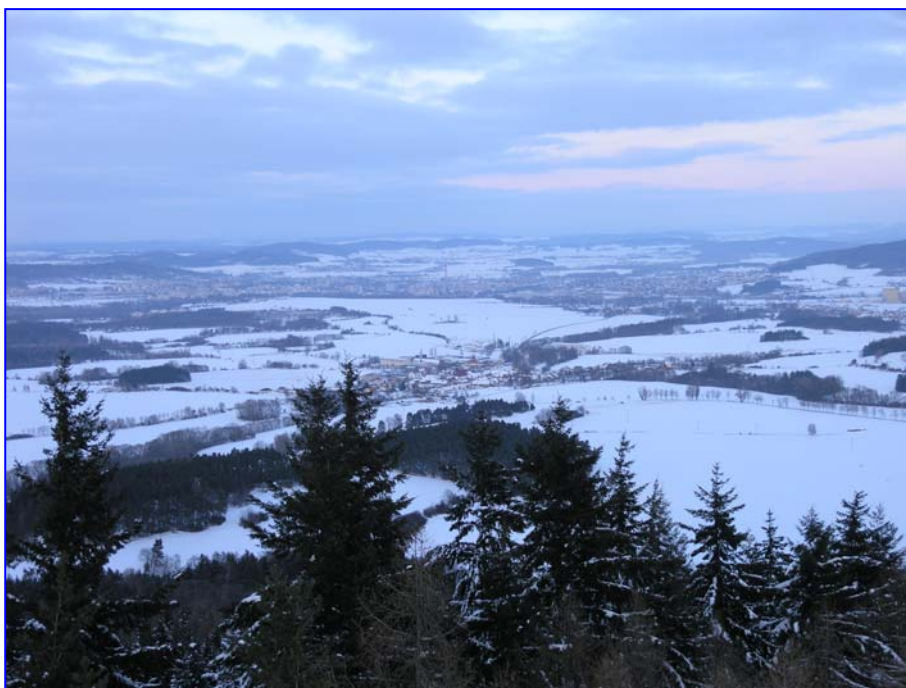
Obrázek 27: Pohled z plošiny rozhledny u Čestic na lesík s kalvárií a na obec (foto autorka).

#### 3.5.8.2 Kbil u Strakonic

Rozhlednu je možno nalézt na vrchu Kbil ve výšce 664,2 m n. m. Vrchol Kbil se nachází nedaleko obce Libětice. Rozhledna se nachází ve vzdálenosti cca 6 km směrem na jihozápad od Strakonic (viz: <http://rozhledny.kohl.cz/rozhledna-kbil-u-strakonic>, [cit. 2013-14-01]). Z rozhledny je dobře přehlednutelný region Strakonicka (viz obr. 28) i hřebeny šumavských hor.

#### 3.5.8.3 Helfenburk u Bavorova

V několika zdrojích se objevuje jako rozhledna i nejvyšší věž zříceniny hradu Helfenburk, kterou je možno najít nedaleko Bavorova směrem na Volyni. Od doby, kdy zříceninu získal do pronájmu Klub českých turistů, prošel hrad několika úpravami. Mimo jiné klub zvýšil východní věž o 5 m, aby mohla sloužit i jako rozhledna (Kocourek, 2004).



Obrázek 28: Pohled na Strakonice z vyhlídkové plošiny rozhledny na Kbílu (foto autorka).

Fotografie na obr. 29 přináší pohled z vyhlídkové věže Helfenburku přes zříceninu hradního paláce a druhou hradní věž.



Obrázek 29: Pohled z vyhlídkové věže Helfenburku přes hradní palác (foto autorka).



## **4 Průzkum využívání regionálního projektu ve škole**

### **4.1 Cíle průzkumu**

Tato kapitola se zabývá průzkumem využívání regionálního projektu ve škole. Pro tento průzkum byly specifikovány následující cíle C1 až C6:

- C1 - identifikovat zdroje regionálních informací;
- C2 - specifikovat způsoby začlenění získaných informací do výuky;
- C3 - zjistit druh užívaných vyučovacích forem učiva s regionální tematikou včetně jejich četnosti;
- C4 - zmapovat existující spolupráci s organizacemi a institucemi;
- C5 - vyhodnotit zájem o začlenění dlouhodobého regionálního projektu do výuky;
- C6 - vyšetřit aktuální dostupnost a potřebu didaktických materiálů s regionální tematikou.

### **4.2 Hypotézy průzkumu**

Po specifikaci cílů C1 až C6 byly formulovány následující hypotézy H1 až H6:

- H1 - předpokládanými nejčastěji využívanými zdroji informací s regionální tematikou byly literatura a internet. Jako další možný zdroj byl navržen Městský úřad ve Strakonících, přičemž se uvažovala spolupráce s jednotlivými dobře fungujícími odbory MěÚ Strakonice;
- H2 - pro vyhodnocení způsobů začlenění získaných informací do výuky byla formulována hypotéza, která vychází z předpokladu, že informace jsou diseminovány mezi žáky formou krátkodobého nebo dlouhodobého projektu, tematického celku integrovaného do dalších předmětů, případně zařazení klasické vyučovací jednotky vázané na předměty o přírodě a společnosti;
- H3 - jako druh užívaných vyučovacích forem učiva s regionální tematikou se předpokládaly besedy, exkurze, vycházky a vyučovací hodiny. Jako výchozí hypotéza byla uvažována simultánní koexistence všech uvedených forem; vzhledem k zaměření průzkumu na 1. stupeň ZŠ se předpokládalo využívání vlastivědných vycházek a proto byla dále zkoumaným prvkem jejich četnost;
- H4 - při formulaci této hypotézy se vycházelo ze znalosti místních poměrů, která byla v průběhu studia autorky a přípravy diplomové práce ještě cíleně prohlubována; na základě získaných poznatků lze předpokládat jako ověřené

dobře fungující organizace pro spolupráci Šmidingerovu knihovnu, muzeum a informační centrum;

H5 - byla stanovena hypotéza, že lze předpokládat zájem o začlenění projektu do výuky;

H6 - hypotézou je kladná odezva k možnosti získání již zpracovaných didaktických materiálů s regionální tematikou, protože jejich příprava bývá časově náročná, třebaže faktická dostupnost informací je většinou dobrá.

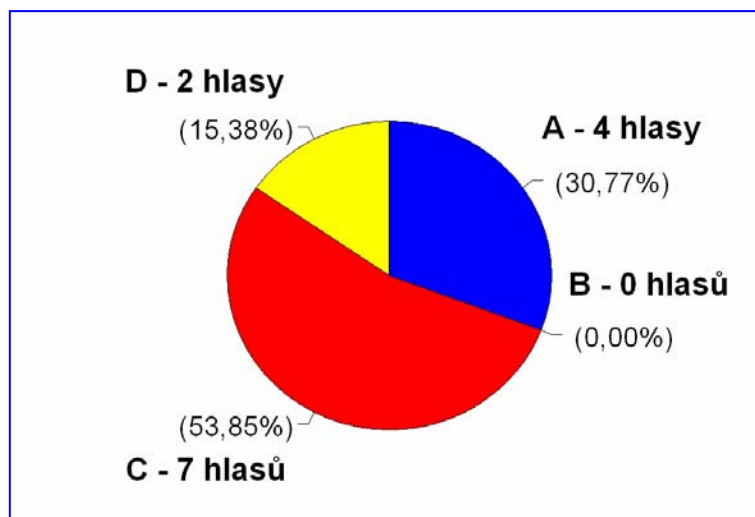
### **4.3 Zpracování a vyhodnocení průzkumu**

Pro zpracování průzkumu byla zvolena dotazníková metoda s cílem zjištění stavu současného využívání regionální tematiky při výuce na 1. stupni ZŠ. Cílem dotazníku bylo získat informace od pedagogických pracovníků zaměřujících se na 1. stupeň ZŠ. Dotazník vyplnilo 7 vyučujících na 1. stupni na základních školách ve Strakonících. Otázky dotazníku byla formulovány pro dosažení vytčených cílů a ověření deklarovaných hypotéz. Proto otázky víceméně korespondují s cíly C1 až C6 a hypotézami H1 až H6. Po faktické stránce byly otázky dotazníku zaměřeny na intenzitu, formy a způsoby zařazování poznatků s informacemi o regionu do výuky. Formulář dotazníku, který byl oslovenými respondenty vyplňován anonymně, je v Příloze III. Vzhledem k tomu, že u otázek č. 1, 3 a 5 bylo možno zvolit zakroužkováním více odpovědí, je třeba toto brát v úvahu při posuzování grafického znázornění procentuálního zastoupení jednotlivých odpovědí (tzn., že celkový počet hlasů může být vyšší než je počet respondentů).

#### **Dotazník - vyhodnocení**

##### **Otázka č. 1: „Kde nejčastěji čerpáte informace o regionu?“.**

- a. V literatuře
- b. Ve spolupráci s MěÚ
- c. Na internetu
- d. Jiné zdroje

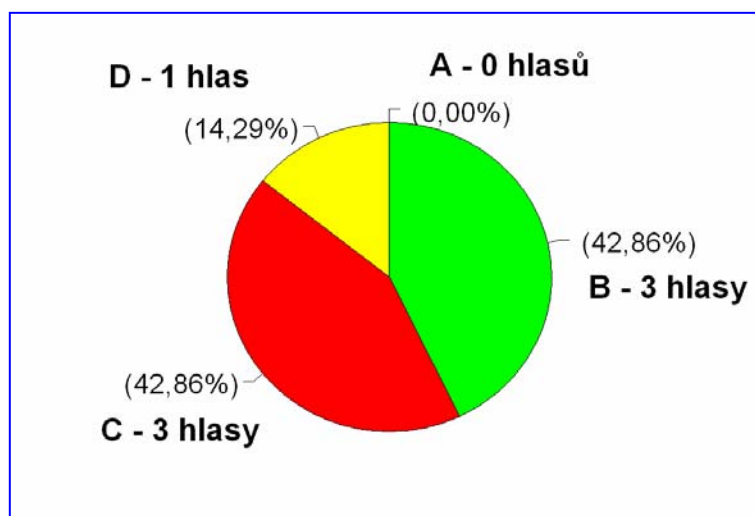


Graf 1: Výsledné vyhodnocení otázky č. 1 dotazníku.

**Komentář:** Nejčastější odpovědí respondentů byl uváděn jako zdroj internet. Vše nasvědčuje tomu, že v dnešní době je široké spektrum informací snadno dostupné pomocí internetu. Z výzkumu vyplývá, že každý ze sedmi respondentů čerpá informace pomocí internetu. Jako druhý nejčastěji zmiňovaný zdroj byla uváděna literatura. Respondenti uvedli i jiný používaný zdroj, a to tisk.

**Otázka č. 2: „Jakým způsobem začleňujete získané informace do výuky?“.**

- Jako projekt (krátkodobý, dlouhodobý)
- Jako tematický celek (prolínající se více předměty)
- Pouze jako vyučovací jednotku zařazenou do předmětů o přírodě a společnosti
- Jiným způsobem

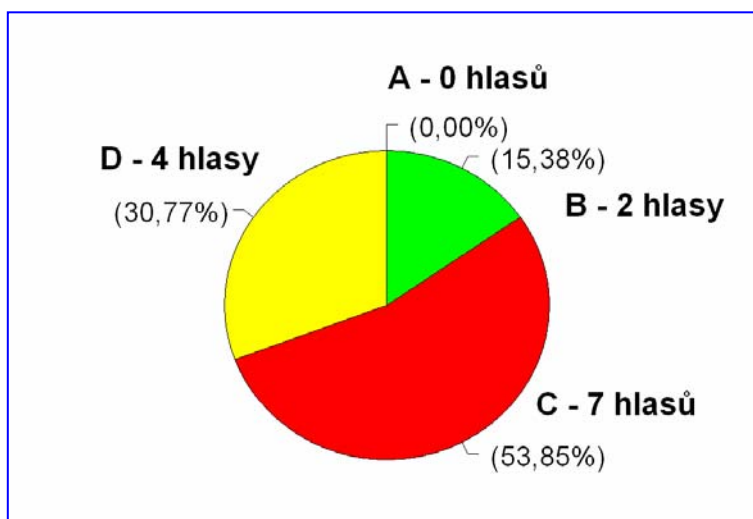


Graf 2: Výsledné vyhodnocení otázky č. 2 dotazníku.

**Komentář:** Respondenti se shodli počtem hlasů u možnosti odpovědi, že regionální tematiku zařazují jako tematický celek (prolínající se více předměty), nebo jako zaměřenou vyučovací jednotku. Je vidět, že respondenti se nepouštějí do projektů spojenými s regionální tematikou, nebo zatím neměli podmínky k tomu projekt realizovat. Jeden z respondentů uvedl možnost odpovědi, že informace zařazuje jiným způsobem, neuvědli bohužel jakým.

**Otázka č. 3: „Jakou vyučovací formu zařazujete do výuky učivo spojené s regionální tematikou?“**

- a. Beseda
- b. Exkurze
- c. Vycházka
- d. Vyučovací hodina (výklad...)

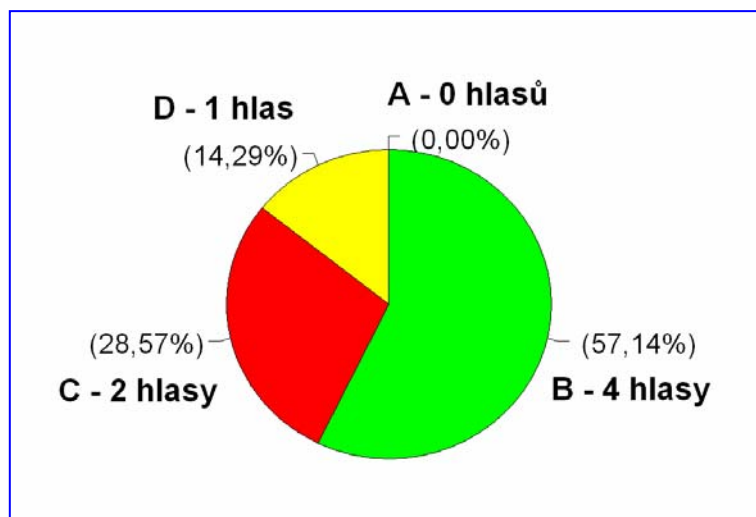


Graf 3: Výsledné vyhodnocení otázky č. 3 dotazníku.

**Komentář:** Jako nejčastější odpověď byla vyhodnocena forma vycházky. Objevila se u všech respondentů. Jako druhá používaná forma se objevila klasická vyučovací hodina a třetí exkurze. Forma „beseda“ nebyla odpovědí ani jednoho z respondentů.

**Otázka č. 4: „Pokud jako nejčastější formu využíváte vycházku, kolikrát ročně je do výuky zařazujete?“**

- a. 1 – 2 vycházky
- b. 3 – 4 vycházky
- c. 5- 6 vycházek
- d. 6 a více vycházek

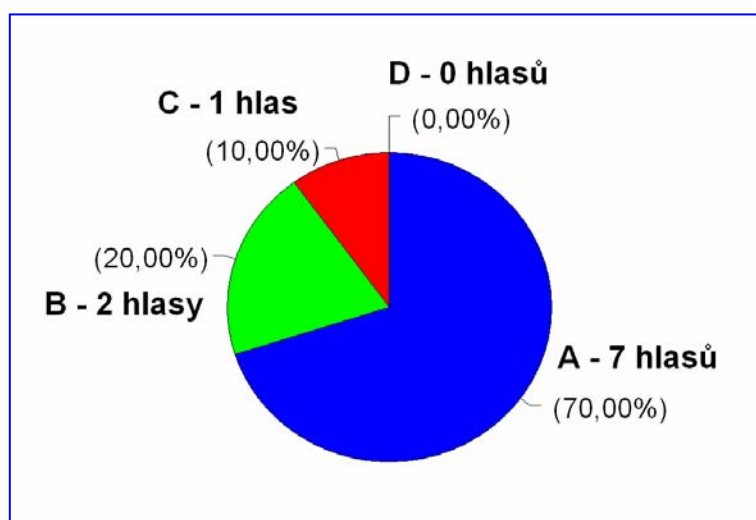


Graf 4: Výsledné vyhodnocení otázky č. 4 dotazníku.

**Komentář:** U této otázky většina respondentů zvolila možnost 3 - 4 vycházky za rok. Jeden z respondentů odpověděl, že vycházku zařazuje více než šestkrát do roka.

**Otázka č. 5:** „Spolupracujete s některou regionální institucí, nebo organizací fungující ve městě nebo okolí?“

- a. Šmidingerova knihovna
- b. Muzeum
- c. Informační centrum
- d. Jiné .....



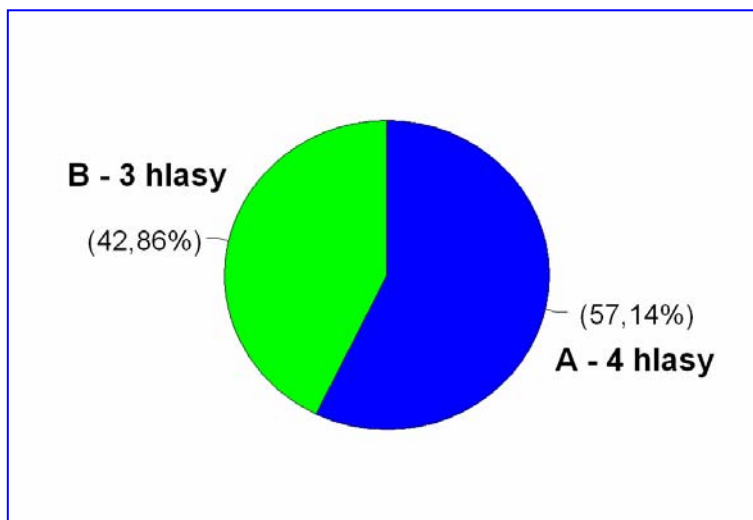
Graf 5: Výsledné vyhodnocení otázky č. 5 dotazníku.



**Komentář:** Odpověď všech respondentů byla shodná ve spolupráci s místní knihovnou. 2 dotazovaní uvedli jako další variantu spolupráce s muzeem a jeden z respondentů spolupracuje i s informačním centrem.

**Otázka č. 6: „Uvažujete o zařazení dlouhodobého projektu, týkajícího se regionální tematiky, do své výuky?“**

- a. Ano
- b. Ne

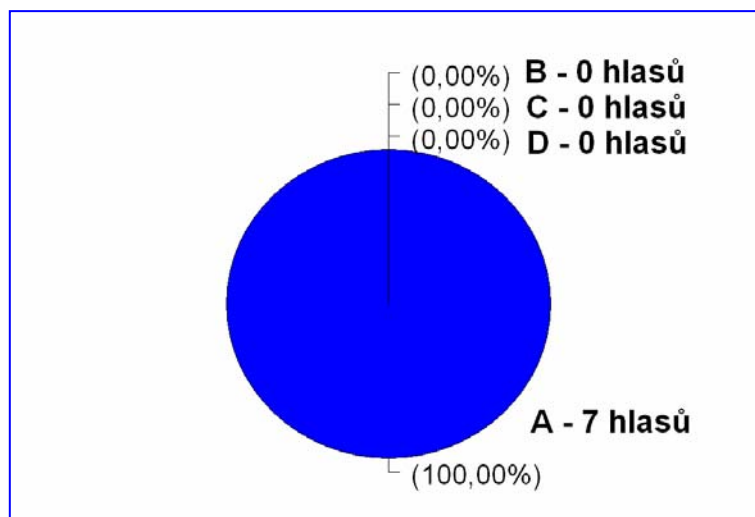


Graf 6: Výsledné vyhodnocení otázky č. 6 dotazníku.

**Komentář:** Tato otázka byla do dotazníku zařazena zcela záměrně. Výsledkem vyhodnocení této otázky bylo zjištění, že 4 ze 7 respondentů by mělo zájem zařadit dlouhodobý projekt do své výuky. V tomto výzkumu se jedná o více než polovinu zúčastněných. Je zde dobře vidět, že regionální projekt by našel své uplatnění i v praxi.

**Otázka č. 7: „Vyžili byste ve své praxi materiály o regionu zpracované především pro potřeby pedagogů na 1. stupni ZŠ, včetně návrhů didaktických materiálů?“**

- a. Ano
- b. Ne
- c. Vytvářím si své
- d. Je jich dostupný dostatek



Graf 7: Výsledné vyhodnocení otázky č. 7 dotazníku.

**Komentář:** Všech 7 respondentů se shodlo u odpovědi, že by využili materiály zaměřené pro učitele 1. stupně ZŠ.

#### 4.4 Vyhodnocení a závěrečné zhodnocení průzkumu

Hypotéza o využívání literatury a internetu se potvrdila, dokonce jako nejčastěji uváděný zdroj informací s regionální tematikou byl internet. V dnešní době je to vcelku logické zjištění, je však třeba zvážit i jeho možná úskalí, např. existenci neověřených, nepřesných, nejednotných a mnohdy dokonce mylných informací, které jsou uváděny na internetových stránkách. Jako optimální variantu lze zřejmě doporučit použití kombinace zdrojů, příp. ověření informací získaných z internetu porovnáním s literaturou a jinými zdroji. Při získávání regionálních informací žádný z respondentů nezmínil jako zdroj MěÚ Strakonice, třebaže aktivní spolupráce byla deklarována.

Po vyhodnocení způsobů začlenění získaných informací do výuky se překvapivě nepotvrdila hypotéza, že informace jsou rozšiřovány mezi žáky formou krátkodobého nebo dlouhodobého projektu. Jako příčinu lze označit náročnost při přípravě regionálních projektů, zejména dlouhodobých, a dále nedostatek časových a personálních kapacit při jejich realizaci. Jako používaný způsob začlenění informací do výuky shodně označila stejná část oslovených učitelů tematický celek a vyučovací jednotku.

Hypotéza besedy jako typu hojně užívané vyučovací formy učiva s regionální tematikou se ukázala jako mylná. Avšak v souladu s hypotézou se plně potvrdilo využívání vycházek, dále začleňování vyučovacích hodin a exkurzí. S ohledem na věkovou strukturu

žáků primární školy, lze považovat výsledek očekávatelný. Proto byla také současně hodnocena frekvence nejčastěji uváděné užívané vyučovací formy (vycházky).

Po vyhodnocení dotazníkového šetření týkajícího se spolupráce s regionální institucí lze konstatovat, že formulovaná hypotéza v tomto směru byla zcela potvrzena. Nejčastěji uváděná spolupráce se Šmidingerovou knihovnou je logickým výsledkem, když se uvází, že tato knihovna je dobře vybavena jak co se týče regionálních informací, tak pro prohloubení čtenářské gramotnosti žáka primární školy, tolik potřebné v dnešní době. V neposlední řadě tomuto výsledku jistě nahrává umístění Šmidingerovy knihovny v historických prostorách strakonického hradu.

Předpoklad o zájmu začlenění projektu do výuky byl většinou respondentů potvrzen a naprosto všichni oslovení projevíli zájem o získání již zpracovaných didaktických materiálů s regionální tematikou.

Jako závěr této kapitoly lze konstatovat, že všichni oslovení respondenti se shodli na účelnosti a aktuálnosti zavádění a využívání regionální tematiky. Na základě uvedeného vyhodnocení dotazníkového šetření lze konstatovat splnění vytčených cílů diplomové práce.

## **5 Návrhy využití informací o regionu ve výuce - projekt**

### **5.1 Charakteristika pojmu projekt**

Základním znakem projektu ve vyučování je snaha o propojení znalostí a poznatků získaných v různých oborech a z různých oblastí výuky a spojuje je se situacemi, se kterými se žák setkává v běžném životě. Projektová výuka a projekt sám především žáka motivuje a aktivizuje jeho vnímání. Zapojuje žáky do výuky spojené s reálným životem a zanechává v žácích větší množství vědomostí a hlavně zkušeností, než klasické výkladové pojetí. Umožňuje zapojovat do výuky skupinovou práci a jiné způsoby spolupráce v týmech a ve skupinách.

Projekt byl v literatuře definován např.:

*„V. Příhoda :*

*Projektová metoda umožňuje takovou organizaci učiva, při které žák prochází činnostmi, uspořádanými tak účelně, aby daly vyniknout nějaké jednotící myšlence anebo aby umožnily provedení plánu, hospodářsky nebo kulturně významného a pro žáky životního.“*  
(Coufalová, 2006, s. 10).

"Výrazu projektová metoda lze užíti tehdy, když individuum či skupina pojme záměr, jehož uskutečnění navozuje změny v jeho (jejich) vědění, zručnostech, zvycích či vztazích. S. Velinský, 1932"; Projekt je účelně organizovaný souhrn myšlenek, seskupených kolem důležitého střediska praktického vědění, směřující k určitému cíli. R. Žanta, 1934" (viz: <http://www.projektovevyucovani.cz/>, [cit. 2013-03-15]).

## 5.2 Návrh využití projektu zaměřeného na informace o regionu

Projekt je navržen pod názvem „Encyklopedie mojí obce“. Jsou zde uvedeny návrhy na způsob získávání jednotlivých informací a jejich využití. Cílem projektu je kompletace encyklopedie každým zúčastněným žákem. Níže navrhovaný projekt se zmiňuje o názvu „Encyklopedie-Strakonice“ je samozřejmě možné aplikovat tento projekt na jinou obec např. Volyni, Katovice a podobně. Činnosti, by v takovém případě zůstaly stejné pouze aplikované na danou lokalitu. Případně by bylo možné projekt rozšířit na celý region Strakonicka, avšak by byl projekt ještě obsáhlejší než je ten níže navrhovaný a zabral by ve výuce ještě více času. Proto je zde přiložena varianta zpracovaná pouze pro jedno město (obec). Projekt je možné a přímo vhodné rozšiřovat a činnosti zařazovat podle probíraného učiva v předmětech o přírodě a společnosti a v jiných vyučovaných předmětech.

Základem tohoto projektu, bylo co nejefektivněji využít co největší množství informací, vztahujících se k městu Strakonice zábavnou formou. Motivací pro všechny zúčastněné žáky by měla být samotná kompletace a výroba encyklopedie. V projektu mají žáci možnost využít všech svých schopností a dovedností při tvorbě a ztvárnění encyklopedie např. estetické ztvárnění, možnosti vazby, grafická úprava atd. Žáci by měli možnost využít a rozvíjet svou fantazii a kreativitu. Projekt by byl vhodným prostředkem pro využití kreativního myšlení a fantazie žáků. Koncept projektu sumarizuje tabulka 2.

Tabulka 2: Koncept projektu.

<b>Název projektu</b>	<b>Encyklopedie mojí obce</b>
<b>Autor projektu</b>	Eva Tesařová
<b>Délka projektu</b>	Dlouhodobý projekt
<b>Hlavní cíl projektu</b>	- Žák si osvojí zábavnou formou informace o městě, ve kterém žije.
<b>Fáze projektu</b>	Přípravná: učitel Realizační: žáci Hodnotící: učitel a žáci
<b>Cíle projektu</b>	<b>Kognitivní:</b>

	<ul style="list-style-type: none"> <li>- Žák sbírá a logicky třídí všeobecné informace týkající se města.</li> <li>- Žák umí při prezentaci výsledného produktu svou encyklopedii popsat a prezentovat.</li> <li>- Žák zná a je schopen sdělit základní informace o městě Strakonice.</li> <li>- Žák zná jména a zásluhy významných osobností města.</li> <li>- Žák samostatně pozoruje a experimentuje, umí výsledky zhodnotit a vyvodit z nich závěr</li> <li>- Žák používá obecně známé termíny a symboly, uvádí věci do souvislosti, propojuje poznatky z různých oblastí</li> </ul> <p><b>Afektivní:</b></p> <ul style="list-style-type: none"> <li>- Žák provádí hodnocení své i ostatních prací.</li> <li>- Sám volí, které informace chce využít.</li> <li>- Sám zvolí, co se mu líbí a zařadí do vlastní práce.</li> </ul> <p><b>Sociální:</b></p> <ul style="list-style-type: none"> <li>- Spolupracuje ve dvojicích, nebo ve skupině.</li> <li>- Zapojuje se do diskuzí a vyjadřuje svůj názor.</li> <li>- Vyjadřuje své myšlenky a názory.</li> <li>- Komunikuje s lidmi ve svém okolí.</li> <li>- Učí se hledat a využívat odbornou pomoc.</li> </ul> <p><b>Psychomotorické:</b></p> <ul style="list-style-type: none"> <li>- Žák používá bezpečně a účinně materiály a nástroje.</li> <li>- Využívá technické možnosti dostupné při zpracování.</li> <li>- Tvoří knihu (stříhá, lepí, sám graficky ztvárňuje).</li> </ul>
<b>Klíčové kompetence</b>	<ul style="list-style-type: none"> <li>- kompetence k učení</li> <li>- kompetence k řešení problémů</li> <li>- kompetence komunikativní</li> <li>- kompetence sociální a personální</li> <li>- kompetence občanské</li> <li>- kompetence pracovní</li> </ul>
<b>Způsoby hodnocení projektu</b>	<ul style="list-style-type: none"> <li>- slovní hodnocení</li> </ul>
<b>Pomůcky</b>	<ul style="list-style-type: none"> <li>- fotoaparát, počítač, dostupná literatura, propagační materiály, internet, aj.</li> </ul>



<b>Činnosti žáků</b>	<ul style="list-style-type: none"> <li>- sběr informací</li> <li>- třídění informací</li> <li>- logické členění encyklopedie</li> <li>- výběr a práce s materiálem</li> <li>- samotná tvorba knihy</li> <li>- autorské kresby</li> <li>- vyplňování pracovních listů aj.</li> </ul>
<b>Užité metody</b>	<ul style="list-style-type: none"> <li>- metody práce s textem</li> <li>- diskusní metody</li> <li>- metody objevování</li> <li>- metody řešení problému</li> </ul>
<b>Prezentace projektu</b>	<ul style="list-style-type: none"> <li>- ústní prezentace encyklopedie žáka, ostatním žákům a pedagogům.</li> </ul>
<b>Organizace projektu</b>	<ul style="list-style-type: none"> <li>- samostatná práce</li> <li>- hromadná práce</li> <li>- kooperativní práce</li> <li>- individuální práce</li> </ul>

### **5.3 Průběh a vlastní realizace**

#### **5.3.1 Seznámení žáků s projektem**

Tento projekt by byl vyučujícím zařazen do výuky na počátku 3., 4. nebo 5. ročníku ZŠ. Vyučujícím by byl projekt uveden formou řízené diskuze, kdy by byla společně se žáky sestavena hrubá osnova tvořené encyklopedie. Touto metodou by bylo zjištěno, jakou mají žáci představu o encyklopediích, o jejich druzích a obsahu. Osnova by obsahovala hlavní záchytné body, které by bylo nutné začlenit do vlastní tvorby encyklopedií. Osnova by měla obsahovat nastíněné kapitoly a představu, co v každé z nich by mohlo být žákem použito, např. kapitoly:

- Historie
- Památky
- Příroda
- Osobnosti

Jednotlivé kapitoly by byly postupně rozvíjeny a dále děleny. Žáci by byli vyučujícím podněcováni, směřováni a motivováni k minimálnímu rozsahu, samozřejmě by

žák mohl po konzultaci nápadů s vyučujícím svou vlastní encyklopedii doplňovat a rozšiřovat. Učitelem by byla předem udána doba konání a realizace projektu. Žák by byl dopředu informován, jak dlouho bude encyklopedii vytvářet a rozvíjet a předem by byl informován o způsobu hodnocení a prezentace projektu. Žáci budou seznámeni s pravidly a kritérii hodnocení. Při hodnocení bude kladen důraz především na věcnou správnost všech informací, které budou v projektu použity. Hodnocen bude způsob zpracování a grafická podoba encyklopedie a na závěr i způsob a poutavost prezentace. Učitel při samotném projektu bude zastávat roli poradce.

### **5.3.2 Návrhy vyučovacích forem využitelných v navrhovaném projektu**

#### **5.3.2.1 Historicky - přírodovědná vycházka**

Základem projektu by byla realizace historicky - přírodovědné vycházky, nebo-li níže navržené školní naučné vycházky a její zařazení do výuky. Žáci by získali základní informace o jednotlivých stanovištích a první materiály k zařazení do své encyklopedie.

V přípravné fázi předloženého projektu byla navržena naučná vycházka. Pro její potřeby byly vypracovány informační panely, které by sloužily jako zdroj informací o daném stanovišti.

Začátek naučné vycházky se předpokládá v areálu strakonického hradu, kde by také případně mohl být umístěn úvodní informační panel (viz obr. 30), z něhož návštěvník může načerpat základní informace o trase a jednotlivých stanovištích.

Od začátku naučné vycházky se přesune návštěvník areálem hradu a projde západní hradní branou, kde je možné 1. stanoviště „Hrad a hradní safari“ (viz obr. 31).

Po prohlédnutí objektů na panelu popsaných se odebírá návštěvník po nové lávce, určené cyklistům a pěším, přes Otavu. Z lávky se otevírají zajímavé pohledy dolů po vodě na město a hrad a proti vodě na Podskalí, kde je umístěno stanoviště č. 2 „Podskalí“ (viz obr. 32). Cestou proti proudu Otavy po jejím levém břehu podél jižní stěny měšťanského pivovaru bude mít návštěvník možnost seznámit se s florou a faunou Podskalí, jak v terénu, tak na informačním panelu č. 3 „Flora a fauna“ (viz obr. 33).

Následuje delší přesun po vyznačené trase až na Velké náměstí ke stanovišti č. 4, kde se předpokládá umístění informačního panelu „Dudácká tradice“ (viz obr. 34). Poloha panelu byla zvolena tak, aby si návštěvník mohl dobře prohlédnout nově osazenou bronzovou plastiku dudáka. Dále na tomto místě a jeho bezprostředním okolí shlédne potenciální návštěvník architektonické skvosty náměstí.

Od tohoto stanoviště povede trasa vycházky kroky návštěvníka do Rennerových sadů, které jsou podrobně představeny na informačním panelu č. 5 „Rennerovy sady“ (viz obr. 35). Následovat bude dlouhý přesun přes železobetonový most nad Otavou zpátky na její pravý břeh. Po něm půjde návštěvník proti proudu Otavy a bude mít možnost kochat se krásnými scenériemi tvořenými strakonickým hradem, siluetou staré zástavby města a soutokem Otavy a Volyňky. Informační panel k poslednímu stanovišti naučné vycházky č. 6 „Otava“ (viz obr. 36) lze umístit kdekoli na popisovaném úseku břehu Otavy, který se v současné době rekonstruuje pro potřeby efektivnější protipovodňové ochrany s ohledem na využití jako stezka pro pěší a cyklisty.



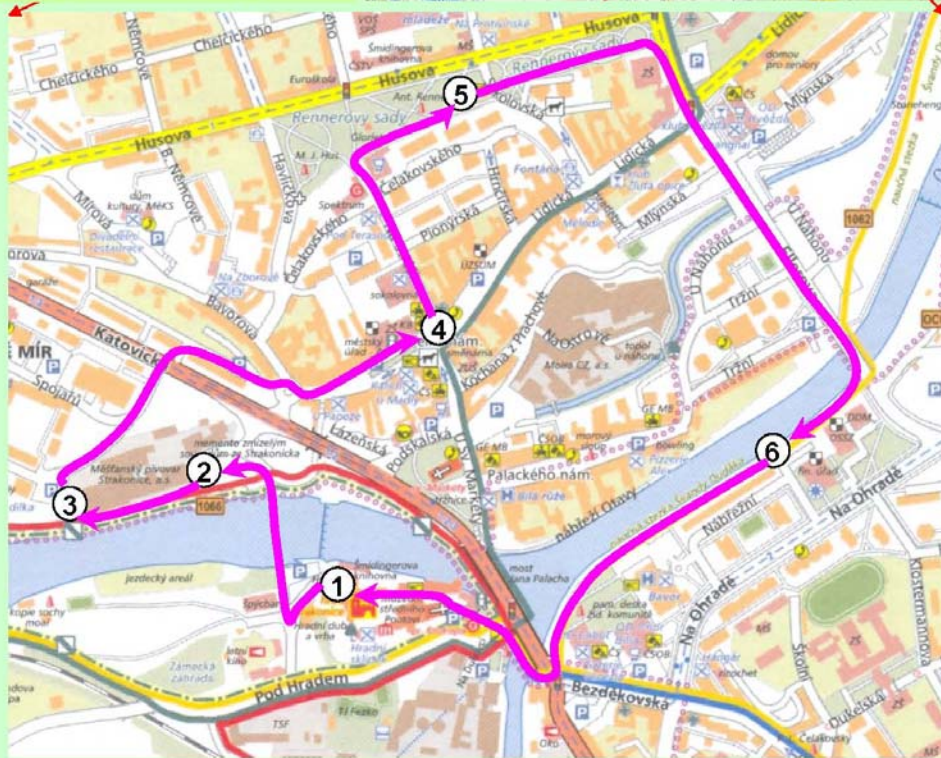
# STRAKONICE

historie, život, příroda

procházka městem



**Strakonice** – okresní město v České republice v Jihočeském kraji, ležící na soutoku řek Otavy a Volyňky (388 m n.m.).



<b>1</b>	Hrad a hradní safari	<b>4</b>	Dudácká tradice
<b>2</b>	Podskalí	<b>5</b>	Rennerovy sady
<b>3</b>	Flora a fauna	<b>6</b>	Otava

Obrázek 30: Úvodní panel naučné vycházky městem Strakonice (podklady viz: <http://www.fotohistorie.cz>; <http://www.mapy.cz>; <http://www.strakonice.eu>).



1

# STRAKONICE

## Hrad a hradní safari

procházka městem



Strakonický hrad (A) byl založen ve druhé polovině 12. století rodem Bavorů. Bavor I. s manželkou Bolemilou roku 1243 daroval část strakonického hradu řádu maltézských rytířů. Ti v něm vybudovali raně gotický kostel a klášter. Hrad měl původně hranolovou věž, která však byla ve 13. století nahrazena věží gotickou, zvanou Rumpál (B), která se dochovala dodnes a je charakteristická svým břitem. Po dobu své existence doznal hrad řadu stavebních úprav. Velkého rozšíření a výstavby renesanční věže Jelenky (C) se dočkal po roce 1421, kdy se stal sídlem velkopřevorů řádu johanitů.



V dnešní době je na hradě veřejnosti přístupná stálá expozice muzea, vyhlídková věž Rumpál, černá kuchyně, kapitulní síň s ambity, kostel sv. Prokopa, výstavní sály bývalého panského pivovaru, obřadní síň a Šmidingerova knihovna.

V hradním příkopu za západní branou (D) se nachází safari, v němž návštěvníci mohou spatřit cizokrajné kozy, ovce domácí, poníky, oslíky a další zvířecí obyvatele.



1	Hrad a hradní safari	4	Dudácká tradice
2	Podskalí	5	Rennerovy sady
3	Flora a fauna	6	Otava

Obrázek 31: Informační panel na stanovišti č. 1 naučné vycházky městem Strakonice (podklady viz: <http://www.strakonice.eu>; foto autorka).



**2**

# STRAKONICE

## Podskalí

procházka městem



Podskalí patří mezi příjemné odpočinkové zóny města na levém břehu řeky Otavy (A) v jejím romantickém údolí se skalními útvary (B). Z Podskalí se otevírají krásné výhledy na strakonický hrad (C). Již v minulosti byla tato oblast hojně využívána jako výletní a odpočinkové místo. Rovněž dnes nabízí Podskalí mnohostranné využití (cyklostezka, dětské hřiště, rybaření, vodácké tábořiště). Celou oblast přibližuje naučná stezka Podskalí. Inspiraci zde jistě čerpal i F.L. Čelakovský, kterému byla odhalena roku 1924 na protilehlém břehu Otavy busta (D). Na levém břehu bývala plavecká hospoda Oskořinka a restaurace Podskalí (E). Na stejném břehu níže po proudu řeky byl založen roku 1649 měšťanský pivovar (F).



<b>1</b>	Hrad a hradní safari	<b>4</b>	Dudácká tradice
<b>2</b>	<b>Podskalí</b>	<b>5</b>	Rennerovy sady
<b>3</b>	Flora a fauna	<b>6</b>	Otava

Obrázek 32: Informační panel na stanovišti č. 2 naučné vycházky městem Strakonice (podklady viz: <http://www.fotohistorie.cz>; <http://www.strakonice.masi.cz>; <http://www.strakonice.eu>; foto autorka).



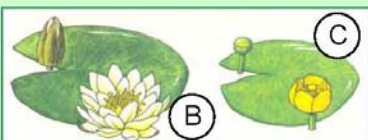
3

# STRAKONICE

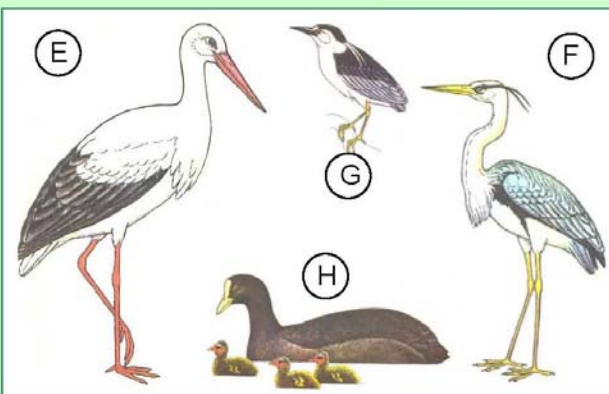
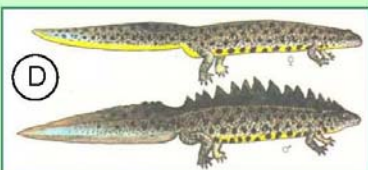
## Flora a fauna procházka městem



Významnou ekologicko krajinářskou a rybářskou lokalitou je slepé rameno Otavy (A), které lze nalézt za čistírnou odpadních vod ze Strakonice. Představuje téměř neporušenou přírodu s pestrou škálou flory (např. leknín bílý (B), stulík žlutý (C), atd.) a fauny, která je zastoupena mnoha druhy obojživelníků (např. čolek velký (D), skokan zelený, atd.), ryb (např. okoun říční, sumec velký, úhoř říční, kapr obecný, štika obecná, atd.) a ptáků (např. čáp bílý (E), volavka popelavá (F), kvakoš noční (G), lyska černá (H), atd.). Je zde vyústění podzemní štolý zajišťující odvodnění strakonického viaduktu při přívalových deštích.



V západní části strakonického Podskalí roste v této lokalitě nejmohutnější soliterní strom, a sice památný Otavský dub (I) s obvodem kmene 340 cm, výškou 22 m a stářím 250 let. Jedná se o pozůstatek lužního porostu údolní nivy Otavy. Tato výrazná dominanta území přečkala i nápor povodňové vlny v srpnu 2002.



<b>1</b>	Hrad a hradní safari	<b>4</b>	Dudácká tradice
<b>2</b>	Podskalí	<b>5</b>	Rennerovy sady
<b>3</b>	<b>Flora a fauna</b>	<b>6</b>	Otava

Obrázek 33: Informační panel na stanovišti č. 3 naučné vycházky městem Strakonice (podklady viz: <http://www.strakonice.eu>; Čihař et al., 1978).



**4**

# STRAKONICE

## Dudácká tradice

procházka městem



Strakonice jsou nerozlučně spjaté s dudami a dudáky všeobecně. Legendární postavou se stal dudák Švanda, hlavní postava známé Tylovy báchorky, spolu s Dorotkou a Kalafunou. Podle pověsti jsou Švandovy dudy schované za oltářem v hradním kostele sv. Prokopa. Pověst praví, že jednou do roka začnou dudy samy hrát, protože ještě za Švandova života propadly peklu. Při rekonstrukci Velkého náměstí byla v jeho centru umístěna bronzová socha dudáka (A).



Strakoničtí dudáci mají svůj věhlas nejen v tuzemsku, ale i v zahraničí, o čemž svědčí i tradice pořádání bienálních mezinárodních dudáckých festivalů – MDF (B), na nichž vystupují dudáčtí mistři z celého světa (C). V roce 2012 zde proběhl jubilejní již 20. ročník MDF (D).



<b>1</b>	Hrad a hradní safari	<b>4</b>	<b>Dudácká tradice</b>
<b>2</b>	Podskalí	<b>5</b>	Rennerovy sady
<b>3</b>	Flora a fauna	<b>6</b>	Otava

Obrázek 34: Informační panel na stanovišti č. 4 naučné vycházky městem Strakonice (podklady viz: <http://www.dudackyfestival.cz>; <http://www.strakonice.eu>).



**5**

# STRAKONICE

## Rennerovy sady

procházka městem



Rennerovy sady představují rozsáhlý městský park, založený roku 1837 v místech bývalého městského hradního příkopu při okraji města. V parku byla postavena empírová besídka za účelem pořádání promenádních koncertů (A), (B). Rennerovy sady nesou svoje jméno od roku 1934, kdy byl park pojmenován po místním koželuhovi Antonínu Rennerovi (1816-1876), největším mecenáši městské zeleně své doby. Jemu byl také v sadech vystavěn kamenný pomník (C), (D). V dnešní době činí rozloha Rennerových sadů 2,50 ha, což představuje nejvýznamnější plochu zeleně v centru města. Sady dnes slouží hlavně jako rekreační zóna.



<b>1</b>	Hrad a hradní safari	<b>4</b>	Dudácká tradice
<b>2</b>	Podskalí	<b>5</b>	<b>Rennerovy sady</b>
<b>3</b>	Flora a fauna	<b>6</b>	Otava

Obrázek 35: Informační panel na stanovišti č. 5 naučné vycházky městem Strakonice (podklady viz: <http://www.fotohistorie.cz>; <http://www.strakonice.masi.cz>; <http://www.strakonice.eu>; foto autorka).



**6**

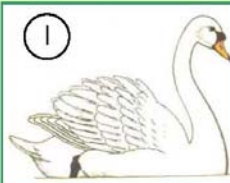
# STRAKONICE

## Otava

### procházka městem



Otava vzniká na soutoku Vydry a Křemelné ve výšce 627 m n.m. a ústí zleva do Vltavy ve vodní nádrži Orlíku u Zvíkova ve výšce 346 m n.m. Plocha povodí činí 3788,2 km<sup>2</sup> při délce toku 113 km. Pod strakonickým hradem se do Otavy zprava ve výšce 388 m n.m. vlévá Volyňka (A), (B) s plochou povodí 413,1 km<sup>2</sup> a délkou toku 46,1 km.



<b>1</b>	Hrad a hradní safari	<b>4</b>	Dudácká tradice
<b>2</b>	Podskalí	<b>5</b>	Rennerovy sady
<b>3</b>	Flora a fauna	<b>6</b>	<b>Otava</b>

Obrázek 36: Informační panel na stanovišti č. 6 naučné vycházky městem Strakonice (podklady viz: <http://www.fotohistorie.cz>; <http://www.strakonice.masi.cz>; <http://www.strakonice.eu>; Čihař et al., 1978; foto autorka).



### **5.3.2.2 Kresba v terénu**

Další činnosti by byly kresby jednotlivých částí města, např. hrad, část města, Podskalí, řeku, park aj. Kresby by bylo vhodné provádět v terénu, v rámci výtvarné výchovy. Žáci by měli za úkol odhadnout a respektovat perspektivu a pokusit se zachytit reálný pohled ve své kresbě. Kresby by byly zařazeny, do jednotlivých encyklopedií jako ilustrace k získaným informacím.

### **5.3.2.3 Návštěva informačního střediska a Šmidingerovy knihovny**

Učitel by zajistil organizovanou prohlídku knihovny. Žáci by společně navštívili Šmidingerovu knihovnu, kde by si mohli zařídit registraci a průkazy čtenáře. Kromě jiného by se seznámili s chodem knihovny, s možnostmi využívání jejích služeb, jako např. internet. Návštěva by byla předem připravena a pracovník knihovny by seznámil malé čtenáře především s knihami týkající se regionální tematiky.

### **5.3.2.4 Exkurze do místního muzea v prostorách strakonického hradu**

Učitel by připravil a zajistil exkurzi na strakonický hrad včetně prohlídky hradu. Žáci by díky prohlídce opět získali velké množství informací o historii hradu, města a podniků ve Strakonících včetně propagačních a informačních materiálů, které by dále mohli využít. Stálá expozice umístěná v prostorách hradu je zaměřena i na historii větších podniků, fungujících na území města již dlouho dobu jsou to např.: FEZKO a ČZ Strakonice.

### **5.3.2.5 Beseda**

Učitel by zařídil besedu s významnou osobností města nebo zástupcem některé instituce související s městem. Pro žáky by beseda znamenala oživující vyučovací formu, bylo by pouze na zvolené osobě, jakého tématu by se beseda týkala. Besedu by bylo vhodné zakončit řízenou diskuzí.

### **5.3.2.6 Dramatické ztvárnění pověsti**

Žáci by si ve skupinách vybrali pověst vázící se k městu, nastudovali ji a následně předvedli svým spolužákům.

Vzhledem k délce trvání celého projektu je vhodné některé z vyučovacích forem zařadit několikrát. Například vycházka a exkurze by se měly jistě objevit několikrát s jiným cílem a zaměřením, besedu by bylo vhodné zopakovat s jinak zaměřeným

tématem, atd. Výše zmíněné náměty jsou uvedeny pouze jako příklady, které by však při samotné realizaci projektu neměly být opomenuty.

### **5.3.3 Náměty činností využitelných v projektu pro zařazení do vyučovaných předmětů**

#### **5.3.3.1 Matematika**

- počítání schodů vedoucích na Rumpál
- práce s důležitými letopočty a převody římských číslic na arabské (viz Příloha IV)
- pokus o grafické znázornění některé z historických staveb Strakonice geometrickými tvary
- řešení slovních úloh se strakonickou tematikou (viz Příloha V)
- práce s pracovními listy tematicky zaměřenými na Strakonicko aplikovanými na právě probíranou látku

#### **5.3.3.2 Český jazyk**

- četba pověstí zaměřených na Strakonice (viz Příloha VI)
- četba pohádek týkajících se Strakonice (viz Příloha VII)
- práce s pracovními listy tematicky zaměřenými na Strakonicko aplikovanými na právě probíranou látku (viz Příloha VIII)
- tvorba a zpracování vlastního námětu na pohádku, zařazenou do učiva slohu jako vypravování

#### **5.3.3.3 Přírodověda a vlastivěda**

- práce s přírodninami
- tvorba herbáře (viz Příloha IX)
- práce s pracovními listy tematicky zaměřenými na Strakonicko aplikovanými na právě probíranou látku (viz Příloha X)
- vlastivědné pexeso (viz Příloha XI)

#### **5.3.3.4 Hudební výchova**

- návštěva vystoupení některého z dudáckých souborů
- seznámení s lidovou písní a samotný zpěv vybrané písně (viz Příloha XII)

#### **5.3.3.5 Výtvarná výchova a pracovní výchova**

- kresba v terénu - kresba uhlím dle reálného vzoru

- výroba hradu pomocí kartónových krabic, krabiček (práce ve skupině)
- kresby a malby týkající se jednotlivých vycházek nebo exkurzí
- barevné přepracování erbu, vlastní návrh erbu
- grafické zpracování parku (pohled shora), návrh imaginárních zámeckých parků

#### **5.3.4 Prezentace a hodnocení projektu**

Ukončením projektu by byla prezentace vlastních encyklopedií ve třídě. Žák by seznámil ostatní se svou encyklopedií, s jejím obsahem a nashromážděným materiálem. Předvedl by ostatním svou podobu encyklopedie. Při prezentaci by ohodnotil svou práci, vyjmenoval zdroje, díky kterým encyklopedii dokončil a způsoby, jakými svou encyklopedii vytvářel, atd. Žák samotný by na závěr prezentace zhodnotil a vyslechl by slovní hodnocení ostatních spolužáků a slovní hodnocení udělené učitelem.

#### **5.4 Vyhodnocení projektu**

Práce na tomto projektu by pro žáky znamenala sběr informací po celou dobu trvání projektu. Získávali by postupně informace, které by podle svého uvážení mohli zařazovat do encyklopedií. Žák by mohl na své práci pracovat i individuálně v době svého volna, mohl by pracovat za pomoci své rodiny a různých jemu dostupných zdrojů. Motivací by mu měla být samotná realizace a následná prezentace výsledné knihy, která by každému zůstala a sloužila by jako kvalitní informační materiál.

## **6 Závěr**

Diplomová práce byla zaměřena na zařazování regionálního učiva do výuky žáka současné primární školy, přičemž bylo využíváno poznatků získaných analýzou rámcově vzdělávacího programu základního vzdělání (RVP ZV) vzdělávací oblasti „Člověk a jeho svět“.

Cílem práce bylo především přizpůsobit získané informace domovědního či regionálního charakteru pro potřeby výuky žáka 1. stupně. V práci bylo sumarizováno a vyhodnoceno velké množství faktografických informací ze zvoleného regionu a ty byly následně využity při návrhu a zpracování projektu.

Snahou při zpracování diplomové práce bylo především poskytnout použitelné poutavé pracovní podklady s regionálním námětem. Tyto podklady lze chápat jako reálný výstup diplomové práce, jehož použitelnost byla již částečně ověřena při souvislé praxi

zpracovatelky diplomové práce. Aktuálnost a potřebnost řešeného tématu byla pak potvrzena na základě konzultací, diskuzí a vyhodnocení dotazníkového šetření.

Zpracovatelce diplomové práce nezbývá než doufat, že shromážděné podkladové materiály, připravené náměty a navržená naučná vycházka dojdou svého předpokládaného uplatnění a realizace v regionu Strakonicka.

## **7 Resumé**

V předložené diplomové práci je představen regionální přístup jako jedna z možností zavádění přírodovědného a společenskovedního učiva do výuky v primární škole. Hlavním cílem práce bylo především přizpůsobit shromážděné informace regionálního charakteru pro potřeby výuky žáka 1. stupně. V práci bylo sumarizováno a vyhodnoceno velké množství faktografických informací ze zvoleného regionu a ty byly následně využity při návrhu a zpracování projektu pro potřeby dosažení stanoveného cíle práce. Diplomová práce zabývá průzkumem využívání regionálního projektu ve škole. Pro tento průzkum byly specifikovány dílčí cíle a formulovány hypotézy. Na základě vyhodnocení průzkumu dotazníkovou metodou byly ověřeny stanovené hypotézy a zjištěn stav současného využívání regionální tematiky při výuce na 1. stupni ZŠ. Vytčené cíle práce byly splněny.

In the present diploma thesis a regional approach is introduced as one of the possibilities for the application of the natural science and social science curriculum into the primary school. The main attention was paid to prepare and modify of the collected regional information as an effective tool for the curriculum in the primary school. There was summarized and evaluated a lot of the descriptive information about the chosen region in this diploma thesis. This information was consequently used in order to achieve the determined aim. The diploma thesis deals with a survey of the use of the regional project in the primary school. For the above-mentioned survey purposes partial aims were specified and hypotheses were formulated. On the basis of the survey evaluation with the help of the questionnaire method formulated hypotheses were verified and the state of the contemporary use of the regional content of the curriculum in the primary school was found out. The determined objectives were fulfilled.

## 8 Seznam literatury

- COUFALOVÁ, J. *Projektové vyučování pro první stupeň základní školy - Náměty pro učitele*. Praha: Fortuna, 2006. ISBN 80-7168-958-0.
- CVRČEK, Jan Zdeněk. *Strakonice – město – lidé – osudy*. 2. vydání, Strakonice [s.n.]: 1989, s. 427.
- ČIHAŘ, Jiří et al. *Příroda v ČSSR*. Praha: Práce, 1997, s. 384.
- DAVID, Petr a Vladimír SOUKUP. *Velká turistická encyklopedie: Jihočeský kraj*. Praha: Knižní klub, 2008, 368s. ISBN 978-80-242-2075-8.
- FRÖHLICH, Jiří. *Zlato na Prácheňsku: kapitoly z historie těžby a zpracování zlata*. Písek: Prácheňské nakladatelství, 2006, 95 s. Arena Aurea. ISBN 80-865-6637-4.
- HARTL, Josef. *Čestice: sedmsetpadesátileté*. Čestice: 1993, 119 s., ISBN 80-900029-3-5.
- KLOSTERMANN, Karel. *Vzpomínky na Šumavu: kniha paměti*. Vyd. 2. Strakonice: Hrad, 2006, 459 s. ISBN 80-239-7836-5.
- KOCOUREK, Jaroslav. *Český atlas: obrazový vlastivědný průvodce*. 1. vyd. Praha: Freytag, 2004, 390 s. ISBN 80-7316-159-1.
- KOLEKTIV AUTORŮ. *Hydrologické poměry ČSSR*. Praha: HMÚ, 1965.
- KUNCIPÁL, Karel a Jiřina KARASOVÁ. *Katovice: historie a současnost*. 1. vyd. Strakonice: Tomášek- Tisk, 2001.
- MALOTA, Robert et al. *Strakonice: 640. výročí = 640 anniversary = 640 Jubiläum : 1367-2007*. Strakonice: Město Strakonice, 2007, 255 s. ISBN 978-80-239-9816-0.
- OBERFALCER, Eduard. *Encyklopedie měst a obcí okresu Strakonice*. Tiskárna Akcent: Vimperk, 2000, 184 s.
- OBERFALCER, Eduard. *Strakonicko, Volyňsko, Blatensko, Vodňansko: turistický průvodce*. 1. vyd. Strakonice: Město Strakonice, 2002, 143 s. ISBN 80-238-9293-2.
- OBŮRKOVÁ, Eva. *Kam v jižních Čechách*. 1. vyd. Brno: Computer Press, 2006, 128 s. ISBN 80-251-0742-6.
- PAVEL, Josef. *Pověsti českých hradů a zámků 2*. 2. vyd. 1938.
- PECEN, František. *Strakonicko v pověstech a bájích*. Strakonice: Dvořák, 1939.
- PODHORSKÝ, Marek. *Jihočeský kraj: Strakonicko*. 2008. vyd. ISBN 978-80-7316-180-4.
- REŽNÝ, Josef. *Po stopách dudáků na Prácheňsku*. 1. vyd. Strakonice: Muzeum středního Pootaví, 2004, 334 s. ISBN 80-239-3276-4.



STEHLÍK, Ladislav. *Země zamyšlená*. 6. vyd. Praha: Československý spisovatel, 1986, 1. díl, s. 304.

VLČEK, Vladimír et al. *Zeměpisný lexikon ČSR – Vodní toky a nádrže*. Praha: Academia, 1984, s. 316.

Základní vodohospodářská mapa ČR. VÚV TGM. Praha, 1973.

## 9 Seznam internetových zdrojů

ČESKÁ GEOLOGICKÁ SLUŽBA. *Mapový server ČGS* [online]. 2003 [cit. 2013-03-02]. Dostupné z: <http://www.geology.cz/extranet/mapy/mapy-online/mapservers>

KOHL, Petr. Rozhledny: aktuální stav rozhleden ČR, turistické informace [online]. 2006-2013 [cit. 2013-01-14]. Dostupné z: <http://rozhledny.kohl.cz/rozhledna-kbil-u-strakonice>

Machův včelín Krušlov [online]. 2009 [cit. 2013-01-22]. Dostupné z: <http://www.kruslovskyvcelin.cz>

Mapy CZ [online]. [cit. 2013-03-01]. Dostupné z: <http://www.mapy.cz/>

MAŠI. Staré fotografie Strakonice [online]. 2010 [cit. 2013-03-07]. Dostupné z: <http://www.strakonice.masi.cz>

MEKS STRAKONICE. Mezinárodní dudácký festival [online]. Strakonice, 2009 [cit. 2013-03-07]. Dostupné z: <http://www.dudackyfestival.cz/>

MĚSTO STRAKONICE. Hrad Strakonice [online]. Strakonice, 2010 [cit. 2013-03-21]. Dostupné z: <http://www.hradstrakonice.cz/hrad/klipky.asp>

MĚSTO STRAKONICE. Strakonice: Oficiální portál města [online]. [cit. 2013-10-24]. Dostupné z: <http://www.strakonice.eu/content/historie-mesta>

MĚSTYS RADOMYŠL. Městys Radomyšl: Vesnice Jihočeského kraje roku 2005 [online]. Radomyšl, 2011 [cit. 2013-01-22]. Dostupné z: <http://radomysl.net/detail.php?ID=3>

MUZEUM STŘEDNÍHO POOTAVÍ. Muzeum středního Pootaví Strakonice [online]. 2013 [cit. 2013-01-22]. Dostupné z: <http://www.muzeum-strakonice.cz/cs/mlyn-hoslovice/o-vodnim-mlynu.html>

PETRIVO. Fotohistorie [online]. 2009 [cit. 2013-03-07]. Dostupné z: <http://www.fotohistorie.cz>

Projektové vyučování [online]. 2009 [cit. 2013-03-15]. Dostupné z: <http://www.projektovevyucovani.cz/>

Rámcový vzdělávací program pro základní vzdělávání. [online]. Praha: Výzkumný ústav pedagogický v Praze, 2007. 126 s. [cit. 2012-05-06]. Dostupné z

WWW:<[http://www.vuppraha.cz/wp-content/uploads/2009/12/RVPZV\\_2007-07.pdf](http://www.vuppraha.cz/wp-content/uploads/2009/12/RVPZV_2007-07.pdf)>.

ŠOLTYSOVÁ, Pavlína. Město Volyně [online]. 2007 [cit. 2013-01-16]. Dostupné z: <http://www.volyne.eu/historie/d-1003/p1=52>

VÝZKUMNÝ ÚSTAV VODOHOSPODÁŘSKÝ T.G.MASARYKA, veřejná výzkumná instituce. *Hydroekologický informační systém* [online]. [cit. 2013-03-03]. Dostupné z: <http://heis.vuv.cz/>

VÝZKUMNÝ ÚSTAV VODOHOSPODÁŘSKÝ T.G.MASARYKA, veřejná výzkumná instituce. *Oddělení geografických informačních systémů a kartografie* [online]. 2011 [cit. 2013-03-03]. Dostupné z: <http://www.dibavod.cz/>

Zámek Štěkeň: Congregatio Jesu [online]. 2008 [cit. 2013-01-14]. Dostupné z: <http://www.zamek-steken.cz/index.php?page=historie>

## 10 Seznam obrázků

Obrázek 1: Situace města Strakonice (červený kroužek) ve strakonickém okrese (žlutě zvýrazněn) ve vztahu k říční síti (modře značena) a hranicím ČR (černý obrys). ....	11
Obrázek 2: Situace hodnoceného regionu Strakonicka. ....	12
Obrázek 3: Poloha vybraných vrchů v regionu Strakonicka. ....	13
Obrázek 4: Geologická mapa znázorňující geologické podloží v regionu Strakonicka (viz: <a href="http://www.geology.cz/extranet/mapy/mapy-online/mapservers">http://www.geology.cz/extranet/mapy/mapy-online/mapservers</a> , [cit. 2013-03-02])...	15
Obrázek 5: Pedologická mapa znázorňující půdní typy v regionu Strakonicka (viz: <a href="http://www.geology.cz/extranet/mapy/mapy-online/mapservers">http://www.geology.cz/extranet/mapy/mapy-online/mapservers</a> , [cit. 2013-03-02])...	16
Obrázek 6: Výřez Základní vodohospodářské mapy ČR - list 22-32 Strakonice.....	17
Obrázek 7: Znázornění říční sítě v povodí Otavy k jejímu soutoku s Volyňkou ve Strakonících. V horní části povodí Otavy jsou vyznačena povodí Vydry a Křemelné. ....	18
Obrázek 9: Soutok řek pod strakonickým hradem na historické rytině z roku 1721 (viz: <a href="http://www.strakonice.eu/content/historie-mesta">http://www.strakonice.eu/content/historie-mesta</a> , [cit. 2013-03-04]; Malota et al., 2007). ....	19
Obrázek 10: Dnešní pohled na soutok Otavy a Volyňky (foto autorka). ....	19
Obrázek 11: Vyobrazení nádvoří strakonického hradu dle J.R. Lipperta (Režný, 2004)....	22
Obrázek 12: Dnešní podoba hradu od jihozápadu (foto autorka).....	23
Obrázek 13: Studánka Panny Marie na Podsrpu (foto autorka). ....	27
Obrázek 14: Václavská lípa (vlevo) a jedna z Podsrpenských lip (vpravo) - foto autorka.	28
Obrázek 15: Gloriet v Rennerových sadech (foto autorka). ....	29
Obrázek 16: Památník postavený Antonínu Rennerovi v dnešních Rennerových sadech (foto autorka). ....	29
Obrázek 17: Měchové dudy a housle – základ dudácké kapely (Režný, 2004). ....	31
Obrázek 18: Dudák Josef Slavíček na dobové pohlednici (Režný, 2004).....	32
Obrázek 19: Kresba strakonického hradu a soutoku Volyňky a Otavy (Stehlík, 1986).....	34
Obrázek 20: Celkový pohled na Volyni z úbočí Ostrého vrchu (foto autorka).....	35
Obrázek 21: Volyňské horní náměstí s morovým sloupem (vlevo) a radnicí (vpravo) - foto autorka. ....	36
Obrázek 22: Poutní místo Dobrá voda u Milejovic (foto autorka).....	38

Obrázek 23: Čestická kalvárie (foto autorka).....	39
Obrázek 24: Dobruška - tvrz a zámek (vlevo) a kaple sv. Jana a Pavla (vpravo) - foto autorka. .....	41
Obrázek 25: Žižkův most pod Kněží horou (foto autorka). ....	43
Obrázek 26: Vlevo zámek ve Štětkně (David a Soukup, 2008), vpravo Karel Klostermann - † 16.7. 1923 ve Štětkně (Klostermann, 2006). ....	46
Obrázek 27: Pohled z plošiny rozhledny u Čestic na lesík s kalvárií a na obec.....	47
Obrázek 28: Pohled na Strakonice z vyhlídkové plošiny rozhledny na Kbělu (foto autorka). .....	48
Obrázek 29: Pohled z vyhlídkové věže Helfenburku přes hradní palác (foto autorka).....	48
Obrázek 30: Úvodní panel naučné vycházky městem Strakonice (podklady viz: <a href="http://www.fotohistorie.cz">http://www.fotohistorie.cz</a> ; <a href="http://www.mapy.cz">http://www.mapy.cz</a> ; <a href="http://www.strakonice.eu">http://www.strakonice.eu</a> ). ....	62
Obrázek 31: Informační panel na stanovišti č. 1 naučné vycházky městem Strakonice (podklady viz: <a href="http://www.strakonice.eu">http://www.strakonice.eu</a> ; foto autorka).....	63
Obrázek 32: Informační panel na stanovišti č. 2 naučné vycházky městem Strakonice (podklady viz: <a href="http://www.fotohistorie.cz">http://www.fotohistorie.cz</a> ; <a href="http://www.strakonice.masi.cz">http://www.strakonice.masi.cz</a> ; <a href="http://www.strakonice.eu">http://www.strakonice.eu</a> ; foto autorka). ....	64
Obrázek 33: Informační panel na stanovišti č. 3 naučné vycházky městem Strakonice (podklady viz: <a href="http://www.strakonice.eu">http://www.strakonice.eu</a> ; Čihař et al., 1978). ....	65
Obrázek 34: Informační panel na stanovišti č. 4 naučné vycházky městem Strakonice (podklady viz: <a href="http://www.dudackyfestival.cz">http://www.dudackyfestival.cz</a> ; <a href="http://www.strakonice.eu">http://www.strakonice.eu</a> ). ....	66
Obrázek 35: Informační panel na stanovišti č. 5 naučné vycházky městem Strakonice (podklady viz: <a href="http://www.fotohistorie.cz">http://www.fotohistorie.cz</a> ; <a href="http://www.strakonice.masi.cz">http://www.strakonice.masi.cz</a> ; <a href="http://www.strakonice.eu">http://www.strakonice.eu</a> ; foto autorka). ....	67
Obrázek 36: Informační panel na stanovišti č. 6 naučné vycházky městem Strakonice (podklady viz: <a href="http://www.fotohistorie.cz">http://www.fotohistorie.cz</a> ; <a href="http://www.strakonice.masi.cz">http://www.strakonice.masi.cz</a> ; <a href="http://www.strakonice.eu">http://www.strakonice.eu</a> ; Čihař et al., 1978; foto autorka). ....	68

## 11 Seznam grafů

Graf 1: Výsledné vyhodnocení otázky č. 1 dotazníku.....	51
Graf 2: Výsledné vyhodnocení otázky č. 2 dotazníku.....	51
Graf 3: Výsledné vyhodnocení otázky č. 3 dotazníku.....	52
Graf 4: Výsledné vyhodnocení otázky č. 4 dotazníku.....	53
Graf 5: Výsledné vyhodnocení otázky č. 5 dotazníku.....	53
Graf 6: Výsledné vyhodnocení otázky č. 6 dotazníku.....	54
Graf 7: Výsledné vyhodnocení otázky č. 7 dotazníku.....	55

## 12 Seznam tabulek

Tabulka 1: Vybrané vrcholy v regionu Strakonicka a jejich nadmořské výšky.....	13
Tabulka 2: Koncept projektu.....	57

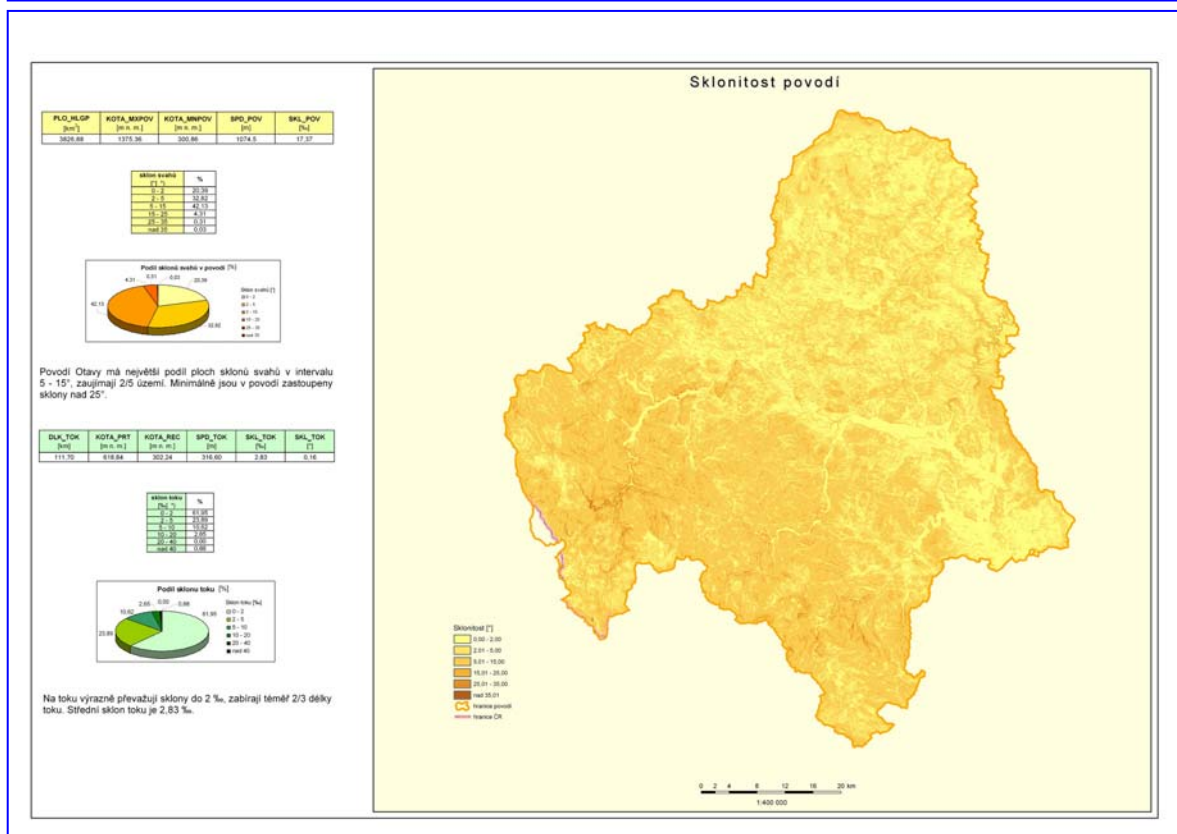
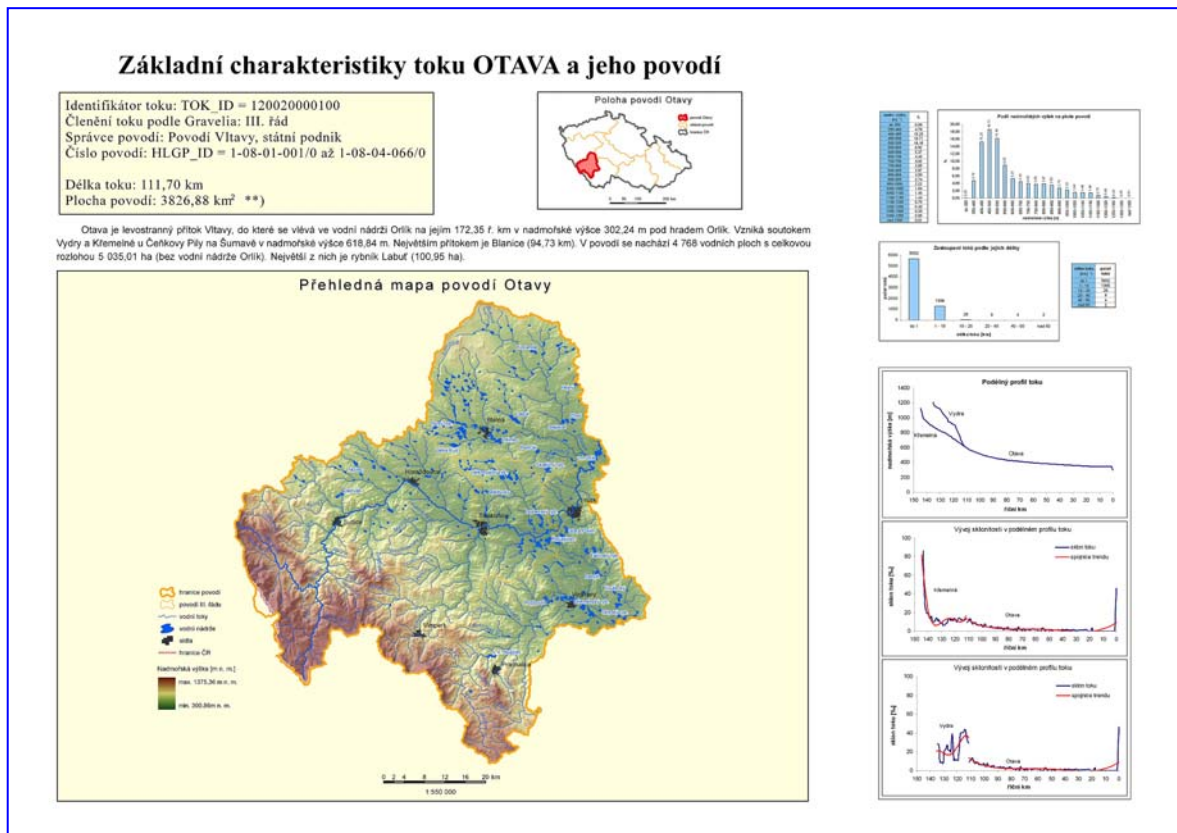
## 13 Seznam příloh

Příloha I: Otava a její povodí – základní charakteristiky. ....	78
Příloha II: Volyňka a její povodí - základní charakteristiky. ....	80

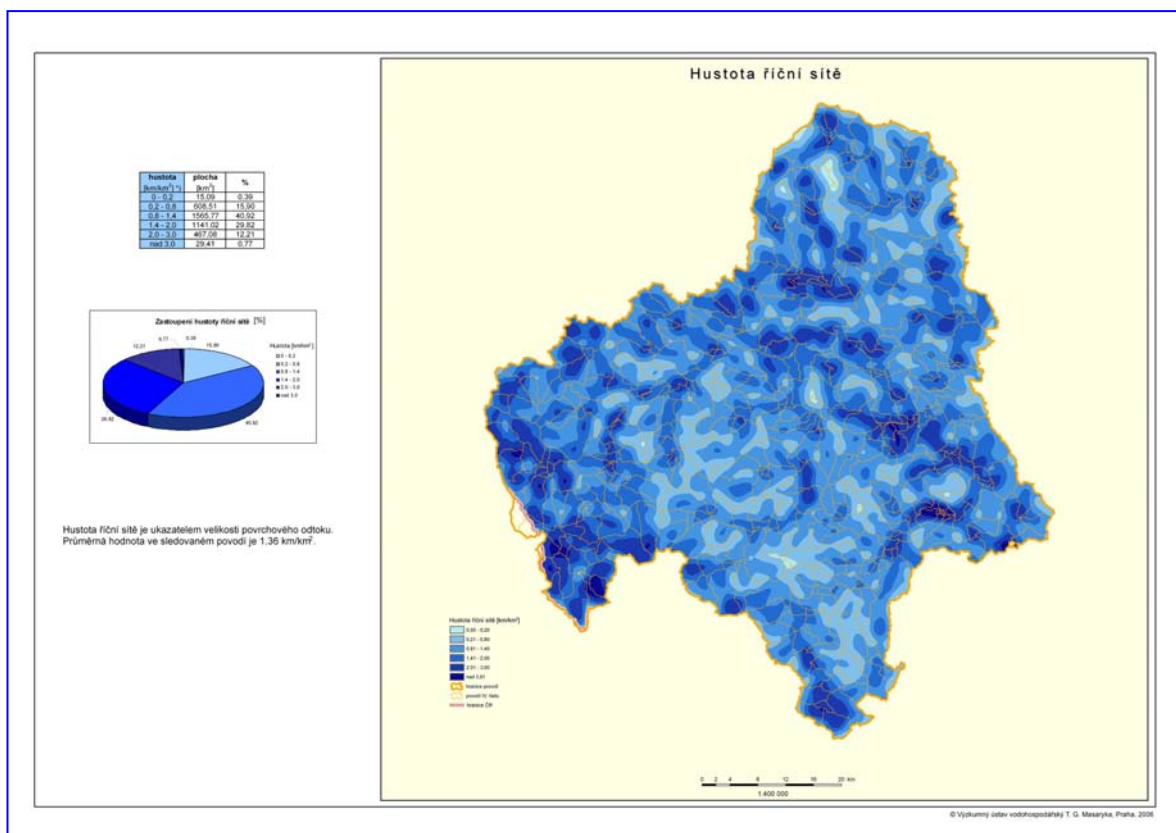
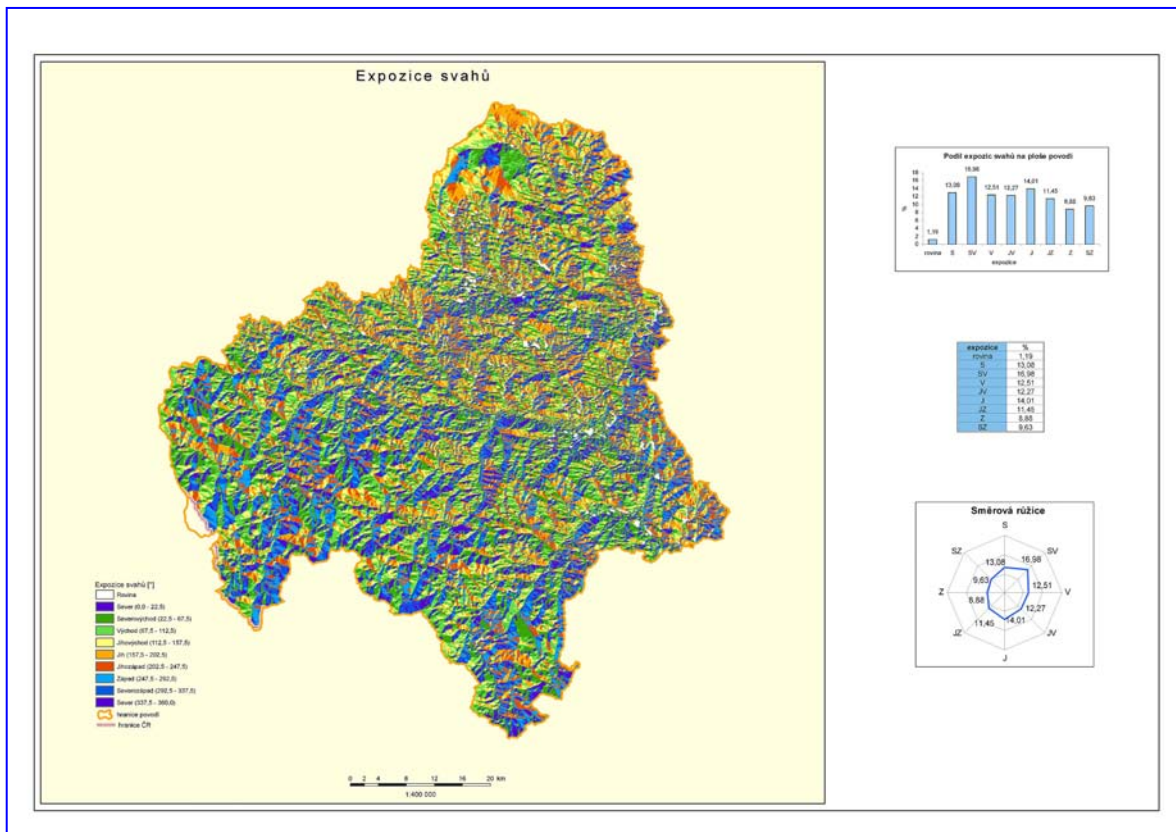
Příloha III: Formulář dotazníku pro zjištění stavu současného využívání regionální tématiky při výuce na 1. stupni ZŠ.....	82
Příloha IV: Slovní úlohy.....	84
Příloha V: Převody římských číslic na arabské.....	84
Příloha VI: Pověsti z regionu Strakonicka.....	85
Příloha VII: Pohádka s tematikou z regionu Strakonicka.....	90
Příloha VIII: Pracovní listy tematicky zaměřené na Strakonicko a právě probíranou látku - ČJ.....	92
Příloha IX: Ukázka z herbáře.....	94
Příloha X: Pracovní listy tematicky zaměřené na Strakonicko a právě probíranou látku – přírodověda.....	96
Příloha XI: Vlastivědné pexeso s regionální tematikou.....	101
Příloha XII: Notový záznam dudácké písně ze Strakonicka.....	105

# 14 Přílohy

## Příloha I: Otava a její povodí – základní charakteristiky.







(viz z: <http://www.dibavod.cz/24/charakteristiky-toku-a-povodi-cr.html>, cit. [2013-03-03] )

# Příloha II: Volyňka a její povodí - základní charakteristiky.

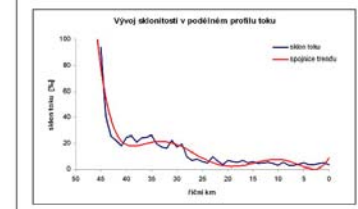
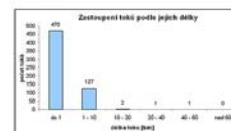
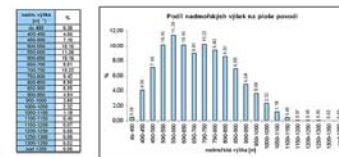
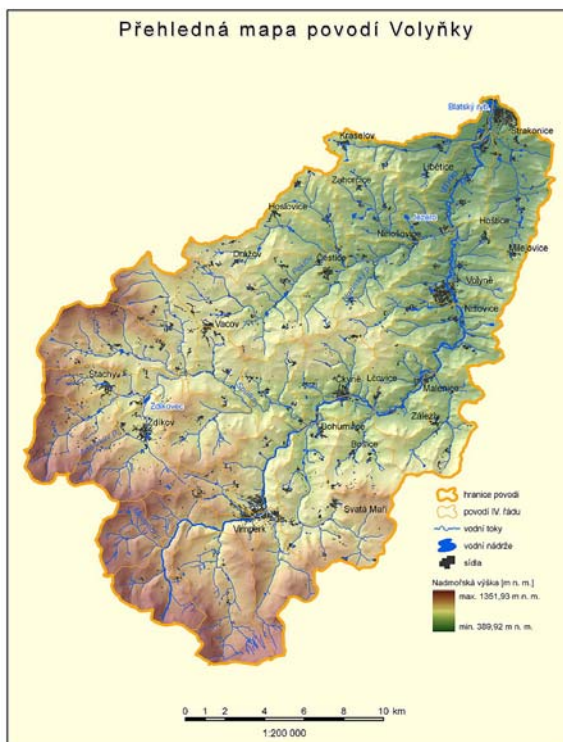
## Základní charakteristiky toku VOLYŇKA a jeho povodí

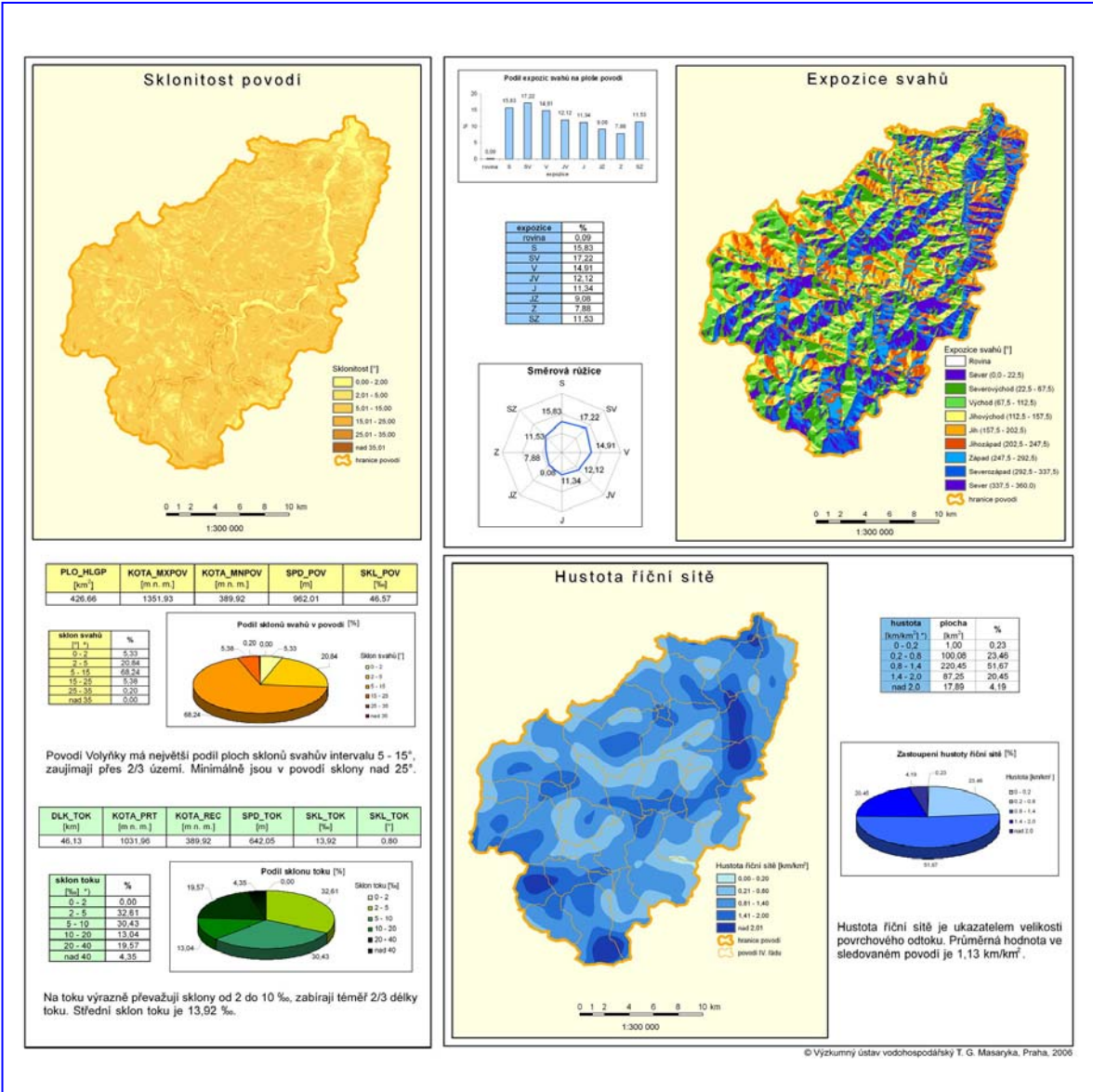
Identifikátor toku: TOK\_ID = 121060000100  
 Členění toku podle Gravelia: IV. řád  
 Správce povodí: Povodí Vltavy, státní podnik  
 Číslo povodí: HLGP\_ID = 1-08-02-001/0 až 1-08-02-045/0

Délka toku: 46,13 km  
 Plocha povodí: 426,66 km<sup>2</sup>



Volyňka je pravostranný přítok Otavy, do které se vlévá ve Strakonicih na jejím 53,73 ř. km v nadmořské výšce 389,92 m. Pramení na Šumavě na svahu Světlé hory (1123 m n.m.) v nadmořské výšce 1031,96 m. Největšími přítoky jsou Spůlka (20,52 km) a Peklov (18,26 km). V povodí se nachází 412 vodních ploch s celkovou rozlohou 63,41 ha. Největší z nich jsou Blatský rybník (4,36 ha) a rybník Zdikovec (3,73 ha)





© Výzkumný ústav vodohospodářský T. G. Masaryka, Praha, 2006

(dostupné z: <http://www.dibavod.cz/24/charakteristiky-toku-a-povodi-cr.html>, cit. [2013-03-03])

## **Příloha III: Formulář dotazníku pro zjištění stavu současného využívání regionální tematiky při výuce na 1. stupni ZŠ.**

### **Dotazník**

Prosím o vyplnění dotazníku pravdivými odpověďmi. Dotazník bude vyhodnocen anonymně a bude použit pouze pro účely výzkumu zařazeného do diplomové práce. U otázek 1, 3, 5 je možno zakroužkovat i více odpovědí.

#### **2. Kde nejčastěji čerpáte informace o regionu?**

- a. V literatuře
- b. Ve spolupráci s MěÚ
- c. Na internetu
- d. Jiné zdroje .....

#### **3. Jakým způsobem začleňujete získané informace do výuky?**

- a. Jako projekt (krátkodobý, dlouhodobý)
- b. Jako tematický celek (prolínající se více předměty)
- c. Pouze jako vyučovací jednotku zařazenou do předmětů o přírodě a společnosti
- d. Jiným způsobem  
.....

#### **4. Jakou vyučovací formu nejčastěji zařazujete do výuky učiva spojeného s regionální tematikou?**

- a. Beseda
- b. Exkurze
- c. Vycházka
- d. Vyučovací hodina (výklad...)

#### **5. Pokud jako nejčastější formu využíváte vycházku, kolikrát ročně je do výuky zařazujete?**

- a. 1 – 2 vycházky
- b. 3 – 4 vycházky
- c. 5- 6 vycházek
- d. 6 a více vycházek

#### **6. Spolupracujete s některou regionální institucí, nebo organizací fungující ve městě nebo okolí?**

- a. Šmidingerova knihovna
- b. Muzeum
- c. Informační centrum
- d. Jiné .....

**7. Uvažujete o zařazení dlouhodobého projektu, týkajícího se regionální tematiky, do své výuky?**

- a. Ano
- b. Ne

**8. Využili byste ve své praxi materiály o regionu zpracované především pro potřeby pedagogů na 1. stupni ZŠ, včetně návrhů didaktických materiálů?**

- a. Ano
- b. Ne
- c. Vytvářím si své
- d. Je jich dostupný dostatek

## Příloha IV: Slovní úlohy

### Slovní úlohy

1. Dudáček si účtuje za 1 hodinu dudání 30 grošů. Po každé hodině dudání musí 15 minut odpočívat. Dudáčka pozvali na svatbu, kde hrál od 17:00 až do půlnoci. Kolik grošů si dudáček po půlnoci odnesl?
2. U muziky se sešlo 5 muzikantů. Každý z nich si účtuje jinou sumu za hodinu. Dudák chce 100 grošů za celý večer. Basista chce o 15 grošů více než dudák. Klarinetista a houslista chtějí shodně po 90 groších a flétnista jen 80. Kolik bude muset vyplatit hospodský dohromady všem muzikantům?
3. Strakonický dudák, bydlel přímo v podhradí. Během jednoho dne si domluvil dvě vystoupení, a to v nedalekých Cehnicích a druhé v Katovicích. Dudáček vyrazil do Cehnic, kam šel ze Strakonice pěšky 1 hodinu, již v 15:00. Ze Strakonice to pěšky do Katovic trvá také 1 hodinu. Dudáček slíbil v každé vsi hrát 2 hodiny (v kuse, bez přestávky). V kolik hodin se dudáček opět vrátil domů?

## Příloha V: Převody římských číslic na arabské

### Převod římské číslice na arabské:

V roce **MCCXLII** daroval Bavor I. s manželkou část hradu řádu maltézkým rytířům.

\_\_\_\_\_

Roku **MCMXXIV** byla F. L. Čelakovskému na břehu Otavy odhalena busta.

\_\_\_\_\_

Soutok Otavy s Volyňkou se nachází v nadmořské výšce **CCCLXXXIIX** m n. m..

\_\_\_\_\_

Velkého rozšíření se strakonický hrad dočkal po roce **MCDXXI**.

\_\_\_\_\_

Ve Strakonících byl roku **MDCIL** založen pivovar.

\_\_\_\_\_



## Příloha VI: Pověsti z regionu Strakonicka

### Švanda dudák

*„Před dávnými časy žil v strakonickém kraji dudák, jmenoval se Švanda. Když zahrál na dudy, tu všichni, kdož ho slyšeli, neodolali a pustili se ve veselý rej. Zavýskli si, zasmáli se, točili se v kole, jako by podlehli tajemnému kouzlu. I vyprávělo se, že je Švanda ve spojení s peklem, že mu ďábel očaroval dudy. Švanda se vracíval z hospody domů až pozdě v noci. Zvykl si na tmu, nebál se čarodějnic ani světýlek, před nimiž se lidé třásli strachy. Však ho provázely všude jeho dudy, před nimiž prchaly starosti, obavy i veškerá tíseň.*

*Jednou, když se zase vracel o půlnoci domů, zastavil ho na křižovatce neznámý, černě oděný pán.*

*„Kampak, Švando? Snad ne již domů?“ zeptal se skuhravým hlasem.*

*„Domů“ přisvědčil Švanda.*

*„Sešlo se dnes málo chasy k tanci...“*

*„Málo chasy - špatné výdělky,“ prohodil na to černý pán.*

*„Však si můžeš ještě dnes vydělat pěknou hromádku peněz, půjdeš-li se mnou a zahraješ nám do tance. Slavíme u nás posvícení.“*

*„A kde to?“ podivil se Švanda, neboť mu nebylo známo, že by bylo toho dne někde v kraji posvícení.*

*„Hned tam budeme,“ řekl společník, a než se Švanda nadál, octli se v domě, kde seděli za stolem v jasně osvětleném hostinském sále černě odění páni a hlučně hráli v karty.*

*„Hrej!“ vybídl Švandu jeho průvodce. „Polož před sebe čepici, avšak až ti do ní budou padat dukáty, neděkuj jinak, nežli: „Zdař, bratře!“*

*Švanda si zadupal do taktu, spustil kalamajku. Hosté odhodili karty, dali ruce v bok, pustili se do tance. A jak Švanda zrychluje tempo, i černí tanečníci rychleji se točí, rozhazují rukama, poskakují, metají kozelce, chodí po rukou... Švanda zažil již ledacos ve svém životě, avšak takové tanečníky dosud neviděl. Obešel ho strach, přestal hrát.*

*Tanečníci mu vhodili do čepice po dukátu, přinesli mu džbáněk piva. Napil se a zkoprněl podivením. Piva ze džbánu nijak nebylo. Švanda vrtí hlavou nad tím divem a sám se sebe v rozechvění ptá, je-li to, co se tu kolem něho děje, skutečnost či sen.*

*Zahrál znovu, černí braši křepčí zase jako pominutí, do čepice prší dukáty. Švanda jakživ tolik peněz pohromadě neviděl. Uveden nenadálým štěstím z míry, obrátil se*

*k tanečnickům, zrudlým v tvářích, a třesoucím se hlasem počal děkovati: „Zaplat' vám to Pánbůh, vzácní páni!“*

*V tu chvíli zaduněla sálem hromová rána. Světla zhasla, postavy se ve tmě rozprchly. Švanda upadl v hluboký spánek. Ráno, když přijeli lidé na pole pod Káním vrchem, kde stála šibenice, naskytla se jim tu nezvyklá podívaná. Na Káním vrchu houpal se oběšenec, v oblacích nad ním kroužilo hejno lačných vran. Nahoře na šibenici seděl dudák a hrál na dudy. Lidé pospíšili k šibenici, poznali, že tam sedí dudák Švanda. „Hej, Švando, jak ses dostal na čakan?“ Zavolali na něho. Rozhlédl se kolem udiveně a div nespádl dolů leknutím, když poznal, kde se ocitl se svými dudami. Slezl dolů, vzpomínal, co se s ním v noci dělo. A když vše uvážil, došel k poznání, že upadl ve spáry zlé moci, že hrál v noci čertům do tance.*

*Od té doby Švanda posmutněl, přestal žertovati, zanechal nočních toulek. Hra na dudy ho omrzela, takže se rozhodl odložit dudy navždycky.*

*Došel do Strakonice k děkanovi, svěřil se mu se svým trápením.*

*„To je stará zkušenost, že chodí čert muzikantům v patách,“ pokýval děkan šedivou hlavou. „Neboť kde bujnost, tam i zvůle, při níž má d'ábel svoji žeň... Proto, Švando nic se nerozpakuj pověsiti dudy na hřebík. Pověs je u nás v kostele za oltář, aby k nim nemohl čert, aby už nikdy nesváděly nikoho k tanci!“*

*Švanda uposlechl, pověsil dudy v kostele svatého Prokopa na zeď za oltářem a pocítil hned v duši ulehčení.*

*Dudy tam visely v klidu, jen vždy ve výroční den, kdy hrály čertům k tanci, spustily samy od sebe veselou kalamajku.*

*Po léta vzpomínali Strakoničtí svého dudáka. Nedbali nic, že jim sousedé přezdívali „dudáci“, byli pyšní na svého Švandu. Litovali jen, že jsou dávno pryč časy, kdy jim hrával k tanci, a povzdychli si: „Dnes už nám není tak veselo, na světě už není žádná švanda!“*  
(Pavel, 1938, s. 208 – 211)

## **Strakonické dudy**

*„Velkopřevor Jan z Rožmberka se chtěl pochlubit svým hostům, návštěvníkům strakonického hradu, něčím výjimečným. Proto nechal vyrobit veliké a dosud nevídané dudy. Dvacet kozích kůží spotřeboval ovčák Matěj Vácha z nedalekého Hubenova na měch, k němu připojil osm dřevěných píšťal a tři plechové trouby, huky. Čtyři zdatní nosiči je museli přenést na vůz, který je dovezl do hradu. Tam je osm nadýmačů nafouklo a osm dudáků na píšťaly hrálo.*

*Všichni hosté na nádvoří strakonického hradu byli tím nástrojem nadšeni a překvapeni a velkopřevor Jan zářil radostí. Pro ukojení zvědavosti strakonických občanů nechal dudy po městě vozit a na některých místech na ně hrát. Lidé na tu slávu vzpomínali popěvkem: „Strakonický dudy, ty je slyšet všudy, po velkém městě, po Stráži ještě.“ Zpráva o velkých dudách se brzy rozlétla po širém okolí, vzbudila obdiv, závist i posměch. Tak vzniklo možná již v době velkopřevora Jana z Rožmberka druhé jméno, za které se někdy Strakonice styděly, a jindy na ně byly naopak pyšné – Dudákov“. (viz: <http://www.hradstrakonice.cz/hrad/klipky.asp>, [cit. 2013-03-16]).*

## **Pověst o marnivé paní**

*„Pověst vypráví, že vrchní úředník měl velice pyšnou a rozmařilou ženu. Chovala s jako šlechtična a toužila mít víc než ostatní měšťanky. Nechala si zhotovit střevíce ze safiánu, ale když si je jiné ženy pořídily také, objednala si u pekaře výrobu střevičků z pšeničného těsta, jakého se pečou hostie. Tak obutá prý jednou přišla skutečně na mši a bavila se nad tím, co všechno jí beztrestně projde. Když ostatní poklekali, zůstala pyšná paní sedět. Náhle se však pod ní se strašlivým hlukem rozestoupila podlaha a hříšnice se propadla do hlubin.*

*Všichni se do jámy báli spustit, a tak se raději pokusili hluboký otvor zasypat. Naházeli dolů mnoho kamení a zeminy, ale jáma se stále jevila jako bezedná. Velkopřevor nařídil, aby byl někdo spuštěn dolů a zjistil, co se stalo. Oslovili zločince, vězněného v Rumpálu před popravou a nabídli mu, že si takto může zachránit život. Odsouzený souhlasil. Když muže po delší době vytáhli, svíral v ruce list, který paní, přikovaná k železnému sloupu posílala velkopřevorovi. Ten si ho přečetl, vzápětí spálil a dal jámu zasypat, což se nyní již podařilo.*

*Marnivá žena se od té doby občas v kostele zjevuje v bílých šatech. Musí prý v podzemí za své skutky trpět do té doby, než vyroste nad třetí branou jeřáb takové síly, aby z něj mohla být zhotovena kolébka. Až v ní matka bude kolíbat nevinné dítě, trest uvězněné hříšnice skončí. Jeden jeřáb prý na udaném místě opravdu vyrost, ale uschnul dříve, než dosáhl potřebné síly.“ (Kocourek, 2004, s. 250).*

## **Kněží hora**

*„Blízko za Katovicemi vypíná se na levém břehu Otavy Kněží hora s hradištěm. Původ hradiště připisuje se Bojům, dle jiných prvním Slovanům. Dlouhé a dosti vysoké valy jsou složeny ze spečeného ohněm kamene, písku a hlíny.*

*Na úpatí hory směrem k Otavě stojí kamenná deska, na níž vytesán je znak a nápis, obé dnes nečitelné. Zápisy o kameni tom nejsou žádné, ale pověst vypráví, že přes Kněží horu jel od oddavek rytíř, který tak se zakoukal do své mladé paní, že pustil koním uzdu. Koně se něčeho lekli, splášili se a utíkali k nejpříkřejšímu svahu k řece.*

*Nebezpečí zpozoroval na vedlejší poli sedlák. Skočil ke kočáru, zachytil se ho a než koně doběhli k srázu, vytrhl zákolník z nápravy. Ta se zaryla do země, kočár se zastavil a koně zřítily se dolů ze skály.*

*Na památku této události byla tu zasazena deska.*

*Tato deska, která zde stála od pradávných dob, zalíbila prý se jednomu sedláku z Katovic. Stavěl si novou stáj a usoudil, že by se mu hodila za práh ku stáji. Když byl se stavbou hotov, dojel si pro desku a zasadil ji na místo předem určené.*

*V noci probuzen byl hlukem a v domnění, že splášili se mu koně, vyběhl na dvůr. Slyšel zřetelně po dvoře jezdit kočáry a koně dupat, ale neviděl ničeho. Také jeho čeledín slyšel ten hluk, který přestal teprve, když ponocný půlnoc odtroubil.*

*Když druhou a třetí noc hluk se opakoval, poznal sedlák, že kámen je očarován. Dovezl ho na místo, kde ho vzal a měl pokoj“ (Pecen, 1939, s. 128 – 129).*

## Příloha VII: Pohádka s tematikou z regionu Strakonicka

### O dudáčkovi

*„Byl jednou jeden dudáček a ten trpěl velkou nouzí. V okolních vsích řádily nemoce, lidi umírali na mory, nikdo neměl náladu na zábavu, a tak v tom vskutku smutném období ztratil dudáček i svou obživu.*

*Mnohdy už myslel, že si z toho zoufá a že si smrt přivodí sám, když už pro něho sama nejde a on sám nemá co jíst. Kolkolem umírali lidi majetný i chudší, ale všichni měli alespoň svou skývu chleba, měli řemeslíčko nebo aspoň kus políčka, a ty smrt brala, ale jemu se pořád vyhýbala.*

*Jednou se na tu zlou nemoc rozstonala malá holčička jedné vdovy po menším sedlákovi. Likařů- tedy doktorů na vesnicích nebyvalo a ten, který byl ve městě byl velmi drahý, měl přemíru práce a vzdor všemu svému úsilí pomoci nedovedl. Lidi umírali v horečkách, v bolestech stočení do klubička, a komu se udělal černý flíček na čele, tomu už nebylo pomoci, a i kdyby byl sebezámožnější a zlatem platil, nebylo to nic platný. Ani ten druhý městský doktor k němu nejel, protože se sám bál nákazy a o svůj život. Děvčátko se zmítalo v horečkách, báby kořenářky radily to a to a zase ono a ono. Zkoušely jí dávat sušené jahody s kapradím trhaným na sv. Jakuba, jak radila jedna, dle rady druhé prášek ze žebra nebožtíka, žebro muselo být vykopané na sv. Jana Křtitele a na prášek utlučené, usušené a s routou na sv. Bonifáce uštípnutou, s medem lesním o sv. Anně vybraným umíchané a podávané. Ale nic, pranic nepomáhalo. Na řadu přišly báby zařikávačky s amulety proti zlým duchům přinášejícím nemoce a jiné lidské neduhy i neštěstí a smrtelné úrazy. Zatím babky dávaly holčičce na krk amulety z ještěřčích ocásků, zmijí hlavy na sv. Markétu uřáté, půl palce délky těla slepýše od středu na obě jeho strany, semeno koukole nadrobno tlučené dva dny po sv. Jakubu před východem slunce sklizené, kořen řeřichy o půlnoci svatojánské vykopaný za stálého modlení a do cípečku z košile panny mladé neposkvrněné balený, rezedový oddenek v medu máčený od Vánoc do Tří králů, vše v pytlíku bílém balené a vložené do kostelní kroupky s vodou svěcenou na sv. Jana z Pomuku. A zatímco tento amulet děvčátku na krk vložily a v zařikávání se předháněly, poslaly matku té nebohé dívky, aby na křižovatce za vsí koštětem březovým na sv. Matěje uvitým se oháněla a zlé duchy neviditelné zaháněla stálým voláním: „Pánbůh s námi, svatý s námi a zlý pryč!“ a po každém tom rozmáchnutí se otočila a pokřižovala.*



*Nepomohl ani osaměle žijící lesní mnich z velké dálky povoláný, který svěcenou vodou z daleké poutní studánky nesené za neustálého modlení kropil děvčátko, hladil, na všechny světové strany se otáčel a modlil a nemocné žehnal a petrklíč zelený svěcenou vodou kropený nemocné při odchodu zanechal, aby se jím při modlení pokřičovala.*

*Matka u holčičky celé noci probděla, nejedla, slabostí sotva chodila, klečíc u lože nemocné všechny svaté o pomoc vyzývala. Už ani sousedky potěšit nepřišly, nikdo rady sobě nevěděl. A jednoho rána zpozorovalo děvčátko, že přes noc mu na čele se objevila černá skvrna, jako v zrcadle ji zahlédla v čisté vodě v nádobě u postýlky. Spustila zoufalý křik, přiběhla její maminka a obě se daly do usedavého pláče. Plakaly celý den a k večeru se holčička utišila a povídá: „ Už neplač, maminko, já stejně věděla, že umřu, bolest jsem ti dělat nechtěla, ale mi hrozně smutno. Pošli pro dudáčka, ať mi zahraje, ať mi není tak smutno.“ Chudák matka jí to přání splnila. Doběhla na konec vsi, kde vždy ti chudí lidé bydlívali, a z chatrče přivedla dudáka k postýlce své dcerušky. Dudák začal hrát. Děvčátko poslouchalo a neplakalo, jen ručičky vzhůru spínalo. A najednou se vzepjalo, prstíčkem ukazovalo a matku volalo: „Maminko, vidíš toho andělíčka s těmi křídýlky?“ roztáhlo ručičky „maminko bere mě do náruče“ A začalo se usmívat a s úsměvem na rtech umřelo.*

*Po širém okolí se rozlétila ta zpráva a všichni si vyprávěli, že dudáček svou hrou toho andělíčka přivolal a ten že odvedl nemocnou do ráje. Od té doby, když někdo v té zlé nemoci umíral, nebo ve velkých bolestech se svíjel, poslali vždy pro dudáčka, aby zadudal. Od té doby taky byl dudáček oblíben a nouzí netrpěl a v širém okolí vyhrával při věcech smutných i veselých a lidi mu přáli“ . (Režný, 2004, s. 210 – 211).*

## Příloha VIII: Pracovní listy tematicky zaměřené na Strakonicko a právě probíranou látku - ČJ

### 1. Doplň chybějící párové souhlásky:

Se školou jsme šli prochá\_\_\_kou (s/z) na strakonický hra\_\_\_ (d/t). Cestou tam jsme šli ú\_\_\_kou (s/z) uličkou. Byla zima a vzdu\_\_\_ (h/ch) byl studený jako le\_\_\_ (d/t). Hned po příchodu nás zaujala veliká kamenná ze\_\_\_ (d'/t'). Vcho\_\_\_ (d/t) do hradu byl dobře označen, proto nebyl problém vejí\_\_\_ (d/t). Prohlí\_\_\_ka(d/t) se nám zdála velmi he\_\_\_ká (s/z). Nejvíc se všem líbil výstu\_\_\_ (b/p) na vě\_\_\_ (š/ž) Rumpál a výhle\_\_\_ (d/t) do okolí.

### 2. Doplň i/y nebo í/ý po tvrdých a měkkých souhláskách:

Po návštěvě hradu jsme navšt\_\_\_vili ještě místn\_\_\_ safari. Vraceli jsme se přes místn\_\_\_ zámeckou zahradu, kde už kvetly k\_\_\_t\_\_\_čky různých druhů a barev. Ptác\_\_\_ zpívali a slun\_\_\_čko začalo konečně hřát. Zač\_\_\_nali jsme se pomalu těš\_\_\_t zpátky do školy na dobré oběd\_\_\_, které nám zde každ\_\_\_ den př\_\_\_pravuj\_\_\_ pan\_\_\_ kuchařk\_\_\_.

### 3. Oprav pravopisné chyby:

Při prochásce jsme v dálce zahlédli lez s velikými stromy. Pozorně jsme se dívali tím směrem a viděli jsme jak ližka žene zajíce. Paní učitelka nás utišyla, abychom slyšeli, jak zpívá koz. Kdiž už jsme došly ke škole a byl vidět vchoť, paní učitelka nás naposlet přepočýtala a pustyla dovnitř a dovedla na obět.

### 4. Doplň a poskládej slova, aby každá věta dávala smysl:

Na ko\_\_\_ (s/z) stromě zpíval. \_\_\_\_\_

Na prastarý ora\_\_\_ (s/z) hradě visel. \_\_\_\_\_

Obdivovali slou\_\_\_ (b/p) jsme kamenný. \_\_\_\_\_

### **Zázrak nad jezem**

*„22. února 1718 spadla sedmiletá dcera správce strakonického hradu Rosalie Hodánková do splavu Pětikolského mlýna, který stával proti strakonickému hradu. Zachránci ji našli pod ledem až po dvou hodinách pátrání bez známky života. Po chvíli se probrala z bezvědomí a zcela zdravá vyprávěla, že se jí po pádu do vody zjevil Jan Nepomucký a řekl jí, že se neutopí. Toto se prý stalo před očima její matky a dalšími lidmi z hradu a města.“*  
(viz: <http://www.hradstrakonice.cz/hrad/klipky.asp>, [cit. 2013-03-16]).

### **Z textu vypiš:**

4 podstatná jména: \_\_\_\_\_

3 číslovky: \_\_\_\_\_

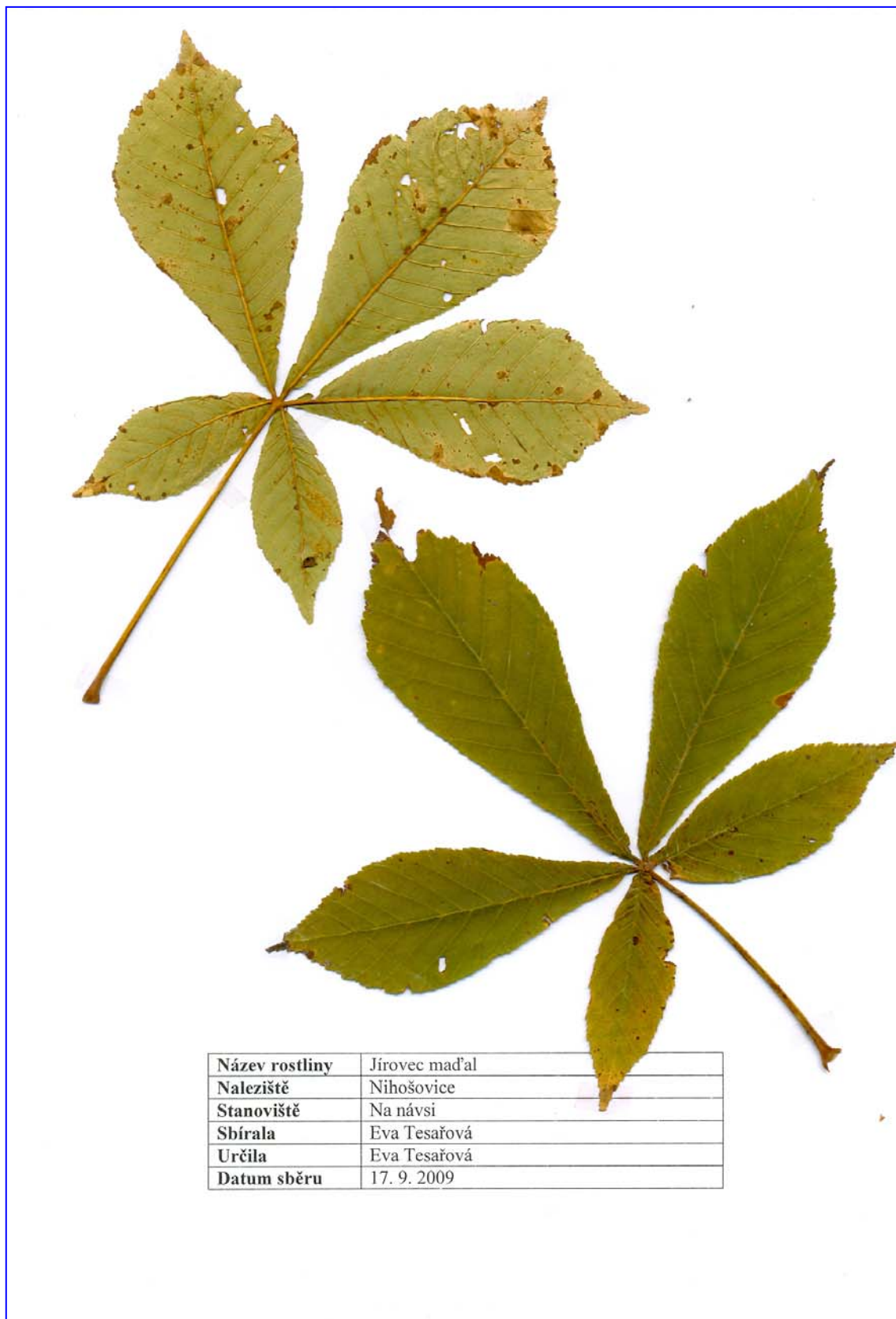
3 přídavná jména: \_\_\_\_\_

4 předložky: \_\_\_\_\_

3 zájmena: \_\_\_\_\_

5 sloves: \_\_\_\_\_

## Příloha IX: Ukázka z herbáře





<b>Název rostliny</b>	Smetánka lékařská
<b>Naleziště</b>	Nihošovice
<b>Stanoviště</b>	Louka
<b>Sbírala</b>	Eva Tesařová
<b>Určila</b>	Eva Tesařová
<b>Datum sběru</b>	11. 4. 2010

## Příloha X: Pracovní listy tematicky zaměřené na Strakonicko a právě probíranou látku – přírodověda

### Lesy v nejbližším okolí:

1. Vypiš alespoň 6 volně žijících zvířat v lese nebo okolí:

---

---

---

2. Najdi v tabulce a vypiš co nejvíce zvířat:

Z	M	I	J	E	Z	L	B	S
M	G	U	V	J	I	I	M	R
R	L	K	S	M	Y	Š	B	N
K	J	A	B	L	O	K	V	K
J	E	L	E	N	Í	A	V	A
Z	A	J	Í	C	S	O	V	A
M	R	A	V	E	N	E	C	D
V	E	V	E	R	K	A	B	E

1. .... 4. .... 7. ....  
2. .... 5. .... 8. ....  
3. .... 6. .... 9. ....

3. Najdi ve větách názvy ZVÍŘAT:

My šli polní cestou. \_\_\_\_\_

Babička maso vaří ve starém hrnci. \_\_\_\_\_

Zalije Lenka dnes květiny, nebo na to opět zapomene? \_\_\_\_\_



## Lesy v nejbližším okolí:

4. Vypiš alespoň 3 jehličnaté stromy:

---

5. Vypiš alespoň 5 listnatých stromů rostoucích v okolí:

---

6. Najdi v tabulce a vypiš co nejvíce stromů:

S	Á	B	Ř	Í	Z	A	B	M
M	G	U	V	J	I	L	M	O
R	L	K	S	T	Y	A	B	D
K	J	A	B	L	O	Ň	V	Ř
L	L	P	J	A	V	O	R	Í
Í	D	O	S	I	K	A	B	N
P	U	P	L	A	B	R	A	D
A	B	O	R	O	V	I	C	E

1. ....
2. ....
3. ....
4. ....
5. ....
6. ....
7. ....
8. ....
9. ....
10. ....
11. ....
12. ....

7. Najdi ve větách názvy stromů:

Sestra pije pouze limonádu bez cukru.

Malí panáčci ze stavebnice se mi často ztrácí.

Při chřipce mám rýmu a často smrkám.

---

---

---

# Otava

## Co se děje pod hladinou

### 1. Najdi ve větách názvy ryb:

Slyšíš tikat hodiny? \_\_\_\_\_

Na bolavé oko, unavené nebo jinak nemocné, používám kapky. \_\_\_\_\_

Po ránu jsme pozorovali opar malebně se vznášející nad řekou. \_\_\_\_\_

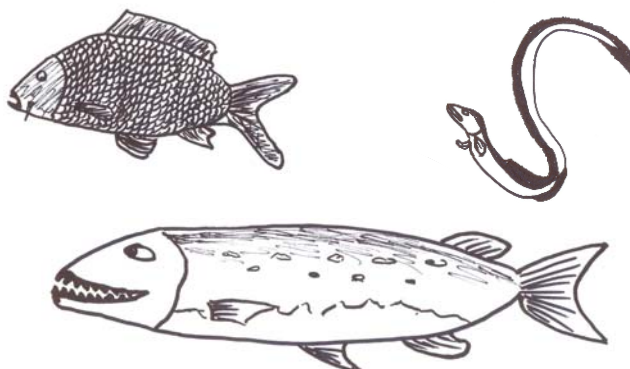
Podepsali jsme obě licenční ujednání. \_\_\_\_\_

### 2. Přiřaď název ryby k obrázku (spoj čarou):

Štika obecná

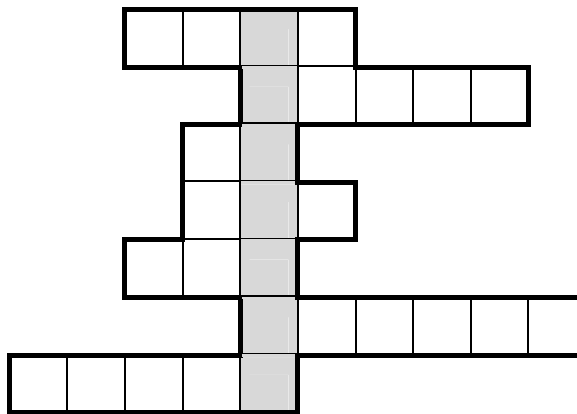
Kapr obecný

Úhoř říční



### 3. Doplně křížovku:

1. Z chmelu, se vaří...
2. Šimpanz, gorila, pavián patří mezi...
3. Bydliště včel
4. Včely sbírají z květin ...
5. Samice od jelena
6. Mládě jelena
7. Strom s bílou kůrou



V tajence naleznete řeku, která patří mezi přítoky Otavy. Napište, kde se nachází jejich soutok:

---

## Otava- řeka a její nejbližší okolí

### 4. Vyplň doplňovačku slovy opačného významu:

1. hodný

2. pilný

3. oblečený

4. světlý

5. chudý

6. starý

7. tupý

8. veselý

9. bílý

1.

2.

3.

4.

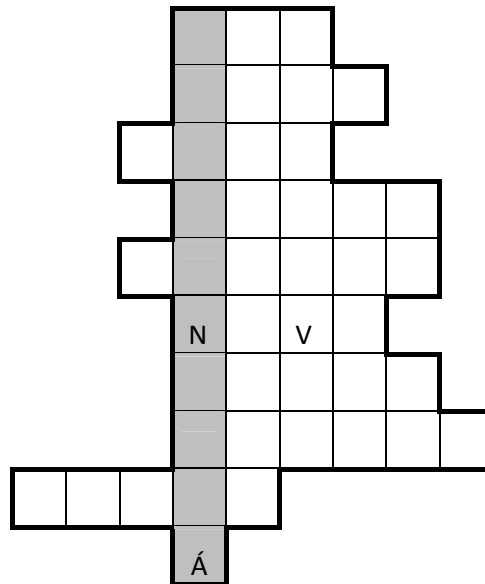
5.

6.

7.

8.

9.



V tajence najdeš přívlastek patřící řece Otavě, zamysli se, proč se o ní říká, že je\_\_\_\_\_.

### 5. Vypiš, jaké říční ryby znáš:

---

---

### 6. Zamysli se a zapiš, proč se dané stavby stavěly u vody:

MLÝN \_\_\_\_\_

PIVOVAR \_\_\_\_\_

PILA \_\_\_\_\_

ELEKTRÁRNA \_\_\_\_\_

**1. Dokresli list, urči druh stromu a napiš, kde v okolí můžeš tento strom vidět:**



---

---

---

---

---



---

---

---

---

---



---

---

---

---

---

## Příloha XI: Vlastivědné pexeso s regionální tematikou



Foto autorka.





Foto autorka.



Foto autorka.



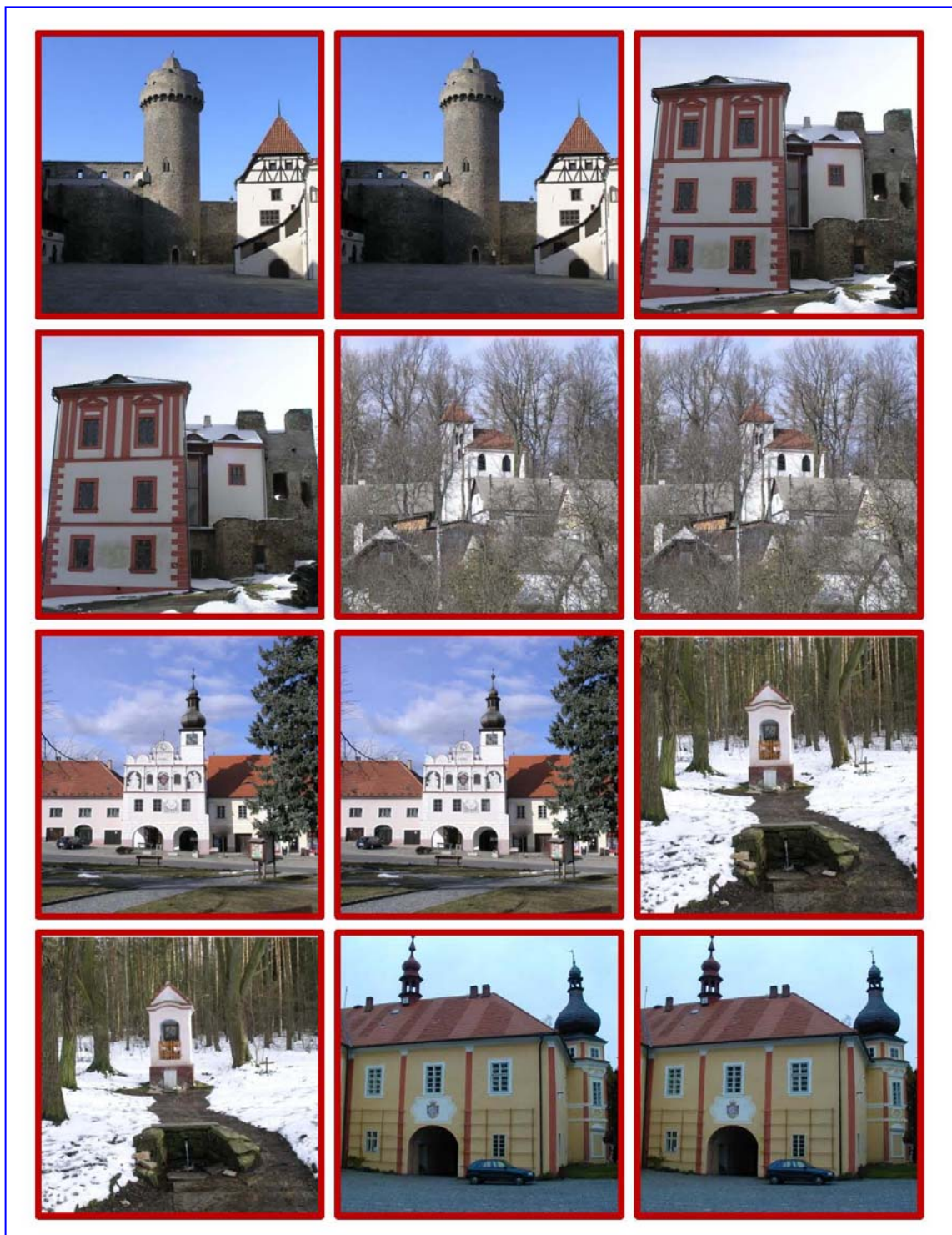


Foto autorka.

## Příloha XII: Notový záznam dudácké písně ze Strakonicka

### „Já jsem ze Strakonice dudáček Švandovic....“

Předehra

Dudy



Zpěv

Já jsem ze Stra - ko - nic du - dá - ček Švan - do - vic

Dudy



s ka - psou prá - zdnou, s ka - psou prá - zdnou. Na zá - dech mám ra - nec



a v ta - šce lí - va - nec, sklen - ku žá - dnou, sklen - ku žá - dnou.



Na tom na - šom dvo - ře vše - cko to krá - ko - ře i ten ko - hout,



i ten ko - hout, ne-mo - hu na te-be,  
 po - tě - še - ní mo-je, za - po - me - nout, za - po - me - nout.  
 I kdy - bych za - po - mněl, tož ne leh - ce, dy - cky mě pro te-be,  
 po - tě - še - ní mo-je, bo - lí srd - ce, bo - lí srd - ce.

(Zdroj: Režný, 2004).