

Západočeská univerzita v Plzni

Fakulta filozofická

Bakalářská práce

**Altneuhau, Herrenstein a Schwarzenschwall –
zhodnocení významu a pozice tří hradů**

v historickém Chebsku

Karel Hamberger

Plzeň 2013

Západočeská univerzita v Plzni
Fakulta filozofická
Katedra archeologie
Studijní program Historické vědy
Studijní obor Archeologie

Bakalářská práce

**Altneuhaus, Herrenstein a Schwarzenschwall –
zhodnocení významu a pozice tří hradů
v historickém Chebsku**
Karel Hamberger

Vedoucí práce:

JUDr. Vilém Knoll. Ph.D.

Katedra právních dějin

Plzeň 2013

Prohlašuji, že jsem práci zpracoval(a) samostatně a použil(a) jen uvedených pramenů a literatury.

Plzeň, duben 2013

.....

Na tomto místě bych rád poděkoval svému vedoucímu práce JUDr. Vilému Knollovi, Ph.D., za jeho čas, podnětné rady a ochotu. Poděkování si také zaslouží pracovníci informačního centra ve Windischeschenbachu za trpělivou komunikaci se mnou. Dík patří zejména nadšencům z Waldnaabtal muzea Siegfriedu Lehnerovi a Siegfriedu Weberovi za umožnění zpracování keramického materiálu. Za konzultaci ohledně keramiky velmi děkuji PhDr. Pavlovi Šebestovi z Chebu. Dále děkuji všem, co se nějakým způsobem podíleli na vzniku této práce.

Obsah

1. ÚVOD	3
1. 1. Cíle práce.....	3
2. METODA	4
3. HISTORICKÉ CHEBSKO.....	5
3. 1. Geografické vymezení oblasti.....	6
4. PŘÍRODNÍ PODMÍNKY	7
4. 1. Podnebí.....	8
4. 2. Vodstvo.....	9
4. 3. Geomorfologie.....	9
4. 4. Geologie.....	10
4. 5. Pedologie	10
5. DĚJINY BĀDÁNÍ.....	11
6. HISTORIE	15
6. 1. Historie hradu Altneuhaus	17
6. 2. Historie hradu Schwarzenschwall	18
6. 3. Historie hradu Herrenstein	22
7. ZHODNOCENÍ NĀLEZOVĚHO FONDU.....	24
7. 1. Zhodnocení nálezového fondu z hradu Altneuhaus.....	24
7. 1. 1. Kuchyňská a stolní keramika	25
7. 1. 2. Ostatní archeologické nálezky	26
7. 1. 3. Shrnutí.....	27
7. 2. Zhodnocení nálezového fondu z hradu Herrenstein	27
7. 2. 1. Kuchyňská a stolní keramika.....	27
7. 2. 2. Kamnářská keramika	28
7. 2. 3. Ostatní archeologické nálezky	29
7. 2. 4. Shrnutí.....	29
7. 3. Srovnání keramických souborů mezi sebou a jinými soubory z oblasti historického Chebska	30
8. IKONOGRAFICKÉ PRAMĚNY	32
8. 1. Historické mapy.....	32
9. POVRCHOVÝ PRŪZKUM RELIĚFNĪCH TVARŪ.....	33

9. 1. Poloha a popis areálu hradu Altneuhaus	33
9. 1. 1. Úvahy nad významem hospodářského zázemí hradu Altneuhaus.....	35
9. 2. Poloha a popis hradu Schwarzenschwall	36
9. 3. Poloha a popis areálu hradu Herrenstein	37
9. 3. 1. Úvahy nad funkcí hradu Herrenstein.....	38
10. POROVNÁNÍ HRADŮ ALTNEUHAUS, SCHWARZENSHWALL A HERRENSTEIN NAVZÁJEM	39
11. POPIS VYBRANÝCH PANSKÝCH SÍDEL Z OBLASTI HISTORICKÉHO CHEBSKA.....	40
11. 1. Falkenberg.....	41
11. 2. Alt Liebenstein.....	41
11. 3. Schönficht	42
11. 4. Neuhaus an der Waldnaab	43
11. 5. Trautenberg	43
11. 6. Dřenice	43
11. 7. Plesná (Neuhaus).....	44
11. 1. Vzájemné porovnání hradů z údolí Lesní Naaby s vybranými hrady z oblasti historického Chebska.....	44
12. INTERPRETACE.....	45
13. ZÁVĚR.....	46
14. SUMMARY	47
15. SEZNAM POUŽITÉ LITERATURY A PRAMENŮ	48
16. PŘÍLOHY	54

1. ÚVOD

Bavorsko je se svými 70 552 km² největším státem Spolkové republiky Německa a proto se může pyšnit vysokým počtem hradů. Od 19. století byly vydávány úřední soupisy památek, které tak tvořily často jedinou dokumentaci, především pro skupiny menších hradů. V poválečném období byly tyto krátké inventáře památek zveřejněny a posléze byly doplněny o rozsáhlou literaturu, obrazovou a plánovou dokumentaci. V současnosti je k dispozici i katalog pro Horní Falc, kde jsou zastoupeny také vrcholně a pozdně středověké, částečně pak časně novověké památky. Mezi 60. a 70. lety pak proběhl boom hradů, který byl vyvolán jejich přestavbami, ale i některé „zmizelé“ hrady byly dokonce objeveny (Burger 2002, 89-91).

Jihovýchod Spolkové republiky Německa zaujímá jeden ze sedmi vládních obvodů Bavorska. Jde o výše zmíněné území Horní Falce, které má společnou hranici s Českou republikou¹. Obě strany této hranice zaujímal ve středověku historické Chebsko, jež bylo územím při východní hranici Svaté říše římské. V rámci tohoto specifického územního celku vzniklo koncem 12. a počátkem 13. století několik desítek panských sídel příslušníků ministeriálních rodů.

Nápadnou koncentraci třech středověkých opevněných objektů lze zaznamenat v chráněné krajinné oblasti Waldnaabtal, ve které se soustřeďují na březích řeky Lesní Naaby. Jejich společným znakem je prostorová blízkost, využití granitových ostrožien a písennými prameny doložená doba vzniku. Jejich opodstatnění a umístění v rámci historického Chebska se budu věnovat v předložené práci.

1. 1. Cíle práce

Na webových stránkách Bavorského zemského úřadu pro památkovou péči (org. Bayerisches Landesamt für Denkmalpflege) se stroze uvádí: Středověký hrad „Altneuhau“. Pod tímto záznamem je tučně zvýrazněno, že lokalita není v BayernViewer (bavorský on-line atlas) zmapována. Obdobně popsané jsou zbývající hrady, tedy Schwarzenschwall a Herrenstein. Sledované hradní

¹ Délka hranice mezi Hornofalckým lesem a Českým lesem činí cca 75 km

lokality jsou pak v tomto seznamu zařazeny dle regionu (Oberpfalz), okresu (Tirschenreuth) a své povahy, která je v jejich případě ve značně torzovitém stavu v rovině terénních reliktů.

Předkládaná práce by tedy měla být výsledkem shromáždění všech dostupných informací o přírodním prostředí, dějinách bádání, historii a také archeologických nálezích z hradů Altneuhau, Herrenstein a Schwarzenschwall. Na základě těchto poznatků se pokusím objasnit jejich význam a pozici v kontextu historického Chebska, přičemž největší důraz bude kladen na hrad Altneuhau.

Sledované hrady se nachází v srdci chráněné krajinné oblasti Waldnaabtal (obr. 1). V terénu bude proveden povrchový průzkum hradních lokalit včetně jejich bezprostředního okolí, na jehož základě se pokusím vzájemně porovnat a interpretovat jednotlivé antropogenní reliéfní tvary. Vzájemná komparace hradů se nabízí vzhledem ke skutečnosti doby jejich vzniku, prostorové blízkosti, volbě specifických geomorfologických útvarů ale také v případě prvních známých zakladatelů.

Hrady budou mimo jiné zasazeny do sídelně-geografického kontextu ve vztahu k historickému Chebsku. To je ztíženo polohou sledovaných hradů, které dnes leží za hranicemi České republiky na území Bavorska. Dílčí poznatky jistě přinese srovnání hradů Altneuhau, Herrenstein a Schwarzenschwall mezi sebou navzájem a také s ostatními panskými sídly v historickém Chebsku.

Pokusím se také o zhodnocení keramických nálezů pocházejících z hradů Altneuhau a Herrenstein. Keramický soubor z hradu Altneuhau zpracuji. Získané informace pak podrobím srovnání s keramickými soubory pocházejících z ostatních hradů z oblasti historického Chebska².

2. METODA

Metodicky jsem vycházel z povrchového výzkumu antropogenních reliéfních tvarů (srovnej Kuna – Tomášek 2004, 237 – 296), který zahrnuje jejich vyhledávání, zaměřování a interpretaci, přičemž jsem byl ovlivněn i publikací

² Např. Alt Kingsberg (Starý Hrozňatov), Liebenstein (Libá) nebo Weissenstein

F. Gabriela³ (Gabriel 2006). V mém případě jsem se soustředil na stávající stav studovaných hradních lokalit ležících na území Bavorska a na jejich bezprostřední okolí, které by mohlo s danými hrady souviset, přičemž jsem se neobešel bez starších popisů.

Zaměření hradu Altneuhaus bylo pořízeno, oproti původnímu plánu, velmi tradiční metodou půdorysné dokumentace terénních reliktů za pomoci pásma a laserového dálkoměru. Od původně zamýšlené plošné nivelace terénu, která by poskytla také potřebná data pro 3D vizualizaci dochovaných terénních reliktů, bylo z důvodu zneprůstřednění klíčových ploch na lokalitě upuštěno. V místech terénních reliktů zástavby hradního jádra a v prostoru příkopu oddělujícího hradní jádro od předhradí byl v zimních měsících deponován materiál pocházející z úprav lesních porostů na lokalitě a v jejím bezprostředním okolí, který nebyl do doby odevzdání této práce odklizen. Metodě dokumentace dochovaných terénních reliktů pak odpovídá také výsledný celkový plán lokality (viz obr. 9) použitý v předkládané práci. Plánovaná dokumentace lokality pomocí totální stanice bude provedena v průběhu léta 2013, po odklizení nahromaděného odpadu po těžbě a úpravách lesních porostů.

Popis přírodních podmínek, dějin bádání, historie hradů a shromážděných ikonografických pramenů byl podmíněn především dostupnými bavorskými zdroji a dostupnou literaturou. Zpracování keramického materiálu zahrnovalo jeho statistické a deskriptivní vyhodnocení.

3. HISTORICKÉ CHEBSKO

Historický vývoj této oblasti byl oproti českým zemím zcela specifický a nelze jej proto jednoduše srovnávat⁴. Vedl přes majetek Vohburgů, kteří zde na konci 11. a na počátku 12. století prosazovali německou kolonizaci prostřednictvím svých ministeriálů po mocenskou doménu Štaufů na východním pomezí Říše. Jejich kolonizace proběhla ve třech ministeriálních vlnách v době kolem poloviny 12. století, okolo roku 1200 a v padesátých letech 13. věku. V roce 1322 získala Česká koruna, respektive Jan

³ Vycházím zde ze studia stop na „hradech“, kde archeologizace odstranila reliktů staveb (srovnej Gabriel 2006, 26 – 28)

⁴ Více k předchozímu, raně středověkému osídlení Chebska Hasil 2009, 7 – 73

Lucemburský Chebsko do definitivní zástavy (Kubů 1997, 22 – 28, 56; Karel – Knoll – Úlovec 2006, 71 – 73; Knoll – Karel 2012, 205).

Významnou úlohu v oblasti kolonizace Chebska sehráli zejména tzv. ministeriálové. Jednalo se o nesvobodné služebníky císařů, feudálů, ale také knížat, biskupů a menších pánů, kteří zastávali nejrůznější správní, hospodářské a především pak vojenské funkce. Za jejich službu jim byla brzy udělována služební léna, která se v průběhu 12. století stala dědičnými. Ve 13. století nesvobodný původ a charakter ministeriálů ustupuje do pozadí a rozdíl mezi nimi a svobodnou šlechtou se zvolna vytrácí. Na osídlení Chebska se dále podílely kláštery Waldsassen a Reichenbach⁵. Jejich kolonizační aktivita v chebském regionu byla sice významná, ale ne stěžejní a nejrozsáhlejší⁶. Zakládání osad lze také přičíst svobodné šlechtě (Kubů 1997, 15 – 46).

3. 1. Geografické vymezení oblasti

Sledovaná oblast, tedy historické Chebsko ve svém největším historickém rozsahu zasahovalo do dnešních dvou států – Německa a České republiky. V době prvních písemných zpráv za vlády markrabat Severní marky (Nordgau) z rodu pánů z Vohburgu zaujímalo Chebsko kromě dnešní české části ještě severní oblasti pozdější bavorské Horní Falce (Stiftland, Sechsamtergebiet), franské předhůří a horské partie Smrčin a nejjižnější cíp saského Vogtlandu (Kubů 1997, 25; Kubů 1997b, 25).

Dnes se rozprostírá podél západní státní hranice České republiky s Německem zhruba mezi Saskem a Bavorskem, přičemž její větší část leží na našem území⁶. Abychom lépe porozuměli této historické oblasti, je lepší si odmyslet státní hranice. Mezi hlavní řeky, které protékají historickým Chebskem, řadíme horní tok Ohře, řeku Elster v okolí ašského výběžku a Lesní Naabu v okolí Tirschenreuthu.

Nejprve nastíním geografii Chebska⁷, jež je dnes integrální součástí České republiky, poté okolí Tirschenreuthu, na jehož území leží sledované hrady. Geologicky tvoří Chebsko plošina Chebské pánve, která je ze severu

⁵ Vyjádřeno v procentech cca 11, 58 % germanizovaných a 20 % nově založených osad (viz Kubů 1997,45)

⁶ Téměř 2/3 historického Chebska leží na území SRN

⁷ Číním tak z důvodu umístění ústředního hradu v Chebu a také pozdější falce

vymezena Halštrovskými horami (Počátecký vrch/Ursprungberg 821 m), na východě a jihu Slavkovským lesem (Lesný/Judenhau 938 m) a Hornofalckým lesem (Dyleň/Tillenberg 940 m). Západně od oblasti se vypínají horské hřebeny Smrčin, jejichž nejvyšší horou je Schneeberg (1059 m). Oblast tak byla sevřena do přirozených hranic horskými pásmy Smrčin, Krušných hor, Slavkovského a Českého lesa a její centrální kotlina s těžišťem v okolí Chebu se otvírala do sousedních území jen údolím Ohře, sníženinou mezi Slavkovským a Českým lesem u Kynžvartu a mírnou pahorkatinou kolem Tirschenreuthu. Státní hranice pak ve střední části Chebska utváří lesnatá pahorkatina s nejvyšším vrcholem Háj (758 m). Oblast okolo města Chebu a přilehlá Chebská pánev a údolí řeky Ohře pak představuje jádro osídlení (Knoll – Karel 2012, 206; Kubů 1997, 25; Kubů 1997b, 25).

Tirschenreuthská pahorkatina je ze západu vymezena pohořím Smrčin, na východě pak Hornofalckým lesem, přičemž centrálním pohořím okresu je Steinwald. Pro oblast jsou charakteristické i nižší polohy v údolích řek, jako jsou Odrava (org. Wondreb)⁸ a Naaba. Tyto nižší polohy byly příhodné pro stavbu rybníků v okolí Tirschenreuthu.

4. PŘÍRODNÍ PODMÍNKY

Hrad Altneuhau, Schwarzenschwall a Herrenstein byly založeny na výrazných skalnatých granitových ostrožnách, kde je korunovali nad údolím Lesní Naaby (org. Waldnaab), která dnes protéká územím chráněné krajinné oblasti Waldnaabtal.

Ze starších zpráv víme, že se v údolích Lesní Naaby rozkládala vřesoviště, na nichž se pásly ovce (Wilhelm 1997, 66). Vřesoviště souvisela s pastevní činností člověka, který pravděpodobně zdejší oblast odlesnil a pastvou dobytka zamezoval návratu lesa. Dobytek měl přístup k řece, která sloužila jako napájecí. V souvislosti s pastevectvím zde můžeme očekávat další známky lidských aktivit. Nicméně počátkem 19. století se začalo ve větší míře s řízenou obnovou lesů v důsledku jejich exploatace a tak bylo údolí zalesněno (Mayr 1875, 285; Wilhelm 1997, 66; Semotanová 2002, 122).

Chráněná krajinná oblast Waldnaabtal se nachází mezi městy Falkenberg a Windischeschenbach v okrese Tirschenreuth a rozprostírá se na ploše 180 ha

⁸ Odrava protéká také na území západních Čech, kde tvoří pravostranný přítok Ohře

(Kol., Naturschutzgebiet Waldnaabtal, citováno 10. 11. 2012). Tvoří přední část Hornofalckého lesa a její průměrná nadmořská výška se pohybuje okolo 475 m n. m.

Nachází se zde významný a dobře zachovalý geotop, o němž si později povíme něco bližšího. Žula zde vystoupila a vykryštovala před 310 až 320 miliony let na zemský povrch, následně byla zvětrávána a dotvořena fluviálními geomorfologickými procesy (Kol., Burgberg Falkenberg, citováno 10. 11. 2012). Výsledkem je geotop kaňonovitého charakteru, významný z hlediska regionu, díky jeho četnosti (méně než 4 podobné geotopy) a rozšíření (jen 1 v regionu). Z vědeckého hlediska jde o oblast cennou, neboť jak jsem výše uvedl, nacházejí se zde bizarní skalní útvary tvořené specifickou horninou tzv. falkenbergskou žulou.

Chráněná krajinná oblast Waldnaabtal je ukázkou výjimečně zachovalého říčního údolí v bohatě zalesněné krajině a právě díky těmto vlastnostem zde byl již v roce 1950 zřízen ochranný režim. Významný podíl cenných živočichů a rostlin nebo stanovišť, na které se tyto druhy váží, je chráněna soustavou NATURA 2000 (Kol., Waldnaabtal, citováno 19. 3. 2013).

4. 1. Podnebí

Podnebí panující v okrese Tirschenreuth lze charakterizovat následovně. Klimatické rozdíly jsou vzhledem k podobnému krajinnému rázu velmi malé. Roční úhrn srážek se pohybuje okolo 1000 mm ve vyšších polohách a 600 mm v nižších. Sněhová pokrývka pak vydrží v některých místech okresu 60 až 80 dnů v roce, především pak ve vyšších polohách Hornofalckého lesa (Kol., Daten und Fakten, citováno 23. 12. 2012).

Podnebí, které panuje ve střední Evropě dnes, se od minulosti nijak výrazně nezměnilo. Příznivé, teplejší klima zde vládlo počátkem tisíciletí s vrcholem konce 13. a v 1. polovině 14. století, tedy v době existence hradů v údolí Lesní Naaby (Semotanová 2002, 99).

Ze starších zpráv hlásících se do druhé poloviny 16. století však víme, že zdejší klimatické předpoklady pro zemědělství nebyly tolik příznivé. Zima přicházela brzo a v létě přicházelo často krupobití, které ničilo úrodu a tím ohrožovalo sklizeň (Sturm 1970, 196).

4. 2. Vodstvo

Významným vodním tokem, o kterém je dobré se zmínit, je řeka Lesní Naaba. Ta pramení na česko – německé hranici nedaleko městečka Bärnau. Místo, kde Lesní Naaba vyvěrá (Waldnabquelle) lze označit z hlediska česko – německé hranice za prastarý hraniční bod (Procházka 2008, 129). Dále se přirozeně klikatí krajinou, protéká okresním městem Tirschenreuth, přes chráněnou krajinnou oblast Waldnaabtal o cca 10 km délce vodního toku, kde se nachází studované hrady a dál posílena menšími přítoky se vlévá v místě zvaném Maria Ort u Řezna do evropského veletoku Dunaje.

Lesní Naaba, která svým tokem protéká z části v bavorském pomezí, se podílela na postupu kolonizace podél této řeky rodem markrabat z Vohburgu a později štaufských panovníků do řídké osídlené a nekultivované oblasti, respektive pozdějšího historického Chebska. Kolonizační proudy za Vohburgů směřující od Dunaje na sever byly nejintenzivnější právě v nejjižnějším cípu kolem Tirschenreuthu a Bärnau, tedy na horním toku Lesní Naaby (Kubů 1997, 20).

Výše uvedené mělo vyzdvihnout úlohu Lesní Naaby, která byla svědkem kolonizace historického Chebska a s tím související počet panských sídel, které vyrostly nad jejím tokem. Za Děpolda z Vohburgu vznikly na Chebsku první hrady, mimo hradu v Chebu to byl na jihu oblasti nedaleko soutoku Schwarzenbachu a Lesní Naaby hrad Alt Liebenstein vzniklý v letech 1125 – 1143 (Kubů 1997, 20, 75; Karel – Knoll – Úlovec 2006, 74). Dále pak po proudu šlo o hrad Hohenwald⁹, který patřil drobnému ministeriálnímu rodu nebo hrad Falkenberg postavený v letech 1125 – 1154 a další opěrné body vznikající rozlehlé domény jako byl na pravém břehu hrad Schwarzenschwall, na levém Altneuhau, snad i Herrenstein či Schönficht, který však neměl vazbu na pojednávanou řeku a jistě bychom mohli vyjmenovat další panská sídla (Kubů 1997, 25, 71, 73).

4. 3. Geomorfologie

Většina území okresu Tirschenreuth je tvořena pahorkatinou. Výškový rozdíl mezi nejnižším místem v chráněné krajinné oblasti Waldnaabtal (433 m n. m.) a nejvyšším v pohoří Steinwald (946 m n. m) činí 513 metrů. Hornofalcký les, který se táhne podél česko – německé hranice, zaujímá celou východní část

⁹ Lokalizace hradu Hohenwald je dosud nejasná

okresu. Nejvyšším vrcholem Hornofalckého lesa v okrese Tirschenreuth je pak Entenbühl (901 m n. m.), na jehož úpatí pramení Lesní Naaba. Chráněná krajinná oblast Waldnaabtal pak leží v přední části Hornofalckého lesa. V samotné oblasti nenajdeme vrchol vyšší než 500 m, přičemž typickým geomorfologickým útvarem jsou výstupy zaoblených žulových skalisek. Ty kopírují břehy údolí kaňonovitého charakteru (Kol., Daten und Fakten, citováno 23. 12. 2012).

4. 4. Geologie

Na většině území chráněné krajinné oblasti Waldnaabtal se uplatňuje granit falkenbergského typu (obr. 2), který vychází v některých místech na povrch. Jako typický geotop, který je prohlášen za přírodní památku, mohu uvést granitový útvar, na němž byl postaven hrad Falkenberg. Právě zde můžeme pozorovat charakteristické znaky této žuly (Glaser a kol. 2007, 127).

Granit falkenbergského typu má nažloutlou barvu. Obsahuje velké množství mimořádně velkých draselných živců, které mohou dosahovat až 9 cm délky. Další mineralogickou složku falkenbergského granitu tvoří křemen, plagioklas či biotit, resp. tmavá slída. Právě z tmavé slídy, která obsahuje mimo jiné železo, dostává tato hornina své typické nažloutlé zbarvení. Tím se např. liší od světlého granitu vyskytující se ho v oblasti pohoří Steinwald, který obsahuje minimum tmavě zbarvených mineralogických složek (Glaser a kol. 2007, 126 – 127).

4. 5. Pedologie

Půdy v chráněné krajinné oblasti Waldnaabtal jsou ovlivněny především horninou, na níž leží, tedy žulou falkenbergského typu. Produktem zvětrávání této žulové horniny jsou kyselé a chudé půdy na živiny, mezi něž patří vápník a hořčík, které jsou důležité pro rostliny. Tyto půdy, které jsou zpočátku balvanité, posléze lehčí písčité a hlinitopísčité, jsou vhodné pro smíšené lesy hlubokokořenících dřevin (Kol., Geologie a půdy, citováno 30. 3. 2013).

Bližší pohled na výskyt půd okolo studovaných hradů v údolí Lesní Naaby poskytují informace získané z portálu GeoFachdatenAtlas, který provozuje Bavorský zemský úřad pro přírodní prostředí (org. Bayerisches Landesamt für Umwelt). Zhruba po obvodu zvolené kružnice o vzdálenosti cca 0, 5 km od hradu Altneuhaus byl zdokumentován jeden půdní profil (obj. 6139AB015066)

a dvě další podobná místa (obj. 6139KB015274 a 6139KB015273). Půdní profil byl situován na pravém břehu Lesní Naaby v nadmořské výšce 465 m. Zde byl identifikován podzol vzniklý na žulovém podkladu. Další informace pocházejí z bezejmenného vrcholu ležícího jižně od hradu Altneuhaus, kde byly ve výšce 499 m n. m. zjištěny silně podzolové hnědé půdy. Stejná situace se opakovala v posledním uvedeném objektu (Kol., Geologie/Boden, citováno 30. 3. 2013). Zhruba v takovém duchu se nesou půdy lemující zalesněné kaňonovité údolí Lesní Naaby.

5. DĚJINY BĀDÁNĀ

Ještě než přejdu ke konkrétním jménům, rád bych se zastavil nad několika termíny, kterými byly hrady označovány v pracích badatelů zejména v 19. a 20. století. Jedná se o často frekventovaný německý termín „Burgstall“, dále pak „Schloss“ a „Veste“. Objevuje se také termín „Turmburg“. Nejde však o ustálené termíny. Ty mohou mít více významů, nelze pak ani opomenout regionální specifika. V následujícím odstavci tedy uvádím, jak je vykládá Wörterbuch der Burgen, Schlösser und Festungen. Pozornost budu věnovat především termínům „Burgstall“ a „Turmburg“. Označení „Schloss“ nahradilo hrad a „Veste“ se považuje za synonymum pro hrad nebo tvrz (Böhme – Friedrich – Schock - Werner 2004, 231, 254).

Tento slovník definuje termín „Burgstall“ takto: „někdy také Burstel, označuje v pozdně středověkých a raně novověkých písemných pramenech, ale také v dnešní castellologické odborné mluvě (např. oblast jižního Německa) bývalé umístění hradu, který je ve vysokém stadiu destrukce. Čas od času se tento termín používá ve stavu, kdy hrad přestal plnit své původní funkce, avšak jeho budovy stále stojí“ (Böhme – Friedrich – Schock - Werner 2004, 102 – 103).

Podle tohoto slovníku představuje „Turmburg“: „s výstavbou věže jako dočasného nebo trvalého šlechtického sídla nelze na začátku 10. století počítat. Mnoho vícepodlažních budov bylo nejdřív stavěno ze dřeva, avšak v průběhu 11. století začaly být obytné věže stavěny z kamene, se 3 m silnými zdmi“ (Böhme – Friedrich – Schock - Werner 2004, 248 – 249).

Obsáhlejší dějiny bádání lze zaznamenat u hradů Altneuhaus a Schwarzenschwall. První a zároveň nejstarší práce věnující se těmto hradům pochází z druhé poloviny 19. století, posléze pak z počátku 20. století. V období první a druhé světové války zájem o ně opadl, až se opět probouzí po otevření společné hranice mezi Českou Republikou a Spolkovou republikou

Německo na konci 20. století. Hrad Herrenstein nebyl do začátku 60. let 20. století znám, a proto zde postrádáme starší práce. Tyto dějiny bádání jsem se pak pokusil shrnout v níže uvedených odstavcích.

První, kdo se pokusil o rozbor pramenů vážících se k hradu Altneuhaus a Schwarzenschwall byl J. B. Mayr. Své výsledky pak publikoval v letech 1862, 1875 a 1879 v periodiku zvaném *Verhandlungen des Historischen Vereines von Oberpfalz und Regensburg*. V roce 1862 se ve svém článku věnuje významnému ministeriálnímu rodu pánům z Falkenbergu a jejich majetku, mezi něž patřily hrady Falkenberg, Schwarzenschwall, Neuhaus a Schönficht. U hradu Schwarzenschwall a Neuhaus, stejně tak u ostatních objektů, nastínil jejich historii (Mayr 1862, 51 – 54).

Tentýž autor publikoval v roce 1875 článek, ve kterém rozšířil historické poznání o hradu Schwarzenschwall a Altneuhaus, přičemž za zvlášť cenný považuje jeho popis lokalit. Tento popis byl zřejmě první, který zachytil stav lokalit ve druhé polovině 19. století. Vlastní popis směřoval z vnějšku, tedy z prostoru předhradí směrem k jádru. Dovídáme se tedy o zemním opevnění v podobě valů a příkopů, do nichž klade brány s padacími mosty. Dále pak se zmiňuje o terénních depresích. Ty J. B. Mayr interpretuje jako pozůstatky věží či studen. Zajímavé jsou také úvahy nad použitím cizorodého stavebního kamene, který mohl být užit ke stavbě hradu Schwarzenschwall. Opracované kameny se prý povalovaly v těsné blízkosti hradu (Mayr 1875, 253 – 288). Není však zcela jasné, jestli byla tato hornina, kterou označil za načervenalou žulu či svor opravdu využita ke stavbě hradu Schwarzenschwall. Jistě by se dala tato hypotéza ověřit zjištěním výskytu této horniny v oblasti¹⁰.

Poslední příspěvek týkající se dané problematiky ve výše zmíněném periodiku publikoval J. B. Mayr v roce 1879. Zde uvádí na pravou míru své předešlé interpretace učiněné na základě písemných pramenů. U hradu Schwarzenschwall dospěl k závěru, že zanikl či zchátral již okolo roku 1363. U hradu Altneuhaus upozornil vzhledem k jeho dřívějšímu názvu Neuhaus na možnost záměny výpovědi písemných pramenů vztahujících se k této lokalitě s hradem Neuhaus an der Waldnaab u města Windischeschenbach (Mayr 1879, 255 – 257). Závěrem lze k tomuto kronikáři a badateli z města Falkenberg říci, že jeho soustavné studie o panských sídlech v okolí Falkenbergu podávají velmi přínosné poznání, především v oblasti historie objektů. Jeho příspěvky představují vyčerpávající syntézu dějin pánů

¹⁰ J. B. Mayrem popsané horniny jsem si v okolí Schwarzenschwallu nepovšiml

z Falkenbergu a jejich majetku. Práce ostatních autorů pak již jen většinou vycházely z jeho líčení historie a nepřinesly další poznatky.

Dalším, kdo tyto hrady neopomenul, byl chebský archivář H. Gradl ve svých Dějinách Chebska. Ten stroze píše o získání hradů Falkenberg, Neuhaus a Schwarzenschwall lantkrabaty z Leuchtenbergu po smrti posledního člena rodiny pánů z Falkenbergu (Gradl 1893). Hradem Neuhaus, který je zde kladen do souvislosti s hradem Schwarzenschwall, je myšlen zřejmě Neuhaus u města Windischeschenbach a nelze jej proto ztotožňovat s hradem Altneuhaus. Toto dílo mimo faktografických údajů obsahuje i dílčí pohledy a hodnocení chebské ministeriality (Kubů 1997, 12 – 13).

Na začátku 20. století se hrady Altneuhaus a Schwarzenschwall objevují v díle F. Madera Die Kunstdenkmäler des Königreichs Bayern. Jsou zařazeny mezi popisy památek ležících v okrese Tirschenreuth. Z pera F. Madera pochází krátký přehled pramenů a soudobé literatury, dále pak nástin majetkové držby. Neopomenul rozepsat jejich polohu, kterou udává v čase vůči cca 1 hodinu vzdálenému Falkenbergu a velmi stručný popis. U hradu Altneuhaus navíc uvažuje o jeho brzkém zániku a rozloze, kterou uvádí jako malou (Mader 1908, 11, 68).

V roce 1987 provedl S. Wilhelm na hradu Altneuhaus archeologický výzkum. Tato jediná archeologická akce proběhla na vrchních partiích žulových skal a v blízkosti příkopu. Avšak výzkum nepřinesl žádné archeologické nálezy nebo jakékoliv poznatky o středověkém hradu. Až jak S. Wilhelm ve svém článku uvádí, kýžený datovací materiál byl nalezen při hrabání v půdě. Místo interpretoval jako odpadní jámu. Ta obsahovala keramické střepy, které poslal k určení do Bavorského zemského úřadu pro památkovou péči v Řezně. Střepy byly datovány na přelom 13/14. století (Wilhelm 1988, 66 – 67). Zde je nutno dodat, že použití slov v článku S. Wilhelma „hrabání v půdě“, není zrovna odborné. Zřejmě měl na mysli povrchové sběry.

Vůbec první zmínka v české literatuře věnující se hradům Altneuhaus a Schwarzenschwall pochází ze společné práce W. Perlingera a našeho regionálního historika Z. Procházky, která se nazývá Hrady v česko-bavorském pohraničí – jejich znovuzobjevení. Jde o pouhé konstatování či výčet majetku pánů z Falkenbergu v souvislosti s hradem Falkenberg (Perlinger – Procházka 1996, 15). Je však nutné podotknout, že tento text vznikl na základě průvodce hradem.

O rok později, tedy v roce 1997 publikoval soudobý přední historik na poli ministeriality František Kubů své dílo Štaufskou ministerialitu na Chebsku, které se snaží upozornit na klíčový podíl ministeriálů na kolonizaci historického Chebska. Závěr knihy obsahuje seznam štaufských ministeriálních rodů, mezi nimiž nalezneme výše zmíněné pány z Falkenbergu. V krátkém popisu o předcích a možných zakladatelích rodu a jejich příbuzenské provázanosti s pány z Liebensteinu, píše o jejich rodovém hradu Falkenberg a k němu přiléhající doméně spolu s hrady Schwarzenschwall, Neuhaus a Schönficht (Kubů 1997, 71).

Památkám v okrese Tirschenreuth se věnovali také autoři D. Knipping a G. Rasshofer, přičemž ve své práci uvádí kromě hradů Altneuhaus, Schwarzenschwall i hrad Herrenstein. V krátkém popisu představují jejich polohu, popis lokalit či literaturu, včetně rozměrů plochy předhradí a vlastního jádra hradů Altneuhaus a Schwarzenschwall. Dále pak délku příkopů u hradů Schwarzenschwall a Herrenstein. Nechybí ani mapa z roku 1842, na které je zakreslen Altneuhaus a náčrt hradu Herrenstein¹¹ (Knipping – Rasshofer 2000, 68 – 69).

Posledním panským sídlem je hrad Herrenstein, u něho však postrádáme starší tradici v bádání. K tomuto hradu nebyly známy žádné písemné zprávy a také jeho poloha nebyla až do začátku 60. let 20. století známa. Tehdy jej Rudolf Pilz objevil. O svém objevu vypověděl až roku 1977 autorovi snad prvního článku o lokalitě Haraldu Fähnrichovi. Ten ve svém článku, který publikoval o 3 roky později, nastínil historii hradu, kterou provázal s blízko ležící zaniklou vsí Ermersreuth, dále popsal lokalitu a naznačil komunikační schéma v okolí hradu. Nezapomněl přiložit i zjednodušený plánec hradu (viz výše). Starší literatura však uvádí, že tito badatelé nebyli první, kdo tuto památku objevil. Již v roce 1919 měl místní badatel Wolfgang Bauerfeind podezření na fortifikovaný areál, přičemž zde popsal doslova „*valem obklopené skupiny skal*“. Nicméně sám Bauerfeind nevěděl jméno třetího hradu v údolí Lesní Naaby (Fähnrich 1980, 152 – 153).

Jméno hradu bylo objeveno ve Státním archivu v Ambergu (org. Staatsarchiv Amberg). Část lesa nazývaná lesníky Eichelfelsen je dnes majetkem státu, dříve však les patřil cisterciáckému klášteru Waldsassen. Pod popisem lesa z roku 1614 a při srovnání tehdejších částí lesů s dnešními jsou všechny názvy stejné až na jeden, kdy místo obvyklého „Eichelgarten“ se v písemné

¹¹ Autorem plánu je Adalbert Busl

zmínce uvádí: „ 26. *Am Hernstain bey 16 Tagwerckh eyttel hüpsche Aychen feuderich und halbfuederich*“. (Fährnich 1980, 153 – 154).

Dílčí výzkum, v rámci panských sídel ležících v historickém Chebsku, proběhl na zaniklých hradech v údolí Lesní Naaby v roce 2001 pod taktovkou V. Knolla a T. Karla. U hradů Herrenstein a Schwarzenschwall vznikly vůbec první náčrty. Náčrt hradu Herrenstein byl realizován na podkladě plánu A. Busla, ten byl publikován H. Fähnrichem v roce 1980 v *Oberpfälzer Heimat*. Tyto plány byly dále upravovány. Plány hradů Schwarzenschwall a Herrenstein nebyly doposud nikde publikovány, nýbrž pouze prezentovány v příspěvku pojmenovaném *Hrady na Lesní Naabě* na tradiční nečtinské konferenci *Dějiny staveb* v roce 2013.

Se sledovanými hrady v romantickém údolí Lesní Naaby nás seznamují také mnohé turistické brožury, ve kterých se stručně dočteme o jejich historii. Nechybí však úvaha o jejich typologickém zařazení k hradům s hlavní obytnou věží tzv. Turmburg(Kol.,*Das Waldnaabtal*, citováno 3. 12. 2012). Zde je však nutné uvést, že zejména v německo-jazyčné oblasti převládá představa, že obytná věž by měla být nejstarším typem opevněného sídla a proto je každý, archeologicky zjištěný půdorys označen za obytnou věž, bez ohledu na to, zda je to fyzicky možné (více k středoevropské hradní architektuře Durdík 2007, 65 – 72).

A konečně, hrad Altneuhaus se objevuje také ve třetí sloce v písni *Waldnaabtal*, kterou složil F. Windschiegl a hudbu k ní složil Chr. Zehner (Dambeck s. a, 10).

6. HISTORIE

Historii, vážící se k hradům v údolí Lesní Naaby, jsem mohl obohatit díky virtuálnímu archívu, který je volně přístupný na webové adrese: <http://www.mom-ca.uni-koeln.de/mom/home>. Zde jsem našel mnoho listin waldsassenské provenience, jež jsou dnes fyzicky uloženy ve Státním archívu v Ambergu (StAAM). Díky této službě jsem měl tu možnost ověřit interpretace badatelů, respektive doplnit je o údaje, které se jim zdály nepodstatné a neuvěděly je. Po tomto krátkém úvodu bych rád přešel k historii konkrétních hradů.

Počátky hradu Altneuhaus, Schwarzenschwall a snad i Herrenstein jsou spjaty s jedním z nejstarších rodů štaufského období¹². Jedná se o pány z Falkenbergu, tedy rodu erbu sokola stojícího na pahorku (Kubů 1997, 71). Doposud se jim však věnovaly jen výše uvedené dílčí studie. Za zmínku stojí příspěvek J. B. Mayra *Das Schloß Falkenberg in der Oberpfalz*, ze kterého budu čerpat nejčastěji při líčení dějin příslušných hradů (Mayr 1862, 25 – 73).

Zakladateli rodu byli zřejmě bratři Pilgrim a Ulrich pocházející z příbuzensky provázané, nejstarší vrstvy ministeriálů markrabat z Vohburgu příslých z oblasti Severní Marky. V pramenech uváděné přídomky bratří „*de Egere*“ prozrazují, že bratři sloužili na chebském hradě, který se po přestavbě na císařskou falc¹³ stal dominantním, správněpolitickým a vojenským centrem oblasti. Poté se objevují pod přídomky *Ulrich de Liebenstein* a *Pilgrim de Falkenberg*, což zřejmě souvisí s usazením bratří v kraji. Ulrich zakládá hrad Liebenstein u Tirschenreuthu a jeho bratr Pilgrim nedaleko na jih od něho hrad Falkenberg. Dalším známým příslušníkem tohoto rodu byl Gottfried, který se vypravil se svým pánem Friedrichem Barbarossou na 3. křížovou výpravu do Svaté země (1189/1190) a jako jeden z mála se z ní vrátil (Kubů 1997, 25 – 26, 71). Ten samý, přeživší Gottfried pak po návratu z 3. křížové výpravy daroval v roce 1222 klášteru Waldsassen svou ves Pleußen (Kubů 1997, 45; StAAM, Kloster Waldsassen Urkunden, inv. č. 26).

Kolem rodového hradu Falkenberg posléze příslušníci rodu zakládají další sídla, jednalo se o hrady Neuhaus a Schwarzenschwall v údolí Lesní Naaby a o něco vzdálený Schönficht. Ojedinelé statky vlastnil tento rod také ve vnitřním Chebsku kolem Pilmersreuthu (Mayr 1862, 25 – 73; Kubů 1997, 71). Nelze však vyloučit jejich majetkový vstup na české Sedlecko¹⁴, ty sem zřejmě přišly po boku dalšího významného ministeriálního rodu Nothaftů, kteří zde zřejmě za odměnu při podpoře Václava I. proti jeho odbojnému synovi Přemyslovi kolonizovali rozsáhlou oblast kolem dnešního Sokolova. Léna Nothaftů, jako například ty ve Slavkovském lese, kde těžili cín a další nerostné suroviny, sousedili či byly provázány se statky lantkrabat z Leuchtenbergu, jenž je jak se později dozvíme, zdědili po Konrádovi II. z Falkenbergu (k této problematice Knoll 2003, 15).

Rámcově lze panství pánů z Falkenbergu vymezit od jejich rodového hradu Falkenbergu naproti němu jižně ležící vesnicí Thann a na sever od ní ležící

¹² Jako další lze zmínit pány z Liebensteinu nebo pány z Hohenbergu

¹³ Stalo se tomu za vlády císaře Fridricha Barbarossy

¹⁴ Jedná se o historickou oblast sousedící s historickým Chebskem nazývanou do 13. století Sedlecko, poté Loketsko

Leugas a Klein – Großsterz. Dále od vsi Münsgrün k západně ležícím vesnicím Pleußen a Kondrau nedaleko Waldsassenu. Naproti pak lze brát v úvahu průběh pohoří Steinwald a jihozápadně od něj až k hradu Neuhaus an der Waldnaab a vsi Eppenreuth (Sturm 1970, 39).

Po seznámení s jedním z nejstarších ministeriálních rodů v oblasti, jeho předky či zakladateli a rámcovým rozšířením majetku přecházím k historii jednotlivých hradů. Ta se bude odehrávat v modelu, který budou reprezentovat výše zmínění páni z Falkenbergu, lantkrabata z Leuchtenbergu a na nich závislé ministeriální rody, přičemž se nevyklučují výjimky v majetkové držbě. Církevní instituce bude nemalou měrou reprezentovat cisterciácký klášter Waldsassen.

6. 1. Historie hradu Altneuhaus

Původně se hrad jmenoval Neuhaus, avšak vzhledem k vybudování nedalekého mladšího hradu Neuhaus an der Waldnaab tyčícím se nad městem Windischeschenbach (okr. Tirschenreuth) je ve starší německé literatuře jmenován jako Altneuhaus (Mayr 1879, 257). Je pozoruhodné, že tyto stejnojmenné hrady v těsném sousedství historického Chebska nejsou jediní zástupci tohoto jména, můžeme dále jmenovat hrad u Plesné zvaný Neuhaus (okr. Cheb) nebo Neuhaus an der Eger (okr. Neustadt an der Eger). Nelze opomenout ani jméno hradu nad Kraslicemi (okr. Sokolov). Ostatně je nutné si uvědomit, že termínem „Neu(en)haus“ mohlo být označeno jakékoliv nově vybudované sídlo, aniž by z něj bylo možno soudit na jeho podobu či situování (Karel – Knoll 2008, 173 – 175). Charakteru těchto zmínek je třeba přikládat pozornost z důvodu frekventovanosti jména Neuhaus v historickém Chebsku. Je třeba tedy postupovat opatrně při interpretaci písemných pramenů vážících se k hradu Altneuhaus, který se původně nazýval Neuhaus. Je zde riziko záměny historických zmínek zejména s nedalekým hradem Neuhaus an der Waldnaab ležícím u města Windischeschenbach. Tento problém si plně uvědomoval a poukázal na něj J. B. Mayr již v roce 1879 (Mayr 1879, 256 – 257).

Dějiny hradu Altneuhaus se zřejmě mnoho neliší od následujícího Schwarzenschwallu, se kterým sdílel osudy a vstupoval do psaných pramenů (Mader 1908, 11). Hrad Altneuhaus založili páni z Falkenbergu snad ve druhé polovině 12. století nebo začátkem 13. století. Tato úvaha se zdá být pravděpodobná vzhledem k tomu, že jejich rodový hrad Falkenberg vznikl mezi lety 1125 – 1154 (Kubů 1997, 25). Posléze rodový majetek pánů

z Falkenbergu i s hradem Altneuhaus získávají, díky sňatku dcery posledního Falkenberga Jutty s Gebhardem, lantkrabata z Leuchtenbergu a od roku 1294 či 1309 patří klášteru Waldsassen (Mader 1908, 11). Ziskem falkenbergského panství učinil cisterciácký klášter rozhodný krok k dotvoření klášterního panství¹⁵. Toto prakticky autonomní území v jižním Chebsku se posléze nazývalo Stifftland (Perlinger – Procházka 1996, 15; Charvátová 2009, 161).

Altneuhaus se objevuje v listině císaře Zikmunda z roku 1434 a posléze roku 1513 v listině císaře Maxmiliána I. (Mayr 1875, 285). V této době byl hrad Altneuhaus s velkou pravděpodobností již dávno pustý, jednalo se patrně o pouhé potvrzení statků klášteru Waldsassen. Diskutabilní je pak listina z 23. dubna roku 1382. V té udělil opat Johann z kláštera Waldsassen Altneuhaus lantkraběti Ulrichu I. lénem se vším co náleží k Eschenbachu. Otázkou zůstává, jestli byl tento objekt identický s hradem Neuhaus, který byl v roce 1294 prodán klášteru Waldsassen (Mayr 1879, 256 – 257).

6. 2. Historie hradu Schwarzenschwall

Starobylý název hradu, o němž se dozvídáme poprvé roku 1227, pochází podle J. B. Mayra z okolo rozprostírajících se lučin. Toto tvrzení však nepodložil žádným argumentem, tedy proč by tomu tak mělo být (Mayr 1862, 52 – 53). Lze se domnívat, že jméno hradu nějakým způsobem může reflektovat své situování v návaznosti na pod ním tekoucí tok řeky Lesní Naaby. Samo jméno v sobě totiž skrývá černou barvu „schwarz“ a peřej či vlnu „schwall“. Pokud pustíme uzdu domyšlivosti, může toto spojení odrážet zdánlivě černý odstín vody proudící v řece, způsobený stínem lemujících granitových výchozů, které úzce doléhají k břehům Lesní Naaby. Dále pak peřejí, které vznikají prouděním vody přes říční valouny a balvany.

Dějiny hradu Schwarzenschwall jsou bez pochyby spjaty s pány z Falkenbergu. Avšak jako první, se kterým lze hrad přímo spojit, je Heinrich von Schwarzenscwale, jež se objevuje ve svědečné řadě z roku 1227. O něm nelze s jistotou říci, zda byl členem tohoto ministeriálního rodu (Mayr 1862, 51; Mayr 1875, 281). Tento listinou zmíněný Heinrich de Schwarczenswale mohl být snad v lenní závislosti na pánech z Falkenbergu (Knoll, V. ústní sdělení). Tato domněnka odpovídá stavu na počátku 13. století, kdy byly pro Chebsko

¹⁵ Obdobně si počínaly i kláštery na našem území. Jako příklad lze uvést kladrubský klášter, který v roce 1368 získal hrad Komberk, čímž v rámci svých centralizačních snah učinil krok k propojení svého touškovského probošství s Malesicemi a hradem Kyjovem (k tomu Anderle – Rožmberský – Švábek 1991, 118 – 119)

typické, relativně komplikované lenní vztahy. Svě leníky měli také s pány z Falkenbergu příbuzensky provázaní páni z Liebensteinu¹⁶ (k této problematice např. Knoll 2005, 131 – 136; Karel – Knoll – Úlovec 2006, 87).

Páni z Falkenbergu zde seděli až do roku 1252, kdy umírá po meči poslední člen rodu Konrad, který po sobě zanechal dvě dcery – Juttu a Gertrudu. Prvně jmenovaná Jutta se provdala za Gebharda z Leuchtenbergu, díky čemuž lantkrabata z Leuchtenbergu zdědili rodovou doménu a pronikla tak na Chebsko (Mayr 1862, 37 – 45; Mayr 1875, 255; Grandl 1893, 120; Kubů 1997, 71). Druhá dcera zesnulého Konrada, jak dokládá listina z roku 1257, našla zajištění v Eberhardu z Weidenbergu, za kterého se provdala. Společně s manželem se tehdy vzdala po přijetí 46 chebských feniků od opata cisterciáckého kláštera Waldsassen všech nemovitostí ve vsích, dále pak polí, luk, mlýnů a lesů. Jmenovitě šlo o dvě vsi nedaleko kláštera a sice Kondrau a Pleußen včetně jednoho mlýna zvaného Steinenmol nebo o vsi Großensterz a Kleinstertz a osmi osad ležících u řeky Odry. Mezi nimi byla kupříkladu ves Pilmersreuth am Wald s mlýnem nazývaným Smeliz (StAAM, Kloster Waldsassen Urkunden, inv. č. 50). Tímto krokem potvrdili Gertruda a její manžel Eberhard z Weidenbergu klášteru Waldsassen všechny donace, které klášteru učinil nedávno zemřelý Konrad z Falkenbergu (Kubů 1997, 45).

Po smrti svého muže Gebharda z Leuchtenbergu přenechala ovdovělá Jutta Schwarzenschwall, Neuhaus i Falkenberg cisterciáckému klášteru Waldsassen. Stalo se tomu někdy kolem roku 1294 či 1309. Ve skutečnosti však šlo o množství právních kroků souvisejících s prodejem majetku, o čemž svědčí listiny splňující dané rozmezí let¹⁷. Listinu, která svědčila o tomto právním jednání, potvrdila pečetí svého syna Ulricha. Jutta si však vyhradila vůči klášteru právo pobytu na hradě včetně jejího služebnictva (Mayr 1862, 46 – 51; Mayr 1875, 282; Mader 1908, 68; Sturm 1970, 57). Jedná se o listinu z 2. července roku 1302, kde mimo výše jmenovaných hradů, klášter Waldsassen získal i několik vsí, jako byla osada Wiesau, Leugas, Leichau a další objekty (viz níže). Svědkem tohoto převodu se stal Ulricus de Wildenau a Heinrich z Paulsdorfu, což byl, jak se později dovíme, manžel Beatrix. Dcera výše zmiňované Jutty Beatrix, jak dokládá listina hlásící se do 12. června 1309, se v návaznosti na prodej vzdala po obdržení peněžní částky všeho vlastnictví a nároků na vyjmenovaných hradech ve prospěch kláštera Waldsassen. Dále se z listiny dovídáme, že Beatrix se provdala za Heinricha

¹⁶ Za jejich ministeriály bývají považováni rody z Bernsteinu, Brandu a Zettendorfu

¹⁷ Za upozornění na tuto skutečnost děkuji JUDr. Vilému Knollovi, PhD.

z Paulsdorfu, kterému se přezdívalo Ruchin (StAAm, Kloster Waldsassen Urkunden, inv. č. 181). Heinrich z Paulsdorfu byl členem původně hornofalckého rodu, jenž se poprvé připomíná v roce 1190. Svými majetky tento rod pronikl až k Chebu, přičemž jako první se objevuje Konrád z Paulsdorfu roku 1259 jako štaufský ministeriál (Kubů 1997, 77). V souvislosti s těmito daty je Schwarzenschwall nazýván jako „castrum“ (Mayr 1962, 52).

Další osudy hradu Schwarzenschwall se pojí s ministeriálním rodem z Redwitz, jež se v písemných pramenech objevuje v první polovině 13. století, tedy na samém sklonku štaufské vlády. Tato doba je charakterizována postupným rozkladem chebské ministeriality. Tento proces ovlivnil i tento rod, kdy jeho část splývá s měšťanstvem městečka Redwitz a další linie se objevuje mezi ministeriály lantkrabat z Leuchtenbergu na hradě Eschenbach. Ve 14. století se chebská linie řadí mezi drobnou šlechtu a jednotlivci se stávají chebskými měšťany. Nejvýznamnějším příslušníkem byl níže uvedený Marquard z Redwitz, který v roce 1382 vykonával funkci chebského rychtáře, tzn. druhého zemského úředníka po zemském soudci¹⁸ (Kubů 1997, 63 – 64, 77 – 78).

Bez zajímavosti není, že Marquard z Redwitz přispěl k rozvoji rybníkářství v budoucím okrese Tirschenreuth, který je dnes proslulý tisíci rybníky a nádržemi a s nadsázkou se mu přezdívá „země tisíce rybníků“. Již v roce 1376 dostává od kláštera Waldsassen lénem pozemky mezi dnešními obcemi Schönheit a Siedlersreuth, kde začal budovat rybník, který se dnes nazývá Siedlersreuther Weiher. Tento rybník leží v nadmořské výšce 477 metrů, přičemž se rozprostírá na ploše 131 570 m² a jeho hráz měří 80 m. Stavba byla dokončena v roce 1387 (Kol., Angelegt von Ritter Marquard, citováno 11. 3. 2013).

Písemná zpráva z 12. prosince 1363 svědčí o nabytí pozemků tímto rodem okolo Schwarzenschwallu. Tehdy Frichze z Redwitz a jeho syn Marquard obdrželi od opata Johanna z kláštera Waldsassen louky a ackery půdy pod hradem. Dále se klášter zřiká rybích sádek u hradu a také u nedaleké vsi Bodenreuth (StAAm, Kloster Waldsassen Urkunden, inv. č. 439). Zejména zmínka o rybích sádkách je zajímavá. Je známo, že Cisterciáci byli zdatní, co se vodních staveb týče a jediné maso, které mohli jíst, bylo maso rybí. V této listině byl Schwarzenschwal označen jako Stein. Význam slova Stein, jež byl v této listině užit, je germanisty chápán jako „hrad“ na základě významového posunu od kamenné stavby. Jen zřídka tento výraz poukazuje na zvláštní

¹⁸ Více k říšské administrativě (Kubů 1997, 23)

skalní útvar zvolený jako staveniště či přímo na kámen použitý jako stavební materiál (Karel – Knoll – Úlovec 2006, 73). V tomto případě se však přikláním k názoru, že se jednalo o skálu. Frichze se zavázal hrad Schwarzenschwall opravit, k čemuž však zřejmě nedošlo, a proto se lze domnívat, že okolo roku 1363 hrad začal pustnout (pokud již nebyl pustý) a proměňovat se ve zříceninu (Mayr 1879, 255 – 256). Okolo roku 1387 se připomíná jeho potomek Marquard z Redwitz, který hrad zastavil Petrovi Pfreimder. Ten jej opět 26. července 1401 prodává klášteru Waldsassen společně se vsí Ödwalpersreuth (Mayr 1862, 52; Mader 1908, 68; StAAM, Kloster Waldsassen Urkunden, inv. č. 553). Petr Pfreimder byl členem ministeriálního rodu pánů z Trautenbergu, jejichž erb tvořil červený štít, ve kterém bylo šikmé stříbrné břevno s modrými hroty (Nikol 1974, 136 - 137). Páni z Trautenbergu byli zřejmě, jak později uvedu v souvislosti s hradem Herrenstein, v lenní závislosti na lantkrabatech z Leuchtenbergu.

Ještě v roce 1513 je Schwarzenschwall zmiňován v potvrzovací listině císaře Maxmiliána I., kterou potvrdil statky klášteru Waldsassen. V listině z roku 1662 není Schwarzenschwall uveden mezi tehdy stojícími hrady kláštera Waldsassen a od té doby postrádáme o tomto hradu jakékoliv zmínky (Mayr 1862, 52; Mader 1908, 68).

Lze se domnívat, že hrad Schwarzenschwall přestal sloužit svému účelu nejpozději v druhé půlce 14. století, kdy se zde vystřídali Frichze z Redwitz, Marquard z Redwitz a posléze Petr Pfreimder, od něhož hrad zakoupil klášter Waldsassen (Mayr 1879, 255 – 256; Mayr 1862, 52; Mader 1908, 68). Cisterciáctví mniši však rezignovali na údržbu hradu Schwarzenschwall, stejně jako u dalších objektů¹⁹, a ten dále pustnul. J. B. Mayr vylučuje katastrofický zánik hradu, přiklání se také k názoru, že zchátralý a pro klášter bezcenný hrad tedy nedostal oprav a proměnil se ve zříceninu (Mayr 1875, 283). Zdivo Schwarzenschwallu či ostatních sledovaných hradů mohlo být rozebráno na stavbu dodnes stojící věže na nedalekém hradu Falkenberg, jak se domnívali W. Perlinger a Z. Procházka. Její vznik se kladl do období husitských válek i přes zcela markantní románské prvky. Lze se tak domnívat, že se jedná o nejstarší část hradu a zdivo z okolních hradů nebylo na její stavbu použito (Perlinger – Procházka 1996, 16; Karel – Knoll 2004, 52). H. Fähnrich se domnívá, že jeho zdivo posloužilo pro stavbu cesty Frombachweg (Fähnrich 1980, 158). Jestliže je domněnka H. Fähnricha pravdivá a sloužil-li hrad Schwarzenschwall po svém zániku jako zdroj kamene, byla alespoň část jeho konstrukcí zděná.

¹⁹ F. Kubů uvádí, že po roce 1322 ubylo asi 65 % hradů a opevněných sídel

6. 3. Historie hradu Herrenstein

Pramenná základna není, vzhledem k nedávnému objevení hradu Herrenstein, doposud rozsáhlá. Jeho historií se doposud detailněji zabýval pouze jeden badatel. Při svém líčení historie tak budu vycházet především z článku Haralda Fähnricha (Fähnrich 1980, 152 – 159). Nezbývá než doufat, že se do budoucna tento stav poznání zlepší. Není mým úkolem podrobit všechny písemné zprávy kritickému zhodnocení, tak alespoň uvádím přehled těch nejdůležitějších, které by mohly s daným sídlem souviset²⁰.

Historie hradu Herrenstein má zřejmě určité spojitosti se zaniklou vsí, v písemných pramenech uváděnou jako *Ermweigreuth* nebo *Ermersreuth* (nezaměňovat s dosud existujícími místy se stejným pojmenováním), která se nachází v části lesa v nářečí nazývanou jako *Ermersreit* (Fähnrich 1980, 156).

V listině z 2. července 1302 se lantkrabě Ulrich z Leuchtenbergu vzdal všech nároků, vlastnictví a práv ve prospěch kláštera Waldsassen u hradu Falkenberg, Neuhaus a Schwarzenschwall, dále pak šlo o vsi Wiesau, Leugas, Leichau. O něco dál také desátků ve vsi Triebendorf a dvou dvorů ve vsi Kleinkonreuth. Dle dochovaných pramenů waldsassenského původu k tomuto došlo se souhlasem jeho matky Jutty a sestry Beatrix (StAAM, Kloster Waldsassen Urkunden, inv. č. 159). H. Fähnrich se domnívá, že tato listina byla pořízena na některém šlechtickém sídle v blízkosti výše zmiňovaných hradů, možná na hradě Herrenstein. Svědků bylo celkem 19, přítomní byli duchovní i šlechtici, mezi nimi jmenovitě Ulrichus de Wildenau, jenž byl členem Ermersreuthů a jeden příslušník rodiny Trautenbergů (Fähnrich 1980, 156). Lze si však stěží představit, že se 19 svědků vešlo na tak stísněný prostor, jakým disponoval a dosud působí ostrožna, na které kdysi hrad Herrenstein stál²¹.

Ve druhé polovině 14. století a začátku 15. století se často v písemných pramenech vyskytují příslušníci rodu pišícího se po hradu, známém pod názvem Trautenberg, který leží 13 km severozápadně od města Neustadt an der Waldnaab (viz 11. 5). Jako první je roku 1244 připomínán Marquard z Trautenbergu, což byl ministeriál lantkrabat z Leuchtenbergu. Páni z Trautenbergu prováděli kolonizační činnost a podíleli se na osídlení v okolí hradu Trautenberg (Nikol 1974, 136 - 138).

²⁰ Nerozvádím zde písemné zmínky od roku 1408 výše

²¹ Rozměry ostrožny jsou 10 x 12 m

Ve 13. a 15. století vlastnili mnoho statků a sídel, mimo jiné také pronikli do Čech²². Jako první se objevuje na statku Trnová na Tachovsku v roce 1374 Lev z Trautenbergu a po něm Hanuš z Trautenbergu, který jej držel v roce 1404 (Sedláček 1905, 106).

Roku 1373 získává Wolfhart zvaný z Ermersreuthu své statky v Ermersreuthu opět zpátky. O rok později je však definitivně prodává lantkrabatům z Leuchtenbergu. Ti jej dávají lénem Hansovi a Ulrichu z Trautenbergu. Oba jsou považováni za Wolfhartovy příbuzné. V roce 1408 se v pramenech uvádí Heinrich z Trautenbergu, od kterého koupil Ulrich Gleißenthaler statek v Ermersreuthu. Posledním členem tohoto hornofalckého ministeriálního rodu, kterého uvádějí prameny v souvislosti s desátkou v Ermersreuthu je v roce 1460 Erhard z Trautenbergu (Fährnich 1980, 156 - 157). Ves a snad i hrad tedy patřil pánům z Trautenbergu, kteří jej po získání lantkrabaty z Leuchtenbergu někdy kolem roku 1374 dostávají lénem.

V průběhu 15. století přešel Ermersreuth několikrát mezi klášterem Waldsassen a lantkrabaty z Leuchtenbergu, obdobná situace panovala i v 16. století²³(Fährnich 1980, 157).

V každém případě mohl být „Ermweigreuth“ panským sídlem šlechtického rodu Ermersreuthů, kteří své sídlo nazývali vágně „Stein der Herren“. Toto označení se pak mohlo vžít pod názvem Herrenstein (Fährnich 1980, 157). Jestli šlo o představitele ministeriálního rodu či svobodné šlechty je otázkou budoucího rozboru písemných pramenů.

²² Dále držel v letech 1533 – 1540 držel Vilém z Trautenbergu tvrz Pernolec (Sedláček 1905, 106 – 107). V roce 1518 získal Jiří z Trautenbergu od krále Ludvíka Jagellonského jako manství tachovského hradu tvrz Krajt a jeho syn Erhart ji držel až do roku 1528 (Sedláček 1905, 196). Po Bílé hoře žila v Čechách pouze jedna větev Trautenbergů, která se usadila na hradě Wildstein ve Skalné u Chebu. Vládli zde do roku 1799 (Karel – Knoll 2004, 37 – 38)

²³ Např. v roce 1515 kupuje klášter Waldsassen Ermersreuth od lantkrabat z Leuchtenbergu

7. ZHODNOCENÍ NÁLEZOVÉHO FONDU

Zde popisovanou keramiku budou představovat dva soubory. Ty byly získány během dvou archeologických sondáží malého rozsahu, které proběhly ve druhé polovině 20. století na hradech Altneuhaus a Herrenstein (Endres 1980, 139 – 151; Wilhelm 1988, 66 – 67). Primárně však bude věnována pozornost keramickému materiálu z hradu Altneuhaus, který je umístěn ve Waldnaabtal muzeu na hradě Neuhaus an der Waldnaab u města Windischeschenbach²⁴. Druhý keramický soubor pochází z hradu Herrenstein, ten byl již detailně popsán Dr. Wernerem Endresem a publikován ve sborníku Oberpfälzer Heimat v roce 1980 (Endres 1980, 139 – 151). Ten může posloužit k možnému srovnání mezi oběma celky. Tyto keramické zlomky jsou uloženy u H. Fähnricha v Beidlu. Vzhledem k pramenné základně a stavu poznání, co se keramiky pocházející z historického Chebska a především z oblasti Horní Falce týče, mají níže uvedené odstavce splnit spíše úkol informativní. V dalších odstavcích se tedy pokusím shrnout hlavní poznatky.

7. 1. Zhodnocení nálezu z hradu Altneuhaus

U keramického souboru z hradu Altneuhaus, který pochází z archeologického výzkumu S. Wilhelma, jsem pořídil fotodokumentaci v měřítku 1:10. Ke každému keramickému jedinci bylo přiřazeno pro pořádek při popisu příslušného zlomku inventurní číslo ve tvaru SW (iniciály badatele), KAR (Katedra archeologie) a číslo pořadí střepu. Celkem bylo popsáno 106 keramických zlomků (z toho 11 okrajů, 90 těl a 4 dna). U těchto keramických střepů jsem dále pořídil metrické údaje (max. délku a šířku). Sledoval jsem také výzdobu (prezenci či absenci), druh výzdoby, příměsi, barvu vně či uvnitř a jiná pozorování. Při svém popisu budu postupovat od chronologicky

²⁴ Za umožnění zpracování tohoto keramického souboru patří dík S. Lehnerovi a S. Weberovi

nejcitlivější části nádoby, tedy okraje, přes stěnu až po dno²⁵. Od detailnějšího poznání např. určování technologického okruhu nebo vymezení keramických tříd bylo především z časových důvodů upuštěno.

7. 1. 1. Kuchyňská a stolní keramika ²⁶

Všech 106 keramických fragmentů lze přiřadit k tomuto druhu keramiky. Z těchto fragmentů, vesměs vyrobených na rychle rotujícím hrnčířském kruhu, bylo již dřívější analýzou rozpoznáno 11 límcovitých tvarově se odlišujících okrajů (obr. 15; Wilhelm 1988, 67). U keramického jedince SW KAR 35 se zdá, že na tento okraj bylo nasazeno třmenové ouško. Všechny tyto okraje měly vesměs slídnatý střep.

V keramickém souboru výrazně převažují těla nádob, ty jsou reprezentovány 90 zlomky. Z těchto 90 zlomků jich 15 nese výzdobu v podobě horizontálního rýhování (Wilhelm 1988, 67). Tato výzdoba se vyskytovala zřejmě pod okraji nebo na podhrdlí, jako tomu bylo u dvou zlomků SW KAR 36 nebo SW KAR 48. Jednoduchá vodorovně orientovaná rýha se objevila celkem 1x, vícenásobné rýhy (max. 9 rýh) se objevily ve zbývajících 14 případech. Jde vesměs o mělké rýhy. Dále je zastoupena plastická lišta (SW KAR 5) či tlačený žlab (SW KAR 21) nebo tzv. modelační rýhy, což může být důsledek technologického postupu. Zhruba u desítky z těchto střepů lze identifikovat stopy po obtáčení. Nejčastěji šlo o tenkostěnnou keramiku, jen u dvou střepů pocházejících ze stěn nádob přesáhla tloušťka střepu 5 mm. Obdobně jako u okrajů, zde byla upozorována díky hrubě zpracovanému střepu příměsí slídy.

V popisovaném souboru z hradu Altneuhaus byla zastoupena jen 4 dna keramických nádob. U dvou střepů (SW KAR 47a SW KAR 55) byla rozpoznána technologická stopa v podobě podsýpky. Jeden zlomek dna (SW KAR 46) však zřejmě nesl na spodní ploše reliéfní značku, jejíž motiv lze přes fragmentárnost dna jen těžko určit (obr. 12). Výskytu značek na dnech nádob, pocházejících z keramických souborů z historického Chebska, bude později věnována bližší pozornost.

²⁵ Všech 106 keramických fragmentů včetně kusů mazanice jsou zaneseny v databázi

²⁶ Za konzultace ohledně keramického souboru děkuji PhDr. Pavlovi Šebestovi

Z hlediska morfologie nádob můžeme předpokládat, že střepy pocházejí většinou z hrnců. Mezi další tvary nádob, jež jsou v souboru zastoupeny, můžeme přiřadit střep s jednoduchou vodorovně orientovanou rýhou (SW KAR 53), který podle názoru pana Šebesty pochází ze džbánu.

Po dlouhodobé zimě na přelomu roku 2012/13 došlo v jarních měsících pod severovýchodní stranou skalní ostrožny ve svahu k úplnému vývratu (smrk). V rámci povrchového průzkumu lokality bylo toto místo vývratu ohledáno z důvodu předpokládaného výskytu keramických nebo jiných artefaktů. Tato domněnka se potvrdila, neboť v místech, kde došlo k vývratu, bylo nalezeno několik fragmentů keramiky (z toho 1 okraj, 3 těla) a jeden tmavě černý kus mazanice (obr. 27 -28). Zejména fragment okraje si zaslouží pozornost. Jedná se o světle hnědý okrajový střep, středně hrubozrnný a zřejmě tvrdě vypálený, jehož povrch je uvnitř hlazený. Tento vytažený a ovalený okraj zřejmě zapadá do vrcholného 13. století s možným přesahem do 14. století. Tomuto období odpovídá ještě jeden střep, zbývající kusy pochází zřejmě z mladšího období.

7. 1. 2. Ostatní archeologické nálezy

Mezi keramickými fragmenty bylo dále rozpoznáno 6 kusů tvrdě vypálené mazanice a jeden kus maltového pojiva. Barva mazanice byla původně hnědá až oranžová, avšak vlivem uložení v půdě se zbarvila do odstínů tmavě šedé barvy²⁷. Fragment SW KAR 58 nese otisky konstrukčních prvků, snad prken nebo trámů (obr. 16). Otisk štípaného prkna je patrný na fragmentu SW KAR 60. Pro svůj vesměs trojúhelný řez lze jejich původní umístění hledat na dřevěné konstrukci postavené ze stavebních prvků o kruhovém průřezu²⁸. K maltě, kterou představuje pouze jeden kus, lze říci následující. Při přípravě této malty byl využit především jemnozrnný písek o průměrné velikosti křemenných zrn o malých jednotkách milimetru, což nasvědčuje tomu, že tento písek byl před jeho smíšením s hašeným vápnem a vodou prosíván.

²⁷ K archeologickým transformacím (Neustupný 2007)

²⁸ Za konzultaci ohledně mazanice děkuji PhDr. Josefu Hložkovi Ph.D.

7. 1. 3. Shrnutí

Archeologické nálezy pocházející z hradu Altneuhaus byly datovány pracovníky Bavorského zemského úřadu pro památkovou péči na přelom 13/14. století (Wilhelm 1988, 67). V této době hrad vlastnili lantkrabata z Leuchtenbergu a poté jej spravovali cisterciáckí mniši z kláštera Waldsassen (viz. historie hradu). Jedná se především o standardně provedenou keramiku s hrubě hlazeným povrchem s výrazným podílem slídy v ostřivu. Soubor neobsahoval jediný střep luxusněji zpracované keramiky. U keramického souboru se neprojevovala výraznější zdobnost, což bylo způsobeno jednak počtem zlomků, tak druhovým zastoupením výzdoby.

7. 2. Zhodnocení nálezového fondu z hradu Herrenstein

Dr. Werner Endres z Univerzity v Řezně rozdělil nálezový soubor na dvě skupiny podle užití. První reprezentuje 17 fragmentů kuchyňské a stolní keramiky a druhou pak 10 fragmentů kamnářské keramiky ²⁹(Endres 1980, 139 – 151). Do své studie tedy zařadil 27 kusů převážně redukčně pálených fragmentů keramiky, což nelze brát jako reprezentativní vzorek, přesto tato analýza přinesla mnohá zjištění.

Popis se opírá o metrické údaje nádob a kachlů, jako je výška, průměr ústí či průměr dna apod. U kachlů, vzhledem k jejich horizontální poloze v otopném zařízení můžeme spíše hovořit o délce. Dále jsou keramické střepy přiřazeny k částem nádob, ze kterých pocházejí např. okraj, dno nebo stěna nádoby. To vše je pod nákresem 1:2 detailně popsáno s dalšími vlastnostmi. Mezi nimi barva střepu, výpal, velikost ostřiva či příměs slídy. Pro lepší orientaci jsou základní údaje opatřeny zkratkou.

7. 2. 1. Kuchyňská a stolní keramika

Ze 17 fragmentů kuchyňské a stolní keramiky vyrobených na rychle rotujícím hrnčířském kruhu jsou zastoupeny okraje nádob (10 ks), které lze přiřadit k límcovitým okrajům. U některých se projevilo sekundární zbarvení vlivem

²⁹ Jedná se o konečný počet střepů (za laskavou informaci děkuji Dr. Wernerovi Endresovi)

uložení střepů v půdě. Dále bylo popsáno několik těl nádob (5 ks). Z toho se na 3 zlomcích projevila výzdoba v podobě horizontálního rýhování a na jednom výzdobný motiv radélka. Poslední dva keramické artefakty jsou diskutabilní. První z nich byl interpretován jako fragment síta a druhý exemplář jako okraj talíře nebo talířovitě formovaná profilace kachle (Endres 1980, 139 – 143). Jedná se však spíše o fragment pokličky (Čapek, L - Šebesta, P. ústní sdělení).

Příznačné u této keramiky je to, že skoro u všech fragmentů byla zjištěna přítomnost ať už slabého či výrazného podílu slídy na rozdíl od kamnářské keramiky. Velikost ostřiva nepřevyšovala 2 mm (Endres 1980, 148). Tato slídnatá příměs je charakteristická i pro jiné keramické soubory pocházejících z hradů v historickém Chebsku (viz 7.3).

7. 2. 2. Kamnářská keramika

Do skupiny kamnářské keramiky vybral Dr. Werner Endres zbývajících 10 zlomků. Z těchto fragmentů byly rozpoznány miskovité (4 ks) a pohárovité kachle (5 ks), přičemž jeden zlomek představoval negativ pohárovitého kachle. V šesti případech jde o okraje, v jednom případě o stěnu kachle a dva exempláře pohárovitých kachlů se dochovaly téměř z poloviny celé. U těchto dvou kachlů se síla stěny pohybovala mezi 7-8 mm a jejich průměr dna a průměr kruhového ústí koreloval mezi 11 – 12 cm. V horní polovině pohárovitých kachlů se projevovalo hrubé hustě za sebou jdoucí rýhování, které můžeme označit za několikanásobnou rytou šroubovici, jejíž účel byl čistě statický (Endres 1980, 144 – 149).

Tyto dvě varianty kachlů pocházejících z hradu Herrenstein od sebe odlišují následující vlastnosti a znaky. Starší pohárovité kachle se projevují hrubým zpracováním a tloušťkou stěn kolem 9 mm, které jsou opatřeny výrazným rýhováním, načež druhý typ, který se prosazuje v průběhu 15. století, byl naopak tenkostěnný se slabší prezencí rýhování na pohledové straně (Endres 1980, 150).

Na tomto místě bych se rád zamyslel a dal prostor výše zmíněným cylindrickým pohárovitým kachlům, ve studii Dr. W. Endrese označených jako BE – 26, BE – 27³⁰. Tyto dva exempláře splňují podmínky, pro něž je oprávněně považujeme za kachle pohárovité. Jde o jejich kruhové ústí, rovné

³⁰ Zkratka BE značí současné místo uložení střepů, tedy město Beidl

dno a zdůrazněný výškový rozměr (Smetánka 1969, 234). U kachle BE – 27 činí výška ca. 17,5 cm, kdežto průměr ústí měří 12 cm (Endres 1980, 147).

Podobné těmto kachlům, které měly podobu cylindrických nádob, známe z počátku 14. století z Zürišské role (Endres 1980, 149). V popředí vyobrazení figuruje žena v polosedě na lůžku, v pozadí však jsou ztvárněná kachlová kamna na nožkách. Z tohoto ztvárnění středověkých kamen je patrné jejich základní členění na spodní podstavec, na něm umístěnou kvadratickou soklovou část a vše zakončující nástavec válcovitého tvaru (více k členění středověkých kachlů viz Smetánka 1969, 229 – 230).

Pojednávané pohárovité kachle z hradu Herrenstein vypovídají o jeho využívání privilegovanou vrstvou v průběhu 14. století. Ty byly postupně nahrazeny v 15. století miskovitými kachli, které se v keramickém souboru dochovaly ve velmi fragmentarizované podobě (Endres 1980, 144 – 151). Archeologické nálezy středověkých kachlů z hradu Herrenstein nám dávají jedinečnou možnost nahlédnout do výbavy jeho interiéru.

7. 2. 3. Ostatní archeologické nálezy

Společně s nálezy keramiky byly v souboru přítomny i osteologické nálezy, dále cizorodé křemeny ve velikosti pěsti se stopami očazení a několik uhlíků. Z kovových artefaktů byl přítomný silně zkorodovaný hřebík, kus plechu a 8 cm dlouhý železný předmět (Fährnich 1980, 154). Bohužel těmto nálezům nebyla věnována taková pozornost, jako tomu bylo v případě výše popsané keramiky. Zajímavé výsledky by jistě přinesla osteologická analýza apod.

7. 2. 4. Shrnutí

Pro datování keramického souboru získaného z hradu Herrenstein do druhé poloviny 14. století a první půlky 15. století hovoří následující shrnutí. Zaprvé, rozvinutý rychle rotující hrnčířský kruh při výrobě keramického zboží se poprvé uplatňuje ve 14. století. Mladší formy límcovitých okrajů vyskytující se sotva na přelomu 14/15. století jsou hojně rozšířeny až v 15. století. Dále, provádění redukčního výpalu je spíše charakteristické pro 14. století. Převažující výroba pohárovitých kachlů v průběhu 14. století byla v následujícím století pomalu nahrazena typem miskovitých kachlů. V souboru chybí jakékoliv glazované zboží. Používání glazury není na kuchyňské a stolní keramice v prostoru Horní Falce do pozdního 15. století prokázáno. V každém případě si lze představit,

že keramický soubor vypovídá o využívání hradu ve druhé polovině 14. století až do první půlky 15. století, což odpovídá písemným pramenům. O předešlých obdobích studovaný soubor nic nevyovídá (Endres 1980, 150-151).

7. 3. Srovnání keramických souborů mezi sebou a jinými soubory z oblasti historického Chebska

Komparace keramických souborů pocházejících z hradů ležících v údolí Lesní Naaby se nabízí vzhledem k jejich blízké poloze. Vzdálenost mezi hrady, a tedy i popisovanými soubory činí zhruba 1 km vzdušnou čarou. Jejich datace je však odlišná. Starší keramický soubor datovaný na přelom 13/14. století pochází z hradu Altneuhaus, zatímco mladší keramický soubor pocházející z hradu Herrenstein byl datován na přelom 14/15. století.

Přesto tento časový úsek vymezený soubory z výše jmenovaných hradů odpovídá keramickým souborům z ministeriálních hradů Liebenstein³¹ (Libá) a Alt Kingsberg³² (Starý Hrozňatov), které nebyly mladší než z 15. století a ani starší než ze století 13. (Šedivý 2010, 91). Nejprve se budu věnovat souborům pocházejících z mnou sledovaných hradů s přihlédnutím k centru historického Chebska, tedy Chebu, odkud se předpokládá distribuce keramiky na okolní hrady (Šedivý 2010, 91). Za zmínku stojí i další keramické soubory, jako jsou ty z hradu Weissenstein (okr. Tirschenreuth) nebo z hradu Neuberg³³ (okr. Cheb), ten však čeká na své zpracování.

Vzhledem k absenci kachlů v keramickém souboru z hradu Altneuhaus se lze vyjádřit pouze ke stolní a kuchyňské keramice. U obou souborů lze pozorovat značný podíl slídy. Zde je třeba uvést, že výrazně slídnatý střep je charakteristický pro nástup štaufské kolonizace Chebska, tedy od poloviny 12. století. Barva střepu ve štaufské éře byla šedá, ve světlejším i tmavším odstínu (Hejna 1971, 528). Nicméně se můžeme setkat s názory, že slídnatá keramika nepředstavuje žádný kulturní jev, nýbrž se jednalo o používání materiálu, který přirozeně obsahoval slídu (Holík 2006, 235). Shodné výzdobné prvky se projevují u obou souborů v podobě horizontálního rýhování. Tato výzdobná úprava je zároveň nejpočetnější. Husté či řídké

³¹ Nejnověji k tomuto hradu např. (Knoll - Úlovec 2011, 255 - 291)

³² K tomuto hradu např. (Anderle - Knoll 2009, 17 - 44)

³³ Keramický soubor pochází z výzkumu PhDr. Pavla Šebesty

rýhování se uplatňovalo, vedle dalších výzdobných motivů, také na výzdobě hrnců pocházejícím z prostoru předhradí chebského hradu (Hejna 1971, 528). Posledním společným znakem obou souborů je výskyt límcovitých okrajů, které se tedy musely těšit oblibě.

Co se týče kamnářské keramiky pocházející z hradu Herrenstein pro srovnání musíme jít opět na hrady Liebenstein a Alt Kingsberg. Zde mezi nalezenými keramickými fragmenty převažovaly nádobkové kachle se čtvercovým ústím. Zhruba polovina kachlů z prvně jmenovaného hradu byla pálena v oxidačním prostředí. Tato skupina je charakteristická minimálním nebo žádným obsahem slídy. V hrozňatovském souboru bylo identifikováno 15 nádobkových kachlů s pravouhlým ústím a pouze jeden byl nádobkový kachel s kruhovým ústím. Zde naopak převažují kachle pálené v redukčním prostředí, jež se vyznačuje střepem bez příměsi slídy (Šedivý 2010, 79 – 82).

Zajímavý keramický soubor pochází z hradu Weissenstein, který je jednou z typických hradních lokalit pohoří Steinwald, jejichž poloha se vyznačuje extrémní výškou. Právě tam byly mezi lety 1997 – 1998 položeny archeologické sondáže v prostoru obvodové hradby, bývalé brány a interiéru hradu. Z nich bylo získáno na 3000 většinou neglazovaných keramických střepů, které byly následně datovány na přelom 12/13. století. Tvarově převažovaly hrncovité nádoby, na něž nasedaly především zvonovité pokličky, výjimečně pak ploché. Z kamnářské keramiky byly zastoupeny pohárovité a miskovité kachle. Mezi kovovými nálezy převažovaly jehly. Do militarií se zařadila šipka do samostřílu, který jakožto zbraň byl používán převážně na přelomu 15/16. století. Přítomnost dětí na hradě Weissenstein dokládají četné nálezy hraček. Jedná se např. o modelovanou ženskou hlavičku, která byla interpretována jako panenka. Podobným směrem se lze ubírat v případě miniaturních nádob (Kol. Burgruine Weissenstein, Archäologische Funde auf dem Weissenstein, citováno 13. 4. 2013).

Otázky vyvstávají ohledně keramického dna se značkou (SW KAR 46) pocházejícího z hradu Altneuhau. Určitelnost této značky je však vzhledem k jejímu stavu dochování mizivá. Jedná se o liniové reliéfní zakončení značky zhruba na okraji zbytku dna, na něhož nasedá do výšky 6, 5 cm doposud zachovaná část těla nádoby. Značky na dnech, především hrnců, jsou charakteristickým jevem štaufské kolonizace. Tyto značky mají vesměs základní kruhovou osnovu s jednoduchými motivy, jako je kříž v kruhu, kruh s paprsky nebo kříž ve dvojitěm kruhu. Vedle těchto jednoduchých motivů se objevují i složitější stylizace (srovnej Hejna 2010, 530). Značky na dnech

nádob se také zachovaly, ač ve velmi špatném stavu, v keramickém souboru z hradu Liebenstein a Alt Kingsberg. U obou souborů převažoval motiv kříže v kruhu (Šedivý 2010, 84 – 85).

8. IKONOGRAFICKÉ PRAMENY

Proces archeologizace zapříčinil téměř úplný zánik sledovaných hradů v údolí Lesní Naaby. Zároveň reflektuje mizivý počet ikonografických pramenů. Tato archeologizace zcela odstranila zbytky konstrukcí a tak jen terénní nerovnosti či zemní fortifikace zejména v prostoru předhradí naznačuje opevnění místa. Další indicie o existenci budov na granitových ostrožnách poskytují pouze stopy v podloží např. kapes nebo úprava povrchu, kde tyto budovy v minulosti stály (k procesu archeologizace např. Gabriel 2006, 26 – 28). Z důvodu jejich marginální architektury je tedy nenajdeme ve starších vyobrazeních či romantických kresbách.

8. 1. Historické mapy

Pokud je mi známo, máme k dispozici pouze 2 mapy (tyto mapy v příloze na CD i následující), na kterých je zachycen hrad Altneuhaus. Tyto mapy jsou online přístupné na webové stránce:

<http://geoportal.bayern.de/geoportalbayern/>.

Hrad Altneuhaus je zachycen na mapě pocházející z roku 1842 jako plochý vrchol kopce bez jakéhokoliv údaje o panském sídle ve formě značky (obr. 4). Směrem k řece se tato plošina mění v ostrožnovitý výběžek, který strmě spadá do kaňonovitého údolí. Pod ním leží východní břeh řeky Lesní Naaby. Na ploše, jehož podstatnou část zabíralo předhradí, je schematicky vyobrazena skupina šesti stromů s pařezy, zřejmě jehličnanů³⁴. Na plochu předhradí je vedena přes příkop přístupová cesta vyznačená přerušovanou čarou. Okolo celého vrcholu kopce se line další cesta končící pod ostrožnou na břehu řeky.

³⁴ Schematické značky pařezů a skupiny jehličnatých stromů korespondují s údaji J. B. Myara, který nás v roce 1875 zpravuje o zalesnění údolí (Mayr 1875, 285)

Na stejné mapě je také vyobrazena skalní ostrožna stojící nad meandrem Lesní Naaby na jejím levém břehu, kde stával hrad Schwarzenschwall (obr. 5). K tomuto místu, bez jakéhokoliv pojmenování, vede a zároveň končí jedna cesta³⁵.

V příloze (obr. 6) uvádím další, méně podrobnou, takřka nic nevyprávějící mapu z roku 1852. Je v ní zakreslen pouze Altneuhaus jako jméno kopce. Opět na levém břehu řeky Naaby s komunikačním schématem cest, které vedou v blízkosti hradu.

S hradem Schwarzenschwall se můžeme ještě setkat na mapě pocházející z roku 1870, jejímž autorem byl spisovatel a zároveň kronikář města Regensburg Hugo Graf von Walderdorff (Kol. Hugo Graf von Walderdorff, citováno 7. 4. 2013). Schwarzenschwall je zde zastoupen schematickou značkou znázorňující hrad. Tato mapa představuje oblast Horní Falce v době vlády hraběte Johanna v letech 1410 – 1443, přičemž Schwarzenschwall leží na území zvaném Stiffland, který spravovali cisterciáckí mniši z kláštera Waldsassen. Hrad je zde správně umístěn na pravém břehu Lesní Naaby, stejně tak jeho příslušnost do klášterního majetku, což dokládají četné písemné prameny.

Hrad Herrenstein nebyl v dobách bavorského mapování, které probíhalo po dobu 19. století, znám a proto zde postrádáme jakékoliv mapové podklady.

9. POVRCHOVÝ PRŮZKUM RELIÉFNÍCH TVARŮ

Vizuální povrchový průzkum (Kuna – Tomášek 2004) jsem provedl na podzim roku 2012 a v brzkých jarních měsících roku následujícího, tedy v ročních obdobích vyznačujících se vegetačním klidem.

Vhledem k počtu lokalit se informace shrnují na nejnutnější. Nejpodrobněji jsem se věnoval hradu Altneuhaus a jeho okolí.

9. 1. Poloha a popis areálu hradu Altneuhaus

Pozůstatky hradu Altneuhaus leží na granitové ostrožně (obr. 19) na levobřeží řeky Lesní Naaby v místech, kterému se říká *Klingenhöhe*, vzdušnou čarou

³⁵ Tato cesta se větví a dále vede do vsi Ödwalpersreuth a Bernstein

necelé 4 km jihozápadně od městečka Falkenberga je 2 km vzdálen od vsi Bodenreuth, přičemž číslo mapového listu je NO 081 – 20. 06 (www.geoportal.bayern.de).

Hrad Altneuhaus, jako nejvýrazněji se projevující zaniklé panské sídlo v údolí Waldnaabtal, neopomenuli zaznamenat kartografové v 19. století, kteří mapovali Bavorsko. Jeho podobu zakreslil neznámý kartograf v roce 1842. Zde je vyobrazen jako plochý vrchol kopce, který na svém konci vybíhá v ostrožnovitý výběžek strmě spadající k východnímu břehu Lesní Naaby, přičemž druhá část je zajištěna příkopem. I když jde o poměrně zdařilé dílo a situace hradu je zachycena poměrně realisticky, lze zaznamenat několik nepřesností.

Hradní areál je zakreslen a vymezen vůči okolí celkem realisticky. Jádru hradu je zakresleno jako ostrožna, která správně spadá na své severovýchodní straně prudce do údolí. Lze si však povšimnout chybějícího dělícího příkopu, který jej dělil od předhradí. Dále pak chybějící mohutné valové opevnění, které chránilo jádro ze západní strany. Prostor, který označujeme jako předhradí, v podstatě souhlasí s dnešní podobou. Zde jej kartograf neopomenul vymezit vůči okolí příkopem, přes nějž je vedena na jeho plochu cesta. Nelze vytknout reálnost zachycení komunikačního schématu. Cesta pokračuje a lemují příkop a dále valové opevnění až pod ostrožnu, kde dále pokračuje podél Lesní Naaby. Po srovnání se zachycenou podobou z roku 1842 přecházím k současnému stavu.

Přístupová cesta klesá k hradnímu areálu ze svahu kopce zvaného Klingenhöhe (510 m). Dále je vedena po zásypu o šířce cca 4 m, na nějž z obou stran doléhá jednoduchý příkop (obr. 22), který obíhá téměř oválné předhradí. Velikost plochy předhradí činí 40 x 14 m. Výrazné předhradí se mírně svažuje k jádru hradu, přičemž jeho boky jsou vymezeny klesajícími svahy. Téměř rovinaté návrší předhradí je zalesněno. Protikladem jsou okolní přirozené a prudké svahy, kde se místy objevují osamocené žulové balvany. Na ploše předhradí registrujeme pouze jeden konkávní objekt kruhového půdorysu, jenž leží v ose přístupové cesty.

Jak jsem výše uvedl, předhradí je od jádra, které je umístěno na skalním suku odděleno dalším příkopem (obr. 23). V tomto příkopu, který se svažuje do údolí, se koncentruje kamení. V jeho koncové části, která se svažuje k severovýchodu jsou patrné do stupínek vyskládané kameny, jež snad mohou souviset s recentními zásahy, o nichž zatím nelze nic bližšího říci. Jeho

západní strana je chráněna valovým opevněním. Na zbývající straně, tedy severovýchodní, nebylo umělého opevnění třeba, zde jej suplovaly strmé skalnaté stěny, které dosahují výrazného převýšení. Plocha jádra má tvar téměř pravidelného obdélníka o rozměrech 46 x 37 m, jehož strana směřující k předhradí se více rozšiřuje. V jeho jihozápadním rohu, který se rozprostírá nad valem, se koncentruje shluk konkávních objektů. Ty jsou dnes více či méně hluboké, záměrně zakryté klestím a pokácenými stromky. Nejdelší z nich je objekt ležící v ose jihozápad – severovýchod, jeho délka dosahuje téměř 8 m a šířka necelých 3 m. Vedle tohoto objektu leží ve stejné ose další kruhový konkávní objekt³⁶. Kromě těchto objektů zde neregistrujeme žádné další stopy po středověké zástavbě, nicméně jí zde můžeme právem předpokládat vzhledem k velikosti jádra, které bylo stavebníkem hradu záměrně zarovnáno.

Přímo pod ostrožnou je umístěn žulový pomník z roku 1921 s reliéfem Ježíše Krista, který je věnován památce vojínům, kteří padli v první světové válce. Jeho autorem byl sochař Franz Cleve.

9. 1. 1. Úvahy nad významem hospodářského zázemí hradu Altneuhaus

Na tomto místě bych se rád zamyslel nad možným mikroregionálním významem hradu Altneuhaus, jakožto největší ze studovaných hradních lokalit ležících na řece Lesní Naabě, mimo jiné také z důvodu jeho rozlehlého předhradí³⁷, které stojí v protikladu k hradům Schwarzenschwall a Herrenstein. Bude zvažena i úloha nedalekého hradu Falkenberg, jenž se stal ve zdejší málo kultivované krajině správním a kolonizačním centrem.

Význam ministeriálního rodu pánů z Falkenbergu se odrážel i v jeho majetnosti, která následně odpovídala charakteru jejich sídel. Jejich kolonizační snahy byly zřejmě řízeny z jejich rodového sídla Falkenberg. Druhým významným sídlem pak byl hrad Altneuhaus, jehož rozlehlé předhradí mu přidává na významu. Ten zde mohl hrát určitou roli v kolonizaci mikroregionu. Plocha tohoto předhradí významně převyšuje svou rozlohou

³⁶ Dle popisu J.B. Mayra pozůstatek studny nebo věže

³⁷ Plocha předhradí činí 40 x 14 m

jádro hradu. Tento jev se vysvětluje ekonomickou náročností, již představovalo vybudování zděného opevnění, a zároveň potřebou návaznosti na zpočátku jistě značně autonomní hospodářské zázemí, které s postupující kolonizací mohlo ztrácet na významu (Karel – Knoll 2004, 57).

9. 2. Poloha a popis hradu Schwarzenschwall

Pozůstatky hradu Schwarzenschwall zaujímají granitovou ostrožnu (obr. 20) nad meandrem a současně pravým břehem řeky Lesní Naaby, vzdušnou čarou asi 1, 5 km od nejbližší vesnice Ödwalpersreuth a 3, 5 km jihozápadním směrem od městečka Falkenberg. Číslo mapového listu je NO 082 – 19. 25 (www.geoportal.bayern.de).

Jako staveniště pro stavbu hradu Schwarzenschwall byla zvolena protáhlá granitová ostrožna táhnoucí se v ose sever - jih o délce dosahující cca 30 – 45 m a šířce 8 m (v nejužším místě), respektive 13 m (v nejširším místě) v ose jihozápad – severovýchod, jež byla rozdělena či přetrnuta příkopem na dva skalní bloky (obr. 24). Ta je omezena na východě a severozápadě strmým svahem, který je dnes porostlý vzrostlým smrkovým lesem. Na jižní straně je mohutný skalní převis a na západním konci dominuje strmá skalnatá stěna. Odtud bylo snadné kontrolovat cesty pod hradem a současně i protější břeh Lesní Naaby. Tato ostrožna navazuje ve své severní části na výrazně vyvýšený terén, z něhož vybíhá.

Z tohoto severního prostoru je také jediný možný přístup do areálu hradu. Zmíněná přístupová cesta vede na vystouplý skalnatý výběžek či plošinku, jehož vnější strana byla upravena. Zde je přitesána hrana o rozměru necelých 4 m. Druhý konec plošiny, který směřuje k jádru hradu je od něj oddělen vnitřním mohutným příkopem, který je vytesán do skály (obr. 25). Dno příkopu je vesměs rovné, jeho hloubka se pohybuje kolem 3 m a jeho šířka činí zhruba 7 m. Jeho délka pak téměř 25 m. Prostupnost příkopu nyní ztěžuje křovinný porost a mladé semenáčky smrků. Na jeho horní hraně je vysekána kapsa (obr. 10), která je dnes ve značně erodovaném stavu. Ta mohla nést trámovou konstrukci, snad pro ukotvení mostu. Tento popsany prostor představuje plochu předhradí. Zde, v tomto minimalizovaném předhradí, byl tedy nástupní prostor, který pokračoval přes vytesaný vnitřní příkop, do jádra hradu. Po levé straně příkopu směrem k jádru se nachází konkávní kruhový objekt, který jak se zdá, je záměrně lesníky zahazován klestím.

Jádro hradu, jak jsem výše uvedl, je odděleno od předhradí do skály vytesaným příkopem. Jeho víceméně antropogenně zarovnaná plocha, jejíž hrany jsou zaoblené, se mírně svažuje k jihu, tedy směrem k řece. Na této skalní plošině jsou přitesány 2 hrany. Delší měří 20 m a kratší o 7 m méně. Tyto hrany tak mohou vymezovat přibližné umístění zástavby. Další informace o zástavbě na této vrcholové plošině ztěžují bujné porosty mechů (*Bryophyta*), lišejníků (*Lichenes*) a také keře zástupců vřesovcovitých (*Ericaceae*). Dochované stopy mohly být tedy zcela setřeny či překryty těmito přírodními faktory. Ohrožení archeologických situací může také představovat těžba dřeva, která probíhá jednak v těsném sousedství hradu, tak i v jeho areálu.

Je nutné se ještě zmínit o prostoru, který je situován pod vlastním hradem, tedy vrcholem ostrožny. Jde o plochu o velikosti cca 0,35 ha. Ta je dnes ze tří stran obklopena meandrem řeky Lesní Naaby. Na této ploše, která se mírně svažuje k řece, lze předpokládat rozšířené ekonomické a provozní zázemí³⁸, které snad suplovalo výše popsanou záměrně upravenou plošinku, která je od jádra oddělena vnitřním příkopem. V současné době jsou zde v menším množství nahodile vysázené mladé listnaté stromy.

9. 3. Poloha a popis areálu hradu Herrenstein

Pro stavbu hradu byla vybrána výrazná granitová ostrožna (obr. 21) převyšující téměř o 30 m severní břeh potoka Frombach, který se vlévá do řeky Lesní Naaby a svým tokem vymezuje hranice chráněné krajinné oblasti Waldnaabtal. Část lesa, ve které se hrad nachází, se nazývá *Eichelgarten*, někdy se mu také přezdívá *Eichelfelsen* či *Eichelstein*³⁹ (Fährnich 1980, 152). Jeho pozůstatky jsou vzdáleny vzdušnou čarou přibližně 2 km od vsi Bodenreuth a 4 km od městečka Falkenberg jihozápadním směrem a nachází se na mapovém listu NO 081 – 20. 12 (www.geoportal.bayern.de).

Hrad Herrenstein zaujmul vrchol granitové ostrožny o rozměrech 10 x 12 m. Ta je chráněna z východní, západní, ale především jižní strany svislými stěnami skaliska, které dominuje údolí, jímž protéká potok nazývaný Frombach. Odtud bylo snadné kontrolovat dění v okolí.

Vstup do jádra hradu byl veden zřejmě ze severní, snáze přístupné strany. Přístup zřejmě využíval soutěsky mezi dvěma skalními výchozy, které jsou od sebe vzdáleny 2 m. Jejich hmota byla zároveň využita pro umístění budovy, o

³⁸ Dle písemných pramenů se zde nacházely rybí sádky

³⁹ Odvozeno od německého slova *Eiche (die)* – dub

čemž svědčí při vstupu po pravé ruce do jádra hradu přitesaná hrana o délce 3 m. Na této vrcholové plošině byly také popsány 3 vytesané kapsy (obr. 11), pro ukotvení zřejmě roubené či hrázděné budovy. Ty jsou v dnešní době špatně dohledatelné, vzhledem k jejich překrytí vegetací.

Ze své severní strany byl hrad chráněn zemním opevněním v podobě 30 m dlouhého příkopu a před ním stojícího valu, který ve svém nejvyšším místě dosahuje výšky cca 1,5 m. Příkop s valem se svažuje k východu. Tato fortifikace je v současnosti porostlá mladými stromy dubu zimního (*Quercus petraea*) a místy se prosazuje smrk ztepilý (*Picea abies*), který převažuje v celé oblasti. Mezi příkopem a skalní plošinou, kde stála maximálně jedna budova, už nezbývá moc prostoru pro umístění zázemí. Právě v tomto prostoru byl učiněn náhodný nález odpadní jámy, která vydala datovací materiál.

9. 3. 1. Úvahy nad funkcí hradu Herrenstein

Objekt, jenž byl vystavěn na vysoké granitové ostrožně na soutoku potoka Frombach a řeky Lesní Naaby, splňuje určité znaky, které charakterizují jemu podobné monofunkční stavby na našem území, v naší kastellologické produkci označované jako tzv. horské hrádky nebo pohraniční horské hrádky (k této problematice např. Durdík 2004, 343 – 355; Wolf 1997, 105 – 116; Wolf 1998, 107 – 116). Tyto společné znaky jsem se pokusil shrnout v následujících odstavcích.

Jak jsem výše uvedl, objekt označovaný jako Herrenstein, byl postaven na granitové ostrožně téměř 30 m vysoko nad soutokem dvou vodotečí. Tato strategická poloha umožňovala daleký výhled do krajiny a zároveň kontrolu nad systémem cest v jeho okolí (k nim Fähnrich 1980, 154 – 155).

Rozlohou nevelký hrádek, jehož existenci lze klást díky drobným archeologickým nálezům do druhé poloviny 14. století a první poloviny století 15. (viz kapitola Zhodnocení nálezového fondu), zaujal granitovou ostrožnu o rozměrech 10 x 12 m, na níž lze klást v rámci jeho malé plochy existenci jednoho, nanejvýše dvou malých objektů. Dokladem této stavby jsou do skály vysekané kapsy, v nichž mohla být ukotvena maximálně jedna roubená či hrázděná budova. Ta umožňovala pobyt jen nevelké posádce. Můžeme tedy

předpokládat nižší kvalitativní úroveň tohoto objektu, při jehož stavbě bylo užito převážně dřevo.

Také opevnění tohoto hrádku nedosáhlo vyšší kvalitativní úrovně. Jeho severní stranu, odkud lze také předpokládat přístupovou komunikaci, zajišťovalo valové těleso a za ním stojící 30 m dlouhý příkop. Jinak se na obraně podílelo těleso ostrožny, jenž ze všech zbývajících stran strmě spadá do údolí.

Pokud bych měl shrnout znaky, díky kterým se Herrenstein podobá ekvivalentům ležícím na našem území, tak to bude jeho extrémní a špatně dostupná poloha, umístění na síti cest, žádná přímá písemná zmínka, dále pak malý počet obytných objektů nízké kvalitativní úrovně, lehké opevnění a absence hospodářského zázemí⁴⁰. To mohla suplovat přes písemné prameny s ním spojená ves Ermersreuth (viz 6.3). Mohlo se tedy jednat o monofunkční stavbu, jež měla zřejmě za úkol strážit komunikace v nově se utvářejícím panství pánů z Falkenbergu, pokud tedy nešlo o sídlo jiného rodu, jenž zdejší oblast také kolonizoval.

10. POROVNÁNÍ HRADŮ ALTNEUHAUS, SCHWARZENSHWALL A HERRENSTEIN NAVZÁJEM

Cílem této kapitoly je podrobit hrady ležící v údolí Waldnaabtal vzájemnému srovnání a tím se pokusit vysledovat společné znaky, které by mohly mít v době jejich existence obecnější platnost. Bohužel je tato komparace omezena, vzhledem k jejich stavu zachování a absenci jakýchkoliv konstrukčních prvků, na písemné prameny, staveniště, rozlohu a podobu jádra či předhradí, což nedovoluje detailnější ověření (obr. 26).

Hrady (Alt) Neuhaus a Schwarzenschwall, jak uvádí F. Kubů, se staly oporou nově se tvořící domény pánů z Falkenbergu, pro což hovoří i četné písemné prameny⁴¹. Zde by se daly očekávat stavební vazby na jejich nedaleko vzdálený hrad Falkenberg, avšak z důvodů, jež jsem naznačil v úvodu této kapitoly je nelze blíže poznat. Jediným tak možným měřítkem zůstává

⁴⁰ Vazba hradů ležících v extrémních polohách na hospodářské zázemí nebyla chápána jako nezbytná (k tomu Karel – Knoll 2004, 57)

⁴¹ Např. (Mayr 1862, 25 -73)

obdobná stísněná dispozice a zaoblený půdorys na žulových skalách. Stejně tak odpovídá nadmořská výška, která se pohybuje okolo 470 m n. m.⁴².

Co se týče rozlohy, v tomto ohledu jasně dominuje hrad Altneuhaus, což by se mohlo vysvětlit jeho kolonizační funkcí do tohoto prostoru expandujících pánů z Falkenbergu (viz 9. 1. 1). Vůbec sem nelze zařadit hrad (hrádek) Herrenstein, pro něhož nemáme oporu v písemných pramenech, zda byl majetkem pánů z Falkenbergu. Jeho jediným společným znakem je pouze výběr stejného podloží pro jeho stavbu. Pokud by tomu tak bylo, mohli bychom operovat s myšlenkou (viz 9. 3. 1.), že se jednalo o strážní objekt střežící síť cest v jeho okolí. Mohl tak fungovat jako strážní objekt (pokud tomu nebylo jinak) v rámci kolonizačních snah pánů z Falkenbergu⁴³.

Máme zde tedy tři rozlohou a kvalitou se odlišující hrady, jejichž funkce se nejlépe jeví u hradu Altneuhaus a Herrenstein. Jejich tak posledním společným znakem je několikerá držba lantkrabaty z Leuchtenbergu a klášterem Waldsassen, jenž přenesl jejich obytnou funkci na výstavnější sídla v okolí⁴⁴.

11. POPIS VYBRANÝCH PANSKÝCH SÍDEL Z OBLASTI HISTORICKÉHO CHEBSKA

V této části budou hrady z údolí Lesní Naaby podrobeny srovnání s vybranými, zároveň však prostorově a časově si blízkými panskými sídly z oblasti historického Chebska. Určitým limitem tohoto srovnání je jejich nedostatečný stav dochování a také skutečnost, že na svou dobu představovaly spíše specifika v rámci tehdejší hradní produkce. Do srovnání jsem zařadil tedy prostorově blízké hrady, jako je Falkenberg (vzdálen cca 4 km), Alt Liebenstein (10 km), Schönficht (5 km), Neuhaus an der Waldnaab (4 km) a Trautenberg, který je vzdálen od hradů ležících v údolí Lesní Naaby cca 5, 5 km. Dále jsem se soustředil na panská sídla v okolí Chebu, jmenovitě na lokality Dřenice a Plesnou. Ty kromě stejné povahy v rovině terénních reliktnů, vykazují další podobné znaky jako hrad Altneuhaus. V tomto krátkém výčtu panských sídel ležících v historickém Chebsku se budu zdržovat pojmu „ministeriální hrad“. Tento pojem je v současné kastellologické literatuře

⁴² Altneuhaus – 460 m n. m., Schwarzenschwall – 470 m n. m., Herrenstein – 470 m n. m.

⁴³ Pro tuto hypotézu svědčí umístění objektu v rámci pozdějšího panství pánů z Falkenbergu

⁴⁴ Např. na hrad Falkenberg, jenž se stal rezidencí opatů z kláštera Waldsassen

chápan spíše v rovině historické, ve smyslu vlastnických zájmů, nejedná se tak o pojem historické architektury viděný z hlediska typologického (Karel – Knoll 2004, 29).

V krátkém popise panských sídel bude zohledněna jejich doba založení, staveniště, rozloha, dispozice a hospodářské zázemí.

11. 1. Falkenberg

Hrad Falkenberg lze časově přiřadit do období první vlny zakládání ministeriálních sídel, která zasáhla Chebsko kolem poloviny 12. století. Poprvé se s ním setkáváme v roce 1154, kdy se objevuje v predikátu chebských ministeriálů. Tento rodový hrad štaufského ministeriálního rodu z Falkenbergu, jehož prvním doloženým členem je Pilgrim, byl postaven za jižním okrajem Chebska k ochraně brodu na důležité křižovatce cest z Regensburgu přes Cheb do Magdeburku a z Bambergu přes Bärnau do Čech. Je situován na příkré žulové skále nad stejnojmenným městečkem a Lesní Naabou v nadmořské výšce 464 m n. m. Za staveniště byla vybrána poměrně stísněná granitová ostrožna, která do určité míry determinovala podobu hradu. Zaoblené hrany granitové ostrožny udávají podobu půdorysu, kde bylo snahou stavebníka využít co největší plochu pro stavbu hradu. Z tohoto důvodu odpovídá půdorys hradu geomorfologickému podkladu. Jádrem hradu, jemuž dominuje románský bergfrit s užitými bosovanými kvádry, je o rozměrech 30 x 25 m. Vlastní hrad od velkého předhradí, kde se nedochovala žádná zástavba ani nám viditelné terénní relikty na povrchu, odděluje do skály vylámaný šíjový příkop (Perlinger – Procházka 1996, 14 – 18; Kubů 1997, 71; Karel – Knoll 2004, 52 – 53; Karel – Knoll 2006, 195 – 196).

11. 2. Alt Liebenstein

Hrad Alt Liebenstein byl založen na samém počátku štaufské vlády, tedy kolem poloviny 12. století, kdy na Chebsku vzniká základní síť ministeriálních sídel. Název Liebenstein se poprvé objevuje v letech 1140 – 1146, snad v roce 1143 v Ulrichově predikátu „Udalricus de Liebenstein“. Tento Ulrich byl bratr Pilgrima, od něhož je odvozován další významný ministeriální rod, píšící se po hradu Falkenberg. Po vymření pánů z Liebensteinu přechází na klášter

Waldsassen. Někdy mezi lety 1125 – 1143 tedy vznikl na jižní hranici oblasti hrad Liebenstein při stezce vedoucí z Forchheimu do Prahy přes Mähring, který dnes zaujímá ostrožnu nad stejnojmennou obcí a soutokem Schwarzenbachu a Lesní Naaby. Hrad Liebenstein zaujímá granitovou ostrožnu vybíhající z kopce zvaného Schwaigberge. Nevelké, zhruba trojúhelné jádro jinak poměrně rozsáhlé hradní dispozice tvořila zřejmě obdélná věžová budova, umístěna na skalnatém, poměrně stísněném vrcholu ostrožny. Její dochované obvodové zdivo přízemí svědčí snad o druhotném použití starších, bosovaných kvádrů, přičemž ve vnějším líci se mísí i cihly, které se uplatňují jako výplň spár. Náhodné umístění bosovaných kvádrů však ve zdivu nemusí nutně znamenat druhotné použití, jako příklad lze uvést původně románskou věž v Lokti nad Ohří. Jádro bylo odděleno od ostatní plochy mohutným, kolem 15 m širokým šijovým příkopem. Přístup do něj byl veden po mostě z nevelkého, úzkého předhradí ledvinovitého tvaru. Za vnějším příkopem je zachováno další valové a příkopové vnější opevnění s nevýraznými relikty případné zástavby (Kubů 1997, 25, 75; Karel – Knoll – Úlovec 2006, 72 – 75).

11. 3. Schönficht

První zmínka o hradu Schönficht pochází z roku 1394 nebo 1402, kdy jej lantkrabě Johann z Leuchtenbergu prodal klášteru Waldsassen. Vnik menšího hrádku či spíše tvrze (srovnej Knoll – Karel 2012, 210) lze však předpokládat dříve a spojit jej s pány Falkenbergu. Ti si zde, za jižní hranicí historického Chebska v údolí Naaby, vybudovali rozsáhlou doménu, jehož součástí byl i hrad Schönficht. Hrad se nachází ve stejnojmenné obci. Je situován v její severní části, která leží na silniční komunikaci mezi městy Neustadt a Tirschenreuth. Jediným pozůstatkem hradu je vzrostlými stromy porostlý nad hladinu vodní nádrže vyvýšený ostrůvek, na který se lze dostat přes novodobou lávku. Ten byl v průběhu 19. století parkově upraven, jak je vidno z mapy pocházející z roku 1842. Obranný schopnost objektu zřejmě zvyšoval vodní příkop. O hospodářském zázemí toho nelze mnoho říci vzhledem k tomu, že bezprostřední okolí hradu je součástí intravilánu obce, která jej svým vývojem pohltila (Mayr 1862, 55 – 56; Kubů 1997, 71; Knipping – Raschofer 2000, 285).

11. 4. Neuhaus an der Waldnaab

Hrad Neuhaus vznikl zřejmě okolo roku 1300 jako nové sídlo lantkrabat z Leuchtenbergu vysoko nad údolím Lesní Naaby a potoka Windischeschen. První zmínka pochází z roku 1328, kdy jej zastavuje lantkrabě Ulrich I. z Leuchtenbergu cisterciáckému klášteru Waldsassen. Jednalo se o nevelký hrad, jehož zachovalá kruhová hradba opisuje zhruba tvar obdélníka. Obranu zajišťoval doposud do výšky 23 m dochovaný bergfrit, který je možno přiřadit k tzv. věžím „máselnicového tvaru“ (org. Butterfaß-Turm). Spodní část bergfritu je vyzděna ze žulových bosovaných kvádrů a lomového kamene, naopak horní část jen z lomového kamene. Vznik bergfritu lze klást do 14. století (Perlinger – Procházka 1996, 38 – 40).

11. 5. Trautenberg

Hrad Trautenberg byl postaven v průběhu 13. století. Jako první se v písemných pramenech z roku 1244 uvádí Marquard z Trautenbergu, který sloužil jako ministeriál lantkrabatům z Leuchtenbergu. Sídlo pánů z Trautenbergu zaujmulu ostrožnou polohu ve výšce 470 m n. m. nad údolím řeky Fichtelnaab nedaleko městečka Kummennaab. Z hradu o malé rozloze se doposud dochoval hluboký příkop, zbytek plášťové zdi a malá podsklepená prostora (Nikol 1974, 136 – 145).

11. 6. Dřenice

Zřejmě nejstarší písemná zmínka vztahující se ke vsi nebo k možné existenci panského sídla v Dřenici pochází přibližně z roku 1254, kdy jistý „Leupoldus de Drenitz“ prodal klášteru Waldsassen za dva a půl hřivny stříbra dvůr v Oberteichu. Vzhledem ke skutečnosti, že další držitelé dvorů v této vsi jsou považováni za ministeriály, lze uvažovat o Leopoldově příslušnosti k této skupině. Leopoldovo sídlo, jenž se psal po Dřenici, lze hledat v okolí kostela sv. Oldřicha nebo na lokalitě zvané „Burgholz“. Tato lokalita se nachází zhruba kilometr od výše zmíněné vsi, která leží 5,5 km od centra města Chebu na březích vodní nádrže Jesenice. Jde o protáhlou zalesněnou ostrožnu, jejíž povrch je převážně rovinatý. Obranu zajišťovalo zemní opevnění v podobě valu a příkopu. Plocha jádra vykazuje pravidelnou dispozici. Na celé ploše

nebyly nalezeny relikty staveb. Interpretaci ztěžuje skutečnost, že lokalita byla vícenásobně využita a to již v období pravěku nebo středověku. Nabízí se i možnost využití dřenicové fortifikace v období třicetileté války, avšak toto tvrzení není podloženo písemnými či ikonografickými doklady (Karel – Knoll 2006, 153 – 169).

11. 7. Plesná (Neuhaus)

Hrad u Plesné byl vybudován v prostoru s výraznou kolonizační aktivitou, kde se později střetávaly zájmy říšských ministeriálů se zájmy kláštera Waldsassen, což dokládají mnohé případy. Ty mnohdy přerostly v ozbrojené střety. První písemně doložený říšský ministeriál v tomto prostoru je Egiward z Brambachu, který vystupuje v roce 1154 jako svědek v listině vévody Friedricha Švábského pro cisterciáky z kláštera Waldsassen. Pozůstatky hradu leží přibližně 2 km od centra Plesné (okr. Cheb). Za staveniště byla vybrána přírodou dobře chráněná ostrožna, jež byla umocněna příkopem. Jádrem hradu bylo zajištěno vystupujícími skalními výchozy. Na jeho ploše nejsou známy relikty zástavby. Lze však předpokládat lehčí formu, využívající dřevěných případně hliněných konstrukcí, které by naznačovaly provizorní řešení celého areálu, zřejmě s funkcí opěrného kolonizačního bodu během osídlování během 12. a 13. století v této severní části Chebska (Karel – Knoll 2008, 171 – 184).

11. 1. Vzájemné porovnání hradů z údolí Lesní Naaby s vybranými hrady z oblasti historického Chebska

Přes nedostatečný stav zachování hradů v údolí Lesní Naaby lze vyzorovat ve třech dalších případech (Liebenstein, Falkenberg a Neuhaus an der Waldnaab) vazbu na specifický geomorfologický tvar reliéfu v podobě granitového skalního útvaru a na výše zmíněnou stejnojmennou řeku. Vesměs byly pro jejich stavbu vybírány nejpříhodnější polohy ve zhruba stejné nadmořské výšce v jinak rovinném terénu tirschenreuthské pahorkatiny. V protikladu těmto dobře hájitelným polohám stojí pouze menší hrad Schönficht, jenž byl vybudován v rovinné poloze.

Založení hradů Altneuhaus a Schwarzenschwall (s oporou v písemných pramenech) lze vymezit roky 1125 – 1154 (založen rodový hrad Falkenberg) a

1252 (úmrť posledního mužského člena pánů z Falkenbergu). Meze těmito lety si je příslušníci pánů z Falkenbergu zřejmě vystavěli. V té době byl vybudován také hrad pánů z Liebensteinu (1125 – 1143), se kterými byli páni z Falkenbergu spřízněni a s jejichž panstvím také sousedili. Stejně starý bude zřejmě i další objekt, související s panstvím pánů z Falkenbergu, tedy hrad Schönficht. Hrad Neuhaus an der Waldnaab vznikl zřejmě až po vymření tohoto významného rodu, kdy jejich panství získali lantkrabata z Leuchtenbergu. Je tedy patrné, že dalším nápadným znakem pojednávaných panských sídel v tomto srovnání, je jejich přibližná doba vzniku v rozmezí snad jedné ale spíše dvou generací.

Velikost hradní dispozice hradu Altneuhaus zhruba odpovídá rozloze hradů Falkenberg a Liebenstein i když k původnímu rozsahu a podobě v době jejich založení nelze více říci. U těchto dvou sídel lze předpokládat rozlehlé předhradí, které se zachovalo v redukované podobě dodnes. Jinak je celková rozloha hradů dost proměnlivá. Za nejmenší objekty lze považovat Herrenstein a Schönficht, což je jejich charakteristický znak. Rovněž u nich není vyřešena otázka hospodářského zázemí. Naopak u hradu Schwarzenschwall lze předpokládat hospodářsky využívanou plochu pod hradem, čímž by se velikost jeho hospodářského zázemí zvětšila.

Obdobné hradní lokality jako je hrad Altneuhaus, podobající se povahou a stavem zachování, jsou Plesná (Neuhaus) a Dřenice, jež jsou považovány za raná ministeriální sídla, související s kolonizací prostoru okolo Chebu. Ty se podobají jednak svým umístěním na ostrožně, rozlohou hradního areálu, skladbou zemního opevnění a také, jak jsem nastínil absencí jakýchkoliv konstrukcí.

Za současného stavu poznání, který je ovlivněn mírou zachování hradů v údolí Lesní Naaby nelze více říci. Vyjádřit se lze pouze k určité vazbě na podobný geomorfologický útvar reliéfu a přibližné době založení, jinak se pravidelnosti pozvolna rozcházejí. Na další otázky by jistě odpověděl řádný archeologický výzkum, který by rozšířil pramennou základnu.

12. INTERPRETACE

Hrady na Lesní Naabě se zřejmě staly mocenskou oporou nově se utvářejícího falkenbergského panství, jemuž dal základy ministeriál zvaný

Pilgrim, který přišel do prostoru Chebska s markrabaty z Vohburgu, od něhož se později odvozoval rod, píšící se později po hradu Falkenberg. Tento hrad vznikl na jižní hranici Chebska v letech 1125 – 1154 (Kubů 1997, 25).

Kolem tohoto rodového sídla vzniká zárodek skutečného panství, které nabývá na síle s postupnou a silící německou kolonizací. V rámci těchto kolonizačních snah vnikly další opevněná sídla Schwarzenschwall, Neuhaus (pozdější Altneuhaus) a snad i Herrenstein, jež se staly dalšími správními a mocenskými sídly tohoto mocného ministeriálního rodu.

O stavebních dějinách hradů toho nelze mnoho říci, jejich pozůstatky jsou velmi skromné, nedochovaly se žádné nadzemní partie zdiva. Jejich dokladem je řada vysekaných kapes např. pro ukotvení mostu (Schwarzenschwall) nebo budov (Herrenstein), na jejichž konstrukcích se uplatňovalo především dřevo, nezbyly tedy žádné indicie k tomu, abychom z nich mohli odvozovat stavební techniky, které by bylo možno zařadit do štaufského slohového okruhu. K lepšímu poznání by jistě přispěl standardní archeologický výzkum.

13. ZÁVĚR

Předkládaná bakalářská práce se zabývala třemi, do jisté míry „zaniklými“ hrady ležícími v chráněné krajinné oblasti Waldnaabtal v okrese Tirschenreuth a v kontextu historického Chebska na jeho jižní hranici, kterým se od začátku 20. století nikdo detailněji nevěnoval⁴⁵. V rámci jejich studia bylo shromážděno poměrně značné množství informací, ty však zdaleka nevyčerpaly v nich skrytý potenciál, který se stane předmětem dalšího bádání.

Byla provedena rešerše zejména písemných pramenů a literatury. Přínosná byla práce s dochovanými písemnými prameny z kláštera Waldsassen, díky nimž bylo možno doplnit či rozšířit dosavadní historii daných hradů. Tuto práci obohatily také bavorské internetové geoportály (GeoFachdatenAtlas, Geoportal), z nichž byly čerpány informace o přírodním prostředí nebo získávány prostorové souvislosti mezi hrady navzájem či mezi hrady a jejich okolím. K tomu byla nezbytná znalost německého jazyka, která také do určité míry limitovala detailnější poznání.

⁴⁵ Výjimku tvoří hrad Herrenstein

Zhodnocení keramického materiálu se soustředilo především na soubor pocházející z hradu Altneuhaus. Významným počinem bylo pořízení jeho fotodokumentace, popis a další vyhodnocení. V jarních měsících roku 2013 došlo k jeho rozšíření z dosavadních 105 keramických fragmentů o 4 další, které se podařilo nalézt ve vývratu při povrchovém průzkumu hradu Altneuhaus. Jeho datace na přelom 13/14. století vypovídá o době neaktivnějšího života hradu a podává určitou představu o jeho každodennosti, kdy jej spravovali lantkrabata z Leuchtenbergu nebo klášter Waldsassen, čemuž odpovídají písemné prameny.

Vizuální povrchový průzkum byl prováděn v podzimních a jarních měsících na přelomu roku 2012/13. Jeho význam spočíval v zachycení a dokumentaci současného stavu hradů v údolí Lesní Naaby. Vesměs lze říci, že díky své poloze v přírodně výjimečném a zachovalém údolí, nejsou ohroženy výraznějšími recentními zásahy. Jediné riziko snad představuje těžba dřeva v jejich těsné blízkosti. V bezprostředním okolí hradů se nepodařilo nalézt jakékoliv komponenty, které by s nimi souvisely.

Přál bych si, aby předkládaná práce byla vnímána jako základ pro budoucí výzkum hradů ležících v údolí Waldnaabtal, jelikož jejich informační potenciál nemohl být postihnout v plné šíři. Dalším cílem by mělo být jejich geodetické zaměření a detailnější vyhodnocení archeologických nálezů pro další vyhledávání vztahů a pravidelností v nich obsažených.

14. SUMMARY

This work deals with three castles in the historic district of Cheb. Names of these castles are Altneuhaus, Schwarzenschwall and Herrenstein. All these castles are situated in the protected landscape area Waldnaabtal near the small town of Falkenberg in the Tirschenreuth district (Germany). Their first known owners were from the important ministerial Falkenberg family. This family was involved in the colonization of the area which probably established these castles at the beginning of the 13th century.

Research of written sources was carried out with attention to the historical context. Information was obtained also about the natural environment. Visual surface survey of anthropogenic forms of relief was carried out in these castles. Study included research of processing pottery from Altneuhaus castle. These archaeological findings are deposited in Museum Waldnaabtal in Neuhaus city. It is possible to date this pottery fragments into the 13th – 14th century. On the contrary, younger pottery from castle Herrenstein is dated into the 14th – 15th century.

All three castles were compared to each other. The comparison revealed their binding in the same geological landforms with line of the banks connected with river Waldnaab. Castles were situated on rock formations which provide the same altitude (about 470 meter above sea level). More construction history of these objects is limited by their state of preservation. This situation influenced also historical iconography.

As a result we can say that the castle Altneuhaus had strong position against the rest of the castles in the valley Waldnaabtal. Very specific is the small castle Herrenstein. This castle can be regarded as one of the small size based castles and it included light fortification for protection objects on the network paths.

15. SEZNAM POUŽITÉ LITERATURY A PRAMENŮ

Staatsarchiv Amberg (StAAm), fond Kloster Waldsassen Urkunden, In: monasterium. net. [citováno 11. 3. 2013]. URL: http://www.mom-ca.uni-koeln.de/mom/DE-StAAm/Waldsassen/26/charter?_lang=ces

Staatsarchiv Amberg (StAAm), fond Kloster Waldsassen Urkunden, In: monasterium. net. [citováno 11. 3. 2013]. URL: <http://www.mom-ca.uni-koeln.de/mom/DE-StAAm/Waldsassen/50/charter#anchor>

Staatsarchiv Amberg (StAAm), fond Kloster Waldsassen Urkunden, In: monasterium. net. [citováno 11. 3. 2013]. URL: <http://www.mom-ca.uni-koeln.de/mom/DE-StAAm/Waldsassen/181/charter#anchor>

Staatsarchiv Amberg (StAAm), fond Kloster Waldsassen Urkunden, In: monasterium. net [citováno 23. 3. 2013]. URL: <http://www.mom-ca.uni-koeln.de/mom/DE-StAAm/Waldsassen/439/charter>

Staatsarchiv Amberg (StAAm), fond Kloster Waldsassen Urkunden, In: monasterium. net [citováno 11. 3. 2013]. URL: <http://www.mom-ca.uni-koeln.de/mom/DE-StAAm/Waldsassen/553/charter?q=Peter%20Pfreimder>

Staatsarchiv Amberg (StAAm), fond Kloster Waldsassen Urkunden, In: monasterium. net [citováno 11.3. 2013]. URL: <http://www.mom-ca.uni-koeln.de/mom/DE-StAAm/Waldsassen/159/charter?q=Ulrich%20von%20Leuchtenberg>

Anderle, J. – Rožmberský, P. – Švábek, V. 1991: Hrad Komberk, *Castellologica Bohemica* 2, 155 – 124.

Anderle, J. - Knoll, V. 2009: Dějiny a stavební vývoj hradu, zámku a zámeckého kostela ve Starém Hrozňatově (Kinsbergu), *Průzkumy památek* 16, Praha, 17 - 44.

Böhme, H. W. – Friedrich, R. - Schock-Werner, B. 2004: Wörterbuch der Burgen, Schlösser und Festungen. Stuttgart.

Burger, D. 2002: Burgenforschung in Bayern – *Výzkum hradů v Bavorsku*, *Castellologica bohemica* 8, 89-117.

Dambeck, H. s. a: Wanderführer durch das Waldnaabtal und die Umgebung von Windischeschenbach. Windischeschenbach.

Durdík, T. 2004: K problematice tzv. horských hrádků, *Archaeologica historica* 29, 343 – 355.

Durdík, T. 2007: Hrad Přimda. Praha.

Endres, W. 1980: Keramikfunde vom Burgstall Herrenstein im Waldnaabtal. In: Oberpfälzer Heimat 24, Weiden, 139 – 151.

Fährnich, H. 1980: Burg Herrenstein in Waldnaabtal. In: Oberpfälzer Heimat 24, Weiden, 139-151.

Gabriel, F. 2006: Teoretické aspekty studia hradních staveb. Ústí nad Labem.

Glaser, S. a kol. 2007: Geotope in der Oberpfalz. Augsburg.

Gradl, H. 1893: Geschichte des Egerlandes (bis 1437). Prag.

Hasil, J. 2009: Raně středověké osídlení Chebska. In: Klápště, J. (ed.): Studia mediaevalia Pragensia 9. Praha, 7 – 73.

Hejna, A. 1971: Archeologický výzkum a počátky sídlištního vývoje Chebu a Chebska II, Památky archeologické 62, 488 – 550.

Holík, L. 2006: Hrádek Falknov (dnešní Sokolov) ve středověku, Castellologica bohémica 10, 221 – 238.

Charvátová, K. 2009: Dějiny cisterciáckého řádu v Čechách 1142-1420. Praha.

Karel, T. – Knoll, V. 2004: Stavební a historický vývoj hradu Wildstein ve Skalné a jeho srovnání s vybranými hrady chebských ministeriálů, Castellologica bohémica 9, 27-62.

Karel, T. – Knoll, V. 2006: Bylo v Dřenici (okr. Cheb) panské sídlo? Možnosti interpretace jedné fortifikace. In: Dějiny staveb, Plzeň, 153 – 169.

Karel, T. – Knoll, V. – Úlovec, J. 2006: Sídla rodu von Liebenstein v česko-bavorském pohraničí a počátky hradu Liebenstein v Libé, Castellologica bohémica 10, 71-108.

Karel, T. – Knoll, V. 2008: Hrad u Plesné zvaný Neuhaus. Zamyšlení nad jeho místem v dějinách Chebska. In: Dějiny staveb, Plzeň, 171 – 184.

Karel, T. – Knoll, V. – Krčmář, L. 2009: Panská sídla západních Čech. Karlovarsko. České Budějovice.

Knipping, D. – Rasshofer, G. 2000: Denkmäler in Bayern. Landkreis Tirschenreuth. München.

Knoll, V. 2003: Štaufští ministeriálové a Sedlecko. Poznámka k počátkům loketského manského systému a loketské krajské správy. In: Západočeský historický sborník 8, Plzeň, 7 – 27.

Knoll, V. 2005. Liebensteinská léna na Chebsku, Časopis Společnosti přátel starožitností 3, 131 – 136.

Knoll, V. - Úlovec, J. 2011: Historie hradu a zámku Liebenstein v Libé, Castellologica bohemica 12, 225 - 291.

Knoll, V. – Karel, T. 2012: Burgen im Land zwischen Böhmen und dem Reich. Der gegenwärtige Erkenntnisstand zum älteren Horizont der Adelssitze im Egerland. In: K. Birnguber – Ch. Schmid, (eds.), Adel, Burg, und Herrschaft and der „Grenze“: Österreich und Böhmen, Linz, 205-221.

Kubů, F. 1997a: Štaufská ministerialita na Chebsku. Cheb

Kubů, F. 1997b: Územní rozsah chebského městského státu ve 14. a 15. století. In: Sborník Chebského muzea, Cheb, 7 – 21.

Kuna, M. – Tomášek, M. 2004: Povrchový průzkum reliéfních tvarů. In: Kuna, M. (ed.): Nedestruktivní archeologie. Teorie, metody a cíle. Praha, 237 – 296.

Kolektiv, Naturschutzgebiet Waldnaabtal. In: <http://www.geopark-bayern.de>. [online], [citováno 10. 11. 2012]. URL: <http://www.geopark-bayern.de/Public/Geosites/Tirschenreuth/Waldnaabtal.htm>

Kolektiv, Burgberg Falkenberg. In: <http://www.lfu.bayern.de> [online], [citováno 10. 11. 2012]. URL: http://www.lfu.bayern.de/geologie/geotope_schoensten/4/index.htm

Kolektiv, Das Waldnaabtal. In: <http://www.oberpfaelzerwald.de> [online], [citováno 3. 12. 2012]. URL:

<http://www.oberpfaelzerwald.de/natur/naturschutzgebiete/naturschutzgebiet-waldnaabtal.html>

Kolektiv, Daten und Fakten. Unser Dienstgebiet. In: <http://www.aelf-ti.bayern.de>. [online], [citováno 23. 12. 2012]. URL: http://www.aelf-ti.bayern.de/daten_fakten/

Kolektiv, Angelegt von Ritter Marquard. In: <http://www.oberpfalznetz.de> [online], [citováno 11. 3. 2013]. URL: <http://www.oberpfalznetz.de/zeitung/2042565-126,1,0.html>

Kolektiv, Geologie a pudy. In: <http://www.nationalpark-bayerischer-wald.de> [online], [citováno 30. 3. 2013]. URL: http://www.nationalpark-bayerischer-wald.de/cesky/narodnipark/priroda/geologie_a_pudy/index.

Kolektiv, Geologie/Boden. In: <http://www.bis.bayern.de/bis/initParams.do> [online], [citováno 30. 3. 2013]. URL: <http://www.bis.bayern.de/bis/initParams.do>

Kolektiv, Waldnaabtal. In: <http://www.arche.bayern.de> [online], [citováno 19. 3. 2013]. URL: http://www.arche.bayern.de/naturatlas/gebiete/opf_waldnaabtal.

Kolektiv, Hugo Graf von Waldendorff. In: <http://www.uni-regensburg.de>. [online], [cit. 7. 4. 2013]. URL: http://www.uni-regensburg.de/Fakultaeten/phil_Fak_III/Geschichte/Alte_G/roemer/kapitel4/k4_po8.htm.

Kolektiv, Burgruine Weissenstein, Archäologische Funde auf dem Weissenstein. In: <http://www.steinwaldia.de>. [online], poslední revize 8. 2. 2013 [cit. 13. 4. 2013]. URL: <http://www.steinwaldia.de/burgruine-weissenstein/funde.htm>.

Mader, F. 1908: Die Kunstdenkmäler des Königreichs Bayern. München.

Mayr, J. B. 1862: Das Schloss Falkenberg in der Oberpfalz. In: Verhandlungen des Historischen Vereines von Oberpfalz und Regensburg 21, Regensburg, 25 – 73.

Mayr, J. B. 1875: Nachtrag zur Geschichte des Schlosses Falkenberg in der Oberpfalz. In: Verhandlungen des Historischen Vereines von Oberpfalz und Regensburg 31, Regensburg, 253 – 288.

Mayr, J. B. 1879: Schlösser Schwarzenschwall und Altneuhaus. In: Verhandlungen des Historischen Vereines von Oberpfalz und Regensburg 34, Regensburg, 255-257.

Neustupný, E. 2007: Metoda archeologie. Plzeň.

Nikol, H. 1974: Burggrub bei Krummennaab. Ehemaliges Landsassengut. In: Oberpfälzer Heimat 18, Weiden, 136 – 145.

Procházka, Z. 2008: Příběhy vepsané do kamene aneb putování za drobnými kamennými památkami Domažlicka a Tachovska. Domažlice.

Sedláček, A. 1905: Hrady, zámky a tvrze Království českého 13. Plzeňsko a Loketsko. Praha.

Semotanová, E. 2002: Historická geografie českých zemí. Praha.

Smetánka, Z. 1969: K morfologii českých středověkých kachlů, Památky archeologické 60, 228 – 262.

Šedivý, M. 2010: Keramický materiál z ministeriálních hradů Libá a Starý Hrozňatov. Diplomová práce, Katedra archeologie Filozofické fakulty Západočeské univerzity v Plzni.

Perliger, W. – Procházka, Z. 1996: Hrady v česko-bavorském pohraničí – jejich znovuobjevení. Domažlice – Furt im Wald.

Sturm, H. 1970: Historischer Atlas von Bayern. München.

Úlovec, J. 1998: Hrady, zámky a tvrze na Chebsku. Chebské muzeum. Cheb.

Wilhelm, S. 1988: Mittelalterliche Scherbefunde bei Burg Altneuhaus in Waldnaabtal. In: Heimat – Landkreis Tirschenreuth 10, Pressath, 66 – 67.

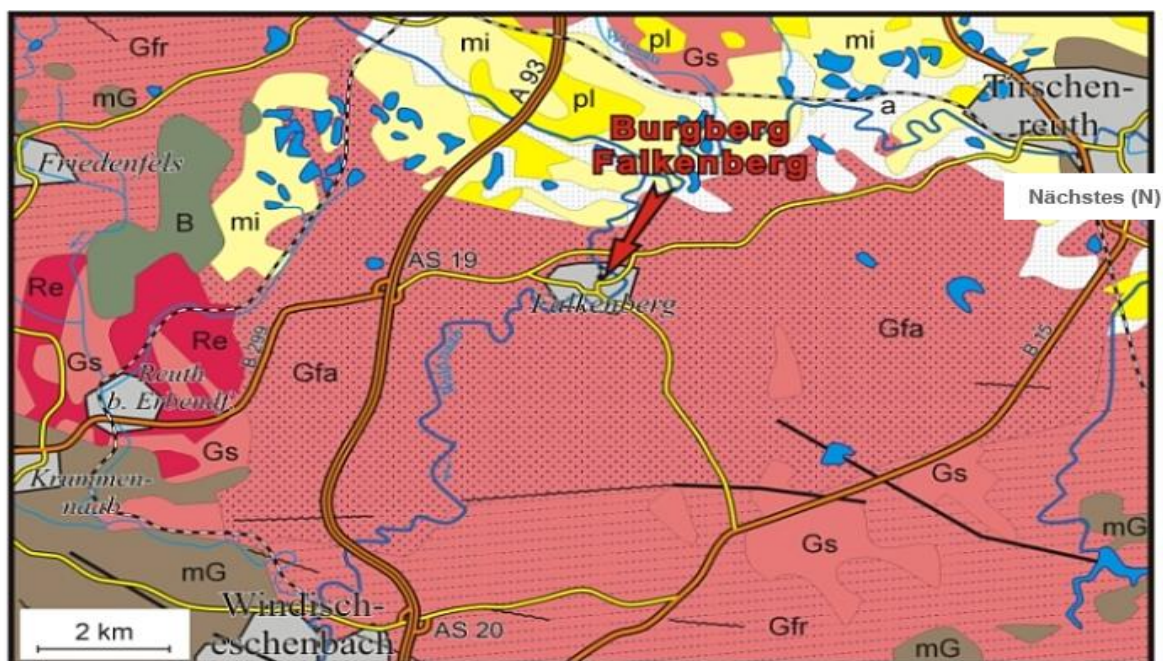
Wolf, V. 1997: K problematice středověkých horských hradů, Archaeologica historica 2, 105 – 116.

Wolf, V. 1998: K problematice tzv. kolonizačních provizorií (Úvaha nad funkcí a fortifikací), *Castellologica bohemica* 6, 107 – 116.

16. PŘÍLOHY



Obrázek 1: Širší okolí hradů ležících v CHKO Waldnaabtal. Schwarzenschwall v červeném kroužku, Herrenstein v modrém. Zdroj: <http://geoportal.bayern.de>



Geologische Karte der Umgebung von Falkenberg

Obrázek 2: Geologická mapa okolí města Falkenberg. Tečkovaná růžová (Gfa) znázorňuje žulu falkenbergského typu (viz 4. 4). Zdroj:

http://www.lfu.bayern.de/geologie/geotope_schoensten/4/index.htm



Obrázek 3: V hnědém kroužku jsou označena místa průzkumu půd (viz 4. 5).

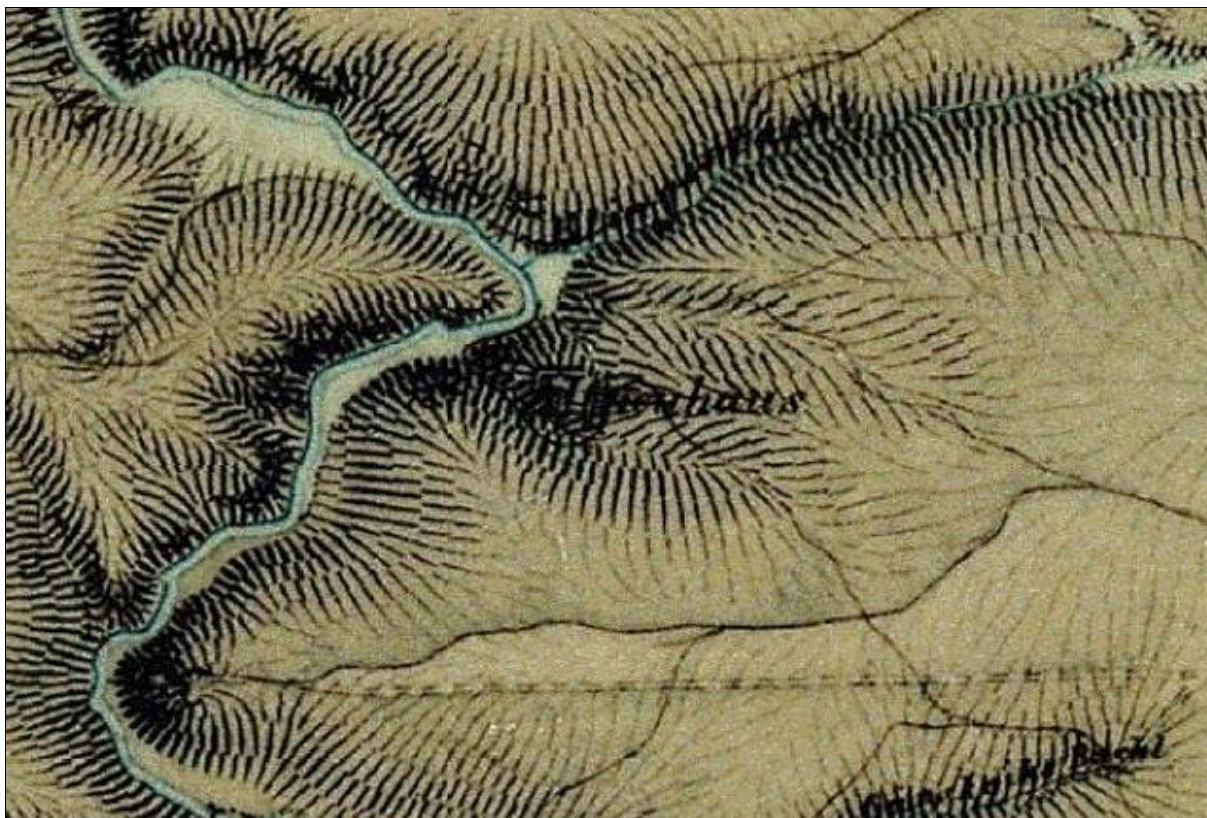
Zdroj: <http://www.bis.bayern.de>



Obrázek 4: Altneuhaus – vyobrazení z roku 1842. Zdroj:
<http://geoportal.bayern.de>



Obrázek 5: Schwarzenschwall – vyobrazení z roku 1842 (bez názvu). Zdroj:
<http://geoportal.bayern.de>



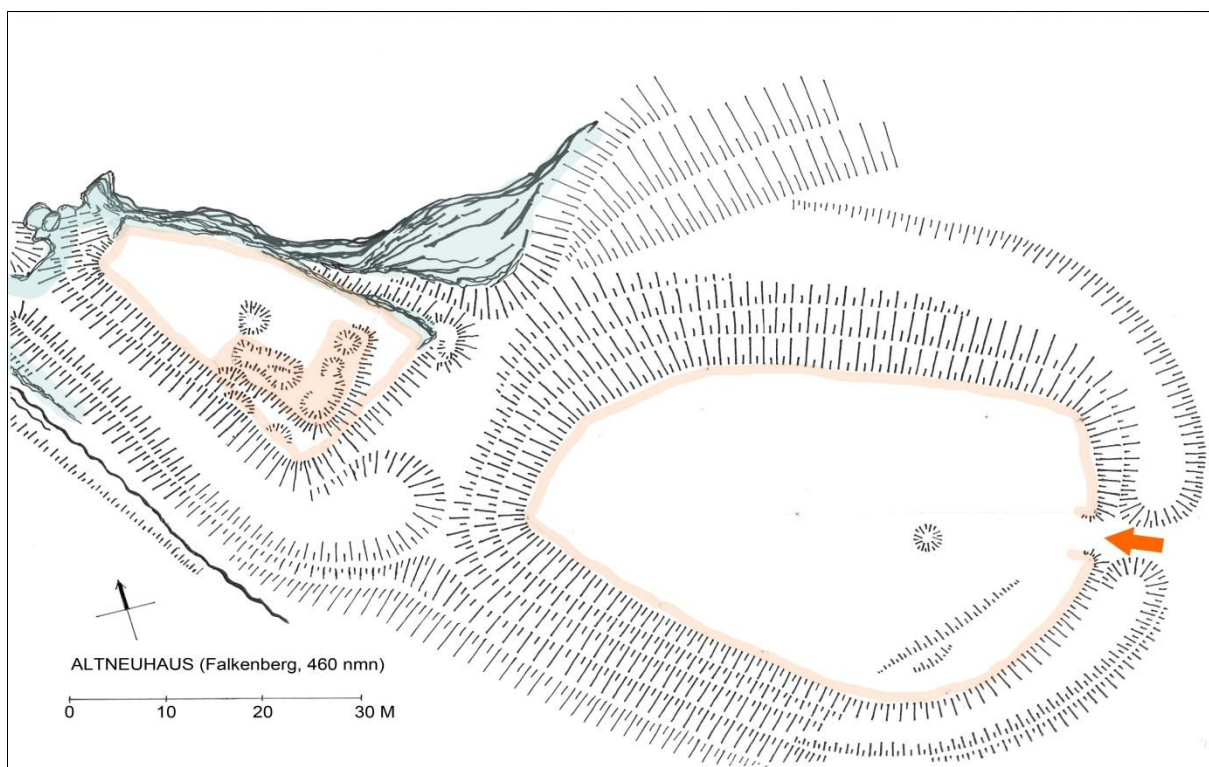
Obrázek 6: Altneuhaus – vyobrazení z roku 1852. Zdroj: <http://geoportal.bayern.de>



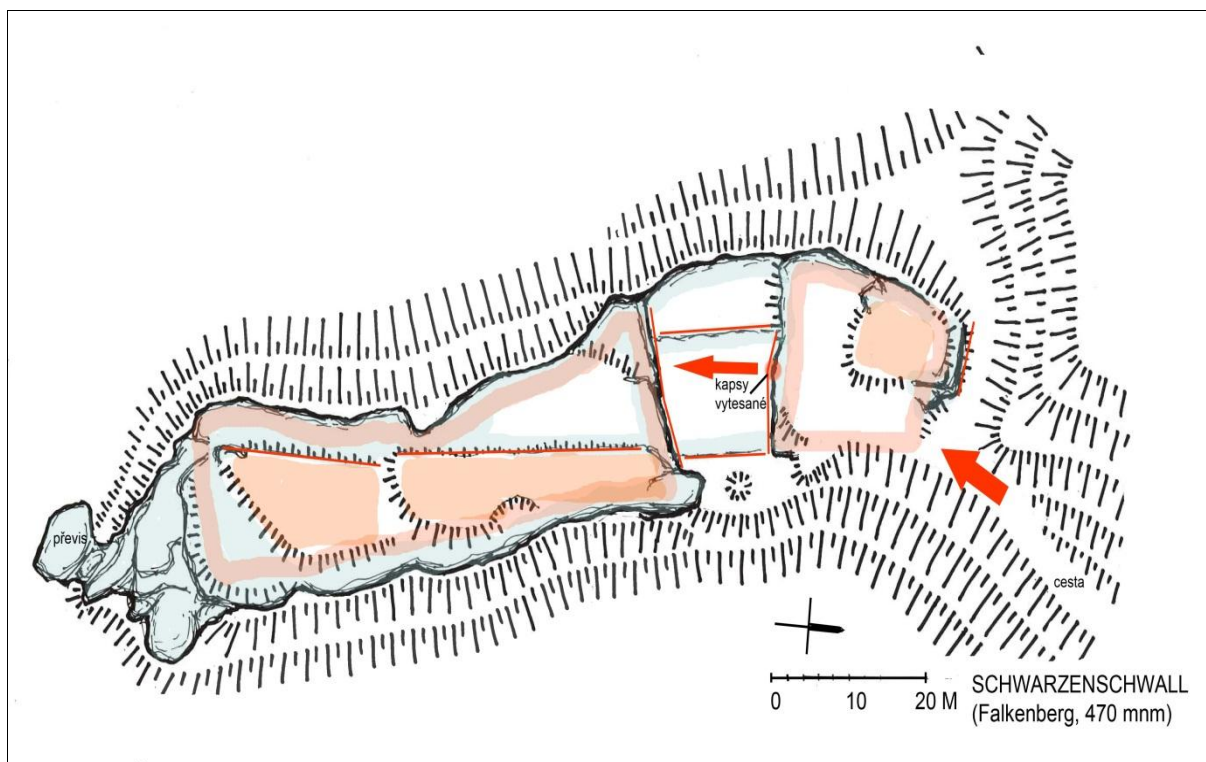
Obrázek 7: Altneuhaus – kombinace leteckého snímku s digitálním modelem terénu. Zdroj: <http://geoportal.bayern.de>



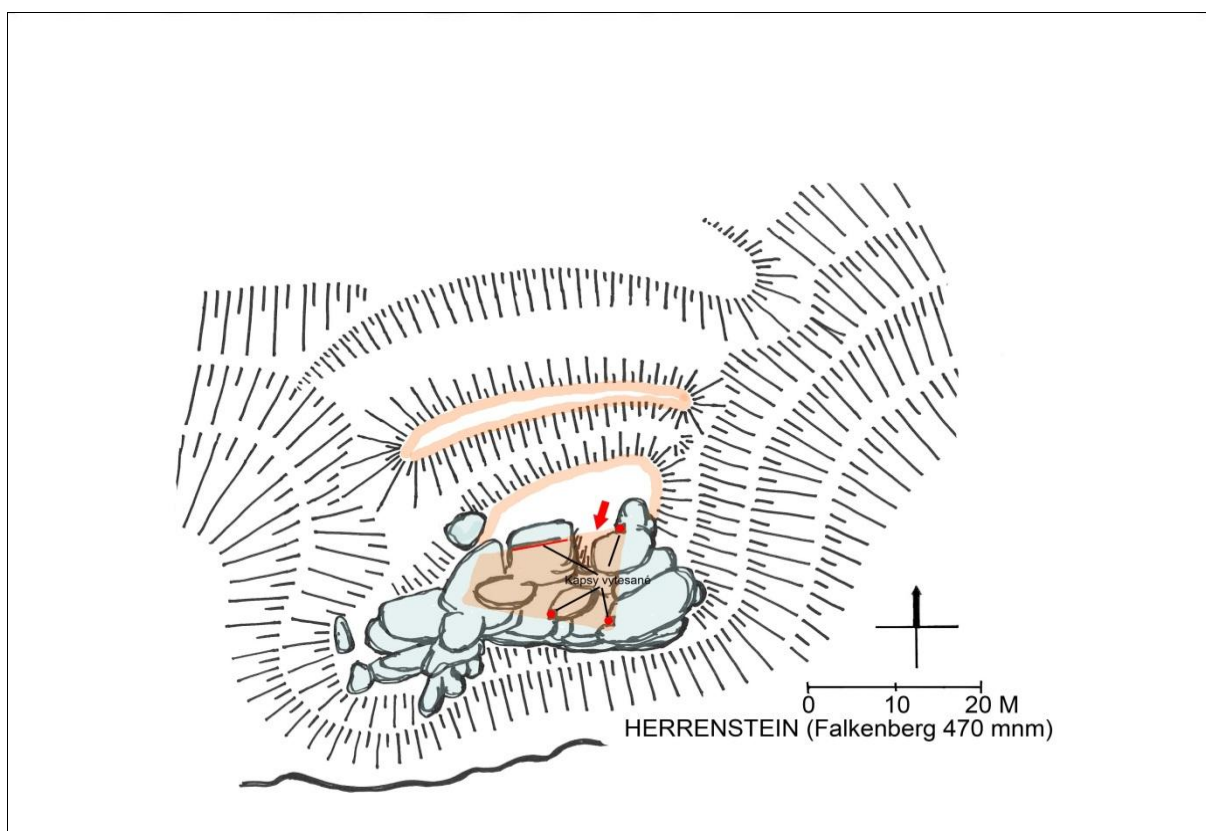
Obrázek 8: Altneuhaus – kombinace leteckého snímku s digitálním modelem terénu. Červená šipka značí předhradí a černá jádro hradu. Zdroj: Zdroj: <http://geoportal.bayern.de>



Obrázek 9: Altneuhaus – plán lokality (V. Knoll - K. Hamberger)



Obrázek 10: Schwarzenschwall – terénní náčrt 2001, upraveno 2002 (T. Karel - V. Knoll), kreslil T. Karel 2013



Obrázek 11: Herrenstein - náčrt na podkladě plánu A. Busla (publikoval Fähnrich 1980) realizován 2002, upraveno 2008 (T. Karel - V. Knoll), kreslil T. Karel 2013



Obrázek 12: Část nádoby se zbytkem značky na dně. Zlomek č. SW KAR 46 (foto autor).



Obrázek 13: Detail dna nádoby se zbytkem značky. Zlomek č. SW KAR 46 (foto autor).



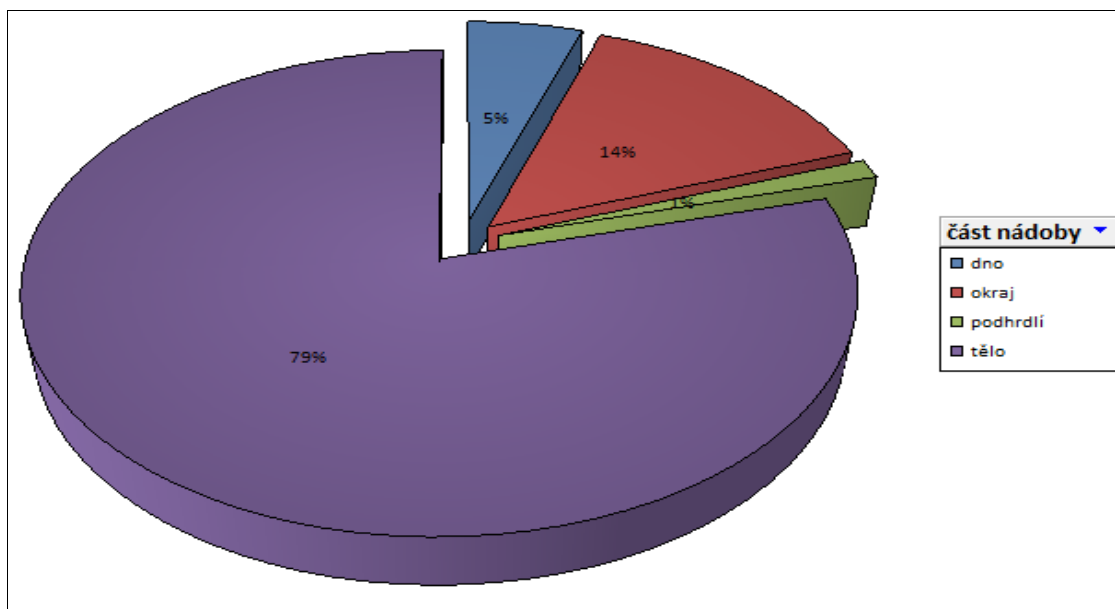
Obrázek 14: Fragment nádoby s výzdobou v podobě horizontálního rýhování. Zlomek č. SW KAR 48 (foto autor).



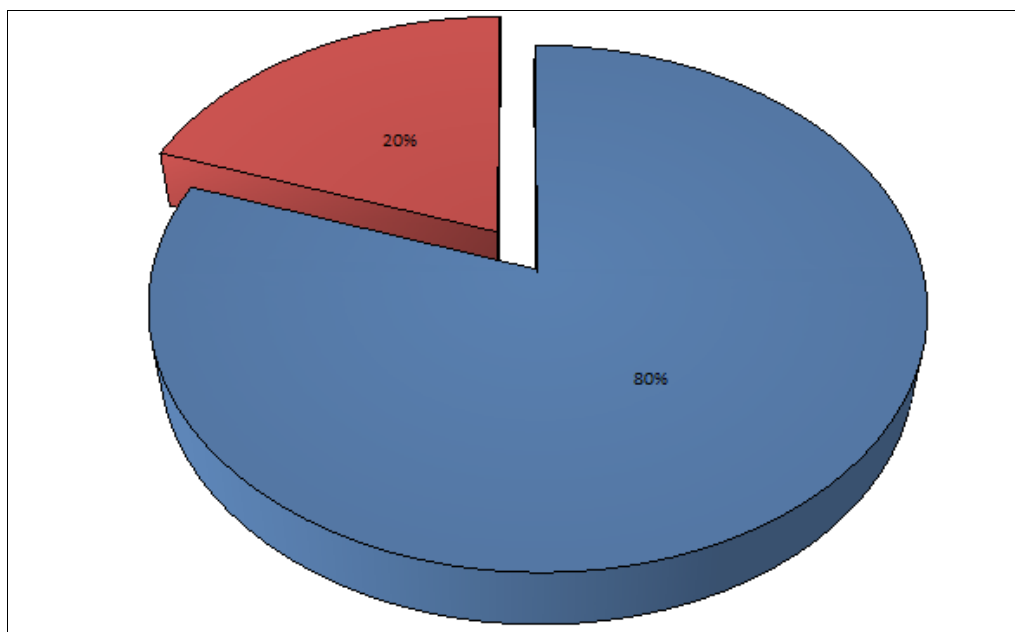
Obrázek 15: Límcovité okraje (foto autor).



Obrázek 16: Fragment mazanice s otisky prken. Kus č. SW KAR 58 (foto autor).



Obrázek 17: Graf 1/ Altneuhaus – procentuální zastoupení fragmentárních částí nádob (v grafu není zastoupeno 28 keramických zlomků těl nádob menších než 2 cm).



Obrázek 18: Graf 2/ Altneuhaus – procentuální zastoupení střepů s výzdobou (20%) a bez výzdoby (80%).



Obrázek 19: Altneuhaus – granitová ostrožna (pohled od Lesní Naaby)



Obrázek 20: Schwarzenschwall – granitová ostrožna (pohled od Lesní Naaby).



Obrázek 21: Herrenstein – granitová ostrožna (pohled od potoka Frombach).



Obrázek 22: Altneuhaus – pohled do příkopu před předhradím.



Obrázek 23: Altneuhaus – vnitřní příkop oddělující jádro od předhradí.



Obrázek 24: Schwarzenschwall – pohled na předhradí a jádro hradu.



Obrázek 25: Schwarzenschwall – příkop vytesaný ve skále oddělující jádro hradu od předhradí.



Obrázek 26: Schwarzenschwall – pohled od přístupové cesty.

Název	První písemná zmínka	Poloha	Nadmořská výška	Rozloha jádra	Hospodářské zázemí
Altneuhaus	1294 (prodej klášteru Waldsassen)	granitová ostrožna	460 m n. m.	46 x 37 m	předhradí
Schwarzenschwall	1227 (Heinricus de Schwarczenswale)	granitová ostrožna	470 m n. m.	30 - 45 x 8 - 13 m	minimalizované předhradí (možné předhradí pod hradem)
Herrenstein	1374 (spojeno se vsí Ermersreuth)	granitová ostrožna	470 m n. m.	10 x 12 m	žádné (vesnice?)

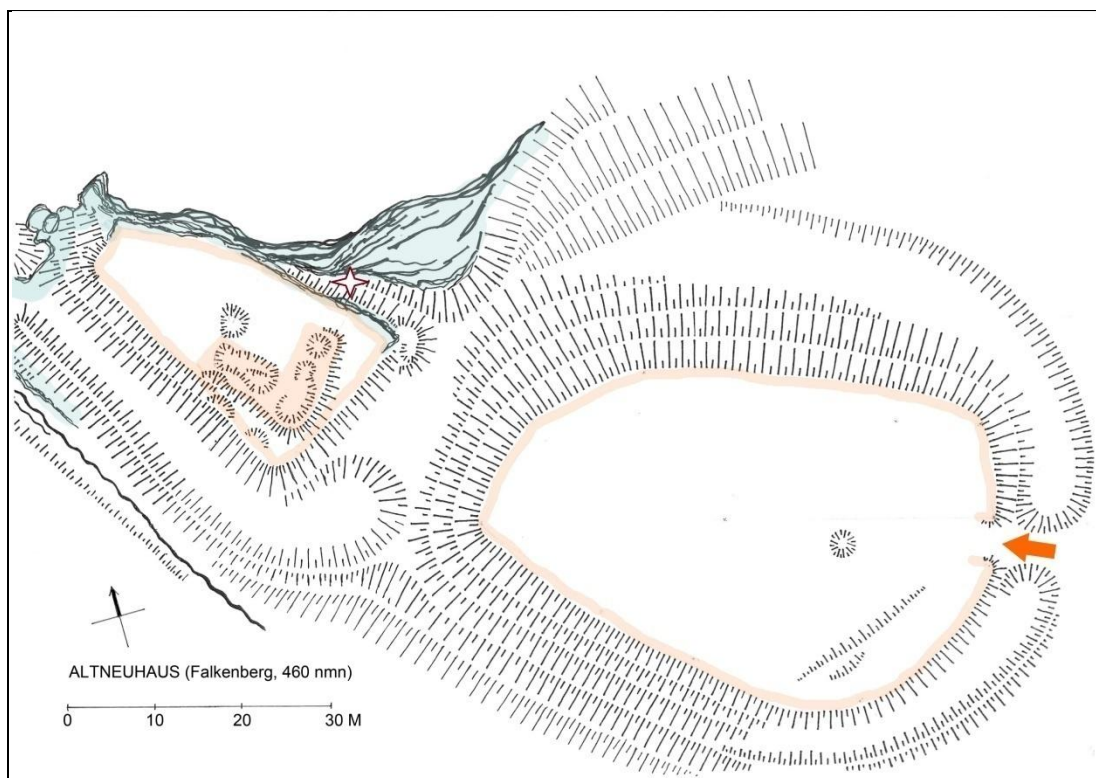
Obrázek 26: Srovnání hradů na Lesní Naabě



Obrázek 27: Altneuhaus (vývrat) - keramické fragmenty a mazanice (foto autor)



Obrázek 28: Altneuhaus (vývrat) - fragment okraje (foto autor)



Obrázek 29: Altneuhaus - místo s označením vývratu a nálezů střepů (hvězdička).