

Západočeská univerzita v Plzni

Fakulta filozofická

Bakalářská práce

**Basra: Raně islámské město v jižním
Iráku**

Tomáš Šilhánek

Plzeň 2013

Západočeská univerzita v Plzni

Fakulta filozofická

Katedra archeologie

Studijní program Archeologie

Studijní obor Archeologie

Bakalářská práce

Basra: Raně islámské město v jižním Iráku

Tomáš Šilhánek

Vedoucí práce:

Doc. Mgr. Karel Nováček, Ph.D.

Katedra archeologie

Fakulta filozofická Západočeské univerzity v Plzni

Plzeň 2013

Prohlašuji, že jsem práci zpracoval samostatně a použil jen uvedených pramenů a literatury.

Plzeň, duben 2013

.....

Poděkování

Prvně bych rád poděkoval vedoucímu své bakalářské práce Doc. Mgr. Karlu Nováčkovi, Ph.D. za nadmíru zajímavé téma a za čas a ochotu, který mi při svých konzultacích věnoval. Též děkuji svým rodičům za finanční a morální podporu a mé přítelkyni, kterou moc miluji.

Dále bych rád poděkoval už jen jmenovitě doktoru Donaldu Whitcombovi, doktoru Danielu Křížkovi a magistru Ladislavovi Čapkovi za nasměrování a pomoc při bakalářské práci.

Obsah

1	Úvod	5
2	Vývoj názorů na raný urbanismus	7
3	Historie a vývoj města.....	8
3.1	Počátky města a přestavba budov	8
3.2	Armáda a její význam	11
3.3	Zásobování města vodou	13
3.4	Výroba a obchod	14
3.5	Vzpoury	14
3.6	Zánik města	15
4	Analýza satelitních snímků	16
4.1	Projekt CORONA.....	16
4.2	Stav výzkumu	17
4.3	Topografická data	17
4.4	Opevnění	18
4.5	Hlavní ulice	20
4.6	Kanály.....	21
4.7	Vnitřní prostory města	22
4.7.1	Čtvrť Ahl al-Alyá	23
4.7.2	Objekty v ostatních čtvrtích	35
5	Interpretace satelitních snímků.....	36
6	Závěr.....	39
7	Sumarry	40
8	Poznámky k přepisu	41
9	Seznam obrazových příloh	42
10	Použitá literatura	44
11	Obrazové přílohy	49

1 ÚVOD

Islámský svět, tak jak ho známe z dnešních dní, prošel za dobu své existence dlouhým vývojem, při němž se neformovaly pouze duchovní myšlenky, ale hlavně kultura samotná, především ve smyslu architektury. Období raného vývoje islámské kultury je spjato se zakládáním nových fundací, kterými jsou amsár.

Raně islámská Basra znázorňuje jeden z příkladů tohoto nového typu fundací, které se objevují v nejstarší fázi vývoje islámských dějin. Zachycení vývoje těchto měst společně s topografickými daty je kriticky důležité z důvodu neustále se rozšiřující novodobé zástavby, která postupně pohlcuje zbývající relikty takovýchto historických lokalit. To je také jeden z důvodů, proč vznikla tato práce, která si klade za cíl zaznamenat historický vývoj města a provést důkladný topografický průzkum.

Práce je rozdělena do dvou odlišných celků, které jsou ale navzájem provázány. Zpracování tématu je založeno na sběru historických dat a analýze satelitních snímků. Při analyzování snímků přihlížíme k historickým zprávám a snažíme se navrhnout nejpravděpodobnější možné vysvětlení.

První část práce sestává ze dvou kapitol. V druhé kapitole s názvem „Vývoj názorů na nejstarší muslimský urbanismus“ se snažím podat stručný, leč výstižný názor na formování názorů nejstaršího muslimského urbanismu.

Třetí kapitole má název „Historie a vývoj Basry“ a zde se věnuji historickému vývoji města. Podkapitoly jsou členěny tak, aby přehledně refletovaly postupný vývoj města.

Druhou část bakalářské práce představuje vlastní topografický výzkum města, který je založen na analýze a následné interpretaci satelitních snímků.

Čtvrtá kapitola má název „Analýza satelitních snímků“ a je nejdůležitější částí této práce. Zde se nejprve zabývám představením projektu CORONA, ze kterého pocházejí satelitní snímky, se kterými pracujeme. V dalších podkapitolách se věnuji vyhledávání a popisu zjištěných reliktnů.

Pátá kapitola má název „Interpretace satelitních snímků“ a slouží jako výstup výzkumu, ve kterém stručně shrnuji zjištěné poznatky.

Šestá kapitola má název „Závěr“ a zde se věnuji shrnutí výsledků práce a zároveň se snažím vyzdvihnout důležitost podobných prací.

Sedmá kapitola má názvem „Summary“ a tvoří souhrn v anglickém jazyce.

Osmá kapitola má název „Seznam obrazových příloh“ a slouží jako přehledný seznam použitých snímků.

Sedmá kapitola má název „Poznámky k přepisu“ a zde stručně vysvětluji, jak jsem postupoval při přepisování arabských výrazů a jmen do české podoby.

Desátá kapitola má název „Použitá literatura“ a zde se věnuji pramenům, které jsem využíval při zpracování práce.

Jedenáctá kapitola má název „Obrazové přílohy“ a byla vytvořena se snahou o poskytnutí co nejkvalitnějšího doprovodného obrazového materiálu.

2 VÝVOJ NÁZORŮ NA RANÝ URBANISMUS

V 50. letech 20. století existovaly mezi západními učiteli dva názory na muslimský urbanismus. Jeden se opíral o příklady ze Severní Afriky a jeden o příklady z Blízkého Východu.¹ Později přišel Von Grunebaum se svou tezí „The structure of the Muslim Town“, kde akceptoval jako hlavní součást města mešitu, tržiště, lázně a místodržitelství palác, společně s hlavními ulicemi, které křížily hlavní náměstí.² Tento názor se stal v 60. letech běžně akceptovaný velkým množstvím učenců i z Islámského světa.³ Proti tomuto názoru vystoupil ve stejné době Ira Lapidus a zároveň se ohradil i proti tvrzení Webera.⁴ Lapidusův výzkum v roce 1967 byl počátkem série knih, které se ubíraly jiným směrem, než předchozí publikace a v této sérii se zaměřoval na muslimská města.⁵ Lapidus při svých výzkumech přišel na skutečnost, že obyvatelé měst byli rozděleni do čtvrtí a že podoba města byla výsledkem vztahů mezi těmito skupinami.⁶

Dalším významným momentem na cestě za poznáním vývoje nejstaršího urbanismu byl sborník *The Islamic City* vydaný v roce 1970, který obsahoval důležité příspěvky týkající se této problematiky.⁷ Od tradiční europocentrické představy začalo být postupně odpouštěno.⁸ Z období 80. a 90. let můžeme vyčlenit celkem tři skupiny učenců podle jejich motivace, nejvíce převažovala politická skupina.⁹ Docent Karel Nováček ve svém příspěvku¹⁰ shrnul výše zmíněné informace a současně nastínil stávající stav otázky raného urbanismu.

¹ Alsayyad 1996, 92 [online].

² Sampayo [online].

³ Alsayyad 1996, 92 [online].

⁴ Alsayyad 2009, 600 [online].

⁵ Alsayyad 1996, 93 [online].

⁶ Alsayyad 2009, 600 [online].

⁷ Alsayyad 1996, 93 [online].

⁸ Nováček 2003, 73.

⁹ Alsayyad 1996, 94 [online].

¹⁰ Nováček 2003.

3 HISTORIE A VÝVOJ MĚSTA

Zakládání nových fundací je novinkou představenou poprvé v době raného Islámu, která vzešla z potřeb panovníka, který měl zájem o udržení připravené bojeschopné armády za každé situace, a proto zakládal Umar vojenské tábory (později amsár) v Iráku (Basra, Kúfa) a v Egyptě (Fustát), ze kterých se následným vývojem stala důležitá městská centra.¹¹ Basra a Kúfa byly prvními fundacemi tohoto typu.

3.1 Počátky města a přestavba budov

Basra byla vystavěna v místech starověkého osídlení Diriditis (Teredon).¹² Diriditis je známý svou přestavbou a rozšířením za vlády Sásánovců, kdy ještě v této době byla vesnice pojmenována Vahishatabadh Ardasher jako pocta Shahanshahnovi.¹³ O lokaci nového města máme jasnou představu, nicméně problém nastává v případě roku založení této fundace. Písemné prameny se doposud nedokázaly shodnout na konkrétním roku založení města a z tohoto důvodu se v pramenech objevuje značně neurčité rozpětí několika let.¹⁴ Prolíná se nám zde období od roku 14/635 až do roku 18/639.

První historická zmínka z prostředí Basry přichází roku 14/635, kdy zde tábořila arabská armáda¹⁵ a ještě v témže roce došlo k výstavbě zatím provizorních staveb z rákosy, kterými byly dár al-Imára, která obsahovala vězení a diwán a druhou stavbou byl vyznačený objekt mešity v nedalekém prostoru od paláce.¹⁶ Tyto zprávy pocházející od Baládhurího a jsou zároveň jedinými záznamy z tohoto období, kterými disponujeme. Mohli bychom proto polemizovat nad jejich výpovědní hodnotou, ale zdá se, že záznamy souhlasí s pozdějším vývojem města. V rozmezí let 635 až 638 a pravděpodobně i nějaký čas později měl

¹¹ al-Naseef al-Dosari 1998, 59-60.

¹² Pellat 1913, 1085.

¹³ Demichelis 2013, 1 [online].

¹⁴ Creswell 1932, 15; Creswell - Allan 1989, 7; Le Strange 1873, 44; Morony 2006, 162; Pellat 1913, 1085; Whitcomb 1994, 162.

¹⁵ Pellat 1913, 1085

¹⁶ Creswell 1932, 15.

vojenský tábor podobu osady sestávající ze stanů a dočasných příbytků, to bylo dáno především jejich dobrou manipulací, která byla výhodná pro armádu, pokud se vydala na výpravu, protože mohla jednoduše tyto příbytky sbalit a po ukončení výpravy mohlo opět dojít k jejich znovuvyužití.¹⁷ Pro lepší představu o velikosti tábora můžeme zmínit informaci, že tábor původně sestával z 800 vojáků, kteří byli doprovázeni jejich manželkami a rodinami.¹⁸

Nejdůležitějším mezníkem v historii Basry je rok 17/638, který označuje opravdový vznik města.¹⁹ Tento rok je charakterizován postavou společníka proroka Utby ibn Ghazwana, který vybral tuto lokaci ve zmiňovaném roce na příkaz od Umara ibn al-Chattába za účelem vytvoření vojenského tábora, který se následně stal centrem jádrem města al-Basra.²⁰ Al-Ya'qúbí podává zprávu o rozloze tábora z této doby a ten měl na počátku fundace zabírat plochu o rozloze 2 x 1 parasangy.²¹ Muselo zde sídlit opravdu početné vojsko, protože tato plocha činila více jak 10 x 5 kilometrů. K takto početné armádě se váže i její dělení, kdy v době před zakládáním amsár byla armáda dělena na desetiny a v čele každé skupiny stál velitel (emír al-'ushr) a v období zakládání nových měst byli muslimové rozděleni v případě Kúfy do sedmi čtvrtí (sub') a v případě Basry do pěti čtvrtí (akhmás), s tím, že každý khums měl svého vlastního emíra.²² Zde je dobře patrný vývoj z hierarchického rozdělení armády a následného přenesení této tradice i do nově vzniklých fundací.

Nesmíme také zapomenout zmínit první přestavbu stávajících budov²³ a jméno Abú Músa al-Aš'arí, který téhož roku 638 nahradil jednoduše vymezený prostor označující mešitu stavbou ze sušených cihel (ty se začínají v tomto období užívat ve větší míře) a střechou z rákosy, dále vystavěl nový palác místodržícího ze stejného materiálu,

¹⁷ Wheatley 2001, 42.

¹⁸ Zakeri 1995, 114.

¹⁹ Např. Le Strange 1873, 44.

²⁰ Pellat 1913, 1085.

²¹ Wheatley 2001, 43.

²² al-Naseef al-Dosari 1998, 73.

²³ Creswell 1932, 15.

jako mešitu a stejně jako v předchozích letech, tak i nyní obsahoval palác diwán a vězení.²⁴

Morony²⁵ zmiňuje roky 637 a 638 jako vládní období Abú Músy v Basře. Pokud je tato informace pravdivá, tak by to znamenalo, že by musel velet celému vojenskému táboru nebo, že by bylo město založeno dříve, s tím že k přestavbě budov by došlo později. Přestavbou prošly také chaty z rákosu, které byly nahrazeny domy ze solidnějšího materiálu, kterým bylo bahno a pak cihly,²⁶ o jejich počtech, či uspořádání ale nemáme žádné informace.

Když tedy shrneme výše zmíněné poznatky, tak je nadmíru jasné, proč se tolik od sebe liší datace založení města. Jednoduše je to dáno tím, že vývoj města z vojenského tábora lze interpretovat vícero způsoby. Už v době okolo roku 635 začal tábor získávat velice specifický vzhled, kdy musel být tábor hierarchicky rozdělen a navíc byl v táboře přítomen místodržitelství palác společně s mešitou. Tyto stavby byly následně přestavěny a nedošlo k jejich translaci, ale pouze přestavbě. Tato skutečnost svědčí o jakési představě možné podoby města, proto je nutné minimálně předpokládat, že již v době táboření arabské armády museli mít určitou představu o této možnosti.

Další změna nastává až s rokem 45/665, kdy na scénu přichází Zijád ibn Abíhi.²⁷ A jak uvádí Whitcomb, tak okolo tohoto roku došlo k důležité restrukuralizaci stojících staveb ve městě a v důsledku toho došlo i k ovlivnění obytných částí na bezprostředním západě směrem kvůli posunu paláce.²⁸ Baládhurí opět podává zprávu o dění ve městě, Zijád přestavěl a zvětšil mešitu za užití pálených cihel a sádrové malty, přičemž mešitu zastřešil z týkového dřeva.²⁹ Střecha ležela na pěti řadách sloupů, které měly být z kamene přivezeného z Jabal Ahwáz a zem vnitřních

²⁴ Wheatley 2001, 43.

²⁵ Morony 2006, 191.

²⁶ Naji - Ali 1981, 299.

²⁷ Pellat 1913, 1085.

²⁸ Whitcomb 1994, 162.

²⁹ Creswell 1932, 35.

prostor mešity byla pokryta oblázky, které zabraňovaly špinění rukou při modlení.³⁰ Součástí města byly již v období jeho počátku lázně, z nichž ty nejstarší byly postaveny v nejstarší části města.³¹ Také právě Zijád měl rozdělit město do pěti akhmás, což vedlo k přerozdělení obyvatelstva společně s armádou a tím vznikly čtvrti Bakr b. Wá'il, 'Abd al-Qays, Tamín, Azd a Ahl a-Alyá.³² Po tomto období už historické prameny mlčí o dalších výstavbách a podobných událostech a spíše se orientují na neklidné období, které město začalo vzápětí prožívat.

3.2 Armáda a její význam

Vojenský význam nově vzniklého města spočíval v kontrole cest z Perského zálivu, z Iráku a z Persie, především bylo ale hlavní náplní vytvoření místa, jež by bylo zároveň i výchozím bodem pro další výpravy východně od řek Eufrat a Tigris.³³ Následující roky byly velice důležité pro Basru, ani ne tak z urbanistického hlediska, jelikož z tohoto období nemáme žádné záznamy o podobě města, ale především z důvodu vojenských operací, které podnikaly jednotky z Basry. Byly to totiž právě jednotky z nově vzniklých amsár Basry a Kúfy, které učinily důležitý postup v dobytí východu a severovýchodu.³⁴ První zmínka pochází z období ještě před založením města, konkrétně z bitvy o Kadisíji, na které se podíleli i jednotky z Basry.³⁵ Město poskytlo v roce 21/642 své jednotky arabským armádám a muži z Basry se v témže roce zúčastnili bitvy o Niháwand.³⁶ Roku 29/650 se účastnili dobytí Istakhru, Fársu,

³⁰ Creswell - Allan 1989, 9.

³¹ Morony 2006, 270; O tom více Murgotten 1924, 72-74 [online].

³² Zakeri 1995, 125.

³³ Pellat 1913, 1085.

³⁴ al-Naseef al-Dosari 1998, 92.

³⁵ Morony 2006, 237.

³⁶ Pellat 1913, 1085.

Khurásánu a Sidjistánu,³⁷ v případě Fársu a Kirmanu bojovali za asistence armád z Tawwaje.³⁸

S pozdějšími výpravami po roce 642 souvisejí i menší kořisti armád a také skutečnost, že běžní vojáci byli nepříznivě ovlivněni inflací, což ve výsledku vedlo k velkým sociálním rozdílům a napětí.³⁹ Díky těmto skutečnostem a díky zavraždění chálífy Uthmána započala první občanská válka (Fitna) ke konci roku 35/356.⁴⁰ Poprvé v historii došlo k boji muslimů proti jejich muslimským souvěrcům⁴¹ a tato bitva je známa pod názvem Velbloudí bitva.⁴² V této bitvě proti sobě bojovalo více jak 30 tisíc Basranů na obou stranách a výsledné ztráty se zastavily na počtu 7 tisíc mužů, ale Morony dodává, že toto číslo může být přehnané a tudíž zkreslené⁴³ k takovému tvrzení se přiklání i Demichelis, který zmiňuje zabití 5 tisíc mužů, ale i toto číslo bude pravděpodobně přehnané.⁴⁴ Alí bitvu vyhrál a nijak se na poraženém vojsku nemstil a také propustil Á'íšu na svobodu, která se následně odebrala do Medíny.⁴⁵ Následná situace po bitvě dala vzniknout dalšímu tažení Alího, který na jaře roku 37/657⁴⁶ společně s jednotkami z Basry vyrazil podél řeky Eufratu a poté u Siffínu narazil na syrské vojsko, ale boj nebyl rozhodnut silou a místo toho se přistoupilo k politickému řešení.⁴⁷ Ve stejném roce Ali shromáždil 60 tisíc bojovníků v Basře, společně s jejich syny, otroky a mawáli.⁴⁸ Jednotky Basry operující ve východním Iránu v druhé polovině 7. století přivedli do Iráku zajatce ze Střední Asie.⁴⁹ Tímto obdobím nám končí zmínky o vojenských výpravách, do kterých se aktivně zapojovali vojáci z Basry.

³⁷ Pellat 1913, 1085.

³⁸ al-Naseef al-Dosari 1998, 92.

³⁹ Morony 2006, 261; Tauer 2006, 54-55.

⁴⁰ Kennedy 2001, 7.

⁴¹ Pellat 1913, 1085.

⁴² K tomu blíže Muir 1924, 257-262.

⁴³ Morony 2006, 250.

⁴⁴ Demichelis 2013, 3 [online].

⁴⁵ Tauer 2006, 58.

⁴⁶ Pellat 1913, 1085.

⁴⁷ Tauer 2006, 58-59.

⁴⁸ Morony 2006, 250.

⁴⁹ Morony 2006, 271.

3.3 Zásobování města vodou

Voda byla palčivým problémem již od počátku založení města a obyvatelé byli nuceni chodit pro vodu až k řece Tigris.⁵⁰ Tato skutečnost byla pro budoucí vývoj města nemyslitelná a město by dlouho bez vody takto fungovat nedokázalo, proto se začalo přistupovat ke kopání kanálů,⁵¹ jež měly za úkol přivádět vodu až do města a tím vyřešit problém s transportováním vody na velké vzdálenosti. Umar ibn al-Chattáb nařídil Abú Músovi vykopání kanálu, který by sahal až k Basře a ten vykopal kanál od Ubullah až k Basře, přičemž se délka kanálu Ubullah prodloužila do celkové délky 4 parasangy.⁵² Baládhurí nás v jedné celé kapitole⁵³ informuje o dění spojeným s problematikou kanálů, které byly přítomné ve městě, jeho výpověď je cenná především z důvodu, že klade důraz na osoby, jež jsou s těmito kanály nějak spojeny, nicméně je to na druhou stranu i slabina z důvodů absence přesných let výstavby a událostí okolo těchto kanálů a také je velice skoupý na detailnější topografické údaje. Konkrétnější informace poskytuje až článek⁵⁴ zabývající se primárně súky, přičemž zároveň ale shrnuje i vývoj Basry a uvádí konkrétní rok výstavby jednoho z kanálů. Tímto kanálem je Nahr Bilal, který byl vykopán z důvodu nařízení od místodržícího Bilála roku 110/729, čímž došlo ke spojení dvou kanálů Nahr Ma'ql s Nahr al-Fayd.⁵⁵ Další informace o kanálech ve městě v širším kontextu poskytuje také Le Strange,⁵⁶ který zmiňuje výpověď Ibn Hawkala, podle kterého měla mít Basra ve 4/10. století 100 tisíc kanálů a 20 tisíc z nich bylo splavných pro lodě.⁵⁷ Zde se musíme pozastavit, protože taková čísla jsou zcela zcestná a přehnaná, takové množství kanálů je nepředstavitelné a toto je dobrý příklad neautentičnosti historických pramenů, jejichž výpovědní hodnota je mizivá.

⁵⁰ Pellat 1913, 1085.

⁵¹ Naji - Ali 1981, 298.

⁵² Murgotten, F. C. 1924, 78 [online].

⁵³ Murgotten, F. C. 1924, 77-88 [online].

⁵⁴ Naji - Ali 1981.

⁵⁵ Naji - Ali 1981, 300.

⁵⁶ Le Strange 1930, 43-46.

⁵⁷ Le Strange 1930, 46.

3.4 Výroba a obchod

Obchod je jeden z dalších významných aspektů, který charakterizuje raně islámskou Basru. Basra byla známa svými výrobky z hedvábí, šperky, ale byla také emporiem pro různé rudy a minerály, antimon, cinabarit, klejt a mnoho dalších⁵⁸. Město bylo také známo pro své keramické výrobky.⁵⁹ Nejznámějším sükem v Basře byl bezpochyby Súk al-Mirbad, což byl proslulý trh situovaný mimo město na hranici s pouštěm, který byl jak obchodním centrem, tak i místem pro recitaci poezie, literární výměnu a místem pro setkávání Basranů a migrujících beduinů.⁶⁰ Detailnějším rozbořem tohoto, ale i dalších süků a obchodních aktivit ve městě se zabývá práce s názvem *The suqs of Basrah: commercial organization and activity in medieval islamic city*,⁶¹ která je doposud jediným komplexnějším počinem, co se této oblasti týče.

3.5 Vzpoury

Město za svoji existence nezažilo jen období klidu v podobě velkého rozmachu a blahobytu, ale především zažilo i neklidné časy v podobě nepokojů a povstání, které charakterizují pozdější vývoj města. Abychom pochopili, proč město začalo prožívat první nepokoje, tak se musíme vrátit zpátky do roku 657. Mluvíme o bitvě u Siffínu, jejíž výsledek dal podnět ke vzniku nového hnutí (seky), která nesouhlasila se světskou povahou boje o moc v muslimské obci a razantně prosazovala volení imáma podle náboženských a morálních hledisek, než podle jeho původu.⁶² Takové uskupení nebylo pro vládnoucí vrstvu žádoucí a to dokazuje i to, že Zijád a jeho syn Ubajdulláh měli zabít 30 tisíc Cháridžovců a Ubajdulláh měl ještě uvěznit celkem 4 tisíce jejich přívrženců.⁶³

⁵⁸ Le Strange 1930, 81.

⁵⁹ Mason - Keall 1991, 53.

⁶⁰ Beeston 1983, 389[online].

⁶¹ O tom více Naji - Ali 1981, 304.

⁶² Kropáček 2011, 178.

⁶³ Morony 2006, 472.

Náznaky neshod a nepokojů začaly u domorodého obyvatelstva⁶⁴ a následným vývojem se situace ještě více zhoršila pod vedením Ubajdulláha ibn Zijáda, po smrti Jazída v roce 683 vypukly vážné nepokoje, což vyústilo v anarchii, kterou dostali pod kontrolu až Zubajrovci, pod jejichž vedením zůstala až do roku 72/691.⁶⁵ Po jeho smrti se počet přívrženců Charídžovců v Basře ještě navýšil a v té době se Ubajdulláh ibn Zijád obrátil na jeho poručíka Mas'úda ibn 'Amra ze kmene Azd a Charídžovci utekli z vězení a vzali si za spojence kmeny Tamín a 'Abd al-Qays, přičemž následně došlo k povstání proti Mas'údovi, kterého na jaře roku 684 zabili.⁶⁶ Téhož roku poničili Charídžovci Basru⁶⁷ a Ibn az-Zubajr vyslal svého vlastního místodržícího do Basry, aby převzal kontrolu nad městem od Náfi'.⁶⁸ Následující léta byla ve znamení několika povstání, z nichž nejvýznamnější povstání se událo roku 81/701 a v jeho čele stál Ibn al-Ash'ath.⁶⁹ Po tomto povstání nastal ve městě na několik let klid, ale po smrti al-Hadjdjadjaha roku 95/714 byl narušen povstáním Muhallabovců v letech 101-2/719-20.⁷⁰ Od té doby byla Basra charakterizována pravidelnými vzpourami a rabováním (Zott 820-35, Zanj, Baridis, Bujovci 336/947) a město získalo vzhled prostého provinciálního města.⁷¹

3.6 Zánik města

Po období nepokojů, které provázelo město po více, než dvě stě let muselo zákonitě dojít k velkému úpadku. Ten nastal v době okolo 10. století, kdy město zažilo politický a hospodářský úpadek a v té době přicházejí na scénu města, jako byl Bagdád, který společně s dalšími provincionálními městy začal kompletně suplovat význam Basry.⁷² Město tím pádem ztratilo zcela na významu. Arabské území zažilo ve 13. století

⁶⁴ Pellat 1913, 1085-6.

⁶⁵ Pellat 1913, 1086.

⁶⁶ Morony 2006, 473

⁶⁷ Zakeri, 1995, 218.

⁶⁸ Morony 2006, 473.

⁶⁹ Daryae 2012, 219; Kennedy 2004, 100; Shaban 1979, 54; Pellat 1913, 1086.

⁷⁰ Pellat 1913, 1086.

⁷¹ Pellat 1913, 1086.

⁷² Pellat 1913, 1086.

vpád Mongolů a roku 1254 byla Basra zničena.⁷³ V polovině 14. století navštívil město Abú Abdallah ibn Battúta a zaznamenal stav města, který byl kritický, velká část města byla v troskách a ačkoliv stále stály hlavní budovy, tak už byly tendence je přemístit na jiné místo (dnešní Basra).⁷⁴ Poté došlo k translaci města do nové polohy, kde setrvalo až do dnešních dní.

4 ANALÝZA SATELITNÍCH SNÍMKŮ

Lokalizování města se jeví jako jednoduchý úkol, přesto ale může dojít k záměně názvů měst a tudíž i jejich polohy. To se může jevit jako častý případ protože města s názvem Basra jsou celkem 3 (námi zkoumaná Basra, poté dnešní Basra a ještě je tu Basra v Maroku). Při průzkumu satelitních snímků Zubayru z mapové služby Google maps zjišťujeme zajímavý fakt, že oblast vlastního měst Zubayr a i jeho nejbližšího okolí je zahalena mraky, ačkoliv u sousedních oblastí se tento jev nevyskytuje. Můžeme se tedy domnívat, že tato skutečnost je záměrně způsobena možnými politickými, či jen obchodními vlivy z důsledku výskytu ropných polí. Za takovýchto podmínek je nutné se obrátit na společnosti, jež se specializují na satelitní a jiné obrazové materiály. Jednou z takových společností je USGS a tou druhou je společnost ArcGis⁷⁵ (barevné satelitní snímky).

4.1 Projekt CORONA

Pod názvem CORONA se skrývá projekt armády Spojených států amerických, jehož úkolem bylo získávání fotografického materiálu za pomoci série satelitů v letech 1960 - 1972.⁷⁶ Satelitní snímky z těchto špionážních misí let byly po více jak 30letech odtajněny a v roce 1995

⁷³ Lane 2009, 180.

⁷⁴ Bosworth 2007, 51.

⁷⁵ Pro korelaci s historickými záznamy využíváme také satelitních snímků společnosti ArcGis. Na veškerý obrazový materiál máme svolení o jeho použití.

⁷⁶ Philip - Donoghue - Beck - Galiatsatos 2002, 110.

byly zpřístupněny i široké veřejnosti.⁷⁷ Snímky jsou uloženy v archívu Americké geologické společnosti (USGS) a je možné si je zakoupit bez nutnosti vlastnit jakoukoliv licenci na jejich využití.

Význam tohoto projektu tkví především v přínosu pro archeologii. Snímky mapují vývoj archeologických lokalit, které mohou být v dnešní době již zcela pohlceny novodobou zástavbou. Mimo jiné nám ale slouží k archeologickému průzkumu lokalit, které jsou z určitých důvodů nedostupné pro fyzický archeologický průzkum. Jako příklad můžeme uvést námi studovanou Basru, kde nebyl proveden žádný archeologický výzkum a jediné získatelné informace jsou ty ze satelitních snímků.

4.2 Stav výzkumu

Hypotetickou představu o půdorysu města představili v 70. letech 20. století A. J. Naji a Y. N. Ali v jejich práci⁷⁸ zabývající se obchodními aktivitami spojenými s městem. Od té doby již nedošlo k představení žádného návrhu, který by jakkoliv přispěl k poznání topografie města. Jediný plán zobrazující město se objevuje v práci doktora Donalda Whitcoma,⁷⁹ který ale vychází z původního plánu představeného v 70. letech a nepřináší žádné nové poznatky.

4.3 Topografická data

Historické prameny zmiňují celkovou rozlohu města hned ve 2 případech. Al-Ya'qúbi uvádí nejstarší informaci o ploše, jež zabíralo město na počátku své fundace a uvádí plochu o rozloze 2 x 1 parasangů.⁸⁰ Parasang je délková míra o délce přibližně 5,7 kilometrů, která byla využívána v arabských královstvích.⁸¹ Další údaj pochází až z mnohem pozdějšího období, konkrétně z pozdního 10. století, kdy al-Maqdisi popisuje Basru jako město mající tvar taylasan (velmi rozsáhlý

⁷⁷ Ur v tisku, 3.

⁷⁸ Naji - Ali 1981. Je důležité ale upozornit na chybu v podobě umístění směrovky severu, která ukazuje špatným směrem a může tak být matoucí při orientaci.

⁷⁹ Whitcomb 1994.

⁸⁰ Wheatley 2001, 43.

⁸¹ Parasanges [online].

obdélník) o rozměrech 1 x 2 farsakh.⁸² Farsakh je perská délková jednotka založena na vzdálenosti, kterou ujde kůň za jednu hodinu a to se rovná přibližně vzdálenosti 5,7 km⁸³ stejně jako v případě parasangu. Jak vidíme, tak v obou případech jsou data poskytnutá autory téměř totožná, plocha města by se měla tedy pohybovat v rozmezí od 11,4 x 5,7 km. Rozloha města se pravděpodobně za dobu života města moc neměnila.

4.4 Opevnění

Opevnění nebylo součástí města ihned od jeho počátku a stejně, jako tomu bylo v případě města Kúfa, tak i Basra nedisponovala žádným „solidním“ opevněním v období během 1. století svého vývojem, ale v roce 772 byla již vybavena „řádným“ opevněním sestávajícím z příkopů a zdí.⁸⁴ Wheatley zmiňuje, že ještě v období před výstavbou byl minimálně jednou vykopán ohrazující příkop.⁸⁵ Roku 517/1123 dochází k přebudování městské hradby za vlády Kádí 'Abd-as-Salam.⁸⁶

Při průzkumu satelitního snímku s přihlédnutím k výše zmíněným plánům jsme schopni lokalizovat téměř celou linii dobře viditelných reliktních obvodového opevnění. Relikty opevnění (obr. 1) jsou zachované v přerušované linii, která směřuje od SZ k JV a obíhá tak jižní polovinu města. Přerušování linie se vždy nachází v místech novodobé zástavby, přičemž zbylá část opevnění nejeví známky jiných přerušování, které by indikovaly přítomnost bran, či jiných vstupů. Máme zmínku o Alího mešitě, která ležela ve vzdálenosti 2 mil od staré městské hradby, která byla v blízkosti svatyně Talhala a Zubayra.⁸⁷ Nemáme už ale jistotu, k jaké mešitě se tato zmínka přesně vztahuje, protože město muselo disponovat velkým množstvím mešit. Nicméně když změříme vzdálenost mezi reliktem objektu mešity a linií opevnění na jihu, tak získáme hodnotu

⁸² Whitcomb 1994, 162.

⁸³ Farsakh [online].

⁸⁴ Bloom 2000, 228.

⁸⁵ Wheatley 2001, 43.

⁸⁶ Le Strange 1930, 46.

⁸⁷ Le Strange, 1930, 46.

okolo 3 kilometrů, což se rovná přibližně 2 mílím. Toto místo pro měření jsme zvolili na základě informace z plánu Naji - Ali o poloze sůků,⁸⁸ kde autoři zachycují přibližnou polohu Zubajrovy hrobky. Pokud bychom tedy uvážili, že autor myslel opevnění oddělující město od sůku al-Mirbad, tak dojdeme k závěru, že by se opravdu mohlo jednat o mešitu zmiňovanou v textu. Nicméně nezbyvá než konstatovat, že nevíme, zda vzdálenost 2 mil nebyla odvozena od vzdálenosti od opevnění v jiné části města a zároveň nemáme jistotu, že relikv dochovaný mešity opravdu představuje mešitu, která je zmiňována v písemných pramenech.

Při detailnějším průzkumu linie opevnění navíc registrujeme ve dvou místech náhlou změnu tvaru opevnění (obr. 2). V těchto místech jakoby linie opevnění obíhala nějaké objekty. O takových objektech nemáme žádné historické zmínky, ale při pohledu na město zjišťujeme podobnost mezi těmito objekty. Podobnost jednak ve velikosti těchto útvarů a jednak v jejich umístění v opevnění. Odhadovaná velikost těchto útvarů je okolo 150 metrů a vybíhají do prostoru před opevnění města. Objekt A společně s objektem B (obr. 3) se zdá být uzavřen linií opevnění i z druhé strany, tím pádem objekt připomíná polokruhovou věž vystupující do prostoru před městskými hradbami. Takový druh věží je přítomný především u paláců, ale i samotného opevnění. Tak bychom mohli předpokládat, že jednalo o polokruhové věže, ale problém nastává v jejich počtu. Z celého opevnění registrujeme pouze dva exempláře a ve zbývajících liniích už žádné nenacházíme. Mohli bychom to vysvětlit tak, že se po sobě nezanechaly žádné stopy. Ale takové tvrzení je nepochybně nesprávné, už jen z důvodu, že tyto dvě hypotetické věže jsme schopni nalézt v linii bez větších problémů a další podobné věže by nepochybně po sobě zanechaly viditelné stopy i v dnešních dnech. Nabízí se tedy možnost, že město v této linii opevnění opravdu disponovalo jen dvěma polokruhovými věžemi, přičemž jejich význam by byl především pozorovací s možnou signalizací blížícího se nepřátelského vojska. Mohli bychom taky zvolit možnost v podobě doplňujících obranných prvků

⁸⁸ Naji - Ali 1981, 303.

opevnění, ale je těžko představitelné, že v linii opevnění dlouhého více jak 10 kilometrů byly jen dva takové obranné prvky. Jejich obranný koeficient by byl zanedbatelný, když vezmeme v potaz délku linie opevnění. Je tu možnost i v podobě dvou citadel, ale jejich přítomnost pouze na základě pozorování satelitního snímku nelze jednoznačně potvrdit. Další velice pravděpodobnou možností je přítomnost dvou bastionů, či strážních pevností. Když nebudeme zkoumat obranný potenciál těchto staveb, tak se jako nejpravděpodobnější možnost jeví přítomnost dvou strážních pevností (polokruhových věží) v podobné vzdálenosti od městské brány spojující súk al-Mirbad s městem. Písemné prameny nezmiňují přítomnost těchto objektů a na základě pozorování není možné určit jejich jednoznačný smysl. Zde by byl na místě řádný archeologický výzkum, ale ten už dnes není možný z důvodu neustále se rozšiřujícího města, které tyto relikty již zcela pohltilo.

Pokud se zaměříme na vnitřní opevnění města, tak zjišťujeme, že nezřídka byly jednotlivé čtvrti kmenů obehnány zdmi a že jejich brány byly v noci zamykány, aby se neutralizovalo nebezpečí ve městě, hlavně od sousedících kmenů.⁸⁹

4.5 Hlavní ulice

Lokalizace hlavní ulice je jedním z problematických úkolů této práce, abychom ale nebyli příliš skeptičtí, tak i v případě hlavní dopravní tepny města máme určité informace, které nám pomáhají při hledání její polohy. Ačkoliv nemáme vstup do města doložen konkrétnějšími historickými, ani archeologickými daty, tak je možné jej odvodit podle hlavní ulice Sikkat (ulice) al-Mirbad, která byla dopravní tepnou protínající S a J konec Basry.⁹⁰ Sikkat al-Mirbad protínala zeď v místech Bab a-Badiyah (Pouštní brána).⁹¹ Hlavní vstup do města se tedy nacházel někde na ploše vyznačené na snímku (obr. 4). Při průzkumu snímku identifikujeme 3 relikty cest (obr. 5), které by mohly představovat

⁸⁹ Grunebaum 1961, 147-148.

⁹⁰ Naji - Ali 1981, 303.

⁹¹ Wheatley 2001, 43.

hypotetickou hlavní ulicí. První relikv cesty v poloze A vede z města, okolo mešity a dále do čtvrti Ahl al-Alyá a jelikož se nachází v blízkosti mešity, u které se měl nacházet i palác, tak je možné se domnívat, že by se jednalo o relikv hlavní, která by byla využívána i dnes. Máme zde ale ještě druhý relikv cesty v poloze B, který vede také až do čtvrti Ahl al-Alyá a pokud budeme akceptovat hypotetický náčrt cesty podle Naji-Ali,⁹² tak bude umístění cesty souhlasit. Pokud tedy akceptujeme tuto myšlenku, tak ale musíme zohlednit i skutečnost, že cesta směřuje JV směrem, což je ale v rozporu s návrhem umístění cesty od autorů Naji - Ali.

Třetí relikv se nachází v poloze C a jedná se o nepatrnou linii vedoucí SZ směrem z prostoru města. Poloha hypotetické cesty se ze všech tří cest nejvíce shoduje s návrhem autorů Naji - Ali a ze stavu zachování cesty je velice pravděpodobné se domnívat, že se skutečně jedná o Sikkat al-Mirbad, která představovala dopravní tepnu ve městě.

Když odhlédneme od Sikkat al-Mirbad a zaměříme se i na ostatní komunikace v Basře, tak zjišťujeme přítomnost i další cesty. Z roku 311/923 máme zprávu o přepadení Basry Karmaty, kteří porazili jednotky Basry a pokračovali dále městem okolo mešity (nevíme jaké) a Sikkat Banú Samura, dokud nedorazili do Shatt al-Basra.⁹³ Ta uvádí další cestu, jejíž poloha by se měla nacházet pravděpodobně někde v prostoru mešity. Přítomnost cesty v historickém záznamu nasvědčuje jejímu většímu významu, protože když karmatská vojska procházela městem, tak musela zákonitě minout velké množství ulic, ale pouze Sikkat Banú Samura byla zaznamenána.

4.6 Kanály

Basra byla doslova protkána vodními kanály, ale jejich pozůstatky dnes již není možné lokalizovat, ani na starých satelitních snímcích a ani na snímcích z dnešních dnů. Lokalizace těchto kanálů přivádějících vodu do města zůstává tedy i nadále nezodpovězena a zároveň zůstává

⁹² Naji - Ali 1981, 303.

⁹³ Naji 1970, 216.

otevřena pro budoucí diskusi. Za takového stavu poznání je důležité, abychom alespoň odkázaly na práce na nejdůležitější práci, co se této problematiky týče a to na práci Naji - Ali z roku 1981.

4.7 Vnitřní prostory města

Z historických pramenů víme, že město bylo rozděleno do 5 čtvrtí, které se jmenovaly Ahl al-Alyá, Abd al- Qays, Bakir ibn Wáil, Tamím a Azd.⁹⁴ Naji - Ali⁹⁵ jako jediní představily hypotetickou představu o vnitřním uspořádání města, kdy do všech svých plánků zahrnuly i vnitřní uspořádání čtvrtí. K takovému rozdělení města ale musíme přistupovat kriticky, protože autoři neuvádějí, na základě jakých dat dospěly právě k takovému rozdělení. A je velice pravděpodobné, že rozvržení čtvrtí má pouze doplňkový charakter plánků.

Na základě satelitních snímků jsme schopni identifikovat pouze čtvrť Ahl al-Alyá a linii neznámého účelu nacházející se v S části města. Tato čtvrť je ohraničena výraznou linií, která ohraničuje levý bok a celou spodní část čtvrti. Při průzkumu této linie dojdeme k závěru, že její podoba musí být indikátorem nějakého druhu opevnění, valu, či hradby, která by ohraničovala tuto čtvrť. Tato hypotéza ale není podpořena žádným historickým záznamem a je nepravděpodobné, že by tato linie opevnění nebyla zaznamenána v historických pramenech. Zpráva z roku 517/1123 tuto hypotézu vyvrací, jelikož měla být hradba viditelná na vzdálenost 2 mil od mešity⁹⁶ a skutečnost, že se linie nachází v bezprostřední blízkosti mešity, tomu odporuje. Smysl této linie je na satelitním snímku z roku 1968 nejasný, ale při průzkumu novějších snímků (obr. 6) zjišťujeme, že se jedná o mohutný příkop, či kanál.

Když uvážíme, že se jednalo o příkop, který měl obrannou funkci, jeho provedení, tj. jeho tvar a umístění se nezdá být zrovna ideální pro případnou obranu čtvrti. Jako pravděpodobnější tvrzení se jeví možnost,

⁹⁴ Whitcomb 1994, 162.

⁹⁵ Naji - Ali 1981.

⁹⁶ Le Strange 1930, 46.

že by se mohlo jednat o vodní kanál. Šířka takového kanálu by byla zhruba 30 metrů a délka více jak 2,5 km. Víme, že na počátku své existence město doslova trpělo na nedostatek vody⁹⁷ a proto bylo přistoupeno ke kopání kanálů, které měly za úkol přivádět vodu až do města. Tento relikt by tedy mohl být pozůstatkem takového kanálu, ale když přihlédneme k hypotetickému plánu města i s vyznačenými kanály,⁹⁸ tak nenalezneme žádný kanál v místech, kde pozorujeme relikt. Pokud ale připustíme myšlenku, že by se opravdu jednalo o vodní kanál, tak nás jako první zarazí zjištění, že jeho šířka je 30 metrů. V takto hustě urbanizovaném prostředí, kterým byla Basra, si jen těžko představíme takový mohutný kanál probíhajícím skrze město. Při průzkumu satelitních snímků zjišťujeme nepravidelný půdorys linie. A právě takovýto půdorys je největším nedostatkem v tvrzení, že se skutečně jednalo o vodní kanál z doby raně islámské Basry. Nabízí se nám proto další možnost, která by mohla být skutečnou odpovědí na interpretaci této linie. Pravděpodobně se jednalo o vodní kanál, ale ne z doby Basry, ale spíše z pozdějšího období. Usuzujeme tak podle skutečnosti, že dnes již tato linie nejeví větší známky přetrvávajícího významu a vně kanálu indikujeme reliktu cesty, čímž docházíme k závěru, že kanál ztratil svoji funkci již dávno.

Za jediné možné vysvětlení je tedy pravděpodobné považovat skutečnost, že se jedná o kanál z doby po zániku Basry, ačkoliv k jeho vzniku a ani účelu nemáme žádné informace.

4.7.1 Čtvrť Ahl al-Alyá

Mezi nejvýznamnější a zároveň nejlépe dochovanou část města patří ústřední čtvrť Ahl al-Alyá. Ačkoliv se jedná o ústřední čtvrť, ve které nalezneme všechny důležité stavby jako: palác guvernéra, mešitu a náměstí,⁹⁹ tak už nenalézáme žádné reliktu hradeb, či jiného druhu opevnění. Tím se dostáváme k myšlence, že celá čtvrť musela být přístupná ze všech směrů, ale jelikož měly být jednotlivé čtvrti odděleny

⁹⁷ Pellat 1913, 1085.

⁹⁸ Naji-Ali 1981, 299.

⁹⁹ Např. Grunebaum 1961, 145; Whitcomb 2010, 620.

zdí, tak musela být čtvrť přístupná především po Sikkat al-Mirbad. Na ploše čtvrti pozorujeme celkem tři objekty větších rozměrů společně s množstvím menších objektů. Předem je důležité zmínit, že námi naměřené hodnoty jsou pouze přibližné a nelze je pokládat za směrodatné.

4.7.1.1.1 Objekt číslo 1

První a zároveň největší objekt se nachází v SZ části čtvrti. Relikty zdí vytvářejí lichoběžníkovitý půdorys (obr. 7), je proto nutné změřením všech venkovních zdí. Rozměry jsou: 450 x 260 x 230 x 170 x 100 m. Na Z od objektu vidíme ještě další relikty zdí, severní stěna měří 50 m a západní stěna měří 280 m. Plocha objektu bez reliktních zdí na západě má přibližnou hodnotu 117 tisíc metrů čtverečních. To je vskutku velký prostor, na kterém indikujeme relikty vnitřních zdí a vstupů do místností. Pro lepší orientaci v objektu slouží plán (obr. 8) s vyznačením celkového půdorysu a číselným označením. Chodby a průchody do jednotlivých prostor jsou v následující části záměrně vynechány, z důvodu jejich minimální výpovědní hodnoty, ale jejich rozměry je vždy možné odvodit od délek stěn.

Prostor 1 má téměř čtvercový půdorys o rozměrech: 67 x 67 m. Uvnitř prostoru pozorujeme menší relikty zdí, z nichž můžeme usuzovat, že se uvnitř nacházel další prostor, který ale nelze spolehlivě identifikovat. V obvodové zdi neregistrujeme známky úmyslného přerušení, čímž docházíme k závěru, že se zde nenacházel žádný vstupní portál vedoucí ven z objektu.

Prostor 2 má také téměř obdélný půdorys o rozměrech: 90 x 70 m. Severní zeď v prostoru chybí a pravděpodobně ji supluje reliktní prostor 1. Uvnitř prostoru pozorujeme jasný vstupní portál do dalších prostor na J straně. Další vstupní portál můžeme pravděpodobně předpokládat i

v místech severozápadní zdi, jelikož relikty zdi místy vykazují nepravidelnost v jeho linii.

Prostor 3 má obdélný půdorys o rozměrech: 60 x 35 m. V objektu neregistruje viditelné vstupní portály.

Prostor 4 má obdélný půdorys o rozměrech: 40 x 50 m. V objektu indikujeme záměrné přerušení východní zdi. Není tedy pochyb o tom, že se jednalo o vstupní portál do celého objektu. V místech portálu se na vnější straně východní zdi nalézají také relikty zdi o rozměrech: 4 x 10 m.

Prostor 5 má obdélný půdorys o rozměrech: 42 x 21 m. Prostor nevykazuje přítomnost žádného vstupního portálu, ale je velice pravděpodobné, že se zde v minulosti nacházel.

Prostor 6 má nepravidelný půdorys o rozměrech: 45 x 20 x 25 x 58 x 60 x 37 m. Uvnitř prostor indikujeme dva relikty zdí společně s vstupním portálem na východní a jižní straně.

Prostor 7 má opět nepravidelný půdorys o rozměrech: 55 x 18 x 42 x 65 x 105 x 55 m. Tento prostor tvoří jakýsi pomyslný střed celého objektu a slouží jako spojnice s ostatními místnostmi a chodbami.

Prostor 8 je má téměř čtvercový půdorys o rozměrech: 105 x 120 m. Uvnitř nalézáme chodbu v SV rohu spojující prostor s dalšími prostory v objektu. Také nalézáme další menší místnost uvnitř tohoto prostoru.

Prostor 9 má obdélný půdorys o rozměrech: 20 x 36 m.

Prostor 10 má nepravidelný půdorys o rozměrech: 95 x 27 x 24 x 44 x 20 m. Uvnitř prostoru nalézáme relikty dvou zdí o délce přibližně 17 m a také další prostor kruhového půdorysu. Navíc v místech na východní a jižní straně registrujeme vstupní portály.

Prostor 11 má kruhový půdorys o průměru 23 m, přičemž na vstupní portál se nachází na západní straně.

Prostor 12 má největší rozlohu oproti ostatním prostorům uvnitř objektu. Má téměř obdélný půdorys o rozměrech: 105 x 260 m. Uvnitř prostoru nalézáme pouze jeden vstupní portál do prostoru na východě. Zajímavý je na tomto prostoru ale především shluk celkem tří reliktních kruhového půdorysu (obr. 9). Podobné objekty se na zbylé ploše celého půdorysu neobjevují. Jelikož se tyto objekty nacházejí v prostoru pravděpodobně volného prostranství, tak můžeme přemýšlet, zda se nejedná o relikty kamenných sloupů. Interpretace shluku těchto reliktních je ale pouze na základě průzkumu satelitních snímků nejasná.

Poslední prostor s číslem 13 se zdá být mladší přístavbou k objektu, jelikož je přilepen na jeho východní stěnu, která má jinak rovnou linii. Tento prostor má obdélný půdorys o rozměrech: 15 x 118 x 45 x 129 m.

Aby byl obraz objektu 1 kompletní, tak je důležité zmínit, že v prostoru objektu se nacházejí pozůstatky novodobé osídlení. V jižní polovině objektu pozorujeme prašnou cestu, která prochází celým objektem, ale díky její poloze v objektu narušuje jen malé množství zdí. V blízkosti jihovýchodního rohu nalézáme ještě jeden ze sedmi sloupů, které tvoří linii vedoucí napříč čtvrtí Ahl al-Alyá. Zajímavý je také uhlazený povrch v celém objektu, který je protikladem okolnímu členitému terénu. Dále je důležité zmínit, že byl objekt původně pravděpodobně ještě větší, protože vidíme relikty zdí na S, které jsou v bezprostřední blízkosti cesty. Je tedy nutné přemýšlet o možnosti, že v místě cesty se naházely další prostory, které byly součástí celého objektu.

4.7.1.1.2 Objekt číslo 2

Druhý pozorovaný objekt se nachází V od objektu 1 a vzdálenost v nejbližším místě mezi těmito objekty je 180 m. Relikty zdí vytvářejí téměř obdélný půdorys (obr. 10) o rozměrech: 265 x 320 m. Celková plocha objektu se pohybuje okolo 80 tisíc metrů čtverečních. Pro lepší orientaci v objektu nám opět slouží půdorysný plán (obr. 11). Objekt 2 vykazuje horší stav než vedlejší objekt 1, což by mohlo být odůvodněno

tím, že je tento objekt mladší než objekt 1. Prostor uvnitř objektu a v jeho okolí se zdá být opět jakoby uhlazený.

Prostor 1 má obdélný půdorys o rozměrech: 60 x 125 m. V S zdi pozorujeme několik přerušení, můžeme se tedy domnívat, že by se v těchto místech mohl nalézat vstupní portál do objektu.

Prostor 2 má nepravidelný půdorys připomínající obdélný tvar o rozměrech: 40 x 90. Relikty zdí jsou zde ve špatném stavu a to především na Z a S straně. Za těchto podmínek nejsem schopni identifikovat možné vstupní portály. Ale je zajímavý tvar S linie zdi, která vykazuje značné zvlnění.

Prostor 3 má obdélný půdorys o rozměrech: 60 x 100 m. V SV a JV rohu registrujeme možné vstupní portály.

Prostor 4 má téměř obdélný půdorys o rozměrech: 150 x 80 m. Určení délky nejdelší zdi je problematické z důvodu, chybí nám relikty východní zdi, kvůli čemuž nejsme schopni určit délku severní zdi. Vstupní portály se nacházely pravděpodobně v SZ a JZ rozích a ústily do prostor 3. Na vnitřní ploše indikujeme čtyři objekty kruhového půdorysu (obr. 12). Svým půdorysem připomínají shluk objektu na ploše 11 v objektu 1. Je tedy pravděpodobné se domnívat, že i v tomto případě by se mohlo jednat o kamenné sloupy.

Mezi prostory 3 a 4 je nutné vyčlenit ještě další prostor 5, který tvoří stěnu mezi těmito prostory. Prostor 5 má oválný půdorys o rozměrech: spojnice mezi S a J zdí je dlouhá 60 m a spojnice mezi Z a V zdí je dlouhá 13 m. Prostoru V zdi pozorujeme možný vstupní portál.

Prostor 6 má lichoběžníkovitý půdorys o rozměrech: 180 x 305 x 300 x 180 m. Jedná se o největší prostor, na kterém indikujeme jen nepatrné relikty zdí, největší relikty zdi se nachází v blízkosti SV rohu objektu. Vstupní portály se nacházejí v prostoru V zdi.

Prostor 7 má téměř obdélný půdorys o rozměrech: 15 x 20 m. Stejně jako u objektu 1 vykazují vnitřní prostory uhlazený povrch. Prostor se zdá být zmenšeninou hypotetického vstupního portálu u objektu 1 (prostor 4).

V celém objektu neindikujeme známky novodobých aktivit, ale místo toho je objekt v JV rohu přerušeno mladším objektem o velké rozloze připomínající ohradu.

4.7.1.1.3 Objekt číslo 3 (mešita)

Basra na počátku svého vývoje žádnou mešitou nedisponovala, a ačkoliv Baládhurí uvádí rok 14/635 a jméno Utby ibn Ghazwána, jakožto stavitele, nelze si pod tím představovat klasickou stavbu, ale pouze vyznačený prostor („dočasnou mešitu“¹⁰⁰) ohrazený plotem z rákosu, na kterém se lidé modlili bez jakékoliv stavby.¹⁰¹ Stejnou podobnost můžeme hledat i u mešity v Kúfě, která byla v roce jejího založení na stejně „primitivní“ úrovni jako mešita v Basře.¹⁰²

K přestavbě mešity v Basře došlo mnohem dříve a to konkrétně již tři roky po jejím založení v roce 638, kdy Abú Músa al-Aš'arí přestavěl mešitu do větších rozměrů ze sušených cihel, hlíny a na kiblové straně ji zastřešil mlázím.¹⁰³ Ve spojitosti s tímto rokem nemáme žádné zprávy o minaretu v Basře nebo Kúfě¹⁰⁴ Při průzkumu dalších amsár raně islámského období jako je například Kúfa zjišťujeme podobnost mezi ostatními mešitami tohoto období.¹⁰⁵ Přestože máme analogie pro podobu mešity v Basře pro období roku 638, tak výjimečnost této mešity nelze srovnávat s jinými mešitami, protože ani v tomto období nebyl její vývoj u konce.

¹⁰⁰ Např. Insoll 1999, 46-47.

¹⁰¹ Creswell 1932, 15.

¹⁰² Creswell- Allan 1989, 7.

¹⁰³ Creswell 1932, 15.

¹⁰⁴ Creswell 1926, 1.

¹⁰⁵ Hillenbrand 2000, 38. Plán mešit v Basře, Kúfě a Fustátu je stejný. Mešita se skládá z rozsáhlého přímočarého ohrazení z čehož jedna celá strana liší se v měřítku od čtvrt, do půlky celého ohrazení, zabírá zastřešený prostor, který je architektonicky odlišný od zbytku mešity.

Další přestavbou prošla v roce 45/665, kdy ji Zijád b. Abíhi nechal znovu přestavět.¹⁰⁶ Baládhurí zmiňuje, že Zijád přemístil rezidenci z prostoru náměstí na jih od mešity.¹⁰⁷ Mešita dostala i dalšího rozšíření za použití pálených cihel a zprávu máme i o střeše svatyně, která spočívala na 5 řadách sloupů a zem v prostorách mešity byla pokryta oblázky, protože lidé, kteří se tam modlili, měli ruce pokryté prachem, který odstraňovali tleskáním, a pokrytí prašné půdy oblázky tomu zabraňovalo.¹⁰⁸ Jiný zdroj¹⁰⁹ dodává, že sloupy v prostorách mešity byly z teakového dřeva. Tomuto tvrzení odporuje výpověď Baládhurího, který vypovídá, že sloupy byly z kamene, ale Creswell dodává, že mnoho mešit v prvním století mělo dřevěné sloupy¹¹⁰ a ponechává tak tuto otázku otevřenou další diskusi. Je pravděpodobnější se přiklonit k tvrzení, že mešita v Basře disponovala kamennými sloupy, než těmi ze dřeva, protože Abu Ubaidah Ma'mar ibn al Muthanna' říká, že Zijád získal kamenné sloupy z hor al-Ahwáz.¹¹¹ Baládhurí se také zmiňuje o přestavbě mešity a použití pálených cihel a sádrové malty a uvádí, že mešita měla střechu z teakového dřeva.¹¹² Zde se nám naskýtá také možnost špatné interpretace historických pramenů a záměny možné záměny typu užitého materiálu u sloupů. Nicméně v tomto období byl již vývoj mešity podle historických pramenů téměř u konce, ale téhož roku 665 byl ještě přidán k mešitě v Basře kamenný minaret, který se stal prvním minaretem.¹¹³ Tato skutečnost vyvrací mylné tvrzení¹¹⁴ o tom, že v raném islámu nebyly žádné minarety.

Za dobu své existence nezaznamenala mešita žádnou destruktivní událost, která by se odrazila v písemných pramenech, až na jednu v roce 923, kterou byla výprava Abú Táhira a dobře vyzbrojeného karmatského

¹⁰⁶ Wheatley 2001, 43; Whitcomb 1994, 162.

¹⁰⁷ Murgotten 1924, 62.

¹⁰⁸ Creswell- Allan 1989, 9.

¹⁰⁹ Petersen 1996, 32.

¹¹⁰ Creswell 1932,35.

¹¹¹ Murgotten 1924, 63.

¹¹² Creswell - Allan 1989, 9.

¹¹³ Murgotten 1924, 62; Hillenbrand 2000, 129.

¹¹⁴ Kuban 1980, 13.

vojska z Bahrajnu do Basry.¹¹⁵ Příběhy z tohoto tažení popisují noční vstup karmatů do města a zabití amíra al-Muflihího, mimo jiné ale zmiňují i 17-18 denní rabování, masakr a ničení, k čemuž se vztahuje i vypálení čtvrti Mirbad a poničení části mešity.¹¹⁶ Pro potvrzení těchto příběhů máme záznam z roku 936 (13 let po vyplenění Basry), kdy byla část mešity v rozpadu a v tomto samém roce Abú 'Abdallah al-Barídí přispěl na její opravu částkou 2000 dinárů.¹¹⁷ Historický pramen zmiňuje, že se jednalo pouze o opravu objektu mešity a z historických pramenů již žádné další zmínky o mešitě nemáme. Z toho bychom mohli vyvozovat skutečnost, že mešita zůstala v nezměněné podobě až do zániku města a i v době poté. To je ale mylné uvažování, protože je nepochybné, že mešita musela minimálně během života města projít dalšími úpravami. A toto je důležité mít na paměti při průzkumu reliktní stavby.

Již při letmém pozorování leteckého snímku jsme schopni bezchybně identifikovat objekt mešity, která se nachází na okraji JV části distriktu. Předem je důležité ale upozornit na skutečnost, že v současné době už neexistuje mešita v podobě, v jaké je zachycena na snímku. Z tohoto důvodu nemůžeme použít detailnější fotografie, jako tomu bylo u předchozích objektů.

Mešita v Basře (obr. 13) je situována v pravděpodobné linii vodního kanálu a její velice přibližné rozměry činí 150 x 240 m, což je o mnoho než v případě města Kúfa, kde je délka kiblové zdi zhruba pouze 100 metrů¹¹⁸. Ačkoliv je mešita zachycena z velké výšky a ostrost snímku není na úrovni, jakou bychom při tomto průzkumu požadovali, tak i přes to jsme schopni identifikovat půdorys stavby a tak určit její pravděpodobnou podobu. Nicméně se nebudeme pokoušet o vytvoření půdorysného plánu mešity z důvodů nejasné interpretace pozorovaných reliktní stavby.

¹¹⁵ Naji 1970, 77.

¹¹⁶ Naji 1970, 78.

¹¹⁷ Naji 1970, 217.

¹¹⁸ Creswell 1932, 16.

Mešita měla obdélný půdorys a z pozorovatelných reliktních zdí jsou patrné zdi po celém obvodu stavby. V jedné třetině vidíme reliktní zdi, jež dělila prostor u kiblové zdi od zbytku mešity. A v těchto místech se také pravděpodobně nalézal i objekt minaretu. Tyto informace nám neposkytují dostatečná data, která by reflektovala podobu mešity.

Když odhlédneme od satelitního snímku, tak zjistíme, že z původní mešity se do dnešních dnů zachovala pouze její část, která se postupným vývojem stala náboženským poutním místem a to díky návštěvě chálify Álího, který se tam modlil.¹¹⁹ Jedná se o jediný reliktní z celého dochovaného komplexu mešity, kterému byla a je věnována pozornost i v dnešní době, na rozdíl od ostatních reliktních nacházejících se na ploše Staré Basry, které zůstaly ponechány bez nápadnějšího zájmu o ně. A ačkoliv dnes již mešita v původní podobě neexistuje, tak její vývoj alespoň z části mapují archivní fotografie z alba Ali Sabeeh.¹²⁰

Nejstarší nalezený snímek pozůstatků mešity nalezený v albu autora pochází z roku 1955. O skutečnosti, že se opravdu jedná o minaret, nás utvrzuje i výpověď o krátkém archeologickém průzkumu Staré Basry z roku 1953,¹²¹ kde se autor zmiňuje o přítomnosti rozpadlého minaretu. Literární zdroje uvádějí, že první minaret byl postaven v roce 665 na výzvu místodržícího Zijáda b. Abíhi v Iráku.¹²² Jak již bylo řečeno, tak po této informaci se nám ale zmínky o minaretu vytrácejí a jediné záznamy, které nám minaret dokumentují, jsou právě fotografie z posledních 60 let. Je důležité ale dodat, že se s největší pravděpodobností nejedná o minaret z období života města, ale je mladšího data.

Na fotografii pořízené v roce 1955 (obr. 14) pozorujeme kromě špatného stavu minaretu také zbytky zdi, která musela spojovat minaret se zbytkem mešity. Nejednalo se proto o volně stojící minaret. Z reliktních

¹¹⁹ Iraqi Ministry of Tourism and Antiquities [online].

¹²⁰ Ali Sabeeh [online].

¹²¹ Solecki 1955, 22-23.

¹²² Hillenbrand 2000, 129.

zdi lze dobře vyzpozorovat, že se nejednalo o zeď nízké výšky, nýbrž zeď sahala až do velké výšky minaretu a je pravděpodobné, že taková byla i výška obvodových zdí. Z fotky není možné určit, jak značná část se dochovala až do tohoto roku, ale na vrcholku je vidět přechod, či stavební prvek oddělující vrchní část od té spodní. Ve spodní části je vidět pravděpodobně čtvercová základna stavby vystupující do prostoru. Co je zajímavé, je to, že minaret není kamenné, ale cihlové konstrukce, čímž docházíme k domněnce, že se opravdu jedná o minaret z mnohem mladšího období.

Dalším záznam o minaretu a jeho podobě máme z roku 1966, kde na snímku (obr. 15) pozorujeme stavební úpravy se snahami zabránit degradaci stavby. Při rekonstrukci došlo k opravě obvodového zdiva. Ačkoliv se na první pohled může zdát, že bylo přihlédnuto k původní stavbě a relikt tak nebyl následně nijak upravován, tak to není zcela pravda, jelikož při bližším zkoumání nalezneme několik změn. Zcela nepochopitelnou změnou je navýšení výšky zdiva, kdy původní zeď, která byla v rovině se základnou minaretu, nyní narůstá do zhruba jedné pětiny výšky zdi minaretu, která oproti původní zdi byla v rovině se základnou minaretu. Můžeme tedy konstatovat, že se jedná o novodobou přístavbu, která nectí původní charakter stavby. Nemůžeme ale vytvářet jakékoliv závěry, protože nevíme, jaké okolnosti k tomuto kroku vedly. Dále pozorujeme, že základna minaretu je snížena, tzn., že její vrchní část je stržena a upravena do obvodového tvaru minaretu. Celá základna je také přemodelována, její obvodové zdivo je odebráno a na místo toho je zhotoven malý podstavec pravděpodobně z žulových kamenů. Touto rekonstrukcí získal pravděpodobně minaret poprvé vitálnější vzhled od doby jeho chátrání.

Pravděpodobně ale nejcennější fotografie pochází z období 80. let 20. století a její cennost spočívá v její výpovědní hodnotě, neboť předchozí fotografie zabíraly stále stejný úhel, ale tato fotografie zabírá minaret z boční strany a tak zachycuje tak i relikt jedné ze vstupních portálů a jeho zeď (obr. 16). Konkrétně se jedná o portál směřující na

západ, protože relikt zdi minaretu směřuje východním směrem. Toto stranové určení je odvozené od novodobých sloupů v pozadí fotografie pořízené v roce 1966, kdy se tyto sloupy nacházejí na západní ploše čtvrti Ahl al-Alyá. Portál má tvar lomeného oblouku a z jeho pozůstatků je dobře viditelná celá jeho struktura. V levé horní části je zachovalá hladká povrchová úprava, kdežto naproti tomu je v jeho okolí vidět uspořádání cihel v oblouku a v celé konstrukci. Tento snímek je zároveň posledním známým snímkem zachycujícím vstupní portál, protože následující snímek je až z roku 2010, kde máme zachycen pouze objekt minaretu, bohužel již bez stojícího portálu u mešity. Kdy došlo k demolici vstupního portálu, či zda je o něm nějaký archeologický záznam není známo a proto můžeme předpokládat, že žádná řádná dokumentace před samotnou demolicí neproběhla a proto ani nelze říci více o této části mešity.

Snímkem z roku 2010 končí mapování vývoje minaretu a tím i posledního nadzemního reliktu mešity. Minaret i jeho okolí získávají zcela jiný ráz (obr. 17). Dochází k výstavbě zástavby v jeho okolí, oplocení minaretu, ale i k jeho dalším úpravám. Snímek z vyvýšeného místa zachycuje minaret tentokrát z východní strany a je vidět, že proběhly stavební úpravy vzhledu vrchní poloviny, kde byl vybudován ochoz a pod ním přibýly výklenky po obvodu minaretu. Na závěr bychom měli říci, že ačkoliv tento minaret přežil až do dnešních dní, tak s největší pravděpodobností není pozůstatkem Staré Basry, ale je možné se domnívat, že se nachází v místech jedné z původních mešit.

4.7.1.1.4 Skupina objektů číslo 4

V prostoru okolo výše zmíněných objektů pozorujeme i množství menších reliktů staveb. Celkem indikujeme více jak 30 takovýchto objektů ve V části (obr. 18) a další 2 podobné objekty v Z části (obr. 19) čtvrti Ahl al-Alyá. Pozorujeme velkou variabilitu u těchto objektů, co se jejich velikosti týče. Rozměry těchto objektů se pohybují od 30 x 20 m - 10 x 10 m, ale nalezneme i menší. Tyto údaje nerepresentují skutečnou velikost objektů, ale rozměry zdí, které ohraničují tyto objekty. Přiblížení

satelitního snímku nám nedovoluje detailní popis rozložení vnitřních prostor zjištěných objektů. Nicméně můžeme konstatovat, že s největší pravděpodobností pozorujeme obytné jednotky. U větších objektů pozorujeme obdélné půdorysy, které jsou následně ještě členěny do menších místností.

Při srovnání možného stáří objektů 2, hypotetické ohrady a objektů číslo 4 se nám nabízí zajímavá myšlenka založená na jejich respektování se navzájem. Hypotetická ohrada porušuje objekt 2, což z ní dělá nepochybně objekt mladší konstrukce. Objekt ohrady je mladší konstrukce i v případě objektů číslo 4. Hypotetická ohrada totiž nejeví známky přerušení a navíc přerušuje vodní kanál, což je dostatečným důkazem. Okolní domy budou buď stejného stáří jako objekty 1 a 2, ale spíše je možné si myslet, že se jedná o mladší domy z období osmanské říše.

Když se vrátíme k ohrazení těchto domů, tak se nabízí řešení v podobě ohrazení vlastního pozemku s domem. Pokud budeme hledat nějaké ulicové schéma, tak ho nenalezneme. Domy jsou sice orientovány téměř všechny ve východní části čtvrti, ale jejich roztráštěné umístění v krajině nenapovídá striktnímu ulicovému schéma.

4.7.1.1.5 Ostatní objekty

Objekt číslo 5 (obr. 20) se nachází v JV části čtvrti a z jeho půdorysu a rozsáhlosti je možné soudit, že se jedná o objekt ohrady o rozměrech: 1 x 0,7 km. Jak již bylo zmíněno, tak se jedná o objekt mladší konstrukce. Prostor hypotetické ohrady je uvnitř dále členěn na menší prostory, které jsou rovněž ohrazeny.

Skupina objektů číslo 6 (obr. 21) se nachází v prostoru hypotetické ohrady. Celkem pozorujeme 6 objektů kruhového půdorysu. Podobné objekty jsou přítomny i v objektech 1 a 2 a je tedy na místě předpokládat, že se jedná o relikty sloupů. Ty jsou v linii za sebou ve dvou řadách.

V jejich bezprostředním okolí se nenachází žádná stavba kromě hypotetické ohrady. Jejich význam zůstává tedy neznámý.

Skupina objektů číslo 7 (obr. 22) se nachází ve vzdálenosti přibližně 150 m J směrem od objektu 2. Jedná se o dva zahloubené objekty o rozměrech: 18 x 18 m a 14 x 14 m. Stěny těchto objektů jsou nalepeny k sobě, takže navzájem tvoří jednu stěnu. Povrch uvnitř těchto objektů nevykazuje přítomnost dalších zdí a žádné podobné objekty se v celé čtvrti už nevyskytují.

Objekt číslo 8 (obr. 23) se nachází v blízkosti hypotetického vodního kanálu. Pozorujeme relikv vlnité linie o délce přibližně 50 m.

Objekt číslo 9 je dlouhá dvojitá linie o délce více než 350 m a jedná se nejspíše o objekt mladší konstrukce, protože na svém JZ konci porušuje starší ohrazené domy. Nachází se v SV rohu čtvrti.

4.7.2 Objekty v ostatních čtvrtích

Kromě relikvů objektů ve čtvrti Ahl a-Alyá pozorujeme na ploše města i další objekty. Tyto objekty nelze objektivně přiřadit na území jednotlivých čtvrtí a z tohoto důvodu se nacházejí v jedné souhrnné kategorii.

Skupina objektů číslo 10 (obr. 24) se nachází dnes již v zcela zastavěné části města Zubayr a nelze je blíže identifikovat. Jedná se o větší počet zahloubených objektů, které se sdružují ve dvou liniích naproti sobě. Okolo těchto objektů nalezneme množství cest, které nejpravděpodobněji nespádají do období Basry. Usuzujeme tak protože tyto cesty jsou až příliš výrazné, ale je nepochybné, že některé z nich mohou být pozůstatky středověkých cest.

Je zajímavé, že podobné zahloubené objekty se v ostatních částech města nevyskytují, což může být znakem toho, že spadají do mladšího období.

Skupina objektů číslo 11 (obr. 25) se nachází ve V části města a na snímku z roku 1968 jich registrujeme více jak třicet. Na novějších leteckých snímcích jsou tyto objekty zachyceny detailněji (obr. 26). Objekty mají obdélný půdorys o rozměrech: 70 x 40 m a 20 x 30 m u menších objektů v prostoru mezi těmi velkými. Na snímku vidíme vnitřní uspořádání objektů, které je vždy stejné a skládá se ze středové linie, ze které vybíhají menší linie do boků. Zdá se ale, že se tyto kratší linie nedotýkají obvodové linie. Z pozorování také zjišťujeme, že objekty již ztratily svoji funkci a dnes bychom z počtu více jak třiceti objektů našli pouze šest.

Jelikož se všechny objekty zdají být stejné rozměrově, ale i vzhledově je pravděpodobné se domnívat, že se jedná o novodobé základy staveb.

5 INTERPRETACE SATELITNÍCH SNÍMKŮ

Z výše zjištěných informací můžeme konstatovat, že rozloha města se od počátku svého vývoje pohybovala konstantně v rozmezí okolo 11,4 x 5,7 km. Jediným bezpečně identifikovaným reliktem pravděpodobně spadajícím do období života města je linie opevnění ohraničující J polovinu Basry.

Z pozorování reliktnů vyplývá skutečnost, že i po zániku města byla lokalita osídlena v několika po sobě jdoucích obdobích. Nejstaršími objekty na lokalitě jsou pravděpodobně objekty 1 a 2, které jsou dominantní především svými rozměry. Nelze tyto objekty ale zaměňovat za palácové stavby. Nevykazují totiž znaky abbásovské palácové architektury. Jako příklad můžeme uvést palác v Kúfě a při srovnání zjistíme, že objekty 1 a 2 se ani vzdáleně nepodobají paláci. Historické prameny také popírají tvrzení, že se jedná o palácové stavby. Nelze tyto objekty adekvátně zařadit do konkrétního časového období, ale můžeme se domnívat, že s původní Basrou nemají pravděpodobně nic společného.

Objekt 3 (mešita) by mohl být opravdu postaven během života města. Dnes stojí na místě mešity novodobá svatyně známá pod názvem Alího svatyně. Můžeme tedy usuzovat, že tato mešita přežila až do dnešních dní. Je ale důležité si uvědomit, že pokud tomu tak je, tak se její vzhled musel za tu dobu změnit. A to ještě v době, kdy existovala Basra. Minaret stojící v objektu svatyně nepochybně není původní. Ten byl totiž kamenný. Je možné se ale domnívat, že byl tento kamenný minaret později nahrazen tímto. To by jen potvrdovalo naši domněnku o přestavbách mešity. Na závěr je ale nutné poukázat na skutečnost, že není znám žádný archeologický výzkum této mešity a proto už není možné konfrontovat naše hypotézy s hmatatelnými důkazy.

Skupina objektů číslo 4 dokládá pozdější osídlení lokality. S největší pravděpodobností pozorujeme ohrazené obytné domy. Zajímavé ale je, že se nacházejí pouze v SV a SZ části čtvrti Ahl al-Alyá. Na zbylé ploše tyto objekty neregistrujeme, je tedy možné se domnívat, že se nejednalo o dlouhodobější osídlení.

Objekt 5 (hypotetická ohrada) nelze blíže určit, ale je nepochybné že se jedná o jeden z nejmladších objektů. To dokládá skutečnost, že hypotetická ohrada narušuje objekt 1, respektuje skupinu objektů 4 a zároveň je vedena skrze hypotetický vodní kanál.

Ostatní objekty na ploše čtvrti Ahl al-Alyá byly již dostatečně popsány při jejich analyzování, ale přesto zastavíme u objektu číslo 8. Jedná se o vlnitou linii a na základě jejího tvaru můžeme usuzovat, že se jedná o relikv většího objektu. A ze stavu zachovalosti relikvu je možné se domnívat, že mohlo být v okolí více podobných objektů. Ty ovšem dnes ale nejsme schopni zachytit.

Na zbylé ploše města registrujeme ještě skupinu zahloubených objektů číslo 10, kterou nelze blíže určit z důvodu jejich pohlcení novodobou zástavbou. Ale ze satelitního snímku je patrné, že se podobné objekty nenacházejí v ostatních částech města. Posledními výraznými relikty je

skupina objektů číslo 11, která s největší pravděpodobností reprezentují základy staveb.

6 ZÁVĚR

Hlavním cílem předkládané bakalářské práce bylo zachytit vývoj názorů na nejstarší muslimský urbanismus, historický vývoj Basry a především se zaměřit na topografii města. Při průzkumu satelitních snímků jsme objevili velké množství rozličných objektů. A ačkoliv je jejich interpretace obtížná, pokusili jsme se navrhnout možná řešení založená na základě korelace s historickými daty. Mezi nejzajímavější a nejlépe dokumentované objekty patří objekt mešity s minaretem a dlouhá linie opevnění. A je to právě relikv line opevnění, který s největší pravděpodobností jako jediný spadá do období Basry.

Přestože se povětšinou pohybujeme v teoretických úvahách, tak si myslím, že přínos této práce má velký potenciál pro budoucí výzkumy nejen raně islámského období.

Předkládaná bakalářská práce má velice důležitý význam hned z několika důvodů. Zaprvé slouží jako ukázkový příklad tomu, jak je dnes možné provádět nenákladný a nedestruktivní archeologický výzkum. Satelitní snímky mají pro podobné lokality široké využití a mnohdy jsou jedinými nositeli informací o zkoumané lokalitě. Druhý neméně důležitý význam spočívá v nutnosti poukázat na kritický stav historických lokalit, které jsou ohroženy neustále se rozšiřující novodobou zástavbou. Proto je na místě doporučit jejich včasné zpracování.

Přestože se jedná o první pokus o souborné zpracování Basry, je nepochybné, že spousta otázek zůstává stále nezodpovězena. A jedinou možností, jak získat více informací je v tuto chvíli archeologický výzkum. Ale ani ten nemusí odpovědět na všechny otázky.

Věřím, že tato práce může být kvalitním manuálem pro budoucí badatele se zájmem o Basru, ale i celkově problematiku zakládání měst muslimy.

7 SUMARRY

Main goal of this Bachelor study is to capture development of views concerning urban planning, historical development of Basra and especially to focus on topography of the city. During the survey of satellite images we find a large number of different objects. And although their interpretation is difficult, we tried to propose best possible solutions based on correlation with historical data. The best documented relict of the remaining part of city is the object of mosque with minaret and a long line of fortification wall, which is most likely to be the only one original relict to fall within the period of Basra.

Presented thesis has a very important and significance meaning for several reasons. Firstly it serves as a prime example of how we can do an inexpensive and non-destructive archaeological research. It is shown what can be achieved with such a photos and therefore this study can be used as a tutorial for people who are interested in similar sites. Second reason why we do this study is to show importance of these sites, which are almost destroyed nowadays. I believe this won't be final research of Basra and other cities, but I believe that I helped with understanding of early development of city Basra.

8 POZNÁMKY K PŘEPISU

Při přepisu arabských názvů a jmen bylo přihlédnuto ke zjednodušené anglické transkripci a ty byly poté přepsány ve fonetické podobě. České výrazy arabských jmen a výrazů jsem také čerpal z publikací: Duchovní cesty Islámu, Svět Islámu a Islám, umění a architektura.

9 SEZNAM OBRAZOVÝCH PŘÍLOH

Obr. 1. Linie opevnění.

Obr. 2. Relikty v linii opevnění.

Obr. 3. Relikty v linii opevnění (detail).

Obr. 4. Hypotetický prostor vstupu do města (zelená barva).

Obr. 5. Pozorované relikty cest.

Obr. 6. Příkop ohraničující čtvrť Ahl al-Alyá (detail).

Obr. 7. Půdorys objektu číslo 1.

Obr. 8. Vyznačení jednotlivých prostor v objektu číslo 1.

Obr. 9. Shluk objektů kruhového tvaru v objektu číslo 1.

Obr. 10. Půdorys objektu číslo 2.

Obr. 11. Vyznačení jednotlivých prostor v objektu číslo 2.

Obr. 12. Shluk objektů kruhového tvaru v objektu číslo 2.

Obr. 13. Objekt číslo 3 (mešita v blízkosti kanálu).

Obr. 14. Fotografie mešity pořízená v roce 1955.

Obr. 15. Fotografie mešity pořízená v roce 1966.

Obr. 16. Fotografie mešity pořízená v roce 80. letech.

Obr. 17. Fotografie zachycující stávající podobu minaretu.

Obr. 18. Skupina objektů číslo 4.

Obr. 19. Relikty domů v okolí objektů číslo 1 a 2.

Obr. 20. Relikty domů v Z části čtvrti.

Obr. 21. Shluk objektů kruhového tvaru číslo 6.

Obr. 22. Skupina zahloubených objektů číslo 7.

Obr. 23. Objekt číslo 8.

Obr. 24. Skupina objektů číslo 10.

Obr. 25. Skupina objektů číslo 11.

Obr. 26. Skupina objektů číslo 11 (detail).

10 POUŽITÁ LITERATURA

- al-Naseed al-Dosari, A. S. 1998: Military Organization in Early Islam (Ah 1-40 / AD 622-661). Manchester.*
- Alsayyad, N. 1996: The Study of Islamic Urbanism: An Historiographic Essay, Built Environment, Vol. 22, No. 2, 91-97. [online] 2013 [cit. 5. března 2013]. Dostupné z <<http://www.jstor.org/stable/23288983>>.*
- Alsayyad, N. - Türell, I. 2009: Islam Urbanism, In: R. Kitchin - N- Thrift (eds.), International Encyclopedia of Human Geography, Elsevier: Oxford, 598-608.*
- Beeston, A. F. L. 1983: Arabic Literature to the End of the Umayyad Period. Cambridge University Press. [online] 2013 [cit. 5. března 2013]. Dostupné z <http://books.google.cz/books?id=Y0QkhaK4kBUC&printsec=frontcover&hl=cs&source=gbs_ge_summary_r&cad=0#v=onepage&q&f=false>.*
- Bloom, J. M. 2000: Walled cities in Early Islam I, In: J. D. Tracy (ed.), City Walls: The Urban Enceinte in Global Perspective. Cambridge.*
- Bosworth, C. E. 2007: Historic cities of the Islamic world. Brill.*
- Creswell, K. A. C. 1926: The evolution of the minaret with special reference to Egypt. Toronto.*
- Creswell, K. A. C. 1932: Early muslim architecture, Umayyads, Early Abbasids and Tulunids, Part I. Oxford.*
- Creswell, K. A. C. - Allan, J. W. 1989: A Short Account of Early Muslim Architecture. Cairo.*
- Daryaei, T. 2012: The Oxford Handbook of Iran History. Oxford University Press.*

Demichelis, M. 2013: Basra, the cradle of Islamic culture. A reasoned analysis of the urban area that was the early home of Islamic Studies. [online] 2013 [cit. 5. března 2013]. Dostupné z <http://www.academia.edu/1493481/Ba_ra_the_cradle_of_Islamic_culture._Reasoned_analysis_of_the_urban_area_that_was_home_of_Islamic_Studies>.

Grunebaum, G. E. 1961: Islam, Essays in the Nature and Growth of a Cultural Tradition. London.

Hattstein, M - Delius, P. 2005: Islám, umění a architektura. Čína: Slovart.

Hillenbrand, R. 2000: Islamic architecture. Edinburgh.

Insoll, T. 1999: The Archaeology of Islam. Oxford.

Johns, J. 1999: The „House of the Prophet“ and the Concept of the mosque. In: J. Johns (ed.), Bayt al-Maqdis. Jerusalem and early Islam (Oxford Studies in Islamic Art, vol 9, part 2), Oxford University Press, 55-112.

Kennedy, H. N. 2001: The Armies of the Caliphs: Military and Society in the Early Islamic State. Routledge.

Kennedy, H. N. 2004: The Prophet and the Age of the Caliphates: The Islamic Near East from the 6th to 11th Century. Pearson.

Kropáček, L. 2011: Duchovní cesty Islámu, 5. vyd. Praha: Vyšehrad.

Kuban, D. 1980: Symbolism in its Regional and Contemporary Context. In: Jonathan G. Katz (ed.), Architecture as Symbol and Self-Identity, Aga Khan Award for Architecture, Philadelphia, 12-17. [online] 2013 [cit. 2. dubna 2013]. Dostupné z <http://archnet.org/library/documents/one-document.jsp?document_id=2620>.

Lane, G. 2009: Genghis Khan and Mongol Rule. Westport.

- Le Strange, G. 1873: The Lands of the Eastern Caliphates. New York.*
[online] 2013 [cit. 22. února 2013]. Dostupné z
<<http://archive.org/details/landsoftheeaster028596mbp>>.
- Le Strange, G. 1930: The Lands of Eastern Caliphate. New York.*
- Mason, R. B. - Keall, E. J. 1991: The Abbasid Glazed Wares of Siraf and the Basra Connection: Petrographic Analysis, Iran XXIX, 51-66. [online] 2013 [cit. 2. února 2013]. Dostupné z*
<<http://www.jstor.org/stable/4299848>>.
- Morony, M. G. 2006: Iraq after the muslim conquest. Princeton.*
- Muir, W. 1892: The Caliphate: Its Rise, Decline and Fall. Oxford. [online] 2013 [cit. 10. února 2013]. Dostupné z*
<<http://archive.org/details/caliphateitsris00muirgoog>>.
- Muir, W. 1924: The Caliphate: Its Rise, Decline and Fall. Edinburgh.*
- Murgotten, F. C. 1924: The Origins Of The Islamic State Part II. New York. [online] 2013 [cit. 10. února 2013]. Dostupné z*
<<http://archive.org/details/originsoftheisla032520mbp>>.
- Naji, A. J. 1970: Basra. London.*
- Naji, A. J. - Ali, Y. N. 1981: The suqs of Basrah: Commercial Organization and Activities in a Medieval Islamic city, Journal of the Economic and Social History of the Orient Vol. 24, No. 3, 198-309.*
- Nováček, K. 2003: K současnému stavu archeologického výzkumu islámských měst, In: Budil, I. - Charvát, P. (eds.), Orientalia Antiqua Nova III, Plzeň, 72-98.*
- Pellat. Ch. 1913: al-Basra, In: Th. Houtsma - T. W. Arnold - R. Basset (eds.), The Encyclopaedia of Islam: A Dictionary of the Geography, Ethnography and Biography of the Muhammadan Peoples, Vol. 1. A-D, London, 1085-6.*

Petersen, A. 2002: Dictionary of Islamic Architecture. London.

Philip, G. - Donoghue, D. - Beck, A. - Galiatsatos, N. 2002: CORONA satellite photography: an archaeological application from the Middle East, Antiquity 76, 109-118.

Sampayo, M. 2003: An Urban Model of Muslim Tradition in Portuguese Cities, In: A. Petruccioli - M. Stella - G. Strappa (eds.), The Planned City?. Proceedings of the International Conference, Trani, 471-474. [online] 2013 [cit. 10. února 2013]. Dostupné z <http://www.academia.edu/195824/An_Urban_Model_of_Muslim_tradition_in_Portuguese_Cities>.

Shabn, M. A. 1979: The Abbasid Revolution. Cambridge.

Solecki, R. S. 1955: Archaeological Reconnaissance of Jebel Sinam and Old Basra in Southern Iraq, Sumer 11, 122-23.

Stierlin, H. 2002: Islam from Baghdad to Cordoba (Early architecture from the 7th to 13 th century). Köln.

Tauer, F. 2006: Svět Islámu. Elektronická kniha. Praha: Vyšehrad.

Ur, J. A. v tisku: The Morphology of Neo-Assyrian Cities.

Wheatley, P. 2001: The places where men pray together: Cities in Islamic Lands 7th through the 10th Centuries. Chicago - London.

Whitcomb, D. 1994: The misr of Ayla: Settlement at al-ʿAqaba in the Early Islamic Period, In: King, G. R. D - Cameron, A. (eds.), The Byzantine and Early Islamic Near East II (Land use and settlement patterns), Princeton, 155-170.

Whitcomb, D. 2010: Formation of the islamic city: A second archaeological period of urban transition, In: E. Matthews - J. Curtis (eds.), Proceeding of the 7th International Congress on the archaeology of the Ancient Near East, London, 619-632. [online] 2013

[cit. 10. února 2013]. Dostupné z <
http://www.academia.edu/1449676/Whitcomb_7icaane>.

Zakeri, M. 1995: Sasanid Soldiers in Early Muslim Society. Wiesbaden.

INTERNETOVÉ ZDROJE

<http://www.arcgis.com> (Copyright Permission Grant for University of West Bohemia 2013R3405, email ze dne 22. 4. 2013.)

<http://archnet.org> [cit. 10. 2. 2013]

<https://maps.google.cz> [cit. 10. 2. 2013]

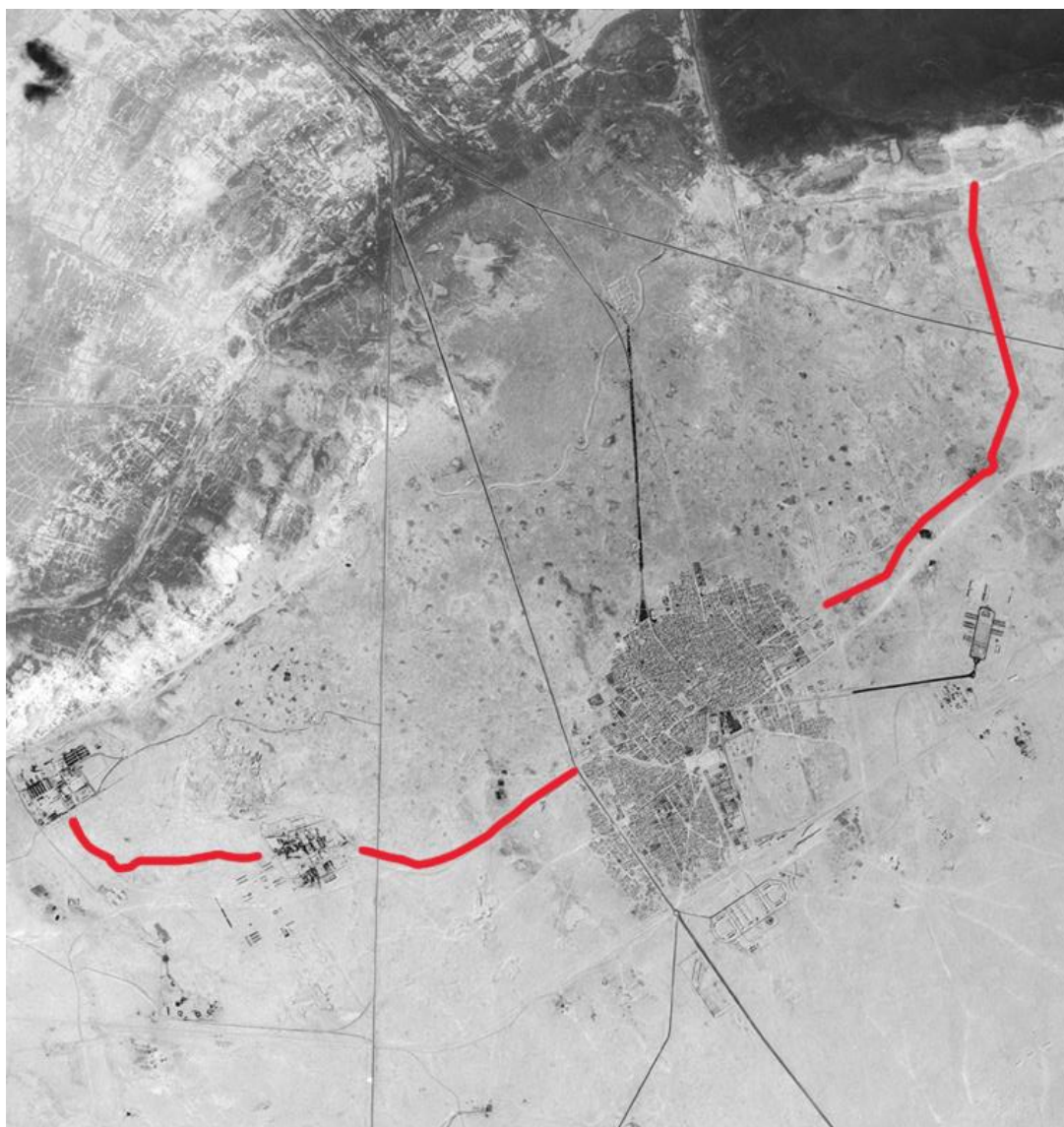
Foto Archiv Ali Sabeeh. [online] 2013 [cit. 10. února 2013]. Dostupné z <
http://www.panoramio.com/user/3544420?with_photo_id=40396867>.

Iraqi Ministry of Tourism and Antiquities [online]. c2005, poslední revize 2011 [cit. 10. února 2013]. Dostupné z <
http://tourismiq.com/ensite/index.php?option=com_content&view=article&id=330&Itemid=197&showall=1>.

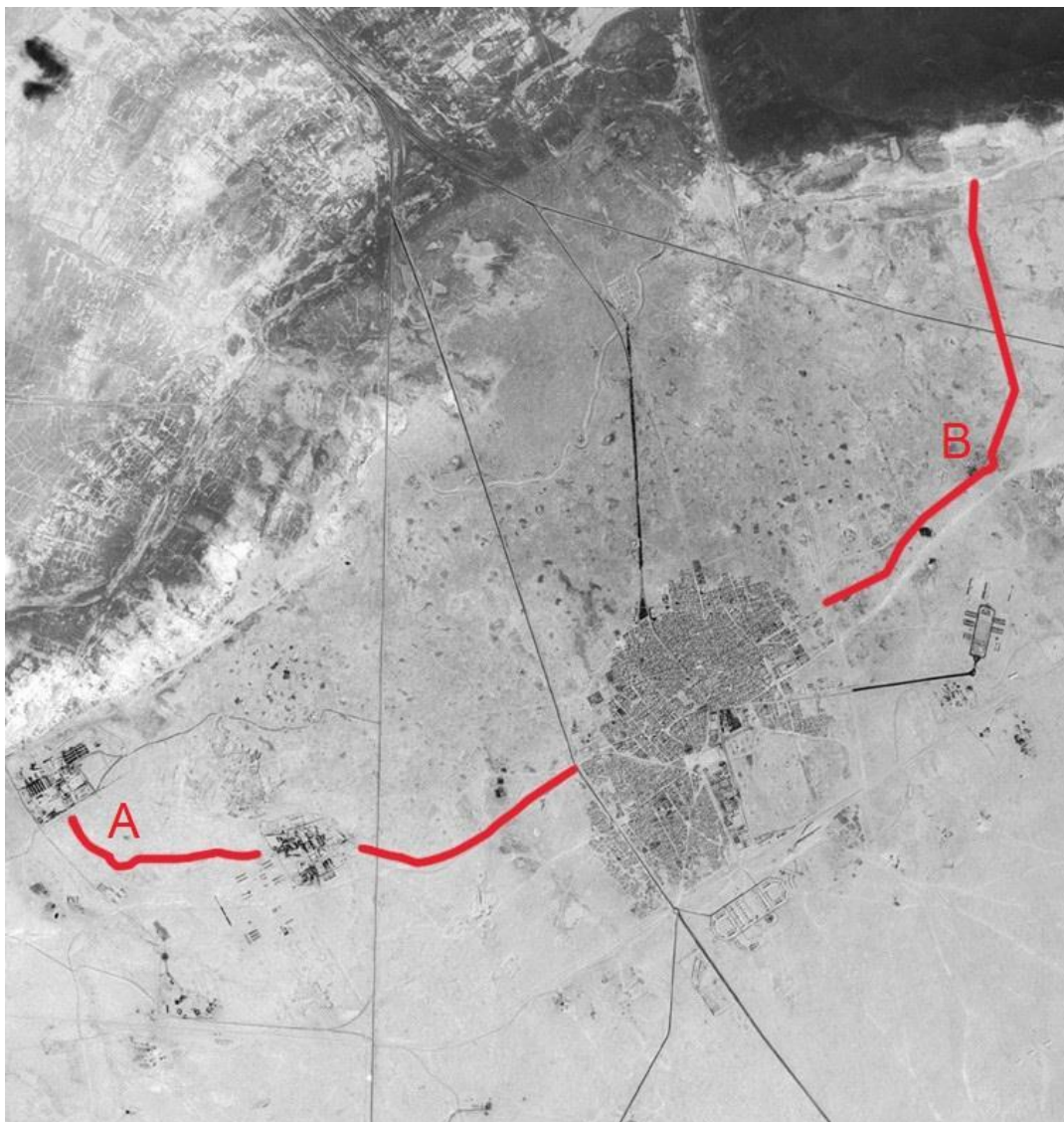
Huart, Cl. "Farsakh." *Encyclopaedia of Islam, First Edition (1913-1936)*. Edited by M. Th. Houtsma, T. W. Arnold, R. Basset, R. Hartmann. Brill Online, 2013. Reference. 28 April 2013 <
http://referenceworks.brillonline.com/entries/encyclopaedia-of-islam-1/farsakh-SIM_2305>.

Schulzki, Heinz-Joachim (Mannheim). "Parasanges." *Brill's New Pauly*. Brill Online, 2013. Reference. 28 April 2013 <
<http://referenceworks.brillonline.com/entries/brill-s-new-pauly/parasanges-e907990>>.

11 OBRAZOVÉ PŘÍLOHY



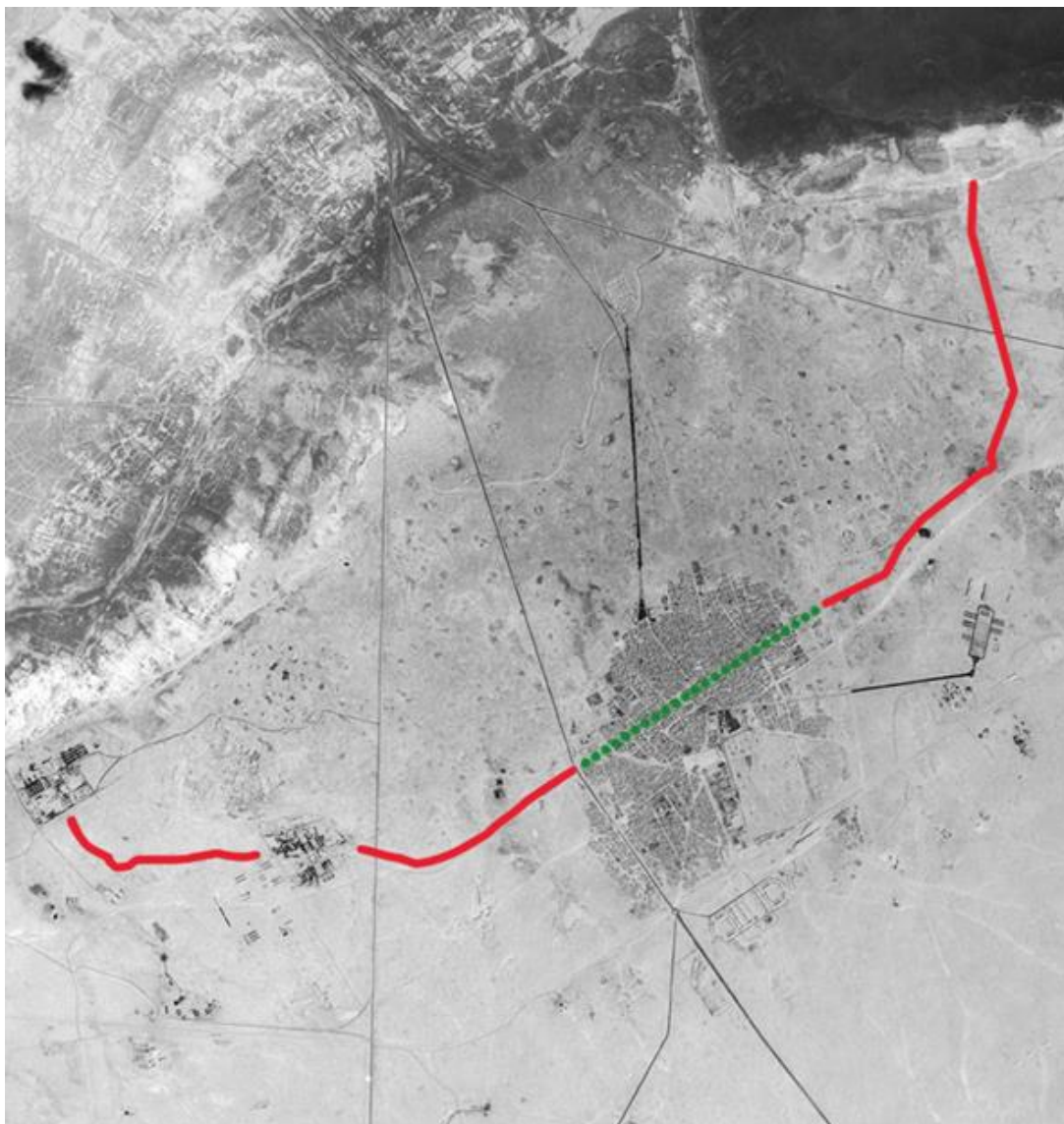
Obr. 1. Linie opevnění.



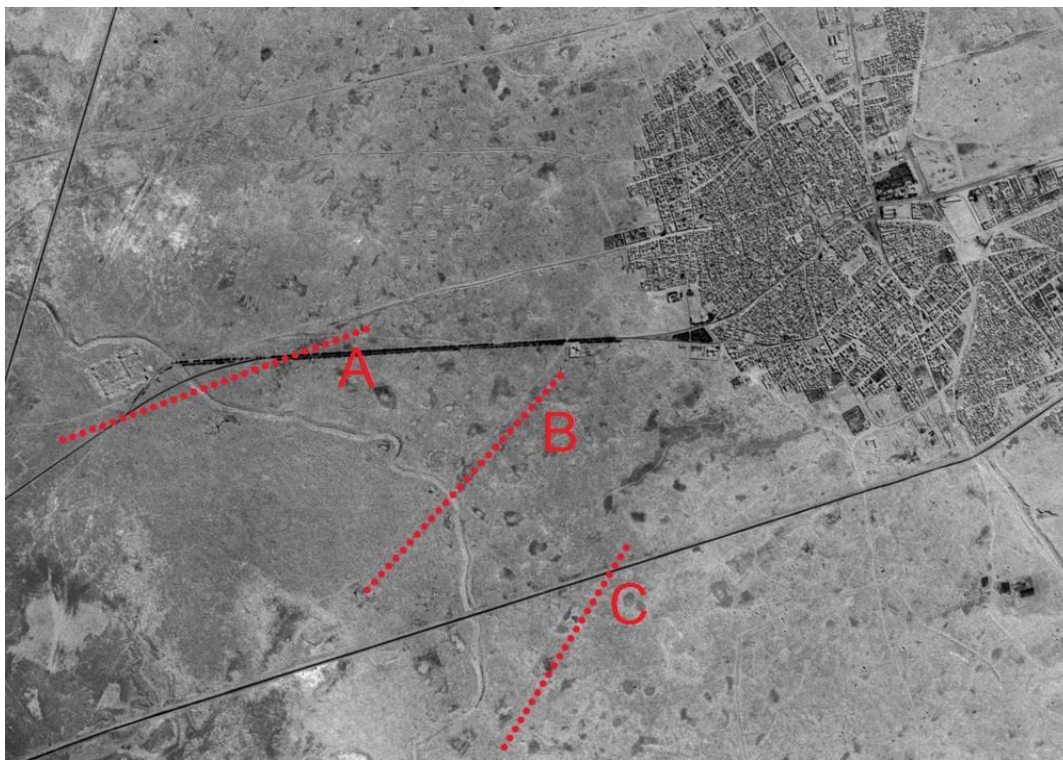
Obr. 2. Relikty v linii opevnění.



Obr. 3. Relikty v linii opevnění (detail).



Obr. 4. Hypotetický prostor vstupní brány do města (zelená linie).



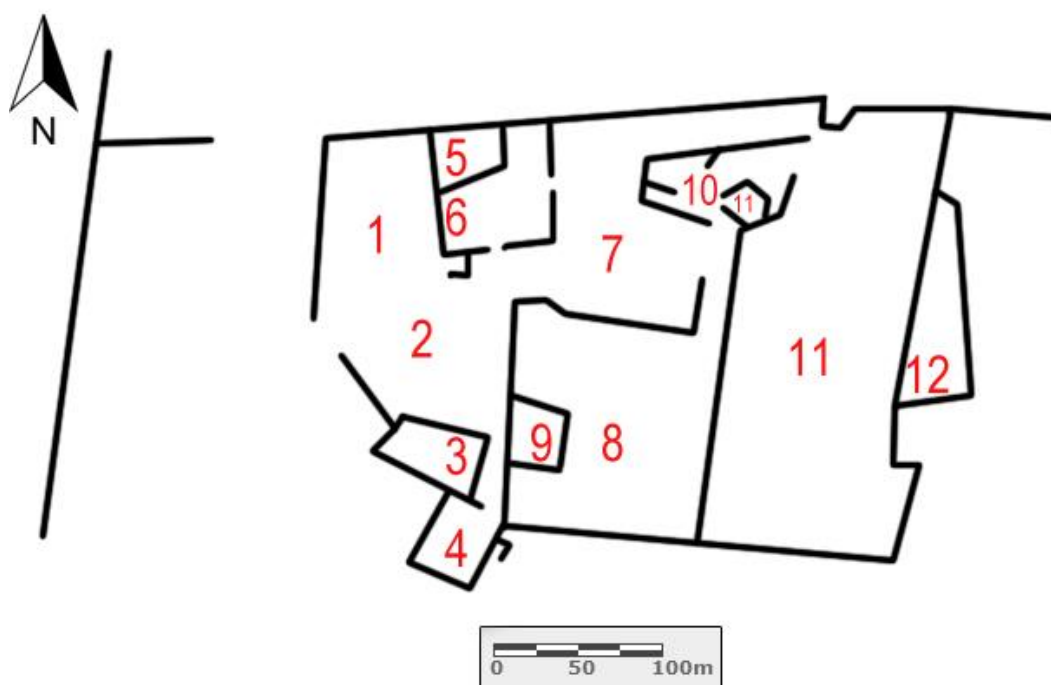
Obr. 5. Pozorované relikty cest.



Obr. 6. Příkop ohraničující čtvrť Ahl al-Alyá (detail).



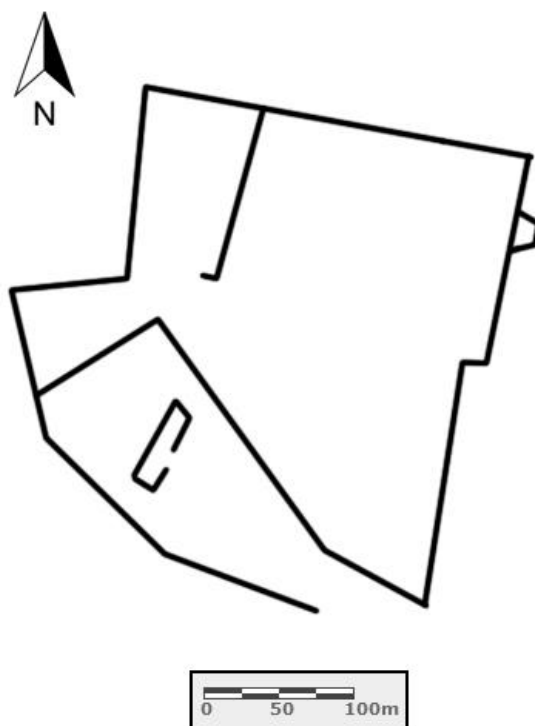
Obr. 7. Půdorys objektu číslo 1.



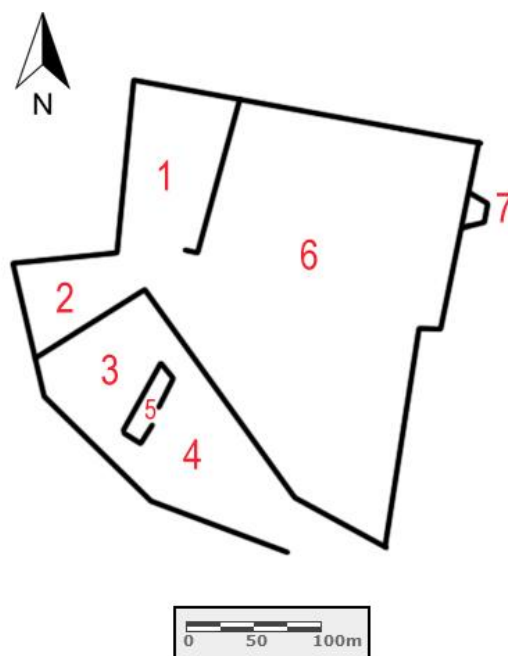
Obr. 8. Vyznačení jednotlivých prostor v objektu číslo 1.



Obr. 9. Shluk objektů kruhového tvaru v objektu číslo 1.



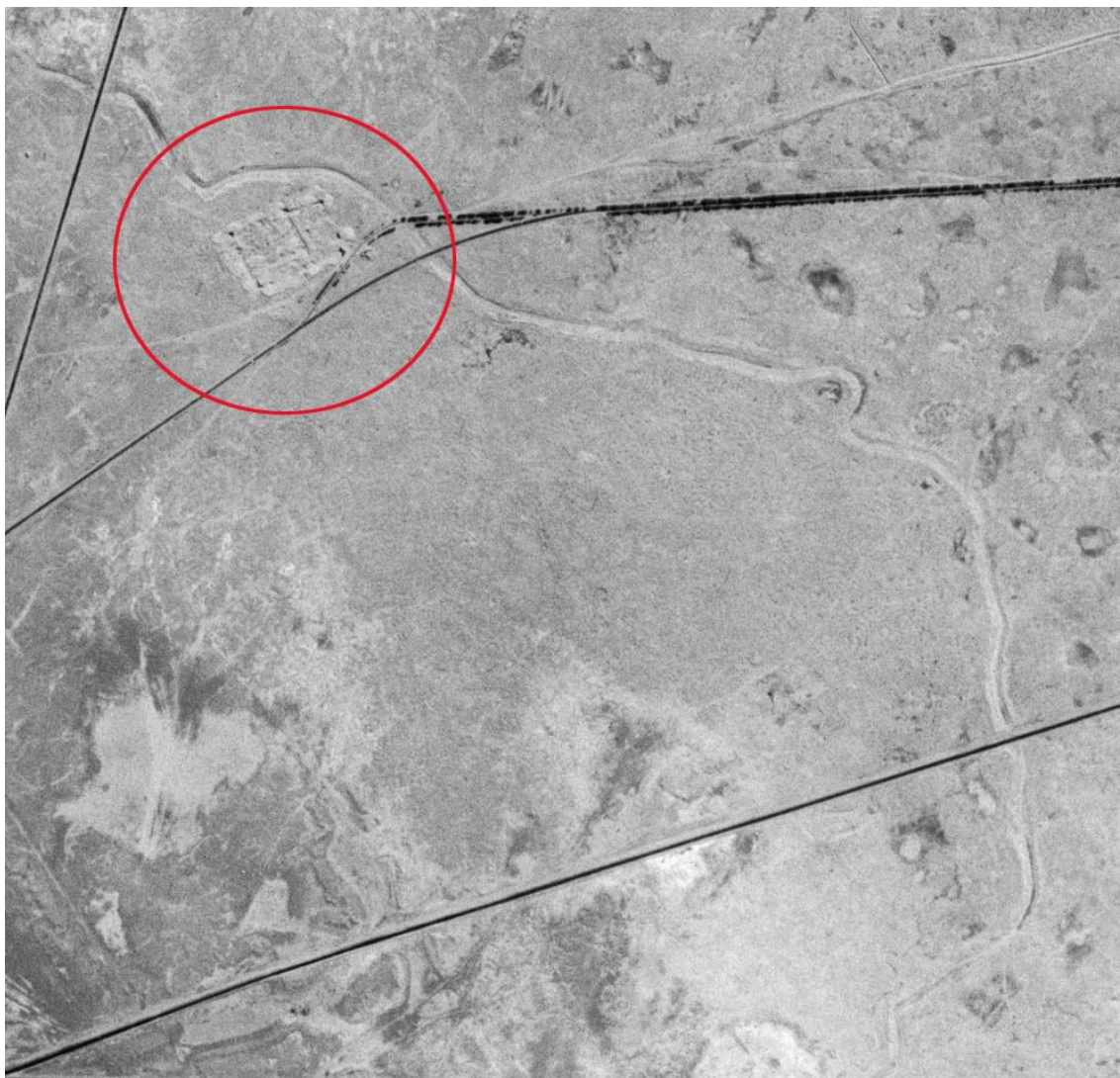
Obr. 10. Půdorys objektu číslo 2.



Obr. 11. Vyznačení jednotlivých prostor v objektu číslo 2.



Obr. 12. Shluk objektů kruhového tvaru v objektu číslo 2.



Obr. 13. Objekt číslo 3 (mešita v blízkosti kanálu).

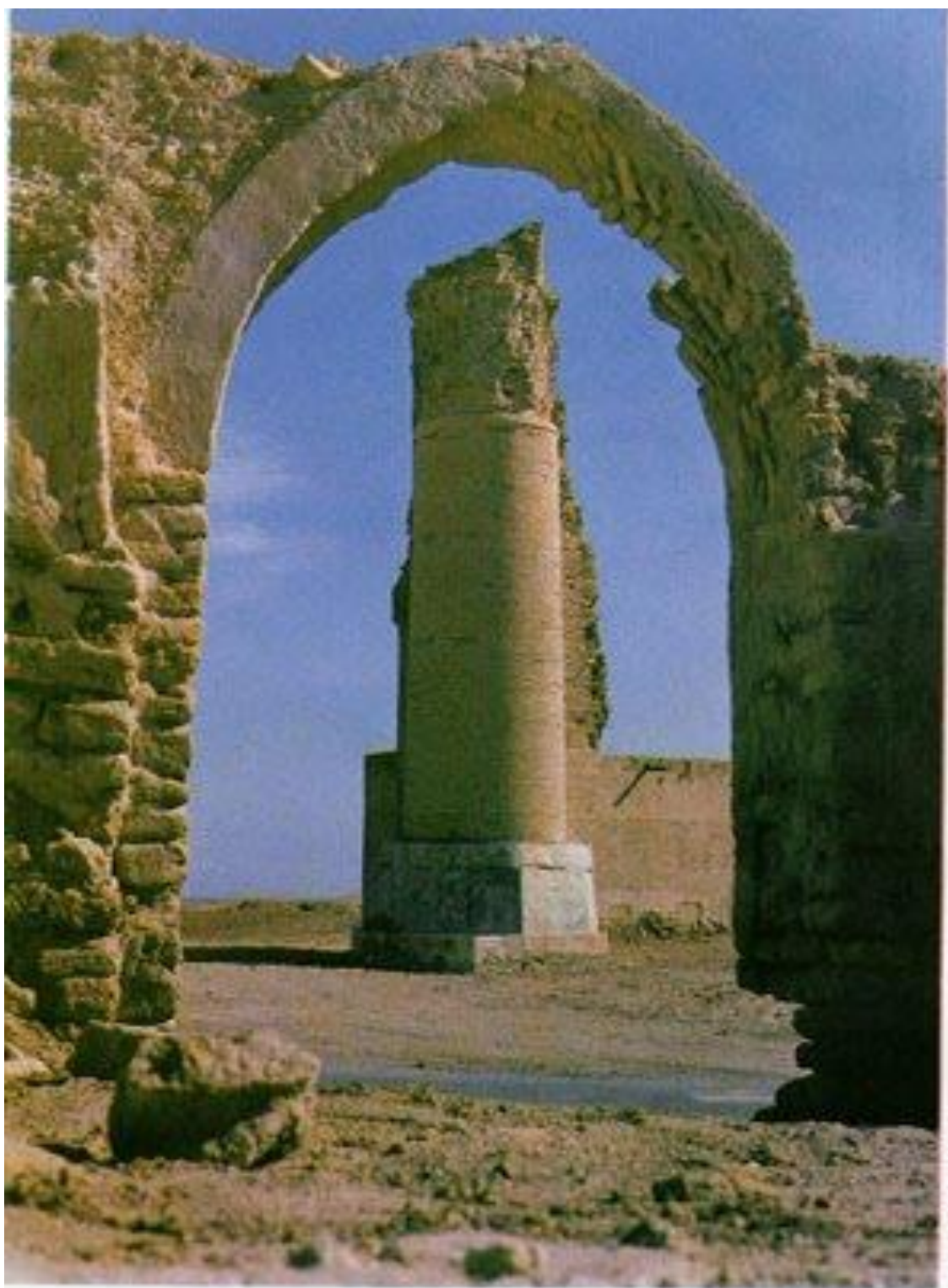


Obr. 14. Fotografie mešity pořízená v roce 1955.



21

Obr. 15. Fotografie mešity pořizená v roce 1966.



Obr. 16. Fotografie mešity pořízená v roce 80. letech.



Obr. 17. Fotografie zachycující stávající podobu minaretu.



Obr. 18. Skupina objektů číslo 4.



Obr. 19. Relikty domů v okolí objektů číslo 1 a 2.



Obr. 20. Objekt číslo 5 (hypotetická ohrada).



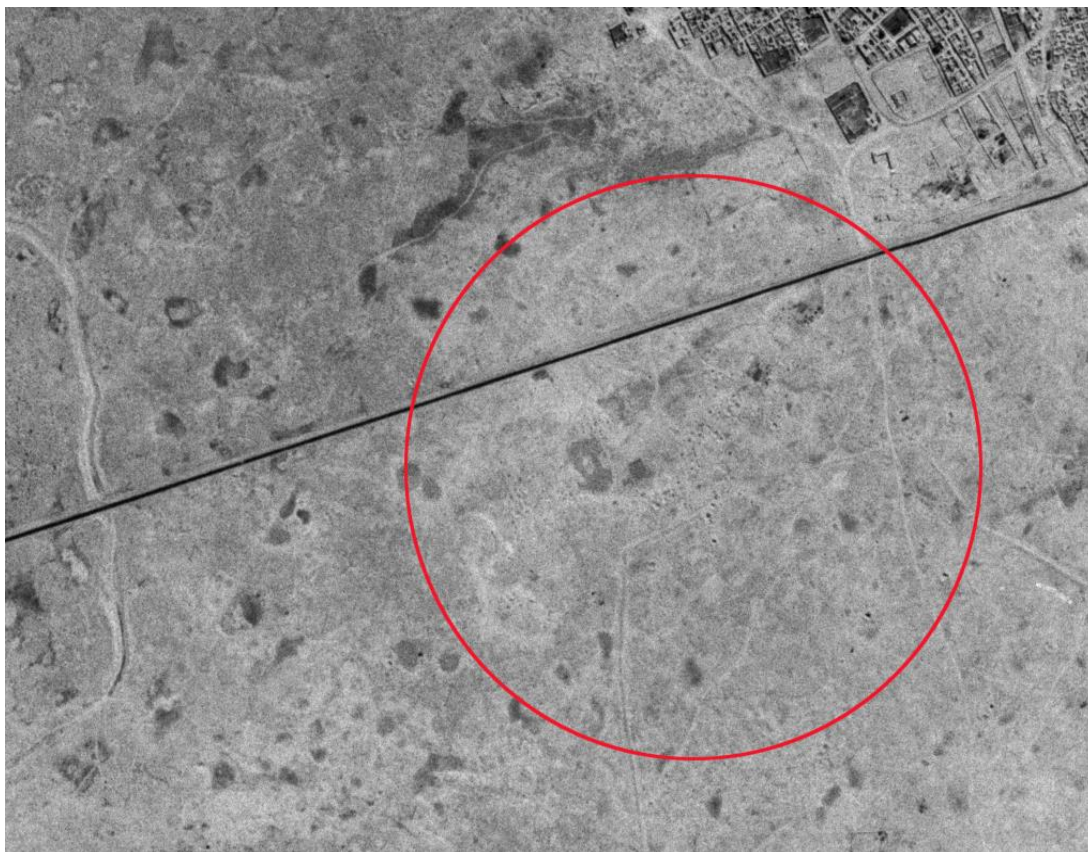
Obr. 21. Shluk objektů kruhového tvaru číslo 6.



Obr. 22. Skupina zahloubených objektů číslo 7.



Obr. 23. Objekt číslo 8.



Obr. 24. Skupina objektů číslo 10.



Obr. 25. Skupina objektů číslo 11.



Obr. 26. Skupina objektů číslo 11 (detail).