



# 7. ZANIKLÝ NOVOVĚKÝ HOSPODÁŘSKÝ DVŮR RÁJ NA BLOVICKU V ŠIRŠÍM SÍDELNÍM KONTEXTU

Lukáš Holata

## 7.1. Úvod

Lesní prostředí nabízí množství lokalit, které reprezentují relikty novověkých i zcela nedávných lidských aktivit (srov. Černý 1986). Jejich interpretace však může být v mnoha případech obtížnější než lépe poznané komponenty kulturní krajiny ze starších období. Vedle jejich dosavadního opomíjení badatelským zájmem může být tato skutečnost v některých případech způsobena i překvapivou absencí písemných a dalších druhů pramenů. Zcela zásadním zdrojem informací zůstává proto archeologický výzkum.

S touto situací se setkáváme v případě lokality, která bude blíže představena v následujícím textu. Jedná se o zaniklý hospodářský dvůr Ráj na Blovicku, k němuž se váže pouze jediná zmínka v písemných pramenech uvádějící jeho zrušení v roce 1813 (*Faktor 1887*, 46; *Raušar 1930*, 57). Bližší poznání umožňují pouze archeologické metody (k dosavadnímu poznání srov. *Moravcová 2007; 2009; Pícka 2002; Rožmberský 1985; 1989; 1999; 2009*). Zároveň bude sledovaná lokalita zasazena do sídelního kontextu v dlouhodobější časové perspektivě.

## 7.2. Hospodářský dvůr Ráj

Relikty dvora jsou situovány na vrcholové plošině mezi nejvyšším bodem Bukovohorské vrchoviny, Bukovou horou (651 m n. m) a hřebenem s Chocenickou skálou (558 m n. m.) v polesí Chýlava. Jedná se o výše umístěné území s rozlo-

hou cca 14 km<sup>2</sup>, které se zvedá od pravého břehu Úslavy mezi sídly Vlčice, Ždírec, Srby, Klášter, Měcholupy a Chocenice. Nadmořská výška lokality činí 550 m, přičemž převýšení nad údolím Chocenickeho potoka na západě a údolím řeky Úslavy na východě dosahuje 100-150 m. Poloha dvora je v krajinném i sídelním kontextu značně marginální, což podtrhují další faktory jako je půdní pokryv (pseudogleje a hnědé půdy oglejené; *Tomášek 2000, 48-49, 53-54*) a absence vazby na dnes patrný vodní zdroj.<sup>1</sup>

Reliéfní tvary vymezují areál obdélného tvaru o velikosti 43 x 36 m orientovaný podle světových stran, delší stranou západ - východ. Pozůstatky zástavby se nacházejí podél západní, východní a zčásti též severní strany. Severovýchodní roh zaujímá stavba úhlové dispozice členěná zřejmě do tří dílů. Jedná se pravděpodobně o dům, u něhož předpokládáme vzhledem k množství kamenné destrukce zděnou konstrukci. Z jižní strany k němu přiléhala další stavba opatřená pouze kamennou podezdívkou, kterou považujeme za sýpku. Podél západní strany dvora je situována dvoudílná stavba s dvěma protilehlými vstupy, pravděpodobně chlév.

Pro dvoudílný dům je charakteristická odlišná podoba reliéfních tvarů pro každou místnost. Zatímco objekt 5 nabývá konvexní tvar, objekt 6 je tvořen obvodovým lemem ve tvaru písmena U. Vzhledem k tomu, že v některých částech dvora lze zjistit silu zdíva a dále známe zhruba rozměry původní stavby, je možné prostřednictvím objemu reliktvů (realizováno v programu ArcMap 10) rámcově vypočítat výšku zdíva. V případě objektu 6 činí objem destrukce 63,2 m<sup>3</sup> a výška zdíva tak při jeho síle 0,8 m a odhadovaných rozměrech stavby 10,5 x 6,5 m mohla dosahovat 3,57 m. Můžeme tak předpokládat, že tato část stavby byla zděná, zatímco u protilehlého objektu předpokládáme kombinace podezdívek a dřevěné konstrukce nebo zděné spodní části, na které mohlo počítat polopatro.

Mezi oběma stavbami přiléhá k ohrazení v severní části výrazně zahlobený objekt, který by mohl být interpretován jako studna. Srovnáním jeho současných rozměrů (průměr 4,2 m) se staršími či podobně starými lokalitami (např. zaniklá hájovna v blízkosti zaniklé vsi Kamenice, *Holata 2009, 141*) se taková interpretace nejeví jako příliš pravděpodobná. Pravděpodobnější je, že se jedná o cisternu nebo sklep. Mezi tímto objektem a obytným domem se nacházel jeden ze vstupů do dvora, druhý byl umístěn v jihozápadní části. V jejich sousedství je kamenná destrukce ohrazení nejvýraznější, naopak ve zbylých úsecích bylo pravděpodobně pouze dřevěné.

Prostor dvora je tvořen zarovnaným povrchem, jen podél stěny domu úhlové dispozice je povrch nepatrně snížený a podmaččený. Totožnou

---

1) K vymezení termínu marginální srov. Coles - Mills 1998, vii-viii; další příklady marginálních sídel a celých regionů Mills - Coles 1998.

situaci nacházíme v ohrazeném prostoru jižně od domu a alespoň v tomto případě můžeme uvažovat o vodní nádrži. Vzorkováním pedologickou sondou a tzv. nápichovou metodou (srov. Černý 1979, 45; Beneš - Hrubý - Kuna 2004, 354-355) bylo odhaleno, že dvůr nebyl dlážděn ani nijak výrazně zpevněn, vyjma prostoru obou vjezdů. Stopy zpevnění povrchu nacházíme také na průsečíku obou vjezdů přibližně ve střední části dvora.

V prostoru dvora se uložila tenká kulturní vrstva, jejíž mocnost se pohybuje kolem 5 cm. Ve střední části je mocnější (do 10 cm) a při zaměření pozornosti na tento prostor byla odhalena nepatrná vyvýšenina. Do těchto míst je proto možné klást odpadní areál, např. hnojiště. Vzhledem k destruktivním stavbám a kamenitému povrchu v interiéru staveb bylo velice obtížné pedologickou sondou proniknout až na podloží. Podařilo se to pouze v největší místnosti domu úhlové dispozice a dokládá to absenci dlažby v interiéru. Mimo prostor dvora kulturní vrstvu zcela postrádáme.

### 7.3. Proměny osídlení v prostoru Chýlavy v čase dlouhého trvání

Kromě stop osídlení z vrchu Kámen řazených do chamské kultury (Rožmberský 1989, 13; Sokol 2004, 71) pocházejí první doklady sídelních aktivit v polesí Chýlava z 10. století (s možným přesahem i do 9. století) až 13. století, a to ze sídliště s reliéfně dochovanými relikty v poloze Pod Hřebenem (Švejnoha 2009, 79). Svým umístěním při malém prameništi v poloze dosahující nadmořské výšky 540 m naznačuje naše výrazné limity v poznání raně středověké oikumeny (srov. Vařeka - Holata - Přerostová - Švejnoha 2008, 97). Vzhledem k méně příznivým přírodním poměrům se nabízí hypotéza, že důvodem k osídlení této polohy byla těžba železné rudy, pro což může svědčit několik nepřímých indicií: nálezy keramiky hradištní tradice v blízkosti těžebních relikvů, nálezy železné rudy v kulturní vrstvě a několik kusů strusky (Švejnoha 2009, 78).

Ve 13. století zřejmě došlo k opuštění této polohy a založení vrcholně středověké vsi Chýlava necelý 1 km jihozápadně (srov. Vařeka 2009, 110). Dosud získaný keramický materiál nedovoluje bezpečně usuzovat na případnou koexistenci obou sídel. U vsi vysazené v ještě exponovanější poloze (615 m n. m.) se podařilo trojrozměrnou dokumentací krajiny pomocí leteckého laserového skenování (technologie LiDAR<sup>2</sup>) odhalit relikty zaniklé plůžiny, přičemž některé úseky polí navazují na usedlosti. V této době lze předpokládat rozsáhlejší odlesnění celé oblasti, které zahrnovalo i severní úpatí, kde měly být situovány další, dosud přesně nelokalizované zaniklé vesnice Šimín

---

2) Data poskytl Český úřad zeměměřičský a katastrální (ČÚZK)

a Lbáň. Kromě zemědělské činnosti dokumentujeme v polesí početné doklady těžby a zpracování železné rudy, která může pocházet ze středověku.<sup>3</sup>

V průběhu 15. století dochází k pustnutí vesnických sídel v oblasti Chýlavy, přičemž můžeme předpokládat postupnou sukcesi lesa. Tato skutečnost je zanesena v písemných pramenech, které zmiňují někdejší ves Chýlavu celou zarostlou v roce 1560 lesem (*Rožmberský 2009, 43*). Některé pozemky však nadále zůstaly obdělávány či jinak využívány z okolních vsí či hospodářských dvorů (*Rožmberský 1989, 15*).

Zřejmě část odlesněných pozemků jihovýchodně od zaniklé Chýlavy byla využita k založení Musilova. O této vsi se poprvé dovídáme roku 1650, kdy byla tvořena pouze třemi usedlostmi (*Rožmberský 1989, 16*). Kromě nepříliš rozsáhlého zemědělského využití byly pozemky v jejím okolí užívány k pastvě plemenných koní, zejména v době zvýšené poptávky během třicetileté války. Po zániku této vsi kladeném do 60. či 70. let 17. století začala její zázemí opětovně zarůstat lesem, avšak zbytky musilovských pastvišť měly přetrvávat až do 2. poloviny 20. století (*Rožmberský 2009, 54*).

Části zaniklých plužin v severní části polesí Chýlava, i další pozemky odlesněné z důvodu výroby dřevěného uhlí pro železnou hutě jak na hradištském, tak na zelenohorském panství (mezi něž bylo polesí Chýlava rozdělena), byly rovněž využity k pastvě a neznámo kdy zde vznikly dva hospodářské dvory „V Rájích“, jejichž existence na sebe zřejmě navazovala. Starší, celodřevěný, je již jako rozpadlý uveden k roku 1775, ke druhému (prezentovaná lokalita) se váže rovněž jediná zmínka o jeho zrušení roku 1813 (*Faktor 1887, 46; Raušar 1930, 57; Rožmberský 2009, 57-58*). Kromě toho se zde vyskytovaly i další drobnější sídelní jednotky. Na starých mapových podkladech panství je zobrazena poloha ovčína (*Raušar 1928-29, 20*) a na druhém vojenském mapování (1844-1845)<sup>4</sup> je jihovýchodním směrem od mladšího dvora zanesena luční enkláva se dvěma stavbami, může se však jednat o hájovnu. Dvě výrazné destrukce staveb byly zjištěny nedaleko na sever od reliktvů pojednávaného dvora. Uplatňují se v nich cihly a jde patrně o obydlí dvorských zaměstnanců (*Rožmberský 2009, 59*).<sup>5</sup> Při podrobné doku-

3) Kombinace zemědělství a zapojení do těžby a zpracování železných rud v pozdním středověku byla zjištěna na nedalekém Rokycansku (srov. Vařeka - Holata - Rožmberský - Schejbalová 2011, 334-337).

4) [http://oldmaps.geolab.cz/map\\_viewer.pl?z\\_height=700&lang=cs&z\\_width=700&z\\_newwin=0&map\\_roo t=2vm&map\\_region=ce&map\\_list=W\\_12\\_III](http://oldmaps.geolab.cz/map_viewer.pl?z_height=700&lang=cs&z_width=700&z_newwin=0&map_roo t=2vm&map_region=ce&map_list=W_12_III)

5) Dvůr nesl čp. 1 Vlčic (ležel na k. ú. Vlčice). Ve dvoře Ráj se Ludmile Řeřábkové narodilo roku 1787 nemanželské dítě. V letech 1802, 1803 a 1804 se v Rájích čp. 39, 38 a 37 rodily děti pacholkovi, podruhovi a ševci (SOA Plzeň, fond SM, fara Blovice, kniha 7, s. 240 a kniha 13, s. 78, 102, 109).

mentaci dvora a jeho zázemí pomocí totální stanice a GPS (Moravcová 2007; 2009) však v terénu nebyly identifikovány a neprojevují se ani v digitálním modelu reliéfu z lidarových dat. Z toho důvodu by bylo žádoucí realizovat revizní povrchový průzkum. Po opuštění tohoto sídelního areálu lze počítat s rozsáhlejším zalesněním celé oblasti, i když intenzivní těžba železných rud, zejména v jižní části polesí Chýlava, probíhala i počátkem 20. století (Koželuh 2006, 28). Nebyla však již potřeba dřevěného uhlí pro železářny, které byly především pro jeho nedostatek zrušeny, na hradištském panství ve druhé polovině 18. století a na zelenohorském panství ve druhé polovině 19. století (Koželuh 2006, 36-37; Rožmberský 2013). Kolem lokality „Pod hřebenem“ se měla v této době také nacházet obora pro muflony (Rožmberský 1989, 19). Definitivní zánik sídelních a dalších aktivit v této oblasti, a to po více než tisíciletém kontinuálním vývoji, lze klást až do průběhu 1. poloviny 20. století, kdy byla celá oblast kompletně pokryta lesem a nabyla tak dnešní podoby.

Stručným nástinem dlouhodobého vývoje osídlení této výše položené a dnes zalesněné oblasti bylo demonstrováno velmi různorodé využití této kulturní krajiny v minulosti. Sledováním stop lidských aktivit ze všech časových období mohou být postiženy vývojové trendy v dlouhodobé časové perspektivě. Můžeme tak odhalit kontinuitu nebo diskontinuitu v charakteru a uspořádání jednotlivých areálů aktivit i celých sídelních areálů. Lze také dospět k vymezení konstantních a proměnlivých prvků v krajině a k poznání lidského chování v krajině, včetně jeho dopadů na přírodní prostředí.

#### 7.4. Podmínky a limity osídlení

Vlastní poloha přisuzuje dvoru Ráj značně marginální charakter v rámci sídelní sítě. Okrajovost z hlediska environmentálních faktorů vytváří významně půdní pokryv, který je v tomto případě tvořen zemědělsky slabšími půdami. Nejvíce limitující činitel v případě zaniklého dvora však spatřujeme v absenci dnes patrné vazby na vodní zdroj.

Při sledování vazby sídelních jednotek v polesí Chýlava k současným vodotečím je v přímém kontaktu s vodním tokem pravděpodobné umístění zaniklého šimína a blízký ovčín a v nevelké vzdálenosti od prameniště se nachází také ves Musilov. U ostatních sídelních jednotek, včetně zaniklého Ráje, jakoukoliv bližší vazbu na vodní tok postrádáme. Dostupnost vodního zdroje a možnosti jeho využití můžeme modelovat v prostředí GIS (analytický nástroj hydrologické modelování v programu ArcMap 10). Vodní síť se modeluje na základě tvarů a zakřivení georeliéfu, přičemž je nabízena možnost stanovení libovolné prahové hodnoty vodní akumulace, která je již považována za vodoteč. Generovány tak mohou být i velice drobné přítoky,

kteřé, alespoň v jejich horních úsecích, odpovídají spíše místům zvýšeného povrchového i podpovrchového odtoku během vlhčího období.

Na výsledném zobrazení lze stejně jako v předchozím případě pozorovat přímý vztah k vodnímu toku v případě Musilova stejně jako Šimína a ovčína. V případě dvou posledně jmenovaných lokalit se jeho koryto potoka nepatrně posunulo, což můžeme spojit buď s novodobými lidskými zásahy do krajiny nebo s nepřesnostmi v transformaci georeliéfu do digitální podoby. Zajímavá je však skutečnost, že horní úsek této vodoteče protéká v bezprostřední blízkosti hájovny a staršího dvora „v Rájích“. Z toho důvodu lze v jejich umístění spatřovat určitou logiku. Pramen další potenciální vodoteče se více přiblížil i k zaniklé středověké vsi v poloze „Pod Hřebenem“. Ve větší vzdálenosti od pramenů malých toků nadále zůstává dvůr Ráj. Musíme proto předpokládat, že vodu ke svému provozu bylo v tomto případě nutné získávat z přirozených depresí nebo uměle vybudovaných cisteren. Povrchový průřez v zázemí dvora dosud potvrdil existenci několika objektů, které interpretujeme jako napajedla pro hospodářská zvířata a v jeho vlastním areálu předpokládáme studnu či cisternu. Je zřejmé, že závislost na těchto zdrojích vody byla velmi riziková a zejména během letních měsíců mohlo docházet ke značným problémům. Pastviny sice dokáží zadržet více srážkové vody než pole (*Simon - Sucharda 2004, 12-13*), otázkou však zůstává, nakolik byly rozkolísané přírodní procesy po předchozím rozsáhlém odlesnění z důvodu polního hospodaření a zda se krajina během doby s nižší intenzitou osídlení dokázala zregenerovat. Tyto faktory se mohly spolupodílet na opuštění dvora i dalších sídel na Chýlavě, jejichž existenci taktéž limitovala dostupnost vody.

## 7.5. Příčiny zániku

I když exploatace sledované krajiny nadále pokračovala až do 20. století (těžební činnost a pastviny), mladší obytné areály nejsou doloženy. Zánik novověkého dvora Ráj v roce 1813 se tak jeví jako logický závěr předchozího procesu pustnutí sídel na Chýlavě.

Vzhledem k absenci písemných pramenů může způsob opuštění a zániku dvora přiblížit pouze archeologie. Z několika mikrovrypů i ze vzorkování pedologickou sondou nebyly získány žádné průkazné indicie v podobě zánikové vrstvy nasycené uhlíky či mazanicí svědčící pro požárový zánik. Zdá se tedy, že dvůr byl opuštěn cíleně na základě rozhodnutí vrchnosti. Při hledání důvodů, které vedly k tomuto rozhodnutí, využijeme srovnání prostorových vlastností dvorů na Hradištském panství, které jsou zmiňovány k roku 1838. Jedná se o Hradiště, Hradištský Újezd, Smederov, Vlčtejn, Zdemyslice a Ždírec (*Sommer 1838, 95*), jejichž polohu odvozujeme z historických

mapových podkladů. Následně sledujeme tyto vlastnosti: nadmořskou výšku, vztah k řádu vodního toku (*podle Strahler 1957*) a pozici v sídelní síti.

Z porovnání nadmořských výšek sledovaných dvorů vyplývá, že Ráj byl umístěn v nejvyšší poloze dosahující 552 m n. m. S výškou 516 m se mu blíží pouze Vlčejn, který je však umístěn v blízkosti stejnojmenné vsi a na významné komunikaci. Ostatní dvory jsou pak umístěny níže, ve třech případech přesahují hodnotu 400 m, ve dvou pouze 300 m.

Většina dvorů (Hradiště, Smederov, Zdemyslice, Ždírec) je situována v bezprostřední blízkosti největšího toku v regionu – Úslavy nebo u jejich drobných přítoků. U menší vodoteče v nevelké vzdálenosti od vodnatější Cecimy je umístěn dvůr v Hradištském Újezdě a přímý vztah k vodoteči postrádáme u Vlčejna a Ráje.

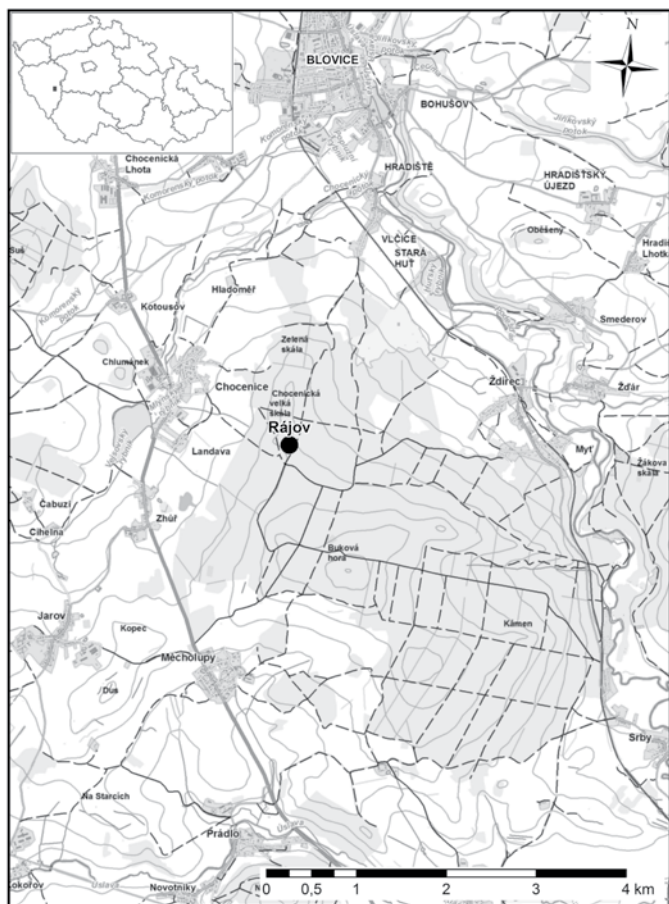
Vzdálenost Ráje k nejbližší vsi, Chocenicím, činí 1300 m a to je brána v potaz pouze tzv. euklidovská vzdálenost nerefluktující značné převýšení, které je nutné překonat, čímž narůstá časová vzdálenost. Chocenice však byly cizopanské; Ráj náležel k panství Hradiště a ležel na katastru vsi Vlčice, vzdálené 2700 m. Ostatní dvory hradištského panství se nachází v relativně hustě osídlené oblasti, přímo v intravilánech stejnojmenných vesnic (Hradiště, Smederov, Hradištský Újezd, Ždírec, Zdemyslice, Vlčejn). Jen dvůr Vlčejn byl v 19. století nově postaven 700 m od vsi.

Ve srovnání s ostatními dvory vychází Ráj z hlediska hodnocených faktorů nejhůře: je situován v nejvyšší poloze, bez přímého vztahu k vodoteči a izolovaně, vzdálený ostatním sídlům (nepočítáme-li možný zárodek vísky vzniklé u dvora a společně s ním také zaniklé). Kombinace těchto vlastností (vedle dalších, které nebyly detailně posuzovány, především potřeba zalesňování), podtrhuje marginální charakter dvora Ráj a naznačuje důvody jeho zániku.

## 7.6. Závěr

V tomto příspěvku byl proveden na základě výsledků nedestruktivního výzkumu zaniklého hospodářského dvora Ráj a studia jeho sídelního kontextu pokus demonstrovat možnosti archeologie modernity při zkoumání zalesněného prostředí a nejmladšího osídlení. Zahrnutí nejmladších lokalit do rámce výzkumu regionů lze postihnout vývojové trendy sídelních struktur v čase dlouhého trvání. Přitom lze zkoumat možné příčiny umístění jednotlivých sídelních areálů v minulé i současné krajině. Archeologie tak nachází významné uplatnění při studiu změn ve využívání prostoru a jejich příčin, stejně jako procesů, které vedly k zániku areálů lidských aktivit.

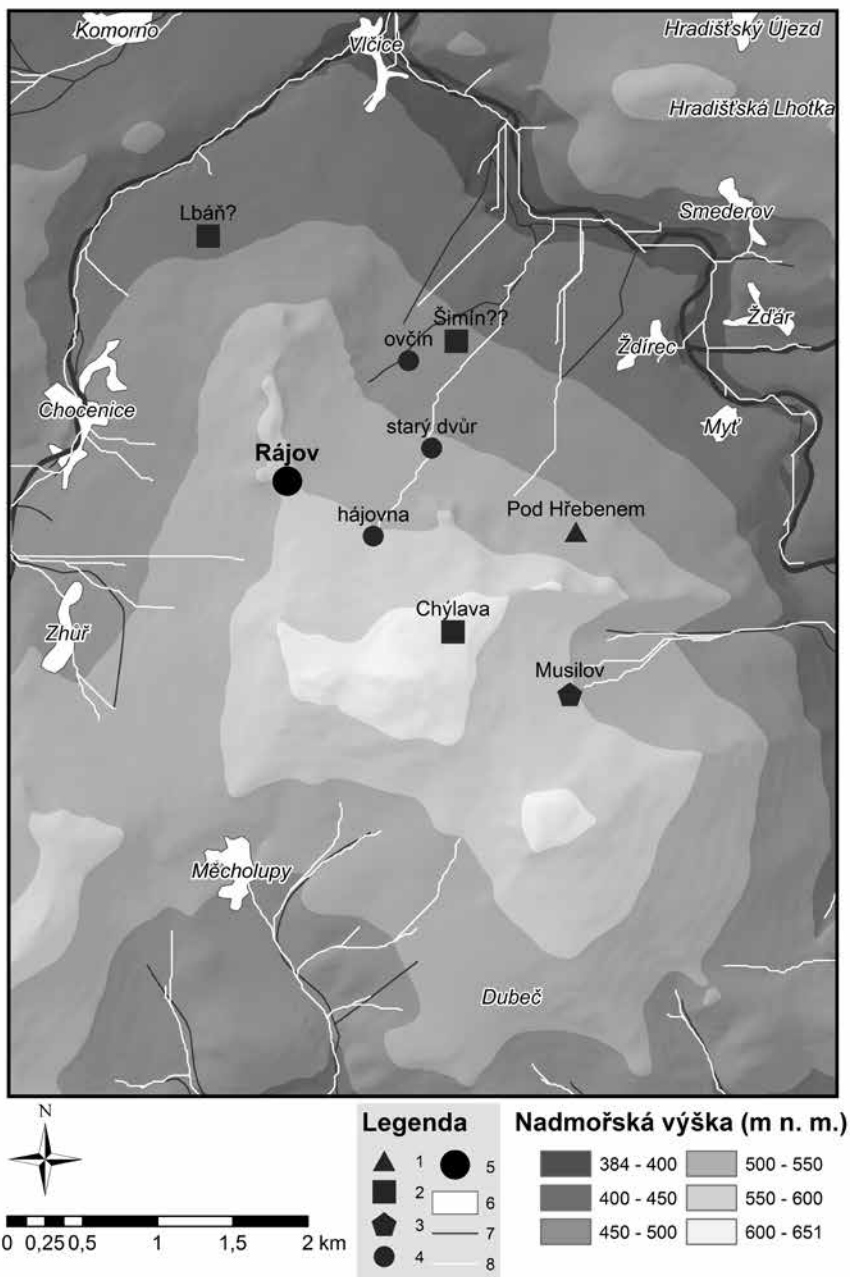




Obr. 33. Poloha zaniklého dvora Ráj v polesí Chýlava (podle geoportal.gov.cz).



Obr. 34. Pohled na zvedající se hřeben Bukovohorské vrchoviny. Šipka značí polohu zaniklého Ráje (foto L. Holata).



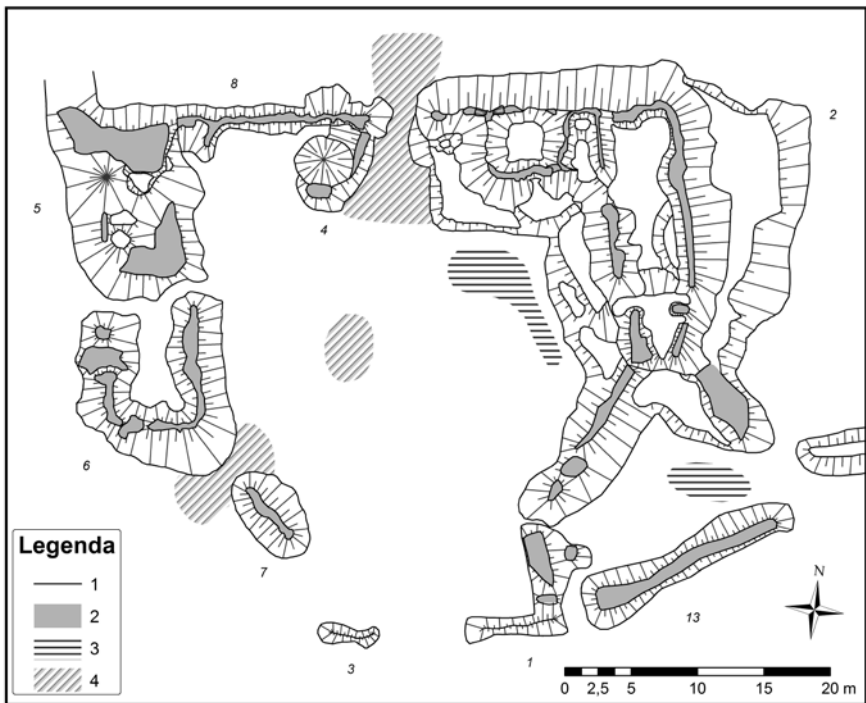
**Obr. 35.** Rekonstrukce vodní sítě. 1 - raně středověké sídliště, 2 - vesnice zaniklé během 15. století, 3 - vesnice ze 17. století, 4 - sídelní jednotky z 18. - 19. století, 5 - Ráj, 6 - intravilány vesnic podle 2. vojenského mapování, 7 - vodní síť na současných mapových zobrazeních, 8 - rekonstruovaná vodní síť v GIS (mapa L. Holata).



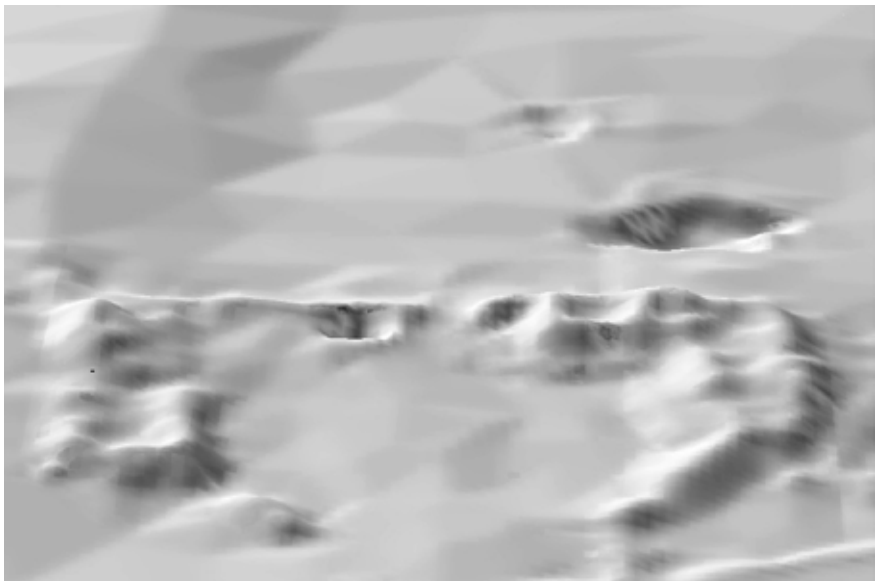
Obr. 36. Ráj. Kamenitý povrch v prostoru dvora (foto L. Holata).



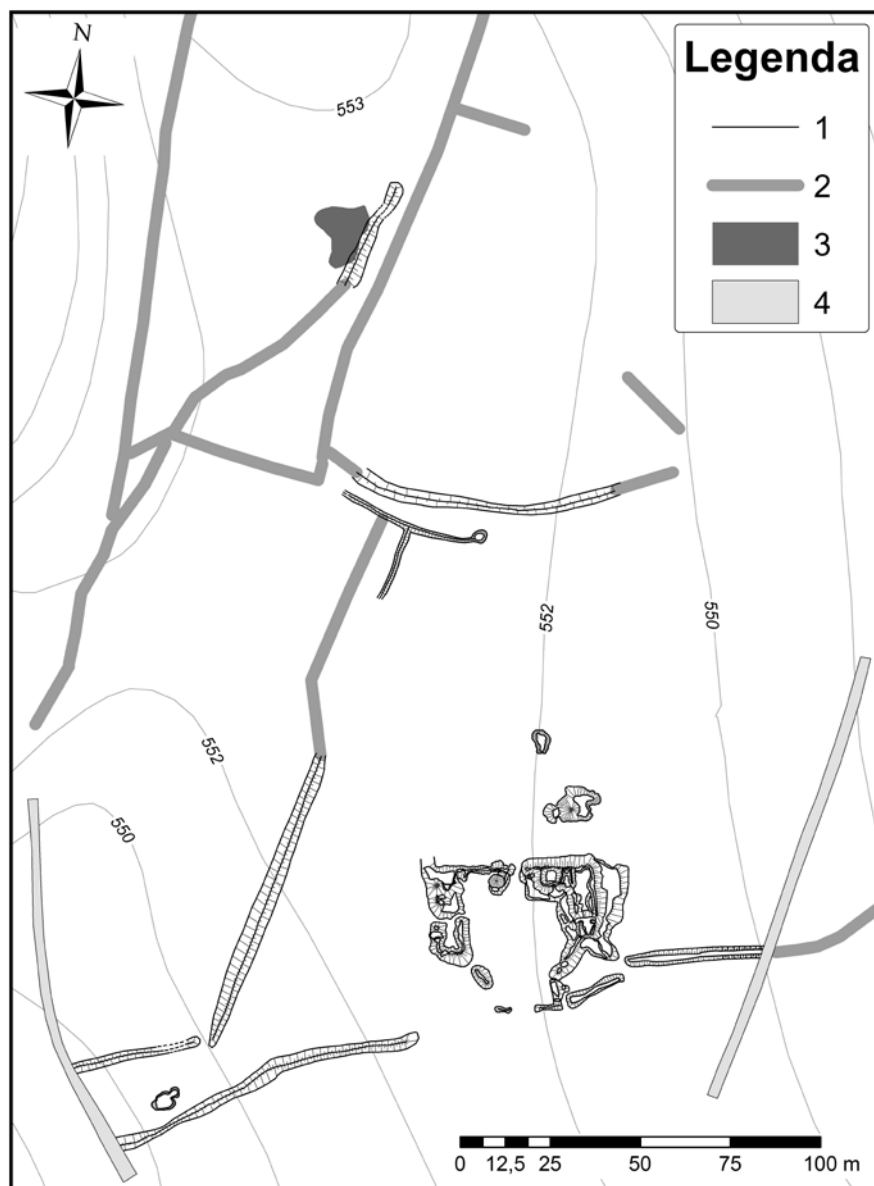
Obr. 37. Ráj. Příklad dosud patrných lící kamenných konstrukcí (foto L. Holata).



**Obr. 38.** Plán reliktů zaniklého dvora Ráj. 1 - hrany reliéfních tvarů, 2 - koruny zdiva, 3 - pod-  
máčený povrch, 4 - doklady zpevnění prostoru dvora (plán L. Holata).



**Obr. 39.** Stínový model reliéfu zaniklého dvora Ráj (model L. Holata).



**Obr. 40.** Reliéfní tvary v zázemí zaniklého dvora Ráj. 1 - hrany reliéfních tvarů, 2 - valová ohrazení zaměřená pomocí GPS, 3 - rozsah geobotanického indikátoru brčálu menšího, 4 - lesní cesty (mapa L. Holata).