

8. PRŮCHOD POD PRAŠNÝM MOSTEM. ARCHEOLOGIE NEJMLADŠÍ MINULOSTI PRAŽSKÉHO HRADU

Gabriela Blažková

8.1. Historický vývoj lokality

Královská zahrada se stala nedílnou součástí Pražského hradu za vlády Ferdinanda I. Habsburského (1526–1564). Vznikající renesanční zahradu na tzv. severním předpolí však od obytných částí hradské ostrožny oddělovala přírodná rokle Jeleního příkopu s potokem Brusnicí. Tato skutečnost vyvolala naléhavou potřebu výstavby mostu, spojujícího starou sídelní oblast s nově obývaným prostorem.

Stavba Prašného mostu podle projektu Hanse Tscherta započala pravděpodobně na konci léta 1534 a trvala do konce roku 1536. Pět let po dostavbě 2. června 1541 za velkého požáru Malé Strany a Hradčan most shořel (*Tomek 1897*, 206). Krátce na to byl však obnoven v jednopatrové, zastřešené podobě. Dřevěná krytá chodba s okny a sedlovou střechou spočívala na vyzděných hranolovitých pilířích. Nejstarší dochované vyobrazení Prašného mostu pochází z let 1604–1607 z pera B. Stevence na perokresbě *Pražský hrad s Prašným mostem, Míčovnou a Belvederem* (*Kropáček 1996*, obr. 10) a Roelanta Saveryho z roku 1605 (*Bečková 2000*, 37, obr. 16). K nejcennějším vyobrazením původního dřevěného mostu vůbec patří Dietzlerův *Pohled z věže chrámu sv. Víta* z roku 1742 (*Bečková 2000*, 64, obr. 43; obr. 41), na kterém autor zachytil celou řadu stavebních detailů, včetně omítnutých mostních pilířů.

Přestože v průběhu let prošel most řadou větších či menších stavebních úprav, zachoval si svoji podobu až do obléhání Prahy Prusy v roce 1757, kdy jej zapálila nepřátelská bomba. Zřejmě tato událost urychlila konec dřevěné podoby Prašného mostu. Ke klasicistní přestavbě Pražského hra-

du se sotva mohl hodit dřevěný most na zděných pilířích se zvedacím dílem před severní hradní branou, jenž mohl působit jako královského sídla nedůstojný anachronismus, neboť Pražský hrad potřeboval nové, pevné a moderní spojení se severním předpolím. A tak spatřil světlo světa projekt nasypání hráze, který měl hned několik předností. Za prvé to byl jistě faktor ekonomický, kdy mohlo být využito z dřívějších dob nahromaděné množství stavebního rumu. Za druhé tento umělý val vyvolával přirozený dojem stability spojení a v neposlední řadě byl v naprostém souladu s tehdejší estetickeým citěním (*Pasport SÚPRUMO 1971*, 32).

Nasypávání hráze v Jelením příkopu začalo na počátku roku 1769. Vznikající násyp byl udusáván a zpevňován rohožemi z vrbového proutí. Nasypaná hráz byla obkládána drny a prolévána vodou, zřejmě aby došlo k rychlejšímu sesednutí násypu. V této době byl původní most na pilířích stále ještě v provozu. V průběhu roku 1770 bylo započato boření již nepotřebných zdí, rozebírání a odklizení staré dřevěné konstrukce Prašného mostu. Stále však pokračovalo navážení rumu a zpevňování navážek rohožemi z vrbových prutů a začínala se vyrovnávat koruna hráze. Vyrovnání valu Prašného mostu bylo dokončeno v jarních měsících roku 1771. Situaci po demontáži mostu zachycuje *Pohled na severní část Pražského hradu A. Haffeneckera z roku 1785 a Jüttnerův plán Prahy z let 1811-1816* (*Vančura 1976*, obr. 20).

V dubnu roku 1805 se nečekaně utrhł kus koruny hráze, v důsledku čehož bylo rozhodnuto zpevnit hráz rozšířením po obou stranách. K tomuto účelu se využíval rum z bližšího i vzdálenějšího okolí Hradčan a z Malé Strany. Společně s rozšířením základny hráze došlo k prodloužení kanálu potoka Brusnice. V důsledku neustálého sesedání násypu bylo nutno vozovku téměř každoročně vyrovnávat a předlažďovat. Navážení rumu bylo definitivně ukončeno až v roce 1829.

8.2. Průběh a výsledky archeologického výzkumu

Záchranný archeologický výzkum v prostoru Prašného mostu a Jeleního příkopu probíhal od dubna do listopadu roku 2001. Byl vyvolán výstavbou průchodu valem Prašného mostu a s ním souvisejícími stavebními úpravami - zajištění svahů valu a změnou trasy kanalizace v dolním Jelením příkopu.

Archeologickým výzkumem bylo sledováno celkem osm stavebních úseků - přeložka kanalizace (úsek I-III, šachta 1) a úprava svahů v dolním Jelením příkopu (úsek IV, VII), ražba tunelu, která probíhala ve dvou patrech - nejprve se razilo patro horní a ve druhé fázi dolní a konečně byly snižovány terény a odtěžovány násypy v horním Jelením příkopu (úsek VIII). Na úplný závěr prací byla od severní stěny tunelu provedena sonda k pilíři původního Prašného mostu (úsek VI; obr. 42).

Forma archeologického výzkumu byla záchranná, nelze jej však označit za standardní. Vzhledem k celkovému charakteru stavby nebylo možné postupovat běžným způsobem, tj. zkoumáním terénních situací po jednotlivých uloženinách, ale byla zvolena alternativní metoda, kdy odtěžovaná zemina byla odvážena na tzv. mezideponie, kde z ní byly formou probírky získávány jednotlivé artefakty. Veškeré terénní zásahy provázela standardní archeologická dokumentace.

Archeologickým výzkumem se podařilo zjistit charakter násypů a zachytit rozhraní staršího tělesa valu budovaného v letech 1769–1771 a mladších přísypek z první třetiny 19. století. Jádro valu mělo délku cca 50 m a bylo tvořeno postupně naváženými, rozhrnovanými a dusanými vrstvami hnědých a šedých písčitých hlín s příměsí kamenů, cihel a malty. Mladší přísypky, které pocházejí z 1. třetiny 19. století, měly charakter jemných až hrubých písčitých sutí s vysokým obsahem hrubých komponent. Při nasypávání valu v poslední třetině 18. století byla voda potoka Brusnice svedena do tzv. Tereziánské štolky, jejíž jádro bylo stavěné z cihel, obezděných pláštěm opukových kamenů, místy doplněných cihlami. V neposlední řadě byl sledován průběh skalnatého podloží, které klesá od západu na východ v souladu se spádem potoka Brusnice.

Za velmi přínosnou lze také považovat skutečnost, že se v rámci úseků II a III podařilo zachytit původní nepřemístěné novověké vrstvy, které přímo nasedají na skalnaté podloží. Stejně tak v horním Jelením příkopu byly zdokumentovány vrstvy původního naplaveného písku, které zde byly uloženy ještě před nasypáváním valu a souvisejí s náplavovou činností potoka Brusnice.

8.3. Nálezy

Keramika

Nejvíce pozornosti bylo věnováno keramice. Jednotlivé nálezy byly rozděleny do celkem devíti skupin. První zahrnuje střepy z nádob raně středověkých, druhá částem nádob, které je možno určit jako raně novověké. Ostatních 7 skupin je řazeno do novověku a členěno dle technologie. Jedná se o skupinu redukčně pálené keramiky, nádoby oxidačně pálené (neglazovaný sortiment s vnitřní nebo oboustrannou glazurou), kameninu, pórovinu/bělninu a porcelán. Celkem bylo vyhodnoceno 320 kg získaných nálezů keramiky, tj. 88 %.

Nálezy raně středověké keramiky lze považovat za druhotně přemístěné. Největší koncentrace těchto nálezů byla zaznamenána v původním jádru valu (z úseků mezi 20–71 m). Jednalo se o zlomky mlado- a pozdně hradištních nádob s rytou výzdobou. V menší míře byla zastoupena středohradištní keramika s hřebenovou vlnicí.

Mezi raně novověké nálezy byly zařazeny především zlomky malovaného tzv. berounského zboží a další fragmenty keramiky, kterou můžeme na základě jejích vlastností datovat do 16. až první poloviny 17. století.

Redukčně pálená keramika reprezentuje obecně novověkou produkci. V nálezovém souboru je zastoupena především hrnci většího objemu, a to jak bezuchými, s jedním, tak i se dvěma uchy.

Stejně jako v případě redukčně pálené keramiky se v případě oxidačně páleného sortimentu jedná o novověké zboží. Na základě absence/prezence glazury a její aplikace byly vyčleněny tři podskupiny. Jedná se o keramiku režnou, nádoby s vnitřní polevou a nádoby s oboustrannou polevou. Na základě kvantitativního vyhodnocení je zřejmé, že převažují nálezy nádob s vnitřní glazurou. V rámci režné keramiky jednoznačně převažují hrncovité tvary různých velikostí. Mezi nepřilíš běžné nálezy se řadí torzo oxidačně páleného, ručně modelovaného zvonku. V případě tvarů s vnitřní glazurou jsou kromě hrnců zastoupeny pánve na třech nožkách, hluboké mísy, misky, bohatě zdobené mělké mísy, pekáče, a to vše v různých velikostech. Pro zboží s oboustrannou polevou jsou charakteristické především džbány a džbánky, které jsou často zdobené malováním nebo trasakováním.

Zvláštní pozornost si zaslouží keramický zlomek z výdutě antické nádoby (3,9 x 4,6 cm). Fragment náleží spodní části nádoby menšího uzavřeného tvaru, např. láhve, lekythu, ze světlé keramické hmoty, zdobené červeno-figurovou technikou. Jedná se o zlomek dolního dekorativního vlysu s vlnami, který je charakteristický pro produkci jihoitalských dílen první poloviny 4. století př.n.l. (*Trendall 1998*). Tento zlomek keramiky se do zásypu valu Prašného mostu zřejmě dostal v souvislosti se všeobecným růstem zájmu o antické umění na přelomu 18. a 19. století, a proto je třeba jej chápat jako doklad sbírkové činnosti, než jej považovat za jeden z nejstarších archeologických nálezů z prostoru Pražského hradu.

Kamenina, bělnina, porcelán

Jako kameninu označujeme keramiku s hutným střepem s velmi nízkým procentem nasákavosti s vypalovací teplotou mezi 1200–1280 C, nejčastěji opatřenou solnou glazurou (*Scheufler 1972*, 58). Na přelomu 18. a 19. století se v oblasti Chebska začala rozvíjet výroba kameninových lahvic na minerální vodu. Prvního výrobce lahví zachycuje již tereziánský katastr jako „Chebský solný pramen“, a to v roce 1757. Tyto lahve se vyráběly ve dvou víceméně standardních velikostech, větší o objemu 1,2–1,4 l a menší 0,6–0,65 l. Měly válcový tvar s krátkým válcovým hrdlem se šroubovicí nebo límcem na uzávěr a malé obloukovité ucho na podhrdlí. Nádoby byly pokryty řídkou solnou glazurou. Pod hrdlem byly lahvice označeny kruhovým nebo obdélným razidlem, které udávalo původ minerální vody, nikoliv výrobce lahve (*Scheufler - Štajnochr 1991*, 180). Masový charakter výroby lahví

na minerální vodu spadá do období 1820–1870, kdy se vyráběly přibližně 3 milióny kusů ročně a točič dokázal vyrobit až 350 kusů za den (*Scheufler – Soukupová 1981*, 16). Postupný zánik výroby kameninových lahví kolem roku 1880 je spojen s masovým nástupem skla (*Scheufler 1972*, 65). Přesto tyto lahve přežívaly ještě v době první republiky, kdy se druhotně používaly v obchodě, v domácnostech a často se jimi obkládaly záhony na zahradách (*Scheufler – Soukupová 1981*, 16).

Výzkumem v Jelením příkopu bylo získáno velké množství částí a zlomků těchto kameninových lahví na minerální vodu, některé s dochovanou částí nápisu (obr. 43:2, 4–6). Mezi lahvemi na minerální vodu se v jednom případě podařilo určit část lahvice z Františkových Lázní „EGER SALZQUELLE“ a hrdlo z lahve na mariánskolázeňskou minerální vodu „MARIENBADER“. Jak dokládají písmena NW pod korunkou, pochází další zlomek kameninové lahve z panství Nassau-Weilbach. Označení SELTERS patří pramenu z údolí říčky Lahnu. Toto razítko bylo užíváno v letech 1803–1806.

Ke chronologicky starším nálezům kameniny pak patří tři zlomky džbánů z dílny v Mužakově (Obr. 43:1), dříve Muskau, dnes Bad Muskau v Německu poblíž polské hranice (*Horschik 1978*, 338, 340, obr. 244, 247). Nejméně jeden zlomek pochází z dílny ve Westrwaldu (*Ermischer, 1996*, 151, obr. 136).

Nálezům bělniny z Jeleního příkopu nebyla při rozboru materiálu věnována větší pozornost. Mezi nimi byl objeven zlomek dna měkké misky se vtlačenou značkou, znázorňující věnec s hraběcí korunkou s písmeny W (= Wrtba), T (= Teinitz), porcelánky z Týnce nad Sázavou. Tato produkce pochází z období mezi lety 1801–1830 (*Braunová 1985*, 403).

Porcelán se časově řadí k nejmladším odvětvím keramické výroby, která je z hlediska chemického složení střepu, jeho vlastností a technického zpracování i kvality nejdokonalejší. Dostupnějším se stal na počátku 19. století, kdy došlo ke zlevnění výroby díky objevení nových ložisek kaolínu na Karlovarsku a ruční pracnou malbu nahradil ocelotisk.

V rámci souboru z Jeleního příkopu byly získány předměty, u kterých je možno díky zachované značce určit přesnou provenienci a přibližně dvacetileté období výroby. Část misky pochází z druhé nejstarší české porcelánky v Klášterci nad Ohří, založené na panství Thunů v roce 1793. Od roku 1804, kdy se továrna stala majetkem rodu Thunů, bylo nařízeno značkovat veškeré zboží značkou spojeného „TK“ (Thun-Klösterle), v modrém provedení pod glazurou nebo červeně, černě či zlatě na glazuře (obr. 44:1). Tato značka se používala až do roku 1830 (*Braunová 1985*, 325). Zlomek porcelánové misky s odsazenou patkou (obr. 44:4) pochází z porcelánky v Dolním Chodově z období mezi lety 1835–1844, kdy továrna ne příliš úspěšně pracovala pod firmou Hüttner et Co. (*Braunová 1985*, 303).

Dýmky

Specifickou část keramického souboru tvoří nálezy dýmek. Na konci 16. století se začal ze zámoří dovážet tabák. Nejprve se rozšířil v Anglii a pak v Holandsku, odkud se postupně dostával do zbytku Evropy. V 17. a především v průběhu 18. století začaly specializované dílny na dýmky vznikat po celé Evropě. Hned od počátku byly při výrobě dýmek používány ochranné známky.

Na základě patové značky se podařilo určit provenienci a přibližně stáří dýmky, která pochází z rodinné firmy „LASPE“ (obr. 45:2), působící od druhé poloviny 18. století v Sasku (*Kluttig-Altman 1999*, 151). Další dvě dýmky s plastickým žebrovaním ve spodní polovině dýmky jsou poměrně četné v nálezech z Německa, Polska i u nás a vyráběly se na různých místech v Německu a také v Polsku (obr. 45:1, 3). Většinou se datují do 2. poloviny 18. století, případně do počátků 19. století.

Dále lze zmínit redukčně pálenou dýmku s dochovaným nápisem ve dvou řadách „ONIGWWE ...EMNITZ“. Jedná se o dýmku dvojdílnou s nasazovací dřevěnou troubelí, která zřejmě byla vyrobena v Banské Štiavnici, tedy v Schemnitz (obr. 45:4). Tyto vysoce kvalitní dýmky se obecně označují jako tzv. šemničky či štiavničky. K roku 1828 je na Slovensku uváděno 14 výrobců dýmek a z toho 5 právě v Banské Štiavnici. Za jejich kvalitou však stálo nejen velmi dobré řemeslné zpracování a složitý proces zpracování keramické hmoty, ale také samotná kvalita hlíny z okolí Banské Štiavnice. Je známo několik jmen výrobců, ale na základě dochované části nápisu se patrně jedná o jméno HÖNIG, o němž víme, že náležel rodině, která v první čtvrtině 19. století dýmky vyráběla. Jedná se o otce ANTALA a syna MIHÁLA. Díky věhlasu štiavnických dýmek docházelo k jejich častému plagiátorství v řadě maďarských dílen, přičemž byla jména občas zkomolena.

Stavební materiál a kachle

Objemově největší soubor tvoří nálezy souhrnně označené jako stavební materiál. Patří mezi ně především nálezy kachlů, dlaždic, cihel, opracovaného kamene, zlomky omítky a malty, ozdobné stavební články, štuky a střešní krytina. Soubor nebyl podrobněji analyzován, přesto však je možné říci, že bylo získáno velké množství kachlů z období především přelomu 18. a 19. století, kdy byla kachlová kamna na Pražském hradě hromadně likvidována v souvislosti s přechodem na jiný způsob vytápění a jako součást stavebního odpadu byla vyvážena do valu Jeleního příkopu.

Další artefakty a ekofakty

Archeologickým výzkumem byl zajištěn velký soubor zvířecích kostí, které pocházejí z celého zkoumaného prostoru. Největší část souboru byla získána při ražbě jádra valu, V A 19–29 m, V A 29–71/2 m. V několika případech byly

objeveny zbytky polotovarů, které vznikly jako odpad při výrobě kostěných knoflíků či využití kostí pro hřebeny a kartáče.

Mezi nálezy, které byly vyrobeny ze skla, patří četné úlomky tabulového skla, části výdutí, hrdel a den skleněných lahví, skleniček a laboratorního skla, výjimkou však není ani armované sklo. Největší koncentrace zlomků skleněných předmětů pochází z jádra násypového valu, V A 19-29 m, V A 29-71/2 m.

Mezi nálezy, které byly vyrobeny ze železa, patří hřebíky, hřeby, skoby, kramle, kroužky a dráty. V souboru nechybí ani část železné petlice, několikrát zbytky stavebního kování a samozřejmě byly získány i amorfní a neurčitelné kousky železa. Současně s železnými předměty byly zaznamenány i nálezy strusky. Dále byly nalezeny čtyři plíšky, vyrobené z barevných kovů a tři amorfní kousky olova. Mezi nálezy se řadí i plechový nočník, který byl získán při ražbě tunelu, V A 71-80 m.

Pod souhrnným označením ekofakty byly sumarizovány předměty organického původu, jako jsou úlomky dřeva a uhlíky, mušle, škeble a čtyři zlomky broušené industrie. Obecně je můžeme rozdělit na předměty, mezi které patří zbytky kožených výrobků, dřevěné konstrukční prvky a přírodniny. Bylo objeveno celkem pět nálezů zbytků kožených bot a ústřížků kůže. Zajímavý nález představuje 2,5 m dlouhý a 0,8 m v průměru široký kusu dřeva, který má na jedné straně vydlabaný žlábek pro lepší usazení a z druhé strany nese stopy sešlapání. Mohlo by se jednat o pozůstatek z původní dřevěné mostní konstrukce.

Ze sběru ze záspy nad Tereziánskou štolou pochází mince Fridricha Augusta II. (1733-1763) z ražby drážďanské mincovny v letech 1734-1770.

8.4. Závěr

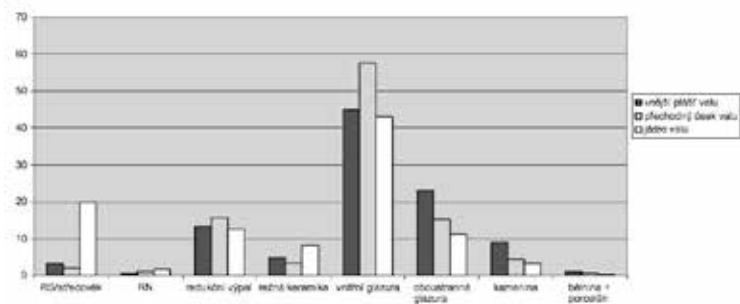
Vyhodnocení keramického souboru z valu přineslo důležité informace o jeho vzniku. Z jádra valového násypu bylo získáno celkem 30 244 g keramiky. Percentuálně nejbohatší je oxidačně pálená keramika s vnitřní glazurou (43,1 %). Navíc byla z tohoto souboru získána i největší poměrná část středověké keramiky (19,8 %), která sem byla sekundárně přemístěna při zavážení příkopu. Skutečnost, že se jedná o souvrství vytvořené v poslední čtvrtině 18. století, podporuje i fakt, že nálezy bělniny a porcelánu jsou z tohoto prostoru spíše náhodné a ani zastoupení kameniny není příliš vysoké.

V tzv. přechodové fázi (VA 10-19 m) z celkového množství 35 312 g keramiky vzrostlo percentuální zastoupení oxidačně páleného zboží na 57,7 %, a to na úkor především nálezů středověkých (19,8 % 2,0 %) a režné, oxidačně pálené keramiky (8,5 % 3,3 %). U ostatních položek k výraznější změně percentuálního zastoupení nedošlo.

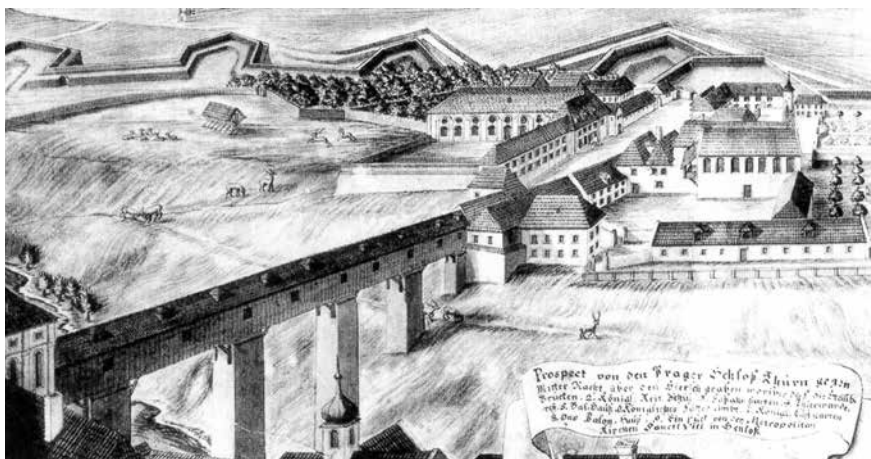
Objemově nejbohatší soubor (69 678 g) pochází z vnějšího pláště násypového valu (VA 1-10 m, VA 71/2-80 m, VB do 15 m). Oproti dvěma předcházejícím souvrstvím je zřejmý nárůst v zastoupení zlomků kameniny (3,2% nebo 4,4% 9,0%) a oboustranně glazovaného, oxidačně páleného zboží (11,2% nebo 15,2% 23,1%).

Archeologickým výzkumem v prostoru Prašného mostu se v roce 2001 podařilo zjistit způsob stavby Tereziánské štoly, zachytit rozhraní starších a mladších násypů valu, který vyplnil prostor mezi dnem příkopu, Tereziánskou štolou a spodní částí Prašného mostu. Nálezy keramiky, které lze rámcově datovat, celkem přesvědčivě potvrdily dvě fáze nasypávání valu – původní jádro valu budované v letech 1769–1771 a postupné dosypávání valu v letech 1805–1829.

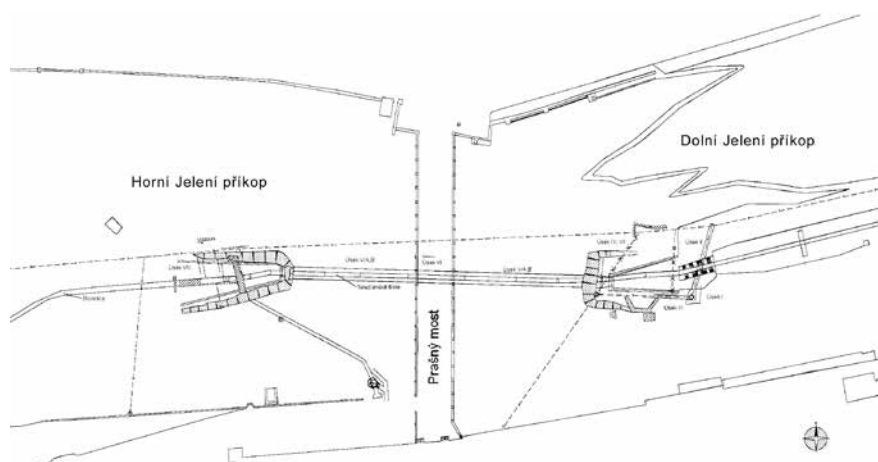
Ražbou tunelu valem Prašného mostu a úpravou okolních svahů došlo k zásadní změně charakteru tohoto prostoru. Při stavebních pracích byla nejen zničena Tereziánská štola, ale navíc došlo k odstranění značné části terénu v předpolích a umělé úpravě skalního podloží v horním Jelením příkopu.



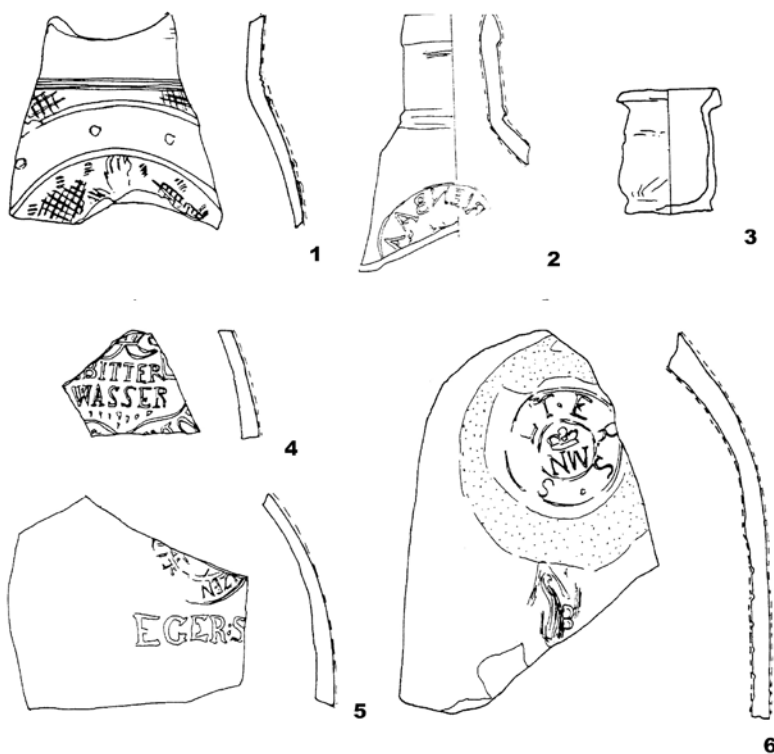
Graf 1: Percentuální zastoupení jednotlivých druhů keramiky v tělese valů.



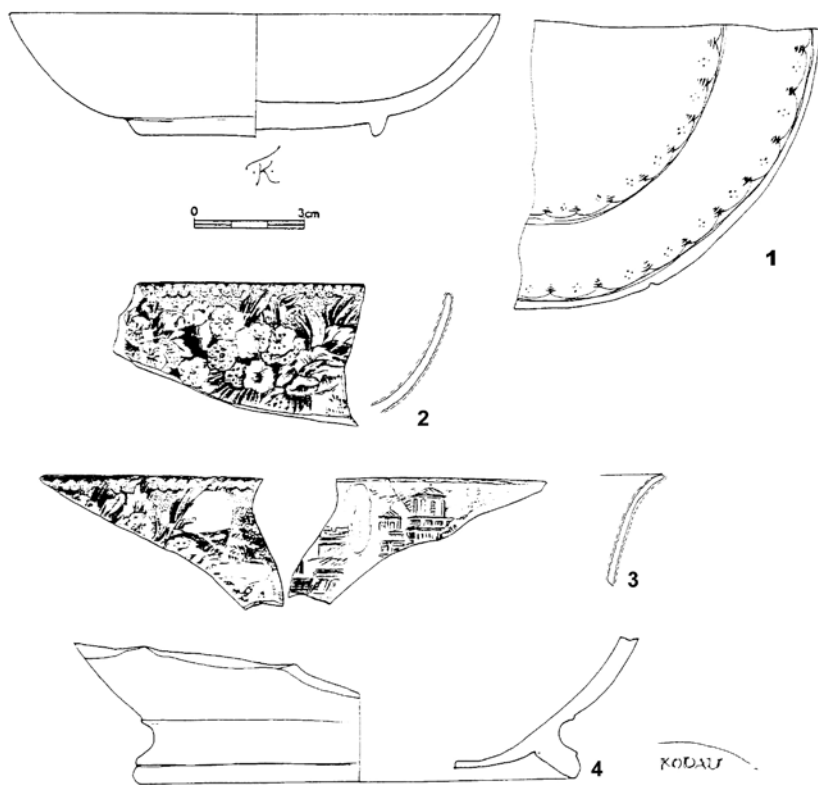
Obr. 41. J. J. Dietzler, Pohled z věže chrámu sv. Víta, 1742 (výřez podle Bečková 2000, obr. 43).



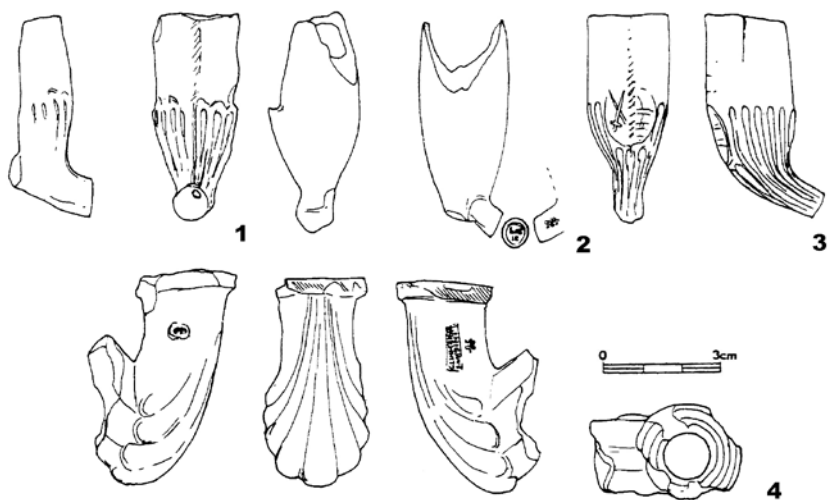
Obr. 42. Celkový pohled na zkoumané plochy dolního a horního Jeleního příkopu.



Obr. 43. Kamenina - 1 - zlomek kameniny z provenience Mužakov - úsek IV; 2 - hrdlo kameninové lahvice na minerální vodu MARIENBADER - Mariánské Lázně - úsek I-II; 3 - kameninová lékárenská nádobka - úsek IV; 4 - zlomek kameninové lahvice BITTER WASSER z Chebska - úsek IV; 5 - zlomek výdutě kameninové lahvice EGER SALZQUELLE z Františkových Lázní - úsek IV; 6 - část výdutě kameninové lahvice TERS-S - úsek V A (1-10 m).



Obr. 44. Porcelán - 1 - miska s drobným modrým dekorem, provenience Klášterec nad Ohří - úsek I-II; 2 - podšálek na vnitřní straně zdobený ocelotiskem - úsek IV; 3 - kalíšek, zdobený oboustranným tmavě modrým ocelotiskem - úsek IV; 4 - miska bez barevného dekoru, provenience Dolní Chodov - úsek II.



Obr. 45. Dýmky - 1 - část dýmky s plastickým vlysem - 18. století, Sasko - V A 1-10 m, 2 - část dýmky, LASPE, 18./19. století, Sasko - V a 1-10 m, 3 - část dýmky s plastickým vlysem, dva překřížené meče, Sasko ?, V A 19-29 m, 4 - redukčně pálená dýmka s plastickým vlysem, nápis... ONIGWWE ...EMNITZ, Banská Štavnice, úsek IV.