

ZÁPADOČESKÁ UNIVERZITA V PLZNI
FAKULTA EKONOMICKÁ

Bakalářská práce

Zapojení rozvojových zemí do mezinárodního obchodu

The participation of developing countries in international trade

Kristýna Zapletalová

Cheb 2014

ZÁPADOČESKÁ UNIVERZITA V PLZNI

Fakulta ekonomická

Akademický rok: 2013/2014

ZADÁNÍ BAKALÁŘSKÉ PRÁCE

(PROJEKTU, UMĚLECKÉHO DÍLA, UMĚLECKÉHO VÝKONU)

Jméno a příjmení: **Kristýna ZAPLETALOVÁ**
Osobní číslo: **K13B0445P**
Studijní program: **B6208 Ekonomika a management**
Studijní obor: **Management obchodních činností**
Název tématu: **Zapojení rozvojových zemí do mezinárodního obchodu**
Zadávací katedra: **Katedra marketingu, obchodu a služeb**

Z á s a d y p r o v y p r a c o v á n í :

1. Charakterizujte mezinárodní obchod, jeho příčiny a důsledky.
2. Definujte rozvojové země a vymezte jejich problémy.
3. Analyzujte zapojení vybraných rozvojových zemí do mezinárodního obchodu v současné světové ekonomice.
4. Analyzujte faktory, které ovlivňují zapojení rozvojových zemí do mezinárodního obchodu.
5. Načrtněte perspektivy dalšího rozvoje obchodních vztahů v rozvojových zemích.



Rozsah grafických prací:

Rozsah pracovní zprávy: 40 - 60 stran

Forma zpracování bakalářské práce: tištěná

Seznam odborné literatury:

- ADAMCOVÁ, Lenka a kol. *Rozvojová ekonomika*. 1. vyd. Praha: Oeconomica, 2009. 345 s. ISBN 978-80-245-1515-1
- CIHELKOVÁ, Eva a kol. *Regionalismus a multilateralismus: základy nového světového obchodního řádu?*. 1. vyd. Praha: C.H. Beck, 2010. 373 s. ISBN 978-80-7400-196-3
- HOLUB, Alois, FOLTÝN, Jaroslav, ORDUNUNG, Nikolaj. *Rozvojová ekonomika*. 1. vyd. Praha: VŠE, 1995. 128 s. ISBN 80-7079-423-2
- KALÍNSKÁ, Emilie a kol. *Mezinárodní obchod v 21. století*. 1. vyd. Praha: Grada, 2010. 228 s. ISBN 978-80-247-3396-8
- SVATOŠ, Miroslav a kol. *Zahraniční obchod: teorie a praxe*. 1. vyd. Praha: Grada, 2009. 367 s. ISBN 978-80-247-2708-0

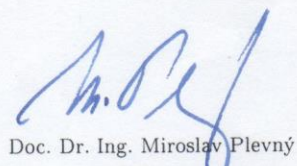
Vedoucí bakalářské práce:

Ing. Hana Kunešová

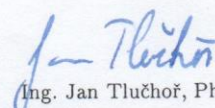
Katedra marketingu, obchodu a služeb

Datum zadání bakalářské práce: 25. října 2013

Termín odevzdání bakalářské práce: 25. dubna 2014


Doc. Dr. Ing. Miroslav Plevný
děkan




Ing. Jan Tluchoř, Ph.D.
vedoucí katedry

V Chebu dne 25. října 2013

Prohlašuji, že jsem bakalářskou práci na téma

„Zapojení rozvojových zemí do mezinárodního obchodu“

vypracovala samostatně pod odborným dohledem vedoucí bakalářské práce za použití pramenů uvedených v příložené bibliografii.

V Chebu, dne

.....

podpis autora

Poděkování

Tímto bych ráda poděkovala vedoucí bakalářské práce Ing. Haně Kunešové za její odbornou pomoc a cenné připomínky.

Obsah

Úvod.....	7
1 Mezinárodní obchod.....	9
1.1 Definování mezinárodního obchodu.....	9
1.2 Funkce mezinárodního obchodu	10
1.3 Formy mezinárodních ekonomických vztahů	11
1.3.1 Mezinárodní pohyb zboží	11
1.3.2 Mezinárodní pohyb služeb.....	12
1.4 Subjekty ovlivňující zapojení do mezinárodního obchodu	13
1.5 Příčiny vzniku mezinárodního obchodu	13
1.5.1 Absolutní výhody	13
1.5.2 Komparativní výhody.....	14
1.5.3 Další možné příčiny vzniku mezinárodního obchodu.....	15
2 Rozvojové země	17
2.1 Struktura současné světové ekonomiky.....	17
2.1.1 Rozvinuté země (první svět).....	17
2.1.2 Transformující se země (druhý svět).....	18
2.1.3 Rozvojové země (třetí svět)	18
2.2 Definování rozvojových zemí	19
2.2.1 Klasifikace zemí podle užšího pojetí	20
2.2.2 Klasifikace zemí podle širšího pojetí	22
2.3 Problémy rozvojových zemí.....	24
2.3.1 Přelidnění	24
2.3.2 Nezaměstnanost.....	24
2.3.3 Chudoba	24
2.3.4 Další problémy	25
3 Zapojení Číny do mezinárodního obchodu v současné světové ekonomice.....	27
3.1 Stručná charakteristika Čínské lidové republiky	27

3.2	Makroekonomické veličiny	29
3.2.1	HDP	29
3.2.2	Nezaměstnanost	32
3.2.3	Inflace.....	33
3.2.4	Přímé zahraniční investice	34
3.3	Vývoj a současný stav zahraničního obchodu	35
3.4	Zahraněční obchod se zbožím.....	37
3.4.1	Komoditní struktura	38
3.4.2	Teritoriální struktura	42
3.5	Zahraněční obchod se službami.....	45
4	Faktory ovlivňující mezinárodní obchod Číny	47
4.1	Podhodnocená měna	47
4.2	Levná pracovní síla	48
4.3	Dětská práce	49
4.4	Vysoký počet podniků	50
4.5	Životní prostředí.....	50
4.6	Věda a výzkum.....	51
4.7	Kontrola dovozu.....	51
4.8	Kontrola vývozu.....	53
5	Perspektivy dalšího rozvoje obchodních vztahů v Číně	55
	Závěr	57
	Seznam obrázků a tabulek.....	60
	Seznam zkratk	61
	Seznam použité literatury	63
	Seznam příloh	73

Úvod

V této bakalářské práci je popsáno postavení rozvojových zemí ve světové ekonomice. V rámci těchto zemí zaujímá Čínská lidová republika nejvýznamnějšího postavení ve světové ekonomice, proto je převážná část této práce zaměřena na analýzu čínských ekonomických ukazatelů, vývoje a struktury zahraničního obchodu a faktorů, které zahraniční obchod ovlivňují.

Struktura bakalářské práce je rozdělena do několika kapitol. Jako první je popsán mezinárodní obchod. V této kapitole je uvedena charakteristika mezinárodního obchodu, jeho funkce, formy, hlavní příčiny vzniku mezinárodního obchodu a také jsou zde popsány mezinárodní pohyby zboží i služeb. Následující kapitola je zaměřena na rozvojové země. Nejdříve je uvedena struktura současné světové ekonomiky, následně jsou popsány rozvojové země, jejich možná klasifikace dle různých pojetí a uvedení nejzávažnějších problémů této skupiny zemí. V další kapitole je analyzován zahraniční obchod Číny. Nejprve je uvedena stručná charakteristika ČLR a poté analýza vývoje makroekonomických ukazatelů. Makroekonomické ukazatele úzce souvisí se zahraničním obchodem a navzájem se ovlivňují. Následně je popsán vývoj a současný stav zahraničního obchodu ČLR, zahraniční obchod se zbožím a zahraniční obchod se službami. U zahraničního obchodu se zbožím je uvedena jak komoditní struktura importu a exportu, tak i teritoriální struktura. V další části práce jsou popsány faktory, které ovlivňují zahraniční obchod Číny. Mezi faktory, které ovlivňují zahraniční obchod ČLR jsou zařazeny následující: podhodnocená čínská měna, levná pracovní síla a s tím související přetrvávající zaměstnávání dětí, vysoký počet podniků, nedostatečné dodržování předpisů ze strany podniků týkajících se životního prostředí a porušování duševního vlastnictví. Kontrola dovozu a exportu jsou následně charakterizovány jako faktory negativně ovlivňující zahraniční obchod. Poslední kapitola se zabývá možným budoucím vývojem ekonomiky a zahraničního obchodu Číny. Je obtížné přesně stanovit, jakým směrem se bude čínská ekonomika ubírat, proto jsou v práci popsány jen odhady.

Cílem bakalářské práce je charakterizovat mezinárodní obchod, definovat postavení rozvojových zemí ve světové ekonomice, v rámci těchto zemí analyzovat postavení ČLR ve světové ekonomice a analyzovat její zahraniční obchod, uvést faktory

ovlivňující zahraniční obchod ČLR a načrtnout další možný vývoj obchodních vztahů Číny.

1 Mezinárodní obchod

V následující kapitole budou vymezeny základní pojmy a definice, které úzce souvisejí s mezinárodním obchodem. Mimo jiné budou v kapitole nastíněny funkce mezinárodního obchodu a hlavní příčiny, kvůli kterým mezinárodní obchod vzniká.

1.1 Definování mezinárodního obchodu

Podle Kubišty (1999) se dá mezinárodní obchod definovat následovně: „*Mezinárodní obchod v první řadě představuje směnu reprodukovatelných statků jedné země s jinými státy, což jí umožňuje překonávat bariéry domácích ekonomických omezení*“ (Kubišta, 1999, s. 12).

Podle Šťastného (2004) se pojem mezinárodní obchod používá pro: „*Směnu probíhající mezi subjekty, které jsou pro tyto účely považovány různými právními normami za subjekty z rozdílných států (nikoliv národů)*, (Šťastný, 2004, s. 11).

Jednoduše řečeno je tedy mezinárodní obchod směnou, probíhající přes hranice státu a je důležitou položkou pro národní hospodářství dané země, což je základní myšlenkou výše zmíněných definic.

Kubišta (1999) považuje mezinárodní obchod za mikroekonomickou oblast a mezi subjekty mezinárodního obchodu zařazuje jednotlivé výrobce a spotřebitele. Přičemž výrobci usilují o maximalizaci svého zisku či o minimalizaci výrobních nákladů. A naopak spotřebitelé se snaží maximalizovat svůj užitek popřípadě minimalizovat své výdaje a rozpočet. Teorie mezinárodního obchodu však často zařazuje ekonomické subjekty do odvětví výroby či spotřeby (Kubišta, 1999).

Kromě zmíněných mikroekonomických vystupují v oblasti mezinárodního obchodu také makroekonomické veličiny. Jedná se například o domácí produkt, státní rozpočet, vybavenost země pracovní silou a fyzickým kapitálem. Tyto veličiny lze přiřadit k reálným ekonomickým subjektům (vláda, ministerstvo financí). Což úzce souvisí s teorií všeobecné rovnováhy, přičemž teorie mezinárodního obchodu ukazuje, že je mikroekonomie základem k pochopení fungování a rovnováhy celé domácí nebo světové ekonomiky, a tím i celé makroekonomie (Kubišta, 1999).

Obecně můžeme říct, že teorie mezinárodního obchodu se zabývá ekonomickou problematikou, zejména pak oblastmi, mezi které řadí (Kubišta, 1999):

- **Efektivita alokace výrobních zdrojů** v rámci celosvětových možností jejich alternativního využívání. Nejdůležitější je zde produktivita práce a vybavenost dané země výrobními zdroji.
- **Redistribuce důchodů a bohatství** v závislosti na alternativách obchodování s jinými zeměmi. Analyzovat kdo v obchodě ztrácí a kdo získává, je důležitým poznáním.
- **Růst domácí ekonomiky**, a to v závislosti na vývoji ekonomických potenciálů na straně poptávky a nabídky v jiných zemích. Dlouhodobý prospěch souvisí se schopností pružně se přizpůsobovat vnějším podnětům a nabízet takový servis, z něhož plyne zemi dlouhodobý prospěch.
- **Mechanismus fungování trhu** a strategie tržního vyjednávání. Ta závisí na tom, jak se reálný trh odlišuje od pravidel perfektní konkurence, například jestli podléhá rostoucím výnosům z rozsahu, necenové konkurenci, atd.
- **Institucionální uspořádání dané země** a jeho vliv na mezinárodní obchod. V každé zemi může být rozdílná hospodářská politika (daně, cla), odlišná úroveň hospodářské integrace s jinými zeměmi, různá úroveň tržní síly mezinárodních kartelových společenství a států.

1.2 Funkce mezinárodního obchodu

Funkce mezinárodního obchodu mají řadu specifik a mohou mít jak pozitivní, tak negativní vliv na obchodující státy (Štěrbová, 2013). Patří mezi ně:

- **Růstová funkce (efektivnost)** – Mezinárodní obchod slouží jako nástroj ke zvyšování efektivnosti výroby a k ekonomickému růstu, tedy k stimulaci růstu HDP a vytváření optimálního specializačního profilu ekonomiky (Štěrbová, 2013).
- **Transformační funkce** - Slouží k přeměně struktury domácí produkce na potřebnou strukturu z hlediska spotřebního a výrobního užití. Jedná se prakticky o prvotní smysl existence obchodu a ekonomických vztahů se zahraničím a o

vyrovnání nerovnoměrnosti výrobních zdrojů různých států. Transformační funkce vede k růstu hospodářské vyspělosti země, diferenciaci potřeb a tím k prohlubování specializace ekonomiky (Štěrbová, 2013).

- **Transmisní funkce** – Tato funkce slouží k zvýšení konkurenceschopnosti státu vlivem přenosu informací, kritérií a stimulů do domácí ekonomiky, souvisejících se zahraničním obchodem (Štěrbová, 2013).
- **Politická funkce** – Mezinárodní obchod snižuje riziko válečného konfliktu. Čím více jsou jednotlivé státy na sobě závislé, tím se minimalizuje šance na válečný konflikt (Svatoš, 2009).
- **Dopady na vzdělávací systém** - V případě zemí, které se zaměřují na export technicky náročných výrobků (Svatoš, 2009).

1.3 Formy mezinárodních ekonomických vztahů

Mezinárodní vztahy můžeme definovat jako ekonomické vazby mezi subjekty, které patří do různých národních ekonomik.

Rozlišujeme následující formy:

- Mezinárodní pohyb zboží
- Mezinárodní pohyb služeb
- Mezinárodní pohyb kapitálu
- Mezinárodní pohyb pracovních sil

1.3.1 Mezinárodní pohyb zboží

Mezinárodní pohyb zboží je nejstarší forma pohybu.

Mezinárodní obchod se zbožím lze rozdělit do dvou následujících struktur a to konkrétně na:

- Komoditní strukturu, která se dále dělí na:
 - Obchod s primární produkcí, to je se zemědělskými produkty, s palivy a nerostnými surovinami

- Obchod se zpracovatelnými produkty, to jsou produkty se zpracovanými surovinami, s produkty chemického průmyslu, s textiliemi a oděvy, s průmyslovými produkty a s polotovary (Svatoš, 2009).
- Teritoriální struktura
 - Obchod z hlediska územního rozdělení

1.3.2 Mezinárodní pohyb služeb

Služby lze charakterizovat jako nehmotné, neskladovatelné, nepodléhající zkáze a jejich výroba (poskytování) je zároveň provázeno jejich spotřebou (Cihelková, 2009).

Služby lze klasifikovat na služby komerční a nekomerční.

Obchod s komerčními službami členíme dle metodiky Světové obchodní organizace (WTO) (Cihelková, 2009):

- Obchod s dopravními službami
- Obchod se službami cestovního ruchu
- Obchod s ostatními službami (sem lze zahrnout služby pojišťovnictví, finančnictví, telekomunikační, služby v oblasti výpočetní techniky, kulturní, reklamní).

Obchod se službami souvisejícími s obchodními operacemi

Jde o ty služby, díky nimž se může realizovat mezinárodní pohyb zboží.

- Patří sem (Kubišta, 1999):
 - Mezinárodní doprava – z ekologického hlediska by měla převažovat železniční, čehož hlavně kvůli vzdálenosti nelze vždy uskutečnit.
 - Mezinárodní skladování – novodobá tendence směřuje ke snižování nákladů na tuto službu a ke zvyšování konkurenční schopnosti obchodníka.
 - Pojišťovnictví – v této době jde o velmi silné odvětví s velmi silnou konkurencí.
 - Bankovní operace – jde o naprosto základní komerční službu, zejména v případě mezinárodního platebního styku a úvěrových operacích.

1.4 Subjekty ovlivňující zapojení do mezinárodního obchodu

Vnější obchodní vztahy v dnešní době ovlivňují přímo či nepřímo následující subjekty (Svatoš, 2009):

- Stát (centrální vláda, parlament, politické strany, silové složky, především policie a armáda)
- Bankovní instituce
- Asociace podnikatelů a obchodní a hospodářské komory
- Odborové svazy či syndikáty
- Velké průmyslové podniky a nadnárodní společnosti
- Integrační celky (např. EU)

1.5 Příčiny vzniku mezinárodního obchodu

Důvody vzniku mezinárodního obchodu jsou nepřehledné, od ekonomických přes sociální až k politickým (Jurečka, 2013).

Cihelková (2008) uvádí, že: „základním tvrzením pro konstituování klasických teorií zahraničního obchodu je existence výhod při realizaci vnějších vztahů na základě rozhodování ekonomických subjektů. Musí tedy existovat tržní ekonomika a výroba zboží je funkcí produkčního faktoru“ (Cihelková, 2008, s. 87).

1.5.1 Absolutní výhody

Teorie absolutní výhody je založena na myšlence ekonomy Adama Smithe, kterou uvedl již v roce 1776 ve své knize *Pojednání o podstatě a původu bohatství národů* (Štrach, 2009).

Absolutní výhody nelze dosáhnout bez existence směny, zde totiž směna představuje možnost zvýšení výroby a to proto, se výrobci mohou přímo specializovat (Holman, 2011).

Teorie absolutní výhody předpokládá existenci dokonalé konkurence, kde rozhoduje o realizaci zboží jeho cena (Cihelková, 2008).

Absolutní výhodou tedy rozumíme skutečnost, kdy jedna země je schopna vyprodukovat jednotku určitého statku s nižšími náklady, než druhá země. V následující tabulce je jasně zřejmé, že na výrobu mobilního telefonu v zemi A jsou zapotřebí 4 hodiny, zatímco v zemi B je zapotřebí k výrobě 8 hodin. Země A má tedy absolutní výhodu při výrobě mobilních telefonů oproti zemi B. Země B má zase absolutní výhodu při výrobě notebooků, protože její výroba je 3x efektivnější než výroba země A.

Tabulka č. 1: Absolutní výhody

Výrobek	Země A	Země B
Mobilní telefony	4 hodiny	8 hodin
Notebooky	9 hodin	3 hodiny

Zdroj: Vlastní zpracování (2014)

Je tedy výhodné, aby se země A specializovala na výrobu mobilních telefonů a notebooky kupovala od země B a naopak země B aby vyráběla notebooky a mobilní telefony by si nechala dovážet od země A.

1.5.2 Komparativní výhody

Komparativní výhody jsou přisuzovány jako objev Robertu Torrensovi a Davidu Ricardovi, rozšířil je pak James Mill. U komparativních výhod se jedná o obecný princip dělby práce (Šťastný, 2004).

Přínos této výhody spočívá v tom, že díky specializaci můžou země spotřebovávat více než při neexistenci obchodu a dále obchodují za mnohem výhodnějších cenových poměrů. Pokud se země zaměří na výrobu produktu s komparativní výhodou, pak budou obě země z obchodu profitovat (Jeníček, 2002).

To znamená, že i pro země, které mají absolutní výhodu, se vyplatí mezinárodní obchod. Tedy země bude produkovat ten produkt, který má pro ni relativně nižší náklady a ten s relativně vyššími náklady si nechá dovážet.

Tabulka č. 2: Komparativní výhody

Výrobek	Země A	Země B
Mobilní telefony	4 hodiny	8 hodin
Notebooky	9 hodin	12 hodin

Zdroj: Vlastní zpracování (2014)

Na tomto případu je zřejmé, že země A má absolutní výhodu na oba produkty, ale přesto se uskuteční směna mezi zeměmi na základě komparativních výhod, v tomto případě bude platit:

$$\frac{A_m}{A_n} = \frac{4}{9} \text{ a } \frac{B_m}{B_n} = \frac{2}{3},$$

kde m = mobilní telefony, n = notebooky

„Protože podle pracovní teorie hodnoty jsou ceny produktů určeny množstvím vynaložené práce“ (Cihelková, 2008, s. 89), tak potom země A za jednotku n získá 2,25 jednotek produktu m a země B za jednotku n získá pouze 1,5 jednotky m . Je tedy výhodné ze země B vyvážet produkt n do země A, a tak získat větší množství m .

Podobně za jednotku produktu m získáme 0,44 jednotek n a v zemi B 0,67 jednotek n . Je tedy efektivnější vyvážet ze země A produkty m do země B.

1.5.3 Další možné příčiny vzniku mezinárodního obchodu

Kromě absolutních a komparativních výhod Cihelková (2008) ve své práci vymezuje i následující příčiny vzniku mezinárodního obchodu:

1. Nedostatek zboží, které domácí ekonomika neprodukuje, či není k dostání v požadované kvalitě

Nedostatek daného zboží může být způsoben několika důvody, jde např. o nedostatek surovin, přírodní klimatické podmínky, nezvládnutí určitých produkčních technologií, schopnosti pracovních sil, ohraničenost stávajících kapacit atd. Domácí ekonomika může na tyto důvody reagovat různě a nemusí nutně jít o omezení produkce či rozvoj zahraničního obchodu, může se jednat o inovace, vzdělávání apod.

2. Cenové diferenciacie medzi mezinárodně obchodovatelným zbožím

Cenové diferenciacie mohou mít za důsledky:

- rozdílné produktivity faktorů srovnávaných v produkčních sektorech
- rozlišné vybavení produkčními faktory v jednotlivých zemích
- nejrůznější vnější vlivy na trhy se zbožím, které pak znemožňují volnou tvorbu cen těchto zboží, např. kartely, dumping, celní, subvenční a netarifní politická opatření.

Nedostatek zboží a cenová diferenciacie ukazují, proč určité zboží vstupuje pouze do exportu/importu. V tomto případě se tedy jedná o intersektorální zahraniční obchod. V praxi je ovšem také časté, že zboží vstupuje jak do importu, tak do exportu, tady se jedná o intrasektorální zahraniční obchod.

3. Osobní, věcné nebo prostorové preference kupujících k zahraničním produktům, vyplývající ze specifiky zboží či jeho regionálního původu

Příčinou intrasektorálního zahraničního obchodu je existence preferencí kupujících. To znamená, že do domácí ekonomiky je ze zahraničí dovážen určitý druh výrobku, který je ovšem možné zakoupit rovněž na domácím trhu a to mnohdy i za výhodnějších podmínek (cena, dodací lhůta...). Tyto preference mohou být vytvářeny nejrůznějšími emocionálními momenty, které tak vytvořily vztah k zahraničnímu produktu či dodavateli.

2 Rozvojové země

V následující kapitole budou uvedena struktura současné světové ekonomiky a následně bude uvedena charakteristika rozvojových zemí dle různých klasifikací. Nakonec kapitoly budou zmíněny nejzávažnější problémy rozvojových států.

2.1 Struktura současné světové ekonomiky

Struktura světové ekonomiky prochází vývojem, stejně jako jednotlivé ekonomiky. Mění se ekonomická úroveň a charakteristika sociálně ekonomických vztahů u jednotlivých států, což vede k tomu, že stejná země se může přesunovat mezi jednotlivými skupinami zemí ve struktuře světové ekonomiky. Dále mezi těmito skupinami ekonomik existují velké ekonomické rozdíly v úrovních a tyto rozdíly se neustále prohlubují (Kunešová, 2006).

V současné světové ekonomice existuje více druhů členění, každá organizace používá svůj vlastní typ. Níže uvedené tři skupiny jsou členěné podle organizace UNCTAD (2013), bližší specifikace tohoto členění je uvedena v kapitole 2.2.1.

2.1.1 Rozvinuté země (první svět)

V kategorii rozvinuté země se nacházejí ty země, které mají vysoký životní standard. Ekonomiky těchto států jsou především zaměřené na rozvoj sektoru služeb, podíl průmyslu se na tvorbě celkového produktu snižuje a i zemědělství zastupuje při tvorbě produktu malý podíl. Rozvinuté země se vyznačují používáním vyspělých technologií, vysokou produktivitou práce a bývají centry vědecko-technického výzkumu. Jelikož tyto státy nepotřebují pomoc zvenčí, tak jejich vlády nabízejí pomoc ostatním státům nepatřících do této skupiny (Kunešová, 2006).

Rozvinuté země se dají specifikovat ještě na podskupiny (Kunešová, 2006):

- největší ekonomiky světa (podle podílu na světovém HDP) – tzv. skupina G7. Skládá se z těchto zemí: USA, Japonsko, Německo, Francie, Itálie, Velká Británie, Kanada.
- ostatní rozvinuté ekonomiky – ostatní země západní Evropy, dále Austrálie, Izrael, Kypr, Nový Zéland
- asijské nově industrializované země – Jižní Korea, Tchaj-wan, Singapur a Hongkong.

2.1.2 Transformující se země (druhý svět)

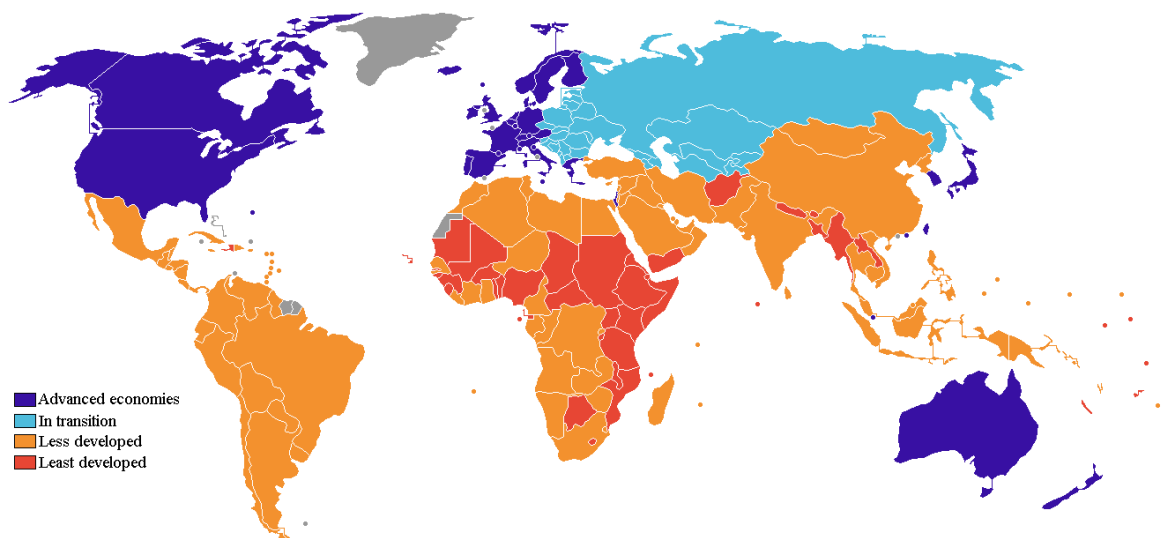
V této skupině se nacházejí země bývalých centrálně plánovaných ekonomik střední a východní Evropy, Rusko, kavkazské a středoasijské republiky bývalého Sovětského svazu a Mongolsko. Společnou charakteristikou těchto států je transformování jejich ekonomik z centrálně plánovaných na tržní, tento proces probíhá od přelomu 80. a 90. let. Do této skupiny nespádají tyto země: Čína, Kambodža, Laos, Vietnam a některé africké státy a to i přesto, že u nich také dochází k transformačnímu procesu, který ale probíhá pouze v ekonomice, nedošlo zde k oficiálním politickým změnám (Kunešová, 2006).

2.1.3 Rozvojové země (třetí svět)

Rozvojové země zahrnují všechny ostatní země. Jedná se o velmi heterogenní skupinu a jejich životní standard je nižší než v zemích rozvinutých. Většina z těchto států má vysoký státní dluh. Dle regionálního členění rozlišujeme: země Afriky, Asie, Středního východu a Latinské Ameriky (Kunešová, 2006).

Dle Palatkové (2011) existuje ještě rozdělení světa na čtvrtý svět. Sem spadají kmeny a přírodní lidé (lovci a sběrači), kteří prakticky vůbec nepřicházejí do kontaktu se zbylým světem. Nelze je ale nazvat další skupinou, jelikož se nacházejí na území rozvojových zemí, jde tedy pouze o rozšíření členění v rámci rozvojových zemí.

Obrázek č. 1: Struktura zemí ve světě



Vysvětlivky: **Rozvinuté ekonomiky**, **Transmisní ekonomiky**, **Rozvojové země**, **Nejméně rozvinuté země**

Zdroj: Pereira, 2011

2.2 Definování rozvojových zemí

Za rozvojové země jsou všeobecně považovány ty, které mají nižší stupně ve vývoji, hlavně z hlediska ekonomického. Dříve se užívala označení např. méně rozvinuté země či země zaostávající ve vývoji apod., což není považováno za pozitivní označení, proto se přešlo na označení rozvojové země (developing countries), které se oficiálně používá až od roku 1964 a bylo zavedeno prvním zasedáním Konference pro obchod a rozvoj (UNCTAD) (Palatková, 2013).

Dle Světové banky je v současné době známo 145 rozvojových zemí¹.

Dle Adamcové (2009) se rozvojové země dají vymezit jako 3 specifické skupiny a to z hlediska geografického, historického a ekonomického.

Geografické vymezení – rozvojové země se rozprostírají na třech kontinentech – v Latinské Americe, Africe a Asii. U Latinské Ameriky a Afriky nelze pochybovat o tom, že se jedná o regiony pouze s rozvojovými státy. Toto tvrzení nemůžeme ovšem použít u Asie a to z důvodu, že se zde geograficky nachází např. Japonsko a to rozhodně

¹ viz příloha A

nelze zařadit mezi rozvojové země. O Asii se dá tedy tvrdit, že se jedná převážně o regiony s rozvojovými státy, ale existují zde i rozvinuté země (Adamcová, 2009).

Historické vymezení – většina rozvojových zemí byla v minulosti součástí kolonií. Na základě toho lze rozvojové země vymezovat dle koloniální příslušnosti a formy správy, která byla v kolonii zavedena. Na koloniální správu se lze dívat jak z pohledu formy vlády, tak z pohledu typu koloniálních vztahů. Koloniální soustavy pak byly nazývány buď kolonie, polokolonie či závislá území (Adamcová, 2009).

Ekonomické vymezení – rozvojové země se dají vymezit jako skupina zemí, která při určitém obecném pohledu vykazuje převládající společné znaky následujících 4 charakteristik (Adamcová, 2009):

1. relativně nízká ekonomická úroveň
2. nesoulad mezi odvětvovou strukturou HDP a zaměstnaností
3. sociálně ekonomický dualismus
4. přetrvávající ekonomická závislost na rozvinutých zemích ve vnějších ekonomických vztazích

V důsledku vysoké heterogenity není možné u rozvojových zemí nalézt ani 4 společné znaky, které by všechny státy patřící do této kategorie splňovaly, a z tohoto důvodu lze vydedukovat, že výše uvedené charakteristiky lze považovat za převládající společné znaky, nikoliv za platné pro všechny země.

V současné době neexistuje jednotná klasifikace rozvojových zemí. Setkáváme se se dvěma typy pojetí. Jedno z nich je pojetí užší, které je prezentováno Konferencí OSN pro obchod a rozvoj (UNCTAD), zde je rozhodujícím faktorem politická samostatnost a charakter sociálně-ekonomických vztahů. Druhé je pojetí širší, které prezentuje Mezinárodní banka pro obnovu a rozvoj (Světová banka), zde je rozhodujícím faktorem ekonomická úroveň důchodu přepočtená na jednoho obyvatele (Kunešová, 2006).

2.2.1 Klasifikace zemí podle užšího pojetí

Tuto klasifikaci dle více ukazatelů využívají převážně instituce OSN, kde hlavními kritérii je hledisko politické samostatnosti a charakter sociálně-ekonomických vztahů (Kunešová, 2006). Dle této klasifikace rozlišuje OSN tři specifické skupiny a to kromě

rozvojových ekonomik, také rozvinuté ekonomiky a poslední specifickou skupinou jsou transformující se ekonomiky (Adamcová, 2009).

Z hlediska institucí OSN, které tuto klasifikaci používají lze jmenovat Department of Social and Economic Analysis (DESA) v New Yorku, regionální komise OSN v hlavních rozvojových regionech (Hospodářská a sociální komise OSN pro Latinskou Ameriku a Karibik (ECLAC), Hospodářská komise OSN pro Afriku (ECA) a další), mezi dalšími pak UNCTAD a UNIDO. Dle Adamcové ale instituce OSN nejsou vždy důsledné při jejich používání (Adamcová, 2009).

OSN ve své publikaci World Economic Situation and Prospects (2014) rozděluje všechny státy dle několika kritérií. To hlavní rozdělení je již výše zmíněné a to na rozvojové ekonomiky, transformující se a rozvinuté ekonomiky, toto členění má odrážet základní ekonomické podmínky zemí. Dále tato publikace uvádí, že některé země je možné zařadit do více než jedné kategorie. Rozvojové ekonomiky jsou zde z geografického hlediska rozděleny na Afriku, Východní, Jižní a Severní Asii, Latinskou Ameriku a Karibik. Dále analýza rozlišuje mezi palivovými vývozci a dovozci z řad transformujících se ekonomik a rozvojových států. Mezi palivové vývozce se státy řadí tehdy, když podíl vývozu paliva na celkovém exportu činí alespoň 20%, jinak se považují za palivové importéry. V další části analýzy jsou země klasifikovány dle úrovně vyspělosti měřené dle hrubého národního důchodu na obyvatele, toto rozdělení zavedla Světová banka. Podle tohoto ukazatele jsou země řazeny do těchto skupin: země s vysokými příjmy (příjmem nad 12 616 USD/obyvatele), s vyšším středním příjmem (příjmem mezi 4 086 USD a 12 615 USD/obyvatele), nižším středním příjmem (příjmem mezi 1 036 USD a 4 085 USD/obyvatele) a nízkými příjmy (menší příjem než 1 035 USD/obyvatele). Dále tato analýza rozlišuje nejméně rozvinuté země (LDCs) a silně zadlužené chudé státy (HIPCs) (United Nations, 2014).

Tato práce je mimo jiné zaměřena na Čínskou lidovou republiku (ČLR), která je charakterizovaná v dalších částech práce, z tohoto důvodu je u každé klasifikace uvedeno, kam do této klasifikace spadá ČLR. Podle výše zmíněné klasifikace OSN je Čína rozvojovou ekonomikou, která též spadá do skupiny palivových dovozců. Podle hrubého národního produktu na obyvatele se Čína řadí do skupiny zemí s vyšším středním příjmem (United Nations, 2014).

Organizace UNCTAD využívá hlavní členění shodné s členěním OSN a to na rozvinuté ekonomiky, transformující se ekonomiky a rozvojové ekonomiky. Rozvojové ekonomiky jsou prezentovány na třech úrovních agregace: celková skupina, skupina s výjimkou Číny a skupina s výjimkou nejméně rozvinutých zemí. Dále existují kategorie těžce zadlužených zemí, nejméně rozvinuté země a vnitrozemské rozvojové země (LLDCs), malé rozvojové ostrovní země (SIDS). Kromě uvedené agregace do tří skupin se rozvojové ekonomiky člení do tří podskupin podle jejich průměrného HDP na obyvatele v letech 2004 – 2006: země s vysokými příjmy (více než 4 500 USD), se středními příjmy (mezi 1 000 USD a 4 500 USD) a nízkými příjmy (pod 1 000 USD)². Dále existuje skupina velkých ropných a plynových vývozců, která se skládá ze zemí, jejichž podíl ropy a zemního plynu nebyl menší než 50% z jejich celkového exportu a činil alespoň 1% ropy a zemního plynu na světovém podílu v období 2004 – 2006. Tato skupina je také ještě rozdělena na geografické zóny a to Afriku, Ameriku a Asii. Skupina hlavních vývozců se skládá z ekonomik, jejichž podíl výrobků ve zpracovatelském průmyslu nebyl nižší než 50% z jejich celkového exportu a tento vývoz činil alespoň 1% vyrobeného zboží na světovém trhu v letech 2004 až 2006. Tato skupina zahrnuje země v Americe a v Asii. Mezi dalšími členěními lze najít: rozvíjející se ekonomiky (v Americe a Asii) a nově industrializované asijské ekonomiky, nebo další podrobnější geografická členění na různých úrovních agregace (UNCTAD, 2013).

Dle členění organizace UNCTAD (2013) je Čína rozvojová ekonomika, která podle průměrného HDP na obyvatele v letech 2004 – 2006 patří do zemí se středním příjmem, z hlediska zapojení do mezinárodního obchodu patří ČLR do skupiny hlavních vývozců ve zpracovatelském průmyslu.

2.2.2 Klasifikace zemí podle širšího pojetí

Toto širší pojetí klasifikace rozvojových zemí je prezentováno Mezinárodní bankou pro obnovu a rozvoj (Světová banka), kde je rozhodujícím kritériem pouze jediný faktor a to ekonomická úroveň vyjádřená v makroekonomickém důchodu přepočteném na jednoho obyvatele (Kunešová, 2006).

Dle Světové banky je každá ekonomika klasifikována do jedné ze tří skupin a to do skupiny s nízkými příjmy, se středními příjmy (rozděleno na nižší střední a vyšší

² viz příloha B

střední), či s vysokými příjmy. K tomuto výpočtu a rozdělení se používá metody Atlas³. Do skupiny s nízkými příjmy spadají země, které mají HND na obyvatele za rok 2012 nižší než 1 035 USD, do nižší střední patří země s HND/obyvatele mezi 1 036 USD až 4 085 USD, do vyšší střední s HND/obyvatele mezi 4 086 USD – 12 615 USD a do vysokého příjmu spadají země, které přesahují 12 616 USD HND/obyvatele. Přesto také používá jiné analytické skupiny na základě geografické polohy. Toto geografické rozdělení je používáno pouze u zemí s nízkými či středními příjmy. Dále Světová banka používá kategorizaci dle půjček. Půjčky IDA jsou velmi výhodné bezúročné půjčky, obsahující i granty na programy zaměřené na posílení hospodářského růstu a zlepšení životních podmínek. Tato kategorizace je určena pro ty země, které měly v roce 2012 nižší příjem na obyvatele než je 1 205 USD. IBRD jsou úvěry pro země se středními příjmy na obyvatele a jsou úvěruschopné. Blend země jsou pak způsobilé jak pro IDA úvěry, a to z toho důvodu, že jejich příjmy na obyvatele jsou nízké, ale jsou také způsobilé pro IBRD půjčky, protože jsou finančně – bonitní (The World Bank, c2014a).

Světová banka zařazuje Čínu dle členění podle HND na obyvatele do skupiny zemí s vyšším středním příjmem a do skupiny půjček IBRD (The World Bank, c2014a).

K charakteristice a ke klasifikaci rozvojových zemí je potřeba přistupovat ze statického hlediska. To znamená s ohledem na fázi dlouhodobého vývojového procesu a je třeba si uvědomovat potřebu ve srovnání s rozvinutými ekonomikami. Jak již bylo zmíněno, většina rozvojových zemí je charakteristická svou nízkou úrovní důchodu na obyvatele. V roce 2003 byl průměrný národní důchod na obyvatele v zemích s nízkým důchodem 2 110 USD, v zemích se středním důchodem 6 000 USD a u zemí s vysokým důchodem 29 850 USD (Kunešová, 2006). Dle Světové banky v roce 2012 činil průměrný národní důchod na obyvatele s nízkým důchodem dle parity kupní síly – 1 375 USD a dle metody Atlas – 588 USD, se středním důchodem dle parity kupní síly – 7 172 USD a dle metody Atlas – 4 383 USD a u zemí s vysokým důchodem dle parity kupní síly – 38 325 USD a dle metody Atlas – 38 182 USD (The World Bank, 2014b).

³Atlas je metoda, kterou používá Světová banka. Jejím hlavním účelem je snížit dopad výkyvů směnných kurzů. Je to průměr směnného kurzu dané země pro daný rok a jeho směnných kurzů v předchozích dvou letech, upravený o rozdíl mezi mírou inflace v dané zemi až do roku 2000.

2.3 Problémy rozvojových zemí

Po získání politické nezávislosti se věnovala pozornost hlavně ekonomickému růstu u rozvojových zemí, ale zapomnělo se na věnování pozornosti sociálním otázkám. Z tohoto důvodu dosáhly tyto sociální problémy obrovských rozměrů. Dle Kunešové (2006) mezi nejzávažnější problémy rozvojových zemí patří: „*populační růst a s ním spojená nezaměstnanost, problém chudoby a nedostatečné sociální infrastruktury.*“ (Kunešová, 2006, s. 251)

2.3.1 Přelidnění

Za hlavní příčinu všech dalších problémů rozvojových zemí je považován právě problém přelidnění. Stále dochází k vysokému populačnímu nárůstu a až na několik výjimek se tento problém dosud nepodařilo vyřešit. Dle Světové banky v roce 2012 činila světová populace 7 milionů obyvatel, z toho 5,7 milionu obyvatel je ze zemí s nízkým a středním důchodem (The World Bank, c2014c). Přírůstky obyvatel způsobují hlavně rozvojové země, jejich podíl na celosvětovém přírůstku obyvatel činí 97%, zatímco v rozvinutých zemích míra porodnosti sotva přesahuje míru úmrtnosti (Haub, 2012).

2.3.2 Nezaměstnanost

S velkým populačním růstem právě souvisí i nezaměstnanost a rostoucí tlak na utváření nových pracovních míst (Kunešová, 2006).

Dle světové banky k roku 2012 činí míra nezaměstnanosti v rozvojových zemí 10,2% (The World Bank, c2014c). Toto číslo je ale značně zkreslené, protože nejsou k dispozici všechna data k nezaměstnanosti u velkého počtu rozvojových zemí, lze tedy předpokládat, že toto procento by bylo mnohem vyšší při všech známých údajích.

2.3.3 Chudoba

Dle dat Světové banky (The World Bank, c2014c) žilo 1,22 miliardy lidí (tj. 21% procent lidí v rozvojovém světě) za méně než 1,25 USD na den v roce 2010, což je ve srovnání s minulostí značný pokrok, protože v roce 1990 to bylo 1,91 miliardy lidí (43%) a v roce 1981 to byla 1,94 miliard lidí (52%). Přestože došlo v tomto velkém problému k pokroku, neustále žije přibližně 1 miliarda lidí v extrémní chudobě. Dále

Světová banka (The World Bank, c2014c) uvádí, že pokrok byl pomalejší u vyšší hranice chudoby. V roce 2010 žilo 2,4 miliardy lidí za méně než 2 USD denně, což je opravdu mírný pokles z 2,59 miliard z roku 1981.

2.3.4 Další problémy

Mezi další problémy se řadí oblasti, do kterých spadá vzdělání, zdraví, dětská práce, životní prostředí, zadlužení, bezpečnost aj. V krátkosti budou výše zmíněné podoblasti popsány.

Vzdělání

I když se situace v oblasti vzdělávání zlepšila, stále přetrvávají rozdíly mezi rozvojovými a rozvinutými ekonomikami a stále přetrvává početná skupina negramotných osob zejména v těch nejchudších oblastech (Kunešová, 2006).

Zdraví

Zdraví lidí v rozvojových zemích je dlouhodobě výrazně horší než v zemích rozvinutých. Špatné zdraví má za následek neschopnost plnit sociální role v zaměstnání, rodině, v občanské společnosti, lidé nemohou pracovat, či je jich výkonost výrazně nižší než u zdravého člověka. Zatímco v rozvinutých zemích lidé umírají na civilizační nemoci, v rozvojových zemích lidé nejčastěji umírají na nemoci infekční, mezi ty nejrozšířenější a jistě nejzávažnější se řadí AIDS (Barták, 2008).

Dětská práce

Asi 250 milionů dětí ve věku mezi 5 až 14 let pracuje buď na plný či částečný pracovní úvazek. Z toho téměř polovina, tedy 120 milionů dětí, pracuje na plný úvazek každý den po celý rok. Přibližně 61% pracujících dětí žije v Asii, 32% v Africe a 7% v Latinské Americe. Okolo 70% pracujících dětí je zaměstnáno v zemědělství a 70% z celkového počtu dětí vykonává práci v nebezpečném prostředí (United Nations, datum nenalezeno).

Životní prostředí

Špatné životní prostředí je úzce spjato s dopadem na zdraví lidí. Mezi hlavní problémy spadající pod environmentální faktory jsou:

- Nebezpečné vody a špatná hygiena zabije odhadem 1,7 milionu lidí ročně.

- Malárie zabíjí více než 1,2 milionu lidí ročně, převážně afrických dětí ve věku do 5 let.
- Otrava olovem zabije více než 230 000 lidí ročně a způsobuje kognitivní problémy jedné třetiny všech dětí na celém světě, avšak 97% postižených žije v rozvojových zemích.
- Změna klimatu má dopady na více extrémních povětrnostních jevů, může změnit vzorce nemoci a vliv na zemědělskou produkci. Odhaduje se, že má za příčinu více než 150.000 úmrtí ročně.
- Neúmyslné otravy – kromě otravy olovem může dojít k nevhodnému používání či nadměrnému vystavení toxických chemikálií a pesticidů. Tyto otravy zabijí přibližně 355.000 lidí ročně (World Health Organization, 2014).

Zadlužení

V roce 2010 činilo zadlužení rozvojových zemí 1,6 bilionu USD (Munevar, 2013).

Bezpečnost

Do tohoto problému rozvojových zemí spadají ozbrojené konflikty, obchod se zbraněmi, mezinárodní terorismus, šíření chorob, organizovaný zločin a další (Exnerová, 2008).

Rozvojové země mají nespočet problémů a výše byly uvedeny pouze jedny z nejzávažnějších témat. I když se o pomoc těmto státům snaží spousta světových organizací, nelze předpokládat jejich vyřešení či vymizení v nejbližší budoucnosti.

V rámci rozvojových zemí se pozornost v posledních letech věnuje hlavně Číně, a to z hlediska jejího ekonomického rozvoje a rostoucího významu HDP a zahraničního obchodu. Proto se následující text bude zabývat mezinárodním obchodem ČLR.

3 Zapojení Číny do mezinárodního obchodu v současné světové ekonomice

Tato kapitola již nebude charakterizovat rozvojové země jako celek, ale bude se zaměřovat na konkrétní rozvojovou zemi a to na Čínskou lidovou republiku. Čína prochází v posledních 30 letech velkými změnami. Během tohoto procesu, se stává ekonomicky velmi úspěšnou s neustálým růstem HDP a zvyšujícím se exportem do zahraničí.

Následující kapitoly budou postihovat důležité aspekty Číny, především její ekonomický vývoj a rozvoj v oblasti zahraničního obchodu.

3.1 Stručná charakteristika Čínské lidové republiky

Čínská lidová republika je svou rozlohou 3. největší zemí na světě. Čína je rozdělena do 22 provincií, kde žije 1,385 miliardy obyvatel (World Population Review, 2014) a to je více obyvatel než Afriky nebo amerického kontinentu (Kunešová, 2006).

Čína je jedním ze zakládajících členů smlouvy GATT (General Agreement on tariffs and trade). Přičemž 21. května 1948 se Čína oficiálně stala smluvní stranou GATT. Hned v roce 1949 byla Čínská republika nucena od této smlouvy odstoupit z různých historických důvodů, jakými byli ekonomické blokády v rámci opatření Sovětského svazu. Tento smluvní vztah byl přerušen na delší časový úsek v trvání několika let (Peiji, 1987).

Obrat v Číně nastal až v roce 1978, kdy byl vládnoucí Komunistickou stranou schválen program čtyř modernizací a koncepce otevírání se světu - tzv. politika otevřených dveří. Tento program pokračuje do současnosti a týká se modernizace v oblasti zemědělství, průmyslu, vědy a techniky a armády. Reforma zemědělství spočívala v rozpuštění lidových komun a zavedení systému aktivní odpovědnosti domácností, což je možnost rolníků pronajmout si zemědělskou půdu a hospodařit na ní. U reformy průmyslu bylo státním podnikům dovoleno využít přebytečné výrobní kapacity, tedy až po splnění daného plánu, a využít je k tržní produkci. Dále probíhá přeměna státních podniků na

akciové společnosti, avšak stát si ponechává převládající podíly. Dalšími důležitými podniky jsou tzv. městské a venkovské podniky, které mají ve vlastnictví dané města a obce. Začínají existovat i individuálně vlastněné podniky s maximálním počtem zaměstnanců do 7 osob a přesně vymezenými možnostmi předmětu podnikání a podniky se zahraniční majetkovou účastí či zcela zahraniční podniky. Reforma v oblasti modernizace vědy a techniky je umožněna přílivem zahraničních technologií a know-how a zajištěním předpokladů pro úspěch čínských podniků ve světovém konkurenčním prostředí. Poslední reformou je oblast armády, ta se začala uskutečňovat až začátkem 90. let. Spočívá např. v omezování počtu vojáků, v intenzivnějším nákupu nových zbraňových či informačních systémů. V současné době má Čína nejrychleji rostoucí armádní počet (Kunešová, 2006).

V roce 1986 se Čína pokusila o znovuoobnovení vztahu s GATT, kvůli politickým nepokojům v Pekingu bylo jednání o vstupu do GATT v roce 1989 přerušeno. V roce 1994 byla snaha o vstup do GATT zesílena, ale Číně bylo vytýkáno ochranářství. V roce 1995 vyhlásila program liberalizace obchodu s cílem získání podpory od USA, postupně Čína snižovala některá dovozní cla a až v roce 1999 byla podepsána dohoda mezi USA a Čínou o obchodních vztazích. V roce 2000 pokračovalo jednání s Evropskou Unií, která požadovala větší liberalizaci čínského mezibankovního trhu a vyřešení otázky kolem 150 sporných výrobků a služeb včetně nedostatečného otevření trhu vůči evropským automobilkám. Až v prosinci roku 2001 se Čína dočkala vstupu do WTO (Kunešová, 2006).

Vstup Číny do WTO se příznivě projevil na jejích vnitřních reformách ve finanční oblasti a při liberalizaci bankovníctví. Se vstupem do WTO se totiž Čína zavázala otevřít finanční služby a akceptovat následující principy: rozvoj devizových služeb zahraničních bank, pro zahraniční banky postupná liberalizace služeb poskytovaných v domácí měně, a také uvolnění operativního a finančního leasingu. Čína neustále pokračuje v politice otevírání se světu. Přesto některá opatření nejsou dostatečná, reforma státních podniků postupuje pomalu a navíc Čína své ústupky WTO kompenzuje jinými opatřeními bránící importu (Kunešová, 2006).

3.2 Makroekonomické veličiny

V této kapitole budou nastíněny makroekonomické ukazatele Číny. Čína je rychle se rozvíjející země, která disponuje velkým potenciálem v mnoha oblastech. Hrubý domácí produkt vykazuje v posledních letech neustálý růst a podílí se významnou mírou na tvorbě mezinárodního HDP.

3.2.1 HDP

Hrubý domácí produkt je nejlepším možným ukazatelem pro zkoumání ekonomického blahobytu společnosti. (Mankiw, 1999)

Přestože se neustále mluví o přehřívání čínské ekonomiky, tak tomu zatím neodpovídají čísla ani u HDP, tak ani u inflace. Čína překračuje každoročně odhady týkající se růstu HDP, čímž překvapuje i svou vládu a přední představitele (iDnes.cz, 2010).

Již v roce 2000 se Čína svou hodnotou HDP dostává na 6. místo před Itálií ve světovém žebříčku HDP, v roce 2002 se dokonce dostává v žebříčku před Francií, ale zatím pouze na jeden rok, v roce 2003 již opět setrvává na 6. místě před Itálií (The World Bank, 2014c). Dle Asijské rozvojové banky může za udržení růstu HDP v Číně pobřežní region, který vyvolal růst vyšší než 7%, což pomohlo udržet dynamiku růstu i přes nižší růst v některých západních regionech Číny na vysoké úrovni (Xinhua News Agency, 2002).

V dalších letech HDP Číny stále roste, v roce 2006 se již Čína na celosvětovém žebříčku HDP nachází na 4. místě, tento vysoký růst přiměl vládu, aby urychleně přijala opatření k omezení růstu. Centrální banka zvýšila úrokové sazby o dvojnásobek a prudce zvýšila požadavky na minimální rezervy u komerčních bank přibližně o trojnásobek (The central people's government of the People's Republic of China, 2007). V roce 2007 i přes snahu o ochlazení přehřáté ekonomiky HDP nadále rapidně roste a Čína se posouvá v žebříčku na třetí místo před Německo. V roce 2008 konečně dochází ke snížení tempa růstu HDP v důsledku globální ekonomické krize (Chinability, 2011).

V posledních letech je již Čína vedena jako země s druhou největší hodnotou HDP ve světě, tedy hned za USA a podařilo se jí snížit procentní růst HDP.

V následující tabulce je zobrazen přehled růstu HDP Číny ve srovnatelných cenách za roky 2000 – 2012.

Tabulka č. 3: Procentní růst HDP Číny ve srovnatelných cenách

Rok	2000	2001	2002	2003	2004	2005	2006
Růst v %	8,4	8,3	9,1	10,0	10,1	11,3	12,7
Rok	2007	2008	2009	2010	2011	2012	-
Růst v %	14,2	9,6	9,2	10,4	9,3	7,8	-

Zdroj: Vlastní zpracování (2014), podle The World Bank, c2014d

V roce 2013 se opět očekávalo, že poklesne tempo růstu HDP na 7,6%, odhad nebyl zas tak mylný, v roce 2013 vzrostlo HDP čínské ekonomiky o 7,7%, čímž se stále udržuje klesající trend v růstu (Urbánek, 2014).

Dle internetových stránek Čínského rozhlasu pro zahraničí (2014a) bude letošní hlavní ideologii Číny stabilní základ, reformy a inovace. Je výhodné momentálně udržovat růst HDP na přibližně 7% a vytvořit základ pro budoucí středně či dlouhodobý růst. Čínská akademie společenských věd uvádí, že předpokládaný růst HDP se bude v letošním roce pohybovat okolo 7,5 %, což je považováno za optimální, protože pokud by byl růst nižší než 7%, tak by to mělo negativní vliv na čínský ekonomický rozvoj a naopak, kdyby čínská ekonomika dosahovala vyššího růstu HDP, došlo by k selhání, z důvodu přetrvávajících problému z minulosti.

Dle BussinesWeek (2014) je ale vhodná otázka, jestli se této prognóze na rok 2014 dá věřit. Uvádí, že problémem je zde možné neúmyslné přehánění místních úředníků, kteří se pod tlakem při hodnocení výkonu snaží udržet krok s ostatními a nastavují tak vyšší cíle růstu HDP. Tímto problémem se již v současnosti zabývá statistický úřad (Roberts, 2014). Je tedy možné, že letošní růst HDP se bude spíše pohybovat mezi 6 až 7%.

Dle dlouhodobých prognóz by se čínská ekonomika měla do 5 let dostat na mezíroční růst HDP okolo 6% a za 10 let dokonce na hranici 4%. Čínští politikové v tom ale nevidí žádný problém, právě naopak, považují to za zdravé ochlazení ekonomiky, která stále prochází transformací a ekonomickými reformami. Dále také tvrdí, že již nechtějí soutěžit o co největší ekonomický růst, ale vybudovat stabilní a kvalitní hospodářskou

expanzi bez větších výkyvů (Moravcová, 2013). I přes reálnou vidinu klesnutí meziročního růstu se dá předpokládat, že Čína stále zůstane světovou velmocí, která bude stabilní.

Kromě neustálého růstu HDP dochází u čínské ekonomiky i k růstu podílu na tvorbě celosvětového HDP. V roce 2001 byl tento podíl pouze 7,05%, v roce 2007 již tento podíl dosahuje 10,82%, v roce 2012 roste podíl na tvorbě celosvětového HDP na 12,74% a odhad pro rok 2014 je 15,98 % podílu na světovém HDP (International Monetary Fund, 2013).

Struktura čínského HDP byla v roce 2000 následující: podíl zemědělství na struktuře HDP tvořil 15,1%, podíl průmyslu byl 45,9% a služby tvořily 39%. V následujících letech dochází postupně k poklesu podílu zemědělství na HDP a podíl služeb se zvyšuje, přesto na tvorbě celkového HDP převyšuje podíl průmyslu. V roce 2007 již pak strukturu HDP tvoří zemědělství pouze z 10,8%, podíl průmyslu se zvyšuje na 47,3% a podíl služeb je 41,9% a nakonec v roce 2012 zemědělství – 10,1%, průmysl – 45,3% a služby – 44,6% (The World Bank, c2014c).

Přestože je Čína díky svému HDP druhou nejvyšší ekonomikou na světě, tak v hodnotě HDP na obyvatele se nachází ve stále nižším středním příjmu, čemuž odpovídá i postavení ve světovém žebříčku dle HDP/obyvatele v běžných cenách, kde zaujímá v roce 2012 až 89. místo (Makroekonomika, 2013).

Tabulka č. 4: HDP na obyvatele v Číně v běžných cenách (USD)

Rok	2000	2001	2002	2003	2004	2005	2006
HDP/obyvatele v USD	949,2	1.041,6	1.135,4	1.273,6	1.490,4	1.731,1	2.069,3
Rok	2007	2008	2009	2010	2011	2012	-
HDP/obyvatele v USD	2.651,3	3.413,6	3.749,3	4.433,4	5.447,3	6.091,0	

Zdroj: Vlastní zpracování (2014), podle The World Bank (c2014c)

Nezbytné je však poznamenat, že ekonomický výkon přepočtený na jednu osobu nedosahuje zatím optimálních hodnot a to i přesto že Čína udělala obrovský pokrok

v posledních desetiletích. Přesto jsou Američané stále 6,6x bohatší než lid Číny (americké HDP/obyvatele se pohybuje okolo 41 tisíc USD). Nicméně Čína už je dvojnásobně bohatší než Indie, stejně bohatá jako Bělorusové, Turci nebo Íránci a přibližně dosahuje poloviční životní úrovně zemí jako je Polsko nebo Estonsko. Pro příklad, životní úroveň Čechů je 3x vyšší než životní úroveň průměrného obyvatele Číny (Zemánek, 2006).

3.2.2 Nezaměstnanost

Jelikož nezaměstnanost významně souvisí se zvyšováním ekonomické výkonnosti země, bude na tuto problematiku zaměřena pozornost a podrobně se jí bude věnovat následující podkapitola.

Z tabulky č. 5 je zřejmé, že ve třináctiletém období 2002 – 2014 se nezaměstnanost v Číně drží stále pod hranicí 4,3%.

Tabulka č. 5: Nezaměstnanost v Číně v letech 2002 – leden 2014

Nezaměstnanost v Číně 2002 - 2008							
	2002	2003	2004	2005	2006	2007	2008
Nezaměstnanost v %	3,9	4,2	4,2	4,2	4,1	4,0	4,0
Nezaměstnanost v Číně 2009 – 2014							
	2009	2010	2011	2012	2013	2014	-
Nezaměstnanost v %	4,3	4,1	4,1	4,1	4	4,1	

Zdroj: Vlastní zpracování (2014), podle Trading economics (datum nenalezeno)

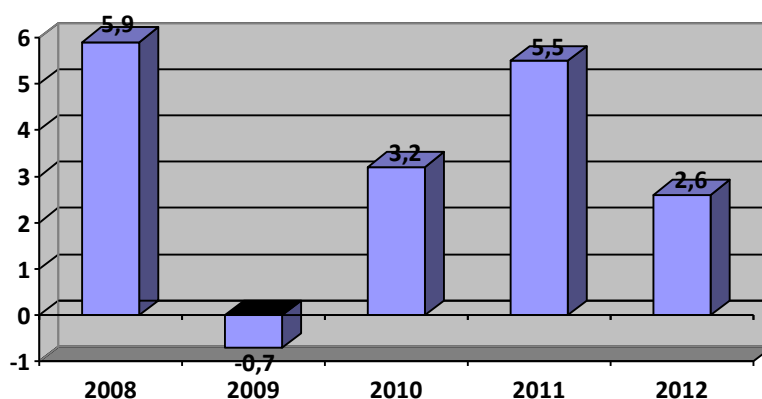
Míra nezaměstnanosti u mladých lidí ve věkové hranici 21 – 25 let činila v roce 2012 4,1% podle oficiálních údajů, tedy dle této míry se zdá, že nezaměstnanost mladých lidí nečiní Číně žádné problémy (Esposito, 2014). Nicméně odborníci zpochybňují výsledky, co se týká údajů o nezaměstnanosti, jelikož Čína nepoužívá mezinárodně uznávané metriky pro měření nezaměstnanosti. Celková míra nezaměstnanosti se počítá pouze u osob s trvalým bydlištěm ve městech, to znamená, že výpočet nezaměstnanosti bere v úvahu pouze 220 miliónu pracujících, což představuje pouhých 31% pracujícího obyvatelstva celé ČLR. Dalším rozporem u této metody výpočtu je definování skupiny nezaměstnaných, protože Čína počítá do této skupiny pouze osoby, které mají nárok na

podporu v nezaměstnanosti od státu. Dle internetového portálu glosy.info (Dobrovolský, 2012) by míra nezaměstnanosti, pokud by se do metody výpočtu zahrnuly i výše zmíněné nedostatky, dosahovala zhruba úrovně 20%. Co se týče nezaměstnanosti u mladých lidí, dle jiných zdrojů činila míra nezaměstnanosti u věkové skupiny 21 – 25 let v ČLR 8,1%, některé dokonce uvádějí míru nezaměstnanosti u této skupiny až 20%. Dle portálu CNBC (Esposito, 2014) je nepravděpodobnější míra nezaměstnanosti mladých lidí 9,6%. Dále dle portálu CNBC platí v Číně, že čím vyšší vzdělání, tím hůře se hledá zaměstnání. Odpovídají tomu i míry nezaměstnanosti, v roce 2012 byla míra nezaměstnanosti u osob mezi 21 a 25 lety se základním vzděláním 4,2%, u mladých osob se středoškolským vzděláním 8,2% a u věkové hranice 21 – 25 let s vysokoškolským diplomem činila nezaměstnanost 16,4%.

3.2.3 Inflace

Jak lze vidět v grafu č. 1, Čína dosahuje kladné inflace vyjma roku 2009, kdy došlo k deflaci o 0,7%. Podle odborníků deflaci způsobil pokles cen energií. V roce 2012 se čínské vládě podařilo zmírnit inflační tlaky na 2,6%, což je oproti loňským 5,5% únosná mez. V roce 2013 činila míra inflace v Číně 2,57% (Inflation.eu, datum nenalezeno). Inflace tedy od roku 2011 zpomaluje, dle odborníků snížení míry inflace bylo způsobeno hlavně poklesem růstu cen potravin (Finance.cz, 2011). Další vývoj inflace by měl být podle odhadů v následujících letech již stabilní a Čína by měla mít více prostoru pro zmírnění měnové politiky (CCTV, 2014a).

Graf č. 1: Míra inflace Číny v letech 2008 – 2012 (na bázi indexu spotřebitelských cen)



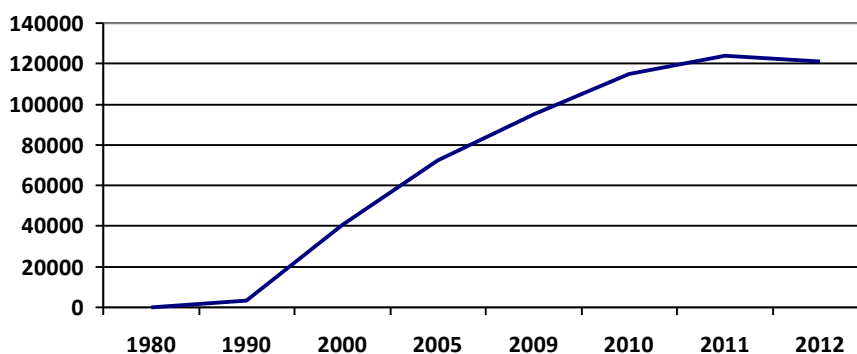
Zdroj: Vlastní zpracování (2014), podle Business info (2013a)

3.2.4 Přímé zahraniční investice

Přímé zahraniční investice plynoucí do Číny mají pro ČLR významnou roli hlavně z hlediska technologického, jež jim umožňují vyrábět konkurenceschopné výrobky. PZI jsou tedy nedílnou součástí úspěšného exportu Číny.

V roce 2012 klesly přímé zahraniční investice oproti minulému roku o 2 905 milionu USD, což znamená, že klesly o 2,3%. Což oproti roku 2011, kdy přímé zahraniční investice vzrostly o 8,1%, značí záporný obrat (UNCTAD, 2013). Tento pokles byl způsobený snížením přílivu investic z EU o 33,3% (Patria, 2012a), dle portálu patria.cz jsou důvody nižšího zájmu zahraničních investorů způsobené vyhlídkou na trvalé zpomalení tempa růstu HDP a také nejistota spojená s personálními změnami v komunistické straně (Patria, 2012b). Nejvýznamnějšími investory jsou Hongkong, Singapur, Japonsko, Tchaj-wan, USA, Jižní Korea, EU (hlavně Velká Británie, Francie, Německo, Holandsko). Největší podíl na celkových PZI plynoucích do Číny má Hongkong, v roce 2012 Hongkong do Číny investoval 71,3 miliard USA, což činí 63,8% z celkových zahraničních investic plynoucích do Číny (Business info, 2013b). Vývoj PZI plynoucích do Číny zobrazuje graf č. 2.

Graf č. 2: Vývoj přímých zahraničních investic Číny v letech 1980 – 2012 (v mil. USD)



Zdroj: Vlastní zpracování (2014), podle UNCTAD (2013)

V roce 2012 z celkových přímých zahraničních investic směřovalo do výroby 43,7%, především do výroby telekomunikačních zařízení, počítačů a jiných elektronických zařízení, do chemického průmyslu a výroby zařízení pro speciální účely. Nejvíce PZI

v oblasti služeb patřilo obchodování s nemovitostmi, dopravě, IT technologiím a leasingovým a obchodním službám (Business info, 2013b).

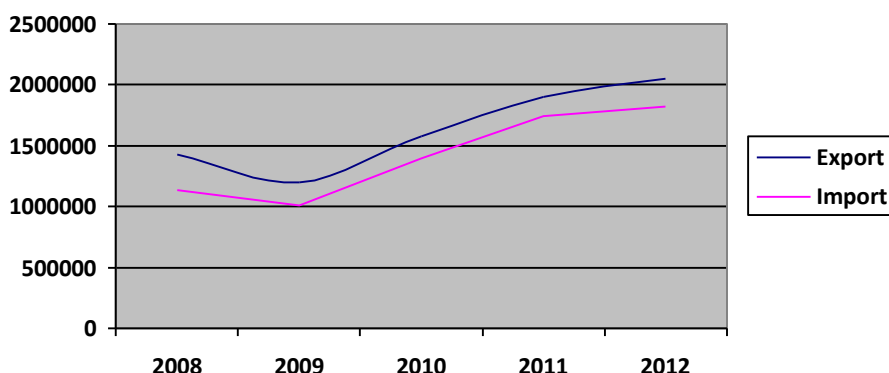
Čínské firmy procházejí restrukturalizací, přičemž zvažují nové strategie včetně investic do zahraničí. Vláda podporuje významné čínské podniky v investování do zahraničí a v počáteční fázi se investice do zahraničí specializovaly převážně na Afriku, jihovýchodní Asii, Blízký Východ a Latinskou Ameriku, protože tyto destinace jsou podle čínské vlády pro podniky perspektivní a mají šanci zde uspět a také tyto destinace disponují obrovským množstvím zásob surovin. V posledních letech se již zvyšuje podíl čínských investic do akvizic a fúzí v rozvinutých zemích. V roce 2011 Čína nejvíce investovala do EU a to 7,9 mld. USD a do Brazílie 7,6 mld. USD. Dále Čína podle počtu transakcí za rok 2011 nejvíce investovala do Německa, dále do USA, Austrálie, Hongkongu a Kanady. Z hlediska komodit investuje Čína v současnosti nejvíce do high-tech technologie (Business info, 2013b).

3.3 Vývoj a současný stav zahraničního obchodu

Zahraněční obchod Číny prošel v posledních 30 letech, stejně jako ekonomika Číny, zásadním procesem. Před 30 lety byla Čína zaostalou zemí s takřka nulovým exportem a bez dostatku peněžních prostředků na dovoz výrobků od vyspělých zemí. V současné době je Čína průmyslovou velmocí, největším světovým exportérem zboží a nejvýznamnějším obchodním partnerem pro dvě třetiny zemí světa (Ministerstvo zahraničních věcí ČR, datum nenalezeno - a).

Současný stav exportu a importu zboží a služeb vybrané skupiny zemí je uveden v příloze C. Vývoj zahraničního vývozu a dovozu Číny je zobrazen na grafu č. 3.

Graf č. 3: Vývoj exportu a importu Číny v letech 2008 – 2012 (v mil. USD)



Zdroj: Vlastní zpracování (2014), podle Business info (2013c)

Z grafu je zřejmý pokles exportu a importu v roce 2009 z důvodu existence světové krize. A to na základě rychlé reakci vlády a tím, že se začala snažit změnit orientaci z orientované ekonomiky na export na ekonomiku orientovanou na vlastní spotřebitele (Mersinis, datum nenalezeno), přes tuto snahu import i export od roku 2010 do roku 2011 rapidně stoupal, v roce 2012 zahraniční obchod Číny stále roste, nicméně tempo růstu se znatelně zpomalilo a to z důvodu stále pokračující světové krize a tím snížené poptávce po čínském zboží ze strany hlavních obchodních partnerů Číny (USA, EU) (Business info, 2013c). Vývoj zahraničního obchodu lze vidět i v tabulce č. 6.

Tabulka č. 6: Vývoj zahraničního obchodu Číny v letech 2008 – 2012

	Saldo v mil. USD	Export		Import	
		Roční růst v %	Podíl v % ⁴	Roční růst v %	Podíl v % ⁵
2008	295 400	-1	8,0	-5	6,3
2009	196 100	-12	8,3	2	7,1
2010	183 100	27	9,2	19	8,2
2011	155 100	4	9,3	5	8,7
2012	231 100	3	9,9	4	9,1

Zdroj: vlastní výpočty (2014), podle The World Bank (c2014c): Business info (2013c)

Z tabulky č. 6 je zřejmé, že saldo obchodní bilance setrvává na kladných hodnotách v rámci sledovaného období. Export ČLR od roku 2008 vzrostl o 43%, import vzrostl ve srovnání s rokem 2008 o 60%. Dle statistik WTO z roku 2012 (World Trade Organization, 2012) je Čína nejvýznamnějším vývozcem ve světovém obchodu se zbožím a druhým nejdůležitějším dovozcem v pořadí za USA ve světovém obchodu se zbožím. Co se týče světového obchodu se službami, zaujímá Čína 4. místo ve vývozu za USA, Velkou Británií a Německem a třetí místo při importu služeb za USA a Německem.

V roce 2013 celkový vývoz a dovoz překonal hranici 4 bilionu USD a dosáhl 4,14 bilionu USD, což je růst oproti loňskému roku o 7,6 % (CCTV, 2014b).

3.4 Zahraniční obchod se zbožím

Čína vykazuje ohromných úspěchů, i co se týče zahraničního obchodu se zbožím, momentálně je největším světovým obchodníkem se zbožím, což její vláda považuje jako mezní milník pro svou zemi. Zahraniční obchod se zbožím tvoří 89,1% z celkového objemu světového obchodu Číny, zbylých 10,9% tvoří zahraniční obchod se službami. Je tedy jedinou rozvojovou zemí, která se za uplynulých více jak sto let zařadila mezi světově významné obchodní země (Čínský rozhlas pro zahraničí, 2014b).

⁴ Jedná se o podíl na celosvětovém exportu v daném roce

⁵ Jedná se o podíl na celosvětovém importu v daném roce

3.4.1 Komoditní struktura

V této kapitole bude nastíněna komoditní struktura vývozu a dovozu v zahraničním obchodě Číny. Čína je významným světovým exportérem u elektronického zboží a významným importérem ropy a v posledních letech i zlata.

Nejdříve je uvedena komoditní struktura zahraničního obchodu Číny dle organizace WTO (2014).

Tabulka č. 7: Komoditní struktura zahraničního obchodu Číny dle WTO v roce 2012 (v %)

Komodity	Procento z celkového exportu	Procento z celkového importu
Zemědělské produkty	3,2	8,6
Ropa, ropné produkty a těžební kovy	2,7	29,4
Výrobky	94,0	58,2

Zdroj: Vlastní zpracování (2014), podle World Trade Organization (2014)

V následující tabulce je již uvedena podrobná struktura zahraničního obchodu Číny, kterou uvádí portál Business info (2013c).

Tabulka č. 8: Hlavní komodity v zahraničním obchodě ČLR v roce 2012

	Export		
	mld. USA	%	změna v %
Elektrické přístroje a domácí elektronika	240,2	18,6	+10,3
Telekomunikační zařízení a součásti	235,4	18,3	+8,6
Kancelářské stroje a přístroje pro zpracování dat	222,1	17,2	+5,6
Oděvy	159,6	12,4	+3,8
Textilní příze, látky a galanterie	95,5	7,4	+1,1
Průmyslové zboží	86,5	6,7	+8,3
Kovy	73,1	5,7	+10,4
Silniční vozidla	62,0	4,8	+4,1
Vědecké přístroje a vybavení	58,7	4,6	+20,5
Nábytek	56,2	4,3	+25,5
Celkem	1.289,3	100	+8,0
	Import		
	mld. USA	%	změna v %
Elektrické přístroje a domácí elektronika	307,7	26,6	+7,1
Ropa a ropné produkty	236,6	20,5	+10,7
Železná ruda a šrot	158,7	13,7	-10,7
Vědecké přístroje a vybavení	87,3	7,5	+6,0
Silniční vozidla	70,4	6,1	+8,0
Kancelářské stroje a přístroje pro zpracování dat	63,7	5,5	+10,9
Telekomunikační zařízení a součásti	62,9	5,4	+22,1
Organické chemikálie	61,4	5,3	-3,3
Neželezné kovy	55,1	4,8	-2,0
Plasty v primární podobě	52,6	4,5	-1,4
Celkem	1.156,4	100	+4,0

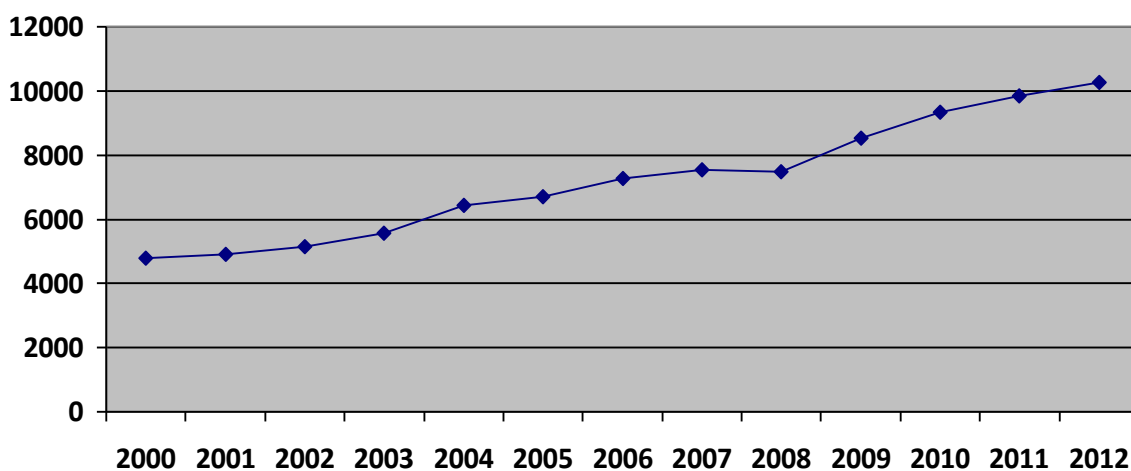
Zdroj: Vlastní zpracování (2014), podle Business info (2013c)

U vývozu ČLR je zřejmé, že nejvíce exportuje strojírenská a elektronická zařízení, z toho důvodu a v souladu s čínskou snahou o dosažení většího podílu výrobků s vyšší přidanou hodnotou dosáhly exporty hi-tech a nových produktů přes 51 %. Přesto je však

většina těchto výrobků produkována v zahraničních společnostech v exportních zpracovatelských zónách, což je důkazem, že Čína se stala nedílnou součástí řetězce při výrobě IT výrobků. Nicméně výroba těchto technologií probíhá mimo Čínu. Dle komoditní struktury podle WTO (2013) (tabulka č. 7), má Čína velmi malý podíl na exportu u ropy, ropných produktů a kovů, ty tvoří pouhých 2,7% z celkového exportu zboží a také zemědělské produkty tvoří pouhých 3,2% z celkového vývozu. U vzácných zemin, jež jsou životně důležité především pro výrobu hi-tech elektroniky, je důvod prostý, Čína v roce 2008 uvalila vývozní omezení, co se těchto surovin týče, kvůli postupné surovinové nedostatečnosti. Vzhledem k tomu, že Čína vlastní 97% zásob těchto vzácných zemin, vyvolalo to velké zneklidnění např. USA a EU, jelikož jsou na jejich dovozech závislí (Glopolis, 2012). Zemědělství Číny je jejím nejslabším článkem, jedním z mnoha důvodů tohoto faktu je, že má Čína problém s mezinárodní konkurenceschopností a to, kvůli přísným omezením zemědělských zdrojů (Guoqiang, 2005).

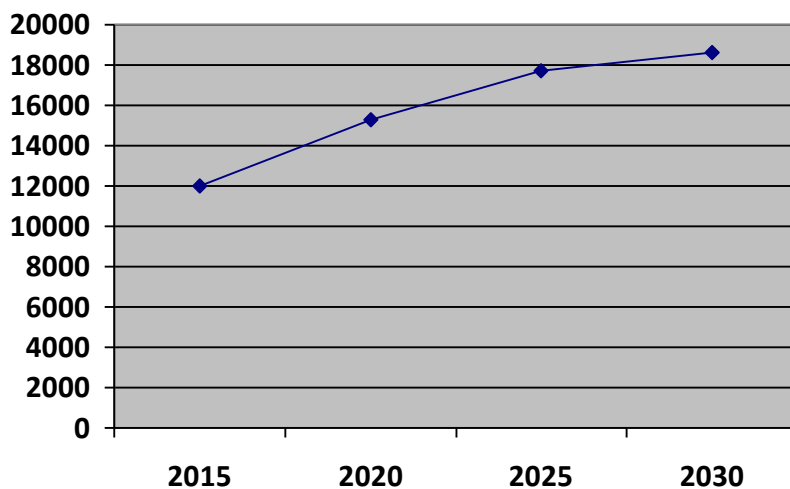
Při pohledu na import ČLR je zřejmé, že jednou z největších dovážených složek je ropa. V říjnu loňského roku dokonce Čína předstihla na dovozu této suroviny USA a stala se největším světovým importérem ropy. Letos v lednu dokonce import ropy dosáhl nejvyšších hodnot, jelikož se do země dovezlo rekordních 6,6 milionu barelů denně, což je o 12% více než tomu bylo předchozího roku v témže měsíci (O peniazoch, 2014). Dalším významným importem se stává dovoz zlata, jelikož stále sílí poptávka po něm. Jen v únoru se do země importovalo 109,2 tuny zlata z Hongkongu. ČLR v loňském roce předstihla Indii a stala se největším světovým konzumentem zlata s 1 066 tunovou spotřebou kovu (Jedlička, 2014). Na grafech č. 4 a č. 5 je znázorněna spotřeba ropy v Číně, ten první nám ukazuje spotřebu ropy od roku 2000 do roku 2012 a ten následující udává předpověď spotřeby ropy ČLR. Je jasné, že Čína se v příštích letech stane světovým tahounem ve světové poptávce po ropě a podíl její spotřeby se bude v Číně dále rapidně zvyšovat. To je čitelné z grafu č. 5. Dá se tedy i očekávat, že poptávka Číny po ropě bude mít nepopiratelný vliv na světovou cenu ropy, předpokládá se, že každoročně vzroste spotřeba ropy v Číně o 6% a to minimálně do roku 2020 spíše až 2030 (Zemánek, 2004).

Graf č. 4: Spotřeba ropy v Číně v letech 2000 – 2012 (tisíc barelů/denně)



Zdroj: Vlastní zpracování (2014), podle U.S. Energy Information Administration (2014a)

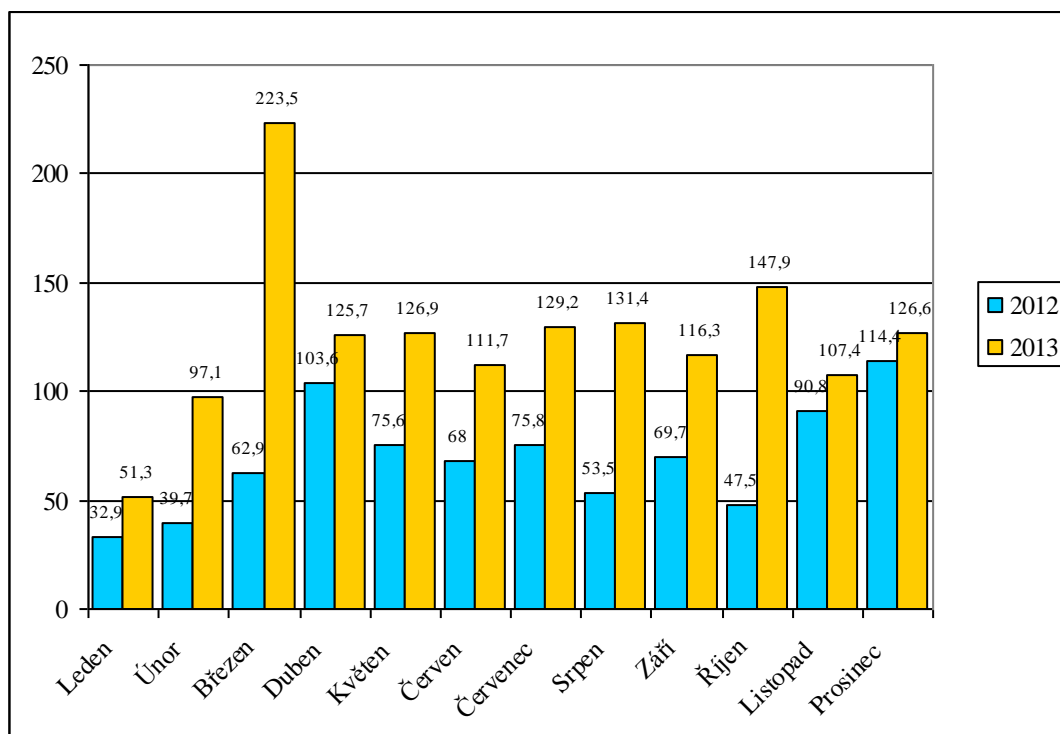
Graf č. 5: Odhad spotřeby ropy v Číně v letech 2015 – 2035 (tisíc barelů/denně)



Zdroj: Vlastní zpracování (2014), podle Zemánek (2004)

Graf č. 6 zobrazuje hrubý import zlata Číny z Hongkongu, lze vidět rapidní nárůst dovozu zlata oproti roku předcházejícímu, není tedy divu, že ČLR předstihla v importu této komodity i Indii, jelikož souhrnný import zlata jak již bylo zmíněno, činil v roce 2013 1 066 tun.

Graf č. 6: Hrubý import zlata Číny z Hongkongu: 2012 vs 2013 (v tunách)

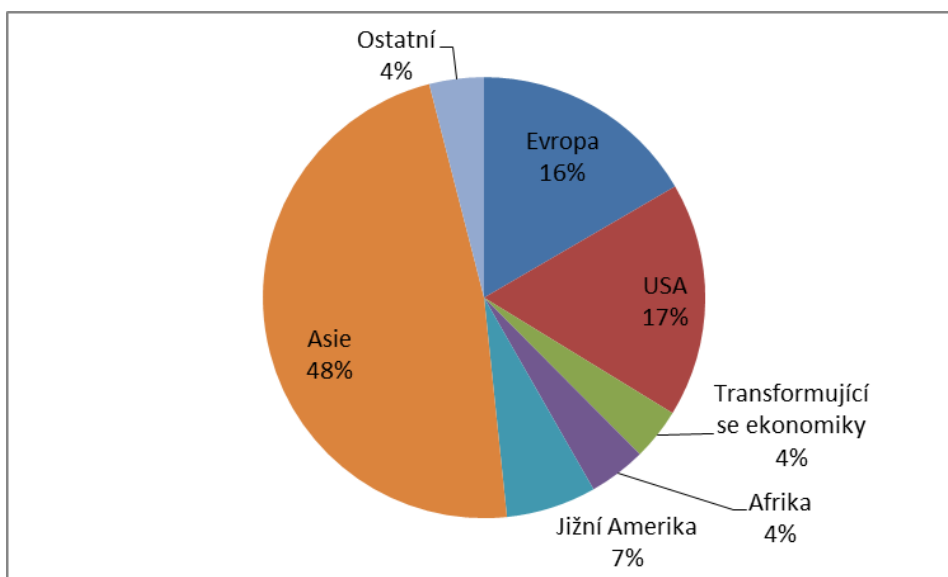


Zdroj: Vlastní zpracování (2014), podle Durden (2013)

3.4.2 Teritoriální struktura

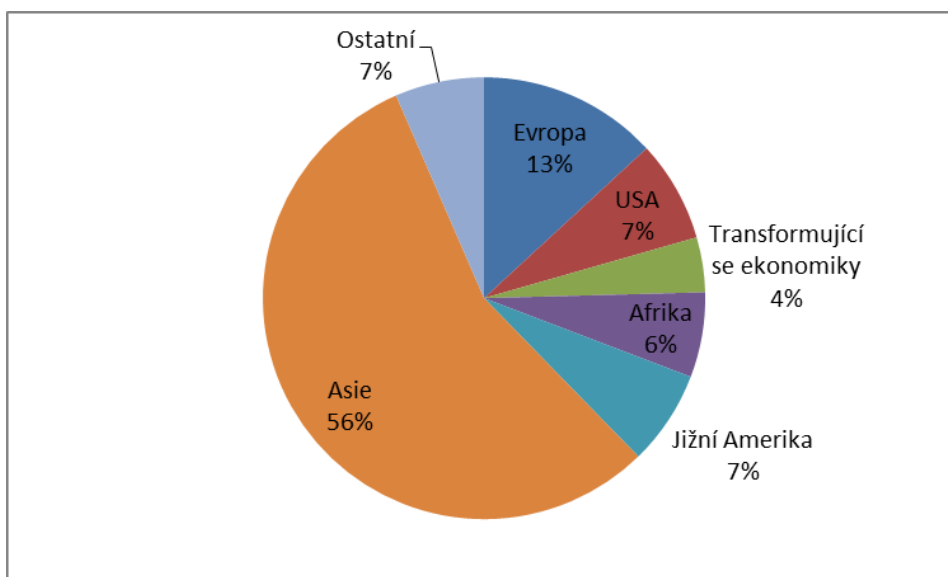
U teritoriální struktury dochází ke zkrácení údajů z toho důvodu, že značná část exportu ČLR jde přes Hongkong, který je v čínských statistikách vykazován samostatně. Jak již bylo zmíněno v kapitole 3.3.1, do Číny se hlavně importují těžební materiály, zvláště ropa a zlato a v exportu pak převažují elektronické a hi-tech výrobky.

Graf č. 7: Struktura exportu Číny dle hlavních regionů světa v roce 2012



Zdroj: Vlastní zpracování (2014), podle UNCTAD (2013)

Graf č. 8: Struktura importu Číny dle hlavních regionů světa v roce 2012



Zdroj: Vlastní zpracování (2014), podle UNCTAD (2013)

Z grafů č. 7 a 8 jasně vyplývá, že převládající část importu a exportu Číny probíhá s Asií. Jaké je přesnější regionální rozdělení u zahraničního obchodu ČLR, bude uvedeno později.

Komoditní struktura dle WTO uvedená v kapitole 3.3.1 udává, že největší podíl na zahraničním obchodu Číny tvoří hotové výrobky. Ty jsou z teritoriálního hlediska

nejvíce importovány z Asie (68,8%)⁶ a z Evropy (18,5%). Co se exportu týče, Čína nejvíce vyváží hotové výrobky do Asie (44,4%)⁷, Severní Ameriky (20,5%) a Evropy (18%) (World Trade Organization, 2013).

Jak bylo uvedeno v kapitole 3.3.1, ropa tvoří značnou část importu Číny, ta je dle teritoriální struktury v roce 2013 nejvíce dovážena ze Středního východu⁸ (52%), dále z Afriky (23%), severní a jižní Ameriky (10%) a asijsko-pacifického regionu (2%), podíl u ostatních zemí na celkovém dovozu ropy činí 13% (U.S. Energy Information Administration, 2014b).

V tabulkách č. 9 a 10 jsou uvedeny hlavní obchodní partneři Číny v roce 2012.

Tabulka č. 9: Největší odběratelé čínského zboží v roce 2012 (mld. USD)

Země	Vývoz z Číny	Nárůst oproti předchozímu roku v %	Podíl na celkovém exportu ČLR v %
USA	351,8	+8,4	17,2
EU	334,0	-6,2	16,3
Hongkong	323,5	+20,7	15,8
ASEAN	204,3	+20,1	10,0
Japonsko	151,6	+2,3	7,4

Zdroj: Vlastní zpracování (2014), podle Business info (2013c)

Při pohledu na objem vývozu do jednotlivých zemí lze konstatovat, že Čína nejvíce exportuje do USA a Evropské unie. Přesto největší procentní růst nastal u Hongkongu a zemí ASEAN, u Evropské unie naopak došlo k poklesu importu z Číny (Business info, 2013c).

⁶ Z celkového importu hotových výrobků do Číny v roce 2012

⁷ Z celkového exportu hotových výrobků z Číny v roce 2012

⁸ Střední východ zahrnuje většinu západní Asie (s výjimkou Kavkazu) a Egypt.

Tabulka č. 10: Největší dodavatelé zboží do Číny v roce 2012 (mil. USD)

Země	Dovoz do Číny	Nárůst oproti předchozímu roku v %	Podíl na celkovém importu ČLR v %
EU	212,1	+0,4	11,7
ASEAN	195,8	+1,5	10,8
Japonsko	177,8	-8,6	9,8
Korejská republika	168,6	+3,7	9,3
USA	132,9	+8,8	7,3
Tchaj-wan	132,2	+5,8	7,3

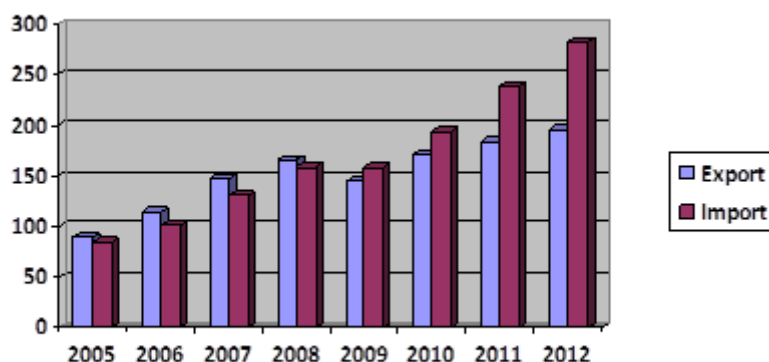
Zdroj: Vlastní zpracování (2014), podle Business info (2013c)

Největšími importéry zboží do Číny jsou EU a země ASEAN. Největší procentní nárůst importu do Číny oproti roku 2011 nastal u USA a pokles zaznamenalo Japonsko (Business info 2013c).

3.5 Zahraníční obchod se službami

Vývoj exportu a importu služeb v ČLR je znázorněn v grafu č. 9. V roce 2009 začal import služeb převyšovat export služeb. V loňském roce je tento rozdíl již rapidní, konkrétně se jedná o 85,8 mil. USD. Jak již bylo zmíněno v kapitole 3.3 podle WTO se v žebříčku předních vývozců a dovozců ve světovém obchodu v komerčních službách v roce 2012 Čína nachází se svým importem služeb na 3. místě za USA a Německem a její podíl na celosvětovém importu služeb činí 6%. I přes značný rozdíl importu a exportu služeb v ČLR, zaujímá Čína se svým exportem služeb 4. místo v celosvětovém žebříčku exportu za USA, Velkou Británií a Německem a podíl na celosvětovém exportu služeb činí 4,4%.

Graf č. 9: Import a export služeb v Číně (mil. USD)



Zdroj: Vlastní zpracování (2014), podle The World Bank (c2014c)

Z této kapitoly jasně vyplývá, že Čína díky svému neustálému ekonomickému rozvoji zastává v současné světové ekonomice významnou pozici. Je druhou zemí v celosvětovém žebříčku tvorby HDP, nejvýznamnějším exportérem zboží a druhým největším importérem zboží. Čína tedy zůstává v klasifikaci rozvojových zemí především z důvodu nízkého HDP/obyvatele, kde se řadí k zemím s nižším středním příjmem, tedy obecně řečeno z důvodu stále přetrvávající chudoby u značné části obyvatel.

4 Faktory ovlivňující mezinárodní obchod Číny

Čína zastává významnou pozici v celosvětovém exportu jak v oblasti zboží, tak i v oblasti služeb. Tento úspěch ovšem ovlivňují zásadní faktory, které souvisí s čínskou legislativou a systémem podnikání v Číně a zapříčiňují levný export do ciziny. Je tedy otázkou, jestli by Čína zaujímala takového postavení v zahraničním obchodě i bez těchto značně přínosných faktorů.

4.1 Podhodnocená měna

Znehodnocení čínské národní měny jüan (používaná zkratka CNY) zvýhodňuje čínské vývozce. Čína dlouhodobě udržuje kurz své měny na příliš nízké úrovni a američtí zákonodárci a podniky si již dlouhou dobu stěžují, že Čína úmyslně znehodnocuje čínský jüan, aby zajistila domácím výrobcům konkurenční výhodu na mezinárodních trzích, a vysoké přebytky čínské platební bilance jsou příčinou hromadění vysokých devizových rezerv (Patria, 2011). Ke stížnostem se v posledních letech připojuje i Evropská unie.

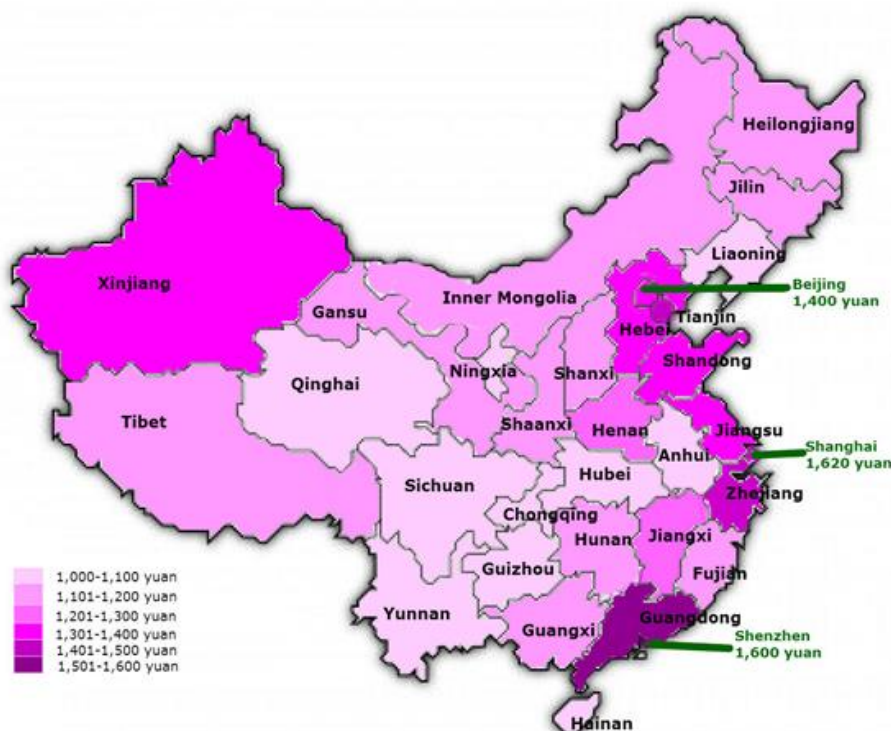
Směnný kurz CNY byl před rokem 2005 pevně fixovaný na americký dolar a to v poměru 8,28 jüanu za dolar. V roce 2005 nastala změna, a to v poměru na 8,11 CNY za dolar, další změnou bylo vytvoření měnového koše, ke kterému se jüan váže. Tento měnový koš obsahuje hlavní měny (americký dolar, euro, japonský jen a jihokorejský won) a také měny, které jsou zastoupeny s menší váhou a podílem (britská libra, thajský baht, ruský rubl, australský dolar, kanadský dolar a singapurský dolar) (uPeníze, 2013).

Mnoho odborníků uvádí, že vyšší kurz CNY by nemusel znamenat oživení ekonomiky a růst zaměstnanosti USA, jak si americká vláda myslí. Silnější jüan by měl vliv na výrobní proces v Číně v podobě vyšších nákladů, což by mohlo vést k přesunu výroby do zemí s nižšími náklady například do Vietnamu. Na druhé straně by silnější čínská měna mohla vést k stimulování exportu ostatních zemí do Číny, protože by se více vyplatilo některé zboží dovážet na úkor domácí produkce. Navíc by dražší export a levnější import zbrzdily vysokou inflaci, čímž by pomohly řešit problém s růstem cen v Číně (Mikeška, 2010).

4.2 Levná pracovní síla

Relativně levná pracovní síla v Číně má za důsledek atraktivitu u přímých zahraničních investic plynoucích do ČLR, i když v posledních letech její cena začíná stoupat. Odměna čínského dělníka za hodinu průměrně činila v roce 2000 padesát centů, v roce 2012 již činila 7 USD, to tedy znamená, že v rozmezí 12-ti let vzrostla průměrná mzda na hodinu v Číně 14 krát (Herman, 2013). V přepočtu činila průměrná měsíční mzda v roce 2012 v Číně 7 663Kč (Gola, 2012). Minimální mzda je vládou stanovena pro každou provincii zvlášť, nejvyšší minimální mzda v roce 2013 je nastavena v Šanghaji na 1 620 jüan, což je v přepočtu 5 171 Kč. Nejnižší minimální mzda v Číně je v centrální provincii Anhui 1 010 jüan, v přepočtu 3 224 Kč (China Labour Bulletin, 2013). Přehled minimálních mezd ve všech provinciích Číny je zachycen na obrázku č. 2.

Obrázek č. 2: Výše minimální mzdy podle regionu v Číně (2013)



Zdroj: China Labour Bulletin, 2013

V Číně existuje obrovský rozdíl ve výši mzdy mezi městskými a venkovskými částmi a tento rozdíl se neustále prohlubuje. V roce 2011 byla výše mzdy městského pracovníka 3,13 krát vyšší než pracovníka na venkově. O míře nerovnosti ve velikosti příjmů

občanů v Číně vypovídá i Giniho index, jehož hodnota v roce 2012 v Číně byla 48, což je 27. nejvyšší hodnota na světě (Gola, 2012). Čínské vedení je si problému v rozdílu ve výši příjmů vědomo, proto již vydalo různá opatření k řešení tohoto problému. Jedná se o snahu každoročně zvyšovat minimální mzdu pro migrující pracovníky, zvýšení venkovských příjmů prostřednictvím státních škrtů a prosazování práva na uzavírání pracovních smluv (Tobin, 2011).

Jednou z příčin levné pracovní síly je vysoký počet obyvatel. Čína je nejlidnatější zemí ve světě, kde žije 1,385 miliardy obyvatel (World Population Review, 2014), což je 19,3 % z celkové světové populace. Čína kvůli problému velikosti populace zavedla politiku jednoho dítěte, kde jsou páry, které souhlasí mít pouze jedno dítě, odměňovány peněžními bonusy a lepším přístupem k bydlení. Tato politika byla úspěšná, porodnost klesla a v současné době je porodnost v Číně 1,4 dítěte/ženu. Nicméně nízká porodnost v kombinaci se stárnutím obyvatel přispívá k snižování produktivního obyvatelstva a experti se obávají o budoucí ekonomický vývoj v Číně (World Population Review, 2014).

Nízká úroveň mezd přispívá k nízké životní úrovni obyvatel ČLR. V roce 2012 žilo pod hranicí chudoby přibližně 128 mil. obyvatel (to znamená obyvatele pod hranicí příjmu 2 300 jüanu za rok, teda přibližně pod úrovní 1,8 USD za den). ČLR má tedy 2. největší počet chudých osob na světě (na 1. místě v počtu chudých osob je Indie) (Business info, 2013a).

4.3 Dětská práce

S levnou pracovní silou souvisí i dětská práce, a to i přestože je dětská práce do 16 let v ČLR zakázána, představuje neustále závažný problém. Děti pracují ve výrobě pod záštitou škol a k práci jsou často nucené (Šrámková, 2013). Odhaduje se, že v čínských firmách pracuje přes 10 milionu dětí (od 5 do 14 let) a to nejvíce v zemědělství (70%) a textilních továrnách (Child Labor in China, datum nenalezeno).

Nejčastějším důvodem proč děti pracují, je chudoba rodiny. K dětské práci nepřispívá ani politika jednoho dítěte, protože velké množství čínských rodin si pořídí druhé dítě ilegálně, tudíž nemá druhorozené dítě nárok na bezplatnou školní docházku a rodiče nemají dostatek finančních prostředků, aby si mohli dovolit platit školné, proto děti častokrát již od útlého věku pracují (Srnová, 2008). V ČLR existují i vyhledávači levné

pracovní síly, kteří se zaměřují převážně na hledání dětských pracovníků, jelikož se pak firmám značně snižují mzdové náklady, protože děti často pracují za mzdu nižší, než jsou reálné životní náklady.

Nejznámější provalenou kauzou s dětskou prací je výroba upomínkových předmětů na letní olympijské hry v Pekingu a dětská výroba i-phonů a i-padů pro společnost Apple.

4.4 Vysoký počet podniků

Čína disponuje obrovským množstvím podniků, které ve spojení s levnou pracovní silou vedou k nízkým cenám výrobků.

Na konci ledna roku 2013 počet podniků v ČLR překročil 40,6 milionu, které celkově poskytují pracovní místa pro zhruba 80 milionu lidí. Za rok 2013 vzrostl počet nových podniků o 36,1% (Xinhua News Agency, 2014) oproti předchozímu roku.

90% soukromých podniků se nachází v sektoru služeb, 8% v sekundárním sektoru a 2% v primárním sektoru. Geograficky se polovina podniků nachází ve východní oblasti, 30% v centrální oblasti a 20% v západní oblasti Číny (Market Watch, 2013). Státní podniky mají v ČLR značnou výhodu oproti soukromým podnikům. Státní podniky mají nárok na dotace od státu a mají mnohem snazší přístup k úvěrům, v roce 2009 směřovalo 85% poskytnutých úvěrů právě do státních podniků (Cary, 2013).

Čínské podniky mají zásadní vliv na ekonomický růst země, daňové příjmy a zaměstnanost.

4.5 Životní prostředí

Přestože čínská vláda začíná zpřísnovat zákony ohledně životního prostředí a začíná dbát na prevenci v této oblasti, mnohé čínské průmyslové podniky stále znečišťují vodní zdroje, vzduch i půdu ve svém okolí. V zemědělství se pak stále využívají zdravotně závadné hnojiva, která způsobují např. karcinogenní onemocnění (Hospodářské noviny, 2009).

To, že čínské podniky mají nízké náklady na ochranu životního prostředí, vede k celkovým nižším nákladům na výrobní proces, tedy i k nižším cenám produktů.

4.6 Věda a výzkum

Čína investovala do výzkumu a vývoje v roce 2012 1,98 procenta HDP (OECD, 2014) a z hlediska počtu zaregistrovaných patentů ve světě v roce 2010 se nacházela na čtvrtém místě (Hülle, 2011). Celosvětový průměr investic do výzkumu a vývoje činí v roce 2012 2,4% z HDP (OECD, 2014), tedy ČLR se nachází hluboko pod celosvětovým průměrem. Pro srovnání s další významnou světovou ekonomikou např. v USA činily investice do vědy a výzkumu 2,79% HDP.

Přestože v Číně neustále rostou investice do výzkumu a vývoje, tak z celého světa se právě v Číně nejvíce porušuje duševní vlastnictví zejména pak ochranné známky. Podle statistik bylo v roce 2010 až 85% padělaných nebo pirátských předmětů dovezených do EU právě z Číny (Hülle, 2011).

Tím, že Čína má nižší náklady na výzkum a vývoj a nelegálně kopíruje a porušuje práva duševního vlastnictví, jsou nízké náklady na výzkum a vývoj faktorem, který také přispívá k nízkým cenám čínských výrobků.

Nicméně kromě výše uvedených faktorů, které pozitivně ovlivňují export Číny, existují i faktory, které působí negativně na zahraniční obchod. Jedná se o kontrolu exportu a importu ČLR, a to formou cel, množstevních kvót, licencí a kontrol.

4.7 Kontrola dovozu

Čína na import do země uplatňuje řadu omezujících opatření, z důvodu ochrany domácích spotřebitelů, ale i z důvodu ochrany domácího trhu.

Zboží při importu do Číny musí projít kontrolou kvality a hygienickou inspekcí, tato kontrola se neuplatňuje na zboží, které má historicky doloženou odpovídající úroveň kvality či provedenou kontrolu prostřednictvím společného podniku pro kontrolu kvality uznávanou čínskou vládou, nebo zboží, které prošlo kontrolou prostřednictvím autorizované zahraniční organizace v jedné ze zemí, s níž má ČLR uzavřenou dohodu o vzájemném uznávání. Kontrole taktéž nepodléhají vzorky, zboží určené na výstavu, dárky a ostatní výrobky, které nejsou určeny k prodeji, pokud není stanoveno jinak čínskou vládou nebo specifikováno v obchodních smlouvách (Business info, 2013c).

Celní opatření v Číně jsou rozdělena do dvou kategorií a to do všeobecné a smluvní. Všeobecné poplatky jsou uplatňovány na zboží ze zemí, se kterými nemá Čína celní

náležitosti upraveny smluvně (ČLR jim neposkytuje doložku nejvyšších výhod a jsou to ty země, které nejsou členy WTO). Kromě dvou výše zmíněných kategorií existuje ještě třetí kategorie se sníženými celními sazbami, která platí pro výrobky ze zemí, se kterými se ČLR účastní některé z preferenčních dohod (ASEAN, Pákistán, Chile). Snížené celní sazby platí i pro některé africké státy. Celní poplatky spolu s daní přidané hodnoty vybírá Generální správa cel. DPH v Číně činí 17% (v případě některých zemědělských produktů a zboží nutné potřeby činí sazba DPH 13%). Od 1. ledna 2007 ČLR ve shodě se svým závazkem ve WTO opět snížila výši cla. Podle ministerstva financí všeobecná úroveň celních sazeb klesla z 9,9% na 9,8% a více jak 900 produktů bylo cla zbaveno úplně. V roce 2010 bylo sníženo clo u šesti komodit dle závazků vůči WTO, v roce 2011 bylo dočasně sníženo clo o 4,5% u 637 komodit za účelem povzbuzení domácí poptávky. Další snížení cla přišlo v roce 2012 o 4,4% u 730 výrobků, hlavně se jednalo o části a díly určené pro výrobu s vysokou přidanou hodnotou, vozidla s alternativním pohonem a různé zemědělské materiály. Na začátku roku 2013 pokračovalo snižování dovozního cla, konkrétně u 784 výrobků (např. kaolín, koření, robotické stroje pro automobilový průmysl apod.). Důvodem snižování byla snaha nastartovat domácí spotřebu a napomocť lepšímu pokrytí poptávky. Průměrné dovozní clo u zemědělských výrobků činí 15,92% a u průmyslových výrobků je to 8,95%. Nejvyšší dovozní clo 25% je stanoveno na dovoz osobních aut. Celní tarify a podmínky, za kterých se uplatňují, jsou obsaženy v publikaci s názvem Oficiální celní průvodce, kterou zpracovala Všeobecná celní správa ČLR (Business info, 2013c).

Celní hodnota zboží se stanovuje na základě ceny CIF. Pokud má celnice pochybnosti o správnosti ceny předkládané deklarantem, může ji odmítnout a uplatnit cenu stejného či podobného zboží dováženého ze stejné země či oblasti. Tento postup je v Číně častý a bývá předmětem řady stížností ze strany obchodujících zemí s ČLR. Do Číny je zakázán dovoz zbraní, munice, výbušnin, cenných papírů, tiskovin, magnetických médií, fotografií poškozujících politické, ekonomické, kulturní a morální zájmy země, jedů, drog, nemocných zvířat, rostlin, jídla, léků a čínské měny. V roce 1999 byl čínskými ústředními orgány schválen seznam produktů, které jsou zakázány nebo jsou na ně uvalena množstevní omezení při dovozu za účelem dalšího zpracování, spadají sem použité knihy a časopisy, průmyslové odpady obsahující škodlivé látky, second

hand motocykly, auta a jejich komponenty, některé chemikálie, zemědělské položky a některé druhy ocelářských výrobků a textilních tkanin aj (Business info, 2013c).

Dovoz do ČLR je také zatížen netarifními omezeními, jako jsou kvóty a dovozní a jiné licence. Licence se vydávají na různých úrovních dle kategorizace zboží. Dalším opatřením znesnadňující dovoz jsou dovozní licence, které jsou vyžadovány např. u dovozu válcované oceli, kosmetiky, papíru, ovoce aj. Výjimky a celá řada celních předpisů snižuje přehlednost čínského celního systému. Počet kvót a licencí se v průběhu let neustále snižuje. V současnosti jsou v platnosti kvóty na některé druhy zemědělské produkce a tři druhy chemických hnojiv. Zatímco většina kvót zůstává neměnná, některé byly upraveny podle aktuálních potřeb čínské vlády, např. v roce 2009 byla zvýšena kvóta na dovoz bavlny do země v důsledku poklesu domácí sklizně. Tato zvýšená kvóta na dovoz bavlny pokračuje nadále, v roce 2013 bylo dovoleno dovážet pouze každou čtvrtou tunu zpracovávané bavlny. Licence zůstávají v platnosti zejména u chemických produktů, látek poškozujících ozónovou vrstvu, nebezpečných odpadů včetně vyřazené elektroniky (Business info, 2013c).

4.8 Kontrola vývozu

Čína sice má nejvýznamnější postavení v oblasti exportu, ale zároveň uplatňuje omezující opatření pro vývoz. Tato omezení nejsou zavedena z důvodu, že by ČLR již vyčerpala své významné zdroje surovin, nebo že nevyrábí dostatek výrobků, ale spíše z politických důvodů nebo proto, že jí to neumožňují různé dohody s organizacemi či obchodními partnery (jedná se hlavně o vývoz zbraní a výbušnin).

U vývozu zboží z Číny je kontrola rozdělena do čtyř kategorií: pašované zboží, které nesmí být vyváženo; zboží s vývozním omezením, kde je nutná vývozní licence; zboží podléhající vývozním kvótám a ostatní zboží. Ke zboží, které nesmí být vyváženo, patří platina, umělecké předměty, chráněná zvířata a rostliny, položky, jejichž vývoz je zakázán na základě mezinárodních smluv apod. U tiskovin, fotografií a filmů je zakázáno vyvážet materiály ohrožující státní tajemství Číny (Business info, 2013c).

Na řadu položek zboží je nutné získat vývozní licence, které vystavuje Ministerstvo obchodu ČLR. Určitá část exportu je rovněž zatížena tzv. množstevním omezením (vývozní kvóty), jedná se převážně o zemědělské suroviny. Tyto kvóty se pak rozdělují do dvou skupin: pasivní kvóty, ty se týkají zboží, jež je omezeno dovozními kvótami a

režimy jiných zemí, nebo jehož omezení již vyplývají z mezivládních ujednání; druhou skupinu tvoří tzv. export quatabidding. Do této skupiny spadá převážně zboží, které je vyváženo ve velkém množství, nebo položky, jež exportuje velký počet čínských firem. V roce 2011 došlo ke zpřísnění exportních kvót pro různé klíčové suroviny, zejména vzácné nerosty. Meziroční omezení v roce 2011 kleslo o 35% a exportní clo vzrostlo až o 25% z původního cla. Tato opatření samozřejmě vyvolala protiakci hlavních obchodních partnerů ČLR (Business info, 2013c). Tato protiakce hlavních obchodních partnerů vyústila ve spor, který v letošním roce Čína prohrála. Podle WTO Čína tímto opatřením porušila mezinárodní obchodní pravidla (Blesk, 2014).

Co se týče čínského exportu, existují ještě v menším rozsahu tzv. vývozní cla. V celním zákoníku je obsažen přehled exportních cel, která zatěžují jen vývoz surovin respektive polotovarů, které Čína potřebuje pro svou vlastní výrobu. Je zde ovšem pouze 30 položek a nevyskytují se zde žádné finální výrobky (Business info, 2013c).

Čína disponuje řadou faktorů, které ovlivňují její zahraniční obchod. Levná pracovní síla způsobuje atraktivnost pro přímé zahraniční investice, kvůli snížení mzdových nákladů. Je otázkou, jestli kvůli průběžnému zvyšování minimální mzdy nebudou investoři přesouvat svou výrobu do levnějších států a tím by se snížil příliv PZI. Při řešení problémů jako je dětská práce, ochrana životního prostředí a respektování duševního vlastnictví je ČLR stále v počátcích, tyto problémy jen potvrzují, že Čína je neustále rozvojovou ekonomikou.

5 Perspektivy dalšího rozvoje obchodních vztahů v Číně

Další rozvoj ekonomické situace a obchodních vztahů v Číně bude mimo jiné záležet na tom, jak budou prosperovat rozvinuté ekonomiky, zejména pak USA.

Růst HDP již v posledních letech zpomaluje, dá se tedy očekávat, že do 5 let se míra ročního růstu HDP bude pohybovat mezi 4 – 6% (Moravcová, 2013). V budoucnu bude rozhodující, na jaké úrovni se růst HDP stabilizuje a dokáže-li tuto úroveň čínská vláda udržet. I přes snížení tempa růstu HDP se dá očekávat, že ČLR bude dohánět ve velikosti HDP USA, čínský celosvětový podíl na tvorbě HDP se v roce 2019 odhaduje na 14,9% a celosvětový podíl USA na tvorbě HDP se odhaduje na 19,4%, jedná se tedy o snižování rozdílu ve tvorbě HDP mezi těmito dvěma zeměmi (NATO Review, datum nenalezeno). Nicméně dá se očekávat, že HDP/obyvatele v Číně bude nadále dosahovat nízkých hodnot.

Podle autorky bude i v budoucnu pokračovat export převážně hotových výrobků, jako jsou hi-tech technologie a elektronika. Struktura importu zůstane pravděpodobně také neměnná, budou se dovážet převážně suroviny, potřebné právě pro výrobu hi-tech a elektroniky.

V minulosti byla čínská ekonomika orientovaná na export, což se již v současné době postupně mění na orientaci na domácí poptávku a bude pokračovat i v budoucnu, protože samotný export nemůže udržet růst čínské ekonomiky. Čínská spotřeba doposud konstantně rostla o 8% ročně, ovšem zaostávala za růstem HDP a do státního rozpočtu tak čínská spotřeba přispěje pouhými 35%, což znamená, že je hluboko pod světovým průměrem, který činí 61%. Jednotlivý čínský konzument utrací výrazně méně, než obyvatelé států s podobnou ekonomikou. Do budoucna se dá očekávat zvýšení domácí poptávky z důvodu růstu minimálních mezd, nízkým úrokům a dostupnosti půjček a úvěrů. Také rozšíření sociálních služeb, zejména ve zdravotnictví, vzdělávání a penzijním systému, napomůže čínským spotřebitelům více utracet a méně spořit (Ministerstvo zahraničních věcí České republiky, datum nenalezeno-b).

V následujících letech bude pravděpodobně pokračovat zvyšování minimální mzdy v zemi a snaha o snížení rozdílnosti příjmů mezi městskou a venkovskou částí. Zvyšování minimální mzdy ovšem může způsobit pokles zahraničních investic, protože investoři budou přesouvat svou výrobu do zemí s levnější pracovní silou. Dále zvýšení mzdových nákladů způsobí i růst cen produktů. Je pravděpodobné, že čínské podniky se v budoucnosti zaměří více na kvalitu svých výrobků, aby si udržely konkurenceschopnost.

Závěr

Čínská lidová republika v současné době zastává významné ekonomické postavení. Tomuto postavení předcházela dlouhý a složitý proces. Tento proces započal přibližně před 30 lety, kdy vláda schválila program čtyř modernizací a koncepci otevírání se světu. Dalším důležitým milníkem byl vstup ČLR do WTO, který pozitivně ovlivnil její následný ekonomický růst a koncepci otevírání se světu.

Podíl Číny na tvorbě celosvětového HDP byl v roce 2012 12,74% a je zemí s druhou nejvyšší hodnotou HDP. V současné době dochází již k poklesu ročního tempa růstu HDP, což je vzhledem k tomu, že hrozilo přehřátí čínské ekonomiky, pozitivní. V dalších letech se podle odborníků očekává snížení tempa až na úroveň 4%.

Přestože je Čína díky svému HDP druhou nejvyšší ekonomikou na světě, HDP na obyvatele zůstává hodnotou v nižším středním příjmu a v celosvětovém žebříčku HDP/obyvatele se nachází až na 89. místě. Míra nezaměstnanosti v ČLR se drží pod 4,3%. Tento údaj ovšem není věrohodný, jelikož ČLR nepoužívá pro výpočet mezinárodně uznávané metriky. Výpočet míry nezaměstnanosti zahrnuje pouze osoby s trvalým pobytem ve městech, což je pouhých 31% z celkového počtu pracujících osob v Číně a u nezaměstnaných osob zohledňuje pouze ty, které mají nárok na podporu v nezaměstnanosti. Přímé zahraniční investice plynoucí do Číny jí umožňují vyrábět konkurenceschopné výrobky, tudíž jsou nedílnou součástí úspěšného exportu. V roce 2012 klesly PZI o 2,3% z důvodu nižšího zájmu investorů (především z EU). Tento nižší zájem investorů byl způsobený vyhlídkou na trvalé zpomalení tempa růstu HDP a také s nejistotou spojenou s personálními změnami v komunistické straně. Největšími investory jsou Hongkong, Singapur a Japonsko. Čína zase nejvíce investuje do EU a Brazílie.

ČLR je v současnosti nejvýznamnějším obchodním partnerem pro dvě třetiny zemí světa. Export i import ČLR neustále roste, od roku 2008 vzrostl export o 43% a import o 60% (k roku 2012). V roce 2013 již celkový vývoz a dovoz dosáhl 4,14 bilionu USD.

ČLR je v současné době největším exportérem zboží a druhým největším importérem zboží ve světě. Podle komoditní struktury se do Číny nejvíce dováží elektronické přístroje a domácí elektronika (26,6%), ropa a ropné produkty (20,5%). Co se týče dovozu ropy, Čína již předstihla v dovozu této suroviny USA a stala se největším

světovým importérem ropy. V lednu letošního roku dokonce import ropy dosáhl rekordních 6,6 milionu barelů denně, což je zatím nejvyšší hodnota. Zvyšuje se i import zlata, z důvodu zvýšené poptávky po něm. ČLR v loňském roce předstihla Indii a v současné době je největším světovým konzumentem zlata. U vývozu ČLR nejvíce dominují strojírenská a elektronická zařízení (18,6%), převážně pak hi-tech. U teritoriální struktury dochází ke zkreslení údajů z toho důvodu, že značná část exportu ČLR jde přes Hongkong, který je v čínských statistikách vykazován samostatně. Největším obchodním partnerem Číny z pohledu vývozu i dovozu je Asie. Při přesnějším regionálním rozdělení Čína nejvíce exportuje do USA (17,2%) a EU (16,3%) a nejvýznamnějšími importéry jsou EU (11,7%) a země ASEAN (10,8%).

Čína zastává významnou pozici v celosvětovém exportu jak v oblasti zboží, tak i v oblasti služeb. Tento úspěch ovšem ovlivňují zásadní faktory, které souvisí s čínskou legislativou a systémem podnikání v Číně a zapřičiňují levný export do ciziny.

První z faktorů je, že Čína dlouhodobě udržuje kurz své měny na příliš nízké úrovni. Američtí a evropští zákonodárci a podniky si již delší dobu stěžují, že Čína úmyslně znehodnocuje čínský jüan. Další faktor je levná pracovní síla, která má za důsledek atraktivitu u přímých zahraničních investic plynoucích do ČLR. V posledních letech ovšem dochází k růstu mezd, od roku 2000 vzrostla průměrná mzda v Číně 14 krát. Minimální mzda není stanovena pro celý stát jednotně, ale každá provincie má vládou nastavenou svou hodnotu. Nejvyšší minimální mzda v Číně činí 1620 jüan (v přepočtu 5 171 Kč) v Šanghaji a nejnižší minimální mzda 1010 jün (v přepočtu 3224 Kč) v centrální provincii Anhui. Nízká úroveň mezd přispívá k nízké životní úrovni obyvatel ČLR, v roce 2011 žilo pod hranicí chudoby přibližně 128 mil. obyvatel. S levnou pracovní silou souvisí i dětská práce, která v Číně přetrvává a to i přesto, že je dětská práce do 16 let v Číně nezákonná. Odhaduje se, že v čínských firmách pracuje přes 10 milionu dětí, nejčastěji z důvodu chudoby. Mezi další faktory ovlivňující zahraniční obchod ČLR patří vysoký počet podniků, nedostatečný zřetel na životní prostředí ze strany čínských podniků a porušování duševního vlastnictví.

Další vývoj Čínské lidové republiky se bude nejspíše vyvíjet následovně: tempo růstu HDP začne zpomalovat a bude se pohybovat mezi 4% - 6% za rok. Přes snížení tempa růstu bude růst podíl na tvorbě celosvětového HDP a bude se snižovat rozdíl mezi čínským a americkým HDP. HDP/obyvatele bude i nadále dosahovat nízkých hodnot.

Čínská ekonomika se bude více orientovat na domácího spotřebitele než na export, protože domácí spotřeba se podílí pouze 35% na tvorbě HDP. Růst domácí poptávky by měl být způsoben růstem minimálních mezd, protože čínská vláda si dala za cíl zvyšovat tuto hodnotu každé dva roky. Z důvodu růstu minimálních mezd a snahou vlády o snižování rozdílu v příjmech mezi venkovskou a městskou částí obyvatel, se dá očekávat snížení PZI a růst cen produktů.

Seznam obrázků a tabulek

Tabulka č. 1: Absolutní výhody.....	14
Tabulka č. 2: Komparativní výhody.....	15
Tabulka č. 3: Procentní růst HDP Číny ve srovnatelných cenách.....	30
Tabulka č. 4: HDP na obyvatele v Číně v běžných cenách (USD)	31
Tabulka č. 5: Nezaměstnanost v Číně v letech 2002 – leden 2014	32
Tabulka č. 6: Vývoj zahraničního obchodu Číny v letech 2008 – 2012.....	37
Tabulka č. 7: Komoditní struktura zahraničního obchodu Číny dle WTO v roce 2012 (v %).....	38
Tabulka č. 8: Hlavní komodity v zahraničním obchodě ČLR v roce 2012	39
Tabulka č. 9: Největší odběratelé čínského zboží v roce 2012 (mld. USD).....	44
Tabulka č. 10: Největší dodavatelé zboží do Číny v roce 2012 (mil. USD).....	45
Tabulka č. 11: Seznam rozvojových států dle Světové banky (2013).....	74
Tabulka č. 12: Rozdělení rozvojových zemí dle průměrného HDP na obyvatele.....	76
Tabulka č. 13: Zahraniční obchod vybraných zemí v roce 2012.....	78
Graf č. 1: Míra inflace Číny v letech 2008 – 2012 (na bázi indexu spotřebitelských cen)	33
Graf č. 2: Vývoj přímých zahraničních investic Číny v letech 1980 – 2012 (v mil. USD)	34
Graf č. 3: Vývoj exportu a importu Číny v letech 2008 – 2012 (v mil. USD).....	36
Graf č. 4: Spotřeba ropy v Číně v letech 2000 – 2012 (tisíc barelů/denně)	41
Graf č. 5: Odhad spotřeby ropy v Číně v letech 2015 – 2035 (tisíc barelů/denně).....	41
Graf č. 6: Hrubý import zlata Číny z Hongkongu: 2012 vs 2013 (v tunách).....	42
Graf č. 7: Struktura exportu Číny dle hlavních regionů světa v roce 2012.....	43
Graf č. 8: Struktura importu Číny dle hlavních regionů světa v roce 2012.....	43
Graf č. 9: Import a export služeb v Číně (mil. USD).....	46
Obrázek č. 1: Struktura zemí ve světě.....	19
Obrázek č. 2: Výše minimální mzdy podle regionu v Číně (2013).....	48

Seznam zkratek

CNY – Čínská měna jüan

ČLR – Čínská lidová republika

DESA – Odbor pro ekonomické a sociální otázky

ECA – Evropský účetní dvůr

ECLAC – Ekonomická komise pro Latinskou Ameriku a Karibik

EU – Evropská unie

GATT – Všeobecná dohoda o clech a obchodu

G7 - ministři financí a guvernéři centrálních bank Kanady, Francie, Německa, Itálie, Japonska, Velká Británie a Spojených států

HDP – Hrubý domácí produkt

HIPCs - Silně zadlužené chudé země

HND – Hrubý národní důchod

IBRD - Mezinárodní banka pro obnovu a rozvoj

IDA - Mezinárodní asociace pro rozvoj

LDCs – Nejméně rozvinuté státy

LLDCs - Vnitrozemské rozvojové země

OECD - Organizace pro hospodářskou spolupráci a rozvoj

OSN – Organizace spojených národů

PZI – Přímé zahraniční investice

SIDS – Malé rozvojové ostrovní země

UNCTAD – Konference OSN o obchodu a rozvoji (United Nations Conference on Trade and Development)

UNIDO - Organizace OSN pro průmyslový rozvoj

USA – Spojené státy Americké

USD – Americký dolar

WTO – Světová obchodní organizace (World Trade Organization)

Seznam použité literatury

Monografické publikace

ADAMCOVÁ, Lenka a kol. *Rozvojová ekonomika*. Vyd. 1. V Praze: Oeconomica, 2009. 345 s. Vysokoškolská učebnice. ISBN 978-80-245-1515-1

CIHELKOVÁ, Eva a kol. *Mezinárodní ekonomie II*. Vyd. 1. V Praze: C.H. Beck, 2008. 258 s. Beckovy ekonomické učebnice. ISBN 978-80-7400-054-6.

CIHELKOVÁ, Eva a kol. *Světová ekonomika: obecné trendy rozvoje = World economy: general trends in its development*. Vyd. 1. Praha: C.H. Beck, 2009. 273 s. Beckova edice ekonomie. ISBN 978-80-7400-155-0

HOLMAN, Robert. *Ekonomie*. 5. vyd. V Praze: C.H. Beck, 2011. 696 s. Beckovy ekonomické učebnice. ISBN 978-80-7400-006-5

JENÍČEK, Vladimír. *Globalizace světového hospodářství*. Vyd. 1. Praha: C.H. Beck, 2002. 152 s. Beckovy ekonomické učebnice. ISBN 80-7179-787-1

JUREČKA, Václav a kol. *Makroekonomie*. 2., aktualiz. vyd. Praha: Grada, 2013. 342 s. Expert. ISBN 978-80-247-4386-8

KUBIŠTA, Václav a kol. *Mezinárodní ekonomické vztahy*. 1. vyd. Praha: HZ Editio, 1999. 378 s. ISBN 80-86009-29-7

KUNEŠOVÁ, Hana a kol. *Světová ekonomika: nové jevy a perspektivy*. 2., dopl. a přeprac. vyd. V Praze: C.H. Beck, 2006. 319 s. Beckovy ekonomické učebnice. ISBN 80-7179-455-4

MANKIW, N. Gregory. *Zásady ekonomie*. 1. vyd. Praha: Grada, 1999. 763 s. Profesionál. ISBN 978-80-7169-891-3

PALATKOVÁ, Monika. *Mezinárodní cestovní ruch: analýza pozice turismu ve světové ekonomice, význam turismu v mezinárodních ekonomických vztazích, evropská integrace a mezinárodní turismus*. 1. vyd. Praha: Grada, 2011. 221 s. ISBN 978-80-247-3750-8

PALATKOVÁ, Monika. *Mezinárodní turismus*. 2. aktualizované a rozšířené vyd. Praha: Grada, 2013. 256 s. ISBN 978-80-247-4862-7

PEIJI, Zhang; HUENEMANN Ralph. *China's Foreign Trade*. 1. vyd. Montreal: IRPP, 1987. 147 s. ISBN 978-08-898-2079-1

SVATOŠ, Miroslav a kol. *Zahraniční obchod: teorie a praxe*. 1. vyd. Praha: Grada, 2009. 367 s. Expert. ISBN 978-80-247-2708-0

ŠTRACH, Pavel. *Mezinárodní management*. 1. vyd. Praha: Grada, 2009. 167 s. Expert. ISBN 978-80-247-2987-9

ŠŤASTNÝ, Dan. *Mezinárodní obchod: teorie a politika*. 1. vyd. Praha: Oeconomica, 2004. 149 s. ISBN 80-245-0805-2

ŠTĚRBOVÁ, Ludmila a kol. *Mezinárodní obchod ve světové krizi 21. století*. 1. vyd. Praha: Grada, 2013. 364 s. ISBN 978-80-247-4694-4

Elektronické zdroje:

BARTÁK, Miroslav a kol. *Zdraví*. [online] Rozvojovka. 2008, Aktualizace 2012 [cit. 2014-02-21]. Dostupné z: <http://www.rozvojovka.cz/zdravi>

Blesk. *USA: Čína u WTO prohrála spor o vývoz vzácných kovů*. [online]. 26.3.2014 [cit. 2014-04-20]. Dostupné z: <http://www.blesk.cz/clanek/live-ekonomika/242265/usa-cina-u-wto-prohrala-spor-o-vyvoz-vzacnych-kovu.html>

Business info. *Oficiální portál pro podnikání a export: Čína: Investiční klima*. [online]. 1.10.2013b [cit. 2014-04-08]. Dostupné z: <http://www.businessinfo.cz/cs/clanky/cina-investicni-klima-19059.html>

Business info. *Oficiální portál pro podnikání a export: Čína: Ekonomická charakteristika země.* [online]. 1.10.2013a [cit. 2014-04-03]. Dostupné z: <http://www.businessinfo.cz/cs/clanky/cina-ekonomicka-charakteristika-zeme-19054.html>

Business info. *Oficiální portál pro podnikání a export: Čína: Zahraniční obchod země.* [online]. 1.10.2013c [cit. 2014-04-08]. Dostupné z: <http://www.businessinfo.cz/cs/clanky/cina-zahranicni-obchod-zeme-19056.html>

CARY, Eve. *Reforming China's State-Owned Enterprises.* [online] The Diplomat, 19.6.2013 [cit. 2014-04-20]. Dostupné z: <http://thediplomat.com/2013/06/reforming-chinas-state-owned-enterprises/>

CCTV. *China's foreign trade up 7.6 pct in 2013.* [online]. 10.1.2014b [cit. 2014-04-09]. Dostupné z: <http://english.cntv.cn/20140110/103505.shtml>

CCTV. *China's inflation rate: 2.6%, below 3.5% target.* [online]. 16.1.2014a [cit. 2014-04-02]. Dostupné z: <http://english.cntv.cn/program/china24/20140116/100453.shtml>

Čínský rozhlas pro zahraničí. *Čína je přesvědčena, že její zahraniční obchod poroste o 7,5 %.* [online]. 12.3.2014b [cit. 2014-04-09]. Dostupné z: <http://czech.cri.cn/713/2014/03/12/1s148767.htm>

Čínský rozhlas pro zahraničí. *Čínská ekonomika v roce 2014 – výzvy a příležitosti.* [online]. 19.2.2014a [cit. 2014-03-25]. Dostupné z: <http://czech.cri.cn/713/2014/02/19/1s148204.htm>

DOBROVOLSKÝ, Ján. *Země, která si poradila s nezaměstnaností?.* [online] Glosy.info, 6.6.2012 [cit. 2014-04-02]. Dostupné z: <http://glosy.info/texty/zeme-ktera-si-poradila-s-nezamestnanosti/>

DURDEN, Tyler. *Chart Of The Day: China Imports Over 2,000 Tons Of Gold In Last Two Years.* [online] Zero Hedge, 13.10.2013 [cit. 2014-04-15]. Dostupné z: <http://www.zerohedge.com/news/2013-10-13/chart-day-china-imports-over-2000-tons-gold-last-two-years>

ESPOSITO, Mark. *Youth unemployment in China: A crisis in the making.* [online] CNBC, 20.1.2014 [cit. 2014-03-31]. Dostupné z: <http://www.cnbc.com/id/101433696>

EXNEROVÁ, Věra a kol. *Globální bezpečnost a rozvoj*. [online] Rozvojovka, 2008, Aktualizace 2012 [cit. 2014-03-03]. Dostupné z: <http://www.rozvojovka.cz/globalni-bezpecnost-a-rozvoj>

Finance.cz. *Míra inflace v Číně prudce zpomalila na 4,2 procenta*. [online]. 9.12.2011 [cit. 2014-04-02]. Dostupné z: <http://www.finance.cz/zpravy/finance/335658-mira-inflace-v-cine-prudce-zpomalila-na-4-2-procenta/>

Glopolis. *Světové soupeření o nerostné suroviny jako jeden z nejzávažnějších geopolitických problémů současnosti*. [online]. 23.5.2012 [cit. 2014-04-09]. Dostupné z: <http://glopolis.org/cs/clanky/svetove-soupereni-o-nerostne-suroviny-jako-jeden-z-nejzavaznejsich-geopolitickych-problemu-soucasnosti/>

GOLA, Petr. *Jak vysoké jsou mzdy v Asii?*. [online] FinExpert.cz, 11.9.2012 [cit. 2014-04-19]. Dostupné z: <http://finexpert.e15.cz/jak-vysoke-jsou-mzdy-v-asii>

GUOQIANG, Cheng. *China's Agriculture in the World Trading System*. [online]. China-Europa-forum, 2005 [cit. 2014-04-09]. Dostupné z: http://www.china-europa-forum.net/bdfdoc-1866_en.html

HAUB, Carl. *Fact Sheet: World Population Trends 2012*. [online] Population Reference Bureau. červenec 2012 [cit. 2014-02-15]. Dostupné z: <http://www.prb.org/Publications/Datasheets/2012/world-population-data-sheet/fact-sheet-world-population.aspx>

HERMAN, Pavel. *Za zvýšení minimální mzdy*. [online] iDnes.cz, 16.10.2013 [cit. 2014-04-19]. Dostupné z: <http://pavelherman.blog.idnes.cz/c/358639/Za-zvyseni-minimalni-mzdy.html>

Hospodářské noviny. *Ochranu přírody v Číně tlačí vláda i bída*. [online]. 2.12.2009 [cit. 2014-04-20]. Dostupné z: <http://hn.ihned.cz/c1-39283540-ochranu-prirody-v-cine-tlaci-vlada-i-bida>

HÜLLE, Tomáš. *EKONOM: Duševní vlastnictví je pro Čínu novinka, říká děkan Wej Song*. [online] IHNEDE.cz, Aktualizace 17.12.2011 [cit. 2014-04-20]. Dostupné z: <http://zpravy.ihned.cz/c1-54223260-dusevni-vlastnictvi-je-pro-cinu-novinka>

Child Labor in China. *The Crime of Child Labor*. [online]. datum nenalezeno [cit. 2014-04-20]. Dostupné z:

<http://webpages.scu.edu/ftp/multimedialearning/wkwok/printable%20version.htm>

Chinability. *GDP growth in China 1952-2011*. [online]. 5.11.2011 [cit. 2014-03-19].

Dostupné z: <http://www.chinability.com/GDP.htm>

China Labour Bulletin. *Wages in China*. [online]. 10.6.2013 [cit. 2014-04-20].

Dostupné z: <http://www.clb.org.hk/en/content/wages-china>

iDnes.cz. *Ekonomika: Čínský drak vynesl ekonomiku ještě výš. Země dohání Japonsko*. [online]. 15.4.2010 [cit. 2014-03-10]. Dostupné z:

http://ekonomika.idnes.cz/cinsky-drak-vynest-ekonomiku-jeste-vys-zeme-dohani-japonsko-prm-/eko-zahranicni.aspx?c=A100415_110902_eko-zahranicni_fih

Inflation.eu. *Inflation China 2013*. [online]. datum nenalezeno [cit. 2014-04-02].

Dostupné z: <http://www.inflation.eu/inflation-rates/china/historic-inflation/cpi-inflation-china-2013.aspx>

International Monetary Fund. *Report for Selected Countries and Subjects:*

China. [online] Washington: International Monetary Fund, říjen 2013 [cit. 2014-03-26].

Dostupné z:

<http://www.imf.org/external/pubs/ft/weo/2013/02/weodata/weorept.aspx?pr.x=43&pr.y=13&sy=2000&ey=2015&scsm=1&ssd=1&sort=country&ds=.&br=1&c=924&s=PPPSH&grp=0&a>

JEDLIČKA, Vít. *Graf dne: Import zlata do Číny roste*. [online] Colosseum, 25.3.2014

[cit. 2014-04-09]. Dostupné z: [http://www.colosseum.cz/vzdelavani-a-](http://www.colosseum.cz/vzdelavani-a-informace/zpravy/20151/graf-dne-import-zlata-do-ciny-roste)

[informace/zpravy/20151/graf-dne-import-zlata-do-ciny-roste](http://www.colosseum.cz/vzdelavani-a-informace/zpravy/20151/graf-dne-import-zlata-do-ciny-roste)

Makroekonomika. *Pořadí zemí světa podle HDP na obyvatele*. [online]. říjen 2013 [cit.

2014-03-28]. Dostupné z: <http://makroekonomika.wz.cz/hdp2012.htm>

Market Watch. *China has 40.6 million private businesses*. [online]. 10.1.2013 [cit.

2014-04-20]. Dostupné z: <http://www.marketwatch.com/story/china-has-406-million-private-businesses-2013-02-10>

Mersinis. *Centrum pro hospodářskou práci s Čínou: Jak se Čína dostala tak daleko?*. [online]. datum nenalezeno [cit. 2014-04-09]. Dostupné z:<http://www.china-business.cz/cs/poradna/jak-se-cina-dostala-tak-daleko>

MIKEŠKA, Miroslav. *Podhodnocená čínská měna renminbi: Brzdí globální ekonomiku?*. [online] Investujeme.cz, 5.11.2010 [cit. 2014-04-19]. Dostupné z:<http://www.investujeme.cz/podhodnocena-cinska-mena-renminbi-brzti-globalni-ekonomiku/>

Ministerstvo zahraničních věcí České republiky. *Čína: Očekávaný vývoj v teritoriu*. [online]. datum nenalezeno-b [cit. 2014-04-20]. Dostupné z:http://www.mzv.cz/jnp/cz/encyklopedie_statu/asi/cina/ekonomika/ocekavany_vyvoj_v_teritoriu.html

Ministerstvo zahraničních věcí České republiky. *Čína: Zahraniční obchod země*. [online] Praha: Ministerstvo zahraničních věcí, datum nenalezeno-a [cit. 2014-04-08]. Dostupné z:http://www.mzv.cz/jnp/cz/encyklopedie_statu/asi/cina/ekonomika/zahranicni_obchod_zeme.html

MORAVCOVÁ, Michala. *Trhy: Neuvěřitelný růst čínského HDP končí*. [online] Měšec.cz., 22.7.2013 [cit. 2014-03-25]. Dostupné z:
<http://trhy.mesec.cz/clanky/neuveritelny-rust-cinskeho-hdp-konci/>

MUNEVAR, Daniel; TOUSSAINT Eric. *The Debt of Developing Countries: The Devastating Impacts of IMF-World Bank "Economic Medicine"*. [online] Global Research, 11.10.2013 [cit. 2014-02-28]. Dostupné z: <http://www.globalresearch.ca/the-debt-of-developing-countries-the-devastating-impacts-of-imf-world-bank-economic-medicine/5354027>

NATO Review. *Čínská ekonomika – silná nebo slabá zbraň?*. [online]. datum nenalezeno [cit. 2014-04-20]. Dostupné z:http://www.nato.int/docu/review/2009/Asia/rise_china_geopolitical/CS/index.htm

O peniazoch. *Pokles zásob v USA a rekordný dovoz ropy do Číny zvýšil cenu WTI k 101 USD/barel.* [online]. 12.2.2014 [cit. 2014-04-09]. Dostupné z: <http://openiazoch.zoznam.sk/cl/142344/Pokles-zasob-v-USA-a-rekordny-dovoz-ropy-do-Ciny-zvysil-cenu-WTI-k-USD-barel>

OECD. *Main Science and Technology Indicators, Volume 2013 Issue 2.* [online]. 10.1.2014 [cit. 2014-04-20]. Dostupné z: http://www.oecd-ilibrary.org/science-and-technology/main-science-and-technology-indicators_2304277x

Patria. *MMF: Čínská měna podhodnocena, silnější kurz ale Západu nepomůže.* [online]. 21.7.2011 [cit. 2014-04-16]. Dostupné z: <http://www.patria.cz/zpravodajstvi/1864395/mmf-cinska-mena-podhodnocena-silnejsi-kurz-ale-zapadu-nepomuze.html>

Patria. *Přiliv investic do Číny zpomaluje. Čínský kapitál v zahraničí ale rychle expanduje.* [online]. 19.10.2012b [cit. 2014-04-07]. Dostupné z: <http://www.patria.cz/zpravodajstvi/2177056/priliv-investic-do-ciny-zpomaluje-cinsky-kapital-v-zahranici-ale-rychle-expanduje.html>

Patria. *Přímé zahraniční investice v Číně čtvrtý měsíc za sebou klesly.* [online]. 15.3.2012a [cit. 2014-04-06]. Dostupné z: <http://www.patria.cz/zpravodajstvi/2028436/prime-zahranicni-investice-v-cine-ctvrty-mesic-za-sebou-klesly.html>

PEREIRA, Eva. *Developing Countries Will Lead Global Growth in 2011, says World Bank.* [online] Forbes, 1.12.2011 [cit. 2014-02-13]. Dostupné z: http://unctad.org/en/PublicationsLibrary/tdstat38_en.pdf

ROBERTS, Dexter. *China's Dodgy Data Is Under Scrutiny Again, With Latest GDP Release.* [online] Bloomberg Business week, 24.1.2014 [cit. 2014-03-25]. Dostupné z: <http://czech.cri.cn/713/2014/02/19/1s148204.htm>

SRNOVÁ, Veronika. *Miliony dětí dělají místo školy levné dělníky*. [online] ČT 24, Aktualizace 12.6.2008 [cit. 2014-04-20]. Dostupné z: <http://www.ceskatelevize.cz/ct24/domaci/18538-miliony-deti-delaji-misto-skoly-levne-delniky/>

ŠRÁMKOVÁ, Katarína. *Některé děti si s hračkami nehrají. Vyrábí je*. [online] Rozvojovka, 15.3.2013 [cit. 2014-04-20]. Dostupné z: <http://www.rozvojovka.cz/clanky/1294-nektere-deti-si-s-hrackami-nehraji-vyrabi-je.htm>

The central people's government of the People's Republic of China. *NBS: China's GDP grows 10.7% in 2006*. [online]. 25.1.2007 [cit. 2014-03-14]. Dostupné z: http://english.gov.cn/2007-01/25/content_507608.htm

THE WORLD BANK. *Country and Lending Groups*. [online]. c2014e [cit. 2014-04-03]. Dostupné z: <http://data.worldbank.org/about/country-classifications/country-and-lending-groups>

THE WORLD BANK. *Databank*. [online] Washington: The World Bank Group, c2014c [cit. 2014-02-15]. Dostupné z: <http://databank.worldbank.org/data/views/reports/tableview.aspx#>

THE WORLD BANK. *GDP growth (annual %)*. [online] Washington: The World Bank Group, c2014d [cit. 2014-03-23]. Dostupné z: <http://data.worldbank.org/indicator/NY.GDP.MKTP.KD.ZG>

THE WORLD BANK. *Gross national income per capita 2012*. [online] Washington: The World Bank Group, 9.4.2014b [cit. 2014-04-13]. Dostupné z: <http://databank.worldbank.org/data/download/GNIPC.pdf>

THE WORLD BANK. *How we Classify Countries*. [online] Washington: The World Bank Group, c2014a [cit. 2014-02-14]. Dostupné z: <http://data.worldbank.org/about/country-classifications>

TOBIN, Damian. *Inequality in China: Rural poverty persists as urban wealth balloons*. [online] BBC News, Aktualizace 29.6.2011 [cit. 2014-04-20]. Dostupné z: <http://www.bbc.co.uk/news/business-13945072>

Trading Economics. *China unemployment rate*. [online]. datum nenalezeno [cit. 2014-03-30]. Dostupné z: <http://www.tradingeconomics.com/china/unemployment-rate>

UNCTAD. *Handbook of statistics 2013*. [online] Geneva: UNCTAD, 2013 [cit. 2014-02-08]. Dostupné z: http://unctad.org/en/PublicationsLibrary/tdstat38_en.pdf

United Nations. *Child Labour*. [online] New York: United Nations cyber school bus, datum nenalezeno [cit. 2014-02-24]. Dostupné z: <http://www.un.org/cyberschoolbus/briefing/labour/labour.pdf>

United Nations. *World economic situation and prospects*. [online] New York: United Nations, 2014 [cit. 2014-03-14]. Dostupné z: http://www.un.org/en/development/desa/policy/wesp/wesp_current/wesp2014.pdf

uPenize. *Čínská měna juan*. [online]. 25.4.2013 [cit. 2014-04-17]. Dostupné z: <http://www.upenize.cz/cinska-mena-juan/>

URBÁNEK, Vladimír. *Čína – růst HDP ve 4Q sice ztratil momentum, ale pomaleji než se čekalo. průmysl +9,7%, maloobchod +13,6%*. [online] Kurzy.cz. 20.1.2014 [cit. 2014-03-25]. Dostupné z: <http://zpravy.kurzy.cz/361261-cina-rust-hdp-ve-4q-sice-ztratil-momentum-ale-pomaleji-nej-se-cekalo-prumysl-9-7-maloobchod/>

U.S. Energy Information Administration. *Analysis: China*. [online]. Aktualizace 4.1.2014b [cit. 2014-04-16]. Dostupné z: <http://www.eia.gov/countries/cab.cfm?fips=ch>

U.S. Energy Information Administration. *China*. [online]. 4.1.2014a [cit. 2014-04-12]. Dostupné z: <http://www.eia.gov/countries/country-data.cfm?fips=CH#pet>

World Health Organization. *Environment and health in developing countries*. [online] Geneva: World Health Organization, c2014 [cit. 2014-02-27]. Dostupné z: <http://www.who.int/heli/risks/ehindevcoun/en/>

World Population Review. *China Population*. [online] World Population Review, 23.3.2014 [cit. 2014-03-27]. Dostupné

z: <http://worldpopulationreview.com/countries/china-population/>

World Trade Organization. *CountryProfile: China*. [online] Geneva: World Trade Organization, březen 2014 [cit. 2014-04-09]. Dostupné z:

<http://stat.wto.org/CountryProfile/WSDBCountryPFView.aspx?Language=E&Country=CN>

World Trade Organization. *International Trade Statistics 2012*. [online] Geneva: World Trade Organization, 2012 [cit. 2014-04-09]. Dostupné z:

http://www.wto.org/english/res_e/statis_e/its2012_e/its2012_e.pdf

World Trade Organization. *Table A24: Merchandise trade by product, region and major trading partner, 2011-2012 — China*. [online]. 2013 [cit. 2014-04-15]. Dostupné

z: http://www.wto.org/english/res_e/statis_e/its2013_e/its13_appendix_e.htm

Xinhua News Agency. *ADB Boosts China's 2001 GDP Growth Rate*. [online].

9.4.2002 [cit. 2014-03-12]. Dostupné z: http://news.xinhuanet.com/english/2002-04/09/content_385996.htm

Xinhua News Agency. *English News: China – Number of enterprises surge 36.1 pct since registration reform*. [online]. 19.3.2014 [cit. 2014-04-20]. Dostupné

z: http://news.xinhuanet.com/english/china/2014-03/19/c_133198415.htm

ZEMÁNEK, Josef. *Čína – od roku 2011 opět symbolický Střed světa*. [online]

Euroekonom, 11.8.2006 [cit. 2014-03-29]. Dostupné

z: <http://www.euroekonom.cz/analyzy-clanky.php?type=jz-cina06>

ZEMÁNEK, Josef. *Hospodářské fenomény 21. století – 1. část*. [online]

Euroekonom, 6.12.2004 [cit. 2014-04-12]. Dostupné z:

<http://www.euroekonom.cz/analyzy-clanky.php?type=jz-ropa04>

Seznam příloh

Příloha A: Seznam rozvojových států dle Světové banky (2013)

Příloha B: Rozdělení rozvojových zemí dle průměrného HDP na obyvatele

Příloha C: Zahraniční obchod vybraných zemí v roce 2012

Příloha A – Seznam rozvojových států dle Světové banky (2013)

Tabulka č. 11: Seznam rozvojových států dle Světové banky (2013)

Afghanistan	Ethiopia	Micronesia, Fed. Sts.	Thailand
Albania	Fiji	Moldova	Timor-Leste
Algeria	Gabon	Mongolia	Togo
American Samoa	Gambia, The	Montenegro	Tonga
Angola	Georgia	Morocco	Tunisia
Antigua and Barbuda	Ghana	Mozambique	Turkey
Argentina	Grenada	Myanmar	Turkmenistan
Armenia	Guatemala	Namibia	Tuvalu
Azerbaijan	Guinea	Nepal	Uganda
Bangladesh	Guinea-Bissau	Nicaragua	Ukraine
Belarus	Guyana	Niger	Uruguay
Belize	Haiti	Nigeria	Uzbekistan
Benin	Honduras	Pakistan	Vanuatu
Bhutan	India	Palau	Venezuela, RB
Bolivia	Indonesia	Panama	Vietnam
Bosnia and Herzegovina	Iran, IslamicRep.	Papua New Guinea	West Bank and Gaza
Botswana	Iraq	Paraguay	Yemen, Rep.
Brazil	Jamaica	Peru	Zambia
Bulgaria	Jordan	Philippines	Zimbabwe
Burkina Faso	Kazakhstan	Romania	
Burundi	Kenya	RussianFederation	
Cambodia	Kiribati	Rwanda	
Cameroon	Korea, Dem Rep.	Samoa	
Cape Verde	Kosovo	São Tomé and Príncipe	
CentralAfrican Republic	Kyrgyz Republic	Senegal	
Chad	Lao PDR	Serbia	
Chile	Latvia	Seychelles	
China	Lebanon	Sierra Leone	
Colombia	Lesotho	SolomonIslands	
Comoros	Liberia	Somalia	
Congo, Dem. Rep	Libya	SouthAfrica	
Congo, Rep.	Lithuania	SouthSudan	
CostaRica	Macedonia, FYR	Sri Lanka	
Côted'Ivoire	Madagaskar	St. Lucia	
Cuba	Malawi	St. Vincent and the	
Djibouti	Malaysia	Grenadines	
Dominica	Maldives	Sudan	
Dominican Republic	Mali	Suriname	
Ecuador	MarshallIslands	Swaziland	
Egypt, Arab Rep.	Mauritania	Syrian Arab Republic	

El Salvador
Eritrea

Mauritius
Mexico

Tajikistan
Tanzania

Zdroj: The World Bank, c2013e.

Příloha B – Rozdělení rozvojových zemí dle průměrného HDP na obyvatele

Tabulka č. 12: Rozdělení rozvojových zemí dle průměrného HDP na obyvatele

2004-2006 Země s vysokým HDP na obyvatele: nad 4.500\$ (57)		
Americká Samoa	Falklandské ostrovy	Palau
Anguilla	Francouzská Polynésie	Panama
Antigua a Barbuda	Gabon	Qatar
Argentina	Grenada	Korejská republika
Aruba	Guam	Svatý Kryštof a Nevis
Bahamy	Hong Kong Region Číny	Svatá Lucie
Bahrajn	Kuvajt	Svatý Vincent a Grenadiny
Barbados	Libanon	Saudská Arábie
Bonaire, SintEustatius a Saba	Libye	Seychely
Botswana	Macao Region Číny	Singapore
Brazílie	Malajsie	SintMaarten
Britské panenské ostrovy	Mauritius	Jižní Afrika
Brunej	Mexiko	Tchaj-wan Provincie Číny
Kajmanské ostrovy	Montserrat	Trinidad a Tobago
Chile	Nová Kaledonie	Turecko
Cookovy ostrovy	Niue	Ostrovy TurksaCaicos
Kostarika	Severní Mariany	Arabské Emiráty
Curaçao	Omán	Uruguay
Dominikánská republika		Venezuela
Rovníková Guinea		
2004-2006 Země se středním HDP na obyvatele: mezi 1.000\$ a 4.500\$ (47)		
Alžírsko	Guyana	Filipíny
Angola	Honduras	Svatá Helena
Belize	Indonésie	Samoa
Bolívie	Írán	Srí Lanka
Bhútán	Jamajka	Palestina
Kapverdy	Jordán	Surinam
Čína	Kiribati	Svazijsko
Kolumbie	Maledivy	Sýrie
Kongo	Marshallovy Ostrovy	Thajsko
Kuba	Mikronésie	Tokelau
Dominikánská republika	Mongolsko	Tonga

Ekvádor	Maroko	Tunis
Egypt	Namibie	Tuvalu
Salvador	Nauru	Vanuatu
Fidži	Paraguay	Ostrovy Wallis a Futuna
Guatamala	Peru	

2004-2006 Země s nízkým HDP na obyvatele: méně než 1.000\$ (55)

Afganistán	Guinea-Bissau	Papua Nová Guinea
Bangladéš	Haití	Rwanda
Benin	Indie	Svatý Tomáš a Princův ostrov
Burkina Faso	Irák	Senegal
Burundi	Keňa	Sierra Leone
Kambodža	Laoská Lidově demokratická republika	Šalamounovy Ostrovy
Kamerun	Lesotho	Somálsko
Středoafriická republika	Libérie	Jižní Súdán
Čad	Madagaskar	Súdán
Komorský svaz	Malawi	Východní Timor
Pobřeží slonoviny	Mali	Togo
Korejská lidově demokratická republika	Mauritánie	Uganda
Demokratická republika Kongo	Mosambik	Tanzanie
Džibutsko	Svazová republika Myanmar	Vietnamská socialistická republika
Stát Eritrea	Nepál	Jemen
Etiopie	Nicaragua	Zambie
Gambie	Niger	Zimbabwe
Ghana	Nigerie	
Guinea	Pákistán	

Zdroj: Vlastní zpracování (2014), podle The World Bank (c2014a)

Příloha C - Zahraniční obchod vybraných zemí v roce 2012

Tabulka č. 13: Zahraniční obchod vybraných zemí v roce 2012

	Zboží		Služby		Obrát ZO mil. USD	Podíl obrátu ZO na HDP v %	Podíl ZO na světovém exportu		Podíl ZO na světovém importu	
	Vývoz mil. USD	Dovoz mil. USD	Vývoz mil. USD	Dovoz mil. USD			Zboží v %	Služby v %	Zboží v %	Služby v %
Čína	2 048 714	1 818 405	190 440	280 164	4 337 723	53,2	11,13	4,38	9,78	6,75
EU-27	2 166 754	2 301 104	830 608	651 144	5 949 610	33,8	14,68	24,8	15,38	20,13
Hongkong	492 907	553 486	123 387	57 240	1 227 020	417,9	2,68	2,84	2,98	1,38
Japonsko	798 568	885 843	142 407	174 757	2 001 575	31,6	4,34	3,27	4,76	4,21
Jižní Korea	547 870	519 584	109 619	107 057	1 284 130	110,9	2,98	2,52	2,79	2,58
USA	1 545 709	2 335 537	621 218	411 110	4 913 574	30,5	8,4	14,28	12,56	9,9

Zdroj: Vlastní zpracování (2014), podle The World Bank (c2013c)

ABSTRAKT

ZAPLETALOVÁ, K. *Zapojení rozvojových zemí do mezinárodního obchodu.*
Bakalářská práce. Cheb: Fakulta ekonomická ZČU v Plzni, 73 s., 2014

Klíčová slova: mezinárodní obchod, rozvojové země, Čína

Tato bakalářská práce je zaměřena na postavení rozvojových zemí ve světové ekonomice, konkrétně na Čínskou lidovou republiku. V první části je charakterizován mezinárodní obchod, jeho funkce a příčiny. Další část se zabývá klasifikací rozvojových zemí dle různých pojetí a popsání nejzávažnějších problémů, se kterými se tyto země potýkají. V následující části je analyzován zahraniční obchod Číny. Detailně jsou popsány makroekonomické ukazatele související se zahraničním obchodem země a vývoj a struktura zahraničního obchodu. V další části práce jsou objasněny faktory, které ovlivňují zahraniční obchod Číny. Patří mezi ně podhodnocená měna, levná pracovní síla, dětská práce, vysoký počet podniků, životní prostředí, věda a výzkum a kontrola vývozu a dovozu. V závěru práce je popsán možný budoucí vývoj obchodních vztahů ČLR.

ABSTRACT

ZAPLETALOVÁ, K. *The participation of developing countries in international trade.* Bachelor thesis. Cheb: Faculty of Economics, University of West Bohemia in Pilsen, 73 s., 2014

Key words: international trade, developing countries, China

This bachelor thesis focuses on the position of developing countries in the global economy, particularly on the People's Republic of China. The first part characterized international trade, its function and causes. The next part deals with the classification of developing countries according to various concepts and describes the most serious problems that these countries face. The following section analyses the foreign trade of China. In detail are described macroeconomic indicators related to foreign trade of country and development and structure of foreign trade. In the next part of thesis are clarified the factors that affect the foreign trade of China. These include the undervalued currency, cheap labor, child labor, a large number of enterprises, the environment, science and research and control of exports and imports. The conclusion of thesis describes the possible future development of trade relations in China.