

**Západočeská univerzita v Plzni**

**Fakulta filozofická**

**Bakalářská práce**

**Fenomén environmentálních uprchlíků – případová  
studie Sahelu**

**Patricie Brunátová**

Plzeň 2014

**Západočeská univerzita v Plzni**

**Fakulta filozofická**

**Katedra politologie a mezinárodních vztahů**

**Studijní program Mezinárodní teritoriální studia**

**Studijní obor Mezinárodní vztahy - britská a americká studia**

**Bakalářská práce**

**Fenomén environmentálních uprchlíků – případová  
studie Sahelu**

**Patricie Brunátová**

*Vedoucí práce:*

PhDr. Linda Piknerová, Ph.D.

Katedra politologie a mezinárodních vztahů

Fakulta filozofická Západočeské univerzity v Plzni

Plzeň 2014

Prohlašuji, že jsem práci zpracovala samostatně a použila jen uvedených pramenů a literatury.

*Plzeň, duben 2014*

.....

## **Poděkování**

Na tomto místě bych velmi ráda poděkovala své vedoucí práce PhDr. Lindě Piknerové, Ph.D. za její cenné rady, trpělivost a skvělý přístup při vedení této bakalářské práce. Také bych ráda poděkovala své rodině za podporu.

## Obsah

1 Úvod.....	1
2 Obecná problematika environmentálních uprchlíků.....	5
2. 1 Definice environmentálních uprchlíků a jejich typologie .....	6
2. 2 Příčiny vzniku environmentálních uprchlíků .....	10
2. 3 Legislativní ukotvení problematiky environmentálních uprchlíků .....	14
2. 4 Souvislosti mezi environmentálně podněcenou migrací a vznikem konfliktů.....	17
3 Migrační toky environmentálních uprchlíků v Sahelu.....	20
3. 1 Senegal.....	23
3. 1. 1 Klimatické podmínky Senegalu .....	24
3. 1. 2 Migrační toky environmentálních uprchlíků v Senegalu .....	25
3. 2 Mauritánie.....	26
3. 2. 1 Klimatické podmínky Mauritánie .....	26
3. 2. 2 Migrační toky environmentálních uprchlíků v Mauritánii .....	27
3. 3 Mali.....	28
3. 3. 1 Klimatické podmínky Mali .....	28
3. 3. 2 Migrační toky environmentálních uprchlíků v Mali .....	29
3. 4 Niger .....	30
3. 4. 1 Klimatické podmínky Nigeru.....	30
3. 4. 2 Migrační toky environmentálních uprchlíků v Nigeru.....	31
3. 5 Čad.....	32
3. 5. 1 Klimatické podmínky Čadu .....	32
3. 5. 2 Migrační toky environmentálních uprchlíků v Čadu .....	34

3. 6 Súdán .....	34
3. 6. 1 Klimatické podmínky Súdánu .....	35
3. 6. 2 Migrační toky environmentálních uprchlíků v Súdánu .....	35
4 Spojitost vzniku konfliktů s environmentálním uprchlictvím .....	37
4. 1 Případová studie senegalsko-mauritánského konfliktu .....	40
4. 1. 1 Příčiny vzniku senegalsko-mauritánského konfliktu .....	41
4. 1. 2 Vznik a průběh senegalsko-mauritánského konfliktu .....	45
4. 1. 3 Důsledky senegalsko-mauritánského konfliktu .....	46
5 Závěr.....	50
6 Zdroje .....	53
6. 1 Literatura.....	53
6. 2 Prameny .....	56
7 Resumé.....	66
8 Přílohy.....	67
8. 1 Příloha I.....	67
8. 2 Příloha II .....	68
8. 3 Příloha III .....	69
8. 4 Příloha IV.....	70
8. 5 Příloha V .....	71

## Seznam použitých zkratk

IDPs	Vnitřně vysídlené osoby (Internally displaced persons)
IOM	Mezinárodní organizace pro migraci (International Organization for Migration)
IPCC	Mezivládní panel pro změnu klimatu (Intergovernmental Panel on Climate Change)
NASA	Národní úřad pro letectví a kosmonautiku (National Aeronautics and Space Administration)
O.M.V.S.	Správa rozvoje senegalského povodí (Senegal River Basin Development Authority )
SB	Světová banka (World Bank)
UNEP	Program OSN pro životní prostředí (United Nations Environment Programme)
UNHCR	Úřad Vysokého komisaře OSN pro uprchlíky (United Nations High Commissioner for Refugees)
WCED	Světová komise pro trvale udržitelný rozvoj (World Commission on Environment and Development)
WFP	Světový potravinový program (World Food Programme)

# 1 Úvod

Svět v dnešní době čelí hrozbám v podobě globálních klimatických změn. Ve spojitosti s těmito změnami, které do velké míry ovlivňují životy obyvatel mnoha oblastí světa, se do popředí dostává téma nucené migrace obyvatelstva. Každoročně roste počet lidí, kteří jsou pod nárůstem tlaku způsobeného environmentálními změnami často nuceni opouštět dočasně, ale i trvale své domovy. Vážné narušení životního prostředí totiž významně snižuje kvalitu jejich života či dokonce ohrožuje jejich samotnou existenci. Tito lidé se nazývají environmentální uprchlíci, přičemž jejich častou aktivitou je hledání nového a vhodného prostoru pro život, jelikož nalézt v dnešním světě neobydlenou a přijatelnou oblast, ve které by bylo možné žít, je obtížné. I proto velmi často diskutovaným tématem ohledně environmentálního uprchlictví je vztah mezi tímto fenoménem a vznikem konfliktů. Živnou půdou těchto konfliktů, které vznikají na základě migračních toků v dané oblasti, především tedy přílivem environmentálních uprchlíků mezi původní obyvatelstvo, mohou být odlišnosti v etnicitě nebo náboženském vyznání, stejně tak jako strach o vlastní zdroje (např. o vodu) (Stojanov 2006).

Migrace v důsledku environmentálních změn patří do skupiny nucené migrace, protože prostředí, ve kterém lidé žijí, je natolik narušené, že jej jeho obyvatelé musejí opustit. Environmentální migrace nemusí mít vždy jen charakter mezinárodní, stejně tak se totiž může jednat o migraci vnitřní, tedy o přesídlování obyvatelstva uvnitř států. Avšak i migrace vnitřní může nabývat mezinárodního charakteru, jelikož tento druh migrace může způsobovat nestabilitu v dané zemi, a proto se zde můžeme často setkat s působením mezinárodních nevládních organizací, díky čemuž dostává tento fenomén mezinárodní rozměr. Environmentální migraci čelí lidé bez ohledu na pohlaví, věk či sociální postavení (Kavanová 2008).

Tato práce se zabývá problematikou environmentálního uprchlictví v Sahelu, který je v této práci definován Senegalem, Mauritánií, Mali, Nigerem,



Čadem a Súdánem<sup>1</sup>. Jedná se o oblast Afriky, kde je velmi suché podnebí, což s sebou pochopitelně nese zřejmá environmentální rizika. Kvůli vlnám katastrofálního sucha v posledních letech se životní podmínky tamějšího obyvatelstva velmi zhoršily, což zapříčinilo odchod mnoha lidí z postižených oblastí do míst, kde tito lidé předpokládají lepší životní podmínky. Proto právě o Sahelu můžeme hovořit jako o místu s výskytem environmentálních uprchlíků. Předkládaná práce se proto věnuje především důsledkům klimatických změn jako je desertifikace, vysychání zdrojů vody, eroze půdy, sezonní záplavy či zvedající se úroveň hladiny moří, jelikož tyto jevy v součinnosti s neudržitelným využíváním půdy mohou vyvolávat vznik environmentálního uprchlictví.

*Cílem práce je přiblížit prostřednictvím případové studie senegalsko-mauritánského konfliktu konflikty v Sahelu, jejichž vznik souvisí s problematikou environmentálního uprchlictví vyvolaného klimatickými změnami.* Pro dosažení deklarovaného cíle budou v průběhu práce ověřovány následující hypotézy. 1) Důsledky vyjmenovaných klimatických změn (jako je desertifikace, eroze půdy, vysychání zdrojů vody, sezonní záplavy či zvedající se úroveň hladiny moří) vyvolávají vnitrostátní i mezistátní migrační toky environmentálních uprchlíků v Sahelu a 2) Toky environmentálních uprchlíků v Sahelu mají za následek vznik konfliktů v této oblasti.

Práce je rozdělena do tří hlavních kapitol. První kapitolu tvoří teoretická část, ve které si uvedeme definici environmentálních uprchlíků a jejich typologii dle různých autorů. V této části si také objasníme, jaké jsou příčiny, kvůli nimž se z lidí stávají environmentální uprchlíci. Poté se budeme zabírat problematikou definice environmentálních uprchlíků. Jelikož tento pojem není definován v žádné mezinárodní legislativě, rozebereme si zde, kdo je tedy dle mezinárodního práva považován za uprchlíka, a co z toho plyne pro ty, kteří nesou označení environmentální uprchlík. Také si zde nastíníme, jaká je predikce pro budoucí vývoj statusu environmentálních uprchlíků. Ve druhé části této

---

<sup>1</sup> Pokud jde o Súdán, bude se v práci jednat o území, které zůstalo Súdánu po oddělení nově vzniklého státu Jižního Súdánu v roce 2011.

kapitoly hraje důležitou roli objasnění problematiky vztahu mezi vznikem konfliktů a životním prostředím. Klíčovou otázkou je, do jaké míry může environmentálně podněcený pohyb obyvatel ovlivnit vznik konfliktů.

Ve druhé kapitole se budeme již zabírat migračními toky environmentálních uprchlíků konkrétně v Sahelu. V této kapitole si objasníme environmentální problematiku Sahelu a důvody, proč právě zde dochází ke vzniku environmentálního uprchlictví. Ve druhé části této kapitoly si rozebereme fenomén environmentální migrace na konkrétních již výše zmíněných zemích Sahelu.

Třetí, a tedy poslední kapitola této práce, se věnuje souvislostem mezi environmentálními uprchlíky a vznikem konfliktů. Nejprve si tento fenomén rozebereme obecně a poté se zaměříme na konkrétní případ v oblasti Sahelu, pro tuto práci stěžejní případovou studii senegalsko-mauritánského konfliktu. Jedná se o konfrontaci, která vznikla následkem změn životního prostředí a následným přesunem obyvatelstva do úrodnějších částí řeky Senegal, kde tedy kvůli těmto okolnostem vznikl strach o vlastní zdroje, který vyústil již ve zmíněný konflikt. Případová studie senegalsko-mauritánského konfliktu byla vybrána pro tuto práci z toho důvodu, že se na tomto případě dá poměrně dobře poukázat na souvislosti mezi environmentálním uprchlictvím a vznikem konfliktů.

Závěr zhodnotí výsledek celé práce a to, zda se podařilo jejím průběhem dosáhnout stanoveného cíle. Také v této části práce dojde k potvrzení či vyvrácení hypotéz a celkovému shrnutí získaných poznatků a postřehů k danému fenoménu.

Problematika vzniku konfliktů ve vztahu k environmentální migraci není v česky psaných zdrojích nikterak diskutované téma, jako čestnou výjimku můžeme uvést knihu Přírodní zdroje a ozbrojené konflikty - aktuální trendy od Petra Martinovského a Tomáše Šmída. Tato kniha nás seznamuje s několika případovými studiemi, které se zabývají vztahem mezi přírodními zdroji a vznikem konfliktů, nicméně se orientují na jiné země, než na ty nacházející se

v Sahelu, proto jsou pro tuto práci stěžejní anglicky psané zdroje. Jedná se především o odborné články napsané v poslední dekádě, což souvisí s koncem studené války, kdy se do popředí světového zájmu dostává otázka životního prostředí, které si pozornost získává především v roce 1992, kdy probíhá Summit Země v Riu de Janeiru. I před tímto summitem se tomuto tématu věnoval například Římský klub či manželé Meadowsovi, avšak kvůli studené válce nebyl pro toto téma na světovém poli velký prostor. Existuje poměrně mnoho anglických zdrojů, které se zabývají jak environmentálním uprchlictví v Sahelu, tak vztahem environmentálně podněcené migrace se vznikem konfliktů. Klíčové jsou především texty od Thomase Homera-Dixona, který se zabývá tzv. environmentálním nedostatkem a jeho předpokladem k vyvolání ozbrojeného konfliktu (Homer-Dixon 1999).

Na předkládané téma není příliš těžké najít dostatek zdrojů. Avšak možným problémem je, že v mnoha zdrojích se informace cyklicky opakují, a tedy nemnoho textů přichází s něčím novým. Jde většinou o články s krátkým obecným shrnutím problematiky a je tedy obtížné dohledat zdroje, které by obsahovaly podrobnější informace o tomto fenoménu například na ukázce nějaké konkrétní oblasti. Avšak jelikož se jedná o aktuální světový fenomén, objevují se neustále nové odborné články, které se touto problematikou zabývají.

## 2 Obecná problematika environmentálních uprchlíků

Abychom pochopili problematiku statusu environmentálních uprchlíků, musíme být srozuměni se základním pojmy, které se k tomuto tématu vztahují. Proto si na následujících stránkách vysvětlíme pojmy jako je uprchlík, migrant, vnitřně vysídlená osoba a v poslední řadě environmentální uprchlík.

Slovy Úmluvy o právním postavení uprchlíků z roku 1951, která dodnes tvoří základ uprchlického práva, je *uprchlíkem* „osoba, která se v důsledku události, jež nastaly v Evropě před 1. lednem 1951, nachází mimo svou vlast a má oprávněné obavy před pronásledováním z důvodů rasových, náboženských nebo národnostních nebo z důvodů příslušnosti k určitým společenským vrstvám nebo i zastávání určitých politických názorů, je neschopna přijmout, nebo vzhledem ke shora uvedeným obavám, odmítá ochranu své vlasti“ (UNHCR 1951). Na základě dalších vln uprchlíků v letech následujících po roce 1951 se mezinárodní společenství rozhodlo k dalšímu právnímu ošetření statutu uprchlíka, a to v roce 1967 v podobě tzv. Newyorského protokolu, který zrušil jak územní platnost, tak časové omezení tohoto pojmu (Romancov 2005: 127). Aby se člověk stal uprchlíkem, musí tedy splňovat dvě základní věci. Zaprvé musí mít opodstatněný strach z pronásledování a za druhé to musí být způsobeno jednou z pěti specifických příčin, mezi které patří pronásledování z důvodu příslušnosti k rase, národnosti, náboženství nebo členství v nějakých sociálních skupinách či víra v určitý politický názor. Tato definice vznikla po druhé světové válce a reflektovala právě svět té doby, avšak od té doby se pohled na uprchlictví změnil. Poslední dvě dekády vědci varují před růstem počtu právě například environmentálních uprchlíků. Mezinárodní organizace pro migraci publikovala v roce 2008 studii, která přichází s odhadem počtu environmentálních uprchlíků v roce 2050 na 200 milionů osob (Cha-Sartori 2011: 118–122). Náklady na snížení počtu environmentálních uprchlíků by se dle odhadů mohly v budoucnu vyšplhat až k několika miliardám dolarů (Piguet 2008: 8).

Pojem *vnitřně vysídlené osoby* (Internally displaced person, IDP) se používá pro osobu, která musela opustit své původní bydliště, avšak nadále se zdržuje ve své zemi. Tito lidé mají méně práv než uprchlíci za hranicemi svých zemí, protože nejsou chráněni, tak jako oni mezinárodním právem, ale pouze zákony jejich země (UNHCR 2014). Za opuštění domova u vnitřně vysídlených osob stojí v mnoha případech stejné pohnutky, jako je tomu v případě uprchlíků, jejichž postavení je upraveno Úmluvou, a to zejména kvůli porušování lidských práv, vyhnutí se následkům ozbrojených konfliktů nebo přírodou či člověkem způsobeným katastrofám (McHugh 2010).

Existuje ještě jeden pojem, který se hojně vyskytuje v souvislosti s uprchlictvím, a to je *migrant*, což je osoba, která většinou opustí svůj domov z vlastní vůle a následně má větší kontrolu nad načasováním odchodu a na tom, kam následně směřuje (Suhrke 1994: 484–485). Definice se tedy liší od pojmů jako je uprchlík, vnitřně vysídlená osoba a jiné nuceně přesídlené osoby. Migranti se sami rozhodují, zda odejít či nikoliv (působí na ně tzv. push a pull faktory), ale na druhou stranu v mnoha případech jsou jejich možnosti velmi omezené. Úskalí, které se k definici migrantů váže, je stejné jako u vnitřně vysídlených osob, a sice se jim nedostává takové právní ochrany, jakou mají mezinárodním právem definovaní uprchlíci (UNESCO 2013).

## **2. 1 Definice environmentálních uprchlíků a jejich typologie**

O environmentální uprchlictví se začali ve větší míře autoři zajímat v 80. letech 20. století. K tomu přispěla i celosvětově se zvyšující pozornost věnovaná klimatickým změnám, proto si na následujících řádcích popíšeme nejdůležitější milníky, které se týkají životního prostředí a udržitelného rozvoje, protože tato problematika velmi úzce souvisí s environmentálním uprchlictvím. Změny klimatu jsou v dnešním světě velmi diskutovaným globálním problémem. Již v roce 1798 obeznámil Thomas Malthus svět o existujícím vztahu mezi životním prostředím a vznikem konfliktů, avšak až od 60. let 20. století se dostává téma životního prostředí do popředí globálních témat. V roce

1968 vznikl Římský klub (Club of Rome), který se skládal z politiků, ekonomů a vědců, jež v návaznosti na své obavy ohledně hospodářského růstu a omezenému množství zdrojů chtěli identifikovat nejdůležitější problémy, kterým lidé v budoucnu budou nuceni čelit. Na půdě Římského klubu došlo na konci 60. let k ustanovení myšlenky udržitelného rozvoje (Club of Rome 2014), přičemž udržitelný rozvoj znamená „takový rozvoj, který zajistí potřeby současných generací, aniž by bylo ohroženo splnění potřeb generací příštích, a aniž by se to dělo na úkor jiných národů“ (MŽP 2014). Celosvětovou pozornost získal Římský klub v roce 1972, kdy vydal zprávu Meze růstu, jejímiž hlavními autory byli manželé Meadowsovi. Tato zpráva ve své době predikuje, že při zachování populační exploze dojde v následujících stech letech k vyčerpání přírodních zdrojů a devastaci životního prostředí. Poukazuje na to, že pouze omezením spotřeby by bylo možné dosáhnout udržitelného rozvoje (Club of Rome 2014).

Životní prostředí se následně dostávalo čím dál více do popředí témat mezinárodních vztahů. V roce 1972 se uskutečnila Stockholmská konference, na jejímž základě vznikl Program OSN pro životní prostředí (United Nations Environment Programme, UNEP). UNEP má za cíl stimulaci a koordinaci akcí na ochranu životního prostředí především na mezinárodní úrovni (UNEP 2014a). V roce 1980 vyšla zpráva Brandtovy komise s názvem Sever-Jih: Plán přežití, která rozděluje svět na rozvojové země, jež se nacházejí na jižní polokouli, a na rozvinuté země, které se nacházejí na polokouli severní (viz příloha I). Mezi těmito dvěma oblastmi můžeme definovat mnohé rozdíly, například jih se potýká s větší mírou zalidnění a slabou ekonomikou, což determinuje i následnou nižší odolnost vůči změnám klimatu, které tuto oblast světa ve velké míře postihují. Tato zpráva hovoří o nutnosti spolupráce v oblasti životního prostředí a doporučuje navýšit podporu a pomoc rozvojovým zemím. Také požaduje hodnocení rizik životního prostředí, proto aby mohly být zahrnuty v následné agendě týkající se životního prostředí (Quilligan 2002; Wolf 2011). Neustálé zhoršování životního prostředí především v rozvojových zemích vyústilo

ke vzniku Světové komise pro životní prostředí a rozvoj (World Commission on Environment and Development, WCED) jejíž předsedkyní se stala Gro Harlem Brundtlandová. V roce 1987 zveřejnila tato komise zprávu *Naše společná budoucnost*, která poukazuje na to, že ekonomický rozvoj se nesmí zastavit, jen se musí stát trvale udržitelným. Na základě této zprávy se OSN rozhodla v roce 1992 uspořádat Summit Země v Riu de Janeiru. Tématem tohoto summitu byla ochrana životního prostředí. Summit přinesl tři hlavní výsledky, a to rámcovou konvenci o změnách klimatu, konvenci o biologické rozmanitosti a Agendu 21, kterou mnozí považovali za plán, jak docílit udržitelného rozvoje (OSN 2005). Na výše zmíněné summitu, konferenci a zprávy navazují v dnešní době mnohé další, které se snaží přijít s řešením udržitelného rozvoje a snižováním dopadů klimatických změn, které ve velkém ovlivňují migrační toky environmentálních uprchlíků.

V 80. letech, tedy přesněji v roce 1985, byl, v návaznosti na zvyšující se zájem o změny klimatu a jejich dopady, poprvé použit termín *environmentální uprchlík* jakožto titulek ke zprávě UNEP (Piguet 2008: 2). Tato zpráva, sepsaná Essamem El-Hinnawim, definuje environmentální uprchlíky jako osoby, které byly nuceny opustit svoje původní bydliště ať už dočasně či trvale kvůli významnému narušení přírodního prostředí (přírodní cestou či vyvolanou lidmi), které vážně ovlivnilo kvalitu jejich života či přímo ohrozilo jejich existenci. Environmentálním narušením se rozumí jakékoliv fyzikální, chemické či biologické změny v ekosystému, které jej činí dočasně či trvale nevhodným pro lidský život (Rebert 2006).

Významným přispěvatelem k osvětlení definice environmentálních uprchlíků je i Norman Myers, který definuje environmentální uprchlíky jako osoby, které nejsou schopny nadále si zajistit bezpečné žití v jejich domovině, a to z důvodů sucha, eroze, desertifikace, deforestace a jiných environmentálních problémů v souvislosti s populačními tlaky a výraznou chudobou (Myers dle Goffman 2006). Právě Norman Myers se ve svých pracích zabývá problematikou obtížnosti definice tohoto pojmu, jelikož dle něj existuje jen tenká hranice mezi

uprchlíky vznikajícími v důsledku environmentálních faktorů a těmi, kteří jsou nuceni opustit své domovy z ekonomických důvodů. Lidé, kteří migrují za lepšími životními podmínkami z důvodu chudoby, jsou často hnáni právě faktory zakořeněnými v environmentálním prostředí, které jim nenabízí dostatečné příležitosti k obživě a kvalitnímu životu. Tento případ se týká osob, které pochází z oblastí, kde jsou špatné hospodářské podmínky, například tedy ze subsaharské Afriky či indického subkontinentu, kde migraci podněcuje jak špatné ekonomické, tak environmentální zázemí. Kromě těchto dílčích problémů s definicí environmentálního uprchlictví vidí Myers problém v nedostatku oficiálního uznání, ať už je tomu tak na straně vlád či mezinárodních organizací (Myers 1995).

Problematika environmentálního uprchlictví je dle Myerse jednou z největších krizí naší doby. V dnešním světě je spíše vnímána jako určitý periferní problém, ačkoli tato problematika zasahuje do mnoha oblastí života, například do politické, ekonomické či sociální. Jako takový se tento fenomén může stát příčinou chaosu a vzniku konfliktů (Myers 1995). Jak může souviset pohyb environmentálních uprchlíků se vznikem konfliktů, si podrobněji popíšeme dále v textu.

V 80. letech také přišli autoři s prvním dělením environmentálních uprchlíků do určitých kategorií. Jako první rozdělili v roce 1985 environmentální uprchlíky do tří skupin Essam El-Hinnawi a Jodi Jacobson (Black 2001: 1–2). První kategorii tvoří lidé přesídlení kvůli dočasnému zatížení životního prostředí, avšak tyto osoby se poté do svých domovů mohou zase vrátit. K tomuto jevu může docházet opakovaně. Mezi ukázkové příklady takto vzniklých environmentálních uprchlíků patří lidé, kteří byli nuceni migrovat v důsledku záplav v Peru v roce 1998 či v Mexiku v roce 1999, kdy v obou zemích došlo k přesídlení až půl milionu obyvatel. Druhá kategorie zahrnuje osoby trvale přesídlené v důsledku trvalé změny životního prostředí. Tito lidé tedy nemají možnost navrátit se do svého původního bydliště. Jde například o výstavby přehrad v Číně mezi lety 1950 a 1990, kvůli nimž došlo k přesídlení



až 10 milionů obyvatel. Poslední kategorii tvoří osoby dočasně nebo trvale přesídlené v důsledku postupné degradace zdrojové základny. Jedná se o případy, kdy se lidé například po vlnách sucha opět vrátí do své domoviny, avšak nemohou si být jistí svou budoucností v této oblasti. Do této kategorie patří například pastevci ze Sahelu, kteří se během období dešťů, které nastává po dlouhých vlnách sucha, opět vrací do svého původního bydliště (Stojanov 2004: 79–80).

Na tuto typologii navazují i další autoři a mezinárodní organizace. Mezi takové patří i Mezinárodní organizace pro migraci (International Organization for Migration, IOM), která přišla s popisem rozdílů mezi náhlými a pomalu nastupujícími změnami životního prostředí (Black 2001: 2–3). Přičemž náhlé změny životního prostředí znamenají často jen dočasný přesun obyvatelstva, které se po nějaké době může opět vrátit do svého původního bydliště. Do této kategorie patří například bouře či zemětřesení. Mezi pomalu nastupující změny životního prostředí řadí IOM desertifikaci, degradaci půdy či zvyšující se hladinu moří. Tyto změny vedou k různým druhům migrace. Někdy se obyvatelstvo postižených oblastí dokáže s nastupujícími změnami víceméně sžít, a dochází například jen k sezonní migraci. Pokud jsou však změny životního prostředí vážné a nevratné, jako je tomu například u zvyšující se hladiny moří, dochází k trvalému přesídlení obyvatelstva do jiných oblastí (IOM 2009).

## **2. 2 Příčiny vzniku environmentálních uprchlíků**

Podle IOM se v dnešním světě nachází přibližně 192 milionů mezinárodních migrantů, což při zpětném pohledu do minulosti znamená, že je více lidí v pohybu než kdykoliv dříve (Kolmannskog 2008). Velkou část této celosvětové migrace tvoří environmentální uprchlíci. Existují odhady, že v průběhu 90. let se ve světě pohybovalo 15 až 25 milionů osob vysídlených kvůli environmentálním změnám a v polovině 21. století by to mělo být až 150 milionů osob (Stojanov 2005: 272).

Environmentálním důsledkům přírodních procesů v dnešním světě čelí nemalá část obyvatel planety, proto abychom lépe pochopili příčinné souvislosti mezi klimatickými změnami a migrací, je potřeba se podívat blíže na faktory, které ovlivňují pohyb obyvatelstva, ať už ten vnitrostátní či ten mezinárodní (Kolmannskog 2008). Na environmentální uprchlíky se dá aplikovat tzv. model pull a push faktorů. Tento model vysvětluje příčiny migrace pomocí negativních faktorů (push), které působí na obyvatele v jejich domovině a pozitivních (pull) faktorů, které ztrahktivňují těmto lidem cílovou oblast. Mezi push faktory můžeme řadit právě environmentální degradaci, kvůli které se zhoršuje kvalita života obyvatel postižených oblastí. Pull faktorem může například být lepší ekonomická situace, více pracovních příležitostí či v rámci životního prostředí více přírodních zdrojů, které jsou lidem schopny zajistit kvalitnější živobytí (Duží – Stojanov 2013). Příčinami vzniku environmentálního uprchlictví se zabývají mnozí autoři či mezinárodní organizace. Na následujících stránkách si uvedeme příčiny vzniku jak dle Konference OSN o životním prostředí a rozvoji z roku 1992, tak dle Roberta Stojanova či Astri Suhkre.

Příčiny pohybu masy obyvatelstva z jedné části světa do druhé jsou dle Konference OSN o životním prostředí a rozvoji z roku 1992 charakterizovány dle čtyř druhů ekosystémů, které ovlivňují životy obyvatel daných oblastí. Jsou to regiony postižené odlesňováním, desertifikací, poté státy ležící pod úrovní hladiny moře a v neposlední řadě tzv. mizející ostrovy v Pacifiku a Indickém oceánu (Suhkre 1994: 474; OSN 1992).

Dle Roberta Stojanova, který čerpá i z typologií dalších autorů, existuje určitý souhrn příčin, kvůli nimž se z lidí stávají environmentální uprchlíci. Prvním typem příčin jsou přírodní katastrofy, kam patří záplavy, zemětřesení, sopečné erupce, sesuvy půdy a pobřežní bouře. Tyto případy jsou charakterizovány velmi rychlým nástupem a většinou svým zničujícím dopadem. Druhý typ tvoří kumulativní změny, mezi které řadíme desertifikaci, eroze, sucho, zvedající se hladinu moří, hladomor či nedostatek zdrojů pitné vody. Tyto změny jsou charakteristické svým pomalým nástupem a ve většině případů jsou

způsobené lidským faktorem. Třetím typem je environmentální uprchlictví vzniklé z mimoděk způsobených či průmyslových nehod. Mezi ně můžeme řadit jaderné havárie, katastrofy v průmyslových továrnách a environmentální znečištění. Čtvrtým typem jsou tzv. rozvojové projekty, kam patří výstavba vodních hrází, zavlažovacích kanálů a těžba přírodních zdrojů. Pátý a poslední typ tvoří konflikty a válčení. Do této kategorie řadíme biologické válčení, destrukci životního prostředí a války probíhající kvůli přírodním zdrojům (Stojanov 2004: 77–83).

Příčinami vzniku environmentálního uprchlictví se zabývá i například Astri Suhkre, která tvrdí, že environmentální uprchlíci vznikají nejběžněji z pěti příčin (Shukre 1993: 9). První příčina je rostoucí odlesňování, které způsobuje mnohé problémy, jako jsou opakující se cykly záplav a sucha, což samozřejmě může způsobovat ekonomické ztráty postižených oblastí. V tomto případě přicházejí o svou obživu z největší části farmáři, kteří jsou závislí na produktivitě půdy. Pokud si tedy nejsou schopni zajistit obživu, jsou nuceni takové oblasti opustit. Jako příklad můžeme uvést situaci thajských farmářů, kteří se kvůli odlesňování ve velkém počtu stěhují do měst (Shukre 1993: 11).

Jako druhý typ příčiny vzniku environmentálního uprchlictví udává autorka zvyšující se hladinu moří, což je pomalý proces, avšak v následujících letech se očekává, že ovlivní mnohé životy obyvatel žijících na pobřeží, především tedy těch, co žijí v oblasti jižně ležících pacifických atolů a Malediv. V ohrožení jsou také státy jako Čína či Bangladéš (Shukre 1993: 11). Právě Bangladéš je charakteristická tím, že až polovina obyvatel žije méně než pět metrů nad úrovní hladiny moře. Kvůli této problematice se v roce 1995 z poloviny trvale zaplavil bangladéšský ostrov Bhola, kvůli čemuž ztratilo domov až 500 tisíc lidí (National Geographic 2014a).

Třetím příčinou je desertifikace, což je typicky kumulativní proces, který vyplývá z odlesňování a nadměrného využívání půdy po dlouho dobu (Suhkre 1993: 10–13). Důsledky desertifikace mají vliv jak na jednotlivce, tak na

celé státy a regiony. V důsledku působení tohoto fenoménu se zvyšuje chudoba obyvatel, která je často úzce provázána s nedostatkem pitné vody a potravin, a na to navazujících zdravotních problémů. To vše je hybnou silou, která nutí obyvatele k migraci do jiných oblastí, kam tito lidé často putují i se svými hospodářskými zvířaty, kteří jim zajišťují obživu (Stojanov 2005: 269–270). Desertifikace je velmi aktuální především v oblasti Sahelu, kde se lidé kvůli této problematice uchylují k případné migraci z postižených oblastí (Suhkre 1993: 12).

Jako čtvrtou příčinu udává Suhkre degradaci půdy, která je spojena s odlesňováním a některými zemědělskými praktikami. Dále také nevhodným zavlažováním či zasolováním půdy, což opět způsobuje pokles zemědělské produktivity. Degradace půdy může způsobovat přenos různých závažných onemocnění, a to především nevhodným odvodňováním půdy. V extrémních případech mohou nemoci, jako je malárie či schistosoma<sup>2</sup> ohrozit až kolem 80% populace. Stejný problém nastal i v případě Geziri, což je jeden z největších zavlažovacích projektů na světě, který se nachází v Súdánu, kde se těmito vodou přenosnými nemocemi nakazilo mnoho tamějších obyvatel (Suhkre 1993: 12).

Pátou a poslední příčinou je degradace vody a vzduchu, které mohou také jako předešlé příčiny environmentálního uprchlictví způsobovat snížení ekonomické produktivity, a to například vysycháním vodních zdrojů, znečištěním vodstva či zničením vegetace v důsledku kyselých dešťů. Jako příklad degradace vody, která způsobuje environmentální uprchlictví, si zde můžeme uvést případ vysychání Aralského jezera, které dříve zajišťovalo místním obyvatelům loviště ryb, nyní odtud však kvůli nedostatku zdrojů lidé odcházejí (Suhkre 1993: 13).

---

<sup>2</sup>Schistosoma je také známá pod názvem krevnička močová, což je parazit, který se přenáší pomocí hostitelů ve vodním prostředí. Při napadení člověka tímto parazitem dochází k poškození močového měchýře, močovodů a ledvin (WHO 2014).

### **2. 3 Legislativní ukotvení problematiky environmentálních uprchlíků**

Hovoříme-li o problematice environmentálního uprchlictví, je na místě zmínit, že řada vědců zpochybňuje již samotný pojem environmentální uprchlík, protože dle nich nemá správný empirický základ a studie o tomto fenoménu nejsou natolik jednoznačné, aby tito vědci byli schopni přijmout environmentální uprchlictví jako fakt. Tvrdí, že tento pojem je zavádějící, jednostranný a zjednodušující. Životní prostředí je součástí komplexních souvislostí a úzce souvisí s ekonomickými, politickými a sociálními problémy (Piguet 2008: 3). Oproti tomuto názoru se ohrazují zastánci fenoménu environmentálního uprchlictví, kteří v odmítavém postoji vidí neochotu se touto problematikou zabírat, protože jinak by se musela environmentálním uprchlíkům poskytnout stejná práva a ochrana jako uprchlíkům definovaným Úmluvou o uprchlictví. Úřad Vysokého komisaře OSN pro uprchlíky (United Nations High Commissioner for Refugees, UNHCR) si je této problematiky vědom, avšak představitelé tohoto úřadu jsou zdrženliví v začleňování environmentálních uprchlíků do mezinárodní legislativy o uprchlictví (Cha-Sartori 2011: 118–122).

Ačkoliv environmentální uprchlictví je v posledních dvou dekadách vnímáno jako závažný problém, mezinárodní právo se stále nedokáže s tímto fenoménem vypořádat především také kvůli jeho novosti a amorfní klasifikaci. Do nedávných let nebyla environmentálním uprchlíkům přikládána taková váha jako „běžným“ uprchlíkům, avšak v posledních letech se můžeme setkat s rostoucím propojením tohoto fenoménu se vznikem konfliktů, což k němu přilákalo větší pozornost (Moberg 2009). Ohledně environmentálních uprchlíků i uprchlíků definovaných Úmluvou je stále přítomna problematika existence určitých limitů, především těch v kapacitách hostitelských zemí, jež nejsou ochotny přijímat další a další uprchlíky, jelikož pro ně už nemají místo, a také z důvodu strachu z narušení sociální soudržnosti a národní identity hostitelských zemí. Právě toto narušení může způsobovat již zmíněná etnická napětí, občanské nepokoje či politické převraty. I proto na místo rozšiřování konceptu uprchlíka dochází především ve vyspělých státech k omezení počtu přistěhovalců

z rozvojových zemí. Rozpočet UNHCR je sice nyní vyšší než dříve, avšak stále není schopen zajistit všem uprchlíkům chápaných dle Úmluvy jídlo a přístřeší, natož poté tedy environmentálním uprchlíkům, kteří v Úmluvě nejsou ani začlenění (Myers 1995: 5–6).

I tak se ale v posledních letech stal status environmentálních uprchlíků tématem na mezinárodní scéně. V roce 1990 byly Mezivládním panelem pro změnu klimatu (Intergovernmental Panel on Climate Change, IPCC) identifikovány změny klimatu jako jeden z důvodů lidské migrace. Miliony lidí by dle IPCC mohly být pravděpodobně vykořeněny ze svých domovů v důsledku eroze, pobřežních záplav či zemědělsky narušeným prostředím. Tyto změny by mohly vést k migraci mezi jednotlivými státy (McAdam 2011: 5–6). V roce 2002 vytvořila Mezinárodní federace Červeného kříže (International Federation of Red Cross) centrum pro změnu klimatu, které mělo sloužit k pochopení a řešení rizik změn klimatu. Šlo především o snižování rizik katastrof, zefektivnění krizového managementu a zdravotní péče, to vše s důrazem na nejvíce zranitelné osoby. K dalšímu posunu došlo v roce 2009, kdy Úřad vysokého komisaře OSN pro lidská práva přezkoumal paralelu mezi lidskými právy a klimatickými změnami, včetně sekce o přesídlování obyvatelstva (McAdam 2011: 7). V tom samém roce Valné shromáždění OSN přijalo rezoluci o Změně klimatu a jejich možných bezpečnostních důsledcích (resolution: Climate change and its possible security implications) (OSN 2009). Na základě tohoto vznikla komplexní zpráva Rady bezpečnosti, která také obsahuje krátkou sekci o vysídlení obyvatelstva a migraci (McAdam 2011: 7).

Období, kdy se o tuto problematiku začal ve větší míře zajímat i UNHCR, se spojuje s osobou Antonia Guterresa, který byl ustanoven Vysokým komisařem OSN pro uprchlíky v roce 2005. Právě Guterres se svěřil se svými obavami souvisejícími s klimatickými změnami ve vztahu k pohybu obyvatelstva Výkonnému výboru UNHCR v roce 2007. Poznamenal, že UNHCR má povinnost upozornit státy na tyto problémy a pomoci jim nalézt odpovědi na tyto nové výzvy, na druhou stranu uznal, že právní mandát UNHCR znemožňuje

formální zapojení do této problematiky (UNHCR 2012). UNHCR má však stále pozici, ve které se zabývá ochranou pohybu a nápomocí mezinárodním debatám prostřednictvím odborných znalostí o nucené migraci a charakteru pohybů obyvatelstva (McAdam 2011: 7). Vzhledem k širokému spektru mezinárodních úmluv a zákonů jednotlivých států by funkční řešení mělo vycházet z úspěchů současných zákonů a mělo by dojít k přizpůsobení těchto zákonů k způsobu ochrany environmentálních uprchlíků (Chirala 2013: 494).

Existuje několik zemí, které již přijaly imigrační zákony ve snaze vypořádat se s ekologickými katastrofami. Mezi státy, které přijaly zákony, jež pokrývají právě vysídlené osoby v důsledku environmentálních změn, patří Spojené státy americké, Finsko a Švédsko. V případě USA se jedná o Status dočasné ochrany (Temporary protected status), který je součástí Zákona o přistěhovalectví z roku 1990 (Immigration Act of 1990). Tento status dovoluje dočasný pobyt cizincům, kteří z důvodu zemětřesení, záplav, such a dalších environmentálních katastrof nejsou schopni dočasně žít ve své vlasti. Jako příklad můžeme uvést případ Hondurasu, kde po hurikánu v roce 1998 získalo několik set tamějších občanů tento status ochrany. Tito lidé mohou v USA zůstat po dobu 18 měsíců, nicméně doba pobytu jim může být prodloužena na základě rozhodnutí generálního prokurátora. Finsko poskytuje humanitární ochranu prostřednictvím vydávání dočasného povolení k pobytu cizincům, kteří nejsou schopni žít ve svém obvyklém bydlišti z důvodu environmentálních katastrof. Tato ochrana cizinců je zakomponována ve finském cizineckém zákoně (Finnish Aliens Act). Podobně je na tom také Švédsko, kde ve švédském cizineckém zákoně (Swedish Aliens Act) můžeme najít sekci, která se týká dočasného pobytu cizinců, kteří z důvodu environmentálních katastrof nemohou setrvat ve své domovině. Nicméně tyto zákony nejsou plně schopny zvládnout potenciálně velké množství environmentálně přesídlených osob. Ve skutečnosti i mimo zákony existují určitá očekávání mezi sousedními státy, že si pomohou při ohrožení jednotlivců přírodními katastrofami, a to například účastí na humanitární pomoci v zasažených oblastech (Chirala 2013: 380–385).

Definice a právní ochrana uprchlíků není nakloněná environmentálním uprchlíkům a v nejbližších letech tomu ani jinak nejspíš nebude (Moberg 2009). Pokud však nebudou přijata žádná opatření na pomoc environmentálních uprchlíků, nebude to znamenat jen vzrůstající počet osob, které musejí opustit své domovy, ale také vzrůstající počet lidí bez státní příslušnosti (Chirala 2013: 395). Není moc pravděpodobné, že by státy ve větším měřítku byly ochotny rozšířit svůj koncept chápání pojmu uprchlík a rozšířit tento koncept i na uprchlictví environmentálně podnícené. Většina států, do kterých uprchlíci směřují, naopak zpřísnují požadavky na udělení azylů (Moberg 2009). Mezinárodní úsilí by se mělo zaměřit především na preventivní opatření tohoto fenoménu, což v jiném slova smyslu znamená předcházet vzniku environmentálního napětí a řešit jeho případné důsledky. Tato prevence by mohla spočívat ve vytvoření systému včasného varování, snižování emisí skleníkových plynů či orientace rozvojových intervencí na vytváření projektů usilujících o odstranění environmentálních příčin migrace. Tato řešení však většinou selhávají při své realizaci, tedy především při zavádění do praxe (Stojanov 2009).

#### **2.4 Souvislosti mezi environmentálně podnícenou migrací a vznikem konfliktů**

Mnozí vědci se v posledních letech ztotožňují s názorem, že velká škála změn životního prostředí, zapříčiněná vesměs lidskou činností, může vážně ovlivňovat jak národní, tak mezinárodní bezpečnost. V některých případech mohou být environmentální změny prvotní a tím pádem silnou příčinu, anebo se může jednat o druhotnou příčinu, která může doplňovat politické či ekonomické faktory vzniku konfliktů. Environmentální změny mohou přispět k různým typům konfliktů, jako je například válka, terorismus či diplomatické a obchodní spory (Homer-Dixon 1991).

Existují tací, kteří argumentují, že můžeme vztah environmentálně podnícené migrace a vzniku konfliktů chápat dvojím způsobem. Zprvce se jedná o situaci, kdy klimatické změny fungují jako spouštěč konfliktů a následně



dochází k migraci obyvatelstva. Tito lidé tedy následně spadají do kategorie osob prchajících před násilím, tím pádem se z nich stávají ve většině případů tzv. váleční uprchlíci. V tomto ohledu je tedy životní prostředí příčina a konflikt je zde brán jako mechanismus přenosu mezi životním prostředím a migrací. Zadruhé se jedná o situaci, kdy klimatické změny produkují vznik migrace, která následně způsobuje vznik konfliktů (Kolmannskog 2008). My se na následujících stránkách budeme zabývat právě tímto případem.

Důležitou otázkou tedy zůstává, jak mohou environmentální změny a tok environmentálních uprchlíků ovlivnit vznik konfliktů. Většina případů nucené migrace ve vztahu ke změnám životního prostředí je vnitrostátní nebo regionální, což ve většině případů znamená, že i cílové oblasti environmentálních uprchlíků, které mají podobné klimatické podmínky, již tak pociťují nedostatek přírodních zdrojů nejdůležitějších pro lidský život, jako je voda a základní potraviny. Příliv velkého počtu osob, které migrují z environmentálních důvodů, může následně vést k nadměrnému využívání většinou již tak skrovných přírodních zdrojů v hostitelském prostředí. Tyto změny mohou mít destabilizující účinky na domácím i mezinárodním poli. To, zda kvůli zmíněným důvodům vznikne konflikt či nikoli, závisí v určité míře jak na reakci vlád, tak na původních obyvatelích a rovněž na těch nově příchozích. Dále záleží na správě země, míře politické stability, ekonomických faktorech a historii násilí v daných oblastech (Kolmannskog 2008).

Předchozí odstavec podporuje názor Homera-Dixona, který tvrdí, že chudé státy jsou náchylnější jak na změny klimatu, tak následné propuknutí konfliktů. Tyto státy jsou zpravidla orientovány na zemědělskou výrobu, přičemž v důsledku klimatických změn dochází právě v těchto státech ke snížení zemědělské výroby a následnému ekonomickému úpadku, přesídlování obyvatelstva a narušení sociálních vazeb. Chudé státy nedisponují prostředky, díky kterým by si mohly nakoupit potřebné suroviny pro své obyvatelstvo, také trpí institucionální slabostí či korupcí. Tyto sociální důsledky mohou způsobit několik specifických typů akutního konfliktu, zahrnující i spory mezi státy, střety

mezi etnickými skupinami, občanské nepokoje či povstání. Tyto konflikty s sebou mohou nést vážné důsledky pro bezpečnost jednotlivých států ale i pro celý mezinárodní systém (Homer-Dixon 1991).

Homer-Dixon ve vztahu ke změnám životního prostředí hovoří o tzv. environmentální tísni (environmental scarcity), která je definována jako nedostatek obnovitelných nebo neobnovitelných zdrojů a environmentálních služeb, přičemž environmentální služba například znamená vytváření a udržování úrodnosti půdy. Environmentální tíseň je považována za jednu z nejnebezpečnějších hrozeb, jelikož způsobuje nečekané a kumulativní sociální důsledky, kam můžeme řadit ekonomické oslabení státu či migraci obyvatelstva. Tyto faktory v mnoha případech vedou k vypuknutí konfliktů. (Homer-Dixon 1994: 8–14).

Existují autoři, kteří se nedívají na konflikty ve vztahu s environmentálními změnami stejně jako Homer-Dixon. Mezi takové patří například Richard Black, který tvrdí, že existuje jen málo důkazů, že by environmentálně podnícená migrace způsobovala vznik konfliktů. Podle něj se mnohé z konfliktů během 90. let nenesly v tomto duchu, státům spíše šlo o získání území, které se vyznačuje bohatými přírodními zdroji. Jako jednu z výjimek uvádí konflikt ve Rwandě v první polovině 90. let, který zapříčinila i zhoršená a nedostačující zdrojová základna. Proto na jednu stranu přiznává, že pokud jde o komplexně politické a mimořádné události může být životní prostředí viděno jako určitá příčina vzniku konfliktů. Je těžké jak u konfliktu, tak u migrace izolovat jednotlivé příčiny, protože jsou v mnoha případech součástí širšího kontextu, proto dle Blacka neexistuje jasné stanovisko, že změna životního prostředí a následná migrace vede ke konfliktům (Black 2001: 8–9).

### 3 Migrační toky environmentálních uprchlíků v Sahelu

Migrace je jedním z nejstarších způsobů, jak se lidé přizpůsobují měnícímu se životnímu prostředí. Zejména v oblastech, jako je Sahel, trpících velmi suchým podnebím existuje již po tisíciletí tradice migrace při hledání vody a pastvin. V poslední době tady však dochází kvůli vzrůstajícím změnám srážkových modelů a rostoucí teplotě k environmentálně podněceným migračním tokům čím dál tím většího počtu obyvatel (Thomas 2013a).

Sahel v arabštině znamená hranice či okraj, jelikož se nachází na jižním okraji saharské pouště. Jedná se o přechodnou zónu mezi pouští a tropickou částí střední Afriky (Akangbe – Dahida 2013). Tato část světa má vysoké procento těch nejchudších a nejnestabilnějších států, což souvisí i s ekologickou křehkostí tohoto regionu, a jelikož dominantní odvětví národních hospodářství těchto států jsou založena na zemědělství, klimatické změny v mnohých případech přispívají k potravinové nejistotě, která může mít za následek vznik větších sociálních a ekonomických problémů (Batha 2013). Všechny země Sahelu jsou podobného druhu podnebí i půdního pokryvu. Sahel charakterizuje aridní půda, která je pokryta zakrslými stromy či travinami (Akangbe – Dahida 2013).

Oblast Sahelu sdílí dva charakteristické klimatické znaky. Prvním znakem je období dešťů a druhým je následné období dlouhotrvajícího sucha. Právě stále se prodlužující období sucha přispívá k nízké míře zemědělské úrody, což v oblasti, kde žijí miliony lidí, následně vede k nedostatku potravin a vody, a to nejen kvůli již zmíněnému suchu, ale také z důvodu nadužívání zemědělské půdy, které ve většině případů vede k jejímu vyčerpání a následně nízké produktivitě. V období dešťů se úhrn srážek pohybuje v rozmezí od 200mm do 600mm (Akangbe – Dahida 2013). Podnebí Sahelu se vyznačuje kolísavým sezonním západoafrickým monzunem. Obecně platí, že úhrn srážek se snižuje směrem z jihu na sever (Doevenspeck – Hummel – Samini 2012).

V posledních letech došlo v Sahelu k určitým změnám podnebí, a to především v míře srážek. Deště se staly více nevypočitatelné, pokud jde

o množství, načasování i geografické vymezení (Thomas 2013b). Obecně se množství srážek v této oblasti snížilo. Většina spadne na vyprahlou zem v období léta, a to v rozmezí pouhých třech až čtyř měsíců (Akangbe – Dahida 2013). To činí z hrozby špatné úrody mnohem častější fenomén (Thomas 2013b). Druhá klimatická změna, která v posledních letech ovlivňuje životy obyvatel Sahelu, je zvyšující se teplota. Vědci v návaznosti na to do budoucích let predikují i její další růst (Doevenspeck – Hummel – Samini 2012). Tyto změny mají enormní dopad na regionální zemědělství a pastevectví. Mnoho lidských živobytí je závislých právě na míře srážek. Od toho se odvíjí to, zda lidé budou díky množství spadných srážek schopni uživit svá hospodářská zvířata a tím pádem celé své rodiny. Nejvíce ohroženou skupinou sahelských obyvatel klimatickými změnami jsou právě pastevci a farmáři, kteří jsou závislí především na načasování a lokaci srážek (Thomas 2013b).

V Sahelu se můžeme setkat s paradoxem, že i když se úhrn srážek v posledních letech v této oblasti snížil, počet obyvatel se zvýšil. V posledních 35 letech Sahel zažívá rychlý růst počtu obyvatel. V roce 1961 byl domovem zhruba 19 milionů lidí, avšak do roku 2000 tento počet vzrostl na 50 milionů (Akangbe – Dahida 2013). V této době se předpokládá počet obyvatel Sahelu až 100 milionů. V následujících 25 letech by toto číslo mohlo ještě dvakrát vzrůst (Thomas 2013b). Populační boom má za následek rozšiřování zemědělské půdy a pastvy pro dobytek, což s sebou zase nese riziko přesouvání mnohých osob do jiných oblastí, které přílivem nových obyvatel mohou pocítit stejné problémy, co se množství zdrojů týče či vzrůstající napětí mezi nově příchozími a starousedlíky (Akangbe – Dahida 2013).

Zvýšená proměnlivost klimatu společně s dalšími faktory, jako jsou menší velikosti pozemků, zvyšující se ceny potravin a rostoucí populace, znamená, že značný počet chudších domácností se ocitá v neřešitelné situaci (Thomas 2013b). Opakující se šoky související se změnou klimatu v oblasti Sahelu mají vážné dopady především na tuto skupinu obyvatel. V této oblasti se vyskytují ve velké míře problémy související se sníženými dodávkami potravin

a pitné vody, které mohou způsobovat závažná zdravotní rizika šířící se například kontaminovanou vodou (Akangbe – Dahida 2013).

Sklizně, které dříve byly schopny uživit celé rodiny po dobu jednoho roku, nyní dojdou po pouhých čtyřech až pěti měsících. Někteří to řeší prodejem svých hospodářských zvířat či zadlužením se. Tímto se však stávají chudšími a zranitelnějšími (Thomas 2013a). Jelikož se až 80 % obyvatel Sahelu spoléhá při své obživě na přírodní zdroje, objevuje se stále více lidí, kteří nemohou uživit své rodiny ani sebe samotné, a proto nevidí jinou možnost, než opustit své domovy, aby hledali lepší životní podmínky někde jinde (Thomas 2013b). V mnohých případech si nemohou členové rodiny dovolit opustit území země, a tak se stěhují do měst, což způsobuje vznik urbánní chudoby. V mnoha ohledech jde tedy o formu vnitrostátní migrace, kdy lidé neopustí svou zemi. Avšak lidé, kteří musejí opustit své domovy, čelí v nových oblastech v mnoha ohledech různým rizikům včetně zneužívání, vydírání, násilí či přetrhání rodinných a společenských vazeb (Thomas 2013a). To, co je hnací silou pohybu obyvatel, jsou tedy jak ekonomické příležitosti, tak změny klimatu (Thomas 2013b).

Charakter migrace v Sahelu je, jak již bylo zmíněno výše, především vnitrostátní. Lidé se většinou přesouvají z jedné oblasti do druhé, avšak činí tak v rámci svého státu. Přesídlují se z vyprahlých a zaostalých částí země do více zavlažených a prosperujících zemědělských oblastí či do rostoucích měst, která jsou většinou situovaná na jihu či v rámci Senegalu a Mauritánie na západě země. I když v této oblasti stále převládá vnitrostátní migrace, můžeme se zde setkat i s mezistátní, či dokonce s migrací mezikontinentální. Roste počet osob, které z environmentálních důvodů prchají do Evropské unie (Doevenspeck – Hummel – Samini 2012).

V průběhu 70. a 80. let zažil Sahel obzvláště extrémní sucha, na jejichž následky zemřelo až 100 000 tamějších obyvatel. Odhaduje se, že kvůli sahelskému suchu v tomto období došlo k přesídlení nejméně půl milionu osob (Terminski 2012). Takovéto vlny sucha se ještě několikrát opakovaly, a to

v různých letech a v různých oblastech Sahelu. Například v roce 2012 způsobil v Sahelu nízký úhrn srážek v kombinaci s vysokými cenami potravin potravinovou krizi. V té samé době se také staly velmi akutními záplavy, které přiměly k migraci více jak milion lidí. Kofi Annan v roce 2006, kdy byl ještě generálním tajemníkem OSN, prohlásil, že pokud svět nebude jednat ohledně desertifikace, tak že do roku 2020 by se mohlo dle odhadů až 60 milionů lidí přesídlit ze subsaharské Afriky směrem do severní Afriky či pak dále na sever do Evropy. Již více než 67 milionů lidí v Sahelu žije v oblastech zasažených desertifikací, která je jednou ze základních příčin hladu v mnoha oblastech světa (Terminski 2012).

I když je v této části světa patrné, že kvůli nastávajícím změnám podnebí se ze stále většího počtu lidí stávají environmentální uprchlíci, neexistují přesná čísla či data, která by nám ukázala, kolik je v této oblasti osob, které musely opustit své domovy z těchto důvodů. Je to dáno především tím, že v současné době nejsou žádné globální odhady počtu vysídlených osob, které migrují z důvodu pomalu nastupujících změn klimatu, jako je sucho či postupné změny související s globálním oteplováním, které ve velké míře postihují právě oblast Sahelu (Thomas 2013b).

Obyvatelé Sahelu se obávají, že pokud nebudou přijata nějaká opatření na ochranu jejich přirozeného prostředí, bude čím dál tím více lidí opouštět svůj způsob života, tedy především ten pastevecký, a vstoupí do řad tisíců lidí, kteří se přestěhovali za vidinou lepšího života do měst, kde si však v mnoha případech nejsou schopni najít zaměstnání, které by jim zajistilo kvalitní živobytí (UK Climate Change and migration coalition 2013).

### **3. 1 Senegal**

Senegal se nachází na západním pobřeží Afriky a jeho populace dosahuje přibližně 14 milionů obyvatel. Jedná se o stát jak s geografickými, tak klimatickými kontrasty. Senegal má do značné míry agrární společnost a často se zde nacházejí zemědělsky soběstačné komunity. Zemědělství i nadále hraje

důležitou roli v senegalském HDP, které se však poslední roky snižuje kvůli klesající zemědělské produktivitě, která je zapříčiněna ve velké míře klimatickými změnami (Burton – Godfrey – LeRoux-Rutledge – McCurdy 2010).

### 3. 1. 1 Klimatické podmínky Senegalu

Senegalské podnebí by mohlo být vnímáno jako tropické, nicméně se liší v různých částech země. Obecně ho můžeme rozdělit do tří hlavních zón. První tvoří tzv. pobřežní zóna, která je chladnější a deštivější než zbytek území. Poté Senegal zasahuje do sahelského pásu, který je charakterizován velmi vysokými teplotami a malým úhrnem srážek. Poslední zónu tvoří jižní oblast země, jež je známá svými vysokými teplotami, které jsou však doplněny poměrně vlhkým prostředím (Our Africa 2014).

Pro klimatické změny v Senegalu je charakteristické snižování množství srážek, rostoucí průměrná teplota a zvyšující se úroveň mořské hladiny. Sucho a zasolení půdy ohrožují dodávky pitné vody, zatímco vzestup mořské hladiny spolu s pobřežní erozí ohrožuje například infrastrukturu země. Dalším problematickým bodem je městská a pobřežní migrace, která v souvislosti s degradovanými přírodními zdroji způsobuje nemalé rozvojové problémy (UNDP 2014).

Variabilita srážek během deštivého období se v Senegalu zvyšuje, i proto je počasí těžší předvídat a sucha se stávají závažnějšími, a to zejména v severním Senegalu, což je oblast, která je vysoce náchylná k desertifikaci. Fenomén desertifikace je v Senegalu spojen s degradací půdy a se špatným půdním hospodařením. To, co proces desertifikace urychluje, je opakující se období sucha a nižší úhrn srážek. Chudoba a rychle rostoucí počet obyvatel ve spojitosti s hrozbou desertifikace jsou závažnými problémy obyvatel Senegalu (Burton – Godfrey – LeRoux-Rutledge – McCurdy 2010).

Velké problémy s sebou v Senegalu nese i zvyšující se úroveň mořské hladiny. Hlavními problémy, kterým čelí senegalské pobřeží, jsou spojeny více

méně přímo s klimatickými faktory, z nichž ty nejvýznamnější jsou záplavy, pobřežní eroze, zasolování půdy či degradace mangrovových porostů. Celá společenství, která se nachází v pobřežních oblastech, jsou velmi závislá na zdrojích citlivých na změnu podnebí. Pozorovaný pokles písčiny pobřeží se pohybuje v rozmezí jeden až dva metry za rok. Nejvíce postižené jsou především pobřežní zóny okolo měst Joal a Djiffere a mezi Saint-Louis a Bargny (Burton – Godfrey – LeRoux-Rutledge – McCurdy 2010). Vědci predikují, že pokud bude růst hladina moří stejným tempem jako dosud, vymizí do roku 2100 55 až 86 km<sup>2</sup> senegalské pevniny, což bude znamenat přesuny velkých počtu osob do jiných částí regionu (World Bank 2011).

### 3. 1. 2 Migrační toky environmentálních uprchlíků v Senegal

Změny klimatu povzbuzují migraci a urychlují urbanizaci obyvatel Senegalu. V těchto letech žije ve městě více jak polovina obyvatel, z čehož až 76 % těchto lidí obývá slumy. Ti, kteří zůstali na venkově, i tak cítí, že jednoho dne nastane čas, kdy i oni budou muset jít hledat nové domovy a jiný způsob obživy do měst, jelikož vhodná půda pro zemědělství se neustále zmenšuje (Burton – Godfrey – LeRoux-Rutledge – McCurdy 2010).

Krizovou oblastí Senegalu, co se týká vzniku environmentálního uprchlictví, je město Saint-Louis, které je dle představitele OSN Aliouna Badianeho stoupající hladinou nejohroženějším místem v Africe (BBC 2008). Dnes se tomuto městu také přezdívá Benátky Afriky. Saint-Louis se nachází mezi Atlantickým oceánem a řekou Senegal. Jedná se o místo, které je dlouhou dobu centrem ekonomiky této oblasti, avšak i toto město podobně jako italské Benátky čelí hrozbě stoupající vodní hladiny. Zhruba dvěma třetinám obyvatel hrozí rizika související s klimatickými změnami a odhaduje se, že v následujících letech těmto lidem nezbude nic jiného, než aby opustili své domovy (Cantor 2013).

Senegalci za sebou mají dlouhou historii přizpůsobování se různým podnebním proměnám, jako jsou povodně, pobřežní eroze či sucha, nicméně



v budoucnu by rozvoj ekonomiky a potažmo země mohly brzdit především tyto změny, které jim mohou zasadit velké rány. Proto již dnes existují různé projekty, v největší míře lokální, které mají zabránit dalším hrozbám, vznikajících z důvodu environmentálních změn. Mezi takové projekty patří zalesňování, vhodné formy zavlažování či programy na obnovu mangrovníků (World Bank 2011).

### **3. 2 Mauritánie**

Mauritánie je západoafrickou zemí, pro kterou je charakteristický velmi rovinný terén. Přibližně tři čtvrtiny státu jsou pokryty pouští nebo polopouští. Úrodnější pásy vegetace se táhnou od východu směrem na západ podél řeky Senegal (Charter Pacific 2013). Populace této země činí 3,5 milionů obyvatel. Jedná se o jeden z nejméně rozvinutých států světa, jelikož míra obyvatel žijící pod hranicí chudoby činí v této zemi 42 % (World Bank 2014). Situace se v této zemi zhoršila po dlouhém období sucha v roce 2011 a po nedávných vlnách násilí v Mali, kvůli nimž musely desetitisíce Malijců opustit domovy a hledat útočiště právě i například v již tak potravinovou krizí zmítané Mauritanii (WFP 2014).

#### **3. 2. 1 Klimatické podmínky Mauritánie**

Mohammad Yaslam, náměstek ministerstva životního prostředí v Mauritanii řekl, že tento stát je jednou z nejvíce suchem a desertifikací postižených oblastí Sahelu (Ministry of Environment 2014). Většina rozsáhlého území Mauritánie zasahuje do pouštní oblasti, nicméně jižní pás, který lemuje hranice Senegalu a Mali, poskytuje Mauritanii oblast vhodnou pro zemědělství a chov hospodářských zvířat. Avšak tato oblast se neustále zmenšuje. Podle statistik se saharská poušť neustále posouvá směrem jihu, a to rychlostí sedm kilometrů za rok. Písečné duny tak každoročně pohřbívají možnosti obživy mnoha obyvatel Mauritánie (Afrol 2014).

Zhoršování životního prostředí, které je zodpovědné za nebezpečné rozpínání pouště, postupně smetlo mnohé domovy obyvatel této země. Studie

OSN odhaduje, že degradace půdy stojí Mauritánii ročně téměř 200 milionů amerických dolarů. Vědci vypočítávají hodnotu ztracené orné půdy, mizejících stromů a vodních zdrojů, spolu s náklady na zdravotní péči, která musí být poskytnuta v souvislosti například se závadnou vodou, a předpokládaná hodnota těchto ztrát činí až 14 % státního rozpočtu. Někteří vědci vidí desertifikaci a degradaci půdy v suchých a polosuchých oblastech ve vztahu ke zvyšování globální teploty, zatímco jiní coby příčinu vidí lidskou činnost, kterou je například masivní kácení stromů (IRIN 2008).

Dalším velkým problémem Mauritanie kromě desertifikace je deforestace. Vědci odhadují, že mauritánské lesy poskytují některým komunitám až 60 % příjmů, a to prostřednictvím zpracování dřeva, uhlí a některých potravinářských výrobků. Zpráva OSN o zhoršujícím se životním prostředí v Mauritánii udává, že tato země je jednou z nejvíce postižených afrických zemí, co se míry deforestace týče (IRIN 2008). Dle průzkumu Národního úřadu pro letectví a kosmonautiku (National Aeronautics and Space Administration, NASA) došlo v letech 1990 až 2005 k vymýcení více jak 36 % mauritánského lesního porostu (NASA 2014).

### 3. 2. 2 Migrační toky environmentálních uprchlíků v Mauritánii

Důsledky dlouhotrvajícího sucha postihujícího Mauritánii jsou vidět doslova na každém kroku. Odhaduje se, že až jeden milion Mauriánců trpí hladu kvůli potravinové krizi, která vznikla v roce 2011, kdy byl velmi nízký roční úhrn srážek, což zapříčinilo rychlý vzestup cen potravin. Mnohé rodiny opouštějí své vesnice a hledají lepší život ve městech (WFP 2012).

Když kvůli dlouhotrvajícímu suchu půda vyprahne takovým způsobem, že není schopna poskytovat pastvu a produktivní zemědělství, lidé se musejí posunout dál. Hlavní vlny odchodu lidí především tedy z vyprahlých vesnic do měst proběhly v 70. letech. Mnozí z těchto lidí mířili a i v těchto letech míří do Nuakšottu, hlavního města Mauritanie. Nicméně i toto město pocítilo sílu měnícího se klimatu a nyní je obklopeno z velké míry Saharou, navíc se nachází

na pobřeží Atlantiku, což do velké míry stěžuje jeho další osidlování. Pokud bude i nadále docházet k tak rychlému šíření pouště, budou se muset posunovat větší masy lidí do jiných oblastí, avšak tento přesun tisíců obyvatel by mohl znamenat hrozbu pro mauritánskou národní stabilitu (Laumer 2007).

### **3. 3 Mali**

Mali je jeden z nejchudších států světa, který k tomu zažívá mimořádně vysoký populační růst. Nízký průměrný věk společně s vysokou mírou porodnosti znamenají, že v následujících letech se počet obyvatel Mali ještě zdvojnásobí<sup>3</sup> (Doevenspeck – Hummel – Samini 2012). Mali je vnitrozemský stát se třemi základními systémy zemědělství, které jsou založené na pěstování rýže, bavlny a obilí a ve velké míře jsou závislé na hojném zavlažování. Důležitou roli v těchto systémech také hrají hospodářská zvířata. V posledních letech se kvůli změnám podnebí však stávají čím dál tím méně životaschopné (Brock – Haan – Coulibali 2002). Zemědělství a rybolov tvoří až 45 % malijského HDP a zaměstnává až 80 % populace, avšak tento trend nezajistí Mali příznivou budoucnost (Ebi – Padgham – Doumbia – Kergna – Smith – McCarl 2011). I když v Mali stále převládá počet obyvatel, kteří žijí v rurálních oblastech, velikost měst každý rok roste (Doevenspeck – Hummel – Samini 2012). V Mali žije 16,5 milionů lidí. Až 32 % obyvatel žije ve městech, přičemž každý rok tento údaj stoupá přibližně o 5 % (UN-Habitat 2014).

#### **3. 3. 1 Klimatické podmínky Mali**

V Mali je tříměsíční období dešťů, které začíná v červnu. Největší průtrže mračen přicházejí však až v červenci a srpnu. To je doba, kdy se téměř každý intenzivně podílí na různých zemědělských činnostech. Jedná se o období sklizně, které poskytuje většinu potravin pro zbytek roku. Pro obyvatele Mali nejtěžší období přichází se suchem, které v posledních letech prodlužuje svou dobu trvání (IRIN 2012).

---

<sup>3</sup> V této době obývá Mali přibližně 16,5 milionů obyvatel. Pokud by se vyplnila predikce, mohl by v následujících několika letech počet obyvatel přesáhnout 32 milionů (CIA 2014).

Mali se v posledních několika desetiletích stalo teplejší a sušší. Analýzy poukazují na růst průměrné roční teploty, především tedy od druhé poloviny 20. století. Také roční úhrn srážek v této oblasti lehce poklesl. Ke snížení množství srážek dochází především v jinak nejdeštivějších měsících, kterými jsou červenec a srpen. Na druhou stranu úhrn srážek lehce vzrostl na počátku období dešťů, což znamená na počátku června. I když tedy nedochází k rapidnímu poklesu množství srážek, půdní vlhkost se i tak snižuje, a to v souvislosti se vzrůstající teplotou. Tyto aspekty mají samozřejmě velký vliv na zemědělskou produktivitu země a na schopnosti obyvatel zajistit si obživu, především v nejvíce problematických oblastech postižených suchem (Ebi – Padgham – Doumbia – Kergna – Smith – McCarl 2011).

### 3. 3. 2 Migrační toky environmentálních uprchlíků v Mali

Zatímco neexistují žádná data, která by potvrzovala, že sucho ovlivňuje míru porodnosti či úmrtnosti, tak jiné je to v případě migrace. Obecně platí, že existuje paralela mezi migrací a opakujícími se obdobími sucha. V letech 1969 až 1974 byly zmapovány populační přesuny obyvatel z vyprahlých částí Mali sousedících se Saharou do úrodnějších na jihu situovaných oblastí. Toky obyvatel se v tomto období zvýšily o 6 až 10 %. Dříve se vědci shodovali na tom, že většina obyvatel, opouštějící své domovy z důvodů sucha, tak činila natrvalo. Od 90. let se však setkáváme spíše s tím, že se lidé po nějaké době do svých původních domovů vracejí (Findley 1994).

Nynější formy migrace v Mali jsou charakterizovány určitou cyklickou pravidelností. Jedná se o dočasnou migraci, kdy se lidé následně zase vrací zpět do své vlasti. Nejvýznamnější je migrace, která je spojena s kočovným způsobem života, a to především tedy s pastevectvím. Během období dešťů se pastevci pohybují v oblasti Sahelu, ale jakmile nastane období sucha, přemísťují se i se svými stády blíže k řece Niger. Tito lidé jsou takovým způsobem zvyklí žít již tisíce let, avšak s novými výzvami, jako je dlouhotrvající sucho a zvyšující se počet obyvatel, se jejich životy stěžují. Tyto nové fenomény mají za následek

zvyšující se přesídlování obyvatel do měst jako je Mopti, Timbuktu či Gao, nacházející se víceméně na jihu země. Dalším typem migrace, která souvisí s environmentálními změnami, je pracovní migrace, které se z největší části účastní mladí muži. Tato migrace nastává po období dešťů. Lidé migrují především do zemědělsky produktivních oblastí, jako je Pobřeží slonoviny či vnitrostátně do hlavního města Bamako, které leží na řece Niger (Doevenspeck – Hummel – Samini 2012).

### **3. 4 Niger**

V Nigeru se drtivá většina z celkového počtu obyvatel, který činí přibližně 17 milionů, spoléhá při zajišťování obživy na zemědělství, které je velmi citlivé na nevypočitatelné srážky a vlny sucha, jež se v posledních deseti letech v Nigeru staly mnohem častějšími. Jako výsledek těchto změn je Niger považován za jednu z nejzranitelnějších zemí na světě, co se změn klimatu týče (Refugees International 2014).

#### **3. 4. 1 Klimatické podmínky Nigeru**

Niger je velmi citlivý na změny klimatu, jakými jsou nejčastěji desertifikace, sucha a záplavy (The Republic of Niger 2014). Avšak hlavními ekologickými problémy Nigeru jsou desertifikace a degradace půdy, kvůli kterým se každý rok ztrácejí tisíce akrů orné půdy (Afifi 2009). Vzhledem k tomu, pouze 15 % nigerské půdy je orné, mohlo by být jakékoliv další rozšiřování Sahary velkou ránou pro nigerskou ekonomiku (The Republic of Niger 2014).

Z důvodu nedostatku srážek poklesla celonárodní rostlinná produkce v roce 2010 o 31 %, a to v porovnání s předešlým rokem. Tamější vláda odhaduje, že nedostatek srážek donutil v tomto roce až dva miliony lidí k vyčerpání potravinových rezerv již sedm měsíců před další sklizní. Rok 2010 se proto často dává do souvislosti s potravinovou krizí v roce 1984, avšak určitá odlišnost mezi těmito dvěma potravinovými tísňemi je podle nigerijského

sociologa Issoufa Bayarda v tom, že rok 2010 se sice nesl v duchu zemědělských problémů, avšak k tomu se oproti roku 1984 přidružila i velmi rychlá populační exploze (IRIN 2010).

### 3. 4. 2 Migrační toky environmentálních uprchlíků v Nigeru

Migrace je v Nigeru velmi rozšířeným jevem. Kvůli dlouhým etapám sucha a vzniklé potravinové nejistotě se zvyšuje počet environmentálních uprchlíků, kteří ve většině případů míří do měst či úrodných částí vlastní nebo sousední země. V polovině roku 1970 při velkých suchách v Mali a Nigeru byly nuceny tisíce lidí emigrovat do sousední Libye a Alžírsko. Po nějaké době se většina z nich vrátila, jelikož jim vláda slíbila pomoc v jejich nesnázích, avšak tato pomoc se nikdy neuskutečnila. Stále velmi častou migrací je v Nigeru ta sezonní, což je častá strategie, jak se vyhnout období sucha (Afifi 2009).

Jak již bylo zmíněno výše, environmentální migrace je v Nigeru spojena především s obdobím 70. a 80. let, kdy velká sucha způsobila závažné potravinové krize a hladomor. Z důvodu sucha byly narušeny významné vodní zdroje, kam jednoznačně patří například Čadské jezero, které zastavilo přírodní cyklus záplav v oblasti a ztrátu nejproduktivnější zemědělské půdy v regionu, pokles hladiny podzemní vody a snížení rozlohy pastvin. Mezi hlavní sociálně-ekonomické důsledky sucha patřil odliv lidí z venkova do měst, kde nebyly dostatečné zdravotní, vzdělávací a ubytovací kapacity a také pracovní příležitosti pro nově příchozí (UNCCD 2008).

Změna ve struktuře srážek i v dnešních dnech vyvolává beznaděj obyvatel, kteří nejsou schopni uživit své rodiny a musejí se vydat hledat alternativní druhy příjmů. Celé vesnice v sahelské oblasti Nigeru zejí prázdnotou. Čím dál tím více lidí opouští svůj dosavadní způsob života a vydávají se vydělávat peníze jinam (IRIN 2010). Někteří z nich směřují do západní části země do oblastí zlatých dolů, kde jsou ve většině případů nuceni snášet velmi špatné zacházení a žalostné zdravotnické i bezpečnostní podmínky. Ostatní lidé se přesouvají do městských center, kde se ve velké míře zapojují do drobnějších

obchodů (Refugees International 2014). Každoročně přicházejí do hlavního města Niamey noví lidé prchající před nedostatkem přírodních zdrojů. Jedná se o tzv. zelený pás Nigeru<sup>4</sup>, avšak s novými uprchlíky dochází také i zde k další degradaci půdy, kácení stromů či neregulovanému zastavování velkých ploch. Niamey ztratilo kontrolu nad situací a sociální struktura je narušena, takže nově příchozí žijí ve velmi nejistých životních podmínkách (UNCCD 2008).

Rizika, se kterými se musejí environmentální uprchlíci v cílových oblastech vypořádat, souvisí s nedostatečným přístupem ke službám, vykořisťováním či dokonce i s násilím. V souvislosti se zhoršujícími se životními podmínkami obyvatel Nigeru i ostatních sahelských zemí vyzvala Refugees International OSN, aby se více zajímala o tuto novou formu vysídlení a spojila se společně se sahelskými vládami při koordinovaném úsilí o lepší ochranu postižených obyvatel (Refugees International 2014).

### **3. 5 Čad**

Čad je vnitrozemský stát ležící ve střední Africe, který obývá přibližně 11 milionů obyvatel a shodně s okolními sahelskými státy se jedná o jednu z nejchudších zemí světa (UNICEF 2011). Sever Čadu zasahuje do vyprahlé Sahary, zatímco jih je mnohem vlhčí s typickým tropickým klimatem, který je příznivější pro lidský život (UNDP 2008).

#### **3. 5. 1 Klimatické podmínky Čadu**

Čadská republika se potýká s extrémními klimatickými jevy, které v závislosti na ročním období mohou mít podobu stále závažnějšího sucha a ničivých záplav. Především severní pouštní oblast Čadu má během roku jen velmi málo srážek, což zapříčiňuje zvyšující se desertifikaci (UNDP 2008). Tyto

---

<sup>4</sup> V roce 1965 začali v Nigeru budovat tzv. zelený pás, který dodnes tvoří přibližně 2 500 hektarů zeleně kolem hlavního města Niamey (FAO 2008). Právě Niger je součástí projektu s názvem Velká zelená zeď (The Great Green Wall), který vytvořením zeleného pásu usiluje o snížení míry desertifikace. Tohoto projektu se účastní Burkina Faso, Čad, Džibutsko, Eritrea, Etiopie, Mali, Mauritanie, Niger, Nigérie, Senegal a Súdán (National Geographic 2013).

změny jsou tak kritické i z důvodu stávajících administrativních struktur, nedostatku lidských i finančních zdrojů, jež nejsou na tyto změny schopny reagovat. Dopady změn klimatu se projevují v zemědělství, chovu dobytka, rybolovu a dalších oblastech (GCCA 2014).

Jedním z největších problémů Čadu je jako u všech států Sahelu desertifikace. Avšak na území Čadu se nachází jedna specifická lokalita, která o tomto fenoménu vypovídá mnohé, a tím je Čadské jezero. Toto jezero leží na hranicích čtyř států, mezi které tedy patří již zmíněný Čad a dále Niger, Nigerie a Kamerun (Abuja 2013). Čadské jezero poskytuje životně důležitý zdroj vody lidem, hospodářským zvířatům a volně žijícím živočichům. Nicméně toto jezero je velmi dynamické, neustále mění svůj tvar, velikost i hloubku, a to nejen během posledních let, ale i století. I když v této době patří Čadské jezero stále mezi největší africká jezera, za posledních 45 let se zmenšilo o 95 %. To, že je toto jezero tak náchylné na změny klimatu, a že tak často mění svoji velikost, je podmíněno jeho mělkostí, jeho hloubka totiž nepřesahuje 7 metrů, což zapříčiňuje i jeho velmi rychlé odpařování (UNEP 2014b). Čadské jezero se velmi rychle zmenšuje, a to nejen kvůli velmi suchému podnebí, ale také kvůli neustále rostoucí spotřebě vody z jezera a jeho přítoků. Družicové snímky ukazují, jak se jeho velikost v průběhu několika posledních let zmenšuje. (viz příloha II) (Sesay 2011).

Kvůli klimatickým změnám již nejsou v této oblasti tak časté záplavy, které zavlažovaly přilehlé okolí jezera a jeho přítoků, a které poskytovaly živnou půdu pro volně žijící živočichy. Tyto změny samozřejmě ovlivnily i životy tamějších obyvatel. Současná populace tohoto regionu se odhaduje na 37 milionů osob s ročním populačním přírůstkem 3 %, což zvyšuje potřebu produkce potravin a vyvíjí větší tlak na životní prostředí. Až 60 % obyvatel se živí zemědělstvím. V 70. letech začaly státy kolem jezera budovat zavlažovací systémy, které měly zajistit vyšší produkci potravin, avšak tento záměr se příliš nepodařil, a to především kvůli technické a finanční náročnosti těchto systémů. Charakteristický způsob obživy pro tuto oblast je i rybolov, který však kvůli



zmenšující se velikosti jezera a biodiverzité ryb není tak výnosný jako dříve (UNEP 2014b). Před několika lety obrovská rozloha vody není dnes nyní nic jiného než řada ostrovů a kdysi úrodná půda, která dříve obklopovala jezero, je nyní prašná a pustá (Sesay 2011). Pokud se nic nezmění, mohlo by dle vědců toto jezero do dvaceti let naprosto vymizet (UNICEF 2011).

### 3. 5. 2 Migrační toky environmentálních uprchlíků v Čadu

Jak již bylo zmíněno výše, velmi ohroženým místem klimatickými změnami v Čadu je Čadské jezero, přitom je na tomto jezeře závislých mnoho obyvatel Čadu i ostatních států, které toto jezero obklopují. Údaje říkají, že se jedná až o 37 milionů osob (Sesay 2011). Pokud se stávající situace nezmění, je dle odhadů možné, že bude muset dojít k přesídlení několika milionů obyvatel z okolí tohoto jezera (Abuja 2013).

Migrační toky lidí, kteří odcházejí ze svých domovů kvůli environmentálním změnám, se netýkají jen oblasti Čadského jezera. Tato situace je dost podobná po celé zemi, především tedy na severu, který je postižen desertifikací. I v Čadu dochází k rostoucí urbanizaci. Například v čadském hlavním městě N'Djamena neustále roste počet obyvatel. V roce 1950 žilo v tomto městě 37 tisíc obyvatel a v roce 2015 by mohl dosáhnout až 2 milionů. Takový rychlý růst počtu obyvatel je dán i dlouhodobým suchem a tíživou chudobou, která způsobuje tlak na venkovské obyvatele, které většinou odchází hledat lepší život do měst. Avšak ani ve městech nemají ve většině případů dobré životní podmínky. Mnozí lidé žijí ve slumech, které jsou bez přívodu tekoucí vody či elektřiny (Hancock 2014).

## 3. 6 Súdán

Súdán se nachází ve východní části střední Afriky a do roku 2011, než se oddělil od této země nově vzniklý stát Jižní Súdán, se jednalo o největší africkou zemi. Nyní tento stát obývá přibližně 37 milionů lidí. Charakteristickou dominantou Súdánu je Nil s jeho přítoky. Tato řeka poskytuje Súdánu velmi důležitý zdroj vody. Většina rozlohy tohoto státu je rovinná, avšak podél pobřeží

Rudého moře a podél západní hranice s Čadem je krajina hornatá (National Geographic 2014b).

### 3. 6. 1 Klimatické podmínky Súdánu

Více jak 80% súdánského obyvatelstva žije ve venkovských oblastech, a to v závislosti na zemědělství a chovu hospodářských zvířat. Súdán má jednu z největších populací hospodářských zvířat v Africe, včetně velbloudů, skotu, ovcí či koz, nicméně jejich chov závisí hlavně na přírodních pastvinách, které kvůli environmentálním změnám, kam patří sucha, záplavy či desertifikace, ve velkém mizí (Hamid – Yayha 2014).

Velmi častým fenoménem, který ohrožuje životy Súdánců, je sucho, které vyvolává cykly environmentálního zhroucení, na které navazuje přesídlování obyvatelstva a konflikty. Devastující sucha jsou v Súdánu obvyklá, přičemž často se k nim přidružuje hladomor. Tyto sucha proběhly například v roce 1984, 1989, 1990, 1997, 2000 či 2011. Kupříkladu v roce 1984 ovlivnilo dlouhotrvající sucho životy až 8, 5 milionů osob a uhynulo až 7, 8 milionu hospodářských zvířat (Hamid – Yayha 2014). Studie UNEP přišla s tím, že množství srážek v Súdánu za posledních 40 let pokleslo o 30 % a poušť se za tuto dobu rozšířila přibližně o 80 kilometrů, přičemž Sahara v posledních dekádě postupuje každý rok o 1 kilometr (SAAW International 2007). Důsledky sucha se liší podle různých oblastí Súdánu. Velmi rozšířené je sucho na západě, méně je zasažená východní a jižní část země (Hamid – Yayha 2014).

### 3. 6. 2 Migrační toky environmentálních uprchlíků v Súdánu

Jak již bylo zmíněno výše, v Súdánu obyvatele k migraci nejčastěji donutí dlouhotrvající sucho, a na to navazující nedostatek pitné vody a potravin. Nejčastěji súdánské obyvatelé migrují v rámci státu či následně v rámci regionu (IOM 2009). Suchem nejohroženější oblastí Súdánu je západ země. Během období sucha v 80. letech došlo k přesunu několika set obyvatel z této oblasti. A v následujících letech tomu nebylo jinak, stále prodlužující se období sucha nutí

mnohé obyvatelé západního Súdánu opouštět své domovy. Charakter této migrace je ve většině případů sezonní, lidé migrují za prací do jiných více prosperujících oblastí. Problémem Súdánu je fakt, že i když 80 % súdánské populace pracuje v zemědělství, tak toto odvětví není tak dobře finančně ohodnoceno s porovnáním s ostatními odvětvími. Lidé si proto nejsou schopni zajistit takový přísun financí, který by jim zajistil kvalitní živobytí. Zdroje na venkově jsou vyčerpané a životní prostředí zdevastováno, což vyvíjí na obyvatele ještě větší tlak (Mohammed 2012: 159–160).

Změny klimatu, jako je sucho, nezpůsobují jen stěhování lidí pryč z postižených oblastí, ale také mohou často vyústit v konflikt o omezené dostupné zdroje, jako je tomu například v súdánském Dárfúru. Vznik konfliktu v Dárfúru je nejčastěji dáván do souvislostí s politickými a etnickými problémy, avšak někteří odborníci poukazují na skutečnost, že tato situace, kdy domovy ztratilo až 2,5 milionů lidí, souvisí do značné míry i se změnami podnebí (Kolmannskog 2008: 21). Dle Ban Ki-moona, stávajícího generálního tajemníka OSN, konflikt v Dárfúru souvisí do velké míry právě i s klimatickými změnami. V 80. letech se snížil úhrn srážek v tomto regionu až o 40 %. Vědci nejprve považovali tyto změny za dočasné, následně však zjistili, že tato skutečnost souvisí s nárůstem teplot v Indickém oceánu, čímž byly dlouhodobě narušeny i sezonní monzuny. Dle Ban Ki-moona není náhodou, že násilí v Dárfúru propuklo právě během období sucha. Do doby, než naplno propukly vlny sucha, žili v této oblasti arabští kočovní pastevcí v souladu s černošským obyvatelstvem zvyklým se zde živit zemědělstvím. Dříve byly tyto skupiny ochotné sdílet své vodní zdroje, avšak jak začal být déšť čím dál tím více vzácnější, začali zemědělci oplocovat svoji půdu, aby si zajistila dostatek zdrojů vody. Proto Ban Ki-moon a mnozí další vidí klimatické změny, které podnítily strach o zdroje vody, jako jednu z hlavních příčin propuknutí darfúrského konfliktu (Ban Ki-moon 2007).

## 4 Spojitost vzniku konfliktů s environmentálním uprchlictvím

V posledních letech se v politických a vědeckých debatách čím dál tím více hovoří o globální bezpečnostní problematice v souvislosti se změnami životního prostředí a následnou environmentální migrací (Grundström 2010: 6). Změny klimatu a environmentálně podnětaná migrace s sebou nesou riziko vzniku konfliktů především v chudých státech orientovaných na zemědělství, které se kvůli měnícímu se klimatu potýkají s nedostatkem zdrojů a následným ekonomickým úpadkem. Právě kvůli strachu o zdroje důležité pro lidský život se ve většině případů rozhoří konflikty, které jsou mimo jiné často doprovázeny ještě navíc rozpory uvnitř společnosti, které mohou mít charakter například etnický či náboženský (Jonhston 2014).

Již od doby, kdy Thomas Malthus vydal v roce 1798 Esej o principu populace, která pojednává o problematice světové populace, která neustále velmi rychlým tempem roste, což však nekoresponduje s mírou dostupných zdrojů důležitých pro lidský život, se různí vědci začali klonit k názoru, že změny a degradace životního prostředí mohou vést k násilným konfliktům jak na národní, tak na mezinárodní úrovni. Podrobné a systematické vědecké zkoumání této problematiky probíhá však víceméně až v posledních dvou dekadách (Bernauer – Bohmelt – Koubi 2012: 1–2).

Stejně jako Thomas Malthus v roce 1798 predikoval nedostatek potravin pro neustále se zvyšující počet obyvatel planety, tak soudobý autor Thomas Homer-Dixon tvrdí, že v následujících 50 letech se lidská populace nejspíš vyšplhá až k devíti miliardám a ekonomický růst se až zpětinásobí. Tyto trendy dle něj mohou mít za následek nedostatek obnovitelných zdrojů. Bude se neustále zmenšovat velikost zemědělské půdy, lesních porostů a bude ubývat druhová diverzita. Budoucí generace se s největší pravděpodobností budou muset potýkat se zhoršujícím se stavem vodních zdrojů, poklesem zemědělské produkce a dalšími změnami, které souvisejí s klimatickými procesy. Tyto environmentální změny mohou dle Homera-Dixona zhoršit či urychlit

vnitrostátní nebo mezinárodní spory (Homer-Dixon 1993). Avšak existují i tací autoři, kteří se domnívají, že pokud jde o tzv. neobchodovatelné statky, kam patří například dostupnost sladké či mořské vody, může mezi jednotlivými aktéry docházet k environmentální závislosti, která podněcuje spolupráci. Aktéři se tedy rozhodnou ke spolupráci, a to z toho důvodu, že jsou si vědomi, že neobchodovatelné statky hrají v jejich životě velmi důležitou roli a kvalita těchto statků je závislá na spolupráci jednotlivých aktérů. K tomuto druhu spolupráce může docházet i mezi jinak konfliktními komunitami (Waisová 2013: 33, 47).

Bezpečnostní diskurs v souvislosti se změnami klimatu se dostal v nedávných letech i na mezinárodní pole. V dubnu roku 2007 se poprvé dostala otázka změny životního prostředí a bezpečnosti na půdu Rady bezpečnosti OSN (Kolmannskog 2008: 18). Zasedání, kterého se účastnilo 55 delegací, předsedala britská ministryně zahraničních věcí Margaret Beckett, která uvedla, že nedávné vědecké poznatky hovoří s obavami o změnách klimatu, jež mohou vyvolávat migrace nebyvalého rozsahu, které následně mohou způsobit intenzivní soutěž o vodu, potraviny a energie. Změny klimatu jsou dle ní bezpečnostní záležitostí, která nespadá pouze pod národní bezpečnost, ale státy by v rámci tohoto problému měly spolupracovat. Ban Ki-moon na tomto setkání pronesl názor, že by mezinárodní společenství mělo zvážit, jaký může mít environmentální migrace vliv na vznik či prohloubení konfliktů. Omezený přístup ke zdrojům, ať už vody, potravin či energií, může být dle něj hnací silou konfliktů. Ban Ki-moon uvedl, že by se státy měly více zaměřit na včasný zásah. Rada bezpečnosti OSN by dle něj měla spolupracovat i s jinými mezinárodními (regionálními) organizacemi, aby bylo možné předcházet v postižených oblastech propuknutí násilných konfliktů. Celá debata mezi jednotlivými delegacemi zdůraznila složitost této problematiky, která ohrožuje mnohé státy (UN Security Council 2007).

Ve stejný měsíc vydali někteří z vysoce postavených generálů USA zprávu, která tvrdila, že změna klimatu představuje vážnou bezpečnostní hrozbu

pro USA. Od této doby bylo napsáno mnoho studií ohledně problematiky změn klimatu, které mohou mít velmi vážné důsledky pro bezpečnost jak národní, tak mezinárodní. Diskurs ohledně změn klimatu a bezpečnosti vyvrcholil v říjnu 2007, kdy Al Gore<sup>5</sup> a IPCC získali Nobelovu cenu za mír (Kolmannskog 2008: 18–19), a to „za jejich úsilí vynaložené na šíření a prohlubování znalostí o člověkem způsobených změnách životního prostředí a k zajištění opatření, která jsou nutná k vyrovnání se s těmito změnami“<sup>6</sup> (Nobel Prize 2007).

Dle určitých prognóz v budoucnosti ovlivní všechny státy klimatické změny, a to ať už ve větší či menší míře. Avšak již dnes existují tzv. hotspots, tedy klimatickými změnami nejohroženější místa planety. Dle zprávy IPCC patří mezi nejvíce zranitelná místa malé rozvojové ostrovní státy, Afrika, oblasti kolem delt velkých řek, především tedy těch v Asii a v neposlední řadě polární oblasti (viz příloha III). Mapa s tzv. hotspots zobrazuje jako jedno z nejohroženějších míst světa právě i oblast Sahelu, která je ohrožená environmentálně podnícenou migrací a klimaticky podníceným poklesem produkce potravin. V Sahelu, jako v semiaridní oblasti, je také velmi ožehavé téma vodních zdrojů a přístupu k nim, což může vést ke vzniku napětí mezi jednotlivými obyvateli tohoto regionu (Kolmannskog 2008: 23–25).

Od 50. let 20. století se prostředky rozvojové spolupráce směřující do Sahelu soustředily na ekonomický rozvoj pomocí modernizace zemědělství s cílem vytvářet vyšší hospodářský růst. V 50. a 60. letech zažíval Sahel vcelku úrodná léta, proto se v této době stalo zemědělství intenzivnější a expandovalo do nových lokalit, které dříve sloužily především jako pastviny. Když v 70. letech tento region zasáhly devastující sucha, zemědělství utrpělo velké ztráty, stejně tak utrpěli i pastevcí, kteří ztratili možnost zajišťovat si živobytí. Marginalizace pastevecké činnosti a upřednostňování zemědělské činnosti pokračovalo i v následujících letech. Tento fenomén zvyšoval zranitelnost pastevců a následně

---

<sup>5</sup> Al Gore je bývalý viceprezident USA, v těchto letech se věnuje předsedání projektu The Climate reality Project, což je nezisková organizace věnující se řešení klimatických změn (Al Gore 2014).

<sup>6</sup> "for their efforts to build up and disseminate greater knowledge about man-made climate change, and to lay the foundations for the measures that are needed to counteract such change"

podpořil i jejich migraci. (Brooks 2006: passim). Právě devastující sucha, která zasáhla tuto oblast v 70. a 80. letech, přispěla k soutěži o omezené zdroje (Kolmannskog 2008: 20).

Na následujících řádcích si ještě popíšeme, jakými fázemi obecně prochází konfliktní cyklus, abychom se na něj mohli následně zaměřit i v další kapitole, kterou tvoří případová studie senegalsko-mauritánského konfliktu. Každý konflikt prochází určitými stádii, která tedy tvoří tzv. konfliktní cyklus (viz příloha IV). Konflikty mají určitý základ, ze kterého vycházejí, ale musí dojít k jejich manifestaci, tedy jinými slovy musí dojít k odhalení konfliktu. Jednotliví aktéři v této fázi artikulují své neslučitelné zájmy a projeví veřejně svůj záměr. Po této fázi může nastat stádium eskalace, přičemž se každá strana konfliktu snaží dosáhnout svých cílů a ani jedna z těchto stran nechce ustoupit. Vyhrocení konfliktu může dosáhnout až stavu války, která má ničivé následky pro zúčastněné strany. Po eskalaci konfliktu následuje jeho deeskalace, kdy tedy dojde k oslabení konfliktu a snižování požadavků jednotlivých stran. Po tomto stádiu následuje ukončení konfliktu, kdy příčina sporu, odlišné zájmy a postoje zúčastněných stran a jejich snaha prosazovat své zájmy a postoje mizí. Průběh konfliktu nemusí projít každým jednotlivým stádiem. Jednotlivé fáze mohou trvat různou dobu, mohou se opakovat či nabývat různých podob (Waisová 2002).

#### **4. 1 Případová studie senegalsko-mauritánského konfliktu**

V roce 1989 se mezi dvěma sahelskými zeměmi Senegalem a Mauritánií rozhořel konflikt, který uvrhl tyto dva státy do slepé nenávisti, jež měla za následek desítky zraněných, stovky mrtvých a deseti tisíce vysídlených osob. Vznik tohoto konfliktu můžeme vysvětlit především z hlediska environmentální krize, která oblast Sahelu trápí již několik desítek let. Avšak k propuknutí tohoto konfliktu přispěly i jiné aspekty, jakými jsou například ty geografické, ekonomické či sociální (Kharoufi 1994: 140). My si na následujících stranách

vysvětlíme ty nejdůležitější příčiny vzniku tohoto konfliktu, následně to, jak tento konflikt probíhal, a jaké měl důsledky pro tuto oblast.

#### 4. 1. 1 Příčiny vzniku senegalsko-mauritánského konfliktu

Senegal je jednou z nejstabilnějších zemí regionu, ale i tak tuto zemi zasáhla v 70. a 80. letech ekonomická krize, která byla způsobena poklesem zemědělské výroby a produkce plodin, jakými jsou například arašidy. Tyto změny způsobily růst zahraničních dluhů i růst nezaměstnanosti. S mnohými problémy se potýkala a stále i potýká Mauritánie. Podobně jako Senegal i Mauritánie zažila v 70. a 80. letech pokles produkce zemědělských plodin, ale kromě toho se Mauritánie týkají navíc i etnické problémy. Její populace je rozdělena do dvou hlavních skupin. První skupinu tvoří arabsko-berberští obyvatelé země. Druhou skupinou jsou černoši, kteří se následně rozdělují do mnoha dalších etnických skupin, kterými jsou například skupiny Wolof, Halpulaar či Soninke. V Mauritánii, kde se setkává Sahara a Sahel, existuje tento etnický střet již od koloniální doby. Po vyhlášení nezávislosti v roce 1960 byly spojeny do území jednoho státu i etnické skupiny, jakými jsou již zmínění černošští obyvatelé zvyklí žít usedlým způsobem života a arabsko-berberští obyvatelé vyznávající naopak nomádský způsob života (Bouvier – N'Diaye – Waaub 2007: 50–51). Po roce 1960 připadla politická moc do rukou arabsko-berberské části obyvatel, kteří se víceméně snažili o arabizaci země (HRW 2014a). Dodnes tato jednota Mauritánie vyvolává problémy, protože obě skupiny jsou nuceny žít ve stejné zemi, přičemž mají jiné názory a zájmy, které odráží jejich etnikum a způsob života. Právě socioekonomická struktura státu je založena na křehké rovnováze mezi těmito skupinami obyvatel (Bouvier – N'Diaye – Waaub 2007: 50–51).

Oblast Sahelu již několik desítek let trpí desertifikací, která byla zapříčiněna především extrémními vlnami sucha v 70. a 80. letech, k tomuto fenoménu se ještě přidal velmi rychlý demografický růst, což z velké míry zapříčinilo redukci orné půdy a pastvin po celém Sahelu, nejinak tomu bylo i na



hranicích mezi Mauritánií a Senegalem, kterou z velké části tvoří řeka Senegal (Kharoufi 1994: 143–144). Právě tato řeka hraje důležitou roli v konfliktu mezi Mauritánií a Senegalem. Tím, že tyto dvě země jsou sousední, mají i velmi podobné klimatické podmínky. Obě země jsou tvořeny pouští a polopouští a jejich obyvatelé žijí z velké míry v oblasti úrodných údolí podél řek (Bremmer 2002).

Důvodů, proč právě řeka Senegal hraje velmi významnou roli v obou zemích, je hned několik. Zaprvé populace Mauritánie i Senegalu se soustřeďuje právě kolem této řeky, a to kvůli využití úrodné půdy k zemědělství a pastevectví. Velmi důležitou a poměrně stabilní roli hraje v hospodářských odvětvích těchto zemí rybolov. Mnoho rodin je v této oblasti závislých právě na přísunu ryb z této řeky. Druhou důležitou roli hraje tato řeka v zavlažování přilehajících zemědělských ploch. V Mauritánii je zaměstnáno 47 % obyvatel v zemědělství, ačkoli je v zemi pouhé 1 % orné půdy. Ta se nachází především v údolí řeky Senegal, která tvoří hlavní říční síť země, a proto je na tuto oblast vyvíjen velký tlak. Senegal se oproti tomu může pochlubit příznivějšími podmínkami, pokud jde vodnatost a počet vodních toků, přičemž rozsáhlý říční systém Senegalcům zabezpečuje větší množství orné půdy. Třetí důležitou roli hraje řeka Senegal v přísunu pitné vody pro obě země. Zvláště důležitý aspekt je to pro Mauritánii, jelikož tato země nemá tak rozšířený říční systém jako Senegal. Bez přístupu k řece Senegal by mnoho obyvatel Mauritánie bylo bez přísunu pitné vody, zatímco pro Senegal to až v tak závažné míře neplatí (Bremmer 2002).

Tok řeky Senegal můžeme rozdělit na tři části, a to podle socioekologické struktury<sup>7</sup> kolem žijícího obyvatelstva. Dolní tok je nejvíce prospěšný rybářům, střední tok zemědělcům a horní tok pastevcům. Ještě než v této oblasti došlo ke konfliktu v roce 1989, žily tyto skupiny v určité rovnováze a své produkty si navzájem směňovaly. K tomuto fenoménu se váže i migrace

---

<sup>7</sup> Pod pojem socioekologické struktury chápeme vzájemné závislosti mezi životním prostředím a sociální strukturou v tomto prostředí žijícího obyvatelstva. Socioekologie také přichází s tvrzením, že většina ekologických problémů vyplývá z hluboce zakořeněných sociálních problémů (UC Irvin 2014).

jednotlivých skupin obyvatel údolí řeky Senegal. Rybáři migrovali za rybami nejčastěji v srpnu a září, pastevci poté dle období dešťů, které jim zajišťovalo kvalitní pastvu pro jejich stáda, podobně na tom byli i zemědělci, kteří obhospodařovali pravidelně zaplavovanou půdu v blízkosti řeky. V tomto ohledu lidé často migrovali nehledě na státní hranice. Tisíce Senegalců patří do stejné etnické skupiny jako černošské obyvatelstvo Mauritánie (někdy do konce patří do stejné rodiny), což je důvod, proč lidé vlastnili a obdělávali půdu, jak na senegalské, tak i na mauritánské straně řeky. To samé platilo i pro mauritánské pastevce, kteří často překračovali řeku na senegalskou stranu, kde nalézali vhodnější pastvu pro svá zvířata (Kharoufi 1994: 145–147).

I když bylo údolí řeky Senegal vždy vlídné ke svým obyvatelům, nebylo schopno vstřebat již zmíněné klimatické změny 70. let, které vedly k nedostatku zemědělské půdy a pastvin. K těmto změnám se ještě v těchto letech přidal rychlý demografický růst a příval obyvatelstva z neúrodných částí Mauritánie a Senegalu. Tento příliv nových obyvatel byl charakterizován především migrací mauritánských arabských pastevců směřujících na jih do oblasti řeky Senegal, kde žili černošští obyvatelé vesměs usedlým způsobem života, a to na obou stranách této řeky. Zmíněné aspekty však vyvíjely na tuto oblast ještě větší tlak (Bouvier – N'Diaye – Waaub 2007: 50–51; Parker 1991: 155).

V 80. letech přidala Organizace pro výživu a zemědělství (Food and Agriculture Organization, FAO) Senegal a Mauritánii na seznam zemí, jejichž rozsah zemědělské půdy nemůže uživit stávající populaci. Důvodem tohoto nedostatku půdy byla již zmíněná desertifikace a rostoucí populace. Senegalská hustota obyvatel činila v této době 380 obyvatel na jeden km<sup>2</sup> a každým rokem tento údaj rostl, a to především proto, že Senegal je relativně úrodnou a malou zemí. Oproti tomu v Mauritánii činila hustota zalidnění v této době pouhých 20 obyvatel na jeden km<sup>2</sup>, a to hlavně z toho důvodu, že tento stát tvoří z velké části poušť a polopoušť. Obyvatelstvo této země je proto situováno ve velké míře právě v povodí řeky Senegal a na pobřeží Atlantského oceánu, kde je následně hustota zalidnění poměrně vyšší (William 1996: 17–20). V některých případech

se může hustota obyvatelstva kolem úrodné řeky Senegal a pobřeží Atlantského oceánu vyšplhat až 350 obyvatelům na jeden km<sup>2</sup> (National Master 2014).

V návaznosti na environmentální změny, které zasáhly tuto oblast v 70. letech, a které způsobovaly úbytek půdy vhodné pro zemědělství a pastevectví, vytvořily Mali, Mauritánie a Senegal již v roce 1972 organizaci s názvem Správa rozvoje senegalského povodí (Senegal River Basin Development Authority, O.M.V.S.)<sup>8</sup>, která měla mandát na zavedení a rozvoj vodohospodářské infrastruktury na řece Senegal. To v sobě zahrnovalo i vybudování dvou přehrad, a to Diami na dolním toku a Manantali na horním toku této řeky (Niasse 2005: 7–8). Přehrady měly podporovat zvýšení zemědělské produkce, a to tím, že zvýší úroveň vodní hladiny na řece i v průběhu období sucha (William 1996: 18–19). Nicméně skutečnost byla jiná. V posledním čtvrtletí roku 1988, dva roky po uvedení přehrady Diama do provozu a několik měsíců po dokončení Manantali, se mezi Senegalem a Mauritánií rozhořel konflikt, a to i kvůli tomu, že v souvislosti s výstavbou a uvedením do provozu těchto přehrad došlo k ústupu řeky Senegal z přiléhajících jinak zavlažovaných údolí (Niasse 2005: 7–8).

Výstavba přehrad a následný ústup řeky z jinak zavlažovaných údolí měl několik dopadů na tuto oblast. Prvním dopadem byl mnohočetný přesun obyvatelstva. Mnoho mauritánských pastevců se přesunovalo do úrodnějších oblastí, kde opouštěli svůj způsob života a začali se živit zemědělstvím, čímž však ještě více vyčerpali již tak zbídačenou půdu. Podobně na tom byli i Senegalci, jelikož v největší míře došlo k ústupu vody z jinak pravidelně zavlažovaných částí senegalské půdy, tak začali senegalští zemědělci obhospodařovat protilehlý tedy mauretánský břeh řeky (Parker 1991: 155–159). Zde můžeme tedy konstatovat, že mezi push faktory, které přinutily obyvatele

---

<sup>8</sup> O.M.V.S. je v dnešní době tvořena Senegalem, Mauritánií, Mali a Guineou a mimo rozvoje vodních zdrojů se zaměřuje na pomoc komunitám v zajištění hospodářského růstu či na vyrovnání se s klimatickými změnami. Díky jejím výsledkům se dle SB jedná o jednu z nejúspěšnějších správ povodí v subsaharské Africe (World Bank 2013).

povodí řeky Senegal opustit své domovy, v tomto případě patří nedostatek vhodné pastvy a orné půdy, zatímco pull faktorem je atraktivita úrodnějších oblastí v cílových destinacích.

Další dopad měla výstavba přehrad i na legislativu Mauritánie. Arabští Mauritánci přepsali právní předpisy týkající se vlastnictví půdy, čímž ukončili práva černošského obyvatelstva na hospodaření, rybaření a pastevectví podél řeky Senegal. To znamenalo, že mauritánská elita zamezila černošskému obyvatelstvu přístup k životně důležitým zdrojům. Mauritánie také přišla s novými zákony, které stanovily, že černošští obyvatelé Mauritánie, kteří žijí kolem řeky Senegal, jsou ve skutečnosti Senegalci, což vedlo k vyhnání více než 70 000 těchto obyvatel do Senegalu. K ekonomickým problémům spojených s výstavbou přehrad se tedy přidaly i problémy etnické, především tedy mezi černošským obyvatelstvem a arabským, které bylo zastoupeno z největší míry mauritánskými Maury (William 1996: 18–20). Tyto četné příčiny senegalsko-mauritánského konfliktu můžeme vidět v rámci konfliktního cyklu jako první fázi, tedy jako základy konfliktu.

#### 4. 1. 2 Vznik a průběh senegalsko-mauritánského konfliktu

Již se zmíněným přesunem obyvatelstva jak Mauritánie, tak Senegalu se začaly v roce 1988 objevovat první známky strachu o vlastní zdroje a ze vzniku konfliktu. Kvůli ústupu řeky z jinak úrodných částí Senegalu začali senegalští zemědělci obhospodařovat protilehlý břeh řeky, avšak odtamtud byli vyhnáni pohraniční stráží Mauritánie. Senegal jim toto oplatil vyhnáním mauritánských velbloudích stád ze Senegalu, kde byla zvyklá trávit období sucha (Niasse 2005: 7). Nuakšott reagoval zákazem vstupu senegalských nákladních automobilů na jejich území a Dakar jim to oplatil blokádou řeky u města Rosso. Na počátku roku 1989 Senegal zakázal dovoz mauritánských čerstvých ryb, minerální vody a dalších potravin. Mauritánie na to odpověděla embargem na rostlinný olej a krmivo pro zvířata (Parker 1991: 159–160). Tímto došlo k odhalení konfliktu, tedy k jeho manifestaci, jelikož obě strany konfliktu daly najevo své neslučitelné zájmy. Na manifestaci konfliktu poté navazuje jeho

eskalace, a to o několik měsíců později, v dubnu roku 1989, kdy se kvůli otázce práv na užití půdy naplno rozhořel senegalsko-mauritánský konflikt.

K prvnímu vážnému střetu došlo 8. dubna ve vesnici Diawara blízko města Bakel (viz mapa v příloze V), a to mezi senegalskými zemědělci a mauritánskými pastevcí. V tomto incidentu mauritánské pohraniční stráž zabili dva senegalské zemědělce a zadrželi 13 dalších (Kharoufi 1994: 140). Tento incident měl dohru, když se senegalský ministr vnitra André Sanko vydal navštívit Nuakšott, aby vyřešil se svým protějškem Djibrilem Ouldem Abdoullahim stávající situaci, ten však incidentu nechtěl přikládat větší váhu, což samozřejmě pohoršilo senegalské obyvatele (Parker 1991: 159–160).

O několik dnů později bylo zničeno několik obchodů, které vlastnili Mauritánci, přičemž se jednalo především o obchody v malých říčních městech a také v Dakaru. Napadeno bylo i mauritánské velvyslanectví. V reakci na to bylo zabito několik senegalských obyvatel a také někteří mauritánští černošští obyvatelé. Krátce poté následoval tzv. hon na Mauritánce, kdy jich bylo zabito několik desítek především v Dakaru a dalších větších městech Senegalu (Niasse 2005: 7–8). Na popud takového násilí byla povolána armáda na zajištění situace. Vlády obou zemí uvalily zákaz vycházení (Parker 1991: 160).

#### 4. 1. 3 Důsledky senegalsko-mauritánského konfliktu

Brzy poté byla s pomocí zahraničních sil zahájena repatriace ohrožených skupin. Na počátku května bylo letecky repatriováno odhadem na 37 000 Senegalců a na 50 000 Mauritánců, přičemž letadla byla těmto státům poskytnuta Alžírskem, Francií a Marokem (Kharoufi 1994: 140). Další přesuny lidí byly prováděny pozemní cestou. Do počátku června došlo k repatriaci 75 000 Senegalců a 150 000 Mauritánců zpět do své země (Parker 1991: 160). Tisíce černošského obyvatelstva, kterému bylo odepřeno mauritánské občanství, bylo deportováno do Senegalu. Obě země se dohodly na výměně svých obyvatel, aby zamezily ještě většímu krveprolití. Tímto došlo i přes určité neshody mezi zúčastněnými stranami k postupné deeskalaci senegalsko-mauritánského

konfliktu, i tak však zůstala situace po celou dobu velmi napjatá. Okolí řeky Senegal hlídaly armády těchto států a diplomatické vztahy tyto dvě země obnovily až v roce 1992 (Niasse 2005: 7–8).

Mauritánie využila stávající situace a začala již počátkem dubna s vyhošťováním až tisíce černošských Mauritánců do Senegalu. Mezi těmito lidmi byli velmi často zaměstnanci soukromých institucí, odboráři či političtí vězni. Mnozí byli předvoláni na policii, kde byli vyslýcháni a kde se museli vzdát svých občanských průkazů. Následně byli vyhoštěni do Senegalu a v této zemi se z nich stali uprchlíci většinou internováni v uprchlických táborech (HRW 2014a). Zatímco mnozí černošští obyvatelé byli vyhoštěni, Mauritánie vítala nově příchozí arabské obyvatele ze sousedních států, kteří se v Mauritánii usadili. Tito lidé přicházeli především do míst, ze kterých byli vyhoštěni černošští obyvatelé. Na počátku 90. let byla odhalena také skutečnost, že bylo popraveno či umučeno k smrti na 600 černošských politických vězňů. Mimo to docházelo i k jiným formám násilí spáchaného na černošských obyvatelích Mauritánie, jmenovat můžeme například mučení, znásilňování či zabavování majetku (HRW 1992). Navzdory snahám mauritánské vlády charakterizovat tento konflikt jako čistě mezinárodní, můžeme najít mnoho důkazů, které potvrzují, že nešlo pouze o mezinárodní konflikt. Mauritánie tohoto konfliktu využila i proti mauritánskému černošskému obyvatelstvu (HRW 2014a).

Přesun takového množství obyvatelstva samozřejmě měl vliv na oba státy. Důsledky tohoto masivního přesídlování můžeme spatřovat například v hospodářské a obchodní činnosti obou států, jelikož tyto aktivity jsou dodnes do velké míry omezeny. Kupříkladu uzavření dříve lehce prostupných hranic přineslo velké nesnáze mauritánským pastevcům, kteří byli po celá staletí zvyklí překračovat v období sucha řeku na senegalský břeh, kde nacházeli kvalitní pastvu pro svá stáda. Již také nefunguje tak dobře jako před konfliktem směnný obchod mezi obyvateli obou břehů řeky. Dochází také k úpadku některých měst, která byla před konfliktem obývaná jak Senegalci, tak Mauritánci. Ke klesající ekonomické aktivitě dochází například v mauritánském městě Rosso. I navzdory

dlouhé historii migrace v tomto regionu měl takto rychlý přesun lidí za následek zvýšení počtu obyvatel především na levém břehu řeky Senegal. Zatímco senegalští navrátilci byli z velké části začleněni zpět do místních komunit, mauritáňští uprchlíci byli umístěni do více jak 250 táborů podél celé délky řeky, a to především proto, aby se zamezilo vzniku dalších střetů mezi jednotlivými obyvateli této oblasti nad omezenými zdroji. Ve spolupráci s lokálním obyvatelstvem se začlenily do poskytování pomoci i mezinárodní organizace. V prosinci roku 1989 začala UNHCR s programem, který měl stimulovat ekonomickou aktivitu a začlenění uprchlíků zpátky do normálního života. Stejně tak jako v jiných postižených oblastech i zde měla mezinárodní pomoc charakter především poskytování pitné vody a potravin. Od roku 1992 Světový potravinový program (World Food Programme, WFP) snižoval dodávané množství potravin, aby se podpořila soběstačnost obyvatel (Black – Sessay 1997: 252–253).

V roce 1994 přijala senegalská vláda Územní plán pro integrovaný rozvoj levého břehu řeky (Master Plan for the Integrated Development of the River's Left Bank), který měl za cíl dosáhnout co možná nejlepšího řešení ať už v sociální, ekonomické či sociální sféře. Avšak tento plán nefungoval tak dobře, jak si mnozí představovali, a to i z důvodu, že ostatní rozvojové programy vytvořené například Světovou bankou (World Bank, SB) nebraly v úvahu již vzniklé programy, což zapříčinilo určitou roztržičnost rozvojové agendy, která tím pádem nebyla natolik efektivní (Fraboulet-Jussila – Stucki1–Varis 2006: 2).

K důležité dohodě mezi Senegalem a Mauritánií došlo v roce 2007, kdy tyto dvě země společně s UNHCR podepsaly v Nuakšottu dohodu, která poskytovala právní rámec pro dobrovolnou repatriaci a reintegraci až 24 000 mauritánských uprchlíků. Uprchlíci z Mauritánie strávili téměř dvě desetiletí v exilu, v největší míře v Senegalu, ale také například v Mali. Průzkumy vytvořené před touto dohodou ukázaly, že více jak 24 000 mauritánských uprchlíků žije až na 250 místech roztroušených na 600 km podél řeky Senegal, a že se tito lidé chtějí navrátit zpět do Mauritánie (UNHCR

2007). Do roku 2008 se navrátilo do Mauritánie 19 000 uprchlíků (UNHCR 2010). Celá repatriace mauritánských uprchlíků byla dokončena v březnu roku 2012. Uprchlíci se vrátili zpět do své země původu, kde mohou za pomoci UNHCR čerpat z jeho programů a pokusit se o znovu začlenění do společnosti. Okolo 14 000 dalších osob se rozhodlo v Senegalů zůstat (UNHCR 2013).

Oblast údolí řeky Senegal se i v dnešní době stále potýká s problémy ekonomickými, politickými i sociálními. Pro oba státy hrají důležitou roli rozvojové problémy. Zaměřit by se ve své agendě měly především na rozvoj vzdělávacího systému a zdravotnické péče, ale také na rozvoj makroekonomiky regionu. Budoucnost spolupráce mezi těmito státy tkví především v kompromisech, které budou schopny učinit. K rozvoji těchto sousedních zemí je za potřebí určitá míra integrace, a to jak pokud jde o vnitřní konsolidaci států samotných, tak následné navázání spolupráce mezi obyvateli, kteří žijí podél údolí řeky Senegal. Tyto státy trápí rozepře především mezi lokálními a národními zájmy. Většinou jsou to právě obyvatelé menších oblastí, kteří trpí celonárodními nařizenými (Fraboulet-Jussila – Stucki1–Varis 2006: 3).



## 5 Závěr

Cílem předkládané bakalářské práce bylo přiblížit konflikty v Sahelu, jejichž vznik souvisí s problematikou environmentálního uprchlictví vyvolaného klimatickými změnami. Aby bylo možné dosáhnout tohoto cíle, bylo zprvu důležité vymezit si v teoretické rovině pojmy, které se k fenoménu environmentálního uprchlictví a s tím souvisejících konfliktů vztahují.

V první kapitole jsme se proto zaměřili na vymezení pojmů jako je uprchlík, migrant či vnitřně vysídlená osoba. Vysvětlení těchto pojmů bylo velmi důležité, abychom následně došli k definici environmentálního uprchlíka, která však není zcela jednoznačná. Od 80. let, kdy se poprvé pojem environmentální uprchlík objevil ve zprávě UNEP, se objevilo více definicí tohoto pojmu. Nesnáze s definicí se objevují i proto, že je mnohdy těžké rozeznat, zda lidé opouštějí své domovy kvůli změnám životního prostředí či z důvodů ekonomických, jelikož tyto dva důvody se do velké míry prolínají. S nejasnou definicí souvisí i následné legislativní ošetření této skupiny migrantů. Environmentální uprchlík totiž nespadá do Úmluvy o právním postavení uprchlíků z roku 1951, a z tohoto důvodu není chráněn mezinárodním právem. A ačkoliv je fenomén environmentálních uprchlíků vnímán jako závažný problém, nepředpokládá se, že by se v následujících letech jejich status změnil. V první kapitole jsme se blíže seznámili v dnešní době i s velmi ožehavým tématem vztahu mezi environmentálním uprchlictvím a vznikem konfliktů. Toto téma je v posledních dekádách velmi diskutované, avšak i zde existují rozdílné názory ohledně této problematiky. Jsou tací autoři, kteří pod přívalem environmentálních uprchlíků do cílových oblastí vidí narušení stability a hrozbu následného konfliktu. Na druhou stranu se můžeme setkat i s opačnými názory, a to tedy těmi, že environmentálně podněcené změny životního prostředí a následný pohyb obyvatelstva není tak jednoznačným indikátorem vzniku konfliktů.

Ve druhé kapitole jsme se následně ponořili hlouběji do problematiky environmentálního uprchlictví v Sahelu, který v této práci představoval Senegal, Mauritánie, Mali, Niger, Čad a Súdán. Sahel patří mezi tzv. světové hotspots, což jsou nejvíce postižená místa klimatickými změnami. V případě zemí Sahelu se potvrdila skutečnost, že v této oblasti světa dochází ke vzniku environmentálního uprchlictví. Příčiny, které vedou ke vzniku environmentálního uprchlictví, jsou v zemích Sahelu spojeny s dlouhotrvajícím suchem, erozí půdy a desertifikací. V Senegalu je ještě navíc postižené pobřeží Atlantického oceánu zvedající se mořskou hladinou. V důsledku těchto změn dochází k úbytku zemědělské půdy a pastvin, kvůli čemuž lidé opouštějí své domovy. Charakter migrace je ve většině případů vnitrostátní. V Mauritánii většina lidí míří do hlavního města Nuakšottu, velmi podobně je na tom i Čad a Niger, kde lidé prchající před změnami životního prostředí také do hlavních měst. V Mali se můžeme setkat s tím, že lidé odcházejí do blízkosti řeky Niger. Lidé tedy v největší míře putují do velkých měst, kde si hledají nový druh obživy. Na druhou stranu dochází v některých případech ale i k migraci mezistátní. Tento druh migrace byl zaznamenán například v 70. letech, kdy po dlouhotrvajících vlnách sucha odcházeli obyvatelé Mali a Nigeru do sousední Libye a Alžírsko. *Na základě této kapitoly a získaných zjištění můžeme konstatovat, že došlo k potvrzení první hypotézy, kterou tvořilo tvrzení, že klimatické změny vyvolávají vnitrostátní i mezistátní migrační toky environmentálních uprchlíků v Sahelu.*

Ve třetí kapitole jsme se nejprve obecně seznámili s environmentálním uprchlictvím v souvislosti s konflikty a s tím jak se tato problematika ukotvila v mezinárodním poli. V této kapitole také najdeme pro tuto práci stěžejní případovou studii senegalsko-mauritánského konfliktu. Důležitou část této případové studie tvoří především příčiny vzniku tohoto konfliktu. Tato kapitola měla potvrdit či vyvrátit druhou hypotézu, tedy že toky environmentálních uprchlíků v Sahelu mají za následek vznik konfliktů v této oblasti. *V průběhu této práce jsme došli ke skutečnosti, že zodpovězení této druhé hypotézy není tak jednoznačné.* Poukázat na to můžeme pomocí právě případové studie senegalsko-

mauritánského konfliktu, jelikož je patrné, že do jisté míry byl tento konflikt způsoben environmentálními změnami a na ně navazujícím pohybem obyvatel. Na druhou stranu zde můžeme najít i jiné faktory, které pomohly rozhoření tohoto konfliktu. V tomto případě hrál důležitou roli i rychlý demografický růst či etnické napětí mezi černošským a arabským obyvatelstvem této oblasti. Environmentální uprchlíci tedy nejsou jedinou příčinou vypuknutí konfliktů, ale mohou být v mnoha případech příčinou významnou, i proto bychom neměli bagatelizovat environmentální uprchlictví. Jelikož je na světě mnoho obyvatel, kteří kvůli rychle se měnícímu klimatu musejí opouštět své domovy a tito lidé stále nejsou chráněni mezinárodním právem. I tak můžeme vidět v této problematice určité pokroky, a to především v pronikání této problematiky do popředí mezinárodního zájmu. Proto můžeme doufat, že tomu tak bude i do budoucna. Svět by se měl nyní zabývat především otázkou preventivních opatření, aby postižené oblasti netrpěly změnou klimatu ještě více než doposud.

## 6 Zdroje

### 6. 1 Literatura

Akangbe, Moses – Dahida, Philip (2013). The implication of climate change to Africa peace: The Sahel Region In Focus. *Culture & Religion Review Journal* 2013 (1), s. 57–71.

Black, Richard (2001). *Environmental refugees: myth or reality?* (Brighton: University of Sussex).

Black, Richard – Sessay, Mohamed (1997). Forced migration, environmental change and woodfuel issues in the Senegal River Valley. *Environmental Conservation* 24 (3), s. 251–260 .

Bouvier, Anne-Laure – N'Diaye, El Hadji Malick – Waaub, Jean-Philippe (2007) Dam construction in the senegal river valley and the long-term socioeconomic effects. *Knowledge, Technology, & Policy* 19 (4), s. 44–60.

Brock, Karen – Coulibali, Ngolo – Haan, Arjan (2002). Migration, livelihoods and institutions: contrasting patterns of migration in Mali. *Journal of Development Studies* 38 (5), s. 22–37.

Duží, Barbora – Stojanov, Robert (2013) Migrace jako adaptace na změnu klimatu. *Mezinárodní vztahy* 48 (3), s. 9–31.

Ebi, Kristie – Padgham, Jonathan – Doumbia, Mamadou – Kergna, Alpha – Smith, Joel – McCarl, Bruce (2011). Smallholders adaptation to climate change in Mali. *Climate change* 108 (3), s. 423–436.

Findley, Sally (1994). Does drought increase migration? A study of migration from rural Mali during the 1983-1985 drought. *The International Migration Review* 28 (3), s. 539–553.

Grundström, Marlene (2010) Under which conditions does environmental migration lead to conflict in receiving communities? The role of the state and its

degree of conflict involvement . *BSIS Journal of International Studies* 1 (7), s. 1–31.

Homer-Dixon, Thomas (1994). Environmental Scarcities and Violent Conflict: Evidence from Cases. *International Security* 1 (19), s. 5–40.

Homer-Dixon, Thomas (1999). *Environment, Scarcity, and Violence* (Princeton: Princeton University Press).

Cha-Sartori, Christine (2011). Environmental refugees: the latest enterprise of corporate social responsibility. *Houston Journal of International Law* 1 (34), s. 110–145.

Chirala, Sireesha (2013). Acclimating to climate change: filling the international policy void for environmentally displaced people. *Houston Journal of International Law* 35 (2), s. 359–395.

Kolmannskog, Vikram (2008). *Future floods of refugees* (Oslo: Norwegian Refugee Council).

Kharoufi, Mostafa (1994). Forced migration in the Senegalese-Mauritanian Conflict: consequences for the Senegal River Valley. *Center for Migration Studies special issues* 11 (4), s. 140–150.

McAdam, Jane (2011). *Climate change displacement and international law: complementary protection standards* (Geneva: UNHCR).

McHugh, Gerard (2010). *Integrating internal displacement in peace processes and agreements* (Washington, DC: United States Institute of Peace).

Mohammed, Ahmed (2012). Drought and resettlement in West Sudan: A microperspective and policy-oriented approach. *Center for migration studies* 4 (11), s. 1–134.

Niasse, Madiodio (2005). *Africa: recognizing and coping with increasing climate impacts on shared watercourses* (Oslo: Human Security and Climate Change international workshop).

Parker, Ron (1991). The Senegal-Mauritania Conflict of 1989: A Fragile Equilibrium. *The Journal of Modern African Studies* 29 (1), s. 155–171.

Piguet, Etienne (2008). *Climate change and forced migration* (Ženeva: UNHCR).

Romancov, Michael (2005). Uprchlíci a vnitřní přesídlení – příčiny, dopady a perspektivy. Waisová, Šárka a kol., *Ve stínu modernity: perspektivy a problémy rozvoje* (Plzeň: Aleš Čeněk), s. 124–139.

Stojanov, Robert (2004). *Environmental refugees-introduction* (Olomouc: Palackého univerzita).

Stojanov, Robert (2005). Vliv životního prostředí na rozvoj hospodářsky chudých regionů. Waisová, Šárka a kol., *Ve stínu modernity: perspektivy a problémy rozvoje* (Plzeň: Aleš Čeněk), s. 260–283.

Suhrke, Astri (1993). *Pressure points: environmental degradation, migration and conflict* (Washington, DC: American Academy of Arts and Sciences).

Suhrke, Astri (1994). Environmental Degradation and Population Flows. *Journal of International Affairs* 47 (2), s. 473–497.

UNCCD (2008). *Desertification, migration and local development* (Rome: The International Fund for Agricultural Development).

Waisová, Šárka (2002). Úvod do studia mezinárodních vztahů (Dobrá Voda u Pelhřimova: Aleš Čeněk).

Waisová, Šárka (2013). Od hrozby k příležitosti: Vede nedostatek environmentálních zdrojů ke spolupráci? *Mezinárodní vztahy* 48 (3) s. 32–61.

William, David (1996). *Environmental Scarcity as a Cause of Violent Conflict* (Kansas: United States Army Command and General Staff College).

## 6. 2 Prameny

Abuja, Dapo (2013). Lake Chad: If dried up will displace 30 million people. *Nigerian Tribune* (<http://tribune.com.ng/news2013/index.php/en/news/item/11915-lake-chad-if-dried-up-will-displace-30-million-people-senate>, 24. 1. 2014).

Afifi, Tamer (2009). Niger: case study report. *Each-For* ([http://www.each-for.eu/documents/CSR\\_Niger\\_090130.pdf](http://www.each-for.eu/documents/CSR_Niger_090130.pdf), 24. 1. 2014).

Afrol (2014). *Mauritania to meet growing environmental challenges* (<http://www.afrol.com/articles/13455>. 24. 1. 2014).

Al Gore (2014). *Bio* (<http://www.algore.com/about.html>, 18. 2. 2014).

Ban Ki-moon (2007). A climate culprit in Darfur. *The Washington Post* (<http://www.washingtonpost.com/wp-dyn/content/article/2007/06/15/AR2007061501857.html>, 25. 3. 2014).

Batha, Emma (2013). Sahel region set to see rise in climate refugees. *Thomson Reuters Foundation* (<http://www.trust.org/item/20130802101500-bklf3/>, 13. 1. 2014).

BBC (2008). *Senegal city is the most threatened* (<http://news.bbc.co.uk/2/hi/africa/7452352.stm>, 15. 1. 2014).

Bernauer, Thomas – Bohmelt, Tobias – Koubi, Vally (2012). Environmental changes and violent conflict. *Environmental research letters* ([http://iopscience.iop.org/1748-9326/7/1/015601/pdf/1748-9326\\_7\\_1\\_015601.pdf](http://iopscience.iop.org/1748-9326/7/1/015601/pdf/1748-9326_7_1_015601.pdf). 14. 2. 2014)

- Bremmer, Kneib (2002). Roots of conflict between Senegal and Mauritania . *American University Washington D. C.* (<http://www1.american.edu/ted/ice/senegal-mauritania.htm>, 14. 2. 2014).
- Brooks, Nick (2006). Climate change, drought and pastoralism in the Sahel. *Nick Brooks* ([http://nickbrooks.files.wordpress.com/2012/01/wisp\\_ccap\\_final\\_en\\_v21.pdf](http://nickbrooks.files.wordpress.com/2012/01/wisp_ccap_final_en_v21.pdf), 14. 2. 2014).
- Burton, Miriam – Godfrey, Anna – LeRoux-Rutledge, Emily – McCurdy, Patrick (2010). Senegal talks climate. *BBC*. ([http://www.ipam.sn/doc/Senegal\\_Talks\\_Climate.pdf](http://www.ipam.sn/doc/Senegal_Talks_Climate.pdf), 15. 1. 2014).
- Cantor, Matt (2013). Africa's Venice in Peril. *Newser* (<http://www.newser.com/story/168545/will-climate-change-destroy-senegals-venice.html>, 15. 1. 2014).
- CIA (2014). *Mali* (<https://www.cia.gov/library/publications/the-world-factbook/geos/ml.html>, 25. 3. 2014).
- Club of Rome (2014). *About the Club of Rome* (<http://www.clubofrome.org/?p=324>, 24. 1. 2014).
- Doevenspeck, Martin – Hummel, Dianna – Samini, Cyrus (2012). Climate change, environment and migration in the Sahel: selected issues with a focus on Senegal and Mali. *MICLE*. (<http://www.micle-project.net/fileadmin/redaktion/Download/micle-wp1-2012-en.pdf>, 28. 10. 2013).
- FAO (2008). The Great Green Wall Initiative of the Sahara and the Sahel ([www.fao.org/fileadmin/templates/great\\_green\\_wall/docs/Introductory\\_note3\\_GGWSSI\\_OSS\\_CENSAD\\_.pdf](http://www.fao.org/fileadmin/templates/great_green_wall/docs/Introductory_note3_GGWSSI_OSS_CENSAD_.pdf), 25. 3. 2014).
- Fraboulet-Jussila, Sylvie – Stuckil, Virpi–Varis, Olli (2006). The Senegal river case. *Third World Centre* (<http://www.thirdworldcentre.org/hdr2006senegal.pdf>, 14. 2. 2014).



- GCCA (2014). *Climate change adaptation and renewable energy development in Chad* (<http://www.gcca.eu/national-programmes/africa/gcca-chad>, 24. 1. 2014).
- Goffman, Ethan (2006). What is an environmental refugee? *ProQuest* (<http://www.csa.com/discoveryguides/refugee/review2.php>, 8. 1. 2014).
- GRID (2014). *Lake Chad: almost gone* (<http://www.grida.no/publications/vg/water2/page/3262.aspx>, 12. 3. 2014).
- Hamid, Amna – Eltayeb, Yayha (2014). Space borne Technology for Drought: monitoring in Sudan. *UN* (<http://www.un-spider.org/sites/default/files/Hamid.pdf>, 24. 1. 2014)
- Hancock, Stephanie (2014). Chad urban migrant's story. *BBC* ([http://news.bbc.co.uk/2/shared/spl/hi/picture\\_gallery/06/africa\\_chad\\_urban\\_migrant0s\\_story/html/12.stm](http://news.bbc.co.uk/2/shared/spl/hi/picture_gallery/06/africa_chad_urban_migrant0s_story/html/12.stm), 24. 1. 2014).
- Homer-Dixon, Thomas (1991). Environmental changes as causes of acute conflict. *Homer-Dixon* (<http://www.homerdixon.com/projects/thresh/thresh1.htm>, 12. 3. 2014).
- Homer-Dixon, Thomas (1993). Environmental change and violent conflict. *Homer-Dixon* (<http://www.homerdixon.com/1993/02/01/ENVIRONMENTAL-CHANGE-AND-VIOLENT-CONFLICT-2/>, 14. 2. 2014).
- HRW (1992). *Human Rights Watch World Report 1992 – Mauritania* (<http://www.refworld.org/docid/467fca412.html>, 26. 3. 1992).
- HRW (2014a). *Mauritania* ([www.hrw.org/reports/1989/WR89/Mauritan.htm](http://www.hrw.org/reports/1989/WR89/Mauritan.htm), 14. 2. 2014).
- HRW (2014b). *Atlas* ([http://go.hrw.com/atlas/span\\_map/senegal.gif](http://go.hrw.com/atlas/span_map/senegal.gif), 18. 2. 2014).

Charter Pacific (2013). *About Mauritania* (<http://www.charpac.com.au/investments/mauritania/about-mauritania/>, 16. 1. 2014).

IOM (2009). *Migration, climate change and environment* ([http://www.iom.int/jahia/webdav/shared/shared/mainsite/activities/env\\_degradation/compendium\\_climate\\_change.pdf](http://www.iom.int/jahia/webdav/shared/shared/mainsite/activities/env_degradation/compendium_climate_change.pdf), 23. 1. 2014).

IRIN (2008). *Mauritania: Desertification threatens to wipeout livelihoods, communities* (<http://www.irinnews.org/report/81782/mauritania-desertification-threatens-to-wipe-out-livelihoods-communities>, 16. 1. 2014).

IRIN (2010) *NIGER: Southern villages emptying as drought bites* (<http://www.irinnews.org/report/88385/niger-southern-villages-emptying-as-drought-bites>, 24. 1. 2014).

IRIN (2012). *Mali: Beyond the drought families will disappear* (<http://www.irinnews.org/report/95281/mali-beyond-the-drought-families-will-disappear>, 28. 10. 2013).

Johnston, Kate (2014). Climate change: A cause of conflict. *Global Politics* (<http://www.global-politics.co.uk/issue5/Johnston/>, 14. 2. 2014).

Kavanová, Klára (2008). Environmentální migrace - úvod do tématu. *Rozvojovka* (<http://www.rozvojovka.cz/analyzy/38-environmentalni-migrace-uvod-do-tematu.htm>, 28. 10. 2013).

Laumer, John (2007). Desert engulfing Nouakchott in Mauritania. *Treehugger* (<http://www.treehugger.com/corporate-responsibility/desert-engulfing-nouakchott-in-mauritania.html>, 16. 1. 2014).

Mayers, Norman (1995). Environmental refugees: a growing phenomenon of 21st century. *Envirosecurity* (<http://www.envirosecurity.org/conference/working/EnvironmentalRefugees.pdf>, 8. 1. 2014).

- Ministry of Environment (2014). *Mauritania is one of the most Sahel: countries affected by drought and desertification* (<http://www.moe.gov.qa/English/News/Global/pages/Mauritania-is-one-of-the-Most-Sahel-Countries-Affected-by-Drought-and-Desertification.aspx>, 24. 1. 2014).
- Moberg, Kara (2009). Extending refugee definitions to cover environmentally displaced persons, displaces necessary protection. *The university of Iowa* ([http://www.uiowa.edu/~ilr/issues/ILR\\_94-3\\_Moberg.pdf](http://www.uiowa.edu/~ilr/issues/ILR_94-3_Moberg.pdf), 28. 10. 2013).
- MŽP (2014). *Udržitelný rozvoj* ([http://www.mzp.cz/cz/udrzitelny\\_rozvoj](http://www.mzp.cz/cz/udrzitelny_rozvoj), 26. 1. 2014).
- NASA (2014). *Causes of deforestation* ([http://earthobservatory.nasa.gov/Features/Deforestation/deforestation\\_update3.php](http://earthobservatory.nasa.gov/Features/Deforestation/deforestation_update3.php), 25. 3. 2014).
- National Geographic (2013). *The Great Green Wall* ([http://education.nationalgeographic.com/education/news/great-green-wall/?ar\\_a=1](http://education.nationalgeographic.com/education/news/great-green-wall/?ar_a=1), 25. 3. 2014).
- National Geographic (2014a). *Climate refugee* ([http://education.nationalgeographic.com/education/encyclopedia/climate-refugee/?ar\\_a=1](http://education.nationalgeographic.com/education/encyclopedia/climate-refugee/?ar_a=1), 22. 1. 2014).
- National Geographic (2014b). *Sudan: facts* (<http://travel.nationalgeographic.com/travel/countries/sudan-facts/#close-modal>, 25. 1. 2014).
- National Master (2014). *Geography: Mauritania* (<http://www.nationmaster.com/country/mr-mauritania/geo-geography>, 25. 2. 2014).

Nobel Prize (2007). *The Nobel Peace Prize 2007 Intergovernmental Panel on Climate Change, Al Gore* ([http://www.nobelprize.org/nobel\\_prizes/peace/laureates/2007/](http://www.nobelprize.org/nobel_prizes/peace/laureates/2007/), 14. 2. 2014).

OSN (1992). *United Nations Conference on Environment & Development Rio de Janeiro, Brazil, Agenda 21* (<http://sustainabledevelopment.un.org/content/documents/Agenda21.pdf>, 24. 1. 2014).

OSN (2005). *Harmonizace rozvoje a životního prostředí* (<http://www.osn.cz/zpravodajstvi/zpravy/zprava.php?id=827>, 24. 1. 2014).

OSN (2009). 63/281. *Climate change and its possible security implications* ([http://www.un.org/en/ga/search/view\\_doc.asp?symbol=A/RES/63/281&Lang=E](http://www.un.org/en/ga/search/view_doc.asp?symbol=A/RES/63/281&Lang=E), 24. 1. 2014).

Our Africa (2014) *Senegal* (<http://www.our-africa.org/senegal/climate-agriculture>, 24. 1. 2014).

Quilligan, James (2002). *The Brandt Equation 21st Century Blueprint for the New Global Economy. Brandt 21 forum* (<http://www.brandt21forum.info/BrandtEquation-19Sept04.pdf>, 25. 3. 2014).

Rebert, Trudy (2006). *The risk flood? Macalester College* (<http://www.macalester.edu/academics/geography/courses/coursepages/rebert.pdf> 9. 1. 2014).

Refugees International (2014). *Niger* (<http://refugeesinternational.org/where-we-work/africa/niger>, 24. 1. 2014).

SAAW International (2007). *Environmental refugees* (<http://www.saawinternational.org/environmentalrefugees.htm>, 24. 1. 2014).

Sesay, Isha (2011). *Shrinking Lake Chad turning farmland into desert. CNN* (<http://edition.cnn.com/2011/WORLD/africa/03/02/shrinking.lake.chad/>, 24. 1. 2014).

Stojanov, Robert (2006). Environmentální uprchlíci - na cestě za lepším životním prostorem. *Člověk v tísni* (<http://www.infoservis.net/print.php?id=1069233809>, 24. 11. 2013).

Stojanov, Robert (2009). Migrace obyvatel v kontextu environmentálních změn. *Geografické rozhledy* (<http://geography.cz/geograficke-rozhledy/wp-content/uploads/2009/06/28-29.pdf>, 8. 1. 2014).

Terminski, Bogumil (2012). Environmental problems and migration in Africa. *The Nigerian voice* (<http://www.thenigerianvoice.com/nvnews/88557/1/environmental-problems-and-migration-in-africa.html>, 24. 1. 2014).

The Republic of Niger (2014) *Climate change* (<https://sites.google.com/a/tcd.ie/republic-of-niger-mdp/climate-change>, 24. 1. 2014).

The University of Nottingham (2014). *First appearances of wide use of the term sustainability and sustainable development* ([http://equellatemp.nottingham.ac.uk/uon/file/6b51401f-d00f-c72b-fad6-319393a548ca/1/Geog\\_eq2.zip/Geography%20sustainability.old/153\\_first\\_appearances\\_of\\_wide\\_use\\_of\\_the\\_term\\_sustainability\\_and\\_sustainable\\_development.html](http://equellatemp.nottingham.ac.uk/uon/file/6b51401f-d00f-c72b-fad6-319393a548ca/1/Geog_eq2.zip/Geography%20sustainability.old/153_first_appearances_of_wide_use_of_the_term_sustainability_and_sustainable_development.html), 25. 3. 2014).

Thomas, Alice (2013a). Sahel villagers fleeing climate change must not be ignored. *The Guardian*. 02. 08. 2013 (<http://www.theguardian.com/global-development/poverty-matters/2013/aug/02/sahel-climate-change-displacement-migration>, 28. 10. 2013).

Thomas, Alice (2013b). Sahel: Recurrent climate shocks propel migration; resilience efforts face challenges. *Refugees International* (<http://refugeesinternational.org/policy/field-report/sahel-recurrent-climate-shocks-propel-migration-resilience-efforts-face-challeng>, 28. 10. 2013).

UC Irvine (2014). *What is social ecology?* (<http://socialecology.uci.edu/core/what-social-ecology>, 27. 2. 2014).

UK Climate change and migration coalition (2013). *Moving stories: Sahel* (<http://climatemigration.org.uk/moving-stories-the-sahel/>, 28. 10. 2013).

UN Security Council (2007) *Security council holds first ever debate on impact of climate change on peace, security hearing 50 speakers* (<http://www.un.org/News/Press/docs/2007/sc9000.doc.htm>, 14. 2. 2014).

UNDP (2008). *Climate change country profile: Chad* (<http://ncsp.undp.org/sites/default/files/Chad.oxford.report.pdf>, 24. 1. 2014).

UNDP (2014). *Senegal* (<http://www.undp-aap.org/countries/senegal>, 24. 1. 2014).

UNEP (2014a). *Program OSN pro životní prostředí* (<http://www.unep.cz/unep.php>, 24. 1. 2014).

UNEP (2014b). *Regional definition* ([http://www.unep.org/dewa/giwa/areas/reports/r43/regional\\_definition\\_giwa\\_r43.pdf](http://www.unep.org/dewa/giwa/areas/reports/r43/regional_definition_giwa_r43.pdf), 26. 3. 2014).

UNESCO (2013). *Migrant/Migration* (<http://www.unesco.org/new/en/social-and-human-sciences/themes/international-migration/glossary/migrant/>, 8. 1. 2014).

UN-Habitat (2014). *Mali* (<http://www.unhabitat.org/categories.asp?catid=214>, 25. 3. 2014).

UNHCR (1951). *Úmluva o právním postavení uprchlíků* (<http://www.unhcr-centraleurope.org/cz/pdf/zakladni-informace/umluvy/umluva-o-uprchlicich/umluva-o-pravnim-postaveni-uprchliku-z-roku-1951.html>, 8. 1. 2014).

UNHCR (2007). *Tripartite agreement on return of Mauritanian refugees* (<http://www.unhcr.org/47397ea115.html>, 14. 2. 2014).

UNHCR (2010). *UNHCR resumes repatriation of Mauritanian refugees in Senegal* (<http://www.unhcr.org/4cbdbad36.html>, 14. 2. 2014).

UNHCR (2012). *Climate change drives people in to harm's way, says UN refugee chief* (<http://www.unhcr.org/4fe3129d6.html>, 8. 1. 2014).

UNHCR (2013). *Mauritania* (<http://www.unhcr.org/50a9f827a.pdf>, 14. 2. 2014).

UNHCR (2014). *Internally displaced people* (<http://www.unhcr.org/pages/49c3646c146.html>, 25. 3. 2014).

UNICEF (2011). *Chad* ([http://www.unicef.org/infobycountry/chad\\_57642.html](http://www.unicef.org/infobycountry/chad_57642.html), 24. 1. 2014).

WFP (2012) *Drought sends food prices soaring in Mauritania* (<http://www.wfp.org/stories/drought-sends-food-prices-soaring-mauritania>, 16. 1. 2014).

WFP (2014). *Mauritania* (<http://www.wfp.org/countries/mauritania/overview>, 24. 1. 2014).

WHO (2014). *Schistosomiasis* (<http://www.who.int/topics/schistosomiasis/en/>, 24. 1. 2014).

Wolf, Jutta (2011). *New world order: Of Willy Brandt, Development and Peace. Global perspectives* (<http://www.global-perspectives.info/index.php/international-edition/2011/november-december/12-new-world-order-of-willy-brandt-development-and-peace>, 14. 2. 2014).

World Bank (2011). *Climate risk and adaptation country profile: Senegal* ([http://sdwebx.worldbank.org/climateportalb/doc/GFDRRCountryProfiles/wb\\_gfdr气候\\_change\\_country\\_profile\\_for\\_SEN.pdf](http://sdwebx.worldbank.org/climateportalb/doc/GFDRRCountryProfiles/wb_gfdr气候_change_country_profile_for_SEN.pdf), 15. 1. 2014).

World Bank (2013). *Fighting Drought, Building Resilience in the Sahel one Community at a Time* (<http://www.worldbank.org/en/news/feature/2013/12/05/fighting-drought-building-resilience-in-the-sahel-one-community-at-a-time>, 25. 3. 2014).

World Bank (2014). *Mauritania* (<http://data.worldbank.org/country/mauritania>, 14. 2. 2014).



## **7 Résumé**

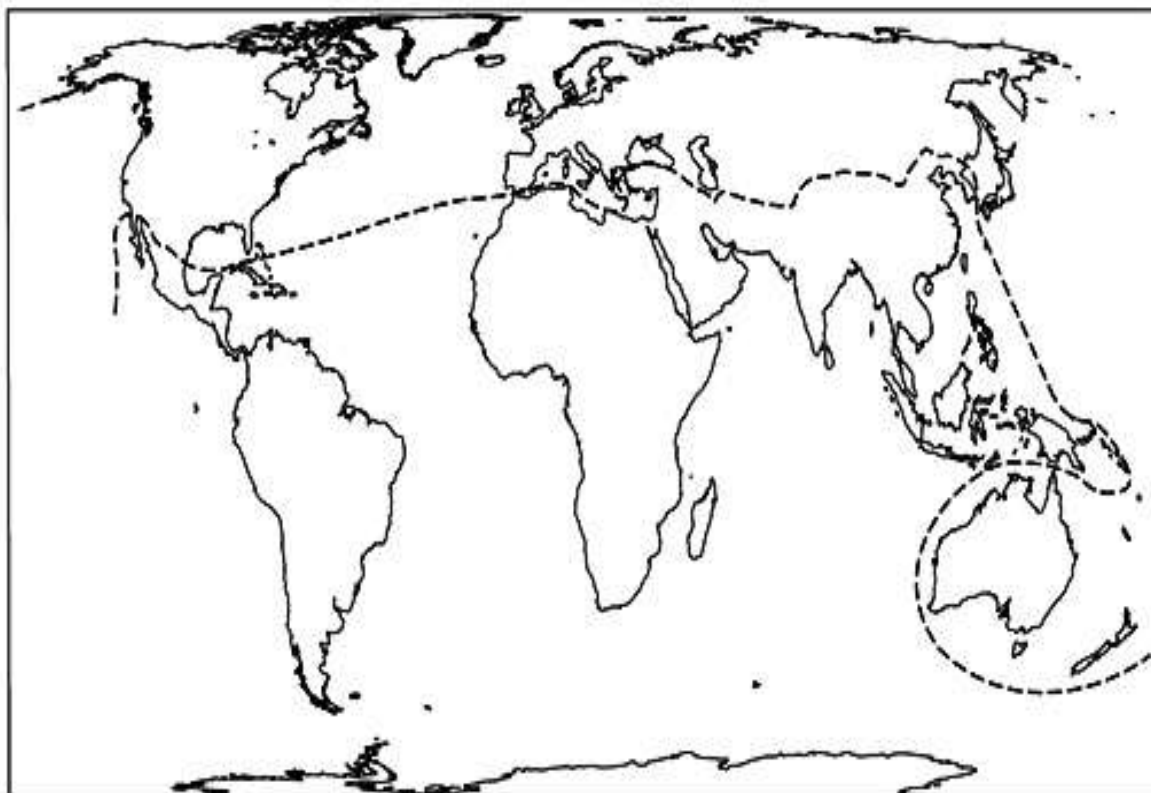
This bachelor's thesis focuses on the phenomenon of environmental refugees and the relationship with the emergence of conflicts in the Sahel. Today's world faces many threats, one of them is the changing climate, which also causes the subsequent movements of the population that is not able to due to changes in climate to ensure their livelihood in their homeland. This thesis focuses on the Sahel, because it is one of the most endangered places by changing climate in the world and also it is an area in which we can find conflicts, which were caused by the phenomenon of environmentally stimulated movements of population.

The aim of this bachelor's thesis is to bring closer the conflicts in the Sahel, whose origin is related to the issue of environmental refugees. This work is divided into three main chapters. The first chapter generally deals with the phenomenon of environmental refugees, while the second chapter familiarizes us in detail with environmental stimulated movements of the population in the Sahel, which in this work is represented by countries such as Senegal, Mauritania, Mali, Niger, Chad and Sudan. The third chapter is a key part of this thesis. It consists of a case study, which is represented by the Senegalese-Mauritanian conflict. This conflict was chosen for this thesis, because one of the causes of this conflict was the change in the environment and the subsequent movement of the population. This case study clearly shows us how environmentally stimulated migration may become a cause of conflict. The conclusion summarizes the knowledge which we gained in the individual parts of the thesis and points out that it was managed to achieve the stated objective.

## 8 Přílohy

### 8. 1 Příloha I

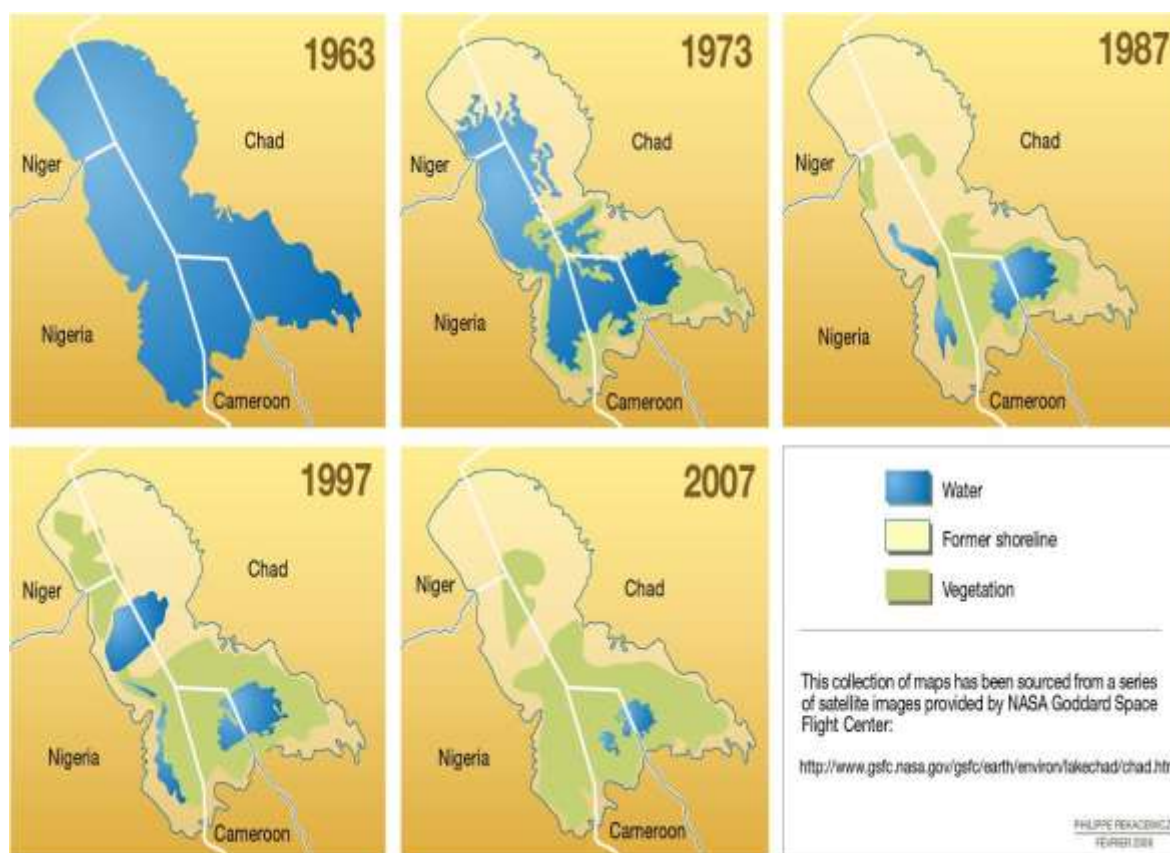
Mapa poukazující na předěl mezi severem a jihem dle Brandtovy zprávy



(The University of Nottingham 2014)

## 8. 2 Příloha II

Zmenšující se plocha Čadského jezera





(GRID 2014)

### 8. 3 Příloha III

Mapa zobrazující tzv. hotspots



 Climate-induced degradation of freshwater resources

 Climate-induced increase in storm and flood disasters

 Climate-induced decline in food production

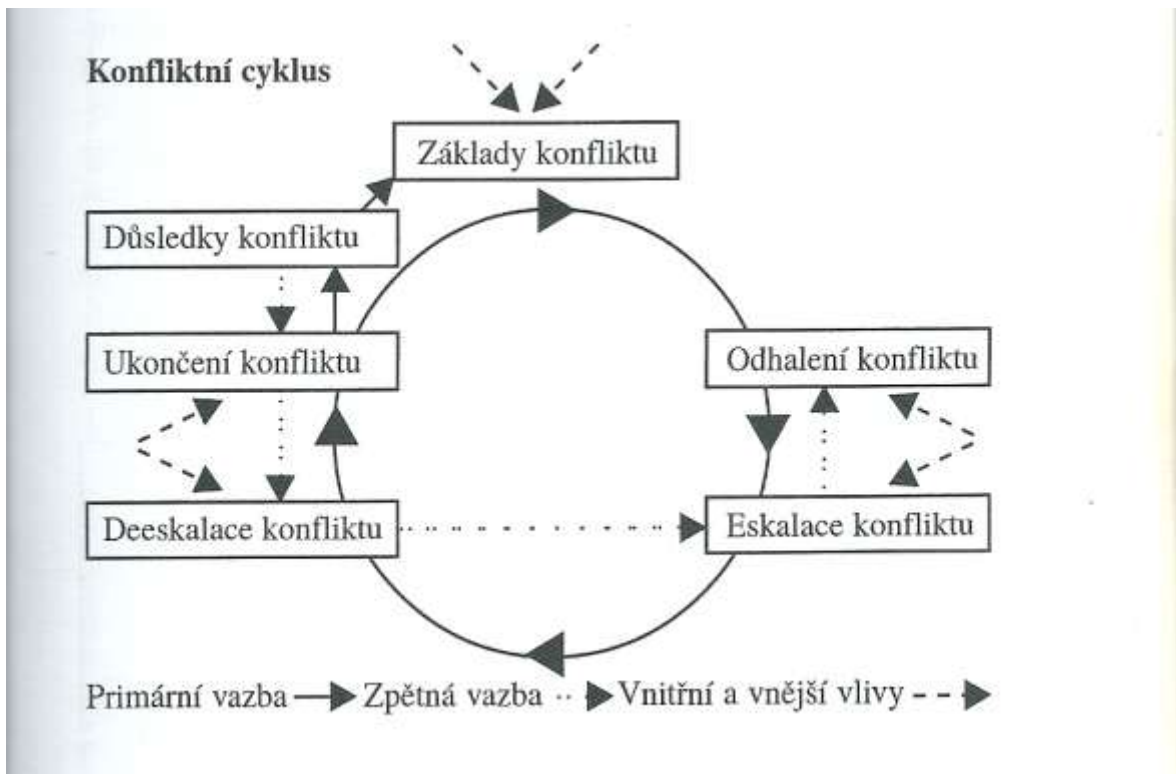
 Environmentally induced migration

 Hotspots

(Kolmannskog 2008)

## 8. 4 Příloha IV

### Konfliktní cyklus



(Waisová 2002)

## 8. 5 Příloha V

Mapa zobrazující město Bakel



(HRW 2014b)