

**Západočeská univerzita v Plzni**

**Fakulta filozofická**

**Diplomová práce**

**Letecká ofenzíva proti Japonsku 1944–1945**

**Michal HádI**

Plzeň 2013

**Západočeská univerzita v Plzni**

**Fakulta filozofická**

**Katedra antropologických a historických věd**

**Studijní program Historické vědy**

**Studijní obor Moderní dějiny**

**Diplomová práce**

**Letecká ofenzíva proti Japonsku 1944–1945**

**Michal Hádl**

*Vedoucí práce:*

PhDr. Roman Kodet, PhD.

Katedra antropologických a historických věd

Fakulta filozofická Západočeské univerzity v Plzni

Plzeň 2013

Prohlašuji, že jsem práci zpracoval samostatně a použil jen uvedených pramenů a literatury.

*Plzeň, červenec 2013*

.....

Tímto bych chtěl poděkovat vedoucímu mé diplomové práce PhDr. Romanu Kodetovi, PhD. za odborné rady a za pomoc při hledání odpovědí na položené otázky.

## Obsah

<b>1</b>	<b>ÚVOD .....</b>	<b>1</b>
<b>2</b>	<b>JAPONSKO ÚTOČÍ.....</b>	<b>6</b>
<b>3</b>	<b>DOOLITTLŮV NÁLET .....</b>	<b>13</b>
<b>4</b>	<b>OBRAT VE VÁLCE .....</b>	<b>18</b>
<b>5</b>	<b>HOSPODÁŘSTVÍ A TECHNIKA USA A JAPONSKA .....</b>	<b>26</b>
	5.1 Hospodářství USA.....	26
	5.2 Hospodářství Japonska.....	28
	5.3 Technika.....	30
<b>6</b>	<b>LETECKÁ OFENZÍVA.....</b>	<b>32</b>
	6.1 Operace Matterhorn.....	33
	6.2 Bombardování z Marian.....	36
	6.3 Hirošima, Nagasaki .....	43
	6.4 Zhodnocení a vliv letecké ofenzívy .....	47
<b>7</b>	<b>AMERIČTÍ LETEČTÍ VELITELÉ.....</b>	<b>50</b>
	7.1 Henry W. Arnold .....	50
	7.2 Haywood S. Hansell .....	52
	7.3 Curtis LeMay.....	53
	7.4 Carl Spaatz.....	54

7.5 James H. Doolittle.....	55
8 ZÁVĚR .....	56
9 POUŽITÁ LITERATURA.....	61
10 RESUMÉ .....	64
11 PŘÍLOHY.....	65

## 1 ÚVOD

Tato práce se věnuje letecké ofenzívě vedené Spojenými státy Americkými proti Japonsku 1944–1945. českému čtenáři je dobře známo strategické bombardování vedené proti nacistickému Německu, ale nálety proti Japonsku, kromě svržení atomových bomb na Hirošimu a Nagasaki, je česky psanou literaturou značně opomíjeno. Přitom v japonských městech bylo možno zaznamenat mnohem ničivější důsledky této ofenzívy, než tomu bylo ve městech Německých.

K vypracování této práce jsem se rozhodl z důvodů mého zájmu o druhou světovou válku, zejména pak Pacifickou oblast. Dalším aspektem byla malá informovanost o zpracování této části války v českém prostředí, která pramení z důvodu minimálního vlivu na válečné dění v Evropě, které je z pochopitelných důvodů českému čtenáři nejbližší. Přitom právě pacifické válčičtství velmi významně přispělo k dalšímu politickému a vojenskému vývoji ve světě. Jednalo se nejen o použití atomových pum, které sehrály jednu z nejvýznamnějších rolí v následném bipolárním konfliktu, ale také o změnu taktiky v americkém námořnictvu, která je uplatňována dodnes.

Cílem práce je nejen popsat bombardovací ofenzívu vedenou Spojenými státy proti Japonsku, ale i následně analyzovat, jaký měla vliv na konečnou porážku Japonska ve druhé světové válce a zdali byla jednou z klíčových událostí, které přispěly k pádu japonského císařství.

Práce je členěna do pěti hlavních kapitol. První kapitola se věnuje vzestupu a agresivitě Japonska na Dálném východě a jeho úspěchům v počátečních měsících války v Pacifiku, kde Japonsko nepoznalo žádného přemohitele. Kapitola je důležitá z hlediska nastínění situace, která umožní čtenáři získat představu o směřování japonské vojenské strategie v počátcích války.

Druhá kapitola je věnována prvnímu leteckému útoku na samotné japonské ostrovy, tím byl samostatný nálet amerických bombardérů pod velením plukovníka Jamese H. Doolittla, při němž se hlavním cílem stalo Tokio. Tento nálet ukázal Japoncům, že na vlastních ostrovech nejsou nezranitelní a zároveň dokázal pozvednout morálku Američanů po trpkých porážkách, které utrpěli v počátečních fázích války v Pacifiku.

Třetí kapitola popisuje obrat ve válce, který nastal po vítězných amerických bitvách u Midway a o Guadalcanal. Kapitola nastiňuje válečné události až do konce roku 1944, kdy již začaly být v plné míře využívány letecké nálety.

Čtvrtá kapitola je zaměřena na hospodářství Japonska a Spojených států Amerických. Její důležitost spočívá v pochopení ekonomické situace obou států a v jejich možnostech vést proti sobě válku. Součástí kapitoly je také stručná charakteristika technických možností obou válčících stran.

Poslední kapitola, která je zároveň stěžejní kapitolou této práce, se zabývá leteckou ofenzívou proti Japonsku. První část je zaměřena na letecké útoky z Číny a Indie, které měly největší intenzitu v druhé polovině roku 1944. Na tuto podkapitolu navazuje část nejdůležitější, a tou je popis bombardovací ofenzívy ze základen na Mariánských ostrovech, která měla hlavní a nejničivější vliv na japonské ostrovy. Třetí část této kapitoly se věnuje vývoji atomových bomb ve Spojených státech a jejich následnému svržení na Hirošimu a Nagasaki, tedy události, která byla závěrečnou a nedílnou součástí letecké ofenzívy vedené proti Japonsku. Poslední část této kapitoly analyzuje vliv bombardování na konečnou porážku Japonska.

K ucelenému pochopení války vedené na Dálném Východě nejlépe posloužila kniha Aleše Skřivana *Japonská válka 1931–1945*. Autor se zde



zabývá již prvními útoky Japonska na Čínu v roce 1931 a končí bezpodmínečnou kapitulací Japonska. Kniha není věnována pouze válečným událostem, ale ve velké míře vnitropolitické situaci Japonska, jejíž znalost je nezbytná pro pochopení jejich vojenských výbojů. Dalšími klíčovými díly, které se věnují válce v Pacifiku v širším kontextu jsou *Válka v Pacifiku* od Dana Van der Vata a *Krvavé oceány* od Ivana a Jaroslava Hrbkových.

Hlavním zdrojem informací k vypracování druhé kapitoly věnující se Doolittleovu náletu, byla kniha *The Doolittle Raid* od Claytona Chuna. Tato kniha byla využita ve formě e-knihy, což bylo způsobeno její snazší dostupností. Formát knihy byl určen pro zařízení Kindle verze 5. V poznámkách pod čarou je tento zdroj číslován podle vzoru loc., který označuje lokaci a pomocí fs., který označuje velikost písma v použitém zařízení.

K problematice válečného hospodářství nelze najít v české literatuře žádné dílo věnující se pouze tomuto tématu. K základní orientaci mohou z části pomoci knihy zabývající se hospodářstvím v širším časovém horizontu, v nichž je období druhé světové války zahrnuto v menších částech, a to především věnujících se hospodářství Spojených států, přičemž Japonsko je ve většině případů téměř opomenuto. Do této kategorie patří především knihy *Stručné ekonomické dějiny světa*, jejíž autorem je Rondo Cameron. Dále *Dějiny světového hospodářství*, od Libora Žídka a *Hospodářské dějiny (16.–20. století)* od Františka Stellnera a kol.

K tématu hospodářství za druhé světové války bylo dále nutné zaměřit se na anglicky psanou literaturu. V knize od Marka Harrisona *The Economics of World War II.: Six Great Powers in International Comparison* lze nalézt kapitoly věnované válečnému hospodářství

Spojených států i Japonska. Pro pochopení japonského hospodářství nejlépe posloužila kniha od Ericha Pauera *Japan's War Economy*.

O leteckých ofenzivách proti Japonsku lze nalézt v česky psané literatuře velmi málo informací. Již výše zmínění autoři jako Aleš Skřivan nebo Dan Van der Vat se této otázce věnují pouze v krátkých kapitolách svých knih. Z části by mohla posloužit kniha od Arthura C. Draylinga *Obklopeni mrtvými městy*. Přestože se zde autor zabývá bombardováním Německa a Japonska, jde spíše o analýzu morálního hlediska těchto útoků, přičemž hlavní pozornosti se zde dostává osudům německého obyvatelstva. Nejvíce informací z česko-jazyčné literatury lze získat z knihy *Flyboys*, od Jamese Bradleyho. Ten se ve svém díle zaměřuje především na pohled ze strany amerických letců.

K vypracování hlavní části práce bylo zapotřebí získat převážnou část informací z cizojazyčné literatury, a to hlavně z literatury anglické. Stěžejní knihou se stala *The Pacific: Matterhorn to Nagasaki*, kterou napsali Wesley Frank Craven a James Lea Cate. V této práci jsou samostatné kapitoly věnované operacím Matterhorn a strategickému bombardování z Mariánských ostrovů. Je zde dopodrobna popsáno plánování jednotlivých operací, jejich průběh a následky. Další stěžejní knihou byla *Whirlwind: The Air War Against Japan, 1942–1945*, od autora Barretta Tillmana.

K vypracování této práce byly použity také primární prameny v podobě pamětí. První z nich je kniha *Midway*, jejímž hlavním autorem je Micuo Fučida. Ten byl jedním z nejlepších japonských letců a osobně se jako velící důstojník účastnil útoku japonských letadel na Pearl Harbor. Dalšími paměťmi jsou *A Memoir of the Atomic Bombing* od Sashida Goichi. Goichi byl lékařem v Hirošimě v době, kdy byla na město svržena jaderná puma. Ve svých pamětech popisuje své bezprostřední zážitky

ihned po výbuchu, stejně jako následnou pomoc, kterou poskytoval přeživším obyvatelům.

K vypracování práce posloužily také studie a odborné články. Mezi hlavní lze zařadit *It Made a Lot of Sense to Kill Skilled Workers: The Firebombing of Tokyo in March 1945*, jejímž autorem je Thomas R. Searle, který se v tomto díle zabývá především nejničivějším útokem zápalnými pumami na Tokio z 8. na 9. března roku 1945. Další studií je *Why Japan Surrendered* od autora Roberta A. Papea. Ten se věnuje příčinám, které vedly k japonské kapitulaci a jeho práce se také zabývá leteckou ofenzívou. Třetím významným odborným článkem je *U. S. Air Force Leaders: A Biographical Tour* od Phillipa S. Meilingera, který se zde věnuje americkým leteckým důstojníkům, přičemž nejvýznamnější jsou pro tuto práci části o generálu Curtisu LeMayovi a generálu Henrymu H. Arnoldovi.

## 2 JAPONSKO ÚTOČÍ

Po otevření se světu ve druhé polovině 19. století si Japonsko začalo pomalu budovat pozici ekonomické a vojenské velmoci na Dálném Východě. došlo ke změnám společenského, ekonomického a vojenského obrazu Japonska. Naopak vnitřní uspořádání společnosti a morálka japonských obyvatel, kteří vyznávali samurajské hodnoty, velkými změnami neprošly. Každý Japonec ctil nejvyšší postavení císaře a byl ochoten pro něj položit svůj život.

Japonsko si určilo ideální cestu reorganizace svých ozbrojených složek. Námořnictvo si jako vzor zvolilo Velkou Británii, kde získalo zkušenosti a zdokonalilo se mnoha japonských admirálů, kteří se proslavili svými schopnosti během druhé světové války. Armáda se svou organizovaností nechala inspirovat v Německu. Vojáci byli cvičeni ke slepé poslušnosti ke svým nadřízeným a důležitost jejich vlastní života byla minimalizována. To vedlo k jejich fanatickému způsobu boje a ochotě položit život za císaře, díky čemuž mohli dosahovat neuvěřitelných bojových výsledků v těžkých podmínkách.

Na poli vojenském si začalo Japonsko získávat reputaci po vítězné čínsko-japonské válce z let 1894–1895, která v západních mocnostech vzbudila o Japonsko zájem, jako o potenciálního spojence v této oblasti. Toto se naplnilo roku 1902, kdy podepsala Velká Británie a Japonsko spojeneckou smlouvu. Největším vojenským úspěchem před první světovou válkou se nakonec pro Japonsko stalo vítězství v rusko-japonské válce z let 1904–1905. jedním z klíčových momentů této války byla bitva u Cušimy z května 1905, kde se podařilo japonskému loďstvo, v jehož čele stál admirál Heihačiro Tógó, rozdrtit ruskou baltskou flotilu a

rozhodnout tím válku.<sup>1</sup> Japonsko si tak vydobylo pevnou pozici na pevnině, kde získalo pod svůj vliv Koreu a v roce 1910 ji anektovalo. Od této doby začalo být Japonsko vnímáno jako velmoc a sami Japonci si vytvořili mýtus neporazitelného národa, který si udrželi až do druhé světové války.

Během první světové války stálo Japonsko na straně Dohody a svedlo v ní několik bojů o německé državy na tichomořských ostrovech, kde v roce 1917 získalo pod svou kontrolu Marshallovy ostrovy. I přes malé zapojení do konfliktu bylo Japonsko účastníkem mírové konference ve Versailles jako jedna z pěti vítězných velmocí a získalo od Německa několik klíčových souostroví v Pacifiku (Karolíny, Mariany a Marshallovy ostrovy).

Japonská pýcha utrpěla ránu na Washingtonské konferenci, konané v letech 1921–1922, kde byl určen poměr tonáže některých druhů lodí hlavních námořních velmocí. Stav japonského loďstva byl určen v poměru 3:5:5 k loďstvům Velké Británie a Spojeným státům a s takto nevýhodným poměrem se Japonsko jen těžko smiřovalo.

Domácí politika se začala postupně dostávat do rukou armády. V letech 1932–1936 byli premiéry admirálové Makoto Saitó a Keisuke Okada. Armáda se začala radikalizovat a v roce 1936 byl obnoven zákon o obsazení ministerstva války pouze aktivním důstojníkem. Častými se staly atentáty na umírněné politické představitele, kteří začali ztrácet jakýkoli vliv.

---

<sup>1</sup> Admirál Tógó byl považován za otce japonského válečného námořnictva. Pocházel ze samurajské rodiny a své schopnosti získal, jak na japonských námořních akademiích, tak především studiem v Anglii. Díky svému vítězství u Cušimy se stal vzorem pro mnoho japonských admirálů a v Japonsku se mu dostalo největších poct, jaké jinak příslušely pouze členům císařské rodiny.

Ve 30. letech 20. století se stal zásadní obrat situace na dálném východě a v Japonsku. 18. září 1931 propukl tzv. Mukdenský incident po kterém Japonci obsadili celé Mandžusko a v březnu 1932 zde zřídili loutkový stát Mandžukol. V tomto incidentu se Japoncům podařilo porazit několikanásobně silnější čínskou armádu. Čína, zmítaná občanskou válkou mezi Čangajškovými nacionalisty a komunisty, se pro ně měla stát lehkou a cennou kořistí. O rok později vystoupilo Japonsko ze Společnosti národů a v roce 1934 vypovědělo Washingtonské smlouvy. Domácí politika se postupně začala dostávat do rukou vojenských představitelů. V roce 1936 došlo ke sblížení Japonska s nacistickým Německem a v roce 1936 podepsaly oba státy pakt proti Kominterně.

7. července 1937 vyprovokovala japonská armáda na mostě Lukou-Čchiao poblíž Pekingu střet, který vyústil ve válku trvající osm let. Do konce roku se Japoncům podařilo obsadit Šanghaj a tehdejší Čínské hlavní město Nanking. Zde došlo k jednomu z největších masakrů, když bylo ve městě a okolí povražděno 200 000–250 000 lidí.<sup>2</sup>

V letech 1938 a 1939 se Japonská armáda střetla ve dvou bitvách se Sovětským svazem. V obou těchto bitvách utrpěla Japonská armáda porážku, přičemž v druhé bitvě na řece Chalchin-Gol ztratila japonská 6. armáda přibližně 50 000 tisíc mužů.<sup>3</sup> V roce 1941 podepsalo Japonsko se Sovětským svazem smlouvu o neutralitě na hranicích, ale přesto stále dislokováno třinácti japonskými divizemi, které mohly být využity pro tažení v Číně a Pacifiku.<sup>4</sup>

---

<sup>2</sup> SKŘIVAN, Aleš, *Japonská válka 1931 – 1945*, Praha 1997, s. 138.

<sup>3</sup> Tamtéž, s. 157.

<sup>4</sup> JOWETT, Filip, *Japonská armáda 1931 – 1945*, Brno 2007, s.9.

Největším problémem Japonska byla jeho závislost na dovozu důležitých komodit pro vedení války, především ropy, kaučuku, železného šrotu a mědi. Roku 1939 vypověděly Spojené státy Americké, v reakci na japonskou agresi v Číně, s Japonskem obchodní smlouvy a v červenci 1941 zavedly embargo na dodávky ropy, a tím odstavily japonský majetek v USA.

V říjnu 1941 se japonským premiérem stává militantní generál Hideki Tódžó. O měsíc později se vláda sešla na konferenci s nejvyšším vojenským velením, kde bylo rozhodnuto o provedení rychlého úderu proti strategickým cílům v Tichomoří a Indočíně. Hlavním cílem bylo zničení amerického pacifického loďstva kotvícího v Pearl Harbor na Havaji.

Ráno 7. prosince 1941 zaútočila japonská letadla z letadlových lodí na základnu pacifického loďstva na základnu v Pearl Harboru. Loďe v přístavu byly minimálně chráněny, protože se neočekávalo, že by v mělkých přístavních vodách mohly být torpédovány. Celkem se Japoncům podařilo poškodit nebo potopit osmnáct amerických plavidel, z toho devět bitevních lodí. Americké bitevní loďe Arizona, Oklahoma a Utah byly definitivně ztraceny. Japonské ztráty činily dvacet devět letadel a pět miniponorek, které neměly na průběh akce žádný vliv.<sup>5</sup> K úspěchu japonských leteckých sil přispěla nepozornost vojenského velení v Pearl Harboru, které špatně vyhodnotilo radarové zprávy o leteckém svazu mířícím ze západu.

Přestože se Japoncům podařilo na nějakou dobu ochromit americké pacifické loďstvo, nejdůležitější námořní zbraň zůstala beze škod, neboť americké letadlové loďe v době útoku nebyly v přístavu. Zároveň velitel japonského svazu letadlových lodí Čuičinagumo špatně vyhodnotil situaci a neposlal další útočnou vlnu, která by zničila palivové

---

<sup>5</sup> HRBEK, Ivan, HRBEK, Jaroslav, *Krvavé oceány*, Praha 1994, s.155–156.

nádrže v přístavu a na dlouhou dobu omezila bojeschopnost americké flotily.

Spolu s přepadením Pearl Harboru podniklo Japonsko útoky na klíčové pozice v Tichomoří a Malajsii. Jejich cílem bylo zajistit si surovinovou soběstačnost a vytvořit obraný perimetr, ze kterého by se dala hájit dobytá území a zároveň by nedošlo k ohrožení japonských mateřských ostrovů. Do konce roku byl obsazen Hongkong, ostrovy Wake a Guam, Gilbertovy ostrovy a Malajsko, kde se podařilo Japoncům pod velením generála Tomojuki Jamašity zatlačit britské síly na jih až k Singapuru<sup>6</sup>. Během tohoto tažení se Japoncům podařilo potopit britskou bitevní loď Prince of Wales a bitevní křižník Repulse, které tvořily páteř britského loďstva na Dálném východě.

V lednu 1942 bylo dobito britské Borneo a japonské jednotky postupovaly přes Thajsko do Barmy, kterou se jim podařilo dobít 20. května a všechny britské jednotky byly zatlačeny do Indie. Při tomto tažení bylo z japonského pohledu dosaženo důležitého strategického cíle, když s Barmou ztratili spojenci zásobovací cestu, po které byly dopravovány zásoby Čankajškovým jednotkám do Číny. V únoru téhož roku se Japoncům podařilo dobít Singapur, který byl hlavní britskou základnou na Dálném východě. Spolu se zdejším velitelem britských sil generálem Arthurem Percivalem zde padlo do zajetí přes 130 000 vojáků.<sup>7</sup>

---

<sup>6</sup> Zvláště na Dálném východě nebojovali v rámci britské armády pouze vojáci z Britských ostrovů, ale velkou část jednotek zde tvořili vojáci z Indie, Austrálie, Nového Zélandu a v menších počtech také z ostatních států, spadajících pod Britské impérium v této oblasti. Stejně jako v předešlé světové válce prokazovali ve většině případů největší odvahu australské a novozélandské jednotky.

<sup>7</sup> KEEGAN, John, *Druhá světová válka*, Praha 1996, s. 261.



Již několik dní po napadení Pearl Harboru zaútočila japonská vojska na Filipíny, které byly dominiem Spojených států amerických. Byla jim přisuzována velké důležitost vzhledem k blízkosti k Japonským ostrovům, zvětšená tím, že zde jako vrchní velitel působil jeden z nejznámějších amerických generálů Douglas MacArthur. Přestože zde měl pod svým velením mnohem větší počet mužů, než s jakým zaútočili Japonci, jejich bojeschopnost, umocněná velkým podílem místních filipínských jednotek, byla malá. Již 2. ledna 1942 Japonci dobili hlavní město Manilu a americké jednotky se stáhly do obraných pozic na Bataanském poloostrově.<sup>8</sup> V březnu opustil generál MacArthur Filipíny a odletěl do Austrálie. Japoncům se po urputných bojích podařilo postupně obsadit celé Filipínské ostrovy a v dubnu kapitulovaly americké jednotky na Bataanu. Poslední místo odporu zbylo v pevnosti na ostrově Corregidor v Manilské zátocce. Tento prostor jako málo z míst v počátku války odolávalo japonskému náporu po delší dobu, poslední jednotky se vzdaly až 6. května.

Během dvou měsíců, od ledna do března 1942, se Japonským vojenským silám podařilo dobít Holandskou východní Indii. Síly, které se jim zde postavily na odpor, byly většinou špatně vycvičené a pocházely z řad místního obyvatelstva. Pro zkušené Japonské vojáky, tak nebyl problém v krátké době zvítězit. Tato oblast představovala pro Japonce nejen vojenský, ale především ekonomický zisk. Nacházely se zde velké zásoby ropy, cínu, mědi a kaučuku.

Za půl roku od napadení Pearl Harboru se Japoncům podařilo vybudovat obranný perimetr sahající hluboko do Tichomoří a pokračující přes Holandskou východní Indii až k Indočíně. Přestože zde získali

---

<sup>8</sup> Na Bataanském poloostrově se Japoncům vzdalo přes 70 000 Amerických a filipínských vojáků. Všechny je čekal přesun do zajateckých táborů v tzv. Bataanském pochodu smrti, při kterém jich 10 000 přišlo o život. Zdroj: SKŘIVAN, s. 266.

značné surovinové zdroje, velký problém pro ně představovala doprava po moři, kde byly jejich lodě vystaveny útokům amerických ponorek ze základen v Austrálii.

V mnoha oblastech měli Japonci svůj postup značně ulehčen. Po dlouhé době, kterou místní obyvatelé obsazených území strávili pod nadvládou z některé ze západních mocností, přicházeli Japonci s myšlenkou jejich osvobození a autonomie. Šlo pouze o propagandistická hesla, ve skutečnosti byla jejich správa na okupovaných územích velice krutá. O pořádek se v obsazených oblastech staraly jednotky vojenské policie Kempei-tai. Nestaraly se pouze o udržování pořádku v rámci vojenských jednotek, ale také o potírání japonské guerilly, sabotáží, dále hlídaly vojenské sklady a vyhledávaly špiony a dezertéry.<sup>9</sup>

---

<sup>9</sup> ALLEN, Louis, *Japanese Intelligence Systems*, in: *Journal of Contemporary History*, Vol. 22, No. 4 (Oct., 1987), s. 553.

### 3 DOOLITTLŮV NÁLET

Na jaře roku 1942 byla díky dosaženým úspěchům japonská morálka na vysoké úrovni. Naopak Američané a jejich spojenci byli ve zcela opačném rozpoložení. Hlavní vojenští velitelé si uvědomovali, že bylo důležité pozvednout jak morálku vojáků, tak obyvatel doma, a zároveň se pomstít za útok na Pearl Harbor.

Od prosince 1941 docházelo mezi americkými veliteli k debatám o možnosti leteckého zásahu japonských ostrovů. 14. ledna se na společné poradě sešli americký velitel letectva Henry H. Arnold a velitel námořnictva Ernest J. King. Zde byla dohodnuta akce, při které by byly bombardovány japonské mateřské ostrovy. Vypracování plánu bylo svěřeno kapitánu Donaldu B. Duncanovi, který přišel s možností bombardovat Japonsko za pomoci středních bombardérů, které by vzlétly z letadlové lodě a poté přistály na připravených letištích v Číně pod kontrolou Čankajškových jednotek. Jako letadla byly zvažovány americké bombardéry B-18, B-23, B-25 a B-26. Nejvíce se pro tuto operaci hodil letoun B-25B Mitchell.

17. ledna 1942 byl velitelem letky, která měla provést útok, jmenován plukovník James H. Doolittle. A na konci ledna téhož roku generál Arnold informoval o připravované akci prezidenta Franklina D. Roosevelta, který akci ihned schválil. Výcvik pilotů probíhal v únoru a březnu na letišti Eglin na Floridě a postaral se o něj kapitán Henry L. Muller.

Letadla B-25 musela projít přestavbou, aby mohla startovat z letadlové lodě a uletět velkou vzdálenost k japonským ostrovům. Byly přidány tři palivové nádrže, ubrána rádio stanice a několik kulometů, které

zvyšovaly jejich váhu. Výzbroj tvořila kombinace dvě stě padesáti kilogramových trhavých bomb M-43 a zápalných bomb M-54.<sup>10</sup>

Námořní velení nad operací měl 16. svaz letadlových lodí pod velením viceadmirála Williama F. Halseyho. Součástí tohoto svazu byla letadlová loď Enterprise, jejíž letadla poskytovala vzdušnou ochranu, a letadlová loď Hornet, která se ke svazu připojila 13. dubna 1942 nedaleko Midway. Druhá jmenovaná na své palubě nesla šestnáct středních bombardérů B-25.

Odpovědnost za obranu japonských mateřských ostrovů měla, jak armáda, tak námořnictvo. O hlídkování na moři se starala 5. flotila pod velením Bošira Hosagaji, a to do vzdálenosti 600–700 námořních mil od ostrovů.<sup>11</sup> Protivzdušná obrana na samotných ostrovech byla svěřena armádě, která měla k dispozici kolem 500 protiletadlových postavení.<sup>12</sup>

Do brzkého rána 18. dubna 1942 nepotkaly svaz letadlových lodí žádné potíže. V tuto dobu, ale narazil na hlídkovou loď japonského námořnictva Nitto Maru, které se podařilo odvysílat informace o nepřátelském svazu na ústředí v Tokiu, ještě před tím, než byla potopena letadly z Enterprise a doprovodnými loděmi. Vzdálenost svazu od Japonska byla v tuto chvíli přibližně 650 námořních mil, se vzletem letadel se ale počítalo se vzdáleností o 150 mil menší. Vyvstal tak problém, že letadla nebudou mít dostatek paliva pro přistání na letištích v Číně, ale přesto byl dán povel ke startu. Jako první se svým strojem vzlétl z paluby Hornetu plukovník Doolittle, který měl určovat správný směr a jako první shodit náklad svých bomb.

---

<sup>10</sup> CHUN, Clayton, *Doolittle Raid 1942*, New York 2006, fs. 3, loc.621.

<sup>11</sup> FUČIDA, Micuo, OKUMIYA, Masatake, *Midway*, Praha 1990, s. 70.

<sup>12</sup> CHUN, fs. 3, loc. 475.

Doolittlova letadla byla rozdělena do pěti letek po třech až čtyřech letadlech. První letka ve které byl se svým letounem přítomný přímo Doolittle, měla za úkol zaútočit přímo na severní část Tokia. Druhá a třetí letka si rozdělily střední a jižní část. Čtvrtá letka měla napadnout Jokohamu a námořní základnu v Jokosuce. Poslední letka měla určené cíle ve městech Nagoja, Kóbe a Ósaka.

Nad své cíle se letci dostali kolem poledne 18. dubna. Hlavními cíli byly sklady munice, palivové nádrže, důležité továrny a vojenské základny. Jednou z takových továren byla v Tokiu Nippon Electric Company, která vyráběla telekomunikační zařízení, především rádia a telefony, a se třemi tisíci zaměstnanců byla největší továrnou svého druhu v Japonsku.<sup>13</sup> Dalšími cíli byly letecké továrny Micubiši a Kawasaki, továrna na výrobu nábojů Atsuta a velitelství třetí armádní divize. Přestože se letcům podařilo určené cíle zasáhnout, na jejich chod neměl tento útok téměř žádný vliv.

Přestože japonské námořní hlídky upozornily na nepřátelský svaz, s náletem se nepočítalo, neboť nikdo neočekával, že by mohly z letadlových lodí odstartovat střední bombardéry z tak velké vzdálenosti. Žádné z amerických letadel nebylo sestřeleno, protivzdušná obrana ani letectvo nestihlo zareagovat. Přibližně za jednu hodinu bylo po útoku a plukovník Doolittle mířil se svými muži přes Japonsko směrem k čínské pevnině. Zde se většině letců podařilo dostat do bezpečí, ale osm Američanů padlo do japonského zajetí, z nichž tři byli popraveni 15. října 1942 v Šanghaji.<sup>14</sup> Jeden stroj vlivem navigační chyby přistál na sovětském území nedaleko Vladivostoku. Přestože byl Sovětský svaz spojencem Spojených států Amerických, letci zde byli drženi v internaci.

---

<sup>13</sup> CHUN, fs. 3, loc. 889.

<sup>14</sup> SKŘIVAN, s. 271.

Japonsko se cítilo být zostuzeno. Premiér Tódžo ihned nařídil operaci na čínském území, která měla být odplatou za bombardování a za pomoc, která zde byla poskytnuta americkým letcům. Při této akci zemřelo kolem 250 000 čínských civilistů.<sup>15</sup> Japonská propaganda se ihned zhostila svého úkolu. Ještě tentýž den vysílal tokijský rozhlas, že mezi cíli bombardování byly školy a nemocnice, v nichž zahynula spousta civilistů. Jak píše ve své knize *Midway* Micuo Fučida, jedním z lidí, kteří si nejvíce vyčítali své selhání, když nedokázali zabránit útoku na japonské ostrovy a ohrožení samotné osoby císaře, byl velitel Spojeného loďstva a nejschopnější z japonských velitelů admirál Isoroku Jamamoto. Nikdo z japonského velení nevěděl, že Doolittle a jeho muži měli rozkazy nebombardovat císařský palác, z obavy zvýšení fanatismu Japonců v případě zranění či usmrcení císaře.

Význam tohoto útoku nespočíval v jeho ničivé síle, ale v jeho morálním vlivu. Z amerického hlediska šlo o odplatu za napadení Pearl Harboru a porážek, které jejich armáda utrpěla v prvních několika měsících války v Pacifiku. Veškerý tisk ve Spojených státech Amerických se zabýval tímto útokem a jenom v *New York Times* bylo 19. a 20. dubna publikováno osmnáct článků týkajících se náletu.<sup>16</sup>

Důležitým strategickým výsledkem tohoto náletu bylo odvolání japonských námořních sil ze svých akcí a jejich stažení k japonským ostrovům s cílem předejít dalšímu náletu. Šlo především o svaz letadlových lodí admirála Naguma, který měl za cíl operovat v Indickém oceánu a ohrožovat britské pozice na Srí Lance a Indii. Dalším výsledkem

---

<sup>15</sup> VAN DER VAT, Dan, *Válka v Pacifiku*, Praha 2001, s. 160.

<sup>16</sup> Zdroj:

<http://query.nytimes.com/search/sitesearch/#/tokyo+raid/from19420419to19420420/>

bylo domluvení japonského velení na dalším postupu bojů. Do této doby panoval rozkol mezi cestou jižním směrem na Austrálii a cestou směrem hlouběji k Tichomoří na Midway, která by znamenala vyvolání rozhodující námořní bitvy. Zvítězil plán druhý, protože znamenal rozšíření od daného perimetru a zabránění tak dalšího napadení japonských ostrovů. Hlavním propagátorem tohoto směřování byl admirál Jamamoto, který se ihned ujal plánování největší námořní bitvy, která vešla o známost jako bitva o Midway, a ve které se rozhodlo o budoucím směřování bojů v Pacifiku.

## 4 OBRAT VE VÁLCE

V první polovině roku 1942 zůstalo spojencům společně se vzdáleným Pearl Harborem jediná základna, ze které mohli ohrozit japonské pozice. Touto základnou byla Austrálie. Japonci se po ustálení svého obraného perimetru chtěli pokusit postupovat dále směrem na jihovýchod podél Šalamounových ostrovů a odříznout tak zásobovací trasy ze Spojených států amerických.

Hlavními japonskými základnami v Pacifiku byly Raboul, kde sídlilo armádní velitelství, a Atruk, který byl základnou námořnictva. Pro akci jihovýchodním směrem byly vyčleněny dvě císařské letadlové lodě Zuikaku a Šókaku pod velením admirála Takagiho, jejichž cílem se měl stát Port Moresby. Díky rozluštěnému japonskému námořnímu kódu Američané věděli o japonském plánu a vyslali do oblasti své letadlové lodě Lexington a Yorktown pod velením kontraadmirála Franka Fletchera. Obě uskupení se střetla 7. a 8. května v první bitvě letadlových lodí v Pacifiku v Korálovém moři. Při japonském útoku byla potopena Lexington a Yorktown byla vážně poškozena. Na japonské straně byla poškozena Šókaku a Zuikaku přišla o značné množství letadel a letců. Zároveň se Spojeným státům podařilo potopit lehkou letadlovou loď Šóhó. Japonci ztratili v této bitvě sedmdesát sedm letounů, na americké straně byly ztráty šedesát šest letadel.<sup>17</sup>

Přestože americké námořnictvo přišlo v této bitvě o velkou letadlovou loď, ze strategického hlediska uspělo, neboť se mu podařilo zadržet japonské síly v jejich postupu na Port Moresby. Zároveň byly obě japonské letadlové lodě vyřazeny z další bitvy o měsíc později, která se ukázala jako rozhodující námořní střetnutí v Pacifiku. Spojeným státům se

---

<sup>17</sup> HRBEK, s. 237.



podářilo v krátké době opravit Yorktown, čímž se tato loď mohla zapojit do následující bitvy.

Admirál Jamamoto a štáb Spojeného loďstva během několika měsíců připravili útok na atol Midway, jehož cílem bylo jeho obsazení a především vylákání amerických letadlových lodí a jejich konečné zničení. Na japonské straně se do bitvy zapojila letadla z letadlových lodí Akagi, Kaga, Hirjú, Sórjú.<sup>18</sup> Naopak Američané nasadili tři letadlové lodě Enterprise, Hornet a narychlo opravený Yorktown. Bitva proběhla 3. – 6. června, a přestože měli Japonci početní převahu, nepodařilo se jim v této bitvě zvítězit. Velký vliv na výsledek bitvy měla souhra náhod a pochybení, především z japonské strany. Všechny čtyři japonské letadlové lodě byly potopeny, a ani jeden japonský voják se nevyskytl na atolu Midway. Američané přišli o Yorktown a jejich ztráty byly menší i v počtu letadel, neboť přišli o 113 oproti 225 japonským letadlům.<sup>19</sup>

Micuo Fučida ve své knize shrnuje hlavní důvody neúspěchu Japonců v bitvě o Midway. Podle něho hrála důležitou roli americká zpravodajská služba, která byla schopná číst japonský kód. Dále kritizuje rozdělení japonských lodí a špatné umístění admirála Jamamota, jako velitele celé operace. Ten byl na své bitevní vlajkové lodi Jamato a nemohl tudíž mít takový přehled o průběhu bojů, jako velitel amerického tichomořského loďstva admirál Chester W. Nimitz, který byl v Pearl Harboru. Zásadních chyb se dopustil také velitel svazu letadlových lodí

---

<sup>18</sup> Svaz těchto letadlových lodí nebyl jedinou součástí japonských sil. Akce se zúčastnilo téměř celé japonské námořnictvo. Část plula na sever a měla za úkol obsadit Aleutské ostrovy, další síly, flotila bitevních lodí a vylodovací flotila, pluly v uskupeních za letadlovými loděmi.

<sup>19</sup> VAN DER VAT, s. 198.

admirál Nafuko, který rozdělil letadla z jednotlivých lodí a váhal s úderem proti americké flotile všemi dostupnými prostředky.<sup>20</sup>

V této bitvě došlo k rozhodujícímu obratu na moři, především se změnil poměr počtu letadlových lodí obou námořnictev ve prospěch Spojených států. Pro Japonce byla osudová nejen ztráta lodí a letadel, ale také toho, že přišli o mnoho vynikajících letců.<sup>21</sup> Japonské loďstvo již nikdy nebylo schopno tyto ztráty nahradit a vzhledem k rozjíždějícímu se americkému hospodářství a zbrojení se jeho námořnictvu nemohlo vyrovnat.

Obrat ve válce na moři byl dokonán u Midway. Obrat ve válce na souši započal dva měsíce po této bitvě 7. srpna 1942. Americké jednotky se vylodily na ostrově Guadalcanal na Šalamounových ostrovech. Součástí bojů o tento ostrov, které se táhly až do 7. února 1943, bylo několik námořních bitev, v nichž obě strany utrpěly značné ztráty. Pro americké námořnictvo byla nejhorší porážka v noci z 8. na 9. srpna, po které se lodě musely vzdálit od Guadalcanalu a nemohly tak poskytnout podporu pěchotě, která se vylodila na Guadalcanalu pouhé dva dny před tím. V pozemních bojích na ostrově se vyznamenala první divize námořní pěchoty pod velením generála Van Der Grifta.

Největším problémem na straně Japonska bylo doplňování zásob pro bojující jednotky a doplňování jejich stavů. Výhodu na straně Američanů představovalo brzké obsazení jediného letiště na ostrově, díky kterému si vybudovali vzdušnou převahu. Japonci přišli v této bitvě o

---

<sup>20</sup> FUČIDA, s. 205–211.

<sup>21</sup> Výběr letců probíhal v Japonsku velice Tvrdým způsobem. Každý rok se dostal na leteckou akademii malý počet uchazečů a ještě menší počet studium zdárně dokončil. Výsledkem sice byli špičkový piloti, jejich počet byl ale velmi omezen.

24 000 mužů, oproti ztrátám 1590 mužů na straně Američanů.<sup>22</sup> Po této bitvě mohli spojenci postupně přejít do ofenzívy a začít vytlačovat japonské síly z dobytých pozic.

V dubnu roku 1943 bylo v amerických ozbrojených silách dohodnuto rozdělení tichomořského válčiště. Generálu MacArthurovi byla přidělena jižní oblast, přičemž své útoky měl vést z Austrálie na Novou Guineju a Novou Británii. Postup z jihovýchodu přes Šalamounovy ostrovy měl pod svým velením admirál William Halsey. Celý střední Pacifik patřil pod velení admirála Nimitze, jehož úkolem bylo vést útoky postupně na Gilbertovy ostrovy, Marshallovy ostrovy, Karolíny a Mariany.

18. dubna 1943 došlo z japonského pohledu k tragické události. Americkým zpravodajům se podařilo zachytit zprávu o inspekční cestě admirála Jamamota do Rabaulu. Proti jeho letadlu byla vyslána skupina amerických stíhaček P-38, kterým se ho podařilo sestřelit a admirál zahynul v troskách svého letadla. Na jeho místo byl dosazen admirál Mineiči Koga, který z daleka nedosahoval Jamamotových kvalit.

Do konce roku 1943 americké jednotky postupně vytlačily Japonce ze Šalamounových ostrovů, pokračovala ofenzíva generála MacArthura na Nové Guineji a v Nové Británii, kde se jeho jednotky postupně blížily k Rabaulu. Ve středním Tichomoří admirál Nimitz vedl boje na Gilbertových ostrovech, kde se americkým jednotkám podařilo obsadit atoly Makin a Tarava. Britské a americké síly se také snažily zatlačit Japonce v Barmě, ale po počátečních úspěších byly zahrnány zpět do Indie.

Pro rok 1944 bylo MacArthurovým cílem postupně se probít až k Filipínám. Naopak Nimitz měl v centrálním Pacifiku obsadit Mariany

---

<sup>22</sup> SKŘIVAN, s. 313.

s jejich ostrovy Saipan, Tinian a Guam, kde se nacházela strategická letiště, ze kterých již bylo možné ohrozit japonské mateřské ostrovy a souostroví Palau, ze kterého bylo možné podporovat vylodění na Filipínách. Tato operace nesla název Forager. Od února do března 1944 probíhaly boje o Marshallovy ostrovy, kde se Američanům podařilo obsadit japonské základny na atolech Eniwetok a Kwajalein. V červnu až v srpnu obsadily americké síly Mariánské ostrovy, přičemž největší boje se vedly o ostrov Saipan, kde padla téměř celé japonská posádka o síle 30 000 mužů a ztráty na straně Američanů byly přibližně desetkrát menší.<sup>23</sup> Během bojů na Saipanu došlo k námořnímu střetnutí letadlových lodí ve Filipínském moři, ve kterém se střetlo šest japonských a sedm amerických. Velitel japonských sil admirál Ózawa v této bitvě přišel o 305 letadel.<sup>24</sup> Důvodem amerického vítězství byl lepší výcvik jejich letců, Japonsko již nedisponovalo kvalitně vycvičenými letci z dob Pearl Harboru a bitvy o Midway. V září až listopadu 1944 došlo k jednomu z nejkrvavějších pozemních střetnutí ve válce v Pacifiku. Americká námořní pěchota se vylodila na ostrově Peleliu, patřícího do Palauského souostroví.

Po zatlačení japonského námořnictva z Filipínského moře již nic nebránilo tomu, aby mohl generál MacArthur se svými jednotkami zaútočit na samotné Filipíny. 20. října se vylodila 6. armáda pod velením generála Waltera Kruegera na Filipínském ostrově Leyte. Japonsko na tuto akci reaguje vysláním posledního zbytku svého námořnictva. Mezi 23. až 26. říjnem došlo mezi americkým a japonským námořnictvem k největšímu námořnímu střetnutí ve 2. světové válce, známému jako bitva u Leyte. Japonské loďstvo zde utrpělo drtivou porážku, ze které se již nikdy

---

<sup>23</sup> SKŘIVAN, s. 359.

<sup>24</sup> VAN DER VAT, s. 326.

nevzpamatovalo a přestalo pro Američany představovat jakoukoli hrozbu. Během této bitvy byly na japonské straně poprvé použity sebevražedné letecké útoky kamikadze. Tato taktika byla Japonci využívána po všechny následující boje a v roce 1945 bylo připraveno přes 10 000 letadel a letců, kteří mohli takto zaútočit na spojenecká plavidla.<sup>25</sup>

Touto námořní porážkou se ocitly japonské pozemní síly na Filipínách v izolaci. Přesto dokázali obránci na ostrově Leyte vzdorovat mnohonásobně větším americkým silám až do konce prosince 1944. Hlavním cílem spojenců byl největší filipínský ostrov Luzon. K vylodění americké armády zde došlo 9. ledna 1945 v oblasti Lingayenského zálivu. Velením obrany Filipín byl již o několik měsíců dříve jmenován jeden z nejschopnějších japonských velitelů generál Jamašita. Ten se proslavil především díky vylodění v Malajsii na počátku války, kde dokázal zatlačit britské síly až na jih Malajského poloostrova, kde je poté porazil v Singapúru. Do 3. března 1945 se americkým vojákům podařilo obsadit filipínské hlavní město Manilu. I přes tuto ztrátu měl Jamašita stále k dispozici 170 000 odhodlaných japonských vojáků.<sup>26</sup> Na filipínských ostrovech se japonské jednotky bránily americkému náporu až do konce války, především na ostrově Mindanao, kde bojovala 35. armáda pod velením generála Suzukiho.

Mezi 16. únorem a 26. březnem roku 1945 probíhaly na ostrově Iwodžima jedny z nejtěžších bojů války v Pacifiku. Tento sopečný ostrov skýtal obráncům značnou výhodu, neboť pláže na kterých mohlo dojít k vylodění, byly bez možnosti jakéhokoliv krytí a vnitrozemí bylo hustě zalesněné. Nejdůležitějším bodem tohoto ostrova byla hora Suribači, na jeho jižním konci, která stála na dostřel od pláží, na kterých došlo

---

<sup>25</sup> MIKESH, Robert, *Zlomená křídla samurajů*, Praha 1998, s. 33.

<sup>26</sup> SKŘIVAN, s. 415.

k americkému vylodění. Dalším problémem se kterým se americká námořní pěchota musela potýkat, bylo o půl roku dříve jmenování velitelem obrany Iwodžimy generála Tadamiči Kuribajašiho, který byl považován za jednoho z nejlepších japonských generálů a který ihned zahájil výstavbu obraných postavení. Iwodžima byla pro Spojené státy důležitá ze strategického hlediska, neboť se zde nacházely tři přistávací plochy, které mohly být využívány ke stíhací podpoře bombardérů směřujících z Marián na japonské ostrovy a také pro tyto bombardéry sloužit jako nouzová přistávací plocha. Na konci bojů zůstalo z původních 21 000 obránců pouze 216, naopak Američané zde ztratili 682 mužů a 20 000 bylo zraněno.<sup>27</sup>

Na jih od japonského ostrova Kjúšú se rozprostírá souostroví Rjúkú. Jedním z jeho ostrovů je Okinawa. Ta se měla stát dalším cílem amerických vojenských sil po dobytí Iwodžimy. Okinawa má značně nerovný povrch, který skýtal obráncům mnoho výhod. Byla zde umístěna posádka o velikosti 100 000 mužů, který velel další výborný japonský generál Micuru Ušidžima.<sup>28</sup> Zdejší posádka mohla být také podporována japonským letectvem startujícím z Formósy nebo Kjúšú. Při podpoře pozemních jednotek utrpělo americké námořnictvo v této bitvě jedny z největších ztrát vlivem útoku kamikadze. První americké jednotky se na ostrově vylodily 1. dubna roku 1945. Poslední japonské jednotky kapitulovaly 21. června 1945. Japonsko zde ztratilo 70 000 vojáků a Američané přišlo o 7 700 mužů a 31 800 mužů bylo zraněno.<sup>29</sup>

Během této bitvy se na moři odehrála poslední akce japonského námořnictva, když vstříc americkému námořnímu svazu vyplula 6. dubna

---

<sup>27</sup> Tamtéž, s. 429.

<sup>28</sup> VAN DER VAT, s. 383.

<sup>29</sup> Tamtéž, s. 387.

největší japonská bitevní loď Jamato. Při této zoufalé akci, bez vzdušného krytí, byla během několika hodin potopena americkým palubním letectvem.

## **5 HOSPODÁŘSTVÍ A TECHNIKA USA A JAPONSKA**

Obě země se potýkali po vypuknutí Velké hospodářské krize v roce 1929 se značnými problémy, ale mnohem více byly touto krizí postižené Spojené státy. Japonsko přešlo již v roce 1937 na centrálně plánovanou ekonomiku a válečné hospodářství, které pomohlo oživit jejich hospodářskou situaci. Naopak hospodářství USA se až do prosince 1941 orientovalo na uspokojení civilních potřeb a armáda byla díky politice izolacionizmu technologicky zastaralá a početně malá.

Po vstupu do války se Spojeným státům podařilo nastartovat válečnou výrobu, jaká byla do té doby nemyslitelná. Během jednoho roku dokázaly vyrobit více, než jejich protivníci dohromady. Japonsko nemohlo tomuto hospodářskému gigantu vzdorovat.

### **5.1 Hospodářství USA**

Po období konjunktury ve 20. letech došlo v roce 1929 k Velké hospodářské krizi. K jejímu zrodu došlo právě ve Spojených státech, které se také staly jednou z nejvíce zasažených zemí. Hlavními příčinami byly krize z nadvýroby a krize bankovního sektoru.

V době vzniku krize stála v čele státu administrativa prezidenta Herberta Hoovera. Ten se nedokázal krizi postavit a v roce 1933 byl ve volbách poražen demokratickým kandidátem Franklinem D. Rooseveltem,



který přišel se svým programem řešením ekonomických potíží, New Dealem.<sup>30</sup>

Mezi lety 1929 a 1933 stoupla ve Spojených státech nezaměstnanost z 1,6 na 12,8 milionu lidí.<sup>31</sup> Krize se dotkla především průmyslové výroby, která zaznamenala značný pokles. Výroby oceli poklesla ze 41,3 milionu tun v roce 1930 na 28,8 milionu tun v roce 1938.<sup>32</sup> Značný pokles zaznamenal také mezinárodní obchod, hlavně díky protekcionistické celní politice jednotlivých zemí. Spojené státy se až do vstupu do války nebyly schopné z této krize vymanit.

Během války došlo k větším zásahům státu do hospodářství. Výroba byla hnána soutěžením jednotlivých podniků o státní zakázky. Byl zaveden částečný přidělový systém, který se dotkl především přerozdělování zásob nafty. Transformace průmyslu na válečnou výrobu se mohla opřít o znalosti a efektivitu automobilového průmyslu. Podniky jako Ford nebo Chrysler se dokázaly rychle přeorientovat z výroby automobilů, které se během války přestaly téměř vyrábět, na výrobu vojenské techniky. V oblasti Willow Run v Michiganu vybudoval Ford obrovský komplex na výrobu bombardovacích letadel, kde jich bylo jenom roku 1944 vyrobeno přes pět tisíc.<sup>33</sup> V roce 1943 Spojené státy vyrobily nejvíce vojenských letadel, tanků a děl ze všech válčících států.

---

<sup>30</sup> Byl to jakýsi soubor opatření a doporučení snažící se zotavit ekonomiku. Zaměřil se na snížení nezaměstnanosti, posílení bankovního sektoru, průmyslu a zemědělství a jeho cílem byla snaha dosáhnout vyrovnaných státních rozpočtů.

<sup>31</sup> TINDALL, Georgie B., SHI, David E., *Dějiny Spojených států Amerických*, Praha 1996, s. 557.

<sup>32</sup> STELLNER, František, a kol., *Hospodářské dějiny (16.–20. století)*, Praha 2006: s. 65.

<sup>33</sup> OVERY, Richard, *Proč spojenci zvítězili*, Praha 2008, s. 206.

Vysokým tempem rostlo HDP, které se během války téměř zdvojnásobilo. Od roku 1938 do roku 1943 klesla nezaměstnanost z 10,3 milionu na 1,7 milionu nezaměstnaných.<sup>34</sup> Spojeným státům se tak díky válce podařilo dostat z ekonomických potíží a během několika let se staly nejsilnější a nejproduktivnější ekonomikou na světě.

## 5.2 Hospodářství Japonska

Hlavní články japonského hospodářství tvořily konglomeráty zaibacu. Velkou čtyřku tvořily Micubiši, Micui, Sumitomo a Yasuda. Byly to rodinné, uzavřené podniky, které byly financované svou vlastní bankou.

Japonsko nepostihla krize v takové míře jako Spojené státy. Hlavní potíže mu způsobilo omezení mezinárodního obchodu. Vzhledem k jeho závislosti na dovozu mnoha průmyslových a zemědělských komodit. K výraznému omezení zisků z vývozu došlo v případě surového hedvábí, jehož cena klesla do konce roku 1930 téměř na polovinu.<sup>35</sup>

Po obsazení Mandžuska došlo ke vzrůstu japonské ekonomiky a v roce 1937 byla zavedena válečná ekonomika a hlavní průmyslové

---

<sup>34</sup> HARRISON, Mark, *The Economics of World War II.: Six Great Powers in International Comparism*, Cambridge 2000, s. 101.

<sup>35</sup> ŽÍDEK, Libor, *Dějiny světového hospodářství*, Plzeň 2009, s. 255.

odvětví a obchod s důležitými komoditami se dostaly pod státní kontrolu. Podle materiálního mobilizačního plánu byla kontrolována výroby oceli, vlny, gumy a hliníku.<sup>36</sup> Již roku 1933 dosahovala průmyslová výroba většího objemu než v letech před krizí. Největším japonským problémem zůstával nedostatek hlavních zdrojů pro vedení války, především ropy, kaučuku a uhlí.

Největší koncentrace průmyslu byla ve městech Tokio, Kóbe, Nagoja, Ósaka, Jokohama a Kawasaki. Japonsko nevytvářelo velké průmyslové komplexy, ale dvě třetiny veškeré výroby byly soustředěny v malých továrnách.<sup>37</sup>

Během let 1943 a 1944 ztratilo Japonsko námořní a vzdušnou kontrolu v Pacifiku. To se projevilo problémy v zásobování mateřských ostrovů z okupovaných území, především dovozem ropy a uhlí z Indonésie.

Nevýhodou Japonska oproti Spojeným státům bylo, že velkou část průmyslu tvořil textilní a keramický. Ten se nemohl efektivně přizpůsobit válečné výrobě, tak jako automobilový v USA. Japonské hospodářství se nikdy nemohlo vyrovnat tomu americkému. Roku 1943 byly náklady na zbrojní výrobu v Japonsku 4,5 miliardy dolarů oproti 37,5 miliardám dolarů na zbrojní výrobu ve Spojených státech, přestože o dva roky dříve byl tento poměr pouze 1:2.<sup>38</sup>

---

<sup>36</sup> PAUER, Erich, *Japon's War Economy*, Londýn 2002, s. 14.

<sup>37</sup> SKŘIVAN, s. 429.

<sup>38</sup> ŽÍDEK, s. 256.

### 5.3 Technika

Na počátku války Japonci příliš nezaostávali v technologii za Američany, především v letectvu a námořnictvu je v mnoha ohledech převyšovali. Jejich největší problém pro ně představoval malý výzkum v oblasti radarové techniky. Tento nedostatek nahrazovali pouze skvěle vycvičenými námořními a leteckými posádkami, kterých po prvním roce války značné ubylo.

Japonské letectvo zpočátku převyšovalo to americké, především stíhací letadla Micubiši A6M dosahovala větších kvalit nežli americké P-40 a F4F. Postupem času zařadily Spojené státy na pacifickém válčišti do své výzbroje nové stíhací letadla F6F a F4U, která převyšovala japonská letadla ve všech ohledech. Tato technická nadvláda byla ještě umocněna neschopností Japonska nahrazovat své ztráty kvalitně vycvičenými piloty.

Až do bitvy o Midway v červnu 1942 disponovalo Japonsko větší námořní silou. Hlavní zbraní, letadlových lodí, převyšovalo Spojené státy více jako o polovinu. Přestože Japonsko zařadilo do své výzbroje největší bitevní lodě celé války, Jamato a Musaši, jejich účinnost byla omezena jejich malým počtem, nedostatkem pohonných hmot a menší bojeschopností oproti letadlovým lodím, které se v průběhu války staly nejdůležitější námořní zbraní.

Velkou roli bojeschopnosti armády hrála snižující se efektivita japonského průmyslu. Ten v posledních dvou letech války nebyl schopen nahradit utrpěné ztráty novými zbraněmi. Japonské tanky nedosahovaly úrovně amerických, přestože jejich použití nehrálo důležitou roli vzhledem k charakteru krajin, ve kterých se boje vedly.

V čem neměly americké ozbrojené síly od počátku války v Japonsku konkurenci, byla bombardovací letadla. Byli zaměřeni na výrobu středních bombardérů, které se svou účinností nemohly rovnat

americkým těžkým bombardérům B-24 a B-17. Navíc se podařilo Spojeným státům v roce 1944 zařadit do služby bombardéry B-29, které svým doletem a nosností neměly v této době konkurenci, a plně vyhovovaly potřebám bombardovací kampaně vedené proti Japonsku.

## 6 LETECKÁ OFENZÍVA

Již od roku 1942 američtí vojenští plánovači přicházeli s možnostmi náletů proti japonským mateřským ostrovům. Tato ofenzíva měla hlavní podporu v osobě vrchního velitele amerických vzdušných sil Henryho Arnolda. První mise se ale uskutečnily až od poloviny roku 1944, kdy mohl být použit nový typ bombardéru B-29 superfortress.

Tato letadla, která byla nástupcem letounu B-17 používaného hlavně na evropském válčišti, představovala nejmodernější bombardovací sílu amerických leteckých sil. Novinkou byly přetlakové kabiny pro posádku, díky kterým nemusela používat speciální obleky. Další výhodou byly dálkově elektronicky ovládané kulometné věže. Bombardér byl schopen nést náklad deset tun bomb a jeho dolet i dosah byly mnohem větší než u jeho předchůdce.

První bombardovací akce se uskutečnily z letišť v Číně a Indii, jejichž cíli byly především strategické vojenské a průmyslové oblasti. Po postupu amerických vojsk středním Tichomořím a dobytím Mariánských ostrovů, byly zřízeny základny, z nichž bylo možné napadnout samotné japonské ostrovy. Spolu s přesídlením na Mariánské ostrovy došlo ke změně taktiky na plošné bombardování japonských měst. Tato ničivá ofenzíva vedená proti civilistům byla zakončena svržením atomových bomb na Hirošimu a Nagasaki.

## 6.1 Operace Matterhorn

Ve snaze ochromit japonský průmysl a podpořit bojující Čangajškovy jednotky v Číně byla v dubnu roku 1944 zřízena XX. bombardovací skupina, jejíž velení bylo svěřeno brigádnímu generálu Kennethu B. Wolfovi. Část skupiny byla umístěna na čtyřech letištích v Číně poblíž města Chengtu, odkud měla provádět nálety na cíle v Číně, na Filipínách a na část japonského ostrova Kjúšú. Letiště musela být nově vystavěná, pracovní síly na tuto akci poskytl Čankajšek z řad čínských vojáků a civilistů. Celkem se na těchto pracích podílelo více jak 400 000 lidí.<sup>39</sup> Společně s čínskými letišti byla skupina umístěna také v Indii, odkud měla provádět útoky na Barmu, Thajsko, francouzskou Indočínu, Malajsii a Indonésii.

Jedním z problémů bylo zásobování čínských letišť, protože přímé spojení po souši z Indie, odkud byly dopravovány zásoby, vedlo přes Barmu, která byla obsazena Japonci. Zásobování tak muselo být vedeno vzdušnou cestou přes Himaláje, což vyžadovalo nasazení velkého množství letadel, která nebyla v takovém počtu k dispozici. Dalším problémem byly časté poruchy nových letadel B-29, přestože jejich první testování probíhalo ve Spojených státech již od roku 1942.

První nálet byl podniknut 5. června 1944 proti železničním cílům v Bangkoku. Vlivem vysoké výšky a špatného počasí, se pouze polovina letadel přiblížila k určenému cíli, ale nezpůsobily téměř žádné škody. Z devadesáti osmi letadel, která nálet podnikla, bylo devět ztraceno vlivem technických problémů.<sup>40</sup>

---

<sup>39</sup> CRAVEN, Wesley F., CATE, James L., *The Pacific: Matterhorn to Nagasaki*, Washington 1983, s. 68.

<sup>40</sup> TILLMAN, Barrett, *Whirlwind: The Air War Against Japan, 1941-1945*, New York 2011, s. 55.

Jako primární cíle byly pro nálety z Číny zvoleny města Yawata, Omura a Nagasaki na západním pobřeží Kjúšú. Poté město Mukden v Mandžusku a několik cílů Formóse. Hlavní cíl do kterého byl Wolf od Arnolda tlačěn, byl nálet na japonské mateřské ostrovy. Jediným ostrovem, který mohl být ze vzdálených čínských letišť bombardován, bylo Kjúšú. Zde byly vybrány ocelárny v Yawatě, které představovaly z velké výšky nejsnadnější navigační cíl. První nálet se uskutečnil 15. června, ale podle leteckého průzkumu provedeného o tři dny později pouze jedna bomba zasáhla zmíněný cíl.<sup>41</sup>

Během následujícího měsíce následovalo několik dalších náletů, jejichž intenzita byla malá a účinnost téměř nulová. Výsledkem toho bylo, že v červenci 1944 odvolal generál Arnold ze svého postu generála Wolfa. Velení XX. skupiny po něm v srpnu převzal generál major Curtis LeMay. Ten se nedávno vrátil do Spojených států z Velké Británie, kde velel bombardovací skupině v náletech na Německo. Byl považován za jednoho z nejschopnějších a nejtvrďších amerických leteckých velitelů a taktéž byl technickým a taktickým inovátorem. Snažil se navázat na generála Wolfa, ani jemu se ale příliš nedařilo. Jeho hlavním přínosem byl nový výcvik posádek letadel a změna bombardovacích formací. Zasadil se tak o to, aby došlo k nárůstu zásobování a byla zvýšena technická podpora na letištích. Díky tomu se mu podařilo v následujících měsících zdvojnásobit počet náletů, než které byly uskutečněny za jeho předchůdce. Oblast Chengtu, kde byly situovány letiště pro B-29, byla v druhé polovině roku 1944 ohrožena japonskou ofenzívou Iči-go. Na nějaký čas tak byly nálety proti strategickým cílům přerušeny, docházelo pouze k podpoře bránících se čínských jednotek proti Japoncům.

---

<sup>41</sup> CRAVEN, CATE, s. 102.



Dalším cílem na západním pobřeží Kjúšú se stalo město Omura s přilehlými továrnami. Hlavní nálety zde byly podniknuty v říjnu a listopadu 1944. 25. října podniklo padesát devět letadel útok na různé cíle v oblasti Omury, především na továrnu na výrobu letadel.<sup>42</sup> 21. listopadu podniklo na továrnu na výrobu zbraní nálet dalších šedesát jedna bombardérů, které svrhly téměř dvě stě tun bomb.<sup>43</sup> Přestože došlo k většímu poškození nežli v případě oceláren v Yawatě, továrna nebyla vyřazena z provozu.

Důležitým cílem pro bombardéry startující z indických letišť byla podpora spojeneckých jednotek v Barmě a narušení japonských rafinérií na Sumatře. Od října 1944 bylo také jejich úkolem podporovat americké pozemní jednotky na Filipínách.

Spolu s dobytím Marian, na kterých byly postupně zřízeny základny pro B-29, začala XX. bombardovací skupina přecházet do druhořadé role. Hlavní nevýhodou letišť v Číně oproti Marianám bylo jejich možné ohrožení ze strany japonské pozemní armády a letectva a větší vzdálenost od japonských ostrovů. V lednu roku 1945 byl z Číny odvolán generál LeMay, aby se mohl ujmout velení na Marianách. Spolu s generálem LeMayem bylo na Mariany přesunuto značné množství bombardérů. XX. skupina působila v Číně a Indii až do března 1945, kdy byla celá přesunuta na Mariany. Od ledna do března byl její vliv na průběh bojů značně minimalizován.

---

<sup>42</sup> CRAVEN, CATE, s. 140.

<sup>43</sup> TILLMANN, s. 67.

## 6.2 Bombardování z Marian

Již na počátku roku 1944 rozhodl admirál Nimitz společně s generálem Arnoldem, aby byly Mariánské ostrovy využity jako základna letecké skupiny pro bombardování Japonska. Po dobytí těchto ostrovů v srpnu 1944 zde byla zřízena XXI. bombardovací skupina pod velením generála Haywooda S. Hansella, která měla k dispozici celkem pět letišť. Dvě byly situovány na Guamu, dvě na Tinianu a jedno na Saipanu. Do listopadu byla skupina kompletní a její první mise byly „cvičné“ nálety na atol Truk, kde se nacházela hlavní japonská námořní základna ve středním Tichomoří. Výhodou pro tuto skupinu bylo, že mohla být snadno zásobována americkým námořnictvem a nemohla být ohrožena japonským námořnictvem, které v této době již nepředstavovalo žádnou hrozbu. Jediné nebezpečí představovala japonská letadla startující z ostrova Iwodžima, kterým se na konci listopadu a na začátku prosince 1944 podařilo zasáhnout několik letišť a vyřadit z provozu několik desítek letadel.

V reakci na toto ohrožení podniklo 8. prosince sto letadel B-29 nálet na Iwodžimu, při kterém svrhlo osm set tun bomb, ve snaze vyřadit tamní letiště z provozu.<sup>44</sup> Veškeré nebezpečí bylo zažehnáno v únoru až březnu 1945, kdy se podařilo americkým pozemním silám v krvavé bitvě dobýt Iwodžimu. Zdejší letiště nadále sloužilo jako přistávací plocha v případě potíží pro vracející se letadla z náletů na japonské ostrovy.

Další cíle už byly přímo na japonských mateřských ostrovech, které byly plně v dosahu letadel B-29. Plánem generála Hansella bylo provádět denní nálety z velkých výšek na strategické průmyslové a vojenské oblasti jednotlivých japonských měst. Během listopadu bylo podniknuto několik

---

<sup>44</sup> TILLMANN, s. 87.

náletů na města Nakadžima a Nagoja, kde byly hlavním cílem průmyslové podniky Micubiši. Nejlákavějším cílem ale bylo Tokio, na nějž byl uskutečněn první nálet 24. listopadu 1944. Vlivem nepřízně počasí pouze dvacet čtyři letadel ze sto deseti dosáhlo svých primárních cílů. Nálet na Tokio se opakoval 3. prosince, jeho hlavním cílem byl průmyslový komplex Musašino. Z osmdesáti šesti letadel, která byla určena k náletu dosáhlo 85% svého cíle, ale pouze 2,5% se ho podařilo zasáhnout.<sup>45</sup> Stejný komplex byl vybrán jako cílová oblast pro nálet, který byl uskutečněn o dvacet čtyři dní později. Při něm zasáhlo cíl pouze šest bombardérů z celkového počtu sedmdesáti dvou.<sup>46</sup>

Úspěchy těchto náletů byly malé, a tak generál Arnold rozhodl na počátku roku 1945 o odvolání generála Hansella a na jeho místo byl dosazen LeMay, který sem byl přemístěn z Číny. Ten zde mohl díky velkým silám, které měl k dispozici, lépe uplatnit své taktické schopnosti. Kompletně změnil strategii náletů, které byly pod jeho velením nově prováděny v noci a z malých výšek, které nedosahovaly více jak pět tisíc stop. Tímto se letadla mohla lépe vyhnout špatným povětrnostním podmínkám, které panovaly nad japonskými ostrovy, značně snižovaly navigaci z velkých výšek a mnohdy donutily posádky svrhnout svůj náklad bomb mimo své cíle. Dále byla bombardérům ubrána veškerá podpůrná kulometná výzbroj, čímž se snížila jejich hmotnost a byly tak schopni nést větší množství bomb. Rozhodl také o plošném bombardování celých japonských měst, které mělo nejen ochromit průmysl, ale také podlomit morálku obyvatelstva. Tímto navázal na taktiku, která již byla uplatňována proti městům v Německu.

---

<sup>45</sup> TILLMAN, s. 88.

<sup>46</sup> Tamtéž, s. 89.

Obrana japonských ostrovů nebyla připravená potýkat se s takto masivním nasazením bombardovacích letadel. Přestože se zde nacházely stále velké počty japonských vojáků, kteří byli připraveni bránit ostrovy proti případnému vyloštění, japonská protiletectká obrana nedoznala od Doolittlova náletu příliš velkých změn. Japonští letci byli v tuto dobu již velmi špatně vycvičeni a tak se potýkat s nálety, které byly prováděny v noci, bylo velice obtížné. Po počátečních náletech vedených z velkých výšek, odmontovali Japonci ze svých stíhaček ocelové pláty, aby mohly stroje dosahovat vyšších výkonů a vystoupat do výšek, kde mohly napadnout nepřátelské bombardéry. Tímto se ale na druhou stranu staly velice zranitelnými a pro americké letce nebylo obtížně se s nimi vypořádat. Letadla B-29 svou mohutností představovala těžký cíl pro japonské stíhače, jejichž zbraně jim nezpůsobovali příliš velké škody, a tak v mnoha případech došlo ke ztrátám amerických bombardérů po přímém nárazu japonských stíhaček. Těchto činů dokázala náležitě využít japonská propaganda, která poukazovala na fakt, že i „trpaslík může zničit obra“.

Pro novou ofenzívu byla vyvinuta nová zápalná puma M-69, která navazovala na svého předchůdce použitého již Doolittlovými muži během náletu na Tokio v dubnu 1942. Tato bomba měla tvar trubky, byla přes půl metru dlouhá a uvnitř se nacházel napalm zabalený do fáčoviny. Po dopadu na zem vystřelila fáčovina z trubky do vzdálenosti až devadesát metrů a pomocí rozbušky byl napalm zapálen.<sup>47</sup>

Vzhledem ke sníženým navigačním schopnostem při nočních náletech, letěla před hlavním útočným svazem bombardérů tzv. značkovací letadla, která pomocí zápalných pum vytvořila v cílové oblasti

---

<sup>47</sup> BRADLEY, s. 290.

ohnivý kruh a do něj vepsala kříž, čímž rozdělila cíl na čtyři kvadranty, které byly snáze rozpoznatelné pro hlavní útočnou vlnu.

První útoky vedené zápalnými pumami byly provedeny již na počátku roku 1945. 3. ledna padesát sedm letadel bombardovalo Nagoju a 4. února šedesát devět letadel bombardovalo Kóbe, kde byla vážně zasažena průmyslová výroba a více jak tisíc budov bylo zničeno.<sup>48</sup> Hlavními cíli těchto náletů se mělo stát šest japonských měst s nejhustší průmyslovou zástavbou. Jednalo se o Tokio, Jokohamu, Kawasaki, Nagoju, Kóbe a Osaku. Letecké průzkumy, provedené po prvních náletech zápalnými pumami, prokázaly, že bylo dosaženo mnohem větších škod na japonském průmyslu než za použití konvenčních bomb.

25. února byl podniknut nálet zápalnými pumami na Tokio. Ten byl pouze předzvěstí toho, co Tokio čekalo o dva týdny později. V noci z 8. na 9. března se k Tokiu přiblížila skupina 334 bombardérů B-29. Již v roce 1923, kdy Tokio bylo zasaženo silným zemětřesením, byla objevena slabina japonské zástavby, neboť většina budov byla postavena ze dřeva. V této době se v centru Tokia, ohraničeném řekami Ara a Sumida, které bylo hlavní cílem útoku, nacházelo na pouhých dvanácti čtverečních mílech okolo sto padesáti tisíc dělníků.<sup>49</sup> V tzv. ohnivě bouři, která se rozpoutala po svržení zápalných bomb, zahynulo podle oficiálních japonských záznamů 83 793 lidí a dalších 40 918 bylo zraněno.<sup>50</sup> Bylo zničeno více jak 40 km<sup>2</sup> tokijské městské zástavby.<sup>51</sup> Proti tak

---

<sup>48</sup> CRAVEN, CATE, s. 570.

<sup>49</sup> TILLMAN, s. 140.

<sup>50</sup> SEARLE, Thomas R., *It Made a Lot of Sense to Kill Skilled Workers": The Firebombing of Tokyo in March 1945*, in: *The Journal of Military History*, Vol. 66, No. 1 (Jan., 2002), s. 103.

<sup>51</sup> SKŘIVAN, s. 433.

obrovskému požáru byla jen malá šance záchrany, neboť v epicentru dosahovala teplota až 982 stupňů celsia.<sup>52</sup> Mnoho obyvatel se snažilo před plameny schovat v řece, ale také její teplota vzrostla, dosáhla bodu varu a na většině míst se začala odpařovat. Tento nálet byl mnohem ničivější než nálety na německá města Hamburk a Drážďany. Další nálety byly opakovány 9., 12. a 14. dubna.

Podobné plošné bombardování čekalo mnoho dalších japonských měst. 12. a 19. března byla napadena Nagoja. Útok z 12. provedlo tři sta čtyřicet bombardéru B-29 a podle pozdějších průzkumů bylo zjištěno, že se jim podařilo vypálit dvě čtvereční míle centra města. 13. března se uskutečnil nálet na třetí největší japonské město Ósaku a 16. března na Kóbe. Největší nálet na Kóbe se uskutečnil 5. června, kdy zaútočilo 470 bombardérů B-29 a shodilo 300 tun zápalných bomb.<sup>53</sup>

Tokio se stalo cílem dalších náletů 23. a 26. května, kdy bylo bombardováno v obou vlnách více jak pěti sty letadly. V reakci na tyto stupňující se nálety došlo 2. července k velké evakuaci Tokia, po které zbylo ve městě z původních šesti milionu dvě stě tisíc lidí.<sup>54</sup> Poslední velký nálet za použití zápalných pum se uskutečnil 2. srpna, kdy z Marian odstartovalo na osm set letadel B-29, která zaútočila na čtyři japonská města.

V prvních fázích letecké ofenzívy se útoky soustředily na hlavní japonské průmyslová města, ale od poloviny června 1945 docházelo k většímu roztríštění náletů a cíly se začaly stávat i středně důležitá místa. Jedněmi z nich byla středně velká města čítající okolo 100 000 obyvatel,

---

<sup>52</sup> BRADLEY, James, *Flyboys*, Praha 2009, s. 295.

<sup>53</sup> SAUNDERS, Hrowe H., *Duel v Pacifiku*, Plzeň 1995, s. 247.

<sup>54</sup> Tamtéž, s. 247–248.

kteře nebyly natolik významné své průmyslovou výrobou, ale byly důležité z hlediska dopravní infrastruktury. Mezi významnými cíly byla města Omuta, Kagoshima, které byly důležitými obchodními přístavy. Velké pozornosti se také dostalo městu Hamocumatsu, které bylo důležitým dopravním spojením mezi městy Tokio a Nagoja.

Další útoky se zaměřily na japonské rafinerie. Hlavními cíly se staly především dva největší podniky produkující naftu, Micubiši Oil Company ve městě Kawasaki a Nippon Oil Company ve městě Akira. V této fázi války především díky námořní bloádě, byly tyto podniky již zanedbatelnými producenty paliva. Tyto nálety neměly tudíž velký význam pro kolaps japonského hospodářství.

Během náletů bylo kompletně vypáleno na 40% rozlohy Tokia a Nagoji a na 35% Kawasaki a Osaki. Nejvíce bylo nálety postiženo Kóbe, které ztratilo 55% své původní rozlohy.<sup>55</sup> Celkem tyto nálety připravily o život okolo 900 000 japonských civilistů.<sup>56</sup>

Jedním z úkolů XXI. letecké armády bylo také zaminovávání vod v okolí japonských ostrovů a Korejského poloostrova. Hlavním zastáncem této strategie byl námořní velitel v Pacifiku admirál Nimitz, který se setkával s odporem generála Arnolda, který viděl hlavní využití bombardéru B-29 v jejich náletech na samotné japonské ostrovy. O zaminovávání přístavu bylo uvažováno již od roku 1944, ale až v března roku 1945 byla na Marianách vyčleněna 313 letka generálem LeMayem, aby se vycvičila na nasazování námořních min a první shazování min v okolí japonských přístavů započalo koncem března 1945. Počáteční intenzita těchto akcí byla utlumena v druhé polovině dubna a květnu, kdy

---

<sup>55</sup> BRADLEY, s. 312–313.

<sup>56</sup> PAPE, Robert A., *Why Japan's Surrendered*, in: *International Security*, Vol. 18, No. 2 (Autumn, 1993), s. 193.

byla letka nasazena k podpoře amerických pozemních sil, které bojovaly na Okinawě. S největším odporem se tyto akce setkaly v červenci, kdy došlo z japonské strany k největšímu posílení protivzdušné obrany v okolí strategických japonských přístavů, ta ale nebyla schopná více citelně zasáhnout bombardéry a způsobit jim velké škody. Celý tento podnik byl přísně utajován, až 3. srpna 1945 veřejně oznámil admirál Nimitz, že byly zaminovány japonské i korejské přístavy. Již během května a června se podařilo kompletně vyřadit z provozu japonské přístavy v Tokiu, Kóbe, Nagoje a Nagasaki. Podle oficiálních amerických údajů způsobila tato blokáda desetinu ze všech ztrát japonských obchodních lodí během celé války.<sup>57</sup> Vzhledem k faktu, že byla použita pouze jedna letka z Marian a tato akce probíhala přibližně čtyři měsíce byly její výsledky více než rozsáhlé.

---

<sup>57</sup> CRAVEN, CATE, s. 673.



### 6.3 Hirošima, Nagasaki

V roce 1939 informoval přední světový fyzik Albert Einstein prezidenta Spojených států Amerických Franclina D. Roosevelta o nebezpečí, že by Německo mohlo vyvíjet atomovou zbraň. Na tento popud zřídil prezident tým pod vedením generála Leslieho Grovese, který měl vyvinout jadernou zbraň. Do čela vědeckého týmu byl postaven fyzik Robert Oppenheimer. Dále byly jeho členy např. Enrico Fermi nebo Ernest O. Lawrence. Projekt nesl krycí název Manhattan. Laboratoře na výzkum byly zřízeny roku 1943 v Los Alamos v Novém Mexiku. Celkem se na projektu podílelo 125 000 vědců, inženýrů, administrátorů a konstrukčního personálu.<sup>58</sup> Celkem byla na projekt během tří let vynaložena částka dvě miliardy dolarů. Proti výrobě atomové zbraně se stavělo mnoho předních vědců té doby, mezi nimi např. Niels Bohr.

Roku 1943 bylo rozhodnuto, že atomovou bombu ponesou speciálně upravené bombardéry B-29. V létě 1944 zřídil vrchní velitel vzdušných sil generál Arnold tým, který se měl vycvičit pro svržení bomby. Jeho velitelem byl jmenován plukovník Paul W. Tibbets. Jako cvičná základna bylo vybráno letiště Wendover v americkém státu Utah. V červnu roku 1945 byla letka přesunuta na letiště na ostrově Tinian.

Pro použití atomové zbraně na japonském území bylo zvažováno jako cíl několik měst. V původním seznamu jich bylo osmnáct, nakonec zůstaly pouze čtyři, kterými byly Hirošima, Kókura, Niigata a Kjótó. Poslední jmenované bylo nakonec ze seznamu vyškrtnuto, z důvodů jeho historického významu, a nahrazeno městem Nagasaki. Tato města byla několik posledních měsíců ušetřena náletů generála LeMaye. Bomba

---

<sup>58</sup> HASTINGS, Max, *Nemesis*, Londýn 2007, s. 491.

svržená na Hirošimu byla uranová, oproti tomu testovací puma v Alamogordo a posléze i bomba v Nagasaki byly plutoniové.

V dubnu roku 1945 se stal po smrti Roosevelta novým americkým prezidentem Harry S. Truman. Ten se 24. dubna sešel se sekretářem války Henrym Stimsonem a generálem Grovesem, kteří ho zasvětili do projektu Manhattan.

První test atomové pumy proběhl 16. července 1945 na vojenské střelnici Alamogordo v Novém Mexiku. Test proběhl úspěšně, ničivá síla nové zbraně byla mnohem větší, než bombardování konvenčními zbraněmi. V tuto dobu byla již na Tinianu připravena letka plukovníka Betssyho, která měla za úkol svrhnout atomové pumy.

Nová zbraň představovala v očích amerických představitelů značnou výhodu při jednáních se Sovětským svazem. Byli přesvědčeni, že s takto ničivou silou nebude již potřeba, aby Sovětský svaz vstoupil do války proti Japonsku a jeho armády obsadily Mandžusko. Prezident Truman informoval Stalina o jaderné zbrani na Postupimské konferenci konané od 17. července do 2. srpna roku 1945. Stalin byl i přesto rozhodnut vstoupit do války proti Japonsku, neboť Mandžusko a Korejský poloostrov pro něj znamenaly výrazné strategické zisky.

Do 3. srpna roku 1945 se ani po ničivých náletech na svá města Japonsko nevzdalo, a tak prezident Truman rozhodl o použití atomové zbraně. Hlavním odpůrcem svržení bomby u čelních vojenských amerických představitelů byl generál Arnold, který byl přesvědčen, že válku lze vyhrát pouze za použití konvenčního bombardování.

Během své plavby z konference v Postupimi domů byl 6. srpna Truman na palubě lodi Augusta informován o svržení první atomové pumy. K jadernému útoku došlo 6. srpna 1945 na město Hirošima. To bylo jedním z důležitých japonských přístavů a sídlila zde druhá

vševojsková armáda. Přestože bylo jako jeden z cílů jaderného útoku v poslední době ušetřeno americkým plošným bombardováním, bylo v této době 120 000 obyvatel z původních 365 000 evakuováno na venkov.<sup>59</sup> Pumu, která dostala přezdívku Little boy, nesl letoun B-26 pojmenovaný Enola Gay. Jeho velitelem byl plukovník Tibbets a hlavním navigátorem Theodore van Kirk. Letadlo doprovázely další dva stroje označené jako Great Artiste a No. 91. Letadla odstartovala v 04:52 hodin japonského času a v 08:15 byla bomba svržena. K výbuchu došlo několik set metrů nad povrchem země a bylo zničeno vše v okruhu 1,5 km od epicentra.<sup>60</sup> Ihned přišlo o život 70 000–80 000 lidí a přibližně 40 000 budov bylo srovnáno se zemí.<sup>61</sup> Většina lidí zemřela vlivem obrovského žáru a tlakové vlny. Jeden z mála přeživších lékařů v Hirošimě, Sašida Goiči, vzpomínal ve svých pamětech, jak uviděl jasné modrobílé záblesky na obloze a jeho tělo bylo po ohromné ráně vymrštěno do vzduchu.<sup>62</sup> Hirošima tak byla první cílem jaderného útoku v historii. K bezprostředním ztrátám se přidali ještě další desetitisíce lidí, kteří zemřeli na následky ozáření.

Jako další cíl pro použití jaderné zbraně bylo vybráno město Kókura. Nakonec ale bylo rozhodnuto o útoku na náhradní město, kterým bylo Nagasaki. V tomto přístavním městě sídlily dva velké závody koncernu Micubiši. Jaderná puma měla být nesena letadlem s názvem Bock's Car, kterému velel major Charles W. Sweeney. Jako doprovod znovu posloužilo letadlo Great Artiste. Bomba s názvem Fat Man vybuchla nad Nagasaki 9. srpna, přibližně ve stejné výšce jako nad

---

<sup>59</sup> SAUNDERS, s. 248.

<sup>60</sup> SKŘIVAN, s. 476.

<sup>61</sup> CRAVEN, CATE, s. 722.

<sup>62</sup> GOICHI, Sashida, *A Memoir of the Atomic Bombing*, Tokio 2008, s. 16.

Hirošimou. Na přímé následky výbuchu zde zahynulo okolo 23 753 lidí.<sup>63</sup> Více jak 68% továren ve městě bylo zničeno.<sup>64</sup> Vlivem charakteru krajiny a jiných klimatických podmínek nebyla atomová bomba v Nagasaki tak účinná, jako v Hirošimě, přestože měla větší a účinnější sílu. Ve stejný den došlo k útoku na japonskou armádu v Mandžusku ze strany Sovětského svazu.

V Japonsku i po těchto útocích převládal mezi některými čelními představiteli názor, že by Japonsko mělo pokračovat ve válce. Mezi hlavní zastánce tohoto směru patřil ministr války Anami, náčelník generálního štábu pozemní armády generál Umezu a admirál Tojoda. Naopak k možnosti kapitulace se stavěli kladně ministr zahraničí Togo, admirál Jonay a prezident státní rady baron Hiranuma. Spory těchto předních japonských představitelů se táhly až do 14. srpna, kdy se do nich vložil sám císař Hirohito, který rozhodl o kapitulaci Japonska. Své stanovisko oznámil 15. srpna v japonském rozhlasu a 2. září byla na americké bitevní Missouri kotvící v Tokijském zálivu podepsána kapitulace Japonska.

---

<sup>63</sup> CHUN, Clayton, WHITE, John, *Japan 1945*, New York 1998, s. 71.

<sup>64</sup> RAVEN, CATE, s. 725.

## 6.4 Zhodnocení a vliv letecké ofenzívy

Letecká ofenzíva vedená z letišť v Číně a Indii v rámci operace Matterhorn neměla téměř žádný vliv na japonské hospodářství a morálku obyvatelstva. Ve většině případů byla XX. bombardovací skupina využívána k podpoře bojujících spojeneckých jednotek. Intenzita náletů nedosahovala takové velikosti, aby mohla Japonsku způsobit potíže. Největší vliv operace Matterhorn byl v povzbuzení Čínského obyvatelstva a armády, které plynulo z viditelné podpory ze strany spojenců.

Poté co začaly v únoru plošné zápalné nálety na japonská města docházelo k úbytku morálky mezi japonským obyvatelstvem. Úmysl pokračovat ve válce měl velký počet vojenských představitelů, těch se však tyto nálety nedotýkaly jako obyčejných lidí. Přes 10 milionů japonských obyvatel se ocitlo bez přístřeší a představovalo zátěž pro venkov, který nemohl takto velký počet lidí pojmout. Docházelo k mnoha krádežím a rabováním. Podle průzkumů provedených po válce se plná třetina Japonců přiklonila k názoru, že Japonsko prohrálo díky náletům letadel B-29.<sup>65</sup> Hlavním vrcholným japonským představitelem, který se přikláněl ke kapitulaci Japonska, ohroženého nálety, byl premiér Kantaro Suzuki.

Přestože nálety dokázaly oslabit japonský průmysl nejvíce škod utrpěly velké továrny, naopak malé podniky a domácí výroba neztratila tolik ze svého potenciálu. Hlavní příčinou poklesu japonské válečné výroby byl postup spojeneckých vojsk a námořní blokáda, která odstříhla Japonsko od jeho hlavních surovinových zdrojů, které byly dováženy především z Indonésie a Mandžuska.

---

<sup>65</sup> BRADLEY, s. 326.

V militaristickém Japonsku nikdy nebylo přihlíženo na veřejné mínění. Armáda chtěla v boji pokračovat i po svržení atomových bomb. V lednu 1945 schválil císař nótu s názvem Nástin armádních a námořních operací, která se stala základem pro budoucí obranu japonských ostrovů. Do 26. února byla na japonských ostrovech mobilizováno 1,5 milionu vojáků, kteří se měli v sebevražedných útocích postavit spojeneckým silám.<sup>66</sup> Americký generál Douglas MacArthur předpověděl, že v případě útoku na samotné japonské ostrovy by spojenci mohli přijít až o milion mužů. Protože mimo vojáky pravidelné armády, bylo připraveno Japonsko bránit několik desítek milionu civilistů, kteří byli vyzbrojeni pouze domácími zbraněmi. I díky těmto vyhlídkám přistoupili Američané k nasazení jaderných zbraní. Ty byly pravděpodobně rozhodujícím činitelem, který přispěl k rozhodnutí císaře Hirohita vyhlásit bezpodmínečnou kapitulaci Japonska.

Přestože je mnohými historiky označována sovětská invaze do Mandžuska jako jeden z rozhodujících faktorů, které přispěly k pádu Japonska, zas tak velký vliv neměla. Jestliže bylo Japonsko připraveno bránit se spojenecké invazi na domácích ostrovech za každou cenu, nemohla sovětská armáda stojící za mořem bez podpory námořnictva jakkoli ohrozit samotné japonské ostrovy. Hlavním cílem Stalina navíc nebylo uspíšit kapitulaci Japonska, ale obsadit strategická místa v Mandžusku a na Korejském poloostrově.

Letecká ofenzíva vedená proti japonským městům, která byla zakončena svržením atomových bomb měla jeden ze zásadních vlivů na konečnou kapitulaci Japonska. Je otázkou, zdali by odchod civilistů z japonských měst způsobený leteckou ofenzívou nevedl k postupnému hladomoru na venkově, který nebyl připravený na tak masivní počet

---

<sup>66</sup> CHUN, WHITE, s. 43.

migrantů. Spolu s námořní bloádou přispěla letecká ofenzíva ke zhoršení hospodářské situace, která by se postupem času stále zhoršovala. Otázkou tedy zůstává, zda si tyto zásadní informace uvědomovali i čelní představitelé japonské armády spolu s císařem, a zda to také nepřispělo po atomových útocích k pro ně schůdnějšímu rozhodnutí, vyřešit tuto situaci bezpodmínečnou kapitulací. Důležitou roli v rozhodnutí císaře kapitulovat, mohlo sehrát i rozhodnutí čelních představitelů Spojených států Amerických, podle kterého nebude on ani nikdo jiný souzen jako válečný zločinec. Hlavním důvodem k tomuto rozhodnutí z americké strany byla obava, že by mohlo dojít v Japonsku k partizánské válce při porušení nedotknutelnosti císaře.

## **7 AMERIČTÍ LETEČTÍ VELITELÉ**

Velitelem amerických leteckých sil za druhé světové války byl generál Henry H. Arnold. Tento temperamentní velitel byl hlavním zastáncem strategického bombardování japonských ostrovů. Prvním velitelem XXI. bombardovací skupiny umístěné na Marianách byl generál Hywood S. Hansell, který musel v lednu 1945 přesunout své místo hlavnímu strůjci leteckých útoků na Japonsko generálu Curtisu LeMayovi. Na konci války byl jako velitel amerického letectva v Pacifiku jmenován Carl A. Spaatz, který se proslavil jako velitel amerického letectva ve Velké Británii.

### **7.1 Henry W. Arnold**

Henry W. Arnold se narodil 25. června roku 1886 v Gladwyne v Pensylvánii. Vystudoval vojenskou akademii West Point a stal se důstojníkem pěchoty. Jeho první zařazení bylo u pěšího pluku na Filipínách.

Již před první světovou válkou se začal zajímat o letectví a roku 1912 se stal jedním z prvních amerických vojenských pilotů. V meziválečném období byl jedním ze strůjců vytvoření armádního letectva Spojených států. Na počátku 30. let zastával funkci výkonného důstojníka divize letecké techniky. V roce 1935 se stal velitelem letky v Marchfield v Kalifornii. V roce 1938 byl jmenován velitelem leteckého sboru a dostal hodnost generál majora. V červnu 1941 byl jmenován



vrchním velitelem amerických leteckých sil. Významně se zasadil o vytvoření osmé letecké armády ve Velké Británii, jejímž hlavním úkolem bylo provádění bombardovacích útoků na nacistické Německo.

Byl jedním z hlavních zastánců letecké ofenzívy pro Japonsku, dokonce odmítal použití jaderných zbraní, neboť se domníval, že Japonsko lze porazit strategickým bombardováním. Platil za nekompromisního velitele a mnohdy se pletl do práce svých podřízených, především ovlivňoval dění operace Matterhorn.

Do počátku roku 1945 prodělal několik infarktů, a z toho který ho zastihl v lednu tohoto roku, se již nebyl schopen řádně zotavit.

## 7.2 Haywood S. Hansell

Haywood S. Hansell se narodil 28. září roku 1903 ve Fort Monroe ve Virginii. Byl vystudovaným inženýrem z univerzity v Georgii. V roce 1920 se stal leteckým inženýrem a začal získávat letecké zkušenosti.

V roce 1928 se stal leteckým kadetem v armádě Spojených států. Na počátku druhé světové války sloužil jako plánovací důstojník na americkém ministerstvu války, nejdříve v hodnosti plukovníka a později generála. V roce 1943 velel bombardovací letce letounů B-17 v Anglii, kde vedl útoky proti německým cílům ve Francii. Na konci roku 1943 se stal členem plánovacího štábu, který měl za úkol naplánovat nálety na japonské ostrovy. Na konci srpna 1944 se stal Hansell velitelem XXI. bombardovací skupiny umístěné na Mariánských ostrovech. Letecké útoky proti japonským ostrovům pod jeho velením probíhaly z velkých výšek a byly vedeny proti strategickým hospodářským a vojenským cílům. Hansell v této své pozici nedosahoval výsledků, jaké od něj požadoval generál Arnold. V polovině ledna roku 1945 byl odvolán a nahrazen generálem Curtisem LeMayem.

Po svém odvolání byl převelen zpět do Spojených států Amerických, kde velel výcvikovému letišti. Hansell zemřel 14. listopadu 1988 ve věku pětadesáti let.

### 7.3 Curtis LeMay

Curtis LeMay se narodil roku 1906 v Columbusu v Ohio. Nebyl přijat na West Point, ale stal se inženýrem na univerzitě v Ohio. Na počátku 30. let se vycvičil jako pilot a postupem času se díky svému inženýrskému vzdělání stal jedním z nejlepších navigátorů v americkém letectvu. Na konci 30. let létal jako navigátor na letounu B-17.

Když vstoupili Spojené státy do války v prosinci roku 1941, byl Curtis LeMay majorem letectva. A stal se velitelem letky bombardéru B-17. V roce 1942 byl s touto letkou přidělen k 8. letecké armádě do Anglie. V roce 1943 se stal velitelem letecké divize v Anglii a velel spoustě bombardovacích misí, při kterých bylo napadáno německé území.

V srpnu roku 1944 byl jmenován velitelem XX. bombardovací skupiny v Číně a Indii. Podařilo se mu zlepšit zásobování letišť v Číně, zdokonalit výcvik pilotů a zdvojnásobit množství náletů oproti svému předchůdci. Přesto se mu nepodařilo nijak výrazně zasáhnout japonské válečné hospodářské úsilí.

Na konci ledna 1945 byl převelen na Mariánské ostrovy, jako velitel XXI. bombardovací skupiny. Zde zavedl od února novou taktiku letecké ofenzívy proti japonským ostrovům. Letadlům ubral kulometry, díky čemuž dokázal zvýšit jejich nosnost bomb. Nově zavedl nálety prováděné v malých výškách a v noci, za použití zápalných bomb. Hlavním cílem se nově staly osídlené části japonských měst. Velitelem na Marianách byl až do skončení války v Pacifiku, v září roku 1945.

Po válce byl převelen do Pentagonu a v roce 1947 byl jmenován velitelem amerického letectva v Evropě. V roce 1948 velel americkým letadlům, které dopravovaly zásoby do Berlína během sovětské blokády tohoto města. V roce 1951 se ve věku čtyřiačtyřiceti let stal nejmladším

čtyřhvězdičkovým generálem v americké armádě. Curtis LeMay zemřel 1. října roku 1990 ve věku třiaosmdesáti let.

#### **7.4 Carl Spaatz**

Carl Spaatz se narodil 28. června 1891 v Boyertown v Pennsylvánii. V roce 1914 dokončil vojenskou akademii ve West Pointu a v roce 1915 byl přidělen k letectvu. Během první světové války sloužil u letectva nejprve v Mexiku a poté ve Francii a v roce 1920 byl povýšen na majora. V roce 1925 úspěšně dokončil vojenskou leteckou školu a sloužil ve štábu leteckých sil ve Washingtonu. V roce 1935 byl povýšen na podplukovníka. V roce 1939 byl povýšen do hodnosti plukovníka a na počátku Bitvy o Británii sloužil v Anglii jako válečný pozorovatel.

Roku 1942 byl povýšen do hodnosti generálmajora a stal se velitelem 8. letecké armády operující v Anglii. Velel spojeneckým leteckým silám v severní Africe a v Itálii a na počátku roku 1944 byl jmenován vrchním velitelem amerických leteckých sil v Evropě. Po skončení války v Evropě byl převelen na pozici vrchního velitele amerického letectva v Pacifiku. Své velitelství měl na ostrově Guam, kam dorazil v červenci roku 1945. 2. září 1945 byl přítomen na bitevní lodi Missouri v tokijském zálivu při podepsání bezpodmínečné kapitulace Japonska. V roce 1947 byl jmenován vrchním velitelem amerických leteckých sil. Spaatz zemřel roku 1974 ve věku třiaosmdesáti let.

## 7.5 James H. Doolittle

James H. Doolittle se narodil 14. prosince 1896 v Alamedě v Kalifornii. V roce 1917 se stal leteckým kadetem a studoval leteckou školu na univerzitě v Kalifornii. Na konci první světové války působil ve Spojených státech jako letecký instruktor. Ve 20. letech působil jako testovací pilot a stal se ve Spojených státech jedním z nejznámějších průkopníků létání. Na počátku 30. let se Doolittle účastnil mnoha leteckých soutěží.

V roce 1940 byl povolán do služby v hodnosti majora. Byl známým leteckým novátorem a sloužil v továrnách na výrobu letadel jako vojenský poradce. Na počátku roku 1942 byl povýšen do hodnosti podplukovníka a generál Arnold ho určil jako velitele letky, která měla z letadlové lodi zaútočit na Tokio.

18. dubna 1942 velel letce šestnácti letadel, která podnikla útok na Tokio a několik dalších okolních měst. Podařilo se mu bezpečně přistát v Číně a do Spojených států se vrátil jako hrdina. Prezident Roosevelt ho povýšil na generála a udělil mu nejvyšší vojenské vyznamenání Medaili Cti.

V roce 1942 sloužil v severní Africe a byl povýšen na generálmajora. V roce 1943 velel americkým leteckým silám ve Středomoří a v letech 1944–1945 sloužil jako generálporučík v Anglii. V roce 1946 opustil aktivní službu a byl převelen do zálohy. James Doolittle zemřel roku 1993 ve věku šestadevadesáti let.

## 8 ZÁVĚR

Letecká ofenzíva proti Japonsku vedená letectvem Spojených států Amerických byla nejničivější akcí tohoto druhu za celou druhou světovou válku. Vyžádala si statisíce lidských obětí a na jejím konci byla použita zbraň, která změnila obraz světa na celá další desetiletí.

Japonsko se v druhé polovině 19. století začalo postupně stávat světovou velmocí. Tento svůj statut si vydobylo vítězstvími na Čínou a Ruskem a na konci první světové války již stálo po boku hlavních mocností. Během 30. let došlo v Japonsku ke změně vnitro-politických poměrů. Řízení státu se začalo dostávat do rukou vojenských představitelů. V roce 1931 začaly první japonské výboje na Dálném Východě, které přerostly roku 1937 v otevřenou válku. Japonci zde sváděli nejprve boje s Čínou, ve které zuřila občanská válka mezi komunisty a nacionalisty a 7. prosince 1941 po překvapivém úderu na základnu americké tichomořské flotily v Pearl Harboru vstoupili do války se západními mocnostmi. V prvních měsících války nepoznala japonská armáda přemožitele a podařilo se jí získat rozsáhlé území sahající do velké vzdálenosti od japonských ostrovů.

Zásadní obrat válečné situace v Tichomoří nastal v červnu roku 1942 v bitvě u Midway, kde Japonsko utrpělo obrovskou porážku od amerického námořnictva. V bitvě o ostrov Guadalcanal ze srpna 1942 až února 1943 bylo Japonsko zásadně poraženo také na souši. Od této doby se dařilo americkým vojenským silám postupně zatlačovat japonskou pozemní armádu a námořnictvo směrem k jejich domácím ostrovům. Jižním směrem od Austrálie postupoval se svými jednotky americký generál Douglas MacArthur, který postupně získal z japonských rukou Novou Británii a Novou Guineu. Postup centrálním Tichomořím vedl vrchní velitel amerického námořnictva v Pacifiku admirál Chester W. Nimitz, jehož úkolem bylo obsadit souostroví středního Pacifiku

s konečným cílem Marian a Palauských ostrovů do konce roku 1944. V námořních bitvách ve Filipínském moři z poloviny roku 1944 a v zálivu Leyte z října 1944 utrpělo japonské císařské námořnictvo porážky, ze kterých se již nebylo schopné vzpamatovat a pro americké síly nepředstavovalo žádnou hrozbu.

Japonsko se již po první světové válce mohlo řadit mezi průmyslové velmoci. Velká hospodářská krize se ho nedotkla v takové míře jako Spojených států Amerických, Francie nebo Německa. Na konci 30. let přešlo na válečné hospodářství a centrální plánování, které mu v tuto dobu poskytlo výhody oproti Spojeným státům, které byly stále těžce zasaženy krizí a orientovaly se na uspokojení civilních potřeb před těmi vojenskými. Největší problémy Japonska pramenily z jeho závislosti na dovozu cenných průmyslových a zemědělských komodit. Po vstupu USA do války zaznamenalo jeho hospodářství nebyvalý nárůst a během několika let se staly světovou hospodářskou velmocí. Japonsko nemohlo tomuto gigantu vzdorovat.

Dva roky před tím, než započala v roce 1944 letecká ofenzíva proti Japonsku, byly japonské ostrovy napadeny náletem šestnácti středních bombardérů B-25. Tento útok jemuž velel plukovník James H. Doolittle, byl Američany brán jako satisfakce za utrpěné ztráty v Pearl Harbor. Přestože nezpůsobil žádné významné škody, pozvedl morálku amerických obyvatel a částečně ovlivnil další směřování bojů v Pacifiku. Po této akci se japonské námořní velení rozhodlo pro bitvu, ve které by dokázalo zničit americké letadlové lodě. Touto bitvou byla bitva u Midwaye, ve které ztratili Japonci čtyři velké letadlové lodě.

Od počátku roku 1934 se počítalo se strategickým bombardováním japonských ostrovů. Prvními základnami pro nové americké bombardéry B-29 se staly čtyři letiště v oblasti Chengtu v Číně a čtyři základny v Indii. Největší problémy pro tuto operaci představovaly časté poruchy nových

letadel, špatné zásobování, které muselo být prováděno vzdušnou cestou přes Himaláje, neboť pozemní spojení mezi Indií a Čínou představovala Barma, která byla v rukou japonské armády. V červnu 1944 byla zřízena XX. bombardovací skupina, které velel generál Kenneth B. Wolfe. Jako primární cíle byly pro tuto skupinu určeny strategické objekty ve městech v Mandžusku, na Formóse, v Barmě, v Indonésii a na západním pobřeží ostrova Kjúšú, který spadal do japonských mateřských ostrovů. Útoky byly vedeny z velmi vysokých výšek a vlivem navigačních chyb a špatného počasí bylo jen málo cílů efektivně bombardováno.

Tato malá efektivita vedla velitele amerického letectva generála Arnolda k odvolání generála Wolfa, na jehož místo nastoupil nejmladší dvouhvězdičkový generál amerického letectva Curtis LeMay. Ačkoli se mu podařilo vylepšit podmínky, které panovaly v zázemí a zvýšit počty náletů na dvojnásobek oproti svému předchůdci, nezaznamenal o mnoho více dobrých výsledků. V lednu roku 1945 byl LeMay převelen na Mariánské ostrovy, na které byla postupně přemísťována celé skupina. V březnu 1945 skupina zanikla.

Po dobytí Mariánských ostrovů v srpnu 1944 byla na zdejších pěti letištích zřízena XXI. bombardovací skupina pod velením generála Haiwooda Hensella. Výhodou základen na Mariánských ostrovech bylo jejich snadné zásobování námořnictvem a malé ohrožení ze strany Japonska, které již v této době nedisponovalo dostatečnými prostředky. V listopadu roku 1944 začaly první nálety na města na japonských ostrovech. Mezi prvními cíli bylo zvoleno šest hlavních průmyslových měst, především Tokio, Kóbe, Nagoja a Ósaka. Pro bombardovací akce byla zpočátku zvolena stejná taktika jako v případě náletů z Číny a Indie. Větší problém nežli japonská protivzdušná obrana představovaly klimatické poměry, které panovaly nad japonskými ostrovy ve velkých výškách, v jakých bombardéry operovaly.



V lednu 1945 převzal velení nad bombardéry z Marián generál LeMay, který změnil způsob jejich boje. Novou taktikou bylo létat v noci v malých výškách a plošně bombardovat japonská města pomocí zápalných bomb. Cílem této taktiky nebylo pouze ochromení japonského průmyslu, ale také podlomení morálky obyvatelstva. První zápalné útoky proběhly již v únoru 1945 a největší se odehrál v noci z 8. na 9. března, jehož cílem bylo Tokio. V tomto útoku zahynulo více jak 80 000 obyvatel Tokia. Tyto ničivé nálety na velká japonská města pokračovala až do počátku srpna 1945. V červnu se útoky soustředili také na střední města, která byla důležitými dopravními a obchodními tepnami. Těmto náletům se podařilo během několika měsíců vylidnit značné části japonských měst a ochromit tovární výrobu nacházející se v jejich centrech. Součástí XXI. bombardovací skupiny byla také letka, která měla od konce března provádět zaminování vod v okolí japonských přístavů.

Od roku 1943 započaly ve Spojených státech práce na výrobě atomové zbraně. Výzkumným laboratořím v Los Alamos v Novém Mexiku se do roku 1945 vyrobilo tři atomové bomby. Jedna byla zkušebně odpálena v červenci téhož roku na střelnici v Alamogordo a zbylé dvě byly připraveny k použití proti japonským městům. Použití těchto bomb záviselo na rozhodnutí prezidenta Spojených států Harryho S. Trumana, který v dubnu vystřídal zesnulého Franclina D. Roosevelta. Protože do 3. srpna 1945 Japonsko stále nekapitulovalo, bylo rozhodnuto o svržení první atomové bomby. Cílovým městem se stala Hirošima. Útok provedlo letadlo Enola Gay, které odstartovalo ze své základny na Tinianu na Mariánských ostrovech. Velitelem letadla byl plukovník Paul W. Tibbetts. V ranních hodinách 6. srpna vybuchla na Hirošimou atomová bomba s názvem Little Boy. Následkem výbuchu zemřelo ihned kolem 90 000 lidí a další desetitisíce byli zraněni a zemřeli na důsledky ozáření. O tři dny později byla svržena druhá atomová bomba, tentokrát bylo cílem město Nagasaki. Tento útok způsobil menší škody, než jaké byly

v Hirošimě. I přes tyto dvě katastrofy nebyli všichni čelní japonští představitelé přesvědčeni, že by mělo Japonsko kapitulovat. Nakonec do dění vstoupil císař Hirohito, který 15. srpna oznámil v rozhlase kapitulaci Japonska, která byla 2. září podepsána na americké bitevní lodi Missouri.

Letecká ofenzíva sehrála důležitou roli v bezpodmínečné kapitulaci Japonska. Více jak čtyřicet procent městské zástavby v Japonsku bylo zničeno a japonský venkov zaplavilo přes 10 milionů uprchlíků, kteří strádali hlady. Spolu s námořní bloádou způsobila letecká ofenzíva pokles japonského hospodářství. A v neposlední řadě překvapivý atomový útok na Hirošimu a následný útok na Nagasaki, byl jasným vzkazem ze strany Spojených států, které jako jediní disponovali ničivou zbraní v podobě atomových bomb, a tedy nemuseli vystavovat svou armádu útoku na japonské ostrovy. Japonci si nemohli být jisti, že Američané neprovedou další podobný útok, neboť nevěděli, že v té době Američané další podobnou zbraní nedisponovali.

Předkládaná práce se zabývala tématem letecké ofenzívy proti Japonsku v letech 1944–1945. V jednotlivých kapitolách nastínila situaci v Japonsku, jež vedla k jeho následné agresí vyvrcholené ve druhé světové válce. Poté se věnovala popisu bojů, které se v této válce odehrály a vedly k postupnému využití amerického letectva v bombardovací ofenzívě. Práce si kladla za cíl popsat nejen leteckou ofenzívu, ale také analyzovat, jak přispěla ke konečné kapitulaci Japonska. Závěry práce podporují tvrzení, že letecká ofenzíva v Japonsku vedená Spojenými státy, přispěla ke konečné porážce Japonska.

## 9 POUŽITÁ LITERATURA

BRADLEY, James, *Flyboys: skutečný příběh války v tichomoří*, Praha 2009.

CAMERON, Rondo, *Stručné ekonomické dějiny světa*, Praha 1996.

CAWTHORNE, Nigel, *Sklízeli bouři: druhá světová válka z německého a japonského pohledu*, Praha 2010.

CRAVEN, Wesley Frank, CATE, James Lea, *The Pacific: Matterhorn to Nagasaki*, Washington 1983.

FUČIDA, Micuo, *Midway*, Praha 1990.

GILBERT, Martin, *Druhá světová válka: úplná historie*, Praha 2006.

GOICHI, Sashida, *A memoir of the atomic bombing*, Tokyo 2008.

GORDON, Thomas, *Enola Gay*, Ostrava 1993.

GRAYLING, A. C., *Obklopeni mrtvými městy: Bylo spojenecké bombardování civilistů za 2. světové války nezbytností, nebo zločinem?*, Praha 2008.

GUNSTON, Bill, *Bombardéry druhé světové války*, Praha 1996.

HARRISON, Mark, *The economics of World War II: six great powers in international comparison*, Cambridge 2000.

HRBEK, Ivan, HRBEK, Jaroslav, *Krvavé oceány*, Praha 1994.

CHANT, Chris, *Letouny druhé světové války*, Praha 2000.

CHUN, Clayton, WHITE, John, *Japan 1945*, New York 2011.

CHUN, Clayton, *The Doolittle Raid*, New York

JENKINS, Roy, *Truman*, Praha 1996.

KEEGAN, John, *Druhá světová válka*, Praha 2003.

LIDDELL HART, Basil H., *Dějiny druhé světové války*, Brno 2000.

MAYER, S. L., *Japonská válečná mašinérie*, Praha 2001.

MEILINGER, Phillip S., *U.S. Air Force Leaders: A Biographical Tour*, in: *The Journal of Military History*, Vol. 62, No. 4 (Oct., 1998), s. 833-870.

MIKESH, Robert C., *Zlomená křídla samurajů*, Praha 1998.

OVERY, Richard, *Proč spojenci zvítězili*, Praha 2008.

PAPE, Robert A., *Why Japan's Surrendered*, in: *International Security*, Vol. 18, No. 2 (Autumn, 1993), s. 154–201.

PAUER, Erich, *Japan's war economy*, London 2002.

PRANGE, Gordon, W., *Boží samuraj: Letec, jenž vedl útok na Pearl Harbor*, Praha 1995.

SAKAI, Saburo, *Zera nad Pacifikem*, Praha 1994.

SEARLE, Thomas, R., „ *It Made a Lot of Sense to Kill Skilled Workers*”: *The Firebombing of Tokyo in March 1945*, in: *The Journal of Military History*, Vol. 66, No. 1 (Jan., 2002), s. 103-133.

SKŘIVAN, Aleš, *Japonská válka 1931–1945*, Praha 1997.

STELLNER, František, *Hospodářské dějiny: (16.-20. st.)*, Praha 2006.

TILLMAN, Barrett, *Whirlwind: The Air War Against Japan 1942–1945*, Londýn 2011.

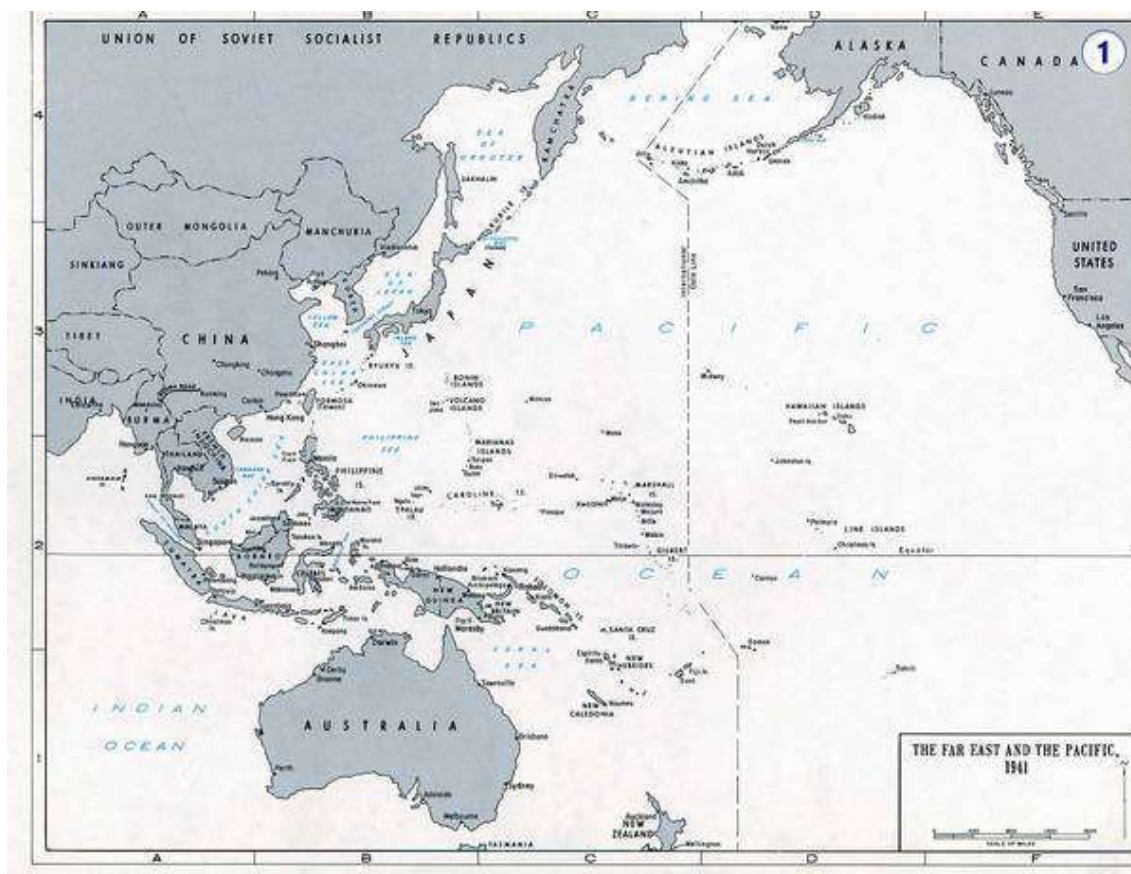
ŽÍDEK, Libor, *Dějiny světového hospodářství*, Plzeň 2009.

## 10 RESUMÉ

Japan provoked a war in the Far East in 1937. The United States entered the war after the attack on Pearl Harbor. Japan has been pushed on the defensive after an initial victory. Major turning point in the Pacific were battles of Midway and Guadalcanal.

The United States take air offensive against Japan since mid 1944. Offensive was led by printed raids against Japanese cities, using incendiary bombs, since February 1945. Raids was terminated by dropping atomic bombs on Hiroshima and Nagasaki. Many Japanese cities were largely destroyed. This air offensive had great influence on the final surrender of Japan.

## 11 PŘÍLOHY



Příloha č. 1, mapa Pacifické oblasti

Zdroj: <http://galerie.valka.cz/showphoto.php/photo/5771>



**Příloha č. 2, Americká letadlová loď Hornet s letadly skupiny plukovníka Doolittle,**

Zdroj:

[http://commons.wikimedia.org/wiki/File:USS\\_Hornet\\_%28CV-8%29\\_with\\_USS\\_Gwin\\_%28DD433%29\\_during\\_Doolittle\\_Raid\\_1942.jpg](http://commons.wikimedia.org/wiki/File:USS_Hornet_%28CV-8%29_with_USS_Gwin_%28DD433%29_during_Doolittle_Raid_1942.jpg)





**Příloha č. 3, Americký bombardér B-29,**  
Zdroj: <http://commons.wikimedia.org/wiki/File:B29.jpg>



**Příloha č. 4, Americké stíhací letadlo F4U Corsair,**

Zdroj:

[http://commons.wikimedia.org/wiki/File:F4U1\\_NACA\\_1943.jpeg](http://commons.wikimedia.org/wiki/File:F4U1_NACA_1943.jpeg)



The Hellcat (F6F) FIGHTER

Manufactured by Grumman with a R2800 Pratt and Whitney engine of 2,000 HP. Top speed was 324-380 MPH.  
Length: 33'7" Span: 42' 10" Weight: 13,228 loaded Crew of one.  
Armament: Six 50-caliber guns, 6 rockets and 1,000 pounds of bombs.  
total produced: 12,275

**Příloha č. 5, Americké stíhací letadlo F6F Hellcat,**

Zdroj:

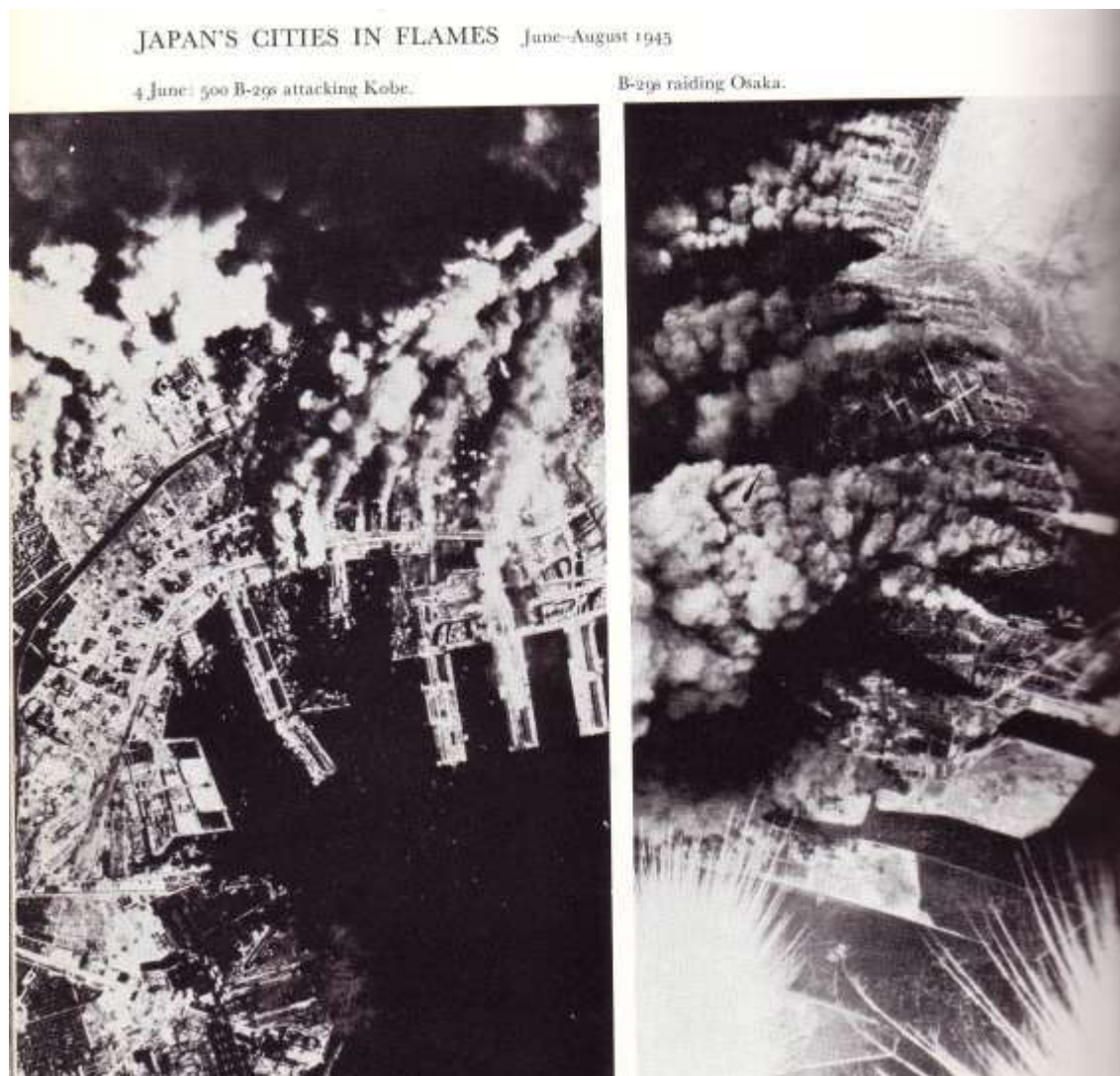
<http://youmadbillyoumad.files.wordpress.com/2012/01/77693-f6fhellcat.jpeg>



**Příloha č. 6, Vypálené oblasti v Tokiu po americkém náletu,**

Zdroj:

<http://my.opera.com/eyeswideshut/albums/showpic.dml?album=9525322&picture=130284902>



**Příloha č. 7, Japonská města Kóbe a Ósaka po náletu zápalnými pumami**

Zdroj:

<http://www.bookmice.net/darkchilde/japan/other/kobeosaka.jpg>



**Příloha č. 8, Letadlo B-29 „Enola Gay”, které neslo atomovou bombu na Hirošimu,**

Zdroj:

<http://www.taphilo.com/history/WWII/USAAF/Boeing/B29/H336-6a.jpg>

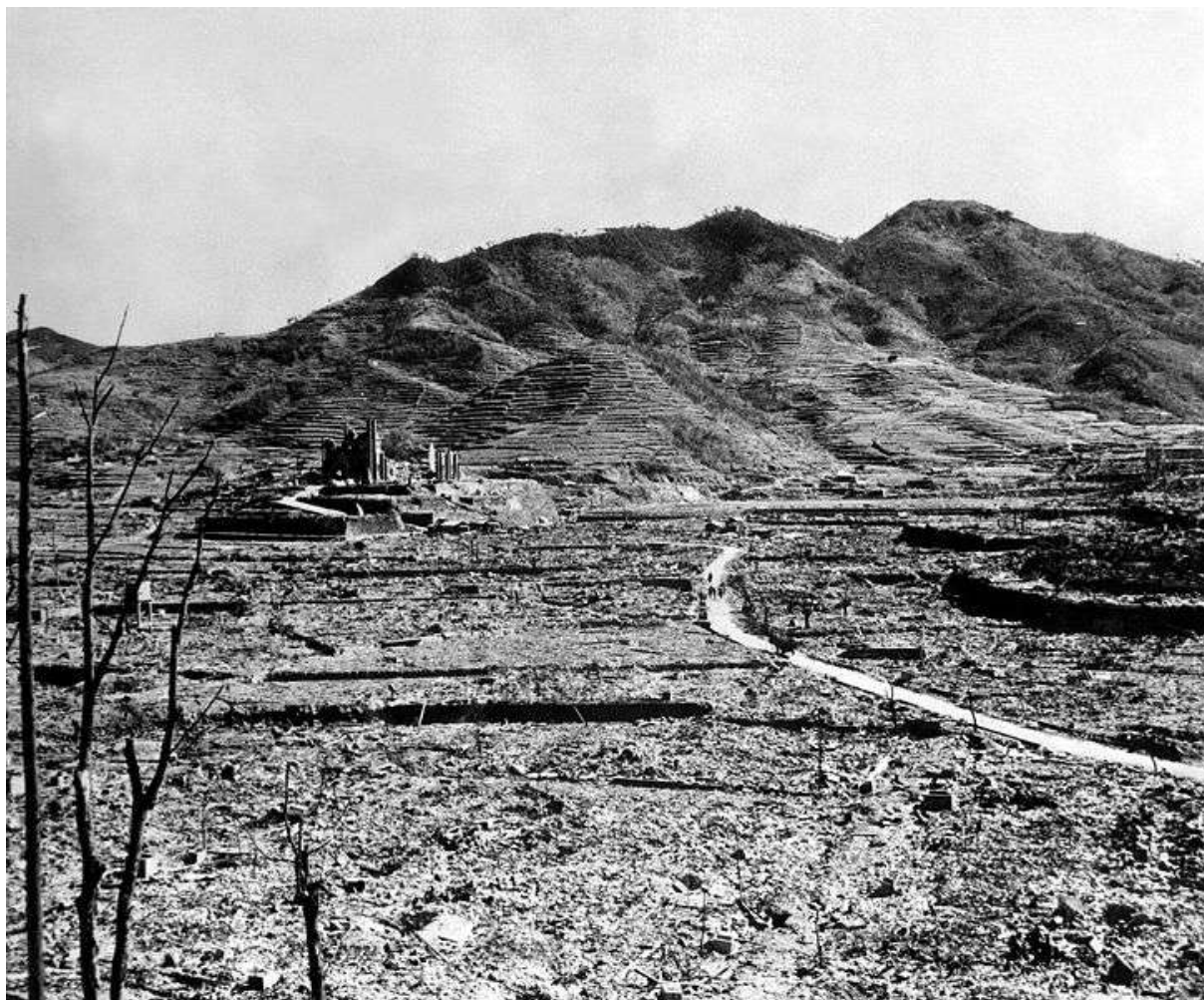




**Příloha č. 9, Hirošima po výbuchu atomové bomby,**

Zdroj:

[http://www.boston.com/bigpicture/2009/08/hiroshima\\_64\\_years\\_ago.html](http://www.boston.com/bigpicture/2009/08/hiroshima_64_years_ago.html)



**Příloha č. 10, Nagasaki po výbuchu atomové bomby,**  
Zdroj: <http://commons.wikimedia.org/wiki/File:Nagasaki-urakami.jpg>