

Západočeská univerzita v Plzni
Fakulta designu a umění Ladislava Sutnara

Bakalářská práce

NÁVRH GRAFICKÉHO ŘEŠENÍ
TISKOVÉHO PERIODIKA

GRAFICKÁ ÚPRAVA JEDNOHO ČÍSLA ČASOPISU STOP
MĚSÍČNÍKU MĚSTSKÉ ČÁSTI PRAHA 13

Martina Balíková

Plzeň 2014

Západočeská univerzita v Plzni
Fakulta designu a umění Ladislava Sutnara

Katedra výtvarného umění

Studijní program Výtvarná umění

Studijní obor Ilustrace a grafika

Specializace Grafický design

Bakalářská práce

NÁVRH GRAFICKÉHO ŘEŠENÍ
TISKOVÉHO PERIODIKA

GRAFICKÁ ÚPRAVA JEDNOHO ČÍSLA ČASOPISU STOP
MĚSÍČNÍKU MĚSTSKÉ ČÁSTI PRAHA 13

Martina Balíková

Vedoucí práce: Doc. PhDr. Mgr. Art. Jaroslav Vomáčka, Ph.D.

Katedra výtvarného umění

Fakulta designu a umění Ladislava Sutnara

Západočeské univerzity v Plzni

Plzeň 2014

Prohlašuji,

že jsem tuto práci zpracovala samostatně
za odborného vedení doc. ak. mal. Františka Stekera.
Dále prohlašuji, že veškeré podklady, které jsem při práci použila,
jsou uvedeny v Seznamu literatury.

Plzeň, duben 2014

Poděkování

patří

Františku Stekerovi

za laskavé vedení, odborné rady při praktickém i teoretickém zpracování, za trpělivost a čas, který věnoval mé práci

Kateřině Černé

za laskavé poskytnutí starších vydání časopisu
a dalších informací o jeho historii

Radanu Drmolovi

za odborné rady týkající se programu InDesign

Kristýně Řasové, Petru Byrtusovi

za jazykovou korekturu

OBSAH

1. MÉ DOSAVADNÍ DÍLO V KONTEXTU SPECIALIZACE	1
2. TÉMA A DŮVOD JEHO VOLBY	2
3. CÍL PRÁCE	3
3.1. Městská část Praha 13	4
3.2. Stručná historie časopisu STOP.....	5
4. PROCES PŘÍPRAVY	6
4.1. Studium historie mediální komunikace	7
4.1.1. Předchůdci tištěných periodik	7
4.1.2. První tištěná periodika.....	8
4.1.3. Vznik knihtisku	8
4.2. Studium grafiky periodik	9
4.2.1. Typografie	10
5. PROCES TVORBY	12
5.1. Formát.....	12
5.2. Písmo.....	13
5.3. Rozložení fotografií.....	14
5.4. Fotografie.....	15
5.5. Obálky	15
5.6. Inzerce.....	15
5.7. Pohledy.....	16
5.8. Vizitky.....	16
6. TECHNOLOGICKÁ SPECIFIKA	17
6.1. Formát.....	17
6.2. Písmo.....	17
6.3. Sazba	18
6.4. Barva.....	18
6.5. Papír.....	18
7. POPIS DÍLA	19
8. PŘÍNOS DÍLA PRO DANÝ OBOR	20
9. SILNÉ STRÁNKY	21
10. SLABÉ STRÁNKY	22
11. SEZNAM POUŽITÝCH ZDROJŮ	23
A) knižní a periodická literatura	23
B) internetové zdroje.....	24
12. RESUMÉ	25
13. SEZNAM PŘÍLOH	26

1. MÉ DOSAVADNÍ DÍLO V KONTEXTU SPECIALIZACE

K výtvarnému umění jsem měla vždy blízko. Už na základní škole jsem byla ve třídě s výtvarným zaměřením.

Volba střední školy z mého zájmu o umění též vyplynula. Studovala jsem propagační výtvarnictví na Střední škole Náhorní v Praze. Mimo jiných výtvarných předmětů jsme zde poslední dva roky měli předmět týkající se grafického designu, spíše však okrajově. Teorii jsme neprobírali, šlo pouze o výuku základů grafických programů a jejich následné užití při různých úkolech. Přesto mě tento předmět velmi bavil. Byla škoda, že na nás nikdo nekladl větší nároky na zlepšení. Celé dva roky jsme grafiku tvořili převážně v programu Corel Draw a to velice jednoduše.

Když jsem se tedy přihlásila a následně byla přijata na grafický design na Západočeskou Univerzitu, neměla jsem zdaleka tušení, co mě čeká a jaké všechny znalosti a dovednosti k tomuto oboru potřebuji. Musela jsem se naučit pracovat v nových programech a osvojit si základní grafická pravidla. V mnohém mi pomohlo několik praxí, které jsem absolvovala v rámci školy ale i mimo své studijní povinnosti.

Ráda bych řekla, že studium na Fakultě umění a designu mě mnohému naučilo. Naučilo mě samostatnosti, naučilo mě dodržovat termíny a naučilo mě se stále zlepšovat. A přesto, že si uvědomuji jisté nedostatky ve svých znalostech a dovednostech, grafický design mě velmi baví. Je to neustále se vyvíjející obor, nabízející široké možnosti uplatnění. Proto bych svoje dosud nabyté dovednosti ráda dále rozvíjela, zlepšovala se a učila se novým věcem.

2. TÉMA A DŮVOD JEHO VOLBY

V dnešní době všudypřítomného internetu a nových médií jsou tištěné dokumenty, alespoň pro mě, jistým unikátem. Elektronické knihy i média pomalu ale jistě vytlačují tištěné knihy i tištěná periodika. Téměř vše je dnes v elektronické podobě. I když uznávám jistou nepopiratelnou výhodu elektronického zpracování, jsem zastáncem názoru, že čtení tištěné knihy nebo časopisu je příjemnější než čtení pomocí elektronického média.

Tištěná periodika jsou pro mě mnohem zajímavější, a proto mi při profesi grafika připadá důležité umět vytvořit časopis, který můžete reálně držet v rukou, číst jej, složit a zastrčit do tašky. Doufám tedy, že vždy zde bude dostatek věrných zastánců a milovníků tištěných knih i časopisů, jako jsem například já.

Vždy jsem hodně dala na to, zda se mi líbil obal knihy či její celkové zpracování. To samozřejmě není tím nejdůležitějším znakem kvalitní knihy nebo časopisu, stejně důležitým prvkem je i obsah. Myslím si ale, že stejně jako já, hodně lidí při výběru knihy nebo časopisu hledí na celkový vzhled a upřímně, některým jejich grafické zpracování velice škodí a tak, zcela nezaslouženě, zůstane mnohdy kvalitní obsah nepovšimnut.

Právě navzdory dnešní pokročilé době elektronických médií, mi připadá skvělé, že i Praha 13 má svůj časopis, který je stále vydáván v tištěné podobě (přestože na webu existuje i jeho elektronická varianta) a je distribuován do všech schránek jejích obyvatel.

3. CÍL PRÁCE

Cílem mého samostatného projektu je grafický návrh jednoho vydání měsíčníku STOP. Jedná se o regionální časopis městské části Praha 13.

Při tvorbě layoutu budu vycházet z vydání časopisů z roku 2013, nejvíce pak z vydání měsíce října.

Tato volba vyústila z mého studijního zaměření a specializace na grafický design a praxi v grafickém studiu týkající se především sazby textů.

Důvody pro výběr bakalářské práce byly tedy jasné. Výběr konkrétního periodika pak závisel především na adrese mého trvalého bydliště. Většinu svého života totiž bydlím na Praze 13, a tudíž se s časopisem STOP setkávám téměř každý měsíc. Při prohlížení časopisu v průběhu let jsem si opakovaně všímala nedostatků ve zpracování časopisu, například užití příliš mnoha fontů a barev (viz příloha 4). Přemýšlela jsem tedy neustále o tom, jak bych časopis změnila, kdybych měla příležitost.

Dalším důležitým prvkem při rozhodování byla má praxe v grafickém studiu, kde jsem se učila převážně sazbu katalogů cestovních kanceláří. Práce to byla trochu rutinní, ale pro mě přesto zajímavá. Někdy totiž není jednoduché vložit na určený prostor vše, co je potřeba. Bylo samozřejmě nutné ovládat funkce programu InDesign, což jsem se hlavně díky této praxi naučila.

Při výrobě pilotního čísla budu tedy využívat program společnosti Adobe - InDesign CS6. Jednotlivé prvky časopisu (články, fotografie) budu užívat buď naskenované z konkrétního čísla či použiji fotografie vlastní, případně z internetové fotobanky.

Tato bakalářská práce se zabývá, vedle zpracování grafického návrhu časopisu, také teoretickou přípravou a stručnou historií tištěných médií. V závěrečné části jsou zařazeny ilustrační obrazové přílohy a seznam použitých zdrojů.

3.1. Městská část Praha 13

První písemná zmínka o Stodůlkách pochází již z roku 1159, od roku 1849 pak byly Stodůlky samostatnou obcí. K Praze byly připojeny 1. července 1974 a dnes mají Stodůlky pře 65 000 obyvatel.

Jedná se o jednu z nejkrásnějších částí Prahy, která je také jedním z nejuvýše položených území. Přibližný střed Stodůlek tvoří údolí Prokopského potoka, kde se nachází i v 80. letech vybudovaná umělá vodní nádrž. Na pravém břehu potoka leží historické jádro bývalé obce, převážná většina starých zástaveb a panelových sídlišť.

V roce 1978 se začalo s výstavbou sídlišť. V některých územích před výstavbou probíhaly archeologické průzkumy. Na památku byly podle nálezů pojmenovány některé ulice např. Amforová, Mohylová, Bronzová a Zvoncovitá.

V roce 1990 byly v Praze vytvořeny městské části a Stodůlky získaly jistou nezávislost na Praze 5. V březnu 1991 byla městská část přejmenována na Praha-Jihozápadní Město a od roku 1994 na Prahu 13.

Dominantami Stodůlek jsou bezesporu dva kostely naprosto odlišného stylu. První Novogotický kostel svatého Jakuba Většího nalezneme ve Starých Stodůlkách, druhý Novodobý kostel a komunitní centrum sv. Prokopa se nachází na Slunečním náměstí v Nových Butovicích. Typické pro Stodůlky je tedy i samotné Sluneční náměstí s Radnicí přezdívanou „laskonka“ a dvěma výškovými budovami. Nesmíme samozřejmě zapomenout na tubus metra, vodní nádrže a parky či nejvyšší pražské obytné mrakodrapy.

3.2. Stručná historie časopisu STOP

Praha 13 začala jako jedna z prvních městských částí vydávat svůj regionální časopis. První číslo vyšlo v dubnu roku 1991 a obsahovalo 8 stran (viz příloha 1)

Název se odvíjí od titulku časopisu – **Stodůlecký Posel**. „*STOP je měsíčník vycházející vždy počátkem daného měsíce (kromě července a srpna) v nákladu 30 000 výtisků, 40 stran a v současné době je zdarma distribuován do všech schránek v Praze 13. Je tak dostupný pro více než 61 000 obyvatel Stodůlek, Lužin, Velké Ohrady, Nových Butovic a Třebonic. V rámci regionální spolupráce je rozesílán ještě na stovky adres v hlavním městě (úřady, redakce médií apod.). Vydavatelem je Rada městské části Praha 13.*“¹

Na titulní straně časopisu je vždy zobrazen žlutozelený znak městské části (viz příloha 3), v němž převažující zelená barva symbolizuje přírodu, které je v této části Prahy opravdu požehnaně. Dále je zde zobrazena zeď, protože v době vzniku erbu zde vyrostlo mnoho nových budov a lastura, poukazující na bohaté naleziště zkamenělin v oblasti Prokopského údolí či Lužin.

Kromě dvou prvních výtisků, které měly nazelenalou barvu, aby se odlišily od ostatních periodik (byly ale špatně čitelné), vycházel STOP několik prvních let v černobílém vydání a stál 1 Kč.

¹ Dostupné z: <http://stop.p13.cz/inzerce.php>

4. PROCES PŘÍPRAVY

Po zvolení tématu bakalářské práce jsem si tedy musela vybrat konkrétní periodikum. Vybrala jsem si časopis STOP. Jednak z důvodů, které už jsem uvedla výše a jednak proto, že mi jeho současná podoba připadala chaotická a zbytečně překombinovaná a poskytovala dost prostoru pro zlepšení.

Jak jsem tedy již zmínila, současná podoba časopisu STOP má dle mého názoru několik nedostatků. Tyto nedostatky jsem se pokusila odstranit nebo alespoň co nejvíce potlačit. Chtěla jsem docílit toho, že časopis bude přehlednější a bude působit zajímavým a čistým dojmem, bude mít jednotnou podobu a celkově lákavější vzhled.

Je pochopitelné, že u periodika, které vychází jen v určité oblasti, pouze jednou za měsíc a hlavně je ZDARMA, není vizuální podoba prioritou.

Myslím si ale, že pokud by se podařilo vtisknout časopisu zajímavější vzhled, lidé by ho četli raději a bylo by pak možné, uvažovat i nad symbolickým zpoplatněním, což by vedlo k dalšímu zlepšování. Podle mého názoru by to nemohlo uškodit, protože každý si jistě rád přečte o novinkách ze svého blízkého okolí, tím spíš budou-li zabaleny ve vkusném kabátku.

Cílovou skupinu časopisu STOP tvoří většina obyvatel Stodůlek různého věku, vkusu a názorů, je proto nutné navrhovat vše velice opatrně.

Na začátku bylo potřeba prostudovat celý časopis, jednotlivé části, počet rubrik a jejich uspořádání. K tomu mi pomohla jednotlivá čísla časopisu, která jsem získala i v redakci STOPU. Zjistila jsem ale, že časopis nemá jednotné uspořádání. Pokud si otevřete tři různá čísla na stejné straně, uvidíte pokaždé jinou rubriku nebo článek. Já jsem se ale držela jednoho čísla a v něm jsem, co se týká jednotlivých stran, dodržela existující rozvržení. V tomto ohledu byla pravděpodobně největší změnou úprava několika stran, kdy v rámci jedné rubriky byly například tři články, týkající se jednoho tématu. Tyto krátké články jsem spojila do jednoho celostránkového. Časopis totiž obsahuje opravdu velké množství krátkých článků, takže pokud byla možnost, připadalo mi lepší se tomuto vyhnout.

Ve většině případů jsem ale samozřejmě musela dodržet danou strukturu, protože každý z článků je na jiné téma napříč různými akcemi či událostmi týkajícími se oblasti Prahy 13.

Dále bylo potřeba shromáždit veškerý ilustrační fotografický materiál. Zde nastal první problém, protože originály fotografií jsem k dispozici neměla a fotografie naskenované z dostupného čísla časopisu STOP se pro opakovaný tisk ukázaly, z technického pohledu, jako nedostačující. Rozhodla jsem se tedy pro návrh použít fotografie z fotobank, které obsahově odpovídají fotografiím původním, a v několika případech jsem použila fotografie vlastní.

4.1. Studium historie mediální komunikace

„Historie tisku trvá zhruba 560 let. První tištěné knihy se objevily v polovině 15. století v dílně vynálezce knihtisku Johanna Gutenberga. Vedle knih se však tisk využíval i na výrobu letáků, církevních odpustků či hracích karet.“²

Tištěná periodika se podílela na důležitých změnách lidstva, proto se někdy o vynálezu knihtisku mluví jako o počátku novověku. Později pomohly různé technické vynálezy vzniknout tištěným periodikům. Ta od počátku 17. století pravidelně přinášela zprávy, ale také šířila všeobecnou vzdělanost, spoluvytvářela veřejné mínění, rozšiřovala povědomí o vynálezech a nových technologiích, literárních a uměleckých dílech.

4.1.1. Předchůdci tištěných periodik

Počátky žurnalistiky sahají až do starého Říma. Noviny tehdy existovaly v rukopisné podobě a to v rámci Římského senátu, kdy přinášely letákovou formou veškeré zpravodajství, které mělo vliv na chod obchodu. Kromě rukopisné formy, se zprávy zveřejňovaly též formou vyřezávaných dubových destiček, které byly vyvěšovány v domech patricijů a později, za vlády Gaia Julia Caesara, byly zprávy distribuovány i do provincií. Takovýto způsob zpravodajství přetrval až do vlády císaře Konstantina ve 4. stol.

² Mgr. Verner, P. *Úvod do praktické žurnalistiky*. Praha: 2010, s. 57.

Podobně byly vydávány správní pokyny i ve Starověkém Egyptě nebo v Číně. V Číně se v 5. století, stejně jako ve Starém Římě, objevil tzv. deskotisk, kdy se do dřevěné desky vyřezal obraz, reliéf se natřel barvou, na ni se položil papír (čínský vynález) a válečkem se přitlačil k podkladu. Okolo roku 1040 se v Číně začaly používat pohyblivé litery z kamene a koncem 14. století v Koreji litery kovové, vložené do dřevěného rámu. Za dynastie Tchang vycházel jakýsi oběžník již v roce 618. Ten se udržel v různých podobách až do roku 1911.

První evropský doložený dřevoryt pochází ze 14. stol. Tisk z dřevěných desek (deskotisk) je připisován L. J. Costerovi z Harlemu v Nizozemí, který tiskl na papír celé strany a to formou ze dřeva vyřezaných předloh.

Z těchto údajů je jasně viditelné, že vývoj v Evropě byl značně opožděný oproti Egyptu a Asii.

4.1.2. První tištěná periodika

Pod pojmem periodický tisk se skrývají veškeré ústřední deníky, krajské deníky, místní tisk, časopisy tištěné na novinových rotačkách, velkonákladové časopisy, odborné časopisy. Časopisy jsou periodika s určitým specifickým zaměřením obsahu. Vycházejí v pravidelných intervalech jako týdeníky, čtrnáctideníky, měsíčníky, dvouměsíčníky, čtvrtletníky nebo nejméně dvakrát ročně.

První tištěná periodika v Evropě vyšla v roce 1605 v německém městě Strassburg a v roce 1609 ve Wolfenbüttelu.

Nejstarší periodické noviny v českých zemích vyšly až v roce 1659 v Praze.

4.1.3. Vznik knihtisku

Na počátku novověku se naplnily předpoklady vzniku periodického tisku. Existovala společenská potřeba pravidelné informovanosti o obchodních a společenských událostech. Technickým předpokladem masového uplatnění periodického tisku byl vynález knihtisku.

Za vynálezce knihtisku je považován zlatník Johannes Gensfleisch, zvaný Gutenberg. Je mu připisován vynález odlévací formy a stroje na hromadnou výrobu kovových liter a to v období kolem poloviny 15. stol ve Štrassburgu. Gutenbergův objev nebyl zpočátku jeho současníky vůbec doceněn. Knihťiskaři s písaři soupeřili ve snaze vytvořit stejná krásná kaligrafická díla a tak nechávali na stránkách

prázdná místa, která později vyzdobil iluminátor. Po dlouholetých pokusech s drobnějšími tisky dokončil Gutenberg v roce 1450 tisk dvousvazkové bible. „*Při výrobě první tištěné knihy se musilo dosáhnout stejně vysoké kvality v pojetí a provedení, jakou se vyznačovaly rukopisné knihy, jimž chtěla konkurovat. Nádhera Latinské bible, kterou Gutenberg vytiskl v roce 1450, vděčí za mnohé právě písmu a výzdobě soudobých rukopisných biblí.*“³

Zajímavé je, že vynález knihtisku jako způsob tisku pomocí kovových liter znal již ve 13. stol. kovář Pi Seng. Dokonce ještě předtím, v 6. století, došlo v Číně k pokusu sestavit sazbu z porcelánových liter.

4.2. Studium grafiky periodik

Po celá staletí se v lidech vytvářely návyky obsahové i grafické úpravy tiskových stran, které byly dány potřebami nejsnazšího a nejpříjemnějšího čtení. Ve všech kulturách ale neprobíhaly stejně. Evropská civilizace čte řádky zleva doprava a text zepředu od první do poslední strany, některá asijská písma nepřinášejí sdělení v řádcích, ale ve sloupcích (čínské znaky), arabské a hebrejské písmo se čte zprava doleva.

První úprava textu Guttenbergových knih byla dvousloupečná. Tuto prvotní úpravu z 15. stol. nahradila jednosloupcová sazba v 16. stol., do níž byly vsazovány iniciály a dřevorytecké či později dotiskované mědirytecké ilustrace. Vznikl dvoubarevný tisk. První noviny na počátku 17. stol. byly sázeny na osmerkový jednosloupcový formát. Teprve později se jejich formát zvětšil a to byl důvod pro dvou a vícesloupcový zlom.

Díky technickému pokroku může dnes mít každý časopis svou tvář s charakteristickými rysy. Každý vydavatel si také dobře uvědomuje, že vnější působivost ztvárnění obsahu ve značné míře ovlivňuje získání pozornosti a čtenářský zájem.

³ Jean, G. *Písmo, paměť lidstva*. Bratislava: Slovart, 1994, s. 93. ISBN 80-7145-115-0.

4.2.1. Typografie

Jak již bylo řečeno, před nástupem počítačů do běžného života byla příprava a provedení periodických tiskovin velice náročnou prací odborníků.

Všeobecné vzdělání v té době nebylo zatím obohaceno o základní typografická pravidla sazby a zásady grafiky tiskovin. Tyto zásady a pravidla se vyvíjeli od vynálezu knihtisku po dobu 500 let a staly se prakticky užitým uměním.

„Sazba textu vypadá velice jednoduše – text umístíte na stránku a pracujete s ním. Skutečné mistrovství nicméně spočívá v tom, abyste snadno dosáhli požadovaného výsledku.“⁴

Hlavním požadavkem při výrobě tiskovin je čitelnost písma. Na dlouhé texty se zpravidla užívají písma patková, na nadpisy a titulky písma bezpatková, není to ovšem nutné. Pro odlišení od běžného textu se užívá kurzíva, významnější textové bloky (úvodníky, komentáře) se zvýrazňují nejčastěji tučným řezem, někdy větším proložením. Pro odlišení textů, zejména oddělení různých článků v novinách, se užívá záhlaví, rubrik, linek, iniciálek, rámečků či podtisků. Dalšími významnými faktory jsou velikost písma (v novinách je nejužívanější velikost sazby 8 či 9 bodů a to z úsporných důvodů) postavení sazby na stránce, proklady mezi řádky, barevnost či druh papíru.

„Výrazové prostředky typografie časopisů musí vycházet z obsahu a účinně podporovat i jeho poslání.“⁵ U časopisů, kde není tolik prostoru pro výtvarné nápady má typografie elegantně a vkusně zdůrazňovat redakční záměry. „Přestože v úpravě celého časopisu musí být určitá jednotu, má grafik vždy dost prostoru vytvořit logickou, přehlednou a účelnou skladbu všech textových i obrazových materiálů, která by působila i opticky nápaditě a přitažlivě.“⁶

⁴ AMBROSE, G., HARRIS, P. *Typografie, Grafický design*, 1. Vydání Brno: Computer Press, a.s., 2010, s. 61. ISNB 978-80-251-2967-8

⁵ BLAŽEJ, B. *Grafická úprava tiskovin* 1. vydání Praha: Státní pedagogické nakladatelství, 1990, s. 189. ISNB 80-04-23201-9

⁶ BLAŽEJ, B. *Grafická úprava tiskovin* 1. vydání Praha: Státní pedagogické nakladatelství, 1990, s. 190. ISNB 80-04-23201-9

Rušivě při čtení mohou např. působit východové řádky, tzv. parchanty – neplné řádky, které jsou posledními v odstavci a vyšly jako první ve sloupci sazby či na stránce. Další typografickou chybou je tzv. vdova, což je první řádka odstavce, která naopak vyjde jako poslední ve sloupci sazby nebo na stránce. Nemělo by se také nechávat v poslední odstavcové řádce jen jednoslabičné slovo. Tomu se dá zabránit buď vypuštěním části textu, změnou formulace, typografy neuznávaným zúžením písma či stažením prokladu v části textu. Podobně také platí, že pod mezititulkem by měly být na konci sloupce alespoň tři řádky.

5. PROCES TVORBY

Ze začátku mi práci usnadnilo vědomí, že pouze předělávám layout již existujícího časopisu. Nemusela jsem se tedy zabývat výběrem jednotlivých rubrik STOPU a použila jsem již články existující. Kompletně jsem je převzala z archivu loňského ročníku časopisu STOP, většinou i včetně rozsahů jednotlivých textů.

Protože jsem materiál přebírala, odvíjí se od toho samozřejmě i výběr fotografií, které jsou v layoutu použity. Jedná se o fotografie Dana Novotného, který je členem redakce a o fotografie zaslané čtenáři.

Vzhledem k tomu, že už mám jisté zkušenosti a praxi s programem Adobe InDesign, nebyla pro mě práce v něm po většinu času nijak složitá, i když občas samozřejmě nastal nějaký problém. To jsem pak většinou řešila online nápovědou na stránkách společnosti Adobe či konzultací s vedoucím mé letní praxe v grafickém studiu. Myslím si, že právě řešení problémů nejnáze prohlubuje mé znalosti celého programu.

S prací jsem začala v listopadu, kdy jsem ležela doma po operaci páteře, a tak jsem měla dostatek času alespoň na promyšlení celé práce. Především jsem začala shromažďovat jednotlivá čísla časopisu. Ke kompletnímu zpracování jsem si vybrala říjnové číslo.

U zbylých 9 čísel jsem vytvořila obálky pro ilustraci a celkovou představu o tom, jak by časopis vypadal v delším časovém úseku.

5.1. Formát

Při volbě formátu je samozřejmě nutné vyřešit estetickou stránku návrhu. Je potřeba užít formát, na který se vejdou všechny požadované údaje a který poskytne právě jen tolik volného místa, kolik je potřeba na klidové zóny.

Formát časopisu jsem ponechala klasický - A4, což skvěle funguje po celá léta i u jiných periodik, takže mi připadalo logické se tohoto držet. Změna formátu mi zkrátka připadala jako drastická a zcela zbytečná.

Vzhledem k tomu, že časopis je koncipován jednotně, každou stranu jsem vyráběla obdobně a za použití stejných prostředků např. fontu nebo 6 sloupcové

mřížky, která představuje dostatečnou variabilitu pro sazbu různě dlouhých textů. Každý článek je totiž jiného rozsahu textového ale i obrazového. Sazbu každého článku samozřejmě ovlivňoval i vyhrazený prostor, který ve většině případů bohužel nebyl dostačující.

Na formát A4 jsem umístila zrcadlo sazby, kde bylo třeba rozvrhnout okraje tak, aby kolem textu vytvořily dostatečně klidné pozadí, ale zároveň bylo dostatek místa na text, kterého je v případě periodik opravdu hodně. Snažila jsem se o celkové zjednodušení a zpřehlednění záhlaví. Chtěla jsem návrhu dodat na lehkosti, udělat ho jednodušším, ale přesto zajímavým.

5.2. Písmo

Jednou z nejdůležitějších součástí sazby dlouhých textů je výběr vhodného písma správných proporcí. Písmo by mělo být dobře čitelné, což znamená, že by rozdíl tahů neměl být příliš kontrastní. Tak jako u většiny tiskových periodik jsem považovala za příhodnější použít pro sazbu písmo serifové, které by odpovídalo nárokům na dobrou čitelnost. Písma bezserifová působí totiž v dlouhém textu příliš jednotvárně.

Nejprve jsem zvolila písmo Georgia, které mi, po několika zkouškách čitelnosti, připadalo zajímavé a přesto dobře čitelné. Zvažovala jsem samozřejmě užití i jiných písem, ty mi ale buď nepřípadaly dostatečně dobře čitelné, nebo jsem v zápětí zjistila, že písma nemám k dispozici s kompletní českou diakritikou a nepodařilo se mi je sehnat. Pro sazbu všech článků v časopise jsem použila základního řezu s mínuskovými tzv. skákavými číslicemi, které sazbu poněkud ozvláštňují. Později, při tvorbě stran s rozvrhy akcí, kde bylo užito větší množství číslic vedle sebe (*viz příloha 10*) jsem ale tuto volbu fontu zavrhla, pro jeho špatnou přehlednost a lehkou kýčovitost. To znamenalo začít s výběrem znovu, použít písmo jiné, dobře čitelné a s klasickými verzálovými číslicemi.

Takovým vhodným písmem pro mě bylo písmo Minion Pro, které má univerzální použití nejen díky své vizuální kvalitě, ale také díky tomu, že je vytvořeno v mnoha řezech. Musela jsem teda sazbu celého časopisu předělat, což zabralo dost času, jelikož každý font je nepatrně jiný a navzájem si neodpovídají

např. ve velikosti. V tomto případě se původní velikost 8 fontu Georgia rovnala velikosti 9 písma Minion Pro. Rozdíl nebyl pouze ve vzájemných velikostech, ale také v tom, že mi změna písma rozhodila již zarovnané články. Přes všechny tyto komplikace si ale myslím, že jsem se ve výsledku poučila a příště už stejnou chybu neudělám.

Dále bylo třeba navrhnout doplňkové písmo užitá do nadpisů, titulků, záhlaví apod. Kombinací serifových a bezserifových písem lze dosáhnout zajímavější a přehlednější sazby, proto je možné tuto kombinaci s úspěchem využívat nejen v oblasti periodik, které obsahují několik různých druhů informací s různým stupněm důležitosti. Je však nutné jasně specifikovat priority a výrazně odlišit jejich optickou úroveň. Výběr takové kombinace ovšem není jednoduchý. Nelze například z logických důvodů kombinovat mezi sebou písma s malými rozdíly v tloušťce tahů. S přihlédnutím k těmto všem aspektům jsem do svého návrhu jako doplňkové písmo zvolila DIN Next LT Pro od společnosti Linotype, které obsahuje přes 20 řezů a poskytuje tak širokou škálu možností.

Název časopisu, který je zobrazen na titulní straně je složený z písmen, která jsem vytvořila ve druhém ročníku jako jeden z návrhů na vlastní abecedu (viz příloha 5). Jednotlivá písmena jsou složena z teček, které v časopise též využívám jako dělicí čáru a právě proto jsem se pro tuto volbu rozhodla.

5.3. Rozložení fotografií

Následující, také důležitou a nelehkou, částí v grafickém návrhu byla úprava a rozvržení fotografií doplňujících jednotlivé články.

Zpočátku jsem se snažila text prokládat fotografiemi a narušit tak strukturu sloupců. Další variantou určitého ozvláštnění textu byla možnost umístění fotografií na spadávku. Obě tyto varianty se ale ukázaly jako nevhodné a překombinované, takže jsem nakonec přistoupila k systému vkládat fotografie přímo do sloupců či mimo ně (viz přílohy 6, 7, 8, 9).

5.4. Fotografie

Jak již bylo řečeno, fotografie které původní časopis obsahuje, nebylo možné použít a to ze dvou důvodů. Prvním byl spíše technický problém, týkající se toho, že jsem neměla k dispozici originály fotografií a v počátečních návrzích jsem vše tedy řešila naskenovanými fotografiemi. Ty ale rozhodně kvalitou neodpovídaly možnosti opakovaného tisku. Druhým důvodem je kvalita fotografií z výtvarného hlediska, což je dáno převážně tím, že časopis nemá svého fotografa a tak je většina fotografií buď od čtenářů, nebo od redaktora STOPU Dana Novotného.

U článků, kde to bylo možné, jsem tedy použila fotografie vlastní. V ostatních případech jsem pro ilustraci užila fotografie z internetových fotobank, které obsahem odpovídaly daným článkům. Tyto fotografie působí lépe a mají i vyhovující technické parametry.

5.5. Obálky

Obálek jsem zpracovávala celkově 10, protože časopis vychází pouze 10 měsíců v roce, pauza se týká prázdninových měsíců července a srpna. Snažila jsem se na ně vybrat fotografie míst, která jsou pro Stodůlky typická. Fotografie jsou pak převedeny do bitmapového rastru složeného z drobných teček. Umístění textu v hlavičce se pak liší v několika variantách podle potřeby vždy vzhledem k dané fotografii (*viz přílohy 13, 14, 15*).

Zadní část obálky obsahuje také fotografii místa z titulní strany, ale z jiného úhlu či detailní záběr. Dále je zde znak Městské části Praha 13.

5.6. Inzerce

Inzerce se v časopisech zpravidla objevuje ve dvou formách. Jednoduchého textu, který je maximálně zvýrazněn tučnou variantou písma. Druhou variantou je text umístěný do různě velkých a různě barevných rámečků. Stejně tomu tak je i v časopisu STOP (*viz příloha 11*).

V mém návrhu ale inzerce nemá svou dosavadní podobu, kdy každý inzerát hraje jinými barvami, o různosti fontu ani nemluvě. Sjednotila jsem formu jednotlivých rámečků. V praxi by si každý inzerent vybral pouze barvu rámečku, a které části textu chce do jaké míry zvýraznit (*viz příloha 12*).

5.7. Pohledy

Množství fotografií, které jsem v průběhu práce vytvořila, jsem užila též na pohlednice. Zadní strana pohlednice pak kromě obvyklých náležitostí obsahuje také stručný popis konkrétního místa (*viz přílohy 19, 20*).

5.8. Vizitky

Návrhem vizitek jsem chtěla poukázat na to, že by se celkové zlepšení časopisu mohlo takto přímo týkat členů redakce. Myslím si, že by bylo dobré, aby vizitky redakce byly vytvořeny ve stejném duchu jako celý časopis. Jednotlivé návrhy vizitek včetně návrhu výsledného naleznete v obrazové příloze (*viz přílohy 16, 18*).

6. TECHNOLOGICKÁ SPECIFIKA

6.1. Formát

„Na novinových stáncích dominují časopisy s papírem ve standardní velikosti (většinou A4), i když za poslední dekádu se jejich nabídka zpestřila...“⁷

Zvolila jsem tedy formát A4, který perfektně funguje a volné místo se dá vždy doplnit více menšími fotografiemi nebo jednou velkou, případně zvýrazněním některých informací.

Na formát jsem umístila zrcadlo sazby a okraje stránky jsem nastavila nahoře 30 mm, dole 24 mm, vně a uvnitř 15 mm. Větší okraje stránky nahoře jsou z toho důvodu, že i paginace a názvy jednotlivých rubrik jsou situovány do horní části, proto zde bylo potřeba místa více.

6.2. Písmo

Vhodným písmem na dlouhé texty je písmo Minion Pro, které jsem do svého návrhu zvolila pro užití do všech článků. Jedná se o jeden z mnoha fontů typografa Roberta Slimbacha pracujícího od roku 1987 pro firmu Adobe System. Minion. Font jsem užila ve velikosti 9, řez Regular, pro zvýraznění textu pak řez Italic nebo Bold.

Jako doplňkové písmo pro nadpisy, perexy, titulky, podtitulky apod. jsem zvolila písmo DIN Next LT Pro ve velikosti od 10 bodů až do 25. Jde o velmi dobře čitelné bezserifové písmo z dílny Linotype, které obsahuje velké množství řezů. Z vizuálního hlediska totiž lépe vypadají kombinace různých řezů. Dá se takto také velmi dobře vyznačovat text podle důležitosti.

⁷ AMBROSE, G., HARRIS, P. *Formát - Grafický design*, 1. Vydání Brno: Computer Press, a.s., 2011, s. 42
ISBN 978-80-251-2966-1

6.3. Sazba

U periodik je běžnou praxí sázet text do sloupců, u formátu A4 jsou to sloupce 2, 3 nebo 4. Já jsem si určila 6 sloupcovou sazbu, která skýtá dostatek možností pro umístění jak textu, tak obrazového doprovodu a jeho velikosti. Pouze v několika ojedinělých případech jsem z optických či úsporných důvodů zvolila jinou možnost.

Členění stránky pak pomáhá linka v šedé barvě složená z drobných teček, případně šedý podtisk jednotlivých článků.

6.4. Barva

*„Podobně jako písmo k nám „promlouvá“ i barva.“*⁸ Pestrá barva je přirozenou součástí typografie a převážně slouží ke zdůrazňování. Základní barvou v tiskovinách je samozřejmě černá v bohaté šedé škále. V kontrastu s černou barvou je už z historie nejběžnější červená, kterou jsem do svého návrhu zvolila (C=15, M=100, Y=100, K=0).

6.5. Papír

Po tiskové zkoušce několika variant papíru jsem se rozhodla pro recyklovaný EKO papír od společnosti OSPAP.

Obsah časopisu je vytištěn na papíru v gramáži 100. Obálka, jak je zvykem, má vyšší gramáž papíru a to 160g. Na vizitky a pohlednice jsem použila gramáž 250 g.

Myslím si, že papír užitý ve výsledném návrhu dodává časopisu na jemnosti a eleganci, zároveň je také velice příjemný na dotek.

⁸ DABNER, D. *Grafický design v praxi – zásady, postupy, projekty*, 1. vydání Praha: Nakladatelství Slovart, 2004, ISBN 80-7209-597-8

7. POPIS DÍLA

Výsledkem mé samostatné práce je tedy nové grafické řešení měsíčníku Městské části Praha 13. Především jsem sjednotila vzhled rubrik a písmo, na obálkách měsíčníku jsem důsledně použila fotografie z Městské části, zaměřila jsem se na vyváženost textové a obrazové části a pro tisk časopisu jsem vybrala recyklovaný EKO papír.

Výsledná práce je zdokumentována v přílohové části této práce (*viz přílohy 18-23*).

8. PŘÍNOS DÍLA PRO DANÝ OBOR

Přínos díla vidím hlavně v tom, že i v oblasti, kterou jsou periodika městských částí sloužící převážně pro informovanost obyvatel, je možné, bez zásadního zvýšení nákladů, dosáhnout příjemného grafického vzhledu, což může vést i k větší čtenářské oblibě a v neposlední řadě k přehlednějšímu sdělování informací.

9. SILNÉ STRÁNKY

Jedním z důvodů kvalitního výsledného designu je zaujetí člověka, který danou práci tvoří. U mě tomu tak rozhodně bylo. Tvorba časopisu i jeho doplňkových prací mě velmi bavila.

Vždycky mě bavilo fotografování, proto jsem byla ráda, že jsem toho mohla využít pro tuto práci. Několikrát jsem se na celá dopoledne vydávala na procházky po Stodůlkách s fotoaparátem v ruce. Domnívám se, že změna fotografií časopisu opravdu prospěla a návrh na celostránkovou fotografii opomíjené Kaple Nanebevzetí Sv. Kříže (v případě dalších čísel by se samozřejmě vždy jednalo o jiné místo) by byl do budoucna prospěšný nejen, pro obyvatele Stodůlek, na zajímavou barokní památku.

Za silnou stránku považuji i změnu papíru, který je nejen vkusnější, ale i kvalitnější a mnohem příjemnější na dotek.

Domnívám se, že font zvolený pro nadpisy je zajímavý a časopisu dodává designový nádech, přesto ale není nijak převratný a proto by nebyl překážkou pro žádnou generaci z jeho čtenářů.

Časopis je celkově sjednocený pomocí bodů, které se objevují jak v názvu časopisu STOP, na fotografiích titulní strany ale i jako dělicí čáry napomáhající přehlednosti a podporující rozvržení jednotlivých článků na straně.

10. SLABÉ STRÁNKY

Domnívám se, že mou slabou stránkou byla zpočátku neschopnost oprostit se od formy původního časopisu, neustále jsem se podvědomě ohlížela na počet fotografií či rozvržení článku. To jsem ale postupem práce překonala.

Při tvorbě další práce bych rozhodně věnovala více pozornosti volbě fontu pro sazbu dlouhých textů, aby se už neopakoval případ jeho změny uprostřed práce. Volbě fontu jsem sice věnovala dostatek pozornosti, dělala jsem různé testy čitelnosti a toho jak mezi sebou navzájem působí písmo patkové a písmo bezpatkové užití v nadpisech, nenapadlo mě ale zaměřit se čistě na číslice.

11. SEZNAM POUŽITÝCH ZDROJŮ

A) knižní a periodická literatura

1. Jean, G. *Písmo, paměť lidstva*. 1. vydání Bratislava: Slovart, 1994, s. 93. ISBN 80-7145-115-0.
2. Mgr. Verner, P. *Úvod do praktické žurnalistiky*. 2. vydání Praha: Univerzita Jana Amose Komenského, 2010, ISBN 978-80-86723-87-7.
3. Mgr. Verner P. *Historie mediální komunikace*, 1. Vydání Praha: Univerzita Jana Amose Komenského, 2013, ISBN 978-80-7452-027-3.
4. AMBROSE, G., HARRIS, P. *Typografie - Grafický design*, 1. vydání Brno: Computer Press, a.s., 2010, ISBN 978-80-251-2967-8.
5. AMBROSE, G., HARRIS, P. *Tisk a dokončovací práce – Grafický design*, 1. vydání Brno: Computer Press, 2011, ISBN 978-80-251-2968-5
6. AMBROSE, G., HARRIS, P. *Formát - Grafický design*, 1. vydání Brno: Computer Press, 2011, ISBN 978-80-251-2966-1.
7. BLAŽEJ, B. *Grafická úprava tiskovin* 1. vydání Praha: Státní pedagogické nakladatelství, 1990, ISBN 80-04-23201-9.
8. DABNER, D. *Grafický design v praxi – zásady, postupy, projekty*, 1. vydání Praha: Nakladatelství Slovart, 2004, ISBN 80-7209-597-8.
9. AMBROSE, G., HARRIS, P. *Layout – velký průvodce grafickou úpravou*, 1. vydání Brno: Computer Press, 2009, ISBN 978-80-251-2165-8.
10. SAMARA, T. *Grafický design*, Praha: Nakladatelství Slovart, 2008, ISBN 978-80-7391-030-3.
11. MĚSTSKÁ ČÁST PRAHA 13 *Měsíčník Městské části Praha 13 STOP*, XXIII. ročník, říjen 2013

B) internetové zdroje

1. STOP – STODŮLECKÝ POSEL, ZPRAVODAJ MĚSTSKÉ ČÁSTI PRAHA 13
Ceník inzerce
Dostupné z: <http://stop.p13.cz/inzerce.php>
2. PRAHA 13, OFICIÁLNÍ STRÁNKY MĚSTSKÉ ČÁSTI *Oddělení tisku a informací*
Dostupné z: <http://www.praha13.cz/Urada-MC/Odbory-a-oddeleni/Odbor-kancelar-starosty/area180>
3. WIKIPEDIE, OTEVŘENÁ ENCYKLOPEDIA *Stodůlky*
Dostupné z: <http://cs.wikipedia.org/wiki/Stod%C5%AFlky>
4. WIKIPEDIE, OTEVŘENÁ ENCYKLOPEDIA *Minion (typeface)*
Dostupné z: [http://en.wikipedia.org/wiki/Minion_\(typeface\)](http://en.wikipedia.org/wiki/Minion_(typeface))

12. RESUMÉ

My bachelor thesis is about graphical interpretation of a press periodical, specifically monthly journal named "STOP". I have created a brand new graphical image for the journal and following that I have made a sample journal issue. Next to it I have created drafts of front and last page for ten other issues, draft business cards for members of editorial staff and a postcard set that shows typical places in Stodůlky area.

My theoretical part contains of reasons, why I chose this topic and also why I picked journal STOP. I was also writing about history of journals and graphic rules and questions related to this kind of topic. I also described my preparation process for bachelor thesis, which included my visit in editorial office, examination of previous issues and first ideas and thinking about why and how I would structure my thesis. The magazine is currently delivered to readers for free. It doesn't have one single form, it uses too many different fonts and colours. The photos are of poor quality and in some cases totally not corresponding, therefore, unnecessary and text part is not correctly balanced with image part.

Then, after I finished this phase, I could proceed with creation of new design itself. Description of the creative process and the technical specifics are provided in the respective chapters of the thesis.

Conclusion of the theoretical work is dedicated to the graphical attachments. Attachments are arranged chronologically, as I progressed with the creation of new graphical design of the magazine. Image attachments include designs, which I later redesigned or completely abandoned, so the path, leading to the final design, is evident from those attachments.

My goal was to give the journal user friendlier face and a uniform look and I think I've chosen the appropriate means, for its fulfillment. The journal does not make fragmented impression any more as the graphical components used connect the particular parts and sections and create a unified image.

13. SEZNAM PŘÍLOH

Příloha 1

Historicky první vydání časopisu STOP

Příloha 2

Obálka původního časopisu STOP

Příloha 3

Znak a hlavička titulní strany původního časopisu

Příloha 4

Rubriky původního časopisu STOP

Příloha 5

Písmo užitá na titulní straně

Příloha 6

Návrhy dvojstrany

Příloha 7

Návrhy dvojstrany

Příloha 8

Návrhy dvojstrany

Příloha 9

Návrhy dvojstrany

Příloha 10

Font Georgie, skákavé číslice

Příloha 11

Inzerce

Příloha 12

Inzerce

Příloha 13

Návrhy titulní strany

Příloha 14

Návrhy titulní strany

Příloha 15

Návrhy titulní strany

Příloha 16

Návrhy vizitek

Příloha 17

Varianty hlaviček titulních stran

Příloha 18

Výsledné návrhy – vizitky

Příloha 19

Výsledné návrhy – pohledy

Příloha 20

Výsledné návrhy – pohledy

Příloha 21

Výsledné návrhy – titulní strany

Příloha 22

Výsledné návrhy – časopis

Příloha 23

Výsledné návrhy – časopis

Příloha 24

CD-ROM

Příloha 1

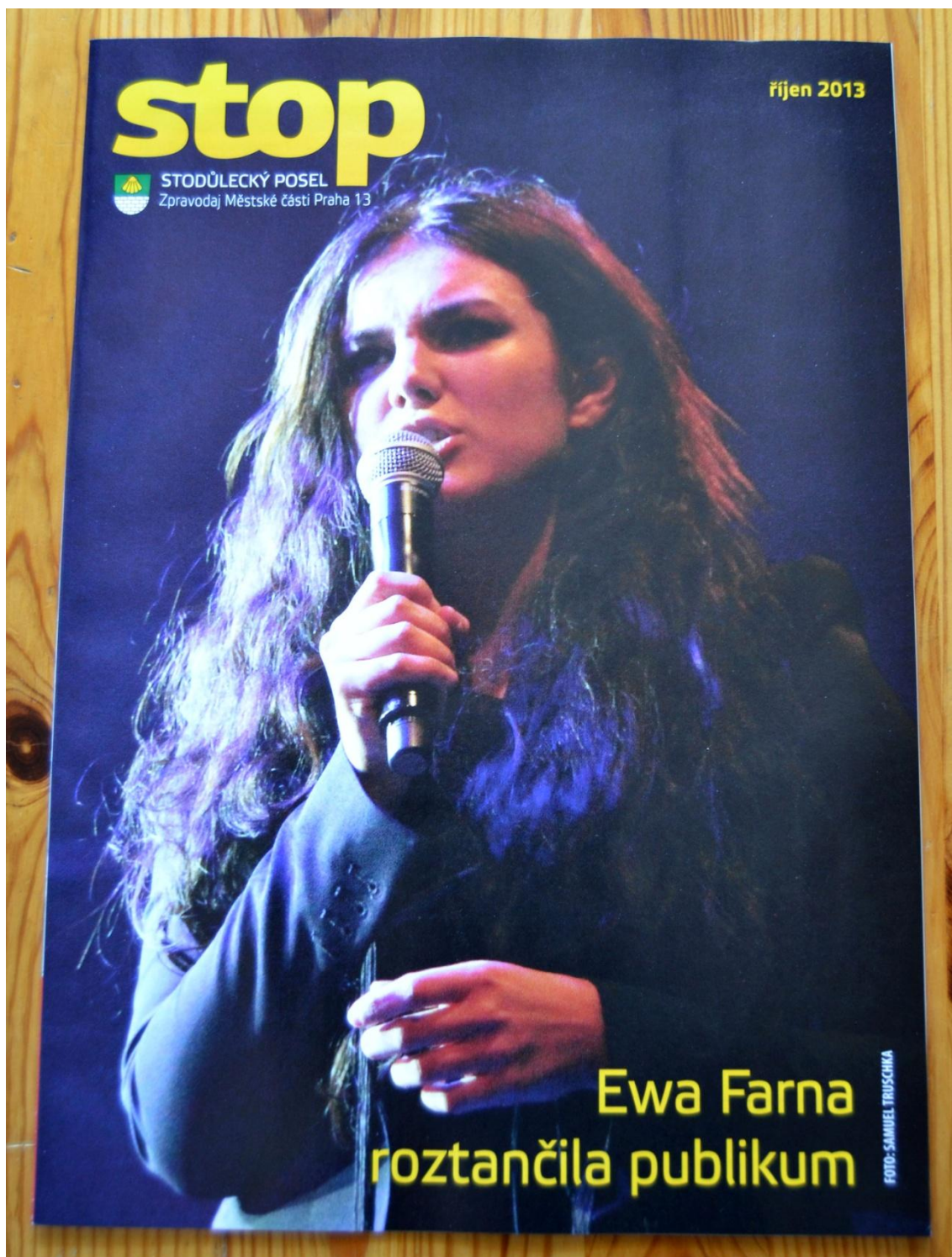
Historicky první vydání časopisu STOP¹



¹ Vlastní foto

Příloha 2

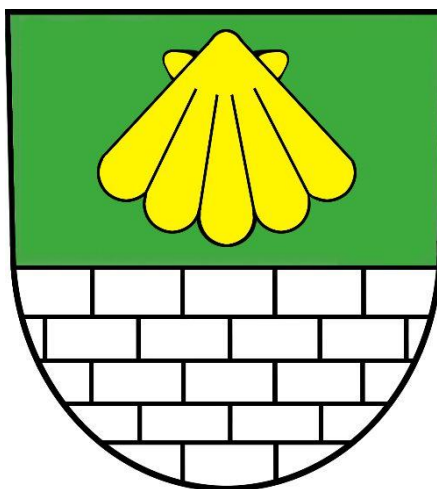
Obálka původního časopisu STOP²



² Vlastní foto

Příloha 3

Znak a hlavička titulní strany původního časopisu³



³ Vlastní foto, znak dostupný z: <http://www.praha13.cz/Mestska-cast/0-mestske-casti/Symboly>

Příloha 4

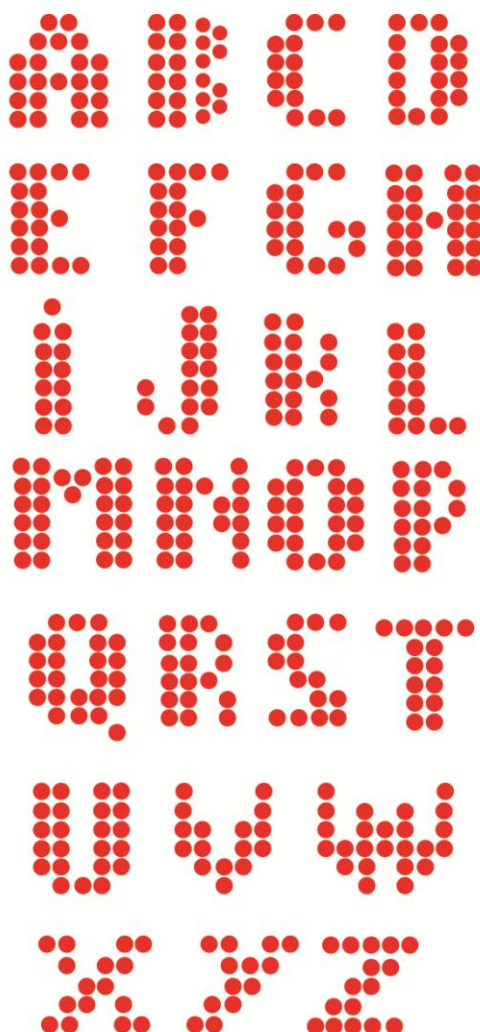
Rubriky původního časopisu STOP⁴



⁴ Vlastní foto

Příloha 5


Písmo užití na titulní straně⁵



⁵ Vlastní tvorba

4 INFORMACE Z RADNICE

ZAHÁJENÍ PROVOZU
Nová mateřská škola



V pondělí 7. října začal provoz nové mateřské školy v Husákově ulici v Nových Buzovicích. Objekt nádhorných jehel, který pak léta využívala Univerzita Karlova, se městské části podařilo bezplatně získat od státu v dubnu 2011. Následně fakulta skvěle dohodla k 30. 9. 2012.


Průběžně došlo zřizovatelského objektu na školu byla nezbytná kompletní rekonstrukce budovy, která probíhala loni. Byla zřízena nová plynová kotlovna, v rámci objektu byly vybudovány nové podlahy, došlo k zateplení fasády a střechy, výměně všech dveří a oken. V budově vznikla kuchyně a jídelna a v jednotlivých odděleních a bylo vybudováno moderní sociální zařízení splňující současné normy.

Rekonstrukce prošla také úpravou zahrady. Bylo opraveno oplotení, stavi se alchán a zahrada domek, pikovité a posezení a hřiště. Ve vchodovém obědu budou jehel vysazeny vzrostlé stromy. Celá rekonstrukce stála městskou část přibližně 50 milionů korun, z toho částkou 6 milionů korun přispěl k vlastnímu městu Praha.

V pondělí 21. naří materiálně se budou učitelky starat o 75 dětí. Sanael Trovška

TEMA STOPU 5

DALŠÍ SETKÁNÍ
Metropolitní plán




uskutečnil se setkání workshop o územní Prahy 13 se zkušební architektury-urbanisty. V průběhu předání zpracovala architektonická kancelář podrobnou analýzu území a připravila podklad pro druhé kolečko veřejného projednávání. To se uskutečnilo v pondělí 16. října za účasti zástupců občanů, kteří zaplnili zasedací sál radnice.

Architekti z Atelieru K2 předložili návrh, který více možností územního rozvoje městské části a nastal problématická místa. Další proceduru tvorby Metropolitního plánu

Podrobnější informace o přípravě územního plánu najdete na webu www.praha13.cz pod odkazem Příprava Metropolitního územního plánu.

Vyvěřili urbanisté Janouš Hájek z Ústavu rozvoje hl. města Prahy. Pošl proběhla diskuse k pěti předloženým variantám. Sanael Trovška

ROZSAHLÁ REKONSTRUKCE
Schody a chodníky opraveny




Celých osm stánek pokrývá osmá drobných a operacích stádkách, které se městské část rozhodla opravit. Některým bytovým oděm na sdělitel je až 20 let, sdělitel chodníky jsou mnohdy v plovárně stáru a má šánu se do nich silně zakouš. Odbor životního prostředí

Vzhledem k omezenému rozpočtu, byly všechny lokality pečlivě vybrány.

prato příložní k opravám asfaltů i betonů na opevněných plochách ve své správě v Nových Buzovicích, na sdělitel Lažiny, na Vokč Obrně a ve Stodčičkách.

MĚSTSKÁ POLICIE
Má nové posily




Radnice Městské policie hl. m. Prahy Eduard Sauer zavítal 2. října na Obvodní ředitelství Městské policie Praha 13, aby se sešel se zástupci ředitelství MP Hynek Svoboda a s místními strážníky. Přivítal také osm nových strážníků, kteří byli do Prahy 13 převeleni v rámci reorganizace územních útvarů.

„Včasně nové strážníky budov v přímém výkonu služby, to znamená, že budou vykonávat službu na ulici“, sdělil obvodní ředitel Hynek Svoboda. „Přítel se ních je zahrzeno do hládkové služby, by která zaplňuje nepřetržitě čtyřsměrný provoz, územní policie pošli územní útvarů Repita a ve Stodčičkách.“

„V Praze 13 nyní působí rozsvět 100 strážníků,“ ocenil posila starosta David Vodrážka. „Jedli v roce 2007 jich bylo pouhých 67. Vím, že se to jako záměr projekt, dalšího zvládnout si výkonu služby městské policie na našem území.“ Sanael Trovška

OC LUŽINY
Rada MČ Praha 13 nesouhlasí



V pondělí 9. října obdržel starosta Prahy 13 David Vodrážka žádost Magistrátu hl. města Prahy o vyjádření ke stavebnímu záměru soukromého investora, který plánuje výstavbu několika výškových budov přiléhajících ke stávajícímu obchodnímu centru u stanice metra Lažiny. V současné době probíhá kompletní rekonstrukce Obchodního centra Lažiny, se kterým městská část souhlasila a od počátku ji podporovala. Městská část se má k novému záměru vyjádřit v rámci tzv. zvláštního řízení podle zákona o posuzování vlivu stavby na životní prostředí.

„Jako starosta městské části s tímto stavebním záměrem rozhodně nesouhlasím a podávám v rámci svých kompetencí všechny kroky k tomu, aby k jeho realizaci nedošlo,“ uvedl starosta Prahy 13 David Vodrážka, když se se záměrem seznámil. „Podle mého názoru jde o budovy příliš objemné a vysoké, které navíc způsobí zvýšení provozu na místních komunikacích a zhoršení prostředí a parkování. Vnímám také výrazný nesoulad obyvatel sdělitel Lažiny a tento výstavbu.“

Na čtvrtek 19. října svolal starosta mimořádné zasedání rady městské části, která přijme následující usnesení: Rada městské části záměr nesouhlasí s velikostí záměru a požaduje posouzení záměru dle zákona č. 100/2001 Sb., o posuzování vlivu na životní prostředí.

Nové předložené záměry o výstavbě výškových budov je zcela nový a v době schvalování rekonstrukce OC Lužiny o něm městská část nebyla investorem informována.

„Budeme v každém případě trvat na tom, aby vliv plánovaná stavby na životní prostředí byl podrobně prozkoumán,“ řekl po jednání starosta David Vodrážka.

„S plánováním nepřehledným objemem rozhodně nesouhlasím, protože by přivedl do oblasti Lažiny další doprava,“ usdíl zástupce starosty Aleš Mareš, který má oběh dopravy v kompetenci. „V celé oblasti Lažiny je již v současné době nedostatek parkovacích míst a větší provoz na sdělitel nechtíme.“

Negativní stanovisko městské části bylo obdrženo odborem životního prostředí Magistrátu hl. města Prahy, který řízení vede. Sanael Trovška

4 INFORMACE Z RADNICE

ZAHÁJENÍ PROVOZU
Nová mateřská škola



V pondělí 7. října začal provoz nové mateřské školy v Husákově ulici v Nových Buzovicích. Objekt nádhorných jehel, který pak léta využívala Univerzita Karlova, se městské části podařilo bezplatně získat od státu v dubnu 2011. Následně fakulta skvěle dohodla k 30. 9. 2012. K provedení dosti zřizovatelského objektu na školu byla nezbytná kompletní rekonstrukce budovy, která proběhla loni. Byla zřízena nová plynová kotlovna, v celém objektu byly vybudovány nové podlahy, došlo k zateplení fasády a střechy, výměně všech dveří a oken. V budově vznikla kuchyně a jídelna a v jednotlivých odděleních a bylo vybudováno moderní sociální zařízení splňující současné normy. Rekonstrukce prošla

také úpravou zahrady. Bylo opraveno oplotení, stavi se alchán a zahrada domek, pikovité a posezení a hřiště. Ve vchodovém obědu budou jehel vysazeny vzrostlé stromy. Celá rekonstrukce stála městskou část přibližně 50 milionů korun, z toho částkou 6 milionů korun přispěl k vlastnímu městu Praha.

V pondělí 21. naří materiálně se budou učitelky starat o 75 dětí. Sanael Trovška

TEMA STOPU 5

DALŠÍ SETKÁNÍ
Metropolitní plán



uskutečnil se setkání workshop o územní Prahy 13 se zkušební architektury-urbanisty. V průběhu předání zpracovala architektonická kancelář podrobnou analýzu území a připravila podklad pro druhé kolečko veřejného projednávání. To se uskutečnilo v pondělí 16. října za účasti zástupců občanů, kteří zaplnili zasedací sál radnice.

Architekti z Atelieru K2 předložili návrh, který více možností územního rozvoje městské části a nastal problématická místa. Další proceduru tvorby Metropolitního plánu vyvěřili urbanisté Janouš Hájek z Ústavu rozvoje hl. města Prahy. Pošl proběhla diskuse k pěti předloženým variantám.

Záměr o územní plán téměř naplnili sdělitel tématu „Krajina“ se účastníci vyjadřovali zejména v souvislosti s ochranou území na

Podrobnější informace o přípravě územního plánu najdete na webu www.praha13.cz pod odkazem Příprava Metropolitního územního plánu.

Vyvěřili urbanisté Janouš Hájek z Ústavu rozvoje hl. města Prahy. Pošl proběhla diskuse k pěti předloženým variantám.

Záměr o územní plán téměř naplnili sdělitel tématu „Krajina“ se účastníci vyjadřovali zejména v souvislosti s ochranou území na

ROZSAHLÁ REKONSTRUKCE
Schody a chodníky opraveny



Celých osm stánek pokrývá osmá drobných a operacích stádkách, které se městské část rozhodla opravit. Některým bytovým oděm na sdělitel je až 20 let, sdělitel chodníky jsou mnohdy v plovárně stáru a má šánu se do nich silně zakouš. Odbor životního prostředí

Vzhledem k omezenému rozpočtu, byly všechny lokality pečlivě vybrány.

prato příložní k opravám asfaltů i betonů na opevněných plochách ve své správě v Nových Buzovicích, na sdělitel Lažiny, na Vokč Obrně a ve Stodčičkách.

MĚSTSKÁ POLICIE
Rozrostla se o nové posily



Radnice Městské policie hl. m. Prahy Eduard Sauer zavítal 2. října na Obvodní ředitelství Městské policie Praha 13, aby se sešel se zástupci ředitelství MP Hynek Svoboda a s místními strážníky. Přivítal také osm nových strážníků, kteří byli do Prahy 13 převeleni v rámci reorganizace územních útvarů.

„Včasně nové strážníky budov v přímém výkonu služby, to znamená, že budou vykonávat službu na ulici“, sdělil obvodní ředitel Hynek Svoboda. „Přítel se ních je zahrzeno do hládkové služby, by která zaplňuje nepřetržitě čtyřsměrný provoz, územní policie pošli územní útvarů Repita a ve Stodčičkách.“

„V Praze 13 nyní působí rozsvět 100 strážníků,“ ocenil posila starosta David Vodrážka. „Jedli v roce 2007 jich bylo pouhých 67. Vím, že se to jako záměr projekt, dalšího zvládnout si výkonu služby městské policie na našem území.“ Sanael Trovška

OC LUŽINY
Rada MČ Praha 13 nesouhlasí s novou výstavbou



V pondělí 9. října obdržel starosta Prahy 13 David Vodrážka žádost Magistrátu hl. města Prahy o vyjádření ke stavebnímu záměru soukromého investora, který plánuje výstavbu několika výškových budov přiléhajících ke stávajícímu obchodnímu centru u stanice metra Lažiny. V současné době probíhá kompletní rekonstrukce Obchodního centra Lažiny, se kterým městská část souhlasila a od počátku ji podporovala. Městská část se má k novému záměru vyjádřit v rámci tzv. zvláštního řízení podle zákona o posuzování vlivu stavby na životní prostředí.

„Jako starosta městské části s tímto stavebním záměrem rozhodně nesouhlasím a podávám v rámci svých kompetencí všechny kroky k tomu, aby k jeho realizaci nedošlo,“ uvedl starosta Prahy 13 David Vodrážka, když se se záměrem seznámil. „Podle mého názoru jde o budovy příliš objemné a vysoké, které navíc způsobí zvýšení provozu na místních komunikacích a zhoršení prostředí a parkování. Vnímám také výrazný nesoulad obyvatel sdělitel Lažiny a tento výstavbu.“

Na čtvrtek 19. října svolal starosta mimořádné zasedání rady městské části, která přijme následující usnesení: Rada městské části záměr nesouhlasí s velikostí záměru a požaduje posouzení záměru dle zákona č. 100/2001 Sb., o posuzování vlivu na životní prostředí.

Nové předložené záměry o výstavbě výškových budov je zcela nový a v době schvalování rekonstrukce OC Lužiny o něm městská část nebyla investorem informována.

„Budeme v každém případě trvat na tom, aby vliv plánovaná stavby na životní prostředí byl podrobně prozkoumán,“ řekl po jednání starosta David Vodrážka.

„S plánováním nepřehledným objemem rozhodně nesouhlasím, protože by přivedl do oblasti Lažiny další doprava,“ usdíl zástupce starosty Aleš Mareš, který má oběh dopravy v kompetenci. „V celé oblasti Lažiny je již v současné době nedostatek parkovacích míst a větší provoz na sdělitel nechtíme.“

Negativní stanovisko městské části bylo obdrženo odborem životního prostředí Magistrátu hl. města Prahy, který řízení vede. Sanael Trovška

Príloha 8

Návrhy dvojstrany⁸

ZAHÁJENÍ PROVOZU

Nová mateřská škola



Praha 13 je možná jednou prvotní materskou školou, která našla místo pro všechny děti a trvalým požitkem.

V pondělí 7. října začíná provoz nové mateřské školy v Husačkově ulici v Nových Hutích. Objekt obklopují jehličky, které pak léta využívala Univerzita Karlova, se městské části podarilo hospitálně získat od státu v dubnu 2011. Následně fakulta skolní dohodou k 30. 9. 2012. K proměně dosti zchátralého objektu na školku byla sestavena kompletní rekonstrukce budovy, která proběhla letos. Byla zřízena nová plynová kotelna, v celém objektu byly vybudovány nové podlahy, došlo k zateplení fasády a střechy, výměně všech dveří a oken. V budově vznikla kuchyně a jídelnami v jednotlivých odděleních a bylo vybudováno moderní sociální zařízení splňující současné normy. Rekonstrukcí prošla

také zpeštilá zahrada. Bylo opraveno oplocení, stani se aly a zahrádky domků, piketážové a posazením a hřiště. Ve vhodném období budou ještě vysazeny vzrostlé stromy. Celá rekonstrukce stála materskou částí přibližně 50 milionů korun, z toho částkou v minimální korun přispěla hlavně město Praha.

V pondělí 21. našt mateřšce se budou učitelky a žáci. Práce probíhají od září do poloviny října.



Pracovníci materské školy se učí na nové školce.

ROZSÁHLÁ REKONSTRUKCE

Schody a chodníky opraveny

Celých osm stárnek pokrývá seznam drobných i větších závad na chodnicích, schodištích a opěrných zděnkách, které se městská část rozhodla opravit. Některým bytovým celkům na sídlišťích je až 30 let, zdejší chodníky jsou mnohdy v převážně stáru a nah času se do nich těsně zakomí. Odhate životního prostředí proto přičinili k opravám asfaltu i betonů na zpevněných plochách ve své správě v Nových Hutích, na sídlišti Lužiny, na Velké Ohradě a ve Stodkách.

Práce probíhají od září do poloviny října. Protože finanční prostředky jsou omezené, byly jednotlivé lokality velmi pečlivě vybrány. I když se jedná o zakázku v hodnotě 1,2 miliónu korun, mnohé defekty se do letošních oprav bohatě nevešly. Pokud to umožní náh rozpočet na rok 2014, chceme v podobném duchu v opravách pokračovat i napříště.



Výhledem k omezenému rozpočtu, byly vybrány lokality pevně vybité.

MĚSTSKÁ POLICIE

Rozrostla se o nové posily

Ředitel Městské policie hl. m. Prahy Eduard Šuster zavítal 2. září na Obvodní ředitelství Městské policie Praha 13, aby se sešel se zástupci ředitelů MP Hynek Svoboda a s náměstky strážníků. Přivítal také osm nových strážníků, kteří byli do Prahy 13 převedeni v rámci reorganizace 3 jiných útvarů.

„Vlastní noví strážníci budou v příštím výkonné službě, to znamená, že budou vykonávat službu na ulici“, sdělil obvodní ředitel Hynek Svoboda. „Pět z nich je zařazeno do hlídkové služby, která zajistí bezpečnost a řádek v obvodu, který strážníci posílá okycky v Řepčích a ve Stodkách.“



Vlastní noví strážníci budou v příštím výkonné službě, to znamená, že budou vykonávat službu na ulici.

Nová mateřská škola



Pracovníci školky se učí na nové školce.

V pondělí 7. října začíná provoz nové materské školy v Husačkově ulici v Nových Hutích. Objekt obklopují jehličky, které pak léta využívala Univerzita Karlova, se městské části podarilo hospitálně získat od státu v dubnu 2011. Následně fakulta skolní dohodou k 30. 9. 2012. K proměně dosti zchátralého objektu na školku byla sestavena kompletní rekonstrukce budovy, která proběhla letos. Byla zřízena nová plynová kotelna, v celém objektu byly vybudovány nové podlahy, došlo k zateplení fasády a střechy, výměně všech dveří a oken.

Celých osm stárnek pokrývá seznam drobných i větších závad na chodnicích, schodištích a opěrných zděnkách, které se městská část rozhodla opravit. Některým bytovým celkům na sídlišťích je až 30 let, zdejší chodníky jsou mnohdy v převážně stáru a nah času se do nich těsně zakomí. Odhate životního prostředí proto přičinili k opravám asfaltu i betonů na zpevněných plochách ve své správě v Nových Hutích, na sídlišti Lužiny, na Velké Ohradě a ve Stodkách. Stavební firma provádí např. výměnu zvládnulo nebo propadlého chodníku, výměnu podlahy, betónové, pokládku povrch, zámkové a hlučné dišly, opravuje prašáky, bours a předváh pokozkové zádky, dobetonovává náhly, opravuje vstupy a revizní lachty.



Práce probíhají od září do poloviny října. Protože finanční prostředky jsou omezené, byly jednotlivé lokality velmi pečlivě vybrány.

Praha 13 je možná jednou prvotní materskou školou, která našla místo pro všechny děti a trvalým požitkem.

V pondělí 21. našt mateřšce se budou učitelky a žáci. Práce probíhají od září do poloviny října.

MĚSTSKÁ POLICIE MÁ NOVÉ POSILY

Ředitel Městské policie hl. m. Prahy Eduard Šuster zavítal 2. září na Obvodní ředitelství Městské policie Praha 13, aby se sešel se zástupci ředitelů MP Hynek Svoboda a s náměstky strážníků. Přivítal také osm nových strážníků, kteří byli do Prahy 13 převedeni v rámci reorganizace 3 jiných útvarů.

„Vlastní noví strážníci budou v příštím výkonné službě, to znamená, že budou vykonávat službu na ulici“, sdělil obvodní ředitel Hynek Svoboda. „Pět z nich je zařazeno do hlídkové služby, která zajistí bezpečnost a řádek v obvodu, který strážníci posílá okycky v Řepčích a ve Stodkách.“



Vlastní noví strážníci budou v příštím výkonné službě, to znamená, že budou vykonávat službu na ulici.

DALŠÍ SETKÁNÍ

Metropolitní plán



Architekt Leo Oberstír na termínu veřejného předjednávání.

veřejného předjednávání. To se uskutečnilo v pondělí 16. září za velké zájmu občasn, kteří zaplnili zasedací síň radnice. Architekti z Atelier K2 předstávlí některé vize možného územního rozvoje městské části a nastílní problematické místa. Další procedura tvorby Metropolitního plánu vysvětlí



Zájemci o územní plán území naplnili síňk tmatu „krajina“ se účastníci vyjadřovali

urbanista Jaromír Hainc z Ováru rozvoje hl. města Prahy. Poté proběhla diskuse k pěti předloženým témátům.

Zájemci o územní plán téměř naplnili síňk tmatu „krajina“ se účastníci vyjadřovali

OC LUŽINY

Rada MČ Praha 13 nesusouhlasí s novou výstavbou



zákona o posunování vlivu stavby na životní prostředí. „Jako starosta městské části s tímto stavěním záměru rozhodně nesusouhlasím a podkladem v rámci svých kompetencí s chodný kroky k tomu, aby k jeho realizaci nedošlo“, uvedl starosta Praha 13 David Vodrářka, když se se záměrem seznámil. „Podle mého názoru jde o budovy příliš objemné a vysoké, které navíc způsobí zvýšení povrchu na místních komunikacích a zhoršení problémů s parkováním. Vnímám také výrazný nesouhlas obyvate sídlišti Lužiny s touto výstavbou.“

V pondělí 9. září obdržel starosta Praha 13 David Vodrářka žádost Magistrátu hl. města Prahy o vyjádření ke stavebnímu záměru soukromého investora, který plánuje výstavbu několika výškových budov přiléhajících ke stávajícímu obchodnímu centru u stanice metra Lužiny.

V současné době probíhá komplexní rekonstrukce Obchodního centra Lužiny, se kterou městská část souhlasila a od počátku ji podporovala. Městská část se má k novému záměru vyjádřit v rámci tzv. zájmového řízení podle

⁸ Vlastní tvorba

Skřítci ve škole – rodinné centrum při ZŠ Jánského*Janského 2189, Velká Ohrada, vchod ze zadu od hřiště*

▼ Pondělky

9.45 – 12.00 a 15.00 – 17.00 volná hra
17.30 – 18.30 cvičení pro těhulky

▼ Úterky

14.00 – 14.40 cvičení s miminko (od 3 měs.)
15.00 – 15.50 cvičení rodičů s dětmi
16.00 – 17.00 cvičení „školkových“ dětí
18.30 – 19.30 bodystyling

▼ Středy

10.30 – 11.30 studio pro rodiče s dětmi
13.30 – 15.00 kreativní tanec pro děti 6–8 let
15.30 – 16.30 taneční kurz pro děti 3–5 let
16.30 – 18.00 volná hra

▼ Čtvrtky

9.45 – 12.00 volná hra
13.00 – 13.45 výtvarná dílna

▼ Pátky

9.45 – 12.00 volná hra

Informace na skritiveskole@email.cz, www.skritiveskole.estranky.cz, tel. 723 607 070 (K. Šrámková).

Třináctka – Křesťanské centrum Luka*Mukařovského 1986, (zastávka metra Luka)*

▼ Neděle • 19.00 – 20.30

VÍRA V OTÁZKÁCH

Více na www.13ka/vecerni nebo facebook.com/viravotazkach.

▼ Pondělky • 16.30 – 18.00

DĚTSKÝ KLUB SAVANA

Klub pro děti od 6 do 10 let. Hry, outdoorové dovednosti...

Více na www.klubsavana.webnode.cz. Vedoucí Martin Prchal, tel. 731 403 566, [ava.prchal@volny.cz](mailto:prchal@volny.cz).

▼ Středy • 18.30 – 20.30

SETKÁNÍ KLUBU MLÁDEŽJsme otevřenou skupinou ve věku zhruba 16 – 23 roků. Více na frantisek.duda@gmail.com.

▼ Čtvrtky • 10.30 – 11.20

CVIČENÍ PRO SENIORYVíce na 604 442 535, klara.dadova@tjspofo.cz.

▼ Pátky • 16.00 – 18.00

ROBINSONOutdoorový klub pro kluky a holky od 9 do 13 let. Více na www.klubrobinson.cz, vedoucí Daniel Jokl, tel. 724 841 722, daniel.jokl@volny.cz.**Zoologická zahrada Hl. M. Prahy***U Trajského zámku 120/3, Praha 7*

▼ Sobota 28. 9.

JUBILEJNÍ SLAVNOST

Oslavte s námi 82. výročí založení pražské zoologické zahrady!

Happy Mondays – Každé říjnové pondělí mají vstup do zoo za korunu adoptivní rodiče savců (kromě šelem a lidoopů).

▼ Úterý 1. 10.

DEN SENIORŮ

Zoo je ideálním místem k návštěvě a odpočinku pro všechny bez rozdílu věku. Dnes si program užijí hlavně senioři.

▼ Neděle 6. 10.

PLES ZVÍŘAT

Oslavte Mezinárodní den zvířat v zoo odpoledním rejmem masek. A těšte se na překvapení.

▼ Sobota 12. 10.

DEN CHOVATELŮ ŽELV

Zajímá vás chov želv a plazů vůbec? Pokud ano, rozhodně si nenechte ujít vyprávění předních odborníků a znalců želvího života.

▼ Neděle 13. 10.

DEN ROHŮ A PAROHŮ

Rohy či parohy jsou nápadnou ozdobou mnoha zvířat v Zoo Praha. Máte jedinečnou možnost se s nimi blíže seznámit!

▼ Neděle 27. 10.

DÝŇOVÉ HODY

Jinde dýně jenom dlabou, u nás si na nich pochutnají zvířata. Přijďte se podívat!

Bližší informace nejen o programu získáte na tel. 296 112 111, pr@zoopraha.cz, www.zoopraha.cz, www.facebook.com/zoopraha.*Kalendář akcí připravila Eva Černá*¹⁰ Vlastní tvorba

TAEKWONDO WTF KLUB PRAHA

KOREJSKÉ BOJOVÉ UMĚNÍ - OLYMPIJSKÝ SPORT

Rozvíjení osobnosti po psychické i fyzické stránce, zdravý tělesný vývoj: strečink, posilování. Možnost závodů, pořádáme letní tábory.

www.taekwondo-praha.cz

ZŠ Klausova Klausova 2450 Praha-V. Ohrada pondělí 18 h středa 17:30 h tel.: 603 805 004	Fakultní ZŠ Fingerova 17 Praha-N. Butovice úterý 16:30 h čtvrtek 16:30 h tel.: 603 805 004	ZŠ Mezi školami Mezi školami 2322 Praha-N. Butovice pondělí 19 h středa 19 h tel.: 737 931 052	ZŠ Mláď Mláď 135 Praha-Stodůlky úterý 18:30 h čtvrtek 18 h tel.: 737 931 052	ZŠ Lužiny Trávníčkova 1743 Praha-Stodůlky úterý 17 h čtvrtek 16:30 h tel.: 737 931 052
--------------------------------------------------------------------------------------------------------	-----------------------------------------------------------------------------------------------------------	---------------------------------------------------------------------------------------------------------------	---------------------------------------------------------------------------------------------	-------------------------------------------------------------------------------------------------------

LVCA

účetnictví, daně,
zastoupení v daňovém řízení

Tel. 602 282 357
E-mail: Lucaa@volny.cz
Trávníčkova 1777, 155 00 Praha 5

- Střihání psů všech plemen. Citlivý přístup ke zvířatům. Tel. 602 322 302, www.strihanipsupraha5.cz.
- Profesionální masáže: cena 250 Kč/1 hod. Relaxační či silné dle přání (přírodní oleje). Tel. 737 076 955, ulice Ovčích Hájek. Těším se ☺.
- Akce pro motoristy 2 plus 2 zdarma! Nabízíme volná parkovací místa na parkovištích Vackova a Kettnerova od 480,- Kč/měs. Hlídaní non-stop, elektronické závory, slevy pro další vozidlo rodinných příslušníků. Po uhrazení dvou měsíců parkování najednou získáte další dva měsíce parkování zdarma! Tel. 608 672 857.
- Kadeřnictví Hair studio GabKa, Nušlova 2293/51. Dámské, pánské, dětské. Nízké ceny. Dámský střih kr. vl. 270,- Kč. Komplet ceník na www.gabkavlasly.cz, 722 579 700.
- Přestavby bytů – celkové rekonstrukce a stavební úpravy – rekonstrukce koupelny – všechny stavební řemesla – štukování – podlahy – elektro – malování. www.eurocoral.cz – volejte ihned, tel. 774 560 666.

VYMĚŘTE STARÉ BYTOVÉ DVEŘE ZA NOVÉ BEZPEČNOSTNÍ.
PROVÁDÍME MONTÁŽ VČETNĚ VÝMĚNY ZÁRUBNĚ.
Tel. 606 727 406 - www.dverestexo.cz

ÚKLIDOVÉ SLUŽBY

Specialista na bytové domy na Praze 13

Ivana Burianová, Mob.: 739 069 629
E-mail: info@poctivy-uklid.cz, www.poctivy-uklid.cz

Různé

- Zdarma zavařovací sklenice - různé velikosti. Tel. 251 627 686.
- Soukromé lekce angličtiny a němčiny. Tel. 733 363 404.
- Kurzy němčiny s rodilým mluvčím - Lužiny. Tel. 731 256 786 nebo www.nemcina-123.cz.
- Taiči pro úplné začátečníky - Praha 13. Filozofie, cvičení a Vaše zdraví. Dovednosti starých mistrů v podání mistryně Zhai Jun. KDE: ZŠ Trávníčkova - metro Luka. KDY: st, čt 17.30 - 18.30, pá 17.00 - 18.00. Martin Dušička, tel. 777 928 928, dušickam@gmail.com, www.taici-pro-zacatecniky.cz.
- Doučování českého jazyka pro žáky ZŠ a SŠ, příprava na maturitu. Tel. 777 278 891.
- Pedagog Mgr. doučuje češtinu mládeži, dospělě i cizince. Tel. 732 634 246 nebo 226 216 991.
- Ateliér rozvoje kreativity pro děti a dospělé zaměřený na rozvoj osobního potenciálu, rozvíjení svých snů, umění zacházet se strachem prostřednictvím uměleckého vyjádření. Děti jsou vedeny k rozvoji své přirozenosti, svých daností. Více na www.ateliercreative.cz.

PÁNSKÉ OBLEKY

přímo ze skladu, www.pierresimon.cz
Pod Kavalírkou 18, P-5 tel. 602 330 811

TELEVIZE - servis

OPRAVY - dílna i byt, všechny značky i druhy
ANTÉNY, SATELITY, settopboxy - prodej, instalace, opravy
733 311 747 733 608 454
v.siebert@volny.cz www.opravuji.cz

- Nabízíme půjčku do 50.000 Kč. Patříme k akciové společnosti působící na trhu více jak 20 let. Stačí prozvonit, zavolám vám zpátky. Tel. 722 781 287.
- Zdravotní čínská cvičení pro začátečníky - Praha 13. Večerní kurzy. Dovednosti starých mistrů v podání mistryně Zhai Jun. KDE: ZŠ Trávníčkova - metro Luka. KDY: pá 18.00 - 21.00 (jednou měsíčně). Kontakt: Martin Dušička, tel. 777 928 928, dušickam@gmail.com. www.Zdravotni-Cchikung.cz.
- Výuka hry na housle, soukromě, i u vás doma. Zkušená učitelka. Tel. 606 145 911.

Prodej - koupě - pronájem

- Nabízíme k dlouhodobému podnájmu nebytové prostory vhodné pro sklad, archiv, částečně i kancelář v 2. nadzemní podlaží v Domě Sluneční náměstí, Nové Butovice, Praha 13 - vedle radnice. 2 nebytové jednotky, celkem 200 m², možno i samostatně (135 a 65 m²). Volejte tel. 602 139 857, mail: jiri.frkal@metrostavdevelopment.cz.
- Nabízíme k dlouhodobému podnájmu kancelář o velikosti 69 m² ve 3. nadzemní podlaží v Domě Sluneční náměstí, Nové Butovice, Praha 13 - vedle radnice. Volejte tel. 602 139 857, mail: jiri.frkal@metrostavdevelopment.cz.
- Nabízíme k dlouhodobému podnájmu velké garážové stání. Cena včetně DPH 1 500 Kč/měs. Dům Sluneční náměstí, Nové Butovice, Praha 13 - vedle radnice. Volejte tel. 602 139 857, mail: jiri.frkal@metrostavdevelopment.cz.
- Dlouhodobě pronajmu uzamykatelnou garáž v Pavrovského ul. na V. Ohradě. 1 700 Kč/měs. Tel. 602 696 005.
- Pronajmu garážové stání, ul. Tlumačovská 2766. Cena 1 000 Kč. Tel. 607 938 050.
- Pronajmu garážové stání včetně sklepní kóje, která je umístěna v těsné blízkosti stání, v domě Sluneční náměstí 2583/10 (z druhé strany Petržilky), ve druhém podzemním podlaží za cenu 1 500 Kč včetně poplatků. Garáže jsou střeženy kamerovým systémem, v domě funguje ostraha. Tel. 602 696 992.

ELEKTROSERVIS VOLF

opravy: myčky, pračky, sporáky.
Tel.: 251 622 255, 776 184 186
www.elektroservisvolf.cz

Sun Way

ŽALUZIE - LÁTKOVÉ ROLETY - SÍTĚ PROTI HMYZU
MARKÝZY - ROLETY - VENKOVNÍ ŽALUZIE

15% SLEVA
po předložení této reklamy

tel.: 777 811 500, info@sun-way.cz, www.sun-way.cz
konzultace a zaměření ZDARMA

WWW.MONEKA.CZ

» klikněte si pro slevu «

- KADEŘNICTVÍ * KOSMETIKA * MASÁŽE
- MANIKÚRA * PEDIKÚRA * ZDRAVÁ VÝŽIVA

Studio u stanice metra Luka, tel. 774 455 806

Byty

- Převody bytů do vlastnictví, prohlášení vlastníka, stanovy BD dle nového OZ, základní SVJ. Tel. 724 304 603.
- Koupím cihl. 3+kk (3+1). Kupuji pro rodinu, nejsem RK. Slušné jednání. Orlicka@centrum.cz, tel. 777 912 968.
- Koupím byt nebo rod. dům kdekoliv v Praze, i ve špatném stavu, na velikosti ani vlastnictví nezáleží, může být i za odstupné - nájemní, družstevní, LBD i nečlena družstva, služební, podnikový a pod. Nechám čas na vystěhování, uhradím za Vás případné dluhy na nájmu, exekuce, privatizace atd., vyřídím i právně velmi komplikované případy, podílová spoluvlastnictví, státnu soudní výpověď, žalobu atd. Koupím i nemovitost neoprávněně obsazenou, s nežádoucím nájemníkem, příp. dám náhradní byt, či domeček mimo Prahu a doplatek apod. Platím v hotovosti, záloha možná ihned. Tel. 222 941 032 nebo 603 420 013.

Zaměstnání

Přijmu zdravotní sestru na plný úvazek do stomatologické ordinace.
Praxe na zubním oddělení není podmínkou.

Nástup možný ihned.

Kontakt: MUDr. Marcela Adamová,
Hostinského 1536, Praha 13.
Tel. 777 286 766.

- Do nové otevřeného Studia K, Brdičkova ulice hledám manikérku na ŽL. V případě zájmu volejte na tel. 606 354 603.
- Nabízíme velmi pěkný přívazek k platu nebo důchodu pro muže i ženy. Možno i nepravidelně. Tel. 728 463 897.
- Hledáme do našeho týmu nové spolupracovníky na zpracování analýz. SMS na tel. 725 562 738.
- Hledáme kadeřníka i manikérku na žl více info na tel. 605 825 294, www.moneka.cz.
- Hledám nové kolegy do svého týmu, kteří jsou komunikativní, spolehliví a chtějí pracovat v České pojišťovně. Jste to právě vy? Těším se na vás. MS Petra Krtilová Tel. 777 866 242.

¹¹ Dostupné z: MĚSTSKÁ ČÁST PRAHA 13 Měsíčník Městské části Praha 13 STOP, XXIII. ročník, říjen 2013, s. 29

Různé

- **Zdarma zavařovací sklenice - různé velikosti. Tel. 459 542 985**

Ut as verumquam con experibus.

Edis evelignatem. Arum estiatu preroUt as verumquam con experibus.

equi conse non re dunt, officuribus e

- **Soukromé lekce angličtiny a němčiny s rodilým mluvčím, tel. 569 653 098**

Ut as verumquam con experibus.

Edis evelignatem. Arum estiatu prersdgg

- **Kurzy francouzštiny - Lužiny, tel. 568 642**

Ut as verumquam con experibus.

Edis evelignatem. Arum estiatu preroUt

- **Nebízíme půjčku až 50 000 Kč, Gent molor sanditatis as ellupta corepuda sequi conse non re dunt, officuribus et magniendicil et quam, sit quo ommod**

- **Zdarma zavařovací sklenice - různé velikosti. Tel. 459 542 985**

Ut as verumquam con experibus.

Edis evelignatem. Arum estiatu preroUt as verumquam con experibus.

ČALOUNICTVÍ U METRA HŮRKA

opravy čalouněného nábytku, čalounění dveří
Příjem zakázek tel. 604 567 846

Husníkova 2087, www.calounictvi-cepela.cz

- **Soukromé lekce angličtiny a němčiny s rodilým mluvčím, tel. 569 653 098**

Ut as verumquam con experibus.

Edis evelignatem. Arum estiatu prersdgg

- **Kurzy francouzštiny - Lužiny, tel. 568 642** ditatis as ellupta cor

- **Kurzy francouzštiny - Lužiny, tel. 568 642**

Ut as verumquam con experibus.

Edis evelignatem. Arum estiatu preroUt

EXPRES

opravy a prodej chladniček a mráků
Příjem zakázek tel. 604 567 846

- **Nebízíme půjčku až 50 000 Kč, Gent molor sanditatis as ellupta corepuda sequi conse non re dunt, officuribus et magniendicil et quam, sit quo ommod**

- **Zdarma zavařovací sklenice - různé velikosti. Tel. 459 542 985**

- **Kurzy francouzštiny - Lužiny, tel. 568 642**

Ut as verumquam con experibus.

TAEKWONDO WTF KLUB PRAHA

MOLOR SANDITATIS AS ELLUPTA COREPUDA SEQUI CONSE

Bis assinvel et ut lam simintint plandit ut	laboribus, sequia quam erum vendeni tem. Hit re-	ritat volupta spendio. Et et ut ex eveles- sume	qui dolore p bea porum sim quo volo- rio. Mi, omni	doles repe- rum disqui ullestor as et, suntotatis et
-------------------------------------------------------------	------------------------------------------------------------------	-----------------------------------------------------------------	--------------------------------------------------------------------	----------------------------------------------------------------------

Edis evelignatem. Arum estiatu preroUt

- **Nebízíme půjčku až 50 000 Kč, Gent molor sanditatis as ellupta corepuda sequi conse non re dunt, officuribus et magniendicil et quam, sit quo ommod**

- **Zdarma zavařovací sklenice - různé velikosti. Tel. 459 542 985**

Ut as verumquam con experibus.

Edis evelignatem. Arum estiatu prersdgg

- **Nebízíme velmi pěkný přívýdělek k platu.**

- **Hledáme kadeřníci a manikérku. Gent molor sanditatis as ellupta corepuda sequi conse non re dunt, officuribus et magniendicil et quam, sit quo ommod**

- **Do nově otevřeného Studia K, Brdičkova ulice hledám manikérku na ŽL. V případě zájmu volejte na tel. 345 987 670**

- **Nabízíme velmi pěkný přívýdělek k platu.**

- **Hledáme kadeřníci a manikérku. Gent molor sanditatis as ellupta corepuda sequi conse non re dunt, officuribus et magniendicil et quam, sit quo ommod**

- **Do nově otevřeného Studia K, Brdičkova ulice hledám manikérku na ŽL. V případě zájmu volejte na tel. 345 987 670**

- **Nabízíme velmi pěkný přívýdělek k platu.**

- **Hledáme kadeřníci a manikérku. Gent molor sanditatis as ellupta corepuda sequi conse non re dunt, officuribus et magniendicil et quam, sit quo ommod**

- **Do nově otevřeného Studia K, Brdičkova ulice hledám manikérku na ŽL. V případě zájmu volejte na tel. 345 987 670**

- **Nabízíme velmi pěkný přívýdělek k platu.**

- **Hledáme kadeřníci a manikérku. Gent molor sanditatis as ellupta corepuda sequi conse non re dunt, officuribus et magniendicil et quam, sit quo ommod**

- **Do nově otevřeného Studia K, Brdičkova ulice hledám manikérku na ŽL. V případě zájmu volejte na tel. 345 987 670**

- **Nabízíme velmi pěkný přívýdělek k platu.**

- **Hledáme kadeřníci a manikérku. Gent molor sanditatis as ellupta corepuda sequi conse non re dunt, officuribus et magniendicil et quam, sit quo ommod**

- **Do nově otevřeného Studia K, Brdičkova ulice hledám manikérku na ŽL. V případě zájmu volejte na tel. 345 987 670**

- **Nabízíme velmi pěkný přívýdělek k platu.**

- **Hledáme kadeřníci a manikérku. Gent molor sanditatis as ellupta corepuda sequi conse non re dunt, officuribus et magniendicil et quam, sit quo ommod**

- **Do nově otevřeného Studia K, Brdičkova ulice hledám manikérku na ŽL. V případě zájmu volejte na tel. 345 987 670**

- **Nabízíme velmi pěkný přívýdělek k platu.**

- **Hledáme kadeřníci a manikérku. Gent molor sanditatis as ellupta corepuda sequi conse non re dunt, officuribus et magniendicil et quam, sit quo ommod**

- **Do nově otevřeného Studia K, Brdičkova ulice hledám manikérku na ŽL. V případě zájmu volejte na tel. 345 987 670**

- **Nabízíme velmi pěkný přívýdělek k platu.**

- **Hledáme kadeřníci a manikérku. Gent molor sanditatis as ellupta corepuda sequi conse non re dunt, officuribus et magniendicil et quam, sit quo ommod**

ŽALUZIE

montáž a opravy - sítě proti hmyzu
Příjem zakázek tel. 604 567 846

- **Hledáme kadeřníci a manikérku. Gent molor sanditatis as ellupta corepuda sequi conse non re dunt, officuribus ditatis as ellupta cor**

Prodej, koupě, nájem

- **Převody bytů do vlastnictví, prohlášení vlastníka, uda sequi conse non re dunt, officuribus et magniendicil et quam, sit quo ommod**

- **Proám byt 3 kk, s et magniendicil et quam, sit quo ommod et magniendicil et quam, ommodditatis as ellupta cor ditatis as ellupta cor ditatis a cor**

ŽALUZIE VŠECH TYPŮ

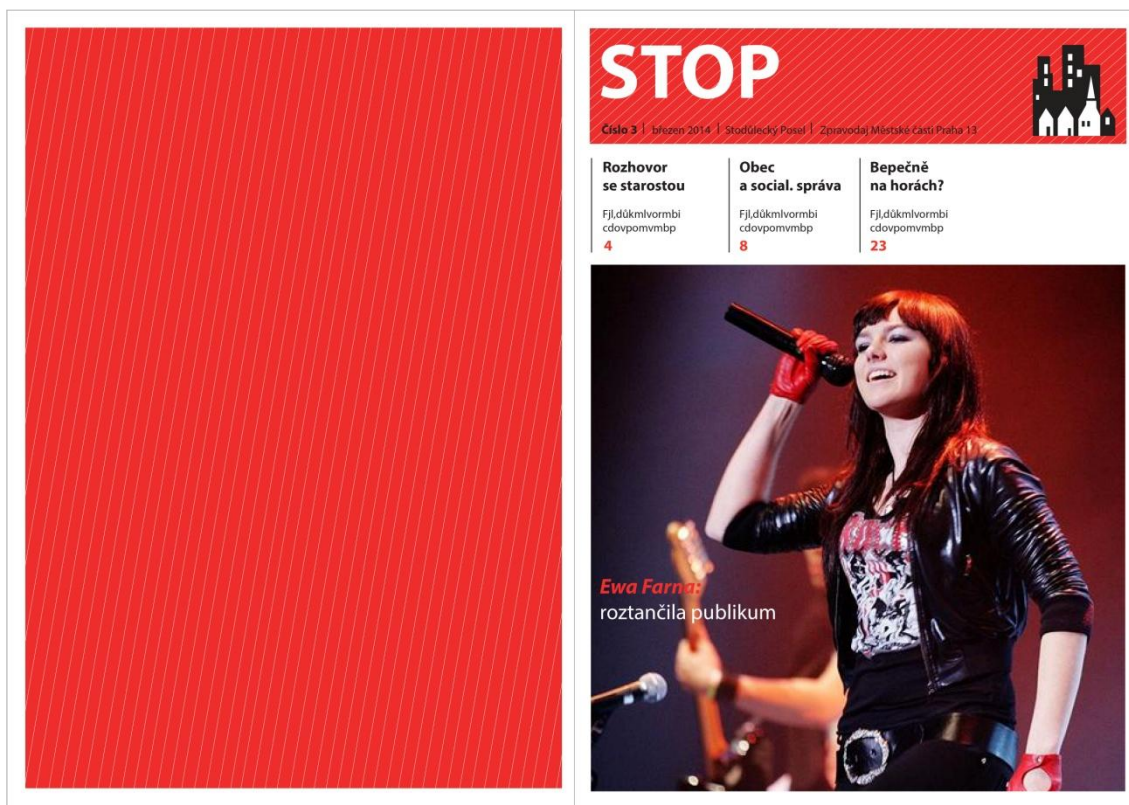
montáž a opravy - sítě proti hmyzu
Příjem zakázek tel. 604 567 846

Husníkova 2087, www.calounictvi-cepela.cz

¹² Vlastní tvorba

Příloha 13

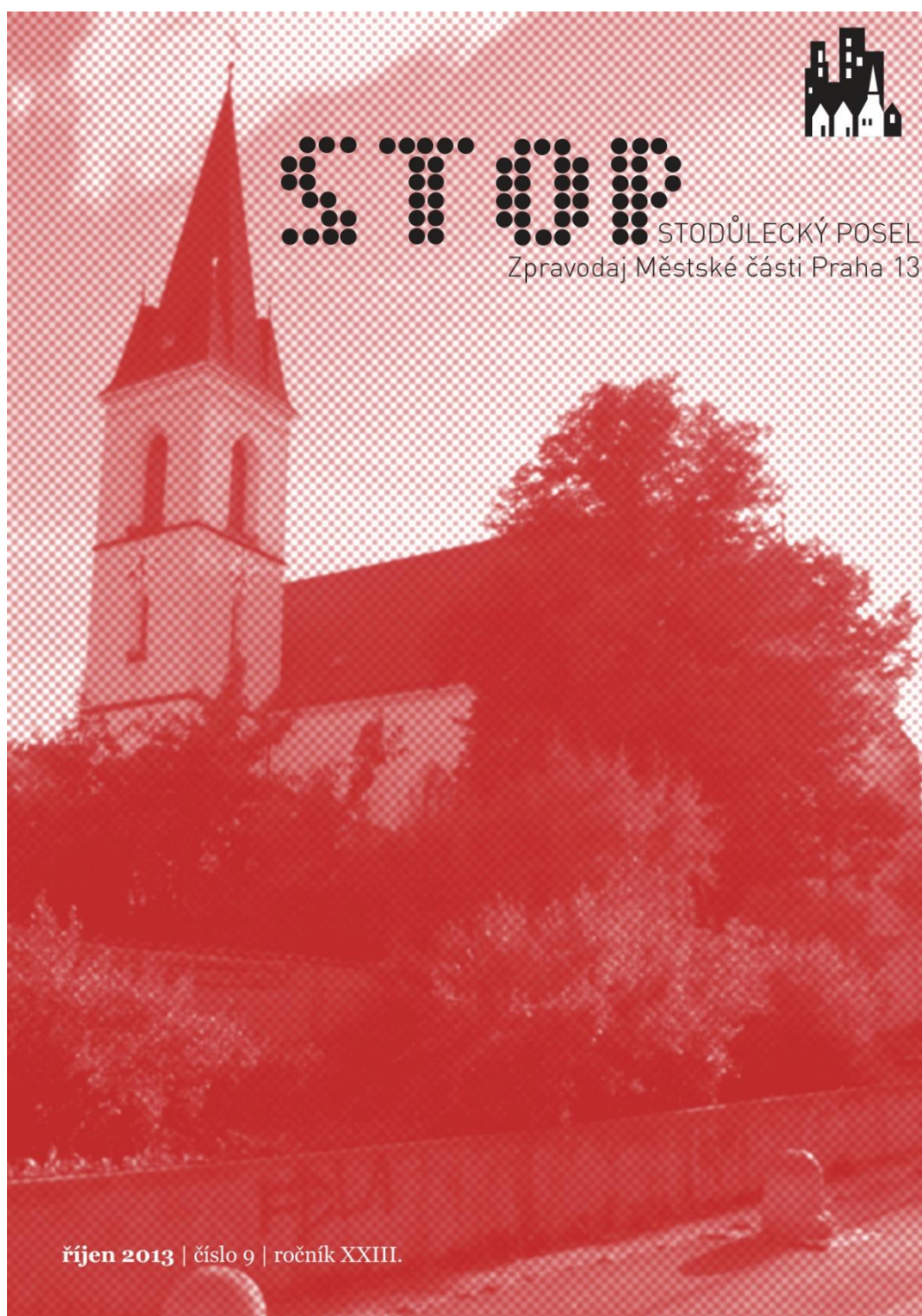
Návrhy titulní strany ¹³



¹³ Vlastní tvorba

Příloha 14

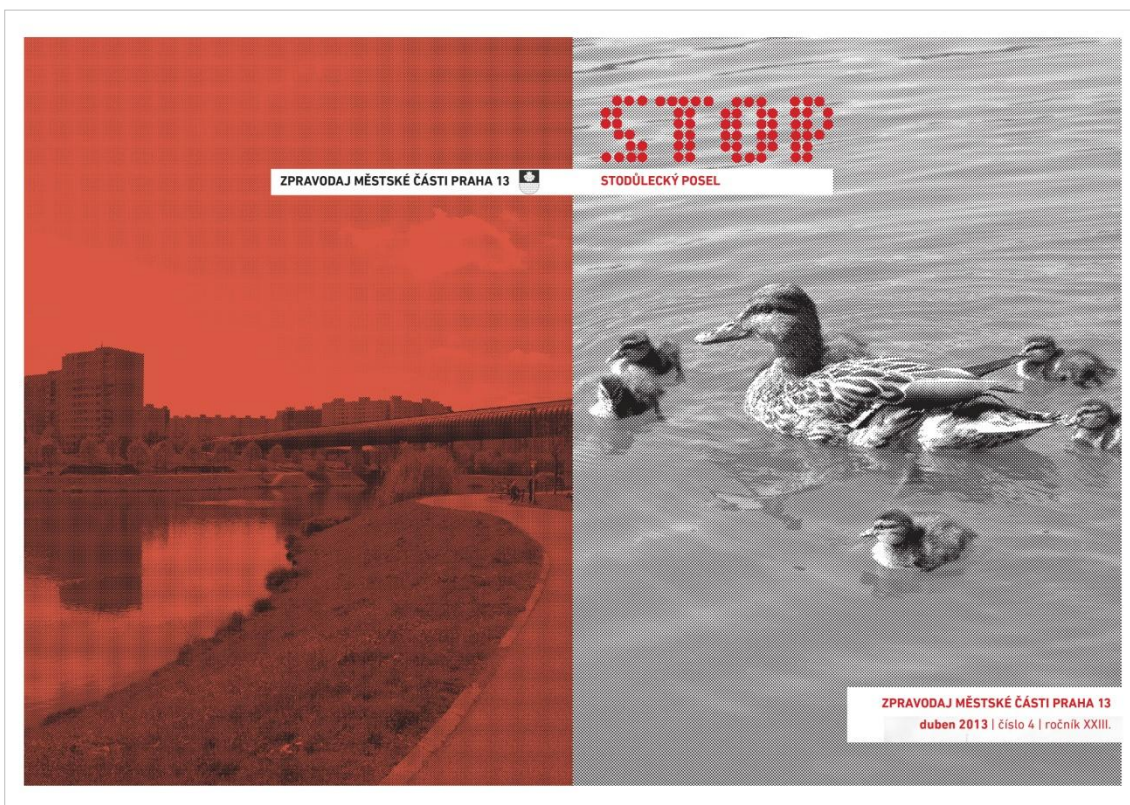
Návrhy titulní strany¹⁴



¹⁴ Vlastní tvorba

Příloha 15

Návrhy titulní strany¹⁵



¹⁵ Vlastní tvorba

Příloha 16

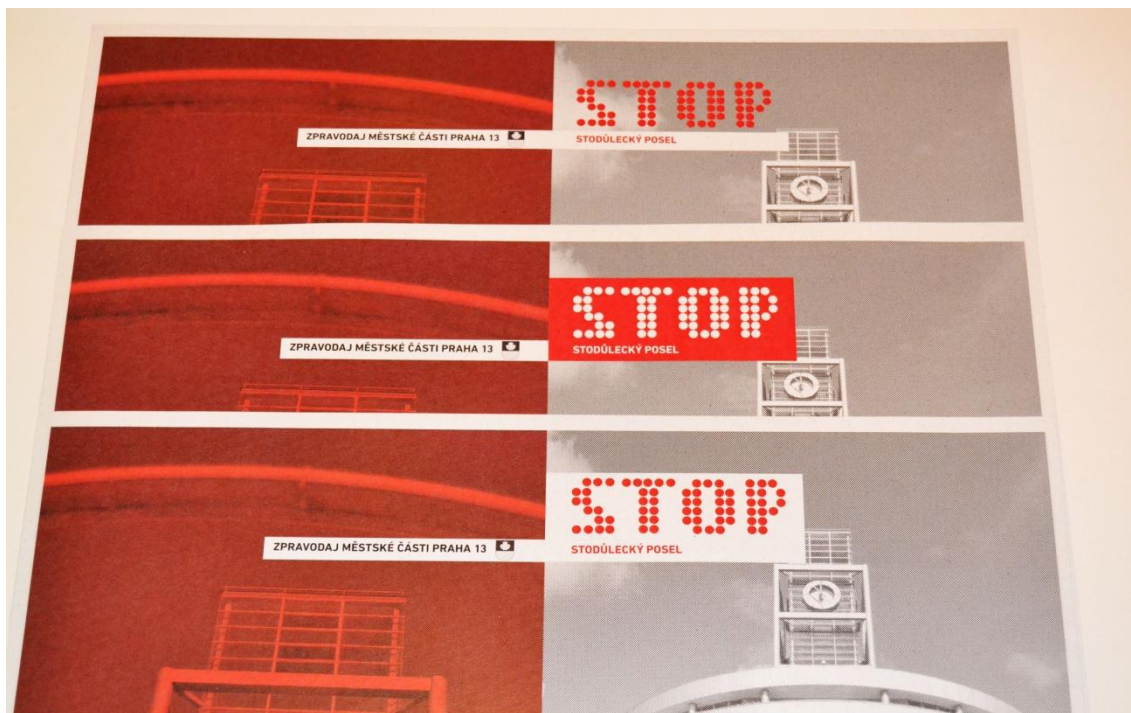
Návrhy vizitek¹⁶



¹⁶ Vlastní tvorba

Příloha 17

Varianty hlaviček titulních stran¹⁷



¹⁷ Vlastní tvorba

Příloha 18

Výsledné návrhy - vizitky¹⁸



¹⁸ Vlastní tvorba

Příloha 19

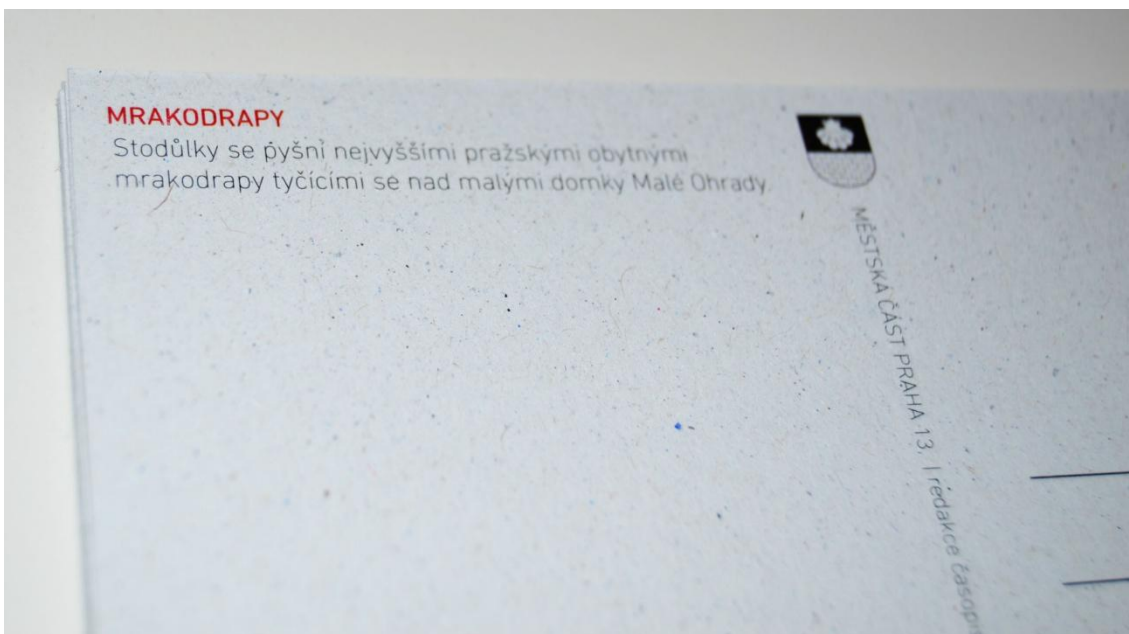
Výsledné návrhy - pohledy ¹⁹



¹⁹ Vlastní tvorba

Příloha 20

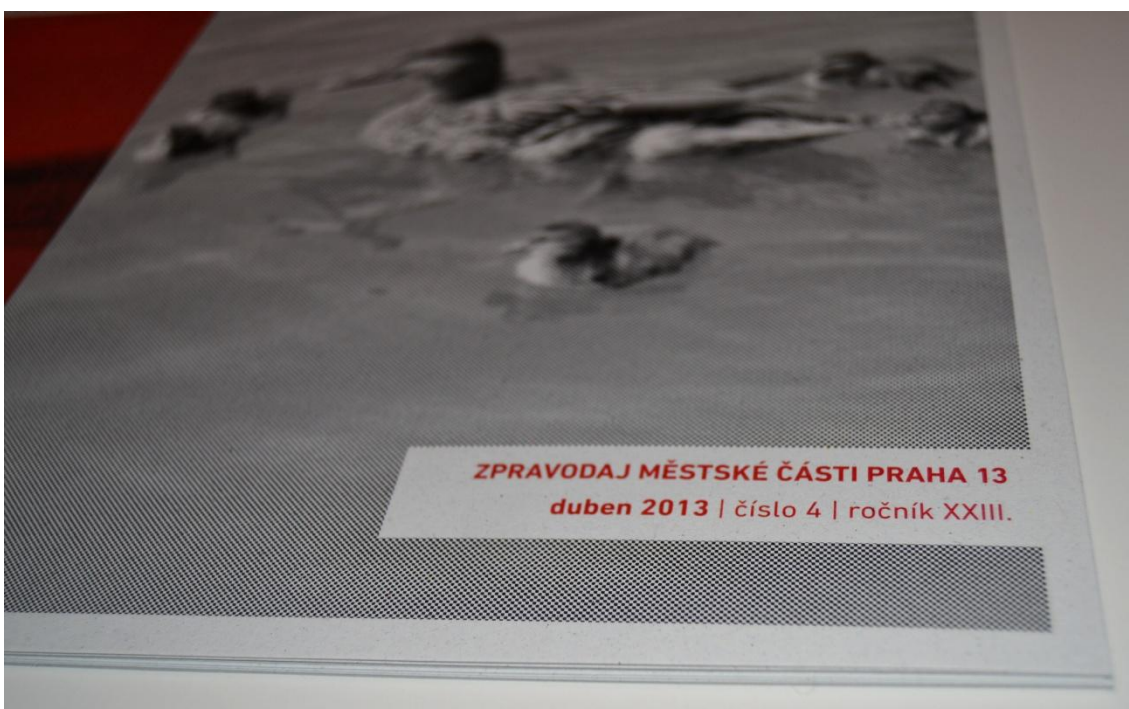
Výsledné návrhy - pohledy²⁰



²⁰ Vlastní tvorba

Příloha 21

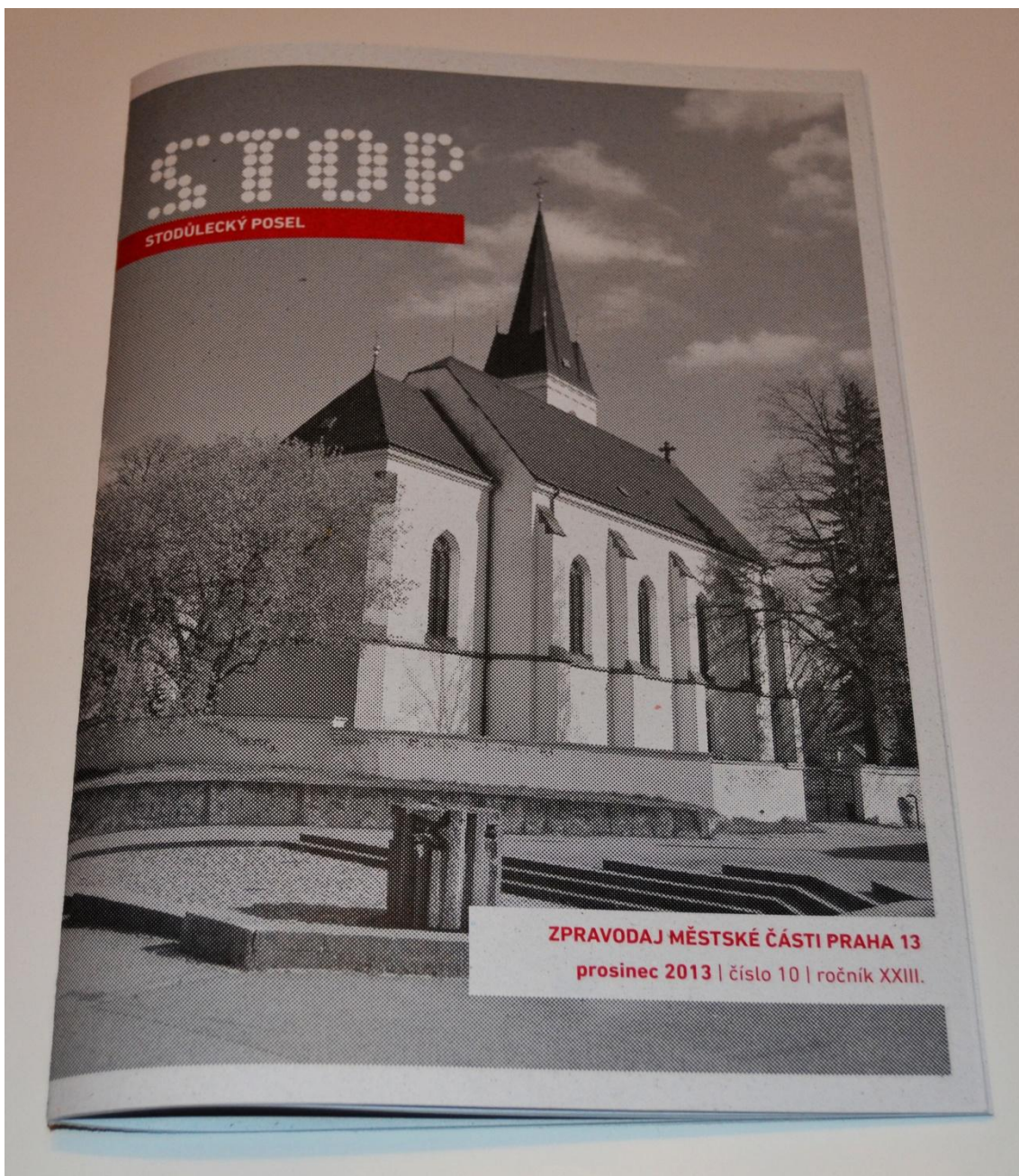
Výsledné návrhy – titulní strany²¹



²¹ Vlastní tvorba

Příloha 22

Výsledné návrhy - časopis²²



²² Vlastní tvorba

Příloha 23

Výsledné návrhy - časopis²³

16 INZERCE

Zapomenutá Kaple Nalezení svatého Kř

V ulici Nad Viaduktem poblíž vilové čtvrti se nachází Kaple Nalezení sv. Kříže. Barokní kaple osaměle stojí nad železniční tratí a veď vskutku nenápadná pěšina (ze stanice Bílý Beránek autobusu č. 225 se musíte vydat asi 50 metrů zpět a vystoupat po schodech viaduktem vlevo). Je to škoda, protože kaple je nejen malebná, ale i velmi hodnotná památkově chráněná stavba. Bohužel si ji nelze prohlédnout z patřičného odstupů. Brání tomu plot a příkry železniční nádraží. Přesto si jako, patrně jediná barokní stavba ve Stodůlkách

50 g čerstvého tvarohu, 50 g másla, 50 g slanečnickového oleje, 50 g cukru, 50 g mouky, 1 vejce, 1 lžička octu, 1 lžička soli, 1 lžička sody, 1 lžička kypřicího prášku, 1 lžička vanilky, 1 lžička skořice, 1 lžička kardamomu, 1 lžička citrónové kůry, 1 lžička citronové šťavy, 1 lžička pomerančové šťavy, 1 lžička rumu, 1 lžička skořice, 1 lžička kardamomu, 1 lžička citrónové kůry, 1 lžička citronové šťavy, 1 lžička pomerančové šťavy, 1 lžička rumu.

TAK! TAK! TAK! **CRAC!**

WWW.STOPP13.CZ

²³ Vlastní tvorba