

Západočeská univerzita v Plzni
Fakulta designu a umění Ladislava Sutnara

Bakalářská práce

PROCESUÁLNÍ OBJEKT

Aisha Kristová

Plzeň 2014

Západočeská univerzita v Plzni
Fakulta designu a umění Ladislava Sutnara

Oddělení výtvarného umění

Studijní program Výtvarná umění

Studijní obor Nová média

Bakalářská práce

PROCESUÁLNÍ OBJEKT
NA OSE VĚČNOSTI

Aisha Kristová

Vedoucí práce: Doc. akad. mal. Vladimír Merta
Oddělení výtvarného umění
Fakulta designu a umění Ladislava Sutnara
Západočeské univerzity v Plzni

Plzeň 2014

Prohlašuji, že jsem práci zpracovala samostatně a použila jen uvedených pramenů a literatury.

Plzeň, duben 2014

.....
podpis autora

Poděkování

Ráda bych poděkovala Doc. akad. mal. Vladimíru Mertovi za vedení práce. Také děkuji skupince lidí, kteří mi pomohli s praktickou stránkou realizace projektu.

OBSAH

1	Mé dosavadní dílo v kontextu specializace.....	1
1.1	Počátek.....	1
1.2	Meditace	2
2	Téma a důvod jeho volby.....	4
2.1	Na ose věčnosti	5
3	Cíl práce.....	6
4	Proces přípravy.....	7
5	Proces tvorby	9
6	Technologická specifika	11
7	Popis díla	12
8	Přínos práce pro daný obor.....	14
9	Silné stránky.....	15
10	Slabé stránky.....	16
11	Seznam použitých zdrojů.....	17
A)	Knižní a periodická literatura	17
B)	Internetové zdroje.....	17
12	Resumé	18
13	Seznam příloh	19

1 Mé dosavadní dílo v kontextu specializace

„Tvorba je napojení na kód, který leží mimo člověka, ale který se váže k člověku tím největším tajemstvím.“ Hovoří o „napojení na předlohu, která není v nás, ale ke které s pokorou spějeme.“¹

1.1 Počátek

Od prvního ročníku jsem směřovala k tématům týkajících se prolínání vnitřního světa s tím pozemským. Fascinovalo mě barevné světlo v pohybu a tak jsem začala experimentovat s videem. Poprvé jsem použila ke klauzurní práci promítání světla na zrcadlo, které pak odraz promítalo obráceně na zeď. Tam byl počátek mé práce s geometrií a přírodou. Často jsem přemýšlela, jak nejlépe vyjádřit důležitost harmonie člověka s přírodou a celým vesmírem. Chodila jsem do lesa a fotila kompozice, ke kterým jsem pak intuitivně dávala spojnice v počítačovém programu. Později jsem převáděla geometrii i do abstraktních světelných fotografií. Tak vznikla má další práce, v níž figurovala železná konstrukce s projektoem [1] a počátek mé cesty hledání souladu mezi dvěma póly, mezi dualitou těla a duše, pozemského a božského. Žijeme v iluzi oddělenosti, přitom ale vše je součástí jednoho celku.

„Lidská bytost je částí celku, který jsme nazvali vesmírem, částí omezenou co do času a prostoru. Zakouší sebe sama, své myšlenky a pocity, jako něco odděleného od zbytku – je to jakýsi optický klam jejího vědomí. Tento klam je pro nás svého druhu vězením, jež nás redukuje na naše osobní touhy a náklonnost k několika nejbližším jedincům. Naším úkolem musí být osvobodit se z tohoto vězení tím, že rozšíříme okruh svého soucitu, aby zahrnul všechny živé tvory a přírodu v celé její kráse.“²

¹ FUNK, K. Drtikol a Hajný za mysteriem tvorby - Cesty ke světlu. Fontána, 2001. s. 14.

² RINPOČHE, S. Tibetská kniha o životě a smrti. Pragma, 1996. s. 108.

„Ještě předtím, než se člověk začal poznávat v přírodě, poznávala se příroda nevědomky v člověku.“³

Na začátku jsem se zabývala právě tou odděleností, pocitem odtazitosti od reality, kdy si lidé svoje štěstí snaží vykoupit materiálními věcmi namísto naslouchání vnitřnímu hlasu, ve kterém je veškerá pravda. Hledám v zmatku kolem sebe střed, zlatou střední cestu, kde vše je v klidu a člověk cítí, že je součástí celého vesmíru. To je vědomí duše, mír a láska.

„Hledači pravdy nesleduj cest, všechny vedou tam, a pravda je zde.“⁴

„Setkání dvou lidí je dočasné, zatímco spojení člověka s vesmírem je věčné.“⁵

1.2 Meditace

„Meditace je stav bez myšlení. Meditaci nelze dosáhnout myšlením, protože myšlení se neustále točí dokola. Meditaci můžete dosáhnout jedině tak, že myšlení odložíte stranou, zůstanete chladní, nezúčastnění, neidentifikujete se s myšlením; sledujete, jak myšlenky přicházejí a odcházejí, ale neidentifikujete se s nimi, nemyslíte si, že vy jste ty myšlenky. Meditace je vědomí, že já nejsem mysl. Když toto vědomí pomalu prohlubujete, jdete hlouběji a hlouběji, objeví se prchavé okamžiky – okamžiky ticha, okamžiky čistého prostoru, okamžiky průzračnosti, okamžiky, kdy se ve vás nic nepohybuje, všechno je v klidu. A v těchto klidných okamžicích pochopíte, kdo jste, a pochopíte tajemství toho bytí. A přijde požehnaný den, kdy se meditace stane vaším přirozeným stavem.“⁶

V průběhu studia jsem vyrobila dřevěný geometrický objekt na téma „Můj prostor“ [2], tedy místo, kde bych se cítila dobře. Opět jsem vycházela z intuitivní představy. Byla to představa, když jsem meditovala se

³ GRIGORJAN, B. T. *Filozofie o podstatě člověka*. Praha: Mladá fronta, 1977. s. 26.

⁴ CUMMINGS E. E. Dostupné z: <http://www.astropuzzle.cz>

⁵ OSHO. *Život, láska, smích*. Pragma, 1992. s. 18.

⁶ OSHO. *Oranžová kniha - meditační techniky*. Pragma, 1991. s. 11-12.

zavřenýma očima a viděla kolem sebe trojúhelníkové tvary. Objekt měl být přenosný s možností umístit ho i do centra města. Tím jsem se snažila sdělit, že když utečeme například na oblíbené opuštěné místo, tak sice můžeme být v klidu ten čas, co tam pobýváme, ale návrat do reality nás vrací zpět do stresu a chaosu. Proto jediné možné řešení je naučit se pomocí meditace setrvat ve stavu vnitřního klidu, ať už se nacházíme kdekoliv.

„Pouze při pokorném a očištném pojmání meditace lze splnit důležitý požadavek, který na umění klade například Paul Schatz: „Umění chce v pozorující duši vyvolat něčím vnímatelným – barvou, tvarem, tónem, slovem – dojem, vládnoucí v nadmyslnu. Umění uvádí smyslový a nadmyslový svět v soulad. Je nositelem poselství, jež by jinak nemohlo být připraveno k přijetí ani v člověku ani v duchovních oblastech.“⁷

⁷ FUNK, K. *Drtikol a Hajný za mysteriem tvorby - Cesty ke světlu*. Fontána, 2001. s. 18.

2 Téma a důvod jeho volby

Stačí být sám sebou ve své přirozenosti a největší poklady objevíme uvnitř sebe, ve svém nitru.

Jako téma své bakalářské práce jsem si vybrala Procesuální objekt na téma fenomén času, pohybu a proměny. S odkazem na dřívější práce vzniklé na fakultě v ateliéru Nových médií dále rozvíjím práce v podobě konstrukcí, často spojené s médiem světla či zvuku. Hledám v nich sama sebe, snažím se pochopit svět kolem nás a to, co z něj vnímám, přenést do objektů, které v sobě nesou dva subjektivní póly – jeden značí naši společnost a druhý vnitřní svět. Pojem duše je těžko definovatelný, je to důvod naší existence, tak velký, že stojí za to zviditelnit a zdůraznit jej pro náš život v přítomnosti i budoucnu. Líbil se mi název tématu – fenomén času, pohybu a proměny. Četla jsem spisy týkající se jednotlivých bodů, i citace moudrých lidí a většina z nich právě čas a proměnu přirovnávali k lidské duši, která je stálá, a vyvíjí se životem na zemi v lidském těle. Je to pro mě nesmírně zajímavé a silné téma, které chápu po svém, od země, po které chodíme, až po duchovní sféry, ke kterým vzhlížíme vzhůru. Celý život jsme v procesu zkoumání, růstu, poznání. Je to dar a radost moci se zastavit a uvědomit si, že zrovna v tomto okamžiku žijeme, že můžeme být vděční za poznání.

Mé bádání mne přivedlo k filozofii, kde jsem četla různé názory na svět, čas, pohyb i duši. S některými jsem se ztotožnila, a některé naopak zůstaly ve stínu. Člověk může mít všechno tohle načteno či v dnešní době i nasledováno, a tím mít pocit, že se vyzná v přehršeli nejrůznějších názorů, které se někdy i radikálně liší, ale já zastávám názor, že jen pohled dovnitř sebe sama v tichosti poskytne mnohem důvěryhodnější zdroj pravdy bez mystifikací, protože uvnitř každého z nás je čisto a jasno, a to je nejspíš i důvod, proč se tak často a neustále vracím k tomuto tématu – uvědomění si sebe sama jako jedinečné božské bytosti, která má úžasný dar žít a s souznít na tomto světě.

„Lidé usilují, hledají, ptají se, ženou se přes celý svět, aby našli pravdu, ale zapomněli na jednu věc. Než někde začnete hledat, podívejte se do vlastního nitra. A každý, kdo se tam podíval, nikde jinde už nehledal. Vždycky našel, bez výjimky. S pravdou jste se narodili. Můžete na ni zapomenout, ale nemůžete ji ztratit.“⁸

2.1 Na ose věčnosti

Osa jako časová přímka, která vyjadřuje pojem věčnost, kterou zde značí jak vzpomínka na duši věčně v pohybu, tak konstrukce, která svým uzavřeným tvarem také symbolizuje nekonečný koloběh života.

Na ose věčnosti se pohybuje každý z nás. Je to pohyb odzdoła nahoru, stejně jako naše myšlenky pozvedá i z dvojrozměrné plochy trojúhelník čtvrtým vrcholem na jehlan, a tak vytváří úplně nový prostor.

⁸ Dostupné z: <http://www.astropuzzle.cz/>

3 Cíl práce

Ráda bych se v závěrečné práci dostala k výsledku, se kterým budu spokojená. Jako cíl bych si stanovila umět pomocí nadhledu vytvořit dílo tak, aby mělo čitelnou informaci, kterou chci sdělit divákovi. Snažit se podat myšlenku a nechat ji hovořit svým vlastním jazykem.

Od počátku se má práce vyvíjela tímto směrem, a ráda bych ji zakončila objektem, který by nesl odkaz toho, co jsem se během studia naučila. Učím se dívat se dovnitř, a naslouchat vnitřnímu hlasu, který ví přesně, co chce říci, jen skrze mé vyjádření hledá tu správnou formu.

„Kdo se dívá ‘ven’, ten sní; kdo se dívá ‘dovnitř’, ten se probouzí“⁹

⁹ Dostupné z: <http://www.databazeknih.cz/citaty/carl-gustav-jung-3681>

4 Proces přípravy

Jak jsem již výše zmínila, postupuji podle návrhů, kde figuruje příroda a prvky geometrie [3]. V této práci se okruh mých zájmů rozrůstá o filozofii přírody, posvátnou geometrii, elementy, jouscno a duši v měřítku našeho bytí.

Mimo jiné jsem v průběhu práce sledovala činnost žvlů v pohybu a zaznamenávala je kamerou – proudění vody a zrcadlení v ní, pohyb stromů při větru a proměnlivost světla v mracích na nebi. [4]

Již dávno poukazoval mistr Leonardo da Vinci na spojitost všeho se vším. Snažím se hledat soulad mezi základními geometrickými tvary spojující magično světa s duchovní sférou.

Inspirací mi byla posvátná geometrie, filozofie přírody a času, elementy, alchymie, kabala a vlastní poznatky. [5,6,7]

„Pythagorovci obecnému bytí přisuzují duši. Všechno je kosmos – příroda a bohové, ale zároveň všechno je člověk.“¹⁰

„Zastánci posvátné geometrie zdůrazňují, že v každé životní formě lze nalézt jednoduché geometrické vztahy, které jen dokazují geometrickou povahu vesmíru. Například včely vytvářejí plástve tak, že jejich buňky mají tvar pravidelných šestistěnů, schránky loděnek tvoří logaritmické spirály, růst rostlin dodržuje Lindenmayerův systém, sněhové vločky jsou formou fraktálu a lze nalézt mnoho dalších příkladů.“¹¹

Počáteční návrh vychází z geometrických tvarů, které se spojují v přírodě a tvoří obrazce. Podle téhle zkušenosti pak vytvářím z návrhů různé modely ze špejlí, které poslouží jako předloha pro výsledný objekt ve skutečném měřítku. V této práci tomu nebylo jinak. Sestavila jsem si maketu v rozměrech několika málo desítek centimetrů, zkoušela jsem si

¹⁰ GRIGORJAN, B. T. *Filozofie o podstatě člověka*. Praha: Mladá fronta, 1977. s. 27.

¹¹ Dostupné z: <http://true-color-of-mind.blogspot.cz/2011/12/symbols-sacred-geometry.html>

z latí sestavit, jak by objekt vypadal znásobený šestkrát nebo sedmkrát a dospěla jsem k výsledku, že dostačující bude zvětšený osmkrát, aby byl vyšší než já, poněvadž věc, kterou bych jím chtěla vyjádřit, přesahuje fyzickou velikost člověka. Podle makety jsem napevno sestavila z dřevěných latí konstrukci, ze které jsem později vyšla pro výsledný objekt z kovového materiálu.

5 Proces tvorby

Po vybrání tématu jsem si začala kreslit návrhy do bloku. Zkoušením různých geometrických kompozic jsem po nějaké době došla k výsledku, s kterým jsem byla spokojená. Potřebovala jsem fyzicky zkoušet, jestli by byl objekt podle návrhů realizovatelný a s tím přišly na řadu špejle. Zkoušela jsem všechna možná propojení, některá souvisela s liniemi z fotografických návrhů, a jednoho dne se objevil tvar, jaký jsem hledala [11]. Ten jsem připravila v pevnějším tvaru, abych jej mohla předložit ke konzultaci. Schválený návrh jsem pak převedla do skutečného měřítka podle vyhovujících rozměrů [12]. Nyní bylo potřeba obstarat materiál, pro který jsem se rozhodla, tedy jekly a kulatinu. Vše bylo zakoupeno v plzeňském Ferrumu a převezeno na pracoviště. Jako první byly nařezány tyče na podstavu a vyměřen jejich úhel vzdálenosti od sebe. Dále byly postupně i další tyče naměřovány, řezány, skládány a přivařovány k sobě do výsledného tvaru [13,14,15]. Mnohdy se musely zbrusovat tak, aby dobře seděly v úhlu a na svém místě. Problematické bylo umístění a svařování čtyř tyčí do jednoho vrcholu, ale i to se nakonec podařilo. Pak byla konstrukce rozřezána čtyřmi řezy na dva díly z důvodu svých rozměrů, které neumožňovaly převoz hotového díla vcelku běžným dopravním prostředkem. Do každého ze čtyř konců oddělených jeklů byl zasunut kousek jeklu menšího průměru, který byl po provrtání svařováním uvnitř přichycen, aby při opětovném sestavení sloužil jako čep, který následně udrží oddělené části konstrukce v nezměněné formě.

Poté jsme přistoupili k vytvoření malého objektu, který tvarem kopíroval objekt větší, jen v značně menším měřítku.

Po zabroušení svárů obou kovových objektů brusným kotoučem jsem doladila povrch brusným papírem. Na konečnou povrchovou úpravu, k dosažení požadovaného, tmavého, jemně matného vzhledu, jsem použila nátěr kovářskou barvou.

Aby se dala malá konstrukce zavěsit do větší, bylo zapotřebí umístit menší objekt na střed pod špičku a vyměřit vzdálenosti tak, aby úhel směru odpovídal té velké. Do horní části šikmé jeklové spojnice jsme vyvrtali dvě díry, do kterých byla následně aplikována špejle s černým vlascem, navázaným již na vyvážených bodech vnitřního objektu. Rozhodla jsem se neuchytit ho napevno přivařenou tyčí, dala jsem přednost volnosti v prostoru s možností mírného pohybu. Odkazuje na lidskou duši, která je neustále v pohybu a společně s myšlením v přítomném bodu času formuje člověka jako takového.

6 Technologická specifiká

Předpokladem převedení představy do hmoty je použít vhodný materiál, který vyhoví specifickým požadavkům vznikajícího díla. Pro efekt lehkosti při výsledné velikosti objektu, pro svoji pevnost, čistou linii a v neposlední řadě schopnost svařováním docílit stabilního spojení jednotlivých dílů, byl vybrán kov. Tak je větší vnější konstrukce tvarována z tenkého hranatého jeklu, který vytváří lehký, vzdušný, nicméně majestátný prostor pro malý vnitřní objekt, vytvořený ze slabých kovových prutů. Vyměřit, nařezat a svařit tenké plné tyče kulatého průřezu bylo ještě snadné, ovšem vytvoření spojů několika dutých jeklů, vytvářejících z čtverečného profilu řezáním různé kosé obrazce, přiléhající k sobě v různých úhlech, stálo mnoho úvah, vymýšlení a zkoušek. Potřeba přemísťovat objekt si vyžádala následně nutnost rozdělit hotovou konstrukci na dva díly, schopné opět sestavit v pokud možno opticky neporušený celek. To zabezpečují čtyři vnitřní kovové čepy, zachycené v místech průřezů jeklů. Nakonec byl použit nátěr kovářskou barvou. K zavěšení vnitřního dílu byl z důvodu pevnosti a zachování barevnosti použit černý silonový vlasec.

7 Popis díla

Objekt v sobě nese základní myšlenku: „Jak uvnitř, tak venku, jak nahoře, tak dole“¹², což je zlatý řez vesmíru a zároveň vyjádření duality. Proto se ve výsledku skládá z velkého objektu určitého tvaru, který pojímá uvnitř ten samý zmenšený, čímž odkazuje na výše zmíněnou oddělenost duše a těla, kde je však možné najít zlatý střed a žít v rovnováze. [8]

Základna odkazuje na symboliku čísla 4, kde figurují čtyři základní elementy, čtyři světové strany a čtyři příčiny jsoucna: látka, forma, působící příčina, účel. [10]

„Atomy jsou neomezené co do velikosti a počtu, jsou ve veškerenstvu unášeny vířivým pohybem, a tím utvářejí všechny složeniny: oheň, vzduch, vodu, zemi.“¹³

„Čtyři základní živly jsou představovány dvojicemi proti sobě stojících trojúhelníků; oheň a vzduch jako mužské principy směřují dolů (jde o falus a pubický trojúhelník). Silové živly oheň a země jsou představeny jako normální trojúhelníky, zato voda a vzduch jako živly přijímající jsou označeny čarou přes střed trojúhelníku. Také všechny látky, se kterými se pracuje, mají své vlastní alchymické symboly – například zlato jako předpokládaný dokonalý stav látky je zastoupeno solárním symbolem – kruhem s bodem uprostřed.“¹⁴

Připomíná mi to knihu od Osha, kde přetváření lidské mysli přirovnal k alchymii.

Jako doplněk předkládám fotografie, které vznikly v procesu tvorby a byly mi zároveň „záchytným“ bodem na cestě k finálnímu zpracování.

¹² Dostupné z: <http://www.melchizedek.cz/inspirace/>

¹³ Dostupné z: <https://sites.google.com/site/prirodnifilosofie/prostor-a-cas>

¹⁴ KENNER. T. A. *Symboly a jejich skrytý význam*. Metafora, 2007. s. 146-147.

Většina z nich má v sobě obsažen odkaz na symboly. Z původního zadání dvou fotografií jsem nakonec vybrala čtyři, čímž se navracím k symbolice zmíněné výše.

Další důležitou částí byla práce s kamerou. Vznikala videa jako studie světla v pohybu, která pak upravuji v programu a používám pomocí projektoru jako součást díla.

8 Přínos práce pro daný obor

Nazírám způsobem, kde je pro mě důležité sdělení duchovního poselství, které je ukryté v jádru mých prací, ať už jde o film, performance či hmotný objekt.

Hlavní přínos své práce bych viděla především v jejím poselství, které by mělo upozornit na existenci jiného vnímání než je v našem hmotném světě běžné, a které jsem se snažila do práce vložit.

Ráda bych také poukázala na spolupráci v ateliéru, při níž jsme měli možnost vzájemně konzultovat nápady a jejich realizaci, což napomáhá rychlejšímu rozvoji a vhledu do činnosti v oboru. Během uplynulých semestrů jsem i já hledala a zkoušela různé formy, čím dál hlubší ve vyjádření a chtěla bych v daném směru pokračovat.

9 Silné stránky

Za silný aspekt této své práce považuji fakt, že jsem vytvořila dílo, které vyžaduje spolupráci profesí různých řemeslných oborů, a tudíž bylo nezbytné učit se spolupracovat s kolektivem.

Za silnou stránku bych také považovala využitou příležitost pracovat s různými médii, která mi výběr tématu umožnil.

Bavilo mne objevovat nové tvary a souvislosti při tvorbě návrhů a realizaci práce.

10 Slabé stránky

Nevím, zda umím objektivně hodnotit slabé či silné stránky vlastní práce. Vždy se najdou varianty, jak zpracovat dílo jinak, lépe či hůře. Ale myslím, že v každém díle jako takovém, ať už se jedná o malbu, sochu či konstrukci je otisk umělcovy individuální stopy, a jako autor se mohu setkat jak s pochvalou, tak s kritikou.

Pokouším se ve svých dílech hledat formu, která by mé myšlenky sama představila, což není úplně lehké, jelikož jako autor mohu snadno sejít z cesty subjektivním pohledem k bodu, kdy se pro ostatní forma stává nečitelnou.

11 Seznam použitých zdrojů

A) Knižní a periodická literatura

1. FUNK, K. *Drtikol a Hajný za mysteriem tvorby - Cesty ke světlu*. Fontána, 2001. ISBN 80-86179-63-X.
2. RINPOČHE, S. *Tibetská kniha o životě a smrti*. Pragma, 1996. ISBN 80-7205-006-0
3. OSHO. *Oranžová kniha - meditační techniky*. Pragma, 1991. ISBN 80-85213-13-3.
4. GRIGORJAN, B. T. *Filozofie o podstatě člověka*. Praha: Mladá fronta, 1977. ISBN 23-034-77.
5. OSHO. *Život, láska, smích*. Pragma, 1992. ISBN 80-85213-18-4.
6. KENNER. T. A. *Symboly a jejich skrytý význam*. Metafora, 2007. ISBN 978-80-7359-079-6.
7. CÍLEK, V. *Krajiny vnitřní a vnější*. Dokořán, 2002. ISBN 80-7363-042-7.

B) Internetové zdroje

1. Vybrané kapitoly z fyziky a filosofie přírody. Čas, změna, prostor a místo.
Dostupné z: <https://sites.google.com/site/prirodnifilosofie/prostor-a-cas>
2. Čas (filosofie)
Dostupné z: <http://cs.wikipedia.org/wiki/%C4%8Cas%28filosofie%29>

12 Resumé

In my bachelor thesis I develop some works from previous years. I am interested in relationship between nature and geometry. I search for connection and harmony between heaven and earth. Due to my fascination with variable light I started experiments with video. I tried to materialize my inner thoughts and then I used for the first time the iron construction as form of communication. My work is based on shapes of nature and power of elements – earth, water, air, fire. I captured the compositions and play of light on trees in the forest and also on various natural objects in photographs. Afterwards I intuitively added the lines in computer program to create geometric shapes I used for the final object. I took the task of the processual object inspired by the phenomenon of time, movement and transformation in my own way. Reading philosophy of time and nature I concured in notion that everything is heading towards the human soul. I express the main thought here: "As inside, so outside, as above, so below", which is the Golden Section of the universe. Large construction denotes the physical body, the smaller one inside the human soul. In our life we are guided and often burdened by our own minds. I seek path to better life with reference to meditation.

13 Seznam příloh

Příloha 1

Klauzurní práce

Příloha 2

Můj prostor

Příloha 3

Návrhy

Příloha 4

Fotografie z videozáznamu

Příloha 5

Návrhy

Příloha 6

Návrhy

Příloha 7

Strom života

Příloha 8

Elementy

Příloha 9

Fotografie - elementy

Příloha 10

Návrh

Příloha 11

Návrhy

Příloha 12

Návrh k realizaci – fotodokumentace

Příloha 13

Realizace – fotodokumentace

Příloha 14

Realizace – fotodokumentace

Příloha 15

Finální objekt

Příloha 1

Klauzurní práce

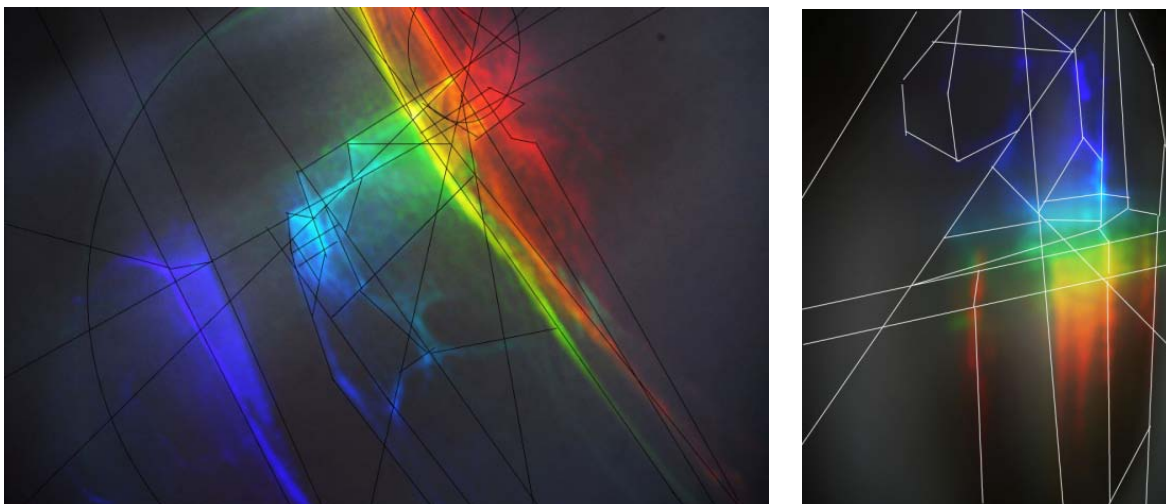


foto vlastní

Příloha 2

Můj prostor



foto vlastní

Příloha 3

Návrhy

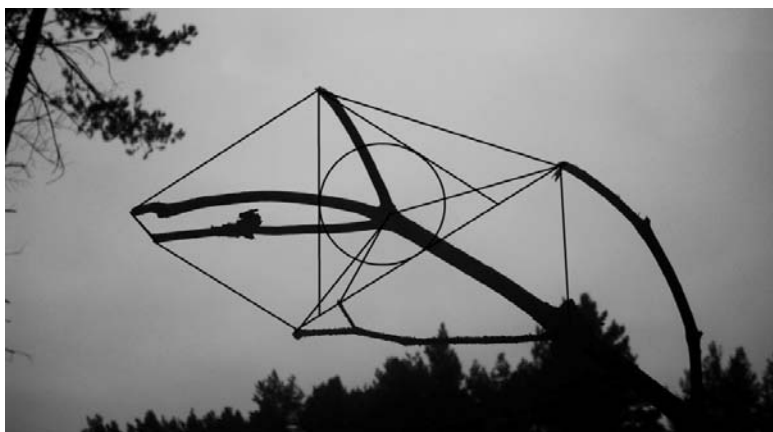


foto vlastní

Příloha 4

Fotografie z videozáznamu

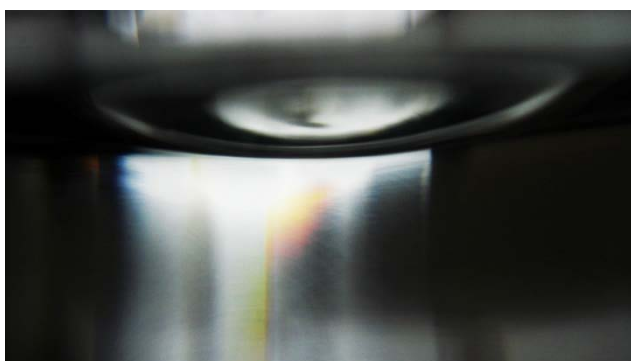
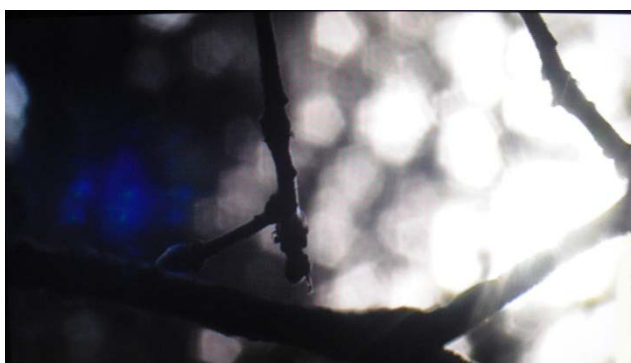


foto vlastní

Příloha 5

Návrhy

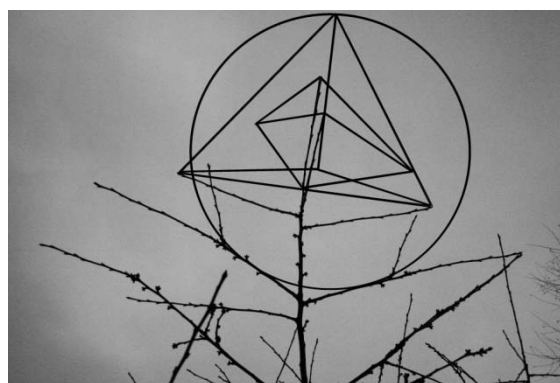
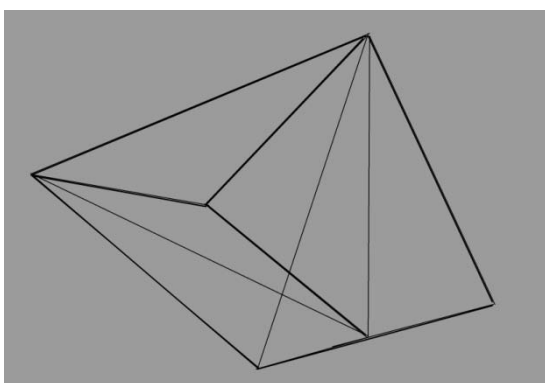
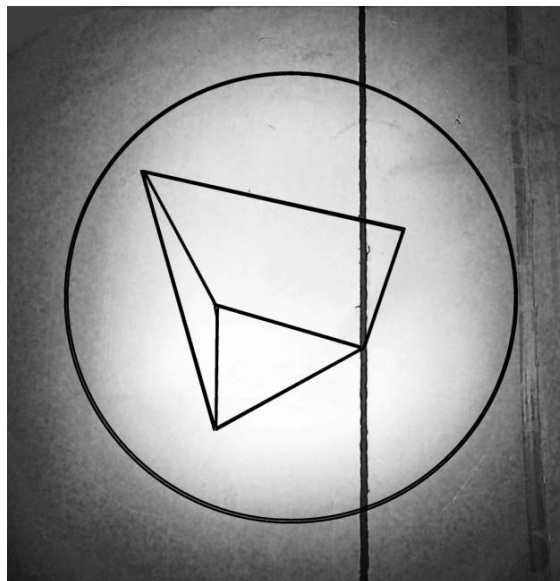
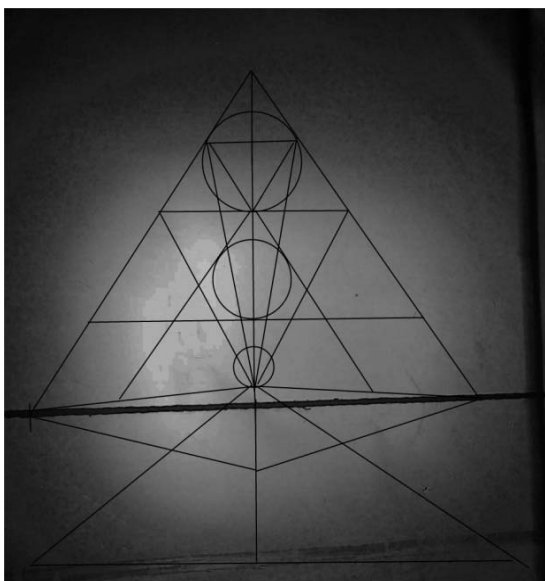


foto vlastní

Příloha 6

Návrhy

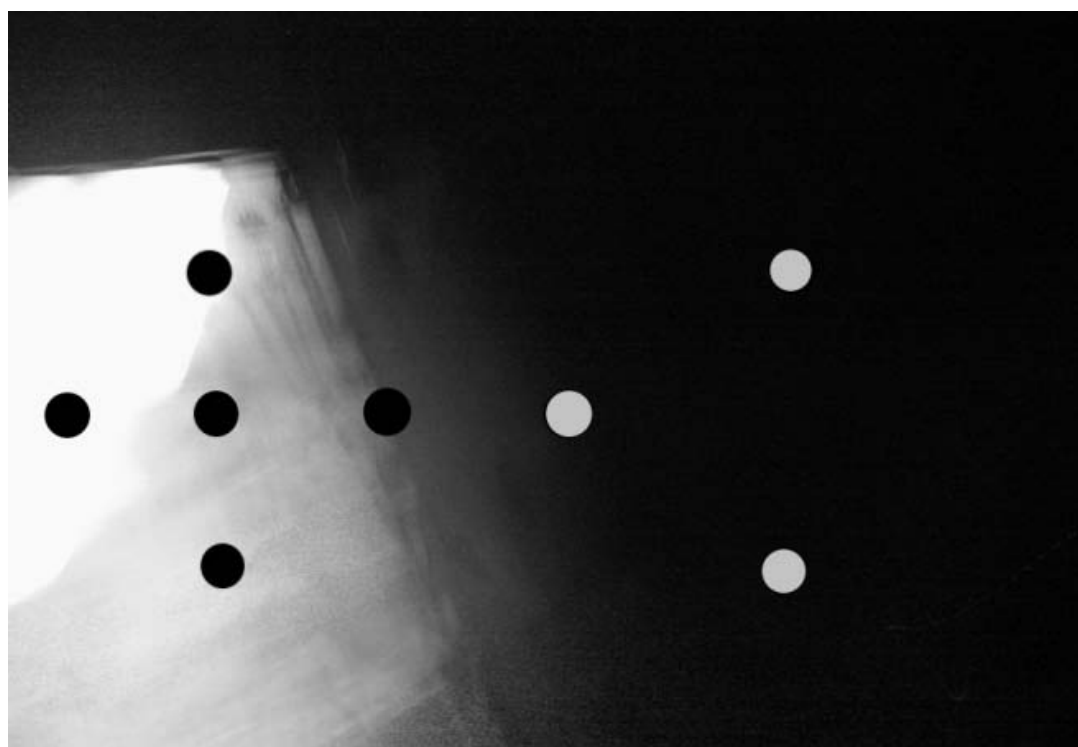
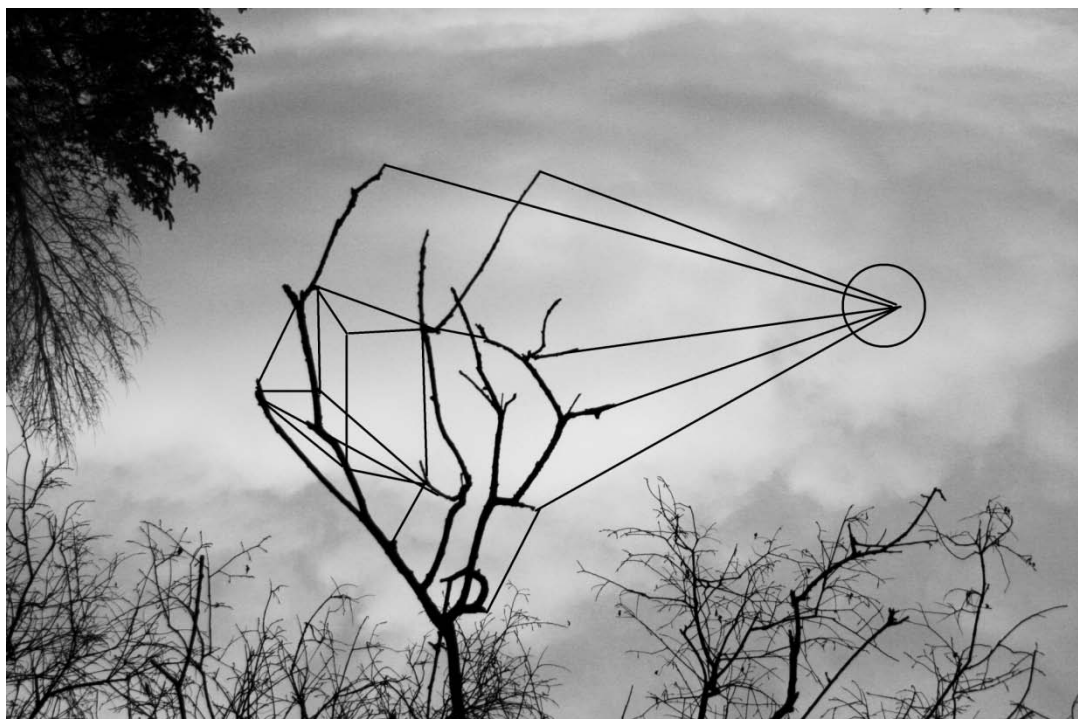
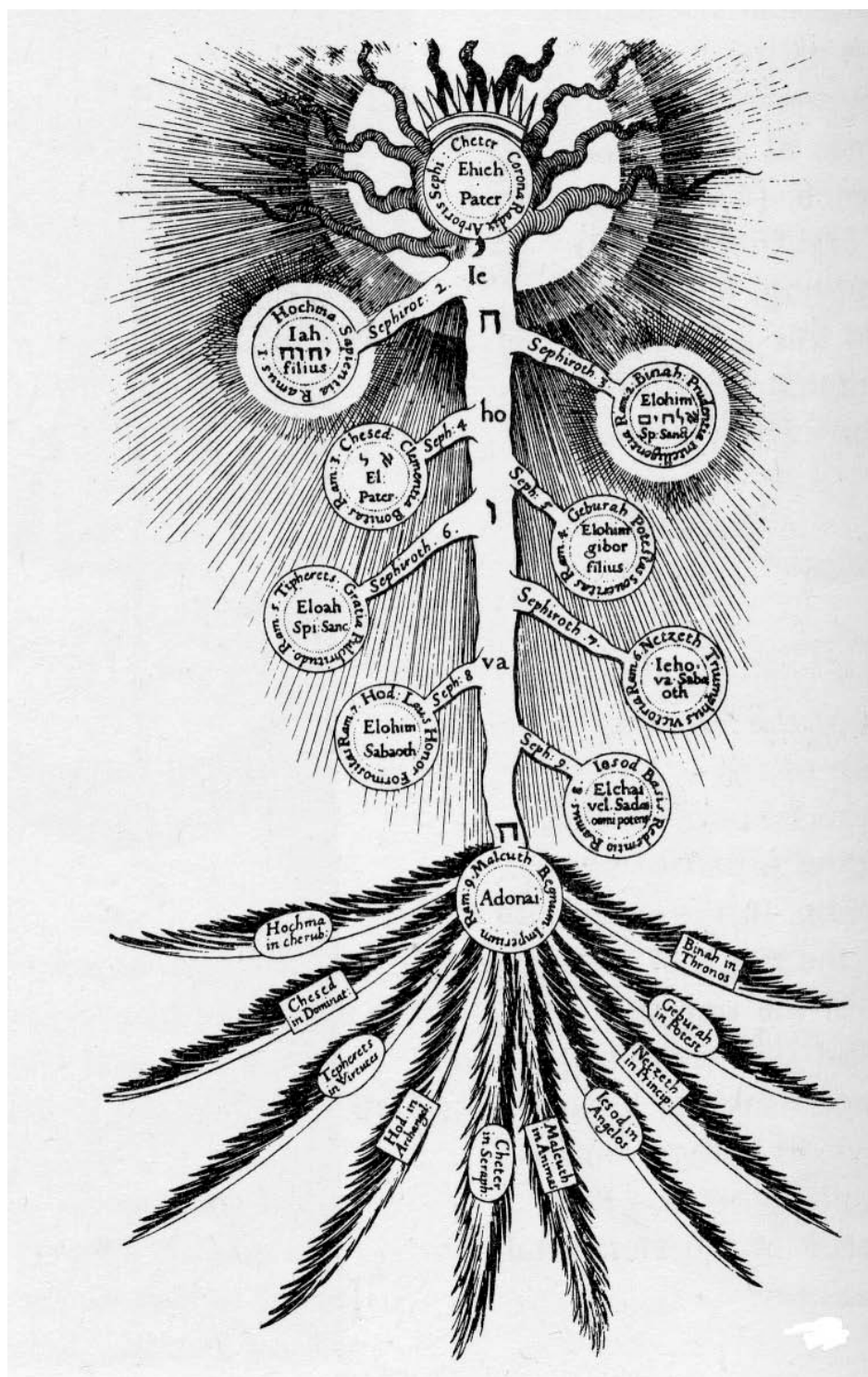


foto vlastní

Příloha 7

Strom života

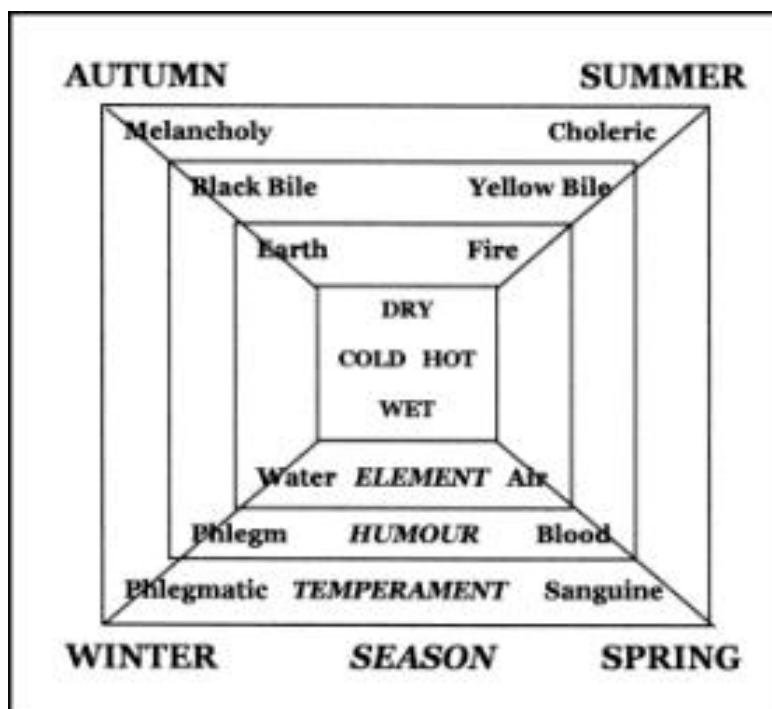
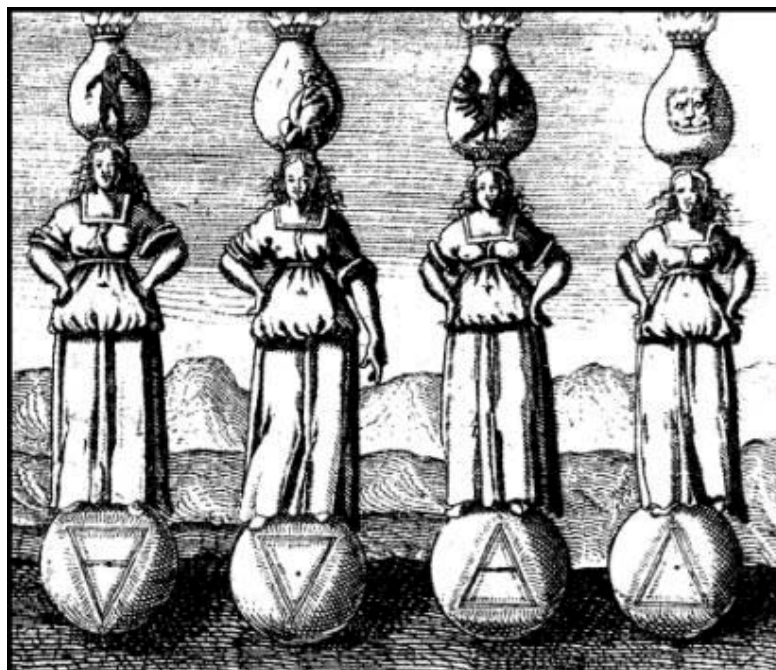


Zdroj: <http://www.digital-brilliance.com/themes/tol.php>

Dostupné z: <http://www.digital-brilliance.com/themes/Fludd-ToL.jpg>

Příloha 8

Elementy



Zdroj: <http://www.astro.com>

Dostupné z: http://www.astro.com/mtp/mtp82_e.htm

Příloha 9

Fotografie - elementy

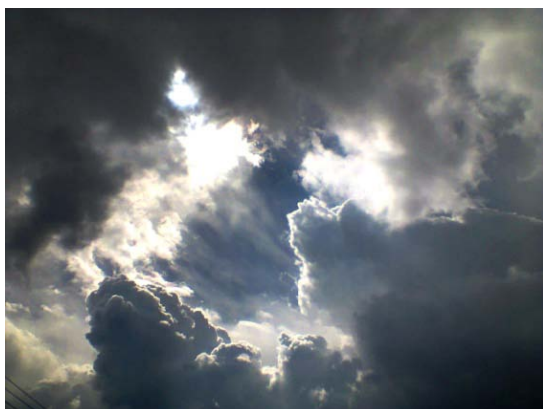
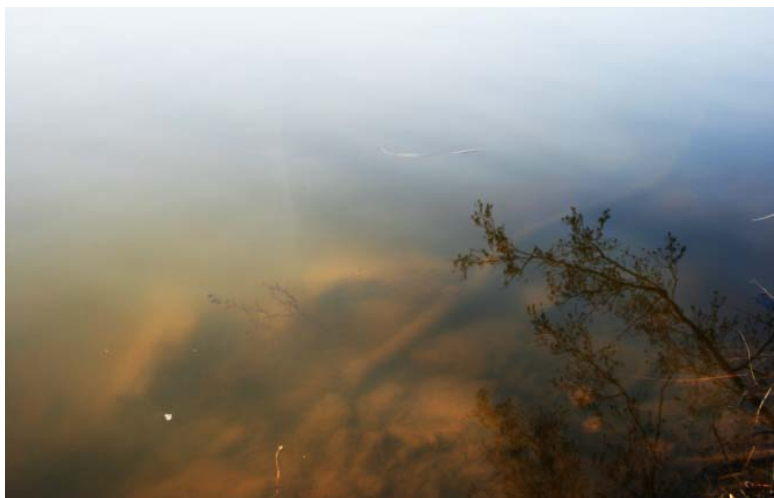


foto vlastní

Příloha 10

Návrh

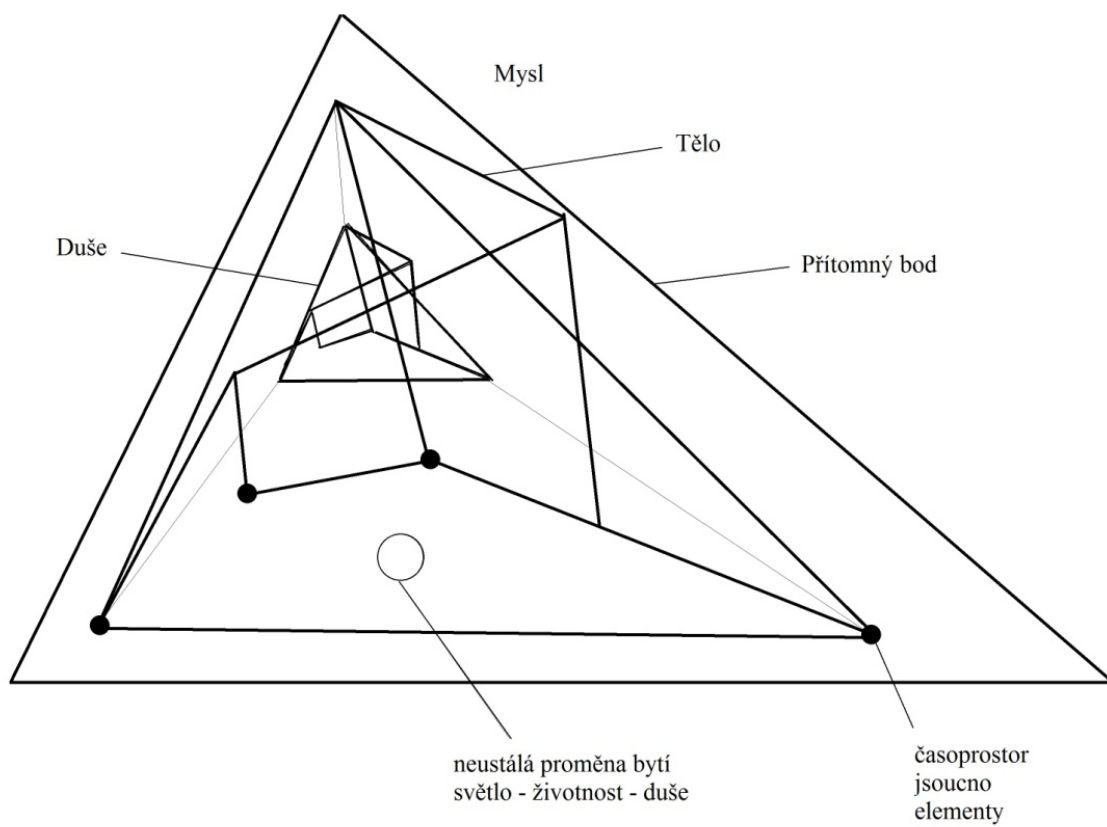


foto vlastní

Příloha 11

Návrhy

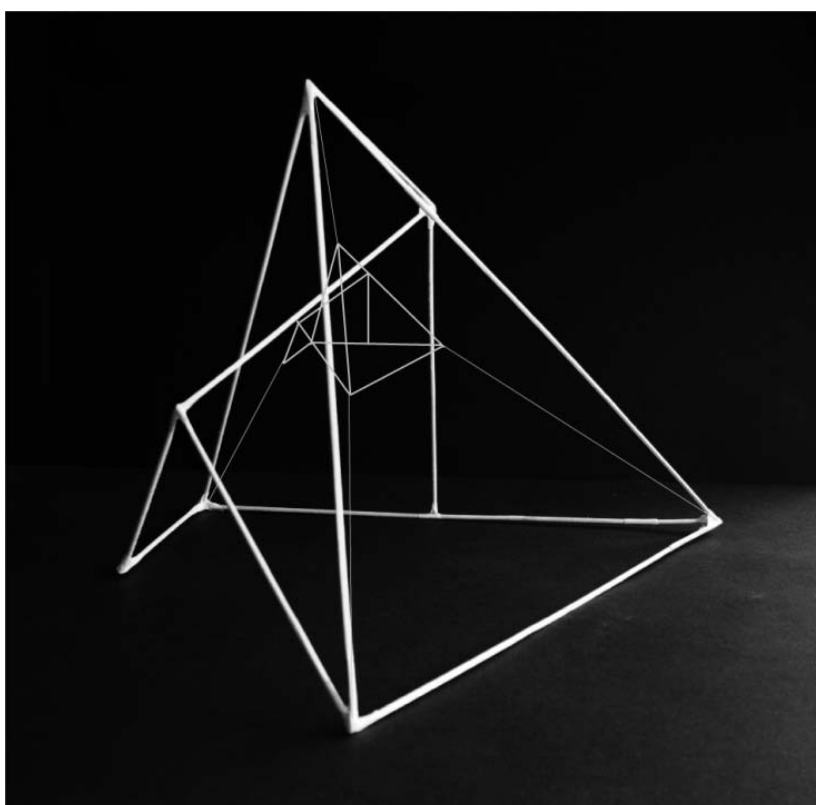
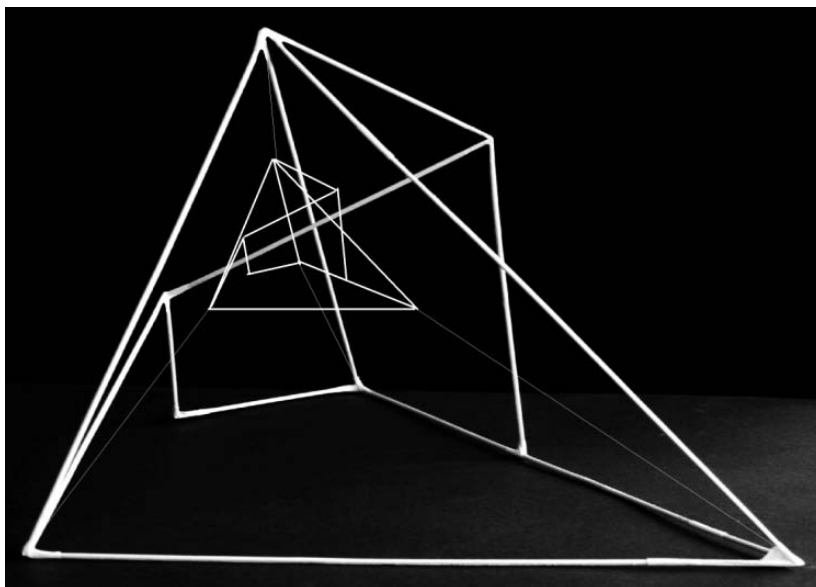


foto vlastní

Příloha 12

Návrh k realizaci – fotodokumentace

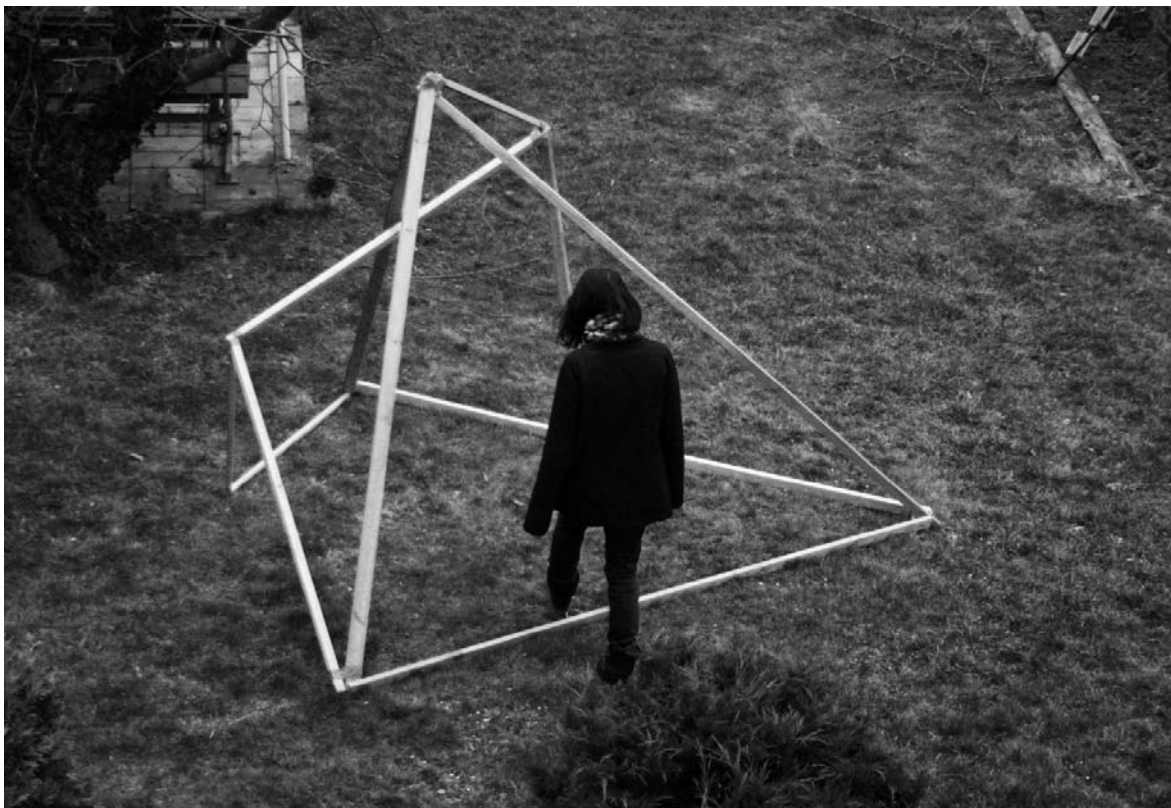


foto vlastní

Příloha 13

Realizace – fotodokumentace



foto vlastní

Příloha 14

Realizace – fotodokumentace



foto vlastní

Příloha 15

Finální objekt

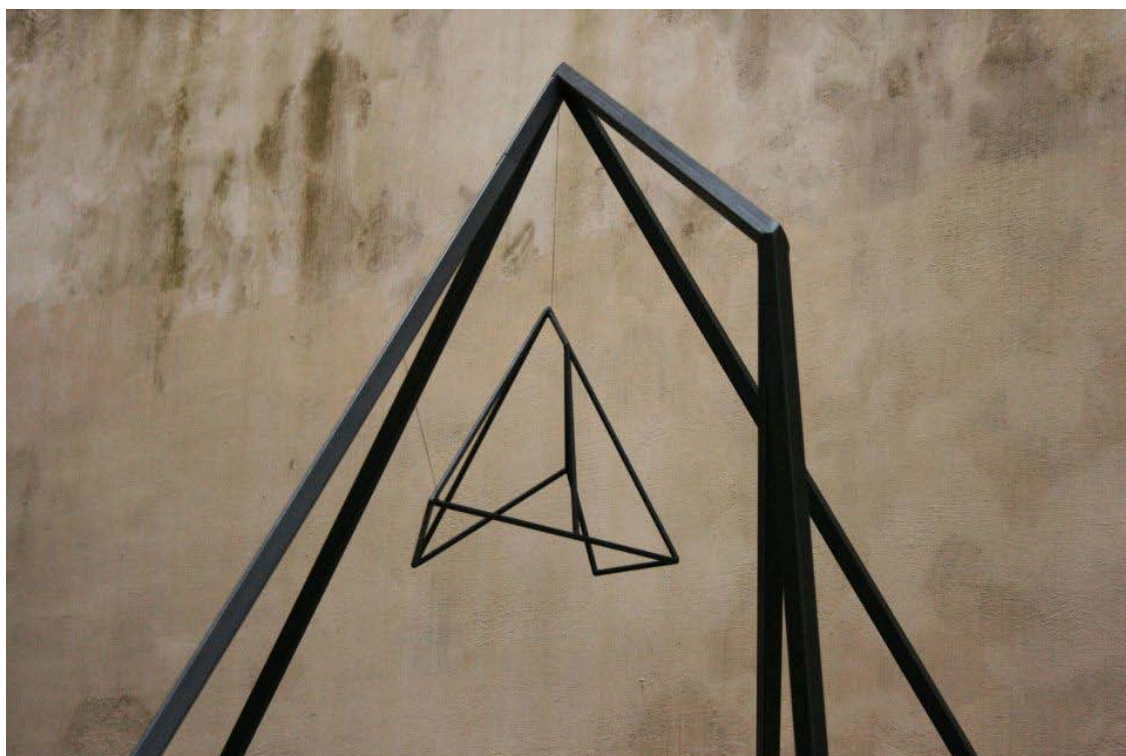


foto vlastní