

Západočeská univerzita v Plzni  
Fakulta designu a umění Ladislava Sutnara

Bakalářská práce

**ANALÝZA SOUČASNÉ MÓDY A KONFRONTACE  
S HISTORICKÝMI PRVKY**

Marcela Franclová

Plzeň 2014

**Západočeská univerzita v Plzni**  
**Fakulta designu a umění Ladislava Sutnara**

**Oddělení design**

Studijní program Design  
Studijní obor Design oděvu

Bakalářská práce

**Analýza současné módy a konfrontace s  
historickými prvky**

Marcela Franclová

Vedoucí práce: Doc. Akad. mal. Helena Krbcová

Oddělení designu

Fakulta designu a umění Ladislava Sutnara  
Západočeské univerzity v Plzni

Plzeň 2014

Prohlašuji, že jsem práci zpracovala samostatně a použila jen  
uvedených pramenů a literatury.

Plzeň, duben 2014

.....

podpis autora

## Poděkování

Děkuji doc. Akad. Mal. Heleně Krbcové za cenné rady, inspiraci,  
ochotu během celého studia a rodině za podporu.

## Obsah

1	MÉ DOSAVADNÍ DÍLO V KONTEXTU SPECIALIZACE.....	1
2	TÉMA A DŮVOD JEHO VOLBY.....	3
3	CÍL PRÁCE.....	4
3.1.	Inspirace.....	4
3.1.	Romantismus.....	4
3.1.2.	50. léta 20. století.....	5
4	PROCES PŘÍPRAVY.....	7
4.1.	Rešerše.....	7
4.2.	Tartan.....	7
4.3.	PVC.....	8
5	PROCES TVORBY	
5.1	Materiály.....	12
5.2.	Barevnost.....	14
6	TECHNOLOGICKÁ SPECIFIKA.....	15
6.1.	PVC.....	15
6.1.	Obecná technologie .....	15
7	POPIS DÍLA.....	17
7.1.	Popis modelů.....	17

8 PŘÍNOS PRÁCE PRO DANÝ OBOR.....	19
9 SILNÉ STRÁNKY.....	20
10 SLABÉ STRÁNKY.....	21
11 SEZNAM POUŽITÝCH ZDROJŮ.....	22
11.1. Seznam literatury.....	22
11.2. Internetové zdroje.....	23
12 RESUMÉ .....	17
13 SEZNAM PŘÍLOH .....	26

## 1 MÉ DOSAVADNÍ DÍLO V KONTEXTU SPECIALIZACE

Každé dílo, které jsem od prvního ročníku vytvořila, mě posunulo dále. Během studia jsem měla možnost vyzkoušet si širokou škálu možností tvarování oděvu a technologií. Právě tak jsem došla k vlastnímu výtvarnému vyjádření i technologickému postupu. Toto vše jsem se snažila skloubit při tvorbě mé bakalářské práce.

V prvním ročníku jsem si vyzkoušela, jak pracovat s černou a bílou barvou vzhledem k formě. Navrhla jsem měkkou formu mašle a pracovala s vatelínem. Vytvořila jsem bundu s výraznými rukávy – mašlí, která se uvazovala. Zvolila jsem elegantní černou barevnost. Díl mašle jsem podšívala materiálem bílé barvy. Mašle má mnoho způsobů, jak se dá uvazovat, a tak vznikl model, který má mnoho variant. Zpočátku jsem tápala, jak dané téma uchopit, ale právě to bylo nejdůležitější, abych pochopila, jak mohu s tvorbou oděvu pracovat.

Další dílo, které jsem vytvořila, byly šaty na téma transparence, při jejichž tvorbě jsem pochopila, jak vnímat transparentní materiál a jak důležitou roli hraje řemeslné zpracování. Navrhla jsem dlouhé šaty se skládaným dílem v rukávech. Zpracovávala jsem tyl a organzu pomocí francouzského švu a začišťování krajů tavením pomocí pájky. Tyto technologie jsem dál rozvíjela, experimentovala s nimi a snažila se je co nejvíce zdokonalit v další práci během studia. Model se nese v zmrzlinových tónech růžové barvy.

Další téma, jenž jsem ve druhém ročníku zpracovávala bylo téma Odolnost – Resilience. Zapůsobilo na mě průmyslové prostředí Plzně, a tak jsem se rozhodla inspirovat se ozubeným kolem. Vytvářela jsem vzorky odšíváných skladů z tuhých materiálů. Pod rukama mi vznikala kabát nesoucí se v gotickém duchu s ostrými liniemi skladů a geometrickou siluetou. Jako materiál jsem zvolila flauš hnědé barvy.

Téma vize současné módy mě inspirovalo k vytvoření vlastní technologie. Vytvářela jsem nažehlovací aplikace, které materiál nejen ozdobily, ale také vyztužily. Zaujal mě materiál taft s květinovým dekorem, v zeleno – fialovo – zlaté barvě, který na první pohled vypadal spíše nevkusně. I přesto že se jednalo o stoprocentně syntetický materiál, zvolila jsem ho, protože zhodnocování tkaniny vyřezáváním následné nažehlování byla pro mě výzva. Květinová taftová aplikace byla přiložena na oboustranný nažehlovací vlizelin a obkroužena tavícím nožem. Vlizelein se přitavil v kraji k aplikaci. Zkoušela jsem, na jakém materiálu bude aplikace vypadat nejlépe. Rozhodla jsem pro černý tyl. Modelovala jsem oděvy organických tvarů. Švy jsem začistila pomocí francouzského švu.



## 2 Téma a důvod jeho volby

### Analýza současné módy a konfrontace s historickými prvky

Při listování módními časopisy jsem nasávala inspiraci pro mou bakalářskou práci. Přemýšlela jsem, jak všechny tyto prvky vstřebat a propojit. Každou sezónu vidáme nové barevnice, silulety a typy oděvů. Trendy nás provázejí téměř na každém kroku nejen v módě, ale i v každodenním životě. Některé jsou pomíjivé, jiné nadčasové. Některé zůstávají jen na přehlídkových molech, některé se zapsaly do paměti tak, že už si bez nich módu a život nedokážeme představit. Některé trendy se opakují pravidelně po pár letech. Zajímalo mě, jaký trend má historické kořeny a je nyní v módě. Zaujaly mě trendy vzorů, kdy návrháři jdou proti šedi a tlumeným tónům, a tak oživují nejen přehlídková mola, ale život v ulicích. Vedle květinových vzorů, aplikací a pruhů je vzor kostek nejčastější. Mohli jsme vidět grafický motiv kostek nejrůznějších typů, velikostí a barevných kombinací. Zaujal mne vzor tartan. Tento motiv má silný historický význam, a tak mě oslovilo s ním pracovat. Ráda se inspiroji v historii, každé mé dosavadní dílo neslo stopu historického prvku, a proto jsem zvolila tartan, který se v mé dosavadní práci ještě neobjevil. Myslím, že pro módního návrháře je velmi důležitá schopnost umět nenásilně propojit trendy s historickými prvky.

### 3 Cíl práce

#### 3.1. Inspirace

Při tvorbě mé kolekce jsem inspirovala dvěma historickými obdobími - romantismem a 50. léty 20. století. Každý model nese odlišný prvek, ale všechny tři modely spojuje jeden vzor, motiv – vzor tartan, který se napříč historií módy často opakuje.

##### 3.1.1 Romantismus

První model, bunda z bílého taftu s tartanovým vzorem v kovových tónech obsahuje prvky romantismu, které můžeme v aktuálních kolekcích pro jaro / léto 2014 na přehlídkových molech vidět. Objevovaly se bundy různých stylů, zejména typu bomber s květinovými motivy nebo aplikacemi.

Romantismus, plný fantazie, návratů k přírodě i historii vtiskl svůj charakter především dámskému oděvu. Ženy začaly ochotně vpouštět do svého šatníku novou módu. Inspirovala jsem se zejména uvolněnou linií, která se v tomto období začala rozvíjet a snažila jsem jí zachytit v dnešní formě bundy s atmosférou street wearu. V ramenou rozšířený oděv s úzkým pasem a širokou sukní vytváří typický styl romantické doby. Tvoří siluetu X, kterou vidáme v kolekcích vyhlášených módních domů již několikátou sezónu. Dojem útlého pasu zvyšuje dojem rozšířeného živůtku a rukávů. Ty v romantismu dosahovaly opravdu úctihodné šíře a tvarů.

„Byly v ramenou nízko nasazené, bohatě řasené a zdobené. Někdy byly tak bohaté, že se jejich tvary musely udržovat různé kostice a výstupy”<sup>1</sup>. Nejmódnějším materiálem byly lehké látky oblíbených květinových nebo kostkovaných vzorů. Kalhoty měly často kontrastní barvu oproti svrchnímu oděvu.

### 3.1.2. 50. léta 20. století

Inspiraci pro další dva modely, komplet pláště s kalhotami a pouzdrové šaty jsem našla v 50. letech 20. století. V poválečné době se začíná objevovat jednoduchá elegance zdůrazňující krásu linií ženského těla. „New look“ Christiana Dora sice okouznil ženy bohatostí nařasených sukní a spodniček, ovšem v poválečné chudé době představovaly šaty tohoto typu většinou pouze nedostupný sen. Nicméně ženy toužily být dobře oblečené. Po letech válečného strádání chtěly působit elegantně a být přitažlivé. A právě to jim nabídly pouzdrové šaty. Pozdrové šaty považuji za nadčasový oděv. Svým elegantníma jednoduchým stylem navazují na 50. léta 20. století.

---

1 Textiní ústav [http://www.tzu.cz/get\\_dokument.php?ID=330](http://www.tzu.cz/get_dokument.php?ID=330)

Třetí model, komplet pláště a kalhot vychází z 50. let 20. století zejména uvolněnou linií kabátů, kterou vídáme napříč všemi přehlídkami již několikátou sezonu a právě přechůdci těchto oděvů se objevili právě v 50. letech. Prvek, který jsem pro návrh svého pláště z tohoto období převzala je široký zadní díl, který tvoří protisklad. „Charakteristým znakem pláštů je jejich vzájemná podobnost. Všechny jsou široké, a to co nejširší, mají pohodlné rukávy a výrazný límec, materiálem je měkká vlna: vlněný velur utkaný v Pyrenejích z velboudí srsti, tvíd nebo skotská kostka. Tyto kabáty se přímo bouří proti zimnímu vkusu, který si žádá černou nebo tlumené tóny a rozveselují oko živými barvami nebo klanovými kostkami.”<sup>2</sup> Jako materiál jsem zvolila černo – šedý taft s tartanovým vzorem s plastovou úpravou.

---

2 KYBALOVÁ, Ludmila Od zlatých dvacátých po Diora. Praha, 2009 str. 176

## 4 Proces přípravy

### 4.1. Rešerše

Rešerše jsem si procházela ve dvou rovinách, jak v historické, tak v trendové. Historické prvky jsem posouvala tak, jak jsem vnímala trendy. Mé modely procházejí časovou přímkou a spojuje je jeden motiv - vzor tartan - jeden z nejmódnějších vzorů pro nadcházející podzimní sezonu 2014.

#### 4.1.1. Tartan

Tento vzor původem z Anglie, často asociován s kiltem, je výhradně mužská součást skotského národního kroje. Nejcharakterističtějším prvkem skotského kiltu jsou barevné vzory a vlněný materiál. Mnoho těchto vzorů je tradičně spojováno s určitými klany a rodinami, i když pro to neexistují historické podklady, existují také tartany s charakteristickým vzorkem pro oblasti, hrabství, podniky, školy a univerzity. Vzorek je orientován svisle a vodorovně, nikdy ne úhlopříčně. Vzorky jsou označovány podle souslednosti barev a šířky.<sup>3</sup>

---

<sup>3</sup> <http://cs.wikipedia.org/wiki/Kilt#Vzorek>

Tartan je v konfekční módě málo používán a to zejména kvůli velkým prostřihům a tudíž velké spotřebě materiálu. Vyrábí se další řada látek, které převzaly tartanový vzor, tudíž tento nemusí být spojován výhradně s vlnou.

Existuje taft s tartanovým vzorem, takzvaný taft ekosé, který je jedním z materiálů, který jsme pro svou práci zvolila já.

Módní návrháři tartan rádi používají, často právě jako ironizaci pravidel a autorit nebo naopak ke zdůraznění vysokého postavení a elegance. Mezi nejvýraznější postavu patří Vivienne Westwood, která spolu se svým partnerem Malcolmem McLarenem stála u zrodu punkového hnutí. Přetvářela oděvy v nových spouvislostech. Vycházela z módy ulice a zároveň ji tvořila. Inspirovala se aristokracií a tím obohatila módu o prvky uniformy a vytvořila vlastní tartanový vzor.

#### 4.1.2 PVC úpravou

Nyní nás v 21. století obklopují nejrůznější materiály a inovativní technologie, které se neustále vyvíjí. Módní návrháři pracují s netradičními materiály, jako například s plasty. Do módy znovu vstoupil lesk v podobě plastových materiálů, latexu či broušené kůže. Plastové materiály proměnily náš svět, aniž bychom si to uvědomovali. V roce 1823 skotský chemik a inovátor Charles Macintosh patentoval technologii pro výrobu nepromokavých oděvů. Vytvořil první pláštěnku a patentoval polyvinil chlorid (PVC) jako oděvní materiál. V roce 1963 módní návrhářka Marry Quant povýšila pláštěnku na módní záležitost.

Bílé prošívání na kapsách, patkách a límci kontrastuje s černým lesklým materiálem. Inspirovala se dětským příběh Medvídka Pú, v kterém hlavní postava Kryštůfka Robina nosí podobný. Odkazy do dětského oblečení podporují mladistvý, bezstarostný vzhled. Obliba tohoto oděvu narůstala i mezi hvězdami stříbrného plátna. Ve scéně z filmu Dva na cestě (1967), se britská herečka Audrey Hepburn objevila v lesklém černém kalhotovém kostýmu z PVC navržený Paco Rabannem. Ve své rešerši módních trendů jsem vyhledala, že se objevují materiály nejen s PVC úpravu, ale i v kombinaci s kostkami. Potěšilo mě, když jsem tento materiál v obchodě s látkami objevila.

## 5 PROCES TVORBY

MOTTO :

„Nenavrhuji oblečení, navrhuji sny ” Ralph Laurent

### 5.1. Proces tvorby

Začátek mojí tvorby se odvíjel od výběru materiálu - taftu s tartanovým vzorem a květinovou výšivkou. Evokoval ve mě historický původ a podle toho jsem zvolila téma bakalářské práce. Výšivka na materiálu, původně prvek lidového kroje dojem posiluje. Přemýšlela jsem, jak pojmout formu oděvu. Protože taft je relativně měkký materiál, ale zároveň drží tvar, začala jsem modelovat oděv sklady. Zkoušela jsem různé varianty skladů na živůtku a typy sukní. Přemýšlela jsem, zda nepracovat s řasením a náplety. Rozhodla jsem se pracovat se sklady a protisklady, jejich následným odšíváním a prací s objemy, kdy objem tvoří podkas materiálu. Začala jsem tvořit bundu. Dominantní vzorované bundy jsou velkou kapitolou pro nadcházející módní trendy, jak jsem již zmínila. Přemýšlela jsem, jakým směrem budu stříh na vzorovaný materiál pokládat. Při stříhání bundy jsem pokládala stříh zadního dílu rovně. Jelikož je přední i zadní díl modelován dohromady, stříh byl rozložený přes celou šíři materiálu. Typy skladů, které jsem zvolila, geometrii vzoru poněkud narušují, ale pracovala jsem tak záměrně. Vzor přechází od rovného zadního dílu do šikminy na předním díle.



Výraznější černá linie pruhů směřuje dolů. Rukávy i sukni jsem stříhala stejně, po černých proužcích dolů.

Druhý model, plášť volného střihu, jsem modelovala na postavě. Původní návrh byl kabát se šálovou fazonou a záševkem z náramenice. Po zkoušce na postavě jsem kabát přemodelovala, záševek přesunula do členícího švu a do švů umístila kapsy. Šálovou fazonu jsem vypustila a vsadila stojatý límec. Ke kabátu jsme zvolila kalhoty rovného střihu. Po zkoušce z kalika mě napadlo, vytvořit výrazný vzorovaný komplet a rozhodla jsem použít materiál s plastovou úpravou jak na kabát, tak na kalhoty. Jelikož je materiál zafixován PVC úpravou, nehrozí vytažení, a tak jsem mohla využít jak horizontální směr proužků, tak vertikální. Směry kostek, které jsem pro díly zvolila, jsem stříhala záměrně s rozstupem vzoru, protože by nebylo možné kostky na sebe napasovat, vzhledem k členícím švu na plášti. Různé směry kostek dělají tento komplet rozmanitý.

Třetí model jsou pouzdrové šaty, jejichž návrhem jsem chtěla propojit celou kolekci. Použila jsem stejné materiály, jako na první model - bundu a kalhoty. Přinechání na předním díle, které se po zapnutí otáčí, tvoří límec. Použila jsem zapínání na zdrhovadlo, stejně jako u bundy. Ostré hrany límce kontrastují s křivkami členěnicích švů. Tento model tvoří přechod mezi bundou a pláštěm, a tak propojuje oba dva modely.

## 5. 2. Materiály

Výběr materiálů se odvíjel moje navrhování. Bílý materiál – taft s černo šedým tartanovým vzorem a jemnou květinovou výšivkou modré barvy jsem vybrala ještě před zadáním bakalářské práce.

### 5.2.1. Taft

Taft je relativně měkký a vzdušný materiál a zároveň drží tvar. Taft (pravděpod. z perského tafteh = lesklá tkanina)<sup>4</sup> je tkanina střední hmotnosti v plátnové vazbě z přírodního hedvábí nebo z nekonečných umělých vláken. Má hladký, lehce lesklý povrch s jemným příčným vroubkováním způsobeným hustší osnovou nebo tlustší útkovou nití. Čím více nití je v útku, tím tužší tkanina je. Druh taftu, který jsem pro svou práci zvolila já, je takzvaný taft ekosé. Taft ekosé je hedvábnická tužší a hustá tkanina s jasným a jemným příčným žebrováním a kovovým leskem, tkaná v plátnové vazbě s typickým velkým pestrým skotským kárem.<sup>5</sup> Výšivka je prvek původně lidových krojů, a tak historický vzhled podtrhuje.

---

4 <http://cz.texsite.info/Taft>

5 [http://cz.texsite.info/Taft\\_ekos%C3%A9](http://cz.texsite.info/Taft_ekos%C3%A9)

### 5.2.2. Materiál s PVC úpravou

V České republice známe název polyuretanové fólie pod pojmem igelit. Za předchůdce polyuretanové fólie můžeme považovat voskované plátno. PVC – polyuretanová fólie – je měkčený materiál s plastovou úpravou polyvinyl chloridu. Jako podklad může sloužit směšová tkanina s polyesterovými vlákny.<sup>6</sup> Špatná vlastnost polyuretanové fólie je, že nemá izolační schopnosti, a proto při přetopenosti vzniká větší pocit horka a naopak při nižší teplotě vzniká pocit chladu. Při teplotách, které jsou na jaře a na podzim, se dá nosit celkem dlouhou dobu. Na jaře a na podzim také také využijeme nepromokavou funkci materiálu.

---

6 <http://www.plasticfashion.cz/>

### 5.3. Barevnost

Barevnost mé kolekce se odehrává v jasných, chladných kontrastních barvách - černé a bílé, studených odstínech kovové šedé a akcentní modré na výšivce. Barevnost je jasná, svěží a elegantní. Chtěla jsem, aby barevnost působila mladistvě, ale současně vznešeně. Materiály, které jsem zvolila mají potisk v kontrastních barvách. Taft, který jsem použila na bundu, má proužky v šedých a černých valérech, zatímco taft s plastovou úpravou má černý podklad a proužky od šedých tónů až po bílé. Odlesky na plastové úpravě vyvolávají dojem strohosti, chladu až odcizenosti.

## 6 TECHNOLOGICKÁ SPECIFIKA

### 6.1. PVC

Nejvýraznější technologická specifika vznikala při tvorbě pláště a kalhot z materiálu s plastovou úpravou. Tartanový vzor byl zřejmě špatně vyroben, protože při přiložení lícem na líc jsem zjistila, že vzor na sobě neseď. Proto jsem každý díl stříhala po jednom. Kopky, které se nachází na některých místech na materiálu, nejsou kazy, ale sdružené nitě hedvábí, které vznikly během tkaní. Materiál se nesmí natahovat ani přehýbat, protože jinak ztrácí lesk. Materiál v tahu nepruží, je spíše nepoddajný a proto není vhodné ho nějak tvarovat. Žehlit se může pouze před tkaninu na nízký stupeň.

### 6.2. Obecná technologie

Švy jsou sešívány na stroji pomocí několika druhů švů, hlavně dvojitým francouzským švem v šíři 1 cm. Tento druh švu jsem zvolila, protože jsem nechtěla modely podšívkovat. Materiály, které jsem zvolila, vypadají hezky, jak z rubové, tak z lícové strany. Podšívkování by bylo naopak ke škodě, modely by ztratily svou lehkost. Francouzským švem jsem tak zajistila začistění švů. Pouzdrové šaty jsem sešívala pomocí hřbetového švu a švovou záložku jsem olemovala pomocí kosmého proužku. Přední kraje jsou začistěny podsádkou do tvaru.

Okraje podsádky jsou začištěny také kosmým proužkem. Dolní kraje rukávů i dolní koncová záložka sukně nejsou prošity, ale jsou podžehleny oboustrannou fixační mřížkou, která zajišťuje slepení. Fixační mřížku jsem používala i při zpracování modelu z polyuretanové folie, zažehlení zajistilo větší přesnost a čistost hran. Po zkouškách modelů z finálního materiálu jsem modely přestehovala rubem na rub, abych kraje předšila a následně otočila lícem na líc a vznikl tak francouzský šev.

## 7 POPIS DÍLA

### 7.1. Popis modelů

První model, bunda přestřižená v pase sportovně – elegantního charakteru tvoří siluletu X. Má zvýrazněný pas a ramena. Bunda je objemná zejména ve vrchní části, kterou tvoří kapuca a balónové rukávy. Tvar balónových rukávů tvoří protizáhyby, které jsou od loktu zúženy, a tak tvoří podkás. V protizáhybu na středu rukávu je všité zdrhovadlo. Náramenice jsou posunuté, průramek je mírně spadlý. Ramena mají zakulacenou linii. Přední a zadní díl bundy je střiženo v kuse, náramenice je modelovaná záševkem. Celý díl je rozmodelován sklady a protiskladem na zadním díle. Sukně je hladká, střižená do oblouku, na středu zadního dílu s protiskladem. Bunda se zapíná na předním dílu na zip. Model doplňují černé kalhoty rovného střihu. Bunda je sama o sobě hodně objemná a výrazná, a proto jsem zvolila čenou barvu na kalhoty. Kalhoty mají rovný, klasický střih a pasový límec.

Druhý model, pouzdrové šaty rovné linie jsou členěné švy na předním a zadním díle. Kombinovala jsem černé plochy a plochy z kostkovaného materiálu. Linie švů zdůraňují ženské křivky. Černá barva bočních dílů zeštíhluje postavu. Šaty se zapínají na středu předního dílu na zip. Přinechání na předním dílu tvoří límec.

Třetí model, komplet pláště a kalhot je výrazný svý materiálem. Je nejdominantnější ze všech, protože jsem vzorovaný materiál použila jak na plášť, tak na kalhoty. Září vzorem a lesklou úpravou. Kabát je symetrického střihu ostrých úhlů a má siluletu soudku, kterou určuje tvar členících švů na předním díle. Ve švech jsou umístěny kapsy. Zadní díl tvoří široký protisklad, který tvoří rozšiřující se linii zadního dílu. Má uvolněnou siluletu, takzvanou ovedsized. Zapíná se bodově na patentku. Rovné kalhoty jsou také z kostkovaného materiálu.



## 8 PŘÍNOS PRÁCE PRO DANÝ OBOR

Povedlo se mi vytvořit mladistvou, rozmanitou minikolekci pro nadcházející sezonu, která reflektuje daná historická období obohacená o nové trendové a netradiční materiály. Kolekce je mladistvá, hravá a zároveň elegantní. Obsahuje rozdílné typy oděvů. Komplexně jsem využila technologie a způsob navrhování, ke kterým jsem dospěla během studia. Využila jsem technologie lepení fixační mřížkou a i když jsem zvolila netradiční materiál s plastovou úpravou, oděv zůstal pořád nositelný.

## 9 SILNÉ STRÁNKY

Líbí se mi můj nápad a celkové pojetí bakalářské práce. Vystihla jsem trend v kontextu s historickými prvky. Návrhy jsem podpořila výběrem materiálů a kreativně je zkombinovala. Vytvořila jsem rozmanitou kolekci, kdy každý model má inspiraci v jiném období a jiný příběh, ale přesto tvoří kolekci díky sjednocujícímu prvku – tartanu. Modely graduji od jednoduchých tvarů až po složité modelace a podle toho jsem zvolila vhodné technologie ke zpracování. Barvy jsou zvolené podle trendové barevnice. Oděvní kolekci doprovází zdařilá výtvarná a technická dokumentace.

## 10 SLABÉ STRÁNKY DÍLA

Vzhledem k vybranému materiálu s PVC úpravou má výsledná práce z mého pohledu níže uvedené krejčovské nedokonalosti. Opakované přešpendlování skladů vedlo k opotřebování materiálu. Materiál s PVC úpravou se těžko zpracovával, a proto pro mě bylo obtížné vsadit límce a rukávy. Límce a rukávy jsem několikrát přešpendlovala a vpichy po bohužel na materiálu zůstávají. Materiál se dá žehlit jen na nízkou teplotu, vyšší teplota bohužel plastovou úpravu pálí. Materiál se během převážení a zkoušení láme a sklady na materiálu bohužel nejdou kompletně vyžehlit. S výtvarnou částí své práce jsem spokojená, zpracování bohužel tak dobré není.

## 11 SEZNAM POUŽITÝCH ZDROJŮ

### 11.1. knižní a periodická literatura

BAUGH, Gail. *Encyklopedie textilních materiálů*. Praha Slovart, 2012. ISBN 978-80-7391-616-9

BUTTOLPH, Angela. *The fashion book*. Londýn: Phaidon Press, 1998. ISBN978-0-7148-4859-4

FAIRS, Marcus. *Design 21. století: nové ikony designu: od masového trhu k avantgardě*. Praha: Slovart, 2007. ISBN 978-80-7209-970-2.

JONES, T., RUSHTON, S., ANDERSON, J., NOVOTNÁ, J. *Současní módní návrháři*. Praha: Slovart, 2006. ISBN 80-7209- 841-1.

MÁCHALOVÁ, Jana. *Dějiny odívání-Móda 20. století*. Praha: Nakladatelství Lidové noviny, 2003. ISBN 80-7106-587-0.

HLAVÁCKOVÁ, Konstantina. *Česká móda 1940-1970: zrcadlo doby*. Praha: Olympia, 2004. ISBN 80-7033-017-1.

SEELINGOVÁ, Charlotte. *Století módy: 1900-1999*. Praha: Slovart, 2000. ISBN80-7209-247-2.

STEVENSON, NJ. *Kronika módy* Londýn: Ivy Press, 2011. ISBN  
978-80-7321-570-5

### 11. 3. Internetové zdroje

dostupné z:

<[http://www.tzu.cz/get\\_dokument.php?ID=330](http://www.tzu.cz/get_dokument.php?ID=330) >

<<http://cs.wikipedia.org/wiki/Kilt#Vzorek>>

<<http://cz.texsite.info/Taft> >

<[http://cz.texsite.info/Taft\\_ekos%C3%A9](http://cz.texsite.info/Taft_ekos%C3%A9)<

<<http://www.plasticfashion.cz/>>

<<http://www.style.com/fashionshows/review/F2013RTW-VERSACE>>

< <http://www.style.com/fashionshows/review/F2014RTW-ZSPOKE>>

## 12 Resumé

The theme that I chose for my bachelor's work is called The analysis of contemporary fashion and confrontation with historical elements. I was inspired by two historical periods, especially romanticism and 50th years of the 20th century. Both of these periods are important for fashion trends of 2014. I created a collection of five pieces of clothes that include fashion elements from these period. The collection was united by one motive - tartan pattern.

It is a fabric with a paid pattern. It is Scottish origin. We can combine it with a kilt. It is Scottish national costume. I have not chosen a traditional woolen material, but the material with a plastic coating. Many fashion designers work with this materials. The first fashion designer that promoted this material as a fashionable piece of clothing was Mary Quant. In the 50 years of the 20th century created the first fashion rain coat.

I created a diverse, young collection in the spirit of history. Colors of the model is set in contrasting colors, such as black and white and in their shades, metallic shades of gray. Another color acent is blue embroidery. Embroidery is originally element from folk costumes. This feature highlights the historical impression.

First model is set jacket and pants. The jacket is inspired by romanticism, especially relaxed lines. Ladies in Romanticism began to willingly accept a new fashion.

Slim waist, full skirt and richly shaped sleeves are typical features of Romanticism. I used these elements with according to fashion trends. I created a jacket with spirit of streetwear. The second set consists raincoats and pants. Inspiration comes from 50s. This set is distinctive by pattern. Patterned material was used on both garments. The last garment is dress. Curves of seams make a pretty lines of female body. This design was influenced by fashion of 50s.

## 13 SEZNAM PŘÍLOH

### **Příloha 1**

Dobová ilustrace Romantismus

### **Příloha 2**

Střihy kabátů 50. léta 20. století

### **Příloha 3**

Marry Quant

### **Příloha 4**

Versace

### **Příloha 5**

Zac Posen

### **Příloha 6**

Návrhy původní

### **Příloha 7**

Technický nákres bunda

### **Příloha 8**

Technický nákres kalhoty

### **Příloha 9**

Technický nákres plášť

### **Příloha 10**

Technický nákres šaty

### **Příloha 11**

technický nákres vor

### **Příloha 12**

technický nákres modelu č. 3 vzor

### **Příloha 13**

Materiály



**Příloha 14**

model č. 1

**Příloha 15**

model č. 2

**Příloha 16**

model č. 3

**Příloha 17**

foto konečného modelu 1

**Příloha 18**

foto konečného modelu 2

**Příloha 19**

foto konečného modelu 3

**Příloha 1**Dobová ilustrace Romantismus<sup>7</sup>

7 Textilní ústav [http://www.tzu.cz/get\\_dokument.php?ID=330](http://www.tzu.cz/get_dokument.php?ID=330)

**Příloha 2**Střihy kabátů 50. léta 20. století<sup>8</sup>

8 <https://www.pinterest.com/pin/239535273904412493/>

### Příloha 3

Marry Quant <sup>9</sup>



---

<sup>9</sup> <http://www.museumoflondonprints.com/image/140592/mary-quant-raincoat-designed-by-mary-quant-1963>

**Příloha 4**Versace<sup>10</sup>

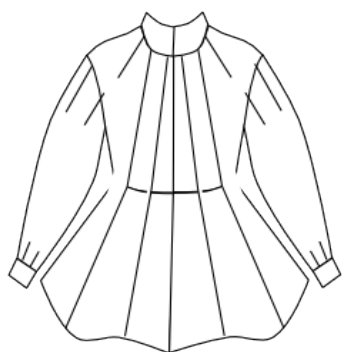
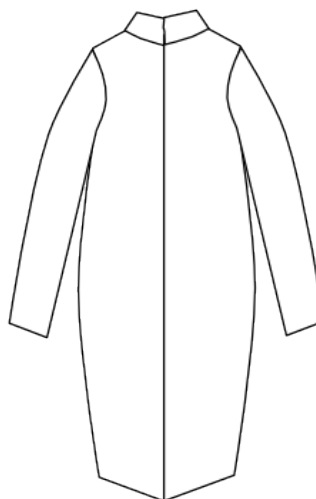
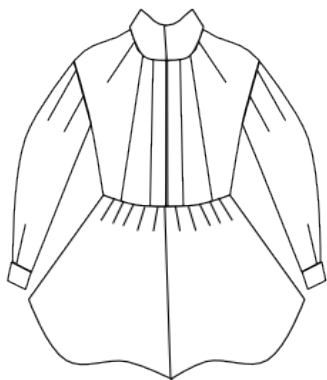
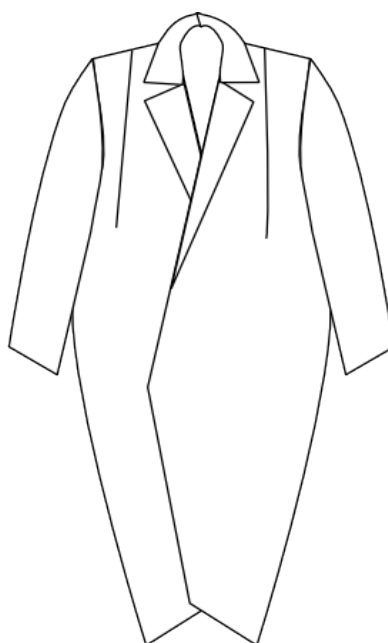
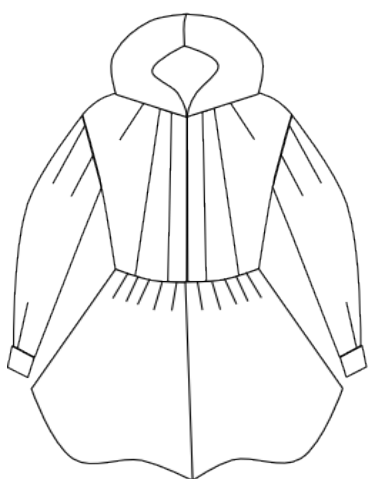
---

10 <http://www.style.com/fashionshows/review/F2013RTW-VERSACE>

**Příloha 5**ZAC Zac Posen<sup>11</sup>

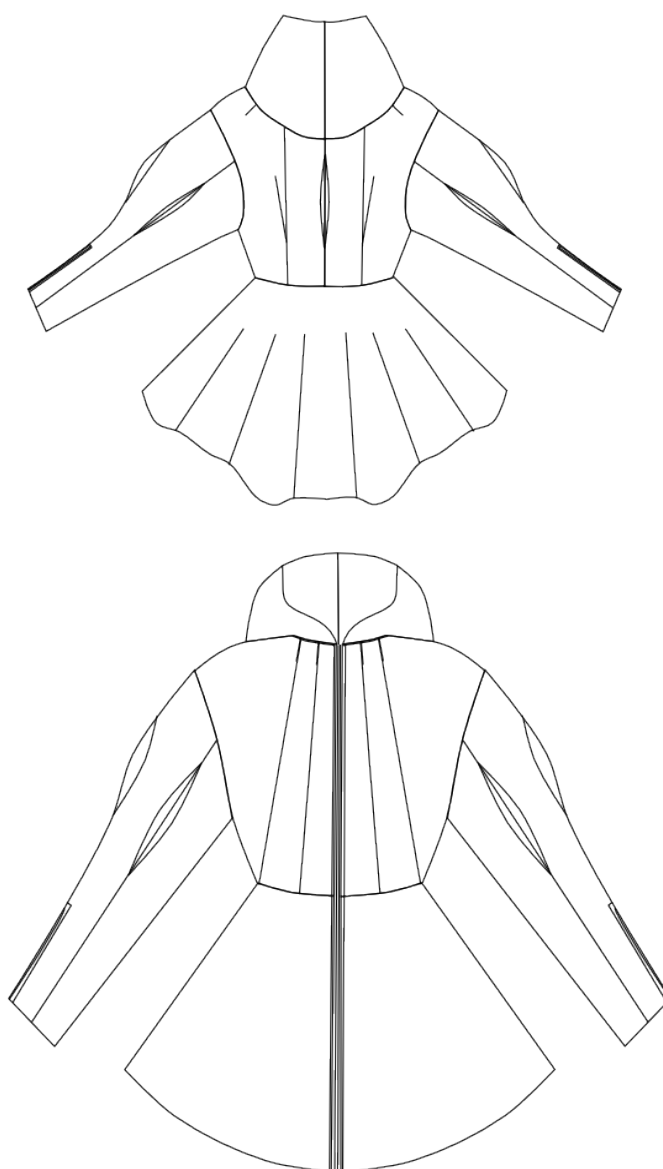
---

11 <http://www.style.com/fashionshows/review/F2014RTW-ZSPOKE/>

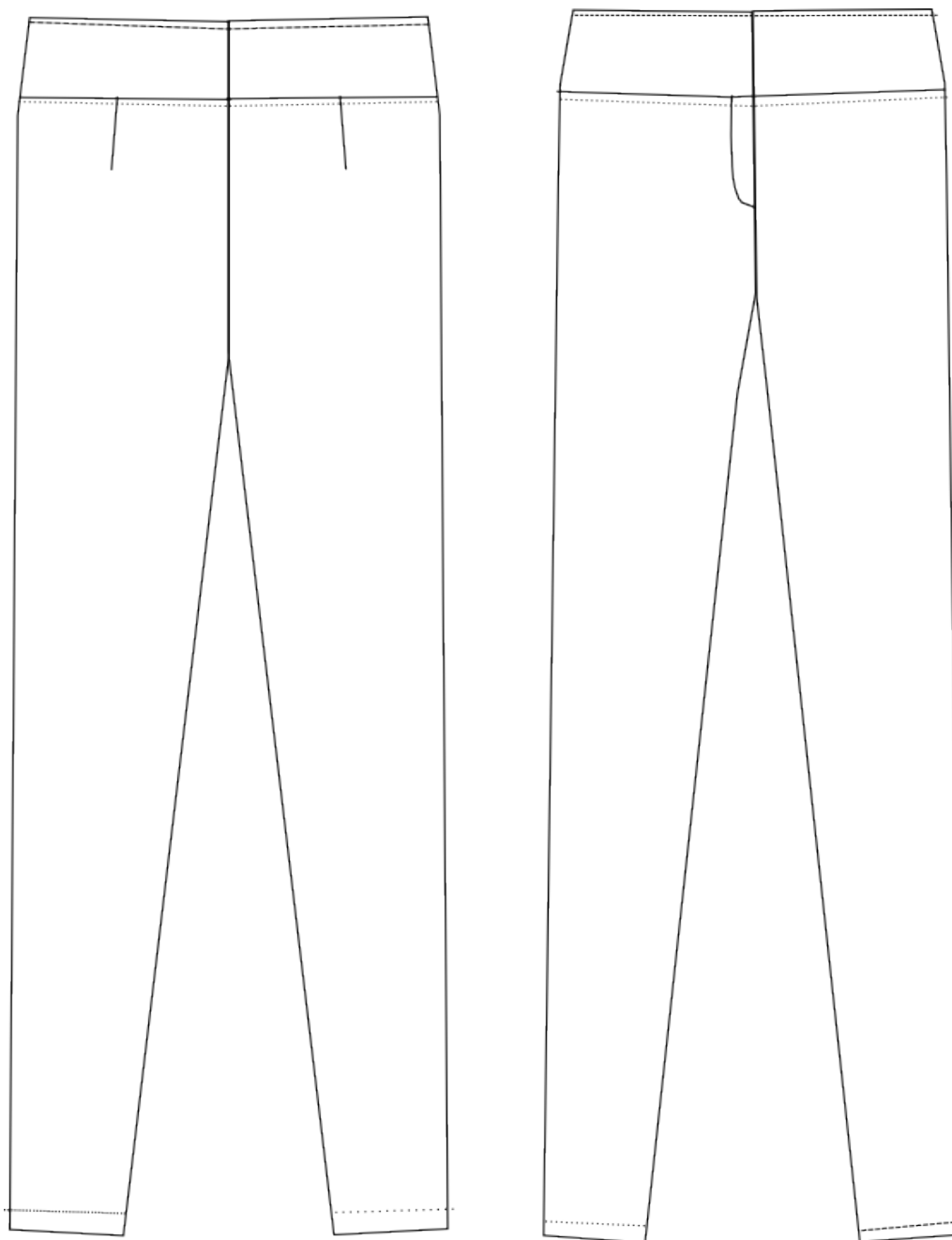
**Příloha 6**Kresby původní<sup>12</sup>

---

12 Kresby vlastní

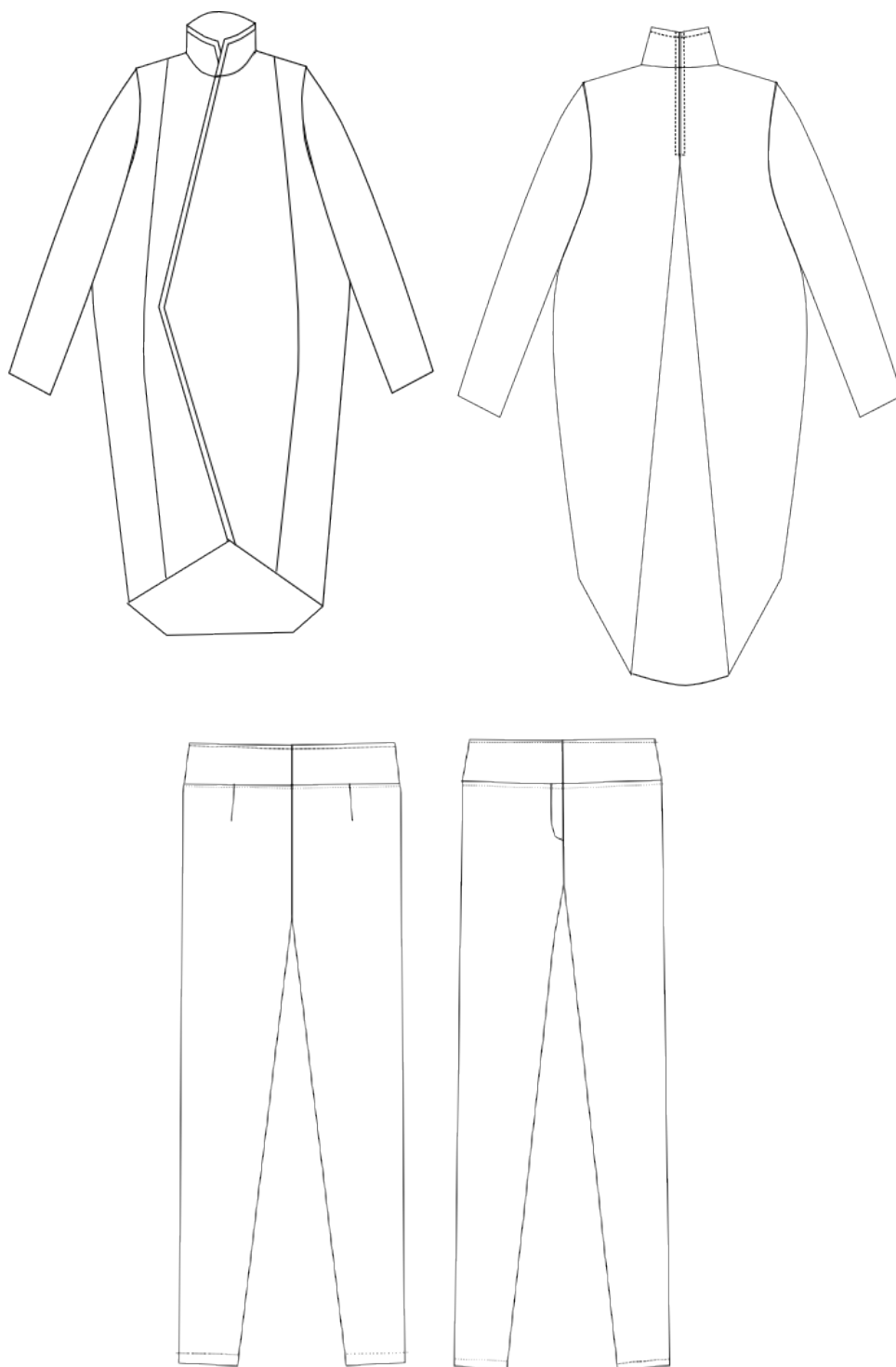
**Příloha 7**Technický nákres bundy<sup>13</sup>

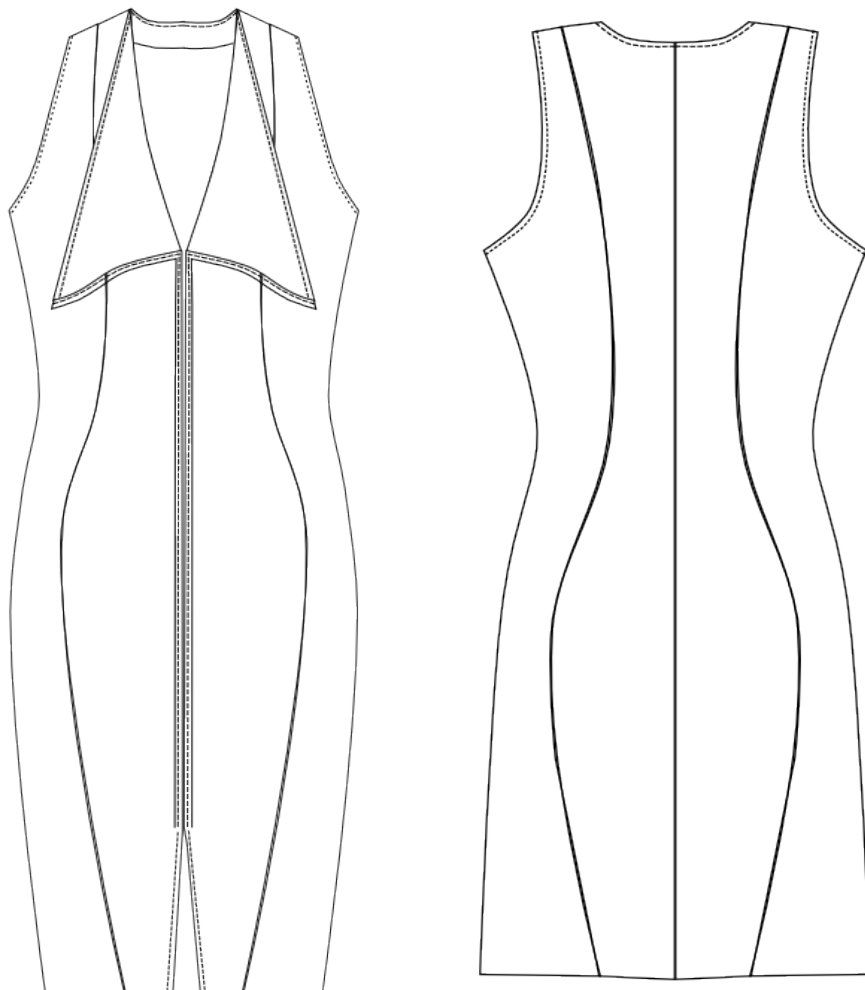


**Příloha 8**Technický nákres kalhot<sup>14</sup>

---

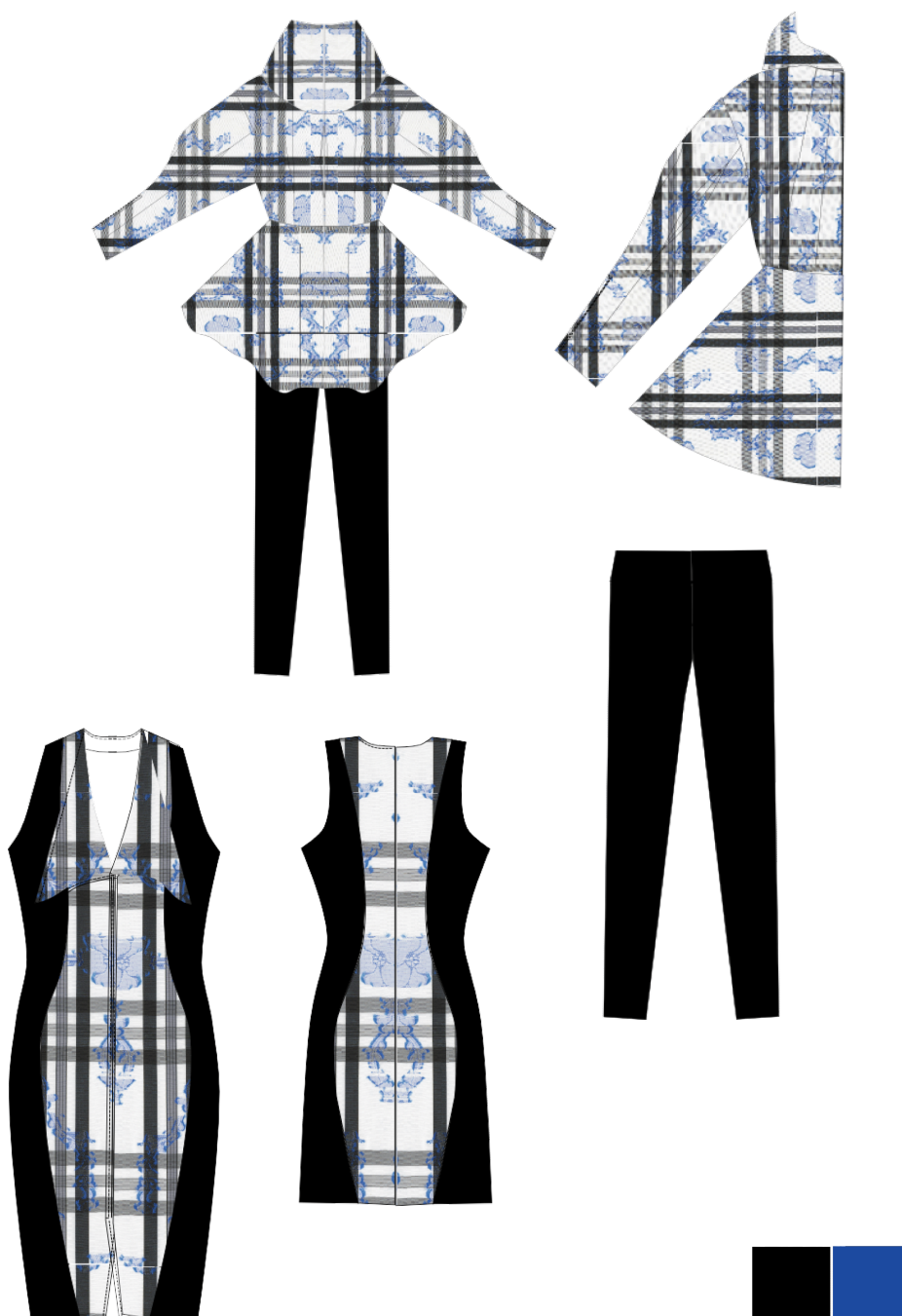
14 Kresby vlastní

**Příloha 9**Technický nákres pláště a kalhot<sup>15</sup>

**Příloha 10**Technický nákres šatů<sup>16</sup>

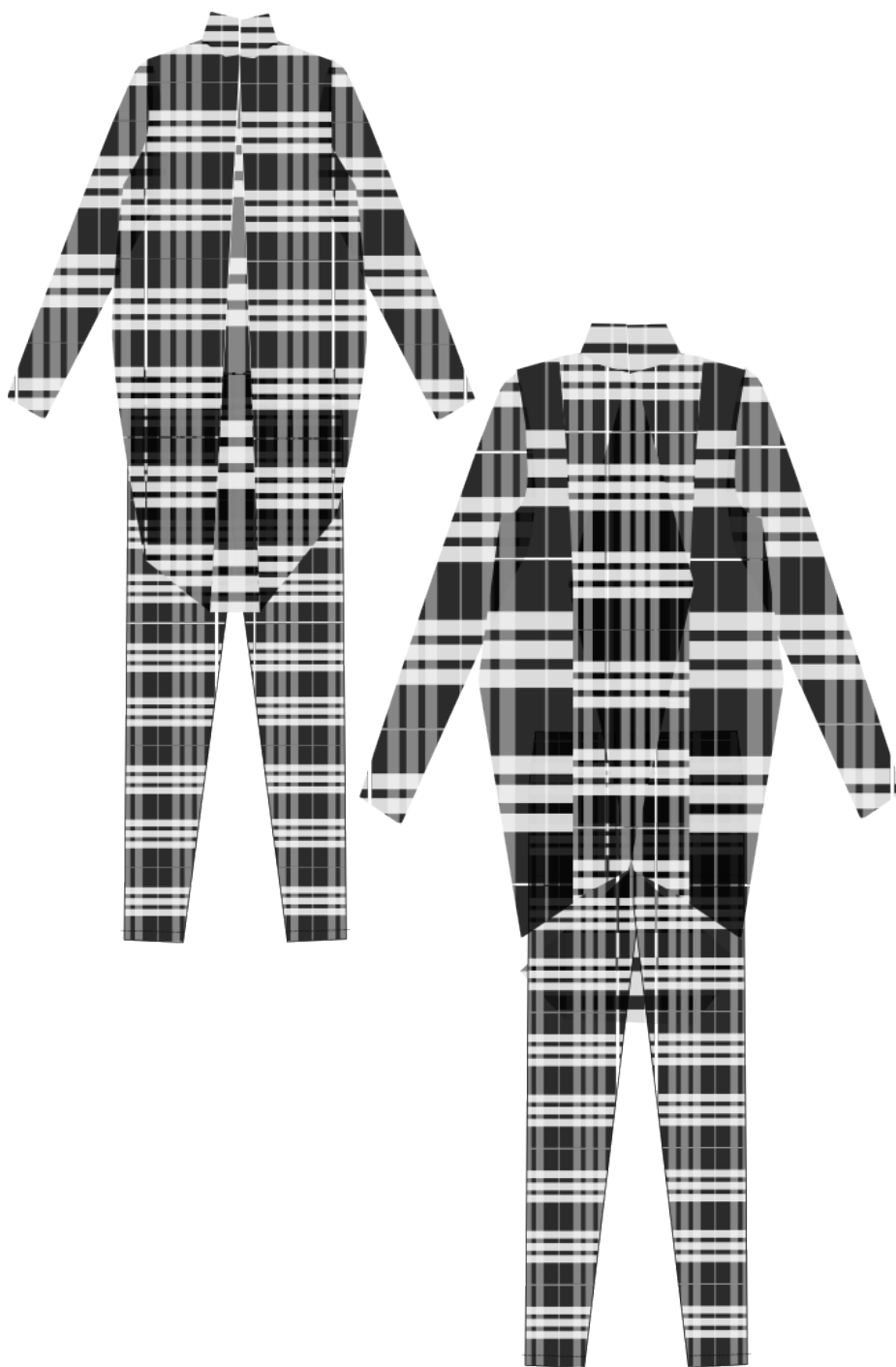
---

16 Kresby vlastní

**Příloha 11**Technický nákres vzor<sup>17</sup>

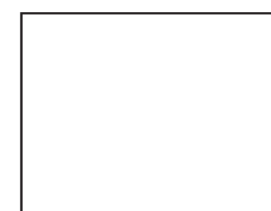
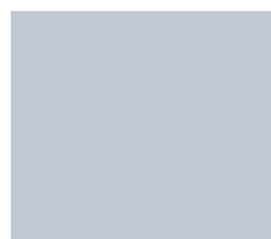
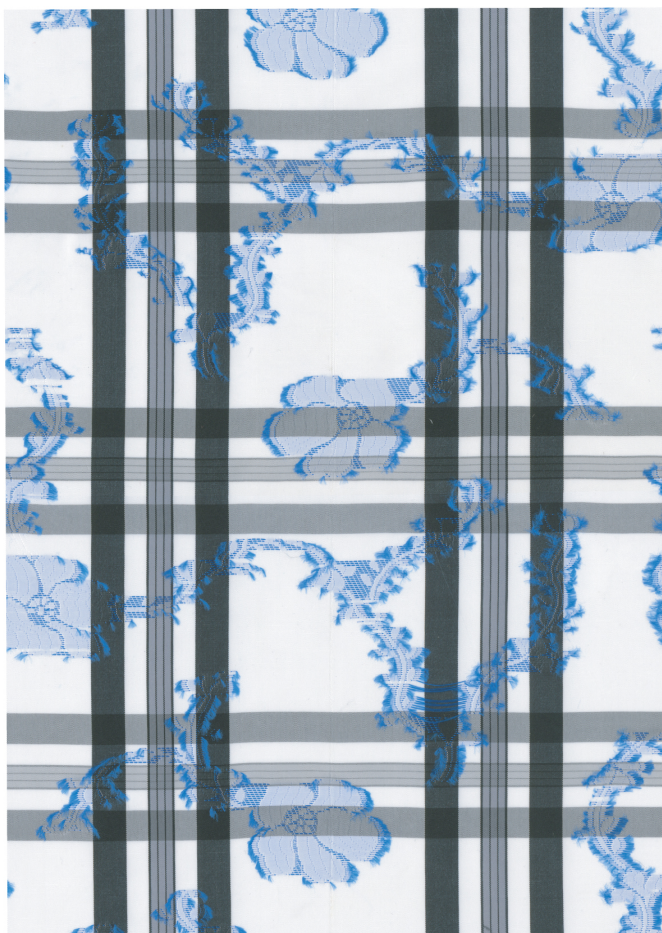
---

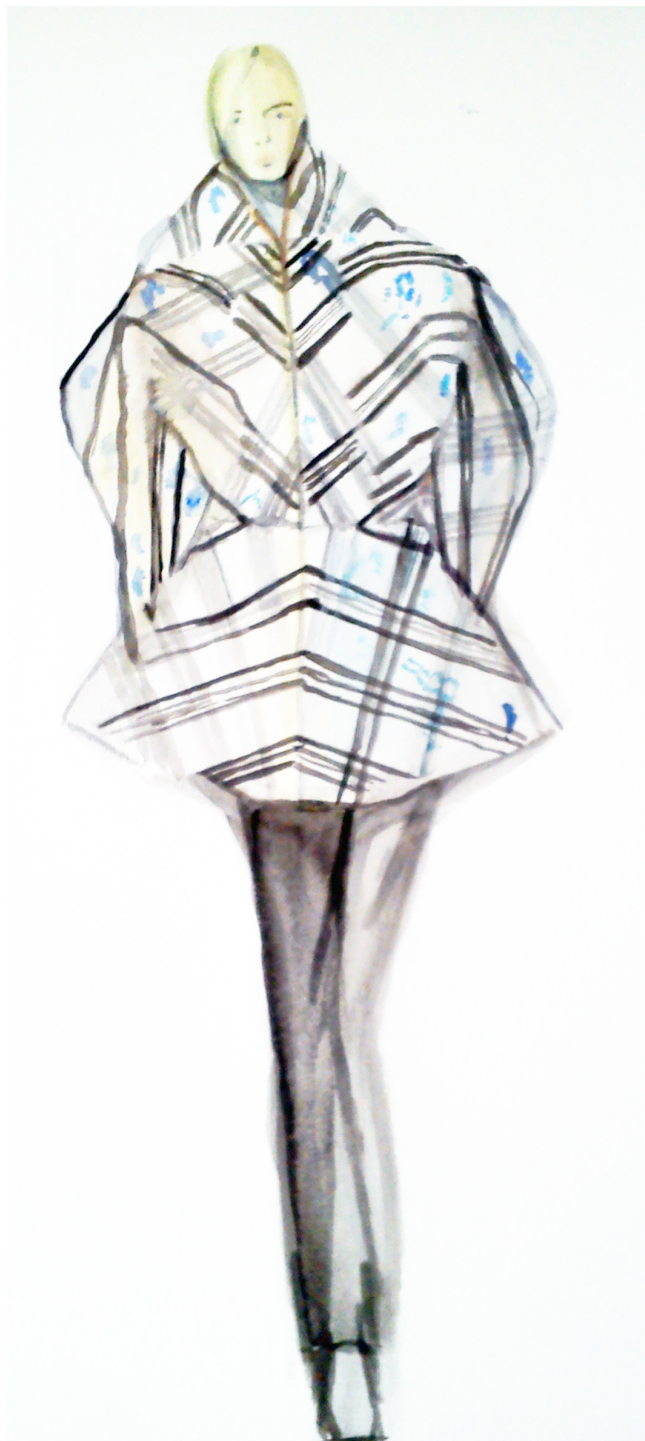
17 Technický nákres vzor

**Příloha 12**Technický nákres model č.3 vzor<sup>18</sup>

---

18 Technický nákres

**Příloha 13****Materiály<sup>19</sup>**

**Příloha 14**model č. 1<sup>20</sup>

**Příloha 15**model č. 2<sup>21</sup>



**Příloha 16**model č. 3<sup>22</sup>

**Příloha 17**

Foto konečného modelu č. 1<sup>23</sup>



---

23 Foto Adéla Jalovecká

**Příloha 18**

Foto konečného modelu č. 2<sup>24</sup>



**Příloha 19**Foto konečného modelu č. 3<sup>25</sup>

