

Západočeská univerzita v Plzni

Fakulta designu a umění Ladislava Sutnara

Bakalářská práce

**ANALÝZA SOUČASNÉHO ODÍVÁNÍ
A KONFRONTACE S HISTORICKÝMI ODKAZY**

Dita Penzová

Plzeň 2014

Západočeská univerzita v Plzni

Fakulta designu a umění Ladislava Sutnara

Katedra designu

Studijní program Design

Studijní obor Design oděvu

Bakalářská práce

**ANALÝZA SOUČASNÉHO ODÍVÁNÍ
A KONFRONTACE S HISTORICKÝMI ODKAZY**

Dita Penzová

Vedoucí práce: Doc. akad. mal. Helena Krbcová
Katedra designu
Fakulta designu a umění Ladislava Sutnara
Západočeské univerzity v Plzni

Plzeň 2014

Prohlašuji, že jsem práci zpracovala samostatně a použila jen
uvedených pramenů a literatury.

Plzeň, duben 2014

.....

podpis autorky

PODĚKOVÁNÍ

Ráda bych na tomto místě poděkovala všem, kteří mi pomohli,
a podporovali mě při vzniku této práce, především pak
doc. ak. mal. Heleně Krbcové za vedení při tvorbě bakalářské práce.

OBSAH

OBSAH.....	5
1 MÉ DOSAVADNÍ DÍLO V KONTEXTU SPECIALIZACE	7
2 TÉMA A DŮVOD JEHO VOLBY.....	9
3 CÍL PRÁCE.....	10
4 PROCES PŘÍPRAVY.....	11
4.1 Vlastní řešerše	11
4.2 Trendy pro sezónu jaro/léto 2014	12
5 PROCES TVORBY.....	13
5.1 Volba materiálů a barevnost.....	13
5.2 Vylaserování dílů.....	13
5.3 Realizace	14
6 TECHNOLOGICKÁ SPECIFIKA.....	15
7 POPIS DÍLA	17
7.1 První model.....	17
7.2 Druhý model.....	17
7.3 Třetí model.....	18
8 PŘÍNOS PRÁCE PRO DANÝ OBOR.....	19
9 SILNÉ STRÁNKY	20
10 SLABÉ STRÁNKY	21
10.1 Slabé stránky - technologické zpracování	21
10.2 Slabé stránky - komplikace při řezání laserem	21
11 SEZNAM POUŽITÝCH ZDROJŮ.....	23
a) Knižní a periodická literatura.....	23
b) Internetové zdroje	23
12 RESUMÉ	24
13 SEZNAM PŘÍLOH	26
Příloha 1 - Inspirační zdroje	28
Příloha 2 - Inspirační zdroje	29

Příloha 3 - Počáteční grafické návrhy pro tisk a laser.....	30
Příloha 4 - Návrhy	31
Příloha 5 - Návrhy	32
Příloha 6 - Návrhy	33
Příloha 7 - Ukázka znaků liter a vzorek perforovaného materiálu	34
Příloha 8 - První model - technický náskres	35
Příloha 9 - První model: technický náskres - šaty	36
Příloha 10 - První model: technický náskres - vesta.....	37
Příloha 11 - Druhý model - technický náskres	38
Příloha 12 - Druhý model: technický náskres - kalhoty.....	39
Příloha 13: Druhý model: technický náskres - blůza.....	40
Příloha 14: Druhý model: technický náskres - vesta.....	41
Příloha 15 - Třetí model - technický náskres	42
Příloha 16 - Třetí model: technický náskres - sukně.....	43
Příloha 17 - Třetí model: technický náskres - blůza.....	44
Příloha 18 - Třetí model: technický náskres - vesta.....	45
Příloha 19 - Ukázka modelů ze zkušebního materiálu.....	46
Příloha 20 - Průběh práce a laserování stříhových dílů	47
Příloha 21 - Fotografie prvního modelu	48
Příloha 22 - Fotografie prvního modelu	49
Příloha 23 - Fotografie prvního modelu - detail	50
Příloha 24 - Fotografie prvního modelu	51
Příloha 25 – Fotografie druhého a třetího modelu - detail	52
Příloha 26 - Fotografie druhého a třetího modelu	53
Příloha 27 - Fotografie druhého a třetího modelu	54
Příloha 28 - Fotografie druhého a třetího modelu	55
Příloha 29 - Fotografie druhého a třetího modelu - detail ..	56

1 MÉ DOSAVADNÍ DÍLO V KONTEXTU SPECIALIZACE

Před nástupem na Fakultu designu a umění Ladislava Sutnara jsem studovala na jazykovém gymnáziu, a proto je má zkušenost ve specializaci oděvu poměrně krátká, ale i přesto jsem za dobu strávenou v tomto oboru načerpala množství informací.

Během prvního semestru na univerzitní půdě jsem vytvořila oděv, ve kterém hrála hlavní úlohu geometrie. Mým záměrem bylo zpracovat plošné obrazce do prostorových tvarů. Ze čtyř rovnostranných trojúhelníků jsem vytvořila síť jehlanu, a takto získaný střih jsem odšívala do jeho formy. Tato tělesa jsem vytvořila ve dvou velikostech v poměru 1 : 2, a sešitím vzniklých pyramid po řadách mi vznikl základ šatů, na kterém jehlany graduji ze směru od spodního lemu k výstřihu, který tvoří trojúhelníkový štít. Po zadání *černá/bílá/forma* jsem pracovala na úkolu na téma *Transparence*, které bylo zároveň předmětem soutěže Arts of Fashion ve Spojených státech amerických, které jsem se zúčastnila. Jako materiál pro toto téma jsem zvolila průhlednou organzu, pomocí různého skládání a odšívání jsem získala novou formu, která byla oproti předchozí průhledné organze pouze průsvitná. Vytvořila jsem šaty, jejichž nadýchané rukávy jsem vyskládala z obdélníků, které jsem nejprve odšila po pruzích a poté kolmo vyskládala do „harmoniky“ a sešila.

Ve druhém ročníku jsme opět zpracovávali návrhy podle zmíněné soutěže, tentokrát znělo zadání *Resilience*. Ze slovníku cizích slov a překladového slovníku jsem zjistila, že slovo resilience má mnoho významů. Může to být nezdolnost, odolnost, houževnatost, ale i pružnost a nezlomnost. Já jsem pojem zpracovala jako odolnost vůči našemu okolí, kdy se svou jedinečnost snažíme zahalit pod kabát uniformity. Zrealizovala jsem

uvolněné šaty s obnaženými zády, které zakrýval kabát s naddimenzováním v oblasti ramen. Silueta kabátu naznačuje jistou uniformitu a ochranu, šaty jsou naopak odhalené v horní partii zad a spodní část je pokryta sklady ve dvou směrech, aby svou hravostí vyjádřily jedinečnost, která se pod kabátem skrývá. Ve druhém semestru jsem vytvořila 3 oděvní celky, které byly založeny na principu celistvosti. Z módních mol jsem se inspirovala uceleností, kterou jsem viděla například v použití stejných materiálů či vzorování jak na celý oděv, tak i obuv. Mým záměrem bylo vytvořit modely, u kterých bude každý oděv zformován pouze z jednoho kusu látky, a tak se nebude jednat pouze o celistvost vizuální, ale i faktickou. Z pomocného materiálu jsem vytvořila různé varianty založené na tomto principu, a s použitím přetáčení, provlékání a sešívání materiálu jsem dospěla ke třem modelům o šesti kusech, sestávajících vždy ze spodních šatů, a svrchních vest a blůzy.

Na začátku třetího akademického roku studia jsem v rámci vzdělávacího programu Erasmus vycestovala do Barcelony, kde jsem navštěvovala vysokou školu Escola Superior de Disseny I Art Llotja, a získala zde nové zkušenosti nejen v rámci studovaného oboru, ale i inspiraci pro moji bakalářskou práci. Mimo práci v ateliéru, kde jsem pracovala především se strukturou oděvu, jsem se zúčastnila i velkého množství přednášek a workshopů, mezi jinými i třídenního semináře Joaquina Verdú, pod jehož vedením jsem se více seznámila s prací s pleteninami.

2 TÉMA A DŮVOD JEHO VOLBY

Téma mé bakalářské práce je *Analýza současného odívání a konfrontace s historickými odkazy*.

Toto téma jsem si zvolila, jelikož jsem chtěla vytvořit oděvy, u kterých bych vycházela ze zmapovaných módních trendů, současných i minulých sezón, a nechala se jimi inspirovat k další práci. Zároveň jsem se rozhodla pro toto téma, protože podle mého názoru nejvíce odpovídá způsobu práce, kterým designéři nejen na poli módy pracují; zpracovávají aktuální dění, ale zároveň se neustále vzdělávají a inspirují historií oboru.

Stimulem mi byl i pobyt v zahraničí a srovnání s jinou kulturou a přístupem k oboru. Čerpala jsem především z atmosféry, která mě obklopovala.

Vycházím z módních trendů, a proto používám umělou kůži, a perforaci materiálů v kombinaci s texty. Současnou technologii laseru využívám k perforaci koženky, do které vyřezávám znaky, které vychází z typografie. Každou literu jsem nejprve zdeformovala do nečitelného znaku, tak aby byl konečný text optickou hříčkou, kdy víme, že vidíme písemný projev, ale nejsme schopni ho přečíst. Na oděvech jsou umístěny úryvky z textů, které jsem si zapisovala během studijního pobytu, a jsou v nich popsány především mezikulturní rozdíly, a moje reakce na ně. Také jsem si během zpracovávání trendů k rešerši všimla, že nově se moderní technologie začínají využívat k vyhotovení tradičních motivů, jako je například krajka, samozřejmě s dnešním přístupem, což znamená například zgeometrization námětů. Takto jsem se snažila přistupovat i k této bakalářské práci.

3 CÍL PRÁCE

Mým cílem bylo vytvořit malou kolekci pro běžné městské nošení, kterou si oblékne elegantní žena, která chce působit vkusně a šik.

Chtěla jsem využít současnou technologii, která se ovšem hojně využívá, především v jiných oborech, nebo jako nákladná upomínková záležitost, jako jsou firemní dárky, či monogramy. Doufala jsem, že budu schopná ukázat, že i v malé produkci se dá vytvořit unikátní design a zpracování materiálu.

Jelikož jsem stále nováčkem v oboru, a v podstatě s každým novým projektem jsem získala i novou zkušenost nejen po stránce technologického zpracování oděvu ale i tvůrčího procesu; nejprve odšíváním pyramidek do prostoru, v dalším ročníku sklady se změnou směru do prostoru, a nakonec použití pouze jednoho kusu materiálu. Chtěla jsem pokračovat v hledání a vzdělávání se v nových způsobech tvorby. Pracovat s aktuálními trendy z módních mol, a převést je do podoby běžně nositelného oblečení. Vytvořit kolekci s prvky rafinovanosti, kdy ač je u některých kusů odhaleno mnoho, stále se dá dobrou kombinací a stylingem dosáhnout ležérního oděvu.

4 PROCES PŘÍPRAVY

4.1 Vlastní rešerše

Při shromažďování informací k rešerši, mě zaujala především různorodá grafická vyobrazení (viz.Příloha 2). To se myslím později promítlo i do toho, jakým způsobem jsem deformovala litery k vyřezání.

Záměrně jsem se chtěla nechat ovlivnit pobytem v zahraničí, a tak jsem navštěvovala různá místa, ze kterých vznikla má první myšlenka jak práci zpracovat. Chtěla jsem se podělit o moji zkušenost s místy, která jsem navštívila, a k přenesení chtěla použít tisk jako referenci. Zároveň jsem si prostudovala nadcházející trendy, které mi vnukly myšlenku použít slovo; propojit místo s jeho názvem.

Nejprve jsem používala mnou zachycené snímky ze studijního pobytu, které jsem chtěla na tkaninu tisknout, a graficky překrýt názvy oněch míst, které jsem chtěla vysekat do vrchního materiálu (viz.Příloha 3).

Později jsem vzala v úvahu fakt, že kombinace více technologií by mohla zbytečně rozptylovat, a rozhodla jsem se zaměřit pozornost pouze na písmo a perforaci. Vytvořila jsem tvary, jež seskládáním tvoří vzor návrhu pro vylaserování. Vycházela jsem z typografie latinky, a každou literu jsem předělala do lehce nečitelného znaku, ze kterých jsem vytvořila texty, jejichž perforace hraje dojemem geometrické krajky. Vědomě jsem do návrhů vložila odkaz z Barcelony, tím že jsem namísto nic neříkajících textů z turistických brožurek, použila mé osobní zápisky o tamní kultuře. Použité texty jsem vybrala ze tří různých částí mých poznámek, které jsem si psala během pobytu v Katalánsku, ve kterých jsem popsala vše, co jejich kulturu odlišuje od naší. Na každou siluetu

jsem použila jiný úryvek textu, a i jeho polohování je na každém kusu oděvu odlišné.

4.2 Trendy pro sezónu jaro/léto 2014

Z přehlídkových mol pro sezónu jaro/léto 2014 víme, že v trendu jsou právě nové technologie, metalické materiály, které se používají i v nejrůznějších barevných provedeních, dále tzn. otextování (*text it*)¹, což jsou veškeré nápisy, které známe například z potisku triček, a branding (*brandery*)², kdy je oděv potištěný logy a názvy různých výrobků či firem. Tento trend jsem zaregistrovala například u italské značky Moschino. Kromě toho jsme z diváckých řad zaznamenali především přítomnost oděvních siluet X, H, I a Y, což jsem promítla do mých návrhů a celou kolekci udržela v rovných střízích siluety I.

Designéři nejvíce používali transparentní materiály, krajkou, perforované materiály a 3D aplikace.

¹ Trend Council [online]. [cit. 2013-10-08]. Převzato z angl. originálu. Dostupné z <http://trendcouncil.wordpress.com/category/colortrends/>

² Trend Council [online]. [cit. 2013-10-08]. Převzato z angl. originálu. Dostupné z <http://trendcouncil.wordpress.com/category/colortrends/>

5 PROCES TVORBY

5.1 Volba materiálů a barevnost

K realizaci bakalářské práce jsem se jako hlavní materiál rozhodla použít kůži, a hledala jsem vhodnou barevnost, tak aby spolu odlišné barvy kontrastovaly, a tím podpořily efekt vyřezaného vzoru. Původní barevnost vycházela od vybraných materiálů, kterými byly černá skopovina a světle šedá kozina. Nakonec jsem materiál i barevnost lehce pozměnila, a pro práci zvolila umělou kůži. U koženkových materiálů, které jsem použila k realizaci, jsem zachovala černou, tu jsem ovšem doplnila metalicky šedou, jelikož z možných variant nejvíce odpovídala mé představě o podobě budoucích modelů.

Většina kolekce je tvořena právě koženkou, ta je doplněna třemi dalšími materiály; černou saténovou podšívkou, kterou jsem použila pro začištění spodní části šatů a sukně, technického materiálu se softshellovou úpravou, a taftem z nekonečných umělých vláken, které jsem použila na blůzy.

5.2 Vylaserování dílů

Z přípravných kalik jsem vytvořila stříhové díly, které jsem převedla do digitální podoby, tak aby po vyřezání velikost odpovídala realitě. Znaky a stříhy jednotlivých dílů pro vylaserování jsem vytvořila v programu Adobe Illustrator pomocí křivek, které se později převedly do formátu, který byl software gravírovacího stroje schopný přečíst. Všechny křivky musely splňovat určitá specifika, například to, že je nutné, aby šíře křivky byla minimálně 0,5 mm, protože u použití menší stopy by laser při řezání seškvařil hrany, které by byly příliš blízko u sebe.

Do takto připravených stříhů jsem vysázela texty v měřítku,

ve kterém jsem chtěla, aby vypadaly po procesu vyřezání. Takto zpracované křivky jsem nechala vysekat do materiálu za pomoci klatovské firmy BRUCI s.r.o.

U první várky výřezů jsem byla přítomna, a tak jsem viděla, jak tato technologie funguje. Vždy je potřeba nejprve udělat množství zkoušek, tak aby paprsek co možná nejefektivněji materiál opracoval, dále pak přichází na řadu samotné polohování na stroji, aby se co nejekonomičtěji využila plocha materiálu. U veškerých vyřezaných ploch se jedná o polohovací laser a žádný z vylaserovaných vzorů není totožný. Ačkoliv firma nabízí gravírovací plochu až do rozměrů 80 x 80 cm, je lepší, aby byla rovina menší, jelikož nejlépe přístroj pracuje přímo pod středem paprsku, čím více uhýbá do šikminy, tím je větší riziko nechtěného seškvaření, či znehodnocení materiálu.

5.3 Realizace

Vyřezané díly jsem sešivala vždy nejprve horizontálně, tak abych získala celé přední a zadní díly, poté jsem je dále zpracovávala podle obvyklého technologického postupu. Ozdobně jsem prošivala vždy nejprve linie po vertikální ose, horizontální švy jsem štepovala až při finalizaci. K provedení práce jsem používala teflonovou patku, jelikož u kůže, koženky a jiných méně klouzavých materiálů slouží k lepšímu uchopením materiálu.

6 TECHNOLOGICKÁ SPECIFIKA

Jelikož byl laser použit k vyřezání celých dílů, je i na začištění průramků a průkrčníků použita tato technologie, a čisté netřepící se hrany jsou takto ponechány. U blůz, které jsou ušity z tkaného materiálu, jsem původně zamýšlela běžné začištění pomocí podsádky, nakonec jsem se však rozhodla jít stejnou cestou jako u zpracování koženek, aby výsledné modely působily sjednoceným dojmem, a průramky a průkrčníky opracovat pájkou.

Pracovali jsme na gravírovacím systému, který funguje na principu odrazu dvou zrcátek a je schopný řezat až rychlostí osm metrů za sekundu na rozměrech 80 x 80 cm. Tato plocha byla pro většinu dílů dostačující, u kalhot jsme ovšem museli přístroj nastavit na dvakrát, což se u jedné nohavice zdařilo na výbornou, u druhé je i přes kontrolu nastavení vidět nepatrné odsazení vzoru.

Vzhledem k tomu, že jsem ušití práce provedla na kufříkovém stroji Janome DC3050, který dovoluje nastavení různých rychlostí, byla jsem schopna řídit linii štefování. Zároveň jsem však jako důsledek toho, že jsem nevyužila k šití průmyslový stroj, musela použít teflonovou patku k práci s koženkou.

Původně jsem měla v úmyslu použít obuvnické nitě, abych u ozdobného prošití docílila co nejvýraznějšího výsledku. Ovšem kvůli použití kufříkového šicího stroje, který není pro tento typ nitě uzpůsobený, jsem nakonec používala oděvní polyesterové nitě, které se projeví jako dobrá volba.

Laserový - gravírovací systém je inovační řešení, které umožňuje nanášet obrazy, text, loga, textury a podobně na povrchy hotových materiálů nebo materiálů, určených k dalšímu zpracování jako: kůže, dřevo, umělé hmoty, přírodní látky. V případě některých materiálů existuje možnost jak změny barvy, tak i struktury povrchu.³

³ Bruk&Bruk [online]. [cit. 2014-04-07]. Dostupné z <http://www.bruki.cz/predstaveni-technologie/>

7 POPIS DÍLA

7.1 První model

První model se skládá ze šatů a vesty. Šaty jsou rovného střihu, horizontálním švem předělené v pase a rozdělené i po vertikální linii. Spodní polovina je z metalicky šedé koženky a není zde žádné vyřezání, horní část šatů je z černé koženky, do které je vylaserovaný vzor. Prsní záševky jsou zastříhnuty na šíři 0,5 cm a ozdobně prošity, aby co nejméně rušily celkový dojem. U kulatého průkrčníku je nechaný 18 cm hluboký výstřih na dotek. Šaty se zapínají na zadním díle černým plastovým zdrhovadlem a černým háčkem.

Vesta, která se obléká přes šaty má barevnost i laserování rozložené přesně naopak než spodní vrstva, tak aby se dosáhlo kontrastu u perforovaných pruhů. Na tomto principu jsou založeny všechny tři modely. Celý model je zdobený lícovým štepováním švů, u šatů délkou stehu 3 mm, u vesty 2,6 mm.

7.2 Druhý model

Druhá silueta je tvořená kalhotami do pasu s délkou ke kotníkům, blúzou s křížovým členěním na prsou a zádech, a vestou.

Kalhoty mají na černých zadních dílech perforované pruhy, které se táhnou po celé linii nohou až k hýždím, zepředu je použita šedá koženka. Abych zdůraznila barevný přechod mezi předním a zadním dílem, zvýraznila jsem boční šev štepováním. Na zapínání jsem použila jeansový stříbrný knoflík.

Blůza ze syntetického materiálu je členěna na kříž, opět s výstřihem na dotek, jako tomu bylo u předchozího modelu šatů. Perforace u vesty „běží“ nepravidelně po celé délce její spodní části.

Šteповání po líci je u celého modelu provedeno délkou stehu 3 mm.

7.3 Třetí model

Třetí oděvní kompozice se skládá z pouzdrové sukně do pasu, blůzy a krátké vestičky.

U černé sukně představuje ozdobný spodní okraj jakýsi geometrický krajkový lem. Zapínání sukně nalezneme na levém boku, jedná se o kovové zdrhovadlo a dva černé háčky. Blůza z technického materiálu je členěna geometricky a skryté zapínání na tři knoflíčky je umístěno na levém ramenním švu. Laserování je umístěno na středu předního dílu a na zadním díle v oblasti lopatek. U vesty je dodrženo křížové členění na předním i zadním díle. Vzhledem k tomu, že laser začínající na předním díle pokračuje do zadního dílu je oděv zbaven bočního švu, aby toto přerušení nekřížilo tok vzoru. Sukně a vesta jsou šteповány po lícové straně délkou stehu 2,6 mm.

8 PŘÍNOS PRÁCE PRO DANÝ OBOR

Ačkoliv je technologie laseru v současnosti poměrně známá, myslím, že jsem mou prací ukázala, jak unikátních vzorů lze touto metodou dosáhnout. Dále pak bylo mým cílem demonstrovat, že se vyřezávání laserem dá použít i ve velmi malém nákladu, tudíž si tento výrobní proces může dovolit i menší oděvní společnost. Giganti módního průmyslu si samozřejmě mohou dovolit nechávat si vyrobit různé obměny forem na vysekávání vzoru, ovšem menší společnost by se musela spokojit jen se základním vzorem a podobu designu měnit například pomocí barev. Laser dovolí množství variant v dosažitelné cenové relaci.

Je možno tak vytvořit v malém nákladu složité, výsekově náročné pozvánky, krabičky a podobně.⁴

⁴ Bruk&Bruk [online]. [cit. 2014-04-07]. Dostupné z <http://www.bruki.cz/predstaveni-technologie/>

9 SILNÉ STRÁNKY

Mezi silné stránky této bakalářské práce bych zařadila použití technologie laseru, který umožňuje provedení originálního vzoru. V návaznosti na tento přístup jsem zvolila i jiné technologické zpracování oděvu, což vidím jako další přednost této práce. Oděv jsem nezačišťovala obvyklým způsobem pomocí podsádek, ale využila toho, že okraje vhodného materiálu ořezaného laserem se netřepí, a lze tak nechat lemy jinak nezpracované.

V návrhové části, pak řadím mezi dobrá rozhodnutí použití tzn. barevných bloků, kdy je oděv rozdělen horizontálně na barevné oddíly. Zvláště pak kalhoty, u kterých jsem na přední a zadní díly použila rozdílné koženky, vidím jako trendy záležitost.

Za další silnou stránku modelů považuji to, že jsou všechny oděvy běžně nositelné. Věřím, že je možné tyto modely zkombinovat se zbytkem šatníku a obléknout nejen při všedních příležitostech. Nevytvořila jsem další z objektů, který by se uplatnil jen na výstavách a módních přehlídkách. Tento přístup, navrhovat nositelné věci, mne upoutal během studia ve Španělsku, kde jsou studenti školeni především k tomu, aby uspokojili konfekční poptávku, a po dokončení svých studií byli schopni rychle se adaptovat v designérských odděleních módních řetězců jako je Inditex, či Mango.

10 SLABÉ STRÁNKY

Slabými stránkami této práce je nesrovnalost v technologickém zpracování a komplikace vzniklé spoluprací s firmou nabízejí služby gravírování a laserování.

10.1 Slabé stránky - technologické zpracování

Část kolekce je štepovaná délkou stehu 2,6 mm a jiná délkou stehu 3 mm. V průběhu práce jsem si uvědomila, že štepování vypadá efektněji u delšího stehu, to jsem ovšem měla už dvě vesty a sukni z oděvní řady ušité, a tudíž mě čekalo rozhodnutí, zda zachovat návaznost modelů, anebo zda změnit nastavení šicího stroje a zbytek oděvů zpracovat vhodnější podobou stehu. Rozhodla jsem se pro druhé řešení, jelikož rozdíl mezi oděvy je patrný jen při bližším ohledání, a prošití delším stehem vypadá lépe.

10.2 Slabé stránky - komplikace při řezání laserem

Jako původní materiál jsem chtěla použít kůži, konkrétně kozinu a skopovinu. Ve firmě mě ujistili, že s kůží mají zkušenosti, a dá se zpracovat bez problému. Naneštěstí vzorky vyřezání probíhaly na kožence, jelikož mi šlo především o ověření si velikosti a funkčnosti vzoru a opomněla jsem skutečnost, že se laser na jiném materiálu i jinak chová. Přes ujištění, že kůže jde laserovat bez problému, jsem v den výkonu zjistila, že se „moje“ kůže pálí a škvaří, a proto jsem byla nucena změnit materiál na umělou kůži.

Dále také nastaly komplikace za mojí nepřítomnosti během vypalování vzorů do koženky. A tak jsem původní návrh celočerných kalhot byla nucena změnit na dvoubarevné bloky, a přidat klínek do sedu zadního dílu.

Přestože během spolupráce se specializovanou firmou nastaly obtíže a v danou chvíli výsledek neuspokojil mou představu, nezklamala jsem se v kooperaci s ostatními natolik, abych zanevřela na podobné projekty. Technologii laseru bych chtěla znovu využít, a i nadále bych si ráda osvojovala nové technologie.

11 SEZNAM POUŽITÝCH ZDROJŮ

a) Knižní a periodická literatura

1. Sbíрка Kyoto Costume Institute: Z dějin odívání 18., 19. a 20. století svazek II, Kolín nad Rýnem: Tashen, 2011. ISBN 978-3-8365-2553-4.

2. JONES, T., RUSHTON, S. Současní módní návrháři. Praha: Slovart, 2006. ISBN 80-7209-841-1.

3. SEIVEWRIGHT, S. Módní návrhářství: Inspirace a tvorba, Brno: Computer Press, a.s., 2010. ISBN 978-80-251-2971-5.

b) Internetové zdroje

1. <http://www.bruci.cz/> [online 07-04-2014]

2. <http://www.style.com> [online 08-10-2013]

3. <http://trendcouncil.wordpress.com> [online 08-10-2013]

4. <http://designspiration.net> [online 16-02-2014]

5. <http://robotmafia.com> [online 16-02-2014]

6. <http://fleurdjour.tumblr.com> [online 16-02-2014]

12 RESUMÉ

The topic of my bachelor thesis is *The Analysis of Contemporary Clothing and the Confrontation with the Historical References*.

I drew an inspiration from the trends, presented biannually at fashion weeks at New York, London, Paris and Milan. My main aim was to use current fashion trends and means of presentation present during season of Spring and Summer 2014. The elements, which had the most impact on my work were: metallic fabrics, the use of modish technologies, such as 3-D print, laser perforation and the resurrection of innovative ways of branding for example *Text It*.

Also my educational stay at the University Escola Superior de Disseny I Art Llotja infused me on how this thesis would take shape. I wanted to incorporate all of my experience and feelings associated with my stay in Spain into my work, Therefore I designed a pattern which originates from a typography. The incorporation of my personal feelings was done with the use of signs, which may seem random and unreadable at a first glance, however I assigned every letter in the alphabet to a specific sign, with the right key code signs will turn into words which then turn into sentences. This gives you subtle taste of my feeling about bicultural experience, but will let you get a feeling of your own instead of forcing you to acknowledge mine.

I made a collection which consists of three clothing units. The first silhouette is comprised of the dress and the vest, position of the perforation is chosen wisely with contrast setting off the whole perforation, instead of overshadowing it. The second one is made up of trousers which are perforated on the back side, blouse and vest

which is cut out irregularly. To finalize my collection my last piece is a skirt incised with a sign pattern, the blouse with vertical sign pattern on the torso and a vest with sign pattern on sides and back.

I used an imitation of a leather in two colours; black and metallic gray, in every piece of clothing I arranged the position of perforation above the opposite colour of the fabric. I created a casual collection for an elegant woman who wants to stay chic.

13 SEZNAM PŘÍLOH

Příloha 1 - Inspirační zdroje

Příloha 2 - Inspirační zdroje

Příloha 3 - Počáteční grafické návrhy pro tisk a laser

Příloha 4 - Návrhy

Příloha 5 - Návrhy

Příloha 6 - Návrhy

Příloha 7 - Ukázka znaků liter a vzorek perforovaného materiálu

(viz.příloha v zadní části desek)

Příloha 8 - První model - technický nákres

Příloha 9 - První model: technický nákres - šaty

Příloha 10 - První model: technický nákres - vesta

Příloha 11 - Druhý model - technický nákres

Příloha 12 - Druhý model: technický nákres - kalhoty

Příloha 13 - Druhý model: technický nákres - blůza

Příloha 14 - Druhý model: technický nákres - vesta

Příloha 15 - Třetí model - technický nákres

Příloha 16 - Třetí model: technický nákres - sukně

Příloha 17 - Třetí model: technický nákres - blůza

Příloha 18 - Třetí model: technický nákres - vesta

Příloha 19 - Ukázka modelů ze zkušebního materiálu

Příloha 20 - Průběh práce a laserování stříhových dílů

Příloha 21 - Fotografie prvního modelu

Příloha 22 - Fotografie prvního modelu

Příloha 23 - Fotografie prvního modelu - detail

Příloha 24 - Fotografie prvního modelu

Příloha 25 - Fotografie druhého a třetího modelu - detail

Příloha 26 - Fotografie druhého a třetího modelu

Příloha 27 - Fotografie druhého a třetího modelu

Příloha 28 - Fotografie druhého a třetího modelu

Příloha 29 - Fotografie druhého a třetího modelu - detail

Příloha 1 - Inspirační zdroje



5



6



7



8



9



10

TEXT IT

BRANDERY



11



12

⁵ STYLE.COM [online]. [cit. 2013-10-08]. Dostupné z <http://www.style.com/style-file/2012/10/designers-laser-in-on-leather-for-spring/slideshow>

⁶ STYLE.COM [online]. [cit. 2013-10-08]. Dostupné z <http://www.style.com/style-file/2012/10/designers-laser-in-on-leather-for-spring/slideshow?loop=0&iphoto=3&play=false&cnt=4>

⁷ STYLE.COM [online]. [cit. 2013-10-08]. Dostupné z <http://www.style.com/fashionshows/complete/slideshow/S2014RTW-AWANG/#35>

⁸ STYLE.COM [online]. [cit. 2013-10-08]. Dostupné z <http://www.style.com/fashionshows/complete/slideshow/S2013RTW-AWANG/#18>

⁹ STYLE.COM [online]. [cit. 2013-10-08]. Dostupné z <http://www.style.com/fashionshows/complete/slideshow/S2013RTW-LVUITTON/#20>

¹⁰ STYLE.COM [online]. [cit. 2013-10-08]. Dostupné z <http://www.style.com/style-file/2012/10/designers-laser-in-on-leather-for-spring/slideshow?loop=0&iphoto=4&play=false&cnt=5>

¹¹ Trend Council [online]. [cit. 2013-10-08]. Dostupné z <http://trendcouncil.wordpress.com/category/colortrends/>

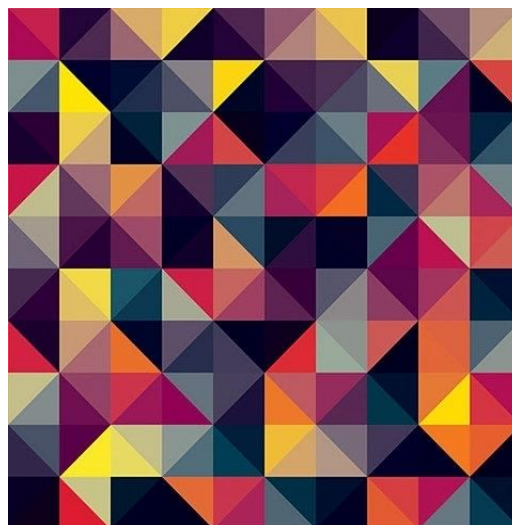
¹² Trend Council [online]. [cit. 2013-10-08]. Dostupné z <http://trendcouncil.wordpress.com/category/colortrends/>

Příloha 2 - Inspirační zdroje

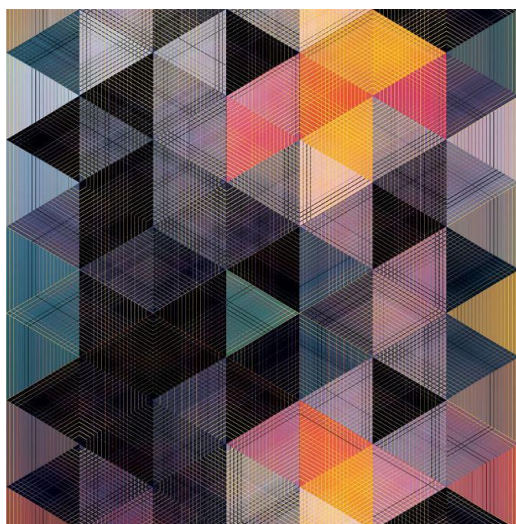
13



14



15



16



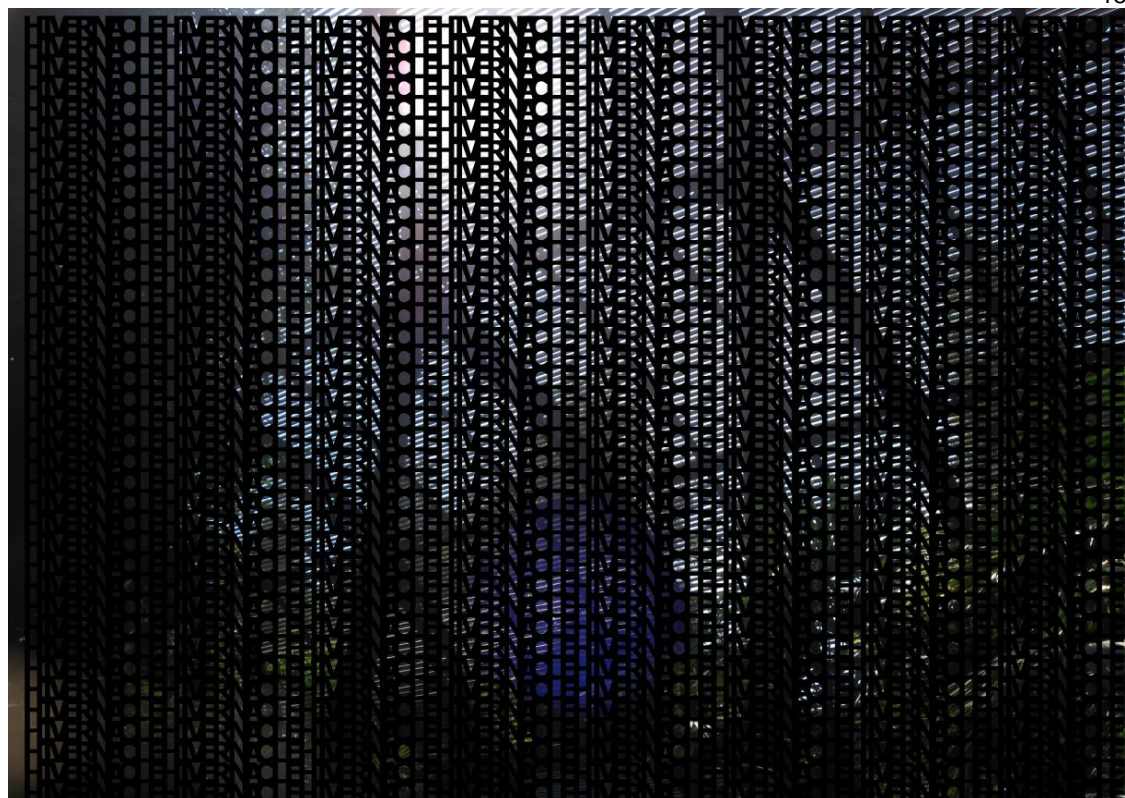
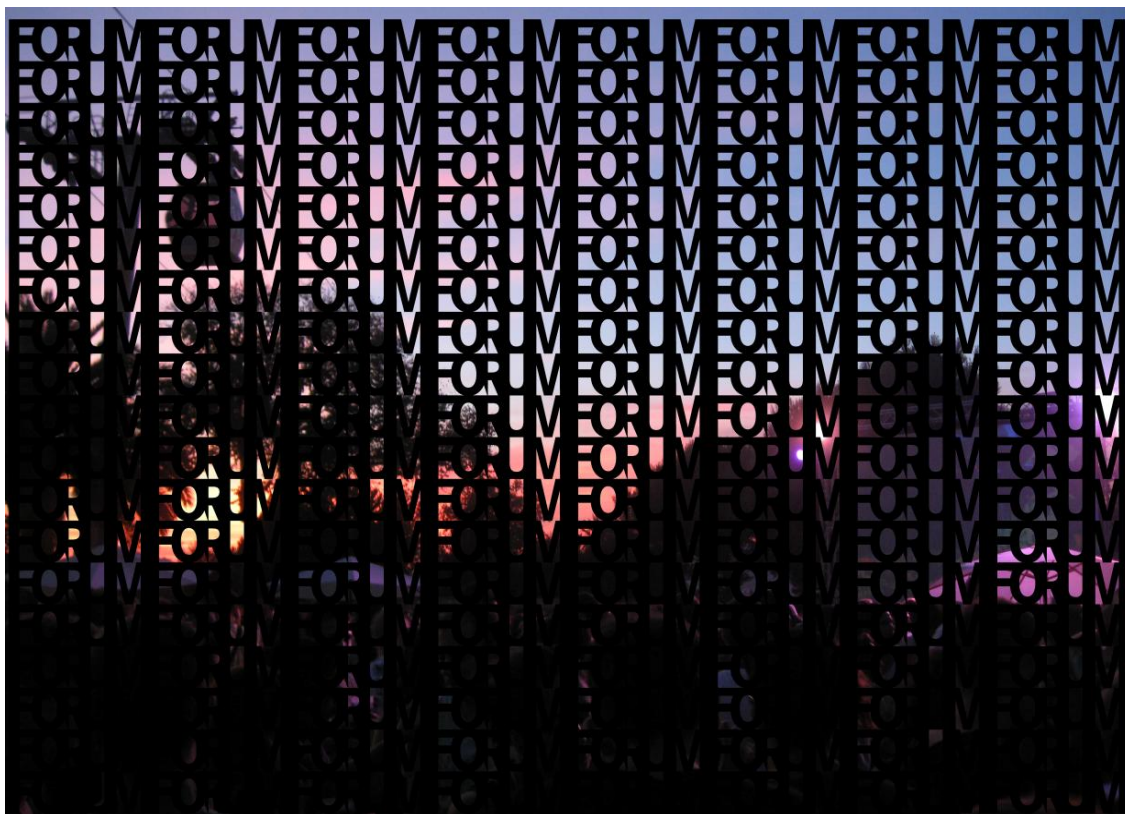
¹³ Dostupné z http://modaoperandi.com/valentino/ss14/rtw-2104/looks#look_id=47942 [online 16-02-2014]

¹⁴ Dostupné z <http://designspiration.net/image/613906402807/> [online 16-02-2014]

¹⁵ Robotmafia [online]. [cit. 2014-02-16].

Dostupné z <http://robotmafia.com/more-andy-gilmore-artworks/>

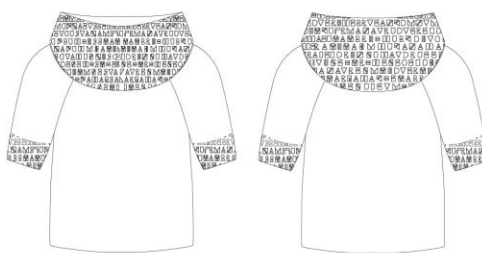
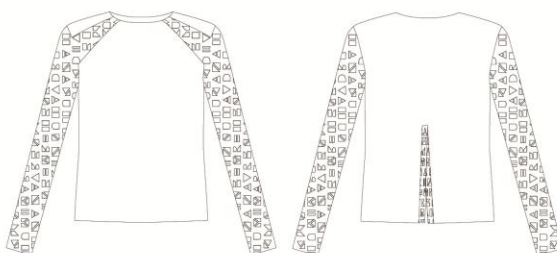
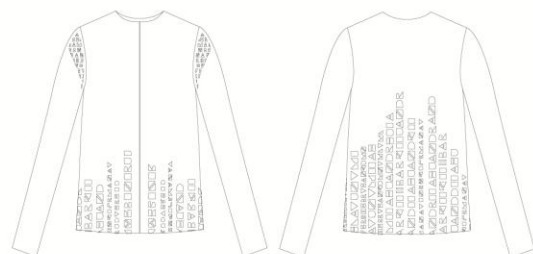
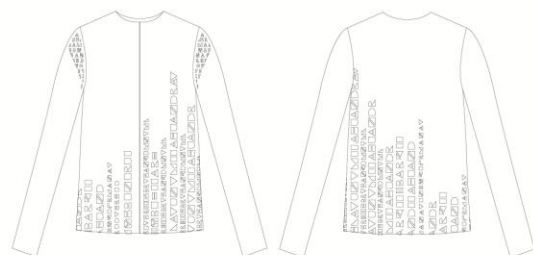
¹⁶ fleur [online]. [cit. 2014-02-16]. Dostupné z <http://fleurjour.tumblr.com/post/15363228282>



¹⁷ Vlastní návrh

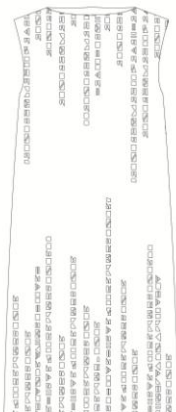
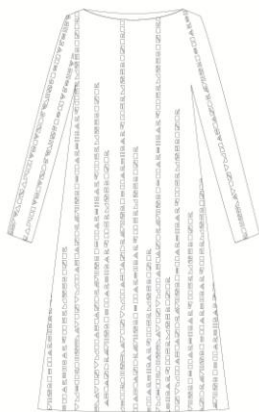
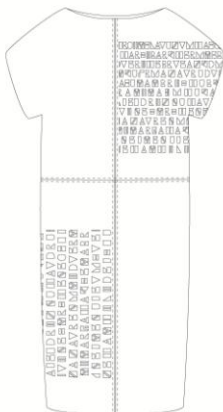
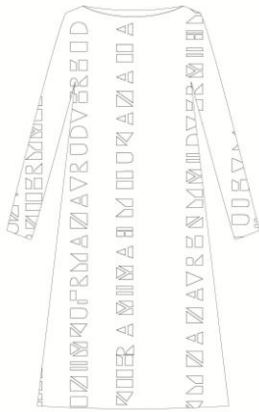
¹⁸ Vlastní návrh

Příloha 4 - Návrhy ¹⁹

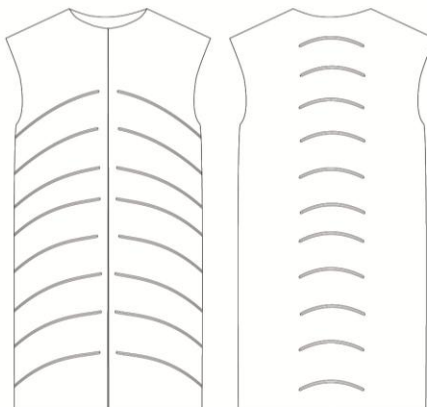
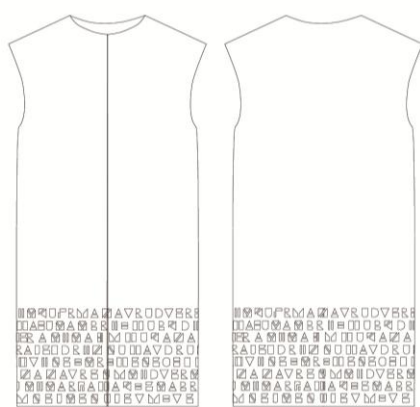
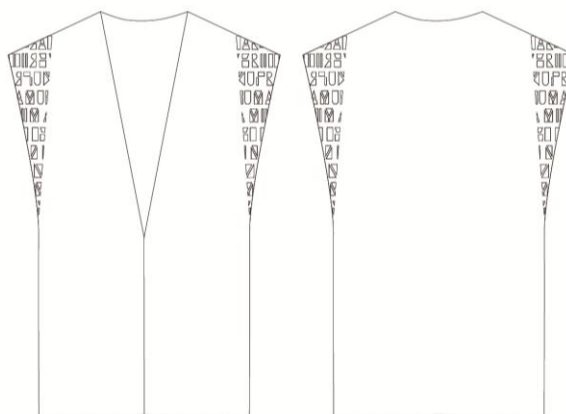
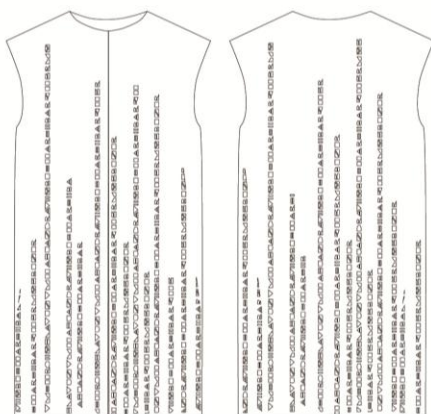
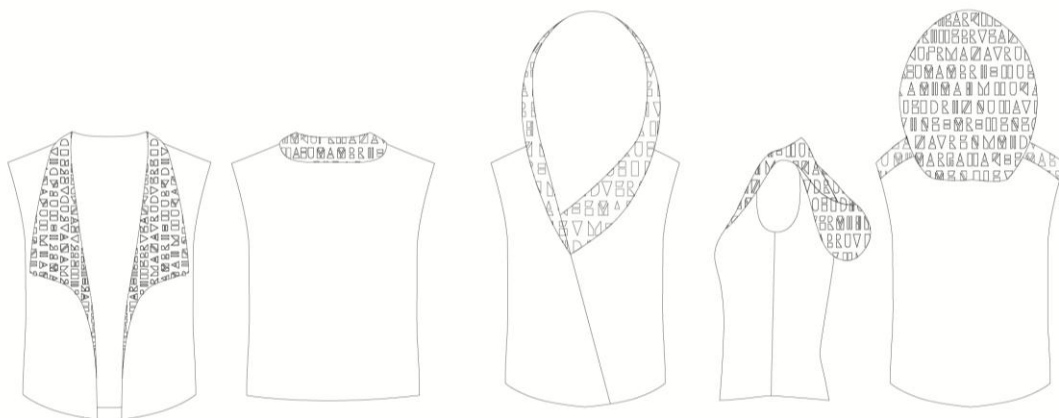


¹⁹ Vlastní návrhy

Příloha 5 - Návrhy ²⁰



Příloha 6 - Návrhy ²¹



²¹ Vlastní návrhy

Příloha 7 - Ukázka znaků liter a vzorek perforovaného materiálu

(viz.příloha v zadní části desek)

22




²² Vlastní návrh znaků

Příloha 8 - První model - technický náčrtek ²³

TECHNICKÝ NÁKRES		MODEL #1	
		PŘEDNÍ DÍL	ZADNÍ DÍL
<p>VÝSTŘIH NA DOTEK</p> <p>PRSNÍ ZÁŠEVEK</p> <p>VYLASEROVANÝ VZOR</p>			<p>OZDOBNÉ PROŠTÍ</p>
ZAPÍNÁNÍ	ČERNÉ PLASTOVÉ ZDRHOVADLO, ČERNÝ HÁČEK		
POTISK	NENÍ		
BAREVNOST	MATERIÁL:		


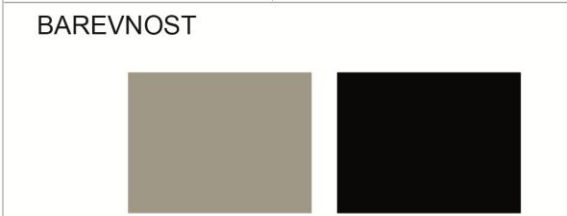

²³ Vlastní nákresy

Příloha 9 - První model: technický náčrtek - šaty ²⁴

TECHNICKÝ NÁKRES	ŠATY	MODEL #1
<div style="display: flex; justify-content: space-around; margin-bottom: 10px;"> PŘEDNÍ DÍL ZADNÍ DÍL </div> <div style="display: flex; justify-content: space-between; margin-bottom: 10px;"> VYLASEROVANÝ VZOR VÝSTŘIH NA DOTEK ZAPÍNÁNÍ NA ZDRHOVADLO A HÁČEK </div> <div style="display: flex; justify-content: space-around; align-items: center;"> <div style="border: 1px solid black; width: 150px; height: 40px; margin-bottom: 10px;"></div>  </div> <div style="display: flex; justify-content: space-between; margin-top: 10px;"> PRSNÍ ZÁŠEVEK OZDOBNÉ PROŠITÍ </div>		
ZAPÍNÁNÍ	ČERNÉ PLASTOVÉ ZDRHOVADLO, ČERNÝ HÁČEK	
POTISK	NENÍ	
BAREVNOST <div style="display: flex; justify-content: space-around; margin-top: 10px;"> <div style="width: 60px; height: 60px; background-color: #808080; border: 1px solid black;"></div> <div style="width: 60px; height: 60px; background-color: black; border: 1px solid black;"></div> </div>	MATERIÁL: <div style="display: flex; justify-content: space-around; margin-top: 10px;"> <div style="width: 60px; height: 60px; background-color: #808080; border: 1px solid black;"></div> <div style="width: 60px; height: 60px; background-color: black; border: 1px solid black;"></div> </div>	

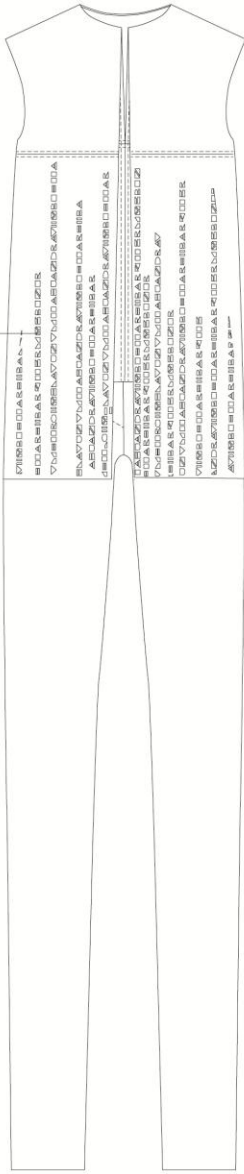
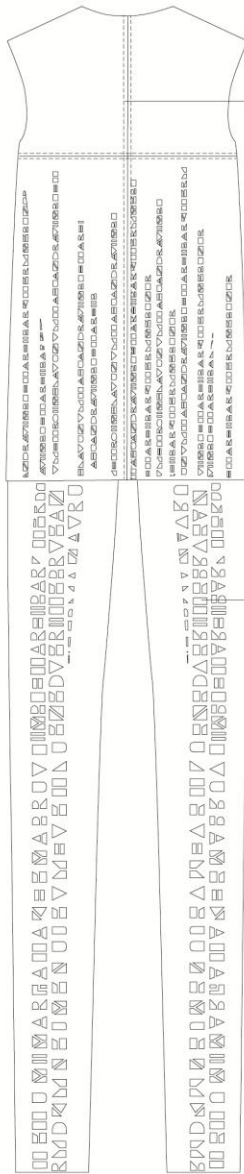


²⁴ Vlastní nákresy

Příloha 10 - První model: technický náčres - vesta²⁵

TECHNICKÝ NÁKRES		VESTA	MODEL #1
		PŘEDNÍ DÍL	ZADNÍ DÍL
			
ZAPÍNÁNÍ	NENÍ		
POTISK	NENÍ		
BAREVNOST	MATERIÁL:		
			

²⁵ Vlastní nákresy

Příloha 11 - Druhý model - technický náčrtek ²⁶

TECHNICKÝ NÁKRES		MODEL #2
		<div style="display: flex; justify-content: space-around;"> <div style="text-align: center;"> <p>PŘEDNÍ DÍL</p>  </div> <div style="text-align: center;"> <p>ZADNÍ DÍL</p>  </div> </div>
<p>VYLASEROVANÝ VZOR</p>		<p>OZDOBNÉ PROŠITÍ</p>
ZAPÍNÁNÍ		ČERNÉ PLASTOVÉ ZDRHOVADLO, ČERNÝ HÁČEK
POTISK		NENÍ
BAREVNOST		MATERIÁL:
		

²⁶ Vlastní nákresy

Příloha 12 - Druhý model: technický nákres - kalhoty²⁷

TECHNICKÝ NÁKRES	KALHOTY	MODEL #2
<div style="display: flex; justify-content: space-around; margin-bottom: 10px;"> PŘEDNÍ DÍL ZADNÍ DÍL </div> <div style="display: flex; justify-content: space-between; margin-bottom: 10px;"> ZAPÍNÁNÍ NA JEANSOVÝ KNOFLÍK PASOVÝ LÍMEC </div> <div style="display: flex; justify-content: center; align-items: center;">  </div> <div style="display: flex; justify-content: flex-end; margin-top: 10px;"> VYLASEROVANÝ VZOR </div>		
ZAPÍNÁNÍ	KALHOTVÝ KNOFLÍK, KOVOVÉ ZDRHOVADLO 	
POTISK	NENÍ	
BAREVNOST <div style="display: flex; justify-content: space-around; margin-top: 10px;">   </div>	MATERIÁL: <div style="display: flex; justify-content: space-around; margin-top: 10px;">   </div>	

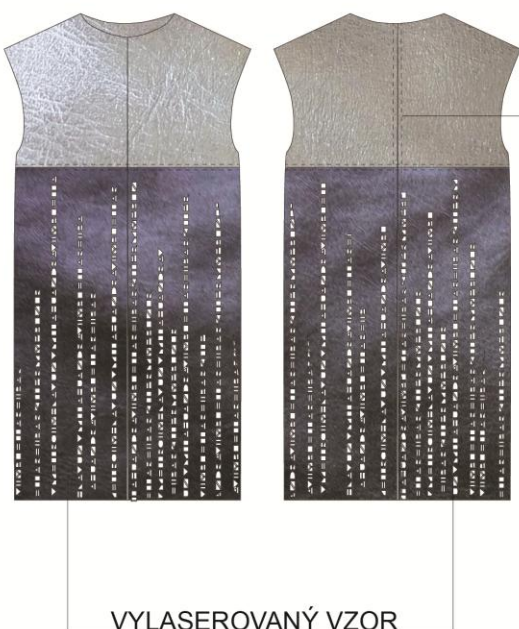

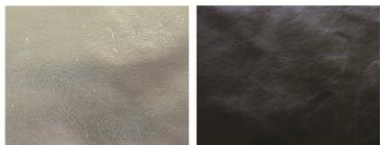
²⁷ Vlastní nákresy

Příloha 13: Druhý model: technický nákres - blůza²⁸

TECHNICKÝ NÁKRES	BLŮZA	MODEL #2
<p>PŘEDNÍ DÍL ZADNÍ DÍL</p>		
ZAPÍNÁNÍ	NENÍ	
POTISK	NENÍ	
BAREVNOST	MATERIÁL:	
		

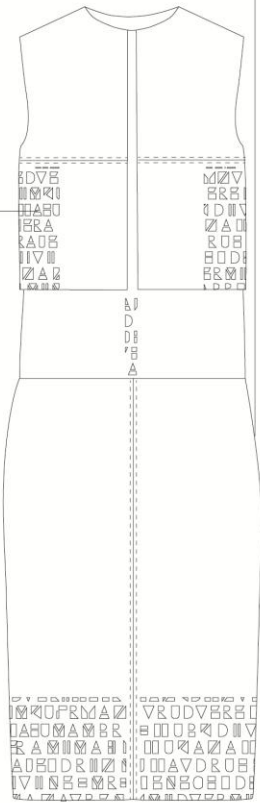
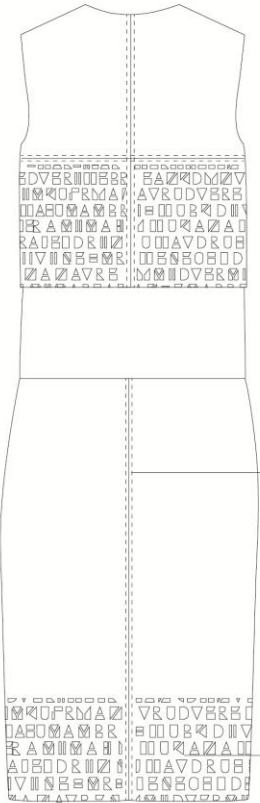


²⁸ Vlastní nákresy

Příloha 14: Druhý model: technický nákres - vesta ²⁹

TECHNICKÝ NÁKRES	VESTA	MODEL #2
<div style="display: flex; justify-content: space-around; margin-bottom: 10px;"> PŘEDNÍ DÍL ZADNÍ DÍL </div> <div style="display: flex; justify-content: center; align-items: center;">  <div style="margin-left: 20px;"> <p>OZDOBNÉ PROŠITÍ</p> </div> </div> <div style="text-align: center; margin-top: 10px;"> <div style="border: 1px solid black; padding: 5px; display: inline-block;">VYLASEROVANÝ VZOR</div> </div>		
ZAPÍNÁNÍ	NENÍ	
POTISK	NENÍ	
BAREVNOST	MATERIÁL:	
		





²⁹ Vlastní nákresy

Příloha 15 - Třetí model - technický nákres ³⁰

TECHNICKÝ NÁKRES		MODEL #3
<p>PŘEDNÍ DÍL</p>  <p>ZADNÍ DÍL</p> 		<p>ZAPÍNÁNÍ NA ZDRHOVADLO A HÁČEK</p>
<p>VYLASEROVANÝ VZOR</p>		<p>OZDOBNÉ PROŠITÍ</p>
		<p>VYLASEROVANÝ VZOR</p>
ZAPÍNÁNÍ	ČERNÉ PLASTOVÉ ZDRHOVADLO, ČERNÝ HÁČEK	
POTISK	NENÍ	
BAREVNOST	MATERIÁL:	
		

³⁰ Vlastní nákresy

Příloha 16 - Třetí model: technický nákres - sukně ³¹

TECHNICKÝ NÁKRES	SUKNĚ	MODEL #3
<div style="display: flex; justify-content: space-around; margin-bottom: 10px;"> PŘEDNÍ DÍL ZADNÍ DÍL </div> <div style="display: flex; justify-content: space-around; align-items: center;"> <div style="text-align: center;">  <p>ČLENĚNÍ</p> </div> <div style="text-align: center;">  <p>OZDOBNÉ PROŠITÍ</p> </div> </div> <div style="text-align: center; margin-top: 10px;"> <p>ZAPÍNÁNÍ NA ZDRHOVADLO A HÁČKY</p> <p>VYLASEROVANÝ VZOR</p> </div>		
ZAPÍNÁNÍ	ČERNÉ KOVOVÉ ZDRHOVADLO, 2 ČERNÉ HÁČKY	
POTISK	NENÍ	
BAREVNOST	MATERIÁL:	
		

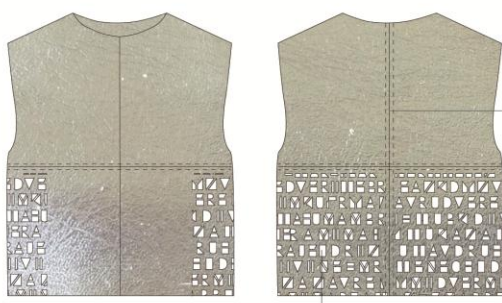


³¹ Vlastní nákresy

Příloha 17 - Třetí model: technický náčres - blůza³²

TECHNICKÝ NÁKRES	BLŮZA	MODEL #3
<div style="display: flex; justify-content: space-around; align-items: center;"> <div style="text-align: center;"> <p>PŘEDNÍ DÍL</p>  </div> <div style="text-align: center;"> <p>ZADNÍ DÍL</p>  </div> </div> <p style="text-align: center; margin-top: 10px;">SKRYTÉ ZAPÍNANÍ NA KNOFLÍKY</p> <p style="position: absolute; left: 148px; top: 358px;">GEOMETRICKÉ ČLENÍ</p> <p style="position: absolute; right: 652px; top: 348px;">VYLASEROVANÝ VZOR</p>		
ZAPÍNÁNÍ	3 ČERNÉ KNOFLÍKY 	
POTISK	NENÍ	
BAREVNOST 	MATERIÁL: 	

³² Vlastní nákresy

Příloha 18 - Třetí model: technický náčrtek - vesta³³

TECHNICKÝ NÁKRES	VESTA	MODEL #3
<div style="display: flex; justify-content: space-around; margin-bottom: 10px;"> PŘEDNÍ DÍL ZADNÍ DÍL </div> <div style="display: flex; justify-content: center; align-items: center;">  </div>		
ZAPÍNÁNÍ	NENÍ	
POTISK	NENÍ	
BAREVNOST 	MATERIÁL: 	

³³ Vlastní nákresy

Příloha 19 - Ukázka modelů ze zkušebního materiálu

34



35



³⁴ Vlastní fotografie
³⁵ Vlastní fotografie

Příloha 20 - Průběh práce a laserování stříhových dílů



36



37

³⁶ Vlastní fotografie
³⁷ Vlastní fotografie

Příloha 21 - Fotografie prvního modelu

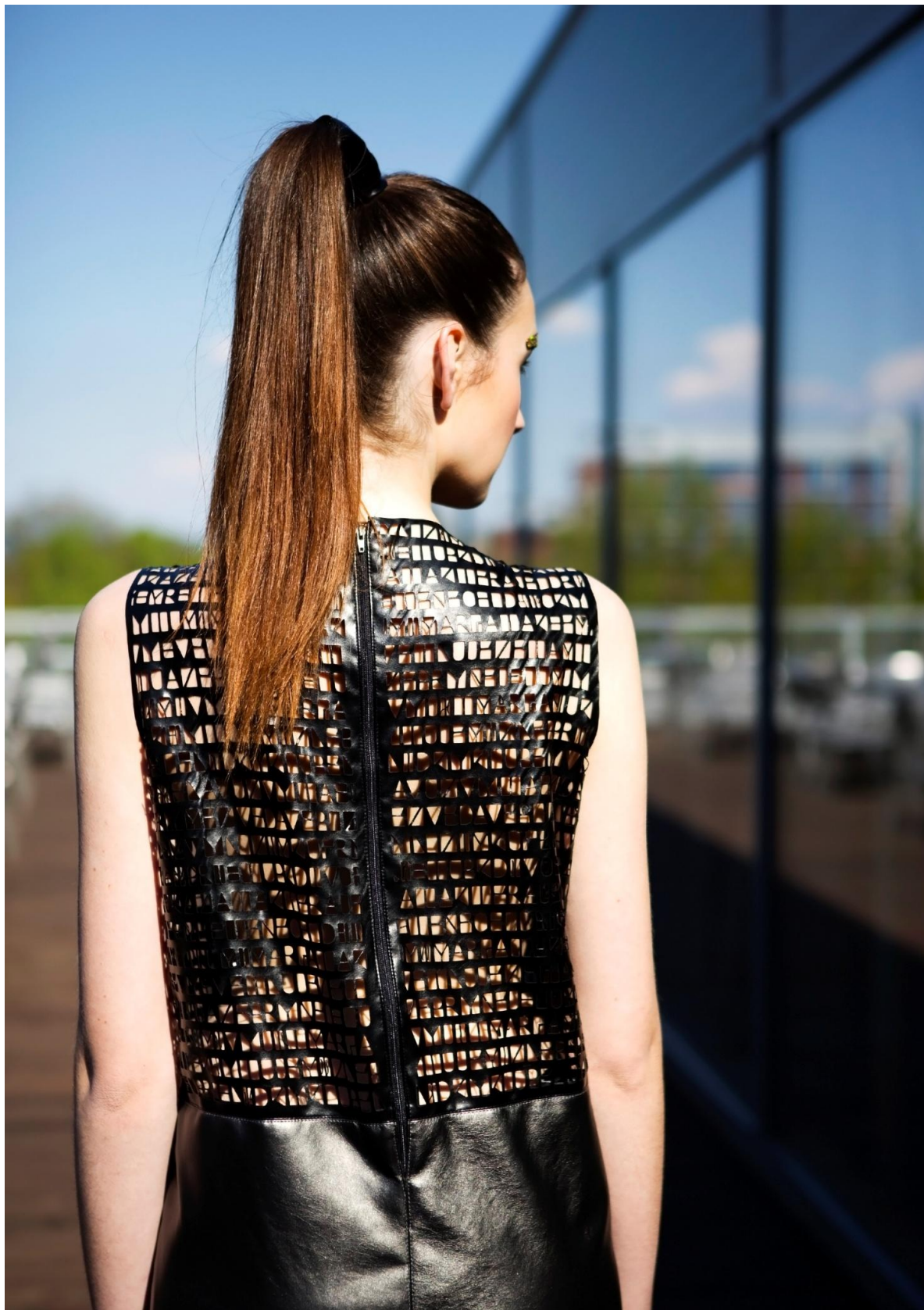
38



³⁸ Foto: Tomáš Fiala

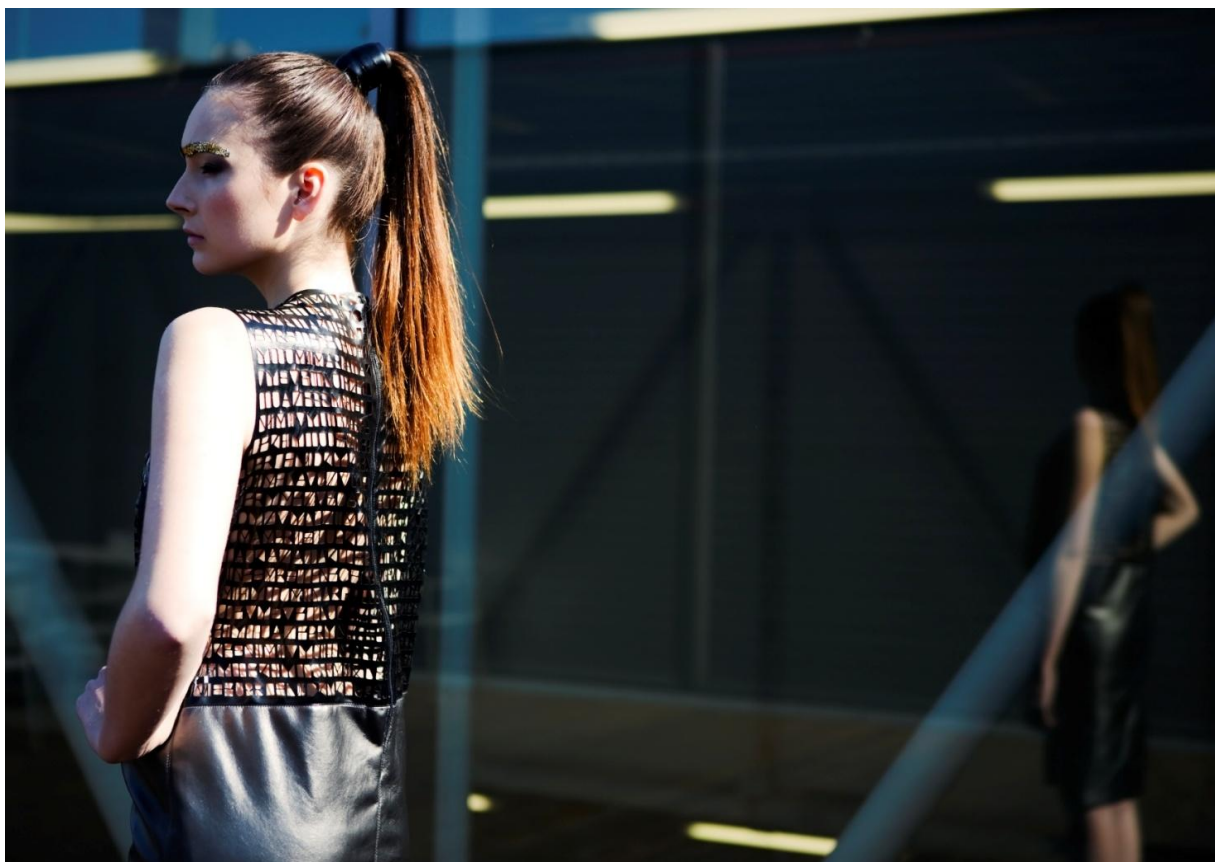


³⁹ Foto: Tomáš Fiala
⁴⁰ Foto: Tomáš Fiala



Příloha 24 - Fotografie prvního modelu

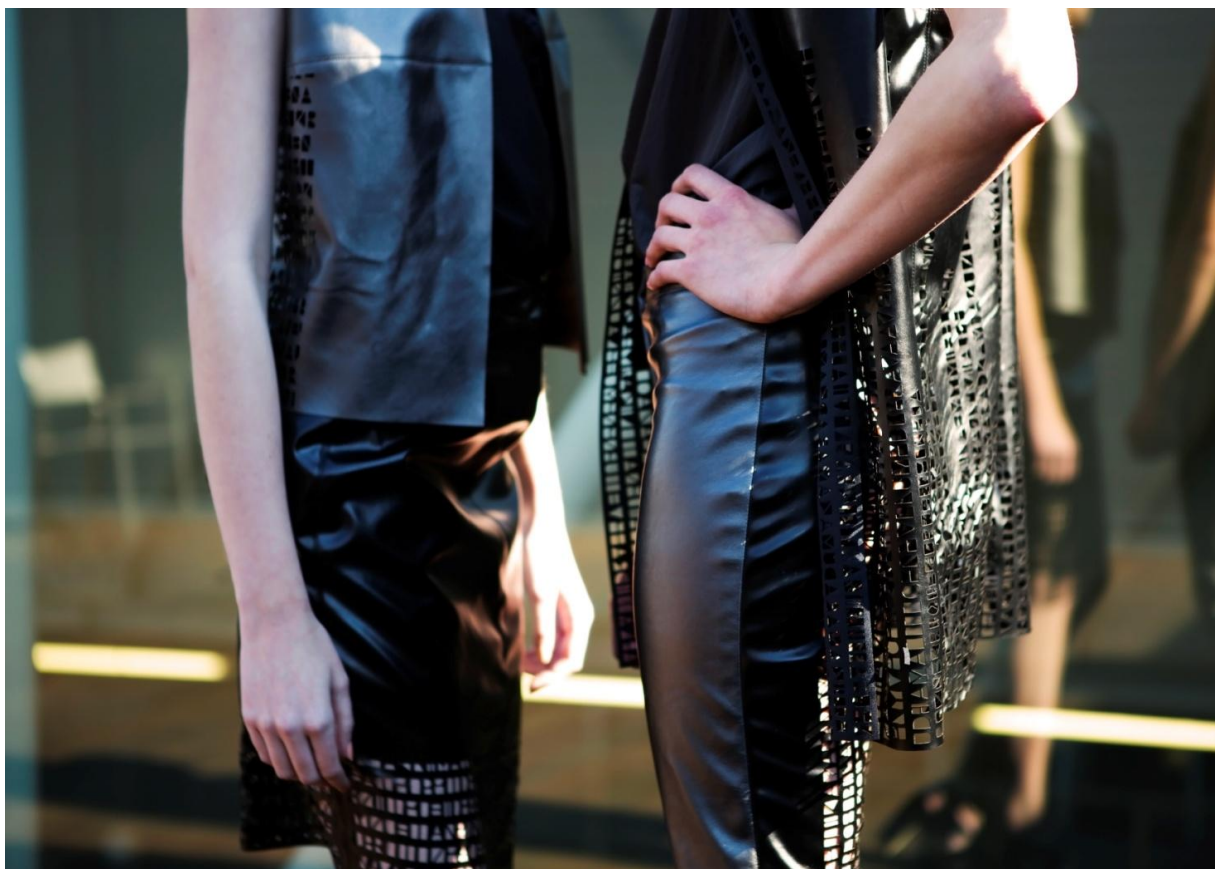
42



⁴² Foto: Tomáš Fiala

Příloha 25 – Fotografie druhého a třetího modelu - detail

43





Příloha 27 - Fotografie druhého a třetího modelu

45



⁴⁵ Foto: Tomáš Fiala





47 Foto: Tomáš Fiala
48 Foto: Tomáš Fiala