

ZÁPADOČESKÁ UNIVERZITA V PLZNI
FAKULTA EKONOMICKÁ

Bakalářská práce

Podniky a podnikání v regionálním rozvoji

**Enterprises and entrepreneurship in regional
development**

Kateřina Nezvalová

Cheb 2014

Čestné prohlášení

Prohlašuji, že jsem bakalářskou práci na téma

„Podniky a podnikání v regionálním rozvoji“

vypracovala samostatně pod odborným dohledem vedoucího bakalářské práce za použití pramenů uvedených v příložené bibliografii.

V Chebu dne

podpis autora

Poděkování

Ráda bych poděkovala všem, kteří mi umožnili sepsat tuto bakalářskou práci na uvedené téma. Hlavně bych chtěla poděkovat vedoucímu bakalářské práce Dr. Ing. Jiřímu Hofmanovi za odborné konzultace, cenné rady a vstřícný přístup. Zvláštní poděkování patří mé rodině za podporu během celého studia.

Obsah

Úvod.....	7
1 Charakteristika vybraného mikroregionu	9
1.1 Charakteristika základních pojmů	9
1.1.1 Region	9
1.1.2 Mikroregion	9
1.1.3 Podniky	9
1.1.4 Podnikání	9
1.1.5 Nezaměstnanost	10
1.1.6 Frikční nezaměstnanost.....	11
1.1.7 Strukturální nezaměstnanost	11
1.1.8 Cyklická nezaměstnanost.....	11
1.2 Dobrovolný svazek obcí Chodská liga	12
1.2.1 Chodsko	12
1.3 Obce svazku Chodská liga.....	13
1.4 Zaměstnanost a nezaměstnanost obcí Chodské ligy.....	16
1.4.1 Zaměstnanost	16
1.4.2 Nezaměstnanost	21
1.5 Silné a slabé stránky regionu	22
2 Podniky a podnikání	24
2.1 Nejvýznamnější podniky v obci Klenčí pod Čerchovem	24
3 Podpora podnikání v regionu.....	27
3.1 Projektové záměry svazku Chodská liga	27
3.2 Projektové záměry Akčního spolku Čerchov	29
3.3 Dotazník pro podniky	30
3.4 Dotazník pro účastníky kurzů němčiny	32

4	Analýza hlavních nedostatků	38
5	Vyhodnocení analýzy a doporučení.....	42
	Závěr	46
	Seznam tabulek	48
	Seznam obrázků.....	49
	Seznam použitých zkratk	50
	Seznam použité literatury	51
	Seznam příloh	55

Úvod

V České republice existuje mnoho malých podniků a nemenší množství podnikatelů. Postavení podniků a podnikatelů by se proto u nás nemělo opomíjet. Hlavním důvodem může být právě to, že až 99 % podniků, se kterými se lze denně setkat v českém podnikatelském prostředí spadá do kategorie malých a středních podniků (dále jen MSP). Tato kategorie podniků posouvá možnosti podnikání stále dál. Stejného názoru je i Günter Verheugen, člen Evropské komise.

„Mikropodniky, malé a střední podniky jsou motorem evropského hospodářství. Jsou základním zdrojem pracovních příležitostí, vytvářejí podnikatelského ducha a inovace v EU, a jsou tedy rozhodující pro posílení konkurenceschopnosti a zaměstnanosti.“ [1, s. 3]

Evropská Unie i ČR má mnoho programů na podporu MSP. Mezi oblasti podpory patří například: podpora investic, výchova a vzdělávání ve vzdělávacích programech, hospodářské a technické poradenství, výzkum a vývoj, vytváření nových pracovních míst, atd. [2]

Obce i podniky o tyto podpory mohou žádat samy nebo se mohou spojit do nejrůznějších spolků. Pokud žádají obce samostatně, je to pro ně velmi složité a mnohdy ani kýženou odměnu v požadované výši nedostanou, jelikož nemají dostatek obyvatel. Pro potřeby práce bude aplikovaná pouze možnost podpory spojením více obcí.

Dobrovolné svazky obcí se zaměřují na problémy v daném regionu, jelikož celá republika není jednotný celek, kde by bylo všechno stejné, stejní lidé, stejně vzdělaní, podniky se stejným zaměřením. Z toho vyplývá jednoznačná výhoda těchto malých spolků. Další výhodou jsou již zmíněné žádosti o podpory. Například při stavbě čističek odpadních vod se obce domluví a postaví čističku společně pro více obcí. Vyjde je to výhodněji, než kdyby si stavěla každá obec svoji, protože společně mají větší možnost na získání dotace a o náklady, které dotace nepokryje, se mohou rozdělit.

Cílem této práce je seznámit se s mikroregionem Chodská liga, zjistit, zda její projekty pozitivně ovlivňují zdejší podnikatele, zda jsou jim prospěšné a využívají je nebo se k jejich využívání chystají a navrhnout opatření na odstranění zjištěných nedostatků v regionu.

Práce bude zaměřena na podporu podnikání v mikroregionu Chodská liga, který se rozkládá v okrese Domažlice, jihozápadně od Plzně. Toto území bývá nazýváno také jako Chodsko.

Práce se skládá z pěti hlavních částí. Nejdříve bude popisován mikroregion Chodská liga (Dobrovolné sdružení třinácti obcí na Domažlicku) a charakterizovány jednotlivé obce tohoto mikroregionu. S pomocí výsledků z posledního sčítání bude charakteristika obsahovat rozložení zaměstnanosti do jednotlivých oborů a nezaměstnanosti v jednotlivých obcích. Následně budou popsáni nejdůležitější podniky v regionu a projekty spolku Chodská liga. Dále budou popsány údaje získané z dotazníkového šetření, s jejichž pomocí bude analyzováno, zda jsou plněny akční plány Chodské ligy úspěšně, popřípadě bude navrženo opatření k vyšší úspěšnosti projektů.

Největším zdrojem informací pro popis obcí bude Český statistický úřad s údaji o posledním sčítání lidu, domů a bytů. Dalším zdrojem informací bude dotazník firmám a také účastníkům kurzů německého jazyka. Neméně důležitým zdrojem pak budou webové stránky Chodské ligy a jejich zveřejněné projekty.

1 Charakteristika vybraného mikroregionu

1.1 Charakteristika základních pojmů

Nejdříve je nutné definovat základní pojmy, se kterými se lze v problematice této práce setkat.

1.1.1 Region

Region je systém skládající se z jednotlivých samostatných subsystémů a dohromady vytváří a udržují vztahy se svým okolím. [3]

1.1.2 Mikroregion

Mikroregion vzniká z vlastní iniciativy. Obce se sdružují za účelem dosažení společného cíle. [4]

1.1.3 Podniky

Podnikem se rozumí soubor hmotných, osobních i nehmotných složek podnikání. K podniku náleží věci, práva a jiné majetkové hodnoty. Podnik je věcí hromadnou. [5]

1.1.4 Podnikání

Podnikáním se podle obchodního zákoníku myslí soustavná činnost prováděná samostatně podnikatelem, vlastním jménem a na vlastní odpovědnost za účelem dosažení zisku. Podnikatele definuje zákon jako osobu zapsanou v Obchodním rejstříku, osobu, která podniká na základě živnostenského oprávnění, osobu, která podniká na základě jiného než živnostenského oprávnění podle zvláštních předpisů a osobu, která provozuje zemědělskou výrobu a je zapsána do evidence podle zvláštního předpisu. [5]

1.1.5 Nezaměstnanost

Nezaměstnaností se rozumí stav, kdy se nabídka práce není schopna spojit s poptávkou po práci. Nezaměstnanost je jedním z nejpalčivějších problémů světových ekonomik. S tímto problémem se potýká několik let i Česká republika, a to hlavně z důvodu finanční krize, která zapříčinila úpadky velkých i malých společností s čímž je spojená problematika propouštění zaměstnanců.

Nezaměstnaný je člověk patřící do skupiny ekonomicky aktivních, který je starší 15 let a splňuje následující 3 podmínky:

1. není zaměstnaný nebo sebezaměstnaný
2. aktivně hledá práci (na úřadu práce, přes zprostředkovatele, ...)
3. je schopný nastoupit do práce nejpozději do 14 dnů

Pro porovnávání nezaměstnanosti se používá následující vzoreček, který určuje procento nezaměstnaných z ekonomicky aktivního obyvatelstva.

$$u = \frac{U}{L+U} * 100$$

kde: u ... míra nezaměstnanosti (v %)

U ... počet nezaměstnaných

L ... počet zaměstnaných

Počet zaměstnaných a počet nezaměstnaných tvoří dohromady počet ekonomicky aktivních obyvatel.

Druhou skupinu obyvatel tvoří ekonomicky neaktivní obyvatelstvo. Patří sem děti, studenti, důchodci a jiní nezaměstnaní, kteří nesplňují podmínky pro osoby nezaměstnané (například nehledají práci, nejsou schopni do dvou týdnů nastoupit do zaměstnání, atd.).

Pro lepší pochopení meziročních změn v nezaměstnanosti, můžeme nezaměstnanost rozdělit na frikční, strukturální a cyklickou. [6]

1.1.6 Frikční nezaměstnanost

Tento typ nezaměstnanosti vzniká především z toho důvodu, když pracovník opustí svou pozici a hledá si nové, lepší místo nebo když je pracovník propuštěn. Dále můžeme tento typ nezaměstnanosti sledovat i u studentů, kteří si po dokončení studia hledají svoji první práci. Zařazuje se sem i tzv. sezónní nezaměstnanost (sezónní výkyvy práce v oborech stavebnictví, zemědělství, ...).

Pro takovéto pracovníky volná pracovní místa jsou, ale určitou dobu trvá, než si nezaměstnaný vybere to správné místo. Frikční nezaměstnanost je nezaměstnanost dočasná. A protože v ekonomice existuje neustálý pohyb, bude i nadále existovat frikční nezaměstnanost, ať už nepatrná či větší. [6]

1.1.7 Strukturální nezaměstnanost

Strukturální nezaměstnanost vzniká z důvodu strukturálních změn v ekonomice. Pokud dojde k útlumu nějakého odvětví, ztrácí mnoho lidí práci. Jiné odvětví naopak expanduje, proto je nutné změnit kvalifikaci pracovníků například rekvalifikacemi. Toto se může stát i v jiných částech země, že v jedné části bude nezaměstnanost vysoká a naopak v druhé bude velký počet volných pracovních míst. Tento nepoměr se jen těžko vyrovnává z důvodu nedostatečné mobility pracovních sil. Proto je strukturální nezaměstnanost hlavní příčinou regionálních rozdílů v míře nezaměstnanosti (Ostravsko-horníci). [6]

1.1.8 Cyklická nezaměstnanost

Cyklická nezaměstnanost je spojena s vývojem ekonomiky, vyvíjí se v cyklech. Při recesi nezaměstnanost roste, naopak při expanzi klesá. Tento typ nezaměstnanosti zasahuje všechna odvětví v ekonomice. [6]

1.2 Dobrovolný svazek obcí Chodská liga

Mikroregion Chodská liga se nachází na Horním Chodsku, v části okresu Domažlice. Procházela zde důležitá obchodní stezka z Regensburgu do Prahy. Dodnes tu přetrvávají národopisné zvyky a tradice i tradiční řemesla jako je paličkování nebo malování keramiky.

Tento dobrovolný svazek tvoří 13 obcí. Jsou to Česká Kubice, Díly, Chodov, Klenčí pod Čerchovem, Luženičky, Nemanice, Nový Kramolín, Otov, Pec, Trhanov, Újezd, Vlkanov a Ždánov. Svazek byl založen v roce 1998.

Dobrovolný svazek provozuje Chodské regionální informační středisko v Klenčí pod Čerchovem, které propaguje tento krásný kout naší země. Předsedou svazku je Karel Smutný, starosta obce Klenčí pod Čerchovem. Manažerkou svazku je Zuzana Uhrová, pracovnice informačního střediska v Klenčí.

Spolek spolupracuje se svými bavorskými partnery. Společně realizují projekty na rozvoj cestovního ruchu, podporu zaměstnanosti, sociální začleňování a mnohé další. Na jaře roku 2003 vznikl Akční spolek Čerchov, sdružující 13 obcí Chodské ligy a 6 obcí bavorských (města Waldmünchen a Rötz a vesnice Schönthal, Treffelstein, Tiefenbach a Gleissenberg). [7]

Jelikož si spolek zvolil do svého názvu jméno chodská, bude následující oddíl věnován právě Chodsku.

1.2.1 Chodsko

Chodsko leží v okolí města Domažlice, 60 km jihozápadně od Plzně. Bývá označováno jako poslední národopisnou oblastí Čech, kde dosud přetrvávají lidové obyčeje, nářečí i lidový oděv. Ženy v krojích lze spatřit nejen při slavnostech a slavnostních příležitostech, ale stále se kroj používá například při nedělní návštěvě kostela.

Historicky je rozděleno na „horní Chodsko“, ve kterém se lidé věnovali řemeslu, a „dolní Chodsko“, ve kterém se lidé věnovali zemědělství. Už od dob Jana Lucemburského střežili Chodové hranice. Byli to přímí poddaní krále a za svou službu obdrželi privilegia. I potom co nebylo potřeba hranice střežit, si Chodové svá privilegia chránili, ale to se nelíbilo vrchnosti. K této oblasti i době se váže mnoho povídek, pověr,

vyprávění a povídaček, například o Lomikarovi, který měl zemřít do roka a do dne od popravy Jana Sladkého Koziny.

Nejznámější Chod je kněz a spisovatel Jindřich Šimon Baar. Psal knihy o Chodsku, pohádky, povídky a pověsti. Je mu věnováno muzeum v Klenčí a pomník na Výhledech. V muzeu Jindřicha Jindřicha v Domažlicích se lze seznámit s autorovým životem a dílem.

Dílo Psohlavci od Aloise Jiráska proslavilo Chodský region. Na Chodsko si našli cestu i Karel Jaromír Erben, Božena Němcová, Josef Kajetán Tyl, Jaroslav Vrchlický či bratři Špillarové.

K Chodsku neodmyslitelně patří nářečí, folklor, kroje, koláče a keramika. Nářečí bývá nazýváno bulačina podle slovesa být v minulém čase – používá se bul, bula, buli. Je velmi specifické, melodické a používá se dodnes.

Nejznámějším lidovým tancem je chodské kolečko, při kterém se střídá zpěv s tancem. Zpěváky doprovází dudácká muzika. Folklor zde má velmi silnou tradici. I dnes je možné se zde setkat s mnoha soubory, a to nejenom starších lidí, ale i mladých. Mezi nejznámější patří: Haltravan, Mrákovský soubor, Postřekovský soubor a mnoho dětských souborů.

Lidové kroje se dělí stejně jako Chodsko. Kroj horního Chodska je méně zdobný, naopak kroj dolního Chodska je pestřejší. Typická barva ženského kroje je červená, na dolním Chodsku i modrá. V době smutku se nosí kroj černé barvy. Mužský kroj je v horním i dolním Chodsku stejný. V Chodském hradu v Domažlicích se nachází muzeum Chodska, kde je stálá expozice krojů. [8]

1.3 Obce svazku Chodská liga

Dobrovolný svazek Chodská liga je složen ze 13 obcí. Jsou to Česká Kubice, Díly, Chodov, Klenčí pod Čerchovem, Luženičky, Nemanice, Nový Kramolín, Otov, Pec, Trhanov, Újezd, Vlkanov a Ždánov. Následuje krátký popis každé z nich.

Česká Kubice, malebná vesnička rozkládající se na jižním úpatí Českého lesa. Je složena ze tří částí – Česká Kubice, Folmava a Spálenec, které byly roku 1960 spojeny a nesou společný název Česká Kubice po největší části z nich. Přes Českou Kubici vede

důležitá železniční trať do německého Furt im Wald (již od roku 1861) a také neméně důležitá silnice z Furt im Wald do Plzně a dále do Prahy. [9]

Díly leží na hranici CHKO Český les zhruba 600 m nad mořem. Je tu nádherný výhled na nedalekou Šumavu. Obec obklopují lesy, jež jsou rájem houbařů a turistů. Díly byly založeny roku 1788 vrchností na Postřekovských dílech (pozemcích). Odtud má obec své jméno (od roku 1952 oficiálně, předtím Nový Postřekov). Jsou to díly postřekovských mladých, které dostali od rodičů žijících v nedalekém Postřekově. [10]

Obec Chodov se rozkládá 8 kilometrů jihozápadně od Domažlic. Nejstarší dochovaná písemná zmínka je z roku 1325. Název Chodov souvisí s oblastí Chodsko a s tím, že Chodové pochodovali – hlídali hranice. Hraniční les byl totiž v minulosti vykácen a netvořil již překážku vpádu nepřátel z Německa. Proto pověřil panovník Chody, aby střežili hranice. Za tuto službu měli Chodové řadu výsad a privilegií. [11]

Městys Klenčí pod Čerchovem leží pod nejvyšším vrcholem Českého lesa, jímž je Čerchov. První písemná zmínka pochází z roku 1325. V roce 2006 byl obci vrácen status městyse. Klenčí pod Čerchovem se skládá ze 4 územních celků: Klenčí pod Čerchovem, Capartice, Černá řeka, Jindřichova Hora. Narodil se zde Jindřich Šimon Baar, který se proslavil především jako český katolický kněz, básník a spisovatel. V Klenčí má doposud své muzeum, které poukazuje nejen na spisovatelův život, ale také ukazuje tradice a zvyky chodského regionu. Jména Jan Vrba a Jindřich Jindřich jsou také úzce spojena s touto vesnicí. [12]

Obec Luženičky se svými dvěma územními celky: Luženičky, Luženice leží asi 3 kilometry severozápadně od Domažlic. Na nedalekou louku (mezi Domažlicemi a Luženičkami) zahnali husité křižácká vojska ve slavné bitvě u Domažlic. První písemné zprávy je možné nalézt až kolem roku 1543. Říká se, že jméno Luženičky a Luženice je odvozeno od louží, jenž prý na místě vesnic bývaly. V současné době zde žije okolo 320 trvale bydlících osob. [13]

V obci Nemanice byly ještě v 19. století průmyslové podniky jako sirkárna, továrna na staniol a kovové zátky a výrobní zrcadel. V roce 1930 zde žilo 1930 obyvatel. V této době obec zažívala největší rozmach. Dnes, vlivem jak německého i ruského vlivu tak i celkovou změnou ve výrobě a hospodářství, zde žije pouhých 220 obyvatel. Obec zažívá útlum. Svědčí o tom i velká míra nezaměstnanosti. [14]

První písemná zmínka o Novém Kramolíně pochází z roku 1379 a nazývá Kramolín obcí pustou. Původně byla obec nazývána Gramatin, od roku 1854 je to Kramolín a podobu názvu, jak ho známe, dnes obec získala v roce 1886. Obyvatelé vsi se živili dobýváním živce, jinak se jednalo o rolnickou a řemeslnickou vesnici, která se mohla pyšnit jedním obchodem a dvěma hostinci. Při sčítání roku 1930 bylo zjištěno, že zde žije více Němců než Čechů. Stále zde bydlí kolem 220 obyvatel. [15]

Obyvatelé Otova patřili podle listiny z roku 1239 klášteru v Kladrubech u Stříbra. Místní sedláci museli odvádět své poddanské dávky kladrubským benediktům. Otov patřil v 15. a 16. století pod městečko Poběžovice. V Černém potoce, jež vsí protéká, se již od středověku rýžovalo zlato. V otovském okolí se těžil živec, dokazují to štolky v Červeném a Větrném vrchu. Je to obec s nejmenším počtem obyvatel v rámci Chodské ligy. [16]

První zmínka o obci Pec pod Čerchovem je z roku 1652, kdy tu nechal Lomikarův správce postavit vysokou pec. Odlévali tu litinové kotle, kamna a dělové koule, ale na začátku 19. století pec vyhasla, protože už se nevyplácelo vyrábět železo. Výrobu železa vystřídala výroba skla, která tu vydržela do roku 1860. Dnes je Pec převážně dřevařskou vesnicí, a to hlavně proto, že v okolí můžeme nalézt mnoho lesů. Nachází se zde dřevorubecké muzeum, které ukazuje nástroje, jimiž se získávalo a opracovávalo dřevo, ale také ukazuje, jak se zde žilo. [17]

Obec Trhanov se nachází asi 6 kilometrů od Domažlic a přímo sousedí s obcí Chodov. První písemná zmínka o obci pochází z roku 1621. Některé prameny uvádí, že název Trhanov je utvořen podle tamního mlynáře, který měl pověst trhana. V současnosti žije v obci Trhanov kolem 550 obyvatel. [18]

Újezd leží zhruba 5 kilometrů západně od Domažlic. Dělí se na 2 územní celky Újezd a Petrovice, které dohromady čítají cca 400 obyvatel. První písemná zmínka se datuje již v roce 1325. Nejznámější osobností je bezpochyby Jan Sladký zvaný Kozina, který se vzepřel a bojoval za práva Chodů u zemského soudu. Kozina byl během svého působení v Praze zajat a uvězněn, aby byl nakonec dne 28. 11. 1695 v Plzni popraven. Obec je významným turistickým cílem, jelikož zde vede několik turistických tras. [19]

Obec Vlkanov se rozkládá asi 13 kilometrů severozápadně od Domažlic. V současnosti zde žije kolem 120 obyvatel. První písemná zmínka pochází z roku 1361, kdy ves spadala k majetku kláštera v Pivoni. V roce 1850 se Vlkanov osamostatnil. [20]

Ždánov leží 5,5 kilometru severozápadně od Domažlic. První písemná zmínka o obci je z doby kolem roku 1420. V té době byla obec v majetku Pivoňského kláštera a později obce Domažlické. Historie obce se spojuje s počátky výroby keramiky na Chodsku. V současnosti čítá obec asi 130 obyvatel. [21]

1.4 Zaměstnanost a nezaměstnanost obcí Chodské ligy

Jako další charakteristika obcí byla vybrána zaměstnanost a nezaměstnanost. U zaměstnanosti bude popisován počet zaměstnaných a dále počet zaměstnaných v jednotlivých oborech, které uvádí Český statistický úřad. Nezaměstnanost bude vypočítána podle vzorce uvedeného v charakteristice základních pojmů.

1.4.1 Zaměstnanost

Následující tabulka ukazuje v každé vesnici Chodské ligy počet obyvatel a rozlohu obce. Z hlediska rozlohy jsou Díly nejmenší z výše jmenovaných obcí. Naopak Nemanice jsou obcí s největší katastrální výměrou. Je to zapříčiněno tím, že pod Nemanice spadají i další obce, ve většině případech však již zaniklé. Největší obcí z hlediska počtu obyvatel je Klenčí pod Čerchovem. Také Klenčí je spádovou oblastí pro více obcí. Nejméně lidí žije v Otově.

Tab. č. 1: Obce Chodské ligy

Název	Počet obyvatel k poslednímu sčítání (26. 3. 2011)	Rozloha (ha)
Česká Kubice	837	2462
Díly	376	140
Chodov	755	895
Klenčí	1280	1810
Luženičky	329	629
Nemanice	245	3835
Nový Kramolín	230	919
Otov	85	710
Pec	235	795
Trhanov	547	213
Újezd	397	1102
Vlkanov	123	430
Ždánov	147	337
Celkem	5586	14277

Zdroj: vlastní zpracování, 2013

Další dvě tabulky ukazují zaměstnanost v obcích Chodské ligy podle oborů dle Českého statistického úřadu. Výčet je doplněn součtovým řádkem.

Tab. č. 2: Přehled zaměstnaných podle oborů v obcích Chodské ligy, 1. část

	Česká Kubice	Díly	Chodov	Klenčí pod Čerchovem	Luženičky	Nemanice	Nový Kramolín
Počet obyvatel (k 26. 3. 2011)	837	376	755	1280	329	245	230
Zaměstnaní	311	173	367	557	161	84	111
Z toho:							
- zemědělství lesnictví, rybářství	20	21	42	34	25	13	14
- průmysl	50	47	124	184	40	29	35
- stavebnictví	22	19	26	36	15	5	13
- velkoobchod a maloobchod; opravy a údržba mot. vozidel	45	14	45	50	18	8	8
- doprava a skladování	11	12	13	23	9	2	8
- ubyt., stravování a pohostinství	17	7	11	24	4	1	3
- informační a komunikační činnosti	1	1	3	4	0	0	0
- peněžnictví a pojišťovnictví	4	2	3	9	1	0	1
- činnosti v oblasti nemovitostí, profesní, vědecké, technické činnosti, administr. a podpůrné činnosti	16	7	11	18	3	4	3
veřejná správa a obrana; povinné sociální zabezpečení	25	15	18	32	15	2	6
- vzdělávání	9	5	12	41	11	0	1
- zdravotní a sociální péče	13	6	15	30	10	0	3
- nezjištěno	37	10	34	56	6	15	14

Zdroj: vlastní zpracování, 2013

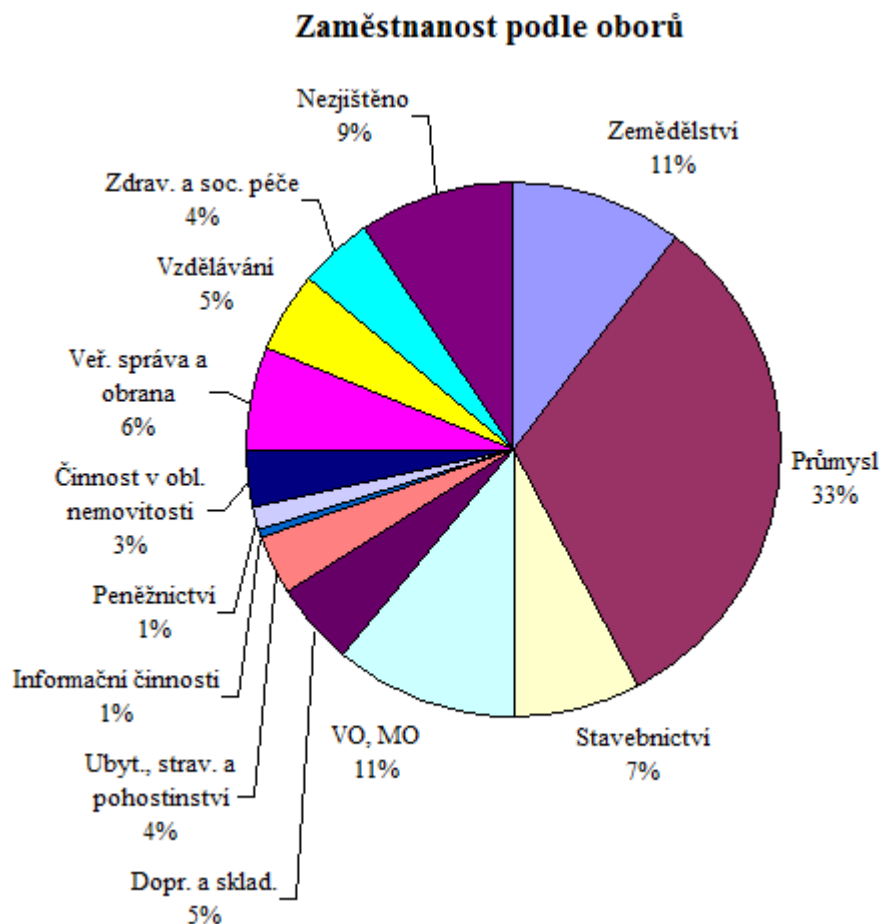
Tab. č. 3: Přehled zaměstnaných podle oborů v obcích Chodské ligy, 2. část

	Otov	Pec	Trhanov	Újezd	Vlkanov	Ždánov	Celkem
Počet obyvatel (k 26. 3. 2011)	85	235	547	397	123	147	5586
Zaměstnaní	28	91	239	179	51	69	2421
Z toho:							
- zemědělství lesnictví, rybářství	3	18	10	21	9	14	244
- průmysl	12	29	84	53	25	23	735
- stavebnictví	0	3	10	10	4	9	172
- velkoobchod a maloobchod; opravy a údržba mot. vozidel	4	7	25	15	3	11	253
- doprava a skladování	1	4	18	13	3	2	119
- ubyt., stravování a pohostinství	0	3	6	4	2	1	83
- informační a komunikační činnosti	2	0	1	1	0	1	14
- peněžnictví a pojišťovnictví	1	1	4	5	0	1	32
- činnosti v oblasti nemovitostí, profesní, vědecké, technické činnosti. administr. a podpůrné činnosti	0	2	7	5	0	0	76
- veřejná správa a obrana; povinné sociální zabezpečení	1	7	8	16	3	2	150
- vzdělávání	1	3	20	10	1	1	115
- zdravotní a sociální péče	0	5	13	8	0	1	104
- nezjištěno	1	5	20	15	1	2	216

Zdroj: vlastní zpracování, 2013

Následující graf zobrazuje zaměstnanost podle oborů dle ČSÚ souhrnně za celou Chodskou ligu, a to podle dvou předchozích tabulek.

Obr. č. 1: Zaměstnanost Chodské ligy podle oborů



Zdroj: vlastní zpracování, 2013

V grafu lze vyčíst, že nejvíce zaměstnaných je v průmyslovém oboru, celých 33 %. Podíl zemědělství, rybářství a lesnictví je stejný jako podíl velkoobchodu a maloobchodu, 11 %. Ve stavebnictví pracuje 7 % obyvatel. Ve veřejné správě a obraně je zaměstnáno 6 % lidí a 5 % ve školství, stejně jako v dopravě a skladování. Nejmenšímu zájmu se těší informační a komunikační činnosti. Dále pak peněžnictví, bankovníctví, činnost v oblasti nemovitosti, ubytování, stravování a pohostinství.

1.4.2 Nezaměstnanost

Následující tabulka ukazuje počet obyvatel, počet ekonomicky aktivních obyvatel a počet nezaměstnaných v obcích Chodské ligy. Poslední sloupec je vypočítán podle výše uvedeného vzorce.

Tab. č. 4: Nezaměstnanost v jednotlivých obcích

Název obce	Počet obyvatel k poslednímu sčítání (26. 3. 2011)	Ekonomicky aktivní	Nezaměstnaní	Míra nezaměstnanosti v % (zaokrouhleno na 2 desetinná místa)
Česká Kubice	837	343	32	9,33
Díly	376	186	13	6,99
Chodov	755	393	26	6,62
Klenčí	1280	604	47	7,78
Luženičky	329	169	8	4,73
Nemanice	245	110	26	23,64
Nový Kramolín	230	123	12	9,76
Otov	85	34	6	17,65
Pec	235	99	8	8,08
Trhanov	547	260	21	8,08
Újezd	397	196	17	8,67
Vlkanov	123	60	9	15
Ždánov	147	74	5	6,76
Celkem	4306	2651	230	8,68

Zdroj: vlastní zpracování, 2013

Jak je patrné z předchozí tabulky s největší nezaměstnaností se lze setkat v Nemanicích, a to ve výši 23,64 %. Pro vysvětlení tohoto poměrně vysokého čísla je nutné se podívat do minulosti. Jak již bylo uvedeno v charakteristikách jednotlivých obcí, obec Nemanice je oproti své minulosti ve velkém útlumu. S dalším poměrně vysokým číslem, 17,65 %, se lze setkat v Otově. Tato obec je nejméně lidnatou z obcí Chodské ligy, proto se zde i poměrně malý počet nezaměstnaných ukáže jako velké procento v ukazateli nezaměstnanosti.

Naopak Luženičky se mohou chlubit nezaměstnaností 4,73 %. Ukazatel se i v ostatních obcích pohybuje pod hranicí 10 %. Celkem činí nezaměstnanost k březnu 2011 v obcích Chodské ligy 8,68 %, což je pod celorepublikovým průměrem, který ve stejné době činil 9,2 %. [23]

1.5 Silné a slabé stránky regionu

Každý podnik si zjišťuje své silné a slabé stránky, k poznání svého prostředí za jediným cílem, a to využít silné stránky k prospěchu podniku a znát své slabé stránky, a být připraven je minimalizovat. Stejně tak i každý region má své silné a slabé stránky, které jsou dány rozmanitostí české země.

Silné stránky regionu

Mezi silné stránky lze jednoznačně zařadit soudržnost obcí. Obce se sdružily do svazku, aby mohli lépe spolupracovat, vytvářet lepší, užitečnější projekty a účinněji žádat o dotace, které jsou pro ně pak více přístupné. To, že se mikroregion nachází na Chodsku, je také velká výhoda. Přetrvávají zde tradice a zvyky, na které se jezdí dívat mnoho lidí. Hlavně v době Chodských slavností je tento region velmi vyhledávaný. Tím rozkvétá cestovní ruch. S rozkvětem cestovního ruchu souvisí i časté návštěvy turistů, většinou z Německa. Vyhledávají zde zboží a služby (pohostinství, kadeřnictví, pohonné hmoty nebo například léčiva, jež jsou zde levnější než u nich). Velké plus je i spolupráce s německými partnery. Spolupráce probíhá ve školství, kdy

čeští studenti jezdí za svými kolegy a je jim nabízeno studium v Německu. Partneři dále spolupracují v podporování zaměstnanosti, cestovního ruchu a ekologie.

Slabé stránky regionu

Slabou stránkou je nezáměr podnikatelů. Také málo dotací, jelikož zde žije méně lidí než například ve velkých městech. Obce si pak nedovolí realizovat projekty, které by jim mohli pomoci například v oblasti cestovního ruchu, ale soustředí se jen na důležité inovace pro zlepšení kvality života obyvatel (plynifikace, budování čističek odpadních vod, kanalizace).

2 Podniky a podnikání

Jak již bylo řečeno v úvodu podniky a podnikání nás posouvají stále dál. Proto je důležitá jejich podpora. V této kapitole budou popsány nejvýznamnější podniky v obci Klenčí pod Čerchovem. Je to nejlidnatější obec Chodské ligy a zároveň zde má Chodská liga své zázemí, proto byla vybrána.

2.1 Nejvýznamnější podniky v obci Klenčí pod Čerchovem

Rosenberg, s. r. o.

Společnost Rosenberg, s. r. o. byla založena roku 1994 jako pobočka německé mateřské společnosti Rosenberg GmbH. Při zakládání společnosti zde pracovalo pouhých šest zaměstnanců. O deset let později, tedy v roce 2004, byla v Praze otevřena obchodní kancelář firmy. Roku 2009 firma opět expandovala a založila obchodní zastoupení na Moravě, ve Zlíně. Společnost je dodavatelem a prodejcem ventilátorů, vzduchotechnických komponent a klimatizačních jednotek. V současnosti zde pracuje přibližně 245 zaměstnanců, nejenom z Klenčí, ale i blízkých obcí. [24]

Steatit, s. r. o.

Steatit, s. r. o. je česká společnost, která vyrábí technické a elektrotechnické keramiky, které se používají v mnoha průmyslových odvětvích po celém světě. S těmito výrobky se můžeme setkat i v běžném životě, například v elektronice. Historie této společnosti se píše již v roce 1835, kdy nad obcí Klenčí byla vybudována manufaktura na výrobu levné a pestré užitkové keramiky. V roce 1994 nesla společnost název Steatit, v. o. s. Po změně majitelů v roce 2008 se firma přeměnila na společnost s ručením omezeným. V současnosti zaměstnává kolem 150 zaměstnanců. Stejně jako u firmy Rosenberg, s. r. o. sem dojíždí za prací mnoho lidí z okolních obcí. Zajímavostí je, že společnost Steatit, s. r. o. exportuje asi 70 % podílu své produkce do zahraničí. [25]

První chodská, s. r. o.

Společnost První chodská, s. r. o. je sítí specializovaných prodejen střešních materiálů. Jedná se o ryze českou společnost. Na trhu působí více než 20 let a čítá 19 poboček po celé České republice. Prodávají střešní krytiny, střešní okna, izolace, plechy, atd. Je jednou z největších firem v Klenčí. Navíc zde provozuje čerpací stanici. [26]

Hrbáček, s. r. o.

Prvopočátek této společnosti se datuje rokem 1991, kdy byla založena firma Václav Hrbáček. Společnost Hrbáček, s. r. o. byla založena v roce 1998, aby o rok později převzala veškeré aktivity firmy Václav Hrbáček. Svým zákazníkům poskytuje kompletní servis v oblasti velkoobchodu a maloobchodu se stavebninami a také mezinárodní kamionové dopravě. Jejich červené kamiony je možné spatřit na celém území České republiky. [27]

Pila Maštálka

Na zpracování dřeva se specializuje Pila Maštálka, malá rodinná firma s dvacetiletou tradicí. Připravují dřevo všemožných tvarů a velikostí pro různé účely, rádi poradí i pomohou. [28]

Artes natur, s. r. o.

Již v roce 1986 můžeme nalézt počátky působení firmy Artes natur, s. r. o., kdy zakladatel společnosti, pan Ryšavý, využil první možnosti podnikání. Společnost jako taková vznikla roku 1992, kdy se stal dalším společníkem pan Ryšavý mladší. Hlavní činností firmy je zpracování paroží a výroba ozdobných židlí a dalších předmětů. V současné době probíhá stabilizace společnosti a zkvalitnění nabízených služeb. I v době ekonomické recese vykazuje firma mírný růst. [29]

Baar Jindřich, s. r. o.

Pan Jindřich Baar začínal jako podnikatel v roce 1999. Ve svém podnikání byl velmi úspěšný, tak převedl roku 2008 podnikání na společnost s ručením omezeným. Stavební firma Baar Jindřich, s. r. o. staví rodinné domy, rekonstruuje stavby, montuje zateplovací systémy atd. [30]

Terra Kachle, s. r. o.

Terra Kachle, s. r. o. se zaměřuje na výrobu kachlů, stavbu kamen a prodej krbových vložek a kamen. Na trhu není dlouho, ale nápad na založení této firmy přišel zrovna v době rozmachu krbových vložek a kamen u nás. [31]

Tyto podniky se vypracovaly z mikropodniků či podnikatelské činnosti na malé nebo střední podniky. Proto je potřeba vytvářet prostředí pro mikropodniky a jejich další rozvoj.

I v dalších obcích Chodské ligy se lze setkat s podobnými podniky a příběhy, například v Trhanově sídlící společnost LST, a. s., která se zabývá službami v lesnictví a dřevozpracování.

3 Podpora podnikání v regionu

Chodská liga realizuje mnoho projektů v oblastech jako jsou vzdělávání a celoživotní učení, zaměstnanost a mobilita pracovních sil, sociální začleňování, obnovitelné zdroje energie nebo ochrana životního prostředí. Celý projektový záměr lze najít v příloze. Je realizovaný společně se svazkem Domažlicko.

Projekty musí být přesně vymezené, dobře podložené, s dobrým nápadem. Je to první krok k získání dotací na realizaci těchto projektů. Obce si nemohou dovolit jakkoliv finančně podporovat podnikání, proto žádají o dotace.

Některé projekty se zaměřují přímo na podporu zaměstnanosti, podnikání a podnikatelů, jiné vytvářejí nová volná místa a příležitosti pro podniky a podnikatele. [32]

3.1 Projektové záměry svazku Chodská liga

První projekt se týká oblasti vzdělávání a podpory zaměstnanosti, malého a středního podnikání, informačních a komunikačních technologií. Většina částí projektu je již zrealizována nebo právě probíhá realizace. Například jazykové kurzy nebo již zřízená pravidelná autobusová linka z Capartic na vrchol Čerchova. K realizaci těchto projektů bylo zapotřebí i příspěví značné finanční částky z fondů Evropské unie, a to formou dotace.

Celý název první části projektu zní: Vzdělávání a celoživotní učení, podpora zaměstnanosti a mobility pracovních sil, podpora malého a středního podnikání, informační a komunikační technologie, podpora sociálního začleňování, podpora udržitelné dopravy

Cílem tohoto projektu je:

- zajistit jazykové kurzy jak němčiny u nás, tak češtiny v Německu,
- podpora podnikání hlavně v obcích s nízkou zaměstnaností (například obec Nemanice, převažují zde dělnické profese díky nízké úrovni vzdělanosti, Česká Kubice)

- zřízení Domu přírody Českého lesa v Klenčí pod Čerchovem (v areálu Staré pošty by mělo vzniknout muzeum pošty, přírodní amfiteátr, společenské a vzdělávací centrum, informační středisko a odborné pracoviště CHKO),
- soubor lidových staveb pro ubytování v obci Klenčí pod Čerchovem – skanzen,
- rekonstrukce Baarova domu v obci Klenčí pod Čerchovem,
- zapojení do integrovaného dopravního systému. [32]

Další částí je projekt s názvem: Podpora sociálního začleňování, rovnoprávnost, obnovitelné zdroje energie, vzdělávání a celoživotní učení

Cílem tohoto projektu je:

- rekonstrukce a provoz zámku v Trhanově, udělat zde ubytovnu se zázemím,
- založit klimatické lázně,
- rekonstrukce kláštera Pivoň ve spolupráci s nadací Aurelius,
- víceúčelové využití obecní objekty, například mikro vodní elektrárna,
- rozšířit volnočasové aktivity pro děti, mládež, turisty a cyklisty,
- vybudování multifunkčního hřiště, přestavba sportovišť, tělocvičen pro volnočasové aktivity všech věkových skupin (podpora aktivního odpočinku) v obcích Ždánov, Újezd, Díly, Česká Kubice,
- vybavení obcí pro společenské akce,
- mimoškolní a předškolní výchova ke zvýšení bezpečnosti v lokalitě – zmenšit negativní společenské jevy,
- modernizace v poskytování sociální podpory a v sociálních službách potřebným občanům,
- podporování zdravého životního stylu,
- podporování celoživotního vzdělávání, ve spolupráci s neziskovými organizacemi, rekvalifikačních kurzů a spolupráce ve školství. [32]

I u ostatních částí projektů se dá říci, že nepřímě podporují zaměstnanost a podnikání. Projekty slibují nové pracovní pozice, například:

- Dům přírody Českého lesa – nová pracovní místa, příležitost pro stavební firmy,
- klimatické lázně – příležitost pro stavební firmy, příležitost k podnikání v tomto oboru,
- rekonstrukce Baarova domu v Klenčí – příležitost pro stavební firmy,
- rekonstrukce zámku v Trhanově – příležitost pro stavební firmy,
- rekonstrukce kláštera Pivoň – příležitost pro stavební firmy, atd.

3.2 Projektové záměry Akčního spolku Čerchov

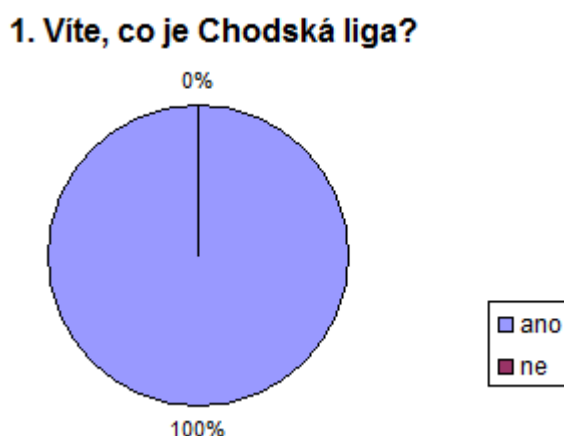
Akční spolek Čerchov sdružuje Chodskou ligu a 6 německých obcí. Jedná se o přeshraniční spolupráci. Projektový záměr nese název Struktura územního plánování 2014. Klade si za cíle:

- rozvoj cestovního ruchu, udržitelný cestovní ruch – tvorba udržitelné infrastruktury, efektivní využití infrastruktury, větší zohlednění cílových skupin při tvorbě nabídek,
- péči o životní prostředí a rozvoj přeshraničního prostoru – doplnění chybějících digitálních mapových podkladů, zhodnocení ekologicky citlivých oblastí a jejich udržitelný rozvoj, šetrné hospodaření v krajině – využití obnovitelných zdrojů energie,
- větší využití obnovitelných zdrojů energie a větší otevřenost přeshraničního pracovního trhu – rozvoj nabídky kvalifikačních seminářů pro obce, zemědělství, hospodářské podniky, atd.,
- otevření koordinačních pracovišť – pro zajištění vzájemné komunikace mezi českými a bavorskými partnery. [7]

3.3 Dotazník pro podniky

Dotazník pro podniky byl předložen 12 firmám z mikroregionu Chodská liga. Podniky byly při vyplňování dotazníku ochotné a vstřícné. Tento dotazník lze nalézt v příloze. Následující grafy zobrazují výsledek dotazníkového šetření.

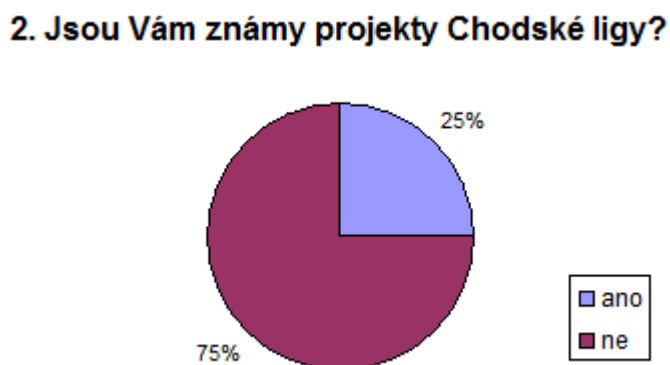
Obr. č. 2: Víte, co je Chodská liga?



Zdroj: vlastní zpracování, 2013

Z grafu je zřejmé, že všechny podniky ví o existenci akčního spolku Chodská liga.

Obr. č. 3: Jsou Vám známy projekty Chodské ligy?

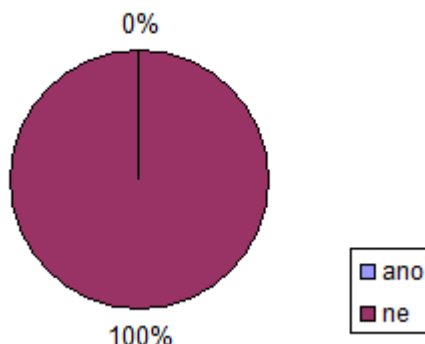


Zdroj: vlastní zpracování, 2013

Z uvedeného grafu vyplývá, že ačkoliv podniky o Chodské lize vědí, celých 75 % oslovených podniků se nezajímá o jejich projekty.

Obr. č. 4: Zapojujete se do projektů?

3. Zapojujete se do projektů?



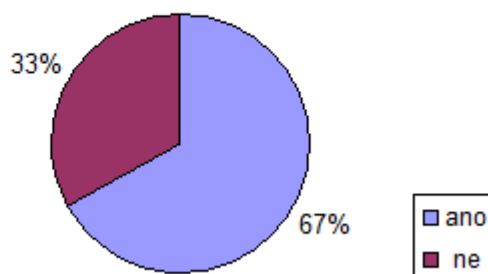
Zdroj: vlastní zpracování, 2013

Tento graf jen potvrzuje výsledek předchozí otázky o znalosti projektů Chodské ligy. Pouhých 25 % oslovených respondentů zná projekty akčního spolku, avšak ani tito se do projektů nezapojují. Zbýlých 75 % oslovených respondentů se do projektů nezapojuje, jelikož je ani nezná.

Další otázka se dotazovala na prospěšnost projektů. Na tuto otázku nebylo možno odpovědět, protože ani jeden z dotazovaných podniků se do projektů nezapojil, a tak nemůže posoudit prospěšnost těchto projektů.

Obr. č. 5: Měli byste zájem o zapojení se do projektů?

5. Měli byste zájem o zapojení se do projektů?



Zdroj: vlastní zpracování, 2013

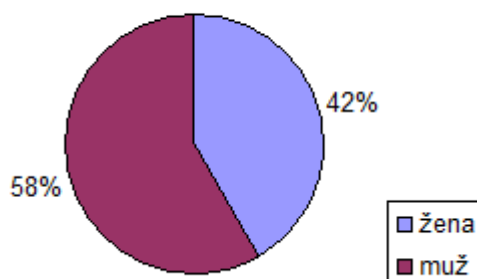
I přes neznalost projektů Chodské ligy má 67 % podniků zájem o spolupráci. 33 % podniků zájem neprojevalo, jelikož si nemyslí, že by pro ně projekty mohly být prospěšné.

3.4 Dotazník pro účastníky kurzů němčiny

Dotazník pro účastníky kurzů němčiny byl předložen účastníkům těchto kurzů. Respondenti byli osloveni při posledním kurzu a dotazník jim byl zaslán po dvou měsících e-mailem. 24 z nich poslalo vyplněný dotazník zpět. Dotazník lze nalézt v příloze. Následující grafy zobrazují výsledek dotazníkového šetření.

Obr. č. 6: Zakroužkujte prosím Vaše pohlaví.

1. Zakroužkujte prosím Vaše pohlaví.

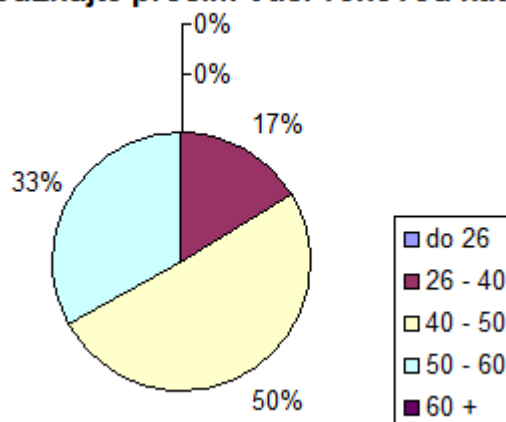


Zdroj: vlastní zpracování, 2013

Jak je z předchozího grafu patrné, dotazníkového šetření se zúčastnilo více mužů (58 %) než žen (42 %).

Obr. č. 7: Zakroužkujte prosím Vaši věkovou kategorii.

2. Zakroužkujte prosím Vaši věkovou kategorii.

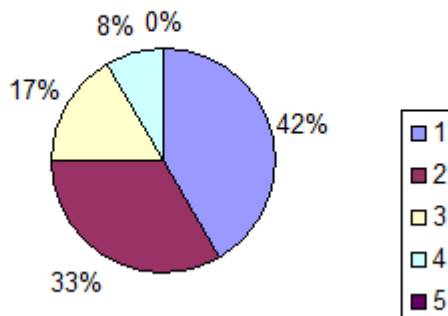


Zdroj: vlastní zpracování, 2013

Nejvíce účastníků spadá do věkové skupiny 40 – 50 let (50 %). Nejspíše je to dáno tím, že se na základní škole německý jazyk neučili povinně, jako je tomu u mladší generace do 26 let. Z této skupiny (do 26 let) kurzy nenavštěvoval nikdo. Z věkové kategorie mezi dvěma výše jmenovanými, tedy od 26 do 40 let, navštěvovalo kurzy 17 % účastníků. Poslední zastoupenou kategorií je s 33 % věková skupina 50 – 60 let. Kurzů se neúčastnil nikdo starší 60 let.

Obr. č. 8: Jak hodnotíte kvalitu kurzů německého jazyka?

3. Jak hodnotíte kvalitu kurzů německého jazyka? (Oznámkuje jako ve škole, 1 – nejlepší, 5 – nejhorší)



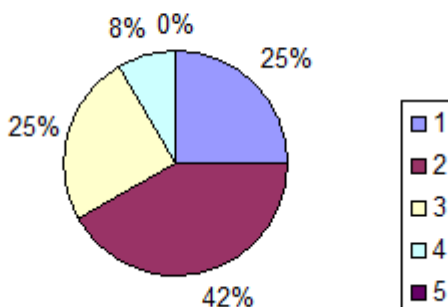
Zdroj: vlastní zpracování, 2013

Třetí otázka dala možnost účastníkům oznámkovat kvalitu kurzů jako ve škole. Nejvíce účastníků, 42 %, hodnotilo známkou 1, tedy výborně. Dvojkou se vyjádřilo

33 % účastníků. Už méně spokojených bylo 17 % lidí, kteří oznámkovali trojkou. Známkou 4 hodnotilo 8 % účastníků. Nejhorší známku, tedy nedostatečně, neudělil nikdo. Z výsledků je zřejmé, že kurzy jsou kvalitní.

Obr. č. 9: Byl Vám tento kurz prospěšný?

4. Byl Vám tento kurz prospěšný? (Oznámkujte jako ve škole, 1 – nejlepší, 5 – nejhorší)

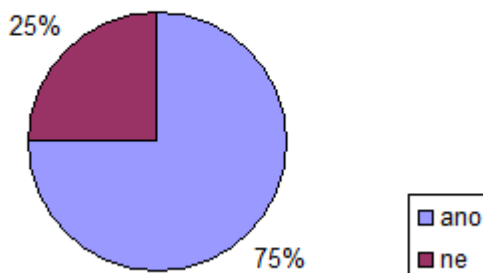


Zdroj: vlastní zpracování, 2013

Pro 25 % dotazovaných byl tento kurz prospěšný na výbornou. Následuje 42 % respondentů, kteří se vyjádřili dvojkou. Hůře prospěšný, čili známkou 3, byl kurz ohodnocen 25 % účastníků. Zbýlých 8 % dotazovaných udělilo známku dostatečnou. Nedostatečnou neudělil nikdo. Z výše uvedených výsledků vyplývá, že prospěšnost kurzů nedosahuje takové výše, jako jejich kvalita.

Obr. č. 10: Zlepšila se Vaše znalost německého jazyka?

5. Zlepšila se Vaše znalost německého jazyka?

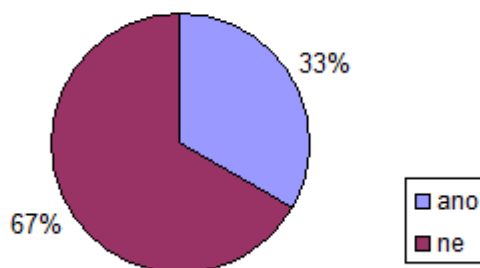


Zdroj: vlastní zpracování, 2013

Celé tři čtvrtiny dotazovaných uvedlo, že se jejich úroveň znalosti německého jazyka zlepšila. Zbývá třetina je toho názoru, že nikoliv.

Obr. č. 11: Pomohly Vám kurzy k získání pracovního místa?

6. Pomohly Vám kurzy k získání pracovního místa?

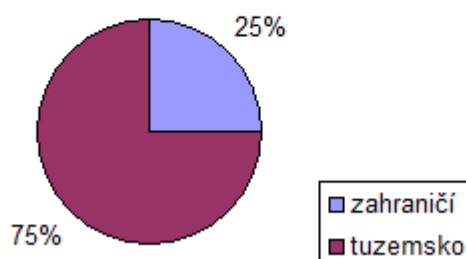


Zdroj: vlastní zpracování, 2013

33 % účastníků získalo i díky absolvování kurzů nové zaměstnání. Naproti tomu celých 67 % absolventů bohužel novou pracovní pozici nezískalo. Je patrné, že při získání budoucího zaměstnání není rozhodující pouze znalost cizích jazyků, ale také osobnost daného uchazeče.

Obr. č. 12: Pokud ano (otázka č. 6), byla pracovní pozice v zahraničí nebo v tuzemsku?

7. Pokud ano (otázka č. 6), byla pracovní pozice v zahraničí nebo v tuzemsku?



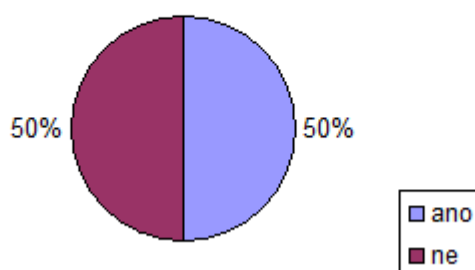
Zdroj: vlastní zpracování, 2013

Z předchozích 33 % úspěšných uchazečů uvedly tři čtvrtiny, že jejich nová pracovní pozice se nachází v tuzemsku. Naproti tomu jedna čtvrtina získala zaměstnání v zahraničí. Toto může být způsobeno také tím, že většina podniků v příhraničí

spolupracuje se zahraničními podniky. Zaměstnanci těchto českých podniků denně spolupracují se svými kolegy ze zahraničí, ale většinou jen prostřednictvím e-mailů, což neklade takové nároky na znalost cizího jazyka, jako při přímém styku s cizinci.

Obr. č. 13: Pokud ano (otázka č. 6), byla znalost získaná v kurzu dostačující pro Vaše zaměstnání?

8. Pokud ano (otázka č. 6), byla znalost získaná v kurzu dostačující pro Vaše zaměstnání?

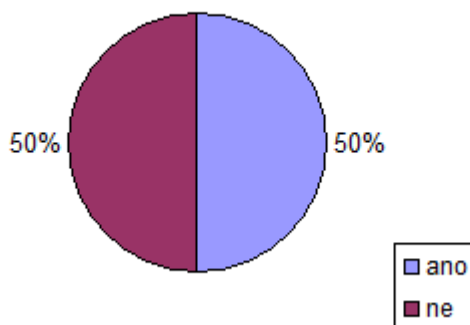


Zdroj: vlastní zpracování, 2013

Tato otázka se opět týká předchozích 33 % úspěšných uchazečů z otázky č. 6. Zde je patrné, že polovině respondentů znalost získaná v kurzech dostačuje pro výkon svého nového zaměstnání. Druhá polovina uvedla, že jim znalost nedostačuje. Z tohoto vyplývá, že získané znalosti cizích jazyků se musí neustále procvičovat a zdokonalovat.

Obr. č. 14: Uvažujete, že se znovu přihlásíte do kurzů německého jazyka?

9. Uvažujete, že se znovu přihlásíte do kurzů německého jazyka?



Zdroj: vlastní zpracování, 2013

Poslední otázka dotazníku se opět obrací na všechny účastníky kurzů německého jazyka. 50 % účastníků uvažuje, že další možnost k absolvování kurzů neodmítne a znovu se přihlásí. Zbýlých 50 % již zájem neprojevovalo. Toto může být zapříčiněno tím, že jim znalosti získané v kurzech postačují anebo s kurzy nebyli spokojeni.

Výsledky dotazníku účastníkům kurzů německého jazyka jsou pozitivní. Chodské lize se dá jen doporučit pokračování v kurzech.

4 Analýza hlavních nedostatků

Tato kapitola je zaměřena na analýzu hlavních nedostatků mikroregionu Chodská liga. Popis a uvědomění si nedostatků je prvním krokem k odstranění překážek bránících rozvoji. Nedostatky se nemusí týkat jen oblasti podnikání, ale také ochrany životního prostředí, cestovního ruchu, života běžných občanů, atd.

Nezájem podnikatelů

Jak je zřejmé z předchozího dotazníkového šetření, velkým nedostatkem je nezájem podnikatelů o projekty. Podnikatelé ví o akčním spolku Chodská liga, ale blíže se o něj nezajímají. Jako hlavní riziko při účastnění se na projektech vidí podnikatelé možnou nenávratnost investice. Bohužel už si neuvědomují, že jejich účast může pomoci rozvoji mikroregionu.

I přes nezájem podnikatelů se většina v dotazníkovém šetření vyjádřila, že chtějí a mají do budoucna zájem se do projektů zapojovat. Ovšem je pravděpodobné, že mentalita Chodů způsobila zkreslení výsledků poslední otázky dotazníku (Měli byste zájem o zapojení se do projektů?). Podnikatelé se jistě chtěli ukázat v lepším světle. Z toho vyplývá, že pokud se do projektů nezapojili do dnes, nezapojí se ani v budoucnu. Z výše uvedeného je zřejmé, že místní podnikatelé jsou pasivní.

Mobilita pracovních sil

Dalším palčivým problémem občanů v okolí Klenčí pod Čerchovem je dojíždění za zaměstnáním přes tuto obec. Před několika lety byla v Klenčí vybudována odpadní kanalizace, která křížuje místní pozemní komunikaci téměř v celé její délce. Avšak nekvalita zemních prací, s tím spojených, zapříčinila nadměrnou nerovnost vozovky a vznik výmolů. Člověk, který Klenčím projíždí, si může připadat, jako když se ocitnul na tankodromu. Dalším faktorem, který znepríjemňuje cestu přes obec, může být také vyšší nadmořská výška a s tím spojený strach ze vzniku náledí na vozovce. Z toho vyplývá, že si nikdo nechce dobrovolně ničit své vozidlo, jelikož mu opravu nikdo neuhradí. Proto si občané často volí jiné způsoby dopravy.

Autobusové a vlakové spojení v okolí není tak časté jako třeba v úseku mezi Domažlicemi a Plzní, kde se tyto linky velmi prolínají. Bohužel autobusová a vlaková spojení do a z Klenčí se často neshodují s pracovní dobou všech zaměstnavatelů v této obci. Například společnost Rosenberg, s. r. o. zaměstnává okolo 245 lidí, z nichž většina nebydlí přímo v Klenčí, ale za prací dojíždí z okolních obcí, stejně tak jsou na tom i zaměstnanci společnosti Steatit, s. r. o., LST, a. s., atd. Zaměstnanci, dojíždějící za prací přes Klenčí, si musí vybrat, zda si budou dobrovolně ničit svůj automobil nebo zda budou ztrácet čas čekáním na autobusové či vlakové spoje.

Všechny tyto okolnosti mohou negativně ovlivnit podnikatele, kteří by zde chtěli zrealizovat svůj podnikatelský záměr a v neposlední řadě také potencionální uchazeče o zaměstnání v této oblasti.

Úpadek řemesel

Celá Česká republika zažívá v současné době úbytek zájmu studentů o řemeslné obory. V okrese Domažlice je situace stejná. Mnoho studentů si raději vybírá obory s jiným, než řemeslným zaměřením. Výuční list a řemeslo jim takzvaně „nevoní“, každý z nich by chtěl trávit své budoucí zaměstnání v kanceláři, kde je teplo, čisto a pohodlí.

Následkem toho ubývá řemeslníků jako jsou zedníci, kovoobráběči, truhláři, tesaři, atd. Starší a zkušení řemeslníci již nemají komu předávat své zkušenosti, protože současní učni těchto oborů nemají většinou zájem se zdokonalovat. Učni nemají ani dostatek praktických zkušeností ze školy a velmi často jim chybí i motivace.

Z tohoto důvodu se horší i kvalita řemeslných prací. Zkušení řemeslníci jsou velmi vytížení a nestíhají uspokojit veškerou poptávku po svých službách. Zákazníkům tím pádem nezbyvá nic jiného, než si najímat nezkušené řemeslníky, kteří odvádí práci méně kvalitně.

Cestovní ruch

Chodsko je nejvíce navštěvováno v době Chodských slavností a Vavřínecké pouti v Domažlicích, které probíhají pravidelně každý rok na počátku srpna. Zde je možné navštívit mnoho kulturních vystoupení a akcí. Například v jezdeckém areálu se každoročně koná v rámci Chodských slavností dvoudenní rockový festival, který má

za úkol nalákat mladé lidi, dále také vystoupení lidového folkloru, které se těší oblibě zejména starších občanů, cizinců a turistů. Při slavnostech je možnost navštívit tradiční trhy, kde si návštěvník může zakoupit chodskou keramiku, chodské koláče, ale také ručně vyráběné nádobí a mnoho dalšího. Je možné zde spatřit kováře, dráteníky či hrnčíře při práci. Děti si mohou vyzkoušet namalovat vlastní chodský talíř nebo ozdobit svůj chodský koláč.

V ostatních měsících zde však není kulturní život tak pestrý. Ať už se jedná o absenci různých divadelních představení, či koncertů známých kapel. Největším nedostatkem v této souvislosti je absence vhodných prostor k tomuto určených. Například městské kulturní středisko v Domažlicích nemá tak velkou kapacitu pro pořádání takovýchto akcí. Dále také finanční situace potenciálních organizátorů, kteří mají strach, že se jim vydané prostředky nevrátí.

Mnoho lidí nemá v dnešní uspěchané době čas na navštěvování kulturních akcí. Převážnou většinu svého času tráví v zaměstnání, a když si najdou volnou chvíli, raději se věnují své rodině, potažmo svým koníčkům. V mikroregionu Chodsko se nenachází žádné vhodné rekreační centrum, kde by návštěvníci mohli trávit dovolené či prodloužené víkendy. Některá tato centra jsou již uzavřena a chátrají a některá zanikla úplně.

Hlavně v zimních měsících je absence rekreačního centra znatelná. I když v okolí není žádná vysoká hora, nedaleko obce Díly se nachází alespoň jedna sjezdovka vhodná pro začínající lyžaře. Bohužel tato sjezdovka není nijak propagována a je velmi složitě přístupná (chybí příjezdová komunikace). Stejně tak je tomu i s provozní dobou lyžařského vleku. Sjezdovku spravuje pouze sportovní klub dobrovolníků a tito nemají mnoho finančních prostředků na údržbu a provoz sjezdovky. Dále se v okolí Dílů, Klenčí pod Čerchovem a Capartic nachází nepřehledné množství běžkařských tras. Proto by bylo vhodné vybudování rekreačního centra v této oblasti.

Kriminalita

V poslední době se v okolí zvýšil počet spáchaných nezákonných skutků. Například v obci Klenčí pod Čerchovem byla již několikrát přepadena čerpací stanice a také zde policie našla několikrát pěstírnu marihuany. S různými krádežemi se setkáváme téměř ve všech obcích Chodské ligy.

S kriminalitou má souvislost i velké množství vietnamských tržnic v obci Folmava, která územně spadá pod Českou Kubici. V těchto tržnicích jsou policií a celní správou velmi často zabavovány padělky různých značkových věcí, tabákových výrobků, atd. Reakcí na zvýšení kriminality v této příhraniční obci se stalo otevření zdejší stanice Policie ČR. Již několik týdnů po otevření této stanice se dostavily výsledky.

Obce s vysokou nezaměstnaností

S největší nezaměstnaností v rámci Chodské ligy se lze setkat v obcích Nemanice, Otov a Vlkanov. Tyto obce jsou rozeznatelné na první pohled. Při průjezdu obcemi se naskytne pohled na vybydlené domy, opadané omítky, rozbité ploty a nevzhledné pozemky okolo nich. Pouze malý počet obyvatel se zajímá o rozkvět a vzhled obce. Ostatním je situace lhostejná a jsou v tomto směru velmi pasivní. Právě v obci Nemanice jsou výše uvedené aspekty nejvíce patrné. Žije zde mnoho sociálně slabších obyvatel, kteří nemají zájem najít si zaměstnání či jakkoliv zlepšit svou životní situaci. S tím také souvisí jejich nezáměr o zvelebování či dokonce opravování svého bydliště a okolí.

Díky nezaměstnanosti jsou i v místních prodejnách velmi nízké tržby a to vede k jejich uzavírání. Jakmile je prodejna uzavřena, jen těžko se nalezne jiný podnikatel, který by ji znovu obnovil.

5 Vyhodnocení analýzy a doporučení

Tato kapitola navazuje na kapitolu předchozí. Ke každému nedostatku či problému navrhuje možná řešení.

Nezájem podnikatelů

Podnikatele je třeba motivovat k větší spolupráci s Chodskou ligou. Možným řešením tohoto problému se nabízí například zvýšení propagace projektů či zlepšení komunikace mezi Chodskou ligou a podnikateli. Pokud by se všichni podnikatelé zapojili do projektů, jistě by jejich účast napomohla k rozvoji mikroregionu. Je také třeba podnikatelům vysvětlit, že pokud budou jednotní a budou spolu více spolupracovat, potom se riziko nenávratnosti investice sníží. Současní podnikatelé jsou zajisté ovlivněni hromadnými sdělovacími prostředky, které na nás stále takzvaně „chrlí“ negativní zprávy o exekucích atd.

Mobilita pracovních sil

Pro zlepšení mobility pracovních sil se nabízejí dvě hlavní řešení. Prvním klíčovým řešením je celková rekonstrukce pozemní komunikace v Klenčí pod Čerchovem. Rekonstrukce byla započata v srpnu roku 2013, avšak s touto rekonstrukcí nastal další problém s tímto spojený – objížďky. Objížďky jsou finančně náročné zejména pro přepravce a stejně tak i pro ostatní občany, kteří najedou o několik kilometrů více než za normálních okolností. Pro případné turisty neznalé zdejšího prostředí jsou objížďky nepřijemnou součástí cesty.

Druhé řešení je posílení vlakových a autobusových spojení projíždějících přes obec Klenčí pod Čerchovem. Tato obec tvoří hlavní dopravní uzel mezi obcemi a nejvýznamnějšími podniky Chodské ligy.

Dále se nabízí možnost, že se velké podniky spojí a zavedou svojí podnikovou autobusovou linku, která by zaměstnance rozvážela do zaměstnání i zpět. Například zaměstnancům společnosti Rosenberg, s. r. o., která zaměstnává zhruba 245 lidí, by tato podniková linka zcela jistě ušetřila čas i náklady spojené s cestováním do zaměstnání. Dále by tato linka mohla šetřit životní prostředí, jelikož by zaměstnanci nejezdili každý

svým automobilem a snížilo by se tak množství emisí. K realizaci tohoto kroku by bylo ještě nutné standardizovat pracovní dobu u zaměstnavatelů, která je v současné době různá (různý začátek i konec pracovní doby).

Úpadek řemesel

Jak již bylo řečeno dříve, tento problém se týká celé České republiky, proto by měl být řešen na celorepublikové úrovni. Pro odstranění tohoto problému je potřeba se zaměřit na studenty základních škol. Zde se nachází prvopočátek úpadku, jelikož tito studenti jsou potenciaálními uchazeči o přijetí na obory s řemeslným zaměřením. Studentům by se mělo ukázat, že řemeslo je jedním ze základních kamenů naší ekonomiky. Řemeslo je sice studenty bráno jako podřadné zaměstnání a mezi mladými je takzvaně „out“, ale ve skutečnosti je tomu naopak. Pokud by nebylo zedníků, nestavěli by se nové domy a haly pro podniky. Nebo například, když bude málo automechaniků, kdo bude opravovat automobily? Tyto aspekty jasně poukazují na důležitost řemesel.

Další možností řešení se nabízí zvýhodňování podniků poskytujících praxi pro učně při průběhu studia a stejně tak i podniků přijímajících absolventy. Jednou z mnoha variant pro podniky je například odpouštění daní, finanční příspěvek na absolventa či slevy na dani.

Pro potenciaální studenty by byla jistě lákavá jistota budoucího zaměstnání u podniku, který zajišťuje praxi v průběhu studia či zvýšení odměn při praktické části studia.

Všechny tyto možnosti jsou pokaždé předmětem předvolebních slibů, avšak do dnešního dne nebyl ani jeden z nich realizován.

Cestovní ruch

Celý region má turistům jistě co nabídnout. Bohužel to je zúročeno většinou při jedné akci za rok – Chodské slavnosti a Vavřínecká pouť. Je třeba zlepšit propagaci regionu. Tohoto lze dosáhnout například lákavými reportážemi z turistických cílů regionu, které by mohly být vysílány v několika pořadech jako jsou Toulavá kamera, Cyklotoulky, Objektív, atd. Návštěvami turistů by se jistě oživil cestovní ruch a s tím spojená ekonomika v regionu.

Další řešení je vybudování či zvětšení kapacity městského kulturního střediska v Domažlicích. Tímto krokem by se umožnilo pořádání mnoha koncertů i divadelních představení. Potencionální organizátory těchto akcí je třeba finančně podpořit, aby vymizelo riziko nenávratnosti vynaložených finančních prostředků.

Ke zkvalitnění cestovního ruchu může také přispět již zmiňované rekreační centrum. Chodská liga sice plánuje vybudování klimatických lázní, avšak realizace tohoto projektu je stále v nedohlednu. Rekreační centrum by jistě pomohlo snížit nezaměstnanost a zvýšit příliv turistů. V tomto centru by mohla vzniknout malá expozice, která by lákala na turistické cíle v okolí a také propagovala mikroregion jako takový.

Jak již bylo zmíněno dříve, nedaleko obce Díly se nachází lyžařská sjezdovka. Pokud má tato sjezdovka přilákat mnoho lyžařů, je potřeba aby se někdo staral o její údržbu a provoz. Vhodným řešením tohoto problému se nabízí, kdyby sjezdovku spravoval například spolek Chodská liga. Ve spolku se jistě najde více finančních prostředků, než u dobrovolného sportovního klubu. Ke sjezdovce by se měl zlepšit přístup (vybudování příjezdové komunikace), dále také rekonstrukce vleku a instalace zařízení pro vyrábění umělého sněhu. V neposlední řadě by bylo také vhodné poblíž stanoviště vleku zřídit malé restaurační zařízení, kde by se lyžaři mohli zahřát a občerstvit.

Kriminalita

Za kriminalitou stojí absence svědomí člověka. Každý člověk, který svědomí má, by se jistě z ničeho nic neodhodlal k loupežnému přepadení, krádeži či dokonce vraždě. Svědomí je získané výchovou člověka. Již od narození je člověk vychováván rodiči, následně ve školce a škole. Proto svědomí není věc, která by se dala upravit normou či zákonem. Tento problém je velmi těžké řešit.

Jako další negativum jsou pěstírny marihuany, které jsou v poslední době objevovány mnohem častěji. S tímto také souvisí vietnamské tržnice v příhraniční obci Folmava. Pro odstranění těchto nešvarů byla v obci Folmava otevřena nová policejní stanice. Kriminalita zde jistě polevila, což je velmi kladná informace. Pokud bude zvýšen počet kontrol v tržnicích, potažmo i v podezřelých objektech, jistě to povede k celkovému snížení kriminality v mikroregionu.

Obce s vysokou nezaměstnaností

Tento problém je částečně zakořeněn v lidech. Někteří nemají ani chuť si hledat nové zaměstnání. Proto je třeba tyto lidi motivovat. Jedním ze způsobů motivace jsou právě kurzy německého jazyka nebo rekvalifikační kurzy. Mohou pomoci lidem v nalezení zajímavé pracovní pozice v tuzemsku nebo v zahraničí. Pokud se v obcích zvedne zaměstnanost,lepší se i rozvoj těchto obcí. Uzavřené obchody se budou moci opět otevřít nebo podnikatelé zde budou mít možnost realizovat své podnikatelské záměry.

Všechny výše uvedené nedostatky spolu navzájem úzce souvisí. Vysoká míra nezaměstnanosti způsobila úpadek několika prodejen v menších obcích. Dále také nezájem investorů zde vybudovat ať už zmíněné rekreační centrum nebo továrnu či závod, který by nabídl mnoho nových pracovních míst a tím posílil zaměstnanost.

Nedostatečný cestovní ruch škodí malým podnikům, restauracím a hotelům v regionu. Pokud region nepřiláká turisty, tržby nemohou růst a cestovní ruch nemůže vzkvétat.

V současné situaci může pomoci právě akční spolek a důvěra v něj. Zlepší-li se jeden bod, postupně se začnou lepší i další a region se stane konkurenceschopnějším.

Závěr

Jak je v úvodu naznačeno, cílem této práce bylo seznámení se s mikroregionem Chodská liga a zjištění, zda jsou její projekty podnikům prospěšné a v jaké míře je využívají. Dalším cílem byla analýza nedostatků a návrhy na jejich odstranění. V závěru práce je důležité shrnout všechny zjištěné poznatky.

Mikroregion Chodská liga společně s akčním spolkem Čerchov vytvářejí mnoho zajímavých projektů, protože je stále co zlepšovat. Tyto projekty mají za cíl zlepšit či usnadnit život v regionu, přilákat do regionu turisty či zlepšit životní prostředí. Chodská liga má za sebou mnoho již ukončených projektů. Díky nim jsou v celém mikroregionu Chodská liga vyčištěné odpadní vody. Byla prohlubována přeshraniční spolupráce s bavorskými obcemi. Bylo vybudováno nesčetně informačních panelů ať už u zaniklých vesnic či u nových stezek. Byla zmapována malá muzea celého akčního spolku Čerchov a vydán dvojjazyčný prospekt. Myslím si, že spolek se již stal nedílnou součástí tohoto regionu a tvůrci na sebe mohou být pyšní, protože je za nimi vidět ohromný kus práce.

V praktické části byla provedena dvě dotazníková šetření. První se týkalo podniků a jejich povědomosti o Chodské lize. Výsledek tohoto dotazníku nelze považovat za dobrý. Podnikatelé se o projekty Chodské ligy nezajímají a tím škodí nejen sobě, ale i rozvoji celého regionu.

Druhé dotazníkové šetření bylo zaměřeno na účastníky kurzů německého jazyka. Tyto kurzy jsou velmi prospěšné a oblíbené. Po přistoupení České republiky do Evropské unie a celkovém otevření pracovního trhu se cizí jazyky stávají důležitým požadavkem při výběru zaměstnanců. V oblasti Chodska je díky blízkosti Spolkové republiky Německo využíván hlavně německý jazyk. Učí se zde na základních školách, v poslední době společně s anglickým jazykem. Ale co ti, kteří se v dřívějších dobách na základní škole učili ruský jazyk? Pro ty nabízí Chodská liga řešení v podobě kurzů německého jazyka. Takto se mohou stát konkurenceschopnějšími a získat mnohem zajímavější pracovní příležitosti.

Dalším bodem práce bylo stanovit nedostatky bránící regionálnímu rozvoji, popsat je a navrhnout řešení k jejich odstranění. K analýze bylo vybráno dle mého názoru šest hlavních nedostatků, kterými jsou nezáměr podnikatelů, mobilita pracovních sil, úpadek řemesel, nedostatečný cestovní ruch, kriminalita a nezaměstnanost. První nedostatek,

jímž je nezájem podnikatelů o projekty Chodské ligy, byl analyzován na základě dotazníkového šetření. V této části byly popsány a analyzovány hlavní důvody, které vedou k nezájmu podnikatelů. Další nedostatky byly stanoveny a analyzovány na základě vlastních poznatků. Nelze jednoznačně stanovit, který z nedostatků je větší, který zase menší, a u kterého by se mělo spěchat s jeho řešením. Všechny jsou navzájem provázané, a pokud se některý zlepší, může se snadněji zlepšit i druhý a naopak. Doporučení pro řešení nedostatků bylo popsáno takovým způsobem, který považuji za vhodný, a který by co nejvíce napomohl k jejich odstranění. Pokud se bude dařit nedostatky postupně eliminovat, region se bude stávat stále více konkurenceschopnějším.

Tato bakalářská práce poskytla náhled na mikroregion Chodská liga, krásné zákoutí naší země. Jen čas ukáže, jak se bude region dále vyvíjet, zda se sem podaří přilákat více turistů a jestli podnikání zažije svůj rozkvět.

Seznam tabulek

Tab. č. 1: Obce Chodské ligy.....	17
Tab. č. 2: Přehled zaměstnaných podle oborů v obcích Chodské ligy, 1. část.....	18
Tab. č. 3: Přehled zaměstnaných podle oborů v obcích Chodské ligy, 2. část.....	19
Tab. č. 4: Nezaměstnanost v jednotlivých obcích	21

Seznam obrázků

Obr. č. 1: Zaměstnanost Chodské ligy podle oborů.....	20
Obr. č. 2: Víte, co je Chodská liga?	30
Obr. č. 3: Jsou Vám známy projekty Chodské ligy?	30
Obr. č. 4: Zapojujete se do projektů?.....	31
Obr. č. 5: Měli byste zájem o zapojení se do projektů?.....	31
Obr. č. 6: Zakroužkujte prosím Vaše pohlaví.	32
Obr. č. 7: Zakroužkujte prosím Vaši věkovou kategorii.....	33
Obr. č. 8: Jak hodnotíte kvalitu kurzů německého jazyka?	33
Obr. č. 9: Byl Vám tento kurz prospěšný?.....	34
Obr. č. 10: Zlepšila se Vaše znalost německého jazyka?	34
Obr. č. 11: Pomohly Vám kurzy k získání pracovního místa?	35
Obr. č. 12: Pokud ano (otázka č. 6), byla pracovní pozice v zahraničí nebo v tuzemsku?	35
Obr. č. 13: Pokud ano (otázka č. 6), byla znalost získaná v kurzu dostačující pro Vaše zaměstnání?.....	36
Obr. č. 14: Uvažujete, že se znovu přihlásíte do kurzů německého jazyka?	36

Seznam použitých zkratek

atd.	a tak dále
a. s.	akciová společnost
č.	číslo
ČR	Česká republika
ČSÚ	Český statistický úřad
Obr.	obrázek
a.	strana
s. r. o.	společnost s ručením omezeným
Tab.	tabulka
v. o. s.	veřejná obchodní společnost

Seznam použité literatury

[1] *Nová definice malých a středních podniků*. Evropská komise [online] [cit. 21-09-2013], Dostupné z: http://ec.europa.eu/enterprise/policies/sme/files/sme_definition/sme_user_guide_cs.pdf

[2] Zákon č. 47/2002, o podpoře malého a středního podnikání (MSP)

[3] JEŽEK, Jiří. *Regionální management jako nástroj regionální plánování*. Regio 98 – Podmínky, regiony a euroregiony před vstupem ČR do EU. ISBN 80-7082-489-1.

[4] *Mikroregion*. Wikipedie [online] [cit 12-10-2013], Dostupné z: <http://cs.wikipedia.org/wiki/Mikroregion>

[5] Zákon č. 513/1991, obchodní zákoník

[6] PAVELKA, Tomáš. *Makroekonomie*. Melandrium, 2007, 278 s. ISBN: 978-80-86175-858-4

[7] *Chodská liga*. Mikroregion Chodská liga [online] [cit 19-10-2013], Dostupné z: <http://www.chodskaliga.cz/>

[8] *Chodsko*. Plzeňský kraj turistů ráj [online] [cit 18-10-2013], Dostupné z: <http://www.turisturaj.cz/clanek/chodsko>

[9] *Základní údaje*. Česká Kubice [online] [cit 12-10-2013], Dostupné z: <http://www.kubice.cz/obec/>

[10] *Díly*. Díly [online] [cit 12-10-2013], Dostupné z: <http://ves.dily.sweb.cz/>

[11] *Obecné informace.* Chodov u Domažlic [online] [cit 12-10-2013], Dostupné z: <http://www.chodovudomazlic.cz/>

[12] *Klenčí pod Čerchovem.* Klenčí pod Čerchovem [online] [cit 12-10-2013], Dostupné z: <http://www.klenci.cz/>

[13] *O obci.* Luženičky [online] [cit 12-10-2013], Dostupné z: <http://www.luzenicky.cz>

[14] *Historie.* Nemanice [online] [cit 13-10-2013], Dostupné z: <http://www.nemanice.cz/>

[15] *Úvod.* Nový Kramolín [online] [cit 13-10-2013], Dostupné z: <http://www.novykramolin.cz/cs/>

[16] *Informace o obci.* Otov [online] [cit 13-10-2013], Dostupné z: <http://www.otov.cz/>

[17] *O obci.* Pec pod Čerchovem [online] [cit 13-10-2013], Dostupné z: <http://www.pecpodcerchovem.cz>

[18] *Aktuální informace.* Trhanov [online] [cit 13-10-2013], Dostupné z: <http://www.trhanov.cz/>

[19] *Informace o obci.* Újezd [online] [cit 13-10-2013], Dostupné z: <http://www.obecujezd.cz/>

[20] *Úvod.* Vlkanov [online] [cit 13-10-2013], Dostupné z: <http://www.vlkanov.cz/>

[21] *Úvod.* Ždánov [online] [cit 13-10-2013], Dostupné z: <http://www.zdanov.cz/>

[22] *Sčítání lidu, domů a bytů 2011*. Český statistický úřad [online] [cit 5-10-2013], Dostupné z: <http://www.scitani.cz/> a <http://www.czso.cz>

[23] *Nezaměstnanost v ČR, vývoj, rok 2013*. Kurzy.cz [online] [cit 26-10-2013], Dostupné z: <http://www.kurzy.cz/makroekonomika/nezamestnanost/?G=4&A=2&page=2>

[24] *Historie*. Rosenberg [online] [cit 19-10-2013], Dostupné z: <http://www.rosenberg.cz>

[25] *Steatit s. r. o.* Steatit s. r. o. [online] [cit 19-10-2013], Dostupné z: <http://www.steatit.cz/steatit>

[26] *O nás*. První chodská [online] [cit 19-10-2013], Dostupné z: střechy.chodska.cz/cz/

[27] *O firmě*. Hrbáček [online] [cit 19-10-2013], Dostupné z: <http://www.hrbacek.cz/>

[28] *O nás*. Pila Maštálka [online] [cit 19-10-2013], Dostupné z: <http://pilamastalka.webnode.cz/>

[29] *O nás*. Artes natur [online] [cit 19-10-2013], Dostupné z: <http://www.a-n.cz/cz/>

[30] *Úvod*. Baar Jindřich s. r. o. [online] [cit 19-10-2013], Dostupné z: <http://www.baar-sro.cz/>

[31] *O nás*. Terra Kachle s. r. o. [online] [cit 19-10-2013], Dostupné z: <http://www.terrakachle.cz/>

[32] *Projektové záměry*. Chodská liga [online] [cit 21-09-2013], Dostupné z: http://www.chodskaliga.cz/e_download.php?file=data/editor/67cs_5.pdf&original=N%C3%A1vrhy+projekt%C5%AF_web.pdf

Seznam příloh

Příloha A: Administrativní rozdělení okresu Domažlice

Příloha B: Projektové záměry: Obce svazku Domažlicko a Chodská liga

Příloha C: Dotazník firmám

Příloha D: Dotazník účastníkům kurzů německého jazyka

Příloha A: Administrativní rozdělení okresu Domažlice

ADMINISTRATIVNÍ ROZDĚLENÍ OKRESU DOMAŽLICE - STAV K 1.1.2008



Projektové záměry:
Obce svazku Domažlicko a Chodská liga
Stav: září 2012

1) *Vzdělávání a celoživotní učení, podpora zaměstnanosti a mobility pracovních sil, podpora malého a středního podnikání, informační a komunikační technologie, podpora sociálního začleňování, podpora udržitelné dopravy*

- Jazykové kurzy (NJ v ČR, ČJ v SRN)
- Podpora podnikání, dialog s investory – např. Nemanice (především dělnické profese vlivem nízké úrovně vzdělanosti), Česká Kubice (tvorba investičních plánů na základě poptávky na trhu, zvyšování informovanosti podnikatelů – dotační možnosti, aplikace nových technologií, spolupráce se zaměstnavateli, příprava nových pozemků pro investory, komunikace se školami – včasná reakce na potřeby trhu, vzdělávání zaměstnanců a zaměstnavatelů) – DŮLEŽITÉ PRO VŠECHNY OBCE A JEJICH ROZVOJ
- Dům přírody Českého lesa/Klenčí pod Čerchovem – Stará pošta s poštovním muzeem, přírodním amfiteátre, společenské a vzdělávací centrum, informační středisko, odborné pracoviště CHKO
- Soubor lidových staveb pro ubytování/Klenčí pod Čerchovem (skanzen)
- Rekonstrukce Baarova domu/Klenčí pod Čerchovem
- Vyhlídková místa (realizace, propojení, společná prezentace) – např. jako naučné stezky, Svatojakubská cesta (Hostouň)
- Minipivovar – zapojení do pivovarnické tradice PK, pivní stezky, exkurze
- Zřízení nových muzeí – Holýšov, Pučlice
- Podpora dopravy v místech zapojení do integrovaného dopravního systému

2) *Podpora sociálního začleňování, rovnoprávnost, obnovitelné zdroje energie, vzdělávání a celoživotní učení*

- Rekonstrukce a udržitelný provoz zámku Trhanov (spolupráce se studenty ZČU) – Centrum evropské mládeže s expozicí jako součást „Kozinovy naučné stezky“, ubytovna se zázemím
- Zřízení/založení klimatických lázní v regionu
- Rekonstrukce a udržitelné využití kláštera Pivoň (spolupráce s nadací Aurelius)
- Víceúčelové využití obecních objektů (s využitím OZE – např. fotovoltaika, mikro vodní elektrárna) - zázemí pro volnočasové aktivity dětí, mládeže, turistů, cyklistů – kulečnický, stolní tenis, bowling, šipky) – např. Pařezov, Klenčí pod Čerchovem, Česká Kubice, Díly (současně jako výchovná protidrogová prevence)

- (Multifunkční) hřiště, rekonstrukce sportovišť, tělocvičny, volnočasové aktivity pro všechny věkové skupiny (podpora aktivního odpočinku) – Ždánov, Újezd, Pec, Blížejov, Domažlice, Draženov, Holýšov, Chrastavice, Meclov, Močerady, Nevolice, Srbice, Tlumačov, Díly, Česká Kubice
- Vybavenost obcí pro společenské akce a údržbu – Hostouň, Velký Malahov, Díly
- Bezbariérové přístupy u objektů občanské vybavenosti – Česká Kubice
- Zvyšování bezpečnosti v lokalitě (eliminace negativních společenských jevů – gamblerství, drogy, alkohol, násilí, vandalismus), mimoškolní a předškolní výchova – viz centrum mládeže
- Vylepšování v poskytování sociální podpory a sociálních služeb potřebným skupinám občanů (např. moderní technologie ve zdravotní péči)
- Podpora prevence a osvěty směřující ke zdravému životnímu stylu
- Podpora celoživotního vzdělávání s využitím nestátních neziskových organizací, podpora rekvalifikace, podpora mezinárodní spolupráce ve školství (např. počítačová gramotnost
- Integrovaný informační systém nabídky poskytovaných služeb (i veřejné správy) – využití moderních informačních technologií

3) Ochrana životního prostředí

- Revitalizace potoků a vodních nádrží, optimalizace vodního režimu, protipovodňová opatření (Klenčí, Ždánov, Petrovice, Újezd, Puclice, Semněvice, Česká Kubice)
- Zateplování budov (Draženov, Osvračín, Semněvice, Díly, Česká Kubice)
- Rekonstrukce topení, ekologické zdroje vytápění (Hostouň – KD, Česká Kubice)
- Ochrana a racionální využívání půdy, péče o ekologicky cenná území, vzhled krajiny, posilování ekologické stability lesa, podpora informovanosti obyvatel v oblasti využívání ekologických zdrojů energie a třídění odpadů, snižování hlučnosti a prašnosti (Česká Kubice)

4) Rozvoj cestovního ruchu (Vzdělávání a celoživotní učení, informační a komunikační technologie, podpora malého a středního podnikání, obnovitelné zdroje energie, podpora udržitelné dopravy a síťová infrastruktura)

- Koordinované (i přeshraniční) propojování sítě cyklotras především v návaznosti na páteřní trasy např. č. 3, č. 36, 37 (Klenčí pod Čerchovem – Hamr - Trhanov, Klenčí pod Čerchovem – Výhledy, Klenčí pod Čerchovem – u křížku, Pařezov – Ždánov [přes Pařezovský kopec s naučnou stezkou], Klenčí – Draženov – Domažlice, Holýšov – Staňkov, Domažlice – Chrastavice, Močerady, Vránov – Ohůčov, Česká Kubice – propojení okolních cyklotras) – spolupráce s národním cyklokoordinátorem a přeshraniční spolupráce

- Naučné stezky – křemenný val Chodov, Baldov, Holýšov
- Budování nástupních turistických míst (na křižovatkách tras, samoobslužné boxy s informačními materiály, parkoviště) – např. Pec pod Čerchovem
- Doprovodné služby v cestovním ruchu (spolupráce soukromého a státního sektoru!)
- Společná tvorba tematických přeshraničních turistických „balíčků“ (vždy včetně map) a tištěných prospektů (společná propagace v různých formách, dvojjazyčně) – SPOLEČNÁ (PŘESHRANIČNÍ) DESTINAČNÍ SPOLEČNOST:
 - ✓ Cykloturistika – rekreační cyklisté, rodiny s dětmi/senioři, bikeři
 - ✓ pěší turistika – klasická, nordic walking
 - ✓ církevní turistika
 - ✓ hipoturistika (zatím se teprve rozvíjí, v bavorském příhraničí našeho regionu není zmapováno, úzká cílová skupina)
 - ✓ agroturistika
 - ✓ folklór, chodská rebelie a historické souvislosti, architektura na Chodsku, tradiční chodská řemesla
 - ✓ zaniklé vsi
 - ✓ gastronomie
 - ✓ historie místního průmyslu (železářství, sklářství, uhlířství, mlynářství)
 - ✓ vyhlídková místa
 - ✓ vojenská a politická historie
 - ✓ geologie
 - ✓ krajina jezer
 - ✓ muzea
 - ✓ města a městské památky
 - ✓ židovské památky
 - ✓ regionální historické osobnosti
 - ✓ pivovarnická tradice

- ✓ golf
- ✓ rybářství
- ✓ dovolená s dětmi
- ✓ zimní nabídka
- ✓ naučné stezky
- ✓ fauna a flóra
- ✓ sportoviště
- ✓ krajina plná energie (profilování regionu jako regionu využívajícího OZE)

+ souhrnná přeshraniční mapa s tipy na výlety (viz „Mapa volného času“) – vedle tzv. image prospektů vhodný materiál pro veletrhy

+ komplexní jednotný informační a navigační systém, sjednocení značení (v max. možné míře i přeshraničně, oboustranné nepochopení značení na druhé straně hranice – lepší osvěta, dvojjazyčné popisky, nejlépe sjednocení značení!)

+ nadregionální propagace, informace o turistických cílech v sousedním státě i na internetu – aktualizovat

+ sledování nových trendů v CR a flexibilita při přizpůsobování se těmto trendům

Tip: Balíčky (cykloturistiky a pěší turistika) – přeshraniční okruhy s přenocováním na obou stranách hranice

Společné tematické propagační prospekty – krajina jezer, naučné stezky, vyhlídková místa, zaniklé vsi, pivovarnická tradice, gastronomie, historie místního průmyslu (železářství, sklářství, uhliřství, mlynářství), krajina plná energie

Velké projekty celoregionálního významu:

- a) Čerchov – nová koncepce areálu na vrcholu, doplnění a vylepšení dopravní a doprovodné infrastruktury (sezónní autobus), expozice (studená válka, protiletadlová technika), komplexní propagace
 - b) Centrum rekreace a sportu Klenčí pod Čerchovem, Díly (lyžařský areál Sádek, golfové hřiště) včetně infrastruktury pro skiareál a golfové hřiště
Sádek – koncipovat pro celoroční využití v cestovním ruchu (alternativní využití sjezdovky mimo zimu), zasněžování (střední polohy bavorsko-českého příhraničí)
- 5) **Infrastruktura (Obnovitelné zdroje energie, ochrana životního prostředí, podpora udržitelné dopravy a síťová infrastruktura) – VELKÝ PROBLÉM**
- Kanalizace a ČOV v obcích – rekonstrukce popř. nová výstavba (Luženičky, Díly, Újezd, Petroviče, Pec, Vlkanov, Ždánov, Čermná, Hlohovčice, Holýšov – průmyslová zóna, Chrastavice, Kanice, Nevolice, Srby, Staňkov, Velký Malahov, Díly ...)
 - Veřejné osvětlení, rozhlas – Nevolice, Stráž, Tlumačov
 - Plynofikace (Ždánov)
 - Vodovody – Blížejev (spádové obce), Osvračín
 - Silniční obchvaty - Klenčí pod Čerchovem
 - Rekonstrukce místních komunikací (Luženice, Ždánov, Pec, Klenčí, Vlkanov, Čermná, Osvračín, Díly, Česká Kubice)
 - Rekonstrukce komunikací využívaných jako cyklotrasy a naučné stezky (bezpečnost) – odklon cyklotras z hlavních silnic
 - Budování chodníků u hlavních silnic, autobusové zastávky, parkovací místa (Ždánov, Hlohovčice, Kanice, Meclov, Stráž, Česká Kubice)
 - Rekonstrukce veřejných budov, prostranství a parků, zeleně, církevní památky a stavby (Pařezov, Luženice, Ždánov, Újezd, Domažlice, Draženov – Dobrá Voda, Hlohovčice, Holýšov, Třebnice-KD, Močerady, Mutěšín, Osvračín, Puclice, Postřekov, Semněvice, Srbice, Staňkov, Stráž, Tlumačov, Velký Malahov, Díly, Česká Kubice)
 - Zvýšení bezpečnosti na problematických místech (kamerový systém, návaznost na projekt Plzeňský kraj – bezpečný kraj, měřicí radar při vjezdech do obcí – Klenčí)
 - Psí útulek pro spolupracující obce včetně doplňkových služeb – např. psí hotel
 - Hasičské zbrojnice – Kanice, Močerady, Nevolice

Další návrhy – problémy veřejné správy na komunální úrovni

- iniciace novely zákona o veřejných zakázkách 137/2006 Sb. (přizpůsobení reálným podmínkám a požadavkům zadavatelů – obcí)
- iniciace zjednodušení podmínek dotačních titulů
- iniciace převedení lesů v katastru obcí ze s. p. Lesy České republiky na obce (s výjimkou chráněných území)
- iniciace redukce památkových zón na památkové objekty
- iniciace většího využívání veřejně prospěšných prací v obcích

CELKOVĚ – pokrokový přístup některých obcí – ochota k využívání moderních materiálů a technologií

Příloha C: Dotazník firmám

Dotazník

Podniky a podnikání v regionálním rozvoji

Dobrý den,

prosím o vyplnění krátkého dotazníku k bakalářské práci na téma Podniky a podnikání v regionálním rozvoji. Tento dotazník bude důležitým zdrojem ke zpracování mé bakalářské práce. Zakroužkujte prosím u každé otázky jednu odpověď. Dotazník je anonymní a jeho výsledky budou použity pouze pro potřeby výše uvedené bakalářské práce.

Předem děkuji za Váš čas a odpovědi.

Kateřina Nezvalová, studentka FEK, ZČU v Chebu

1. Víte co je Chodská liga?
 - a. ano
 - b. ne
2. Jsou vám známy projekty Chodské ligy?
 - a. ano
 - b. ne
3. Zapojujete se do projektů?
 - a. ano
 - b. ne
4. Jsou Vám projekty prospěšné?
 - a. ano
 - b. ne
5. Měli byste zájem o zapojení se do projektů?
 - a. ano
 - b. ne

Příloha D: Dotazník účastníkům kurzů německého jazyka

Dotazník

Podniky a podnikání v regionálním rozvoji

Dobrý den,

prosím o vyplnění krátkého dotazníku k bakalářské práci na téma Podniky a podnikání v regionálním rozvoji. Tento dotazník bude důležitým zdrojem ke zpracování mé bakalářské práce. Zakroužkujte prosím u každé otázky jednu odpověď. Dotazník je anonymní a jeho výsledky budou použity pouze pro potřeby výše uvedené bakalářské práce.

Předem děkuji za Váš čas a odpovědi.

Kateřina Nezvalová, studentka FEK, ZČU v Chebu

1. Zakroužkujte prosím Vaše pohlaví.
 - a. muž
 - b. žena

2. Zakroužkujte prosím Vaši věkovou kategorii.
 - a. do 26
 - b. 26 – 40
 - c. 40 – 50
 - d. 50 – 60
 - e. 60 +

3. Jak hodnotíte kvalitu kurzů německého jazyka? (Oznámkujte jako ve škole, 1 – nejlepší, 5 – nejhorší)
 - a. 1
 - b. 2
 - c. 3
 - d. 4
 - e. 5

4. Byl Vám tento kurz prospěšný? (Oznámkujte jako ve škole, 1 – nejlepší, 5 – nejhorší)
- a. 1
 - b. 2
 - c. 3
 - d. 4
 - e. 5
5. Zlepšila se Vaše znalost německého jazyka?
- a. ano
 - b. ne
6. Pomohly Vám kurzy k získání pracovního místa?
- a. ano
 - b. ne
7. Pokud ano (otázka č. 6), byla pracovní pozice v zahraničí nebo v tuzemsku?
- a. zahraničí
 - b. tuzemsko
8. Pokud ano (otázka č. 6), byla znalost získaná v kurzu dostačující pro Vaše zaměstnání?
- a. ano
 - b. ne
9. Uvažujete, že se znovu přihlásíte do kurzů německého jazyka?
- a. ano
 - b. ne

Abstrakt

NEZVALOVÁ, K. *Podniky a podnikání v regionálním rozvoji*. Bakalářská práce. Cheb: Fakulta ekonomická ZČU v Chebu, 55 s., 2014

Klíčová slova: podniky, podnikání, Chodská liga, Klenčí pod Čerchovem

Předložená práce se soustředí na mikroregion Chodská liga a jeho podporu nejen podnikání, ale podporu celého regionu. V prvních kapitolách se čtenář seznámí s používanými pojmy, dále s mikroregionem Chodská liga, s jednotlivými obcemi a s nezaměstnaností v těchto obcích. Praktická část je zaměřena na podniky a podnikání v obci Klenčí pod Čerchovem a projekty Chodské ligy. Součástí praktické části jsou dotazníková šetření pro podnikatele a pro účastníky kurzů německého jazyka. Následuje analýza hlavních nedostatků regionu. Výstupem práce jsou návrhy na řešení těchto nedostatků.

Abstract

NEZVALOVÁ, K. *Enterprises and entrepreneurship in regional development.*
Bachelor thesis. Cheb: The Faculty of Economics ZČU in Cheb, 55 p., 2014

Keywords: enterprises, entrepreneurship, Chodská liga, Klenčí pod Čerchovem

The presented work focuses on the micro-region of the Chodská liga and how it supports both local businesses, entrepreneurs, and the region as a whole. In the opening chapter the reader will become familiar with terminology, the micro-region of Chodská liga, with respect to the individual municipalities and the various unemployment levels in each regions. The practical part of this essay focuses on business owners in the community of Klenčí pod Čerchovem and a variety of number projects undertaken by the Chodská liga. This includes a questionnaire focusing on local business owners and participants of a German language course. An analysis of the main weaknesses of the region follows, with the primary outcome of this work being a number of proposals on how the identified weaknesses can be overcome.