

ZÁPADOČESKÁ UNIVERZITA V PLZNI
FAKULTA EKONOMICKÁ

Bakalářská práce

Očekávání studentů vs. realita na trhu práce

Expectations of students vs. the labour market reality

Václav Budín

Cheb 2014

ZADÁNÍ BAKALÁŘSKÉ PRÁCE

(PROJEKTU, UMĚLECKÉHO DÍLA, UMĚLECKÉHO VÝKONU)

Jméno a příjmení: **Václav BUDÍN**
Osobní číslo: **K12B0135P**
Studijní program: **B6208 Ekonomika a management**
Studijní obor: **Podniková ekonomika a management**
Název tématu: **Očekávání studentů vs. realita na trhu práce**
Zadávací katedra: **Katedra podnikové ekonomiky a managementu**

Z á s a d y p r o v y p r a c o v á n í :

1. Zpracujte teoretický úvod do problematiky zaměstnanosti a nezaměstnanosti, vysvětlete základní ekonomické kategorie a vztahy z tohoto tématu.
2. Diskutujte problematiku zaměstnanosti absolventů.
3. Proveďte průzkum mezi studenty FEK ZČU v Plzni zaměřený na jejich očekávání v oblasti budoucího zaměstnání.
4. Ve spolupráci se studijním oddělením fakulty proveďte průzkum mezi absolventy FEK ZČU v Plzni o jejich pracovním uplatnění po absolvování studia.
5. Porovnejte očekávání studentů s realitou a zhodnoťte zjištěné poznatky.

Rozsah grafických prací:

Rozsah pracovní zprávy: **40 - 60 stran**

Forma zpracování bakalářské práce: **tištěná/elektronická**

Seznam odborné literatury:

- **BROŽOVÁ, Dagmar.** *Společenské souvislosti trhu práce.* Praha : Sociologické nakladatelství, 2003. ISBN 80-86429-16-4.
- **KUCHAŘ, Pavel.** *Trh práce - sociologická analýza.* Praha : Karolinum, 2007. ISBN 978-80-246-1383-3.
- **SIROVÁTKA, Tomáš, MAREŠ, Petr.** *Trh práce, nezaměstnanost, sociální politika.* Brno : Masarykova univerzita, 2003. ISBN 80-210-3048-8.
- **ZELENKA, Martin.** *Přechod absolventů škol ze vzdělávání na pracovní trh.* Praha : Vydavatelství Pedagogické fakulty, Univerzita Karlova, 2008. ISBN 978-80-7290-372-6.

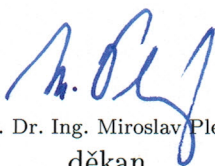
Vedoucí bakalářské práce:

Ing. Kateřina Mičudová, Ph.D.

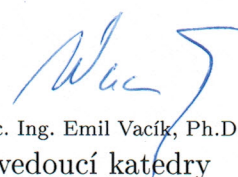
Katedra ekonomie a kvantitativních metod

Datum zadání bakalářské práce: **1. června 2013**

Termín odevzdání bakalářské práce: **6. prosince 2013**



Doc. Dr. Ing. Miroslav Plevný
děkan



Doc. Ing. Emil Vacík, Ph.D.
vedoucí katedry

V Chebu dne 1. června 2013

Čestné prohlášení

Prohlašuji, že jsem bakalářskou práci na téma „*Očekávání studentů vs. realita na trhu práce*“ vypracoval samostatně pod odborným dohledem vedoucí bakalářské práce a za použití pramenů uvedených v příložené bibliografii.

V Chebu, dne 6. 12. 2013

.....

podpis autora

Poděkování

Děkuji vedoucí mé bakalářské práce paní Ing. Kateřině Mičudové, Ph.D. za metodické vedení, rady a připomínky, které mi poskytla během prováděného výzkumu a při zpracování práce.

Děkuji také panu doc. Dr. Ing. Miroslavu Plevnému, děkanovi FEK ZČU za podporu provedeného výzkumu a paní Ing. Haně Kunešové, proděkance pro studijní záležitosti za zprostředkování dotazníkového šetření mezi studenty a absolventy FEK ZČU.

Obsah

Úvod	7
1. Charakteristika trhu práce v ČR se zaměřením na absolventy vysokých škol .8	
1.1 Vývoj počtu studentů a absolventů vysokých škol	8
1.2 Situace absolventů na trhu práce	10
1.3 Specifika absolventů na trhu práce	12
1.4 Požadavky zaměstnavatelů.....	14
2. Přístup ČR a EU k zaměstnávání absolventů	16
2.1 Přístup ČR k zaměstnávání absolventů	16
2.2 Přístup EU k zaměstnávání absolventů	19
3. Charakteristika FEK ZČU	21
3.1 Studijní programy a obory	21
3.2 Absolventi FEK ZČU.....	23
4. Výzkum názorů a poznatků studentů a absolventů FEK ZČU.....	26
4.1 Metodika výzkumu.....	26
4.2 Hledání prvního zaměstnání.....	27
4.2.1 Práce v oboru	27
4.2.2 Rychlost nalezení zaměstnání.....	28
4.2.3 Způsob hledání zaměstnání	30
4.2.4. Stěhování za prací.....	31
4.3 První zaměstnání	31
4.3.1 Výše mzdy	31
4.3.2 Délka prvního zaměstnání	37
4.4 Kompetence studentů a absolventů.....	38
4.5 Hodnocení FEK ZČU studenty a absolventy	42

4.5.1 Názory a hodnocení studentů	43
4.5.2 Názory a hodnocení absolventů.....	45
4.6 Shrnutí výsledků dotazníkového šetření	48
Závěr	52
Použitá literatura	53
Seznam příloh.....	56

Dotazník pro studenty FEK ZČU

Dotazník pro absolventy FEK ZČU

Abstrakt

Abstract

Úvod

Aktuálním a často diskutovaným tématem současné doby je zaměstnávání absolventů vysokých škol. Otázku pracovního uplatnění absolventů řeší nejen studenti končících ročníků, ale také školy, zaměstnavatelé i politici. V některých zemích Evropské unie se rostoucí míra nezaměstnanosti absolventů vysokých škol stala v posledních letech závažným problémem, snadnou situaci nemají ani absolventi v České republice.

Problematika zaměstnávání absolventů se týká i mě osobně. Zajímá mě, jaké je uplatnění absolventů vysokých škol na trhu práce, se kterými obtížemi se absolventi setkávají při hledání svého prvního zaměstnání, jaké nároky na ně mají jejich zaměstnavatelé a do jaké míry zkušenosti absolventů odpovídají představám studentů o jejich budoucím uplatnění v praxi. Využil jsem proto možnosti věnovat se této problematice ve své bakalářské práci.

Cílem mé bakalářské práce je na základě dotazníkového šetření mezi studenty a absolventy FEK ZČU v Plzni porovnat představy studentů o jejich budoucím uplatnění na trhu práce se zkušenostmi absolventů, kteří již v praxi působí. Tento cíl bylo možné stanovit díky vstřícnosti vedení FEK ZČU v Plzni, které zprostředkovalo rozeslání dotazníků studentům a absolventům této fakulty.

Bakalářská práce je tvořena teoretickou a praktickou částí. V teoretické části jsou charakterizované základní pojmy, které souvisejí s problematikou pracovního trhu. Tato část práce je také zaměřena na postavení absolventů vysokých škol na trhu práce, prognózu vývoje zaměstnanosti ve vybraných ekonomických oborech a vymezení faktorů, které ovlivňují to, jak snadno nalézají absolventi vysokých škol své zaměstnání. Součástí teoretické části práce je také vymezení klíčových kompetencí, které po uchazečích o zaměstnání požadují zaměstnavatelé.

Praktická část je zaměřena na vyhodnocení poznatků z provedeného dotazníkového šetření, ve kterém bylo na jaře 2013 osloveno 1402 studentů a 833 absolventů FEK ZČU v Plzni.

1. Charakteristika trhu práce v ČR se zaměřením na absolventy vysokých škol

Absolventi vysokých škol patří na trhu práce mezi znevýhodněné skupiny uchazečů o práci. Proč je tato uchazečů skupina znevýhodněná? Jaké jsou nevýhody a případné výhody absolventů na trhu práce? Jaký byl vývoj skupiny absolventů na trhu práce? Odpovědi na tyto a další otázky související s daným tématem následují v dalších částech práce.

1.1 Vývoj počtu studentů a absolventů vysokých škol

V obecném slova smyslu je pod termínem „absolvent“ chápán člověk, který úspěšně absolvoval své studium. Z hlediska trhu práce je za absolventa považován „*uchazeč o zaměstnání evidovaný na úřadu práce, u něhož doba od úspěšného ukončení studia nepřekročila dva roky.*“ (Janíčko, s. 5, 2012)

Česká republika v posledním desetiletí zaznamenala nebývale vysoký nárůst počtu studentů a absolventů vysokých škol. Z dat Českého statistického úřadu (ČSÚ, 2010) vyplývají následující informace:

V období od roku 2001 do roku 2010 se počet studentů vysokých škol v České republice téměř zdvojnásobil – vzrostl z 204 tisíc v roce 2001 na téměř 400 tisíc v roce 2010. Zatímco v roce 2001 bylo v ČR mezi osobami ve věku 20-29 let 12 % vysokoškolských studentů, v roce 2010 to již bylo 27 %. Vysokou školu tak v roce 2010 studovala více jak čtvrtina české populace v uvedené věkové kategorii. Rychlejší tempem ve sledovaném období rostl počet studujících žen – v roce 2001 studovalo vysokou školu 98 tisíc žen, v roce 2010 více jak 221 tisíc, což představuje nárůst o 125 %. Z celkového počtu vysokoškolských studentů v roce 2001 tvořily žen 48 %, v roce 2010 se podíl žen zvýšil na 56 %.

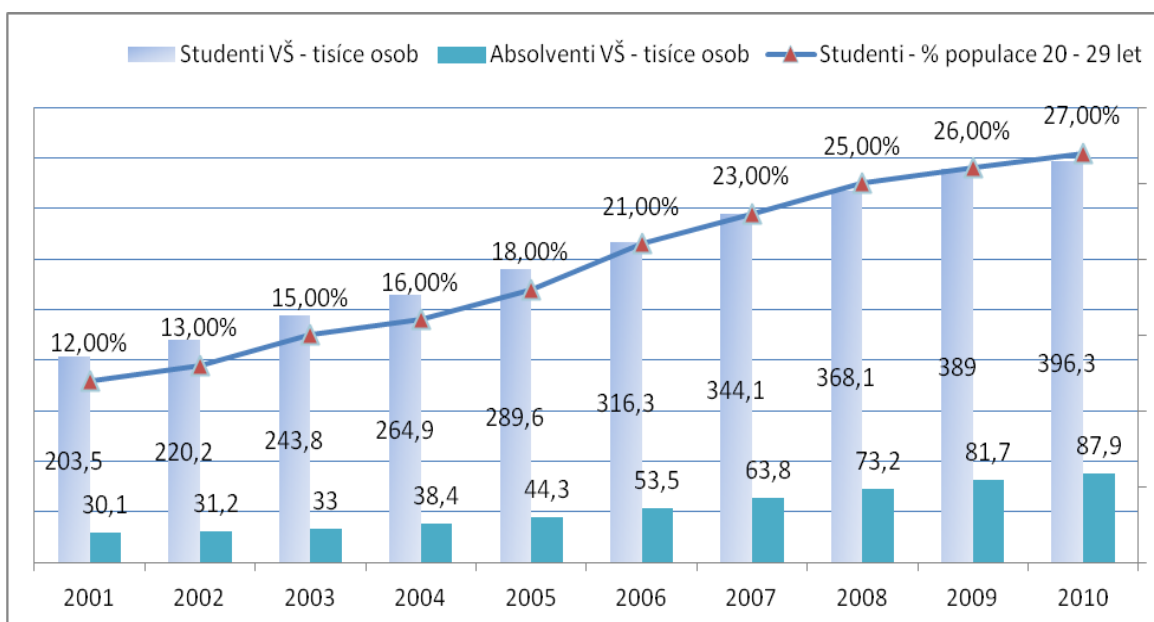
Stejně jako rostl v průběhu let počet studentů vysokých škol, došlo k nárůstu počtu absolventů. V roce 2001 absolvovalo vysokou školu v České republice více jak 30 tisíc studentů, v roce 2010 jich bylo již 88 tisíc. Tento výrazný nárůst počtu absolventů může být do jisté míry způsoben také tím, že v roce 2001 se v ČR začalo zavádět

strukturované studium a magisterský stupeň vzdělávání se rozdělil na dva stupně (bakalářské studium a navazující magisterské studium). Velká část absolventů bakalářského stupně však ve sledovaném období pokračovala studiem navazujícího magisterského stupně.

Zastoupení žen na absolventech vysokých škol bylo po celé sledované období více než 50 %. V roce 2001 se ženy podílely na celkovém počtu absolventů 51 %, v roce 2010 činil podíl žen již 60 %. Z faktu, že jsou ženy dlouhodobě více zastoupeny mezi absolventy vysokých škol, než mezi studenty lze usuzovat na jejich vyšší úspěšnost při dokončování vysokoškolského studia. (ČSÚ, 2010)

Rychlý nárůst počtu studentů a absolventů ukazuje následující obrázek.

Obr. 1: Počet studentů a absolventů vysokých škol v ČR v období 2001 – 2010



Zdroj: ČSÚ, 2010

Spolu s rychlým růstem počtu studentů a absolventů se také zvyšuje podíl absolventů vysokých škol v mladé populaci. Na výrazné navýšení podílu absolventů v mladé populaci v ČR upozornila také Evropské komise, která ve své zprávě uvedla, že v ČR se podíl absolventů vysokých škol mezi mladými lidmi ve věku 30–34 let mezi rokem 2006 a 2012 zvýšil o více než 95 %, a to z 13,1 % na 25,6 % (Evropská komise, 2013, s. 23).

Rychlé zvyšování podílu vysokoškolsky vzdělaných absolventů v mladé populaci vede k tomu, že absolventi vysokých škol dnes představují dominantní část na trhu práce, kterou dříve představovali absolventi s maturitním i nematuritním vzděláním. (Koucký, Zelenka, 2009, s. 9). Expanze vysokoškoláků na trh práce vede k zvyšování konkurence na trhu práce a tedy k větším obtížím při hledání vhodného zaměstnání. Vede to často k nutnosti slevit z nároků na výši mzdy a kvalifikovanost práce.

1.2 Situace absolventů na trhu práce

Po vstupu ČR do Evropské unie v roce 2004 a následném zrychlení ekonomického růstu byl na trhu práce v ČR pocíťován nedostatek absolventů prakticky všech kvalifikačních úrovní. Nebylo to způsobeno pouze nárůstem počtu pracovních míst v důsledku úspěšného ekonomického vývoje, ale také demografickým poklesem v předchozím období. Další příčinou dočasného nedostatku absolventů byla rostoucí délka vzdělání. Absolventi středních škol po ukončení svého studia čím dál více odcházeli místo na pracovní trh do terciálního vzdělání, kde studovali několik dalších let.

Rychlý ekonomický růst v ČR zahájený v roce 2004 pokračoval do r. 2007 a byl doprovázen příznivým vývojem na trhu práce. V roce 2008 se česká ekonomika začala potýkat s dopady světové finanční krize, v plné míře pak pocítila její důsledky v roce 2009, kdy v české ekonomice začala rychle narůstat míra nezaměstnanosti a výrazně ubývala volná pracovní místa (viz tabulka č. 1). „*Snahou fungujících podniků sice bylo udržet v aktivitě maximum kmenových pracovníků, často však za cenu dočasného krácení pracovních úvazků*“. (Ministerstvo financí, 2010) Úbytkem volných pracovních míst byli postiženi také absolventi vysokých škol.

V souvislosti s krizí se začala v ČR měnit věková struktura nezaměstnanosti. V období let 2008 a 2009 meziročně nejvíce vzrostl počet nezaměstnaných ve věkové kategorii do 25 let, nejpomalejší nárůst počtu nezaměstnaných byl zjištěn u věkové skupiny 50 - 54 let a nad 65 let. „*Větší tlak na mladší věkové kategorie v turbulentních obdobích na trhu práce je zřejmě dán jejich nižší ochranou a nižšími právními a finančními nároky v případě propouštění*.“ (Janičko, 2010, s. 37)

Vývoj ukazatelů trhu práce v ČR v období 2004 – 2011 uvádí tabulka č. 1.

Tab. 1: Vývoj ukazatelů trhu práce v ČR v období 2004 - 2009

Měsíc	12/2005	12/2006	12/2007	12/2008	12/2009	12/2010	12/2011
Míra nezaměstnanosti v %	8,9	7,7	6,0	6,0	9,2	9,6	8,6
Uchazeči o zaměstnání v tis.	510,4	448,5	354,9	352,3	539,1	561,6	508,5
Volná místa v tis.	52,2	93,4	141,1	91,2	30,9	30,8	35,8

Zdroj:

Ministerstvo financí (2010), s. 81

Ministerstvo financí (2011), s. 61

Ministerstvo financí (2012), s. 64

Evidence Úřadu práce k 30. 4. 2010 (in Malinová, 2011) uvádí, že počet nezaměstnaných absolventů vysokých škol vzrostl za roky 2008 a 2009 o více než 97 %, počet nezaměstnaných absolventů středních škol s maturitou vzrostl zhruba o 105 % a počet nezaměstnaných absolventů středních škol bez maturity vzrostl téměř o 122 %. Nejvyšší míra nezaměstnanosti absolventů byla u čerstvých absolventů, tedy v prvním půlroce po absolvování školy. V druhém půlroce míra nezaměstnanosti pak prudce klesá. Co se týká absolventů vysokých škol, v roce 2009/2010 se nahlásilo na úřadech práce během prvního půl roku po absolvování přibližně 10 % absolventů, v druhém půlroce to bylo 4,2 % a v druhém roce zhruba 2 % (Malinová, 2011). Zaměstnanost absolventů je oborově podmíněná. Zatímco míra nezaměstnanosti absolventů lékařských fakult nedosahovala ani jednoho procenta a pořád se snižuje, tak absolventi zemědělských, ekonomických a přírodovědeckých fakult jsou na tom o poznání hůře (Malinová, 2011). Současná situace ukazuje, že rostoucí problémy s nalezením zaměstnání, které odpovídá získané kvalifikaci, mají též absolventi humanitně zaměřených oborů (Úřad práce ČR, 2013, s. 30)¹.

¹ Viz také kapitola 3.2 - data o vývoj počtu nezaměstnaných absolventů fakult ZČU v Plzni.

1.3 Specifika absolventů na trhu práce

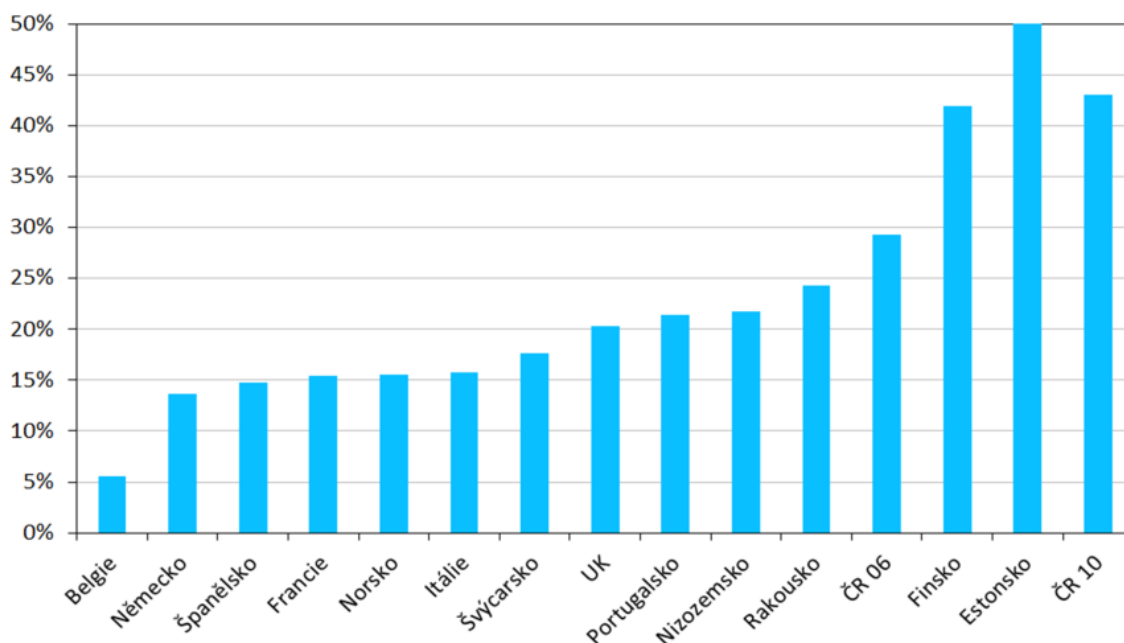
Informace o vývoje nezaměstnanosti ukazují, že nejvíce problémů s nalezením pracovního místa mají lidé v prvním půlroce po ukončení svého studia. Absolventi škol totiž vykazují specifické charakteristiky, které je na trhu práce poměrně znevýhodňují.

Patří sem v první řadě chybějící odborná praxe. Praxe zahrnuje nejen zkušenosti s aplikací studovaného oboru v praktické činnosti, ale také získání nových pracovních návyků, které u čerstvých absolventů obvykle chybí. (Kuchař, 2007) V posledních letech se studenti snaží předejít nedostatku praxe pracovními aktivitami již v době svého studia, a to formou stáží nebo přímo nástupem do zaměstnání.

Výsledky výzkumu shrnuté ve studii REFLEX 2010 (Zelenka, Ryška, 2011, s. 2) ukazují, že průměrný podíl absolventů, kteří měli zaměstnání již během svého studia, se mezi lety 2006 a 2010 zvýšil z 30 % na 43 %. Dále tento výzkum ukázal, že mezi absolventy bakalářské stupně studia studuje větší podíl těch, kteří získávají vysokoškolský titul až v pozdějším věku. Tomu odpovídá i více než 50% podíl absolventů, kteří jsou v době absolvování svého studia zaměstnaní. U absolventů magisterského stupně činí tento podíl kolem 40 %.

Obrázek 2 ukazuje podíl absolventů škol ve vybraných evropských zemích v roce 2006, kteří měli práci již před absolvováním studia (v obrázku jsou uvedené hodnoty za ČR v r. 2006 a v r. 2010).

Obr. 2: Podíl absolventů škol zaměstnaných v době absolvování studia v roce 2006



Zdroj: REFLEX 2010, Zelenka, Ryška 2011

Příčiny vyšší nezaměstnanosti absolventů zjišťoval výzkum „*Názory pracovníků úřadů práce na uplatnění absolventů škol – 2004*“ (Trhlíková, Vojtěch, 2004). Podle uvedeného výzkum nejvíce pracovníků úřadu práce (34%) uvedlo, že příčinou nezaměstnanosti absolventů je absence zaměstnavatele, který by měl o absolventy odpovídajících oborů v daném regionu zájem. Druhým nejvýznamnějším důvodem byla chybějící praxe (24 % dotazovaných) a na třetím místě byl uvedený přebytek absolventů v daném oboru (uvedlo ve více než 16 % dotazovaných pracovníků úřadu práce).

Důvody, proč zaměstnavatelé nejsou ochotni zaměstnávat absolventy bez praxe, uvádí také zpráva krajské pobočky Úřadu práce ČR v Plzni: „*Při obsazování pracovních míst dávají přednost uchazečům s praxí, kteří se mohou ihned zapojit do požadovaných pracovních činností. Finanční náklady na zapracování u uchazečů s praxí bývají nižší než u absolventů bez praxe. S náklady na zapracování je spojena i mnohdy obava zaměstnavatelů s těhotenstvím žen a odchodem na mateřskou dovolenou. Zájem o podnikání ze strany absolventů je nadále nízký. Limitujícím faktorem je nedostatek financí a nedostatek zkušeností a dále praxe v daném oboru.*“ (Úřad práce, 2013, s. 31)

Expertizní studie „*Uplatnění absolventů vysokých škol na trhu práce*“ (Koucký, Zelenka, 2009, s. 16) upozorňuje na některé výhody absolventů. K největší výhodě ve srovnání s ostatními uchazeči o práci, kteří mají nižší vzdělání, patří zaměstnatelnost absolventů – tedy schopnost nalézt a udržet si práci. Za výhodu absolventů vysokých škol z hlediska jejich zaměstnatelnosti můžeme považovat velmi dobrou teoretickou připravenost a vzdělanost v odpovídajícím oboru. Ve srovnání se staršími populačními ročníky je výhodou zejména znalost práce s moderními informačními technologiemi, znalost angličtiny, větší flexibilita a většinou i přijatelnější nároky na finanční ohodnocení. (Malinová, 2011)

1.4 Požadavky zaměstnavatelů

K plynulému přechodu ze školy na trh práce je nutné, aby byli absolventi vybaveni schopnostmi, které nazýváme profesní a klíčové kompetence.

Profesní kompetence jsou svázány s konkrétní odborností a jejich zvládnutí umožňuje nebo usnadňuje vykonávání určitých profesí. Klíčové kompetence jsou nutné nejen pro uplatnění na trhu práce, ale i pro běžný život. Jsou to schopnosti, jejichž zvládnutí by mělo zajistit větší flexibilitu pracovníků v širokém slova smyslu. Znamená to, že by měli být schopni vykonávat různé odborné úkoly nebo bez větších problémů měnit profese. Klíčové kompetence napomáhají ke sladování schopností pracovníků s požadavky zaměstnavatelů. (Kalousková, Vojtěch, 2008)

Nároky zaměstnavatelů na jednotlivé kompetence se samozřejmě odvíjejí podle jednotlivých odvětví a potřeb konkrétních firem. Z výzkumu, který prováděl Národní ústav odborného vzdělávání v roce 2008 „*Potřeby zaměstnavatelů a připravenost absolventů škol – souhrnný pohled*“ (Kalousková, Vojtěch, 2008), vyplývá, že celkově zaměstnavatelé mírně preferují profesní kompetence před klíčovými kompetencemi (51,5 % preference profesních kompetencí a 48,5 % preference klíčových kompetencí). Tento výsledek dokladuje, že si zaměstnavatelé uvědomují důležitost klíčových dovedností a považují je za téměř stejně důležité jako kompetence profesní. Z uvedeného výzkumu se také dozvídáme, jaké kompetence požadují zaměstnavatelé po absolventech vysokých škol. Jsou to především komunikační dovednosti, schopnost nést zodpovědnost a řešit problémy. Mezi další žádané kompetence patří schopnost

prezentace a sebe prezentace a schopnost absolventů vyjádřit a prosadit svůj názor (Kalousková, Vojtěch, 2008). Kromě výše uvedeného zaměstnavatelé také požadují praktické dovednosti a znalost praxe.

Požadavky zaměstnavatelů se netýkají pouze absolventů, ale také škol resp. obsahu výuky. Od škol zaměstnavatelé požadují větší propojení studia a praxe a rozšíření a zkvalitnění výuky žáků a studentů (Kalousková, Vojtěch, 2008). Také podle Českomoravské konfederace odborových svazů (ČMKOS) zaměstnavatelé doporučují změny v systému vzdělávání, rozvoj technického školství na všech úrovních a větší provázanost vzdělávacích programů s praxí. Značné mezery ve školní přípravě budoucích absolventů pocítují nejenom v nedostatku praktických znalostí z daného oboru, ale i v nedostatečné znalosti pracovního prostředí (Janíčko, 2012).

2. Přístup ČR a EU k zaměstnávání absolventů

2.1 Přístup ČR k zaměstnávání absolventů

Česká republika řeší problematiku zaměstnávání osob v rámci aktivní politiky zaměstnanosti. Od vstupu ČR do Evropské unie v roce 2004 tato politika zohledňuje také rozhodnutí a doporučení, která přijímá Evropská unie ve svých dokumentech a strategiích.

V roce 1991 nabyl účinnosti první zákon o zaměstnanosti (zákon č. 1/1991 Sb.), který v ČR po mnoha novelizacích platil až do 30. 9. 2004. Tento zákon stanovil Úřadu práce povinnost věnovat absolventům vysokých škol, kteří hledali zaměstnání, zvýšenou pozornost: *„Při zprostředkování zaměstnání se věnuje zvýšená péče těm uchazečům o zaměstnání, kteří ji pro svůj zdravotní stav, věk, péči o dítě nebo z jiných vážných důvodů potřebují. Jsou to vedle občanů se změněnou pracovní schopností zejména absolventi středních škol, vyšších odborných škol a vysokých škol nebo jiných škol, na kterých se podle právních předpisů provádí soustavná příprava pro povolání, a to po dobu dvou let po úspěšném ukončení studia“* (zákon č. 1/1991 Sb., § 9, zvýraznil autor).

Dne 1. října 2004 nabyl účinnosti nový zákon o zaměstnanosti (zákon č. 435/2004 Sb.), který již neobsahuje některé výhody, které měli absolventi na trhu práce. Nejvýraznější změna se týkala zrušení „automatického“ poskytování podpory v nezaměstnanosti absolventům škol, protože nový zákon již nezahrnuje dobu studia mezi tzv. náhradní doby, které se započítávají pro přiznání nároku na podporu v nezaměstnanosti.

Přísnější podmínky pro vyplácení podpory v nezaměstnanosti absolventům škol se zavedly *„podle ministerstva práce a sociálních prý hlavně proto, že absolventi jsou rizikovou skupinou na trhu práce, neboť se dají snáze zlákat zahálkou, čímž jim hrozí dlouhodobá nezaměstnanost. A snadná dostupnost sociálních dávek tento zlozvyk jen prohlubuje. Jinými slovy, kdo brigádníci, neleniví“*. (Husník, 2004)

Zákon č. 435/2004 Sb. také zrušil místa pro odbornou praxi absolventů, která zřizovali zaměstnavatelé s finančním příspěvím státu. Systém poskytování příspěvků zaměstnavatelům na odborné praxe studentů a absolventů umožňoval v průběhu

jednoho roku získat praxi v oboru, který absolvent vystudoval². Místo finanční podpory odborných praxí zákon od 1. 10. 2004 zavedl nový nástroj aktivní politiky zaměstnanosti, a to společensky účelná pracovní místa (§ 113). Tato místa však nejsou přímo vázána na obor, který absolvent vystudoval.

Dalším nástrojem uvedeným v současném zákoně o zaměstnanosti jsou „cílené programy“ (§ 120) určené zejména k řešení zaměstnanosti znevýhodněné cílové skupiny osob. Tyto programy se financují ze zdrojů poskytovaných strukturálními fondy EU v rámci vybraných operačních programů.

Novela uvedeného zákona o zaměstnanosti, která nabyla účinnosti v roce 2009, přinesla další změnu v neprospěch absolventů vysokých škol tím, že snížila věkovou hranici pro skupinu uchazečů o zaměstnání, kteří mají nárok na tzv. zvýšenou pozornost úřadů práce při zprostředkování zaměstnání z 25 na 20 let, takže z této skupiny uchazečů byli vyřazeni absolventi vysokých škol (§ 33 zákona tehdejší verze zákona). Autor Janíčko ve své práci (Janíčko, 2010, s. 37) upozornil, že Českomoravská komora odborových svazů (ČMKOS) „kritizovala toto výše zmíněné snížení věkové hranice osob, kterým je věnována vyšší pozornost ze strany úřadů práce (z 25 na 20 let) v rámci připomínkového řízení k novele zákona o zaměstnanosti. Tato úprava byla zdůvodňována tím, že nezaměstnanost osob v rozmezí 20 - 25 let je poměrně nízká. Realita dala za pravdu kritickému stanovisku ČMKOS.“

Uvedená novela zákona o zaměstnanosti z roku 2009 nebyla poslední. Současná verze zákona o zaměstnanosti (stav k 1. 9. 2013) již v § 33 neuvádí konkrétní kategorie osob, kterým má být věnována ze strany Úřadu práce zvýšená pozornost při hledání

² Údaje o vytvořených místech pro odbornou praxi poskytují např. Státní závěrečné účty ČR za roky 2003 až 2006, kdy došlo k financování odborných praxí na základě dohod zajištěných v předchozím období. V roce 2003 bylo vytvořeno 8 842 pracovních míst a výdaje na ně dosáhly částky 331 mil. Kč (SZÚ za r. 2003, s. 73). V roce 2004 bylo vytvořeno 7 308 pracovních míst a výdaje na ně dosáhly 418 mil. Kč (SZÚ za r. 2004, s. 72). V roce 2005 výdaje na pracovní místa pro zajištění odborné praxe absolventů a na získání kvalifikace mladistvých dosáhly hodnoty 145 mil. Kč. (SZU za r. 2005, s. 71). V roce 2006 tyto výdaje činily pouze 143 tisíc Kč (SZU za r. 2006, s. 74). V letech 2005 a 2006 uvedené výdaje vyplývaly z dohod uzavřených před účinností zákona č. 435/2004 Sb., který tento nástroj aktivní politiky zaměstnanosti již nezahrnoval. Uvedené částky na financování odborných praxí se týkaly odborné praxe všech typů škol.

zaměstnání³, takže v odůvodněných případech je možné zvýšenou pozornost věnovat také absolventům vysokých škol. Např. krajská pobočka úřadu práce v Českých Budějovicích na své webové stránce (Úřad práce, 2013b) uvádí, že mezi osoby, jímž je v roce 2013 ze strany této krajské pobočky Úřadu práce věnována zvýšená pozornost, patří i uchazeči ve věkové kategorii do 30 let.

Zákon o zaměstnanosti ve své současné podobě (stav k 1. 9. 2013) v § 104 definuje aktivní politiku zaměstnanosti jako „*souhrn opatření směřujících k zajištění maximálně možné úrovně zaměstnanosti*“. Při plnění tohoto cíle se aktivní politika zaměstnanosti zaměřuje především na tvorbu nových pracovních míst, podporu udržení a zvýšení zaměstnanosti rizikových skupin zaměstnanců, které již nejsou v tomto zákoně vyjmenované (§ 33).

Současná aktivní politika zaměstnanosti využívá ke zvýšení zaměstnanosti následující nástroje: „*rekvalifikace, investiční pobídky, veřejně prospěšné práce, společensky účelná pracovní místa, překlenovací příspěvek, příspěvek na zapracování, příspěvek při přechodu na nový podnikatelský program*“ (§104). Součástí opatření aktivní politiky zaměstnanosti jsou rovněž poradenství, podpora zaměstnávání osob se zdravotním postižením, cílené programy k řešení zaměstnanosti a jiné.

Úřad práce může absolventům pomoci nejen s hledáním pracovních příležitostí, ale také poradí jak napsat životopis, motivační dopis, jak se prezentovat u zaměstnavatele apod. Podle zkušeností pracovníků úřadů práce absolventi často netuší jaké je to na trhu práce. (idnes.cz, 2009) Ovšem tyto služby mohou aktivnějším uchazečům o zaměstnání nabídnout i webové stránky s nabídkou práce jako jsou jobs.cz, prace.cz a další. Úřad práce také může přispívat po stanovenou dobu zaměstnavateli na úhradu mezd absolventů škol z prostředků Evropského sociálního fondu (idnes.cz, 2009).

Kromě Úřadu práce mohou při zprostředkování zaměstnání absolventům škol pomoci také personálních agentury. V ČR se personální agenturou může stát právnická osoba, která pro tuto činnost splní legislativní podmínky, získá příslušná živnostenská oprávnění a zvláštní povolení Ministerstva práce a sociálních věcí. Při zprostředkování

³ § 33 v současné verzi zákona (stav k 1. 9. 2013) uvádí: „Při zprostředkování zaměstnání se věnuje zvýšená péče uchazečům o zaměstnání, kteří ji pro svůj zdravotní stav, věk, péči o dítě nebo z jiných vážných důvodů potřebují.“

práce za úhradu nemůže být tato úhrada vyžadována od občana, který se uchází o zaměstnání, ale může být hrazena pouze zaměstnavatelem. (inzerceprace.cz, 2009)

2.2 Přístup EU k zaměstnávání absolventů

V rámci Evropské unie problematika zaměstnávání absolventů vychází ze strategie „Evropa 2020“. Tato strategie, která byla vyhlášena v roce 2010, stanoví do roku 2020 pět základních cílů. S problematikou zaměstnávání absolventů souvisí cíl 1 – Zaměstnanost, který stanoví do roku 2020 zvýšit zaměstnanost osob ve věkové kategorii od 20 do 64 let na 75%, a dále cíl 4 – Vzdělávání, který mimo jiné stanoví dosáhnout do r. 2020 ve věkové kategorii od 30 do 34 let alespoň 40% podílu vysokoškolsky vzdělaného obyvatelstva (Evropská komise, 2010).

K plnění uvedených cílů mají pomoci tzv. iniciativy EU. Se zvýšením zaměstnávání absolventů úzce souvisí iniciativa nazvaná „Mládež v pohybu“. Jejím cílem je mimo jiné *„zvýšit celkovou kvalitu všech úrovní vzdělávání a odborné přípravy v EU, jež by spojovala vysokou úroveň a spravedlivý přístup, podporovat mobilitu studentů a stážistů a zlepšit situaci v oblasti zaměstnanosti mladých lidí“* (Evropská komise, 2010, s. 13).

Na úrovni EU v rámci této iniciativy Evropská komise zahájila rámcové politiky pro zaměstnanost mládeže, zaměřené na snížení nezaměstnanosti mladých lidí, které by měly za přispění členských států a sociálních partnerů podpořit vstup mladých lidí na trh práce prostřednictvím odborného vzdělávání, stáží nebo dalších forem odborné praxe; sem patří např. iniciativa EURES na podporu evropské mobility - *„Vaše první práce v zahraničí“* - zaměřená na zlepšování pracovních příležitostí pro mladé. Evropská komise v uvedeném dokumentu dále stanoví, že na vnitrostátní úrovni budou členské státy muset kromě jiného *„zlepšit vstup mladých lidí na trh práce prostřednictvím integrované činnosti zahrnující mimo jiné poskytování informací a poradenství a odborné vzdělávání“* (Evropská komise, 2010, s. 14).

Česká republika chce dosáhnout naplnění cílů strategie Evropa 2020 v oblasti zaměstnanosti prostřednictvím národních cílů. Problematiky zaměstnávání absolventů se týká národní cíl *„snížení míry nezaměstnanosti mladých osob (15-24 let) o třetinu oproti roku 2010“* (Vláda ČR, 2011)

Vývoj míry nezvěstnosti mladých lidí ve věkové kategorii 15 – 24 let uvádí tabulka 2.

Tab. 2: Ukazatele trhu práce a sociální situace v ČR v letech 2007 - 2012

	2007	2008	2006	2010	2011	2012
Míra nezaměstnanosti mladých lidí (% pracovní síly mladých lidí ve věku 15-24)	10,7	9,9	16,6	18,3	18,1	19,5
Podíl NEET3 mladých lidí (% populace ve věku 15-24)	6,9	6,7	8,5	8,8	8,3	8,9
Předčasné ukončení vzdělávání a profesní přípravy (% populace 18-24 s max. nižším střed. vzděl. a nenavštěvující další vzdělávání nebo profesní přípravu)	5,2	5,6	5,4	4,9	4,9	5,5
Dosažení terciárního vzdělání (% populace 30-34, kteří úspěšně dokončili terciární vzdělávání)	13,3	15,4	17,5	20,4	23,8	25,6

Zdroj:

Evropská komise (2013a), s. 45.

Evropská komise při hodnocení vývoje míry nezaměstnanosti mladých lidí v ČR ve svém dokumentu konstatuje, že ačkoli se míra nezaměstnanosti mladých lidí ve věku 15–24 let v ČR od roku 2008 do roku 2012 zdvojnásobila a v roce 2012 nadále rostla, je stále pod průměrem EU. Podíl mladých lidí, kteří nepracují ani se neúčastní vzdělávání nebo odborné přípravy je podle údajů Evropské komise stabilizovaný a nižší než průměr EU (Evropská komise, 2013, s. 21).

Přes toto příznivé srovnání ČR se zeměmi EU je nutné problematice zaměstnanosti absolventů věnovat trvale zvýšenou pozornost. Důležitost tohoto úkolu dokládá i následující citace: „Lidský kapitál hraje zásadní roli pro posílení růstu založeného na znalostech. Vzhledem k tomu, že počet absolventů z českých vysokoškolských institucí v posledních letech roste, **hlavním úkolem je nyní zajistit, aby vzdělávání a odborná příprava studentů měly odpovídající kvalitu a odrážely potřeby trhu práce ve vnitrostátním i regionálním kontextu**“ (Evropská komise, 2013, s. 8, zvýraznil autor).

3. Charakteristika FEK ZČU

3.1 Studijní programy a obory

Fakulta ekonomická je součástí Západočeské univerzity v Plzni a její pracoviště se nacházejí Plzni a Chebu. Fakulta nabízí několik studijních programů, které lze studovat převážně v prezenční formě studia. Výjimkou je studijní program *Ekonomika a management* s oborem *Podniková ekonomika a management*, který lze ve všech stupních studia studovat též v kombinované formě.

Pro bakalářské studium nabízí fakulta studijní programy *Ekonomika a management*, *Systémové inženýrství a informatika* a *Geografie*. Navazující magisterské studium zahrnuje studijní programy *Ekonomika a management* a *Systémové inženýrství a informatika*. Fakulta také realizuje doktorské studium v programu *Ekonomika a management*.

V následujícím textu je uvedena stručná charakteristika studijních programů a oborů a možnosti uplatnění absolventů oborů. (fek.zcu.cz, 2013)

Studijní program Ekonomika a management obsahuje dva studijní obory:

- **Management obchodních činností** (pouze v bakalářském studijním programu),
- **Podniková ekonomika a management** (v bakalářském, navazujícím magisterském a doktorském studijním programu).

Oba obory jsou na bakalářském stupni tvořeny teoretickými předměty z oblasti ekonomie, informatiky, statistiky, matematiky, podnikové ekonomiky, marketingu, managementu, financí a účetnictví.

Obor **Management obchodních činností** obsahuje také předměty, které poskytují pokročilé znalosti v oblasti marketingu, logistiky, managementu obchodních firem, managementu destinací a služeb v cestovním ruchu. Absolventi oboru se uplatní v profesích odborný pracovník v oblasti obchodu a služeb.

Obor **Podniková ekonomika a management** kromě společných teoretických předmětů zahrnuje rozšířené studium podnikové ekonomiky, managementu a

účetnictví a v navazujícím studiu poskytuje pokročilé znalosti v oblasti strategického řízení, podnikové ekonomiky a finančního řízení podnikatelských projektů.

Absolventi oboru se uplatní v ekonomických a manažerských funkcích v podnicích a neziskových organizacích v oblasti výroby a služeb.

Studijní program Systémové inženýrství a informatika obsahuje v bakalářském a navazujícím magisterském studijním programu dva studijní obory:

- **Systémy projektového řízení**
- **Informační management**

Oba obory obsahují teoretické předměty z oblasti ekonomie, informatiky, statistiky, matematiky, podnikové ekonomiky, marketingu, managementu, financí a účetnictví.

Obor Systémy projektového řízení zahrnuje také rozšířené studium předmětů v oblasti projektového, znalostního a personálního managementu. Na navazujícím stupni studia pak studenti získávají pokročilé znalosti v oblasti metod, technik a nástrojů pro řízení projektů, soft skills a portfolia projektů.

Absolventi oboru jsou připraveni pro výkon ekonomických a manažerských funkcí v ziskových i neziskových organizacích a práci projektových manažerů.

Obor Informační management zahrnuje kromě základních ekonomických disciplín také disciplíny z oblasti informačních systémů, které poskytující hlubší znalosti a dovednosti v oblasti práce s ICT. V navazujícím studijním programu obor poskytuje pokročilé znalosti v oblasti podnikové ekonomiky a strategického řízení podniku, informačních systémů, umělé inteligence, modelování databázových systémů apod.

Absolventi bakalářského studijního oboru jsou připraveni pro výkon ekonomických a manažerských funkcí v podnicích zaměřených na nákup a prodej informačních systémů a technologií, jejich provoz a správu a pro výkon odborné činnosti v útvech informatiky výrobních a nevýrobních organizací. Absolventi navazujícího magisterského studijního oboru jsou kompetentní pro práci manažerů pro podnikové informační systémy.

Studijní program Geografie zahrnuje **bakalářský studijní obor Ekonomická a regionální geografie**. Tento obor obsahuje předměty z oblasti geografických a ekonomických disciplín včetně geografických informačních systémů a informačních technologií a připravuje odborné pracovníky pro orgány veřejné správy a instituce zaměřené na regionální problematiku.

Všechny studijní obory na FEK ZČU zahrnují vícesemestrové studium minimálně jednoho odborného cizího jazyka a předměty zaměřené na získání znalostí a dovedností v oblasti práce s ITC.

3.2 Absolventi FEK ZČU

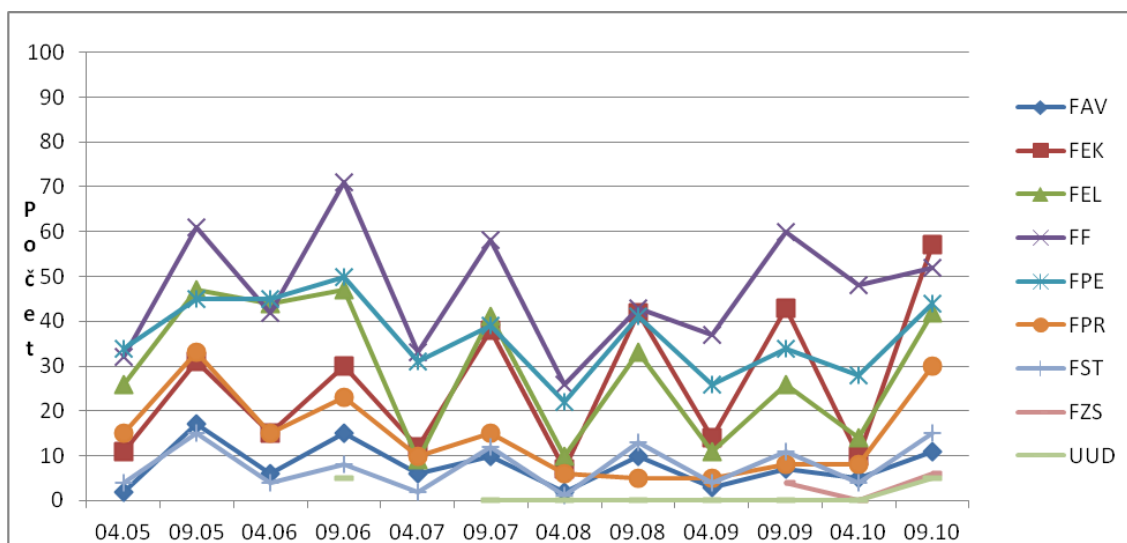
Studium na FEK ZČU každoročně absolvuje přibližně 350 absolventů bakalářských studijních programů a 120 absolventů navazujících magisterských programů (Výroční zpráva FEK). Fakulta ekonomická věnuje zvýšenou pozornost jejich uplatnitelnosti na trhu práce.

Statistické údaje o nezaměstnanosti absolventů FEK a dalších fakult ZČU do roku 2010 jsou veřejně dostupné ve výročních zprávách Západočeské univerzity v Plzni (údaje o počtu absolventů registrovaných na úřadech práce podle jednotlivých fakult bylo možné sledovat pouze do roku 2010).

Obrázek č. 3 ukazuje vývoj počtu nezaměstnaných absolventů FEK a ostatních fakult ZČU od roku 2005 do roku 2010. Graf na obrázku potvrzuje informaci z kapitoly 1.2, která uvádí, že podíl absolventů registrovaných na úřadech práce v prvních šesti měsících po absolvování (měřeno vždy devátý měsíc v roce) je výrazně vyšší než v dalších šesti měsících (měřeno vždy čtvrtý měsíc v následujícím roce). Dále je z grafu také patrný výrazně vyšší počet nezaměstnaných absolventů ekonomicky a humanitně zaměřených fakult ZČU ve srovnání s technicky a zdravotnický zaměřenými fakultami, což opět potvrzuje informaci uvedenou v kapitole 1.2.

Z grafu na obr. č. 3 lze vysledovat vyšší počet nezaměstnaných absolventů FEK v letech 2008 – 2010, což pravděpodobně souvisí s ekonomickou krizí, která probíhala v ČR v uvedeném období.

Obr. 3: Vývoj počtu absolventů fakult ZČU registrovaných na úřadech práce



Zdroj: Výroční zpráva o činnosti Západočeské univerzity v Plzni za rok 2010

Konkrétní počty absolventů FEK a dalších fakult ZČU, kteří byli evidováni na úřadech práce vždy v dubnu a v září v letech 2005 – 2010, uvádí tabulka č. 3.

Tab. 3: Počty absolventů FEK a dalších fakult ZČU registrovaných na ÚP

Fakulty	Počty absolventů během let											
	04.05	09.05	04.06	09.06	04.07	09.07	04.08	09.08	04.09	09.09	04.10	09.10
FAV	2	17	6	15	6	10	2	10	3	7	5	11
FEK	11	31	15	30	12	38	7	42	14	43	10	57
FEL	26	47	44	47	9	41	10	33	11	26	14	42
FF	32	61	42	71	33	58	26	43	37	60	48	52
FPE	34	45	45	50	31	39	22	41	26	34	28	44
FPR	15	33	15	23	10	15	6	5	5	8	8	30
FST	4	15	4	8	2	12	1	13	4	11	4	15
FZS										4	0	6
UUD				5		0	0	0	0	0	0	5

Zdroj: Výroční zpráva o činnosti Západočeské univerzity v Plzni za rok 2010

Fakulta ekonomická ZČU pro zvýšení zaměstnatelnosti svých absolventů realizuje různá opatření. K nejvýznamnějším opatřením z posledních let patří inovace předmětů v rámci projektů SYPROM a INEM. Cílem těchto projektů bylo inovovat předměty tak, aby více reagovaly na požadavky současné ekonomické praxe. Na základě výstupů z projektu SYPROM byl v roce 2012 akreditován navazující magisterský studijní obor

Systémy projektového řízení, který připravuje projektové manažery, po nichž je na pracovním trhu vysoká poptávka. Studium oboru v navazujícím magisterském stupni bylo zahájeno v září 2013.

Fakulta také spolupracuje s potenciálními zaměstnavateli např. v rámci projektu UNIPRANET. „*Spolupráce se realizuje formou zprostředkování odborné praxe v soukromém či veřejném sektoru a vypracováním kvalifikačních prací na konkrétní témata zadaná subjekty z podnikatelské sféry.*“ (ZČU, 2013, s. 35)

K dalším opatřením na zvýšení zaměstnatelnosti absolventů patří konference a workshopy organizované fakultou, na které jsou zváni zástupci potenciálních zaměstnavatelů. Přestavitelé fakulty se také zúčastňují akcí pořádaných univerzitou, např. v roce 2012 se FEK zúčastnila workshopu pro zástupce fakult, zaměstnavatelů a pracovních agentur. (ZČU, 2013, s. 35)

4. Výzkum názorů a poznatků studentů a absolventů FEK ZČU

4.1 Metodika výzkumu

V rámci provedeného výzkumu proběhlo dotazníkové šetření mezi studenty a absolventy FEK ZČU. Službou Google Docs, která umožňuje mj. vytváření dotazníků, byly vytvořeny dva typy dotazníků. Jeden dotazník byl vytvořen pro současné studenty bakalářského i navazujícího magisterského studia a druhý pro absolventy, kteří fakultu absolvovali v letech 2009 až 2012 (zadání obou dotazníků je uvedené v přílohách č. 1 a 2). Oba dotazníky bylo možné vyplnit přes elektronické odkazy. Tyto odkazy se žádostí o vyplnění dotazníků byly studentům a absolventům FEK pracovníky vedení FEK rozeslány dne 13. 3. 2013. Dotazníkové šetření probíhalo do 29. 3. 2013.

Celkem bylo dne 13. 3. 2013 doručeno na funkční e-mailové adresy **1 402** e-mailů pro prezenční studenty FEK a **833** e-mailů pro absolventy FEK (do uvedených čísel nejsou zahrnuté počty e-mailů, které se vrátily jako nedoručené). Do dotazníkového šetření nebyli zařazeni studenti kombinované formy studia a doktorského stupně studia. Absolventi, kteří na FEK v uvedených letech absolvovali bakalářské a navazující magisterské studium, byli započítáni pouze jednou.

Naprostá většina studentů, kteří se zapojili do dotazníkového šetření, v březnu 2013 studovala ve studijním programu Ekonomika a management (obory Management obchodních činností - MOČ a Podniková ekonomika a management - PEM). Studenti navazujícího magisterského studia zapojení do dotazníkového šetření studovali také v programu Ekonomika a management (obor Podniková ekonomika a management). Totéž z hlediska studijních programů platí pro absolventy bakalářského a navazujícího magisterského studia. Počet studentů a absolventů studijního programu Systémové inženýrství a informatika, kteří se zapojili do dotazníkového šetření, byl zanedbatelný (důvodem je malý počet studentů v tomto studijním programu). Studenti studijního programu Geografie nebyli k účasti v dotazníkovém šetření vyzváni (tento studijní program se na FEK ZČU realizuje až od roku 2012/2013).

Celkově se do dotazníkového šetření zapojilo **535** respondentů, což představuje celkovou návratnost **23,94 %**. Z toho dotazník vyplnilo 298 současných studentů

(návratnost 21,3 %) a z absolventů na dotazník reagovalo 235 respondentů (návratnost 28,2 %). Z celkového počtu respondentů měly převahu ženy, zúčastnilo se jich 430 (cca 80 %) a mužů 107 (cca 20 %). Tento poměr zhruba odpovídá celkovému poměru žen (73 %) a mužů (27 %), kterým byli dotazníky rozeslány. Z celkového počtu studentů prezenčního studia bakalářského stupně, kterým byl zaslán dotazník, odpovědělo 215 studentů, což představuje podíl 19,6 % z celkového počtu studentů na bakalářském stupni studia. Studentů navazujícího stupně odpovědělo na dotazníkové šetření 85, což představuje podíl 27,7 % z celkového počtu studentů navazujícího stupně. Ukazuje se tak, že studenti navazujícího stupně byli ve vyplňování dotazníků o něco aktivnější. Z celkového počtu absolventů, kteří odpověděli na dotazník, jich 123 (51,9 %) absolvovalo navazující magisterské studium na FEK, 88 (37,1 %) absolventů dokončilo bakalářský stupeň studia na FEK a 26 (11 %) absolvovalo bakalářský stupeň na FEK a navazující stupeň na jiné fakultě.

4.2 Hledání prvního zaměstnání

4.2.1 Práce v oboru

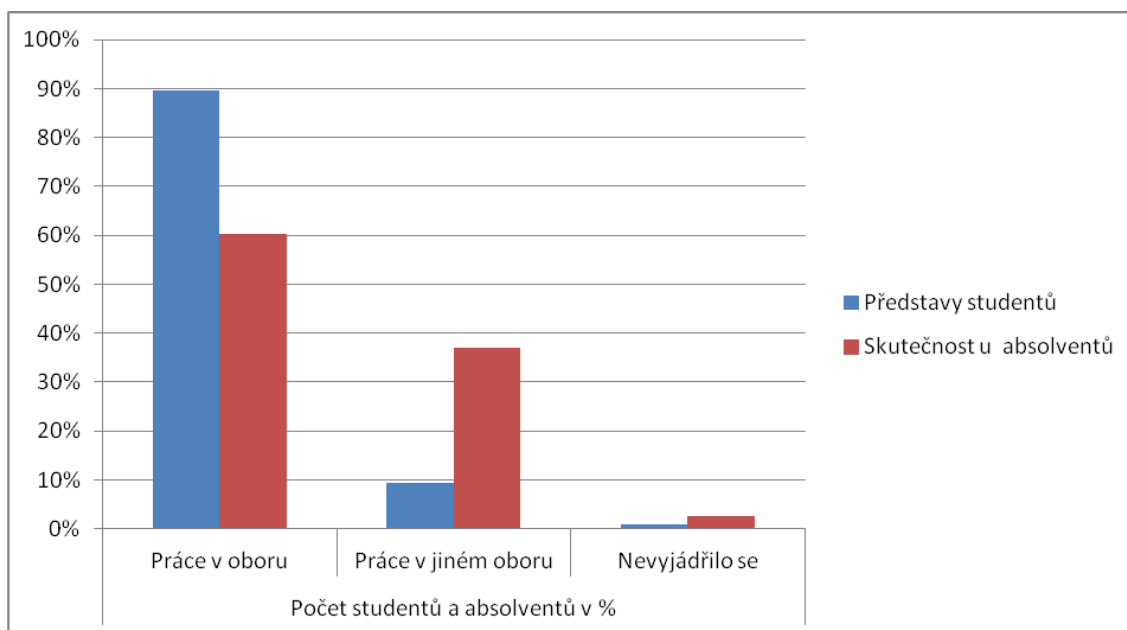
Z uskutečněného dotazníkového šetření jasně vyplývá zájem studentů o zaměstnání v oboru, který v současnosti studují a to ve všech studijních oborech, které FEK umožňuje studovat. Na otázku, zda chtějí pracovat v oboru, který studují, odpovědělo kladně celkem 267 studentů (89,6 %), 28 studentů (9,4 %) o práci ve studovaném oboru neuvažuje a 3 studenti (1 %) se k této otázce nevyjadřovali.

Zájem studentů pracovat v oboru již tak jednoznačně nepotvrzují zkušenosti absolventů. Šetření ukazuje, že podíl absolventů pracujících ve vystudovaném oboru je sice stále nadpoloviční (60,4 %), ovšem proti představě studentů je zde mnohem větší část absolventů, kteří ve svém oboru nepracují (37 %). Jen zanedbatelná část respondentů (2,6 %) na tuto otázku vůbec neodpovídala.

Podle výsledků expertizní studie Uplatnění absolventů na trhu práce čtyři z pěti mladých absolventů vysokých škol pracují v oboru, který vystudovali. To je zhruba o 20 % více než u absolventů ostatních škol. Podle zmíněné studie jich více než 11 % pracuje v příbuzném oboru a pouze 7 % pracuje ve zcela jiném oboru. Nejčastějšími důvody, proč absolvent nepracuje ve vystudovaném oboru, je skutečnost, že práci

v oboru nesehnal, i když se o to snažil, a dále, že práce v oboru sice byla, ale špatně placená. (Koucký, Zelenka, 2009, s. 19)

Obr. 4: Porovnání představ studentů o práci ve studovaném oboru se zkušenostmi absolventů



Zdroj: Vlastní zpracování

4.2.2 Rychlost nalezení zaměstnání

Tato část dotazníkového šetření zjišťovala, jaký způsob nalezení svého prvního zaměstnání studenti budou preferovat a jaké jsou jejich představy ohledně doby, po kterou budou zaměstnání hledat.

Ukazuje se, že většina studentů předpokládá, že své první zaměstnání nalezou během poměrně krátké doby. Největší skupina dotazovaných studentů předpokládá nalezení zaměstnání během šesti měsíců od absolvování studia. Tento názor má zhruba 40 % procent studentů. Další velká skupina má na rychlost nalezení svého prvního zaměstnání ještě optimističtější názor - předpokládá nalezení zaměstnání do tří měsíců po absolvování (36 % studentů). Pouze 3 studenti (1 %) odpověděli, že první zaměstnání nalezou za více než jeden rok. Zbytek odpovědí je poměrně stejnoměrně rozdělen mezi další tři možnosti, které se v dotazníku nabízely. Tyto poslední tři

skupiny byly zastoupeny zhruba 5-7 % studentů. Jednalo se o možnosti nalezení zaměstnání ihned po absolvování, do devíti měsíců a do jednoho roku po absolvování studia.

Dosavadní zkušenosti absolventů FEK s dobou hledání prvního zaměstnání ukazují, že skutečnost je příznivější. Asi největší rozdíl oproti názoru studentů vidíme v nalezení zaměstnání ihned po absolvování studia. Tuto možnosti zvolilo jen 5 % studentů, ale ve skutečnosti našlo zaměstnání hned po ukončení studia více než 35 % absolventů, kteří odpověděli na dotazník. Další stejně velká část absolventů našla zaměstnání do tří měsíců od absolvování, což se téměř shoduje s počtem studentů, kteří předpokládali nalezení zaměstnání za takto krátký čas. V průměru pak našli práci rychleji absolventi navazujícího magisterského studia před absolventy bakalářského studia. To potvrzují i výsledky studie REFLEX 2010, která uvádí, že průměrná doba přechodu absolventů vysokých škol na trh práce byla v ČR v letech 2005 a 2006 něco málo přes dva měsíce. O něco déle trval přechod absolventů bakalářského studia, zhruba 2,8 měsíce. Průměrná doba mezi ukončením školy a nástupem do prvního zaměstnání v případě magisterského studia byla zhruba dvou měsíční. Bakaláři si tedy nacházeli práci v průměru déle než absolventi navazujícího magisterského studia a to i navzdory tomu, že větší část bakalářů měla práci již před absolvováním studia. (Zelenka, Ryška, 2011)

Rozdíl mezi absolventy FEK byl ale o něco menší, než uvádí zmíněná studie. Absolventům bakalářského studia FEK trvalo nalezení prvního zaměstnání v průměru 3,9 měsíce, zatím co absolventům navazujícího magisterského studia zhruba 3,6 měsíce. Bohužel za tuto dobu rozhodně nenaleznou zaměstnání všichni. Například jedna absolventka navazujícího magisterského studia z roku 2012 v dotazníku uvedla: „*U otázky 5 není možnost - doposud jsem nezaměstnaná a práci aktivně hledám, což je můj případ. Doposud je to 7 měsíců, co jsem absolvovala moje studium. Po pohovorech chodím neustále. Většina firem požadují alespoň 2 letou praxi související s pracovní pozicí. Hlásím se na pozice, u kterých požadují maturitní zkoušku z důvodu nedostatečné praxe (většinou 5 leté) u pozic s VŠ. Na každém pohovoru se ptají na očekávanou hrubou mzdu a já odpovídám 18.000 Kč. Požadavek znalost nejméně jednoho světového jazyka je samozřejmostí. Jsem nucena hledat práci i v jiných regionech. Bohužel jsem doposud práci nesehnala.*“

4.2.3 Způsob hledání zaměstnání

Důležitým faktorem při hledání prvního zaměstnání jsou způsoby, pomocí kterých absolventi hledají zaměstnání.

Respondenti, kteří studují, uváděli v dotazníkovém šetření jako jednoznačně nejlepší způsob hledání práce inzeráty v médiích či na internetu. Tuto cestu k nalezení práce hodlá využívat více než polovina studentů. Další více než čtvrtina počítá při hledání zaměstnání s pomocí svých známých, rodiny atd. Na třetím místě se umístilo hledání zaměstnání s pomocí úřadu práce. Nejméně dotazovaných studentů pak uvedlo využití služeb personálních agentur.

Skutečnost podle zkušeností absolventů je taková, že více než polovina absolventů při hledání zaměstnání skutečně využívala nejčastěji inzerci v médiích a na internetu, čímž potvrdili předpoklady studentů. Téměř třetina absolventů uvedla, že využila při hledání zaměstnání pomoc známých, rodiny nebo přátel. Ovšem asi největší rozdíl oproti předpokladům studentů se ukázal ve využití služeb úřadu práce, které využil pouhý jeden dotazovaný absolvent. S využitím služeb úřadu práce přitom počítá zhruba 16 % studentů.

Zkušenosti absolventů tak ukazují, že k nalezení prvního zaměstnání po absolvování studia nepotřebují pomoc Úřadu práce, což je jistě pozitivní.

Absolventi FEK také uvedli způsoby hledání práce, které se u studentů vůbec neobjevily. Přibližně 7% absolventů uvedlo, že zůstali pracovat v podniku, kde před tím vykonávali stáž, brigádu či například čerpali podklady pro bakalářskou nebo diplomovou práci. Další, i když pouze malá část, uvedla oslovení přímo zaměstnavatele, kterého si vybrala.

Nejefektivnějším způsobem hledání zaměstnání se v tomto ohledu jeví mobilizace vlastních sil, aktivní rozesílání životopisů a hledání doporučení přes známé, protože zaměstnavatelé si vybírají nové zaměstnance nejčastěji z řad těch, kteří projeví vlastní iniciativu a hlásí se sami, dále na základě doporučení stávajících zaměstnanců nebo osobního kontaktu (novinky.cz, 2013). Vyhledávání zaměstnání pomocí přímého kontaktu zaměstnavatele uvedl pouze jeden student:

„Nevím, jak nejčastěji hledají ostatní, já bych hledal na internetu firmy, kde bych měl zájem pracovat a ty bych oslovil přímo. Vzhledem k samostatnému podnikání ale tuto potřebu nemám.“

Je ale potřeba dodat, že v dotaznících tyto způsoby hledání práce nebyly uvedeny. Studenti i absolventi je museli sami vypsat v položce „Jiné“. Takže se těžko posuzuje, zda studenti s těmito způsoby hledání práce opravdu nepočítají nebo se jim pouze nechtělo nad touto otázkou více zamýšlet.

4.2.4. Stěhování za prací

Další vlastností, která může ovlivnit úspěšnost absolventa na trhu práce, je ochota stěhovat se za prací. Mladí lidé jsou poměrně ochotní se stěhovat za prací, protože ještě nejsou pevně ukotveni na jednom místě, nemají založené rodiny, a nevidí tedy problém v delším cestování. (práce.cz, 2012)

Dotázaní studenti FEK asi ve 41 % případu předpokládají, že se za prací budou muset přestěhovat. Zkušenosti absolventů však ukazují, že se muselo za prací stěhovat mnohem menší procento absolventů (pouze 22 %), než by se z očekávání studentů zdálo.

4.3 První zaměstnání

4.3.1 Výše mzdy

Z pohledu prvního zaměstnání výzkum sleduje u studentů představy o výši mzdového ohodnocení a o velikosti podniku, ve kterém by chtěli po absolvování studia pracovat. Zkušenosti absolventů pak nabízejí srovnání těchto názorů s realitou, ukazují délku prvního zaměstnání absolventů a vypovídají o tom, zda došlo v průběhu času ke změně výše jejich příjmů a zda absolventi uvažují v nejbližší době o změně zaměstnání.

„Hlavními důvody, proč zaměstnavatelé absolventy nepřijímají, jsou jejich nereálné představy o výši mzdy, pracovní době nebo o pracovním zařazení,“ uvedl Jiří Vojtěch spoluautor studie Potřeby zaměstnavatelů a připravenost absolventů škol – šetření v sekundárním sektoru v rozhovoru pro deník Právo. (Právo, 2013)

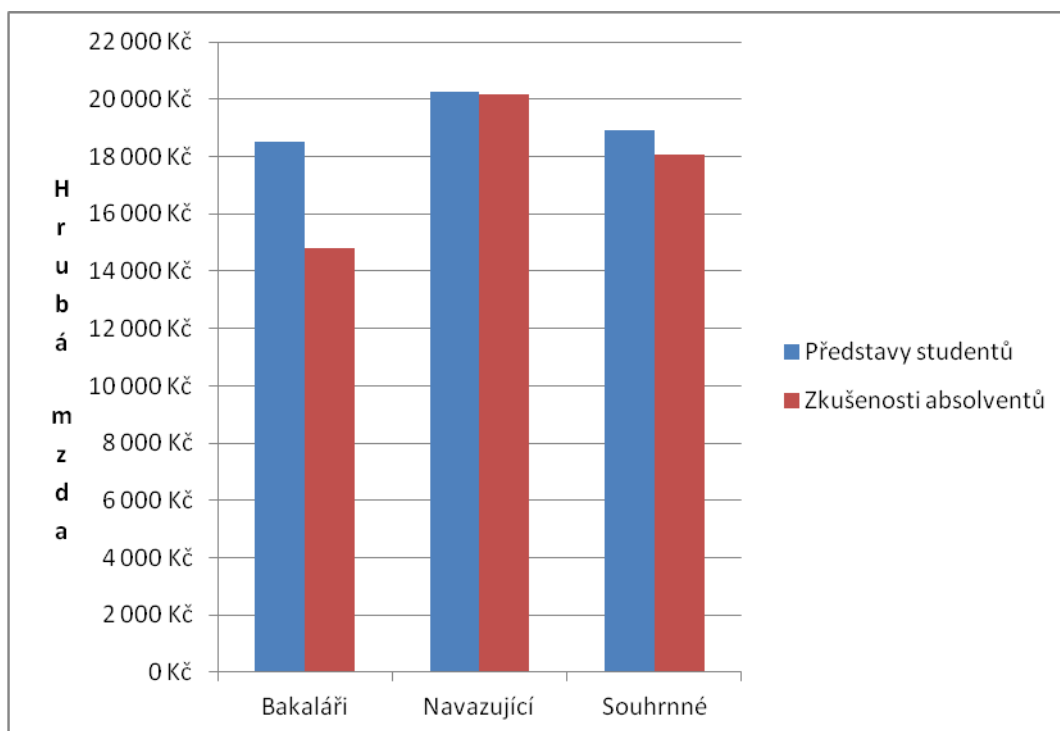
Více jak polovina studentů uvedla, že předpokládá výši svého prvního příjmu v rozpětí mezi 15-20 tisíci korun. Další část (31,5 %) má představu, že bude pobírat mzdu ve výši

20-25 tisíc korun. Medián mezd, který si studenti představují, činí **18.916,- Kč**. Pokud rozdělíme studenty na studenty bakalářského a navazujícího stupně, zjistíme, že studenti navazujícího stupně studia jsou z hlediska představ o mzdě poněkud náročnější. Medián mezd, který si představují po nástupu do zaměstnání studenti bakalářského stupně, činí **18.514,- Kč**, zatímco studenti navazujícího studia předpokládají mzdu ve výši **20.258,- Kč** (vypočtený medián mezd z odpovědí studentů navazujícího studia).

Zkušenosti absolventů se s představami studentů téměř shodují. Medián mezd absolventů v jejich prvním zaměstnání činí **18.049,- Kč**, což je o 867,- Kč méně než si představují studenti. Pokud i absolventy rozdělíme podle stupně absolvovaného studia, zjistíme, že představy studentů navazujícího studia o výši mzdy jsou poměrně reálné. Medián nástupních mezd absolventů navazujícího studia činí **20.001,- Kč** a to odpovídá představám studentů.

Nepříznivou situaci vidíme u absolventů bakalářského studia. Zkušenosti bakalářů s jejich prvním mzdovým ohodnocením se totiž od představ studentů poměrně liší. Medián mezd absolventů bakalářského studia činí 14.783,- Kč. Rozdíl mezi nástupní mzdou absolventů bakalářského a navazujícího stupně je **5.218,- Kč**. Předpokládané mzdy a skutečnost názorně ukazují grafy na obr. 5.

Obr. 5: Mzdové představy studentů vs. zkušenosti absolventů



Zdroj: Vlastní zpracování

Podobná situace, kterou vidíme mezi absolventy bakalářského a navazujícího stupně studia, je také patrná mezi absolventy oborů Podniková ekonomika a management a Management obchodních činností. Medián nástupních mezd absolventů oboru PEM činí zhruba **18.579,- Kč**, nástupní mzda absolventů oboru MOČ byla **14.743,-Kč**. Rozdíl **3.836,-Kč** tedy není tak velký jako mezi absolventy bakalářského a navazujícího studia, ale přesto rozhodně není zanedbatelný.

Uvedené výsledky můžeme porovnat s poznatky, které uvádí článek na serveru jobs.cz: Ještě před dvěma lety se s nástupním platem v rozmezí 15 až 20 tisíc korun spokojilo jen 5 % absolventů vysokých škol. V roce 2013 by se s takovou nabídkou bez problémů spokojilo skoro 30 % čerstvých absolventů. Další třetina letošních absolventů doufá, že získá místo s nástupní mzdou od 20 do 25 tisíc korun. Pouze 5 % si myslí, že budou na úplném začátku své kariéry vydělávat více než 35 tisíc korun hrubého. (Jobs.cz, 2013)

Z průzkumu společnosti Profesia CZ zveřejněným na portále idnes.cz vyplývá, že průměrná výše nástupní mzdy absolventů vysokých škol v roce 2012 dosáhla částky

25 190 korun, zatímco absolventi středních škol dostali nástupní mzdu průměrně ve výši 17 565 korun. (idnes.cz, 2013a)

Tabulka č. 4 ukazuje, že v posledních pěti letech se absolventům škol průměrná nástupní mzda stále zvyšovala.

Tab. 4: Vývoj hrubých mezd absolventů

Rok	Absolventi SŠ	Absolventi VŠ
2008	16 986,-	24 052,-
2009	17 173,-	24 074,-
2010	17 148,-	24 310,-
2011	17 253,-	24 834,-
2012	17 565,-	25 190,-

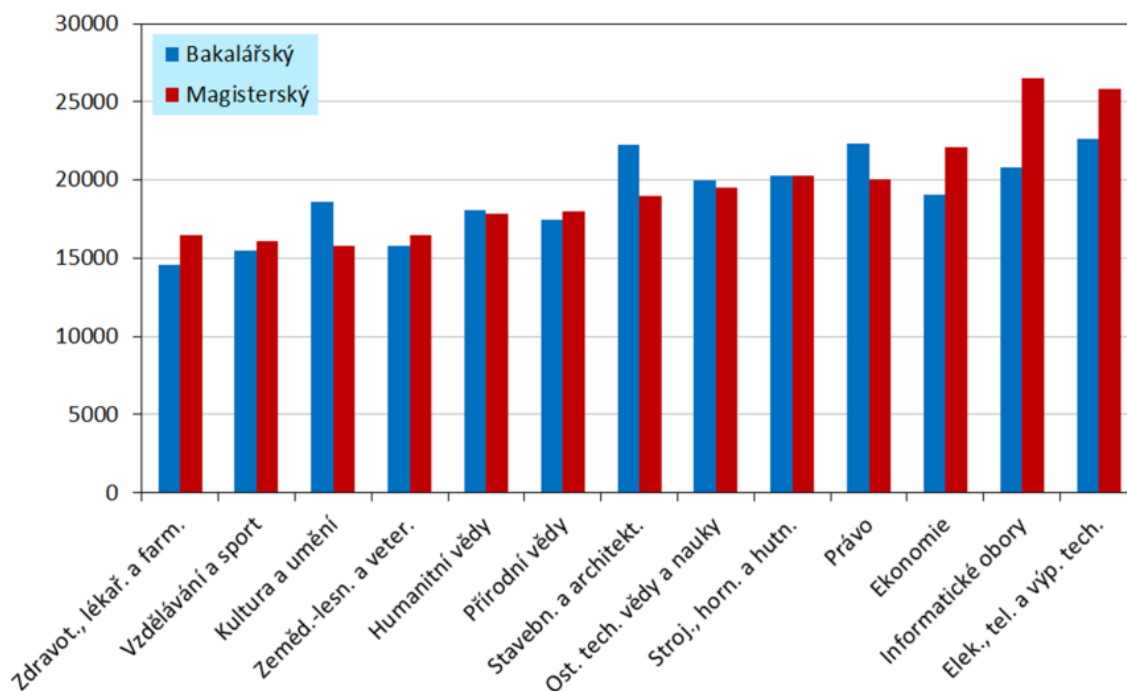
Zdroj: idnes.cz, 2013

Porovnáme-li údaje v tabulce č. 4 s výsledky dotazníkového šetření provedeného mezi absolventy FEK, můžeme konstatovat, že absolventi FEK ve svém prvním zaměstnání dostávají nástupní mzdu o několik tisíc korun nižší, než je republikový průměr.

Výše nástupní mzdy je však závislá na absolvovaném oboru a také na ekonomické situaci v regionu, ve kterém absolvent našel své zaměstnání.

Výsledky šetření provedeného mezi absolventy FEK potvrzují výzkum REFLEX 2010, a to zejména pokud jde o příjmy absolventů navazujícího magisterského studia. Podle výsledků výzkumu REFLEX 2010 se hrubá mzda absolventů navazujícího magisterského studia ekonomického zaměření pohybuje nad hranicí 20 000 korun, přičemž je vyšší než u absolventů bakalářského studia. (Zelenka, Ryška, 2011) Srovnání jednotlivých oborů v ČR názorně ukazuje obrázek č. 6.

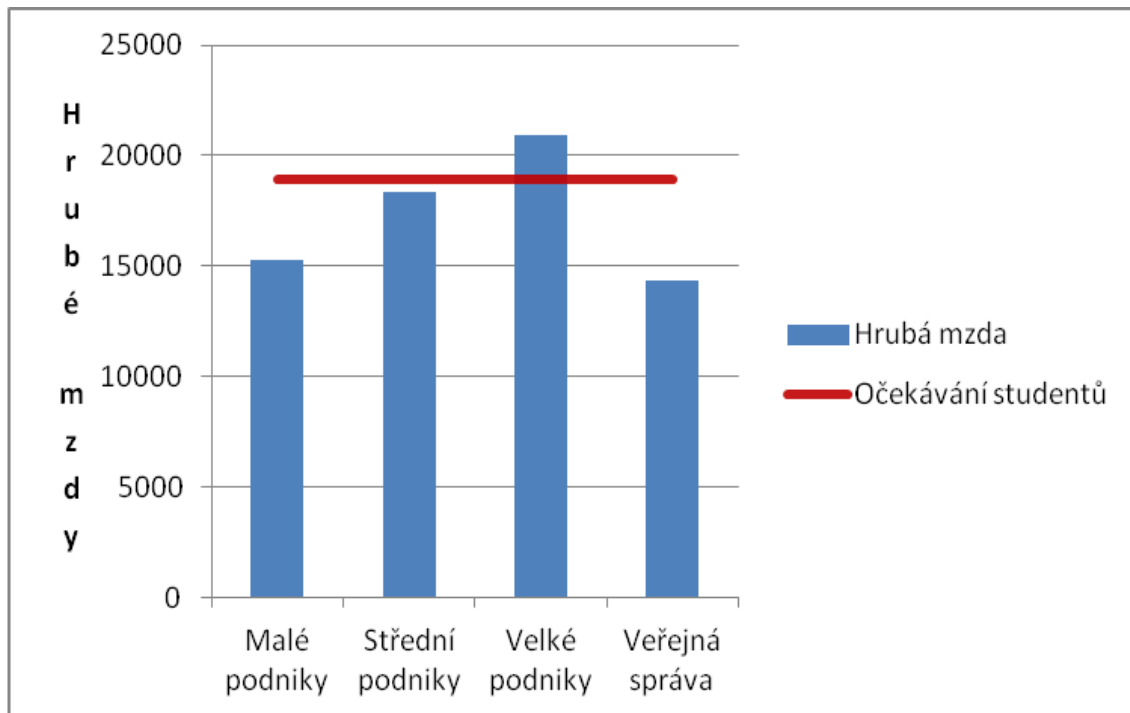
Obr. 6: Hrubý měsíční příjem podle typu a oboru studia, ČR 2010



Zdroj: Zelenka, Ryška, 2011

Výzkum provedený mezi absolventy FEK ZČU prokázal **silnou závislost výšky mezd na velikosti podniků**. Pro účely tohoto šetření byly podniky rozděleny pouze z hlediska počtu zaměstnanců, a to na malé podniky (do 50 zaměstnanců), střední (do 250 zaměstnanců) a velké (nad 250 zaměstnanců), dále pak byly vyčleněny orgány veřejné správy, organizace veřejného sektoru a OSVČ. Nejlépe byli absolventi FEK oceňováni u velkých firem, medián mezd u těchto firem se pohyboval ve výši **20.962,- Kč**. U velkých podniků našlo své první zaměstnání 34 % absolventů FEK. Druhý nejvyšší podíl absolventů (24,6 %) našel zaměstnání v malých podnicích, kde medián mezd činil **15.296,- Kč**. Rozdíl mezi mzdou v malých a velkých podnicích je tedy poměrně významný **5.666,- Kč**. Ještě hlubší rozdíl v nástupní mzdě vidíme u absolventů, kteří našli zaměstnání v orgánech a úřadech veřejné správy. Tato poměrně malá část absolventů (8,2 %) pobírala hrubou nástupní mzdu pouhých **14.319,- Kč**. Medián mezd absolventů zaměstnaných u středně velikých firem, se pohybuje mezi mzdou vyplácenou u velkých a malých firem a činí **18.335,- Kč**. Porovnání hrubých nástupních mezd absolventů také ukazuje obrázek č. 7, ze kterého vyplývá, že pouze velké podniky dokázaly splnit a dokonce předčít očekávání studentů FEK ve výši nástupní mzdy.

Obr. 7: Srovnání výše hrubých středních mezd podle velikosti podniků s očekáváním studentů



Zdroj: Vlastní zpracování

Do grafu nejsou zahrnuty skupiny respondentů, jejichž podíl na celkovém počtu odpovědí činil méně než 5 %. Jsou to respondenti, kteří odpověděli, že pracují v organizaci veřejného sektoru, jako OSVČ nebo doplnili vlastní odpověď.

Provedený výzkum také potvrzuje obecně známý fakt, že **mezi příjmy žen a mužů jsou značné rozdíly**. U absolventů a absolventek FEK byl rozdíl mezi mediánem nástupních mezd mužů a žen zhruba **22,8 %**. Konkrétně medián mezd mužů činil **22.189,- Kč**, zatímco medián mezd žen dosahoval výše jen **17.133,- Kč**.

Podle informací zveřejněných portálem tyden.cz se rozdíly mezi příjmy mužů a žen v České republice snižují, v roce 2012 byl rozdíl zhruba 31,4 % a v roce 2013 se pohyboval už pod 30% hranicí (přesně byl 28,8 %). Rozdíl se pohybuje v průměru mezi čtyřmi a pěti tisíci korunami u standardních pracovních pozic a je také závislý, mimo jiné, na výši dosaženého vzdělání. U zaměstnanců s vysokoškolským vzděláním je tento rozdíl nejvyšší (44 %). (tyden.cz, 2013)

Mzdy absolventů se samozřejmě vyvíjely také v čase. Z šetření provedeného mezi absolventy FEK ZČU vyplývá, že se vyvíjely příznivým směrem. Od absolvování studia

respondentů uplynulo v průměru 2,2 roku. Za tuto dobu vzrostl medián mezd na částku **21.977,- Kč**, což je zvýšení o **3.928,-Kč** oproti nástupní mzdě. Také rozdíl mezi příjmy mužů a žen se mírně snížil, ale stále zůstává poměrně významný a to 17,6 %, což představuje částku **4.497,- Kč**.

Nepoměr zůstává i u vývoje mezd absolventů bakalářského a navazujícího magisterského studia. Mzdy obou skupin respondentů vzrostly, ale u absolventů navazujícího magisterského studia se mzdy zvýšily více (o 4.048,- Kč) a rozdíl mezi mzdou absolventů navazujícího studia a bakalářů se ještě více prohloubil a dosáhl částky **5.682,- Kč**. Medián mezd absolventů navazujícího studia činí po zapracování **20.049,- Kč** a medián mezd bakalářů činí **18.367,- Kč**.

Lze také pozorovat nepřilíš povzbuzující fakt, že medián mezd bakalářů se až po několika letech zaměstnání přiblížila k částce, kterou si představovali studenti bakalářského stupně jako svou nástupní mzdu. I po této době (2,2 roku) zůstává jejich střední mzda stále pod úrovní **18.514,- Kč**.

Dalším negativním faktem je vývoj mezd absolventů oboru MOČ, u kterých se mzda za uvedené období (2,2 roku) zvýšila „pouze“ o **2.878,- Kč**, takže zůstala poměrně daleko za celkovým očekáváním studentů. Mzda absolventů oboru MOČ vzrostla méně také oproti růstu mezd absolventů oboru PEM. Příjmy respondentů, kteří absolvovali obor MOČ, jsou tak i po několika letech praxe o 22,9 % nižší než u absolventů oboru PEM.

4.3.2 Délka prvního zaměstnání

U absolventů FEK bylo zjišťováno, jak dlouho trvalo jejich první zaměstnání nebo zda v něm stále pracují. Dále se zjišťovalo, jaká část dotazovaných absolventů uvažuje v následujících dvanácti měsících o změně zaměstnání.

Největší podíl respondentů uvedl, že je ve svém prvním zaměstnání stále ještě zaměstnán. Tuto možnost v dotazníku vybralo 71,2 % absolventů. Je ale nutné poukázat na fakt, že největší část z dotazovaných absolventů absolvovala studium v roce 2012, takže od jejich nástupu do zaměstnání uplynula poměrně krátká doba.

Většina absolventů (72,3 %) také v následujících dvanácti měsících nezvažuje, že by změnila své zaměstnání. Zbývá část absolventů však o změně zaměstnání uvažuje. Důvodem pro plánovanou změnu zaměstnání mohou být mzdové podmínky. Přibližně

tři čtvrtiny absolventů, kteří uvažují o změně zaměstnání, pracují v podnicích, které lze v tomto výzkumu označit jako „mzdově nepříznivé“, protože absolventům nabízejí mzdu nižší oproti průměrné mzdě absolventa VŠ a oproti představám současných studentů FEK.

Příčina setrvání většiny absolventů v prvním zaměstnání může být vysvětlena spíše než dobrými mzdovými podmínkami špatnou a velice nejistou situací na trhu práce. Absolventi pravděpodobně nechtějí riskovat, že by museli složitě hledat nové zaměstnání a raději zůstávají ve stávajícím zaměstnání.

Z doby setrvání absolventů v prvním zaměstnání lze usoudit, že zaměstnavatelům nejspíše vyhovuje připravenost absolventů pro první zaměstnání. Pokud si zaměstnavatelé ponechají v zaměstnání čerstvé absolventy, jsou pravděpodobně spokojeni s jejich schopnostmi, dovednostmi a pracovními návyky, které absolventi získali v průběhu svého studia.

4.4 Kompetence studentů a absolventů

Ve výzkumu provedeném mezi studenty a absolventy FEK je také zjišťována připravenost studentů a absolventů na požadavky trhu práce, a to z pohledu uplatnění absolventů v jejich prvním zaměstnání.

Studenti nejprve v dotazníku vyjádřili svůj názor, na jaké úrovni jejich budoucí zaměstnavatelé budou vyžadovat vybrané odborné kompetence. Vzápětí měli sami ohodnotit svou vybavenost těmito kompetencemi. Absolventi byli dotazováni, na jaké úrovni dané kompetence ke svému zaměstnání skutečně potřebují.

Pro zjištění úrovně využití jednotlivých kompetencí respondenti volili možnost z následující škály:

Na vynikající úrovni - 1

Na dobré úrovni - 2

Pouze okrajově - 3

Vůbec nevyužívám - 4

Výsledná průměrná známka u každé kompetence byla vypočítána váženým aritmetickým průměrem pro každou kompetenci jednotlivých hodnot z výše uvedené škály 1-4, kde váha udávala četnost jednotlivých obměn. Přehled jednotlivých kompetencí a jejich průměrných známek je uveden v tabulce č. 5.

Tab. 5: Přehled úrovní kompetencí studentů a absolventů

Názory studentů		Kompetence	Zkušenosti absolventů
Jaká úroveň kompetencí bude požadována?	Na jaké úrovni studenti kompetence ovládají?		Na jaké úrovni využíváte v zaměstnání Vaše znalosti a dovednosti?
1,5	1,9	Komunikační schopnosti	1,5
1,7	2,3	Znalost cizích jazyků	2,3
1,8	2,2	Schopnost dělat důležitá rozhodnutí	2,1
1,6	2	Řešit problémy	1,7
1,6	1,8	Nést zodpovědnost	1,7
1,6	1,8	Adaptabilita a flexibilita	1,6
1,7	1,8	Práce v týmu	1,8
2	2,3	Schopnost vést	2,7
1,6	1,6	Ochota učit se	1,5
1,7	1,9	Používání výpočetní techniky	1,5
2,3	2,3	Odborné teoretické znalosti	2,4
2	2,2	Schopnost argumentovat a kriticky myslet	2
1,8	2,2	Schopnost sebe prezentace	2,1
1,5	2,7	Odborné praktické zkušenosti a dovednosti	2
1,7	2	Organizační schopnosti a dovednosti	1,8

Zdroj: Vlastní zpracování

Z tabulky kompetencí je patrné, že studenti jsou v hodnocení úrovně svých kompetencí pro budoucí zaměstnání převážně kritičtí. Téměř u všech kompetencí vidíme, že studenti hodnotí své ovládání konkrétních kompetencí horší známkou, než je známka resp. úroveň ovládání, která po nich podle jejich názoru bude požadována v zaměstnání. Nejvýraznější rozdíl je patrný u kompetence **Odborné praktické zkušenosti a dovednosti**, kde se studenti ohodnotili průměrnou známkou horší o více než jeden stupeň, ve srovnání se známkou, kterou přidělili této kompetence požadované zaměstnavatelem. Předpokládají, že po nich zaměstnavatel tuto kompetenci bude vyžadovat na spíše dobré úrovni (známka 1,5), ale u sebe ohodnotili tuto kompetenci

pouze na okrajové úrovni (známka 2,7). Je tedy jasné, že si studenti skutečně uvědomují svou neznalost praxe a nejspíše počítají s tím, že je bude omezovat na trhu práce.

Shodnou úroveň kompetencí studentů a kompetencí, které budou podle nich požadovány zaměstnavatelem, vidíme pouze u dvou kompetencí, kterými jsou **Odborné teoretické znalosti** a **Ochota učit se**.

U žádné z kompetencí studenti nezhodnotili své znalosti na lepší úrovni, než jaká po nich bude podle jejich názoru vyžadována v zaměstnání.

Zkušenosti absolventů ukazují, že většinu kompetencí musejí ovládat ve svém zaměstnání na lepší úrovni, než na jaké tyto kompetence ovládají současní studenti. Nejvýraznější rozdíl je opět patrný u **Odborných praktických zkušeností a dovedností**, které studenti ovládají pouze okrajově a absolventi je využívají na dobré úrovni. Potřeba praxe plyne i z některých názorů absolventů:

„Teorie je v zaměstnání potřebná opravdu jen okrajově, FEK by se měla zaměřit na rozvoj praktických dovedností. Optimální by byl rozvoj praktických dovedností pod dohledem lidí z praxe, nikoliv teoretiků!“

„Také by se měl více podpořit rozvoj osobní prezentace, komunikace, samostatných organizačních schopností a obecné praktičnosti studenta.“

V některých případech je patrné, že kompetence, které studenti podle svého názoru velmi dobře ovládají, absolventi využívají spíše okrajově. Nejvýrazněji se to projevuje u kompetencí **Schopnost vést** a dále u **Odborné teoretické znalosti**, kde je však rozdíl minimální.

Pro lepší uplatnění v prvním zaměstnání by tedy studentům prospělo mít více praktických dovedností, které mohou získat už v průběhu studia na odborných praxích, stážích a prací na projektech. Měli by také zdokonalovat své komunikační schopnosti a používání výpočetní techniky, protože u těchto kompetencí byly zaznamenány největší rozdíly.

Další kompetencí, jejíž úroveň byla v dotazníkovém šetření zjišťována, je **Schopnost řídit automobil**. Studenti byli dotazováni, zda vlastní řidičské oprávnění a absolventi byli dotazováni, zda bylo řidičské oprávnění jednou z podmínek jejich přijetí do prvního zaměstnání. V tomto ohledu jsou na tom studenti velice dobře, protože jich řidičské

oprávnění vlastní téměř devadesát procent z dotazovaných. Pro přijetí do zaměstnání byla schopnost řídit automobil podmínkou pouze u necelých čtyřiceti procent absolventů.

Podle serveru jobs.cz (jobs.cz, 2012) stále přetrvávají rozdíly v hodnocení připravenosti studentů a absolventů na reálné pracovní zapojení. Největší rozdíl je podle serveru jobs.cz v umění nést odpovědnost. *„Zatímco absolventi se v tomto ohledu hodnotí relativně dobře, praktické zkušenosti zaměstnavatelů jsou zcela jiné. Odpovědnost spojená se zkouškami na vysoké škole a s firemními projekty v hodnotách i v řádu milionů korun je totiž diametrálně odlišná,“* uvádí Ondřej Mysliveček, analytik společnosti LMC, která provozuje server jobs.cz. *„Zcela nejlépe firmy hodnotí schopnost vyhledávat potřebné informace. Teoretický základ nabytý během studia je rovněž většinou firem vnímán velmi dobře. Aplikace teorie v praxi však již podle zaměstnavatelů poněkud pokulhá. Zdaleka nejslabší jsou absolventi v umění vést lidi. Firmy však s takovou dovedností u mladých lidí zpravidla ani nepočítají,“* doplňuje Ondřej Mysliveček. (jobs.cz, 2012)

Jazyková vybavenost

Další z kompetencí, které jsou všeobecně považovány za důležité pro lepší a snadnější uplatnění na pracovním trhu, je **znalost cizích jazyků**. Ovšem v tabulce č. 5 je na straně absolventů tato kompetence ohodnocena třetí nejhorší známkou, což znamená, že po nich zaměstnavatelé nevyžadují nijak skvělé jazykové znalosti. Může to být následkem uplatnění absolventů spíše na nižších pozicích, kde nemusejí často komunikovat v cizím jazyce. Stačí jim tedy pouze základní znalost, aby mohli např. ovládat cizojazyčný software nebo vyplnit formulář.

U respondentů byla zjišťována znalost pěti světových jazyků, kterým byly přiděleny průměrné známky váženým aritmetickým průměrem, jako tomu bylo v předchozí části. Poté byla porovnána úroveň znalostí současných studentů s úrovní znalostí, na jaké používají jazyky absolventi. Vzhledem ke struktuře této otázky byly nezodpovězené části otázek započítávány jako odpovědi „tento jazyk neovládám/nepoužívám“. Větší přehled o jazycích a jejich průměrných známkách nabízí tabulka č. 6.

Tab. 6: Úroveň znalosti a používání cizích jazyků

Úroveň znalosti studentů	Cizí jazyky	Úroveň používání absolventů
2,2	Anglický jazyk	2,3
2,7	Německý jazyk	3,2
3,8	Francouzský jazyk	3,9
3,9	Španělský jazyk	3,9
3,8	Ruský jazyk	3,9

Zdroj: Vlastní zpracování

Provedené šetření ukazuje, že absolventi FEK ZČU ve svém zaměstnání využívají nejčastěji anglický jazyk, jehož znalost u sebe studenti ocenili nejlepší známkou (2,2). Na druhém místě potom absolventi využívají znalost německého jazyka. Další jazyky absolventi ve svém zaměstnání prakticky vůbec nepoužívají a studenti znalost těchto jazyků téměř neovládají. Tyto výsledky můžeme přisoudit skutečnosti, že v současné době studenti prezenčního studia FEK si povinně volí anglický nebo německý jazyk, jiný cizí jazyk mohou studovat pouze jako volitelný předmět.

Za pozitivní jev lze považovat hodnocení znalostí cizího jazyka samotnými studenty. Výzkum ukazuje, že studenti hodnotí své znalosti anglického nebo německého jazyka jako znalosti na dobré úrovni. Absolventi v praxi více využívají znalosti anglického jazyka než německého.

Absolventi v dotaznících také komentovali situaci z hlediska výuky jazyků na FEK, a to například takto:

„Za nedostačující na FEK považuji výuku cizích jazyků - abych zlepšila tyto schopnosti, vycestovala jsem do zahraničí. Bez jazykových dovedností dnes není jednoduché se uplatnit.“

4.5 Hodnocení FEK ZČU studenty a absolventy

V rámci dotazníkového šetření studenti mohli odpovídat na otázku, který vyučovaný předmět na FEK bude podle jejich názoru nejvíce využitelný v praxi. Každý respondent mohl napsat libovolné množství předmětů podle svého názoru, ale každý předmět pouze

jednou. Hned v následující otázce studenti odhadovali, který z předmětů je podle jejich názoru v praxi použitelný nejméně. Výsledky těchto otázek byly následně porovnány se zkušenostmi absolventů. Absolventi byli dotazováni, jaké předměty nejvíce využívali ve své dosavadní praxi a jaké předměty nebo oblasti výuky by měla fakulta zlepšit nebo rozšířit. Absolventi také vyjádřili svůj názor, zda by studium na FEK ZČU doporučili či nikoliv a zda považují studium na FEK za dobrou přípravu pro následující uplatnění na trhu práce.

Studenti odpovídali na otázku, zda by si znovu vybrali FEK, kdyby se nyní měli rozhodnout, na kterou vysokou školu půjdou studovat.

Dotazník také umožnil studentům a absolventům sdělit své poznatky a komentáře ke studiu na fakultě.

4.5.1 Názory a hodnocení studentů

Studenti nejprve odhadovali, **který předmět bude nejvíce využitelný pro praxi**. Odpovědi studentů byly přepočteny na procentuální podíly, které byly pro lepší přehlednost zaneseny do následující tabulky. Jako samostatné řádky v tabulce jsou uvedeny předměty, jejichž podíl byl vyšší než dvě procenta. Předměty, které na celkovém počtu představovaly nižší podíl, byly sečteny a shrnuty v kategorii Ostatní.

Tab. 7: Předměty nejvíce využitelné v praxi podle názoru studentů

Předměty	Podíly v %
Účetnictví	20,50%
Cizí jazyky	16,70%
Management	10,80%
Finance a daně	8,30%
Marketing	7%
Podniková ekonomika	7%
Informační technologie	5,90%
Ekonomie	3,80%
Operační výzkum	2,80%
Výrobní a logistické systémy	2,30%
Ostatní	14,90%

Zdroj: Vlastní zpracování

Z obrázku č. 8 je jasně patrný názor studentů, že v praxi podle nich budou nejvíce využity znalosti získané z předmětů týkajících se **účetnictví**. Důvodem tohoto názoru je pravděpodobně charakter předmětu – účetnictví je velmi konkrétní předmět, který studenty seznamuje s praktickými skutečnostmi, se kterými se mohou setkat po nalezení zaměstnání v tomto oboru. Jde například o seznámení s jednotlivými účetními výkazy, pochopení fungování základních principů účetnictví, které mohou být na trhu práce výhodou, používání konkrétního účetního programu, se kterým se mohou setkat v jakémkoliv podniku.

Druhý největší podíl v odpovědích studentů zaujímají **cizí jazyky**, což ukazuje, že studenti si uvědomují, jak jsou jazykové schopnosti důležité pro uplatnění na trhu práce. Z tabulky č. 5 však vyplývá, že absolventi potřebují v praxi převážně jen základní znalosti cizích jazyků. Více o jazykových schopnostech studentů i absolventů je již uvedeno výše v kapitole 4.4 Kompetence studentů a absolventů.

Třetí nejvyšší podíl v otázce využitelnosti předmětů v praxi ukazuje kategorie **Ostatní**. Tato kategorie ovšem zahrnuje dohromady patnáct různých předmětů napříč všemi obory i katedrami, jejichž podíl na celkovém počtu byl nižší než dvě procenta.

Některé odpovědi studentů však ukazují, že samotná důležitost předmětu nestačí pro vzbuzení zájmu studentů o daný předmět. Studenti považují za důležitý také způsob výuky.

V otázce **nejméně využitelného předmětu pro uplatnění na trhu práce** byli studenti ještě méně jednotní než v předchozí otázce. Za nejméně využitelné předměty studenti považují **matematiku** (11,8 % studentů) a **statistiku** (11,4 % studentů). Více než 10 % studentů je přesvědčeno, že ve své praxi nejméně využijí **informační technologie**, což je u studenta vysoké školy dost překvapivý názor.

Odpovědi studentů na otázku, **zda by si vybrali FEK ZČU ke svému studiu**, kdyby si znovu vybírali vysokou školu, nevyzněly pro fakultu příliš pozitivně. Nadpoloviční většina studentů (57,4 %) by si fakultu ke svému studiu znovu nevybrala.

4.5.2 Názory a hodnocení absolventů

Absolventi v dotazníkovém šetření posuzovali, jaké předměty na FEK ZČU pro ně byly v jejich zaměstnání nejvíce přínosné. Potom vyjádřili svůj názor, které předměty nebo oblasti výuky by bylo vhodné na FEK vylepšit či rozšířit. Tabulka č. 8 ukazuje podíly předmětů, které absolventi nejvíce využívali na trhu práce.

Tab č. 8: Předměty nejlépe využitelné v praxi podle zkušeností absolventů

Předměty	Podíly v %
Účetnictví	18,90%
Cizí jazyky	18,60%
Neodpovědělo	9,30%
Informační systémy	8,60%
Finance	7,60%
Management	6%
Podniková ekonomika	6%
Marketing	5,70%
Žádný	5%
Controlling	2,00%
Ostatní	12,30%

Zdroj: Vlastní zpracování

Z grafu můžeme vyčíst, že absolventi ve svém zaměstnání **nejvíce využívají** znalosti nabyté v **účetnictví** a **cizí jazyky**. Při porovnávání zkušeností absolventů s odhady studentů můžeme vidět zřejmou shodu právě v oborech účetnictví a cizích jazyků. Studenti si tedy dobře uvědomují, které předměty pro ně budou po absolvování a následném vstupu na trh práce důležité a mohou se na ně již během svého studia zaměřit.

Znepokojivých je ale 5 % absolventů, kteří v dotazníkovém šetření odpověděli, že jim předměty na FEK neposkytly žádné praktické znalosti:

„Žádný, neporadím si ani s daňovým přiznáním.“

„Nejvíce čerpám ze střední školy.“

„Řekl bych, že žádný. Teorie vyučovaná na FEK ZČU je v praxi nepoužitelná.“

Problém nedostatečné praxe by studenti řešili rozšiřováním vybraných oblastí výuky. Absolventi nejčastěji doporučovali rozšíření výuky cizích jazyků a také účetnictví. „*Doporučuji více se věnovat výuce jazyků povinně, popřípadě zavést němčinu či angličtinu v rámci státnicových předmětů. Dále bych rozšířila více předmětů ohledně práva - pracovní právo apod.*“

Téměř všechna doporučení absolventů se týkají rozšíření předmětů více do praxe, tak aby studenti měli možnost vidět, jak skutečně funguje podnik, administrativa, a co obnáší daný studovaný obor v praxi.

Následující text uvádí příklady doporučení absolventů pro oblast výuky:

„*Případové studie, modelové situace, např. vytvořit předmět, ve kterém se budou prakticky vyučovat jednotlivé pozice v podniku.*“

„*Konverzace v cizím jazyce; Case studies (předmět typu fungování v konkrétním podniku - úkoly jednotlivých zaměstnanců, jejich denní pracovní chléb, hierarchie, projekty daných zaměstnanců, strategické rozhodování v dané firmě + konkrétní případy a analýzy); PC gramotnost - práce s Excelem (kontingenčky + další formátování dat), grafickými programy, webem; Moderní finanční a investiční produkty.*“

Podobně často jako se v doporučeních objevuje slovo praxe, se v nich vyskytuje i návrh na rozšíření výuky cizích jazyků.

Absolventi také navrhovali zlepšení spolupráce fakulty a podniků, doporučovali například přednášky odborníků z praxe, kteří by studentům více přiblížili aplikaci teoretických poznatků v praxi:

„*Ve větší míře navazovat spolupráci fakulty s konkrétními podniky a umožnit studentům podílet se na reálných projektech.*“

Za určitě pozitivní lze chápat výsledek odpovědí na otázku, zda by absolventi doporučili FEK ZČU ke studiu. **Studium na FEK by doporučilo 67 % absolventů**, což je výrazně odlišný výsledek ve srovnání s tím, jak na podobnou otázku odpovídali studenti (57,4 % studentů by si fakultu ke svému studiu znovu nevybralo).

Na následující otázku „Považujete studium na FEK za dobrou přípravu pro úspěšné uplatnění v praxi?“ 63,8 % absolventů odpovědělo, že je studium připraveno pro úspěšné uplatnění v praxi částečně.

V závěru dotazníků pro studenty a absolventy byl prostor pro vyjádření jejich názorů a poznatků, které se týkají studia nebo zaměstnání.

Ve **vyjádření studentů** převažovaly kritické názory, které se týkaly především tří oblastí: nedostatečného propojení studia s praxí, rozsahu výuky cizích jazyků a přístupu některých vyučujících. Názory studentů ilustrují např. následující citace:

„Pokud jde o budoucí zaměstnání, tak mám velké obavy o naše uplatnění, jelikož za dobu studia 5 let na FEK jsem neměl absolutně možnost při studiu navštěvovat jakoukoliv praxi v oboru, kterou ani škola jako taková nijak nezajišťuje. Absolvent bez praxe je jako smeták bez štětín.“

„Uvítal bych více znalostí a zejména praktických zkušeností z oblasti vedení lidí, organizování, finančního plánování, informačních systémů a jejich využití v řízení podniku a obecně softwaru využitelného v podnicích pro marketing, výrobu, personál, finance, atd. Toho by mohlo být dosaženo spoluprací fakulty s ochotnými firmami, kterým by studenti v rámci studia pomáhali řešit aktuální problémy, se kterými se potýkají, atd.“

„Je mi líto omezení výuky jazyků na FEK. Uvítala bych možnost studovat je např. i za peníze, ale na půdě fakulty, s kvalitními vyučujícími z katedry jazyků. Jak si máme vybírat kurzy v jazykových školách, kde úroveň není dopředu známá či nejsou časově kompatibilní s rozvrhy studentů.“

Studenti kladně hodnotili přístup některých mladších vyučujících, kteří slovy jednoho respondenta „...dokáží se zapálením, výborně připravenými materiály a s kladným lidským přístupem ke studentům, zvládnout výuku tak, že student odchází z hodin s novými znalostmi, někdy i úsměvem na tváři a s pocitem, že není malé dítě, a že se s ním na vysoké škole zachází jako s dospělým člověkem...“.

Komentáře absolventů se týkaly téměř stejné problematiky jako komentáře studentů, ale absolventi ve srovnání se studenty byli ke studiu na fakultě méně kritičtí. Nejčastěji

byl opět zmiňován problém nedostatečné praxe, na který upozornili i absolventi, kteří byli jinak se studiem na FEK spokojeni:

„Studium na FEK bylo pro mě velkou zkušeností a jsem ráda, že jsem se rozhodla pro studium na VŠ, jelikož jsem v pracovním životě, ale i při výběrovém řízení, uplatnila týmovost, komunikativnost, prezentaci čehokoliv a v neposlední řadě určité zvládnání stresu. Za negativum považuji nedostatečné podchycení praxe pro studenty, kteří by ji mohli využít např. při hledání zaměstnání, kde jsou právě na ni kladeny velké nároky.“

„FEK rozhodně považuji za velmi kvalitní ekonomické vzdělání. Páteří bakalářského studia je řada předmětů, které člověk uplatní ať již veřejné finance, znalost excelu a základů databázových řešení, účetnictví či znalost základů managementu. Lepšímu uplatnění by rozhodně prospělo zúžení počtu předmětů a větší rozmanitost oborů, aby obory více odpovídaly potřebám na trhu. Dále možnost využití partnerských firem na získání relevantní praxe. Je velmi těžké dostat se po absolvování na pozici účetního, jelikož i juniorské pozice vyžadují praxi v oboru. Kvalitnímu uplatnění by též pomohlo zastavení trendu v růstu počtu absolventů, kdy již titul ztrácí onen punc jedinečnosti a výjimečnosti.“

4.6 Shrnutí výsledků dotazníkového šetření

Dotazníkové šetření mezi studenty a absolventy FEK ZČU bylo provedené v březnu 2013 díky podpoře vedení fakulty. V provedeném dotazníkovém šetření byly zjišťovány a následně hodnoceny představy a názory studentů o hledání prvního zaměstnání, mzdových podmínkách a kompetencích pro zaměstnání. Odpovědi studentů autor této práce následně porovnal se zkušenostmi absolventů.

V rámci výzkumu se nejprve porovnávaly odpovědi na otázku k **hledání prvního zaměstnání**. Velká většina studentů projevila zájem věnovat se po absolvování studia oboru, který absolvovali. Setrvání ve vystudovaném oboru potvrdila i většina absolventů, i když jejich procentuální podíl byl menší než podíl studentů, kteří se chtějí uplatnit ve vystudovaném oboru.

V rychlosti nalezení prvního zaměstnání odpovědi absolventů ukázaly výrazně příznivější situaci než je očekávání studentů. Pouze 5 % studentů očekává, že své první zaměstnání nalezne ihned po absolvování studia. Na reálném pracovním trhu se ale

ihned uplatnilo 35 % absolventů. Také průměrná doba, za kterou absolventi našli své první zaměstnání, je příznivá – je kratší než 4 měsíce.

Studenti a absolventi se jednoznačně shodli na dvou nejvíce využívaných způsobech hledání zaměstnání. Nejlepším způsobem je podle nich využití médií a především internetu, následuje pomoc známých, rodiny či přátel. Poměrně velký rozdíl v odpovědích studentů a absolventů se týkal využití služeb Úřadu práce při hledání prvního zaměstnání: 16 % studentů předpokládá, že využije služby tohoto úřadu, z odpovědí absolventů však vyplývá, že tento způsob hledání zaměstnání nebyl vůbec využit.

Výzkum dále zjišťoval **mzdové nároky** studentů a porovnával je se zkušenostmi absolventů. Ukázalo se, že celkové představy studentů nejsou od reality na trhu práce příliš vzdálené. Velké rozdíly se ovšem ukázaly po rozdělení respondentů do skupin. Medián nástupních mezd absolventů navazujícího magisterského stupně je výrazně vyšší, než u absolventů bakalářského stupně. Výzkum také ukázal, že medián nástupních mezd absolventů bakalářského studia je výrazně nižší než výše mzdy, kterou předpokládají studenti. Rozdíl ve mzdě je patrný i při rozdělení absolventů podle studijních oborů. Medián mezd absolventů oboru PEM je o **3.836,-Kč** vyšší než u absolventů oboru MOČ.

Výzkum také potvrzuje často diskutovaný jev, kterým jsou rozdíly ve mzdách mužů a žen. Medián nástupních mezd mužů je o tisíce korun vyšší než medián nástupních mezd žen. Prokázala se také závislost výše mzdy na velikosti podniku, ve kterém byli absolventi zaměstnání. Nejvyšší mzdu pobírali absolventi zaměstnání ve velkém podniku (**20.962,- Kč**) a nejnižší mzdu absolventům nabízejí orgány a úřady veřejné správy (**14.319,- Kč**). Z časového hlediska se mzdy absolventů vyvíjely příznivě a vzrostly napříč všemi skupinami. Celkově vzrostl medián mezd absolventů o **3.928,- Kč** za 2,2 roku (tj. průměrná doba od absolvování studia). Za tuto dobu se rozdíly mezi příjmy mužů a žen mírně snížily, naopak rozdíl v mediánech mezd absolventů navazujícího a bakalářského studia se prohloubil na **5.862,- Kč**. Rozdíly ve mzdě přetrvávají i při rozdělení respondentů na obory PEM a MOČ – u absolventů oboru MOČ mzda zůstala i po několika letech o 22,9 % nižší než u absolventů oboru PEM.

Provedený výzkum také zjišťoval **dobu setrvání v prvním zaměstnání**. Většina absolventů (71,2 %) zatím působí ve svém prvním zaměstnání a podobně velký podíl absolventů neuvažuje o změně zaměstnání v následujících dvanácti měsících. Ostatní absolventi, kteří uvažují o změně zaměstnání, nejspíše nejsou spokojeni se mzdovými podmínkami, protože zhruba tři čtvrtiny absolventů uvažujících o změně zaměstnání pracuje v podnicích, které lze označit za „mzdově nepříznivé“. Je nutné brát v úvahu také to, že většina absolventů neuvažuje o změně zaměstnání z důvodu současné nepříznivé situace na trhu práce.

V otázce svých **znalostí a schopností** byli studenti v sebehodnocení spíše kritičtí. U všech svých kompetencí se domnívají, že vykazují nižší úroveň, než jakou po nich podle jejich názoru budou vyžadovat jejich budoucí zaměstnavatelé. Nejvýraznější rozdíl je zřejmý u kompetence „Odborné praktické zkušenosti a dovednosti“. Studenti se domnívají, že jsou touto kompetencí velice špatně vybaveni. Jejich názor potvrzují zkušenosti absolventů, kteří uvádějí, že po nich tato kompetence byla požadována na mnohem vyšší úrovni, než jsou vybaveni studenti. Naopak u kompetence „Schopnost vést“ studenti předpokládají, že po nich bude požadována na lepší úrovni, než je tomu ve skutečnosti, protože po absolventech požadují zaměstnavatelé tuto kompetenci pouze okrajově.

Pozitivním faktem je, že studenti se hodnotí jako dobře připravení na své zaměstnání z hlediska svých **jazykových kompetencí**. Zaměstnavatelé požadují nejčastěji znalost anglického a německého jazyka, oba jazyky studenti ovládají na vyšší úrovni, než je úroveň, kterou po absolventech požadují zaměstnavatelé.

Studenti v dotazníkovém šetření také hodnotili **předměty, které** podle jejich názoru **nejlépe využijí v praxi**. Jako nejlépe využitelné předměty studenti označili účetnictví a cizích jazyky, což potvrzují i zkušenosti absolventů, kteří ve své dosavadní praxi uplatnili nejčastěji právě tyto dvě kompetence. Nejméně využitelnými předměty z hlediska praxe jsou podle studentů matematika a statistika.

V komentářích, kde **studenti** vyjádřili své **názory na studium**, bylo více kritických připomínek, které ukazují na nespokojenost studentů. Nejčastější připomínky studentů se týkají přílišného množství teorie a nedostatečného seznámení s praxí během studia.

Na nespokojenost studentů ukazuje i nadpoloviční podíl studentů, kteří uvedli, že by si pro své studium vysoké školy FEK znovu nevybrali.

Komentáře absolventů byly méně kritické. Část absolventů projevila se studiem na FEK spokojenost, přesto však považuje studium na FEK za dobrou přípravu na uplatnění v praxi jen částečně. V kladných komentářích absolventů se také oceňují široké možnosti vycestovat na studijní stáže do zahraničí a zdokonalovat se tak ve znalostech cizích jazyků. Kritické komentáře uvádějí nedostatečné propojení teorie s praxí a také se týkají přístupu některých vyučujících. Absolventi ve svých vyjádřeních často doporučovali navázání lepší spolupráce s podniky a využívání odborníků z praxe. Navzdory uvedené kritice by doporučilo studium na FEK 67 % absolventů.

Závěr

Bakalářská práce posuzuje a vyhodnocuje výstupy z dotazníkového šetření, které proběhlo v březnu roku 2013 formou elektronických dotazníků mezi současnými studenty FEK ZČU a absolventy této fakulty z let 2009 - 2012. Tématem dotazníkového šetření byly názory studentů a absolventů na jejich připravenost pro vstup na trh práce a postavení absolventů na trhu práce.

Cílem bakalářské práce bylo na základě uvedeného dotazníkového šetření porovnat představy studentů o jejich budoucím uplatnění na trhu práce se zkušenostmi absolventů, kteří již v praxi působí.

Do dotazníkového šetření se zapojilo 535 respondentů z celkového počtu 2 235 oslovených studentů a absolventů, což představuje celkovou návratnost 23,94 %. Z uvedeného počtu respondentů bylo 298 studentů (návratnost 21,3 %) a 235 absolventů (návratnost 28,2 %).

Realizovaný výzkum prostřednictvím dotazníkového šetření sledoval různé oblasti, které se týkají absolventů při vstupu na trh práce, např. rychlost a způsob nalezení prvního zaměstnání, doba setrvání v prvním zaměstnání, velikost podniku, do kterého absolvent nastoupil, výše nástupní mzdy, vybavenost absolventů kompetencemi, které využili v zaměstnání a znalost cizích jazyků. Zjištěné poznatky byly porovnány s představami současných studentů o jejich vstupu na trh práce.

Na základě provedeného výzkumu je možné konstatovat, že studenti jsou k sobě poměrně kritičtí, pokud jde o hodnocení úrovně jejich kompetencí, které jsou podle jejich názoru potřebné pro trh práce. V ostatních kategoriích odhadují studenti situaci na trhu práce ve většině případů reálně a jejich předpoklady se často přibližují ke zkušenostem absolventů. Obě skupiny respondentů také měly možnost do dotazníku sdělit své názory na studium na FEK a shodně vyjádřily názor na nedostatečné propojení studia s praxí.

Podrobné shrnutí závěrů z provedeného výzkumu je uvedeno v kapitole 4.6. Odpovědi respondentů na otázky v dotaznících byly předány k dalšímu využití vedení FEK ZČU, dotazníky pro studenty a absolventy jsou uvedeny v přílohách této práce.

Použitá literatura

ČSÚ (2010). *Studenti a absolventi vysokých škol v roce 2010*. [online] Český statistický úřad, 2010 [cit. 2012-11-30]. Dostupné z:

[http://www.czso.cz/csu/redakce.nsf/i/studenti_a_absolventi_vysokych_skol_v_cr_celkem/\\$File/1_VS_studenti_celkem_11.pdf](http://www.czso.cz/csu/redakce.nsf/i/studenti_a_absolventi_vysokych_skol_v_cr_celkem/$File/1_VS_studenti_celkem_11.pdf)

Evropská komise (2010). *EVROPA 2020. Strategie pro inteligentní a udržitelný růst podporující začlenění*. [online] KOM(2010) 2020 v konečném znění. Brusel: Evropská komise, 3. 3. 2010. [cit. 2012-07-30]. Dostupné na:

<http://eur-lex.europa.eu/LexUriServ/LexUriServ.do?uri=COM:2010:2020:FIN:CS:PDF>

Evropská komise (2013). *Posouzení národního programu reforem na rok 2013 a konvergenčního programu České republiky*. [online] SWD(2013) 353 final. Brusel: Evropská komise, 29. 5. 2013. [cit. 2013-07-30]. Dostupné na:

http://ec.europa.eu/europe2020/pdf/nd/swd2013_czech_cs.pdf

Fek.zcu.cz (2013). *Fakulta ekonomická Západočeské univerzity v Plzni*. [online], [cit. 2013-08-20]. Dostupné z: <http://www.fek.zcu.cz/>

Idnes.cz (2009). Ze školy rovnou na úřad práce. Absolventům se to vyplatí. [online].

Idnes.cz, 5. 11. 2009, [cit. 2013-09-27]. Dostupné z: http://finance.idnes.cz/ze-skoly-rovnou-na-urad-prace-absolventum-se-to-vyplati-pj5-podnikani.aspx?c=A091007_1268853_zamestnani_bab

Idnes.cz (2013a) Mzdy nováčků v práci stále mírně rostou [online]. *Idnes.cz*, 18. 3. 2013, [cit. 2013-09-27]. Dostupné z: http://finance.idnes.cz/vyvoj-mezd-absolventu-prumerne-mzdy-podle-oboru-a-jejich-vyvoj-psu-podnikani.aspx?c=A130314_155114_podnikani_zuk

Idnes.cz (2013b). Jazyková vybavenost vám zvýší cenu na trhu práce. [online]. *Idnes.cz*, 25. 6. 2013, [cit. 2013-09-27]. Dostupné z: http://praha.idnes.cz/jazykova-vybavenost-vam-zvysi-cenu-na-trhu-prace-fbh-praha-prilohy.aspx?c=A121017_161218_ona_sdeleni_bar

Inzerceprace.cz (2009). Výhody a nevýhody personálních agentur. [online].

Inzerceprace.cz [cit. 2013-07-25]. Dostupné z:

<http://www.inzerceprace.cz/clanek/vyhody-a-nevyhody-personalnich-agentur/>

JANÍČKO, Pavel. *Trh práce v ČR a zákon o zaměstnanosti*. [online] Praha: ČMKOS a asociace samostatných odborů, 2010. ISBN neuvedeno. [cit. 2013-05-25]. Dostupné na: http://www.cmkos.cz/data/articles/down_2521.pdf

JANÍČKO, Pavel. *Zaměstnanost mladých v České republice: pohled ČMKOS*. Praha: Friedrich-Ebert-Stiftung, 2012, 22 s. Dialog, strategie, alternativy. ISBN 978-80-87748-04-6.

Jobs.cz (2012). Absolventi jsou dobře vybaveni teoretickými znalostmi, neumí ale nést zodpovědnost. [online]. *Jobs.cz*, 4. 6. 2012, [cit. 2013-04-17]. Dostupné z: http://www.jobs.cz/poradna/absolventi-jsou-dobre-vybaveni-teoretickymi-znalostmi-neumi-ale-nest-zodpovednost/?sword_list%255B0%255D=absolvent

Jobs.cz. (2013) Jaký plat chtějí absolventi a kolik skutečně dostanou. [online]. *Jobs.cz*, 7. 9. 2013, [cit. 2013-10-17]. Dostupné z: <http://www.jobs.cz/poradna/clanky/aktuality/jaky-plat-chteji-absolventi-a-kolik-skutecne-dostanou/>

HUSNÍK, Petr. Absolventi ztrácejí automaticky“ nárok na podporu. [online] *Učitelské noviny*. 2004, č. 34. Praha: GNOSIS spol. s r. o. ISSN 0139-5718. [cit. 2013-07-10]. Dostupné na: <http://w.ucitelskenoviny.cz/?archiv&clanek=4582>

KALOUSKOVÁ, Pavla; VOJTĚCH, Jiří. NÚOV. *Potřeby zaměstnavatelů a připravenost absolventů škol – souhrnný pohled*. [online] Praha: Národní ústav odborného vzdělávání, 2008 [cit. 2013-07-17]. Dostupné z: http://www.nuov.cz/uploads/Vzdelavani_a_TP/Potreby_zamestnavatele_souhrn.pdf

KOUCKÝ, Jan; ZELENKA, Martin. *Uplatnění absolventů vysokých škol na trhu práce. Expertizní studie*. [online] Praha: Karlova univerzita, Středisko vzdělávací politiky, 2009.[cit. 2013-03-15]. Dostupné z: <http://www.strediskovzdelavacipolitiky.info/download/Absolventi%20Expertiza%20Oct09.pdf>

KUCHAŘ, Pavel. *Trh práce: sociologická analýza*. Vyd. 1. Praha: Karolinum, 2007, 183 s. ISBN 978-802-4613-833.

MALINOVÁ, Lenka. *Rozvoj profesní kariéry*. Vyd. 1. Praha: Oeconomica, 2011, 151 s. ISBN 978-802-4517-964

Ministerstvo financí ČR (2012). *Státní závěrečný účet za rok 2011*. [online] Praha: Ministerstvo financí ČR, 2012. [cit. 2013-07-05]. Dostupné na: <http://www.mfcr.cz/cs/verejny-sektor/monitoring/plneni-statniho-rozpoctu/2011/statni-zaverecny-ucet-za-rok-2011-2068>

Ministerstvo financí ČR (2011). *Státní závěrečný účet za rok 2010*. [online] Praha: Ministerstvo financí ČR, 2011. [cit. 2013-07-05]. Dostupné na: <http://www.mfcr.cz/cs/verejny-sektor/monitoring/plneni-statniho-rozpoctu/2010/statni-zaverecny-ucet-za-rok-2010-2059>

Ministerstvo financí ČR (2010). *Státní závěrečný účet za rok 2009*. [online] Praha: Ministerstvo financí ČR, 2010. [cit. 2013-07-05]. Dostupné na: <http://www.mfcr.cz/cs/verejny-sektor/monitoring/plneni-statniho-rozpoctu/2009/statni-zaverecny-ucet-za-rok-2009-2046>

Ministerstvo financí ČR. *Státní závěrečné účty za roky 2003, 2004, 2005, 2006 (vyhledávání v archívu ministerstva)*. [online] Praha: Ministerstvo financí ČR, 2013. [cit. 2013-07-05]. Dostupné na: www.mfcr.cz

Novinky.cz (2013). Absolventi škol mají nereálné představy o výši mzdy, pracovní době nebo o svém zařazení. [online]. *Novinky.cz*, 2. 8. 2013, [cit. 2013-08-10]. Dostupné z: <http://www.novinky.cz/kariera/309321-absolventi-skol-maji-nerealne-predstavy-o-vysi-mzdy-pracovni-dobe-nebo-o-svem-zarazeni.html>

Prace.cz (2013). Aktuality z trhu práce: Pětina lidí zvažuje stěhování za prací [online], *Prace.cz*. [cit. 2013-10-27]. Dostupné z: <http://www.prace.cz/poradna/aktuality/detail/article/petina-lidi-zvazuje-stehovani-za-praci/>

TRHLÍKOVÁ, Jana, VOJTĚCH, Jiří. *Názory pracovníků úřadů práce na uplatnění absolventů škol – 2004* [online] Praha: Národní ústav odborného vzdělávání, 2004 [cit. 2013-07-17]. Dostupné z: http://www.nuov.cz/uploads/Vzdelavani_a_TP/nazory_UP_04.pdf

Týden.cz (2013). Evropská ostuda: Češky berou až o třetinu méně než Češi [online]. *Týden.cz*, 27. 8. 2013, [cit. 2013-09-10]. http://www.tyden.cz/rubriky/byznys/podnikani-a-prace/evropska-ostuda-cesky-berou-az-o-tretinu-mene-nez-cesi_280236.html#.Un5pUPIFWw0

Úřad práce v ČR (2013a). *Zpráva o situaci na krajském trhu práce, o realizaci APZ v roce 2012 a strategie APZ pro rok 2013. Plzeňský kraj, 2012*. [online] Plzeň: Úřad práce v ČR, krajská pobočka v Plzni, 2013. [cit. 2013-07-20]. Dostupné na: http://portal.mpsv.cz/upcr/kp/plk/statistiky/trh_prace_pk_2012_analyza.pdf

Úřad práce v ČR (2013b). Program a strategie APZ. *Úřad práce v ČR, krajská pobočka v Českých Budějovicích*. [online], [cit. 2013-07-20]. Dostupné na: http://portal.mpsv.cz/upcr/kp/jhc/apz/program_a_strategie (poslední aktualizace 29. 4. 2013)

Vláda ČR (2011). *Strategie Evropa 2020 a ČR*. [online]. [cit. 2013-07-30]. Vláda České republiky. Dostupné na: <http://www.vlada.cz/cz/evropske-zalezitosti/evropske-politiky/strategie-evropa-2020/cr/eu-2020-a-cr-78696/>

Zákon č. 1/1991 Sb. o zaměstnanosti. *Sbírka zákonů České republiky*.

Zákon č. 435/2004 Sb. o zaměstnanosti v platném znění. *Sbírka zákonů České republiky*.

ZČU (2010). *Výroční zpráva ZČU za rok 2010*. [online] Plzeň: ZČU, 2011. [cit. 2013-07-10]. Dostupné na: <http://www.zcu.cz/about/important-documents/vyrocní-zpravy.html>

ZČU (2013). *Výroční zpráva o činnosti ZČU 2012*. [online] [cit. 2013-07-10]. Plzeň: ZČU, 2013. Dostupné na: http://www.zcu.cz/about/important-documents/vyrocní-zpravy/o-cinnosti/VZ_o_cinnosti_2012.pdf

ZELENKA, Martin; RYŠKA, Radim. *Reflex 2010: zpráva druhá. Přejít ze vzdělávání na trh práce a první práce*. [online] Praha: Univerzita Karlova, Středisko vzdělávací politiky, 2011. [cit. 2013-03-15]. Dostupné z: http://www.strediskovzdelavacipolitiky.info/download/REFLEX2010_Zprava2.pdf

Seznam příloh

Dotazník pro studenty FEK ZČU

Dotazník pro absolventy FEK ZČU

Dotazník pro studenty

Vážené studentky,
vážení studenti,

v rámci výzkumu „Očekávání studentů vs. realita na trhu práce“ se na Vás obracím s žádostí o vyplnění přiloženého dotazníku. Dotazník je určený pouze prezenčním studentům bakalářského a navazujícího magisterského studia na Fakultě ekonomické ZČU v Plzni.

Dotazník je anonymní, jeho vyplnění zabere max. 10 minut času. Prosím o vyplnění dotazníku nejpozději do 29. 3. 2013.

Děkuji za Váš čas a vyplnění dotazníku.

Ing. Hana Kunešová

kontaktní osoba pro účely tohoto výzkumu (kunesova@kmo.zcu.cz)

Pro úspěšné odeslání dotazníku je nutné v závěru kliknout na tlačítko ODESLAT (SUBMIT).

1. 1. Pohlaví:

Označte jen jednu elipsu.

Muž

Žena

2. 2. Jaký typ střední školy jste studovali?

Označte jen jednu elipsu.

Obchodní akademie

Gymnázium

Jiná střední odborná škola

3. 3. Jaký stupeň studia v současné době studujete?

Označte jen jednu elipsu.

Bakalářský

Navazující magisterský

4. 4. Jaký studijní obor na FEK v současné době studujete?

Označte jen jednu elipsu.

Podniková ekonomika a management

Management obchodních činností

Informační management

Systémy projektového řízení

5. **5. Jaké kompetence a na jaké úrovni jsou podle Vašeho názoru požadovány zaměstnavateli?**

Otázka se týká zaměstnání, o které se chcete ucházet po absolvování studia.

Označte jen jednu elipsu na každém řádku.

	Na vynikající úrovni	Na dobré úrovni	Pouze okrajově	Tuto znalost nebude požadovat
Komunikační schopnosti	<input type="radio"/>	<input type="radio"/>	<input type="radio"/>	<input type="radio"/>
Znalost cizích jazyků	<input type="radio"/>	<input type="radio"/>	<input type="radio"/>	<input type="radio"/>
Schopnost dělat důležitá rozhodnutí	<input type="radio"/>	<input type="radio"/>	<input type="radio"/>	<input type="radio"/>
Řešit problémy	<input type="radio"/>	<input type="radio"/>	<input type="radio"/>	<input type="radio"/>
Nést zodpovědnost	<input type="radio"/>	<input type="radio"/>	<input type="radio"/>	<input type="radio"/>
Adaptabilita a flexibilita	<input type="radio"/>	<input type="radio"/>	<input type="radio"/>	<input type="radio"/>
Práce v týmu	<input type="radio"/>	<input type="radio"/>	<input type="radio"/>	<input type="radio"/>
Schopnost vést	<input type="radio"/>	<input type="radio"/>	<input type="radio"/>	<input type="radio"/>
Ochota učit se	<input type="radio"/>	<input type="radio"/>	<input type="radio"/>	<input type="radio"/>
Používání výpočetní techniky	<input type="radio"/>	<input type="radio"/>	<input type="radio"/>	<input type="radio"/>
Odborné teoretické znalosti	<input type="radio"/>	<input type="radio"/>	<input type="radio"/>	<input type="radio"/>
Schopnost argumentovat a kriticky myslet	<input type="radio"/>	<input type="radio"/>	<input type="radio"/>	<input type="radio"/>
Schopnost sebereprezentace	<input type="radio"/>	<input type="radio"/>	<input type="radio"/>	<input type="radio"/>
Odborné praktické zkušenosti a dovednosti	<input type="radio"/>	<input type="radio"/>	<input type="radio"/>	<input type="radio"/>
Organizační schopnosti a dovednosti	<input type="radio"/>	<input type="radio"/>	<input type="radio"/>	<input type="radio"/>

6. Do jaké míry podle Vašeho názoru disponujete kompetencemi uvedenými v předchozí otázce?

Označte jen jednu elipsu na každém řádku.

	Skvěle	Dobře	Okrajově	Tuto kompetenci vůbec neovládám
Komunikační schopnosti	<input type="radio"/>	<input type="radio"/>	<input type="radio"/>	<input type="radio"/>
Znalost cizích jazyků	<input type="radio"/>	<input type="radio"/>	<input type="radio"/>	<input type="radio"/>
Schopnost dělat důležitá rozhodnutí	<input type="radio"/>	<input type="radio"/>	<input type="radio"/>	<input type="radio"/>
Řešit problémy	<input type="radio"/>	<input type="radio"/>	<input type="radio"/>	<input type="radio"/>
Nést zodpovědnost	<input type="radio"/>	<input type="radio"/>	<input type="radio"/>	<input type="radio"/>
Adaptabilita a flexibilita	<input type="radio"/>	<input type="radio"/>	<input type="radio"/>	<input type="radio"/>
Práce v týmu	<input type="radio"/>	<input type="radio"/>	<input type="radio"/>	<input type="radio"/>
Schopnost vést	<input type="radio"/>	<input type="radio"/>	<input type="radio"/>	<input type="radio"/>
Ochota učit se	<input type="radio"/>	<input type="radio"/>	<input type="radio"/>	<input type="radio"/>
Používání výpočetní techniky	<input type="radio"/>	<input type="radio"/>	<input type="radio"/>	<input type="radio"/>
Odborné teoretické znalosti	<input type="radio"/>	<input type="radio"/>	<input type="radio"/>	<input type="radio"/>
Schopnost argumentovat a kriticky myslet	<input type="radio"/>	<input type="radio"/>	<input type="radio"/>	<input type="radio"/>
Schopnost sebe prezentace	<input type="radio"/>	<input type="radio"/>	<input type="radio"/>	<input type="radio"/>
Odborné praktické zkušenosti a dovednosti	<input type="radio"/>	<input type="radio"/>	<input type="radio"/>	<input type="radio"/>
Organizační schopnosti a dovednosti	<input type="radio"/>	<input type="radio"/>	<input type="radio"/>	<input type="radio"/>

7. Jaké jsou Vaše jazykové znalosti?

Označte jen jednu elipsu na každém řádku.

	Perfektní znalost	Dobrá znalost	Pouze písmem	Jazyk vůbec neovládám
Anglický jazyk	<input type="radio"/>	<input type="radio"/>	<input type="radio"/>	<input type="radio"/>
Německý jazyk	<input type="radio"/>	<input type="radio"/>	<input type="radio"/>	<input type="radio"/>
Francouzský jazyk	<input type="radio"/>	<input type="radio"/>	<input type="radio"/>	<input type="radio"/>
Španělský jazyk	<input type="radio"/>	<input type="radio"/>	<input type="radio"/>	<input type="radio"/>
Ruský jazyk	<input type="radio"/>	<input type="radio"/>	<input type="radio"/>	<input type="radio"/>

8. 8. Vlastníte řidičský průkaz?*Označte jen jednu elipsu.*

- Ano
 Ne

9. 9. Chcete po ukončení studia pracovat v oboru, který studujete?*Označte jen jednu elipsu.*

- Ano
 Ne

10. 10. V jakém podniku chcete po absolvování studia pracovat?

Velikost podniku zde závisí pouze na počtu zaměstnanců.

Označte jen jednu elipsu.

- V malém podniku (do 50-ti zaměstnanců)
 Ve středním podniku (do 250-ti zaměstnanců)
 Ve velkém podniku (s více než 250-ti zaměstnanci)
 V organizaci veřejného sektoru (např. organizace v oblasti kultury, zdravotnictví apod.)
 Ve veřejné správě (v orgánech a úřadech veřejné správy)
 Jako OSVČ
 Jiné:

11. 11. Jaká je Vaše představa o výši nástupního platu?*Označte jen jednu elipsu.*

- 10 000-15 000 Kč
 15 001-20 000 Kč
 20 001-25 000 Kč
 25 001-30 000 Kč
 30 000-více Kč

12. 12. Jak dlouho podle Vašeho názoru Vám bude trvat nalezení prvního zaměstnání?*Označte jen jednu elipsu.*

- Myslím, že zaměstnání naleznu ihned
 Myslím, že zaměstnání naleznu do tří měsíců
 Myslím, že zaměstnání naleznu do šesti měsíců
 Myslím, že zaměstnání naleznu do devíti měsíců
 Myslím, že zaměstnání naleznu do dvanácti měsíců
 Myslím, že nalezení prvního zaměstnání mi bude trvat déle než dvanáct měsíců

13. 13. Jaký způsob hledání zaměstnání je podle Vás nejčastější?*Označte jen jednu elipsu.*

- Úřad práce ČR
- Pomocí inzerátu v médiích či na internetu
- Pomocí personální agentury
- Za pomoci známých
- Jiné: _____

14. 14. Předpokládáte, že se budete kvůli zaměstnání stěhovat?*Označte jen jednu elipsu.*

- Ano
- Ne

15. 15. Které znalosti získané při studiu (případně které předměty) budou podle Vás nejvíce využitelné v praxi?

16. 16. Který předmět (z předmětů studovaných na FEK) je podle Vašeho názoru nejméně využitelný v praxi?

17. 17. Vybrali byste si opět FEK ZČU v Plzni, pokud byste se měli znovu rozhodovat?*Označte jen jednu elipsu.*

- Ano
- Ne

18. 18. Prostor pro Vaše komentáře a poznatky, které se týkají Vašeho studia nebo budoucího zaměstnání.

Používá technologii

Google Drive

Dotazník pro absolventy

Vážené absolventky,
vážení absolventi
Fakulty ekonomické ZČU v Plzni,

v rámci výzkumu „Očekávání studentů vs. realita na trhu práce“ se na Vás obracím s žádostí o vyplnění přiloženého dotazníku. Dotazník je určený pouze absolventům bakalářského a navazujícího magisterského studia, kteří již nepokračují v dalším studiu a jsou ekonomicky aktivní nebo hledají zaměstnání. Dotazník je anonymní, jeho vyplnění zabere max. 15 minut času. Prosím o vyplnění dotazníku nejpozději do 29. 3. 2013.

Děkuji za Váš čas a vyplnění dotazníku.

Ing. Hana Kunešová

kontaktní osoba pro účely tohoto výzkumu (kunesova@kmo.zcu.cz)

Pro úspěšné odeslání dotazníku je nutné v závěru kliknout na tlačítko ODESLAT (SUBMIT).

1. 1. V jakém roce jste absolvoval/a Vaše studium na VŠ?

Označte jen jednu elipsu.

- 2009
 2010
 2011
 2012

2. 2. Pohlaví:

Označte jen jednu elipsu.

- Muž
 Žena

3. 3. Jaký nejvyšší stupeň vzdělání jste absolvoval/a?

Označte jen jednu elipsu.

- Bakalářský na FEK ZČU v Plzni
 Navazující magisterský na FEK ZČU v Plzni
 Bakalářský na FEK ZČU v Plzni a navazující magisterský na jiné fakultě

4. 4. Jaký studijní obor jste absolvoval/a na FEK ZČU v Plzni?

Označte jen jednu elipsu.

- Podniková ekonomika a management
 Management obchodních činností
 Informační management
 Systémy projektového řízení

5. 5. Jak dlouho Vám trvalo nalezení prvního zaměstnání po ukončení studia?*Označte jen jednu elipsu.*

- Zaměstnání jsem našel/a ihned po absolvování studia
- Zaměstnání jsem našel/a do tří měsíců od absolvování studia
- Zaměstnání jsem našel/a do šesti měsíců od absolvování studia
- Zaměstnání jsem našel/a do devíti měsíců od absolvování studia
- Zaměstnání jsem našel/a do dvanácti měsíců od absolvování studia
- Nalezení zaměstnání mi trvalo déle než dvanáct měsíců

6. 6. Jak jste našel/našla první zaměstnání?*Označte jen jednu elipsu.*

- Přes známé
- Pomocí inzerátu v médiích či na internetu
- Za pomoci Úřadu práce ČR
- Za pomoci personální agentury
- Jiné: _____

7. 7. Musel/a jste se kvůli práci přestěhovat?*Označte jen jednu elipsu.*

- Ano
- Ne

8. 8. Jak dlouho trvalo Vaše první zaměstnání?*Označte jen jednu elipsu.*

- Méně než 6 měsíců
- Alespoň 6 měsíců
- Méně než jeden rok
- Více než jeden rok
- Jsem v něm dosud

9. 9. Vaše první zaměstnání po absolvování studia bylo:

Velikost podniku zde závisí pouze na počtu zaměstnanců.

Označte jen jednu elipsu.

- V malém podniku (do 50-ti zaměstnanců)
- Ve středním podniku (do 250-ti zaměstnanců)
- Ve velkém podniku (s více než 250-ti zaměstnanci)
- V organizaci veřejného sektoru
- Ve veřejné správě (orgány a úřady veřejné správy)
- Pracoval/a jsem jako OSVČ
- Jiné: _____

10. **10. Bylo jednou z podmínek přijetí do Vašeho prvního zaměstnání řidičské oprávnění?**

Označte jen jednu elipsu.

Ano

Ne

11. **11. Uvažujete v následujících 12 měsících o změně zaměstnání?**

Označte jen jednu elipsu.

Ano

Ne

12. **12. Na jaké pracovní pozici jste byl/a zaměstnán/a ve svém prvním zaměstnání?**

13. **13. Z pohledu své dosavadní praxe doporučujete na FEK rozšířit výuku jakého předmětu či osvojení jakých znalostí a dovedností?**

Napište název disciplíny: např. účetnictví, podniková ekonomika, angličtina...

14. **14. Který předmět absolvovaný během studia na FEK jste dosud nejvíce využil/a v praxi?**

15. **15. Pracujete v oboru, který jste absolvoval/a?**

Označte jen jednu elipsu.

Ano

Ne

16. 16. Jaké znalosti a dovednosti (a na jaké úrovni) využíváte ve Vašem zaměstnání, případně při podnikání?

Uvedte míru využití jednotlivých kompetencí.

Označte jen jednu elipsu na každém řádku.

	Na vynikající úrovni	Na dobré úrovni	Využívám pouze okrajově	Tuto znalost nevyužívám
Komunikační schopnosti	<input type="radio"/>	<input type="radio"/>	<input type="radio"/>	<input type="radio"/>
Znalost cizích jazyků	<input type="radio"/>	<input type="radio"/>	<input type="radio"/>	<input type="radio"/>
Schopnost dělat důležitá rozhodnutí	<input type="radio"/>	<input type="radio"/>	<input type="radio"/>	<input type="radio"/>
Řešit problémy	<input type="radio"/>	<input type="radio"/>	<input type="radio"/>	<input type="radio"/>
Nést zodpovědnost	<input type="radio"/>	<input type="radio"/>	<input type="radio"/>	<input type="radio"/>
Adaptabilita a flexibilita	<input type="radio"/>	<input type="radio"/>	<input type="radio"/>	<input type="radio"/>
Práce v týmu	<input type="radio"/>	<input type="radio"/>	<input type="radio"/>	<input type="radio"/>
Schopnost vést	<input type="radio"/>	<input type="radio"/>	<input type="radio"/>	<input type="radio"/>
Ochota učit se	<input type="radio"/>	<input type="radio"/>	<input type="radio"/>	<input type="radio"/>
Používání výpočetní techniky	<input type="radio"/>	<input type="radio"/>	<input type="radio"/>	<input type="radio"/>
Odborné teoretické znalosti	<input type="radio"/>	<input type="radio"/>	<input type="radio"/>	<input type="radio"/>
Schopnost argumentovat a kriticky myslet	<input type="radio"/>	<input type="radio"/>	<input type="radio"/>	<input type="radio"/>
Schopnost sebezprezentace	<input type="radio"/>	<input type="radio"/>	<input type="radio"/>	<input type="radio"/>
Odborné praktické zkušenosti a dovednosti	<input type="radio"/>	<input type="radio"/>	<input type="radio"/>	<input type="radio"/>
Organizační schopnosti a dovednosti	<input type="radio"/>	<input type="radio"/>	<input type="radio"/>	<input type="radio"/>

17. 17. Jakou znalost jazyka po vás zaměstnavatel požaduje?*Označte jen jednu elipsu na každém řádku.*

	Perfektní znalost	Dobrá znalost	Pouze písmem	Znalost jazyka nepožaduje
Anglický jazyk	<input type="radio"/>	<input type="radio"/>	<input type="radio"/>	<input type="radio"/>
Německý jazyk	<input type="radio"/>	<input type="radio"/>	<input type="radio"/>	<input type="radio"/>
Francouzský jazyk	<input type="radio"/>	<input type="radio"/>	<input type="radio"/>	<input type="radio"/>
Španělský jazyk	<input type="radio"/>	<input type="radio"/>	<input type="radio"/>	<input type="radio"/>
Ruský jazyk	<input type="radio"/>	<input type="radio"/>	<input type="radio"/>	<input type="radio"/>

18. 18. Jaká byla výše Vaší nástupní mzdy?*Označte jen jednu elipsu.*

- 10 000-15 000 Kč
- 15 001-20 000 Kč
- 20 001-25 000 Kč
- 25 001-30 000 Kč
- 30 001-více Kč

19. 19. Jaká je výše Vaší mzdy nyní?*Označte jen jednu elipsu.*

- 10 000-15 000 Kč
- 15 001-20 000 Kč
- 20 001-25 000 Kč
- 25 001-30 000 Kč
- 30 001-35 000 Kč
- 35 001-40 000 Kč
- 40 001-45 000 Kč
- 45 001-50 000 Kč
- 50 001-více Kč

20. 20. Doporučil/a byste studium na FEK ZČU v Plzni?*Označte jen jednu elipsu.*

- Ano
- Ne

21. **21. Považujete studium na FEK za dobrou přípravu pro úspěšné uplatnění v praxi?**

Označte jen jednu elipsu.

Ano

Ne

Částečně

22. **22. Prostor pro Vaše komentáře a poznatky, které se týkají Vašeho zaměstnání a studia na FEK ZČU v Plzni:**

Používá technologii

Google Drive

Abstrakt

BUDÍN, Václav. *Očekávání studentů vs. realita na trhu práce*. Bakalářská práce. Cheb: Fakulta ekonomická ZČU v Plzni, 69 s., 2014

Klíčová slova:

trh práce, student, absolvent, očekávání studentů, zkušenosti absolventů, kompetence, průměrná mzda, nezaměstnanost

Bakalářská práce se zabývá postavením absolventů vysokých škol na současném trhu práce v České republice. Ukazuje vývoj počtu absolventů, jejich slabé a silné stránky na trhu práce, které se projevují při hledání prvního zaměstnání. Praktická část práce zahrnuje výzkum, který byl zaměřený výhradně na studenty a absolventy FEK ZČU v Plzni. Cílem výzkumu bylo porovnat názory a představy studentů s reálnými zkušenostmi absolventů na trhu práce. Výzkum byl prováděn formou dotazníkového šetření u dvou skupin respondentů. První skupinu tvořili současní studenti FEK ZČU, kteří byli dotazováni na své názory a představy o situaci na trhu práce, požadavcích zaměstnavatelů apod. Druhou skupinu respondentů tvořili absolventi FEK ZČU z let 2009 – 2012, kteří byli dotazováni na stejnou problematiku. Následně byly porovnány představy studentů a zkušenosti absolventů.

Abstract

BUDÍN, Václav. *Expectations of students vs. the labour market reality*. Bachelor thesis. Pilsen: Faculty of Economics, University of West Bohemia in Pilsen, 69 p., 2014

Key words:

labour market, student, graduate, expectations of students, experiences of graduates, competences, average wage/salary, unemployment

This bachelor thesis is focused on the situation of recent university graduates on the current labour market in the Czech Republic. The thesis describes the development of the number of graduates, their common strengths and weaknesses which influence the search for their first job. The practical part of the thesis includes research aimed at comparing the opinions and expectations of students with the experiences of graduates, and which is focused entirely on the students and graduates of the Faculty of Economics of the University of West Bohemia in Pilsen.

The research was conducted on data obtained from two groups of respondents by means of questionnaires. The first group consisted of current students of the Faculty of Economics. They were asked about their opinions and expectations in regards to their future working opportunities. The second group was made of graduates of the Faculty of Economics from the years 2009 to 2012, who were asked similar questions. Afterwards, the expectations of the students were compared with the experiences of the graduates.