

Západočeská univerzita v Plzni

Fakulta filozofická

Diplomová práce

Středověké osídlení jižních Brd a jejich podhůří

Michaela Heklová

Plzeň 2014

Západočeská univerzita v Plzni

Fakulta filozofická

Katedra archeologie

Studijní program Archeologie

Studijní obor Archeologie

Diplomová práce

Středověké osídlení jižních Brd a jejich podhůří

Michaela Heklová

Vedoucí práce:

Doc. Mgr. Karel Nováček, Ph.D.

Katedra archeologie

Fakulta filozofická Západočeské univerzity v Plzni

Plzeň 2014

Prohlašuji, že jsem práci zpracovala samostatně a použila jen uvedených pramenů a literatury.

Plzeň, duben 2014

.....

Na tomto místě bych chtěla v první řadě poděkovat za konzultace, cenné rady a trpělivost svému vedoucímu práce, jímž byl doc. Mgr. Karel Nováček, Ph.D. Dále si poděkování obzvláště zaslouží i moji dva kolegové Bc. Tomáš Krofta a Bc. Jan Šnobl, zejména za pomoc při práci na terénním průzkumu a za mnohé diskuse k tématu. Za pomoc v terénu, vítanou a milou společnost a další podporu patří velký dík i kolegovi Mgr. Ondrovi Baierovi a Mgr. Petře Káčerkové. Té jsem navíc neskutečně zavázána za vytváření takřka luxusního zázemí a servisu při dopisování této diplomové práce. Kolegovi Bc. Janu Čiberovi velmi děkuji za konzultace při vytváření obrazových příloh a při práci s počítačovými programy. Zároveň děkuji za cenné připomínky, textové korektury a celkovou podporu i Mgr. Martinovi Štěpánkovi. Ze srdce si vážím i obrovské podpory od dalších svých přátel a rodiny.

Nakonec, tuto práci bych chtěla věnovat nezapomenutelným a svérázným jihobrdským patriotům z Vacíkova a jejich boji za zachování osobité krásy a výjimečnosti této krajiny. I jejich zásluhou si na ni uchovám velmi milou vzpomínku.

Obsah

1 ÚVOD.....	7
2 METODA PRÁCE.....	9
2.1 Struktura práce.....	9
2.2 Práce s prameny a jejich přehled.....	10
3 VYMEZENÍ A CHARAKTERISTIKA ZÁJMOVÉ OBLASTI.....	13
3.1 Vymezení oblasti a její specifika.....	13
3.2 Přírodní podmínky.....	14
3.2.1 Poloha a geomorfologie.....	15
3.2.2 Podnebí.....	15
3.2.3 Geologie a pedologie.....	16
3.2.4 Vodstvo.....	17
3.2.5 Nerostné bohatství.....	17
4 HISTORIE ARCHEOLOGICKÉHO BĀDÁNÍ.....	18
5 STŘEDOVĚKÉ OSÍDLENÍ JIŽNÍCH BRD A JEJICH	
 PODHŮŘÍ	22
5.1 Předslovanské osídlení.....	22
5.2 Raně středověké osídlení.....	24
5.2.1 Hradiště.....	24
5.2.2 Rovinná sídliště.....	27
5.2.3 Pohřebiště a pohřební ritus.....	28
5.2.4 Románská architektura.....	29
5.2.5 Mincovní depoty.....	30
5.2.6 Dílčí shrnutí.....	30
5.3 Osídlení ve 13. Století.....	32
5.3.1 Struktura vesnického osídlení.....	33

5.3.2 Město a hrad v Rožmitále.....	36
5.3.3 Panská sídla	38
5.3.4 Sakrální gotická architektura.....	39
5.3.5 Dílčí shrnutí	41
5.4 Osídlení ve 14. – 15. století.....	42
5.4.1 Vývoj do husitských válek.....	42
5.4.1.1 Panská sídla.....	43
5.4.1.2 Farní síť	45
5.4.1.3 Struktura vesnického osídlení	46
5.4.2 Osídlení v závěru sledovaného období a nástin jeho vývoje v novověku	48
6 POVRCHOVÝ PRŮZKUM.....	50
6.1 Úvod.....	50
6.2 Metody povrchového průzkumu.....	50
6.2.1 Využívaná terminologie, klasifikace a metody.....	50
6.2.2 Vlastní povrchový průzkum a jeho vymezení.....	52
6.3 Povrchový průzkum v lesním prostředí.....	53
6.4 Povrchové sběry v oblasti.....	57
6.4.1 Předmět a cíle.....	57
6.4.2 Metoda povrchových sběrů.....	57
6.4.3 Výsledky povrchových sběrů	58
6.5 Zhodnocení povrchových sběrů a diskuse.....	58
7 ZÁVĚR.....	60
8 POUŽITÉ PRAMENY A LITERATURA.....	63
9 SUMMARY.....	69
10 PŘÍLOHY.....	70

1 ÚVOD

„Podnebí jest tu horské, dosti studené, ale velmi zdravé. Křišťálový vzduch, pročištěný častějšími srážkami dešťovými, prosycen je nad rozsáhlou plochou lesní vonnými silicemi a šíří daleko do kraje léčivé své účinky pro plíce, srdce i ostatní orgány tělesné, usnadňuje jejich denní životní funkce. Není tedy nic divného, že kraj náš zhusta jest vyhledáván obyvateli velkých měst, zejména v době letní a podzimní, kdy srážky vodní ustávají a jas krásných dnů nebývá dlouho rušen.“

F. A. Slavík 1930, 26 - 27

Předmětem předložené diplomové práce je studium středověkého osídlení v oblasti jižních Brd a jejich podhůří od počátků slovanského osídlení do závěru 15. století. Shrnutí a komplexní zhodnocení dosavadních poznatků o osídlení bude učiněno primárně na základě rozboru archeologických a historických pramenů, podpořeného studiem stavebně – historických či starších a současných kartografických pramenů, případně dílčími rozborů místních jmen, majetkových poměrů či patrocinií sakrálních staveb. Tento pokus o nástin vývoje, rozsahu a struktury středověkého osídlení bude současně doplněn o povrchový průzkum v oblasti s využitím nedestruktivních terénních archeologických metod.

Hlavním podnětem k vypracování této diplomové práce byl především neuspokojivý stav dosavadního bádání. Dosud chybí ucelenější odborná syntéza, která by se komplexně věnovala poznání osídlení tohoto regionu zaměřeného na období středověku. Daná oblast rozhodně netrpí přehnaným zájmem archeologů. Důvodem slabšího a roztržitějšího stavu výzkumu může být i skutečnost, že daná oblast leží na hranici působnosti archeologických pracovišť, na rozhraní dvou krajů či důvod může být i v samotném specifickém charakteru území z hlediska přírodních podmínek a z hlediska sídelní tradice poměrně periferního. Systematicky zkoumány byly spíše regiony okolní, zejména Příbramsko, Blatensko, Rokycansko či Strašicko. Základním předpokladem, ze kterého však vycházíme je, že současný stav poznání zdaleka neodráží skutečný stav v minulosti a že se zde zejména ve vyšších nadmořských

výškách mohou nalézat doklady minulých lidských aktivit, které se mohly vázat především na neagrární způsoby obživy.

V souvislosti s tím, že území jižních Brd zahrnuje jak oblast pahorkatin, tak vrchovin, zahrnuje tak i z hlediska sídelní historie více typů tzv. sídelně historických zón, které se vážou k osídlení vyšších nadmořských výšek a jsou charakteristické pozdější kolonizací. Není zde zastoupena pouze zóna starého sídelního území, jejíž osídlení se váže na nížiny (více k sídelně historickým zónám *Gojda 2000, 144 - 149*).

Oblast jižních Brd lze tak považovat za tzv. marginální oblast z pohledu historie osídlení, tj. území s méně úživnými a kvalitními půdami nepříliš vhodnými pro zemědělskou obživu či území s vyššími nadmořskými výškami, typických zejména pro prostředí vrchovin a horských oblastí. Osídlení těchto oblastí stálo dlouho na okraji badatelského zájmu, až v posledních letech se v Čechách této problematice věnuje pro období mladšího středověku a novověku zvláště T. Klír (*Klír 2008; 2010, 373 - 391*). Na mezinárodní úrovni se v posledních letech zabývá okrajovými oblastmi, jejich funkcí a procesem adaptace v rámci vývoje minulého lidského osídlení i tzv. koncept *outland use*, který vzešel z prostředí skandinávské archeologie (*Andersson, H. – Ersgard, L. – Svensson, E. (Eds.) 1998*).

Pro studium dějin minulého lidského osídlení ve vztahu k archeologii vycházíme z obecných předpokladů a doporučení ke studiu dějin osídlení. Při rekonstrukci vývoje středověkého osídlení bylo nutné využít komplexní přístup ke studiu, který zahrnuje poznatky i z jiných oborů kromě archeologie a vychází z několika základních předpokladů. Komplexní rozbor zahrnuje především dostatečnou pramennou základnu. Ta je pak ideálně rozšířena o nová zjištění získaná povrchovým průzkumem. Dalším faktorem je pak optimální časové vymezení studia, v nejlepším případě se jedná o období od počátku slovanského osídlení do 15. století, nejlépe do doby předhusitské. Nakonec je třeba zohlednit i poslední a neméně důležitý předpoklad, kterým je interdisciplinární přístup studia. Tento přístup studia doplňuje poznatky z archeologie o

poznatky z dalších společenskovedních či přírodovědných oborů, které se také podílejí na vytváření povědomí o celkovém obrazu minulého lidského osídlení. Současně by vybraná oblast zájmu měla zahrnovat jak území s časnějším trvalejším osídlením, což v našem případě splňují okraje vymezené oblasti, tak i později kolonizované. Nakonec je důležité, aby se v dané oblasti nacházela středisková lokalita, ze které se stalo vrcholně středověké město (*Klápště – Žemlička 1979, 884 - 906; Klápště – Sláma – Smetánka – Žemlička 1982, 137 - 141*).

2 METODA PRÁCE

2.1 Struktura práce

Na tomto místě je vhodné zmínit se o samotném strukturování předložené práce. Pro lepší přehlednost je rozdělena na dva větší celky, tj. na část obecně zaměřenou a část terénní, která se týká povrchového průzkumu. První, hlavní část diplomové práce, je zaměřena na práci s dosavadním poznáním dotčené oblasti. Základní charakteristiku a vytyčení zájmového území doplňuje kapitola o jejích přírodních podmínkách, především z hlediska její specifičnosti a odlišnosti od jiných oblastí. Po úvodní kapitole věnující se samotné historii vědeckého zkoumání dané oblasti a podávající krátký přehled o dosavadních archeologických akcích v tomto regionu, jejich zaměření, o hlavních badatelích podílejících se na současném stavu poznání a po kratším nástinu předslovanského osídlení, práce již dále směřuje k samotnému jádru obecně zaměřeného studia dějin osídlení. Rozbor osídlení je strukturován do kapitol dle tří větších chronologických celků (osídlení do konce 12. století, 13. století a 14. -15. století), které jsou pak členěny dle jednotlivých druhů komponent. Rozsah a vývoj osídlení ve středověku je zde mapován primárně na základě kritické analýzy archeologických pramenů, kterým je zde věnován přirozeně největší prostor, a prvních zmínek v písemných pramenech, eventuálně dalších historických zpráv. Výpověď těchto základních pramenů je pak doplněna i studiem patrocinií

a stavebně-historickými či toponomastickými prameny. Výsledným srovnáním výpovědí jednotlivých druhů pramenů by pak práce měla dospět k vytvoření modelu středověké kolonizace oblasti.

Druhá, empirická část práce, se věnuje samotnému archeologickému terénnímu průzkumu využívajícího jak obecně nedestruktivní postupy, především vizuální průzkum antropogenních tvarů reliéfu, tak i málo destruktivní metody průzkumu v podobě povrchových sběrů. Výsledkem povrchového průzkumu by poté mělo být zpřesnění současných poznatků o osídlení, popř. doplnění stávajícího stavu o nové lokality. Použité metody budou detailněji představeny přímo v kapitole popisující průzkum v terénu.

2.2 Práce s prameny a jejich přehled

Při práci s využívanými prameny při studiu dějin osídlení bylo nutné brát ohled na limity a výpovědní hodnotu jednotlivých druhů pramenů. Jak již bylo výše řečeno, pro rekonstrukci osídlení byly v předložené práci nejvíce využity prameny archeologické. Při počáteční fázi studia byly v první řadě uplatněny vyhledány poznatky z již existující databáze Archiv z Archeologické databáze Čech (dále již jen jako ADČ), kterou spravuje Archeologický ústav AV ČR v Praze (dále jen AÚ). Z ní byly vybrány filtrem lokality, které spadají do námi sledované oblasti. Databáze z ADČ posloužila jako základ pro vytvoření vlastní databáze, která se zaměřila na shromáždění dat ke středověkým lokalitám v oblasti. Nejvíce byla využita při práci s programem ArcGis, přes který byla data zobrazena v prostoru na mapě a výsledkem jsou vytvořené mapy osídlení v příloze této diplomové práce.

Informace z databáze ADČ byly průběžně doplňovány o údaje ze současné i starší archeologické a historické literatury. K zjištění rozsahu a vývoje osídlení v předslovanském osídlení posloužily zejména publikované články K. Sklenáře a V. Sakaře (*Sakař – Sklenář 1987, 5-20*), kteří se zabývali pravěkým osídlením širšího Příbramska, případně příspěvek od L. Smejtky věnující se osídlení Příbramska v mladším

pravěku především ve vztahu k jeho přírodním podmínkám (*Smejtek 1987, 313 - 367*). Pravěké i slovanské osídlení pak ve svém příspěvku shrnul J. Fröhlich, který se v něm věnoval zejména vývoji osídlení v povodí Skalice (*Fröhlich 1993, 35 - 48*).

Archeologické literatury, která by se komplexně věnovala přímo středověkému osídlení oblasti od počátků slovanského osídlení, není mnoho. Světlou výjimkou zde byla práce Z. Dragouna, původně psaná jako diplomová práce, publikovaná v podobě článku v roce 1978 pod názvem *Přehled osídlení Bozeňska v době předhusitské* (Dragoun 1978, 173-207). Tento syntetizující příspěvek byl důležitou pomůckou při sledování vývoje východní části zkoumané oblasti, neboť geograficky překrývá její podstatný úsek a stejně tak se i z podstatné části překrývá svým časovým vymezením, kdy Z. Dragoun končí svůj výzkum v době předhusitské. Tento zdroj lze pro naše další bádání považovat za velmi spolehlivý, jen je třeba ho podstatně doplnit o výzkum západní části pojednávaného území a rozšířit o nová archeologická zjištění.

Jako další užitečný nástroj posloužila regionální vlastivědná literatura zabývající se námi sledovaným regionem či jeho podstatnou částí. Nelze nezmínit zvláště časopis *Bozeňsko* (vydáváný v letech 1938-1949 regionálním badatelem L. Fürstem) či sborník *Vlastivědný sborník Podbrdsko* (vydáváný do roku 1987) a jeho nástupce sborník *Podbrdsko* (vydáváný od roku 1994 Státním okresním archivem v Příbrami). Pro obecný přehled o dějinách východní části jižních Brd (tj. Rožmitálska), poskytly cenné informace obzvláště díla *Rožmitál a jeho okolí* od F. A. Slavíka (1890), kdy bylo čerpáno z jeho 2. rozšířeného vydání (*Slavík 1930*) či o krajině směrem na západ, tj. o Spálenopoříčsku a Blovicu, z pera autorů V. Davídka (*Davídek 1935 a 1942*) či F. Raušara (*Raušar 1933*).

Dalším vhodným zdrojem informací se v práci staly soupisy a encyklopedie hmotných pramenů. Byly zde tak využity především *Encyklopedie hradišť v Čechách* (Čtverák – Lutovský – Slabina - Smejtek

2003) a *Encyklopedie českých tvrzí* (Svoboda a kol. 1998; Svoboda a kol. 2000; Úlovec a kol. 2005). Ze starších, avšak neméně spolehlivých soupisů, lze uvést především dílo A. Sedláčka *Hrady, zámky a tvrze Království českého*, zejména 11. díl týkající se Prácheňska z roku 1897. Nakonec je nutné uvést i badateli velmi často využívanou, spolehlivou a neopominutelnou práci týkající se zaniklých dokladů venkovského osídlení od F. Roubíka s názvem *Soupis a mapa zaniklých osad v Čechách* (Roubík 1959), pro kterou čerpal údaje především z obsáhlých děl A. Sedláčka a A. Profouse s názvem *Místní jména v Čechách*, která publikoval v letech 1947-1957.

Z písemných pramenů, kterých je pro dané období a oblast jen poskrovnu, bylo využito především berních rejstříků nejčastěji v souvislosti s pozemkovou držbou pražského arcibiskupství do období husitských válek. Čerpáno tak bylo zejména přímo z písemných pramenů řady s názvem *Codex diplomaticus Bohemiae a Regesta Bohemiae et Moraviae* či z jejich upraveného 2. vydání J. Emlerem pod názvem *Decem registra censuum bohemika compilata aetate bellum husiticum praecedente* apod (Emler 1881).

Nedílnou součástí vlastního bádání autorky této práce bylo i studium starších i současných map. Pro vlastní studium kartografického materiálu se jako velmi přínosné ukázalo využití archivních map v digitální podobě na internetu, přístupné konkrétně na <http://archivnimapy.cuzk.cz>. Zde se nejvíce pro náš záměr osvědčily mapy stabilního katastru.

Z prací, které se věnují místním jménům a rozborům osídlení na jejich základě, bylo využíváno hlavně dnes již klasické dílo z oboru toponomastiky od V. Šmilauera *Osídlení Čech ve světle místních jmen* (Šmilauer 1960). Kromě studia místních názvů či vlastních jmen bylo přínosné opřít se také při rekonstrukci osídlení o studium patrocinií, tj. zasvěcení sakrálních staveb. Tomuto tématu se v našich podmínkách věnoval jmenovitě nejvíce Z. Boháč. Tento autor ve svých článcích pojednával o přínosu tohoto druhu pramene pro obor historické geografie

a obecně také v rámci studia dějin osídlení (např. *Boháč 1968, 571 - 584; 1972, 31 - 52; 1973b, 369 - 388*). Dalším badatelem na tomto poli, jehož práce zde byly využity, byl i M. Štěpánek věnující se tomuto tématu navíc i v souvislosti se středověkými cestami (*Štěpánek 1968, 551-561*).

3 VYMEZENÍ A CHARAKTERISTIKA ZÁJMOVÉHO ÚZEMÍ

3.1 Vymezení oblasti a její specifika

Jak už bylo výše řečeno, předložená práce se bude zabývat středověkým osídlením oblasti jižních Brd a jejich podhůří. Na tomto místě si je tak třeba zkoumaný prostor prostorově a terminologicky jasně vymezit a definovat. Označení *Jižní Brdy* se běžně dle místního vžitého pojmenování používá při rozdělování Brd na jejich severní část, Hřebeny, centrální část, Střední Brdy, kde se v současnosti nachází Vojenský výcvikový prostor Brdy, a Jižní Brdy jakožto jižní část Brd, zahrnující širší oblast Třemšínska. V textu často vymezenou oblast označujeme jednoduše jako jižní Brdy či jižní Podbrdsko, i když jsme si vědomi, že v tomto případě je z hlediska regionální historie toto označení poněkud nepřesné (více k vymezení pojmu Podbrdsko *Polák 1974 – 1975, 7 - 22*).

Pro přesnější geografické vymezení se nabízelo několik možností. V archeologii běžně užívané vymezení dle přirozených hranic, tj. povodí, geomorfologického členění či z hlediska mikroregionu byly nakonec zavrhnuté, neboť by plně neodpovídaly předmětu zájmu výzkumu, tj. poznání jižních Brd jako celku.

Z tohoto důvodu bylo nakonec účelově přistoupeno k vymezení pracovního polygonu arbitrární povahy z hlediska administrativního členění dle jednotlivých katastrálních území (obr. 1). Studovaná oblast leží na pomezí dvou krajů, z větší části na území Středočeského kraje a menší část (západní a jihozápadní) zasahuje na území Plzeňského kraje. Podle současných katastrálních map náleží vybrané katastry pod okres Příbram a okres Plzeň - Jih. V okrese Plzeň - Jih jde celkem o 19

katastrálních území (Borovno, Budislavice, Čečovice, Čížkov u Blovic, Dožice, Hořehledy, Chynín, Liškov, Míšov, Měřčín, Mítov, Mladý Smolivec, Nové Mitrovce, Planiny, Přešín, Radošice, Starý Smolivec, Zahrádka a Železný Újezd) a z okresu Příbram se dohromady jedná o 26 katastrů (Bezděkov pod Třemšínem, Buková u Rožmitálu pod Třemšínem, Bubovice, Hlubyně, Hoděmyšl, Hudčice, Hutě pod Třemšínem, Hvoždany, Leletice, Martinice, Nepomuk pod Třemšínem, Nesvačily pod Třemšínem, Pňovice, Pozdyně, Pročevily, Roželov, Rožmitál pod Třemšínem, Skuhrov, Starý Rožmitál, Strýčkovy, Vacíkov, Věšín, Volenice u Březnice, Voltuš, Vranovice pod Třemšínem a Vševely. Vyčlenění zájmové oblasti dle současných katastrů nabízí méně komplikací při vyhledávání potřebných dat z dostupných současných databází, zároveň však odhaluje nevýhody při heuristice dat staršího původu.

Takto vymezená zkoumaná oblast je z hlediska sídelní historie na základě dosavadního poznání celkového osídlení Čech považována za okrajovou. Převážná část oblasti jižních Brd s vyšší nadmořskou výškou je dlouhodobě zalesněná, na severu ohraničená vojenským prostorem v centrálních Brdech a je tak součástí souvislého lesního celku brdského pohoří. Menší část zájmového území se nachází v podhůří jižních Brd, v západním, jižním a východním směru obklopená zemědělskou plochou. Do vymezení tak byly zahrnuty zčásti i okraje úrodnějších oblastí s nižší nadmořskou výškou dříve kolonizovaných. Území se starší sídelní tradicí (oproti oblasti jižních Brd) tak tvoří při obvodu vymezeného území především Blatensko a Březnicko na jihu a jihovýchodě, na východě Příbramsko a na západě Blovicko.

3.2 Přírodní podmínky

Ke studiu historie a struktury osídlení neodmyslitelně patří studium podmínek, které osidlování krajiny v minulosti ovlivňovaly podstatnou měrou. Je proto více než vhodné přihlídnout především

k přírodním podmínkám krajiny jižních Brd (tj. z hlediska jejich geografického umístění, podnebí, geomorfologického členění, geologického a pedologického základu a s tím související vegetace či vodní sítě), které jsou do velké míry poměrně specifické. Člověk byl nucen adaptovat se na zdejší podmínky a zároveň tak svým působením formoval samotnou krajinu, do jejíž paměti je tato jeho snaha nesmazatelně zapsána. V oblasti archeologie se této problematice věnuje především krajinná či environmentální archeologie, z ostatních vědních oborů lze pak vyzdvihnout především etnoekologii.

3.2.1 Poloha a geomorfologie

Oblast jižních Brd je z pohledu geomorfologie součástí Brdské vrchoviny. Toto pohoří se rozkládá na rozhraní Středočeského a Plzeňského kraje a jedná se zároveň o jediné vnitrozemské pohoří na území Čech. V definicích oboru geomorfologie patří Brdská vrchovina pod provincii Česká vysočina pod soustavu Poberounskou, podsoustavu Brdskou. Brdská vrchovina se pak člení na jednotlivé podcelky Brdy, Hřebeny a Příbramskou pahorkatinu. Zájmové území vytyčené v této práci zahrnuje západní část Příbramské pahorkatiny a jižní část Brd, pod které spadá hlavní oblast zájmu Třemšínská vrchovina. Zkoumané území tak zahrnuje jak pahorkatinu (rozmezí 200-300 m až 600 m), tak vrchovinu (600 - 900 m)(*Czudek 1972, 11-13*).

3.2.2 Podnebí

Z klimatického hlediska lze zkoumanou oblast zařadit k těm s méně příznivými a drsnějšími klimatickými podmínkami oproti ostatním oblastem v Čechách. Na základě klasifikace klimatických oblastí vytvořené E. Quittem jsou zde zastoupeny mírně teplé i chladné oblasti, přičemž převážná část zkoumaného území nacházející se v nejnižších polohách spadá do mírně teplé oblasti MT3 a MT5 a vyšší polohy, které tvoří menší část tohoto území, pak do chladné oblasti CH7 (*Quitt 1971; Ložek – Cílek 2005, 15*).

K dalším podnebným charakteristikám patří průměrná roční teplota vzduchu a průměrný roční úhrn srážek. V nižších polohách, tj. spíše v podhůří, se průměrná roční teplota vzduchu pohybuje kolem 7°C, ve vyšší nadmořské výšce, tj. v centrální a severní části jižních Brd, pak v intervalu 5-7°C. Podobně mírné odchylky mezi nižšími a vyššími polohami vykazují i údaje o průměrném ročním úhrnu srážek, kdy pro celou vytyčenou oblast jde o hodnoty od 550 do 800 mm. Přirozeně platí, že čím výše položené místo, tím více srážek, jak dešťových, tak sněhových (*Němec 2005, 88*). V neposlední řadě je třeba zmínit další zajímavé specifikum, že se Brdy jako jediné vnitrozemské pohoří zčásti nacházejí ve srážkovém stínu našich pohraničních hor (*Ložek – Cílek 2005, 10*). Specifičnost zdejších klimatických poměrů oproti sousedním oblastem může vyniknout o to více, že oproti nížinným polohám se zde sníh drží podstatně déle. Průměrná sněhová pokrývka pokrývá brdské vrcholky v období od října do dubna až května. Horší klimatické podmínky dokládá i skutečnost opožděné vegetace o tři týdny až měsíc oproti nížinným polohám (*Hoyer 1982, 280*).

Jak už bylo řečeno, místní klima bylo v minulosti jedním z faktorů, které měly nezpochybnitelný vliv při kolonizaci území. Ačkoliv se zde dle současné situace jeví zdejší klimatické poměry jako poněkud méně vhodné z hlediska pro osídlení a zemědělskou obživu a v období středověku byly pravděpodobně obdobné, je třeba zmínit jednu skutečnost. Dle E. Semotanové panovalo v Evropě od počátku prvního tisíciletí příznivé, teplejší podnebí, které dosáhlo vrcholné fáze na konci 13. století a v 1. polovině 14. století. Součástí této fáze byla i intenzivnější srážková činnost. Konec tohoto klimaticky příznivějšího období je pak spojený s nástupem výraznějšího ochlazení v průběhu 17. století (*Semotanová 2002, 99*).

3.2.3 Geologie a pedologie

Obecně má geologická stavba Brd se svými rozmanitými typy hornin obrovský vliv na specifický tvar reliéfu zdejší krajiny, charakter říční sítě i na vegetační pokryv. Oblast jižních Brd a jejich podhůří lze

z hlediska geologické stavby zahrnout pod Český masiv, přičemž převážná část území spadá do oblasti barrandienu a menší část (tzn. jižní část zkoumaného území) do středočeského plutonu. Z barrandienu jde konkrétně o kambrium, které zde dominuje, a částečně prekambrium v západní části. Na jihu sledovaného území, na nepoměrně menší ploše, tvoří geologický podklad variské granitoidy středočeského plutonu (*Fatka 2005, 30*).

Z hornin zde převládají kambrické křemenné slepence a pískovce, tj. substráty velmi chudé na živiny. Kromě nich se zde hojně vyskytují i horniny středního proterozoika v podobě minerálně úživnějších břidlic a drobů (bulžňáky, spility apod.). Obecně je tak většina zdejších svahů tvořena blokovými sutěmi a pod tvrdými horninami (pod křemenci, slepenci a bulžňáky) zůstávají břidlice a neutrální vulkanity (andezity) z kambria (*Culek 1996, 178*).

3.2.4 Vodstvo

Zájmovou oblastí protéká několik řek. V centrální části, Rožmitálskem, protéká řeka Vlčava vlévající se do Skalice, na jihozápadě sem zasahuje Lomnice a severní část zahrnuje částečně toky Bradavu a Klabavu. Síť větších řek doplňují menší toky a přítoky, např. Závišínský či Vranovický potok, rybníky a nádrže. V současnosti jsou Brdy zdrojem pitné vody pro okolní obce, především pro Příbram.

3.2.5 Nerostné bohatství

Vedle lesního bohatství je zkoumaná oblast cenná i pro své nerostné bohatství. Využití a exploatace ložisek nerostných surovin zde v minulosti hrála neopominutelnou úlohu při osidlování oblasti. Největší význam lze přikládat zdejší těžbě a zpracování železné rudy. Existence těžby železných rud je ve sledované oblasti doložena již od období pravěku, s rozvojem technologií těžby a možnostech zpracování ve 14. století a dobou největšího využití zejména od 16. století. Až do pozdního novověku se jednalo o povrchovou či mělce přípovrchovou těžbu, kterou v novějším období nahradila těžba hlubinná. Ve sledované oblasti lze

největší koncentraci železnorudných žil nalézt v užší oblasti kolem Rožmitálu, tzv. Rožmitálská rudní zóna Petráčkova hora - Jahodová hora, která se táhne v širším pásmu ve směru sever jih. Z části lze do zkoumané oblasti zahrnout i jihozápadní část ložiskového železnorudného pásma Vranovického a jižní část Příbramského revíru. Povrchově byla železná ruda v minulosti dobývána i v oblasti mezi Věšínem, Novými Mitrovicemi, Borovnem.

Kromě získávání a zpracování železné rudy v jižních Brdech a jejich podhůří existuje i nemalý počet dokladů o nalezištích zlatých rud z primárních i sekundárních ložisek. Povrchové primární naleziště je doloženo na Petráčkově hoře či na Kokšíně. Více dokladů však existuje pro rýžování zlata při místních řekách a potocích. Za největší rýžoviště zlata je dosud považováno rýžoviště v povodí Vlčavy (Skalice) a Vranovického potoka a menších přítocích v užším okolí Rožmitálu. V oblasti mezi Roželovem a Vacíkovem je prokázáno rýžování i na Závišínském potoce.

V neposlední řadě se jako oprávněné jeví předpokládat i využití místních hornin v minulosti, např. jako stavební kámen se využívaly především pískovce a droby, což dokládají četné pozůstatky lomů (např. u Mítova). Současně lze doložit i využití křemenných pískovců jako surovin pro sklářskou výrobu. Mezi Třemšínem, Věšínem a Míšovem jsou sklárny doloženy v období 17. - 18. století (*Litochleb – Černý – Sejkora - Litochlebová 2005, 45 - 58*).

4 HISTORIE ARCHEOLOGICKÉHO BĀDÁNÍ

Přímo na téma osídlení jižních Brd a jejich podhůří dosud nevznikla žádná ucelená odborná syntéza, která by komplexně postihovala vývoj, tendence a strukturu jejich osídlení v minulosti. Stejně tak nebyl v námi sledované oblasti proveden dosud žádný systematický průzkum. Informace o zdejších lokalitách jsou většinou zahrnuty do publikací, které se věnují tematice osídlení na obecnější úrovni a to jen okrajově. Bližší zájem se soustředil spíše na oblasti po obvodu zkoumaného území, tj.

obzvláště na Březnicko, Blatensko či Příbramsko. Jedinou výjimku tvoří diplomová práce Z. Dragouna publikovaná v podobě článku s názvem „*Přehled vývoje osídlení Bozeňska v době předhusitské*“ v roce (Dragoun 1978). Předmětem jeho studia dějin osídlení bylo sledování široké oblasti historického kraje Bozeňska, které zahrnovalo oblast Blatenska, Březnicka, Příbramska a Rožmitálska. Zčásti se tak překrývá s vymezenou oblastí v této práci, konkrétně s její západní částí.

Ačkoli tedy daná oblast nepatří z archeologického hlediska mezi intenzivně zkoumané a v porovnání s jinými se tak jeví dějiny bádání jako poměrně chudší, je zde na místě uvést alespoň základní přehled o dosavadním studiu osídlení této oblasti, kdy mají archeologické akce převážně spíše charakter záchranných archeologických výzkumů jednotlivých lokalit a zejména vyzdvihnout badatele, kteří se na současném stavu poznání velkou měrou podíleli.

Námi sledovaná oblast stála po dlouhou dobu na okraji badatelského zájmu. Počátky intenzivnějšího archeologického bádání lze vysledovat až od 2. poloviny 19. století. Zmínky v historických publikacích popisující místní hmotné památky a lokality lze dohledat jedině v obecněji zaměřených shrnujících místopisných pracích o Prácheňském kraji od J. Schallera v *Topographie des Königreichs Böhmens* ve 3. díle (Schaller 1790) či od J. Sommera *Das Königreich Böhmen* v 8. svazku (Sommer 1840). Ještě jednu výjimku z předchozího období tvoří mineralog, petrograf a univerzitní profesor F. X. M. Zippe (1791-1863), s jehož jménem se v 1. polovině 19. st. nejčastěji spojuje pravděpodobný objev a první popis hradiště na Třemšíně (Sklenář 2005, 653; Čtverák – Lutovský – Slabina – Smejtek 2003, 343). Třemšín se vůbec nejčastěji jako jedna z mála lokalit v této době objevuje jako předmět zájmu u dalších badatelů.

Podobně jako v jiných regionech znamená konec 19. století pozvolný nárůst zájmu nejprve v činnosti regionálních vlastivědných pracovníků a amatérských archeologů, obzvláště z řad lokálních historiků či učitelů. V roce 1886 je v oblasti založeno vůbec první muzeum, a to v Příbrami nejprve pod názvem *Krajinské muzeum*, později jako *Městské*

muzeum, od 1918 jako *Hornické muzeum* (Velfl 1986, 9 - 28). Toto regionální muzeum svůj inventář od svého počátku buduje především ze shromažďování materiálu, který souvisí s dějinami příbramského hornictví, svou nepatrnou archeologickou sbírku rozšiřuje teprve od 80. let 20. století, kam i spadají počátky jeho vlastní archeologické činnosti.

Znatelné zintenzivnění badatelské činnosti lze spatřovat především od 90. let, kdy dotčenou oblast zahrnuje do svého monumentálního díla *Hrady, zámky a tvrze Království českého* A. Sedláček v 11. dílu této edice pod historickým celkem Prácheňsko. Z jeho práce se zdá být evidentní, že některá popisovaná místa i osobně vizuálně prozkoumal (Sedláček 1897). Mezi další práce věnující se podrobněji našemu tématu patří i publikace o dějinách Rožmitálska sestavené regionálním historikem a učitelem F. A. Slavíkem (1890 1. vydání, 1930 2. vydání).

V této době je bádání zaměřeno především na pravěké a raně středověké lokality, v popředí zájmu je zvláště výzkum hradišť. Zároveň se tak zde v této době již začínají angažovat první profesionální archeologové, jmenovitě zejména J. L. Píč pod záštitou Národního muzea v Praze, který se zajímal především o již několikrát zmíněný Třemšín. Ten zde v roce 1907 provedl povrchový průzkum a sběry, dosud nedatované hradiště Kokšín u Hořehled či hradiště Mítov známé také jako Liškův Hrádek, o kterých se zmiňuje ve svém díle *Starožitnosti země české* (Píč 1909; 211, 264, 360 - 362; Čtverák – Lutovský – Slabina – Smejtek 2003; 84, 204 - 205, 343). Mnohé objevy a nálezy z oblasti pak také často uveřejňuje v odborném periodiku *Památky archeologické a místopisné*, např. informaci o nálezu hradištní keramiky u Vacíkova či jiných nálezech v širším okolí Březnice (Píč 1906, 213 - 214). Další nezanedbatelný přínos v poznání dějin výzkumu v jihobrdském kraji lze přičíst počátkem 20. století hlavně záslužné práci regionálních vlastivědných pracovníků, především v rámci terénního průzkumu, povoláním nejčastěji učitelů, ze kterých jmenujme J. Siblíka, J. F. Hykeše, J. Kouta či J. Žáka. Tito badatelé své příspěvky kromě v místních regionálních periodikách publikovali také ve zmíněných *Památkách*

archeologických a místopisných. Blatenský a březnický učitel, později ředitel J. Kout v oblasti prováděl vlastní terénní průzkumnou i výzkumnou činnost např. v Bubovicích či Hradci u Hudčic, spolupracoval s Národním muzeem a J. L. Píčem, a v roce 1921 se stal zakladatelem a správcem archeologické sbírky nově založeného muzea v Březnici (*Sklenář 2005, 312 - 313*). Se založením a správčovstvím Městského muzea v Blatné v roce 1922 je zase spojena postava učitele J. Siblíka, který se zajímal především o slovanské žárové mohyly a mohylovité útvary na západě a jihu naší oblasti. J. Siblíkovi je připisován údajný objev slovanské mohyly při povrchovém průzkumu u Budislavic včetně keramických hradištních zlomků či u Mladého Smolivce v roce 1909 (*Siblík 1915, 124; Hajšman – Trnka 2010, 24*). Jeho mnohdy mylná zjištění a interpretace jsou pojednávány v jiné části této práce. Význačné místo mezi těmito badateli si vydobyl i další z výše jmenovaných archeologických amatérů, učitel J. F. Hykeš, jehož největší zásluhou je objevení, záchrana a průzkum slovanského mohylového pohřebiště na vrchu Chocholík u Pňovic (*Hykeš 1905, 555 - 556*).

Další podstatnou roli v dějinách historického a archeologického poznání kraje, především na Třemšínsku, plnil zejména v meziválečném a posléze v poválečném období až do 70. let regionální učitel a kronikář ve Starém Rožmitále V. Matoušek a v oblasti širšího Březnicka historik L. Fürst, oba všestranně nadaní a zapálení vlastivědní pracovníci s bohatou publikační činností. Matouškův přínos pro naše studium spočívá především v jeho povrchových průzkumech, které prováděl obzvláště za účelem lokalizace zaniklých středověkých osad či reliktnů po těžbě železné rudy na Rožmitálsku. Velkou část svých dosavadních zjištění či úvah plynoucích ze studia místních jmen shrnul ve svém příspěvku s názvem *Nálezy a lokality z prehistorie a historie Rožmitálska* (*Matoušek 1954, 151 - 154*). Mnohé ze svých příspěvků publikoval v regionálním časopise *Božeňsko* (zejména 1940 a 1949), jehož vydavatelem byl L. Fürst, který spolupracoval s B. Dubským a R. Turkem, zejména při archeologickém výzkumu na pohřebišti Chocholík u Pňovic.

Působení B. Dubského a R. Turka, dvou význačných postav české archeologie 2. třetiny 20. století, se v této době soustřeďuje především na dvě lokality, Hradec u Hudčic (v literatuře jej lze nalézt také jako Hradec u Simína či Martinice) a Chocholík u Pňovic. R. Turek, profesionální archeolog Národního muzea, provádí v letech 1939 - 1940 první skutečný systematický archeologický výzkum v oblasti, kdy zkoumá na lokalitě Chocholík slovanské žárové i kostrové mohyly ze starší doby hradištní (především *Turek 1946, 105 - 122; 1958*). Menší archeologické zjišťovací výzkumy probíhají pak ve 40. a 50. letech pod dohledem B. Dubského na pravěkém a raně středověkém hradišti Hradci u Hudčic, kde kromě nálezů keramiky z plochy hradiště datované do doby starohradištní dochází k objevu slovanské zemnice s dalšími keramickými nálezy stejné datace (*Dubský 1949, 658 - 661; 1955, 644 - 648*). O poznání v menší míře se B. Dubský věnoval ostatním lokalitám v kraji, např. v roce 1947 provedl povrchový průzkum na Třemšíně.

K rozvoji archeologického výzkumu dochází však především v posledních dvou desetiletích 20. století. V letech 1983 až 1984 jsou prováděny výzkumy L. Smejtkem či K. Nováčkem zejména v Rožmitále pod Třemšínem. Zároveň je rozvíjen i terénní průzkum v oblasti, např. lze jmenovat průzkumy J. Fröhliche v povodí Skalice či průzkumy K. Nováčka zaniklých středověkých vsí a reliktní montánní činnosti. Zaniklými vesnickými i panskými sídly se v západní části oblasti věnují i M. Novobilský či P. Rožmberský. Od 90. let se ve zdejší výzkumné činnosti angažuje především archeologické pracoviště Hornického muzea v Příbrami v osobě R. Koreného.

5 STŘEDOVĚKÉ OSÍDLENÍ JIŽNÍCH BRD A JEJICH PODHŮŘÍ

5.1 Předslovanské osídlení

Než přistoupíme k samotnému rozboru osidlování v období středověku dle výpovědi rozmanitých druhů pramenů, je třeba na tomto

místě alespoň rámcově nastínit vývoj osídlení v předchozích obdobích, o kterém v tomto případě vypovídají výhradně prameny archeologické.

Krajina jižních Brd před příchodem Slovanů nebyla zdaleka pustou neosídlenou končinou, ačkoli ji lze z hlediska osídlení charakterizovat spíše jako periferní oblast. Počátky pravěkého osídlení, jehož postup je předpokládán z jihočeské oblasti z Pootaví směrem proti proudu řeky Skalice – Vlčavy, jsou zde doloženy nejdříve od starší a střední doby kamenné. Řídké doklady osídlení z této doby byly objeveny v Rožmitále pod Třemšínem a jeho okolí. Další archeologické doklady máme k dispozici až pro dobu bronzovou, a i tak se jedná jen o nepříliš husté osídlení. Ojedinelé nálezy se vyskytují ve východní části jižních Brd u Pročevil a v západní části u Mítova či Přešína, zde však je průkaznost nálezů z těchto lokalit poněkud diskutabilní. Teprve v závěru pozdní doby bronzové, ale především až ve starší době železné se radikálně mění intenzita osídlení. V době halštatské dochází k sídelnímu rozvoji ve východní a jižní části sledované oblasti, kdy se intenzivnější osídlení koncentruje podél celého toku řeky Skalice a Lomnice. Příčiny tohoto rozkvětu jsou často hledány ve spojitosti s exploatací ložisek železné rudy. Na základě nálezů jsou zde doložena sídliště a pohřebiště na lokalitách Bubovice, Hlubyně, Pňovice a Pročevily, hradiště u Hudčic, dále mezi lokality s ojedinelými či nejistými nálezy pravěkého původu jsou řazeny Vranovice, Vacíkov, Hvoždany či Teslíny. Pro první staletí našeho letopočtu v době římské je opět charakteristické řídké osídlení na lokalitě u Pročevil, pro období stěhování národů nemáme dokonce zaznamenány v oblasti jižních Brd žádné archeologické lokality (srovnej *Smejtek 1986, 85 – 102; 1987, 313 – 367; Fröhlich 1993, 35 – 48; Dreslerová 2004, 342 – 364*). V otázce pravěkého osídlení zalesněné části jižních Brd je uvažováno jen ve spojitosti s dosud přesněji nedatovaným hradištěm na vrchu Třemšín. Jeho pravěký původ je nejčastěji hledán v době halštatské či v době bronzové (srovnej *Smejtek 2005, 179 – 200; Šnobl 2014 v tisku*).

5.2 Raně středověké osídlení

Pro zkoumání raně středověkého osídlení jižních Brd do konce 12. století máme k dispozici velmi omezený počet pramenů. Pro zjištění rozsahu a struktury osídlení tohoto období jsou nám zde i přes jejich skromné počty nejvíce nápomocné prameny archeologické, neboť písemné prameny se o dané oblasti buď nezmiňují či zmiňují jen velmi stroze, a to nejčastěji z pohledu církevních institucí, o konkrétních osídlených místech v daném prostoru v nich ale nic nenalezneme. Více dostupných informací lze zjistit zejména pro západní oblast jižních Brd, která byla součástí správního celku Bozeňsko (více o Bozeňsku *Volf 1938, 64 – 67*). Jeho existence je doložena písemnými prameny ve 12. století jako součásti přemyslovské správní domény (nicméně teoreticky lze předpokládat jeho vznik již v 10. - 11. století). Ačkoli dřívější úvahy některých badatelů, především na základě Kosmovy kroniky, přisuzovaly počátky správy Bozeňského kraje nesprávně k panství Slavníkovců, novější bádání tyto úvahy považuje za překonané a označuje rozsah slavníkovského panství v 10. století za poněkud přeceňovaný (např. *Lutovský 1995, 239 - 245*). Správní sídlo tohoto kraje v raném přemyslovském státu v podobě hradu Bozeň leželo těsně za hranicí námi sledovaného území nejpravděpodobněji v poloze Šance u Březnice (nebo také jako Počaply). Na základě archeologického výzkumu, který datoval osídlení na hradišti od konce 11. století do přelomu 12. a 13. Století, kdy se osídlení stěhuje na Stražiště (srovnej *Dubský 1949, 647-657; Lutovský – Stolz 2001, 565-578*).

5.2.1 Hradiště

Pro raně středověké období máme ve zkoumané oblasti spolehlivě doloženu pouze jednu opevněnou výšinnou lokalitu, a tou je Hradec u Hudčic, v literatuře také jako Martinice či Hradec u Simína. Zároveň se jedná i o jednu z mála lokalit, se kterou jsou v podstatě spojené i základy zdejšího slovanského osídlení vůbec. O archeologické poznání hradiště,

využívané dle nálezů již v pravěku (v období HD 2/3-LtA), se zapříčinil zejména B. Dubský, který na něm ve 40. a 50. letech 20. století provedl menší topografické a archeologické výzkumy (*Čtverák – Lutovský – Slabina - Smejtek 2003, 198*). Jako první hradiště objevil a jako první popsal místní ředitel školy J. Kout v *Památkách archeologických*, který zde při povrchovém průzkumu našel několik keramických tuhových zlomků hradištní tradice a nevelké kamenné valy v podobě zpečených hradeb (*Kout 1906, 594*). B. Dubský zprvu při svém průzkumu lokality v roce 1946 existenci jakéhokoli opevnění této lokality zamítl, o rok později to však při dalším průzkumu sám vyvrátil při nálezu kamenohliněných valů. Stejně tak vyloučil možnost výskytu tuhovitých hradištních stěpů na hradišti, uváděných J. Koutem. Sám Dubský zde kromě pravěké keramiky našel fragmenty keramiky (zdobené hlavně nepravidelnými rýhami či vlnicemi a datované do doby starohradištní a středohradištní (8. - 9. století), která se nalézala i v objektu odkryté zemnice. Na základě všech zjištění nakonec Dubský vyloučil, že by Hradec mohl být druhým kmenovým hradištěm současně s blízkým výše zmíněným hradištěm Počaply u Březnice. Lokalita tak pro svou nedostatečnou fortifikaci a nedostatečným prostorem vhodným pro vznik předhradí (sporadické nálezy keramiky svědčící o krátkodobém pobytu) tak spíše plnila kultovní než obrannou funkci (*Dubský 1949, 658-661; 1955, 644-648*). Opevnění hradiště je však datované jen nálezem keramiky, (k otázce přesnosti datace opevnění jen na základě nasbíraného materiálu *Štěpánek 1965, 83; 85*). Dosavadní představy o významu hradiště u Hudčic by mohla upřesnit informace, že před několika lety byly na hradišti nalezeny dokonce karolinské mince při nelegálních detektorářských výkopech, bližší nálezové okolnosti a osud nálezů není znám (písemné sdělení Z. Dragouna 2012).

Kromě lokality Hradec u Hudčic, kterou lze bezpečně archeologicky datovat do doby hradištní, se v oblasti vyskytují ještě další tři výšinné lokality, které jsou buď dosud přesně nedatované či u nich není osídlení v daném období zcela vyloučeno. Jedná se o výšinné lokality Kokšín a vrch

Na hradě v severozápadní části jižních Brd a hradiště Třemšín v centrální zalesněné části. Ve své souhrnné práci *Opevněná sídliště 8. - 12. století ve střední Evropě* je v soupisu nedostatečně datovaných hradišť takto uvádí i M. Štěpánek (1965, 90; 91; 93).

V případě hradiště na vrchu Třemšín (k.ú. Voltuš) ležící v nadmořské výšce 827 m, kde byl ve vrcholném středověku postaven i hrad, se dosavadní badatelé vesměs shodují na jeho pravěkém stáří, nejčastěji ho zařazují do pozdní doby bronzové či následující doby halštatské a laténské. Keramické nálezy chronologicky zařazené do pozdní doby hradištní, které učinil počátkem 20. století J. L. Píč, však nevylučují možnost druhotného využití hradiště v době raného středověku či nějaké formy osídlení před vybudováním pozdějšího hradu (*Smejtek 2005, 195*).

Druhým a taktéž nedostatečně datovaným hradištěm je i další hradiště v oblasti jménem Kokšín (k.ú. Hořehledy). Jedná se o lokalitu ve výšce 675 m n. m., na které dosud nebyl proveden žádný archeologický výzkum. Bohužel, i absence jakýchkoli nálezů neumožňuje toto hradiště s obdélným půdorysem a opevněním v podobě kamenného valu a skalních bloků blíže datovat (*Čtverák – Lutovský – Slabina – Smejtek 2003, 84*). Objev hradiště, jeho první průzkum a první popis v literatuře je přisuzován F. Faktorovi (*Faktor 1882 - 1884, 566*).

Jako poslední ve výčtu opevněných výšinných lokalit nesmí chybět hradiště na vrchu Na hradě u Mítova (k.ú. Hořehledy) rozkládající se v nadmořské výšce 452 m. n. m., o jehož prvotní poznání se opět přičinil již zmíněný F. Faktor na konci 19. století (*Faktor 1882 - 84, 566*). Otázka datování tohoto hradiště s nepravidelným oválným půdorysem a mohutnými kamenohliněnými valy a příkopem zůstává dosud nezodpovězena, uvažuje se o možném osídlení lokality z doby bronzové (kulturou knovízskou), halštatu a raného středověku. Z povrchových sběrů provedených V. Čtrnáctem a M. Andrlou byly získány jen zlomky pravěké keramiky. V 80. letech při menším zjišťovacím výzkumu D.

Baštové a J. Bašty zde byly nalezeny hrudky mazanice a keramika obecně chronologicky zařaditelná do pravěku a do doby hradištní (*Čtverák – Lutovský – Slabina – Smejtek 2003, 204 - 205*). Využití lokality ve vrcholném středověku, kdy zde bylo vybudováno menší šlechtické sídlo, dnes označované jako *Liškův hrad*, se budeme věnovat až ve vztahu k rozsahu osídleného území a počátky kolonizace západní části zkoumané oblasti ve 13. století.

5.2.2 Rovinná sídliště

Pro mladší a pozdní dobu hradištní lze na základě pouze malého množství archeologických nálezů a v některých případech poněkud nejistých, usuzovat na existenci rovinných sídlišť na jihovýchodě a východě území v okolí řeky Vlčavy v prostoru dnešních Bubovic, Hudčic, Hlubyně a Pňovic a na jihu území v okolí Budislavic, Starého Smolivce a Pozdyně. Současně však máme k dispozici doklady o nějaké sídelní aktivitě v okolí dnešních vsí Vacíkov a Leletice, které se nacházejí v prostoru mezi těmito dvěma oblastmi s největší koncentrací nálezů. Z Vacíkova navíc nejnověji pochází nález fragmentu keramického akvamanile, datovaného do 2. poloviny 12. století (ústní sdělení J. Šnobla 2014).

Podobný výčet lokalit s nálezy hradištní keramiky, které by mohly poukazovat existenci sídliště v těchto místech, podává i B. Dubský, se kterým však zároveň nelze nesouhlasit v jeho tvrzení, že tyto doklady nemůžeme považovat za naprosto bezpečné. Tyto nálezy byly vesměs učiněny výše již zmíněnými J. Koutem, J. Siblíkem, J. Žákem či J. F. Hykešem, tj. místními vlastivědnými pracovníky postrádajícími potřebné odborné vzdělání. Z jejich zpráv se sice lze dozvědět alespoň základní lokalizaci nálezů, ale informaci o jejich následném uložení či detailnějším popisu nalezených střepů jen obecně zařazených k hradištní tradici, již nezjistíme (*Dubský 1949, 668*).

Z hlediska toponomastiky lze tento slabý výčet sídlišť doplnit o další dvě lokality. V. Šmilauer vymezuje sedm typů místních jmen pro osídlení

staré sídelní oblasti a pro její rozšiřování. V typu č. 4 pro nejstarší sídelní území mezi Sázavou a Brdy a v západních Čechách udává pod typem 4/9 místní jméno Pročevily současně s místním jménem Vševily (*Šmilauer 1960 52*).

5.2.3 Pohřebiště a pohřební ritus

Podobně jako u hradišť nacházejících se v zájmovém území, máme i u lokalit vztahujících se k pohřbívání v raném středověku spolehlivě doloženu pouze jednu. Mohylové pohřebiště na vrchu Chocholík u Pňovic lze řadit k nejstarším dokladům zdejšího slovanského osídlení. Jedná se o birituální mohylové pohřebiště z 8. - 9. století, původně čítající 7 mohyl. První průzkum a výzkumné práce zde provedl J. Hykeš (*Hykeš 1905, 555 - 556*), další L. Fürst. Odborný archeologický výzkum zde byl proveden v roce 1939 pod vedením R. Turka a Národního muzea (srovnej *Turek 1946, 1958; Lutovský 2001, 239 - 240; Dubský 1949, 644 - 646; Matoušek 1954, 151 - 154*, ke kritice současné birituality na této lokalitě *Beranová - Lutovský 2009, 14*).

Vedle mohylového pohřebiště u Pňovic je v archeologické literatuře nejčastěji uváděn mohylník u Budislavic, datovaný do 8. - 9. století (*Dragoun 1978, 178*). Mohyly se žárovým pohřbem a střepy z doby hradištní jižně od Budislavic směrem k Přebudovu objevil počátkem 20. století J. Siblík. Nálezy pak měly být dle dostupných informací uloženy v muzeu v Blatné, kde však nejsou dle R. Turka k nalezení. Přesto lze odůvodněně usuzovat, že se jednalo o skutečný slovanský mohylník (*Turek 1958, 39; Hajšman - Trnka 2010, 24*).

V souvislosti s pohřbíváním v mohylách v oblasti lze představit i další dvě lokality, které se údajně nacházely na k.ú. Železný Újezd a Mladý Smolivec. Při chybějícím archeologickém materiálu a podrobnějších informací o místě nálezů je však nelze spolehlivě doložit. V prvním případě mělo jít o mohyly nacházející se severozápadně od Chynína nalezené J. Jírou. Jako pravděpodobnější se dnes však jeví interpretace těchto mohylovitých útvarů jako pozůstatků po těžbě železné

rudý, o zaniklou vesnici či o sejpy (*Hajšman – Trnka 2010, 24*). Obdobně i v druhém případě, u Mladého Smolivce, se nacházely domnělé slovanské mohyly se žárovými pohřby nalezené J. Siblíkem, opět bez podrobnějších informací (Siblík 1915, 124). Vzhledem k umístění do oblasti i s jinými doklady raněstředověkého osídlení zde sice skutečná existence mohyl není zcela vyloučena, ale zároveň není opět vyloučeno, že šlo o relikty zaniklé středověké vsi (*Hajšman – Trnka 2010, 24*).

Jako poslední v přehledu možných dokladů slovanského pohřbívání v jihobrdské oblasti lze uvést nález mohyly s kostrovým pohřbem u Hvožd'an, kterou našel a podrobil výzkumu J. Richlý, ale blíže ji nelokalizoval. Kromě ohořelých kostí zde objevil i zbytky uhlíků, nicméně vzhledem k absenci jakékoli dokumentace je zařazení mohyly mezi slovanské značně nejisté (*Turek 1958, 19*).

Pro rekonstrukci vývoje pohřebního ritu chybí dostatečná opora v archeologických pramenech, pouze pro starší období můžeme doložit dle lokality Chocholík u Pňovic změnu ritu v pohřbívání pod mohylami. Kdy zde došlo k prosazení kostrového ritu spojeného s křesťanstvím na předkostelních pohřebištích a v okolí románských kostelů, nejsme schopni říct, neboť pro mladohradištní a pozdněhradištní období chybí výzkumy a nálezy pohřbů úplně, současně není bezpečně doložen ani jeden románský kostel v oblasti. Jsme omezeni pouze na konstatování, že vývoj pohřebního ritu byl pravděpodobně stejný jako v okolních oblastech nebo možná trochu opožděnější.

5.2.4 Románská architektura

Přímé doklady o existenci sakrálních románských objektů z dané oblasti bohužel nejsou k dispozici. Pouze v případě Bubovic, které byly v pozdější fázi středověku sídlem božeňského děkanátu s dodnes stojícím gotickým kostelem sv. Václava, se uvažuje o jeho možném románském předchůdci. Z. Dragoun zde sice uvádí nález hrobu se záušnicí z 11. - 12. století vně hřbitovní zdi kostela (*Dragoun 1978, 175 - 176*), avšak existence hrobu není bezpečně potvrzena. Otázkou tak

zůstává, zda omylem nespojil dvě informace z literatury. V díle *Pravěk jižních Čech* od B. Dubského zjišťujeme první informaci získanou od J. Kouta o nálezů v Bubovicích, lokalizovaného poněkud vágně do kamenného lomu, kde byl objeven žárový hrob a primitivní hradištní střeby. Zároveň na stejném místě Dubský uvádí druhou zprávu, že z Bubovic známe kromě několika keramických zlomků datovaných do 12. století i esovitou bronzovou záušnici, která se našla v roce 1930 při kopání vodovodu u hřbitova na východní straně kostela (*Dubský 1949, 668*). Jiné informace o možné existenci hrobu v Bubovicích bohužel nejsou k nalezení, přesto však úvahy o možném starším sakrálním objektu, popř. osídlení již ke konci 12. století nelze považovat za liché především na základě výše uvedených nálezů. Současně by mohlo na starší románskou stavbu, nebo snad i provizorní dřevěnou stavbu, mohlo poukazovat svatováclavské zasvěcení pozdějšího gotického kostela. Dle Z. Boháče je tento typ patrocinia užíván především koncem 11. století či na sklonku románského období (*Boháč 1973b, 369-388; 1973a, 151-169*).

5.2.5 Mincovní depoty

Z námi sledovaného území máme doložen pouze jeden nález depotu mincí, který by mohl poukazovat na možné hustější raně středověké osídlení v prostoru kolem Budislavic. Menší depot mincí z denárového období (obecně od 10. -12. století) byl nalezen v roce 1892 v lese mezi Dožicemi a Budislavicemi a zahrnoval 13 čtverhranných chebských feniků, datovaných do konce 12. století (*Radoměřský 1956, 50*).

5.2.6 Dílčí shrnutí

Dle současného stavu výzkumu neznáme z oblasti žádné archeologické doklady o osídlení v časně slovanském období. Počátky slovanského osídlení lze tak na základě provedených výzkumů klást až do 8. - 9. století, přičemž se sem osídlení v dané době rozšířilo pravděpodobně z jihu (z Blatenska) a především z jihovýchodu (z

Březnicka). Nejstarší osídlení ve starší a střední době hradištní s nejhustší sítí sídlišť a pohřebišť se tak nejvíce koncentrovalo v jihovýchodní části sledovaného území, především podél toku řeky Včavy - Skalice (reprezentované lokalitami Hradec u Hudčic a Chocholík u Pňovic se starohradištními a středohradištní nálezy) a druhou oblast s větší koncentrací dokladů o osídlení, avšak již mladšími, lze spatřovat v povodí řeky Lomnice v okolí Budislavic, Dožic a nedaleké Pozdyně. Přesto se zdá, že zdejší slovanské osídlení bylo obecně pozdější a poměrně řídké, což samozřejmě může být i odrazem současného stavu archeologického výzkumu (mapa s osídlením do konce 12. století obr. 2).

Víceméně bychom mohli na základě současných dostupných informací konstatovat, že osídlení jižních Brd či spíše jejich podhůří do konce 12. století nepřesáhlo hranici nadmořské výšky do 600 metrů nad mořem. O osídlení v zalesněné části jižních Brd v této době nemáme dosud přímé doklady, ale dala by se předpokládat už pro raný středověk existence menší sítě stezek, po nichž se skrze Brdy procházelo či využívání ložisek železné rudy, zlata a lesního bohatství. S velkým otazníkem tak zůstává nadále vrch Třemšín s malým počtem nálezů datovaných do mladší doby hradištní. Kolonizace v západní části námi sledovaného území se také na základě analýzy dosavadních dostupných pramenů jeví až jako záležitost vrcholného a pozdního středověku. Podobně jako v případě Třemšína je zde stále pro budoucí bádání neuzavřená otázka datování stop osídlení na hradišti Kokšín či u Mítova/Hořehled, které by mohlo být kladeno do souvislostí s místními ložisky železné rudy a zájmem církve, podobně jako u dalších lokalit v Čechách. V tomto ohledu tak tyto málo zmapované výšinné ohrazené lokality nabízejí značný badatelský potenciál. Na základě výpovědi pramenů, které máme k dispozici, se dané území zahrnující tehdejší východní část Bozeňského a jihozápadní část Plzeňského kraje v raném středověku jeví jako nepřilíš významná a žádoucí oblast z hlediska zájmu a potřeb přemyslovských knížat v rámci jejich snah o osidlování této části

země. Nejvíce se zde projevuje zájem o kolonizaci od církevních institucí, který sílí obzvláště v následujících obdobích.

Obecným problémem pro toto období však nadále zůstává přesnější určení chronologie některých raněstředověkých lokalit na základě nalezeného archeologického materiálu. Starohradištní a středohradištní keramika je relativně úspěšně rozpoznatelná (s výzdobou v podobě vlnic, rytých čar apod.), problém lze spatřovat především u mladohradištní keramiky a v jejím výskytu ve 12. a 13. století. Pro tuto oblast postrádáme větší a uzavřené soubory keramiky, který by byl spolehlivý pro přesnější časové zařazení (*Štěpánek 1965, 31 – 32*). K lepšímu poznání datace keramického okruhu pro tuto oblast nepomáhá ani skutečnost, že je mnoho starších archeologických nálezů ztracených a není tak možná jejich revize. Naopak by dataci mohly upřesnit nálezy hradištní keramiky v rámci povrchových sběrů, kterým se blíže věnujeme v druhé části této diplomové práce o povrchovém průzkumu v oblasti.

5.3 Osídlení ve 13. století

Pro rekonstrukci vývoje, rozsahu a struktury osídlení jižních Brd a jejich podhůří ve 13. století, které je obecně považováno za dobu transformace a restrukturalizace osídlení v českých zemích, máme k dispozici opět téměř nedostatečné množství pramenů, obzvláště archeologických. Prameny písemné vypovídají víceméně opět zejména o držbě církevního majetku, nápomocnější jsou stavebně - historické prameny spojené se studiem patrocinií pro dataci sakrálních staveb. Nicméně pro toto období máme alespoň již bezpečně doloženu kolonizaci Rožmitálska, tj. osídlení nejspíše postupovalo dále proti proudu řeky Vlčavy-Skalice, podél které se zároveň síť osídlení mírně zahušťovala. Hustější síť osídlení je patrná i v jižní části v okolí Budislavic v povodí řeky Lomnice. Současně už ve 13. století je spolehlivě doloženo osídlení, i když zatím relativně řídké, v západní části území, v oblasti Přešína a Čížkova u Blovic.

V rámci majetkové držby v oblasti vedle hlavního vlastníka půdy z předchozího období v podobě církve, lze z písemných pramenů, a to především na základě predikátů, vyvodit již existenci šlechty a počátky vytváření jejího pozemkového vlastnictví, zejména v prostoru Rožmitálska, se kterým jsou spojené počátky pánů z Rožmitálu. Vzhledem k absenci zmínek o rozsahu majetku pražského biskupství ve 13. století pro oblast jižních Brd lze usuzovat spíše na soustředění jeho zájmu do oblasti na východ, na Příbramsko. To se v jeho držbě ocitá někdy před rokem 1216 (CDB II, č. 126, 116). V západní části jihobrdského hvozdu se jako další držitel půdy objevuje v historických zprávách benediktinský klášter v Kladrubech. Majetek panovníka se postupně dostává do držby šlechtických rodů. V oblasti jižních a středních Brd je kolonizace a vznik feudálních sídel ve 13. a 14. století spojeny s šlechtickým rodem Buziců a jejich větví, v jižních Brdech se nejvýrazněji prosadila jejich větev pánů z Rožmitálu v oblasti Rožmitálska, Třemšínska či Spálenopoříčska (k historii rodu pánů z Rožmitálu blíže *Kotlářová 2008, 203 - 209*), ve 14. století k nim přibyli i páni z Třemšína či menší větev pánů z Vranovic.

Pravděpodobný postup osídlení pokračuje z míst osídlených v předchozím období, avšak oproti jiným oblastem v Čechách ve shodné době se zas tak výrazně rozsah osídlení nezměnil, výrazněji je osídleno pouze Rožmitálsko a západní část oblasti. Zdá se, že vrcholná fáze kolonizace v okolí zalesněného jihobrdského hvozdu probíhala zejména na konci 13. a zejména ve 14. století. Současně je v této době již předpokládána existence rozsáhlé farní sítě, která se vytvářela již od konce 12. století, ale v pramenech je zaznamenána až ve 14. století.

5.3.1 Struktura vesnického osídlení

Do doby 13. století lze již bezpečně zasadit počátky vytváření výraznější sítě sídlišť ve východní části oblasti, na Rožmitálsku, s původním centrem ve Starém Rožmitálu, ikdyž nelze zcela vyloučit náznaky osazení tohoto kraje již koncem předchozího období.

V archivních pramenech se označení Starý Rožmitál poprvé užívá až od roku 1544. Ve starších pramenech z let 1347 a 1379 se připomíná pod jménem *Staré Město* či *Antiqua civitas* v protikladu k novějšímu městu Rožmitál (tj. dnešní Rožmitál pod Třemšínem), kam se po polovině 13. století centrum oblasti přeneslo (*Sedláček 1897, 194; Emler 1881, 337 - 338*). Na podstatný význam Starého Rožmitálu nejen v době před založením poddanského městečka v podhradí rožmitálského hradu, ale zásadní význam si ostatně udržel i v následujícím vývoji, nám především může poukázat kostel Povýšení sv. Kříže. Jeho vznik je datován do 1. poloviny 13. století a až do novověku byl hlavním farním kostelem v oblasti Rožmitálska. Doklady osídlení v širším prostoru kolem kostela v podobě skromných archeologických nálezů, např. z farní zahrady či v části vsi jménem Luh, dnes díky ztracenému materiálu z rožmitálského muzea však k velké škodě nelze znovu zrevidovat (*Matoušek 1954, 151 - 154; Slavík 1930, 42*).

V nevelké vzdálenosti na jihovýchod od Starého Rožmitálu ležela další, dnes již zaniklá středověká osada Sadonice u Skuhrova. Z písemných pramenů se o této vsi dozvídáme poprvé až v roce 1349. Na základě archeologických pramenů v podobě jednotného keramického souboru, pro naši oblast takřka ojedinělá záležitost, lze její existenci datovat s jistotou již do 13. století. Podobně jako v případě Starého Rožmitálu ani zde není vyloučená nějaká sídelní aktivita v místě Sadonic již v předchozím století. Při menší záchranné archeologické akci v roce 1961, na jejíž nutnost upozornil místní vlastivědný pracovník V. Matoušek a kterou zde pak provedli pracovníci Archeologického ústavu v Praze E. Soudská a poté M. Richter, zde byla prozkoumána odpadní jáma s přibližně 90 zlomky keramiky hradištní tradice. Nalezené fragmenty pak tyto archeologové datovali do 2. poloviny 13. století. Samotná vesnice je ještě společně se Skuhrovem udávána jako součást rožmitálského panství, po jejím zániku odhadovaném v době husitské byly poté na jejím místě postaveny dva nové hospodářské dvory (Nový Dvůr a Sadonice). Pro získání představy o bližší podobě osady tak již nelze získat jakékoli

další informace. O nálezu „tuhovaných“ střepů v prostoru mezi Novým Dvorem a Skuhrovem, tj. v místech zaniklé středověké vesnice Sadonice, se zmiňuje i V. Matoušek (*Matoušek 1954, 151-154*). Naposledy v roce 1978 v okolí bývalé vsi provedli povrchové sběry dokládající středověké osídlení i J. Klápště a P. Braun (*Klápště 1979, 580 - 584*).

O další vsi ve východní části studovaného území, jejíž počátky jsou kladené již do období vrcholně středověké kolonizace, se dozvídáme poprvé v roce 1288. O detailnější podobě zaniklé středověké vsi Švihov, jejíž součástí byla i tvrz, se zmiňuje i F. A. Slavík. Umisťuje ji do údolí pod vrchem Hradcem, jižně od Pňovic. Zároveň uvádí, že byla součástí rožmitálského panství až do roku 1347, kdy připadla pražskému arcibiskupství a v 1. třetině 15. století zanikla (*Slavík 1930, 260-261*). V souvislosti s údajnými nálezy střepů a zbraní, dnes ztracených, se o Švihově zmiňuje i V. Matoušek a ves s tvrzí lokalizuje obdobně do krajiny mezi vrchem Chocholík u Pňovic a Drahýšovem. Mělo se jednat o neopevněnou menší tvrz nacházející se níže pod vsí, bez příkopu a valu a s dvěma rybníky (*Matoušek 1954, 151-154*). Švihovskou tvrz se vsí, uváděnou v 16. století již jako pustou, umisťuje k Drahýšovu i F. Roubík (*Roubík 1959, 60*). Informaci o nálezech mladohradištní keramiky a přeslenů učiněných v místech bývalé vsi J. F. Hykešem či J. Koutem, bohužel však bez bližších nálezových okolností, se dozvídáme i od B. Dubského (*Dubský 1949, 668*). Do poloviny 14. století je Švihov součástí majetku pánů z Rožmitálu, poté se ocitá pod správou pražského arcibiskupství v rámci dělení rožmitálského panství (*Slavík 1930, 53*).

V jihozápadní a západní části jižních Brd jsou ve 13. století nově vysazeny vesnice Čížkov u Blovic a Přešín. O Čížkově nalézáme první zmínku v pramenech v roce 1237, ačkoli v dosavadní literatuře se často nesprávně udává letopočet 1146, který se však vztahuje k jiné vesnici stejného jména za hranicemi naší oblasti. Roku 1237 se Čížkov dostává do držby kladrubského kláštera (*CDB III, č. 172 a 173, 212-215*) a o dva roky později je jmenován i ve výčtu majetku tohoto kláštera společně s Přešínem. Čížkov zároveň v této době dostal do držby Protiva

z Rožmitálu. Ten ho poté svěřil svému synovi Budislavovi, který je v pramenech zmiňován v roce 1310. Lze usuzovat, že obě vsi byly součástí rožmitálského panství až do roku 1347, kdy je získává od Sezimy z Rožmitálu pražské arcibiskupství a v jeho držbě zůstává až do období husitských válek (*Novobilský 1999, 15*).

Osídlení na jihu studované oblasti se koncentrovalo v okolí Budislavic. Ačkoli první zmínka v pramenech o vsi spadá až do poloviny 14. století, s ohledem na existenci kostela postaveného po polovině 13. století, lze uvažovat existenci sídliště v Budislavicích již tomto v období. Detailněji se věnujeme této problematice níže v kapitole o gotické sakrální architektuře.

5.3.2 Město a hrad v Rožmitále

V oblasti jižních Brd se v období vrcholného středověku vytvořila pouze jedna středisková lokalita v podobě města. Počátky osídlení historického jádra dnešního města Rožmitál pod Třemšínem, uváděné v pramenech nejčastěji jako *Rosental*, *Rosenthal* či *Rozmital* apod., jsou dodnes naprosto nedostatečně archeologicky prozkoumány, podobně jako Starý Rožmitál, ze kterého sem byla krátce po polovině 13. století přesunuta funkce střediska oblasti, konkrétněji její východní poloviny (*Slavík 1930, 42*). Na podkladě historických zpráv lze tento proces přenesení a založení nového sídla spojit s počátky šlechtického rodu pánů z Rožmitálu (od sklonku středověku zvaných Lvů z Rožmitálu), jmenovitě s Oldřichem z rodu Buziců (syn Budislava z Březnice). Ten poprvé od roku 1265 užívá přídomek z *Rožmitálu* (jako Ulricus de Rosental) (*Emler 1881, 587; Sedláček 1897, 192 - 197*). V současnosti existuje i alternativní teorie ohledně následnosti vzniku hradu, vsi Starý Rožmitál a města v podhradí. Tato méně pravděpodobná verze, uváděná J. V. Šimákem v jeho díle *Středověká kolonisace v českých zemích* (1938), pracuje s myšlenkou, že v místě dnešního města vznikl nejprve hrad, poté ves Starý Rožmitál s kostelem a teprve následně se vytvořilo menší městečko v podhradí. V 80. letech provedený stavebně-historický

průzkum starorožmitálského kostela, který datuje jeho vznik do doby před polovinou 13. století a archeologický výzkum části bývalého hradu, dnes zámku, provedený v téže době, na základě jehož výsledků je vznik hradu datován po polovině 13. století, spíše potvrzují prvotní teorii, kdy byl Starý Rožmitál předlokačním centrem oblasti před vznikem feudálního sídla a následně města v podhradí. Město vzniklo nedlouho po založení opevněného sídla, o čemž může svědčit půdorysné uspořádání a jejich vztah (*Smejtek – Nováček 1993, 198 - 199*).

Archeologický výzkum hradu, který byl v období renesance přestavěn do podoby zámku, zde proběhl pouze v letech 1983 - 1984 pod vedením L. Smejtky a Okresního muzea v Příbrami. Výsledkem výzkumu byl nemalý soubor keramického materiálu pozdněhradištní tradice z 2. poloviny 13. století, který dokládá nejstarší fázi existence hradu a na jeho základě byla datována i odkrytá kamenná zděná konstrukce. Ta byla součástí původní obvodové hrady (*Smejtek – Nováček 1993, 187 - 200*). Zatím poslední výzkum hradu z roku 2001 přinesl kromě bohatého souboru nálezů zahrnující keramiku, mince, kosti, sklo či kachle a vypovídajícího spíše o novověkém vývoji této lokality, i keramický materiál z pozdního středověku, rámcově datovaný do období mezi lety 1450 - 1550 (*Dohnal – Korený 2003, 9 - 33*). Dle T. Durdíka se jedná o nejstarší hrad pánů z Rožmitálu, jehož ranou podobu nelze díky nedostatečnému stavu zkoumání přesně rekonstruovat (Durdík 2005, 218 - 219). Kromě prostoru bývalého hradu postrádáme informace o dalších archeologických výzkumech v Rožmitále či Starém Rožmitále, obzvláště v historickém jádru, nevíme tak nic detailnějšího o jejich původní struktuře a vývoji. Nepřekvapivě, nepříliš početné starší keramické nálezy ze Starého Rožmitálu, získané náhodně, např. z prostoru farní zahrady apod., jsou dnes ztracené (*Matoušek 1954, 151 - 154*). S ohledem na aktuální stav poznání by předmětem další diskuze mohla být i otázka, zda se již ve Starém Rožmitále nemohlo nacházet nějaké starší drobnější šlechtické sídlo před vznikem hradu a města. Nejprůhodněji v úvahu připadá okolí kostela Povýšení sv. Kříže.

5.3.3 Panská sídla

Nejstaršímu a nejvýznamnějšímu panskému sídlu v oblasti jižních Brd, hradu v Rožmitále, který plnil střediskovou funkci rožmitálského panství v době vrcholného středověku, jsme se již věnovali v souvislosti se samotnými historickými počátky jeho držitelů a utváření města v podhradí.

Na základě několika indicií mohly kromě sídla v Rožmitálu jako další opěrné body rozrůstajícího se panství rodu Buziců, v úvahu by nejvíce připadala rožmitálská větev tohoto rodu, v zalesněné západní části našeho území sloužit hrad mezi Mítovem a Hořehledy, dnes označovaný jako Liškův hrad a hrad Strašná skála nacházející se mezi Čížkovem a Přešínem. Dle T. Durdíka v případě Liškova hradu, který byl vystavěn na místě původního pravěkého hradiště, se jednalo o menší šlechtický objekt s převážně dřevěnou zástavbou doloženou nálezy mazanice s opevněním v podobě mohutného příkopu a valu. V historických pramenech o tomto sídle sice nelze dohledat ani „prachbídnu“ zmínku, díky nalezenému menšímu množství archeologického materiálu lze však dobu jeho poměrně krátkého trvání zasadit do doby 13. a 14. století, kdy pravděpodobně jeho funkce a osídlení zaniká (*Durdík 2005, 222*). Oběma hradům se věnoval i M. Novobilský, který je však v otázce interpretace a podoby obou objektů poněkud odvážnější. Dle jeho rekonstrukce možné podoby Liškova hradu se mělo jednat o hrad s donjonovou dispozicí, přičemž hlavní obrannou a obytnou věž spatřuje v nejvýrazněji dochovaných reliktech objektu o rozměrech 8 x 8 m (srovnej *Novobilský 1999; Čtverák – Lutovský – Slabina – Smejtek 2003, 204 - 205*). Druhý hrad, jehož výstavbu a užívání bychom teoreticky mohli také vztahovat k rodu Buziců a možné síti správních sídel jejich panství, je hrad Strašná skála, který byl vystavěn na buližníkové skále. Opět se jedná o menší sídlo s převážně dřevěnou zástavbou, jehož vznik je řazen do 2. poloviny 13. století a zánik do 14.

století. V blízkosti obou hradů se nacházejí i bohatá ložiska železné rudy a tak se nabízí otázka, zda kromě rezidenční a správní funkce nemohly plnit i jiný účel (*Novobilský 1999*). Mezi další feudální sídla drobné šlechty patří již zmíněná tvrz ve Švihově.

Na závěr kapitoly o vrcholně středověkých opevněných šlechtických sídel v jihobrdské oblasti bychom se ještě mohli zmínit o jedné současné velmi zajímavé hypotéze. Tato hypotéza bere v úvahu i možnou existenci dalšího většího panského sídla, hradu Třemšína, už v 2. polovině 13. století a nevylučuje jeho královské založení, jehož pozdějšími držiteli jsou páni z Třemšína (*Krofta 2011*). Tato podnětná úvaha je dokládána především na základě srovnávání s jinými královskými hrady zakládanými v dané době. Detailněji se historii hradu Třemšína budeme věnovat v rozboru osídlení ve 14. století v souvislosti s rozsahem panství pánů z Třemšína.

5.3.4 Sakrální gotická architektura

Aktuální stav výzkumu a absence jakýchkoli archeologických pramenů týkajících se pohřebního ritu, přechodu k pohřbívání při kostelních hřbitovech, popř. samotného výzkumu kostelů či jejich sítě, v současnosti příliš neumožňuje přispět k lepšímu poznání v otázce vývoje pohřbívání a sakrálních objektů pro období přechodu raného a vrcholného středověku. Lepší oporu v tomto směru nalzáme v historických pramenech. Z dostupných písemných pramenů se sice dozvídáme o existenci propojené farní sítě ve středověkých Čechách až v období 14. století, avšak základy farní organizace se v podstatě musely utvářet už od 12. století. Do stejné doby jsou kladeny i počátky výstavby vlastnických kostelů (*Boháč 1973a, 151-169*). Přímé doklady emporových či tribunových kostelů v oblasti jižních Brd bohužel zatím postrádáme.

V rámci určování nejstarších historických počátků raně gotických sakrálních staveb ve 13. století lze vycházet především z rozboru stavebně - historických prvků a rozboru patrocinií. Tyto doklady o raně gotickém původu nalzáme především v již zmiňovaných Budislavicích a

Starém Rožmitále. Dnešní barokně přestavěný kostel ve Staré Rožmitále, zasvěcený sv. Kříži, byl patrně postaven již v letech 1230 - 1240. Datování do tohoto období je výsledkem provedeného stavebně-historického rozboru památky, během kterého byly prozkoumány kamenné gotické portály kostela odrážející značný vliv tzv. cisterckoburgundské gotiky (*Smejtek – Nováček 1993, 187 – 200; Smolová 2007, 10*). Samotné patrocinium kostela Povýšení sv. Kříže bylo užíváno již od počátku 12. století, obecněji ho Boháč zařazuje do přechodného období mezi ranou a vrcholnou kolonizací (*Boháč 1973a, 151 – 169; 1973b, 369 - 388*). Kostel byl od počátku hlavním farním kostelem rožmitálského panství.

V případě druhého sakrálního objektu, nepatrně mladšího, nacházejícího se v Budislavicích, je jeho vznik na základě stavebně-historického průzkumu kladen do období kolem roku 1270. V. Mencl pro toto datování kostela, v mladší době také barokně upraveného, vychází z podoby kamenného portálu, který nese patrné známky vlivu gotického nepomuckého typu portálu s prstencovými talíři (*Mencl 1958, 142*). Na raně gotický původ z 2. poloviny 13. století odkazuje nepřímě i zasvěcení kostela sv. Jiljí. Tento typ patrocinia Z. Boháč obecně zařazuje do přechodného období mezi ranou a vrcholnou kolonizací, tj. do zhruba stejné časové vrstvy zařazuje i sv. Kříže u kostela ve Starém Rožmitálu (*Boháč 1973a, 151-169, 1973b, 369-388*). O samotné existenci vsi Budislavice se poprvé dozvídáme až po polovině 14. století, ale datace kostela by tak mohla vypovídat o její starší existenci.

Barokní přestavbou prošel i původně gotický kostel v Čížkově, zasvěcený Janu Křtiteli. Patrocinium sv. Jana Křitele by mohlo poukazovat na jeho velmi staré založení. V Čechách je tento typ zasvěcení charakteristický pro dobu rané vnitřní kolonizace, dle Z. Boháče převládá hlavně u románské sakrální architektury a typické je především pro kostely v klášterních areálech. V oblibě toto zasvěcení měly v Čechách hlavně kláštery benediktinské, obzvlášť ostrovský klášter (*Boháč 1973a, 151 – 169; 1973b, 369 - 388*). Stejně zasvěcení měl i

klášterní kostel probošství Baštiny, které bylo založeno ostrovským klášterem ke konci 14. století severovýchodně od Čížkova na hranici jižních a středních Brd. To nás vede spíše k úvaze, že ačkoli existence vsi Čížkov je doložena již před polovinou 13. století, byl samotný kostel však pravděpodobně postaven až před polovinou 14. století, kdy je také prvně zmiňován v pramenech a je zároveň hlavním farním kostelem pro západní část rožmitálského panství. Potřebný stavebně - historický průzkum, který by otázku nejstarší fáze existence čížkovského kostela mohl osvětlit, zde dle dostupných informací zatím proveden nebyl.

5.3.5 Dílčí shrnutí

V otázce šíření kolonizace lze z hlediska majetkového rozboru usuzovat, že se v prostoru jižních Brd v průběhu 13. století neprojevuje zájem panovníka o osídlení. Kromě církevních institucí tak zde sledujeme výraznější kolonizační zájem ze strany šlechty, konkrétně zejména v krajině v okolí Rožmitálu. Zdejší koncentrace sídel je tak patrně výsledkem postupu osídlení ve směru od Březnice na sever v okolí říčky Vičavy. Ačkoli nelze zcela vyloučit možnost, že se zde řidší síť vesnic mohla teoreticky vytvářet již ke konci 12. století, budeme pracovat s jistějšími doklady o jejím rozrůstání až v souvislosti se vznikem hradu a města coby jejího zdrojového centra. Sídlištní síť kolem tohoto centra se pravděpodobně již v 2. polovině 13. století rozrostla o nové vsi Sadonice, Skuhrov a Věšín. Věšín je sice prvně zmiňován až v roce 1347 jako součást rožmitálského majetku při darování poloviny panství pražskému arcibiskupství, ale např. F. A. Slavík uvádí, že mu předcházela starší osada výše položená Starý Věšín, který byl později připojen k mladší osadě u potoka (*Slavík 1930, 271*). O existenci venkovského osídlení severně od Starého Rožmitálu v případě vesnic Buková, Hoděmyšl, Sedlice a Vranovice víme bezpečně až pro období 14. století. V oblasti další koncentrace osídlení, zaznamenané v období raného středověku na jihu sledovaného území v okolí Budislavic a řeky Lomnice není příliš patrné, že by se zde rozsah osídlení v průběhu 13. století nějak viditelně zvětšoval.

Růst rožmitálského panství se projevuje kromě Rožmitálska i na západním kuse území, kdy páni z Rožmitálu získávají do držby nově založené vsi Přešín a Čížkov (mapa s osídlením ve 13. století obr. 3). Pro budoucí bádání zůstává otevřená i otázka vztahu těchto vsí k panským sídlům známým pod názvem Strašná skála či Liškův hrad. Příčiny kolonizace v této západní části oblasti by snad mohli být dávány do souvislosti s povrchovou těžbou železné rudy, která je zde doložena pro období mladšího středověku.

Pro dobu 13. století, tj. pro české prostředí období ražby brakteátů, nemáme bohužel pro území jižních Brd zaznamenán žádný nález depotů těchto mincí či cizích mincí, které by mohl pomoci datovat či dotvořit celkový obraz tehdejšího osídlení.

5.4. Vývoj osídlení ve 14. a 15. století

5.4.1 Vývoj do husitských válek

Oproti předchozím chronologickým obdobím středověku máme pro dobu pokročilého a pozdního středověku k dispozici již větší soubor písemných pramenů vztahujících se ke studované oblasti. S přihlédnutím především k prvním historickým zmínkám v dostupných pramenech o jihobrdských lokalitách se zdá, že hlavní fáze osidlování a konečné dotvoření propojené sítě sídlišť v tomto prostoru probíhaly ve 14. století. V některých případech však lze odůvodněně předpokládat, že se proces zakládání některých vesnic mohl odvíjet již ke konci předchozího století, tj. dříve než se o nich v pramenech poprvé dočítáme.

5.4.1.1 Panská sídla

Hlavním správním hradem a centrálním sídlem rožmitálského panství zůstává i v tomto období hrad v Rožmitále. Podhradí se v písemných pramenech z let 1347 (*RBM V, č. 238, 126*) a 1379 (*Emler 1881, 107 -110*) již objevuje označené jako městečko. Ve 14. století je za pána hradu udáván nejprve Protiva z Rožmitálu (syn zakladatele Oldřicha), po jehož smrti správu sídla přebírá jeho syn Zdeněk a poté syn

Sezima. V roce 1347 pak Sezima daruje polovinu hradu a panství rožmitálského arcibiskupství pražskému, díky této informaci tak alespoň získáváme představu o celkové rozloze svobodného majetku (*RBM V*, č. 238, 126). O podobě samotného hradu a jeho stavebním vývoji máme opět k dispozici jen kusé zprávy. V pramenech, které se týkají rozdělení rožmitálského vlastnictví, je doslova uvedeno, že se jednalo „hrad s domem kamenným“. Dle T. Durdíka musel být i v souvislosti s tímto rozpůlením majetku hrad přestavěn, a to tak, že se rozdělil hradní areál ve dvě a vznikl další vstup pro nového spoluvlastníka (Durdík 2005, 224).

Jihozápadně od Rožmitálu se nachází hrad Třemšín (dnešní k.ú. Voltuš), vystavěný v centrální zalesněné části jižních Brd, jehož počátky a následný vývoj jsou nejčastěji dávány do souvislosti s pány z Třemšína (podrobněji k historii pánů z Třemšína *Slavík 1930*, 39 – 40). Dle T. Durdíka pravděpodobně vznikl v 1. polovině 14. století, novější výzkum T. Krofta však nevyklučuje jeho starší založení a královský původ. Této úvaze by odpovídalo samotné umístění hradu ve výšce 827 m n. m v srdci jihobrdského hvozdu, velikost jeho hradního areálu i poměrně náročné provedení stavby (srovnej *Durdík 2005*, 226 - 227; *Krofta 2011*, 60 - 61). V historických zprávách se s přídomkem z *Třemšína* poprvé setkáváme v roce 1349 při řešení sporu o hranice rozděleného rožmitálského panství mezi pražským arcibiskupem Arnoštem z Pardubic a Zdeňkem z Rožmitálu. Vedle pánů Oldřicha z Bělčic, Heřmana z Tehova, Havla z Březnice a Protivy z Hrádku, je zde uváděn i jako jeden z řešitelů tohoto sporu Beneš z Třemšína (*RBM V*, č. 769, 392; *Slavík 1930*, 53). Další podstatnou zmínku o Třemšíně nalézáme v roce 1403, kdy byl třemšínský majetek zahrnující i vsi Roželov a Pichov darován jako královská odúmrť Janu Zajícovi z Rožmitálu. Dle F. A. Slavíka byl hrad dobyt a zpusťošen v husitských válkách, avšak A. Sedláček, podobně i nověji T. Krofta, datují jeho zánik z rozboru písemných zmínek až do 2. poloviny 15. století, kdy se stal součástí rožmitálského panství (srovnej *Sedláček 1897*, 201-202; *Slavík 1930*, 39-40; *Krofta 2011*, 30).

V návaznosti na hrad na vrchu Třemšíně se nelze nezmínit i o zaniklé fortifikační stavbě nacházející se ve vzdálenosti přibližně 2 km ve výšce 727 m n. m na hřebeni severním směrem od hradu. Účel i stáří tohoto jednodílného objektu, pro který postrádáme jakékoli písemné zmínky či movité archeologické nálezy, avšak běžně je v literatuře nazýván jako Hengst či Kobylí hlava, je předmětem dlouholeté diskuse. Dřívější bádání interpretovalo tyto pozůstatky hradu či tvrze jako předsunuté opevnění sloužící k obraně hradu Třemšína či jako rezidenční sídlo. Menší velikost a poměrně větší vzdálenost od hradu, stejně tak jeho evidentně nedokončené opevnění, tyto úvahy spíše vylučuje. V. Matoušek se přikláněl spíše k strážné či kontrolní funkci tohoto objektu sloužící na ochranu cesty vedoucí údolím brdského lesa (*Matoušek 1954, 154*). Podobně i možnou souvislost hradu s komunikací spojující Rožmitál a západní část panství s vesnicemi Chynín, Železný Újezd, Čížkov a Přešín připouští i K. Nováček, který zde i provedl povrchový průzkum a současně však nabízí i další alternativní úvahy. Vzhledem k existenci dokladů těžby v okolí, které však nejsou dosud datované, mohl Hengst sloužit i jako opěrný bod pro malou sídelní enklávu, která se zde mohla ve středověku těžební činností zabývat. Nakonec není vyloučena ani souvislost v literatuře zmiňovanými středověkými vesnicemi v okolí, jejichž osídlení však již zaniklo a lokalizace je dosud nejasná či s nedalekým teslínským proboštvím (*Nováček 1991, 15-17; více ke zmíněnému proboštví Nováček – Petr 2009, 285 – 302; Smolová 2007, 7 - 32*). Podobné interpretace nevylučuje ani T. Durdík, který hrad řadí k tzv. horským hrádkům zřizovaným za účelem ochrany a kontroly a hypoteticky jeho možný vznik na základě podoby s obrannou a obytnou věží typu donjonu datuje do 14. století (*Durdík 2005, 227*).

Písemné prameny podobně mlčí i o dalších dvou méně významných šlechtických sídlech, o tvrzi ve vsi Vranovicích a druhé tvrzi na vršku Hůrka asi 1 km severozápadně od Vranovic, se kterými se pojí historie jedné z větví Buziců, pánů z Vranovic. První zmínka o vsi pochází spolu se jménem Heřmana z Vranovic z roku 1318 a dále se

s přídomkem z Vranovic v pramenech setkáváme u Jiříka (1353 a 1367), Oldřicha (1367) a Jaroslava (1378), který však v roce 1418 užívá již přídomek z Valdeka a někdy v této době Vranovice prodává neznámu komu. Hašek ze Zvířetic je uveden v roce 1436 jako pán Vranovic a krátce na to je ves připojena k rožmitálskému panství a jeho součástí byla až do roku 1469, kdy byla vyměněna za jinou ves. V obou případech se dnes již jedná jen pozůstatky tvrzí, jejichž výstavba se předpokládá ve 14. století a jako pusté se uvádějí v 16. století (*Slavík 1930, 278 - 281; Úlovec a kol. 2005, 981 - 982*).

V jižní části sledované oblasti se nacházelo další šlechtické sídlo ve Hvoždanech. V roce 1352 je nejdříve zmíněn v pramenech kostel, o sedm let později je uváděn jako majitel Oldřich z Hvožd'an. Dalšími vlastníky majetku, se kterými je spjata historie tvrze, byli páni z Obořiště a z Třemšína, od poloviny 15. století páni Obytečtí z Obytec. Dnes se zde nalézají pozůstatky tvrze, která však představuje až nové sídlo vystavěné před rokem 1542. Podobu ani situování starší gotické tvrze ze 14. století neznáme, nejčastěji je umisťována do míst poplužního dvora, který postaveného v době vzniku mladší tvrze (*Úlovec 2006, 7-21; Svoboda a kol. 1998, 223-224*). Výčet panských sídel v oblasti lze doplnit ještě o patrně menší tvrz s dvorem, která se nalézala v Pozdyni, o které se zmiňuje i F. A. Slavík jako jedné ze vsí farní osady příslušející ke Hvožd'anům jako součásti majetkové domény pánů z Třemšína (*Slavík 1930, 40*). Její podobu a přesnou lokalizaci opět neznáme.

5.4.1.2 Farní síť

Při zjišťování rozsahu a struktury farní sítě, jejíž počátky spadají již do staršího období a v tomto období se prakticky dotvořila, můžeme již pro dobu 14. - 15. století vycházet z dostatečného množství pramenů. Z poloviny 14. století pochází soupis všech kostelů, které spadaly pod děkanát božeňský. Na základě studia konfirmačních knih uvádí historik M. Volf tyto farní i plebanské kostely, které byly součástí děkanátu, a to Bubovice, Budislavice, Hvožd'any a Rožmitál v námi sledované oblasti

(Volf 1938, 85). V případě Rožmitálu má autor na mysli zřejmě kostel s farou ve Starém Rožmitále. Současně mu však ve výčtu kostelů ze západní části bozeňského děkanátu chybí kostel v Čížkově.

O gotickém kostelu sv. Václava v Bubovicích u Březnice, kde se nacházelo současně i centrální sídlo bozeňského děkanátu, datovaném do poloviny 14. století, jsme se zmínili již dříve v souvislosti s jeho možným románským předchůdcem ve 12. století. Z hlediska majetkového byla ves Bubovice součástí panství březnického.

Stejně jako u architektury bubovického kostela, lze dnes i v případě kostela ve Hvoždanech, na rozdíl od jiných kostelů v oblasti kompletně barokně přestavěných, obdivovat původní gotické prvky v podobě dochovaných kamenných gotických portálů či oken. Patrocinium hvoždanského kostela, jenž byl zasvěcen svatému Prokopovi a později i Navštívení Panny Marie, odkazuje na počátky jeho výstavby do období vrcholné kolonizace 13. - 14. století. Dle Z. Boháče se jedná o typické mladší zasvěcení, které se objevuje po roce 1204, tj. po svatořečení Prokopa, a je charakteristické zejména pro počáteční fáze vrcholné kolonizace. Současně se však užívá jen velmi řídce (např. Boháč 1973a, 155).

5.4.1.3 Struktura vesnického osídlení

Pro získání představ o rozsahu vesnického osídlení podstatné části jižních Brd ve 14. a 15. století můžeme vycházet především z písemných pramenů pražského arcibiskupství o majetkovém rozsahu panství Rožmitálu. K hradu a panství Rožmitálu (*Oppidum Rosental, Districtus Rosentalensis*) patřilo v r. 1379 celkem 18 osad s městečkem v Rožmitále, a to Starý Rožmitál (Staré Město), Věšín, Buková, Sedlice, Hoděmyšl, Skuhrov, Sadonice, Vševely, Pročevily, Míšov (Mlšov), Hudčice, Čížkov, Přešín, Mítov a Kryptov. Mimo naši oblast do výčtu patří ještě Chlum, Lešetice a Láz (*Emler 1881, 107-110*). Z tohoto výčtu osad rožmitálského panství patřila od roku 1347 pražskému arcibiskupství.

K rožmitálskému panství byly v 15. století připojeny i Vranovice, původní majetek menší větve buzického rodu, pánů z Vranovic (*Slavík 1930, 278*).

Na jihu zkoumaného území se nejpozději po polovině 14. století dotváří hustá síť vsí spadající v rámci farní sítě kolem hlavní farní osady ve Hvoždanech s kostelem sv. Prokopa, prvně zmiňovaném v roce 1352. Dle F. A. Slavíka, patrně na přelomu 14. a 15. století, získali Hvoždany s podacím právem ke kostelu do držby páni z Třemšína. Třemšínské panství s farním kostelem ve Hvoždanech mělo v té době zahrnovat kromě vsí Plchov, Roželov, Smolivec, Radošice a Březí (poslední jmenovaná se nachází již za hranicí vymezené oblasti) i další vesnice spadající pod tento farní obvod, a to Pozdyni, Metly a Tisov (poslední dvě jmenované taktéž vně hranice) a dále i ves Voltuš, které se v 15. Století staly součástí panství rožmitálského (*Slavík 1930, 40; 262; 276-277*).

Až do poloviny 14. století je nejrozsáhlejším svobodným majetkovým a územním celkem panství pánů z Rožmitálu, které pokrývá téměř celé sledované území. V polovině 14. století je rožmitálský majetek rozdělen na dvě poloviny, přičemž jedna se dostává do držby pražskému arcibiskupství a druhá zůstává v rukou pánů z Rožmitálu. Tento stav víceméně trvá až do období husitských válek. Další nepoměrně menší svobodný šlechtický majetek tvoří v této době třemšínské panství v centrální zalesněné části území se sídlem na hradě Třemšíně. Páni z Vranovic, příslušníci další drobné šlechty, vlastní menší svobodné statky na severovýchodě území. Jak panství třemšínské, tak i vranovické, se nakonec v průběhu 15. století ocitá v rukou pánů z Rožmitálu. Ostatní majetek je rozdroben mezi menší šlechtické rody, pravděpodobně příbuzné s pány z Rožmitálu. Kromě církevního a šlechtického majetku zde však zcela chybějí doklady o královském majetku. Nejbližší královský majetek je zachycen těsně za hranicemi vymezeného území, v Bělčicích a Březnici, v obou případech se jedná lokality spojené s těžbou drahých kamenů (*Dragoun 1978, 192*).

5.4.2 Osídlení v závěru sledovaného období a nástin jeho vývoje v novověku

Obraz osídlení ke konci sledovaného období je velmi obtížné rekonstruovat, neboť zde opět postrádáme dostačující množství pramenů. Pro zjištění rozsahu osídlení a velikosti majetkových domén v závěru zkoumané epochy máme k dispozici nejbližší údaje o majetkových poměrech pocházející z historických zpráv až z roku 1565. Z hlediska pozemkové držby se po husitských válkách majetek pražského arcibiskupství, pozemkového vlastníka nejcelistvějšího územního celku v oblasti jižních Brd z 2. poloviny předešlého století rozpadá. Arcibiskupská polovina rožmitálského panství je králem Zikmundem zastavena v roce 1436 Janovi a Václavovi Zmrzlíkovi ze Svojšína, krátce na to se však opět ocitá v rukou pánů z Rožmitálu, kteří se tak v této době stávají držiteli podstatné části jižních Brd, přičemž menší část získávají v rozdrobené podobě rody příbuzné. Sjednocené rožmitálské panství drželi páni z Rožmitálu, jinak již řečení Lvové z Rožmitálu, až do roku 1545, kdy ho získávají rytíři Grispekové (*Slavík 1930, 52*).

Stejně jako v jiných krajích českých zemí, zaniklo i zde v průběhu husitských válek mnoho vesnic a sídel. Přesto, snad i díky jisté odlehlosti této oblasti od mnohem hustěji zasídlených míst, nebyla míra zpusťování tak katastrofální. Podle F. A. Slavíka zanikly v této době vsi Sadonice u Skuhrova, Kyptov u Mítova a Čechtice u Teslín, z panských sídel uvádí hrad Třemšín a z církevního majetku ostrovského kláštera pak klášter benedikťinů s kostelem sv. Jana Křtitele u Teslín (*Slavík 1930, 178*). Zda ve zmíněné době opravdu zanikla centrální rezidenční funkce hradu Třemšína jako správního centra třemšínského panství, zůstává otázkou. Bezpečné doklady o pustém hradu známe až z druhé poloviny 15. století.

Pro zjištění, kdy přesně zanikly tyto výše uvedené a mnoho dalších středověkých osad, uváděné nejčastěji v dosavadní literatuře, nemáme dostatečnou oporu v pramenech. Ovšem v mnoha případech je i dokonce jejich vznik zahalen tajemstvím. Nejenže většina z nich není bohužel

dodnes lokalizována, ale navíc je otázkou, zda některé z nich nejsou spíš výsledkem omylu či poněkud bujně fantazie regionálních vlastivědných badatelů. Ve výčtu zaniklých starých osad uvádí F. A. Slavík osady Sadonice, Švihov, Plchov, Miřetín u Vacíkova, Starou Voltuš, Starý Věšín, Blízkoves, Chvalovy či také Nechvalov u Teslín, Starou Ves u Borovna a Kypťov u Mítova (*Slavík 1930, 34*). Spolehlivější údaje je možné čerpat ze soupisu zaniklých středověkých osad od F. Roubíka. Zaniklé osady z naší oblasti u něj nalezneme pod okresem Blovice a Blatná. Z okresu Blovice autor soupisu uvádí Bezděkov či Bezděkovec u Měřčina (zřejmě dnešní Liškov), Mišov (Míšov), Ralov u Chynína a Kypťov, z okresu Blatná jmenuje pak Čechlice u Věšina (ztotožňuje s Blízkovsí), Hajná, Hůrky u Vranovic, Chvalov u Věšina, Jedle u Vacíkova, Luhy u Starého Rožmitálu, Miřetín u Vacíkova, Psáře u Rožmitálu a Týniště u Radošic (*Roubík 1959, 60 – 62*).

Pro danou oblast máme doloženy pro dobu 2. a 3. třetiny 15. století tři mincovní depoty. První z těchto hromadných nálezů mincí z tzv. grošového období, tj. z období ražby grošů mezi lety 1300 až 1547, byl nalezen u Budislavic v lese jménem Babík v roce 1917 a jednalo se o zhruba 70 pražských grošů z doby Karla IV. a Václava IV. Zcela stejný druh grošů shodné datace ukrýval i druhý depot mincí v nádobce na poli u Strýčkov, který byl objeven v roce 1932 a čítal bezmála 300 celých kusů a zlomků těchto mincí. Ještě větší soubor záměrně uložených mincí z konce 15. století je znám z pole u Hoděmyšle z roku 1902, kdy se jednalo o více než 490 kusů zlatých a stříbrných mincí české a německé provenience (*Nohejlová – Prátová 1956, 150; 151; 244*).

Vývoj osídlení a jeho struktury v období novověku by již překračovalo rámec zadané práce, nicméně alespoň v hrubých obrysech jej několika větami nastíníme. Můžeme konstatovat, že do závěru sledovaného období byla víceméně dotvořena sídelní síť jihobrdské oblasti v podobě, jakou známe dnes. Výjimku tvoří několik málo vsí založených ve vyšších nadmořských výškách těsně při obvodu zalesněného prostoru jižních Brd. Jedná se o malé území severně od

Rožmitálu v případě vsí Nepomuk a Zalány, západně od Rožmitálu Hutě pod Třemšínem, na jižním okraji lesa jde o Mýta a Planiny, při západním okraji pak Nové Mitrovce a další ves jménem Planiny. V severozápadní části oblasti, na rozhraní jižních a středních Brd došlo v 16. století v souvislosti se založením skelné hutě k obnovení vesnice Míšov, původně středověké vesnice prvně zmiňované v roce 1349 příslušející k rožmitálskému panství (*Slavík 1930*).

6 POVRCHOVÝ PRŮZKUM

6.1 Úvod

Již v úvodu diplomové práce jsme se zmínili o v současnosti upřednostňovaném komplexním přístupu k práci při studiu dějin minulého lidského osídlení, který zahrnuje analýzu a komparaci všech dostupných pramenů i přístup interdisciplinární. Takto pojmávaný výzkum by měl být opřen o širokou pramennou základnu rozšířenou o empirické poznání v podobě vlastního povrchového průzkumu. Spolupráce archeologie s historií a ostatními obory, kdy jsou dosavadní výsledky obohacené o nová zjištění z povrchového průzkumu, jsou obzvlášť vhodná pro oblasti v minulosti charakteristická spíše pro svou periferní povahu v rámci sídelní sítě, zejména v horských neagrárních oblastech. To platí právě i pro náš případ, konkrétně pro zalesněnou oblast jižních Brd.

6.2 Metody povrchového průzkumu

6.2.1 Využívaná terminologie, klasifikace a metody

Při průzkumu vycházíme z hlediska obecné terminologie geomorfologických antropogenních tvarů z tradičně používaného názvosloví od Z. Smetánky a J. Klápštěho. Ti rozlišili jednotlivé objekty dle velikosti na velké, s tvarem konvexním, konkávním, tvarem zrcadla či plochy s neklidným povrchem a malé objekty plošné či liniové se stejným rozlišením tvarů (*Smetánka - Klápště 1979, 614 – 631*). V rámci předmětu povrchového průzkumu bylo v přípravě počítáno s rozdělením na

následující druhy areálů, které se při průzkumu v naší oblasti daly očekávat. První řadě jde o zaniklé středověké vesnice, jejich intravilány i jejich zázemí, tj. extravilány. Pozůstatky zaniklých středověkých vesnic tak je možné zachytit v podobě zaniklých usedlostí, rybníků, mlýnů či plužin, v případě dochovaných jejich mezních pásů, záhonů či teras. Vedle možných reliktních zaniklých středověkých osad lze počítat i s případnými pozůstatky komunikační sítě vedoucí k nim v podobě zaniklých úvozů či teras. Ty mohly mít spojitost i s montánními areály, tj. těžebními a zpracovatelskými činnostmi souvisejícími s vytěženým materiálem, jako jsou lomy, sejpy, kutací jámy, šachty, obvaly či milíře (Kuna a kol. 2004, 241). Pro popis a detailnější klasifikaci dochovaných antropogenních terénních reliktních po těžbě surovin čerpáme zejména z práce od K. Nováčka (Nováček 1993, 7 - 11).

Pro vyhledávání a dokumentaci zaniklých středověkých vesnic byla nastudována zejména již tradičně využívaná práce od E. Černého s názvem *Zaniklé středověké osady a jejich plužiny* zabývající se metodikou tohoto typu výzkumu pro oblast Dražanské vrchoviny (Černý 1979) či práce od M. Šimany s názvem *Provádění geodeticko – topografického průzkumu na zaniklých středověkých osadách* (Šimana 1979, 631 – 639). Dále byly využity i neméně spolehlivé studie od dalších průkopníků povrchového průzkumu zaniklého středověkého osídlení v zalesněném prostředí v Čechách Z. Smetánky a J. Klápštěho, kteří se specializovali na oblast Černokosteletka (*Smetánka - Klápště 1979, 614 – 631; 1981, 416-458*). Nejnověji a z hlediska oboru i geograficky nejbližší posloužily publikované výzkumy na dané téma od P. Vařeky (např. *Vařeka 2006, 57 - 59*). Při vyhledávání pozůstatků někdejšího lidského osídlení v prostoru lesa v podobě zachovaných výraznějších tvarů reliéfu byla důležité doplnit si alespoň základní povědomí o metodách geobotanické indikace, kdy může výskyt určitých druhů rostlin indikovat zaniklé lidské osídlení. V tomto případě byl sledován možný výskyt rostliny barvínku menšího (*Vinca minor*), který vytváří souvislý pokryv v

prostoru zaniklých středověkých sídel (více k jeho využití na příkladu ZSV Javor na Plzeňsku *Nová - Karlík 2010, 1 - 25*).

Pro získání alespoň elementární orientace v problematice montánní archeologie, tj. v oblasti těžby a zpracování nerostných surovin ve středověku bylo třeba se seznámit především s komplexně pojednávanými pracemi od K. Nováčka (*Nováček 1993, 7 – 11; 2001, 279 – 309*) či již specializovanými příspěvky na téma těžby určitého druhu surovin. K tomu se jako nejpřínosnější ukázaly především práce o těžbě zlata v minulosti od J. Kudrnáče (*Kudrnáč 1982, 71 – 75; 1982, 455 – 485*).

6.2.2 Vlastní povrchový průzkum a jeho vymezení

Z časových a organizačních důvodů bylo upřednostněno provedení cíleného nedestruktivního terénního průzkumu vybraného vzorku středověké krajiny. Průzkum se tak zaměřil jen na určité aspekty možného minulého osídlení a zahrnoval průzkum povrchu lesního terénu ve vybraném polygonu i povrchové sběry na zemědělské půdě v okolí lesního celku jižních Brd. Lze předpokládat, že osídlení v okolí lesního celku, tj. v podhůří Brd, mělo v minulosti současně úzkou vazbu na možné osídlení uvnitř zalesněné plochy. Systematický povrchový průzkum tak zůstává možným a nutným předmětem budoucího bádání.

Nedestruktivní terénní výzkum v oblasti proběhl v čase podzimu na konci září 2013 a počátkem jara na konci března 2014, blíže o něm pojednávají následující dvě kapitoly. Při povrchovém průzkumu v lesním prostředí byly využity metody vizuálního průzkumu a geobotanické indikace, kterým v přípravné fázi předcházelo studium dostupného kartografického materiálu v podobě archivních map zejména s vojenským mapováním, současných map a nakonec i dat leteckého laserového snímkování. K dispozici byl pouze stínovaný model České republiky 4. generace, dostupný přes vzdálený přístup na stránkách ČÚZK a mohl posloužit pouze orientačně. Data z průzkumu byla následně zpracována v programu ArcGis.

6.3 Povrchový průzkum v lesním prostředí

Prostředí lesa, prostoru optimálně dlouhodobě zalesněného, ideální pro dochování stop po minulé lidské činnosti. Cílem identifikovat a dokumentovat, zmapovat relikty minulých antropogenní aktivit, dochované relikty, nejčastější souvislost s lesním hospodářstvím či těžbou nerostných surovin.

Ve výše podaném nástinu středověkého osídlení v první, hlavní části této práce, se při pohledu na vytvořené mapy osídlení (obr. 2 - 4) zdá být přímo souvisle zalesněný prostor jižních Brd ve středověku málo osídlen. Základním předpokladem, ze kterého však vycházíme je, že tento prostor nebyl ve zkoumaném období zcela neosídlen. Podobně k tomu přistupují některé další oborové studie poslední doby (např. *Nováček 1991, 15 -17; 2009, 285 - 302; 2010*). Toto základní východisko podporují již i proběhlé výzkumy ze severněji položených částí rozlehlého brdského pohoří, konkrétně oblast Strašicka či Jinecka (*Nováček 1995, 7 – 37; 2007, 164 – 172*). Podobně jako se uvažuje o aktivní využívání jihobrdského lesa již v pravěku, lze podobně usuzovat i na základě analogií, i v případě středověkého období, v úvahu tak přichází jeho využití ve větším měřítku obzvláště již v období od 13. století. Od 13. století rozvoj rýžování, zlatodolů a úpraven vytěženého zlata (*Kudrnáč 1982*).

Cílený povrchový průzkum v lese se zaměřil na nejižnější část zalesněného prostoru jižních Brd (viz mapa vymezeného zájmového polygonu průzkumu obr. 5) a orientoval se především na tři základní oblasti výzkumu. V prvním případě šlo o vybraný úsek Roželovského polesí, tj. západní část polygonu, oblast na jih pod hradem Třemšínem s cílem identifikovat a zdokumentovat zaniklou vesnici Plchov. Druhá část průzkumu se orientovala na centrální část polygonu v povodí Závišínského potoka s cílem provést detailnější průzkum, tj. pokud možno zachytit a dokumentovat a pokusit se interpretovat pozůstatky již doložených avšak blíže nespecifikovaných a nedatovaných dokladů

rýžování zlata. Nakonec třetí oblast terénní práce zahrnovala průzkum Petráčkovy hory ve východní části polygonu, s cílem zaměřit a dokumentovat pozůstatky po těžbě zlata z primárního ložiska. Současně byla pozornost věnována jakýmkoli dalším možným dokladům dřívějších sídelních aktivit, které by byly spojené zvláště se středověkým osídlením.

6.3.1 Východní část Roželovského polesí

V této části polygonu byl uskutečněn průzkum lesního prostředí, jehož předmětem byla dosud nelokalizovaná zaniklá středověká vesnice Plchov. Tento průzkum byl prováděn společně s T. Kroftou v rámci jeho diplomové práce s názvem *Nedestruktivní výzkum hradu Třemšín a okolní krajiny*. Jeho zájem byl v tomto případě orientován především na vazbu této vesnice k hradu Třemšín v podobě jeho zázemí (*Krofta 2014 v tisku*).

Ves Plchov je v pramenech prvně a ostatně i naposledy zmiňována až v roce 1403 jako součást třemšínského panství, současně s ještě dosud žijící vesnicí Roželov (*Sedláček 1897, 201*). S cílem nalézt pozůstatky této vsi byl blíže prozkoumán prostor právě mezi dnešním Roželovem a vrchem Třemšín. Výsledkem této části průzkumu v podzimním období bylo bohužel jen negativní zjištění. Relikty možné zaniklé vsi Plchov v podobě zachovaných mezních pásů byly v dalším, již samostatném průzkumu T. Krofty objeveny až nedávno u vsi Planiny (*více Krofta 2014 v tisku*).

6.3.2 Závišínský potok

Ve studované oblasti jsou naleziště zlata doložena u Nesvačil, Leletic, Rožmitálu pod Třemšínem, Vacíkova, Vševil či Vranovic. Doklady rýžování zlata máme především na řekách Vlčavě a Lomnici či při Závišínském potoce (*Fröhlich 2006, 92-93, Litochleb 1982, 11 - 38*). Skutečně rozsáhlá rýžoviště se nacházejí i u Bělčic a Újezdce těsně za hranicí sledované oblasti.

Historické zprávy o rýžování zlata ve středověku přímo na Závišínském potoce nemáme. Na stopy po rýžování a zde nalezené artefakty upozornil jako první J. L. Píč v *Památkách archeologických, kde se zmiňuje o nálezech střepů v sejpech datovaných do 13. století a o dalších nálezech v okolí (Píč 1906-1908, 213-214).*

Průzkum podél Závišínského potoka byl proveden ve vyznačeném polygonu (obr. 5) od jeho prameniště po obou stranách břehu až po místo, kde se vylévá ven z lesa do otevřené krajiny. Sejpy i jámy se nacházejí již od počátečního místa průzkumu po celém toku. Jejich nejvýraznější koncentrace byla nalezena v místě jménem *Jámy*, kde jsou na ploše o velikosti přinejmenším 300 metrů čtverečních rozloženy desítky konkávních a konvexních objektů rozmanitých tvarů a velikostí. Samotné místní jméno *Jámy* a jeho odvozeniny jsou obvyklé pro oblasti rýžovišť (*Fröhlich 2006, 9*). Dle J. Kudrnáče jsou takové rozsáhlé rýžoviště typické pro období od konce raného středověku, kdy jsou vyčerpány zdroje suroviny přímo z potoka a je nutné vytvářet jámy pro získání zlata ze štěrkopísku mimo koryto (*Kudrnáč 1992, 455 – 485*). Přesná datace těchto jam a následných odvalů je však poměrně obtížná. Zda jde skutečně o pozůstatky středověkého původu, je otázkou spíše náhodného nálezu, např. nedávným narušením sejpů či ve vývratu stromů.

Při průzkumu podél Závišínského potoka byl zachycen především jeden pozoruhodný jev, a tím je výskyt kamenných zídek nejasného účelu. Dohromady byly zachyceny podél potoka tři obdobné objekty, které byly zároveň i fotograficky zdokumentovány (fotky obr. 8 – 12 na příloženém CD). Jedná se o kamenné konstrukce bez pojiva, s kameny kladenými na sucho. Jejich interpretace popř. datace je však v tomto případě také nesnadná. Pro tento typ konstrukcí, které bychom mohli klást do spojitosti s těžbou zlata, naprosto postrádáme jakékoli analogie z blízkého okolí či celkově z území Čech. Ačkoli nemůžeme zcela vyloučit jejich starší původ, spíše se přikláníme k jejich novověkému původu a

v případě jejich možnému funkčnímu využití nás napadá pouze spojitost se zaterasením cesty či vymezení nějakého blíže neurčeného prostoru.

6.3.3 Petráčkova hora

Stejně jako v případě rýžování v oblasti Závišínského potoka pro období mladšího středověku, postrádáme písemné záznamy i o možné těžbě zlata na Petráčkově hoře. Průzkum byl nejprve proveden na vrchu hory, poté i po celém jejím obvodu po svazích. V průběhu průzkumu bylo dohromady identifikováno a zaměřeno pomocí GPS přístroje dohromady 11 objektů, přičemž u 11. objektu považujeme nálezovou situaci za poměrně diskutabilní. Vzhledem k nepříznivému stavu okolního porostu a nepřehlednému terénu, který neumožňoval detailnější zaměření po celém obvodu objektů, bylo provedeno zaměření pouze středu objektů, současně se zaznamenáním jejich rozměrů, tj. jejich délky, šířky a hloubky, a fotografickou dokumentací (k nahlédnutí na příloženém CD). Objekt č. 1 s průměr 5 m, hloubka 1 m, objekt č. 2 délka 3,5 m a 2,8 m šířka, objekt č. 3 5 m délka a 4 m šířka, objekt č. 4 5 m průměr, 1 m hloubka, objekt č. 5 největší – 7 m délka, šířka 5 m a hloubka 2,5 m, objekt č. 6 - 3 m průměr, 1 m hloubka, objekt č. 7 3 m průměr, 1 m hloubka, objekt č. 8 úzký 2,5 m průměr, ale 3 m hloubka, malý objekt č. 9 s průměrem 2 m, hloubka do 1 m, objekt č. 10 s průměrem 3,5 m a 2 m šířka. Jako objekt č. 11 byla zaznamenaná situace, která se jevila jako odtěžená část severního svahu, s důkladnějším ohledáním povrchu a s vědomím velmi obtížně doložitelnou úvahou, bylo nakonec od této hypotézy upuštěno.

Po zobrazení dat v rámci geografických informačních systémů bylo zjištěno, že objekty č. 1 až 9 se nacházely téměř v jedné linii, v pásmu několika desítek metrů. Absence odvalu vytěžené hlušiny po obvodu u všech objektů nás vede spíše k jejich možné interpretaci coby propadlin, které vznikly až po skončení těžebních prací.

6.4 Povrchové sběry v oblasti

6.4.1 Předmět a cíle

S cílem doplnit stávající stav výzkumu v oblasti podhůří jižních Brd o nové lokality nebo alespoň zpřesnění časového zařazení již zjištěných lokalit na základě archeologických povrchových nálezů. Z výše podaného nástinu středověkého osídlení se jeví jako nejproblematictější období, období 13. století (obr. 3) související s výše již diskutovanou problematikou keramiky hradištní tradice, kde postrádáme jak dostatek historických pramenů, tak i dostatek pramenů archeologických. U mnoha lokalit, o jejichž existenci máme spolehlivé doklady až ze 14. století, nelze zavrhnout jejich starší osídlení a výsledky povrchových sběrů by tyto domněnky mohly potvrdit.

6.4.2 Metoda povrchových sběrů

Pro upřesnění stavu osídlení na přelomu 13. a 14. století bylo využito povrchových sběrů J. Šnobla, který sběry prováděl v rámci své diplomové práce s názvem *Hradiště Třemšín a krajina jižních Brd – archeologický průzkum „marginální“ oblasti*, se zaměřením na období pravěku. V tomto projektu bylo území s polygony sběrů mnohem širší než zájmová oblast autorky práce, která tak svou účastí podpořila provádění sběrů jen u menšího počtu vybraných lokalit.

Pro povrchové sběry na zemědělské půdě, která byla dlouhodobě obhospodařována, byl brán ohled na obecně známá doporučení týkající se nejvhodnějšího období či povětrnostních podmínek. Za ideální dobu pro tento typ archeologického průzkumu je považován začátek jara, tj. období před počátkem růstu zemědělských plodin a na podzim, tj. v období po jejich sklizni. Stejně tak i v případě optimálních okolnostních podmínek byl prováděn sběr především na mokré či vlhké půdě, nejčastěji v průběhu či těsně po období několika denních trvajících dešťů.

V rámci metody povrchových sběrů byl využit analytický postup v zahrnujících polygonech, kdy byl upřednostněn převážně sběr v liniích ve vhodných rozestupech účastníků sběrů (*Kuna a kol. 2004, 326 – 327*). Umístění jednotlivých polygonů a rozsah provedených povrchových sběrů

v oblasti je znázorněn na ilustrační mapě vytvořené J. Šnoblem, která je k nahlédnutí na příloženém CD na konci této práce (více k samotné metodě, průběhu a okolnostem povrchových sběrů *Šnobl 2014 v tisku*). Z pohledu autorky práce byl užší zájem soustředěn obzvláště na sběry na vybraných lokalitách v okolí dnešních vsí Roželov, Vacíkov, Pozdyně, Dožice, Budislavice, Věšín či Hvoždany.

6.4.3 Výsledky povrchových sběrů

Výsledkem uskutečněných povrchových sběrů v oblasti jižních Brd v letech 2012 - 2014 byl bohatý soubor materiálu, především keramického a výzkum tak přinesl zároveň velmi zajímavá zjištění. Zde ponecháme stranou nálezy, které lze vztáhnout k dokladům pravěkého osídlení této krajiny a omezíme se zde na představení lokalit s nálezy chronologicky zařazenými do období středověku. Nasbíraný materiál datovaný do středověku byl rozdělen pro potřeby této práce do 4 kategorií. První kategorii tvořil materiál časově zařazený bezpečně přímo do 13. století, do druhé řadíme keramiku hradištní tradice (do konce raného středověku), přičemž na základě obou těchto kategorií lze doložit existenci staršího osídlení před 14. stoletím. Do třetí kategorie byly zařazeny nálezy, které bylo možné datovat pouze obecně do pravěku a raného středověku a do poslední spadaly nálezy zařazené do období 14. - 16. století.

Rámcový doklad pro osídlení před 14. stoletím na základě nálezů keramických střepů hradištní tradice je výsledkem sběrů z okolí následujících lokalit – Pozdyně, Bubovice, Hudčice, Borovno, Hvoždany, Vacíkov, Pročevily, Vševely, Rožmitál pod Třemšínem, Dožice a Roželov. Překvapivě velký vzorek keramiky časově určené do 13. století byl získán na poli východně od Roželova s počtem 31 ks a u Dožic v okolí kostela s počtem 28 ks. Na starší osídlení, ovšem časově blíže nespecifikované a jen obecně datované do pravěku až raného středověku, odkazuje jen menší soubor keramiky čítající 6 ks z Vranovic. Vysokou koncentraci nalezených keramických fragmentů časově určených do období mladšího středověku přinesly sběry u Rožmitálu pod Třemšínem, Vacíkova,

Pročevil, Vranovic a Dožic, menší počet u Pozdyně, Bubovic, Hudčic, Věšína, Borovna, Hutí pod Třemšínem, Sedlice, Hvožďan a Vševil a v podobě pouze jednoho až tří kusů keramiky u Čečovic, Radošic a Čížkova. Komplexním výsledkům povrchových sběrů a zvláště zhodnocení nalezené keramiky, včetně materiálu z období středověku, které tato práce již nemohla obsáhnout je předmětem práce J. Šnobla (*Šnobl 2014 v tisku*).

6.5 Zhodnocení povrchového průzkumu a diskuse

Provedený povrchový průzkum přispěl v první řadě k doplnění stávajícího stavu archeologického poznání o nová zjištění a získání lepší představy o rozsahu a síti středověkých sídel. Výsledky povrchových sběrů se dotkly nejvíce diskutabilních dokladů pro osídlení v období 13. století. Díky nalezenému materiálu tak zde bylo doloženo starší osídlení před 14. stoletím na výše uvedených lokalitách. Zvláště zajímavým zjištěním byly doklady osídlení v okolí Dožic, největší překvapení však přinesly nálezy z okolí Vacíkova a Roželova, neboť o obou vsích není v pramenech dřívější zmínka než v 15. století a zároveň je zajímavé jejich situování těsně při okraji zalesněného území. Nelze vyloučit úvahu, že toto osídlení mohlo mít už ve 13. století vazbu na těžbu zlata doloženou na Petráčkově hoře či na rýžoviště zlata pod ní při Závišínském potoce. Samy o sobě jsou totiž pozůstatky této těžební činnosti obtížně datovatelné, né – li i neschopné interpretovatelné v rámci jejich účelu. Současně však není vyloučena ani myšlenka existence propletenější sítě vztahů, kdy lze připustit i možnou vazbu těchto reliktních k panskému sídlu na vrchu Třemšín a dalším reliktním těžby, které se nacházejí na jeho svazích.

Žádné další pozůstatky dlouhodobějších lidských sídelních aktivit se v lesním terénu nepodařilo zachytit, stejně tak výzkum z tohoto pohledu nepřispěl ani k přesnějšímu časovému zařazení a interpretaci předsevzatých oblastí zájmů. Pro přesnější časové zařazení montánních aktivit by bylo vhodné v tomto případě využít i destruktivních metod výzkumu v podobě menších sond v místech jam a odvalů či aplikaci

půdních vrtů s cílem získat buď datovatelný materiál (např. zlomky keramiky či nástroje používané při kutacích a zpracovatelských činnostech), uhlíky či možné relikty staveb, které lidé provádějící těžbu a úpravu rud používali. Zároveň musí být brán ohled na jisté úskalí při dataci na základě nalezeného materiálu, neboť nálezy v místech těžby mohou souviset s osídlením tohoto prostoru již před započítáním těžby apod. Možnému budoucímu průzkumu v lesním prostředí této oblasti by prospěl vhodnější výběr zkoumaného polygonu, popř. využití dalších nedestruktivních či málo destruktivních archeologických metod.

7 ZÁVĚR

Za hlavní cíl jsme si v předložené práci vytyčili podání nástinu postupu, struktury a rozsahu osídlení jižních Brd a jejich podhůří v období středověku na základě výpovědi různých druhů pramenů a jejich komparace. Tento nástin byl z hlediska chronologie a pro lepší orientaci rozdělen do tří etap, tj. na rekonstrukci vývoje osídlení od počátků příchodu Slovanů na toto území do konce 12. století, obraz osídlení ve 13. století a nakonec pro období 14. – 15. století. Zároveň bylo nutné alespoň rámcově nastínit vývoj v předchozím, pravěkém období a také následující vývoj v období novověku. Pro upřesnění takto získaného obrazu středověkého osídlení byl využit povrchový průzkum vybraného vzorku krajiny s využitím postupů nedestruktivní archeologie.

Pro vytyčenou oblast jsme dosud obdobný pokus o syntézu současného stavu bádání postrádali. Jistě, nelze tvrdit, že byly vyčerpány všechny dostupné informace a možnosti výzkumu. Mnohé kapitoly a pojednávaná témata by si bezesporu zasloužily hlubší studium, v některých případech se však v poněkud povrchnějším zpracování odrážel současný stav pramenné základny, která zejména pro rekonstrukci osídlení ve 13. století či ke konci 15. století je poměrně nedostačující. I z důvodu nedostatku stabilnějšího základu v současném stavu výzkumu nelze závěry vztahující se k tomuto do velké míry

specifickému regionu zevšeobecňovat pro území Čech. Předloženou práci lze brát jako malý příspěvek k dějinám osídlení, jako možný podklad pro další budoucí bádání, pro které by bylo bezpochyby prospěšné vytvoření rovnoměrnějšího stavu výzkumu. Značný potenciál k získání poznatků o středověkém osídlení skýtá např. tradiční studium katastrů, studium půdorysů a plužin vesnických sídel či eventuálně modernější možnosti studia s využitím dat leteckého laserového skenování povrchu. Obrovský potenciál však tkví především v plošné systematické terénní prospekci, která by mohla být spíše otázkou nějakého budoucího projektu s nemalým finančním zabezpečením.

Pro budoucí možné rozvinutí tématu by bylo zajímavé zaměřit se především na otázky, které jsou v archeologii málo diskutované a týkají se především problematiky osídlení okrajových sídelních zón v minulosti, tj. zejména pahorkatin, vrchovin, marginálních či periferních oblastí. Z hlediska sídelní historie se nabízí srovnání i s dalšími regiony v kontextu osídlení Čech či v kontextu celoevropském. V tomto směru by bylo zajímavé pracovat s analogiemi z ostatních evropských zemí či se nabízí i v této práci nevyužitá pojetí konceptu outland use a zhodnocení zájmového území i z hlediska tohoto konceptu. Zároveň by bylo prospěšné se v budoucnu i více orientovat na otázky spojené s příčinami a samotným procesem kolonizace těchto oblastí, na možné důvody k jejich osídlení, na otázku adaptace a socioekonomické aspekty či nakonec i neagrárními způsoby obživy.

8 POUŽITÉ PRAMENY A LITERATURA

Použité prameny:

CDB: Codex diplomaticus et epistolaris regni Bohemiae I. Ed. G. Fridrich. Pragae. 1904–1907.

CDB: Codex diplomaticus et epistolaris regni Bohemiae II. Ed. G. Fridrich. Pragae. 1912.

Použitá literatura:

Andersson, H. – Ersgard, L. – Svensson, E. (Eds.) 1998: Outland Use in Preindustrial Europe. Land Studies in Medieval Archaeology 20, Lund.

Beranová, M. - Lutovský, M. 2009: Slované v Čechách. Archeologie 6. - 12. století. Praha.

Boháč, Z. 1968: K otázce využití zasvěcení kostelů v oboru historické geografie, Československý časopis historický 16, 571-584.

Boháč, Z., 1972: Patrocinia románských kostelů v Čechách, Historická geografie 8, 31–52.

Boháč 1973a: K některým geografickým aspektům středověkého osídlení v našich zemích, Historická geografie 10, 151-169.

Boháč 1973b: Patrocinia jako jeden z pramenů k dějinám osídlení, Československý časopis historický 21, 369-388.

Černý, E. 1979: Zaniklé středověké osady a jejich plužiny. Praha.

Čtverák, V. - Lutovský, M. - Slabina, M. - Smejtek, L. 2003: Encyklopedie hradišť v Čechách. Praha.

Culek, M. (ed.) 1996: Biogeografické členění České republiky. Praha.

Davídek, V. 1935: Naše Spálenopoříčsko I. Praha.

Davídek, V. 1942: Naše Spálenopoříčsko I/2. Praha.

Dohnal, M. – Korený, R. 2003: Archeologický výzkum v prostoru bývalého hradního příkopu v Rožmitále pod Třemšínem v roce 2001, Podbrdsko 10, 9-33.

Dragoun, Z. 1978: Přehled vývoje osídlení Bozeňska v době předhusitské, *Historická geografie* 18, 173-207.

Dreslerová, D. 2004: The North Prácheňsko Region in Prehistory. In: Gojda, M. (ed.): *Ancient Landscape, Settlement Dynamics and Non-Destructive Archaeology*. Czech research project 1997-2002. Praha, 342-364.

Dubský, B. 1949: *Pravěk jižních Čech*. Blatná.

Dubský, B. 1955: Hradec u Hudčic na Březnicku, *Archeologické rozhledy* 7, 644-648.

Durdík, T. 2005: Hrady. In: Cílek, V. (ed.): *Střední Brdy*. Příbram, 214-230.

Emler, J. ed. 1881: *Decem registra censuum bohemiae compilata aetate bellum husiticum praecedente*. Praha.

Fatka, O. 2005: Geologická stavba. In: Cílek, V. (ed.): *Střední Brdy*. Příbram, 30-44.

Fröhlich, J. 1993: Pravěké a slovanské osídlení povodí Skalice, *Archeologické výzkumy v jižních Čechách* 8, 35-48.

Fröhlich, J. 2006: *Zlato na Prácheňsku*. Písek.

Gojda, M. 2000: *Archeologie krajiny. Vývoj archetypů kulturní krajiny*. Praha.

Hajšman, J. – Trnka, R. 2010: F. X. Franc a problematika středověkých mohylovitých útvarů, *Archeologie západních Čech* 1, 16-36.

Hoyer, H. 1982: Klimatické poměry Rožmitálska, *Vlastivědný sborník Podbrdská* 22, 245-282.

Klápště, J. 1979: Nález keramiky na zaniklé středověké osadě Sadonice (k.ú. Skuhrov, o. Příbram), *Archeologické rozhledy* 31, 580-584.

Klápště, J. – Žemlička, J. 1979: Studium dějin osídlení a jeho další perspektivy. *Československý časopis historický* 27, 884-906.

Klápště, J. - Sláma, J. - Smetánka, Z. - Žemlička, J. 1982: Studium středověkého osídlení a archeologie, in: *Metodologické problémy československé archeologie*, 137-141.

Klír, T. 2010: Osídlení horských oblastí Čech ve středověku a raném novověku – východiska interdisciplinárního výzkumu, *Archaeologia historica* 35, 373-391.

Kotlářová, S. 2008: Několik nejasností kolem prvních generací pánů z Rožmitálu, Podbrdsko 15, 203 - 209.

Krofta, T. 2011: Povrchový průzkum hradu Třemšín. Bakalářská práce na Katedře archeologie Západočeské univerzity v Plzni. Plzeň.

Krofta, T. 2014 v tisku: Diplomová práce na Katedře archeologie Západočeské univerzity v Plzni. Plzeň.

Kudrnáč, J. 1982: Rýžování zlata v Čechách, Památky archeologické 73, 455-485.

Kuna, M. a kol. 2004: Nedestruktivní archeologie. Praha.

Litochleb, J. 1982: Zlato v příbramské rudní oblasti, Vlastivědný sborník Podbrdsko 22, 11-38.

Litochleb, J. – Černý, P. – Sejkora, J. – Litochlebová, E. 2005: Nerostné suroviny. In: Cílek, V. (ed.): Střední Brdy. Příbram, 45-58.

Ložek, V. - Cílek, V. 2005: Význam a postavení Brd v rámci Čech. In: Cílek, V. (ed.): Střední Brdy. Příbram, 9-15.

Lutovský 1995, 239 - 245

Lutovský, M. 2001: Odras mocenských změn ve struktuře jihočeských hradišť, 239-240.

Matoušek, V. 1954: Nálezy a lokality z prehistorie a historie Rožmitálska, Život Plzeňska 10, 151-154.

Mencl, V. 1958: 42

Nová - Karlík 2010: Vegetace zaniklých středověkých vesnic Kozelského polesí, Zprávy Čes.Bot.Společ. 45, 1 – 25.

Nováček, K. 1991: Hengst u Rožmitálu p. Třemšínem - předsunuté opevnění, rezidence nebo nedostavěný objekt?, Hláska 2, 15 –17.

Nováček, K. 1993: Klasifikace povrchových stop po zaniklé těžbě surovin (Příspěvek k metodice povrchového průzkumu), Studie z dějin hornictví 23, 7 – 11.

Nováček, K. 1995: Zaniklé náhorní osídlení na Jinecku (K formám vrcholně středověké kolonizace brdského lesa), Podbrdsko 2, 7-37.

Nováček, K. 2001: Nerostné suroviny středověkých Čech jako archeologický problém: bilance a perspektivy výzkumu se zaměřením na výrobu a zpracování kovů. Archeologické rozhledy 53, 279 – 309.

- Nováček, K. 2007: První sezóna průzkumu středověkého výrobního mikroregionu Strašicko, in: Křišťuf, P. - Šmejda, L. - Vařeka, P. (Eds.), *Opomíjená archeologie 2005 – 2006*, Plzeň, 164–172.
- Nováček, K. - Petr, L. 2009: Praepositura in solitudo: Ostrovská cella Baštiny (Teslín) a archeologie nejmenších řádových založení, *Archeologické rozhledy* 61, 285–302.
- Novobilský, M. 1998: Neznámé podbrdské hrady. Strašná skála a Liškův hrad. *Edice Zapomenuté hrady, tvrze a místa* 20. Plzeň.
- Píč 1906: V okolí Březnice, *Památky arch.* 213-214
- Píč, J. L. 1909: Čechy za doby knížecí. Svazek 1. Část archeologická. *Starožitnosti země České III/1*. Praha.
- Polák, S. 1974 - 1975: K regionálnímu pojmu Podbrdsko, *Vlastivědný sborník Podbrdsko* 8 – 9, 7 - 22.
- Quitt, E. 1971: Klimatické oblasti Československa. *Studia geographica* 16. Brno.
- Raušar, F. 1933: *Kulturní vývoj Blovicka*. Plzeň.
- Radoměřský, P. 1956: *Nálezy mincí v Čechách, na Moravě a ve Slezsku II*.
- Roubík, F. 1959: *Soupis a mapa zaniklých osad v Čechách*. Praha.
- Sakař, V. – Sklenář, K. 1987: *Nástin vývoje pravěkého osídlení Podbrdsko*, *Vlastivědný sborník Podbrdsko* 32/33, 5-20.
- Sedláček, A. 1897: *Hrady, zámky a tvrze Království českého 11. Prachensko*. Fotoreprint původního vydání z roku 1997. Praha.
- Semotanová, E. 2002: *Historická geografie českých zemí*. Praha.
- Schaller, J. 1790: *Topographie des Königreichs Böhmen. Dritter Theil. Prachiner Kreis*. Prag - Wien.
- Siblík 1915
- Sklenář, K. 2005: *Biografický slovník českých, moravských a slezských archeologů a jejich spolupracovníků z příbuzných oborů*. Praha.
- Slavík, F. A. 1930: *Rožmitál pod Třemšínem a jeho okolí. 2. rozšířené vydání*. Rožmitál.
- Smejtek, L. 1986: *Z dějin archeologického bádání na Příbramsku*, *Vlastivědný sborník Podbrdsko* 30, 85 -102.

Smejtek, L. 1987: Vývoj osídlení Příbramska v mladším pravěku a jeho vztah k přírodnímu prostředí, *Vlastivědný sborník Podbrdsko* 38 - 39, 313-367.

Smejtek, L. – Nováček, K. 1993: Výsledky archeologického výzkumu na zámku v Rožmitále pod Třemšínem (okr. Příbram), *Castellologica Bohemica* 3, 187-200.

Smejtek, L. 2005: Hradiště a archeologické nálezy. In: Cílek, V. (ed.): *Střední Brdy. Příbram*, 179-200.

Smolová, V. 2007: Benediktinské probošství na Teslíně, *Podbrdsko* 14, 7-32.

Sommer, J. G. 1840: *Das Königreich Böhmen. Prachiner Kreis. Prag.*

Svoboda, L. a kol. 1998: *Encyklopedie českých tvrzí. I. díl. A-J. Praha.*

Svoboda, L. a kol. 2000: *Encyklopedie českých tvrzí. II. díl...*

Šmilauer, V. 1960: *Osídlení Čech ve světle místních jmen. Praha.*

Šnobl, J. v tisku: Hradiště Třemšín a krajina jižních Brd - archeologický průzkum "marginální" oblasti. Diplomová práce na Katedře archeologie Západočeské univerzity v Plzni. Plzeň.

Štěpánek, M. 1965: *Opevněná sídliště 8. – 12. století ve střední Evropě. Praha.*

Turek, R. 1946: Slované mohyly u Pňovic, *Památky archeologické* 42, 105 -122.

Turek, R. 1958: *Slované mohyly v jižních Čechách. Praha.*

Úlovec, J. 2006: Tvrz ve Hvoždanech, *Podbrdsko* 13, 7-21.

Úlovec, J. a kol. 2005: *Encyklopedie českých tvrzí. III. díl. S-Ž. Praha.*

Velfl, J. 1986: Historie příbramského muzea, *Vlastivědný sborník Podbrdsko* 30, 9-28.

Volf, M. 1938: *Staré Bozeňsko, Bozeňsko* 1, 64-67.

Internetové zdroje:

<http://archivnimapy.cuzk.cz>

<http://geoportal.cenia.cuzk.cz>

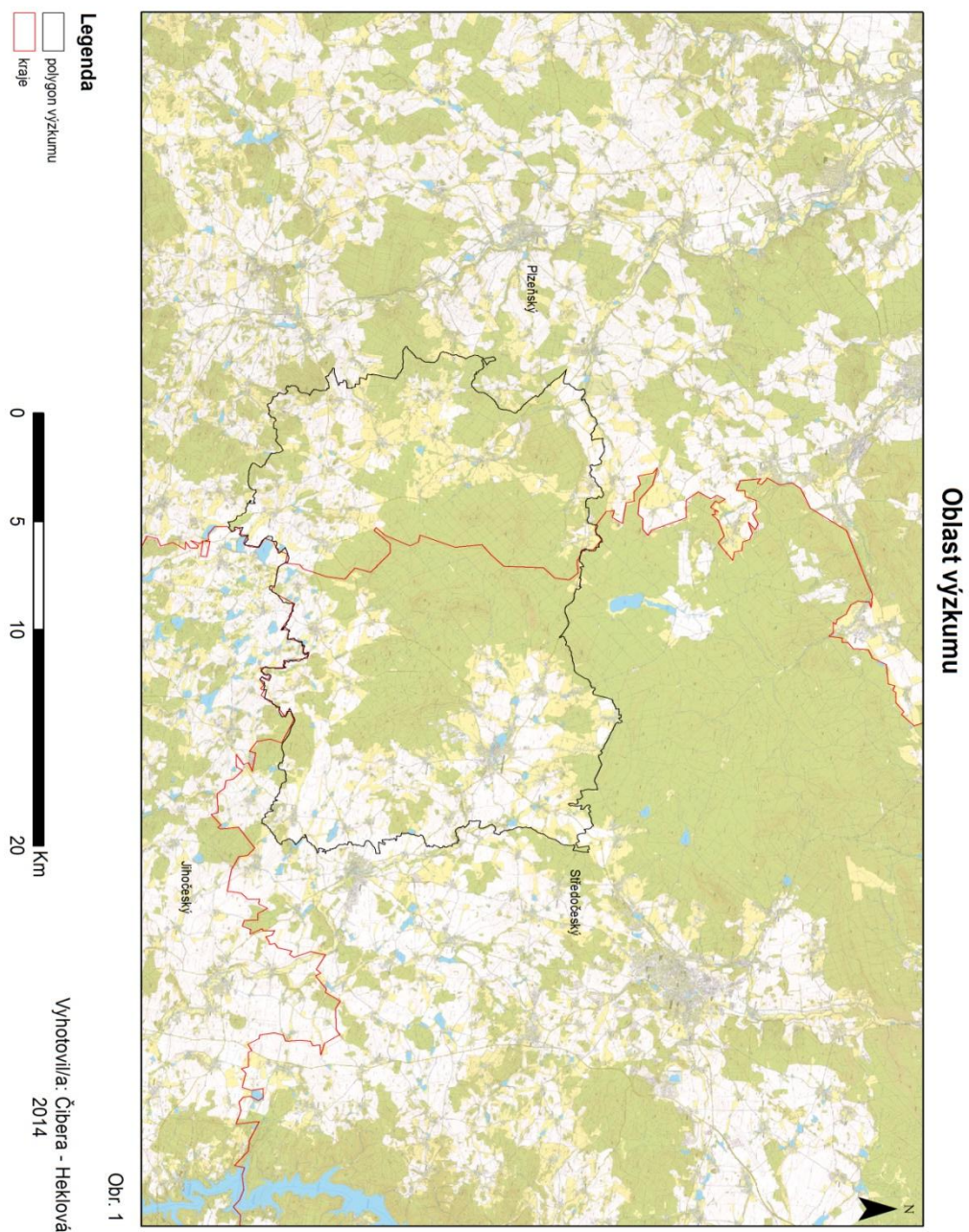
9 SUMMARY

This thesis dealt with the medieval settlement of the south Brdy region from the beginnings of Slavic settlement to the end of the 15th century. In the beginning was the presentation of the subject, objectives and methods of work, followed by the characteristic of the study area, which contains its geographical boundaries and natural conditions.

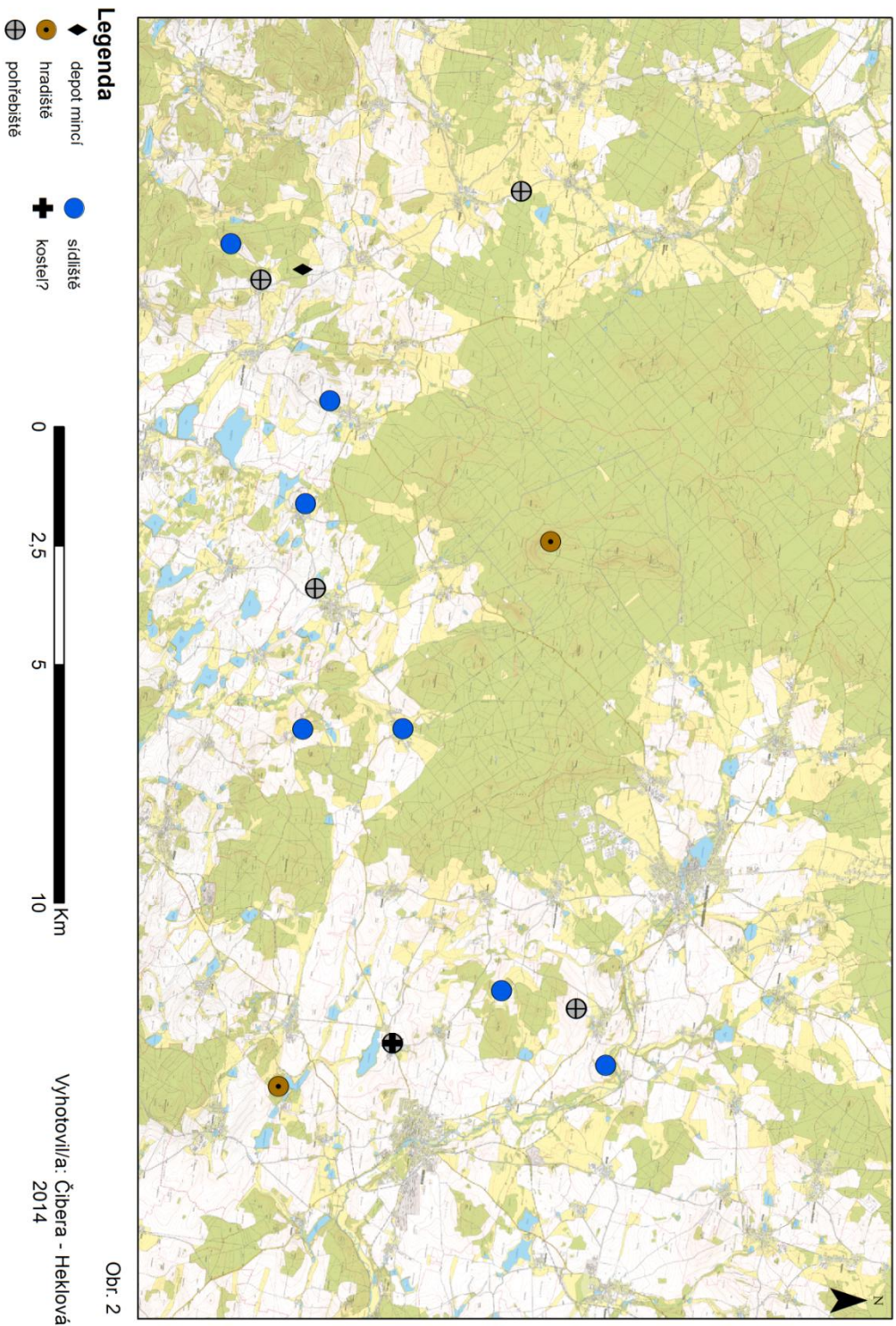
The main part of the paper summarized the current state of research on the analysis of all available sources, especially from older and contemporary literature, archaeological and historical sources and maps that complement the study of the medieval architecture, the consecration of religious buildings, local names, property etc. The main part also includes general outline of the previous development of prehistoric settlement and subsequent postmedieval settlement of this region.

The second part of this thesis is focused on surface survey on a small sample of this landscape, that involved use of archaeological non-destructive methods. The main result of the visual surface survey in the forest and surface collections on agricultural land was to complement the existing research, from the main part of the work, on the new archaeological sites and refinement of knowledge about the structure and history of past human settlements in the south Brdy region.

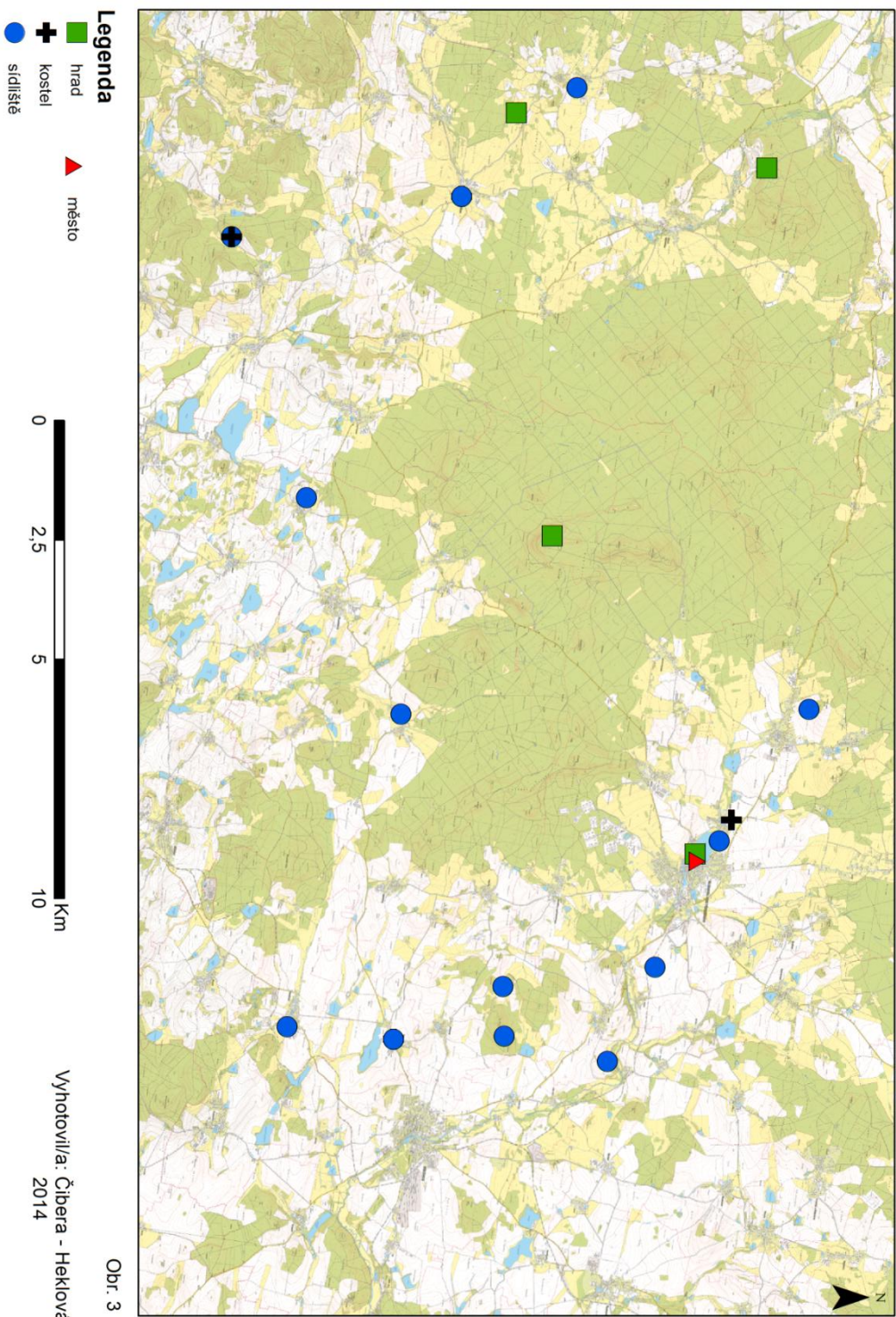
10 PŘÍLOHY



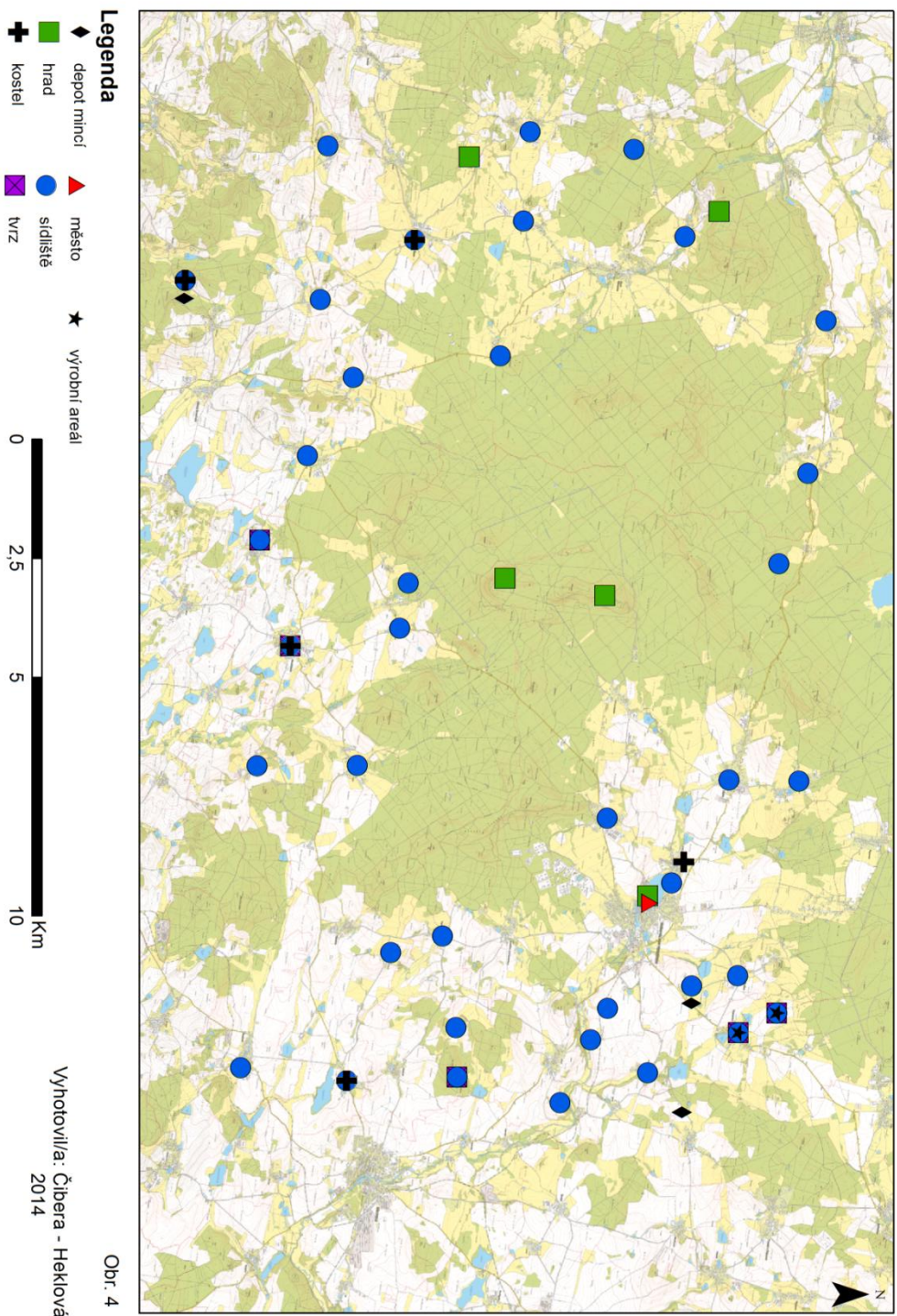
Osídlení do konce 12. století



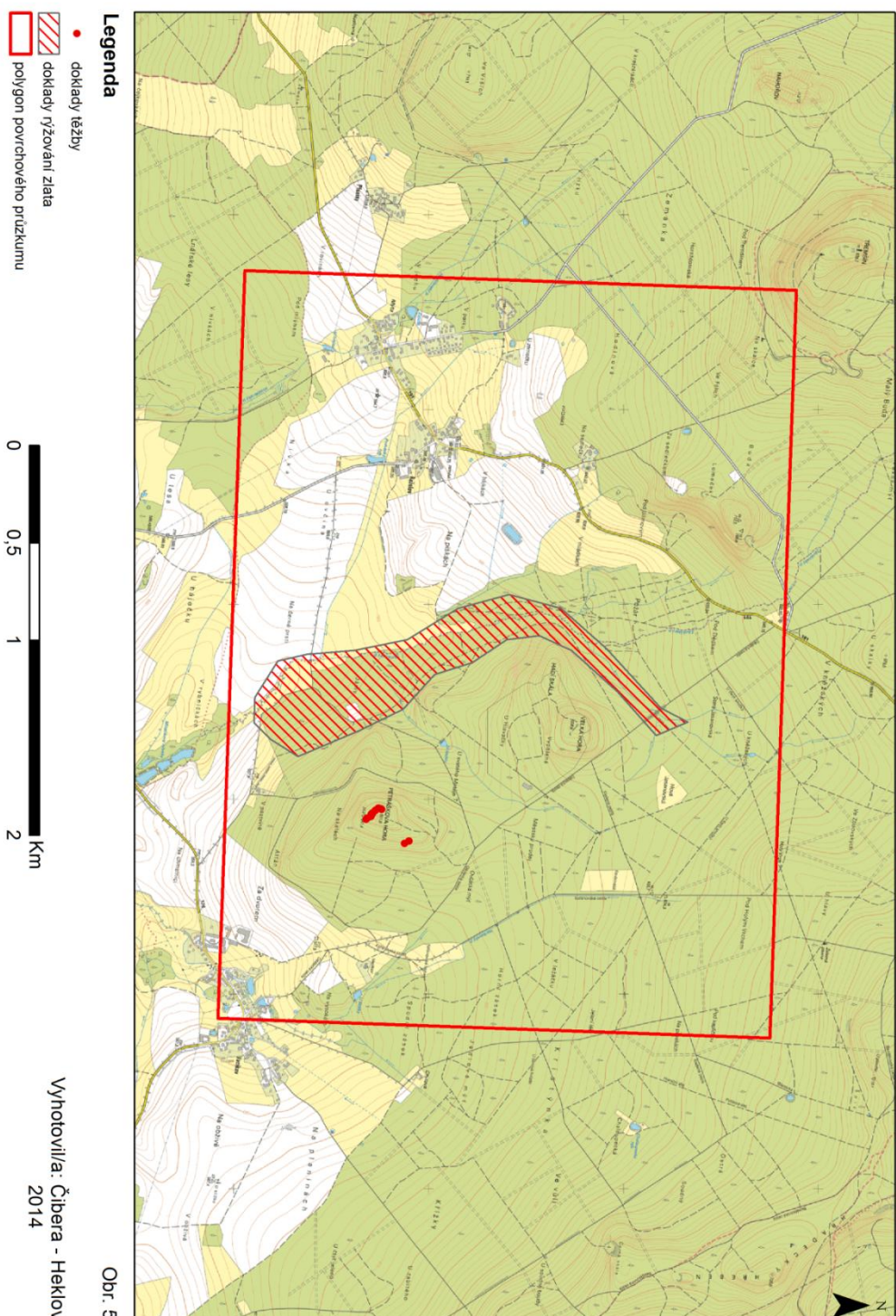
Osídlení ve 13. století



Osídlení ve 14. - 15. století



Polygon povrchového průzkumu



Legenda

- doklady těžby
- ▨ doklady ryžování železa
- ▭ polygon povrchového průzkumu



Vyhotovila: Čibera - Heklová
2014

Obr. 5