

ZÁPADOČESKÁ UNIVERZITA V PLZNI

FAKULTA EKONOMICKÁ

Diplomová práce

**Analýza příjmů a zdrojů financování v neziskové
organizaci**

**The analysis of incomes and financial resources in a
non-profit organization**

Eva Kuříková

Plzeň 2014

ZÁPADOČESKÁ UNIVERZITA V PLZNI
Fakulta ekonomická
Akademický rok: 2013/2014

ZADÁNÍ DIPLOMOVÉ PRÁCE
(PROJEKTU, UMĚLECKÉHO DÍLA, UMĚLECKÉHO VÝKONU)

Jméno a příjmení: Bc. Eva KUŘÍKOVÁ
Osobní číslo: K12N0098P
Studijní program: N6208 Ekonomika a management
Studijní obor: Podniková ekonomika a management
Název tématu: Analýza příjmů a zdrojů financování v neziskové organizaci
Zadávací katedra: Katedra financí a účetnictví

Zásady pro vypracování:

1. Charakterizujte neziskový sektor a zvolenou neziskovou organizaci.
2. Popište financování neziskových organizací.
3. Analyzujte příjmy a zdroje financování v organizaci.
4. Navrhněte další možnosti financování pro zvolenou organizaci.

Rozsah grafických prací: **neuveden**
Rozsah pracovní zprávy: **60 - 80 stran**
Forma zpracování diplomové práce: **tištěná/elektronická**
Seznam odborné literatury:


- **BOUKAL, Petr.** *Nestátní neziskové organizace.* Praha: Oeconomica, 2009. ISBN 978-80-245-1650-9
- **DRUCKER, Peter.** *Řízení neziskových organizací.* Praha: Management Press, 1994. ISBN 80-85603-38-1
- **HYÁNEK, Vladimír.** *Ekonomika neziskových organizací.* Brno: Masarykova univerzita, 2004. ISBN 80-210-3501-3
- **SEVČÍK, Pavel.** *Jak získat peníze od státu, bank a EU.* Praha: Newfinances, 2004. ISBN 80-903354-1-1

Vedoucí diplomové práce: **Ing. Mgr. Dana Bárková, Ph.D.**
Katedra finančního práva a národního hospodářství

Datum zadání diplomové práce: **25. října 2013**
Termín odevzdání diplomové práce: **25. dubna 2014**


Doc. Dr. Ing. Miroslav Plevný
děkan




Prof. Ing. Lilla Dvořáková, CSc.
vedoucí katedry

V Plzni dne 25. října 2013

Čestné prohlášení

Prohlašuji, že jsem diplomovou práci na téma

„Analýza příjmů a zdrojů financování v neziskové organizaci“

vypracovala samostatně pod odborným dohledem vedoucího diplomové práce za použití pramenů uvedených v příložené bibliografii.

V Plzni, dne 23. dubna 2014

.....

podpis autora

Poděkování

Děkuji Ing. Mgr. Daně Bárkové, Ph.D., vedoucí diplomové práce, za ochotu a vedení při psaní práce. Dále bych chtěla velmi poděkovat za poskytnutí možnosti zpracovávat diplomovou práci, za veškeré informace a vstřícnost vedení Městské charity Plzeň, především panu řediteli Mgr. Pavlu Janouškovcovi a ekonomce paní Bc. Haně Stránské.

Obsah

Úvod	8
1 Neziskový sektor České republiky.....	10
1.1 Historický vývoj neziskového sektoru	11
1.2 Charakteristika neziskových organizací.....	12
1.2.1 Spolky (Občanská sdružení).....	14
1.2.2 Nadace a nadační fondy.....	15
1.2.3 Ústavy (Obecně prospěšné společnosti).....	15
1.2.4 Evidované PO a účelová zařízení církví	16
1.3 Srovnání struktury činností NO klasifikací dle ICNPO, COPNI a CZ – NACE ..	17
1.4 Právní rámec NNO	18
1.5 Statistika počtu NNO v ČR.....	19
1.6 Podpora NO vládou.....	19
1.7 Neziskový sektor v Německu.....	20
2 Rozbor financování neziskových organizací	22
2.1 Příjmy NNO	22
2.1.1 Fundraising	22
2.1.2 Struktura zdrojů financování	23
2.2 Veřejné zdroje	23
2.2.1 Přímé financování.....	24
2.2.2 Nepřímé financování	29
2.3 Neveřejné zdroje	30
2.3.1 Individuální dárcovství.....	30
2.3.2 Spolupráce s podnikatelskými subjekty	32
2.3.3 Nadace a nadační fondy.....	33
2.4 Samofinancování.....	34
2.4.1 Prodej vlastních výrobků a služeb	35
2.4.2 Členské příspěvky	36
2.5 Cizí zdroje	36
2.6 Dobrovolnictví	36
2.7 Sestavení žádosti o dotaci	37
3 Charakteristika zvolené neziskové organizace.....	39
3.1 Charita ČR.....	39
3.1.1 Příjmy Charity ČR.....	39
3.2 Městská charita Plzeň.....	40
4 Analýza příjmů a zdrojů financování Městské charity Plzeň.....	44

4.1 Příjmy MCHP.....	44
4.2 Příjmy za poskytované služby.....	46
4.2.1 Příjmy od zdravotních pojišťoven	47
4.2.2 Příjmy ze zařízení MCHP	48
4.2.3 Čerpání prostředků z EU	49
4.2.4 Ostatní příjmy	50
4.2.5 Zhodnocení příjmů za vlastní služby.....	50
4.3 Přijaté dary	51
4.3.1 Dary od fyzických osob.....	52
4.3.2 Dary od právnických osob.....	52
4.3.3 Ostatní dary	53
4.3.4 Zhodnocení příjmů z přijatých darů	53
4.4 Ostatní výnosy.....	54
4.5 Přijaté provozní dotace.....	55
4.5.1 Provozní dotace od Magistrátu města Plzně.....	56
4.5.2 Provozní dotace od Ministerstva práce a sociálních věcí.....	59
4.5.3 Ostatní přijaté provozní dotace.....	62
4.5.4 Zhodnocení přijatých provozních dotací MCHP.....	62
4.6 Investiční zdroje	63
4.7 Nepřímé financování v MCHP.....	64
5 Zhodnocení zdrojů a navržení dalších možností financování.....	66
5.1 Shrnutí zdrojů financování MCHP.....	66
5.1.1 Struktura finančních zdrojů	67
5.2 Nové možnosti zdrojů financování v ČR.....	69
5.2.1 Nadace VINCI.....	69
5.2.2 Konto bariéry.....	70
5.2.3 Nadace ČEZ.....	70
5.2.4 Alzheimer nadační fond	71
5.2.5 Výbor dobré vůle – nadace Olgy Havlové	71
5.3 Nové možnosti zdrojů financování ze zahraničí	75
5.3.1 Fond Evropského hospodářského prostoru	75
5.3.2 Fondy švýcarsko – české spolupráce.....	75
5.3.3 Česko – německý fond budoucnosti.....	76
5.4 Projekt Daruj správně.....	76
5.5 Grantový kalendář	77
Závěr	78
Seznam tabulek	80

Seznam obrázků	81
Seznam použitých zkratek	82
Seznam použité literatury	83
Seznam příloh.....	88
Abstrakt	92
Abstract.....	93

Úvod

Téma diplomové práce je analýza příjmů a zdrojů financování v neziskové organizaci, konkrétně v Městské charitě Plzeň.

Celá práce bude pojednávat o neziskovém sektoru, především o nestátních neziskových organizacích. V povědomí společnosti je fungování těchto organizací často samozřejmé a mnozí lidé ani netuší, jak složité je zajišťování peněžních příjmů a chodu celé organizace. Některé mají existenční problémy, které způsobují omezení činnosti nebo úplné zrušení. Stát ve svém veřejném rozpočtu přiděluje těmto organizacím stále méně finančních prostředků.

Neziskové organizace zaujímají v současné době ve společnosti nezastupitelné místo. Zvyšující se nezaměstnanost a s tím související nárůst počtu osob, které nemají finanční prostředky na uspokojení základních životních potřeb, růst počtu starých a nemocných lidí ukazuje na potřebnost fungování neziskových organizací. Ačkoli je třeba stále více rozvíjet a rozšiřovat hlavně sociální činnost neziskových organizací, je získávání potřebných zdrojů v důsledku trvající ekonomické krize stále obtížnější.

Dobré fungování neziskového sektoru je velmi důležité pro kvalitu života lidí ve společnosti. Proto se bude finančním zajištěním těchto organizací zabývat předložená diplomová práce.

Práce bude rozdělena na část teoretickou a praktickou. Teoretická část bude obsahovat dvě kapitoly. První kapitola se bude podrobně věnovat charakteristice neziskového sektoru v České republice včetně srovnání se zahraničím (Německo). Ve druhé kapitole práce bude proveden rozbor financování neziskových organizací, popis jednotlivých možností, jak získávat finanční prostředky pro naplňování jejich poslání a všech činností spojených s fungováním organizace.

V praktické části práce bude nejdříve charakterizována Charita ČR a poté Městská charita Plzeň. Dále bude následovat kapitola s podrobnou analýzou příjmů a zdrojů financování Městské charity Plzeň za poslední tři roky. Závěrem diplomové práce budou zvolené neziskové organizaci – Městské charitě Plzeň – navrženy další možnosti pro financování její činnosti.

Cílem diplomové práce je provést analýzu příjmů a zdrojů financování v Městské charitě Plzeň a poté navrhnout další možnosti jejího financování. Této analýze

předchází úvodní charakteristika neziskového sektoru a obecný popis zdrojů financování.

1 Neziskový sektor České republiky

Tento sektor je v dnešní době po celém světě velmi populární a dynamicky se rozvíjející. Neziskové organizace jsou součástí moderní společnosti, poskytují velké množství veřejných služeb. Stále více nabývá na důležitosti, aby tento sektor věnoval pozornost otázkám kvality, efektivnosti a užitečnosti. [9]

Hospodářství je možné členit na dva základní sektory, a to právě na neziskový (netržní) a ziskový, jehož hlavním cílem je dosáhnout zisku prodejem statků a služeb za tržní cenu. Jedná se o podniky, které používají svůj majetek financovaný vlastním kapitálem nebo cizími zdroji. Nemohou tedy spoléhat na získání finančních prostředků od jiných subjektů. [2]

Neziskový sektor je možné pojmenovat odlišnými termíny – dobrovolnický, občanský, nezávislý nebo třetí sektor. Je součástí veřejného sektoru, který se dělí na tři typy – státní, soukromě – podnikatelský a neziskový. Neziskový sektor lze vymezit jako prostor, který vzniká mezi státem, obchodními společnostmi, trhem, jednotlivými podnikateli a občany. Často se věnuje těm oblastem, kde nechce (z důvodu malé výnosnosti), nemůže nebo účinně neumí zasáhnout stát. Hlavní náplní práce neziskového sektoru jsou činnosti týkající se sociálních služeb, zdravotní péče a vzdělání. [7]

Neziskové organizace se vyznačují fundraisingovými aktivitami, jsou zakládány s hlavním cílem přinést užitek převážně s charakterem veřejné služby. Jejich majetek je financovaný vlastními zdroji získanými od soukromých nebo veřejných subjektů, nebo cizími zdroji. Majetek může být ve vlastnictví neziskové organizace nebo zřizovatele (veřejného subjektu). [2]

Pro vytvoření úspěšně fungujícího neziskového sektoru je důležité, aby se zaměřil na tři hlavní úkoly. Prvním je pečování o legitimitu. Konkrétně se jedná o odstranění nebo omezení podvodných organizací, které často objeví nejasnosti v zákonech a využijí tak formu neziskových organizací k získání finančních prostředků pro vlastní obohacení. Také je velmi potřebné seznamovat veřejnost s fungováním neziskového sektoru, jednotlivých organizací a získat zájem občanů, vzbudit v nich sociální cítění, aby přispívali na fungování organizací, které se zaměřují na pomoc všem lidem. [13]

Dalším úkolem je zvyšovat akceschopnost k vytvoření samostatného a dlouhodobě úspěšně fungujícího neziskového sektoru. Vybudování soběstačného sektoru vyžaduje

naprosté sjednocení postojů vlády, státu, investice do vzdělání pracovníků či zvyšování výkonnosti. [13]

V neposlední řadě je úkolem vytvářet trvalé finanční zdroje, které zajistí plynulé financování neziskového sektoru pomocí získání trvalé podpory od veřejného sektoru. Organizace musí také získat důvěru jednotlivých osob a podniků, aby se mohla rozvinout kultura dobročinnosti a dárcovství. [13]

1.1 Historický vývoj neziskového sektoru

Prvotní vývoj neziskového sektoru v minulosti velmi ovlivnila charita (filantropicky motivovaná činnost) a právo sdružovat se. Možnosti sdružování se v ČR nejvíce rozvíjely v 19. století. Naopak velmi potlačena byla v českých zemích tzv. občanská společnost, která respektuje každého jedince a jeho rozhodnutí, v období 2. světové války a studené války. Významný rozvoj pak neziskový sektor zaznamenal až po roce 1990. Po pádu komunismu došlo ke vzniku tisíců neziskových organizací a k rozvoji občanské společnosti. Celý sektor zaznamenal velkou řadu změn, které je možné rozdělit do čtyř etap. [3]

První etapou je rozmezí let 1990 – 1992, kdy byla provedena první právní úprava neziskového sektoru a byly založeny Nadační investiční fond a Rada pro nadace jako poradní orgán vlády pro otázky nestátních neziskových organizací (NNO). [43]

Roky 1993 – 1996 lze označit jako druhou etapu vývoje neziskového sektoru. Postoj státu k tomuto sektoru byl nejdříve velmi opatrný až skeptický. Vláda váhala nad rozdělením prostředků mezi jednotlivé organizace, též nad vytvořením nového zákona o nadacích. Státní podpora v tomto období byla ale stabilní, pohybovala se mezi 2 až 3 miliardami korun ročně. [43]

V letech 1997 – 2001 se posílil vztah mezi státem a neziskovým sektorem. Byl vydán nový zákon o nadacích, který upřesnil dotační pravidla jednotlivých ministerstev. Začala spolehlivě fungovat Rada vlády pro nestátní neziskové organizace (RNNO) a docházelo tak k pravidelnému rozdělování finančních prostředků z Nadačního investičního fondu. [43]

Poslední etapa je od roku 2002 dodnes. Došlo k reformě veřejné správy, ve které kraje začaly velmi ovlivňovat prostředky NNO v daném regionu. Velkou změnou byl též vstup České republiky do Evropské Unie. NNO tak mohly začít využívat fondy EU a možnosti navazovat partnerství s jinými organizacemi v zahraničí. [43]

1.2 Charakteristika neziskových organizací

Neziskové organizace (NO) se nezakládají za účelem vytváření zisku, ale zisk mohou samozřejmě vytvářet, ovšem není to jejich hlavním cílem a zisk musí být použit na další rozvoj činnosti organizace. Mezi základní rysy neziskových organizací patří:

- institucionalizovanost – mají částečně znaky soukromých ziskových společností;
- soukromá povaha – jsou institucionálně odděleny od veřejné správy;
- neziskovost – zisk není rozdělován mezi vedení či zakladatele;
- samosprávnost – řídí svoji vlastní činnost samy;
- dobrovolnost – na činnosti organizace se podílejí dobrovolníci. [13]

Každá nezisková organizace by měla mít přesně stanoveno svoje poslání, které by mělo být osobní a oslovující svoje okolí. K tomu, aby mohla organizace svoje poslání naplnit, musí umět vyhledávat vhodné příležitosti a potřeby, kde dokáže přispět ke zlepšení společnosti. [5]

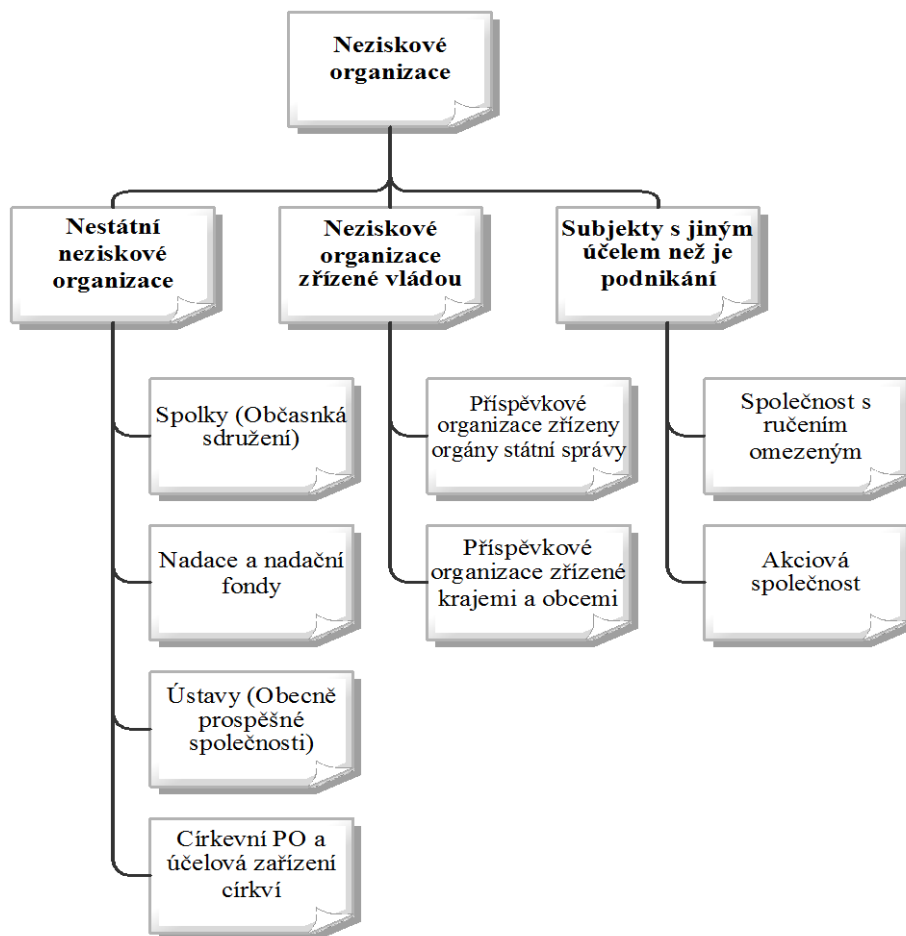
Klasifikace NO v ČR

Neziskové organizace se dělí dle směřování jejich aktivit na dvě základní skupiny, a to:

- a) organizace vzájemně prospěšné – vykonávané činnosti slouží k uspokojování potřeb, zájmů svých členů, jedná se např. o spolky s podobnými koníčky, povoláním;
- b) organizace veřejně prospěšné – jejich cílem je poskytovat služby veřejnosti (často sociální), jestliže projeví zájem o tuto službu. [6]

V následujícím schématu bude uvedeno dělení neziskových organizací podle právní formy.

Obr. č. 1: Členění NO



Zdroj: vlastní zpracování dle [6], 2014

K 1. 1. 2014 vstoupila v platnost novela občanského zákoníku č. 89/2012 Sb., podle níž se občanská sdružení staly ze zákona spolky a z obecně prospěšných společností se staly ústavy. Právní osoba je povinna přizpůsobit se požadavkům zákona do dvou let, tedy do 31. 12. 2016. [40]

Funkce a význam NNO

Dále budou charakterizovány nestátní neziskové organizace, které nejsou zřízeny státem, a jejich hlavním cílem není vytvářet zisk. Vznik těchto organizací vyjadřuje postoj skupiny osob k určitému často sociálnímu problému ve společnosti. V oblasti financování jsou závislé na finančních darech jednotlivých lidí. Fungují proto, že si to přejí občané, nikoliv vláda. K založení NNO vede zřizovatele většinou snaha pomáhat a jejich hlavním motivem je láska k bližním. [9]

Nestátní neziskový sektor má několik základních funkcí. NNO jsou významné pro hospodářství z hlediska koloběhu výrobních faktorů, zboží a služeb. Tato skutečnost

je označována za funkci ekonomickou. Nejvíce zřetelná je funkce sociální, která vyjadřuje právě specifickou poskytování služeb a statků organizací a jejich cíl – uspokojit co nejlépe potřeby společnosti. Další funkci lze nazvat politickou. Chrání jednotlivce před porušováním základních lidských práv a vede tak k rozvíjení demokracie. Tyto tři funkce patří mezi základní, je možné uvažovat ještě o funkci informační či kontrolní. [12]

Základním významem NNO je to, že se jedná o svobodné sdružování občanů, což je jeden z hlavních principů demokracie a občanské společnosti. Každá osoba má možnost a právo do těchto organizací vstoupit a účastnit se tak na fungování a naplňování poslání, cílů NNO. [3]

NNO vystupují jako zástupci široké veřejnosti v oblasti státní správy na základě dobrých znalostí postojů a zájmů jednotlivých skupin občanů. NNO jsou též důležité působením v oblasti veřejné politiky, protože vyzývají a podněcují změny zákonů a podílejí se na práci vládních skupin. [3]

1.2.1 Spolky (Občanská sdružení)

Spolky jsou nejčastějším druhem NNO, jejich založení je poměrně snadné, rychlé a umožňuje naprostou seberealizaci a naplnění přání občanů. [12]

Spolky jsou seskupení FO a PO, které jsou zřízeny za účelem realizace společného cíle, zájmu. K založení je potřeba minimálně tři občanů ČR a alespoň jeden musí být starší 18 let. Ti zakládají přípravný výbor, který sestavuje stanovy a poté podá návrh na registraci u Ministerstva vnitra ČR. Podstatné je, aby název sdružení vystihoval jeho činnost a dal se dobře zapamatovat. Název samozřejmě nesmí být stejný jako u již existujícího sdružení. [1]

Řízení ve spolcích bývá dvoustupňové. Nejvyšším orgánem je členská schůze, která volí orgány spolku a také statutární orgán. Výkonným orgánem je rada nebo výbor řídící spolek mezi zasedáními členské schůze. Ve stanovách je dáno, jaké jsou kompetence tohoto výkonného orgánu a jak bude volen. Předseda výkonného orgánu bývá statutárním orgánem, jehož úkolem je řídit a zastupovat spolek. Dále je možné, aby si organizace zřídila kontrolní orgán (revizní nebo kontrolní komisi či dozorčí radu). [12]

1.2.2 Nadace a nadační fondy

Tyto nadační subjekty jsou sdružení majetku, jež jsou určené k obecně prospěšným účelům, hlavně k rozvoji duchovních nebo humanitárních hodnot, ochraně lidských práv, životního prostředí, kulturních památek, rozvoji výzkumu, vědy, vzdělání a tělovýchovy. Zřizovatelem mohou být FO i PO. Povinností zřizovatele je jmenovat správní radu. [6]

Nadace se mohou zaregistrovat jen tehdy, jestliže součástí jejich majetku tvoří tzv. nadační jmění, které zajišťuje dlouhodobé výnosy a není zatíženo žádným břemenem. Zákon stanovuje minimální hodnotu ve výši půl milionu Kč. Toto jmění je tvořeno peněžními prostředky, cennými papíry, nemovitostmi, patentovými a autorskými právy nebo uměleckými předměty ohodnocenými znalcem. Jmění nelze používat jako záruku na úvěry nebo na jiné závazky. K činnosti nadace lze využít výnosy plynoucí z úroků, dividend, nájemného či příjmy z autorských práv. Nadace musí vést podvojný účetnictví a mít účetní závěrku ověřenou auditorem. Nesmí podnikat svým vlastním jménem s výjimkou účasti na podnikání akciových společností. [6]

Nadační fondy nemají povinnost vytvářet nadační jmění, nemusí tedy dělit svůj majetek, mohou používat celý svůj majetek k plnění činnosti. Při zakládání ale soudy vítají přítomnost jmění. Nadační fond nesmí podnikat svým jménem, ani se podílet na podnikání akciových společností. Fond je též povinen vést podvojný účetnictví jako u nadace, účetní závěrka musí být ověřena auditorem, jestliže v daném roce přesáhl součet příjmů a výdajů zákonem stanovenou částku. [6]

1.2.3 Ústavy (Obecně prospěšné společnosti)

Ústavy jsou zvláštním typem NNO. Dalo by se říci, že se jedná o vázanou podobu spolku. [12]

Jejich cílem je poskytovat obecně prospěšné služby (v oblasti sportu, kultury, umění, sociální péče, ochrany životního prostředí, aj.). Podléhají nezávislé kontrole veřejnosti prostřednictvím správní rady a výročních zpráv, které bývají obvykle volně přístupné na webových stránkách společnosti a zobrazují přehled činností, hospodaření a financování daného subjektu. [6]

Ústavy musí poskytovat veřejně prospěšnou činnost všem osobám za stejných podmínek, které jsou uveřejněny. Služby by měly být poskytovány zdarma nebo za nízké ceny ve výši nákladů. Ústavy vznikají na základě zakládací listiny nebo

smlouvy, poté následuje návrh na zápis organizace do rejstříku. Registraci provádí rejstříkový soud, jemuž ústav dle místa svého působení podléhá. [12]

Ústavy musí mít povinně tři orgány – správní radu, dozorčí radu a ředitele. Správní rada by měla mít minimálně tři členy, počet členů není omezen. Členem může být pouze fyzická osoba, která je bezúhonná a způsobilá k právním úkonům a nesmí být zároveň členem dozorčí rady. Správní rada rozhoduje o zásadních skutečnostech fungování ústavu a vydává souhlas k určitým právním úkonům (např. disponování s majetkem). Dozorčí rada je kontrolním orgánem ústavu, který se skládá nejméně ze tří členů jmenovaných zakladatelem, maximální počet není stanoven. Členové volí předsedu, který řídí a svolává radu. Dozorčí rada je oprávněna v případě zjištění nedostatků v činnosti nebo nevhodného nakládání s finančními prostředky stanovit lhůtu řediteli nebo správní radě k provedení nápravných opatření. Jestliže by nedošlo k nápravným opatřením, je povinna ihned informovat zakladatele ústavu. Ředitel je statutárním orgánem, řídí činnost ústavu a jedná jeho jménem. Ředitel je jmenován i odvoláván správní radou. [50]

1.2.4 Evidované PO a účelová zřízení církví

Jsou to subjekty zřizované církví nebo náboženskou společností, které poskytují obecně prospěšné služby veřejnosti, často se jedná o poskytování sociálních a zdravotních služeb. Zakládají se formou zakládací listiny registrované církve a náboženské společnosti. Obsahuje název, sídlo a identifikační číslo zakladatele, název a sídlo účelového zařízení, dobu, na niž se účelové zařízení zakládá, nebo i dobu neurčitou, vymezení statutárního orgánu a jejich osobní údaje, stanovy, způsob zveřejňování výroční zprávy o činnosti a hospodaření zařízení za kalendářní rok a způsob schvalování změn zakládací listiny. Musí být podepsána všemi členy orgánu církve, které jednají jako statutární orgán jménem církve, podpisy musí být úředně ověřeny. Návrh na registraci se podává Ministerstvu kultury ČR. [1]

Účelová zařízení církví slouží k realizaci charitativních a humanitárních záměrů. Nejznámějšími organizacemi jsou diakonie a charita. Právě charitě bude věnována praktická část práce, jak již bylo avizováno v úvodu. [3]

NNO v oblasti sociálních služeb

Organizace zabývající se poskytováním sociálních služeb je možné rozdělit do dvou základních skupin – na služby sociální péče a služby sociální intervence. [3]

Služeb sociální péče využívají osoby, které potřebují pomoci v běžném životě při vykonávání základních činností a potřeb. Tyto služby jsou tedy poskytovány osobám se zdravotními problémy. Jedná se o pečovatelské služby, zajištění stravování, ústavní péče aj. Cílem těchto služeb je nejen poskytnutí dané služby, ale i snaha začlenit tyto osoby do normálního života mezi ostatní občany, navzdory jejich omezené soběstačnosti. [3]

Služby sociální intervence jsou o prevenci patologických jevů ve společnosti, o krizové intervenci a o sociálně právní ochraně. Konkrétně jsou to azylové domy pro bezdomovce, pro matky s dětmi, střediska pro drogově závislé, ústavy, krizová centra, linky důvěry, ochrana zájmů a potřeb dětí. Cílem poskytování těchto služeb je pomoci občanům v obtížné životní situaci, pomoci jim toto období překonat a navrátit je do běžného života. Cílem je též těmto situacím formou prevence předcházet. [3]

1.3 Srovnání struktury činností NO klasifikací dle ICNPO, COPNI a CZ – NACE

Nyní bude uvedeno mezinárodní dělení NO dle struktury činností. Popsány budou dvě mezinárodní klasifikace a česká, zavedená Českým statistickým úřadem.

Mezinárodní klasifikace neziskových organizací (ICNPO), používaná ke statistice vládou Kanady, dělí NO do 12 skupin podle jejich činností – Kultura a umění, Vzdělání a výzkum, Zdraví, Sociální služby, Životní prostředí, Rozvoj obce a bydlení, Ochrana práv a politika, Dobrovolnictví, Mezinárodní aktivity, Náboženství, Pracovní a profesní vztahy a další oblasti. [28]

Skupiny se dělí dále do podskupin, např. podskupiny sociálních služeb jsou péče o děti, mládež, rodiny, seniory, handicapované, pomoc uprchlíkům, osobám bez přístřeší. [28]

Další mezinárodní klasifikace NO sloužící domácnostem (COPNI) vytvořilo OSN. Jednotlivé oblasti činností organizací jsou rozděleny do devíti skupin – bydlení, zdraví, rekreace a kultura, vzdělání, sociální péče, náboženství, politické strany a profesní organizace, ochrana životního prostředí a ostatní služby. Každá skupina se pak také dělí na podskupiny. [54]

Pro mezinárodní srovnání NO se v ČR využívá klasifikace ekonomických činností CZ – NACE (dříve OKEČ) používaná Českým statistickým úřadem. Jednotlivá odvětví jsou rozdělena do sekcí. Pro NO je podstatná sekce Q – Zdravotní a sociální péče, sekce R –

Kulturní, zábavní a rekreační činnosti a sekce S – Ostatní činnosti (činnosti náboženských organizací, činnosti politických stran a organizací aj.). [21]

1.4 Právní rámec NNO

Právně jsou neziskové organizace chápány jako subjekty, které nevznikají za účelem podnikání a svůj zisk nerozdělují mezi zakladatele, vedení či pracovníky, ale dále ho využívají pro potřeby a rozvoj organizace. Právní teorie dále předpokládá, že organizace jsou samosprávné subjekty soukromého práva, mají vysokou míru dobrovolnosti. Právní řád v České republice se odvíjí od systému práva kontinentálního, ale pojem nezisková organizace přesně nevymezuje. [6]

Ve světě existují pojmy neziskové právo nebo právo neziskových organizací, v České republice nikoliv. Právní úprava NO patří do rámce občanského práva. Konkrétně se jedná o občanský zákoník č. 89/2012 Sb., kde je přesně definován pojem právnická osoba a rozdělen do jednotlivých kategorií. [6]

NNO podléhají dle své právní formy zákonům ČR, podle nichž provádějí registraci, sestavují organizační strukturu, uskutečňují financování a hospodaření organizace a i případně zánik. [43]

Spolky (občanská sdružení) se řídily zákonem č. 83/1990 Sb. o sdružování občanů. K 1. 1. 2014 byl tento zákon nahrazen občanským zákoníkem č. 89/2012 Sb. Ústavy (obecně prospěšné společnosti) se řídily podle zákona č. 248/1995 Sb., o obecně prospěšných společnostech, od 1. 1. 2014 podle občanského zákoníku č. 89/2012 Sb. Nadace a nadační fondy se dříve řídily dle zákona č. 227/1997 Sb., o nadacích a nadačních fondech, jež byl k 1. 1. 2014 zrušen a dnes je jejich činnost upravena též občanským zákoníkem č. 89/2012 Sb. Církevní PO a náboženské společnosti jsou řízeny podle zákona č. 3/2002 Sb., o svobodě náboženského vyznání a postavení církví a náboženských společností, ve znění pozdějších předpisů. [18]

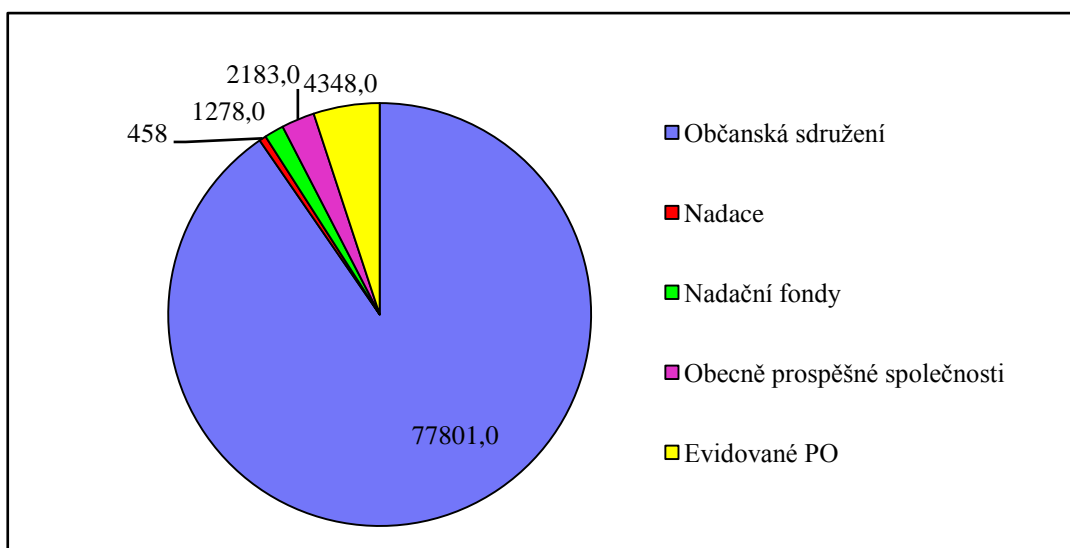
Tyto NNO uplatňují některé veřejnoprávní prvky a proto se musí řídit i zákonem č. 586/1992 Sb., o dani z příjmů. V § 18 odst. 3 a odst. 8 jsou definováni poplatníci, kteří nebyli zřízeni za účelem podnikání. [17]

Každá nezisková organizace je též povinna sestavit účtový rozvrh na základě směrné účtové osnovy, kterou předepisuje vyhláška č. 504/2002 Sb., pomocí níž se provádějí některá ustanovení zákona č. 563/1991 Sb., o účetnictví, jestliže organizace účtují podvojně. [8]

1.5 Statistika počtu NNO v ČR

Za roky 1990 – 2012 byla zveřejněna statistika počtu nestátních neziskových organizací v ČR podle údajů českého statistického úřadu. V následujícím grafu je uveden počet NNO v ČR za rok 2012. [49]

Obr. č. 2: Počet NNO v roce 2012 v ČR



Zdroj: vlastní zpracování dle [49], 2014

Z grafu vyplývá, že u nás nejčastěji fungují občanská sdružení (spolky) a jejich počet se blíží k osmdesáti tisícům. Jako evidované PO jsou především označeny církevní PO a účelová zařízení církví, kterých je v ČR přes čtyři tisíce. Počet evidovaných PO ale poměrně klesá, v roce 2002 a 2003 jich existovalo téměř pět tisíc, na rozdíl od občanských sdružení, jejichž počet stále narůstá. Další NNO uvedené v grafu jsou již zastoupena v nižších číslech. Mírný nárůst za poslední roky zaznamenávají nadační fondy a obecně prospěšné společnosti (ústavy). V devadesátých letech vzniklo velké množství nadací, v roce 1997 jich fungovalo více než pět tisíc. V roce 1998 vešel v platnost zákon č. 227/1997 Sb., který zpřísnil podmínky a naprosto změnil vývoj počtu nadací. Nadace musely povinně mít nadační jmění jako součást svého majetku. V roce 1998 došlo ke snížení počtu nadací na pouhých padesát pět. [49]

1.6 Podpora NO vládou

Rada vlády pro nestátní neziskové organizace (RNNO) je poradním a koordinačním orgánem vlády České republiky v oblasti NNO, která byla založena usnesením vlády v roce 1992 jako Rada pro nadace a v roce 1998 byla přeměněna na Radu vlády pro

nestátní neziskové organizace. Předkládá vládě skutečnosti, které souvisejí s NNO, a snaží se vytvářet příznivé podmínky pro jejich činnosti a celkové fungování. [56]

Úkoly RNNO jsou:

- sledovat rozhodnutí vlády vztahující se k NNO a podporovat je v oblasti legislativních a politických opatření, která se vztahují k jejich činnosti;
- sledovat, hodnotit a podporovat právní předpisy, které upravují postavení NNO a případně i upozornit na nepřesnosti;
- iniciovat spolupráci mezi ministerstvy, správními úřady a orgány územní samosprávy, podporovat dotační politiku, protože NNO mají možnost za splnění stanovených podmínek čerpat dotace z veřejných rozpočtů;
- analyzovat a uveřejňovat pozici českých NNO v EU, napomáhat organizacím se získáváním finančních zdrojů z EU;
- informovat NNO o opatřeních státní politiky, o možnostech dotací a postupu při jejich získávání;
- spolupracovat s ministerstvem na vytváření opatření vztahujících se k NNO;
- vytvářet každoročně výroční zprávu o svých aktivitách, chodu a fungování za minulý rok. [56]

1.7 Neziskový sektor v Německu

Nyní bude velmi stručně pro srovnání popsáno fungování NNO hlavně v sociální oblasti u sousedního státu – Německa. [3]

NNO v sociální oblasti jsou organizovány částečně centrálně, v jiných oblastech působení mají NNO decentralizovaný charakter. NNO, které poskytují sociální služby, německá vláda velmi podporuje, na svoji činnost získávají tedy mnoho finančních prostředků z veřejných zdrojů. Vláda stanovuje podmínky podpory na základě jednání s šesti hlavními a největšími organizacemi (mezi ně patří též charita), do kterých se NNO se sociálně zaměřeným posláním sdružují. Těchto šest velkých neziskových subjektů, nazývaných jako Velká šestka, má primární nárok na podporu z veřejných zdrojů. [3]

Dále v Německu působí regionální spolky, které se zabývají veřejně prospěšnými činnostmi. Jsou často podporovány politickými stranami, např. spolky zabývající se

zlepšením životního prostředí jsou propojeny se stranou Zelených. S těmito propojeními je možné se setkat pouze v Německu nebo Rakousku. [3]

Mezi základní právní formy NNO v Německu patří spolek a nadace. K neziskové činnosti mohou být též zřizovány společnosti s ručením omezeným, akciové společnosti a družstva. [3]

Z tohoto popisu neziskového sektoru v Německu je patrné, že NNO v ČR mají horší výchozí pozici, protože vláda ani politické strany přímo nepodporují činnosti těchto organizací. Podporu mohou organizace u nás očekávat pouze od Rady vlády pro nestátní neziskové organizace. [3]

2 Rozbor financování neziskových organizací

2.1 Příjmy NNO

Příjmy jsou reálné peněžní prostředky, které organizace získává pro fungování a vykonávání svých činností. NO musí tedy vytvářet takovou finanční strategii, která vede k dlouhodobému zajištění dostatečných zdrojů pro naplnění svého poslání. U NO se tvoří strategie tak, že se organizace obrací na ty subjekty, které ji chtějí finančně podporovat, protože se ztotožňují s cíli, posláním a předmětem činnosti dané organizace. Tyto subjekty nebývají uživateli služeb NO. [1]

Dnes existuje velké množství NO, a proto se pohybují v „konkurenčním prostředí.“ Je velmi důležité, aby každá organizace měla svoje financování postavené na více zdrojích. Tím si zajišťuje svoji stabilitu. [1]

2.1.1 Fundraising

V poslední době se velmi používá pojem fundraising (v překladu „pěstování fondů“). Jedná se o získávání jak finančních, tak i nefinančních zdrojů, které NNO potřebuje k tomu, aby mohla poskytovat své služby a naplňovat tím poslání stanovené při vzniku. [2]

Termín fundraising pochází z angličtiny, kde je tento pojem chápán spíše jako benefiční akce, která je pořádána za účelem finančního výtěžku. [3]

Fundraising je spjat převážně s neziskovým sektorem. Je součástí všech činností NNO, protože tyto organizace většinou nemohou získávat prostředky formou prodeje statků a služeb nebo jen omezeně, proto jsou vázány na externí zdroje. Fundraising se stává velmi významnou součástí organizace a je mu potřeba věnovat velkou pozornost a úsilí. [3]

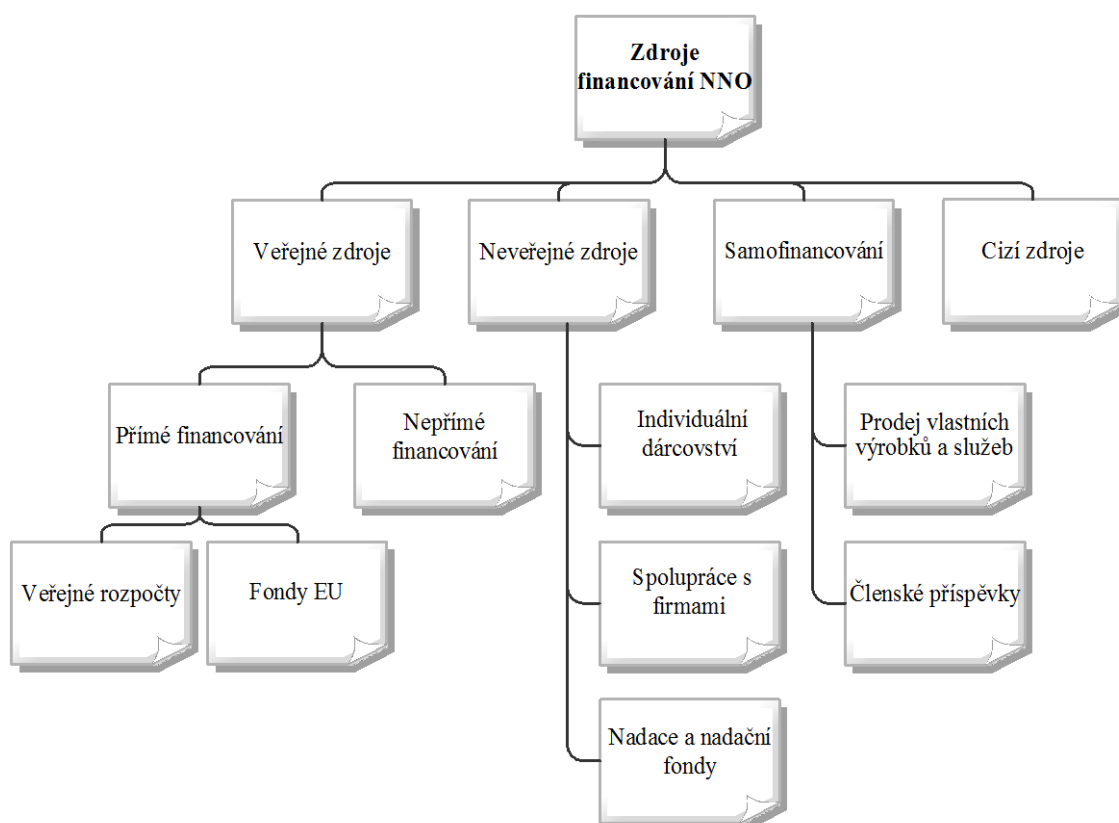
Fundraisingovými aktivitami se nejvíce zabývají větší NNO, rozpočtové nebo příspěvkové organizace, obce, kraje, církve aj. Hlavním cílem je oslovování potenciálních dárců, jako jsou firmy, nadace, jednotlivci, orgány EU, státní úřady, orgány místní samosprávy atd. V rámci fundraisingu se pořádají různé benefiční koncerty, akce, sbírky. V organizaci mají přímo specialisty – fundraisery, kteří se zabývají pouze sháněním zdrojů. V menších NNO tuto práci často vykonávají projektoví manažeři, vedení nebo dokonce přímo ředitelé organizace. Fundraiser může být i externí osobou, která je smluvně vázána zajišťovat finance pro klienta (danou

NNO), čehož často využívají menší organizace nebo ty, které chtějí předat tuto činnost specialistovi. [3]

2.1.2 Struktura zdrojů financování

V této kapitole budou detailně popsány jednotlivé zdroje financování, jejichž struktura bude zobrazena v následujícím obrázku.

Obr. č. 3: Přehled zdrojů financování NNO



Zdroj: vlastní zpracování dle [2], 2014

V obrázku jsou zobrazeny tři hlavní skupiny zdrojů financování – veřejné, neveřejné zdroje a prostředky ze samofinancování. Dále je možné ještě okrajově přidat cizí zdroje. NNO mohou mít založen kontokorentní účet či mohou požádat o bankovní úvěr. Této možnosti ale NNO využívají méně než podnikatelské subjekty, pouze v sociálním podnikání jsou bankovní úvěry častěji používány. [2]

2.2 Veřejné zdroje

Z veřejných zdrojů většinou NNO získávají nejvíce finančních prostředků na svoji činnost. Prostředky získávají pomocí sestavení žádosti o dotaci, grant.

Granty jsou finanční prostředky poskytované organizaci na její projekty. Poskytovatel nemá nárok na vrácení. Získání těchto prostředků nemusí být snadné. Předpokladem získání je to, že organizace má kvalitně připravený projekt a pravdivě, přehledně a zajímavě zpracovanou žádost o grant. [29]

Dotace jsou finanční prostředky poskytnuté nejčastěji ze státního rozpočtu. Rozdíl mezi grantem a dotací není přesně vymezen, dochází tak často k zaměňování těchto pojmů. Grant bývá většinou účelově a specificky zaměřený na rozdíl od dotace, která je spíše chápána jako veřejná podpora. Dotace se dělí do dvou základních skupin, a to na dotace investiční a provozní. [29]

Investiční dotace se používají na pořízení dlouhodobého majetku. Tyto dotace snižují ocenění dlouhodobého majetku a tedy i odepisování, a to jak v účetnictví (dle 4. vyhlášky 500/2002 Sb. vztahující se k zákonu o účetnictví), tak též pro účely zjištění základu daně z příjmů (dle zákona č. 586/1992 Sb., o dani z příjmů, ve znění pozdějších předpisů). Investiční dotace se neúčtují výsledkově, ale na rozvahové účty – dotace ze státního rozpočtu a pořízení majetku. [51]

Provozní dotace slouží na pokrytí běžných výdajů spojených s poskytováním služeb a naplňováním poslání dané organizace. Jsou příjmem, který může být zdaněn daní z příjmů, avšak u NNO nejsou předmětem daně z příjmů ani daně z přidané hodnoty. Provozní dotace se účtují výsledkově na výnosový účet. [51]

Financování NNO z veřejných rozpočtů může být buď přímé, nebo nepřímé. Přímé financování souvisí se státní dotační politikou a nepřímé s daňovým zvýhodněním. [1]

2.2.1 Přímé financování

Přímé financování znamená, že organizace čerpá finanční prostředky z veřejných rozpočtů (rozpočtů ministerstev, státních fondů, z rozpočtů krajů a obcí) a také z fondů EU. [1]

Veřejné rozpočty

Zákon č. 218/2000 Sb., o rozpočtových pravidlech, ve znění pozdějších předpisů, upravuje financování NNO. Podle § 7 jsou ze státního rozpočtu poskytnuty dotace spolkům (občanským sdružením), ústavům (obecně prospěšným společnostem), účelovým zřízením církví a náboženským společnostem, nadacím a nadačním fondům

nebo jiným PO, jejichž předmět činnosti je poskytování zdravotních, kulturních, vzdělávacích a sociálních služeb. [15]

V § 14 a § 15 tohoto zákona je přesně definován postup pro poskytování dotací a návratných finančních výpomocí ze státního rozpočtu a řízení o jejich odnětí. V § 14 ve 2. bodě je uvedeno, že dotaci nebo finanční výpomoc může poskytnout ústřední orgán státní správy, úřad práce, Akademie Věd, Grantová agentura nebo organizační složka státu, kterou stanoví zákon. [15]

Nezisková organizace na dotaci ze státního rozpočtu nemá právní nárok, proto musí každá organizace podat žádost. Poskytovatel dotace pak rozhoduje o jejím poskytnutí konkrétní neziskové organizaci na určitý projekt. Jestliže je vyhověno žádosti o dotaci, je projekt zařazen do dotačního programu ministerstva. Poskytovatel vydá písemné rozhodnutí, ve kterém detailně uvede povinnosti příjemce dotace, podmínky pro použití dotace a zúčtování se státním rozpočtem po konci roku. [38]

Pro poskytování dotací NNO ze státního rozpočtu ČR existují zásady vlády, které byly schváleny usnesením vlády č. 92 ze dne 1. února 2010. Tyto zásady jsou ale pouze obecné a dále záleží na orgánech státní správy – poskytovateli dotací, jestli dotace na projekty NNO upraví vnitřní metodickou směrnicí. Zásady a metodické pomůcky musí vycházet a být v souladu se zákonem a s jeho rozpočtovými pravidly. [38]

Zásady definují právní rámec poskytování dotačních prostředků. Jsou v něm uvedeny jednotlivé zákony, kterými se poskytovatelé musí řídit. Další zásada obsahuje jasné vymezení, komu dle právní formy mohou být poskytovány finanční prostředky. Další oblast zahrnuje povinnost poskytnout dotaci na plnění cílů stanovených státní dotační politikou NNO, které každý rok určuje vláda ČR. Zásady též uvádějí, kdo nemá na dotaci právní nárok. Dále stanovují postup při poskytování dotací, míru finanční spoluúčasti NNO (většinou to bývá minimálně 30 %), rámcový okruh přípustných výdajů na čerpání dotace, povinnost vést podvojný účetnictví v souladu se zákonem, povinnost předložit vyúčtování dotace a případně nevyčerpané prostředky vrátit. V kalkulacích projektů NNO nesmí být zahrnut zisk. Příjemce dotace musí postupovat v souladu se zákonem č. 137/2006 Sb, o veřejných zakázkách, ve znění pozdějších předpisů. [12]

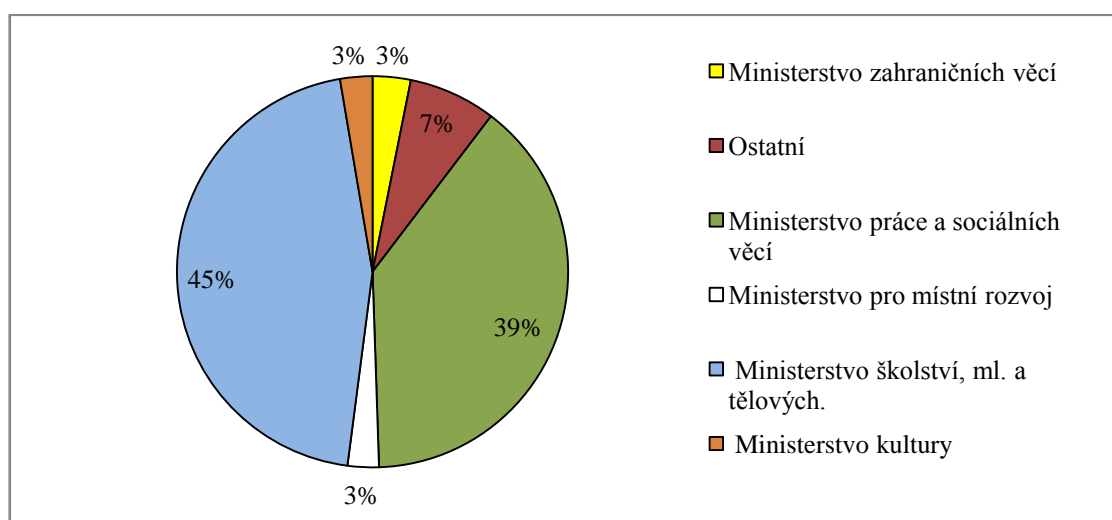
Rada vlády pro nestátní neziskové organizace (RNNO) zpracovává a zveřejňuje rozbor financování NNO z veřejných rozpočtů. V roce 2012 byly mezi NNO z **rozpočtů ministerstev** rozděleny finanční prostředky na 8 825 dotací ve výši 6 680,2 mil Kč. Oproti předešlému roku se zvýšil objem poskytnutých dotací o 16,4 %. [57]

Tab. č. 1: Přehled financování NNO z rozpočtů ministerstev za rok 2012 (v tis. Kč)

Ministerstvo	Částka
Ministerstvo zahraničních věcí	210 092
Ministerstvo pro místní rozvoj	172 376
Ministerstvo práce a sociálních věcí	2 612 951
Ministerstvo školství, mládeže a tělovýchovy	3 024 845
Ministerstvo kultury	178 151
Ostatní	481 816
Celkem	6 680 231

Zdroj: vlastní zpracování dle [57], 2014

Obr. č. 4: Rozdělení objemu dotací dle ministerstev za rok 2012



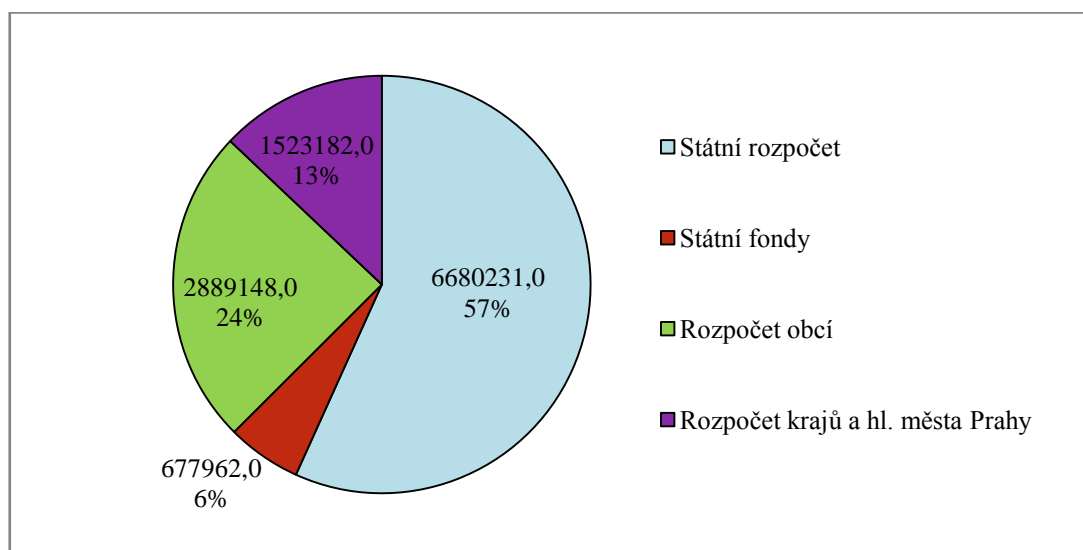
Zdroj: vlastní zpracování dle [57], 2014

Z tabulky a grafu vyplývá, že nejvíce dotací pro NNO uvolňuje Ministerstvo školství, mládeže a tělovýchovy (MŠMT), a to přes tři miliardy Kč, což tvoří 45 % všech dotací z veřejného rozpočtu. Ministerstvo práce a sociálních věcí též poskytuje velké množství

finančních prostředků NNO – okolo dvou a půl miliard Kč. Do položky ostatní patří další ministerstva (např. Ministerstvo zemědělství, dopravy, zdravotnictví, obrany aj.), která se na dotačních programech pro NNO podílí jen v menší míře než ta, která jsou uvedena v tabulce a legendě grafu. [57]

NNO mohou dále čerpat prostředky ze **státních fondů, rozpočtů krajů a obcí**. Celková výše poskytnutých dotací NNO za rok 2012 činí 11 770 526 tis. Kč. [57]

Obr. č. 5: Přehled objemu vyplácených dotací z veřejných zdrojů za rok 2012 (v tis. Kč)



Zdroj: vlastní zpracování dle [57], 2014

Z grafu je patrné, že jednoznačně nejvíce dotací získaly NNO ze státního rozpočtu od jednotlivých ministerstev, jak již bylo podrobně analyzováno výše. Z rozpočtů krajů a obcí nejvíce peněz dostávají ty NNO, které se zaměřují na tělovýchovu, sociální věci a politiku zaměstnanosti a kulturu a ochranu památek. Ze státních fondů plynou finanční prostředky nejčastěji na bydlení, komunální služby, územní rozvoj a na kulturu a ochranu památek. [57]

Fondy EU

Díky vstupu ČR do Evropské unie v roce 2004 se NNO otevřely další zdroje financování. Již před vstupem do EU mohly organizace čerpat prostředky z předvstupních fondů (PHARE, ISPA a SAPARD). Členství ČR v EU umožňuje získávat peníze z národních programů (strukturální fondy) a komunitárních programů.

Aby organizace mohla získat peníze z fondů, musí mít velmi dobře zpracované projekty. [2]

Strukturální fondy slouží k dosažení sociální a ekonomické koheze zemí EU. Mezi strukturální fondy patří:

- Evropský regionální rozvojový fond (ERDF) – k pomoci zaostalým regionům a oblastem. Prostředky se využívají na vybudování infrastruktury, vytvoření pracovních míst a podporu vědy a výzkumu;
- Evropský sociální fond (ESF) – k financování projektů, které se zabývají nezaměstnaností a vyloučenými sociálními skupinami osob. [2]

Mezi další fondy lze zařadit:

- Kohezní fond (Fond soudržnosti) – prostředky plynou na pomoc slabším státům, aby mohly splnit maastrichtská kritéria;
- Komunitární programy – pomoc při řešení společenských problémů v oblasti vzdělání, výzkumu, životního prostředí, kultury, podnikání, sociální politiky, zdraví a bezpečnosti (např. Erasmus);
- Fond solidarity – rychlá finanční podpora zemím při živelných katastrofách;
- Fondy pro zemědělce a rybáře – Evropský zemědělský fond pro rozvoj venkova a Evropský rybářský fond. [2]

Kohezní politika EU se provádí vždy v sedmiletých programových obdobích. Vždy jsou vymezeny cíle podpory, které se liší v jednotlivých cyklech a reagují na konkrétní potřeby států EU. Nyní skončilo programové období 2007 – 2013 obsahující 26 operačních programů. ČR měla k dispozici rozpočet pohybující se okolo 750 mld. Kč. Základní cíle se týkaly konvergence, regionální konkurenceschopnosti a zaměstnanosti a evropské územní spolupráce. [2]

Nyní začíná další programové období 2014 – 2020 s 18 operačními programy. Předpokládá se, že by pro ČR měly být uvolněny peněžní prostředky ve výši cca. 20,5 mld. €. Jedním z principů politiky EU je pokračovat v systému evropských fondů, ale systém bude určitě jistým způsobem inovován, konkrétně se např. jedná o větší důraz na plnění stanovených indikátorů projektu a na rozšíření a specifikaci způsobů vykazování nákladů aj. [42]

NNO využívají nejvíce programy, které čerpají prostředky z Evropského sociálního fondu. K tomu, aby organizace získala finanční prostředky z EU, si musí aktivně budovat odbornou pozici. NO by se měla s každým dalším projektem zlepšovat díky získání nových zkušeností a znalostí. Její úspěchy pak zvyšují důvěryhodnost a možnost získání dalších dotací. Podstatné je poznat, jaké priority má vyhlášovatel dotace, a snažit se tato specifika zohlednit. [2]

2.2.2 Nepřímé financování

Za nepřímé financování lze označit daňové zvýhodnění, které upravuje zákon č. 586/1992 Sb., o dani z příjmů, ve znění pozdějších předpisů. Daňová podpora NO slouží k tomu, aby si organizace zachovaly svoje zdroje na financování svých činností. NO si mohou snížit vzniklý základ daně o určitou částku (minimálně o tři sta tisíc Kč a maximálně o jeden milion Kč) a využít tak lépe příjmy ze ziskové činnosti na jiné neziskové či ztrátové aktivity. [38]

Podporu NO v oblasti daní ještě upravuje zákon č. 357/1992 Sb., o dani dědické, dani darovací a dani z převodu nemovitostí, ve znění pozdějších předpisů. K 1. 1. 2014 byl zrušen zákon o dani dědické a darovací a je nahrazen ustanoveními v zákoně o dani z příjmů. Místo daně z převodu nemovitostí byla zavedena daň z nabytí nemovitých věcí dle zákonného opatření senátu č. 340/2013 Sb. [38]

NO jsou za podmínek stanovených zákonem osvobozeny od daně z příjmů. Nejsou ale zbaveny povinnosti podávat daňové přiznání k dani z příjmů právnických osob. Při zpracování daňového přiznání se vypočte základ daně. U NO se musí výsledek hospodaření upravovat složitěji než u podnikatelských subjektů. Podstatné je, aby organizace rozlišila příjmy a výdaje dle jednotlivých druhů činností. Potom se vyjmou ty výnosy a s nimi související náklady, které nemají být podle zákona součástí základu daně. Jestliže je hlavní činnost ztrátová, tak jsou vyňaty všechny výnosy z hlavní činnosti. Do základu daně se pak zahrnují pouze výnosy z ostatních činností. NO vypočtený základ daně sníží o odčitatelnou položku, kterou lze uplatnit ve výši 300 000,-- Kč – 1 000 000,-- Kč. Základ daně bývá většinou nižší než odečitatelná položka. [12]

2.3 Neveřejné zdroje

Finanční prostředky z neveřejných zdrojů lze získat od individuálních dárců, od firem nebo od tuzemských či zahraničních nadací. [1]

Jestliže chce NNO získat finanční prostředky od dárců, individuálních nebo z řad firem a obchodních společností, musí dokázat poznat jejich motivaci, a co dárci chce získat, když přispívá na činnost NNO. Fundraiser organizace by měl umět tuto potřebu naplnit. Dárci díky poskytnutí finančních prostředků získají oblíbenost u veřejnosti, zaměstnanců a zákazníků, zvýší se jim prodeje výrobků a služeb, získají vyšší osobní uspokojení z práce, také si mohou snížit základ daně. [7]

Fundraiser musí být sám přesvědčen o užitečnosti a nezbytnosti fungování své NNO, aby dokázal dárci přesvědčit k poskytnutí finančních prostředků na konkrétní věc. Je důležité, aby fundraiser uměl dárci zodpovědět jednoduše a výstižně všechny otázky, které mu bude dárci klást. Fundraiser musí umět požádat o podporu. Osobní požádání dárci bývá nejméně úspěšné, ale často nejúčinnější. [7]

2.3.1 Individuální dárcovství

Organizace by měla intenzivně budovat osobní vztahy se svými dárci, které jsou často založeny na vysoké míře emocionality. Důležité je, aby organizace předala dárcům nadšení a chuť podílet se na naplňování poslání. NNO musí též vytvářet propracovanou PR strategii, pomocí které vhodně prezentuje veřejnosti svoji činnost i plány do budoucna. Cílem je vyvolat v jednotlivcích pozitivní hodnoty, jako jsou solidarita, empatie či filantropie, a získat tak dárci, kteří přispívají pravidelně a často, i když se třeba jedná pouze o menší částky. Tito dárci mohou pomoci nejenom finančně, ale i formou dobrovolné práce, neformální propagací (např. na Facebooku, Twitteru) nebo účastí na veřejných aktivitách organizace. Proto by se každá NO měla zaměřit i na menší dárci, kteří budou podporováni pomocí možnosti odepsání daru z daňového základu nebo poděkováním ve výroční zprávě, e-mailem či na společenské akci. [2]

Každý dárci je pro organizaci důležitý, důležitost dárci se zvyšuje úměrně tomu, čím výše se pohybuje po tzv. dárcovské pyramidě. Tím se i zintenzivňuje péče o tohoto dárci. [7]

Obr. č. 6: Pyramida individuálních dárců



Zdroj: vlastní zpracování dle [7], 2014

Každá organizace si přeje, aby se jednotliví dárci posouvali směrem nahoru. Spolupráce mezi dárcem a organizací je stále užší a osobnější. Nejdříve se jedná o jednorázové, následně o opakované dary, pak pokračují významné pravidelné dary. Po několika letech je možné, že dárci bude přímo podporovat celkový rozvoj organizace (tvorbu základního kapitálu) a již nebude podrobně kontrolovat, na co byly jeho finanční prostředky vynaloženy, organizaci plně důvěřuje. Na špičce pyramidy může být např. odkázání části majetku po smrti dárci. [7]

NNO by měla nabídnout dárcům určité portfolio možností způsobů financování a vyjít jim tak jednotlivě vstříc. Proto organizace často provádějí analýzu potenciálních dárců a zjišťují, jaké formy úhrady finančních darů jim vyhovují. Forma výběru daru by měla být co nejvíce efektivní, jak z hlediska dárců, tak i organizace, aby nevznikaly zbytečně vysoké administrativní a režijní náklady a neplynuly tak větší zisky jiným osobám (např. poplatky bankám, poště aj.). [2]

Jestliže organizace nechtějí své dárci oslovovat jen e-mailem, dopisem nebo telefonním kontaktem, mohou uspořádat:

- veřejnou sbírku - smí organizovat pouze PO a musí podat písemné oznámení na příslušný krajský úřad;
- charitativní (benefiční) akci – může mít podobu prodejních výstav, festivalů, hudebních, výtvarných a divadelních programů, aukcí, tombol, sportovních akcí – dárci přispívají formou úhrady vstupného;

- dražbu – organizace prodává věci, které mohou souviset s její činností (např. výrobky klientů různých zařízení), danou věc získá ten subjekt, který nabídne nejvíce peněz;
- tombolu – je součástí společenských událostí, plesů;
- prodej předmětů – přímo vyrobených v NNO nebo těch předmětů, které jsou vyrobené pro organizaci nebo jsou darované formou sponzoringu, prodej může být proveden formou street fundraisingu (prodej na ulicích), prodej v průběhu charitativní akce nebo formou e-shopu;
- speciální formu dárcovských kampaní jsou dárcovské SMS (DMS) nebo projekt Daruj správně, který se snaží zkrátit cestu mezi dárcem a NNO. [2]

2.3.2 Spolupráce s podnikatelskými subjekty

Podnikatelské subjekty často využívají koncepci CSR (corporate social responsibility) neboli společenskou zodpovědnost firem k budování vztahů s partnery a k zvyšování důvěryhodnosti a jména svého závodu. Koncepce CSR má dlouhodobý charakter, a aby vzbuzovala důvěryhodnost firmy, musí být její činnosti transparentní, trvalé a prezentované pravdivě. [2]

Velké nadnárodní společnosti začaly vytvářet vlastní grantové programy, které jsou často součástí strategie firmy, chtějí se tím odlišit od konkurence a získat tak lepší postavení na trhu. Zákazníci totiž často sledují, zda společnost, od které si kupují produkty, nevyrábí na úkor životního prostředí či netoleruje špatné pracovní podmínky. ČR se oproti jiným státům Evropy o problematiku odpovědnostního podnikání příliš nezajímá. V některých zemích existují tzv. národní strategické plány, které podporují koncepci CSR. Jednotlivé podnikatelské subjekty jsou však u nás iniciativní sami a touto koncepcí se zabývají. Lze předpokládat, že v budoucnosti vytvoří Evropská komise nátlak na ČR, aby vzala CSR na vědomí. [2]

Podnikatelské subjekty, které přispívají na činnost NNO, je možné rozdělit do dvou velkých skupin, a to na firmy nabízející peněžní podporu nebo nabízející služby a věcnou podporu (nepeněžní zdroje). U společností, které poskytují finanční prostředky, se může jednat o jednorázové dary, sponzorské příspěvky, pravidelné dary, prostředky z nadací a nadačních fondů firem, nákup produktů organizace. Zodpovědná osoba v podniku (fundraiser) vytváří databázi podnikových dárců. Jestliže společnost poskytuje nepeněžní zdroje, jedná se o poskytnutí různých služeb zdarma, jako jsou

prostory, doprava, hostinské služby (např. přenocování), produkty či „vypůjčení“ svého zaměstnance – jedná se o firemní dobrovolnictví. Firmy mohou ještě podpořit NNO pomocí věcné podpory např. věnování nábytku, vybavení kanceláří, dopravních prostředků nebo technických prostředků. [2]

Největším firemním dárcem za rok 2012 byla společnost ČEZ, která věnovala na veřejně prospěšné účely přes 376 mil. Kč. V roce 2013 se stala vítězem společnost Siemens Česká republika. [20]

Při spolupráci podnikatelských subjektů a NNO bývá též používán pojem sponzoring, s kterým je možné se setkat hlavně v oblasti sportu. Jedná se o podporu NNO ze strany podnikatelských subjektů. Očekávají za poskytnutí peněžních prostředků určitou protihodnotu. Jde především o zviditelnění sponzora, který má sponzoring jako součást své marketingové strategie. Vztah NNO a podnikatelského subjektu je smluvně podložen sponzorskou smlouvou. Organizace musí uvádět logo sponzora na svých webových stránkách, ve výroční zprávě či na výrobcích. Jméno sponzora musí být co nejvíce prezentováno, aby široká veřejnost získala o daném podnikatelském subjektu povědomí. Pro firmy jsou nejvíce zajímavé a podporované ty NNO, které často spolupracují s médii. [3]

2.3.3 Nadace a nadační fondy

Nadace a nadační fondy jsou soukromoprávní subjekty zakládáné za účelem finanční podpory projektů NNO s obecně prospěšnými cíli. Nadace jsou založeny za určitým účelem a podporují ty organizace, jejichž projekty mají shodné cíle s posláním nadace. Proto musí NNO dobře poznat poslání nadace a vytvořit si databázi nadací, které podporují oblast činností dané NNO. [2]

Nadace se dělí v ČR i v zahraničí do dvou základních skupin, a to na operativní a podporující. Operativní jsou zakládány s cílem poskytovat finanční prostředky konkrétním obecně prospěšným subjektům (např. domovům pro seniory, hospicům, knihovnám, muzeím aj.). Podporující nadace pomáhají NNO při naplňování jejich poslání bez ohledu na typ. Tyto nadace vyhledávají programy, do kterých se po splnění stanovených podmínek mohou subjekty (NNO, jednotlivci nebo veřejnoprávní subjekty) přihlásit bez ohledu na jejich poslání a získat grantový příspěvek. Existují i kombinace těchto dvou skupin nadací podporující konkrétní subjekt a zároveň i další na základě

předložených žádostí. Nejvíce využívanou formou jsou operativní nadace, a to jak u nás, tak i ve světě. [2]

Jestliže si chce NNO vybudovat úspěšný fundraising ve vztahu k nadacím, musí mít naprosto jednoznačně vymezeno svoje poslání. Nejdříve si vyhledá informace v nadační databázi a vybírá subjekty, které by mohl fundraiser organizace oslovit. Rejstřík nadací a nadačních fondů vede příslušný krajský soud a je možné ho získat přímo na rejstříkovém soudu. Zpracování výpisu je zpoplatněno dle zákona č. 549/1991 Sb., o soudních poplatcích. Údaje lze získat i na internetových stránkách www.justice.cz. [2]

Nejvíce finančních prostředků za rok 2011 rozdělila Nadace ČEZ, a to více než 171 mil. Kč. Mezi nadačními fondy zvítězil Nadační fond J&T, který uvolnil prostředky ve výši téměř 27 mil. Kč. Peníze od nadací a nadačních fondů směřují nejčastěji na sociální a humanitární pomoc a do zdravotnictví. [27]

2.4 Samofinancování

Vedle externího financování z veřejných a neveřejných zdrojů stojí samofinancování. Organizace generuje finanční prostředky z vlastních aktivit, jedná se vlastně o podnikatelskou činnost NNO. [12]

V poslední době se tato možnost samofinancování používá stále více, protože organizace si může sama zajistit opakovaně prostředky na naplňování svého poslání a překonat tak období, než získá peníze z různých grantů, dotací. Hlavními výhodami samofinancování je pro NNO to, že si rozšiřuje portfolio svých příjmů, je více flexibilní a není tolik závislá na svých dárcích. Samozřejmě je toto financování spojeno i s určitými riziky. Není možné u každé NO použít stejný postup či možnosti samofinancování. Je podstatné mít stále na mysli, že je toto získávání peněžních prostředků pouze doplňkové a nejedná se o rychlý způsob nabytí financí. [2]

Jak již bylo výše uvedeno samofinancování v NNO lze přirovnat k podnikatelské činnosti. Proto v následující tabulce bude uvedeno srovnání podnikatelského subjektu a NNO. [12]

Tab. č. 2: Rozdíly mezi podnikem a NNO

	Podnikatelský subjekt	Nestátní nezisková organizace
Priority, cíle	Generování zisku, kladného CF, naplnění poslání	Naplnění poslání, hodnot, minimalizace ztráty, zisk a vyrovnaný rozpočet
Využití zisku a CF	Rozdělení mezi majitele, akcionáře, někdy reinvestice	Reinvestování do činnosti organizace
Odpovědnost managementu	Majitelé, akcionáři	Členové NNO i širší veřejnost

Zdroj: vlastní zpracování dle [3], 2014

Z tabulky jsou naprosto patrné rozdíly mezi firmami a NNO, ve kterých vše směřuje k co nejlepšímu naplnění činností stanovených při svém založení. [3]

Mezi nejobvyklejší formy samofinancování NNO lze zařadit prodej vlastních výrobků a služeb, příjmy z členských příspěvků (hlavně u spolků), z pronájmu dlouhodobého hmotného majetku (kanceláří, budov, pozemků, zařízení, automobilů, přístrojů), příjmy z nehmotného majetku (patentů, licencí), z finančních aktivit (úroků, vkladů). [2]

Jestliže má NNO dostatek volných peněžních prostředků, je možné, aby je zhodnotila v podobě finanční investice. Tato možnost samofinancování se objevuje velmi zřídka. [2]

2.4.1 Prodej vlastních výrobků a služeb

Organizace si může vydělávat peníze prodejem svých výrobků. Často se jedná o výrobky z chráněných dílen. Některé mezinárodní organizace mají na svých internetových stránkách dokonce e-shop, kde je možné si zakoupit různé zboží (např. kalendáře, pohlednice, hrnečky, trička, tašky, aj.) a podpořit tak fungování dané NNO. [2]

Další možností jak získat finanční prostředky pro fungování organizace, je poskytování služeb (např. pečovatelské služby, půjčování pomůcek, poradenské služby aj.). Nabízené služby se většinou odvíjí od poslání konkrétní NNO. [2]

2.4.2 Členské příspěvky

Členové organizace přispívají za určité období stanovenou částkou, která se pohybuje ve výši stovek korun. Z těchto příspěvků plynou členům jisté výhody, jedná se např. o různé typy slev. Pro NNO jsou stálým příjmem, ale pouze doplňkovým, většinou nejde o zásadní zdroj financování projektů organizace. [2]

K tomu, aby organizace mohla začít ve větší míře se samofinancováním, je důležité, aby měla přesně stanovené poslání a cíle, zpracovaný strategický plán, správně vedené účetnictví, kvalitní řízení a schopné zaměstnance. NNO v případě vykonávání podnikatelské činnosti musí vzít v úvahu i to, že se stane osobou povinnou platit daň. Podmínky, které musí organizace splnit, aby se stala plátcem daně, jsou uvedeny v § 6 zákona č. 235/2004 Sb., o dani z přidané hodnoty. [2]

2.5 Cizí zdroje

NNO může též ke svému financování využít cizí zdroje, většinou se jedná o bankovní úvěry. Žádat o úvěr by měla pouze ta organizace, která dosahuje zisk. Mezi NNO nejčastěji žádají sociální firmy, což jsou podnikatelské subjekty působící na trhu a zaměstnávající znevýhodněné osoby (např. osoby se zdravotním postižením, mládež ze sociálně slabých rodin, osoby bez přístřeší aj.). V případě ztrátové organizace by šlo o začátek zániku. Firma, která chce získat finanční prostředky formou úvěru, musí být schopna zhodnotit svoje zdroje do vyšší částky, než představuje částka úvěru. Rentabilita aktiv musí být vyšší než úroková míra úvěru. Sociální firma by samozřejmě neměla být předlužená. To znamená, že hodnota ukazatele zadluženosti by neměla přesahovat 50 %. Vlastní zdroje tedy musí být vyšší než cizí. [2]

2.6 Dobrovolnictví

Jedním z nejdůležitějších charakteristických rysů NNO je dobrovolnická práce. Jedná se o výkon činnosti pro danou organizaci bez nároku na finanční odměnu. Dobrovolníky vede k práci v tomto sektoru to, že chtějí pomáhat svému okolí. NNO by se rozhodně bez jejich práce neobešly. Tito lidé jsou pro NO velmi potřební, protože v organizacích mají často méně z důvodu finanční úspory placených pracovníků, než je skutečně zapotřebí. [11]

Výhodou dobrovolníků v oblasti fundraisingu je to, že jich NNO může mít tolik, kolik potřebuje a jsou to lidé z různých společenských vrstev a oblastí zájmů. Jednotliví dobrovolníci pak mají mnoho známých, kteří na jejich doporučení mohou podpořit

danou organizaci různými formami pomoci. Proto by NNO měla umět docenit práci těchto lidí a věnovat jim patřičnou pozornost a podporu. [11]

V ČR dobrovolnictví upravuje zákon č. 198/2002 Sb., o dobrovolnické službě. Průzkum o počtu dobrovolníků z let 2005 – 2009 ukazuje, že za tuto dobu bylo v ČR evidováno více než 166 tisíc dobrovolníků, kteří odpracovali téměř 290 milionů hodin. Celkově byla práce oceněna dle průměrné ceny hodiny na 36 miliard korun. [12]

2.7 Sestavení žádosti o dotaci

Než začne NO sestavovat žádost, je potřebné, aby si získala informace o poskytovateli dotace (dárci). Měla by si projít vypsaná témata programů, do kterých chce zaslat svoji žádost. Je důležité zjistit rozpětí podpory, zda bude projekt podporován pouze ve smyslu spolufinancování nebo v plném rozsahu. Často dárce poskytují dotace jen na určité typy nákladů (např. na osobní, režijní aj.) a mají vymezenou maximální částku, o kterou je možné požádat. Dále musí NO sledovat termín odevzdání žádosti, počet povinných příloh, či jestli má poskytovatel sestaven formulář pro sestavení žádosti. [7]

NO si musí umět vybrat vhodné dárce, u kterých je velká pravděpodobnost, že přispějí na její činnost. Organizace pak přidělí zpracování žádosti zodpovědné osobě – fundraiserovi, který sleduje hodnotící proces, jedná s dárce, sestavuje průběžné zprávy, kontroluje čerpání dotace a vyúčtovává ji. Poskytovatelé mají většinou zpracován formulář žádosti, z kterého se snaží získat co nejvíce informací o žadateli, protože ho obvykle neznají. Dárce si chce ověřit, zda daný subjekt je schopen realizovat projekt, na který žádá o finanční podporu. Je podstatné, aby mezi žadatelem a dárce vznikl vztah důvěry. [7]

Při vyplňování žádosti, jestliže poskytovatel nemá přesně připravený formulář žádosti, uvede daná NO nejdříve stručný popis svých aktivit (poslání), uskutečněných projektů, úspěchů, svoje cíle i do budoucnosti a případně nezapomene uvést, kdo další se podílí na financování projektu, na který žádá o finanční podporu. Žadatel musí naprosto přesně formulovat projekt, jeho hlavní cíle, činnosti, náplň, jak se bude postupovat při uskutečňování projektu a kdo je realizačním týmem. Popis projektu musí být přehledný, systematický, realistický z hlediska finančního a časového rozsahu. Projekt by měl mít stanoveny svoje výstupy a kritéria pro vyhodnocování úspěšnosti. [7]

Součástí žádosti je samozřejmě i rozpočet vyčísující předpokládané náklady, které bývají členěné dle svého typu na osobní, provozní atd. Nutné je uvést i případné příjmy z projektu. Náklady v rozpočtu by neměly být nadhodnoceny, měly by se přesně vztahovat k aktivitám projektu. Jestliže se na financování podílí více dárců, je nutné sestavit tabulku (zdrojový rozpočet), kde budou jednotlivé položky příjmů od poskytovatelů přesně vyčísleny. [7]

K vyplněné žádosti se přikládají zakládací dokumenty žadatele (stanovy, zřizovací listina aj.), podrobný popis projektu (obvykle na dvě stránky), doklady o registraci, případně i výroční zpráva organizace. Poskytovatel si většinou stanoví, co přesně má být přiloženo k žádosti o dotaci. [7]

3 Charakteristika zvolené neziskové organizace

3.1 Charita ČR

Je nestátní neziskovou organizací a je nejznámějším účelovým zařízením církve. Patří do římskokatolické církve registrované v České republice podle zákona č. 3/2002 Sb., jejím zřizovatelem je Česká biskupská konference. Charita ČR poskytuje velké množství sociálních a zdravotních služeb jak u nás, tak i v zahraničí. Funguje jako sdružení více než 300 charit. Charita je členem Caritas Internationalis a Caritas Europa a má tak partnery po celém světě. [30]

Posláním Charity je služba lásky lidem v nouzi bez ohledu na věk, národnost, pohlaví, politické smýšlení, zdravotní stav, sexuální orientaci, kulturu, sociální a ekonomickou situaci, postavení ve společnosti. [30]

Charita se kromě zdravotních a sociálních služeb zaměřuje na pomoc cizincům, humanitární pomoc a zakládá zahraniční projekty, např. známý projekt Adopce na dálku, který podporuje vzdělání dětí a mládeže v rozvojových zemích. Charita ČR za rok 2012 provozovala 1 209 sociálních a zdravotnických služeb, evidovala 86 558 klientů a dalším tisícům poskytla pomoc anonymně. Působila ve 14 zemích, kde na humanitární pomoc vynaložila 135,1 milionů korun. V celé síti Charity ČR pracovalo 6 937 zaměstnanců a 2 290 dobrovolníků. [30]

Charita ČR se skládá ze šesti diecézních a dvou arcidiecézních charit – v Praze a Olomouci. Diecézní charity se nacházejí v Brně, Hradci Králové, Českých Budějovicích, Ostravě, Plzni a Litoměřicích. Dále se dělí na farní, oblastní a městské charity. [30]

3.1.1 Příjmy Charity ČR

Nyní budou stručně uvedeny příjmy Charity ČR vcelku za všechny diecézní a arcidiecézní charity.

Tab. č. 3: Příjmy Charita ČR za rok 2012 (v tis. Kč)

Příjmy	2012
Příjmy za vlastní výkony a služby	997 036
Příjmy od zdravotních pojišťoven	415 029
Dotace ministerstev a Úřadů vlády	676 082
Dotace krajů	100 380
Dotace obcí, měst	190 570
Dotace od EU	89 799
Ostatní příjmy	209 564
Dary tuzemské	90 841
Dary ze zahraničí	1 176
Sbírky církevní	10 280
Ostatní sbírky	31 212
Celkem	2 811 970

Zdroj: vlastní zpracování dle [30], 2014

Z této tabulky vyplývá, že největší příjmy má Charita ČR za poskytování svých převážně sociálních a zdravotnických služeb. Svoji činností si vydělá téměř miliardu korun. Ale z tohoto přehledu je patrné, že pro naplnění svého poslání potřebuje další zdroje financování, jako jsou dotace od ministerstev, Úřadů vlády, EU, krajů, obcí aj. Významnou položku příjmů také tvoří prostředky od zdravotních pojišťoven za výkony. Dalšími finančními prostředky na aktivity charity jsou dary od jednotlivců, firem z ČR nebo ze zahraničí a sbírky. [30]

3.2 Městská charita Plzeň

„Městská charita Plzeň (dále MCHP) se dnem založení stala členem Diecézní charity Plzeň, která byla zřízena jako sdružení charit plzeňské diecéze. Též je součástí Církve římskokatolické.“ [10, s. 12]

Předmět činnosti MCHP:

- „zřizování, zajišťování a provozování nestátních sociálních zařízení a služeb;

- zajišťování a poskytování humanitární pomoci;
- zřizování a provozování nestátních zdravotnických zařízení a služeb;
- zajišťování školení a vzdělávání pracovníků;
- zajišťování a organizace pořádání veřejných sbírek;
- zajišťování a organizace benefičních, kulturních, sportovních a společenských akcí;
- propagační činnost.

Právní statut: Veřejná církevní právnická osoba

Založení: leden 1991

Zřizovatel: Biskupství plzeňské, nám. Republiky 35, Plzeň

Ředitel: Mgr. Pavel Janouškovec

Sídlo: Francouzská tř. 40A, 326 00 Plzeň

IČO: 45334692

Počet pracovníků: 147 + 90 zaměstnaných na dohodu o pracovní činnosti a o provedení práce“ [10, s. 12]

MCHP poskytuje služby, které je možné rozdělit do čtyř kategorií – poradenství, terénní služby, zařízení sociální péče a služby sociální prevence. Poradenství je neregistrovaná služba, která je poskytována zdarma. Odborní pracovníci radí zájemcům v oblasti domácí péče, osobní asistence, podávají informace o možnostech využití služeb MCHP a pomáhají s vyplňováním formulářů. Do terénních služeb patří ošetrovatelské a pečovatelské služby charity. Mezi zařízení sociální péče lze zařadit domov pro seniory a domov se zvláštním režimem. Poslední skupinou jsou služby sociální prevence, které se zaměřují na práci pro osoby bez přístřeší, na pomoc matkám s dětmi či denní centra pro rodiny. [37]

„Městská charita Plzeň zajišťuje pomoc lidem v nouzi na principech křesťanské lásky a její koordinaci. Poskytuje následující sociální služby registrované na základě rozhodnutí Krajského úřadu Plzeňského kraje (podle ustanovení §79 zákona o sociálních službách ve znění pozdějších předpisů):

- **Charitní pečovatelská služba** – zabezpečuje uživatelům praktickou pomoc pro setrvání v přirozeném prostředí;

- **Domov sv. Aloise – týdenní stacionář** – umožňuje klientům, kteří mají poruchu paměti prožívat svůj život plnohodnotně;
- **Domov sv. Aloise – domov se zvláštním režimem;**
- **Domov sv. Františka – azylový dům** – poskytuje ubytování se sociálním poradenstvím a celkovou podporou mužům bez přístřeší;
- **Domov sv. Františka – nízkoprahové denní centrum** – umožňuje ve vymezené době osobám bez přístřeší odpočinek, využití hygienických prostor a dalších služeb;
- **Domov sv. Františka – noclehárna** – umožňuje osobám bez přístřeší nebo v krizi přespání spolu se sociální, psychickou a duchovní podporou;
- **Domov sv. Zdislavy pro matky s dětmi v tísní – azylový dům** – pomáhá matkám s dětmi a těhotným ženám v obtížné situaci;
- **Osobní asistence Plzeň** – poskytuje individuálně směřovanou pomoc v místě, kde se klient právě nachází;
- **Domov pro seniory sv. Jiří** – zajišťuje důstojný, kvalitní a plnohodnotný život seniorů při zachování běžných aktivit a samostatnosti;
- **Tísňová péče** – zajišťuje uživatelům bezpečí v domácím prostředí.“ [10, s. 13]

„MCHP dále provozuje tato zařízení a služby:

- **Charitní ošetřovatelská služba** – pomáhá klientům zůstat v domácím prostředí i přes zdravotní problémy;
- **Centrum pro rodinu Vinice** – zaměřuje se na práci s celou rodinou.“ [10, s. 13]

V polovině roku 2014 by MCHP měla otevřít nové zařízení chráněného bydlení pro seniory a handicapované osoby. Rekonstrukce budovy byla zahájena v roce 2012. [14]

„MCHP také funguje od roku 1991 jako vzdělávací středisko. Každý rok otevírá akreditovaný kurz Všeobecný sanitář. Tato kvalifikace je uznávána po celé EU. Pořádá též kurz Pracovník v sociálních službách zaměřený na pečovatele, osobní asistenty a resocializační pracovníky. Pracovníkům charity je také poskytováno další vzdělání pro rozvoj jejich odbornosti.“ [10, s. 13]

„MCHP vykonává svoji činnost na území těchto římskokatolických farností:

- Římskokatolická farnost Plzeň u katedrály sv. Bartoloměje;
- Římskokatolická farnost Plzeň – Lobzy;
- Římskokatolická farnost Plzeň – Slovany;

- Římskokatolická farnost Plzeň – Severní předměstí;
- Římskokatolická farnost Plzeň – Litice;
- Římskokatolická farnost Plzeň – Bory;
- Římskokatolická farnost Plzeň – Západ.“ [10, s. 14]

„Účetnictví je zaznamenáváno do účetního programu Pohoda dle vyhlášky č. 504/2002 Sb. pro účetní jednotky, u kterých hlavním předmětem činnosti není podnikání, jestliže účtují v soustavě podvojného účetnictví.“ [10, s. 14]

„Účetní závěrka této organizace podléhá auditu, podává věrný a poctivý obraz aktiv a pasiv organizace a nákladů, výsledku jejího hospodaření v souladu s českými účetními předpisy.“ [10, s. 14]

Dobrovolnická činnost

Většina neziskových organizací by se neobešla bez pomoci dobrovolníků a tak je tomu i v MCHP. Práce dobrovolníků tvoří nenahraditelnou složku při naplňování poslání charity. V MCHP mají celkem 93 registrovaných dobrovolníků, ale existuje i mnoho dalších osob, které pomáhají, ale nejsou registrované – nemají status dobrovolníka. Dobrovolníci jsou zastoupeni v charitě v široké škále věku i vzdělání, pomáhají podle svých možností, zájmů a potřeb pravidelně nebo nárazově ve všech zařízeních a při zajišťování jednotlivých charitativních akcí. [36]

Sociální odbor Magistrátu města Plzně pořádá každoročně společenský večer s názvem Anděl, kde oceňuje dobrovolníky, jak z charity, tak i z dalších neziskových organizací, za jejich obětavou práci. [36]

MCHP by se též neobešla bez pomoci dobrovolníků (koledníků a jejich vedoucích) při konání Tříkrálové sbírky. Příjmy z této sbírky budou popsány podrobně níže při analýze příjmů. MCHP se též angažuje v pomoci vězňům, v tomto celorepublikovém projektu je zapojeno 15 dobrovolníků na pozici dopisovatelů a dopisovatelek s vězni v Borské věznici. [36]

Dalším významných a velmi známým projektem, který podporuje MCHP, je Adopce na dálku. Občané Plzně mohou adresně finančně podporovat výchovu a vzdělání chudých dětí z Indie, Litvy, Čečenska, Afriky aj. Výše ročního příspěvku se pohybuje okolo pěti až sedmi tisíci korun na jedno dítě. [36]

4 Analýza příjmů a zdrojů financování Městské charity Plzeň

V této kapitole budou podrobně analyzovány příjmy MCHP. Velká část příjmů neziskové organizace je získávána od státu a od různých subjektů. Tyto finanční prostředky jsou hlavními zdroji financování charity, díky kterým pak může naplňovat svoje poslání. Část příjmů si charita vydělá sama za poskytování vlastních služeb.

4.1 Příjmy MCHP

Příjmy lze obecně vyjádřit jako platby přijaté od různých subjektů. Příjmem je také většina výnosů MCHP. Z celkových výnosů MCHP bude zde vyřazena položka aktivace. Položka aktivace není příjem, jedná se o služby, které si navzájem poskytují jednotlivé zařízení charity mezi sebou (např. aktivace materiálu a zboží). Výše této položky se pohybuje okolo několika milionů korun.

Nejdříve bude pro srovnání zobrazen celkový přehled příjmů Městské charity Plzeň za poslední tři roky.

Tab. č. 4: Příjmy MCHP v letech 2011 - 2013 (v Kč)

Název položky	2011	2012	2013
Příjmy z prodeje služeb	52 206 895	51 993 167	55 250 723
Ostatní výnosy	561 728	5 080 853	924 350
Tržby z prodeje majetku	164 001	10 500	351 510
Přijaté dary	1 897 516	1 216 525	953 630
Provozní dotace	17 971 257	17 469 908	19 003 820
Investiční zdroje	2 984 436	3 010 798	8 522 000
Celkem	75 731 833	78 781 751	85 006 033

Zdroj: vlastní zpracování dle interních údajů MCHP, 2014

Z této tabulky vyplývá, že výše příjmů za jednotlivé roky se postupně stále zvyšuje. Za rok 2013 ještě nejsou příjmy v účetnictví úplné, může tedy dojít k navýšení, ale rozhodně se nebude jednat o výrazné změny.

U příjmů z prodeje služeb došlo k mírnému nárůstu, a to přibližně o tři miliony korun, v procentuálním vyjádření je to nárůst o 6,3 %. Položka ostatních výnosů v roce 2012 zaznamenala skokové zvýšení až na pět milionů, protože v položce zúčtování fondů,

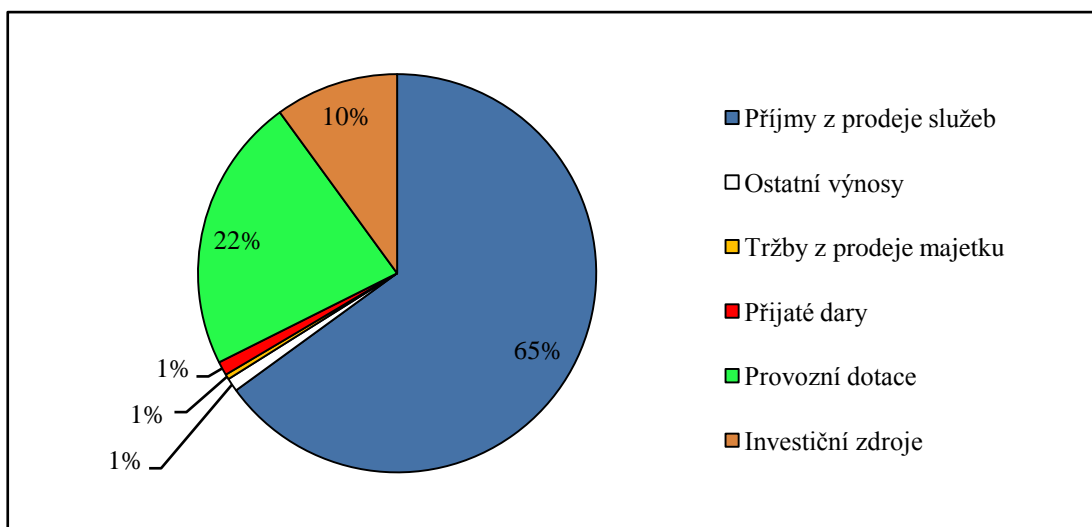
týkající se obdržených věcných darů, došlo k výraznému nárůstu oproti předcházejícím rokům. V roce 2013 už opět vykazovala podobnou výši jako v roce 2011. Příjmy z prodeje majetku se pohybují pouze v řádech tisíců až statisíců a jsou nejméně významnou položku celkových příjmů MCHP.

Klesající tendenci vykazují příspěvky přijaté ve formě darů, které bývají účelově zaměřené. V roce 2011 se dary blížily téměř ke dvěma milionům, oproti tomu v roce 2013 jsou skoro o milion korun nižší, což je výrazný pokles během dvou let. Z tabulky je patrné, že již v roce 2012 došlo k velkému snížení, a tato tendence zatím dále pokračuje. Druhou nejvýraznější položkou, hned po příjmech z poskytování služeb, jsou finanční prostředky získávané z grantů a dotací. V roce 2011 a 2012 měly dotační příspěvky konstantní charakter. V roce 2013 došlo ke zvýšení, a to o jeden a půl milionu korun, tedy o 8,8 % oproti roku 2012. Tím je dobře kompenzováno snížení finančních prostředků z darů.

Významnou položkou pro MCHP jsou investiční zdroje, které používá na financování dlouhodobého majetku. V roce 2013 tyto investiční dotace zaznamenaly skokové navýšení, a to o více než pět a půl milionů korun, což je téměř trojnásobek. K tomuto skokovému nárůstu došlo z důvodu rozsáhlé rekonstrukce budovy pro nově zahájený projekt Chráněného bydlení. V dalších letech lze předpokládat, že položka investičních zdrojů bude spíše klesat. Rekonstrukce by měla být v prvním čtvrtletí roku 2014 ukončena.

MCHP celkově vykazuje v roce 2013 nárůst příjmů, a to o více než sedm milionů korun. Hlavním důvodem je právě významný nárůst investičních dotací. V procentuálním vyjádření se jedná o zvýšení o 7,9 % oproti předešlému roku.

Obr. č. 7: Příjmy MCHP v roce 2013



Zdroj: vlastní zpracování dle interních údajů MCHP, 2014

V grafu je možné vidět, že jednoznačně nejvíce finančních prostředků získává charita z poskytování vlastních služeb, je tedy schopná samofinancování. Dokáže si velkou část svých výdajů (okolo 65 %) uhradit pomocí příjmů z vlastních aktivit, což jí činí méně závislou na příspěvcích od státu, podnikatelských subjektů a na dalších zdrojích financování.

Významnou položkou příjmů jsou příspěvky přijaté z dotací, grantů. Tato část zdrojů je často velmi nejistá. Charita každý rok musí vyvíjet velké úsilí, aby získala tyto prostředky, které jsou nezbytné pro chod organizace, bez nich bych nedokázala uhradit všechny výdaje, které s plněním jejího poslání souvisí. Příspěvky získává z ministerstev, státních fondů, z rozpočtů krajů a obcí, fondů EU a dalších. Jednotlivé provozní, investiční dotace a dary budou rozpracovány v další části kapitoly.

Další prostředky získává charita z jednotlivých darů, z prodeje majetku a dalších méně významných zdrojů.

4.2 Příjmy za poskytované služby

Dále budou rozebrány příjmy za vlastní služby, které tvoří jednoznačně největší položku celkových příjmů charity.

Tab. č. 5: Příjmy za služby (v Kč)

Příjmy z poskytování vlastních služeb	2013
Z prodeje služeb	147 897
Čerpání z Evropského sociálního fondu	4 984 210
Ubytování, služby Domova pro seniory sv. Jiří	8 788 478
Příspěvky na péči Domova pro seniory sv. Jiří	6 976 984
Obědy pro zaměstnance	1 260 130
Pobyt, služby Domova sv. Aloise	4 672 403
Příspěvky na péči Domova sv. Aloise	4 099 380
Pečovatelská služba Charitní pečovatelské služby	1 853 612
Strava, dovoz obědů Charitní pečovatelské služby	1 033 173
Nocležné, služby Domova sv. Františka	696 920
Osobní asistence	679 075
Ubytování, služby Domova sv. Zdislavy pro matky s dětmi	1 657 157
Tísňová péče	179 380
Prostředky za výkony od zdravotních pojišťoven	14 999 497
Prostředky za dopravu od zdravotních pojišťoven	3 222 427
Celkem	55 250 723

Zdroj: vlastní zpracování dle interních údajů MCHP, 2014

4.2.1 Příjmy od zdravotních pojišťoven

Z tohoto přehledu příjmů za vlastní služby vyplývá, že nejvýznamnější položkou jsou finanční prostředky od zdravotních pojišťoven, které hradí charitě jako poskytovateli sociálních služeb na základě smlouvy za výkony provedené ve vlastních zařízeních. Ve smlouvě jsou přesně vymezeny podmínky a výše příspěvků na jednotlivé pacienty. MCHP také přijímá od svých klientů poukazy na různé druhy hygienických potřeb. Tyto poukazy jsou pak charitě od zdravotní pojišťovny též propláceny. Prostředky,

kteřé charita získává za výkony, jsou použity na výplatu mezd zdravotním sestřám v jednotlivých zařizeních.

MCHP provozuje službu domácí péče, pracovníci jezdí za pacienty domů. Tyto cesty jsou jim také propláceny od zdravotní pojišťovny. Výše náhrady za každou uskutečněnou cestu se vypočítává podle počtu ujetých kilometrů, které se vynásobí sazbou stanovenou zdravotní pojišťovnou. MCHP tyto náhrady za cesty k pacientům vyúčtovává pojišťovně jednou za měsíc.

4.2.2 Příjmy ze zařízení MCHP

Druhou nejvyšší položkou jsou příjmy za pobyt a služby v domově pro seniory. Toto zařízení patří mezi jedno z největších MCHP, a proto také přináší nejvíce finančních prostředků, jeho kapacita je 70 lůžek. Na webových stránkách charity je možné nahlédnout do dotazníkového šetření spokojenosti seniorů v domově a jednoznačně z něj vyplývá, že toto zařízení funguje na špičkové úrovni a obyvatelé domova jsou v něm velmi spokojeni. Ubytování v jednolůžkovém pokoji stojí 200,-- Kč/den (včetně úklidu a praní) a ve dvoulůžkovém 180,-- Kč/den. Stravování vychází na 160,-- Kč/den. Dále mají klienti možnost mít dle svých potřeb na pokoji osobní chladničku, vlastní televizor. Mohou také využívat za úplatu další individuální služby jako kadeřníka, maséra, pedikéra aj. Celkově klienti domova pro seniory zaplatí přes deset tisíc korun měsíčně.

Příspěvky na péči dostává MCHP z toho důvodu, že se stará o osoby, které kvůli svému nepříznivému zdravotnímu stavu potřebují pomoc dalších osob. Tyto příspěvky obdrží charita jako registrovaný poskytovatel sociálních služeb, jestliže tyto osoby využívají jejich služeb. Výše příspěvků je dána zákonem č. 108/2006 Sb., o sociálních službách, ve znění pozdějších předpisů. V § 7 až 10 tohoto zákona jsou uvedeny podmínky pro získávání příspěvku na péči a v § 11 je uvedena konkrétní výše měsíčních příspěvků odstupňovaná podle stupně závislosti. Žádost o přiznání příspěvku na sociální péči se posílá na příslušnou krajskou pobočku Úřadu práce. [32]

Další významnou položkou jsou příjmy za pobyt a služby v Domově sv. Aloise, který poskytuje sociální služby seniorům s poruchami paměti. Výše poplatků za ubytování i stravování je téměř shodná s poplatky v domově pro seniory.

Charitní pečovatelskou službu využívají také osoby, které chtějí zůstat i přes své zdravotní obtíže v domácím prostředí. Přesná definice, co všechno tato pečovatelská

služba zajišťuje, je uvedeno v zákoně č. 108/2006 Sb., o sociálních službách, ve znění pozdějších předpisů, konkrétně v § 40. Příjemci této služby hradí poplatky za pomoc při zvládnání běžných úkonů, osobní hygieny, chodu domácnosti aj. ve výši 120,-- Kč/hod na 1 pečovatelku. Jestliže klienti chtějí mít každý den zajištěnou stravu, cena oběda činí 52,-- Kč a dovážka 12,-- Kč/oběd. Je také možné, aby si každý klient objednal další činnosti, které potřebuje zajistit pomocí ošetřovatelky (nákup, vyřizování osobních, úředních záležitostí apod.).

Příjmy z domova pro matky s dětmi v tísní nejsou příliš vysoké, protože je určen pro matky s dětmi nebo těhotné ženy, které se ocitnou v obtížné situaci. Definice této služby je opět přesně vymezena v zákoně o sociálních službách v § 57 o azylových domech. Toto zařízení tedy potřebuje velké příjmy z dotační politiky, konkrétně je financován Evropským sociálním fondem a státním rozpočtem České republiky. V tomto domově musí osoby platit alespoň částečně nájem. Těhotná žena platí za poskytnuté sociální služby 120,-- Kč/den, matka 90,-- Kč/den, 1. a 2. dítě 60,-- Kč/den a 3. a každé další 40,-- Kč/den.

Domov sv. Františka pomáhá osobám bez přístřeší, a to ve formě nocleháren, azylového domu a nízkoprahového denního centra, které poskytuje těmto osobám odpočinek, zázemí pro hygienu, stravu, materiální, psychickou a duchovní podporu. Příjmy z poskytování těchto sociálních služeb jsou samozřejmě velmi nízké, a proto je potřebné mít na provozování této činnosti dostatečnou podporu z dotací, grantů, darů. V azylovém domě platí osoby nájemné ve výši 100,-- Kč/den a v noclehárně 40,-- Kč/noc.

4.2.3 Čerpání prostředků z EU

MCHP čerpá finanční prostředky z Evropského sociálního fondu (ESF). Charitě jsou vždy proplaceny až konkrétní fakturované služby, které musí předložit fondu. Tyto příspěvky jsou zařazeny do příjmů za vlastní služby, protože se nejedná přímo o dotaci, ale o placenou službu.

Na období 2007 – 2013 má Evropský sociální fond vypsány tři operační programy (OP):

- OP Lidské zdroje a zaměstnanost;
- OP Vzdělání pro konkurenceschopnost;
- OP Praha. [25]

MCHP je zařazena v operačním programu Lidské zdroje a zaměstnanost. Cílem tohoto programu je snižování nezaměstnanosti, začleňování sociálně vyloučených obyvatel do společnosti nebo zkvalitnění veřejné správy. Tyto operační programy jsou financovány převážně z cílů Konvergence. [24]

MCHP do tohoto programu EU přihlásila tři projekty, a to dva své azylové domy a nízkoprahové denní centrum pro osoby bez přístřeší. Čerpání finančních prostředků z fondu probíhá celkově tři roky, délka čerpání může být pro každý operační program jiná, záleží na Evropském sociálním fondu, jak si toto zvolí. Charita pravidelně jednou za čtvrt roku fakturuje služby z těchto zařízení fondu a ten je charitě proplácí. Na čtvrtletní období má přesně stanoven maximální limit, který může fondu fakturovat. V případě, že by tuto částku celou nevyčerpala, může zažádat o převedení do dalšího čtvrtletí.

Z tohoto fondu jsou konkrétně čerpány peněžní prostředky na domov pro matky s dětmi v tísni (za rok 2013 – 3 051 237,-- Kč), na azylový dům pro osoby bez přístřeší (za rok 2013 – 851 511,-- Kč) a na nízkoprahové denní centrum pro tyto osoby (za rok 2013 – 1 081 462,-- Kč).

MCHP čerpala prostředky z tohoto operačního programu od 1. 7. 2010 na azylové domy a od 1. 10. 2010 na nízkoprahové denní centrum pro osoby bez přístřeší. Čerpání probíhalo od těchto dat po následujících třicet šest měsíců a skončilo v červnu a září roku 2013. V dubnu 2014 začala charita opět čerpat finanční prostředky na provoz azylových domů z ESF.

4.2.4 Ostatní příjmy

MCHP poskytuje svým zaměstnancům možnost stravování. Ve většině zařízení musí klientům zařídit celodenní stravování, proto je možné, aby pracovníci využili této možnosti. Oběd stojí pracovníky 25,--Kč a ve stejné výši si mohou zaměstnanci zaplatit i večeři.

Další méně významnou položkou příjmů je osobní asistence, tísňová péče a ostatní příjmy za poskytované služby.

4.2.5 Zhodnocení příjmů za vlastní služby

Po provedení podrobnější analýzy příjmů za vlastní služby lze konstatovat, že není možné jednoznačně označit všechny složky příjmů jako zdroje samofinancování.

Součástí položky příjmů za vlastní služby jsou proplácené služby od Evropského sociálního fondu, jejichž výše se pohybuje okolo pěti milionů korun. Mezi příjmy z prodeje vlastních služeb zahrnuje MCHP i finanční prostředky za výkony a dopravu od zdravotních pojišťoven, které celkově činí téměř osmnáct milionů korun. Charita dále dostává příspěvky na péči o klienty z důvodu jejich nepříznivého zdravotního stavu, tyto příspěvky se pohybují okolo jedenácti milionů korun.

Tyto složky příjmů tedy nelze označit jako zdroj samofinancování, protože MCHP je závislá na proplácení prostředků od Evropského sociálního fondu a od zdravotní pojišťovny. Finanční prostředky, které si charita sama vydělá, se pohybují ve výši okolo dvaceti jedna milionů korun, přesná výše je 20 968 205,-- Kč pro rok 2013. Z položky příjmů za vlastní služby činí finanční prostředky získané od klientů pouze 38 %. Tyto prostředky ze samofinancování dosahují v procentuálním vyjádření jen 27,42 %, jestliže se dané příjmy uvažují vzhledem k celkovým příjmům MCHP za rok 2013.

Prostředky od Evropského sociálního fondu jsou poměrně nejistou složkou financování, protože může dojít v průběhu čerpání ke snížení finančních prostředků, než charita předpokládala a měla naplánováno ve svých rozpočtech. Příspěvky na péči čerpané ze státního rozpočtu činí též nemalou částku příjmů. Lze předpokládat, že tyto prostředky vyplácené Ministerstvem práce a sociálních věcí jsou poměrně jistým příjmem. Prostředky od zdravotních pojišťoven by měly být jistým zdrojem, ale je známo, že v ČR se tyto pojišťovny často potýkají s velkými finančními problémy.

4.3 Přijaté dary

Nyní bude provedena analýza přijatých darů MCHP za rok 2013 a částečně i za předešlé roky z důvodu prudkého snižování těchto příspěvků.

Tab. č. 6: Přehled přijatých darů MCHP (v Kč)

Přijaté dary	2013
Fyzické osoby (lidé)	328 582
Právnícké osoby	293 321
Nadační fondy	50 000
Farnosti	48 939
Tříkrálová sbírka	232 788
Celkem	953 630

Zdroj: vlastní zpracování dle interních údajů MCHP, 2014

4.3.1 Dary od fyzických osob

Nejvyšší položkou přijatých darů jsou za rok 2013 příjmy od jednotlivců a podnikatelů. Jedná se o desítky osob, které přispívají MCHP většinou účelově (na konkrétní věc, přístroj nebo potřebu některé osoby, která je bez prostředků). Příspěvky se převážně pohybují v řádech stovek až tisíců korun. Někteří přispívají menšími částkami několikrát za rok. Obdarovaný, v tomto případě charita, pak vystavuje příslušným dárcům darovací smlouvy dle zákona č. 586/1992 Sb., o daních z příjmu, ve znění pozdějších předpisů. Charita je organizací oprávněnou přijímat dary a vystavovat tyto smlouvy. V příloze práce je zobrazen vzor darovací smlouvy, kterou MCHP vystavuje všem dárcům.

4.3.2 Dary od právnických osob

Příspěvky od právnických osob dostává charita od větších firem, které mají sídlo v Plzni a v blízkém okolí. V dnešní době je hodně populární, aby firmy přispívaly na nějakou sociální činnost a zvýšily si tak prestiž u zákazníků, a tím tedy posílily i svoje konkurenční postavení na trhu.

Jedním z nejtědřejších dárců MCHP je Plzeňský Prazdroj, který každoročně pořádá program s názvem Prazdroj lidem, kam je možné podat přihlášku s projektem, jehož cílem je zlepšit kulturní nebo společenské vyžití lidí, vzdělání nebo přispět v sociální oblasti, na péči o znevýhodněné občany, ochranu životního prostředí aj. v plzeňském regionu. Poté následuje výběrové řízení z přihlášených projektů a ty nejlepší jsou pak odměněny darem, o který žádaly nebo alespoň zčásti. V roce 2012 obdržela MCHP dar

ve výši 250 000,-- Kč na automobil pro azylový dům. V roce 2013 Plzeňský Prazdroj rozdělil mezi deset neziskových organizací tři miliony korun. MCHP dostala dar ve výši 350 000,-- Kč na chráněné bydlení na rekonstrukci budovy, žádala však o půl milionu korun. Tyto dary na osobní automobil a rekonstrukci se ale do této položky přijatých darů nepromítají. Jsou součástí investičních zdrojů. [52]

4.3.3 Ostatní dary

Další položkou přijatých darů jsou prostředky získané pomocí Tříkrálové sbírky. Tato sbírka, kterou každoročně v lednu pořádá Charita ČR, je velmi známá po celé České republice. Pomáhá lidem v nouzi hlavně v naší republice, menší část peněz putuje i do zahraničí. V roce 2014 bylo vybráno přes 82,7 milionů korun, konkrétně v plzeňské diecézi okolo 3,6 milionů korun, což není příliš vysoká částka ve srovnání s jinými diecézemi. Tyto prostředky budou rozděleny Diecézní charitou Plzeň (DCHP) mezi jednotlivé projekty. Přesný přehled záměrů je možné najít na webových stránkách DCHP, část z těchto peněz se dostane i do Městské charity Plzeň např. na podporu akcí pro sociálně slabé děti nebo příspěvky na charitní pečovatelskou službu či osobní asistenci aj. [31]

Další příjmy získané z nadačních fondů a z farností jsou již méně významné položky oproti předešlým. Jedná se spíše o menší dary firem z jejich nadačních fondů a ze sbírek konaných ve farnostech. Charita je ale ráda za jakýkoliv příspěvek a finanční pomoc. I když dárci přispívají menšími částkami, tak celkově se tato položka příjmů za rok 2013 pohybuje okolo jednoho milionu korun, což není úplně zanedbatelná částka. Charita se tedy snaží vytvořit si co nejširší portfolio dárců ze všech možných oblastí, od jednotlivců přes firmy až k velkým celorepublikovým sbírkám.

4.3.4 Zhodnocení příjmů z přijatých darů

Již výše bylo zmíněno, že tato položka příjmů – přijaté dary se za poslední dva roky velmi prudce snížila, a to téměř o milion korun. Při podrobnější analýze údajů MCHP je zřejmé, že jednoznačně největší pokles zaznamenala položka příspěvků od právnických osob. V roce 2011 charita obdržela 1 257 523,-- Kč, v roce 2012 už jen 553 815,-- Kč a v roce 2013 je údaj v tabulce nad textem (293 321,-- Kč). Došlo tedy k velmi významnému poklesu příjmů od právnických osob. Důvodem poklesu těchto příjmů může být skutečnost, že Česká republika prochází krizí a podnikatelské subjekty již nejsou ochotny přispívat tolik, jako v předešlých letech.

Ostatní položky přijatých darů se příliš neodlišují od příjmů roku 2013, dochází pouze k menším změnám, které v této oblasti financování lze předpokládat.

Všichni individuální dárci jsou uvedeni ve výroční zprávě jmenovitě, podnikatelské subjekty mají v této zprávě vyobrazené logo. Oslovování dárců má na starosti ředitel MCHP. Lze tedy konstatovat, že v této NNO nemají pozici fundraisera. Tato organizace není tak velká, aby tato pozice byla celoročně vytížená, zřízení by vyžadovalo další finanční výdaje a zvýšení mzdových nákladů charity.

MCHP nemá žádné sponzory, protože firmy, které nabízejí sponzorské dary, vyžadují uzavření smlouvy. Ve smlouvách by se charita například musela zavázat, že bude odebírat zdravotnický materiál pro klienty svých zařízení, až poté by dostala sponzorský dar, jehož výše je stanovena ve smlouvě. MCHP této možnosti nevyužívá, protože tyto nabídky nebývají ve většině případů výhodné.

4.4 Ostatní výnosy

V následující tabulce budou vyčísleny jednotlivé položky ostatních výnosů charity.

Tab. č. 7: Ostatní výnosy MCHP (v Kč)

Ostatní výnosy	2013
Úroky na běžném účtu	53 637
Kurové zisky	2 961
Zúčtování fondů	259 029
Jiné výnosy	608 723
Celkem	924 350

Zdroj: vlastní zpracování dle interních údajů MCHP, 2014

Nejvyšší položkou v této tabulce jsou jiné výnosy, jejichž součástí jsou pojistná plnění, náhrada škody zaměstnancem, bonus z pojištění nebo dědictví. Dědictví je forma individuálního dárcovství, kdy dárcem odkázal část svého majetku, finančních prostředků MCHP v závěti a po jeho smrti byly tyto prostředky předány charitě.

Položka zúčtování fondů se týká věcných darů. Nejedná se tedy o peněžní příjmy, ale je to nefinanční zdroj, který je pro MCHP důležitý. Díky věcným darům tak charita ušetří finanční prostředky a může je pak použít na financování jiné činnosti. Tyto věcné dary jsou zaúčtovány na nákladový účet a na výnosový účet zúčtování fondů. Dále jsou dary

evidovány na Fondu věcných darů (účet 911), jehož výpis pak charita musí předkládat finančnímu úřadu. Věcnými dary jsou např. školní pomůcky pro děti, jídlo, květiny do jednotlivých zařízení aj. V roce 2012 byla položka ostatních výnosů výrazně vyšší, a to z toho důvodu, že účet zúčtování fondů čítal 4 427 063,-- Kč a v roce 2013 pouze 259 029,-- Kč. Proto tedy došlo k velkému poklesu ostatních výnosů. U věcných darů je nutné předpokládat, že bude v jednotlivých letech docházet k velkým výkyvům a nestálosti. Množství věcných darů závisí na tom, jestli podnikatelské subjekty mají dostatečné zisky ze své činnosti. V době ekonomické krize nelze příliš očekávat, že by v dalších letech docházelo k výraznému navýšení počtu věcných darů.

Úroky na běžném účtu jsou v charitě rozděleny na dva analytické účty, a to na úroky na běžném účtu a na termínovaném. Toto rozdělení úroků je z toho důvodu, že úroky z běžného účtu jsou osvobozeny od daně, a z termínovaného účtu musí být úroky daněny. MCHP může u běžného účtu využívat čerpání kontokorentního úvěru.

Příjmová položka ostatní výnosy není příliš významná vzhledem k celkovému obratu MCHP. Výše této položky hodně závisí na štedrosti podnikatelských subjektů či individuálních dárců.

4.5 Přijaté provozní dotace

Nyní bude v tabulce uveden přehled provozních dotací a následně budou analyzovány žádosti o tyto dotace.

Tab. č. 8: Provozní dotace MCHP (v Kč)

Provozní dotace	2013
Úřad městského obvodu Plzně (ÚMO)	50 000
Obce	535 000
Kraj	193 000
Ministerstvo práce a sociálních věcí (MPSV)	7 335 000
Magistrát města Plzně (MMP)	10 845 000
Odbory Magistrátu města Plzně	45 820
Celkem	19 003 820

Zdroj: vlastní zpracování dle interních údajů MCHP, 2014

Přijaté provozní dotace jsou hned po příjmech za vlastní služby druhou nejpodstatnější položkou příjmů. Z této tabulky vyplývá, že dotační politika v MCHP stojí hlavně na dvou hlavních zdrojích, a to jsou prostředky od Magistrátu města Plzně (MMP) a Ministerstva práce a sociálních věcí (MPSV). Ostatní dotace od krajů, obcí a městského obvodu nedosahují celkově ani výše jednoho milionu korun.

4.5.1 Provozní dotace od Magistrátu města Plzně

Nejvíce finančních prostředků získala MCHP v roce 2013 od Magistrátu města Plzně. I v předchozích letech to byl nejstabilnější a nejvyšší zdroj příjmů z provozních dotací. MMP v každém roce vyhláší několik kategorií grantů a dotací, které se týkají např. oblasti školství, mládeže a tělovýchovy, oblasti prezentace a marketingu, oblasti kultury, životního prostředí, oblasti podnikání a inovace, prevence kriminality a protidrogové a oblasti sociálních služeb, které právě MCHP využívá. Granty a dotace v oblasti sociálních služeb se dále dělí na programy v oblasti:

- Péče o zdraví a podpora zdravotně postižených a seniorů;
- Podpora zdravotně znevýhodněných občanů;
- Integrace cizinců a podpora menšinových aktivit;
- Sociální služby, ostatní služby a činnosti v sociální oblasti;
- Aktivity prorodinné politiky. [34]

Dotace a granty od MMP jsou poskytovány na jednotlivé projekty (investiční nebo neinvestiční). Finanční prostředky musí být využity na podporu rozvoje činností nekomerčního, neziskového a obecně prospěšného charakteru v oblastech, které byly výše uvedeny. [34]

Sestavení žádosti o dotaci na MMP

Žádost o dotaci sestavuje MCHP každoročně, musí ji odevzdat do konce února daného roku a dotace je pak čerpána následující kalendářní rok. Žádost o dotaci na MMP je velmi obsáhlá, protože charita žádá o finanční příspěvky na většinu svých projektů. Projekty jsou označovány všechna zařízení (domovy) MCHP. Žádost o dotace celkem čítá šedesát pět stran a skládá se z jednotlivých projektů, které musí mít stejnou strukturu, a to popis daného zařízení, následuje personální zajištění, rozpočet a zdrojový rozpočet.

a) Popis projektu

U každého zařízení musí být stručně popsán cíl projektu, jaká je jeho cílová skupina a počet osob, kterým projekt prospěje. Dále se rámcově popíše časový harmonogram a termín realizace projektu. Součástí popisu projektu je i vypsání přínosů pro město Plzeň. V této části žádosti musí být uveden realizátor projektu, jeho jméno, funkce a další údaje.

b) Personální zajištění projektu

V každé žádosti musí být uveden přehled zaměstnanců daného domova pomocí tabulky, která obsahuje výčet jednotlivých profesí, počet pracovníků, rozpočet mzdových nákladů na příslušný rok a požadovanou dotaci na pokrytí mzdových nákladů.

Jestliže pak začne MCHP čerpat dotaci na mzdy pracovníků zařízení, musí být tito zaměstnanci zaregistrováni na krajském úřadě. Charita může žádat o finanční prostředky na platy pouze u určitých profesí, např. zdravotní sestry by měly být placeny převážně z prostředků, které MCHP vyplácí zdravotní pojišťovny, proto na tuto profesi charita nepožaduje příspěvky od MMP nebo pouze velmi malou částku.

c) Rozpočet a zdrojový rozpočet

Poslední částí žádosti je rozpočet, ve kterém jsou vyčísleny jednotlivé položky výdajů a ke každé položce je přiřazen požadavek na dotaci od MMP. Dotaci nelze požadovat na všechny typy nákladů, např. nelze dotaci čerpat na náklady na reprezentaci, odměny členům správní rady, daně, pokuty, sankce, odpisy majetku nebo splátky půjček. MMP má na webových stránkách uveřejněna přesná pravidla pro žadatele, kde jsou všechny informace ohledně čerpání uvedeny.

V závěru žádosti je uveden zdrojový rozpočet, který obsahuje všechny poskytovatele finančních prostředků na zařízení (projekt) MCHP. Je totiž podmínkou od MMP, aby se na financování projektu podíleli další poskytovatelé dotací. Jsou to Ministerstvo práce a sociálních věcí, Plzeňský kraj, dary od podnikatelských subjektů. Dále se na financování zařízení se sociální péčí podílejí zdravotní pojišťovny. Formou příspěvků na péči dle zákona o sociálních službách dostávají domovy na nemocné a nemohoucí klienty finanční prostředky od Ministerstva práce a sociálních věcí. Významnou část zdrojového rozpočtu tvoří též peníze od klientů za poskytnuté služby MCHP. Nejnižší položkou rozpočtu bývají příjmy z darů jednotlivců.

Souhrnný přehled

Do žádosti o dotace od MMP patří souhrnná výše požadavku podle jednotlivých typů služeb, která bude uvedena v následující tabulce. Tento přehled byl vytvořen k žádosti v roce 2013 a MCHP bude od MMP čerpat prostředky na svoje domovy v tomto kalendářním roce.

Tab. č. 9: Přehled financování projektů z MMP (v Kč)

Název služby	Druh služby	Rozpočet na rok 2014	Požadovaná dotace z rozpočtu MMP
Domov sv. Františka	Noclehárny	3 166 960	1 600 000
Domov sv. Aloise	Domovy se zvláštním režimem	14 264 703	2 050 000
Osobní asistence MCHP	Osobní asistence	1 468 460	450 000
Charitní pečovatelská služba	Pečovatelská služba	6 286 614	2 300 000
Tísňová péče	Tísňová péče	0	0
Domov pro seniory sv. Jiří	Péče o seniory	23 122 184	3 100 000
Domov sv. Františka	Azylové domy	1 748 111	600 000
Domov sv. Zdislavy pro matky s dětmi v tísní	Azylové domy	5 599 120	2 200 000
Domov sv. Františka	Nízkoprahové denní centrum	2 204 671	900 000
Celkem		57 860 823	13 200 000

Zdroj: vlastní zpracování dle interních údajů MCHP, 2014

Z tabulky je patrné, že MCHP žádá o nejvyšší příspěvek na Domov pro seniory, ale jestliže se částka porovná s rozpočtem na rok 2014, tvoří částka dotace pouze 13,41 % celkových výdajů na provoz tohoto domova. Toto zařízení má tedy i další zdroje financování, což je velmi důležité pro zachování stability tohoto projektu. Je podstatné, aby si financování všech projektů udrželo vícezdrojový charakter.

Nejvíce závislá na dotacích od MMP je noclehárna pro osoby bez přístřeší, dotace činí 50,52 % všech nákladů. Též nízkoprahové centrum je z velké části financované z těchto prostředků. Částka dotace tvoří 40,82 % všech výdajů na provoz tohoto denního centra pro bezdomovce.

Celkově lze říci, že MCHP žádala na Odboru sociálních služeb Magistrátu města Plzně o dotaci ve výši 13 200 000,-- Kč, v procentuálním vyjádření 22,81 % vzhledem k celkovým předpokládaným výdajům. Lze tedy konstatovat, že je charita hodně závislá na dotační politice města Plzně.

Problémem, který často u dotací nastává, je to, že poskytovatel finančních prostředků přispěje pouze nižší částkou, než je v žádosti příjemce. Z výše uvedeného souhrnného přehledu požadavků MCHP vůči MMP nebyly uspokojeny prostředky pro domov pro matky s dětmi a domov pro osoby bez přístřeší. Na tyto dva azylové domy nebyly uvolněny žádné finanční prostředky z rozpočtu Odboru sociálních služeb. Naopak u ostatních zařízení byly požadavky charity uspokojeny v plné výši.

MCHP ve skutečnosti byly celkově přiděleny Odborem sociálních služeb MMP finanční prostředky ve výši 10 400 000,-- Kč, což činí 18 % všech předpokládaných výdajů na rok 2014. Přidělená dotace je tedy nižší o částku 2 800 000,-- Kč, která měla být využita na pokrytí velké části výdajů azylových domů, hlavně u domova pro matky s dětmi v tísni. U tohoto domova bude v roce 2014 velmi komplikované získat zdroje ve výši 2 200 000,-- Kč.

V souvislosti s čerpáním dotace je MCHP povinna umožnit MMP provádět průběžnou kontrolu vykonanou dle zákona č. 225/2012 Sb., o kontrole a zákona č. 320/2001 Sb., o finanční kontrole, ve znění pozdějších předpisů. Charita musí kontrole předložit všechny doklady týkající se čerpání dotace z hlediska účtování, využití finančních prostředků na předem daný účel. Dále bývá také kontrolováno, jestli jsou splněny všechny podmínky, které byly dojednány ve smlouvě o poskytnutí dotace. Průběžně MCHP zasílá MMP monitorovací zprávy, které obsahují ekonomické sestavy, přehled počtu osob, kterým byla daná sociální služba poskytnuta. [35]

4.5.2 Provozní dotace od Ministerstva práce a sociálních věcí

Další významnou položkou příjmů z provozních dotací jsou finanční prostředky získané od Ministerstva práce a sociálních věcí. Vláda ČR vydává každý rok usnesení, kde vymezí hlavní oblasti dotační politiky, jednou z nich je právě podpora poskytovatelů

sociálních služeb. Ministerstvo vychází ze zákona č. 108/2006, o sociálních službách a zákona č. 218/2000 Sb., o rozpočtových pravidlech a z těchto zákonů musí vycházet i MCHP při sestavování žádosti na získání dotace. [41]

Na webových stránkách MPSV je velmi obsáhlá metodika, jak zpracovat žádost o dotaci ze státního rozpočtu v oblasti podpory sociálních služeb. V rámci této oblasti jsou pak vyhlášeny dva programy, které se v roce 2014 dělí na Program podpory A, který se týká poskytovatelů sociálních služeb s místním či regionálním působením a Program podpory B s celostátním nebo nadregionálním působením. Metodika dále vymezuje všeobecné podmínky o poskytnutí dotace ze státního rozpočtu, např. jaké výdaje (osobní náklady, provozní náklady) lze z dotace hradit a naopak které z ní nesmí hradit (např. finanční leasing, náklady na výzkum a vývoj, na zahraniční a pracovní cesty aj.). V metodice je velmi podrobně popsáno, jak sestavit žádost, aby obsahovala všechny náležitosti a údaje, které jsou nezbytné ke správnému vypracování. Dále je tam též přesně vymezeno, jak bude daná žádost posuzována, jaké jsou principy hodnocení. [41]

Žádost o dotaci na MPSV je sestavována obdobně jako žádost na MMP, skládá se ze stejných částí. Pro srovnání s předcházejícím přehledem financování projektů z MMP bude nyní uveden souhrn požadavků o dotaci ze státního rozpočtu na rok 2014.

Tab. č. 10: Přehled financování projektů z MPSV (v Kč)

Název služby	Druh služby	Program podpory	Požadavek na dotaci	Skutečný příspěvek
Domov sv. Františka	Noclehárny	A	900 000	900 000
Domov sv. Aloise	Domovy se zvláštním režimem	A	1 200 000	1 200 000
Osobní asistence MCHP	Osobní asistence	A	150 000	148 000
Charitní pečovatelská služba	Pečovatelská služba	A	900 000	843 000
Tísňová péče	Tísňová péče	A	75 000	53 000
Domov pro seniory sv. Jiří	Péče o seniory	A	3 500 000	3 500 000
Domov sv. Františka	Azylové domy	A	175 000	116 000
Domov sv. Zdislavy pro matky s dětmi v tísni	Azylové domy	A	350 000	233 000
Domov sv. Františka	Nízkoprahové denní centrum	A	513 440	342 000
Celkem			7 763 440	7 335 000

Zdroj: vlastní zpracování dle interních údajů MCHP, 2014

Z uvedené tabulky je patrné, že MCHP žádá o finanční podporu MPSV na všechny svoje projekty. Jak již výše bylo popsáno, charita je poskytovatelem sociálních služeb s regionálním působením, a proto se řadí do programu podpory A.

Jednoznačně nejvyšší požadovanou částkou je příspěvek na domov pro seniory, který tvoří 45 % z celkové částky žádosti. Ostatní položky z uvedeného přehledu se pohybují pod milion korun, pouze na Domov sv. Aloise částka přesahuje milion korun.

V tabulce je ještě navíc uvedeno výše skutečné příspěvku MPSV na provoz jednotlivých zařízení. Požadavky MCHP byly uspokojeny v plné výši jen u třech domovů. U ostatních šesti projektů vždy došlo ke snížení požadované dotace – nejvíce opět u azylových domů. MCHP byly tedy celkově přiděleny finanční prostředky ve výši 7 335 000,-- Kč, což je o 428 440,-- Kč méně, než charita žádala. Snížení dotace není tak významné jako u Magistrátu města Plzně.

4.5.3 Ostatní přijaté provozní dotace

Dvě nejvyšší položky provozních dotací byly již výše rozebrány. Ostatní položky z tabulky č. 8 nejsou již tak významné. Část příjmů plyne MCHP z rozpočtů obcí (konkrétně od obcí Třemošná, Dýšina aj.), v procentuálním vyjádření je to pouze 2,8 % vzhledem k provozním dotacím. U této položky nedošlo v předcházejících letech k žádným výkyvům, dotace od obcí mají konstantní charakter. Další položkou příjmů z dotací jsou finanční prostředky od Plzeňského kraje, které činí jen 1,02 % k provozním dotacím. Plzeňský kraj přispívá jen velmi málo, protože se soustředí hlavně na dotace pro zařízení, která se nacházejí mimo Plzeň. Ve městě Plzeň má možnost přispívat hlavně MMP. V menších městech Plzeňského kraje nemají městské úřady tak velký rozpočet, jako je tomu v Plzni.

Následující položky provozních dotací se již pohybují v řádech desítek tisíc korun. Jedná se o poskytovatele dotací s daleko menším rozpočtem, než tomu bylo v případě Ministerstva práce a sociálních věcí a Magistrátu města Plzně. MCHP získala díky účelové žádosti prostředky od Městského obvodu Plzně 1, který několikrát do roka umožňuje zažádat o příspěvek na podporu činností nekomerčního, neziskového a obecně prospěšného charakteru. MCHP ještě získala dotaci od odborů MMP, které také vyhláší možnost přihlášení projektu do výběrového řízení. Též se jedná o menší příspěvky na podporu realizace určitého projektu.

Provozní dotace MCHP jsou srovnatelné s rokem 2013. Pouze v roce 2012 došlo navíc k čerpání dotace z fondů EU konkrétně z Regionálního operačního programu Jihozápad, a to ve výši 105 729,-- Kč. Regionální operační programy Jihozápad podporují projekty v oblasti dopravy, zdravotnictví, cestovního ruchu, sociálních služeb v Jihočeském a Plzeňském kraji. [55]

4.5.4 Zhodnocení přijatých provozních dotací MCHP

Z výše uvedené analýzy dotací je zřejmé, že MCHP má dva poměrně stabilní a významné donátory – Magistrát města Plzně a Ministerstvo práce a sociálních věcí. Tyto instituce čerpají finanční prostředky ze státního rozpočtu a poté je dále přerozděluje organizacím na základě jejich žádostí.

Ostatní dotace lze označit za méně významné. Jejich výše se dohromady pohybuje okolo osm set dvacet tisíc korun, což není úplně zanedbatelná částka. Je nutno brát v úvahu, že výše těchto dotací je získávána od čtyř poskytovatelů.

4.6 Investiční zdroje

Tyto zdroje MCHP jsou používány hlavně na výstavbu a nákup nemovitostí, nových přístrojů. Cílem je pořízení dlouhodobého hmotného majetku či jeho technické zhodnocení. Investiční dotace se účtují rozvahově a snižují hodnotu majetku.

MCHP měla v roce 2013 vysoké investiční výdaje na rozsáhlou rekonstrukci domu, kde bude v roce 2014 zahájeno fungování nového projektu Chráněné bydlení pro seniory a zdravotně handicapované osoby.

Tab. č. 11: Investiční zdroje MCHP (v Kč)

Investiční zdroje	2013
Město Plzeň	2 000 000
Renovabis (Německo)	500 000
Regionální operační program (ROP)	5 672 000
Plzeňský Prazdroj	350 000
Celkem	8 522 000

Zdroj: vlastní zpracování dle interních údajů MCHP, 2014

MCHP začala rekonstruovat prostory pro chráněné bydlení v říjnu roku 2012 a rekonstrukce byla ukončena v únoru 2014. Nejvíce prostředků získala z fondů EU, konkrétně z Regionálního operačního programu Jihozápad, který je jedním ze sedmi operačních programů a podporuje hospodářský a sociální rozvoj. Dotace plynou z Evropského fondu pro regionální rozvoj (EFRR) na území Jihočeského a Plzeňského kraje. MCHP získala investiční dotaci na rekonstrukci domu na chráněné bydlení v celkové výši 8 800 000,- Kč. Charita čerpala tyto prostředky již na podzim roku 2012, po celý rok 2013 a v zimě roku 2014. Zasílala fondu EU faktury za opravy budovy a ten je poté proplatil příslušným stavebním firmám. [55]

MCHP získala i finanční prostředky z Německa z fondu podporujícího katolickou církev na východě. Renovabis bylo založeno v roce 1993. Fond se zaměřuje na podporu projektů v oblasti pastorační, sociální a společenské ve střední, východní a jihovýchodní Evropě. V sociální oblasti fond nejvíce přispívá na výstavbu a vybavení dětských domovů, zařízení pro postižené a domovy s pečovatelskou službou, provozování

hospiců, programy na ochranu života a rodin či na prázdninové tábory pro děti ze sociálně slabých rodin. MCHP celkově od tohoto fondu získala finanční prostředky ve výši jednoho milionu korun. Půl milionu vyčerpala v roce 2013 a zbývající část čerpá v roce 2014. [53]

Na rekonstrukci domu též významně přispělo investiční dotací město Plzeň. Finanční příspěvek na opravy získala MCHP také od Plzeňského Prazdroje, jak již bylo uvedeno u darů přijatých od právnických osob.

Investiční zdroje v roce 2013 významně vzrostly oproti předcházejícím rokům. Důvodem byla, jak již bylo zmíněno, rozsáhlá rekonstrukce budovy určené na chráněné bydlení. Lze předpokládat, že tento růst je pouze dočasný, protože MCHP v roce 2014 čerpá už jen prostředky na dokončení rekonstrukce, proto se budou pravděpodobně investiční zdroje v následujících letech snižovat.

V roce 2012 měla kromě zahájení rekonstrukce MCHP ještě výdaje na nákup šesti osobních automobilů a vybavení azylového domu. V roce 2011 čerpala investiční dotace také na nákup automobilů, dále na výstavbu dětského hřiště u azylového domu pro matky s dětmi a na technické zhodnocení dlouhodobého majetku.

4.7 Nepřímé financování v MCHP

Pro nestátní neziskové organizace existuje možnost daňového zvýhodnění či daňové úspory. MCHP je nestátní neziskovou organizací, konkrétně nestátním zdravotnickým zařízením.

MCHP musí podávat daňové přiznání k dani z příjmu právnických osob, od této daně není charita osvobozena. Osvobozeny od daně jsou příjmy z dotací a úroků na běžném účtu. Základy daně MCHP se v minulých letech pohybovaly většinou okolo devíti set tisíc korun. Charita ale může uplatňovat slevy na dani na zaměstnance se zdravotním postižením. V závěru MCHP vychází nulová daň z příjmu právnických osob.

Charita dále využívá možnosti osvobození darů od daně darovací, ale MCHP musí podat daňové přiznání k této dani k 31. 1. následujícího roku. Totéž platí o dani dědické. Ve většině neziskových organizací se musí toto daňové přiznání podávat častěji (i měsíčně), ale MCHP spadá do výjimky, kde stačí pouze jednou za rok. Charita musí platit daň z nemovitostí, která v roce 2013 činila 4 026,-- Kč. Samozřejmě také platí daň silniční.

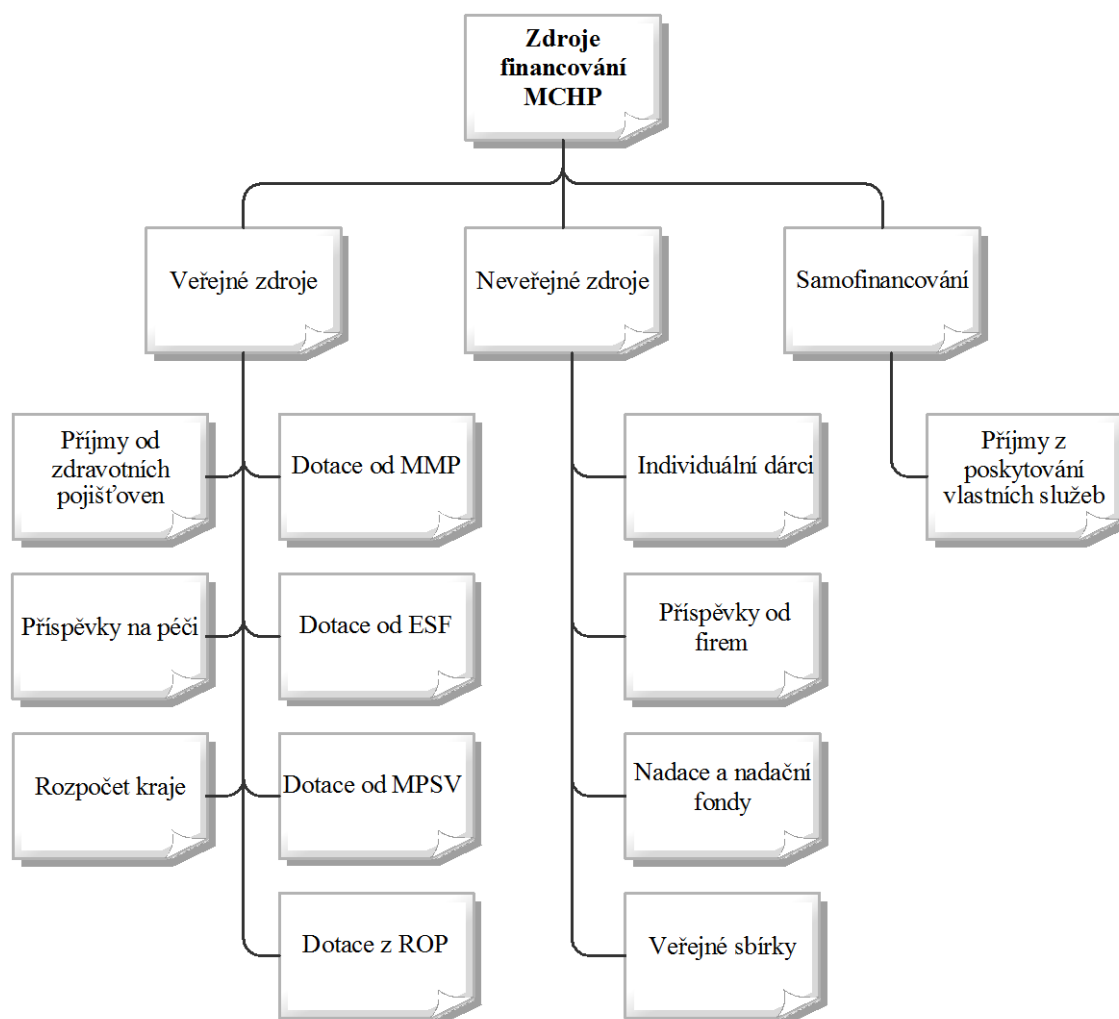
MČHP není plátcem DPH, protože nepřekročila obrat stanovený zákonem o dani z přidané hodnoty. Platby za sociální služby, které charita vybírá, jsou osvobozeny od této daně.

5 Zhodnocení zdrojů a návržení dalších možností financování

5.1 Shrnutí zdrojů financování MCHP

V následujícím souhrnném schématu bude uveden přehled zdrojů financování Městské charity Plzeň.

Obr. č. 8: Finanční zdroje MCHP



Zdroj: vlastní zpracování, 2014

Z uvedeného schématu je patrné, že nejvíce poskytovatelů dotací a příspěvků na sociální služby má MCHP z veřejných zdrojů. Dotace z veřejných rozpočtů dostává od Magistrátu města Plzně, z Ministerstva práce a sociálních věcí a z rozpočtů krajů a obcí. Dále MCHP dostává finanční příspěvky od MPSV na klienty domovů z důvodu jejich nemohoucnosti. Významným zdrojem příjmů jsou také prostředky od zdravotních pojišťoven za výkony a dopravu. Od EU získává peněžní prostředky z Evropského sociálního fondu (ESF) a z Regionálních operačních programů (ROP) Jihozápad.

Charita je také financována z příspěvků jednotlivých dárců, společností, z nadačních fondů firem nebo z veřejných sbírek (např. Tříkrálová sbírka).

Velkou část finančních prostředků získává MCHP pomocí poskytování svých sociálních služeb. Těmito příjmy pokryje alespoň část svých výdajů a je to pro ni poměrně jistý zdroj příjmů.

Souhrnně lze říci, že MCHP je nejvíce závislá na finančních prostředcích z veřejných zdrojů – rozpočtů. Bez nich by nemohla naplňovat svoje poslání a poskytovat svoje sociální služby. Příjmy z neveřejných zdrojů nejsou tak vysoké, jako příjmy z veřejných, ale rozhodně je nelze opomenout. Prostředky získané od dárců jsou velmi nestálá položka a dochází v ní k velkým výkyvům. Velmi negativně ovlivňuje dárcovství dnešní ekonomická krize. Nejjistějším zdrojem, jak již bylo uvedeno výše, je získávání prostředků ze samofinancování.

5.1.1 Struktura finančních zdrojů

Nyní bude zobrazena tabulka obsahující jednotlivé zdroje, díky kterým MCHP může poskytovat služby a naplňovat tak svoje poslání, které si při založení stanovila.

Tab. č. 12: Vývoj krytí zdrojů MCHP (v Kč)

Druh zdroje	2011	%	2012	%	2013	%
Dotace od MPSV	5 987 375	7,98	6 144 000	8,34	7 335 000	8,76
Dotace od MMP	11 151 000	14,86	10 521 000	14,28	10 845 000	12,95
Fondy EU	7 136 137	9,51	7 078 073	9,61	4 984 210	5,95
Zdravotní pojišťovny	16 434 071	21,89	16 264 961	22,07	18 221 943	21,76
Příspěvky na péči	9 286 072	12,37	9 865 871	13,39	11 076 364	13,23
Příjmy z vlastní činnosti	19 350 615	25,78	18 784 262	25,49	20 968 205	25,04
Investiční zdroje	2 984 436	3,98	3 010 798	4,09	8 522 000	10,18
Individuální dárci	356 295	0,47	294 192	0,4	328 582	0,39
Firemní dárci	1 219 273	1,62	553 815	0,75	293 321	0,35
Nadační fondy	65 000	0,09	45 000	0,06	50 000	0,06
Veřejné sbírky	256 948	0,34	323 518	0,44	281 727	0,34
Ostatní dotace	832 900	1,11	804 908	1,09	823 820	0,98
Celkem	75 060 122	100 %	73 690 398	100 %	83 730 172	100 %

Zdroj: vlastní zpracování dle interních údajů MCHP, 2014

V uvedené tabulce jsou zobrazeny jen ty příjmy, které MCHP získává z veřejných a neveřejných zdrojů nebo jí plynou z poskytování vlastních služeb, což je zdroj samofinancování. Úplný přehled příjmů byl zobrazen na začátku čtvrté kapitoly v tabulce č. 4, kde jsou ještě navíc zahrnuty finanční prostředky z příležitostného prodeje dlouhodobého majetku, materiálu nebo příjmy z náhrady škody od pojišťovny, přeplatky, úroky aj.

Ze zobrazené tabulky je možné vyčíst vývoj krytí jednotlivých činností MCHP v letech 2011 – 2013, jak v číselném vyjádření, tak i v procentuálním, kdy procento vyjadřuje podíl na celkových zdrojích charity za daný rok. Pro MCHP je podstatné, aby si

vybudovala co největší základnu poskytovatelů dotací či příspěvků pro naplňování svého poslání.

Tato tabulka umožňuje sledovat vývoj a strukturu jednotlivých zdrojů financování, zda jsou zdroje stabilní, jestli mají tendenci vzestupnou nebo klesající. Z tabulky je možné jasně vidět, kde došlo k výpadku poskytovatele ve financování nebo kde naopak MCHP získala nový zdroj financování.

Z daného přehledu zdrojů financování za poslední tři roky vyplývá, že MCHP má poměrně stabilní zdroje financování a nedošlo ke ztrátě žádného významného poskytovatele finančních prostředků, pouze někde k poklesu prostředků z dotací. V roce 2013 došlo k většímu poklesu peněz čerpaných z fondů EU, a to o více než dva miliony korun. Tento pokles nastal z toho důvodu, že MCHP v červnu a září roku 2013 skončilo čerpání prostředků z Evropského sociálního fondu na fungování azylových domů. V předchozích letech dotace z fondů EU činily okolo 10 % celkových příjmů, v roce 2013 je to pouze necelých 6 %. Významný pokles za poslední dva roky zaznamenaly dary od právnických osob. Tento pokles byl již rozebírán v předchozí kapitole, důvodem je pravděpodobně ekonomická krize.

Ostatní druhy zdrojů lze označit za stabilní. K výraznému zvýšení došlo pouze u investičních dotací z důvodu rozsáhlé rekonstrukce budovy na nový projekt MCHP. U investičních dotací lze v dalších letech předpokládat snížení. Další položky zdrojů financování nevykazují tak velké výkyvy jako investiční dotace, většina má mírně vzestupnou tendenci.

5.2 Nové možnosti zdrojů financování v ČR

Nyní budou uvedeny další možnosti, kde by MCHP mohla zažádat o finanční prostředky pro naplňování svého poslání. Především potřebuje získat finanční prostředky na financování azylových domů a na vybavení nově opraveného domova, kde bude MCHP od letošního roku poskytovat nové služby chráněného bydlení. V závěru bude vyplněna žádost o finanční příspěvek právě na toto vybavení.

5.2.1 Nadace VINCI

Zřizovatelem této nadace jsou dceřiné společnosti skupiny VINCI, které působí ve stavebnickém průmyslu. Jejich nadace má za cíl podporovat projekty ve sféře sociální, vzdělávací, kulturní. Projekt se musí konkrétně týkat dvou skupin činností, a to pracovních příležitostí anebo tématu „Žít společně“ (Mládež a občanství, Sociální

začlenění či Přístup k bydlení). MCHP by mohla zažádat o nadační příspěvek pro své azylové domy, které se snaží své obyvatele, ať bezdomovce či matky s dětmi v tísní, začlenit zpět do běžného života. [47]

Požádat o nadační příspěvek mohou všechny neziskové organizace na území České republiky s výjimkou státních zařízení a individuálních projektů. Žádost je možné podat do 30. června tohoto roku. Finanční podpora je vyhrazena na investiční náklady dané neziskové organizace. Žadatel o příspěvek musí vyplnit formulář vytvořený nadací VINCI. K tomuto formuláři je nutné přiložit výroční zprávu z předešlého roku, finanční rozvahu dvou předchozích účetních období, plánovaný provozní rozpočet, kopii stanov, výpis z rejstříku a výpis z bankovního účtu. [47]

5.2.2 Konto bariéry

Je od roku 1992 stěžejní projekt Nadace Charty 77. Program Konto bariéry může díky desetitisícům dárců poskytovat finanční příspěvky jednotlivým občanům či neziskovým organizacím. Tento projekt přispívá na standardní rehabilitační a kompenzační pomůcky, bezbariérové úpravy, podporu neslyšících a jejich vzdělání, chráněné bydlení, člověka v nouzi, na osobní asistenci aj. [33]

MCHP by mohla žádat o příspěvek na podporu lidí v nouzi či chráněného bydlení. Nyní musí organizace podat žádost do 9. dubna tohoto roku, před zasedáním Rady Konta bariéry, která rozhodne o přidělení příspěvků organizacím a jednotlivcům. Žádosti je možné zasílat i po tomto datu, ale budou posuzovány až na další Radě zasedající jedenkrát do měsíce. Formulář žádosti o finanční příspěvek není přesně stanoven, pouze je uvedeno, co má daná žádost obsahovat. [33]

5.2.3 Nadace ČEZ

Tato nadace byla zřízena v roce 2002 společností ČEZ, a. s. V každém roce má vyhlášeno několik grantových témat. Nyní se jedná o podporu regionů a výstavbu „oranžových“ hřišť pro děti. Téma podpora regionů se týká sociálních, zdravotnických a environmentálních aktivit po celé ČR. [45]

MCHP by mohla podat žádost o nadační příspěvek na podporu kteréhokoliv ze svých projektů. Žádost se vyplňuje a podává jedině prostřednictvím bezpečnostního klíče a webového formuláře. Žádosti se mohou zasílat až do konce roku 2014. Nadace ČEZ nemá přesně specifikováno, na jaké náklady může být její nadační příspěvek čerpán. [45]

5.2.4 Alzheimer nadační fond

Tento fond byl založen v roce 2011 s cílem podporovat výzkum Alzheimerovy choroby a zkvalitňovat péči o osoby postižené touto nemocí. O nadační příspěvek mohou žádat nestátní neziskové organizace a fyzické osoby na území celé ČR. Záměr projektu, o který chce daná organizace žádat, musí být v souladu s posláním tohoto nadačního fondu. [19]

Jedním z projektů MCHP je Domov sv. Aloise, který pečuje právě o osoby s touto nemocí. Charita by mohla požádat o nadační příspěvek na podporu a rozvoj léčby pacientů tohoto zařízení. Žádost o nadační příspěvek lze zasílat průběžně, mezní termín není stanoven. Formulář žádosti je uveden na webových stránkách nadace. K vyplněnému formuláři se přikládají doklady o registraci organizace, smluvně doložené příspěvky od jiných poskytovatelů a poslední výroční zpráva. [19]

5.2.5 Výbor dobré vůle – nadace Olgy Havlové

Výbor byl založen v roce 1990 a poté v roce 1992 byla členy Výboru dobré vůle založena nadace Olgy Havlové, již sama předsedala. V současné době tato nadace přispívá formou několika programů. Konkrétně program Cesty k integraci se zaměřuje na pomoc dětem i dospělým se zdravotním postižením, aby se začlenili do společnosti. O nadační příspěvek si mohou požádat jednotlivci a nestátní neziskové organizace, které zajišťují kvalitní a moderní sociální služby potřebným. [58]

Nadace přispívá organizacím nejvíce na půjčovny rehabilitačních a kompenzačních pomůcek, denní stacionáře, chráněné a podporované zaměstnání, chráněné bydlení a na nákup invalidních vozíků. [58]

Žádost o nadační příspěvek z Výboru dobré vůle

MCHP chce v roce 2014 začít provozovat chráněné bydlení pro seniory a handicapované osoby. Otevření tohoto zařízení předcházela dvouletá rekonstrukce činžovního domu, kde najdou klienti nové ubytování a mohou se tak podle svých možností začlenit do života. MCHP by potřebovala získat finanční prostředky na vybavení tohoto domova. Proto bude sestavena žádost o nadační příspěvek z Výboru dobré vůle – nadace Olgy Havlové. Formulář na vyplnění žádosti je uveřejněn na webových stránkách této nadace. Formulář se skládá ze tří částí – uvedení základních údajů o organizaci, informací o projektu, podpisů žadatele (prohlášení o pravdivosti uvedených údajů).

**ŽÁDOST O PŘÍSPĚVEK Z PROGRAMU CESTY K INTEGRACI
VÝBORU DOBRÉ VŮLE – NADACE OLGY HAVLOVÉ**

I. Základní údaje

Název organizace	Městská charita Plzeň
Účel založení organizace	Pomoc lidem v nouzi na principech křesťanské lásky
Statutární zástupce (funkce a jméno)	Mgr. Pavel Janouškovec, ředitel
Sídlo	Francouzská tř. 40A, 326 00 Plzeň
Osoba zodpovědná za projekt	Mgr. Pavel Janouškovec
Telefon	377 440 862
e-mail	reditelstvi@mchp.cz
www	http://www.mchp.cz
Právní statut	Církevní právnická osoba
IČO	45334692
Číslo účtu a adresa banky	2678480/0300

II. Projekt

Název projektu	Chráněné bydlení
Výše požadovaného příspěvku	150 000,-- Kč na vybavení objektu
Doba realizace projektu	1.10.2012 – květen 2014 rekonstrukce a vybavení od června 2014 zahájení činnosti
Místo realizace	Sladkovského 16, Plzeň - Slovany

Cíl projektu: <i>Popište problém, a čeho chcete v projektu dosáhnout (max. 5 řádků)</i>
Hlavním cílem projektu je nabídnout obyvatelům plzeňského regionu, kteří nejsou sociálně integrováni, bydlení a služby, aby mohli podle svých schopností a možností přebírat zodpovědnost za domácnost a svůj život v nově zrekonstruovaných bytech.

Cílové skupiny <i>Uveďte, kolika lidem projekt poslouží (max. 5 řádků.)</i>
Cílovou skupinou jsou senioři a zdravotně handicapovaní. Zařízení má 6 bytů celkem pro 11 osob.

<p>Projektový záměr <i>Popište projekt a jeho očekávané výsledky (max. 10 řádků)</i></p>
<p>Projekt reaguje na vývoj v oblasti sociálních služeb, a to nejen v ČR, ale i v ostatních členských státech EU. Současným trendem je postupná restrukturalizace bytového fondu směřující k malým bytovým jednotkám v běžné zástavbě a podpora takových služeb, které umožní potřebným osobám co nejdéle zůstat v jejich přirozeném prostředí. Projekt vytváří pobytovou službu poskytovanou seniorům a osobám, které mají sníženou soběstačnost z důvodu zdravotního postižení nebo chronického onemocnění, včetně zajištění všech potřebných navazujících sociálních služeb, zejména služby pečovatelské. Cílem projektu je rekonstruovat a vybavit budovu tak, že zde vzniknou ve třech podlažích byty pro seniory nebo handicapované osoby a v jednom společenská místnost pro klienty a zázemí pro personál.</p>

<p>Jednotlivé aktivity projektu <i>Popište jednotlivé aktivity projektu s uvedením termínů akcí (max. 7 řádků)</i></p>
<p>1.10.2012 – 31.12.2013: rekonstrukce objektu 1.1.2014 - 25.2.2014: dokončení administrace spojené s rekonstrukcí Od března 2014: pořízení vybavení bytů Od června 2014: poskytování sociálních služeb</p>

III. Prohlášení žadatele

Já, níže podepsaný, potvrzuji, že údaje uvedené v této žádosti jsou pravdivé a že jsem oprávněn ve věci této žádosti jednat za organizaci, kterou zastupuji.

Statutární zástupce <i>(jméno, příjmení)</i>	
Funkce	
Podpis a razítko	
Datum a místo	

Uvedená žádost o příspěvek byla vyplněna na základě formuláře, který je dostupný na webových stránkách nadace. Nevyplněný formulář žádosti je uveden v příloze práce.
[58]

K vyplněnému formuláři by měla MCHP přiložit stručný rozpočet projektu a zdrojový rozpočet obsahující další zdroje na financování chráněného bydlení.

Tab. č. 13: Předběžný rozpočet projektu (v Kč)

Náklady projektu	Celkové náklady	Úhrada z Výboru dobré vůle
Osobní náklady	477 000	-
Cestovné	-	-
Vybavení objektu	250 000	150 000
Rekonstrukce objektu	11 856 000	-
Celkem	12 583 000	150 000

Zdroj: vlastní zpracování dle interních údajů MCHP, 2014

Tab. č. 14: Zdrojový rozpočet projektu (v Kč)

Garantované finanční zdroje	Částka
Regionální operační program (ROP)	8 800 000
Město Plzeň	2 000 000
Renovabis (Německo)	1 000 000
Plzeňský Prazdroj	350 000
Poptávané finanční zdroje	
Výbor dobré vůle	150 000
Siemens – fond pomoci	100 000
Další zdroje budou poptávány	183 000
Celkem	12 583 000

Zdroj: vlastní zpracování dle interních údajů MCHP, 2014

K vyplněné žádosti a rozpočtům Výbor dobré vůle požaduje přiložit kopii dokladu o registraci MCHP, výpis z katastru nemovitostí a případně uvést internetový odkaz na elektronickou formu poslední výroční zprávy charity.

5.3 Nové možnosti zdrojů financování ze zahraničí

Ve 21. století dochází stále více k propojování světa a vzniká tak mnoho mezinárodních fondů a projektů podporujících neziskové organizace na základě spolupráce s ČR. MCHP by mohla i těchto možností využívat a žádat o grant na svoji činnost.

5.3.1 Fond Evropského hospodářského prostoru

Prostřednictvím Evropského hospodářského prostoru (EHP) přispívají Norsko, Island a Lichtenštejnsko na snížení sociálních a ekonomických rozdílů v EHP. Fondy EHP podporují v programovém období 2009 – 2014 nestátní neziskové organizace (NNO). Na jejich podporu byl zřízen Fond pro NNO, který má podpořit neziskový sektor a posílit jeho pozici ve společnosti. Zprostředkovatelem peněžních prostředků z tohoto fondu jsou Nadace rozvoje občanské společnosti a Nadace partnerství. [46]

O grant si mohou zažádat NNO ze všech regionů ČR. Žadatel musí být registrován jako obecně prospěšná společnost, účelové zařízení registrované církve, nadace a nadační fondy, spolky nebo ústavy. Organizace by měly působit v oblasti ochrany životního prostředí, sociální, lidských práv nebo se soustředit na mládež a děti v ohrožení. Tyto požadavky MCHP splňuje, proto by mohla zažádat o grant na svoji sociální činnost, konkrétně např. o grant na azylové domy nebo na účelovou věc (automobil, přístroj). [46]

Žádost o grant se vyplňuje prostřednictvím grantového portálu Grantys. Ke správnému vyplnění žádosti je možné používat příručku pro žadatele o grant, která je dostupná na webových stránkách fondu EHP. V průběhu roku fond EHP vyhlašuje několik výzev pro podání žádosti. V roce 2014 končila první výzva k 24. březnu. [46]

5.3.2 Fondy švýcarsko – české spolupráce

Mezi vládou ČR a Švýcarskou federální radou byla v roce 2007 uzavřena spolupráce na snížení hospodářských a sociálních rozdílů v rámci rozšířené Evropské unie. Na rok 2014 byla uveřejněna nová výzva pro čerpání finančních prostředků z programu Zdraví. Cílem výzvy je zkvalitnění služeb zdravotní péče na regionální a národní úrovni se zaměřením na péči o seniory, znevýhodněné občany a osoby nevyлéčitelně nemocné. O dotaci mohou požádat organizace zřizované kraji a obcemi, nestátní neziskové organizace a také FO a PO působící v oblasti domácí zdravotní péče. [39]

MCHP by mohla zažádat o grant na svoje projekty, konkrétně na domov pro seniory, nově vznikající projekt chráněné bydlení, dále na domácí asistenci či domov pro osoby

s Alzheimerovou chorobou. K vyplnění potřebného formuláře je na webových stránkách obsáhlá příručka, čítající přes sedmdesát stran. V příručce je naprosto přesně stanoveno, kolik daná organizace může maximálně a minimálně na daný projekt požadovat. Vyplněný formulář se všemi přílohami je třeba zaslat do 30. dubna 2014 na Ministerstvo zdravotnictví ČR. [39]

5.3.3 Česko – německý fond budoucnosti

Tento fond vznikl v roce 1997 na podporu spolupráce obou zemí a podporuje mládež a školu, kulturu, obnovu památek, sociální projekty, podporu menšin aj. V sociální oblasti přispívá především na projekty zaměřující se na zdravotně a sociálně znevýhodněné osoby z obou zemí, na české a německé seniory, nebo na aktivity národnostních menšin. [22]

Žádosti o finanční podporu jsou posuzovány čtyřikrát do roka správní radou fondu, zasedání rady se tedy koná přibližně jednou za čtvrt roku. MCHP spolupracuje s německou charitou z Regensburgu. Ve spolupráci s touto charitou by mohla zažádat o finanční podporu konkrétního projektu pro azylový dům pro matky s dětmi v tísní. Žádost musí obsahovat formulář vyplněný v německém a českém jazyce, písemné prohlášení o spolupráci partnera a přehled financování daného projektu. Příspěvek z fondu smí představovat maximálně 50 % nákladů na projekt. [22]

5.4 Projekt Daruj správně

Cílem tohoto projektu je rozvinout osobní dárcovství do neziskových projektů a zkrátit tak cestu mezi dárci a neziskovými organizacemi. Na webových stránkách projektu je možné najít seznam prověřených neziskových organizací rozdělených podle oblastí působnosti, které mají aktuálně veřejnou sbírku. Projekty lze podpořit přímo na portálu pomocí online převodu peněz z elektronické peněženky, běžných účtů, dále platbami bankovními převody nebo formou DMS. Na tomto portálu je zaregistrováno celkem 218 neziskových organizací. [23]

MCHP by se mohla na tento portál pro dary neziskovým organizacím zaregistrovat a mohla by tak získat přístup k dalším možnostem financování svých projektů. Aby se MCHP mohla zaregistrovat, musí mít platnou veřejnou sbírku, dále doložit dva roky úspěšného fungování a zveřejňovat výroční zprávy. [23]

Registrace je rozdělena do tří kroků. V prvním by se vyplnily základní informace o charitě a přiložily by se výroční a finanční zpráva za poslední dva roky a doklad

o povolení veřejné sbírky. Ve druhém kroku by se vyplňoval sebehodnotící dokument. Cílem je podat informace o finančním zdraví, hospodaření, controllingu a komunikaci v organizaci. Nakonec by MCHP popsala projekt, který bude zveřejněn na portálu a na který má veřejnou sbírku. Po zaregistrování a uveřejnění projektu na portálu musí charita pravdivě informovat svoje dárcce o využívání finančních prostředků a k tomu dokládat všechny doklady. [23]

Dalším podobným projektem je projekt s názvem Modrý život podporující takové veřejně prospěšné projekty neziskových organizací, které vykonávají smysluplnou činnost. Organizace se musí zaregistrovat a uveřejnit projekt, na nějž chce získat finanční prostředky od dárců. Je důležité, aby organizace sledovala průběh sbírky a aktivně se podílela na poskytování informací o sbírce, děkovala všem dárcům, zasílala potvrzení o daru a sdělovala dárcům, jak byly jejich finanční prostředky využity. [44]

Neziskové organizace registrované u těchto dvou projektů jsou prověřeny Fórem dárců, které jako jediné v ČR zastřešuje dárcce a pracuje na rozvoji a budování dárcovství. [26]

5.5 Grantový kalendář

Tento kalendář slouží k získání přehledu o aktuálních uzávěrkách dotačních řízení a programů, do kterých mohou neziskové organizace zaslat žádost o finanční příspěvek na své projekty. MCHP by si mohla objednat pravidelné zasílání tohoto grantového kalendáře a získala by tak všechny potřebné informace o grantových řízeních českých i zahraničních nadací, programech EU, dotačních programech správy ČR (ministerstva, kraje, obce) a dalších zdrojích. [48]

MCHP by používáním grantového kalendáře ušetřila čas při vyhledávání nových zdrojů a snáze by získávala nové prostředky na svá zařízení. Objednání kalendáře na měsíce duben až prosinec 2014 stojí 555,-- Kč včetně DPH. Kalendář sestavuje každých 14 dní společnost Neziskovky.cz, která se zaměřuje na podporu a profesionalizaci činností neziskových organizací. [48]

Závěr

Diplomová práce je rozdělena na část teoretickou a praktickou. Teoretická část obsahuje dvě kapitoly. V první je popsáno fungování neziskového sektoru v České republice a ve druhé jsou detailně charakterizovány zdroje financování neziskových organizací, pomocí kterých mohou naplňovat svoje poslání. Nejvíce prostředků většinou čerpají z rozpočtů ministerstev, krajů, obcí a v posledních letech i z fondů Evropské unie.

Podkladem pro praktickou část práce posloužily údaje z fungování Městské charity Plzeň. Založena byla v roce 1991 a poskytuje sociální služby na území města Plzně. Její charakteristika je podrobně uvedena ve třetí kapitole. MCHP potřebuje mít k poskytování svých služeb dostatek finančních prostředků, které dostává z dotací, grantů, nadačních příspěvků a darů. Část prostředků také vydělává poskytováním svých služeb neboli samofinancováním. Tyto příjmy a zdroje financování jsou analyzovány ve čtvrté kapitole práce.

V poslední kapitole práce jsou navrženy nové možnosti zdrojů financování pro Městskou charitu Plzeň. Organizace by mohla žádat o příspěvek z nadace VINCI, Konto bariéry, ČEZu dále u Alzheimerova nadačního fondu. MCHP potřebuje aktuálně prostředky na získání vybavení nově vznikajícího zařízení – chráněného bydlení. Proto je v práci vyplněna žádost o finanční příspěvek ve výši 150 000,-- Kč z programu Cesty k integraci Výboru dobré vůle – nadace Olgy Havlové. K žádosti je sestaven stručný rozpočet projektu a také zdrojový rozpočet.

V důsledku globalizace existují mezinárodní fondy, které přispívají na činnost neziskových organizací. MCHP by mohla zažádat o finanční příspěvek na svoji činnost z fondu Evropského hospodářského prostoru, Fondu švýcarsko-české spolupráce nebo Česko-německého fondu budoucnosti.

Další možností pro získávání peněžních prostředků na fungování MCHP je osobní dárcovství formou internetových portálů, kam se mohou neziskové organizace zaregistrovat a zveřejnit sbírku na svůj aktuální projekt. Informace o nových zdrojích financování je také možné získat pomocí grantového kalendáře, který informuje o aktuálních uzávěrkách grantových řízení a dotačních programů po ČR i v zahraničí.

Závěrem diplomové práce lze konstatovat, že byly splněny všechny stanovené cíle. Tato práce byla pro autorku velice přínosná, protože získala mnoho znalostí o řízení zdrojů

financování v neziskových organizacích. Osvojila si též poznatky z oblasti fundraisingu a získávání dalších finančních prostředků pro činnost neziskové organizace.

Seznam tabulek

Tab. č. 1: Přehled financování NNO z rozpočtů ministerstev za rok 2012 (v tis. Kč) ...	26
Tab. č. 2: Rozdíly mezi podnikem a NNO	35
Tab. č. 3: Příjmy Charita ČR za rok 2012 (v tis. Kč)	40
Tab. č. 4: Příjmy MCHP v letech 2011 - 2013 (v Kč).....	44
Tab. č. 5: Příjmy za služby (v Kč)	47
Tab. č. 6: Přehled přijatých darů MCHP (v Kč)	52
Tab. č. 7: Ostatní výnosy MCHP (v Kč).....	54
Tab. č. 8: Provozní dotace MCHP (v Kč).....	55
Tab. č. 9: Přehled financování projektů z MMP (v Kč)	58
Tab. č. 10: Přehled financování projektů z MPSV (v Kč).....	61
Tab. č. 11: Investiční zdroje MCHP (v Kč).....	63
Tab. č. 12: Vývoj krytí zdrojů MCHP (v Kč).....	68
Tab. č. 13: Předběžný rozpočet projektu (v Kč).....	74
Tab. č. 14: Zdrojový rozpočet projektu (v Kč).....	74

Seznam obrázků

Obr. č. 1: Členění NO	13
Obr. č. 2: Počet NNO v roce 2012 v ČR.....	19
Obr. č. 3: Přehled zdrojů financování NNO	23
Obr. č. 4: Rozdělení objemu dotací dle ministerstev za rok 2012	26
Obr. č. 5: Přehled objemu vypláčených dotací z veřejných zdrojů za rok 2012 (v tis. Kč)	27
Obr. č. 6: Pyramida individuálních dárců	31
Obr. č. 7: Příjmy MCHP v roce 2013	46
Obr. č. 8: Finanční zdroje MCHP	66

Seznam použitých zkratk

CF	cash flow
COPNI	klasifikace služeb neziskových organizací
CSR	společenská odpovědnost firem
CZ-NACE	Klasifikace ekonomických činností
ČR	Česká republika
DCHP	Diecézní charita Plzeň
DPH	daň z přidané hodnoty
EHP	Evropský hospodářský prostor
ESF	Evropský sociální fond
FO	fyzická osoba
ICNPO	mezinárodní klasifikace neziskových organizací
MCHP	Městská charita Plzeň
MMP	Magistrát města Plzně
MPSV	Ministerstvo práce a sociálních věcí
NNO	nestátní neziskové organizace
NO	nezisková organizace
OKEČ	Odvětvová klasifikace ekonomických činností
OP	operační program
PO	právnícká osoba
PR	public relations
RNNO	Rada vlády pro nestátní neziskové organizace
ROP	Regionální operační program
ÚMO	Úřad městského obvodu
ZK	základní kapitál

Seznam použité literatury

Knižní zdroje

- [1] BOUKAL, Petr., VÁVROVÁ, Helena, a kol. *Ekonomika a financování neziskových organizací*. 1. Vydání, Praha: Oeconomica, 2007, 89 s., ISBN 978-80-245-1293-8
- [2] BOUKAL, Petr. *Fundraising pro neziskové organizace*. 1. Vydání, Praha: Grada Publishing, a. s., 2013, 264 s., ISBN 978-80-247-4487-2
- [3] BOUKAL, Petr. *Nestátní neziskové organizaci*. 1. Vydání, Praha: Oeconomica, 2009, 303 s., ISBN 978-80-245-1650-9
- [4] CABADA, Ladislav. ZÍKOVÁ, Tereza, a kol. *Projektové řízení ve veřejném sektoru*. 1. Vydání, Plzeň: Aleš Čeněk, s. r. o., 2007, 155 s., ISBN 978-80-7380-068-0
- [5] DRUCKER, Peter F. *Řízení neziskových organizací*. 1. Vydání, Praha: Management Press, 1994, 184 s., ISBN 80-85603-38-1
- [6] FRIČ, Pavol, GOULLI, Rochdi. *Neziskový sektor v České republice*. 1. Vydání, Praha: Eurolex Bohemia, 2001, 203 s., ISBN 80-86432-04-1
- [7] HLOUŠEK, Jan. *Manažer v sociálních službách*. 1. Vydání, Hradec Králové: Gaudemus, 2007, 39 s., ISBN 978-80-7041-453-8
- [8] HRONCOVÁ, Marcela. *Moderní nezisková organizace*. 1. Vydání, Praha: Ateliér vzdělání, 2010, 55 s., ISBN 978-80-904519-0-2
- [9] HYÁNEK, Vladimír. *Neziskové organizace: teorie a mýty*. 1. Vydání, Brno: Masarykova univerzita, 2011, 131 s., ISBN 978-80-2105651-0
- [10] KUŘÍKOVÁ, Eva. *Analýza řízení nákladů v konkrétní společnosti: Bakalářská práce*. Plzeň: Západočeská univerzita, Fakulta ekonomická, 2012, 65 s. Vedoucí práce Ing. Lenka Zahradníčková
- [11] LEDVINOVÁ, Jana., PEŠTA, Karel. *Základy fundraisingu aneb jak získat peníze na prospěšnou činnost*. 1. Vydání, Praha: Informační centrum nadací, 1996, 140 s.
- [12] STEJSKAL, Jan., KUVÍKOVÁ, Helena, a kol. *Neziskové organizace*. 1. Vydání, Praha: Wolters Kluwer ČR, 2012, 168 s., ISBN 978-80-7357-973-9

- [13] SALAMON, Lester., ANHEIER, Helmut. *The emerging sector reviseted (a summary)*. 1. Vydání. Baltimore: The Johns Hopkins University, 1999, 32 s., ISBN 1-886333-40-8
- [14] *Výroční zpráva 2012*. Městská charita Plzeň: Kalous & Skřivan, s. r. o.
- [15] Zákon č. 218/2000 Sb., o rozpočtových pravidlech, ve znění pozdějších předpisů
- [16] Zákon č. 108/2006 Sb., o sociálních službách, ve znění pozdějších předpisů
- [17] Zákon č. 586/1992 Sb., o dani z příjmů, ve znění pozdějších předpisů
- [18] Občanský zákoník č. 89/2012 Sb., ve znění pozdějších předpisů

Internetové zdroje

- [19] Alzheimer nadační fond. *Grantová pravidla* [online]. [cit. 31.3.2014]. Dostupné z: <http://www.alzheimernf.cz/pro-zadatele-o-grant/grantova-pravidla>
- [20] Byznys pro společnost. *Top odpovědná velká firma 2013* [online]. [cit. 25.2.2014]. Dostupné z: <http://www.topodpovednafirma.cz/finaliste-a-oceneni/top-odpovedna-velka-firma.html>
- [21] CZ-NACE. *Kódy NACE* [online]. [cit. 10.2.2014]. Dostupné z: <http://www.nace.cz>
- [22] Česko-německý fond budoucnosti. *Podání žádosti* [online]. [cit. 29.3.2014]. Dostupné z: <http://www.fondbudoucnosti.cz/pro-zadatele/podani-zadosti/>
- [23] Darujspravne.cz. *O projektu* [online]. [cit. 2.4.2014]. Dostupné z: <http://www.darujspravne.cz/o-projektu>
- [24] Evropský sociální fond. *Operační program Lidské zdroje a zaměstnanost (OP LZZ)* [online]. [cit. 10.3.2014]. Dostupné z: <http://www.esfcr.cz/07-13/oplzz>
- [25] Evropský sociální fond. *Operační programy 2007 – 2013* [online]. [cit. 10.3.2014]. Dostupné z: <http://www.esfcr.cz/07-13>
- [26] Fórum Dárců. *Kdo jsme* [online]. [cit. 3.4.2014]. Dostupné z: <http://www.donorsforum.cz/kdo-jsme.html>

- [27] Fórum Dárců. *Výsledky žebříčku nadací a nadačních fondů za rok 2011* [online]. [cit. 2.3.2014]. Dostupné z: <http://www.donorsforum.cz/aktuality/215/vysledky-Zebricku-nadaci-a-nadacnich-fondu-za-rok-2011.html>
- [28] Government of Canada. *The International Classification of Non-profit Organizations* [online]. [cit. 10.2.2014]. Dostupné z: <http://www.statcan.gc.ca/pub/13-015-x/2009000/sect13-eng.htm>
- [29] Grant Advisor. *Dotace online – Co jsou granty a dotace?* [online]. [cit. 25.2.2014]. Dostupné z: <http://www.dotaceonline.cz/Page.aspx?SP=1181>
- [30] Charita ČR. *Výroční zpráva 2012* [online]. [cit. 3.3.2014]. Dostupné z: <http://www.charita.cz/res/data/015/001701.pdf?seek=1373532278>
- [31] Charita ČR. *Výsledky tříkrálové sbírky 2014* [online]. [cit. 7.3. 2014]. Dostupné z: <http://www.trikralovasbirka.cz/vysledky/>
- [32] Integrovaný portál Ministerstva práce a sociálních věcí. *Příspěvek na péči* [online]. [cit. 5.3.2014]. Dostupné z: <http://portal.mpsv.cz/soc/ssl/prispevek>
- [33] Konto bariéry. *Potřebuji pomoci* [online]. [cit. 29.3.2014]. Dostupné z: <http://www.kontobariery.cz/Projekty/Konto-Bariery/Potrebuji-pomoci.aspx>
- [34] Magistrát města Plzně. *Dary a dotace* [online]. [cit. 13.3.2014]. Dostupné z: <https://www.plzen.eu/obcan/urad/granty-a-dotace/>
- [35] Magistrát města Plzně. *Závazné pokyny a informace pro žadatele/příjemce o dotace z rozpočtu města Plzně* [online]. [cit. 18.3.2014] Dostupné z: <https://www.plzen.eu/obcan/urad/granty-a-dotace/>
- [36] Městská charita Plzeň. *Dobrovolnická činnost* [online]. [cit. 15.3.2014]. Dostupné z: <http://www.mchp.cz/dobrovolnicka-cinnost/>
- [37] Městská charita Plzeň. *Služby poskytované Městskou charitou Plzeň* [online]. [cit. 2.3.2014]. Dostupné z: <http://www.mchp.cz/nase-sluzby/>
- [38] Ministerstvo financí ČR. *Financování neziskových organizací* [online]. [cit. 24.2.2014]. Dostupné z: <http://www.mfcr.cz/cs/verejny-sektor/podpora-z-narodnich-zdroju/neziskove-organizace/zakladni-informace>
- [39] Ministerstvo financí ČR. *Program „Zdraví“ – nová výzva pro čerpání finančních prostředků z Programu švýcarsko-české spolupráce* [online]. [cit.

- 28.3.2014]. Dostupné z: <http://www.mfcr.cz/cs/zahranicni-sektor/podpora-ze-zahranici/program-svycarsko-ceske-spoluprace/aktualni-informace/2014/program-zdravi-nova-vyzva-pro-cerpani-fi-16624>
- [40] Ministerstvo práce a sociálních věcí. *Informace MPSV o změně právní formy občanských sdružení* [online]. [cit. 17.2.2014]. Dostupné z: http://www.mpsv.cz/files/clanky/15583/Zmena_pravni_formy.pdf
- [41] Ministerstvo práce a sociálních věcí. *Metodika MPSV ČR pro poskytování dotací ze státního rozpočtu poskytovatelům sociálních služeb a posouzení žádosti o dotaci ze státního rozpočtu v oblasti podpory poskytování sociálních služeb* [online]. [16.3.2014]. Dostupné z: <http://www.mpsv.cz/files/clanky/16313/Methodika.pdf>
- [42] Ministerstvo pro místní rozvoj ČR. *Příprava období 2014 – 2020* [online]. [cit. 1.3.2014]. Dostupné z: <http://www.strukturalni-fondy.cz/cs/Fondy-EU/Koheznipolitika-EU>
- [43] Ministerstvo zahraničí. *Neziskový sektor* [online]. [cit. 15.2.2014]. Dostupné z: <http://www.czech.cz/cz/Podnikani/Ekonomicka-fakta/Neziskovy-sektor>
- [44] Modrý život. *Jsem dárcem a chci darovat* [online]. [cit. 2.4.2014]. Dostupné z: <https://www.modryzivot.cz/jak-fungujeme>
- [45] Nadace ČEZ. *Průvodce pro žadatele o nadační příspěvek* [online]. [cit. 31.3.2014]. Dostupné z: http://www.nadacecez.cz/edee/content/file-other/nadace/pro-zadatele/pro-zadatele/pruvodce-pro-zadatele_web.pdf
- [46] Nadace rozvoje občanské společnosti, Nadace partnerství. *Žadatelé o grant FNNO* [online]. [cit. 30.3.2014]. Dostupné z: <http://www.fondnno.cz/pro-zadatele/zadatele-o-grant-fnno/>
- [47] Nadace VINCI. *Úvod do zpracování písemné dokumentace k žádosti o nadační příspěvek* [online]. [cit. 28.3.2014]. Dostupné z: <http://www.nadacevinci.cz/cs/pro-zadatele>
- [48] Neziskovky.cz. *Grantový kalendář* [online]. [cit. 3.3.2014]. Dostupné z: <http://www.neziskovky.cz/clanky/508/granty/>

- [49] Neziskovky.cz. *Statistika počtu nestátních neziskových organizací v letech 1990 – 2012* [online]. [cit. 20.2.2014]. Dostupné z: http://www.neziskovky.cz/data/stat_NNO_tabulka_1990_2012txt12780.pdf
- [50] Neziskovky.cz. *Změna právní úpravy obecně prospěšných organizací* [online]. [16.2.2014]. Dostupné z: http://www.neziskovky.cz/clanek/1583/511_559/fakta_legislativa-a-ucetnictvi/zmena-pravni-upravy-obecne-prospesnych-spolecnosti-od-1-1-2011/
- [51] Portál účetní kavárna. *Dotace a zdanitelná plnění* [online]. [cit. 30.3.2014]. Dostupné z: [http://www.ucetnikavarna.cz/archiv/dokument/doc-d3522v4762-dotace-a-dan-z-pridane-hodnoty/?search_query=\\$index=1205](http://www.ucetnikavarna.cz/archiv/dokument/doc-d3522v4762-dotace-a-dan-z-pridane-hodnoty/?search_query=$index=1205)
- [52] Plzeňský Prazdroj. *Prazdroj lidem – Plzeňský region* [online]. [cit. 12.3. 2014]. Dostupné z: <http://www.prazdroj.cz/cz/o-nas/prazdroj-lidem/plzensky-region>
- [53] Renovabis. *Förderbereiche von Renovabis* [online]. [cit. 1.4.2014] Dostupné z: <http://www.renovabis.de/laender-projekte/foerderbereiche>
- [54] United Nations Department of Economic and Social Affairs. *Classification of the Purposes of Non-Profit Institutions Serving Households* [online]. [cit. 10.2.2014]. Dostupné z: <http://unstats.un.org/unsd/cr/registry/regcst.asp?Cl=6>
- [55] Úřad regionální rady regionu soudržnosti jihozápad. *Regionální operační program Jihozápad* [online]. [cit. 1.4.2014]. Dostupné z: <http://www.rr-jihozapad.cz/?menu=rop-jihozapad>
- [56] Vláda ČR. *Rada vlády pro nestátní neziskové organizace* [online]. [cit. 28.2.2014]. Dostupné z: <http://www.vlada.cz/cz/ppov/rnno/zakladni-informace-767/>
- [57] Vláda ČR. *Rozbor financování nestátních neziskových organizací z veřejných rozpočtů v roce 2012* [online]. [cit. 26.2.2014]. Dostupné z: http://www.vlada.cz/assets/ppov/rnno/dokumenty/rozbor_2012_material_pro_web.pdf
- [58] Výbor dobré vůle – Nadace Olgy Havlové. *Cesty k integraci* [online]. [cit. 31.3.2014]. Dostupné z: <http://www.vdv.cz/programy/socialni-a-zdravotne-socialni-programy/cesty-k-integraci/>

Seznam příloh

Příloha A: Darovací smlouva MCHP

Příloha B: Formulář žádosti z Výboru dobré vůle – nadace Olgy Havlové

Příloha A: Darovací smlouva MCHP

Darovací smlouva

Dárce

IČO:
Bankovní spojení:
(dále jen dárce)

Příjemce daru

Městská charita Plzeň, se sídlem Francouzská tř. 2484/40A, 326 00 Plzeň
zastoupená ředitelem Mgr. Pavlem Janouškvcem
IČO: 45334692
Bankovní spojení: ČSOB Plzeň č. ú. 2678480/0300
(dále jen obdarovaný)

I.

Dárce poskytne obdarovanému (věcný, fin.) dar v celkové hodnotě (slovy.....
hotově nebo převodem na účet obdarovaného, číslo účtu 2678480/0300
Dárce poskytne obdarovanému (věcný, fin.) dar v souladu s ustanovením § (20 odst.8 kdo
podniká nebo §15 odst.1 kdo nepodniká, např.my nebo fyz.os.) zákona o daních z příjmu č.
586/1992 Sb. v platném znění.

II.

Obdarovaný se zavazuje, že dar přijímá a zavazuje se ho využít:

III.

Tato smlouva nabývá platnosti dnem podpisu oběma stranami.

IV.

Tato smlouva se vyhotovuje ve třech stejnopisech, z nichž dárce obdrží dva výtisky
a obdarovaný jeden výtisk.

V Plzni dne:

dárce

obdarovaný



ŽÁDOST O PŘÍSPĚVEK Z PROGRAMU CESTY K INTEGRACI
VÝBORU DOBRÉ VŮLE – NADACE OLGY HAVLOVÉ

I. Základní údaje

Název organizace	
Účel založení organizace	
Statutární zástupce (funkce a jméno)	
Sídlo	
Osoba zodpovědná za projekt	
Telefon	
Fax	
e-mail	
www	
Právní statut	
IČO	
Číslo účtu a adresa banky	

II. Projekt

Název projektu	
Výše požadovaného příspěvku	
Doba realizace projektu	
Místo realizace	

Cíl projektu: <i>Popište problém, a čeho chcete v projektu dosáhnout (max. 5 řádků)</i>

Cílové skupiny <i>Uveďte, kolika lidem projekt poslouží (max. 5 řádků.)</i>

Projektový záměr <i>Popište projekt a jeho očekávané výsledky (max. 10 řádků)</i>

Jednotlivé aktivity projektu <i>Popište jednotlivé aktivity projektu s uvedením termínů akcí (max. 7 řádků)</i>

Poznámka: prosím, dodržujte stanovený rozsah žádosti

III. Prohlášení žadatele

Já, níže podepsaný, potvrzuji, že údaje uvedené v této žádosti jsou pravdivé a že jsem oprávněn ve věci této žádosti jednat za organizaci, kterou zastupuji.

Statutární zástupce <i>(jméno, příjmení)</i>	
Funkce	
Podpis a razítko	
Datum a místo	

Abstrakt

KUŘÍKOVÁ, Eva. *Analýza příjmů a zdrojů financování v neziskové organizaci*. Diplomová práce. Plzeň: Fakulta ekonomická ZČU v Plzni, 93 s., 2014.

Klíčová slova: příjmy, zdroje financování, nezisková organizace, fundraising, dotace, dary

Předložená práce se zabývá analýzou příjmů a zdrojů financování v Městské charitě Plzeň. Předmětem činnosti charity je zřizování a provozování sociálních zařízení a služeb. V práci jsou podrobně analyzovány všechny příjmy charity a detailně popsány jednotlivé finanční zdroje. Tato nezisková organizace čerpá peněžní prostředky z rozpočtu ministerstva, dotací, grantů EU, příspěvků od zdravotních pojišťoven, darů od podniků i jednotlivců či nadačních fondů. Velmi důležitý je pro charitu také zdroj samofinancování, kterým pokryje velkou část svých výdajů. Díky těmto zdrojům může naplňovat svoje poslání a stále rozvíjet svoji činnost. V poslední kapitole je zobrazen souhrnný přehled všech finančních zdrojů Městské charity Plzeň a následně jsou uvedeny další možnosti zdrojů financování, z kterých by mohla charita čerpat finanční prostředky na poskytování svých sociálních služeb. Tato kapitola ještě obsahuje vyplněnou žádost o nadační příspěvek na chráněné bydlení.

Abstract

KUŘÍKOVÁ, Eva. *The analysis of incomes and financial resources in a non-profit organization*. Diploma thesis. Pilsen: Faculty of Economics, University of West Bohemia, 93 p., 2014.

Key words: incomes, financial resources, non-profit organization, fundraising, grants, donations

The present work applies the analysis of incomes and financial resources in the City Charity of Pilsen. The object of charity activity is the establishment and operation of social facilities and services. In this work all incomes of charity are analyzed and the individual financial sources are described in detail. This non-profit organization draws funds from the budget of Department of Health and Social Security, subsidies, EU grants, contributions from health insurance companies, donation from businesses and persons or endowment funds. The source of self-financing is also very important, for the charity it covers a large part of their expenses. With these recourses it can fulfil its mission and constantly develop its activities. A summary of all financial resources of the City Charity of Pilsen is depicted in the last chapter and then the other chances of funding sources are presented, from which the charity could draw funds for providing its social services. This chapter still includes a completed application form for endowment contribution to sheltered housing.