

ZÁPADOČESKÁ UNIVERZITA V PLZNI

FAKULTA PEDAGOGICKÁ

Centrum biologie, geověd a envigogiky

**Regionální analýza přímých zahraničních  
investic v České Republice**

BAKALÁŘSKÁ PRÁCE

**Bohumil Lenický**

Přírodovědná studia, obor Ge-Tv

Vedoucí práce: Mgr. Magdalena Rousová, M.A., Ph.D.

**Plzeň, 2014**

Prohlašuji, že jsem bakalářskou práci vypracoval samostatně s použitím uvedené literatury a zdrojů informací.

V Plzni, 15. Dubna 2014

.....  
vlastnoruční podpis

Na tomto místě bych rád poděkoval své vedoucí bakalářské práce Mgr. Magdaleně Rousové, M.A., Ph.D. za podnětné rady, připomínky a obětavost, které přispěli k vypracování této bakalářské práce a jejímu včasnému odevzdání.

.....



Anotace:

Tématem práce je regionální analýza přímých zahraničních investic. PZI jsou důležitým faktorem regionálního rozvoje. Proto budou zpracovány údaje o přílivu PZI do jednotlivých krajů a okresů za období od roku 2000 do roku 2011. Bude zhodnoceno, jak probíhal vývoj a jakých objemů PZI bylo v regionech do roku 2011 dosaženo. Rovněž budou posouzeny změny ve výši PZI v jednotlivých regionech. Cílem práce bude dále ověřit, zda příliv PZI má vliv na vývoj HDP v regionech, průměrnou hrubou měsíční mzdu v regionech a na vybrané ukazatele z oblasti trhu práce.

Klíčová slova: Přímé zahraniční investice, trh práce, lokalizační faktory, inovace, rozdíly mezi kraji.

Annotation:

The theme of the work is a regional analysis of foreign direct investment. FDI is an important factor for regional development. Therefore, the processing of data on FDI inflows into individual regions and districts for the period from 2000 to 2011. Will be assessed, as were developed and which FDI has been in the regions reached by 2011. They will also assess changes in the amount of FDI in different regions. The aim of the work will verify that the inflow of FDI has an impact on GDP in the regions, the average gross monthly wage in the regions and selected indicators of the labor market.

Key words: Foreign direct investment, labor market, locational factors, innovation, regional disparities.

## Obsah

Seznam zkratk	
1. Úvod.....	1
2. Rozbor literatury.....	2
3. Zdroje dat a metodika práce.....	5
4. Přímé zahraniční investice v ČR.....	8
4.1 Definice přímých zahraničních investic.....	8
4.2 Formy přímých zahraničních investic.....	9
4.3 Teorie lokalizace přímých zahraničních investic.....	11
4.4 Podpora vstupu přímých zahraničních investic do ekonomiky ČR.....	13
4.5 Dopady přímých zahraničních investic.....	15
4.6 Vývoj přílivu přímých zahraničních investic do ČR.....	17
5. Analýza přílivu přímých zahraničních investic do regionů ČR a jejich vliv na.....	22
socioekonomické postavení regionů	
5.1 Příliv přímých zahraničních investic do regionů ČR.....	22
5.2 Přímé zahraniční investice a ekonomická výkonnost regionů ČR.....	34
5.2.1 Vývoj hrubého domácího produktu v krajích ČR.....	34
5.2.2 PZI a vývoj hrubého domácího produktu.....	38
5.2.3 PZI a průměrné hrubé měsíční mzdy.....	41
5.3 Přímé zahraniční investice a vybrané ukazatele z oblasti trhu práce.....	45
5.3.1 PZI a vývoj míry registrované nezaměstnanosti v okresech ČR.....	45
5.3.2 PZI a vývoj míry dlouhodobé nezaměstnanosti v okresech ČR.....	49
5.3.3 PZI a vývoj počtu uchazečů na 1 volné pracovní místo.....	51
6. Závěr.....	56
Seznam použité literatury.....	59
Seznam použitých internetových zdrojů.....	61
Seznam obrázků.....	64
Seznam tabulek.....	66

## Seznam zkratk

- PZI - Přímé zahraniční investice
- HDP - Hrubý domácí produkt
- 1 VPM - jedno volné pracovní místo
- MaA - Fúze a akvizice
- ČNB - Česká národní banka
- ČSÚ - Český statistický úřad
- MPSV - Ministerstvo práce a sociálních věcí
- OECD - Organizace pro hospodářskou spolupráci a rozvoj
- MMF - Mezinárodní měnový fond
- Eurostat - Statistický úřad Evropské unie
- MPO - Ministerstvo průmyslu a obchodu
- MŽP - Ministerstvo životního prostředí
- NUTS - Nomenklatura územních statistických jednotek

## 1. Úvod

Příliv přímých zahraničních investic (PZI) do České republiky započal počátkem devadesátých let minulého století. Největších přírůstků bylo dosahováno v období transformace ekonomiky ČR na tržní podmínky, kdy právě PZI se staly jedním z rozhodujících faktorů jejího rychlého přetváření. Objemy PZI v ČR výrazně narůstaly a podle předběžných odhadů ČNB dosáhl v roce 2011 jejich celkový objem výše 2,6 bilionu Kč. Tato výše již sama o sobě dokládá význam PZI v ekonomice ČR. První část této práce bude zaměřena jednak na teoretické aspekty PZI a dále na vyhodnocení přílivu PZI na úrovni ČR a hodnocení jejich dopadů.

PZI které přicházejí do ČR, jsou alokovány do konkrétních regionů NUTS 3 (krajů) a NUTS 4 (okresů) ČR. Této alokaci je věnována v odborných kruzích velká pozornost. Jsou známé výrazné rozdíly mezi regiony z hlediska jejich ekonomické výkonnosti, ale hlavně z hlediska problémů v oblasti trhu práce, zejména vysoké nezaměstnanosti. To se týká především problémových regionů, postižených strukturálními změnami vzniklými likvidací některých průmyslových oborů. Převažují názory odborníků, že právě PZI by mohly být jedním z rozhodujících faktorů, působících pozitivně na snižování těchto disparit. Proto bude problematika analýzy přílivu PZI do regionů hlavním obsahem této práce. Na základě provedení analýzy přílivu PZI do regionů budou dále zkoumány souvislosti mezi přílivem PZI a vývojem ukazatelů charakterizujících ekonomickou výkonnost regionů a situaci v oblasti trhu práce, především vývoj nezaměstnanosti.

**Cílem práce bude:**

- 1) analyzovat příliv PZI do regionů ČR NUTS 3 (kraje) a NUTS 4 (okresy)**
- 2) analyzovat souvislosti mezi přílivem PZI a vývojem hrubého domácího produktu a průměrné hrubé měsíční mzdy**
- 3) analyzovat souvislosti mezi přílivem PZI a mírou registrované nezaměstnanosti, mírou dlouhodobé nezaměstnanosti a počtem uchazečů na jedno volné místo**



## 2. Rozbor literatury

Nabídka odborných prací zabývajících se PZI je velice široká vzhledem k téměř dvacetileté existenci této problematiky a pozornosti, která jí byla věnována. Jednou ze stěžejních prací zabývajících se tématem je publikace „Přímé zahraniční investice v České republice“, (Srholec 2004). Autor rozebírá problematiku PZI komplexně v obsáhlém díle. Významná je sestava „taxonomie PZI“, která velice přehledně definuje formy PZI a byla přínosná pro předkládanou práci. Z rozboru lokalizačních faktorů vyvozuje velkou roli vlády v nastavení hospodářské politiky vůči PZI. Ve dvou hraničních pólech může být vůči PZI zcela odmítavá a bránit jejich přílivu, nebo naopak vyvíjí úsilí ve formě vyhledávání pobídek pro lákání zahraničních investic. Uvádí také proměny v čase, když na počátku transformace byla hlavním kritériem pro rozhodování zahraničních investorů úspěšnost politické a makroekonomické stabilizace či strategie privatizace, ale postupně roste význam komparativních výhod tranzitivních ekonomik a hodnota faktory vyhledávajících PZI.

Autor rozebírá dopady PZI do národní ekonomiky ve všech oblastech: ekonomického růstu, platební bilance a trhu práce. Uvádí pozitivní přínosy, ale upozorňuje též na některá negativa, například že PZI nesměřují do oblastí s nejvyšší nezaměstnaností, nebo že díky vyšším mzdám u podniků se zahraniční účastí dochází k přetahování pracovníků. Srholec též rozebírá systém investičních pobídek v rámci národní ekonomiky, kde vedle pozitivních ocenění přínosů vyslovuje kritiku vůči jejich přeceňování.

Komplexní rozbor problematiky je obsahem práce „Přímé zahraniční investice v České republice, jejich význam a jejich účinky na českou ekonomiku“, (Dobrylovský, Löster 2008). Od teoretických pasáží přechází k analytickým rozborům investičních pobídek a matematickému zkoumání relací mezi ekonomickými veličinami. V závěrech autoři konstatují, že PZI sehrály významnou roli při restrukturalizaci české ekonomiky. Přesto varují před přeceňováním přínosů PZI zejména pro trh práce.

Řada prací pochází od autora P. Pavlíčka, který se řadí se mezi nejvýznamnější kritiky PZI v transformujících se zemích. Jejich význam nepodceňuje, ale varuje před nekritickým pohledem. Poukazuje na to, že všeobecně přijímaný fakt, že PZI vše napraví a automaticky produkují ekonomický růst, není exaktně prokázán. Problematice transformace ekonomik na tržní podmínky se věnuje Benáček (2000) v práci „Přímé zahraniční investice v české ekonomice –

praxe, teorie, aplikace“. Rozebírá dopady přílivu PZI na tranzitivní ekonomiky, přímé i nepřímé. PZI mají podle něho nenahraditelnou úlohu v globální ekonomice. Upozorňuje ale na rizika vzniku duální ekonomiky.

Pokud jde o investiční pobídky, zabývají se jimi všichni autoři. Komplexní rozbor představuje dílo kolektivu autorů VŠE Praha, (Schwarz a kol. 2007) „Analýza investičních pobídek v České republice“. Závěry studie jsou velice kritické a uvádějí příklady nesprávného působení investičních pobídek. Investiční pobídky směřovaly do regionů s nejvyšším HDP na obyvatele, takže rozdíly mezi nejrozvinutějšími a zaostalejšími regiony se nezmenšovaly, nýbrž zvětšovaly. Proto také rozdíly v míře nezaměstnanosti nebyly odstraněny ani se nezmenšily.

Za významnou práci lze pokládat práci „Přímé zahraniční investice a regionální rozvoj“, (Wokoun, Tvrdoň a kol. 2010). Jednak jde o dílo, které se problematikou PZI zabývá komplexně a dále využívá regionální přístup, přičemž autoři zkoumají dopady PZI na rozvoj regionů. V závěrech autoři vyslovují potřebu hledat teoretické i praktické hodnocení hlavních faktorů investiční atraktivity regionů jako motivaci vstupu zahraničních investorů. Kriticky se vyslovují ke stále vyšší koncentraci PZI ve vyspělých centrech a tedy k prohlubování regionálních rozdílů. Hodnocením vlivu PZI na regionální rozvoj se zabývají i další autoři. Geografové Toušek, Tonev (2002) „Přímé zahraniční investice a regionální rozvoj“ zpochybňují komplexní přínos zahraničních investic pro vývoj zaměstnanosti a usuzují, že existují rozdíly v důsledcích působení PZI na systém rozvoje kvalifikace pracovních sil. Zabývají se také problematikou multiplikačního efektu, který je s přílivem PZI do regionů často zmiňován. Celkově považují příliv PZI pro regiony za přínosný.

Autor Vančura (2004) se ve své práci „Vliv přímých zahraničních investic na rozvojový potenciál regionů v České republice“ zaměřuje na geografii průmyslu, zkoumá zaměření PZI z tohoto pohledu a přínosy pro rozvoj regionů. Významnou prací pro zkoumání regionální problematiky přílivu PZI je práce autora Viturky (2000) „Zahraniční investice a strategie regionálního rozvoje“. Autor komplexně analyzuje faktory, které pokládá za stěžejní pro rozvoj regionů a také ukazuje, jak zvyšovat atraktivitu regionů pro lákání zahraničních investic. Autor na základě svých analýz doporučuje zavedení systémově založené podpory investic na regionální hierarchické úrovni. Tato podpora by měla tvořit spojovací článek mezi všeobecným makroekonomicky založeným systémem podpory a relativně izolovanými aktivitami místních samospráv prostřednictvím určité dlouhodobě cílené regionalizace systému státní správy. Považuje za nezbytné formulovat doporučení institucím státní správy a samosprávy pro vytváření motivace vstupu PZI do regionů a zvýšení úlohy těchto orgánů v tomto směru.

Mnozí autoři se ve svých pracích zaměřených na problematiku přílivu PZI do regionů zabývají hlouběji zkoumáním dopadů PZI na trh práce. Autorka Zamrazilová (2007) v práci „Přímé zahraniční investice v české ekonomice: rizika duality a role trhu práce“ na základě provedených rozborů dokládá, že příliv PZI může mít i méně příznivé důsledky, konkrétně uvádí riziko vzniku duality a problémy na trhu práce. Jako učebnicový příklad duality uvádí maloobchod, kde trh ovládají nadnárodní obchodní řetězce a trvale vytěsňují malé domácí obchodní firmy. Provedla velice podrobnou analýzu trhu práce i s použitím korelačních koeficientů, závěry z toho plynoucí jsou kritické vztahy k přínosům PZI.

Podrobný rozbor dopadů na regionální trh práce je obsahem práce autorů Bašťová, Dokoupil (2010) „Negativní dopad přímých zahraničních investic na trh práce města Plzně“. Uvádí tři dopady: postupná ztráta původní kvalifikace místní pracovní síly, nízká úroveň průměrných platů dělnických profesí a velký podíl zahraničních pracovníků při obsazování nově vzniklých pracovních příležitostí. Autor Janáček (2004) ve svém článku „Zahraníční investice a český trh práce“ rozebral souvislosti mezi přílivem PZI a jeho vlivem na trh práce. Staví se kriticky k vlivu PZI na snižování nezaměstnanosti. Upozorňuje, že empirický výzkum nepotvrzuje všeobecně přijímaný fakt, že PZI podporují snižování nezaměstnanosti.

Sledovaným tématem se zabývá také řada absolventských prací, např. „Přímé zahraniční investice jako faktor regionálního rozvoje“, autorka Lucie Hromková, diplomová práce 2007, Masarykova univerzita Brno, „Regionální diferenciaci přímých zahraničních investic“, autorka Monika Kubátová, diplomová práce 2010, VŠE Praha, „Vliv přímých zahraničních investic na český trh práce“, autorka Erika Víznerová, bakalářská práce 2011, VŠE Praha.

### 3. Zdroje dat a metodika práce

Datová a informační základna práce se nutně odvíjí od faktické dostupnosti potřebných statistických podkladů, informačních a datových zdrojů. V práci budou užity podklady, poskytované na úrovni krajů, případně i okresů. Vzhledem k cílům práce jde o statistické údaje, charakterizující příliv PZI do regionů. Především budou analyzovány souvislosti mezi přílivem PZI a vývojem HDP a průměrné hrubé měsíční mzdy zaměstnanců. Obdobně budou zkoumány souvislosti mezi přílivem PZI a vybranými ukazateli z oblasti plánu práce, kterými budou míra registrované nezaměstnanosti, míra dlouhodobé nezaměstnanosti a počet uchazečů o práci na jedno volné pracovní místo. Jako výchozí rok zkoumání bude rok 2000, od kterého je vedena evidence přílivu PZI na úrovni regionů. Zkoumání vývoje z dlouhodobého hlediska bude prováděno k údajům za rok 2011, tedy za časové období dvanácti let, což by mělo mít dostačující vypovídací parametry o vývojových tendencích. Pro eliminaci nesrovnalosti údajů o regionech v absolutních hodnotách budou použity přepočtené veličiny, především přepočet stavů PZI a HDP na jednoho obyvatele a další relativizované ukazatele. Pro zkoumání souvislostí mezi přílivem PZI a ekonomickou výkonností regionů byl zvolen ukazatel HDP a hrubá průměrná měsíční mzda. Analýza bude zaměřena na to, zda tyto souvislosti existují, zda jsou ověřitelné a to i s pomocí korelačních koeficientů.

V práci budou použity tyto ukazatele: Hrubý domácí produkt je „makroekonomický ukazatel, který vyjadřuje vytvořenou hodnotu v národním hospodářství za sledované období (zpravidla za rok nebo čtvrtletí)“ (ČSÚ 2014). Průměrná hrubá měsíční mzda představuje „podíl mezd bez ostatních osobních nákladů připadajících na jednoho zaměstnance evidenčního počtu za měsíc“ (ČSÚ 2014). Míra registrované nezaměstnanosti „vyjadřuje podíl počtu nezaměstnaných registrovaných úřady práce na disponibilní pracovní síle (v procentech)“. (MPSV 2014). Míra dlouhodobé nezaměstnanosti vyjadřuje „podíl počtu nezaměstnaných jeden rok a déle na celkové pracovní síle (v procentech)“ (MPSV 2014). Počet uchazečů na jedno volné pracovní místo je tvořen „podílem počtu registrovaných neumístěných uchazečů o zaměstnání a počtu volných pracovních míst“ (MPSV 2014). Volná pracovní místa jsou „nově vytvořená nebo uvolněná pracovní místa hlášená zaměstnavateli úřadům práce“ (MPSV 2014).

Pro tuto práci bylo nutno soustředit velké množství dat a informací, protože jen na základě jejich analýz bylo možno získat výstupy, potřebné pro vyslovení závěrů k zadaným cílům práce. Základním zdrojem dat a informací byl Český statistický úřad (ČSÚ), který shromažďuje a publikuje největší objemy dat a informací. Každoročně vydává souhrnné statistické ročenky ČR a krajů, ve kterých jsou údaje ze všech sfér a na všech úrovních. Ze zdrojů tohoto úřadu byly čerpány především údaje o HDP, počtech obyvatel a pracujících, průměrných hrubých měsíčních mzdách zaměstnanců a některé další doplňující údaje.

Ze zdrojů České národní banky (ČNB) byly čerpány především všechny údaje, týkající se PZI. Ve výročních zprávách ČNB jsou údaje o tocích PZI do ČR i odsud do jiných zemí, podrobné informace o teritoriálních zdrojích PZI, odvětvové alokaci v ČR a řada dalších informací, ze kterých je v práci čerpáno. Nedostatkem je, že informace jsou na velice obecné úrovni, vyjadřované číselnými údaji, takže nebylo možné získat hlubší poznatky o příčinách výkyvů v objemech PZI v regionech, zejména na úrovni okresů. Ministerstvo práce a sociálních věcí (MPSV) poskytuje řadu informací ve vydávaných statistických ročenkách. Jsou velice obsáhlé a pro tuto práci byly využity především údaje z oblasti trhu práce. Některé dílčí informace byly čerpány také z podkladů ministerstva průmyslu a obchodu (MPO).

Důležité informace o konkrétních investičních akcích u podniků se zahraniční účastí byly získávány za zdrojů agentury Czechinvest. Tato organizace vede mimo jiné přehled o vydaných rozhodnutích o investičních pobídkách, ze kterých bylo možno odvodit, jaké investice, o jaké výši nákladů a v kterých regionech byly schváleny k realizaci. Neobsahuje však informace o časovém průběhu realizace akcí, takže nebylo možné konkrétně odvodit vliv dokončené investice na vývoj PZI v daném regionu.

Jako stěžejní statistická metoda je volena korelační analýza, která bude užitá u vybraných ukazatelů pro vyjádření ekonomické výkonnosti regionů. Proměnnými veličinami jsou PZI přepočtené na 1 obyvatele (v Kč), který je korelován s HDP na 1 obyvatele (v Kč), PZI přepočtené na 1 pracovníka (v Kč) korelovaný s průměrnou hrubou měsíční mzdou na pracovníka (v Kč), dále u vybraných ukazatelů pro trh práce, tj. s mírou registrované nezaměstnanosti (v %), mírou dlouhodobé nezaměstnanosti (v %) a počtem uchazečů na 1 volné pracovní místo. Cílem těchto korelačních analýz je zjistit, zda existují souvislosti mezi danými veličinami. Zvolené časové úseky pro korelační analýzu jsou roky 2000, 2004, 2006, 2009 a 2011. Důvody zvolení těchto časových úseků jsou následující. Rok 2000 je volen jako výchozí časový bod, rok 2004 je volen z důvodu

vstupu ČR do Evropské unie, rok 2006 je použit jako výchozí pouze u ukazatele míra dlouhodobé nezaměstnanosti, kvůli nedostupnosti straších statistických ročenek trhu práce v ČR na portále MPSV. Rok 2009 byl zvolen pro ověření dopadů finanční a ekonomické krize vzniklé v roce 2008. Rok 2011 je posledním srovnávacím rokem vzhledem k tomu, že výroční zprávy ČNB za PZI vycházejí s dvouletým zpožděním. Každá korelační analýza daného roku bude znázorněna x, y bodovým grafem, doplněným o lineární spojnici trendu, která ukazuje sestupný či vzestupný trend zvolených veličin v grafu. Ukazatele PZI na obyvatele a PZI na pracovníka budou v grafických zobrazeních na ose x, ostatní ukazatele znázorní osa y. Korelace PZI na obyvatele s HDP na obyvatele, PZI na pracovníka s průměrnou hrubou měsíční mzdou bude provedena za roky 2000, 2004, 2009 a 2011 na úrovni krajů ČR. Časové úseky korelační analýza PZI na pracovníka s mírou registrované nezaměstnanosti a počtem uchazečů na 1 volné pracovní místo jsou roky 2000, 2004, 2009 a 2011, výjimkou je korelace PZI na pracovníka s mírou dlouhodobé nezaměstnanosti, kde jsou voleny roky 2006, 2009 a 2011, to vše na úrovni okresů ČR.

Doplňující statistickými metodami jsou Indexy změny a růstu. Index změny je užit pro vyjádření změny podílu PZI na obyvatele roku 2011 proti roku 2000. Index růstu je užit u ukazatelů PZI na obyvatele a HDP na obyvatele, kde vyjadřuje růst hodnot v roce 2011 vůči roku 2000.

Časové analýzy zahrnují rozmezí let 2000 až 2011. Vybrané ukazatele pro tyto časové úseky na úrovni krajů ČR jsou objemy PZI celkem (v Kč), PZI na obyvatele (v Kč), HDP na obyvatele (v Kč) a průměrné hrubé měsíční mzdy (v Kč). Všechny hodnoty ukazatelů za zvolené časové období jsou znázorněny spojnicovými nebo sloupcovými grafy.

Komparativní metoda je užitá u analýz přílivu PZI do regionů NUTS 3 a NUTS 4. Porovnávány jsou řady roků či vybrané ukazatele za zvolené časové období v komentářích, tabulkách nebo grafech.

## 4. Přímé zahraniční investice v České republice

Podle předběžného odhadu ČNB dosáhl objem PZI ke konci roku 2012 kumulovaného objemu ve výši 2,6 bilionu korun. Tato výše již sama o sobě dokládá váhu PZI v české ekonomice. V dalších kapitolách bude zkoumáno, jakou roli v přílivu hrály zejména investiční pobídky, zaměřené na lákání zahraničních investorů, ale také názory odborníků na jejich využívání. Bude také posouzen vliv lokalizačních faktorů. Rozboru bude podroben průběh přílivu PZI do ČR ve zkoumaném časovém období jedenácti let, posouzena alokace do odvětví národního hospodářství a teritoriální zdroje PZI.

### 4.1 Definice PZI

Definici PZI uvádí ČNB, vychází přitom z ustanovení OECD, Eurostat a MMF. Dle této definice „přímá zahraniční investice odráží záměr rezidenta jedné ekonomiky (přímý investor) získat trvalou účast v subjektu, který je rezidentem v ekonomice jiné, než ekonomika investora (přímá investice). Přímá investice zahrnuje jak původní transakci mezi oběma subjekty, tak všechny následující kapitálové transakce mezi nimi a mezi afilovanými podniky zapsanými i nezapsanými v obchodním rejstříku“ (ČNB 2014).

ČNB dále upřesňuje jednotlivé složky PZI. Součástí není pouze podíl na základním kapitálu, ale také reinvestovaný zisk a ostatní kapitál, což lze vyjádřit vztahem:

$$\text{Přímá investice} = \text{základní kapitál} + \text{reinvestovaný zisk} + \text{ostatní kapitál}.$$

Základní kapitál představuje vklad nerezidenta do základního (vlastního) kapitálu společnosti. Reinvestovaný zisk vyjadřuje podíl přímého investora na hospodářském výsledku nerozděleném formou dividend. Ostatní kapitál představuje přijaté a poskytnuté úvěry, zahrnující dluhové cenné papíry a dodavatelské úvěry mezi přímými investory a jejich afilovanými podniky a ostatními podniky ve skupině. Tyto vztahy zachycují mezipodnikové pohledávky a závazky. Podnik – přímá investice – je dále definován jako „podnik zapsaný nebo nezapsaný v obchodním rejstříku, v němž zahraniční investor vlastní 10 a více procent akcií nebo hlasovacích práv“. Podle podílu na základním kapitálu nebo hlasovacích právech se dělí přímé investice na dceřinné společnosti (více než 50% podíl), přidružené společnosti (10 až 50% podíl) a pobočky (100% vlastněné) (ČNB 2014).

V legislativě České republiky jsou přímé investice vymezeny v devizovém zákoně č. 219/1995 Sb.

## 4.2 Formy PZI

PZI mohou do země vstupovat v různých formách, členění se může lišit podle toho, z jakého hlediska na investice nahlížíme (Wokoun, Tvrdoň a kol. 2010). Tato hlediska jsou uvedena v následující sestavě, jejímž autorem je Srholec (2004).

Tabulka č. 1: Taxonomie PZI dle M. Srholce (2004)

Hledisko vymezení	Druhy PZI	Hlavní znaky	Příklad
Míra kontroly	Podnik s menšinovým zahraničním podílem (associate)	Podíl od 10 do cca 50% na vlastním kapitálu či hlasovacích právech	Podíl Boeingu v Aero Vodochody
	Podnik pod zahraniční kontrolou (subsidiary)	Kontrolní vlastnický podíl	Privatizace Rakony Rakovník do rukou Procter and Gamble
Motiv vstupu	Trhy vyhledávající (market-seeking)	Cílem je růst podílu na trhu a pokles nákladů na jeho zásobování	Investice Coca-Coly v Praze
		Vytlačující domácí produkci nebo nahrazující dovoz	
	Faktory vyhledávající (efficiency-seeking)	Cílem je optimalizace výroby (pokles výrobních nákladů) Vývozně orientované	Investice Audi do motorárny v Györu
	Aktiva vyhledávající (asset-seeking)	Cílem je získání specifických aktiv (patent, obchodní značka)	Vstup SABMiller do Plzeňského Prazdroje
Způsob vstupu	Investice na zelené louce (greenfield)	Investice do nových aktivit	Investice Philipsu v Hranicích na Moravě
	Investice na hnědé louce (brownfields)	Změna vlastnické struktura do restrukturalizace (většina privatizačních PZI)	Investice Vokswagenu do Škoda Auto
	MaA (mergers and acquisitions)	Ovládnutí již existujících aktiv	Převzetí ČSOB finanční skupinou KBC
Specializace mateřské firmy	Vertikální PZI	Produktová specializace	Ovládnutí BorsodChem ruským Gazpromem
		Rozdílné fáze produkčního řetězce v jednotlivých pobočkách	
	Horizontální PZI	Procesní specializace	Investice PWC v Praze
		Podobné fáze produkčního řetězce v jednotlivých pobočkách	

Zdroj: vlastní zpracování dle Srholec 2004

Autor uvádí čtyři hlediska vymezení PZI:

Prvním je míra kontroly zahraničního vlastníka, která výrazně ovlivňuje rozsah autonomie rozhodování v podniku s PZI. Z tohoto pohledu jde o podniky s menšinovým podílem



zahraničního investora a o podniky pod zahraniční kontrolou. V prvním případě se zahraniční investor dělí o kontrolu s domácím vlastníkem, ve druhém případě má zahraniční investor kontrolní vlastnický podíl. Hranice kontrolního podílu je specifická pro každý podnik (Srholec 2004).

Druhým hlediskem je motiv vstupu investora, podle něhož lze rozeznat investice „trhy vyhledávající“, „faktory vyhledávající“ a „aktiva vyhledávající“. Hlavním cílem investic vyhledávajících trhy je především proniknout na trh hostitelské země a získat na něm určitý podíl a také snížit náklady s jeho zásobováním, zahrnujícími např. celní tarify nebo dopravní náklady. Takováto investice pak může vytlačovat domácí produkci nebo nahrazovat dovoz. PZI „faktory vyhledávající“ se zaměřují na nákladovou optimalizaci výrobního procesu. Lokalizují se proto do oblastí s levnou a dostatečně kvalifikovanou pracovní silou apod. (Srholec 2004). Posledním typem investic podle motivu vstupu jsou „aktiva vyhledávající“, kdy investora do země přivádí existence specifických aktiv, jako jsou například zajímavé patenty, atraktivní obchodní značky a pod. Významné je třetí hledisko vymezení PZI a to podle způsobu vstupu zahraničního investora.

Podle něho se rozlišují tři základní typy investic:

- investice na „zelené louce“ (greenfield)
- investice na „hnědé louce“ (brownfield)
- fúze a akvizice (mergers and acquisitions = MaA)

Investice na zelené louce představují založení nového ekonomického subjektu, což umožňuje projekt realizovat přesně podle představ investora. Nevýhodou je však časová náročnost, způsobená nutnou výstavbou, zaškolováním pracovníků či administrativními překážkami. Typickými příklady takového postupu jsou u nás automobilky Hyundai a TPCA. Opačnou situací, kdy investor vstupuje do již existujícího subjektu, je fúze a akvizice. K tomu obvykle dochází v případě, kdy přebíraný podnik disponuje nějakou specifickou konkurenční výhodou, jako je např. technologie, distribuční kanály či vyškolení pracovníci. Výhodou je okamžité převzetí tržního podílu, produkční kapacity i aktiv. MaA (fúze a akvizice) může mít formu privatizace, což je typické pro tranzitivní ekonomiky. V tomto případě je vstup investora často spojen s rozsáhlými investicemi a restrukturalizací podniku.

Pro investice, které následně při produkci využívají, především nové kapacity vytvořené mateřskou společností se vžil název investice na „hnědé louce“ tzv. brownfield (Wokoun, Tvrdoň a kol. 2010).

Čtvrtým hlediskem pro vymezení PZI je podle specializace mateřské firmy. Pak se PZI dělí na vertikální a horizontální. Vertikální PZI provádějí především produktově specializované nadnárodní firmy a horizontální PZI procesně specializované nadnárodní firmy (Srholec 2004).

### **4.3 Teorie lokalizace PZI**

Lokalizační teorie na nadnárodní úrovni se rozvíjejí již několik století (Wokoun, Tvrdoň a kol. 2010). Předmětem rozboru budou pouze lokalizační faktory na národní úrovni ČR a pak hlavně na úrovni regionů. Je nesporné, že pro rozhodování investorů pro alokaci PZI hraje významnou úlohu splnění určitých předpokladů. Tyto předpoklady jsou shrnuty do souboru lokalizačních faktorů, jejichž definováním se zabývá řada autorů. Například Dvořáček (2006) dělí lokalizační faktory ovlivňující příliv PZI na mikroekonomické (např. lidské zdroje, výzkum a vývoj) a makroekonomické (např. ekonomická stabilita, dopravní infrastruktura, legislativa, míra korupce, investiční pobídky). Lidské zdroje jsou považovány za strategický faktor, který zakládá konkurenční výhodu. V souvislosti s PZI je sledována jejich cena, struktura, kvalifikace či jazykové vybavení.

Jedním z hlavních faktorů pro rozhodování je ekonomická stabilita země. Je zvažována např. úroveň HDP, inflace, míra nezaměstnanosti nebo daňové podmínky. Pokud jde o míru nezaměstnanosti, předpokládá se, že pokud je míra nezaměstnanosti vyšší, je větší pravděpodobnost výběru vhodné pracovní síly. V případě HDP se sleduje jednak jeho výše, ale především jeho vývojové tendence v čase. Pro umístění v dané lokalitě je důležitá kvalitní dopravní infrastruktura. Vyhodnocuje se hustota dopravní sítě a její stav. Kromě infrastruktury v zemi je důležité i napojení na mezinárodní dopravní trasy.

Pokud jde o daňové podmínky, zkoumá se jednak sazba zdanění a vymezení základu daně. Pro investory je významné také stabilní politické prostředí a legislativní podmínky. Z okruhu legislativních podmínek pro podnikání je možno zmínit především obecné podmínky pro podnikání, ochranu investic, specifické normy a zákony upravující dílčí oblasti podnikání, průhlednost trhů a fungování justice. Jako další faktor se do popředí zájmu investorů dostává otázka korupce, která je vnímána jako jednoznačně negativní faktor. Podle autorů Wokoun, Tvrdoň a kol. (2010) tradičním tématem analýz PZI jsou jejich lokalizační faktory motivující k investicím do tranzitivních ekonomik. Jako významné faktory se ukázaly relativní mzdy, produktivita práce, metody privatizace, velikost trhu, zahraniční

obchod apod. Na počátku transformace pak nejvýznamnější faktory představovaly úspěšná politická a makroekonomická stabilizace a strategie privatizace. Důležitou roli hrály také institucionální faktory, jako veřejný dohled, míra korupce nebo postup přechodu k funkční tržní ekonomice. Přibližně do poloviny devadesátých let převládaly trh (aktiva) vyhledávající investice. V pozdějších létech nabývají na významu aglomerační efekty a možnost regionální spolupráce. Po vyčerpání jednorázových investičních příležitostí postupně roste význam komparativních výhod tranzitivních ekonomik a začínají převažovat faktory vyhledávající PZI. Druhá polovina devadesátých let přináší příliv investic do zpracovatelského sektoru a zároveň masový příliv do finančních a dalších komerčních služeb. Podstatnou roli hrál postoj vlád k otázce privatizace státního majetku.

Řada autorů se zabývá lokalizačními faktory na úrovni regionů. Především hledají nástroje a postupy, jak v rámci existujících nástrojů na národní úrovni působit na přednostní alokaci PZI do zaostávajících regionů a jakými způsoby vytvářet v těchto regionech motivační faktory pro lákání PZI.

Tak např. autor Viturka (2000) rozebírá území ČR a dokládá jeho polarizaci. Hlavní rozvojový pól je Praha, dále stanovuje hlavní rozvojové osy, vedlejší rozvojové osy a subregionální centra s popisem jejich situace. Podtrhuje vysokou úlohu územní samosprávy, nutnost její vysoké profesionality a koncentrace na rozhodující akce.

Jako rozhodující regionální lokalizační faktory uvádí obchodní, infrastrukturní, pracovní, lokální, nákladové a environmentální.

Autor doporučuje tvorbu regionálních programů, které by měly zahrnovat:

- strukturální analýzu investiční atraktivity regionu a její komparativní vyhodnocení;
- specifikaci opatření na zkvalitnění nabídky rozvojových pozemků a komerčně využitelných objektů v členění na rozvojové póly, rozvojové osy a ostatní území;
- vytvoření a schválení adekvátního systému podílového financování – zóny by měly být vybaveny patřičnými rozvojovými fondy;
- vytvoření systému poinvestiční péče s důrazem na stimulaci výrobní a další spolupráce v rámci regionu.

Jedním z významných regionálních lokalizačních faktorů PZI je nesporně tvorba průmyslových zón. Např. autoři Wokoun, Tvrdoň a kol. (2010) rozebírají komplexně osm nejvýznamnějších průmyslových zón v ČR. Celkové hodnocení vyznívá pozitivně, vybudované

průmyslové zóny vytvořily dobré podmínky pro příliv PZI a naopak PZI přinesly pozitivní vlivy pro rozvoj daného území.

#### 4.4 Podpora vstupu PZI do ekonomiky ČR

Významný nástroj hospodářské politiky státu tvoří investiční pobídky. „Investiční pobídka představuje cílenou, penězi ocenitelnou výhodu pro investora za účelem ovlivnit jeho rozhodování ve prospěch investování v dané zemi“ (Wokoun, Tvrdoň a kol. 2010). Legislativní rámec pro jejich poskytování v ČR byl vytvářen postupně teprve od roku 1998. Usnesení vlády č. 298/98 Sb. o investičních pobídkách bylo přijato v dubnu toho roku a určovalo podmínky pro jejich udělení. Investor byl povinen na „zelené louce“ proinvestovat minimálně 25 mil. USD. Tato finanční hranice byla usnesením vlády č. 844/98 Sb. snížena na 10 mil. USD (Wokoun, Tvrdoň a kol 2010).

Teprve zákonem č. 72/2000 Sb. byla vymezena zákonná úprava investičních pobídek. Vztahuje se pouze na oblast zpracovatelského průmyslu, ostatní oblasti jsou podporovány ministerstvem průmyslu a obchodu (MPO), (Wokoun, Tvrdoň a kol. 2010).

Jako investiční pobídky byly stanoveny:

- slevy na daních z příjmů podle zvláštního právního předpisu;
- převod technicky vybaveného území za zvýhodněnou cenu;
- hmotná podpora rekvalifikace nebo školení zaměstnanců;
- převod pozemků podle zvláštního právního předpisu, evidovaných

v katastru nemovitostí jako zemědělské pozemky a převod ostatních druhů pozemků a to za ceny zjištěné podle zvláštního právního předpisu účinného ke dni uzavření smlouvy o převodu.

Dle zákona jsou investiční pobídky v některé z forem uvedených výše poskytovány fyzické nebo právnické osobě za podmínky, že prokáže splnění tzv. všeobecných podmínek podle zákona o investičních pobídkách a případně též další zvláštní podmínky, které jsou specifikovány ve zvláštních právních předpisech.

Mezi tzv. všeobecné podmínky pro poskytování investiční pobídky patří zejména:

- zavedení nové výroby nebo rozšíření stávající výroby;
- vynaložení prostředků do oborů zpracovatelského průmyslu;

- pořízení strojního zařízení za tržní cenu určeného pro výrobní účely a vyrobeného ne více než dva roky před pořízením;
- šetrnost výroby, činností, procesů, stavby nebo zařízení k životnímu prostředí;
- pořízení dlouhodobého hmotného a nehmotného majetku nejméně v minimálních částkách stanovených zákonem o investičních pobídkách.

Základním subjektem pro oblast investičních pobídek je ministerstvo průmyslu a obchodu, zapojují se MPSV a MŽP. Významnou roli v oblasti podpory vstupu PZI sehraává Czechinvest – agentura pro podporu podnikání a investic. Využívání investičních pobídek pro lákání PZI má své zastánce i odpůrce. Jak uvádí Srholec (2004), je nutno položit si několik otázek: jaké mají vlády důvody k poskytování investičních pobídek, zda jsou adekvátní dopady PZI v ekonomice, jak důležité jsou pobídky pro investiční rozhodování a co představují pobídky pro zahraniční investory. Srholec (2004) dále uvádí, že základními argumenty pro podporu PZI jsou pozitivní externality, které s sebou PZI přinášejí a vyrovnání informační asymetrie zahraničních investorů vůči domácím podnikům.

Nadnárodní firma se však může snažit tyto pozitivní externality omezovat. Příkladem je snaha o zamezení šíření jejích technologií a tedy nepřímo technologického transferu. Aby byly pobídky efektivní, je třeba podporu poskytovat investicím, přinášejícím nejsilnější zdroj externalit. To však naráží na obtížnost kvantifikace vzniklých externalit a tudíž obtížnou průkaznost pozitivního efektu pobídek. Pobídky také deformují investiční rozhodování, jelikož vytlačují nepodporované investice, umožňují realizaci investic, které by jinak nebyly rentabilní a podporují investice, které by byly realizovány i bez zásahu vlády. V systému investičních pobídek dále dochází k znevýhodňování domácích investorů, přestože jsou poskytovány za stejných podmínek domácím i zahraničním subjektům. To způsobuje jejich nastavení, které se zaměřuje především na podporu velkých investičních projektů a tím pádem zvyhodňuje velké nadnárodní firmy. Aktivní podpora investic je přerozdělovacím procesem a je zátěží pro veřejné rozpočty. Na druhé straně by absence státních podpor způsobila zhoršenou pozici země v konkurenci o PZI, což bývá pádným argumentem pro realizaci aktivní politiky lákání investorů.

## 4.5 Dopady PZI

Dopady PZI na hostitelskou ekonomiku a jejich zkoumáním se od počátku zabývala řada autorů. Základními aspekty zkoumání bylo, zda PZI přináší pozitivní efekty a v jakých oblastech, anebo naopak zda přináší efekty negativní.

Autoři Wokoun, Tvrdoň a kol. (2010) uvádějí, že „dopady PZI lze členit z různých hledisek. Například je můžeme rozdělit podle doby trvání na krátkodobé a dlouhodobé, z hlediska ekonomické úrovně na makroekonomické a mikroekonomické, nebo přímé a nepřímé. Některé efekty jsou patrné na úrovni národního hospodářství jako celku, jiné se projevují naopak pouze na úrovni regionální či lokální“.

Tabulka č. 2: Potencionální role PZI dle P. Pavlína (2004)

Potenciální pozitivní role PZI	Potenciální negativní role PZI
<p><i>Na úrovni podniků:</i></p> <ul style="list-style-type: none"> <li>- růst produkce;</li> <li>- zvýšení produktivity práce;</li> <li>- přístup k investičnímu kapitálu;</li> <li>- přístup ke globálnímu trhu a distribučním sítím;</li> <li>- transfer vyspělých technologií a know-how;</li> <li>- zvýšení konkurenceschopnosti;</li> <li>- růst vědecko-výzkumných aktivit;</li> </ul> <p><i>Na úrovni místní a regionální:</i></p> <ul style="list-style-type: none"> <li>- zachování stávajících a tvorba nových pracovních míst;</li> <li>- zvýšení mezd;</li> <li>- růst reálných příjmů;</li> <li>- zvýšení daňového základu;</li> <li>- růst exportu;</li> <li>- vzdělávání pracovní síly;</li> <li>- poskytování sociálních služeb místním komunitám;</li> <li>- „spillover efekt“ do místní a regionální ekonomiky;</li> <li>- subdodavatelské příležitosti pro místní firmy;</li> </ul>	<p><i>Na úrovni podniků:</i></p> <ul style="list-style-type: none"> <li>- propuštění pracovní síly;</li> <li>- minimální investice a zeštíhlování výroby;</li> <li>- přenos vědy a výzkumu do zahraničí;</li> </ul> <p><i>Na úrovni místní a regionální:</i></p> <ul style="list-style-type: none"> <li>- závislost na zahraničním kapitálu;</li> <li>- vnější kontrola místní ekonomiky;</li> <li>- odchod kvalifikovaných zaměstnanců z místních podniků;</li> <li>- úpadek či destrukce místních firem, jež nejsou schopny konkurovat PZI;</li> <li>- útlum rozvoje nových místních podniků;</li> <li>- ztráta původní kvalifikace ("deskilling") místní pracovní síly;</li> <li>- specializace na obory náročné na množství nekvalifikované pracovní síly;</li> <li>- vznik duální ekonomiky;</li> <li>- „syndrom pobočného závodu“;</li> <li>- nestabilita zahraničních investic;</li> </ul>

Zdroj: Pavlínek 2004, vlastní úprava

Na makroekonomické úrovni je za hlavní pozitivní dopad považována stimulace ekonomického růstu. Zahraniční investoři přináší do země nový kapitál, který je zásadní pro ekonomický růst země. Vedle přílivu kapitálu mohou PZI urychlit ekonomický růst hostující země skrze větší aktivitu domácích firem, která se s jejich přílivem pojí, či tím, že přispívají k růstu produktivity práce a zvyšují export. PZI umožňují zapojit hostitelskou ekonomiku do globálních produkčních vztahů, přispívají k rozvoji znalostní ekonomiky, jejímu růstu a zvyšování konkurenceschopnosti (Baštová, Dokoupil 2010).

Podle Srholce (2004) PZI zvyšují vývozní výkonnost a nedluhově financují deficit běžného

úctu, čímž přispívají ke zlepšení vnější rovnováhy i stability měny. Zejména investice na zelené louce vytvářejí pracovní příležitosti a pro vlády tranzitivních ekonomik nejsou zanedbatelné ani fiskální příjmy z privatizačních PZI. PZI mohou být také zdrojem technologického transferu, díky němuž roste produktivita práce hostitelské ekonomiky. Intenzita technologického transferu je určována charakterem vazeb mezi nadnárodní firmou a hostitelskou ekonomikou. Jde o pozici podniku pod zahraniční kontrolou v globálním produkčním systému nadnárodní firmy a následně vazby mezi produkčním systémem nadnárodní firmy a ostatními podniky v hostitelské ekonomice. Pokud k vazbám mezi podniky v domácím a zahraničním vlastnictví nedochází a obě části ekonomiky fungují odděleně, tak lze také stěží očekávat technologický transfer a snižování výkonnostních mezer mezi nimi.

Vedle ekonomického růstu jsou zkoumány dopady PZI na místní trh práce. Názory odborníků o přínosech PZI do této oblasti se rozcházejí. Pokud jde o vliv na vývoj nezaměstnanosti převažuje názor, že pozitivní vliv PZI není zcela průkazný (Zamrazilová 2007, Janáček 2004). Zahraniční investice na „zelené louce“ jsou považovány za významný zdroj tvorby nových pracovních míst a to nejen u svých pobočných závodů, ale i u domácích firem, které mohou získat dodavatelské zakázky u zahraničních investorů. Problémy zde vznikají při obsazování těchto nově vytvářených pracovních míst, když velký počet není obsazován z místních zdrojů, ale z jiných lokalit nebo dokonce ve značné míře cizinci. Na nezbytnost objektivního přístupu k posuzování dopadů PZI do oblasti trhu práce upozorňuje Srholec (2004). Uvádí, že v letech 1997 až 2003 se sice zaměstnanost v podnicích pod zahraniční kontrolou více než ztrojnásobila, ale zaměstnanost v domácích podnicích se snížila téměř na polovinu a celková zaměstnanost se propadla o více než 140 tisíc osob. Ve druhé polovině devadesátých let došlo souběžně ke čtyřnásobnému nárůstu míry nezaměstnanosti, která navíc opět vykazuje rostoucí trend i po roce 2000, když v lednu roku 2003 poprvé překročila 10 % a v únoru roku 2004 se přiblížila hranici 11 %. Podle údajů ČSÚ se v letech 1997 až 2003 více než ztrojnásobil i počet dlouhodobě nezaměstnaných. Další kritici poukazují na přetahování pracovníků z domácích podniků, obsazování volných pracovních míst zahraničními pracovníky, úpadek či destrukci místních firem, jež nejsou schopny konkurovat PZI. Pozitivní role PZI je viděna v působení na zvyšování produktivity práce místního regionu. To je ovlivňováno buď přímo přes aplikaci nového know-how

v zahraničních podnicích, synergii při vývoji a výrobě nových produktů nebo nepřímo při přílivu zahraničního know-how do českých firem (Baštová, Dokoupil 2010).

S přílivem PZI jsou spojena i další rizika, například minimální kontrola hostitelského státu na rozhodování investora. Není neobvyklé, že časem investor přesune výrobu z regionu na jiné místo s levnějšími vstupními náklady. Dalším rizikem je zpětný tok kapitálu z hostitelské země prostřednictvím repatriace výnosů ve formě dividend pro mateřské společnosti (Baštová, Dokoupil 2010).

Srholec (2004) poukazuje na „vytlačovací efekt“, kdy konkurence podniků pod zahraniční kontrolou vytlačuje domácí firmy na trhu produktů i přes trh práce např. vyšší mzdou. Před nekritickým hodnocením varuje i Pavlínek (2004) a požaduje více vyvážený pohled na pozitivní a negativní dopady.

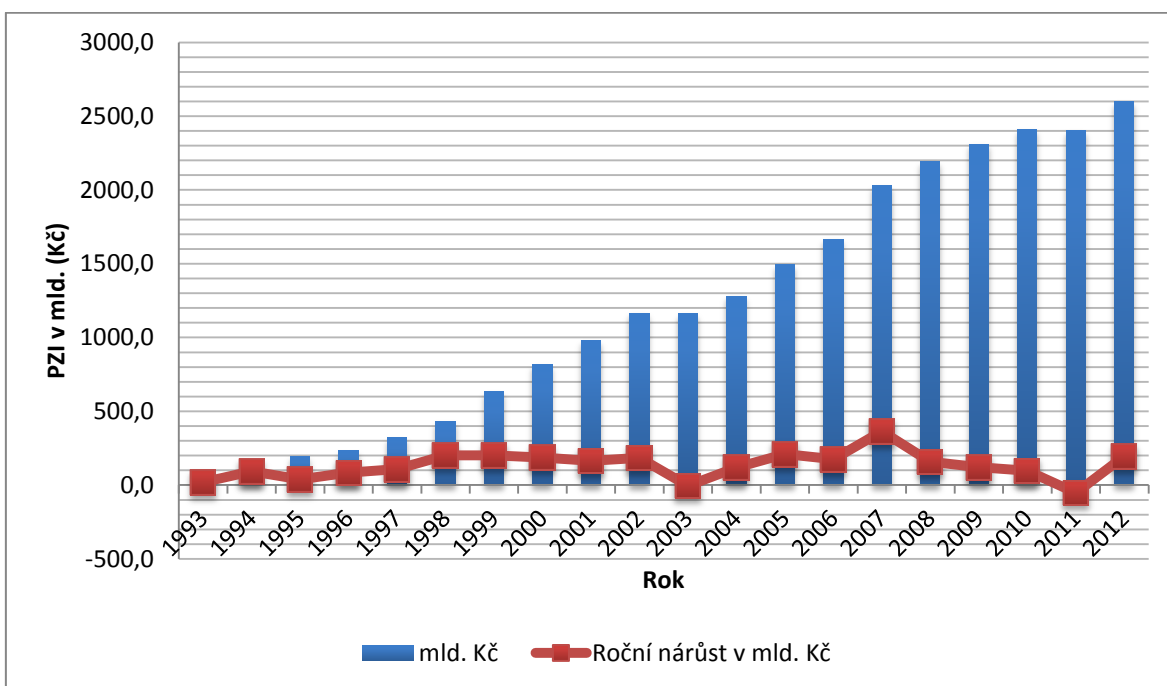
I přes zmiňovaná potenciální negativa z odborných prací vyplývá, že zahraniční investice měly a stále mají velký pozitivní význam pro ekonomiku ČR a její rozvoj. Podle geografů Baštové a Dokoupila (2010) zahraniční investice měly a stále mají stěžejní význam pro transformující se ekonomiky zemí střední a východní Evropy. Rovněž Zamrazilová konstatuje, že v české ekonomické obci existuje obecný konsenzus, že do značné míry stojí za vysokou dynamikou českého průmyslu, zlepšující se výkonnosti českého exportu i celkově dobrou kondicí české ekonomiky právě PZI.

## **4.6 Vývoj přílivu PZI do ČR**

Od počátku 90. let 20. století do konce roku 1997 dosáhly PZI v ČR výše 9,2 mld. USD, což bylo méně než v Polsku (14,6 mld.) a Maďarsku (15,9 mld.) V souvislosti s privatizačními prodeji státních podílů velkých českých bank, prodejem státních podílů velkých společností, příchodem obchodních řetězců a schválením investičních pobídek došlo v roce 1998 k masivnějšímu přílivu zahraničních investic. Po roce 1998 se příliv PZI podstatně zvyšoval (Wokoun, Tvrdoň a kol. 2010).



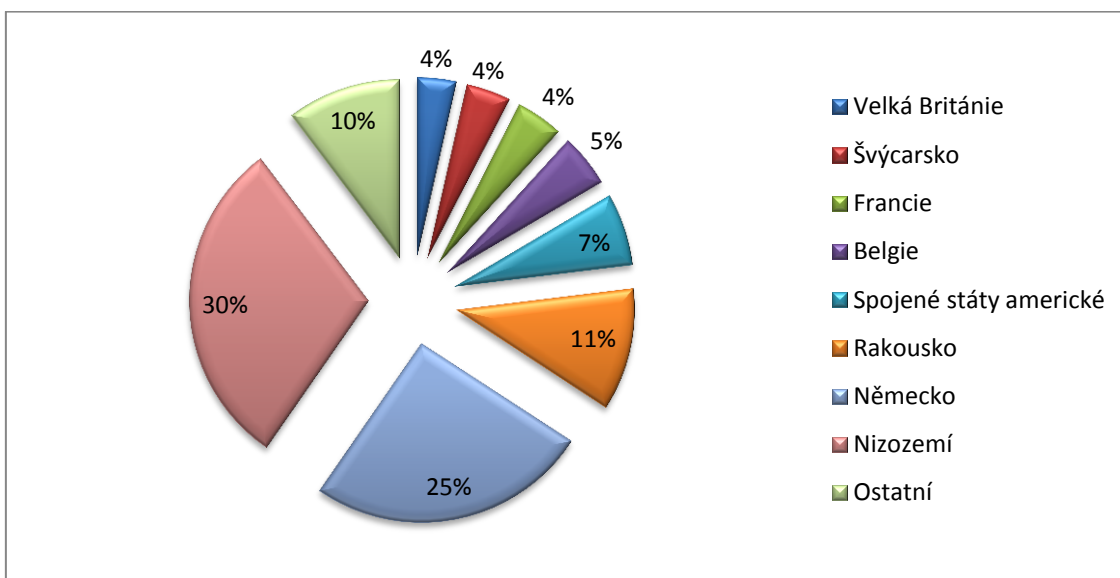
Graf č. 1: Stav PZI v ČR v letech 1993 až 2012



Zdroj: vlastní zpracování dle dat ČNB 2013

Přírůstek zahraničních investic v roce 1999 činil 218,8 mld. Kč, výrazný podíl na nárůstu objemu PZI měla privatizace ČSOB. Obdobně tomu bylo i v roce 2000, kdy je třeba především zmínit vstup Erste Bank do České spořitelny. Na růstu přílivu PZI se také podílelo výrazné navýšení kapitálu subjektů již ovládaných zahraničním kapitálem, např. ŠKODA AUTO a.s. Největším příjemcem PZI zůstal nadále sektor služeb. Z teritoriálního hlediska 84 % objemu investic pocházelo ze zemí EU, ze zemí OECD dokonce 96 % (ČNB 2002).

Graf č. 2: Teritoriální struktura PZI v ČR k 31. 12. 2000



Zdroj: vlastní zpracování dle dat ČNB 2002

Přírůstek zahraničních investic v roce 2001 činil 163,9 mld. Kč, z toho reinvestovaný zisk 70,3 mld. Kč a základní kapitál 65 mld. Kč. Poprvé převýšil v objemu PZI reinvestovaný zisk základní kapitál.

Do velkých podniků s více než 250 zaměstnanci bylo soustředěno cca 65 % z celkového objemu přírůstku zahraničních investic. Více než 65 % podniků bylo vlastněno zahraničním investorem stoprocentně a dalších 24 % vykazovalo více než padesátiprocentní podíl na základním kapitálu tuzemské společnosti (ČNB 2003).

Klíčovou zahraniční investicí v roce 2002 byla investice do privatizované společnosti Transgaz. Celkově se objem zahraničních investic zvýšil o 183,2 mld. Kč. V roce 2003 došlo poprvé k poklesu celkového objemu PZI v ČR, meziroční pokles činil 3,7 mld. Kč. Tento pokles byl způsoben zpětným odkupem akcií Eurotelu od zahraničního investora. Na straně přílivu dosáhlo největšího podílu odvětví peněžnictví a pojišťovnictví. Došlo také k navýšení investic do zpracovatelského průmyslu (ČNB 2005). I v letech 2004 až 2007 pokračoval plynule nárůst objemů PZI. V roce 2005 došlo k prodeji státních podílů ve společnostech Český Telecom a Unipetrol (ČNB 2007). Zmínit je třeba skutečnost, že v roce 2006 podniky se zahraniční účastí zaměstnávaly více než 636 tisíc pracovníků.

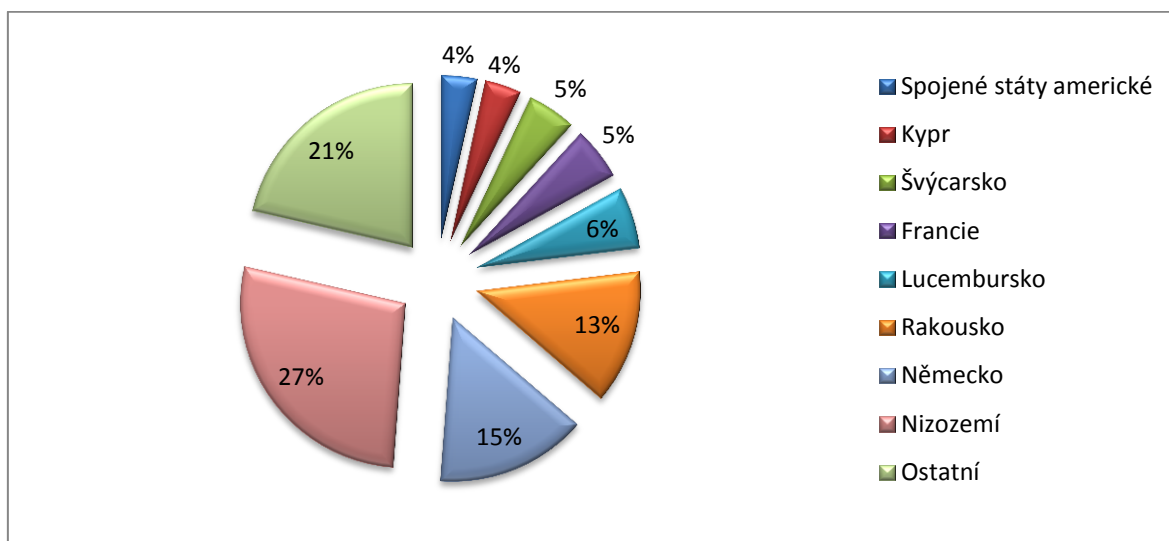
Roční přírůstek PZI v roce 2008 dosáhl 157,4 mld. Kč a celkový stav se přiblížil objemu 2,2 bilionu Kč. Příliv investičního kapitálu byl tvořen především úvěry ze zahraničí, navyšováním kapitálu ve stávajících podnicích a novými investicemi menšího rozsahu. Odvětvová struktura PZI zůstávala stabilní, největší podíl zahraničního kapitálu drželo odvětví peněžnictví a pojišťovnictví (18,8 %), následovalo odvětví nemovitostí a služeb pro podniky (16,3 %), odvětví obchodu a oprav a výroba motorových vozidel. Na sektor služeb připadalo 53,7 % z celkového objemu investovaného kapitálu, oproti tomu zpracovatelský průmysl dosahoval 34,6 %.

Podíl zahraničních investic ze zemí EU se zvýšil na 89,2 %, z Evropy celkově pocházelo téměř 94,5 %. Z mimoevropských států pocházelo pouze 5,5 % zahraničního kapitálu, nejvýznamnějšími investory mezi nimi jsou USA a Japonsko. Zahraniční investoři měly ve většině společností rozhodující vliv. Z celkového počtu téměř 6000 společností se zahraniční majetkovou účastí bylo 77,8 % společností vlastněno zahraničními investory stoprocentně a dalších téměř 15,8 % podniků vykazovalo více než padesátiprocentní podíl zahraničního subjektu (ČNB 2010).

Stav PZI ke konci roku 2009 přesáhl 2,3 biliony Kč a meziroční přírůstek činil 121,7 mld. Kč. Byl tvořen navyšováním kapitálu ve stávajících podnicích, na čemž se podílel i reinvestovaný zisk v objemu 47,2 mld. Kč. Odvětvová struktura PZI zůstávala ve srovnání s předchozím obdobím stabilní (ČNB 2011).

Ke konci roku 2010 stav PZI přesáhl 2,4 biliony Kč, meziroční přírůstek činil 98,4 mld. Kč. K nárůstu došlo navyšováním základního kapitálu zejména reinvestovaným ziskem, který vzrostl ve srovnání s předchozím rokem o 51,3 mld. Kč. Zároveň vzrostl i objem dividend vyplacených mateřským společnostem do zahraničí a dosáhl 201,6 mld. Kč. Odvětvová struktura přímých investic zůstávala i nadále stabilní. Podíl zahraničních investic ze zemí EU se snížil na 88,6%, z Evropy celkově pocházelo téměř 93,8 % objemu zahraničních investic. Z mimoevropských států pocházelo pouze 6,2 %, nejvýznamnějšími investory byly USA a Japonsko (ČNB 2012).

Graf č. 3: Teritoriální struktura PZI v ČR k 31. 12. 2011



Zdroj: vlastní zpracování dle dat ČNB 2013

Stav PZI ke konci roku 2011 dosáhl 2,4 bilionu Kč, což přibližně odpovídá stavu ke konci roku předchozího (pokles o cca 5 mld. Kč). Základní kapitál se oproti minulému roku snížil o 26,6 mld. Kč, ostatní kapitál se zvýšil o 22,2 mld. Kč. Odvětvová struktura zůstávala stabilní. Dále se mírně snížil podíl zahraničních investic z Evropy a mírně se zvýšil podíl USA a Japonska. Odvětvová struktura přímých investic v ČR zůstávala stabilní. Největší podíl zahraničního kapitálu drželo odvětví finančního zprostředkování kromě pojišťovnictví a penzijního financování (18,5 %), následovalo odvětví činnosti v oblasti nemovitostí (8,5 %),

výroba motorových vozidel, přívěsů a návěsů (8,4 %). Na sektor služeb připadalo 52,8 % z celkového objemu investovaného kapitálu, oproti tomu zpracovatelský průmysl dosahoval 31,7 %.

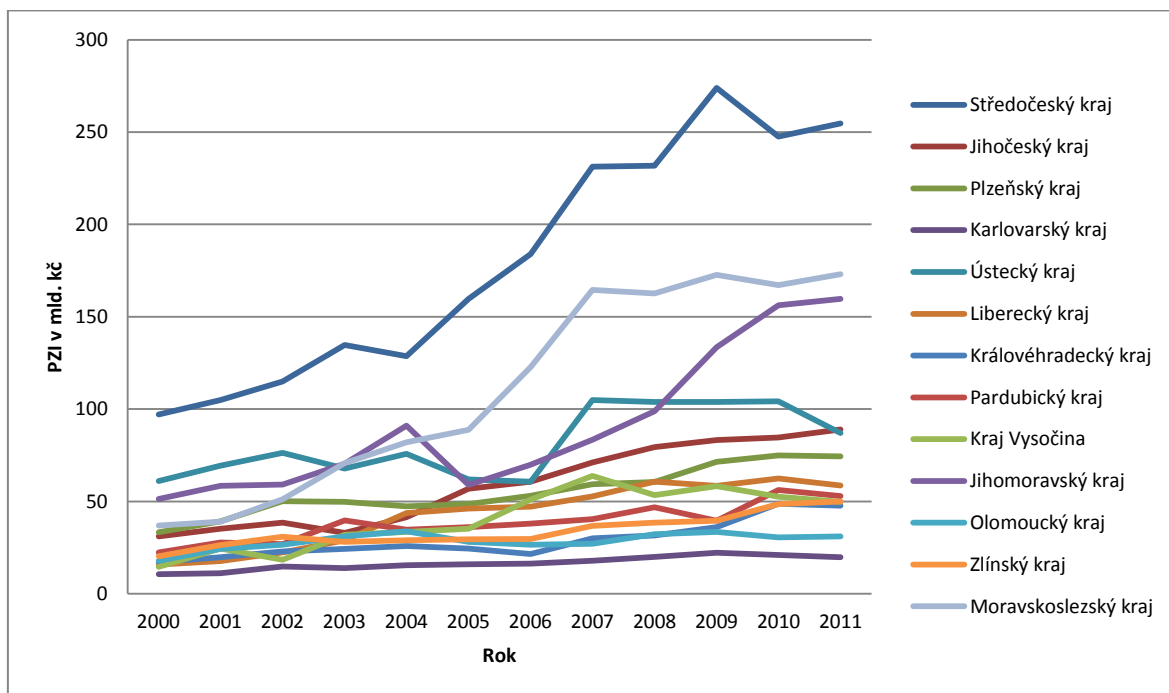
Naznačené teritoriální členění investic, vychází ze sídla společnosti bezprostředně investující v ČR. Řada nadnárodních společností však u nás investuje z důvodů daňové optimalizace přes třetí země, zejména prostřednictvím dceřiných společností založených v Nizozemí, Lucemburku, nebo na Kypru. Zahraniční investoři měli i nadále ve většině společností rozhodující vliv. Z celkového počtu sledovaných téměř 4500 společností se zahraniční majetkovou účastí bylo 68,7 % společností vlastněno stoprocentně a dalších téměř 26,2 % podniků vykazovalo více než padesátiprocentní podíl zahraničního subjektu na základním kapitálu tuzemské společnosti (ČNB 2013). Podle předběžných údajů ČNB dosáhl stav PZI v ČR ke konci roku 2012 téměř 2,6 bilionu Kč a zvýšil se o 196 mld. Kč. (ČNB 2013).

## 5. Analýza přílivu PZI do regionů a jejich vliv na socioekonomické postavení regionů

Příliv PZI do České republiky pro celé sledované období od roku 2000 do roku 2011 plynule narůstal a podle předběžných odhadů ČNB dosáhl v roce 2012 objemu ve výši téměř 2,6 bilionu Kč. Již tento objem dokládá, jak významnou roli zahraniční investice v ekonomice ČR hrají. PZI jsou samozřejmě na území ČR alokovány do konkrétních regionů - krajů a okresů. Této alokaci je věnována v odborných kruzích velká pozornost, protože příliv PZI do regionu je považován za pozitivní faktor pro jejich rozvoj a nástroj pro řešení problémů v oblasti trhu práce. Proto bude v této práci podchycen příliv PZI do regionů za období od roku 2000 do roku 2011 a provedeno posouzení, zda a jak se měnilo postavení regionů z hlediska podílu na přílivu PZI do ČR. Tento vstup bude sloužit k rozvíjení dalších zkoumání v souladu s vytýčenými cíli, to je ověřování existence souvislostí mezi přílivem PZI a vývojem vybraných ukazatelů.

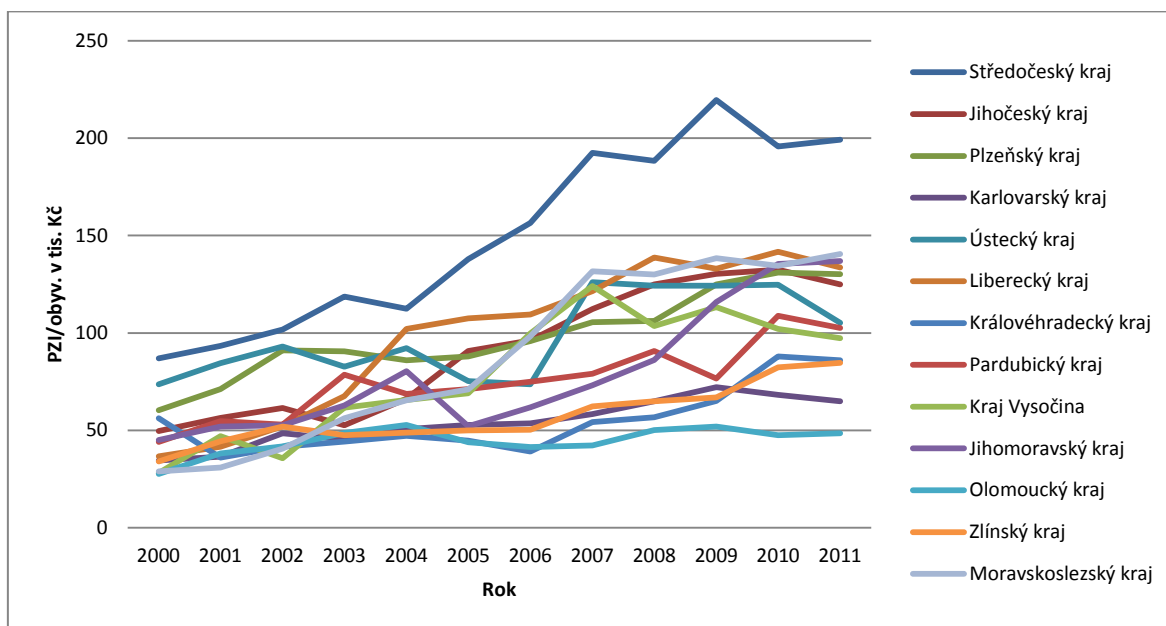
### 5.1 Příliv PZI do regionů

Graf č. 4: Objemy PZI v krajích ČR za roky 2000 až 2011 (bez hlavního města Prahy)



Zdroj: Vlastní zpracování dat dle ČNB 2013

Graf č. 5: Objemy PZI v krajích přepočtené na 1 obyvatele za roky 2000 až 2011 (bez hlavního města Prahy)



Zdroj: Vlastní zpracování dat dle ČNB 2013, ČSÚ 2012

Region hlavního města Prahy zaujímá zcela dominantní postavení ve výši podílu na přílivu PZI do ČR. Vývoj objemů PZI po celé období byl narůstající s trvalými meziročními přírůstky. K poklesu došlo pouze v roce 2003, příčinou byl zřejmě zpětný odkup akcií Eurotelu od zahraničního investora. Zpomalení tempa růstu PZI/obyvatele mezi rokem 2008 a 2009 bylo vyvoláno hospodářskou krizí, vzniklou na podzim roku 2008. Vysoký podíl Prahy na objemech PZI v ČR je objektivně dán jedinečným postavením Prahy jako hlavního města státu, politického, ekonomického, finančního a kulturního centra. Přispívá k tomu i skutečnost, že zde sídlí centrály řady společností, které sice mají pobočky v různých místech ČR, ale PZI jsou vykazovány přes centrálu v Praze. Příkladem mohou být finanční instituce, především banky. V Praze jsou centrály všech hlavních bank a z 35 bank je jich 26 pod zahraniční kontrolou (Zamrazilová 2007). Nárůst objemu PZI/obyvatele za sledované období lze vyjádřit indexem růstu 3,07. Přepočtený objem PZI/obyvatele v Praze dosáhl v roce 2011 výše 1 012 tis. Kč, což je více než čtyřnásobek průměru ČR. Již v roce 2000 činil podíl Prahy na stavu PZI/obyvatele v ČR 47,6 % a do roku 2011 dále vzrostl až na 52,3 % (ČNB 2013).

U Středočeského kraje probíhal postupný nárůst objemů PZI ve všech letech s výjimkou mírného poklesu v r. 2004, 2008 a 2010. Tento pokles byl vyvolán dopady finanční a ekonomické krize vzniklé v roce 2008 a jejímu doznívání v dalších letech. Na růst objemů PZI pozitivně působila realizace investičních záměrů podniků se zahraniční účastí. Přepočtený

objem PZI/obyvatele kraje dosáhl v roce 2011 výše 199 tis. Kč Při indexu růstu 2,29 (ČNB 2013, Czechinvest 2014).

Tabulka č. 3: Rozhodnutí investičního záměru ve Středočeském kraji

Okres	Firma	Rozhodnutí investičního záměru	Výše investice v mil. Kč
<b>Praha-východ</b>	VDO Česká Republika, s.r.o.	2002	6 271
<b>Kolín</b>	Toyota Peugeot Citroën Automobile Czech s.r.o.	2004	23 525
<b>Mělník</b>	SYNTHOS PBR s.r.o.	2008	2 583
<b>Beroun</b>	Mubea Transmission Components s.r.o.	2008	1 289
<b>Mladá Boleslav</b>	ŠKODA AUTO a.s.	2008	2 648
<b>Mladá Boleslav</b>	ŠKODA AUTO a.s.	2008	1 240

Zdroj: Czechinvest 2014

U Jihočeského kraje narušily plynulé meziroční přírůstky PZI mírné poklesy v roce 2003 a v roce 2011. Z dostupných podkladů nebyly příčiny těchto poklesů identifikovatelné, ale mohly být ovlivněny výkyvy v hospodářském cyklu. Za celé sledované období se zvýšil objem PZI/obyvatele na 139,7 tis. Kč při indexu růstu ve výši 2,81, což je na úrovni průměru v ČR. Region si dlouhodobě udržuje dobré postavení v podílu na přílivu PZI do ČR, v roce 2000 činil poměr PZI/obyvatele v regionu k průměru v ČR 62,3 % a tuto úroveň si udržuje i v roce 2011. Na vývoj PZI v kraji pozitivně působila realizace investičních záměrů, z nichž některé budou uvedeny podle podkladů agentury Czechinvest. Postupná realizace těchto i dalších investičních záměrů pozitivně ovlivňovala vývoj PZI v regionu (ČNB 2013, Czechinvest 2014).

Tabulka č. 4: Rozhodnutí investičního záměru v Jihočeském kraji

Okres	Firma	Rozhodnutí investičního záměru	Výše investice v mil. Kč
<b>Prachatice</b>	OV Media s.r.o.	2005	327
<b>České Budějovice</b>	Jihočeské zemědělství lihovaru	2006	1 188
<b>Prachatice</b>	InTiCom Components Tschechien s.r.o.	2006	1 126
<b>Písek</b>	Faurecia Automotive Czech Republic s.r.o.	2006	2 119
<b>Tábor</b>	KOVOSVIT MAS, a.s.	2008	948
<b>Strakonice</b>	A. Pöttinger, spol. s r.o.	2008	998

Zdroj: Czechinvest 2014

U Plzeňského kraje narůstal objem PZI pravidelnými meziročními přírůstky, k mírnému poklesu došlo jen v letech 2003 a 2004. Příčiny nejsou identifikovatelné, ale lze je přisoudit výkyvům v hospodářském cyklu. Za sledované období došlo k nárůstu objemu PZI/obyvatele v roce 2011 na 124,9 tis. Kč při indexu růstu 2,15, což je pod republikovým průměrem. Zpomalení tempa růstu PZI je patrné i z vývojové řady až po stagnaci v letech 2010 a 2011. Na vývoj PZI v kraji pozitivně působila realizace investičních záměrů firem, z nichž některé budou dále uvedeny podle vydaných rozhodnutí agentury Czechinvest. Postupná realizace těchto záměrů přispívala k nárůstům, objemů PZI (ČNB 2013, Czechinvest 2014).

Tabulka č. 5: Rozhodnutí investičního záměru v Plzeňském kraji

Okres	Firma	Rozhodnutí investičního záměru	Výše investice v mil. Kč
Plzeň-jih	KS Katalog - Servis, s.r.o.	2003	359
Plzeň-město	VIZA AUTO CZ, s.r.o	2004	425
Domažlice	EvoBus Bohemia s.r.o.	2008	110
Plzeň-jih	Haselmeier s.r.o.	2008	168
Plzeň-město	JTEKT Automotive Czech Plzen s.r.o.	2008	376
Plzeň-město	MOVO spol. s r.o.	2010	647
Klatovy	DOPLA PAP a.s.	2010	374
Plzeň-sever	STÖLZLE - UNION s.r.o.	2010	447
Plzeň-město	Shape Corp. Czech Republic, s.r.o.	2011	215

Zdroj: Czechinvest 2014

Karlovarský kraj vykazuje nízké objemy PZI trvale od roku 2000, meziroční přírůstky ve sledovaném období byly nízké. K mírnému poklesu došlo v roce 2003, výraznější byly propady v letech 2010 a 2011, které byly zřejmě způsobeny dozníváním dopadů krize z roku 2008. Objem PZI/obyvatele v r. 2011 dosáhl výše 64,9 tis. Kč při indexu růstu 1,88. To je hluboko pod průměrem za ČR. Pomalé tempo přírůstků PZI se promítá i do snížení poměru PZI/obyvatele v regionu v porovnání s průměrem v ČR, když tento poměr v r. 2000 činil 43,3 % a do roku 2011 se snížil na 28,3 %. V kraji byly realizovány podle podkladů agentury Czechinvest některé investiční záměry, které by měly přispívat k nárůstům PZI (ČNB 2013, Czechinvest 2014).



Tabulka č. 6: Rozhodnutí investičního záměru v Karlovarském kraji

Okres	Firma	Rozhodnutí investičního záměru	Výše investice v mil. Kč
<b>Cheb</b>	JSP International, s.r.o.	2006	1 255
<b>Karlovy Vary</b>	Nejdecká česárna vlny a.s.	2006	265
<b>Cheb</b>	SCHNEEBERGER s.r.o.	2006	500
<b>Karlovy Vary</b>	Lindner Türen - Fassaden s.r.o.	2006	750
<b>Cheb</b>	apt Cheb s.r.o.	2008	1 703
<b>Cheb</b>	Trelleborg Lesina, s.r.o.	2008	125

Zdroj: Czechinvest 2014

V Ústeckém kraji byl vývoj stavů PZI v letech 2000 až 2011 nepříznivý. Především došlo k poklesům stavů v letech 2003, 2005, 2006, v letech 2007 až 2010 stav PZI stagnoval a v roce 2011 došlo k dalšímu propadu. Stagnace objemů PZI v letech 2008 až 2010 byla zřejmě způsobena dozníváním dopadů krize z roku 2008. Pokles objemu PZI v r. 2011 se projevuje u sedmi krajů, takže by bylo možno odvodit, že je to důsledkem výkyvů v hospodářském cyklu. Přes tyto výkyvy došlo za sledované období k nárůstu objemu PZI/obyvatele a to na výši 105,2 tis. Kč v roce 2011 při indexu růstu 1,89, což je hluboko pod průměrem za ČR. Přes tento nepříznivý vývoj byla v kraji založena realizace značného počtu investičních záměrů, které by po realizaci měly přinést nejen nárůst PZI, ale hlavně pozitivní přínos pro region, protože se jedná o investice především do zpracovatelského průmyslu (ČNB 2013, Czechinvest 2014).

Tabulka č. 7: Rozhodnutí investičního záměru v ústeckém kraji

Okres	Firma	Rozhodnutí investičního záměru	Výše investice v mil. Kč
<b>Most</b>	CHEMOPETROL, a.s.	2001	7 852
<b>Ústí nad Labem</b>	Aluczech s.r.o.	2001	361
<b>Most</b>	Nemak Europe s.r.o.	2002	11 361
<b>Most</b>	KAUČUK, a.s.	2002	1 200
<b>Louny</b>	FTE automotive Czechia s.r.o.	2006	1 039
<b>Teplice</b>	Tivall CZ, s.r.o.	2006	2 940
<b>Teplice</b>	Knauf Insulation, spol. s r.o.	2006	2 944
<b>Most</b>	ELBEL s.r.o.	2006	2 578
<b>Teplice</b>	Glaverbel Czech a.s., člen skupiny Glaverbel	2006	2 826

Zdroj: Czechinvest 2014

Liberecký kraj vykazoval ve sledovaném období vysoké meziroční přírůstky PZI. K poklesu objemu došlo v roce 2009, kdy ještě doznávaly dopady krize z roku 2008 a v roce 2011, kdy to bylo vyvoláno zřejmě výkyvy v hospodářském cyklu, protože k tomu došlo i u dalších krajů. Tyto propady neovlivnily celkově pozitivní růst objemu PZI/obyvatele v kraji, který se zvýšil do roku 2011 na 133,6 tis. Kč. Významným ukazatelem, který charakterizuje dynamiku vývoje, je index růstu PZI/obyvatele za období 2000 až 2011. Index dosáhl výše 3,63, což je vysoko nad průměrem za ČR a druhý nejvyšší mezi kraji. Vysoký přírůstek se promítl i do poměru PZI/obyvatele kraje k průměru v ČR a to ze 46,1 % v roce 2000 na 58,3 % v roce 2011. K pozitivnímu vývoji PZI v kraji jistě přispěla i realizace investičních záměrů, které byly v průběhu období zpracovány a schváleny. Realizace všech investičních záměrů probíhala postupně v dalších letech, takže jejich přínosy se projevovaly se zpožděním. Přínos realizace investice firmy DENSO Manufacturing Czech s.r.o se projevil v nejvyšších meziročních přírůstcích PZI v letech 2003 a 2004 (ČNB 2013, Czechinvest 2014).

Tabulka č. 8: Rozhodnutí investičního záměru v libereckém kraji

Okres	Firma	Rozhodnutí investičního záměru	Výše investice v mil. Kč
Liberec	DENSO Manufacturing Czech s.r.o	2000	9 575
Semily	Autisin	2005	1 021
Liberec	Faerch Plast s.r.o.	2006	2 336
Semily	ONTEX CZ s.r.o.	2006	201

Zdroj: Czechinvest 2014

Královéhradecký kraj vykazoval v celém období nejnižší přírůstky PZI ze všech krajů. K poklesu stavů došlo v letech 2005 a 2006 v nízkých hodnotách, rovněž tak v roce 2011. Důvody nejsou z disponibilních podkladů identifikovatelné. Pomalé tempo přírůstků PZI se promítl i do výše PZI/obyvatele, která v roce 2011 dosáhla stavu 85,9 tis. Kč při indexu růstu proti roku 2000 pouze 1,53, což je hluboko pod republikovým průměrem. Snížil se také poměr objemu PZI/obyvatele v regionu v porovnání s průměrem v ČR na 37,5 % v roce 2011. Přes tento nepříznivý vývoj byla v kraji založena realizace řady investičních akcí (ČNB 2013, Czechinvest 2014).

Tabulka č. 9: Rozhodnutí investičního záměru v královéhradeckém kraji

Okres	Firma	Rozhodnutí investičního záměru	Výše investice v mil. Kč
Hradec Králové	ARROW International CR, a.s.	2002	425
Rychnov nad kněžnou	ŠKODA AUTO a.s.	2005	6 121
Náchod	Kimberly-Clark s.r.o.	2006	1 650
Rychnov nad kněžnou	ŠKODA AUTO a.s.	2008	1 454

Zdroj: Czechinvest 2014

Plynulý nárůst PZI u Pardubického kraje byl narušen několika poklesy v průběhu období. K mírným poklesům došlo v letech 2002 a 2004. Propad v roce 2009 byl vyvolán důsledky finanční a ekonomické krize z roku 2008. Pokles v roce 2011 byl zaregistrován u více krajů, takže šlo pravděpodobně o důsledky výkyvu v hospodářském cyklu. I přes uvedené výkyvy došlo u kraje k nárůstu stavu PZI/obyvatele, který v roce 2011 dosáhl výše 102,5 tis. Kč při indexu růstu za období ve výši 2,33. Pomalejší tempo přírůstků PZI se promítlo také do snížení poměru objemu PZI/obyvatele regionu k průměru za ČR. V roce 2000 činil 55,3 %, do roku 2011 klesl na 44,8 %. V kraji byly ve sledovaném období dle podkladů agentury Czechinvest realizovány některé investiční záměry (ČNB 2013, Czechinvest 2014).

Tabulka č. 10: Rozhodnutí investičního záměru v pardubickém kraji

Okres	Firma	Rozhodnutí investičního záměru	Výše investice v mil. Kč
Pardubice	Panasonic Mobile & Automotive Systems Czech, s.r.o.	2001	8 425
Svitavy	VERTEX GLASS MAT, s.r.o.	2003	400
Pardubice	RONAL CR s.r.o.	2006	2 021
Pardubice + Kutná Hora	Foxconn Technology CZ s.r.o.	2009	2 676
Ústí nad Orlicí	Brück AM spol. s r.o.	2009	1 000

Zdroj: Czechinvest 2014

Kraj Vysočina dosahoval ve sledovaném období vysokých meziročních přírůstků PZI zejména v letech 2001, 2005, 2010 a 2011. Naopak k poklesům došlo meziročně v roce 2002, 2008, 2010 a 2011. Výrazný propad v roce 2008 byl důsledkem vzniklé finanční a ekonomické krize v roce 2008 a výkyvy hospodářského cyklu byly pravděpodobně příčinou poklesů v letech 2010 a 2011. Přes tyto výkyvy dosáhl kraj vysokého přírůstku PZI/obyvatele za celé sledované období. Přírůstek PZI/obyvatele za toto období činil 69 tis. Kč a dosáhl výše 97,2 tis.

Kč při indexu růstu ve výši 3,45. Tento index je vysoce nadprůměrný a druhý nejvyšší mezi regiony. Vysoký přírůstek se promítl také do zvýšení poměru mezi výší PZI/obyvatele v regionu k výši PZI/obyvatele v ČR a to z 35,4 % v roce 2000 na 42,5 % v roce 2011. K tomuto příznivému vývoji PZI v kraji přispěla realizace investičních záměrů, z nichž některé budou dále uvedeny (ČNB 2013, Czechinvest 2014).

Tabulka č. 11: Rozhodnutí investičního záměru v kraji vysočina

Okres	Firma	Rozhodnutí investičního záměru	Výše investice v mil. Kč
Jihlava	BOSCH DIESEL s.r.o	2001	8 507
Jihlava	BOSCH DIESEL s.r.o	2005	3 232
Jihlava	Automotive Lighting s.r.o.	2006	2 613
Jihlava	BOSCH DIESEL s.r.o	2008	1 176

Zdroj: Czechinvest 2014

Jihomoravský kraj s výjimkou poklesu v roce 2005 dosahoval v průběhu sledovaného období trvalých meziročních nárůstů objemů PZI. Vysokého tempa růstu bylo dosaženo zejména v letech 2009 a 2010. Tento příznivý vývoj se promítl pozitivně do růstu objemu PZI/obyvatele regionu, který dosáhl v roce 2011 výše 136,8 tis. Kč při indexu růstu 3,04. Tento index byl nad průměrem ČR a zařadil Jihomoravský kraj mezi regiony s nejvyššími přírůstky PZI za léta 2000 až 2011. Vysoké přírůstky se promítly také do poměru výše PZI/obyvatele kraje k průměru za ČR, který se do roku 2011 zvýšil na 59,8 %. K dosažení těchto příznivých výsledků jistě přispěla realizace nových investic, z nichž některé budou dále uvedeny. Realizace investic probíhala postupně v dalších letech po schválení (ČNB 2013, Czechinvest 2014).

Tabulka č. 12: Rozhodnutí investičního záměru v jihomoravském kraji

Okres	Firma	Rozhodnutí investičního záměru	Výše investice v mil. Kč
Znojmo	Saint – Gobain Vertex, a.s.	2001	3 676
Brno-město	Daikin Device Czech Republic s.r.o.	2005	3 742
Břeclav	KORFIL a.s.	2006	1 298
Brno-město	Qisda Czech s.r.o.	2008	1 017
Brno-město	Nitto Denko Czech s.r.o.	2008	762
Znojmo	PEGAS - NS a.s.	2009	1 345

Zdroj: Czechinvest 2014

Olomoucký kraj vykazoval již v roce 2000 nejnižší objem PZI mezi kraji ČR. Tento stav nezměnil ani vývoj v průběhu sledovaného období. Meziroční přírůstky byly velmi nízké, k mírným poklesům došlo v letech 2005, 2006, 2007 a 2010. Hlavní příčinou těchto poklesů bylo pravděpodobně omezování výroby ve firmě LG Philips v důsledku odbytových problémů. Stav PZI/obyvatele kraje dosáhl v roce 2011 výše 48,6 tis. Kč při indexu růstu 1,75. V kraji byly v průběhu sledovaného období realizovány investiční akce, z nichž některé budou dále uvedeny (ČNB 2013, Czechinvest 2014).

Tabulka č. 13: Rozhodnutí investičního záměru v Olomouckém kraji

Okres	Firma	Rozhodnutí investičního záměru	Výše investice v mil. Kč
Přerov	LG. Philips Displays Czech Republic s.r.o.	2000	22 526
Olomouc, Praha	MAFRA, a.s.	2002	5 749
Šumperk	Pramet Tools, s.r.o.	2007	614
Olomouc	Miele technika s.r.o.	2006	409
Přerov	Rigips, s.r.o.	2008	108
Olomouc	Edwards, s.r.o.	2008	263

Zdroj: Czechinvest 2014

Zlínský kraj vykazoval po celé období od roku 2000 do roku 2011 plynulé meziroční přírůstky PZI s výjimkou roku 2003, kdy došlo k mírnému poklesu. Meziroční přírůstky však byly nízké, takže objem PZI/obyvatele se proti roku 2000 zvýšil o 50,6 tis. Kč a v roce 2011 dosáhl výše 84,6 tis. Kč při indexu růstu 2,49, což je pod průměrem za ČR. Z investičních záměrů, které byly v kraji realizovány, některé budou dále uvedeny. Postupná realizace těchto investičních akcí v dalších letech po schválení záměrů přinášela přírůstky PZI (ČNB 2013, Czechinvest 2014).

Tabulka č. 14: Rozhodnutí investičního záměru ve Zlínském kraji

Okres	Firma	Rozhodnutí investičního záměru	Výše investice v mil. Kč
Zlín	Continental HT Tyres, s.r.o.	2004	2 345
Vsetín	SCHOTT CR, a.s.	2006	1 016
Vsetín	PWO Unitools Cz	2007	486
Uherské Hradiště	Schlote-Automotive Czech s.r.o.	2007	288
Kroměříž	DuPont Moravia, spol. s r.o.	2011	211

Zdroj: Czechinvest 2014

Moravskoslezský kraj dosahoval ve sledovaném období vysokých meziročních přírůstků PZI. K mírnému poklesu došlo pouze v roce 2008 a 2010, příčinou byla zřejmě krize v roce 2008 a její doznívání. Objem PZI se proti roku 2000 zvýšil o 111,6 tis. Kč a v roce 2011 dosáhl výše 140,6 tis. Kč při indexu růstu 4,86, což je daleko nejvyšší mezi kraji. Dosažené vysoké přírůstky PZI se odrážejí i v dalších ukazatelích, dokládá to i porovnání výše PZI/obyvatele v kraji s průměrem ČR. V roce 2000 činil tento poměr 36,3 %, v roce 2011 vzrostl na 61,4 %. Na těchto pozitivních výsledcích se jistě podílí i realizace investičních akcí ve sledovaném období, z nichž některé budou podle podkladů Czechinvestu dále uvedeny. Realizace těchto i dalších investičních akcí, ale především automobilky Hyundai Motor Manufacturing Czech s.r.o., přispěla k tak výraznému posunu regionu v objemech PZI (ČNB 2013, Czechinvest 2014).

Tabulka č. 15: Rozhodnutí investičního záměru v Moravskoslezském kraji

Okres	Firma	Rozhodnutí investičního záměru	Výše investice v mil. Kč
<b>Karviná</b>	Shimano Czech Republic, s.r.o	2001	2 339
<b>Ostrava-město</b>	SUNGWOO HITECH s.r.o.	2006	2 357
<b>Ostrava-město</b>	Briggs & Stratton (Czech) Power Products, s.r.o.	2006	1 257
<b>Frýdek-Mýstek</b>	Hyundai Motor Manufacturing Czech s.r.o.	2008	34 428
<b>Nový Jičín</b>	Brose CZ spol. s r.o.	2008	1 704
<b>Frýdek-Mýstek</b>	Mobis Automotive Czech s.r.o.	2008	1 493
<b>Ostrava-město</b>	PA Resins Ostrava s.r.o.	2008	203
<b>Opava</b>	IVAX Pharmaceuticals s.r.o.	2008	1 002

Zdroj: Czechinvest 2014

Následující tabulka přehledně shrnuje výsledky provedeného rozboru přílivu PZI do krajů za období let 2000 až 2011, tak jak jsou rozebrány v předchozí části. Údaje byly použity v komentáři k jednotlivým krajům. Dokládá změny v postavení krajů měřeno podílem kraje na kumulovaných stavech PZI za ČR a poměrem výše PZI/obyvatele kraje k průměru za ČR.

Tabulka č. 16: Podíl krajů na kumulovaném stavu PZI a na PZI na obyvatele v ČR za roky 2000 a 2011.

Kraj	Podíl PZI vůči ČR za r. 2000	Podíl PZI vůči ČR za r. 2011	Podíl PZI/obyv. vůči ČR za r.2000	Podíl PZI/obyv. vůči ČR za r.2011	Index změny podílu PZI/obyv.
Hlavní město Praha	47,6	52,3	413,5	442	1,07
Středočeský kraj	11,9	10,6	109,2	86,9	0,8
Jihočeský kraj	3,8	3,7	62,3	59,5	0,96
Plzeňský kraj	4,1	3,1	75,7	56,8	0,75
Karlovarský kraj	1,3	0,8	43,3	28,3	0,65
Ústecký kraj	7,5	3,6	92,4	45,9	0,49
Liberecký kraj	1,9	2,4	46,1	58,3	1,26
Královéhradecký kraj	2,1	2	70,5	37,5	0,53
Pardubický kraj	2,7	2,2	55,3	44,8	0,81
Kraj Vysočina	1,8	2,1	35,4	42,5	1,2
Jihomoravský kraj	6,3	6,6	56,4	59,8	1,06
Olomoucký kraj	2,2	1,3	34,7	21,2	0,61
Zlínský kraj	2,5	2,1	42,7	37	0,87
Moravskoslezský kraj	4,5	7,2	36,3	61,4	1,69

Zdroj: ČNB 2014, ČSÚ 2014, vlastní dopočet

Zpracování údajů za tak rozsáhlý soubor sedmdesáti sedmi okresů by bylo nepřehledné, proto bude další zkoumání prováděno na vzorku deseti okresů s nejvyšší zásobou PZI/obyvatele a naopak deseti okresů s nejnižší zásobou PZI/obyvatele.

Tabulka č. 17: Deset okresů s nejvyšší a nejnižší hodnotou PZI na obyvatele za roky 2000 a 2011

Okres	PZI/obyvatele 2011 (Kč)	Index růstu 2011/2000	Okres	PZI/obyvatele 2011 (Kč)	Index růstu 2011/2000
Mladá Boleslav	878 873	2,96	Kroměříž	4 866	1,49
České Budějovice	370 325	3,66	Jindřichův Hradec	20 939	1,65
Ostrava-město	358 835	6,41	Prachatice	21 890	2,39
Jičín	288 510	6,57	Benešov	21 369	0,63
Praha-východ	265 512	3,58	Kutná Hora	23 392	0,22
Most	260 975	1,22	Strakonice	23 521	0,55
Plzeň-město	258 171	2,25	Jeseník	26 274	1,14
Brno-město	257 961	2,69	Nymburk	27 318	1,55
Česká Lípa	216 100	5,45	Náchod	30 694	1,20
Pardubice	199 260	3,65	Třebíč	31 275	3,75

Zdroj: ČNB 2011, ČSÚ 2011, vlastní dopočet

Ze sestavy jsou především patrné řádové rozdíly ve výši PZI/obyvatele mezi okresy. Jako nejmarkantnější příklad je rozdíl mezi okresem Mladá Boleslav a Kroměříž, ale řádové rozdíly jsou patrné mezi všemi uvedenými okresy. V čele okresů s nejvyšší zásobou PZI/obyvatele je dlouhodobě okres Mladá Boleslav. Počátek byl založen úspěšnou privatizací Škody Auto a trvale dobrými ekonomickými výsledky, které umožňují trvale rozšiřovat a zmodernizovat výrobu jak ve vlastním závodě tak i mimo. Zahájil např. výstavbu pobočného závodu v Rychnově nad Kněžnou. Mezi okresy s nejvyšší zásobou PZI/obyvatele je několik krajských měst. Jsou vykazovány jako okresy, ale jejich podmínky pro lákání zahraničních investorů jsou samozřejmě nesrovnatelně lepší proti okresům běžného typu. Jaká je koncentrace PZI do krajských měst může být uvedeno na příkladu Českých Budějovic, kam je v roce 2011 alokováno 78 % PZI z objemu kraje. Pozitivním příkladem pro vytváření podmínek pro zahraniční investory může být okres Plzeň-město. Díky své poloze, ale také vybudování industriální zóny Borská pole se stalo jednou z nejatraktivnějších lokalit pro zahraniční investory (Baštová, Dokoupil 2010). Vysoké objemy PZI/obyvatele v okrese Most byly založeny po roce 2000 vstupy firem CHEMOPETROL, a.s. a Nemark Europe s.r.o., v dalších letech však stavy PZI spíše stagnovaly.

Pokud jde o okresy s nejnižší zásobou PZI, pro vytvoření objektivního pohledu na příčiny tohoto stavu nebyly k dispozici potřebné podklady. Proto je třeba vycházet z obecných



analýz, provedených v odborných pracích zejména geografů. Například autor Viturka (2000) podrobně rozebírá území ČR a uvádí rozdíly, dané historicky a geograficky. Na základě toho vymezil hlavní rozvojové póly a osy a vymezil charakteristiku oblastí, popsal rozdíly v přírodních a geografických podmínkách. Právě tyto přírodní a geografické podmínky snižují atraktivitu těchto regionů pro lákání zahraničních investic a komplikují vytváření podmínek pro příliv PZI.

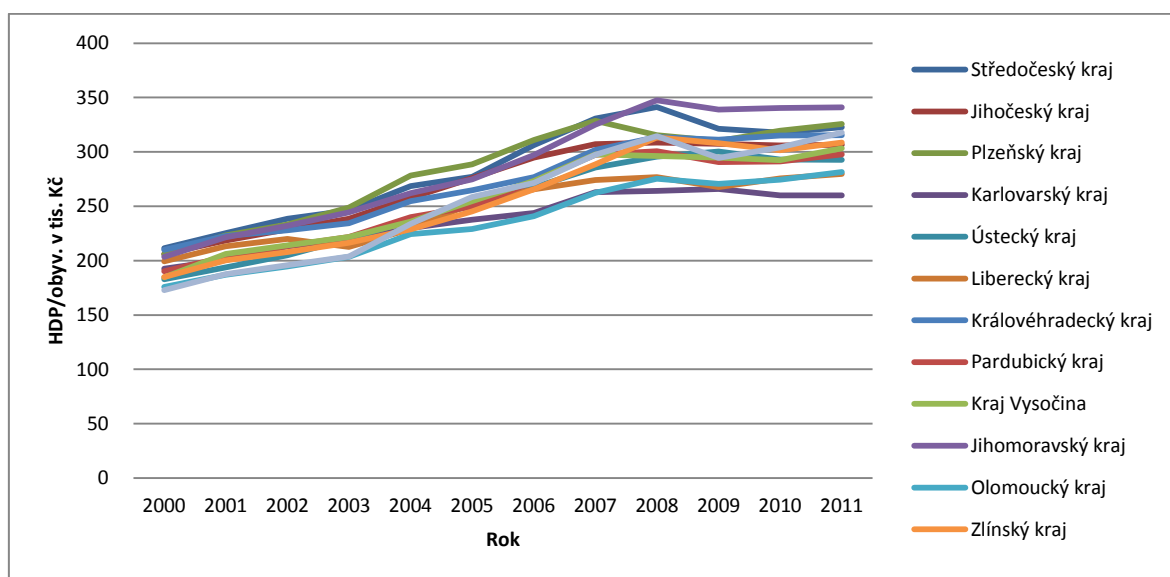
## 5.2 PZI a ekonomická výkonnost regionů

Příliv PZI do regionů je rozebrán v předchozí části. U všech krajů docházelo v průběhu sledovaných let k nárůstu objemů, i když přírůstky a tedy i výsledné objemy PZI dosažené do r. 2011 byly rozdílné a ovlivnily i pozici krajů z hlediska jejich podílu na přílivu PZI do ČR. Na základě těchto výsledků bude dále zkoumáno, zda a jak příliv PZI ovlivňoval vývoj ekonomické výkonnosti krajů a zda existují souvislosti mezi výší přílivu PZI a ekonomickou výkonností krajů měřenou výší HDP a výší průměrné mzdy zaměstnanců.

### 5.2.1 Vývoj HDP v krajích

Nezbytným předpokladem pro další zkoumání bude především analýza vývoje HDP v krajích za celé sledované období. Celkový přehled o vývoji podává následující graf.

Graf č. 6: HDP na obyvatele v krajích ČR za roky 2000 až 2011 (bez hlavního města Prahy)



Zdroj: Vlastní zpracování dat dle ČSÚ 2012

Region hlavní město Praha vykazoval po celé sledované období vysoké meziroční přírůstky HDP. K poklesu došlo pouze v roce 2009 a 2011, tento pokles byl způsoben dopady krize vzniklé v roce 2008. Stav HDP/obyvatele dosáhl v roce 2011 výše 768,1 tis. Kč, index růstu činil 1,78 a byl tedy nad průměrem ČR, který byl ve výši 1,66. Poměr výše HDP/obyvatele v regionu proti průměru v ČR do roku 2011 dále vzrostl až na 210 % (ČSÚ 2012, vlastní dopočet).

U Středočeského kraje objem HDP průběžně narůstal. K poklesu došlo pouze v letech 2009 a 2010 jako důsledek krize z roku 2008. Výše HDP/obyvatele v kraji dosáhla v roce 2011 výše 325,8 tis. Kč při indexu růstu 1,54. Poměr výše HDP/obyvatele kraje k průměru v ČR činil v roce 2011 89 %, což představuje pokles proti roku 2000 o 6,8 p. b. (ČSÚ 2012, vlastní dopočet).

U Jihočeského kraje objem HDP plynule narůstal, k poklesu došlo jen v roce 2009 a 2010 v důsledku dopadů finanční a ekonomické krize z roku 2008. Výše HDP/obyvatele vzrostla do roku 2011 na 306,6 tis. Kč při indexu růstu 1,48. Poměr výše HDP/obyvatele k výši průměru za ČR v roce 2011 činil 83,8 %, což představuje pokles proti roku 2000 o téměř 10 p. b. (ČSÚ 2012, vlastní dopočet).

V Plzeňském kraji objem HDP během sledovaného období plynule narůstal, k poklesu došlo jen v letech 2008 a 2009 v důsledku vzniklé krize v roce 2008. Do roku 2011 vzrostl objem HDP/obyvatele v kraji na 325,7 tis. Kč při indexu růstu proti roku 2000 ve výši 1,58. Poměr výše HDP/obyvatele regionu k průměru za ČR v roce 2011 dosáhl 89,2 %, což je pokles proti roku 2000 o 4 p. b. (ČSÚ 2012, vlastní dopočet).

Karlovarský kraj vykazoval přírůstky HDP ve všech letech s výjimkou poklesu v roce 2010, což bylo důsledkem doznívání dopadů krize z roku 2008. Meziroční přírůstky však byly nízké a to se promítlo i do celkově pomalého růstu. Výše HDP/obyvatele kraje v roce 2011 dosáhla 260 tis. Kč při indexu růstu 1,35, což je nejnižší ze všech krajů. Poměr výše HDP/obyvatele kraje k průměru za ČR v roce 2011 činil 71,1 %, takže proti roku 2000 došlo k výraznému poklesu o 16 p. b. (ČSÚ 2012, vlastní dopočet).

Ústecký kraj dosahoval meziročních přírůstků HDP ve všech letech, k poklesu došlo jen v roce 2010. Výše HDP/obyvatele kraje dosáhla v roce 2011 výše 289,8 tis. Kč při indexu růstu proti roku 2000 1,58. Poměr výše HDP/obyvatele kraje k průměru za ČR v roce 2011 činil 79,2 %, proti roku 2000 došlo k poklesu o 3,6 p. b. (ČSÚ 2012, vlastní dopočet).

U Libereckého kraje se objemy HDP v průběhu období plynule zvyšovaly, k poklesu došlo jen v roce 2003 a 2009. Výše HDP/obyvatele kraje vzrostla do roku 2011 na 279,7 tis. Kč při indexu růstu 1,40, což vyjadřuje druhý nejnižší přírůstek mezi kraji. Poměr výše HDP/obyvatele kraje k průměru za ČR v roce 2011 činil 76,4 %, takže došlo k poklesu proti roku 2000 o téměř 14 p. b. (ČSÚ 2012, vlastní dopočet).

Královéhradecký kraj dosahoval plynulých meziročních přírůstků HDP po celé sledované období s výjimkou poklesu v roce 2009 v důsledku krize z roku 2008. Výše HDP/obyvatele kraje dosáhla v roce 2011 výše 315,3 tis. Kč při indexu růstu proti roku 2000 ve výši 1,5. Poměr výše HDP/obyvatele kraje k výši průměru za ČR v roce 2011 činil 83,8 %, což je pokles proti roku 2000 o 10 p. b. (ČSÚ 2012, vlastní dopočet).

Pardubický kraj dosahoval po celé období plynulých meziročních přírůstků HDP s výjimkou poklesu v roce 2009, což bylo v důsledku doznívání krize z roku 2008. Výše HDP/obyvatele kraje vzrostla do roku 2011 na 297,7 tis. Kč při indexu růstu proti roku 2000 ve výši 1,56, což je pod průměrem ČR. Poměr výše HDP/obyvatele kraje k průměru za ČR v roce 2011 činil 81,4 %, takže proti roku 2000 poklesl o 4,7 p. b. (ČSÚ 2012, vlastní dopočet).

Kraj Vysočina dosahoval v průběhu sledovaného období plynulých meziročních přírůstků HDP s výjimkou poklesu v letech 2009 a 2010. Pokles v těchto letech byl způsoben dozníváním dopadů krize z roku 2008. Výše HDP/obyvatele vzrostla do roku 2011 na 303,2 tis. Kč při indexu růstu 1,64. Poměr výše HDP/obyvatele kraje k průměru za ČR v roce 2011 činil 82,9 %, proti roku 2000 nedošlo v podstatě ke změně (ČSÚ 2012, vlastní dopočet).

Jihomoravský kraj dosahoval v průběhu sledovaného období vysoké meziroční přírůstky HDP. K poklesu došlo pouze v roce 2009. Výše HDP/obyvatele vzrostla do roku 2011 na 341 tis. Kč při indexu růstu 1,67, což je nad průměrem za ČR. Poměr objemu HDP/obyvatele kraje k průměru ČR se do roku 2011 mírně zvýšil na 93,2 % (ČSÚ 2012, vlastní dopočet).

Olomoucký kraj dosahoval plynulých meziročních přírůstků HDP po celé sledované období s výjimkou roku 2009, kdy došlo k mírnému poklesu. Výše HDP/obyvatele se do roku 2011 zvýšila na 281,5 tis. Kč při indexu růstu 1,6, což bylo na úrovni průměru republiky. Poměr výše HDP/obyvatele kraje k průměru za ČR v roce 2011 činil 77 %, takže se proti roku 2000 snížil o 2,6 p. b. (ČSÚ 2012, vlastní dopočet).

Zlínský kraj vykazoval meziroční přírůstky HDP ve všech letech s výjimkou poklesu v roce 2009 a 2010, což bylo zřejmě důsledkem dopadů krize z roku 2008. Výše

HDP/obyvatele se do roku 2011 zvýšila na 308 tis. Kč při indexu růstu 1,66, což je na úrovni průměru za ČR. Poměr výše HDP/obyvatele kraje k průměru za ČR v roce 2011 činil 84,3 % a byl v podstatě shodný se stavem v roce 2000 (ČSÚ 2012, vlastní dopočet).

Moravskoslezský kraj dosahoval ve sledovaném období vysokých meziročních přírůstků HDP. K poklesu došlo pouze v roce 2009 zřejmě v důsledku doznívání dopadů krize z předchozího roku. Stav HDP/obyvatele kraje vzrostl do roku 2011 na výši 317,8 tis. Kč při indexu růstu 1,84, což představuje vůbec nejvyšší růst v ČR. Vysoký přírůstek se promítl také do nárůstu poměru výše HDP/obyvatele v kraji k průměru za ČR, který do roku 2011 vzrostl na 86,8, což představuje nárůst proti roku 2000 o 8 p. b. Moravskoslezský kraj dosáhl za období let 2000 až 2011 nejvyšších nárůstů v přílivu PZI i v růstu HDP. (ČSÚ 2012, vlastní dopočet).

Tabulka č. 18: HDP na obyvatele v krajích ČR a jeho změna v letech 2000 a 2011

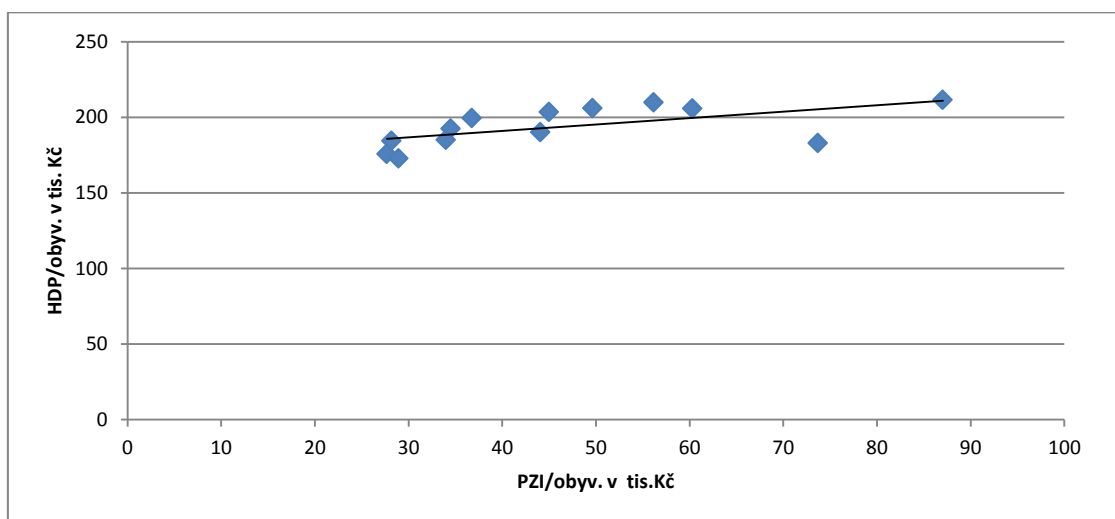
Region	HDP/obv. 2000 (Kč)	Poměr vůči ČR (%)	HDP/obv. 2011 (Kč)	Poměr vůči ČR (%)	Index růstu 2000-2011
<b>ČR</b>	220 293		365 961		1,67
<b>Hlavní město Praha</b>	432 293	195,6	768 173	210,0	1,78
<b>Středočeský kraj</b>	211 562	95,8	325 797	89,0	1,54
<b>Jihočeský kraj</b>	206 061	93,3	306 576	83,8	1,48
<b>Plzeňský kraj</b>	205 760	93,1	326 513	89,2	1,58
<b>Karlovarský kraj</b>	192 638	87,2	260 083	71,1	1,35
<b>Ústecký kraj</b>	182 863	82,8	289 851	79,2	1,58
<b>Liberecký kraj</b>	199 418	90,3	279 733	76,4	1,40
<b>Královéhradecký kraj</b>	209 863	95,0	315 307	86,2	1,50
<b>Pardubický kraj</b>	190 196	86,1	297 755	81,4	1,56
<b>Kraj Vysočina</b>	184 488	83,5	303 263	82,9	1,64
<b>Jihomoravský kraj</b>	203 544	92,1	341 024	93,2	1,67
<b>Olomoucký kraj</b>	175 783	79,6	281 540	77,0	1,60
<b>Zlínský kraj</b>	185 019	83,7	308 642	84,3	1,66
<b>Moravskoslezský kraj</b>	172 735	78,2	317 835	86,8	1,84

Zdroj: Vlastní zpracování dle dat ČSÚ 2012

## 5.2.2 PZI a vývoj HDP

V další části práce bude provedeno zkoumání možných souvislostí mezi přílivem PZI a vývojem HDP. Analýzy budou prováděny na úrovni krajů ČR k rokům 2000, 2004, 2009 a 2011 s použitím grafů a výpočtem korelačních koeficientů mezi proměnnými PZI/obyvatele a HDP/obyvatele. Hlavní město Praha nebude zahrnuto v grafických zobrazeních a zařazeno v komentářích u výsledků korelačních koeficientů vzhledem ke svému jedinečnému a dominantnímu postavení.

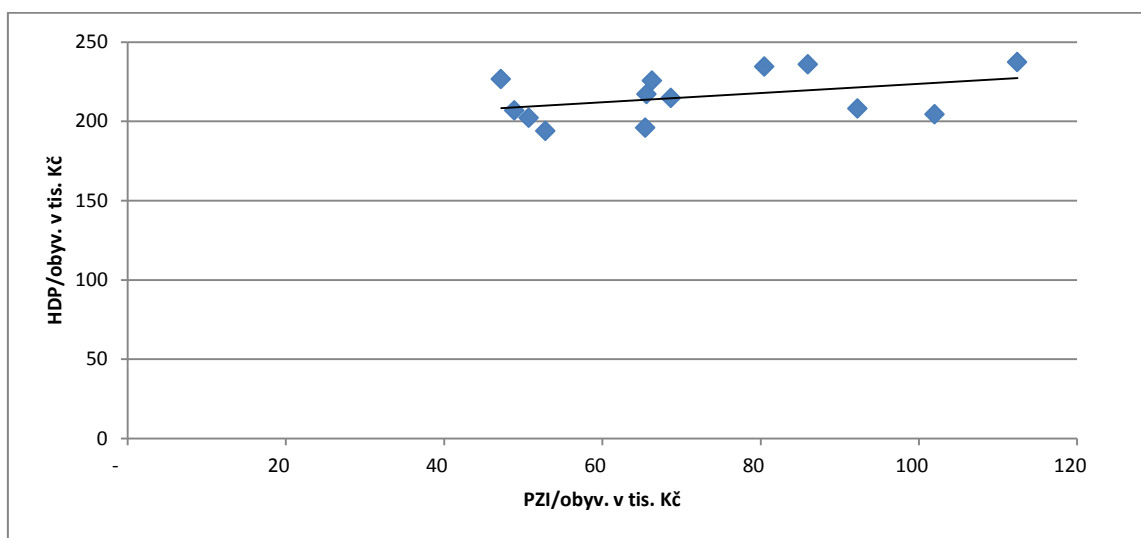
Graf č. 7: PZI na obyvatele a HDP na obyvatele v krajích za rok 2000



Zdroj: vlastní zpracování dat dle ČNB 2014, ČSÚ 2014

Korelační koeficient 0,98 ukazuje na vysokou míru závislosti veličin. Středočeský kraj dosahoval nevyššího objemu PZI/obyvatele (87 024 Kč) i nejvyššího objemu HDP/obyvatele (211 562 Kč). Podobné úrovně HDP/obyvatele ale dosahovaly i další kraje s daleko nižšími objemy PZI/obyvatele, zejména kraj Královéhradecký (PZI/obv. 56 178 Kč, HDP/obv. 209 863 Kč) a Jihočeský (PZI/obv. 49 650 Kč, HDP/obv. 206 061 Kč). Naproti tomu Ústecký kraj s relativně vysokou zásobou PZI/obyvatele (73 695 Kč) dosahoval nižší úroveň HDP/obyvatele (182 863 Kč). Spojnice trendu vývoje grafu ukazuje na vysokou míru souvislosti.

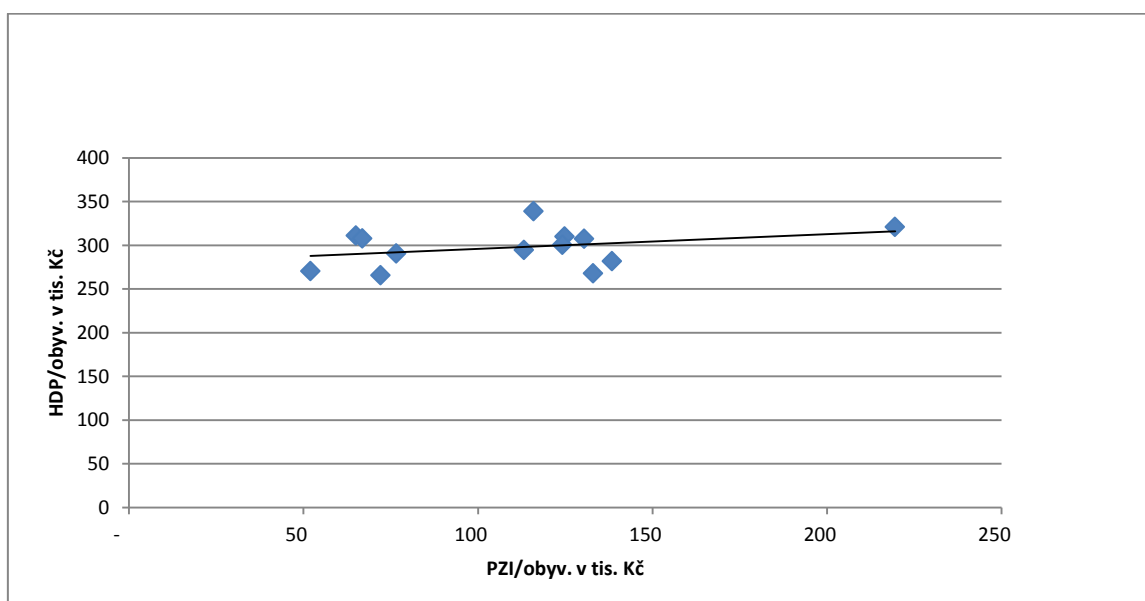
Graf č. 8: PZI na obyvatele a HDP na obyvatele v krajích za rok 2004



Zdroj: vlastní zpracování dat dle ČNB 2014, ČSÚ 2014

Korelační koeficient 0,98 ukazuje na vysokou míru závislosti veličin. Nejvyšší objem PZI/obyvatele i HDP/obyvatele nadále vykazoval Středočeský kraj (PZI/obyv. 112 440 Kč, HDP/obyv. 237 328 Kč). Na téměř stejnou úroveň objemu HDP/obyvatele se již dostaly kraje Plzeňský (PZI/obyv. 86 000 Kč, HDP/obyv. 235 913 Kč), Jihomoravský (PZI/obyv. 80 467 Kč, HDP/obyv. 234 532 Kč) a Královéhradecký (PZI/obyv. 47 205 Kč, HDP/obyv. 226 640 Kč) s podstatně nižší úrovní PZI/obyvatele.

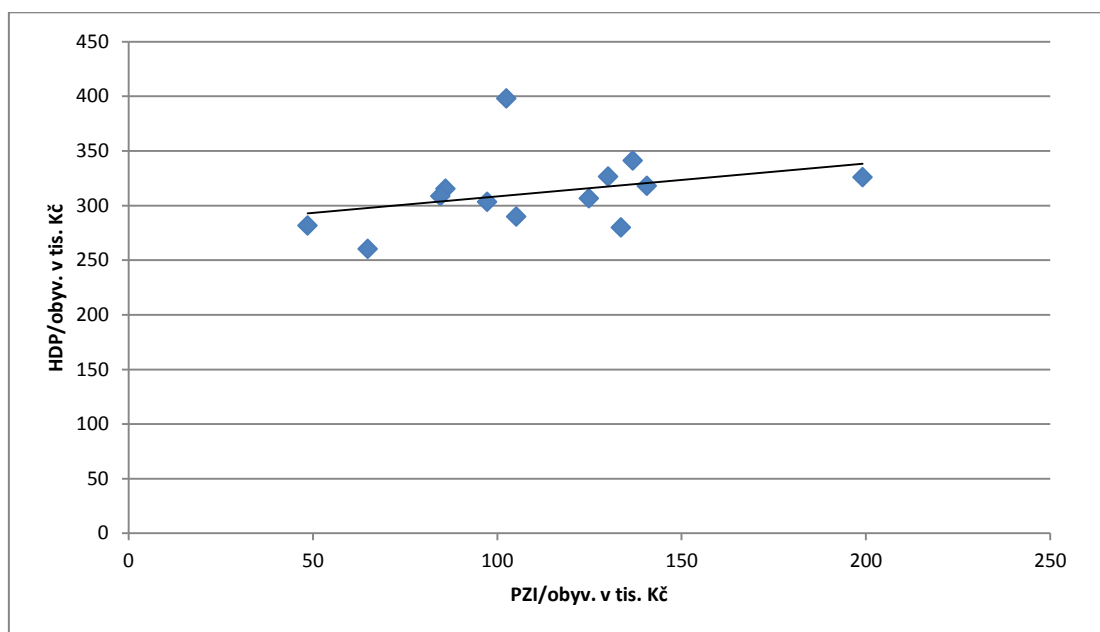
Graf č. 9: PZI na obyvatele a HDP na obyvatele v krajích za rok 2009



Zdroj: vlastní zpracování dat dle ČNB 2014, ČSÚ 2014

Korelační koeficient 0,98 vyjadřuje vysokou závislost obou veličin. Nejvyšší objem PZI/obyvatele stále vykazoval Středočeský kraj (PZI/obyv. 219 537 Kč, HDP/obyv. 321 140 Kč), ale ve výši HDP/obyvatele byl již předstížen kraji s podstatně nižšími objemy PZI/obyvatele, zejména krajem Jihomoravským (PZI/obyv. 115 920 Kč, HDP/obyv. 338 928 Kč) a Královéhradeckým (PZI/obyv. 65 090 Kč, HDP/obyv. 311 307 Kč). Nižší relace je také u krajů Moravskoslezského (PZI/obyv. 138 425 Kč, HDP/obyv. 281 634 Kč) a Libereckého (PZI/obyv. 132 996 Kč, HDP/obyv. 267 708 Kč).

Graf č. 10: PZI na obyvatele a HDP na obyvatele v krajích za rok 2011



Zdroj: vlastní zpracování dat dle ČNB 2014, ČSÚ 2014

Korelační koeficient 0,97 hodnota koeficientu vyjadřuje vysokou míru závislosti mezi veličinami. Středočeský kraj (PZI/obyv. Kč, HDP/obyv. Kč) si stále udržoval vedoucí postavení v objemech PZI/obyvatele, ale ve výši HDP/obyvatele byl již předstížen kraji s mnohem nižšími objemy PZI/obyvatele. Nejvýraznější rozdíl byl u kraje Pardubického (PZI/obyv. 102 521 Kč, HDP/obyv. 397 755 Kč), který vykazoval nízký objem PZI/obyvatele, ale nejvyšší objem HDP/obyvatele, obdobně je tomu u krajů Královéhradeckého (PZI/obyv. 85 979 Kč, HDP/obyv. 315 307 Kč), Plzeňského (PZI/obyv. 130 148 Kč, HDP/obyv. 326 513 Kč) a Jihomoravského (PZI/obyv. 136 853 Kč, HDP/obyv. 341 024 Kč).

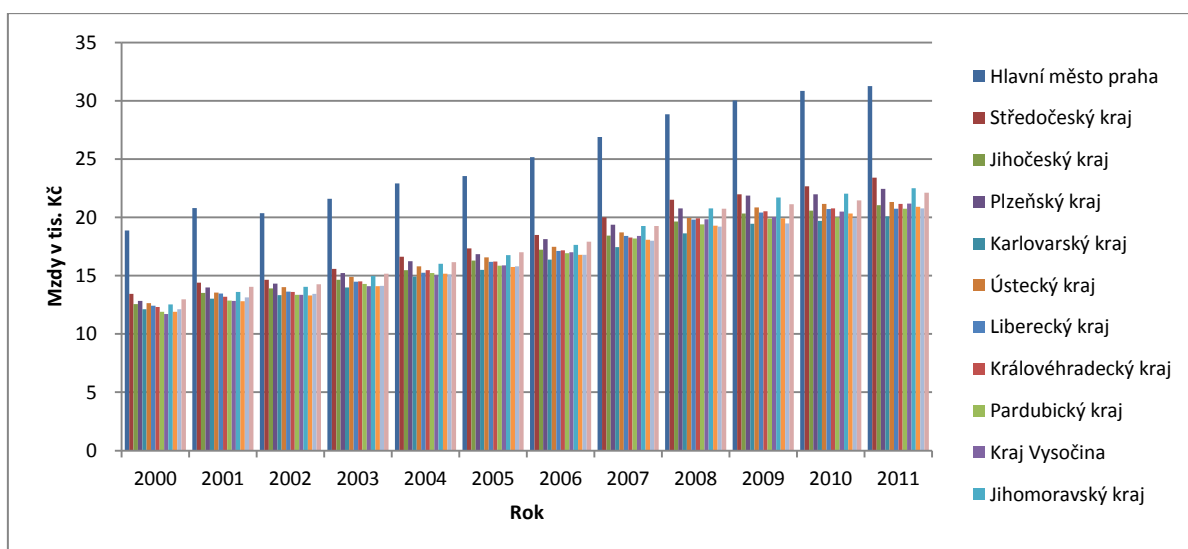
Propočtené korelační koeficienty mezi proměnnými výše PZI/obyvatele a výše HDP/obyvatele a jejich výsledná hodnota dokládají vysokou míru závislosti mezi přílivem PZI a

jejich pozitivním vlivem na vývoj HDP. Tento trend dokládají i grafické sestavy. Pozitivní vliv PZI na ekonomickou výkonnost regionu uvádí také například autoři Wokoun, Tvrdoň a kolektiv (2004) na základě rozboru průmyslové zóny v Plzni-městě: „Přínosy zahraničních investic se v neposlední řadě projevují také v ekonomické výkonnosti celého Plzeňského kraje.“ Přes tyto zdánlivě jednoznačné výsledky prokazující vysokou míru závislosti je nezbytné připomenout, že vyjadřují výsledky analýzy jen na úrovni krajů, takže jde o malý vzorek dat, které nemají dostačující vypovídací hodnotu a také na vývoj HDP působí více faktorů. I příklady uvedené výše o rozdílech v relacích mezi výší PZI a výší HDP u některých krajů dokládají, že úměru mezi výší PZI a vlivem na výši HDP nelze absolutizovat.

### 5.2.3 PZI a průměrné hrubé měsíční mzdy

Ukazatel průměrné hrubé měsíční mzdy na pracovníka bude použit jako další hledisko pro zkoumání souvislostí mezi přílivem PZI a ekonomickou výkonností kraje. Mzdy a jejich úroveň mají velký význam z hlediska ekonomického a sociálního. Na jedné straně jsou významnou nákladovou položkou organizace, na straně druhé jsou rozhodujícím faktorem, který předurčuje výši životní úrovně zaměstnanců. Výše mezd by měla nesporně odrážet ekonomickou vyspělost daného regionu. Hlavní město Praha nebude zobrazeno v grafech a zařazeno v komentářích u výsledků korelačních koeficientů vzhledem ke svému jedinečnému a dominantnímu postavení.

Graf č. 11: průměrné hrubé měsíční mzdy v krajích za roky 2000 až 2011



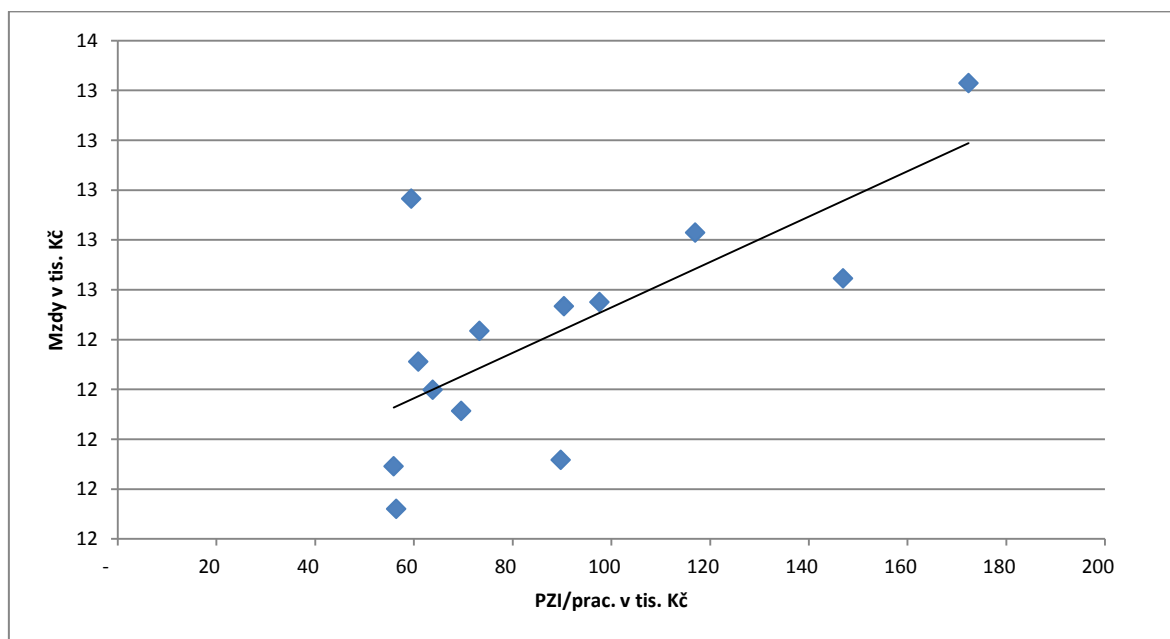
Zdroj: vlastní zpracování dle dat ČSÚ 2014



Pokud jde o míru souvztažnosti mezi přílivem PZI a výší průměrné hrubé měsíční mzdy, názory odborníků se rozcházejí. Vliv PZI na vývoj hrubé mzdy připouští autorka Zamrazilová (2007). Vychází z předpokladu, že zahraniční firmy přicházejí s lepšími parametry, dosahují vyšší produktivity práce, což by se mělo promítat do vyšších mezd pracovníků. Obdobně i autor Janáček (2004) připouští pozitivní vliv PZI na mzdy pracovníků. Naproti tomu autoři Baštová, Dokoupil (2010) uvádějí, že „zejména nízké mzdové náklady jsou obvykle hlavním determinantem výše přílivu PZI na území hostitelské ekonomiky. Právě z toho důvodu se zdá nepravděpodobné, že by zahraniční investoři významně zvyšovali platy zaměstnancům, neboť by to zvedlo jejich celkové náklady produkce.“

Rozbor vývoje průměrných hrubých měsíčních mezd zaměstnanců bude proveden na úrovni krajů ČR za roky 2000, 2004, 2009 a 2011. Stav v jednotlivých letech jsou promítnuty do grafů a v každém roce je vypočten korelační koeficient mezi proměnnými PZI/pracovníka a výší průměrné hrubé měsíční mzdy na pracovníka.

Graf č. 12: PZI na pracovníka a průměrná hrubá měsíční mzda v krajích za rok 2000

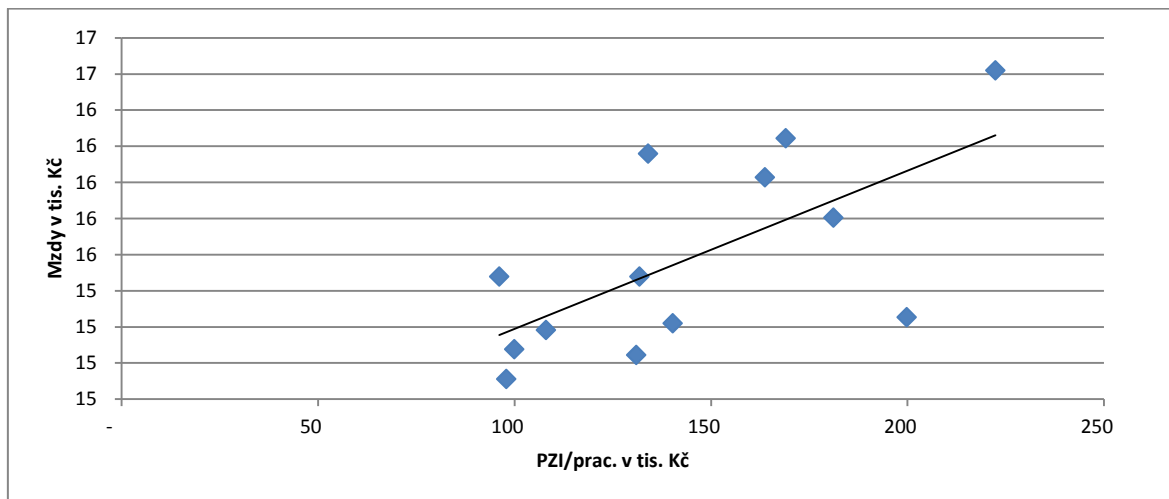


Zdroj: vlastní zpracování dat dle ČNB 2014, ČSÚ 2014, MPSV 2014

Korelační koeficient 0,98 vyjadřuje vysokou míru závislosti mezi přílivem PZI a výší mezd. Graf ukazuje na vysoký rozptyl výše průměrné hrubé měsíční mzdy mezi kraji a také některé výrazné protiklady v relacích mezi výší PZI/pracovníka a výší průměrné hrubé měsíční mzdy. Projevuje se to výrazně například mezi kraji Moravskoslezským (PZI/prac. 59 490 Kč) a Krajem Vysočina (PZI/prac. 56 440 Kč). Při řádově stejné výši PZI/pracovníka

byla u kraje Moravskoslezského průměrná hrubá měsíční mzda ve výši 12 966 Kč, u kraje Vysočina ve výši 11 721 Kč.

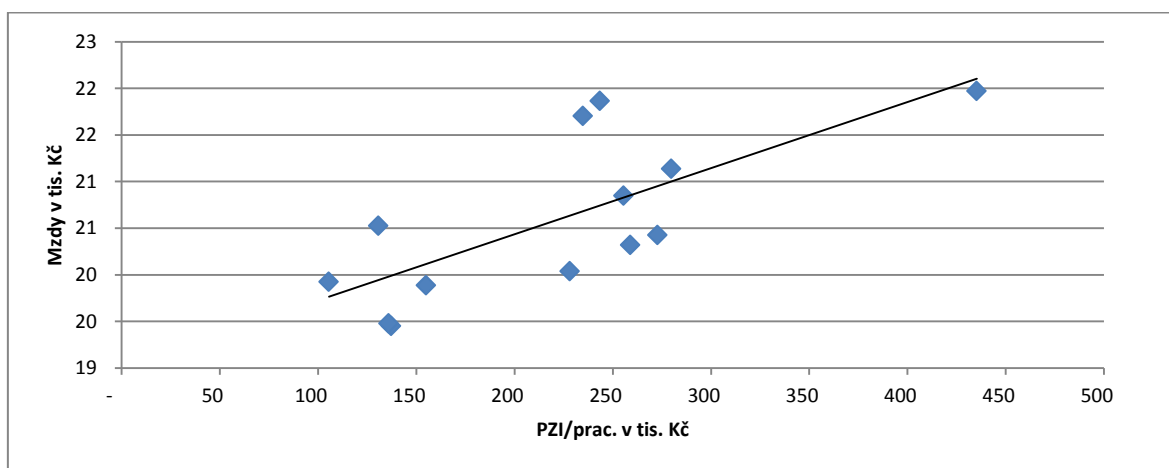
Graf č. 13: PZI na pracovníka a průměrná hrubá měsíční mzda v krajích za rok 2004



Zdroj: vlastní zpracování dat dle ČNB 2014, ČSÚ 2014, MPSV 2014

Korelační koeficient 0,98 hodnota vyjadřuje vysokou míru závislosti. Graf ukazuje na velký rozptyl ve výši průměrné hrubé měsíční mzdy mezi kraji. Spojnice trendu vývoje grafu je vzestupná a je v souladu s vypočteným koeficientem. Přesto nelze výsledky absolutizovat, protože jsou i odlišné vývojové tendence. Příkladem jsou rozdíly u kraje Královéhradeckého (PZI/prac. 96 148 Kč) a Karlovarského (PZI/prac. 97 987 Kč). Při stejném objemu PZI/pracovníka je průměrná hrubá měsíční mzda v kraji Karlovarském 14 912 Kč a v kraji Královéhradeckém 15 478 Kč.

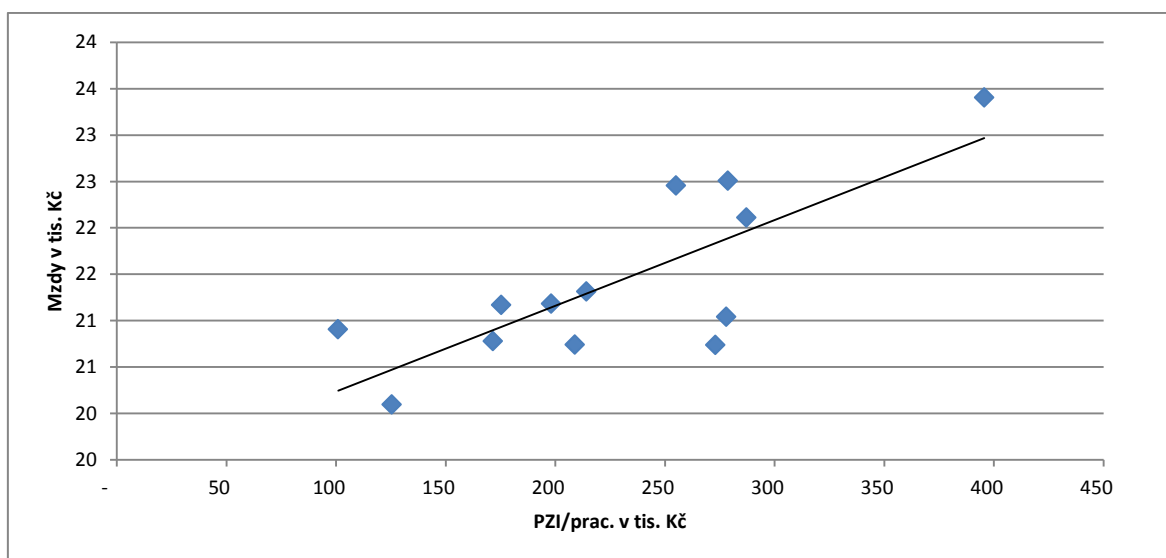
Graf č. 14: PZI na pracovníka a průměrná hrubá měsíční mzda v krajích za rok 2009



Zdroj: vlastní zpracování dat dle ČNB 2014, ČSÚ 2014, MPSV 2014

Korelační koeficient 0,98 hodnota vyjadřuje vysokou míru závislosti. Z grafu je patrný velký rozptyl výše průměrné hrubé měsíční mzdy mezi kraji. Vývojová spojnice trendu je vzestupná a v souladu s hodnotou korelačního koeficientu. U některých krajů však lze opět konstatovat protikladné vývojové tendence. Při řádově stejné výši PZI/pracovníka vykazuje Moravskoslezský kraj (PZI/prac. 279 750 Kč) průměrnou hrubou měsíční mzdu ve výši 21 136 Kč, ale kraj Liberecký (PZI/prac. 272 804 Kč) 20 426 Kč. Zajímavý je také vývoj u Plzeňského kraje, který vykazuje objem PZI/pracovníka (243 511 Kč) téměř o polovinu nižší proti Středočeskému kraji, ale úroveň průměrné mzdy téměř dosahuje jeho úrovně (21 864 Kč).

Graf č. 15: PZI na pracovníka a průměrná hrubá měsíční mzda v krajích za rok 2011



Zdroj: vlastní zpracování dat dle ČNB 2014, ČSÚ 2014, MPSV 2014

Korelační koeficient 0,98 hodnota vyjadřuje vysokou míru závislosti. I grafické vyjádření potvrzuje pozitivní souvislost mezi přílivem PZI a růstem průměrné hrubé měsíční mzdy. Rozporné vývojové tendence lze opět identifikovat u několika krajů. Výrazný nesoulad je u kraje Jihomoravského (PZI/prac. 278 779 Kč) a Libereckého (PZI/prac. 273 007 Kč), když při stejném objemu PZI/pracovníka vykazuje Jihomoravský kraj mzdu ve výši 22 506 Kč, naproti tomu Liberecký kraj pouze ve výši 20 739 Kč.

Z výše uvedeného rozboru vyplývá závěr, že mezi přílivem PZI a vývojem průměrné hrubé měsíční mzdy zaměstnanců existuje vysoká míra závislosti. To je doloženo hodnotou korelačních koeficientů i grafy. Vypovídací hodnota je však snížena tím, že jde o malý vzorek

jen čtrnácti krajů. Rovněž je třeba uvést, že na výši průměrné hrubé měsíční mzdy působí i jiné faktory, např. oborová struktura zaměstnanosti. Také přímo u podniků se zahraniční účastí jsou velké rozdíly v úrovni mezd podle charakteru činnosti. Jako negativní příklad je uváděna automobilka Hyundai, kde jde především o montovnu s nízkými kvalifikačními požadavky a tedy také s nízkou mzdovou úrovní.

### **5.3 PZI a vybrané ukazatele trhu práce**

Oblast trh práce je mimořádně významná, protože charakterizuje ekonomickou a sociální úroveň země i daného regionu. Proto je jí také věnována trvalá pozornost. Hlavní město Praha nebude zařazeno v komentářích u výsledků korelačních koeficientů vzhledem ke svému jedinečnému a dominantnímu postavení a také nebude zobrazeno v následujících grafech, aby bylo zabráněno zkreslení a tudíž snížení vypovídací hodnoty. V komentářích není uváděn okres Mladá Boleslav, protože trvale zaujímá řádově nejvyšší zásobu PZI/pracovníka a také v ukazatelích míra registrované nezaměstnanosti, míra dlouhodobé nezaměstnanosti a počet uchazečů na 1 volné pracovní místo vykazuje řádově nejnižší hodnoty. Toto mimořádné postavení vyplývá z úspěšné privatizace podniku ŠKODA AUTO a.s. a jeho trvale probíhajícího rozvoje.

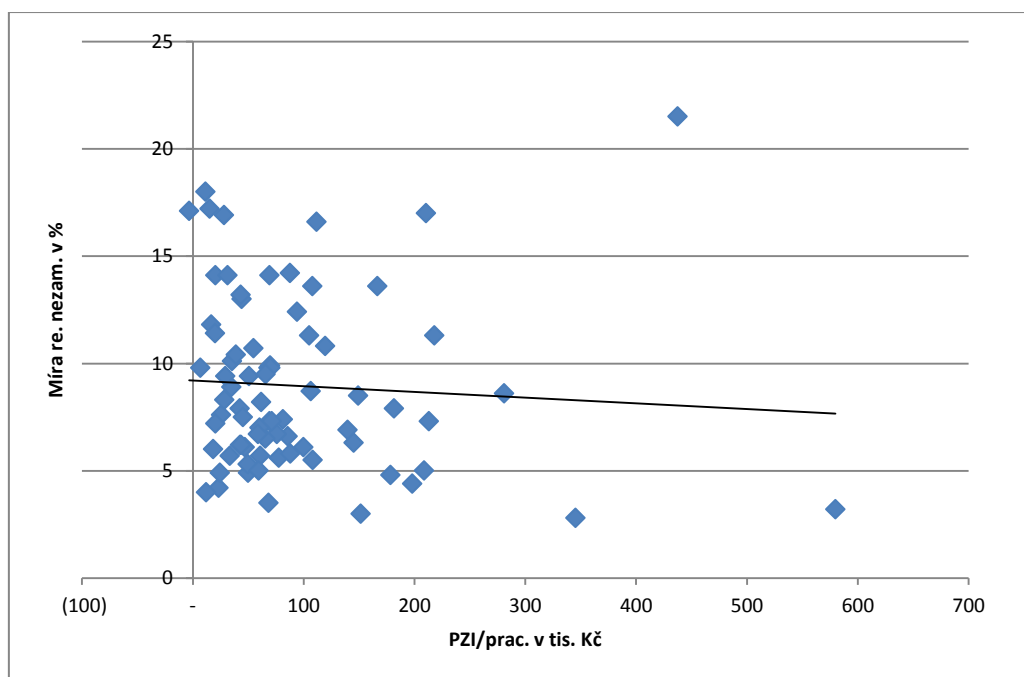
#### **5.3.1 Příliv PZI a vývoj míry registrované nezaměstnanosti**

Nezaměstnanost je vážným ekonomickým a sociálním problémem. Proto je věnovány trvalá pozornost jejímu vývoji a hlavně hledání cest k její minimalizaci. Jako jeden z možných nástrojů snižování byl spatřován i v přílivu PZI a jejich působení na zaměstnanost. Před tímto očekáváním varovala řada autorů (Srholec 2004, Zamrazilová 2007, Janáček 2004). Již způsob vstupu zahraničního investora do značné míry předurčuje možné působení PZI na zaměstnanost. Jestliže jde o formu fúze nebo akvizice, kdy zahraniční investor pouze přebírá domácí podnik, nedojde minimálně v době převzetí k žádným změnám v zaměstnanosti. Tvorba nových pracovních míst vzniká zejména při vstupu formou investice na „zelené louce“ (Srholec 2004). Při tomto způsobu vstupu vznikají nová pracovní místa, která by mohla

působit na snižování nezaměstnanosti. Rozhoduje pak to, z jakých zdrojů se obsazování nových pracovních míst čerpá.

Zkoumání možných souvislostí mezi přílivem PZI vývojem míry nezaměstnanosti bude provedeno na úrovni okresů. Rozbory budou prováděny na základě dat v letech 2000, 2004, 2009 a 2011 jednak s použitím grafického vyjádření a také výpočtem korelačních koeficientů mezi proměnnými výše PZI/pracovníka a výši míry registrované nezaměstnanosti.

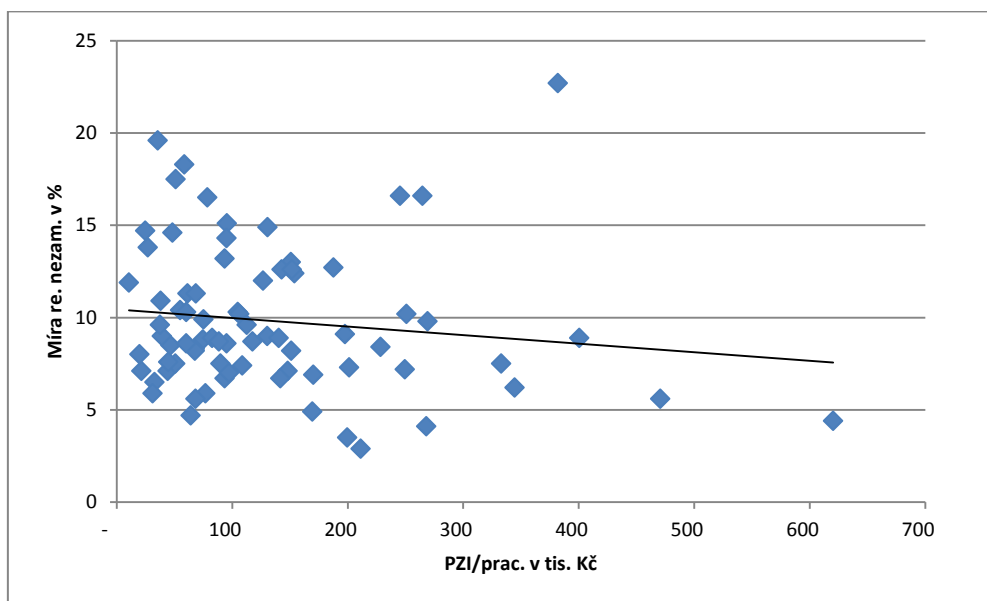
Graf č. 16: PZI na pracovníka a míra registrované nezaměstnanosti v okresech ČR za rok 2000



Zdroj: vlastní zpracování dle dat MPSV 2014, ČNB 2014

Korelační koeficient - 0,15 dokládá, že závislost mezi veličinami není prokázána. Tyto tendence vyjadřuje i spojnice trendu grafu a lze ji doložit několika příklady nesouladného vývoje. Při stejné výši PZI/pracovníka vykazuje okres Beroun (PZI/prac. 208 863 Kč) míru registrované nezaměstnanosti ve výši 5,0 %, ale okres Kutná Hora (PZI/prac. 218 196 Kč) ve výši 17,0 %. Obdobně okres Ostrava-město (PZI/prac. 111 693 Kč) míru registrované nezaměstnanosti ve výši 16,6 % a naopak okres Pardubice (PZI/prac. 108 201 Kč) ve výši 5,5 %.

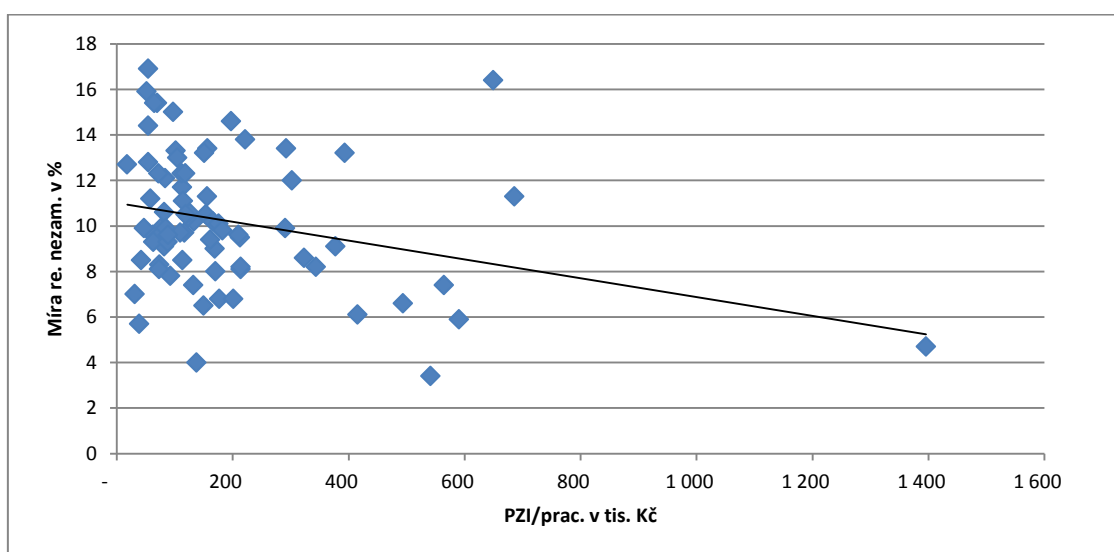
Graf č. 17: PZI na pracovníka a míra registrované nezaměstnanosti v okresech ČR za rok 2004



Zdroj: vlastní zpracování dle dat MPSV 2014, ČNB 2014

Korelační koeficient - 0,25 vypovídá, že závislost mezi veličinami není prokázána. Tyto tendence vyjadřuje i grafické vyjádření. Dále bude uvedeno několik příkladů nesouladného vývoje u okresů se shodnou výší PZI/pracovníka, ale s výraznými rozdíly ve výši míry registrované nezaměstnanosti. Okres České Budějovice (PZI/prac. 268 065 Kč) vykazoval míru registrované nezaměstnanosti ve výši 4,1 %, okres Ostrava-město (PZI/prac. 264 809 Kč) 16,6 %. Okres Karviná (PZI/prac. 35 570 Kč) 19,6 %, okres Domažlice (PZI/prac. 32 750) 6,5 %.

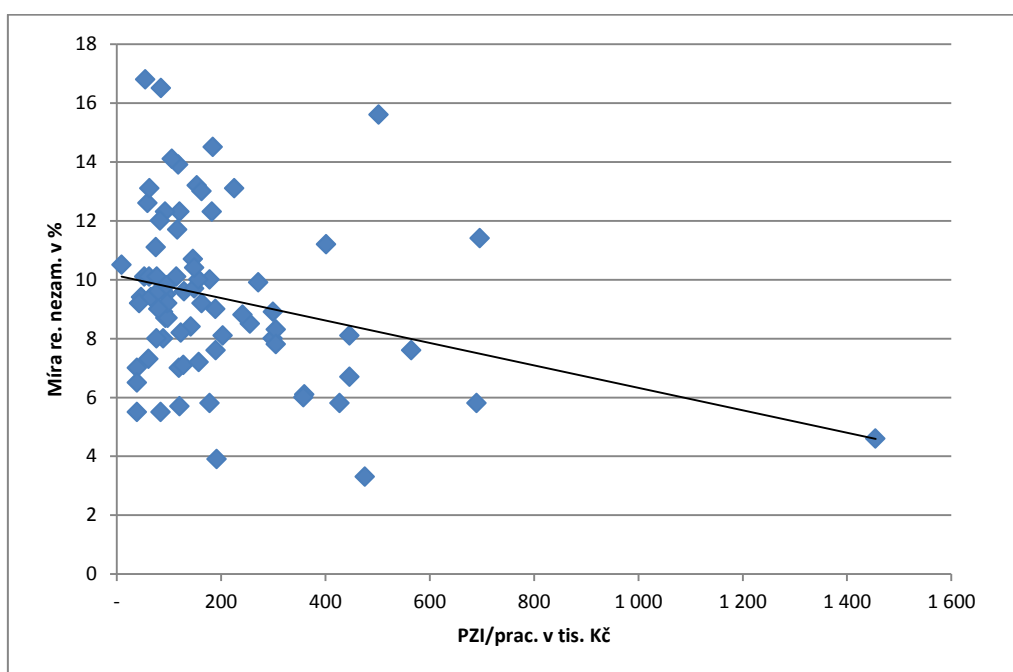
Graf č. 18: PZI na pracovníka a míra registrované nezaměstnanosti v okresech za rok 2009



Zdroj: vlastní zpracování dle dat MPSV 2014, ČNB 2014

Korelační koeficient - 0,25 hodnota koeficientu vyjadřuje neexistenci závislosti. Grafické znázornění tyto tendence potvrzuje. Dále bude uvedeno několik příkladů nesouladného vývoje u okresů se stejnou zásobou PZI/pracovníka a výrazně rozdílnou mírou registrované nezaměstnanosti. Okres Praha-západ (PZI/prac.137 497 Kč) vykazoval míru registrované nezaměstnanosti 4,0 %, okres Tachov (PZI/prac. 156 295 Kč) 13,4 %. Okres Benešov (PZI/prac. 39 180 Kč) 5,7 %, ale okres Hodonín (PZI/prac. 51 465 Kč) ve výši 15,9 %. Tyto konkrétní příklady potvrzují výsledky výpočtu korelačního koeficientu.

Graf č. 19: PZI na pracovníka a míra registrované nezaměstnanosti v okresech za rok 2011



Zdroj: vlastní zpracování dle dat MPSV 2014, ČNB 2014

Korelační koeficient - 0,22 hodnota koeficientu vyjadřuje neexistenci souvislosti. Tyto tendence vyjadřuje i grafická sestava. Pro doložení protikladných vývojových tendencí bude dále uvedeno několik příkladů u okresů se shodnou zásobou PZI/pracovníka, ale s výraznými rozdíly v míře registrované nezaměstnanosti. Okres České Budějovice (PZI/prac. 690 120 Kč) vykázal míru nezaměstnanosti ve výši 5,8 %, okres Ostrava-město (PZI/prac. 696 094 Kč) ve výši 11,4 %. Okres Bruntál (PZI/prac. 84 733 Kč) ve výši 16,5 %, okres Rychnov nad Kněžnou (PZI/prac. 84 273 Kč) ve výši 5,5 %.

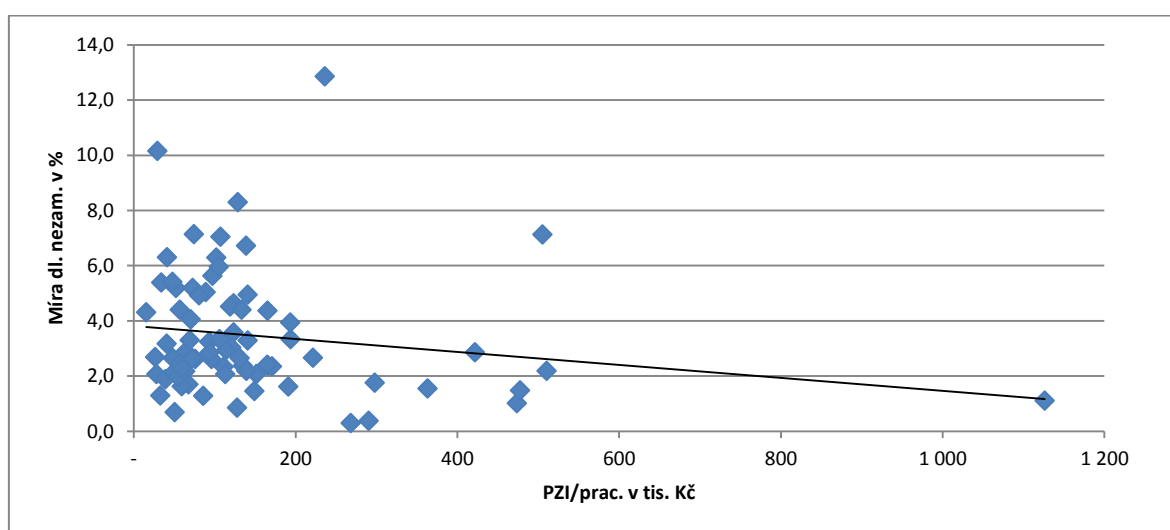
Výsledky zkoumání ve všech sledovaných letech jsou shodné a vypočtené korelační koeficienty dokládají, že závislost mezi proměnnými neexistuje. Dokládají to i grafické sestavy a příklady srovnání okresů s řádově stejnou výší PZI/pracovníka, ale výrazně rozdílnou výší míra registrované nezaměstnanosti.

### 5.3.2 PZI a míra dlouhodobé nezaměstnanosti

Významným doplňujícím ukazatelem pro prohloubení pohledu na situaci v oblasti nezaměstnanosti je dlouhodobá nezaměstnanost. Vyjadřuje podíl nezaměstnaných po dobu 12 měsíců a déle, což je doba, která kromě vážných sociálních důsledků může působit již i na ztrátu kvalifikace pracovníka. Z odborných prací však vyplývá zjištění, že rozhodující podíl dlouhodobě nezaměstnaných tvoří osoby s nízkým vzděláním a nízkou kvalifikací.

Vzhledem k výsledku zkoumání závislosti mezi výší PZI a mírou registrované nezaměstnanosti, lze očekávat, že obdobný výsledek bude zjištěn i míry dlouhodobé nezaměstnanosti. Proto závislost není předpokládán, ale zkoumání by mělo tento předpoklad dokázat. Rozbory budou provedeny na úrovni okresů za roky 2006, 2009 a 2011. Kromě grafického znázornění bude proveden i výpočet korelačního koeficientu mezi proměnnými výše PZI/pracovníka a vývojem míry dlouhodobé nezaměstnanosti.

Graf č. 20: PZI na pracovníka a míra dlouhodobé nezaměstnanosti v okresech za rok 2006

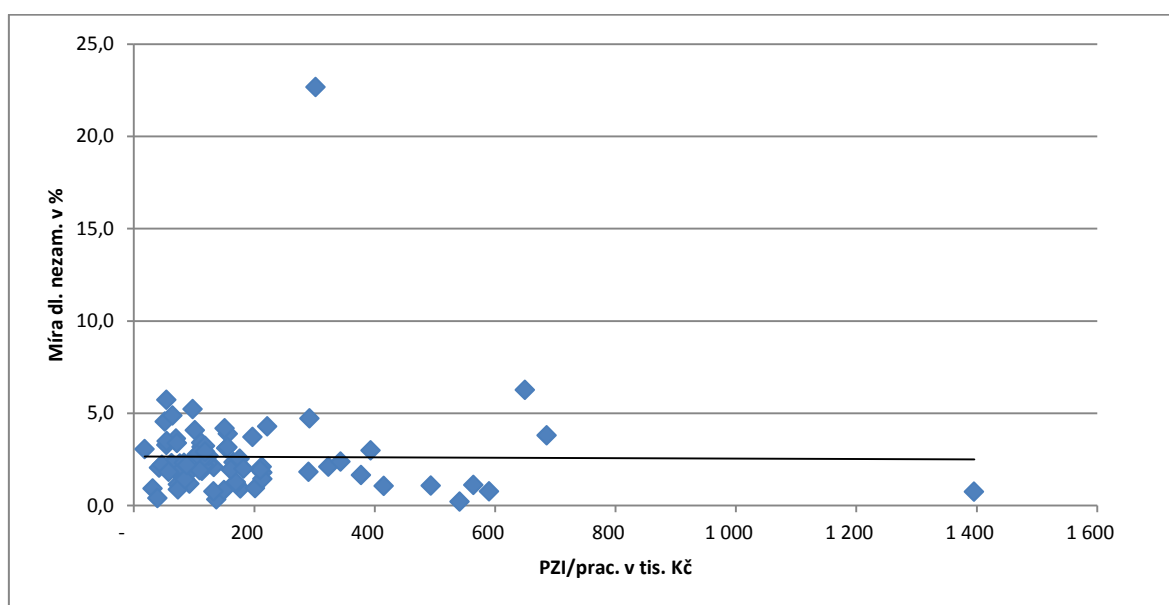


Zdroj: vlastní zpracování dle dat MPSV 2014, ČNB 2014



Korelační koeficient - 0,14 hodnota vyjadřuje neexistenci závislosti mezi veličinami. Shodné informace podává i grafická sestava. Dále budou uvedeny konkrétní příklady nesouladného vývoje u okresů se shodnou výší PZI/pracovníka, ale s výraznými rozdíly ve výši míry dlouhodobé nezaměstnanosti. Okres Teplice (PZI/prac. 128 684 Kč) vykazuje míru dlouhodobé nezaměstnanosti ve výši 8,3 % naproti tomu okres Pelhřimov (PZI/prac. 127 976 Kč) ve výši 0,9 %. Okres Prachatice (PZI/prac. 32 932 Kč) ve výši 1,3 %, okres Karviná (PZI/prac. 29 483 Kč) ve výši 10,1 %.

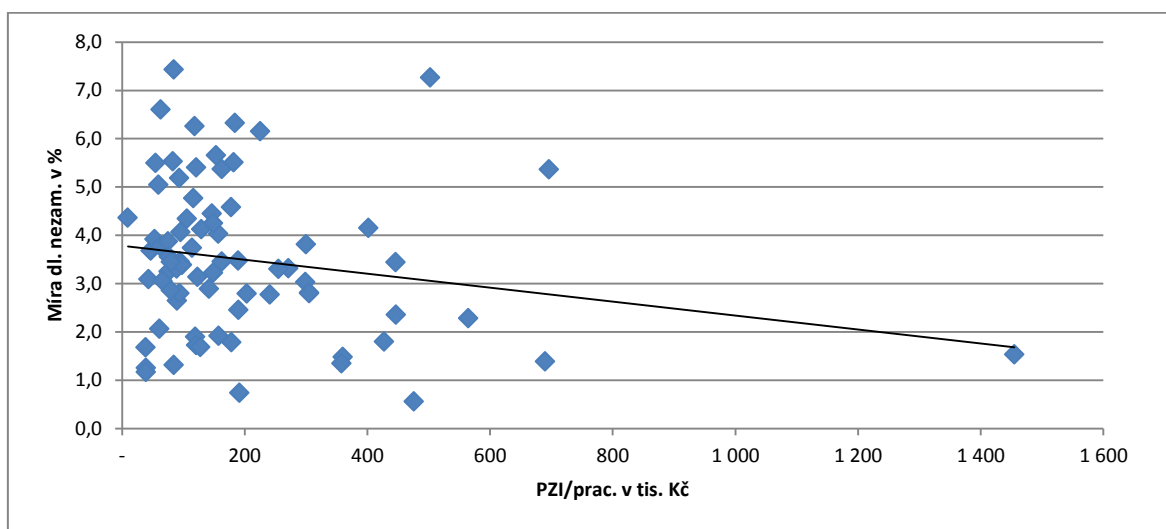
Graf č. 21: PZI na pracovníka a míra dlouhodobé nezaměstnanosti v okresech za rok 2009



Zdroj: vlastní zpracování dle dat MPSV 2014, ČNB 2014

Korelační koeficient - 0,09 vyjadřuje neexistující závislost. Grafické znázornění vyjadřuje, že se proti r. 2006 snížil rozptyl mezi okresy a to se promítlo i do spojnice trendu. Zmírnily se také protiklady ve vývojových tendencích mezi okresy. Přesto stále existují, což bude doloženo několika dále uvedenými příklady. Při shodné výši zásoby PZI/pracovníka vykazoval okres Jihlava (PZI/prac. 290 447 Kč) míru dlouhodobé nezaměstnanosti ve výši 1,8 %, ale okres Ústí nad Labem (PZI/prac. 292 210 Kč) ve výši 4,8 %. Okres Děčín (PZI/prac. 97 715 Kč) vykazoval míru dlouhodobé nezaměstnanosti ve výši 5,2 %, okres Rokycany (PZI/prac. 113 534 Kč) ve výši 1,9 %.

Graf č. 22: PZI na pracovníka a míra dlouhodobé nezaměstnanosti v okresech za rok 2011



Zdroj: vlastní zpracování dle dat MPSV 2014, ČNB 2014

Korelační koeficient - 0,17 vyjadřuje neexistenci závislosti mezi veličinami. Grafické zobrazení ukazuje, že se rozptyl okresů opět výrazně zvýšil a to se promítlo i do vývoje spojnice grafu. Jako příklad rozporného vývoje bude uvedeno několik okresů se stejnou výší PZI/pracovníka, ale zcela odlišnou výší míry dlouhodobé nezaměstnanosti. Okres České Budějovice (PZI/prac. 690 120 Kč) vykazoval výši míry dlouhodobé nezaměstnanosti 1,4 %, okres Ostrava-město (PZI/prac. 696 094 Kč) ve výši 5,4 %. Okres Praha-východ (PZI/prac. 475 928 Kč) ve výši 0,6 %, okres Most (PZI/prac. 502 396 Kč) ve výši 7,3 %. Okres Praha-západ (PZI/prac. 191 623 Kč) ve výši 0,7 %, Hodonín (PZI/prac. 184 160 Kč) 6,3 %.

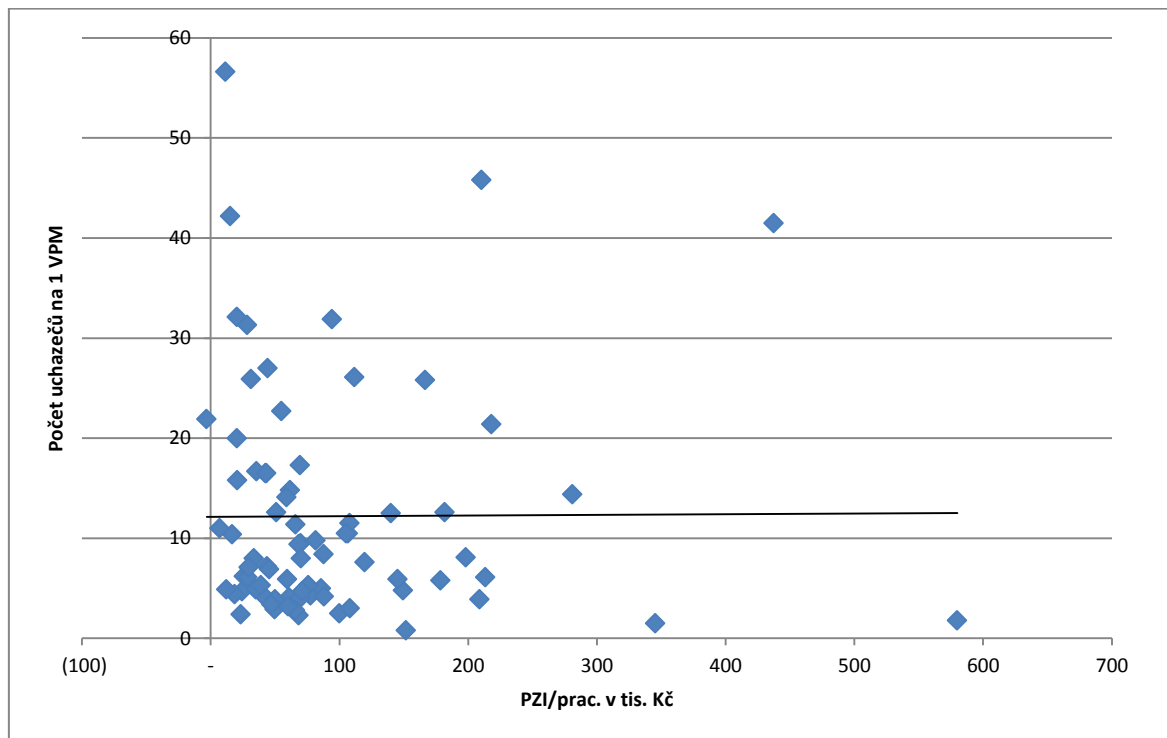
Výsledky zkoumání souvislostí mezi vývojem PZI a vývojem míry dlouhodobé nezaměstnanosti jsou ve všech letech shodné a vypočtené korelační koeficienty dokládají, že závislost mezi proměnnými neexistuje. Tento závěr dokládají i grafické sestavy a příklady srovnání okresů se stejnou zásobou PZI/pracovníka, ale výrazně rozdílnou výší míry dlouhodobé nezaměstnanosti.

### 5.3.3 PZI a počet uchazečů o práci na jedno volné pracovní místo

Jako další kritérium pro zkoumání situace v oblasti trhu práce byl vybrán počet uchazečů na jedno volné pracovní místo. Zkoumání bude prováděno na základě dat v letech 2000, 2004, 2009 a 2011 a to na úrovni okresů ČR. Data budou promítnuta do grafů a bude

proveden výpočet korelačních koeficientů mezi proměnnými veličinami PZI/pracovníka a počtem uchazečů na jedno volné pracovní místo.

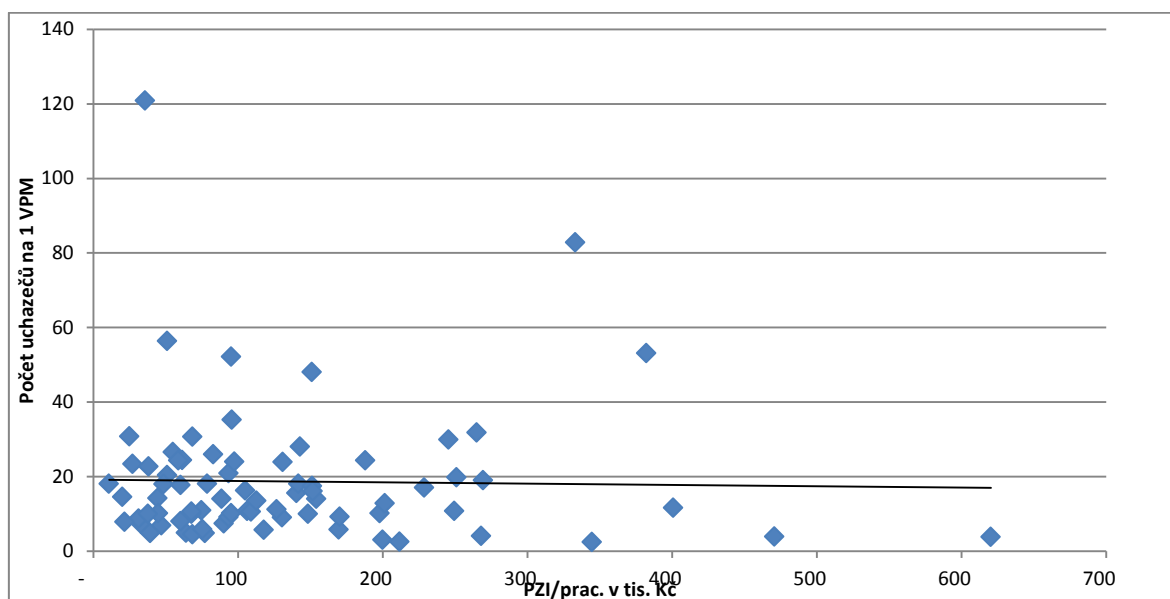
Graf č. 23: PZI na pracovníka a uchazeči o zaměstnání na 1 volné pracovní místo za rok 2000



Zdroj: vlastní zpracování dle dat MPSV 2014, ČNB 2014

Korelační koeficient - 0,08 hodnota koeficientu ukazuje na neexistenci závislosti mezi veličinami. Grafická sestava tento výsledek dotvrzuje. Jako příklad nesouladného vývoje bude dále uvedeno několik okresů se shodnou výší PZI/pracovníka, ale výrazně rozdílnými počty uchazečů na jedno volné pracovní místo. Okres Beroun (PZI/prac. 208 863 Kč) vykazoval 3,9 uchazeče, okres Teplice (PZI/prac. 210 458 Kč) 45,8. Okres Semily (PZI/prac. 99 849 Kč) vykazoval 2,5 uchazeče, okres Nový Jičín (PZI/prac. 94 263 Kč) 31,9 uchazečů o práci na jedno volné pracovní místo.

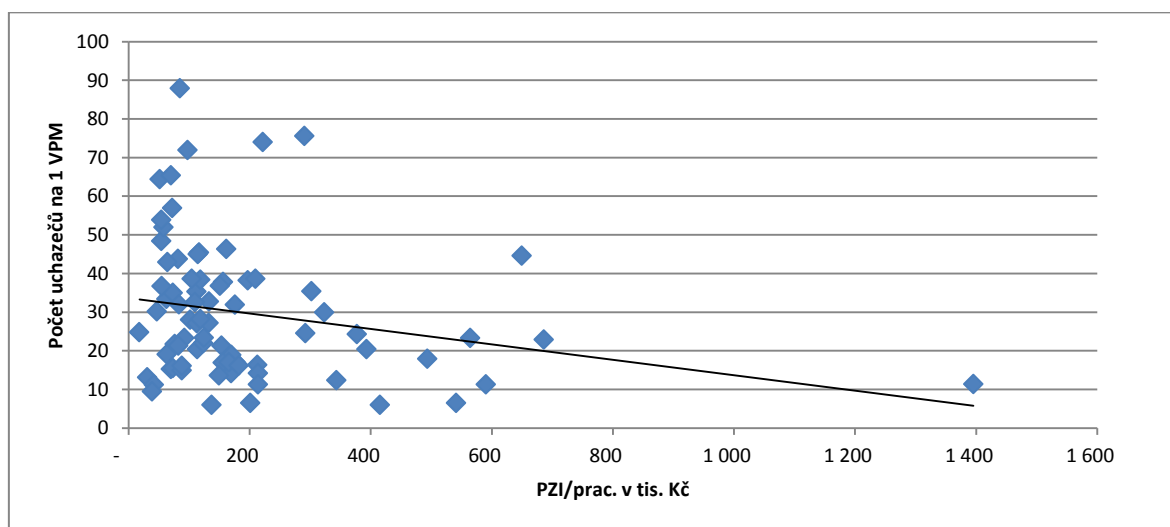
Graf č. 24: PZI na pracovníka a uchazeči o zaměstnání na 1 volné pracovní místo za rok 2004



Zdroj: vlastní zpracování dle dat MPSV 2014, ČNB 2014

Korelační koeficient - 0,11 vyjadřuje neexistující závislost veličin. Grafické zobrazení ukazuje na zmírnění rozptylu ve vyšší počtu uchazečů na jedno volné pracovní místo. Přesto dále trvají výrazné rozdíly mezi okresy se stejnou výší zásoby PZI/pracovníka, ale výrazně odlišnými počty uchazečů na jedno volné pracovní místo. Například okres Plzeň-město (PZI/prac. 344 615 Kč) vykazuje 2,4 uchazečů, okres Jihlava (PZI/prac. 332 954 Kč) 82,8 uchazečů. Okres České Budějovice (PZI/prac. 268 065 Kč) vykazuje 4,1 uchazečů, okres Ostrava-město (PZI/prac. 264 809 Kč) 31,8 uchazečů o práci na jedno volné pracovní místo.

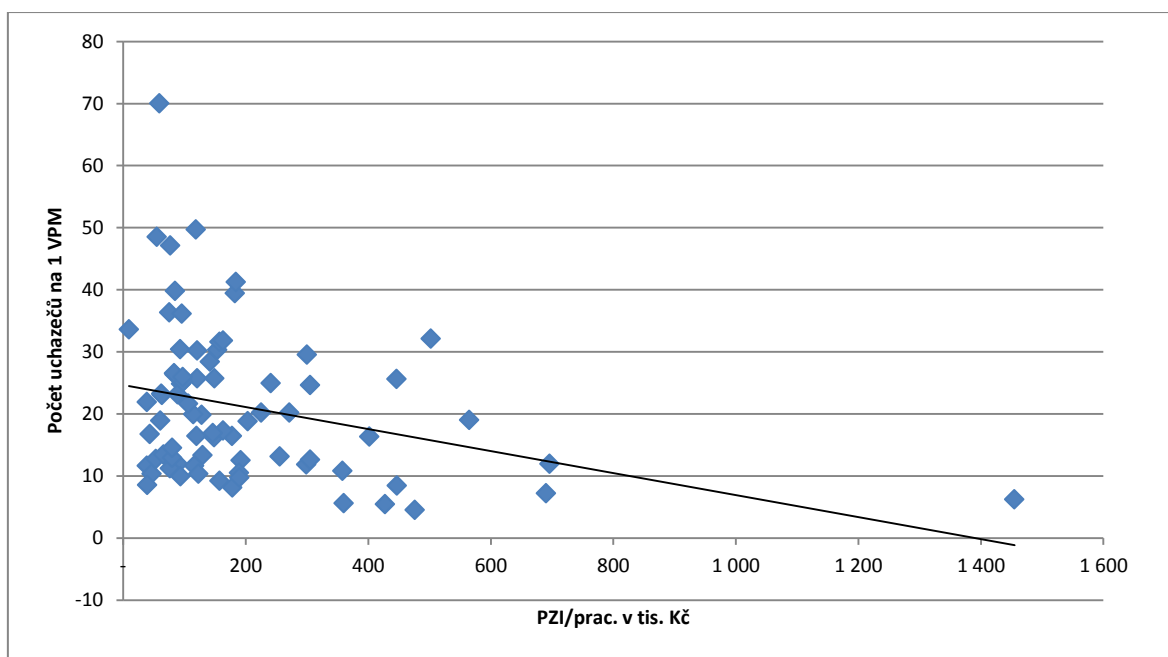
Graf č. 25: PZI na pracovníka a uchazeči o zaměstnání na 1 volné pracovní místo za rok 2009



Zdroj: vlastní zpracování dle dat MPSV 2014, ČNB 2014

Korelační koeficient - 0,17 vyjadřuje neexistenci souvislostí mezi veličinami. Grafické vyjádření ukazuje na velký rozptyl mezi okresy. Dále budou uvedeny příklady několika okresů se stejnou zásobou PZI/pracovníka, ale výrazně odlišnými počty uchazečů na jedno volné pracovní místo. Okres Ústí nad Labem (PZI/prac. 292 210 Kč) vykazoval 24,5 uchazečů, okres Jihlava (PZI/prac. 290 477 Kč) 75,6 uchazečů. Okres Brno-venkov (PZI/prac. 214 029 Kč) 11,3 uchazečů, okres Teplice (PZI/prac. 221 745 Kč) 74 uchazečů o práci na jedno volné pracovní místo.

Graf č. 26: PZI na pracovníka a uchazeči o zaměstnání na 1 volné pracovní místo za rok 2011



Zdroj: vlastní zpracování dle dat MPSV 2014, ČNB 2014

Korelační koeficient - 0,16 vyjadřuje neexistenci závislosti mezi veličinami. Grafické vyjádření opět ukazuje na velký rozptyl mezi okresy v hodnotách ukazatele počet uchazečů na jedno volné pracovní místo. Dále budou na příkladu několika okresů se stejnou výší zásoby PZI/pracovníka ukázány výrazné rozdíly v počtech uchazečů o práci. Okres Praha-východ (PZI/prac. vykazoval 4,5 uchazeče, okres Most (PZI/prac. 502 396 Kč) 32,1 uchazečů. Okres Plzeň-jih (PZI/prac. 178 475 Kč) 8,1 uchazečů, okres Hodonín (PZI/prac. 184 160 Kč) 41,2 uchazečů o práci na volné pracovní místo. Tyto konkrétní příklady potvrzují výsledek výstupu korelačního koeficientu, že závislosti mezi veličinami neexistují.

Výsledky zkoumání existence závislosti mezi výší PZI/pracovníka a vývojem počtu uchazečů o práci na jedno volné pracovní místo ve všech letech dokládají neexistenci vzájemné závislosti veličin. Vyjadřují to především výpočty korelačních koeficientů a jejich

hodnota a je to dotvrzeno grafickými sestavami i příklady výrazných rozdílů mezi okresy se stejnou výší PZI/pracovníka.

## 6. Závěr

PZI plynoucí do ČR jsou dále alokovány do konkrétních krajů a okresů. Jak tento příliv probíhal v letech 2000 až 2011 a jaké dopady to mělo na postavení regionů v podílu na jejich celkovém přílivu do ČR bylo prvním cílem práce.

V průběhu celého sledovaného období objem PZI v krajích narůstal, i když při výkyvech v přírůstcích v některých letech. Konečným výsledkem byl nárůst výše PZI v roce 2011 proti roku 2000 ve všech krajích. Rozdílná však byla míra nárůstů, v tom byly mezi kraji značné rozdíly a to se také promítlo i do změny jejich pozice ve výši objemu PZI/obyvatele i ve změně poměru výše PZI/obyvatele kraje k průměru v ČR. Region hlavní město Praha zaujímal trvale dominantní postavení v podílu na přílivu PZI do ČR. Při porovnání výše PZI/obyvatele v Praze s průměrem za ČR je patrné, že tento průměr převyšuje trojnásobně.

Nejvyššího růstu PZI za léta 2000 až 2011 však dosáhl kraj Moravskoslezský při indexu růstu 4,86. Tento vývoj zásadně změnil postavení kraje v podílu na přílivu PZI i v objemu PZI/obyvatele, kde zaujal kraj třetí místo za regionem Praha a Středočeským krajem. Na celokrajské výsledky měly pozitivní vliv vysoké nárůsty PZI v Ostravě a zejména výstavba automobilky Hyundai v okrese Frýdek-Místek.

Nadprůměrných přírůstků PZI/obyvatele bylo dosaženo také v Libereckém kraji, Kraji Vysočina a v kraji Jihomoravském.

Naopak nízké přírůstky vykázaly kraje Královéhradecký, Olomoucký a Karlovarský.

Uvedené vývojové trendy se promítly i do výše podílu PZI/obyvatele v kraji k průměru v ČR, který se u všech těchto krajů snížil. Poslední pozici ve výši PZI/obyvatele a v poměru výše PZI/obyvatele kraje zaujal kraj Olomoucký.

V důsledku nerovnoměrného přílivu PZI do krajů přetrvávají nadále rozdíly mezi kraji ve výši přepočtených PZI.

Hlubší pohled na alokaci přílivu PZI dává analýza na úrovni okresů. Především jsou patrné řádové rozdíly ve výši PZI/obyvatele mezi okresy. Nejmarkantnějším příkladem je

porovnání výše PZI/obyvatele v roce 2011 mezi okresy Mladá Boleslav a Kroměříž. To je extrémní příklad, ale řádové rozdíly se vyskytují mezi mnoha dalšími okresy. Tyto

rozdíly se vyskytovaly již v roce 2000. Protože nerovnoměrný příliv PZI do okresů pokračoval i ve sledovaném období, tento stav nadále přetrvává. I přesto došlo do roku 2011 s výjimkou osmi okresů k přírůstkům PZI ve všech okresech. Nejvyšších objemů PZI/obyvatele dosáhly v roce 2011 krajská města Ostrava, Brno a České Budějovice.

V další části práce byl vyhodnocen vývoj HDP v krajích rovněž za období let 2000 až 2011. Vývoj HDP ve všech krajích byl vzestupný po celé období s výjimkou roku 2009, kdy došlo k meziročnímu poklesu téměř u všech krajů s výjimkou kraje Karlovarského a Ústeckého. Tento pokles byl způsoben důsledky finanční a ekonomické krize, vzniklé v roce 2008. Ve všech krajích došlo ke zvýšení objemů HDP v roce 2011 proti stavům v roce 2000. Přírůstky HDP však byly u jednotlivých krajů rozdílné. Nejvyššího přírůstku dosáhl kraj Moravskoslezský, což je trend shodný i s vývojem PZI v tomto kraji. Nadprůměrného růstu dosáhl ještě region hlavního města Prahy a Jihomoravský kraj. Nejnižší přírůstky vykázaly kraje Karlovarský a Liberecký.

Dalším cílem práce byla analýza vlivu PZI na socioekonomické postavení krajů, vyjádřené ukazatelem HDP a výší průměrné měsíční hrubé mzdy.

Ověřování souvislosti mezi proměnnými veličinami bylo provedeno především výpočtem korelačních koeficientů a dále grafickým znázorněním.

Pokud jde o zkoumání souvislostí mezi přílivem PZI a vývojem HDP, vypočtené hodnoty korelačních koeficientů vyjadřují vysokou míru závislosti obou veličin. Dotvrzují to i grafická znázornění. Je však nezbytné uvést, že uvedené výstupy vyjadřují výsledky analýzy jen na úrovni krajů ČR, takže jde o malý vzorek dat, která nemají dostačující vypovídací hodnotu. Kromě toho na vývoj HDP působí mnohem více faktorů. Mezi nimi konkrétně u PZI již forma vstupu zahraničního investora předurčuje vliv na HDP. Jestliže jde o formu fúze nebo akvizice, při které zahraniční investor přejímá domácí podnik v daném stavu, nedojde v době převzetí k žádným změnám v tvorbě HDP.

Dále byly zkoumány souvislosti mezi přílivem PZI a vývojem průměrné hrubé měsíční mzdy na pracovníka. Hodnoty vypočtených korelačních koeficientů vyjadřují vysokou míru závislosti mezi oběma veličinami. I grafické sestavy vypovídají shodně. I v tomto případě je nutno uvést, že analýza byla prováděna na úrovni krajů, takže jde o malý vzorek dat, která nemají dostatečnou vypovídací schopnost. Působí zde ale také další faktory. Především již přímo u podniků se zahraniční účastí jsou velké rozdíly v úrovni mezd podle charakteru



činnosti. Jako negativní příklad je uváděna automobilka Hyundai, kde jde především o montovnu s nízkými kvalifikačními požadavky a tedy také s nízkou mzdovou úrovní.

Dalším cílem práce bylo zkoumání souvislostí mezi přílivem PZI a ukazateli z oblasti trhu práce. Zkoumání souvislostí mezi výší PZI/pracovníka a mírou registrované nezaměstnanosti bylo provedeno na úrovni okresů. Především byly propočteny korelační koeficienty a sestaveny grafy. Hodnoty korelačních koeficientů vyjadřují neexistenci závislosti mezi výší HDP/pracovníka a výší míry registrované nezaměstnanosti. Podporují to i grafické sestavy a příklady okresů se srovnatelnou výší PZI/pracovníka, ale výrazně rozdílnou výší míry nezaměstnanosti.

Zkoumání souvislostí mezi výší PZI/pracovníka a mírou dlouhodobé nezaměstnanosti bylo prováděno na úrovni okresů. Rovněž u tohoto ukazatele hodnota vypočtených korelačních koeficientů vyjadřuje neexistenci závislosti mezi přílivem PZI a výší míry dlouhodobé nezaměstnanosti. Tento závěr je podpořen i grafickými sestavami a příklady okresů se srovnatelnou výší PZI/pracovníka, ale výrazně rozdílnou výší míry dlouhodobé nezaměstnanosti.

Rovněž zkoumané souvislosti mezi přílivem PZI a počtem uchazečů o práci na jedno volné místo bylo provedeno na úrovni okresů. Hodnota vypočtených korelačních koeficientů vyjadřuje neexistenci závislosti mezi proměnnými. Grafické sestavy tyto závěry dotvrzují.

Cíle vytýčené pro tuto práci byly naplněny.

## Seznam použité literatury

Baštová, M., Dokoupil, J. 2010. Negativní dopady přímých zahraničních investic na trh práce města Plzně. *Geografie* 115(2): 188-206.

Benáček, V. 2000. Přímé zahraniční investice v České republice: praxe, teorie a aplikace. *Politická ekonomie*, 4(1): 7–24.

Dobrylovský, J., Löster, T. 2008. Přímé zahraniční investice v ČR: jejich význam a jejich účinky na českou ekonomiku. *Tribun*, Brno. 76 pp.

Dvořáček, J. 2006. Společné a nadnárodní podniky. *Oeconomica*, Praha. 199 pp.

Janáček, K. 2004. *Zahraniční investice a Český trh práce*. Přednáška ze semináře *Zahraniční investice – zázračný lék?* Centrum pro ekonomiku a politiku, Praha.

Pavlínek, Petr. 2004. Regional Development Implications of Foreign Direct Investment in Central European Urban and Regional Studies 11(1): 47-70.

Schwarz, J., a kolektiv. 2007. *Analýza investičních pobídek v České republice*. Národohospodářská fakulta Vysoké školy ekonomické, Praha. 81 pp.

Srholec, M. 2004. *Přímé zahraniční investice v České republice: Teorie a praxe v mezinárodním srovnání*. Linde, Praha. 172 pp.

Tonev, P., Toušek, V. 2002. Přímé zahraniční investice a regionální rozvoj. In *Sborník referátů z V. mezinárodního kolokvia o regionálních vědách*. ESF MU, Brno: 301-316.

Vančura, M. 2004. Vliv přímých zahraničních investic na rozvoj regionů v ČR. In *ACTA Facultatis Retum Naturalium Universitatis Comenianae*. Univerzita Komenského, Bratislava: 19.

Viturka, M. 2000. *Zahraniční investice a strategie regionálního rozvoje*. ESF MU, Brno. 81 pp.

Wokoun, R., Tvrdoň, J. 2010. Přímé zahraniční investice a regionální rozvoj. *Oeconomica*, Praha. 2010. 203 pp.

Zamrazilová., Eva. 2007. Přímé zahraniční investice v České ekonomice: rizika duality a role trhu práce. *Politická ekonomie*,10( 5): 579-602.

## Seznam použitých internetových zdrojů

Český statistický úřad [online]. 2014 [cit. 2014-04-15]. Dostupné z WWW: <<http://www.czso.cz>>

Krajská správa ČSÚ v Karlových Varech. Český statistický úřad [online]. 2014 [cit. 2014-04-15]. Dostupné z WWW: <<http://www.czso.cz/xk/redakce.nsf/i/home>>

Krajská správa ČSÚ v Plzni. Český statistický úřad [online]. 2014 [cit. 2014-04-15]. Dostupné z WWW: <<http://www.czso.cz/xp/redakce.nsf/i/home>>

Krajská správa ČSÚ v Českých Budějovicích. Český statistický úřad [online]. 2014 [cit. 2014-04-15]. Dostupné z WWW: <<http://www.czso.cz/xc/redakce.nsf/i/home>>

Krajská správa ČSÚ v Ústí nad Labem. Český statistický úřad [online]. 2014 [cit. 2014-04-15]. Dostupné z WWW: <<http://www.czso.cz/xu/redakce.nsf/i/home>>

Krajská správa ČSÚ pro Středočeský kraj. Český statistický úřad [online]. 2014 [cit. 2014-04-15]. Dostupné z WWW: <<http://www.czso.cz/xs/redakce.nsf/i/home>>

Krajská správa ČSÚ v hl. m. Praze. Český statistický úřad [online]. 2014 [cit. 2014-04-15]. Dostupné z WWW: <<http://www.czso.cz/xa/redakce.nsf/i/home>>

Krajská správa ČSÚ v Liberci. Český statistický úřad [online]. 2014 [cit. 2014-04-15]. Dostupné z WWW: <<http://www.czso.cz/xl/redakce.nsf/i/home>>

Krajská správa ČSÚ v Jihlavě. Český statistický úřad [online]. 2014 [cit. 2014-04-15]. Dostupné z WWW: <<http://www.czso.cz/xj/redakce.nsf/i/home>>

Krajská správa ČSÚ v Pardubicích. Český statistický úřad [online]. 2014 [cit. 2014-04-15]. Dostupné z WWW: <<http://www.czso.cz/xe/redakce.nsf/i/home>>

Krajská správa ČSÚ v Brně. *Český statistický úřad* [online]. 2014 [cit. 2014-04-15].

Dostupné z WWW: <<http://www.czso.cz/xb/redakce.nsf/i/home>>

Krajská správa ČSÚ v Olomouci. *Český statistický úřad* [online]. 2014 [cit. 2014-04-15].

Dostupné z WWW: <<http://www.czso.cz/xm/redakce.nsf/i/home>>

Krajská správa ČSÚ ve Zlíně. *Český statistický úřad* [online]. 2014 [cit. 2014-04-15].

Dostupné z WWW: <<http://www.czso.cz/xz/redakce.nsf/i/home>>

Krajská správa ČSÚ v ostravě. *Český statistický úřad* [online]. 2014 [cit. 2014-04-15].

Dostupné z WWW: <<http://www.czso.cz/xt/redakce.nsf/i/home>>

*Czechinvest: Agentura pro podporu podnikání a investic* [online]. 2014 [cit. 2014-04-15].

Dostupné z WWW: <<http://www.czechinvest.org>>

Investiční pobídky. *Czechinvest: Agentura pro podporu podnikání a investic* [online]. 2014

[cit. 2014-04-15]. Dostupné z WWW: <[http://www.czechinvest.org/dwn-investicni-](http://www.czechinvest.org/dwn-investicni-pobidky)

[pobidky](http://www.czechinvest.org/dwn-investicni-pobidky)>

*Ministerstvo průmyslu a obchodu* [online]. 2014 [cit. 2014-04-15]. Dostupné z

WWW: <<http://www.mpo.cz>>

*Česká národní banka* [online]. 2014 [cit. 2014-04-15]. Dostupné z

WWW: <<http://www.cnb.cz/cs/index.html>>

*Ministerstvo práce a sociálních věcí* [online]. 2014 [cit. 2014-04-15]. Dostupné z

WWW: <<http://www.mpsv.cz/cs/>>

*Integrovaný portál MPSV: zaměstnanost* [online]. 2014 [cit. 2014-04-15]. Dostupné z

WWW: <<http://portal.mpsv.cz/sz>>

Statistiky nezaměstnanosti. *Integrovaný portál MPSV: Zaměstnanost* [online]. 2014 [cit. 2014-04-15]. Dostupné z WWW: <<http://portal.mpsv.cz/sz/stat/nz>>

Statistická ročenka trhu práce v České republice. *Integrovaný portál MPSV: Zaměstnanost* [online]. 2014 [cit. 2014-04-15]. Dostupné WWW z: <<http://portal.mpsv.cz/sz/stat/stro>>

## Seznam obrázků

4. Graf č. 1: Stav PZI v ČR v letech 1993 až 2012.....	18
5. Graf č. 2: Teritoriální struktura PZI v ČR k 31. 12. 2000.....	18
6. Graf č. 3: Teritoriální struktura PZI v ČR k 31. 12. 2011.....	20
7. Graf č. 4: Objemy PZI v krajích ČR za roky 2000 až 2011 (bez hlavního města Prahy)..	22
8. Graf č. 5: Objemy PZI v krajích přepočtené na 1 obyvatele za roky 2000 až 2011 (bez hlavního města Prahy).....	23
9. Graf č. 6: HDP na obyvatele v krajích ČR za roky 2000 až 2011 (bez hlavního města Prahy).....	34
10. Graf č. 7: PZI na obyvatele a HDP na obyvatele v krajích za rok 2000.....	38
11. Graf č. 8: PZI na obyvatele a HDP na obyvatele v krajích za rok 2004.....	29
12. Graf č. 9: PZI na obyvatele a HDP na obyvatele v krajích za rok 2009.....	39
13. Graf č. 10: PZI na obyvatele a HDP na obyvatele v krajích za rok 2011.....	40
14. Graf č. 11: průměrné hrubé měsíční mzdy v krajích za roky 2000 až 2011.....	41
15. Graf č. 12: PZI na pracovníka a průměrná hrubá měsíční mzda v krajích za rok 2000..	42
16. Graf č. 13: PZI na pracovníka a průměrná hrubá měsíční mzda v krajích za rok 2004..	43
17. Graf č. 14: PZI na pracovníka a průměrná hrubá měsíční mzda v krajích za rok 2009..	43
18. Graf č. 15: PZI na pracovníka a průměrná hrubá měsíční mzda v krajích za rok 2011..	44
19. Graf č. 16: PZI na pracovníka a míra registrované nezaměstnanosti v okresech ČR za rok 2000.....	46
20. Graf č. 17: PZI na pracovníka a míra registrované nezaměstnanosti v okresech ČR za rok 2004.....	47
21. Graf č. 18: PZI na pracovníka a míra registrované nezaměstnanosti v okresech za rok 2009.....	47
22. Graf č. 19: PZI na pracovníka a míra registrované nezaměstnanosti v okresech za rok 2011.....	48
23. Graf č. 20: PZI na pracovníka a míra dlouhodobé nezaměstnanosti v okresech za rok 2006.....	49
24. Graf č. 21: PZI na pracovníka a míra dlouhodobé nezaměstnanosti v okresech za rok 2009.....	50
25. Graf č. 22: PZI na pracovníka a míra dlouhodobé nezaměstnanosti v okresech za rok 2011.....	51

26. Graf č. 23: PZI na pracovníka a uchazeči o zaměstnání na 1 volné pracovní místo za rok 2000.....	52
27. Graf č. 24: PZI na pracovníka a uchazeči o zaměstnání na 1 volné pracovní místo za rok 2004.....	53
28. Graf č. 25: PZI na pracovníka a uchazeči o zaměstnání na 1 volné pracovní místo za rok 2009.....	53
29. Graf č. 26: PZI na pracovníka a uchazeči o zaměstnání na 1 volné pracovní místo za rok 2011.....	54



## Seznam tabulek

4. Tabulka č. 1: Taxonomie PZI dle M. Srhoľce (2004).....	9
5. Tabulka č. 2: Potencionální role PZI dle P. Pavlínka (2004).....	15
6. Tabulka č. 3 : Rozhodnutí investičního záměru ve Středočeském kraji.....	24
7. Tabulka č. 4 : Rozhodnutí investičního záměru v Plzeňském kraji.....	24
8. Tabulka č. 5 : Rozhodnutí investičního záměru v Karlovarském kraji.....	25
9. Tabulka č. 6 : Rozhodnutí investičního záměru v ústeckém kraji.....	26
10. Tabulka č. 7 : Rozhodnutí investičního záměru v libereckém kraji.....	26
11. Tabulka č. 8 : Rozhodnutí investičního záměru v královéhradeckém kraji.....	27
12. Tabulka č. 9 : Rozhodnutí investičního záměru v pardubickém kraji.....	28
13. Tabulka č. 10 : Rozhodnutí investičního záměru v kraji vysočina.....	28
14. Tabulka č. 11 : Rozhodnutí investičního záměru v jihomoravském kraji.....	29
15. Tabulka č. 12 : Rozhodnutí investičního záměru v Olomouckém kraji.....	29
16. Tabulka č. 13 : Rozhodnutí investičního záměru ve Zlínském kraji.....	30
17. Tabulka č. 14 : Rozhodnutí investičního záměru v Moravskoslezském kraji.....	30
18. Tabulka č. 15: Podíl krajů na kumulovaném stavu PZI a na PZI na obyvatele v ČR za roky 2000 a 2011.....	31
19. Tabulka č. 16: Deset okresů s nejvyšší a nejnižší hodnotou PZI na obyvatele za roky 2000 a 2011.....	32
20. Tabulka č. 17: HDP na obyvatele v krajích ČR a jeho změna v letech 2000 a 2011...33	
21. Tabulka č. 18: HDP na obyvatele v krajích ČR a jeho změna v letech 2000 a 2011..37	