

Západočeská univerzita v Plzni

Katedra pedagogická

Centrum biologie, geověd a envigogiky

**Vývoj a přeměna sídla Černice
v suburbální zónu města Plzně**

Bakalářská práce

Jakub Kalista

Přírodovědná studia

Geografie se zaměřením na vzdělávání

Vedoucí práce: doc. RNDr. Marie Novotná, CSc.

Plzeň 2014

Prohlašuji, že jsem bakalářskou práci vypracoval samostatně s použitím
uvedené literatury a zdrojů informací.

V Plzni dne 2014

.....

Podpis

Děkuji své vedoucí práce paní doc. RNDr. Marii Novotné, CSc. za cenné rady, připomínky a pomoc v průběhu zpracování práce.

Obsah

1. Úvod.....	3
1.1. Cíle.....	4
2. Rozbor literatury.....	5
2.2. Další zdroje dat.....	12
2.3. Mapové podklady.....	15
3. Metodika.....	16
3.1. Struktura obyvatelstva.....	16
3.2. Struktura domovního a bytového fondu.....	18
3.3. Vytvoření map s urbanistickým vývojem a strukturou budov.....	18
4. Černice – socioekonomická a fyzicko – geografická charakteristika.....	21
4.1.1. Popis a poloha sídla Černice.....	21
4.1.2. Historie Černic.....	21
4.1.3. Dopravní infrastruktura a vybavenost obvodu.....	24
4.2. Fyzicko-geografická charakteristika Černic.....	25
4.3. Hospodářská charakteristika sídla Černice.....	31
5. Vývoj a změny v struktuře obyvatelstva Černic.....	33
5.1. Vývoj počtu obyvatel Černic v letech 1869-2011.....	33
5.2. Věková struktura obyvatelstva Černic v letech 1880 a 2011.....	35
5.3. Hodnocení přirozené a mechanické měny v Černicích.....	37
5.4. Hodnocení strukturních znaků obyvatelstva v Černicích.....	40
5.4.1. Národnostní struktura.....	40
5.4.2. Náboženská struktura.....	41
5.4.3. Vzdělanostní struktura.....	42
5.4.3. Struktura ekonomické aktivity.....	44
6. Vývoj a změny v struktuře domů a bytů sídla Černice.....	45
6.1. Vývoj počtu domů v Černicích v letech 1869-2011.....	45
6.1.1. Vývoj obydlenosti domů v Černicích v letech 1970-2011.....	47

6.1.2. Vývoj obydlivosti rodinných a bytových domů v Černicích v letech 1970-2011.....	48
6.1.3. Vývoj poměru rodinných a bytových domů v Černicích v letech 1970-2011.....	50
6.1.4 Vývoj obydlivosti bytů v Černicích v letech 1970-2011.....	52
6.2. Mapové zobrazení urbanistického vývoje a struktury domů v Černicích.....	55
6.3. Další možný urbanistický vývoj Černic v budoucnu.....	59
7. Závěr a diskuze.....	62
Anotace/Abstrakt	65
Seznam literatury.....	66
Seznam tabulek.....	73
Seznam grafů.....	73
Seznam obrázků.....	74
Seznam příloh.....	75

1. Úvod

Území v České republice nabízí poměrně velkou koncentraci různorodých přírodních prostředí. Dnešní typologie krajiny vykazuje ale tendenci k jejímu sjednocování. Důležitým hybatelem změny vzhledu krajiny je urbanizace. Česká republika čítá velká urbanizovaná území u velkých a větších měst, veliký počet menších sídel a mnoho vesnic. Na těchto prostorech probíhají neustále změny. Tyto změny jsou způsobeny i neustálou migrací obyvatel. Z historie probíhala častá stěhování lidí, v minulosti především z venkovských oblastí do rychle se rozrůstajících měst. V dnešní době však dochází i opačnému směru stěhování, mnoho lidí se stěhuje z města, většinou za klidem a vlastním bydlením. V období přibližně posledních dvou dekad dochází v České republice k největším pohybům a změnám přímo na okrajích měst, nebo v přilehlých oblastech větších měst. Dochází tím tak k rozvoji úplně nových oblastí, které sice nejsou ještě typickou součástí města, ale ani nevykazují znaky obyčejné vesnické obce.

Území Černic jsem si vybral, protože ho osobně považuji za jednu z atraktivních částí města Plzně, která se v posledních letech velice změnila, především co se týče rozvoje a změn celkového využití území. Dnešní městská část Plzně Černice byla ještě jako samostatná ves založena v první polovině 15. století. Postupem času se ves stala součástí města Plzně, ale k velkému rozvoji, změnám či zásadním proměnám v sídle nedošlo. Už od samotného vzniku byly Černice hospodářsky napojeny na královské město Plzeň. Ačkoli patřily mezi největší plzeňské vsi, s výjimkou založení velkého rybníku k žádné velké expanzi nedocházelo. Později, při objevu zdejších nerostných surovin, cihlářských hlín, se vesnice stala důležitým místem výroby cihel. Vzestup Černic nastal až s velkým rozvojem města Plzně. Teprve, když se Plzeň stala průmyslovým městem s velkým počtem obyvatel, který pořád narůstal, začali se lidé v průběhu 20. století stěhovat i do oblastí tehdejších Černic. V období 20. a 30. let 20. století už zaznamenáváme náznaky prvotní suburbanizace. V období socialismu se naopak Černice stávaly spíše typickou zemědělskou vesnicí a lidé se stěhovali zpět blíže k centru Plzně, a to většinou do nově vznikajících panelových sídlišť v té době. Po revoluci v roce 1989 však nastala změna. V té době už Černice byly skoro dvacet let součástí Plzně, ale podstatné změny teprve měly přijít. Postupem času, jak se začínala suburbanizace projevovat v okolí všech větších měst České republiky, začaly i do Černic pomalu proudit noví obyvatelé a počalo se s výstavbou nových bytů, především pak rodinných domů. Zejména však výstavba dálnice D5, vedoucí přes katastr Černic, přinesla velký rozmach celé oblasti. Nově se tu začala

objevovat ve vysokém měřítku i komerční výstavba, která pozměnila vzhled, ale i pohled ostatních na samotné Černice. Spolu s masivnější bytovou výstavbou a větším přílivem obyvatel se začínají Černice proměňovat z malé lokální obce, či „vesnického okraje“ velkého města na městskou čtvrť. Zatímco původní jádro bývalé samostatné obce si uvnitř pořád zachovává původní charakter vesnice, takřka úplně nová oblast Černic v okolí sjezdu dálnice D5 do Černic, se stává typickým městským prostředím.

1.1 Cíle:

Práce se zabývá vývojem sídla Černic. Chceme ukázat a objasnit změny, které v sídle Černice probíhaly od konce devatenáctého století, přes dvacáté století a pak po roce 2000. Cílem je popsat základní změny, které se odehrály v suburbální zóně města Plzně. Tyto proměny chceme prokázat za pomoci změn v počtu a v strukturách obyvatelstva a na změnách v zástavbě Černic. Především pak chceme charakterizovat základní urbanistické změny, ke kterým dochází vlivem suburbanizace, jenž se stala fenoménem okolí větších měst v České republice v přibližně posledních 20 letech. Jde především o to, jak se vesnice Černice změnila z typického vesnického sídla na rychle rostoucí periferii velkoměsta. Cíl práce lze rozdělit na několik částí:

- 1) Zhodnocení vývoje obyvatel od roku 1869 do roku 2011
- 2) Porovnání strukturálních charakteristik obyvatel na podkladě sčítání v letech 1880, 1910, 1921, 1930, 1970, 1980, 1991, 2001 a 2011
- 3) Vývoj a změny v počtech, druhu a obydlitelnosti domů a bytů, především v letech 1970, 1980, 1991, 2001 a 2011
- 4) Zhodnocení urbanistické charakteristiky a vývoje zástavby na podkladě map

2. Rozbor literatury:

Základem urbanizačních procesů je fáze urbanizace. Urbanizace začala vzrůstat hlavně v období průmyslové revoluce, kdy docházelo k velké migraci vesnické populace do měst. (Horská, Maur, Musil 2002) Rychlý postup urbanizace může přináš i velké problémy, jako nedostupnost vody, zábory zemědělských půd, zhoršení dopravních situací apod (Baše a Cílek 2006).

Česká republika má vlivem historického vývoje poměrně hustou síť osídlení s mnoha menšími městečky a vesnicemi. Tato charakteristika je dlouhodobě neměnná a ke vzniku nových vesnic a měst v dnešní době skoro vůbec nedochází. V Českých zemích se růst města projevoval především pohlčováním okolních obcí, či vzniklo nového město spojením menších obcí. Dnešní města jsou tvořena především zástavbou, která vznikala postupným dlouhodobým historickým vývojem. Existuje historické centrum, kde se nachází hodnotná zástavba a to i rezidenční. Dále je tu vnitřní město, které většinou plní obytnou funkci města. Vnější město je často tvořeno soustavou panelových domů, nebo přímo sídliště. Tyto dvě entity města, vnitřní a vnější, tvoří největší zastoupení v počtu obyvatel města. Dalšími částmi města jsou předměstí (Ouředníček 2014a).

Suburbanizace

Stěžejním pojmem v práci je hlavně pojem suburbanizace. Suburbanizace je proces, který představuje stěhování obyvatel, jejich aktivit a některých funkcí z jádrových zón měst do periferních oblastí. Znamená to, že dochází v dnešní době k typickému rozšiřování měst (Ouředníček 2014c). Suburbanizace také dynamicky přetváří krajinu v zázemí velkých měst. Tyto změny jsou jak pozitivní, tak negativní (Ouředníček, Temelová 2008). Slovo suburbanizace je odvozeno z anglického slova suburb (předměstí). Typickým jevem suburbanizace je především rychlý nárůst obyvatel v suburbiu. Může docházet i k dalším změnám vlivem suburbálního rozvoje, a to k oživení ekonomických nebo společenských aktivit v dané lokalitě. V procesu suburbanizace tak vznikají nové oblasti zástavby. Rychlou výstavbou nového obytného areálu, vedle původních obcí, vznikají například satelitní městečka, dále pak také nákupní, logistické či průmyslové zóny (Ouředníček, 2014c). Suburbanizace nepředstavuje pouze růst počtu obyvatel v suburbálních oblastech, ale celkovou proměnu funkčního využití krajiny. V oblastech ovlivněných suburbanizací se

mění architektura, infrastruktura a sociální struktura obyvatelstva (Ouředníček 2003). Sociální struktura se velmi mění vlivem procesu suburbanizace. Jde hlavně o změnu věkového rozložení a vzdělanostní struktury obyvatelstva (Puldová a Novák 2008). Tyto změny jsou dány tím, že značný podíl mezi novými residenty představují mladí lidé, kteří mají, nebo plánují mít děti. Mezi novými rezidenty je navíc velký podíl středoškolských a vysokoškolských vzdělaných lidí. (Ouředníček, Temelová 2008)

Rozlišujeme dva hlavní typy suburbanizace, a to rezidenční (obytná funkce) a komerční (obchodní, průmyslová atd.) (Ouředníček 2014c). Podobně se k suburbanizaci vyjadřuje i Čermák (1996), podle něhož je suburbanizace přechodem od extenzivní do intenzivní fáze vývoje osídlení oblastí a je především projevem nového osidlovacího trendu. Při suburbanizaci dochází k rozšíření urbanismu města a následně ke vzniku větších aglomerací. Následkem toho dochází k úbytku obyvatelstva v centru samotného města. V raném stadiu výskytu suburbanizace lze podle Čermáka (1996) na tento proces hledět jako na oddělení místa bydliště a místa pracoviště. Jakýmsi opakem suburbanizace je reurbanizace, to znamená proces, když dochází k obnově městských funkcí uvnitř města. Vznikají nové pracovní příležitosti, zvyšuje se koncentrace osob ve městě, vzrůstá diverzita a variabilita městského života. Město se opět stává kompaktním. (Baše a Cílek 2006). Suburbanizace v České republice zatím nedosahuje takových rozměrů jako v západní Evropě, nebo USA. Představuje však poměrně radikální a svým způsobem i nevratné změny v celkovém systému osídlení v ČR (Sýkora 2001).

Typy urbanizačních procesů

Hodnocení a určování urbanistických procesů je velice složité. Je to především způsobeno naším dichotomickým vnímáním města a venkova. Po roce 1989, kdy se intenzita suburbanizace zvětšila, se problém s rozdělením na městskou a venkovskou oblast zvětšil. Vznikající metropolizace území v zázemí velkých měst zapříčiňuje rozrůstání městských prvků do vesnických oblastí (Ouředníček 2013).

Suburbanizace je jedním z druhů urbanizačních procesů. Může být vykládána jako stěhování lidí z města do okolních obcí, někdo suburbanizaci zase vnímá jako stěhování lidí z nitra města na jeho okraje. Z hlediska směrů migrací lze definovat několik dalších pojmů (Tab. č. 1)

Tab. č. 1 Typy urbanizačních procesů

Typ prostředí		Cílové místo migrace		
		Město	Suburbium	Venkov
Zdrojové místo migrace	Město	Meziměstská migrace	SUBURBANIZACE	Deurbanizace (kontraurbanizace)
	Suburbium	Reurbanizace	Tangenciální migrace (vnitrometropolitní)	Deurbanizace (kontraurbanizace)
	Venkov	Urbanizace (ev. reurbanizace)	Urbanizace (ev. reurbanizace)	Meziregionální migrace (venkovská)

Zdroj: Ouředníček (2013)

Z této tabulky č. 1 je zjevné rozdělení jednotlivých pojmů a především procesů migrace obyvatel mezi městy, suburbii a tradičním venkovem. Z tabulky č.1 je patrné, že suburbium je bráno jako vymezený celek, neboť i odchod lidí ze suburbia na tradiční venkov je branný jako deurbanizace. Většina poznatků se však týká vymezení pojmu jádrové oblasti, to znamená vlastního města a suburbální oblasti kolem něho, respektive kolem jeho administrativních hranic.

Suburbium

Suburbia vznikají nahodile. Rozmístění nové výstavby v suburbanizaci není plošně rovnoměrné. Nedochozí tak ke kontinuálnímu rozrůstání nové zástavby v okolí měst. Důležitou součástí pro nové oblasti výstavby je dobré napojení na dopravní infrastrukturu. Významným faktorem je i klidné a čisté prostředí. Zájem o tuto oblast projevují lidé bydlící v blízkosti centra města (Ouředníček, Temelová 2008). Většinou v suburbii chybí občanské vybavení, nebo veřejný prostor, chybí propojení s veřejnou dopravou. Obyvatelé jsou závislí na osobní automobilové dopravě, kterou dojíždějí do zaměstnání. Často obyvatelé nevytvářejí ani soudržnou komunitu a tím pádem zde nedochází ani k nějakým kulturním akcím (Baše a Cílek 2005). Suburbia vznikala už mnohem dříve, takže to není nový pojem. V Českých zemích se začala suburbia vytvářet na začátku dvacátého století. V České republice je pro dnešní suburbanizaci typické prostorové obrůstání vesnic v okolí

větších měst a samotných měst desítkami domů (Ouředníček 2014c). Často postavená rezidenční suburbia vznikají v rámci developerského projektu výstavbou nových obytných domů (Baše a Cílek 2006). Developeři staví nové okrsky rodinných domů, nebo skoupi rozsáhlé množství půdy, rozparcelují je na co nejvyšší počet parcel a poté rozprodávají lidem pro individuální výstavbu nových domů (Sýkora 2002). Exurbia jsou suburbia, která jsou vzdálená od jádra města a často jsou oddělena volným krajinným prostorem. Někdy se i může stát, že dostává statut samotné části obce, nebo se suburbia mohou časem v samostatnou obcí (Baše a Cílek 2006).

Rezidenční suburbanizace

Rezidenční suburbanizace se projevuje různorodostí výstavby. Někde probíhá výstavba jen rodinných domů, jinde jen bytových, nebo se výstavba rodinných a bytových domů navzájem kombinuje (Ouředníček 2014c). Podle Sýkory (2002) je rezidenční suburbanizace prostorový růst města a jeho rozpínání se do venkovské krajiny. Je spojována s nižší hustotou zalidnění a menší a rozvolněnější zástavbou než je tomu přímo v samotném městě. Různorodost se projevuje především ve stylu výstavby. Někde se staví přímo uvnitř sídla, kde se tím zhušťuje zástavba, případně doplňuje do kompaktnosti sídla. Za negativní faktor je pro udržitelný rozvoj obce považován „urban sprawl“.

Urban sprawl (česky sídelní kaše) je jedna z forem suburbanizace. Jak je z anglického pojmenování patrné, znamená rozlézání zástavby do krajiny. Dochází tak k nesourodé, nekompaktní zástavbě. Vzniká pak například mozaikovitá struktura nových zastavěných plocha v okolí sídel. Tento proces zástavby má většinou negativní důsledky pro okolní krajinu. Zdrojem tohoto typu vývoje zástavby je většinou individuální vlastnictví jednotlivých pozemků a snaha majitelů a investorů o co největší zisk. Proti takovému nekontrolovanému rozrůstání zástavby by se mělo předejít především zpracováním kvalitních územních plánů měst a obcí v blízkém okolí (Ouředníček 2014d). Dále se často vyskytuje pojem satelitní městečko. Tento pojem se rozšířil především v devadesátých letech pro nově postavené obytné celky, které stojí izolovaně od ostatní zástavby. Odborníky jsou sídla v těsném sousedství jádrového města označovaná jako suburbia. V české literatuře se objevil i pojem aglomerační obec, která je navázaná na jádrové město především dojížděkou. Značná část suburbií jsou především rezidenční. Většinou však rezidenční suburbia na rozdíl od těch komerčních neleží osamocně někde v polích, ale leží

blíže, nebo přímo u hranice zastavěné části obce. Některá tato suburbia se podobají americkým edgescities neboli okrajovým městečkům. U těchto městeček je závislost v dojíždění na jádrovém městě výrazně nižší, protože se sami stávají centrem pracovní dojížděky (Ouředníček 2014b). Podle Sýkory (2002) je pro suburbanizaci typická výstavba rodinných domů, které vytvářejí samostatné homogenní jednotky. To znamená, že vznikají celé oblasti s typickým stejným architektonickým vzhledem domů. Například v USA měla suburbanizace velké následky ve vztahu větších měst s venkovem a často vznikala v procesu suburbanizace úplně nová sídla. V Evropě díky delšímu vývoji sídelní struktury ke vzniku nových sídel s výjimkou Anglie nedocházelo. V ČR na suburbanizaci nelze nahlížet ve stejném stylu tak jako v USA. Spíše se v ČR suburbanizace jeví jako nový proces ve změnách využití ploch už v existujících sídelních strukturách.

Komerční suburbanizace

Komerční suburbanizace se projevuje především pásovitou zástavbou Sýkora (2002). U komerční suburbanizace hraje významnou roli dobrá poloha území při hlavních dopravních tazích. Především v okolí velkých dopravních komunikací dochází k největším změnám využití okolních ploch (Ouředníček 2014c). Na těchto plochách vznikají samostatné průmyslové a logistické parky. Většina nových objektů vzniká na volných plochách, ale může docházet i ke změně využití starších objektů, například statek na hotel (Sýkora 2002). Většina nové zástavby komerční suburbanizace vzniká na pozemcích využívaných dříve jako zemědělská půda. Do objektů s komerčním využitím v suburbálních oblastech přesouvají různé aktivity z jádrových částí města, jako např. nákupy, zábavu, sport a jiné volnočasové aktivity. Některé funkce úplně mizí z center měst a přesouvají se na okraje a to především logistické funkce a z části i výroba (Ouředníček 2014c). Ne však každý nový rozvoj je možné považovat za suburbanizaci. Pokud se město rozvíjí kompaktně se svým okolím, jde o urbanizaci (Sýkora 2002). O suburbanizaci se jedná pouze tehdy, pokud se rozvíjí oblasti, které sice s vlastním městským jádrem jsou propojeny různými vazbami, ale mezi nimi leží nezastavěné plochy. Samozřejmě zóny, kde se rozvíjí suburbanizace, mohou později splynout s rozrůstajícím se městem a vytvořit kompaktní celek. Nová výstavba se koncentruje jen do určitých zón, například do blízkosti dopravních tahů a tím pádem při vzniku nového bydlení, služeb, případně i výroby může mít za následek vznik i jakéhosi „nového města“. Taková forma suburbanizace je

výsledkem velkého regionálního a územního plánování, opakem je pak právě velké rozptýlení nové zástavby, které je nesourodé a ztrácí přirozený kontakt s okolím a vzniká tak suburbanizace typu urban sprawl (Sýkora 2002). Právě proto již se apeluje na státem řízenou regulaci suburbanizace. Jako příklad ze zahraničí se udávají USA a Německo. Zatímco USA představují příklad málo regulované suburbanizace, naopak v Německu politici směřují k důsledné regulaci komerční suburbanizace (Ptáček, Szczyrba, Šmáček 2013).

U komerční suburbanizace pak velkou roli hrají zahraniční investoři. Ti totiž často budují právě nové obchodní a průmyslové parky na zelené louce, takzvané greenfields. Častým důvodem k takovým krokům jsou pak především nižší náklady na samotnou výstavbu, tak často i nižší daně. Opakem ke greenfields jsou pak takzvané brownfields, což jsou většinou staré průmyslové a hospodářské objekty často v nitru zástavby měst, které už neslouží k svému původnímu účelu a často se stává, že jsou opuštěné, chátrají a čekají na nové využití. (Nový 2004)

Důsledky suburbanizace

Důsledky suburbanizace jsou rozmanité a z každého pohledu, individuálního, místního, metropolitního i celospolečenského se mohou jevit odlišně a tak mohou být vnímány pozitivně i negativně zároveň. Na jedné straně mohou důsledky být hodnoceny pozitivně z ekonomického hlediska, ale negativně ze sociálního a přírodního hlediska (Sýkora 2002). Nová výstavba mění často reliéf krajiny. Původní reliéf mizí a dochází k přemístování větších objemů hmoty. Vytváří se tak úplně nový tvar reliéfu krajiny. Mezi nově vzniklé prvky patří například násypy, protihlukové valy nebo příkopy (Chuman, Romportl 2011). Suburbanizace má velký vliv na biodiverzitu v krajině. Ovlivňuje půdní, vodní a klimatické ekosystémy (Ouředníček, Temelová 2008). Měly by se sledovat především takové typy výstavby, které vedou k dlouhodobému využívání krajiny, například k bydlení. To znamená, že nejde jen o samotnou stavbu, její umístění, ale jak se bude chovat k okolí, to znamená funkce, kterou tam lidé budou vykonávat a jak se budou o okolí stavby starat, jaké budou vazby s okolím a podobně. Například stavbu se službami bude využívat více lidí, to znamená větší nárůst dopravy v okolí této stavby. Mělo by se dbát na prostorovém uspořádání nové zástavby. To znamená hierarchicky sestavovat jednotlivé plochy zástavby vedle sebe a s dobrou dostupností k dopravním komunikacím. Například plochy určené

k obydlí se v suburbanizačních oblastech většinou charakterizuje nízká hustota zástavby. Místa s nízkou hustotou osídlení a velkým prostorovým rozptýlením zástavby se hůře obsluhují hromadnou městskou dopravou. Jsou zde i kladeny větší finanční nároky na výstavbu technické infrastruktury. Dochází navíc k sociální izolaci obyvatel, kdy jsou odděleny od okolí a do práce dojíždí většinou do města. Naopak lidé pracující v nových obchodech, které vznikly v těchto nových zónách, do práce dojíždí například z města a tak vzniká protisměrnost dojížděky. Vzniká také větší nárok na osobní automobilovou dopravu, kdy většina nových residentů těchto zón musí dojíždět do práce individuálně (Sýkora, 2002). Například podle Puchera (2002) je suburbanizace důsledkem rozvoje automobilizmu, ale zároveň to platí i opačně, že vlivem suburbanizace roste počet majitelů automobilů, neboť rozvolněná městská zástavba vyžaduje od residentů větší důraz na osobní dopravu. Vytváří to i samotné rozdělování rezidenční a komerční výstavby, který často můžou vznikat dále od sebe. Poté se musí mezi těmito jednotlivými oblastmi dojíždět (Pucher 2002). Suburbanizace ovlivňuje i sociální změny v jednotlivých částech města. Do suburbanizačních zón často lidé odcházejí za lepším bydlením. Tato migrace lidí, kteří často mají vyšší příjmy, nebo se stálým zaměstnáním představuje zase úbytek těchto obyvatel v jiných čtvrtích i celkový úbytek sociálního statusu samotného města (Sýkora, 2002). Podobně se k tomu vyjadřuje i Baše a Cílek (2006), kteří v rozvoji suburbanizaci vidí jak ohrožení volné krajiny a především úpadek částí vnitřního města. Ničí totiž principy, na kterých město stálo, to znamená velké množství interakcí, velký počet služeb přímo ve městě a tím i konkurenceschopnost. Navíc vylidňuje centrum a jeho okolí (Baša a Cílek 2006). To tvrdí i Ouředníček (2002), pro kterého suburbanizace představuje rovněž klesající počet obyvatel v centru a na předměstí města a jeho nárůst v suburbii. V centru města obytné domy nahrazují kanceláře. Lidé více dojíždějí za prací a vzniká tak větší zatížení dopravního systému. V samotných suburbanizačních oblastech také může docházet k sociálním změnám. Příchod většího množství nových residentů do nově vzniklých obytných ploch, může vytvářet segregaci nových residentů s „původním“ obyvatelstvem (Sýkora 2001). Příčiny tohoto oddělení je zejména odlišný způsob života a tím možné neshody. Problém může představovat i sociální nerovnost, například rozdíly v příjmech, velikosti majetku apod. Naopak, případné dlouhodobé soužití a vzájemné přizpůsobení obou skupin obyvatel, může vést k posílení významu a vlivu obce. Noví residenté bývají často aktivnější a mají větší politickou vůli, než původní obyvatelé sídla. Mohou hrát významnou roli v rozhodování o důležitých veřejných otázkách a problémech. Tato aktivita však musí sloužit k zájmům celého sídla a jeho obyvatelstva a nejenom

k prosazování zájmu určité skupiny nových obyvatel sídla (Ouředníček, Temelová 2008). Dalším problémem, hlavně pro samotné obce, je to, že si někteří noví residenti nechávají své trvalé bydliště zapsané v bývalém bydlišti. Tím pádem obce nedostávají více peněz do rozpočtu, protože fakticky tito residenti v obci nebydlí. Naopak obce musejí investovat do infrastruktury a služeb, kteří tihle residenti využívají (Macešková, Ouředníček 2008).

.

2.1. Další zdroje dat

Z kroniky Měst a obcí Čech, Moravy a Slezska jsem zjišťoval vývoj katastrálního území Černic a pak především změny administrativního uspořádání obce Černice. Vzhledem k tomu, že se v knize dočítáme o vývoji obce a posléze městské části ve 20. století, je důležité znát, kdy a k jakým změnám docházelo na katastrálním území Černic, například ke změně velikosti katastrálního území. Tyto případné změny totiž mohly hrát roli ve změnách v počtu obyvatel, nebo domů (Kuča 2002).

Kniha Zrod velkoměsta zase přináší pohled na vývoj měst a vesnic v určitých etapách od průmyslové revoluce. Šlo hlavně o to, zjistit vývoj těchto sídel v Českých zemích především v období socialismu a socialistického plánování. Vyhledat typický vývoj, jakým se ubíraly obce velikosti Černic (Horská, Maur, Musil 2002).

Ze stránek Útvar koncepce a rozvoje města Plzně jsem ze sekce územního plánování čerpal případné návrhy, nebo už platné zásady, pro další územní rozvoj Černic. Chtěli jsme hlavně zjistit, které plochy v Černicích jsou vymezena jako rozvojová pro další urbanistický vývoj. Dále jejich případné definice toho, pro jaké využití by měla být využita a jak by zhruba měla vypadat urbanistická struktura sídla v budoucnosti (Útvar koncepce a rozvoje města Plzně 2014).

Pro určité zhodnocení a změn ve využití ploch v suburbální zóně, jsem vybral jako jeden z nástrojů aplikaci Land Use. Tato aplikace je obsažená v Národním geoportálu veřejné správy a dá použít a zobrazit přímo do topografického podkladu, nebo ortofotomapy. Aplikace zobrazuje využití půd ve třech časových horizontech, letech 1990, 2000 a 2006. Je to poměrně malá doba na nějaké velké zhodnocení vývoje, ale na druhou stranu se konkrétně v České republice zde může projevit porevoluční vývoj daných oblastí. Může se to projevit přímo v Černicích, které tvoří okraj velkého krajského města a kde byla

zbudována dálnice. Land use navíc obsahuje dvě složky, biofyzikální a socioekonomickou. Biofyzikální složka představuje přírodní charakter lokality, zatímco socioekonomická znázorňuje oblasti ovlivněné a přetvářené člověkem. Obě složky jsou pak i přesně popsány podle jednotlivých druhů zástavby, respektive krajinného rázu. Tím pádem se dá i určit, jaký prvek je v dané oblasti dominantnější a případně, který z nich je na vzestupu, či naopak na ústupu. Tato aplikace se spíše nejlépe hodí na porovnání velkých území, kde změny jsou vidět mnohem více a lépe se může určit tendence vývoje daného území, protože velikost ploch které jsou rozlišitelné je větší. Přesto jsme tuto aplikaci použili na katastrální území Černic, abychom zjistili, které druhy zástavby, případně které přírodní prvky krajiny jsou na území v katastru Černic nejvíce zastoupeny (Národní geoportal Inspire 2014).

Velký zdroj informací byla především historická sčítání v Českých zemích. Data ze sčítání v 19. a z počátku 20. století jsou zevrubně zpracována v lexikonech, ale podrobné údaje o sídlech tyto lexikony neobsahují. Proto jsme využili možnosti studia sčítacích listů, které jsou za sčítání v letech 1880 a 1910 umístěny v Archivu města Plzně. Tyto informace jsme zpracovali do tabulek a použili je k analýze struktury obyvatelstva sídla Černice na konci 19. a počátku 20. století. Pro analýzu struktury obyvatel v dalších sledovaných letech jsme využili zdroje získané z Českého statistického úřadu. Jde o informace o obyvatelstvu v letech 1930, 1950 a 1960. V lexikonech tyto informace nenajdeme, archivní zdroje nelze použít, neboť nám v jejich zveřejňování brání zákon o ochraně osobních údajů.

První sčítání se na území Českých zemích konalo v roce 1869, tedy ještě za Rakouska-Uherska. Ustanovilo se, že sčítání budou probíhat jednou za deset let. Z biologických popisů se u obyvatel tehdy zapisovaly fyzické vady, později i mentální vady. Ze společenských znaků se zapisovala státní příslušnost, obcovací řeč, rodinný stav a náboženská příslušnost. Od roku 1880 se vypisovala i gramotnost. Dalšími informacemi zjišťovanými sčítáním byly pak ekonomické ukazatele. To znamená povolání, oborové odvětví, postavení v zaměstnání apod. Tato sčítání z dob Rakouska-Uherska patřila kvalitou mezi nejlepší a v mnohém na ně později navázaly ve sčítání i nástupnické státy.(Český statistický úřad 2010b) První československé sčítání datujeme do roku 1921. Byl proveden i soupis bytů, ale to jen ve vybraných 28 aglomeracích majících víc jak 20 tisíc obyvatel. Zjišťovaly se stejné informace, podstatnou změnu prodělalo určování národnosti, kterou tehdy Československo potřebovalo pro potvrzení oprávnění vzniku.(Český statistický úřad 2011) V roce 1930 se opět zjišťovala národnost, avšak s definicí

toho, že národnost i mateřský jazyk má být stejný, což vyvolávalo protesty především národnostních menšin. I přesto se však stejný model u sčítání praktikoval i ve sčítání z let 1970, 1991 a 2001. Soupis bytů byl v roce 1930 prováděn v obcích s 10 000 a více obyvateli. Sčítání z roku 1930, stejně jako to z roku 1921, bylo oceněno jako velice kvalitní sčítání. (Český statistický úřad 2010a) Další sčítání, které využíváme v bakalářské práci je to z roku 1970. V tomto sčítání se poprvé zjišťovala rodná čísla, státní příslušnost, dojíždka do zaměstnání a škol, vzdálenost dojíždky, frekvence a způsob dopravy do zaměstnání nebo škol. (Český statistický úřad 2012b) Sčítání z roku 1980 se nelišilo od toho z roku 1970, ve výsledcích jsou zde navíc data klasifikována do základních sídelních jednotek podle typů a velikosti. (Český statistický úřad 2013b) Poslední československé sčítání proběhlo v roce 1991. Toto sčítání se od předchozích opět výrazně nelišilo, spíše se v něm projevíly společenské změny po roce 1989. Například se zde znova objevuje kolonka s možností k hlášení k nějakému náboženství. Rozšířil se počet národností a objevily se zde i nové národnosti: moravská a slezská. Z ekonomických ukazatelů zde bylo nově začleněno rozdělení ekonomicky aktivních obyvatel podle sektorů národního hospodářství a podle klasifikace na státní a soukromé ekonomické subjekty. Znovu se objevila otázka mateřského jazyk a i trvalého bydliště v době narození, a to z důvodu informací pro zjišťování dlouhodobé migrace (Český statistický úřad 2012c). Ve sčítání v roce 2001 se u zaměstnání objevuje podotázka i na případné druhé, či třetí zaměstnání dané osoby. Sčítání z roku 2001 bylo ojedinělé především velkou ochranou osobních dat a velkým využitím nových technologií. (Český statistický úřad 2013) Sčítání z roku 2011 bylo podobné tomu z roku 2001. Přesto se zde objevily novinky, které reagovaly na vývoj ve společnosti, jako například dotaz pro registrované partnerství. Národnost, nebo náboženství zůstaly i nadále dobrovolné pro vyplnění. Velkou změnou byla také změna metody sčítání, protože Český statistický úřad při zpracování dat začal používat kombinovanou metodu s využitím registrů z administrativních zdrojů (Český statistický úřad 2012d).

Tab. č. 2 Vybrané údaje z jednotlivých sčítání

Roky	Vybrané ukazatele
1880	Počet obyvatel, věk, pohlaví, náboženství, národnost (obcovací jazyk), zaměstnání
1910	Počet obyvatel, náboženství, národnost (obcovací jazyk),
1921	Počet obyvatel, náboženství, národnost
1930	Počet obyvatel, náboženství, národnost
1970	Počet obyvatel, národnost, vzdělání, počet rodinných a bytových domů, počet bytů, obydlenost a neobydlenost domů a bytů
1980	Počet obyvatel, národnost, vzdělání, počet rodinných a bytových domů, počet bytů, obydlenost a neobydlenost domů a bytů
1991	Počet obyvatel, věk, pohlaví, náboženství, národnost, vzdělání, počet rodinných a bytových domů, počet bytů, obydlenost a neobydlenost domů a bytů
2001	Počet obyvatel, náboženství, národnost, vzdělání, počet rodinných a bytových domů, počet bytů, obydlenost a neobydlenost domů a bytů
2011	Počet obyvatel, věk, pohlaví, náboženství, národnost, vzdělání, počet rodinných a bytových domů, počet bytů, obydlenost a neobydlenost domů a bytů

Zdroj: Vlastní zpracování

2.2. Mapové podklady

Ke zhodnocení vývoje urbanistické struktury jsme použili mapy a letecké snímky:

Mapy stabilního katastru byly vytvářeny ve 20. až 40. letech 19. století. Bylo to první celorakouské mapování ve velkém měřítku 1: 2880 a bylo vypracováno na geodetickém

podkladě. K hlavním předmětům měření patřily katastrální hranice obce, hranice pozemků a stavebních parcel, dále vybraných objektů jako například boží muka, křížků, nebo mostků, ale také železničních nebo vodních tělesa. Pozemky byly tříděny podle druhu a užívání do několika jakostních tříd. Zachycují původní stav krajiny bez pozdějších zásahů a změn (Geoportal Praha 2013). Dále jsou použity letecké snímky Černic, a to z roku 1956, 1972, 1998 a 2008. Letecké snímky poskytnuté krajem z let 1956, 1998 a 2011 jsou v rozlišení 20cm/px, georeferencovány v souřadnicovém systému S-JTSK a v kladu mapových listů 1:2000 (Plzeňský kraj 2012).

3. Metodika

3.1. Struktura obyvatelstva

Vývoj počtu obyvatel Černic byl vyhodnocen na podkladě informací z Historického lexikonu 2005 a z publikace ze sčítání obyvatel v roce 2011.

Pro porovnání charakteristik obyvatelstva byla využita data ze sčítání v letech 1880, 1910, 1970, 1980, 1991, 2001 a 2011. Podrobná data ze sčítání z let 1880 a 1910 nejsou volně dostupná, proto je bylo třeba zpracovat ze sčítacích listů, které jsou uloženy v Městském archivu města Plzně. Všechna data musela být ručně přepisována do programu Microsoft Excel. V tomto programu byla vytvořena tabulka, do které se zapisovali informace o jednotlivých obyvatelích, jejich pohlaví, zjišťován byl rok narození, trvalé bydliště, vyznání, obcovací jazyk a povolání. V analyzované době se ještě neurčovala národnost ani státní příslušnost. Národnost se většinou vymezovala podle toho, co dotázaný určil jako svůj obcovací jazyk. V Excelu byla shromážděná data přepracována do kontingenčních tabulek, ze kterých se získaly jednotlivé vzájemné vztahy, jako například věková struktura podle pohlaví. Ve sčítacích listech nebyl zjištěn stejný počet obyvatel, jaký je uváděn pro roky 1880 a 1910 v Historickém lexikonu 2005. Data vzatá z Městského archivu v Plzni jsme použily při porovnávání jednotlivých struktur obyvatelstva. Šlo například o strukturu národnostní, nebo věkovou. Rozdíl mezi počtem obyvatel v historickém lexikonu a s počtem obyvatel zjištěných v archivu se v obou letech liší zhruba 30 osob. Proto by při našem hodnocení nemělo docházet k nejasnostem.

Po seřazení a ucelení dat z let 1880 a 1910 bylo možné porovnávat a zjišťovat vývoj a změny ve strukturálních charakteristikách obyvatelstva a domů. Při hodnocení

mechanické a přirozené měny se vycházelo z vlastních šetření v matrikách z 19. století a z informací poskytnutých úřadem městské části. Tyto údaje se zjišťují jen v rámci celé obce. Šlo o data pro nově přistěhovalé, nebo odstěhovalé občany v Černicích a také o nově narozené a zesnulé občany v Černicích v období 2002 - 2012. Proto byla z údajů dostupných z matrik vytvořena tabulka o nově narozených a zesnulých lidech v Černicích v letech 1870-1880. Z dostupných dat lze vypočítat ukazatele přirozené měny v Černicích (přirozený přírůstek, případně úbytek) v rozmezí těchto dvou časových období a navzájem je porovnat. Z dat o přistěhovalcích a odstěhovaných občanech v Černicích z let 2002-2012 se vypočítaly ukazatele mechanické měny obyvatelstva (migrační saldo a migrační obrat). Migrační saldo je rozdíl mezi počtem přistěhovalých a odstěhovalých, dělený středním stavem obyvatelstva. Migrační obrat (někdy znám jako hrubá migrace), je zase součet přistěhovalých a odstěhovalých, dělený střední stavem obyvatelstva. Vyšlé hodnoty se většinou násobí ještě tisícem a uvádějí se v promilích. Pro porovnání změn věkové struktury obyvatelstva Černic v různých časových období se nejlépe aplikuje graf věkové pyramidy. Byly vytvořeny tři grafy věkové pyramidy pro roky 1880, 1991 a 2011. Pro rok 1880 byla použita data získaná z archivu a pro roky 1991 a 2011 z Českého statistického úřadu. Věkový interval na ose y věkové pyramidy byl nastaven po pěti letech. Prvním věkovým intervalem v grafu je interval v rozmezí věku roky 0-4 let. Posledním intervalem 80-84 let. Poté byl stanoven ukazatel 85+, tedy ukazatel občanů, kterým v době vyhodnocování bylo 85 let a více. U dat z roku 1991 se musel tento faktor posunout na 75+, protože ve sčítání obyvatel z roku 1991 byl tento věk konečným intervalem.

Z dalších dat docházelo k porovnání národnostního složení obyvatelstva v Černicích. Za roky 1880 a 1910 se při sčítání národnost neurčovala, a tak jsou data odvozována z obcovací řeči. Od roku 1921 již byla ve sčítáních uváděna i národnost. Od sčítání z roku 1991 se v Černicích objevilo široké spektrum nových národností. K těmto novým národnostem se většinou hlásil pouze malý počet lidí. Proto byl stanoven jakýsi průřez těmi národnostmi, které se objevují ve většině doložených sčítání. Prakticky stejně jako u národností se postupovalo i u struktury v náboženství a v počtu lidí hlásících se k různým církvím v Černicích. Také zde byly vybrány pouze ty církve, které se uváděly ve všech, nebo ve většině sčítání, nebo patří počtem hlásících se lidí k největším. I zde se totiž od sčítání z roku 1991 objevuje velké množství nových církví, ke kterým se ale opět hlásí jen malý počet občanů. Při hodnocení vzdělanosti obyvatel Černic bylo použito klasifikace do čtyř tříd podle vzdělání: základní, středoškolské bez maturity a s výučním listem,

středoškolské s maturitou a vysokoškolské, vyšší odborné a nástavbové. Tato jednoduchá klasifikace byla vytvořena proto, že v jednotlivých sčítání byla vzdělanost zpracovávána odlišným způsobem. U struktury ekonomické aktivity obyvatelstva Černic jsme museli sestavit kategorie podle rozdělení dat v jednotlivých sčítání. Proto jednu skupinu tvoří veškeré obyvatelstvo ekonomicky aktivní. Další skupiny jsou ekonomicky neaktivní s vlastním zdrojem obživy a důchodci, dále osoby v domácnosti s dětmi do 15 let a ostatními závislými a další skupinu tvoří žáci, studenti a učni. Největším problémem při sestavování kategorií bylo především sčítání z roku 2001, kdy byly některé skupiny obyvatelstva sjednoceny.

3.2. Struktura domovního a bytového fondu

V porovnávání změn ve strukturách domů a bytů byla hodnocena poměrová znázornění jednotlivých ukazatelů. Mezi tyto ukazatele patří změny ve vývoji mezi počtem rodinných a bytových domů. Dalším ukazatelem se stala hlavně obydlitelnost jednotlivých domů a bytů. Po porovnání jednotlivých ukazatelů z vývoje obydlitelnosti bytů, domů atd. byly vybrány roky 1970, 1991 a 2011. Tyto tři roky byly použity záměrně. Z roku 1970 je čerpáno, protože se jedná o nejstarší sčítání, ze kterého máme k dispozici informace dále a dále proto, že v roce 1970 byly Černice ještě samostatnou obcí. Rok 1991 byl zvolen, protože v tomto sledovaném období Černice ještě nepostihla suburbanizace. Rok 2011 bude použit k porovnání změn, ke kterým došlo v období pouhých tří let .

3.3. Vytvoření map s urbanistickým vývojem a strukturou budov

Pro vytvoření přehledných map o urbanistické struktuře a časovém vývoji zástavby v Černicích byl použit geografický informační systém (GIS). K zobrazení urbanistického uspořádání staveb v Černicích byla aplikována georeferencovaná mapa císařského otisku stabilního katastru. Poté byl vytvořen shapefile a vektorizována celá oblast vyznačené zástavby na mapě tehdejšího sídla Černice. Poté se na vytvořený polygon zástavby přiložila ortofotomapa z roku 1956. Byly zavedeny další polygony nově vzniklé zástavby.

Každý nový polygon představoval jiné časové období. Stejně se postupovalo, když se postupně přikládaly ortofotomapy z let 1972, 1998 a 2011 a vytvářely se nové polygony pro tato období.

Podobně se postupovalo i při vytváření rozložení urbanistické struktury v Černicích. Hlavním cílem bylo vytvořit přehlednou mapu s různými druhy zástavby a využitím jednotlivých staveb. Vlastní klasifikaci jednotlivých typů převažující zástavby v částech Černic jsme určily pomocí povinného císařského otisku stabilního katastru, ortofotomap z vybraných let a díky pomoci programu Google Street View. Poté jsme přibližně zjistily, jaké typy domů a objektů se v Černicích vyskytují. Největším problémem bylo oddělit původní typická venkovská stavení od rodinných domů, které vytvářejí společný prvek zástavby v sídle. Proto byl klasifikován ještě jeden typ osídlení. Jedná se o zástavbu původního jádra Černic rodinnými domy z období 1. poloviny 19. století až po rok 1956. Použita byla georeferencovaná mapa císařského otisku stabilního katastru, abychom šlo určit původní jádro sídla Černice. Prvním bodem bylo vytvořit shapefil a poté se vektorizací vytvořili polygony této zástavby. Následně se v GIS již na vytvořené polygony přiložila ortofotomapa z roku 1956 a 2011. Poté se pomocí dalších nově zhotovených shapefilů dospělo k realizaci jednotlivých polygonů podle převažujícího typu další zástavby v Černicích. Z výsledků vyplynulo, že plno staveb v původním jádru sídla Černice již také slouží například ke službám, ale typově stále spadají mezi venkovská stavení. Funkční využití zde může být různorodé. Mapa má představit vymezení větších celků se stejným využitím z hlediska funkčnosti budov a hlavně stejným urbanistickým vzhledem domů a objektů.

Tab. č. 3 Klasifikace jednotlivých typů zástavby v Černicích a jejich popis

Typ	Popis
Původní jádrová oblast – venkovské domy	Všechny stavby podle císařského povinného otisku stabilního katastru, jde hlavně o původní statky, hospodářská stavení atd.
Venkovské a starší rodinné domy z doby 1. pol. 19. stol. -1956	Původní statky, hospodářské stavení, obytné a rodinné domy z této doby
Rodinné domy	Oblasti rodinných domů, které vznikaly po roce 1956 a hlavně v rozmezí let 1972 - 2011
Bytové domy	Oblasti bytových domů
Chatové oblasti	Oblasti s převládajícím zastoupením chat, může se vyskytovat také rodinný dům
Obchod a služby	Zejména nově vzniklé oblasti s obchodními a nákupními centry, hlavně novostavby určené k této činnosti
Průmysl a logistika	Oblasti s domy a objekty zaměřené hlavně na výrobu, inovace, servisem, logistiku atd.

Zdroj: Vlastní zpracování

4. Černice – socioekonomická a fyzicko- geografická charakteristika

4.1. Popis a poloha sídla Černice

Plzeňský městský obvod 8 Plzeň – Černice, (dříve samostatná obec Černice), se nachází v jihovýchodním cípu statutárního města Plzeň. Rozloha obce je 5 km². Severozápadní okraj území Černic je tvořen pravým břehem řeky Úhlavy. Na jihovýchodě směrem na Starý Plzenec zasahuje na katastrální území les. Černice jsou vesnickou památkovou rezervací. Zdejší selská náves má půdorys středověkého původu, kde se nachází kaplička. Domy jsou zdobeny náročnou výzdobou štítových průčelí a vjezdových bran.

Obr. č. 1 Katastrální mapa Černic



Zdroj: Portál městského obvodu
Plzeň 8-Černice (2013)

Obr. č. 2 Území Černic na ortofotu
(2011)



Zdroj: Plzeňský kraj (2014)

4.1.2 Historie Černic:

Nejstarší zmínky o Černicích pochází již z doby 1. poloviny 15. století. V té době patřila vesnice Plzni. V berní knize z roku 1418 je uvedeno v Černicích 27 hospodářů. V té době byly Černice největší plzeňskou vsí. V roce 1496 zde byl založen i velký rybník, který byl

po Boleveckém rybníku druhý největší v okolí. Tento rybník se nacházel v jižní části Černice. Rybník byl však v roce 1836 zrušen. Od 17. století se ve zdejších vápencových lomech nacházel a těžil kvalitní vápenec, který se zde i zpracovával. První zmínky o 12 vápenicích jsou z roku 1661, ale před koncem 19. století zanikly. Po nich ale začaly v obci vznikat cihelny, protože se zde nacházela kvalitní ložiska cihlářské hlíny. Cihelny zde vydržely až do poslední třetiny 20. století. V roce 1826 zde byla zřízena škola, což je dnešní Tyršova základní škola. Nová budova pro školu byla postavena v roce 1887 (Portál Plzeň 8 – Černice, 2010) Černice se samostatným městským obvodem v rámci města Plzně staly v roce 1992. Po roce 1993 začala v Černicích rozsáhlá modernizace. Rekonstruovaly se ulice, chodníky a budovaly se nové inženýrské sítě. Díky tomu v Černicích mohly začít vznikat nové obytné zóny. V roce 1998 bylo dokončeno travnaté hřiště se sociálním zařízením pro sportovce. Toto hřiště vybudovaly městský obvod Černice společně ve spolupráci s místním Sokolem. V roce 2004 zde bylo postaveno velké nákupní centrum. Nelze opomenout ani vznik provozu rodinného penzionu a Pivovarského dvora s vlastním pivovarem a hotelem. V roce 2004 zde přibyla nová linka MHD spojující Černice s Městským obvodem Plzeň 3. V roce 2006 byla dokončena dálnice D5, která prochází Černicemi. Přes dálnice vede pěší lávka s cyklostezkou. Jde o stavbu zavěšenou na lanech a dlouhou přes 65 metrů (Portál Plzeň 8 – Černice, 2010).

Připojování k Plzni a změny velikosti katastrálního území Černic:

Černice, už od roku 1402 byly plzeňskou vsí, ale součástí města přímo nebyly. Poprvé byly Černice k Plzni připojeny až v roce 1942. V té době k Černicím patřila i dnešní oblast Bručná a čtvrť Čechurov. V roce 1953 byla z katastrálního území Černic vyňata část, ze které se stalo katastrální území Bručná. V roce 1964 byly Černice odpojeny od Plzně a staly se součástí okresu Plzeň-jih. K obci Černice byly zároveň připojeny i obec Radobyčice a tak vznikla jedna obec Černice se dvěma katastrálními území. Znovu se k Plzni Černice připojily v roce 1976. Tím i zaniklo spojení s Radobyčicemi. Až do roku 1992 byly Černice součástí Městského obvodu Plzeň 2-Slovany. V roce 1992 však vznikl samostatný městský obvod Plzeň-Černice, který je od roku 1993 označen jako městský obvod Plzeň 8-Černice. K opětovnému spojení s Bručnou a Čechurovem už nedošlo. Bručná je dnes součástí městského obvodu Plzeň 2-Slovany a má své vlastní katastrální území, čtvrť Čechurov se nachází na katastrálním území Hradiště a patří také pod městský obvod Plzeň 2-Slovany (Kuča 2002).

Obr. č. 3 První vojenské mapování



Zdroj: Laboratoř geoinformatiky (2005)

Obr. č. 4 Druhé vojenské mapování



Zdroj: Laboratoř geoinformatiky (2005)

Obr. č. 5 Třetí vojenské mapování



Zdroj: Laboratoř geoinformatiky (2005)

4.1.4. Dopravní infrastruktura a vybavenost obvodu

Na území Černic se nachází jedna silnice 1. třídy. Nejvýznamnější dopravní cestou procházející katastrem Černic je dálnice D5. Dálnice, která byla dokončena roku 2006 je důležitým dopravním tahem mezi Prahou a Norimberkem. Délka úseku dálnice na katastrálním území Černic je zhruba 2 km. Na dálnici vede i nedávno dostavěný (2012) Koterovský přivaděč, který se stal další významnou komunikací spojující zdejší oblast s vnitřním zázemím města Z historického hlediska pro rozvoj se však stala státní silnice Plzeň-Nepomuk, dnešní Nepomucká, budovaná v letech 1828-1931, protože pak vzniklo přímé pevné dopravní spojení s Plzní. Nejvýraznějším dopravním a nejen jím, je zde tedy dálnice D5. Jedná se zároveň o důležitý obchvat Plzně. Zdejší úsek zde byl zprovozněn v roce 2003. Nachází se zde jedna z největších mimoúrovňových křižovatek v České republice. Jedná se o důležitý dálniční tah spojující Prahu s Rozvadovem, a tím pádem s Německem. Tato dálnice byla důležitá i pro samotnou Plzeň, protože výrazně přesunula tranzitní dopravu z centra města právě na dálnici. (Ředitelství silnic a dálnic 2007) Se samotným umístěním trasy dálnice však dlouhou dobu byly problémy. Zpočátku se uvažovalo, že dálnice povede mezi Černicemi a Bručnou. To se však nelíbilo jak městu, tak zdejším residentům. Trasa dálnice měla vést v zářezu krajiny. Je i možné, že by muselo dojít k demolicím některých objektů. Po dlouhých jednáních nakonec byla trasa posunuta na jih od Černic do dnešní polohy (Svítil 2006).

Obr. č. 6 Různé návrhy umístění trasy dálnice D5 v Černicích



Zdroj: Svítil (2006)

Jak je z obrázku č. 6 vidět, původní návrh položit trasu dálnice mezi Bručnou a Černice způsobil, že Černice a i sousední Radobyčice odtrhly od souvislého spojení s Plzní a dálnice by vytvořila jakousi bariéru. Je také možné, že pozdější investoři, kteří zde staví

jak byty, tak výrobní a obchodní prostory, by k danému území přistupovali odlišně. Je ale vidět, že se původně nepočítalo, že dálnice povede přes vrch Valík, který se stal velkým tématem pozdější stavby dálnice.

Po dokončení dálnice byla směrem od centra k dálnici hlavní trasou přes Černice Nepomucká ulice. Součástí výstavby dálnice však byla výstavba i nové komunikace a to takzvaného koterovského přivaděče. Tento přivaděč se nenachází přímo na katastrálním území Černic, ale prochází kolem něho. Byl kompletně dodělaný v roce 2010. Stal se novým důležitým dopravním tahem směrem od dálnice na Slovany a do centra Plzně a tím pádem má i ulehčovat právě Nepomucké ulici. Navíc díky dálnici i tomuto přivaděči vzniklo plno nových komunikací na katastrálním území Černic a to především například Písecká ulice, která prochází kolem Olympie, nového střediska společnosti ZAT nebo vedle rozvojových ploch. Vzniklo i nové napojení Černic s Bručnou. Do Černic jezdí tři spoje Městské hromadné dopravy Plzně, jedná se o autobusový spoj č. 32 a dva trolejbusové spoje č. 10 a 13. V letech 1993 – 1999 se v Černicích prováděla kompletní modernizace části infrastruktury, především inženýrských sítí. Byla vybudována kompletní síť plynofikace, městský vodovod a kanalizace. Převážná většina domů je na tyto inženýrské sítě napojena. V Černicích se nacházejí základní škola, tělocvična, sokol, místní knihovna, sbor dobrovolných hasičů a také ordinace praktického lékaře. Přímo v historické části Černic se již několik let nachází Pivovarský dvůr s vlastní výrobou piva. Dále je tu několik restaurací, Lidový dům, penziony nabízející i služby jako fitness, nebo saunu. V severovýchodní části Černic se nachází nákupní centrum Olympie. Kromě obchodů je zde také multikino, pošta a čerpací stanice (Portál Plzeň 8 – Černice, 2010).

4.2. Fyzicko-geografická charakteristika sídla Černice

Geologická stavba

Katastrální území Černic je z větší části pokryto hornina z období kenozoika. Nachází se, zde především sprašová hlína, kterou můžeme najít v celé centrální oblasti Černic. Dalšími kenozoickými horninami jsou fluviální sedimenty (hlína, písek a štěrk). Také se zde vyskytují další horniny. Jde o proterozoické horniny. Největší plochu zabírají břidlice, droby a prachovce. Nalezneme zde i bazalty, (Národní portál ISPIRE 2014b) což jsou výlevné magnetické horniny. (Česká geologická služba 2012) Jsou tu také tufy, (Národní

portál ISPIRE 2014b) což jsou horniny složené z úlomkovitého sopečného materiálu. (Česká geologická služba 2012) V menším množství se zde nacházejí porfyry, silicity a také vápenec. (Národní portál ISPIRE 2014b)

Geomorfologie

Katastrální území Černic spadá do Štěnovické vrchoviny, západní část podcelku Radyňské vrchoviny. Tato plochá vrchovina se rozprostírá v úhlu mezi Dolní Úslavou, Radbuzou a Úhlavou (Národní portál ISPIRE 2014b). Okrsek Štěnovická vrchovina má rozčleněný erozně denudační reliéf, porušené zlomy ve směru SV – JZ, se strukturními hřbety a suky. Nacházejí se tu zbytky neogenních zarovnaných povrchů s hluboce zaříznutými údolími řek. Radyňská vrchovina je jeden z pěti podcelků geomorfologického celku Švihovská vrchovina, která tvoří jižní část oblasti Plzeňské pahorkatiny. Radyňská vrchovina je položena ve střední a severní části Švihovské vrchoviny. Jedná se o plochou oblast o rozloze 720km². V povodí Úhlavy a Úslavy je reliéf strukturně denudační s výraznými sukami, strukturními hřbety, s rozsáhlými klenbovitými elevacemi a s široce rozevřenými údolími vodních toků. Charakteristické jsou tvary zvětrávání a odnosy bulžníků. Nejvyšším bodem je vrch Na skále dosahující výšky 768m (Demek, 1987). Nejvyšším bodem KÚ je vrch tzv. Na Brdku s kótou 461 m n.m (Národní portál ISPIRE 2014b).

Klimatologie

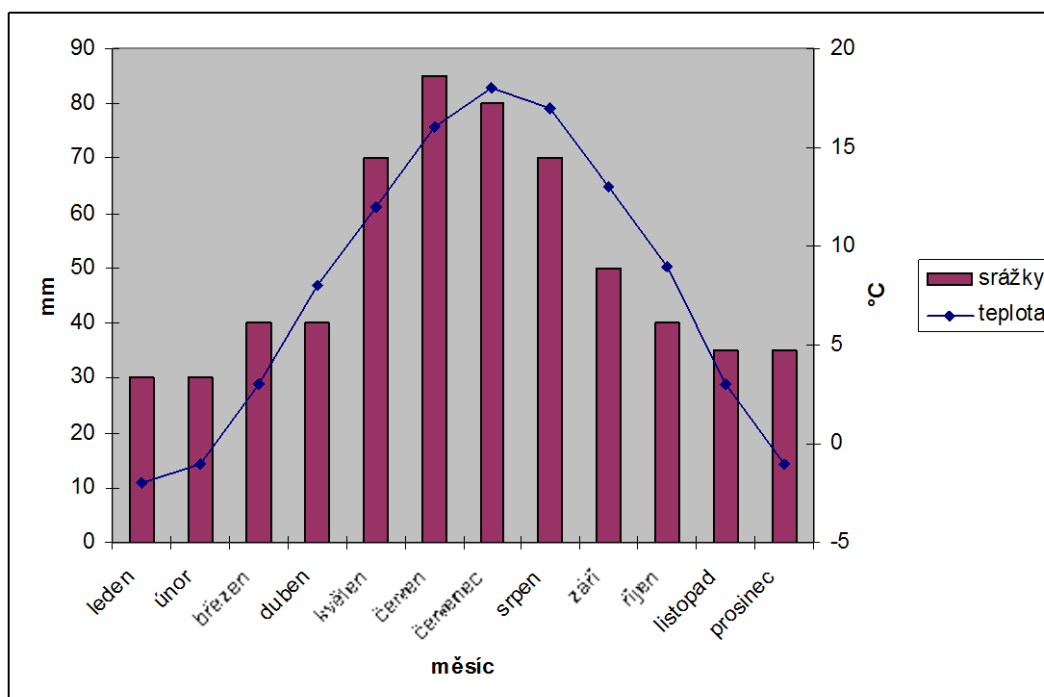
Oblast Černic se řadí do podle Köppenovy klasifikace (Tolazs, 2007) do podnebí listnatých lesů mírného pásma (Cfb). Podle písmena c se určuje teplota. Teplota nejteplejšího měsíce je vyšší než 10°C a teplota nejchladnějšího měsíce je mezi -3 až -18°C. Písmeno f představuje množství srážek. Srážky jsou vyšší v letních měsících. Písmeno b představuje, že teplota nejteplejšího měsíce je menší než 22°C, zároveň alespoň 4 měsíce mají průměr větší než 10°C (Tolazs, 2007).

Tab. č. 4 Průměrné roční srážky a teploty

měsíc	srážky	teplota	měsíc	srážky	teplota
leden	30	-2	červenec	80	18
únor	30	-1	srpen	70	17
březen	40	3	září	50	13
duben	40	8	říjen	40	9
květen	70	12	listopad	35	3
červen	85	16	prosinec	35	-1

Zdroj: Tolazs (2007)

Graf č. 1 Klimadiagram



Zdroj:

Vlastní zpracování dle Tolazs (2007)

Z tabulky č. 4 a grafu č. 1 je zřejmé, že klima v oblasti je nejméně deštivé v zimních měsících (pouze 30 mm srážek). Nejvíce bohatá na srážky je oblast v červnu, což je dáno především letními bouřkami.

Klimatická oblast podle Quittovy klasifikace se řadí do MW11, což je klimatická charakteristika mírně teplých oblastí.

Tab. č. 5 Klimatická oblast podle Quittovy klasifikace

počet letních dní	40 – 50
počet dní s průměrnou teplotou 10° a více	140 – 160
počet dní s mrazem	110 – 130
počet ledových dní	30 – 40
průměrná lednová teplota	- 2 - -3
průměrná červencová teplota	17 – 18
průměrná dubnová teplota	7 – 8
průměrná říjnová teplota	7 – 8
prům. počet dní se srážkami 1 mm a více	90 – 100
suma srážek ve vegetačním období	350 – 400
suma srážek v zimním období	200 – 250
počet dní se sněhovou pokrývkou	50 – 60
počet zatažených dní	120 – 150
počet jasných dní	40 – 50

Zdroj: Tolazs (2007)

Z uvedených hodnot v tabulce č. 5 a parametrů je zřejmé, že Černice nepatří do oblasti s extrémním výskytem převahujícího typologického počasí. Nedochozí zde k velkým srážkám, zároveň ani k velkým suchům.

Hydrologie

Přes katastrální území Černic protéká řeka Úhlava. Tato řeka spadá do povodí III. řádu. Číslo hydrologického pořadí je 1-10-03-086. Průměrný specifický odtok je 6,49 l/s/km², průměrný roční stav činí 70 cm, průměrný roční průtok 5,78 m³/s. Nejvyšší zaznamenaný vodní stav byl 13. 8. 2002 (513 cm), dále 9. 7. 1954 (373 cm) a 20. 7. 1981 (371 cm). Nejbližší měřicí stanicí jsou Štěnovice. Stav hladiny je také slabě ovlivněn vypouštěním z nádrže Nýrsko. (Červený 1984)

Záplavové oblasti

V oblasti Černic se záplavové oblasti vyskytují pouze na velmi malém území katastru směrem na severozápad. Zdroj záplavové oblasti zde totiž může tvořit řeka Úhlava, která právě protéká za okrajem západní hranice katastru. Na přiložené obrázku s mapou, můžeme na severozápadě Černic vidět právě záplavovou oblast

Obr. č. 7 Záplavové oblast Černic

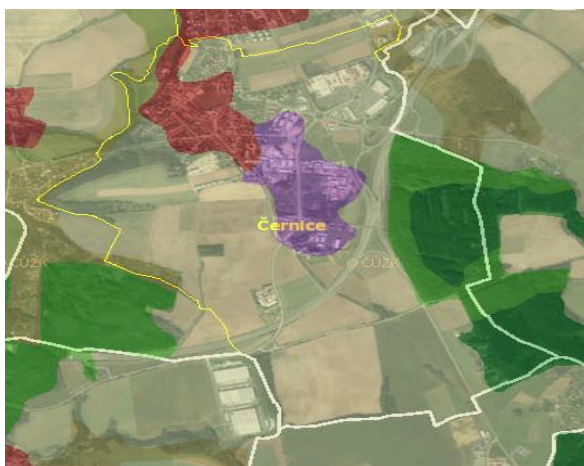


Zdroj: Mapový portál města Plzně (2012)

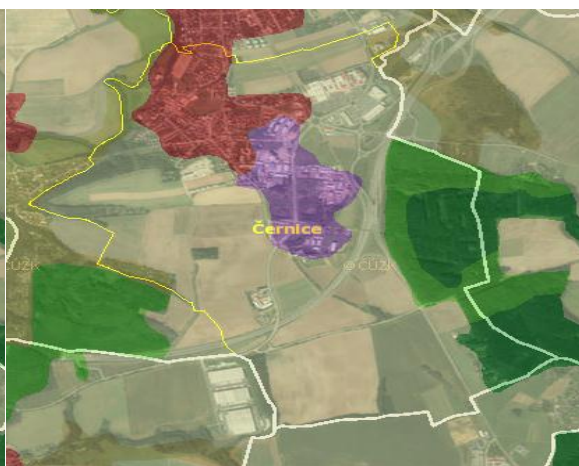
Využití půd

Změny ve využití půd pomocí program Corine Land Use

Obr. č. 8 Využití půd v Černicích
v roce 1990



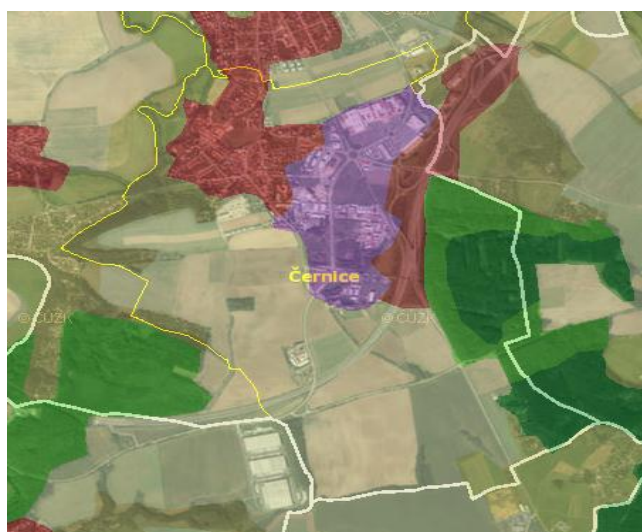
Obr. č. 9 Využití půd v Černicích
v roce 2000



Zdroj: Národní portál ISPIRE (2014a)

Zdroj: Národní portál ISPIRE (2014a)

Obr. č. 10 Využití půd v Černicích v roce 2006



Legenda

- Souvislá městská zástavba
- Průmyslové a obchodní areály
- Silniční a železniční síť s okolím
- Nezavlažovaná orná půda
- Zemědělské oblasti s přirozenou vegetací
- Jehličnaté lesy
- Smíšené lesy

Národní portál ISPIRE (2014a)

Na obr. č. 8, popisující využití půd z roku 1990, je vidět, že v Černicích dominovaly především oblasti se zemědělským využitím. Druhou nejvýznamnější částí jsou plochy s bytovou výstavbou a plochami na komerční, případně průmyslové, nebo zemědělské využití. Obě plochy zabíraly zhruba stejnou rozlohu území. Z přírodního hlediska se zde vyskytují lesy, a to hlavně na východě katastrálního území.

Na obr. č. 9 z roku 2000 je oproti roku 1990 vidět změna především v severní a severozápadní části katastru, kde dochází k rozšíření bytové zástavby a napojení na původní zástavbu z předchozích let. Vzhledem k velikosti předchozí zastavěné části obce jde o poměrně velké rozšíření. U komerční nedošlo k žádným výrazným změnám. To samé platí i pro přírodní část území.

Na obr. č. 10 z roku 2006 už je vidět mnohem více změn a vznik nové funkce zdejší krajiny, a to vznik velkého dopravního tahu. Asi nejvýznamnější změnou v tomto období se stala stavba dálnice, která prochází napříč územím celého katastru. Dochází tak k novému využití zdejší části území k velkému dopravnímu využití. Nejspíše díky právě této dálnici se podstatně rozšiřují komerčních plochy přímo vedle dálnice. Co se týče přírodním prvkům, tak krom ústupu polí zůstávají i po zásahu výstavby komerčních staveb zachované.

4.3. Hospodářská charakteristika sídla Černice

Zemědělství, průmysl a služby

V berní knize z roku 1418 je zapsáno 27 černických hospodářství, v této době zde byly zbudovány 3 chovné rybníky, z nichž jeden byl po Boleveckém druhý největší v oblasti, další dva byly menší. Ani jeden z nich se však nedochoval, poslední byl zrušen roku 1836. Tyto plochy byly přeměněny v polnosti.

Na katastrálním území Černic jsou v dnešní době všechna zemědělská území obdělávaná soukromými zemědělci. Někteří z nich pocházejí přímo z Černic. Některé produkty jsou využívány v bývalém mlýně. Objekt bývalého mlýna slouží v současné době, jako sýpka. (Portál Plzeň 8 – Černice 2012)

Z údajů z Obecního úřadu Černic, vyplývá, že dříve všechna pole spravovalo zemědělské družstvo Útušice. Jednalo se zhruba o plochu 339 ha.

Dá se tedy říci, že nejvíce se v Černicích firmy specializují na obchod. Dalším velice silně zastoupeným prvkem v Černicích jsou služby. Díky blízkosti samotného města a tím pádem velkým výskytem lidí, který navíc podpořila výstavba dálnice je tento sektor v Černicích dobře uplatnitelný. Dokonalým příkladem byla výstavba obchodního centra Olympie, jednoho z největších nákupních center celé Plzně. Mezi hlavní obory zde patří

ubytovací služby, zemědělství lesnictví, strojírenství, It technologie, marketing, auditorství a energetika s dopravou. (Obchodní rejstřík 2007)

Nejzajímavějším podnikem je „Pivovarský dvůr Purkmistr“. Jde o stavbu bývalého gruntu na selské návsi, která byla postupem času měněna na pivovar, který navazoval na tradici známého plzeňského piva, později přibyl prostor s restaurací. Na přelomu milénia byl areál přestavěn na luxusní hotel s bowlingem a wellness centrem. (Pivovarský dvůr PURKMISTR 2012)

Nákupní centrum Olympia je největší nákupní centrum jak v Plzni, tak i v celých západních Čechách. Obchodní plocha zabírá přes 53000 metrů čtverečních. Nachází se zde hypermarket, multikino a stovky různých obchodů poskytující široký sortiment služeb. (Olympia 2010)

Genetika Plzeň je moderní pracoviště klinické genetiky založené v roce 2002. Původně sídlila na Čechurově (bývalá část Černic), ale v roce 2012 se přestěhovala do nové moderní novostavby v Černicích v Parkové ulici. Nyní zde pracuje okolo 40 lidí. (Genetika 2013)

Společnost ZAT Plzeň je společnost se sídlem v Příbrami, která se zabývá vývojem řídicích a automatizačních výrobků zaměřený pro strojírenský průmysl. V roce 2006 společnost vybudovala své moderní výzkumné a vývojové centrum se zkušebnou právě v Černicích v Písecké ulici. Dokončeno bylo v roce 2007. (ZAT 2014)

Tyto tři vybrané společnosti jsou ukázkou toho, že Černice jsou komplexně se rozvíjející městskou částí a ne pouze typickou lokalitou pro bydlení. Na budoucí vývoj v Černicích může mít vliv i výstavba VGTparku Plzeň. Tento projekt, dříve známý jako Bručná business park už sice neleží přímo na katastrálním území Černic, ale prakticky za jeho okrajem na katastrálním území Bručné, tedy jak víme, bývalé části Černic. Jde o výstavbu obřího logistického areálu pro skladovací, obchodní a administrativní služby. Bude zabírat plochu 92 000 m²a areál zaujme prostor 37 700m². Počítá se s možným zavedením kolejové vlečky z vedlejší trati. (VGP industriální parky 2012). Když se tyto rozlohy porovnají s rozlohou obřího nákupního centra Olympia, které leží kousek od budoucího parku, je zřejmé, že půjde o obrovské plochy a vznikne zde nový dominantní prvek v zástavbě. Na Černice to bude mít samozřejmě vliv, neboť areál ovlivní nárůst dopravy, tím pádem nejspíše i hluku. Na druhou stranu to do oblasti přiláká nové firmy, vytvoří se zde několik stovek nových pracovních míst. To znamená, že v případě příchodu lidí za prací vzniknou potenciálně noví zájemci o bydlení v samotných Černicích.

5. Vývoj a změny v struktuře obyvatelstva Černic

5.1. Vývoj počtu obyvatel v Černicích v letech 1869-2011

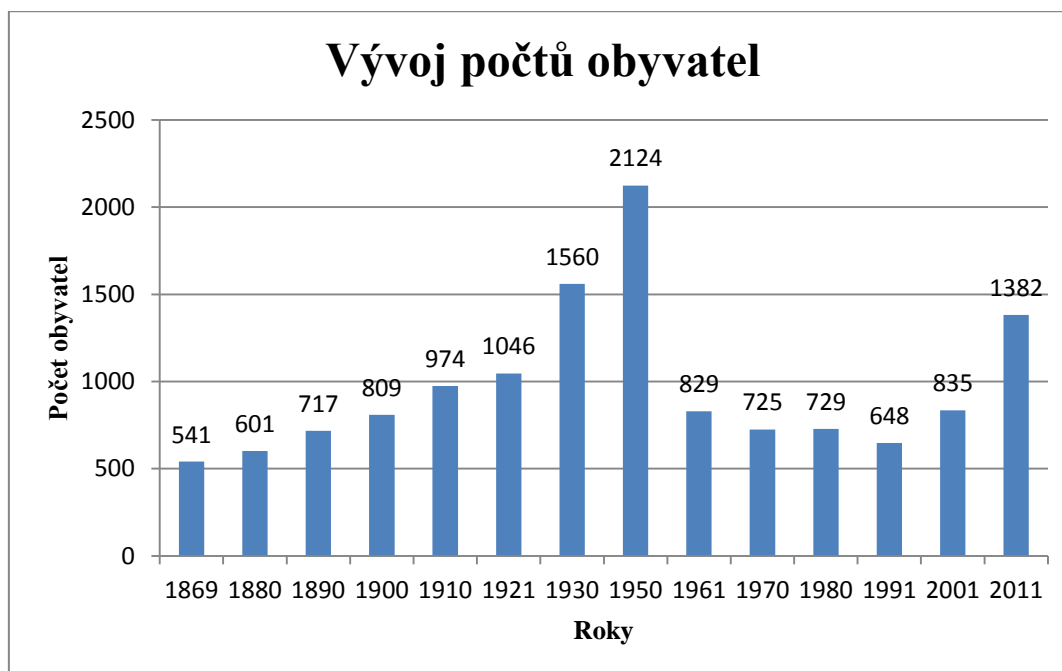
Tab. č. 6 Vývoj počtu obyvatel v Černicích v letech 1869-2011

Roky	1869	1880	1890	1900	1910	1921	1931	1950	1960	1970
Počet obyvatel	541	601	717	809	974	1046	1560	2124	829	725

Roky	1980	1991	2001	2011
Počet obyvatel	729	648	835	1382

Zdroj: Vlastní zpracování z dat Českého statistického úřadu (2007a), (2013c)

Graf č. 2 Vývoj počtu obyvatel Černic v letech 1869-2011



Zdroj: Vlastní zpracování z dat Českého statistického úřadu (2007a), (2013c)

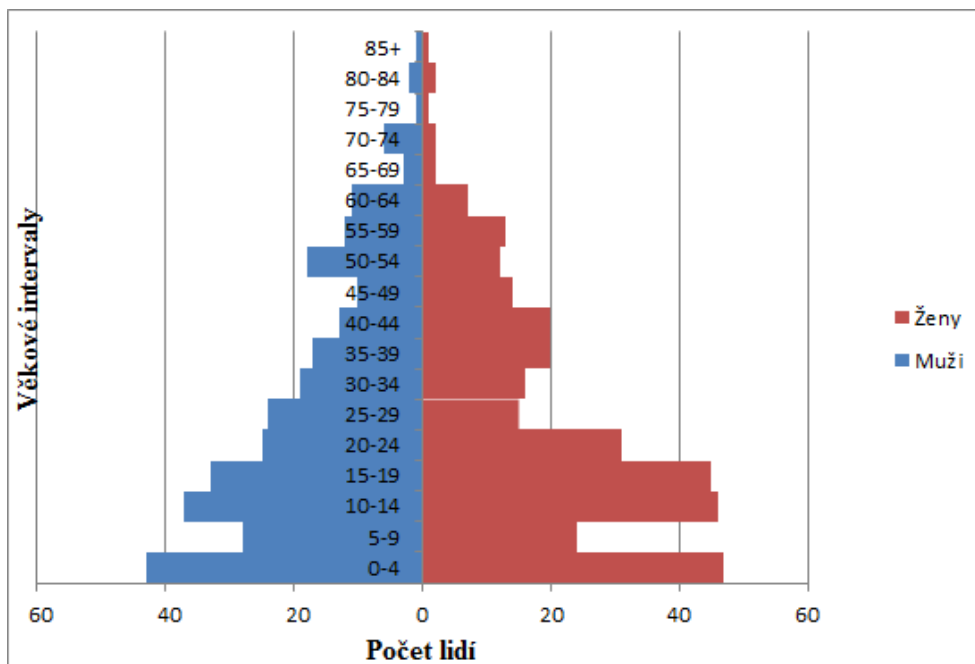
Jak je z tabulky č. 6 a grafu č. 2 vidět, od roku 1869 do roku 1950 se počet obyvatel poměrně zvyšoval. Veliký nárůst počtu obyvatel, zejména po první světové válce, je přisuzován celkovému rozvoji Černic a blízké Plzně, odkud v té době přicházeli již někteří obyvatelé za bydlením v klidném zázemí města, šlo o střední vrstvu obyvatel. Můžeme mluvit o první vlně suburbanizace. Růstu počtu obyvatel pomáhal i samotný demografický

růst. Vrcholu v počtu obyvatel dosáhly Černice v roce 1950 (graf č. 2), v roce 1961 byl zaznamenán obrovský úbytek obyvatel a to zhruba o 1300 obyvatel. Nešlo však o žádný velký exodus obyvatel, ale o změny v administrativní velikosti Černic. V této době se totiž Černice, jak už bylo napsáno, oddělily od Plzně a administrativně připadly pod okres Plzeň-jih. Jednalo se jen o samotné jádro vsi. Oblast Bručné a čtvrť Čechurov, tedy dvě části, které se za první republiky nejrychleji rozvíjely, zůstaly připojeny k Plzni. Pozdější pokles obyvatel byl už pak jevem a odrazem tehdejší sociální sféry v socialistické společnosti. Mnoho obyvatel odcházelo za lepšími životními podmínkami jinde. V této době byla stěžejní bytová výstavba sídlišť (Horská, Maur, Musil 2002), pro Černice především ta v Plzni. Samotná Plzeň v té době rychle rostla díky velkému přílivu nových obyvatel hlavně z oblastí okolo Plzně (Matušková, Novotná 2007), zatímco okolní obce jako Černice obyvatele ztrácely. Tento trend se nezměnil ani po dalším spojení obce Černice s Plzní v roce 1976. Stagnace počtu obyvatel trvala až do devadesátých let.

Po roce 1989 došlo k změnám. Pomalu se začala projevovat suburbanizace. Do Černic se začali znovu vracet obyvatelé, především zde hledali nové bydlení. Tento trend ještě více zesílil po roce 2000. V nově budovaných nákupních a logistických centrech vznikají nová pracovní místa, také lepší dopravní spojení s centrem města a rozvoj služeb přivedlo do Černic mnoho nových obyvatel, kteří se zde usadili a trend růstu sídla suburbanizací stále pokračuje.

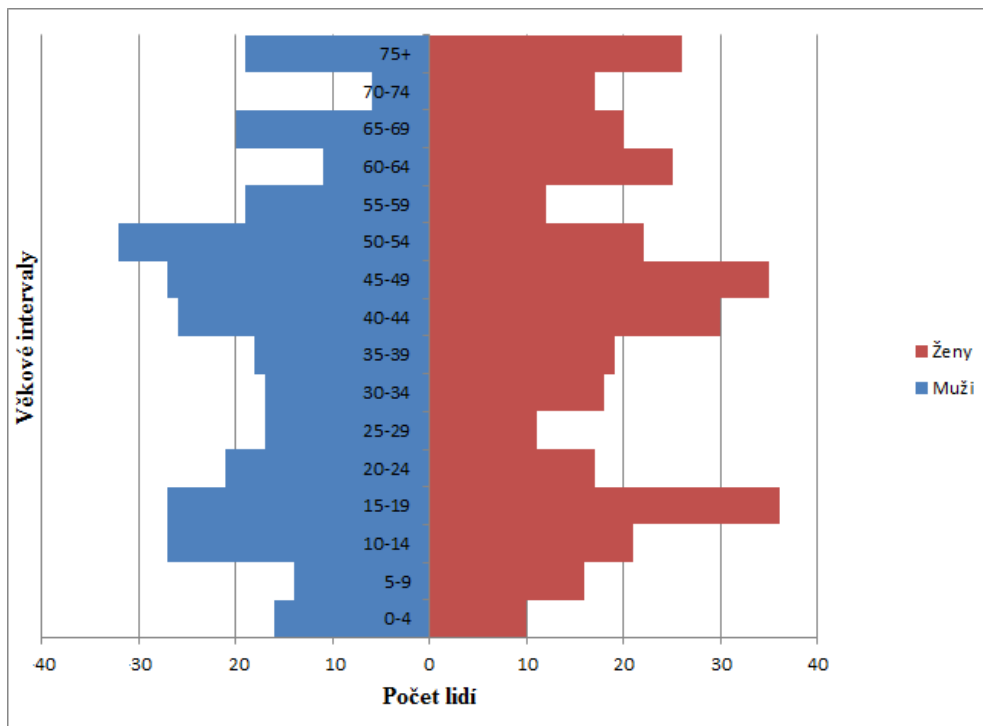
5.2. Věková struktura obyvatelstva Černic v letech 1880 a 2011

Graf č 3. Věková pyramida obyvatelstva Černic z roku 1880



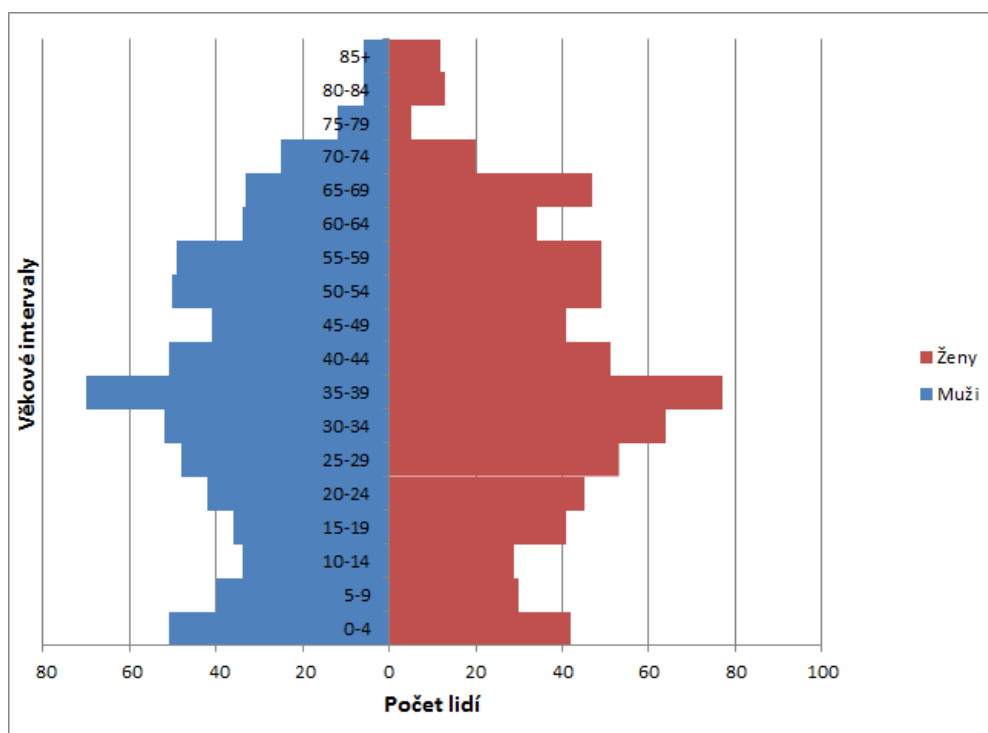
Zdroj: Vlastní zpracování z dat Archivu města Plzně

Graf č 4. Věková pyramida obyvatelstva Černic z roku 1880



Zdroj: Vlastní zpracování podle Českého statistického úřadu (1993)

Graf č 5. Věková pyramida obyvatelstva Černic z roku 2011



Zdroj: Vlastní zpracování podle Českého statistického úřadu (2013c)

Z grafu č 3. je patrné, že významnou část v populaci Černic v roce 1880 tvořily děti a mladiství. To je způsobeno především faktem, že v druhé polovině 19. století v Českých zemích ještě probíhala demografická revoluce. Demografická revoluce se v té době projevovala především sníženou mírou úmrtnosti (Kalibová 2002). To znamená, že počet obyvatel rychle rostl a mladí lidé představovali výrazný podíl v tehdejší věkové struktuře populace. Na grafu č. 4 je poznat, že výrazně žádná věková skupina obyvatel v Černicích nedominovala. Větší výkyvy v grafu představuje pouze věkové skupiny přibližně 15-19 letých a 40-49 letých obyvatel Černic. Graf č. 4 věkové pyramidy Černic z roku 1991 jsme zvolily hlavně z důvodu pro porovnání s grafem č. 5. Z grafu č. 5 je vidět, že nejvýraznější část populace v roce 2011 představují lidé ve věkové skupině přibližně mezi 25. až 40. rokem života. Při porovnání grafů č. 4 a 5 je zřejmý vliv nově přichozích rezidentů do Černic. Jak zmiňuje Ouředníček (2013), noví residenti jsou zejména mladí lidé.

5.3. Hodnocení přirozené a mechanické měny Černic ve vybraných letech

Tab. č. 7 Data přirozené měny v Černicích z let 1870-

Roky	Narozený	Zemřelý	Přirozená měna
1870	21	9	12
1871	14	12	2
1872	29	15	14
1873	29	16	13
1874	20	8	12
1875	13	15	-2
1876	26	10	16
1877	18	25	-7
1878	24	13	11
1879	25	16	9
1880	25	6	19
Celkem	234	145	89
Relativní hodnoty	37,3‰	23,1‰	14,2‰

Zdroj: Vlastní zpracování dle portafontium (2014) a z Portálu městského obvodu Plzeň 8 – Černice.

Tab. č. 8 Data přirozené měny v Černicích z let 2002-2012

Roky	Narozený	Zemřelý	Přirozená měna
2002	4	4	0
2003	4	7	-3
2004	8	7	1
2005	6	5	1
2006	14	9	5
2007	17	9	8
2008	20	10	10
2009	13	8	5
2010	13	30	-17
2011	16	27	-11
2012	15	29	-14
Celkem	130	145	-15
Relativní hodnoty	10,7‰	11,9‰	-1,2‰

Zdroj: Vlastní zpracování dle portafontium (2014) a z dat Portálu městského obvodu Plzeň 8 – Černice.

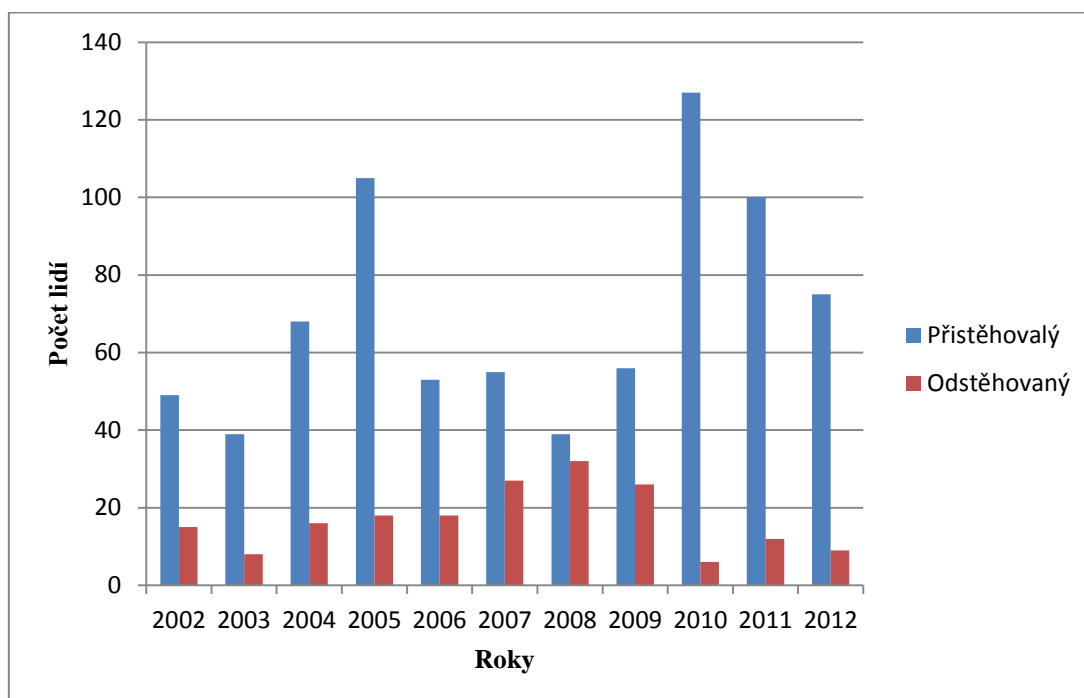
Z tabulky č. 7 a č. 8, je vidět, že v letech 1870 – 1880 byla v obci Černice průměrná hodnota natality 37,3‰, mortality 23,1‰ a přirozeného přírůstku 14,1‰, v letech 2002 – 2012 byly hodnoty natality 10,7‰, mortality 11,9‰ a docházelo k mírnému přirozenému úbytku (-1,2‰). Při porovnání obou období je vidět že natalita byla na mnohem vyšší úrovni v období let 1870-1880 než v období 2002-2012 a to téměř trojnásobně. Mortalita byla v období 1870-1880 také vyšší než mortalita v letech 2002-2012. Zde byl rozdíl přibližně dvojnásobný. Mortalita v období 2002-2012 byla dokonce vyšší než natalita a tak zde docházelo k přirozenému úbytku. Je tedy poznat, že za růstem počtu obyvatel v Černicích stojí především migrace nových obyvatel do Černic. Za období 2002-2012 pro celý Plzeňský kraj vyšly hodnoty natality přibližně 10,2‰, mortality přibližně 10,3‰ a přirozeného úbytku přibližně -0,3‰. Při porovnání s hodnotami za stejné období pro Černice vidíme u natality a mortality přibližně podobně stejné hodnoty, ačkoli hodnota mortality je v Černicích nepatrně vyšší. To znamená, že je větší rozdíl i mezi přirozenými úbytky Černic a Plzeňského kraje.

Tab. č. 9 Data migrace mechanické měny v Černicích v letech 2002-2012

Roky	Přistěhovalý	Odstěhovaný	Migrační saldo	Migrační obrat
2002	49	15	34	64
2003	39	8	31	47
2004	68	16	52	84
2005	105	18	87	123
2006	53	18	35	71
2007	55	27	28	82
2008	39	32	7	71
2009	56	26	30	82
2010	127	6	121	133
2011	100	12	88	112
2012	75	9	66	84
Celkem	716	187	529	903
Relativní hodnoty (v promilích)	58,7‰	15,3‰	43,4‰	74,1‰;

Zdroj: Vlastní zpracování z Portálu městského obvodu Plzeň 8 – Černice.

Graf č. 6. Počty přistěhovaných a odstěhovaných lidí v Černicích v letech 2002-2012 (absolutní čísla)



Zdroj: Vlastní zpracování z Portálu městského obvodu Plzeň 8 – Černice.

V letech 2002 až 2012 byly průměrné hodnoty přistěhovaných 58%, vystěhovaných 15%, průměrná hodnota migračního salda byla 43% a migračního obratu přibližně 74,1%. Při porovnání je vidět, že je v Černicích velký rozdíl v podílu přistěhovaných a odstěhovaných obyvatel. Výrazně hlavní složkou v celkové migraci jsou hlavně nově přistěhovaní obyvatelé. Jak je z tabulky č. 8 a grafu č. 6 poznat, v průběhu celého období 2002-2012 probíhal v Černicích migrační růst. Kladně hodnoty migračního salda ve všech rocích 2002-2012 znamenají, že každý rok v Černicích docházelo k migračnímu zisku. Pro Plzeňský kraj jsou relativní hodnoty za stejné období pro přistěhovaného 11,4%, odstěhovaného 7,2%, migrační saldo 4,3% a migrační obrat 18,6%. Z porovnání hodnot mezi Černicemi a celým Plzeňským krajem jsou vidět velké rozdíly. Hlavně u hodnot přistěhovaných je poznat velký rozdíl, kdy hodnota Černic je téměř pětkrát vyšší. Přibližně dvojnásobně větší je hodnota odstěhovaných v Černicích. Samozřejmě velké rozdíly v těchto hodnotách se projeví i u migračního obratu a migračního salda, kde jsou hodnoty z Černic mnohem vyšší. V budoucnu se v Černicích může projevit příchodem nových lidí do Černic i změna v přirozené měně obyvatelstva v Černicích. Protože často mezi hlavní migranty v suburbanizačních oblastech patří mladí lidé, kteří teprve zakládají rodinu. (Oufředníček 2013) Podobně o tom hovoří i Puldová a Novák (2008).

5.4. Hodnocení vývoje strukturních znaků obyvatel Černic

5.4.1. Národnostní struktura

Tab. č. 10 Národnostní složení obyvatelstva Černic ve vybraných letech

Roky	česká	slovenská	německá	ukrajinská/ rusínská	Ostatní národnosti	Ostatní, neuvedeno, nezjištěno
1880	98,6%	0,32%	0,16%	-	-	0,96%
1910	99,2%	-	-	-	-	0,8%
1921	99,6%	-	-	-	-	0,4%
1930	98,6%	-	1,28%	-	-	0,12%
1970	98,5%	1,1%	-	0,13%	0,27%	-
1980	97,7%	1,21%	0,26%	0,26%	-	0,85%
1991	98,15%	0,78%	0,31%	-	0,45%	0,31%
2001	96,5%	0,48%	0,72%	-	-	2,3%
2011	76,2%	0,8%	0,3%	1,1%	1,3%	20,3%

Zdroj: Vlastní zpracování z dat Archivu města Plzně, Státní úřadu statistického (1924),(1934) a Českého statistického úřadu (1972), (1983), (1993), (2003) a (2013c)

Z této tabulky č. 10, kde jsou procentuálně vyjádřeny počty lidí hlásící se k jednotlivým národnostem, je dobře patrné, že v průběhu celých zhruba 130 let je převážná část obyvatelstva Černic české národnosti. Až do sčítání v roce 2011 tvořili občané české národnosti nad 90% obyvatelstva Černic. Ani před druhou světovou válkou se zde nevyskytovalo prakticky žádné německé obyvatelstvo. Nejvýraznější změny v národnostech se projevily teprve při posledních sčítání v letech 1991, 2001 a 2011, kdy tu byly zjištěné jiné národnosti. V tomto sčítání několik lidí uvedlo, že mají dvojí národnost, jako například českou a německou, nebo českou a slovenskou. Objevily se zde i nové národnosti, jako například srbská, nebo dokonce i moravská, ale jde většinou o národnosti, ke kterým se hlásí maximálně tři lidé.

5.4.2. Náboženská struktura

Tab. č. 11 Počet lidí hlásících se k vybraným církvím

Roky	římskokatolické	evangelické	Církev československá husitská	Ostatní církev a náboženství, věřící bez uvedené církev
1880	98,6%	-	-	0,6%
1910	99,5%	-	-	
1921	66,8%	1,2%	1,4%	0,1%
1930	66%	3,65%	3,7%	0,15%
1991	31,2%	1,2%	1,5%	0,4%
2001	16,5%	0,95%	0,7%	0,25%
2011	4,6%	0,07%	0,43%	7%

Roky	Bez vyznání	Nezjištěno
1880	-	0,8%
1910	-	0,5%
1921	30,5%	-
1930	26,5%	-
1991	48,7%	17%
2001	71,4%	10,2%
2011	47,1%	40,8%

Zdroj: Vlastní zpracování z dat Archivu města Plzně, Státní úřadu statistického (1924),(1934) a Českého statistického úřadu (1993), (2003) a (2013c)

Z tabulky č. 11 je patrné, že ke konci 18. a na začátku 19. století měla dominantní postavení především římskokatolická církev. Později se začali lidé hlásit i k jiným církvím, nebo se lidé vůbec žádné k církvi nehlásili. Právě možnost neudávat ve sčítání žádnou církev výrazně změnilo strukturu náboženského vyznání, protože jak je vidět, v letech 1921 a 1930 to učinilo přibližně 30,5%, respektive 26,5%. V období 1948-1989 se ve sčítání neuvádělo náboženské vyznání. Po roce 1989 se pak struktura náboženství v Černicích úplně změnila oproti roku 1930. Silně poklesl podíl hlásících se lidí k nějaké víře a naopak se velmi zvětšil počet lidí, co do sčítání udával, že jsou bez náboženské víry, nebo neuváděl nic. Vliv na to mohla mít také migrace nových obyvatel do Černic. V tabulce jsou vybrány pouze tři církve, které se objevily ve více sčítáních. Například už v roce 1880 se čtyři lidé přihlásili k židovské víře, takže judaismus představoval přibližně

0,6% tehdejšího zastoupení v Černicích. Od roku 1991 se v sčítáních objevuje mnoho církví, ale k nim se hlásí pouze několik osob.

5.4.3. Vzdelanostní struktura

Vzdelanostní strukturu obyvatel Černic starších 15 let v letech 1970 až 2011 ukazuje tabulka č.12

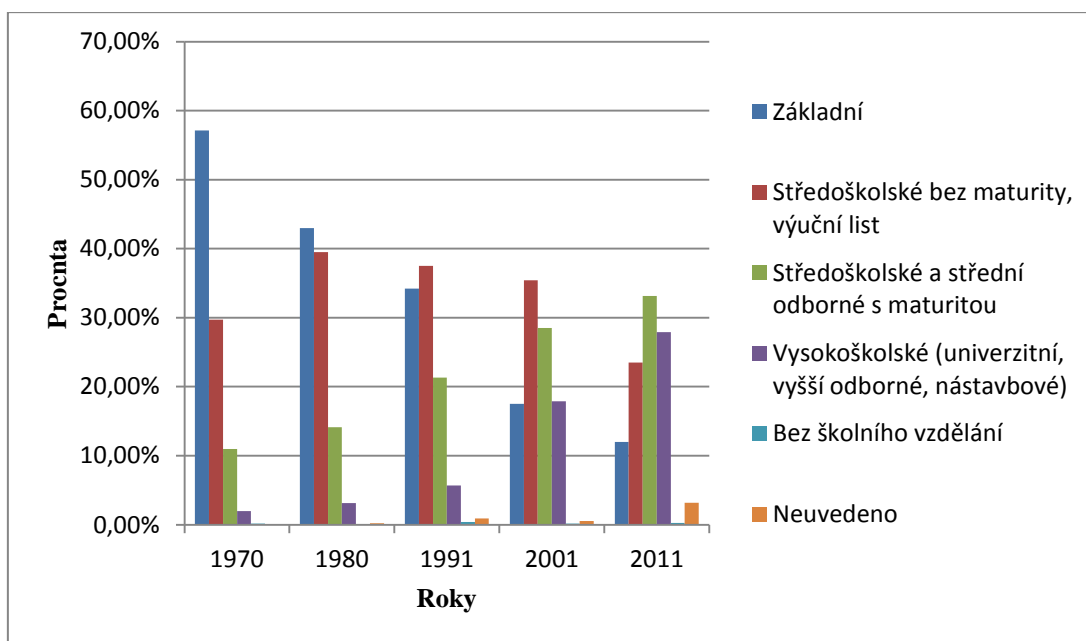
Tab. č. 12 Vzdelanostní struktura v Černicích v letech 1970-2011

Roky	Základní	Středoškolské bez maturity, výuční list	Středoškolské a střední odborné s maturitou	Vysokoškolské (univerzitní, vyšší odborné, nástavbové)
1970	57,15%	29,7%	11%	2%
1980	43 %	39,5%	14,15%	3,15%
1991	34,2%	37,5%	21,3%	5,7%
2001	17,5%	35,4%	28,5%	17,9%
2011	12%	23,5%	33,15%	27,9%

Roky	Bez školního vzdělání	Neuvedeno
1970	0,15%	-
1980	-	0,2%
1991	0,4%	0,9%
2001	0,15%	0,55%
2011	0,25%	3,2%

Zdroj: Vlastní zpracování z dat Českého statistického úřadu (1972), (1983), (1993), (2003) a (2013c)

Graf č. 7 Vzdělanostní struktura obyvatelstva v Černicích v letech 1970-2011



Zdroj: Vlastní zpracování z dat Českého statistického úřadu (1972), (1983), (1993), (2003) a (2013c)

*Ve sčítání v roce 1991 samozřejmě nebylo vzdělání stejné, ale z hlediska vzdělání bylo obyvatelstvo rozříděno do skupin, jak jsou v tabulce č. 11 a grafu č. 7 a proto nelze zjistit odděleně středoškolské vzdělání bez maturity a výučním listem a středoškolské vzdělání s maturitou

Z tabulky č. 12 a grafu č. 7 je poznat, že v Černicích, stejně jako v celé ČR výrazně stoupá počet obyvatel se středoškolským zejména s vysokoškolským vzděláním. Naopak značně klesá počet lidí se základním vzděláním, kteří v roce 1970 představovali největší skupinu obyvatelstva s téměř polovičním podílem na obyvatelstvu Černic starších 15 let. O něco méně klesá i počet lidí se středoškolským vzděláním bez maturity a výučním listem. Právě stoupající počet především lidí s vysokoškolským vzděláním se považuje za další ukazatel suburbanizace. (Ouředníček, Novák 2011) V období socialismu patřila zázemí měst spíše k územím s nízkou úrovní vzdělání. To se mění především přílivem nových obyvatel, mezi nimiž je mnoho lidí s vysokoškolským vzděláním. Dřívější velká rozdílnost mezi městem a jeho zázemím se nyní srovnává a vzniká nová rozdílnost mezi metropolitními oblastmi a venkovskými oblastmi. (Ouředníček, Novák 2011) Stejnou proměnu ve vzdělanostní struktuře obyvatelstva v suburbanizačních oblastech popisují i Puldová a Novák (2008)

5.4.4. Struktura ekonomické aktivity

Tab. č. 13 Struktura ekonomické aktivity obyvatelstva Černicích v letech 1970-2011

Roky	Ekonomicky aktivní	Ekonomicky neaktivní s vlastním zdroje obživy, včetně důchodců	Osoby v domácnosti, děti do 15 let, ostatní závislí
1970	50,6%	22,5%	22,8%
1980	54%	17,4%	22,8%
1991	55%	20,5%	17%
2001	51,4%	33,3%	-
2011	53,7%	17,1%	10,1%

Roky	Žáci, studenti, učni	Nezjištěno
1970	4,1%	0%
1980	5,8%	0%
1991	7,5%	0%
2001	15,3%	-
2011	16,1%	3%

Zdroj: Vlastní zpracování z dat Českého statistického úřadu (1972), (1983), (1993), (2003) a (2013c)

Z dat je č. 13 je patrné, že počet ekonomicky aktivních je i přes změny počtu obyvatel v Černicích stabilní. Totéž se dá říci i o ekonomicky neaktivních společně s důchodci, kde k velkému vzrůstu došlo v roce 2001. Pro rok 2001 však nejsou zjištěna samostatná data o osobách v domácnosti a dětí do 15 let, a tak jsou nejspíše počítány společně s ekonomicky neaktivními a důchodci. Tím by se vysvětloval ten skokový nárůst v roce 2001. Osoby v domácnosti s dětmi do 15 let mají klesající podíl zastoupení v obyvatelstvu Černic v průběhu sledovaného období. Naopak vzrůstá zastoupení veškerých studujících osob nad 15 let.

6. Vývoj a změny v struktuře domů a bytů sídla Černice

6.1. Vývoj počtu domů v Černicích v letech 1869-2011

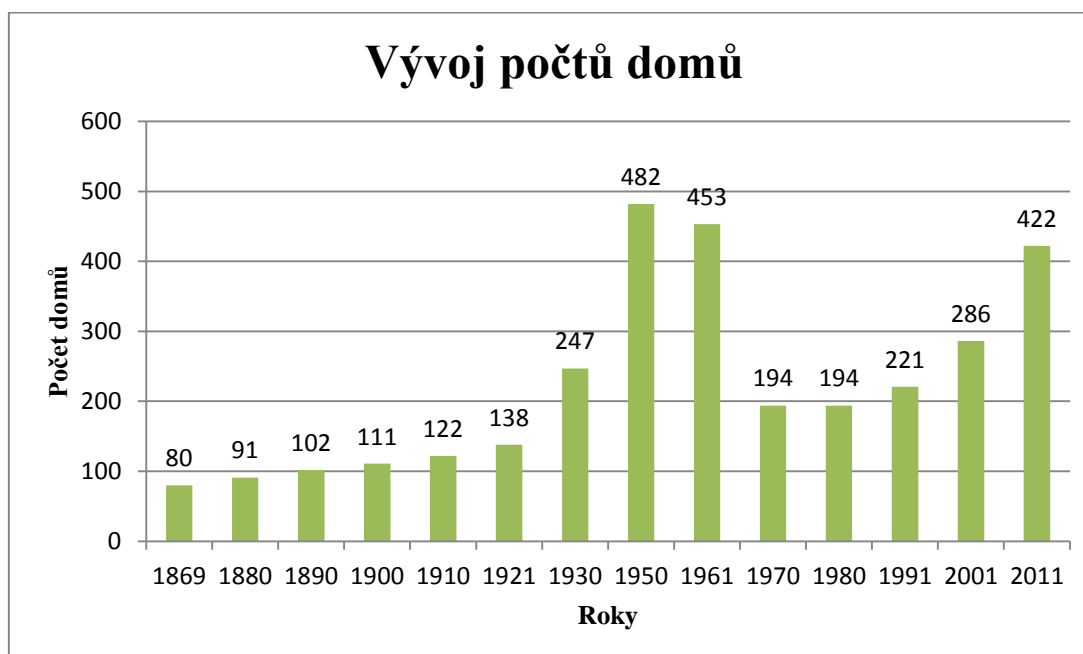
Tab. č. 14 Vývoj počtu domů v Černicích v letech 1869-2011

Roky	1869	1880	1890	1900	1910	1921	1931	1950	1960	1970
Počet domů	80	91	102	111	122	138	247	482	453	194

Roky	1980	1991	2001	2011
Počet domů	194	221	286	422

Zdroj: Vlastní zpracování z dat Českého statistického úřadu (2007a), (2013c)

Graf č. 8 Vývoj počtu domů v Černicích v letech 1869-2011

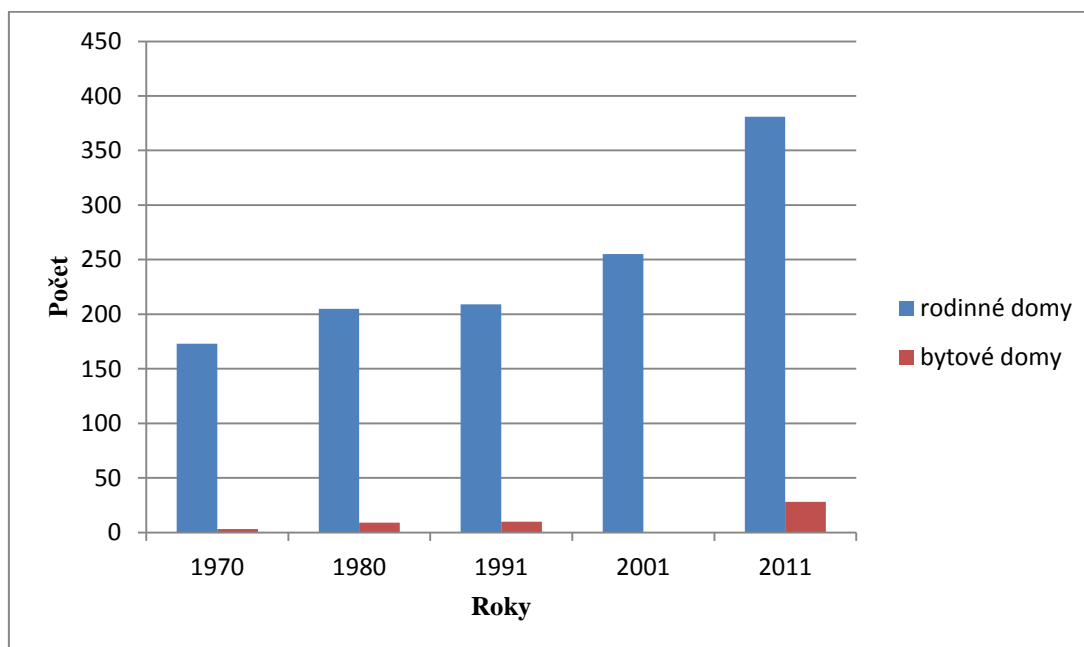


Zdroj: Vlastní zpracování z dat Českého statistického úřadu (2007a), (2013c)

Z vývoje počtu domů v Černicích je poznat, že k významnějšímu urbanistickému vývoji došlo až v období 20. a 30. let, tedy v období první republiky. V té době se na katastru tehdejších Černic započala větší postupná výstavba rodinných domů. Šlo především o nově založenou čtvrť Čechurov a pak v oblasti Bručné okolí Nepomucké ulice. Především

Čechurov si nově příchozí obyvatelé volili za oblast pro bydlení. Jak už bylo zmíněno, v 50. a 60. letech došlo k administrativním změnám a v důsledku toho klesl i počet domů. Černice jako historická a hlavně stále zemědělská obec nezaznamenala žádný velký rozvoj výstavby domů. Vliv na tento faktor mělo i tehdejší socialistického plánování. (Horská, Maur, Musil, 2002) Změna nastala po revoluci a v průběhu 90. letech. V té době se na území Černic začala objevovat rezidenční suburbanizace, kdy si zde lidé začali stavět rodinné domy. Velký rozvoj výstavby pak ale nastal v první dekádě 21. století a to především díky výstavbě dálnice, která z velké míry zapříčinila i rozvoj komerční výstavby v Černicích na kterou navázala bytová výstavba.

Graf č. 9 Počet rodinných a bytových domů v Černicích v letech 1970 až 2011



Zdroj: Vlastní zpracování z dat Českého statistického úřadu (1972), (1983), (1993), (2003) a (2013c)

* Za rok 2001 nebyla zjištěna data pro bytové domy

V grafu č. 9 je poznat, že v celém období mají dominantní postavení v Černicích rodinné domy. Největší rozvoj výstavby bytových domů vidíme až v poslední době. I když chybí údaj o počtu bytových domů z roku 2001, je zřejmé, že k nejvýraznějšímu nárůstu počtu bytových došlo v poslední dekádě.

6.1.1. Vývoj obydlivosti domů v Černicích v letech

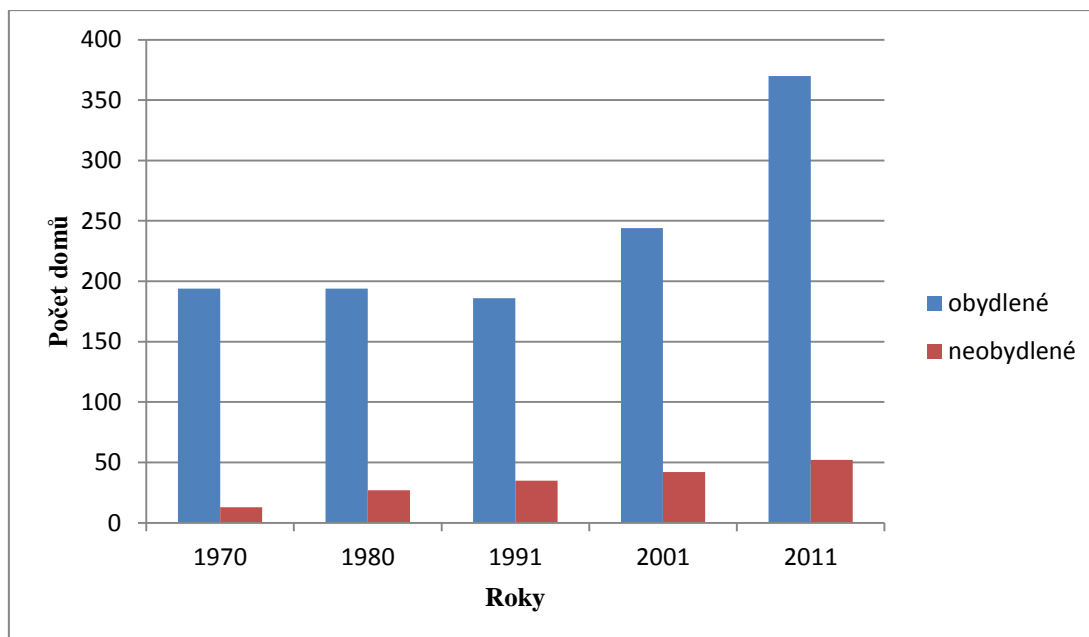
1970-2011

Tab. č. 15 Počet domů a jejich obydlivost

Roky	Počet domů celkem	Počet obydlivých domů	Počet neobydlivých domů	Počet občasně obydlivých domů
1970	208	194	13	1
1980	222	194	27	1
1991	221	186	38	-
2001	286	244	42	-
2011	422	370	52	-

Zdroj: Vlastní zpracování z dat Českého statistického úřadu (1972), (1983), (1993), (2003) a (2013c)

Graf č. 10 Počet obydlivých a neobydlivých domů v Černicích z let 1970 až 2011



Zdroj: Vlastní zpracování z dat Českého statistického úřadu (1972), (1983), (1993), (2003) a (2013c)

Z tabulky č. 15 a grafu č. 10 je patrné, že v Černicích jsou od sčítání v roce 1970 do dnešní doby z velké části domy vedeny jako obydlivé. Oproti roku 1970 došlo k roku 2011 k nárůstu počtu neobydlivých domů a změnil se tím pádem i poměr obydlivých

a neobydlených domů. Z dat roku 2011 je patrné, že v Černicích roste počet domů určených k bydlení.

6.1.2. Vývoj obydlivosti rodinných a bytových domů v Černicích v letech 1970-2011

Tab. č. 16 Počet rodinných domů a jejich obydlivosti v procentech

Rok y	Počet rodinných domů celkem (absolutní čísla)	Z toho obydlivých (v procentech)	Z toho neobydlivých (v procentech)	Počet občasně obydlivých rodinných domů (v procentech)
1970	173	94,8%	4,6%	0,5%
1980	205	87,8%	11,7%	0,5%
1991	209	83,3%	16,7%	-
2001	255	-	-	-
2011	381	87,7%	12,3%	-

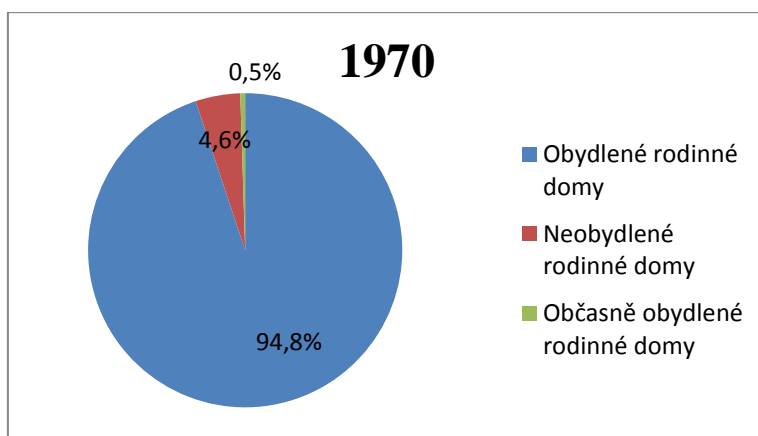
Zdroj: Vlastní zpracování z dat Českého statistického úřadu (1972), (1983), (1993), (2003) a (2013c)

Tab. č. 17 Počet bytových domů a jejich obydlivosti v procentech

Roky	Počet bytových domů celkem (absolutní čísla)	Z toho obydlivých (v procentech)	Z toho neobydlivých (v procentech)
1970	3	100%	0%
1980	9	100%	0%
1991	10	100%	0%
2001	--	-	-
2011	28	100%	0%

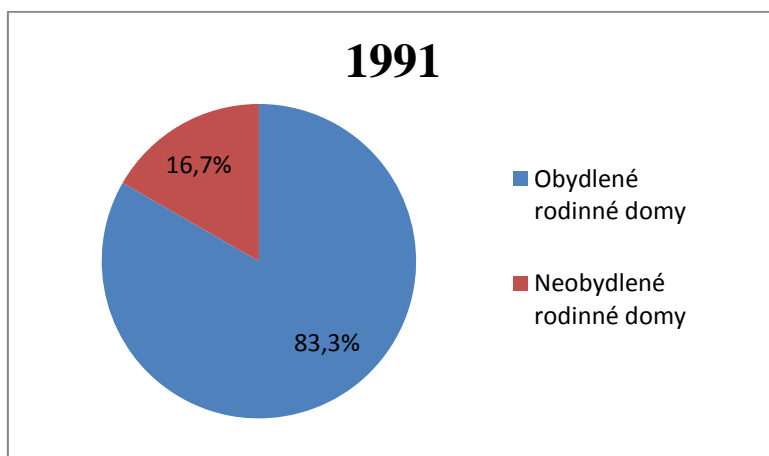
Zdroj: Vlastní zpracování z dat Českého statistického úřadu (1972), (1983), (1993), (2003) a (2013c)

Graf č. 11. Obydlenost rodinných domů v roce 1970



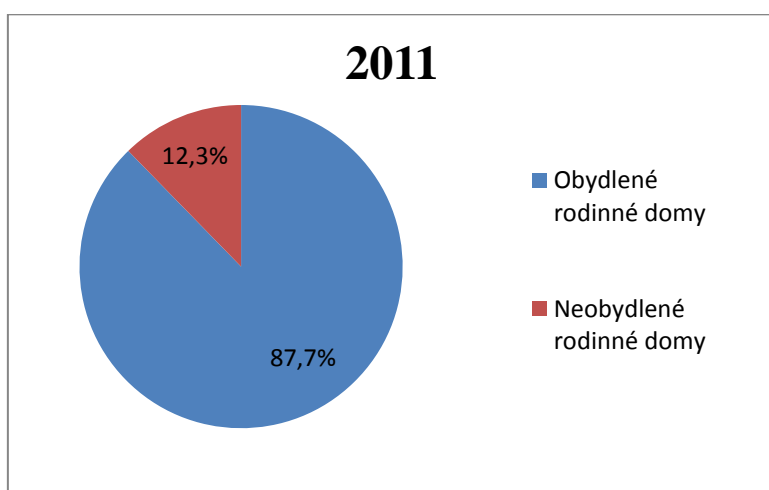
Zdroj: Vlastní zpracování z dat Českého statistického úřadu (1972), (1983), (1993), (2003) a (2013c)

Graf č. 12. Obydlenost rodinných domů v roce 1991



Zdroj: Vlastní zpracování z dat Českého statistického úřadu (1972), (1983), (1993), (2003) a (2013c)

Graf č. 13. Obydlenost rodinných domů v roce 2011



Zdroj: Vlastní zpracování z dat Českého statistického úřadu (1972), (1983), (1993), (2003) a (2013c)

Při porovnání všech tří grafů (č. 11, 12, 13), je patrný nárůst neobydlených rodinných domů poměrově k obydlým, i přes značný nárůst počtu rodinných domů mezi lety celého období 1970-2011. Zajímavé je, že se v Černicích nejvíce neobydlených rodinných domů vyskytuje v roce 1991. Příčinou může být fakt, že Černice v té době byly ještě částí Plzně, odkud se lidé spíše vystěhovali. Zatímco v roce 1970 činil podíl přibližně na každých 20,5 obydlých rodinných domů jeden neobydlený, v roce 1991 to bylo jeden neobydlený dům na přibližně 5 obydlých a v roce 2011 je podíl přibližně na každých 9 obydlých rodinných domů jeden neobydlený.

U bytových domů je z dat z tabulky poměr jasný, pokaždé byly všechny bytové domy branné jako obydlé.

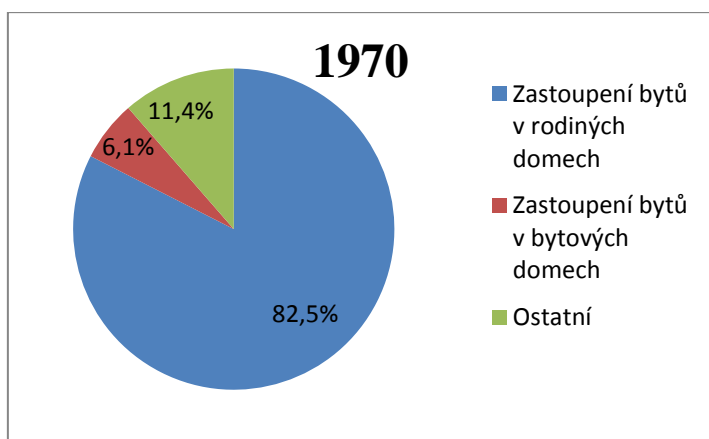
6.1.3. Vývoj poměru bytů v rodinných a bytových domech v Černicích v letech 1970-2011

Tab. č. 18 Poměrové zastoupení bytů v rodinných, bytových a ostatních domech v Černicích v letech 1970-2011

Roky	Počet bytů celkem	Zastoupení bytů v rodinných domech (v procentech)	Zastoupení bytů v bytových domech (v procentech)	Ostatní (v procentech)
1970	263	82,5%	6,1%	11,4%
1980	317	81,70%	15,15%	3,15%
1991	281	82,2%	16,1%	1,7%
2001	391	-	-	-
2011	636	69,3%	28,6%	2,1%

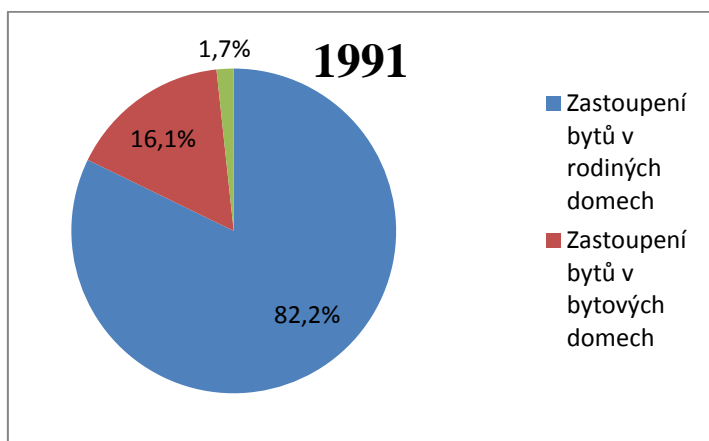
Zdroj: Vlastní zpracování z dat Českého statistického úřadu (1972), (1983), (1993), (2003) a (2013c)

Graf č. 14 Zastoupení bytů v rodinných, bytových a ostatních domech v roce 1970



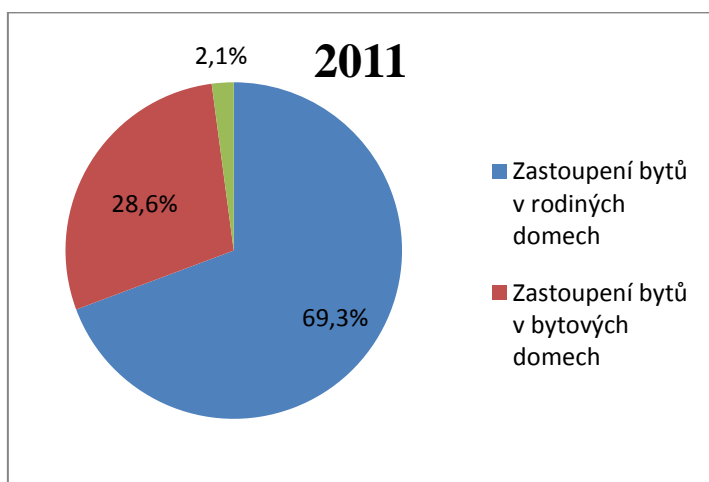
Zdroj: Vlastní zpracování z dat Českého statistického úřadu (1972), (1983), (1993), (2003) a (2013c)

Graf č. 15 Zastoupení bytů v rodinných, bytových a ostatních domech v roce 1991



Zdroj: Vlastní zpracování z dat Českého statistického úřadu (1972), (1983), (1993), (2003) a (2013c)

Graf č. 16 Zastoupení bytů v rodinných, bytových a ostatních domech v roce 2011



Zdroj: Vlastní zpracování z dat Českého statistického úřadu (1972), (1983), (1993), (2003) a (2013c)

Z tabulky č. 18 a grafů č. 14, 15, 16 je patrné, že podíl bytů v rodinných domech na celkovém bytovém fondu Černic byl velmi velký v roce 1970 a ještě i v roce 1991. Oproti tomu se v roce 2011 tento výrazný podíl začal snižovat. Zatímco mezi lety 1970 a 1991 se tento rozdíl v podílu zastoupení rodinných domů lišil o pouhé 0,3%, tak mezi lety 1991 a 2011 klesl o 12,9%. Z podílu bytů v bytových domech je poznat, že v letech 1970 byl velmi malý. Dokonce úhrn všech bytů v ostatních různých domech, bylo zastoupení bytů větší. V roce 1991 se již podíl bytů v bytových domech zvýšil o 10% a v roce 2011 již byty v bytových domech představovaly skoro třicet procent veškerého bytové fondu v Černicích. Tento poměr se začal měnit hlavně tedy v posledních letech. Zatímco typická suburbanizace je dána výstavbou rodinných domů a rozvolněnější zástavbou (Sýkora 2002), zde se projevuje už značná výstavba bytových domů. Velmi výrazně oproti roku 1970 klesl podíl bytů v ostatních budovách. Pod pojmem ostatní budovy jsou často zahrnuty zemědělské usedlosti, provizorní stavby atd. Za poklesem tedy může stát jak nárůst bytů v rodinných a bytových domech, tak především zánik některých provizorních stavení a přeměna zemědělských statků na jiné využití.

Může to být jeden z ukazatelů, že Černice již nejsou brány pouze jako rezidentní okrajová část Plzně pro bydlení ve vlastních rodinných domech, ale že zde propukl zájem i o typické městské bydlení v bytových domech.

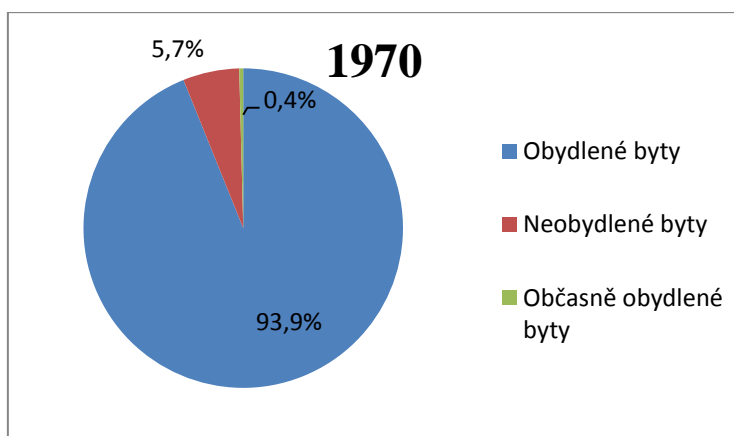
6.1.4. Vývoj v obydlivosti bytů v Černicích v letech 1970-2011

Tab. č. 19 Procentuální vyjádření obydlivosti bytů v Černicích v letech 1970-2011

Roky	Obydlené byty	Neobydlené byty	Občasně obydlivé byty
1970	93,9%	5,7%	0,4%
1980	88,6%	11,1%	0,3%
1991	86,8%	13,2%	0%
2001	83,4%	16,6%	0%
2011	83,5%	16,5%	0%

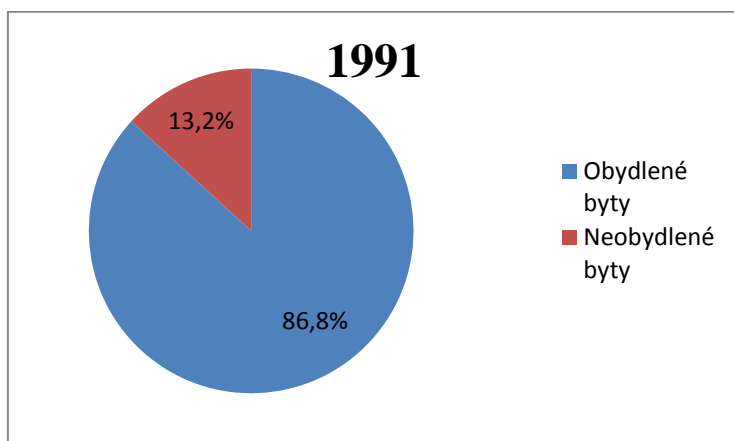
Zdroj: Vlastní zpracování z dat Českého statistického úřadu (1972), (1983), (1993), (2003) a (2013c)

Graf č. 17 Obydlenost bytů v roce 1970



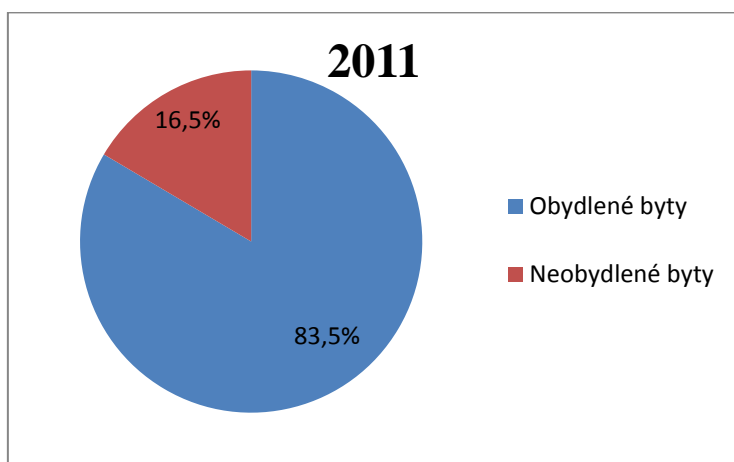
Zdroj: Vlastní zpracování z dat Českého statistického úřadu (1972), (1983), (1993), (2003) a (2013c)

Graf č. 18 Obydlenost bytů v roce 1991



Zdroj: Vlastní zpracování z dat Českého statistického úřadu (1972), (1983), (1993), (2003) a (2013c)

Graf č. 19 Obydlenost bytů v roce 2011



Zdroj: Vlastní zpracování z dat Českého statistického úřadu (1972), (1983), (1993), (2003) a (2013c)

Z grafů č. 17, 18, 19 o poměru obydlivosti bytů v letech 1970, 1991 a 2011 je patrné, že se poměr obydlivosti bytů zmenšuje. V roce 1970 podíl obydlivých bytů byla ještě nad 90%. O zhruba dvacet později klesl podíl o 7,1% a o dalších dvacet let později klesl o další 3,3%. Je to zajímavý ukazatel, pokud si uvědomíme, že v posledních přibližně dvaceti letech spíše počet obyvatel v Černicích roste. Jednou z hlavních příčin větší neobydlivosti bytů může být fakt, že se zde také intenzivně staví nové bytové jednotky developerskou výstavbou a nemusí se vždy všechny nové byty plně obsadit.

6.2. Mapové zobrazení urbanistického vývoje a struktury domů v Černicích

Obr. č. 11

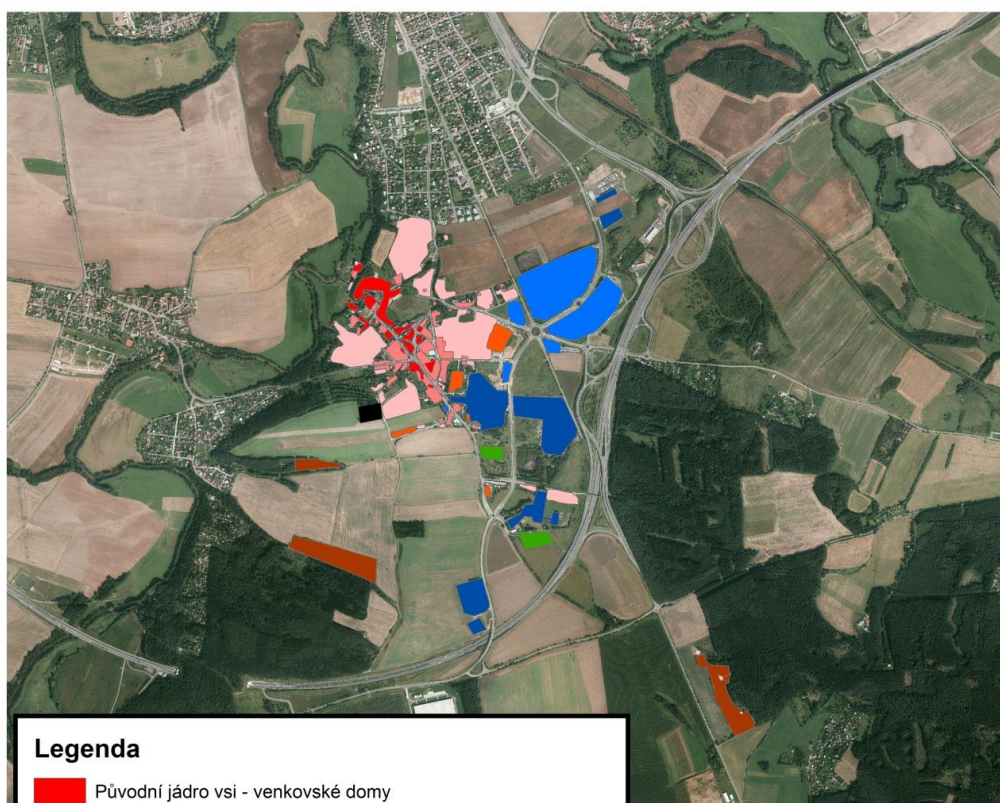


Zdroj: Vlastní zpracování

Z obrázku č. 11 je znatelné, že původní jádrová část obce Černice se nachází především při západní části katastru v blízkosti řeky Úhlavy. Značná část tohoto jádra tvořila kompaktní zástavbu a vytvářela typickou návsi. Další stavby okolo této návsi stály pak zejména jednotlivě podél cesty na jih. Právě v těchto částech, jižně od původní návsi se nové domy stavěly během druhé poloviny 19. století a první poloviny 20. století. Vytvořila se tak další kompaktní zastavěná část sídla Černice. Mezi lety 1956 až 1972 lze rozeznat, že se stavělo mimo intravilán sídla a vznikaly tak samostatné zastavěné plochy stojící osaměle mimo vlastní sídlo. Důvod byl především funkční využití nových staveb. Většina těchto staveb totiž sloužila hospodářskému využití. V samotném sídle se až na mále výjimky nestavělo. Objevují se však i malé stavby v okolí lesů, šlo o vznik chat a rekreačních domků. V roce 1998 je rozeznat již značný stavební rozvoj v sídle. Tento růst zastavěného území je již výsledkem suburbanizace z devadesátých let. Před tím se hlavně dostavovaly nové objekty v již existujících hospodářských areálech. V samotném sídle se již znova začalo stavět na volných plochách. Vznikaly tu rodinné domy. Jižně od návsi na západní části katastru Černic je vidět, že zde vznikl nový rozsáhlý kompaktní celek zástavby. Také severně od návsi je rozeznat značný růst výstavby nových domů. Největší rozvoj výstavby je mezi lety 1998 a 2011. V té době rostl počet obyvatel Černic a byla dokončena dálnice D5, což se na tomto rozvoji podílelo. V samotném okolí jádra sídla a návsi vzniklo mnoho nových rodinných domů. Hlavně vznikly v okolí jádra sídla úplně nové kompaktně zastavěné plochy, především západně a jižně od návsi. Severně od návsi se dostavělo do celistvého zastavěného celku i tato oblast, kde již vnikaly první domy v předchozím období (1972-1998). Vůbec největší zastavěnou celistvou plochou je nově oblast dále východním směrem. Jde o obchodní a nákupní centrum, které zde vniklo. Černice se tak nově rozrostly do nové, do té doby, nezastavěné části katastru. Jde o oblast situovanou východně od Nepomucké ulice. Stavělo se také v hospodářských areálech, kde vznikaly nové objekty. Jak za rozvojem obchodního a nákupního centra, tak za výstavbou nových objektů v hospodářských areálech stojí fakt vzniku dálnice.

Obr. č. 12

Urbanistická a funkční struktura budov a objektů v Černicích



Legenda

- Původní jádro vsi - venkovské domy
- Venkovské a starší rodinné domy z doby 1. pol. 19. stol. - 1956
- Rodinné domy
- Bytové domy
- Chatová oblast
- Služby a obchod
- Průmysl a logistika
- Škola a lidový dům
- Hřbitov
- Sportovní areál, hřiště



0 285 570 1 140 1 710 m

Zdroj: Vlastní zpracování

Na obrázku č. 12 je znázorněno současná urbanistická struktura sídla. Původní jádro sídla Černice tvoří venkovská stavení okolí návsi. Podobně je tomu i v jejím okolí, kde vznikaly v průběhu času ještě podobná stavení a později už i první rodinné domy. Největší plochy v Černicích v dnešní době tvoří především plochy zastavěné rodinnými domy. Zde jsou za rodinné domy uváděny především domy vzniklé od druhé poloviny 20. století a také domy stavěné v současnosti. Nové domy mohou nově stát i v oblasti označené jako venkovské a starší rodinné domy. Je to především dáno tím, že v této oblasti zůstaly nezastavěné parcely, nebo že tyto nové domy vznikly přestavbou ze starších domů, Množství z nich vzniklo až po zboření předchozího stavení. Jak je z obrázku poznat, plochy s rodinnými domy obklopují především původní jádrovou oblast a později vzniklá stavení v Černicích. Díky této výstavbě dochází i ke splynutí se zástavbou rodinných domů v Bručné v severní části katastrálního území Černic. V menším množství se rodinné domy nacházejí i v jihovýchodní části katastru, kde jsou obklopeny průmyslovými a logistickými objekty. Několik rodinných domů se nachází i v chatových oblastech. Bytové domy tvoří v Černicích nejmenší zastavěné části ploch určené k bydlení. Je to dáno hlavně faktem, že bytová výstavba v bytových domech se v Černicích rozvíjí až v poslední době. Hlavní oblasti s bytovými domy se nachází východně od návsi a v okolí obchodních, nákupních a hospodářských objektů. Menší seskupení bytových domů stojí samostatně jižně od návsi a poté ještě níže v oblasti v blízkosti hospodářských areálů. Toto umístění bylo nejspíše záměrem, protože z obrázku č. 1 je poznat, že tento areál vznikl ve stejném období a podle sčítání z roku 1970 se zde již nacházely tři bytové domy. To znamená, že tyto domy s byty byly stavěny hlavně pro zaměstnance těchto hospodářských areálů. Chatové oblasti se nacházejí u hranic lesů a poměrně daleko od intravilánu Černic. Služby a obchodní zařízení se nacházejí hlavně v okolí dálnice. Pouze hasičská zbrojnice je umístěna více „uvnitř“ sídla. U těchto služeb a obchodních zařízení jde především o novostavby, které vznikly v nedávné době a urbanisticky patří mezi nové moderní stavby. V samotných Černicích se provozují služby i v samotném jádru sídla a jeho okolí. Služby jsou realizovány v původních stavbách. Příkladem může být minipivovar Purkmistr, který vznikl přeměnou z bývalého statku. To samé platí o restauracích a podobně. Dále mohou být poskytovány služby v domě, který je zároveň i domem obytným. Platí to jak pro venkovské, tak pro rodinné domy. Například škola i lidový dům s restaurací urbanisticky zapadají do venkovského charakteru sídla. Průmyslové a různé skladovací, inovační a logistické areály se nacházejí v oblasti starších hospodářských objektů a poblíž dálnice. Právě dálnice se kromě vzniku nových hospodářských objektů stala i příčinou dalšího vývoje starších

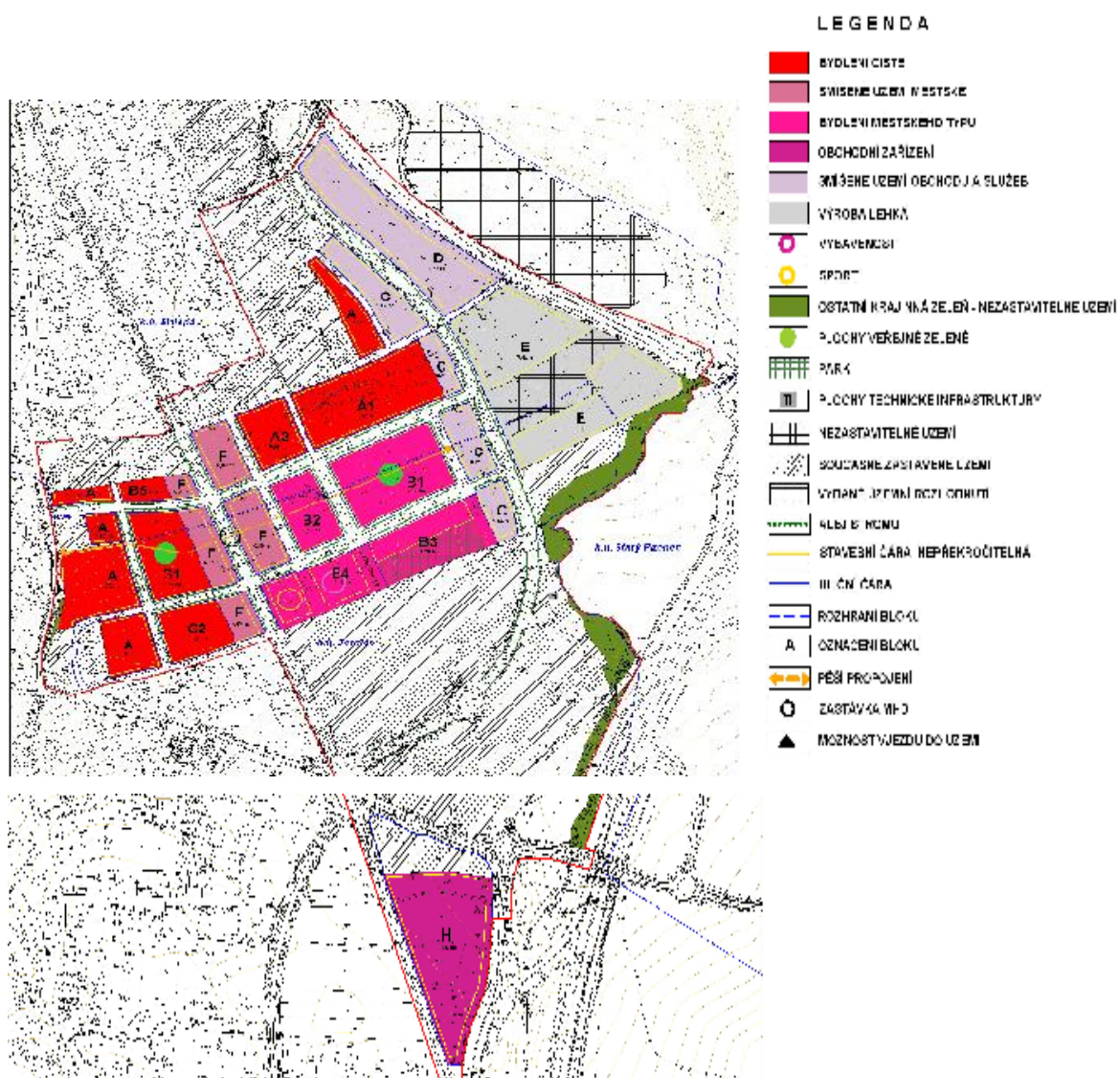
hospodářských objektů. Je totiž možné, že kdyby zde neprocházela dálnice, mohly by se tyto areály, ať šlo o bývalou cihelnu, nebo staré zemědělské objekty, stát opuštěným brownfieldem, bez dalšího využití. Místo toho se zde usadily nové firmy, které zde rozvíjí a provozují své činnosti. Některé území změnilo i své využití. Místo starých nepoužívaných hospodářských budov se postavily nové bytové a rodinné domy. Podobně se bouralo i v mnoha dnešních hospodářských areálech. V těchto případech ale nevznikal úplně nový druh staveb na jiné využití. Místo staré zbořené budovy, nebo haly s hospodářským využitím, se postavila nová budova, nebo hala pro hospodářské využití.

6.3. Další možný urbanistický vývoj Černic v budoucnu

V budoucnu se počítá s dalším rozvojem Černic. Podle nynějšího územního plánu se už počítá s využitím volných ploch území především v okolí Nepomucké silnice v severní části katastru Černic.

Plánuje se zejména výstavba bytů a obchodních zařízení. V severní části území, především nad nákupním centrem Olympia, jsou plochy určené pro bydlení městské, což znamená místa určená pro výstavbu bytových domů. Pouze menší část směrem na Bručnou je považovaná za bydlení čisté, tedy na výstavbu rodinných domů. Výstavba rodinných domů dominuje na druhé straně směrem od Nepomucké silnice. Jde nejspíše o budoucí urbanistické splynutí s okolní zástavbou. Přímo u silnice jsou menší části území územním plánem určená jako smíšeně městská, což je právě asi pro to, že se nacházejí v přímém sousedství komunikace. Ve spodní části pod nákupním centrem je území určeno pro obchodní zástavbu. Od roku 2015 bude mít Plzeň nový územní plán. Jednou ze studií na další využití území v oblasti Černic do nového územního plánu je i návrh na budoucí vývoj jižní části ploch směrem na jih od samotného jádra sídla směrem k dálnici.

Obr. č. 13: Rozvojová území v Černicích v plánech územního plánu města Plzně



Zdroj: Útvar koncepce a rozvoje města Plzně (2010)

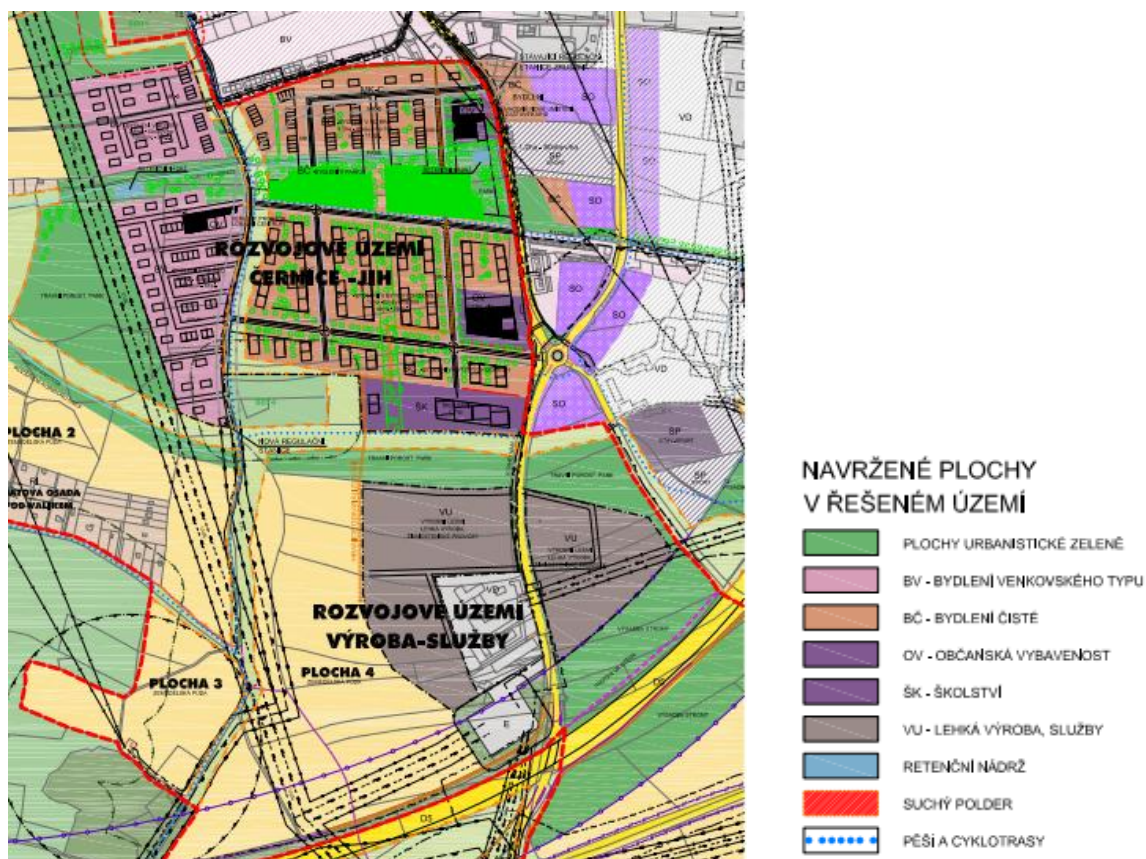
Od roku 2015 musí mít Plzeň nový územní plán. Proto již existují návrhy na další urbanistický rozvoj na katastrálním území Černic. V plánech se znova vyskytují hlavně plochy určené pro bydlení. Zde se už počítá s čistým a venkovským bydlením, takže by zde dominovaly především rodinné domy. Nechybí ani území určené pro výstavbu objektů s občanskou vybaveností.

Jižněji, téměř už u dálnice by podle návrhu mělo být rozvojové území určené pro výrobu a služby. Je to logické především z důvodu polohy u dálnice. Předpokládá se, že

dostupnost k tomuto velkému tranzitnímu tahu mohla přitáhnout investory a vznik většího počtu nových pracovních míst.

Pokud se tento návrh stane součástí nového územního plánu města Plzně, ještě nezastavěné plochy katastru Černice budou určeny k zástavbě, mohou Černice v blízké budoucnosti stát celé urbanizovaným a zastavěným celkem.

Obr. č. 14: Budoucí možné využití území Černic v novém územním plánu města Plzně



Zdroj: Útvar koncepce a rozvoje města Plzně (2012)

7. Závěr a diskuze

Cílem této práce bylo popsat změny ve vývoji struktury obyvatelstva a urbanistických ploch. Hlavně pak popsat větší změny, které se zde projevíly v posledních přibližně dvaceti let, kdy se Černice staly suburbanizačním prostředím města Plzně.

Počet obyvatel v Černicích se měnil jak přirozeným přírůstkem/úbytkem, tak i migrací obyvatel. Významnou roli při tom často hrálo dobové postavení Černic v rámci celé oblasti v okolí Plzně. Z výsledků je patrné, že v druhé polovině 19. století měl na růst obyvatelstva značný vliv přirozený přírůstek. Počet obyvatel se tak zvyšoval hlavně přirozenou měnou. Naopak velký skokový úbytek obyvatelstva v Černicích v 50. a 60. letech byl dán hlavně důsledkem administrativních změn v Černicích. (Kuča 2002) Výrazný růst obyvatelstva v Černicích přibližně v posledních dvaceti letech je dán především vlivem suburbanizace. Do Černic se stěhuje velké množství nových residentů. Z výsledků jsme zjistily, že v letech 2002-2012 přirozenou měnou nedochází tomuto růstu počtu obyvatel v Černicích, ale z výsledků mechanické měny bylo poznat, že právě migrace do Černic je většinový faktor tohoto růstu. Z dalších charakteristik obyvatelstva jsme zjistily, že v národnostní struktuře je v Černicích po celou dobu dominantní česká národnost. K větším rozmanitostem v národnostní struktuře došlo až v posledních dvaceti letech, kdy se zde objevily nové národnosti. Roli tu hraje i faktor, že v posledních sčítáních se nemusí dotázání hlásit k žádné národnosti, čehož nemalá část obyvatel Černic využila. V náboženské struktuře bylo také obyvatelstvo Černic v minulosti homogenní. A také jako u národnosti zde v posledních přibližně dvaceti let stoupl počet lidí hlásících se k jiné církvi. Zde však byl ale rozhodující faktor ve změnách, to, že v posledních třech sčítáních mnoho lidí k žádné víře nehlásí. Dokonce jsou nevěřící v současné době největší zatoupenou skupinou lidí. Vzdělanostní struktura obyvatelstva Černic během 40 let také prošla výraznou obměnou. Zatímco dříve (1970), měla značná část obyvatelstva Černic základní vzdělání a středoškolské vzdělání bez maturity, v posledních přibližně dvaceti letech je vykazována tendence k navýšení počtu obyvatel se středoškolským a vysokoškolským vzděláním. Suburbanizace a migrace lidí je hlavním aspektem. Stejně se suburbanizace projevuje na věkové struktuře obyvatelstva. Zvyšuje se podíl mladšího obyvatelstva. Výraznější podíl na věkové struktuře má pak obyvatelstvo v produktivním věku.

Veliké změny zaznamenal i vývoj celého domovního a bytové fondu Černic. Počet domů se v Černicích neustále zvyšoval, pouze ve dvou obdobích (1961, 1970) byl zaznamenán

úbytek vlivem administrativních změn katastrálních hranic Černic. Z výsledků vyšlo, že neobydlenost domů je v poměru s obydleností vyšší, než v minulosti. To samé platí i o bytech v Černicích, kde se také poměr obydlených a neobydlených bytů zvětšil ve prospěch neobydlených bytů. Většinový podíl v Černicích představují rodinné domy. Tento poměr se ale v posledních letech mění v důsledku zvýšené výstavby nových bytových domů. Znamená to tedy, že Černice nepředstavují suburbanizační lokalitu, kde je kladen důraz pouze na výstavbu rodinných domů, ale staví se tu byty v domech městského typu. Naopak to ale značí, že je zájem o Černice, jako o oblast vhodnou pro bydlení nejen v souvislosti touhy vlastnit vlastní dům se zahradou. Z prostorového rozložení zástavby je patrné, že v Černicích rostla nová zástavba v blízkosti jádra sídla a historické návsi. Pouze pozdější výstavba hospodářských objektů vznikala dále mimo obytnou zástavbu. V posledních přibližně dvaceti letech, kdy je rozvoj sídla Černice největší, je patrné, že tento trend rozmístění nové zástavby byl velmi podobný. Výstavba nových domů určených k bydlení roste především v okolí samotného jádra sídla a původní zástavby. Zastavují se i volné pozemky mezi již existujícími domy. Zde můžeme říct, že v Černicích nevzniká žádná oblast typu urban sprawl. Naopak, vznikají nové zóny, které komplexně navazují na okolní zástavbu a infrastrukturu. Do budoucna se počítá s podobným trendem zástavby. Komerční výstavba, pokud pomineme objekty, které zde leží déle než přibližně od roku 2000, se nachází v blízkosti dálnice. Potvrzuje se tak, že právě pro komerční výstavbu v suburbanizačních zónách je důležité umístění v blízkosti významných dopravních tahů. Budovy a objekty s převahou s nákupní, obchodní, výrobní a logistickou funkcí umisťují podél dálnice od východu až po jihovýchodní části katastru Černic, při dotyku s dálnicí. A nejspíše v to budoucím územním plánu bude platit i pro téměř celou oblast na jihu katastrálního území. Komerční výstavba v Černicích v bývalých hospodářských objektech, tak i výstavbou na zelené louce. Vzniká tak pomyslná bariéra mezi dálnicí a obytnou zástavbou v jádru a jeho okolí sídla Černice. Nicméně můžeme říci, že Černice patří mezi rychle se rozvíjející části města Plzně.

Diskuze

Jak je ze závěru patrné, v Černicích se potvrdilo, že suburbanizace se zde projevuje zvyšujícím se počtem obyvatel (graf č.2), tento faktor je dán hlavně migračním přírůstkem (tab. č. 8, graf č. 6).

Černice jsou i příkladem osídlení, kdy suburbanizace ovlivňuje změny ve věkové struktuře obyvatelstva, tak jak to ve svých publikacích tvrdí Puldová a Novák (2008) a také Ouředníček (2013).

Totéž se dá říci i o vzdělanostní struktuře obyvatelstva. I v této souvislosti Černice představují příklad rostoucího zastoupení středoškolsky a vysokoškolsky vzdělaných lidí v obyvatelstvu Černic, tak jak to popisují Ouředníček a Temelová (2008) a Ouředníček a Novák (2011).

Můžeme říci, že v Černicích nevznikají žádné velké izolované oblasti, typu urban sprawl, jak o nich píše Baše a Cílek (2006) a Ouředníček (2014). Naopak Černice nejsou podle tvrzení Sýkory (2002) typickou oblastí rezidenční suburbanizace, kde vznikají především rodinné domy. Můžeme totiž dle (grafy č. 14, 15 a 16) potvrdit, že se zde rozvíjí i bytová výstavba v bytových domech.

Černice splňují i rostoucí stavební aktivitu v oblastech suburbanizace a také to, že se komerční výstavba lokalizuje zejména v okolí velkých dopravních tahů (Ouředníček, 2014c) a Sýkora (2002).

Anotace

Práce se zabývá vývojem sídla Černice a zejména vlivem suburbanizace na vyvíjení Černice v posledních letech. Cílem práce bylo porovnat jednotlivé změny v různých strukturách obyvatelstva a domů v Černicích.

V práci se popisuje vývoj počtu obyvatel, přirozený přírůstek či úbytky v letech 1870-1880 a 2002-2012 a migrační zisky Černice v letech 2002-2012. V charakteristikách obyvatelstva práce hodnotí hlavně průběžný vývoj v struktuře národnostní, náboženské, vzdělanostní a ekonomické.

Práce také hodnotí vývoj a změny v počtech domů, jejich obsazenosti, poměru rodinných a bytových domů a v obydlivosti bytů. Dále také na podkladě několika map z různých časových období analyzuje historický urbanistický vývoj v Černicích a celkové prostorové uspořádání zástavby v Černicích.

Klíčová slova: Černice, suburbanizace, obyvatelstvo, urbanistický rozvoj

Abstrack

The assignment is about development of inhabitant Cernice, especially suburbanization influence on progression of Cernice in the past few years. Main objective was to compare differences in certain structure population and houses in Černice.

The Assignment describes development of inhabitant, their natural increases and decreases between years 1870-1880 and 2002-2012 and migration gains Cernice in 2002-2012.

It mainly evaluates countinuous development in structure of national, religious, educational and economic.

This assignment also evaluates development and changes in numbers of houses, their occupancy, ratio of residences and apartment building and occupancy of flats.

It also analyses historical urbanistic development based on several maps from different time periods in Cernice and general structure of buildings in Cernice.

Key words: Cernice, suburbanization, population, urban developmment

Seznam literatury

1. Archiv města Plzně, fond Okresní úřad Plzeň, Sčítání lidu 1880-Černice, inv. č. 2022
2. Archiv města Plzně, fond Okresní úřad Plzeň, Sčítání lidu 1910-Černice inv. č. 2303,
3. Cílek, V., Baše, M. Krajina domova v době rozpadu města a přeměny venkova. *Veřejná správa*. 19/2006. 1-18
4. Čermák., Z. 1996. Transformační procesy a migrační vývoj v České republice. *In: Hampl, M. a kol., Geografická organizace společnosti a transformační procesy v České republice*. Praha: Přírodovědecká fakulta UK Praha. 179-197.
5. Červený, J. Podnebí a vodní režim ČSSR. Státní zemědělské nakladatelství, Praha. 414pp
6. Česká geologická služba. 2007. Geologická encyklopedie on-line. [online]. [cit. 2014-02-9]. Dostupné na WWW: <<http://www.geology.cz/aplikace/encyklopedie/term.pl>>
7. Český hydrometeorologický ústav. 2014. Hlásná a předpovědní povodňová služba. [online]. [cit. 8. 2. 2014]. Dostupné z: <http://hydro.chmi.cz/hpps/hpps_prfdyn.php?seq=307223>
8. Český statistický úřad. 1924 *Sčítání lidu v republice Československé ze dne 15. února 1921*: 1. Díl. Praha. 276 pp
9. Český statistický úřad. 1972. *Databáze ze Sčítání lidu, domů a bytů k 1. 12. 1970*. [elektronická pošta], Praha. [cit. 04. 02. 2014].
10. Český statistický úřad. 1983. *Databáze ze Sčítání lidu, domů a bytů 1980*. [elektronická pošta], Praha. [cit. 04. 02. 2014].
11. Český statistický úřad. 1993. *Databáze ze Sčítání lidu, domů a bytů 1991*. [elektronická pošta], Praha. [cit. 04. 02. 2014].
12. Český statistický úřad. 2003. *Sčítání lidu, domů a bytů 2001*. [CD-ROM], Praha. [cit. 08. 09. 2013].
13. Český statistický úřad. 2004. Statistická ročenka Plzeňského kraje 2003. [online]. [cit. 2014-04-07]. Dostupné na WWW: <[http://www.czso.cz/csu/2003edicniplan.nsf/t/AA0042B028/\\$File/3201030301.pdf](http://www.czso.cz/csu/2003edicniplan.nsf/t/AA0042B028/$File/3201030301.pdf)>

14. Český statistický úřad. 2007a. Historický lexikon obcí ČR 1869-2005. 1. Díl. [online]. [cit. 7. 4. 2014]. Dostupné na WWW: <[http://notes3.czso.cz/csu/2004edicniplan.nsf/t/9200404384/\\$File/13n106cd1.pdf](http://notes3.czso.cz/csu/2004edicniplan.nsf/t/9200404384/$File/13n106cd1.pdf)>
15. Český statistický úřad. 2007b. Statistická ročenka Plzeňského kraje 2006. *Obyvatelstvo*. [online]. [cit. 2014-04-07]. Dostupné na WWW: <[http://www.czso.cz/csu/2006edicniplan.nsf/t/3E004972E1/\\$File/32010301.pdf](http://www.czso.cz/csu/2006edicniplan.nsf/t/3E004972E1/$File/32010301.pdf)>
16. Český statistický úřad. 2009. Statistická ročenka Plzeňského kraje 2009. [online]. [cit. 2014-04-07]. Dostupné z: <<http://www.czso.cz/csu/2009edicniplan.nsf/krajkapitola/321011-09-2009-03>>
17. Český statistický úřad. 2010a. *Československé sčítání lidu 1930*. [online]. [cit. 9. 3. 2014]. Dostupné na WWW: <http://www.czso.cz/slodb2011/redakce.nsf/i/ceskoslovenske_scitani_lidu_1930>
18. Český statistický úřad. 2010b. Sčítání lidu v Rakousku-Uhersku (1868-1910). [online]. [cit. 9. 3. 2014]. Dostupné na WWW: <[http://www.czso.cz/slodb2011/redakce.nsf/i/scitani_lidu_v_rakousko_uhersku_\(1868_1910\)](http://www.czso.cz/slodb2011/redakce.nsf/i/scitani_lidu_v_rakousko_uhersku_(1868_1910))>
19. Český statistický úřad. 2011. První Československé sčítání lid 1921. [online]. [cit. 9. 3. 2014]. Dostupné na WWW: <http://www.czso.cz/slodb2011/redakce.nsf/i/prvni_ceskoslovenske_scitani_lidu_1921>
20. Český statistický úřad. 2012a. Statistická ročenka Plzeňského kraje 2012. [online]. [cit. 2014-04-07]. Dostupné na WWW: <http://www.czso.cz/csu/2012edicniplan.nsf/krajkapitola/321011-12-r_2012-04>
21. Český statistický úřad. 2012b. Československé sčítání lidu 1970. [online]. [cit. 9. 3. 2014]. Dostupné na WWW: <http://www.czso.cz/slodb2011/redakce.nsf/i/ceskoslovenske_scitani_lidu_1970>
22. Český statistický úřad. 2012c. Československé sčítání lidu 1991. [online]. [cit. 9. 3. 2014]. Dostupné na WWW: <http://www.czso.cz/slodb2011/redakce.nsf/i/ceskoslovenske_scitani_lidu_1991>
23. Český statistický úřad. 2012d. Novinky sčítání lidu 2011. [online]. [cit. 9. 4. 2014]. Dostupné na WWW: <http://www.czso.cz/slodb2011/redakce.nsf/i/o_scitani>
24. Český statistický úřad. 2013a. Statistická ročenka Plzeňského kraje 2013. [online]. [cit. 2014-04-07]. Dostupné na WWW: <http://www.czso.cz/csu/2013edicniplan.nsf/krajkapitola/321011-13-r_2013-04>
25. Český statistický úřad. 2013b. Československé sčítání lidu 1980. [online]. [cit. 9. 3. 2014]. Dostupné na WWW: <http://www.czso.cz/slodb2011/redakce.nsf/i/ceskoslovenske_scitani_lidu_1980>

26. Český statistický úřad. 2013c. *Databáze ze Sčítání lidu, domů a bytů 2011*. [CD-ROM], Praha. [cit. 08. 09. 2013].
27. Český statistický úřad. 2013d. Sčítání lidu, domů a bytů. [online]. [cit. 2014-03-09]. Dostupné na WWW:
<http://www.czso.cz/sldb2011/redakce.nsf/i/scitani_lidu_domu_a_bytu_v_roce_2001>
28. Český úřad zeměměřický a katastrální. Ústřední archiv zeměměřictví a katastru, fond Císařské povinné otisky stabilního katastru 1:2880: Lhotta, č. 1603-1. 1837 Vídeň: Dostupné na WWW: <<http://archivnimapy.cuzk.cz/>>
29. Demek, J., a kol. 1987. *Zeměpisný lexikon Hory a nížiny*. 1. vyd. Praha, Academia. 584pp
30. Genetika. 2013. Profil společnosti. [online]. [cit. 15. 2. 2014]. Dostupné na WWW:
<<http://www.genetika-plzen.cz/profil-spolecnosti>>
31. Geografický portál. 2014. Klasifikace půd. [online]. [cit. 8. 2. 2014]. Dostupné na WWW: <http://www.zemepis.com/klaspud.php>
32. Horská, P., Mauer, E., Musil, J. 2002. *Zrod velkoměsta*. Praha, Paseka. 352pp
33. Chuman, T., Romportl, D. 2011. Suburbanizace a její vliv na přírodní prostředí. *Geografické rozhledy* 20(3): 22-23.
34. Kalibová, K, 2002. *Úvod do demografie*. Praha. Karolinum. 52pp
35. Kuča, K. 2002. *Města a městečka v Čechách na Moravě a ve Slezsku*. V. díl. Praha. 671pp
36. Laboratoř geoinformatiky. I. *Militärische Aufnahmen (Josephinische)*. 2005 [online]. [cit. 1. 2. 2014]. Dostupné na WWW:
<http://oldmaps.geolab.cz/map_root.pl?z_height=330&lang=de&z_width=700&z_newwin=1&map_root=1vm>
37. Laboratoř geoinformatiky. II. *Militärische Aufnahmen – Franzensische*. 2005 [online]. [cit. 1. 2. 2014]. Dostupné na WWW:
<http://oldmaps.geolab.cz/map_root.pl?z_height=330&lang=de&z_width=700&z_newwin=1&map_root=2vm>
38. Laboratoř geoinformatiky. III. *Militärische Aufnahmen*. 2005 [online [cit. 1. 2. 2014]. Dostupné na WWW:
<http://oldmaps.geolab.cz/map_root.pl?z_height=330&lang=de&z_width=700&z_newwin=1&map_root=3vm>
39. Macešková, M., Ouředníček, M. 2008. *Dopad suburbanizace na daňové příjmy obcí*. *Obec a finance* 13(1): 28-29.

40. Mapový portál města Plzně. 2012. Zátopové zóny. [online]. [cit. 29. 11. 2013].
Dostupné na WWW: <
<http://gis.plzen.eu/zivotniprostredi/default.aspx?MarExtent=-830065000%20-1076430000%20-813510000%20-1064920000&MarUid=548A99AA%20CA1338FD%20B2A04351&MarUidi=548A99AA>>
41. Mapový portál města Plzně. 2013. Data dostupná v GIS. [online]. [cit. 20. 2. 2014].
Dostupné na WWW: <<http://mapy.plzen.eu/gis/data-dostupna-v-gis/data-dostupna-v-gis.aspx>>
42. Matušková, A., Novotná, M. 2007. *Geografie města Plzně*. Západočeská univerzita. Plzeň, 184 pp.
43. Národní geoportál INSPIRE. 2014a. CORINE Land Cover. [online [cit. 9. 2. 2014]. Dostupné na WWW:
<<http://geoportal.gov.cz/web/guest/map?wmc=http%3A//geoportal.gov.cz/php/wmc/data/4f71bcd9-717c-4735-8bed-3f1ec0a80138.wmc&wmcaction=overwrite>>
44. Národní geoportál INSPIRE. 2014b. Geologická mapa ČR. [online]. [cit. 9. 2. 2014]. Dostupné na WWW:
<<http://geoportal.gov.cz/web/guest/map?wmc=http%3A//geoportal.gov.cz/php/wmc/data/4f71bcd9-717c-4735-8bed-3f1ec0a80138.wmc&wmcaction=overwrite>>
45. Nový, A. aj. 2004. *Brownfields – šance pro budoucnost*. 1. vyd. Brno. Fakulta VUT Brno. 78pp
46. Obchodní rejstřík. 2014 [online]. Obchodní rejstřík [cit. 10. 2. 2014]. Dostupné na WWW:
<<http://obchodnirejstrik.cz/?sg=1&q=&q2=&si=&sc=%C4%8Dernice&ss=&sf=-1&st=1&sa=1>>
47. Olympia. O nás. 2010 [online]. Olympia [cit. 15. 2. 2014]. Dostupné na WWW:
<<http://www.olympiaplzen.cz/o-nas>>
48. Ouředníček, M. 2003. Suburbanizace Prahy. *Sociologický časopis* 39(2): 235-253.
49. Ouředníček, M. 2014a. Prostorový vývoj měst. [online]. [cit. 26. 2. 2014].
Dostupné na WWW:
<http://www.suburbanizace.cz/02_teorie_prostorovy_vyvoj_mest.htm>
50. Ouředníček, M. 2014b. Satelitní městečka. [online]. [cit. 26. 2. 2014]. Dostupné na WWW: <http://www.suburbanizace.cz/05_teorie_satelitni_mestecka.htm>
51. Ouředníček, M. 2014c. Suburbanizace. [online]. [cit. 27. 1. 2014]. Dostupné na WWW:<http://www.suburbanizace.cz/01_teorie_suburbanizace.htm>

52. Ouředníček, M. 2014d. Urban sprawl. [online]. [cit. 23. 2. 2014]. Dostupné na WWW: <http://www.suburbanizace.cz/04_teorie_urban_sprawl.htm>
53. Ouředníček, M., Špačková, P., editoři., 2013. *Populačný vývoj v zázemí měst jako důsledek procesu suburbanizace*. Univerzita Karlova v Praze. Přírodovědecká fakulta katedra sociální geografie a regionálního rozvoje. 81pp
54. Ouředníček, M., Temelová, J. 2008. Současná česká suburbanizace a její důsledky. *Veřejná správa* 4.
55. Ouředníček, M., Temelová, J., Pospíšilová, L. (eds.), 2011. *Atlas sociálně prostorové diferenciacie České republiky*. Praha. Karolinum. 137.
56. Ouředníček, M., Novák, J. (2011) Migrace vysokoškoláků. In: *Ouředníček, M., Temelová, J., Pospíšilová, L. (eds.): Atlas sociálně prostorové diferenciacie České republiky*. Karolinum, Praha: 89-101.
57. Pivovarský dvůr PURKMISTR. 2013. Historie a současnost. [online]. [cit. 12. 10. 2013]. Dostupné na WWW: <<http://www.purkmistr.cz/hotel/hotel-historie-soucasnost.php>>
58. Plzeňský kraj. 2013. Nová ortofotomapa Plzeňského kraje z roku 2011. [online]. [cit. 4. 4. 2014]. Dostupné na WWW: <<http://www.plzensky-kraj.cz/cs/clanek/nova-ortofotomapa-plzenskeho-kraje-z-roku-2011?sekce=all>>
59. Plzeňský kraj. 2013. Mapové služby. [online]. [cit. 9. 11. 2013]. Dostupné na WWW: <http://mapy.kr-plzensky.cz/gis/letecke_snimky/>
60. Porta fontium. 2014. Matriky. [online]. [cit. 25. 2. 2014]. Dostupné na WWW: <<http://www.portafontium.cz/searching/register>>
61. Portál digitální mapy veřejné správy Plzeňského kraje 2012. Referenční mapy. [online]. [cit. 6. 2. 2014]. Dostupné na WWW: <<http://geoportal.plzensky-kraj.cz/gs/vsechny-mapy>>
62. Portál městského obvodu Plzeň 8 – Černice. 2010 Historie obvodu. [online]. Městský obvod Plzeň 8 – Černice [cit. 27. 11. 2013]. Dostupné z: <<http://umo8.plzen.eu/mestsky-obvod-plzen-8-cernice/historie-obvodu/historie-obvodu-6.aspx>>
63. Portál městského obvodu Plzeň 8 – Černice. 2013. Data o obvodu. [online].]. Městský obvod Plzeň 8 – Černice [cit. 27. 11. 2013]. Dostupné z: <<https://umo8.plzen.eu/mestsky-obvod-plzen-8-cernice/mestsky-obvod-plzen-8-cernice-1.aspx>>
64. Portál městského obvodu Plzeň 8 – Černice. *Ústní sdělení*. [Parpelová. D]. [Městský obvod Plzeň 8 – Černice/ oddělení finanční a poplatkové, oddělení organizačních a vnitřních věcí – ohlašování pobytu.] [cit. 19. 1. 2014].

65. Přírodní prostředí. Zátopové zóny. 2014 [online]. Mapový portál města Plzně [cit. 9. 12. 2013]. Dostupné na WWW: <<http://mapy.plzen.eu/aplikace-a-mapy/tematicke-kategorie/zivotni-prostredi/>>
66. Ptáček, P., Szczyrba, Z. & Šimáček, P. 2013. *Nerezidenční suburbanizace v České republice: vývoj, příčiny a důsledky*. In *Ouředníček, M., Špačková, P., Novák, J. (eds). Sub Urbs: krajina, sídla a lidé*. Academia, Praha: 81-101
67. Pucher, J. 2002. Suburbanizace příměstských oblastí a doprava: mezinárodní srovnání. In: *Sýkora, L. (ed.): Suburbanizace a její sociální, ekonomické a ekologické důsledky*. 1. vyd. Praha: Ústav pro ekopolitiku. 101-121.
68. Puldová, P., Novák, J. 2008 Suburbanizace a sociální prostředí. Univerzita Karlova v Praze, Praha: 40-50.
69. Státní úřad statistický. 1934. *Statistický lexikon obcí v republice Československé*. Orbis, Praha. 613 pp
70. Ředitelství silnic a dálnic ČR. 2007. Studie: Zprovoznění dálnice D5 doslova zachránilo dopravu v Plzni. [online]. [cit. 2014-03-12]. Dostupné na WWW: <<http://www.rsd.cz/doc/Stavime-pro-vas/Dalnice-aktualne/studie-zprovozneni-dalnice-d5-doslova-zachranilo-dopravu-v-plzni>>
71. Svítíl, R. Historie výstavby dálnice D5. 2006 [online]. ekolist [cit. 2014-03-12]. Dostupné na WWW:<<http://ekolist.cz/cz/zpravodajstvi/zpravy/historie-vystavby-dalnice-d5>>
72. Sýkora, L. 2001. Živelná urbanizace příměstské krajiny a její ekonomické, sociální a environmentální důsledky. *Environmentální aspekty podnikání*: 28-30
73. Sýkora, L. 2002. Suburbanizace a její důsledky: výzva pro výzkum, usměrňování vývoje území a společenskou angažovanost. In: *Sýkora, L. (ed.): Suburbanizace a její sociální, ekonomické a ekologické důsledky*. Praha: Ústav pro ekopolitiku. 9 - 19.
74. Tolasz, R. (2007). Atlas podnebí Česka. 1. vydání, Praha a Olomouc, 256pp
75. Útvar koncepce a rozvoje města Plzně. 2010. Aktualizace územně plánovacích dokumentací Plzeň-Nepomucká.[online]. [cit. 2014-03-01]. Dostupné na WWW: <http://ukr.plzen.eu/files/ukr/pdf/akt_nepomucka_reg_prvky.pdf>
76. Útvar koncepce a rozvoje města Plzně. 2012. Územní studie Černice-jih. [online]. [cit. 2014-03-01]. Dostupné na WWW: <[file:///C:/Users/Kali/Downloads/5-URBANISTICKA_SITUACE_ROZVOJOVYCH_PLOCH_KOORDINACNI_SITUACE_3000%20\(7\).pdf](file:///C:/Users/Kali/Downloads/5-URBANISTICKA_SITUACE_ROZVOJOVYCH_PLOCH_KOORDINACNI_SITUACE_3000%20(7).pdf)>

77. VGP industriální parky. 2012. VGP park Plzeň. [online]. [cit. 2014-03-08]. Dostupné na WWW: <<http://www.vgp.cz/cs/nase-industrialni-parky/ceska-republika/vgp-park-plzen>>
78. ZAT. 2014 Historie. [online]. [cit. 2014-02-15]. Dostupné na WWW:<<http://www.zat.cz/cs/o-spolecnosti/historie>>

Seznam tabulek

Tabulka číslo 1: Typy urbanizačních procesu.....	7
Tabulka číslo 2: Vybraný údaje z jednotlivých sčítání.....	15
Tabulka číslo 3: Klasifikace jednotlivých typů zástavby v Černicích a jejich popis.....	20
Tabulka číslo 4: Průměrné roční srážky a teploty.....	27
Tabulka číslo 5: Klimatická oblast podle Quittovy klasifikace.....	28
Tabulka číslo 6: Vývoj počtu obyvatel v Černicích v letech 1869-2011.....	33
Tabulka číslo 7: Data přirozené měny v Černicích z let 1870-1880	37
Tabulka číslo 8: Data přirozené měny v Černicích z let 2002-2012.....	37
Tabulka číslo 9: Data migrace mechanické měny v Černicích v letech 2002-2012.....	38
Tabulka číslo 10: Národnostní složení obyvatelstva Černic ve vybraných letech.....	40
Tabulka číslo 11: Počet lidí hlásících se k vybraným církvím.....	41
Tabulka číslo 12: Vzdělanostní struktura v Černicích v letech 1970-2011.....	42
Tabulka číslo 13: Struktura ekonomické aktivity v Černicích v letech 1970-2011.....	44
Tabulka číslo 14: Vývoj počtu domů v Černicích v letech 1869-2011.....	45
Tabulka číslo 15: Počet domů a jejich obydlí.....	47
Tabulka číslo 16: Počet rodinných domů a jejich obydlí v procentech.....	48
Tabulka číslo 17: Počet bytových domů a jejich obydlí v procentech.....	48
Tabulka číslo 18: Poměrové zastoupení bytů v rodinných, bytových a ostatních domech v Černicích v letech 1970-2011.....	50
Tabulka číslo 19: Procentuální vyjádření obydlí bytů v Černicích v letech 1970-2011.....	52

Seznam grafů

Graf číslo 1: Klimadiagram.....	27
Graf číslo 2: Vývoj počtu obyvatel Černic v letech 1869-2011.....	33
Graf číslo 3: Věková pyramida obyvatelstva Černic z roku 1880.....	35

Graf číslo 4: Věková pyramida obyvatelstva Černic z roku 1880.....	35
Graf číslo 5: Věková pyramida obyvatelstva Černic z roku 2011.....	36
Graf číslo 6: Počty přistěhovalých a odstěhovalých lidí v Černicích v letech 2002-2012 (absolutní čísla).....	39
Graf číslo 7: Vzdelanostní struktura v Černicích v letech 1970-2011.....	43
Graf číslo 8: Vývoj počtu domů v Černicích v letech 1869-2011	45
Graf číslo 9: Počet rodinných a bytových domů v Černicích v letech 1970 až 2011.....	46
Graf číslo 10: Počet obydlených a neobydlených domů v Černicích z let 1970 až 2011.....	47
Graf číslo 11: Obydlenost rodinných domů v roce 1970.....	49
Graf číslo 12: Obydlenost rodinných domů v roce 1991.....	49
Graf číslo 13: Obydlenost rodinných domů v roce 2011.....	49
Graf číslo 14: Poměrové zastoupení bytů v rodinných, bytových a ostatních domech v Černicích v roce 1970.....	51
Graf číslo 15: Poměrové zastoupení bytů v rodinných, bytových a ostatních domech v Černicích v roce 1991.....	51
Graf číslo 16: Poměrové zastoupení bytů v rodinných, bytových a ostatních domech v Černicích v roce 2011.....	51
Graf číslo 17: Obydlenost bytů v Černicích v roce 1970.....	53
Graf číslo 18: Obydlenost bytů v Černicích v roce 1991.....	53
Graf číslo 19: Obydlenost bytů v Černicích v roce 2011.....	53

Seznam obrázků

Obrázek číslo 1: Katastrální mapa Černic.....	21
Obrázek číslo 2: Území Černic na ortofotu (2011).....	21
Obrázek číslo 3: První vojenské mapování.....	23
Obrázek číslo 4: Druhé vojenské mapování.....	23

Obrázek číslo 5: Třetí vojenské mapování.....	23
Obrázek číslo 6: Různé návrhy umístění trasy dálnice D5 v Černicích.....	24
Obrázek číslo 7: Záplavové oblast Černic.....	29
Obrázek číslo 8: Využití půd v Černicích v roce 1990.....	30
Obrázek číslo 9: Využití půd v Černicích v roce 2000.....	30
Obrázek číslo 10: Využití půd v Černicích v roce 2006.....	30
Obrázek číslo 11: Historický vývoj zástavby v Černicích v období od 1. poloviny 19. století do roku 2011.....	55
Obrázek číslo 12: Urbanistická a funkční struktura budov a objektů v Černicích.....	57
Obrázek číslo 13: Rozvojová území v Černicích v plánech územního plánu města Plzně.....	60
Obrázek číslo 14: Budoucí možné využití území Černic v novém územním plánu města Plzně.....	61

Seznam příloh:

Tabulka číslo 1: Národnostní složení obyvatelstva Černic ve vybraných letech.....	I
Tabulka číslo 2: Počet lidí hlásících se k vybraným církvím v Černicích ve vybraných letech.....	I
Tabulka číslo 3: Vzdělanostní struktura v Černicích v letech 1970-2011.....	II
Tabulka číslo 4: Struktura ekonomické aktivity v Černicích v letech 1970-2011.....	II
Tabulka číslo 5: Počet domů a jejich obydlí v Černicích v letech 1970-2011.....	III
Tabulka číslo 6: Počet rodinných domů a jejich obydlí v Černicích v letech 1970-2011.....	III
Tabulka číslo 7: Počet bytových domů a jejich obydlí v Černicích v letech 1970-2011.....	III
Tabulka číslo 8: Počet bytů celkem, v rodinných, bytových v Černicích v letech 1970-2011.....	IV
Tabulka číslo 9: Počet bytů v ostatních domech a jejich obydlí	

v Černicích v letech 1970-2011.....	IV
Tabulka číslo 10: Počty bytů s různým i typ obydlivosti v různých typech domů.....	V
Tabulka číslo 11: Data přirozené měny v Plzeňském kraji z let 2002-2012.....	V
Tabulka číslo 12: Data migrace mechanické měny v Plzeňském kraji v letech 2002-2012.....	VI

Použité letecké snímky z let 1956, 1972, 1998, 2011 a povinný císařský otisk stabilního katastru katastrálního území Černic společně s tabulkami s daty z Archivu Města Plzně ze sčítání v Černicích z let 1880 a 1910 jsou z důvodu rozsáhlé velikosti na přiloženém CD.

Přílohy:

Tab. č. 1 Národnostní složení obyvatelstva Černic ve vybraných letech

Roky	česká	slovenská	německá	Ukrajinská, rusínská	zbylé národnosti	Ostatní, neuvedeno, nezjištěno
1880	617	2	1	-	-	6
1910	989	-	-	-	-	8
1921	1040	-	2	-	-	4
1930	1531	-	20	-	-	9
1970	714	8	-	1	2	-
1980	712	9	1	1	-	6
1991	636	5	2	0	3	2
2001	806	4	6	-	-	19
2011	1053	12	4	14	18	281

Zdroj: Vlastní zpracování z dat Archivu města Plzně, Státní úřadu statistického (1924),(1934) a Českého statistického úřadu (1972), (1983), (1993), (2003) a (2013c)

Tab. č. 2 Počet lidí hlásících se k vybraným církvím v Černicích ve vybraných letech

Rok y	římskokatolick é	evangelick é	Církev československ á husitská	Ostatní církve a náboženství, věřící bez uvedené církve
1880	617	-	-	4
1910	992	-	-	
1921	699	13	15	1
1930	1029	57	58	2
1991	202	8	9	3
2001	138	8	6	2
2011	63	1	6	97

Roky	Bez vyznání	Nezjištěno
1880	-	5
1910	-	5
1921	318	-
1930	414	-
1991	316	110
2001	596	85
2011	651	564

Zdroj: Vlastní zpracování z dat Archivu města Plzně, Státní úřadu statistického (1924),(1934) a Českého statistického úřadu (1993), (2003) a (2013c)

Tab. č. 3 Vzdělanostní struktura v Černicích v letech 1970-2011

Roky	Základní	Středoškolské bez maturity, výuční list	Středoškolské s maturitou	Vysokoškolské (univerzitní, vyšší odborné, nástavbové)
1970	337	175	65	12
1980	246	226	81	18
1991	186	204	116	31
2001	122	247	199	125
2011	140	272	384	323

Roky	Bez školního vzdělání	Neuváděno
1970	1	0
1980	0	1
1991	2	5
2001	1	4
2011	3	37

Zdroj: Vlastní zpracování z dat Českého statistického úřadu (1972), (1983), (1993), (2003) a (2013c)

Tab. č. 4 Struktura ekonomické aktivity v Černicích v letech 1970-2011

Roky	Ekonomicky aktivní	Ekonomicky neaktivní s vlastním zdroje obživy, včetně důchodců	Osoby v domácnosti, děti do 15 let, ostatní závislí	Žáci, studenti, učni	Nezjištěno
1970	367	163	165	30	0
1980	394	127	166	42	0
1991	356	133	110	49	0
2001	427	276	-	127	-
2011	742	236	140	223	41

Zdroj: Vlastní zpracování z dat Českého statistického úřadu (1972), (1983), (1993), (2003) a (2013c)

Tab. č. 5 Počet domů a jejich obydlenost v Černicích v letech 1970-2011

Roky	Počet domů celkem	Počet obydlených domů	Počet neobydlených domů	Počet občasně obydlených domů
1970	208	194	13	1
1980	222	194	27	1
1991	221	186	38	-
2001	286	244	42	-
2011	422	370	52	-

Zdroj: Vlastní zpracování z dat Českého statistického úřadu (1972), (1983), (1993), (2003) a (2013c)

Tab. č. 6 Počet rodinných domů a jejich obydlenost v Černicích v letech 1970-2011

Roky	Počet rodinných domů celkem	Z toho obydlených	Z toho neobydlených	Počet občasně obydlených rodinných domů
1970	173	164	8	1
1980	205	180	24	1
1991	209	174	35	-
2001	255	-	-	-
2011	381	334	37	-

Zdroj: Vlastní zpracování z dat Českého statistického úřadu (1972), (1983), (1993), (2003) a (2013c)

Tab. č. 7 Počet bytových domů a jejich obydlenost v Černicích v letech 1970-2011

Roky	Počet bytových domů celkem	Z toho obydlených	Z toho neobydlených
1970	3	3	0
1980	9	9	0
1991	10	10	0
2001	--	-	-
2011	28	28	0

Zdroj: Vlastní zpracování z dat Českého statistického úřadu (1972), (1983), (1993), (2003) a (2013c)

Tab. č. 8 Počet bytů celkem, v rodinných, bytových v Černicích v letech 1970-2011

Roky	Počet bytů celkem	Počet bytů v rodinných domech	Počet bytů v bytových domech
1970	263	217	16
1980	317	259	48
1991	281	231	48
2001	391	-	-
2011	636	441	182

Zdroj: Vlastní zpracování z dat Českého statistického úřadu (1972), (1983), (1993), (2003) a (2013c)

Tab. č. 9 Počet bytů v ostatních domech a jejich obydlenost v Černicích v letech 1970-2011

Roky	Počet obydlených bytů	Počet neobydlených bytů	Počet bytů obydlených v rodinných domech	Počet bytů obydlených v bytových domech
1970	247	15	205	13
1980	281	35	230	47
1991	244	37	196	46
2001	326	65	-	-
2011	531	105	369	154

Zdroj: Vlastní zpracování z dat Českého statistického úřadu (1972), (1983), (1993), (2003) a (2013c)

Tab. č. 10 Počty bytů s různým i typ obydlivosti a v různých typech domů

Roky	Počet bytů obydlivých	Počet bytů neobydlivých	Počet bytů občasně obydlivých	Počet bytů obydlivých v rodinných domech	Počet bytů občasně obydlivých v rod. domech
1970	247	15	1	205	1
1980	281	35	1	230	1
1991	244	37	-	196	-
2001	326	65	-	-	-
2011	531	105	-	369	-

Roky	Počet bytů obydlivých v bytových domech	Ostatní byty trvale obydlivé	Počet bytů neobydlivých v rodinných domech	Počet bytů neobydlivých v bytových domech	Ostatní trvale neobydlivé
1970	13	29	11	3	1
1980	47	4	28	1	6
1991	46	-	35	2	-
2001	-	-	-	-	-
2011	154	-	72	28	6

Zdroj: Vlastní zpracování z dat Českého statistického úřadu (1972), (1983), (1993), (2003) a (2013c)

Tab. č. 11 Data přirozené měny v Plzeňském kraji z let 2002-2012

Roky	narozený	zemřelý	Přirozená měna
2002	4905	5944	-1039
2003	4952	6208	-1256
2004	5066	5999	-933
2005	5455	5846	-391
2006	5819	5918	-99
2007	6112	5653	459
2008	6398	5785	613
2009	6429	5859	570
2010	6252	5816	436
2011	5585	5888	-303
2012	5785	6003	-218
Celkem	62758	64919	-2161
Relativní hodnoty za celé období	10,2‰	10,3‰	-0,3‰

Zdroj: Vlastní zpracování z dat Českého statistického úřadu (2004), (2007b), (2009), (2012a), (2013a)

Tab. č. 12 Data migrace mechanické měny v Plzeňském kraji v letech 2002-2012

Roky	Přistěhovalý	Odstěhovalý	Migrační saldo	Migrační obrat
2002	4848	4016	832	5680
2003	6178	4165	2013	8191
2004	5584	5126	458	6042
2005	5708	3397	2311	8019
2006	6522	3398	3124	9646
2007	9893	3893	6090	16073
2008	11396	3443	7953	19349
2009	6484	4801	1683	8167
2010	4828	5072	-244	4584
2011	4279	3504	775	5054
2012	4761	3548	1213	5974
Celkem	70571	44363	26208	96779
Relativní hodnoty za celé období	11,4‰	7,2‰	4,3‰	15,7‰

Zdroj: Vlastní zpracování z dat Českého statistického úřadu (2004), (2007b), (2009), (2012a), (2013a)

