

ZÁPADOČESKÁ UNIVERZITA V PLZNI
FAKULTA PEDAGOGICKÁ
CENTRUM BIOLOGIE, GEOVĚD A ENVIGOGIKY

**VÝVOJ VESNICE KOKOŘOV OD 19. STOLETÍ
DO SOUČASNOSTI
BAKALÁŘSKÁ PRÁCE**

Miloslava Kriegerová

Geografie se zaměřením na vzdělávání

Vedoucí práce: Doc. RNDr. Marie Novotná, CSc.

Plzeň, 2014

ZADÁNÍ BAKALÁŘSKÉ PRÁCE

(PROJEKTU, UMĚLECKÉHO DÍLA, UMĚLECKÉHO VÝKONU)

Jméno a příjmení: **Miloslava KRIEGEROVÁ**
Osobní číslo: **P11B0519P**
Studijní program: **B1001 Přírodovědná studia**
Studijní obor: **Geografie se zaměřením na vzdělávání**
Název tématu: **Vývoj vesnice Kokořov od 19. století do současnosti**
Zadávající katedra: **Centrum biologie, geověd a envigogiky**

Z á s a d y p r o v y p r a c o v á n í :

1. Seznámení s tematikou, vytvoření konceptu práce.
2. Stanovení cílů práce a možných hypotéz.
3. Rozbor literatury.
4. Stanovení metodiky práce.
5. Utřídění a zpracování získaných dat.
6. Stanovení výsledků práce, potvrzení či vyvrácení hypotéz, vyslovení závěrů.
7. Průběžné konzultace s vedoucí práce a dalšími navrženými odborníky.

Rozsah grafických prací:

Rozsah pracovní zprávy: 40 stran textu vč. literatury

Forma zpracování bakalářské práce: tištěná/elektronická

Seznam odborné literatury:

Bičík, I. Proměny geografie zemědělství. Geografie, vol. 109, no. 2, s. 91-102.

Binek, J. et al. Synergie ve venkovském prostoru. Přístupy k řešení problémů rozvoje venkovských obcí. Brno: GaREP, spol. s r. o. 2010. 120 s.

Bumba, Jan. České katastry od 11. do 21. století. 1. vyd. Praha: Grada, 2007. 190 s.

DA - Digitální archiv. In: SOA v Třeboni [online]. Třeboň: SOA, 2012, 6.2. 2013 [cit. 2013-02-07]. Dostupné z: <http://digi.ceskearchivy.cz/>

Historie sčítání lidu na území České republiky. In: Český statistický úřad [online]. 1. vyd. Praha: ČSÚ, 2012, 18.1. 2012 [cit. 2013-01-30]. Dostupné z: http://www.czso.cz/csu/redakce.nsf/i/historie_scitani_lidu_na_uzemi_ceske_republiky_i_

Kubeš, J. et al. Problémy stabilizace venkovského osídlení. České Budějovice: Pedagogická fakulta, Jihočeská univerzita, 2000. 163 s.

Lázníčka, Z. Typy venkovského osídlení v Československu. Brno: ČSAV, 1956. 112 s.

Majerová, V. et al. Český venkov 2000. Základní údaje. Praha: Česká zemědělská univerzita v Praze, Provozně ekonomická fakulta, 2002. 150 s.

Vedoucí bakalářské práce:

Doc. RNDr. Marie Novotná, CSc.

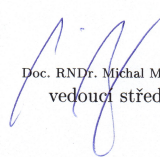
Katedra geografie

Datum zadání bakalářské práce: 10. června 2013

Termín odevzdání bakalářské práce: 15. dubna 2014


Doc. PaedDr. Jana Coufalová, CSc.
děkanka




Doc. RNDr. Mjchal Mergl, CSc.
vedoucí střediska

V Plzni dne 26. června 2013

Prohlášení

Předkládám tímto k posouzení a obhajobě bakalářskou práci, zpracovanou na závěr studia na Fakultě pedagogické Západočeské univerzity v Plzni.

Prohlašuji, že jsem bakalářskou práci vypracovala samostatně pod vedením Doc. RNDr. Marie Novotné CSc. s použitím uvedené literatury a zdrojů informací.

V Plzni dne 30. června 2014

Miloslava Kriegerová

Poděkování

Děkuji tímto vedoucí bakalářské práce Doc. RNDr. Marii Novotné CSc. za čas strávený konzultacemi, cenné rady, připomínky a trpělivost při jejím zpracování.

Dále tímto děkuji všem vyučujícím za získané vědomosti a profesionální přístup ke studentům po celou dobu studia.

Velký dík dále patří mé rodině a svým blízkým, kteří mě po celou dobu studia psychicky i finančně podporovali.

Anotace

Tato bakalářská práce se zabývá vývojem vesnice Kokořov od 19. století do současnosti. Hlavním cílem bakalářské práce je zachytit, jak se Kokořov vyvíjel v čase a k jakým změnám docházelo v letech 1869-2011. Jedná se o změny v počtu a struktuře obyvatel, zahrnující věk, nejvyšší ukončené vzdělání, ekonomickou aktivitu a další. Dále změny ve vývoji a funkčnosti domů. Hodnocení změn bylo provedeno na základě analýz jednotlivých sčítání obyvatelstva v letech 1869-2011. Ve vybraných kapitolách je Kokořov srovnáván s nadřazenými celky, tedy s městysem Žinkov a Plzeňským krajem. Jednou z kapitol této práce je také geografická charakteristika a mapová analýza. Mapová analýza byla provedena na základě porovnání dvou ortofotomap.

Klíčová slova

Kokořov, vesnice, vývoj, obyvatelstvo, struktura obyvatelstva

Abstract

This bachelor thesis relates the development of the village called Kokořov from 19th century to present. The main objective of this bachelor's thesis is to analyze the village's evolution in time and finding of changes which happened in the years 1869-2011. These are changes in the number and structure of the population, including age, level of education, economic activity and other. Furthermore, changes in the development and functionality of buildings. Rating changes was made on the basis of analyzes of individual census years 1869 to 2011. In selected chapters Kokořov is compared with higher-level units, with a small town Žinkovy and Pilsen Region. One of the chapters of this work is geographical characteristics and map analysis. Mapping analysis was done by comparing the two ortophotographical pictures.

Key words

Kokořov, village, development, population, structure of population

Obsah

1. Úvod	7
2. Rozbor literatury	9
3. Metodika	17
4. Geografická charakteristika	23
4.1 Vymezení území.....	23
4.2 Fyzicko-geografická poloha.....	24
4.3 Historie.....	30
4.4 Občanská vybavenost a technická infrastruktura	31
4.5 Doprava	31
5. Socioekonomický vývoj Kokořova	32
5.1 Vývoj počtu obyvatel	32
5.2 Struktura obyvatelstva.....	33
5.2.1 Věková struktura	33
5.2.2 Vzdělanostní struktura obyvatelstva staršího 15 let	35
5.2.3 Národnostní struktura	36
5.2.4 Struktura obyvatelstva podle náboženského vyznání	37
5.2.5 Struktura obyvatel podle ekonomické aktivity	38
5.2.6 Srovnání Kokořova ve vybraných ukazatelích s nadřazenými územními celky ...	39
5.3 Pohyb obyvatelstva	43
5.4 Vývoj počtu domů.....	46
5.4.1 Domy podle druhu a období jejich výstavby.....	47
6. Hodnocení rozhovoru	49
7. Urbanistický vývoj Kokořova.....	50
8. Závěr	53
9. Seznam použité literatury a zdrojů dat	55
Seznam tabulek.....	60
Seznam grafů.....	60
Seznam obrázků	61
Seznam příloh.....	61
Přílohy	62

1. ÚVOD

Vesnice, ležící severovýchodně od městyse Žinkovy, pod níž mezi lukami od Žinkov protéká čistá říčka Úslava, jejíž vody dříve hnaly kola vodních mlýnů, bývala plná ryb a raků. Uprostřed návsi bílá věžička se čtyřmi kaštany kolem, celou návěs obklopují stará, ale i novější stavení. Zelené stromový zahrad obklopují zahradní zdi se širokými vraty, to je vesnice Kokořov.

Kokořov byl přibližně do roku 1958 samostatnou obcí, k níž patřil dvůr Žitín, Ovčín a část obce Březí, zvaná „Malý Kokořov“. V období před rokem 1950 (nelze přesně zjistit-neexistuje žádný přesný záznam) se zmiňované části přiřadily k vesnici Březí. Kokořov zůstal i nadále samostatnou obcí až do roku 1958. Po tomto roce byl Kokořov přiřazen městysu Žinkovy z důvodu nedostatku vhodných kandidátů na poslance do Národního výboru (příloha č. 4).

Kokořov je typickou venkovskou lokalitou, která může být pro některé občany přitažlivá svým umístěním a klidným prostředím. Může splnit touhy všech lidí, co dávají přednost poklidnému životu nebo těm co žijí zpravidla v izolaci od místních lidí v uzavřených residencích. Noví obyvatelé však musí počítat s dojížděním za prací, službami i svými volnočasovými aktivitami. Kokořov totiž nedisponuje dostatečnou sociální, technickou ani dopravní infrastrukturou, které by pokryly potřeby svých obyvatel.

Některé lidi může sídlo Kokořov přitahovat jako estetický ideál a místo rekreace. Projevem oživení venkova je zájem o chalupaření a venkovskou turistiku. Na zachování a údržbu venkovské krajiny má právě tento zájem a obdiv pozitivní dopad. Současně však může vytvořit i rozdílný pohled na venkov v představách obyvatel měst a v představách samostatných obyvatel tradičního venkova.

Sídlo Kokořov jsem si vybrala z důvodu blízkosti k mé rodné obci Žinkovy. Lidé z Kokořova jsou jako naši sousedé. Propojení mezi těmito obcemi je větší než by se na první pohled mohlo zdát. Kokořov je v mnoha směrech závislý právě na městysu Žinkovy, také tvoří jednu z jeho částí, dalšími vesnicemi, které spadají pod Žinkovy je Březí a Čepinec.

Cíle

Hlavním cílem této bakalářské práce je zachytit a zhodnotit jak se Kokořov vyvíjel v čase a k jakým změnám docházelo v letech 1869-2011. Vývoj sídel je analyzován od roku 1869 až do posledního sčítání obyvatel, které proběhlo v roce 2011. Jedná se o změny v počtu obyvatel, jejich struktuře, zahrnující věk, nejvýše ukončené vzdělání, národnost, ekonomickou aktivitu a náboženské vyznání. Dále změny ve vývoji a funkčnosti domů.

Dalším cílem je zjistit pohyb obyvatel pomocí počtu zemřelých, narozených, přistěhovaných a odstěhovaných obyvatel. Jednou z kapitol této práce je také srovnání Kokořova s nadřazenými územními celky, jako je městys Žinkovy a Plzeňský kraj. Součástí práce je i kapitola zabývající se urbanistickým vývojem Kokořova, zahrnující mapu císařského otisku a dvě ortofotomapy, jednu z 50. let a jednu aktuální.

2. ROZBOR LITERATURY

Pro vytvoření této bakalářské práce bylo použito značné množství publikací pojednávající především o vývoji venkova. V této kapitole jsem se zaměřila na autory zabývající se podobnou problematikou.

Definice venkova

Hned na úvod této kapitoly jsem zařadila několik definic venkova. Tyto definice by měli ukázat odlišnosti v pojetí každého autora. Podle **Majerové (2005)** je „venkov“ vymezen jako řídko osídlený prostor, jehož důležitou funkcí je zemědělství. V odborné literatuře však můžeme najít různé varianty této definice, záleží na tom, vzhledem k jakému účelu je vymezení použito. Například z hlediska demografického je možné vymezit venkov nízkým počtem a hustotou obyvatel, dále z hlediska urbanistického dle specifického typu zástavby nebo z hlediska sociologa jiným způsobem života.

Odlišné pojetí venkova je možné rozdělit podle územního hlediska na venkovský prostor, venkovský region a venkovské sídlo – vesnice. U těchto pojmů dochází často k zaměňování či užívání jako synonyma, ale autoři je definují různě. **Majerová (2005)** poukazuje na tyto odlišnosti, za „venkovský prostor“ se obvykle označují vesnice společně s krajinou v jejich okolí, jiné pojetí říká, že venkovský prostor je souhrn katastrů venkovských obcí. Do souhrnu katastrů venkovských obcí se řadí plochy zemědělské půdy, lesů, vodních ploch, intravilánů venkovských sídel, polních cest a místních komunikací. Dále lze za „venkovský prostor“ označit celé území mimo plochy měst. Dále **Majerová (2005)** uvádí, co lze označit za „venkovský region“. S pojmem venkovský region se nejčastěji setkáváme ve statistikách, kde je často využíván. „Venkovský region“ se obvykle používá k označení oblasti, která je předem definována na základě určitých kritérií. Nejběžnější užívanou metodou v EU je hodnocení regionu podle podílu obyvatelstva žijícího ve venkovských obcích, ty jsou pro tyto účely vymezeny danou maximální hustotou obyvatel, tzn. počtem obyvatel na 1 km². Posledním pojmem je „venkovské sídlo“, které **Majerová (2005)** označuje také jako venkovskou obec či jednoduše vesnici. Všechny tyto názvy slouží pro označení sídelní jednotky ve venkovském prostoru. Z hlediska historického je to typické seskupení obytných a hospodářských stavení, které plní různé funkce, z nichž mezi důležité patřila právě funkce zemědělská.

Slepička je ale rozlišuje a uvádí, že: „Venkovskými sídly rozumíme všechny prostorově oddělené sídelní útvary mimo města. Patří sem tedy samoty, malé skupiny domů (osady)

i vesnice. Vesnice lze charakterizovat jako relativně kompaktní venkovská sídla, která charakterem zástavby, strukturou ploch intravilánu, velikostí staveb a jejich funkčním využitím a také skladbou obyvatelstva a jeho počtem (až do 2000 až 5000 obyvatel) nemají znaky města.“ (Slepička in Majerová 2005, str. 39-40)

Přístupy k vymezení venkova

Existuje mnoho publikací, jejichž autoři se snaží o vymezení venkova. Avšak přístupy k jednotlivým pojmům venkova či venkovských obcí jsou nejednotná. O tom se hned můžeme přesvědčit už z publikace Českého statistického úřadu:

„Navzdory zřetelnému vnímání odlišností neexistuje jasná hranice mezi tím, co je ještě město, a tím, co je již venkov; neexistuje totiž ani jednoznačná definice těchto dvou pojmů. Problémy při hledání hranice a definice venkova jsou znásobeny obrovskou variabilitou venkovského osídlení v území, kde se setkáváme s odlehlými osadami či dokonce samotami, klasickými vesnicemi či příměstskými obcemi, které jsou značně zasaženy suburbanizačními tendencemi. Samostatnou kategorií jsou malá městečka městyse, které se často v mnoha ohledech daleko více podobají venkovu než městu. Charakter venkova je rozdílný i na úrovni jednotlivých regionů, kde se z mnoha důvodů (včetně historických) vyvinula často velmi odlišná venkovská osídlení se svým nezaměnitelným rázem.“ (Český statistický úřad 2009)

Pojem venkov v České republice je chápán jako protiklad města. V současné době status města může získat obec s alespoň 3000 obyvateli, tomu tak ale nebylo ještě před rokem 2000, kdy tuto podmínku obce splňovat nemusely. Historicky mají status města i obce s méně než 1000 obyvateli. (Střeleček, Zdeněk 2006)

Venkovské obce z hlediska jejich obsahu se dají definovat do tří oblastí. První definice vychází z hustoty obyvatelstva, druhá z velikosti obce a třetí mohou být definice bez určujících hodnot.

Pro konvenční vymezení venkova se často používají ukazatele hustoty zalidnění. Hustotou zalidnění chápeme počet obyvatel vztahovaný k jednotce prostoru, zpravidla k 1 km². Pro potřeby vymezení venkovského prostoru ve státech EU se zpravidla používá vymezení venkova jako území s hustotou obyvatelstva do 100 obyvatel/km² (Perlín 1998).

Organizace pro hospodářskou spolupráci a rozvoj (OECD) používá pro vymezení venkova jediné kritérium, tím je právě hustota zalidnění. Za venkovské oblasti jsou označeny

ty, jejichž hustota zalidnění je nižší než 150 obyvatel/km², tyto venkovské oblasti jsou na úrovni místní. Na úrovni regionu jsou podle podílu obyvatelstva regionu žijícího ve venkovských obcích rozlišovány do tří základních kategorií. Jednou z kategorií jsou „výrazně venkovské oblasti“, kde žije ve venkovských obcích více než 50 % obyvatelstva. Další kategorií jsou „venkovské oblasti“ s 15-50 % podílem obyvatelstva žijícího ve venkovských obcích, s méně než 15 % se řadí do kategorie „výrazně městské oblasti“. Tato definice je využívána v západní Evropě, je postavena hlavně na socioekonomických kritériích. Pro ČR je hranice hustoty zalidnění snížena na 100 obyvatel/km². U nás převažují především venkovské oblasti a ty jsou rozděleny do tří podskupin, „(převážně venkovské – 37,5 až 50 % venkovského obyvatelstva; smíšené – 25 až 37,5 % venkovského obyvatelstva; převážně městské – 15 až 25 % venkovského obyvatelstva)“. (Bínek a kol. 2007, str. 20-21)

Při použití tohoto vymezení je důležité za jaké jednotky hustotu zalidnění počítáme. Například se může stát, že při vymezení hodně malého katastrálního území, nám hustota zalidnění bude vycházet vyšší než 100 obyvatel/km². Naopak při vymezení velikých jednotek například okresů či krajů se může stát, že daný okres či kraj včetně okresního nebo krajského města vyhodnotíme podle tohoto kritéria jako venkovský.

Dalším přístupem k vymezení venkova je podle počtu obyvatel. Jak uvádí Perlín: „Pro vymezení venkovských sídel v ČR se běžně užívá hranice 2000 obyvatel v sídle resp. v obci jako hranice pro nepochybně venkovské sídlo (obec). Města s více než 10 000 obyvateli jsou nepochybně města. Sídla mezi 2000 - 10 000 obyvatel jsou často definovány účelově podle potřeby jednotlivých autorů.“ (Perlín 1998, str. 3)

Když se nad tímto vymezením zamyslíme, můžeme přijít na to, že ani tohle vymezení není pravidlem. A určitě bychom našli některá sídla, která mají bezprostředně venkovský charakter, ale jejich obyvatelé překračují hranici 2000 obyvatel. Tahle konvenční hranice 2 000 obyvatel, která má vymežit vesnice, se dá aplikovat vyloženě na typicky českou strukturu osídlení. Tato konvenční hranice je v některých státech nastavena až na velikost 5 000 obyvatel.

Některé definice venkova jsou spíše řazeny do charakteru popisného, na ukázkou jsem vybrala pár z nich. **Maříková a kol. (1996)** vystihuje venkov jako „obydlený prostor mimo městské lokality tradičně charakterizovaný orientací na zemědělství a menší hustotu obyvatelstva, ale i jiným způsobem života, většinou propojeným s přírodou, ale také jinou sociální strukturou ve srovnání s městem. Z hlediska sociologie je venkov charakterizován

především specifickým typem komunity, tzv. vesnickou komunitou, která se většinou vymezuje v protikladu ke komunitě urbánní těmito znaky: vyšší mírou vzájemné sociální závislosti; menší variabilitou profesních možností; menší sociální diferenciací a také zúženým prostorem sociální mobility; silnější vazbou na tradici a slabší inklinací k sociálním změnám; silnější determinací přírodním prostředím.“. (Maříková a kol. 1996, str. 393)

Dle Hrabánkové je venkovský prostor *„historicky vyvinutá, hodnotná kulturní krajina, jejíž udržování je důležitým požadavkem společnosti. Představuje prostor harmonického soužití zemědělského a nezemědělského obyvatelstva.“. (Hrabánková 1997, str. 88)*

Hodnocení venkovského sídla

Před tím, než začneme hodnotit venkovské sídlo, je třeba zdůraznit obtížnost přesné diferenciaci venkovských a městských sídel, jelikož se v současném venkově prolínají znaky města a ve městech naopak zase najdeme mnoho znaků charakterizující venkov (Binek, Svobodová, Holeček 2009). Dále je třeba vymezit pojem sídlo a odlišit jej od pojmu obec.

Podle Nunvářové je sídlo *„seskupení sídelních jednotek, kdežto obec je základní jednotkou veřejné správy, při čemž v jedné obci lze nalézt více sídel“.* (Nunvářová 2007, str. 33)

Ministerstvo pro místní rozvoj definuje sídlo jako *„prostorově oddělenou jednotku, kterou tvoří skupina domů (usedlostí, staveb) a která je oddělena od dalších sídel volným nezastavěným prostorem. Sídlo má nebo v minulosti mělo převážně obytnou funkci, kterou dnes mohla nahradit funkce rekreační.“. (Pásková, Zelenka 2002)*

Nyní je na místě definovat také rozdíly mezi venkovem a venkovským prostorem. Binek, Holeček a spol. uvádí, že *„venkovský prostor je základním prostorovým souborem, v rámci něhož nabývá krajina a sídla venkovských znaků, tj. podoby venkova. Venkovský prostor zahrnuje venkovské obce i malá města tvořící jeden funkční celek, prostory venkovské i s venkovem jen obtížně ztotožnitelné.“. (Binek, Svobodová, Holeček a spol. 2009, str. 12)*

Intuitivně je znám každému poznatek, že venkovská sídla se od sídel městských liší v mnoha faktorech. Podle základních kritérií, které Nunvářová uvádí, jsou venkovská sídla obecně menší, starší, pomaleji se vyvíjející, mající převážně zemědělskou funkci i stylů žití. Zemědělská funkce je však modifikována geografickou polohou sídla. (Nunvářová 2007)

Dále například Binek a kolektiv uvádí typické znaky pro typický venkov, které lze převést i na venkovské sídla. První typický znak je například urbanistický mezi něj lze zařadit

zastoupení návsi jako centra sídla, plnicího kulturní i společenskou funkci, dále veliký podíl rodinných domů, vysoký podíl zeleně a nízký podíl zastavěných ploch. Dalším znakem je znak architektonický, který představuje hospodářské zázemí připojené k rodinným domům nebo například absenci vysokopodlažních budov. Následující znak je sociální a ekonomický, k sociálním znakům lze přiřadit konservatismus, tradicionalismus, sousedství a sdílení společné historie, ekonomickým znakem je vyjíždka do zaměstnání, dále pak zaměstnanost v zemědělství a vyšší podíl samozásobitelství. Předposledním znakem je velikost, který představuje ukazatele jako je počet obyvatel, hustota zalidnění či podíl zastavěné plochy. (Bínek, Svobodová, Holeček a spol. 2009)

Rozlišujeme 3 různé velikostní skupiny venkovských sídel. První velikostní skupinu tvoří samota, což je zemědělská usedlost, která je od ostatních obydlí oddělena loukami, polem nebo lesem, které nejsou součástí domu. Další skupinu tvoří víska, jedná se o seskupení 4 - 5 usedlostí. A poslední skupina se nazývá vesnice. Kromě rodinných usedlostí zahrnuje také budovy jiného než zemědělského využití. Jedná se například o obchod, pohostinství, kostel nebo školu. (Nunvářová 2007)

Další kapitola se zabývá problémy venkovských oblastí. Jednotlivé obce se liší jak v populačním vývoji, tak ve vybavenosti obce, stavu technické i občanské vybavenosti. Hlavním rozlišovacím faktorem je právě jejich geografická poloha a vzdálenost od velkých měst. Proto zde zmíním jen problémy, které se týkají sídla Kokořov.

Problémy jsou nejvíce zasaženy obce o velikosti do 1000 obyvatel. Nejčastějším problémem je nízká ekonomická aktivita, stárnutí venkovského obyvatelstva, velký podíl ekonomicky pracujících osob, který dojíždí za prací mimo své bydliště a vysoký přirozený úbytek obyvatel. (Střeleček, Zdeněk 2006)

Česká zemědělská univerzita v Praze provedla zajímavý výzkum, jehož název je „*Současný venkov*“. Ve výzkumu byly respondentům pokládány dotazy s cílem zhodnotit klady a zápory života na venkově. Mezi dotazy Zdenka Vajdová zařadila:

„Hodnocení současného stavu v dopravním spojení; příležitost k zaměstnání; technická infrastruktura; sociální služby pro občany; možnosti, kulturního, sportovního a společenského života; bezpečnostní situace; životní prostředí; vzhled obce a práce zastupitelstva.“ (Vajdová in Majerová 2006, str. 14)

Výsledky výzkumu sloužily k vyhodnocení kvality života na venkově. Obyvatelé venkova nejvíce postrádají příležitosti k zaměstnání a dobré dopravní spojení. Podle respondentů ve venkovských oblastech by lepšímu rozvoji pomohla podpora podnikání a zlepšení dopravní dostupnosti. Dle odpovědí dotazovaných má obraz kvality venkova dvě stránky. První představují stránky kladné, kam patří „*životní prostředí, vzhled obce, technická infrastruktura (vodovod, elektřina, plyn) či bezpečnostní situace v obci.*“ Druhá ukazuje naopak záporné stránky kvality života na venkově. Respondenti sem zařadili „*pracovní příležitost a dopravní dostupnost, sociální služby či možnost kulturního a společenského života*“. (Vajdová in Majerová 2006, str. 15)

Venkov v České republice, byl a je opomíjenou oblastí. Především špatná hospodářská situace se výrazně dotýká českého venkova. Důvodem je jak špatná situace českých zemědělců, tak prudce rostoucí nezaměstnanost, která se dotýká především venkovského obyvatelstva, dalším důvodem je nedostatek financí a nedostatečná legislativa brzdící možnosti investovat do rozvoje podnikání a tvorby nových pracovních míst na venkově. (Trnková, Trnka in Majerová 2000)

Populační vývoj venkova

K pochopení populačního vývoje bude vhodné si nejdříve definovat některé demografické pojmy, které úzce souvisí s demografickou situací na venkově. Mezi důležité pojmy patří reprodukce obyvatelstva, populační struktura a demografická struktura. (Trnková in Majerová 2000)

Trnková in **Majerová (2000)** definuje reprodukci obyvatelstva jako situaci, při které dochází ke změně stavu obyvatelstva způsobenou pohybem (měnou) obyvatelstva. Tento pohyb se podle příčin rozděluje na „*pohyb přirozený*“, což je přirozená obnova obyvatelstva

porody a úmrtími, dále na „*pohyb mechanický*“, ten zahrnuje prostorové přemísťování obyvatelstva stěhováním a dojížděnkou. Poslední příčina pohybu může být způsobena přeměnami ve struktuře sociální a je označován jako „*sociální pohyb*“. „*Populační struktura*“ je libovolná struktura obyvatelstva, jinak řečeno struktura podle libovolného znaku. „*Demografická struktura*“ je struktura obyvatelstva podle věku a pohlaví.

Další proces, který ovlivňuje vývoj na českém území je dlouhodobý úbytek obyvatelstva, především se jedná o stárnutí populace. V budoucnu se může stát, že právě stárnutí obyvatel bude největším problémem nejen venkova, nýbrž celé České republiky i Evropské unie. Demografickým stárnutím populace se rozumí růst relativního zastoupení osob ve věku 65 let a více, to znamená jak růst absolutního počtu osob ve věku 65 let a více (kdy se do této věkové kategorie dostávají tzv. silné ročníky), tak pokles počtu osob ve věku do 15 let. (Svobodová 2005)

„Ze současného populačního vývoje na venkově, kdy dochází v důsledku migrace na venkov k posílení střední věkové složky obyvatelstva, vyplývá určitá naděje k vyrovnání věkového handicapu, zejména ve větších venkovských obcích.“ (Trnková 1998, str. 207)

Populační vývoj se řadí mezi dlouhodobý proces. V současnosti se populační vývoj zvýšil díky kladnému migračnímu přírůstku. Otázkou ale je, zda se nejedná pouze o výjimku, nebo jestli jde o začátek oživení populačního procesu ve venkovských sídlech. (Trnková in Majerová 2000)

Na našem území je při hodnocení venkovského prostoru důležité sledovat především dlouhodobý vývoj sociálních a ekonomických vztahů a také aktuální ekonomické rozdíly mezi jednotlivými oblastmi. Každý projekt, který je směřován do venkovského prostoru by měl respektovat přirozené sociální rozdíly na venkově a odstraňovat nepřirozené regionální rozdíly mezi městem a venkovem, ale i mezi jednotlivými venkovskými oblastmi. Tím se zamezí prohlubující se degradaci venkova v České republice. (Perlín 1998)

Další definice

Na závěr jsem přiložila ještě některé důležité definice pojmů, které se v následující práci objevují.

„Část obce je možno definovat dvojím způsobem. Jedná se o jednotku územního členění státu, která je publikována v rámci úředního seznamu obcí a jejich částí (tj. ve Statistickém lexikonu obcí České republiky 2005). Pokud se obec nečlení na části, je pro potřeby statistiky považována za jednu část obce. Z věcného hlediska se ovšem jedná

o skupinu domů se společným názvem, označených čísly popisnými z jedné číselné řady.“ (Český statistický úřad 2014a)

Dalším důležitým pojmem je právě základní sídelní jednotka, která je důležitá hlavně pro potřeby statistické a územní evidence. Dle metodických vysvětlivek ČSÚ je *„základní sídelní jednotkou (ZSJ) část území obce s jednoznačným územně technickými podmínkami. Celé území republiky je beze zbytku pokryto souborem ZSJ.“* (Český statistický úřad 2014a)

„Základní sídelní jednotka (ZSJ), která představuje nejmenší evidenční sídelní jednotku. Každá lokalita (samota, skupina domů, sídlo) náleží ke konkrétní ZSJ. ZSJ jsou evidovány podle evidenčních kódů a podle těchto kódů a jsou k nim vztaženy primární statistická data například ze Sčítání obyvatelstva, domů a bytů.“ (Perlín 1998, str. 4)

„Katastrální území tvoří plošně souvislý a společně evidovaný soubor pozemků (parcel). Katastrální území pokrývají celé území státu. Kromě katastrálních území se občas používají ještě tzv. územně technické jednotky, které jsou totožné s katastrálními územími, s výjimkou těch katastrálních území, která jsou dělena hranicí městské části - městského obvodu (např. v Praze, Brně, Plzni). Katastrální výměra je plocha katastrálního území obce.“ (Český statistický úřad 2014a)

3. METODIKA

Hlavním tématem této práce je socioekonomický vývoj sídla Kokořov. Data o počtu obyvatel, domů a bytů byly čerpány z Historického lexikonu obcí ČR 1869-2005 I. díl., zde jsou k dispozici data o počtu obyvatel a domů za roky 1869, 1870, 1880, 1891, 1900, 1910, 1921, 1930, 1950, 1961, 1970, 1980, 1991, 2001, 2011 a ze Statistického lexikonu obcí. V roce 1940 se neuskutečnilo sčítání lidu, domů a bytů z důvodu stále probíhající 2. světové války. Informaci kolik v Kokořově roku 1940 žilo obyvatel, mi poskytl kronikář Miloslav Tumpach z Kokořova (příloha č. 4). Detailnější informace jsem získala z publikace Sčítání lidu, domů a bytů v rozmezí let 1970-2011. Podrobné údaje za roky 1880 a 1921 jsem zjistila po osobní návštěvě Státního okresního archivu Plzeň-jih se sídlem v Blovicích. Zde mi umožnili nahlédnutí do jednotlivých sčítacích listů. Za roky 1880 a 1921 jsem získala informace o pohlaví, roku narození, věku, rodinném stavu, jazyku v obcování (v roce 1921 označeno jako národnost), náboženském vyznání, místě narození (v roce 1921 označováno jako rodná obec) a druhu povolání jednotlivých sčítaných osob. Veškerá data jsem přepisovala do tabulek tvořené v programu Microsoft Excel 2013. Z nich jsem pak vyhodnotila data pomocí kontingenčních tabulek. S daty ze sčítání z let 1930, 1950 a 1960 je v práci nakládáno minimálně. Důvodem je zákon o ochraně osobních údajů, který neumožňuje nahlédnout do sčítacích listů zmínovaných roků.

Při zpracování zjištěných údajů jsem musela zohlednit odlišnosti obsahů jednotlivých sčítání. Některé formulace zjišťovaných otázek se změnily, jiné byly vypuštěny nebo naopak některé přibyly. Toto se týká především otázky zjišťující národnost. V letech 1869-1910 v rámci rakousko-uherských sčítání lidu nebyla zjišťována národnost, ale jazyk v obcování. Při nadcházejícím sčítání, tedy v roce 1921, byla přijata definice národnosti. Definice národnosti dle Českého statistického úřadu zněla: „*národností jest rozuměti kmenovou příslušnost, jejímž vnějším znakem jest zpravidla mateřský jazyk*“ (Český statistický úřad 2012b). Tato změna měla být příležitostí Židů přihlásit se ke své národnosti, přestože nemluvili hebrejsky. Dále měla zabránit znevýhodňování českého a slovenského etnika na úkor německého. V roce 1930 byla národnost zjišťována přímo s doporučením zapisování podle mateřského jazyka. Z řad odborníků a veřejnosti způsob zapisování národnosti v letech 1921 a 1930 kritizovala a zastávala názor, že zapisovat by se měla jak národnost, tak i mateřský jazyk. Na tento způsob však došlo až při sčítání v roce 1991. Formulace národnosti se ještě změnila v roce 1950 a v roce 1991 dostali občané právo svobodně si zvolit národnost, podle svého vlastního přesvědčení. S tímto právem se začali objevovat úplně nové

národnosti, jako je například slezská a moravská. Nově bylo možné při posledním sčítání v roce 2011 uvést příslušnost až ke dvěma národnostem. Dále se určité změny dotkly i náboženství. Na otázku náboženství mohli občané odpovídat do roku 1950, po té mohli respondenti vyjádřit svou příslušnost k církvi až v roce 1991. V tomto sčítacím roce se občané mohli přihlásit k jakékoli církvi či náboženské skupině, jenž oficiálně působila na území Československa. Nyní je zodpovězení otázky na náboženské vyznání dobrovolné a v roce 2011 byla přidána možnost přihlásit se mezi věřící nehlásící se k žádné církvi ani náboženské společnosti. V roce 1961 byly poprvé zjišťované údaje o obyvatelstvu podle místa jejich trvalého pobytu, zatímco v předchozích sčítání bylo sčítání přítomného obyvatelstva zapisováno v místě, kde se nacházelo v okamžiku sčítání. Nově při sčítání byla zjišťována informace v roce 1961 o nejvyšším dosaženém vzdělání. Na ekonomické aktivitě se změny nějak podstatně neprojeví. V letech 1970 a 1980 byla ve sčítacích arších zařazena otázka zjišťující zdroj obživy, od roku 1991 byli respondenti dotazováni na ekonomickou aktivitu. Naopak se změny projeví ve způsobu, jakým byly sčítány byty. Zatímco soupis bytů v roce 1869 byl proveden pouze v Praze a Brně, v roce 1921 proběhl ve 28 městech resp. jejich aglomeracích, kde žilo alespoň 20 tisíc obyvatel. Soupis bytů za celý stát se poprvé uskutečnil při sčítání v roce 1950, v rámci něhož se rovněž uskutečnil soupis všech průmyslových a zemědělských závodů (Český statistický úřad 2012b).

Pro vypracování struktury obyvatel podle ekonomické aktivity bylo zásadní si zvolit, kteří obyvatelé budou za ekonomicky aktivní považováni. Definicí jsem převzala z Českého statistického úřadu, která zní: „*všechny osoby starší 15 let, které byly v rozhodný okamžik sčítání v placeném zaměstnání v pozici zaměstnance, patřily mezi zaměstnavatele či osoby pracující na vlastní účet (tj. samostatně výdělečně činné), popřípadě byly pomáhajícími členy rodiny. Do kategorie zaměstnaných se zařazují také pracující důchodci, pracující studenti a učni a ženy na mateřské dovolené (v délce 28 nebo 37 týdnů). Délka pracovního úvazku, charakter pracovní aktivity ani druh pracovního poměru není pro zařazení osob rozhodující*“ (Český statistický úřad 2012a). Proto, po využití této definice, nebylo možné rozřadit obyvatele podle ekonomické aktivity z let 1880 a 1921.

Ekonomicky aktivní obyvatele jsem dále rozřadila do tří sektorů (primér, sekundér a terciér) národního hospodářství. Čtvrtý sektor zvaný kvartér jsem nepoužila z důvodu, že žádný občan sídla Kokořov ve sledovaném období nebyl v tomto sektoru zaměstnáván. Do priméru bylo zařazeno zemědělství, lesnictví, těžba surovin, lov a rybolov, do sekundéru

průmysl a stavebnictví a do terciéru obslužná sféra, doprava, obchod, zdravotnictví, bankovníctví, školství a státní správa.

V následující podkapitole zabývající se náboženstvím, přesněji řečeno náboženskou strukturou byla zjištěná data z let 1880, 1921, 1991, 2001 a 2011 seskupena, přepočítána na relativní hodnoty a přepsána do tabulky (tab. č. 10). Následně jsem z vytvořené tabulky vyhodnotila procentuální zastoupení obyvatelstva podle druhu náboženského vyznání. Stejným způsobem byla vytvořena a vyhodnocena i národnostní struktura obyvatelstva (tab. č. 7).

Tab. č. 1: Údaje zjišťované při sčítání v letech 1880-1921

Roky	Zjišťované údaje
1880	počet obyvatel; pohlaví; rok narození (věk); rodinný stav, jazyk v obcování; náboženské vyznání; místo narození; druh povolání, postavení v práci nebo ve službě; počet domů
1921	počet obyvatel; pohlaví; rok narození (věk); rodinný stav, národnost; náboženské vyznání; rodná obec; druh povolání, postavení v povolání; počet domů
1930	počet obyvatel; národnost (mateřský jazyk); počet domů
1970	počet obyvatel; věk; nejvyšší dokončené vzdělání; národnost; ekonomicky aktivní (zdroj obživy); počet domů; druh domu; období výstavby domu
1980	počet obyvatel; věk; nejvyšší dokončené vzdělání; národnost; ekonomicky aktivní (zdroj obživy); odvětví národního hospodářství; počet domů; druh domu; období výstavby
1991	počet obyvatel; věk; národnost; náboženské vyznání; nejvyšší ukončené vzdělání; ekonomická aktivita; zaměstnání; počet domů; druh domu; období výstavby domu
2001	počet obyvatel; věk; národnost; náboženské vyznání; nejvyšší ukončené vzdělání; ekonomická aktivita; odvětví ekonomické činnosti; počet domů; druh domu; období výstavby domu
2011	počet obyvatel; věk; pohlaví; národnost; náboženské vyznání; nejvyšší ukončené vzdělání, ekonomická aktivita; odvětví ekonomické činnosti; počet domů; druh domu; období výstavby domu

Zdroj: vlastní zpracování dle dat Českého statistického úřadu (2012b) a Českého statistického úřadu (2012d)

Jednou z podkapitol socioekonomického vývoje je srovnání Kokořova s vyššími územními celky. Hned na začátku této podkapitoly srovnávám vývoj počtu obyvatel pomocí bazických indexů Kokořova, Žinkov a Plzeňského kraje. Srovnání jsem rozdělila do dvou časových úseků 1869-1930, kdy byl Kokořov samostatnou obcí a k němuž patřil dvůr Žitín, Ovčín a část obce Březí, znaná „Malý Kokořov“ a 1950-2011, kdy se přestali tyto části přiřazovat ke Kokořovu. Počet obyvatel byl přepočítán na bazické indexy. Toto přepočítání se provádí podle jednoduchého vzorce: hodnota v období kde se nacházíme/hodnota v prvním období. Výsledek jsem vynásobila číslem 100, abych všechny hodnoty měla v procentech. Tyto výpočty lze nalézt v příloze č. 1. Hodnoty vycházející nad číslo 100 říkají procentuální nárůst oproti prvnímu zvolenému období, hodnoty vycházející pod číslo 100, naopak ukazují procentuální úbytek oproti prvnímu zvolenému období. První zvolené období jsou v tomto případě roky 1869 a 1950. Ze všech výsledných hodnot byly vytvořeny dva grafy (graf č. 10 a graf č. 11). V této kapitole dále srovnávám věkovou a národnostní strukturu obyvatel Kokořova, Žinkov a Plzeňského kraje. Všechny tyto hodnoty byly převedeny do tabulek (tab č. 14 a tab. č. 15).

Při hodnocení změn přirozené a mechanické měny se mi povedlo shromáždit data za časové období 1971-1975 a dále 2002-2013. Jelikož Kokořov v současnosti není samostatnou obcí, ale spadá pod obec Žinkovy, shánění těchto dat bylo velice obtížné. Nepodařilo se mi tedy získat údaje za období před rokem 1971 tak i z let 1976-2001. Data o narozených, zemřelých, přistěhovaných a zemřelých použita v kapitole Pohyb obyvatelstva mi poskytl Úřad městyse Žinkovy. Z těchto získaných údajů byl následně vypočítán přirozený přírůstek, migrační saldo a celkový přírůstek. Veškeré tyto výpočty byly dále zaneseny do grafů č. 6 a č. 7. Protože za období let 2002-2013 mi nebyla poskytnuta data o středním stavu obyvatel (která jsou nezbytná k přepočtu na relativní hodnoty), byla veškerá data ponechána v absolutních hodnotách. Abych měla možnost porovnat výsledky obou grafů, byla data za období 1971-1975 ponechána také v absolutních hodnotách.

Definice přirozeného přírůstku, migračního salda a celkového přírůstku byly převzaty ze stránek Českého statistického úřadu. Přirozený přírůstek je formulován jako rozdíl počtu živě narozených dětí a počtu zemřelých obyvatel za stejné období a území (Český statistický úřad 2012c). Migrační saldo neboli přírůstek stěhováním je rozdílem počtu přistěhovaných a vystěhovaných osob za stejné období a území (Český statistický úřad 2012c). Celkový přírůstek obyvatel je součtem přirozeného přírůstku a přírůstku stěhováním za stejné časové období v daném území (Český statistický úřad 2012c).

Z důvodu nedostatečného množství dat byly hrubá míra porodnosti a úmrtnosti vypočteny pouze za období 1869, 1973 a 2011. Údaje pro rok 1869 byly získány ze stránek Porta fontium. Tyto stránky obsahují digitalizovanou podobu matrik a kronik sídel v západních Čechách a Bavorsku (Porta fontium 2014). Data o počtu narozených v Kokořově byla zjištěna z matriky narozených z let 1784-1895, data o počtu zemřelých z matriky zemřelých z let 1784-1895.

Pro výpočet hrubé míry porodnosti a úmrtnosti se používají základní vzorce. Hrubá míra porodnosti se vypočítá jako podíl počtu živě narozených v daném období a středního stavu obyvatel ve sledovaném období. Výslednou hodnotu ještě vynásobíme číslem 1000, tak aby byl výsledek v promilích. Hrubá míra úmrtnosti se vypočítá jako podíl počtu zemřelých v daném období a středního stavu obyvatel ve sledovaném období. Na závěr opět vynásobíme číslem 1000.

V této práci bylo nutné výpočty hrubé míry porodnosti a hrubé míry úmrtnosti pozměnit. Jak u hrubé míry porodnosti, tak u hrubé míry úmrtnosti byla použita data o počtu narozených (zemřelých) v letech 1867-1871. Následně byla zjištěná data zanesena do tabulky a provedeny celkové součty všech narozených (zemřelých) ve sledovaném období. Získaný výsledek byl posléze vydělen počtem obyvatel v roce 1869 (kdy proběhlo sčítání lidu). V tomto případě byl použit na místo středního stavu obyvatel. Výsledné číslo bylo vyděleno pěti, tedy počtem sledovaných let, a na závěr vynásobeno číslem 1000, tak aby byl výsledek v promilích. Takto bylo možné získat průměrnou hrubou míru porodnosti a průměrnou hrubou míru úmrtnosti v roce 1869. Za použití stejného postupu byla vypočítána i průměrná hrubá míra porodnosti a průměrná hrubá míra úmrtnosti pro roky 1973 a 2011. Průměry za rok 1973 byly počítány z hodnot v letech 1971-1975 a počet obyvatel v roce 1973 nahrazoval střední stav obyvatel. Průměry za rok 2011 byly počítány z hodnot v letech 2009-2013 a počet obyvatel v roce 2011 nahrazoval střední stav obyvatel. Ke srovnání bylo použito dat o hrubé míře porodnosti a hrubé míře úmrtnosti v městysu Žinkovy a v České republice. Data za městys Žinkovy byla za časové období 1867-1871 získána ze stránek Porta fontium v totožných matrikách jako pro sídlo Kokořov. Počty narozených (zemřelých) jsou součty za celou obec Žinkovy, tudíž jsou brány data za Žinkovy, Kokořov, Březí i Čepinec. Další data byla získána na stránkách Českého statistického úřadu. Data za Českou republiku byla získána z webových stránek Českého statistického úřadu (Český statistický úřad 2014b).

V kapitole Urbanistický vývoj území byly jako datové podklady zařazeny dvě ortofotomapy, jedna z 50. let a jedna zachycující současný stav. Na základě těchto dvou map jsem vyhodnotila urbanistické změny v tomto období v Kokořově. Aktuální ortofotomapa

(obr. č. 4), získaná ze stránek Českého úřadu zeměměřického a katastrálního. Ortofotomapa z 50. let (obr. č. 3) byla získána na stránkách Národního geoportálu Inspire.

Jednou z metod získávání informací byly rozhovory s kronikářem Miloslavem Tumpachem (1935*) a se starousedlíkem Václavem Kubátem (*1927). Oba dotazovaní jsou obyvateli Kokořova. Pan Miloslav Tumpach je bývalý učitel, nyní je v důchodu a zabývá se psaním kroniky Kokořova. Pan Václav Kubát je nyní nejstarším obyvatelem Kokořova. Oba zavzpomínali, jak se žilo v Kokořově v letech 1930 až do současnosti. Tyto rozhovory byly uskutečněny, z důvodu hlubšího poznání a upřesnění některých událostí. Celý text rozhovoru nalezneme v příloze č. 4.

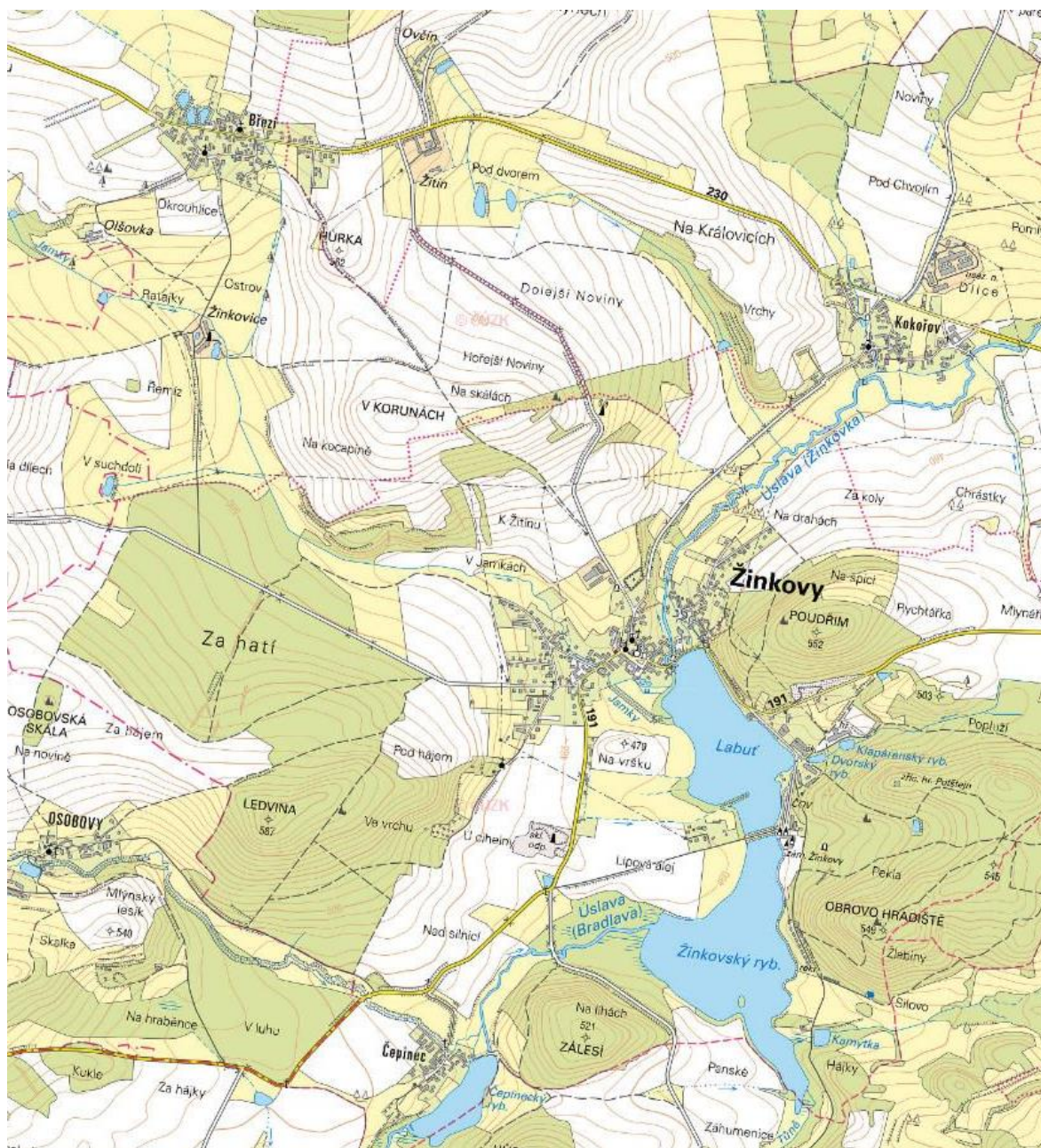
Veškerá získaná data byla pro přehlednost převedena do tabulek, grafů a obrázků. Veškeré tabulky, které jsou součástí této práce, byly vytvořeny v programu Microsoft Word 2013, grafy byly zpracovány v programu Microsoft Excel 2013.

4. GEORAFICKÁ CHARAKTERISTIKA

4.1 Vymezení území

Kokořov spolu se sídly Březí a Čepinec spadá do katastrálního území obce Žinkovy, jejich celková rozloha činí 20,46 km² (Historický lexikon obcí ČR 1869-2005 I.díl). Z toho Kokořov zaujímá 33% (v absolutní hodnotě 6,71 km² Český úřad zeměměřický a katastrální 2014), Březí 22% (4,58 km²), zbylých 45% náleží obci Žinkovy společně s obcí Čepinec (9,17 km²). Kokořov je od Žinkov vzdálen 2 km na severovýchod. K zájmové území byly do roku 1950 přiřazovány části dvůr Žitín, Ovčín a část obce Březí. V 1950 byly tyto části přiřazeny vesnici Březí. Kokořov pod obec Žinkovy spadl po roce 1958, jak už zmiňuji v úvodu. Kokořov leží v nadmořské výšce 450 m. n. m a je vymezen souřadnicemi 49°29'56'' zeměpisné šířky a 13°30'13'' zeměpisné délky. Nejvyšším bodem je Pouzdřim, nacházející se jižně od obce Kokořov s nadmořskou výškou 552 m.n.m (Český úřad zeměměřický a katastrální 2014), severovýchodně pak leží vrch Na Starcích s nadmořskou výškou 521 m.n.m (Český úřad zeměměřický a katastrální 2014).

Obr. č. 1: Katastrální mapa zájmového území



Zdroj: vlastní zpracování dle Českého úřadu zeměměřického a katastrálního (2014)

4.2 Fyzicko-geografická poloha

Reliéf

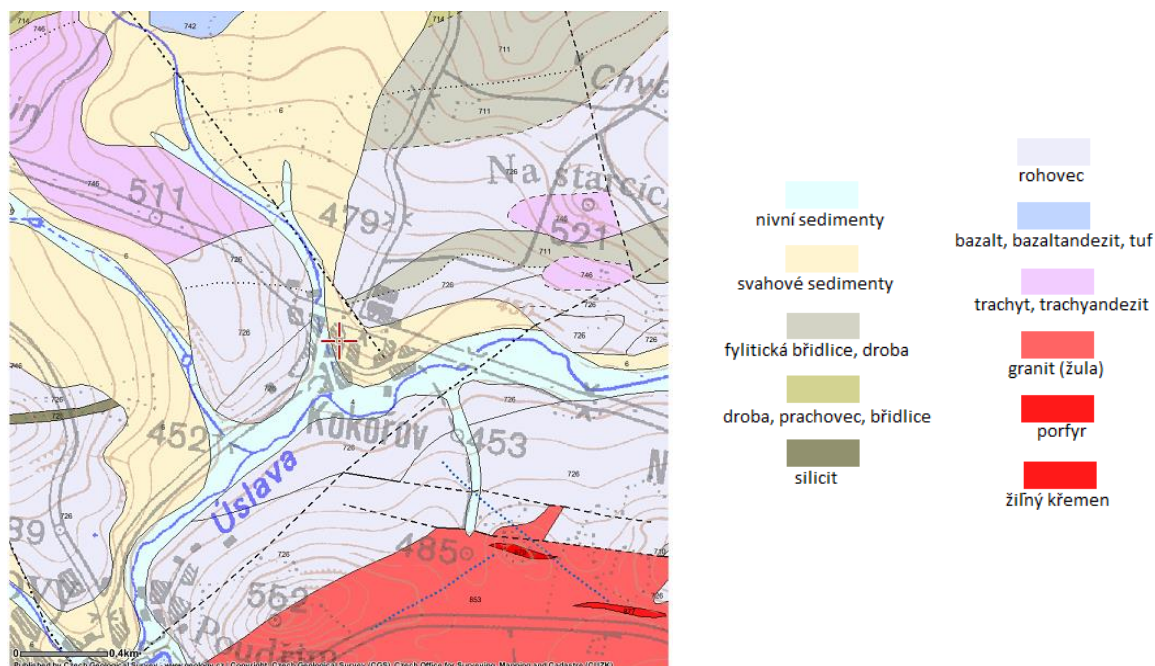
Zájmové území se na základě geomorfologického členění nachází v Radyňské vrchovině. Radyňská vrchovina se rozprostírá ve střední a severovýchodní části Švihovské vrchoviny. Radyňská vrchovina je převážně plochá vrchovina s nejvyššími body Na skále (673 m. n. m.) a Radyně (567 m. n. m.). Je tvořena strukturálně denudačním reliéfem se suky a hřbety na vložkách bulžníků a spilitů v algonkických břidlicích a drobách. V jižní

a jihovýchodní části Radyňské vrchoviny se nachází Bukovohorská vrchovina, pro kterou jsou charakteristická rozevřená příčná údolí na zlomových liniích. Mezi nejvyšší body Bukovohorské vrchoviny patří právě zmiňovaný Pouzdřim (552 m.n.m). Převládají zde smrkové monokultury a borovo-smrkové porosty. Lesní porosty jsou rozptýleny do několika větších komplexů a mnoho drobných lesíků. Na katastrální území Žinkov se dále rozprostírá Nepomucká vrchovina, která leží v západní části Blatenské pahorkatiny, kterou lze charakterizovat jako plochou vrchovinu převážně v povodí Úslavy, na JZ Úhlavy na J a SV Otavy, tvoří ji silně rozčleněný denudační reliéf v oblasti tektonické klenby se strukturními hřbety a sukami, s hojnými skalními tvary zvětrávání a odnosu (Demek et. al. 1987; Matušková, Novotná 2007).

Geologická stavba Kokořovska

Na Kokořovsku se nachází tzv. český masiv, skládající se z kristalika a algonkia. Do kristalika se řadí kristalická břidlice, vápenec a rula, do algonkia živec a žula. Na výřezu geologické mapy (obr. č. 2) můžeme vidět, že převážnou část okolí Kokořova tvoří rohovec, ale také svahové sedimenty jako je hlína a písek. Na jednom z nejvyšších míst sledovaného území Pouzdřim se nachází žula s malým množstvím žilného křemene a porfyru, Na Starcích trachyt a trachyandezit, ten se vyskytuje také na Žitíně. Nemalá část území je tvořena fylitickou břidlicí a drobou. Výrazné jsou nivní sedimenty kolem řeky Úslavy, které tvoří hlína, písek a štěrk. Na výřezu můžeme spatřit i menší množství silicitu, bazaltu, bazaltandezitu a tufu.

Obr. č. 2. Mapa geologické stavby Kokořovska (výřez)



Zdroj: vlastní zpracování dle České geologické služby (2014)

Klimatická charakteristika

Dle Quittovy klasifikace se Kokořov řadí do mírně teplých oblastí, a to přesněji do skupiny MW11. Tato klasifikace ukazuje, že ve zmiňované oblasti je počet letních dní mezi 40-50, počet dní s průměrnou teplotou 10°C a více je 140-160, počet dní s mrazem 110-130 a počet ledových dní je 30-40. Dále se můžeme dozvědět něco o teplotě. Průměrná lednová teplota činí -2°C - -3°C, naopak průměrná červencová teplota je 17°C-18°C, průměrná dubnová teplota a říjnová má hodnoty shodné a to 7°C-8°C. Průměrný počet dní se srážkami 1 mm a více se pohybuje kolem 90-100. Suma srážek ve vegetačním období činí 400-450 mm naopak suma srážek v zimním období je 200-250 mm. Počet dní se sněhovou pokrývkou je kolem 50-60. Počet zatažených dní převládá nad počtem dní jasných a to v hodnotách 120-150 (počet zatažených dní) a 40-50 (počet jasných dní). (Atlas podnebí Česka 2007)

Tab. č. 2: Režim srážek a teplot v Plzeňském kraji (průměr za období 2009-2013)

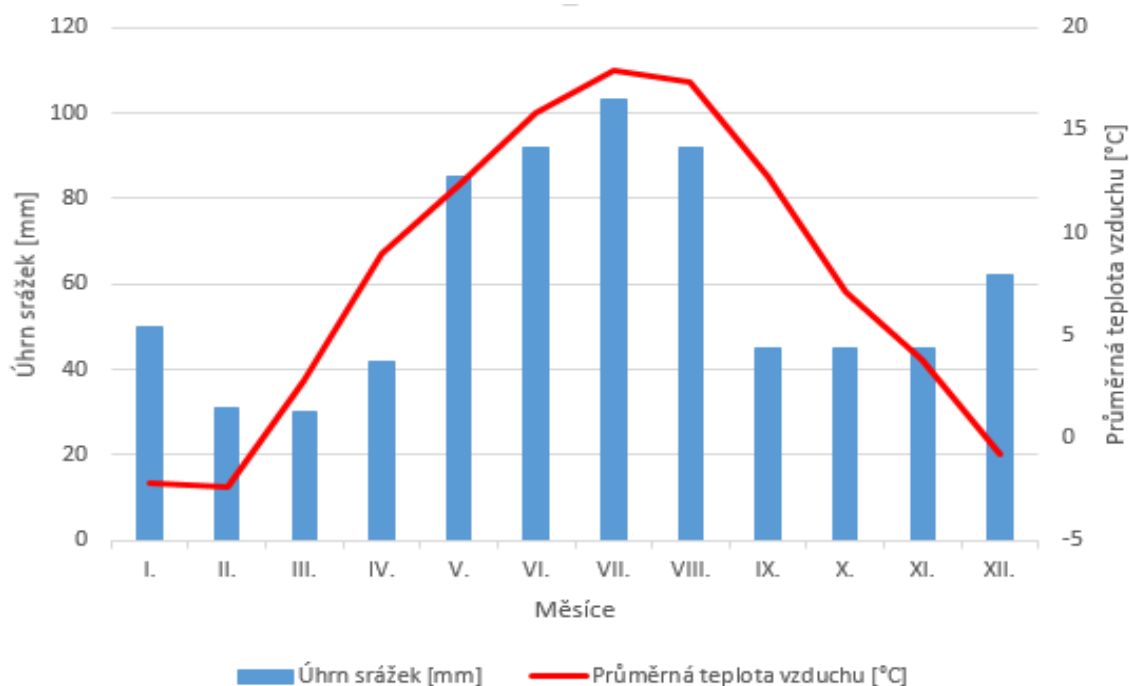
Měsíc	Průměrná teplota vzduchu [°C]	Úhrn srážek [mm]
I.	-2,2	50
II.	-2,4	31
III.	2,8	30
IV.	9,0	42
V.	12,4	85
VI.	15,8	92
VII.	17,9	103
VIII.	17,3	92
IX.	12,7	45
X.	7,1	45
XI.	3,8	45
XII.	-0,8	62

Zdroj: vlastní zpracování dle Českého
hydrometeorologického ústavu (2014)

Tato tabulka (tab. č. 2) byla vytvořena z dat o územních srážkách a územních teplotách. Každá hodnota je zprůměrována za jednotlivé měsíce v období 2009-2013. Následně jsem z těchto dat vytvořila klimadiagram (graf č. 1). Územní teploty i srážky jsou sledovány jednotlivými stanicemi v Plzeňském kraji, které jsou následně zprůměrovány do hodnot, které jsou k dispozici na stránkách Českého hydrometeorologického ústavu (2014).

Z tabulky č. 2 a grafu č. 1 můžeme vidět, že nejvyšší průměrné teploty v období 2009 – 2013 byly naměřeny v měsíci červenec. Ty nejnižší jsou v únoru, v tomhle měsíci je také nejvyšší úhrn srážek. Nejnižší úhrn srážek byl naměřen v březnu.

Graf č. 1: Klimadiagram pro Plzeňský kraj v průměrných hodnotách za období 2009 – 2013



Zdroj: vlastní zpracování dle tabulky č. 2

Hydrologické podmínky

V okolí Kokořova jsou dva větší rybníky. Například v nedaleké vesnici Čepinec a rybník Labuť v obci Žinkovy. Rybník Labuť se svoji rozlohou 57,8 ha (Český úřad zeměměřický a katastrální 2014) řadí mezi největší v okrese Plzeň-jih. Rybník Labuť spadá pod Rybářství Klatovy a.s., slouží pro sportovní a rekreační rybolov. Oběma zmiňovanými rybníky protéká řeka Úslava, která rovněž protéká údolím pod sídlem Kokořov. Toto údolí je často, při zvýšení vodní hladiny rybníka Labuť, zaplavováno. Ve středu Kokořova se nachází uměle vybudovaná hasičská nádrž, kterou využívá místní sbor dobrovolný hasičů.

Využití půdy

Katastr Kokořova leží v základní územní jednotce (ZÚJ) Jarov u Blovic. Tato ZÚJ obsahuje tyto katastry:

Tab. č. 3: Přehled katastrů základní územní jednotky Jarov u Blovic

Jméno katastru	Okres	Kód katastru
Jarov u Blovic	Plzeň-jih	65760
Kokořov	Plzeň-jih	79710
Svárkov	Plzeň-jih	68061

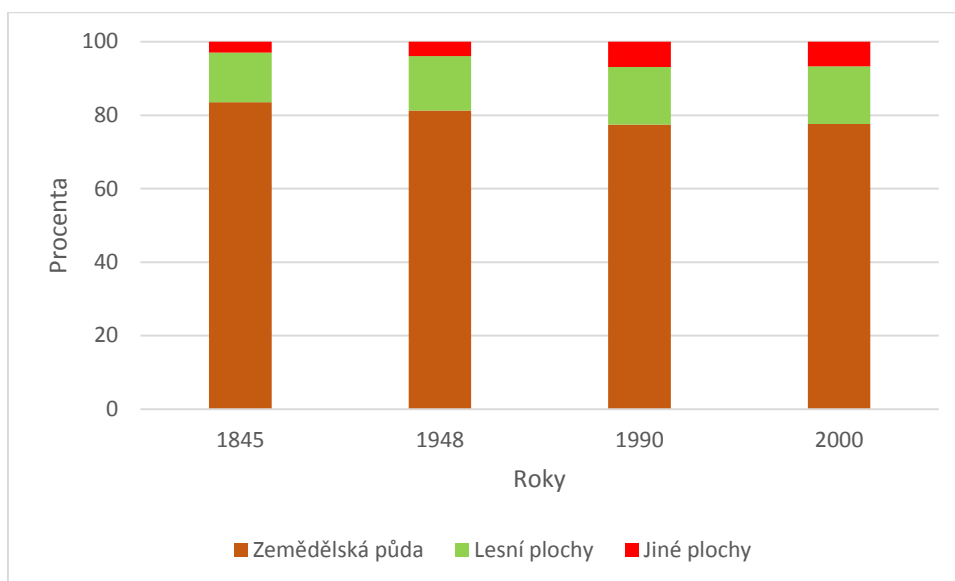
Zdroj: vlastní zpracování dle Bičíka (2008)

Tab. č. 4: Daty o využití ploch v ZÚJ Jarov u Blovic 1845 - 2000 (v %)

Využití ploch	1845	1948	1990	2000
Orná půda	56	56,9	58,6	56,7
Trvalé kultury	0,9	1,9	1,9	2
Louky	16,4	17,5	16,2	18,1
Pastviny	10	5	0,8	0,8
Zemědělská půda	83,5	81,3	77,4	77,6
Lesní plochy	13,5	14,8	15,7	15,7
Vodní plochy	0,5	0,4	0,6	0,6
Zastavěné plochy	0,4	1	1,5	1,5
Ostatní plochy	2,3	2,5	4,7	4,6
Jiné plochy	3	3,9	6,9	6,7
Celkem	100	100	100	100

Zdroj: vlastní zpracování dle Bičíka (2008)

Graf č. 2: Využití ploch v ZÚJ Jarov u Blovic mezi lety 1845-2000 (v %)



Zdroj: vlastní zpracování dle Bičíka (2008)

Z tabulky č. 4 a grafu č. 2 je hned na první pohled vidět, že dominantní plochy tvoří zemědělská půda, i když od roku 1845 stálé hodnota klesá, pořád je to v porovnání s ostatními plochami zanedbatelná suma. Lesní plochy naopak vzrostly mezi lety 1845-2000 o 2,2 %. V roce 1990 se zvýšilo zastoupení jiných ploch, do kterých jsou řazeny vodní, zastavěné a ostatní plochy. Největší pokles je zaznamenán u pastvin, který v roce 1845 tvořil 10 %, v roce 2000 tvoří pouhých 0,8 %.

4.3 Historie

Kokořov dle pověsti založil příslušník rodu Drslaviců. Nejstarší osídlení kokořovské doliny je datováno cca 950-1200 n.l., osídlení je doloženo mladohradištními střípky. V roce 1225 je v listinách Přemysla Otakara I. Kokořov-dvorec zaznamenán jako sídlo „Podívovo“, člena rodu Kokořovců. Jak se osada dostala do rukou Kokořovců a jak se vrátila do držení Drslaviců, není známo. Dle farní matriky bylo po třicetileté válce v Kokořově jen sedm usedlíků. V roce 1654 už berní rula zaznamenává 11 sedláků, 2 chalupníky a 3 zahradníky. Počet obyvatel stále rostl, v roce 1845 žilo v Kokořově 176 obyvatel a obydlých domů bylo 24. O tři roky později v roce 1848 se počet obydlých domů zvýšil na 26. V roce 1890 měl Kokořov 295 obyvatel obývajících 41 chalup. O deset let později ve stejném počtu chalup žilo 324 obyvatel (Oficiální stránky městyse Žinkovy 2014).

V roce 2014 slavili místní starousedlíci 635 let od první písemné zmínce o Kokořovu (příloha č. 4).

4.4 Občanská vybavenost a technická infrastruktura

Přímo v sídle Kokořov se nachází pouze hospůdka, kde se čas od času pořádají různé kulturní akce. Obyvatelé Kokořova mají vlastní sbor dobrovolných hasičů a ochotnické divadlo. Z hlediska občanské vybavenosti můžeme vše najít v nedaleké obci Žinkovy, pod níž sídlo Kokořov spadá. Zde se nachází pro menší děti mateřská škola a rovněž děti školního věku mají v obci k dispozici školu základní do 9. stupně. Dále se v obci Žinkovy nachází budova pošty, ordinace praktického lékaře, zubaře, restaurace, kostel, hřbitov a krásný zámek se zámeckou kavárnou. Pro využití volného času je v obci k dispozici sportovní hřiště a další sportoviště. Mimo jiné zde působí i celá řada drobných živnostníků, kteří zajišťují služby v podobě prodeje potravin, drogerie a tabáku. Dále se v Žinkovech nachází Domov klidného stáří Hany Benešové, v pěkné historické budově, v zadní části je vybudována moderní přístavba. Knihovna městyse Žinkovy je v nedaleké obci Břeží (Oficiální stránky městyse Žinkovy 2014).

Kokořov je celoplošně elektrifikován a plynofikován. Kanalizaci a vodu si každý občan Kokořova zajišťuje sám na základě stavebních povolení.

4.5 Doprava

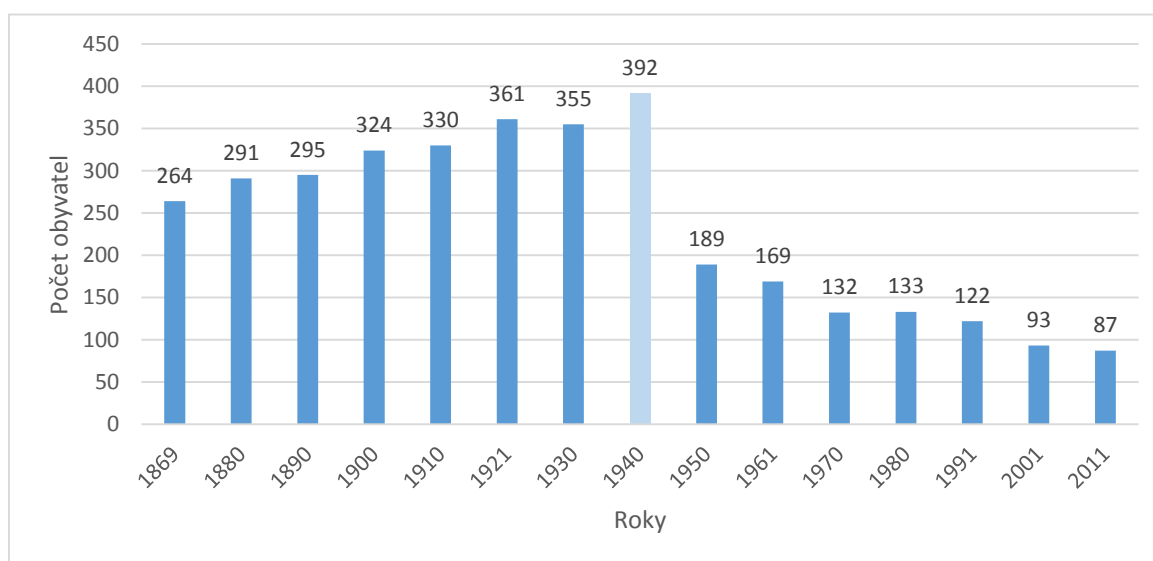
Obcí Kokořov probíhá silnice II.třídy s číslem 230, vedoucí z Nepomuka přes Kokořov do Přeštic. Na zmiňované silnici proběhly na 5 úsecích v letech 2010-2012 stavební úpravy. Sledované obce Kokořov se týká jedna stavební úprava a jedna novostavba. Stavební úpravou byla rekonstrukce mostu přes řeku Úslavu a novostavbou byl obchvat Kokořova. Hlavním důvodem těchto úprav bylo zvýšení bezpečnosti silničního provozu. Těchto změn se můžeme všimnout na mapách, které obsahuje kapitola Urbanistický vývoj.

5. SOCIOEKONOMICKÝ VÝVOJ KOKOŘOVA

5.1 Vývoj počtu obyvatel

Z grafu č. 3 můžeme vidět, že se počet obyvatel od roku 1869 stále zvyšoval. Tak to bylo až do roku 1921. První pokles je zaznamenán mezi lety 1921 a 1930 a to o 6 osob, což není nějak veliký pokles v porovnání s celkovým počtem obyvatel. Naopak markantní rozdíl je zaznamenán mezi rokem 1940 a 1950, kdy počet obyvatel poklesl z hodnoty 392 na 189, rozdíl činí 203 obyvatel. Tento úbytek je však z velké části zapříčiněn oddělením některých částí od sídla Kokořov, jako byl dvůr Žitín, Ovčín a část obce Březí, zvaný „Malý Kokořov“. Od roku 1950 byly tyto části přičítány k sídlu Březí, které nyní stejně jako Kokořov spadá pod obec Žinkovy (příloha č. 4). Počet obyvatel měl od roku 1950 klesající charakter. Opodstatněným důvodem úbytku obyvatel po tomto roce byla skutečnost, že mladí lidé nechtěli pracovat v zemědělství a odcházeli do měst. Poslední sčítání, které proběhlo v roce 2011, ukazuje, že aktuální počet obyvatel v sídle Kokořov je 87. Na tomto poklesu má přičinění také jak rozvoj suburbánních zón, tak stěhování obyvatel za prací. Nejčastějšími důvody stěhování obyvatel z malých venkovských obcí bývá nedostatek pracovních příležitostí, nezaměstnanost a nízké výdělky. Druhým nejčastějším důvodem je stěhování za bydlením, nedostatek stavebních parcel, řešení bytové situace. Dalším důvodem poklesu může být nutnost dojíždění a špatná dopravní obslužnost (Majerová 2003).

Graf č. 3: Vývoj počtu obyvatel v Kokořově v letech 1869 - 2011



Zdroj: vlastní zpracování dle Historického lexikonu obcí ČR 1869-2005, Českého statistického úřadu (2013b) a přílohy č. 4

5.2 Struktura obyvatelstva

5.2.1 Věková struktura

Tab. č. 5 nám umožňuje srovnání věkové struktury obyvatel Kokořova v letech 1880-2011. Porovnáním získaných údajů zjistíme, že počet obyvatel ve věku 0-14 let se oproti roků 1880 a 1921 v následujících letech značně snížil. Naopak podíl obyvatel ve věku staršího 60 let se výrazně zvýšil.

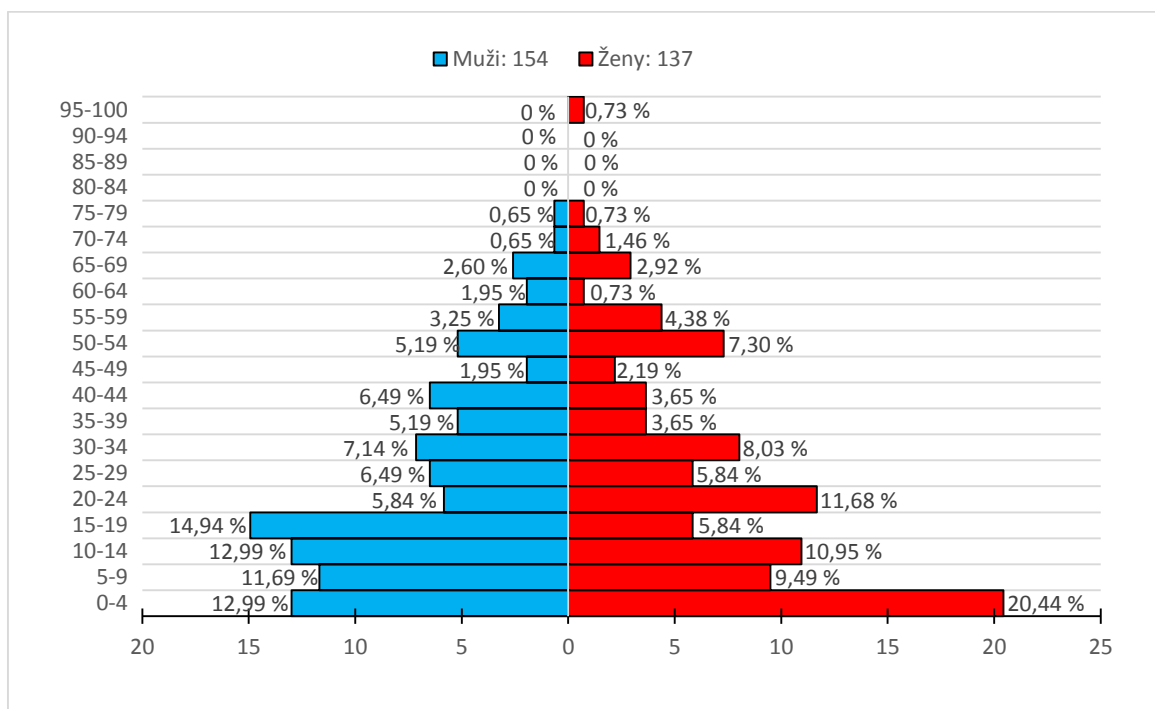
Tab. č. 5: Věková struktura obyvatel Kokořova v letech 1880-2011

Rok	0-14 let		15-59 let		60+ let	
	Počet obyvatel	%	Počet obyvatel	%	Počet obyvatel	%
1880	114	39,2	159	54,6	18	6,2
1921	100	27,7	214	59,3	47	13
1970	21	15,9	74	56,1	37	28
1980	22	16,6	70	52,6	41	30,8
1991	16	13,1	69	56,6	37	30,3
2001	8	8,6	59	63,4	26	28
2011	7	8	54	62,1	26	29,9

Zdroj: vlastní zpracování dle dat Státního okresního archivu Plzeň-jih (Blovice), Českého statistického úřadu (1972), Českého statistického úřadu (1983), Českého statistického úřadu (1993), Českého statistického úřadu (2003), Českého statistického úřadu (2013b)

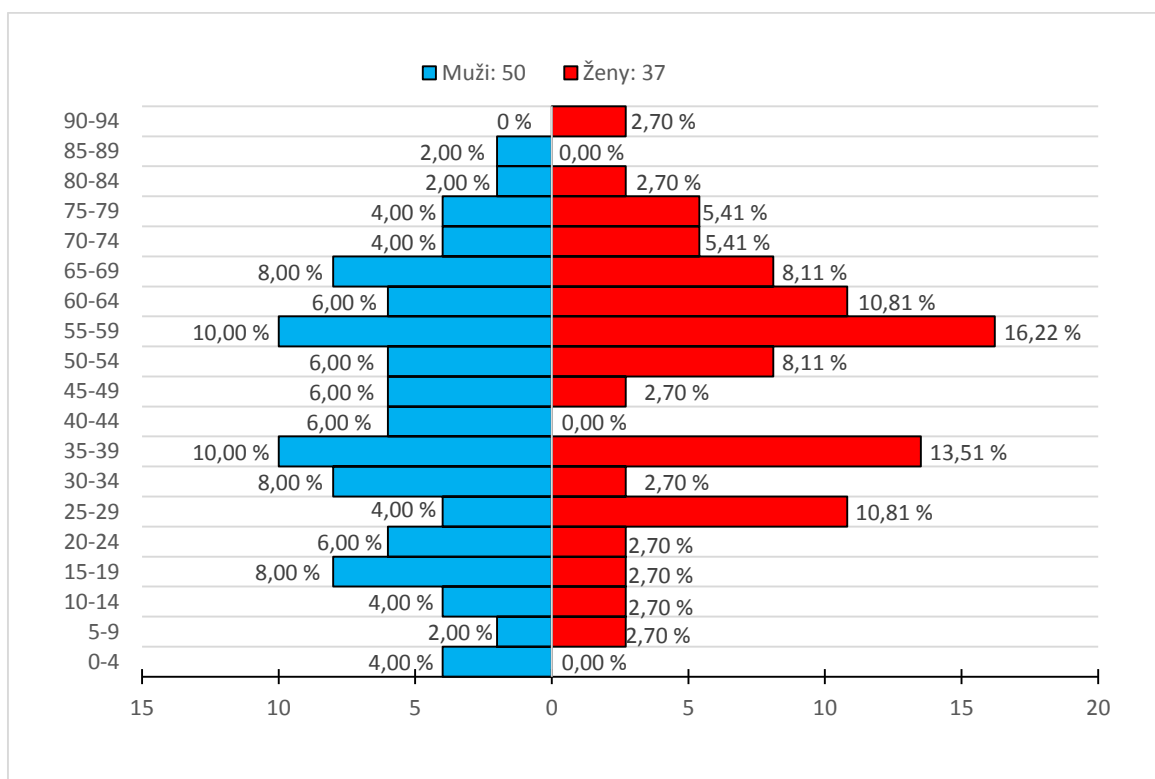
Hodnoty za roky 1880 a 1921 více méně vypovídají o průběhu první demografické revoluce v druhé polovině 19. století. První demografická revoluce probíhala v českých zemích přibližně v letech 1830-1930. Je pro ni charakteristické snížení úmrtnosti, související se zlepšením hygieny, životní úrovně a pokrokem lékařské vědy. Porodnost naopak klesá až s určitým časovým odstupem (Pavlík, Rychtaříková a Šubrtová 1986). Z tabulky č. 5 můžeme vidět, že počet obyvatel ve věku 0-14 let v letech 1880 a 1921 dosahuje hodnoty kolem 30 % (39,2 % v roce 1880 a 27,7 % v roce 1921), na druhou stranu počet obyvatel starších 60 let zaujímá hodnoty v roce 1880 pouhých 6,2 % a 13 % v roce 1921. Z dat získaných v letech 2001 a 2011 je naopak vidět, že hodnoty se obrátily. Hodnoty počtu obyvatel ve věku 0-14 let nepřesahují hranici 9 %, zatímco počet obyvatel 60 let dosahuje hodnot kolem 30 %. Tento obrat z části zapříčinilo to, že do sídla se nestěhuje tolik nových obyvatel. Je zde málo mladých, kteří by založením rodin opět rozšířili věkovou hranici 0-14 let.

Graf č. 4: Věková pyramida Kokořova v roce 1880 (podle věku a pohlaví)



Zdroj: vlastní zpracování dle dat Státního okresního archivu Plzeň-jih (Blovice)

Graf č. 5: Věková pyramida Kokořova v roce 2011 (podle věku a pohlaví)



Zdroj: vlastní zpracování dle dat Českého statistického úřadu (2013b)

Na závěr jsem vytvořila dvě věkové pyramidy, jednu z dat konce 19. století (graf č. 4) a druhou z počátku 21. století (graf č. 5). První věkovou pyramidu z roku 1880 lze označit za progresivní. Progresivní pyramida se vyznačuje převahou dětské složky nad složkou reprodukční a ta převažuje nad složkou postreprodukční (v tomto případě je za postreprodukční složku považováno obyvatelstvo starší 60 let), ta se vyznačuje vysokou intenzitou úmrtnosti. Naopak věková pyramida z roku 2011 je typu regresivního. Zde převažuje naopak složka postreprodukční nad dětskou složkou, kde se vyskytuje nejméně lidí. Z toho je vidět, že počet nově narozených dětí klesá a v delším časovém horizontu dojde k celkovému snižování počtu obyvatel. Stárnutí obyvatel zatím není ani tak patrné v přibývání starých osob jako ve snižování podílu dětí. Dále si u věkových pyramid můžeme všimnout, že jak v roce 1880, tak v roce 2011 převažuje počet mužů nad počtem žen. V roce 1880 je to o 17 mužů více a v roce 2011 o 13 mužů více než žen.

5.2.2 Vzdělanostní struktura obyvatelstva staršího 15 let

Z hlediska nejvýše ukončeného vzdělání došlo v Kokořově mezi lety 1970-1980 k podstatným změnám.

Tab. č. 6: Vzdělanostní struktura obyvatel Kokořova v letech 1970-2011 (v %)

Rok	Nejvýše ukončené vzdělání						
	Základní vč. neukončeného	Střední vč. vyučení (bez maturity)	Úplné střední (s maturitou)	Nástavbové a vyšší odborné	Vysokoškolské vč. vědecké přípravy	Bez vzdělání	Nezjištěno
1970	72,10	21,62	4,51	0,00	0,00	0,00	1,80
1980	79,27	15,32	5,41	0,00	0,00	0,00	0,00
1991	54,72	26,41	16,98	0,00	1,89	0,00	0,00
2001	22,35	42,35	23,53	0,00	8,24	1,18	2,35
2011	20,00	36,25	27,50	3,75	11,25	0,00	1,25

Zdroj: vlastní zpracování dle dat z Českého statistického úřadu (1972), Českého statistického úřadu (1983), Českého statistického úřadu (1993), Českého statistického úřadu (2003) a Českého statistického úřadu (2013b)

Z tabulky č. 6 můžeme vidět, že v roce 1970 a 1980 neklesla hodnota počtu obyvatel s ukončeným, popřípadě neukončeným základním vzděláním pod 70 %. V roce 1980 se dokonce přiblížila k 80 %. Po roce 1980 se tato hodnota začala snižovat. V roce 2011 bylo s tímto vzděláním zjištěno už pouze 20 % obyvatel, což bylo o 59,27 % méně, než v roce 1980. Počet vyučených a středoškoláků s maturitou měl tendenci se spíše zvyšovat. Nejvyšší hodnoty dosahoval v roce 2001 a to 42,35 %. V roce 2011 se počet vyučených a středoškoláků bez maturity snížil na 36,25 %, což bylo o 6,10 % méně než v roce 2001, ale pořád o 14,63 % více než v roce 1970. Vzrostl i počet obyvatel s vyšším odborným a vysokoškolským vzděláním. Z nulové hodnoty se počet obyvatel s vyšším odborným vzděláním dostal v roce 2011 na 3,75 %. Osob s vysokoškolským vzděláním po roce 1980 začalo přibývat a v roce 2011 bylo zaznamenáno s tímto vzděláním 11,25 %. Tyto výsledky jsou potvrzujícím faktem, že dochází ke zvyšování vzdělanostní úrovně obyvatelstva. Tato skutečnost je dána i celospolečenským trendem, souvisejícím se zvyšováním úrovně vzdělanosti (Šnejdová 2006). Pravidlem bývá, že ve venkovských obcích žije vyšší podíl obyvatel vyučených (bez maturity) a se základním či neukončeným vzděláním. Naopak osob s maturitou a vysokoškolským vzděláním je zde méně (Majerová 2003).

5.2.3 Národnostní struktura

Jak můžeme vidět v tabulce č. 7 česká národnost je dominantní ve všech sledovaných letech. V roce 1880, 1930, 1970, 1980 a 2001 hodnoty obyvatel s českou národností dosahují 100 %. V roce 1921 byla v sídle Kokořově zaznamenána jiná národnost než česká, a to Německá, která ale tvořila pouhých 0,3 %, zbytek opět tvořili obyvatelé s českou národností. V roce 1980 se 0,8 % obyvatel ke své národnosti nevyjádřilo, v roce 2011 podíl osob, kteří se ke své národnosti nevyjádřilo, vrostl o 32,5 %, zbylých 66,7 % tvořily osoby s českou národností. Nově v roce 2011 mohli respondenti uvést příslušnost až ke dvěma národnostem.

Tab. č. 7: Národnostní struktura obyvatel Kokořova v letech 1880-2011 (v %)

Rok	Národnost			
	Česká	Slovenská	Německá	Neuvedeno
1880	100,00	0,00	0,00	0,00
1921	99,70	0,00	0,30	0,00
1930	100,00	0,00	0,00	0,00
1970	100,00	0,00	0,00	0,00
1980	100,00	0,00	0,00	0,00
1991	99,20	0,00	0,00	0,80
2001	100,00	0,00	0,00	0,00
2011	66,70	0,00	0,00	33,30

Zdroj: vlastní zpracování dle dat Státního okresního archivu Plzeň-jih (Blovice), Státního úřadu statistického (1934), Českého statistického úřadu (1972), Českého statistického úřadu (1983), Českého statistického úřadu (1993), Českého statistického úřadu (2003) a Českého statistického úřadu (2013b)

5.2.4 Struktura obyvatelstva podle náboženského vyznání

Z tabulky č. 10 můžeme vidět, že náboženská struktura obyvatelstva Kokořova v letech 1880-2011 se výrazně změnila. V roce 1880 a 1921 všichni obyvatelé Kokořova vyznávali církev římskokatolickou. K první změně došlo v roce 1991, kdy se k římskokatolické církvi hlásilo 79,51 % obyvatel, 18,85 % tvoří občané bez náboženského vyznání a 1,64 % vyznává českobratrskou církev evangelickou. Po roce 1991 pak přibyli obyvatelé bez náboženského vyznání. V roce 2001 počet těchto obyvatel tvořil 66,67 %, což je o 44,72 % více než v roce 1991, tento nárůst má dopad na snížení obyvatel s vyznáním římskokatolické církve, pokles v roce 2001 oproti roku 1991 činil 51,55 %. V roce 2011 tvoří největší podíl obyvatelstvo, u kterého nebylo zjištěno vyznání. Bez náboženského vyznání je 35,63 % obyvatel Kokořova, 9,19 % se hlásí k římskokatolické církvi a 6,9 % obyvatel je věřících nehlásících se k žádné církvi ani náboženské společnosti. Možnost přihlásit se mezi věřící nehlásící se k žádné církvi ani náboženské společnosti byla přidána až v roce 2011, kdy proběhlo zatím poslední sčítání.

Tab. č. 8: Náboženská struktura obyvatel Kokořova v letech 1880-2011 (v %)

Rok	Bez náboženského vyznání	Církev římskokatolická	Věřící nehlásící se k žádné církvi ani náboženské společnosti a jiná náboženství	Českobratrská církev evangelická	Ostatní a nepřesně určené	Nezjištěno
1880	0	100	0	0	0	0
1921	0	100	0	0	0	0
1991	18,85	79,51	0	1,64	0	0
2001	66,67	27,96	0	0	3,22	2,15
2011	35,63	9,19	6,9	0	0	48,28

Zdroj: vlastní zpracování dle dat Státního okresního archivu Plzeň-jih (Blovice), Českého statistického úřadu (1972), Českého statistického úřadu (1983), Českého statistického úřadu (1993), Českého statistického úřadu (2003) a Českého statistického úřadu (2013b)

5.2.5 Struktura obyvatel podle ekonomické aktivity

Na venkově bývá nižší míra ekonomické aktivity ve srovnání s městy. Aktivních je méně než polovina obyvatel (Majerová 2003). Tato fakta hned můžeme porovnat s tabulkou č. 8, která ukazuje podíl ekonomicky aktivních v letech 1970 – 2011 v sídle Kokořov. V tabulce č. 8 můžeme vidět, že více méně toto pravidlo sedí i na sledované sídlo, s výjimkou let 1970 a 2011.

Tab. č. 9: Struktura obyvatel Kokořova podle ekonomické aktivity v letech 1970-2011

Rok	Celkem obyvatel	Ekonomicky aktivní	
		Počet obyvatel	%
1970	132	72	54,5
1980	133	62	46,6
1991	122	53	43,4
2001	93	44	47,3
2011	87	45	51,7

Zdroj: vlastní zpracování dle dat z Českého statistického úřadu (1972), Českého statistického úřadu (1983), Českého statistického úřadu (1993), Českého statistického úřadu (2003) a Českého statistického úřadu (2013b)

Tab. č. 10: Zaměstnanost obyvatel Kokořova v sektorech národního hospodářství
v letech 1970-2011

Rok	Primér		Sekundér		Terciér		Bez udání odvětví, nezjištěno	
	Počet obyvatel	%	Počet obyvatel	%	Počet obyvatel	%	Počet obyvatel	%
1970	24	33,3	30	41,7	0	0	18	25
1980	21	33,8	25	40,3	12	19,4	4	6,5
1991	17	32,1	21	39,6	13	24,5	2	3,8
2001	4	9,1	17	38,6	21	47,7	2	4,6
2011	1	2,2	14	31,1	16	35,6	14	31,1

Zdroj: vlastní zpracování dle dat z Českého statistického úřadu (1972), Českého statistického úřadu (1983), Českého statistického úřadu (1993), Českého statistického úřadu (2003) a Českého statistického úřadu (2013b)

V tabulce č. 8 a č. 9 můžeme vidět, jak se měnila struktura obyvatelstva mezi lety 1970 a 2011 podle ekonomické aktivity a sektorů národního hospodářství. Výrazný pokles počtu obyvatel zaměstnaných v priméru je patrný hned na první pohled. V letech 1970, 1980 a 1991 se podíl z veškerého ekonomicky aktivního obyvatelstva pohyboval kolem 30 %. Vysoký pokles je zaznamenán v roce 2001, kdy podíl zaměstnaných v tomto sektoru tvořil pouhých 9,1 %. V roce 2011 poklesl na hodnotu 2,2 % ekonomicky aktivních obyvatel. Podíl zaměstnaných v sekundéru má od roku 1970 až do roku 2011 tendenci klesat, ale pokles není nijak razantní. Naopak podíl zaměstnaných v terciálním sektoru se zvyšuje. Zaměstnanost v terciéru rostla až do roku 2001. Mezi rokem 2001 a 2011 poklesla o 12,1 %, ale přesto zaujímá největší podíl ze všech sektorů národního hospodářství. Pro úplnost dodávám, že v tabulce č. 9 chybí počty zaměstnaných v terciéru u roku 1970. Údaje se pro zmiňovaný rok nepodařilo získat.

5.2.6 Srovnání Kokořova ve vybraných ukazatelích s nadřazenými územními celky

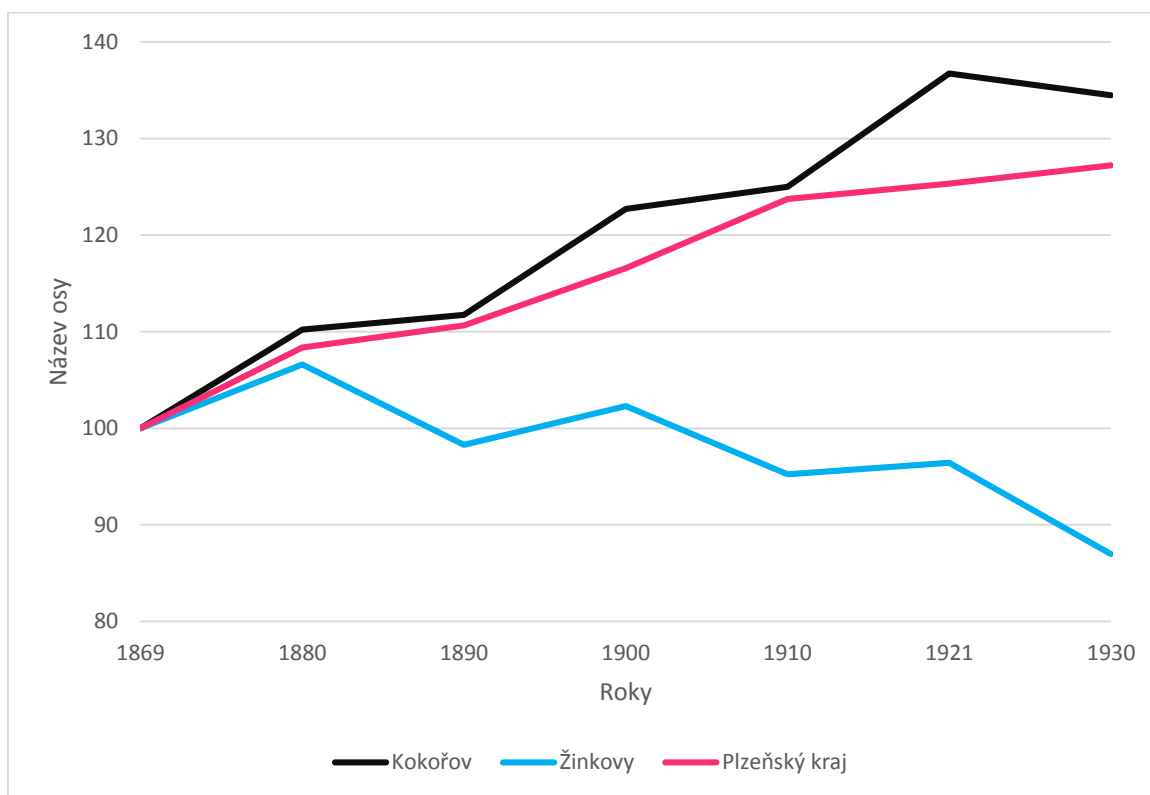
Srovnání vývoje počtu obyvatel Kokořova, Žinkov a Plzeňského kraje pomocí bazického indexu

Srovnání je rozděleno do dvou částí. Období kdy k sídlu Kokořov patřily dvůr Žitín, Ovčín a část obce Březí (graf č. 10) a druhé období 1950-2011 (graf č. 11), kdy se od sídla Kokořov zmiňované části oddělily. Všechny hodnoty jsou převedeny na bazické indexy. Bazický index v prvním uvedeném roce, konkrétně v roce 1869 a 1850, se nepočítá, není s čím srovnávat. Z grafu č. 10 můžeme vidět, že bazický index Kokořova se od roku 1869

až do roku 1930 nachází v hodnotách nad 100, což znamená, že docházelo vždy oproti prvnímu sledovanému roku 1869 k nárůstu počtu obyvatel. K mírnému poklesu došlo v roce 1930, ale hodnota bazického indexu se drží stále nad 100. Jinak tomu je ve stejném období 1869-1930 u městyse Žinkovy, kdy k poklesu došlo v letech 1890, 1910, 1921 i v roce 1930. Nárůsty v letech 1880 a 1900 se v Žinkovech pohybují v nižších hodnotách než u sídla Kokořov. Kokořov ve stejném období vede i nad Plzeňským krajem. Počet obyvatel v Plzeňském kraji se stále zvyšuje, ani v jednom sledovaném období nedošlo k poklesu.

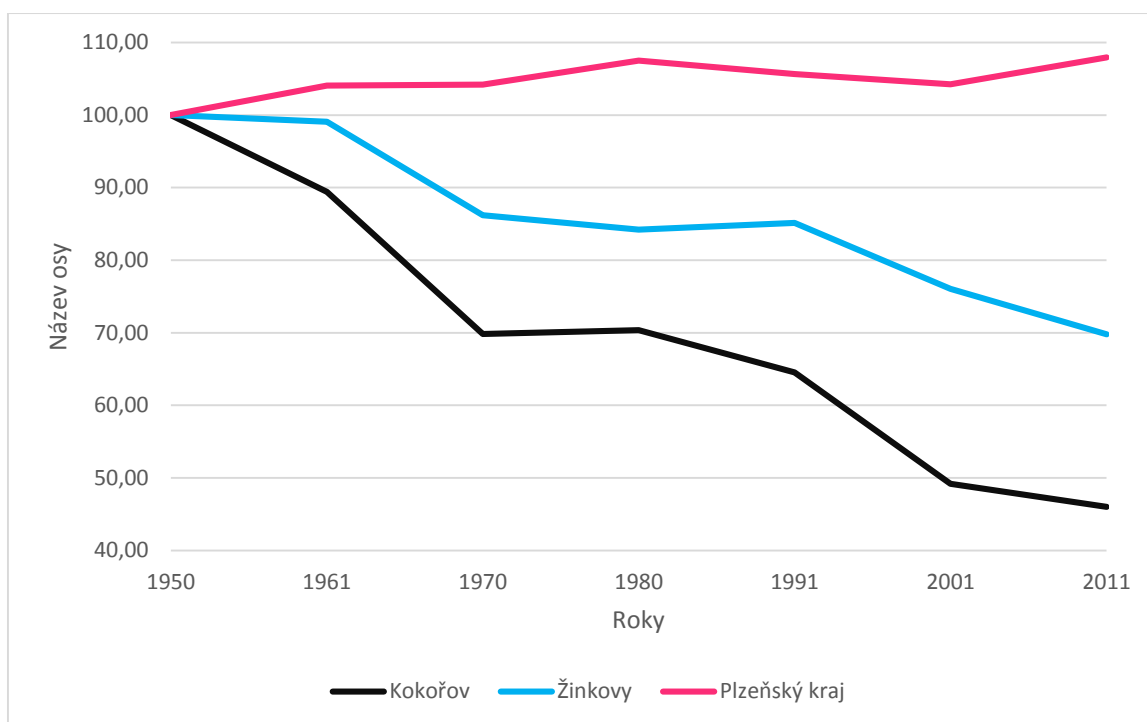
Jak můžeme vidět z grafu č. 11 v období 1950-2011 se bazický index Kokořova obrátil, všechny indexy v uvedených letech jsou pod hodnotou 100, což znamená, že v každém sčítacím roce došlo k poklesu v porovnání s rokem 1950. V roce 2011 je hodnota bazického indexu mezi 40-50, došlo tedy mezi lety 1950 a 2011 k poklesu o více než polovinu obyvatel. Podobně je na tom i městys Žinkovy, jehož hodnoty se ani v jednom roce nedostali nad 100. Jinak tomu je u Plzeňského kraje, který se v každém sledovaném roce drží nad 100, v porovnání s rokem 1950 tedy v každém roce došlo k nárůstu obyvatel.

Graf č. 6: Vývoj počtu obyvatel Kokořova, Žinkov a Plzeňského kraje v letech 1869-1930 na základě průběhu bazických indexů (Bi)



Zdroj: vlastní zpracování dle přílohy č. 1

Graf č. 7: Vývoj počtu obyvatel Kokořova, Žinkov a Plzeňského kraje v letech 1950-2011 na základě průběhu bazických indexů (Bi)

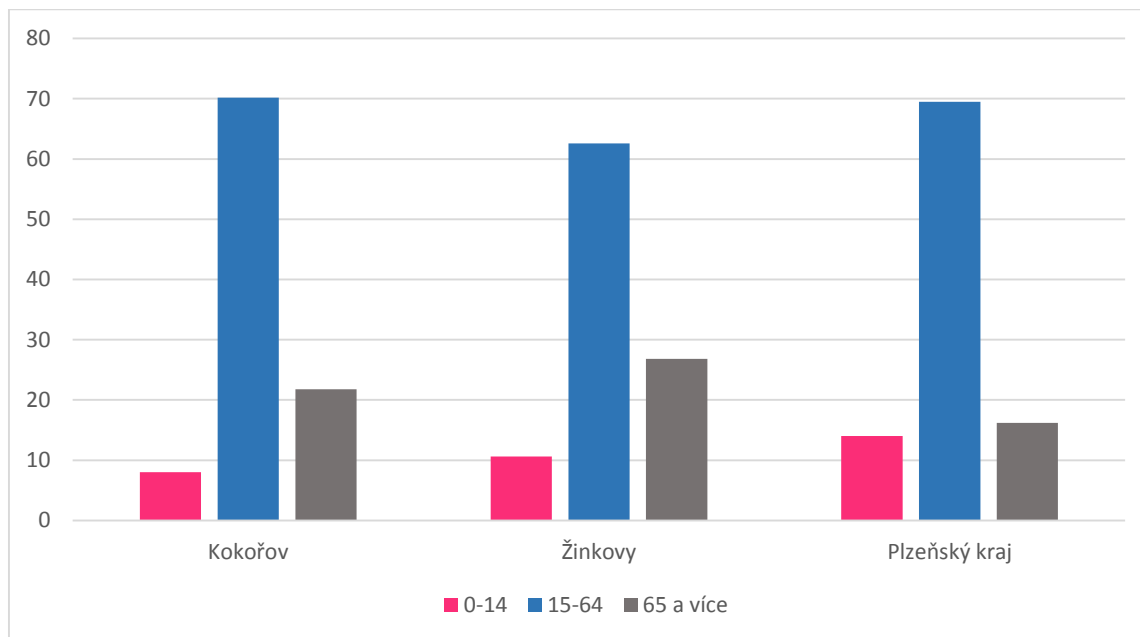


Zdroj: vlastní zpracování dle přílohy č. 1

Srovnání strukturálních charakteristik Kokořova s nadřazenými celky

V grafu č. 12 můžeme vidět, že Kokořov má přibližně stejné zastoupení s Plzeňským krajem pouze u věkové skupiny 15-64 let. Kokořov i Žinkovy mají oproti kraji menší zastoupení dětské složky. Zatímco dětská složka v kraji zaujímá 14 %, v Kokořově je to pouhých 8 % a 10 % v Žinkovech (tab. č. 14). Produktivní složka se v Kokořově a Plzeňském kraji pohybuje kolem 70 %, v Žinkovech je zastoupení o něco menší a pohybuje se kolem 63 %. V Kokořově žije více osob starších 65 let, tato složka zaujímá skoro 22 %, v Žinkovech je to ještě o něco více, v Plzeňském kraji se hodnota pohybuje kolem 16 % (tab. č. 14).

Graf č. 8: Věková struktura obyvatel Kokořova, Žinkov a Plzeňského kraje v roce 2011 (v %)



Zdroj: vlastní zpracování dle tab. č. 14

Tab. č. 11: Věková struktura obyvatel Kokořova, Žinkov a Plzeňského kraje v roce 2011 (v %)

Věk	Kokořov	Žinkovy	Plzeňský kraj
0-14	8	10,6	14
15-64	70,2	62,6	69,5
65 a více	21,8	26,8	16,2
nezjištěno	0	0	0,3

Zdroj: vlastní zpracování dle dat Českého statistického úřadu (2013b)

Jak je vidět z tab. č. 14 v Plzeňském kraji je nejvyšší procentuální zastoupení české národnosti (94,8 %), v Kokořově a Žinkovech žije také nejvíce obyvatel s českou národností, ale tvoří jen 66,7 % v Kokořově a v Žinkovech 63,8 %. Zastoupení slovenské národnosti se pohybuje v Plzeňském kraji a Žinkovech v rozmezí 0-2 %, zatímco v Kokořově se k této národnosti nikdo nehlásil. Malé zastoupení tvoří německá národnost jak u Plzeňského kraje 0,3 %, tak u Žinkov 0,1 %. Jiné národnosti jsou zařazeny do ostatních, ty zaujímají u kraje 3 % a u Žinkov 35,9 %. Obyvatelé ostatní národnosti žijící v Žinkovech, kteří byli zařazeny do ostatních, jsou například romské, ukrajinská a vietnamské národnosti, dále jsou do této skupiny zařazeny obyvatelé s neuvedenou národností, která v tomto případě tvoří největší část. Stejně tak u Kokořova zbytek obyvatel (33,3 %) tvoří obyvatelé s neuvedenou národností (Český statistický úřad 2013b).

Tab. č. 12: Národnostní struktura obyvatel Kokořova, Žinkov a Plzeňského kraje v roce 2011 (v %)

Národnost	Kokořov	Žinkovy	Plzeňský kraj
Česká	66,7	63,8	94,8
Slovenská	0	0,2	1,9
Německá	0	0,1	0,3
Ostatní	33,3	35,9	3

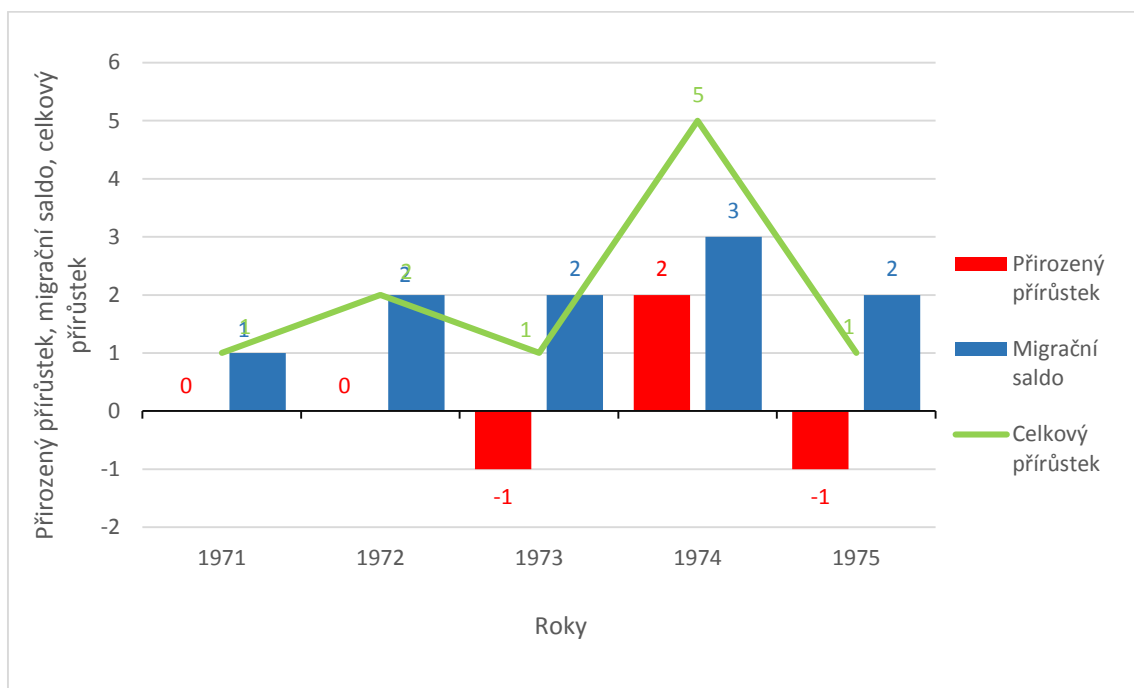
Zdroj: vlastní zpracování dle dat Českého statistického úřadu (2013b)

5.3 Pohyb obyvatelstva

V grafu č. 6 můžeme vidět, že migrační saldo se v letech 1971-1975 drží stále v kladných hodnotách, což znamená, že počet přistěhovaných osob měl převahu nad počtem vystěhovaných. Ve sledovaném časovém horizontu v roce 1974 dosáhlo migrační saldo svého maxima. V časovém rozmezí 1971-1975 nebyl zaevidován žádný vystěhovaný občan. Hodnoty přistěhovaných nevykazují žádné vysoké hodnoty, ale pohybují se v řádech jednotek. K přestěhování občanů do sídla Kokořov mohlo vést například hledání finančně dostupnějšího bydlení ve staré zástavbě, které právě toto sídlo mohlo poskytnout.

Přirozený přírůstek v období 1971-1975 měl značně kolísavý charakter. V roce 1971 a 1972 jsou hodnoty rovny 0, což znamená, že počet narozených byl roven počtu zemřelých. V roce 1973 byl počet zemřelých větší než narozených. Nejvyšší a také jediné kladné hodnoty dosáhl přirozený přírůstek v roce 1974 a v následujícím roce se opět hodnota vrátila do mínusu. Celkový přírůstek ve sledovaném období 1971-1975 dosáhl hodnoty 10.

Graf č. 9: Přirozený přírůstek, migrační saldo a celkový přírůstek v Kokořově v letech 1971-1975



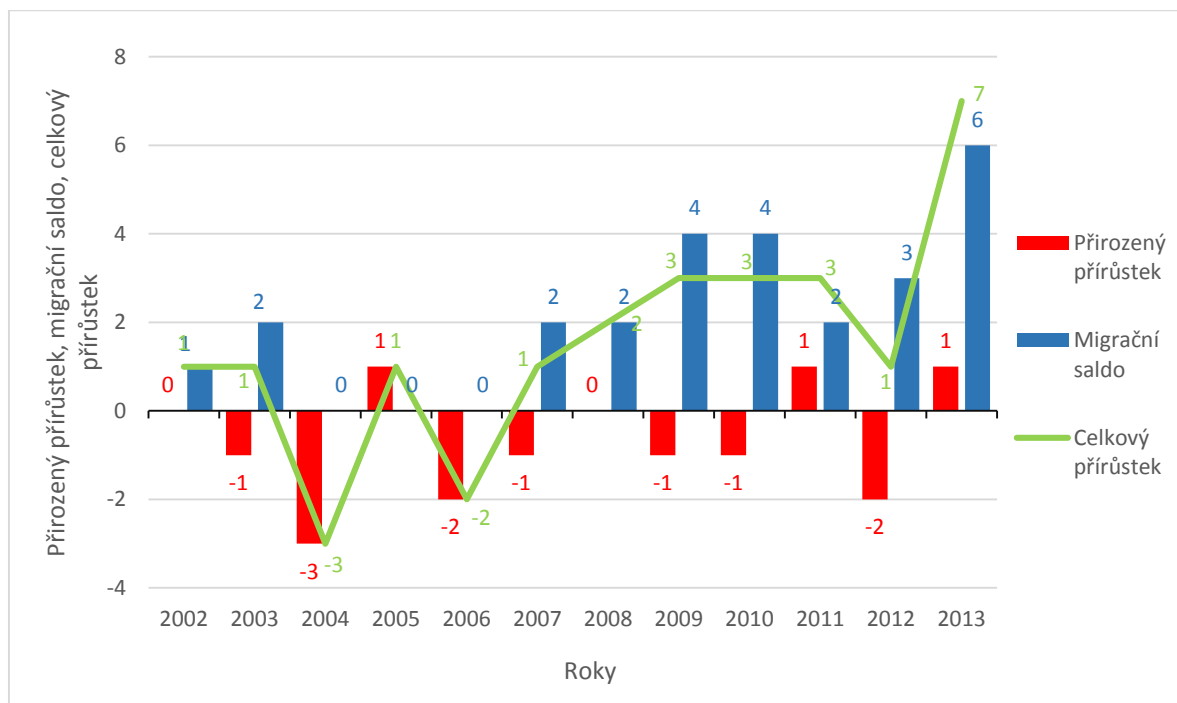
Zdroj: vlastní zpracování dle dat Úřadu městyse Žinkovy

V grafu č. 7 můžeme vidět, že migrační saldo se v období 2002-2013 pohybuje v kladných hodnotách, výjimkou jsou roky 2004, 2005 a 2006 kdy hodnota migračního salda zůstala na nule. V ostatních letech vždy převažují přistěhované osoby nad vystěhovanými. V roce 2009 a 2010 je hodnota migračního salda rovna 4, v následujícím roce 2011 poklesla na 2 a další rok se opět zvýšila na 3. V roce 2013 převaha přistěhovaných nad odstěhovanými dosáhla svého maxima a to o 6 osob. Migrační saldo v období 2002-2013 vykazovalo hodnotu 26. Za posledních pět let (2009-2013) mělo migrační saldo hodnotu 19 a v porovnání s pětiletým obdobím 1971-1975 kdy mělo hodnotu 10, můžeme říci, že zájem o bydlení v sídle Kokořov vzrostl. Hodnota migračního salda, v porovnání těchto dvou pětiletých období, vzrostla skoro o polovinu.

Přirozený přírůstek se v letech 2002-2013, jak můžeme vidět v grafu č. 7, pohybuje spíše v záporných hodnotách, což ukazuje, že počet zemřelých převyšuje nad počtem narozených. Tento výsledek je způsoben tím, že se do sídla se stěhují noví občané, ale těmito občany většinou nejsou mladé páry, které by se v sídle Kokořov usadily a založily novou rodinu. V Kokořově převažuje spíše starší obyvatelstvo, které má příčinění právě na přirozeném úbytku obyvatelstva. Přirozený přírůstek v součtu v letech 2002-2013 činí -8. Celkový přírůstek dosáhl hodnoty 18. Je tedy patrné, že v Kokořově k nárůstu obyvatel

dochází především díky mechanické změně, tedy vlivem migrace osob. Tato skutečnost je ovlivněna především rokem 2013, kdy počet přistěhovaných osob činí 7 (příloha č. 3).

Graf č. 10: Přirozený přírůstek, migrační saldo a celkový přírůstek v Kokořově v letech 2001-2013



Zdroj: vlastní zpracování dle dat Úřadu městyse Žinkovy

V tabulce č. 11 a č. 12 vidíme, že v roce 1869 byla hrubá míra porodnosti v Kokořově o 6,06 % vyšší, než hrubá míra úmrtnosti. U této skutečnosti lze předpokládat, že souvisí s první demografickou revolucí, o které jsem se již částečně zmínila v podkapitole Věková struktura. Jednoduše lze říci, že průběh prvního demografického přechodu se vyznačuje prvotním poklesem úmrtnosti a následně klesá rovněž porodnost. Tento fakt lze vidět v tabulce č. 11 a č. 12 u hrubé míry porodnosti a úmrtnosti v ČR. Dále tabulka č. 11 a č. 12 ukazuje, že v Kokořově mezi lety 1869-1973 došlo k nárůstu hrubé míry porodnosti a mezi zmiňovaným časovým obdobím se zvýšila i hrubá míra úmrtnosti. Stejně tak na tom je mezi lety 1869-1973 i městyse Žinkovy. Tyto rozdíly mohou být způsobeny zkreslením, které mohlo způsobit zvolení příliš krátkého časového úseku. Bohužel za delší časový úsek se mi hodnoty nepodařilo získat. Hrubá míra porodnosti v Kokořově byla v roce 1869 vyšší než v Žinkovech o 3,66 % a nižší než v ČR o 25,03 %. V následujících sledovaných letech byla hrubá míra porodnosti nižší než v Žinkovech (o 9 % v roce 1973 a o 16,85 % v roce 2011) a než v České republice byla v roce 1973 o 10,72 nižší a v roce 2011 o 1,09 vyšší.

Z tabulky č. 12 je dále patrné, že hodnoty hrubé míry úmrtnosti byly v Kokořově nižší než hodnoty tohoto parametru v rámci městyse Žinkovy a s výjimkou roku 2011 i nižší než v porovnání s Českou republikou.

Tab. č. 13: Hrubá míra porodnosti v Kokořově, Žinkovech a v ČR (v ‰) v letech 1869-2011

Rok	Hrubá míra porodnosti v Kokořově	Hrubá míra porodnosti v Žinkovech	Hrubá míra porodnosti v ČR
1869	6,06 ‰	2,4 ‰	31,09 ‰
1973	7,58 ‰	16,58 ‰	18,30 ‰
2011	11,49 ‰	28,34 ‰	10,40 ‰

Zdroj: Vlastní zpracování dle dat z Porta fontium (2014), Úřadu městyse Žinkovy, Českého statistického úřadu (2013a) a Českého statistického úřadu (2014b)

Tab. č. 14: Hrubá míra úmrtnosti v Kokořově, Žinkovech a v ČR (v ‰) v letech 1869-2011

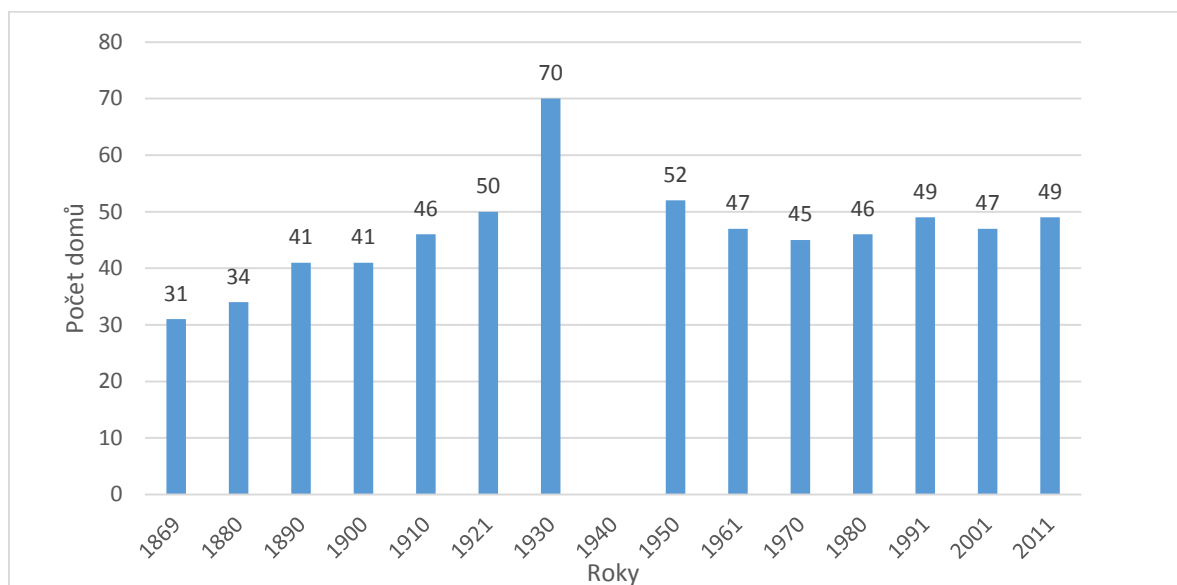
Rok	Hrubá míra úmrtnosti v Kokořově	Hrubá míra úmrtnosti v Žinkovech	Hrubá míra úmrtnosti v ČR
1869	0 ‰	1,02 ‰	27,9 ‰
1973	7,58 ‰	29,19 ‰	12,5 ‰
2011	16,09 ‰	28,34 ‰	10,9 ‰

Zdroj: Vlastní zpracování dle dat z Porta fontium (2014), Úřadu městyse Žinkovy, Českého statistického úřadu (2013a) a Českého statistického úřadu (2014b)

5.4 Vývoj počtu domů

Grafu č. 8 zobrazuje, že počet domů od roku 1869 stále přibýval, bylo tomu tak až do roku 1930. Právě mezi lety 1921 a 1930 počet nově postavených domů výrazně stoupl, a to na hodnotu 70 domů. Po 2. světové válce poklesl počet domů na 52, jak už zmiňuji ve vývoji obyvatelstva, tento pokles je zapříčiněn osamostatněním Kokořova, tudíž v roce 1950 nebyly ke Kokořovu přičítány domy Žitína, Ovčina a části Březí (příloha č. 4). Po roce 1950 měl počet domů spíše kolísavý charakter. Počet domů klesl mezi roky 1950 a 1970 o 7 domů. Mezi lety 1970 a 1991 přibýly v Kokořově zpět 4 domy. V roce 2001 zase počet poklesl na 47 domů a v roce 2011 zpět vzrostl na zatím konečný stav 49 domů.

Graf č. 11: Vývoj počtu domů v Kokořově v letech 1869-2011



Zdroj: vlastní zpracování dle dat Historického lexikonu obcí ČR 1869-2005, Českého statistického úřadu (2013b)

5.4.1 Domy podle druhu a období jejich výstavby

V tabulce č. 13 můžeme vidět, jaké bylo v Kokořově zastoupení domů podle jejich druhu v letech 1970-2011. Tato tabulka ukazuje fakt, že v Kokořově nikdy nedošlo k výstavbě bytových domů, a tomu je tak až do dnes. Do roku 1970 většinu domovního a bytového fondu tvořily domy ostatní, mezi ostatní domy byly zařazeny také zemědělské usedlosti. Ale právě u nich po roce 1970 došlo k úplnému zániku či přestavbě na rodinné domy. Od roku 1980 do roku 2011 se v Kokořově nachází pouze rodinné domy.

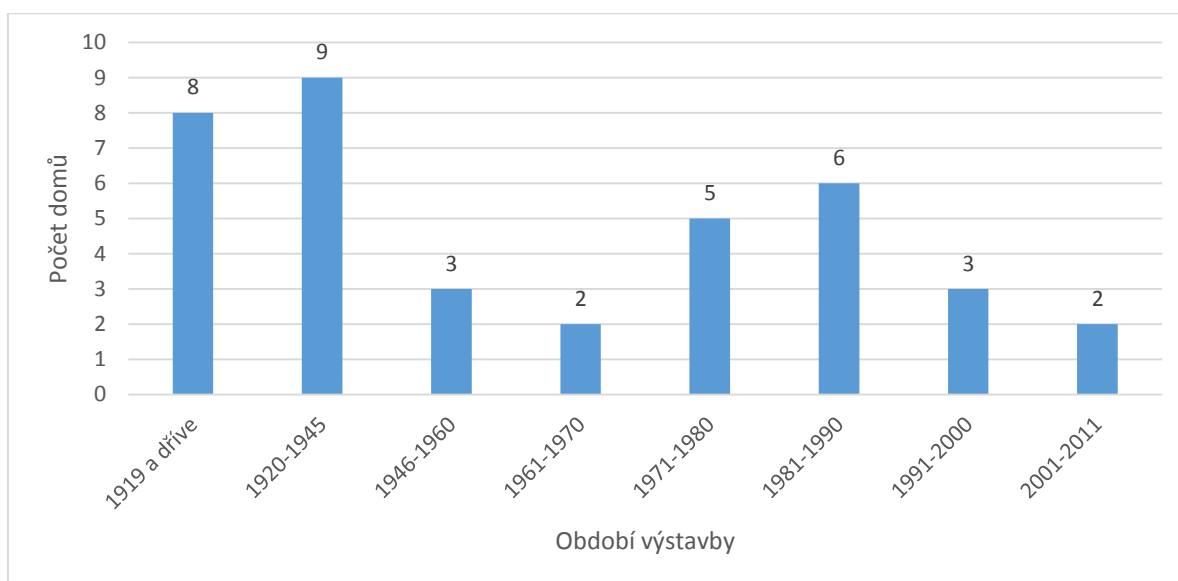
Tab. č. 15: Zastoupení domů podle druhu v Kokořově 1970-2011

Roky	Rodinné domy celkem	Bytové domy celkem	Ostatní domy celkem	Domovní a bytový fond celkem	Domy trvale obydlené celkem
1970	6	0	39	45	43
1980	48	0	0	48	46
1991	49	0	0	49	43
2001	47	0	0	47	36
2011	49	0	0	49	36

Zdroj: vlastní zpracování dle dat z Českého statistického úřadu (1972), Českého statistického úřadu (1983), Českého statistického úřadu (1993), Českého statistického úřadu (2003) a Českého statistického úřadu (2013b)

Graf č. 9 znázorňuje počet domů podle období jejich výstavby. Na první pohled je z grafu zřejmé, že výstavba domů měla ve sledovaném období kolísavý charakter. Můžeme si všimnout, že do roku 1945 se podíl vystavěných domů zvyšoval, dokonce v období 1920-1945 bylo v Kokořově vystavěno nejvíce domů. K velikému rozdílu došlo po 2. světové válce, kdy v období 1946-1960 byly nově v Kokořově postaveny pouze 3 domy a hned v následujícím časovém období 1961-1970 domy 2. Na tomto rozdílu má značný podíl, jak už zmiňuji v přechozích kapitolách, oddělení některých částí od Kokořova. Dalé od roku 1950 jsou hodnoty pouze za sídlo Kokořov. V časovém období 1971-1990 bylo v Kokořově vystavěno 5 domů v časovém horizontu 1981-1990 se počet zvýšil na hodnotu 6 domů. Od roku 1991 se počet vystavěných domů snižoval. Poslední sledované období 2001-2011 ukazuje pouze 2 nově vystavěné domy, ostatní obyvatelé dávají přednost úpravě a modernizaci stávajících domů. Podle Věry Majerové se počet postavených rodinných domů od roku 1998 v obcích do 199 obyvatel značně snížil (Věra Majerová 2003). V Kokořově chybí základní občanská vybavenost, což je pravděpodobně důvod, proč se do Kokořova nestěhuje tolik nových obyvatel.

Graf č. 12: Domy podle období výstavby



Zdroj: vlastní zpracování dle dat z Českého statistického úřadu (1972), Českého statistického úřadu (1983), Českého statistického úřadu (1993), Českého statistického úřadu (2003) a Českého statistického úřadu (2013b)

6. HODNOCENÍ ROZHOVORU

Rozhovory s kronikářem Miloslavem Tumpachem a Václavem Kubátem byly velmi přínosné, poučné a považuji je za velmi důvěryhodné. Dostalo se mi odpovědi na otázky, které nelze získat jiným způsobem. Informace nejsou nikde písemně zaneseny. I když pro mou bakalářskou práci mi byly jejich informace velice užitečné, je potřeba k nim přistupovat s určitou rezervou.

Oba dotazovaní jsou velmi citliví lidé, kteří vzpomínali na 2. světovou válku a složité politické události po válce. Z toho je patrné, že své mládí prožili ve velmi složitém období a zanechalo v nich hodně vzpomínek. Rozhovory mě obohatily o doplnění a představu tehdejšího života, byly velmi živé, z čehož vyplývá, že oba pánové i přesto co prožili, se těší dobrému zdraví a výborné duševní kondici.

7. URBANISTICKÝ VÝVOJ KOKOŘOVA

Pro zhodnocení urbanistických změn jsem využila dvě ortofotomapy, jedna je z padesátých let a druhá aktuální.

Obr. č. 3: Ortofotomapa z 50.let (výřez jádra)



Zdroj: Národní geoportál Inspire (2014)

Obr. č. 4: Ortofotomapa aktuální (výřez jádra)



Zdroj: Český úřad zeměměřický a katastrální (2014)

Při porovnání ortofotomapy z 50. let (obr. č. 4) a aktuální ortofotomapy (obr. č. 5), je na první pohled patrné vybudování dvou zemědělských objektů. K výraznějšímu rozšíření zástavby došlo na jihozápadě sídla Kokořov, podél silnice vedoucí na Žinkovy. Z aktuální ortofotomapy lze vidět, že k rozšíření zástavby došlo ještě uprostřed vesnice Kokořov. Na mapě lze také vypožorovat, že nově vystavěné rodinné domy, určené pro trvalé bydlení navazují na původní zástavbu a nedochází k jejich prostorovému roztroušení do okolí.

Dále si může všimnout nově vybudovaného obchvatu Kokořova, o němž se zmiňují v podkapitole Doprava. Mimo jádro je pak situován zemědělský objekt, který se nachází na severovýchodním okraji sídla Kokořov. Tento objekt byl vybudován přibližně v roce 1961 jako velkokapacitní kravín. Po určité době se ukázal jako nevyhovující a došlo k přestavbě na králíkářskou farmu, jenž funguje i v současné době. Tato farma však nezajišťuje nějak výraznou pracovní příležitost místním obyvatelům. Další zemědělský objekt se nachází v jihozápadní části vesnice, který byl vybudován kolem roku 1965 a sloužil jako drůbeží

farma. Mezi roky 1990-1991 byl zde však chov drůbeže zrušen a do současné doby neslouží tento objekt pro jiné účely a chátrá (příloha č. 4).

8. ZÁVĚR

Hlavním cílem této bakalářské práce bylo postihnout, jak se Kokořov vyvíjel od 19. století do současnosti a zachytit změny k jakým docházelo. Zkoumáno bylo především to, jak se měnil počet obyvatel, jejich struktura, dále počet domů. Dalšími kapitolami této bakalářské práce je pohyb obyvatelstva a urbanistický vývoj.

Po vyhodnocení statistických dat jsme mohli zjistit, že zájmové území prošlo od roku 1869 velikými změnami. Velké změny jsou zachyceny jak u počtu obyvatel, domů, tak i u struktury obyvatel tohoto sídla. Z výsledků, které jsem získala, vyplývá, že počet obyvatel od roku 1869 do roku 1940 stále rostl, malou výjimkou je však rok 1930, ve kterém jako jediném v tomto období došlo k poklesu, avšak pokles činil pouhých 6 osob. Veliké rozdíly v počtu obyvatel jsou zachyceny především po roce 1940. Někdy mezi lety 1940-1950 totiž došlo k oddělení některých částí od Kokořova, jako byl dvůr Žitín, ovčín a část obce Březí zvaná „Malý Kokořov“. Tyto části byly poté přičítány vesnici Březí. Kokořov byl do roku 1958 samostatnou obcí, po roce 1958 však z důvodu nedostatku vhodných kandidátů na poslance do Národního výboru, přiřadili Kokořov obci Žinkovy. Mezi lety

1940-1950 obyvatelstvo pokleslo z hodnoty 392 (1940) obyvatel na 189 (1950), rozdíl činí 203 obyvatel. Tento úbytek je však z veliké části zapříčiněn právě výše zmiňovanými důvody. Po roce 1950 počet obyvatel Kokořova stále klesá. Výjimkou je jen rok 1980, kdy došlo oproti předchozímu sčítání v roce 1870 k nárůstu o jednoho obyvatele. Následující sčítací roky dále vykazují pokles obyvatel. Mezi rokem 1950-2011 došlo k poklesu z 189 obyvatel (1950) na 87 obyvatel (2011). Nejčastějšími důvody stěhování obyvatel z malých venkovských obcí bývá nedostatek pracovních příležitostí, nezaměstnanost a nízké výdělky. Na tomto poklesu má zapříčinění i rozvoj suburbálních zón.

Vývoj počtu domů úzce souvisí s vývojem počtu obyvatel. V důsledku přibývajících počtu obyvatel mezi lety 1869-1930 počet domů přibýval. Mezi lety 1921 a 1930 počet domů výrazně stoupl a to z hodnoty 50 domů (1921) na 70 domů (1930). Po 2. světové válce došlo k poklesu počtu domů a to na 52. Jak už zmiňuji ve vývoji obyvatelstva, tento pokles je z veliké části zapříčiněn osamostatněním Kokořova. Po roce 1950 měl počet domů spíše kolísavý charakter, rozdíly mezi jednotlivými roky nejsou veliké. Mezi lety 1950-2011 došlo k poklesu z 52 domů (1950) na 49 domů (2011), což je zatím konečný počet. Obyvatelé dávají přednost rekonstrukci stávajících domů.

Dalším zjištěním je, jaké změny doznala struktura obyvatelstva. Velmi výrazně se změnila především věková struktura. Zatímco v letech 1880 a 1921 bylo v populaci kolem 30 % obyvatel ve věku 0-14 let, na konci sledovaného období, tedy v roce 2011, klesl počet obyvatel v tomto věku o takřka čtyřnásobek. Naopak počet obyvatel starších 60 let se začal zvyšovat. Do roku 1921 nepřesáhl počet osob tohoto věku 15 %, v roce 1970 se počet zvýšil o polovinu a až do roku 2011 se pohybuje kolem 30 %.

Struktura obyvatelstva se z hlediska vzdělanosti ve sledovaném období, tedy mezi lety 1970-2011 zřetelně změnila. Došlo ke zvýšení podílu jak středoškoláků s maturitou tak zastoupení vysokoškoláků. Naopak podíl obyvatel s nejvýše dosaženým základním vzděláním poklesl, mezi lety 1970-2011 o 52,1 %.

Zásadní změny byly zjištěny u náboženské struktury obyvatelstva. Zatímco v roce 1880 a 1921 se k církvi římskokatolické přihlásilo veškeré obyvatelstvo Kokořova, v roce 2011 se k této církvi přihlásilo pouhých 9,19 % obyvatel. Celkový počet věřících osob v roce poklesl na pouhých 16,09 %.

Dále se změnil i podíl obyvatel Kokořova, zaměstnaných v jednotlivých sektorech národního hospodářství. Výrazně se snížil podíl obyvatel zaměstnaných v priméru, kde mezi lety 1970-1991 bylo zaměstnáváno kolem 20 % v roce 2011 už pouhé 1 %. Pokles zaznamenal i sekundér, ve kterém bylo v roce 2011 zaměstnáno o více než polovinu obyvatel méně než v roce 1970. Naopak zaměstnanost v terciéru vykazuje značný nárůst oproti letům předchozím.

Z hlediska národností struktury, nejsou zaznamenány nějaké výrazné změny. Ve sledovaném období 1880-2011 tvoří obyvatelé české národnosti dominantní postavení ve všech sledovaných letech. V letech 1880-2001 se tento podíl pohyboval mezi 99-100 % v roce 2011 podíl obyvatel s českou národností poklesl na 66,7 % a zvýšil se podíl obyvatel, kteří se k národnosti nevyjádřili.

Z kapitoly Pohyb obyvatelstva je patrné, že v současnosti v Kokořově dochází k nárůstu obyvatel především díky mechanické měně, tedy vlivem migrace osob. Tato skutečnost je ovlivněna především rokem 2013, kdy počet přistěhovaných osob činí 7. Zdá se, že tato vesnice může být přitažlivá svým umístěním a klidným prostředím, což vesnice Kokořov může určitě nabídnout.

Na základě urbanistického zhodnocení lze konstatovat, že v Kokořově od 50. let do současnosti nedošlo k výrazné změně. V tomto období došlo k vybudování dvou zemědělských objektů a minimální výstavbě nových rodinných domů. Nejvýraznější změnou je vybudování obchvatu vesnice Kokořov z důvodu zvýšení bezpečnosti silničního provozu.

9. SEZNAM POUŽITÉ LITERATURY A ZDROJŮ DAT

Bičík, I. 2008. Databáze dlouhodobých změn využití ploch Česka (1845 – 2000). [online]. [cit. 15. 2. 2014]. Dostupné na WWW: <http://lucc.ic.cz/lucc_data/zuj/>.

BINEK, J. a kol., 2007. *Venkovský prostor a jeho oživení*. [online]. [cit. 15. 2. 2014]. Dostupné na WWW: <http://www.garep.cz/wp-content/uploads/2013/03/Venkovsky_prostor.pdf>.

BINEK, J., SVOBODOVÁ, H., HOLEČEK, J. a kol., 2009. *Synergie ve venkovském prostoru – Aktéři a nástroje rozvoje venkova*. 1. vyd. Brno: Garep, s.r.o. 2009. ISBN 978-80-904308-0-8.

Česká geologická služby. 2014. Geologická mapa. [online]. [cit. 4. 2. 2014]. Dostupné na WWW:<http://www.geology.cz/app/ciselniky/lokalizace/show_map.php?mapa=g50zj&y=817500&x=1098500&r=1500&s=1&legselect=0>.

Český hydrometeorologický ústav. *Atlas podnebí Česka*. 2007. ČHMÚ a Vydavatelství Univerzity Palackého v Olomouci. 256 s., ISBN 80-244-1626-3

Český hydrometeorologický ústav. 2014. Historická data. [online]. [cit. 15. 2. 2014]. Dostupné na WWW: <http://portal.chmi.cz/portal/dt?portal_lang=cs&nc=1&menu=JSPTabContainer/P4_Historicka_data/P4_1_Pocasi&last=false>.

Český statistický úřad. *Historický lexikon obcí České republiky 1865- 2005*. I. díl. [online]. [cit. 20. 2. 2014]. Praha. Dostupné na WWW: <[http://www.czso.cz/csu/2004edicniplan.nsf/t/9200404384/\\$File/13n106cd1.pdf](http://www.czso.cz/csu/2004edicniplan.nsf/t/9200404384/$File/13n106cd1.pdf)>.

Česky statisticky úřad. 1972. Databáze se Sčítání lidu, domů a bytů k 1. 12. 1970. [elektronická pošta]. Praha [cit. 1.2.2014].

Česky statisticky úřad. 1983. Databáze ze Sčítání lidu, domů a bytů 1980. [elektronická pošta]. Praha [cit. 10.3.2014].

Česky statistický úřad. 1993. Databáze ze Sčítání lidu, domů a bytů 1991. [elektronická pošta]. Praha [cit. 10.3.2014].

Česky statistický úřad. 2003. Databáze ze Sčítání lidu, domů a bytů 2001. [elektronická pošta]. Praha. [cit. 10. 3. 2014].

Český statistický úřad. 2009. *Vymezení venkova*. [online]. [cit. 18. 2. 2014]. Dostupné na WWW:
<[http://notes3.czso.cz/csu/2009edicniplan.nsf/t/41003CCCB5/\\$File/711361091.pdf](http://notes3.czso.cz/csu/2009edicniplan.nsf/t/41003CCCB5/$File/711361091.pdf)>.

Česky statistický úřad. 2012a. Ekonomická aktivita obyvatelstva. [online]. [cit. 15. 2. 2014]. Dostupné na WWW:<http://notes3.czso.cz/csu/2003edicniplan.nsf/o/4115-03--1__metodicke_vymezeni_zakladnich_ukazatelu_ekonomicke_aktivity>.

Česky statistický úřad. 2012b. Historie sčítání. [online]. [cit. 28. 5. 2014]. Dostupné na WWW:<http://www.scitani.cz/slodb2011/redakce.nsf/i/historie_scitani>.

Česky statistický úřad. 2012c. Pohyb obyvatelstva-Methodika. [online]. [cit. 20. 3. 2014]. Dostupné na WWW: <http://www.czso.cz/csu/redakce.nsf/i/pohyb_obyvatelstva>.

Česky statistický úřad. 2012d. Sčítací formuláře. [online]. [cit. 20. 3. 2014]. Dostupné na WWW: <http://www.scitani.cz/slodb2011/redakce.nsf/i/scitaci_formulare>.

Česky statistický úřad. 2013a. Databáze demografických údajů za obce ČR. [online]. [cit. 20. 3. 2014]. Dostupné na WWW: <http://www.czso.cz/cz/obce_d>.

Česky statistický úřad. 2013b. Databáze ze Sčítání lidu, domů a bytů 2011. [CD-ROM]. Praha. [cit. 1. 3. 2014].

Česky statistický úřad. 2013c. Statistické údaje za Plzeňský kraj. [online]. [cit. 20. 3. 2014]. Dostupné na WWW:
<http://www.czso.cz/slodb/slodb10.nsf/obydomy_kr?openform&:CZ032>.

Český statistický úřad. 2014a. *Metodické vysvětlivky*. [online]. [cit. 2014-04-03]. Dostupné na WWW: <[http://www.czso.cz/csu/2014edicniplan.nsf/t/A60027E844/\\$File/33009114m.doc](http://www.czso.cz/csu/2014edicniplan.nsf/t/A60027E844/$File/33009114m.doc)>.

Český statistický úřad. 2014b. Obyvatelstvo – roční časové řady. [online]. [cit. 20. 3. 2014]. Dostupné na WWW: <http://www.czso.cz/csu/redakce.nsf/i/obyvatelstvo_hu>.

Český úřad zeměměřický a katastrální. 2014. Publikace dat ISKN. [online]. [cit. 1. 3. 2014]. Dostupné na WWW: <<http://sgi.nahlizenidokn.cuzk.cz/marushka/default.aspx?themeid=3&&MarQueryId=6D2BCEB5&MarQParam0=797103&MarQParamCount=1&MarWindowName=Marushka>>.

DEMEK, J. et al. 1987. *Hory a nížiny-Zeměpisný lexikon ČSR*. Academia, Praha. 584 pp.

HRABÁNKOVÁ, M., 1997. *Vize rozvoje venkovského prostoru na přelomu tisíciletí*. (In. Český venkov na přelomu tisíciletí. ČZU Praha, 88 s.)

MAJEROVÁ, V. a kol., 2002. *Český venkov 2000. Základní údaje*. ČZU v Praze, Provozně ekonomická fakulta, Praha. 150 s., ISBN 80-213-0915-6

MAJEROVÁ, V. a kol., 2003. *Český venkov 2003. Situace před vstupem do EU*. ČZU v Praze, Provozně ekonomická fakulta, Praha. 210 s, ISBN 80-213-1121-5

MAJEROVÁ, V. a kol., 2005. *Český venkov 2005. Rozvoj venkovské společnosti*. ČZU v Praze, Provozně ekonomická fakulta, Praha. 165 s, ISBN 80-213-1274-2

MAJEROVÁ, V. a kol., 2007. *Český venkov 2006. Sociální mobilita a kvalita života venkovské populace*. ČZU v Praze, Provozně ekonomická fakulta, Praha. 165 s., ISBN 978-80-213-1631-7

MAŘÍKOVÁ, H., PETRUSEK, M., VODÁKOVÁ, A., 1996. *Velký sociologický slovník*. Karolinum. Praha.

Národní geoportál Inspire. 2014. [online]. [cit. 15. 5. 2014]. Dostupné na WWW: <<http://geoportal.gov.cz/web/guest/map?q=koko%C5%99ov>>.

NUNVÁŘOVÁ, S., 2007. *Rozvoj venkova*. Vyd. Brno: Masarykova Univerzita. ISBN 978-80-210-4314-5.

Oficiální stránky městyse Žinkovy. 2014. Části městyse. [online]. [cit. 25. 4. 2014]. Dostupné na WWW: <<http://www.zinkovy.advice.cz/mesto-a-okoli/patri-k-nam/brezi-cepinec-kokorov>>.

PAVLÍK, Z., RYCHTAŘÍKOVÁ, J. & ŠUBRTOVÁ, A. 1986. *Základy demografie*. Academia, Praha. 732 pp.

PÁSKOVÁ, M., ZELENKA, J., 2002. Výkladový slovník cestovního ruchu, *portál výzkumu Ministerstva pro místní rozvoj* [online]. [cit. 15. 2. 2014]. Dostupný na WWW: <www.mmr-vyzkum.cz>.

PERLÍN, R., 1998. *Venkov, typologie venkovského prostoru*. [online]. [cit. 20. 3. 2014]. Dostupné na WWW: <<http://web.mvcr.cz/archiv2008/odbor/reforma/perlin.pdf>>.

Porta fontium. 2014. Matriky. [online]. [cit. 9. 3. 2014]. Dostupné na WWW:<http://www.portafontium.cz/iipimage/30070709/zinkovy-13_0670-t>.

Státní okresní archiv Plzeň-jih se sídlem v Blovicích, fond sčítání lidu 1880 – Kokořov.

Státní okresní archiv Plzeň-jih se sídlem v Blovicích, fond sčítání lidu 1921 – Kokořov.

Státní úřad statistický. 1934. *Statistický lexikon obcí v zemi České*. Orbis, Praha. 613 pp.

STŘELEČEK, F., ZDENĚK R., 2006. Velikost obcí a ekonomická aktivita obyvatelstva, *Deník veřejné správy*. [cit. 15. 2. 2014]. Dostupný na WWW: <www.denik.obce.cz>.

SVOBODOVÁ, K., 2005. Analýza stárnutí populace podle výsledků projekce ČSÚ. *Demografie* [online]. [cit. 15. 2. 2014]. Dostupný na WWW: <www.demografie.info>.

ŠNEJDOVÁ, I. 2006. Změny ve vzdělanostní struktuře obyvatelstva Pražského městského regionu. In *Ouředníček, M. (ed.). Sociální geografie Pražského městského regionu*. Univerzita Karlova v Praze, Praha: 114-127.

Seznam tabulek

Tab. č. 1: Údaje zjišťované při sčítání v letech 1880-1921	19
Tab. č. 2: Režim srážek a teplot v Plzeňském kraji (průměr za období 2009-2013).....	27
Tab. č. 3: Přehled katastrů základní územní jednotky Jarov u Blovic.....	29
Tab. č. 4: Daty o využití ploch v ZÚJ Jarov u Blovic 1845 - 2000 (v %).....	29
Tab. č. 5: Věková struktura obyvatel Kokořova v letech 1880-2011	33
Tab. č. 6: Vzdělanostní struktura obyvatel Kokořova v letech 1970-2011 (v %).....	35
Tab. č. 7: Národnostní struktura obyvatel Kokořova v letech 1880-2011 (v %)	37
Tab. č. 8: Struktura obyvatel Kokořova podle ekonomické aktivity v letech 1970-2011.....	38
Tab. č. 9: Zaměstnanost obyvatel Kokořova v sektorech národního hospodářství v letech 1970-2011	39
Tab. č. 10: Náboženská struktura obyvatel Kokořova v letech 1880-2011 (v %).....	38
Tab. č. 11: Hrubá míra porodnosti v Kokořově, Žinkovech a v ČR (v ‰) v letech 1869-2011	46
Tab. č. 12: Hrubá míra úmrtnosti v Kokořově, Žinkovech a v ČR (v ‰) v letech 1869-2011	46
Tab. č. 13: Zastoupení domů podle druhu v Kokořově 1970-2011.....	47
Tab. č. 14: Věková struktura obyvatel Kokořova, Žinkov a Plzeňského kraje v roce 2011 (v %).....	42
Tab. č. 15: Národnostní struktura obyvatel Kokořova, Žinkov a Plzeňského kraje v roce 2011 (v %)	43

Seznam grafů

Graf č. 1: Klimadiagram pro Plzeňský kraj v průměrných hodnotách za období 2009 – 2013	28
Graf č. 2: Využití ploch v ZÚJ Jarov u Blovic mezi lety 1845-2000 (v %).....	30
Graf č. 3: Vývoj počtu obyvatel v Kokořově v letech 1869 - 2011	32
Graf č. 4: Věková pyramida Kokořova v roce 1880 (podle věku a pohlaví)	34
Graf č. 5: Věková pyramida Kokořova v roce 2011 (podle věku a pohlaví)	34
Graf č. 6: Přirozený přírůstek, migrační saldo a celkový přírůstek v Kokořově v letech 1971-1975	44

Graf č. 7: Přirozený přírůstek, migrační saldo a celkový přírůstek v Kokořově v letech 2001-2013	45
Graf č. 8: Vývoj počtu domů v Kokořově v letech 1869-2011	47
Graf č. 9: Domy podle období výstavby	48
Graf č. 10: Vývoj počtu obyvatel Kokořova, Žinkov a Plzeňského kraje v letech 1869-1930 na základě průběhu bazických indexů (Bi).....	40
Graf č. 11: Vývoj počtu obyvatel Kokořova, Žinkov a Plzeňského kraje v letech 1950-2011 na základě průběhu bazických indexů (Bi).....	41
Graf č. 12: Věková struktura obyvatel Kokořova, Žinkov a Plzeňského kraje v roce 2011 (v %)	42

Seznam obrázků

Obr. č. 1: Katastrální mapa zájmového území	24
Obr. č. 2: Mapa geologické stavby Kokořovska (výřez)	26
Obr. č. 3: Ortofotomapa z 50.let (výřez jádra)	50
Obr. č. 4: Ortofotomapa aktuální (výřez jádra)	51

Seznam příloh

Příloha č. 1: Bazický index Kokořova, Žinkov a Plzeňského kraje
Příloha č. 2: Přirozená a mechanická měna v Kokořově v letech 1971-1975
Příloha č. 3: Přirozená a mechanická měna v Kokořově v letech 2002-2013
Příloha č. 4: Rozhovor s kronikářem Miloslavem Tumpachem a starousedlíkem Václavem Kubátem
Příloha č. 5: Údaje získané ze sčítání ze sčítání lidu v roce 1880 v Kokořově
Příloha č. 6: Údaje získané ze sčítání ze sčítání lidu v roce 1921 v Kokořově

Přílohy

Příloha č. 1: Bazický index Kokořova, Žinkov a Plzeňského kraje

Rok	Kokořov		Žinkovy		Plzeňský kraj	
	Počet obyvatel celkem	BI % (obyv.)	Počet obyvatel celkem	BI % (obyv.)	Počet obyvatel celkem	BI % (obyv.)
1869	264	100	1573	100	557878	100,00
1880	291	110,23	1677	106,61	604557	108,37
1890	295	111,74	1546	98,28	617290	110,65
1900	324	122,73	1609	102,29	650433	116,59
1910	330	125,00	1498	95,23	690364	123,75
1921	361	136,74	1517	96,44	699178	125,33
1930	355	134,47	1368	86,97	709660	127,21
1940						
1950	189	100,00	1224	100,00	528354	100,00
1961	169	89,42	1213	99,10	549905	104,08
1970	132	69,84	1055	86,19	550514	104,19
1980	133	70,37	1031	84,23	567930	107,49
1991	122	64,55	1042	85,13	558307	105,67
2001	93	49,21	931	76,06	550688	104,23
2011	87	46,03	854	69,77	570401	107,96

Zdroj: vlastní zpracování dle dat Historického lexikonu obcí ČR 1869-2005, Českého statistického úřadu (2013b) a Českého statistického úřadu (2013c)

Příloha č. 2: Přirozená a mechanická měna v Kokořově v letech 1971-1975

Rok	Narození	Zemřelí	Přistěhovalí	Vystěhovalí
1971	1	1	1	0
1972	0	0	2	0
1973	0	1	2	0
1974	3	2	3	0
1975	1	2	2	0

Zdroj: vlastní zpracování dle dat Úřadu městyse Žinkovy

Příloha č. 3: Přirozená a mechanická měna v Kokořově v letech 2002-2013

Rok	Narození	Zemřelí	Přistěhovalí	Vystěhovalí
2002	1	1	1	0
2003	0	1	2	0
2004	0	3	3	3
2005	1	0	0	0
2006	0	2	0	0
2007	0	1	2	0
2008	0	0	2	0
2009	1	2	4	0
2010	0	1	4	0
2011	3	2	2	0
2012	0	2	3	0
2013	1	0	7	1

Zdroj: vlastní zpracování dle dat Úřadu městyse Žinkovy

Příloha č. 4: Rozhovor s kronikářem Miloslavem Tumpachem a starousedlíkem Václavem Kubátem

Dobrý den, slyšela jsem, že jste kronikářem Kokořova, ráda bych Vám položila pár otázek týkající se historie Kokořova. Píši bakalářskou práci na téma Vývoj vesnice od 19. století do současnosti. Kdy byla první písemná zmínka o Kokořově?

To vím naprosto přesně, protože letos jsme na jaře slavili uplynulých 635 let od první písemné zmínky. Tato informace je zanesena v Topograficko-historickém slovníku Žinkovska, jehož autorem je Jiří Pomahač.

V letech 1930-1950 ubylo v Kokořově více než polovina obyvatel, mohl byste mi objasnit tuto skutečnost?

Někdy mezi lety 1940-1950 došlo k oddělení částí dvůr Žitín, Ovčín a část Březí, zvaná „Malý Kokořov“. Nevím úplně přesně kdy, ale můžeme navštívit mého souseda pana Václava Kubáta, který je starší než já a je to doslova „chodící kronika“. Muselo to být někdy po roce 1940, protože jsem zapisoval počet obyvatel do kroniky a v tomto roce bylo evidováno v Kokořově ještě 392 obyvatel. Tyto informace o obyvatelstvu jsem zapisoval z důvodu rozčlenění dle věkových kategorií, pohlaví a národností. Němci chtěli vědět, jaké složení

obyvatel v obci máme. V baráku naproti žila židovská rodina, ani té se nevyhnul zlý osud a byli odvezeni do Osvětimi. V kronice mám přesné údaje, kdy došlo k jejich popravě.

Dále se chci zeptat, zda nevíte, v kterých letech došlo k výstavbě zemědělských objektů, konkrétně velkokapacitního kravína a drůbeží farmy?

V roce 1958 jsem se oženil a odešel do Prádla, to tady nic nebylo a vrátil jsem se až v roce 1972, kdy už tady tyto zemědělské objekty stály. Mohu se Vám, ale podívat zda není nějaká zmínka v kronice.

Kroniku jsme prohlédli, ale bohužel informace o výstavbě těchto objektů nikdo do kroniky nezanosl. Z některých částí textu bylo zřejmé, že už velkokapacitní kravín i drůbeží farma jsou v provozu, ale těžko se dalo odhadnout, v jakých letech došlo k výstavbě. Poděkovala jsem za rozhovor a s přáním pevného zdraví do dalších let jsme se rozloučili. Poté jsem se přesunula za starousedlíkem Václavem Kubátem, který je přímým sousedem pana Tumpacha.

Uskutečněno v Kokořově, na dvorku domu pana Tumpacha, dne 20. 4. 2014

Dobrý den pane Kubáte, dostala jsem na Vás doporučení od pana Tumpacha. Píši bakalářskou práci na téma Vývoj vesnice Kokořov od 19. století do současnosti, mohl byste mi prosím poskytnout nějaké informace?

Povídejte, snad je budu vědět.

Chtěla bych se zeptat, zda nevíte, v jakém roce se oddělily části dvůr Žitín, Ovčín a část obce Březí od Kokořova?

Přesný rok nevím, ale když zavzpomínám, muselo k tomu dojít někdy těsně před rokem 1950. Protože nějakou dobu byl ještě Kokořov samostatnou obcí a po roce 1958 byl z důvodu nedostatku vhodných kandidátů na poslance do Národního výboru přiřazen pod Žinkovy. Kokořov měl do roku 1958 svůj Národní výbor. Pak lidi utekli, nechtěli být poslanci a nebylo tam koho dát.

Ještě bych potřebovala vědět, kdy se tady vystavěl velkokapacitní kravín a drůbeží farma. Nepamatujete si přesné roky?

Počkejte, na drůbeží farmě jsem kopal základy, a to bylo někdy v roce 1965. Podmínky pro chov drůbeže byly ale katastrofální. Chovali je v malých klecích a byly to doslova „živé

stroje na vejce“. A kravín byl postaven v roce 1961, tam ale pokazili co mohli a nevyhovoval. Teď je z toho farma na králíky.

Nepamatuji si, že by drůbeží farma fungovala, nevíte, kdy došlo k uzavření?

To muselo být někdy těsně po revoluci. Odhaduji na roky 1990-1991. Od té doby objekt není využíván a chátrá.

Děkuji za rozhovor.

Uskutečněno v Kokořově, na dvorku u domu pana Kubáta, dne 20. 4. 2014

Příloha č. 5: Údaje získané ze sčítání ze sčítání lidu v roce 1880 v Kokořově

Pořadové číslo	Číslo popisné	Pohlaví	Rok narození	Věk	Rodinný stav	Jazyk v obcování	Náboženské vyznání (církve)	Místo narození	Druh povolání	Postavení v práci nebo ve službě
1	1	muž	1849	31	ženatý	český	římskokatolická	Kokořov	hospodářství	majitel
2	1	žena	1848	32	vdaná	český	římskokatolická	Kokořov	obsluha	domácnosti
3	1	muž	1873	7	svobodný	český	římskokatolická	Kokořov	návštěva školy	školák
4	1	žena	1874	6	svobodný	český	římskokatolická	Kokořov	návštěva školy	školák
5	1	muž	1879	1	svobodný	český	římskokatolická	Kokořov	bez zaměstnání (dítě)	
6	1	muž	1826	54	ženatý	český	římskokatolická	Kokořov	hospodářství	výměnkář
7	1	žena	1825	55	vdaná	český	římskokatolická	Březi	hospodářství	výměnkář
8	1	muž	1837	43	svobodný	český	římskokatolická	Kokořov	truhlář	pomocník
9	1	muž	1862	18	svobodný	český	římskokatolická	Kokořov	obuvník	pomocník
10	1	muž	1869	11	svobodný	český	římskokatolická	Kokořov	návštěva školy	školák
11	2	muž	1825	55	ženatý	český	římskokatolická	Kokořov	polní hospodář	majitel
12	2	žena	1845	35	vdaná	český	římskokatolická	Nová ves	obsluha	domácnosti
13	2	muž	1849	31	svobodný	český	římskokatolická	Kokořov	hospodářství	dohlížitel
14	2	muž	1874	6	svobodný	český	římskokatolická	Kokořov	návštěva školy	školák
15	2	muž	1872	8	svobodný	český	římskokatolická	Kokořov	návštěva školy	školák
16	2	muž	1876	4	svobodný	český	římskokatolická	Kokořov	bez zaměstnání (dítě)	
17	2	žena	1861	19	svobodný	český	římskokatolická	Kokořov	hospodyně	služka
18	2	žena	1874	6	svobodný	český	římskokatolická	Kokořov	hospodyně	služka
19	3	muž	1840	40	ženatý	český	římskokatolická	Měčín	obuvnictví	pomocník
20	3	žena	1848	32	vdaná	český	římskokatolická	Kokořov	obsluha	domácnosti
21	3	žena	1867	13	svobodný	český	římskokatolická	Kokořov	hospodářství	spoluvlastník
22	3	muž	1874	6	svobodný	český	římskokatolická	Kokořov	návštěva školy	školák

23	3	žena	1869	11	svobodný	český	římskokatolická	Kokořov	návštěva školy	školák
24	3	žena	1878	2	svobodný	český	římskokatolická	Kokořov	bez zaměstnání (dítě)	
25	3	žena	1814	66	vdova	český	římskokatolická	Kokořov	hospodářství	nádenice
26	4	muž	1847	33	ženatý	český	římskokatolická	Kokořov	hospodářství	majitel
27	4	žena	1852	28	vdaná	český	římskokatolická	Kokořov	obsluha	domácnosti
28	4	muž	1876	4	svobodný	český	římskokatolická	Kokořov	bez zaměstnání (dítě)	
29	4	žena	1878	2	svobodný	český	římskokatolická	Kokořov	bez zaměstnání (dítě)	
30	4	muž	1863	17	ženatý	český	římskokatolická	Vojovice	hospodářství	čeledín
31	4	žena	1858	22	svobodný	český	římskokatolická	Klikařov	hospodářství	děvečka
32	4	muž	1811	69	ženatý	český	římskokatolická	Kokořov	hospodářství	výměnkář
33	4	žena	1815	65	vdaná	český	římskokatolická	Smolivec	hospodářství	výměnkář
34	4	muž	1836	44	svobodný	český	římskokatolická	Kokořov	hospodářství	čeledín
35	4	muž	1838	42	svobodný	český	římskokatolická	Kokořov	truhlář	pomocník
36	5	muž	1848	32	ženatý	český	římskokatolická	Zálesí u Žinkov	hospodářství	majitel
37	5	žena	1856	24	vdaná	český	římskokatolická	Nová ves	obsluha	domácnosti
38	5	muž	1874	6	svobodný	český	římskokatolická	Nová ves	návštěva školy	školák
39	5	žena	1876	4	svobodný	český	římskokatolická	Kokořov	bez zaměstnání (dítě)	
40	5	muž	1866	14	svobodný	český	římskokatolická	Březi	hospodářství	čeledín
41	5	žena	1838	42	svobodný	český	římskokatolická	Kokořov	hospodářství	služka
42	6	muž	1853	27	svobodný	český	římskokatolická	Kokořov	hospodářství	majitel
43	6	muž	1867	13	svobodný	český	římskokatolická	Kokořov		školák
44	6	žena	1857	23	svobodný	český	římskokatolická	Kokořov	obsluha	domácnosti
45	6	žena	1877	3	svobodný	český	římskokatolická	Kokořov	bez zaměstnání (dítě)	dítě (nemanželské)

46	6	žena	1880	0	svobodný	český	římskokatolická	Kokořov	bez zaměstnání (dítě)	dítě (nemanželské)
47	6	žena	1833	47	vdova	český	římskokatolická	Letiny	hospodářství	výměnkář
48	6	muž	1861	19	svobodný	český	římskokatolická	Skašov	hospodářství	čeledín
49	6	muž	1866	14	svobodný	český	římskokatolická	Nepomuk	hospodářství	pastevec
50	7	muž	1830	50	vdovec	český	římskokatolická	Jarov	hospodářství	majitel
51	7	muž	1859	21	svobodný	český	římskokatolická	Kokořov	hospodářství	čeledín
52	7	muž	1863	17	svobodný	český	římskokatolická	Kokořov	gymnázium	student
53	7	žena	1867	13	svobodný	český	římskokatolická	Kokořov	hospodářství	pomocník
54	7	žena	1877	3	svobodný	český	římskokatolická	Kokořov	bez zaměstnání (dítě)	
55	7	muž	1865	15	svobodný	český	římskokatolická	Oujezd Plánický	hospodářství	čeledín
56	8	muž	1827	53	ženatý	český	římskokatolická	Kokořov	hospodářství	majitel
57	8	žena	1832	48	vdaná	český	římskokatolická	Měcholupy	obsluha	domácnosti
58	8	muž	1855	25	svobodný	český	římskokatolická	Kokořov	hospodářství	dohlížitel
59	8	muž	1866	14	svobodný	český	římskokatolická	Kokořov	návštěva školy	školák
60	8	žena	1860	20	svobodný	český	římskokatolická	Kokořov	hospodářství	pomocník
61	8	žena	1868	12	svobodný	český	římskokatolická	Kokořov	návštěva školy	školák
62	8	žena	1872	8	svobodný	český	římskokatolická	Kokořov	návštěva školy	školák
63	8	žena	1876	4	svobodný	český	římskokatolická	Kokořov	bez zaměstnání (dítě)	dítě
64	8	muž	1860	20	svobodný	český	římskokatolická	Kokořov	hospodářství	čeledín
65	9	muž	1838	42	ženatý	český	římskokatolická	Petrovice	při obci	pastýř
66	9	žena	1842	38	vdaná	český	římskokatolická	Kokořov	obsluha	domácnosti
67	9	muž	1845	35	svobodný	český	římskokatolická	Kokořov	hospodářství	pastevec
68	9	muž	1871	9	svobodný	český	římskokatolická	Kokořov	návštěva školy	školák
69	9	žena	1867	13	svobodný	český	římskokatolická	Kokořov	návštěva školy	školák
70	9	žena	1869	11	svobodný	český	římskokatolická	Kokořov	návštěva školy	školák

71	9	žena	1874	6	svobodný	český	římskokatolická	Kokořov	návštěva školy	školák
72	9	žena	1877	3	svobodný	český	římskokatolická	Kokořov	bez zaměstnání (dítě)	
73	9	žena	1878	2	svobodný	český	římskokatolická	Kokořov	bez zaměstnání (dítě)	
74	9	muž	1840	40	ženatý	český	římskokatolická	Radochovy	hospodářství	nádenice
75	9	žena	1845	35	vdaná	český	římskokatolická	Kokořov	obsluha	domácnosti
76	9	muž	1873	7	svobodný	český	římskokatolická	Kokořov	návštěva školy	školák
77	9	muž	1876	4	svobodný	český	římskokatolická	Kokořov	bez zaměstnání (dítě)	
78	9	muž	1879	1	svobodný	český	římskokatolická	Kokořov	bez zaměstnání (dítě)	
79	9	žena	1876	4	svobodný	český	římskokatolická	Kokořov	návštěva školy	školák
80	9	žena	1829	51	vdova	český	římskokatolická	Měčín	hospodářství	výměnkář
81	10	muž	1856	24	ženatý	český	římskokatolická	Břeží	hospodářství	nádenice
82	10	žena	1856	24	vdaná	český	římskokatolická	Kokořov	hospodářství	nádenice
83	10	muž	1832	48	vdovec	český	římskokatolická	Vojovice	hospodářství	výměnkář
84	10	muž	1866	14	svobodný	český	římskokatolická	Kokořov	hospodářství	čeledín
85	11	muž	1832	48	ženatý	český	římskokatolická	Kokořov	hospodářství	majitel
86	11	žena	1856	24	vdaná	český	římskokatolická	Letiny	obsluha	domácnosti
87	11	muž	1878	2	svobodný	český	římskokatolická	Kokořov	bez zaměstnání (dítě)	
88	11	muž	1880	0	svobodný	český	římskokatolická	Kokořov	bez zaměstnání (dítě)	
89	11	žena	1876	4	svobodný	český	římskokatolická	Kokořov	bez zaměstnání (dítě)	
90	11	muž	1867	13	svobodný	český	římskokatolická	Kokořov	hospodářství	čeledín
91	11	muž	1820	60	svobodný	český	římskokatolická	Kokořov	hospodářství	výměnkář
92	11	žena	1827	53	svobodný	český	římskokatolická	Měcholupy	hospodářství	výměnkář

93	11	žena	1858	22	svobodný	český	římskokatolická	Kokořov	hospodářství	služka
94	11	muž	1846	34	svobodný	český	římskokatolická	Kokořov	truhlář	učeň
95	12	muž	1841	39	ženatý	český	římskokatolická	Jarov	hospodářství	majitel
96	12	žena	1843	37	vdaná	český	římskokatolická	Radachov	obsluha	domácnosti
97	12	muž	1867	13	svobodný	český	římskokatolická	Kokořov	gymnázium	školák
98	12	muž	1870	10	svobodný	český	římskokatolická	Kokořov	návštěva školy	školák
99	12	muž	1877	3	svobodný	český	římskokatolická	Kokořov	bez zaměstnání (dítě)	
100	12	žena	1872	8	svobodný	český	římskokatolická	Kokořov	návštěva školy	školák
101	12	žena	1874	6	svobodný	český	římskokatolická	Kokořov	návštěva školy	školák
102	12	žena	1879	1	svobodný	český	římskokatolická	Kokořov	bez zaměstnání (dítě)	
103	12	žena	1822	58	vdova	český	římskokatolická	Zdemyslice	hospodářství	výměnkář
104	12	muž	1866	14	svobodný	český	římskokatolická	Břeží	hospodářství	pastevec
105	12	muž	1862	18	svobodný	český	římskokatolická	Jarov	hospodářství	čeledín
106	12	žena	1861	19	svobodný	český	římskokatolická	Nová ves	hospodářství	děvečka
107	13	muž	1828	52	ženatý	český	římskokatolická	Lhota Chocenická	hospodářství	majitel
108	13	žena	1827	53	vdaná	český	římskokatolická	Kokořov	obsluha	domácnosti
109	13	muž	1854	26	svobodný	český	římskokatolická	Kokořov	kovářství	pomocník
110	13	muž	1864	16	svobodný	český	římskokatolická	Kokořov	kovářství	pomocník
111	13	muž	1871	9	svobodný	český	římskokatolická	Kokořov	návštěva školy	školák
112	13	žena	1866	14	svobodný	český	římskokatolická	Kokořov	domácnost	služka
113	13	žena	1837	43	svobodný	český	římskokatolická	Kokořov	domácnost	služka
114	13	žena	1876	4	svobodný	český	římskokatolická	Kokořov	bez zaměstnání (dítě)	
115	13	žena	1802	78	svobodný	český	římskokatolická	Kokořov	hospodářství	výměnkář
116	14	muž	1833	47	ženatý	český	římskokatolická	Kokořov	hospodářství	majitel

117	14	žena	1849	31	vdaná	český	římskokatolická	Svárkov	obsluha	domácnosti
118	14	muž	1868	12	svobodný	český	římskokatolická	Kokořov	návštěva školy	školák
119	14	muž	1871	9	svobodný	český	římskokatolická	Kokořov	návštěva školy	školák
120	14	muž	1879	1	svobodný	český	římskokatolická	Kokořov	bez zaměstnání (dítě)	
121	14	žena	1878	2	svobodný	český	římskokatolická	Kokořov	bez zaměstnání (dítě)	
122	14	muž	1856	24	svobodný	český	římskokatolická	Kokořov	hospodářství	čeledín
123	14	žena	1852	28	svobodný	český	římskokatolická	Březi	hospodářství	děvečka
124	14	muž	1864	16	svobodný	český	římskokatolická	Praha	hospodářství	čeledín
125	15	muž	1829	51	ženatý	český	římskokatolická	Žinkov	hospodářství	majitel
126	15	žena	1829	51	vdaná	český	římskokatolická	Kokořov	obsluha	domácnosti
127	15	žena	1809	71	svobodný	český	římskokatolická	Kokořov	hospodářství	nádenice
128	15	muž	1863	17	svobodný	český	římskokatolická	Žinkovy	hospodářství	čeledín
129	15	žena	1864	16	svobodný	český	římskokatolická	Klikařov	hospodářství	děvečka
130	15	muž	1865	15	svobodný	český	římskokatolická	Vojovice	hospodářství	čeledín
131	16	muž	1824	56	ženatý	český	římskokatolická	Zhůř	kovářství	mistr
132	16	žena	1828	52	vdaná	český	římskokatolická	Vojovice	obsluha	domácnosti
133	16	muž	1861	19	svobodný	český	římskokatolická	Kokořov	kovářství	pomocník
134	16	muž	1868	12	svobodný	český	římskokatolická	Kokořov	návštěva školy	školák
135	16	žena	1866	14	svobodný	český	římskokatolická	Kokořov	domácnost	pomocník
136	16	žena	1810	70	vdova	český	římskokatolická	Žinkovy	hospodářství	výměnkář
137	17	muž	1849	31	ženatý	český	římskokatolická	Doubravka	hospodářství	majitel
138	17	žena	1854	26	vdaná	český	římskokatolická	Bíluky	obsluha	domácnosti
139	17	muž	1873	7	svobodný	český	římskokatolická	Kokořov	návštěva školy	školák
140	17	muž	1875	5	svobodný	český	římskokatolická	Kokořov	bez zaměstnání (dítě)	

141	17	žena	1877	3	svobodný	český	římskokatolická	Kokořov	bez zaměstnání (dítě)	
142	17	žena	1879	1	svobodný	český	římskokatolická	Kokořov	bez zaměstnání (dítě)	
143	17	muž	1815	65	svobodný	český	římskokatolická	Doubravka	hospodářství	výměnkář
144	17	žena	1859	21	svobodný	český	římskokatolická	Žinkovy	hospodářství	děvečka
145	17	muž	1864	16	svobodný	český	římskokatolická	Oujezd u Přeštic	hospodářství	čeledín
146	18	muž	1850	30	ženatá	český	římskokatolická	Radkovice	hospodářství	majitel
147	18	žena	1853	27	vdaná	český	římskokatolická	Partoltice	obsluha	domácnosti
148	18	muž	1876	4	svobodný	český	římskokatolická	Kokořov	bez zaměstnání (dítě)	
149	18	žena	1874	6	svobodný	český	římskokatolická	Partoltice	návštěva školy	školák
150	18	žena	1880	0	svobodný	český	římskokatolická	Kokořov	bez zaměstnání (dítě)	
151	18	muž	1863	17	svobodný	český	římskokatolická	Neurazy	hospodářství	čeledín
152	18	žena	1865	15	svobodný	český	římskokatolická	Neurazy	hospodářství	děvečka
153	19	muž	1847	33	ženatý	český	římskokatolická	Kokořov	hospodářství	majitel
154	19	žena	1848	32	vdaná	český	římskokatolická	Žitín	obsluha	domácnosti
155	19	muž	1876	4	svobodný	český	římskokatolická	Kokořov	bez zaměstnání (dítě)	
156	19	muž	1822	58	ženatý	český	římskokatolická	Měčín	hospodářství	výměnkář
157	19	žena	1826	54	vdaná	český	římskokatolická	Drahkov	hospodářství	výměnkář
158	19	žena	1867	13	svobodný	český	římskokatolická	Kokořov	návštěva školy	školák
159	19	muž	1829	51	svobodný	český	římskokatolická	Kokořov	krejčí	pomocník
160	19	muž	1864	16	svobodný	český	římskokatolická	Neurazy	hospodářství	čeledín
161	19	žena	1861	19	svobodný	český	římskokatolická	Neurazy	hospodářství	děvečka
162	20	muž	1841	39	ženatý	český	římskokatolická	Kokořov	hospodářství	majitel
163	20	žena	1847	33	vdaná	český	římskokatolická	Kokořov	obsluha	domácnosti

164	20	muž	1867	13	svobodný	český	římskokatolická	Kokořov	návštěva školy	školák
165	20	žena	1869	11	svobodný	český	římskokatolická	Kokořov	návštěva školy	školák
166	20	muž	1871	9	svobodný	český	římskokatolická	Kokořov	návštěva školy	školák
167	20	muž	1874	6	svobodný	český	římskokatolická	Kokořov	bez zaměstnání (dítě)	
168	20	žena	1824	56	vdovec	český	římskokatolická	Kokořov	hospodářství	výměnkář
169	20	muž	1859	21	svobodný	český	římskokatolická	Nová ves	hospodářství	čeledín
170	21	muž	1842	38	ženatý	český	římskokatolická	Kokořov	hospodářství	majitel
171	21	žena	1845	35	vdaná	český	římskokatolická	Doubravka	obsluha	domácnosti
172	21	muž	1867	13	svobodný	český	římskokatolická	Kokořov	návštěva školy	školák
173	21	muž	1878	2	svobodný	český	římskokatolická	Kokořov	bez zaměstnání (dítě)	
174	21	žena	1865	15	svobodný	český	římskokatolická	Kokořov	hospodářství	služka
175	21	žena	1880	0	svobodný	český	římskokatolická	Kokořov	bez zaměstnání (dítě)	
176	21	muž	1829	51	ženatý	český	římskokatolická	Osobovy	hospodářství	výměnkář
177	21	žena	1820	60	vdaná	český	římskokatolická	Kokořov	hospodářství	výměnkář
178	22	muž	1845	35	ženatý	český	římskokatolická	Skašov	mlynář	majitel
179	22	žena	1850	30	vdaná	český	římskokatolická	Kokořov	obsluha	domácnosti
180	22	muž	1870	10	svobodný	český	římskokatolická	Kokořov	návštěva školy	školák
181	22	žena	1875	5	svobodný	český	římskokatolická	Kokořov	bez zaměstnání (dítě)	
182	22	žena	1879	1	svobodný	český	římskokatolická	Kokořov	bez zaměstnání (dítě)	
183	22	žena	1813	67	vdova	český	římskokatolická	Radkovice	hospodářství	výměnkář
184	22	žena	1822	58	svobodný	český	římskokatolická	Skašov	bez zaměstnání	
185	22	muž	1857	23	svobodný	český	římskokatolická	Skašov	mlynář	pomocník
186	22	muž	1865	15	svobodný	český	římskokatolická	Radochovy	mlynář	učeň

187	22	muž	1850	30	svobodný	český	římskokatolická	Kokořov	mlynář	čeledín
188	22	žena	1859	21	ženatý	český	římskokatolická	Neurazy	hospodářství	děvečka
189	22	žena	1878	2	svobodný	český	římskokatolická	Kokořov	bez zaměstnání (dítě)	
190	22	žena	1879	1	svobodný	český	římskokatolická	Kokořov	bez zaměstnání (dítě)	
191	22	žena	1871	9	svobodný	český	římskokatolická	Kokořov	návštěva školy	školák
192	23	muž	1850	30	ženatý	český	římskokatolická	Kokořov	hospodářství	majitel
193	23	žena	1854	26	vdaná	český	římskokatolická	Svárkov	obsluha	domácnosti
194	23	muž	1876	4	svobodný	český	římskokatolická	Kokořov	bez zaměstnání (dítě)	
195	23	muž	1817	63	vdovec	český	římskokatolická	Měčín	tesař	pomocník
196	24	muž	1842	38	ženatý	český	římskokatolická	Prádlo	hospodářství	majitel
197	24	žena	1836	44	vdaná	český	římskokatolická	Kokořov	obsluha	domácnosti
198	24	muž	1870	10	svobodný	český	římskokatolická	Kokořov	návštěva školy	školák
199	24	muž	1878	2	svobodný	český	římskokatolická	Kokořov	bez zaměstnání (dítě)	
200	24	muž	1825	55	ženatý	český	římskokatolická	Kokořov	hospodářství	nádenice
201	24	žena	1830	50	vdaná	český	římskokatolická	Sedliště	obsluha	domácnosti
202	24	muž	1838	42	svobodný	český	římskokatolická	Kokořov	v továrně	nádenice
203	24	muž	1862	18	svobodný	český	římskokatolická	Kokořov	hospodářství	čeledín
204	24	žena	1867	13	svobodný	český	římskokatolická	Kokořov	návštěva školy	školák
205	24	žena	1821	59	vdova	český	římskokatolická	Kokořov	hospodářství	výměnkář
206	24	žena	1856	24	svobodný	český	římskokatolická	Kokořov	hospodářství	služka
207	25	muž	1812	68	ženatý	český	římskokatolická	Oujezd u Žinkov	hospodářství	majitel
208	25	žena	1846	34	vdaná	český	římskokatolická	klikařov	obsluha	domácnosti
209	25	muž	1853	27	svobodný	český	římskokatolická	Osobovy	truhlář	pomocník
210	25	žena	1784	96	vdova	český	římskokatolická	Štěnovice	hospodářství	výměnkář

211	25	muž	1867	13	svobodný	český	římskokatolická	Klikařov	hospodářství	pastevec
212	26	muž	1844	36	ženatý	český	římskokatolická	Kokořov	obuvnictví	pomocník
213	26	žena	1851	29	vdaná	český	římskokatolická	Sedliště	obsluha	domácnosti
214	26	muž	1874	6	svobodný	český	římskokatolická	Kokořov	návštěva školy	školák
215	26	muž	1876	4	svobodný	český	římskokatolická	Kokořov	bez zaměstnání (dítě)	
216	26	muž	1878	2	svobodný	český	římskokatolická	Kokořov	bez zaměstnání (dítě)	
217	26	muž	1880	0	svobodný	český	římskokatolická	Kokořov	bez zaměstnání (dítě)	
218	26	žena	1873	7	svobodný	český	římskokatolická	Kokořov	návštěva školy	školák
219	26	muž	1804	76	ženatý	český	římskokatolická	Radochovy	hospodářství	pastevec
220	26	žena	1813	67	vdaná	český	římskokatolická	Partoltice	obsluha	domácnosti
221	26	muž	1852	28	ženatý	český	římskokatolická	Výluky	hospodářství	nádeník
222	26	žena	1848	32	vdaná	český	římskokatolická	Skašovská Lhota	hospodářství	nádeník
223	26	muž	1878	2	svobodný	český	římskokatolická	Kokořov	bez zaměstnání (dítě)	
224	26	žena	1880	0	svobodný	český	římskokatolická	Kokořov	bez zaměstnání (dítě)	
225	26	muž	1871	9	svobodný	český	římskokatolická	Kokořov	návštěva školy	školák
226	26	muž	1873	7	svobodný	český	římskokatolická	Kokořov	návštěva školy	školák
227	26	žena	1822	58	vdova	český	římskokatolická	Kokořov	hospodářství	výměnkář
228	26	žena	1857	23	svobodný	český	římskokatolická	Kokořov	hospodářství	služka
229	26	muž	1862	18	svobodný	český	římskokatolická	Kokořov	hospodářství	čeledín
230	27	muž	1819	61	ženatý	český	římskokatolická	Kokořov	hospodářství	majitel
231	27	žena	1829	51	vdaná	český	římskokatolická	Blatná	obsluha	domácnosti
232	27	muž	1860	20	svobodný	český	římskokatolická	Blatná	soustružník	pomocník
233	27	muž	1862	18	svobodný	český	římskokatolická	Blatná	krejčí	pomocník

234	27	muž	1866	14	ženatý	český	římskokatolická	Kokořov	hospodářství	čeledín
235	27	muž	1870	10	ženatý	český	římskokatolická	Kokořov	návštěva školy	školák
236	27	žena	1864	16	svobodný	český	římskokatolická	Kokořov	návštěva školy	školák
237	28	muž	1852	28	ženatý	český	římskokatolická	Kokořov	hospodářství	majitel
238	28	žena	1857	23	vdaná	český	římskokatolická	Zhůř	obsluha	domácnosti
239	28	muž	1842	38	svobodný	český	římskokatolická	Plánice	hospodářství	čeledín
240	29	muž	1851	29	ženatý	český	římskokatolická	Skašov	hostinský	majitel
241	29	žena	1858	22	vdaná	český	římskokatolická	Kokořov	obsluha	domácnosti
242	29	muž	1876	4	svobodný	český	římskokatolická	Kokořov	bez zaměstnání (dítě)	
243	29	muž	1862	18	svobodný	český	římskokatolická	Prádlo	hospodářství	čeledín
244	30	muž	1821	59	ženatý	český	římskokatolická	Kokořov	hospodářství	majitel
245	30	žena	1830	50	vdaná	český	římskokatolická	klikařov	obsluha	domácnosti
246	30	muž	1853	27	svobodný	český	římskokatolická	Kokořov	zedník	pomocník
247	30	žena	1861	19	svobodný	český	římskokatolická	Kokořov	domácnost	služka
248	30	žena	1869	11	svobodný	český	římskokatolická	Kokořov	návštěva školy	školák
249	30	žena	1872	8	svobodný	český	římskokatolická	Kokořov	návštěva školy	školák
250	30	žena	1877	3	svobodný	český	římskokatolická	Vídeň	bez zaměstnání (dítě)	
251	31	muž	1852	28	ženatý	český	římskokatolická	Kokořov	hospodářství	majitel
252	31	žena	1856	24	vdaná	český	římskokatolická	Kokořov	obsluha	domácnosti
253	31	žena	1879	1	svobodný	český	římskokatolická	Kokořov	bez zaměstnání (dítě)	
254	31	muž	1863	17	svobodný	český	římskokatolická	Chocenice	hospodářství	čeledín
255	31	žena	1860	20	svobodný	český	římskokatolická	klikařov	hospodářství	služka
256	32	muž	1847	33	ženatý	český	římskokatolická	Kokořov	hospodářství	nádeník
257	32	žena	1854	26	vdaná	český	římskokatolická	Radochovy	obsluha	domácnosti

258	32	muž	1878	2	svobodný	český	římskokatolická	Kokořov	bez zaměstnání (dítě)	
259	32	muž	1840	40	ženatý	český	římskokatolická	Kokořov	hospodářství	nádeník
260	32	žena	1846	34	vdaná	český	římskokatolická	Skašovská Lhota	obsluha	domácnosti
261	32	žena	1871	9	svobodný	český	římskokatolická	Kokořov	návštěva školy	školák
262	33	muž	1830	50	ženatý	český	římskokatolická	Kokořov	hospodářství	cestář
263	33	žena	1833	47	vdaná	český	římskokatolická	Radkovice	obsluha	domácnosti
264	33	muž	1862	18	svobodný	český	římskokatolická	Kokořov	zednictví	pomocník
265	33	muž	1865	15	svobodný	český	římskokatolická	Kokořov	hospod	čeledín
266	33	muž	1867	13	svobodný	český	římskokatolická	Kokořov	návštěva školy	školák
267	33	muž	1871	9	svobodný	český	římskokatolická	Kokořov	návštěva školy	školák
268	33	muž	1874	6	svobodný	český	římskokatolická	Kokořov	návštěva školy	školák
269	33	žena	1857	23	svobodný	český	římskokatolická	Kokořov	domácnost	služka
270	34	muž	1840	40	ženatý	český	římskokatolická	Votice	správce hospodářství	úředník
271	34	žena	1840	40	vdaná	český	římskokatolická	Konopiště	choť správce	
272	34	žena	1870	10	svobodný	český	římskokatolická	Žitín	bez zaměstnání (dítě)	
273	34	žena	1870	10	svobodný	český	římskokatolická	Čepinec	bez zaměstnání (dítě)	
274	34	muž	1807	73	vdovec	český	římskokatolická	Šnaboušov	ovčák	služebník
275	34	muž	1813	67	ženatý	český	římskokatolická	Svobodný hory	panský šafář	služebník
276	34	žena	1829	51	vdaná	český	římskokatolická	Žinkovice	choť šafáře	
277	34	žena	1870	10	svobodný	český	římskokatolická	Žitín	bez zaměstnání (dítě)	
278	34	muž	1858	22	svobodný	český	římskokatolická	Žitín	panský volák	
279	34	žena	1878	2	svobodný	český	římskokatolická	Žitín	neuveďeno	
280	34	žena	1880	0	svobodný	český	římskokatolická	Žitín	neuveďeno	

281	34	žena	1876	4	svobodný	český	římskokatolická	Žitín	bez zaměstnání (dítě)	
282	34	muž	1857	23	svobodný	český	římskokatolická	Blovice	ovčácký pacholek	služebník
283	34	muž	1864	16	svobodný	český	římskokatolická	Horšice	ovčácký pacholek	služebník
284	34	žena	1836	44	svobodný	český	římskokatolická	Kbell	ovčák	služka
285	34	žena	1872	8	svobodný	český	římskokatolická	Kbell	bez zaměstnání (dítě)	
286	34	muž	1852	28	ženatý	český	římskokatolická	Mlynářovice	panský pacholek	služebník
287	34	žena	1855	25	vdaná	český	římskokatolická	Svárkov	obsluha	domácnosti
288	34	žena	1879	1	svobodný	český	římskokatolická	Žitín	bez zaměstnání (dítě)	
289	34	žena	1847	33	svobodný	český	římskokatolická	Březi		děvečka
290	34	muž	1838	42	ženatý	český	římskokatolická	Mlynářovice	koňák	
291	34	žena	1849	31	vdaná	český	římskokatolická	Buč		děvečka

Zdroj: vlastní zpracování dle dat Státního okresního archivu Plzeň-jih (Blovice)

Příloha č. 6: Údaje získané ze sčítání ze sčítání lidu v roce 1921 v Kokořově

Pořadové číslo	Číslo popisné	Pohlaví	Rok narození	Věk	Rodinný stav	Národnost	Náboženské vyznání (církve)	Rodná obec	Druh povolání	Postavení v povolání
1	1	muž	1871	50	ženatý	česká	římskokatolická	Kokořov	zemědělství	rolník
2	1	žena	1878	43	vdaná	česká	římskokatolická	Kokořov	vedení domácnosti	hospodyně
3	1	žena	1903	18	svobodná	česká	římskokatolická	Kokořov	pomoc v domácnosti	pomocnice
4	1	žena	1905	16	svobodná	česká	římskokatolická	Kokořov	pomoc v domácnosti	pomocnice
5	1	žena	1909	12	svobodná	česká	římskokatolická	Kokořov	návštěva školy	žákyně

6	1	žena	1910	11	svobodná	česká	římskokatolická	Kokořov	návštěva školy	žákyně
7	1	muž	1913	8	svobodný	česká	římskokatolická	Kokořov	návštěva školy	žákyně
8	1	žena	1917	4	svobodná	česká	římskokatolická	Kokořov	bez zaměstnání (dítě)	
9	2	muž	1884	37	ženatý	česká	římskokatolická	Novotníky	zemědělství	rolník
10	2	žena	1885	36	vdaná	česká	římskokatolická	Kokořov	vedení domácnosti	hospodyně
11	2	muž	1912	9	svobodný	česká	římskokatolická	Kokořov	návštěva školy	žák
12	2	žena	1914	7	svobodná	česká	římskokatolická	Kokořov	návštěva školy	žákyně
13	2	muž	1901	20	svobodný	česká	římskokatolická	Kokořov	zemědělství	kočí
14	2	žena	1903	18	svobodná	česká	římskokatolická	Prádlo	zemědělství	služka
15	3	muž	1882	39	ženatý	česká	římskokatolická	Kokořov	zemědělství	domkář
16	3	žena	1891	30	vdaná	česká	římskokatolická	Vojovice	vedení domácnosti	hospodyně
17	3	žena	1915	6	svobodná	česká	římskokatolická	Kokořov	bez zaměstnání (dítě)	
18	3	muž	1916	5	svobodný	česká	římskokatolická	Kokořov	bez zaměstnání (dítě)	
19	3	muž	1919	2	svobodný	česká	římskokatolická	Kokořov	bez zaměstnání (dítě)	
20	3	žena	1847	74	vdova	česká	římskokatolická	Kokořov	výměnkářství	výměnkářka
21	4	muž	1876	45	ženatý	česká	římskokatolická	Kokořov	zemědělství	majitel
22	4	žena	1883	38	vdaná	česká	římskokatolická	Jarov	vedení domácnosti	hospodyně
23	4	žena	1908	13	svobodná	česká	římskokatolická	Kokořov	bez zaměstnání (dítě)	
24	4	žena	1911	10	svobodná	česká	římskokatolická	Kokořov	bez zaměstnání (dítě)	

25	4	muž	1947	26	ženatý	česká	římskokatolická	Kokořov	výměnkářství	výměnkář
26	4	žena	1854	67	vdaná	česká	římskokatolická	Kokořov	výměnkářství	výměnkářka
27	4	žena	1899	22	svobodná	česká	římskokatolická	Neurazy	zemědělství	služka
28	5	muž	1886	35	ženatý	česká	římskokatolická	Kokořov	zemědělství	rolník
29	5	žena	1898	23	vdaná	česká	římskokatolická	Klášter	vedení domácnosti	hospodyně
30	5	muž	1913	8	svobodný	česká	římskokatolická	Kokořov	bez zaměstnání (dítě)	
31	5	žena	1920	1	svobodná	česká	římskokatolická	Kokořov	bez zaměstnání (dítě)	
32	5	muž	1849	72	ženatý	česká	římskokatolická	Kokořov	výměnkářství	výměnkář
33	5	žena	1856	65	vdaná	česká	římskokatolická	Nová ves	výměnkářství	výměnkářka
34	5	muž	1900	21	svobodný	česká	římskokatolická	Nepomuk	zemědělství	kočí
35	5	žena	1904	17	svobodná	česká	římskokatolická	Kokořov	zemědělství	služka
36	6	muž	1887	34	ženatý	česká	římskokatolická	Kokořov	zemědělství	rolník
37	6	žena	1896	25	vdaná	česká	římskokatolická	Jarov	vedení domácnosti	hospodyně
38	6	žena	1914	7	svobodná	česká	římskokatolická	Kokořov	bez zaměstnání (dítě)	
39	6	žena	1920	1	svobodná	česká	římskokatolická	Kokořov	bez zaměstnání (dítě)	
40	6	žena	1853	68	vdova	česká	římskokatolická	Kokořov	výměnkářství	výměnkářka
41	6	muž	1903	18	svobodný	česká	římskokatolická	Žinkovy	zemědělství	kočí
42	6	žena	1902	19	svobodná	česká	římskokatolická	Buhanov	zemědělství	služka
43	6	žena	1906	15	svobodná	česká	římskokatolická	Klikařov	zemědělství	služka
44	7	muž	1859	62	ovdovělý	česká	římskokatolická	Kokořov	zemědělství	pomocník
45	7	žena	1891	30	ovdovělá	česká	římskokatolická	Čábuzí	zemědělství	majitelka

46	7	muž	1892	29	svobodný	česká	římskokatolická	Kokořov	zemědělství	vedení domcnosti
47	7	žena	1901	20	svobodná	česká	římskokatolická	Popovice	zemědělství	služka
48	7	muž	1908	13	svobodný	česká	římskokatolická	Nová ves	návštěva školy	žák
49	7	muž	1914	7	svobodný	česká	římskokatolická	Kokořov	návštěva školy	žák
50	8	žena	1857	64	vdova	česká	římskokatolická	Novotníky	vedení domácnosti	majitel
51	8	žena	1889	32	svobodná	česká	římskokatolická	Kokořov	pomoc v domácnosti	pomocnice
52	8	muž	1893	28	svobodný	česká	římskokatolická	Kokořov	vedení zemědělství	pomáhá
53	8	muž	1899	22	svobodný	česká	římskokatolická	Kokořov	pomoc v zemědělství	pomocník
54	8	žena	1902	19	svobodná	česká	římskokatolická	Kokořov	pomoc v domácnosti	pomocnice
55	9	muž	1861	60	ženatý	česká	římskokatolická	Kokořov	zemědělství	domkář
56	9	žena	1862	59	vdaná	česká	římskokatolická	Neurazy	vedení domácnosti	hospodyně
57	9	žena	1892	29	svobodná	česká	římskokatolická	Kokořov	domácnost	pomocnice
58	9	muž	1896	25	svobodný	česká	římskokatolická	Kokořov	zemědělství	pomocník
59	9	muž	1899	22	svobodný	česká	římskokatolická	Kokořov	zámečnictví	učeň
60	10	muž	1864	57	ženatý	česká	římskokatolická	Svářkov	zemědělství	majitel
61	10	žena	1868	53	vdaná	česká	římskokatolická	Kokořov	vedení domácnosti	hospodyně
62	10	muž	1891	30	svobodný	česká	římskokatolická	Kokořov	zemědělství	pomocník
63	10	žena	1899	22	svobodná	česká	římskokatolická	Kokořov	vedení domácnosti	pomocnice
64	11	žena	1855	66	vdova	česká	římskokatolická	Letiny	zemědělství	majitelka
65	11	muž	1885	36	svobodný	česká	římskokatolická	Kokořov	zemědělství	pomocník

66	11	muž	1893	28	svobodný	česká	římskokatolická	Kokořov	zemědělství	pomocník
67	11	muž	1895	26	svobodný	česká	římskokatolická	Kokořov	zemědělství	pomocník
68	11	žena	1897	24	svobodná	česká	římskokatolická	Kokořov	zemědělství	pomocnice
69	11	žena	1906	15	svobodná	česká	římskokatolická	Seč	zemědělství	pomocnice
70	12	muž	1870	51	ženatý	česká	římskokatolická	Kokořov	zemědělství	rolník
71	12	žena	1877	44	vdaná	česká	římskokatolická	Podhůř	vedení domácnosti	hospodyně
72	12	žena	1901	20	svobodná	česká	římskokatolická	Kokořov	pomoc v domácnosti	pomocnice
73	12	žena	1906	15	svobodná	česká	římskokatolická	Kokořov	návštěva školy	žákyně
74	12	muž	1905	16	svobodný	česká	římskokatolická	Kokořov	návštěva školy	student
75	12	muž	1901	20	svobodný	česká	římskokatolická	Nová ves	zemědělství	kočí
76	12	muž	1905	16	svobodný	neměcká	římskokatolická	Turn	zemědělství	kočí
77	12	žena	1843	78	vdova	česká	římskokatolická	Radochovy	výměnkářství	výměnkářka
78	12	žena	1843	78	vdova	česká	římskokatolická	Nekvasovy	výměnkářství	výměnkářka
79	13	muž	1871	50	ženatý	česká	římskokatolická	Kokořov	zemědělství	nájemce
80	13	žena	1869	52	vdaná	česká	římskokatolická	Týniště	vedení domácnosti	hospodyně
81	13	muž	1900	21	svobodný	česká	římskokatolická	Týniště	pomocník v zemědělství	zemědělec
82	13	muž	1901	20	svobodný	česká	římskokatolická	Týniště	pomocník v zemědělství	zemědělec
83	13	žena	1905	16	svobodná	česká	římskokatolická	Týniště	pomocnice v domácnosti	pomocnice
84	14	muž	1871	50	ženatý	česká	římskokatolická	Kokořov	zemědělství	rolník
85	14	žena	1881	40	vdaná	česká	římskokatolická	Skašov	zemědělství	hospodyně
86	14	žena	1903	18	svobodná	česká	římskokatolická	Kokořov	zemědělství	pomocnice
87	14	muž	1906	15	svobodný	česká	římskokatolická	Kokořov	zemědělství	pomocník

88	14	muž	1908	13	svobodný	česká	římskokatolická	Kokořov	bez zaměstnání (dítě)	
89	14	žena	1918	3	svobodná	česká	římskokatolická	Kokořov	bez zaměstnání (dítě)	
90	14	žena	1850	71	ovdovělá	česká	římskokatolická	Svárkov	zemědělství	výměnkářka
91	14	muž	1873	48	svobodný	česká	římskokatolická	Žinkovy	zemědělství	čeledín
92	15	muž	1866	55	ženatý	česká	římskokatolická	Svárkov	zemědělství	chalupník
93	15	žena	1868	53	vdaná	česká	římskokatolická	Žinkovy	vedení domácnosti	hospodyně
94	15	žena	1898	23	svobodná	česká	římskokatolická	Kokořov	zemědělství	pomocnice
95	15	muž	1903	18	svobodný	česká	římskokatolická	Kokořov	zemědělství	pomocník
96	15	žena	1908	13	svobodná	česká	římskokatolická	Kokořov	školství	školačka
97	16	muž	1861	60	ženatý	česká	římskokatolická	Kokořov	kovářství	mistr kovářství
98	16	žena	1868	53	vdaná	česká	římskokatolická	Žinkovy	vedení domácnosti	hospodyně
99	16	žena	1900	21	svobodná	česká	římskokatolická	Kokořov	vedení domácnosti	pomocnice
100	16	muž	1902	19	svobodný	česká	římskokatolická	Kokořov	kovářství	dělník
101	17	muž	1873	48	ženatý	česká	římskokatolická	Bližanovy	zemědělství	majitel domu
102	17	žena	1883	38	vdaná	česká	římskokatolická	Kokořov	vedení domácnosti	hospodyně
103	17	žena	1901	20	svobodná	česká	římskokatolická	Kokořov	zemědělství	služka
104	17	muž	1895	26	svobodný	česká	římskokatolická	Čepinec	zemědělství	čeledín
105	17	žena	1906	15	svobodná	česká	římskokatolická	Čepinec	zemědělství	služka
106	17	muž	1905	16	svobodný	česká	římskokatolická	Kokořov	zemědělství	pomocník
107	17	muž	1849	72	ženatý	česká	římskokatolická	Plzeň - Doubravka	výměnkářství	výměnkář
108	17	žena	1850	71	vdaná	česká	římskokatolická	Bíluky	výměnkářství	výměnkářka

109	18	muž	1883	38	ženatý	česká	římskokatolická	Radochovy	zemědělství	majitel
110	18	žena	1892	29	vdaná	česká	římskokatolická	Kokořov	vedení domácnosti	hospodyně
111	18	žena	1919	2	svobodná	česká	římskokatolická	Kokořov	bez zaměstnání (dítě)	
112	18	muž	1900	21	svobodný	česká	římskokatolická	Kokořov	zemědělství	pomocník
113	19	žena	1881	40	vdova	česká	římskokatolická	Klášter	zemědělství	majitelka
114	19	muž	1900	21	svobodný	česká	římskokatolická	Klášter	zemědělství	výpomoc
115	19	žena	1902	19	svobodná	česká	římskokatolická	Kokořov	zemědělství	výpomoc
116	19	muž	1906	15	svobodný	česká	římskokatolická	Klikařov	služebnictví	čeledín
117	19	muž	1846	75	ženatý	česká	římskokatolická	Kokořov	výměnkářství	výměnkář
118	19	žena	1849	72	vdaná	česká	římskokatolická	Kokořov	výměnkářství	výměnkářka
119	20	muž	1870	51	ženatý	česká	římskokatolická	Kokořov	zemědělství	hospodář
120	20	žena	1881	40	vdaná	česká	římskokatolická	Kokořov	zemědělství	hospodyně
121	20	žena	1902	19	svobodná	česká	římskokatolická	Kokořov	zemědělství	pomocnice
122	20	žena	1906	15	svobodná	česká	římskokatolická	Kokořov	zemědělství	pomocnice
123	20	muž	1908	13	svobodný	česká	římskokatolická	Kokořov	bez zaměstnání (dítě)	
124	20	žena	1909	12	svobodná	česká	římskokatolická	Kokořov	bez zaměstnání (dítě)	
125	20	žena	1912	9	svobodná	česká	římskokatolická	Kokořov	bez zaměstnání (dítě)	
126	20	žena	1917	4	svobodná	česká	římskokatolická	Kokořov	bez zaměstnání (dítě)	
127	21	muž	1867	54	ženatý	česká	římskokatolická	Kokořov	rolnictví	majitel
128	21	žena	1868	53	vdaná	česká	římskokatolická	Radkovice	domácí hospodářství	hospodně

129	21	muž	1901	20	svobodný	česká	římskokatolická	Kokořov	domácí hospodářství	pomocník
130	21	žena	1902	19	svobodná	česká	římskokatolická	Kokořov	domácí hospodářství	pomocnice
131	21	žena	1903	18	svobodná	česká	římskokatolická	Kokořov	domácí hospodářství	pomocnice
132	21	žena	1906	15	svobodná	česká	římskokatolická	Kokořov	domácí hospodářství	pomocnice
133	21	muž	1907	14	svobodný	česká	římskokatolická	Kokořov	návštěva školy	žák
134	21	muž	1907	14	svobodný	česká	římskokatolická	Kokořov	návštěva školy	žák
135	21	žena	1909	12	svobodná	česká	římskokatolická	Kokořov	návštěva školy	žákyně
136	21	muž	1842	79	vdovec	česká	římskokatolická	Kokořov	výměnkářství	výměnkář
137	22	muž	1870	51	ženatý	česká	římskokatolická	Kokořov	mlynářství	mlynář
138	22	žena	1885	36	vdaná	česká	římskokatolická	Čížkov	domácí hospodářství	hospodyně
139	22	muž	1910	11	svobodný	česká	římskokatolická	Kokořov	návštěva školy	žák
140	22	muž	1889	32	ženatý	česká	římskokatolická	Čepinec	mlynářství	stárek
141	22	muž	1894	27	ženatý	česká	římskokatolická	Březí	mlynářství	mládek
142	22	muž	1906	15	svobodný	česká	římskokatolická	Vojovice	mlynářství	učedník
143	22	žena	1903	18	svobodná	česká	římskokatolická	Radochovy	domácí hospodářství	služka
144	22	žena	1904	17	svobodná	česká	římskokatolická	Jarov	domácí hospodářství	služka
145	22	muž	1895	26	svobodný	česká	římskokatolická	Kokořov	služebnost v hospodářství	kočí
146	23	muž	1890	31	ženatý	česká	římskokatolická	Kokořov	zednictví	zedník

147	23	žena	1892	29	vdaná	česká	římskokatolická	Mohelnice	vedení domácnosti	hospodyně
148	23	žena	1919	2	svobodná	česká	římskokatolická	Mohelnice	bez zaměstnání (dítě)	
149	24	muž	1878	43	ženatý	česká	římskokatolická	Kokořov	zemědělství	majitel
150	24	žena	1880	41	vdaná	česká	římskokatolická	Jankov	vedení domácnosti	hospodyně
151	24	muž	1905	16	svobodný	česká	římskokatolická	Kokořov	zemědělství	pomocník
152	25	muž	1865	56	ženatý	česká	římskokatolická	Klikařov	zemědělství	majitel
153	25	žena	1872	49	vdaná	česká	římskokatolická	Kokořov	vedení domácnosti	hospodyně
154	25	žena	1908	13	svobodná	česká	římskokatolická	Kokořov	návštěva školy	žákyně
155	25	muž	1909	12	svobodný	česká	římskokatolická	Kokořov	návštěva školy	žák
156	25	žena	1859	62	svobodná	česká	římskokatolická	Klikařov	výměnkářství	výměnkářka
157	26	muž	1884	37	ženatý	česká	římskokatolická	Kokořov	zemědělství	majitel
158	26	žena	1888	33	vdaná	česká	římskokatolická	Polánka	vedení domácnosti	hospodyně
159	26	žena	1911	10	svobodná	česká	římskokatolická	Kokořov	návštěva školy	žákyně
160	26	muž	1849	72	ženatý	česká	římskokatolická	Kokořov	výměnkářství	výměnkář
161	26	žena	1849	72	vdaná	česká	římskokatolická	Sedliště	výměnkářství	výměnkářka
162	26	žena	1896	25	svobodná	česká	římskokatolická	Kokořov	vedení domácnosti	pomocnice
163	26	žena	1913	8	svobodná	česká	římskokatolická	Kokořov	návštěva školy	žákyně
164	26	muž	1863	58	ženatý	česká	římskokatolická	Kokořov	zemědělství	majitel
165	26	žena	1866	55	vdaná	česká	římskokatolická	Radkovice	vedení domácnosti	hospodyně
166	26	žena	1909	12	svobodná	česká	římskokatolická	Kokořov	návštěva školy	žákyně
167	26	muž	1891	30	ženatý	česká	římskokatolická	Bezděkovec	kominiectví	dělník

168	26	žena	1894	27	vdaná	česká	římskokatolická	Kokořov	vedení domácnosti	hospodyně
169	26	žena	1917	4	svobodná	česká	římskokatolická	Kokořov	bez zaměstnání (dítě)	
170	26	žena	1920	1	svobodná	česká	římskokatolická	Kokořov	bez zaměstnání (dítě)	
171	26	žena	1921	0	svobodná	česká	římskokatolická	Kokořov	bez zaměstnání (dítě)	
172	27	muž	1858	63	ženatý	česká	římskokatolická	Kokořov	zemědělství	majitel
173	27	žena	1868	53	vdaná	česká	římskokatolická	Kokořov	vedení domácnosti	hospodyně
174	27	muž	1889	32	svobodný	česká	římskokatolická	Kokořov	zemědělství	pomocník
175	27	žena	1888	33	svobodná	česká	římskokatolická	Srby	zemědělství	služka
176	28	muž	1892	29	ženatý	česká	římskokatolická	Kokořov	zemědělství	majitel
177	28	žena	1897	24	vdaná	česká	římskokatolická	Kokořov	vedení domácnosti	hospodyně
178	28	muž	1852	69	ženatý	česká	římskokatolická	Kokořov	výměnkářství	výměnkář
179	28	žena	1857	64	vdaná	česká	římskokatolická	Zhůř	výměnkářství	výměnkářka
180	28	žena	1899	22	svobodná	česká	římskokatolická	Radachovy	zemědělství	služka
181	29	muž	1883	38	ženatý	česká	římskokatolická	Kokořov	zemědělství	majitel
182	29	žena	1883	38	vdaná	česká	římskokatolická	Bíluky	vedení domácnosti	hospodyně
183	29	muž	1912	9	svobodný	česká	římskokatolická	Kokořov	návštěva školy	žák
184	29	žena	1913	8	svobodná	česká	římskokatolická	Kokořov	bez zaměstnání (dítě)	
185	29	muž	1917	4	svobodný	česká	římskokatolická	Kokořov	bez zaměstnání (dítě)	

186	29	muž	1919	2	svobodný	česká	římskokatolická	Kokořov	bez zaměstnání (dítě)	
187	29	žena	1906	15	svobodná	česká	římskokatolická	Bližanovy	pomoc v domácnosti	služka
188	30	muž	1853	68	vdovec	česká	římskokatolická	Břeží	zemědělství	majitel
189	30	muž	1895	26	svobodný	česká	římskokatolická	Kokořov	zemědělství	pomocník
190	30	muž	1897	24	svobodný	česká	římskokatolická	Kokořov	zemědělství	pomocník
191	31	muž	1881	40	ženatý	česká	římskokatolická	Kokořov	zemědělství	majitel
192	31	žena	1887	34	vdaná	česká	římskokatolická	Vojovice	vedení domácnosti	hospodyně
193	31	muž	1913	8	svobodný	česká	římskokatolická	Kokořov	bez zaměstnání (dítě)	
194	31	muž	1915	6	svobodný	česká	římskokatolická	Kokořov	bez zaměstnání (dítě)	
195	31	muž	1917	4	svobodný	česká	římskokatolická	Kokořov	bez zaměstnání (dítě)	
196	31	žena	1863	58	vdova	česká	římskokatolická	Kokořov	výměnkářství	výměnkářka
197	31	žena	1893	28	svobodná	česká	římskokatolická	Kokořov	pomoc v hospodářství	pomocnice
198	31	žena	1895	26	svobodná	česká	římskokatolická	Kokořov	pomoc v hospodářství	pomocnice
199	31	muž	1904	17	svobodný	česká	římskokatolická	Neurazy	čeledíctví	čeledín
200	31	žena	1903	18	svobodná	česká	římskokatolická	Soběsuky	služba	služka
201	32	muž	1866	55	ženatý	česká	římskokatolická	Bližanovy	zemědělství	majitel
202	32	žena	1867	54	vdaná	česká	římskokatolická	Letiny	vedení domácnosti	hospodyně
203	32	muž	1836	85	vdovec	česká	římskokatolická	Kokořov	výměnkářství	výměnkář
204	33	muž	1862	59	vdovec	česká	římskokatolická	Kokořov	zemědělství	majitel

205	33	muž	1898	23	svobodný	česká	římskokatolická	Kokořov	zemědělství	pomocník
206	33	žena	1895	26	svobodná	česká	římskokatolická	Kokořov	vedení domácnosti	hospodyně
207	33	muž	1904	17	svobodný	česká	římskokatolická	Kokořov	zemědělství	pomocník
208	33	muž	1906	15	svobodný	česká	římskokatolická	Kokořov	zemědělství	pomocník
209	34	muž	1874	47	ženatý	česká	římskokatolická	Kokořov	zemědělství	majitel
210	34	žena	1877	44	vdaná	česká	římskokatolická	Radochovy	vedení domácnosti	hospodyně
211	34	žena	1896	25	svobodná	česká	římskokatolická	Kokořov	zemědělství	pomocnice
212	34	žena	1904	17	svobodná	česká	římskokatolická	Kokořov	zemědělství	pomocnice
213	34	muž	1907	14	svobodný	česká	římskokatolická	Kokořov	návštěva školy	žák
214	34	muž	1917	4	svobodný	česká	římskokatolická	Kokořov	bez zaměstnání (dítě)	
215	35	muž	1875	46	svobodný	česká	římskokatolická	Putim	zemědělství	správce
216	36	muž	1885	36	ženatý	česká	římskokatolická	Vlčí	zemědělství	poklasný
217	36	žena	1888	33	vdaná	česká	římskokatolická	Měčín	zemědělství	hospodyně
218	36	muž	1913	8	svobodný	česká	římskokatolická	Měčín	bez zaměstnání (dítě)	
219	36	muž	1915	6	svobodný	česká	římskokatolická	Měčín	bez zaměstnání (dítě)	
220	36	žena	1916	5	svobodná	česká	římskokatolická	Měčín	bez zaměstnání (dítě)	
221	36	žena	1919	2	svobodná	česká	římskokatolická	Měčín	bez zaměstnání (dítě)	
222	36	žena	1847	74	vdova	česká	římskokatolická	Petrovice	zemědělství	pomocnice
223	36	muž	1888	33	ženatý	česká	římskokatolická	Žinkovice	zemědělství	čeledín
224	36	žena	1892	29	vdaná	česká	římskokatolická	Svárkov	vedení domácnosti	hospodyně

225	36	muž	1913	8	svobodný	česká	římskokatolická	Žinkovy	bez zaměstnání (dítě)	
226	36	muž	1915	6	svobodný	česká	římskokatolická	Žitín	bez zaměstnání (dítě)	
227	36	žena	1918	3	svobodná	česká	římskokatolická	Žitín	bez zaměstnání (dítě)	
228	36	žena	1920	1	svobodná	česká	římskokatolická	Žitín	bez zaměstnání (dítě)	
229	36	muž	1891	30	ženatý	česká	římskokatolická	Svárkov	zemědělství	čeledín
230	36	žena	1898	23	vdaná	česká	římskokatolická	Kokořov	vedení domácnosti	hospodyně
231	36	muž	1873	48	ženatý	česká	římskokatolická	Partoltice	zemědělství	kočí
232	36	žena	1875	46	vdaná	česká	římskokatolická	Radkovice	vedení domácnosti	hospodyně
233	36	muž	1903	18	svobodný	česká	římskokatolická	Prádlo	zemědělství	čeledín
234	36	žena	1907	14	svobodná	česká	římskokatolická	Prádlo	bez zaměstnání (dítě)	
235	36	muž	1890	31	ženatý	česká	římskokatolická	Žinkovice	zemědělství	hlídáč
236	36	žena	1898	23	vdaná	česká	římskokatolická	Břeží	vedení domácnosti	hospodyně
237	36	muž	1883	38	ženatý	česká	římskokatolická	Újezd	zemědělství	čeledín
238	36	žena	1876	45	vdaná	česká	římskokatolická	Žitín	vedení domácnosti	hospodyně
239	36	žena	1907	14	svobodná	česká	římskokatolická	Svárkov	bez zaměstnání (dítě)	
240	36	žena	1856	65	vdova	česká	římskokatolická	Zálesí	pomoc v domácnosti	pomocnice
241	37	žena	1843	78	vdova	česká	římskokatolická	Točník	vedení domácnosti	hospodyně

242	37	žena	1899	22	svobodná	česká	římskokatolická	Žitín	vedení domácnosti	pomocnice
243	38	muž	1878	43	ženatý	česká	římskokatolická	Kokořov	zemědělství	majitel
244	38	žena	1885	36	vdaná	česká	římskokatolická	Kokořov	vedení domácnosti	hospodyně
245	38	muž	1907	14	svobodný	česká	římskokatolická	Kokořov	návštěva školy	žák
246	38	muž	1908	13	svobodný	česká	římskokatolická	Kokořov	návštěva školy	žák
247	38	žena	1913	8	svobodná	česká	římskokatolická	Kokořov	bez zaměstnání (dítě)	
248	38	muž	1918	3	svobodná	česká	římskokatolická	Kokořov	bez zaměstnání (dítě)	
249	38	žena	1920	1	svobodná	česká	římskokatolická	Kokořov	bez zaměstnání (dítě)	
250	39	muž	1891	30	ženatý	česká	římskokatolická	Kokořov	zemědělství	majitel
251	39	žena	1895	26	vdaná	česká	římskokatolická	Vídeň	vedení domácnosti	hospodyně
252	39	muž	1856	65	ženatý	česká	římskokatolická	Kokořov	výměnkářství	výměnkář
253	39	žena	1859	62	vdaná	česká	římskokatolická	Nová ves	výměnkářství	výměnkářka
254	40	muž	1858	63	ženatý	česká	římskokatolická	Kokořov	zemědělství	majitel
255	40	žena	1869	52	vdaná	česká	římskokatolická	Březí	domácí hospodářství	hospodyně
256	40	muž	1903	18	svobodný	česká	římskokatolická	Kokořov	zemědělství	pomocník
257	40	muž	1906	15	svobodný	česká	římskokatolická	Kokořov	zemědělství	pomocník
258	41	muž	1851	70	ženatý	česká	římskokatolická	Kokořov	zemědělství	majitel
259	41	žena	1855	66	vdaná	česká	římskokatolická	Radochovy	vedení domácnosti	hospodyně
260	42	muž	1872	49	ženatý	česká	římskokatolická	Plzeň	zemědělství	krmič

261	42	žena	1875	46	vdaná	česká	římskokatolická	Čičov	vedení domácnosti	hospodyně
262	42	žena	1899	22	svobodná	česká	římskokatolická	Plzeň	zemědělství	krmička
263	42	žena	1900	21	svobodná	česká	římskokatolická	Plzeň	zemědělství	dělnice
264	42	žena	1902	19	svobodná	česká	římskokatolická	Čičov	zemědělství	dělnice
265	42	muž	1904	17	svobodný	česká	římskokatolická	Čičov	zemědělství	dělník
266	42	žena	1907	14	svobodná	česká	římskokatolická	Ledvice	bez zaměstnání (dítě)	
267	42	muž	1909	12	svobodný	česká	římskokatolická	Ledvice	bez zaměstnání (dítě)	
268	42	muž	1913	8	svobodný	česká	římskokatolická	Ledvice	bez zaměstnání (dítě)	
269	42	žena	1917	4	svobodná	česká	římskokatolická	Čičov	bez zaměstnání (dítě)	
270	42	muž	1881	40	ženatý	česká	římskokatolická	Želčany	zemědělství	čeledín
271	42	žena	1883	38	vdaná	česká	římskokatolická	Březí	vedení domácnosti	hospodyně
272	42	žena	1905	16	svobodná	česká	římskokatolická	Březí	bez zaměstnání (dítě)	
273	42	muž	1910	11	svobodný	česká	římskokatolická	Březí	bez zaměstnání (dítě)	
274	42	žena	1913	8	svobodná	česká	římskokatolická	Březí	bez zaměstnání (dítě)	
275	42	žena	1914	7	svobodná	česká	římskokatolická	Žitín	bez zaměstnání (dítě)	
276	42	muž	1874	47	ženatý	česká	římskokatolická	Osobovy	zemědělství	šafář
277	42	žena	1879	42	vdaná	česká	římskokatolická	Březí	vedení domácnosti	hospodyně

278	42	žena	1902	19	svobodná	česká	římskokatolická	Žitín	krejčovství	učeň
279	42	žena	1904	17	svobodná	česká	římskokatolická	Žitín	krejčovství	učeň
280	42	muž	1906	15	svobodný	česká	římskokatolická	Žitín	zemědělství	dělník
281	42	muž	1907	14	svobodný	česká	římskokatolická	Žitín	bez zaměstnání (dítě)	
282	42	žena	1913	8	svobodná	česká	římskokatolická	Žitín	bez zaměstnání (dítě)	
283	42	muž	1882	39	ženatý	česká	římskokatolická	Kláster	zemědělství	čeledín
284	42	žena	1883	38	vdaná	česká	římskokatolická	Petrovice	vedení domácnosti	hospodyně
285	42	muž	1908	13	svobodný	česká	římskokatolická	Žitín	bez zaměstnání (dítě)	
286	42	muž	1909	12	svobodný	česká	římskokatolická	Žitín	bez zaměstnání (dítě)	
287	42	žena	1911	10	svobodná	česká	římskokatolická	Žitín	bez zaměstnání (dítě)	
288	42	žena	1914	7	svobodná	česká	římskokatolická	Žitín	bez zaměstnání (dítě)	
289	42	žena	1918	3	svobodná	česká	římskokatolická	Žitín	bez zaměstnání (dítě)	
290	42	muž	1874	47	ženatý	česká	římskokatolická	Svárkov	zemědělství	kočí
291	42	žena	1871	50	vdaná	česká	římskokatolická	Svárkov	vedení domácnosti	hospodyně
292	42	žena	1895	26	svobodná	česká	římskokatolická	Svárkov	zemědělství	dělník
293	42	muž	1899	22	svobodný	česká	římskokatolická	Kokořov	zemědělství	dělník
294	42	muž	1905	16	svobodný	česká	římskokatolická	Kokořov	zemědělství	dělník
295	42	žena	1907	14	svobodná	česká	římskokatolická	Nezvěstice	krejčovství	učenice

296	42	muž	1909	12	svobodný	česká	římskokatolická	Kokořov	bez zaměstnání (dítě)	
297	42	žena	1911	10	svobodná	česká	římskokatolická	Kokořov	bez zaměstnání (dítě)	
298	42	muž	1849	72	ženatý	česká	římskokatolická	Svárkov	zemědělství	čeledín
299	42	žena	1849	72	vdaná	česká	římskokatolická	Březí	vedení domácnosti	hospodyně
300	42	muž	1893	28	svobodný	česká	římskokatolická	Žitín	zemědělství	čeledín
301	43	muž	1877	44	ženatý	česká	římskokatolická	Žitín	zemědělství	hlídač
302	43	žena	1867	54	vdaná	česká	římskokatolická	Domažličky	vedení domácnosti	hospodyně
303	43	muž	1902	19	svobodný	česká	římskokatolická	Žitín	zemědělství	čeledín
304	43	muž	1904	17	svobodný	česká	římskokatolická	Žitín	truhlářství	učeň
305	43	žena	1907	14	svobodná	česká	římskokatolická	Silov	domácnost	pomocnice
306	43	muž	1864	57	ženatý	česká	římskokatolická	Liškov	zemědělství	čeledín
307	43	žena	1864	57	vdaná	česká	římskokatolická	Kasejovice	vedení domácnosti	hospodyně
308	43	muž	1897	24	ženatý	česká	římskokatolická	Liškov	zemědělství	nádenice
309	43	žena	1911	10	svobodná	česká	římskokatolická	Chocenice	návštěva školy	žákyně
310	43	muž	1854	67	ženatý	česká	římskokatolická	Stříbrné hory	zemědělství	čeledín
311	43	žena	1873	48	vdaná	česká	římskokatolická	Štipoklasy	vedení domácnosti	hospodyně
312	43	muž	1904	17	svobodný	česká	římskokatolická	Štipoklasy	zemědělství	nádeník
313	43	muž	1907	14	svobodný	česká	římskokatolická	Litice	návštěva školy	žák
314	43	muž	1909	12	svobodný	česká	římskokatolická	Těnovice	návštěva školy	žák
315	43	muž	1893	28	ženatý	česká	římskokatolická	Tedražice	zemědělství	čeledín
316	43	žena	1895	26	vdaná	česká	římskokatolická	Žitín	vedení domácnosti	hospodyně

317	43	muž	1917	4	svobodný	česká	římskokatolická	Drachkov	bez zaměstnání (dítě)	
318	43	muž	1920	1	svobodný	česká	římskokatolická	Žitín	bez zaměstnání (dítě)	
319	44	muž	1887	34	ženatý	česká	římskokatolická	Kokořov	zemědělství	majitel
320	44	žena	1890	31	vdaná	česká	římskokatolická	Březí	vedení domácnosti	hospodyně
321	44	muž	1911	10	svobodný	česká	římskokatolická	Březí	návštěva školy	žák
322	44	muž	1913	8	svobodný	česká	římskokatolická	Březí	návštěva školy	žák
323	44	muž	1915	6	svobodný	česká	římskokatolická	Březí	bez zaměstnání (dítě)	
324	44	žena	1917	4	svobodná	česká	římskokatolická	Březí	bez zaměstnání (dítě)	
325	44	muž	1887	34	svobodný	česká	římskokatolická	Březí	kolářství	mistr
326	44	muž	1852	69	vdovec	česká	římskokatolická	Kokořov	výměnkářství	výměnkář
327	44	žena	1875	46	rozvedená	česká	římskokatolická	Kokořov	vedení domácnosti	hospodyně
328	45	muž	1850	71	ženatý	česká	římskokatolická	Kokořov	zemědělství	majitel
329	45	žena	1859	62	vdaná	česká	římskokatolická	Žinkovy	vedení domácnosti	hospodyně
330	45	muž	1887	34	ženatý	česká	římskokatolická	Kokořov	zemědělství	dělník
331	45	žena	1889	32	vdaná	česká	římskokatolická	Záhoří	vedení domácnosti	hospodyně
332	45	muž	1913	8	svobodný	česká	římskokatolická	Nepomuk	návštěva školy	žák
333	45	muž	1915	6	svobodný	česká	římskokatolická	Kokořov	bez zaměstnání (dítě)	
334	45	žena	1920	1	svobodná	česká	římskokatolická	Kokořov	bez zaměstnání (dítě)	

335	46	muž	1877	44	ženatý	česká	římskokatolická	Kokořov	zemědělství	majitel
336	46	žena	1879	42	vdaná	česká	římskokatolická	Čepinec	vedení domácnosti	hospodyně
337	46	muž	1910	11	svobodný	česká	římskokatolická	Kokořov	návštěva školy	žák
338	46	muž	1912	9	svobodný	česká	římskokatolická	Kokořov	návštěva školy	žák
339	46	žena	1852	69	vdova	česká	římskokatolická	Svárkov	výměnkářství	výměnkářka
340	47	muž	1889	32	ženatý	česká	římskokatolická	Kokořov	zemědělství	majitel
341	47	žena	1888	33	vdaná	česká	římskokatolická	Soběsuky	vedení domácnosti	hospodyně
342	47	žena	1909	12	svobodná	česká	římskokatolická	Soběsuky	bez zaměstnání (dítě)	
343	47	žena	1911	10	svobodná	česká	římskokatolická	Kokořov	bez zaměstnání (dítě)	
344	47	muž	1919	2	svobodný	česká	římskokatolická	Kokořov	bez zaměstnání (dítě)	
345	47	žena	1917	4	svobodná	česká	římskokatolická	Kokořov	bez zaměstnání (dítě)	
346	48	muž	1878	43	ženatý	česká	římskokatolická	Březí	zemědělství	majitel
347	48	žena	1881	40	vdaná	česká	římskokatolická	Březí	vedení domácnosti	hospodyně
348	48	muž	1905	16	svobodný	česká	římskokatolická	Březí	zemědělství	pomocník
349	49	muž	1882	39	svobodný	česká	římskokatolická	Kokořov	zemědělství	majitel
350	49	žena	1901	20	svobodná	česká	římskokatolická	Kokořov	vedení domácnosti	hospodyně
351	49	muž	1876	45	svobodný	česká	římskokatolická	Kokořov	zemědělství	pomocník
352	50	muž	1852	69	ženatý	česká	římskokatolická	Žinkovy	zemědělství	pomocník
353	50	žena	1847	74	vdaná	česká	římskokatolická	Skašov	vedení domácnosti	hospodyně

354	50	žena	1888	33	svobodná	česká	římskokatolická	Kokořov	zemědělství	pomocnice
355	50	žena	1911	10	svobodná	česká	římskokatolická	Kokořov	návštěva školy	žákyně
356	50	muž	1849	72	ženatý	česká	římskokatolická	Blatec	zemědělství	pomocník
357	50	žena	1846	75	vdaná	česká	římskokatolická	Kokořov	vedení domácnosti	hospodyně
358	50	muž	1909	12	svobodný	česká	římskokatolická	Praha	bez zaměstnání (dítě)	
359	50	žena	1842	79	vdova	česká	římskokatolická	Vrčeň	zemědělství	pomocnice
360	50	žena	1849	72	vdova	česká	římskokatolická	Kokořov	zemědělství	pomocnice
361	50	muž	1891	30	svobodný	česká	římskokatolická	Kokořov	prodej tabáku	invalidní trafikant

Zdroj: vlastní zpracování dle dat Státního okresního archivu Plzeň-jih (Blovice)