

**Západočeská univerzita v Plzni**  
**Fakulta pedagogická**

**Bakalářská práce**  
**MĚSTSKÉ KULTURNÍ STŘEDISKO VE STŘÍBŘE**  
**Šárka Jägerová**

**Vedoucí práce: Mgr. et Mgr. Romana Feiferlíková, Ph.D.**

**Plzeň 2014**

## Prohlášení

Prohlašuji, že jsem předloženou bakalářskou práci vypracovala samostatně s použitím zdrojů informačních a literárních pramenů, které uvádím v příloženém seznamu literatury.

V Plzni, dne .....

.....

podpis autora

## Poděkování

Na tomto místě bych ráda poděkovala Mgr. et Mgr. Romaně Feiferlíkové, Ph.D. za cenné připomínky a rady při tvorbě této bakalářské práce. Dále bych ráda poděkovala paní Martině Sihelské, panu Mgr. Janu Koenigsmarkovi a panu Iljovi Karáskovi za pomoc a ochotu, bez níž by tato bakalářská práce nemohla vzniknout.

# OBSAH

Úvod .....	5
<b>1 Město Stříbro</b> .....	6
1. 1 Historie města .....	6
1. 2 Nejvýznamnější památky ve městě .....	6
1. 3 Významné osobnosti města Stříbra .....	7
<b>2 Městské kulturní středisko</b> .....	8
2. 1 Počátky MKS .....	8
2. 1. 1 MKS v letech 1976 – 1994 .....	9
2. 1. 2 Historie MKS po roce 1995 .....	10
2. 2 Vedení MKS .....	11
2. 2. 1 Martina Sahelská .....	11
2. 2. 2 Mgr. David Blažek .....	12
2. 2. 3 Mgr. Jan Koenigsmark .....	12
2. 2. 4 Ilja Karásek .....	12
2. 3 Činnost MKS .....	13
2. 4 MKS a jeho spolupráce s ostatními institucemi, spolky a agenturami .....	14
2. 4. 1 Spolky spolupracující s MKS .....	15
2. 4. 1. 1 Divoch .....	15
2. 4. 1. 2 Automotoklub Stříbro .....	16
2. 4. 1. 3 Hornický spolek .....	16
2. 4. 2 Pořadatelské agentury spolupracující s MKS .....	17
2. 4. 2. 1 Pragokonzert Bohemia .....	17
2. 4. 2. 2 VM ART production .....	17
2. 4. 2. 3 Ivan Rössler, umělecká agentura .....	18
2. 5 Vybrané kulturní akce pořádané MKS .....	18
2. 5. 1 Městské slavnosti .....	20
2. 5. 2 Další významná akce MKS .....	21
2. 5. 2. 1 Stručná charakteristika akce .....	21
2. 5. 2. 2 Realizace akce .....	21
2. 5. 2. 3 Vyúčtování akce .....	22
2. 6 Financování činnosti MKS .....	25
<b>3 Dotazníkové šetření týkající se návštěvnosti akce</b> .....	27
<b>4 Anketa týkající se kultury ve Stříbře</b> .....	33
4. 1 Cíl a úkoly výzkumu .....	33
4. 2 Výzkumná metoda .....	33
4. 3 Hypotézy .....	34
4. 4 Výsledky ankety a jejich interpretace .....	34
4. 5 Zhodnocení a ověření hypotéz .....	37
<b>Závěr</b> .....	38
<b>Seznam použité literatury a pramenů</b> .....	40
<b>Resumé</b> .....	44
<b>Seznam příloh</b> .....	45

# ÚVOD

Jako téma své bakalářské práce jsem zvolila historii a činnost Městského kulturního střediska ve Stříbře. K tomuto výběru mě vedly především osobní sympatie k městu Stříbru a společensko kulturnímu životu, kterým toto město žije. Ve Stříbře jsem totiž studovala čtyři roky střední školu a toto období se pro mě stalo jedním z nejkrásnějších mého dosavadního života. Právě tehdy jsem se stala součástí kulturně společenského života města. Navštěvovala jsem zde různé plesy, koncerty a místní kino. Jednou z nejhezčích vzpomínek na město Stříbro je pro mě zároveň vzpomínka na můj maturitní ples, který jsme pořádali v místním kulturním domě. Proto, když mě můj kamarád, stříbrský rodák, oslovil s tím, zda bych nechtěla seznámit s vedením městského kulturního střediska a zeptat se, zda by byli ochotni mi pomoci při tvorbě mé bakalářské práce, ani na chvíli jsem nezaváhala. Hlavním cílem mé bakalářské práce je seznámit čtenáře s již zmíněnou institucí, která zajišťuje veškeré společensko kulturní vyžití města a okolí. Protože práci na toto ani podobné téma nikdo přede mnou nezpracovával, stala se pro mě jakousi výzvou.

První kapitola je věnována městu Stříbru a jeho pamětihodnostem. Následující kapitola je již věnována historii samotného městského kulturního střediska a čerpá především z vyprávění pamětníků. Dále představuji současného vedení instituce a pro vypracování podkapitoly o činnosti městského kulturního střediska jsem se nechala inspirovat zřizovací listinou a popsala jeho činnost od roku 1997, kdy bylo ustanoveno jako příspěvková organizace. Ve zbytku kapitoly popisují spolupráci městského kulturního střediska s ostatními subjekty, akce, které tato instituce pořádá a z jakých zdrojů svou činnost financuje. Poslední a předposlední kapitola zahrnuje mou výzkumnou činnost, a to sice realizaci a následné zpracování dotazníku a ankety o kultuře ve městě Stříbře.

# 1 MĚSTO STŘÍBRO

Stříbro je historické město ležící nad řekou Mží. Nachází se v nadmořské výšce 399 metrů nad mořem a je situováno 30 kilometrů západně od Plzně. Město je zajímavé svou geografickou polohou, leží totiž přímo na 13. poledníku. Rozloha Stříbra je 1.878 ha a žije zde 7.442 obyvatel.<sup>1</sup> Do roku 1960 bylo Stříbro okresním městem, později se stalo součástí okresu Tachov. Od roku 2003 má Stříbro statut obce s rozšířenou působností.<sup>2</sup>

## 1.1 Historie města

První písemná zmínka o městě pochází z 12 století. Od dob svého založení je Stříbro nazýváno královským městem, a to díky své poloze na tehdejší norimberské obchodní stezce a svému nerostnému bohatství. Těžila se zde stříbrná a olovená ruda. Za husitských válek a posléze třicetileté války město zaznamenalo hospodářský úpadek, ze kterého se plně vzpamatovalo až počátkem 19. století. Rudné doly tehdy dodávaly olovo rakouské armádě a město tak bohatlo. Do roku 1945 tvořili početnou většinu obyvatel Stříbra Němci. Tehdy užívaný název města Mies, byl odvozen od názvu řeky Mže.<sup>3</sup>

## 1.2 Nejvýznamnější památky ve městě

Ačkoliv Stříbro dnes patří svou rozlohou a hustotou zalidnění spíše k menším městům, početné historické památky dokládají, že v minulosti šlo o město obrovského významu. Královské město se dodnes pyšní architektonickými skvosty, kterými jsou například dominanta náměstí - renesanční radnice, dodnes zachovalé městské opevnění, hřbitovní kostel Nanebevzetí Panny Marie, minoritský klášter s pozůstatky kostela sv. Máří Magdaleny a čtrnácti metrový morový sloup, který obklopuje dvanáct soch českých a moravských zemských patronů. Městu dominuje z dálky viditelná mostní věž, která je společně s věží Karlova mostu jedinečná svého druhu v Čechách.<sup>4</sup>

---

<sup>1</sup> Stav k 31.12. 2012.

Město Stříbro: oficiální stránky města a městského úřadu. [online]. [cit. 2013-10-21]. Dostupné z: [http://www.mustribro.cz/zakladni\\_info\\_mesto.php](http://www.mustribro.cz/zakladni_info_mesto.php)

<sup>2</sup> Sdružení historických sídel Čech, Moravy a Slezska. [online]. 2011 [cit. 2013-10-18]. Dostupné z: <http://www.shscms.cz/emapa/Plzensky-kraj/Stribro/>

<sup>3</sup> RAMAP PLZEŇ. *Stříbro*. Stříbro: Městské muzeum ve Stříbře, 4 s.

<sup>4</sup> RAUCH, Stanislav. RAMAP PLZEŇ. *Stříbro: Kruhový výhled z věže děkanského kostela Všech svatých*. Stříbro: Městské muzeum a Informační centrum, 4 s.

### 1. 3 Významné osobnosti města Stříbra

Stříbro je zajímavé nejen svou bohatou historií a svými architektonickými památkami. Za pozornost stojí také stříbrští rodáci, mezi které patří theolog a kazatel *Mistr Jakoubek ze Stříbra*, významný český pěvec *Jan Forst*, hudební skladatel a člen hradní kapely hraběte Josefa Thuna *Vincenc Houška*, historik a univerzitní profesor na německé části Univerzity Karlovy *Emil Werunsky* a významný rakouský politik *Ernst Streeruwitz*.<sup>5</sup>

---

<sup>5</sup> Mistr Jakoubek ze Stříbra \* asi 1375 Stříbro - † 1429 Praha; Jan Forst \* 1660 Stříbro - † 1709 Praha; Vincenc Houška \* 1766 Stříbro - † 1840 Vídeň; Emil Perunsky \* 1950 Stříbro - † 1930; Ernst Streeruwitz \* 1874 Stříbro - † 1952 Vídeň. Více informací o těchto osobnostech na <http://www.shscms.cz/emapa/Plzensky-kraj/Stribro/>. Sdružení historických sídel Čech, Moravy a Slezska. [online]. 2011 [cit. 2013-10-18]. Dostupné z: <http://www.shscms.cz/emapa/Plzensky-kraj/Stribro/>

## 2 MĚSTSKÉ KULTURNÍ STŘEDISKO<sup>6</sup>

Zpracování kapitoly o historii MKS ve Stříbře bylo to nejtěžší na celé práci. Vzhledem k tomu, že historický vývoj MKS nebyl cíleně zaznamenáván, ocitla jsem se před nelehkým úkolem poprvé zmapovat tuto oblast. Nejdůvěryhodnějšími a nejkvalitnějšími zdroji získávání informací o historii MKS se mi jevíly rozhovory s pamětníky a bývalými, ale i současnými zaměstnanci MKS. Oslovila jsem proto pět pamětníků: pana Ladislava Jiráňka, zaměstnance a fotografa MKS, pana Mgr. Jana Koenigsmarka, dlouholetého zaměstnance a bývalého ředitele MKS, dále pak pana Ilju Karásku, dlouholetého zaměstnance MKS, paní Jindřišku Netrvalovou, kronikářku města Stříbra a paní Dagmar Lamplovou, bývalou ředitelku a dlouholetou zaměstnankyni MKS. Bohužel, pamětníci se v některých faktech neshodují a odlišnosti jsou také v dobových materiálech města Stříbra, kterými jsou např. Zpravodaje města Stříbra. Proto se snažím vždy uvádět několikrát ověřené informace.

### 2. 1 Počátky MKS

MKS bylo městem Stříbro založeno v roce 1975, kdy se prvním ředitelem stal Vladislav Kořínek. Tentýž rok byl otevřen i kulturní dům<sup>7</sup>, jehož správou bylo pověřeno právě MKS. Provoz kulturního domu byl zahájen Silvestrovskou zábavou. V roce 1975 na MKS nastoupila Dagmar Lamplová, která zde pracovala jako referentka kulturně výchovné činnosti. Tento post vykonávala do roku 1990. Pan Ladislav Jiránek byl tehdy najat jako brigádník a působil v kulturním domě jako zvukař. Zároveň byl zakladatelem foto klubu, který byl při MKS taktéž zřízen roku 1975. Klub sdružoval nadšené amatérské fotografy a bez delších přestávek přežil až do dnešních dní. Pan Jiránek si dále vybavuje<sup>8</sup>, že tehdy se také započala tradice tanečních kurzů, které jsou ve Stříbře konané do dnes. Kulturní dům byl od doby svého postavení hojně využíván k veškerému kulturně společenskému dění ve Stříbře. Konala se zde také zasedání a schůze Městského národního výboru.<sup>9</sup>

---

<sup>6</sup> Dále jen MKS.

<sup>7</sup> Viz. příloha č. 1 – Fotografie Kulturního domu ve Stříbře

<sup>8</sup> Z osobního rozhovoru dne 13. 1. 2014.

<sup>9</sup> Městský národní výbor je označení institucí, které v Československu vykonávaly do roku 1990 správu měst. Od roku 1990 se městské národní výbory transformovaly na městské úřady. Wikipedie: Otevřená encyklopedie. [online]. [cit. 2014-02-15]. Dostupné z: [http://cs.wikipedia.org/wiki/M%C4%9Bstsk%C3%BD\\_n%C3%A1rodn%C3%AD\\_v%C3%BDbor](http://cs.wikipedia.org/wiki/M%C4%9Bstsk%C3%BD_n%C3%A1rodn%C3%AD_v%C3%BDbor)



## 2. 1. 1 MKS v letech 1976 – 1994

Bohužel se mi nepodařily dohledat přesné letopočty působení jednotlivých ředitelů MKS v letech 1976 – 1994 ani jejich pořadí ve funkci. Proto se v dalším textu odvolávám na výpovědi jednotlivých pamětníků a přibližná léta působení jednotlivých ředitelů dedukuji z jejich vyprávění.

Po panu Vladislavu Kořínkovi nastoupil do funkce ředitele MKS Stříbro pan Josef Petráň. Pan Ladislav Jiránek si vzpomíná, že tehdy jezdili do Stříbra známí herci a baviči se svými programy, jejichž názvy byly např. Brno vás baví a Praha vás baví. Velké stříbrské podniky té doby prý pro své zaměstnance pravidelně nakupovaly vstupenky na tyto pořady, a tak bývaly plně vyprodané. O některé akce byl prý tak velký zájem, že se musely hrát i dvě představení v jeden den.<sup>10</sup>

Po roce 1980 se ředitelkou MKS stala paní Božena Nyčová, za jejíhož působení byl při MKS zřízen dechový orchestr Stříbrňačka, který vznikl zejména z důvodů zajištění kvalitní hudební produkce při slavnostních aktech.<sup>11</sup>

V roce 1982 byla započata generální rekonstrukce budovy kina Slavia, která se neobešla bez problémů zapříčiněných nedostatkem finančních prostředků. Zmodernizované kino tak bylo předáno do užívání veřejnosti znovu až roku 1987.<sup>12</sup> První návrh na postavení kina byl podán již roku 1918, ale vzhledem k nedostatku materiálu a dělníků, kteří byli využíváni k válečným účelům, se realizace kina uskutečnila až v roce 1925. Téhož roku bylo kino otevřeno pod názvem „Invaliden – Kino“ a sloužilo ke kulturnímu vyžití invalidů z 1. světové války.<sup>13</sup> Názvu, který kino nese v současnosti, se dočkalo až po roce 1945.<sup>14</sup>

V roce 1990 vystřídala Boženu Nyčovou ve funkci ředitelky MKS paní Dagmar Lamplová. Ta si ze svého působení na MKS vybavuje, že tehdy pracovali ve čtyřech lidech, a obnášelo to např. propagaci všech kulturních i nekulturních akcí po celém městě a přilehlých obcích, pořádání koncertů populární hudby, vedení Kruhu přátel hudby, filmového klubu, tanečních a jazykových kurzů, kurzů jógy, šití, paličkování apod. Ve Stříbře prý také dlouhá léta fungoval systém „Mládež a kultura“, jež navštěvovaly všechny školy ze Stříbra a spádových obcí. Dalším bodem pracovní náplně zaměstnanců MKS bylo

---

<sup>10</sup> Z osobního rozhovoru dne 13. 1. 2014.

<sup>11</sup> 11. 11. 2013 – e-mailová korespondence s Jindřiškou Netrvalovou, kronikářkou města Stříbra

<sup>12</sup> Viz. příloha č. 2 – Fotografie kina Slavia, současná podoba

<sup>13</sup> Viz. příloha č. 3 – Dobová fotografie „Invaliden – Kino“

<sup>14</sup> CÍGLER, Jaroslav. *Rehabilitace vnějšího vzhledu budovy kina ve městě Stříbře*. Plzeň, 2000-2001. Středoškolská odborná činnost. Střední průmyslová škola stavební v Plzni, Chodské nám.2.

organizování festivalu Stříbrské hudební léto, ze kterého se od devadesátých let stalo Kladrubské léto.<sup>15</sup> Paní Lamplová si také vzpomněla, že každý týden připravovali rozhlasové relace, které byly městským rozhlasem vysílány každé úterý v devět hodin a trvaly čtyřicet pět minut. Obsahovaly veškeré aktuální události z města, včetně hudebního blahopřání oslavencům. Paní Dagmar Lamplová setrvala ve funkci ředitelky MKS do roku 1994.<sup>16</sup>

MKS Stříbro se v průběhu let transformovalo v oddělení Správy a majetku města Stříbra a poté, po revoluci v roce 1989 na jeden z odborů Městského úřadu ve Stříbře. MKS jako samostatná příspěvková organizace byla opět ustanovena až roku 1997.<sup>17</sup>

## 2. 1. 2 Historie MKS po roce 1995

Jak uvedla paní Lamplová, v čele MKS jí vystřídala paní Ing. Eva Šilhavá. V té době, konkrétně v roce 1997, byla k MKS přidružena městská knihovna. Kanceláře MKS byly od začátku zřízení organizace umístěny v nárožní budově v Benešově ulici, v sídle tehdejšího městského národního výboru, v bývalé osvětové besedě.<sup>18</sup> Po postavení kulturního domu se kanceláře MKS přesunuly do této budovy, kde ale byly příliš vzdálené od centra města a jejich provoz v souvislosti s provozem kulturního domu byl energeticky náročný. Proto byly s příchodem Mgr. Jana Koenigsmarka, nového ředitele MKS, v roce 2001 přemístěny do budovy kina Slavia, kde sídlí až do současné doby. Funkční období pana Mgr. Jana Koenigsmarka, v němž se soustředil především na pořádání a obnovení tradice Městských slavností,<sup>19</sup> trvalo až do roku 2007. Mezitím se také podařilo nalézt prostory pro obnovení letního kina, které ve Stříbře vzniklo v 60. letech a z důvodů devastace bylo v 90. letech zavřeno. Novým prostorem pro zbudování tzv. letní scény byla zřícenina kostela Máří Magdaleny, ze kterého zbylo jen obvodové zdivo a ruina tak vytvořila jakýsi amfiteátr, vhodný pro pořádání různých vystoupení. Bylo tu jak pódium,

---

<sup>15</sup> Kladrubské léto je festival vážné hudby. Od devadesátých let je tento festival pořádán obecním úřadem Kladruhy a Národním památkovým ústavem v klášterním kostele Nanebevzetí Panny Marie.

2. 2. 2014 – e-mailová korespondence s Dagmar Lamplovou, dlouholetou pracovnící a bývalou ředitelkou MKS ve Stříbře

<sup>16</sup> Z e-mailové korespondence dne 2. 2. 2014.

<sup>17</sup> BYSTRICKÝ, PhDr. Vladimír, Mgr. Kateřina RUBÁŠOVÁ CSC. a Mgr. Petr BURSÍK. *Stříbro do roku 2000: aneb dějiny jednoho města*. Stříbro: Nadace Jakoubka ze Stříbra, 2000.

<sup>18</sup> Internetový portál Wikipedie definuje osvětovou besedu takto: „*Osvětové besedy* byly kulturní organizace v socialistickém Československu, jejichž posláním bylo zajišťovat společenský a kulturní život, udržovat v místě spolkový život a vyvíjením osvětové politicko-výchovné činnosti, pečovat o vzdělání a politické uvědomění obyvatel.“ Wikipedie: Otevřená encyklopedie. [online]. [cit. 2014-02-08]. Dostupné z: [http://cs.wikipedia.org/wiki/Osv%C4%9Btov%C3%A1\\_beseda](http://cs.wikipedia.org/wiki/Osv%C4%9Btov%C3%A1_beseda)

<sup>19</sup> Viz. kapitola 2. 5. 1 Městské slavnosti

tak promítací plátno a pořádaly se zde mimo jiné i taneční soutěže na regionální úrovni.

V roce 2007 na místo pana Koenigsmarka nastoupil pan Petr Patočka, který ale ve funkci nesetřval dlouho a v prosinci roku 2010 byl radou města Stříbra odvolán z výkonu funkce. Dočasným vedením MKS byl proto pověřen Bc. Jan Macák, pracovník městského úřadu, který funkci předal paní Martině Sihelské na jaře roku 2011.

## **2. 2 Vedení MKS**

V čele MKS se od doby jeho existence vystřídal mnoho vedoucích pracovníků. V posledních letech se ale ředitelé střídají poněkud častěji, než by se čekalo. Toto tvrzení dokládá i fakt, že za poměrně krátkou dobu sepisování mé bakalářské práce jsem stihla ve funkci poznat dva ředitele. Konkrétně to byla odstupující ředitelka Martina Sihelská a současný ředitel Mgr. David Blažek. Jejich snaha o udržení plynulého chodu MKS ve Stříbře by se ale neobešla bez pomoci dvou spolupracovníků a to zástupce ředitele Mgr. Jana Koenigsmarka a programového pracovníka Ilji Karáska. Tito dva zaměstnanci jsou pravou rukou ředitele, a proto jsem se rozhodla v této kapitole věnovat také jim.

### **2. 2. 1 Martina Sihelská<sup>20</sup>**

Martina Sihelská se narodila v Chomutově, avšak základní školu již dokončila ve Stříbře, neboť sem byla předána do výchovy prarodičům. Poté vystudovala střední školu s maturitou, obor mechanik silnoproudých zařízení. Na střední škole vydávala vlastní rukou psaný a kreslený třídní časopis. Po maturitě se deset let věnovala oboru, který vystudovala, ale na dalších deset let zběhla k oboru, který jí vždycky zajímal a chtěla ho původně studovat, a tím byla žurnalistika. Stalo se tak úplnou náhodou, setkáním se šéfredaktorku Tachovské Jiskry, která projevila zájem o její fotografie, jež jsou jejím dlouholetým koníčkem. Po zaměstnání v Tachovské Jiskře se stala redaktorkou Tachovského deníku a poté byla od roku 2011 ředitelkou MKS Stříbro. Současně vykonávala novinářskou činnost pro Novinky. cz a regionální týdeník 5+2. Koncem roku 2013 na post ředitelky MKS rezignovala z osobních důvodů.<sup>21</sup>

---

<sup>20</sup> Viz. příloha č. 3 – Fotografie Martiny Sihelské v kanceláři ředitele MKS Stříbro

<sup>21</sup> 24. 2. 2014 – e-mailová korespondence s Martinou Sihelskou, bývalou ředitelkou MKS ve Stříbře

### **2. 2. 2 Mgr. David Blažek**

Mgr. David Blažek pochází z obce Láz, která se nachází 6 kilometrů od Stříbra. Vystudoval politologii na Karlově univerzitě v Praze. Tři roky pracoval ve zpravodajství České televize a poté dva roky podnikal prostřednictvím internetového obchodu. Mezi jeho záliby patří hlavně fotografování, cestování a literatura. Do funkce ředitele MKS nastoupil v prosinci roku 2013 na základě výběrového řízení.<sup>22</sup>

### **2. 2. 3 Mgr. Jan Koenigsmark**

Někdejší ředitel a současný zástupce ředitele MKS ve Stříbře se narodil v roce 1952. Vystudoval Pedagogickou fakultu v Plzni, ale učitelství se nikdy nevěnoval. Pracoval jako velitel u Městské policie ve Stříbře a poté vykonával od roku 1996 do roku 2001 funkci vedoucí správního odboru na Městském úřadě Stříbro. Protože se již delší dobu pohyboval v oblasti kultury a byl zakládajícím členem občanského sdružení Stříbro 2000, které pořádalo Městské slavnosti,<sup>23</sup> požádal ho starosta města, aby se stal ředitelem MKS. Jeho funkční období trvalo od roku 2001 až do roku 2007. Na MKS se opět vrátil roku 2011, a to jako zástupce ředitele MKS.<sup>24</sup>

### **2. 2. 4 Ilja Karásek**

Programový pracovník MKS Ilja Karásek se narodil roku 1957. Vystudoval dvouletou důstojnickou školu s technickým zaměřením ve slovenské Nitře. Po škole byl zaměstnán v Plzni jako vojenský technik, ale po úrazu v roce 1985 přešel do oblasti kultury a v letech 1989 - 2001 byl náčelníkem stříbrského Posádkového domu armády, kde se věnoval kulturní činnosti a pořádání společensko kulturních akcí. V roce 2001 se v rámci personálních změn v armádě rozhodl přijmout nabídku Mgr. Jana Koenigsmarka, který byl v té době ředitelem MKS, a stal se tak programovým pracovníkem MKS ve Stříbře. Tuto funkci vykonával až do roku 2007. S příchodem nového vedení MKS práci přerušil a začal pracovat u České pošty. Na pozici programového pracovníka se opět vrátil v roce 2011 na žádost ředitelky Martiny Sihelské. Pan Ilja Karásek v této funkci setrvává dodnes.<sup>25</sup>

---

<sup>22</sup> 24. 2. 2014 – e-mailová korespondence s Mgr. Davidem Blažkem, ředitelem MKS ve Stříbře

<sup>23</sup> Viz. kapitola 6.1 Městské slavnosti

<sup>24</sup> 21. 2. 2014 – osobní rozhovor s Mgr. Janem Koenigsmarkem, zástupcem ředitele MKS ve Stříbře

<sup>25</sup> 21. 2. 2014 – osobní rozhovor s Iljou Karáskem, programovým pracovníkem MKS ve Stříbře

## 2.3 Činnost MKS

Jak se píše ve zřizovací listině, MKS „bylo zřízeno k poskytování komplexních služeb, spojených s organizováním kulturně společenského života ve městě, s dalším vzděláváním dětí, mládeže a dospělých a k poskytování služeb zájmovým a společenským aktivitám občanů.“<sup>26</sup>

Předmět činnosti je ve zřizovací listině vymezen obecně, a proto jednotlivé body doplňují mé komentáře, které vysvětlují tyto body v praxi.:

a) *organizování vlastních a zprostředkovaných kulturně společenských akcí pro veřejnost*  
MKS je organizátorem nejen vlastních akcí, ale také kulturně společenských programů, na kterých se podílí s různými institucemi, spolky a agenturami.<sup>27</sup>

b) *zabezpečování abonentních cyklů*

MKS zprostředkovává předplatné na představení Divadla J. K. Tyla v Plzni, v rámci kterého zajišťuje předplatitelům i dopravu.

c) *pořádání vzdělávacích akcí*

V rámci tohoto bodu zřizovací listiny pořádá MKS různé besedy, přednášky, promítání dokumentárních filmů apod.

d) *provozování kina*

K činností MKS patří také provozování kina Slavia, které zahrnuje nákup filmů, tvorbu měsíčních programů kina, promítání filmů, pořádání představení a propagace

e) *provozování knihovnické činnosti (i regionální)*

MKS ve Stříbře je provozovatelem městské knihovny, která je z hlediska hospodaření samostatnou jednotkou. Jde o veřejnou knihovnu s regionální funkcí. Nabízí téměř 60 000 svazků knih, 30 titulů docházejících časopisů, denní tisk, regionální tisk, veřejný internet a přístup k informačním databázím.<sup>28</sup>

f) *správa svěřeného majetku*

Jde o správu kina Slavia, kulturního domu a městské knihovny.

g) *pronájem majetku svěřeného zřizovatelem do správy za účelem zlepšení jeho využívání*

Pronajímán je především kulturní dům a velmi zřídka i kino Slavia.

h) *vydávání informačních periodik a tiskovin*

---

<sup>26</sup> NENUTIL, Mgr. Miroslav. *Zřizovací listina: pro Městské kulturní středisko ve Stříbře, příspěvkovou organizaci*. Stříbro, 1997.

<sup>27</sup> Viz. kapitola 5 MKS a jeho spolupráce s ostatními institucemi, spolky a agenturami

<sup>28</sup> Městská knihovna Stříbro. [online]. [cit. 2014-02-20]. Dostupné z: <http://www.knihovna-strebro.cz/>

Nedílnou součástí městského společensko kulturního života je Stříbrský zpravodaj, který MKS vydává každý měsíc. Tento měsíčník je plný informací z městského úřadu, ze života ve městě, z kultury a ze sportu. Šéfredaktorem měsíčníku je ředitel MKS.

*i) poskytování služeb reklamní a propagační povahy*

MKS zajišťuje také návrhy a tisk propagačních materiálů. Jedná se především o vyhotovení plakátů a tištěných programů na akce pořádané ve městě nejen samotným MKS, ale také ostatními subjekty.

*j) zajišťování prodeje vstupenek na různé akce*

MKS zajišťuje nejen prodej vstupenek na vlastní akce, ale také je jednou z poboček sítě Ticket Portal a Ticket Art, které zajišťují předprodej a tisk vstupenek na české, ale i zahraniční kulturní a sportovní akce.

*k) další práce pro občany města za účelem jejich kulturního a společenského vyžití*

## **2. 4 MKS a jeho spolupráce s ostatními institucemi, spolky a agenturami**

MKS ve Stříbře spolupracuje se všemi ostatními institucemi ve městě, kterými jsou:

- Městský úřad
- Městská knihovna
- Městské muzeum
- Dům dětí a mládeže
- Základní umělecké škola
- Mateřská škola
- Základní školy Gagarinova, Mánesova a Revoluční
- Střední odborná škola
- Gymnázium

Spolupráce MKS s Městským úřadem a městem Stříbro, který je současně jeho zřizovatel, spočívá ve spolupráci při organizaci například Městských slavností, Městského plesu a při zajišťování veškeré kultury ve městě. Městskou knihovnu má MKS ve své správě, a proto úzce spolupracují zejména při tvorbě plakátů a propagačních materiálů ke kulturním akcím pořádaným v knihovně. S Městským muzeem spolupracuje MKS rovněž

při tvorbě plakátů, a to zejména na výstavy fotografií a obrazů. Dům dětí a mládeže zajišťuje za pomoci MKS různé zájezdy pro děti a také jejich sportovní a kulturní vyžití. Společně se základní uměleckou školou pořádá MKS různé koncerty a vystoupení žáků, rovněž pak vystoupení žáků ze základních škol a dětí z mateřské školy, pro které také zajišťuje kulturní program v rámci programu kina Slavia. Spolupráce MKS s gymnáziem a střední odbornou školou spočívá především v pořádání studentských a maturitních plesů.<sup>29</sup>

## **2. 4. 1 Spolky spolupracující s MKS**

Spolupráce MKS ve Stříbře s místními spolky tkví především v podpoře jejich činnosti. MKS jim umožňuje využívat prostory pro jejich prezentaci na veřejnosti, zhotovuje propagační materiály včetně plakátů a v neposlední řadě je propaguje pomocí svých webových stránek. Třemi nejčastěji spolupracujícími spolky jsou ochotnický soubor *Divoch*, *Automotoklub Stříbro* a *Hornický spolek Stříbro*.

### **2. 4. 1. 1 Divoch**

Divoch je ochotnický soubor, který ve Stříbře vznikl už v roce 1992. Původní obsazení souboru mělo ryze pánský charakter, protože tehdy šlo o vojenský soubor působící při Posádkovém domě armády ve Stříbře. Během dalších dvou let přibýly k souboru ženy a v roce 1994 vznikl oficiální název souboru.<sup>30</sup> Od roku 1998 se soubor začal kromě činohry věnovat také muzikálu. Repertoár souboru se tak rozrostl například o muzikál na motivy známého televizního muzikálu *Noc na Karlštejně* nebo o muzikál na motivy pohádky *O Popelce*. Soubor se věnuje také úpravám divadelních her Františka Ringo Čecha a nebo hrám Ladislava Smoljaka a Zdeňka Svěráka, které jsou uváděny pod fiktivním autorským jménem Jára Cimrmana.<sup>31</sup> Rovněž v roce 1998 vzniká soubor *Divoch Junior*, který dává prostor dětským ochotníkům a věnuje se především hraní pohádek. Od roku 2002 se domovskou scénou ochotníků stalo kino Slavia, které ochotníkům poskytuje útočiště i v současné době.

Ochotnický soubor *Divoch* také pořádá již tradiční Pyžamový ples, který se poprvé uskutečnil 31. března 1995, tehdy ještě na půdě Posádkového domu armády. Ples je

---

<sup>29</sup> 13.1. 2014 – osobní rozhovor s Janem Koenigsmarkem, zástupcem ředitele MKS Stříbro

<sup>30</sup> *Divoch* – zkratka názvu *DIV*adelní *OCH*otníci. *Divoch*: Divadelní společnost Stříbro. SIHELSKÁ, Martina a Laco KAJABA. [online]. [cit. 2014-01-17]. Dostupné z: <http://divoch.strebro.cz/soubor>

<sup>31</sup> *Divoch* se zúčastnil v červnu roku 2004 v Plzni 2. ročníku festivalu amatérských divadelních souborů *Dny s Járou Cimrmanem* a získal zde ocenění za hru *Dobytí severního pólu*. Cimrmanův Zpravodaj.: Telegrafické zprávy. [online]. [cit. 2014-01-17]. Dostupné z: <http://www.cimrman.at/list.php?l=16&pg=21>

pořádán i v současnosti, a to v Kulturním domě ve Stříbře. Dále se Divoch podílí na kulturním životě města Stříbra spolupřádáním Svatomartinského průvodu, oživeného Betlému, Mikuláše s čerty a od roku 2007 i obnoveného masopustu. Pravidelně se Divoch zúčastňuje Městských slavností a Dní otevřených památek.<sup>32</sup>

#### **2. 4. 1. 2 Automotoklub Stříbro**

Místní spolek nadšenců pro auto moto sport byl založen již roku 1946. Pro své potřeby využívá dodnes kotlinu za městem a v roce 1948 zde uspořádal první motokrosové klání na území tehdejšího Československa. Terén sv. Petra, jak se místo označuje, od té doby hostil mnoho významných závodů a stal se také domácí tratí pro mnoho skvělých jezdců, kteří se prosadili na republikové nebo i mezinárodní úrovni.<sup>33</sup>

Automotoklub pořádá za účasti MKS různé besedy se známými motokrosovými jezdci, výstavy týkající se historie automobilového sportu a také promítání historických fotografií v kině Slavia.<sup>34</sup>

#### **2. 4. 1. 3 Hornický spolek**

Hornický spolek vznikl začátkem dubna 2002 a navázal tak na mnohaletou historii bývalého Královského horního města Stříbra. Vznik spolku iniciovala myšlenka, ale i potřeba, zachování hmotných i duchovních dokladů hornické činnosti ve Stříbře a jeho blízkém okolí. Hornický spolek si proto dal za cíl zdokumentování a ochranu co možná největšího počtu hornických reálií a tradic z bývalého rudního revíru společně se zachováním a obnovením technických a geologicky významných lokalit na Stříbrsku. K jedné z hlavních aktivit spolku patří také reprezentace města Stříbra na různých kulturních a společenských akcích týkajících se hornictví po celé republice. Hlavním posláním hornického spolku se stalo vybudování Hornického skanzenu s venkovní expozicí důlní techniky. Slavnostní otevření se konalo v roce 2005.<sup>35</sup>

MKS spolupracuje s Hornickým spolkem při pořádání různých expozic a také pravidelně uveřejňuje na svých webových stránkách propagační materiály spolku.

---

<sup>32</sup> Divoch: Divadelní společnost Stříbro. SIHELSKÁ, Martina a Laco KAJABA. [online]. [cit. 2014-01-17]. Dostupné z: <http://divoch.strebro.cz/soubor>

<sup>33</sup> Automotoklub Stříbro. ŠIMEK, Miroslav. [online]. 2008 [cit. 2014-01-17]. Dostupné z: <http://www.amkstrebro.cz/clanky/autogramiada13.html>

<sup>34</sup> 13.1. 2014 – osobní rozhovor s Iljou Karáskem, programovým pracovníkem MKS ve Stříbře

<sup>35</sup> Hornický spolek Stříbro. [online]. [cit. 2014-01-17]. Dostupné z: <http://www.hornickyspolekstrebro.cz/strana/hornicky-spolek/>



## 2. 4. 2 Pořadatelské agentury spolupracující s MKS

MKS Stříbro se snaží při pořádání akcí většího charakteru, kterými jsou především vystoupení a koncerty známých osobností, využívat služeb pořadatelských agentur. To proto, že v případě akcí takového charakteru jde o nemalé finanční částky vynaložené na zorganizování akce. MKS si nemůže dovolit jít do tak velkého rizika plynoucího z případného neúspěchu samo, a proto spolupracuje se třemi agenturami. Jsou jimi pražský Pragokonzert Bohemia, příbramská VM ART production a pražská agentura Ivana Rösslera.

### 2. 4. 2. 1 Pragokonzert Bohemia

Pragokonzert Bohemia je právem nejvýznamnější a nejvyhledávanější českou uměleckou agenturou. To nejen díky svému zaměření na rozmanité hudební žánry, divadlo, ediční činnost CD, videa a knih, ale také vzhledem k pořádání akcí celostátního významu. Do výčtu pořadatelských akcí agentury patří mimo jiné turné irského tanečního souboru Lord Of The Dance, vystoupení amerického mága Davida Copperfielda a každoroční organizace rockového festivalu Masters Of Rock<sup>36</sup>, na kterém vystupují největší tuzemské i zahraniční hudební legendy. Dále se pak agentura podílí na koncertech hvězd jako jsou rockové kapely Helloween a Europe, jazzová ikona Ray Charles, famózní houslistka Vanessa Mae nebo třeba německá skupina Scooter.<sup>37</sup>

MKS Stříbro spolupracuje s agenturou při pořádání programů pro děti, a to konkrétně při vystoupení Magdaleny Reifové a Michala Nesvadby.<sup>38</sup>

### 2. 4. 2. 2 VM ART production

Produkční a umělecká agentura VM ART production se zaměřuje na kompletní realizaci kulturních, společenských a prezentačních akcí. Do portfolia agentury patří organizace hudební produkce, koncertů, plesů, divadelních vystoupení, firemních akcí, oslav a poskytování služeb v oblasti public relations.<sup>39</sup> VM ART production také nabízí kompletní technické zajištění akcí, spočívající například ve zvukové a světelné technice.

---

<sup>36</sup> Největší festival rockové hudby v ČR pořádaný každoročně ve Vizovicích u Zlína. Návštěvnost tohoto festivalu každoročně šplhá až k počtu 40.000 diváků. Graddo: Pragokonzert Bohemia. [online]. [cit. 2014-01-17]. Dostupné z: <http://www.graddo.com/index.php?id=134>

<sup>37</sup> Graddo: Pragokonzert Bohemia. [online]. [cit. 2014-01-17]. Dostupné z: <http://www.graddo.com/index.php?id=134>

<sup>38</sup> 13.1. 2014 – osobní rozhovor s Janem Koenigsmarkem, zástupcem ředitele MKS ve Stříbře

<sup>39</sup> Public relations často uváděné pod zkratkou PR [čteno *pi ár*] je označení pocházející z angličtiny a volně jej lze přeložit jako „vztahy s veřejností“. Wikipedie: Otevřená encyklopedie. [online]. [cit. 2014-01-08]. Dostupné z: [http://cs.wikipedia.org/wiki/Public\\_relations](http://cs.wikipedia.org/wiki/Public_relations)

Agentura spolupracuje s předními českými osobnostmi, kterými jsou například Hana Zagorová, Marta Kubišová, Věra Špinarová, Petr Spálený, Lucie Bílá nebo třeba populární vokální kvarteto 4TET.<sup>40</sup>

Zmíněnou Věru Špinarovou přivezla agentura VM Art production do Stříbra v prosinci 2013. Dalšími umělci, při jejichž koncertě spolupracovalo MKS Stříbro s touto agenturou byla Lucie Bílá, která zde vystoupila v květnu 2012 a folkové duo bratří Nedvěďů, jejichž koncert se uskutečnil v říjnu 2011.<sup>41</sup>

#### **2. 4. 2. 3 Ivan Rössler<sup>42</sup>, umělecké agentura**

Agentura Ivana Rösslera zajišťuje koncerty rozličných hudebních žánrů, nabízí vystoupení na plesy, společenské a firemní večírky, vernisáže a festivaly. Přípravuje i speciální akce jako jsou městské slavnosti nebo třeba různé vánoční akce. Agentura také nabízí spolupráci v oblasti dramaturgie, režie, tvorbě scénářů pro různé druhy akcí, soutěží a dalších aktivit. Rovněž zprostředkovává public relations. Navíc zastupuje různé umělce a nabízí jim pomoc při tvorbě repertoáru, přípravě a realizaci videoklipů, distribuci CD a při jejich dalších uměleckých aktivitách. Agentura Ivana Rösslera spolupracuje se známými umělci, kterými jsou například Petr Rezek, Saskia Burešová, Marcela Holanová nebo řecké pěvecké duo Martha a Tena Elefteriadu.<sup>43</sup>

Umělecká agentura Ivana Rösslera za spolupráce s MKS Stříbro uspořádala v říjnu 2013 ve Stříbře koncert Marcely Holanové.<sup>44</sup>

## **2. 5 Vybrané kulturní akce pořádané MKS**

MKS je pro kulturní život města Stříbra institucí stěžejního významu. I když MKS není jediným pořadatelem akcí ve městě, vždy se na dané kulturní akci podílí aspoň minimální měrou, protože vlastní většinu kulturních prostor ve městě.

---

<sup>40</sup> VM Art production. [online]. netlogix.cz, 2010 [cit. 2014-01-17]. Dostupné z: <http://vm-art.cz/index.php?menu=nabizime>

<sup>41</sup> 13.1. 2014 – osobní rozhovor s Janem Koenigsmarkem, zástupcem ředitele MKS ve Stříbře

<sup>42</sup> Ivan Rössler vystudoval Filosofickou fakultu Univerzity Karlovy obor filosofie a dějepis. Po škole se živil psaním novinových článků, písňových textů a rozhlasových a televizních scénářů. V roce 1977 nastoupil do Československého rozhlasu, kde pracoval jako redaktor Studia mladých a Mikrofóra, později byl vedoucím redaktorem redakce zábavy, pak šéfredaktorem stanice Praha a současně krátce řídil i krajské studio Českého rozhlasu v Plzni. Po odchodu z Českého rozhlasu v roce 1993 přešel jako šéfredaktor redakce zábavy do televize Nova, kde pracoval až do roku 2006. Wikipedie: Otevřená encyklopedie. [online]. [cit. 2014-01-08]. Dostupné z: [http://cs.wikipedia.org/wiki/Ivan\\_R%C3%B6ssler](http://cs.wikipedia.org/wiki/Ivan_R%C3%B6ssler)

<sup>43</sup> Ivan Rössler: Umělecká agentura. [online]. [cit. 2014-01-17]. Dostupné z: <http://www.agenturarossler.com/o-agenture>

<sup>44</sup> 13.1. 2014 – osobní rozhovor s Janem Koenigsmarkem, zástupcem ředitele MKS ve Stříbře

Některé akce MKS se neodmyslitelně vryly do přízně nejen stříbrských občanů, kteří už si kulturní život bez každoročního konání dané akce neumí představit. Takovou akcí je například akce s názvem Novoroční punč, která se již tradičně koná 1. ledna. Lidé zde mají možnost strávit společné novoroční odpoledne, popřát si do nového roku a poslechnout si kapelu hrající starověkou hudbu. Jak již název napovídá, na akci se prodává punč, podávaný tradičně v keramických kalíšcích, vyráběných v chráněných dílnách.<sup>45</sup> Pro děti je zde připraven teplý čaj a vždy kolem páté hodiny, kdy se setmí, vypukne zhruba desetiminutový ohňostroj, který je záměrně provozován v brzkých večerních hodinách, aby si i děti mohly užít tuto skvělou podívanou. Na začátku roku, kdy celorepublikově panuje plesová sezona, se ve Stříbře koná nespočet plesů. Jsou to jak plesy maturitní a studentské, tak plesy různých spolků a například i Městský ples. Plesovou sezonu zakončuje již tradičně dubnový Majálples.

Dále pořádá MKS úspěšné sběratelské burzy, kde si mohou sběratelé mezi sebou vyměňovat různé předměty ze svých sbírek. Mezi velice úspěšné tradiční akce patří také květnový Medový jarmark, který se koná na parkovišti kina Slavia, a který nabízí nejkvalitnější medové výrobky od místních včelařů. Pořadatelé z MKS navíc rozšířili program jarmarku o promítání pohádek s tematikou včel a zatraktivnili tak akci i pro rodiny s malými dětmi.

Na parkovišti u kina Slavia se také pravidelně konají Farmářské trhy, které lákají na výpěstky a produkty zdejších pěstitelů a chovatelů.

S nástupem letních měsíců a s nimi přicházejících prázdnin se vždy druhý týden v červnu konají Městské slavnosti, prostřednictvím kterých se město pomyslně loučí se svými obyvateli, kteří město na léto opouštějí a tráví jej třeba v zahraničí, u babiček či na táborech. Září je zase měsícem Dnů evropských památek. Prohlídky památek, které jsou v tyto dny zcela zdarma, doprovází bohatý kulturně-historický program. Na této akci MKS spolupracuje s Muzeem ve Stříbře. Rok již tradičně několik let uzavírá prosincový festival Hudba jednoho města, který je přehlídkou místních kapel a kapel z blízkého okolí hrajících různé hudební žánry. Na tomto multi žánrovém festivalu si tak přijde „na své“ široká škála hudebních příznivců. Festival se každoročně koná v kulturním domě a jeho podtitulek zní „druhý vánoční dárek“. To proto, že festival je pořádán vždy na druhý svátek vánoční. Mimo jmenované kulturní akce MKS ve Stříbře pravidelně pořádá taneční kurzy, výstavy

---

<sup>45</sup> Chráněná dílna je obecný název pro dílnu určenou pro práci lidí se zdravotním postižením. Chráněné dílny se nejčastěji výrobou různých předmětů, které pak prodávají a vydělávají si tak na svoji činnost. Chráněné dílny často zajišťují různá občanská sdružení a jiné neziskové organizace. Chiveta: chráněná dílna. [online]. 2012 [cit. 2014-01-27]. Dostupné z: <http://www.chiveta.cz/chrana-dilna/>

amatérského kroužku fotografů, vystoupení dětí ze škol a pěvecké soutěže, zájezdy na představení do Divadla J. K. Tyla v Plzni, různá vystoupení bavičů a herců českého show businessu. V průběhu roku také samozřejmě provozuje kino Slavia, v kterém se nejen promítají filmy, ale také hrají divadelní představení.<sup>46</sup>

Jednou z nejvýznamnějších akcí celého roku jsou pro město Stříbro již zmíněné Městské slavnosti. Současně jsou také nejnáročnější a nejrozsáhlejší akcí, kterou MKS každoročně pořádá. Proto jsem se rozhodla v následující kapitole přiblížit průběh a program právě těchto městských oslav.

## **2. 5. 1 Městské slavnosti**

Tradici pořádání Městských slavností založilo roku 2000 občanské sdružení Stříbro 2000 o. s., které samostatně pořádalo slavnosti ještě následující rok. Od roku 2002 se hlavním pořadatelem slavností stalo MKS Stříbro, avšak občanské sdružení Stříbro 2000 o. s. zde až do roku 2005 figurovalo jako spolupřátel. Vzniku novodobých slavností předcházely oslavy sedmisetletého výročí založení města Stříbra roku 1983, tehdy se oslavy konaly v areálu stříbrských kasáren. Od roku 2002, kdy pořadatelství slavností převzalo MKS v čele s Janem Koenigsmarkem, směřovala dramaturgie slavností vždy k jednomu tématu. Tento trend vydržel až do roku 2007, kdy Jan Koenigsmark opustil post ředitele MKS.

Z počátku se MKS mohlo spoléhat na pomoc spřáteleného německého města Vohenstrauß, které z části financovalo pořádání slavností a také zajišťovalo kulturní vystoupení. Hlavním zdrojem financí pro pořádání Městských slavností je samozřejmě rozpočet města Stříbra. V posledních letech se pak našli mezi místními firmami sponzoři, např. Kermi s. r. o. a Alcoa Fujikura Czech s. r. o. Zvláště pak poslední ročníky, včetně toho letošního chystaného, sponzoruje Rodinný pivovar Chodovar v Chodové Plané.<sup>47</sup>

Dramaturgie slavností je založená jak na kulturním programu, tak na sportovním vyžití návštěvníků. Sportovnímu vyžití patří vždy poslední den slavností, tedy neděle. Předchozí dva dny patří hlavně hudební produkci, pro kterou jsou na náměstí připravena dvě pódia. Na větším pódiu se každoročně odehrává hlavní hudební program, v rámci kterého se ve Stříbře představily kapely jako Katapult, Kryštof, Děda Mládek Illegal Band a mnoho dalších. Sobotní hudební program bývá již tradičně zakončen půlnočním

---

<sup>46</sup> 11. 10. 2013 – osobní rozhovor s Martinou Sihelskou, bývalou ředitelkou MKS ve Stříbře

<sup>47</sup> 13. 1. 2014 – osobní rozhovor s Iljou Karáskem, programovým pracovníkem MKS ve Stříbře a s Janem Koenigsmarkem, zástupcem ředitele MKS ve Stříbře

ohňostrojem. Pořadatelé se snaží sestavit program slavností tak, aby dokázal uspokojit kulturní potřeby všech věkových skupin obyvatelstva.

## **2. 5. 2 Další významná akce MKS**

MKS, jak již jsem zmínila, spolupracuje také s pořadatelskými agenturami, které mu umožňují ve Stříbře pořádat koncerty známých osobností českého showbyznysu. Tato spolupráce je pro MKS velmi důležitá, a tak když se mi naskytla možnost se jedné z těchto akcí aktivně zúčastnit, ani chvíli jsem nezaváhala. Rozhodla jsem se průběh příprav této akce zpracovat do následujících kapitol.

### **2. 5. 2. 1 Stručná charakteristika akce**

Ve středeční podvečer s datem 4. prosince 2013 se v Kulturním domě města Stříbra představila přední česká zpěvačka Věra Špinarová. V doprovodu Bandu Adama Pavlíka, se kterým zpěvačka vystupuje pravidelně, zazněly hity jako Raketou na Mars, Jednoho dne se vrátíš nebo například nejnovější píseň Smutný rána. Koncert Věry Špinarové zajistila agentura VM ART production.<sup>48</sup>

### **2. 5. 2. 2 Realizace akce**

MKS se snaží akce takového typu pořádat za spolupráce pořadatelských agentur, se kterými uzavírá smlouvy na procentuální spoluúčast. Jde o procentuální podíl z příjmu plynoucího z prodeje vstupenek. Vzhledem k tomu, že v některých případech se jedná o akce, při kterých jde o velké finanční částky v řádech sta tisíců korun, pro MKS je to nezbytným krokem. Takto velký záporný finanční výsledek by znamenal pro MKS velké existenční potíže, které by měly za následek výrazné snížení kulturních akcí ve městě. MKS již několik let spolupracuje se spřátelenou agenturu VM Art, která je pokaždé ochotná jít s nimi do rizika v podobě několika set tisícové ztráty. Procenta se většinou pohybují v rozmezí 30 procent ku 70 procentům, až 10 procent ku 90 procentům, přičemž agentura má logicky vyšší podíl.

Spolupořádající agenturou byla tedy při tomto koncertu VM Art, jejíž vedení se s vedením MKS dohodlo na podílu 15 procent ku 85 procentům. Tato procenta určená ve smlouvě vyplývají z povinností smluvních stran a měla by odpovídat výši odměny za provedené úkony při organizaci akce. Pokud tedy MKS vylepilo plakáty, pronajalo a připravilo sál a prodávalo vstupenky na akci, přísluší mu odměna ve výši 15 procent z příjmů z prodeje vstupenek.

---

<sup>48</sup> Viz. kapitola 2. 4. 2. 2 VM ART production

Po dohodě se zástupci agentury je sepsána smlouva, a po domluvě agentury s managerem vystupujících umělců stanoveno datum konání akce. Poté je čas na zajištění tisku lístků, které jsou na akce tohoto typu většinou prodávány s dvou měsíčním až tři měsíčním předstihem. O ceně vstupenek obvykle rozhoduje MKS na základě faktorů, kterými jsou například předpokládaná míra naplnění kapacity sálu a nebo vzdálenost od pódia, tedy rozlišení míst v sále. V Kulturním domě je většinou počítáno s prodejem 300 až maximálně 400 lístků, a při maximální možné vzdálenosti 20 metrů od pódia nemá význam nějak lístky rozlišovat. Cena lístků se většinou rozlišuje v kině, kde je obvykle prvních osm řad za vyšší cenu a zbylých osm řad za cenu nižší. V případě tohoto koncertu si požadovanou cenu lístku určila agentura. V den pořádání akce zástupci MKS telefonicky kontaktují ředitele agentury, který jim sdělí, v kolik hodin přijede na místo osvětlovací technika, zvukaři a v kolik hodin dorazí umělci. Podle těchto informací se pak musí zajistit, aby vždy ve zmiňované hodině byl někdo z pracovníků MKS na místě konání akce, tedy v kulturním domě, a dohlédl tak na plynulý chod příprav. V Kulturním domě je nutno připravit hlediště, vystěhovat ze sálu stoly a označit řady. Občerstvení při akcích v Kulturním domě zajišťuje restaurace a pivnice Algo, která těsně sousedí s Kulturním domem. Město Stříbro má s restaurací smluvně sjednáno, že pokud se v Kulturním domě koná jakákoliv akce, je restaurace povinna poskytovat zde občerstvení. Šatnu a šatnářky si zabezpečuje a vyplácí samo MKS. To buď na základě smluvní dohody o provedení práce nebo na základě dohody s brigádníkem, který chce MKS pomoci a požaduje jen bezplatné shlédnutí akce, na které vypomáhá.

Propagace probíhá pomocí plakátů, jejichž výrobu zajišťuje agentura a MKS zajistí pouze jejich výlep a zveřejnění na internetu. Pozvánka na koncert se dává k otištění do tisku a do Stříbrského zpravodaje. Podle významnosti akce se zpracovávají bannery, které se potom umisťují na budovu kina Slávia. Samozřejmostí je propagace prostřednictvím internetu. Informace o konání koncertu lze získat na webových stránkách Města Stříbra a na webových stránkách MKS Stříbro.

### **2. 5. 2. 3 Vyúčtování akce**

Výdaje vynaložené na koncert tohoto charakteru se většinou pohybují okolo 100.000 Kč. Za předpokladu, že finanční prostředky získané z prodeje vstupenek činí srovnatelnou částku, by při 15 procentech z této částky za prodané vstupenky získalo MKS 15.000 Kč. Tato částka pokryje provozní režii Kulturního domu a většinou ještě zhruba 2.000 Kč zůstává.

Pokud jde o koncert Věry Špinarové, závěrečný výsledek činil 16. 053 Kč, což dokládá příložený přehled, který je kopií originálu vyúčtování MKS. Z mého pohledu je tato tabulka poněkud nesrozumitelná, a proto se pokusím jí doplnit slovním komentářem.

V horní části tabulky je zobrazen průběh prodeje vstupenek. Vstupenky byly prodávány jak za hotové, tak pomocí platební karty a také na fakturu. Cena vstupenky byla stanovena na 350 korun. Jedna vstupenka byla prodána za poloviční cenu, tedy za 175 korun a to na základě průkazu ZTP (zdravotně těžce postižený). Celkový počet prodaných vstupenek činil 320 kusů v celkové hodnotě 111. 825 korun. Tato částka je zapsána v sedmnáctém řádku tabulky jako „příjem celkem“. Když z této částky za prodej vstupenek odečteme 85 procent, což je podíl, který je smluvně dohodnut s agenturou, zjistíme, že honorář, který MKS vyplatí agentuře je 94. 626 korun. Tato částka je zapsána ve třídvacátém řádku tabulky jako „honorář za akci“. Zbýlých 15 procent z původní částky 111. 825 korun činí 17. 199 korun. Od tohoto výsledku si MKS odečte další náklady, kterými jsou květiny pro zpěvačku za 150 korun a občerstvení pro účinkující za 996 korun a zbylá částka, tedy 16. 053 korun, je závěrečný výsledek MKS.

AKCE:

**VĚRA ŠPINAROVÁ**

DATUM: 4.12.2013

AGENTURA VM ART 85% - MKS 15%

PŘÍJMY:				VSTUPENKY				
				CENA	KS	CELKEM	GYDANO	ZŮSTATEK
PRODEJ HOTOVĚ:	číslo dokladu:	0		350	170	59500	191	21
				175	1	175	1	0
						0	10	10
						0	0	0
PRODEJ NA FAKTURU:	číslo dokladu:			350	136	47600	149	13
PLATBA KARTOU				350	13	4550	13	0
						0		0
				CELKEM:	320	111825	364	44
ODMĚNA AGENTUŘE VM								
OBČERSTVENÍ:								
KVĚTINA								
DALŠÍ:								
<b>PŘÍJEM CELKEM:</b>						111825		
VYDÁNO VSTUPENEK:				340				
PRODÁNO VSTUPENEK:				320				
ULOŽENO NEPRODANÝCH:				20				
VÝDAJE:								
HONORÁŘ ZA AKCI:					94626			
					0			
DILIA / OSA:					0			
DOPRAVA:					0			
OZVUČENÍ / SVĚTLA:					0			
KVĚTINY:					150			
OBČERSTVENÍ:					996			
DALŠÍ NÁKLADY:					0			
<b>VÝDAJE CELKEM:</b>					95772			
<b>ZÁVĚREČNÝ VÝSLEDEK:</b>						16 053,00 Kč		



## 2. 6 Financování činnosti MKS

MKS ve Stříbře má statut příspěvkové organizace.<sup>49</sup> To znamená, že každoročně hospodáří se schváleným příspěvkem z rozpočtu města Stříbra. Tento příspěvek MKS rozdělí do tří základních skupin:

1. mzdy zaměstnanců - tzv. nepohyblivá částka, kterou nelze převádět do jiných skupin ani ji navyšovat. Tvoří přibližně třetinu příspěvku.
2. provozní náklady organizace - pravidelné platby. Tato částka zahrnuje především pravidelné zálohy na všechny energie, plyn, elektřinu, vodu, stočné, telefony, internet, popelnice atd. Tvoří opět zhruba třetinu příspěvku.
3. zbylá třetina příspěvku je určena na kulturu samotnou. Jde především o nakupování a promítání filmů v kině Slavia a o tzv. závazné ukazatele, akce, které jsou MKS dány městem, a které musí MKS uspořádat v návaznosti na příspěvek. Jsou to například Novoroční punč, Masopust, Městský bál, Městské slavnosti, tzv. Stříbrné trhy apod. )

Dalším příjmem jsou pro MKS peníze, které vydělá pronájmem kulturního domu na různé prodejní akce a plesy nebo pronájmem kina Slavia. Nejde však o výtěžek, který by přímo navýšil rozpočet. Většinou jsou tyto finanční prostředky využity na úklid prostoru po akci a drobné opravy.<sup>50</sup>

Sponzorství je samozřejmě dalším možným zdrojem příjmů, ale výše částky musí být schválena městem. Ze zákona je totiž daná maximální výše finančního daru, který může příspěvková organizace přijmout bez souhlasu zřizovatele.<sup>51</sup> Sponzory se MKS daří získávat především na pořádání Městských slavností.

Dotace lze získat z určitých programů. Především je nutné znát, na jaké účely by dotace měla být použita. Za tímto účelem jsou hospodářsko-investičním odborem městského úřadu ve Stříbře rozeznávány dvě hlavní kategorie dotací. Jde o dotace, které jsou použity na samotný objekt MKS, tedy kino Slavia, a jeho rekonstrukci, modernizaci atd. nebo o dotace na činnosti MKS, tedy na kulturní akce. Dotace na kino Slavia nikdy poskytnuty nebyly, a to především kvůli pozdnímu nashromáždění potřebných dokumentů

---

<sup>49</sup> „*Příspěvková organizace, státní organizace napojená finančními vztahy (příspěvkem nebo odvodem) buď na státní rozpočet (příspěvková organizace řízená ústředním orgánem), nebo na příslušný místní rozpočet (příspěvková organizace řízená orgánem místní správy).*“

BENEŠ, CSc., Doc. Ing. Václav, Ing. Pert DVOŘÁK, Ing. Miroslav KOŠTEL, Ing. Ondřej KVAČEK, Ing. Zbyněk REVENDA, CSc., Ing. Michaela SKOLKOVÁ, CSc. a JUDr. František VENCOVSKÝ. *Bankovní a finanční slovník*. Praha: Svoboda-Libertas, 1993, s. 157. ISBN 80-205-0357-9.

<sup>50</sup> Viz. příloha č. 5 - Hodinové ceny pronájmu prostor v Kulturním domě a v kině Slavia

<sup>51</sup> 20. 1. 2014 – e-mailová korespondence s Martinou Sihelskou, bývalou ředitelkou MKS ve Stříbře

k žádosti o dotaci. Dotace na akce MKS byly přiděleny v letech 2007, 2008 a 2009 a to v celkové výši 687. 350 Kč. O dotace bylo žádáno u Regionální rady Plzeňského regionu.<sup>52</sup>

---

<sup>52</sup> 5. 3. 2014 – e-mailová korespondence s Jarmilou Bouzkovou, pracovnící hospodářsko-investičního odboru Městského úřadu ve Stříbře

### 3 DOTAZNÍKOVÉ ŠETŘENÍ TÝKAJÍCÍ SE NÁVŠTĚVNOSTI AKCE

V rámci mé aktivní účasti na koncertě Věry Špinarové jsem se rozhodla bezprostředně po skončení koncertu osobně vyzpovídat dvacet mnou náhodně vybraných návštěvníků této akce a zjistit, jak byly spokojeni s průběhem akce, zda na koncerty do Stříbra jezdí i obyvatelé jiných měst a obcí, informace o propagaci koncertu a také o tom, zda jsou návštěvníci spokojeni s cenou vstupenek. Cílem mého dotazníku bylo tedy zjištění celkové úspěšnosti akce a bezprostřední reakce návštěvníků na ni.

Konkrétní znění šesti mnou pokládaných otázek bylo následující:

1. Odkud jste?
2. Líbila se vám tato akce?
3. Byli jste spokojeni s průběhem koncertu ze strany pořadatelské služby?
4. Navštěvujete často akce pořádané MKS Stříbro?
5. Přišla vám cena vstupenky úměrná vzhledem k charakteru koncertu?
6. Z jakých informačních zdrojů jste se o koncertě dozvěděli?

#### 1. Odkud jste?

Tato otázka byla zacílená na to zjistit, zda akce MKS Stříbro navštěvují pouze občané města Stříbra nebo zda sem za kulturou dojíždějí i občané jiných měst a obcí.

**Hypotéza:** Domnívám se, že většina z dotázaného vzorku návštěvníků bude ze Stříbra, ovšem myslím si, že ani obyvatelé blízkých měst a obcí si nenechají ujít jedinečnou možnost zažít koncert jedné z předních českých zpěvaček v blízkosti svého bydliště. Jsem velmi zvědavá, v jakém poměru bude návštěvnost stříbrských občanů s celkovou návštěvností občanů jiných měst a obcí.

**Výsledek dotazníku:** Z dvaceti mnou dotázaným bylo na akci devět stříbrských, pět tachovských, tři kladrubští, dva benešovičtí<sup>53</sup> a jeden černošínský<sup>54</sup> občan.

Moje hypotéza o tom, že většina návštěvníků bude místních se tedy potvrdila. Jak jsem předpokládala, ani ostatní občané si nenechali koncert známé zpěvačky ujít. Pokud

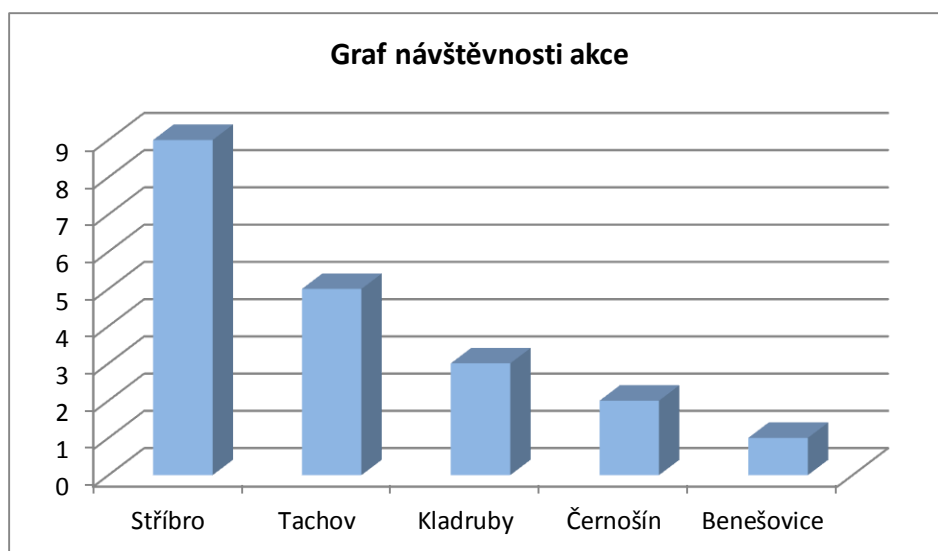
---

<sup>53</sup> Benešovice jsou obec nacházející se přibližně 9 km od Stříbra. Mistopisný průvodce po České republice. [online]. PROXIMA Bohemia s. r. o. [cit. 2014-12-06]. Dostupné z: [http://www.mistopisy.cz/historie\\_benesovice\\_8534.html](http://www.mistopisy.cz/historie_benesovice_8534.html)

<sup>54</sup> Město Černošín leží 12 km od Stříbra. Mapy google. [online]. Google [cit. 2014-12-06]. Dostupné z: <https://maps.google.cz/>

nekonkretizují místa, z kterých návštěvníci pocházejí je poměr mezi místními občany a občany jiných měst a obcí devět ku jedenácti.

Ke znázornění výsledků mého dotazování jsem zpracovala následující graf. Na svislé ose jsou vyneseny počty návštěvníků daného města nebo obce, již jsou znázorněny na vodorovné ose.



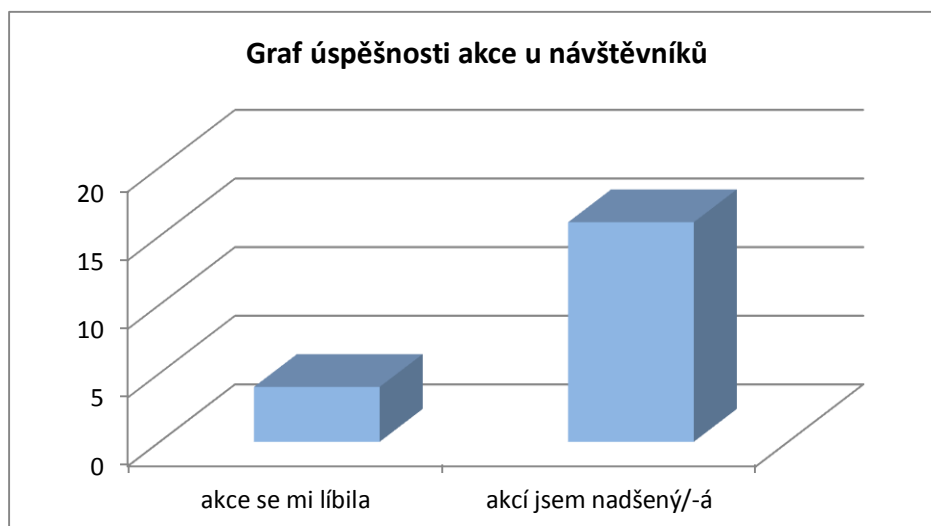
## 2. Líbila se vám tato akce?

U této otázky jsem se od respondentů snažila získat rozšířenější odpovědi, na místo obvyklého ANO – NE.

**Hypotéza:** Domnívám se, že koncert Věry Špínarové je téměř „sázkou na jistotu“ a že nebude nikdo, komu by se koncert nelíbil.

**Výsledek dotazníku:** Od dvaceti mnou oslovených návštěvníků jsem ani v jednom případě neslyšela negativní hodnocení. Čtyři z dotázaných odpověděli, že se jim akce líbila, ale že zde neshledali nic, co by pro ně akci činilo nezapomenutelnou. Zbylých šestnáct návštěvníků naopak svými slovy potvrdilo své nadšení, a to především z výkonu zpěvačky. Má hypotéza se tak ztotožňuje s výsledky dotazníku.

Ke znázornění výsledků slouží následující graf, na jehož svislé ose jsou zakresleny počty návštěvníků, kteří odpověděli prvním či druhým způsobem.



### 3. Byli jste spokojeni s průběhem koncertu ze strany pořadatelské služby?

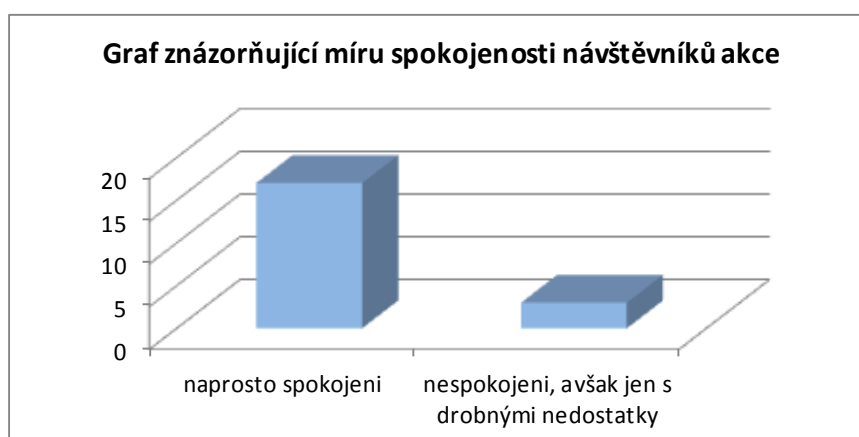
Ani v tomto případě jsem se nespokojila s odpověďmi ANO – NE a v případě záporné odpovědi jsem požadovala komentář dotázaného, proč odpověděl právě takto.

**Hypotéza:** Jsem toho názoru, že i v tak malém vzorku lidí, který jsem oslovila se najdou tací, kterým se pořadatelé nezavděčili. Podíl těchto lidí bude sice nízký, nicméně jejich výskytem jsem si téměř jistá.

**Výsledek dotazníku:** S pořadatelskou službou bylo naprosto spokojeno sedmnáct návštěvníků z dvaceti dotazovaných. Pochvalovali si především možnost bezplatně využít šatnu. Zbývající tři návštěvníci si stěžovali na drobné nedostatky v podobě absence hygienických potřeb na toaletách v průběhu akce.

Má hypotéza se tak zcela potvrdila, i když chápu, že v tomto případě je nespokojenost návštěvníků na místě.

Následující graf poukazuje na poměr mezi spokojenými a nespokojenými návštěvníky akce.



#### 4. Navštěvujete často akce pořádané MKS Stříbro?

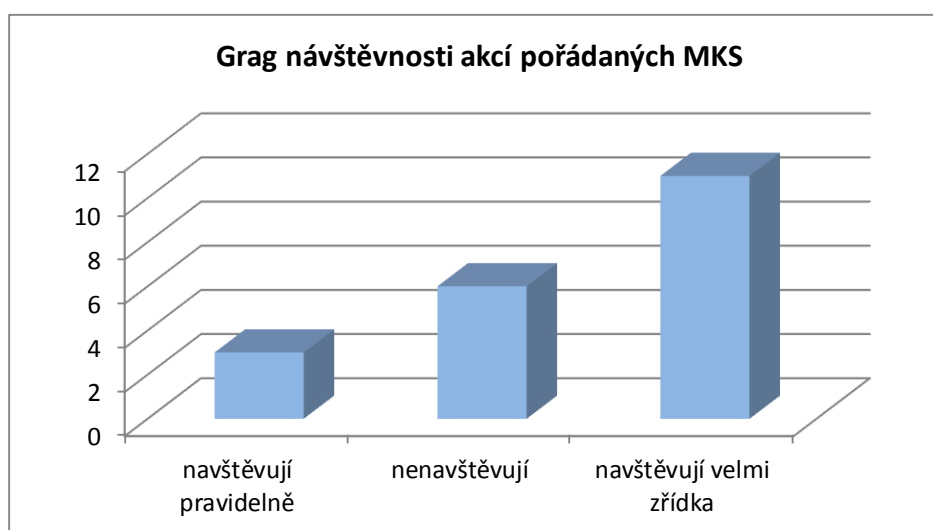
Tuto otázku jsem směřovala k zjištění, zda dotázaní navštěvují akce MKS pravidelně, zřídka kdy nebo vůbec.

**Hypotéza:** Osobně se domnívám, že většina návštěvníků odpoví na mou otázku tak, že akce pořádané MKS navštěvují jen příležitostně, tedy zřídka kdy. Soudím tak proto, že mezi těmito dotázanými, jak již jsem zmiňovala, jsou i občané okolních měst a vesnic, kteří se do Stříbra nedostanou tak často. Také si myslím, že velkou motivací, proč se této akci zúčastnit bylo pro lidi vystoupení známé zpěvačky.

**Výsledek dotazníku:** Pravidelně navštěvují akce MKS ve Stříbře pouze tři z dotázaných respondentů. Dále pak šest dotázaných odpovědělo, že akce MKS nenavštěvují, a že tuto akci navštívili jen z důvodů vystoupení známé české zpěvačky. Zbýlých jedenáct dotázaných uvedlo, že akce MKS navštěvují jen velmi zřídka.

Má hypotéza se tak shoduje s výsledky šetření. Nejvíce dotázaných skutečně uvedlo, že akce pořádané MKS navštěvuje jen příležitostně a druhý nejvyšší počet lidí odpověděl, že akce MKS nenavštěvuje vůbec, jen v tomto případě, kdy toužili vidět známou zpěvačku.

Pro lepší orientaci ve zjištěných výsledcích slouží následující graf.



## 5. Přišla vám cena vstupenky úměrná vzhledem k charakteru koncertu?

U této otázky jsem se opět snažila získat rozvinutější odpověď a v případech jak kladné, tak záporné odpovědi pokládat doplňující otázky, proč daný respondent odpověděl právě takto.

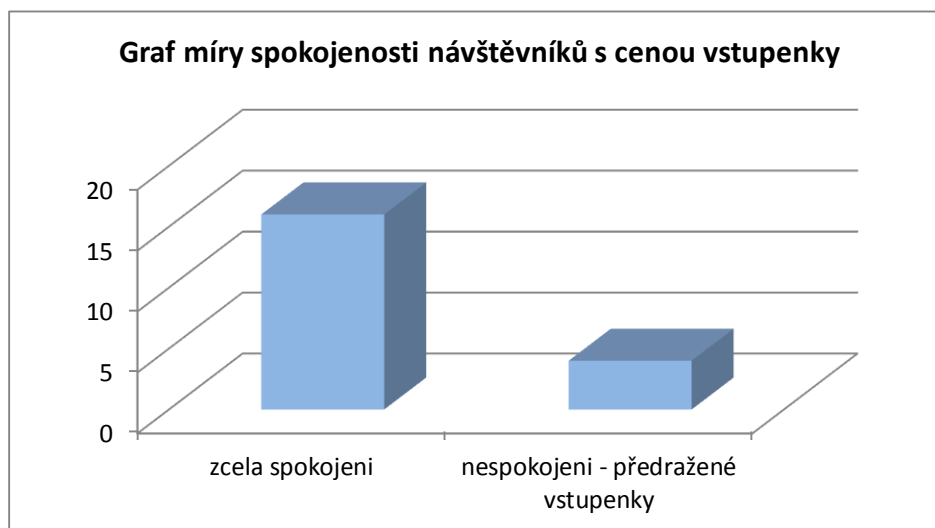
**Hypotéza:** Na odpovědi na tuto otázku jsem byla zvláště zvědavá. Jak jsem se totiž dozvěděla

od pracovníků MKS, stříbrští občané prý nejsou ochotni platit za vstupenku více jak 200 Kč. Právě proto se domnívám, že poměr mezi spokojenými a nespokojenými respondenty bude nepatrný.

**Výsledek dotazníku:** Výsledek mého dotazování mě velmi mile překvapil. Šestnáct návštěvníků bylo zcela spokojeno s cenou vstupenky a domnívalo se, že její cena je opravdu příznivá. Jen čtyři lidé z dvaceti dotázaných se přiznali k tomu, že jim vstupenky na koncert přijdou předražené.

Moje hypotéza byla chybná, protože poměr mezi spokojenými a nespokojenými návštěvníky je nikoliv nepatrný, ale naopak spokojených respondentů bylo citelně více.

Ke znázornění tohoto poměru slouží následující graf.



## 6. Z jakých informačních zdrojů jste se o koncertě dozvěděli?

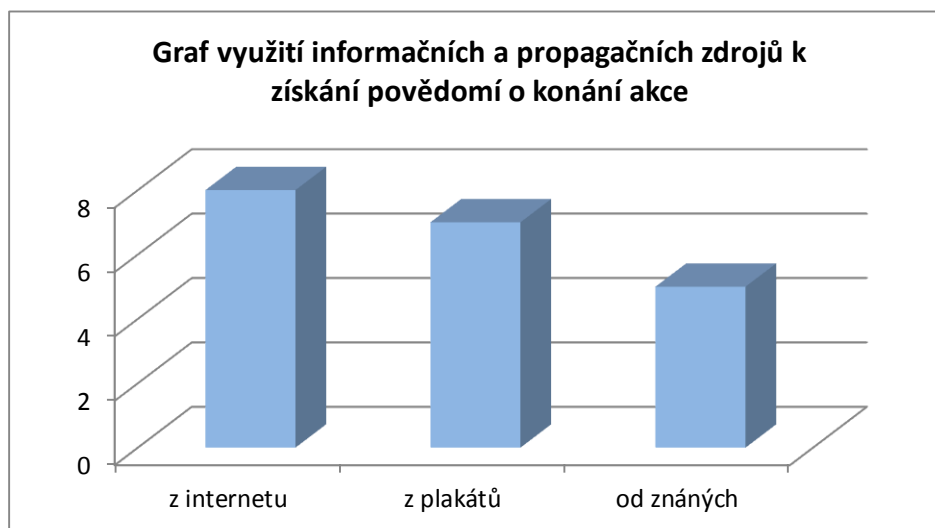
V rámci této otázky jsem chtěla zjistit, která z propagačních cest, kterými byl koncert prezentován byla nejúspěšnější.

**Hypotéza:** Moje domněnka je taková, že většina respondentů se o konání koncertu dozvěděla pomocí plakátů, jež bylo po městě Stříbře vylepeno hned několik. Podle mého názoru je velmi efektivní cestou, jak propagovat akce také využití internetu. Proto si myslím, že pomyslná druhá příčka bude patřit právě tomuto médiu. Troufnu si také tvrdit, že minimálně tři z dvaceti dotázaných odpoví, že se o koncertu dozvěděli od svých známých.

**Výsledek dotazníku:** Nejvíce dotázaných uvedlo jako zdroj informací internet. O jednoho méně, tedy sedm lidí odpovědělo na mou otázku, že na koncert je upozornily plakáty vyvěšené po městě a zbylých pět návštěvníků získalo informaci o konání koncertu od svých známých.

Má hypotéza není zcela vyvrácena, nicméně pořadí prvních dvou propagačních zdrojů je ve skutečnosti obrácené. Můj předpoklad toho, že někteří návštěvníci odpoví, že se o koncertu dozvěděli od známých se mi potvrdil.

Na vodorovné ose následujícího grafu jsou uvedeny informační zdroje, pomocí kterých se dotázaní o koncertu dozvěděli. Svislá osa pak ukazuje na počty těchto respondentů.





## 4 ANKETA TÝKAJÍCÍ SE KULTURY VE STŘÍBŘE

Vzhledem k mému předchozímu dotazníkovému šetření, které mluví ve prospěch akce pořádané MKS, jsem si položila otázku, zda svou spokojenost sdílí lidé i s ostatními kulturními akcemi ve Stříbře. Rozhodla jsem se proto realizovat anketu zaměřenou na úspěšnost kulturní nabídky ve Stříbře u jeho obyvatel. Protože veškeré společensko kulturní akce pořádá MKS nebo se na nich aspoň minimální měrou podílí, anketa je zaměřená poněkud obecně.

### 4. 1 Cíl a úkoly výzkumu

Cílem mé výzkumné činnosti bylo zjištění, zda jsou stříbrští občané spokojeni s rozsahem kulturní nabídky ve svém městě a jestli se zde vůbec účastní kulturního života. Z toho pro mě vyplynuly jednoduché úkoly, a to sice nashromáždit informace od co možná největšího počtu obyvatel a následně je přehledným způsobem zpracovat. Výsledky tohoto šetření by se mohly stát podnětem pro vedení MKS, které by v případě negativních výsledků mohlo zjištěné nedostatky cíleně řešit.

### 4. 2 Výzkumná metoda

Jak jsem již několikrát zmínila, jako prostředek pro získání potřebných informací jsem zvolila anketu. Tu jsem sestavila ze tří jednoduchých otázek uzavřeného charakteru (tedy možnosti a, b, c, d) s možností slovního vyjádření v případě záporných odpovědí. Anketu jsem jak v elektronické, tak v písemné podobě rozesílala a doručovala svým známým a přátelům, kterých mám ve Stříbře opravdu hodně. Ti byli tak hodní, že anketu dále šířili mezi své známé a přátele a z celkového počtu osmdesáti rozdaných anket se mi vrátilo padesát osm formulářů. Zvolila jsem opravdu krátkou formu ankety. To proto, aby respondenti nemuseli nic dlouze vypisovat. Z mého předchozího dotazníkového šetření již totiž vím, že lidé nejsou ochotni nad dotazníkem či anketou strávit moc času, byť jde třeba o osobní dotazování. Znění konkrétních otázek bylo následující:

1. Jste spokojeni s kulturním vyžitím ve vašem městě?
2. Myslíte si, že kulturní nabídka vašeho města je dostatečná pro všechny věkové skupiny obyvatelstva?
3. Akce jakého typu navštěvujete ve Stříbře nejčastěji?<sup>55</sup>

---

<sup>55</sup> Viz. příloha č. 6 – Kopie vyplněné ankety týkající se kultury ve Stříbře

### 4. 3 Hypotézy

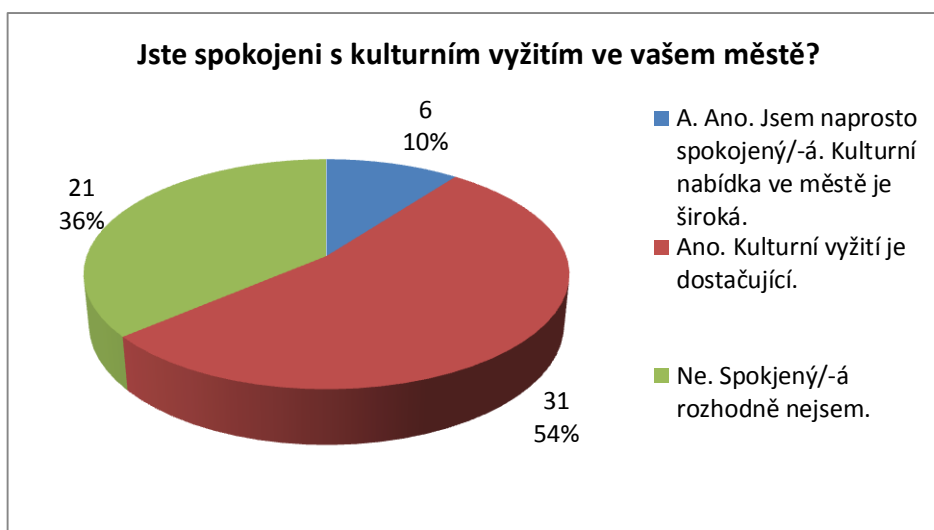
H1: Více jak třetina respondentů bude nespokojena s kulturním vyžitím ve Stříbře.

H2: Minimálně polovina respondentů se bude domnívat, že ve městě chybí kulturní akce určené mládeži.

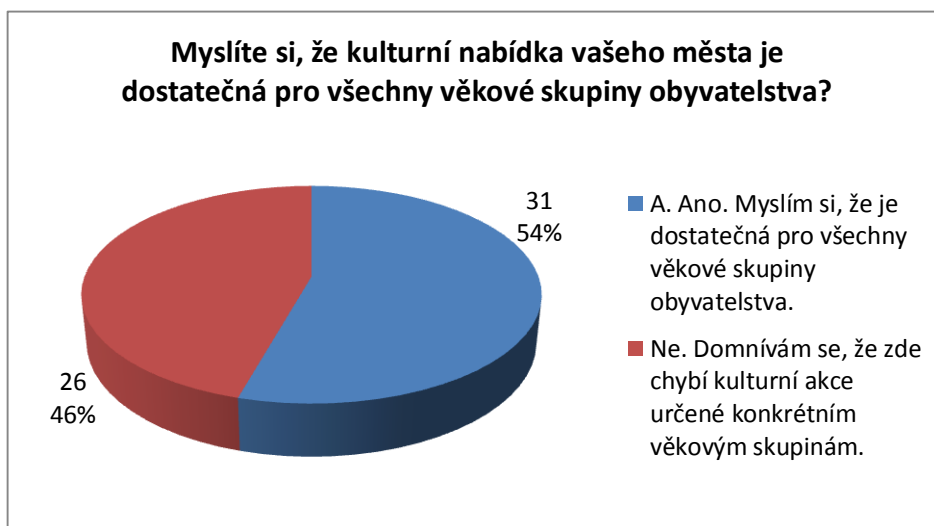
H3: Většina stříbrských občanů navštěvuje především koncerty, hudební produkce a také plesy. Výrazným konkurentem, co se týče kulturního vyžití, je pro Stříbro nedaleká Plzeň.

### 4. 4 Výsledky ankety a jejich interpretace

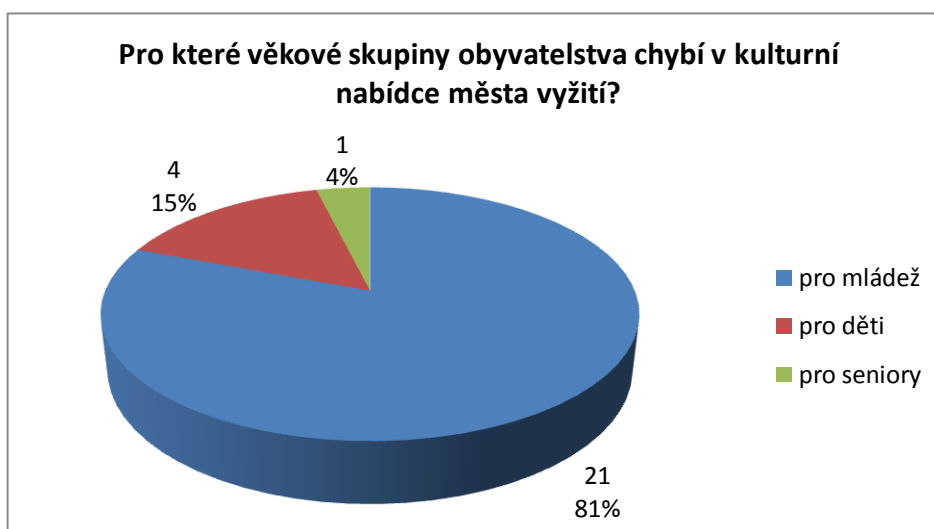
Pro interpretaci výsledků jednotlivých otázek ankety jsem zvolila následující grafické zpracování, které vyjadřuje podíl zodpovězených variant pomocí procent.



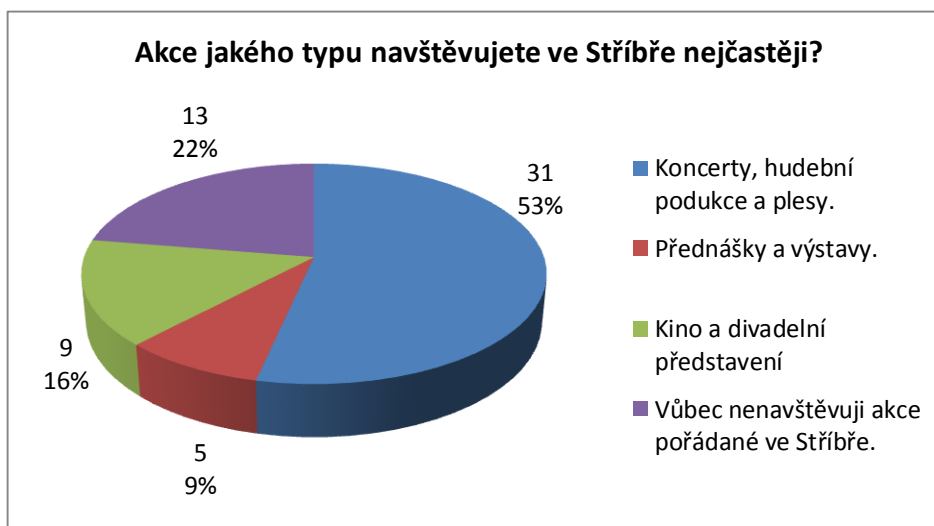
Z 58 respondentů je naprosto spokojeno s kulturní nabídkou ve městě jen 6 obyvatel, což je pouhých 10% z celkového počtu. Přesvědčeno o tom, že kulturní vyžití ve městě je dostačující je 31 lidí, tedy 54% z celkového počtu 58 respondentů a zbylých 36%, tedy 21 respondentů není s kulturním vyžitím ve městě spokojeno.



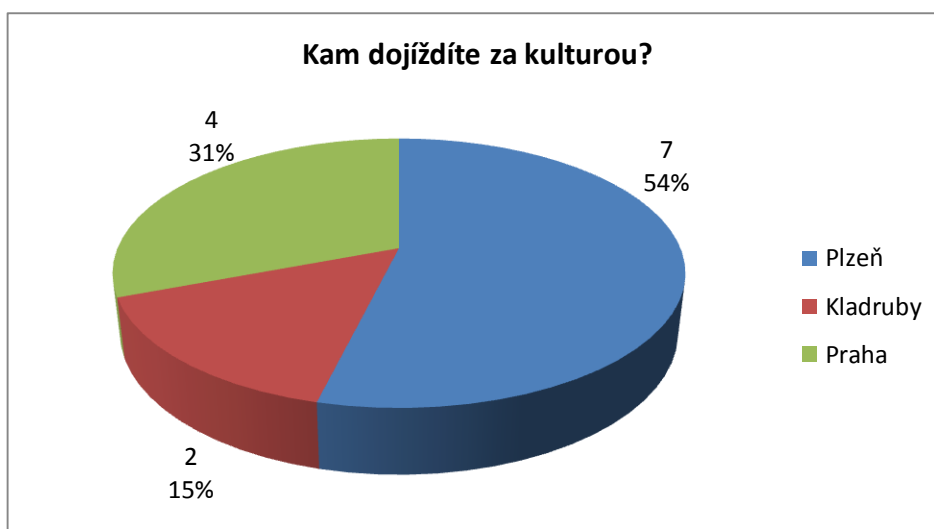
54%, což činí 31 lidí z celkového počtu respondentů se domnívá, že kulturní nabídka je pro všechny věkové skupiny dostatečná a naopak 46%, což je 26 lidí je přesvědčeno o opaku. Protože v případě záporné odpovědi vyplňoval respondent doplňující otázku, uvádím také následující graf.



Drtivá většina stříbrských obyvatel se domnívá, že kulturní vyžití ve městě chybí hlavně pro mládež. Odpovědělo tak 81% z počtu 26 respondentů, kteří na předchozí otázku odpověděli záporně. 15% dotázaných je toho názoru, že kulturní vyžití ve Stříbře by mělo být určeno především dětem a pouze jeden dotázaný, což jsou 4%, odpověděl, že kulturní vyžití ve městě chybí seniorům.



Nejvíce, a to sice 31 lidí uvedlo, že navštěvují především koncerty, hudební produkce a plesy. Tento počet tvoří 53% respondentů. Přednášky a výstavy navštěvuje 5 obyvatel, což činí pouhých 9% z celkového počtu respondentů a kino a divadelní představení uvedlo jako cíl své návštěvy 9 lidí, tedy 16% z celkového počtu. Zbýlých 22% uvedlo, že akce ve Stříbře nenavštěvuje vůbec, a že za účelem kulturního vyžití navštěvuje jiná města. Doplnující otázka pro zbylých 13 respondentů tedy byla, o jaká města jde. Proto dokládám následující graf.



V řádku pro doplnění odpovědi na tuto otázku se opakovaně vyskytovala tři města - Plzeň, Kladruby a dokonce Praha. Nejvíce obyvatel Stříbra, a to 54% dojíždí za kulturou do Plzně. 15%, tedy dva lidé z celkového počtu 13 dotázaných, kteří uvedli, že

nenavštěvují akce ve svém městě, uvedlo jako alternativu kulturního vyžití nedaleké Kladruby. Zbýlých 31%, což jsou 4 lidé dokonce navštěvují Prahu.

#### **4. 5 Zhodnocení a ověření hypotéz**

S kulturním vyžitím ve svém městě není spokojeno 21 obyvatel z celkového počtu 58 dotázaných. Má první hypotéza o tom, že více jak třetina respondentů bude nespokojena s kulturním vyžitím ve Stříbře se tak ukázala jako pravdivá.

Na druhou anketní otázku odpovědělo kladně 31 respondentů. Zbýlých 26 občanů odpovědělo záporně, a proto odpovídali na doplňující otázku. Z výsledků ankety vyplývá, že má druhá hypotéza o tom, že minimálně polovina respondentů se bude domnívat, že ve městě chybí kulturní akce určené mládeži, se potvrdila a to dokonce v 81%, což bylo více než jsem očekávala.

Třetí otázka zaměřená na preference stříbrských občanů, co se týče navštěvovaných akcí pomohla potvrdit mou třetí hypotézu. Většina občanů navštěvuje skutečně především koncerty, hudební produkce a také plesy. Takto odpovědělo 31 respondentů z celkového počtu 58 lidí. Druhá část mé hypotézy, že výrazným konkurentem, co se týče kulturního vyžití, je pro Stříbro nedaleká Plzeň, se také stala podnětnou. Více jak polovina z počtu 13 respondentů, kteří na třetí anketní otázku odpovědělo záporně, uvedlo právě Plzeň jako alternativu pro kulturní vyžití.

Z výše uvedeného vyplývá, že veškerá má očekávání kladená na výsledky ankety se naplnila a moje domněnky byly potvrzeny. Názory stříbrských občanů na kulturní vyžití ve městě se sice liší, avšak převládají mezi nimi hlasy těch spokojenějších, což je tím nejlepším hodnocením pro stříbrské organizátory kulturního života.

## ZÁVĚR

Jak již název této bakalářské práce napovídá, hlavním cílem bylo seznámit veřejnost s jedním z městských kulturních středisek v republice, a to konkrétně s tím stříbrským. Západočeské město Stříbro je zajímavé nejen svou bohatou historií, ale také svým společensko kulturním životem, který je podle mého názoru, jedním z nejkvalitnějších v Západočeském kraji. Obrovskou zásluhu na tom má právě městské kulturní středisko, které zde působí již od roku 1975 a svou činností zajišťuje kulturní vyžití nejen pro stříbrské občany, ale také pro lidi z dalekého okolí, kteří sem za kulturou dojíždějí, což dokládá i mé dotazníkové šetření.

Úkolem této práce se stalo nejen celkové představení instituce včetně její historie, jejího vedení, činností, financování a spolupracujících subjektů. Také ale doufám ve vyvedení čtenáře z omylu, že ačkoliv se jedná o město, které je svou rozlohou a hustotou zalidnění jedno z menších, může toto město nabídnout širokou škálu kulturních a společenských akcí ke zkvalitnění kulturního života obyvatel.

O co nejkvalitnější a fakticky nejvěrnější vypracování jsem se snažila za pomoci vyprávění pamětníků a zároveň bývalých, ale i současných zaměstnanců městského kulturního střediska. Dále mi velmi pomohla stará vydání Stříbrných zpravodajů a některé publikace týkající se přímo města Stříbra. Jsem také velmi ráda, že jsem osobně poznala některé ze zaměstnanců městského kulturního střediska, kteří mi předali své poznatky a zkušenosti z oblasti kultury. Díky nim jsem pochopila, jak je tato zdánlivě „pohodová“ práce psychicky a hlavně časově náročná. Proto se vůbec nedivím častému střídání ředitelů kultury, pro které byla mnohdy důvodem opuštění funkce právě zaneprázdněnost a v jejím důsledku zanedbávání rodiny.

Zajímavá pro mě byla také realizace ankety o kultuře ve Stříbře. Při předchozím dotazníkovém šetření jsem se setkala s odmítnutím za strany respondentů, a proto jsem se obávala především počtu vyplněných anket, které se mi vrátí zpátky. I proto jsem anketu koncipovala velmi jednoduše a snažila se o to, aby byla co nejkratší. Nakonec se mi z celkového počtu osmdesáti rozdaných anket vrátilo padesát osm vyplněných, což pokládám za úspěch. Výsledky ankety mě ale nijak zvlášť nepřekvapily, protože jsem je víceméně předpokládala. Jak jsem zjistila, více jak třetina z celkového počtu respondentů je nespokojena s kulturním vyžitím ve svém městě. Drtivá většina obyvatel se domnívá, že kulturní vyžití určené mládeži je ve městě zanedbáváno a někteří z občanů se dokonce kulturního života ve svém městě vůbec neúčastní. Domnívala jsem se, že nejhojněji

navštěvovanými akcemi ve Stříbře jsou koncerty, hudební produkce a plesy, což se mi zcela potvrdilo.

Práce na téma Městské kulturní středisko ve Stříbře pro mě byla velice přínosná, protože jsem měla tu možnost nahlédnout do toho, jak se dělá kultura v jednom z měst blízkých mému rodišti.

## SEZNAM POUŽITÉ LITERATURY A PRAMENŮ

### Literatura

BENEŠ, CSc., Doc. Ing. Václav, Ing. Pert DVOŘÁK, Ing. Miroslav KOŠTEL, Ing. Ondřej KVAČEK, Ing. Zbyněk REVENDA, CSc., Ing. Michaela SKOLKOVÁ, CSc. a JUDr. František VENCOVSKÝ. *Bankovní a finanční slovník*. Praha: Svoboda-Libertas, 1993, s. 157. ISBN 80-205-0357-9.

BYSTRICKÝ, PhDr. Vladimír, Mgr. Kateřina RUBÁŠOVÁ CSC. a Mgr. Petr BURSÍK. *Stříbro do roku 2000: aneb dějiny jednoho města*. Stříbro: Nadace Jakoubka ze Stříbra, 2000.

CÍGLER, Jaroslav. *Rehabilitace vnějšího vzhledu budovy kina ve městě Stříbře*. Plzeň, 2000-2001. Středoškolská odborná činnost. Střední průmyslová škola stavební v Plzni, Chodské nám.2.

JOHNOVÁ, Radka; ČERNÁ, Jitka. *Arts marketing*. Praha : Oeconomica, 2007. ISBN 978-80-245-1276-1.

JOHNOVÁ, Radka. *Marketing kulturního dědictví a umění*. Praha : Grada Publishing a. s., 2008. ISBN 978-80-247-2724-0.

KAISER, Michael M. *Strategické plánování v umění: Praktický průvodce*. Praha: Institut umění - Divadelní ústav v Praze, 2009. ISBN 978-80-7008-236-2.

KOTLER, Philip. *Moderní marketing*. Praha: Grada Publishing a. s., 2007. ISBN 978-80-247-1545-2.

NENUTIL, Mgr. Miroslav. *Zřizovací listina: pro Městské kulturní středisko ve Stříbře, příspěvkovou organizaci*. Stříbro, 1997.

PATOČKA, Jiří; HEŘMANOVÁ, Eva. *Lokální a regionální kultura v České republice*. Praha: ASPI, 2008. 200 s. ISBN 978-80-7357-347-8.

RAMAP PLZEŇ. *Stříbro*. Stříbro: Městské muzeum ve Stříbře, 4 s.

RAUCH, Stanislav. RAMAP PLZEŇ. *Stříbro: Kruhový výhled z věže děkanského kostela Všech svatých*. Stříbro: Městské muzeum a Informační centrum, 4 s.

SIHELSKÁ, Martina. *Stříbrský zpravodaj*. Stříbro: MKS Stříbro, 2011. 7.

*Slovník cizích slov*, Praha, Encyklopedický dům, spol. s. r. o., 1996. ISBN 80-90-1647-8-1.

SMOLKA, Jaroslav. *Dějiny hudby*. Praha: ToggaAgency, 2001. ISBN 80-902912-0-1.



## Webové stránky

Automotoklub Stříbro. ŠIMEK, Miroslav. [online]. 2008 [cit. 2014-01-17]. Dostupné z: <http://www.amkstribro.cz/clanky/autogramiada13.html>

Cimrmanův Zpravodaj.: Telegrafické zprávy. [online]. [cit. 2014-01-17]. Dostupné z: <http://www.cimrman.at/list.php?l=16&pg=21>

Divoch: Divadelní společnost Stříbro. SIHELSKÁ, Martina a Laco KAJABA. [online]. [cit. 2014-01-17]. Dostupné z: <http://divoch.stribro.cz/soubor>

Graddo: Pragokonzert Bohemia. [online]. [cit. 2014-01-17]. Dostupné z: <http://www.graddo.com/index.php?id=134>

Hornický spolek Stříbro. [online]. [cit. 2014-01-17]. Dostupné z: <http://www.hornickyspolekstribro.cz/strana/hornicky-spolek/>

Chiveta: chráněná dílna. [online]. 2012 [cit. 2014-01-27]. Dostupné z: <http://www.chiveta.cz/chranena-dilna/>

Ivan Rössler: Umělecká agentura. [online]. [cit. 2014-01-17]. Dostupné z: <http://www.agenturarossler.com/o-agenture>

Mapy google. [online]. Google [cit. 2014-12-06]. Dostupné z: <https://maps.google.cz/>

Město Stříbro: oficiální stránky města a městského úřadu. [online]. [cit. 2013-10-21]. Dostupné z: [http://www.mustribro.cz/zakladni\\_info\\_mesto.php](http://www.mustribro.cz/zakladni_info_mesto.php)

Městská knihovna Stříbro. [online]. [cit. 2014-02-20]. Dostupné z: <http://www.knihovna-stribro.cz/>

Místopisný průvodce po České republice. [online]. PROXIMA Bohemia s. r. o. [cit. 2014-12-06]. Dostupné z: [http://www.mistopisy.cz/historie\\_benesovice\\_8534.html](http://www.mistopisy.cz/historie_benesovice_8534.html)

MKS Stříbro. [online]. SoftAg Stříbro s. r. o. [cit. 2014-01-29]. Dostupné z: <http://www.mks-stribro.cz/akce/slavnosti-mesta-stibra-830-let/>

Queen-bastet [online]. [cit. 2014-02-16]. Dostupné z: <http://queen-bastet.webgarden.cz/rubriky/vystavy-kocek/archiv-mist-vystav/stribro-kulturni-dum>

Sdružení historických sídel Čech, Moravy a Slezska. [online]. 2011 [cit. 2013-10-18]. Dostupné z: <http://www.shscms.cz/emapa/Plzensky-kraj/Stribro/>

Staré Stříbro. [online]. [cit. 2014-02-16]. Dostupné z: <http://www.starestribro.cz/benesova2.html>

Tachovský deník. [online]. [cit. 2014-02-24]. Dostupné z: <http://tachovsky.denik.cz/galerie/foto.html?mm=martina-sihelska-mks-stribro2>

Účetní kavárna: čerstvé informace, horké diskuse. [online]. Wolters Kluwer ČR, a. s., 2013 [cit. 2013-11-30]. Dostupné z :<http://www.ucetnikavarna.cz/archiv/dokument/doc-d9239v12058-prispevkove-organizace-uzemniho-samospravneho-celku-proces-zrizeni-a/>

VM Art production. [online]. netlogix.cz, 2010 [cit. 2014-01-17]. Dostupné z: <http://vm-art.cz/index.php?menu=nabizime>

Wikipedie: Otevřená encyklopedie. [online]. [cit. 2014-01-08]. Dostupné z: [http://cs.wikipedia.org/wiki/Ivan\\_R%C3%B6ssler](http://cs.wikipedia.org/wiki/Ivan_R%C3%B6ssler)

Wikipedie: Otevřená encyklopedie. [online]. [cit. 2014-02-15]. Dostupné z: [http://cs.wikipedia.org/wiki/M%C4%9Bstsk%C3%BD\\_n%C3%A1rodn%C3%AD\\_v%C3%BDbor](http://cs.wikipedia.org/wiki/M%C4%9Bstsk%C3%BD_n%C3%A1rodn%C3%AD_v%C3%BDbor)

Wikipedie: Otevřená encyklopedie. [online]. [cit. 2014-02-08]. Dostupné z: [http://cs.wikipedia.org/wiki/Osv%C4%9Btov%C3%A1\\_beseda](http://cs.wikipedia.org/wiki/Osv%C4%9Btov%C3%A1_beseda)

Wikipedie: Otevřená encyklopedie. [online]. [cit. 2014-01-08]. Dostupné z: [http://cs.wikipedia.org/wiki/Public\\_relations](http://cs.wikipedia.org/wiki/Public_relations)

## **Rozhovory**

- 11. 10. 2013 – osobní rozhovor s Martinou Sihelskou, bývalou ředitelkou MKS ve Stříbře
- 11. 11. 2013 – e-mailová korespondence s Jindřiškou Netrvalovou, kronikářkou města Stříbra
- 13. 1. 2014 – osobní rozhovor s Iljou Karáskem, programovým pracovníkem MKS ve Stříbře
- 13. 1. 2014 – osobní rozhovor s Mgr. Janem Koenigsmarkem, zástupcem ředitele MKS ve Stříbře
- 13. 1. 2014 – osobní rozhovor s Ladislavem Jiránkem, bývalým zaměstnancem a fotografem MKS
- 20. 1. 2014 – e-mailová korespondence s Martinou Sihelskou, bývalou ředitelkou MKS ve Stříbře
- 2. 2. 2014 – e-mailová korespondence s Dagmar Lamplovou, dlouholetou pracovnící a bývalou ředitelkou MKS ve Stříbře
- 21. 2. 2014 – osobní rozhovor s Iljou Karáskem, programovým pracovníkem MKS ve Stříbře
- 21. 2. 2014 – osobní rozhovor s Mgr. Janem Koenigsmarkem, zástupcem ředitele MKS ve Stříbře
- 24. 2. 2014 – e-mailová korespondence s Martinou Sihelskou, bývalou ředitelkou MKS ve Stříbře

24. 2. 2014 – e-mailová korespondence s Mgr. Davidem Blažkem, ředitelem MKS ve Stříbře

5. 3. 2014 – e-mailová korespondence s Jarmilou Bouzkovou, pracovnící hospodářsko-investičního odboru Městského úřadu ve Stříbře

## **RESUMÉ**

Bakalářská práce na téma Městské kulturní středisko ve Stříbře měla za úkol představit čtenáři tuto instituci zabývající se organizováním a zajišťováním kulturního života na Stříbrsku a především ve Stříbře samotném. První kapitolu jsem proto věnovala městu Stříbře a jeho historii, nejvýznamnějším památkám a významným osobnostem. Druhá kapitola již popisuje vznik a bohatou historii samotného MKS ve Stříbře, současné vedení organizace a představuje vedoucích pracovníky. Dále jsem čerpala ze zřizovací listiny MKS a popsala jeho činnosti. V další části mé bakalářské práce se čtenář dozví, s jakými institucemi, spolky a agenturami MKS spolupracuje a dále také jaké kulturní akce pořádá. Práce poskytuje také přehled o financování činnosti MKS. Třetí kapitolu jsem věnovala dotazníkovému šetření, které mělo za cíl zjistit úspěšnost jedné z akcí pořádaných MKS a čtvrtá kapitola uzavírá práci realizací ankety, která je zaměřena obecněji na zjištění spokojenosti stříbrských občanů s kulturním životem ve městě.

## **RESUME**

BA thesis on Municipal Cultural Center in Stříbro was supposed to introduce this institution engaged in organizing and providing cultural life of Stříbro's environs and especially in Stříbro itself to the reader. The first chapter is therefore devoted to city of Stříbro and its history, the most important monuments and important personalities. The second chapter describes the origin and rich history MCC in Stříbro. The following section describes the current management of the organization and it introduce managers. I also was gathering information from the founding charter of MCC and I described its activities. In the other part of my BA thesis, the reader learns which institutions, associations and agencies MCC works with and also what cultural events are held by it. The work provides an overview of the financing the work MCC. In third chapter I compiled and evaluated a questionnaire regarding the attendance of one of the events of MCC. The fourth chapter does closes the work with a survey on the culture in Stříbro.

## **SEZNAM PŘÍLOH**

1. Fotografie Kulturního domu ve Stříbře
2. Fotografie kina Slavia, současná podoba
3. Dobová fotografie „Invaliden – Kino“
4. Fotografie Martiny Sihelské v kanceláři ředitele MKS Stříbro
5. Hodinové ceny pronájmu prostor v Kulturním domě a v kině Slavia
6. Kopie vyplněné ankety týkající se kultury ve Stříbře

## Příloha č. 1

Fotografie Kulturního domu ve Stříbře<sup>56</sup>



## Příloha č. 2

Fotografie kina Slavia, současná podoba<sup>57</sup>



<sup>56</sup> Queen-bastet [online]. [cit. 2014-02-16]. Dostupné z: <http://queen-bastet.webgarden.cz/rubriky/vystavy-kocek/archiv-mist-vystav/stribro-kulturni-dum>

<sup>57</sup> Zdroj: vlastní foto pořízené pro účely této bakalářské práce

### Příloha č. 3

Dobová fotografie „Invaliden – Kino“<sup>58</sup>



### Příloha č. 4

Fotografie Martiny Sihelské v kanceláři ředitele MKS Stříbro<sup>59</sup>



<sup>58</sup> Staré Stříbro. [online]. [cit. 2014-02-16]. Dostupné z: <http://www.starestribro.cz/benesova2.html>

<sup>59</sup> Tachovský deník. . [online]. [cit. 2014-02-24]. Dostupné z: <http://tachovsky.denik.cz/galerie/foto.html?mm=martina-sihelska-mks-stribro2>

## Příloha č. 5

Hodinové ceny pronájmu prostor v Kulturním domě a v kině Slavia<sup>60</sup>

<b>Kulturní dům</b>	<b>letní období 1. 5. – 30. 9.</b>	<b>zimní období 1. 10. - 30. 4.</b>
prostor	Kč za hodinu	Kč za hodinu
velká galerie	100,-	200,-
malá galerie	50,-	90,-
velká klubovna	100,-	200,-
malá klubovna	50,-	80,-
sál	1300,-	2000,-/1500,- (1)
jeviště	80,-	170,-
předsálí	150,-	300,-
šatna účinkujících	80,-	160,-
učebna I. patro	50,-	70,-
Prodejní akce - sál	3.000,- (do 8 hodin)	5.000,- (do 8 hodin)
předsálí pro prodejní akce	200,-	300,-
vícedenní akce v předsálí (prodejní)	celý den 2.000,-(2)	celý den 2.500,-(2)
kino Slavia sál	400,- (do 4 hod.)	800,- (do 4 hod.)
kino Slavia předsálí	400,- (do 8 hod.)	800,- (do 8 hod.)
kino Slavia celé	600,- (do 4 hod.)	1200,- (do 4 hod.)

(1) Platí při pronájmu pouze spodní části KD (bez galerií a kluboven při plesech)

(2) poslední den akce dle skutečných hodin dle ceníku (v ceně za celý den je započítáno i využití prostoru přes noc v KD). V případě uložení zboží v KD přes noc bez pronájmu v tento den, je účtována částka 500,- Kč jako pronájem prostoru.

### **Další poplatky při pronájmu sálu:**

<b>Přípravná doba akce</b>	100,-Kč za hodinu – léto 200,-Kč za hodinu - zima
úklid sálu po plese, koncertu apod. kompletní KD	spodní část sálu 2.500,- Kč sál, horní galerie 3.500,- Kč

<sup>60</sup>Tento materiál mi poskytl Mgr. Jan Koenigsmark, zástupce ředitele MKS Stříbro.



## Příloha č. 6

Kopie vyplněné ankety týkající se kultury ve Stříbře

**Šárka Jägerová**

**studentka bakalářského studia - 3.ročník**

**obor: Popularizace hudební kultury**

**Západočeská univerzita v Plzni**

**Výsledky této ankety budou sloužit jako podklad pro vypracování mé bakalářské práce na téma Městské kulturní středisko ve Stříbře.**

1. *Jste spokojeni s kulturním vyžitím ve vašem městě?*

A. Ano. Jsem naprosto spokojený/-á. Kulturní nabídka ve městě je široká.

B. Ano. Kulturní vyžití je dostačující.

C. Ne. Spokojený/-á rozhodně nejsem.

2. *Myslíte si, že kulturní nabídka vašeho města je dostatečná pro všechny věkové skupiny obyvatelstva?*

A. Ano. Myslím si, že je dostatečná pro všechny věkové skupiny obyvatelstva.

B. Ne. Domnívám se, že zde chybí kulturní akce určené konkrétním věkovým skupinám obyvatelstva.

Kterým? ..... PRO MLÁDEŽ ✓

3. *Akce jakého typu navštěvujete ve Stříbře nejčastěji?*

A. Koncerty, hudební produkce a plesy.

B. Přednášky a výstavy.

C. Kino a divadelní představení.

D. Vůbec nenavštěvuji akce pořádané ve Stříbře.

Kam tedy dojíždíte za kulturou? ..... PLYEŇ ✓