

Západočeská univerzita v Plzni

Fakulta právnická

Diplomová práce

**Alternativní tresty:
Trest domácího vězení**

Zpracovala: Lucie Zinke

Plzeň, 2014

„Prohlašuji, že jsem diplomovou práci zpracovala samostatně a jen s využitím pramenů uvedených v seznamu literatury, které ve všech případech řádně cituji v souladu s příslušnou směrnicí děkana a s citačními zvyklostmi.“

.....
Lucie Zinke

Poděkování

Chtěla bych poděkovat JUDr. Simoně Stočesové, Ph.D. za vstřícný přístup, cenné rady a odborné vedení této diplomové práce. Mé poděkování patří také Mgr. Jaroslavě Talandové a Mgr. Michalu Karbanovi z Probační a mediační služby ČR, kteří mi poskytli konzultace a informace důležité pro zpracování metodiky probační mediační služby a též grafy pro praktickou část.

Zkratky

TDV	Trest domácího vězení
LZPS	Listina základních práv a svobod
PMS	Probační mediační služba
TČ	Trestný čin
TŘ	Trestní řád, Zákon č. 141/1961 Sb.
TZ	Trestní zákoník, Zákon č. 40/2009 Sb.
BA	časopis Bulletin advokacie
ČV	časopis České vězeňství
JR	časopis Justičná revue
PR	časopis Právní rozhledy
SZ	časopis Státní zastupitelství
TP	časopis Trestní právo
TR	časopis Trestněprávní revue

Obsah

1. Úvod	10
2. Pojmy a vymezení	12
2.1 Pojem alternativní trest	12
2.2 Pojem probace a mediace.....	12
2.3 Historie trestu domácího vězení na území ČR	13
2.4 Vymezení trestu domácího vězení v platné legislativě.....	15
2.5 Výkon trestu domácího vězení dle trestního řádu	17
2.6 Přeměna trestu domácího vězení	19
2.7 Potřeba právní úpravy trestního zákoníku a trestního řádu.....	20
2.8 Neslučitelnost trestů	21
3. Podmínky uložení trestu domácího vězení.....	22
3.1 Písemný slib pachatele	23
3.2 Základní podmínka uložení trestu domácího vězení	24
3.3 Místo a čas výkonu trestu domácího vězení	24
3.3.1 Místo výkonu trestu domácího vězení.....	24
3.3.2 Čas výkonu trestu domácího vězení	25
3.4 Další podmínky a omezení	26
3.5 Adekvátnost	26
3.6 Poučení odsouzeného úředníkem Probační a mediální služby	27
3.7 Nedodržení podmínek trestu domácího vězení	27
3.8 Okolnosti uložení trestu domácího vězení.....	27
4. Sociální a společenské dopady ukládání trestu domácího vězení	29
4.1 Základní práva a svobody u trestu domácího vězení.....	31
4.2 Mladiství v rámci ukládání trestu domácího vězení	32
5. Trest domácího vězení v Evropě a USA	33
5.1 Back-door, front-door.....	34
5.2 Specifika trestu domácího vězení v zahraničí	34
5.2.1 USA.....	34
5.2.2 Velká Británie (Anglie a Wales).....	35
5.2.3 Slovensko.....	38
5.3 ČR vzhledem k ostatním státům.....	39
6. Probační a mediální služba ČR ve vztahu k trestu domácího vězení.....	40

6.1	Střediska PMS.....	40
6.2	Metodologie pro trest domácího vězení	41
6.2.1	Institut předběžného šetření	41
6.2.2	Spolupráce se soudem před nařízením trestu domácího vězení.....	44
6.2.3	Činnost probačního úředníka v rámci výkonu trestu domácího vězení.....	44
6.3	Postup od zavedení trestu domácího vězení v souvislosti s Probační a mediační službou ...	45
6.4	Povinnosti probačního úředníka	46
6.5	Kontrola výkonu trestu domácího vězení	47
6.6	Elektronický monitoring.....	49
6.6.1	Obecně o náramkovém systému	50
6.6.2	Elektronický monitoring v zahraničí.....	51
7.	Vývoj a současný stav ukládání tohoto alternativního testu (statistická analýza).....	52
7.1	Ukládání trestu domácího vězení ve spolupráci se soudy	52
7.2	Uložené přiměřené povinnosti a omezení.....	53
7.3	Výměra trestu domácího vězení	53
7.4	Nejčastější trestné činy v rámci ukládání trestu domácího vězení	54
7.5	Formy ukončení domácího vězení.....	54
7.6	Náhrady nákladů	54
8.	Dosavadní způsob sledování odsouzeného k trestu domácího vězení	56
8.1	První ukládání trestu domácího vězení.....	56
8.2	Náramkový systém v ČR do doby uložení amnestie.....	56
9.	Výsledky pilotního projektu sledování elektronickými náramky	59
9.1	Popis experimentu.....	60
9.2	Cíle	60
9.3	Průběh experimentu.....	60
9.4	Výsledky pilotního provozu elektronického monitoringu a doporučení	61
9.5	Spolehlivost a odolnost technologie	63
9.6	Náklady na experiment.....	63
10.	Trest domácího vězení po vyhlášení amnestie	64
11.	Závěr.....	66
11.1	Elektronický monitoring.....	68
12.	Resumé.....	70
13.	English Abstract.....	71
14.	Seznam použité literatury.....	72

14.1	Zákony a vyhlášky	72
14.2	Knižní a časopisecká literatura	72
14.3	Internetové zdroje (k 30. 3. 2014).....	74
15.	Přílohy.....	75

1. Úvod

„Brány svého vězení si neseme každý v sobě.“

- Jean Paul Sartre

„Největším lákadlem ke špatným skutkům je naděje na beztrestnost.“

- Marcus Tullius Cicero

Trest domácího vězení byl, coby pozůstatek názorů získaných za totalitního zřízení, vnímán laickou veřejností jako způsob perzekuování disidentů v totalitních státech (Navrátilová, BA 10/2009). Pohled na tento alternativní trest se postupně mění. Dnes je vnímám jako jeden z alternativních trestů, které mají své opodstatněné místo v trestním právu. Trest domácího vězení (dále TDV) je ve světě užíván podstatně déle než v ČR jako běžný alternativní způsob náhrady nepodmíněného odsouzení k trestu odnětí svobody a již jej absolvovaly desetitisíce pachatelů menších přestupků ve Velké Británii, Slovensku, Švédsku, Nizozemí či USA. Tento trest v daných zemích údajně přispěl ke snížení počtu recidivistů a ke snížení nákladů na vězně na dvě třetiny (Blanda, ČV 1/2010).

Téma diplomové práce jsem zvolila na základě poznatků z trestního práva a zájmu o toto právní odvětví. Zaujaly mě rozdílné postoje odborníků k alternativnímu trestu domácího vězení a rozporuplné názory na to, zda je účinnější a výhodnější, než umístění pachatele trestného činu do vězeňského zařízení.

Nový trestní zákoník, Zákon č. 40/2009 Sb., který vstoupil v účinnost 1. 1. 2010, přinesl četné změny v oblasti trestního práva hmotného a současně zasáhl i do trestního práva procesního, a to především přínosem dvou nových alternativních trestů (Kysela – Volevecký, TP 7-8/2011). Jakožto první český trestní zákoník (avšak nikoli první trestní zákon na území České republiky) zahrnuje alternativní trest domácího vězení, který spočívá v povinnosti odsouzeného zdržovat se po dobu výkonu tohoto trestu v určeném obydlí nebo jeho části v soudem stanoveném časovém období (§ 60). TDV tedy představuje nový způsob potrestání pachatele přečinu, nový způsob omezení jeho osobní svobody, který ale probíhá za současného ponechání odsouzeného na svobodě.

TDV zpočátku přinesl rozpaky, rezervovanost a nedůvěru ze strany soudů, a to především kvůli obavám z nedostatečného sledování a kontroly ze strany Probační a mediační služby (dále PMS). Praxe však ukázala, že kontrola úředníků PMS je dostatečně efektivní. Existovala však i možnost zvýšení efektivity v podobě zavedení Elektronického monitoringu, náramkového systému. Byl připravován a následně realizován pilotní projekt, díky němuž se měla zjistit efektivita daného systému, a následně díky dostatečnému množství odsouzených k TDV uvažovat o jeho zavedení. Začátek roku 2013 však zastavil proces zavedení elektronického monitoringu díky vyhlášení amnestie tehdejšími prezidentem ČR, která se vztahovala na též na TDV. Došlo tak k poklesu počtu odsouzených k TDV na nulu a ukládání tohoto alternativního trestu začal od znovu.

Diplomová práce se v obecné rovině zabývá vymezením pojmu trestu domácího vězení, výčtem trestných činů, u nichž je vhodné tento alternativní trest uložit, jeho fungování v některých jiných evropských zemích jako je Slovensko nebo Velká Británie a USA. Zároveň jsou zde rozebrána pozitiva a negativa trestu domácího vězení v porovnání s trestem odnětí svobody. Práce se dále zabývá úkoly, působností a významem Probační a mediační služby ve vztahu k trestu domácího vězení. Další (praktická) část se soustřeďuje zejména na statistické vyhodnocení ukládání trestu domácího vězení a jeho sociálních, společenských i ekonomických dopadů. Též shrnuje závěry pilotního projektu sledování odsouzených prostřednictvím elektronických náramků.

2. Pojmy a vymezení

2.1 Pojem alternativní trest

Jako alternativní tresty jsou obecně označovány ty druhy trestů, které nejsou spojeny s odnětím svobody a s izolací pachatele od společnosti (Navrátilová, BA 10/2009, 95 s.), nebo cokoliv, co se týká prevence kriminality a potrestání nebo kontroly mimo výkon nepodmíněného trestu odnětí svobody (Vass, 1990). Tento pojem je dnes chápán jako určité nahrazení nepodmíněného trestu odnětí svobody. Alternativní tresty mají mnoho podob a snaží se kromě omezení pachatelovy svobody především směřovat k nápravě spáchaného TČ a delikventa způsobem, aby nadále TČ nepáchal a začal vést řádný život. Cílem těchto trestů není pachatele zavřít do vězení, ale přimět ho dodržovat určitá, soudem stanovená, omezení a povinnosti. Smyslem je též zamezit nežádoucím projevům jako je tzv. syndrom otáčivých dveří, kdy se pachatel po propuštění z vězení vlivem sociálních vztahů ve věznicích nedokáže uchytit v nekriminálním prostředí a nadále páchá kriminální činnost (Matoušek - Kroftová, 2003). Cokoliv, co označuje nějakou malou představu „společenství“ (komunity), v jehož rámci jsou trestní služby a tresty ukládány, by mělo mít smysl a být použitelné na univerzální úrovni (Vass, 1990).

Asi nejčastější ukládanou alternativou k nepodmíněnému trestu odnětí svobody je podmíněné odsouzení. V jeho rámci je zahrnuté i podmíněné odsouzení k trestu odnětí svobody s dohledem (Navrátilová, BA 10/2009). V průběhu posledních minimálně 20 let se podařilo v českém právu paletu alternativních trestů doplnit takovým způsobem, že v ní mnoho mezer již nezbývá (Král, TR 8/2007).

Díky novému trestnímu zákoníku, účinném od roku 2010, byla škála alternativních trestů ukládaných v České republice rozšířena o dva tresty: *trest domácího vězení* a *trest zákazu vstupu na sportovní, kulturní a jiné společenské akce*. Celkový výčet alternativních trestů najdeme v § 52 TZ, a to ve formě obecně prospěšných prací, trest zákazu činnosti, zákaz pobytu, peněžitý trest, propadnutí majetku, propadnutí věci nebo jiné majetkové hodnoty, vyhoštění (ukládáno zejména u cizinců), ztráta čestných titulů nebo vyznamenání a ztráta vojenské hodnosti.

2.2 Pojem probace a mediace

Při ukládání TDV hraje velmi důležitou roli probační a mediační služba ČR. Slovo *probace* znamená „zkouška“ (Štantejský, Štern in Probace a mediace, 2010). Zákon o PMS

v § 2 odst. 1 říká, že „*probační se pro účely tohoto zákona rozumí organizování a vykonávání dohledu nad obviněným, obžalovaným nebo odsouzeným (dále jen "obviněný"), kontrola výkonu trestů nespojených s odnětím svobody, včetně uložených povinností a omezení, sledování chování odsouzeného ve zkušební době podmíněného propuštění z výkonu trestu odnětí svobody, dále individuální pomoc obviněnému a působení na něj, aby vedl řádný život, vyhověl soudem nebo státním zástupcem uloženým podmínkám, a tím došlo k obnově narušených právních i společenských vztahů.*“

Výraz *mediace* je chápán jako „pokojně řešení sporů, přičemž ve sporu dvou stran vystupuje zprostředkovatel“.¹ Zákon o PMS mediaci definuje jako „...*mimosoudní zprostředkování za účelem řešení sporu mezi obviněným a poškozeným a činnost směřující k urovnání konfliktního stavu vykonávaná v souvislosti s trestním řízením. Mediace lze provádět jen s výslovným souhlasem obviněného a poškozeného*“ (§ 2 odst. 2).

Proto „*probační a mediální služba usiluje o zprostředkování účinného a společensky prospěšného řešení konfliktů spojených s trestnou činností a současně organizuje a zajišťuje efektivní a důstojný výkon alternativních trestů a opatření s důrazem na zájmy poškozených, ochranu komunity a prevenci kriminality*“.²

2.3 Historie trestu domácího vězení na území ČR

Trest domácího vězení se na území českého státu již několikrát v minulosti objevil. Poprvé se o něm dá hovořit v souvislosti se synem franského krále Ludvíka II. Karlomana. Ten byl ve druhé polovině 9. století uvržen do domácího vězení v Řezně. O několik století déle byla do doživotního domácího vězení uvězněna na svém vlastním zámku v Čachticích i hraběnka Alžběta Báhory, podezřelá ze spáchání několika vražd (Kysela – Volevecký, TP 7-8/2011). Dále v Československu byly prvky domácího vězení použity v případě kardinála Josefa Berana (Čádová in Probační a mediace, 2010).

Trest domácího vězení byl v právním řádu na geografickém území českého státu i zakotven, a to zákonem č. 117/1852, ř. z., o zločinech, přečinech a přestupcích. Daný zákon

¹ <http://slovník-cizích-slov.abz.cz/web.php/slovo/mediace> k 10. 3. 2014

² <https://www.pmscr.cz/o-pms/> k 19. 3. 2014

byl účinný až do roku 1950,³ poté tento alternativní trest již užíván nebyl (Navrátilová, BA 10/2009; též Krejčířiková, SZ 10/2009).

Tento zákon hovořil o TDV hned na několika místech. Byl používán jako náhradní trest prvního a druhého stupně. Říšský zákon oba stupně definoval takto:

§ 244 - Trest vězení má dva stupně: první stupeň označuje se slovem vězení, bez přídavku, a záleží v zavření ve věznici bez želez; při čemž se odsouzenec, když může sobě výživu buď z vlastních prostředků nebo pomocí svých příslušníků opatřiti, na vůli zůstává, kterak se chce zaměstnávat.

§ 245 - Vězení druhého stupně označuje se přídavkem tuhé vězení. I v tom chová se trestanec bez želez, strava však a práce dává se mu taková, jak podle předpisů zvláštních o tom vydaných nebo těch, které ještě vydány budou, dovoluje zřízení trestnic pro takové trestance ustanovených.

Nedovoluje se mu s nikým se scházeti bez přítomnosti dozorce vězňů ani rozmlouvat v jazyce pro tohoto nesrozumitelném.

Říšský zákon tudíž povoloval za určitých podmínek nahrazení daných dvou stupňů vězení domácím vězením, avšak odsouzený se buď musel zavázat slibem, že se od svého domu nevzdálí, nebo mu byla místo slibu k jeho příbytku postavena stráž. (Navrátilová, BA 10/2009; též Kysela – Volevecký, TP 7-8/2011).

§ 246 - Kromě těchto dvou stupňů vězení uznáno býti může také na vězení domácí buď jen na přípověď odsouzenec, že se nevzdálí, anebo tak, že se mu postaví stráž. Vězením domácím zavazuje se odsouzenec, že se pod ni žádnou záminkou z domu nevzdálí pod trestem, že by ostatní čas vězení přestáti musil ve věznici veřejné.

Kromě slibu pachatele byla další důležitou podmínkou, díky které bylo možné daný trest uložit, skutečnost stanovená v § 262: *Kromě toho může se místo vězení prvního stupně uložit vězení domácí, když trestanec jest člověkem bezúhonné pověsti a když by vzdálen jsa od svého příbytku, nemohl si hleděti svého úřadu, svého obchodu, nebo svého výdětku.*

Trestní zákoník, nahrazující Říšský zákon, zákon č. 86/1950 Sb., alternativní trest domácího vězení již nezmiňoval. Stejně tak tomu bylo u následujícího trestního zákoníku z roku 1961 (Kysela – Volevecký, TP 7-8/2011).

³ Též <http://www.epravo.cz/top/clanky/trest-domaciho-vezeni-jeho-pripomenuti-v-souvislosti-s-jeho-prvnim-vyuzitim-v-praxi-60177.html> k 28. 2. 2014

2.4 Vymezení trestu domácího vězení v platné legislativě

Nový trestní zákoník zavedl s účinností od 1. ledna 2010 nový alternativní trest, trest domácího vězení. Tato moderní sankce rozšířila škálu alternativních trestů, které lze při spáchání přečinu uložit dospělému jedinci, ale i mladistvým.⁴ Díky zavedení tohoto trestu do právního systému České republiky jsme se zařadili mezi státy, které tento trest již běžně vykonávají. Trest domácího vězení je zákonem ustanoven jako samostatná sankce,⁵ kterou může (ale nemusí) obligatorně uložit pouze soud (Ščerba, BA 10/2009). Po trestu odnětí svobody se stal druhým nejpřísnějším trestem, který je možné uložit v rámci trestního řádu České republiky.⁶ Jedná se o přímou alternativu trestu odnětí svobody (jak sama důvodová zpráva k novému trestnímu zákoníku TDV chápe). Trest domácího vězení se stal novým institutem, jehož zavedení sledovalo sociální aspekt; měl napomáhat *k zachování rodinných a pracovních vztahů odsouzeného a k jeho výchově a vedení řádného života. Zároveň se očekávalo, že by měl v dlouhodobém horizontu vyřešit dva zásadní problémy v justici, a to přinést úspory a přispět k řešení přeplněnosti věznic.*⁷ Pokud je odsouzenému nastaven vhodný výkon TDV, je možné jej naučit dodržování určitého režimu díky stanoveným (přiměřeným) povinnostem a mezením (Halasová, 2013; s. 7; též Navrátilová, BA 10/2009; též Hořák, TP 12/2005; též Krahl, PR 5/1998).

Smyslem trestu je především oddělení pachatele od prostředí nebo okolností, které ho k páchaní trestné činnosti vedly nebo motivovaly, odsouzený zároveň není vystaven sociálně škodlivým vlivům vězeňského prostředí (Blanda, ČV 1/2010, 16 s.; též Krahl, PR 5/1998). Ukládání TDV je především očekáváno u pachatelů, kteří nesplňují podmínky pro uložení mírnějšího trestu odnětí svobody podmíněně odloženého, avšak není nutno jim zároveň ukládat trest odnětí svobody (Čádová in Probase a mediace, 2010; s. 150). O podmínkách možného udělení TDV a jeho okolnostech pojednává především § 60 a § 61 trestního zákona (z. č. 40/2009 Sb.) a § 334a až § 334h trestního řádu.

Trestní zákoník nabízí možnost podmíněného propuštění z výkonu trestu odnětí svobody před polovinou vykonaného trestu. Odsouzený musí podat žádost s kladným

⁴ <https://www.pmscr.cz/trest-domaciho-vezeni/> k 3. 3. 2014

⁵ <http://portal.justice.cz/Justice2/MS/ms.aspx?o=23&j=33&k=5266&d=310180> k 3. 3. 2014

⁶ <https://www.pmscr.cz/trest-domaciho-vezeni/> k 3. 3. 2014

⁷ <http://portal.justice.cz/Justice2/MS/ms.aspx?o=23&j=33&k=5266&d=310180> též <http://www.epravo.cz/top/clanky/trest-domaciho-vezeni-jeho-pripomenuti-v-souvislosti-s-jeho-prvnim-vyuzitim-v-praxi-60177.html> k 28. 2. 2014

stanoviskem ředitele věznice. Je však uložena jedna ze tří povinností – jednou z těchto tří povinností je, vedle vykonání práce ve prospěch obcí, obecně prospěšných institucí nebo zaplacení peněžité částky na pomoc obětem trestné činnosti, i povinnost zdržovat se v určité době (zejména v nočních hodinách a ve dnech pracovního klidu a pracovního volna) ve svém obydlí, čímž se myslí náhrada nepodmíněného trestu za domácí vězení. Pokud pachatel o náhradu zažádá, PMS se ujímá úlohy přípravy a shromažďování podkladů, které předkládá soudu. Podklady hrají významnou roli při rozhodování soudu o náhradě zbytku nepodmíněného trestu. V první čtvrtině roku 2010 byl takto rozhodnut pouze jeden případ pro náhradu nepodmíněného trestu odnětí svobody za TDV (Čadová, ČV 1/2010).

TDV je možné uložit až do výše dvou let, čímž jsme ohledně délky možného uložení na špici mezinárodního pořadí (v zahraničí se TDV ukládá pouze v řádech několika měsíců) (Král, PR 8/2007).

Díky TDV, jakožto alternativě k nepodmíněnému trestu odnětí svobody, se změnila hierarchie sankcí ukládaných trestným zákonem, a tím pádem se nepodmíněný trest odnětí svobody začal chápat spíše jako *ultima ratio*, tedy nejkrajnější a nejpřísnější potrestání v rámci platné právní úpravy. Nyní je více kladen důraz na individuální přístup řešení trestných věcí (Navrátilová, BA 10/2009).

Ustanovení § 60 o TDV je rozděleno do pěti odstavců, které lze pomyslně rozdělit do tří částí. V první části (odst. 1 a 2) se nachází úprava podmínek uložení TDV, druhá část (odst. 3 a 4) obsahuje konkretizaci obsahu samotného trestu společně s podmínkami výkonu, omezeními a povinnostmi pro samotné plnění trestu v souvislosti s případným náhradním řešením či zmaření trestu původního, třetí část upravuje zvláštnosti ukládání tohoto trestu pachatelům ve věku blízkém mladistvých (Kysela – Volevecký, 7-8/2011).

Samotný elektronický monitoring odsouzených je ve stávající legislativě upraven ve spojení s TDV (§ 60 TZ), avšak i v rámci podmíněného propuštění z výkonu trestu odnětí svobody (dle § 88 TZ). Zde je možné TDV uložit jakožto opatření při dohledu probačního úředníka. „*Podmíněné propuštění je nyní možné i po jedné třetině vykonaného trestu, nebo lze odsouzeného propustit po polovině trestu odnětí svobody s tím, že zbývající polovinu vykoná v rámci trestu domácího vězení*“ (nová úprava TZ – nyní zákon č. 390/2012 Sb., kterým se mění zákon č.40/2009 Sb., trestní zákoník, ve znění pozdějších předpisů), pokud zejména ve výkonu trestu svým chováním a plněním svých povinností prokázal polepšení a může se od něho očekávat, že v budoucnu povede řádný život (Agenda TDV, 2014). Česká právní úprava

trestu domácího vězení je například ve srovnání s úpravou slovenskou (viz více kap. č. 5.3.3) podrobná a přesná.⁸

Ještě v červenci roku 2009 Ministerstvo spravedlnosti ČR zvažovalo odsunutí projektu domácího vězení až na rok 2011. Nakonec však k odložení účinnosti tohoto trestu nedošlo a naopak se v polovině roku 2011 počítalo s náramkovým monitorovacím systémem, který však dosud stále ještě není v rámci TDV zaveden.

V rámci českého justičního systému lze domácí vězení celkově uložit v šesti základních formách, daných Zákonem č. 40 / 2009 Sb., konkrétně: § 60 TZ – trest domácího vězení jako samostatně stojící trest; § 89 odst. 1 TZ – „kvazi“ domácí vězení jako soudem uložená přiměřená povinnost při podmíněném propuštění současně s dohledem na počátku zkušební doby; § 89 odst. 2 TZ – další „kvazi“ domácí vězení jakožto soudem uložená přiměřená povinnost podmíněně propuštěnému podle § 88 odst. 2; § 57a TZ – přeměna trestu odnětí svobody na trest domácího vězení forma propuštění z výkonu trestu odnětí svobody po výkonu poloviny trestu; § 65 odst. 2a TZ – přeměna trestu obecně prospěšných prací na trest domácího vězení; § 69 odst. 2a TZ – přeměna peněžitého trestu na trest domácího vězení. Výkon domácího vězení je upraven trestním řádem (Agenda TDV, 2014).

2.5 Výkon trestu domácího vězení dle trestního řádu

Popis výkonu trestu domácího vězení je upraven Trestním řádem ve třetím oddílu, § 334a až h. V těchto paragrafech je stanoveno, jak probíhá nařízení výkonu trestu domácího vězení, jeho kontrola, následky nedodržování podmínek výkonu TDV, odklad, přerušeni a upuštění od výkonu TDV a dále změna a přeměna TDV.

Pokud je tedy uložen trest domácího vězení namísto trestu odnětí svobody na základě rozhodnutí soudu a TDV se stane vykonatelným, „...zašle předseda senátu odsouzenému a příslušnému středisku Probační a mediační služby nařízení výkonu tohoto trestu, v kterém určí a) počátek výkonu tohoto trestu a b) místo výkonu tohoto trestu. Počátek výkonu TDV stanoví předseda senátu tak, aby si odsouzený mohl obstarat své záležitosti“ (§ 334a odst. 1 a 2). Místo výkonu TDV je buď v místě trvalého pobytu nebo v místě, kde se odsouzený zdržuje. Místo výkonu opět stanoví předseda senátu a to na základě přihlédnutí

8

https://www.pmscr.cz/download/zaverecna_zprava_o_experimentu_elektronicky_monitoring_odsouzenych.pdf
k 15. 3. 2014

k pachatelovým osobním a rodinným poměrům (k místu výkonu zaměstnání a k možnostem dopravy do zaměstnání) (§ 334a odst. 3).

Kontrolu dodržování trestu domácího vězení zajišťuje Probační a mediační služba ČR namátkovou kontrolou prováděnou probačním úředníkem, popřípadě (v případě experimentu a budoucího zavedení elektronického monitoringu) ve spolupráci s provozovatelem elektronického kontrolního systému umožňujícího detekci pohybu odsouzeného. V případě namátkové kontroly je odsouzený tudíž povinen umožnit probačnímu mediačnímu úředníkovi vstup do místa výkonu trestu (§ 334b).

Pokud se odsouzený nezdržuje v povinné době v určeném obydlí a nedodrží-li všechny podmínky, uložená omezení a přiměřené povinnosti TDV stanovené soudem, probační úředník vykonávající nad odsouzeným kontrolu (popř. provozovatel elektronického kontrolního systému) bezodkladně sdělí tuto skutečnost soudu, který daný trest nařídil. (§ 334c).

Místo výkonu trestu TDV a dobu, kdy se má v určeném obydlí odsouzený zdržovat, ale i přiměřená omezení a povinnosti stanovené odsouzenému soudem, je možné z důležitých důvodů rozhodnutím předsedou senátu změnit, a to na základě návrhu probačního úředníka, odsouzeného či státního zástupce, popřípadě i bez takového návrhu. *„O změně TDV rozhodne předseda senátu bez zbytečného odkladu i po vykazání ze společného obydlí podle jiného právního předpisu (§ 334e odst. 1). Proti tomuto rozhodnutí je přípustná stížnost, která má odkladný účinek (§334e odst. 2). „Předseda přitom nesmí v neprospěch odsouzeného změnit počet hodin v týdnu, po které se má odsouzený zdržovat v obydlí, a rozsah přiměřených omezení a přiměřených povinností“ (§ 334e odst. 1).*

Výkon TDV může být též předsedou senátu z důležitých důvodů na potřebnou dobu odložen či přerušen (§ 334d odst. 1). *„Pominou-li důvody odkladu nebo přerušení, předseda senátu odklad nebo přerušení odvolá“* s tím, že *„doba, po kterou byl výkon trestu domácího vězení odložen nebo přerušen, se nezapočítává do doby výkonu trestu“* (§ 334d, odst. 2 a 3). Proti rozhodnutí o přerušení či odložení a následnému jejich odvolání je přípustná stížnost s odkladným účinkem. Stížnost není přípustná v případě nezapočítávání doby přerušení či odložení do výkonu TDV (§ 334d, odst. 4).

Podle chování a postavení osoby pachatele může dojít též k upuštění od TDV nebo k jeho přeměně. Od výkonu TDV nebo jeho zbytku může upustit *„ministr spravedlnosti...“*,

jestliže odsouzený byl nebo má být vydán do ciziny nebo předán jinému členskému státu Evropské unie na základě evropského zatýkacího rozkazu“ či „*soud..., jestliže odsouzený byl nebo má být vyhoštěn“* (§ 334f odst. 1 a 2). Nedojde-li k předání odsouzeného do ciziny nebo k jeho vyhoštění, nebo pokud se v těchto případech vydaný, předaný nebo vyhoštěný vrátí zpět do ČR, pak na základě rozhodnutí soudu odsouzený musí TDV nebo jeho zbytek vykonat (§ 334f odst. 2). „*Soud může upustit od výkonu trestu domácího vězení nebo jeho zbytku též tehdy, zjistí-li, že odsouzený onemocněl nevyhlášenou životu nebezpečnou nemocí nebo nevyhlášenou nemocí duševní nebo z jiných obdobně závažných důvodů.*“ Proti tomuto rozhodnutí je přípustná stížnost s odkladným účinkem (§ 334f odst. 4 a 5). Pokud odsouzený nedodrží podmínky, přiměřená omezení a další uložené přiměřené povinnosti a maří tak výkon TDV, může předseda senátu na návrh probačního úředníka nebo i bez jeho návrhu ve veřejném zasedání rozhodnout o přeměně v trest odnětí svobody, kdy proti tomuto rozhodnutí je přípustná stížnost s odkladným účinkem (§ 334g).

Další podrobnosti týkající se kontroly a výkonu trestu domácího vězení může vyhláškou stanovit Ministerstvo spravedlnosti ČR.

2.6 Přeměna trestu domácího vězení

S možností přeměny TDV na nepodmíněný trest odnětí svobody vyvstává jedna otázka. Je přeměna náhradního trestu rovnocenná TDV a v rámci nápravy pachatele dostačující? Výše náhradního trestu odnětí svobody se dle § 61 TZ individuálně ustanovuje zároveň s rozhodnutím o výkonu TDV, a to maximálně na jeden rok, což příliš neodpovídá charakteru TDV považovaného za druhý nejpřísnější trest v rámci trestního právního systému (například u méně závažného peněžitého trestu je zákoníkem stanoven náhradní trest odnětí svobody nově až na čtyři roky). Domácí vězení lze totiž uložit i v případech úmyslných trestních činů s horní hranicí odnětí svobody pět let. Proto pokud by pachateli TČ, který by například místo trestu domácího vězení dostal čtyřletý trest odnětí svobody, bylo uloženo TDV (které je maximálně na dvě léta) a následně by odsouzenému na základě jeho nedodržování slibu byl tento trest přeměněn na trest odnětí svobody s maximální výší jednoho roku, dojde k jistému nepoměru. „*Lze mít tedy pochybnosti o tom, že by hrozba jednorozhodného odnětí svobody spolehlivě odrazovala odsouzeného od porušování podmínek výkonu trestu domácího vězení“* (Ščerba, BA 10/2009, 86 s.). Proto by se mělo zvažovat *de lege ferenda*, zda by nebylo

vhodné daný trest zvýšit na maximální délku náhradního trestu odnětí svobody (tudiž maximálně 5 let – podle závažnosti TČ).

Dále je možné přeměnit trest obecně prospěšných prací na TDV, „*pokud pachatel v době od odsouzení do skončení výkonu trestu obecně prospěšných prací nevede řádný život, vyhýbá se nástupu výkonu trestu, bez závažného důvodu poruší sjednané podmínky výkonu trestu obecně prospěšných prací, jinak maří výkon tohoto trestu nebo zaviněně tento trest ve stanovené době nevykonává, může soud přeměnit, a to i během doby stanovené pro jeho výkon, trest obecně prospěšných prací nebo jeho zbytek za podmínek § 60 odst. 1 na trest domácího vězení. Každá i jen započatá jedna hodina nevykonaného trestu obecně prospěšných prací se počítá za jeden den domácího vězení, maximálně na dvě léta*“ (Agenda TDV, 2014).

Přeměna náhradního trestu se tedy mnohým nemusí zdát rovnocenná a odpovídající charakteru TDV, proto by možná nebylo od věci se v budoucnu zamyslet nad zpřísněním.

2.7 Potřeba právní úpravy trestního zákoníku a trestního řádu

Díky experimentu elektronického monitoringu (viz kap. 9.) se s jeho ukončením zjistilo, že by bylo zapotřebí provést v právní úpravě určité změny, které by k zavedení elektronického monitoringu přispěly, jako například „*ustanovení stanovující povinnost odsouzeného „strpět“ elektronické monitorovací zařízení na svém těle, a to i přes to, že odsouzený, který dává ke sledování svůj slib a tím zároveň i souhlas k uložení tohoto trestu a strpění všech podmínek a omezení.*“ Tuto povinnost zatím pouze upravuje vyhláška (tedy pouze podzákonná právní norma) **č. 456/2009 Sb.**, o kontrole výkonu trestu domácího vězení, konkrétně v § 7 odst. 1, písm. b) vyhlášky, avšak není zde výslovně uvedeno, že se jedná o povinnost odsouzeného.

„*Další změnou by měla být úprava v trestním řádu v § 334b) kontrola výkonu trestu domácího vězení. Pakliže bude dle stávajícího plánu i výsledků experimentu provozovatelem elektronického monitorovacího systému Probační a mediační služba, mělo by být stávající znění upraveno a současně i v související vyhlášce rovněž v § 7 odst. 1.*“⁹

9

https://www.pmscr.cz/download/zaverecna_zprava_o_experimentu_elektronicky_monitoring_odsouzenych.pdf

2.8 Neslučitelnost trestů

Výčet neslučitelných trestů v TZ není na základě nežádoucí kumulace uveden taxativně. Mělo by jít o zachování alternativního charakteru některých druhů trestů vůči trestu odnětí svobody. Nelze uložit domácí vězení vedle odnětí svobody a obecně prospěšných prací. Dále společně s TDV nelze uložit tresty z důvodu nemožnosti splnění podmínek pro uložení nebo samotné vykonání trestu společně s TDV, jako například s trestem vyhoštění (§ 80 TZ), pokud by byl požadavek současného výkonu obou trestů. Naopak existuje možnost uložit TDV společně s jinou sankcí, jako například podle § 70 odst. 3 obligatorně propadnutí věci či jiné majetkové hodnoty (Kysela – Volevecký, TP 7-8/2011; též Krejčířiková, SZ 10/2009).

Většinou je v jiných zemích možné kombinovat TDV s trestem veřejně prospěšných prací. V ČR není kombinace těchto dvou alternativních trestů možná. TDV jakožto samotný trest v ČR se navíc dostal i do jiných ustanovení v podobě možnosti přechodu u alternativního trestu obecně prospěšných prací či přeměna výkonu trestu odnětí svobody.

Při možnosti uložení TDV je proto důležité kromě zjišťování informací ohledně pachatele též brát na vědomí neslučitelnost s jinými tresty, které může obžalovaný vykonávat, a neslučitelné okolnosti s výkonem TDV.

3. Podmínky uložení trestu domácího vězení

S novým trestním zákoníkem byla zavedena též nová kategorizace založená na bipartici – rozlišování TČ na zločin a přečin (Navrátilová, BA 10/2009). Podmínky pro uložení TDV se nacházejí v § 60 odstavci prvním, pod písmeny a) a b), a v odstavci druhém. Trest domácího vězení je podle § 14 TZ a § 60 TZ *možné* uložit osobě, která spáchala přečin, tedy nedbalostní trestný čin a úmyslný trestný čin, na nějž trestní zákon stanovuje trest odnětí svobody s horní hranicí trestní sazby do pěti let (§ 14 odst. 2) a pokud, vzhledem k povaze a závažnosti spáchaného přečinu a dále vzhledem k osobě a poměrům pachatele, lze mít důvodně za to, že postačí pouhé uložení tohoto alternativního trestu, popřípadě uložení TDV vedle jiného trestu (§ 60 odst. 1 b), odst. 2). Trest domácího vězení může být pachateli uložen soudem až na dvě léta (§ 60 odst. 1 TZ). Zohledňují se zvláštnosti u každého konkrétního případu, což je projevem zásady soudní individualizace trestu, avšak musí být dodrženy § 37-39, tzn. přiměřenosti trestní sankce, zákonnosti a zásady analogie a stanovení druhu a výměry trestu (Kysela – Volevecký TP 7-8/2011; též Krejčířiková, SZ 10/2009).¹⁰

Obecně se počítalo, že TDV se bude udělovat například za neplacení výživného, TČ týkající se silničního provozu (dopravní nehody), majetkové přečiny (jako drobné krádeže) apod. (Čádová, ČV 1/2010; též Krahl, PR 5/1998). Při nedodržení podmínek TDV stanovených v § 60 a dalších, uložených soudcem, dochází (podle § 61 TZ) ke zmaření daného trestu a k rozhodnutí o výkonu celého náhradního trestu odnětí svobody, přičemž tento trest je uložen až ve výši jednoho roku (Navrátilová, BA 10/2009). Souhrn podmínek pro uložení TDV: musí se jednat o přečin, musí se zvážit povaha a závažnost spáchaného trestného přečinu, měla by se zvážit osoba (osobnost) a poměry pachatele, přihlídnout k existenci skutečností nasvědčujících tomu, že pro nápravu pachatele postačí uložit pouze tento alternativní trest, popřípadě uložení tohoto trestu vedle trestu jiného, písemný slib pachatele (Kysela – Volevecký, TP 7-8/2011). Dále by se uložení TDV mělo zvažovat především u pachatelů, kteří nejsou recidivisté, násilnické povahy a neoddávají se nadměrnému požívání alkoholu a nejsou závislí na drogách (Krahl, PR 5/1998).

¹⁰ <http://www.epravo.cz/top/clanky/trest-domaciho-vezeni-jeho-pripomenuti-v-souvislosti-s-jeho-prvnim-vyuzitim-v-praxi-60177.html> k 28. 2. 2014

3.1 Písemný slib pachatele

Při uložení trestu domácího vězení by měl pachatel splňovat několik podmínek. Jednou z nich je písemný slib pachatele, že v soudem stanovené době (většinou ve dnech pracovního volna, o víkendu, ve všedních dnech od 20.00 do 5.00 hodin ráno) bude přítomen v obydlí nebo jeho části (§ 60 odst. 3 TZ) na předem určené adrese, případně že bude dodržovat další soudem ustanovená omezení či povinnosti. Tím, že pachatel podepíše daný slib, zároveň dává souhlas s možným uložením TDV (Ščerba, BA 10/2009). Součástí slibu je i poučení o výkonu TDV probačním úředníkem.

Písemný slib pachatele dle PMS zní takto: *Potvrzuji, že jsem byl/a probačním úředníkem poučen/a o podmínkách trestu domácího vězení a souhlasím s jeho **případným** uložením.*

Prohlašuji, že k dnešnímu dni mi nejsou známy žádné skutečnosti, které by bránily ve výkonu trestu domácího vězení. Pokud mi tento trest bude rozhodnutím soudu uložen, budu jej řádně vykonávat.

Slibuji, že se v soudem stanovené době v rámci výkonu trestu domácího vězení budu zdržovat v obydlí na adrese XY.

Slibuji, že při výkonu kontroly trestu domácího vězení poskytnu veškerou potřebnou součinnost, která spočívá zejména v umožnění kontroly mé přítomnosti v místě a době výkonu tohoto trestu probačním úředníkem, umožnění vstupu probačního úředníka do mého obydlí, plnění soudem uložených přiměřených omezení a povinností, hrazení způsobené škody.

Po celou dobu výkonu trestu domácího vězení povedu řádný život a budu spolupracovat s úředníkem PMS ČR.

Slib musí být učiněn za přítomnosti probačního úředníka, který svou přítomnost na listinu stvrzuje svým jménem, příjmením a podpisem. Musí obsahovat jméno a příjmení obviněného, datum narození, číslo OP, adresu trvalého bydliště. Adresu, kde se obviněný zdržuje a zaměstnání obviněného. Nakonec tento písemný slib musí být obviněným stvrzen podpisem.

3.2 Základní podmínka uložení trestu domácího vězení

Základní podmínkou uložení TDV je (jak zmíněnou obsaženo ve slibu obviněného), že pachatel poskytne veškerou potřebnou součinnost orgánům nebo jejich zástupcům při výkonu kontroly (§ 60 odst. 1 TZ). Pachatel se k *možnosti* uložení trestu domácího vězení zavazuje dobrovolně, nejedná se o jeho právo, ale možnost náhrady nepodmíněného trestu alternativou. Proto by měl s úředníky PMS spolupracovat a umožnit jim snadnou kontrolu nad jeho trestem. Pokud potřebná součinnost není projevována, nastává signál pro úředníka PMS, že TDV pro odsouzeného není vhodný a bude příznivější uložit trest odnětí svobody.

3.3 Místo a čas výkonu trestu domácího vězení

3.3.1 Místo výkonu trestu domácího vězení

Jednou z podmínek pro uložení TDV je též zdržovat se v určitém obydlí po stanovenou dobu. *Obydlí* má v TZ jiný význam než v občanském právu, musí existovat faktický stav bydlení. Dle § 113 TZ se jím rozumí „*dům byt nebo jiná prostora sloužící k bydlení a příslušenství k nim náležející*“. Ohled se klade nejen na osoby ve společné domácnosti, jak je tomu užíváno v občanském právu, obydlím může být vše, co slouží k bydlení, vše, co poskytuje uživateli soukromí, ochranu jeho osoby a osobních věcí, vše, co jeho samotného a jeho věci zároveň chrání proti negativním vlivům z vnějšího okolí jako např. je hluk, počasí, apod. Jde především o konkretizaci místa výkonu trestu domácího vězení, při jejímž porušení čeká odsouzeného postih. Většinou se jedná o dům, kde se musí vymežit pohyb i v ostatních uzavřených prostorách, které tvoří příslušenství domu, jako jsou půda, sklep, ostatní vedlejší místnosti, uzavřený dvůr, přilehlá zahrada apod., dále byt, definován zákonem č. 72/1994 Sb., § 2 písm. b) jakožto „*místnost nebo soubor místností, které jsou podle rozhodnutí stavebního úřadu určeny k bydlení*“, společně s koupelnou, komorou, apod. Podle Bc. Kysely a JUDr. Voleveckého by ostatní prostory a příslušenství (koupelna, sklep, atd.) měly být součástí obydlí určeného při výkonu trestu, a pokud by do nich odsouzený vstoupil, nemělo by se jednat o porušení výkonu trestu. Otázkou je, zdali při ukládání TDV určit jakožto místo výkonu také nebytový prostor (podle zákona o vlastnictví bytů, § 2 písm. c) definované jako „*prostory, které jsou podle stavebního úřadu určeny k jinému účelu než k bydlení, což jsou zejména prostory pro provozování výroby, obchodu, služeb, ...*“), do nichž se zahrnuje též zařízení jako ubytovna, penzion, domov důchodců, studentské koleje, ale i hotelové místnosti, chatka campingu apod. Tyto prostory totiž mohou

sloužit též k bydlení, a tím pádem podle TZ mají povahu obydlí ve smyslu § 133 TZ. (Kysela – Volevecký, TP 7-8/2011). Podle slov Mgr. Talandové z PMS je ukládání TDV v těchto prostorách rizikovější, jelikož se odsouzený může (ale nemusí) po určité době přestěhovat do jiného obydlí.

Při zjišťování vhodnosti uložení TDV je důležité, aby probační úředník o pachateli zaznamenal podrobně návštěvu jeho obydlí, především jasně určil adresu, popis struktury, typ obydlí, kdo všechno s ním bydlí, kontakty na tyto osoby, fotografie a výměry obydlí. Všechny tyto informace jsou důležité pro místo výkonu TDV a jeho vhodnosti uložení.

3.3.2 Čas výkonu trestu domácího vězení

Jak již bylo zmíněno, obecně je stanoveno, že při výkonu TDV se má odsouzený ve svém obydlí nebo v jeho části zdržovat ve všedních dnech od 20.00 večer do 5.00 (tj. celkem 9 hodin), dále během celého dne o víkendech a ve dnech pracovního klidu. Čas, v kterém se má odsouzený pohybovat ve svém bydlišti, je však vždy stanoven soudcem a ten jej může s přihlédnutím k pracovní době odsouzeného, k času potřebnému na cestu do zaměstnání, k péči o nezletilé děti a k zařizování nutných osobních a rodinných záležitostí stanovit tak, aby při zajištění všech nezbytných potřeb odsouzeného a jeho rodiny jej přiměřeně postihl na svobodě (§ 60 odst. 4 TZ).¹¹

Doba, kdy se odsouzený musí v obydlí zdržovat, může být soudem upravena v závislosti na pracovní době v zaměstnání odsouzeného, účasti na bohoslužbách nebo náboženských shromážděních (týká se i dnů pracovního klidu a pracovního volna) (§ 60 odst. 4) či potřebné lékařské péči v důsledku jeho onemocnění nebo úrazu či návštěv ve zdravotnickém zařízení (§ 60 odst. 3 TZ). Tuto skutečnost je zdravotnické zařízení (v případě onemocnění léčitelného v obydlí odsouzený) povinno na vyžádání orgánu činného v trestním řízení sdělit.

Pokud by nastaly závažné důvody, může soud i v průběhu výkonu TDV rozhodnout o změnách, ať už místa výkonu TDV odsouzeného, či času, ve kterém je odsouzený povinen trest vykonávat. Soud může nadále také rozhodnout o odkladu nebo přerušení výkonu TDV, pokud se bude jednat o odůvodněné případy.¹² Tím, že soud má v kompetenci stanovit

¹¹ <http://www.epravo.cz/top/clanky/trest-domaciho-vezeni-jeho-pripomenuti-v-souvislosti-s-jeho-prvnim-vyuzitim-v-praxi-60177.html> k 28. 2. 2014

¹² <https://www.pmscr.cz/trest-domaciho-vezeni/> k 3. 3. 2014

podmínky domácího vězení i jinak, projevuje se *princip soudní individualizace trestu* (Navrátilová, BA 10/2009; též Krejčířiková SZ 10/2009).

3.4 Další podmínky a omezení

Odsouzený by se též měl během výkonu trestu vyhýbat nadměrnému množství alkoholu a užívání omamných látek (Blanda, ČV 1/2010; též Krahl PR 5/1998) a dále mu můžou být stanovena další přiměřená omezení či povinnosti tak, aby byl veden k nápravě a k řádnému životu. Pokud například obviněný požíval drogy, omamné látky nebo nadmíru alkoholu, může mu být uloženo kromě zákazu jejich požívání také určitá povinnost docházet do odvykacích center.

Jednou z dalších podmínek může být uložení náhrady škody (podle možností odsouzeného), která byla trestným činem způsobena.¹³

3.5 Adekvátnost

Adekvátnost uložení TDV je další nutnou podmínkou jeho uložení – pokud se má důvodně za to, že postačí TDV, popřípadě TDV vedle jiného trestu, lze jej uložit jakožto přiměřený, s jistou mírou pravděpodobnosti uložení. Toto je obsaženo také v komentáři TZ „...*při uplatnění principu stanovujícího, že tam, kde postačí sankce méně intenzivní, nesmí být uložena sankce intenzivnější, jehož důsledkem je i stanovení neslučitelnosti některých druhů trestů*“. Dále § 53 odst. 1 TZ stanovuje ukládání trestů vedle sebe: „*Stanoví-li trestní zákon za některý trestný čin několik trestů, lze uložit každý tento trest samostatně nebo i více těchto trestů vedle sebe. Vedle trestu, který stanoví trestní zákon za některý trestný čin, lze uložit i jiné tresty uvedené v § 52. Nelze však uložit domácí vězení vedle odnětí svobody a obecně prospěšných prací, obecně prospěšné práce vedle odnětí svobody, peněžité trest vedle propadnutí majetku a zákaz pobytu vedle vyhoštění*.“ Dostatečná náprava pachatele a ochrany společnosti se dá dosáhnout i uložení více druhů trestů vedle sebe, tam, kde by nebylo možné dosáhnout cíle jen jedním druhem trestu (Kysela – Volevecký, TP 7-8/2011; též Hořák, TP 12/2005).

¹³ <https://www.pmscr.cz/trest-domaciho-vezeni/>

k 3. 3. 2014

3.6 Poučení odsouzeného úředníkem Probační a mediační služby

Aby postup pro výkon trestu domácího vězení byl korektní, musí probační úředník odsouzeného, kterému byl TDV uložen, poučit, co daný TDV obnáší, jak bude dozor nad odsouzeným probíhat ze strany PMS, jak se odsouzený smí či nesmí během výkonu TDV chovat, atd. Součástí poučení je tedy upozornit na povinnost poskytnutí veškeré potřebné součinnosti (vstup do obydlí, dodržování podmínek uložených soudem, neprodlené oznámení skutečností bránících ve výkonu, doložení těchto skutečností, zdůvodnění a doložení skutečností pachatelovy nepřítomnosti při kontrole, dodržování dohodnutého kontaktu s probačním úředníkem, apod.).

3.7 Nedodržení podmínek trestu domácího vězení

K zaznamenání nedodržení podmínek uloženého TDV (o kterých byl odsouzený důsledně poučen) většinou dochází v případech, kdy se při kontrole probačním úředníkem pachatel v místě výkonu vymezeném soudem nenachází. Odsouzený musí vždy svou předvídatelnou nepřítomnost předem ohlásit; pokud se jedná o nepředvídatelnou situaci, která zapříčiní vzdálení se z místa výkonu TDV, musí tuto skutečnost oznámit probačnímu úředníku neprodleně poté, jakmile mu to tato nepředvídatelná okolnost dovolí (Spr. č. 4/2010-000). Pokud probační úředník, aniž by došlo k oznámení nepřítomnosti, odsouzeného v místě výkonu nenalezne, zanechá mu výzvu, aby se další den dostavil na středisko PMS k podání dostatečného vysvětlení a doložení důvody jeho nepřítomnosti v daném čase na daném místě. Každá nepřítomnost nedoložená objektivními důvody je brána jako maření výkonu TDV. Pracovník PMS sdělí tuto skutečnost neprodleně příslušnému soudu a ten případně navrhne nařízení náhradního trestu odnětí svobody (Čadová, ČV 1/2010; též Král, TR 8/2007).

3.8 Okolnosti uložení trestu domácího vězení

Povaha a závažnost trestného činu jsou neopomenutelnými okolnostmi při rozhodování o uložení TDV. Povahu a závažnost nalezneme v § 39 odst. 1 TZ. Zákonodárce zde uvádí, že „*při stanovení druhu trestu a jeho výměry soud přihlédne k povaze a závažnosti spáchaného trestného činu, k osobním, rodinným, majetkovým a jiným poměrům pachatele a k jeho dosavadnímu způsobu života a k možnosti jeho nápravy; dále přihlédne k chování pachatele po činu, zejména k jeho snaze nahradit škodu nebo odstranit jiné škodlivé následky činu, a pokud byl označen jako spolupracující obviněný, též k tomu, jak významným způsobem*

přispěl k objasnění zločinu spáchaného členy organizované skupiny, ve spojení s organizovanou skupinou nebo ve prospěch organizované zločinecké skupiny. Přihlédne také k účinkům a důsledkům, které lze očekávat od trestu pro budoucí život pachatele.“ Druh spáchané trestné činnosti, pod nějž lze TČ zařadit, určuje povahu TČ. Závažnost TČ lze potom chápat jako míru intenzity škodlivosti spáchaného TČ na společnost jakožto předmět trestního řízení. Konkrétní trestní sankce má být výsledkem zásady přiměřenosti ovlivněnou též danou intenzitou škodlivosti činu pro společnost (Kysela – Volevecký, TP 7-8 2011).

Důležitý význam pro zhodnocení osoby pachatele jakožto objektu trestu vůči konkrétní sankci mají dále okolnosti týkající se *osoby* a *poměrů* pachatele, například zjišťování dosavadního způsobu života. Jak praví § 41 písm. o), jde především o to, zdali pachatel „vedl před spácháním TČ řádný život“, který je jednou z polehčujících okolností a tudíž je přijatelnější uložit namísto trestu odnětí svobody alternativní trest, jakým může být i TDV. Zohledňují se osobní, majetkové, rodinné a jiné poměry pachatele, jakým je např. zdravotní stav či péče o početnou rodinu (tamtéž).

4. Sociální a společenské dopady ukládání trestu domácího vězení

Sankční politika nového TZ obsahuje mnoho prvků, ve kterých lze nalézt tzv. politiku restorativní justice, zaměřenou především na osobnost pachatele a na pomoc obětem TČ, jejich sociálního okolí, obnovu narušených vztahů, atd. (Krejčířiková, SZ 10/2009). Další z principů, na nichž stojí nová kodifikace trestního práva hmotného, je princip depenalizace (Ts 43/2012). Jeden z hlavních důvodů, proč zavést trest domácího vězení, se uvádělo ponechání pachatele ve svém přirozeném prostředí, bez zpřetrhání sociálních vazeb s rodinou a nebezpečí negativních vlivů vězeňské subkultury (Navrátilová, BA 10/2009, 97 s.). Ve svém rodinném a sociálním prostředí může odsouzený finančně zabezpečovat rodinu a podílet se na výchově dětí a dále se může účastnit resocializačních programů a psychologických poradenství, které by měly být samozřejmostí (Krejčířiková, SZ 10/2009). Důvodová zpráva TZ uvádí: „*TDV je veden požadavkem zachování pozitivních rodinných a pracovních vazeb i ekonomickými hledisky vztahujícími se k výkonu takového trestu (značné ušetření prostředků jinak vynakládaných na výkon nepodmíněného trestu odnětí svobody)*“. Podle dlouhodobých výzkumů z oblasti kriminologie a penologie se zjistilo, že zejména u prvopachatelů trestné činnosti v případě umístění do zařízení sloužících k výkonu nepodmíněného trestu odnětí svobody dochází k opačným výsledkům, než bylo předpokládáno, a to k ovlivnění dané osoby ostatními spoluvězni, předání kriminálních zkušeností, navázání kontaktů z kriminálního prostředí apod., což většinou vede k opakování trestné činnosti a zároveň k těžšímu opětovnému začlenění do společnosti (Kysela – Volevecký, TP 7-8/2011). Kromě sankce se trestem domácího vězení očekává především sociální práce s pachatelem TČ a poškozeným. TDV slouží zároveň jako „*nástroj ke změně postojů odsouzeného, snížení rizika recidivy a způsob k plnění jeho povinností.*“ Výkon TDV by měl být realizován intenzivním kontaktem probačního pracovníka s pachatelem na středisku PMS, ale i v jeho bydlišti. Již během institutu předběžného šetření probační pracovník zjistí postoj obviněného k jeho TČ a zajistí jeho zájem na úhradě škody (Čádová, ČV 1/2010). Pokud je u pachatele možná resocializace, je přednější uložit TDV, pokud tento trest postačuje vzhledem k jeho osobním vlastnostem a rodinným poměrům, jelikož má podstatně menší intenzitu zásahu vůči němu (Krejčířiková, SZ 10/2009).

V oblasti recidivy a výchovného charakteru je zapotřebí v rámci ukládání TDV zohlednit spoustu vlivů. Nedá se tudíž jednoznačně říct, zda TDV jednoznačně přispívá například ke snížení vězeňské populace. Vykonatelnost trestu domácího vězení je poměrně vysoká, ale vždy je daná situace vázána na to, zdali předtím byla spolupráce s probačním úředníkem nebo nebyla. Institut předběžného šetření, kde byla navázána spolupráce právě se soudy a se státními zástupci v rámci zjišťování informací o klientovi, se velmi osvědčuje a jde o důležitou část při ukládání TDV. Pokud se rozjede praxe s novým trestem, tak aplikační praxe soudů bývá nejednotná.

Názory na význam resocializace se různí. Podle slov doktorky Navrátilové a doktora Kraha u trestu domácího vězení, i když se zdá být humánnějším než trest odnětí svobody, **při elektronické kontrole** k resocializačnímu působení na pachatele dochází velmi malou měrou, jelikož je možný jen minimální kontakt mezi pachatelem a zaměstnancem ústavu pro výkon trestu (tedy PMS), a tudíž penitenciární péče a individuální porada je zajištěna nedostatečně, proto je vhodnější pro uložení TDV jen u pachatelů, kteří nejsou násilnické povahy a nepožívají nadměrné množství alkoholu či drogy (Navrátilová, BA, 10/2009; též Krahl PR 5/1998).

Nejsou ani shodné názory na vhodnost TDV. Někteří právníci se například domnívají, že je ve společenském rámci vhodnější ukládat TDV pachatelům s osobními zvláštnostmi jako jsou starší pachatelé, těhotné ženy, tělesně nebo duševně postižení, osoby s nemocí AIDS, apod. (Navrátilová, BA, 10/2009).

Názorová nejednotnost panuje také ve vztahu k možnosti recidivy odsouzeného k TDV. Podle některých odborníků TDV představuje mírnou alternativu a pro svou nedostačující zastrašující funkci nezabraňuje budoucí recidivě (Navrátilová, BA, 10/2009). Musím však připomenout, že i když je TDV brán jako trest humánnější než trest nepodmíněného odnětí svobody, je v trestním zákoníku ČR považován jako druhý nejpřísnější trest v souvislosti s ukládáním sankcí a co se vyzkoušené praxe týče, 15% odsouzených pachatelů v zahraničí, kteří byli ve výkonu TDV i nepodmíněného trestu odnětí svobody uvedlo, že TDV byl pro ně přísnějším trestem, nežli samotné vězení (Král, TR 8/2007).

TDV má pozitivní i negativní dopady na vztahy ve společnosti, do které byl či je pachatel začleněn. Podle výsledků švýcarského a německého projektu, experimentu elektronického monitoringu, se zjistilo, že během výkonu TDV došlo ke zlepšení partnerského soužití, avšak pokud TDV vykonával mladistvý odsouzený, došlo při výkonu ke

zvýšenému napětí ve vztahu k rodičům, kteří se jej/ji pokoušeli disciplinovat. Hlavní byl negativní dopad na širší sociální síť přátel a příbuzných odsouzeného. Mnoho pachatelů výkon TDV tají, a stahuje se do soukromí, což je ostatními vnímáno jako nezájem a nezdvořilost (Hořák, TP 12/2005).

TDV by měl napomáhat k zachování rodinných a pracovních vztahů odsouzeného a k jeho výchově a vedení řádného života. Pokud je odsouzenému nastaven vhodný výkon TDV, je možné jej naučit dodržování určitého režimu díky stanoveným (přiměřeným) povinnostem a mezením (Halasová, 2013; s. 7) a vést jej k proměně v řádného občana (Hořák, TP 12/2005). Smyslem trestu je především oddělení pachatele od prostředí nebo okolností, které ho k páčání trestné činnosti vedly nebo motivovaly a v účinnější a snáze kontrolovatelné terapii a sociální práci, zároveň, že odsouzený nebo vystaven sociálně škodlivým vlivům vězeňského prostředí (Blanda, ČV 1/2010, 16 s.).

4.1 Základní práva a svobody u trestu domácího vězení

Jak v Evropě, tak v USA vznikly po zavedení TDV (hlavně po zavedení elektronického monitoringu) obavy, zda nebudou porušována ústavní práva odsouzených. Stejně tomu je v ČR. Odpůrci elektronicky hlídaného domácího vězení narážejí na etické otázky týkající se základních práv a svobod a též intimní sféry odsouzených a jejich blízkých. Podle nich dochází k porušování daných oblastí a kromě toho též k psychologickému nátlaku na odsouzeného (v souvislosti s domácím prostředím a pokušením otevřít dveře ven a daný trest porušit) (Krahl, PR 5/1998). Odpůrci poukazují na to, že by se měla zohlednit i osobní práva spolubydlících odsouzeného ve výkonu TDV. Dále odpůrci uvádějí, že díky zavedení TDV se jedná o porušování principu rovnosti, jelikož je tento trest možný uložit pouze u pachatelů, které lze považovat za sociálně integrované, což vylučuje pachatele bez možnosti obývat jisté obydlí – bezdomovce (Navrátilová, BA, 10/2009; též Krahl, PR 5/1998). Déle údajně výkon TDV může porušovat lidskou důstojnost (Krahl, PR 5/1998).

Tyto výtky jsou částečně vyřešeny. Tím, že pachatel svým slibem dává souhlas s uložením TDV, je do určité míry odstraněna kolize s principem nedotknutelnosti obydlí (pachatele) dle čl. 12 LZPS. Neřeší to však otázku narušení ochrany nedotknutelnosti obydlí osob žijících s odsouzeným (př. jeho rodinných příslušníků). V České republice totiž není uložení TDV vázáno na souhlas/nesouhlas s výkonem TDV příbuzných nebo osob, které s pachatelem bydlí. Bylo by vhodné tedy *de lege ferenda* zvažovat i další podmínku pro uložení TDV, a to

ve formě stanoviska osob obývajících dané obydlí (Ščerba, BA 10/2009). Dle slov Mgr. Talandové z PMS probační úředník v rámci institutu předběžného šetření bere na vědomí i stanovisko osob žijících s klientem, jelikož je důležité zjistit, jestli nenastaly v minulosti v daném obydlí konflikty či agrese ze strany pachatele vůči spolužijícím osobám, protože by se jednalo o rizikový faktor pro uložení TDV. Probační úředník toto zpracovává do informací, které jsou před rozhodnutím o uložení/neuložení TDV podávány soudu. Ten jej však i přes nesouhlas spolužijících osob s pachatelem teoreticky může uložit. PMS totiž nemá ve vztahu k TDV rozhodovací pravomoc, o uložení TDV vždy rozhoduje soudce v rozsudku. V praxi se však zpravidla nestává, že by se soudce při ukládání TDV odchýlil od podkladů připravených PMS v rámci institutu předběžného šetření, jelikož by následně nastaly problémy v rámci vykonávacího řízení.

4.2 Mladiství v rámci ukládání trestu domácího vězení

Zavedením TDV přibyla možnost uložení tohoto trestu též mladistvým starším 15 let (Čádová in Probace a mediace, 2010). Je zakotvena v § 24 odst. 1 pod písmenem g). Nový TZ a doprovodný zákon č. 41/2009 Sb. nemodifikuje podmínky, za kterých lze mladistvým pachatelům TDV uložit, proto platí obecná úprava (podle § 1 odst. 3 zákona o soudnictví ve věcech mládeže), včetně uložení maximální délky tohoto alternativního trestu. Nový TZ nepočítá s většími odchylkami v případě ukládání TDV mladistvým. Soud by však měl zvažovat vhodnost uložení konkrétnímu mladistvému pachateli, zdali to bude efektivní. Jako neúčelné uložení TDV je tam, kde je vztah mezi rodiči a odsouzeným mladistvým konfliktní, kdy například mladistvý opětovně uniká z rodiny nebo v případech, kdy chybí podpora mladistvému ze strany rodičů, kterou bude při výkonu trestu potřebovat.

Opět je možné i u mladistvých uložit tento trest samostatně nebo vedle přiměřených opatření a povinností či vedle některých výchovných opatření. Po výkonu trestu nastane fikce neodsouzení, trest nebude třeba u mladistvých pachatelů zapotřebí zahlazovat (Krejčířiková, SZ 10/2009).

5. Trest domácího vězení v Evropě a USA

Ve světové historii, stejně jako v české historii (viz kap. 2.2), nalezneme několik osobností, jimž byl TDV uložen, jako například Galileovi Galileimu (za své názory v roce 1633) nebo Napoleonu Bonaparte (TDV na ostrově Svaté Heleny) (Čádová in Probač a mediace, 2010).

Elektronicky hlídáný TDV je vnímán jako ambulantní sankce (Krahl, PR 5/1998). Prvopočátky elektronického sledování pocházejí z USA (80. léta) kde byl na Floridě roku 1984 zahájen program TDV s elektronickým monitoringem. Následovala Velká Británie (1989), dále Švédsko (1994), Nizozemí (1999) a Belgie (1998), od roku 2000 dále ve Francii a Španělsku, následně v Itálii (2001), Portugalsku (2002), Slovensku (2006) a také v Polsku (září 2009). Od roku 1999 se rozběhl pilotní projekt za účelem zavedení elektronického monitoringu ve Švýcarsku a následně i v Německu (2000), kde následoval v roce 2008 návrh zákona na zavedení elektronického monitoringu v Bádensko-Wüttembersku, od ledna 2006 se rozběhl pilotní projekt i v Rakousku a v roce 2012 též v ČR (Krejčířiková, SZ 10/2009; též Hořák, TP 12/2005; též Ščerba, BA 10/2009). V Itálii, kde byl dozor v rámci elektronického sledování svěřen policii, elektronický monitoring neskončil úspěšně. V současné době se elektronický monitoring realizuje v USA a dalších 12 evropských státech, především v Anglii a Walesu (Král, TR 8/2007). Dále zde existují rozdíly mezi evropským a americkým způsobem výkonu TDV, kdy v Evropě se klade větší důraz na nápravnou funkci trestu a větší zaměřenost na osobnost pachatele (Hořák, TP 12/2005). Někteří odsouzení, kteří v rámci trestů prošli jak trestem odnětí svobody tak TDV, vnímali tento druh alternativního trestu jako přísnější než nepodmíněný trest odnětí svobody. Jednalo se celkem o 15% dotázaných pachatelů (Navrátilová, BA 10/2009).

Všude se od TDV slibovala úspora financí a kvůli povaze trestu představující určitý kompromis mezi omezením svobody pachatele spáchaného TČ a ponecháním na svobodě i snížení podílu ukládaných nepodmíněných trestů odnětí svobody (Ščerba, BA 10/2009; též Král, TR 2007). Avšak ohledně zavedení monitorovacího systému se musel vždy brát na zřetel i pořízení a instalace potřebné techniky, která s sebou nesla určité finanční náklady (Krahl, PR 5/1998).

5.1 Back-door, front-door

TDV lze uložit v rámci dvou programů a to tzv. „back-door“ programu či „front-door“ programu. **Back-door** (také nazýván *beck-end*) programy se užívají u podmíněného propuštění z výkonu trestu odnětí svobody a používá jej nejvíce zahraničních zemí. TDV se v daném programu nařizuje v souvislosti s přechodem mezi propuštěním pachatele z výkonu nepodmíněného trestu odnětí svobody na svobodu. Naproti tomu **front-door** (též *front-end*) je program zavedený například ve Švédsku; ukládá se pachatelům odsouzený ke krátkodobému trestu odnětí svobody u méně závažných deliktů (Krejčířiková, SZ 10/2009). Na rozdíl od mnoha ostatních zemí se v České republice TDV užívá též jakožto samostatný trest, tedy *front-door* program.

5.2 Specifika trestu domácího vězení v zahraničí

5.2.1 USA

Elektronický monitoring jakožto „moderní systém“ pro kontrolu odsouzených k TDV byl v USA započat v 80. letech minulého století. (Navrátilová, BA 10/2009). Spojené státy se staly první zemí, kde se elektronický monitoring odsouzených začal praktikovat.

„Tato původní „americká verze“ měla výrazně punitivní (retributivní) charakter, přičemž zásadní roli hrály ekonomické úvahy (předpokládané nižší náklady ve srovnání s uvězněním v nápravném zařízení, reakce na přeplněnost věznic). V popředí nestála snaha o nápravu pachatele, spíše se kladl důraz na jeho potrestání a omezení“ (Hořák, TP 12/2005, s. 8). Elektronické monitorování při kontrole odsouzených se v USA začalo užívat poměrně brzy po zavedení TDV. Prvního pachatele ve spojení s elektronickým monitoringem (již však vynalezeným v polovině 60. let 20. století harvardským psychologem Dr. Ralphem Schwitzgebelem) odsoudil k TDV roku 1983 v USA, státě Florida, soudce Love. Elektronické sledování v rámci TDV se následně v USA rozšiřovalo a v roce 1988 již bylo zavedeno v 32 státech (s dohromady 2.300 odsouzenými), o 10 let později (1998) bylo elektronicky sledováno okolo 95. 000 pachatelů ve výkonu TDV, nyní se jedná o zhruba 150 000 v USA ve výkonu tohoto trestu (Halasová, 2013; též Rajnič, JR 61/2009). V USA je ukládán tzv. back-door (back-end) typ TDV – tedy odsouzený se mu podrobuje po odpykání si trestu odnětí svobody (Hořák, TP 12/2005). TDV je většinou spojen s probací, ale může být uložen též jako samostatný trest. V počátcích bylo elektronické sledování ukládané podmíněně

odsouzeným pachatelům majetkových trestných činů ve zkušební době. Následně bylo rozšířeno na osoby propuštěné z vězení, takže monitoring sloužil ke kontrole odsouzených k veřejné nápravě (*community corrections*) a k monitorování osob v předsoudní (přípravné) fázi trestního řízení.¹⁴ Většina programů elektronického sledování je využívána při podmíněném propuštění nebo jako podmínka při vyšetřování pachatele na svobodě. Náklady na sledování si v USA obvykle hradí sám odsouzený (Halasová, 2013).

V USA se u federálních soudů rozlišují tři stupně omezení týkajících se TDV, a to: 1) zákaz vycházení (*curfew*), který po pachateli vyžaduje, aby se každý den po určitou dobu zdržoval doma, dále 2) domácí detence (*home detention*), kdy pachatel musí zůstat doma celou dobu s výjimkou předem schválených a naplánovaných absencí (zaměstnání, škola, účast u soudu atp.) a 3) domácí vězení (*home incarceration*), které vyžaduje, aby pachatel 24 hodin denně neopouštěl své obydlí s výjimkou návštěvy lékaře, účasti u soudu a v dalších záležitostech, které soud výslovně schválí (Halasová, 2013).¹⁵

Judikatura USA týkající se elektronického sledování je poměrně pestrá, je možné ji najít v různých podobách. První je uložení TDV navazujícího na výkon trestu odnětí svobody (řešil případ *Spojené státy v. Jose Marcano*), druhou TDV vězení v otázkách imigračních (*Ilchuk v. Ministr spravedlnosti USA*) a dále započtení domácího vězení vykonaného v přípravném řízení do následně uloženého trestu (*Rodriguez v. Lamer*) (Halasová, 2013). Ve Spojených státech je hlídání TDV vnímán jako podmíněné odsouzení, ne jako výkon nepodmíněného trestu odnětí svobody (Krahl, PR 5/1988).

5.2.2 Velká Británie (Anglie a Wales)

Informace o tom, kdy byl výkon elektronického monitoringu zaveden ve Velké Británii, se liší. JUDr. Krejčířiková uvádí, že výkon TDV s elektronickým monitoringem byl ve Velké Británii zahájen v roce 1989, rovnou zejména u podmíněně propuštěných pachatelů (tzv. back-door) a že od roku 1999 se elektronický monitoring užívá v celé Anglii a Walesu,

¹⁴ srov. ALLEN, Harry E., SIMONSEN, Clifford E. *Corrections in America : An Introduction*. 8. vyd. New Jersey: Prentice Hall, Inc., 1998. s. 206-209 in Halasová, 2013.

¹⁵ *Home Confinement* [online]. Federal Corrections and Supervision Division. Administrative Office of the U. S. Courts, 2000 [cit. 2010-10-24]. Dostupné z: <http://www.nhp.uscourts.gov/pdf/cchome.pdf> in Halasová, 2013.

kdy počet odsouzených k výkonu TDV s elektronickým dohledem vystoupal až na 60 000 osob za rok (Krejčířiková, BA 10/2009). JUDr. Hořák zase uveřejnil, že „v Anglii a Walesu bylo domácí vězení zavedeno jako samostatný trest v roce 1991,“ a teprve že až „od roku 1999 se uplatňuje *beck-end model*, v podobě tzv. domácí vazby (*Home Detention Curfew*)“ (Hořák, TP 12/2005).

Domácí vězení ve formě zákazu vycházení upravuje čl. 37 Zákona o pravomoci trestních soudů (*Powers of Criminal Courts*) z roku 2000. Ten může být uložen za kterýkoliv jiný trestný čin než vraždu a ostatní trestné činy uvedené v čl. 109 až 111 jmenovaného zákona. Zákon také předpokládá souhlas pachatele s elektronickým monitorováním. Soud stanoví dny a hodiny s tím, že vezme v potaz největší pravděpodobnost možného dopuštění se TČ pachatelem a zároveň dobu, po kterou vykonává zaměstnání či se nachází ve školském zařízení (Halasová, 2013).

Pachatelé, kteří si odpykávají trest odnětí svobody v trvání od nejméně 3 měsíců do maximálně 4 let, mohou být na určitou dobu (max. 2 měsíce) před propuštěním umístěny do domácího vězení a podrobeny elektronické kontrole, pokud se podrobí zákazu vycházení, které budou vykonávat na vlastní adrese, a jestliže ředitel věznice dojde k závěru, že nepředstavuje riziko pro veřejnost (Hořák, TP 12/2005; též Halasová, 2013). „Osoby odsouzené na 3 měsíce a více, avšak méně než 4 měsíce, musí vykonat 30 dní trestu před nástupem výkonu domácí vazby. Osoby odsouzené na 4 měsíce a více, avšak méně než 8 měsíců, musí vykonat nejprve jednu čtvrtinu trestu a osoby odsouzené na 8 měsíců a více, avšak méně než 4 roky, musí vykonat o 60 dní méně, než činí polovina jim uloženého trestu“ (Halasová 2013).¹⁶

„Dále je v Británii užíván soudní zákaz vycházení (*Curfew Order*), alternativní trest typu *front-end* s maximální délkou 6 měsíců, přičemž odsouzený starší 16 let je podroben zákazu vycházení až na dvanáct hodin denně jeden až sedm dní v týdnu. Soudní zákaz vycházení lze v Británii užít i jako alternativu k vyšetřovací vazbě nebo místo záruky v podobě kauce“ (Hořák, TP 12/2005, s. 11).

¹⁶ DODGSON, Kath., MORTIMER, Ed., SUGG, Darren. *Assessing prisoners for Home Detention Curfew: A guide for practitioners*. Home Office Research, Development and Statistics Directorate, 2000. s. 5. In Halasová, 2013.

V Anglii jsou úspory pachatelů ve výkonu TDV znatelné. Před 6 lety činila cena za sledování jednoho odsouzeného ve výkonu TDV 16 liber na den, zatímco pachatel ve výkonu nepodmíněného trestu odnětí svobody nesl náklady ve výši 82 liber (Král, TR 8/2007).

Pachatelům může být povolena dočasná nepřítomnost po určitou dobu, pokud se například jedná o naléhavé navštívení lékaře, pracovní pohovor, účast u jednání soudu v postavení svědka, účast na rodinných svatbách a pohřbech apod. Absence nesmí přesahovat 24 hodin (Halasová, 2013).¹⁷

Ve Velké Británii byl navíc za pomoci automobilové telefonní sítě vyvinut systém, který kontrolované části rozděluje na menší úseky, kdy jsou individuálně určené úseky, kde se konkrétní pachatel může pohybovat. Vše by zajišťovala pouze kapesní počítačka zavěšená okolo krku odsouzeného. Tento systém však nebyl vhodný k užívání díky vysokému komerčnímu užití automobilové telefonní sítě, a proto se v Anglii rozhodli též užívat systém kontrolovaného domácího vězení (Krahl, PR 5/1998).

Proces rozhodování o propuštění vězně do domácí vazby má několik fází a měl by začít deset týdnů před samotným propuštěním. Nejdříve věznice uskuteční posouzení, zda je vězeň vhodný pro umístění do domácí vazby. V případě kladného stanoviska odsouzeného následně probační služba opatřuje informace o vhodnosti adresy, kde má vězeň bydliště, prověřuje domácí adresu vězně, jeho rodinné prostředí a případné problémy související s obětí pachatele, determinují se problémy, atd. V poslední fázi probační úředník shrne a zhodnotí věžňovu hlavní dokumentaci, zprávy od zaměstnanců věznice, poznámky probační služby a míru rizika, jakou vězeň představuje. Na základě těchto dokumentů dojde k doporučení probačním úředníkem k výkonu TDV či nikoli. Konečné (subjektivní) rozhodnutí však činí ředitel věznice. V případě odmítnutí možnosti výkonu domácí vazby má pachatel možnost odvolat se k nadřízenému řediteli (*more senior governor; governing governor*) (Halasová 2013).

¹⁷ srov. NATIONAL AUDIT OFFICE. *The Electronic Monitoring of Adult Offenders* [online]. Report by the Comptroller and Auditor General, 2006. [cit. 2011-05-13]. s. 36. In Halasová, 2013. Dostupné z: <http://www.nao.org.uk/publications/0506/the_electronic_monitoring_of_a.aspx?alreadysearchfor=yes >.

5.2.3 Slovensko

TDV existuje ve slovenském právním systému jakožto další alternativa krátkodobého trestu odnětí svobody od ledna roku 2006, a to díky novému trestnímu zákonu č. 300/2005 Z. z., kde je obsažen v § 53. Na rozdíl od ČR může být pachateli (přechinu – vymezen stejně jako v ČR) uložen na dobu maximálně jednoho roku, minimální délka TDV stejně jako v ČR není určena (Rajnič, JR 61/2009). Stejně jako v ČR, byl i na Slovensku zaveden tzv. front-door (front-end) typ domácího vězení, který umožňuje, aby odsouzený vykonal celý trest odnětí svobody mimo vězeňské prostředí, tedy ve svém obydlí (Halasová, 2013).

Slovenský trestní zákon nevyžaduje při ukládání TDV souhlas pachatele ani osob žijících s odsouzeným ve společné domácnosti. Soud může uložit tento alternativní trest pouze pachateli přechinu, a to vzhledem k povaze spáchaného činu a možnosti nápravy pachatele, kdy není potřebné uložit trest odnětí svobody. Zákonodárce nestanovuje bližší časové hranice, ve kterých se odsouzený musí zdržovat ve svém obydlí, a proto tato část určení je na úvaze soudu. Po dobu výkonu trestu domácího vězení může odsouzený opustit své obydlí jen po předchozím souhlasu probačního a mediačního úředníka nebo orgánu, avšak pouze v případě naléhavého důvodu (který zákonem není blíže specifikován) a na nevyhnutelně potřebnou dobu, která se do výkonu TDV započítává (Halasová, 2013). Výkon TDV určuje § 435 trestního řádu Slovenské republiky.

Kontrola výkonu TDV probíhá stejně jako v ČR namátkovými kontrolami probačních a mediačních úředníků, proto je tento trest v SR ukládán minimálně (V roce 2006 bylo uloženo pouhých 6 TDV a v roce 2007 bylo uloženo 25 TDV) (Rajnič, JR 61/2009). Odsouzený po výkonu poloviny trestu může požádat o upuštění od výkonu zbytku trestu (Rajnič, JR 61/2009; též Halasová, 2013).

Při nedodržování výkonu TDV uloženého pachateli dochází k přeměně na trest odnětí svobody. Ustanovení § 53 odst. 4 TZ udává, že pachateli se přemění zbytek nevykonaného trestu tak, že dva dny nevykonaného trestu domácího vězení rovnají jednomu dni nepodmíněného trestu odnětí svobody. Toto ustanovení se tak podstatně odlišuje od ustanovení ČR, kdy pachatel musí při porušení vykonat celý náhradní trest nehledě na část dosud vykonaného TDV (Rajnič, JR 61/2009; též Halasová, 2013).

„Oproti české úpravě slovenský trestní zákon neumožňuje uložit trest domácího vězení mladistvému, neboť ustanovení § 109 trestního zákona upravujícího jednotlivé druhy trestů, které je možné uložit mladistvým pachatelům, neobsahuje ve svém taxativním výčtu tento druh trestu. Přesto jsou si až na výjimky česká a slovenská právní úprava dosti podobné“ (Halasová, 2013; s. 130).

5.3 ČR vzhledem k ostatním státům

Česká právní úprava, co se TDV týče, je v porovnání s ostatními státy s výkonem TDV nejbližší zřejmě úpravě Slovenské. Nicméně, jak již bylo zmíněno, úprava TDV je v ČR více propracována a konkretizována. Slovenská nevyžaduje souhlas k TDV ani od odsouzeného ani od spolužijících osob. Dále jsou odlišnosti u obou zemí ohledně přeměny TDV na trest odnětí svobody (viz 5.2).

6. Probační a mediační služba ČR ve vztahu k trestu domáciho vězení

Zavedením trestu domáciho vězení nastala změna v pracovních povinnostech zaměstnanců Probační a mediační služby ČR (PMS). Se zavedením TDV se pro pracovníky PMS otevřel prostor pro úkoly v klientské činnosti při realizaci nových trestů a opatření (Čádová in Probace a mediace, 2010). Jejich práce se částečně přeměnila na terénní, a to především v době pracovního volna, o víkendech a v nočních hodinách. Právě díky nočním kontrolám odsouzeného dochází ke zvýšení rizika probačních úředníků či asistentů a zvýšení jejich ohrožení. V souvislosti se zavedením tohoto trestu se personální obsazení každého střediska Probační a mediační služby zvýšilo minimálně o jednoho pracovníka, který stanovené kontroly uskutečňuje. Do kontrol odsouzených jsou však zapojeni všichni pracovníci středisek Probační a mediační služby. Kontroly jsou totiž prováděny převážně ve dvojicích pracovníků PMS. Na kontrolu rizikových klientů či do obydlí v rizikových lokalitách je žádáno o asistenci Policie ČR (Čádová, ČV 1/ 2010).

6.1 Střediska PMS

V České republice existuje celkem 74 středisek a 4 pobočky Probační a mediační služby. Některá jsou rozdělena (jako například střediska v Praze, Plzni, Sokolově, Ostravě) i do více oddělení, kde se probační pracovníci věnují přímo daným problémům; oddělení trestu obecně prospěšných prací, oddělení pro mládež, oddělení zprostředkování řešení konfliktů a pomoci obětem trestných činů, oddělení probace, oddělení probačních a mediačních činností pro dospělé a oddělení parole a trestu domáciho vězení. Na každém středisku či oddělení pracuje 3 až 11 zaměstnanců, nejčastěji jsou na úřadech 4 zaměstnanci. Ve Středočeském kraji se nachází celkově 11 středisek, v Jihočeském soudním kraji je 7 středisek, v Západočeském kraji 7, v Severočeském soudním kraji 9, Východočeském 10, Jihomoravském soudním kraji 12, v Severomoravském soudním kraji 10 a též Ředitelství PMS v Hybernské ulici v Praze.¹⁸

¹⁸ https://www.pmscr.cz/download/ADRESAR_PMS_140221.pdf

6.2 Metodologie pro trest domácího vězení

Metodologický postup PMS je rozdělen do tří na sebe navazujících částí, přičemž „*první část se zaměřuje na oblast činnosti probačního úředníka před rozhodnutím soudu o uložení tohoto trestu, druhá část popisuje jeho činnost v době, kdy je TDV pravomocně uložen, ale není nařízen jeho výkon a třetí část ukazuje postupy probačního úředníka v rámci zajištění výkonu kontroly tohoto trestu*“ (Spr. 64/2010-000).

Důležitost činnosti PMS nastává již v době přípravného řízení a řízení před soudem (viz násl. kap. 6.2.1). PMS pro státního zástupce a soud připravuje podklady ve dvou základních situacích: buď se samotnému případu možného ukládání TDV zaměstnanci TDV dostanou hned ze začátku, či je jim zadáno připravit podklady, kdy je trest TDV již uložený. V druhém případě tak PMS dostane v podstatě za úkol připravit informace přímo k nařízení výkonu trestu. V daném nařízení je tak stanovený začátek výkonu trestu, místo, kde bude vykonáván, apod. Všechny tyto informace se zjišťují právě v rámci institutu předběžného šetření.

6.2.1 Institut předběžného šetření

Při zavedení nového alternativního trestu se počítalo s tím, že v následujících čtyřech letech (tedy do začátku roku 2013) by bylo ve výkonu trestu domácího vězení až pět tisíc lidí (Blanda, ČV 1/2010). S rokem 2013 však přišla amnestie, všichni pachatelé tohoto trestu byli propuštěni na svobodu a počet sledovaných klesl na nulu. Je však nutno doplnit, že ke konci roku 2012 nedosáhl počet odsouzených k TDV původních předpokladů.

Probační a mediační služba si během doby od zavedení TDV vybudovala potřebné metodiky hlídání odsouzených, jejich kontroly a způsob, jak spolupracovat s orgány činnými v trestním řízení při ukládání tohoto trestu. Jednou z nejdůležitějších činností probačního úředníka je realizace tzv. *institutu předběžného šetření* (graf č. 2), jakožto přípravné řízení a v rámci řízení před soudem. Institut předběžného šetření zahrnuje úvodní konzultace s obviněným na středisku PMS, návštěvu v místě bydliště pachatele a zpracování Stanoviska PMS k možnosti uložení a výkonu TDV. V rámci tohoto šetření probační úředník či asistent PMS spolupracuje s obviněným ve fázi před rozhodnutím o jeho vině a možným uložení trestu TDV (pokud lze mít důvodně za to, že tento alternativní trest postačí) (Spr. č. 4/2010-000), což v praxi znamená zjištění důležitých skutečností, informací a okolností potřebných pro možný uložení TDV soudcem. Probační úředník provádí základní analýzu potřeb

a případných rizik pachatele a navrhuje přiměřená omezení a povinnosti, které pachatel musí dodržovat i v rámci zajištění potřeb a zájmů samotné oběti TČ. Úředník či asistent PMS nikdy o uvalení trestu TDV nerozhoduje (vždy rozhoduje soudce), pouze vypracovává stanovisko s doporučením, zdali je pro klienta daný alternativní trest vhodný, zdali existuje určité riziko zmaření výkonu tohoto trestu a podobně. Probační úředník zjišťuje veškeré okolnosti, které by na uložení trestu mohly mít vliv (kde obviněný bydlí, s kým sdílí obydlí, zdali má zaměstnání, jaká je jeho pracovní doba, zdali předtím v obydlí nedošlo k domácímu násilí, zdali je obviněný věřící a dochází na bohoslužby, atd.). Spolupráce probačního úředníka a obviněného je založena na písemném souhlasu obviněného a je realizována v případech, kdy jsou veškeré podmínky pro uložení TDV splněny. Při zvažování o uložení TDV se bere na vědomí též osoba a poměry pachatele, povaha a závažnost spáchaného přečinu, díky kterým lze mít důvodně za to, že uložení TDV postačí k jeho nápravě.¹⁹ Soud tedy z daných informací zvažuje uložení TDV s přihlédnutím „k povaze a závažnosti spáchaného přečinu a osobě a poměrům pachatele,“ protože v tomto případě bude uložení TDV vykonáván úspěšněji a zároveň vyhodnocuje na základě analýzy rizika a potřeby a zájmy klienta (Spr. 4/2010-000) (viz celá kap. 3).

Důležitou součástí práce probačního úředníka je kromě spolupráce s obviněným (popř. odsouzeným) také spolupráce s obětí TČ. V rámci zjišťování informací důležité pro uložení TDV pachateli se probační úředník též zajímá o jeho postoj k oběti (organizaci), ochotu náhrady škody způsobené TČ a aktuální možnost jakési nápravy této škody. Úředník PMS se tudíž zaměřuje též na nápravu vztahů poškozených (obětí) TČ a pachatele.²⁰

Probační úředník může v této fázi trestního řízení do daného případu dvěma způsoby, a to když 1) středisko PMS bude orgány činnými v trestním řízení pověřeno činností směřující ke zjištění možnosti uložení a výkonu TDV nebo 2) středisko bude případ projednávat v rámci přípravného řízení či řízení před soudem a v rámci toho prověří možnost uložení TDV (Spr. č. 4/2010-000).

Zákon totiž přesně nevymezuje, od kdy do kdy se odsouzený musí ve svém obydlí zdržovat (jen to doporučuje). Zároveň v zákonné úpravě ani není přesně definováno bydliště (jiné než v rámci občanského zákoníku – viz kap. 3.3.1). Pokud je TDV uložen bez základních informací pro jeho výkon, což současná právní úprava umožňuje a soudce může

¹⁹ <https://www.pmscr.cz/trest-domaciho-vezeni/> k 3. 3. 2014

²⁰ <https://www.pmscr.cz/trest-domaciho-vezeni/> k 3. 3. 2014

rozhodnout, tak se PMS dostává s klienty do situací, kdy například jde o bezdomovce, který nemá kde svůj trest vykonat, nemá odpovídající rodinné zázemí, atd.

Další problém může nastat ohledně pracovní doby. Klient může mít zaměstnání, kde pracuje na směny a každý týden má jiný režim. Výkon TDV by tudíž byl vykonáván s obtížemi a nastaly by problémy, které by měly vliv na vykonatelnost TDV. Proto zde vznikla nabídka pro soudce a státní zástupce, aby (pokud zvažují uložení trestu domácího vězení) předali zajištění přípravné fáze Probační a mediační službě, která zjistí všechna potřebná fakta důležitá pro vhodnost uložení daného alternativního trestu. Proces předběžného šetření probíhá tak, že si probační úředník pozve obviněného na středisko PMS, zjišťuje od něj obecné informace potřebné v rámci předběžného šetření, dále se řeší náhrada škody, zjišťují příjmy pachatele, jaké zaměstnání vykonává, apod. Další částí šetření je uskutečňované v rámci návštěvy probačního úředníka klientova obydlí, kde by trest měl být vykonáván, je učiněn popis daného místa a určena vhodnost obydlí pro výkon TDV. Do zjišťování bývají zapojovány i osoby, které s pachatelem bydlí (zdali nedošlo v minulosti například k domácímu násilí). Na závěr zpracuje probační úředník ze všech zjištěných informací stanovisko vyhodnocující vhodnost/nevhodnost použití trestu domácího vězení. Státní zástupce nebo soudce následně obdrží od pracovníka PMS zpracované stanovisko. Pokud je uložení TDV doporučeno, navrhuje v něm zpravidla PMS je i vhodné uložení TDV z hlediska vymezení času povinného zdržování se na stanovené adrese. Rozhodnutí o uložení TDV je, na základě předložených výsledků předběžného šetření, na soudci. Zatím jen třetina šetření prováděných PMS v souvislosti s možným uložení TDV nedoporučovala pro konkrétního pachatele jako vhodný.

Negativní skutečnosti, které výkon případně uloženého TDV prakticky vylučují, jsou: *„závislost pachatele na omamných a psychotropních látkách; TČ zahrnoval násilí páchané na osobách blízkých, se kterými pachatel žije v jedné domácnosti; pachatel nedisponuje stabilním místem svého bydliště; pachatel vyžaduje vzhledem ke svému zdravotnímu stavu intenzivní lékařskou péči; pachatel z pracovních důvodů dlouhodobě pobývá mimo svůj domov“* (Spr. č. 4/2010-000, s. 4).

Musí se zvážit rizikové faktory při ukládání TDV, kterými kromě negativních vztahů v rodině, neochoty spolupracovat ze strany pachatele apod., mohou být i další okolnosti. Vše musí být v protokolu v rámci institutu předběžného šetření zaznamenáno.

6.2.2 Spolupráce se soudem před nařízením trestu domácího vězení

Smyslem PMS v této fázi je zjistit informace potřebné pro soudní rozhodnutí o stanovení počátku z hlediska času a místa výkonu trestu, vytvořit prostor pro navázání kontaktu s odsouzeným a umožnit odsouzenému obstarat si své záležitosti, poznat odsouzeného a místo výkonu TDV, poučit odsouzeného o jeho povinnostech a právech, provést základní vyhodnocení situace z hlediska rizik na straně pachatele. Je zde opět důležitá spolupráce se soudem, který by měl PMS zaslat spolu s pravomocným rozhodnutím o uložení TDV též kopii písemného slibu pachatele a opis rejstříku trestů, plus další materiály potřebné (důležité) pro projednání daného případu. Zároveň probační úředník navštíví odsouzeného v místě plánovaného výkonu TDV, aby si prohlédl obydlí a zjistil možnost technických postupů umožňujících kontaktovat klienta v době osobní namátkové kontroly, a pozve jej na konzultaci na středisko, přičemž obsahově je tato konzultace vedena stejně, jako je tomu u úvodní konzultace v rámci institutu předběžného šetření. Pokud byla návštěva bydliště již předtím vykonána v rámci institutu předběžného šetření, je zpráva o této prohlídce pouze doplňena. Probační úředník shrne všechny informace do projednání podmínek výkonu TDV (Spr. č. 4/2010-000).

6.2.3 Činnost probačního úředníka v rámci výkonu trestu domácího vězení

Je-li PMS pověřena kontrolou, aniž by předtím proběhly konzultace s odsouzeným, musí probační úředník klienta pozvat na středisko PMS na první konzultaci (obsah je podobný jako u předchozích dvou fází). Probační úředník následně zkontaktuje vedoucího pořádkové služby daného místního oddělení PČR a informuje ho o případu výkonu kontroly nad odsouzeným, čímž zajistí potřebnou výměnu informací mezi PMS a PČR. Tato fáze je zaměřena na proces provádění návštěvy obydlí klienta (min. třikrát do měsíce tedy každých zhruba 14 dní probačním úředníkem a nejméně ještě další osoby), kde probíhá výkon TDV, ve formě namátkových kontrol TDV (tedy zdali trest plní svůj účel a klient dodržuje podmínky uložené soudem, současně napomáhá klientovi v řešení osobních problémů formou poskytnutí odborné pomoci a poradenství s cílem vést klienta k řádnému životu), dále na postup probačního úředníka při zjištění nedodržení podmínek výkonu TDV, na rozhodování o odkladu, přerušení, přeměně, upuštění od TDV, na práci s obětí TČ v rámci TDV a na ukončení práce s odsouzeným k TDV a uzavření probačního spisu v Lotus Notes ve formě „Závěrečné zprávy o vykonání trestu“. Zpráva obsahuje i informaci, zdali odsouzený odčinil vzniklou škodu a zdali došlo k urovnání narušených vztahů a obětí nebo poškozeným a zdali

odsouzený splnil všechny uložené povinnosti a omezení. Pokud však pachatel poruší podmínky uložení TDV, je výkon ukončen „Zprávou o nesplnění povinnosti ve zkušební době nebo nevykonání alternativního trestu“ (Spr. č. 4/2010-000).

6.3 Postup od zavedení trestu domácího vězení v souvislosti s Probační a mediační službou

Před datem 1. ledna 2010 v České republice trest domácího vězení či jeho obdoba několik desítek let neexistoval, avšak v právním systému na území českého státu již jednou zakotven byl, a to do zákona č. 117 z roku 1852, ř. z., o zločinech, přečinech a přestupcích. Tento zákon byl účinný až do roku 1950²¹ (viz kap. 2.2).

Základní odlišností trestu domácího vězení od ostatních sankcí vykonávaných probační mediační službou je, že během výkonu domácího vězení klient v soudem určenou dobu nesmí opustit své bydliště. Když začínala praxe TDV, byla snaha ze strany Probační a mediační služby sjednotit metodický postup, nicméně i po sjednocení metodiky a po přípravě na danou situaci nového trestu se zjistilo, že všechna střediska PMS nejsou vybavena automobily (pouze 5 ze 74 středisek Probační a mediační služby mělo k dispozici automobily), kterými by výkon TDV zajišťovali pracovníci PMS. Nad elektronickým monitoringem se v té době ještě neuvažovalo vzhledem k nízkému počtu odsouzených k TDV sledovaných PMS. Díky této situaci se začaly řešit dvě základní otázky a to: 1) jak zajistit kontrolu v situaci, kdy probační úředníci a asistenti nemají prostředek k výkonu kontroly nad odsouzenými, a to především v nočních hodinách a za daných podmínek a 2) otázka, která se řešila již dříve u alternativních trestů (především trestu obecně prospěšných prací) - pokud se ukládá alternativní sankce, je nutné a důležité přihlížet na podmínky, za jakých by se trest měl uložit, tzn. zdali je trest pro daného pachatele vhodný, u TDV zda pachatel má takové obydlí, kde TDV může vykonávat, zda se například v určeném obydlí nevyskytovalo domácí násilí a uložení TDV by tím pádem ještě eskalovalo, apod. Proto byla velmi důležitá (předchozí) spolupráce se soudci a státními zástupci, a aby tato spolupráce byla využívána.

²¹ Též <http://www.epravo.cz/top/clanky/trest-domaciho-vezeni-jeho-pripomenuti-v-souvislosti-s-jeho-prvnim-vyuzitim-v-praxi-60177.html> k 28. 2. 2014

6.4 Povinnosti probačního úředníka

Probační pracovník má při zvažování uložení TDV důležitou roli ve třech hlavních fázích, a to v: 1) předběžném šetření (jakožto výběr a vyhodnocení vhodných pachatelů), 2) projednání podmínek pro nařízení trestu (po pravomocné rozhodnutí soudu), 3) kontrole trestu (zda TDV plní svůj účel) (více viz 6.2.1, 6.2.2 a 6.5) (Čádová in Probace a mediace, 2010). Probační úředník „poskytuje adekvátní informace obviněnému o výkonu trestu domácího vězení a na základě tohoto poučení zjišťuje jeho postoj a motivaci k výkonu trestu domácího vězení a zajišťuje a zprostředkovává písemný slib obviněného pro potřeby soudu. Zjišťuje, zdali má obviněný stále bydliště, ve kterém skutečně žije, aby zde bylo možné umístit elektronické monitorovací zařízení nebo provádět namátkovou fyzickou kontrolu. Existuje zde reálné riziko, že pokud by soud rozhodoval pouze na základě informací z trestního spisu a rychle vydal trestní příkaz, mohl by také trest domácího vězení uložit osobě, která bydlí buď na ubytovně, nebo je přímo na ulici, tedy bezdomovec. Zjišťuje, zda-li zaměstnání obviněnému umožňuje bez problémů trest vykonat a dodržovat stanovený režim, viz § 60 odst. 3 tr. zákoníku [pozn. myšleno původního znění před účinností zák. č. 330/2011 Sb.]. Zjišťuje, zdali způsob života, sociální a rodinné poměry obviněného nevytvářejí rizika selhání, v případě uložení trestu domácího vězení, případně zvýšenou zátěž pro rodinné příslušníky nebo pro příslušníky rodinného a sociálního okolí (např. u případů drogové nebo jiné závislosti, neuspořádaných rodinných poměrů a častých vzájemných konfliktů, v případě psychiatrické diagnózy, nebo agresivního a ohrožujícího chování obviněného vůči vlastní rodině). Na základě těchto skutečností probační úředník předkládá soudu k dispozici podrobnou zprávu, vztahující se k možnému uložení trestu domácího vězení. Zpráva by představovala důležitý informační zdroj pro rozhodování soudu uložit v zásadě trest „šitý na míru“ a minimalizovat tak rizika, že trest domácího vězení nebude řádně vykonán“.²²

Probační úředník v rámci kontroly TDV prování namátkové kontroly v určeném obydlí a čase a vyhotovuje o tom písemný záznam. V případě porušení trestu prověřuje důvody porušení trestu a bezodkladně informuje příslušný soud, vykonává kontrolu plnění soudem uložených povinností a dodržování přiměřených omezení, zda pachatel vede řádný život, vede s pachatelem a dalšími osobami v jeho okolí osobní konzultace a vyhotovuje

²² Činnost probační a mediační služby v rámci zajištění a zabezpečení výkonu trestu domácího vězení (TDV) a následně i v propojení s elektronickým kontrolním systémem (EKS) [online]. Ministerstvo spravedlnosti České republiky, 2010 [cit. 2010-06-03]. Dostupné z:

<<http://portal.justice.cz/justice2/MS/ms.aspx?j=33&o=23&k=5272&d=310183>>.

z nich písemný záznam a zprávy pro soud, opatřuje v souladu se zákonem o PMS a zákonem 101/2000 Sb. o ochranně osobních údajů, další potřebné informace o pachateli z jiných zdrojů (např. org. státní správy a samosprávy, org. činných v trestním řízení apod.), zejména pokud je sám pachatel nedoloží. Probační úředník je během výkonu pachatelova trestu povinen s odsouzeným spolupracovat při řešení aktuálních obtížných situací, které mohou mít negativní vliv na průběh trestu. Zároveň reaguje na jakékoli změny a nová zjištění během výkonu trestu a reaguje na ně a navrhuje soudu další postup (Čádová, Probace a mediace, 2010).

6.5 Kontrola výkonu trestu domácího vězení

O kontrole výkonu trestu domácího vězení pojednává vyhláška č. 456/2009 Sb. Před zavedení TDV byl předpoklad, že způsob zajištění TDV bude v budoucnu největším problémem spojeným s tímto druhem alternativního trestu (Ščerba, BA 10/2009). Tu má v současné době na starosti Probační a mediační služba (viz kapitola 2.). Probační úředník vykonává kontrolu TDV u odsouzeného formou namátkových kontrol, které nejsou předem hlášeny a za tímto účelem je tudíž pachatel povinen umožnit probačnímu úředníkovi či asistentovi vstup do místa výkonu a poskytnout mu veškerou součinnost.

Metodika kontroly TDV u prvních trestů říkala, že kontrola klienta vykonávajícího TDV úředníky či asistenty PMS má proběhnout minimálně třikrát do měsíce (příklad odsouzené XY, u které bylo v době od 19. 10. 2010 do 18.4 2011 ve Zprávě o průběhu výkonu trestu domácího vězení zaznamenáno 45 kontrol). Kontroly však probíhají mnohem častěji. Termíny kontrol jsou vybírány náhodně a opravdu v hodinách, kdy se má daný klient zdržovat ve svém obydlí. Údajně sami klienti byli překvapeni, že kontrola doopravdy funguje a probíhá tak, jak má, a že se nejedná o kontroly, jaké se uplatňují například, pokud je zaměstnanec na nemocenské.

Uvedená vyhláška kontroly výkonu TDV stanovuje hned v § 1, a to takto:

Kontrola výkonu trestu domácího vězení spočívá zejména

- a) v provádění namátkových kontrol úředníkem Probační a mediační služby (dále jen „probační úředník“) v místě výkonu trestu domácího vězení,*
- b) v užití elektronického kontrolního systému,*
- c) ve vedení dokumentace o všech úkonech spojených s kontrolou,*

d) ve vyhodnocování plnění soudem uložených přiměřených omezení a přiměřených povinností uvedených v § 48 odst. 4 trestního zákoníku směřujících k tomu, aby odsouzený vedl řádný život,

e) v prověřování, zda odsouzený nahrazuje způsobenou škodu v souladu s rozhodnutím soudu podle § 60 odst. 4 trestního zákoníku a zda plní výchovná opatření uložená soudem podle § 60 odst. 5 trestního zákoníku,

f) v prověřování důvodů porušení podmínek trestu a

g) v informování soudu o porušení podmínek výkonu trestu nebo neplnění přiměřených omezení a přiměřených povinností uvedených v § 48 odst. 4 trestního zákoníku nebo neplnění výchovných opatření uložených soudem podle § 60 odst. 5 trestního zákoníku.

„Namátkové kontroly probíhají formou osobní návštěvy probačního úředníka v místě výkonu trestu a to v době, kdy se odsouzený podle podmínek trestu má v určeném obydlí zdržovat. Zároveň jsou tyto kontroly doplňovány konzultacemi odsouzeného s probačním úředníkem na středisku Probační a mediační služby a případnými dalšími kroky tohoto úředníka směřujícími k tomu, aby odsouzený vedl řádný život. Probační úředník kontroluje, zda odsouzený dodržuje podmínky uložené soudem nebo vyplývající z trestního zákoníku. Jedná se o zjištění, zda je odsouzený ve stanovenou dobu na určeném místě, zda a jak řeší náhradu škody z trestného činu a placení nákladů trestního řízení a nákladů trestu domácího vězení, zda a jak plní uložené povinnosti a omezení. Současně odsouzenému pomáhá při řešení problémů formou poskytnutí odborné pomoci a poradenství s cílem vést odsouzeného k řádnému životu. Probační úředník je rovněž v kontaktu s rodinou odsouzeného či s osobami sdílející s klientem prostory obydlí, ve kterých odsouzený trest vykonává.“²³

Pokud při zajišťované kontrole dodržování trestu domácího vězení probační úředník zjistí, že odsouzený daný trest nedodržuje nebo porušuje podmínky jeho uložení či stanovená omezení a je potvrzeno maření výkonu TDV, soud rozhodne o nahrazení TDV trestem odnětí svobody (viz kap. 2.5 a 3.7).²⁴

Ze zákona č. 273/2008 Sb., o Policii ČR, konkrétně § 21 vyplývá, že úředník PMS může podat žádost o poskytnutí asistence při kontrole odsouzeného. Policista doprovodí

²³ <https://www.pmscr.cz/trest-domaciho-vezeni/> k 3. 3. 2014

²⁴ <https://www.pmscr.cz/trest-domaciho-vezeni/> k 3. 3. 2014

úředníka k místu výkonu TDV, avšak nemá bez zákonného důvodu právo vstupu do daného obydlí, ani nemá kompetenci provádět kontrolu výkonu TDV (Spr. č. 4/2010-000).

6.6 Elektronický monitoring

Zastánci elektronicky hlídaného domácího vězení se opírají o pozitivní zkušenosti z USA (Krahl, PR 5/1998). Se zavedením elektronického monitoringu by byla zajištěna efektivita TDV mnohonásobně účinnějším způsobem než namátkové kontroly prováděné probačními úředníky (Ščerba, BA 10/2009). Se zprovozněním elektronického kontrolního systému se původně počítalo od roku 2011. Soudci tento alternativní trest příliš neukládali s odůvodněním, že nemají dostatečné záruky provádění potřebné a náležité kontroly odsouzených k TDV. Řada soudců nepovažovala namátkovou kontrolu úředníky PMS za dostačující. Touto zárukou mělo být elektronické sledování, které by přineslo častější ukládání tohoto trestu. Avšak jednou z podmínek zavedení elektronického monitoringu bylo zároveň dostatek odsouzených s TDV (viz kap. 8.1 a 8.2). Zavedení elektronického monitoringu by znamenalo zmírnění frekvence namátkových kontrol a umožnění kvalifikovaným úředníkům PMS vykonávat jejich zásadní práci – intenzivnější věnování pozornosti kontrole plnění uložených povinností klientovi a pomoci klientovi při řešení jeho osobních problémů (Čadová, ČV 1/2010).

Případné ekonomické potíže s nákupem technického vybavení a zároveň zajištěním personálu obsluhujícího elektronické monitorovací zařízení je možné též řešit nákupem služeb poskytovaných soukromým subjektem, který by byl schopen s využitím vlastní techniky a personálu dodávat přesvědčivé a důkazně podložené údaje o pohybu odsouzeného. Přesně takto je v některých jiných státech elektronický monitoring užíván. Soukromý subjekt v trestněprávní úpravě ČR není vyloučen, jelikož o něm TZ hovoří ve smyslu „provozovatele elektronického kontrolního systému“ (Ščerba, BA 10/2009). Do budoucna se předpokládá, že monitorovací zařízení by měla na starosti speciální agentura ze soukromého sektoru, která by z pověření Ministerstva spravedlnosti pohyb odsouzeného sledovala. Tato agentura by při porušení TDV danou skutečnost hlásila bezodkladně příslušnému soudu (Krejčířiková, BA 10/2009).

6.6.1 Obecně o náramkovém systému

Rozlišují se (především v USA) dva druhy systémů elektronického monitoringu – aktivní a pasivní. *Aktivní systém (continuous signal system)* se skládá z vysílačky, přijímače a centrálního počítače a zajišťuje neustálou kontrolu odsouzeného (viz obr. č. 1). *Pasivní systém (programmed contact system)* jen namátkově ověřuje, zdali se odsouzený pohybuje ve svém obydlí a to plánovaným zavoláním nebo navázáním telefonického spojení v nepravidelných časových dobách, které zařizuje centrální počítač. Zpětná hlášení odsouzeného jsou přezkušována identifikačním přístrojem. Pokud má odsouzený obsazeno, počítač mu zavolá o chvíli později znovu (Krejčířiková, SZ 10/2009; též Hořák, TP 12/2005; též Krahl, PR 5/1998).²⁵ Po technické stránce jde o elektronický monitoring první (zjišťuje, zda je osoba na určitém místě) a druhé (dokáže osobu s určitou přesností identifikovat) generace (Hořák, TP 12/2005). V případě náramku (popř. vysílačky) je na nohu odsouzeného připevněn plastový pásek s elektronickým obvodem a se zařízením o velikosti náramkových hodinek. Tento pásek v sobě skrývá jednoduchou pevnou telefonní linku, která díky zařízení, jež je umístěno v bytě odsouzeného, vysílá signál kontrolnímu středisku v několikaminutových intervalech. Na základě těchto signálů středisko prostřednictvím počítače eviduje, kdy je odsouzený v dané době v místě bydliště, které je pro výkon TDV určeno, a kdy není. Pokud se v daném obydlí obviněný v povolené době nevyskytuje, zařízení jeho nepřítomnost pouze eviduje. Pokud se však odsouzený ve svém bydlišti nenachází v povinné době, v okamžiku přerušení spojení signálu s odsouzeným řídicí jednotka automaticky upozorní středisko, kde zaměstnanec zavolá odsouzenému a zjišťuje příčinu poruchy. Zároveň na místo vysílá svého pracovníka. Pokud došlo k porušení signálu na základě viny odsouzeného, podle míry zavinění nebo recidivy zaměstnanec střediska informuje probačního úředníka nebo soud. Poté zpravidla dochází k nařízení výkonu trestu odnětí svobody. Toto zařízení zajišťuje transparentní evidenci pohybu odsouzeného v místě jeho bydliště (Navrátilová, BA 10/2009). O elektronickém monitoringu a jeho zvažování v ČR do doby vyhlášení amnestie exprezidentem ČR Václavem Klausem pojednává kapitola 8. 2.

²⁵ Best, P. Evropská kriminální politika na konci 20. století. České vězeňství, 2003, č. 4, s. 34 in Krejčířiková, BA 10/2009.

6.6.2 Elektronický monitoring v zahraničí

V zahraničí je elektronický monitoring vykonáván ve dvou formách a to buď: 1) pomocí vysílačky umístěné na těle (zápěstí či kotníku) odsouzeného, tedy tzv. GPS systém (druhý nejčastější, dražší) nebo 2) pomocí voděodolného náramku spojeného s řídicí jednotkou v obydlí odsouzeného (viz předchozí 6.6.1). Před zavedením samotného elektronického sledování byla prováděna kontrola pomocí pevné telefonní linky. Nevýhodou tohoto sledování bylo, že probační úředník musel své klienty dobře znát a rozeznat jejich hlasový projev. Kontrola nebyla spolehlivá, a proto se od ní upustilo (viz výše v 6.6.1) (Navrátilová, BA 10/2009, 97 s.; též Král, TR 8/2007). Vysílačka na rozdíl od telefonní linky sleduje pohybový radius odsouzeného, a jestliže odsouzený opustí příjmový dosah domácího přístroje, nebo odstraní vysílačku z těla, bude v dozorčím místě spuštěn počítačem alarm (Krahl, PR 5/1998).

V roce 2010 se dokonce pilotně ověřovala efektivita využití elektronického monitoringu při ochraně obětí trestných činů (jako se používá v USA v případech domácího násilí) a též se v Nizozemsku a Švédsku využívá dálkové ověřování alkoholu.

V některých zemích se liší též spolupráce s probační a mediační službou. Například Rakousko se od ČR liší tím, že rakouský probační úředník s pachatelem řeší týdenní časový harmonogram, tudíž se může reagovat na případné změny v časovém plánu, kdy se odsouzený musí zdržovat doma a dá se reagovat na aktuální situaci odsouzeného. Český TZ o takové možnosti neuvažuje, pouze stanovuje, že se dá přizpůsobit stejná celotýdenní doba (Krejčířiková, SZ 10/2009).

7. Vývoj a současný stav ukládání tohoto alternativního testu (statistická analýza)²⁶

TDV je možné uložit při podmíněném propuštění, kdy může soud současně s dohledem stanovit ve stanovené části zkušební doby, navazující na počátek zkušební doby, přiměřenou povinnost trestu domácího vězení, nebo podmíněně propuštěnému podle § 88 odst. 2, kdy mu může soud uložit přiměřenou povinnost TDV.

Podle údajů Probační a mediační služby, bylo od počátku existence trestu TDV a trestního opatření domácího vězení zpracováno 2 328 stanovisek k vhodnosti uložení trestu domácího vězení v rámci *institutu předběžného šetření* a zároveň bylo uloženo 1063 trestů a trestních opatření domácího vězení a 71 „opatření“ u podmíněných propuštění s podmínkou zdržet se v určené době ve svém obydlí nebo jeho části (dle § 89 odst. 1 a § 89 odst. 2). Ve 26 případech bylo nařízeno postoupení trestu na jiné středisko PMS. V roce 2010 PMS také zpracovala doporučující stanoviska v 68 případech mladistvých pachatelů. Doporučení či nedoporučení pachatele k výkonu TDV je uvedené v grafu č. 1. Z grafu je patrné, že v posledním roce došlo oproti předcházejícímu období ke změně týkající se doporučování TDV, kdy mírně převažuje jeho nedoporučování s ohledem na vhodnost takto uloženého trestu.

7.1 Ukládání trestu domácího vězení ve spolupráci se soudy

U některých soudů nebyl v letech 2010 a 2011 trest domácího vězení vůbec uložen (např. u Obvodního soudu pro Prahu 1, Obvodního soudu pro Prahu 3, Obvodního soudu pro Prahu 4, Obvodního soudu pro Prahu 7, Obvodního soudu pro Prahu 8 či u Okresního soudu v Blansku) (Ts 43/2012, s 16).

„Z celkového počtu 1 110 všech soudem uložených forem trestu domácího vězení zpracovala Probační a mediační služba institut předběžného šetření v 787 případech. V těchto případech trest doporučila uložit u 758 klientů a u 29 klientů tak neučinila. V případě 323 uložených trestů domácího vězení nebyla soudem vyžádána zpráva PMS k vhodnosti uložení trestu domácího vězení v rámci „institutu předběžného šetření“

²⁶ Tato kapitola je souhrnem Agendy domácího vězení zaslanou PMS v roce 2014

Vývoj ukládání TDV prokázal pozvolné snižování podílu uložených trestů bez stanoviska PMS a zvyšování důvěry soudců v objektivní zhodnocení možnosti úspěšného vykonání trestu PMS pro konkrétní osoby. Především od počátku roku 2013 nastala povinnost soudce nechat zpracovat stanovisko PMS k uložení trestu, pokud chce trest uložit trestním příkazem. Na základě údajů podílu doporučených stanovisek v porovnání s počtem doporučených uložených trestů je předpoklad nárůstu důvěry v institut předběžného šetření a tím i v práci PMS. Mezi roky 2012 a 2013 totiž došlo k nárůstu využití institutu předběžného šetření, kdy v roce 2012 ukazatel činil 62 % a v roce 2013 činil již 80 %.

7.2 Uložené přiměřené povinnosti a omezení

Každoročně dochází ke sbližování názorů na ukládání přiměřených povinností a omezení mezi PMS a soudy. Během posledních více jak čtyř let byly odsouzeným a propuštěným do domácího vězení uloženy nejčastěji následující přiměřené povinnosti a omezení: 1) povinnost kontaktu s PMS (pravidelný kontakt s probačním úředníkem) – z počtu 164, podíl 14,7 %; 2) zákaz užívání omamných či psychotropních látek nebo konzumace alkoholu – z počtu 237, podíl 21,4 %; 3) povinnost podrobit se vhodnému programu – z počtu 16, podíl 1,5 %; 4) náhrada škody podle § 48 odst. 4 TZ - z počtu: 244, podíl: 22,0 %. V rámci těchto čtyř povinností a omezení, které navrhlo PMS, došlo k potvrzení ze strany soudu průměrně v 76,4 % těchto návrhů. Od roku 2010 docházelo každoročně k nárůstu tohoto podílu z podílu 66,0 % až na hodnotu 78,1 % v roce 2013. V případě uložených přiměřených povinností a omezení u uložených trestů PMS především sleduje shodu mezi návrhem ze strany PMS a jejich uložení soudem.

7.3 Výměra trestu domácího vězení

Maximální výměra (jakožto jeden ze základních parametrů TDV) může být až 24 měsíců. Nově je však zavedeno, že v rámci přeměny trestu odnětí svobody na TDV může být uložen až trest v délce 30 měsíců. *„Průměrná délka trestu v rámci agendy domácího vězení se od roku 2010 pravidelně mírně zvyšovala (8,5 – 2010; 8,6 – 2011; 8,9 – 2013). Výjimkou byl rok 2012, kdy z pohledu vývoje došlo ke skokovému nárůstu výměry trestu na hodnotu 9,7 měsíce. To bylo zejména způsobeno nárůstem uložených trestů ve výměře 12 měsíců na úkor trestů kratších 12 měsíců.“* Dochází k pozvolnému zvyšování závažnosti souzených věcí, kde je TDV ukládán, a tím i k určitému prodlužování uložené výměry trestu.

Mezi nejčastěji ukládané kategorie trestů patří stále trest 12 měsíční a 6 měsíční. Právě jejich koncentrace nejvíce ovlivňuje průměrnou výměru trestu.

7.4 Nejčastější trestné činy v rámci ukládání trestu domácího vězení

Nejčastější přečiny, za které se TDV ukládáno (vyobrazeny v grafu č. 3), jsou TČ maření výkonu úředního rozhodnutí a majetkové TČ (krádeže), dále i zpronevěra, podvod, poškození cizí věci a neoprávněného užívání cizí věci (též Ts 43/2012, 19s.). Oba každoročně celkem tvoří zhruba polovinu trestných činů, za něž je TDV ukládán. Dochází však ke snižování rozdílu mezi těmito dvěma kategoriemi trestných činů. Během posledních čtyř let, kdy TDV funguje, byl zpozorován mírný nárůst TČ ohrožení pod vlivem návykové látky a naopak se výrazně snížil podíl trestného činu výtržnictví. Dalšími nezanedbatelnými trestnými činy je zanedbání povinné výživy, poškozování cizí věci, porušování domovní svobody, ale i (pouze v jednotkách případů) ublížení na zdraví.

7.5 Formy ukončení domácího vězení

Během sledovaného období lze s odstupem času zhodnotit i výsledky vykonatelnosti uložených trestů konkrétně podíl rozhodnutí soudů o přeměně trestu domácího vězení na odnětí svobody, především i z hlediska toho, zdali před uložením TDV předcházely institut předběžného šetření.

V prvních dvou letech bylo možné trest domácího vězení ukládat jako další formu alternativního trestu. V této době tvořil podíl přeměněných trestů hodnotu necelých 25 % v roce 2010 a 17 % v roce 2011 (v obojím případě nejsou započítány tresty, kdy došlo k postoupení spisu na jiné středisko, souhrnnému trestu, amnestii a úmrtí). Podíl za rok 2012 nelze konkrétněji vyhodnotit díky zásadnímu zásahu amnestie prezidenta republiky. Tresty, které měly nebo mohly být přeměněny v rámci doby výkonu, se staly fakticky pozitivně vykonanými.

7.6 Náhrady nákladů

Pachatel si v rámci výkonu TDV hradí veškeré náklady sám a zároveň musí přispívat na kontrolu výkonu tohoto trestu určitou částkou. Podle TŘ (§ 152 odst. 2) „*denní sazbu připadající na náklady spojené s výkonem vazby, náklady spojené s využitím elektronického*

kontrolního systému při podmíněném propuštění z výkonu trestu odnětí svobody a náklady spojené s výkonem trestu domácího vězení a způsob úhrady těchto nákladů stanoví Ministerstvo spravedlnosti obecně závazným právním předpisem“. Tím je v současné době vyhláška č. 458/2009 Sb. Ta v § 1 stanovuje, že daný příspěvek ze strany klienta-odsouzeného na výkon TDV činí podle 50 Kč na den, tedy v průměru zhruba 1500 Kč na měsíc. Soud po výkonu trestu domácího vězení po právní moci rozhodnutí vyzve odsouzeného, aby vyměřenou částku uhradil na účet soudu ve lhůtě třiceti dnů ode dne doručení (§ 2). Klient si zároveň hradí náklady spojené s výkonem daného trestu sám co se živobytí v místě určeném pro výkon TDV týče.²⁷ Tato podmínka výrazně napomáhá šetřit peníze ve vězeňství ČR. Od trestu domácího vězení si ministerstvo spravedlnosti slibovalo úsporu až 750 milionů korun ročně (Blanda, ČV 1/2010).

Se zavedením TDV se počítalo s úsporami financí. Podle slov tehdejší ministryně spravedlnosti Daniely Kovářové byl předpoklad, že jeden den dohledu nad odsouzeným by měl stát přibližně 300 Kč. Pokud by byl pachatel ve vězení, náklady spojené s dohledem na jeden den by činily 1000 až 1100 Kč. Proto bylo předpokladem ušetřené částky u 1500 odsouzených k trestu TDV 750 milionů korun. Dle důvodové zprávy k novému TZ se předpokládaly roční provozní náklady na kontrolu jednoho odsouzeného k trestu domácího vězení v rámci systému elektronického monitoringu (dohledu) na cca 28 572 Kč (Krejčířiková, SZ 10/2009). Prozatím z praxe vyplynulo, že v rámci výkonu TDV došlo k úspoře 107 miliónů korun.

²⁷ <https://www.pmscr.cz/trest-domaciho-vezeni/>

8. Dosavadní způsob sledování odsouzeného k trestu domácího vězení

Jak již bylo zmíněno v kapitole šesté (dále v § 334b TŘ), dohled nad dodržováním trestu TDV vykonává Probační a mediační služba České republiky (popřípadě ve spolupráci s provozovatelem elektronického kontrolního systému). Jelikož v České republice ještě nebyl elektronický monitoring zapojen do sledování odsouzených, vykonávají jej probační a mediační úředníci v terénu v době, kdy je odsouzený povinen se ve svém bydlišti zdržovat (více o kontrole viz kap. 2.3).

8.1 První ukládání trestu domácího vězení

První sledování odsouzených k TDV se začalo uskutečňovat až od února roku 2010. Jako prvním byl trest TDV uložen dne 7. ledna 2010,²⁸ šestatřicetiletému muži z Loučovic na Českokrumlovsku, kterému byl výkon TDV uložen za napadení přítele družky v opilosti. K výkonu trestu nastoupil od 1. února 2010 a trest byl uložen na jeden rok s další podmínkou vyhýbání se alkoholu. Pokud by podmínky trestu nesplnil, čekalo by jej osm měsíců ve vězení. Soudci byli ze začátku při udělování trestu domácího vězení zdrženliví, nebyli přesvědčeni, že dohled nad odsouzeným bude vykonáván řádně a dostatečně, neboť elektronický monitoring byl v dané době v nedohlednu a kontrola probíhala pouze na základně osobního dohledu probačních a mediačních úředníků a asistentů. Do začátku března roku 2010 bylo uděleno pouhých šest případů (Blanda, ČV 1/2010). Nicméně postupně se rozvíjející spolupráce v institutu předběžného šetření PMS se soudy a státními zástupci a personální posílení zlepšilo důvěru a trest byl postupně častěji ukládán.

Po dosažení 500 trestů (jakožto nevyřčená podmínka) se nakoupily automobily pro snadnější průběh kontroly.

8.2 Náramkový systém v ČR do doby uložení amnestie

V době, kdy se dosáhlo počtu 500 klientů, se začalo reálně uvažovat o elektronickém monitoringu odsouzených k TDV. Elektronický monitoring by měl dvě základní výhody:

²⁸ <http://www.epravo.cz/top/clanky/trest-domaciho-vezeni-jeho-pripomenuti-v-souvislosti-s-jeho-prvnim-vyuzitim-v-praxi-60177.html> k 28. 2. 2014

1) jasnou spolehlivost kontroly dodržování/nedodržování a výkonu TDV, a 2) omezil by výjezd probačních úředníků a asistentů ke kontrolám odsouzených na minimum (což už začalo činit potíže zvláště na některých menších střediscích PMS, kde jsou zaměstnání pouze tři lidé), PMS by se tak mohla věnovat především konzultacím a řešení dalších problémů ve vztahu k odsouzeným k výkonu TDV. Začalo se s přípravami na přechod k elektronickému sledování odsouzených k TDV. Nejprve se musela však vyřešit otázka, jaký způsob monitorování přijmout. Existuje množství firem i různých technologií. Přistoupilo se na pilotní projekt, v jehož rámci mělo dojít k vyzkoušení (zapůjčení technologie) elektronických náramků na menším vzorku odsouzených. Musela se stanovit metodická práce, jak daný experiment vykonávat a vybrat vhodný reprezentativní vzorek klientů, kteří by byli ochotni dobrovolně se zúčastnit. Další variantou bylo vyzkoušení elektronických náramků na samotných pracovnících PMS a vyzkoušení jejich dosahů a funkčnost v rámci předstíraného odsouzení, avšak nakonec se zaměstnancům PMS podařilo najít dostatek klientů, kteří s testováním elektronických náramků a danou formou kontroly souhlasili a technologii PMS úředníkům pomohli tímto způsobem vyzkoušet. Proto dne 1. 7. 2012 zahájila PMS s podporou Ministerstva spravedlnosti ČR pilotní projekt „Elektronický monitoring odsouzených“, který měl pomoci na přípravu zavedení do praxe trestní justice České republiky.²⁹

Další postup probíhal podobně jako při ukládání elektronického monitoringu v ostatních evropských zemích: v obydlí klienta se postavilo zařízení, které pomocí radiového signálu bylo schopno rozpoznat, zdali daný odsouzený se pohybuje v předem určeném teritoriu (nejednalo se o systém GPS, který zachytává signál po celém světě a zaznamenává pohyb odsouzeného kdekoli, ale pouze o zachytávání signálu v daném místě bydliště určeného pro výkon TDV). V momentě, kdy byl pohyb zaznamenán, bylo všechno v pořádku, v momentě kdy nebyl (došlo k přerušení signálu), vyslalo zařízení signál do ústředny, tedy budovy Ředitelství PMS (v Praze), kde bylo prozatímně zřízeno pracoviště s počítači, a technik zjistil, že v daném bydlišti odsouzeného došlo k nějaké závadě. Dané zařízení bylo schopno rozpoznat, jestli k závadě došlo na základě uvolněného náramku nebo jestli odsouzený opustil určené hlediště. Technik sdělil tuto zprávu probačnímu úředníkovi, který měl sledování na starosti. Po určité době testování se ukázalo, že způsob sledování pomocí náramků s elektronickým obvodem je pro kontrolu klientů vhodné a praktické a že takto

29

https://www.pmscr.cz/download/zaverecna_zprava_o_experimentu_Elektronicky_monitoring_odsouzenych.pdf
k 15. 3. 2014

kontrola může fungovat. Po dokončení experimentu měl následovat velký tendr a dále definitivní zavedení náramkového způsobu kontroly odsouzených TDV.

K vyhlášení tendru však nakonec nedošlo, neboť 1. ledna 2013 tehdejší prezident Václav Klaus vyhlásil amnestii, která se vztahovala také na pachatele přečinů (citace amnestie viz kap. 10.) a počet odsouzených k výkonu trestu domácího vězení klesl na nulu. Ve chvíli, kdy odsouzení ve výkonu tohoto alternativního trestu nebyli, nemělo smysl vyhlašovat tendr na elektronické náramky. Momentální počet (po roce od vyhlášení amnestie) ve výkonu TDV je kolem 120 odsouzených.

9. Výsledky pilotního projektu sledování elektronickými náramky³⁰

Dne 1. 7. 2012 zahájila Probační a mediační služba s podporou Ministerstva spravedlnosti experiment „Elektronický monitoring odsouzených“. Hlavním cílem experimentu bylo ověření fungování elektronického monitoringu v reálném prostředí v rámci menšího reprezentativního vzorku odsouzených. Zkušenosti získané tímto pilotním projektem se měly nadále v kontextu sledování odsouzených využít pro přípravu zavedení elektronické kontroly všech odsouzených k výkonu TDV a zavést jej do praxe užívání v trestní justici České republiky. Projekt byl plánován na dobu 4 měsíců (do konce listopadu 2012 s následným vyhodnocením výsledků v prosinci 2012). Do experimentu se zapojilo všech 8 soudních krajů.

Elektronický monitoring se plánoval k užití alternativního trestu TDV, avšak i k uložení podmíněného propuštění z výkonu trestu odnětí svobody. V době zahájení totiž Parlament ČR projednával důležitou novelu (nazývána „vězeňská novela“³¹) TZ, která rozšiřovala možnost uložení podmíněného propuštění právě i díky možné aplikaci elektronického dohledu. Jedná se o zákon č. 390/2012 Sb. ze dne 6. září 2012, konkrétně § 57b a § 333b hovořící o přeměně trestu odnětí svobody v trest domácího vězení: „*Soud může po výkonu poloviny uloženého nebo podle rozhodnutí prezidenta České republiky zmírněného trestu odnětí svobody přeměnit odsouzenému za přečin zbytek trestu v trest domácího vězení, jestliže odsouzený po právní moci rozsudku, zejména ve výkonu trestu svým chováním a plněním svých povinností prokázal polepšení a může se od něho očekávat, že v budoucnu povede řádný život. Při přeměně trestu odnětí svobody v trest domácího vězení se každý den nevykonaného zbytku trestu odnětí svobody počítá za jeden den trestu domácího vězení; nejvyšší výměrou trestu domácího vězení stanovenou v § 60 odst. 1 soud není vázán.*“.

30

https://www.pmscr.cz/download/zaverecna_zprava_o_experimentu_Elektronicky_monitoring_odsouzenych.pdf
k 15. 3. 2014

³¹ <http://www.kubistovaco.cz/cs/detail/53-vezenska-novela-trestniho-zakoniku-druha-cast/?PHPSESSID=b9685be42a412fa4f522e12264cd5ed3>

9.1 Popis experimentu

Do projektu se zapojilo 21 odsouzených k trestu TDV podle § 60 TZ (či odsouzených, kteří měli podle § 88 TZ uloženo opatření shodné s TDV), jež PMS vybrala z celkového počtu odsouzených dobrovolně se k experimentu hlásících zájemců jakožto reprezentativní vzorek. Dále se pilotního projektu zúčastnili 4 dobrovolníci, probační úředníci, kteří projeví zájem o simulaci nejrůznějších situací v rámci užívání a porušování elektronického monitorovacího systému v určitém obydlí. PMS vyhlásila ve veřejných zakázkách malého rozsahu konkurz na „zkušební provoz (pronájem)“ monitorovacích zařízení pro 25 dobrovolníků (většinou odsouzených k TDV) a to včetně zajištění souvisejícího servisu a dále „zajištění provozu monitorovacího centra“. Vybrána byla nakonec společnost 3M Česko, spol. s r.o., která měla daný servis a zařízení zajistit. Experiment probíhal ve všech osmi soudních krajích ČR.

9.2 Cíle

Cílem experimentu elektronického monitoringu v rámci TDV bylo ověřit následující komponenty ohledně jejich činnosti v možném budoucím systému: 1) jaké jsou možnosti montáže (instalace) monitorovacích zařízení probačními úředníky, 2) následně demontáž (deinstalace) monitorovacích zařízení probačními úředníky, 3) provoz monitorovacího centra, případně center PMS, 4) funkčnost monitorovacích zařízení včetně simulace porušení výkonu trestu domácího vězení ve spojení s elektronickým monitoringem, 5) možnosti spolupráce s dodavatelem při správě a servisu dodaného hardware a software, 6) Personální zajištění ze strany PMS na zajištění provozu elektronického monitoringu, 7) Účinnost kombinování elektronického monitoringu a probační práce s odsouzenými k TDV či podmíněně propuštěnými z výkonu trestu odnětí svobody se současným uložením opatření shodným s domácím vězením, a nakonec i 8) jak bude probíhat spolupráce a součinnost s orgány činnými v trestním řízení a Vězeňskou službou ČR při aplikaci a provozu elektronického monitoringu TDV.

9.3 Průběh experimentu

V červenci (po zahájení projektu) byla nejprve věnována pozornost přípravám středisek na experimentální provoz elektronického monitoringu, zajištění odsouzených (klientů) v rámci pilotního provozu, zaškolení účastníků z řad PMS apod. Dne 1. 8. 2012 byl zahájen elektronický monitoring a související provoz monitorovacího centra v rámci pilotního

období od 1. 8. 2012 tj. do 30. 11. 2012. Ke konci experimentu se pilotního provozu byl počet účastníků daného experimentu navýšen na celkem 47 osob, z toho 43 odsouzených k TDV či osob s uloženým opatřením domácího vězení v rámci podmíněného propuštění, zbylí dobrovolníci z řad PMS (kvůli simulaci porušení režimu elektronického monitoringu). Z tohoto počtu muselo být v průběhu experimentu 5 klientů vyřazeno (jeden z nich přišel o místo výkonu TDV, zbylí 4 odsouzení prokazatelně porušili výkon TDV). Po vyloučení daných 4 odsouzených byly u nich obnoveny intenzivní namátkové kontroly.

9.4 Výsledky pilotního provozu elektronického monitoringu a doporučení

Při experimentu byla použita RF technologie (podoba náramků - nejčastěji využívaná v Evropě) a prokázala v průběhu experimentu spolehlivost i odolnost. Avšak při budoucím provozu elektronického monitoringu je nutné brát v úvahu možnost selhání instalace z technických (technologických) příčin a to i během provozu elektronického monitoringu. Probační úředníci však jsou schopni ve spolupráci s monitorovacím centrem elektronické monitorovací zařízení nainstalovat v obydlí odsouzeného klienta, i když nikdy v minulosti podobnou činnost nerealizovali. U časové náročnosti instalací a de-instalací je třeba brát v úvahu i dojezdové doby pracovníků PMS do místa bydliště a zpět. Prakticky pak může celý proces instalace či de-instalace monitorovacího zařízení trvat například více než dvě hodiny. Dále bylo zjištěno, že elektronický monitoring v kombinaci s trestem či opatřením domácího vězení se těžko obejde bez lidského faktoru probačního úředníka. Jakožto nezbytnou podmínkou je především přípravná a ověřovací činnost PMS. Bez kvalitního procesu předběžného šetření nelze uložit trest či opatření domácího vězení ve spojení s elektronickým monitoringem efektivně.

Experiment ukázal, že čím je obydlí klienta-odsouzeného rozlehlejší a členitější, tím častěji může docházet k tzv. chybovým hlášením, kdy systém hlásí, že odsouzený opustil vymezený prostor, ale ve skutečnosti, tomu tak není. Přínosem ověřovaného systému elektronického monitoringu byla možnost telefonického volání na přijímač umístěný v obydlí klienta prostřednictvím sítě GSM. Díky tomu mohou pracovníci monitorovacího centra odsouzeného přímo konfrontovat s hlášením o porušení režimu a tedy porušením podmínek výkonu trestu.

Dalším důležitým poznatkem byla nutnost v přípravné fázi prověřit (právě díky danému klientovi, který musel opustit obydlí, ve kterém byl výkon TDV prováděn) základní informace týkající se obydlí, ve kterém se odsouzený zdržuje, tj. zdali odsouzenému k obydlí svědčí nějaký právní titul. Rovněž je nezbytné prověřit, zdali má legální přívod elektrické energie a zdali je v místě dostatečně dostupný a výkonný signál telefonního operátora. Navíc je vždy potřeba pečlivě zjistit rozsah celkového prostoru možného k výkonu trestu a omezit jej pouze do obytného prostoru, nikoliv automaticky na celý pozemek či usedlost a snažit problém řešit výhradně technickým řešením. Popis obydlí klienta by mělo být co nejpřesnější, aby se dalo reagovat na výpovědi, odpovědi či výmluvy odsouzených.

Hlavním závěrem je, že *na základě úspěšné realizovaného experimentu, jenž potvrdil technologickou způsobilost, bezpečnostní odolnost i přijatelnou finanční náročnost užití monitorovací technologie, lze zavést systém elektronického monitoringu odsouzených pro širší využití v rámci výkonu trestní spravedlnosti.*

Díky experimentu a jeho výsledkům, mohl být na žádost Ministerstva spravedlnosti začátkem prosince 2012 ze strany Probační a mediační služby předložen dokument „*První hodnocení experimentu elektronický monitoring*“ obsahující i následná doporučení k dalšímu postupu v rámci potenciálního rozšíření systému elektronického monitoringu v ČR. Jedno z doporučení bylo, že Probační a mediační služba by měla být provozovatelem systému elektronického monitoringu (instalace a de-instalace monitorovacích zařízení) a zajišťovat součinnost s dodavatelem při správě a servisu monitorovacích zařízení a také zajištění kontrolních probačních činností v rámci výkonu trestu a opatření domácího vězení. Tento model je výrazně méně finančně náročný, než model, kdy externí dodavatel zajišťuje veškeré činnosti a služby v rámci provozu monitorovacího systému. Dále by Probační a mediační služba měla realizovat i veřejnou zakázku na pořízení plánovaného počtu zařízení a souvisejících služeb. Dalším doporučením bylo, aby Veřejná zakázka byla realizována formou „otevřeného výběrového řízení“ s cílem, aby byl vybrán dodavatel, který zajistí splnění požadovaných nároků na technologickou způsobilost, bezpečnostní odolnost a přijatelnou finanční náročnost celého monitorovacího systému. A nakonec i doporučení, že by Ministerstvo spravedlnosti, do jehož působnosti spadá Probační a mediační služba, mělo nad celým projektem vykonávat dohled.

9.5 Spolehlivost a odolnost technologie

Monitorovací zařízení vyzkoušená v experimentu zaznamenala veškerá „porušení“ monitorovacího režimu u odsouzených. Spolehlivost technologie byla ověřována opakovanými namátkovými kontrolami probačních úředníků v obydlí odsouzených a přímou komunikací s pracovníky monitorovacího centra přímo z obydlí odsouzených poté, co příslušní probační úředníci obdrželi hlášení z monitorovacího centra o porušení režimu monitorovacího procesu.

9.6 Náklady na experiment

Zdrojem financování „experimentu elektronického monitoringu“ byl rozpočet PMS. Náklady na experiment byly limitovány maximální a nepřekročitelnou částkou 1.000.000,-Kč. Experiment byl zrealizován v rámci 3 veřejných zakázek malého rozsahu:

1) *pronájem monitorovacích zařízení včetně software a souvisejících servisních služeb*, kdy doba trvání experimentu a monitorovacího období byla 4 měsíce, tj. 122 dní. V experimentu bylo použito celkem 25 monitorovacích zařízení. Náklady činily cca 165,-Kč/den. Celkové náklady na pronájem monitorovacích zařízení včetně software a souvisejících servisních služeb byly $165,-\text{Kč} * 122 \text{ dní} * 25 \text{ monitorovacích zařízení} = \mathbf{503.000,-Kč}$;

2) *provoz monitorovacího centra (veřejná zakázka) = 288.000,-Kč*;

3) *řízení projektu - projektový manažer (rovněž veřejná zakázka) = 70.800,-Kč*. Náklady experimentu tudíž celkem činily = **862.800,-Kč**

10. Trest domácího vězení po vyhlášení amnestie

Díky výsledkům pilotního projektu elektronického monitoringu, které udávaly počet doposud uložených trestů a opatření domácího vězení v celkové výši 824 a ve výkonu TDV 330 odsouzených, nastala od roku 2013 možnost zavedení elektronického monitoringu (s doporučením PMS nakoupit zařízení v počáteční výši 500 až do maximální výše 2000 zařízení) a zajistit tak lepší dozor nad odsouzenými při výkonu TDV. Dne 1. ledna 2013 však při novoročním projevu byla vyhlášena částečná amnestie Václavem Klausem, obsahující následující části textu:

Čl. I - Prominutí a zahlazení některých nepodmíněných trestů

(1) Promímím nevykonané nepodmíněné tresty odnětí svobody nebo jejich zbytky, pokud byly pravomocně uloženy před 1. lednem 2013 ve výměře nepřevyšující jeden rok....(3) Na osoby, kterým se promíjí trest podle odst. 1 a 2 se hledí, jako by odsouzeny nebyly.

Čl. III - Zmírnění některých nepodmíněných trestů odnětí svobody

(2) Promímím nevykonané nepodmíněné tresty odnětí svobody nebo jejich zbytky, pokud byly tyto tresty pravomocně uloženy před 1. lednem 2013, pokud byl uložen trest nepřevyšující 24 měsíců a zároveň nebyl trest uložen a) za zločin, při němž byla způsobena smrt nebo těžká újma na zdraví, nebo b) za zločin proti životu a zdraví, proti lidské důstojnosti v sexuální oblasti, anebo proti rodině a dětem, nebo c) osobě, která kromě trestné činnosti, o níž se rozhoduje podle tohoto článku, byla v posledních pěti letech před 1. lednem 2013 odsouzena k nepodmíněnému trestu odnětí svobody nebo která byla v posledních pěti letech před 1. lednem 2013 propuštěna z výkonu trestu odnětí svobody, pokud se na ni nehledí, jako by odsouzena nebyla....

...Čl. IV - Prominutí dalších trestů

*(1) Promímím podmíněně odložené tresty odnětí svobody pravomocně uložené před 1. lednem 2013 osobám, které a) dosáhly či v roce 2013 dosáhnou věk 70 let, b) osobám, kterým byl trest uložen ve výměře nepřevyšující dva roky. (2) Promímím nevykonané tresty obecně prospěšných prací nebo jejich zbytky a **nevykonané tresty domácího vězení nebo jejich zbytky**, pokud byly tyto tresty pravomocně uloženy před 1. lednem 2013. (3) Na osoby, kterým se promíjí trest podle odst. 1 a 2, se hledí, jako by odsouzeny nebyly...*

Tato amnestie měla největší dopad na dvě agendy alternativních trestů, a to obecně prospěšných prací a TDV. Jak lze z výše citovaného textu amnestie vyčíst, počet pachatelů, kteří byli ve výkonu obou těchto trestů, se 1. ledna 2013 rovnal nule, tedy došlo v dané době k absolutnímu ukončení trestů (na rozdíl od agendy dohledů, kde k ukončení došlo jen částečně). Tím se zavedení elektronického monitoringu stalo bezpředmětným a od myšlenky jeho zavedení se muselo upustit. Ministerstvo muselo zrušit zakázku, která zahrnovala prvotních 500 a v konečné fázi až 2000 náramků, jejich pětiletou údržbu a také dodávku technického řešení a monitorovacího centra, v hodnotě 275 miliónů korun.³² „V rámci agendy domácího vězení se jednalo o 384 trestů domácího vězení, 9 případů trestního opatření domácího vězení a 10 případů podmíněného propuštění s uloženým domácím vězením. Celkem se jednalo tedy o 405 případů, což tvoří 36 % všech dosud uložených trestů a v rámci roku 2012 se jednalo o 70 % trestů domácího vězení“ (Agenda TDV, 2014).

Hlavními dopady amnestie byly změny historie a zahlazení části trestní minulosti pachatelů ve výkonu TDV. TDV je zejména ukládán v případech opakované trestné činnosti (krádež, zanedbávání povinné výživy atp.) nebo opakovaného porušování rozhodnutí soudu či jiného orgánu výkonné moci (maření výkonu úředního rozhodnutí). Následkem amnestování došlo k tomu, že pokud pachatelé opakovaných TČ spáchají nový trestný čin, nebude soud tyto předcházející trestné činy považovat za relevantní a při jejich soudním řízení bude ukládat nejprve „mírnější“ alternativní tresty (Agenda TDV, 2014).

V březnu 2014 bylo ve výkonu TDV kolem 126 odsouzených (viz graf 4 a graf 5). Poslední dobou se též začínají objevovat zprávy, že ožívá myšlenka zavedení elektronického monitoringu – jak uvádí perex jednoho zpravodajského serveru: „Elektronický monitoring domácích vězňů by podle předpokladu náměstka ministryně spravedlnosti pro vězeňství Pavla Šterna mohl začít fungovat počátkem příštího roku. Původní tendr na takzvané náramky byl loni po vyhlášení amnestie zrušen. Štern řekl, že před vypsáním nového chce důkladně prozkoumat nabídky na trhu, aby se snížily náklady projektu. Odhaduje, že stát by si mohl od vítěze tendru pronajmout 600 až 700 kusů zařízení“.³³

³² http://www.denik.cz/z_domova/namestek-elektronicke-naramky-pro-vezne-budou-v-pristim-roce-20140304.html 20. 3. 2014

³³ http://www.denik.cz/z_domova/namestek-elektronicke-naramky-pro-vezne-budou-v-pristim-roce-20140304.html 20. 3. 2014

11. Závěr

„Ohledně alternativních trestů je potřeba pracovat s veřejností i soudci, aby bylo jasné, že jsou také jiné tresty než vězení, že alternativní potrestání je také skutečný trest a není to jen únik,“ prohlásil místopředseda NS Roman Fiala.³⁴

Společenská potřeba zvýšit účinnost boje s trestnou činností vede k hledání alternativních právních prostředků, které by poskytly nové formy a způsoby zacházení s pachateli trestných činů, a to zejména v kategorii přečinů. Mezi nejvýznamnější patří trest domácího vězení, který je alternativou krátkodobých nepodmíněných trestů odnětí svobody. Nepodmíněné tresty znesnadňují sociální rehabilitaci vězňů, podle zkušeností z našich vězení pak znamenají i další problémy, jako např. nedostatek pracovních příležitostí pro vězně či nedostatek kvalitního personálu ve věznicích. Krátkodobé nepodmíněné tresty, přes jejich určitý odstrašující účinek, neposkytují dostatek času k převýchově odsouzeného, a proto jsou z hlediska individuální a generální prevence často kontraproduktivní. Zhodnocení praxe soudů v oblasti ukládání a výkonu vybraných trestních sankcí, které vydalo na konci roku 2013 Trestní kolegium Nejvyššího soudu České republiky (dále jen Zhodnocení), uvádí, že nepodmíněné tresty odnětí svobody jsou nezřídka ukládány i pachatelům, kterým mohl být uložen některý majetkový trest, popř. alternativní trest, zejména domácí vězení či obecně prospěšné práce.

TDV může být uložen jakožto alternativní typ sankce k odnětí svobody v nápravném zařízení, jako opatření v rámci dohledu nad podmíněně odsouzeným i jako samostatný druh trestu (Hořák, TP 12/2005, s. 8). Alternativní sankce a alternativní procesní přístupy (tzv. odklony), kde hraje významnou roli také trest domácího vězení, mají zpravidla pozitivní dopad v oblasti sociální, společenské i ekonomické. Objevovaly a stále se ještě objevují sice také kritické názory v souvislosti s ukládáním alternativního trestu domácího vězení (např. že dochází k narušování práv pachatele chráněných LZPS, neexistuje dostatečná kontrola odsouzeného apod.), většina odborníků se však shoduje, že zavedení TDV bylo správné (např. dok. Krejčířiková, JUDr. Filip Ščerba, Ph.D. a další). Díky TDV se zpravidla daří zachovat pozitivní (nelze však popřít, že někdy negativní) vazby v rodině a v sociální komunitě, ve které odsouzený žije. Odsouzený si udrží zaměstnání a tím i sociální soběstačnost, zároveň

³⁴ <https://www.pmscr.cz/aktuality/nova-ministryne-chce-vice-alternativnich-trestu> k 12. 3. 2014

TDV umožňuje i větší zapojení veřejnosti do nápravného procesu a resocializace odsouzeného a jeho následného znovu začlenění do společnosti. Odsouzený k TDV „nezabírá“ místo ve věznicích pro těžší zločince. V konečném důsledku tak dochází ke snížení nákladů na výkon trestu odnětí svobody.

Předpokládalo se, že finanční dopad se zavedením elektronického monitoringu bude v začátcích spíše vyrovnáný, avšak s odstupem času se očekávala finanční návratnost prvotní investice a výkon TDV by měl být ekonomicky méně náročný a měl by ušetřit až tři čtvrtiny (Kysela – Volevecký, TP 7-8/2011).

Podle předběžné důvodové zprávy k TZ si zavedení TDV, včetně systému elektronického dohledu pro zhruba 700 osob, v prvním roce pořízení systému vyžádá, na základě podkladů ze zahraničí, částku asi 559 mil. Kč.

Podle informací Mediafaxu za rok 2012 činily průměrné denní náklady odsouzeného pachatele ve výkonu nepodmíněného trestu odnětí svobody 710 Kč, což představuje roční náklady na jednoho pachatele ve výši 259 150 Kč. V roce 2006 byly tyto náklady 872 Kč a v roce 2003 884 Kč, což představuje postupné snižování. Nicméně i tak jsou náklady vězně trestu odnětí svobody vysoké. Pokud bychom tuto částku měli srovnat s ročními náklady odsouzeného pachatele ve výkonu trestu domácího vězení s elektronickým dohledem, podle obecných informací by se jednalo o částku 71 429 Kč. Díky tomuto srovnání je představa úspor při elektronickém monitoringu tři čtvrtiny (Navrátilová, BA 10/2009, 97 s.).

Podle názoru Nejvyššího soudu je škála odklonů i alternativních trestních sankcí dostatečně široká díky novému trestnímu zákoníku, který rozšířil alternativní sankce o domácí vězení, (i o zákaz vstupu na sportovní, kulturní a jiné společenské akce), aby mohlo dojít ke snížení ukládaných krátkodobých trestů odnětí svobody, a tím i ke snížení počtu osob ve výkonu trestu odnětí svobody. Avšak stále existují důvody dosavadní (hlavně v letech 2010 a 2011) nízké míry ukládání TDV. Ty by však neměly být hledány primárně v právní úpravě tohoto trestu (§ 60 a 61 tr. zákoníku), ale v jednoznačně největším a zcela zásadním problému, a to přetrvávající nemožnosti využívat při jeho kontrole tzv. elektronického monitoringu (Ts 43/2012, 18 s.). Dle názoru doktora Ščerby z právnické fakulty Univerzity Palackého v Olomouci by bylo přehnaně optimistické očekávat, že díky aplikaci TDV dojde k výraznějšímu poklesu v ukládání nepodmíněných trestů odnětí svobody. Aby se tak stalo, mělo by být reálné umožnění právě elektronické kontroly výkonu tohoto trestu (BA 10/2009).

Trest domácího vězení jako alternativa k nepodmíněnému trestu odnětí svobody u přečinů byl, jak vyplývá ze závěrů ve Zhodnocení praxe soudů v oblasti ukládání a výkonu vybraných trestních sankcí v letech 2010 a 2011, ukládán v malém množství případů, (např. u Okresního soudu v Litoměřicích byly uloženy v těchto letech 4 TDV, u Obvodního soudu pro Prahu 9 též 4 tyto tresty, u Obvodního soudu pro Prahu 9 šlo v roce 2010 o 2 případy a v roce 2011 také o 2 případy apod.); pouze Okresní soud v Kutné Hoře jej za období let 2010 až 2011 uložil TDV 11 krát. Některými okresními soudy nebyl tento trest ve výše zmíněném sledovaném období uložen vůbec, nebo jen ve velmi malém počtu případů (někdy jen v počtu kolem 1 až 2 ročně) (Ts 43/2012, 17 s.).

Dle vyjádření soudů, většímu využití (ukládání) TDV brání: 1) okolnost, že stále více osob nemá stálé bydliště, 2) větší procento osob není ochotno se tomuto typu trestu podrobit a volí raději „anonymní trest“ odnětí svobody nepodmíněně vykonávaný mimo bydliště než trest vedoucí podle jejich názoru k dehonestaci v jejich bydlišti, 3) z hlediska soudů nedostatečná možnost kontroly jeho výkonu (Ts 43/2012, 26 s.).

Soudy pochopitelně musí přihlížet k tomu, že domácí vězení je třeba ukládáním přiměřených omezení a přiměřených povinností podle § 60 odst. 5 trestního zákoníku náležitě diferencovat a individualizovat ve vztahu k osobě konkrétního pachatele, jeho poměrům a možnostem nápravy, přesto byl TDV ukládán v malé míře.³⁵

Jeho (ne)ukládání i výkon mohou být odůvodňovány zejména nezavedením elektronického kontrolního systému, což je třeba považovat za omezující faktor. Pozitivní dopady TDV však ukazují na potřebu využívání tohoto alternativního trestu v praxi soudů. Ve spolupráci s Probační a mediační službou je potřeba zvýšit četnost jeho ukládání, aby došlo k dalšímu omezení ukládání krátkodobých nepodmíněných trestů odnětí svobody.

11.1 Elektronický monitoring

Trestní zákoník je již přes čtyři roky v účinnosti a díky mnoha okolnostem elektronický monitoring v ČR stále ještě nefunguje a není zapojen do justičního systému k spolehlivější kontrole odsouzených k TDV. Zřejmě však v brzké době začnou znovu

³⁵ České noviny, 13. 2. 2014, ministryně spravedlnosti in <http://www.ceskenoviny.cz/regiony/zpravy/ns-justice-dostatecne-nevyuziva-takzvane-alternativni-tresty/1042872> k 12. 3. 2014

přípravy na zavedení elektronického sledování. Svědčí o tom citace ministryně spravedlnosti Heleny Válkové „...jeden z našich prvních úkolů je připravit znovu výběrové řízení a najít vhodný ekonomický model.“ Nicméně nastává opět otázka financování. Jelikož systém bude ze začátku ekonomicky náročný, jsou názory některých ohledně zavedení monitoringu stále skeptické.³⁶

Po celou dobu existence alternativního trestu domácího vězení je zvažováno a v různých podobách připravováno elektronické sledování odsouzených k TDV. Jeho neexistence byla častou námitkou ze strany soudů při rozhodování, zda tento trest uložit. Žádný z tenderů nebyl uskutečněn. Nejbližší k realizaci zavedení elektronického monitorování odsouzených byl projekt připravovaný v roce 2012, v jehož rámci se přistoupilo k čtyřměsíčnímu sledování vzorku 47 osob odsouzených k TDV, osob s uloženým opatřením domácího vězení, experimentu se zúčastnili i čtyři zaměstnanci PMS. Přípravy na zavedení elektronického sledování skončily však v lednu 2013, kdy tehdejší prezident republiky vyhlásil amnestii, která se vztahovala mimo jiné také na odsouzené ve výkonu TDV. V současnosti, kdy opět přibývá ukládání TDV, zvažuje Ministerstvo spravedlnosti monitorování. Významné místo alternativních trestů v českém trestním právním systému potvrdila také současná ministryně spravedlnosti Helena Válková, která v únoru 2014 při své návštěvě Nejvyššího soudu vyjádřila podporu ukládání alternativních trestů a zároveň nastínila podporu trestu domácího vězení. Úřad podle ministryně spravedlnosti nechce za monitorovací utrácet desítky milionů korun, je prý možné ušetřit oproti dřívějším odhadům.³⁷

Ministryní Helenou Válkovou byla zmíněna i další možnost užívání náramkového systému. Jak 13. února 2014 uvedla „...plánujeme vypsát výběrové řízení na dodavatele, ale nechceme za náramky utratit desítky milionů korun. Náramky by mohly být užívány i u vazby, aby například jako v případě Rath nemusel být podezřelý ve vazební věznici tak dlouho“.³⁸

³⁶ České noviny, 13. 2. 2014, ministryně spravedlnosti in <http://www.ceskenoviny.cz/regiony/zpravy/ns-justice-dostatecne-nevyuziva-takzvane-alternativni-tresty/1042872>

³⁷ České noviny, 13. 2. 2014, ministryně spravedlnosti in <http://www.ceskenoviny.cz/regiony/zpravy/ns-justice-dostatecne-nevyuziva-takzvane-alternativni-tresty/1042872>

³⁸ České noviny, 13. 2. 2014, ministryně spravedlnosti in <http://www.ceskenoviny.cz/regiony/zpravy/ns-justice-dostatecne-nevyuziva-takzvane-alternativni-tresty/1042872>

12. Resumé

Diplomová práce se zabývá trestem domácího vězení, jeho zákonným vymezením de lege lata, je přihlíženo i k jeho právní úpravě de lege ferenda. Práce se zaměřuje především na význam ukládání trestu domácího vězení, vývoj tendencí ukládání trestu, spojitost s elektronickým monitorováním. Část práce je věnována legislativní úpravě domácího vězení a elektronického sledování v zahraničí. Praktická část se zaměřuje na vývoj ukládání TDV v souvislosti se společenským a politickým děním. Obecně práce odpovídá na tyto otázky - jak je upraven trest domácího vězení v České republice, jak v České republice probíhá zavádění elektronického sledování a jaké jsou další možnosti jeho využití, jaká je praxe v zahraničí, v čem spočívají výhody domácího vězení, výhody a úskalí elektronického sledování odsouzených a jaký by mohl být další vývoj ukládání trestu domácího vězení.

Klíčová slova

Trest domácího vězení, Probační a mediační služba, alternativní tresty, nový trestní zákoník, nepodmíněný trest odnětí svobody, elektronický monitoring

13. English Resumé

The thesis deals with a home detention punishment and its legal delimitation according to the valid law. Its legal form according to the intended law is also taken into account. The thesis refers to the importance of the home detention punishment accompanied by an electronic monitoring. The substantial part of this work is dedicated to the home detention and the electronic monitoring regulation in foreign legislations and makes the fundamental contribution to the thesis. In general, this work answers the following questions – what is the home detention legislation in the Czech Republic, how the electronic monitoring implementation proceeds in the Czech Republic, what are its further possibilities of use, what kind of practice exists abroad, what advantages and disadvantages are encountered when implementing the home detention and the electronic monitoring and what kind of inspiration could the Czech Republic take from foreign countries in this area.

Key words

House arrest, Probation and Mediation Services, alternative punishment, new Criminal Code, imprisonment, electronic monitoring

14. Seznam použité literatury

14.1 Zákony a vyhlášky

Zákon č. 40/2009 Sb., trestní zákoník.

Zákon č. 140/1961 Sb., o trestním řízení soudním (*trestní řád*), § 334 a) až § 334 g).

Zákon č. 117/1852 ř. z., o zločinech, přečinech a přestupcích (Říšský zákoník). §§ 244-246, § 261.

Zákon č. 390/2012 Sb., § 57b a § 333b.

Zákon č. 257/2000 Sb., o Probační a mediační službě.

Vyhláška č. 456/2009 Sb., o kontrole výkonu trestu domácího vězení

Vyhláška č. 458/2009 Sb., kterou se stanoví denní sazba připadající na náklady spojené s výkonem trestu domácího vězení a způsob úhrady.

Pokyn ředitele PMS č. 4/2010 (Spr. 64/2010-000)

Ts 43/2012, Zhodnocení praxe soudů v oblasti ukládání a výkonu vybraných trestních sankcí v letech 2010 a 2011. 74 s.

Amnestie prezidenta republiky ze dne 1. 1. 2013

14.2 Knižní a časopisecká literatura

Agenda k trestu domácího vězení – Základní charakteristiky trestu a aktuální údaje k 31. 12. 2013., Praha: PMS, 2014.

Blanda, R: *Odstraní elektronické náramky přeplněnost českých věznic?* in České vězeňství (zn. ČV) 1/2010. Praha: Vězeňská služba ČR, 2010. 16-17 s.

Čádová, J.: *Domácí vězení není jen sankce, ale sociální práce* in České vězeňství (zn. ČV) 1/2010. Praha: Vězeňská služba ČR, 2010. 17-19 s.

- Čádová, J.: *Trest domácího vězení in Probace a mediace. Možnosti řešení trestných činů.* Praha: Portál, 2010. 212 s.
- Halasová, K.: *Trest domácího vězení s akcentem na elektronické sledování v domácí a zahraničních právních úpravách.* Brno: MU, 2011.
- Hořák Jaromír: *Domácí vězení a elektronická kontrola odsouzených in Trestní právo (zn.TP) 12/2005.* Praha: LexisNexis, 2005. 7-12 s.
- Hulán, P.: *Trest domácího vězení v novém trestním zákoníku in Právo a rodina 1/2010, roč. 12.*
- Krahl Matthias: *Elektronicky hlídané domácí vězení in Právní rozhledy 5/1998.* Praha: C. H. Beck, 1998. 229-233 s.
- Král, V.: *Domácí vězení – další alternativní trest? in Trestněprávní revue (zn. TR) 2007, č. 8.* Praha: C. H. Beck. 235-236 s.
- Krejčířiková, K.: *Nový trest (trestní opatření) domácího vězení in Státní zastupitelství (zn. SZ) 10/2009.* Praha: Wolters Kluwer ČR, a. s., 2009. 13-20 s.
- Kysela Karel - Volevecký Petr: *Trest domácího vězení in Trestní právo 7-8/2011.* Praha: Novatrix, 2011. 4-13 s.
- Matoušek, O., Kroftová, A.: *Mládež a delikvence.* Praha: Portál, 2003. 180-181 s.
- Milstein Leo: *Elektronické monitorovací systémy. Electronic Monitoring Systems.* Praha: Vězeňská služba ČR, 2004. 180-181 s.
- Navrátilová Jana: *Trest domácího vězení in Bulletin advokacie 10/2009.* Praha: ČAK, 2009. 94-97 s.
- Navrátilová Jana: *Trest domácího vězení.* Praha: Leges, 2009. 65-71 s.
- Rajnič Marek: *Trest domáceho vazenía v systéme trestov in Justičná revue 6-7/2009.* Bratislava: MS SR, 2009. 834-840 s.
- Ščerba Filip: *Právní úprava nových alternativních trestů in Bulletin advokacie 10/2009.* Praha: ČAK, 2009. 86-89 s.

Ščerba Filip: *Trest povinné práce a domácího vězení: srovnání české a slovenské právní úpravy* in *Justičná revue* 8-9/2010.

Štern P. – Štantejský. O: *Probace a mediace v mezinárodním kontextu* in *Probace a mediace. Možnosti řešení trestných činů*, vyd. 1. Praha: Portál, 2010. 212 s. ISBN 978-80-7367-757-2.

(Ed.) Tonry, M. – Frase, S. R.: *Sentencing and Sanctions in Western Countries*. New York: Oxford University Press, 2001. 439 s. ISBN 0-19-513861-9.

Vass Antony A.: *Alternatives to Prison: Punishment, Custody and the Community*. London: Sage, 1992. 205 s. ISBN 0-8039-8263-1.

14.3 Internetové zdroje (k 30. 3. 2014)

<https://www.pmscr.cz/trest-domaciho-vezeni/>

<http://portal.justice.cz/Justice2/MS/ms.aspx?o=23&j=33&k=5266&d=310180>

<http://portal.justice.cz/justice2/MS/ms.aspx?j=33&o=23&k=5272&d=310183>

https://www.pmscr.cz/download/zaverecna_zprava_o_experimentu_elektronicky_monitoring_odsouzenych.pdf

<http://www.epravo.cz/top/clanky/trest-domaciho-vezeni-jeho-pripomenuti-v-souvislosti-s-jeho-prvnim-vyuzitim-v-praxi-60177.html>

<http://www.ceskenoviny.cz/regiony/zpravy/ns-justice-dostatecne-nevyuziva-takzvané-alternativni-tresty/1042872>

<http://www.obcanskeporadny.cz/specializovane-poradenstvi-obetem-tc/strediska-pms-cr-kde-je-poskytovano-poradenstvi-obetem-tc/>

https://www.pmscr.cz/download/ADRESAR_PMS_140221.pdf

<https://www.hrad.cz/cs/prezident-cr/prezidenti-v-minulosti/vaclav-klaus/rozhodnuti-prezidenta/amnestie-a-milosti/index.shtml>

<http://www.kubistovaco.cz/cs/detail/53-vezenska-novela-trestniho-zakoniku-druha-cast/?PHPSESSID=b9685be42a412fa4f522e12264cd5ed3>

http://www.denik.cz/z_domova/namestek-elektronicke-naramky-pro-vezne-budou-v-pristim-roce-20140304.html

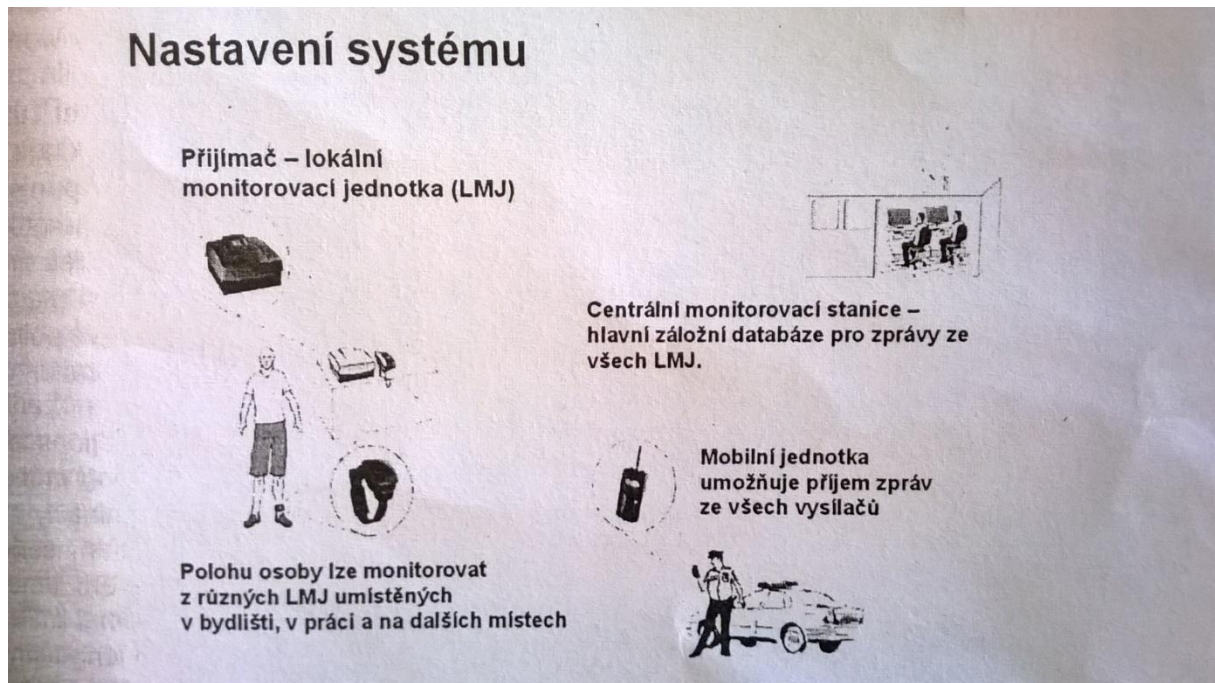
<https://www.pmscr.cz/aktuality/nova-ministryne-chce-vice-alternativnich-trestu>

<http://slovník-cizich-slov.abz.cz/web.php/slovo/mediace>

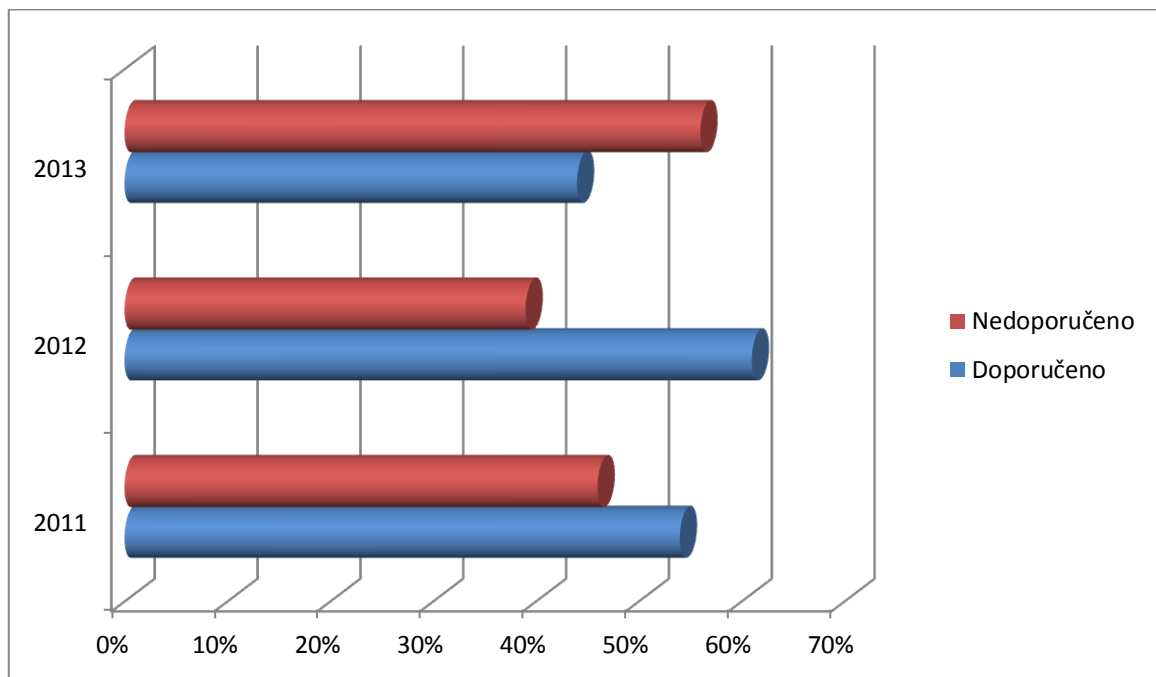
<https://www.pmscr.cz/o-pms/>

15. Přílohy

Obrázek č. 1³⁹



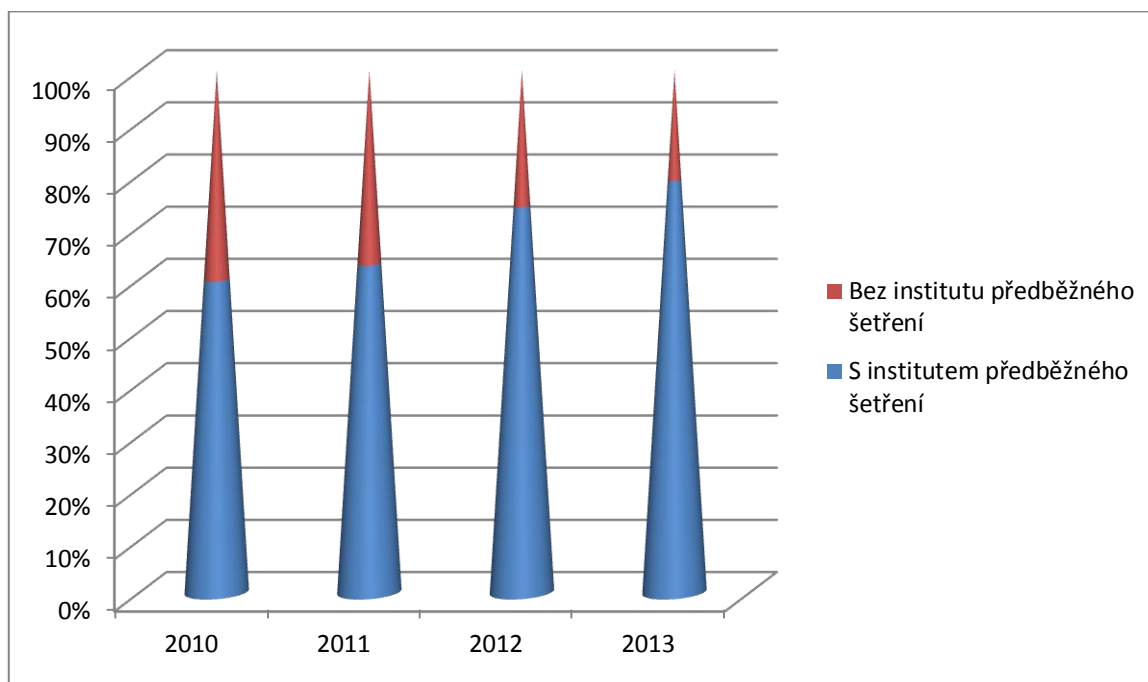
Graf č. 1: Podíl doporučujících či nedoporučujících pachatelů pro výkon TDV⁴⁰



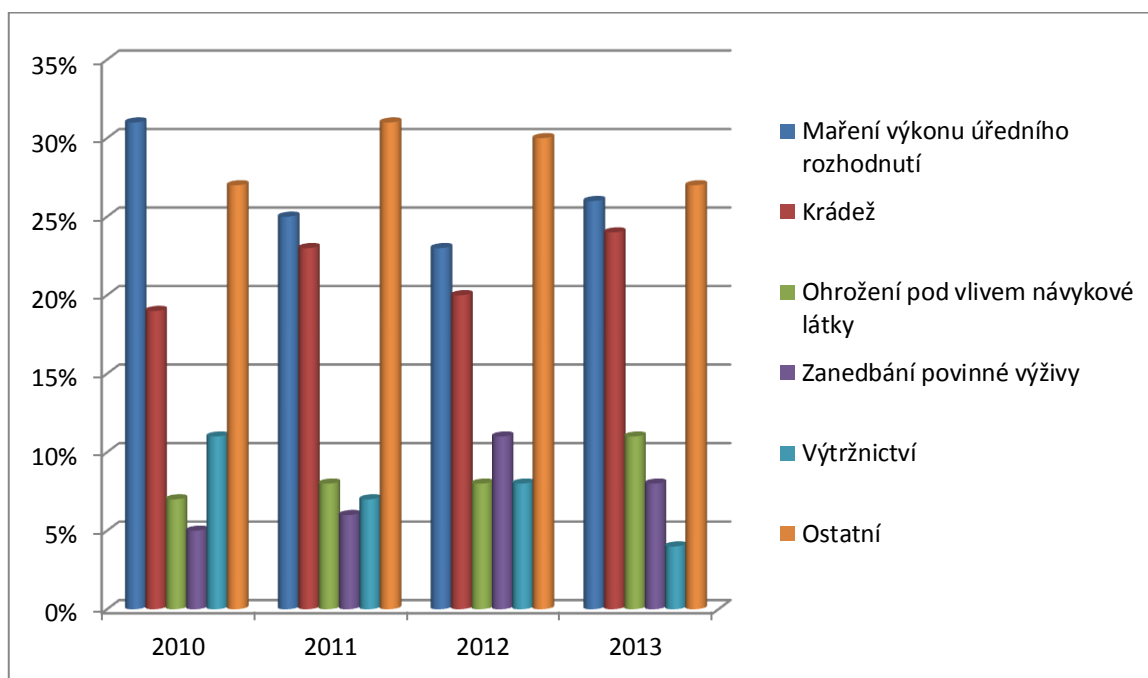
³⁹ Zdroj: Milstein, 2004

⁴⁰ Data převzata z Agendy trestu domácího vězení MPS ČR

Graf. č. 2: Podíl domácího vězení v souvislosti s institutem předběžného šetření⁴¹



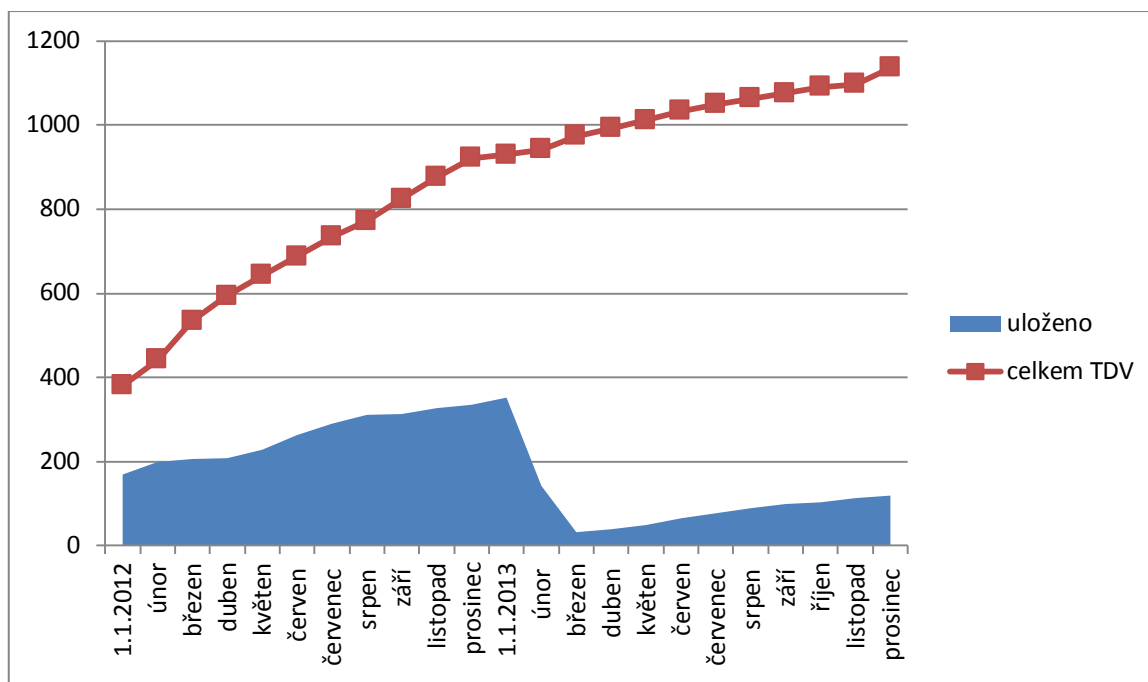
Graf č.3: Struktura vybraných TČ v souvislosti s ukládáním TDV⁴²



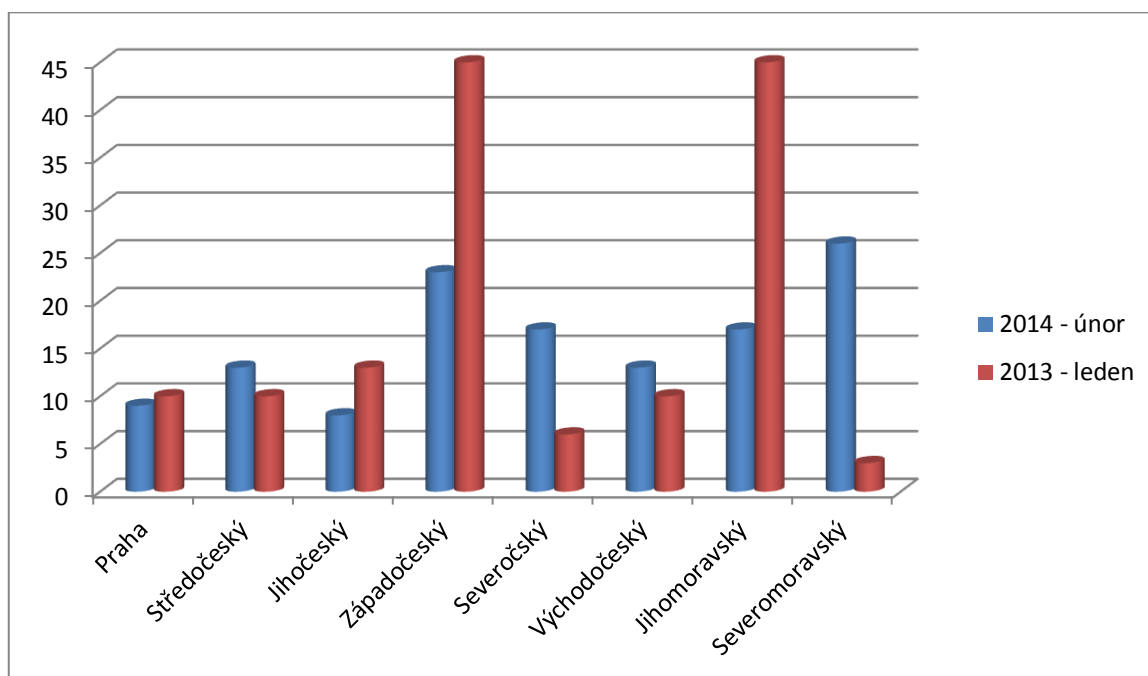
⁴¹ Data převzata z Agendy trestu domácího vězení MPS ČR

⁴² Data převzata z Agendy trestu domácího vězení MPS ČR

Graf č. 4: Vývoj TDV v letech 2012 až 2013⁴³



Graf č. 5: Stav v lednu 2013 (po většině propuštěných v rámci amnestie a aktuální stav (únor 2014) v jednotlivých krajích



⁴³ Data převzata z Agendy trestu domácího vězení MPS ČR