

Západočeská univerzita v Plzni

Fakulta filozofická

Bakalářská práce

**ARCHEOLOGIE VESNIC ZANIKLÝCH PO ROCE 1945
VÝZKUM VSI LUČINA – GRAFENRIED**

Michaela Peklová

Plzeň 2014

Západočeská univerzita v Plzni

Fakulta filozofická

Katedra archeologie

Studijní program Archeologie

Studijní obor Archeologie

Bakalářská práce

ARCHEOLOGIE VESNIC ZANIKLÝCH PO ROCE 1945 VÝZKUM VSI LUČINA – GRAFENRIED

Michaela Peklová

Vedoucí práce:

Doc. PhDr. Pavel Vařeka Ph. D.

Katedra archeologie

Fakulta filozofická Západočeské univerzity v Plzni

Plzeň 2014

Prohlašuji, že jsem práci zpracovala samostatně a použila jen uvedených pramenů a literatury.

Plzeň, duben 2014

.....

Obsah

1.	ÚVOD	1
2.	CÍLE A METODA	1
3.	LOKALIZACE.....	2
4.	VYUŽITÍ PÍSEMNÝCH, MAPOVÝCH A JINÝCH PRAMENŮ	3
4.1.	Písemné prameny	3
4.1.1.	Berní rula	3
4.1.2.	Tereziánský katastr.....	3
4.2.	Mapové podklady.....	3
4.2.1.	Müllerovo mapování.....	3
4.2.2.	Vojenské mapování	4
4.2.2.1.	1. vojenské mapování.....	4
4.2.2.2.	2. vojenské mapování.....	4
4.2.2.3.	3. vojenské mapování.....	5
4.2.3.	Mapy stabilního katastru	5
4.2.4.	Ostatní mapy	6
4.2.4.1.	Kreibichovy mapy českých krajů	6
4.2.4.2.	Ritterova mapa.....	6
4.2.4.3.	Lothova mapa Čech.....	6
4.2.4.4.	Erbenova mapa Čech	7
4.3.	Rešerše kartografických pramenů	7
4.4.	Další prameny.....	8
4.4.1.	Letecké snímkování.....	8
4.4.2.	Fotografie	8
4.4.3.	Kresebné plánky obce.....	9
4.4.4.	Číslování domů.....	9
5.	HISTORIE VSI.....	10
5.1.	Historie zástavby	12
5.1.1.	Kostel sv. Jiří	12

5.1.2.	Fara.....	14
5.1.3.	Zámek.....	15
5.1.4.	Škola.....	16
5.1.5.	Pivovar.....	16
5.1.6.	Hřbitov.....	17
5.1.7.	Další objekty.....	17
5.2.	Obyvatelé.....	19
5.3.	Rodové znaky majitelů.....	19
5.4.	Hraniční kameny.....	20
6.	ZÁNİK VESNICE.....	21
7.	DNEŠNÍ STAV.....	23
8.	NEDESTRUKTIVNÍ PRŮZKUM.....	26
8.1.	Dokumentace a deskripce reliktnů na parcele 52/1.....	26
8.2.	Interpretace reliktnů na parcele 52/1.....	28
8.3.	Zaměření a interpretace ostatních terénních reliktnů.....	29
8.4.	Podobné realizované výzkumy.....	32
8.5.	Zánikové transformace.....	33
9.	MOVITÉ ARTEFAKTY.....	34
9.1.	Kovové artefakty.....	34
9.2.	Keramika.....	35
9.3.	Sklo.....	36
9.4.	Databáze artefaktů.....	37
10.	ZÁVĚR.....	39
11.	LITERATURA.....	41
12.	SUMMARY.....	44
13.	PŘÍLOHY.....	45

1. ÚVOD

V mé bakalářské práci se budu zabývat problematikou archeologie modernity, a jak je již z názvu patrné, jedná se o archeologický výzkum vesnice středověkého původu zaniklé po roce 1945, konkrétně ves Grafenried – Lučina. Tato lokalita se nachází v oblasti Českého lesa, která nikdy nebyla archeologicky prozkoumána. Záměrem této předložené práce je tedy přispět novými poznatky k ještě nepoznanému a přesto zajímavému regionu.

2. CÍLE A METODA

V rámci mé bakalářské práce provedu nedestruktivní archeologický výzkum zaniklé vsi po roce 1945 v pohraniční oblasti - Grafenried – Lučina. Cílem předložené práce je postihnout historický vývoj vesnice, zdokumentovat současný stav lokality, zachytit hlavní znaky procesu archeologizace zástavby a v neposlední řadě provést zaměření reliktní vybrané usedlosti. Jako součást mého bádání bych ráda provedla rozbor historických písemných pramenů a historických mapových podkladů. Jelikož se zvolená lokalita nachází v prozatím archeologicky neprozkoumaném regionu, je jedním z vedlejších cílů tuto chybu napravit a přilákat tak zájem badatelů a archeologů k tomuto regionu.

V první části práce se budu zabývat rešerší historických pramenů týkajících se vsi Grafenried. Řadím sem písemné prameny, především tereziánský katastr a berní rulu a mapové podklady, z kterých nejdůležitější jsou vojenská mapování a mapy stabilního katastru. Za důležité prameny považuji také dobové fotografie, které nám zachycují podobu života lidí za existence vsi.

Druhá část je věnovaná historickému vývoji od založení vesnice ve 12. století až po její naprostý zánik v 50. letech 20. století. Budu se zde zabývat historií majetkové držby vrchnostenského statku, dále pak okolnostmi založení jednotlivých významnějších budov a jejich deskripcí vzhledu a uspořádání v době existence. Zahrnuto zde bude i pojednání o místním vývoji obyvatelstva.

V následující části práce se věnuji popisu současného stavu intravilánu vsi, a to zejména reliktních budov, které byly zviditelněny činností pana H. Roitha. Po této kapitole následuje vlastní nedestruktivní výzkum vybrané usedlosti, kterou se stala budova fary nacházející se na parcele č. 52/1. Usedlost byla zaměřena pomocí totální stanice, byla provedena vizuální prospekce a fotodokumentace reliktních budov. Jako výsledek výzkumu vznikne podrobný plán s půdorysem usedlosti a deskripcí jednotlivých reliktních budov. Zabývat se zde však budu i ostatními viditelnými relikty budov a budu se snažit zachytit jejich umístění v prostoru vesnice a interpretaci. V poslední řadě se budu zabývat movitými artefakty, nalezenými při povrchovém sběru v prostoru vesnice. Z reprezentativního vzorku nálezů bude vytvořena databáze. V závěru shrnu a zhodnotím všechny zjištěné informace o dané lokalitě a navrhuji další postup bádání pro následující výzkum této lokality a celého regionu.

3. LOKALIZACE

Zaniklá vesnice Grafenried - Lučina se nachází v nadmořské výšce 650m v horském sedle Českého lesa asi 20 km západně od Domažlic, 3 km západně od Nemanic a necelý kilometr od německých hranic. Spadá pod okres Domažlice a katastrální území Lučina. Ves se rozprostírala mezi kopci Křížový vrch (677 m. n. m.), Nad Zámečkem (720 m. n. m.) a Skalka (683 m. n. m.). Od 29. 11. 2009 náleží do CHKO Český les. Šest lip vyskytujících se na bývalé návsi se řadí mezi památné stromy (obr. 1). Vesnicí vede zelená turistická značka a dříve tudy procházela stará stezka do Horní Falce (Procházka 2003, 70). Lokalizace na turistické mapě KČT 1:50 000, č. 29, Český les jih je následující: 29 mm od západní sekční čáry a 47mm od jižní sekční čáry.

4. VYUŽITÍ PÍSEMNÝCH, MAPOVÝCH A JINÝCH PRAMENŮ

4.1. Písemné prameny

4.1.1. Berní rula

Berní rula je první daňový dokument vytvořený za vlády Ferdinanda III. v Českém království roku 1654 a byla vytvořena z důvodu evidence majetku a následného vypočítání daní. Tento dokument lze označit jako první zemský katastr. Základní jednotku v rule tvoří sedlák, dále uvádí chalupníky a zahradníky. Ti se dělili podle rozlohy vlastněné a obhospodařované půdy. Obsahuje seznam osob povinných zaplatit daň, zahrnuje jak sedláky, tak chalupníky. Evidence byla velmi podrobná - v rule jsou zaznamenány údaje o panství, majiteli, obci, příjmení, jménu, výměře rolí, době osevu a vlastnictví potahu (Čadková – Zahradníková 2002, 445 - 447).

4.1.2. Tereziánský katastr

První tereziánský katastr vstoupil v platnost roku 1748 a nahradil tak předchozí Berní rulu a moravské lánové rejstříky. Výměra půdy byla přesnější a podrobnější. Druhý tereziánský katastr z roku 1749 zahrnoval jak půdu rustikální tak i dominikální a kvalitně zachytil bonitu půdy. Měla tak být vyrovnána pozemková daň podle počtu a plochy pozemků jednotlivých vrchností. Rustikální tereziánský katastr spolu s dominikálním tereziánským katastrem tvořily úplný a velký katastr všech pozemků a statků - jak rustikálních tak dominikálních. Nazýval se pak souhrnně katastrem tereziánským aneb tereziánskou rektifikací katastru. Pro Čechy je uložen v Národním archivu v Praze a pro Moravu je v Moravském zemském archivu v Brně (Burdová – Culková – Čáňová – Lišková – Rajtoral 1970, 5 - 18).

4.2. Mapové podklady

4.2.1. Müllerovo mapování

Autorem mapy je Jan Kryštof Müller, narodil v roce 1673 v dnešním Německu. Společně s rakouským plukovníkem Luigim Ferdinandem Masiglim prováděl po roce

1698 podrobné mapování Uher a vytvořil také mapu Moravy. Oficiální povolení k mapování Čech získal 4. května 1712 v podobě císařského patentu. S mapováním začal v Bechyňském kraji, dále pokračoval s krajem Prácheňským a Plzeňským. Byla dokončena ve skutečnosti roku 1722, ale je datována do roku 1720, kdy byla odevzdána v rytině. Je rozdělena na 25 dílů o rozměrech 557 × 473mm v měřítku 1:132 000 a dohromady tvoří největší historickou mapu Čech. Z topografického hlediska je tato mapa velice bohatá. Hory jsou na mapě zakresleny pomocí stínovaných perspektivních obrázků, ale výškové údaje nejsou uvedeny, velká pozornost je také věnována vodním tokům. Müllerova mapa je uložena v Mapovém archivu Historického ústavu Akademie věd ČR (Kuchař 1959, 22 – 27).

4.2.2. Vojské mapování

4.2.2.1. 1. vojenské mapování

První (také nazývané josefské) vojenské mapování je soubor map vzniklých na příkaz Marie Terezie roku 1763. Polohopisným podkladem byla zvětšená Müllerova mapa Čech, do níž pak důstojníci na koních zakreslovali podle pozorování v terénu všechny údaje. Celkové mapování zabralo 23 let a obsahuje celé habsburské území. Mapy našeho území vznikaly v letech 1764 – 1768, retifikovány byly v letech 1780 – 1783 a jsou udány v měřítku 1 : 28 800 (Boguszak – Císař 1961, 9 – 13).

4.2.2.2. 2. vojenské mapování

II. vojenské mapování nebo také Františkovo probíhalo v Čechách v letech 1842 – 1852 na popud císaře Františka II. Jako podklad sloužila mapa stabilního katastru a jako geodetický základ pro tvorbu map sloužila vojenská triangulace. Pro Čechy byl výchozím bodem Gusterberg v Horním Rakousku. Františkovo mapování je tedy přesnější než josefské. Výstupní mapa má měřítko 1: 28 800. Mapy jsou do značné míry podobné mapám z předchozího I. vojenského mapování. Přibyly výšky trigonometrických bodů, uváděné ve vídeňských sázích (1 vídeňský sáh = 1, 896 m). Mapy II. vojenského mapování vznikaly v době nástupu průmyslové revoluce a

rozvoje intenzivních forem zemědělství. Vzrostla tím výměra orné půdy o 50% a lesní plochy dosáhly u nás historicky nejmenšího rozsahu (Boguszak – Císař 1961, 14 – 22).

4.2.2.3. 3. vojenské mapování

Toto mapování označované také jako Františko – josefské. V Čechách probíhalo v letech 1877 – 1880. Bylo provedeno především z důvodu, že předešlé Františkovo mapování již potřebám rakouské armády nestačilo. Jako podklad opět sloužily mapy stabilního katastru. Oproti II. vojenskému mapování bylo upraveno znázornění výškopisu – přibýly vrstevnice a kóty. Výsledkem mapování byly kolorované mapy speciální v měřítku 1: 75 000 a černobílé mapy generální v měřítku 1: 200 000. Dále byly vytvořeny dva druhy map – první topografická mapa v měřítku 1: 25 000 a druhá mapa střední Evropy v měřítku 1: 75 000 (Boguszak – Císař 1961, 22 – 30).

4.2.3. Mapy stabilního katastru

Mapy stabilního katastru vznikly z důvodu důkladnější evidence majetku a následného výpočtu výše daní. Mapy byly vyhotoveny v letech 1824 – 1843 v měřítku 1: 2880. Celý mapový soubor je tvořen 11 732 katastrálními mapami. 8444 map je pro Čechy a zbylých 3288 pro Moravu a Slezsko. Díky měřítku map bylo možné relativně přesné zachycení nemovitostí, díky čemuž z těchto map vycházely i mapy další. Na mapách je území rozděleno na parcely, které jsou uvedeny červeně, u domů jsou černě uvedena domovní čísla. V mapách stabilního katastru jsou barevně odlišeny jednotlivé prvky, jako například lesy, zahrady, pole atd. Důležitou součástí map tvoří barevné rozlišení tzv. spalných a nespalných domů. Růžová barva značí zděné budovy a žlutou barvou jsou znázorněny především dřevěné stavby. Určení budov na spalné a nespalné čistě podle stavebního materiálu nebylo vždy úplně dodrženo. Rozhodujícím faktorem nebyl jen stavební materiál, ale i o způsob vytápění budov (Škabrada 1999, 52 – 54).

4.2.4. Ostatní mapy

4.2.4.1. Kreibichovy mapy českých krajů

Mapy Františka Jakuba Jindřicha Kreibicha byly nejoblíbenějším a nevlivnějším kartografickým dílem středního měřítka od první třetiny 19. století až po III. vojenské mapování. Mapování 16 českých krajů probíhalo v letech 1820 – 1834. Jelikož mapy vznikaly postupně v několika letech, nelze z nich sestavit jednu velkou mapu Čech. Jednotlivé části na sebe nenavazují geometricky a místy ani topograficky. Měřítka se pohybuje kolem 1 : 242 000. Z Kreibichových rukopisných předloh pak vytvářeli K. Pluth, F. Pluth a K. Kettner mědiryty. Jako první byla vydaná mapa Berounského kraje roku 1820 (<http://mapy.vugtk.cz/kreibich/index.php?rs=2&lg=cze>).

4.2.4.2. Ritterova mapa

Tuto mapu vytvořil Carl Ritter von Kummersberg a vydal ji roku 1844. Zobrazuje České království podle „nejnovějších a nejlepších materiálů“. Na mapě je také tabulka se jmény dominií v jednotlivých krajích, udávající jejich číslo, rozlohu a vlastnictví.

(http://archivnimapy.cuzk.cz/cio/data/sbirka_I/_menu/sbirka_I_bohemika_seznam_na_hl_temp_03_01.html).

4.2.4.3. Lothova mapa Čech

Mapu vytvořil roku 1847 Jan Loth. Patří mezi první mapy z poloviny 19. století, na nichž se začala objevovat čeština i němčina zároveň. Má rozměry 800×950mm a je uvedena v dolnorakouských mílích v měřítku cca 1: 400 000. Má velmi bohatý obsah. Znázorňuje dobové správní rozdělení Čech na šestnáct krajů, dále pak silniční a železniční síť, sídla rozlišená podle svého významu, údaje o nerostných nalezištích, dolech, průmyslových závodech, poštách, lázních a školství. Mapu doplňuje statistický sumář krajů, stručný popis Království českého a velmi dobře propracovaný parergon (<http://www.oahshb.cz/staremapy/1847.htm>).

4.2.4.4. Erbenova mapa Čech

Politická a místopisná mapa Království českého byla zhotovena roku 1883 Josefem Erbenem, ředitelem české statistické kanceláře. Mapa přehledně zobrazuje, jak je na ní samotné napsáno, obce nad 300 obyvatel, fary, filiální kostely a kláštery, panská sídla, cesty, železnice, pošty, telegrafní stanice a významnější zámky (<http://www.oahshb.cz/staremapy/1883.htm>).

4.3. Rešerše kartografických pramenů

Při studiu historického vývoje vsi je důležité sledovat kartografické prameny. Mapy byly pořizovány ještě za doby existence vsí a ve většině případů byly velmi podrobné. Mohou nám například potvrdit či vyvrátit informace z písemných pramenů či podat obraz o rozvržené zástavby.

Nejstarší zobrazení, které jsem našla je Müllerova mapa z roku 1720 (obr. 2). Grafenried je na mapě však označen jen tečkou, což ovšem značí, že kostel ani fara se ve vsi nenacházeli. Všechny tři osady patřící k panství Grafenried jsou na mapě také. Vlevo od vsi je vyznačen velký kopec sahající až za hranice. Podle mého názoru by to měl být Křížový vrch. Dalšími velmi důležitými mapami jsou plány vojenských mapování. Na mapě I. vojenského mapování (obr. 3) je Grafenried označen, jako Ober Grafenried. Lze zde vysledovat největší čtvercovou budovu (zámek), za kterou je patrná obvodová zeď zahrady. V horní části vsi je výrazný prvek v místě pozdějšího kostela. Kostel však v letech 1764 – 1768 ještě nestál. Může to být však kaple. Na mapě II. vojenského mapování (obr. 4) je viditelná fara, hřbitov s vyznačenou hřbitovní kaplí, pivovar s rybníčkem a zámek se zahradou. Zámek je zde označen přímo slovně. Je zajímavé, že na mapě není vyznačen kostel, přestože byl vystavěn roku 1786. V blízkosti vsi je označen vrch Bäckenberg (dnes Nad Zámečkem). Černobílá mapa III. vojenského mapování (obr. 5) zobrazuje kostel, hřbitov, zřetelná je i budova pivovaru, označená je však až na topografické mapě (obr. 6), stejně tak jako fara a ostatní usedlosti. V okolí vsi jsou vyznačeny dva vrchy – Bäckenberg (dnes Nad Zámečkem) a Am Berg (dnes Křížový vrch). Je zajímavé, že v překladu nás to táhne k tomu, názvy vrchů prohodit. Mapa stabilního katastru (obr. 7) nám poskytuje podobu zástavby v období mezi 1824 – 1843 lety.

Vyskytovalo se zde 44 domů a kostel. Císařské povinné otisky mapy stabilního katastru jsou kolorované (obr. 8). Kostel a zámek jsou označeny červeně, což značí veřejnou budovu. Cihlových budov zde bylo 19, ostatní domy jsou značeny žlutě, což nám indikuje domy spalné, tedy z větší části stavěné ze dřeva. Velmi dobře je zde zachycena zámecká zahrada. Zajímavý je rybníček obklopený vzrostlými stromy na jakési menší návsi před zámkem. V písemných pramenech o něm však není žádná zmínka. Po prozkoumání ostatních mapových podkladů jsem našla Grafenried také na čtyřech následujících historických mapách. Ves je na Lothově mapě (obr. 9) zobrazena pouze jako ves. Žádné bližší vyobrazení, například co se kostela nebo zámku týče, se zde neobjevuje. Kreibichova mapa Klatovského kraje (obr. 10) zobrazuje Grafenried již jako ves s farním kostelem. Nejobsáhlejší je Ritterova mapa (obr. 11). Označuje, že ve vsi se nachází farní kostel, obyvatelný zámek, statek a jsou zde zobrazeny i dva domky. Poslední Erbenova mapa (obr. 12) označuje ves jako místo s méně než 1000 obyvateli a jako farní katolickou osadu. Fara v té době již existovala téměř 100 let.

4.4. Další prameny

4.4.1. Letecké snímkování

Dalším důležitým pramenem jsou letecké snímky z 50. let 20. století (obr. 13). Tyto fotografie nám umožňují zmapovat zástavbu těsně před zánikem vesnice. Grafenried postupně zanikal od roku 1951, snímky jsou pořízené roku 1947. Lokalita nebyla v té době zalesněná jako dnes. Lze tedy lehce zpozorovat 40 domů a hospodářských stavení a přesněji vymezit inravilán vsi, který lze dále kombinovat s kartografickými prameny a zmapovat vývoj zástavby.

4.4.2. Fotografie

Při studiu archeologie současnosti se nám naskytuje možnost využití nového vypovídacího pramene, a to fotografických dobových snímků. Fotografie zachycují podobu vsi v době, kdy fungovala a poskytuje nám autentický vzhled staveb a jejich uspořádání. Zachycují ale i různé události a slavnosti konajících se ve vsi, strukturu

rodin, vzhled osob a jejich dobové oblečení. Většina fotografií je přímo datovatelná, jiné ale lze přibližně k určitému období zařadit

4.4.3. Kresebné plány obce

Pro porovnání s historickými mapami, především s mapou stabilního katastru, jsem měla možnost použít dva plány obce. První plán (obr. 15) získaný v knize od J. Vogla a A. Weiße zaznamenává stav z roku 1939 (Vogl – Weiß 1990, 13). Ve vsi se nacházelo 40 domů, které jsou označeny i čísly popisnými. Plán je však velmi schématický a bohužel nevychází ani s katastrálními mapami. Některé usedlosti, například zámek (č. p. 1) nebo dům č. p. 39 nad farou, se nachází naprosto na jiném místě. Chybí zde také jedna cesta za kostelem. Pro prvotní orientaci v terénu však i tento plán stačil. Čísla popisná ve většině případů sedí. Autoři zde uvádějí také jména majitelů domů. Druhý plán (obr. 16) jsem získala od pana H. Roitha. Plán zaznamenává stav zástavby o šest let později, tedy v roce 1945. Zakresleno je zde 42 domů také s čísly popisnými. Plán je však více podrobnější a v porovnání s fotografickým snímkováním z roku 1947 velmi přesný. Jednotlivé usedlosti jsou rozdělené na obytné budovy (značené černě) a hospodářské budovy (značené hnědě). Mimo domů jsou na plánu také označené stromy a skici čtyř budov (zámku, hostince Wierer, fary a domu č. p. 32) a kostela.

4.4.4. Číslování domů

Součástí tereziánských a josefských reforem bylo povinné číslování domů, provedené v letech 1770 a 1771. Důležité je proto, že pro většinu domů číslo nebylo později měněno. Můžeme si díky tomu vytvořit představu o vývoji zástavby. Číslování začínalo zpravidla významnou stavbou (panským sídlem, farou) a postupovalo uzavřeným kruhem po směru hodinových ručiček. Další čísla popisná byla přiřazována postupně nově vybudovaným domům. (Škabrada 1999, 51). Číslování budov v Grafenriedu začíná zámekem a postupuje podle směru hodinových ručiček až po č. p. 25. Zajímavé je vybočení ze směru u č. p. 2, které má Steinova vila a je na druhé straně vsi než zámek. Zřejmě byla v době mapování brána jako druhá důležitá budova.

5. HISTORIE VSI

Ves Grafenried má velmi složitou historii majetkové držby. Jak uvádí Z. Procházka, podle regionální německé literatury je Grafenried zmiňován již ve 12. století (Procházka 2007, 147). Tuto informaci zatím nemohu podložit písemnými prameny. První spolehlivá písemná zmínka pochází z roku 1266, kdy byl Grafenried údajně zničen českými vojsky krále Přemysla Otakara II. při česko-bavorských pohraničních válkách. K roku 1282 je ves zmiňována jako majetek Waldmünchenského úřadu v urbáři sestaveném pro Dolní Bavorsko (Bretlová 2009, 78). Při pohraničních válkách vznikly zřejmě dvě vesnice - Ober Grafenried a Unter Grafenried, přičemž ves Ober Grafenried, je předmětem mého výzkumu. Jméno Grafenried údajně znamenalo, jak uvádí Profous „hraběcí Rákosí nad Třtí“ (Profous 1947, 495).

Podrobnější informace pochází až z roku 1540, kdy Georg Thomas von Schönlinde nechal znovu na stejném místě (uvádí se mezi Ringbergem a Kochmichelbergem) postavit statek a sklárnu (Roith 2008, 155). Po něm získal statek jeho syn Andreas a jeho sourozenci. V roce 1580 ho koupil Georg Pelkhofer von Mosweng. Za něho došlo k velkému rozšíření majetku. Stavební změny byly provedeny i na místních skelných hutích a Grafenried byl povýšen na svobodný statek. Kolem roku 1600 nechal vybudovat renesanční zámek. Po jeho smrti roku 1613 převzal statek jeho syn Wolf Eythel Pelkhofer von Mosweng, který založil také okolní osady Anger (Úpor), Seeg (Píla) a Haselberg (Lískovec). Roku 1620 bylo území grafenriedského statku ohraničeno znakovými hraničními kameny. Během třicetileté války (1618 – 1648) připadla Horní Falc katolickému bavorskému vévodovi a Wolf Eythel Pelkhofer byl nucen roku 1628 statek opustit, jelikož byl kalvinista. Roku 1634 statek švédská vojska vyplenila a Pelkhofer se mohl vrátit zpět. Statek byl ale zničený, jeho děti zemřely na mor a jeho samotného postihla o rok později mozková mrtvice (Procházka 2003, 69).

Roku 1637 prodala vdova po Pelkhoferovi Anna Margharetha Pelkhofer von Mosweng statek i se sklárnou Georgu Gerlovi, sklářskému mistrovi ve Svaté Kateřině, za 3000 zlatých (Bernklau 1967, 243). Gerl obnovil ves, nechal znovu postavit zámeček, zámeckou kapličku a některé hospodářské budovy. Roku 1642 však byl Grafenried opět vypleněn švédskými vojsky. Gerlův odhad škod činil 2 578

zlatých (Procházka 2003, 69). Po třiceti letech předal celý svůj majetek o 750 ha své dceři Marii a jejímu manželovi Georgu Wernerovi. Werner byl sklářský mistr v Schönau a vlastnil několik skláren a papíren. Po jeho smrti vlastnil statek jejich syn Thomas Werner. V té době byla zpracována Berní rula, v té však není Grafenried uveden, jelikož ještě nepatřil k Českému království (Bretlová 2009, 78; Procházka 2007, 148 -149).

Od roku 1713 vlastnil statek Franz Xaver Werner a během jeho působení byla rodina Wernerů povýšena do stavu svobodných pánů (Procházka 2003, 63). V tereziánském katastru z roku 1748 je uvedeno 14 hospodářů, dělených podle rozlohy polí (Chalupa – Lišková – Nuhlíček – Rajtolar 1966, 12 - 13). V tereziánském katastru jsou jako plošné míry používány strychy a věrtel. 1 strych se skládal ze 4 věrtelů, což se v dnešních mírách rovná 2877, 32 m². Výměra hospodářů v Grafenriedu se pohybovala v rozmezí od necelého 1 strychu až do 30 strychů. Půda byla ale velmi neúrodná. Jak zde uvádí Werner (držitel statku), půda byla chudá, obilí často vymrzalo nebo ani nedozrálo. Bonita půdy byla stanovena na stupeň 8. Celková rozloha pozemků činila 79 strychů. Z toho ladem nebyly zanechány žádné, rozloha polí byla 43 strychů a 2 věrtel, pastvin 11 strychů a 3 věrtel, luk 21 strychů a 2 věrtel a lesů 2 strychy a 1 věrtel. Poddaní platili peněžní dávky vrchnosti a desátek z každého obilí – 2 díly vrchnosti a 1 díl faráři. Roboty byla stanovena jen na 6 dní o žních a 2 dny o senách. Je zde zmiňovaná také panská sklářská huť s dostatkem lesního dříví. Mistr v hutích pracoval současně jako tovaryš a vydělal si 78 zlatých a navíc dostal od vrchnosti 26 zlatých ročně (Chalupa – Lišková – Nuhlíček – Rajtolar 1966, 12 - 13).

Roku 1753 ho ale prodal manželů své dcery Anny Kathariny Ottu Heinrichu Müllerovi von Altamnertal und Frohnhofen (Procházka 2007, 147). Ten roku 1757 podal daňové přiznání, uvedené v dominikálu, jelikož F. X. Werner roku 1749 odmítl podat vrchnostenské přiznání a vyhradil si, že jeho statek nebude podléhat nevolnictví. Následující údaje se tedy vztahují až k roku 1757. Celková rozloha pozemků byla 3265 strychů a 2 věrtel (+ 44 7/8 vozů luk), což je výrazně více než v rustikálu. Rozloha polí byla 98 strychů a 1 věrtel, ladem nebyly nechány žádné, pastviny se rozrostly na 191 strychů a 2 věrtel a lesů celkově na 2966 strychů a 3 věrtel. Louky jsou zde uvedeny ve vozech sena, které se na nich usušilo – 44 7/8. Nově je zde uvedena daň z výnosu. Ta činila celkově 1015 zlatých a 16 krejcarů -

z pozemků 290 zlatých a 2 krejcarů, z piva 576 zlatých, z činží 148 zlatých a 6 krejcarů a z robot 1 zlatý a 8 krejcarů. Pivovarnictví vydalo 144 sudů piva ročně. Činže jsou rozděleny jako stálé a nestálé. Mezi činžemi stálými jsou činže gruntovní 148 zlatých a 17 krejcarů a z předení 3 zlaté a 32 krejcarů. Další jsou obilní činže: 1 strych pšenice, 15 strychů a 2 věrtele žita, 3 strychy a 1 věrtel ječmene a 29 strychů a 3 věrtele ova. Dále je zde uvedeno 37 kapounů, 37 slepic, 9 ¼ kopy vajec a 72 libry loje. Činže nestálé byly z mlýnů a to 20 zlatých. Skelní hutě jsou zde také zmíněny, je zde ale poznámka o nedostatku dříví a předpokladu skončení provozu do 5 let. Roku 1767 byly skelné hutě již mimo provoz (Burdová – Culková – Čáňová - Lišková – Rajtolar 1970, 222 - 223). 3. března 1764 byla uzavřena smlouva mezi Marií Terezií a bavorským kurfiřtem Maxmiliánem III. a Gragenried definitivně připadl k Českému království (Sedláček 1998, 200). Otto zemřel roku 1772 a Anna Katharina předala statek svému synovi Franzi Xaveru Müllerovi von Altammertal und Frohnhofen roku 1780. Ten ale o tři roky později zemřel a tak měla statek v držení stále jeho matka až do své smrti roku 1796 (Procházka 2003, 63 – 64; Vogl – Weiß 1990, 41 – 43).

Roku 1801 dostala Grafenried Maria Theresia Müller a její manžel Josef Voith von Voithenberg (Sedláček 1998, 200). V roce 1840 nechala Maria Theresia zapsat do desek zemských způsob rozdělení statku mezi své syny, kteří své díly převzali roku 1847, ale nakonec celý statek skoupil nejstarší ze synů Josef Voith von Voithenberg. 8. dubna 1872 koupil grafenriedský statek úvěrní spolek pro koupi statků „Český chabrus“ a jako majitel byl zapsán Edmund Belcredi. Podle dochovaného účetního záznamu za něj zaplatil 205 000 zlatých. O dva roky později ho ale prodal sdružení grafenriedských rolníků a domkářů, které jej rozparcelovalo a dále spravovalo (Bretlová 2009, 78; Procházka – Úlovec 1987, 63 – 65; Procházka 2007, 147 – 149; Vogl – Weiß 1990, 41 – 43).

5.1. Historie zástavby

5.1.1. Kostel sv. Jiří

Od roku 1688 je v Grafenriedu zmiňována zámecká kaple zasvěcená sv. Jiří postavená Georgem Gerlem. Roku 1786 však na tomto místě nechala baronka Anna

Katharina Müller von Altamnertal und Frohnhofen postavit kostel (obr. 17). Kostel stál po pravé straně cesty do Úporu na návrší. Byl postaven v barokním slohu s věží zakončenou cibulovitou bání s křížem (obr. 18). Loď kostela měla půdorys 7×11 metrů a tyčila se do výšky sedmi metrů. Ve zvonici visely 3 zvony. Polední zvon pocházel z původní malé kaple a roku 1775 byl J. E. Klößnerem ve městě Stadt Am Hoff zvětšen a byl na něm vyražený znak rodu Wernerů a podobizna sv. Jana Nepomuckého. Roku 1909 byl znovu přelit a konečně vážil 95 kg. Druhý zvon byl zdoben vyobrazením Svaté Trojice a sv. Petra a Pavla a původně se nacházel v dominikánském klášteře v Plzni. Třetí zvon byl přelit roku 1740 Silviusem Kleeblatem v Ambergu a údajně byl přivezen z kaple ve Starém Plzenci (Bernklau 1967, 244). Dva tyto zvony byly rekvírovány v první světové válce. Po válce se je ale bohužel nepodařilo získat zpět, ale díky dobročinné sbírce se vybralo 4050 Kč a roku 1920 se mohl koupit jeden zvon a roku 1922 druhý. Kostelní střecha byla pokryta červeným šindelem a poté oplechována. Kostel měl hlavní vchod a dva postranní (do české a bavorské sakristie). Interiér byl velmi bohatý (obr. 19). Vpředu stál hlavní oltář s obrazem znázorňující sv. Jiří bojujícího s drakem (obr. 20). Tento oltář byl dílem domažlického malíře Wimmera a dnes se nachází v kostele v Nemanicích. Za oltářem byla zповědnice. Vpravo se nacházel oltář s obrazem Matky Boží s Ježíškem (obr. 21), dnes také v Nemanicích a obrazem grafenriedské Krásné Panny Marie (obr. 22). Jednalo se o kopii zázračného obrazu z 1. čtvrtiny 13. století, která byla v kapli v Řezně. Pro Grafenried tento obraz získal F. X. Werner. Dnes je vystaven v muzeu ve Waldmünchenu. Po levé straně kostelní lodi se nacházel oltář s obrazem Ježíše a křtelnice. Roku 1906 byl kostel nově vymalován krásnými malbami (především stropu). Stěny byly vyzdobeny čtrnácti velkými dřevěnými vyřezávanými obrazy, znázorňujícími křížovou cestu a obrazy svatých. Kostel prosvěcovalo osm vysokých vitrážových oken. Nacházely se zde také velké kostelní varhany, které byly vyrobeny na zakázku v Tachově za 125 zlatých. V kostele jsou pohřbeni tři lidé. Před pravým bočním oltářem je pohřben Heinrich von Müller, před levým bočním oltářem jeho žena baronka Anna Katharina Müller von Altamnertal und Frohnhofen. Mezi nimi je pochován Johann Stocker z Úporu, který nechtěl být pohřbený v Nemanicích a hřbitov v Grafenriedu ještě nebyl vybudován (Bretlová 2009, 79 – 80; Procházka 2007, 157; Vogl – Weiß 1990, 52 – 54).

5.1.2. Fara

Z církevně správního hlediska byl Grafenried do roku 1782 součástí farnosti Waldmünchen v řezenské diecézi a poté součástí fary v Nemanicích. Roku 1786 byla zřízena fara (obr. 25), která spravovala Grafenried i okolní osady Úpor, Pilu a Lískovec. Faru nechala vystavět baronka Anna Katharina Müller von Altamnertal und Frohnhofen roku 1787. Nacházela se asi 30 m severně od kostela. Byla to velká patrová budova dlouhá 17 m a široká 15 m, tloušťka zdi byla 1m. Faru obklopovala ze tří stran zahrada se dvorem o ploše 62m², z části okrasná a z části užitková (pro pěstování zeleniny a ovoce). Na dvoře se nacházela stodola a chlév (Vogl – Weiß 1990, 64).

Měla přízemí, patro a prostornou půdu. V přízemí se po pravé straně od vchodu nacházela kuchyně, která však kvůli vlhkosti nebyla obyvatelná. Později se zde scházela venkovská mládež. Vedlejší místnost sloužila jako prádelna, byla zde pec a kotel na ohřívání vody pro osobní hygienu. Byl zde vchod do sklepa, který se rozprostíral pod touto i pod vedlejší místností. Další místnost byla skladovací, měla sloužit jako spíž. Dále pak byla chodba vedoucí na toaletu. Vlevo od vchodu byla místnost (25m²) sloužící jako kancelář a jídelna a byla propojena s vedlejší obytnou kuchyní (20m²). Za kuchyní se nacházely schody, napůl kamenné a napůl dřevěné, vedoucí do patra. V patře naproti schodům vlevo vedla chodba k toaletě, vedlejší místnost byl sklad pro církevní pomůcky, které pro malé bohoslužby nebyly potřebné. Následoval pokoj pro hospodyně. Za tímto pokojem končila chodba a následovala předsíň, ze které se vcházelo do dvou pokojů – vlevo pro faráře a vpravo pro hosty. Tato místnost byla využívána později jako knihovna. Poslední místnost byla obytná a volně přístupná a nacházely se zde schody na půdu. Celé toto patro zamýšlela baronka původně pro sebe a přízemí určila duchovenstvu. Zemřela ale ještě jako držitelka statku obývající zámeček (Bretlová 2009, 80 – 81; Vogl – Weiß 1990, 64 – 66).

Farář Michael Ring 31. března 1932 uvádí v obročním inventáři farního benefícia stav budovy „Stav budovy je dobrý. Zdivo nese několik prasklin. Střecha byla před pěti lety kompletně nově pokryta. Východní strana fary je bohužel vlhká. Všechna okna nechal patronát před třemi lety udělat nové. Stodola je v dobrém

stavu, chlév je méně dobrý. Zdi nesou praskliny a strop je chatrný.“ (Vogl – Weiß 1990, 66).

V Grafenriedu působilo celkem sedm duchovních správců. Prvním byl Johan Simon Pösl a to v letech 1808 – 1818, posledním byl Josef Gerl v letech 1938 – 1946. Nejdelší působnost měl v Grafenriedu v pořadí šestý farář Michael Ring (obr. 23) a to 50 let (1987 – 1937), který je pohřben také na místním hřbitově (Vogl – Weiß 1990, 62).

5.1.3. Zámek

Panské sídlo (obr. 27) bylo vystaveno zřejmě někdy kolem roku 1600 za Georga Pelkhofera. Mělo podobu pozdně renesančního zámku. Jeho podoba byla vyobrazena na hraniční mapě z roku 1629 (obr. 28). Podle této skici, byl zámek pravidelná čtyřkřídlá jednopatrová budova s vnitřním nádvořím a vysokou čtyřbokou věží s jehlanovitou střechou. Tato podoba zámku se však zdá značně idealizovaná. Na panské sídlo na malém statku působí příliš velkolepě. Na historické mapě z roku 1709 (obr. 29) je vyobrazena větší obdélníková budova s hranolovou věží. Zdali věž patří k budově, nebo je součástí kaple, je těžko určitelné. Za další ikonografický materiál můžeme považovat indikační skicu z roku 1838 (obr. 30). Zde lze identifikovat zámek jako největší zděnou budovu v obci, i když mnohem menší než na starší mapě. Dosahoval velikosti obytného jádra větší selské usedlosti. Naproti průčelí stával uprostřed dvora rybníček obklopený stromy a k zadnímu průčelí přiléhala pravidelně uspořádaný park (Procházka – Úlovec 1987, 64 – 65). Jako panské sídlo sloužil zámek až do 19. století. J. G. Sommer udává při popisu místa vrchnostenský zámek, úřednický dům a poplužní dvůr (Sommer 1839, 132 – 135). J. Vogl popisuje zámek jako velkou masivní dvoupatrovou budovu s vysokým klenutým průjezdem do zahrady. Měla velké sklepy, v prvním patře balkon se zdobeným zábradlím a všechny obytné prostory byly opatřeny bohatými dekorativními předměty. Střecha byla dříve šindelová později pak plechová (Vogl – Weiß 1990, 12). Roku 1871 připadl zámek sdružení rolníků a domkářů a byl změněn ve školní budovu.

5.1.4. Škola

Roku 1786 nechala baronka v Grafenriedu zbudovat také obecnou školu. Byla to jednopatrová budova se šesti místnostmi. Po otevření školy ji navštěvovalo 85 dětí, v roce 1865 vzrostl počet žáků na 165. Školu v tomto období navštěvovaly i děti ze sousední vsi Lískovec. Roku 1875 byla přestěhována do nových prostor, které se nacházely v zámecké budově, a rok poté byla vysvěcena. Ve školním roce 1876/1877 měla škola dvě třídy a 208 dětí. O čtyři roky později byla zřízena i třetí třída (obr. 32, 33, 34). Tou dobou ji už navštěvovaly i děti z okolních osad Úporu a Pily, které jsou dnes již také zaniklé. Od roku 1786 do roku 1945 se v grafenriedské škole vystřídalo 10 učitelů. Prvním řídícím učitelem byl Michael Süß, který zde působil v letech 1786 – 1790, posledním pak byl Heinrich Schödlbauer v letech 1920 – 1945. Nejdéle ve škole působil Johann Muckla, a to v letech 1835 – 1876, tedy 41 let. (Vogel – Weiß 1990, 74 - 75; Bretlová 2009, 81).

5.1.5. Pivovar

Místní pivovar (obr. 35) založil roku 1636 zřejmě rod Pelkhoferů. Prvotní pivovar patřil mezi středně velké provozovny a podle všech dokumentů nevařil pivo každý rok. Během třicetileté války byl vypleněn a částečně zničen švédskými vojsky. V 50. letech 17. století byl na nějakou dobu uzavřen. K obnovení činnosti došlo roku 1667, kdy statek dostal George Werner. Roku 1707 nechal pivovar přestavět jeho syn Hans Thomas Werner. V roce 1873 vykázal pivovar celkem 71 várek o celkovém výstavu 2 272 věder chmelového moku. Pivo se čepovalo v 37 okolních hostincích. Před první světovou válkou, za majitele Adolfa Václava, produkoval 3236 hl piva. Posledním sládkem v Grafenriedu byl Václav Wiesner. V roce 1915 musela být produkce piva pro nedostatek surovin přerušena, avšak po válce byla znovu obnovena. Roku 1926 byl grafenriedský pivovar zrušen pro velkou konkurenci, především horšovskotýnského pivovaru. Pivovar se nacházel na jihozápadní straně vesnice s čp. 29 (Bretlová 2009, 78; Jirák 2012, 110 – 112).

5.1.6. Hřbitov

Hřbitov byl zřízen roku 1786 baronkou Annou Katharinou Müller von Altamnertal und Frohnhofen a 29. června 1786 ho vysvětil domažlický vikář Sebastian Lounský z Tiefenthalu. Do té doby se pohřbívalo v Nemanicích. Od roku 1848 byl hřbitov majetkem obce, která ho spravovala a udržovala. Hřbitov byl obehnán zdí a byl přístupný klenutou branou (obr. 36) jejíž portál je datován do roku 1802 (Procházka 2007, 158). Křídla vrat tvořily mříže ze spodních oken školy. Uprostřed hřbitova stávala hřbitovní kaple, kterou dal postavit svobodný pán Voith z Voithenbergu. Sloužila také jako márnice. V letech 1913 – 1914 byl hřbitov kvůli novým hygienickým nařízením rozšířen. Vysvěcení se ale konalo, kvůli válce, až 13. května 1919. Během 133 let (do 13. 5. 1919) zde bylo pochováno 4 125 lidí – 1120 z Grafenriedu, 1108 z Úporu, 908 z Pily a 989 z Lískovce. Jako první byl na hřbitově pohřben 5. 7. 1786 Thomas Dietl – sedlák z čp. 21. Dále je zde také pochována Voithova žena Maria Theresia, její matka Maximiliane von Müller a polesný (Bretlová 2009, 79).

5.1.7. Další objekty

Ve vsi se nacházely tři hostince – Wierer (obr. 37), Dietl (obr. 38) a Stocker (obr. 39). Hostinec Dietl byl spojen s řeznictvím, Stocker provozoval současně i pekárnu.

Od roku 1883 působil v Grafenriedu sbor dobrovolných hasičů (obr. 40), za jehož zřízením stál řídící učitel Georg Schnabl. Hasičská zbrojnice se nacházela vlevo vedle fary. Roku 1892 věnovala Therese von Stein hasičům vlajku, která údajně stála přes 100 zlatých. Vlajka o rozměrech 180 × 120 cm byla ušita z drahocenného brokátu v rakouských státních barvách – černé a žluté, po obvodu měla zlaté třásně, po stranách byli ve zlatém rámečku vyobrazeni sv. Jiří a sv. Florián a dva zlatě vyšité nápisy „Gott zur Ehr, dem Nächsten zur Wehr“ a „Freiwillige Feuerwehr Grafenried“. Po roce 1918 nesměla být vlajka veřejně vystavována kvůli svým „protistátním“ barvám. Bylo vůči tomu podáno mnoho žádostí a nakonec pražská vláda rozhodla, že vlajka může být používána jen v tom případě, že se

změní její barvy na červenou, černou a žlutou. Po 2. světové války byla však vlajka ztracena (Bretlová 2009, 81; Vogl – Weiß 1990, 78).

Nejstarší zmínka o zdejší sklárně, je z roku 1541, kdy bavorský kurfiřt předal Jörgu Thumbovi ze Schönlindu do dědičného vlastnictví strážní dům a sklárnu. Ze smlouvy vyplývá, že huť byla obnovena na místě bývalé sklárny. V roce 1564 je Thumb uváděn jako hutní mistr, roku 1580 už jeho syn Ondřej. Za vlády Pelkhoferů byla sklárna údajně přemístěná na vhodnější místo s větší zásobou dřeva. Na celém grafenriedském panství bylo v provozu v průběhu 17. a 18. století 5 – 6 hutí. Přesná lokalizace sklárny v Grafenriedu není známa. Všechny sklárny, kromě té v Lískovci ukončily svůj provoz před rokem 1750 (Procházka 2003, 69 – 70).

Poštovní úřad se v Grafenriedu nenacházel. Pošta sem docházela z pošty z Klenčí pod Čerchovem, kterou do vsi donášel dvakrát týdně a od roku 1871 denně listonoš Basil Schlögl. Za každý dopis požadoval 1 krejcar za doručení. Před 1. světovou válkou objem pošty vzrostl a rozhodovalo se o založení poštovního úřadu přímo ve vsi, ale následná válka tomu zabránila. Až do roku 1940 patřila Grafenried pod poštu v Lískové, dále pak v Nemanicích (Bretlová 2009, 81 – 82; Vogl – Weiß 1990, 80).

1. září 1889 byla v Grafenriedu zřízena četnická stanice. V její správě byly i osady Úpor, Pila a Lískovec a dále okolní obce Mýtnice, Závist a Švarcava. Před zřízením stanice byl Grafenried spravován z Poběžovic (Bretlová 2009, 82).

Od roku 1874 zde měla sídlo c. k. finanční stráž, kterému se lidově říkalo „Kaserne“, tedy kasárna. Ta kontrolovala přechod hranice a vybírání mýtného a cla. Po roce 1918 musel mít u sebe každý, kdo přecházel česko – bavorskou hranici tzv. Grenzschein, který byl ověřený starostou a četnickou stanicí. V průkazu byla fotografie, osobní údaje a uvedení místa návštěvy (Bretlová 2009, 82; Vogl – Weiß 1990, 80).

1. dubna 1920 byl do vesnice zaveden elektrický proud, dodávaný od společnosti Michelsthal Oberpfalzwerke z Tiefenbachu. Od roku 1928 byla do vesnice také provozována osobní autobusová doprava, která jezdila dvakrát denně.

5.2. Obyvatelé

Vývoj počtu obyvatel a domů lze pozorovat od roku 1789 až po rok 1939. Podařilo se mi získat data z devíti ročníků sčítání obyvatel. Detailnější data jsem získala z roku 1930, kdy měl Grafenried 41 domů a 247 obyvatel, přičemž z toho bylo 231 Němců, 14 Čechů a 2 jiné národnosti. Při pohledu do tabulky níže je patrné, že během 150 let není viditelný žádný rapidní úbytek nebo přírůstek obyvatel nebo domů. Vzrůst v průměru o 30 obyvatel za 20 let je na tehdejší poměry obvyklé. Zajímavý přírůstek je roku 1920 – 1921, kdy za jediný rok přibylo šest obyvatel a velký úbytek obyvatel v období 1921 – 1930, kdy se počet snížil o 36 lidí. Počet domů se pohyboval v celém sledovaném období v řádu 31 – 41 budov. V zástavbě tedy nemohly být žádné radikální změny.

rok	počet domů	počet obyvatel
1789	24	
1839	31	305
1860	32	333
1910	38	289
1913	38	287
1920	40	277
1921	39	283
1930	41	247
1939	40	222

Během 1. světové války zahynulo z Grafenriedu jen 5 lidí. Za 2. světové války se počet zvýšil na 30. V tomto čísle jsou započteny také tři ženy, které zemřely v Grafenriedu. Podle německé literatury je u většiny uvedeno, že zahynuli v Rusku nebo prostě jen na východě. U některých jmen je uvedena i bitva. Například Prögel Michael a Alois Weiß, zahynuli v bitvě u Stalingradu, Prögel Josef v bitvě u Leningradu a Rettiger Anton při obléhání Dněpru (Vogl – Weiß 1990, 200 – 203). V příloze uvádím fotografie rodiny Zangl a Weiß (obr. 43 – 49).

5.3. Rodové znaky majitelů

Známe podoby rodových znaků čtyř pánů statku (obr. 41) – Pelkhofer von Mosweng, Müller von Altammerthal und Frohnhofen, Werner a Gerl. Na znaku rodu Wernerů je vyobrazený gryf svírající v předních tlapách dva meče. Znak Pelkhoferů

sestává z půleného štítu, jehož pravá část s břevnem byla stříbrná a levá část byla červená.

5.4. Hraniční kameny

Hraniční kameny vymezující grafenriedské panství lze zařadit do skupiny heraldických hraničních kamenů. Identifikace erbu vytesaného na mezníku byla při nálezů v okolí Nemanic v totalitní době velmi obtížná. Rozluštit nápis a zjistit majitele erbu se podařilo J. Oulíkovi. Hraniční kámen (obr. 42) dal zřídit Wolf Eytel Pelkhofer roku 1620. Jsou na něm vytesány písmena WEP, rodový erb Pelkhoferů a letopočet 1620. Původně byly dva. Jeden byl převezen na zahradu dr. Karlíka v Domažlicích, ale byl odtud odcizen. Druhý stojí v parku pod Chodským hradem v Domažlicích. Celková výška mezníku je 88 cm, šířka 27 cm a tloušťka 20 cm. Grafenriedské mezníky se řadí mezi nejstarší dochované heraldické památníky v Čechách (Procházka 2008, 142 – 143).

6. ZÁNİK VESNICE

Rozvoji vesnice postupně zabraňoval příchod 2. světové války. Od roku 1934 bylo na česko-bavorské hranici pozorováno větší napětí. Roku 1935 byla vytvořena SdP (henleinovci), která získala ve volbách nejvíce hlasů i v Grafenriedu – 75% hlasů (Bretlová 2009, 82). První náznaky odporu proti novému režimu se objevily 13. září 1938 po řeči A. Hitlera z Norimberka, kdy zdejší Němci přerušili telefonní vedení z Grafenriedu do Poběžovic a postřelili dva české strážníky, opravující telefonní linku (Bretlová 2009, 82). Kvůli stále častějším ozbrojeným incidentům byla zdejší SdP rozpuštěna a na hranice byly povolány české jednotky Stráže obrany státu. Ty však 2. 10. 1938 Grafenried opustily a 3. 10. 1938 obsadila ves německá branná moc. Po obsazení Sudet byl Grafenried začleněn pod soudní okres v Bavorské Železné Rudě a za druhé světové války pod soudní okres Waldmünchen. V 1. světové válce padlo 23 občanů panství Grafenriedu, ve 2. světové válce byl počet padlých vyčíslen na 78, tedy téměř čtyřikrát větší (Bretlová 2009, 83). Na konci 2. světové války, 25. dubna 1945, byla ves ostřelována americkým dělostřelectvem a 26. dubna vjely do vsi první americké tanky, pokračující dále do Domažlic. 1. května zde byla znovu zřízena četnická stanice, později stanice SNB. Němcům byly zabaveny radiopřijímače, byl proveden soupis dobytka, prováděly se domovní prohlídky a zatýkaly se osoby podezřelé z úmyslného uprchnutí přes hranice. Stanicí SNB bylo zatčeno 28 osob. Na základě prezidentských dekretů z roku 1945 a dohody z Postupimské konference byl ve dnech 6. června, 12. července a 25. září proveden odsun německého obyvatelstva. Z obvodu spadající pod stanici SNB to bylo celkem 1300 osob a zůstalo v něm jen 101 Němců, kteří byli zaměstnáni jako pomocné síly v zemědělství. V březnu roku 1947 přišli do obvodu Grafenriedu první osídlenci. Celkem to bylo 65 volyňských Čechů, kteří se však ještě ten samý rok přesunuli dále do vnitrozemí, a to z důvodu špatných sociálních i životních podmínek. 12. 8. 1948 byl Grafenried vyhláškou ministerstva vnitra oficiálně přejmenován na Lučinu (Bretlová 2009, 83 – 84). Název se však ujal až po úplném zániku obce. Stanice SNB zde byla zrušena k 1. 12. 1948. Na základě nařízení ministerstva národní bezpečnosti z 12. 11. 1951 byly jednotlivé domy zbořeny nebo prodány na stavební materiál. Ze zápisu Národního výboru v Nemanicích vyplývá, že demolice probíhala nekontrolovaně a lidé bořili i domy, které měly být zachovány a využity Státními statky (Procházka 2007, 155). Na počátku 50. let se ocitl Grafenried v zakázaném hraničním pásmu. Na

podzim roku 1955 probíhalo na pokyn ONV Domažlice systematické bourání budov ve velkém – v celém úseku působnosti ONV Domažlice to bylo 200 domů. Po demolici v Grafenriedu v únoru roku 1956 zde zůstal pouze kostel, hřbitov a čtyři objekty spravované rotou pohraniční stráže. Jednalo se o domy čp. 32, 26, 21 a 6. Kostel i hřbitov měly zůstat zachovány. Pohraničníci ho však svévolně odstřelili a hřbitov zdevastovali (Bretlová 2009, 82 – 85; Procházka 2007, 154 – 156). Datace odstřelení kostela je sporná. Z. Procházka ve svém článku dokládá, že 14. března 1956 zakazuje tajným dopisem vedení odboru kultury KNV v Plzni členům jednotky PS v Grafenriedu střelbu uvnitř kostela a uvádí, že kostel musel být téhož roku nebo v letech následujících odstřelen (Procházka 2006, 80). M. Bretlová uvádí, že kostel pohraničníci odstřelili kolem roku 1964 (Bretlová 2009, 85). Podle ústní informace respondenta, bydlícího v asi 1 km vzdáleném Finkenhofu, byl kostel odstřelen kolem roku 1975, když se vracel ze školy domů (za informaci děkuji panu Aloisovi Schneidrovi, informace získána dne 22. 3. 2014). Pohybujeme se tedy v rozmezí dvaceti let. Osobně dávám více za pravdu panu Schneidrovi, který událost osobně zažil.

7. DNEŠNÍ STAV

Prostor obce byl zpřístupněn až po roce 1990. (Vyšohlíd – Procházka 2001, 59). Dnes je Grafenried turistickým cílem mnoha návštěvníků. Skrz ves vede zelená turistická značka a cyklistická stezka železné opony EuroVelo 13. Jsou zde také tři turistické informativní tabule. Do vsi se lze dostat jak z české strany přes Nemanice, nebo z německé strany přes turistický hraniční přechod Nemanice – Lučina ze vsi Untergrafenried. Příjezdová cesta z německé strany (po betonových panelech) vede kolem bývalého hostince Wierer (čp. 27), zámečku (čp. 1) a hostince Dietl (čp. 6) až k prostorné návsi. Čelem k návsi stojí kostel sv. Jiří a fara (čp. 11). Uprostřed trojúhelníkové návsi stojí mohutný pomník s křížem (obr. 54), označující místo, kde stávala socha sv. Jana Nepomuckého. Ta byla zřejmě zničena nebo ukradena při likvidaci vsi. Na podstavci je dnes připevněna jednoduchá pamětní deska s nápisem „Grafenried, náves, Dorfplatz 1945“ a zobrazením kostela a sochy sv. Jana Nepomuckého. Pomník je obklopený staletými lipami. Původně zde bylo šest lip. Dnes na návsi stojí jen čtyři celé lípy a dva pařezy. Na místo pařezů byly však vysazeny dvě mladé lípy (obr. 52, 53). Od roku 2009 jsou zařazeny mezi památné stromy.

Ves byla zpustlá s ruinami dřívějších domů skrytými mezi spoustou náletových dřevin a zeleně až do roku 2011. Toho roku došlo z iniciativy Hanse Laubmeiera, rodáka z Pily (Seeg), společně se Zdeňkem Procházkou a za podpory fondu EU, k vytvoření projektu zvaného „Znovuzrození kostela sv. Jiří v Lučině – Grafenriedu“. Byly vybrány sutiny z prostoru kostela a jeho základy byly odhaleny a částečně zrekonstruovány. V prostoru obce je v současnosti zřetelně patrný půdorys kostela s presbytářem, oltářem a českou zákristií po pravé straně (obr. 56). Bavorská zákristie odkrytá není, je zde ale zřetelná jedna její zeď. Rozpoznatelná je i věž, byť je stále zakrytá destrukcí zdí (obr. 55). V jejím pravém rohu je zasazen základní kámen s datem 1775, kdy byla věž stavěna. V dutině uprostřed kamene bylo nalezeno sedm mincí z dob panování Marie Terezie (obr. 57). Vkládání mincí nebo jiných datovatelných materiálů do základových kamenů nebo za trámy při stavbě či opravě věží či střech bylo a v některých vsích ještě stále je tradicí. V roce 2002 byly viditelné destrukce zdí zaměřeny a zaneseny do plánu. V dubnu 2012 byly odhalené základy kostela znovu vysvěceny a každý rok se zde koná mše.

Další stavbou, která se dočkala odkryvu, je místní fara, čp. 11, stojící vlevo od kostela (obr. 58). Odkrývání základů probíhalo v roce 2012 a v tomto případě již nebylo zahrnuto do žádného projektu ani nebylo financováno. Šlo, i v případě dalších budov, jen o vlastní iniciativu, pílí a podle jeho slov koníčka pana Helmuta Roitha z nedalekého Treffelsteinu. Na faře jsou dnes k vidění základy skoro všech místností, zachovaná je například i pec v bývalé kuchyni (obr. 60), prostor komína a část kachlových kamen v místnosti po pravé straně (obr. 59). Nalezen byl i kus původní dřevěné spálené podlahy - cca 2×1 m (obr. 59), šachovnicová dlažba v hlavní chodbě a sklep rozkládající se pod kuchyní a první místností vpravo. Za farou byl upraven prostor dvora, kde je viditelná studna a místo, kde stával chlév (obr. 61).

O rok později bylo odkryto řeznictví, které bylo součástí hostince u Dietlů, čp. 6 (obr. 62). Plocha cca 6 × 6 m je vybetonovaná, z části jsou zachované obklady zdí a kamna. Na podlaze jsou zřejmě železné úchyty pro přivázání zvířat (obr. 63). Z této místnosti bylo možno vstoupit do prostorného sklepa a po schodech do patra, zřejmě do hostince (obr. 64). V prostoru dvora je studna.

Za farou se nachází zpustlý hřbitov zarostlý zelení. Přístupný je klenutou branou, jejíž portál je datován do roku 1802. Je zde upraveno několik hrobů, které jsou udržované rodinnými příslušníky. Většina náhrobků je však povalených a rozbitých. Uprostřed hřbitova stojí v místě bývalé hřbitovní kaple pomník s pamětní deskou. Je zde také upraven jeden hrob, na jehož náhrobní desce jsou napsaná všechna jména duchovních správců působících v Grafenriedu.

Nejvýraznější zříceninou byla ještě do nedávna budova bývalého hostince Wierer, čp. 27 (obr. 65), která se nacházela vedle zámečku u hlavní příjezdové cesty. Hostinec sloužil také nějakou dobu jako rota, byl tedy také zbořen až mezi posledními budovami. Jako jediná stavba ve vsi, nebyla celá ukrytá pod sutinami. Zřetelné byly rohy budovy a zbytky zdí mezi okny a část sklepa. V prosinci loňského roku začal pan H. Roith s vynášením sutí ze sklepů a prořezáváním stromů v okolí. Dnes je již odkryta celá budova hostince (obr. 66). Byl postaven z kamenů v kombinaci s cihlami. Vzhledem k viditelnému půdorysu, lze říci, že hostinec měl 5 místností a kuchyň. Na chodbě a ve třech místnostech je zachovaná dlažba a na částech zdí barevná omítka. V kuchyni stojí plechová kamna (obr. 67, 68). Celá budova je podsklepená. Nejimpozantnější jsou dva prostorné sklepy s kamennou

klenbou (obr. 69, 70). Třetí sklep má propadlý strop. V chodbě se nachází studna. V prostoru byly nalezeny čtyři části cihel s vyraženými čísly a písmeny. Zda značí rok stavby hostince či něco jiného, není zatím rozluštěné.

V prostoru obce jsou zřetelné základy dalších 9 domů, jsou však zarostlé zelení a zavalené zříceným zdivem. Je však jisté, že pod nánosem zeminy, zdiva a zelení se skrývá řada dalších reliktních budov. V současné době pan Roith pracuje na odkryvu reliktního pivovaru č. p. 29 (obr. 71), nacházejícího se za hostincem Wierer. S odkryvem je zatím v počátcích a postupuje od jižní strany budovy.

Ves je postupně zbavována náletové zeleně a stromů a celkově je více prosvětlována. Spatřit zde lze například vrbu jívu, javor, kaštan jírovec, buk, dub, třešeň, dále také narcis žlutý, sasanku hajní a violku srstnatou. Dále zde také roste například angrešt a rybíz, což může označovat zahrady budov.

8. NEDESTRUKTIVNÍ PRŮZKUM

Jedním z hlavních cílů této práce, je dokumentace vybrané usedlosti. Středem mého zájmu se stal objekt fary s č. p. 11, nacházející se na parcele č. 52/1 v horní části obce. Důvodem, proč byla vybrána právě tato budova, je relativně dobrá viditelnost půdorysu a některých prvků interiéru. Zaměřování reliktů fary probíhalo 4. 12. 2013 pomocí totální stanice. Kombinaci totální stanice a GPS, jak navrhuje L. Funk na příkladu zaniklé vsi Bažantov (Funk 2010, 267 – 279) jsem v mém případě nepoužila z důvodu velmi dobré viditelnosti v terénu, jelikož v době zaměřování byl již prostor zbaven náletové zeleně.

8.1. Dokumentace a deskripce reliktů na parcele 52/1

Objekt má čtvercový tvar a je orientován mírně SZ – JV. Délka zdí je cca 15 m. Na východní straně musím však připočítat výklenek o délce 2,5 m, interpretován jako WC. Celková výměra plochy objektu je 239 m². Z dat získaných z terénního měření jsem vytvořila plán půdorysu budovy (obr. 80), na kterém jsou očíslované reliktu zdi Z1 – 17. Na tento plán odkazuji v průběhu celého popisu reliktů. Velká písmena označují plochy jednotlivých místností. Při popisu reliktů jsem postupovala po směru hodinových ručiček - nejdříve zdi v levé části objektu, poté v části pravé, přičemž začátek je vždy u čelní (vchodové) zdi.

Levá část objektu je více destruovaná. Vnější hranice obvodové zdi je méně zřetelná, avšak síla zdiva určit jde. Zeď 1 (Z 1) tvoří levou část čelní zdi objektu. Má délku 6,9 m, síla zdiva se pohybuje mezi 35 – 90 cm, z důvodu dvou výklenků pro okna, a výška kolísá mezi 50 – 60 cm. Zeď 2 (Z 2) tvoří SZ hranici a zároveň s Z 1 JZ nároží objektu. Její délka dosahuje 15,6 m, šířka 35 – 90 cm a výška 10 – 50 cm. Zeď 3 (Z 3) tvoří s Z 2 SZ nároží objektu a z části ohraničuje objekt ze severní strany. Je dlouhá 6,7 m, šířka zdiva je 90 cm a výška se pohybuje mezi 70 – 90 cm. Zeď 4 (Z 4) je samostatně stojící příčka, která z části lemují schodiště do patra. Má délku 2 m, šířku 60 cm a výšku 70 – 80 cm. Nelze zde určit, zda dosahovala dále, jelikož část tohoto rohu není zcela odkrytá. Zeď 5 (Z 5) je příčka navazující na Z 2, je dlouhá 5,5 m, široká 60 cm a výška se pohybuje od 15 do 50 cm. Společně s Z 2, 6, 7 a 8 tvoří místnost B o výměře 17 m². Zeď 6 (Z 6) je druhá příčka zdi Z 2. Je dlouhá

pouze 1, 60 m, široká 60 cm a vysoká 30 – 40 cm. Společně s Z 1, 2, 7 a 8 tvoří místnost A o výměře 26 m². Zeď 7 (Z 7) je část destruované příčky navazující patrně na Z 7. Má délku 50 cm, sílu zdiva 60 cm a výšku 40 cm. Zeď 8 (Z 8) tvoří část levé strany hlavní chodby, má délku 8 m, sílu zdiva 70 cm a výška se pohybuje mezi 45 – 50 cm. Zhruba v polovině je přerušena cca 150 cm mezerou z důvodu vchodu. V této zdi je vestavěný komín z cihel o šířce 50 cm.

Pravá strana objektu je značně lépe zachovalá než levá. Zeď 9 (Z 9) je orientovaná více jižně směrem k návsi, má délku 6,9 m a na výšku 50 – 70 cm. Šířka zdi se pohybuje mezi 35 – 90 cm, z důvodu výklenků pro dvě okna. V pravém úhlu na ni navazuje zeď 10 (Z 10) dlouhá 7, 30 m, se šířkou 65 cm a výškou 60 cm. Tato zeď tvoří část pravé strany hlavní chodby. Je přibližně v polovině přerušena a vyplněna cihlovou zídou (Z 10a) o šířce 30 cm a výšce 60 – 63 cm. Zeď 11 (Z 11) měří 5 m na délku, výška zdiva se pohybuje mezi 63 – 85 cm a síla mezi 30 – 70 cm. V této zdi je vyzděný komín z cihel o šíři 50 cm. Těsně se zdí je spojena pec. Společně se zdmi 16, 9 a 10 tvoří místnost G o výměře 25 m². Zeď 12 (Z 12) je příčka navazující na Z 16, je dlouhá 5, 60 m, vysoká 70 – 100 cm a síla zdiva je 65 - 70 cm. Spolu s Z 16 a 11 tvoří místnost F o výměře 16 m². Zeď 13 (Z 13) je druhá příčka navazující na Z 16, její délka je 5, 50 m, výška zdiva 80 – 90 cm a síla zdiva 60 cm. Tvoří spolu s Z 12 a 16 místnost E o výměře 13 m² a zároveň s Z 14, 15 a 16 chodbu D. Zeď 14 (Z 14) má délku 4, 5 m, sílu zdiva 90 cm a dosahuje do výšky 80 cm. S touto zdí je spojena v pravém úhlu další část zdi Z 15 s délkou 2, 70 m, sílou zdiva 60 – 65 cm a výškou 80 – 100 cm. Jsou zde patrné malé cihlové výklenky, tvořící vchod na WC. Zeď 16 (Z 16) tvoří JV hranici objektu. Délka je 18, 5 m, síla zdiva 90 cm a výška se pohybuje v rozmezí 57 - 105 cm. Z části je přerušena dvěma schody. Navazuje na zeď 9 (Z 9) a společně tvoří JV nároží domu.

Téměř všechny zdi jsou složeny z lomového kamene s nepravidelnou vazbou. Výjimkou je zeď Z 10a, tvořená cihlami s klasickou křížovou vazbou. Většina spár i kamenů je porostlá mechem. Podle analýzy spár nebyly zjištěny žádné dodatečné stavební úpravy, jako například vestavěné příčky. Příčkové zdivo bylo provázáno s obvodovými zdmi. Výjimkou je opět zeď Z 10a, která byla dostavěna patrně později.

Za hlavní budovou fary, se po pravé straně nachází objekt (objekt 3) o rozměrech 6 × 5 m, tvořený čtyřmi destruovanými relikty kamenných zdí, sahajících

do výšky 50 -100 cm. Zeď na JV straně objektu je přerušena vchodem o šíři 1 m. Podlaha je vydlážděna kameny a zhruba v jedné třetině je zde vyhloubený odtokový žlábek. Zdi jsou složeny z lomového kamene s nepravidelnou vazbou.

8.2. Interpretace reliktů na parcele 52/1

V plánu (obr. 80) jsem vyčlenila a označila 8 místností velkými písmeny A – H. Podle literatury je snadné interpretovat jednotlivé místnosti. Místnost A interpretuji jako obytnou místnost. Prosvětlovaly ji 4 okna a měla kachlová kamna, jejichž základ byl zachován dodnes i se zbytky kachlů. Tato místnost byla propojena s druhou místností B, která je uváděna jako obytná kuchyně. V této místnosti je zachovaný kus původní dřevěné podlahy, která je však propálená. Za touto místností následují kamenné schody do patra. Za schody se nachází malý prostor C, který byl zjevně z části zazděný cihlami. Jaký měl tento prostor účel, není v literatuře zaznamenáno, podle mého názoru zde mohla být spíž či jednoduše prázdný prostor pod schody. Na pravé straně naproti schodům se nachází prostor D, tedy chodba, vedoucí k místnosti E, což bylo WC. Prostor F byla skladovací místnost. Podlaha je zde tvořena cihlovou dlažbou a je značně zakřivená. Nachází se zde také odtokový kanálek, je tedy možné, že nerovná podlaha zde plnila nějakou funkci. Místnost G sloužila jako prádelna. Je zde velká pec a do zdi vsazený kotel na ohřívání vody. Pec je vyzděná cihlami. Je zde patrný nízký 30 cm vysoký sokl a část samotného těla pece sahajícího do výšky 80 cm. Z této místnosti se vcházelo po příkrých schodech do sklepa, který se rozkládá pod touto místností G a pod sousední místností H. V místnostech F a G se nenacházela žádná okna. V poslední místnosti H byla kuchyně. Jsou zde výklenky pro dvě okna směřující k návsi a postranní schody tvořící druhý vchod do objektu. Tyto schody byly vybudovány zřejmě později. Vchod do místnosti z chodby byl totiž zazděn cihlami, tudíž zde musel být vybudován nový vchod, jelikož se v místnosti později scházela venkovská mládež. Prostor I je hlavní chodba. Na jedné třetině podlahy je dochovaná šachovnicová černobílá dlažba (viz plánec), druhá třetina je tvořena cihlovou dlažbou, stejná se nachází v místnostech F a G. Podlahy v ostatních místnostech jsou tvořeny zřejmě pouze udusanou hlínou a jsou posypány šterkovou drtí.

Objekt č. 3 byl průzkumem identifikován jako chlív. V prostoru dvora se v levé části také nachází studna (objekt č. 2). Studna má osmiúhelníkový vnější okraj, vnitřní hrana je okrouhlá. Průměr činí 150 cm, síla zdiva je 30 cm a vyčnívá 50 cm nad terén. Uvnitř studny se stále drží voda.

8.3. Zaměření a interpretace ostatních terénních relikтів

Ves Grafenried je velmi bohatá na relikty destruovaných budov. Zaměření relikтів probíhalo na jaře 20. – 22. 3. 2014. V tomto období jsou nejlepší podmínky pro průzkum terénu. Travnatý porost je po nánosu sněhu slehlý a náletové stromy a keře nejsou zatím obstlé listy. Celkem bylo zaměřeno 28 objektů v prostoru vsi. Lze je rozdělit na dvě skupiny. První skupinou jsou relikty usedlostí odkryté panem H. Roithem, do druhé skupiny patří ostatní relikty viditelné v terénu. Totální stanicí jsem zaměřila pouze vnější strany viditelných objektů. Pro identifikaci usedlostí jsem použila letecký snímek z roku 1947 a katastrální mapu. Při deskripci objektů jsem postupovala od severu k jihu a každý relikty jsem očíslovala. Pro lepší orientaci jsem jako podkladovou mapu plánu použila letecký snímek z 50. let (obr. 82).

Do první skupiny jsem zařadila kostel sv. Jiří, řeznictví, hostinec Wierer a jednu usedlost. Kostel sv. Jiří (č. 7) má viditelný skoro celý půdorys. Loď kostela je široká 9 m, dlouhá 14 m, presbytář 6,5 m a zákristie má rozměry 4,5 × 3 m. Zdi jsou tvořeny z lomového kamene s příměsí cihel s nepravidelnou vazbou. Levá polovina zdiva presbytáře a část lodi byla v roce 2011 kompletně zrekonstruována. V pravé zákristii je dochovaná část dlažby, zachováno je také 12 schodů před vstupem do kostela.

Řeznictví (č. 13) má rozměry 10 × 10 m, není však ještě celé odkryté. Pod částí budovy se nachází sklep o rozměrech cca 3,5 × 6 m. Zdi jsou tvořené z části lomovým kamenem a z části cihlami. Větší část zdí je však pokryta bílými obkladačkami nebo jejich otiskem v maltě.

Hostinec Wierer (č. 25) má rozměry 24 × 14 m. Zdi jsou složené převážně z cihel s vazákovou a běhounovou vazbou, jižní a severní nároží a části obvodového zdiva jsou však z lomového kamene. Je tedy možné, že byl hostinec v průběhu času přestavován. Celá usedlost je podsklepená. Klenby sklepů jsou tvořeny z kamene.

V usedlosti (č. 20), identifikované jako č. p. 31, se nachází odkrytý prostor o rozměrech 3,3 × 4 m. Zdi jsou tvořené z lomového kamene a podlaha je vydlážděna kameny, v levém rohu se nachází kamenný žlab ve výšce cca 60 cm, proto tento prostor interpretuji jako chlév. Dále se v prostoru objektu nachází sklep s propadlým stropem, odtokový kanálek a vybetonované schody (obr. 73).

Druhá skupina reliktnů je početnější. Některé objekty je však těžké přesně interpretovat. Při mapování terénu byly nalezeny a zaměřeny tyto objekty. Objekt č. 1 je jasně interpretovatelná hřbitovní zeď se vstupním portálem. Délka zdi je 31 m, je složena z lomového kamene s nepravidelnou vazbou, přední strana hřbitovní zdi je zpevněna jakýmsi bílým nátěrem. Tento nátěr se nachází také na faře i v kostele. Zeď byla tedy zpevněna až v nedávné době. Ostatní hřbitovní zdi jsou velmi destruované a nejsou v terénu zřetelné.

Objekt č. 2 je interpretován jako usedlost č. p. 39 (obr. 49, 75). Má rozměry 11 × 10 m, je složen z lomového kamene s nepravidelnou vazbou a po pravé straně se nachází vydlážděná kamenná plocha nad schody, což by mohlo být podle mého názoru zápraží domu.

Objekt č. 3 je interpretován jako hasičárna, uváděná bez čísla popisného. Je zde zřetelné jen nároží domu s délkami zdí 7 a 6 m složené z lomového kamene.

Objekt č. 4 je sklep nacházející se v usedlosti č. p. 8. Linie v plánu označují vstup do sklepa, samotný sklep je částečně propadlý.

Objekt č. 5 zachycuje část zdi usedlosti č. p. 7. Relikty mají celkovou šířku 15 m, viditelná délka domu je 9 m. Zdi jsou tvořené z lomového kamene.

Objekt č. 6 je destruovaná zídka dlouhá 8m o výšce cca 50 cm. Zdáli jde o podezdívku hospodářského stavení nebo o podezdívku plotu je těžko interpretovatelné.

Objekt č. 8 je část zdi a prostor vstupu do sklepa usedlosti č. p. 12. Zeď je málo viditelná v terénu, je vysoká jen 15 a dlouhá 5m. Liniemi je vyznačený vstup do sklepení i se schody.

Objekt č. 9 je usedlost č. p. 14. Rozměry objektu jsou 10 × 12 m. Zdi jsou tvořeny z lomového kamene s nepravidelnou vazbou.

Objekt č. 10 je částečně vyzděná z kamenů a částečně vybetonovaná kád' nebo jímka s rozměry 4 × 2 m. Nachází se u usedlosti č. p. 18.

Objekt č. 11 je usedlost č. p. 5. Viditelný je celý půdorys domu. Jeho rozměry jsou 16 × 10 m. Je tvořen z lomového kamene s nepravidelnou vazbou (obr. 72).

Objekt č. 12 je relikt zdi dlouhé 11 m tvořené z lomového kamene s nepravidelnou vazbou. Nachází se u usedlosti č. p. 15, ale nekopíruje žádnou její obvodovou zeď. Podle fotografie (obr. 48) by mohlo jít jednoduše o zeď ohraničující zahradu.

Objekt č. 14 jsou reliкty zdí naprosto nepravidelného tvaru nacházející se také v blízkosti usedlosti č. p. 15. Celková délka reliктů je 30 m. Zda se jedná také o obvodovou zeď zahrady nebo o podezdívku například chlévu je těžko určitelné.

Objekt č. 15 tvoří jakési nároží o celkovém obvodu zdí 15 m. Je tvořena z lomového zdiva. V tomto případě je interpretace nemožná.

Objekt č. 16 tvoří destrukce kamenů o délce 22 m. Jelikož kopíruje část parcely s usedlostí č. p. 17, mohlo by se jednat také o obvodovou zeď zahrady.

Objekt č. 17 je usedlost č. p. 17 o rozměrech 13 × 10 m. Zdivo je však velmi špatně viditelné, nelze proto určit složení zdiva.

Objekt č. 18 je propadlý sklep o rozměrech 4, 5 × 2, 5 m. Nachází se na parcele usedlosti č. p. 17.

Objekt č. 19 je ohraničení sklepní klenby usedlosti bez určeného čísla popisného. Klenba je široká 4, 5 m.

Objekt č. 21 je usedlost č. p. 42 o rozměrech 7, 5 × 8, 5 m. Zdi jsou tvořené z lomového kamene s nepravidelnou klenbou s příměsí cihel (obr. 74).

Objekt č. 22 je vstup do sklepa s dřevěnými dveřmi pravděpodobně usedlosti č. p. 35. Šíře vstupu je cca 2,5 m.

Objekt č. 23 je usedlost č. p. 26. Zdi jsou tvořené z lomového zdiva s nepravidelnou vazbou a jsou relativně dobře zachované. Rozměry usedlosti jsou 9

× 11 m. V této usedlosti bydlela rodina vlastníci pivovar (ústní informace p. H. Roitha).

Objekt č. 24 je pivovar s č. p. 29. Viditelná je zatím jen jižní část zdi o celkové délce 11 m, šíře je prozatím 6 m. Zdi jsou tvořené z lomového zdiva s nepravidelnou vazbou. Pivovar v současné době podléhá odkryvu.

Objekt č. 26 je usedlost č. p. 21. Zdi jsou velmi dobře viditelné, rozměry objektu jsou 15 × 11 m. Zdi jsou tvořené z lomového kamene s nepravidelnou vazbou. V prostoru objektu jsou viditelné ještě zborcené dřevěné střešní trámy (obr. 76).

Objekt č. 27 je usedlost č. p. 24 o rozměrech 11 × 9 m. Zdi jsou tvořené z lomového kamene s nepravidelnou vazbou. Z části k ní přiléhá vybetonovaný prostor, který lze interpretovat jako jímku nebo menší nádrž.

Objekt č. 28 je usedlost č. p. 25 o rozměrech 10 × 8, 5 m. Zdi jsou tvořené z lomového kamene s nepravidelnou vazbou, jsou však těžko viditelné.

V intravilánu vsi jsou rozpoznatelné relikty 5 studní označených v plánu modrým kroužkem. Průměry studen se pohybují v rozmezí 100 – 150 cm a šíře obruby studně mezi 30 – 45 cm. Výskyt studní blízko usedlostí byl velmi běžný. Vsi totiž neprotéká žádná menší řeka ani potok. Jediným vodním zdrojem byl rybník vyskytující se za pivovarem v dolní části vesnice. Obyvatelé byli tedy vázáni na spodní vodu. Podle stavu hladiny vody ve studni na dvoru fary, musela být lokalita velmi bohatá na podzemní prameny. Odhaduji tedy, že se v prostoru obce nalézají ještě několik dalších studní, které jsou však v terénu neviditelné a například i zasypané návaem sutin.

8.4. Podobné realizované výzkumy

Zaniklá sídla v pohraničí Čech jsou nedílnou součástí krajiny a osídlení. V tomto území došlo během minulého století k zániku celé řady sídel a zároveň k proměně krajiny. Zhruba do poloviny 60. let zanikala zejména sídla menší a méně významná (Kučera 2007, 317 – 319). V současné době je o problematiku zaniklých obcí v pohraničí stále větší zájem a bylo již realizováno několik archeologických výzkumů, jako příklady uvedu některé z nich.

Na Tachovsku byl zahájen v roce 2005 první projekt zaměřený na toto téma, který vedla katedra archeologie ZČU v Plzni. Výzkum byl zaměřen na dvě zaniklé vesnice středověkého původu – Bažantov a Pořejov a tři mlýny umístěné mezi vesnicemi. Detailní nedestruktivní výzkum jedné parcely v obou vesnicích zachytil různé relikty vesnické usedlosti. V interiérech chlévů byla provedena drobná zjišťovací sondáž, která potvrdila starší vývojové fáze domu v Bažantově (Vařeka – Balý – Funk – Galusová 2008, 101 – 117). Jako další příklad mohu uvést výzkum vesnice Paseky, který probíhal v letech 2009 – 2010 a byl zároveň zpracován v rámci bakalářské práce. Výzkum je zaměřen nejen na nedestruktivní průzkum několika budov v prostoru lokality, ale i celého katastrálního území. Zároveň studie více pojednává i o etnoekologii. Podrobněji jsou zkoumány a zaměřeny dvě vesnické usedlosti (Sadravetzová 2011, 281 – 297). Na tuto problematiku jsou také zaměřeny bakalářské práce T. Uhlíka, V. Kindráta a T. Urbana. Práce T. Uhlíka se právě výběrem zaniklé vesnice Újezd – Mähring srovnává s mým výběrem, jelikož oba pracujeme s lokalitou ještě nikdy archeologicky neprozkoumanou (Uhlík 2011). Naopak zaniklá ves Janov, kterou zpracovával T. Urban, byla již destruktivně zkoumána před jeho vlastním výzkumem (Urban 2012).

8.5. Zánikové transformace

V rámci nedestruktivního průzkumu byl na zkoumané ploše vsi Grafenried sledován také proces archeologizace. Archeologizace je proces, při kterém se živé kulturní prvky mění na mrtvé, ruší tak jejich vlastní čas, jejich funkci, význam a smysl a jsou ponechány svému rozpadu (Neustupný 1986, 527). V našem případě byly zkoumány zánikové transformace staveb a jejich současný stav. Archeologické transformace postihují formální i prostorové vlastnosti minulých dynamických systémů a mění kvalitu i kvantitu jejich prvků (Neustupný 1986, 527). Procesy lze zařadit mezi úmyslné, jelikož ves byla záměrně opuštěna obyvateli a později ve většině usedlostí urychlena tím, že byla srovnána se zemí či částečně zbořena. Jelikož procesy proběhly ve velmi krátkém časovém intervalu, jejich interpretace je složitější. Zkoumaná usedlost č. p. 11, tedy fara, byla zcela archeologizovaná. V současnosti, když je prostor fary odkryt, můžeme říci, že proces archeologizace pokračuje.

9. MOVITÉ ARTEFAKTY

Po provedení vlastních povrchových sběrů v intravilánu vesnice jsem našla 86 artefaktů. Celkový počet nalezených artefaktů se ale mění, vezmu-li v potaz nálezy z odkryvu jednotlivých usedlostí panem H. Roithem, kterých je 387 kusů. Celkem tedy bylo nalezeno 473 artefaktů. Nejpočetnější skupinu tvoří kovové artefakty, dále pak keramika a v poslední řadě sklo. Z celkového počtu artefaktů jsem vybrala reprezentativní vzorek 71 kusů – 20 kusů kovu, 44 kusů keramiky a 7 kusů skla, které jsem blíže specifikovala, fotograficky zdokumentovala a následně na ně vytvořila jednoduchou databázi. Artefakty nalezené panem H. Roithem se vyskytují volně v prostoru objektu, ve kterém byl nalezen. Působí na ně tedy všechny povětrnostní vlivy, jelikož nejsou nijak překryté. Výjimkou jsou předměty uložené ve sklepeních. V příloze uvádím jen ukázky artefaktů (obr. 77, 78). Všechny fotografie artefaktů se nacházejí v databázi. V následujících kapitolách však blíže specifikuji jen ty nejzajímavější nálezy z každé kategorie artefaktů.

9.1. Kovové artefakty

Kovových artefaktů se na lokalitě nalézá nejvíce, avšak většina z nich jsou součástí dveřního kování, části zemědělských nástrojů, kamen, okapů atd. Mnoho z nich nelze ani identifikovat. V následujícím odstavci bych se ráda zmínila blíže o vybraných artefaktech.

nález č. 32: kosa Kosa travní v 19. a 20. století sestávala s ocelového listu a dřevěného kosiště. List byl ke kosišti připevněn železnou objímkou (kosírkem), dřevěným klínkem a koženou podložkou. Délka listu byla 60 – 90 cm, kosiště 140 – 180 cm (Brouček – Jeřábek 2007, 395 – 396).

nález č. 39: dveřní zámek Celokovové zámky se rozšířily až v polovině 19. století. Tento nález je tedy nejjednodušší zámek s klikou, který ale neumožňoval zamčení, pouze zabraňoval otevření dveří (Brouček – Jeřábek 2007, 1193).

nález č. 4: žehlička Žehlička, do které se vkládalo rozžhavené želízko, které ji zahřívalo. Existovaly také žehličky na dřevěné uhlí, byly však vyšší a měly větší otvor pro vkládání uhlí (Otto 1908, 770). Uvnitř dutiny je zachované želízko.

nález č. 14: náboj Náboj ráže 11 mm. Celkem byly v prostoru fary nalezeny tři náboje, všechny stejné ráže.

nález č. 33 a 36: kamnová dvířka Dvě dvířka z kamen, které jsou zdobené vytepáváním, které však pod nánosem koroze není moc zřetelné.

9.2. Keramika

Druhou početnou skupinou jsou keramické nálezy, které tvoří v mém reprezentativním vzorku největší část, především díky velkému souboru velmi dobře zachovaných kachlů (22 kusů), nalezených v prostoru fary, které jsou zároveň nejzajímavějšími nálezy. Všechny kachle jsou glazované – modrá, modrošedá, zelená. Morfologicky jsou rozeznány tyto typy: základní řádkový, základní rohový a římsový. Většina má plastickou výzdobu ve formě rostlinných a ornamentálních vzorů, a to především listy, květiny, hroznové víno a rozety. Podle výzdoby a barevnosti odhaduji, že v prostoru fary se nacházela dvě nebo tři kachlová kamna. Nalezené střepy keramických nádob se řadí k běžné stolní a kuchyňské keramice. Nejčastěji se zde vyskytovala hnědá kamenina, ve třech případech malovaný porcelán a ve dvou bělnina. Střepy jsou většinou glazované průhlednou glazurou a můžeme k nim přiřadit například tyto typy okrajů – šikmo vyklopený, ovalený s vnitřním ožlabením, nepravé okružní nebo jednoduše profilovaný. Morfologicky lze fragmenty zařadit mezi hrnečky, hrnce, talíře a džbánky. V následujícím odstavci jsem specifikovala některé další zajímavé nálezy.

nález č. 7: talíř Mělký talíř, bělninový, zdobený modrým malováním s rostlinným motivem. Bělnina se na konci 18. století se dostává na trh a v 1. pol. 19. století do lidových vrstev (Brouček – Jeřábek 2007, 1044). Bělninová dílna byla např. i v nedalekém Klenčí pod Čerchovem, kde mohl být talíř i vyroben (Brouček – Jeřábek 2007, 45).

nález č. 63: keramická lahev (obr. 79) Část kameninové lahve na minerální vodu Zaječí hořká. Vodu začali distribuovat v 18. století. Fragment obsahuje vyražené logo, na kterém je patrný nápis „BITTERA WASSER“ v erbů (http://bilinskakyselka.cz/zajecicka-horka/historie-zajecicke-horke-vody/). Obdobně bych interpretovala i nález č. 62. Na tomto fragmentu je však vytlačené jen písmeno

„A“. Podle profilace střepu a naoranžovělé barvy bych se přikláněla také ke keramické lahvi.

nález č. 71: keramická zásuvka Část keramické zásuvky na potraviny s držátkem. Přední strana je zdobená zelenomodrým mramorováním. Na zadní straně jsou po okrajích patrné kolmo nasazené zbytky keramiky v místech připevnění zásuvky, vzniklé patrně po odražení.

nález č. 20: kachel Zeleně glazovaný komorový kachel obdélného formátu s bílou engobou a diamantovým vzorem, který pochází z kamen v místnosti A. Ze stejných kamen pochází také nálezy č. 72 a 73.

nález č. 13: kachel Část ozdobné lišty kachlových kamen s pletencovým motivem.

nález č. 29: soška Podstavec keramické bílé sošky nalezené v prostoru kostela. Patrná je zde levá bosá noha stojící na jakémsi polstrovaném zdobeném polštáři s trásněmi a část oděvu. Patrně je to část náboženské sošky anděla či jiné postavy.

9.3. Sklo

Skleněné artefakty se na lokalitě objevují v o něco menším počtu než keramika. Lze rozdělit do dvou skupin, a to sklo barevné a sklo čiré. Mezi sklo barevné jsem zařadila pivní lahve, kterých se na lokalitě vyskytuje nejvíce, avšak jen tři mají na sobě nápis s názvem pivovaru. Ostatní jsou jen hladké zelené a hnědé lahve. Bohužel se mě ani panu H. Roithovi na lokalitě nepodařilo prozatím nalézt pivní lahev z místního grafenriedského pivovaru. Je ale možné, že se jí povede nalézt v prostoru pivovaru, který je právě odkrýváán. Z kategorie čirého skla jsem našla část púllitru, jelikož je vyroben z velmi silného skla a tělo střepu má sesekané hrany. Na fotografii to však není zřetelné. Mimo tento nález byly nalezeny i části zavařovacích sklenic a po celé lokalitě se nacházejí úlomky čirého skla, které však nemusí nutně pocházet z dob existence vesnice. Nejhezčím nálezem je pro mě osobně skleněná vitráž z oken místního kostela. Je však již roztříštěná, i když v době

nálezu zde byly ještě zřetelné ornamenty, jak je vidno na informační turistické tabuli na lokalitě.

nález č. 1 a 2: lahev Pivní lahve ze zeleného skla o průměru 74 a 72 mm. Na jedné je vyražený nápis Bürgerl. Brauerei B. Teinitz, Eigentum der Brauerei. Podle něhož pochází z měšťanského pivovaru v Horšovském Týně. Druhá lahev je roztržštěná, nápis se mi však podařilo částečně sestavit – Russenbräu Tiefenbach, verkäufliches Eigentum der Brauerei. Lahev tedy pochází z pivovaru v Tiefenbachu, založeného roku 1871. Pivo se do lahví začalo stáčet od poloviny 19. století (Brouček – Jeřábek 2007, 733).

nález č. 68: lahev Fragment zřejmě pivní lahve z hnědého skla se zřetelným nápisem WACL. Interpretace lahve bohužel není možná.

9.4. Databáze artefaktů

Jako součást mé bakalářské práce jsem vytvořila pro lepší přehlednost databázi nálezů. Databáze je složena ze dvou tabulek, které nesou názvy Artefakty a Okolnosti nálezů. Pro propojení tabulek jsem využila relaci 1:1. Tabulky jsem se snažila sestavit na jednoduchém principu tak, aby obsahovaly nejdůležitější informace. Tabulka Artefakty má 7 deskriptorů. Těmi jsou artefakt, materiál, fragmentace, střep, výzdoba, průměr a foto. Deskriptory artefakt, materiál a průměr jsou jednoznačné. Fragmentace značí, zda je artefakt dochovaný celý nebo jen z části. Pole střep se týká pouze keramických nádob a označuje část nádoby (okraj, dno...). Jako datový typ pro pole výzdoba a foto jsem zvolila „zaškrťovací políčko ano/ne“. Pro zjednodušení zápisu hodnot jsem pro pole materiál, fragmentace a střep zvolila ovládací prvek „pole se seznamem hodnot“. V druhé tabulce jsem se zabývala okolnostmi nálezů. V tabulce uvádím 8 deskriptorů – lokalita, místo nálezů, rok nálezů, souřadnice x, souřadnice y, nálezce, foto a kresba profilu. Pole místo nálezů zaznamenává v jaké budově a jeho okolí byl artefakt nalezen. Datování nálezů se pohybuje v rozmezí roku. Kresbu profilu jsem uváděla pouze u keramiky, konkrétně u okrajů nádob a u kachlů. Pro pole jsem tedy zvolila datový typ „zaškrťovací políčko ano/ne“. Pro zjednodušení zápisu deskriptorů místo nálezů a rok nálezů jsem použila ovládací prvek „pole se seznamem hodnot“. V polo foto je přiložená fotografie

artefaktu pomocí datového typu „příloha“. Pro snadnější a přehlednější vyplňování tabulek jsem si vytvořila formulář, kam jsem vložila obě tabulky se všemi deskriptory.

10. ZÁVĚR

Předložená práce se zabývá problematikou vesnic zaniklých po roce 1945, konkrétně vsí Grafenried, nacházející se v oblasti Českého lesa. Lokality jako je tato se dají zařadit do kategorie opomíjené archeologie, jelikož je stav těchto lokalit často přehlížen. Průzkum lokalit, zaniklých v nedávno uplynulé době, je v archeologické oblasti stále ještě málo vyhledávaným tématem. Přesto je ale publikováno již několik výzkumů, zabývajících se touto problematikou.

Práce si kladla za cíl postihnout historický vývoj vesnice na základě historických map a písemných dokumentů a zdokumentovat její současný stav pomocí nedestruktivního výzkumu lokality. Po shromáždění všech dostupných historických podkladů jsem vypracovala jejich rešerši a získala jsem tak primární pohled na vývoj vesnice. Ten samotný je velmi zajímavý z hlediska majetkové držby tohoto statku, který začíná v 16. století a za dobu existence vrchnosti se ve vsi vystřídalo mnoho majitelů a bylo zde vybudováno mnoho veřejných budov a organizací. Díky mapovým podkladům a kresebným plánek jsem si lépe a snadněji představila podobu a uspořádání zástavby v intravilánu vesnice. Za velký klad považuji také možnost prozkoumání fotografických materiálů, dokumentující podobu jednotlivých usedlostí.

Druhou částí mé práce byl nedestruktivní průzkum lokality, který se vztahuje k důkladnému zaměření a zakreslení vybrané usedlosti, kterou se stala usedlost č. p. 11 na parcele 52/1, interpretovaná jako fara, a její zázemí. Jako výsledek mého zaměření vznikl podrobný plánek, zachycující půdorys fary s rozčleněním jednotlivých prostor a dále pak půdorys chléva a studny v prostoru dvora. V prostoru fary byla nalezena také pec, kachlová kamna a část propálené podlahy, vzniklé při demolici objektu. Výzkum jsem však zaměřila nejen na objekt fary, ale i na průzkum ostatních viditelných reliktních zdemolovaných staveb v intravilánu obce. Tento průzkum mi byl ulehčen díky panu H. Roithovi, který se již čtvrtým rokem podílí na odkrývání sutin z prostor jednotlivých usedlostí a celkovému zpřístupňování celé lokality. Průzkumem bylo zjištěno celkem dalších 28 objektů. Mezi tyto objekty však patří nejen zachycené relikty zborcených zdí, ale i nalezené vstupy do sklepních prostorů a také studny. Po zasazení plánu s naměřenými relikty do leteckého snímku z 50. let 20. století se většina objektů shodovala s hranicemi jednotlivých usedlostí, což mi

také pomohlo k interpretaci jednotlivých reliktnů. Po zasazení do mapy stabilního katastru se některé objekty s hranicemi parcel neshodovaly. Značí to tedy o změně zástavby v průběhu existence vsi, která však nebyla radikální. V závěru práce jsem zhodnotila a zdokumentovala artefakty nalezené jak při odkryvu reliktnů panem H. Roithem, tak při osobním povrchovém průzkumu. Bližší informace o jednotlivých artefaktech jsou pak zadané v příložené databázi.

Můj výzkum však prozatím pojednává jen o základních informacích o struktuře vesnice a její historii. Lokalita se během posledních čtyř let doslova mění před očima, díky velkému zájmu široké veřejnosti, a to jak české, tak i německé národnosti. Už jen z tohoto důvodu bych navrhovala další a podrobnější průzkum lokality, ať už nedestruktivní či destruktivní, který by například mohl potvrdit, či vyvrátit existenci vesnice již ve 12. století, jak je uváděno v některých písemných pramenech. Jako další zásah, podle mého názoru více potřebný, bych navrhovala řádné zdokumentování a především zakonzervování reliktnů usedlostí, odkryté panem H. Roithem, které jsou vystavěny povětrnostním vlivům. Celkově hodnotím lokalitu jako velmi cennou na informace o životě minulých generací, který si dnes někdo ani představit nedokáže. Vedlejším cílem této práce bylo přispět novými poznatky k ještě archeologicky nepoznanému a neprozkoumanému regionu Českého lesa, což se mi podle mého názoru podařilo.

11. LITERATURA

- Bernklau, J. 1967: Unser Heimatkreis Bischofteinitz mit den deutschen Siedlungen im Bezirk Taus. Eichstätt.
- Brouček, S. – Jeřábek, R. 2007: Lidová kultura. Národopisná encyklopedie Čech, Moravy a Slezska 1,2. Praha.
- Bretlová, M. 2009: Zaniklá vesnice Grafenried ve světle archivních dokumentů. Ročenka státního oblastního archivu v Plzni 2008, 78 – 85.
- Boguszak, F. – Císař, J. 1961: Vývoj mapového zobrazení území Československé socialistické republiky III. Mapování a měření českých zemí od poloviny 18. století do počátku 20. století. Praha.
- Burdová, P. – Culková, D. – Čáňová, E. – Lišková, M. – Rajtoral, F. 1970: Tereziánský katastr český 3. Dominikál. Archivní správa ministerstva vnitra ČSR. Praha.
- Funk, L. 2010: Návrh metodiky nedestruktivního výzkumu vesnic zaniklých po roce 1945. Acta Fakulty filozofické Západočeské univerzity v Plzni 5/4, 267 - 279.
- Chalupa, A. – Lišková, M. – Nuhlíček, J. – Rajtoral, F. 1966: Tereziánský katastr český 2. Rustikál. Archivní správa ministerstva vnitra ČSR. Praha.
- Jiráček, J. 2012: Chodská pivovarská chasa aneb pivovary a pivovárky okresu Domažlice. Domažlice.
- Kučera, Z. 2007: Zanikání sídel v pohraničí Čech po roce 1945 – základní analýza. Historická geografie 34, 317 – 334.
- Kuchař, K. 1959: Vývoj mapového zobrazení území Československé republiky I. Mapy českých zemí do poloviny 18. století. Praha.
- Neustupný, E. 1986: Nástin archeologické metody. Archeologické rozhledy 38/5, 525 – 549.
- Otto, J. 1908: Ottův slovník naučný. Praha.

- Profous, A. 1947: Místní jména v Čechách 1. Jejich vznik, původní význam a změny. Praha.
- Procházka, Z. – Úlovec, J. 1987: Zámek Grafenried. Výroční zpráva Okresního archivu Domažlice za rok 1986, 63 – 70.
- Procházka, Z. 2003: Sklářství v Českém lese, místopis skláren, brusíren a leštíren. Průvodce historií západních Čech 3. Druhé vydání. Domažlice.
- Procházka, Z. 2006: Zapomenutá paměť místa. In: Proměny sudetské krajiny. Domažlice, 78 – 85.
- Procházka, Z. 2007: Putování po zaniklých místech Českého lesa. I. Domažlicko. Osudy 50 zaniklých obcí, vsí a samot. Domažlice.
- Procházka, Z. 2008: Příběhy vepsané do kamene aneb putování za drobnými kamennými památkami Domažlicka a Tachovska I. Domažlice.
- Procházka, Z. 2011: Co odnesl čas 2. Horšovskotýnsko a Český les na nejstarších fotografiích. Domažlice.
- Sadravetzová, M. 2011: Archeologie zaniklé novověké šumavské vesnice Paseky (k. ú. Paseka u Borových Lad). Archeologické výzkumy v jižních Čechách 24, 281 – 297.
- Sedláček, A. 1998: Místopisný slovník historický Království českého. Praha.
- Sommer, J. G. 1839: Das Königreich Böhmen: Klattauer Kreis. Prag.
- Škabrada, J. 1999: Lidové stavby. Architektura českého venkova. Praha.
- Uhlík, T. 2011: Nedestruktivní výzkum vesnice Újezd – Mähring na Ašsku zaniklé po roce 1945. Nepubl. Bakalářská práce FF ZČU Plzeň.
- Urban, T. 2012: Archeologie vesnic zaniklých po roce 1945: Ves Janov na Tachovsku. Nepubl. Bakalářská práce FF ZČU Plzeň.
- Vogl, J. – Weiß, A. 1990: Die Geschichte der Hofmark Grafenried und der dazu gehörigen Dörfer Anger, Seeg und Haselberg. Grünstadt.

- Vyšohlíd, Z. – Procházka, Z. 2001: Čím ožívá krajina. Osudy 129 kostelů na Domažlicku a Tachovsku 1990 – 2000. Průvodce historií západních Čech 6. Plzeň.
- Vařeka, P. – Balý, R. – Funk, L – Galusová, L. 2008: Archeologický výzkum vesnic středověkého původu na Tachovsku zaniklých po roce 1945. Archeologia historica 33, 101 – 117.

Internetové zdroje

<http://mapy.vugtk.cz/mapserver/index.html>

<http://mapy.vugtk.cz/others/index.php?rs=2&lg=cze#koristka02>

<http://geoportal.cuzk.cz/geoprohlizec/>

<http://archivnimapy.cuzk.cz/>

<http://www.oahshb.cz/staremapy/index.htm>

<http://www.zanikleobce.cz/index.php?obec=3011>

<http://www.zanikleobce.cz/index.php?obec=3699>

<http://oldmaps.geolab.cz/>

<http://kontaminace.cenia.cz/>

<http://www.mapy.cz/>

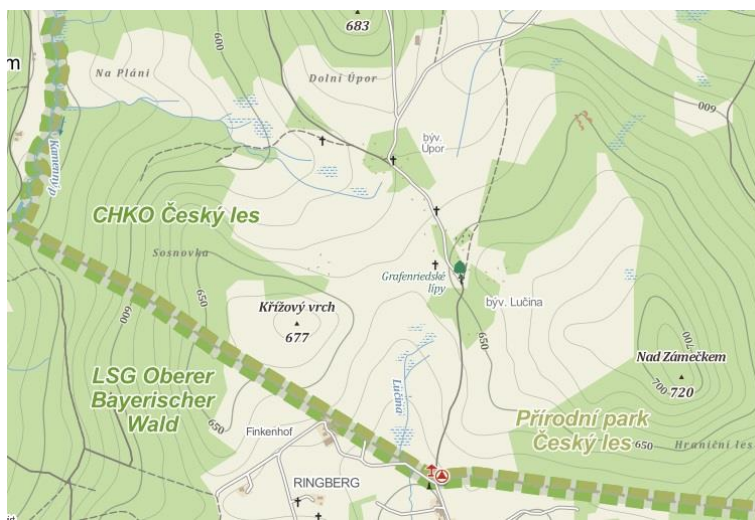
Další zdroje

- dobové fotografie – osobní sbírka pana P. Bílka, získáno v únoru 2014
- plán vesnice – osobní podklad pana H. Roitha, získáno v květnu 2013
- Mapa stabilního katastru – SOA Horšovský Týn, získáno 10. 3. 2014

12. SUMMARY

The submitted work deal issue of the archaeology of 20th century. Concretely it is about archaeological research of deserted medieval village after 1945 Lučina – Grafenried. This village is located in the Bohemian Forest near the town Domažlice. It was founded in 15th century and deserted after World War II and was not re-establish anymore. It was made a desktop study including historical sources, historical maps and plans and old photographs. The archaeological reconnaissance followed a non-destructive research of the site and completely documentation of relicts of farmstead on the parcel 52/1. Also was made a surface survey of site and the founded artefacts were documented and closely described in database.

13. PŘÍLOHY



Obr. 1: Lokalizace vsi



Obr. 2: Müllerovo mapování



Obr. 3: I. vojenské mapování



Obr. 4: II. vojenské mapování



Obr. 5: III. vojenské mapování



Obr. 6: III. vojenské mapování – topografická mapa



Obr. 7: Mapa stabilního katastru (SOA Horšovský Týn)



Obr. 8: Císařský povinný otisk mapy stabilního katastru



Obr. 9: Lothova mapa Čech



Obr. 10: Kreibichova mapa



Obr. 11: Ritterova mapa



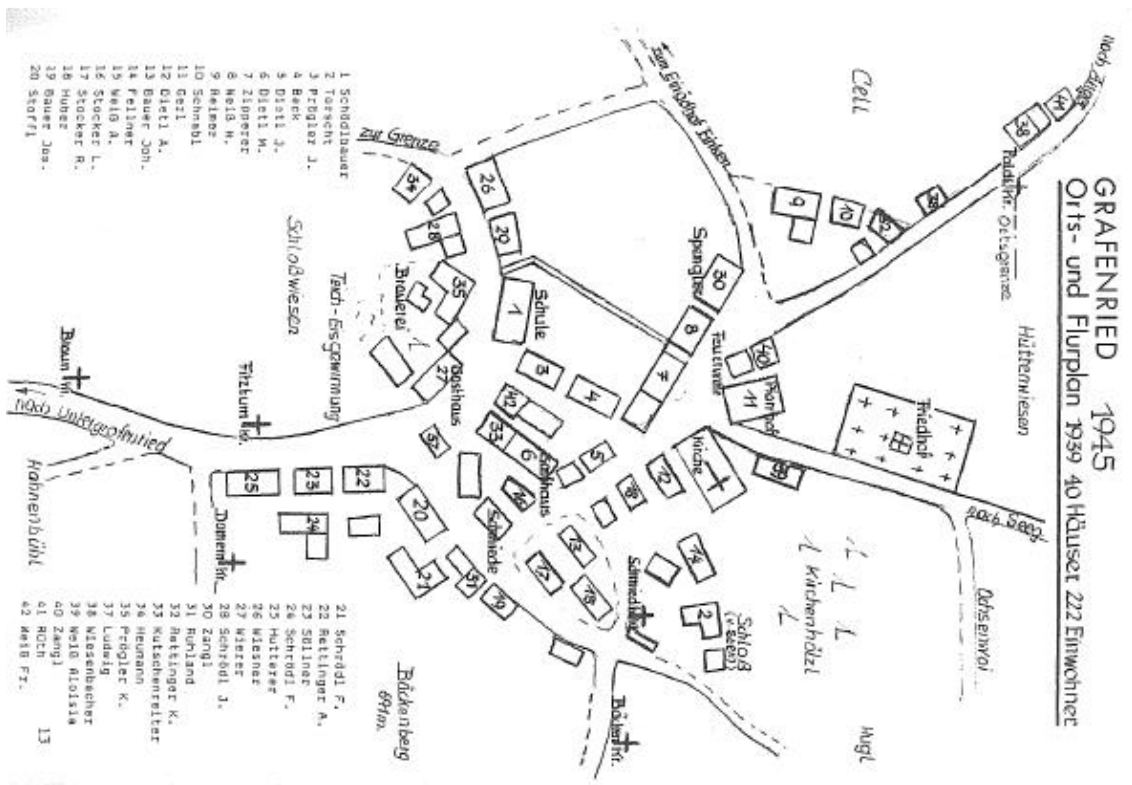
Obr. 12: Erbenova mapa



Obr. 13: Letecký snímek z 50. let 20. století (<http://kontaminace.cenia.cz/>)



Obr. 14: Ortofoto z roku 2013 (<http://geoportal.cuzk.cz/geoprohlizec/>)



Obr. 15: Plánek vsi mapující stav v roce 1939 (Vogl – Weiß 1990)



Obr. 16: Plánek vsi mapující stav v roce 1945 (osobní plánek pana H. Roitha, foceno 25. 5.2013)



Obr. 17: Kostel sv. Jiří – 20. léta (Procházka 2007)



Obr. 18: Kopule z kostela po odstřelení (Procházka 2007)



Obr. 19: Interiér kostela (Procházka 2007)



Vlevo obr. 20: Oltářní obraz; uprostřed obr. 21: Obraz Panny Marie s Ježíškem (foto autor); vpravo obr. 22: Grafenriedská Krásná Panna Marie (Vogl – Weiß 1990)



Obr. 23: Farář Michael Ring (Vogl – Weiß 1990)



Obr. 24: Shromáždění před budovou fary roku 1937 (informační tabule na lokalitě, foceno 26. 3. 2014)



Obr. 25: Budova fary z pohledu z cesty do Úporu (Procházka 2007)



Obr. 26: Budova fary ze zadní strany (Bílek 2014)



Obr. 27: Zámek (Bílek 2014)



Obr. 28: Hraniční skica z roku 1629 (Procházka 2007)



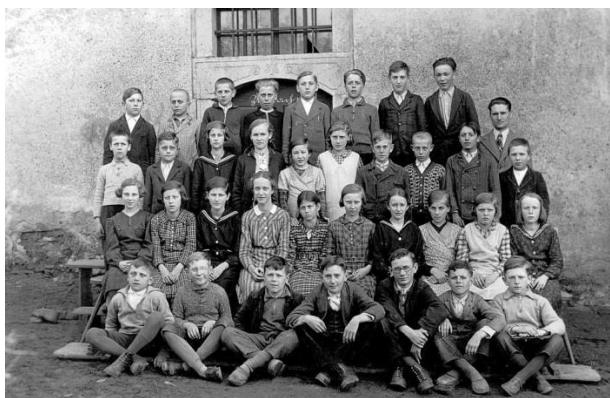
Obr. 29: Historická mapa z roku 1709 (Procházka 2007)



Obr. 30: Indikační skica z roku 1838 (archivní mapy ÚAZK)



Obr. 31: Shromáždění před zámek roku 1933 (Bílek 2014)



Obr. 32: Třída ročníku 1924 – 1926 (Bílek 2014)



Obr. 33: Třída ročníku 1927 – 1929 (Bílek 2014)



Obr. 34: Třída ročníku 1930 – 1932 (Bílek 2014)



Obr. 35: Pivovar (Procházka 2011)



Obr. 36: Hřbitovní brána (Bílek 2014)



Obr. 37: Hostinec Wierer (Bílek 2014)



Obr. 38: Hostinec Dietl s řeznictvím (Procházka 2011)



Obr. 39: Hostinec Stocker s pekárnou (Procházka 2011)



Obr. 40: Hasičský sbor, oslava 30. letého výročí, rok 1913 (Vogl – Weiß 1990)



Obr. 41: Rodové znaky majitelů statku – zleva Pelkhofer, Gerl, Werner a Müller (Procházka 2007)



Obr. 42: Hraniční kámen (Procházka 2008)



Obr. 43: Místní obyvatelé s vojáky při žních v roce 1938 (Bílek 2014)



Obr. 44: Rodina Weiß z č. p. 42 (Bílek 2014)



Obr. 45: Rodina Weiß z č. p. 39 (Bílek 2014)



Obr. 46: Anna a Georg Zangl, narození roku 1876 a 1870 (Bílek 2014)



Obr. 47: Katharina Zangl se synem před Steinovou vilou (Bílek 2014)



Obr. 48: Rodina Zangl z č. p. 15
(Bílek 2014)



Obr. 49: Čeledín s koňským spřežením za domem č. p. 39 (Bílek 2014)



Obr. 50: Pohled na ves
z Křížového vrchu kolem r. 1930
(Procházka 2011)



Obr. 51: Pohled na ves z bavorské
hranice kolem roku 1955 (Procházka
2007)



Obr. 52: Pohled na návés (1930)
(Bílek 2014)



Obr. 53: Pohled na návés (2014)



Obr. 54: Pomník uprostřed návsi



Obr. 55: Pohled na kostel z návsi



Obr. 56: Kostelní loď, pohled z věže



Obr. 57: Základní kámen věže a mince (Procházka 2007)



Obr. 58: Prostor fary, foceno od vchodu z JV



Obr. 59: Kachlová kamna v místnosti A, za ní místnost B s propálenou podlahou



Obr. 60: Pec v místnosti G



Obr. 61: Prostor chlěva na dvoru fary



Obr. 62, 63, 64: Prostor řeznictví, č. p. 33



Obr. 65: Hostinec Wierer č. p. 27 v květnu roku 2013



Obr. 66: Hostinec Wierer, č. p. 27 v březnu roku 2014



Obr. 67 a 68: Vnitřní prostory hostince Wierer



Obr. 69 a 70: Sklepní prostory pod hostincem Wierer



Obr. 71: Počáteční stav odkryvu pivovaru

Obr. 72: Usedlost č. p. 5



Zleva: obr. 73: Usedlost č. p. 31; obr. 74: Usedlost č. p. 42; obr. 75: Usedlost č. p. 39;
obr. 76: Usedlost č. p. 21



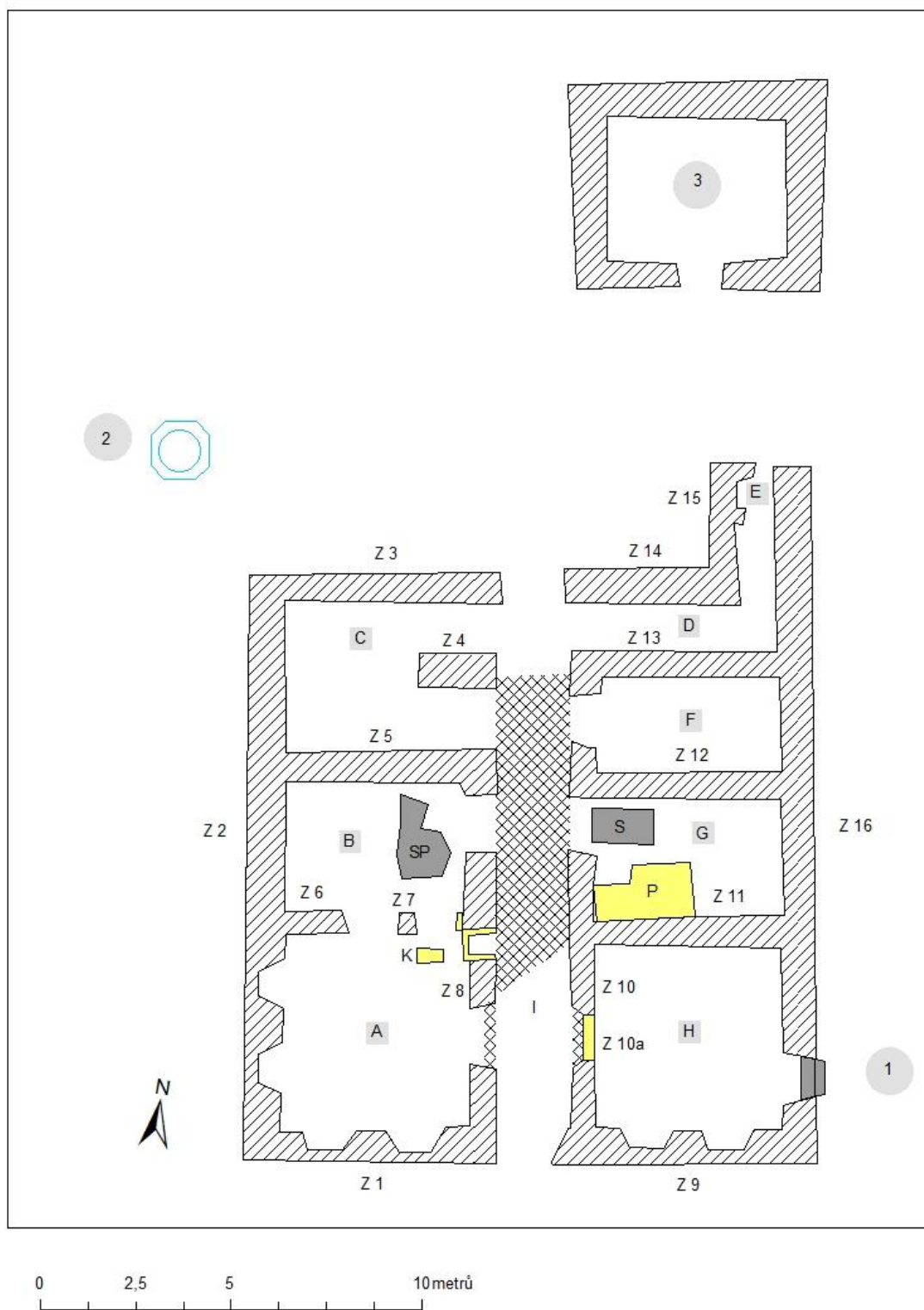
Obr. 77: Ukázka nalezených artefaktů



Obr. 78: Ukázka nalezených artefaktů



Obr. 79: Fragment kameninové lahve na minerální vodu Zaječí hořká, vpravo logo, které je vyražené na artefaktu



Obr. 80: Plánek fary – 1 – budova fary, 2 – studna, 3 – chlív, SP – spálená plocha, K – kachlová kamna, S – vstup do sklepa, P - pec



Obr. 81: Plánek fary zasazený do mapy stabilního katastru

Dole: Obr. 82: Naměřené reliкты na lokalitě zasazené v leteckém snímku z 50. let 20. století

