

**Západočeská univerzita v Plzni**

**Fakulta filozofická**

**Bakalářská práce**

**Hrady blokové dispozice Karla IV.**

**Pavla Tomášková**

Plzeň 2014

**Západočeská univerzita v Plzni**

**Fakulta filozofická**

Katedra archeologie

**Studijní program Archeologie**

**Studijní obor Archeologie**

**Bakalářská práce**

**Hrady blokové dispozice Karla IV.**

**Pavla Tomášková**

*Vedoucí práce:*

PhDr. Zlata Gersdorfová

Katedra archeologie

Fakulta filozofická Západočeské univerzity v Plzni

Plzeň 2014

Prohlašuji, že jsem práci zpracovala samostatně a použila jen uvedených pramenů a literatury.

*Plzeň, duben 2014*

.....

*Ráda bych touto cestou vyjádřila poděkování PhDr. Zlatě Gersdorfové za odborné vedení, rady, trpělivost a ochotu kterou mi v průběhu zpracování bakalářské práce věnovala. Mé díky patří i Mgr. Zdeňkovi Svobodovi, který mi ochotně otevřel brány hradu Kašperk pro osobní prohlídku a takéž panu Vlastimilu Svobodovi z Národního památkového ústavu v Plzni, kterým mi byl ochotně poskytnut stavebně historický průzkum hradu Radyně.*



## Obsah

<b>1 ÚVOD .....</b>	<b>7</b>
<b>2 HRADY BLOKOVÉ DISPOZICE A JEJICH DEFINICE .....</b>	<b>7</b>
2.1 Stručné nastínění vývoje hradů od doby Karla IV.....	9
<b>3 HISTORICKO-GEOGRAFICKÉ OKOLNOSTI VZNIKU HRADŮ BLOKOVÉ DISPOZICE .....</b>	<b>11</b>
<b>4 HRADY BLOKOVÉ DISPOZICE V KRÁLOVSKÉM PROSTŘEDÍ</b>	<b>11</b>
<b>5 HRADY BLOKOVÉ DISPOZICE VE ŠLECHTICKÉM PROSTŘEDÍ .....</b>	<b>13</b>
<b>6 OTÁZKY MOŽNÉHO VZTAHU STAVEBNÍ PODOBY HRADU RADYNĚ A KAŠPERKU .....</b>	<b>15</b>
<b>6.1 Hrad Radyně .....</b>	<b>16</b>
6.1.1 Stručná historie.....	16
6.1.2 Staveniště hradu.....	17
6.1.3 Stavební podoba hradu .....	18
6.1.3.1 Horní hrad - vnější popis stavby.....	18
6.1.3.2 Dolní hrad.....	21
6.1.3.3 Věže.....	21
6.1.3.4 Palác.....	24
<b>6.2 Hrad Kašperk.....</b>	<b>26</b>
6.2.1 Stručná historie.....	26
6.2.2 Staveniště hradu.....	28
6.2.3 Stavební podoba hradu .....	28
6.2.3.1 Horní hrad - vnější popis stavby.....	29

	5
6.2.3.2 Dolní hrad.....	36
6.2.3.3 Věže.....	37
6.2.3.4 Palác.....	41
6.2.3.5 Purkrabství.....	43
<b>6.3 Vzájemná podobnost hradů Radyně a Kašperk.....</b>	<b>44</b>
<b>7 STAVEBNÍ PODOBA DALŠÍCH HRADŮ BLOKOVÉ DISPOZICE .....</b>	<b>45</b>
7.1 Vrchotovy Janovice .....	46
7.2 Orlík u Humpolce .....	46
7.3 Okoř.....	47
7.4 Lipnice.....	49
7.5 Nový Herštejn .....	51
7.6 Zlenice.....	53
7.7 Děvín u Prahy .....	54
7.8 Kámen u Pacova .....	55
7.9 Libštejn .....	56
7.10 Kumburk.....	58
7.11 Kost.....	59
<b>8 VZÁJEMNÉ SROVNÁNÍ HRADŮ BLOKOVÉ DISPOZICE V ČECHÁCH NA ZÁKLADĚ DATABÁZE .....</b>	<b>62</b>
<b>9 ZHODNOCENÍ NÁLEZOVÉHO SOUBORU Z HRADU KAŠPERKU .....</b>	<b>63</b>

9.1 Přítomné keramické třídy hradu Kašperk .....	68
9.2 Seznam keramických tříd .....	69
<b>10 ZÁVĚR A DISKUSE .....</b>	<b>70</b>
<b>SEZNAM POUŽITÉ LITERATURY A PRAMENŮ .....</b>	<b>72</b>
<b>11 INTERNETOVÉ ZDROJE .....</b>	<b>74</b>
<b>12 SUMMARY .....</b>	<b>75</b>
<b>13 PŘÍLOHY .....</b>	<b>76</b>

## 1 ÚVOD

Cílem této práce je porovnání hradů Radyně a Kašperk a jejich vzájemné zhodnocení. Dále pak porovnání ostatních hradů blokové dispozice karlovského období, nacházejících se na našem území na základě písemných pramenů a vlastní databáze. Práce nepopisuje historii jednotlivých objektů nikterak do hloubky, jelikož tomuto tématu se věnovalo již mnoho badatelů ve svých pracích (srov. Durdík 1999, 2001; Heber 2002; Klein 1927; Lábek 1921; Lhoták 2008; Menclová 1972; Sedláček 1843 - 1926 aj.). Tuto práci můžeme pomyslně rozdělit na čtyři části. V první části se zajímám o celkovou definici hradů blokové dispozice, o historicko-geografické podmínky vzniku hradů blokové dispozice, o definici tohoto hradního typu v královském a šlechtickém prostředí a stručný nástin vývoje hradů. V druhé části si kladu otázky možného vztahu stavební podoby hradů Radyně a Kašperk a v následujících kapitolách se zabývám konkrétně těmito dvěma hrady. U obou hradů je zmíněna pouze stručná historie a následuje architektonický rozbor na základě výsledků stavebně historického průzkumu. U hradu Radyně je primárním pramenem stavebně historický průzkum Dr. D. Líbala (Líbal, 1974). Na hradě Kašperk tvořil informační základ stavebně historický průzkum Ing. J. Anderleho (Anderle 2005). Tato druhá část je poté zakončena vyhodnocením vzájemné podobnosti těchto dvou staveb. Třetí část práce je zaměřena na ostatní hrady blokové dispozice na území Čech. Taktéž zde není kladen důraz na historii objektů, nýbrž na stavební prvky. Tuto část doprovází databáze, na základě které byly poté objekty vzájemně porovnány. Poslední čtvrtá část zahrnuje vyhodnocení databáze nálezového fondu z hradu Kašperk a porovnání s dosavadními výsledky nálezů z hradu Radyně. Nedílnou součástí této fáze je závěr, diskuse, seznam použité literatury, resumé a přílohy.

## 2 HRADY BLOKOVÉ DISPOZICE A JEJICH DEFINICE

Počátky budování hradů blokové dispozice jsou kladeny do průběhu 1. poloviny 14. stol. a vykazují lišící se varianty. Blokovaná dispozice se vyznačuje srůstáním donjonu spolu s palácovými křídly a do bloku jsou obklopeny malým nádvořím buď celkově, nebo ze tří stran (Durdík 1999, 69; Durdík 2001, 64). Německý badatel O. Piper nerozlišuje funkci věže na obytnou a útočištnou a

označuje i donjonovou věž pojmem bergfrit, pokud se tato objevuje v německém prostředí (Piper 2007).

Hrady blokové dispozice byly budovány na území Čech, ale na Moravě se nacházejí výjimečně, například Strážnice a Uherský Ostroh (Durdík - Bolina 2001, 126). Vývoj těchto hradů ve 14. století je poněkud složitější. Doposud této problematice nebyla věnována samostatná monografie. Čtverhranné věže, které ztratily svoji obrannou funkci, byly budovány již okolo roku 1300. Dle názoru D. Menclové se rozměrné obytné čtverhranné věže začaly budovat v době, kdy si výstavbu hradu mohli dovolit i zámožnější měšťané a drobná šlechta, kterým se změnilo společenské postavení a také proto, že čtverhranné věže se budovaly již při venkovských tvrzích, které byly bližší těmto stavebníkům. Bergfrit vyznačoval určitou příslušnost stavebníka k nejvyšší společenské vrstvě (Menclová 1972). Ačkoliv autoři knihy Středověké hrady v Čechách a na Moravě jsou toho názoru, že nejvýznamnější rody 14. století nemohly být při výstavbě hradů ovlivněny podobou drobných vesnických sídel (Durdík - Bolina 2001, 129).

Po první polovině 13. století se výjimečně můžeme setkat se čtverhrannými obytnými věžemi (Durdík - Bolina 2001, 151). Ještě ve 13. století se na našem území obytné věže stále nevyskytovaly často. Známé donjony ze 13. století měly vstup do přízemí řešený portálem přímo z nádvoří (Durdík 2001, 79; Durdík - Bolina 2001, 130). Původ rozšíření donjonů ve 14. století zůstává prozatím neprobádán, kvůli nedostatku informací ze sousedních zemí, zvláště pak jihozápadních a severozápadních oblastí. Čtverhranné donjony se však vyskytovaly v Podunají, odkud se k nám mohly dostat obytné čtverhranné věže 13. století. Mnoho otázek o vzniku hradů blokové dispozice zůstává bohužel nezodpovězeno, kvůli nízkému stavu poznání (Durdík - Bolina 2001, 130).

Pro donjonovou věž je charakteristické přizpůsobení prostor stálému obývání, kde zcela zaniká obranná funkce. Tato věž byla často součástí složitějšího hradního komplexu a mohla doplňovat další obytné prostory v paláci. Donjon je vícepodlažní a obsahoval zpravidla v každém patře pouze jednu místnost, kdy převážně od prvního patra začínaly obytné prostory a přízemí mohlo být využito jako skladiště či jako vězení. Komunikační přístup

do obytných prostor v prvním patře byl zajištěn padacím nebo jiným můstkem a obytné prostory byly osvětlovány obvykle velkými okny ve výklencích. Taktéž se v těchto prostorách nachází otopná zařízení, obvykle krby. Vertikální komunikace mezi jednotlivými patry byla zajištěna převážně schodištěm, které však v některých případech mohlo být umístěno do přístavku donjonu (Durdík - Bolina 2001, 35 - 36).

Bloková dispozice vykazuje rozdíly i ve velikosti hradů. Na Českém území se nacházejí minimální rozměry těchto hradů, jako například Vrchotovy Janovice či Orlík u Humpolce, nebo stavby dosahující obrovských rozměrů například Okoř nebo Lipnice. Tyto dva poslední zmíněné hrady ve své době patřily k největším stavbám na našem území (Durdík 1999, 69; Durdík 2001, 64; Durdík - Bolina 2001, 124). Také věže mohly být stavěny s různou velikostí, nebo u konkrétního příkladu Orlíka u Humpolce došlo zcela ke ztrátě obytné funkce věže. Asi nejrozměrnější donjon byl vybudován na hradě Nový Herštejn, kde rozměr věže činil 16,6 x 15,6 metru (Durdík - Bolina 2001, 124-125).

Nejstaršími hrady blokové dispozice jsou na našem území Zlenice a Děvín u Prahy, jehož výstavba se klade před rok 1338 (Durdík 1999, 69, 111; Durdík 2001, 64; Durdík - Bolina 2001, 124). Blokovaná dispozice se samozřejmě mohla vyvinout z jiného typu hradu, nebo mohlo dojít k uvolnění této dispozice a rozšíření o další stavby, např. druhou obytnou věž. V případě uvolněné dispozice se hrad rozrůstal, ale zachoval si základní prvky blokované dispozice. Uvolněná blokovaná dispozice náleží do 14. století a ukazuje nám, jak se tyto hradní typy mohly postupně rozvíjet. Uvolněnou variantou blokované dispozice jsou hrady Okoř, Lipnice či Kost (Durdík 1999, 69 - 70; Durdík 2001, 64; Durdík - Bolina 2001, 127 - 128). Tento hradní typ využil při svých stavbách Karel IV., ale počátky výstavby započaly již od vývoje šlechtických hradů a poté pokračovaly až do husitských válek, kdy tyto stavby musely být náhle přizpůsobeny případným nepokojům (Durdík 1999, 70; Durdík 2001, 64).

## **2.1 Stručné nastínění vývoje hradů od doby Karla IV.**

Vlivný český panovník Karel IV. po příchodu do Čech musel napravit nepokoje, které zde panovaly a bylo důležité zajistit klid v zemi, který zde chyběl. Za jeho vlády trvající od roku 1333 až 1378 se mu to podařilo. V této

posléze tedy poklidné době v Čechách tedy nebyla potřeba rozvíjet obranné funkce hradu a stavby tak byly zaměřeny převážně na rezidenční a reprezentativní složky. Také jeho syn a následovník Václav IV. pokračoval v téže stavební architektuře. Následující období se vlivem husitských válek vrátilo zpět k akcentu na obrannou složku hradu.

V 15. století za husitských válek, musela být na řadě míst zesílena obranná složka hradu, buď vkládáním obranných prvků do již stávající zástavby, nebo řešením ve formě předsunutých opevnění, jako tomu bylo například na hradě Kašperk. Po husitských válkách a dalších mírnějších nepokojích hrady přestaly postupně plnit svoji funkci. V období 16. století byly některé hrady přestavovány na renesanční zámky a ty, které zůstaly zachovány sloužily převážně k hospodářským účelům a ztratily rezidenční funkci. V dobách 30. leté války byly některé z nich využity k vojenským účelům. Některé hrady v 17. století za vlády císaře Ferdinanda III. měly být definitivně zbořeny z důvodu možného využití nepřítelem proti panovníkovi. Ve skutečnosti byly z hradů odstraněny vojensky využitelné prvky a stavby zcela zbořeny nebyly. Mezi 17. a 18. stoletím se již hrady na šlechtická sídla nepřestavovaly, mohlo dojít pouze k modernizaci stávajících sídel. Opuštěné hrady však využívala církev k výstavbě klášterů, poustevn či dalších staveb v areálech hradů. Další možností k využití hradních staveb bylo jejich rozebrání pro jiné stavební účely. Od 17. století se na našem území budovaly stavby zcela nové, související se 30. letou válkou - barokní pevnosti. Budovány byly na strategických místech a přinesly nový opevňovací systém, který byl důležitý při obraně před dělostřelectvem. Počátky budování těchto pevností tedy mohou sahát do období 30. leté války, ale jejich rozvoj následoval až v polovině 18. století při vojenských konfliktech s Pruskem. Výstavba těchto pevností netrvala dlouho a koncem 18. století se budování zcela zastavilo (Musil 2006b, 423 - 425). Zájem o hrady se opět probouzí v souvislosti s romantismem 19. století, kdy probíhaly první rekonstrukce objektů, a to i v souvislosti s probouzením národního vědomí české společnosti - například u hradu Karlštejn. Od 20. století na některých hradech probíhaly opravy, jiné hrady dále pustly. Konečně v dnešním 21. století je řada hradů opět zpřístupněna návštěvníkům a v hradech často bývá upraven interiér do podoby, aby byl líbivý právě pro návštěvníky. Přesto můžeme být rádi, že některé tyto stavby zcela nezanikly a při pohledu

na ně si alespoň trochu vzpomenout na minulost a na životy lidí, kteří je obývali (Musil 2006a).

### **3 HISTORICKO-GEOGRAFICKÉ OKOLNOSTI VZNIKU HRADŮ BLOKOVÉ DISPOZICE**

Zalesněné hory tvořily přirozené hranice české země a tato situace byla velmi stabilní (Durdík 1999, 289). Ve středověku nebyly naše země pod tlakem z jednoho směru a tak nebyla potřeba budovat jednoznačně pouze hrady s převážně obrannou funkcí (Durdík 1999, 290). Kolem roku 1300 nastala doba, kdy se v českém prostředí začaly více uplatňovat mohutné čtverhranné obytné věže. Více obytných věží se nachází na hradech Kašperk, Kost či Lipnice. Také za vlády Václava IV. byla obytná čtverhranná věž součástí české hradní architektury, ale již ne v tak velké míře, jako v předchozím období (Durdík - Bolina 2001, 39). Na počátku 14. století již nebyla třeba budovat mocenské opory. Proto se budovaly hrady, které dnes nazýváme jako hrady blokové dispozice. Měly převážně rezidenční funkci a na obranné systémy byly zcela chudé (Durdík 1999, 290).

Tento hradní typ nebyl nijak omezen na určité polohy. Hrady byly budovány v nížinách (Vrchotovy Janovice), na vrcholových partiích (Nový Herštejn), v údolích (Libštejn) i na ostrožnách (Zlenice) (obr. 1). Dle přiložené slepé mapy (obr. 2), můžeme vidět jejich rozmístění v kraji. Největší koncentrace hradů tohoto typu je v Plzeňském kraji (4), také ve Středočeském kraji (3), na Vysočině (3), méně pak v Libereckém kraji (1), Hlavní město Praha (1) a Královéhradeckém kraji (1).

### **4 HRADY BLOKOVÉ DISPOZICE V KRÁLOVSKÉM PROSTŘEDÍ**

Královské hrady musely splňovat určité požadavky a standard. Důležitou roli zde hrál palác hradu, kdy se kladl důraz na jeho podobu a vybavení. Od poloviny 13. století docházelo k přizpůsobování, přestavbám a rozvíjení paláce základních hradů s obvodovou zástavbou, kdy dobudoval poslední královské hrady Přemysl Otakar II. a poté jeho syn Václav II. (Durdík 2001, 19; Durdík - Bolina 2001, 21). U velkých hradů se mohly vyčlenit jak sevřené palácové okrsky, které představovaly samostatný uzavřený celek, tak malé hrady, kdy



byla přiložena palácová křídla buď k oběma delším stranám, nebo alespoň k jedné z nich (Durdík - Bolina 2001, 21).

Od poloviny 13. století se u hradních staveb začíná objevovat donjon, ale v této době ještě nebyl hlavní obytnou stavbou a neplnil ani funkci obrany (Durdík 2001, 19). U staveb s donjonovou věží, královských hradů 13. století, se do přízemí věže vcházelo přímo přízemním portálkem z nádvoří a již přízemí mohlo mít obytný charakter. Tyto obytné prostory byly osvětlovány okny nejčastěji ve výklencích se sediliemi (Durdík - Bolina 2001, 35).

Za vlády Přemysla Otakara II. se velký sál v paláci začal dělit na trojici místností, kdy ve středu byla obdélná místnost menšího sálu a z každé strany tohoto sálu přiléhaly zhruba čtvercové místnosti. Jedna ze dvou místností přiléhajících k sálu, mohla být roubená komora, mající obytnou funkci (Durdík - Bolina 2001, 21). Tyto místnosti musely být také komunikačně propojeny. Pravděpodobně nebyly všechny průchozí a tak se naskýtá řešení v podobě pavlačí, tedy komunikace mimo vlastní obytné prostory vedoucí podél podlaží. V přízemí těchto paláců se mohly nacházet skladovací prostory, vodní zdroj či jiné užitkové prostory. První patro mělo obytnou a reprezentační funkci a nad tímto patrem se nacházelo podstřešní patro či polopatro mající obranný charakter. Komunikační propojení od spodního patra nahoru mohlo být řešeno dřevěným schodištěm, složitějším šnekovým schodištěm, či schodištěm v síle zdi (Durdík - Bolina 2001, 22).

Mocenské opory byly budovány rovnoměrně na našem území v případě hrozícího nebezpečí. Po pádu hradské soustavy před první třetinou 13. století ji Přemyslovci nahradili sítí královských hradů (Durdík 1999, 290). Tato síť byla dobudována za Václava II. a dále doplňována za Karla IV.

Po příjezdu budoucího římskoněmeckého císaře a českého krále Karla IV. do Čech v roce 1333, se snažil získat zpět síť královských hradů ze zástavního držení a doplnil ji i novostavbami (Lhoták 2008, 325). Za doby vlády tohoto krále nastupují opět další změny ve stavební podobě královských hradů. Hrady Karla IV. mívají převážně plochostropé řešení prostor. Ojedinelými typy karlovského období jsou Kašperk a Radyně, jediné dva Karlovy hrady, které se navzájem podobaly. Oba tyto hradní paláce byly z každé strany srostlé s

věžemi, tvořící jeden půdorys (obr. 3, 4). Rozdíl zde nastal pouze mezi věžemi, kdy Radyně měla jednu polookrouhlou a jednu čtverhrannou a Kašperk měl obě čtverhranné (Durdík 2001, 26; Durdík - Bolina 2001, 24). Oba tyto hrady měly roubené komory (Durdík - Bolina 2001, 24). Smyslem těchto hradů byly správní a reprezentační účely, sloužily také ke střežení dálkových komunikací. Otopnými zařízeními na karlovských hradech byly tradiční krby i mnohem významnější kachlová kamna (Durdík - Bolina 2001, 25).

Další vývoj hradů ve 14. století připadl výstavbám a přestavbám Václava IV., kdy nadále byly nejdůležitější obytné prostory a reprezentativní bydlení. Paláce byly rozšiřovány o další místnosti, či obytné věže. U hradů Václava IV. byly charakterizovány dva základní typy výstavby (Durdík - Bolina 2001, 25). Prvním typem bylo souvislé palácové jádro tvořené křídly kolem převážně pravidelného dvora (Durdík - Bolina 2001, 25-26). Druhým prvkem byl výrazný věžovitý palác převyšující ostatní zástavbu hradu. Také se mění postavení paláce, kdy se již nenachází na nejchráněnějším místě, ale je vysunut do popředí (Durdík - Bolina 2001, 26).

Hospodářské a provozní objekty byly nedílnou součástí každého hradu, aby se hrad sám dokázal ekonomicky uživit a zároveň byl ekonomicky způsobilý pro širší okolí. Z hlediska ekonomického je rozdíl mezi šlechtickými a královskými hrady (Durdík - Bolina 2001, 64). Královské hrady se živily převážně ekonomickou činností celého panství, která se neodehrávala přímo na hradech. Královské hrady byly tedy ekonomicky a hospodářsky zajištěny královskými dvory, královskými městy aj. (Durdík - Bolina 2001, 65).

## **5 HRADY BLOKOVÉ DISPOZICE VE ŠLECHTICKÉM PROSTŘEDÍ**

Celkově vznik šlechtických hradů zařazujeme do 1. poloviny 13. století. Většina těchto hradů nedosahovala velkých rozměrů. Nejčastějším typem šlechtického hradu je úsporný hrad bergfritový. Sálový palác se nacházel na nejvíce chráněném místě dispozice. V přízemí těchto hradů se taktéž nacházely skladovací či jiné užitkové prostory a mohlo být dělené příčkami.

Nad přízemím se nacházel obvykle velký sál a o patro výše obytné prostory (Durdík - Bolina 2001, 22).

Největší rozkvět výstavby šlechtických hradů nastal na přelomu 13. a 14. století. Kdy byly kladeny vyšší nároky na tuto výstavbu. Některé šlechtické typy paláců byly přizpůsobovány podobám královských hradů, hlavně v prvních třech čtvrtinách 14. století (Durdík 2001, 23; Durdík - Bolina 2001, 23). Především bylo mnoho variant řešení paláců a také stoupaly nároky pro jejich vybavení. Palác mohl mít i věžovitou podobu a většinou už se zde nejednalo pouze o jednoduchý palácový typ. Obytné složky paláce byly doplňovány obytnými věžemi (Kost, Lipnice, Okoř), kdy palác mohl s těmito obytnými věžemi srůstat (Kumburk, Vrchotovy Janovice). Počátkem 14. století se kladl důraz na rozměrnější stavby, které zaujímaly více částí nádvoří. Tyto paláce byly plochostropé, měly více místností i velký sál. Taktéž mohly být rozšiřovány na dvoupalácové celky či mohlo docházet ke zdvojení paláců v souvislosti se čtverhrannými obytnými věžemi (Libštejn), (Durdík 1999, 69-70; Durdík - Bolina 2001, 23).

Přestavbou a rozšířením obytných prostor hradu procházely i starší vybudované hradní typy. Převážně se přistavovalo či upravovalo v místech, kde to přírodní plocha dovolila. Taktéž ve 14. století nastala změna ve vybavení paláců šlechtických hradů. Součástí paláce mohla být nově i palácová kaple. Se změnami souvisí i systém vytápění, kdy se vedle tradičních krbů objevuje i teplovzdušné vytápění a nově také kachlová kamna, která nesla dekorativní prvek a zároveň i funkční (Durdík - Bolina 2001, 24).

V období husitských válek byl zcela pozastaven vývoj hradního paláce v českých zemích. Musela se zde brát v potaz obranná funkce hradu, kterou v předchozím období stavebníci příliš nerozvíjeli, jelikož kladli důraz právě na obytné a reprezentační zajištění hradů. V tomto období tedy nastalo přistavování a zesilování právě obranných funkcí některých hradů, které pokračovalo do doby poděbradské, kdy se opět mohly rozšiřovat i obytné složky hradu (Durdík - Bolina 2001, 26-27).

Na šlechtických hradech byla odlišná situace, která se týkala hospodářského a provozního zajištění hradu, oproti královským hradům.

Šlechtický hrad musel často zaručit samostatnou ekonomickou činnost, kterou živil zbytek panství. Na předhradích šlechtických hradů se odehrávaly právě tyto ekonomické a hospodářské činnosti. Součástí snad každého hradu byla kuchyně. Ta se mohla nacházet přímo ve vnitřním hradu v blízkosti paláce, nebo v parkánu, nebo mimo vnitřní hrad (Durdík - Bolina 2001, 65).

Šlechtické hrady následovaly linii vývoje, kdy se výrazně rozšiřovala obytná a reprezentativní složka hradu. Zároveň se mezi stavebníky hradů vyskytují i zbohatlí lidé z nižších sociálních vrstev, kteří mohli nechat vystavět monumentální stavby jako byly ty královské, například Okoř (Durdík - Bolina 2001, 152).

## **6 OTÁZKY MOŽNÉHO VZTAHU STAVEBNÍ PODOBY HRADU RADYNĚ A KAŠPERKU**

Tyto dva královské hrady nechal založit Karel IV. a dokončení výstavby obou hradů bylo téměř ve stejnou dobu. Kolem těchto dvou specifických karlovských hradů je pořád mnoho nezodpovězených otázek, jelikož jsou to jediné dva hrady, které jsou si navzájem natolik podobné. Jsou to dva velmi výrazné hrady a zároveň se odlišují od klasicky budovaných staveb 14. století. Mohli bychom je vyčlenit jako zcela samostatný typ, ale jelikož se na našem území nacházejí pouze dva hrady tohoto charakteru, tak vyčleněny nebyly (Durdík - Bolina 2001, 177). Hrad Radyně svým architektonickým řešením připomíná hrad Kašperk, který měl ovšem obě věže čtverhranné. Tyto stavby jsou charakteristickou ukázkou poloviny 14. století, kdy bylo typické srůstání obytné věže s palácem a pravidelné řešení stavebního útvaru, přesto jsou mezi těmito stavbami jedinečné (Durdík 1999, 472; Durdík 2001, 245). Jedním z mála prvků, kterými se od sebe liší, je příjezdová cesta, kdy na Kašperku byla dlouhá a táhlá, což bylo dáno stavební podobou hradu (Sedláček 1905, 66).

## 6.1 Hrad Radyně

### 6.1.1 Stručná historie

Hrad Radyně je nedílnou součástí města Plzně. V podstatě současně s výstavbou hradu Kašperk započala i výstavba hradu Radyně, která byla dokončena téměř stejně roku 1361. Vystavět jej nechal Karel IV. a pojmenoval ho Karlskrone, toto jméno se neujalo, jelikož lidé již měli v podvědomí právě jméno Radyně (Durdík 2001, 245; Durdík 1999, 471; Durdík - Bolina 2001, 176; Menclová 1976, 68; Sedláček 1905, 68). Nejstarší dokument dokládající zprávu o Radyni se zmiňuje o jméně vrchu a to slovo Radina (Radyně) - možno vyložit z osobního jména Raden - Radenova hora (Lábek 1921). Budování hradu je kladeno mezi roky 1356 -1361 (Myslivoček - Koubová - Vrbenská 1994, 207). Kronikář Beneš Krabice z Veitmile uvádí, že se založení datuje do roku 1358, což by ovšem znamenalo, že hrad byl stavěn pouze tři roky, jelikož stavba byla dokončena právě roku 1361 (Lábek 1921). K založení v roce 1358 se přiklání i A. Sedláček, na základě zpráv Beneše z Veitmile, který vyprávěl, že Karel IV. tohoto roku přišel do Čech a na různých místech nechal budovat hrady, aby purkrabí na nich střežili pořádek a popravovali zločince (Sedláček 1905, 68). Pověřeným stavitelem měl být Zdislav Chlup, který měl dohlížet na chod stavby a byl zmiňován k roku 1362 (Menclová 1999, 68; Lábek 1921). Radyně nesla obdobné funkce jako Kašperk, avšak nechránila zlatonosné oblasti. Byla jedním z doplňujících hradů královské sítě hradů a chránila obchodní cesty spojující Norimberk a Řezno s Prahou, které se větily právě u Plzně. Radynští purkrabí také zastávali soudní pravomoc a měli se starat se o královský majetek v okolí (Rožmberský - Novobilský 2007, 6). Radyně byla zbudována k posílení panovnické moci, po zániku hradu ve Starém Plzenci a od roku 1404 připadla do rukou purkrabím, kteří vykonávali úřednické služby na hradě (Myslivoček - Koubová - Vrbenská 1994, 207). Prvním zaznamenaným purkrabím na Radyni byl Blahuta z listiny z roku 1370, dále byla spravována až do počátku 15. století mnoha purkrabími. Poté byl hrad v zástavním držení Ladislavem ze Štenberka, který na něm již nesídlil, udělal z něj pouze lovecký hrádek a o hrad se řádně nestaral. Na počátku 16. století byla Radyně vypálena a v roce 1558 se poprvé připomíná jako pustá (Durdík 1999, 471; Durdík 2001, 245; Menclová 1976, 68; Rožmberský - Novobilský 2007, 6, 10).

Ještě v 17. století, podle B. Balbína obsahovala hradní zřícenina studnu a hluboké sklepy, které jsou dnes zničeny. V roce 1823 nechal hrabě z Valdštejna - Vartenberka opravit rytířskou komnatu ve středověkém stylu a nad ní nechal otevřený ochoz, který sloužil jako krásná vyhlídka do kraje (Heber 2002, 319). Dnes je hrad Radyně udržován v poměrně dobrém stavu. Spodní patro čtverhranné věže je svým vybavením přizpůsobeno dětským návštěvníkům. Ve vyšších patrech se nachází stálá, málo obsáhlá výstava nálezů z hradu a poslední patro bylo ponecháno jako nádherná vyhlídka do kraje. Od jara do podzimu je hrad přístupný veřejnosti.

### **6.1.2 Staveniště hradu**

Hrad Radyně byl vybudován v okrese Plzeň - město na skalnatém Radyňském vrchu poblíž Starého Plzeňce. Jeho stavební podoba v podstatě kopíruje povrch místa, na kterém byl zbudován. Hrad se skládá z dvojdílného paláce srostlého na kratších stranách s věžemi - jednou čtverhrannou a druhou polookrouhlou. Polookrouhlá věž nenabývá čtverhranného charakteru, jelikož musela být přizpůsobena terénu, kam by se čtverhranná věž pravděpodobně nevešla. Hrad byl na východní straně chráněn přirozeným skalním svahem a v místě, kde se skála již nesvažovala, byla vybudována hradní zeď. Celá dispozice byla chráněna okružním příkopem a valem (Durdík 1999, 472; Durdík 2001, 245). Nejstarší popis hradu je Heberův z roku 1844, který Radyni pokládal za sídlo župy a ve svém plánu nezachytil žádnou opevňovací zeď (Heber 2002, 317-318; Klein 1927, 11; obr. 5, 6). Další následující popisy pouze kopírovaly ty Heberovy. Až roku 1910 byl uveřejněn Šulův spis, který se mohl blížit pravdě, jelikož na Radyni prováděl výkop, byť to nebyl archeolog, ale měl v tomto oboru zálibení. Popisuje v něm hrad i hradní opevnění, ale neuvádí prameny a nepřipojil ani plán, ačkoliv sestavil model hradu, který byl po jeho smrti údajně bohužel zničen (Klein 1927, 11). Podle D. Líbala na Radyni neodborně provedl výzkum i V. Klein, který nedostatečnou konzervací zapříčinil například zánik vstupní brány a tudíž znemožnil její následné vyhodnocení dalšími badateli (Líbal, 1974, 5). Přesto jeho zásahy možná tehdy zachránily hrad před zkázou.

### 6.1.3 Stavební podoba hradu

Dominantou celého hradu byl obdélný palác srostlý na kratších stranách dvěma věžemi - jednou polookrouhlou a druhou čtverhrannou (Durdík 1999, 471; Durdík 2001, 245; Durdík - Bolina 2001, 176 - 177). Vodní zdroj měla Radyně zajištěn vytesanou cisternou ve skále, zvenku před čtverhrannou věží (Durdík 1999, 471; Durdík 2001, 245; Heber 2002, 312; obr. 7). Do paláce z nádvoří se dalo vstoupit po padacím můstku na pilířích přistavěných k jeho boku (Durdík 1999, 471-742; Durdík 2001, 245). Komplex vnitřního hradu - paláce, věží a dvorku s cisternou obíhalo vnější opevnění, do kterého mohly být zastavěny hospodářské budovy. V mladším období byly do parkánu přistavěny dvě bašty. Celá dispozice byla chráněna okružním příkopem a valem. Vstup byl zajištěn hradní bránou, která byla přístupná přes další krátký příkop (Durdík 1999, 472; Durdík 2001, 245). Radyně nebyla zcela uzpůsobena pro případné hrozící nebezpečí, ačkoliv například obléhání husitů nepodlehla.

#### 6.1.3.1 Horní hrad - vnější popis stavby

Horní hrad představuje obdélný palác s dvěma věžemi na kratších stranách (Durdík 1999, 471; Durdík 2001, 245; Durdík - Bolina 2001, 176 - 177). Předělaný vstup do horního hradu byl zajištěn oknem, které je dnes tedy vstupní branou a do kterého vedlo dřevěné schodiště ze severu. Vedle tohoto vstupu se rozpíná vysoká čtverhranná věž a vlevo od vstupní brány se nachází obdélný prostor, který dříve nesl funkci paláce. V tomto prostoru již zcela chybí příčné i dělicí zdi, ale je zřejmé, že palác měl dvě patra. F. A. Heber při své návštěvě hradu rozpoznal rytířský sál, kuchyni a krb (Heber 2002, 315).

Čtverhranná věž byla vybudována přímo na skále a části přízemí měla jen hrubě vyzděné. Od vyšších pater až do druhého poschodí vystupují tesané kvádry armování. Uprostřed západní strany věže v úrovni přízemí je viditelný pískovcový miskovitý útvar o půlkruhovém půdorysu, který mohl sloužit jako nálevka (Líbal 1974, 17). Vlevo od ní jsou pozůstatky po kapsách trámů. V Klein vysvětlil funkci nálevky a kapes po trámech, jako prvky, které měly sloužit při tažení vody z cisterny, za pomoci rumpálu, který měl být umístěn na dřevěném lešení, přístupným po schodech z nádvoří. Voda se poté měla

nalévat do miskovité nálevky a odtud být svedena dolů žlabem v západní věži do jejího přízemí (Líbal 1974, 18 - 27; obr. 8).

Přízemí bylo osvětleno na západní, jižní i severní straně malým štěrbinovým okénkem. Uprostřed prvního patra na západní straně se nachází štěrbinové okénko, stejné je i na jižní a severní straně. Kdy na severním průčelí je umístěno přímo v nároží věže (Líbal 18 - 27).

Druhé poschodí je osvětlováno ze západní strany větším obdélným okénkem se sediliemi, které má ostění tesané z pískovce a později bylo novodobě upravováno. Stejné okno se nachází i na severní straně. Na jižní straně je vysazen prevet s mohutnými trojdílnými, stupňovitě vysazenými krakorci se čtvrtkruhově zaoblenými hranami. Pod prevetem se nacházelo porušené zdivo, vlivem jeho využívání, V. Klein to vyřešil novodobou vyzdívkou, bez řádkování, která je značně odlišná od té původní (Líbal 1974, 18 - 27).

Nad druhým patrem se nachází porušená mezipatrová pískovcová římsa s širokým segmentovým žlábkem. Třetí poschodí svým zdivem uskakuje, osvětlované je z východní strany nízkým, obdélným, jednoduše profilovaným okénkem, na jižní straně obdobným okénkem a na severní straně obdélným oknem se sediliemi (obr. 9, 10). Čtvrté poschodí se bohužel nezachovalo v celé své původní výši a jeho horní část musela být snesena, ale v době D. Líbala tam byly patrné náznaky oken (Líbal 1974, 18 - 28).

Druhá polookrouhlá věž má dnes proražen vstup v síle zdiva přímo z přízemí paláce a nenacházejí se v ní žádné jiné otvory (obr. 11, 12).

Novodobý vchod do paláce, byl probourán v 1. polovině 19. století v místě východního mohutného opěrného pilíře (obr. 13). Vlevo u vstupu je proraženo štěrbinové okénko původního charakteru (Líbal 1974, 29). Vnější sek stavby nenesou známky po omítnutí. Stavba byla provedena z lomového zdiva s nepravidelným řádkováním (Lábek 1974, 17). Palác je v úrovni přízemí osvětlován, nebo odvětráván malými štěrbinovými okénky z obou delších stran. Na západní straně paláce jich je zaznamenáno 5 a na východním konci paláce jsou 4. Nad druhým přízemním okénkem se z východní strany nachází vysoký a široký otvor okna s betonovým záklenkem, který byl V. Kleinem upraven. Nad



třetím přízemním okénkem se nachází obdélný otvor (Líbal 1974, 22, 29). Směrem k východu od tohoto okénka se v prvním poschodí nachází tři okenní otvory, které souvisely se vsazenou roubenou komorou, jsou pyramidálně uspořádány a mají omítnuté záklenky (obr. 14). Stejně otvory se nacházejí ještě na průčelí druhého poschodí, při velké věži (obr. 15). Dále směrem k východu se nachází v průčelí 1. patra velký otvor, který sloužil dříve pravděpodobně jako arkýř (Líbal 1974, 23 - 24). Povšimnout si můžeme také přímo v ose stávajícího vstupu na severní straně v úrovni prvního podlaží zazdívky, zřejmě bývalého okna (Líbal 1974, 29). Při severní straně směrem k východu se nachází otvor okna původně s tesaným profilovaným ostěním. Vedle tohoto okna opodál se nachází další, tedy třetí okenní otvor, který má vybouraný parapet a odstraněné okenní ostění. Taktéž čtvrté okno na této straně bylo velmi porušeno a následně V. Kleinem byl obnoven železobetonem záklenek (Líbal 1974, 30 - 31).

Druhé poschodí paláce blíže k čtverhranné věži, na jižní straně nese taktéž tři okenní otvory, uspořádány prakticky stejně jako okna v prvním poschodí. Levé okno má pískovcové ostění a dovnitř se zužující šikmé špalety z lomového kamene. Horní část okenních ostění je z cihel. Pravé okno je architektonicky stejné jako levé, kromě ostění, které má z tesaných kvádrů (Líbal 1974, 24). Třetí okno se nachází nad těmito dvěma okny a dotýkalo se koruny stropu paláce, která je dnes bohužel zaniklá. Směrem východně od těchto okének na jižním průčelí se nachází původní obdélné okno s dochovaným ostěním a také je zde patrný náběh středního kamenného kříže ve středu okna. Okno má do líce tesané sedátka a zazdívka parapetu s oběma sedátkami je z lomového kamene. Vedle tohoto okna na východ je další takové okno, ale zde je zazdívka parapetu z cihel. Směrem východně od tohoto okna se nachází otvor arkýře prevetu. D. Líbal předpokládal segmentový záklenek, na základě dochovaných dvou krakorců - kdy levý byl zachovaný se čtvrtkruhově zaoblenou čelní stranou a pravý byl poškozený. Další otvory se na této straně paláce nenacházejí (Líbal 1974, 25 - 26).

Na severní straně paláce se v druhém poschodí vedle západní věže dochovalo velké okno s dochovaným kamenným ostěním, se stejnou profilací, jako mají ostatní okna, této úrovně a taktéž se sediliemi. Vedle něho se

směrem k východu nachází taktéž stejné okno, ale bez dochovaného záklenku. Dále k východu mezi tímto oknem a dalším následujícím vystupuje z líce zdi jakýsi masivní krakorec s rovnou spodní stranou, zřejmě chrlič. Vedle něho o kousek dál východním směrem se nachází další okenní otvor, který je jiného charakteru, než předchozí dvě - je menší a jednodušší (Líbal 1974, 31). Vedle tohoto menšího okénka se směrem k východu nacházejí ještě dvě menší gotická okna s dochovaným kamenným ostěním a čely s tesaných sedaček a zazdívkou parapetu jsou z lomového kamene. Zachovaly se zde náznaky kamenných křížů v obou oknech. Koruna zdiva paláce nedosahuje své původní úrovně (Líbal 1974, 32).

### **6.1.3.2 Dolní hrad**

Dolním hradem na Radyni bylo předhradí, které bylo chráněné hradbou a na jihovýchodní straně horního hradu zcela zaniklo (Líbal, 1974, 1). Můžeme sem zařadit i malé čtverhranné opevněné nádvoří před čtverhrannou obytnou věží. Na této ploše se nacházel vodní zdroj hradu - cisterna vytesaná ve skále (Durdík 1999, 471; Durdík 2001, 245; Heber 2002, 312). Nadezdívka obruby z lomového kamene vystupuje nad povrch, je přibližně 60 cm široká a maximálně 140 cm vysoká. Do cisterny byla sváděna voda ze střechy paláce a čtverhranné věže (Líbal 1974, 16 - 17; obr. 7). Celý komplex vnitřního hradu byl obehnán vnějším opevněním, do kterého byly pravděpodobně zastavěny hospodářské budovy (Durdík 1999, 472; Durdík 2001, 245). Při průzkumu V Kleina byla identifikována vstupní jihozápadní brána, severní stavení, objekt východně od věže při nádvoří horního hradu a v jihovýchodní části hradby ještě podkovovitá bašta (Líbal 1974, 2). Dnes na Radyni nejsou patrné žádné stopy po hospodářských budovách.

### **6.1.3.3 Věže**

Hrad Radyně měl při obou kratších stranách obdélného paláce věže. Věž blíže k cisterně na západní straně a lépe dochovaná je čtverhranná a plnila pravděpodobně částečně obytnou funkci (Durdík 1999, 471; Durdík 2001, 245).

Vstup do velké čtverhranné věže je dnes zajištěn v úrovni prvního patra z vnitřku paláce (obr. 16). Uprostřed západní strany věže v úrovni přízemí je patrný žlab, kterým se sváděla voda z výlevky z vnější strany věže (Líbal 1974, 50). Na jižní a severní straně se nachází štěrbinové okénko se špaletami s gotickou omítkou. Východní strana neměla okna, novodobě byl probourán průchod do přízemí paláce. Toto patro neslo trémový strop, který je dnes novodobě osazen do původních kapes pro trámy.

V prvním patře věže se tedy dnes nachází novodobý vstup a vložené dřevěné schodiště, které zabraňuje bližšímu prozkoumání. V. Klein předpokládal, že do prvního patra této věže se vstupovalo dřevěným schodištěm z jejího přízemí (Líbal 1974, 51 - 52). V tomto patře J. A. Heber zachytil na pravé straně hradní zdi zbytky po krbu. Schodiště, které vedlo vzhůru, směřovalo dle něj do rytířského sálu. Stěny, strop i vstupní hala měly být vymalovány v gotickém stylu (Heber 2002, 319). Tato prostora byla osvětlována v jižní a západní straně štěrbinovým okénkem. Severní strana neměla prolomen žádný otvor. Prostora nese novodobý trémový strop, který je taktéž osazen v původních kapsách po trámech (Líbal 1974, 53 - 54; obr. 17).

V druhém podlaží věže se nachází dvě gotická okna a krb v jihozápadním nároží věže. Krbový výklenek by dle D. Líbala měl být rozměrný 113 cm hluboký a 244 cm vysoký. Kouřovod, který prochází šikmo napříč jižní zdi ústí do komína, který je viditelný při jižní straně velké věže. Místnost je osvětlována dvěma rozměrnými okny se sediliemi se segmentovými záklenky (Líbal 1974, 54; obr. 18, 19). Zde probíhaly taktéž novodobé stavební úpravy, což naznačuje i vchod, který je u jednoho kusu pískovce a byl sem dodatečně vpraven (Líbal 1974, 55). V jižní zdi ve východní straně věže je portál s jednoduše okoseným ostěním bývalého prevetu (Líbal 1974, 56). Prevet byl poté novodobě upraven V. Kleinem, ačkoliv působí jako originální. Při průzkumu D. Líbalem, zde byl zachycen strop z masivních prkenných fošen (Líbal 1974, 57).

Ve třetím podlaží věže při průzkumu D. Líbalem chyběla podlaha a strop nad druhým patrem nebyl osazen ve správné výši (Líbal 1974, 57). Dnes je podlaha kryta plochým trémovým stropem. V jižní straně věže se nachází okno se záklenkem a sediliemi z hrubě tesaných kvádrů a lomovou podezdívkou,

kombinované se zbytky prejzů. V nároží špalet se nacházely přitesané žulové kvádry a vlevo mezi nimi byly vloženy úlomky gotických prejzů (Líbal 1974, 57). Pod oknem se nachází ještě v hloubce přibližně 40 cm široká lavice z lomového kamene. Při západní straně věže v tomto patře se nacházel taktéž okenní výklenek, který byl v době průzkumu D. Líbala nepřístupný, kvůli prkennému bednění a schodům. Okno při východní straně je shodné s okny v paláci, má sedátka tvořená tesanými kvádry a podezdění z lomového kamene (Líbal 1974, 58).

Čtvrté patro věže není zachováno ve své původní výši. Kapsy po původních trámech se nacházejí v severní a jižní zdi věže. Vstup do podkroví paláce byl řešen ve východní zdi při severovýchodním rohu. Toto snížené čtvrté poschodí, mělo být řešeno V. Kleinem pomocí železobetonového stropu.

Poslední podlaží věže je tedy dnes řešeno jako vyhlídková část hradu. Vnější líc byl novodobě upraven a váže se na něj parapet. Na východní straně směrem k paláci D. Líbal zachytil dva vystouplé krakorce padacího můstku, kterým měl být řešen vstup do podkroví paláce. Na jižní straně zachytil fragment bývalého okna se sediliemi, kdy se měly zachovat tesané sedací desky sedilíí (Líbal 1974, 59). Při západní straně se taktéž měl zachovat pravoúhlý okenní výklenek se sedátky a patkou segmentového záklenku.

Druhá věž poněkud pobořená je polookrouhlá, dle některých badatelů mohla plnit částečně obytnou funkci a její spodní patro mohlo sloužit jako hladomorna, jelikož tato věž neměla žádná okna, také mohla sloužit k případné obraně (Myslivoček - Koubová - Vrbenská 1994, 207). Její dno je tvořeno přirozeným skalním útvarem, stejně jako dno čtverhranné věže. Dnes je prolomen vstup v úrovni terénu přízemí paláce. Dle D. Líbala v této věži naprosto chybí stopy po stropní konstrukci, je tedy možné, že se nacházely až v ubourané části věže. V severozápadním koutě tzv. hladomorny D. Líbal zachytil viditelný fragment asi 57 cm předstupujícího zdiva směrem sever - jih. Fragment měl být přibližně metr dlouhý a ukončený u skalního masivu, který tvořil dno tzv. hladomorny (Líbal 1974, 61). Hladomorna musela být přístupná stropem ve věži a dnes již bohužel zaniklá situace, nedovoluje vyřknout přesnější závěry.

Patro čtverhranné věže bylo plochostropé a stejně tak i poslední patro věže polookrouhlé. Horní úrovně věží mohly být vzájemně propojeny chodbičkou v konstrukci krovu, tak jako tomu bylo i na Kašperku (Durdík 1999, 471; Durdík 2001, 245; obr. 20).

#### 6.1.3.4 Palác

Hradní jádro je tvořeno dvojpatrovým obdélným palácem, srostlým na kratších stranách s věžemi (Líbal 1974, 17). Dnes v tomto prostoru nejsou viditelné žádné dělicí příčky. V severní vnitřní straně paláce v západním rohu je palác svázán s věží. Vedle toho se nachází novodobý vchod, který musel být probořen až v době, kdy již neexistoval nad přízemím strop. Dále se při této straně nacházejí 4 štěrbinová okénka (Líbal 1974, 33). Severní a západní zeď paláce jsou svázány s polookrouhlou věží. Při jižní straně paláce se v úrovni přízemí nacházejí taktéž kapsy pro trámy (Líbal 1974, 40). Bohužel novodobými zásahy není dnes možné vyčíst ze zdiva další informace.

V prvním poschodí na severní straně zdivo ustupuje zhruba o 40 cm, po celé své délce, kromě zadní západní části, kde je porušeno od trámových kapes. Nad vchodem do velké věže se nachází na výšku postavený obdélný výklenek s prudce stoupající lavicí a částečně omítnutými špaletami z lomového kamene s občasnými cihlami a masivním kamenným překladem. Výklenek má souvislost s krbem, který se v těchto místech nacházel. Stopy konzol se nezachovaly. Dále směrem k východu se nachází velké okno, řešeno podobně jako ostatní okna v 1. poschodí se sediliemi, ale ne tak mohutnými jako v poschodí druhém. Jelikož byly podezděny lomovým kamenem, zbyly z nich pouze fragmenty (Líbal 1974, 34 - 35). Další dvě okna na severní straně byla tedy shodná. V jihovýchodním koutě paláce se nacházel rozměrný krb. Dokazují to pozůstatky nejspodnějšího krakorce s uchovanou stopou čtvrtkruhového zaoblení čelní strany. Stopy po dýmníku naznačuje velký obdélný otvor s mohutným kamenným překladem a šikmo dovnitř se zužujícími špaletami z lomového kamene. Komín stoupal v síle zdiva (Líbal 1974, 36; obr. 21). Na západní straně paláce a východní zdi velké věže se dochovala hluboká kapsa, ve které byla uložena klenba dýmníku (Líbal 1974, 47). V tomto prvním poschodí se při úpravách značně vyřadil V. Klein. Při jižní straně tohoto patra zůstaly zachovány pouze fragmenty sedátek, zbytek podlehl novodobým

úpravám. Vnitřní líc jižní zdi paláce je ustoupen v délce přes 830 cm a 130 cm, což vytvořilo široký výklenek (Líbal 1974, 42). Tento výklenek má souvislost s roubenou komorou, která sem byla vložena. V. Klein sem vložil novodobý hranolový ze tří čtvrtin železobetonový pilíř, který nese železobetonový překlad (Líbal 1974, 42; obr. 14). Nachází se zde také okenní záklenek, který byl V. Kleinem vyspraven. Boční stěny výklenku přecházejí do strmé klenby dýmníku a nesou otisky prkenného bednění, ale žádné stopy po žáru. Zakončen je komínem, který je prostoupen v síle obvodové zdi paláce. Železobetonový pilíř, měl být V. Kleinem zřízen proto, aby podpíral dýmník (Líbal 1974, 43). V ustoupeném zdivu se nacházejí již zmíněná tři okna. Mezi prvním a druhým patrem je na západní stěně paláce a východní zdi velké věže patrný vodorovný otisk podlahy a trámu (Líbal 1974, 47).

Druhé poschodí je výrazně odskočeno od prvního patra. Jsou zde patrné kapsy po trámech. Vedle čtverhranné věže na severní straně se nachází velké okno se sediliemi s dochovanými otisky prkenného bednění (Líbal 1974, 36). Ve východní špaletě je patrna kapsa pro závoru. Vpravo od okna se nachází soupouch krbu a fragmenty krakorce dýmníku (Líbal 1974, 37). Směrem k východu pak následuje další okno se sediliemi vyzděnými z lomového kamene. Dále směrem k východu na severní straně se nachází 140 cm hluboký a 24 cm široký pravoúhlý výklenek v síle zdiva, který byl novodobě upravován, D. Líbal naznačuje, že se mohlo jednat o jakousi výlevku (Líbal 1974, 38). Vpravo od výklenku se nachází další velké okno se sediliemi z lomového kamene. Poslední okno severní strany v nejvýchodnější části má dobře zachovaná sedátka z tesaných kvádrů a profilované sedací desky, omítnutý záklenek a stopy prkenného bednění (Líbal 1974, 39).

V druhém poschodí při jižní straně paláce zdivo opět uskakuje. V blízkosti velké věže se nachází záklenek, obdobný jako v prvním poschodí. Výklenek je 650 cm široký a 95 cm hluboký. Taktéž se zde v ustoupeném líci výklenku nacházejí tři okna se špaletami z lomového kamene. Vpravo nad okny jsou patrné stopy po čtvrtkruhové kapse, která byla ubourána. Pravděpodobně se jednalo o odstraněnou klenbu roubené komory. Nad kapsou se nacházejí dvě mohutné svíslé obdélné kapsy vázaných trámů krovu a nad nimi byla koruna zdiva předsazena (Líbal 1974, 45 - 46). V této jižní zdi paláce se ještě

nacházejí dvě okna a portál arkýře. Okna měla sedilie, kdy u západního okna byla dodělána V. Kleinem. U arkýře se zachovalo jednoduše okosené ostění a segmentový oblouk (Líbal 1974, 46). V úrovni druhého patra při západní stěně paláce a východní zdi velké věže je goticko - renesanční portál, který byl do zdiva osazen dodatečně (Líbal 1974, 47; obr. 22).

Jak mohl být palác komunikačně propojen v jednotlivých patrech? O takovou rekonstrukci se pokusil V. Klein. Všechny stropní konstrukce měly být trémové, dělicí stěny v přízemí měly být roubené. Při hlavním vchodu do paláce se nacházela malá obdélná předsíň, ve které mělo být vedeno schodiště do prvního patra. Ve východní části přízemí se mělo nacházet další schodiště. První poschodí poblíž čtverhranné věže měla být světnice a v ní schodiště do druhého poschodí při věži, která měla být vytápěna krbem. Vedle této světnice měla být velká prostorná jídelna, dle V. Kleina. V místě širokého výklenku pak měla být zaklenuta roubená komora, která byla vytápěna společně s jídelnou jedním krbem označovaný za „fraucimor“. Při severní obvodové zdi paláce se pak měla nacházet další chodba, která měla spojit sál s kuchyní. Jihozápadní část druhého poschodí obsahovala v jižní zdi výklenek, ve kterém měla být kaple, oddělená roubenými stěnami od předsálí velkého sálu, který měl zabírat zbytek plochy druhého patra. K tomuto názoru V. Kleina se přidává i D. Líbal, který konstatoval, že základní rozmístění místností odpovídá danému stavu objektu paláce (Líbal 1974, 49).

## **6.2 Hrad Kašperk**

### **6.2.1 Stručná historie**

Hrad byl vystavěn v Prácheňském kraji, poblíž Kašperských Hor na výrazném vrchu, někdy nazývaném jako Supí Hora (Heber 2002, 131). Výstavba hradu Kašperku započala v roce 1356, kdy jej nechal vystavět Karel IV. a pojmenoval ho po sobě Karlsberg (Durdík 1999, 250; Durdík 2001, 134; Lhoták 2008, 325; Menclová 1972, 63). Tento název byl postupně transformován až do dnešní podoby (Lhoták 2008, 325). Stavbou byl pověřen magister fabricie Vít Hedvábný, který měl dohlížet na postup této výstavby a organizaci práce (Kučová - Štiess 1970; Lhoták 2008, 325). Ačkoliv skutečný

stavitel není známý, dle D. Menclové by to mohl být Michal Parlér, ačkoliv tato informace je dnes neověřitelná (Anderle 2005, 66; Lhoták 2008, 325; Menclová 1972, 64). Stavba hradu byla dokončena zřejmě kolem roku 1361 (Kučová - Štiess 1970). Založení pustého hrádku mohlo být pravděpodobně v 15. století za Švamberků v době nepokojů. Ačkoliv o založení Pustého hrádku panují různé názory a tato práce není zaměřena na rozřešení daného problému (srov. Lhoták 2008, 326). Kašperk nabyl funkce zvláštní ochrany zlatonosného naleziště na řece Otavě a měl právo vykonávat soudní pravomoc včetně poprav. Každý kdo jej držel, se musel starat o pořádek v kraji (Menclová 1976, 63). Také kolem roku 1356 byla založena nová obchodní cesta z Kašperských Hor do Pasova, která byla zařazena do systému Zlaté stezky (Lhoták 2008, 325).

Kolem roku 1365 se měl hrad dostat do prvního zástavního držení arcibiskupovi Janu Očkovi z Vlašimi a již od té doby byl v rukou několika zástavních držitelů (Menclová 1976, 64). S tímto tvrzením však nesouhlasí J. Lhoták, který se přiklání k názoru, že Kašperk zůstal v rukou královských až do smrti Karla IV. a poté až Václav IV. měl poskytnout hrad do zástavního držení Janu z Leuchtenbergu dne 24. října 1379 (Lhoták 2008, 327). Dle D. Menclové roku 1548 měl držet Kašperk Jan ze Švamberka a prodat jej městu Horám Reichenstein, které se poté začalo nazývat Kašperské Hory (Menclová 1976, 63 - 64). Ačkoliv F. A. Heber uvádí, že Kašperk se stal majetkem Kašperských Hor až v roce 1584, kdy císař Rudolf II. povýšil Kašperské Hory na královské horní město (Heber 2002, 135). Nové poznatky pak přinesla práce J. Lhotáka, který důkladně popisuje historii průběhu zástavních majitelů, kdy se tato situace zdá značně komplikovaná. V roce 1526 měl být zástavním držitelem právě Švamberk, ale později mu toto právo bylo odňato a hrad byl připsán králem Ferdinandem I. jeho královskému kancléři Václavu Vilhartovi z Velhartic. Švamberk, ale situaci komplikoval a než se vyřešil spor, tak Václav Vilhart zemřel. Tudíž se musel najít nový zástavní držitel. Dne 1. listopadu 1533 náležel Kašperk Jiřímu z Lokšan, který měl získat doživotní právo a 7. května 1534 získal také městečko Kašperské Hory v ochranu. Poté 6. července 1548 náležel Kašperk pod přímou správu české komory. Dále 6. dubna 1552 byl Kašperk propůjčen do zástavního držení Ludwigovi Z Towaru a Enzenfeldu, zde nastaly další komplikace a Ludwig byl



oficiálním držitelem až v roce 1553. Po jeho smrti hrad držel jeho syn. Roku 1573 od zástavního držení bylo odňato městečko Kašperské Hory a uznáno jako samostatné. Poté v roce 1579 měl hrad držet Vchynský, který měl roku 1581 předat majetek opět do rukou české komory, následovaly další komplikace a hrad byl předán až o rok později. Konečně v roce 1584 se Kašperk dostal do rukou Kašperskohorským měšťanům, kteří jej měli v pronájmu a v roce 1617 přešel hrad definitivně do majetku Kašperských Hor (Lhoták 2008, 328 - 335). Roku 1617 se připomíná hrad jako pustý (Menclová 1976, 64). V roce 1655 dle nařízení Ferdinanda III. mělo dojít ke zboření hradu, avšak naštěstí se to nestalo (Durdík 1999, 250; Durdík 2001, 134). Kašperk byl postupně upravován a dnes je přístupný návštěvníkům, kteří si mohou prohlídkou oživit střípky z minulosti (obr. 23).

### **6.2.2 Staveniště hradu**

Hrad Kašperk byl vybudován v okrese klatovském, na výrazném Zámeckém vrchu v nadmořské výšce 886 m n. m. poblíž Kašperských Hor (Lhoták 2008, 326). Stavební podoba hradu byla přizpůsobena tomuto terénu, jenž byl táhlým a dlouhým vrcholem. Kašperk tedy nabyl podoby trojdílné obdélné dispozice, jehož jádro bylo na kratších stranách ukončeno čtverhrannými obytnými věžemi (Durdík 1999, 251; Durdík 2001, 135; Durdík - Sušický 2005, 67; obr. 24). Za prvním nádvořím následovala hradba, která oddělovala hradní jádro od nádvoří, kam v průběhu 15. století byla přistavěna budova purkrabství. Podél obvodové hradby byly přiloženy hospodářské budovy (Lhoták 2008, 326).

### **6.2.3 Stavební podoba hradu**

Samotný hrad byl svojí trojdílnou dispozicí přizpůsoben vrchu, na kterém byl vystavěn (Durdík 1999, 251; Durdík 2001, 135). Vstup do hradního objektu zajišťovala první hradní brána, která byla kulisová (Durdík - Sušický 2005, 68). Dříve byla chráněna příkopem a valem a nacházela se na východním úpatí kopce. Zajištěna byla padacím mostem, ze kterého již F. A. Heber identifikoval zbylé podpěry (Heber 2002, 131). Tato část byla plošně největší částí hradu, nesla komunikační a obranný charakter a zepředu a po celé délce z boku byla

přiložena k vnitřní a střední části hradního areálu (Durdík - Sušický 2005, 68). Výpadová branka byla zbudována mezi první a druhou hradní bránou v západním cípu zříceniny a vedla k ní cestička pro pěší přes další příkopy a náspy (Heber 2002, 131).

Před druhou kulisovou branou se nacházel hluboký vyzděný příkop, přes který dříve vedl padací most k samotné druhé hradní bráně (Durdík - Sušický 2005, 68; Heber 2002, 132; Sedláček 1897, 64). Za touto branou se dle A. Sedláčka mohlo nacházet dřevěné stavení, jelikož zde nacházely zbytky dřeva (Sedláček 1897, 164). Třetí hradní brána byla taktéž kulisová (Durdík - Sušický 2005, 68; Sedláček 1897, 164). F. A. Heber ji identifikoval jako dosud zachovalou do vlastní výše nádvoří. Vedla přes opevnění a kdysi ji zajišťoval taktéž padací most (Heber 2002, 132). Dokládá to kus tupého oblouku a otvory pro kladky. Nad touto branou se nacházely střílny a možná i světnice, dle zbytků oken a omítky, jak uvedl A. Sedláček (Sedláček 1897, 164).

Později v 15. století byla rozšířena obranyschopnost hradu v několika etapách. Ze získaného dendrodata 1437 z lešeňové spáry z mladší fáze vnější hradby, lze předpokládat zvyšování obranyschopnosti již pro první polovinu 15. století (Procházka 2004, 154; Durdík - Sušický 2005, 69). Taktéž nově vybudovaná předsunutá bašta nazývaná Pustý hrádek patřila mezi zvyšování obranyschopnosti v nepříznivém období. Druhou hradní bránu také zasáhla přestavba, kdy tato brána byla doplněna stěžejkovým padacím mostem (Durdík - Sušický 2005, 69).

### **6.2.3.1 Horní hrad - vnější popis stavby**

Horní hrad se skládal z hradního jádra, dvou čtverhranných obytných věží, budovy tzv. purkrabství, objektu samostatně stojící kuchyně a cisterny (obr. 25). Hradní jádro je srostlé se dvěma obytnými čtverhrannými věžemi na jeho kratších stranách. Toto architektonické řešení dává hradu půdorys obdélníka, který je dlouhý 54 m a 11 m široký. Síla zdiva obvodových zdí a obou čtvercových věží je v patře téměř stejná v celé své výšce okolo 2, 5 metru. Zdi paláce směrem vzhůru jsou zevnitř zeslabené, ale zdivo věží je téměř stejně silné po celé výšce, pouze s lehkými odchylkami. Vnější stavby nenese zachování stop po omítce, ačkoliv ze starších fotografií jsou známy

některé úseky pokryté tenkou vrstvou hrubé malty. Úprava stavby byla provedena řádkovým zdivem z lomového kamene s pravidelnou skladbou v líci, kdy jsou zde patrné i stavební vrstvy. Spáry mezi poškozením líce zdiva vyvalením jsou nyní vyplněny novodobým spárováním, které je odlišeno od původního mírným ustoupením za líc původního zdiva. Pozůstatky dřev badatel J. Anderle zaznamenal v líci zdi pouze výjimečně a tím vyloučil existenci tzv. samonosného lešení a vyvodil, že hradní jádro bylo zděno z vnitřku s možnou výjimkou nejspodnějších partií. Východní průčelí jádra zaujímá jedna z věží, která na této straně nemá žádné známky po otvorech a souvisí to s ochranným charakterem této strany věže v případě hrozícího nebezpečí (Anderle 2005, 40).

Vstup do přízemí věže je dnes řešen přímo z úrovně vnějšího terénu po dřevěných schůdkách a zevnitř ho uzavírají novodobé kovové dveře (obr. 26). U vstupu jsou provedeny pravidelné špalety i segmentový záklenek z lomového kamene a pod záklenkem se zachovaly nepravidelné kusy lomového zdiva, kdy malta se shoduje s okolními zdmi věže. Badatel J. Anderle toto identifikoval jako zbytky zazdívků, která uzavírala otvor při dokončení stavby, ale při zpřístupnění hradu již jako zříceniny, musela být odstraněna. Původní funkci otvoru označil za dočasnou a měla sloužit při dopravě materiálu jako tzv. stavební díra. Vpravo od tohoto otvoru se nacházejí mělké kapsy, které se vyskytují i na protější hradbě ve stejné výšce. Dle J. Anderleho do nich byla dříve napříč parkánem uložena dřeva. Spodní kapsu na věži zařadil do období výstavby hradu, dle otisku v maltě a horní kapsu určil jako druhotně vysekanou. Protější kapsy na hradbě pak měly vzniknout současně se stavbou tohoto zdiva, toto tvrzení bylo vyřknuto taktéž na základě otisku malty. Zdivo má souvislost s dodatečným zvyšováním hradby v pozdním středověku a na základě toho se dá určit doba vkládání dřev. Spodní kapsu J. Anderle určil jako souběžnou se stavbou jádra a horní kapsa měla být druhotně vysekaná právě při zvyšování hradby. Funkce dřev zůstává nejasná. Koruna vrchního průčelí věže byla přizděna ve 30. letech 20. století a v původní poloze jsou zachovány spodní součásti žulových krakorců ochozu. Nachází se jich zde deset, stejně jako na ostatních stranách této věže. Na fasádě západní věže jsou v pátém patře identifikovány pozůstatky prevetu se zachovanou jižní konzolou a trosky zděné pultové stříšky. Západní průčelí věže bylo taktéž bez otvorů. Koruna

stavby je zachována téměř ve své původní výšce s jedenácti krakorci ochozu na západní, jižní a východní straně. Na severní straně je jich zachováno pouze deset. Důvod rozdílu počtu krakorců jak obou věží, tak rozdílu stran věže západní je prozatím nejasný (obr. 27). V jižním průčelí se nachází průchod do jádra a na této straně se také nachází prevet a okna různých velikostí. Uspořádání otvorů paláce a věží je téměř osově souměrné, ale velikosti oken se liší (Anderle 2005, 40 - 41).

V přízemí na jižní stranu fasády v lomovém zdivu se nacházejí pouze štěrbinová okna, která mohla sloužit při větrání či osvětlování daných prostor, nikoli jako střílny. Vchod do přízemí paláce se nachází ve druhé ose od západu, dnes je v poměrně narušeném stavu. Bohužel byly i odebrány části ostění a prahu s konzolami pro ložiska padacího můstku. Zachovaná je pouze horní část kamenicky provedeného límce, vystupujícího před líc průčelí, který lemoval můstek při jeho zvednutí a bránil tak případnému vypáčení můstku. Jsou zde patrné také otvory pod nápražím, které mohly sloužit pro jištění můstku ve zvednuté podobě (obr. 28). Taková podoba úpravy límce je v našem prostředí poměrně neobvyklá, můžeme se s touto úpravou setkat například na Karlštejně, kde nese pouze dekorativní funkci. Podoba portálu do vchodu paláce není doložena, přestože D. Menclová se přiklání k názoru, že portál byl hrotitý, ačkoliv se tato informace nedá bohužel ověřit. Oproti tomu J. Anderle na základě otisku dřevěného překladu určil, že dveře měly točnicové uložení a jistila je závora, po které jsou patrné stopy ve formě otvoru pro pochvu a v protější špaletě mělčí otvor k zapadnutí konce závory (Anderle 2005, 41).

V druhém podlaží západní věže směrem do fasády je prolomeno úzké na výšku obdélné okénko s oboustranným okoseným žulovým ostěním, které je na vnitřní straně doplněno drážkou pro osazení výplně. Ve světlosti okénka můžeme identifikovat stopy po mříži ve formě důlků a rzi. Okno podobného charakteru se taktéž mohlo nacházet ve stejném patře východní věže, dnes je bohužel okenní otvor značně narušen. Druhé podlaží paláce (od západu) vykazuje v průčelí stopy zazděného otvoru se segmentově klenutou nikou velkého okna. Zazdívka je taktéž provedena z kladeného lomového zdiva a je shodná se stavebními pracemi nejstarší výstavby hradu. Příčina tohoto zazdění není zcela jasná, dle J. Anderleho by se mohlo jednat o další stavební díru, či o

změnu stavebního plánu, bližší informace nelze určit pouze na základě nedestruktivního výzkumu. Od tohoto okna směrem na východ se nacházejí pozůstatky dalších dvou velkých oken, která mohla patřit stejnému prostoru - hradnímu sálu, ačkoliv byla poněkud nerovnoměrně umístěna. Taktéž mají žulová ostění a byla členěna kamennými kříži. V horní části západního vnitřku se na obou stranách zachovaly pozůstatky po železných čepech, což může poukazovat s osazením otvíravé okenní výplně. Ve světlosti jednotlivých polí okna jsou pravidelně rozmístěné vrtané důlky, které J. Anderle identifikoval jako otvory pro mříž, nebo nosníky zasklené výplně okna. Na obou oknech jsou dodnes zachovány otvory pro zasouvací závoru (Anderle 2005, 41). Vedle těchto oken východním směrem se nachází průčelí, které je zde zeslabeno takřka půlkruhovou nikou s pěti okénky. Okénka jsou rozmístěna ve dvou řadách, kdy v dolní řadě jsou tři a nad nimi další dvě. V těchto místech se nacházela vložená dřevěná místnost, která je patrna již zvenku, právě dle rozmístěných okének. Otvory okének jsou klenuty nepravidelnými segmenty a rozevírají se směrem ven. Právě zde jsou také u levého okénka ve spodní řadě patrné stopy po požáru v uzavřené dodatečné zadržívce. J. Anderle vyjádřil názor, že i další okénka mohla být druhotně zazděna, ale nyní jsou volná. Přičemž usuzuje, že zazdění mohlo souviset s odstraněním vložené místnosti po požáru, při pozdně gotické opravě hradu (obr. 29). Dále na východ od niky je patrný narušený otvor okna větších rozměrů se zachovanou pochvou závory a napravo od něj jsou viditelné zbytky arkýře prevetu, ze kterého se zachoval náběh zděné pultové stříšky z původních cihel (formát cca 26/13/7 cm, dle Anderle 2005, 42) a jedna ulomená žulová konzola. Vpravo od prevetu se nachází menší okénko, které je lemováno ostěním zděným z lomového kamene a sloužilo k osvětlování schodiště v síle západní zdi věže. Další okno se žulovým ostěním na západní věži se nachází ve třetím podlaží jižního průčelí, téměř zcela zachované, kromě dělicího kamenného kříže a nevykazuje stopy po okenní výplni. Stejně ostění oken se nachází v sálu o podlaží níže. Na okně je zachovaná úplná prkenná pochva pro závoru, ale místo pro zapadnutí závory je překryto mladší středověkou omítkou, která je zbarvena od požáru do růžové barvy (Anderle 2005, 42 - 43).

Do prostoru paláce bychom mohli zařadit arkýř, který se nachází vpravo od velkého okna. Arkýř byl podepřen trojicí žulových konzol, přičemž prostřední

z nich byla položena níže. Stěny arkýře byly zděny taktéž z původních cihel, stejného formátu jako zbytky arkýře po prevetu (viz výše). Palác je zakončený dřevěnou vložkou, která zasahovala i do niky, s čímž by mohlo souviset s prostorem niky, která se v ústí do arkýře z obou stran zužovala odsazením přibližně 12cm. Pozůstalá klenba arkýřové niky je zděna na délku z cihel běžného středověkého formátu. Arkýř byl zařazen i do pozdně gotických úprav paláce, což dokládá druhotná omítka ve vchodu do arkýře, která byla nanesena přes ohořelou vrstvu. Důvodem založení střední konzoly níže než krajních by mohl být důvod zatížení, které by působilo na střední konzolu více, proto musela být složena z více prvků. Tento arkýř se nachází nad vchodem do paláce, a proto je třeba vyloučit funkci záchodu, arkýř mohl být tedy součástí obytného interiéru. Dále se ve třetím podlaží východně od arkýře nacházejí dvě okenní niky, které byly zazděny pravděpodobně ještě ve středověku a trojice narušených okenních otvorů. Kvůli novodobému spárování zdiva ze 70. let 20. století, zde není možné posouzení dodatečných zásahů v této části. Další dvě okna se nacházejí napravo a taktéž je nemožné určit jejich vývoj, kvůli novodobému spárování. Mají žulové ostění, které je oboustranně průběžně okoseně profilované a doplněno na vnitřní straně osazením pro výplň. Taktéž jsou zde patrné stopy po požáru ve formě zarůžování kamene, ačkoliv jsou to stopy nepravidelné, což by mohlo poukazovat na možnost druhotného sesazení. Z těchto dvou oken má východní z nich na vnější straně v ostění čtyřúhelné otvory pro košovou mříž. Na západní stojce se nachází 4 otvory a na východní stojce 3 otvory, ale jejich vzájemné umístění neodpovídá. Není tedy zřejmé, zda všechny otvory náleží jedné etapě výstavby. D. Menclová, ve své zveřejněné rekonstrukční kresbě jižního průčelí jádra uvádí nad uvedenými okny segmentově klenutý otvor. Na toto tvrzení reagoval J. Anderle, který zmíněný otvor zdůvodňuje možným horním okénkem vloženým do dřevěných místností a taktéž upozorňuje na fakt, že v dostupné stavební dokumentaci není uveden žádný reálný podklad pro jeho existenci (Anderle 2005, 42 - 43).

Na místě otvoru z rekonstrukční kresby se nachází pouze otvor pro hraněný trám procházející vodorovně napříč zdí. Východním směrem od dvou oken je pozůstatek zničené sedátkové okenní niky, kterým proniká průčelím narušený otvor. Ve třetím podlaží východní věže se nachází velké okno s ostěním stejného typu jako u předchozích prvků, směřující do průčelí, ostění je zcela zachované, kromě kamenného kříže. Okno nevykazuje stopy po výplni, takže otvory mohly sloužit pouze pro uchycení mříží, nebo byla výplň řešena jiným způsobem. Ve světlosti okna ve svislých osách dílů se nacházejí závrtý

průměrně okolo 35mm, ale není jasné, z které etapy výstavby hradu pochází z důvodu jejich znečištění maltou smíšenou s kamennou drtí. Po vnitřní okenici se zachovala pouze úplná prkenná pochva a protějšší otvor pro upevnění závory, který byl zajištěn cihlami (Anderle 2005, 43).

Koruna zdi paláce byla několikrát opravována ve 30. letech 20. století a poté na začátku 70. let a dochovala se plánová dokumentace z tohoto období a fotografie, které nebyly dostatečně popsány pro určení vypovídací hodnoty. Další oprava následovala v roce 2004, kdy přibližně 50 - 53 cm od líce průčelí byly zjištěny otisky průběžného trámového ztužidla, místy překříženo vodorovně napříč zdí položenými trámky (více o rozměrech viz Anderle 2005, 43). Ve čtvrtém podlaží západní věže se nachází pouze jedno menší okno při pravém okraji. Zvenku má okénko vroubené žulové ostění průběžně okosené, dovnitř s odsazením pro výplň. Okno bylo uzavíratelné vnější okenicí, což dokládají zvenku v překladu dvě souměrné čtyřúhelné díry pro závěsy. Do tohoto podlaží byla vložena dřevěná komora a toto okénko ji osvětlovalo. V jižním průčelí východní věže se zachovalo v patřičné úrovni ostění z žulového kamene velkého okna, členěné kamenným křížem (obr. 30). Okno vykazuje stopy po výplni ve formě důlků a mohla sem být vsazena skleněná výplň. Ve spodním dílu se nenachází stopa pro upevnění výplně a tak to muselo být dle J. Anderleho řešeno vloženým dřevěným rámem. Toto okno taktéž patřilo vložené roubené světnici, když tato světnice zanikla, prostor byl následně proměněn v kapli. Zde opět vyvstává otázka, zda skleněná výplň náležela do starší zástavby, nebo sem byla vložena souběžně s kaplí. V posledním pátém podlaží západní věže se nachází osově umístěné okno se žulovým ostěním, které je shodné s výše uvedenými okny, kdy opět se zde nedochoval kamenný kříž. Zde se na ostění nachází stopy po požáru. Okno bylo vyplněno a stopy po výplni jsou patrné na vnitřní straně ve formě čtyř čepů z plochého železa, což J. Anderle určuje jako možné zbytky pantů (Anderle 2005, 43). Zmíněná železa mohla být vložena do oken později při pozdně gotické přestavbě a čtverhranný otvor mohl sloužit k uchycení zavíracího mechanismu při výstavbě hradu. V tomto podlaží východní věže se taktéž nachází osově umístěné okno se žulovým ostěním, jako na již předešlých stavebních prvcích. Jsou zde patrné stopy po kamenném kříži, který zde zanikl a dochovaná pochva pro závory (Anderle 2005, 43 - 44).

Na severním průčelí prvního podlaží jádra jsou patrné na západní věži tři kapsy, bohužel nebyly blíže určeny. V patě zdi se nacházejí rozměrné kaverny,

příčemž největší z nich nacházející se na úrovni východního konce paláce byla dozděna až ve 30. letech 20. století. V této úrovni se ještě nachází otvor štěrbinového okénka v lomovém zdivu na západní m okraji přízemí paláce. Druhé podlaží paláce vykazuje otvory jen v rozsahu paláce. Na západní straně je úzké okénko s průběžně okoseným žulovým ostěním, kde byly patrné stopy po výplni. Souvislost okénka je se schodištěm na západním konci paláce, které zde osvětlovalo zmíněné schodiště. Poblíž průčelí se nachází narušený otvor po prvním z trojice oken, která zřejmě náležela sálu. Toto okno mělo patrně stejné ostění jako další dva otvory a stejného typu jako předchozí okna s kamennými kříži. Z trojice oken, dvě z nich vykazují pozůstatky po požáru. Na obou oknech jsou také zachovány pozůstatky po zasouvací závoře. Východním směrem od těchto okének se nachází další úzké okénko s průběžně okoseným žulovým ostěním, které nemá patrné stopy po výplni. Okénko sloužilo jako přisvětlování a větrání chodby vložené dřevěné místnosti, při severním bloku. Ve třetím podlaží západní věže se nacházejí trosky po arkýřovém prevetu. Zachovaly se pozůstatky jeho valbové zděné stříšky, navazující fragmenty stěn a úplné žulové konzoly. Západní okraj paláce nese tři okenní otvory, položené ve vyšší úrovni, než ostatní otvory v tomto patře. Dle J. Anderleho dvě západní okna vykazují dvě etapy vývoje. Třetí ze tří oken nemá ostění a taktéž to je i u dalších třech východněji položených oken. Další dva okenní otvory nevykazují stopy po ostění. Na východním konci tohoto traktu se nacházejí trosky arkýřového prevetu, ze kterého se zachovaly obě žulové konzoly. Arkýřový prevet se nachází ve stejné úrovni taktéž na východní věži, s rozdílem částečně dochované zděné pultové stříšky, přilehlých stěn a jizev po ztracených konzolách. Ve čtvrtém podlaží západní věže na severním průčelí se nachází okno, které je umístěné mimo osu. Okno je architektonicky stejné jako okno ve čtvrtém podlaží jižní fasády východní věže. Nenachází se zde žádné otvory pro výplň, kromě vnější strany, která nese čtyři závěsy pro vnější okenice. Toto okno, stejné jako ve východní věži, sloužilo taktéž vložené dřevěné komoře (Anderle 2005, 44).

Na východní věži se ve čtvrtém podlaží nachází menší okno, které osvětlovalo místnost vložené dřevěné komory. V pátém podlaží západní věže se nachází menší okénko, ve kterém se zachoval jeden ze závěsů a ve východní věži, témže podlaží, se nachází obdobné okénko se zachovanými dvěma závěsy pro okenici. V tomto podlaží se dochoval arkýřový prevet s valbovou stříškou zděnou z lomového kamene. Ve 20. století byla stříška opravována a byly dodány nové dřevěné části záchodu. Na vnějším severním



průčelí věže jsou patrné svislé pruhy vedoucí od spodku arkýře, což naznačuje intenzivní používání tohoto prevetu (Anderle 2005, 45).

Poslední úroveň paláce byla kryta pravděpodobně sedlovou střechou. Na základě tohoto tvrzení mohly v pátých patrech věží být spouštěny padací můstky do tohoto střešního prostoru, ačkoliv není zcela zřejmé, jak by to fungovalo. V pátých patrech věží se tedy nacházejí žulové portálky sedlového tvaru se stopami dvojicí otvorů pro případné kladky padacích můstků. Východní věž obsahuje mimo jiné i vstupní žulový sedlový portál ve čtvrtém podlaží s vnitřním odsazením pro dveře a stopami po pantech a prohlubní na protější straně k uzavírání mechanismu (obr. 31). V blízkosti této úrovně procházel komín od krbu z paláce a jsou zde patrné anomálie ve zdivu (Anderle 2005, 45; obr. 32).

### **6.2.3.2 Dolní hrad**

Dolní hrad je od horního hradu oddělen šijovým příkopem. Do pojmu dolní hrad dnes můžeme zařadit obvodovou hradbu a západní stavení na konci dispozice. Obvodová hradba byla taktéž upravována a kvůli tomu se v jednotlivých úsecích vizuálně liší (Anderle 2005, 62).

V západním úseku severní hradby je prolomena kulisová brána, přičemž ostění se nedochovalo, segmentový záklenek byl novodobě upravován, taktéž i špalety. Nad záklenkem je viditelná starší situace, kde můžeme identifikovat vpadliny pro padací most (Anderle 62 - 63). Tento most měl stěžejkový mechanismus, což dokládají šterbiny pro stěžejky nad branou a trámové konzoly, právě pro ložisko stěžejkového mechanismu. O tom jak dnes mechanismus fungoval, můžeme jen spekulovat. Jednou z možností je zvedání mostu pomocí kladky a řetězů. Západní úsek jižní hradby se pomocí dendrochronologického datování podařilo určit k roku 1437 a dle J. Anderleho stěžejkový most tvoří mladší fázi etapy výstavby úseku hradby (Anderle 2005, 63; Procházka 2004, 154, 173).

Konec dolního hradu uzavírá západní stavení (Anderle 2005, 64). Přízemí této stavby bylo klenuté a pravděpodobně se jednalo o purkrabství. Na tomto nádvoří F. A. Heber zajistil pozůstatky dvou sklepů. Z něhož první z nich byl dochován pod stavením a druhý sklep se nacházel proti němu na nádvoří.

Sklep byl v období, kdy tam vážil svoji cestu F. A. Heber přístupný, přestože byl již částečně zasypaný kamením a sutí (Heber 2002, 132). Také A. Sedláček uvedl, že mezi druhou a třetí vstupní branou na předhradí se nacházely reliktů čtyřhranného objektu se sklepem a možná bývalými koninci. Další sklep se měl nacházet na východním konci předhradí v příkopu. Nad sklepem měla být zřícená světnice, přístupná dřevěnou pavlačí na hradbách. Byla osvětlována dvěma okny z jižní a severní strany (Sedláček 1897, 164). Novodobý průzkum poukazuje na fakt, že celá horní partie objektu byla v 1. polovině 20. století rozsáhle přezděna (Anderle 2005, 64).

Stopy po hospodářských objektech dnes patrné nejsou, ačkoliv jistě se zde nějaké nacházely. Pravděpodobně se nacházely na druhém nádvoří a byly přiloženy při dlouhých bočních stranách (Durdík - Sušický 2005, 68).

### **6.2.3.3 Věže**

Hrad Kašperk je charakteristický svými dvěma čtyřhrannými obytnými věžemi, přiloženými na kratších stranách obdélného paláce (Durdík 1999, 251; Durdík 2001, 135; Durdík - Sušický 2005, 67).

Na západní straně obytné budovy se nachází obytná čtyřhranná věž. F. A. Heber uvádí ještě ne zcela zřícenou střechu, pod kterou byly k vidění ztrouchnivělé trámy, oddělující jednotlivá patra (Heber 2002, 132). Přízemní místnost byla odvětrávána a osvětlována šterbinovým okénkem v jižní zdi a místo podlahy se zde nachází nerovný úsek skalního hřbetu. Taktéž stopy po omítce zde chybí (Anderle 2005, 53). V jižní a severní zdi můžeme vidět pozůstatky kapes po trámech původního stropu, jak tomu je i ve vyšších patrech. Do tohoto prostoru vedlo pravděpodobně schodiště z druhého podlaží věže, do kterého vedl vchod z paláce. Mezi 2. a 3. podlaží se nachází strop z hustě uložených hraněných trámů uložených na fošnových podkladech. Trámy jsou rovnoměrně rozloženy, kromě západního okraje, kde se nachází mezera pro příslušné schodiště, které spojovalo pokoj v druhém a třetím podlaží. Ve třetím podlaží jsou patrné zbytky omítky z první etapy výstavby hradu. Omítka má béžovou barvu s jemnozrným povrchem s místy zachovanou tenkou bílou vrstvou, která souvisela nejspíš se silným vápenným nátěrem. V sedátkové nische tohoto prostoru je zcela zachovaná prkenná pochva

závory. Po požáru při obnově stavby bylo k východní stěně a jihovýchodního kouta vloženo schodiště. Jak bylo zjištěno, tak starší schodiště bylo původně vybudováno v jihozápadním koutě. Schodiště bylo součástí bytu, který byl ve 3. a 4. podlaží. Do 4. podlaží byla vložena roubená komora v první etapě výstavby, jelikož v další etapě po požáru bylo přestavěno schodiště, které by jinak bránilo zmíněné roubené komoře. Nacházel se tedy prostor schodiště dále síň zakončená černou kuchyňkou a dřevěná světnice (Anderle 2005, 54).

Na severní a západní straně místnosti jsou patrné zbytky po dřevěné konstrukci. Je zde také viditelný zahloubený vodorovný otisk, který je pozůstatkem po překladech k černé kuchyni a kamnům, která vytápěla danou místnost. Černou kuchyní se kamna obsluhovala a byl tam odváděn i kouř, který byl následně odváděn pomocí již zmíněného komína v severní zdi. V místnosti se pak nacházela kachlová kamna, jejichž nálezy mají být uloženy u správy objektu. Stěny roubené komory byly dle J. Anderleho tvořeny hrubými dřevěnými deskami, které byly získány dráním, tento jev se podařilo identifikovat na základě otisků. Také určil, že desky mohly být v nároží svázané jako srub, jelikož otisky mají rybinový tvar. Dle otisků je zřejmé, že konstrukce srubové komory a obvodové zdivo věže bylo budováno společně. Vchod do roubené komory byl vázán na konec schodiště ve 3. podlaží a výbavou byla pravděpodobně přizpůsobena své velikosti. Velké okno se zde nacházelo na severní straně. Světnice mohla mít pravděpodobně segmentovou „klenbu“ a byla nižší než strop v podlaží. Poslední 5. podlaží mělo samostatný vchod zvenku a nemuselo být propojeno se 4. podlažím (Anderle 2005, 55; obr. 33). Bylo také poškozeno ohněm a následnými povětrnostními vlivy. Původní středověká podlaha se nacházela přibližně 15 cm nad podlahou dnešní. Z toho vyplývá složitější řešení podlahy v této části věže. V podstřeší této věže můžeme pozorovat zdění na bednění a otisky podpůrné konstrukce z hraněných trámů (Anderle 2005, 56).

Východní věž byla čtyřpatrová a v každém patře se nacházela jedna místnost. Stavební prvky a postupy jsou obdobné jako na věži západní. Nejprve byly vystavěny podlahy a poté až obvodové zdivo. Avšak komunikační řešení mezi touto věží a palácem bylo odlišné od komunikačního řešení západní věže. Přízemí obsahuje přirozenou podlahu, nijak neupravenou, stěny omítány

nebyly a tato prostora měla být propojena s vyššími patry. Odvětrávána a osvětlována byla štěrbinovým okénkem v jižní zdi. Schodiště se nachází v síle západního zdiva a vede do druhého podlaží. Stropem této chodbičky je segmentová klenba zděná z lomového kamene na bednění, jehož otisk se nachází v ložené maltě. Toto původní schodiště je dnes nahrazeno novodobým schodištěm. Osvětlováno je pouze štěrbinovým okénkem v jižní zdi (Anderle 2005, 56).

Schodiště je v celé této věži vedeno podle původních prostupů stropy. Třetí podlaží této věže je uzpůsobeno obdobně jako třetí podlaží věže západní. V tomto prostoru se nachází na jižní straně zdiva velké okno v sedátkové nice a záchod, v jehož prostoru jsou patrné pozůstatky po omítce. Na převet se vstupovalo chodbičkou se segmentovým záklenkem (Anderle 2005, 57). Toto podlaží bylo se 4. podlažím propojeno schodištěm ve stropu.

Ve 4. podlaží se v první etapě výstavby nacházela vložená roubená komora, po požáru a jejím zániku sem byla vložena kaple (Anderle 2005, 57). Konstrukční řešení vložené roubené komory, bylo stejné jako v západní věži a taktéž sem byla tato světnice vložena jako srub. Komín v západní zdi dokládá existenci kamen a i zde je stejné řešení jako ve věži západní (obr. 34). S podkrovím paláce byla propojena síňka s kuchyní, osvětlovaná jedním menším oknem v severní zdi. Tato světnice byla o něco delší, než světnice ve věži západní. Tato světnička je komunikačně propojena i se spodnějšími patry této věže, ale bližší určení funkce tohoto propojení nejsou známy. Po požáru a zániku této roubené komory do těchto prostor jak již bylo zmíněno výše, byla vložena kaple. Dochovala se zde také oltářní mensa, která je přizděna dodatečně k východní špaletě jižního okenního výklenku. Pod záklenkem niky na západní špaletě jsou při dobrém osvětlení patrné fragmenty malířské výzdoby zelené barvy, kdy je malba dochovaná i ve vrchních vrstvách, nikoli jen v podmalbě. V těchto místech je viditelný zbytek pravděpodobně svatozáře a kus hlavy. Již F. A. Heber ve své práci uvedl, že ve třetím patře byly viditelné na zdech staré fresky, kdy mohly být rozlišeny jednotlivé postavy, ačkoliv dále uvedl, že podrobnější průzkum nemohl být proveden z důvodu značné výšky (Heber 2002, 132). Stejná názor uvedl i A. Sedláček, který určil zbytky červené barvy na západní straně (Sedláček 1897, 164). Zmíněným 3. patrem muselo

být ovšem myšleno nynější 4. patro z důvodu právě vložené kaple. Taktéž J. Anderle ve své práci uvádí pozůstatky maleb a dokonce červené pozadí, na kterém jsou málo viditelné tři hlavy postav (Anderle 2005, 58). Ačkoliv při vlastním průzkumu provedeném v roce 2014, jsem takovéto tvary popisující od J. Anderleho nezachytila. Na zdech byly zřejmé pouze pozůstatky červené a zelené barvy neidentifikovatelných tvarů.

Poslední páté podlaží nebylo komunikačně propojeno se 4. podlažím, ale mělo samostatný vchod z prostoru krovu, stejně jako v západní věži. Nacházel se zde portál pro prevet (Anderle 2005, 58). Tato východní věž byla již bez střechy, proto ji nevědomky ničily přírodní vlivy (Heber 2002, 132). Na východní straně této věže se nenacházela žádná okna (Sedláček 1897, 165).

Obě věže mají ochozy opatřené žulovými krakorci, které se skládají ze dvou dílů - spodního a dolního. Rohové krakorce pak vykazují složitější kamenické zpracování. Šířka ochozu na západní věži není pravidelná a částečně se zde zachoval pod okrajem helmice kamenný okapový žlab, který sloužil k odvodu srážkové vody ze střechy, mohly se zde nacházet snad také chrliče, které odváděly vodu před severní průčelí věže. Vodní zdroj hradu zajišťovala cisterna. Průzkumem provedeným v roce 2004 se nepodařilo prokázat, že voda ze střechy byla využívána ke svodu do cisterny či do jiného místa hradu, aby mohla být druhotně využita, tak jako tomu bylo na Radyni. Na ochoz západní věže se dá vstoupit vchodem na východní straně v patě helmice. Tento vchod byl taktéž novodobě upravován a dnes je chráněn dveřmi a mříží. Východní věž má u ochozu viditelný vývod komínu, který byl napojen na kamna ve vložené roubené komoře. Stopy po vývodu můžeme vidět u východní věže u jihozápadního nároží a u západní věže dnes viditelné nejsou, ale dle dokumentace Z. Svobody se měly nacházet při severovýchodním nároží západní věže (Anderle 2005, 46).

Při různých opravách byly nalézány prejzy v sutích kolem jádra, což by mohlo ukazovat na pokrytí střechy paláce, nelze však určit, do které etapy patří. Západní věž nese cihlovou helmici, na kterou byly vyrobeny speciální tvarovky. Cihly jsou zešíkmeny podle sklonu helmice a jejich tvarem střecha měla dle J. Anderleho tvar jehlanu (Anderle 2005, 47). Obdobně kryta byla pravděpodobně i střecha východní věže, která je dnes z dřevěných došek a její krov je nesen mohutnými dřevěnými trámy (obr. 27).

Čela obou věží plnila funkci masivního štítu, jelikož je neprolamoval téměř žádný otvor a tím nesla obranný charakter (Durdík - Sušický 2005, 68).

#### **6.2.3.4 Palác**

Za třetí kulisovou branou se nacházel obdélný plochostropý palác, srostlý s dvěma obytnými věžemi, stojící jinak zcela samostatně aniž by zasahoval do obvodového opevnění. Obvodové opevnění obíhalo celou stavbu a mělo formu parkánu (Durdík - Sušický 2005, 68).

Vstup do paláce byl zajištěn v úrovni přízemí po padacím můstku. Nacházel se zde vyzděný peron, přiložený k vnitřnímu líci hradby, který umožňoval vstup na můstek (Durdík - Sušický 2005, 68-69).

Přízemí paláce mělo provozní funkci, mohly se zde nacházet skladovací prostory a nenachází se zde stopy po pevné podlaze. Přízemní prostory nevykazují stopy po omítce. Přízemí je opatřeno štěrbinovými okénky a veškeré záklenky jsou z lomového kamene. Nacházely se zde i parapety, které jsou dnes bohužel zničeny. Přízemí paláce mohlo být členěno, ale dnes je určení této situace komplikované. Při průzkumu v roce 2004 byl identifikován v západní části u hlavního vchodu blíže k jižní zdi zbytek vystupující zděné příčky o síle přibližně 90 cm. Konstrukce stropu v přízemí byla řešena pravidelným sledem hraněných trámů, které byly ve zdi osazeny až do hloubky 1 m. Jsou zde patrné stopy po požáru právě v prostoru trámových kapes, což dokazuje zánik tohoto původního stropu. Druhotná zadržka je tedy patrná ve většině kapes a trámy poté nebyly osazeny do hloubky 1 m, ale zhruba do hloubky 60 cm. Bylo zjištěno, že i tento druhý strop prošel požárem, na základě tepelné přeměny otisků a stavebních relikvů s tím souvisejících (Anderle 2007, 47).

Doklad vertikální komunikace můžeme najít v prostoru mezi západní stěnou paláce a bokem prvního doloženého stropního trámu, které vytvářely 130 cm širokou mezeru. Schodiště pravděpodobně dřevěné konstrukce z přízemí paláce vedlo do vyšších podlaží k severu a k jihu. V horní úrovni přízemí paláce jsou zazděny lomové kameny, které vystupují na způsob konzol a pravděpodobně se o ně opírala konstrukce stropu (Anderle 2005, 47 - 48).

Hlavní obytná složka se nacházela v prvním a druhém patře. Tyto prostory byly kryté rovnými trámovými stropy, kromě roubené komory, která se nacházela v prvním patře paláce (Durdík - Sušický 2005, 69). Velký sál byl osvětlován trojicí velkých oken se sedátkovými nikami. Zde se také nachází pozůstatek niky, která je zazděná, tato situace mohla být od počátku výstavby hradu (Anderle 2005, 48). Na zbytcích omítky se nacházejí narůžovělé stopy, vypovídající o požáru. Další nika se nalézá v jihovýchodním koutě sálu (rozměry viz Anderle 2005, 49). Prostory sálu nevykazují žádné stopy po otopném zařízení. V prvním patře pravděpodobně v místech bývalého sálu F. A. Heber identifikoval na severní straně ve velkých okenních obloucích jednotlivé fresky, kdy rozeznal Slunce či Očistec (Heber 2002, 132).

Ve východní části prvního patra se nachází vložená roubená komora, která byla vytápěna krbem a měla zde přístupný i prevet. Mezi sálem a vloženou dřevěnou místností byla chodba, která byla osvětlována okénkem v severní zdi (Anderle 2005, 49). Roubená komora měla samostatnou konstrukci tvořenou z hraněných trámů, což dávalo místnosti samostatnou zvýšenou podlahu. Na základě provedeného průzkumu v roce 2004 byly identifikovány zbytky směsi jílu a řezanky a dochované otisky. Tato informace nám naznačuje, že vnitřní stěny komory byly izolovány lepenicí. Plochý strop byl olepen tímto způsobem také (Anderle 2005, 49). Osvětlována byla trojúhelně uspořádanými hrotitými okénky v polookrouhlém ústupku a tedy tři paralelní hrotité klenby, které nebyly typické pro naše prostředí, nýbrž pro prostředí například Tyrolska (Durdík - Sušický 2005, 69). V čele místnosti se nacházela pětice okének. Díky otisku místnosti můžeme dnes určit některé postupy stavby. Je zřejmé, že místnost byla vložena až po provedení stropu nad přízemím (více viz Anderle 2005, 49; obr. 29).

Dřevěná konstrukce po požáru hradu zanikla a poté došlo k drobným stavebním úpravám v nice. Tato místnost mohla být také vytápěna, ačkoliv pozůstatek po otopném zařízení dnes patrný bohužel není. V prvním patře se nacházela další prostora - světnice s krbem osvětlována velkým oknem v sedátkové nice umístěné směrem na jižní stranu. Do dnes můžeme vidět zděné stupně sedátek. V severovýchodním koutě místnosti jsou patrné stopy po krbu, jehož dýmník byl podpírán žulovými konzolami, které se po požáru

značně poškodily. Pozůstatky dýmníku prozrazují využitý materiál - cihly. Dýmník vedl do dalšího patra, kde byl využit jako topidlo. Místo topeniště krbu je poznamenáno zesíleným žárem, který poukazuje na využívání krbu (obr. 32). V protějším koutě této místnosti se nachází vchod do prevetu, který měl arkýř vložen před jižní průčelí (Anderle 2005, 50).

Ve druhém patře se mohly nacházet nižší světnice a menší okna, kterých bylo více než v prvním patře. Mohly se zde nacházet byty služebnictva či pokoje pro hosty (Sedláček 1897, 165). Členění druhého podlaží je ve skutečnosti velmi složité, můžeme tak učinit na základě rozmístění oken. Na severní zdi, blíže k západní věži se nachází malé okénko s parapetem a rozsáhlou nikou velkého okna. Je tedy zřejmé, že malé okénko osvětlovalo schodiště a tento prostor byl oddělen jakousi příčkou od části patra s velkým oknem. Na stěnách se po oné příčce nezachovaly žádné stopy. Právě oddělením schodišťového prostoru od pokoje, mohlo mít za následek zazdění velké niky. Komunikace je řešena do západní věže sedlovým portálkem, který byl v průběhu času upravován. Dle J. Anderleho je umístění schodiště mezi druhým a třetím podlažím prozatím nedořešeno (Anderle 2005, 48).

Východní konec patra pravděpodobně obsahoval světnici, vytápěnou dýmníkem, který sem byl veden z nižšího podlaží. Osvětlována byla velkou okenní nikou se sedátkem a na severu se nacházelo menší okno a záchod. Dle J. Anderleho mohlo být ukončení posledního patra paláce stropem, neseným z vázaných trámů krovu a stopy po něm musely zaniknout před obdobím novodobé dokumentace. Při prvním požáru hradu pravděpodobně strop i s krovem zanikly, muselo tedy dojít k přezdění horních částí podélných zdí (Anderle 2005, 52 - 53).

#### **6.2.3.5 Purkrabství**

Tento objekt, byl v 70. letech 20. století prakticky srovnán se zemí, kdy zbyly pouze pozůstatky z obvodových stěn do výše 1. patra. Bohužel zde nebyl proveden žádný archeologický výzkum. Objekt byl vybagrován a jeho zbytky, včetně možných archeologických nálezů byly vyvezeny do lesa. Neexistuje tedy žádný stavebně historický průzkum tohoto objektu, kromě popisu z roku 1969, který využil J. Anderle při svém průzkumu. Mohl se zde mimo jiné



nacházet samostatný objekt kuchyně. Po vzniku tohoto objektu do něj mohla být kuchyně přesunuta. Taktéž se uvažuje o umístění kuchyně vně jádra hradu v příkopu před purkrabstvím. Také se zde nacházela cisterna, jako jediný možný zdroj vody pro hrad (obr. 25). Stavební vývoj budovy tohoto tzv. purkrabství bych ve své práci nadále nerozvíjela, jelikož se netýká sledovaného období (více Anderle 2005, 61 - 62).

### **6.3 Vzájemná podobnost hradů Radyně a Kašperk**

O vzájemné podobě hradu Kašperk a Radyně se mluví již dlouho. Oba hrady mají obdélný půdorys srostlý na kratších stranách věžemi. Oba hrady byly stavebně přizpůsobeny terénům, na kterých se nacházejí. Kašperk má delší půdorys, což je zapříčiněno táhlým kopcem, na kterém byl vystavěn. Hrad Radyně stojí taktéž na táhlém kopci, ale menších rozměrů, proto je také svoji rozlohou menší než Kašperk. Hrad Kašperk je taktéž starší než Radyně, mohl být tedy její předlohou. Pravděpodobně mohl existovat plán na výstavbu hradu, ačkoliv dnes je bohužel nedohledatelný.

Polookrouhlá věž u hradu Radyně, musela být dle mého názoru přizpůsobena terénu, a proto nebyla čtverhranná, jako tomu bylo na Kašperku. Také v ní nebyly prolomeny žádné otvory, tudíž se od počátku využívala pravděpodobně jako tzv. hladomorna. Oproti tomu na Kašperku i druhá věž sloužila jako obytná a žádné vězení se na hradě nenacházelo. Nebylo to potřeba, jelikož v případě potřeby umístění výtržníků do žaláře k těmto účelům, sloužilo vězení městské v Kašperských Horách. Zajímavostí také je, že z hradu Kašperk je vidět na hrad Radyně, ale ne naopak, neboť siluetu hradu z vnitrozemí překrývá v pozadí vyšší vrchol Huťské hory.

Na hradu Kašperk se nacházely tři roubené vložené komory. Kdy jedna se nacházela v paláci hradu a poté vždy jedna v každé čtverhranné věži, přičemž zde byly udělané tzv. patrové byty. Vytápěny byly ve věžích kachlovými kamny, které byly v západní věži obsluhovány z prostoru za roubenou komorou. Na Radyni se nacházely dvě roubené komory v paláci v prvním a druhém patře, ale v čtverhranné věži se pravděpodobně nenacházela žádná. Vzhledem k úpravám, které na hradu probíhaly, jsem nezachytila žádné stopy po vložené komoře v tomto prostoru. Rozdíl zde nastává ve vytápění

komor, kdy na Kašperku se komora vytápěla pomocí dýmníkové kuchyně, která byla připojena za touto místností. Na Radyni probíhalo vytápění přímo v místnosti roubené komory (Anderle 2006). Komunikační propojení věží na Kašperku bylo pravděpodobně krovem paláce přímo z horních pater věží, ale u Radyně toto můžeme pouze předpokládat, vzhledem k zaniklé horní části polookrouhlé věže. Vodní zdroj měly oba hrady zajištěny formou cisterny. U Radyně pak byla sváděna dešťová voda do interiéru sklepení při čtverhranné věži. U hradu Kašperk tento systém doložen nebyl.

Kašperk byl pravděpodobně honosnější než Radyně. Kvůli funkci obou věží jako obytných a o celkovém počtu vložených roubených komor. Hrad Kašperk byl také rozměrnější, jelikož se nachází na rozlehlejší poloze než Radyně. V každém případě oba hrady byly dominantou v kraji, ve kterém byly vystavěny.

Proč si Karel IV. vybral zrovna tyto dvě polohy pro tyto dva jinak odlišné hrady od staveb budovaných v tomto období, se dnes již bohužel nedozvíme. Jedním z důvodů, proč tomu takto bylo, by mohlo být to, že si Karel IV. oblíbil tato dvě místa natolik, že je chtěl svým způsobem odlišit od ostatních staveb z tohoto období. Ačkoliv se tato myšlenka nejeví jako pravdivá, jelikož Karel IV. na těchto místech netrávil svůj čas. Je tedy možné, že Karel IV. experimentoval a využil několik stavebních prvků, které zkombinoval? Pro vyřknutí dalších názorů by byla potřeba dalšího bádání, nejen v naší zemi, ale i v zemích, kde Karel IV. trávil svůj čas a kde mohl načerpat inspiraci, kterou poté mohl využít pro naše prostředí.

## **7 STAVEBNÍ PODOBA DALŠÍCH HRADŮ BLOKOVÉ DISPOZICE**

Samozřejmě hrad Radyně a Kašperk nebyly jediné dva hrady, které bychom mohly typologicky zařadit mezi blokovou dispozici. V této práci se věnuji dalším 11 hradům tohoto typu, které se nacházejí na našem území a byly vybrány jako vhodní reprezentanti. Jedná se buď o zcela nové objekty, nebo o objekty představované, přičemž převažují novostavby. Ke každému hradu jsem představila pouze stručnou historii, jelikož záměrem této práce není objasňování informací historického charakteru, nýbrž přiblížení stavební

podoby hradů blokové dispozice a poté vzájemné porovnání na základě databáze a dalších poznatků.

### 7.1 Vrchotovy Janovice

Hrad byl vystavěn ve stejnojmenné obci a nachází se v okrese Benešov. Vznikl pravděpodobně kolem roku 1350 za Herberta z Janovic, ačkoliv první zmínka o Janovicích pochází z roku 1243, ale zřejmě nesouvisela s hradem. Vrchotovy Janovice byly šlechtickým hradem, který byl kolem roku 1600 přestavěn na zámek (Durdík 1999, 607; Durdík 2001, 318).

Hrad byl složen z trojdílné dispozice a ve dvou nárožích byly vystavěny čtverhranné obytné věže. Na východní straně stával trojprostorový palác. Do hradu se vstupovalo kulisovou branou, prolomenou v čelní hradbě. Vrchotovy Janovice jsou příkladem nejmenšího hradu blokové dispozice na našem území (Durdík 1999, 607 -608; Durdík 2001, 318; obr. 35).

### 7.2 Orlík u Humpolce

Nachází se v okrese Pelhřimov a vystavěn byl ve 2. polovině 14. století. Názory na první písemnou zmínku o hradu se rozcházejí, například podle T. Durdíka a D. Menclové první zmínka pochází z roku 1399 (Durdík 1999, 405; Durdík 2001, 205; Menclová 1972, 418). Kdy sídlo náleželo Jindřichovi z Dubé a psal se po něm jako „residens in Humpolecz“ (Menclová 1972, 418). Podle jiných badatelů je první zmínka o hradu až z roku 1404 ze zprávy o jeho dobytí Jindřichem z Rožumberka (Muk - Lancinger - Chotěborská 1992, 2). A. Sedláček klade zbudování hradu mezi roky 1385 - 1416, tedy spíše ke konci 14. století (Sedláček 1900, 78). Určení, zda se první zmínka z roku 1399 váže skutečně k hradu, není jednoznačné, jelikož se mohlo jednat o zmínku vážící se ke stejnojmennému městu (Menclová 1972, 418). Roku 1424 měl v držení hrad Arnošt z Leskovce a právě za jeho držení na Orlíku probíhaly úpravy a přestavby, což dokládají nálezy kachlů s erby Leskovců a nález kachle z výzkumu z roku 1940 s nápisem „ARNOST LESKOWETZ“ (Muk - Lancinger - Chotěborská 1992, 3, 13; Menclová 1972, 420). Z prvních výkopů z roku 1939 bylo zjištěno, že zdivo hradu pochází ze 13. století (Muk - Lancinger -

Chotěborská, 1992 10 -11). Vznik hradu byl tedy řazen do období po roce 1370, kdy vznikl na novém místě, nebo na místě již dříve zastavěném, ale tato bývalá stavba byla zcela zbořena (Muk - Lancinger - Chotěborská 1992, 12).

Orlík u Humploce je šlechtickým hradem. V první fázi výstavby horního hradu na ploše 21 x 28m v čele hradního jádra, byla vystavěna na koso postavená čtverhranná věž, která byla při patě opatřena vstupní branou a k obvodu jádra byla ze tří stran přiložena plochostropá palácová křídla, uzavřená ze čtvrté strany hradbou, která byla obklopena nádvořím (Durdík 1999, 406; Durdík - Bolina 2001, 126). Průchod do paláce je zničen, takže nelze bezpečně určit, kudy se do něj vstupovalo. Podle V. Mencla se na severním konci mohla nacházet hradní brána mezi věží a palácem, ale situace je zde velmi složitá (Muk - Lancinger - Chotěborská 1992, 34). Podle dobových analogií někteří autoři předpokládají, že původní brána se nacházela na východní straně, kde jsou patrné zbytky rozsáhlého portálu s dutinou pro zajišťující břevno (Muk - Lancinger - Chotěborská 1992, 35; obr. 36).

První fáze hradu byla taktéž miniaturou hradu blokové dispozice, stejně jako Vrchotovy Janovice, kdy obytná věž ztratila právě obytnou funkci a plnila spíše funkci bergfritu (Durdík 1999, 407; Durdík 2001, 23, 206; Durdík - Bolina 2001, 126). Hrad byl několikrát upravován, kdy je třeba zmínit také přístavby za Buriana Trčky z Lípy, který vlastnil i Lipnici. Na Orlíku vystavěl celý dolní hrad a také upravil starší horní hrad (Muk - Lancinger - Chotěborská 1992, 35-36). Nálezy z hradu jsou bohužel znehodnoceny, kvůli nezjištěnému kontextu. V roce 1560 se Orlík uvádí jako pustý (Muk - Lancinger - Chotěborská 1992, 36).

### 7.3 Okoř

Hrad Okoř se nachází v okrese Praha - západ a vybudován byl ve 2. polovině 13. století, což prokázal archeologický výzkum P. Sankota, T. Durdíka a V. Kašpara (Durdík 1999, 395). Tento hrad byl ze tří stran obtékán Zákolanským potokem a u první hradní brány se nacházela hráz, což umožňovalo v případě nebezpečí celé okolí hradu zaplavit (Menclová 1972, 410). Také zde byl zbudován rybník, který byl využíván pro hospodářské účely, ale mohl sloužit jako jeden z prvků obranné složky tohoto hradu (Sedláček 1891, 229-230).

Dle T. Durdíka se první písemná zmínka váže před rok 1359 při přestavbě hradu za Františka Rokycanského, dle badatelky D. Menclové, tato první písemná zmínka patří k roku 1356, kdy se po Okoři psal již zmíněný František Rokycanský, dle dalších badatelů první písemná zmínka připadá k roku 1360 taktéž k Františkovi (Durdík 2001, 200; Durdík - Sušický 2000, 98; Menclová 1972, 415; Mysliveček - Koubová - Vrbenská 1994, 130; Sedláček 1891, 231). A. Sedláček ve své knize uvádí rok 1359, kdy František Rokycanský koupil z Okoře plat v Holíšovicích a v tomto zápise se Okoř poprvé připomíná (Sedláček 1891, 231 - 232). První popis hradu pochází od Martiniců z období 2. pol. 16. století (Mysliveček - Koubová - Vrbenská 1994, 130). Prvá fáze hradu se vyznačovala malými rozměry, kdy původní podobu a rozsah předhradí neznáme. Známa byla polygonální věžovitá stavba, nacházející se na nejvyšším bodě skály v přízemí obsahující kapli, tuto stavbu obíhala hradba jako opevnění. Stará kaplová věž, která byla postavena kolem roku 1260, zde byla zastavěna kaplí novou (Durdík 1999, 396; Durdík - Bolina 2001, 54, 127; Durdík - Sušický 2000, 99; Menclová 1972, 413). Podoba mladšího hradu Františka Rokycanského zaujímalá tedy celý skalní útvar. V čele hradního jádra byla vystavěna velká obytná věž, která byla zbudována z části z věže ze starší stavby hradu - kaple (Durdík 1999, 396; Durdík 2001, 200-201; Durdík - Bolina 2001, 127; Menclová 1972, 413). Osvětlována byla dvěma okny na východní a jižní straně, která byla uzpůsobena typicky pro 14. století, ale později byla předělána, aby se slohově hodila ke století 17. Věž měla ještě další tři slepá okénka, která byla původně ze světlé opuky, ale při přestavbě byla takto vypracovaná okénka přetřena bílou omítkou (Sedláček 1891, 230-231). Obytná věž byla srostlá s komplexem dvou palácových křídel. Donjon byl obehnán parkánem, pro jeho případnou ochranu. Z jižního palácového křídla vystupovala do nádvoří menší čtverhranná věž, která v přízemí a prvním patře neměla žádné otvory, až od druhého patra byly komory osvětlovány úzkými skulinami oken (Durdík 1999, 396; Durdík 2001, 200 - 201; Durdík - Bolina 2001, 127; Menclová 1972, 413). Tato věž měla ve svém spodním patře zbudovanou hlubokou studnu a ve vyšším patře, kterou oddělovala plochostropá podlaha byla střílna, což umožňovalo i obranu hradu (Sedláček 1891, 230).

V jižním paláci se v prvním patře nacházel velký sál, osvětlovaný z jihu třemi vysokými okny se sedátky, nad ním bylo ještě jedno nižší patro, které bylo později přestavěno (Durdík - Bolina 2001, 127; Menclová 1972, 414). Západní a jižní palác byl komunikačně propojen pomocí užšího spojovacího traktu. Vstup do jádra zajišťovala průjezdová věžovitá brána. V polovině 14. století měl hrad Okoř jen malé předhradí před čelem jádra (Durdík - Bolina 2001, 128). Pod druhým palácem se nacházely dvě patra sklepů, které byly osvětlovány z jižní strany dvěma řadami úzkých oken. Horní sklepy byly přístupny z čtverhranné věžičky hrotitým portálem po schodech a přední sklep za velkou věží byl přístupný přímo z nádvoří. Dle starých záznamů se zde mohly nacházet konírny, ze kterých vedlo schodiště do 1. patra plochostropé místnosti dvorní věžičky (Menclová 1972, 413 - 414). Dlouhý objekt koníren měl nad vlastní konírnou dvě patra světnic nad sebou (Sedláček 1891, 231). Z prvního popisu hradu (z urbáře) je známo, že pod zámkem se nacházela pekárna, maštale, mlýn, pivovar a další hospodářské stavby (Myslivoček - Koubová - Vrbenská 1994, 130; Sedláček 1891, 230; obr. 37).

Hrad Okoř byl pro toto období jedním z nejnáročnějších šlechtických hradů doby karlovske a patří k typu uvolněné blokove dispozice. Jeho podoba byla ponechána až do 15. století, kdy se poté dočkal velkých gotických úprav (Durdík 1999, 397; Durdík 2001, 201 - 202; Durdík - Bolina 2001, 127; Durdík - Sušický 2000, 101).

## 7.4 Lipnice

Zřícenina hradu Lipnice se nachází v okrese Havlíčkův Brod. Vystavěna byla v 1. polovině 14. století na skalnatém hřebenu nad městečkem Lipnice (Durdík 1999, 334; Durdík 2001, 172; Durdík - Bolina 2001, 128). První písemná zmínka pochází z druhé poloviny 14. století a váže se k Raimundovi z Lichtenburka. V roce 1319 se stal držitelem Jindřich z Lipé a nechal jej přestavět (Durdík - Sušický 2012, 72). Dle badatelky D. Menclové by první písemná zmínka o hradu „castrum“ měla pocházet z roku 1316. Dle stavební analýzy Ústavu pro teorii a dějiny umění Čs. akademie věd, datováním nástěnných maleb se vznik tohoto hradu klade již do počátku 14. století (Menclová 1976, 380, 398).

Hrad Lipnice byl zbudován až do rozměrné dvojdílné dispozice a vyznačuje se obrovskou lichoběžnou obytnou věží, která se nacházela v jižním nároží čela této dvoudílné dispozice. Tato věž měla valeně zaklenuté přízemí a dalo se do ní vstoupit přímo z předdvorí úzkým průchodem (Durdík 1999, 335; Durdík - Sušický 2012, 73; Menclová 1972, 383). Tento hrad neměl žádné předhradí (Sedláček 1900, 63). Přesto by se za předhradí dalo považovat přiléhající městečko (Durdík - Sušický 2012, 73). Donjon se nacházel v jižním nároží čela první části jádra a byl srostlý s věžovitou branou, která zajišťovala vstup. Měla dvě patra a obě tyto patra měly křížové klenby. První patro bylo osvětlováno úzkým obdélným okénkem a ve druhém patře byla vrátnice, která byla propojena s donjonem (Durdík 1999, 335; Durdík - Sušický 2012, 75; Menclová 1972, 382 - 383). Tato věž měla být vystavěna v roce 1437. Zařazení bylo uskutečněno na základě portálu, který se také nachází ve starém paláci (Sedláček 1900, 67).

Lipnice měla dvě nádvoří, kdy druhé bylo taktéž opatřeno branou. Do prostoru hradního jádra byla vložena kaple a koncem 14. století byla přistavěna do čtverhranné věže s dlouhým polygonálním presbyteriem (Durdík 1999, 335; Durdík 2001, 172; Durdík - Bolina 2001, 53, 128). Toto presbyterium mělo dvě klenební pole za sebou, což mohlo souviset s tím, že první klenební pole bylo původně nad lodí. Po rozšíření kaple splynul původní prostor lodi s presbyteriem (Durdík - Bolina 2001, 56-57). Vnitřní stěny presbyteria členily podokenní římsy- sedilia (Durdík - Bolina 2001, 57). V presbyteriu byly dochovány nástěnné malby z druhé čtvrtiny 14. století (Menclová 1972, 387). Lipnická kaple byla srovnatelná s honosnými kaplemi v Evropě pro svoji vysokou výtvarnou úroveň (Durdík - Bolina 2001, 61, 128).

Při jihozápadní straně hradu se nacházelo dlouhé stavení, které se svými rozměry táhlo až ke druhé věži za kaplí a bylo upraveno ve slohu 16. století. Mělo zazděna okna i dveře, které původně vedly z prvního poschodí na dřevěnou pavlač, která již není patrna. Přízemí tohoto objektu neslo známky starších stavebních prvků. Nacházely se zde veniře z 15. století. Při věži se nacházely podzemní sklepy - konince a další pevné nízké sklepy. Do sklepů se vstupovalo zhruba uprostřed dlouhého objektu, kudy se také po schodech vstupovalo k portálu prvního poschodí. A. Sedláček uvádí, že portální veniře

byly ozdobné a rozeznává viditelné stopy zbytků zvířat. V prvním patře se nacházely gotické klenby a ozdobné veníře. Ve druhém poschodí byla okna směřována na dvůr a byla časově zařazena do 16. století. Nacházely se zde staré schody, mezi přední věží, ve kterých bývala chodba s taflováním, kdy na jednom veníři mohl být vytesán rok 1387 (možná 1487) (Sedláček 1900, 65 - 67). Touto stavbou mohl A. Sedláček pravděpodobně myslet Kapitulní dům (Durdík - Sušický 2012, 75).

V zadní části dispozice se nacházel rozměrný palác na severní straně srostlý s další obytnou věží zvanou Samson, která měla v přízemí vybudovanou studnu (Durdík 1999, 336; Durdík 2001, 173; Durdík - Bolina 2001, 127; Durdík - Sušický 2012, 75; Sedláček 1900, 67). Věž byla lichoběžného půdorysu a měla čtyři patra. Byla ukončena podsebitím a měla také arkýř a piknůsky, takže mohla zajistit obranu v případě potřeby. Architektonicky tesaná okna a dveře poukazují na jedinečnost této stavby. Přízemí i první patro mělo klenutý strop. V přízemí se nacházela okna a v prvním patře se nacházela ozdobná okna, další patra uvedl A. Sedláček jako nepřístupná. Místnost třetího poschodí mohla sloužit jako kuchyně (Sedláček 1900, 67).

V prvním patře paláce se nacházela velká síň. Druhé patro paláce bylo děleno na dvě části, kdy na vnější straně byly obytné místnosti a na vnitřní straně velký sál. Palác prošel několika přestavbami, kdy nejvýraznější byla pozdně gotická. Také věž při jeho severní straně byla přistavována. Tento hrad se řadí k rozměrným šlechtickým hradům uvolněné blokové dispozice, zbudovaný na počátku 14. století (Durdík 1999, 336; Durdík 2001, 173-174; Durdík - Bolina 2001, 127; Durdík - Sušický 2012, 76 - 77; obr. 38).

## 7.5 Nový Herštejn

Nový Herštejn se nachází v okrese Domažlice na vrcholové partii u Kdyně. První písemná zmínka o Herštejně pochází z roku 1348, kdy se podle D. Menclové váže k Břeňkovi, následně k Protivovi a vznik hradu pak klade do první poloviny 14. století za Buška II. z Velhartic (Menclová 1972, 403). Podle T. Durdíka se hrad váže k Buškovi II. z Velhartic před polovinou 14. století (Durdík 1999, 386; Durdík 2001, 196). Nové informace však naznačují, že hrad mohl vzniknout podstatně dříve a to kolem roku 1272, kdy s ním může být



spojen predikát Protivce z Herštejna, který byl původně přisuzován Starému Herštejnu (Durdík 1999, 386; Durdík - Sušický 2005, 133). Díky dendochronologickému datování z dochovaných trámů samostatného lešení, se podařilo určit, že obvodová hradba vnějšího ohrazení byla vybudována v roce 1358 (Procházka 2004, 158; Durdík - Sušický 2005, 134). Taktéž se podařilo dendochronologickým datováním určit zásyp horní části hradní cisterny mezi roky 1376 - 1377, která byla částečně odkryta archeologickým výzkumem v roce 2002. Pro detailnější závěry určení datace stavebních fází hradu by byla potřeba datovat dendochronologický materiál z paláce i tzv. Panenské bašty (Procházka 2004, 159).

Tento hrad prošel složitějším stavebním vývojem. Dispozice je dvojdílná a v čele hradního jádra stál obrovský třípatrový plochostropý donjon (Durdík 1999, 386; Durdík 2001, 196; obr. 39). Byl osvětlován ze všech stran, kromě jihozápadní úzkými štěrbinami okének s ostěním vyzděným z lomového kamene (Menclová 1972, 403). Badatelka D. Menclová ve své publikaci uvádí dochované plochostropé přízemí v té době již skoro zasypané (Menclová 1972, 403). Rozměry donjonu činily přibližně 16,6 x 15,6 metru (Durdík 1999, 386; Durdík - Bolina 2001, 124 - 125; Menclová 1972, 403). Celý tento komplex byl obehnan ohradní zdí, která ho obklopovala ve tvaru trojúhelníka. Zvenčí byla hradební zeď chráněna hlubokými příkopy a valy (Durdík 1999, 386). U první hradní brány byla vystavěna stážní okrouhlá věž, nesoucí symbolické jméno „Panenská věž“ či „Panenská bašta“, na základě pověstí, které se k ní váží (Durdík 1999, 386; Durdík 2001, 196; Heber 2002, 253; Mysliveček - Koubová - Vrbenská 1994, 221). Druhá brána byla prolomena v silné okružní hradbě v severovýchodním nároží a byla upravována v několika fázích, dnes je bohužel zbořena. (Durdík 1999, 386; Heber 2002, 253 - 254; Menclová 1972, 403).

Také zde byly zachyceny hospodářské budovy na jihu od okružní zdi v rozšířeném příhrádku, přistavěné k hradební zdi, ze kterých zbyly jen ruiny a prohlubně po sklepích (Menclová 1972, 403). Zajištění vodního zdroje obstarávala studna nebo cisterna, která byla vyhloubena u horního hradu (Durdík - Sušický 2005, 135; Menclová 1972, 403).

F. A. Heber se pokusil zařadit vznik stavby do 13. století do doby vlády krále Václava I., na základě provedení způsobu stavby (Heber 2002, 259).

T. Durdík kladl dochované konstrukce hradu až do 1. poloviny 14. století a o nejstarší fázi hradu prozatím nelze určit nic bližšího z důvodu nedostatku informací (Durdík 1999, 386 - 387). Podle D. Menclové je toto zařazení do první poloviny 14. století možné na základě architektonického řešení otupených hran nároží některých budov, které bylo typické pro toto období (Menclová 1972, 403).

## 7.6 Zlenice

Hrad Zlenice se nazývá též Hláska a byl vystavěn nad pravým břehem řeky Sázavy na klesající ostrožně, kterou obtéká řeka Sázava a Mnichovský potok v okrese Praha - východ. Jméno Zlenice je známo z písemných zpráv již z roku 1318, kdy není jasné, zda se týkalo již zmíněného hradu, nebo zaniklého objektu, stojícího na protější straně (Durdík 1999, 629; Durdík 2001, 327; Menclová 1972, 368; Sedláček 1927, 52). Vznik hradu se tedy klade do první poloviny 14. století a první skutečná historická zmínka pochází z roku 1351 v souvislosti zástavby Janem ze Zlenic (z Dubé) Štěpánovi a Ješkovi z Tetína (Durdík 1999, 629; Sedláček 1927, 53). Roku 1377 se hrad stal královským manstvím a vystřídalo se zde několik majitelů. Zkáza Zlenic přišla s Poděbradskými válkami, kdy roku 1465 se hrad uvádí jako zbořený (Durdík 1999, 629; Durdík - Sušický 2000, 156).

Vstup hradu byl zajištěn první věžovitou branou, kudy se prošlo do předhradí, kde stávaly hospodářské budovy, které dnes již nejsou patrné. Druhou věžovitou branou se poté vstupovalo do jádra (Durdík 1999, 629; Durdík 2001, 327; Durdík - Sušický 2000, 156; Sedláček 1927, 51). Předhradí bylo položeno níže než samotný hrad a na horním i dolním konci bylo ohraničeno příkopem, na severozápadní straně bylo chráněno přirozeným terénem, svažujícím se ke břehu potoka a ze čtvrté strany bylo také chráněno (Sedláček 1927, 51). Jelikož bylo předhradí položeno níže než samotný hrad, tak pro vstup zde muselo být řešením buď v podobě dřevěných schodů, nebo nějaké jiné zajištění pro vstup k paláci (Sedláček 1927, 51 - 52). Vnitřní hrad měl vstup zajištěn branou mezi obytnou věží a čelem palácového křídla. Obytná věž obsahovala valeně zaklenutou místnost s hrotitým oknem, mohlo se jednat o kapli a v předposledním podlaží byla zjištěna roubená komora

(Durdík 1999, 630; Durdík 2001, 327; Durdík - Sušický 2000, 157). A. Sedláček uvádí ve své publikaci, že toto věžovité stavení mělo tři patra a nad druhou podlahou se měla nacházet okna, která již nebyla patrná (Sedláček 1927, 52). Jádrem bylo obklopeno dvěma palácovými křídly, kdy jižní mohlo být srostlé s donjonem. Obvodová hradba za východním palácem, byla nad zadním příkopem protažena v břit a neodborným výkopem k ní byl zevnitř přizděn odkrytý pilíř, který mohl souviset s můstkem k prevetu (Durdík - Sušický 2000, 157).

Tento hrad mohl chránit vodní příkop, do kterého se zachytávala dešťová voda, mohly by to potvrzovat hrázky uzavírající proti svahům oba konce příkopu. Takovéto příkopy se musely udržovat a jednou za čas vyčistit, aby nedocházelo k jejich zanášení (Durdík - Bolina 2001, 63). Zlenice měly také nad řekou vybudovanou okrouhlou studniční věž, která byla součástí ohrazení (Durdík 1999, 629; Durdík 2001, 327). Ještě A. Sedláček identifikoval zbytky jedné strany věže a vnitřek byl zcela zasypán (Sedláček 1927, 52). Dnes je tato věž zcela zaniklá (Durdík - Sušický 2000, 157). Hrad Zlenice patřil ve své době mezi charakteristické hrady šlechtického prostředí (Durdík 1999, 630; Durdík 2001, 327; obr. 40).

## 7.7 Děvín u Prahy

Tento dnes již zcela zaniklý hrad byl vystavěn na vrcholu Dívčích hradů nad Hlubočepy a Zlíchovem v okrese Hlavní město Praha, místní část Praha 5 kolem roku 1338. Vystavět jej pravděpodobně nechal Štěpán z Tetína (Durdík 1999, 111; Durdík 2001, 76). Štěpán si nechal před rokem 1338 vyrýt vlastní pečeť, která byla přivěšena právě v roce 1338 k darovací listině určené křižovníkům, kdy jim měl darovat háj Modřiny a tehdy již musel být hrad vybudován, jelikož pečeť nesla nápis Štěpán z Děvína (Sedláček 1891, 296).

Roku 1370 byl hrad odprodán Kartouzskému klášteru a zřejmě i v průběhu 14. století zcela zanikl (Durdík 1999, 111). A. Sedláček ve své publikaci uvádí, že hrad byl odprodán až v roce 1376 klášteru kartuziánů (Sedláček 1891, 296). Poté byl využíván jako cvičný terč při vojenských cvičeních (Durdík 1999, 111; Sedláček 1891, 297). Ačkoliv ještě z roku 1689

pocházejí kresby, kde je hrad vykreslován jako velká zřícenina (Durdík 1999, 111).

Hrad byl dvojdílné dispozice, měl čtverhrannou obytnou věž na jihu a také čtverhranný palác. Bohužel se nad úroveň terénu nezachovaly žádné relikty, ale díky vegetačním náznakům, si lze určit původní podobu hradu (Durdík 1999, 112; Durdík 2001, 64; obr. 41). Tomuto hradu byly dispozičně velmi podobné Zlenice (Durdík - Bolina 2001, 124).

## 7.8 Kámen u Pacova

Hrad Kámen se nachází ve stejnojmenné obci, nedaleko Pacova v okrese Pelhřimov. První zmínka o Kameni pochází z roku 1316, kdy se po něm psal Nimír z rodu Tluksů z Vokova (Durdík 1999 238; Menclová 1972, 391; Sedláček 1885, 193). Tento hrad byl v zástavním držení několika majitelů až do roku 1504, kdy byl zrušen manský závazek. Později v letech 1640 - 1677 byl hrad přestavěn na barokní zámek a v letech 1860 - 1870 byl dále romanticky upraven. Kámen je hradem dvojdílné dispozice, kdy obdélné jádro bylo obklopeno z každé strany předhradím (obr. 42). Na západní straně jádra - nejvíce chráněném místě přiléhala rozměrná obytná věž lichoběžného půdorysu a na jižní straně stála další masivní věž čtvercového půdorysu, která mohla sloužit jako obytná, nebo jako kuchyně (Durdík 1999, 238; Durdík 2001, 127 - 128; Durdík - Bolina 2001, 126).

U první čtverhranné vstupní brány, která měla goticky klenutý portál, dnes již zazděný, stával dříve pivovar a konírny, dnes již bohužel zaniklé (Sedláček 1885, 190 - 191). U této staré brány byla zřízena nová věžovitá brána, která měla nad průjezdem vrátnici, později byl tento průjezd zazděn a zasypán (Menclová 1972, 391; Sedláček 1885, 191). Do hradu samotného, se nedalo přímo vjet, ale byl přístupný kamennými schody, později nad nimi byl zbudován přístavek věže. Do hradu pak ústila úzká branka jen pro pěší, ze které vedly široké schody do přízemí zámku (Sedláček 1885, 191). V severozápadním nároží pak stál hlavní palác, který byl původně trojprostorové dispozice, ale v druhé polovině 14. století byl změněn na čtyřprostorovou (Durdík 1999, 239; Durdík 2001, 128). Palác měl v horním patře velkou síň s gotickými dveřmi a střílnami. Přístupný byl dřevěnou pavalčí z ostatních domů.

Později se tato prostora využívala jako sýpka. Vedle na jižní straně se nacházelo věžovité stavení, jenž mělo v patře místnost - kancelář a pod ní bylo vězení, které bylo přístupné dírou v podlaze té místnosti. Mezi palácem a zmíněným vězením stával objekt nazývaný kaplanka (Sedláček 1885, 191). K vnitřnímu obvodu hradu byly přistavěny další budovy, ze kterých jsou dnes patrné pouze sklepy (Menclová 1972, 392). Tento hrad blokové dispozice byl postupně rozvíjen a obohacován o další prvky (Durdík 1999, 239). Hrad Kámen je slohově podobný hradu Lipnice (Menclová 1972, 393).

## 7.9 Libštejn

Hrad Libštejn byl vystavěn nad pravým břehem Berounky u Liblína v okrese Rokycany. Zbudovat jej nechal Oldřich Tista z Hedčan - magister fabricie Karla IV. (Durdík 1999, 328). Rok první písemné zmínky se v různé literatuře liší. Dle Durdíkových publikací se první písemná zmínka váže právě k Oldřichovi k roku 1361, ale ve své další publikaci se spoluautorem P. Bolinou uvádějí pouze rok 1360 (Durdík 1999, 328; Durdík 2001, 169; Durdík - Bolina 2001, 169; Durdík - Sušický 2005, 101). Jiní badatelé uvádějí rozmezí mezi léty 1356 - 1367, kdy poprvé Oldřich použil přídomek „z Libštejna“ (Mysliveček - Koubová - Vrbenská 1994, 197). Již F. A. Heber zařadil založení hradu do počátků 14. století, na základě architektonického řešení stavby a prvním zmíněným sedícím na Libštejně měl být Oldřich z Libštejna v roce 1367 (Heber 2002, 202). A. Sedláček klade založení hradu mezi roky 1354 - 1367 v návaznosti taktéž k Oldřichu Tistovi z Hedčan a po jeho smrti i jeho potomků (Sedláček 1905, 90). Nicméně i přes všechny neshody spadá založení hradu obecně do 14. století (Sedláček 1905, 90). Hrad byl obléhán husity v roce 1430 a poté byl zničen za 30. leté války, přesto se již v roce 1590 uváděl jako pustý (Durdík 1999, 328; Durdík 2001, 169).

Libštejn byl dvojdílné dispozice a měl níže položené čtverhranné předhradí, které bylo zastavěno při obvodu, dnes můžeme vidět terénní náznaky již zaniklých hospodářských a provozních staveb (Durdík 1999, 328; Durdík 2001, 169; Durdík - Sušický 2005, 102; obr. 43). Ještě v díle F. A. Hebera jsou uvedeny pozůstatky západní obytné budovy s pěti okny, zbytky okružních hradeb i staveb na nejvyšším místě skalního hřebenu a stavby již

bez střechy (Heber 2002, 190). Jak uvádí A. Sedláček, mohly se zde nacházet konince, pivovar, sladovna, spilka, pekárna, jistebka, kůlna a kovárna (Sedláček 1905, 90). K samotnému hradu se dalo vystoupat dříve po kamenných či dřevěných schodech, kde při jižním konci byla vstupní brána a pod ní se nacházelo vězení (Sedláček 1905, 90). Jádro se sestávalo ze dvou obdélných paláců, které mezi sebou mělo dlouhé nádvoří. V jeho čelech se nacházela na každé straně čtverhranná obytná věž. Tyto věže daly hradu Libštejn symetričnost (Durdík 1999, 329; Durdík - Bolina 2001, 126). Hůře dochovaná věž obsahovala nad přízemí kapli a část prostoru jejího zdiva byla proražena v podobě arkýře ven (Durdík 1999, 329; Durdík - Bolina 2001, 54, 170). Kapli dokládají nalezené zbytky architektonických článků arkýřového polygonálního presbytáře na noze (Durdík - Sušický 2005, 102). Druhá, v podstatě dochovaná věž v plné výši, měla vyjma přízemí, které bylo zaklenuto valenou klenbou, trémové stropy (Durdík 1999, 329; Durdík 2001, 169; Durdík - Sušický 2005, 102). Tato věž obsahovala v dolní části nádvorní fasády kamennou výlevku, kterou se mohla čerpat voda dovnitř věže (Durdík - Sušický 2005, 102). F. A. Heber popisuje tuto věž jako zcela zachovalou do výšky zhruba 21 metrů s vysoko situovaným oknem obráceným do nádvoří, kdy toto okno mělo být původně vchodem do věže (Heber 2002, 190).

Palácový komplex byl propojen pavlačemi. V pozdní gotice byl hrad přestavován a také rozdělen dle Durdíkovy publikace dvěma majitelům, kdy se musely vybudovat i dva vstupy do hradu. Avšak autor ve své další novější publikaci, kdy spoluautorem je V. Sušický uvádí rozdělení mezi tři majitele (Durdík 1999, 330; Durdík - Sušický 2005, 102). V druhé polovině 15. století byla na jednom z protějších vrcholů vystavěna předsunutá bašta. Tento hrad je podobného typu jako Karlštejn, kde nebylo třeba tolik rozvíjet obrannou složku hradu, jelikož klidná karlovska doba to nepotřebovala. Na Libštejně došlo ke zdvojení věží i paláců. (Durdík 1999, 330; Durdík 2001, 169 - 170). Výstavba nového dolního paláce byla na základě dendochronologického datování z borové fošny datována do roku 1438 (Procházka 2004, 157).

Libštejn je ukázkou jednoho z nejhezčích šlechtických hradů doby vlády Karla IV. Jelikož v období 14. století nebylo třeba klást důraz na obranné

funkce hradu, byl tento hrad vystavěn v údolí, kde v případě nebezpečí nebyl dobře chráněn (Durdík - Bolina 2001, 170; Durdík - Sušický 2005, 105).

### 7.10 Kumburk

Dnes již zřícenina hradu Kumburk se nachází na dominantním kopci u Nové Paky v okrese Semily. Hrad byl založen počátkem 14. století Markvartovci. První písemná zmínka pochází z roku 1325 kdy se po hradě psal Markvart (Durdík 1999, 305; Durdík 2001, 158; Menclová 1972, 404). Ačkoliv tuto zmínku nelze s jistotou spojovat se založením hradu, jelikož přesné založení hradu není známo ani z písemných pramenů, ani z poznatků archeologických výzkumů (Prostředník - Šimůnek 2010, 5). Původní název Kumburku byl Goldenburg (Zlatý hrad) (Menclová 1972, 404). Hrad vlastnilo několik majitelů a v polovině 16. století i Trčkové. Roku 1658 měl být hrad na příkaz císaře Ferdinanda III. zničen. Naštěstí se tak nestalo a hradu bylo odstřeleno vnitřní opevnění, které zcela zaniklo, ale samotného hradu se odstřelení nedotklo (Prostředník - Šimůnek 2010, 6).

Na vrcholu kopce stávalo nevelké hradní jádro, o kterém bohužel není mnoho známo z důvodu přestavby (Durdík 1999, 306; Durdík 2001, 158; obr. 44). Na východní straně k paláci přiléhala věž, která měla v suterénu valeně zaklenutou místnost, osvětlovanou na východní straně okénkem a byla komunikačně propojena s palácem. V přízemí věže se nacházela tři okénka a dveře. Dle F. A. Hebera ve špaletách těchto okének byly vidět zbytky nástěnných maleb ještě v roce 1843 (Menclová 1972, 405).

Mezi lety 1360 a 1370 byl vystavěn nový palác s valeně zaklenutým suterénem a zřejmě s plochostropým přízemím (Durdík 1999, 306; Prostředník - Šimůnek 2010, 7). Palác byl pobořen až do úrovně dvora. Zachoval se z něj jen sklep, který byl přístupný kamenným schodištěm a sedlovým portálem z nádvoří (Menclová 1972, 404). Vznik čtverhranné ze štuk postavené obytné věže bylo zařazeno kolem roku 1400 (Prostředník - Šimůnek 2010, 8). Jádro bylo obeháno vnějším opevněním a orkužním příkopem. Předhradí mělo hospodářské a provozní objekty přiložené k hradbě. Do předhradí se vstupovalo kulisovou branou (Durdík 1999, 307). Za čtvrtou branou se nacházely provozní budovy (Menclová 1972, 404). Další přestavby nastaly v

15. století, kdy se zesilovala obranyschopnost hradu (Prostředník - Šimůnek 2010, 7). První fáze hradu náležela typu s plášťovou zdí, v další fázi se hrad změnil v blokovou dispozici, když při přestavbě srostla jeho věž přímo s palácem a interiéry byly zapojeny přímo do obytného provozu (Durdík 1999, 307; Durdík - Bolina 2001, 126). Tento hrad se řadí mezi první hrady tohoto typu, kdy věž srostla s palácem v jeden celek (Menclová 1972, 405). Dnešní podobu hradu badatelé zařadili do 50. let 15. století (Prostředník - Šimůnek 2010, 7).

### 7.11 Kost

Hrad Kost byl vystavěn v údolí poblíž města Sobotky v okrese Jičín a mohl být založen kolem roku 1349 Benešem z Vartembergka (Durdík 1999, 273; Durdík 2001, 141). Vznik hradu Kost byl dlouho kladen do počátků 14. století. Ačkoliv vybudování Kosti by dle D. Menclové mohlo být kladeno také do třetí čtvrtiny 14. století na základě architektonických prvků, které se dochovaly a které jsou podobné stavbám dvorské huti krále Václava IV. a nemohou tedy spadat do období dřívějšího (Menclová 1972, 388). Z historických pramenů je známo, že v roce 1349 bylo s Kostí spojeno jméno Beneše z Vartembergka, který se psal po Kosti, ale až v roce 1358 je uveden jako Beneš starší „de Wartemberk in castro Cost residens“, na základě těchto zpráv se založení hradu klade k polovině 14. století (Durdík 1999, 273; Menclová 1972, 399; Bašta - Líbal - Vilímková - Pelzlbauer - Charvátová 1977, 3).

Hrad Kost byl v průběhu svého života přestavován. Zmíním zde pouze přestavbu za Lobkoviců, kteří se zasloužili o přístavbu hospodářských budov a přestavbu pivovaru z přelomu třetí a čtvrté čtvrtiny 16. století. V roce 1635 hrad postihl požár a tím ztratil svou rezidenční funkci a jeho palác byl později využit jako sýpka (Durdík 1999, 273; Durdík 2001, 141; Menclová 1972, 400; Bašta - Líbal - Vilímková - Pelzlbauer - Charvátová 1977, 10, 16).

Nejstarší dochovaná fotografie hradu byla pořízena roku 1866 pruskou rozvědkou. Původní podoba hradu není mnoho známá, právě kvůli přestavbám. S jistotou lze určit pouze, že do první fáze patřila v severozápadním nároží obytná čtverhranná věž vystavěná z lomového kamene. Následující přestavba byla v poslední třetině 14. století. Taktéž byla změněna přístupová



komunikace, která byla spirálovitě vedena (Durdík 1999, 274; Durdík 2001, 141 - 142; Durdík - Bolina 2001, 66, 128; Menclová 1972, 399 - 400). Cesta byla vedena přes předhradí a pod velkou věží byl příkop, přístupný po dřevěném mostě. Nachází se zde první hradní brána a cesta vedla dále pod klenbu „Úřednického domu“ (Bašta - Líbal - Vilímková - Pelzlbauer - Charvátová 1977, 121). Druhá hradní brána vedla na malý dvorek a nacházela se mezi hlubokou skalní rozsedlinou. Dnes je řešena pomocí rozpěrného oblouku, dříve tam fungoval padací most (Sedláček 1896, 81). Třetí hradní brána se nachází na konci druhého nádvoří mezi hradním palácem a Bibrštejnským palácem. Byla klenuta do oblouku a nacházely se tam díry pro dvoje závory. Touto branou vstoupíme nad předhradí na severní straně hradu. Konečně čtvrtá hradní brána nacházející se na severní straně, vedoucí do horního a vnitřního hradu a je prolomena v ohradní zdi (Bašta - Líbal - Vilímková - Pelzlbauer - Charvátová 1977, 121; Sedláček 82). A. Sedláček uvedl, že byla zavřená dřevěnou mříží (Sedláček 1896, 82).

Palác se rozprostírá na celé západní straně (Bašta - Líbal - Vilímková - Pelzlbauer - Charvátová 1977, 121; Sedláček 1896, 82). Jádro hradu bylo lichoběžníkového půdorysu a v severozápadním nároží jádra stojí velká plochostropá pěti podlažní věž taktéž lichoběžníkového půdorysu, zvaná Bílá (Durdík 1999, 274; Durdík 2001, 141; Durdík - Bolina 2001, 66, 128; Menclová 1972, 399 - 400). V přízemí se nacházely dva sklepy s křížovou klenbou spojenou ve středu ozdobnou růží. Větší sklep byl osvětlován dvěma okny a druhý sklep měl původně taktéž dvě okna, ale jedno je zazděno (Sedláček 1896, 84). Úrovně nad sklepy nesly funkci sýpky, jelikož se v nich nacházely jen štěrbinové průduchy místo oken. Ve velkém sálu v posledním patře této věže byl vybudován krb, což dokládají konzoly. Toto poslední patro vzniklo v poslední etapě výstavby a sál obsahoval okna se sedátky ve výklencích (sedilie), pravek a trezor v síle zdiva a měl podlahu z trámů. Bílá věž byla přístupna z 2. patra po pavlači z ochozu jižní hradební zdi a do přízemí se dalo sestoupit z otvoru v podlaze v 1. patře. Hlavní obytná složka se nacházela v protějším stavení paláce. Mezi tímto palácem a další obytnou věží stálo užší spojovací křídlo. Tato druhá obytná věž stála na severní straně a měla původně tři plochostropá patra. Vstupní brána byla prolomena vedle starší obytné věže v hradbě. V nádvoří proti paláci se nacházela kuchyně, která je

částečně dochovaná dodnes. Objekt této kuchyně byl vybudován zcela samostatně. Z vybavení paláce, kterému se v roce 1690 zcela zřítily zdi a byl přestavěn na sýpku zbyly jen původní sklepy. Byly děleny na tři valeně klenuté místnosti (Durdík 1999, 274; Durdík 2001, 141 - 142; Durdík - Bolina 2001, 66, 128; Menclová 1972, 399 - 400). Sklep v přízemí paláce se nazýval „sirotčí sklep" a ukládala se do něj tzv. „sirotčí registra" a pokladna (Bašta - Líbal - Vilímková - Pelzlbauer - Charvátová 1977, 21). V jednom z těchto sklepů se nacházela také hluboká studna. Z původní doby výstavby hradu můžeme na Kosti vidět pozůstatky malých oken v paláci a z přestavby poté pochází čtyři velká okna, z čehož dvě okna byla zazděna (Sedláček 1896, 83). Písemné prameny uvádějí, že v patře paláce se nacházely pokoje „zlaté" a „malované" a součástí paláce byl purkrabský sklep a purkrabská komora (Bašta - Líbal - Vilímková - Pelzlbauer - Charvátová 1977, 21).

Koncem 14. či počátkem 15. století byla pravděpodobně do posledního nároží vložena samostatně stojící plochostropá kaple, která měla dvouboký uzávěr (Durdík - Bolina 2001, 128; Sedláček 1896, 82). Osvětlována byla třemi malými okny a vchod chránily mohutné dvěře jednostranně pobité železnými plotnami a šíny a k otvírání sloužil kruh s mosaznou lví hlavou. Interiér byl zdoben malbami v oknech s náboženskými motivy (Sedláček 1896, 82 - 83). Tato kaple, jako samostatně stojící objekt byla známa v období 15. - 16. století (Durdík - Bolina 2001, 53). Přesněji z roku 1648. Přesto již z roku 1358 byla na Kosti kaple známa z historických pramenů a byla zasvěcená P. Marii (Bašta - Líbal - Vilímková - Pelzlbauer - Charvátová 1977, 20, 11a). Podle D. Menclové byla poté zbudována nová kaple, zasvěcená sv. Janu Křtiteli a jednalo se o oratorium v okrouhlé vížce při paláci (Menclová 1972, 399). Tato kaple měla být původně plochostropá a v 16. století při přestavbě byla zasvěcena sv. Anně (Bašta - Líbal - Vilímková - Pelzlbauer - Charvátová 1977, 11a).

Na předhradí situovaném na severní straně pod hradem se nacházely hospodářské budovy a již zmíněný pivovar (Sedláček 1896, 80). U objektu bývalého pivovaru přiléhala na severní straně brána, kterou z druhé strany obklopoval skalní masiv, byl to tedy valeně klenutý průjezd, nad kterým byl vybudován obytný přízemní objekt (Bašta - Líbal - Vilímková - Pelzlbauer - Charvátová 1977, 122). Úplně dole pod hradem se také nacházely dva rybníky

nazývané - Bílý a Černý, kterými mohlo být zaplaveno údolí v případě nebezpečí (Sedláček 1896, 80). Vodní zdroj zajišťovala u první vstupní brány na dně příkopu vykopaná studna, která je viditelná dodnes. Před třetí vstupní branou se mohly také nacházet hospodářské budovy. Typologické zařazení první fáze hradu není zcela jasné a druhá fáze přestaveb náleží typu uvolněné blokové dispozice (Durdík 1999, 275, Menclová 1972, 399; obr. 45).

## **8 VZÁJEMNÉ SROVNÁNÍ HRADŮ BLOKOVÉ DISPOZICE V ČECHÁCH NA ZÁKLADĚ DATABÁZE**

Vznik těchto hradů můžeme obecně zařadit od konce 13. století do století 14., přičemž největším těžištěm budování těchto hradů bylo v 1. polovině 14. století. Převážná část hradů byla budována šlechtickými rody, menší část pak byly hrady zeměpanské a pouze jeden hrad byl biskupský (obr. 46). Zde musím upozornit, že tento hrad byl mnou zařazen jako biskupský, na základě až přestavby za Františka Rokycanského. Zřejmě byl původně vybudován jinou osobou stavebníka, ale bohužel bližší informace o jeho vybudování nalezeny nebyly. O geografickém rozmístění hradů v terénu bylo již pojednáno v kapitole historicko-geografické okolnosti vzniku hradů blokové dispozice. Stručně zde zmíním, že největší výskyt výstavby těchto hradů je v Plzeňském kraji. Záznamy o prvních zmínkách hradů se dochovaly u každého, i když ne všude byla snadná situace v určení, kvůli neshodám různých badatelů, jak můžete vidět v textu příslušných kapitol. Měření ploch hradů, bylo provedeno z dostupných stavebně historických průzkumů u hradu Radyně a Kašperk (Anderle 2005, Líbal 1974) a u ostatních hradů z dosud publikovaných materiálů (Durdík 1999; Menclová 1972).

Identifikace předhradí probíhala z příložených plánek a na základě použitých pramenů. Bohužel ne všude, se podařilo předhradí identifikovat, buď z důvodu nedostatečných informací, nebo z důvodu již zaniklé hradní stavby. Tento problém nastal i u přeměrování plochy paláce, kdy ne všude byla situace jasná. V tomto případě položka zůstala nevyplněna. Pro další závěry tohoto tématu by byl potřeba další podrobnější průzkum všech zmíněných hradních objektů. Počet věží na hradech je buď jedna, nebo dvě a hlavní věž měla vždy převážně obytnou funkci. Pokud měl hrad věže dvě, tak mohla sloužit i ta druhá obytným účelům, nebo mohla být využita jinak a to buď jako vězení, nebo v ní

mohla být umístěna kaple, či sýpka, nebo kuchyně. Mohla být také kombinovaná obytná funkce například s kaplí. Vodní zdroj se podařilo identifikovat téměř u všech hradů, kromě hradů Děvín, Kámen a Kumburk, kde pojednání o vodním zdroji nebylo dostatečně vysvětleno. U hradu Děvín je to zřejmé, jelikož tento hrad je dnes již zcela zaniklý. Vodní zdroj se nacházel převážně v podobě cisterny, či studny, nebo jako studniční věž. U zajištění vstupu hradu byla brána v potaz hlavně první hradní brána, která je zanesena do databáze a podařilo se ji identifikovat u všech hradů. Vstup byl u hradů zajištěn buď kulisovou branou, věžovitou branou, nebo průjezdovou. V případě určení jiné hradní brány, se jednalo buď o bránu, vedle které se nacházel jiný stavební prvek, nebo nebyla zcela jasně popsána. Fortifikace hradních staveb byla identifikována u všech hradů. V databázi je označena pouze pojmem ano/ne, jelikož z důvodu značně komplikovaných situací toto nemohlo být řešeno jinak. Jelikož hrady z počátku jejich výstavby neměly rozsáhlé opevnění a postupem času bylo dostavováno, nebo upravováno, byla situace značně nejasná, a tudíž by nebylo možné přesné časové zařazení těchto prvků. Ekonomické a provozní zázemí měl jistě každý hrad. Identifikovat se jej podařilo téměř u všech hradů, kromě již zmíněného Děvína a Vrchotových Janovic, které byly přestavěny na zámek. Převážně se mezi tyto objekty řadí pivovary, konírny, kuchyně, vězení či sklepy, které mohly sloužit jako skladovací prostory. Jak tedy můžeme vidět, hrady tohoto typu si svým vybavením byly velmi podobné. Nastávají zde pouze rozdíly ve velikosti objektů, což mohlo být dáno jednak povahou terénu a jednak finančními prostředky, kterými stavitel disponoval. Úplně nejmenším hradem svoji rozlohou byl Děvín u Prahy a nejrozměrnější se jeví hrad Lipnice. Pro detailnější závěry by byl potřeba odborný archeologický průzkum, který by oživil nynější stav těchto hradních objektů.

## **9 ZHODNOCENÍ NÁLEZOVÉHO SOUBORU Z HRADU KAŠPERKU**

O životě na středověkých hradech nás mohou informovat písemné prameny a archeologické nálezy. Z písemných pramenů se můžeme dozvědět o uspořádání jednotlivých prostor, či ojedinele i s výbavou hradu, pokud byla určitým způsobem chápána jako důležitá. Ačkoliv o prosté výbavě pokojů se z písemných pramenů pravděpodobně nedozvíme.

Na hradě Kašperk nikdy neprobíhal oficiální archeologický průzkum, proto je to s nálezovou situací poněkud obtížné. Soubor zapůjčený Muzeem Šumavy v Sušici obsahoval celkem 401 střepů. Dle průvodních informací z Muzea Šumavy se jedná zřejmě o sběry Dr. Waldhausera. Rok sběru ani další indicie o původu souboru nejsou známy. S jistotou lze však konstatovat, že soubor neobsahuje žádný stratifikovaný nálezev a tomu též odpovídá jeho vypovídací hodnota. Z celkově 401 střepů bylo 274 atypických výdutí, které nebylo možné, i vzhledem k fragmentarizaci analyzovaného materiálu, blíže určit. Pro toto zhodnocení byly vybrány fragmenty typických střepů, které byly následně popsány v této části. Nálezový fond obsahoval pouze archeologické střepy běžné kuchyňské keramiky užívané za života hradu. Některé fragmenty vykazují známky po ohoření, pravděpodobně po požáru, který na hradě vypukl, jelikož se nenacházejí na typických místech, které by indikovaly užití nádob.

Nejstarší část tohoto souboru patří do počátků života hradu a jedná se o dva fragmenty dna pravděpodobně bezuchých hrnců redukčně páleného zboží, šedohnědé barvy z hrubozrnné hlíny, kdy dna nesou stopy po podsýpce a nádoby vykazují sendvičový efekt (obr. 48: 1, 2). Další fragment dna má toto dno již řezané strunou a jedná se o redukční výpal s oxidačním jádrem (obr. 48: 3). Další dva fragmenty představují okraje, patrně zásobnic. Jedná se o tlustostěnné, redukčně pálené zboží, šedočerné barvy s příměsí slídy. Na jednom z těchto okrajů jsou patrné 4 pravidelné důlky v jeho nejhornější části, může se jednat o stopy po uchycení dané nádoby a v podhrdlí je zdoben dvojitou rytou linií (obr. 47: 4, 5; 48: 4, 5). Další fragmenty kuchyňského redukčně páleného zboží představuje 8 tenkostěnných okrajů nádob z jemnozrnné hlíny. Největší fragment patrně ze zásobnice s jednoduchou plastickou linkou na podhrdlí (obr. 47: 6; 48: 6), jeden menší fragment s rytou linkou na podhrdlí (obr. 47: 7; 48: 7), další s výzdobou svislou radélkovou a jakýmsi slunečním symbolem (obr. 47: 8; 48: 8), s plastickou linkou na podhrdlí (obr. 47: 9; 48: 9) a další nejmenší s několikanásobnou plastickou linkou na podhrdlí (obr. 47: 10; 48: 10). Další tři fragmenty jsou světlešedé barvy. V jednom případě by se mohlo jednat o misku, která nese výzdobu rytých linií a šroubovice a její výpal je z redukčního prostředí s oxidačním jádrem (obr. 47: 11; 48: 11). Další fragment představuje patrně hrnec s radélkovou výzdobou na podhrdlí (obr. 47: 12; 48: 12). Poslední fragment z této skupiny má viditelnou

jednu vodorovnou rytou linii a nese stopy po ohoření (obr. 47: 13; 48: 13). Mezi další fragmenty z redukčně páleného zboží jsem zařadila ještě páskové ucho (obr. 47: 14; 48: 14) a dva fragmenty cedníku (obr. 47: 15, 16; 48: 15, 16). Fragment talířovité mísy se stopami ohoření pochází pravděpodobně z redukčního prostředí a má oxidační jádro (obr. 47: 17; 48: 17) a fragment kónické poklice s knoflíkovitým držadlem stejného výpalu (obr. 47: 18; 48: 18). Dalšími nálezy z redukčně páleného zboží jsou okraje či okraje s páskovaným uchem hrnců, mís či džbánů, které jsou typologicky stejné jako výše zmiňované fragmenty. Proto nebyly dále zařazeny do tohoto popisu, neboť nevykazují rozdílný soubor zboží. Jedná se o 10 ks okrajů a 3 ks okrajů s páskovým uchem.

Do oxidačně páleného zboží jsem zařadila fragment kónické poklice s knoflíkovitým držadlem (obr. 48: 19), tlustostěnný fragment okraje nádoby oranžovočerveného zbarvení (obr. 47: 20; 48: 20), tenkostěnný okraj s rytou plastickou výzdobou, nekvalitně vypálen (obr. 47: 21; 48: 21) a okraj s rytou svislou radélkovou výzdobou na podhrdlí (obr. 47: 22; 48: 22). Dále sem pravděpodobně patří fragment cedníku, který by mohl pocházet možná i z redukčního prostředí s oxidačním jádrem (obr. 47: 23; 48: 23).

Dalšími zástupci keramického fondu jsou glazované fragmenty. Jedná se především o oxidačně pálené zboží, oranžovohnědých tónů s převážně zelenou či hnědou glazurou. Pro kresby jsem vybrala zástupce okraje fragmentu pravděpodobně mísy s vnitřní olovnatou zelenou glazurou (obr. 47: 24; 48: 24), další fragment hrnce s vnitřní hnědožlutou glazurou, která vystupuje až na okraj (obr. 47: 25; 48: 25), fragment nožky trojnožky s vnější tmavě zelenou glazurou a vnitřní zelenou, avšak redukčního výpalu (obr. 48: 26) a fragment talířovité mísy s vnitřní zelenou glazurou a vnější tmavě zelenou se stopami přiškvařeného cizího materiálu (obr. 48: 27).

Nálezový fond dále obsahovaly neidentifikovatelné fragmenty výduť oxidačně páleného tenkostěnného zboží s glazurou a fragment ouška s bílou zelenou polevou. Mezi tyto nezařazené fragmenty patří 4 ks s vnitřní hnědou glazurou, 2 ks s vnitřní žlutou glazurou, 2 ks s vnitřní žlutou glazurou a vnější hnědou, 1 ks s vnější hnědou glazurou a uvnitř bez glazury, 1 ks s vnějšími oranžovými, hnědými a světle žlutými glazovanými proužky a vnitřní tmavě

zelenohnědou glazurou a 1ks s vnější zelenohnědou glazurou ve formě širokých proužků. Glazura byla pozorována pouze v 17 případech (obr. 50). U 9 střepů byl pozorován silný metalický nádech na vnější straně povrchu střepu, který byl způsoben při výpalu s intenzivním kouřením. Na jednom střepu byl pozorován oválný flek se světlejším centrem ohraničený tmavším okrajem, který byl způsoben zřejmě v důsledku neregulovaného průtahu vzduchu do pece či příliš blízko sebe naskládaným páleným zbožím v peci. Erodovaný povrch střepu byl zaznamenán ve 2 případech, z toho v 1 případě se jednalo o povrch vnější a v 1 o povrch vnitřní. Celkově lze konstatovat, že na základě zkoumaného souboru lze konstatovat distribuci kvalitnějšího keramického zboží.

Samozřejmostí nálezového fondu měly být zlomky kachlů, jelikož na hradě se kachlová kamna nacházela, bohužel v nálezovém fondu, který jsem měla přístupný, se žádné takové fragmenty nenacházely. Pravděpodobně jsou uloženy v Muzeu Šumavy v Sušici.

Jak můžeme vidět, nálezový fond z hradu Kašperk nebyl nikterak bohatý, čemuž také přispělo neodborné zacházení s archeologickými nálezy. Z nálezů, které jsem mohla identifikovat, tedy nevidím žádné odchylky v běžné středověké výbavě kuchyňské keramiky na hradech. Příslušnost ke keramickému okruhu jižních a jihozápadních Čech – charakterizován převládající výrobou tenkostěnné keramiky, která je vytáčená na rychle rotujícím kruhu, je tvrdě pálená, má různé odstíny šedé barvy, od světlé až po šedočernou (Vařeka 1998).

Pokud bych zde měla porovnávat nálezový soubor hradu Kašperk a Radyně, dostávám se do svízelné situace, jelikož nálezový fond ani jednoho z hradů nebyl nikdy zpracován. Nálezy z hradu Radyně byly vyhodnoceny z edice zapomenutých hradů, tvrzí a míst, kde jsem se mohla seznámit alespoň s nálezovým fondem z 20. let z vyklízení zříceniny (Rožmberský - Novobilský 2007). Našla se bohatá kolekce zlomků kachlů, jak hrncových, které sloužili v nereprezentativních budovách, tak kamna z kachlů uzavřených plochou s reliéfní výzdobou. Jednalo se o motivy husitské, s motivem růže, křížákem na

koni, kachel s andělem a dvěma štíty plzeňského znaku s původní chrticí a Zikmundem a přidaným velbloudem aj. Tento kachel spadá do období mezi léty 1433 a 1466. Kachle byly režné, nepolévané, ale ojediněle se vyskytují stopy hnědočervené a zelenavé glazury. Dalšími početnými nálezy fragmentů byly zástupci hrnců, mís, pokliček, talířů, zásobnic či kahánků z převážně redukčního prostředí, ale i červené. Zlomky pánviček na nožkách a velkého hrnce měly na vnitřní straně žlutou glazuru, oboustranná glazura se vyskytovala zřídka. Keramické zlomky byly zařazeny do první poloviny 14. století až do 16. století a odpovídaly běžnému nálezovému fondu za života hradu. O zasklení oken hradu vypovídají zlomky nazelenalého skla okenních terčů. Zajímavým nálezem byla část hrdla fasetované číše z období 15. století. Mezi další nálezy patří hliněný přeslen, nože a vidličky s dřevěnými a kostěnými zdobenými střípkami, část kostěného hřebenu či bronzové jehlice, pozlacený plíšek, stříbrný řetízek či malý křížek. Z výbavy vozů a koňských strojů se našly ostruhy, koňská udidla a podkovy, zbytky kování dveří a vozů, visací zámek s petlicí a klíč, hřeby i militária - železné hroty šípů, zbytek kopí, meč - možná tesák, nákončí pochvy dýky, čepele nožů a čtyřhrané kotvice. Z organických materiálů se našly kosti domácích zvířat, ale i zuby divokých kanců a medvědí čelist (Rožmberský - Novobilský 2007, 40 - 41).

Srovnání nálezového souboru z hradu Radyně a Kašperk není zcela jednoduché z důvodu nedostatečných záznamů o nálezech. Kuchyňská keramika byla pro oba hrady stejná a značně rozmanitá. Převažovalo redukčně pálené zboží. Nálezové fondy obou hradů vykazují i příklady glazované keramiky, což bylo typičtější pro pozdní období. Hrad Radyně má navíc v nálezovém fondu předměty kování vozů a koňských strojů, které Kašperk postrádá, stejně jako skleněné nálezy, ačkoliv můžeme předpokládat, že i na Kašperku se tyto nálezy nacházely. Z důvodu neprovedeného archeologického průzkumu však nalezeny být nemohly. Pro nedostatečné množství informací tedy nemohou být vyřčeny další názory a nemůže být provedeno ani dostatečné porovnání nálezového fondu.



## 9.1 Přítomné keramické třídy hradu Kašperk

Na základě získaného materiálu bylo analyzováno celkem 401 střepů z hradu Kašperk. Do databáze pak bylo zaneseno 127 střepů. Hrnčina pálená z převážné části v redukčním prostředí (celkem 76 %), hrnčina z oxidačního prostředí (celkem 27%), popř. redukční výpal s oxidačním jádrem (celkem 24 %), (obr. 51). Převážnou část keramického souboru tvoří nezdobená keramika (obr. 52). Na základě jednoznačné identifikace pak byly roztříděny do jednotlivých keramických tříd. Třídění technologických údajů keramického materiálu vycházelo převážně z výzkumu brněnské keramiky (Procházka - Peška 2007, 241 - 245). Následuje popis deskriptorů:

Zrnitost:

- 1) celistvý střep (neznatelná zrnka ostřiva kam náleží fragmenty o velikosti nejméně 0,1mm)
- 2) jemnozrnný (naprosto převažuje velikost 0,1 – 0,5mm)
- 3) středně hrubozrnný (0,5 – 1,5mm)
- 4) hrubozrnná (1,5 – 2,5mm)
- 5) velmi hrubozrnná (nad 2,5mm)

Tvrдость:

- 1) velmi měkký (nekvalitní výpal, drolí se)
- 2) měkký (vryp nehtem)
- 3) střední (vryp železem)
- 4) střední až tvrdý (mezistupeň)
- 5) tvrdý (zvonivý, vryp sklem)
- 6) velmi tvrdý/střep slinutý (kamenina)

Z keramického materiálu z hradu Kašperk bylo vyčleněno 7 keramických tříd v tomto zastoupení: K101, K101a, K201, K202 pro jemnozrné keramické hmoty celistvé, K200 pro středně hrubozrné hmoty, K500 a K515 pro jemné glazované povrchy. Na závěr jsem z databáze vytvořila graf na keramické třídy, kde je viditelné procentuální zastoupení konkrétních jednotlivých tříd (obr. 53).

B – barevné spektrum (v případě OR a RO výpalů je barva značena jako vnitřní a vnější)

M – makroskopický popis hrnčířské hmoty, 1. příměs a popis (velikost zrn v milimetrech, intenzita), 2. příměs a její popis (je-li v hmotě přítomna), síla fragmentu, úprava povrchu, vytváření nádob (obtáčení, vytáčení)

V – výpal (charakter, kvalita)

G – glazura (druh, umístění, barva)

(x%) – procentuální zastoupení KT ve zkoumaném souboru (viz graf obr. 53)

## 9.2 Seznam keramických tříd

### K101

B - šedočerná, tmavě šedá

M - celistvý střep, tenkostěnný, velmi hladký až lesklý povrch

V - redukční, tvrdý

### K101a

B - šedočerná, tmavě šedá

M - celistvý střep, tenkostěnný, velmi hladký až leštěný povrch

V - redukční s oxidačním jádrem, střední až tvrdý

### K200

B - světlešedá

M - středně hrubozrný písek 0,1 - 0,5, slída, jemně drsný povrch, středně silný střep

V - redukční, středně až tvrdý

### K201

B - oranžové odstíny hnědé

M - jemnozrný střep, tenkostěnný, hladký povrch

V - oxidační, tvrdý

**K202**

B - cihlově červená

M - jemnozrnný střep, křemičitý písek 0,1 - 0,5, slída, jemně drsný povrch, tenký střep

V - oxidační, střední až tvrdý

**K500**

B - okrová až cihlově červená

M - jemnozrnný střep, tenkostěnný, hladký povrch

V - oxidační, středně až tvrdý

G - vnitřní a vnější strana tmavě hnědé, okrové, žlutohnědé odstíny

**K515**

B - světle oranžová, šedý lom

M - jemnozrnný střep, celistvý

V - oxidační, redukční, středně až tvrdý

G - světle zelené až tmavě zelené odstíny, celistvá

**10 ZÁVĚR A DISKUSE**

Tato práce se zabývá hrady blokové dispozice v době Karla IV. a jejich vyhodnocením na základě písemných a archeologických pramenů. Dále o porovnání hradů Radyně a Kašperk na základě stavebně historických průzkumů a vyhodnocení nálezových fondů. Závěrem bych mohla konstatovat, že hrady blokové dispozice se stavěly již od počátků 14. století a některé mohly spadat i do období staršího, ale jelikož se nedochovaly žádné písemné zprávy, nebo nejsou zcela jednoznačně jasné a ani datace nebyla potvrzena archeologickým průzkumem, není toto tvrzení nikterak podloženo. Hradní stavby vykazují rozdíly ve svých velikostech a jistě vykazovaly rozdíly i ve své výbavě, ale nijak zásadně se od sebe pravděpodobně nelišily. Na našem území tedy existují stavby rozsáhlé blokové dispozice (Lipnice či Okoř) a pravým opakem jsou jejich miniatury (Vrchotovy Janovice či Orlík u Humpolce). Z dat shromážděných v databázi je možné konstatovat, že převažují hrady obvyklých velikostí, které se v tomto období běžně stavěly, přestože jsou zde extrémní odchylky ve výše zmíněných hradních stavbách. U těchto staveb také záleželo na polohách, ve kterých byly vybudovány, jelikož stavby bývaly často přizpůsobeny svému terénu. Při porovnávání hradů Radyně a Kašperk je nutné konstatovat, že tyto dvě jinak odlišné stavby od ostatních hradů tohoto typu se

od sebe vzájemně nijak extrémně nelišily. Oba hrady byly vybudovány na dominantních vyvýšeninách u daných měst a jejich stavby byly přizpůsobeny terénu. V podstatě si byly podobné i svoji výbavou, jediný zásadnější rozdíl zde nastává u věží, kdy u Kašperku se vyskytují dvě čtverhranné obytné věže, přistavěné ke kratším stranám obdélného paláce, které obě obsahovaly roubenou komoru. U hradu Radyně se pak nachází jedna čtverhranná věž a druhá polokrouhlá, která pravděpodobně nemohla sloužit obytným účelům, jelikož v ní nejsou prolomeny žádné okenní otvory a sloužila tedy jako vězení, které se na Kašperku nenacházelo. Co se týče nálezového fondu z hradů Radyně a Kašperk u keramického zboží jsou si téměř podobné, jedná se o běžnou kuchyňskou keramiku, kdy na hradu Radyně byla ještě doplněna nálezy skleněných výplní oken či hrdla skleněné číše. Taktéž se na Radyni podařilo nalézt železo, které na hradě Kašperk chybí, což je pravděpodobně dáno neprovedeným archeologickým průzkumem. Oba tyto hrady jsou stále opravovány a udržovány a přístupny návštěvníkům, kteří si mohou tyto hrady prohlédnout, ačkoliv dnes se již nenachází v úplné podobě, jako v době své původní funkčnosti.

## SEZNAM POUŽITÉ LITERATURY A PRAMENŮ

- Anderle, J. 2005: Hrad Kašperk. Průzkumy památek 12, č. 1, 37-72.
- Anderle, J. 2006: Uspořádání bytů v některých velkých hradech doby Karla IV., 13 - 32.
- Bašta, V. - Líbal, D. - Vilímková, M. - Pelzlbauer, V. - Charvátová, H. 1977: Hrad Kost, stavebně historický průzkum. Státní ústav pro rekonstrukci památkových měst a objektů v Praze.
- Brzoň, R. et. al. 2011: Hrad Orlík nad Humpolcem. Humpolec.
- Durdík, T. 1999: Ilustrovaná encyklopedie českých hradů, Praha.
- Durdík, T. 2001: Encyklopedie českých hradů. Praha.
- Durdík, T. 2002: Ilustrovaná encyklopedie českých hradů. Dodatky. Praha.
- Durdík, T. 2005: Ilustrovaná encyklopedie českých hradů. Dodatky 2. Praha.
- Durdík, T. 2008: Ilustrovaná encyklopedie českých hradů. Dodatky 3. Praha.
- Durdík, T. 2011: Ilustrovaná encyklopedie českých hradů. Dodatky 4. Praha.
- Durdík, T. - Bolina, P. 2001: Středověké hrady v Čechách a na Moravě. Praha.
- Durdík, T. - Sušický, V. 2000: Zříceniny hradů, tvrzí a zámků. Střední Čechy. Praha.
- Durdík, T. - Sušický, V. 2005: Zříceniny hradů, tvrzí a zámků. Západní Čechy. Praha.
- Durdík, T. - Sušický V. 2012: Zříceniny hradů, tvrzí a zámků. Východní Čechy. Praha.
- Heber, F. A. 2002: České hrady, zámky a tvrze, Západní Čechy, 1. Praha.
- Klein, V. 1927: Hrad Radyně, Plzeň.
- Kučová, S. - Štiess, B. 1970: Kašperk, Plzeň. Krajské středisko státní památkové péče a ochrany přírody.

Lábek, L. 1921: Z minulosti hradu Radyně. Plzeň. Nakladatelský spolek v Plzni.

Lhoták, J. 2008: Hrad Kašperk a jeho panství, *Castellologica bohemia* 11, 325 – 352.

Líbal, D. 1974: Hrad Radyně, stavebně historický průzkum, II. díl: Architektonický rozbor. Fotodokumentace. Státní ústav pro rekonstrukci památkových měst a objektů v Praze.

Menclová, D. 1972: České hrady 1,2, Praha.

Muk, J. - Lancinger, L. - Chotěborská, L. 1992: SHP Orlík u Humpolce - hrad, Specializovaný ústav pro rekonstrukci památkových měst a objektů v Praze.

Musil, F. 2006a: Úvod do kasteologie 1. část. Hradec Králové.

Musil, F. 2006b: Úvod do kastelologie 2. část. Hradec Králové.

Myslivoček, M. - Koubová, L. - Vrbenská, F. 1994: Čas hradů v Čechách 1. Praha. Horizont.

Piper, O. 2007: Burgenkunde, Köln.

Procházka, Z. 2004: Nové letopočty v dějinách hradů Plzeňského kraje. Příspěvek k dendochronologickému datování a rozboru zdiva hradních zřícenin, *Dějiny staveb* 2003, 144 – 175.

Prostředník, J. - Šimůnek, T. 2010: Novopacko: Hrad Kumburk. Nová Paka.

Procházka, R. - Peška, M. 2007: Základní rysy vývoje brněnské keramiky ve 12. - 13. / 14. století, *Přehled výzkumů* 48, 143-270. Brno.

Rožmberský, P. - Novobilský, M. 2007: Královský hrad Radyně, edice zapomenuté hrady, tvrze a místa. Plzeň.

Sedláček, A. 1885: Hrady, zámky a tvrze království Českého IV., Tábořsko. Praha.

Sedláček, A. 1891: Hrady, zámky a tvrze království Českého VIII., Rakovnicko a Slánsko. Praha.

Sedláček, A. 1896: Hrady, zámky a tvrže království Českého X., Boleslavsko. Praha.

Sedláček, A. 1897: Hrady, zámky a tvrže království Českého XI., Prácheňsko. Praha.

Sedláček, A. 1900: Hrady, zámky a tvrže království Českého XII., Čáslavsko. Praha.

Sedláček, A. 1905: Hrady, zámky a tvrže království Českého XIII., Plzeňsko a Loketsko. Praha.

Sedláček, A. 1927: Hrady, zámky a tvrže království Českého XV., Kouřimsko, Vltavsko a j. - z. Boleslavsko. Praha.

Seibt, F. 1999: Karel IV. : císař v Evropě (1346-1378). Praha.

Svoboda, Z. 2007: Kašperk, Roupov.

Vařeka, P. 1998: Proměny keramické produkce vrcholného a pozdního středověku v Čechách, Archeologické rozhledy 50, 123 - 137.

## **11 INTERNETOVÉ ZDROJE**

<http://www.zemepis.com/smkraje.php> [Cit. 16. 4. 2014].

<https://www.google.cz/maps> [Cit. 6. 12. 2013].

## 12 SUMMARY

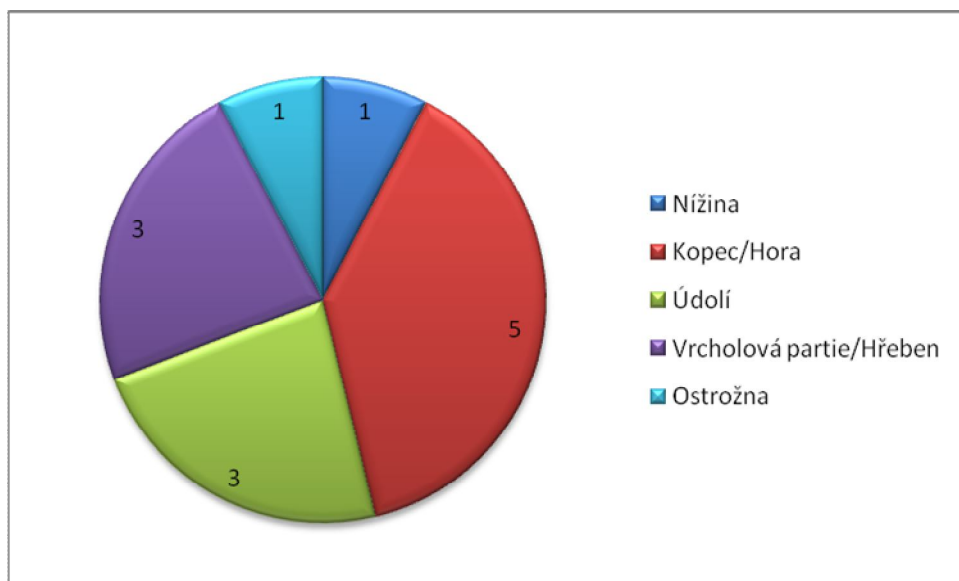
The aim of this paper is to evaluate castles of block disposition of the Charles period or pre-Charles period in the Czech region.

The main part of this paper focuses on evaluating structural and historical researches of the castles Radyně and Kašperk. Additionally, this paper focuses on comparison of these two castles based on the databases of findings and structural form. This can be difficult because of the lack of processed findings from these two castles. More castles from the periods specified above are being taken into consideration in this article. Based on database we can evaluate the results of all block disposition castles on our territory.

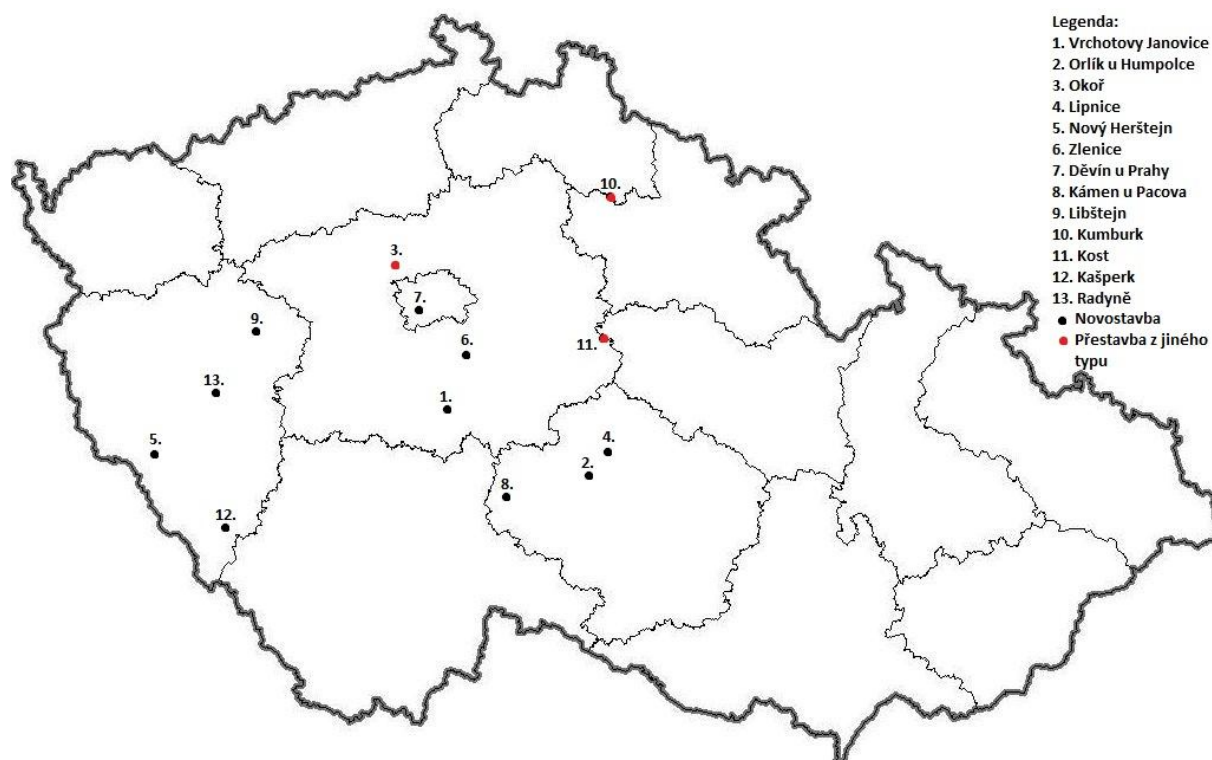
The architecture of this period was very diverse - from huge buildings to very small ones. Nowadays there are only ruins left from some castles or just foundations of walls or just vegetation signs of which is a good example Děvín u Prahy. Because of that it's not possible to determine the composition of rooms, or their inner structure of some of these buildings, although we can suppose that it's been similar with all these buildings.



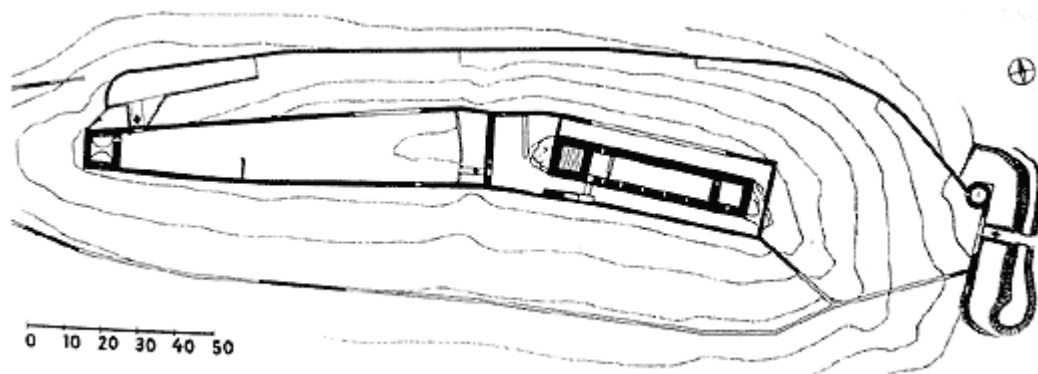
## 13 PŘÍLOHY



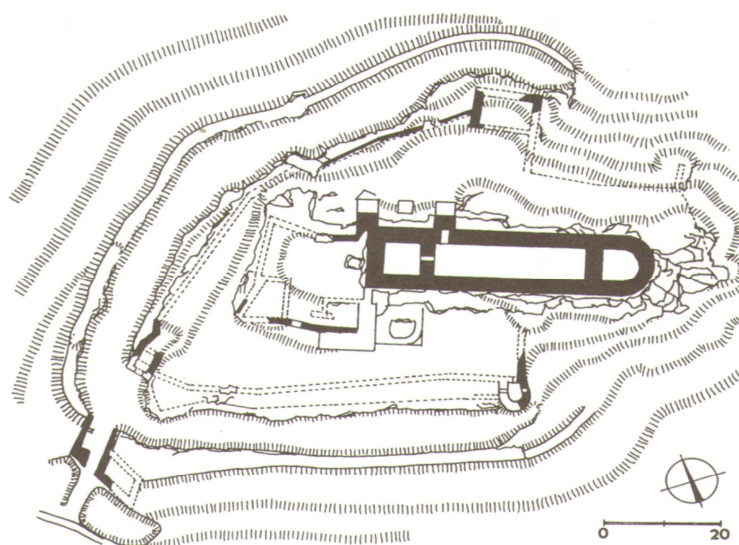
Obr. 1: Diagram počtu hradů blokové dispozice podle umístění v rámci geomorfologie terénu.



Obr.2: Slepá mapa vyznačující umístění hradů blokové dispozice.



Obr. 3: Kašperk. Půdorys hradu (podle D. Menclové).

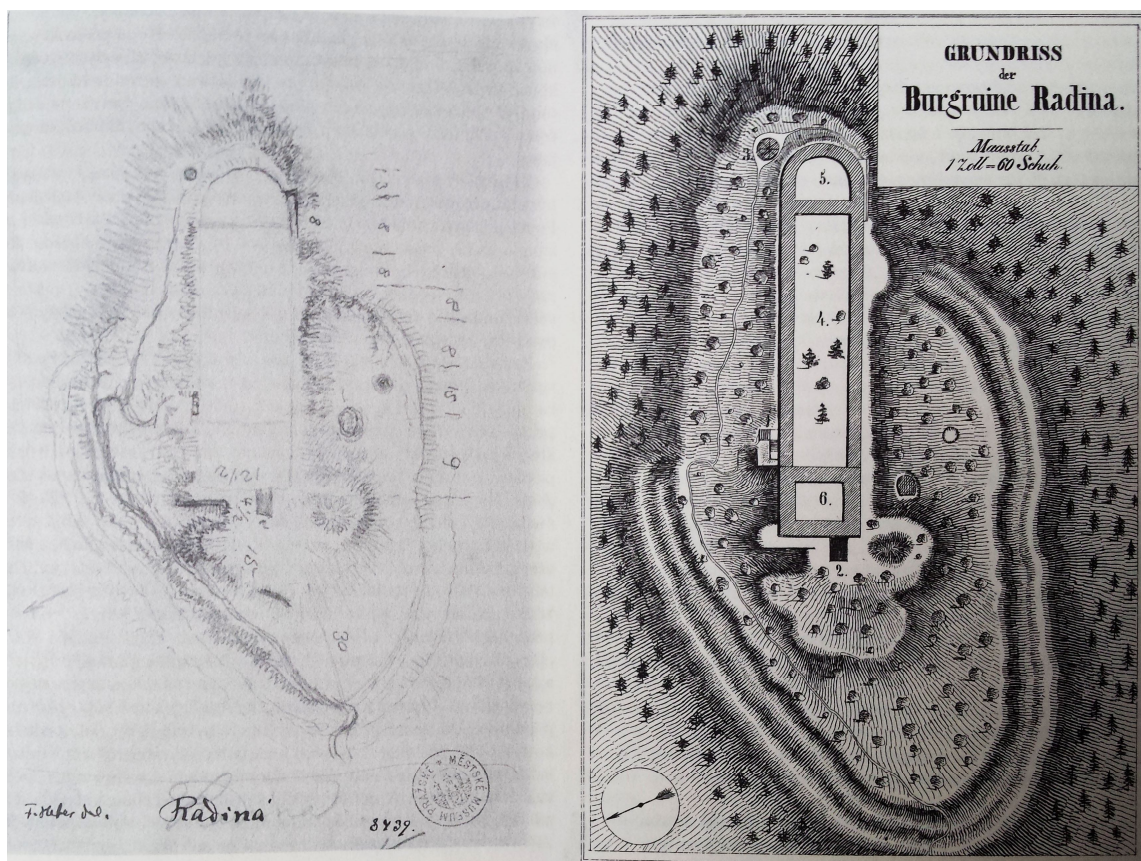


Obr. 4: Radyně. Půdorys hradu (podle D. Menclové).



Obr. 5: Radyně. Vyobrazení hradu (podle F. A. Hebera).





Obr. 6: Půdorys Radyně (podle F. A. Hebera).



Obr. 7: Radyně. Cisterna hradu před čtverhrannou věží.





Obr. 8: Radyně. Pohled na čtverhrannou věž z místa cisterny, detail výlevky.



Obr. 9: Radyně. Štěrbinové okénko s dřevěnými lavicemi ve 4. patře, západní strana čtverhranné věže, jižní strana čtverhranné věže.



Obr. 10: Radyně. Obdélné okno se sediliemi ve 4. patře čtverhranné věže, východní strana.



Obr. 11: Radyně. Pohled na polookrouhlou věž hradu od čtverhranné věže.





Obr. 12: Radyně. Detail novodobého otvoru do polookrouhlé věže.



Obr. 13: Radyně. Vstup do hradního jádra vybudovaný v 1. polovině 19. století.



Obr. 14: Radyně. Tři okenní otvory v 1. poschodí paláce, pozůstatek roubené komory, viditelná novodobá betonová podpěra a kapsy po trámech.



Obr. 15: Radyně. Detail pozůstatku roubené komory v 2. poschodí paláce při čtverhranné věži.





Obr. 16: Radyně. Vstup do 1. poschodí čtverhranné věže, pohled od polookrouhlé věže.



Obr. 17: Radyně. Štěrbínové okénko v 1. poschodí čtverhranné věže, západní strana, jižní strana.





Obr. 18: Radyně. Krbový výklenek v 2. podlaží čtverhranné věže, detail kuřovodu, jihozápadní nároží.



Obr. 19: Radyně. Rozměrné okno se sediliemi a segmentovým záklenkem 2. podlaží čtverhranné věže, jižní strana.



Obr. 20: Radyně. Pohled z vyhlídkového patra čtverhranné věže na palác a polookrouhlou věž.



Obr. 21: Radyně. Detail po rozměrném krbu v jihovýchodním koutě paláce.



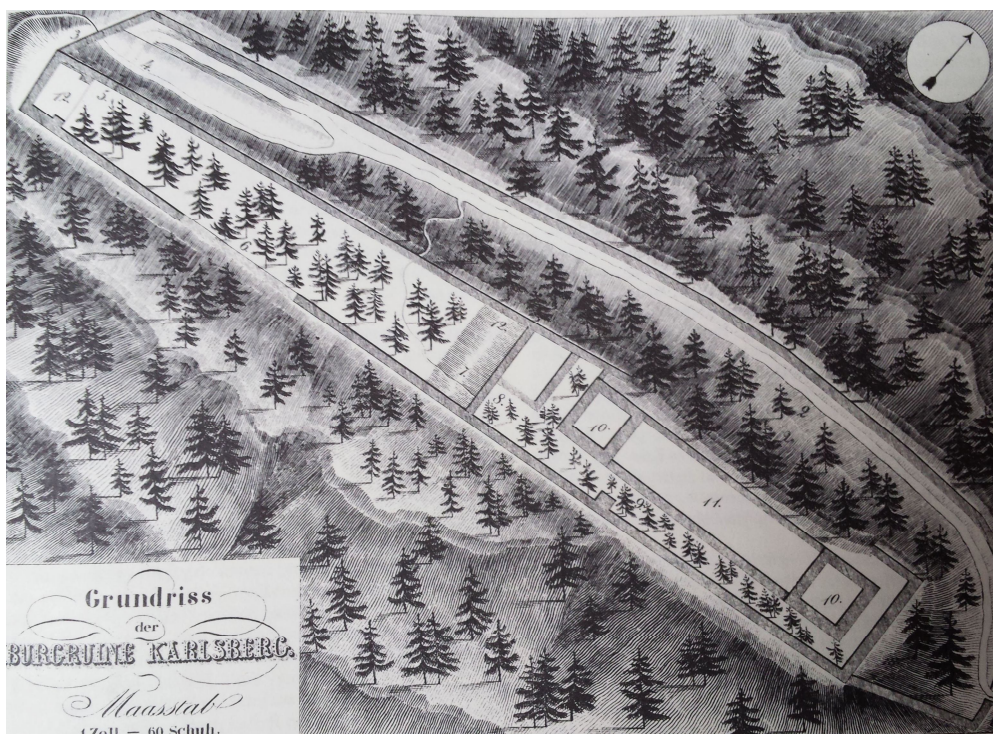


Obr. 22: Radyně. Portál s jednoduše okoseným ostěním, severní strana čtverhranné věže.



Obr. 23: Kašperk. Vyobrazení hradu (podle F. A. Hebera).





Obr. 24: Půdorys Kašperka (podle F. A. Hebera).



Obr. 25: Kašperk. Cisterna před tzv. purkrabstvím.





Obr. 26: Kašperk. Pohled na vstup do východní věže a uspořádání paláce.



Obr. 27: Kašperk. Pohled na krakorce západní a východní věže.





Obr. 28: Kašperk. Průchod do jádra paláce.



Obr. 29: Kašperk. Pozůstatek po roubené komoře, 5 okének v 2. podlaží paláce.



Obr. 30: Kašperk. Okno s kamenným křížem, jižní průčelí východní věže 4. patra.



Obr. 31: Kašperk. Východní věž, pohled od západní věže.





Obr. 32: Kašperk. Komín při východní věži a paláci.

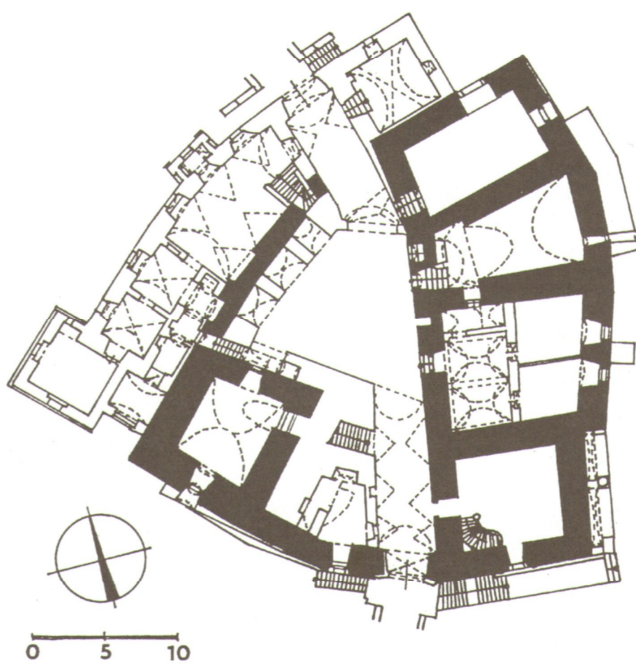


Obr. 33: Kašperk. Portály západní věže, pohled od východní věže.

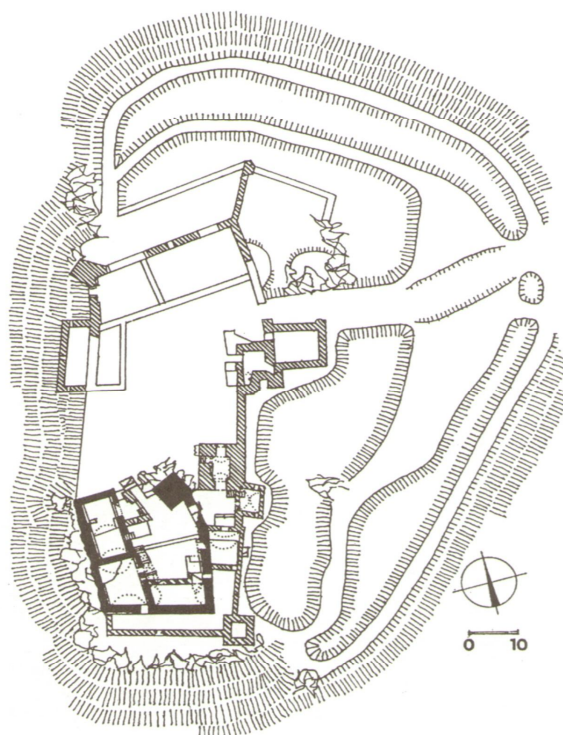




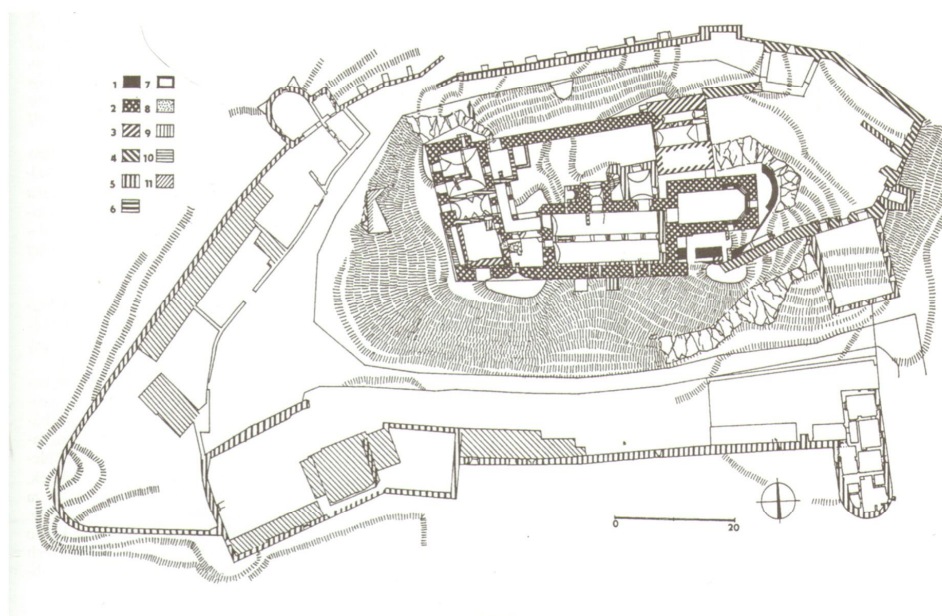
Obr. 34: Kašperk. Komín v severní zdi západní věže z černé kuchyně.



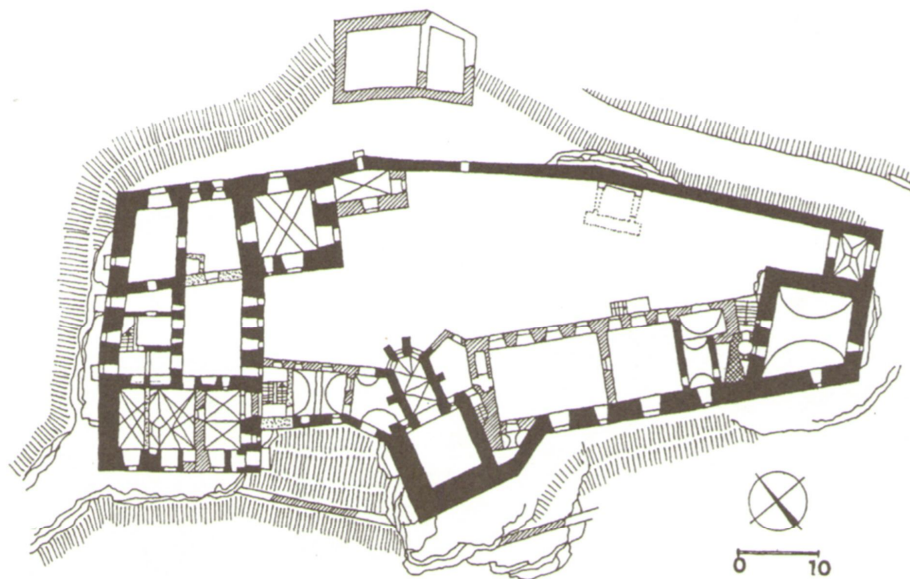
Obr. 35: Vrchotovy Janovice. Půdorys hradního jádra. Černě zdivo ze 14. století (podle T. Durdíka).



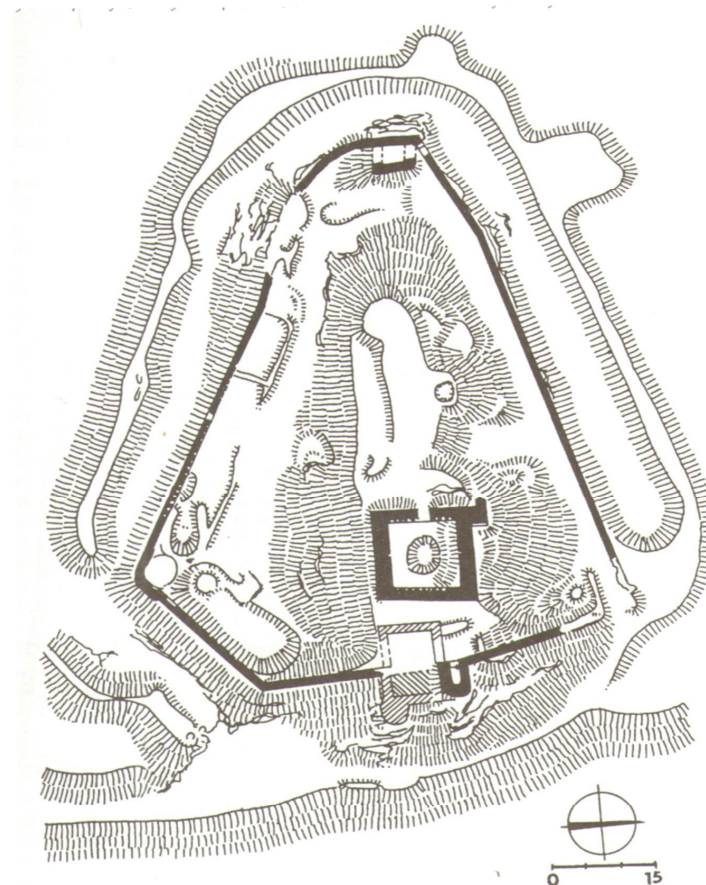
Obr. 36: Orlík u Humpolce. Půdorys hradu. Černě zdivo ze 14. století, šrafovaně zdivo z počátku 16. století (podle T. Durdíka).



Obr. 37: Okoř. Půdorys hradu. 1 - zdivo ze 13. století, 2 - zdivo z doby okolo 14. století, 3 - zdivo z počátku 2. poloviny 14. století, 4 - zdivo z 2. poloviny 14. století, 5 - pozdně renesanční zdivo, 6 - renesanční zdivo, 7 - mladší renesanční zdivo, 8 - barokní zdivo, 9 - zdivo novověké, 10 - zdivo památkových úprav, 11 - zdivo neurčitého stáří. Šrafovaně - stávající novověká zástavba (podle T. Durdíka).

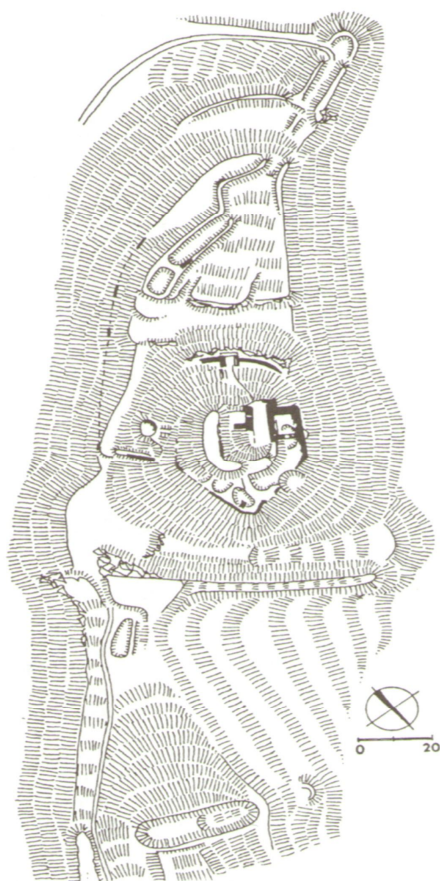


Obr. 38: Lipnice. Plán jádra hradu. Černě zdivo z 1. poloviny 14. století, křížkovaně zdivo z přelomu 14. a 15. století, šrafovaně pozdně gotické zdivo a tečkovaně mladší zdivo (podle T. Durdíka)

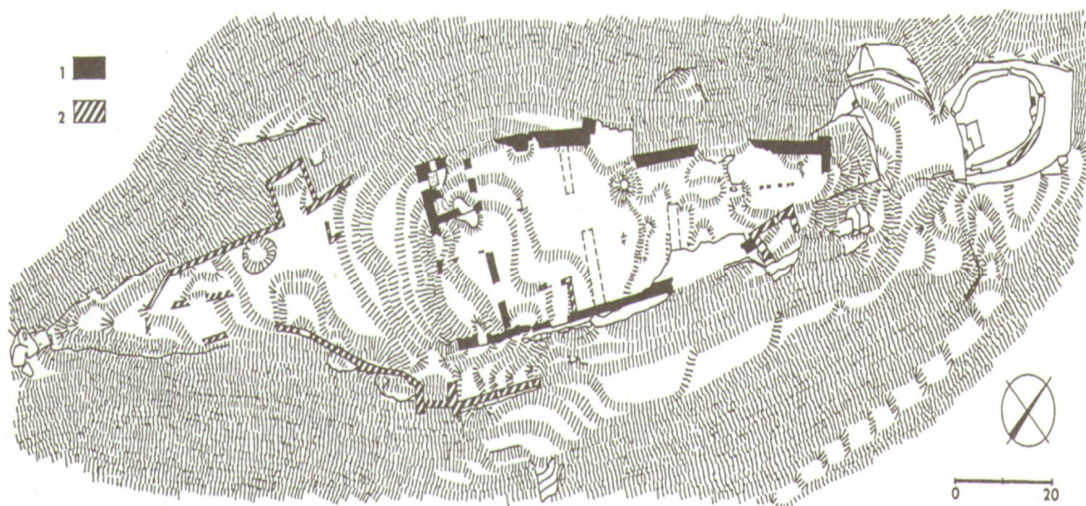


Obr. 39: Nový Herštejn. Terénní náčrt hradu, černě zdivo donjonu a prvé fáze vnějšího opevnění, šrafovaně zdivo mladších stavebních fází (podle T. Durdíka).

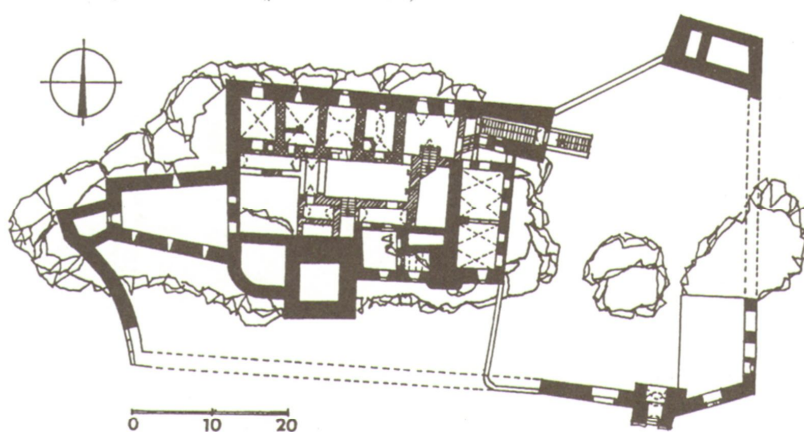




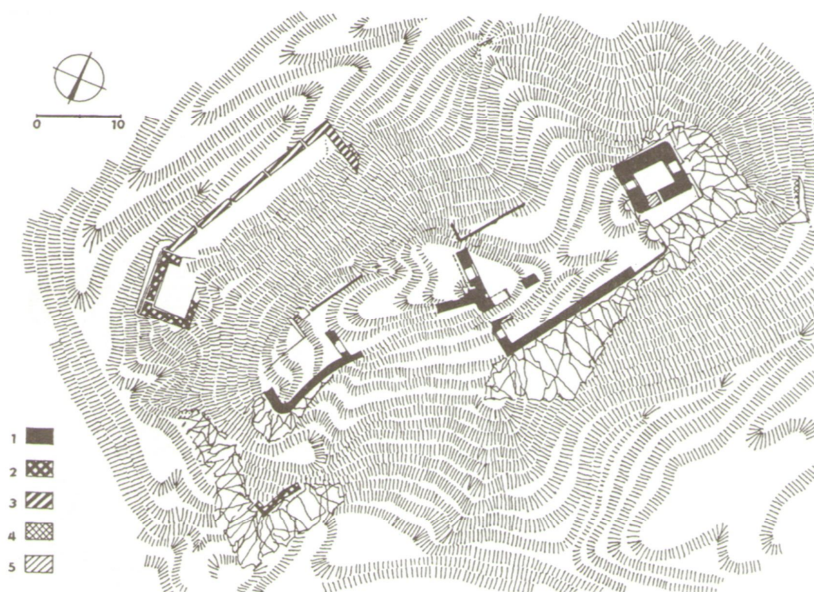
Obr. 40: Zlenice. Terénní náčrt situace hradu (podle T. Durdíka).



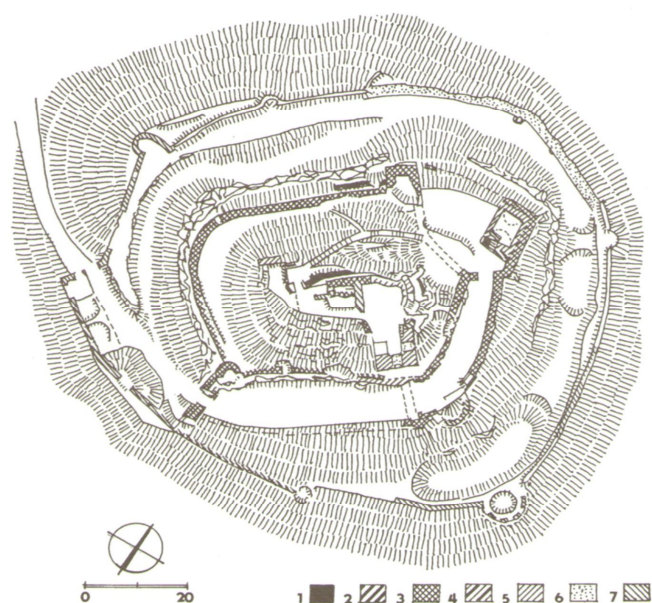
Obr. 41: Děvín. Půdorys hradu. 1 - starší zdivo, 2 - mladší zdivo (podle T. Durdík).



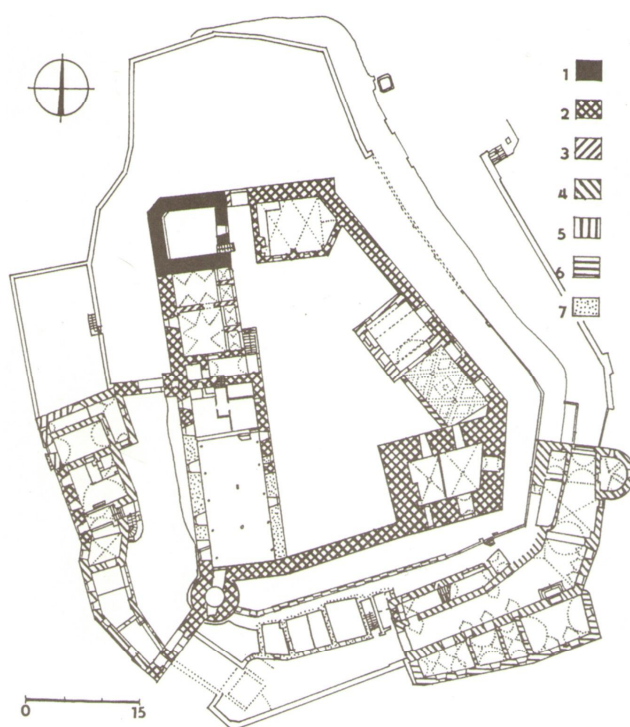
Obr. 42: Kámen u Pacova. Plán hradu. Černě zdivo z 1. poloviny, křížkovaně z 2. poloviny 14. století (podle T. Durdík).



Obr. 43: Libštejn. Půdorys hradního jádra, 1 - zdivo prvé stavební fáze, 2 - starší pozdně gotické zdivo, 3 - mladší pozdně gotické zdivo, 4 - zdivo nejasného stáří, 5 - novověké zdivo (podle T. Durdíka).

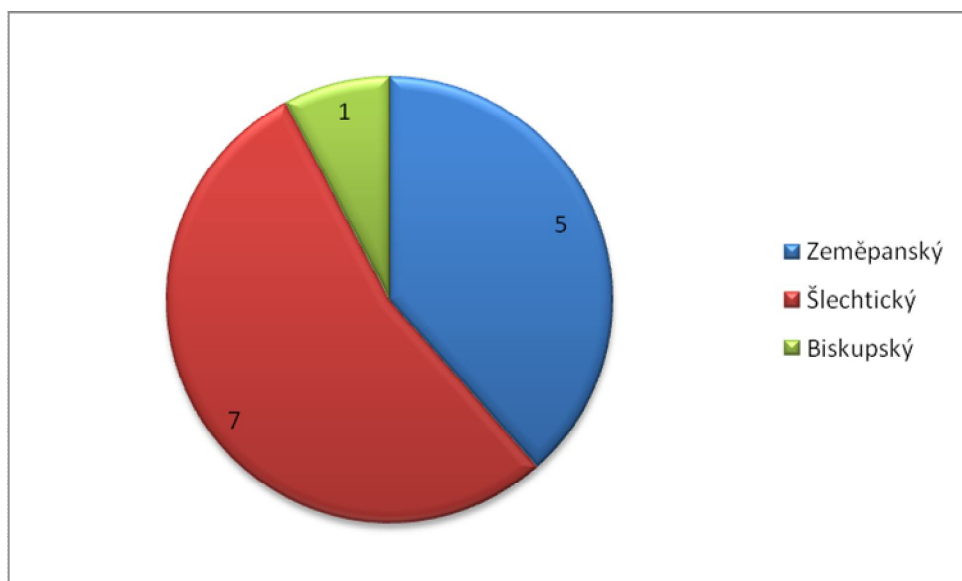


Obr. 44: Kumburk. Půdorys hradu. 1 - 5 jednotlivé stavebné fáze ze 14. století, 6 - 7 zdivo z 15. století (podle T. Durdíka).

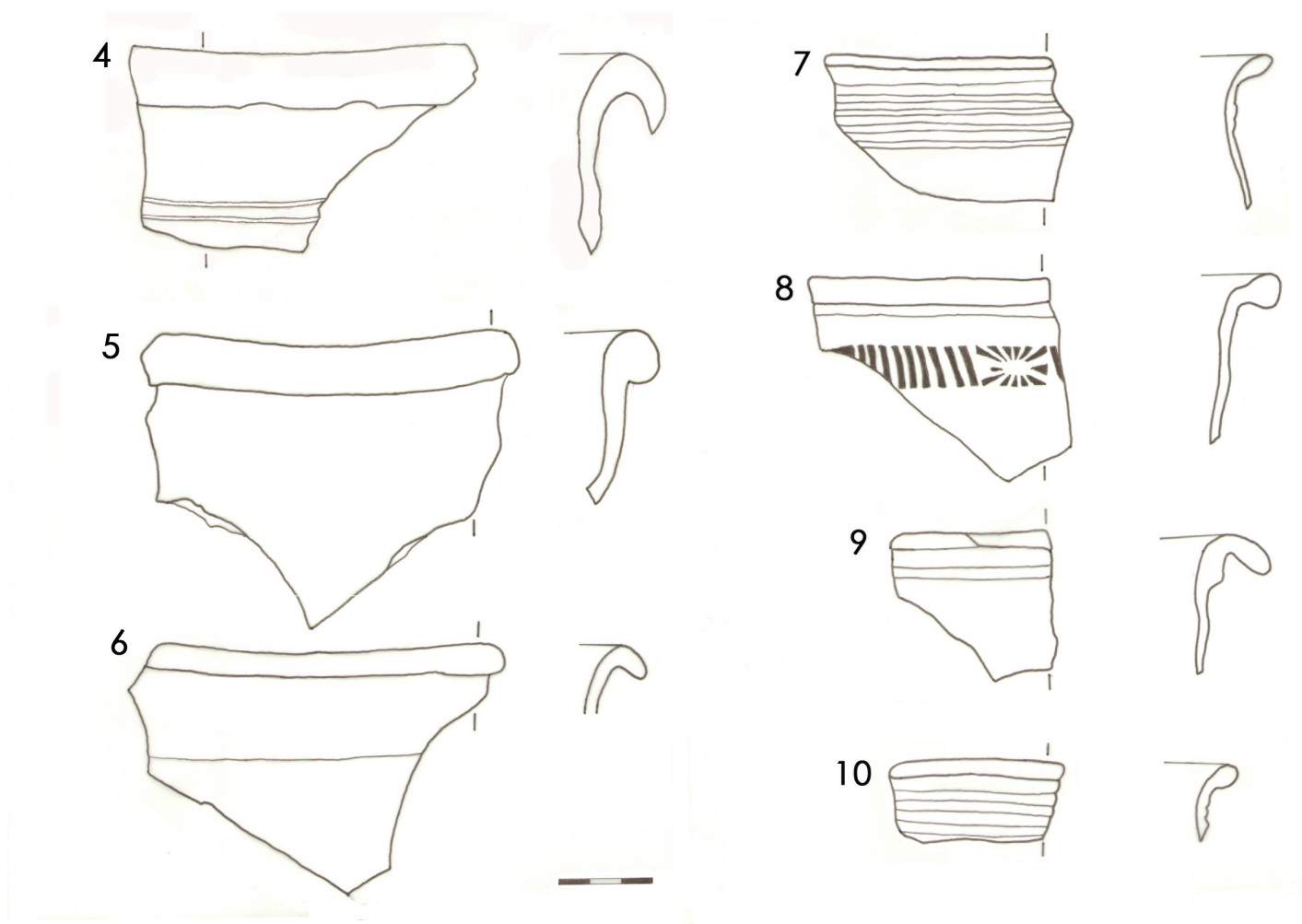


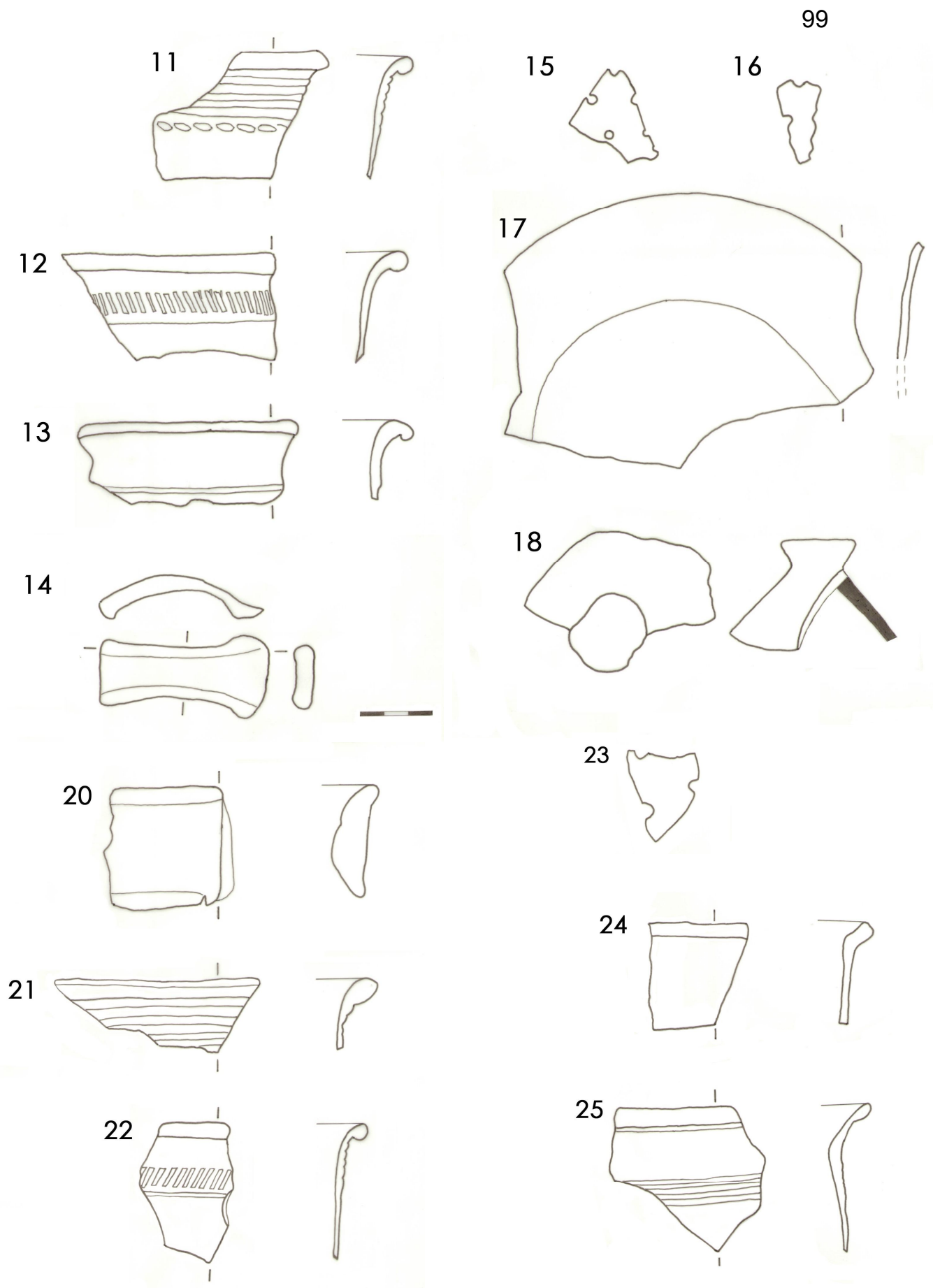
Obr. 45: Kost. Kost. Plán hradu. 1 - zdivo z 1. poloviny 14. století, 2 - zdivo z poslední třetiny 14. století, 3 - zdivo z přelomu 15. a 16. století, 4 - zdivo z poloviny 16. století, 5, 6 - mladší renesanční zdivo, 7 - zdivo z doby po třicetileté válce (podle T. Durdíka).





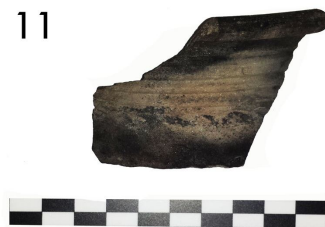
Obr. 46: Počty hradů blokové dispozice podle osoby stavebníka.





Obr. 47: Kresby keramického nálezového fondu (Kašperk).

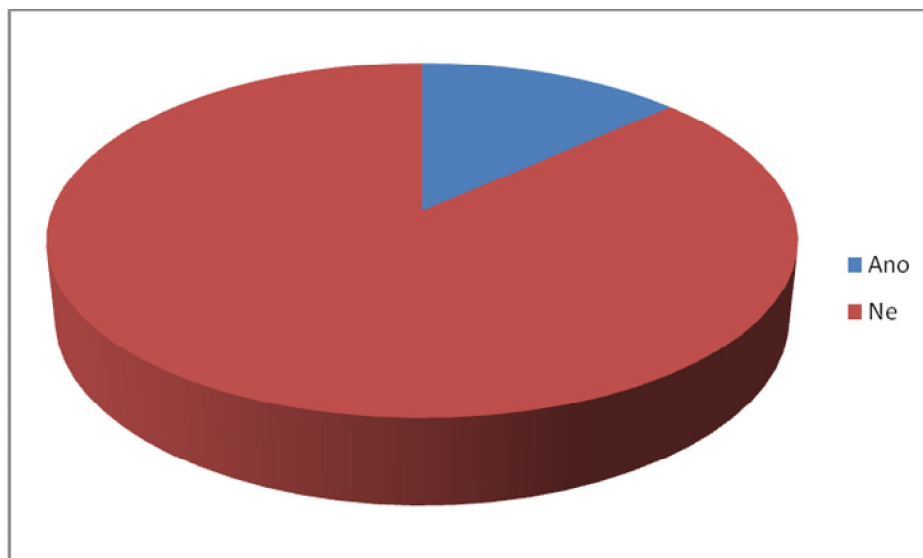






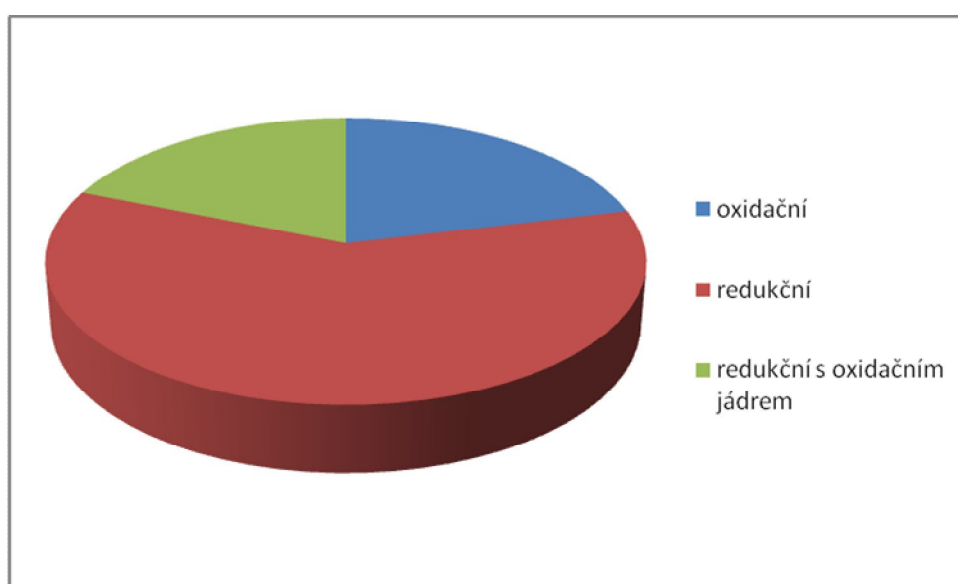
Obr. 49: Fotografie keramického nálezového fondu (Kašperk).

Glazura	Celkem ID	%
Ano	17	13,38583
Ne	110	86,61417
Celkem	127	100



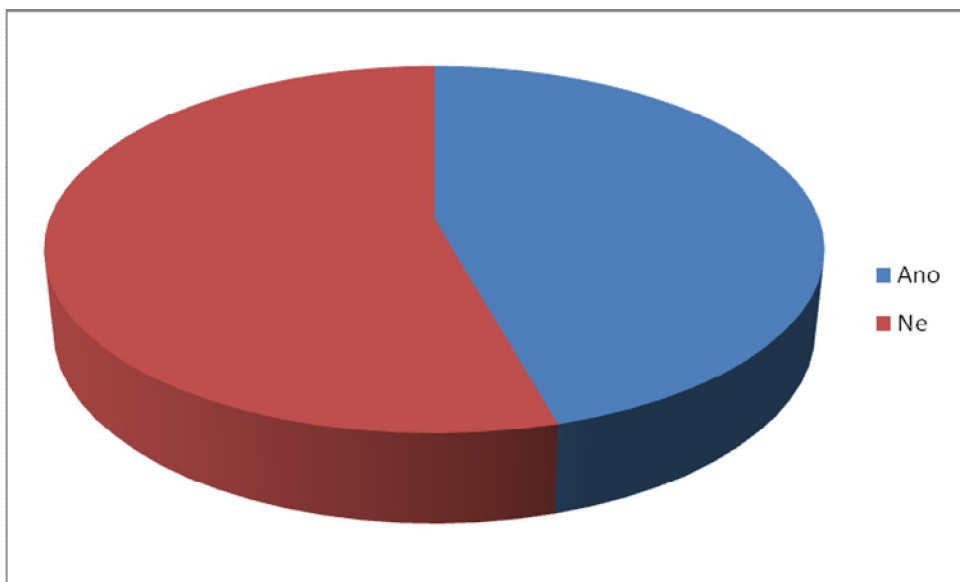
Obr. 50: Počet glazovaných nádob sledovaného keramického souboru (Kašperk).

výpal	Počet fragmentů	%
oxidační	27	21,25984
redukční	76	59,84252
redukční s oxidačním jádrem	24	18,89764
Celkem	127	100



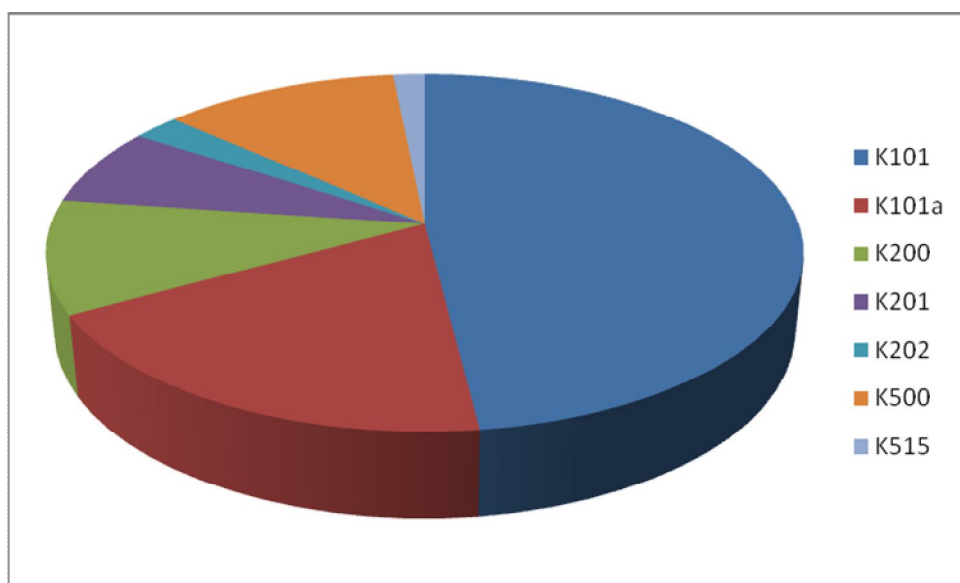
Obr. 51: Druhy výpalu sledovaného keramického souboru (Kašperk).

výzdoba	Celkem ID	%
Ano	58	45,66929
Ne	69	54,33071
Celkem	127	100



Obr. 52: Počet zdobených nádob sledovaného keramického souboru (Kašperk).

Keramická třída	Celkem ID	%
K101	61	48,0315
K101a	24	18,89764
K200	13	10,23622
K201	9	7,086614
K202	3	2,362205
K500	15	11,81102
K515	2	1,574803
Celkem	127	100



Obr. 53: Seznam keramických tříd sledovaného nálezového souboru (Kašperk).