

Západočeská univerzita v Plzni
Fakulta filozofická

Bakalářská práce

Mohylové pohřebiště Tajanov – Husín (okr. Klatovy)
Andrea Kohoutová

Západočeská univerzita v Plzni

Fakulta filozofická

Katedra archeologie

Studijní program Historické vědy

Studijní obor Archeologie

Bakalářská práce

Mohylové pohřebiště Tajanov – Husín

(okr. Klatovy)

Andrea Kohoutová

Vedoucí práce:

PhDr. Jan John, Ph.D.

Katedra archeologie

Fakulta filozofická Západočeské univerzity v Plzni

Plzeň 2014

Prohlašuji, že jsem práci zpracovala samostatně a použila jen uvedené prameny a literatury.

Plzeň, duben 2014

.....

Poděkování

V první řadě bych chtěla poděkovat PhDr. Janu Johnovi, Ph.D. za vedení práce a cenné rady. Dále děkuji Mgr. Haně Přerostové za poskytnuté materiály a pomoc při práci v terénu. Také děkuji všem, co mi byli během práce nápomocni, především svým rodičům za jejich podporu.

1 ÚVOD.....	8
1.1 Cíle práce.....	8
2 POHŘEBNÍ RITUS.....	9
2.1 Pohřební ritus střední doby bronzové.....	9
2.1.1 Mohylová kultura střední doby bronzové.....	9
2.2 Pohřební ritus mladší a pozdní doby bronzové.....	11
2.2.1 Kultura popelnicových polí.....	11
2.2.2 Kultura milavečská.....	11
2.3 Pohřební ritus doby železné.....	13
2.3.1 Halštatská mohylová kultura.....	13
2.4 Pohřební ritus střední doby železné a časně doby laténské.....	15
3 DĚJINY ODKRYVU MOHYL NA HUSÍNĚ.....	16
3.1 Metody odkryvu v 19. století.....	16
3.1.1 Metody odkryvu F. X. France.....	16
3.1.2 Metody odkryvu J. L. Píče.....	17
3.1.3 Metody odkryvu J. Szombathyho.....	18
3.1.4 Karel Hostaš, JUDr.....	18
3.1.5 Metody odkryvu K. Hostaše.....	19

3.2 Výzkumy K. Hostaše na Husíně.....	20
3.2.1 Výzkum v roce 1885-1886.....	20
3.2.2 Výzkum v roce 1887.....	26
3.2.3 Výzkum v roce 1890.....	27
3.2.4 Výzkum v roce 1893.....	28
3.2.5 Výzkum v roce 1896.....	30
3.2.6 Výzkum v roce 1897.....	33
3.2.7 Shrnutí výzkumu na Husíně.....	36
3.3 Výzkumy v okolí mohylníku na Husíně.....	38
4 REVIZE POHŘEBIŠTĚ A ARCHEOLOGICKÉHO MATERIÁLU	
4.1 První revizní průzkum a zaměření na lokalitě Husín – Tajanov.....	39
4.2 Druhý revizní průzkum na lokalitě Husín – Tajanov.....	41
4.3 Práce s archeologickým materiálem.....	43
5 METODA PRÁCE.....	44
5.1 Databáze.....	44
5.2 Zaměřování mohyl pomocí GPS.....	47
5.3 Geografický informační systém (GIS).....	48
6 STRUKTURA POHŘEBIŠTĚ NA HUSÍNĚ.....	48
6.1 Předpokládaný vývoj mohylníku.....	52
7 SÍDELNÍ A POHŘEBNÍ AREÁLY V OKOLÍ POHŘEBIŠTĚ NA HUSÍNĚ.....	53
7.1 Souvislost mezi areály.....	56

8 ZÁVĚR.....	58
9 SEZNAM POUŽITÉ LITERATURY A PRAMENŮ.....	60
10 SUMMARY.....	62
11 PŘÍLOHY.....	64

1 ÚVOD

Mohylová pohřebiště i samotné mohyly vzbuzovaly v lidech zvědavost od nepaměti. Možná právě proto se tyto nemovité památky stále častěji stávaly cílem amatérských archeologů a to především v období 19. století. Právě v této době byl prováděn výzkum na Husíně u obce Tajanov (okr. Klatovy), kde bylo zjištěno přes 50 mohyl. Pohřebiště bylo užíváno od střední doby bronzové až po střední dobu laténskou.

1.1 Cíle práce

Cílem této bakalářské práce je vyhodnocení výzkumů, které probíhaly právě v 19. století na husínském pohřebišti. Zde byly rozhodující nejen Hostašovy zprávy z výzkumu, publikované v Památkách archeologických, ale také současný stav této lokality. Zaměřila jsem se na ostatní archeology, kteří se také zabývali odkryvem mohyl v 19. století. Jejich metody budou porovnány, avšak je třeba brát v potaz právě dobu, ve které figurovali. Dobu, která neumožňovala postupy a metody, které máme k dispozici dnes.

Důležitým úkonem pro zpracování toho tématu, byla revize samotného pohřebiště. S ohledem na roční období a vegetaci, proběhla v říjnu 2013 a březnu 2014. Při této příležitosti proběhlo zaměření mohyl a vyhodnocení jejich současného stavu a zachování v terénu. Naměřené hodnoty byly vyneseny v programu GIS na několik plánek. Vytvořila jsem také porovnání mých naměřených hodnot a mapy zakreslené K. Hostašem.

Dalším hlavním krokem byla práce s archeologickým materiálem, který je uložen v depozitáři a expozici klatovského muzea. U příležitosti revize těchto nálezů z mohyl na Husíně jsem vytvořila databázi o dvou tabulkách, kam sem postupně zaznamenávala jejich inventární čísla, stručný popis, a také období, ze kterého pocházejí. S daty jsem nadále

pracovala při sledování struktury a vývoje pohřebiště, přičemž jsem vytvořila několik map, rozlišených podle období a uložení bronzových nálezů.

Sledováním lokalit v okolí mohylníku na Husíně jsem se pokusila vysledovat návaznost a spojitost s těmito místy, které vesměs pocházejí ze stejného období. Za tímto účelem byl vytvořen plán, na němž jsem označila jak lokality pohřebního charakteru, tak i lokality sídlištního rázu.

Během zpracovávání tématu jsem vycházela nejen z odborné literatury, ale také z poskytnutých materiálů z archeologického oddělení klatovského muzea. Právě přístup k různým zdrojům informací a fotografiím mi při práci velmi pomohl. Za poskytnuté údaje a celkovou pomoc při shromažďování materiálu bych tímto ráda poděkovala Mgr. Haně Přerostové a Mgr. Jindře Hůrkové.

2 POHŘEBNÍ RITUS

2.1 Pohřební ritus střední doby bronzové

2.1.1 Mohylová kultura střední doby bronzové

Mohylová kultura střední doby bronzové byla rozšířena především v jižních a západních Čechách. Hroby byly ukládány velmi mělce, proto se některé náspy dodnes nezachovaly. Mohylníky této kultury se většinou objevují na rovinách nebo mírných svazích bez orientace na určitou stranu. Pohřebiště této kultury nepřesahují nadmořskou výšku 500 m. Na všech známých pohřebištích se vyskytují dva typy mohyl: rozlehlé a vysoké a současně i malé a nízké mohyly. Je však pravděpodobné, že vzhled mohyl nehrál žádnou větší roli. Na jejich velikosti se podílela nejen vnitřní konstrukce, ale i vnik a růst lesa a samozřejmě lidská činnost. Vzhled se měnil i v době trvání pohřebiště,

do mohyl střední doby bronzové byly ukládány mladší pohřby, i když pro takové pohřby byly často stavěny mohyly nové (Jiráň 2008, 122).

Převažoval žárový ritus, přičemž lidské ostatky byly dokonale spáleny, zřejmě v důsledku výběru dubového dřeva jako paliva. Na hranici bylo dále přidáváno dřevo jehličnanů pro vůni, listnaté pak pro rychlé vzplanutí a vytvoření vrstvy popela. Žároviště nám nejsou známa, jistě se však nacházela mimo mohylu a dost možná i mimo pohřebiště. Při stavbě mohyly se užíval kámen a hliněný plášť (Jiráň 2008, 123).

Základem mohylové stavby je kamenný věnec nebo jen kruhovitě vymezení kameny. Vnitřní prostor byl členěn kamennou konstrukcí, v nich se nacházel pohřeb zakrytý hliněným nebo kamenným pláštěm. Hroby nebyly obvykle zahlubovány, ale pouze uloženy na původní terén nebo mírnou hlinitou či kamennou vyvýšeninu. Stavba mohyly se podřizovala nejen uložení spálených ostatků, ale také společenskému postavení pohřbeného. Případný nedostatek milodarů nahrazovala složitější konstrukce mohyly. Použití hlíny nebo jen kamene tak není podmíněno nedostatkem kamene. Pohřební ritus byl podřízen přísným pravidlům: spálené pozůstatky nebyly vsypávány do nádob, ale bez výjimky na zem nebo podložku z kamene, dřeva či kůry. Milodary nebyly páleny s tělem, ale přikládány až do hrobu (Jiráň 2008, 124). Mužské hroby povětšinou obsahují zbraně jako je dýka či meč, objevují se i nástroje (šidélka či tetovací jehly), zlaté spirálky a vždy pouze jedna jehlice. Pro ženské hroby jsou typické ozdoby šatů, šperky, náhrdelníky a jehlice po dvojici. Výhradně s těmito hroby se objevují jehlice nebo kolečkovité závěsky. Tyto dva druhy se v ženských hrobech vzájemně vylučují. Tato výbava se objevuje i v případě dětských hrobů (Jiráň 2008, 125).

Nevyjasněný vztah zůstává u mohyl, kde byly uloženy kostrové i žárové hroby. Obecným poznatkem je, že do hrobů nebyly ukládány

všechny zbylé spálené kosti, ale že některé byly následně drceny. V mohylách s oběma druhy pohřbů se často objevují malá i větší ohniště s uhlíky v popelovité hlíně, patrně se jedná o symbolické ohně, které byly zapalovány během pohřebního obřadu (Jiráň 2008, 125).

Zajímavým zvykem je střílení šipek do prostoru hrobu nebo přítomnost keramických zlomků v pláštích mohyl. To může nasvědčovat provázanosti pohřebních a sídlištních areálů.

V závěrečném přechodném (vrhavečském) horizontu převládají pohřby žárové. Po kremaci byly kosti nasypány přímo na povrch, přičemž ostatky jsou rozloženy na vnější ploše, ohraničené zuhelnatělými dřevy, kameny nebo hromádkami střepů. Ostatky byly často nasypávány do podoby kostrového pohřbu, tedy nasypávání popele o délce lidské postavy. Veškeré keramické nádoby byly ukládány vedle pohřbu (Jiráň 2008, 125).

2.2 Pohřební ritus mladší a pozdní doby bronzové

2.2.1 Kultura popelnicových polí

Největší koncentrace mohylníků z tohoto období se nachází právě v západních Čechách. Časté jsou jak samostatné mohyly, tak i polykulturní pohřebiště s kontinuitou od střední doby bronzové až po časný latén. Konstrukce mohyl se různí: od jednoduchého hliněného náspu až po mohyly s kamenným pláštěm, věncem nebo kamenným kuželem uvnitř mohyly. Popel pohřbeného byl ukládán do keramických nádob, většinou to mohl být okřín nebo zásobnice (Jiráň 2008, 225-230).

2.2.2 Milavečská kultura

Kultura, vniklá na podloží česko-falcké mohylové kultury, pojmenovaná podle lokality Milavče na Domažlicku a je rozšířena především v západních Čechách. Jako první tuto kulturu definoval J. Eisner ve dvacátých letech 20. století (Fleisnerová 2012, 4).

Typickým znakem je pohřbívání pod mohylami a žárový ritus. Popel byl sypán na lůžko v úrovni mohyly, zřejmě odkaz tradice střebronzového mohylového pohřbívání nespálených těl. V posledním stupni se popel ukládal do nádoby – popelnice. V blízkosti byly do plošných shluků úlomky nádob donesených ze sídel, to opět signalizuje odezvu ke kultu střebronzového mohylového pohřbívání nespálených těl – zlomky sídlištní keramiky v zemitém náspu. Někdy byl pohřeb zahlubován i pod úroveň mohyly. Mezi nejčastější milodary patří nádoby, většinou velkých rozměrů a odlišné tvary i výzdobou (Čtrnáct 1964, 208).

Již v počátku definování milavečské kultury J. Eisnerem bylo poukazováno na značnou podobnost s kulturou knovízskou v jižních Čechách. Postupem času však byly objeveny odlišnosti, proč tyto dvě kultury nedefinovat jako jednu (Chvojka 2004, 77). J. Bouzek se domnívá, že část obyvatel mladší doby bronzové, vyskytující se v místech, kde je kontinuita mohylových pohřebišť ze střední doby bronzové, přežila, ale byla nahrazena skupinami přicházejícími ze severu. Dodatečné pohřbívání je jen důkazem udržování starých tradic. Nová pohřebišť pak svědčí o počátku nové nebo pozměněné identity. Oblast jihozápadních Čech je rozdělena do tří hlavních okrsků a to na Plzeňsko, Domažlicko a Klatovsko a dále do několika menších autonomních celků. Tradičně nazývaná milavečská kultura měla blíže k Bavorsku a navázala na starší vývoj. V jižních Čechách se však milavečská kultura/skupina dlouho neudržela, od stupně Ha A1 byly pod silným vlivem středočeské knovízské kultury (Bouzek 2004, 89).

Otázkou zůstává, zda je oprávněné v rámci hornodunajských popelnicových polí hovořit o jednotlivých kulturách. Vhodné je tedy používat spíše označení skupina v rámci jedné kultury, neboť termín kultura náleží pouze větším geografickým jednotkám, např. kultura hornodunajských popelnicových polí. Ty se pak dělí na jednotlivé regionální skupiny (knovízská a milavečská skupina). Pro všechny střeoevropské oblasti je tedy nejvhodnější označení kultura popelnicových polí pro mladší a pozdní dobu bronzovou. Pochopitelné je, že v rámci této kultury pak existují jisté regionální odlišnosti (Chvojka 2004, 78-79).

2.3 Pohřební ritus starší doby železné

2.3.1 Halštatská mohylová kultura

V tomto období jsou často užívány starší pohřební areály, které jsou situované ve vyvýšených polohách (návrší, svahy). Na pohřebních areálech se může vyskytovat až 40 mohyl, nejčastěji však zahrnují jen 2-5 mohyl (Drda-Chytráček 2008, 78-79).

Mohyly jsou kruhového někdy až mírně oválného tvaru. Zatímco v jižních Čechách se mohyly vyznačují výškou 2 i více m a průměru až 20 m, v západních jsou mohyly spíše malé, o průměru 5-14 m (Drda-Chytráček 2008, 79). Konstrukce mohyl se různí, někdy je zmiňováno kruhové kamenné obložení nebo věnec, jindy je to kamenný kužel uprostřed mohyly, kryjící pohřeb (Šaldová 1968, 377).

Pohřeb byl uložen v samém středu mohyly nebo v jejím boku (Drda-Chytráček 2008, 79). V porovnání s mohylami středobronzovými nebo milavečskými, jsou ty halštatské podstatně menší. Těchto mohyl je na pohřebišti vždy méně v porovnání s mohylami předchozích kultur (Šaldová 1968, 376). Je tedy zřejmé, že i zde bylo využíváno starších

mohyl k ukládání dodatečných pohřbů, většinou nehluboko pod povrch v centrální části nebo po obvodu mohyly bez ohledu na světovou stranu. Naopak do mohyl z doby halštatské byly dodatečně ukládány pohřby z mladší doby laténské (Drda-Chytráček 2008, 79).

U mnoha západočeských halštatských hrobů mohylové kultury chybí údaje o způsobu uložení pohřbů, zdá se však, že nejčastějším způsobem bylo ukládání popela do nádob, na hromádku nebo byly kosti rozptýleny v ohništi či náspu. Tyto hroby vykazují silnou vazbu na tradice střední doby bronzové, to se projevuje především v kultuře milavečské, kdy ani v době popelnicových polí nebylo opuštěno od zvyku budování mohyl nad hroby. Stejně tak i zde, v době kdy se začíná zavádět pohřeb nespálených těl, se v západních Čechách neustupuje od žárového ritu. Avšak orientace a výbava hrobů se přizpůsobuje obecným zákonitostem vládnoucím na rozsáhlejších území střední Evropy, ty vycházejí z náboženských představ v době halštatské. Neodrážejí se v nich ale sociální ani chronologické změny jednotlivých kultur a zřejmě ani etnická příslušnost (Šaldová 1968, 386).

Velké množství keramiky je součástí snad každé hrobové výbavy. V mohyle bylo zpravidla mezi 4-11 kusy, někdy i 14-27. Nádoby s popelem byly často překrývány miskami či talíři s otvorem ve dně. To souvisí zřejmě s vírou v posmrtný život, kdy duše opouští „tento svět“ právě otvorem v nádobě (Šaldová 1968, 380). Dále jsou mezi milodary součástí koňského postroje nebo části vozů, které se ukládají při stěně hrobu (Drda-Chytráček 2008, 80-82). V případě rozmístění hrobové výbavy panuje rozdíl u mužů a žen. V mužských hrobech nalézáme železný meč a nůž, v ženských hrobech železný nožik, další železné předměty se nacházejí ve většině hrobů dospělých jedinců (Drda-Chytráček 2008, 79).

2.4 Pohřební ritus pozdní doby halštatské a časné doby laténské

V jižních a západních Čechách stále přetrvává mohylové pohřbívání a stejně jako v ostatních oblastech Čech, končí i zde v Lt A. V západních Čechách byly jen zřídka budovány nové mohyly, mnohem častěji bylo využíváno starších mohyl k uložení dodatečných pohřbů. Pohřby pod mohylami jsou převážně žárové. Kostrové je možné registrovat pouze v případě komorových hrobů, které se nacházejí v tzv. „knížecích“ mohylách (Drda-Chytráček 2008, 137-138).

Mohyly lze rozřadit do tří následujících skupin. První skupinou jsou velké mohyly s pohřebními komorami, někdy i kamenným věncem. Popel byl ukládán do nádoby. Mezi milodary se často objevují koňské postroje nebo bronzové nádoby. Tyto mohyly často stály izolovaně na okraji pohřebiště. Další jsou malé mohyly navršené z kamene či kameny ohraničené. Žárový pohřeb byl ukládán do nádoby nebo jamky. Poslední skupinou jsou pohřby dodatečně uložené do mohyly. Obvykle to byly 1 až 2 žárové pohřby uložené do hrncovité nádoby překryté mísou uložené do jamky. Někdy byly tyto pohřby zavaleny kameny (Drda-Chytráček 2008, 140).

Charakteristickým rysem je destrukce nebo deformace kovových předmětů uložených do hrobů, především pak zbraní a i jiných součástí hrobové výbavy. Takové předměty bývají zohýbané, několikrát přeložené (meče), rozmačkané nebo rozlámané. V nejbohatších mužských hrobech nalézáme součásti vozů a koňských strojů, dále zbraně (sekáč a kopí) a od Lt A i meč, případně šípy, sekeru či štít. Pohřby mužů s meči obvykle doprovázejí zlaté plaketky typu Weisskirchen. Mužské i ženské hroby obsahují spony, osobní ozdoby (např. kruhový šperk), zlaté předměty nebo drobné importované šperky.

Vyskytovat se může i menší počet keramických nádob, častější je ovšem výskyt importovaných bronzových nádob nebo celých bronzových picích souprav. Pohřby pod malými mohylami obvykle obsahují jen nádobu – urnu (Drda-Chytráček 2008, 140).

3 DĚJINY ODKRYVU MOHYL NA HUSÍNĚ

3.1 Metody odkryvu mohyl v 19. století

této kapitole budou stručně popsány metody terénních výzkumů praktikovaných na mohylových pohřebištích v 19. století. Dále se zaměřím na porovnání postupu odkryvu mohyl tří významných archeologů té doby s metodami Karla Hostaše.

Počátky archeologického zájmu jsou obvykle spojeny s výraznými nemovitými památkami, kterými mohyly bezpochyby byly. Mohyly na našem území však nikdy nedosahovaly výrazných výškových rozměrů, jejich výška byla nevýrazná a často byly vlivem lidské činnosti zcela zničeny nebo se zachovaly nepovšimnuté v lesích. Na přelomu 18. – 19. století byla mohylová pohřebiště v „českofalcké“ oblasti (obě strany Šumavy a Českého lesa) již celkem známa. Není proto náhoda, že první systematické výzkumy proběhly právě v této části našeho území (Sklenář 2010, 8).

3.1.1 Metody odkryvu F. X. France

Klasik západočeské archeologie F. X. Franc byl zakladatelem systematického výzkumu mohyl tohoto regionu. Avšak zdejší mohylová pohřebiště byla známa už dříve před jeho nástupem (Sklenář 2010, 8). Franc velmi nelibě nesl, když tehdejší výzkumníci každoročně rozkopávali několik desítek mohyl, aniž by k těmto výzkumům pořídili dokumentaci. Pomocí středového vkopu nebo příčné sondy totiž vybrali jen to, co považovali za cenné nebo důležité. Keramika tak často

zůstávala opomíjena. Franc popisuje, jak je důležité navrátit původní tvar mohyly, vše pečlivě zakreslit a popsat, aby bylo možné mohyly lépe pochopit a zachovat pro budoucí generace. Jeho kritice neunikl ani Josef Smolík, toho času redaktor Památek archeologických a místopisných. Díky mnoha sporům Franc v tomto periodiku nepublikoval. (Thomasová – Trnka 2010,44). Na mnoho lokalit (např. Kokotsko, Horomyslice, Nová Huť) se dostal bohužel až ve chvíli, kdy byly mohyly prokopané a většina nálezů z nich ztracena (Thomasová – Trnka 2010, 45).

Při výzkumu Franc postupoval pomalu a velmi pečlivě. Během zakreslování mohyl dbal na světové strany, na každou stranu umístil kůl, sloužící k zaměření pomocí ocelového pásma. Výšku mohyl měřil od středu k jednotlivým světovým stranám pomocí latě s vodováhou. Aby mohl zaměřit přesnou hloubku uložení nalezeného artefaktu, zaznamenával si výšku i na okolní stromy nebo kůly. Ty byly očíslovány a zaznamenány do plánu. Dále hlínu proséval a proplavoval, aby mu neunikly ani ty nejdrobnější střípky (Lungová 2010, 17). Nádoby často vybíral i s okolní hlínou, stejně tak střepy. Poté nádoby v klidu očišťoval, slepoval a rekonstruoval (Thomasová – Trnka 2010, 46).

3.1.2 Metody odkryvu J. L. Píče

Jeho výzkumy byly prvními systematickými v Čechách. Píčova práce a práce jeho družiny se nesoustředila jen na sbírání nálezů, ale odvíjela se i od historie (Lungová 2010, 18). Na rozdíl od jiných výzkumníků mohyl té doby, sleduje vzhled, rozměry i vnitřní konstrukci mohyl (Píč 1900, 6-10). Podrobně se zabývá také uložením pohřbu, zda byly ukládány do jamky či do nádoby a zda byly hroby uloženy nad či pod úroveň terénu (Píč 1900, 4-7). Při výzkumech si všímá i druhu kamene, ze kterých se mohyly budovaly, a který byl často přinášěn z míst velmi vzdálených od pohřebišť. (Píč 1900, 7-10).

Ve svém díle „Pokolení kamenných mohyl“ se J. L. Píč zaměřuje spíše na popis mohyl a artefaktů než na samotné metody odkryvu mohyl.

3.1.3 Metody odkryvu J. Szombathyho

Vkop do mohyly vedl většinou shora kolmo na střed. Vytěžený materiál byl pak zřejmě vyhazován na plášť mohyly. Některé mohyly byly prokopány téměř kompletně. Během výzkumu si vedl deník, kam zaznamenával veškeré údaje o náspech mohyl (Lungová 2010, 19).

3.1.4 Karel Hostaš, JUDr.

(* 11.2.1854 Poleň, + 22.6.1934 Klatovy)

V letech 1874-1876 absolvoval studium na Právnické fakultě Univerzity Karlovy v Praze, ale až roku 1885 získal titul JUDr. Po návratu z Prahy roku 1889 se stal advokátem v Klatovech, v letech 1901-20 byl okresním starostou a v letech 1912-19 starostou města Klatov. V roce 1882 byl přítomen při zakládání klatovského muzea, které dnes nese jeho jméno. Vždy projevoval zájem o historii klatovského regionu, archeologii, etnografii a i dějiny umění. Byl tedy nejen právníkem, ale i archeologem a muzejníkem. S F. Vaňkem zpracoval soupis památek okresů Klatovy, Sušice, Domažlice a Přeštice, pro něž byl před rokem 1918 i po něm konzervátorem památkové péče. Byl členem Archeologické komise ČAVU, v roce 1889 byl zakládajícím členem Společnosti přátel starožitností českých. Po roce 1918 se stal čestným předsedou Svazu čs. Muzeí.

Již od počátku 80. let 19. století prováděl mnoho výzkumů, např. Husín u Tajanova, Točnick – Špitál, Ostřetice, Kamýk – Těšnice a Poleňka. Dále zajišťoval a dokumentoval náhodné nálezy učiněné při stavbách (intravilán Klatov, Tajanov – Pláčková, Janovice, Čínov – Vidrkum), (<http://www.archeologieklatovy.cz/z-dejin-pracoviste>).

Jako archeolog také spolupracoval s Národním muzeem, a to s J. Smolíkem a poté i s J. L. Píčem (Sklenář 2005, 228-229).

Po smrti K. Hostaše byla archeologická práce muzea omezena jen na záchranu a uchování náhodných nálezů, ke kterým došlo při stavební a zemědělské činnosti (<http://www.archeologieklatovy.cz/z-dejin-pracoviste>).

3.1.5 Metody odkryvu K. Hostaše

Během jeho výzkumů byly mohyly otevírány příčným řezy i průkopy. Příčné řezy aplikoval u mohyl menších rozměrů, některé byly poté rozebrány celé. Průkopy nechával vést ze dvou stran proti sobě. Často se mu tak podařilo mohylu prokopat celou, případně zůstala jen část boku mohyly nedotčena. Výjimečně nechal Hostaš vést stupňovitý průkop, což mu umožnilo sledovat jednotlivé vrstvy mohyly (Husín – mohyla č. 3). Krom výšky a průměru sledoval i okolí mohyl, zda je jejich obvod lemován kameny či nikoli. Pečlivě sledoval a dokumentoval rozmístění milodarů i ostatků v mohyle a poté zakresloval do svého deníku. Ve svých spisech popisuje jakým směrem a jak hluboko byl vkop veden (Hostaš 1889, 3-12).

Během výzkumů K. Hostaše byla většina mohyl zcela prokopána a snesena. V současné době nejsou mohyly v reliéfu nijak výrazné, v porovnání s mohylami, které zkoumal F. X. Franc (např. Štáhlavské polesí). V případě mohyly č. 3, která byla zkoumána stupňovitě vedeným vkopem, jsou dodnes patrné její boční stěny, z nich západní by měla být doposud netknutá. Na pohřebišti však nejsou znatelné ani odtěžené kameny a hlína, není jisté, zda byl tento materiál odvážen již během výzkumů nebo následně odstraněn během lesních prací. Pomyslnou laťku metody výzkumů mohylových pohřebišť v 19. století nasadil F. X. Franc velmi vysoko a bohužel se ji žádnému z jeho současníků nepodařilo překonat. Pokud by K. Hostaš postupoval stejně jako

F. X. Franc měli bychom o mohylníku na Husíně mnohem více informací, vypovídající např. o uspořádání předmětů v mohyle. Vzhledem k tomu, že K. Hostaš nebyl během většiny výkopů přítomen, víme o orientaci a uložení artefaktů velmi málo.

3.2 Výzkumy K. Hostaše na Husíně

Pohřebiště se nachází asi 5 km severozápadně od města Klatov nad vsí Tajanov, na katastru území obce Tajanov. Vrch Husín je posledním výběžkem hory Doubravy a svou východní částí spadá příkře do údolí řeky Úhlavy. Tomuto místu se od nepaměti říká „Ve vlčích jamách“, což poukazuje na tzv. „Vlčí kopce“, jak se mohyly dříve nazývaly (Hostaš 1889, 3-12). Mohylník je v rejstříku ÚSTK zapsán pod číslem 23986/4-3438

Soustavný výzkum prováděli pracovníci klatovské muzeum v letech 1885 – 1897. První průzkum, vedený K. Hostašem, však proběhl již v roce 1882. Prokopány byly pouze dvě mohyly, které neobsahovaly žádné artefakty. Práce na výzkumu byla namáhavá, a tak od něj bylo upuštěno (Hostaš 1889, 5).

3.2.1 Výzkum v roce 1885-1886

V letech 1885-1886 se začalo s výzkumem mohyl znovu. Bylo prokopáno 10 mohyl, nebyly očíslované, jen prostě nazvané jako „mohyla první, mohyla druhá...“. Během toho měl nad několika prvými mohylami dozor K. Hostaš, na ostatní pak dohlížel V. Hejda z Lovčic (Čujanová-Jílková 1970, 127).

Mohyla č. 2

Výška 2 m, průměr 15 m, hlinito-kamenný násep + kamenný rov (břidlice).

Nálezy: Asi 1 m hluboko ve středu mohyly byly nalezeny tyto bronzové předměty:

1. Kuželovitě vypouklé puklice se zbytky dubového dřeva. Na okrajích jsou patrné malé otvory, jejichž pomocí byly ke dřevu připevněny. Ani jedna z puklic se nedochovala v celku.
2. Dvě velké jehlice do vlasů s ploskou hlavicí. Větší z jehlic měří 31 cm, menší 14 cm. Zdobeny jsou vroubkovanými vývalky pod hlavicemi.
3. Dva válcovité otevřené náramky, zdobené vroubkou.
4. Zbytky tří dalších náramků, trojúhelníkový průřez, jeden z nich zdoben ornamentem z příčných čar.
5. Dýka se dvěma nýty, dlouhá 3 cm, v průřezu má tvar nízkého kosočtverce.
6. Jehlice do vlasů, podobná dvěma předchozím, dlouhá 19 cm. V mohyle byla umístěna vodorovně na kameni.
7. Sekyrka se zbytky dřevěné násady, dlouhá 15 cm. Ležela vodorovně na kameni jako předešlá jehlice.

V západním boku byly nalezeny tyto bronzové předměty:

1. Jehlice do vlasů se zploštělou knoflíkovou hlavicí, dlouhá 26,5 cm. Pod hlavicí zdobena vroubkou a vývalkem s vroubkou. Špička je ohnutá.
2. Válcovitý otevřený náramek, k oběma koncům se zužuje, patrné jsou stopy vroubků.
3. Ploský náramek, k oběma koncům zúžen, zdoben dvěma hlubokými rýhami.
4. Kotouček z bronzového drátu (pětinásobný). Zřejmě zbytek spony nebo prstenu.

Dále byly ve středu mohyly pod bronzovými předměty nalezeny dvě velmi poškozené keramické nádoby. Obě měly baňatý spodek. Menší z nich byla zdobena řadou trojúhelníků, které jsou vyplněny vpichy. Pod oušky je nádobka zdobena plastickými pupíky a mezi nimi plastickými žebry. Krom toho byly v mohyle roztroušeny do červena vypálené střepy, které také patřily několika menším nádobám. Jedna z nich byla opět zdobena trojúhelníky a vpichy (Hostaš 1889, 7-9).

Mohyla č. 3

Výška 3 m, hliněná a kamenná vrstva (buližník, břidlice).

Výzkum v roce 1885 – 3m široký průkop od severu k jihu vedený stupňovitě.

Nálezy: Část bronzové jehlice a několik keramických střepů (Hostaš 1889, 9).

Mohyla č. 6

Vysoká 1 m, hliněný násep promísený kameny (břidlice).

Nálezy: Ve středu mohyly nalezeno několik rozházených střepů, zbytky tří nebo čtyř nádob složených do sebe, několik úlomků bronzové nádoby. Vše se nacházelo ve vrstvě prsti, promísené s popelem a nedopálenými kostmi. Z několika hladkých střepů byl sestaven okřín, ze střepů šedohnědé barvy sestavena baňatá popelnice, zdobena kruhem bodů a mělkými čarami. Ostatní střepy náleží zřejmě popelnicím. Tenkostěnné a hladké střepy pochází z menších nádob, zdobena kroužky a krovkami. Objeven byl i oblý bronzový náramek.

Identifikovány byly dva pohřby: první, zřejmě milavečský zahloubený pohřeb v jižním boku mohyly. Ve východním boku byly nalezeny spálené kosti, dřevo a zbytky popelnice, což lze považovat za pohřeb druhý (Hostaš 1889, 9-10).

Mohyla č. 7

Výška 1 m, průměr 14 m.

Nálezy: Bronzový tyčinkovitý náramek, bronzová jehlice s válcovitou hlavicí, čtyřhranné bronzové dlátko a bronzová dýčka se dvěma nýty. Dále pak 3 ohlazené oblázky a džbán s uchem (Hostaš 1889, 10).

Mohyla č.8/a

Až na dva postranní cípy byla rozebrána úplně.

Vysoká přes 1 m, průměr 13 m, hliněný násep promísený s kameny (břidlice, buližník).

Nálezy: Ve východním boku nalezeny tyto bronzové předměty:

1. Malé pokličky – knoflíky (?), ze slabého bronzového plechy, kuželovitý tvar, při okraji dva otvory
2. Svitky plechu – zřejmě ozdoby zavěšované na řemínek,
3. Dvě jehlice do vlasů, nejzachovalejší měří 16 cm

Keramické nádoby:

1. Baňatá nádobka se dvěma nedochovanými oušky, zdobena trojúhelníky, rytými čárkami, uvnitř nalezeny bronzové úlomky z kroužků

Ve středu mohyly nalezeny dvě malé nádoby – šálek, bez ozdob, cibulovitě baňatá nádobka zdobena vpichy, kdysi byla potřena tuhou. Dále nalezeno několik střepů, některé jsou zdobeny trojúhelníky a střepy mísovité nádoby, ta je na vnější straně zdobena rovnoběžnými rytými čarami a řadami bodů, prostor mezi nimi vyplněn vlasovými liniemi. Nádoba byla uvnitř tuhována. Pohřeb byl halštatský (Čujanová-Jílková 1970, 129, Hostaš 1889, 10-11).

Mohyla č. 10

Vysoká asi 1 m, průměr 5 m, hliněný násep promísený kameny (břidlice, buližník).

Odkryta příčným řezem od západu

Nálezy: Ve vrstvě popelu a nedopálených kostí z dodatečného laténského pohřbu nalezeny střepy z různých nádob, které byly roztrženy takto:

- a) Střepy vypálené do bledočervena
- b) Střepy šedé barvy, uvnitř tuhované
- c) Střepy větších nádob, povrch hrubý, cihlovitý, barvy šedohnědé
- d) Střepy hladké, točena na kruhu, zvenku tuhovaná
- e) Střepy okříinku, vypálen do červena
- f) Zbytky nádob vypálených do červena, povrch drsný, okraj provrtán malými oušky (Hostaš 1889, 5).

Mohyla č. 13/a

Vysoká 1 m, průměr 6 m, tvořena především kamenem (břidlice).

Otevřena širokým průkopem od severu k jihu.

Nálezy: V rovu nalezena baňatá a zploštělá popelnice, zdobena, rozpadlá na několik kusů. V největším obvodu měří 82 cm, zdobena je svislými vtlačenými pásky a esovitými ozdobami, mezi nimi vtlačený ornament-řetízky, barva je tmavošedá. Ostatní střepy náležejí různým nádobám, rozděleny byly takto:

- a) Střepy tmavošedé nádoby, pod okrajem zdobena dvěma vroubkami
- b) Střepy hrubých nádob, povrch drsný
- c) Střepy nádoby s ouškem, zdobena řadou důlků
- d) Střep s plastickým pupíkem
- e) Střepy nádoby s plastickými pupíky, barva červenohnědá
- f) Střepy různých nádob, část železného předmětu (zbytek meče?)

Identifikován byl dodatečný pohřeb, bez bližších údajů (Čujanová 1970, 129, Hostaš 1889, 5).

Mohyla č.13/b

Kopáno příčným řezem v délce 9 m.

„Rozlezlá“, hliněný násep promísený kamen (břidlice).

Nálezy: Nehluboko pod povrchem nalezeny keramické střepy z nádob s hrubě upraveným povrchem a zbytky bronzového předmětu (Hostaš 1889, 6).

Mohyla č. 11

Průměr 8 m, hliněný násep promísený kameny (břidlice, buližník).

Nálezy: Ve středu mohyly nalezeny nedopálené kosti, popel, dřevěné uhlí a střepy, ze kterých byly rekonstruovány tyto nádoby:

1. Okřín, barva šedá, mezi těmito střepy popel, nedopálené kosti a dva propojené železné kruhy, na kterých jsou patrné zbytky kostí (Hostaš 1887-1889, 6-9).
2. Mísovitá nádoba (okřínek), s otvorem ve dně, zdobeno dvěma vtlačenými pásky, barva šedá (Šaldová 1971, 153-154).
3. Válcovitá nádoba s vysokým hrdlem (Šaldová 1971, 153-154).

Střepy, ze kterých nebylo možné rekonstruovat celé nádoby:

- a) Střepy šedohnědé barvy, zřejmě z popelnice, zdobeno řetízky z esovitých ornamentů mezi třemi pásky – vtlačená výzdoba, vyrobena v ruce
- b) Střepy popelnice, silně vypouklá, barva žlutohnědá, opět zdobena řadou řetízků, složených z esovitých ozdob a pod okrajem řadou „hvězdiček“
- c) Střepy okraje, barva hnědá, zdobeno řetízky, složenými z neúplných esovitých ozdob
- d) Střepy, barva hnědá, zdobeno třemi kroužky

- e) Střepey okraje nádoby, zdobené plastickými žebry, uvnitř tuhovaná
- f) Střepey z větší nádoby vypálené do červena, střepey z menší hrncovité nádoby, střepey ze silného okřínu, střepey džbánu – natřené tuhou, další drobné střepey.

Mezi železné artefakty náleží již dva zmíněné železné kruhy, část meče nalezená v severním boku mohyly, délka 32 cm, patrné jsou 3 vystupující nýty, další železné úlomky nelze blíže určit.

Dále byl učiněn nález bronzové části spony s ptačí patkou, ve tvaru oblouku, jehla a ostatní závity chybí (Hostaš 1889, 6-9, Šaldová 1971, 153-154).

3.2.2 Výzkum v roce 1887

Mohyla č. 9

Výška 1,5 m, hliněný násep.

Nálezy: Několik drobných atypických střepeů, ve vyšší vrstvě násypu pak byl nalezen zlomek bronzové jehlice a zlomek plochého bronzového náramku nebo nože. V této vrstvě nebyly nalezeny žádné střepey (Čujanová-Jílková 1970, 129).

Mohyla č. 14

První průzkum proveden již v roce 1882, větší průkop až v roce 1887.

Výška 1 m.

Nálezy: Bronzová dýka se dvěma nýty a dva bronzové tyčinkovité náramky (Čujanová-Jílková 1970, 129).

Mohyla č. 15

Výška 1,5 m, kamenný plášť.

Nálezy: Ve středu nalezena bronzová dýka se dvěma nýty, rozpadlá bronzová poklička a několik keramických střepů (Čujanová-Jílková 1970, 129-130).

Mohyla č. 17/a

Poprvé prokopána již v roce 1882, poté dokopána roku 1887.

Rozměry a složení neuvedeno.

Nálezy: Bronzová sekyrka s lištami (délka 17,2 cm), bronzový tyčinkovitý náramek, střepy šálku a zlomky nádob z mladšího období (Čujanová-Jílková 1970, 130).

3.2.3 Výzkum v roce 1890

Mohyla č. 4

Rozměry i složením podobna mohyle č. 1, ve spod byl věnec z nalámaných břidlicových desek zapuštěných do země, to zabránilo sesunutí náspu mohyly.

Nálezy: V severním boku mohyly asi 1 m hluboko byla nalezena bronzová dýka se dvěma silnými nýty. Z kovových předmětů dále bronzový hrot šipky s tulejkou, zbytky dutého bronzového náramku, kroužek z bronzového drátu, zbytky železného jednobřitého meče a zlatý drát dlouhý 40 cm. Z keramických nádob se dochoval okřín a zbytky jiného okřínu, střepy baňaté nádoby, střepy hrubší mísovité nádoby, střepy větší nádoby s hrdlem, zbytky jemně hlazené nádoby točené na kruhu, zbytky ploché mísy, zbytky hrncovité nádoby, mísovité nádoby s ouškem, několik střepů drobné nádobky (šálku?), pak několik střepů hrubších i jemnějších nádob, tvořených v ruce a střípky nádoby s vývalkovými ornamenty. Mohyla byla dodatečně využívána až do

střední doby laténské (Čujanová-Jílková 1970, 127, Hostaš 1900, 115-118, Jansová 1962, 325).

3.2.4 Výzkum v roce 1893

Mohyla č. 16.

Výška 1,5 m, složena z vrstev kamenů a zeminy.

Nálezy: Asi 1 m hluboko v jižním boku byl mezi střepy a kostmi nalezen oblý otevřený bronzový náramek a keramická nádoba s rovnými stěnami. V protějším východním boku, asi 0,5 m hluboko se nacházela bronzová poklička, v hloubce 1 m pak jehlice s ploskou hlavicí a malý bronzový svitek. Dále byl nalezen šálek s uchem, několik střepů z baňaté nádoby, jejíž stěny byly uvnitř spečené v důsledku uložení rozžhaveného popela, střepy velké silnostěnné nádoby a dále drobné do červena vypálené střepy. Keramika náležela mladšímu dodatečnému pohřbu. (Čujanová-Jílková 1970, 130, Hostaš 1901, 117-119). U středu mohyly nalezena část roztočeného svitku zlatého drátu (Čujanová-Jílková 1970, 101-102).

Mohyla č. 19.

Výška 0,5 m, řadí se mezi nejmenší. Hlinito-kamenný násep, vespod kameny.

Nálezy: Ve středu spodní části byly mezi několika kameny nalezeny dva střepy vypálené do červena a trochu nedopálených kostí. V mohyle bylo roztroušeno několik drobných nezdobených střepů, pocházejících z různých nádob (Hostaš 1900, 119).

Mohyla č. 20.

Výška 120 m, průměr 6 m, hliněný násep.

Nálezy: Ve východním boku, asi 18 cm pod povrchem byl nalezen bronzový nůž dlouhý 16 cm, široký 3 cm, s vyčnívajícím řapíkem (3cm). Poblíž nalezeno několik střepů a šroubovitá část bronzové jehlice. V západním boku (na protější straně) byl odkryt hliněný hrnec-popelnice, silně na červeno vypálený, s rovným hrdlem, od něhož se až ke dnu táhnou měkké rýhy vytlačené prstem. Na hrdlo jsou z každé strany napojena dvě ucha. Průměr dna 9 cm, průměr okraje 18 cm, síla stěn 33 cm. Nádobu byla naplněna zemí, popelem a kůstkami. V mohyle byly dále roztroušené střepy různých hliněných nádob, jedna z nich měla hladké stěny, zdobené tuhovanými rýhami svislými a šikmými (Hostaš 1900, 119).

Mohyla č. 21.

Výška 1,8 m, přikryta kameny, které ve spodní části tvořily věnec. Uprostřed mohyly bylo možné pozorovat 2 m dlouhou a 1 m širokou vrstvu mastné žlutohnědé hlíny.

Nálezy: Břidlicový hrot oštěpu (?), přiosťřený, 14 cm dlouhý, 4 cm široký. Část beztvarého ztaveného bronzového předmětu. Hliněné střípky jemných nádobek, jedna mísovitá byla uvnitř zdobená vtlačenými pásky, jediný střep náležel nádobě zdobené geometrickými ornamenty. Ve vrstvě hlíny nalezeno několik nespálených kostí (Hostaš 1900, 119).

Mohyla č. 22.

Výška 0,5 m, průměr 6 m, hliněný násep.

Nálezy: Několik střepů jemné hlazené nádoby, zdobené podélnými rýhami. Několik kostí (Hostaš 1900, 119).

Mohyla č. 23

Výška 0,5 m, průměr 6 m, hliněný násep.

Nálezy: Zbytky hrubších i jemnějších nádob. Dvě částice bronzu-zbytky oblého náramku.

Dva malé kousky pazourku. Nedopálené kosti smíšené s popelem (Hostaš 1900, 119).

Mohyla č. 27

Rozměry a složení nevýrazné, zřejmě hlinitý násep.

Nálezy: Úlomky bronzové jehlice. Střepey několika kvalitně vypálených hliněných nádob. Pouze jeden střep je zdobený páskami. Nalezeny také byly nedopálené kosti (Hostaš 1900, 119).

Mohyla č. 30

Výška přes 1 m, průměr 7 m, hliněný násep promísený kameny.

Nálezy: V hloubce 1,5 m mezi kamením nalezeny střepey tří nádob: velká mísovitá nádoba s rovnými stěnami, vysokými 15 cm, 1 cm silnými. Druhá nádoba je menší se slabými a hladkými stěnami, s ouškem. Třetí baňatá nádoba, menších rozměrů než předchozí (Hostaš 1900, 119-120).

3.2.5 Výzkum v roce 1896

Mohyla č. 3

Výzkum v roce 1896 – rozebrání severního boku, západní bok zůstal neprokopán.

Nálezy: Střepey keramické nádoby-rekonstruovatelná byla možná pouze polovina, bronzové úlomky (hřebíčky, nýtky), spálené kosti, střepey několika různých nádob, uhlíky, kus červeně spálené hlíny je zřejmě

zbytek popelnice. Popel pohřbeného byl uložen do urny a zahloubeného hrobu. Kameny, které byly postupně z mohyly odebírány původně, tvořily v mohyle kužel (Čujanová-Jílková 1970, Hostaš 1900, 120).

Mohyla č. 18

Výška 70 cm, průměr 9-10 m, z šikmo ke středu kladeného kamene.

Nálezy: Na povrchu byla nalezena šroubovitá část bronzové jehlice 60 cm dlouhá. Hluboko ztavený bronzový náramek dlouhý 9 cm a široký 2 cm. Hned vedle nespálené kůstky, popel a střepy hliněných nádob. Čím blíže se postupovalo ke středu, tím více se objevovaly nespálené kosti, popel, dřevěné uhlé a množství hliněných střepů. Na jižní straně 2 m od středu byly vykopány zbytky dvou větších nádob, jedna z nich byla zdobena rýhovanými čtverečky na způsob šachovnice, druhá hlazena tuhou a čtyřmi podélnými rýhami (Hostaš 1900, 120).

Mohyla č. 26

Výška 1 m, podélný tvar, ze stran zploštělá, hliněný násep, po okrajích obložena kameny.

Nálezy: Ve středu mohyly se objevuje červená zem, v níž byl nalezen popel, uhlíky, množství nespálených kůstek a malé bronzové odštěpky. Dále sebrány střepy asi 4 nádob, z nichž jedna je baňatá s ouškem (Hostaš 1900, 120-121).

Mohyla č. 28

Výška 1,5 m, v průměru 5-6 m, hliněný násep promísený kameny + kamenný věnec.

Nálezy: Ve vzdálenosti 65 cm od středu, asi 1 m hluboko, uloženo množství hliněných střepů z velkých silnostěnných nádob s uchy, se zdrsňelým a tuhováním povrchem. Ve vrstvě zbytků nedopálených kostí, popela a dřevěných uhlíků byly objeveny zbytky dvou bronzových jehlic, z nichž jedna byla zprohýbaná, zlomená na 5 kusů, dlouhá 27 cm,

s hlavicí se 4 odstavci a šroubovým vývalkem. Dále bronzový náramek, uvnitř dutý a na povrchu vypouklý, v průřezu elipsovité, otevřený, s tupými konci, zdobený 5 skupinami vroubků a také bronzový předmět vypouklého tvaru, možné úlomek dalšího dutého náramku. (Hostaš 1900, 121).

Mohyla č. 29

Výška více jak 1 m, průměr 6-7 m, složena ze šikmo kladeného kamene. Nálezy: Poblíž středu v hloubce 1 m byl pod kamenem v zemi smíšené s popelem a kostmi nalezen zahnutý bronzový nůž, 10 cm dlouhý, 2 cm široký, se dvěma nýty pro upevnění rukojeti. Ještě blíže středu pak bronzové dlátko, 6 cm dlouhé, v průřezu čtvercové, jež se k oběma koncům volně zužuje. V západním boku nalezeny dvě hliněné nádoby, jedna z nich je hrncovitého tvaru (Hostaš 1900, 121).

Mohyla č. 31

Rozměry a složením podobná mohyle č. 26., hliněný násep + kamenný věnec.

Nálezy: V hloubce 25 cm v západním boku mohyly objevena keramická amfora na prstencovité nožce s oušky, zdobena plastickými výčnělky pod hrdlem a skupinami svislých žlábků. Při nádobě byl uložen bronzový závitek, široký 1,6 cm, z obtáčeného drátku, přičemž poslední závitek se zplošťuje, je zdoben rýhami. Zřejmě se jedná o šperk, který byl nošen na noze nebo paži. Pod těmito předměty byl na úrovni mohyly rozptýlen žárový pohřeb (Šaldová 1976, 486). Dále byly v bocích nalezeny hliněné střepy, uhle a kosti (Hostaš 1900, 121).

Mohyla č. 35

Výška asi 65 cm, v průměru 4 m, hliněný násep + kamenná vrstva.

Nálezy: Ve středu, asi 55 cm hluboko nalezena 5 cm dlouhá část oblého ztavením zprohýbaného vydutého náramku z bronzu, který je zdoben kolmými rýhami. Dále bronzový kroužek (prsten), o průměru 22 mm, otevřený, konce jsou přes sebe přeložené. V severním a západním boku nalezeno po jedné rozrušené hliněné nádobě (Hostaš 1900, 122).

Mohyla č. 36

Výška asi 50 cm, průměr 5 m, hliněný násep + kamenná vrstva.

Nálezy: Hliněné střepy, popel, uhlíky, kosti a nepatrný zlomek bronzového drátku (Hostaš 1900, 122).

Mohyla č. 40

Výška 50 cm, průměr 2 m, násep hlinito-kamenný.

Bez nálezů (Hostaš 1900, 122).

3.2.6 Výzkumy v roce 1897

Mohyla č. 12

Výška 1,5 m, objem asi 18 m, hliněný násep + kamenný kužel.

Nálezy: Po odstranění kamenů se objevily uhle a nespálené kosti, hlouběji pod nimi střepy hliněných nádob, z nichž jedna byla okřínek. Na západní straně mohyly, asi 10 cm hluboko byly nalezeny části hliněné nádoby, které měla podobu malého baňatého hrnečku, s provrtaným ouškem, zdobena je krokvicovým ornamentem, kolem ouška pak vypíchaným (Hostaš 1900, 122).

Mohyla č. 25

Výška 0,5 m, průměr 5 m, hlinitý násep.

Nálezy: Ve spodině v samém středu mohyly byla nalezena nádoba-popelnice, rozpadlá na několik kusů. Původně byla položena na plochý kámen. Obsah nádoby tvořil popel, množství opálených kostí, mezi nimi i lidské zuby a také malá šálkovitá nádobka z hlíny, uvnitř i na povrchu tuhovaná, s ouškem a vytaženými okraji. Nádoba, o objemu 180 cm, je zdobena pěti pupíky a 9 prstovanými pruhy. Tato popelnice je největší ze všech nádob objevených na pohřebišti. V její blízkosti byly umístěny další 4 hliněné nádoby menších rozměrů:

1. Miska s ouškem vypálena do šedočevena, tuhovaná, s okrajem zdobeným pásky.
2. Střepey hrubé nádoby, nezdobené.
3. Velmi jemně zpracovaná nádobka, baňatá, zdobená vodorovnými rýhami, s otevřeným ouškem. Uchovalo se pouze několik střepů.
4. Zbytky malé, do tmavohněda vypálené baňaté nádoby, zdobena je skupina šikmých čárek po baňce (Hostaš 1900, 122-123).

Urna byla uložena do zahloubeného hrobu obloženého kameny.

Mohyla č. 32

Výška 60 cm, průměr 6 m, bochníkovitého tvaru. Svým složením se od ostatních mohyl velmi lišila. Její západní polovina byla sestavena z kamene (břidlice, buližník), kdežto celá východní část byla tvořena jen hlínou.

Nálezy: Ve středu mohyly (více v západní straně), 50 cm pod povrchem byla uložena malá kulovitá nádobka vypálena do cihlova, o výšce 5,5 cm a obvodu 27 cm. Obsahovala černý popel smíchaný s prstí (Hostaš 1900, 123).

Mohyla č. 34

Výška 1 m, průměr 8 m, hlinito-kamenitý plášť.

Nálezy: Ve středu, asi 40 cm hluboko, nalezena velká popelnice, obložena a přikryta břidlicovými deskami. Uvnitř popelnice byl uložen popel, nespálené kosti a zuby. Popelnice je baňatého tvaru, vypálena do šedo-červena a zdobena pupíky. Poblíž nalezeny zbytky pěti nádob taktéž baňatého tvaru (Hostaš 1900, 123-124).

Mohyly č. 38, 44, 46

Všechny o průměru 2 m, hliněný násep

Nevydaly žádných nálezů (Hostaš 1900, 124).

Mohyla č. 39 a 45

Průměr 2m, složena ze sypké země a kamenů.

Nálezy: Pouze několik neurčitých hliněných střepin (Hostaš 1900, 124).

Mohyla č. 33

Průměr 7 m, kamenný násep.

Nálezy: Krom množství střípků, neobsahovala nádoby ani jiné artefakty (Hostaš 1900, 124).

Mohyla č. 41

Průměr 2 m, velmi nevýrazné rozměry i složení.

Nálezy: Hliněné střepy nádob, mezi nimiž se nacházelo na 2 cm vyduté dno a beztvará část bronzu (Hostaš 1900, 124).

Mohyla č. 42 a 43

Průměr 3-4 m, hliněný násep.

Nálezy: Pouze dřevěné uhle (Hostaš 1900, 124).

Mohyla č. 48

Průměr 3-4 m, hliněný násep.

Nálezy: Několik hliněných střepů a popela (Hostaš 1900, 124).

Mohyla č. 49

V terénu sotva znatelná, o průměru 2-3 m, hliněný násep, na podkladu několik roztroušených kamenů (břidlice).

Nálezy: Střípky dvou hliněných nádob, úlomek bronzového předmětu a několik lebečních kústek (Hostaš 1900, 124).

O některých mohylách zcela chybí údaje, a to i přesto, že jsou na Hostašově plánu zaznamenány a nálezy z nich jsou uloženy v depozitáři klatovského muzea.

Dne 12. 10. 1908 bylo žulovými kameny označeno 17 mohyl. Jednalo se o mohyly s největším množstvím nálezů.

3.3 Shrnutí výzkumu na Husíně

Na Husíně bylo zjištěno celkem 50 mohyl, z toho 48 prokopáno dr. Karlem Hostašem. Dvě, nacházející se na jihozápadním konci nekropole, byly ponechány neporušené (mohyly č. 27 a 47). Očíslování mohyl bylo provedeno ihned v roce 1885. Veškeré nálezy dostaly stejné číslo jako mohyla, ze které pochází, tudíž nemohlo být číslování pozměněno (Hostaš 1900, 124).

U mohyl nelze sledovat pravidelnost, velikostmi se velmi různí, od nepatrných o výšce 0,5 m a průměru 2 m až po ty největší, vysoké až 3,5 m a průměru 17 m. Největší mohyly se nacházejí v severní části pohřebiště (mohyly č. 1., 2., 3., 4.), (Hostaš 1900, 124). Polovina mohyl

je podle K. Hostaše nasypána jen z hlíny nebo z hlíny promísené s malými kameny. Takovéto mohyly pak zpravidla nebývají vyšší více jak 1 m a jsou od okolního povrchu málo rozeznatelné. U ostatních mohyl převládá stavba z kamene, doplněna násypem z prsti. U některých lze pozorovat pravidelně naskládanou kamennou vrstvu, střídající se vrstvou zeminy. Nejzajímavější svou stavbou jsou mohyly č. 3., 1., 4., 12., 18., 23., 26., 29., 31., 32 (Hostaš 1900, 124-125).

Převládá žárový ritus. Popel a nedopálené kůstky jsou ukládány do popelnic a někdy jen prostě „na zem“. U uložení pohřbů a milodarů nelze stanovit pravidelnost. Nejvíce byly ukládány v bocích mohyl. Pouze u mohyl č. 2., 3., 11., 15., 18., 19., 25., 34. bylo zjištěno ukládání do středu mohyly a v případě mohyl č. 3, 25. a 34. Bylo zjištěno ukládání pod základem rovu (Hostaš 1900, 125).

Nejčastěji nalezenými předměty byly keramické nádoby. Jsou zde tenkostěnné i silnostěnné nádoby s povrchem hladce i hrubě upraveným. Některé jsou zdobeny různými ornamenty, na jedné je možné pozorovat výzdobu vyplněnou bělavou hmotou. Tyto nádoby se tvary i velikostmi velmi odlišují, bezpochyby největší nádobou je popelnice z mohyly č. 25, která je půl metru vysoká, zatímco osudí z mohyl č. 8/a a 32 nedosahuje ani výšky 6 cm. Druhým nejhojnějším typem artefaktů jsou bronzové předměty, které Dr. K. Hostaš rozčlenil do 5. skupin: náramky, jehlice, dýky, sekery a nože. Dále je zde hrot šipky, fibule, prsten, poklice, kotoučky atd. Železných milodarů je velmi malé množství. Mezi nimi lze jmenovat dvousečný meč, velké i malé nože a dva kruhy. Ze zlatých předmětů je zde pak pouze kousek zlatého drátku z mohyly č. 4 (Hostaš 1900, 125-126).

3.4 Výzkumy v okolí mohylníku na Husíně

V roce 1893 byl na lokalitě zvané „Zádušní rybník“ objeven izolovaný popelnicový pohřeb zapuštěný do země, obložený hlínou a kameny. Pozůstatky mohyly nebyly zjištěny, o její dřívější přítomnosti se dnes můžeme jen dohadovat. Krom popelnice, bylo nalezeno i bronzové dlátko s tulejí jehlice, svitek zlatého drátu, malá baňatá keramická nádoba a několik keramických střepů (Hostaš – Vaněk 1903, 172).

V roce 1902 probíhala v Tajanově – Na Plačkové stavba silnice. Během této byl učiněn nález tří sídlištních jam z doby halštatské. Jejich průměrná hloubka činila 50 m. Nalezena v nich byla kuželovitá závaží, hliněná drtidla, mlýnek (žulová deska) a dále amfora, část zásobnice + střepy z jiné zásobnice, miska a koflík. Výzkum prováděl K. Hostaš (Čtrnáct 1964).

Na lokalitě „Skála pod Husínem“ byla roku 1903 nalezena urna slezsko-platěnického typu, halštatsko-laténské keramické střepy (osudí, okřínek), bronzová sekerka s nízkými lištami a část sekery z mastkové břidly (Čujanová-Jílková 1957, 18).

E. Čujanová-Jílková byla v červenci roku 1964 přítomna nálezu měsícovitého idolu. Tento idol byl objeven v milavčské jámě, která náležela blízkému milavečskému rovinnému sídlišti. V jámě byly dále nalezeny jen atypické zlomky keramiky. (Čujanová-Jílková 1968, 79-80).

V roce 1998 prováděla J.Hůrková povrchový sběr u obce Tajanov, pod husínským lesem. Povrchový průzkum byl prováděn v rámci projektu „Sídliště milavečské kultury v západních Čechách“. Na východním svahu pod lesem Husín byly nalezeny ojediněle roztroušené pravěké střepy. Pod jižním svahem, v poloze na Kohoutově, bylo zjištěno rovinné sídliště, náležející milavečské kultuře. Nalezeny byly

zlomky keramiky. V oblasti, nazývané „Na dlouhých“(Ize ztotožnit s lokalitou Tajanov – Na Plačkové), byl zachycen zlomek keramiky s plastickou důlkovou páskou, náležející milavečské kultuře (Hůrková 1998).

Roku 2000 byla při stavbě domu v obci Tajanov, prováděna sondáž. Při ní proběhlo začištění a dokumentace kůlových jamek. Bylo zjištěno, že se jedná o okrajovou část mlado-bronzového sídliště, objevené v roce 1901, při výstavbě silnice Tajanov – Tupadly. Materiál, získaný při začišťování plochy, náležel kultuře milavečské (zlomky keramiky, uhlíky), (Hůrková 2000).

Od roku 2000 prakticky až po současnost, kdy probíhá stavba rodinných domků v obci Tajanov, jsou prováděny dozory, při nichž jsou náhodně nalézány zlomky pravěké keramiky. Tyto zlomky sem byly zřejmě splaveny z vyšší polohy, kde bylo v minulosti zjištěno pravěké osídlení (Hůrková – Jiráček 2010).

4 REVIZE POHŘEBIŠTĚ A ARCHEOLOGICKÉHO MATERIÁLU

4.1 První revizní průzkum a zaměření na lokalitě Husín – Tajanov (okr. Klatovy)

Dne 4. 10. 2013 jsem se spolu s archeoložkou Mgr. Hanou Přerostovou z klatovského muzea vydala na mohylové pohřebiště Husín. Cílem bylo najít, pomocí GPS zaměřit a do mapky zakreslit mohyly. Nikdy předtím jsem tuto lokalitu nenavštívila, nevěděla jsem tedy jaký je její současný stav. Velká část lokality je dnes zarostlá hustým lesem, zbylá část je porostlá vysokými travinami, neprůstupným houštím a také nově vysazenými stromky. Vzhledem k tomu, že 17 mohyl nechal K. Hostaš v roce 1902 označit žulovým patníkem, nebyl velký problém

některé z takto označených mohyl najít. Kromě toho byla na lokalitě v roce 2010 zbudována naučná stezka 1,5 km dlouhá, vedoucí přímo pohřebištěm. Mohyly, které se nacházely na trase stezky, tak byly označeny dřevěnými tabulkami, nesoucími číslo mohyly a fotografii nálezu učiněného v určité mohyle.

První zaměřenou byla mohyla č. 31, nedaleko od ní mohyla č. 29, obě označeny jen dřevěnou tabulkou. Dalšími byly mohyly č. 34 a 32, obě označeny patníkem i tabulkou. V místě, kde je označena mohyla 32, byl malý vkop, pár týdnů starý a jistě učiněný amatérem. Tyto mohyly byly od okolního terénu zcela nerozeznatelné. Poté jsme postupovaly směrem k mýtině, kde se podle mapky měly nacházet největší mohyly. Mohyla č. 4 a č. 1, obě označeny patníkem a tabulkou a obě již zcela neznatelné. Pahrbek mohyly č. 2 je od okolí stále ještě částečně rozeznatelný, označena je patníkem i tabulkou. Největší mohylou by měla být ta s č. 3. Dodnes je nejvíce výrazná. Hostaš ve svých spisech popisuje, že již během jeho výzkumu měla tato mohyla propadlý vrchol, i tak ale její výška byla více jak 3 m. Západní bok měl zůstat neprokopán. Dnes je mohyla silně zarostlá ostružiním, travinami a mladými smrky. Současná výška je asi 1 m, střed je propadlý. Nalezena byla pouze tabulka. Dále jsme postupovaly lesem, kde jsme identifikovaly další tři neoznačené mohyly. Ty se nacházely poblíž lesní cesty – stezky. Během zpáteční cesty se nám dál od cesty podařilo najít patník s číslem 17/a. Rozhodly jsme se tedy projít i tuto jižní část lesa, nacházející se na druhé straně cesty. Nedaleko od ní se nacházela další skupinka mohyl, a to mohyly č. 16, 21, 20, 25 a jedna pravděpodobná neoznačená mohylka. Označeny byly pouze patníkem, nacházely se v celkem přístupném listnatém lese a jejich původní podoba a rozměry již dnes nejsou zachovány. V okolí už jsme žádné další patníky, tabulky nebo pozůstatky mohyl nenašly. Při cestě zpět, tedy po směru stezky, jsme zaměřily ještě další dva možné pahrbky mohyl, z nichž jednu jsme poté podle Hostašova plánu identifikovaly jako mohylu č. 7.

Během tohoto dne jsme našly a zaměřily celkem 19 mohyl. Devět mohyl (č. 1, 2, 16, 17/a, 20, 21, 25, 32 a 34) je označeno patníkem, z toho 4 i dřevěnou tabulkou. Tři mohyly (č. 3, 29, 31) jsou označeny pouze dřevěnou tabulkou, v případě mohyly č. 3 se domnívám, že patník jsme pouze nenašly. Šest zbylých je pouze pravděpodobných, pouze jednu jsme označily jako mohylu č. 7. Během toho jsme narazily i na informační tabuli s popisem a stručným plánem lokality, na němž je zakresleno 10 mohyl. Při bližším zkoumání jsme ale zjistily, že se některá čísla mohyl neshodují s Hostašovým plánem. Domnívám se, že chybně zapsané jsou ty na informační tabuli. Na lokalitě jsme provedly i zběžný povrchový průzkum. Bohužel vzhledem k trvalému a neprostupnému terénu nebyl učiněn žádný nález.

Za současný stav pohřebiště mohou nejen lesní práce na lokalitě, ale také série výzkumů z 19. století. Odtěžená hlína a kameny už nebyly vráceny na původní místo, proto jsou dnes mohyly, kromě několika málo případů, od okolního prostředí nerozeznatelné. Faktem však je, že většina mohyl už v té době byla malých rozměrů, popř. zcela nevýrazných.

4.2 Druhý revizní průzkum a zaměření na lokalitě Husín – Tajanov (okr. Klatovy)

Dne 21. 3. 2014 proběhl druhý revizní průzkum mohylového pohřebiště. Tentokrát jsme se s Mgr. Hanou Přerostovou vydaly po tzv. Hostašově stezce. Přišly jsme tedy opačným směrem než minule. Cílem bylo najít zbylých 8 mohyl označených žulovým patníkem, zaměřit je pomocí GPS, zakreslit do mapky a zhodnotit současný stav dané mohyly.

První byla již v říjnu zaměřená mohyla č. 16. V reliéfu byla celkem patrná a porostlá stromy. Hned v blízkosti byl znatelný další pahrbek,

identifikovaly jsme ji podle plánu jako mohylu č. 15. Dále jsme zaměřily již zaznamenané mohyly, č. 25 a 21 byly v terénu téměř neznatelné, č. 20 byla od okolního terénu znatelná pouze z jižní strany. Tyto tři se nacházejí v hustém jehličnatém lese, jsou porostlé stromy a pařezy a zanesené popadanými větvemi. Nedaleko od této skupinky se nacházela mnohem výraznější mohyla 17/a, na rozdíl od předchozích se nacházela v listnatém (bukovém lese), byl k ní tedy mnohem snazší přístup. V její blízkosti by se měla nacházet i mohyla č. 17/b, tu jsme ale nenašly, pouze pozůstatky další, snad mohyly č. 7, ke které z jedné strany přiléhala menší mohylka. Pokračovaly jsme po Hostašově stezce. Ta byla nyní prosekána, takže nebyl problém najít patníky a cedule u již zaměřených mohyl. Během revize mohyl č. 32, 29 a 31 se nám podařilo najít další a to č. 28. Tato mohyla je v terénu zcela nevýrazná, označena je jak žulovým patníkem, tak i cedulí. Nachází se stejně jako 29 a 32 v listnatém (bukovém) lese. Po zaměření jsme se rozhodly projít velmi hustý smrkový les, kde se měla nacházet další skupinka mohyl. Nenarazily jsme ale ani na žádné označení a ani na pozůstatky mohyl. Vydaly jsme se tedy zpět po stezce. Na volném prostranství, které je trvale zarostlé vysokými travinami, jsme našly a zaměřily „novou“ mohylu č. 8/a, označena byla opět patníkem i cedulí a v terénu byl její reliéf znatelný. Vzhledem k tomu, že vegetační kryt mohyl je momentálně posekán, rozhodly jsme se znovu zaměřit č. 1, 2 a 3, tedy ty největší na pohřebišti. Právě posekání vysoké trávy nám ukázalo, že mohyly č. 1 a 2 jsou v terénu stále patrné. Dále se nám podařilo najít patník mohyly č. 3. Jak jsem již napsala, tato je svými rozměry stále velmi výrazná. Jejím středem vede hluboký a dlouhý vkop, který je, stejně jako boky mohyly porostlý mladými smrkami a vysokou trávou. Podle Hostašových spisů by měl být její východní bok doposud neprokopán. Podle plánu se v přilehlém smrkovém lese měla nacházet skupina menších mohyl. Několik pahrbků jsme zaměřily, ty však nebyly označeny, proto je bude možné identifikovat až na základě naměřených souřadnic. Velmi

výraznou byla mohyla, u které byly na povrchu patrné kameny. V jejím okolí se nacházelo několik dalších pahrbků, avšak nelze s jistotou říct, zda se jednalo o pozůstatky mohyl nebo vývratů.

Během tohoto dne se nám podařilo nově zaměřit dvě mohyly označené patníkem i cedulí (28, 8/a). Dále jsme provedly revizi již zaměřených mohyl. Ty, co nám v říjnu připadaly jako nevýrazné, byly nyní v terénu lépe čitelné. Svou roli v tom hraje jistě vysekání pohřebiště, díky tomu mohou pozůstatky mohyl rozeznat i laici. Dále jsme zaměřily několik dalších možných mohyl. Bohužel se nám nepodařilo najít zbylých 6 mohyl označených K. Hostašem. Je dost možné, že patníky byly během lesních prací poškozeny nebo odstraněny.

4.3 Práce s archeologickým materiálem

Zhruba od října 2013 do ledna 2014 jsem v klatovském muzeu, v archeologickém oddělení zpracovávala nálezy z husínských mohyl. Většina předmětů je uložena v depozitáři, tam jsou bedny uložené v policích rozdělených podle období. Během práce s těmito artefakty jsem používala databázi v Accessu. Více se o ní zmiňuji v kapitole metoda práce.

U každého artefaktu, jsem krom základního popisu (barva, výzdoba, materiál, atd.) sledovala především období a mohylu, ze které pocházejí. Každá bedna má své vlastní přírůstkové číslo a tabulku, na které jsou uvedeny inventární čísla artefaktů, která jsou přiřazena k mohylám, ze kterých pochází. V každé bedně jsou alespoň tři až čtyři „patra“, ve kterých jsou artefakty uloženy v menších krabičkách. Každý předmět má své inventární číslo, popřípadě je toto číslo napsané na krabičce, ve které je uložen. Nebyl tedy problém tato inventární čísla získat. Někdy se však stalo, že předmět byl na bedně uveden, ale uvnitř nebyl z důvodu umístění v expozici. Při určování datace jsem pracovala

s výpisem z archeologické databáze klatovského muzea a především s přítomnými archeoložkami.

Předměty vystavené v expozici jsem evidovala jako poslední. U většiny vystavených artefaktů bylo viditelné inventární číslo, ta zbylá jsem si dohledala ve výpisu z archeologické databáze podle čísla mohyly.

5 METODA PRÁCE

5.1 Databáze

V programu Microsoft Office Access jsem si pro usnadnění a zpřehlednění práce s archeologickým materiálem vytvořila databázi čítající dvě tabulky. První tabulku jsem pojmenovala Artefakty a v ní jednotlivá pole nazvala inventární číslo, předmět, materiál, datace, číslo mohyly, výzdoba, popis. Do pole Inventární číslo jsem vypisovala čísla uvedená na artefaktu. Občas se mi stalo, že se čísla u několika předmětů opakují. Je to z důvodu, že artefaktům byla přiřazena čísla mohyl a nebyla již změněna. Stalo se tak jen u několika málo předmětů, bohužel nevím, z jakého důvodu byla většině artefaktů dodatečně přiřazena jiná čísla než ta podle mohyl. Do pole Předmět jsem vpisovala, o jaký typ artefaktu se jedná, zda jsou to atypické střepy, okraj, dýka, uhlíky nebo kosti atd. V případě políčka Materiál jsem vybrala funkci seznam hodnot, kde jsem vybírala z možností keramika, bronzový předmět, železný předmět, zlatý předmět, kost, dřevo, uhlíky a oblázky. Při určování datace jsem vycházela z výpisu databáze klatovského muzea a také konzultace s přítomnými archeoložkami. Opět jsem vybrala funkci seznam hodnot a zadala možnosti: br.mcf (mohylová česko-falcká); br.mcf-br.mil; br.mil (milavečská); br.mil-halstat; halstat; br.mcf-halstat; ha.moh; ha-la; laten; br.mil-laten; br.mcf-laten. Dalším

deskriptorem je Číslo mohyly, zde jsem v datovém typu zvolila možnost číslo a vpisovala čísla mohyl uvedená na krabici s artefakty. U sloupce Výzdoba jsem použila funkci ano/ne a zaškrtovala tak v případě, že daný artefakt byl zdoben, to jsem více rozepsala v posledním poli-Popis. Zde je stručně popsán každý předmět, jeho tvar, barva a již zmiňovaná výzdoba.

Druhou tabulkou jsou Mohyly. Zde jsem uplatnila veškeré informace čerpané z Hostašových článků a také ze studijních materiálů od Čujanové. Sloupce jsem pojmenovala Číslo mohyly, Průměr, Výška, Uložení pohřbu, Počet pohřbů, Konstrukce mohyly, Rok výzkumu, Prokopáno, Současný stav, Souřadnice X a Souřadnice Y. U prvních tří polí asi účel ani vepsané údaje popisovat nemusím, vypsala jsem informace čerpané ze článků již zmíněných autorů. U sloupce Uložení pohřbů jsem zvolila opět funkci seznam hodnot, kde jsem vybírala z možností: Střed, zahloubený, popelnicový; Střed, popelnicový, bok, prostě nasypáný popel; Bok, zahloubený, popelnicový; Střed+bok, popelnicový; Střed, popelnicový; Bok, popelnicový; Bok, popel prostě nasypáný; Popel prostě nasypáný; Neuvedeno. V případě sloupce Prokopáno jsem zvolila možnost Ano/ne, kde jsem posléze zaškrtovala, zda byla daná mohyla prokopána. V deskriptoru Počet pohřbů jsem v datovém typu nastavila možnost číslo. Konstrukce mohyl je založena na seznamu hodnot, kde jsem vepsala údaje: hlinito-kamenný násep, vrstvy hlíny a kamenů, hlinito-kamenný násep+kamenný plášť, hlinito-kamenný násep+kamenný věnec, hlinito-kamenný násep+kamenný kužel, hlinito-kamenný násep+kamenný věnec a neznámá. Někdy tyto údaje chybí. Ve sloupci Rok výzkumu jsem čerpala z kapitoly Výzkum, kde mám jednotlivé mohyly rozdělené podle toho, kdy byly prokopány, což mi podstatně ulehčilo a zpřehlednilo práci. Dále uvádím současný stav mohyly. Zde jsem opět použila seznam hodnot, kde jsem posléze vybírala ze tří možností: Patrná v reliéfu, nepatrná v reliéfu, neznámý. K 15 mohylám jsem zapsala souřadnice X a Y. Zde jsem stejně jako u

stavu mohyly vycházela z vlastního průzkumu na pohřebišti z října 2013 a března 2014. Mohyly, které neobsahovaly žádné nálezy, a nenalezla jsem o nich žádné informace, neuvádím.

Dalším nutným krokem byly relace. Původně jsem zamýšlela, že jako hlavní určím tabulku Artefakty. U každého by se tak mohla zobrazit mohyla, ze které pochází, spolu s informacemi o ní. Avšak z důvodu velkého počtu záznamů, jsem nakonec zvolila jako hlavní tabulku Mohyly. Primární klíč jsem přiřadila k políčku Číslo mohyly, přičemž jsem musela některé údaje upravit, aby se v obou tabulkách shodovaly. Dále jsem v tabulce Artefakty připsala k Číslo mohyly ID. Všechny úkony bylo důležité uložit. Při propojování obou tabulek jsem „přetáhla“ primární klíč z tabulky Mohyly do Artefaktů k ID číslo mohyly. V tabulce Upravit relace jsem posléze zaškrtnula možnost Zajistit referenční integritu. Nyní je možné si u každé mohyly zobrazit i zaevidované předměty, které v dané mohyle byly nalezeny, což je dle mého názoru přehlednější než první zamýšlená možnost.

Formuláře jsem vytvořila pomocí průvodce, kde jsem si navolila položky, které jsou dle mého názoru nejdůležitější (číslo mohyly, výška, průměr, uložení pohřbu, konstrukce mohyly, rok výzkumu, současný stav a artefakty). Poté jsem v návrhovém zobrazení jednotlivá políčka upravila, změnila barvu písma a pozadí, aby byl formulář přehlednější v případě tisku. Aby v tomto formuláři byly i údaje o artefaktech, které byly v dané mohyle nalezeny, stejným způsobem jsem vytvořila formulář pro tabulku Artefakty. V průvodci jsem zvolila položky inventární číslo, materiál, popis a dataci předmětu. V návrhovém zobrazení jsem tuto tabulku upravila a poté ve formuláři Mohyly vytvořila podformulář Artefakty. V podformuláři uvádím údaje: Inventární číslo, materiál, popis a dataci předmětu.

5.2 Zaměřování mohyl pomocí GPS

Během revizních průzkumů v říjnu 2013 a březnu 2014 jsme měřily s Mgr. Hanou Přerostovou pomocí turistické GPS (Garmin Dakota 10 PRO). Pokud mohyla měla žulový patník, snažili jsme se polohu zaměřit přímo nad ním. V případě, že patník chyběl, byla poloha měřena na středu pahrbku možné mohyly. V některých případech nebylo zcela jisté, zda se jedná o mohylu či o vývrat nebo pozůstatky lesních prací. Mohyly naměřené na podzim byly posléze přeměřeny v březnu 2014.

5.3 Geografický informační systém (GIS)

Data naměřená GPS během revize lokality v říjnu 2013 a březnu 2014 bylo potřeba převést v programu Map Source a dále byl důležitý převod naměřených hodnot z plusových na minusové. Během práce s převodem dat a programem GIS jsem opět spolupracovala s Mgr. Hanou Přerostovou v archeologickém oddělení v klatovském muzeu.

S takto zpracovanými daty jsme dále pracovaly v programu GIS. Určily jsme souřadnice XX a YY a nadefinovaly souřadnicový systém (S-JTSK – Křovák – East Nord). Jako podklad byla použita zeměpisná mapa, tzv. „desítka“. Pro mohyly naměřené na podzim 2013 jsme zvolily barvu zelenou, pro mohyly naměřené na jaře 2014 to byla barva červená. Na první pohled byly patrné odchylky. I přesto jsme se však rozhodly porovnat naše zaměření s plánkem K. Hostaše z 19. století, podle jehož překreslené verze jsme se na pohřebišti orientovaly. Vlícovací body jsme umístily na mohylu č. 2 a mohylu č. 29. Tyto dvě mohyly se s Hostašovým zakreslením samozřejmě shodovaly, ostatní byly v některých případech zcela mimo. Je však důležité podotknout, že měření v 19. století nemohlo být zcela přesné, proto by bylo vhodné pro budoucí výzkum mohyly znovu a pečlivěji přeměřit. Na výsledné mapky

bylo vždy přidáno měřítko a severka. Také jsem se snažila, aby popisky byly i na zmenšeném a vytištěném papíru co nejlépe čitelné.

6 STRUKTURA POHŘEBIŠTĚ NA HUSÍNĚ

Jak již K. Hostaš v roce 1900 uvedl, na pohřebišti nelze hledat pravidelnosti, ať už v konstrukci nebo velikosti mohyl (Hostaš 1900-1901, 115-126). Přesto se však nyní pokusím o vytvoření jakési struktury mohylníku na Husíně. Pro tuto kapitolu jsem vypracovala plánek vycházející ze zakreslení a označení mohyl K. Hostašem. Vycházela jsem především z údajů ze své databáze s archeologickým materiálem a také z dokumentů vypracovaných právě K. Hostašem a E. Čujanovou-Jílkovou. Určila jsem si čtyři barvy, kdy každá představovala jedno období (střední doba bronzová, mladší doba bronzová, halštát a latén). Vznikly mi tak tři plánky: první značí mohyly ze střední doby bronzové, druhý z mladší doby bronzové a poslední ze starší a mladší doby železné. Zde jsem uplatnila především zdroje z databáze, kde mám u každého artefaktu i jeho dataci, takže jsem postupně označovala mohyly příslušnými barvami. Dalším úkonem bylo zakreslení předmětů, které daná mohyla obsahovala. Jelikož v samotném textu uvádím, zda mohyla obsahovala keramiku, jaké tvary apod., v plánu sleduji jen rozmístění kovových předmětů. Zde se vyskytla drobná komplikace, protože některé předměty K. Hostaš ve svých člancích neuvádí, zatímco v klatovském muzeu jsou předměty uloženy pod číslem příslušné mohyly. Oba tyto zdroje jsem kombinovala. Naštěstí se nejedná o žádné velké rozdíly. S takto hotovou mapou jsem nadále pracovala a sledovala strukturu mohylníku.

V severovýchodní části pohřebiště nachází většina mohyl z mladší doby bronzové. Velká většina těchto mohyl má jednoduchý hlinitý nebo hlinito-kamenný násep. Mohyly v této části nemají bohatou výbavu,

najdeme zde většinou rozmanité druhy keramiky, jako jsou např. amfory, koflíky, osudí nebo zásobnice, které lze považovat za urny. Mohyly č. 28 a 31 mají kamenný věnec. V č. 28 byly nalezeny dvě bronzové jehlice do vlasů a bronzový náramek. Bližší údaje o způsobu uložení pohřbu chybí, podle množství keramických střepů mohl být popel uložen do některé z nádob. Jelikož zde byly nalezeny dvě bronzové jehlice a bronzový náramek, lze uvažovat, že se jednalo o ženský pohřeb (Hostaš 1900, 121, Kytlicová 1988, 342). Stejně tak můžeme interpretovat i druhou mohylu s věncem - 31, kde byl nalezen plochý pásový šperk a amfora na nožce. V jejích bocích bylo nalezeno množství keramických střepů, popela a nedopálených kostí (Hostaš 1900, 121). Mohyla č. 34 je jednou z mála na tomto pohřebišti, která měla původně zahloubený popelnicový pohřeb. Popel byl uložen do velké keramické urny, v jejíž blízkosti bylo rozmístěno dalších pět baňatých nádobek. Protože však nevydala žádné bronzové předměty nelze přesně určit, zda se jednalo o mužský nebo ženský hrob (Hostaš 1900, 123-124). Přestože mohyla 29 není nijak výjimečná svou konstrukcí, byl v ní učiněn nález bronzového dlátka a jedné bronzové jehlice, což poukazuje na mužský hrob. V západním boku bylo nalezeno několik střepů nádob (Hostaš 1900, 121). V mohyle 30 byly nalezeny rozmanité tvary nádob ze střední a mladší doby bronzové, např. miska, baňatá nádoba nebo šálek (Hostaš 1900, 119-120). Zajímavou konstrukci má mohyla 32, kdy její západní polovina je pouze z hlíny, zatímco východní je z kamene, popel byl zřejmě uložen do malé kulovité nádoby, nalezena zde byla také bronzová jehlice (Hostaš 1900, 123). Stejně jako v mohyle 26 (která se ale nachází spíše v jižní straně mohylníku) i zde byla nalezena pouze jedna bronzová jehlice, opět tedy můžeme uvažovat o pohřbu muže (Hostaš 1900, 120-121). Ostatní i zmíněné mohyly obsahovaly zlomky keramických nádob, popel a opálené kosti. Nejsou doloženy žádné dodatečné pohřby z doby halštatské nebo laténské.

Na severní části mohylníku se nachází největší a nejbohatšími mohyly, výjimku tvoří snad jen mladodobronzová mohyla č. 1, která nevydala významnějších nálezů (střepy z ml. doby bronzové a laténu) a ani její konstrukce není nikterak výrazná. Mohyla č. 2 ze střední doby bronzové je asi jednou z nejbohatších mohyl. Původně byl její rov obložen kameny, měla hlinitý násep a kamenný plášť. V jejím středu byly nalezeny 3 bronzové jehlice, bronzové pokličky se zbytky dřeva, pět bronzových náramků, bronzová dýka se dvěma nýty a bronzová sekera. Pod těmito předměty byly uloženy pouze dvě keramické nádoby, jedna z nich byla zřejmě urna. V západním boku pak byla nalezena bronzová jehlice, dva náramky a kotouč ze stočeného bronzového drátu, což může být pozůstatek prstenu nebo spony. Středový pohřeb může patřit jak ženskému, tak i mužskému pohřbu. Nasvědčuje tomu počet jehlic a přítomnost náramků (žena) a také uložení zbraní a nástrojů (muž). Dodatečný halštatský pohřeb mohl patřit muži (Hostaš 1889, 7-9). Mohyla č. 4 obsahuje nálezy ze všech čtyř období. Také má kamenný věnec a obsahuje dýku se dvěma nýty, zlomky železného meče, zlatý drát a velké množství střepů nádob (miska, okříny baňaté nádobky, šálek), (Čujanová-Jílková 1970, 127, Hostaš 1900, 115-118). Největší a paradoxně i chudší mohylou je č. 3. Původně mohla dosahovat až 3 m do výšky. Pohřeb byl uložen pod úroveň mohyly do velké keramické urny. Nad tímto pohřbem bylo navršeno kamení, takže ve finále tvořilo kužel. Byla zde objevena jen jedna bronzová jehlice, takže se zřejmě jednalo o pohřeb muže. Tato mohyla pochází z období mladší doby bronzové a neobsahuje žádné dodatečné pohřby (Čujanová-Jílková 1970, Hostaš 1900, 120). Do této části pohřebiště můžeme zahrnout i dvě středobronzové mohyly. Č. 7 obsahovalo jednu bronzovou jehlici, bronzové dlátko, džbán a tři oblázky, pohřben zde tedy mohl být muž (Hostaš 1889, 10). V mohyle 8/a byly nalezeny dvě bronzové jehlice, bronzové kotoučky a očko z drátku (zřejmě z náhrdelníku). Ve středu mohyly byly uloženy 2 nádoby, dále zde a v bocích byly nalezeny střepy

nádob. Přítomnost těchto předmětů můžeme považovat za doklad ženského pohřbu (Čujanová-Jílková 170, 129, Hostaš 1889, 10-11).

Ve „středu“ pohřebiště (jihozápadní část) je asi největší koncentrace mohyl s dodatečnými pohřby a mohylami z mladšího období. Č. 6 pochází ze střední doby bronzové, obsahuje nálezy z doby halštatské a laténské. Pohřeb byl uložen do keramické urny a zahlouben pod úroveň původního terénu. Nalezen zde byl bronzový náramek a střepy 3-4 nádob (Hostaš 1889, 9-10). V těsné blízkosti se nachází mohyla zřejmě z období časného laténu, č. 11. Obsahuje převážně železné předměty: meč, sekáč, kruhy a také sponu se zvířecí hlavičkou. Z keramických nádob zde byly zastoupeny především lahvovité a vázovité nádoby, mísy a amfory. O pohřbu chybí informace, podle artefaktů se dá předpokládat, že zde mohl být pohřben muž (Hostaš 1889, 6-9). Stejně tak lze uvažovat i v případě mohyly č. 17/a, která obsahovala bronzovou sekeru a náramek. Z keramických nádob je zde zastoupen pouze šálek a několik střepů (Čujanová-Jílková 1970, 130). Mohyla č. 23 je z téhož období, nalezeny zde byly dva pazourkové odštěpky, zlomek bronzového náramku a střepy. Č. 12 obsahovala střepy laténské keramiky (okřín, šálek) a zlomek bronzového náramku (Hostaš 1900, 122). Naopak mohyla 13/a z mladší doby bronzové obsahovala množství bronzových předmětů (zlomky jehlic a náramku, trubkovité ozdoby) a malé množství keramiky z tohoto období. Ta se objevuje až s pozdějšími dodatečnými pohřby z halštatu a laténu, ovšem bez zastoupení kovových artefaktů Čujanová 1970, 129, Hostaš 1889, 5). Mohyla 13/b obsahovala předměty z laténského období a je zřejmé, že zde byla pohřbena žena. Svědčí o tom dvě bronzové jehlice a množství bronzových ozdob (ozdoby šatů?), (Hostaš 1889, 6). Jižně od ní se nachází skupinka mohyl z mladší doby bronzové a halštatské. Mohyla 20 obsahovala bronzový nůž, urnu a střepy datovatelné do přechodu mezi obdobími mladšího bronzu a halštatu. Bohužel nelze určit, zda se jedná o původně mladobronzovou mohylu s dodatečným

halštatským pohřbem nebo o mohylu právě z přechodu těchto období (Hostaš 1900, 119). Mohyla 21 měla původně kamenný věnec, nalezeny v ní byly hrudky hlíny se zbytky bronzového předmětu a střepy z mladší doby bronzové (Hostaš 1900, 119). Mladobronzová mohyla č. 22 obsahovala keramické střepy, nůž a zlomky jehlice nebo spony (Hostaš 1900, 119). Ze stejného období pochází také mohyla č. 25, popel pohřbeného byl uložen do velké keramické amforovité nádoby (nádoba s největším objemem na pohřebišti) a poté uložen do zahloubené hrobu obloženého plochými kameny. Uvnitř této urny byl krom popela a kostí nalezen také malý keramický hrneček (Hostaš 1900, 122). Západně od této skupinky se nachází mohyly 15 a 16, obě ze střední doby bronzové. V mohyle 15 byla nalezena bronzová dýčka a střepy (Čujanová-Jílková 1970, 129-130), v č. 16 bronzová jehlice, náramky a puklice. V jižním boku se zřejmě nacházel pohřeb, ve vrstvě popela a nedopálených kostí byly nalezeny střepy a šálek. Pohřby v těchto dvou mohylách bychom mohli interpretovat jako mužské (Čujanová-Jílková 1970, 130, Hostaš 1900, 117-119).

Z plánu je patrné, že pohřebiště je rozděleno na dvě poloviny. V severní až severozápadní části jsou velké a bohaté mohyly. Právě zde asi ve střední době bronzové vznikaly první mohyly. Mohlo se také jednat o úsek, kde byla pohřbívána místní elita. Naopak ve východní a jižní části mohylníku se shlukují mohyly bez bohaté výbavy, pouze výjimečně se objevuje jehlice, náramek nebo nůž. Zde se zřejmě jednalo o pohřbívání „ostatních“ členů komunity.

6.1 Předpokládaný vývoj mohylníku

Je zřejmé, že první mohyly vznikaly v severozápadní části pohřebiště a kumulují se právě ve „středu“ Husína. V mladší době bronzové se pohřebiště rozrůstalo především v jižní a východní části. Zde jsou mohyly jen z tohoto období a jen výjimečně obsahují dodatečný

pohřeb z mladších období. Na severním pahorku se rozprostírá největší mohyla na tomto pohřebišti. Zde je patrné, že malé množství pohřební výbavy (bronzová jehlice, urna) vynahrazují právě rozměry a složitější konstrukce mohyly. Jak jsem se již zmínila, pohřeb byl zahloubený s navršeným kamenným kuželem. Zajímavostí také je, že ačkoliv se jedná o nejvýraznější mohylu (dodnes je v terénu zřetelná) nebyly zjištěny žádné dodatečné pohřby. Největší „rozkvět“ tohoto mohylníku tedy probíhal v mladší době bronzové, později pozvolna upadal. Jen zřídka byly stavěny nové mohyly, snad pouze 11, 13/b a 23 můžeme považovat za mohyly z období časného laténu. Tyto mohyly a dodatečné pohřby se koncentrují především ve středu mohylníku (severozápadní část). Z laténu je známo jen málo nálezů, i když na druhou stranu je potřeba říci, že se jedná o ty cennější artefakty (meč, spona, zlatý drát). Důvodem, proč nebylo toto pohřebiště nadále užíváno, mohlo být zbudování zcela nového.

7 SÍDLIŠTNÍ A POHŘEBNÍ AREÁLY V OKOLÍ HUSÍNA

Pro sledování lokalit v okolí mohylníku na Husíně jsem vytvořila jednoduchou mapu. Modrou barvou jsem označila lokality a objekty pohřebního charakteru. Červená barva pak značí lokality nebo objekty sídlištního rázu. Veškeré nálezy byly získány jak během terénních výzkumů odkryvem, tak i při náhodných povrchových sběrech v okolí.

Severozápadním směrem od Husína se na poli u osady Andělice (okr. Klatovy) a u lesa Svrčovec nachází skupinka 15 mohyl, které byly během výzkumů v letech 1887-1898 odkrývány. U dvou mohyl byla zjištěna kamenná konstrukce a žárové pohřby. Nalezeny byly keramické nádoby, zdobené rytými trojúhelníky, malé nezdobené nádobky, žebrované náramky, bronzové jehlice a jantarové korálky. Tyto mohyly

lze datovat do střední doby bronzové (Čujanová-Jílková, 1970, Píč 1900, 137).

Směrem na jih od Andělic byl Archeologickým ústavem v 50. letech 20. století prováděn záchranný výzkum na poli „na Klíně“ (okr. Klatovy). Rozpoznány byly rozorané mohyly ze střední a mladší doby bronzové, zkoumané již za I. světové války. Byly zachyceny půdorysy dvou mohyl a řady rovnoměrně naskládaných kamenů, mezi nimiž se nacházely uhlíky a železná struska. Mohlo se jednat o sídelní halštatský objekt. Celkem bylo prokopáno sedm mohyl/hrobů a nalezeny byly bronzové náramky, dýka s oblým hřbetem, dva masivní bronzové kruhy, bronzový meč s plnou zdobenou rukojetí, bronzový nůž, bronzová spirála, část faléry z bronzového plechu, masivní bronzové dlátko a střepy zásobnice (Čujanová 1952, nálezová zpráva). V roce 1957 byl na stejném poli nalezen spolu s množstvím atypických střepů tzv. měsícovitý idol, patřící do nemladší fáze milavečské kultury. Dlouho se zvažovala možnost, že tento idol pochází z hrobu nebo sídlištní jámy. Nakonec převládl názor, že se jednalo o sídlištní objekt, protože žádný známý idol měsícovitý idol nebyl doposud v hrobě nalezen (Čujanová 1960, 38-41). Západně od této lokality, v místě zvaném „Pod Dobrochovcem“, blízko vesnice Tupadly (okr. Klatovy) byla během povrchového průzkumu zjištěna koncentrace pravěké keramiky. Opakované sběry probíhaly v rámci projektu „Sídliště milavečské kultury v západních Čechách“ v roce 1998. Ve stejném roce byl podle množství keramiky v poloze „Na kohoutově“ (jižně pod svahem Husín) zjištěn sídelní areál milavečské kultury (Hůrková 1998, nálezová zpráva).

V těsné blízkosti mohylníku Husín, u tzv. „Skály pod Husínem“ (severo-východně od pohřebiště) byla roku 1903 nalezena keramická urna slezsko-plátěnického typu, dále pak halštatsko-laténské střepy z osudí a okřítku, bronzová sekerka s nízkými lištami a část sekery z mastkové břidly (Čujanová-Jílková 1957, 18). O původním mohylovém

náspu nejsou zmínky, s největší pravděpodobností se však jednalo o osamělý mužský hrob náležející k husínskému pohřebišti.

Mnoho nálezů pochází z blízkého okolí obce Tajanov (okr. Klatovy). První zmínkou je nález izolovaného popelnicového hrobu na lokalitě „Zádušní rybník“ z roku 1893. Kromě urny, která byla v hrobové jámě obložena kamením, byl nalezen i svitek zlatého drátu, bronzové dlátko, jehlice, malá baňatá keramická nádoba a několik střepů (Hostaš – Vaněk 1899, 172). Tento bohatě vybavený hrob dnes můžeme interpretovat jako mužský. Při stavbě silnice v poloze „Na Plačkové“ byl učiněn nález tří milavečských sídlištních jam. Nalezena v nich byla kuželovitá závaží, hliněná drtidla, mlýnek ze žulové desky. Z keramiky je zmíněna amfora, část zásobnice, miska koflík a střepy zásobnic. Výzkum v roce 1902 prováděl K. Hostaš (Čtrnáct 1948).

Snad největší lokalita, zkoumaná v posledních letech, se nachází u obce Kal (okr. Klatovy) jižně od Tajanova. Při opakovaném povrchovém průzkumu od roku 1998 bylo zjištěno milavečské sídliště. Během května až srpna 2011 bylo mezi obcí Kal a Tajanov zjištěno rovinné neohrazené polokulturní sídliště. Veškeré nálezy byly zařazeny do pozdního paleolitu, mezolitu, doby bronzové a halštatu. Zjištěno bylo celkem 254 zahloubených objektů, především to byly sloupové a kúlové jamky, zásobní a odpadní jámy (především halštatské). Nalezena byla také ohniště a žlab. U zaniklé vodoteče byla zjištěna kumulace převážně milavečských artefaktů. Z nálezů je třeba uvést velké množství štípané kamenné industrie (čepelky) a keramických střepů různých nádob (zásobnice, amfory, okříny, mísy, koflíky atd.). Podle nálezů byla tato lokalita využívána i ve 13. století. V roce 2011 byl severně od této lokality zjištěn žárový hrob z doby bronzové a několik sídlištních objektů narušených hlubokou orbou – zřejmě ze starší doby železné (Hůrková - Přerostová 2012).

Z výčtu těchto lokalit je značně vzdálené místo pod Klatovským borem, severně od města Klatovy. Během výzkumu v roce 2008 bylo odkryto několik kúlových a sloupových jam. Nebyly zjištěny žádné stavby obytného charakteru, tyto objekty nevytvářely žádný půdorys, soustředily se ve shlucích. Nelezeny byly zlomky hrubé keramiky, sporadicky se objevovala jemná nebo důlkovaná keramika. Tato lokalita byla interpretována jako rovinné sídliště z mladší a pozdní doby bronzové (Hůrková 2008).

7.1 Souvislost mezi areály

Ačkoli se v okolí Husína nachází velké množství lokalit pohřebního charakteru, největší míra pohřbívání pod mohylami probíhala na Husíně. Ve střední době bronzové však vznikla další dvě mohylová pohřebiště. Mohylník u obce Andělice (okr. Klatovy) lze považovat za předchůdce mohyl na Husíně. Vznikl i zanikl ve střední době bronzové a nebyly nalezeny doklady pokračování nebo dodatečného pohřbívání z pozdějšího období. Tento pohřební areál, nacházející se ve výšce 450 m n. m, je vzdálen asi 1,5 km od Husína. Na poli „Na klíně“ se nacházela skupina mohyl ze střední a mladší doby bronzové. Otázkou zůstává, jakou funkci mohly plnit dvě řady kamenů z doby halštatské. Mohlo se jednat o jakési rozdělení pohřebiště, oddělení mohyl ze staršího období od mohyl, kde byly dodatečné pohřby právě z období halštatu. Jmenované pohřební areály tvoří spolu s Husínem trojúhelník, vzdálené od sebe nejsou více jak 2 km. Z výčtu lokalit je patrné, že se v okolí nachází i několik izolovaných hrobů. Bohužel nelze zjistit, zda měly původně i mohylový násep, v době objevu již identifikován nebyl. Asi 200 m, u tzv. „Skály pod Husínem“, se nachází zahloubený halštatsko-laténský hrob. Podle pohřební výbavy se jednalo o muže, mohl to být také člen místní elity. Vzhledem k faktu, že mohylový násep nebyl doložen, se můžeme pouze domnívat, zda stále ještě patří

k mohylníku na Husíně či nikoli. V blízkém okolí tohoto hrobu se nenachází žádné doklady sídlení z období halštatu nebo laténu. Dalším izolovaným hrobem je popelnicový zahloubený z lokality „Zádušní rybník“, který obsahoval předměty z období mladého bronzu a halštatu. Stejně jako v předchozím případě nejsou ani k tomuto nálezu případné sídelní areály.

Asi 2 km směrem na jih se nachází velký sídelní areál. Doklady osídlení jsou doloženy již od paleolitu až po dobu halštatskou. Největší intenzita sídlení zde zřejmě probíhala v mladší době bronzové – v období milavečské kultury. To by odpovídalo i největší míře pohřbívání na Husíně, většina mohyl pochází právě z tohoto období. Je tedy zřejmé, že obyvatelé tohoto sídliště pohřbívali právě na husínském mohylníku. V rámci tohoto areálu se nachází také izolovaný žárový hrob z doby bronzové, nejsou k němu však žádné bližší informace.

Během povrchových sběrů J. Hůrkové, které probíhaly v roce 1998 v rámci projektu „Sídliště milavečské kultury v západních Čechách“ byla zjištěna právě sídelní aktivita milavečské kultury. Tu lze doložit především v obci Tajanov, kde byly zjištěny tři sídlištní jámy, dále pak na severním a jižním svahu pod Husínem. I z těchto nálezů je patrné, že velká aktivita (ať už sídelního nebo pohřebního rázu) probíhala právě v mladší a starší době bronzové. Kontinuita osídlení pak v době železné klesá, stejně jako počet mohyl z období halštatu a laténu.

Všechny tři zmíněné mohylníky se nachází v nadmořské výšce kolem 450 m. Naopak polykulturní sídliště u obce Kal (okr. Klatovy) se nachází v nížině, nadmořská výška činí asi 400 m.

8 ZÁVĚR

Díky vřelému přístupu zaměstnanců Vlastivědného muzea Dr. Hostaše v Klatovech a především archeologického oddělení, mi byl umožněn přístup k jinak nedostupným informacím. Během zpracovávání tohoto tématu jsem tak nebyla odkázána pouze na literaturu, ale také na množství archeologického materiálu, jak jsem se již zmínila, a také na tehdejší i současné nálezové zprávy. Díky tomu jsem se mohla zaměřit na strukturu pohřebiště, kdy bylo zřetelné, že největší rozkvět mohylník „zažíval“ v mladší době bronzové, tedy v době milavečské kultury. Dále bylo rozpoznáno rozdělení pohřebiště na dvě poloviny: mohyly, kde byla pohřbívána elita. Jednalo se mohyly větších rozměrů s bohatou výbavou. Na straně druhé tu byla valná většina mladobronzových mohyl v druhé části pohřebiště s chudou výbavou. Uplatnilo se zde také pravidlo, že chudší pohřební výbavu plně nahrazuje konstrukce mohyly a uložení pohřbu.

Při sledování okolních lokalit byla zjištěna jistá návaznost na mohylové pohřebiště na Husíně. V okolí byla v minulosti zkoumána další dvě mohylová pohřebiště a dva izolované popelnicové hroby. Přibližně před dvěma lety byl u obce Kal (okr. Klatovy) prováděn výzkum, kde bylo zjištěno polykulturní sídliště. Dále máme díky náhodným povrchovým sběrům doklady o intenzivním osídlení od mladší doby bronzové. Existuje jistá spojitost mezi těmito lokalitami. Zdá se, že tehdejší lidé budovali mohylová pohřebiště a v určitém okamžiku se přesunuly na jiné místo. Přesto však největší míra pohřbívání zůstává právě na Husíně.

Mohylník na Husíně by jistě zasloužil větší pozornost. Jediný celkový výzkum proběhl na konci 19. století, což se na stavu lokality bohužel podepsalo. Odkázání jsme jen na dobové zprávy, které jsou v některých případech příliš strohé. Z publikovaných zpráv není zcela jasné rozložení předmětů a pohřbů v mohyle. Zřetelné nejsou ani postupy při odkryvu. K. Hostaš zcela jistě nebyl přítomen při

prokopávání valné většiny mohyl, proto byl odkázán jen na hrubou dokumentaci svých podřízených. Přesto je třeba zdůraznit, že K. Hostaš je významnou osobností české archeologie. Díky jeho soustavné činnosti se nám mnoho nálezů dochovalo v dobrém stavu. Takže ačkoli jeho terénní metody a dokumentaci výzkumů nelze srovnávat s F. X. Francem, jeho konzervátorská práce byla precizní. To jsem měla možnost zhodnotit během práce s nálezy z husínských mohyl. Veškerý archeologický materiál je dodnes velmi dobře uchovaný, zdokumentovaný a ve velmi dobrém stavu. Nelze však říct, že by K. Hostaše zajímal právě jen movitý nález. Rozepisuje se o konstrukci mohyly, o tom jaká byla její vnitřní skladba a jaký druh kamene byl použit. Bohužel se nezmiňuje o orientaci jednotlivých předmětů v mohyle, proto dnes nejsme schopni přesněji rekonstruovat přesné rozložení artefaktů. V poznání toto rozsáhlého mohylníku by byl velmi přínosný výzkum s použitím moderních metod. Ačkoli už dnes mohyly nejsou v terénu zcela patrné, myslím, že další průzkum by nám mohl o této lokalitě prozradit více. Možná se ho do budoucna dočkáme, protože lokalita takovýchto rozměrů nemá na Klatovsku obdoby.

9 SEZNAM POUŽITÉ LITERATURY A PRAMENŮ

Bouzek, J. 2004: Osídlení a kultura jižních Čech v mladé a pozdní době bronzové - Die Urnenfelderzeit in Südböhmen - Diskussionsbeitrag.

Archeologické rozhledy 56/1, 88-91.

Čtrnáct, V. 1964: Plzeňsko v pravěku. Minulostí západočeského kraje 3, 208-225.

Čujanová-Jílková, E. 1952: Tupadly, výzkum 1953-1953. Nálezová zpráva. Vlastivědné muzeum Dr. Hostaše v Klatovech.

- Čujanová – Jílková, E. 1957:** Západní Čechy na počátku doby bronzové. Památky archeologické 48, 15-57.
- Čujanová-Jílková, E. 1960:** Prvé nálezy měsíčkovitých podstavců ze západních Čech. Archeologické rozhledy 12, 37-41.
- Čujanová-Jílková, E. 1968:** Milavečská jáma s měsíčovitým podstavcem z Tajanova u Klatov. Archeologické rozhledy 20, 79-80.
- Čujanová-Jílková, E. 1970:** Mittelbronzezeitliche Hügelgräberfelder in Westböhmen. Archeologické studijní materiály 8. Praha.
- Čujanová - Jílková, E. 1975:** Zlaté předměty v hrobech českofalcké mohylové kultury. Památky archeologické 66, 74-132.
- Drda, P. – Chytráček, M. et al. 2008:** Doba halštatská. Archeologie pravěkých Čech 6. Praha: Archeologický ústav AV ČR.
- Fleisnerová, L. 2012:** Osídlení mladší a pozdní doby bronzové v západních Čechách. Nepublikovaná bakalářská práce na katedře archeologie Západočeské univerzity v Plzni. Plzeň.
- Hostaš, K. 1889:** Mohyly na Husíně. Památky archeologické a místopisné 14, 3-12.
- Hostaš, K. 1889:** Mohyly husínské. Památky archeologické a místopisné 14, 257-259.
- Hostaš, K. 1900:** Mohyly na Husíně. Památky archeologické a místopisné 19, 115-126.
- Hostaš-Vaněk 1903:** Kulturní jáma u Klatov (Vidrčumu). Památky archeologické a místopisné 20, 351 – 352.
- Hůrková, J. 1998:** Archeologický výzkum v roce 1998 – Tajanov (okr. Klatovy). Nálezová zpráva. Vlastivědné muzeum Dr. Hostaše v Klatovech.

Hůrková, J. 2008: Archeologický výzkum v roce 2008 – Klatovy pod Borem. Nálezová zpráva. Vlastivědné muzeum Dr. Hostaše v Klatovech.

Hůrková, J. – Jiráček, J. 2010: Archeologický výzkum v roce 2010 – Tajanov (okr. Klatovy). Nálezová zpráva. Vlastivědné muzeum Dr. Hostaše v Klatovech.

Hůrková, J. – Přerostová, H. 2012: Archeologický výzkum v roce 2011 – úsek Kal – Tajanov. Nálezová zpráva. Vlastivědné muzeum Dr. Hostaše v Klatovech.

Chvojka, O. 2004: Současný stav poznání doby popelnicových polí v jižních Čechách - Der gegenwärtige Forschungsstand der Urnenfelderzeit in Südböhmen. Archeologické rozhledy 56/1, 59-87.

Jansová, L. 1962: Konec jihočeských mohyl doby laténské. Památky archeologické 53, 306 – 329.

Jiráček, L. (ed.) et al. 2008: Doba bronzová. Archeologie pravěkých Čech 5. Praha: Archeologický ústav AV ČR.

Kytlicová, O. 1988: K sociální struktuře kultury popelnicových polí. Památky archeologické 1988/2 69, 342-189.

Lungová, V. 2010: Historie výzkumu mohylových pohřebišť v západních Čechách. Nepublikovaná bakalářská práce na katedře archeologie Západočeské univerzity v Plzni. Plzeň.

Píček, J. L. 1900: Starožitnosti země České I/2. Pokolení kamenných mohyl. Praha.

Sklenář, K. 2005: Biografický slovník českých, moravských a slezských archeologů a jejich spolupracovníků z příbuzných oborů. Praha.

Sklenář, K. 2010: Mohyly jihozápadních Čech před F. X. Francem. Archeologie západních Čech 1. Plzeň 2010, 8-15.

Šaldová, V. 1970: Sekera zvěrného stylu z Kaliště – Bezděkova. Archeologické rozhledy, 153-162.

Šaldová, V. 1976: Příspěvek k problematice mohylovo-milavečského období na Stříbrsku, Archeologické rozhledy 28, 481-493.

Šaldová, V. 1968: Halštatská mohylová kultura v západních Čechách — Pohřebiště Nynice, Die hallstattzeitliche Hügelgräberkultur in Westböhmen — Das Gräberfeld von Nynice. Památky archeologické 59/1, 297-399.

Thomasová, H. - Trnka, R. 2010: Méně známá fakta o životě, výzkumech a nálezech F. X. France. Archeologie západních Čech 1. Plzeň 2010, 42-58.

Internetové zdroje

<http://www.archeologieklatovy.cz/z-dejin-pracoviste>

10 SUMMARY

Burial mound from the Middle Bronze Age was researched by K. Hostaš in the end of the 19th century. About 50 mounds were dug during the research. Pottery, bronze objects (pins, bracelets, daggers), iron objects (sword, knife) and organic material (bones, carbon, wood) were found in these mounds.

Among the goals of my work was complete revision of the site. I visited this burial twice, at first in October 2013 and next time in March 2014. On that occasion I used GPS navigation to centered 20 mounds. These data was processed in the GIS and plotter on the map. I tried to compare my and Hostas focus. On the plan there are significant differences.

When I had worked with archaeological material in museum in Klatovy I created a database. I record not only all of the artifacts which were found in Husin, but also all of the available data about mounds. I continued to work with this database while I was collecting data of the structure of the necropolis. The most important was dating of each subject in the mound. According to the information I had obtained and from Publisher reports from K. Hostaš I had created 4 maps. The development of the burial mounds is possible to see in the three of them, only mounds from certain period were recorded. In the last there are drawn metal objects in the mounds. It was found that most burials were in the Bronze Age (milaveč culture). This burial site is divided into two halves. Elite was buried on the first one and the ordinary members of society on the second one.

While surrounding areas were recorded it was found that there are two other mounds from the Middle Bronze Age. Furthermore, it was found a few isolated graves from the Bronze and Iron Age. Close to Husin was found a high concentration of milaveč ceramics, which can be considered as evidence of sharing this place in the same time. There is probably the greatest settlement area in the south of Husin. Therefore we can assume that the inhabitants of this settlement were buried in the cemetery at Husin.

Several maps, which were created, recorded development of areas at certain times of the Bronze and Iron Age.

So far, we have to rely only on Publisher reports by K. Hostaš from 19th Century. Since then, there haven't been any modern research. Not only burial ground at Husin, but certainly also the surrounding locations would be appropriate to submit research by using modern methods in the future.

12 PŘÍLOHY

Seznam příloh

- Obr. 1 Dr. Karel Hostaš (archiv Vlastivědného muzea Dr. Hostaše v Klatovech).
- Obr. 2 Družina pracovníků na Husíně (okr. Klatovy), (archiv Vlastivědného muzea Dr. Hostaše v Klatovech).
- Obr. 3 Výzkum mohyl na Husíně (okr. Klatovy) v 19. Století (archiv Vlastivědného muzea Dr. Hostaše v Klatovech).
- Obr. 4 Plán mohylového pohřebiště na Husíně (okr. Klatovy), (archiv Vlastivědného muzea Dr. Hostaše v Klatovech).
- Obr. 5 Prezentace keramických nádob z husínských mohyl v klatovském muzeu v roce 1900 (archiv Vlastivědného muzea Dr. Hostaše v Klatovech).
- Obr. 6 Prezentace bronzových předmětů z husínských mohyl v roce 1900 (archiv Vlastivědného muzea Dr. Hostaše v Klatovech).
- Obr. 7 Vybrané nálezy z mohyl na Husíně (Hostaš 1900, tab. XII).
- Obr. 8 Vybrané nálezy z mohyl na Husíně (Hostaš 1900, tab. XIII).
- Obr. 9 Vybrané nálezy z mohyl na Husíně (Hostaš 1900, tab. XIV).
- Obr. 10 Vybrané nálezy z mohyl na Husíně (Hostaš 1900, tab. XV).
- Obr. 11 Výzkum E. Čujanové – Jílkové u Tajanova v poli „Na klíně“ v roce 1952 (archiv Vlastivědného muzea Dr. Hostaše v Klatovech).
- Obr. 12 Husín – Tajanov (okr. Klatovy) Mohyla 17/a v roce 1998 (Hůrková, 1998).
- Obr. 13 Husín – Tajanov (okr. Klatovy) Mohyla 32 v roce 1998 (Hůrková, 1998).
- Obr. 14 Husín – Tajanov (okr. Klatovy) pohled na pohřebiště v říjnu 2013 (foto Andrea Kohoutová).
- Obr. 15 Husín – Tajanov (okr. Klatovy) mohyla č. 2 (foto Andrea Kohoutová).
- Obr. 16 Husín – Tajanov (okr. Klatovy) mohyla č. 3 (foto Andrea Kohoutová).
- Obr. 17 Husín – Tajanov (okr. Klatovy) mohyla č. 17/a (foto Andrea Kohoutová).
- Obr. 18 Husín – Tajanov (okr. Klatovy) mohyla č. 28 (foto Andrea Kohoutová).

Obr. 19 Husín – Tajanov (okr. Klatovy) mohyla č. 32 (foto Andrea Kohoutová).

Obr. 20 Mapa: mohyly zaměřené v říjnu 2013.

Obr. 21 Mapa: mohyly zaměřené v březnu 2014.

Obr. 22 Porovnání vlastního zaměření s plánem K. Hostaše.

Obr. 23 Plán pohřebiště na Husíně (okr. Klatovy) – mohyly ve střední době bronzové.

Obr. 24 Plán pohřebiště na Husíně (okr. Klatovy) – mohyly ve mladší době bronzové.

Obr. 25 Plán pohřebiště na Husíně (okr. Klatovy) – mohyly ve starší a mladší době železné.

Obr. 26 Plán pohřebiště na Husíně (okr. Klatovy) – mohyly s bronzovými předměty.

Obr. 27 Mapa – Přehled sídlištních a pohřebních areálů v okolí mohylníku na Husíně (okr. Klatovy).

Obr. 28 Mapa – Sídlíštní a pohřební areály ve střední době bronzové na Husíně (okr. Klatovy).

Obr. 29 Mapa – Sídlíštní a pohřební areály v mladší době bronzové na Husíně (okr. Klatovy).

Obr. 30 Mapa – Sídlíštní a pohřební areály ve starší a mladší době železné na Husíně (okr. Klatovy).



JUDr. KAREL HOSTAŠ.

Obr. 1. Dr. Karel Hostaš), (archiv Vlastivědného muzea Dr. Hostaše v Klatovech).



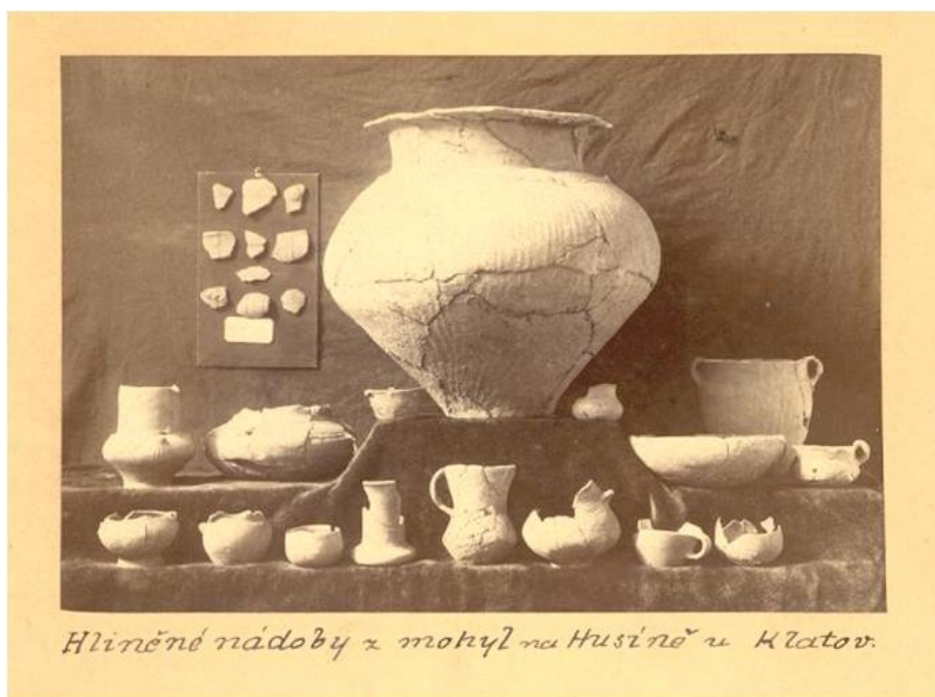
Obr. 2 Družina pracovníků na Husíně (okr. Klatovy), (archiv Vlastivědného muzea Dr. Hostaše v Klatovech).



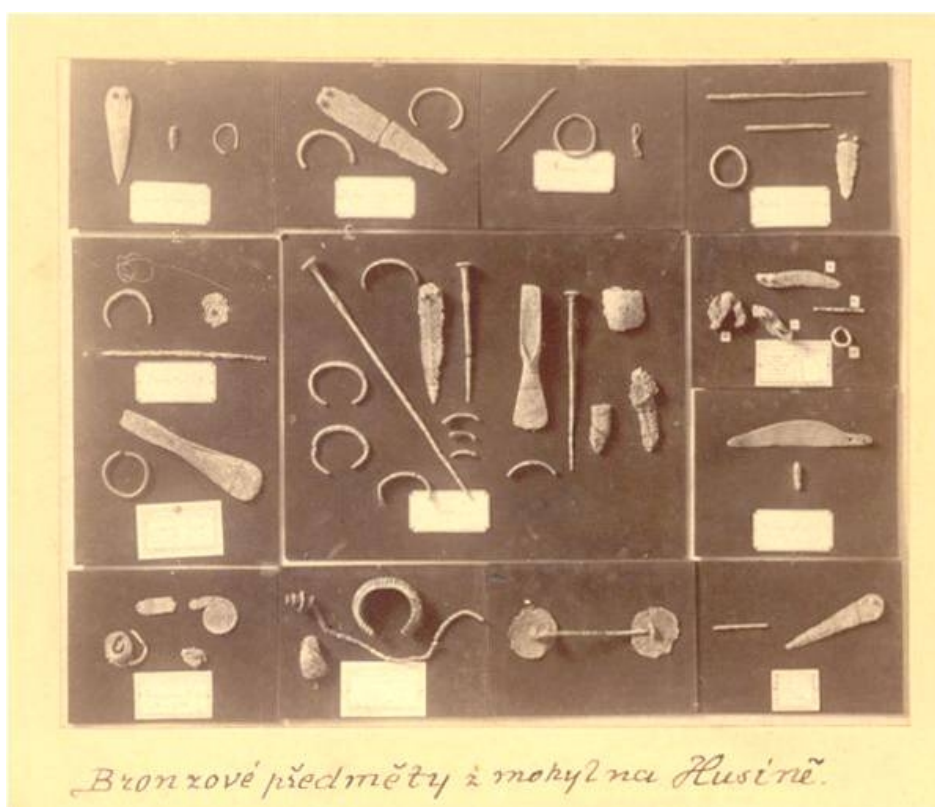
Obr. 3 Výzkum mohyl na Husíně (okr. Klatovy) v 19. století (archiv Vlastivědného muzea Dr. Hostaše v Klatovech).



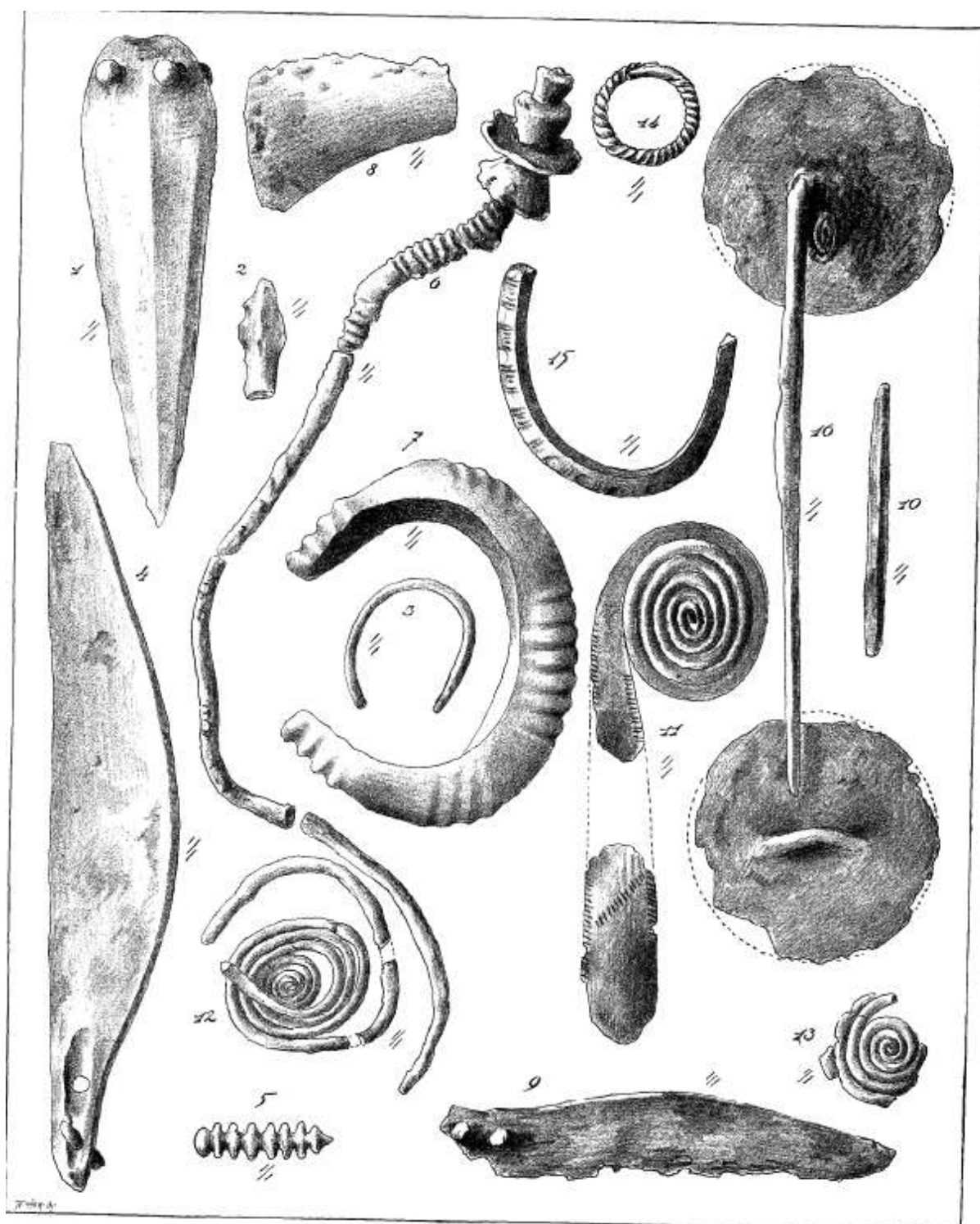
Obr. 4 Plán mohylového pohřebiště na Husíně (okr. Klatovy), Hostaš 1900 (archiv Vlastivědného muzea Dr. Hostaše v Klatovech).



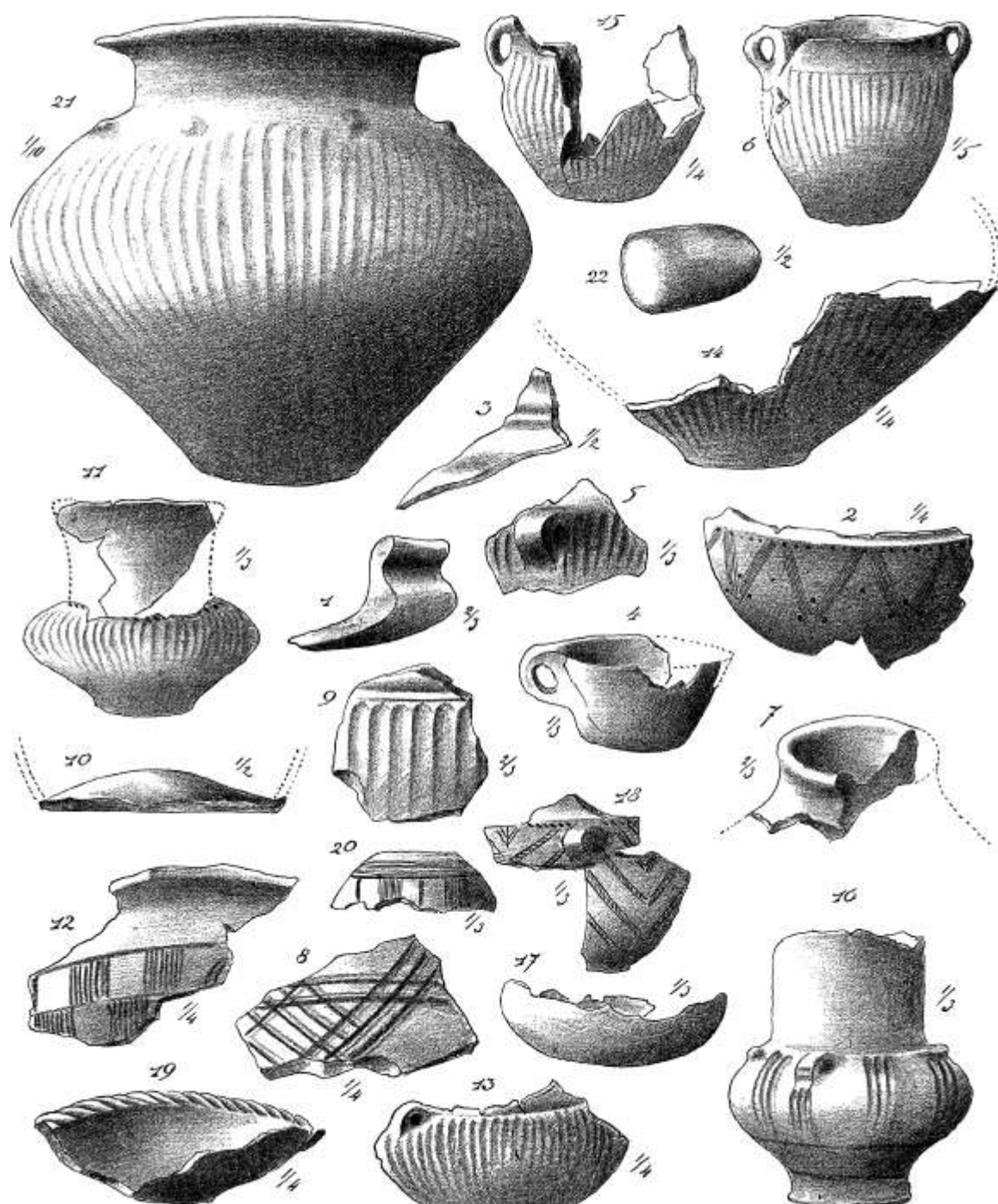
Obr. 5 Prezentace keramických nádob z husínských mohyl v klatovském muzeu v roce 1900 (archiv Vlastivědného muzea Dr. Hostaše v Klatovech).



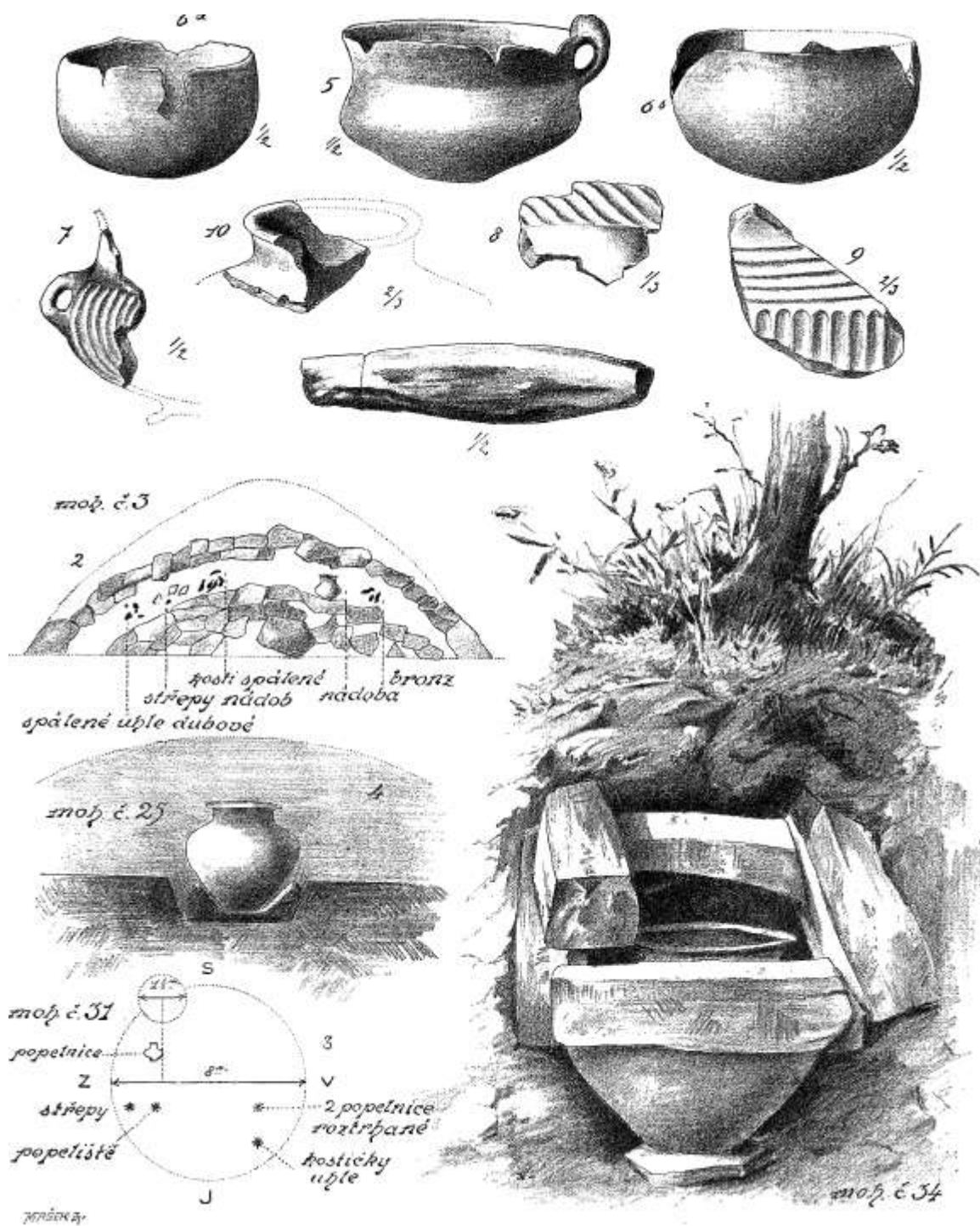
Obr. 6 Prezentace bronzových předmětů z husínských mohyl v roce 1900 (archiv Vlastivědného muzea Dr. Hostaše v Klatovech).



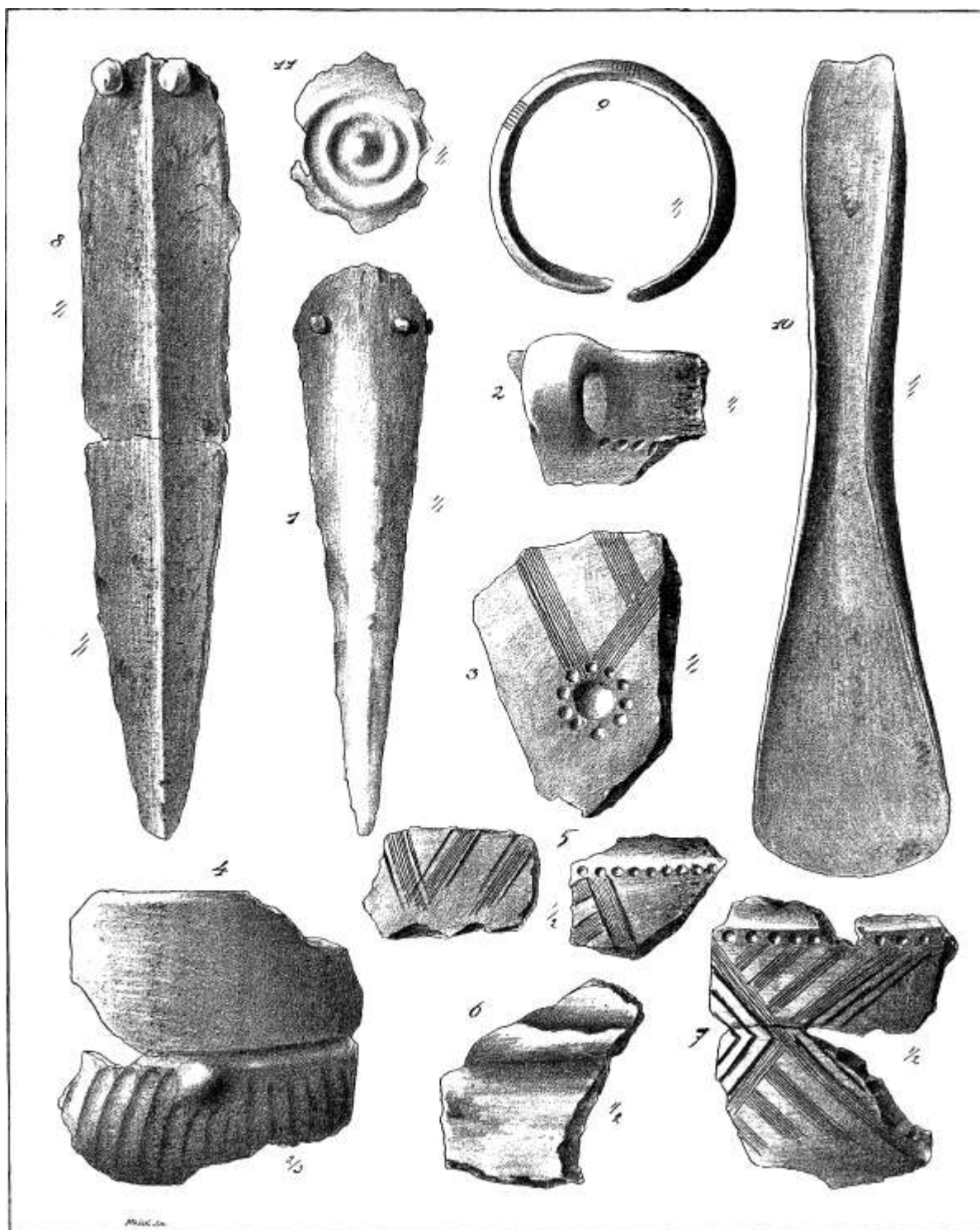
Obr. 7 Vybrané nálezy z mohyl na Husíně (Hostaš 1900, tab. XII)



Obr. 8 Vybrané nálezy z mohyl na Husíně (Hostaš 1900, tab. XIII)



Obr. 9 Vybrané nálezy a uložení pohřbů v mohylách na Husíně (Hostaš 1900, tab. XIV)



Obr. 10 Vybrané nálezy z mohyl na Husíně (Hostaš 1900, tab. XV)



Obr. 11 Výzkum E. Čujanové – Jílkové u Tajanova v poli „Na klíně“ v roce 1952 (archiv Vlastivědného muzea Dr. Hostaše v Klatovech).



Obr. 12 Husín – Tajanov (okr. Klatovy) Mohyla 17/a v roce 1998 (Hůrková, 1998)



Obr. 13 Husín – Tajanov (okr. Klatovy) Mohyla 32 v roce 1998 (Hůrková, 1998)



Obr. 14 Husín – Tajanov (okr. Klatovy) pohled na pohřebiště v říjnu 2013
(foto Andrea Kohoutová)



Obr. 15 Husín – Tajanov (okr. Klatovy) mohyla č. 2 (foto Andrea Kohoutová)



Obr. 16 Husín – Tajanov (okr. Klatovy) mohyla č. 3 (foto Andrea Kohoutová)



Obr. 17 Husín – Tajanov (okr. Klatovy) mohyla č. 28 (foto Andrea Kohoutová)



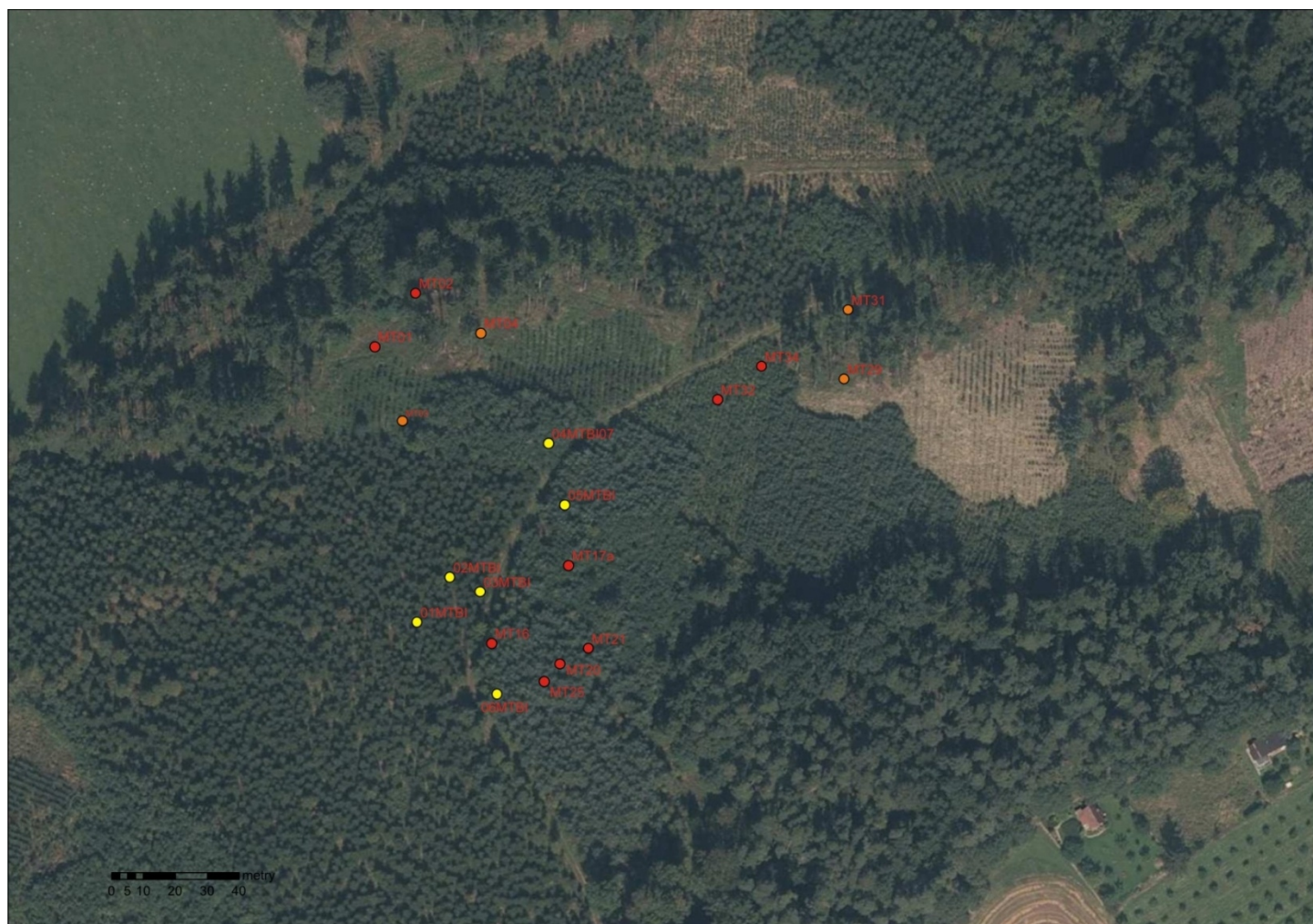
Obr. 18 Husín – Tajanov (okr. Klatovy) mohyla č. 17/a (foto Andrea Kohoutová)



Obr. 19 Husín – Tajanov (okr. Klatovy) mohyla č. 1 (foto Andrea Kohoutová)

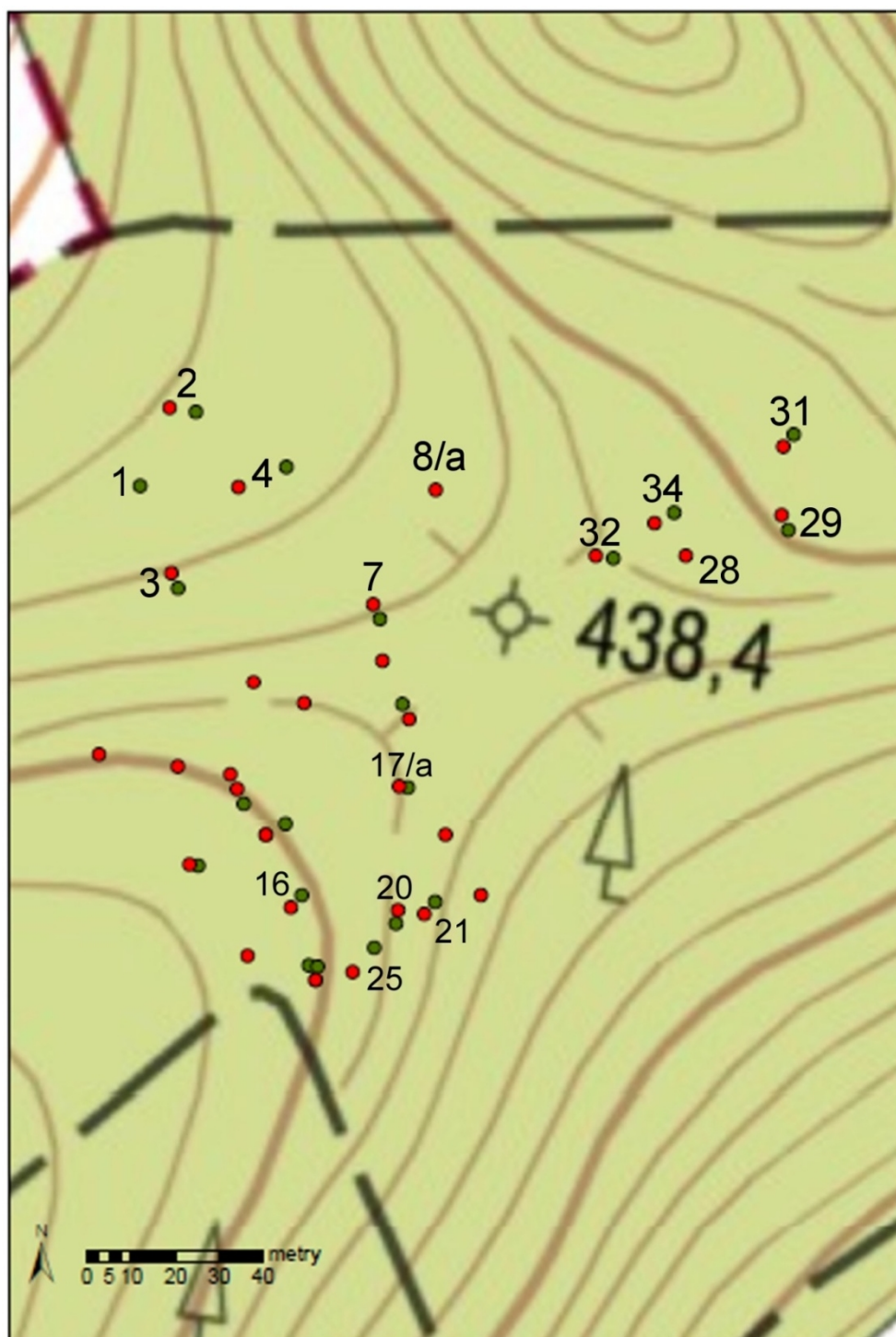


Obr. 19 Husín – Tajanov (okr. Klatovy) mohyla č. 32 (foto Andrea Kohoutová)



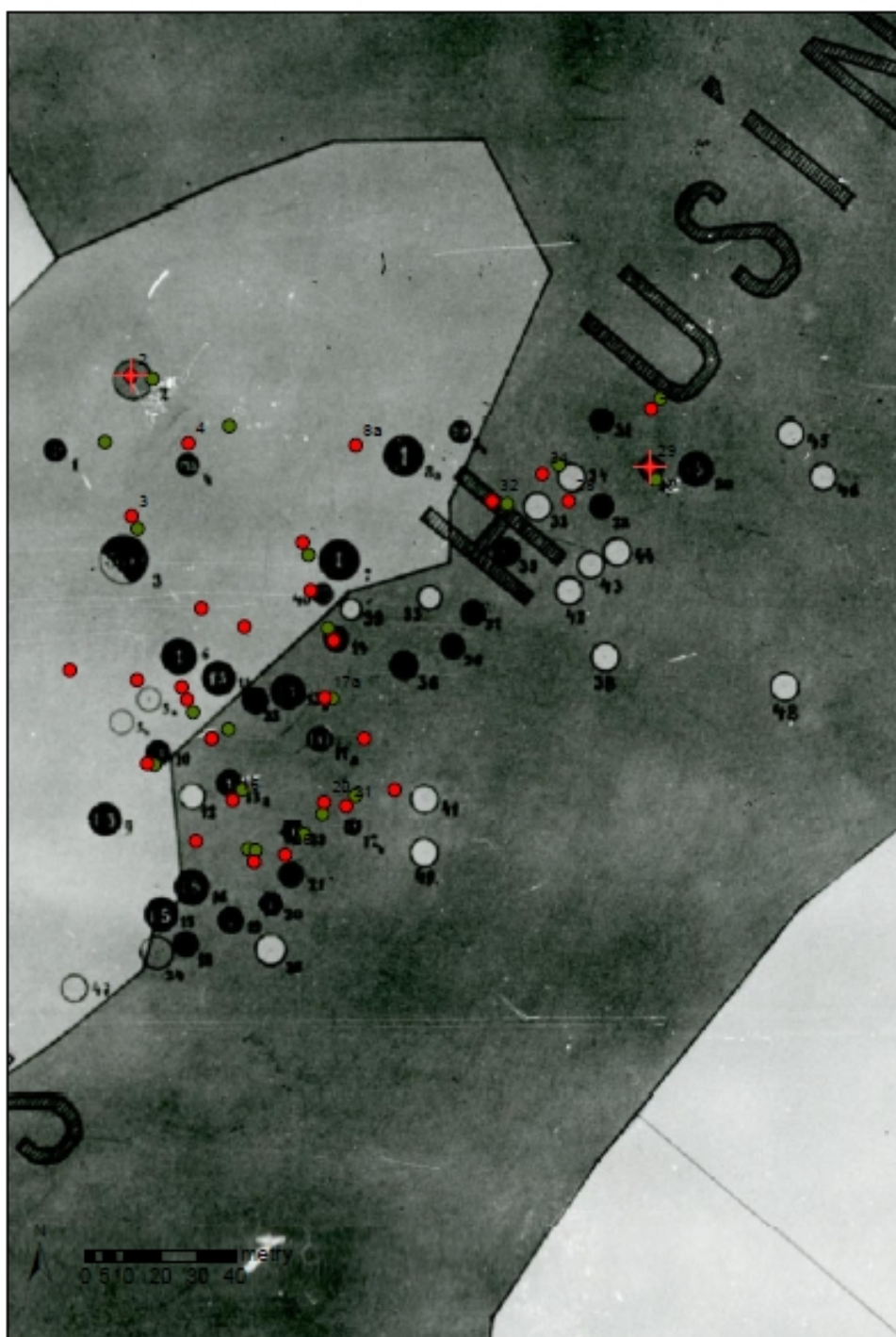
- mohyly označené patníkem a novou cedulí
- mohyly označené novou cedulí (bez patníku)
- mohyly bez identifikace

Obr. 20 Mapa: mohyly zaměřené v říjnu 2013

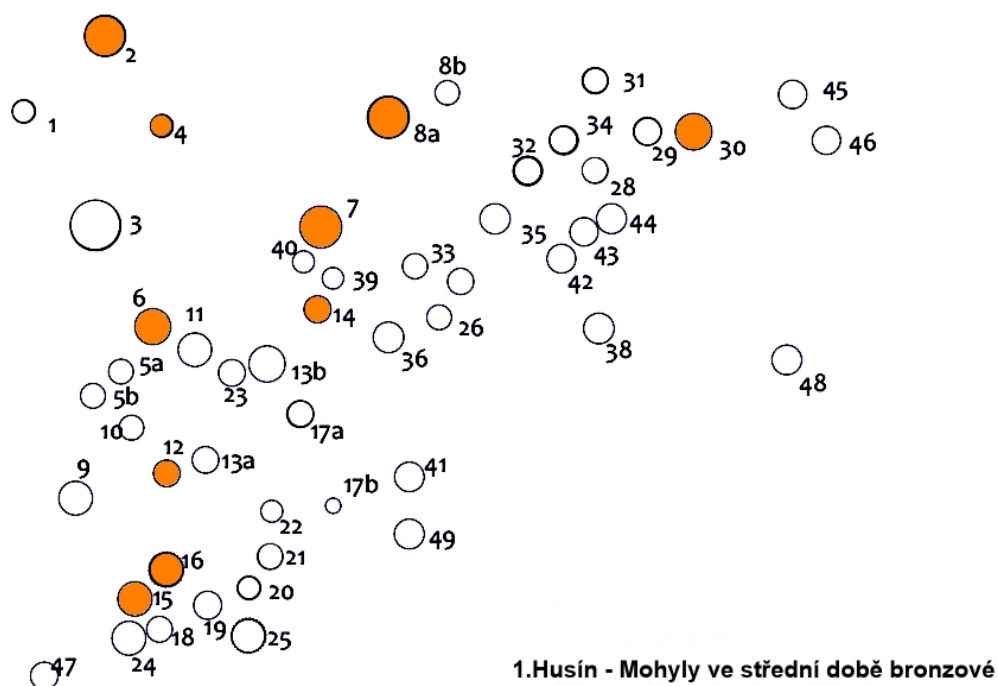


- mohyly zaměřené v říjnu 2013
- mohyly zaměřené v březnu 2014

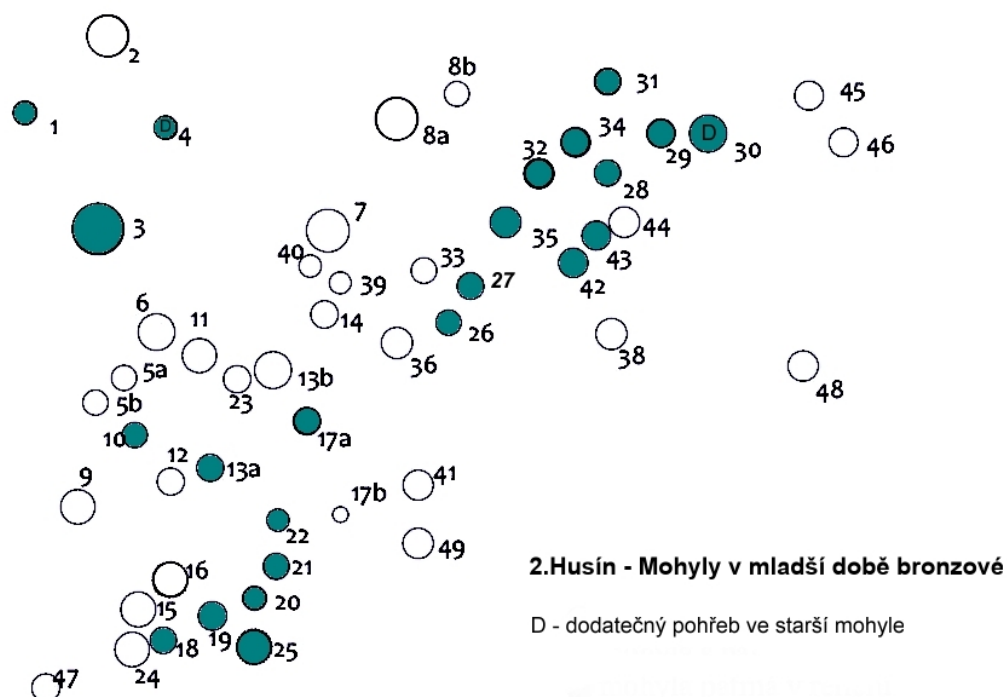
Obr. 21 Mapa s mohylami zaměřenými v březnu 2014



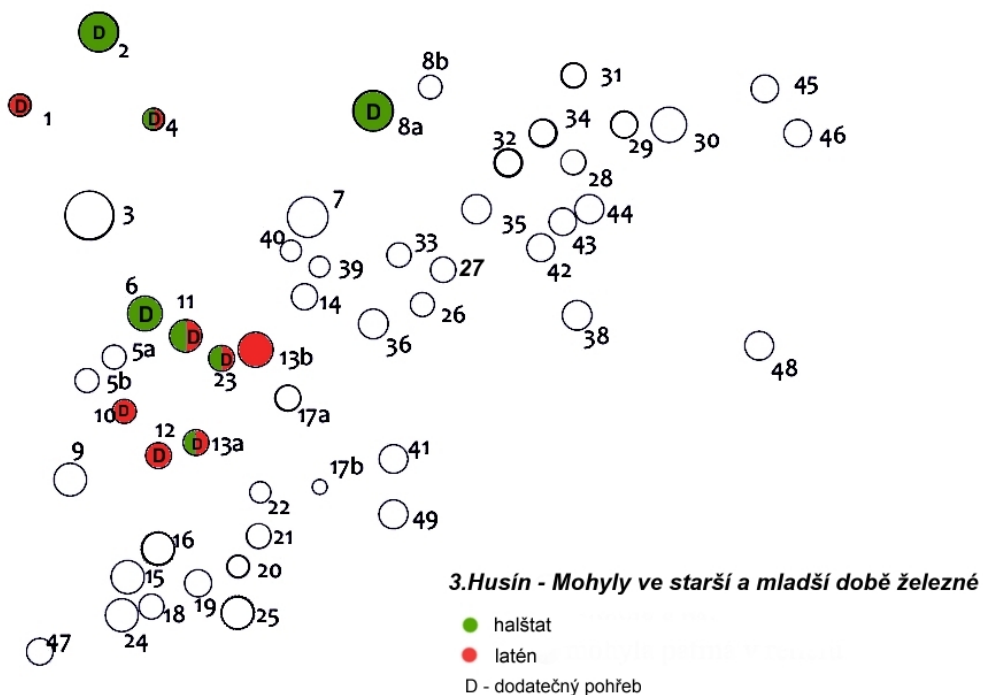
Obr. 22 Porovnání vlastního zaměření s plánem Karla Hostaše



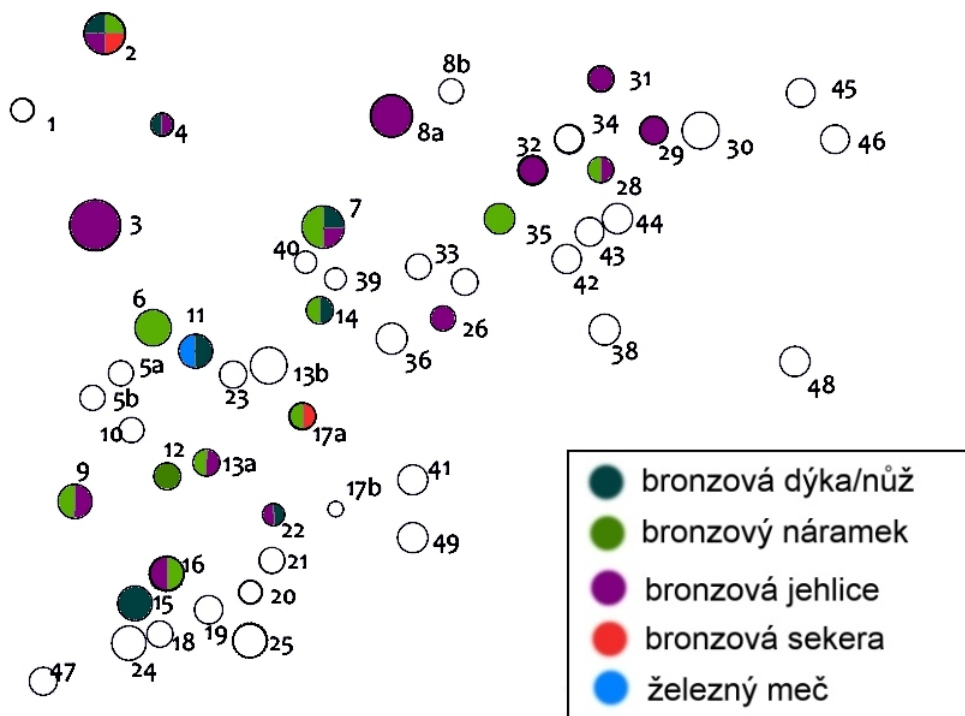
Obr. 23 Plán pohřebiště na Husíně (okr. Klatovy) – mohyly ve střední době bronzové



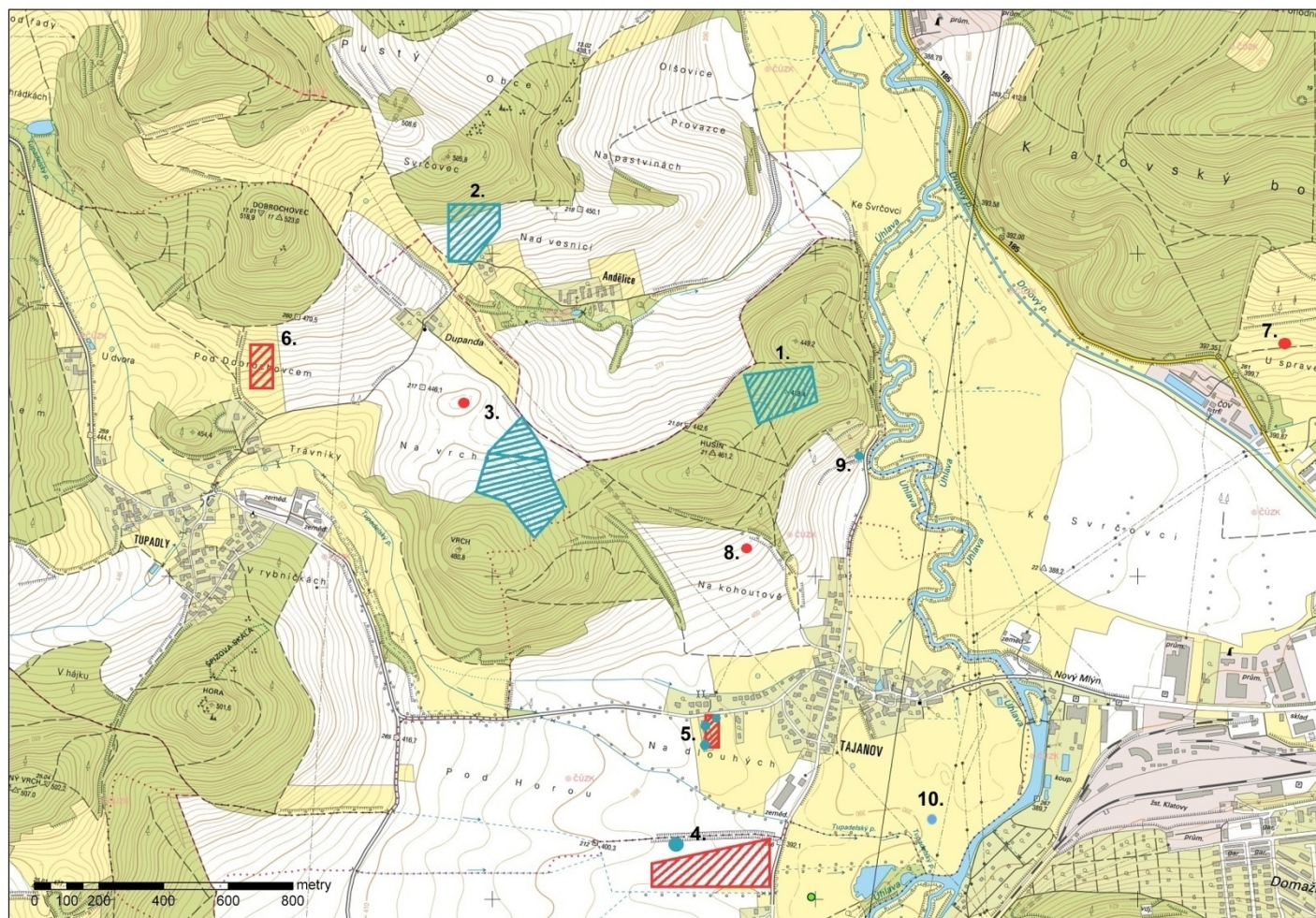
Obr. 24 Plán pohřebiště na Husíně (okr. Klatovy) – mohyly ve mladší době bronzové



Obr. 25 Plán pohřebiště na Husíně (okr. Klatovy) – mohyly ve starší a mladší době železné



Obr. 26 Plán pohřebiště na Husíně (okr. Klatovy) – mohyly s bronzovými předměty

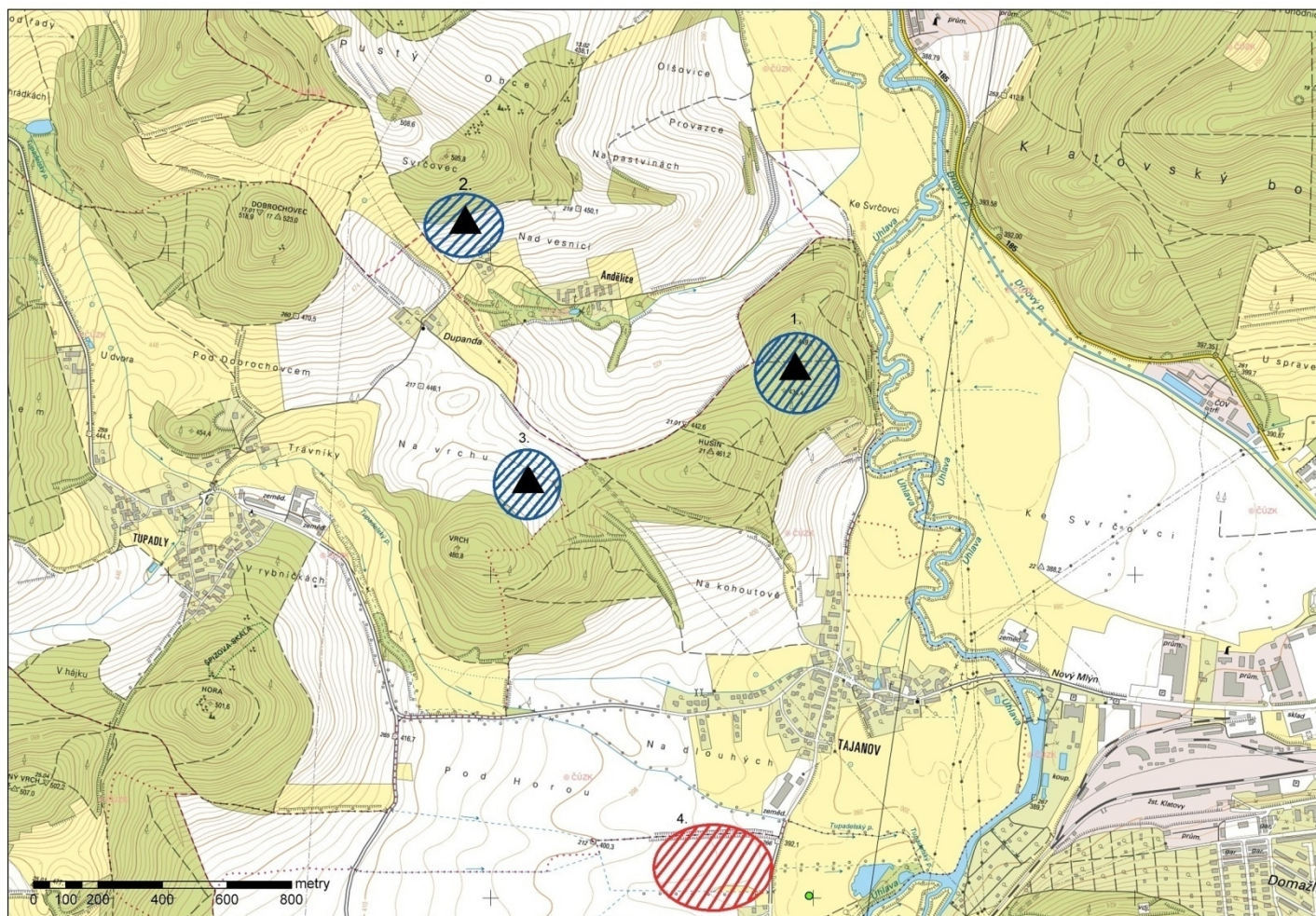


● pohřební areály

● sídlištní areály

1. Husín; 2. Andělice; 3. pole Na klíně; 4. Kal; 5. Na dlouhých; 6. pole Pod Dobrochovcem;
7. Pod Borem; 8. pole Na kohoutově; 9. Skála pod Husíněm; 10. Záušní rybník

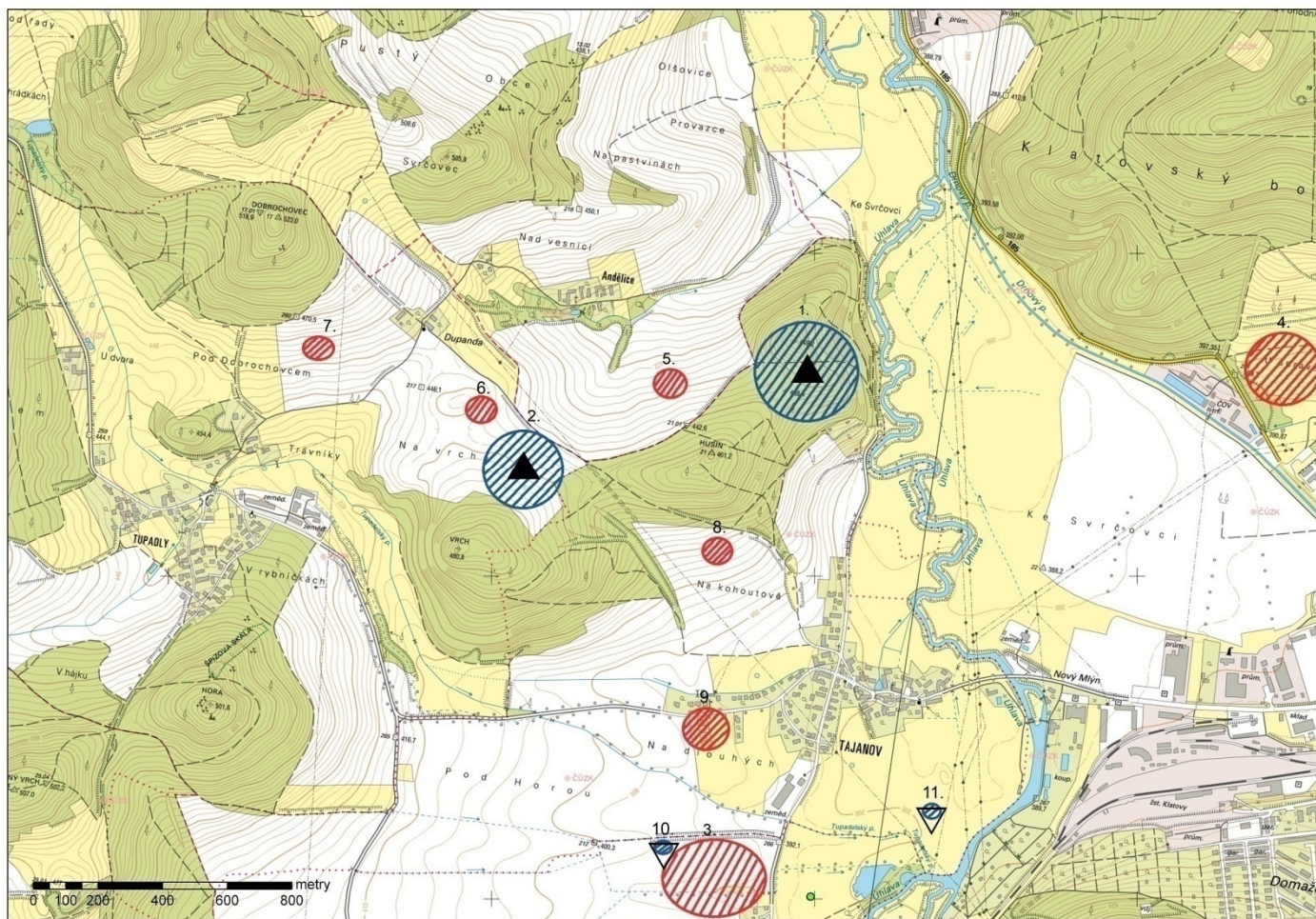
Obr. 27 Mapa – Přehled sídlištních a pohřebních areálů v okolí mohylníku na Husíně (okr. Klatovy).



- pohřební areály ▲ mohylové pohřebiště
● sídlištní areály ▽ izolovaný hrob

1. Husín; 2. Andělice; 3. pole Na klíně; 4. Kal

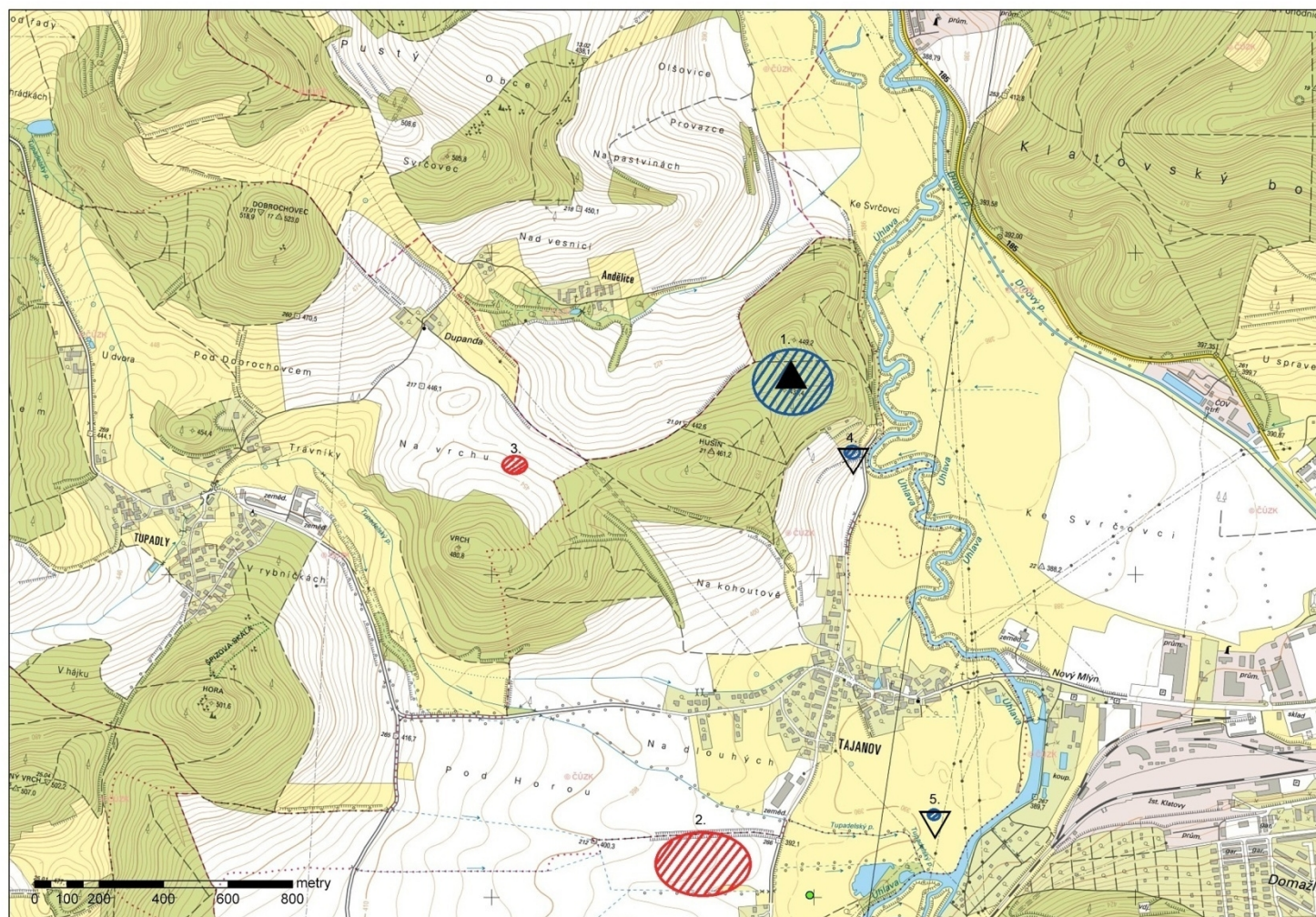
Obr. 28 Mapa – Sídlní a pohřební areály ve střední době bronzové na Husíně (okr. Klatovy)



- pohřební areály ▲ mohylové pohřebiště
- sídlištní areály ▽ izolovaný hrob

1. Husín; 2. pole Na klíně; 3. Kal; 4. Pod Borem; 5. Z svah pod Husínem; 6. pole Na klíně; 7. pole Pod Dobrochovcem; 8. J svah pod Husínem; 9. Na dlouhých

Obr. 29 Mapa – Sídelní a pohřební areály v mladší době bronzové na Husíně (okr. Klatovy)



- | | |
|--------------------|-----------------------|
| ● pohřební areály | ▲ mohylové pohřebiště |
| ● sídlištní areály | ▽ izolovaný hrob |

1. Husín; 2. Kal; 3.pole Na klíně ; 4. skála pod Husínem; 5. Zádušní rybník

Obr. 28 Mapa – Sídlištní a pohřební areály ve starší a mladší době železné na Husíně (okr. Klatovy)