

# **Bakalářská práce**

**2014**

**Martin Loukota**

**Západočeská univerzita v Plzni**

**Fakulta filozofická**

**Bakalářská práce**

**Obrovo hradiště - "Žinkovy" v kontextu vývoje  
pozdní doby bronzové a raného středověku**

**Martin Loukota**

Plzeň 2014

**Západočeská univerzita v Plzni**

**Fakulta filozofická**

Katedra archeologie

**Studijní program Archeologie**

**Studijní obor Archeologie**

**Bakalářská práce**

**Obrovo hradiště - "Žinkovy" v kontextu vývoje  
pozdní doby bronzové a raného středověku**

**Martin Loukota**

*Vedoucí práce:*

PhDr. Petr Menšík, Ph.D.

Katedra archeologie

Fakulta filozofická Západočeské univerzity v Plzni

Plzeň 2014

Prohlašuji, že jsem práci zpracoval(a) samostatně a použil(a) jen uvedených pramenů a literatury.

*Plzeň, duben 2014* .....

Poděkování:

Tímto bych chtěl poděkovat vedoucímu mé práce PhDr. Petru Menšíkovi, Ph.D. za cenné rady, pomoc a ochotu při vypracování této práce.

## OBSAH

<b>1 ÚVOD</b> .....	8
1.1 Cíle práce .....	8
1.2 Vymezení sledovaného území .....	9
<b>2 PŘÍRODNÍ PODMÍNKY</b> .....	9
2.1 Geologie.....	9
2.2 Geomorfologie .....	9
2.3 Klimatické poměry .....	10
2.4 Půdy.....	10
2.5 Vegetace.....	10
2.6 Vodstvo .....	11
<b>3 DĚJINY ARCHEOLOGICKÉHO BĀDÁNÍ</b> .....	11
<b>4 METODA PRÁCE</b> .....	12
4.1 Geografické informační systémy.....	12
4.1.1 Využití totální stanice při dokumentaci hradiště .....	13
4.1.2 Vlastní dokumentace v terénu.....	14
4.2 Povrchový průzkum.....	15
4.3 Databáze .....	17
<b>5 OBROVO HRADIŠTĚ</b> .....	18
5.1 Osídlení hradiště.....	18
5.1.1 Pozdní doba bronzová .....	18
5.1.2 Doba hradištní.....	20
5.2 Charakteristika a popis hradiště.....	21
5.3 Objekty na hradišti.....	24
5.3.1 Zhloubené objekty v prostoru hradiště.....	24
5.3.2 Nadzemní relikty v prostoru hradiště .....	25
5.3.3 Doklady opevnění hradiště.....	28
5.4 Recentní porušení lokality .....	29
<b>6 ARTEFAKTY Z OBROVA HRADIŠTĚ</b> .....	30
6.1 Keramické artefakty .....	30
6.2 Kovové artefakty .....	32

<b>7 HRADIŠTĚ V ZÁPADNÍCH ČECHÁCH.....</b>	<b>32</b>
7.1 Pozdní doba bronzová .....	33
7.2 Doba hradištní .....	36
<b>8 ARCHEOLOGICKÉ PAMÁTKY SLEDOVANÉHO ÚZEMÍ.....</b>	<b>37</b>
8.1 Movité Artefakty .....	37
8.2 Nemovité artefakty .....	39
<b>9 ZÁVĚR.....</b>	<b>42</b>
<b>10 SUMMARY.....</b>	<b>44</b>
<b>11 SEZNAM POUŽITÉ LITERATURY.....</b>	<b>45</b>
<b>12 PŘÍLOHY.....</b>	<b>49</b>

# 1 ÚVOD

## 1.1 Cíle práce

Hradiště představují jeden z nejnápadnějších dokladů lidské aktivity v krajině. Jedná se o opevněné místo strategicky umístěné v krajině. Nejčastěji to bývají dominantní kopce, ostrožny nad vodními toky a nejrůznější terénní výběžky. Charakteristickým rysem hradišť jsou zejména jejich obranné prvky, nejčastěji valy a příkopy. Právě díky pozůstatkům fortifikací, které se dochovaly do dnešní doby, můžeme hradiště v krajině bezpečně identifikovat. Některá hradiště byla osídlena v několika následujících obdobích pravěku, přičemž nelze vždy vysledovat průběžnou kontinuitu osídlení. Často docházelo k přerušení osídlení na lokalitě a jejímu využití například až v období raného středověku. Podobný případ nabízí i lokalita, které je věnována tato práce, „Obrovo hradiště“ – Žinkovy.

Na lokalitě dosud neproběhl žádný systematický archeologický výzkum, není tedy zcela jasné, v které době byl vystaven fortifikační systém hradiště. Lokalita je datována pouze na základě nalezených keramických zlomků při povrchových průzkumech a ze sondáží V. Čtrnáctá. Jestli byla tato lokalita hradištěm od samého počátku své existence, nebo zda předcházelo osídlení ve formě výšinného sídliště, není prozatím zcela jisté.

Tato práce si klade za cíl zpracování lokality Obrovo hradiště a její zasazení do kontextu blízkého osídlení v období pozdní doby bronzové a raného středověku v západních Čechách. V rámci poznání lokality bude proveden povrchový průzkum. V další fázi budou na lokalitě zaměřeny terénní reliktů pomocí totální stanice, přičemž na základě naměřených dat bude vytvořen 3D model hradiště. Součástí práce bude databáze artefaktů nalezených na hradišti.



## 1.2 Vymezení sledovaného území

Lokalita, která je v popředí zájmu, se nachází u obce Žinkovy v západních Čechách v okrese Plzeň-Jih. Žinkovy leží necelých 30 km jižně od města Plzeň a 8 km západně od města Nepomuk (Obr. 1). V Žinkovech dnes žije 927 obyvatel a jeho katastrální rozloha činí 2045,89 ha (<http://www.zinkovy.advice.cz/mesto-a-okoli/o-zinkovech.html>, 21. 3. 2014).

Samotná lokalita se nachází přibližně 1,5 km JV od obce Žinkovy. Mezi obcí a hradištěm se rozprostírá velká vodní plocha rybníků Labuť a Žinkovského rybníku a právě nad jejich východními břehy se zvedají strmé srázy podkovovitého útvaru, kterému se lidově říká Pekla, V Peklích, Na Peklích, Žlabiny nebo přímo Obrovo hradiště. Na jižním rameni tohoto útvaru, který je zároveň s výškou 549 metry nad mořem nejvyšším bodem celého útvaru, se nalézá hradiště datované do období pozdní doby bronzové a raného středověku. Hradiště zaujímá rozlohu 2,8 ha a leží na třech katastrálních územích (Žinkovy, Vojovice, Nepomuk).

## 2 PŘÍRODNÍ PODMÍNKY

### 2.1 Geologie

Západní Čechy spadají do struktury Českého masivu, přičemž nejstarší předplatformní jednotkou je tzv. moldanubikum Šumavy a Českého lesa (Mištera 1993, 17). Podloží lokality Obrovo hradiště je tvořeno především granitem, poté ve směru východ západ-východ prochází granitem pás granodioritu. Tento pás je ještě ve směru severozápad-jihovýchod přetnut úzkým pásem dioritového porfyru ([http://mapy.geology.cz/geocr\\_50/](http://mapy.geology.cz/geocr_50/), 10. 3. 2014).

### 2.2 Geomorfologie

Co se týče geomorfologie, tak vrch, kde se nachází hradiště, spadá do okrsku Zelenohorské pahorkatiny. Jedná se o severo-západní

část Nepomucké vrchoviny v povodí řeky Úslavy. Jde o poměrně silně erozně členěný denudační reliéf, který leží na granitoidech středočeského plutonu kozlovického typu, okrajového typu a typu klatovského (Demek a kol. 1987, 570).

### **2.3 Klimatické poměry**

Zájmová oblast patří klimaticky do mírně teplé oblasti, kterou charakterizuje stupeň MT7 (Quitt 1971, 12, mapa), průměr ročních srážek je 650 mm a průměrná roční teplota 7° C. Průměrná oblačnost je 65% až 70%, průměrná větrnost 3m/s a průměrná vlhkost vzduchu je 85% (Tolasz 2007, mapy).

### **2.4 Půdy**

Půdní pokryv je tvořen hnědými kyselými půdami (Tomášek 2000, mapa). Na lokalitě jsou zastoupeny dva typy půd, na většině plochy hradiště se nachází kambizem rankerová mesobazická. Na úpatí útvary a na jihozápadních svazích je to kambizem mesobazická (<http://mapy.geology.cz/pudy/>, 10. 3. 2014).

### **2.5 Vegetace**

Rekonstrukce původní vegetace předpokládá, že vrchol kopce pokrývaly květnaté bučiny a na svazích a pod kopcem se celkem hojně vyskytovaly acidofilní doubravy (Mikyška 1969, mapa M-33-XX Plzeň). Dnes je plocha hradiště pokryta převážně listnatým lesem a to především bukem, břízou a lískou, místy se pak objevuje i dub a javor. Na hradišti jsou zastoupeny i jehličnaté stromy, hlavně svahy jsou pokryty borovicemi, méně pak smrky, ojediněle se vyskytuje i modřín. V jihovýchodní části akropole byla v uplynulých letech založena školka smrků, která nyní pokrývá asi jednu čtvrtinu akropole. Podrost je tvořen travnatým porostem s častým výskytem kopřiv a ostružiníku. Zhruba jedna třetina hradiště je zalesněná smrkovou monokulturou, jedná se o východní část hradiště. V lednu 2014 bylo v okolí hradiště zahájeno preventivní kácení stromů. Z tohoto důvodu je tedy možné, že popis

vegetace na svazích a v okolí hradiště nemusí v budoucnu odpovídat realitě.

## 2.6 Vodstvo

Hlavním vodním tokem na Žinkovsku je horní tok řeky Úslavy, který se táhne ve směru sever-jih a nad Žinkovy se odvrací směrem na východ. Řeka na sebe na tomto území váže mnoho menších potoků. Z pravé strany po směru toku to jsou potoky Tůně a Silovský potok. Z levé strany po směru toku je to potok Malešovský, Čížkovský, Farský, Zlatý potok, Hořetínský potok a potok sv. Václava. Rybníků a menších rybníčků se ve zdejší krajině nacházel v minulosti velký počet, ale většina zanikla za třicetileté války a dále už nebyly obnoveny. Nejvýraznější vodní plochou na území Žinkovska je rybník Labuť a Žinkovský rybník. Rybníky jsou dnes spojeny a vytváří tak jednotnou vodní plochu, jsou napájeny z jihozápadní strany Úslavou, která vytéká na severní straně vodní plochy (Pomahač 1975, 1).

## 3 DĚJINY ARCHEOLOGICKÉHO BĀDÁNÍ

První průzkum lokality provedl Václav Čtrnáct. Obrovo hradiště zkoumal v letech 1938 - 1939 a prokopal zde celkem čtyři sondy menších rozměrů. Z archeologického výzkumu pochází hrubozrnné střeby z velkých nádob, jemné střeby menších pohárovitých nádob s esovitou profilací, střeby z amforovitých nádob, misek a mís. Soubor také obsahuje několik částí přeslenů. Keramické střeby měly rytou výzdobu a byly tuhované, některé byly zdobené girlandou a kanelováním (Šaldová 1981b, 15-16). Keramické střeby z výzkumu V. Čtrnácta zpracovala Věra Šaldová v publikaci Westböhmen in der späten Bronzezeit (1981b).

Dále se o lokalitu zajímal Antonín Beneš, který ve své zprávě ze dne 3. 12. 1970 píše o návštěvě hradiště v předchozím měsíci. V dopise mimo jiné uvádí, že na akropoli a předhradí jsou patrné čerstvé sondáže. A. Beneš je přisuzuje Jířímu Pomahačovi (Beneš 1970). Ve stejném roce navštívil lokalitu tehdejší ředitel blovického muzea Karel Škrábek a jeho

spolupracovníci. Při průzkumu lokality se jim podařilo nalézt množství keramických střepů, ze kterých bylo možné rekonstruovat zásobnici z doby hradištní (Škrábek 1970, 20). Zásobnice byla údajně nalezena při začišťování jedno z profilu amatérského výkopu v poloze u „stély“ (Beneš 1970, 20; Beneš – Škrábek 1973).

V roce 1995 na hradišti provedl revizní průzkum Milan Metlička ze ZČM v Plzni. Ze začišťování jam po vývratu stromů na akropoli a předhradí pochází 59 střepů náležící nynické kultuře a střední až mladší době hradištní (Metlička 1995). V roce 2003 navštívili lokalitu M. Metlička společně s Jiřím Králem. Soustředili se na porušená místa na akropoli hradiště, zejména na vývraty. Tohoto dne bylo sebráno 110 artefaktů. Soubor obsahoval 14ks nynické keramiky, 90ks hradištní keramiky, zlomek přeslenu, kosti a strusku. Hradištní keramika byla datována do počátku 9. stol. až do konce 10. stol (Král – Metlička 2003).

Posledními archeologickými činnostmi byly povrchové sběry v rámci této práce, jejichž výsledkem je 63ks keramických fragmentů popsaných v přiložené databázi. Dále došlo 25. 3. 2014 k začišťování části profilu poškozeného příčného valu. Záchranný výzkum provedl Jiří Bouda z Blovického muzea. Při začišťování došlo k vyjmutí dvou keramických fragmentů přímo z profilu, jeden pravěký a jeden raně středověký, další fragment byl sebrán v blízkosti řezu. Po začišťování jsou patrné vrstvy, přičemž spodní vrstva 3 je propálená a promísená uhlíky. Řez byl zdokumentován kresebně (Obr. 2; Obr. 32) a fotograficky (Bouda 2014).

## **4 METODA PRÁCE**

### **4.1 Geografické informační systémy**

Geografické informační systémy jsou používány při práci s prostorovými daty nebo přímo s daty, které vytváří digitální mapy. Těmito programy jsou například ArcMap nebo Surfer, atd. V druhém případě můžeme za GIS považovat soubory dat vytvořené právě pomocí softwarů uvedených v předchozím případě. Geografické informační

systemy ve správném použití usnadňují a urychlují práci s mapami. Do jedné digitální mapy může být zaneseno několik vrstev bodů, což umožňuje jejich přímé srovnávání v počítačovém programu oproti mapám klasickým (Kuna 2004, 426-427).

V této práci byly využity programy ArcMap 10.2 Desktop a Surfer 9.0, ve kterých byla zpracovávána naměřená data. V druhém případě to byly výstupy ve formě 3D modelu hradiště. Pomocí 3D modelu byly změřeny délky fortifikací a rozloha hradiště.

#### **4.1.1 Využití totální stanice při dokumentaci hradiště**

K vytvoření modelu jsou potřeba výškopisná data, která byla pořízena pomocí totální stanice TCR-307. Totální stanice dnes stále patří k nejpoužívanějšímu druhu měřicího přístroje používaného archeology k získávání dat přímo v terénu. Totální stanice se začaly v české archeologii využívat v 70. letech dvacátého století (John 2008, 263-264), do té doby byly tyto přístroje využívány zejména v geodezii a v kartografii.

Totální stanice fungují na principu měření a ukládání vertikálních a horizontálních úhlů a zadané nadmořské výšky. Přístroj je vybaven zdrojem laserového paprsku. Vyslaný paprsek se odrazí od hranolu, který je umístěn na námi zvoleném bodu na povrchu země. Na totální stanici můžeme zvolit i možnost měření bez hranolu, paprsek se pak bude odrážet od první překážky, na kterou dopadne, při zaměřování hradiště v Žinkovech bylo využito výhradně hranolu. Totální stanice zaznamená uplynulý čas od okamžiku vyslání signálu až do doby, kdy se odražený signál vrátí zpět do totální stanice a ze změřeného času je vypočítána vzdálenost mezi hranolem a výchozím bodem paprsku, ve výpočtu vzdálenosti jsou zahrnuty i údaje o úhlech. Takto můžeme vytvořit celou síť bodů, ze které bude v odpovídajícím počítačovém programu vytvořena rekonstrukce povrchu.

#### 4.1.2 Vlastní dokumentace v terénu

Ke správnému zaměření jakékoliv lokality je zapotřebí trigonometrický počáteční bod, na kterém bude měření začínat, chceme-li měřit v absolutních datech. Trigonometrické body najdeme na internetové adrese [www.Cuzk.cz](http://www.Cuzk.cz). V případě lokality Obrovo hradiště se tento stejnojmenný bod nachází přímo na akropoli hradiště. Tento bod je v terénu vytýčen žulovým patníkem ve výšce 548,72 metrů nad mořem a má souřadnice Y 817509.68 a X 1101012.64. Nad tento bod byla postavena totální stanice a zorientována dle jižníku 291° 49' 14".

Po nastavení totální stanice bylo přistoupeno k měření lokality. Měření proběhlo v několika etapách, první etapa proběhla 26. 2. 2014, kdy bylo zaměřeno 337 bodů z jednoho stanoviska bodu 1. Druhá etapa proběhla 28. 2. až 2. 3. 2014 a bylo zaměřeno 1439 bodů z osmi stanovisek. Při tomto měření však nastala chyba při nastavení stanoviska 8 a zhruba 300 bodů bylo naměřeno špatně, oprava této části proběhla 1. 4. 2014. Ve třetí etapě, která proběhla 14. 3. až 15. 3. 2014, byl doměřen zbytek hradiště, k zaměření 900 bodů bylo potřeba šesti stanovisek.

Hustota bodů byla měněna podle charakteru terénu. V místě členitého terénu byl odrazový hranol posouván přibližně po vzdálenosti 5 metrů. V místě, kde bylo potřeba zhustit síť bodů pro zaměření výraznějšího reliktu, byl hranol posouván ve vzdálenosti 1 m a méně. Když se v terénu objevila výrazná terénní hrana nebo „terasa“ (např. pozůstatky fortifikace), byly zaměřeny jejich horní i spodní hrany a horní plocha objektu. V případě většího svahu mezi horní a dolní hranou byly naměřeny i body v tomto svahu, aby došlo k lepší modelaci terénu.

Výsledný model byl vytvořen z 2735 bodů a poslouží k lepšímu zhodnocení a popisu lokality. Varianty výsledného modelu jsou přiloženy v přílohách práce (Obr. 6 až 9). K práci byly využity i data z lidarových snímků (Obr. 10).

## 4.2 Povrchový průzkum

Povrchové sběry byly provedeny po celém areálu hradiště mimo prostor, kde byla příliš hustá vegetace, zejména tam, kde je vysazena školka, tedy přibližně na 1/3 akropole a východní části hradiště, kde je povrch místy pokryt trávami a ostružiníky. Při povrchových sběrech bylo nalezeno 63 kusů artefaktů, přičemž je soubor tvořen pouze keramickými fragmenty nádob. Nalezené keramické střepy je možné datovat převážně do raného středověku (49 ks), v menší míře poté obecně do období pravěku (14 ks). Zatímco v souboru keramiky z raného středověku je 20 střepů typických a datovatelných do středohradištního období. Fragmenty z pravěkého souboru jsou atypické a jejich kulturní zařazení bude obtížné. Všechny nalezené keramické fragmenty jsou popsány v databázi, která je součástí práce jako příloha.

Faktor, který nejvíce komplikoval povrchové sběry, bylo popadané listí, neboť většina plochy hradiště je zalesněna listnatými stromy. Z tohoto důvodu pochází většina nalezeného souboru z vývrátů stromů a z jinak porušených míst (vlivem člověka a zvěře). Několik kusů keramiky bylo také nalezeno po prohledání mezer mezi povrchem země a většími balvany tvořícími převisy, pod kterými dochází k výrazně menší akumulaci listí a dalších pūd. V momentě, kdy bylo jasné, že počet nalezených artefaktů bude počítán na desítky kusů, bylo přistoupeno k rozdělení hradiště na několik samostatných ploch. Následně byla pozornost soustředěna na jednotlivé plochy. V databázi je možné nalézt tyto části ve sloupci POLOHA. Povrchové sběry probíhaly tak, že byla každá část postupně procházena tam a zpět v postupných „pásech“. V momentě nalezení artefaktu, bylo okolí tohoto místa blíže prozkoumáno a zaměřeno.

Nálezy keramických střepů pocházejí celkem z osmi poloh:

Poloha č. 1: Jižní, západní a severní svahy akropole (Obr. 3: P1); nález 14 keramických fragmentů. Datace: pravěk 2ks; raný středověk 12 ks.

Poloha č. 2: Plocha akropole (Obr. 3: P2); nález 11 keramických fragmentů. Datace: pravěk – 1 ks; raný středověk – 10 ks.

Poloha č. 3: Jihovýchodní výběžek (Obr. 3: P3); nález 9 keramických fragmentů. Datace: pravěk – 2 ks; raný středověk – 7 ks.

Poloha č. 4: Mezi vrcholky (Obr. 3: P4); nález 15 keramických fragmentů. Datace: pravěk – 6 ks; raný středověk – 9 ks.

Poloha č. 5: Pahorek (Obr. 3: P5); nález 7 keramických fragmentů. Datace: raný středověk – 7 ks

Poloha č. 6: Východní plocha (Obr. 3: P6); nález 3 keramických fragmentů. Datace: pravěk – 1 ks; raný středověk – 2 ks.

Poloha č. 7: Mezi příč. valem a pahorkem (Obr. 3: P7); nález 3 keramických fragmentů. Datace: raný středověk – 3 ks.

Poloha č. 8: Západně od hradiště (Obr. 3: P8); nález 1 keramického fragmentu. Datace: pravěk – 1 ks.

Poloha č. 1 jsou boční svahy akropole z jižní, západní a severní strany. V databázi je pojmenována SVAHY AKROPOLE. Tento prostor je v podstatě součástí akropole, ale z důvodu většího výskytu archeologického materiálu jsem se rozhodl tyto dva prostory rozdělit na část SVAHY AKROPOLE a PLOCHA AKROPOLE. Z části SVAHY AKROPOLE pochází 14 kusů nálezů a z toho 2 jsou určeny za pravěké. Poloha č. 2 je myšlena pouze horní plocha akropole a v databázi je jako PLOCHA AKROPOLE. Nutno podotknout, že do této části spadá i východní svah akropole, ale z tohoto místa žádné nálezy nepochází. Z plochy akropole pochází 13 raně středověkých nálezů a 1 pravěký. Poloha č. 2 je jihovýchodní výběžek, který sice nese známky stejného druhu opevnění jako zbytek hradiště, ale na této ploše jsou výrazné kamenné linie dokládající zřejmě pozdější ohrazení a připojení k hradišti. V databázi ho nazývám jako JV VÝBĚŽEK. Zde bylo nalezeno 7 kusů raně středověké keramiky a 2 kusy pravěké. Poloha č. 4 je myšlen



prostor mezi akropolí a pahorkem, v databázi jsem ho nazval prostor MEZI VRCHOLKY, jedním vrcholkem je myšlena akropole a druhým pahorek. Z této části pochází 9 kusů raně středověké keramiky a 6 kusů keramiky pravěké. Poloha č. 5 je v databázi uvedena jako PAHOREK, odtud pochází 7 kusů nálezů. Předposlední poloha č. 6 je VÝCHODNÍ PLOCHA a je to největší část hradiště. Od zbytku hradiště je vymezena terénní hranou. Z tohoto prostoru pochází jen 3 kusy keramiky, 1 pravěký a 2 raně středověké. Poslední poloha č. 5 je prostor na sever od pahorku až po příčný val, nazvaný MEZI VALEM A PAHORKEM. V tomto místě se nachází dva téměř metrové nelegální výkopy, po bližším ohledání byly nalezeny 2 raně středověké střepy a 1 pravěký. Výjimkou je poloha č. 8, jedná se o ojedinělý nález pravěkého fragmentu z vývratu západním směrem pod akropolí mimo areál hradiště.

### **4.3 Databáze**

Termín databáze se v archeologii v posledních letech objevuje častěji a i samotný nárůst databází stále stoupá. Možností využití v archeologii je několik, nejčastěji jsou využívány při dokumentaci movitých i nemovitých artefaktů. Dalším častým způsobem využití databáze je pak například vytvoření tzv. bibliografické databáze (Neustupný 1994, 121-128).

Databáze využívaná v této práci byla vytvořena v počítačovém programu Microsoft Access 2007 a skládá se ze dvou tabulek. Trojice tabulek popisuje soubor nálezů z povrchového průzkumu lokality, soubor uložený v Muzea jižního Plzeňska v Blovicích a trojici fragmentů ze záchranného výzkumu ze dne 25. 3. 2014 (Výzkum proběhl pod záštitou Muzea jižního Plzeňska v Blovicích).

V tabulkách je popsáno celkem 79 nálezů, pro které byly vytvořeny následující deskriptory: id (číslo), inventární číslo (číslo), typ fragmentu (text), typický fragment (ano/ne), poloha (text), výzdoba (ano/ne), datace (text), typ výzdoby (text), šířka-max. (číslo), délka-max. (číslo), tloušťka-max. (číslo), barva (text), četnost příměsi (text), kresleno

(ano/ne), foceno (ano/ne) a poznámka (text). Databáze byla vyplněna za účelem vytvořit ucelený pohled na materiální základnu z povrchových sběrů, funkce vytvořené databáze je tedy jistou formou dokumentace. V blovickém depozitáři je uloženo celkem 12 předmětů, všechny jsou datovány do období raného středověku. Dále byla k databázi připojena i třetí tabulka popisující střepy nalezené při začištění valu. Nálezy byly zapsány do samostatných tabulek z důvodu přehlednějšího pohledu na materiální základnu z různých akcí. Početnější soubor nálezů je uložen v depozitáři Západočeského muzea v Plzni, zdejší nálezy jsou již zpracovány M. Metličkou (2008), který je připravuje k publikaci.

## **5 OBROVO HRADIŠTĚ**

### **5.1 Osídlení hradiště**

Na sledované lokalitě je nejstarší prokázané osídlení z pozdní doby bronzové. Jestli bylo hradiště osídleno i staršími kulturami, není prozatím zcela jasné a bez archeologického výzkumu tato otázka zřejmě nebude moci být jednoznačně zodpovězena. Není ani zcela jasné, ve kterém období byly vytvořeny fortifikační prvky hradiště. Drobný náhled do tohoto problému by mohl pomoci vyřešit již zmíněný záchranný výzkum v roce 2014, kdy byly zachyceny vrstvy příčného valu, který byl poškozen při práci lesních pracovníků. Ale ani tento výzkum nemusí zcela jasně objasnit dataci valu, protože došlo pouze k začištění poškozené části. Val tak není dokumentován v celém řezu a ani nejspodnější odhalená vrstva se nejeví jako podloží (Obr. 2).

#### **5.1.1 Pozdní doba bronzová**

Pozdní dobu bronzovou v západních Čechách reprezentuje nynická kultura. Ta byla vymezena až po prozkoumání rozsáhlého pohřebiště v Nynicích a je patrné, že vychází z kultury milavečské. Vyplňuje tak mezeru osídlení západních Čech ve stupni Ha B. Milavečskou kulturu řadíme do období, které bychom podle Reineckeého třídění pravěku zařadili do stupňů Br D - Ha A. Rozbor milavečské kultury

ukázal, že je napojena na okruh jihoněmeckých popelnicových polí (Šaldová 1965, 1-5).

Oproti jiným pravěkým obdobím je ze sledovaného regionu známo větší množství lokalit, které můžeme zařadit do pozdní doby bronzové. Objevuje se fenomén budování rozlehlých i menších výšinných sídlišť (hradišť) na vrcholcích dominantních kopců a na ostrožnách (Šaldová 1977). Rovinná sídliště nynické kultury byla budována v nadmořské výšce 300 – 350 m. n. m vhodné pro zemědělství. Často se jedná o západní svahy s mírným sklonem, méně se pak objevují osady s orientací na další světové strany. Osady byly situované přímo u břehů řek nebo na říčních ostrožnách. V dalších případech se vodní zdroje nacházely ve vzdálenosti 200 – 500 metrů od sídliště (Šaldová 1981a, 93).

Pohřební ritus nynické kultury je žárový, většinou se jedná o popelnicové hroby. Věra Šaldová rozdělila hroby do pěti skupin podle úpravy hrobu. První skupinu charakterizují ohraničené hroby s kamenným obložením do pravidelného kruhu. Vnější kameny jsou umístěny nastojato nebo šikmo do země, vnitřní kameny jsou pak položeny a tvoří jakousi dlažbu, někdy se vnitřní kameny překrývají směrem dolů ke středu. Nádoby s popelem byly umístěny uprostřed objektu a často je překrývala jedna nebo dvě misky. Celý hrob mohl být překrytý malým hliněným náspem, tak aby zůstaly viditelné okrajové kameny. V případě druhé skupiny je upouštěno od pravidelného kruhového obložení. Hrob je tvořen malou jamkou na nádoby s popelem (2 - 9). Jamka bývá často označena několika kameny kolem obvodu jamky, jindy bývá překrytá jedním či více kameny. Třetí skupina hrobů je svou úpravou ještě o něco jednodušší. Jedná se pouze o malé jamky s průměrem cca 50 cm, přikryté větším plochým kamenem. Čtvrtou skupinou jsou hroby, které nebyly na povrchu vůbec označeny, byly pouze postaveny a obloženy kameny mezi již existující hroby. Pátou skupinou jsou hroby se zvláštní kamennou úpravou. Hroby byly umístěné v mělké jamce o průměru 100 cm a překryty kamennou klenbou vyztuženou dřevěnými podpěrami (Šaldová 1965, 69-71).

Dokladem osídlení Obrova hradiště nynickou kulturou je soubor keramických nálezů, ve kterém byly rozpoznány charakteristické fragmenty náležící nynické kultuře, na základě tohoto souboru byla lokalita zařazena do skupiny pozdně bronzových hradišť (Šaldová 1977, 145).

### 5.1.2 Doba hradištní

Osídlování území ČR proběhlo ve dvou hlavních vlnách. Počátek prvních příchozích Slovanů je kladen do 1. poloviny 6. století. Osídlování pak pokračuje v 7. století (Třeštík 2008, 19). Předpokládá se, že Obrovo hradiště bylo v raném středověku osídleno od 8. do konce 10. století, přičemž vrchol hradiště je kladen do střední doby hradištní. Datace osídlení lokality je založeno na základě nálezů hradištní keramiky (Maličský 1950, 33; Beneš – Škrábek 1973; Šaldová 1977, 142; 1981b, 15 – 16; Hus 1985; Sláma 1986, 96; Bašta – Baštová 1988, 20; Metlička – Profantová 1997, 98; Čtverák 2003, 365-366).

Osídlení Plzeňska proběhlo ve starší době hradištní (Doubová 1990, 28). Na rozdíl od hradišť z pozdní doby bronzové, známe v hradištním období více rovinných sídlišť vázající se na určitá hradiště (Bašta – Baštová 1988, 24). Hradiště v době hradištní nebyly jen soběstačné sídelní jednotky, jako v případě pozdní doby bronzové, ale byly zřejmě více centralizované a fungovaly více jako mocenská a politická centra.

Rovinná sídliště vznikala v místech s vhodnými podmínkami pro život a zemědělství, vrchoviny a hory stály na pozadí zájmu osídlení. Osady vznikaly v blízkosti vodních toků a často se vázaly na nepřítis vzdálené hradiště (Beranová – Lutovský 2009, 224). Domy byly kůlové konstrukce s čtvercovým nebo mírně obdélným půdorysem o velikosti 10 – 11 m<sup>2</sup>, míra zahloubení byla 80 – 90 cm (někdy až 120 cm). Obydlí bylo tvořeno jednou místností, ve které se nacházelo otopné zařízení ve formě kamenné pece nebo otevřeného ohniště, nejčastěji umístěné v severozápadním rohu (Beranová – Lutovský 2009, 21-27).

Pohřební doklady z nejstaršího horizontu hradištního období v západních Čechách prozatím postrádáme. Nejstarší pohřební areály ze západních jsou datovány do 8. – 9. stol. a nacházejí na Tachovsku. Pohřební ritus v 8. století byl žárový. Spálené ostatky byly ukládány na mohylová pohřebiště, méně pak do plochých žárových pohřebišť (jamkové a popelnicové pohřby). V 9. století se už částečně objevují pohřby nespálených těl. Hroby na plochých žárových pohřebištích byly na povrchu zřejmě označovány, hrobové jámy se vzájemně nenarušují a jsou situovány ve skupinách i v řadách (Beranová – Lutovský 2009, 139). Pohřbívání pod mohylami slábne zhruba v druhé polovině 10. století (Beranová – Lutovský 2009, 148) a častěji se objevuje ve větší míře inhumace do obdélné hrobové jámy. Pohřebiště doby hradištní byly často umístěny nedaleko sídlišť a to ve vzdálenosti od 150 do 500 metrů (Beranová – Lutovský 2009, 251).

## **5.2 Charakteristika a popis hradiště**

Hradiště leží ve výšce 549 metrů nad mořem s převýšením 90 metrů nad hladinou žinkovského rybníka. Rozloha činí 2,8 ha. Z toho 0,75 ha je rozloha akropole (Šaldová 1981b, 15). Hradiště je obklopeno strmými srázy, kromě severovýchodní strany odkud byl jediný možný nenáročný přístup.

Při pohledu na model hradiště (Obr. 4) je vidět jeho trojúhelníkovitý tvar, pomineme-li výběžek na jihovýchodě. Hradiště je omezeno obvodovým valem, který je dnes v terénu viditelný jako terasy (Metlička 2008, 08 - 209). V severovýchodní části opevnění se jedná o nadzemní příčný val, který spojuje průběh západního a východního terasovitého opevnění. Dle plánu by se dalo hradiště rozdělit na několik částí. Do první části hradiště, označenou jako část 1 (Obr. 4), vede vstup hlavní branou A, která se nachází na severovýchodní straně lokality. Brána není příliš dobře znatelná, ale vzhledem k tomu, že se jedná o příhodně přerušené místo v obvodovém opevnění, je zřejmé, že byla brána umístěna právě zde. Šířka vstupní cesty je 3,5 m. Při pohledu

zevnitř na bránu A se na ni z levé strany napojuje příčný val a z pravé strany opevnění terasovité formy. Obvodový val je ještě přerušen na svém druhém konci, toto přerušení je však s největší pravděpodobností recentní. Část 1 má rozlohu 1,08 ha a jedná se o rovinný terén svažující se ve směru jihovýchod. V této části se nachází další dvě brány, B a C. Brána B vede do části 2 a v terénu je patrná ze všech bran nejlépe, i když se nachází ve velmi zarostlém terénu. Tato brána je viditelná jako jakýsi „nájezd“ spojující části 1 a 2. Brána je široká 4 m a ve spodní části po obou stranách jsou kameny přibližně stejné velikosti 60 x 70 x 60 cm, které mohou pocházet z někdejší konstrukce. Brána B je téměř kolmá na terénní hranu, která odděluje části 1 a 2. Část 1 je tedy o něco níže než část 2. Brána C o šířce 3 m se nachází v jižní straně části 1 a vede do části 4. Za povšimnutí stojí i to, že se v části 1 nachází jen minimum kamenů oproti dalším částem hradiště a také zde není patrný žádný objekt, který by bylo možné nějak blíže interpretovat.

Část 2 (Obr. 4) je, jak už bylo řečeno, od části 1 vymezena terénní hranou ve výšce 0,5-1,5 m a spojuje je brána B. V místě terénní hrany mezi částí 1 a 2 je možné na několika místech pozorovat mělkou depresi ve formě mělkého žlabu, který by snad mohl dokládat existenci palisády podél této hrany. Rozloha této části činí 1,01 ha.

Po pravé straně ve směru od brány B se nachází hustá linie kamenů, které jsou zasazené do stoupajícího svahu o výšce 1,3 m. Tato linie prochází hradištěm ve směru východ-západ, na východě se napojuje na zmíněnou terénní hranu mezi částí 1 a 2, a na západě se napojuje na obvodové opevnění. Za touto hranou a ve výšce ukončení popisované linie se nachází pahorek/vyvýšenina obdélného tvaru, na kterém se nachází kamenný relikt. Jedná se o obdélný kamenný půdorys (objekt 1). Objekty ze všech částí hradiště budou popsány v kapitole 5. 3. V části 2 jsou patrné i další objekty. Ve směru od pahorku/vyvýšeniny k příčnému valu je možné pozorovat pás vyskládaný z kamenů o jedné řadě (objekt 2). Dále za ním se nachází objekt 3, jedná se o další kamenný čtyřúhelný půdorys. V části 2 jsou další brány spojující tuto část s částí 3/akropole a

s částí 4. Brána E spojuje část 2 a část 3/akropole, jedná se spíše o stoupající cestu o šířce 3 m. Brána D vedoucí do části 4 je užší (1,5-2 m) a má charakter krátké úvozové cesty. V případě bran D a E není zcela jasné, jestli se jedná o brány nebo pouze o vstupní cesty.

Část 3 (Obr. 4) představuje akropoli, jedná se o nejvyšší místo hradiště a naměřená rozloha činí 0,75 ha. Akropole je vymezena vlastním fortifikačním systémem, který je zachován ve formě teras. V části akropole se nachází 3 zahloubené objekty (objekt 4, 5 a 6) a v její centrální části se nachází další obdélný kamenný relikt, označený jako objekt 7. Do centrální části akropole vede brána F o šířce 3 m. Boční strany brány a svahy akropole jsou zpevněné kameny. Západně od akropole se nachází terasovité hrotité plošiny, které jsou součástí fortifikace. Pod jihovýchodním svahem akropole se nachází další nadzemní objekt (objekt 8). Jedná se o obdélnou plošinu zasazenou do svahu s čelem vyskládaným z kamene. Hůře dochovaná, ale přesto velice podobná plošina (objekt 9), se nachází i pod severním svahem akropole.

Poslední část, která je z modelu patrná, je část 4 (Obr. 4). Jedná se o jakýsi výběžek na jihovýchodní straně hradiště, který není součástí hlavní obvodové fortifikace hradiště, přesto jsou na hraně terénu patrné kamenné linie o šířce 1 - 2 m naznačující opevnění tohoto místa. Jedná se o rovnou plochu o rozloze 0,36 ha. Přibližně ve středu této plochy je dobře znatelná vyvýšenina, boční strany tohoto objektu (objekt 10) jsou pokryty kameny, ale spíše chaoticky. Jestli se jedná o doklady nějaké konstrukce, není možné i v tomto případě prozatím říci. Kamenné ohrazení části 4 je nejlépe patrné na západní straně. Ohrazení je zde přerušené bez známek destrukce, což by mohlo napovídat o existenci vstupu do tohoto prostoru z části 3/akropole.

Obrovo hradiště je popsáno jako dvoudílné o rozloze 2,8 ha (Metlička - Profantová 1998). Pokud sečteme naměřené hodnoty jednotlivých částí, zjistíme, že původní rozlohu převyšují o 0,9 ha. A to z důvodu, že do měření v roce 2014 byla do areálu hradiště započítána i

plocha jihovýchodního výběžku a také plochy hrotitých teras západně od akropole. Kompletní součet všech ploch je tedy 3,7 ha. Bez těchto dvou ploch byla celková velikost zjištěna na 2,9 ha, což v podstatě odpovídá původním rozměrům.

### **5.3 Objekty na hradišti**

V této části budou podrobněji popsány relikty nacházející se v jednotlivých částech hradiště. Brány a vstupy již byly popsány v podkapitole Popis hradiště. Fortifikacím se budu věnovat v podkapitole 5.3.3.

#### **5.3.1 Zahloubené objekty v prostoru hradiště**

Zahloubené objekty byly identifikovány pouze tři, a to v části 3/akropole. Objekt 4 (Obr. 21) a 5 (Obr. 5:4 – 5:5) se nacházejí téměř vedle sebe v nejdříve položené části akropole. Objekt 4 je kruhového tvaru o průměru 5 m s hloubkou 0,6 m. Dno objektu je mírně vypouklé, konvexní. Význam tohoto objektu není zcela jasný, ale může se jednat o pozůstatek sondy po archeologickém výzkumu V. Čtrnácta nebo K. Škrábka, kteří na akropoli prováděli výkopové práce (Škrábek 1970, 19 - 20).

Stejný případ může platit i pro vedlejší objekt 5 (Obr. 22), který se nachází 0,8 m od předchozího. Tento objekt je však obdélný o velikost 6 x 4,5 m. Na objektu jsou znatelné dvě zahloubené části, první je hluboká 0,8 m a druhé 1,1, m. Hrana mezi těmito dny v podstatě rozděluje celkové dno o průměru 0,9 m. Boční strany objektu pozvolna pravidelně klesají ke dnu. Po stranách objektu jsou patrné vystupující násypy o výšce 0,15 až 0,35 m nad okolní terén. Objekt připomíná jámu po povrchové těžbě (jen vzorkovací jáma). V tomto případě by se však také mohlo jednat o pozůstatek staršího archeologického výzkumu.



Charakter možné těžební jámy má i objekt 6 (Obr. 5: 6), který se nachází zhruba v polovině jižního svahu akropole. Objekt je nepravidelně kruhový s výrazným vypouklým dnem směrem dolů. Rozměry objektu jsou 5 m x 4 m s hloubkou 0,5. Kolem objektu jsou také nápadné násypy vykopaného materiálu o výšce 0,20 až 0,30 m.

Vedle těchto objektů se na akropoli nachází dvě mírné terénní deprese, které by mohly naznačovat výkopové činnosti nejasného charakteru. V terénu jsou však velmi málo znatelné a nejednotného tvaru. První se nachází mezi objektem 6 a 7, jedná se o nepravidelný kruh o mírné hloubce v řádech centimetrů. Druhý objekt se nachází 5 m západně od objektu 7 a jedná se o oválnou jámu o hloubce také v řádech centimetrů. Podobný oválný objekt se nachází na první hrotilé terase západně od akropole, jeho maximální hloubka dosahuje 20 cm. Ani v případě těchto objektů však nelze vyloučit souvislost se staršími archeologickými výzkumy, případně výraznějšími vývraty.

Co se týká objektů 4 až 6, tak jejich vznik a význam není možné za současné situace prokázat. Není ani možné říci, zdali se v nějakém případě jedná o sondy po archeologických výzkumech. Za předpokladu, že se v případě objektu 5 a 6 jedná o zjišťovací těžební jámy, mohly by mít teoreticky souvislost s existencí středověkého hradu Potštejn nacházejícího se 600 m severně od hradiště. Podobné jámy se nachází i v okolním lese a v blízkosti hradu.

### **5.3.2 Nadzemní relikty v prostoru hradiště**

Objekt 1 (Obr. 5: 1; Obr. 23) se nachází na pahorku v části 2. Samotný pahorek je na ploše hradiště velice nápadným, nedá se proto vyloučit, že by mohl být uměle vytvořený nebo alespoň do jisté míry upraven. Pahorek je lehce nepravidelného čtvercového půdorysu o velikosti 17 x 20 m. Západní, jižní a východní svahy jsou výrazně strmější oproti straně severní. Při pohledu ze severní strany na pahorek je vidět, jak je do severního svahu zapuštěná stoupající přístupová cesta, která se táhne podél horní hrany západního svahu pahorku a na vrcholku se

pravoúhlé stáčí na levou stranu k objektu 1. Okraje cesty jsou po stranách vymezeny kameny, šířka cesty je 4 m. Objekt 1 je umístěn v severovýchodním rohu pahorku. Jedná o obdélný relikt o velikosti 7 x 5 m z vyskládaných kamenů o šířce 0,7 x 0,6 m. Některé kameny na sebe přímo nenavazují a jsou mezi nimi mezery v rozmezí 10 až 20 cm. Jihovýchodní strana objektu 1 se jeví jako masivní skalní blok, který byl upraven, a poté k němu byly dostavěny zbylé strany z kamenů. Jakého účelu byla tato konstrukce z kamenů umístěná na takto vyvýšeném místě, je bez archeologického výzkumu obtížné říci. Přímo v objektu 1 byl nalezen okraj (ID 49) a část dna (ID 52) ze střední doby hradištní, z plochy pahorku pak pochází další fragmenty keramických nádob z doby hradištní.

Objekt 2 (Obr. 5: 2; Obr. 24) se nachází 6 m severněji od pahorku. Jedná se o samostatnou linii z vyskládaných kamenů ve směru východ-západ, linie je mírně zvlněná, délka činní 17 m. Jednotlivé kameny na sebe nenavazují, jsou mezi nimi mezery 1 až 1,5 m. Velikost jednotlivých kamenů se pohybuje v rozmezí 40 až 70 cm.

Osm metrů severněji za objektem 2 leží objekt 3 (Obr. 5: 3; Obr. 25), jde o další půdorys z vyskládaných kamenů. Objekt je čtverhranný o rozměrech zřejmě 5 x 6 m, severní a západní strany nejsou kompletně dochovány a nesbíhají se do severozápadního nároží. I v případě tohoto objektu na sebe kameny nenavazují a mezery mezi nimi jsou 20 až 30 cm.

V části 3/akropole sleduji celkem tři nadzemní objekty. Jako první bych popsal objekt 7 (Obr. 5: 7; Obr. 26) situovaný v západní polovině plochy akropole. Opět se jedná o půdorys z vyskládaných kamenů, ale s tím rozdílem, že v tomto případě můžeme sledovat kamenné linie, které jsou kolmé na hlavní půdorys. Objekt je obdélného tvaru, objekt je orientován východ – západ. Severní strana je lehce zalomená k severu. Jižní strana a východní průčelí nejsou v terénu viditelné. Rozměry dochovaných částí (západní průčelí a severní strana) jsou 9 x 8 m. Velikost kamenů je 90 x 80 x 50 cm. Důvod výborného zachování severní

a západní strany je ten, že jsou součástí skalního bloku, ke kterému byly dále vyskládány další kameny, obdobně jako u objektu 1. V případě objektu 7 na sebe všechny kameny navazují. Na vnější severní stranu objektu se kolmo napojuje další linie kamenů o délce 2,5 m (orientace S-J). Z této linie kolmo západním směrem pokračuje další 3 m linie (orientace V-Z), která je rovnoběžná se severní stranou hlavního půdorysu. Otázkou zůstává, zdali se v tomto případě jedná o dva různé půdorysy (objekty) v superpozici, přičemž objekt 7 o rozměrech 9 x 8 m je ten svrchní (mladší), nebo jestli se jedná o takto členitý půdorys jedné stavby. Na ploše akropole byly při povrchovém průzkumu nalezeny střepy ze střední doby hradištní. Na severním svahu pod akropolí byly nalezeny dva malé pravěké keramické fragmenty.

Objekt 8 (Obr. 5: 8; Obr. 27) se nachází jihovýchodním směrem od akropole. Jedná se o terasu, která vytváří rovnou plochu ve svahu. Plošina není zaříznuta do svahu, ale je vybudována na něm. Čelní strana je vytvořena z kamenů kladených na sebe o velikosti 20 až 35 cm, nad terénem je dochováno až pět řádků kamene. Výška čelní strany se pohybuje rozmezí 0,7 – 1,3 m. Plocha terasy je čtverhranná o rozměrech 7 x 7 m.

Podobná situace se nachází i na opačné straně akropole, kde se nachází objekt 9 (Obr. 5: 9). Tato terasa je umístěna pod strmým severním svahem akropole. Rozměry plochy terasy jsou 5 x 4,5 m. Čelní strana terasy není z vyskládaného kamene jako objekt 8, čelo je dochováno v podobě jedné řady velkých kamenů. Na rozdíl od objektu 8 není umístěna ve svahu, ale na rovném terénu, který převyšuje o 0,8 m.

Objekt 10 (Obr. 5: 10) najdeme v části 4, tedy jihovýchodním výběžku. Objektem je terénní vyvýšenina nápadného čtvercového tvaru. Na jižním a východním svahu objektu se částečně objevují kamenné linie, které se sbíhají do jihozápadního nároží. Dále jsou po svahu objektu roztroušeny další kameny, z nichž není možné vyčíst další průběh kamenné konstrukce. Délka dochovaných linií je 5 m.

### 5.3.3 Doklady opevnění hradiště

Jak už bylo zmíněno, podoba dochovaného opevnění je dnes v terénu patrná jako dlouhé terasy obíhající téměř kolem celého hradiště. Výjimku tvoří příčný val (Obr. 7; Obr. 28) v severovýchodní části hradiště. Tento val spojuje východní a západní terasovité opevnění a svou hmotou kryje hradiště z nejpřístupnější severovýchodní strany. Vnitřní výška valu je na západním valu 1 m a směrem k východnímu konci se zvedá až na 1,8 m. Z vnější strany val převyšuje okolní terén o 3,5 m. Délka celého příčného valu je 12 m (Metlička 2008, 209).

Hlavní obvodové opevnění (Obr. 6; Obr. 29) bylo zřejmě opatřeno kamennou plentou, která je nejlépe viditelná pod východní částí opevnění. Plenta východního valu je místy dochována až do třetí řady kladených kamenů. Obvodové opevnění je méně znatelné na jihovýchodní straně, kde byla k hradišti připojena i část 4 (jihovýchodní výběžek). Opevnění pak obepíná z jihu, západu a severu opevněnou akropoli. Poté se stáčí k severu a napojuje se na příčný val. Celková délka hlavního opevnění dosahuje 905 m, i s předpokládaným průběhem opevnění na jihovýchodním výběžku. Šířka „ochozu“, který vytváří terasovité opevnění, se pohybuje v rozmezí 3 - 6 m. Obvodový val využívá terénních nerovností a skalních výstupů (Metlička 2008, 209)

Odlišným způsobem byl opevněn jihovýchodní výběžek (část 4, Obr. 6; Obr. 32) podél kterého nejsou patrné terasy, ale podél hrany této plochy můžeme pozorovat pásy o šířce 1 – 2 m z vyskládaných kamenů, které se napojují na východní část obvodového opevnění a na skalní bloky. Na západní straně části 4 se nachází nejlépe viditelný kamenný pás, který směřuje severním směrem. Zde se pás zřejmě napojoval na hlavní obvodové opevnění. Celková délka opevnění této části činí v současnosti 134 m.

Opevnění akropole (Obr. 8; Obr. 30) nedosahuje takových rozměrů, jako hlavní obvodové opevnění, přesto jej lze identifikovat. V terénu je dobře viditelné zejména na jižní straně, kde se nachází

terénní hrana lemovaná kameny. Opevnění se na jihu a severu napojuje na hlavní obvodové opevnění. Celková délka opevnění akropole je 305 m.

Na hradišti můžeme pozorovat několik fází stavebních prací obvodového opevnění (Obr. 6), které se zřejmě odehrály v době hradištní (Metlička – Profantová 1998, 318). Dokladem mohou být dvě terasy ve tvaru hrotu západně pod hlavním opevněním. Na první terasu navazuje užší terasovitá linie, která se táhne jižně pod hlavním opevněním a končí ve svahu jihovýchodního výběžku (část 4). Tato linie je dnes využívána jako přístupová cesta k hradišti, ale je zřejmé, že se jedná o mladší prvek hradištní fortifikace. Z druhé hrotité terasy vychází také linie opevnění táhnoucí se podél severozápadní a severní strany hlavního opevnění. Tato část opevnění je v terénu méně znatelná a to z důvodu hustého porostu, ale při bližším pohledu na vnější stranu linie jsou vidět zbytky kamenné plenty a její terasovitý charakter.

Další zdvojení opevnění se nalézá jihozápadním směrem od příčného valu. Dle situačního plánu M. Metličky a N. Profantové (1998) tato část opevnění sahá až před příčný val vně hradiště (Obr. 12), dnes tomu tak není a tato linie končí zhruba na úrovni příčného valu.

#### **5.4 Recentní porušení lokality**

V této kapitole bych chtěl zmínit i několik faktorů, které ve větší míře negativně ovlivňují sledovanou lokalitu. V první řadě to jsou určitě nelegální výkopy detektorářů. Při sledování lokality na podzim roku 2013, byly nalezeny 3 nelegální výkopy. Na jaře roku 2014 už jich bylo o 13 více. Z toho se dva nachází vedle sebe a jsou výrazně větších rozměrů, 120 x 120 x 50 cm (Š x D x H).

Další poškození hradiště bylo způsobeno lesními pracemi v prvních měsících roku 2014, kdy mělo dojít k prořezání porostu. V důsledku pohybu těžké lesní techniky byly poničeny boční svahy pahorku/vyvýšeniny na kterém se nachází objekt 1. Pohyb těžké techniky také způsobil vyježdění kolejí o hloubce až 20 cm na povrchu hradiště, do

akropole a jihovýchodního výběžku nebylo zasaženo. Poškozen byl i příčný val na severní straně hradiště. Tento val byl již v minulosti na stejném místě poškozen a vedla skrze něj lesní cesta, ale vlivem poslední těžby byl val destruován do šířky o dalších cca 1,5 m. Šířka dnešní cesty skrze val je 4,5 m.

## **6 ARTEFAKTY Z OBROVA HRADIŠTĚ**

### **6.1 Keramické artefakty**

Nejpočetnějším souborem artefaktů z žinkovského hradiště jsou nálezy keramiky z předchozích archeologických výzkumů. Většina nálezů je uložena v Západočeském muzeu v Plzni pod inventárními čísly P 20.058-20.123, P 30.576-30.643, P 30.842-30.846, P 31.173, P 41.288-41.316, P 46.410-46-412, P 68.014-68.037 (Metlička 2008, 210). Několik dalších nálezů z Obrova hradiště je vystaveno ve vlastivědné sbírce Žinkovska v Žinkovech. Menší soubor se pak nalézá v Muzeu jižního Plzeňska v Blovicích pod inventárními čísly 17145/1 až 17145/10, 17146 a 236.

Z blovického souboru vyniká především již zmíněná restaurovaná zásobnice z hradištního období (Obr. 12). Nádoba má nízké nálevkovitě sevřené hrdlo plynule přecházející do těla nádoby s výdutí v horní části. Okraj nádoby je zdobený a nepatrně podebraný. Výduť nádoby je zdobena třemi pásy šikmých podlouhlých kolků (2x trojzubý a 1x čtyřzubý kolek). Pod výdutí se nachází dva pásy nepravidelných vlnic (horní je dvojitá, dolní je místy až trojitá). Na spodní části nádoby se ještě nalézá pás z dvojitých až trojitých linií. Nádoba je tvrdě vypálena s příměsí písku, nerovnost a hrubost povrchu je zakryta vrstvou jemné hlíny. Nádoba je vyrobená ručním lepením pásků, kromě hrdla a okraje, ty jsou vyrobeny pomocí kruhu. Nádoba je z 1/3 až 1/5 doplněna sádrou. Výška nádoby je 33,3 cm, průměr okraje 27 cm a průměr dna je 14,5 cm. Nádoba je datována podle R. Turka do střední doby hradištní (Škrábek 1970, 20). V blovickém souboru se dále nachází 11 keramických zlomků. Čtveřice

typických střepů je kresebně zdokumentována (Obr. 15). Všechny nálezy náležejí do středohradištního období. Fragменты jsou zdobeny rytou vlnicí a rovnou rytou linií.

K obohacení nálezového souboru také přispěly keramické fragmenty z povrchového průzkumu. Ze souboru o velikosti 63 fragmentů byly vybrány raně středověké kusy, u kterých byly vytríděny tři třídy na základě hrubosti.

Třída 1: Jemný materiál bez příměsí kamínků. Fragmenty jsou v drtivé většině světlého odstínu a jejich povrch je často upraven hlazením. Jednotlivé fragmenty S1: ID – 4, 6; S2: ID – 21, 22; S3: ID 31; S4: ID 44, 46, 47; S5: ID – 51, 53; S6: ID 57; S7: ID 62. Celkem 12 kusů.

Třída 2: Středně hrubé s příměsí drobných kamínků o velikosti do 1 mm. Fragmenty většinou tmavších odstínů, objevují se i světlejší odstíny. Jednotlivé fragmenty S1: ID – 3, 8, 10, 12, 14; S2: ID – 16, 24; S3: ID – 30, 32, 33, 34, 34; S4: ID – 40, 45, 48; S5: ID 55; S6: ID 58. Celkem 16 kusů.

Třída 3: Hrubý materiál s výrazným množstvím příměsí, kamínky o velikosti nad 1. Fragmenty jsou převážně tmavých odstínů. Jednotlivé fragmenty S1: ID – 5, 7, 9, 11, 13; S2: ID – 17, 18, 19, 20, 23, 25; S3: ID – 28, 29; S4: ID – 39, 41, 43; S5: ID – 49, 50, 52, 54; S7: ID 60. Celkem 21 kusů.

Výzdoba raně středověké keramiky z nalezeného souboru jsou vlnice, rovné linie nebo kombinace obou. Pravěká keramika nenesou zdobení žádné, kromě ID 59, na vnitřní straně tohoto fragmentu jsou dvě neúplné kruhové linie. Z důvodu absence typických pravěkých fragmentů je jejich kulturní zařazení nejisté. Nejlépe datovatelné fragmenty pocházejí z polohy 2 (plocha akropole), odtud pochází nejvíce kusů typické keramiky, která je na základě výzdoby datovatelná do 9. stol. až do 1. poloviny 10. století. Vybrané fragmenty byly kresebně zdokumentovány (Obr. 14 - 15).

## 6.2 Kovové artefakty

Materiální základna kovových artefaktů z hradiště není nějak rozsáhlá. Kovovým artefaktem, který pochází přímo z areálu hradiště, je obdélné železné nákončí se čtyřmi nýty podloženými měděným plechem. Nákončí je zřejmě vyrobeno podle karolinských předloh a jeho výroba je kladena spíše do souvislosti s velkomoravskou produkcí (Obr. 16). Nákončí je uloženo v Západočeském muzeu v Plzni (Metlička – Profantová 1998, 318-319).

V údolí nad žinkovským zámekem byl objeven depot dvou bronzových souprav kruhů datovatelných do pozdní doby bronzové. Depot obsahoval dvě nezdobené soupravy po pěti kruzích, které do sebe velikostně zapadaly (Obr. 17). Jedna souprava je neúplná, chybí třetí a pátý kruh. Největší kruh má průměr 13 cm a nejmenší 5 cm (Pomahač 1936, 33-34). Depot je uložen ve vlastivědné sbírce Žinkovska v budově obecního úřadu Žinkovy.

## 7 HRADIŠTĚ V ZÁPADNÍCH ČECHÁCH

V následující kapitole bych chtěl nastínit pohled o hradištích v západních Čechách zejména v období pozdní doby bronzové a doby hradištní a to z důvodu doložitelného osídlení Obrova hradiště v těchto etapách.

Ve 40. letech 20. století se otázkami vzniku a funkce hradišť na území západních Čech zabýval Josef Maličský (Maličský 1950). V druhé polovině 20. století se hradišti v západních Čechách ve větší míře zabývala Věra Šaldová (Šaldová 1977). K pravěkému osídlení hradišť a k počátkům raně středověkých hradišť a jejich vývoje v západních Čechách přispěli svou prací z 80. let 20. století Dara a Jaroslav Baštovi (Bašta – Baštová 1988). O výšinných sídlištích ze západních Čech se můžeme dočíst v práci M. Metličky (2008). V poslední řadě bych zmínil výzkum hradiště na Vladaři, který byl shrnut v článku M. Chytráčka a L. Šmejdy v roce 2005 (Šmejda – Chytráček 2005 a další).



Nežli se pustíme do hledání praktické funkce hradišť, je třeba se pozastavit i nad jejich možným symbolickým smyslem. Sídlištní polohy nemusely být vybírány jen na základě praktičnosti, např. blízkost vodního zdroje, kvalitní půdy atd. Tyto atributy zajisté sehrály významnou roli při zakládání sídliště, ale do jisté míry se při výběru vhodného místa mohly projevit i ideologické představy, zvláště pak u kultur pravěkých. Za předpokladu, že lidé žili ve dvourozměrném světě, který byl sice někdy nakloněn, ale v podstatě zůstával plochý nebo rovný, je možné argumentovat tím, že všechno, co se nacházelo na nějaké výrazně vyvýšené poloze nebo naopak pod plochou praktického žití a nevedla k tomuto místu např. nakloněná (stoupající nebo klesající) „cesta“, bylo toto místo ve skutečnosti něco nepraktického a nesociálního. To znamená, že takové místo bylo považováno za něco symbolického, protože leží mimo funkční a společenský prostor každodenního života lidí. Vertikální pohyb byl tedy něčím neobvyklým, a proto byl člověkem považován za něco výjimečného v jeho společenském životě. Fortifikace v tomto pohledu nemusely sloužit pouze jako obrana proti vnějšímu nepříteli. Mohly symbolizovat i něco více v hierarchii společnosti. Znamenalo by to tedy, že se lidé snažili nějakým způsobem oddělit dva různé světy, které se vzájemně neměly prolínat (Neustupný 1995, 189-212).

## **7.1 Pozdní doba bronzová**

Území obývané nynickou kulturou je vymezené hradišti na kterých byla tato kultura rozpoznána, územní rozsah je téměř srovnatelný s osídlením mladší doby bronzové. Obraz pozdně bronzových hradišť v západních Čechách se výrazně změnil po vyčlenění nynické kultury objevené na pohřebišti v Nynicích (Šaldová 1965). Na základě tohoto výzkumu došlo k přehodnocení kulturního a časového zařazení některých hradišť. Do této skupiny spadá i Obrovo hradiště. U některých hradišť z této skupiny bylo tedy možné z keramických souborů vytřídit ty nálezy, které se shodovaly s nálezy v Nynicích z období Ha B (Šaldová 1977, 117). Hradiště pozdní doby bronzové se dají rozdělit na dvě skupiny.

Hradiště z první skupiny byly budovány na strategicky výhodných osamělých kopcích s maximální výškou 600 m nad mořem, výškový rozdíl nad okolní krajinou se pohybuje v rozmezí 100 až 200 m. Největším hradištěm je Hradišťský vrch u Okrouhlého Hradiště, jeho rozloha činí 50 ha (Šaldová 1983, 339).

Druhou variantou pozdně bronzových hradišť jsou hradiště ostrožná. Jejich plocha je znatelně menší, okolo 1 až 4 ha. Tyto hradiště jsou umístěná na ostrožnách nad řekami, tak aby byla ze tří stran chráněna přírodními srázy. Ostrožná hradiště se soustřeďují v nadmořské výšce 320 až 550 m, řeku převyšují o 20 až 90 m. Na čtvrté straně, kde hradiště není chráněno strmými srázy, byl vystavěn mohutný příčný val, někdy v kombinaci s příkopem. (Šaldová 1983, 339-340). Porovnáme-li tyto údaje s žinkovským hradištěm, uvidíme jistou podobu s druhou skupinou pozdně bronzových hradišť.

K poznání hradišť v západních Čechách přispěly nejvíce výzkumy Okrouhlého hradiště na okrese Tachov (Šaldová 1977, 119). Okrouhlé hradiště bylo archeologicky zkoumáno v letech 1960 až 1964, jednalo se o záchranný výzkum vedený O. Kytlicové a V. Šaldové z Archeologického ústavu v Praze. Hradiště se rozkládá na ploše 50 ha a nebylo na něm zjištěné žádné další stálé osídlení kromě pozdně bronzového (Šaldová 1981b, 101). Na ploše hradiště bylo položeno 5 sond o celkové rozloze 1818 m<sup>2</sup>, díky kterým bylo prokopáno 146 sídlištních objektů a 532 kůlových jamek. Jako obydlí je interpretováno 30 jednoprostorových zahloubených objektů čtvercového až obdélného půdorysu, maximální míra zahloubení polozemnic byla 110 cm. V blízkosti polozemnic bylo nalezeno poměrně malé množství mazanice, což by naznačovalo, že proutěné stěny nemusely být omazány hlínou. Plocha polozemnic se pohybovala v rozmezí 8 – 16 m<sup>2</sup>. Kruhové až oválné objekty o průměru 200 – 300 cm byly interpretovány jako ohniště, odhaleno jich bylo 41. K chatám se vázaly i 1 až 2 menší objekty, zřejmě hospodářského charakteru (zásobárny). Orientace polozemnic nebyla jednotná a jejich uskupení a vzájemná vzdálenost nejevily známky úmyslné pravidelné

zástavby, usedlosti se nijak neuskupují a ani nevytvářejí ulice (Šaldová 1979, 263-265). Charakter zástavby a nálezový fond poukazují na to, že se v případě Okrouhlého hradiště jedná spíše o opevněnou výšinou osadu zemědělského charakteru (Šaldová 1979, 272).

Vznik hradišť ve stupni Ha B je nejčastěji spojován s ekonomickými a sociálními událostmi ve společnosti, které se odehrávaly v průběhu mladší a pozdní doby bronzové. Dle V. Šaldové byly těmito událostmi především časté kmenové pohyby a jejich vzájemné střety. Archeologickým projevem tohoto válečného období mohou být například propálené půdní vrstvy na lokalitách, zanikání a následné budování sídlišť, ale také třeba ukládání depotů (Šaldová 1977, 138). S nově vybudovaným hradištěm vzrostla nejen jeho samotná ekonomická role v okolí, ale také jeho společenský význam, předpokládáme-li, že hradiště byla obývána elitními skupinami lidí (rodů) a byla považována za vyšší vývojový stupeň sídliště oproti sídlištím rovinným. Je také možné, že diferenciaci společnosti uvnitř hradiště byla v rámci toho celku jednotná a že fungovala jako jednotný celek s minimální závislostí na sídlištích rovinných (Šaldová 1977, 156 - 157). O fungování pozdně bronzových hradišť jako o soběstačných jednotkách svědčí i to, že v případě několika hradišť (Hradišťský vrch, Žďár, Rýzmberk, Podražnice, Žinkovy) neznáme ve vzdálenosti do 12 – 16 km žádné rovinné sídliště (Šaldová 1977, 158), stále však musíme počítat s možností nerozpoznání těchto lokalit.

Potřeba budování hradišť v tomto období nemusí být reakcí na válečné poměry tehdejší doby. Věra Šaldová předpokládá, že se do jisté míry může jednat o opevněné trvale osídlené osady (Šaldová 1977, 159), kde k rozvrstvení společnosti uvnitř tohoto hospodářského celku došlo až postupem času. Jednou možností vzniku pozdně bronzového hradiště může být, že některým "hradištím" předcházely výšinné sídliště s přírodními nebo jen menšími obranými prvky a až v době potřeby byly přebudovány na plnohodnotné hradiště s výraznými fortifikačními prvky. U všech hradišť to s jistotou říci nelze a ani vzorek pozdně bronzových hradišť není zcela určitě úplný. Jestli tomu tak bylo i v případě Obrova

hradiště nelze prozatím prokázat. Obtížné je i prokázat zdejší stratifikaci tehdejší společnosti. Existence akropole s vlastním opevněním však napovídá, že zde určitá skupina lidí mohla mít potřebu vymezit se před ostatními. Otázkou zůstává, jestli tyto změny ve společnosti v případě Obrova hradiště proběhly už v pozdní době bronzové.

Mezi pozdně bronzová hradiště v západních Čechách patří Okrouhlé Hradiště – Hradišťský vrch, Luhov, Lipno, Hradiště – Pod Homolkou, Radobyčice, Planá – Radná, Druztová – Věžka, Pavlovsko – Ždár, Žinkovy, Kout na Šumavě – Rýzmbek, Lhovice – Tuhošť, Podražnice – Zámek (Šaldová 1977, 145-146).

## 7.2 Doba hradištní

U datace hradišť z doby hradištní je tomu obdobně jako u pozdně bronzových. Absence výzkumu hradišť z tohoto období se projevila i zde a většina lokalit je datována na základě nalezené keramiky při povrchovém průzkumu nebo z menších sondáží (Bašta – Baštová 1988, 9). Nedostatečná úroveň poznání hradišť z tohoto období se projevuje i na interpretaci účelnosti hradiště a hlavně na dataci valu (Bašta – Baštová 1988, 23, 26).

Podíváme-li se na hradiště z geografického pohledu, zjistíme, že velký počet lokalit z doby hradištní navazuje na pravěké, zejména na hradiště z pozdní doby bronzové a halštatsko-laténské. Obraz sídelní oikumeny se tak v době hradištní příliš nezměnil a je respektován především ve starší a střední fázi hradištního období. Jako nejeftivnější zdroj ekonomických příjmů je i zde předpokládán z počátku chov dobytka, později zemědělství a řemeslná výroba. Nápadná je i ta skutečnost, že hradiště se soustředily v blízkosti zdrojů nerostných surovin. Do jisté míry se dá uvažovat o zpracování nerostných surovin na hradištích nebo v jejich blízkosti, ale přímé archeologické důkazy o zpracování rud na hradištích prozatím chybí, přesto hradiště určitě hrála důležitou roli v jejich kontrole (Bašta – Baštová 1988, 23-26).

První hradiště byla také zakládána na strategicky výhodných místech, aby bylo možné co nejefektivněji střežit pozemní komunikace, vodní toky, brody atd. Opevněná sídla jsou nejčastěji interpretována jako mocenská centra místních vládců, kteří ovládají příslušnou oblast (Měřínský 2006, 17).

Nejvíce datovaných lokalit spadá do přelomu středohradištního a mladohradištního období. Za nejstarší hradiště v západních Čechách můžeme považovat Bukovec a Bezemín (Scjebalová 2013, 142). Mezi další západočeská hradiště z doby hradištní patří Březina, Darmyšl, Dolní hradiště, Druzťová – Věžka, Horšovský Týn, Hradec u Stoda, Kdyně – Příkopy, Krtín, Lipno, Litice, Meclova, Miříkov, Mítov, Nadryby, Okrouhlé Hradiště, Ostrov u Bezdrůžic, Planá nad Mží, Radkovice, Starý Plzenec, Střápole, Stříbro, Svržno, Šipín, Štítary, Všeruby a Žinkovy (Bašta – Bašťová 1988, 11-20).

## **8 ARCHEOLOGICKÉ PAMÁTKY SLEDOVANÉHO ÚZEMÍ**

Následující kapitola stručnou formou informuje o archeologických památkách na Žinkovsku od mladší doby kamenné až do údajného zániku Obrova hradiště. Archeologickými památkami na Žinkovsku se zabýval amatérský archeolog Jiří Pomahač, který ve svých publikacích Žinkovy v minulosti I – III a Topograficko-historický slovník I – IV popisuje množství artefaktů, které byly nalezeny na území Žinkovska a v blízkém okolí. V publikaci jsou sledovány nalézané artefakty od počátku 20. stol., většinou se však jedná o náhodné nálezy při práci zemědělců nebo obyvatel Žinkov a i jejich samotná datace a rozpoznání nemusí být správné.

### **8.1 Movité Artefakty**

První památky po lidské aktivitě v okolí Žinkov pochází z mladší doby kamenné. V této době se v regionu objevují první zemědělci a někteří z nich zřejmě procházeli i oblastí jižního Plzeňska.

Nejbližší neolitické nálezy pochází z Vojovic, jedná se však jen o 4 fragmenty keramiky s lineárními rýhami bez nálezových okolností. Dále z nejbližšího okolí Žinkov pochází nález břidlicového kopytovitého klínu (poloha Pod Sady), který našly děti po přívalu vody v řečišti Úslavy v roce 1930. Z řečiště pochází další tři kamenné nástroje, které jsou však stejně jako zmíněný kopytnatý klín bez nálezového kontextu (Pomahač 1966, 11-13).

Přímo v Žinkovech prozatím žádné stopy po trvalém sídlišti z eneolitu nejsou známy, ale v okolí se nachází několik sídlišť, které za zmínku stojí. Je to například Rackova skála u Srb. Z období eneolitu se v okolí Žinkov objevuje několik výšinných sídlišť, například Březí u Žinkov – Na skalách, Bzí – Velká skála, Klášter u Nepomuka – Zelená hora, Měcholupy u Blovic – Velká skála, Prádlu – U poustevny (John 2010, 79-90).

Osídlení okolí Žinkova je známo i v době bronzové. Z Žinkovska pochází svazek měděných mlatů stažených drátem (zřejmě se ale jednalo o bronzové sekyrky), tyto mlaty byly údajně vyorány z pole západně od Žitína v roce 1916. Počet mlatů není znám, neboť nálezy byly ztraceny, až na poslední kus (Pomahač 1966, 14-16). Roku 1910 bylo pod budovou fary objeveno několik zlomků keramiky a miskovitá nádoba milavečské kultury. Dále je kultuře milavečské připsáno i několik dalších artefaktů. Z roku 1920 je to dvojice bronzových náramků s dvěma řadami rytých linií, jedna řada o třech liniích. Náramky byly nalezeny v poloze Na Korunách. Odcizen byl i bronzový mlat nalezený v lese u vrchu Štibřín v roce 1950, u Štibřína byly nalezeny bronzové předměty už v roce 1910, ovšem i ty byly ztraceny. U vesnice Bíluky nedaleko Žinkov prokopali pan Šlégl v roce 1910 dvě mohyly, ve kterých našel čtyři bronzové hroty. V roce 1908 západně od Partoltic v lese Hořetín byly nalezeny čtyři krátké trojúhelníkové dýky a dva náramky. Další soubor dýk a náramků byl nalezen u Petrovic v roce 1910, jednalo se o čtveřici dýk a několik náramků z bronzu (Pomahač 1966, 19-24). Z pozdní doby bronzové pochází již zmíněný depotu bronzových kruhů (Maličský 1950, 33; Beneš –

Škrábek 1973; Šaldová 1977, 142; 1981b, 15 -16; Hus 1985; Sláma 1986, 96; Bašta – Baštová 1988, 20; Metlička – Profantová 1997-98; Čtverák 2003, 365-366).

V roce 1935 byly u Čepince nalezeny zdobené střepy z doby laténské, ovšem bez kontextu (Pomahač 1966, 26). U Žinkov u rybníka Nevděk byly nalezeny části terčíků z bronzového plechu s vytlačenou výzdobou a dvě bronzové lidské postavy o velikosti cca 6 cm, J. Pomahač tyto postavy interpretuje jako bůžky. Tyto „bůžky“ však někdo v roce 1950 odcizil a veškeré informace o těchto předmětech pochází jen z paměti J. Pomahače. Za zmínku stojí i bronzový roh a bronzová ozdoba nalezená u Petrovic (Pomahač 1966, 29-32). Z území Žinkov pochází i raně středověká keramika, například v poloze Za hatí nebo V jamkách. Na korunách pak byly roku 1920 nalezeny dva bronzové náramky datované do doby hradištní (Pomahač 1966, 68). Na místě zvaném Starý Silov, východně od Obrova hradiště, bylo nalezeno několik střepů hradištní keramiky a množství strusky (Pomahač 1975, 264).

## 8.2 Nemovité artefakty

Nejstarší doklad pohřbívání v blízkosti hradiště popisuje J. Pomahač u Žinkovic, údajně zde bylo v roce 1917 objeveno žárové pohřebiště z období Ha B (Pomahač 1975, 311), bližší informace o této lokalitě nejsou uvedeny. Další pohřebiště bylo zjištěno nedaleko Petrovic u již zmíněného vrchu Štibřín. Zde byly údajně vyorány 4 žárové hroby s hrubostěnými do červena vypálenými popelnicemi. Uvnitř jedné nádoby byl bronzový srp a kamenná šipka. Hroby byly údajně uloženy v malých mohylkách s kamenným jádrem pod zemí (Pomahač 1936, 37)

Nedaleko hradiště, tedy spíše pod ním při toku Úslavy, se dnes nachází žinkovský zámek. Toto místo mohlo být osídleno zřejmě již v době hradištní, jak dokládají nálezy keramických střepů z 10. století (Pomahač 1966, 85). V literatuře však není uvedena žádná bližší dokumentace, Jiří Pomahač zde poukazuje na možnou existenci dvorce po zániku hradiště, jestli se však jedná o dvorec, není možné říci jen na

základě nalezené keramiky. Dále zmiňuje další dva dvorce, jeden se měl nacházet na skalnaté ostrožně severně od hradiště, tím je zcela určitě myšlena poloha, kde dnes stojí zřícenina hradu Potštejn. Teorii, že hradu předcházelo osídlení z doby hradištní, také podporují informace o nalezené mladohradištní keramice ze zpráv uložených v depozitáři Západočeského muzea v Plzni (Král – Metlička 2003). Třetí dvorec se měl nacházet v místě dnešních Žinkovic (Pomahač 1966, 86), prokazatelnost tohoto dvorce je stejně jako v prvním případě nejistá.

Další doklady pohřbívání se nachází jihozápadně od obce Radkovic. Jedná se o mohylové pohřebiště, které prozkoumal A. Šlégl v roce 1903 a našel zde dvě hliněné jehlance s otvorem u hrotu (zřejmě tkalcovské závaží), čtyři střepy a kosti. Předměty byly uloženy do klatovského muzea (Pomahač 1975, 238). U obce Vojovice bylo zřejmě zachyceno další mohylové pohřebiště. J. Pomahač uvádí, že v roce 1913 byl poblíž polní cesty rozvezen „kopec“ ve kterém byly obsaženy kosti (Pomahač 1975, 295), další informace v literatuře uvedeny nejsou.

Zhruba 1,7 km od Obrova hradiště se nachází obec Čepinec. J. Pomahač popisuje, jak na poli nad pískovnou při povrchových sběrech v roce 1968 se svými kolegy nacházel množství keramických střepů, které datoval do období 10. – 12. století. Zajímavější objev byl nalezen o dva roky později, kdy byl při práci s bagrem objeven kruhový objekt o šířce cca 1 m a hloubce cca 30 cm. Objekt byl interpretován jako žárový hrob a to na základě velkého množství uhlíků a spečených kousků hlíny. Z jámy pochází zhruba 140 kusů keramických střepů, z toho 4 tuhé a silnostěnné. Mohylový násep nebyl doložen, zřejmě byl rozorán. Další hroby prozatím objeveny nebyly, je tedy možné, že podstatná část pohřebiště byla zničena při stavbě pískovny (Pomahač 1975, 27-29).

Jihozápadním směrem ve vzdálenosti 1,5 km od obce Čepince se nachází obec Partoltice. J. Pomahač uvádí, že poblíž zdejší slepičárny našel několik střepů z 10. – 11. století (Pomahač 1975, 183). Větší pozornost přitahuje i obec Radachovy ležící jižně od Čepince. Při stavbě



silnice z obce Radachovy do Vojovic bylo objeveno v roce 1912 řadové pohřebiště. Byla zde nalezena část lidské kostry a keramická nádoba datovaná do 10. stol. Materiál si údajně odnesl pan Šlégl, který měl nálezy předat klatovskému muzeu (Pomahač 1967, 74). Pohřebiště u Radochov jako řadové interpretuje i J. Hůrková (1996). Ve svém článku píše o odrytí osmi koster v poloze „U křížků“. Nalezená nádoba se nacházela 40 cm od lebky v jednom z hrobů. Nádoba byla šedé barvy, výzdoba je tvořena dvěma mělkými liniemi, mezi nimiž prochází rytá vlnovka. Značka na dně nádoby má tvar širokého kříže s obloukovitě vykrojenými rameny z dvojitých plastických proužků. Výška nádoby je 91 cm a průměr okraje 12,3 cm (Hůrková 1966; Schejbalová 2011, 78). Dále bylo nalezeno několik hradištních střepeň severozápadně od Radachov, kromě střepeň zde byly nalezeny přesleny a část kamenného drtidla (Pomahač 1975, 223-224).

Nejbližší doklad pohřbívání u lokality Obrovo hradiště je pohřebiště v Žinkovech. V literatuře je jeho poloha popsána slovy „Za kravínem“, jedná se o žárové jamkové pohřebiště a J. Pomahač ho datuje do období raného středověku (Pomahač 1966, 72).

Tato podkapitola naráží na podobný problém jako ta předchozí. Materiál z uvedených lokalit většinou pochází z povrchových sběrů a jeho dokumentace často chybí a v literatuře jsou uvedeny pouze nedostatečné popisy, přiložených fotografií a nákreseů je také malé množství, i samotná datace J. Pomahačem nemusí být zcela přesná. Co se týče lokalit ze starších období, tak ty prozatím zcela chybí. Výjimkou je zmíněné pohřebiště z období Ha B u Žinkovic, ale informace o této lokalitě jsou nedostačující pro širší závěry.

## 9 ZÁVĚR

Předložená práce měla za cíle na základě dostupných informací zasadit lokalitu Žinkovy - Obrovo hradiště do kontextu pozdní doby bronzové a raného středověku na Žinkovsku.

Zasazení hradiště do kontextu k okolí v pozdní době bronzové je prozatím nemožný úkol, neboť v okolí chybí lokality ze zmiňovaného okolí. Pravěké památky na Žinkovsku sleduje ve svých pracích J. Pomahač, kde mimo několik ojedinělých artefaktů uvádí i pohřebiště z období Ha B, ale pro nedostatek dalších informací nemůžeme dospět k přesvědčivému závěru. Jeden možný závěr by tedy mohl odpovídat hypotéze V. Šaldové (Šaldová1977), že hradiště osídlené nynickou kulturou fungovaly jako samostatná jednotka s minimální závislostí na dalších sídlištích.

Co se týče raného středověku, je situace o něco zřetelnější. Z okolí je známo několik lokalit, které by mohly dokládat sídlištní aktivity mimo areál hradiště. Vyneseme-li uvedené lokality do mapy, uvidíme, jak se koncentrují na dvou místech. První koncentrace raně středověkých lokalit se nachází jihozápadně od hradiště (Čepinec, Partoltice, Radachovy – Vojovice). Druhá koncentrace raně středověkých lokalit se pak jeví severozápadně od hradiště (Radkovice, Žinkovice, Žinkovy – Za kravínem). Sledované lokality se nachází 5 km od hradiště, nejbližší lokality jsou vzdáleny od hradiště 1,7 km. Existence pohřebišť napovídá, že v místech koncentrace nějaké trvalé sídliště v době hradištní zřejmě existovalo. Není však jisté, jaký byl vztah těchto rovinných osad k vlastnímu hradišti a zda byly tyto lokality s hradištěm současné. Vyloučit nelze ani tu možnost, že se raně středověké sídlištně nacházelo v bezprostřední blízkosti nebo přímo na území obce Žinkovy, neboť z polohy Žinkovy – Záhatí pochází soubor hradištní keramiky z kulturní jámy, který je umístěn v klatovském muzeu. Tato poloha by mohla být totožná s polohou popisovanou J. Pomahačem jako „Za hatí“. Další hradištní střepy byly nalezeny v poloze „V jamkách“. Obě polohy jsou

zhruba 500 m západně od Žinkov. Menší soubor hradištní keramiky pochází i z místa, kde se dnes nachází pozůstatky hradu Potštejn s nápadným opevněním ve formě dvou obvodových valů s příkopem. Nalezený soubor keramiky je však mladohradištního rázu (Král – Metlička 2003). Jedna z možných hypotéz by mohla být, že „Obrovo hradiště“ v mladší době hradištní už ztrácelo správní funkci a bylo nahrazeno menší správní jednotkou na místě dnešní zříceniny hradu.

V rámci práce byl proveden poměrně detailní povrchový průzkum, při kterém bylo nalezeno 63 keramických fragmentů nádob. Ze souboru bylo možné s jistotou datovat jen raně středověké fragmenty, které byly na základě výzdoby a profilace okrajů zařazeny do středohradištního období. Fragmenty jsou zapsány v databázi, která je součástí příloh práce. Vybrané střepy byly kresebně a fotograficky zdokumentovány. Dále bylo hradiště zaměřeno totální stanicí, na základě naměřených dat byl vytvořen 3D model. Pomocí modelu byla vypočítána celková rozloha hradiště a obvod opevnění. Výsledná rozloha činí 3,7 ha. Celková délka opevnění je 905 metrů a opevnění akropole 305 metrů.

Na modelu je dobře viditelné obvodové opevnění a opevnění akropole. Na obrázku 7 a 8 byla použita dvojnásobná interpolace, aby lépe vynikly výškové rozdíly terénu. Na těchto obrázcích je viditelný příčný val na severovýchodě. Kdy vzniklo celkové opevnění hradiště, není prozatím známo. K dataci příčného valu by však mohl přispět onen záchranný výzkum. Přestože byla začištěna jen poškozená část valu o velikosti 5 x 1 m (Š x V), pochází z toho výzkumu dva keramické fragmenty zachycené přímo v řezu. Pravěký fragment byl zachycen ve vrstvě 5, která leží výše nad vrstvou 3. Z vrstvy 3 pochází fragment z doby hradištní. Z toho zjištění vyplývá, že příčný val byl v době hradištní upraven a navýšen, ale zdali před hradištní fází tohoto valu stála na jeho místě pravěká fáze, nebylo výzkumem potvrzeno. A právě vrstva 3 byla propálená s obsahem drobných uhlíků, což by mohlo svědčit o spečeném valu, průběh této vrstvy však nebyl kompletně zachycen. Za zmínku stojí koncentrace kamenů v místě vnitřního čela valu. Val byl v tomto místě

zřejmě opatřen úzkou vnitřní kamennou plentou. Fotografická a kresebná dokumentace je také součástí přílohy. Dále je na modelu (obr. 6) viditelný jihovýchodní výběžek vystupující z obvodového hradištního opevnění. Na předchozím zaměření M. Metličky (Metlička – Profantová 1998, 316) není tento výběžek zřetelný, v terénu se však jedná o rovnou plochu s dokladem opevnění ve formě silných kamenných pásů o šířce 1-2 m. Jiný druh opevnění by mohl naznačovat připojení tohoto místa k hradišti v mladším období.

## 10 SUMMARY

This work is focused on understanding and evaluation of identified buildings on the site Žinkovy - " Obrovo hradiště ". In the site a settlement by nynickou culture from the Late Bronze Age is documented . Another recognized cultural activity comes from the era of early Middle Ages. Within the work the site was focused by total station and the resulting data was processed in geographic information systems. The resulting 3D model points to the segmentation and a total area of the settlement. From the measured data a new total area of the fortified settlement to 3.7 ha was also established. The work describes the database of ceramic artifacts found during a surface exploration , as well as artifacts that are stored in the Museum of Southern Pilsen in Blovice and artifacts recovered during a rescue research of a cross hill under the auspices of the museum. Selected artifacts have been documented and are captured by drawing. From the fund only fragments from the early Middle Ages were found culturally classifiable, which decoration and character match middle-aged settlement period. Nearby the village Žinkovy were several other sites examined and as well as findings from the early Middle Ages which could be connected with the existence of the settlement in this period, while in the Late Bronze Age period, we must be more careful.

## 11 SEZNAM POUŽITÉ LITERATURY

Bašta, J. – Baštová, D. 1988: K problematice počátků a vývoje slovanských hradišť v západních Čechách. *Studia mediaevalia Pragensia* 1, 9 -31.

Beneš, A. 1970: Žinkovy/ okr. Plzeň-jih – Obrovo hradiště, Zpráva o revizní kontrole amatérských výkopů na hradišti u Žinkov ze dne 30. 11. 1970, *Archiv Západočeského muzea v Plzni oddělení prehistorie*.

Beneš, A. – Škrábek, K. 1973: Žinkovy, okr. Plzeň-jih. *Výzkumy v Čechách 1970*, 176-178.

Beranová, M. – Lutovský, M. 2009: Slované v Čechách. *Archeologie* 6. – 12. století. Praha.

Bouda, J. 2014: Žinkovy/ okr. okr. Plzeň-jih – Žinkovy „Obrovo hradiště“, Zpráva o archeologické akci muzeum Blovice, čj. 45-2014.

Demek, J. et al. 1987: Hory a nížiny. *Zeměpisný lexikon ČSR*. Praha.

Doubová, M. 1990: Příspěvek k počátkům slovanského osídlení Plzeňska. *Příspěvky k archeologii západních Čech, Zprávy Československé společnosti archeologické. Supplementum* 11, 28-54.

Hus, M. 1985: Žinkovy, okr. Plzeň- jih. *Výzkumy v Čechách 1982-83*, 211.

Hůrková, J. 1996: Okresní muzeum v Klatovech. *Zprávy ČAS-Supplement* 27. Klatovy.

Chytráček, M. – Šmejda, L. 2005: Opevněný areál na Vladaři a jeho zázemí. K poznání sídelních struktur doby bronzové a železné na horním toku Střely v západních Čechách - The fortified area at Vladař and its hinterland. Towards an understanding of the settlement structures of the Bronze and Iron Ages in West Bohemia. *Archeologické rozhledy* 57/1, 3-56.

Čtverák, V. – Lutovský, M. – Slabina, M. – Smejtek, L. 2003: Encyklopedie hradišť v Čechách. Praha.

John, J. 2008: Počítačová podpora dokumentace terénních relikvů v archeologii. In: Počítačová podpora v archeologii 2. Brno – Praha – Plzeň, 254-262.

John, J. 2010: Výšinné lokality středního eneolitu v západních Čechách – The Middle Eneolithic Hill-top Sites in West Bohemia. Plzeň.

Král, J. – Metlička, M. 2003: Žinkovy/ okr. Plzeň-jih – Hrad „Potštejn“, Hlášení Západočeského muzea v Plzni oddělení prehistorie, čj. 102/2003.

Král, J. – Metlička, M. 2003: Žinkovy/ okr. Plzeň-jih – Žinkovy „Obrovo hradiště“, Hlášení Západočeského muzea v Plzni oddělení prehistorie, čj. 101/2003.

Kuna, M. et al. 2004: Nedestruktivní archeologie. Teorie, metody a cíle. Praha.

Maličský, J. 1950: Předslovanská hradiště v jižních a západních Čechách. Památky archeologické 43, 21-42.

Metlička, M. 1995: Žinkovy/ okr. Plzeň-jih – Žinkovy „Obrovo hradiště“, Hlášení Západočeského muzea v Plzni oddělení prehistorie, čj. 4/1995.

Metlička, M. – Profantová, N. 1998: Zum Fund eines eisernen Riemenzeugbeschlages und zur Datierung des Burgwalls bei Žinkovy - Bez. Plzeň-jih. Saarbrücker Studien und Materialien zur Altertumskunde 6/7, 315-324. Bonn.

Měřínský, Z. 2006: České země od příchodu Slovanů po Velkou Moravu II., 2006.

Metlička, M. 2008: Pravěká a raně středověká hradiště v západních Čechách. Plzeň: Západočeská univerzita. Nepubl. diplomová práce.

Mikyška, R. et al. 1968-72 (dle jednotlivých map): Vegetace ČSSR. Geobotanická mapa ČSSR, 1. České země. Praha.

Mišťera, L. 1993: Geografie západočeské oblasti. Plzeň.

Neustupný, E. 1994: Role databází v archeologii. Archeologické rozhledy 46, 121-128.

Pomahač, J. 1966: Žinkovy v minulosti I. Žinkovy.

Pomahač, J. 1975: Topograficko-historický slovník Žinkovska I – III. Žinkovy.

Pomahač, V. 1936: Nálezy předhistorických deposit bronzových na Žinkovsku. Plzeňsko - List pro vlastivědu západních Čech, 21-42.

Quitt, E. 1971: Klimatické oblasti Československa. Studia geographica 16. Brno.

Schejbalová, Z. 2011: Raně středověká řadová pohřebiště v Plzeňském kraji. Plzeň.

Schejbalová, Z. 2013: Vztahy Českých zemí a jihovýchodního Německa (Horní Falc, Horní Franky) v raném středověku na základě archeologických nálezů. Plzeň: Západočeská univerzita. Nepubl. diplomová práce.

Sláma, J. 1986: Střední Čechy v raném středověku II. Hradiště, Příspěvky k jejich dějinám a významu. Praehistorica 11. Praha.

Šaldová, V. 1965: Západní Čechy v pozdní době bronzové – Pohřebiště Nynice I. Památky archeologické 56, 1-90.

Šaldová, V. 1977: Sociálně-ekonomické podmínky vzniku a funkce hradišť z pozdní doby bronzové v západních Čechách. Památky archeologické 68/1, 117-163.

Šaldová, V. 1979: Zpráva o výzkumu na Hradištském vrchu u Okrouhlého Hradiště, *Minulostí západočeského kraje XV*, 263-272.

Šaldová, V. 1981a: Rovinná sídliště pozdní doby bronzové v západních Čechách. *Památky archeologické* 72, 93-152.

Šaldová, V. 1981b: Westbohmen in der Bronzezeit. Befestigte Hohensiedlungen. Okrouhlé Hradiště. Praha.

Šaldová, V. 1983: Sídlíšní formy z pozdní doby bronzové v západních Čechách. *Památky archeologické* 74, 316-349.

Škrábek, K 1970: Muzejní práce, 10 roků činnosti pracovníků okresního muzea v Blovicích 1960 – 1970. Blovice.

Třeštík, D. 2008: Počátky Přemyslovců. Vstup Čechů do dějin (530-935). Praha.

Tolasz, R. a kol. 2007: Atlas podnebí Česka. Český hydrometeorologický ústav. Praha.

Tomášek, M. 2000: Půdy České republiky. Praha.

### **Internetové zdroje:**

Geologická mapa 1 : 50 000, Česká geologická služba, webová aplikace, [http://mapy.geology.cz/geocr\\_50/](http://mapy.geology.cz/geocr_50/), 10. 3. 2014.

Půdní mapa 1 : 50 000, Česká geologická služba, webová aplikace, <http://mapy.geology.cz/pudy/>, 10. 3. 2014.

Základní informace, Městys Žinkovy, webová stránka, <http://www.zinkovy.advice.cz/mesto-a-okoli/o-zinkovech.html>, 21. 3. 2014.



## 12 PŘÍLOHY

Seznam příloh:

Obr. 1: Mapa s vyznačenými lokalitami z období raného středověk zmiňované v 8. kapitole. 1 – Žinkovy; 2 – Obrovo hradiště; 3 – zříc. hradu Potštejn; 4 – Čepinec; 5 – Partoltice; 6 – Radachovy – Vojovice; 7 – Radkovice; 8 – Žinkovice; 9 – Žinkovy – Za kravínem.

Obr. 2: Kresebná dokumentace začištěného příčného valu ze dne 25. 3. 2014, pohled ze severozápadní strany. Jednotlivé vrstvy: 1 – hnědá, hlinito-písčítá; 2 – světle-okrová, písčítá; 3 – černo-šedá, písčítá s příměsí uhlíků (propálená vrstva), nález hradištního fragmentu ID 65; 4 – tmavě hnědá, hlinitá; 5 – šedo-hnědá, hlinito-písčítá, nález pravěkého fragmentu ID 64; 6 – světle hnědá, hlinitá, sypká; 7 – oranžovo-hnědá, hlinito-písčítá, ulehlá; 8 – světle šedo-hnědá, hlinitá; 9 – tmavě hnědá, hlinitá; 10 – hnědo-šedá, písčítá s drobnými kamínky, výrazně ulehlá; 11 – tmavě hnědá, hlinito-písčítá; 12 – světle hnědá, hlinito-písčítá; 13 – černá, propálená, vysoká koncentrace uhlíků; 14 – humózní vrstva; 15 – tmavá černo-hnědá, hlinito-písčítá; 16 - černá, propálená, vysoká koncentrace uhlíků; 17 – nezachytitelné vrstvy.

Obr. 3: Vytýčené plochy povrchového sběru. Jednotlivé plochy: P1 – Poloha č. 1 (Jižní, západní a severní svahy akropole 3); P2 – Poloha č. 2 (Plocha akropole); P3 – Poloha č. 3 (Jihovýchodní výběžek); P4 – Poloha č. 4 (Mezi vrcholky); P5 – Poloha č. 5 (Pahorek); P6 – Poloha č. 6 (Východní plocha); P7 – Poloha č. 7 (Mezi příč. valem a pahorkem); P8 – Poloha č. 8 (Západně od hradiště).

Obr. 4: 2D model hradiště s rozdělením na čtyři části s vyznačenými branami. Jednotlivé části: Č1 – část 1; Č2 - část 2; Č3 – část 3/akropole; Č4 – část 4 hradiště s vyznačenými branami. Jednotlivé brány: A – hlavní brána, předpokládaný vstup do hradiště; B – brána spojující část 1 a část 2; C - brána spojující částí 1 a částí 4; D – brána spojující část 2 a část 4;

E - přístupová cesta k akropoli; F – brána spojující část 2 a část 3/ akropole; G – brána vedoucí do části 4 (mezera v kamenné linii).

Obr. 5: 2D model hradiště s vyznačenými objekty. Jednotlivé objekty: 1 – objekt 1, kamenný obdélný půdorys na pahorku; 2 – objekt 2, kamenné linie; 3 – objekt 3, kamenný čtverhranný relikt; 4 – objekt 4, zahloubený objekt na akropoli; 5 – objekt 5, zahloubený objekt na akropoli; 6 – objekt 6, zahloubený objekt na jižním svahu akropole; 7 – kamenný relikt na akropoli; 8 – objekt 8, plošina na jižním svahu akropole; 9 – objekt 9, plošina severně pod akropolí.

Obr. 6: 2D model hradiště Žinkovy. Vytvořeno v programu Surfer 10.0.

Obr. 7: Pohled na příčný val hradiště ze severní strany, dvojnásobná interpolace. Vytvořeno v programu Surfer 10.0.

Obr. 8: Pohled na akropoli hradiště z jihozápadní strany, dvojnásobná interpolace. Vytvořeno v programu Surfer 10.0.

Obr. 9: Pohled na východní část hradiště z východní strany. Vytvořeno v programu Surfer 10.0.

Obr. 10: Vrstevnicový model hradiště, automaticky vygenerovaný v programu Surfer 10.0.

Obr. 11: Plán hradiště podle Metlička – Profantová 1998, 316.

Obr. 12: Model terénu vytvořený z dat lidarového skenování. V dolní části obrázku „Obrovo hradiště“, v horní části zřícenina hradu Potštejn. Vytvořeno v programu ArcMap 10.2.

Obr. 13: Keramická nádoba z lokality Žinkovy – Obrovo hradiště uložená v depozitáři Muzea jižního Plzeňska v Blovicích (Inv. č. 236).

Obr. 14: Keramické fragmenty z povrchového sběru. Jednotlivé fragmenty: 1 – ID 23; 2 – ID 17; 3 – ID 20; 4 – ID 22; 5 – ID 16; 6 – ID 18.

Obr. 15: Keramické fragmenty z povrchového sběru 1 – 5. Keramické fragmenty z blovického depozitáře 6 – 9. Jednotlivé fragmenty: 1 – ID 34; 2 – ID 41; 3 – ID 33; 4 – ID 52; 5 – ID 4; 6 – 17145/9; 7 – 17145/5; 8 – 17146; 9 – 17145/2.

Obr. 16: Kovová nákončí. 1 – Žinkovy – Obrovo hradiště; 2 – Břeclav – Pohansko; 3 – Libice nad Cidlinou (Metlička – Profantová 1998, 317).

Obr. 17: Depot bronzových kruhů z údolí poblíž Žinkovy – Obrovo hradiště (z archivu Západočeského muzea v Plzni oddělení prehistorie).

Obr. 18: Raně středověká keramika z polohy č. 2 – Plocha akropole.

Obr. 19: Pravěká keramika z polohy č. 4 – Mezi vrcholky.

Obr. 20: Raně středověká keramika z polohy č. 5 – Pahorek.

Obr. 21: Zahloubený objekt 4 na východní části akropole, pohled ze severovýchodní strany.

Obr. 22: Zahloubený objekt 5 na východní části akropole, pohled ze severovýchodní strany.

Obr. 23: Objekt 1, kamenný půdorys na pahorku. Pohled ze západní strany.

Obr. 24: Objekt 2, kamenná linie o délce 17 m. Pohled ze severozápadní strany.

Obr. 25: Objekt 7, kamenný půdorys v centrální části akropole. Pohled ze severní strany.

Obr. 26: Objekt 7, kamenný půdorys v centrální části akropole. Pohled z jižní strany.

Obr. 27: Objekt 8, obdélná plošina vyrovnávající terén pod jižním svahem akropole. Pohled z jižní strany.

Obr. 28: Příčný val v orientaci SZ – JZ. Pohled z jihozápadní strany.

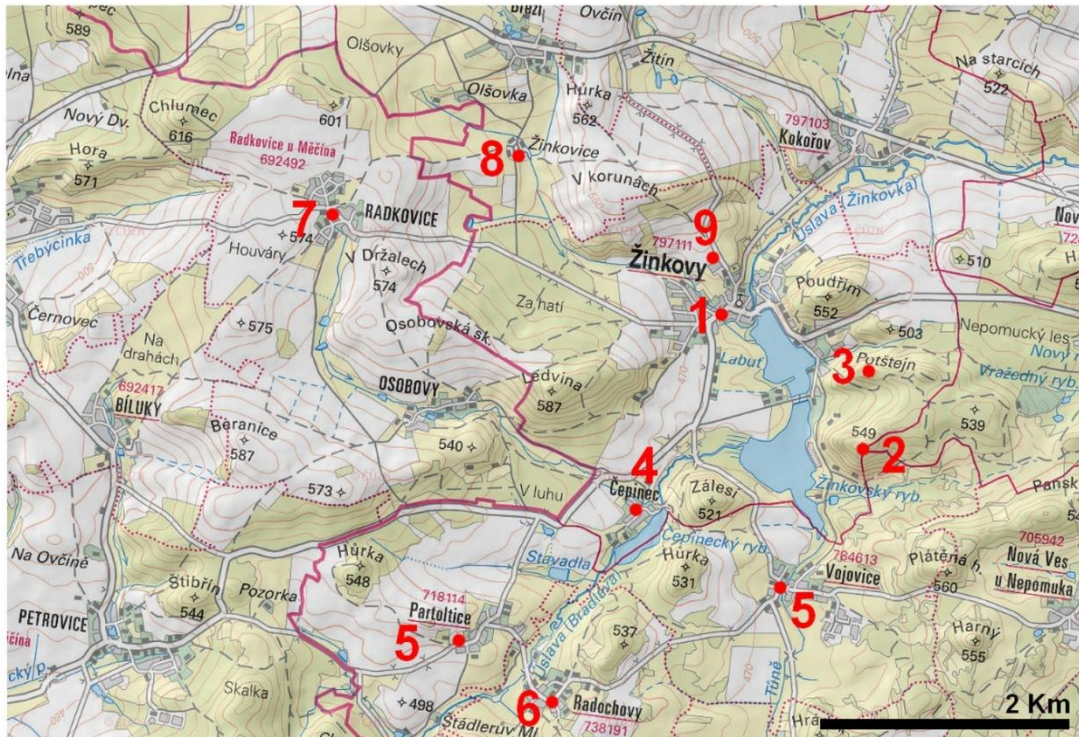
Obr. 29: Obvodové opevnění se zbytky kamenné plenty, pohled z východní strany.

Obr 30: Opevnění akropole v podobě široké terasy, pohled z východní strany.

Obr. 31: Pohled na akropoli hradiště z východní strany.

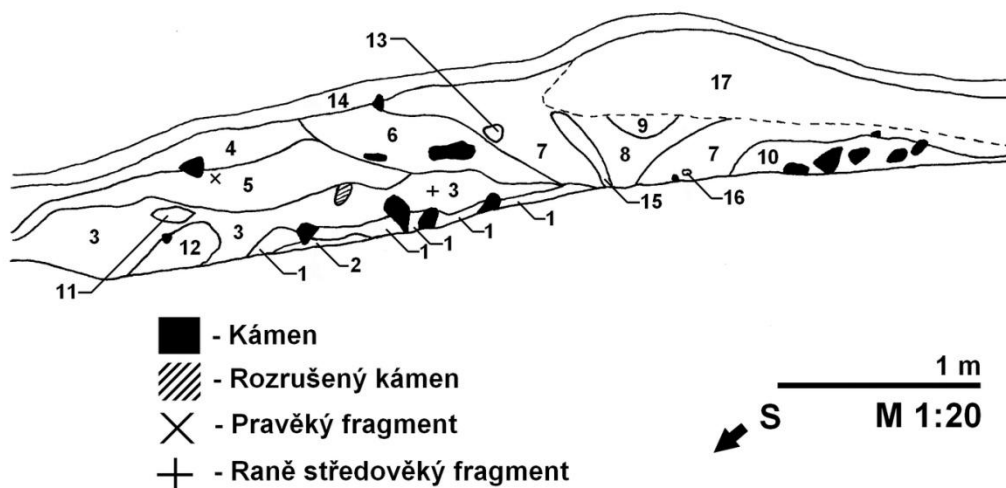
Obr. 32: Opevnění jihovýchodního výběžku v podobě kamenných linií. Pohled z jižní strany.

Obr. 33: Zčištěná část poškozeného příčného valu. Pohled ze severozápadu.

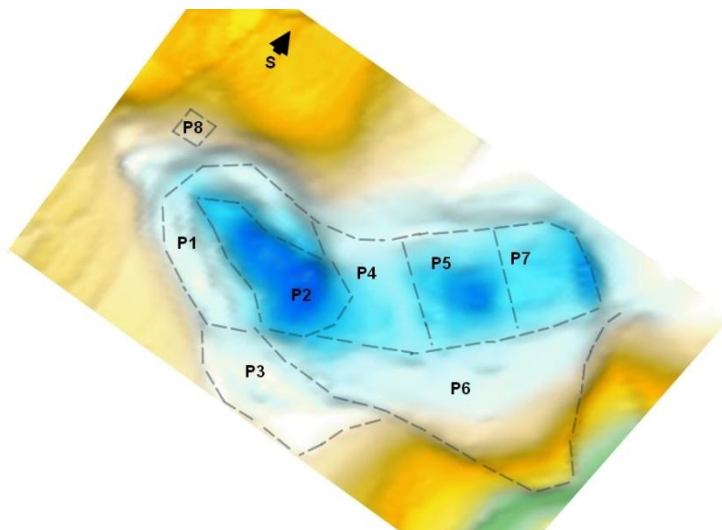


Obr. 1: Mapa s vyznačenými lokalitami z období raného středověk zmiňované v 8. kapitole. 1 – Žinkovy; 2 – Obrovo hradiště; 3 – zříc. hradu Potštejn; 4 – Čepinec; 5 – Partolnice; 6 – Radachovy – Vojovice; 7 – Radkovice; 8 – Žinkovice; 9 – Žinkovy – Za kravínem.

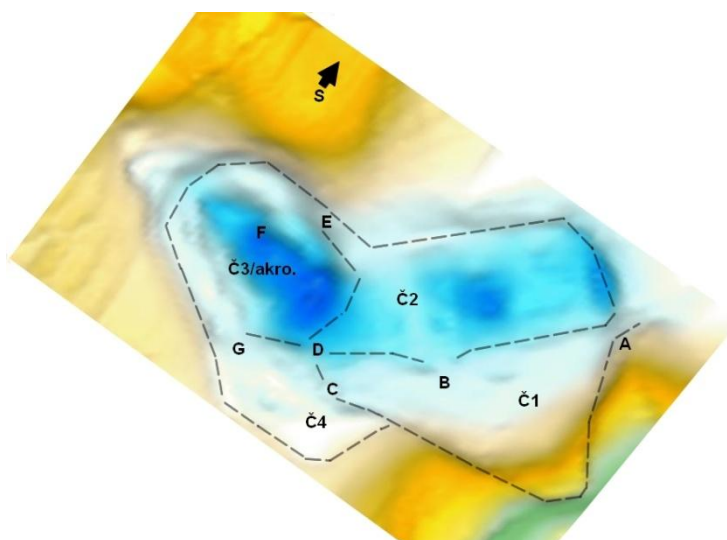
**Žinkovy - Obrovo hradiště**  
**25. 3. 2014**  
**Pohled na řez příčným valem**



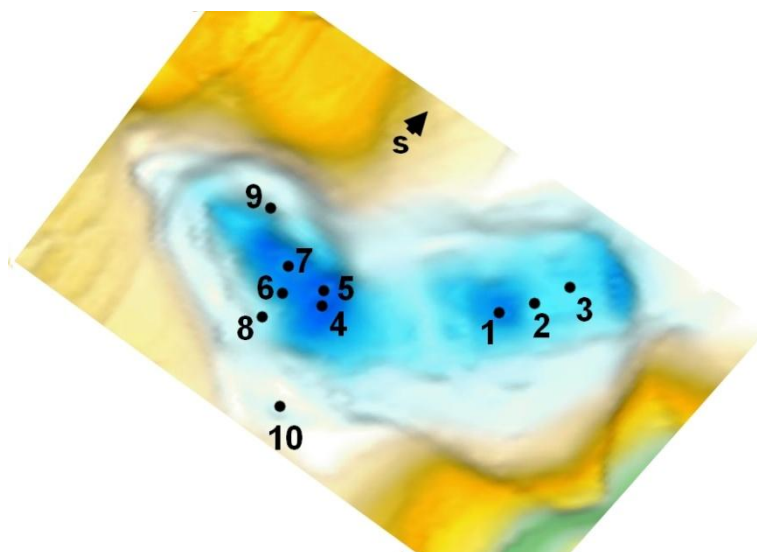
Obr. 2: Kresebná dokumentace začištěného příčného valu ze dne 25. 3. 2014, pohled ze severozápadní strany. Jednotlivé vrstvy: 1 – hnědá, hlinito-písčité; 2 – světle-okrová, písčité; 3 – černo-šedá, písčité s příměsí uhlíků (propálená vrstva), nález hradištního fragmentu ID 65; 4 – tmavě hnědá, hlinitá; 5 – šedo-hnědá, hlinito-písčité, nález pravěkého fragmentu ID 64; 6 – světle hnědá, hlinitá, sypká; 7 – oranžovo-hnědá, hlinito-písčité, ulehlá; 8 – světle šedo-hnědá, hlinitá; 9 – tmavě hnědá, hlinitá; 10 – hnědo-šedá, písčité s drobnými kamínky, výrazně ulehlá; 11 – tmavě hnědá, hlinito-písčité; 12 – světle hnědá, hlinito-písčité; 13 – černá, propálená, vysoká koncentrace uhlíků; 14 – humózní vrstva; 15 – tmavá černo-hnědá, hlinito-písčité; 16 – černá, propálená, vysoká koncentrace uhlíků; 17 – nezachytitelné vrstvy.



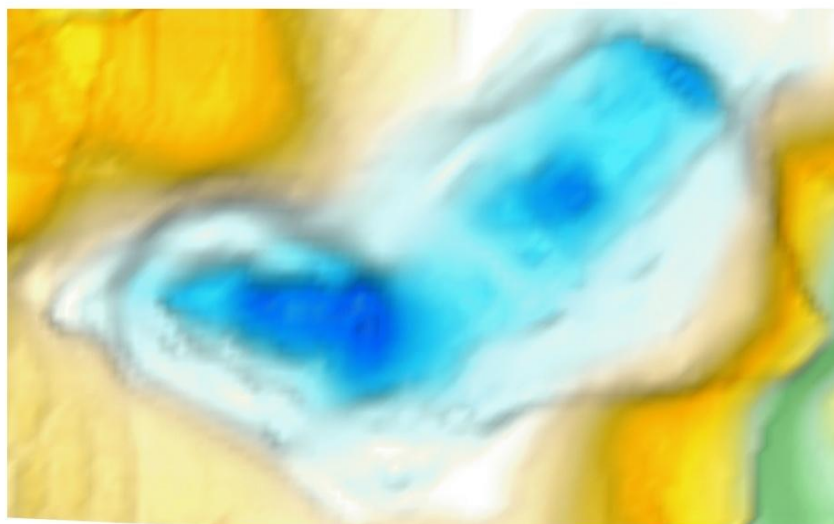
Obr. 3: Vytýčené plochy povrchového sběru. Jednotlivé plochy: P1 – Poloha č. 1 (Jižní, západní a severní svahy akropole 3); P2 – Poloha č. 2 (Plocha akropole); P3 – Poloha č. 3 (Jihovýchodní výběžek); P4 – Poloha č. 4 (Mezi vrcholky); P5 – Poloha č. 5 (Pahorek); P6 – Poloha č. 6 (Východní plocha); P7 – Poloha č. 7 (Mezi příč. valem a pahorkem); P8 – Poloha č. 8 (Západně od hradiště)



Obr. 4: 2D model hradiště s rozdělením na čtyři části s vyznačenými branami. Jednotlivé části: Č1 – část 1; Č2 - část 2; Č3 – část 3/akropole; Č4 – část 4 hradiště s vyznačenými branami. Jednotlivé brány: A – hlavní brána, předpokládaný vstup do hradiště; B – brána spojující část 1 a část 2; C - brána spojující částí 1 a částí 4; D – brána spojující část 2 a část 4; E - přístupová cesta k akropoli; F – brána spojující část 2 a část 3/ akropole; G – brána vedoucí do části 4 (mezera v kamenné linii).

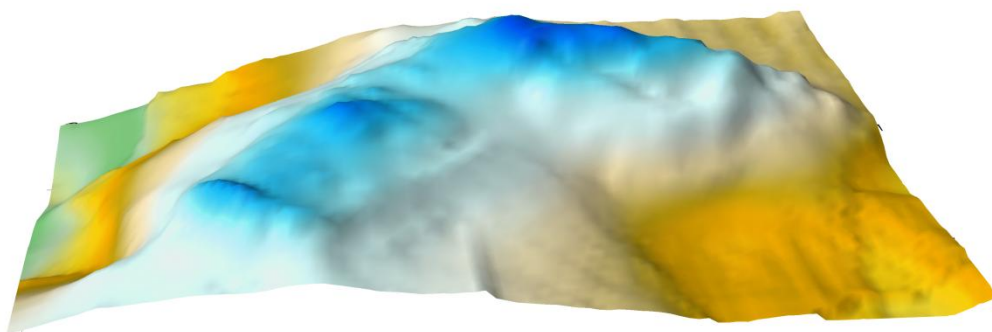


Obr. 5: 2D model hradiště s vyznačenými objekty. Jednotlivé objekty: 1 – objekt 1, kamenný obdélný půdorys na pahorku; 2 – objekt 2, kamenné linie; 3 – objekt 3, kamenný čtverhranný relikt; 4 – objekt 4, zahloubený objekt na akropoli; 5 – objekt 5, zahloubený objekt na akropoli; 6 – objekt 6, zahloubený objekt na jižním svahu akropole; 7 – kamenný relikt na akropoli; 8 – objekt 8, plošina na jižním svahu akropole; 9 – objekt 9, plošina severně pod akropolí.

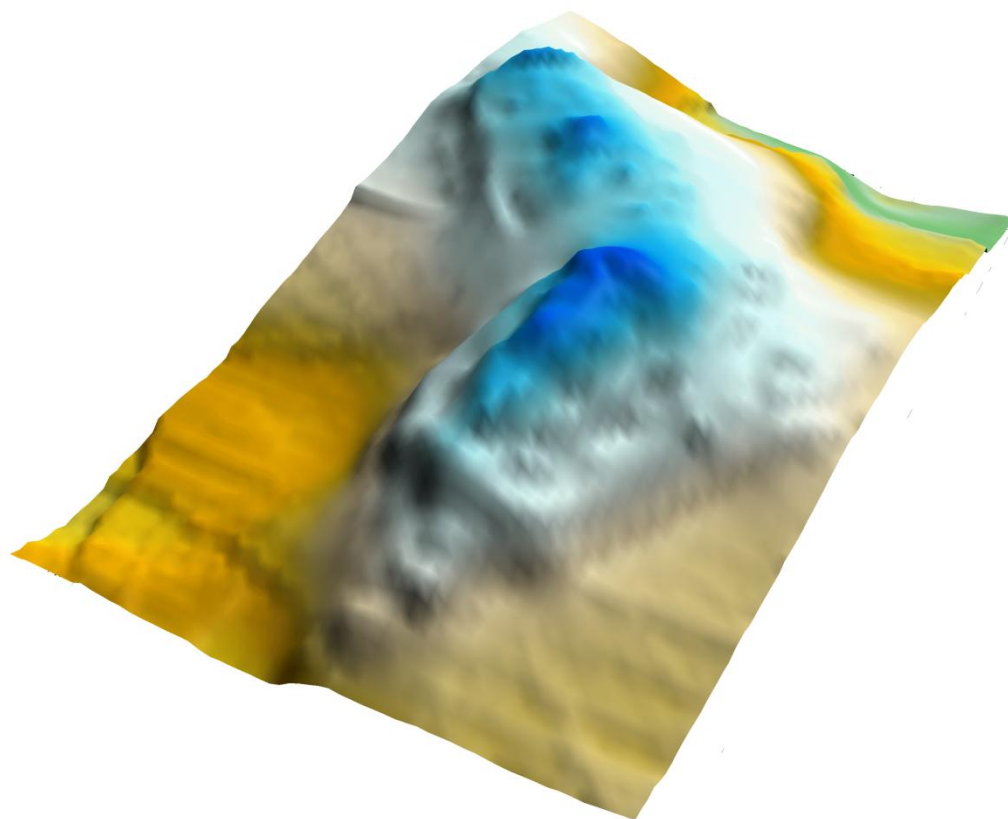


Obr. 6: 2D model hradiště Žinkovy. Vytvořeno v programu Surfer 10.0.

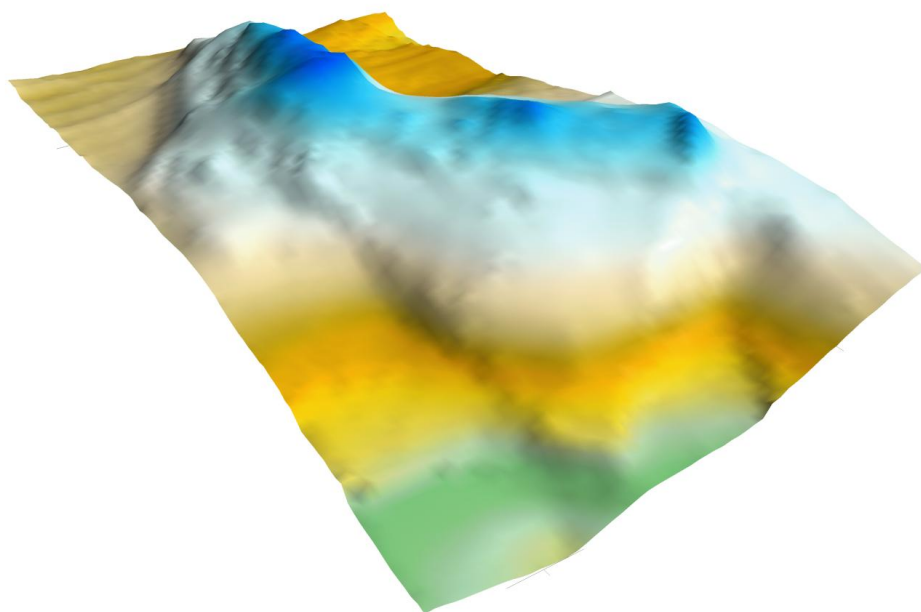




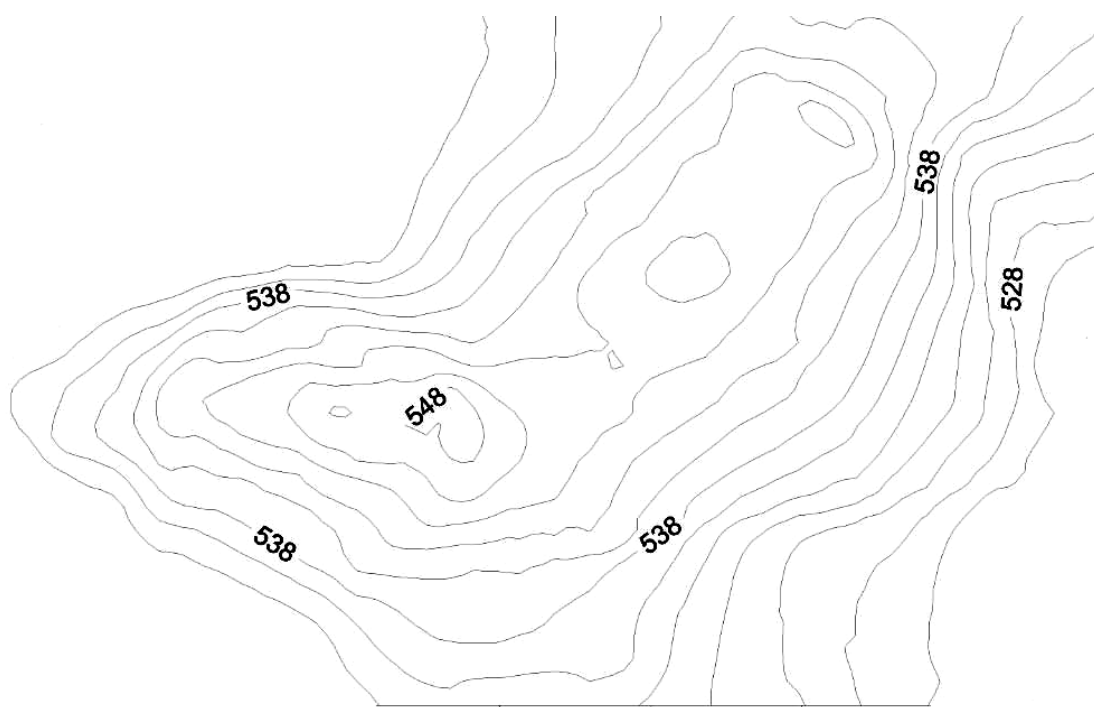
Obr. 7: Pohled na příčný val hradiště ze severní strany, dvojnásobná interpolace. Vytvořeno v programu Surfer 10.0.



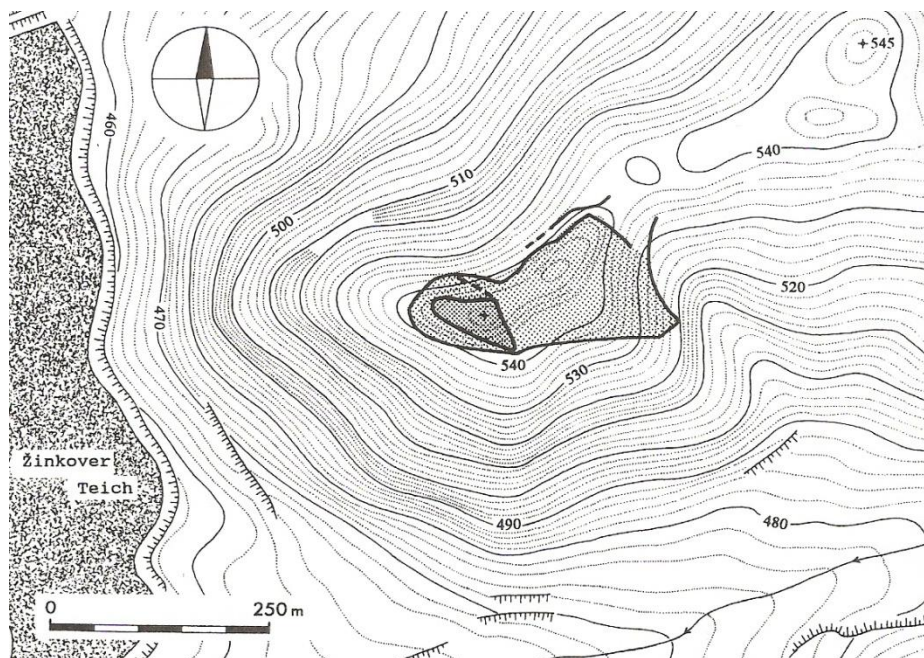
Obr. 8: Pohled na akropoli hradiště z jihozápadní strany, dvojnásobná interpolace. Vytvořeno v programu Surfer 10.0.



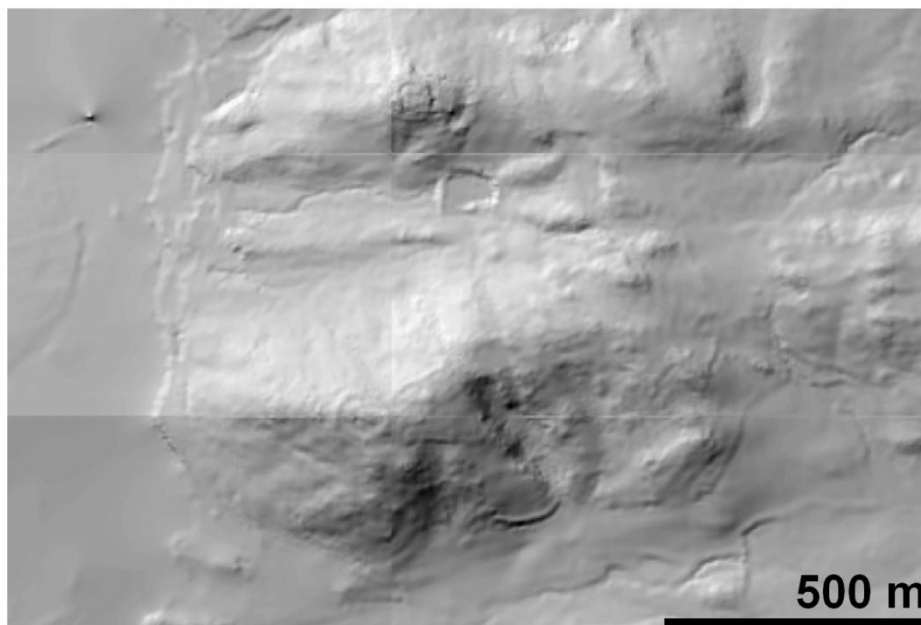
Obr. 9: Pohled na východní část hradiště z východní strany. Vytvořeno v programu Surfer 10.0.



Obr. 10: Vrstevnicový model hradiště, automaticky vygenerovaný v programu Surfer 10.0.



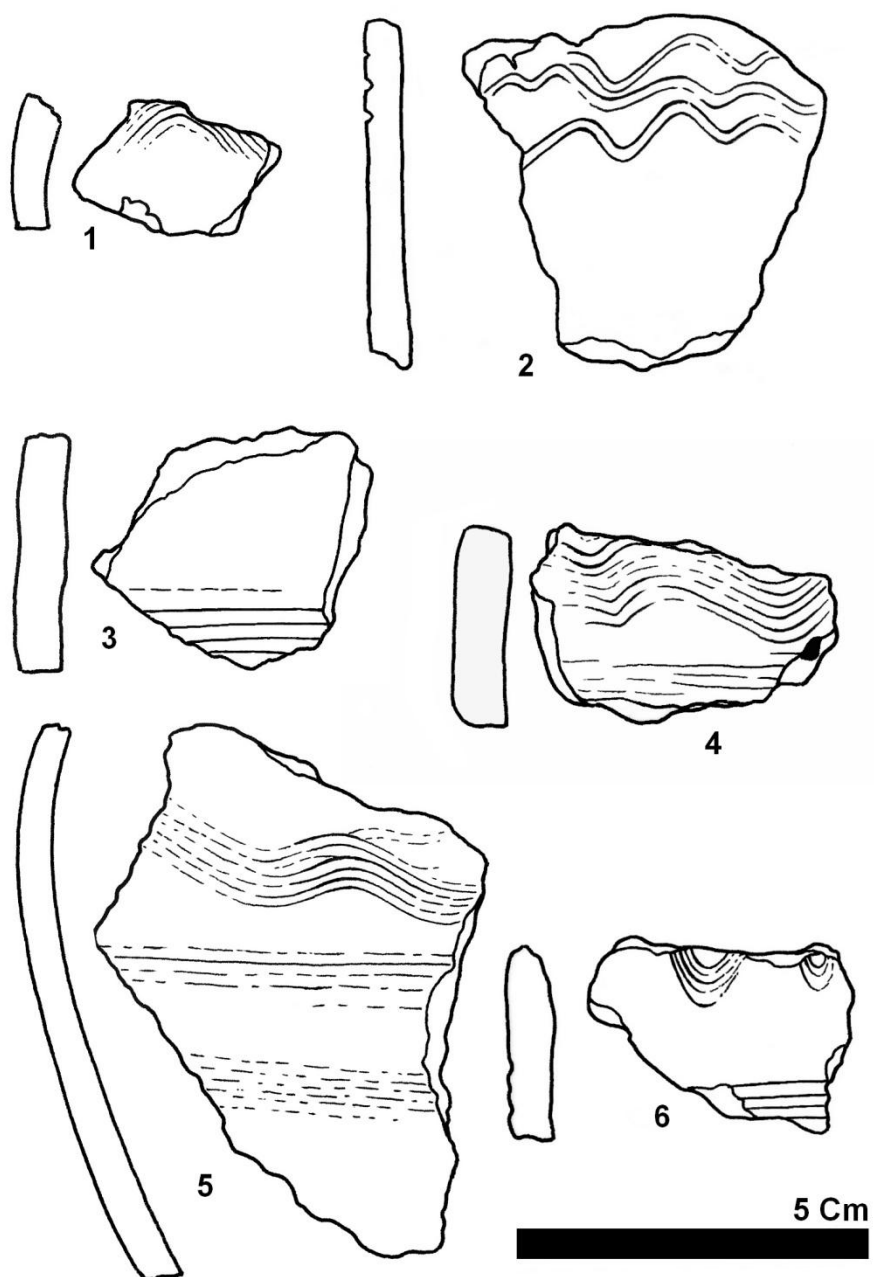
Obr. 11: Plán hradiště podle Metlička – Profantová 1998, 316.



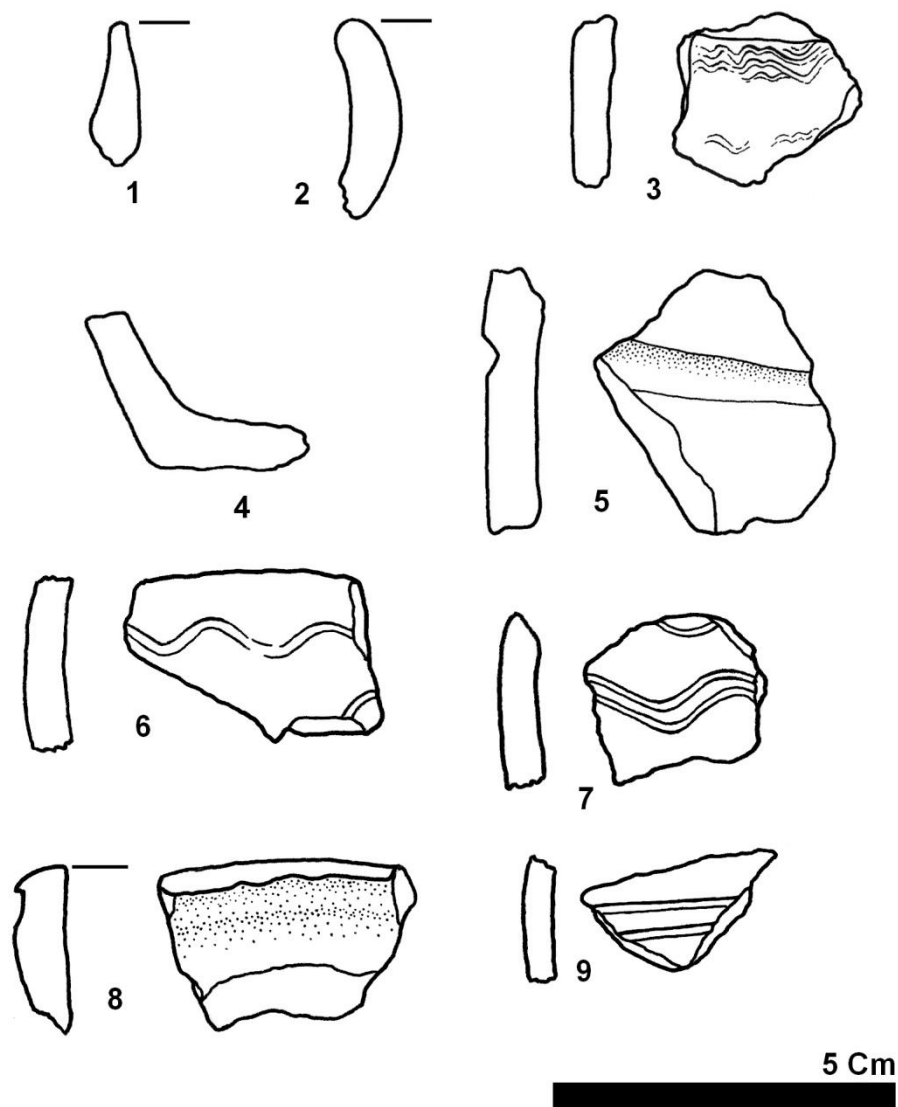
Obr. 12: Model terénu vytvořený z dat lidarového skenování. V dolní části obrázku „Obrovo hradiště“, v horní části zřícenina hradu Potštejn. Vytvořeno v programu ArcMap 10.2.



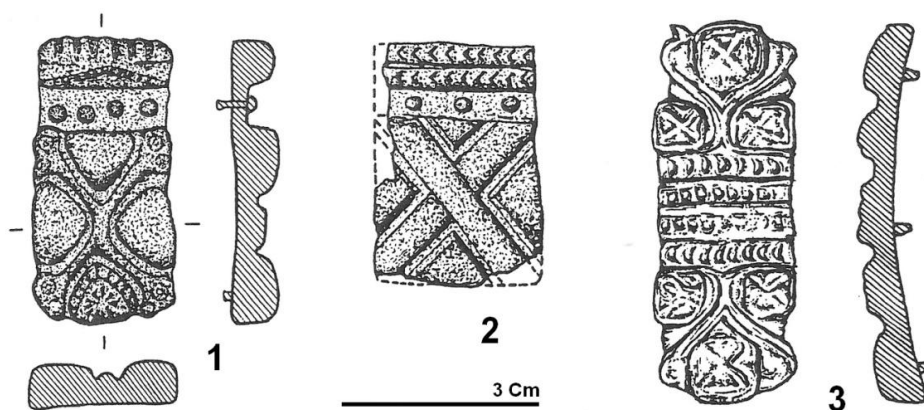
Obr. 13: Keramická nádoba z lokality Žinkovy – Obrovo hradiště uložená v depozitáři Muzea jižního Plzeňska v Blovicích (Inv. č. 236)



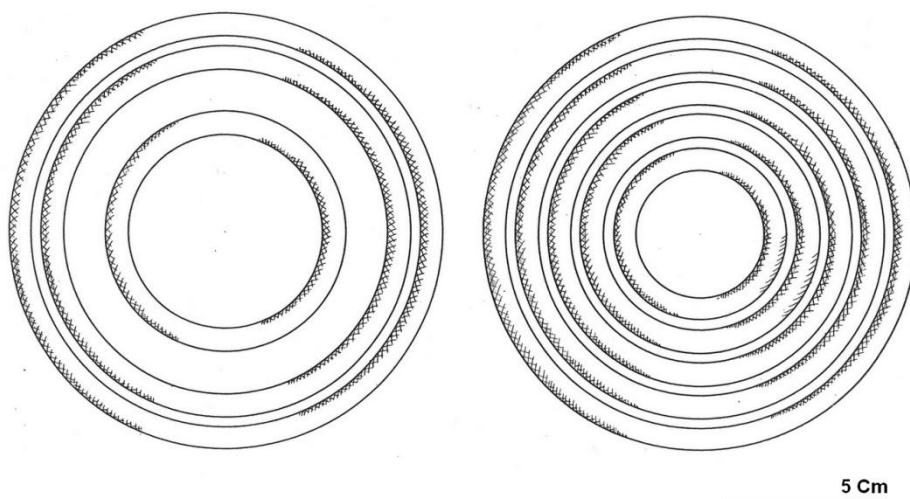
Obr. 14: Keramické fragmenty z povrchového sběru. Jednotlivé fragmenty: 1 – ID 23; 2 – ID 17; 3 – ID 20; 4 – ID 22; 5 – ID 16; 6 – ID 18.



Obr. 15: Keramické fragmenty z povrchového sběru 1 – 5. Keramické fragmenty z blovického depozitáře 6 – 9. Jednotlivé fragmenty: 1 – ID 34; 2 – ID 41; 3 – ID 33; 4 – ID 52; 5 – ID 4; 6 – 17145/9; 7 – 17145/5; 8 – 17146; 9 – 17145/2.



Obr. 16: Kovová nákončí. 1 – Žinkovy – Obrovo hradiště; 2 – Břeclav – Pohansko; 3 – Libice nad Cidlinou (Metlička – Profantová 1998, 317).



Obr. 17: Depot bronzových kruhů z údolí poblíž Žinkovy – Obrovo hradiště (z archivu Západočeského muzea v Plzni oddělení prehistorie).



Obr. 18: Raně středověká keramika z polohy č. 2 – Plocha akropole.



Obr. 19: Praveká keramika z polohy č. 4 – Mezi vrcholky.





Obr. 20: Raně středověká keramika z polohy č. 5 – Pahorek.



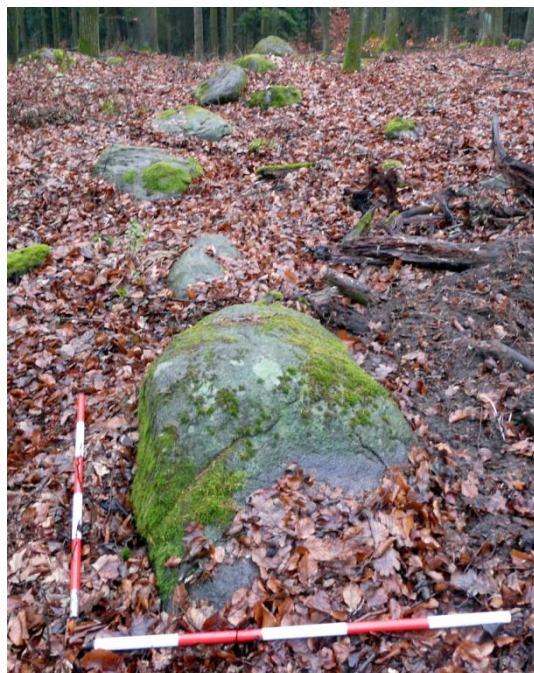
Obr. 21: Zahloubený objekt 4 na východní části akropole, pohled ze severovýchodní strany.



Obr. 22: Zahloubený objekt 5 na východní části akropole, pohled ze severovýchodní strany.



Obr. 23: Objekt 1, kamenný půdorys na pahorku. Pohled ze západní strany.



Obr. 24: Objekt 2, kamenná linie o délce 17 m. Pohled ze severozápadní strany.



Obr. 25: Objekt 7, kamenný půdorys v centrální části akropole. Pohled ze severní strany.



Obr. 26: Objekt 7, kamenný půdorys v centrální části akropole. Pohled z jižní strany.



Obr. 27: Objekt 8, obdélná plošina vyrovnávající terén pod jižním svahem akropole. Pohled z jižní strany.



Obr. 28: Příčný val v orientaci SZ – JZ. Pohled z jihozápadní strany.



Obr. 29: Obvodové opevnění se zbytky kamenné plenty, pohled ze severovýchodní strany.



Obr. 30: Opevnění akropole v podobě široké terasy, pohled z východní strany.



Obr. 31: Pohled na akropoli hradiště z východní strany.



Obr. 32: Opevnění jihovýchodního výběžku v podobě kamenných linií. Pohled z jižní strany.



Obr. 33: Zčištěná část poškozeného příčného valu. Pohled ze severozápad.

