

Západočeská univerzita v Plzni

Fakulta filozofická

Bakalářská práce

**Hrad a krajina - hospodářské zázemí
středověkých hradů v Čechách. Hrad Kynžvart.**

Klára Kozlová

Plzeň 2014

Západočeská univerzita v Plzni

Fakulta filozofická

Katedra archeologie

**Studijní program Archeologie
Studijní obor Archeologie**

**Bakalářská práce
HRAD A KRAJINA – HOSPODÁŘSKÉ ZÁZEMÍ
STŘEDOVĚKÝCH HRADŮ V ČECHÁCH.**

HRAD KYNŽVART

Klára Kozlová

Vedoucí práce:

PhDr. Josef HLOŽEK, Ph.D.

Katedra archeologie

Fakulta filozofická Západočeské univerzity v Plzni

Plzeň 2014

Prohlašuji, že jsem práci zpracovala samostatně a použila jen uvedených pramenů a literatury.

Plzeň, duben 2014

.....

Tímto bych chtěla poděkovat svému vedoucímu bakalářské práce PhDr. Josefu Hložkovi, Ph.D. za odborné vedení, za pomoc a rady při zpracování této práce. Také děkuji všem, kteří mi byli nápomocni během terénních prací.

Obsah

1 ÚVOD	8
2 LOKALIZACE HRADU, GEOLOGICKÉ A VEGETAČNÍ PODMÍNKY	8
3 STAV DOSAVADNÍHO BĀDÁNÍ.....	9
3.1 Přehled dosavadního bĀdání	9
3.2 Archeologická zjištění	10
4 SROVNÁNÍ DOSAVADNÍCH ZAMĚŘENÍ LOKALITY	11
5 HISTORIE.....	12
5.1 Historie hradu.....	12
5.2 Vývoj hradu	16
6 POPIS NEDESTRUKTIVNÍCH DOKUMENTAČNÍCH PRACÍ ..	17
6.1 Povrchový průzkum.....	17
6.1.1 Povrchový průzkum obecně	17
6.1.2 Současný stav a deskripce dochovaných terénních relikťů	18
6.2 Geodetické zaměření	23
6.2.1 Obecné postupy geodetického zaměření	23
6.2.2 Postup zaměření hradu Kynžvart	23
6.2.3 Modelace terénních relikťů	24

6.3	Geografické informační systémy	25
6.4	Povrchové sběry	26
6.4.1	Povrchové sběry na hradu Kynžvart	26
6.5	Nálezy z předchozích výzkumů	27
7	HOSPODÁŘSKÉ ZÁZEMÍ HRADU	28
8	HODNOCENÍ BEZPROSTŘEDNÍHO OKOLÍ HRADU	30
8.1	Dnešní město Lázně Kynžvart	30
8.2	Hrad Boršengrýn	31
8.3	Špičák	34
8.4	Celnice	34
8.5	Tvrziště Včelná (Pingarten, Nimrod)	35
8.6	Šance	37
8.6.1	Švédské šance nad hradem Kynžvart	37
8.6.2	Kynžvartská šance v obci Valy – „Na šancích“	41
8.6.3	Alte Schanz – Stará šance	42
8.7	Hamr	42
9	SROVNÁNÍ JEDNOTLIVÝCH SITUACÍ S ANALOGIEMI V ČR	43
10	HORSKÉ HRÁDKY	47
11	ZÁVĚR	50
12	SUMMARY	52

13 POUŽITÉ PRAMENY A LITERATURA	52
14 PŘÍLOHY	58
14.1 Obrazová příloha	58
14.2 Graf	80
14.3 Výsledky 3D rekonstrukce	81

1 ÚVOD

Hlavním tématem této práce je hrad Kynžvart. Cílem práce je zhodnocení a shrnutí dosavadních poznatků vztahujících se k hradu. V rámci práce bude proveden povrchový průzkum lokality, geodetické zaměření terénních reliktů pomocí totální stanice a jejich následné zhodnocení. Na základě geodetických dat bude proveden 3D model terénních reliktů hradu. V areálu hradu a jeho okolí budou provedeny povrchové sběry. Obsahem práce bude také zhodnocení bezprostředního okolí hradu a srovnání jednotlivých situací s analogiemi v ČR.

2 LOKALIZACE HRADU, GEOLOGICKÉ A VEGETAČNÍ PODMÍNKY

Hrad Kynžvart leží na protáhlém ostrohu Zámeckého vrchu asi 1,5 km od obce Lázně Kynžvart (okr. Cheb) na pokraji Slavkovského lesa. Kynžvart se nachází na mapovém listu ZM10 11-32-05 v nadmořské výšce 824 m. n. m.¹ Pod hradem se nachází Mýtní louka a východně od hradu protéká Mýtní potok. Dle geologických map převládá v širokém okolí žula. Půdy jsou zastoupeny podzoly a kambisoly.² Průměrná roční teplota je zde 4 – 5°C a průměrný roční úhrn srážek 700 – 800 mm.³

¹ Mapy.cz [online]. [cit. 2014-03-19]. Dostupné z:

http://mapy.cz/#!x=12.650019&y=50.011469&z=12&d=muni_1233_1&t=s

² Česká geologická služba [online]. [cit. 2014-03-19]. Dostupné z:

http://www.geology.cz/app/ciselniky/lokalizace/show_map.php?mapa=g50&y=870826&x=1031978&s=1

³ Český hydrometeorologický ústav [online]. [cit. 2014-03-19]. Dostupné z:

<http://portal.chmi.cz/files/portal/docs/meteo/ok/images/t11.gif>

Hrad je kulturní památkou od 3. 5. 1958 a do státního seznamu nemovitých kulturních památek byl zapsán před rokem 1988.⁴

3 STAV DOSAVADNÍHO BĀDÁNÍ

3.1 Přehled dosavadního bādání

Prvním badatelem, který se hradem Kynžvart začal zabývat, byl F. A. Heber ve svém díle *České hrady, zámky a tvrze – západní Čechy*. Popisuje historické souvislosti a uvádí stručnou podobu hradu (Heber 2002). Další prací, která se zabývá hradem Kynžvart, je práce Augusta Sedláčka z let 1882 – 1927, *Hrady, zámky a tvrze království Českého*, díl 13 (Sedláček 1882-1927). Následujícími autory, kteří se hradem Kynžvart zabývali, jsou Jiří Úlovec v monografii *Hrady, zámky a tvrze na Chebsku* (Úlovec 1998), Dobroslava Menclová v díle *České hrady - ve svých pracích se orientuje spíše na umělecké hledisko památek - reagujíc na Sedláčkův čistě historický přístup* (Menclová 1972). Přínosnými poznatky k této problematice přispěl i Tomáš Durdík (Durdík 2000, 7; Durdík 1981, 7, Durdík 1972). Lokalitě hradu věnoval pozornost též Jiří Čížek, (Čížek, nedat.), který vytvářel plány hradů a tvrzí a publikoval také plán hradu Kynžvart. Abych výčet prací o hradu zkompletovala, uvedu ještě texty místních badatelů. Jsou jimi: amatérský archeolog Zdeněk Buchtele (Buchtele 1979), Richard Švandrlík, vlastivědník a regionální historik, Josef Brtek, regionální badatel, který publikoval článek o nálezu keramického střepu z hradu Kynžvart (Brtek 2005), dále Petr Rožmberský (Rožmberský 1991), který publikoval několik článků vztahujících se např. ke kynžvartským šancím a Pavel Šebesta, působící jako archeolog muzea v Chebu. Na hradě Kynžvart prováděl několik výzkumů (Šebesta 1973;

⁴ Národní památkový ústav [online]. [cit. 2014-03-19]. Dostupné z: <http://monumnet.npu.cz/pamfond/list.php?>

Šebesta 1975). Šancemi nad hradem Kynžvart, které souvisely s jeho dobýváním, se zabýval místní badatel Z. Procházka (Procházka 1982), P. Rožmberský (Rožmberský 1991) a V. Matoušek (Matoušek 2006). V. Matoušek a M. Kovandová zde prováděli terénní výzkum (Kovandová – Matoušek 2004). O historii tvrzišť v této pohraniční oblasti se zajímali V. Knoll a L. Krčmář ve čtvrtletníku Hláska a dále v publikaci Panská sídla západních Čech (Knoll – Krčmář 2002).

3.2 Archeologická zjištění

V rámci přehledu dosavadního bádání bylo zjištěno pouze 5 archeologických akcí. Z toho jedna byla realizována Pavlem Šebestou z Muzea v Chebu. Ostatní prováděl Tomáš Durdík. U jedné, z roku 1976, není znám vedoucí výzkumu (Anonym 1976). Zprávy jsou evidovány v ADČ (ARCHIV 3.0) (Archeologická databáze Čech 2007).

Roku 1972 byl prováděn výzkum ARÚ Tomášem Durdíkem (Durdík 1972). Roku 1973 zde prováděl vizuální geodetický průzkum a povrchový sběr Pavel Šebesta pod Muzeem v Chebu. Tehdy byly ve stržené části valu, rozdělujícího hradní areál na S a J část nalezeny střepy nádob a kachlů z 15. století. Východně od hradu (u potoka) bylo nalezeno velké množství střepů. Nálezy jsou pravděpodobně střepy zanechané tam při mytí (Šebesta 1973). Roku 1976 zde opět probíhal výzkum ARÚ Praha. Následující zpráva z r. 1998 dokumentuje vizuální geodetický průzkum, stavebně - historický průzkum a povrchový sběr ARÚ v Praze Tomáše Durdíka. Ve zprávě uvádí: *„Dispozice hradu je trojdílná. Královskému strážnímu hradu přísluší patrně pouze dnešní jádro a v něm hlavní hradba a minimálně část dvojtraktového paláce. Nevelký hrad mohl nejspíše příslušet typu s plášťovou hradbou. Těsně před r. 1400 bylo jádro přestavěno, vznikla zde parkánová hradba a neobvyklá věž v nároží. Téhož stáří je zřejmě i druhé předhradí, k němuž bylo následně přiloženo prvé. Nejmladší patrné objekty představují palebná postavení z třicetileté války ve vnějších valech. Sběrem bylo získáno několik zlomků*

vrcholně středověké keramiky včetně střepu importované kameniny (Durdík 1998a).“ V roce 2005 opět Tomáš Durdík z ARÚ Praha provádí vizuální – geodetický a stavebně – historický průzkum, kdy byla zjištěna závažná narušení obvodového valu jádra, jejichž plocha přesahovala 40 metrů čtverečních a hloubka se pohybovala okolo 40 cm. Zřejmě vznikla za účelem získání archeologického materiálu. Narušení sypaného, nálezově bohatého valového tělesa destabilizovalo terénní reliéf. V materiálu se vyskytovala keramika i kachle (Durdík 2005).

4 SROVNÁNÍ DOSAVADNÍCH ZAMĚŘENÍ LOKALITY

V rámci shrnutí dosavadních výzkumů bylo nalezeno několik plánků lokality. Jedná se o plány F. A. Hebera, A. Sedláčka, D. Menclové, J. Čížka a T. Durdíka (Heber 2002, 177; Čížek, nedatováno; Durdík 2008, 195; Menclová 1972, 195; Sedláček 1882-1927). Nejstarším plánkem je zobrazení F. A. Hebera, z něj vychází plánek A. Sedláčka, který je s Heberovým plánkem naprosto totožný (viz obr. 13 a 14).

Za relativně přesný plán hradu můžeme považovat plán D. Menclové (Menclová 1972, 183), současnému stavu ale nejlépe odpovídá plán T. Durdíka (Durdík 2008, 195). V plánu jsou velmi podrobně zachyceny dnes pozorovatelné hradní relikty: vnější parkánová hradba předhradí na východní a západní straně, pozůstatky hranolové věže v čele předhradí na severu, relikty brány vedoucí do vlastního jádra, půlválcová věž v severozápadním nároží jádra, stěny dvouprostorového paláce jádra v jihovýchodním nároží a relikty vnitřní zdi jádra hradu v jihozápadní části (viz obr. 12).

Plán F. A. Hebera je zřejmě z roku 1847 (Heber 2002, 177). Plánek zobrazuje hradní jádro, kompletní půlválcovou věž v severozápadním nároží jádra, přiléhající k parkánu a zbytky parkánového zdiva po celé jihozápadní straně, jak je také patrné z ikonografických pramenů. Dále je

vyobrazeno vnitřní hradební zdivo na jihozápadní, jihovýchodní a severní straně a relikty brány do vlastního jádra hradu. Také zakreslil dvouprostorové věžovité stavení v jihovýchodním nároží a zdivo dvoutraktového paláce. Z předhradí je vyobrazena na severu vysoká hranolová věž chránící vstup, parkánové zdivo na severozápadní a východní straně a příčné křídlo, které dělí předhradí na dvě části (viz obr. 13).

Terénní náčrt podle J. Čížka ukazuje zajímavé informace o možném hospodářském areálu, který se nalézá v předhradí hradu. Plánek zaznamenává „sýpku“ a „čeledník“ v severozápadní části předhradí v místech, kde se nachází, křídlo, které dělí předhradí na dvě části (viz obr. 15) (Čížek nedat.).

5 HISTORIE

5.1 Historie hradu

Hrad byl založen zřejmě kolem poloviny 13. stol. na králův rozkaz jako hraniční stráž na vysoké hoře zvané Glatzberg - dnes Schlossberg (Zámecký vrch) a měl chránit hranice a hlavní zemskou stezku vedoucí z Chebu přes Dolní Žandov, Planou a Stříbro na Plzeň (Menclová 1972, 182). Hrad se stal správním a vojensky zajištěným centrem kraje. Ti, kteří prošli, museli složit na zdejší celnici mýto a další dávky. Louka u zříceniny se nazývá „Mýtská louka“ a potok, který protéká pod Zámeckým vrchem „Mýtským potokem.“ (Heber 2002, 167).

Roku 1197 bylo blízké okolí hradu ovládáno Hohenberg, kteří se dostali do sporů s nedalekým nově založeným klášterem v Teplé a jeho představeným Hroznatou. Šlo především o spory ohledně vlády nad pozemky. Roku 1242 mezi nimi byla uzavřená dohoda, kdy Konrád z Hohenbergu uzavřel smlouvu o majetky v okolí Žandova. O Žandovsko a

Kynžvartsko vznikaly často spory, protože zde vedly důležité spojnice mezi Chebem, Stříbrem a Plzní. Kolem poloviny 13. stol. přešla část pozemků do panovníkova vlastnictví a ten nechal založit nový pomezí hrad ‚Königswart‘ (více k problematice místních jmen A. Profous) (Profous 1949, 467). Dosud se neví, kdy byl hrad přesně postaven a kdo byl jeho zakladatelem, jestli Václav I. nebo jeho syn Přemysl Otakar II. Je také možné, že hrad byl postaven církevním nebo šlechtickým majitelem sporného území a český panovník jej zabral a sám dostavěl. Poté pravděpodobně hrad přešel do šlechtických rukou. Roku 1287 se po tomto majiteli objevuje jakýsi Tuto z Hartenberka (Tuto de Kunigeswart), člen ministeriálního rodu (Úlovec 1998, 110). Po něm hrad zdědili jeho synové Tuto, Albrecht, Engelhart, Eckhart a Jindřich. Ti také drželi spolu s Kynžvartem další drobné statky v okolí (Úlovec 1998, 110-111). Hartenberkové byli znepřátelení s okolním rytířstvem z Falce a Chebska a v okolí podnikali loupeživé výpravy. V roce 1348 vyslal Karel IV., který v té době vládl z Chebu vojenský oddíl proti loupežnému Kynžvartu. Hrad byl obléhán a nakonec dobyt a zbořen. Bratři stačili před příjezdem oddílu utéct do sousedního Bavorska. Bratři se po smrti Ludvíka Bavora roku 1349 vrátili do Čech a ujali se svého panství (Úlovec 1998, 111). Z obavy, že bude loupežnický hrad obnoven, poslal Karel IV. 6. ledna roku 1349 chebské radě a měšťanstvu dopis, v němž stálo, aby zabránili obnově hradu „Thungeswart“. Dále pozměnil sousední statky Žandov a Kynžvart na zeměpanská léna a udělil Kynžvart Engelhartovi a Žandov rytíři Vítkovi (Heber 2002, 167). Bratři na Kynžvartě zůstali až do roku 1360, kdy si jako náhradu za zničený hrad vystavěli nové sídlo v blízké vesnici Amonsgrün/Úbočí (viz hrad Boršengrún). Nakonec veškerý majetek přenechali Nothaftům., od kterých ho roku 1373 odkoupil Boreš z Rýzmburka. Problematikou tohoto ministeriálního rodu Nothaftů se více věnuje V. Knoll (Knoll 1999, 18-26). Boreš se stal novým majitelem Kynžvartu a Žandovska, a nechal vystavět místo tvrze v Amonsgrünu nový hrad Borschengrün. Po jeho smrti roku 1385 po něm převzal majetek syn Boreš, který ho roku 1392 prodal Zikmundovi Hulerovi,

královskému podkomořímu a milci Václava IV. Zikmund Huler roku 1395 vyměnil hrad s Hynčíkem Pluhem z Rabštejna za hrad a panství Orlík nad Vltavou. Dne 1. června 1398 dostal Hynčík Pluh povolení od Václava IV. o znovuobnovení Kynžvartu. Po roce 1400 byl hrad prodán Janu z Leuchtenburku a ten ho obratem prodal Jindřichovi z Plavna. Po jeho smrti, roku 1414 zdědil majetek jeho syn Jindřich II., který se na Kynžvart uchýlil do bezpečí (Úlovec 1998, 112). Když Jindřich II. provdal svou dceru Markétu za Hynka Krušinu ze Švamberka, zastavil mu panství. V roce 1448 potvrdil Krušina výsady stejnojmennému městu pod hradem a jako správce panství určil svého bratra Jana ze Švamberka (Heber 2002, 167). Po smrti Krušiny převzal majetek opět Jindřich II. Od roku 1470 byl spoluvlastníkem i jeho syn Jindřich III., který koncem 15. stol. prodal panství Šlikům. Ti zde nepobyli dlouho dobu. Hned totiž na počátku 16. stol. získali majetek páni z Gutštejna. Tento mocný západočeský rod vlastnil rozsáhlé majetky, ale kvůli rodinným sporům byli bratři Volf a Jindřich uvězněni (Úlovec 1998, 113). Toho využil panovník Vladislav II. Jagellonský roku 1506, aby získal zpět hrad pro královskou korunu. Při tomto vojenském zásahu byl hrad pobořen (Buchtele 2000, 4). Gutštejnové museli Kynžvartské panství postoupit i s nedalekým Tachovem panovníkovi (Úlovec 1998, 113). Poté zůstal Kynžvart korunním majetkem. Král Vladislav ustanovil, že žádný český korunní hrad nesmí panovník zastavit ani prodat bez povolení zemské šlechty. V roce 1534 požádal císař Ferdinand stavy na zemském sněmu o zastavení bratrům Hanušovi a Hynčíkovi Pluhům z Rabštejna (Heber 2002, 168). Po jejich smrti hrad držel Hanušův synovec Kašpar Pluh. Roku 1547 se Kašpar účastnil povstání proti Habsburkům. Následně mu byl majetek zabaven a stal se majetkem královské komory (Úlovec 1998, 113; Heber 2002, 168)

Za stejných podmínek, jako měli pánové z Rabštejna, zastavil císař Ferdinand I., roku 1554 Kynžvart pánům Jindřichu, Zdeňkovi a Jáchymovi ze Švamberka. Bratrům ze Švamberka povolil zemský sněm v roce 1547

obnos peněz na opravu hradu. Z bratrů držel majetek Jáchym až do své smrti roku 1574 (Úlovec 1998, 113; Heber 2002, 168). Jeho synové, Jiří a Petr a Jan Sebastián nechali před rokem 1585 převést právo k držbě na Hanuše Sebastián Zedwitze a jeho bratra Kryštofa Jindřicha. Hanuš Sebastián zemřel v roce 1585 a tak panství držel dál jeho bratr. Císař Rudolf II. roku 1597 hrad prodal Kryštofu Jindřichovi do dědičného vlastnictví za 36 000 kop míšeňských grošů. Po jeho smrti (roku 1606) zdělili hrad jeho synové Kryštof Jindřich a Jan Kryštof. Kryštof Jindřich Zedwitz se účastnil v roce 1618 stavovského povstání proti císaři Ferdinandu II. To zapříčinilo, že po jeho smrti roku 1621 bylo kynžvartské panství zabaveno a roku 1622 postoupeno do vlastnictví Metternichům, pánům Janu Reichartovi, Emmerichu Metternichovi, Vilémovi, Karlovi a Lothartovi. Od té doby je Kynžvart v majetku knížecího rodu Metternichů, ale na hradě sídlil až syn Viléma, Filip Emmerich. (Úlovec 1998, 113). Roku 1647, během útoku švédských vojsk proti Habsburkům, obsadila Wranglerova armáda Cheb a přilehlá místa (Heber 2002, 168). Kynžvartský průsmyk byl obsazen v červenci pod vedením švédského velitele von Kuchmeistera, který vybudoval opevněný zákop na Mýtní louce a odtud byl hrad ostřelován. Podle Z. Buchteleho se F. A. Heber mylně domnívá, že opevněné zákopy postavila švédská vojska na protější kopci zvaném Na Starých šancích. Ale ze Starých šancí zřejmě odstřelování neproběhlo. Byly totiž vzdálené až 350m (Heber 2002, 168; Buchtele 2000, 20). 23. října 1647 přitáhl k hradu císařský velitel del Corona a hrad nechal opět ostřelovat. 25. října se švédské vojsko poddalo císařskému a ti hrad i s šancemi obsadili (Úlovec 1998, 113-114). Staré šance byly vybudovány roku 1506, po prvním dobytí hradu, jako nová součást hradního opevnění. Z tohoto místa bylo možné střežit hrad i Mýtní louku, kudy vedla zemská cesta (Buchtele 2000, 17.) V dubnu roku 1648 přitáhla opět švédská vojska pod velitelem zvaným Koppa. Obsadili Mýtní louku a nechal nad hradem vystavět dělovou baštu. Hrad byl pobořen a zničen tak, že se císařská vojska vzdala. Hrad vyhořel a už nebyl nikdy opraven (Úlovec 1998, 113-114). Jak uvádí A.

Sedláček: „*Na hrad bylo tak usilovně stříleno, že se za tři hodiny i s Šancí a veškerou posádkou Švédům v moc dostal*“. (Sedláček 1882-1927, 63). Později byly hradní zdi rozbořeny a odvezeny jako materiál ke stavbě zámku o třech křídlech, který si postavil jako náhradu hrabě Filip Emerich Metternich v letech 1681 – 1691 (Sedláček 1882-1927, 63).

5.2 Vývoj hradu

Původní stavba Kynžvartu představovala nejspíše malou jednodílnou dispozici lichoběžného nebo oválného půdorysu v rozsahu dnešního jádra, který byl opevněn mohutným valem a příkopem. S první fází je možné spojit hlavní hradbu a snad, dnes zcela zaniklé, dvouprostorové čtverhranné věžovité stavení-palác, které stálo v jihovýchodním nároží. Zakreslil jej F. A. Heber. Při přestavbě se k jádru připojilo předhradí, které bylo od samotného jádra odděleno širokým, ve skále vytesaným příkopem (Buchtele 1979, 97; Durdík 2002, 53). Jádro bylo postupně opevňováno a v roce 1287 už mělo charakter hradu 14. století (viz obr. 20) (Buchtele, 1998, 14) Roku 1348 byl hrad zbořen kvůli loupeživým výpravám (Úlovec 1998, 111) a v roce 1398 dostal Hynčič Pluh, tehdejší majitel hradu, povolení k obnovení hradu od krále Václava IV. V tomto období bylo k hradu připojeno opevněné předhradí (Buchtele 1998, 15). Předhradí vzniklo až v době šlechtické držby hradu. Mohlo se tak stát již za Hohenberků, ale spíše až v rámci přestavby Hynčiča Pluha (Durdík 2002, 53). Jádro bylo přestavěno a k hradu bylo připojeno opevněné předhradí, vznikla parkánová hradba a věž v nároží. Předhradí bylo opevněno parkánem a na západní straně dvěma mohutnými příkopy a valy, z nichž vnější chránil i severní vstupní strany (Buchtele 1979, 97; Buchtele 1998, 15; Durdík 1998a). Vchod v parkánové zdi chránila z boku vysoká hranolová věž. (Podobně tomu je na Vysokém Chlumci a později i na Zvíkově (Buchtele 1979, 98; Menclová 1972, 183).

Vnitřní hrad je opevněn dvojitou parkánovou hradbou, které uzavírají uličku parkánu. Vstup do jádra vedl přes dva padací mosty k

bráně, která zaujímala přízemí čtverhranné nárožní bašty v parkánové zdi. Brána do vlastního jádro hradu byla v přízemí dovnitř otevřená čtverhranná věž. Napravo od vstupu v severozápadním nároží stála půlválcová věž, podobná bergfritu. Lišila se tím, jak se zapojila do opevňovací soustavy (Buchtele 1979, 98). Jedná se spíše o baštu, než o bergfrit. Ten byl totiž většinou umístován volně za hradbu nebo v linii opevnění (Durdík 2008, 196).

6 POPIS NEDESTRUKTIVNÍCH DOKUMENTAČNÍCH PRACÍ

6.1 Povrchový průzkum

6.1.1 Povrchový průzkum obecně

Povrchovým průzkumem se v archeologii rozumí vyhledávání a dokumentování útvarů antropogenního původu. „*Povrchový průzkum či výzkum antropogenních tvarů reliéfu zahrnuje vyhledávání, zaměřování, třídění a interpretaci tvarů reliéfu, které jsou pozůstatkem někdejší lidské činnosti.*“ (Kuna 2004, 237). V případě, že výzkum zahrnuje i geodetické měření, pak se mluví o geodeticko-topografickém průzkumu. Povrchové průzkumy jsou nejčastěji prováděny v krajině dlouhodobě zalesněné nebo zatravněné, kde nebyly objekty narušeny orbou. Na ploše narušené orbou se zachovávají jen velké reliéfní tvary, jako valy a příkopy (Kuna 2004, 237).

K vývoji povrchového průzkumu dochází v 19. století. K prvním systematicky dokumentovaným památkám patřily mohyly, megality a valová ohrazení. V Evropě byly rozeznávány mohyly, jejichž zaznamenávání a popisem se zabýval F. X. Franc (Kuna 2004, 238). K plnému rozvoji nedestruktivní archeologie došlo až v poválečném období a to zásluhou Zdeňka Smetánky, který formuloval metodiku

nedestruktivního terénního průzkumu středověké archeologie (Kuna 2004, 239).

6.1.2 Současný stav a deskripce dochovaných terénních relikтів

Z dochovaných částí se jedná pouze o relikty a torzální architekturu. Pokračuje setrvalý stav a rozpad lokality. Hrad je navštěvován turisty. V prostoru předhradí vzniklo ohniště a byl zaznamenán velký zájem detektorářů, kteří po sobě zanechali nálezy plechovek a dalšího podobného odpadu.

„Stavebně-historické a archeologické informace jsou přítomny v nepoškozené památce a jsou čitelné nedestruktivními metodami. Plnohodnotnými historickými prameny jsou tudíž památky, které jsou dochovány a zkoumány v co nejautentičtější podobě“ (Durdík 1998b, 27). Zániková transformace (mění živé kulturní prvky na mrtvé, ruší jejich vlastní čas, funkci, význam a smysl). K zániku takovýchto prvků může dojít poškozením nebo zničením, vymizením potřeby, zneprístupněním, uzavřením, zapomenutím a ztrátou (Neustupný 1986, 525-548). Živá kultura ztrácí svůj účel a současně s tím i svou existenci (Neustupný 2007, 50). Existuje pět základních charakteristik archeologických pramenů. Archeologické prameny jsou statické, formální, věčné, němé a kvantitativně nereprezentativní (Neustupný 1986, 525-548).

Archeologická situace je součástí památkové hodnoty objektu. O tom je velmi malé povědomí. Hlavně projektanti a stavební firmy archeologické lokality nerespektují. Někdy zcela zbytečně zanikají historické prameny, například vytěžením terénní situace. *„Při památkových úpravách v extrémních případech dochází k boření či nerespektování originální dochované stavební situace, aby mohla být nahrazena památkovým novotvarem, který ignoruje historický stav“ (Durdík 1998b, 29).*

6.1.2.1 Předhradí

Předhradí hradu Kynžvart se nachází severně od hradního jádra a od něj je odděleno ve skále vytesaným příkopem. Jeho půdorys je podlouhlého tvaru a obepíná ho hluboký příkop. Předhradí bylo k jádru hradu připojeno až roku 1398 (Buchtele 1998, 15).

Jak již bylo uvedeno, předhradí bylo k hradu přistavěno kolem roku 1398 (Buchtele 1998, 15; Durdík 2002, 53). Následnost vzniku této části hradu vyplývá z překrytí původního prvního příkopu západním křídlem předhradí. Předhradí původně tvořil pouze areál dnešního druhého nádvoří, to dokládá průběh příkopu a valu na západní straně a stratigrafické vztahy zdiv. Tento příkop se asi původně stácel před čelo předhradí, kde byl ukončen při rozšiřování areálu o mladší první nádvoří. V čele tohoto předhradí stála věžovitá stavba a celou jeho západní stranu lemovala zástavba tří budov s předpokládanou hospodářskou a provozní funkcí. Tyto výrazné relikty bychom mohli interpretovat jako hospodářská stavení. Součástí této zástavby by mohl být i objekt, který se nachází na rozšířené západní čelní části valu obíhající hradní jádro - při výstavbě tohoto předhradí zanikl původní příkop před čelem jádra hradu, to mohlo vytvořit onen konkávní objekt. S rozšířením předhradí o areál dnešního prvního nádvoří vznikl první šíjový příkop s valem na západní straně, který tvoří první linii opevnění (Durdík 2002, 53). Fortifikace je situovaná ve svahu a probíhá podél celého předhradí a části jádra. Dodatečné rozšíření prvního nádvoří předhradí není přesněji datováno (Durdík 2002, 53), je možné, že mezi oběma fázemi rozšiřování existovala delší časová prodleva. Valové těleso, s okopy pro děla, které zajišťovalo severozápadní stranu předhradí, bylo tedy dodatečně vytvořené. Vzniklo pravděpodobně během mladších úprav předhradí hradu v průběhu třicetileté války (Durdík 2002, 53). S dodatečně přiloženým předhradím se setkáváme také na Kozím hrádku (viz srovnání jednotlivých situací s analogiemi v ČR). Zde k samotnému jádru areálu přiléhalo nebo bylo přisazeno předhradí, které obsahovalo branské stavení, studnu a

podsklepenou hospodářskou budovu s kuchyní. Mimochodem Kozí hrádek je dispozičně velmi podobný Kynžvartu s tím rozdílem, že dispozice Kozího hrádku je dvojdílná, kde na oválné jádro hradu navazuje menší podlouhlé předhradí (Hložek – Křivánek – Menšík 2011, 234).

Vzhledem k pomalu chátrajícímu stavu lokality na předhradí nenacházíme mnoho pozorovatelných reliktnů. V nejmladší části předhradí polygonálního tvaru, který zaujímá komunikační areál, můžeme pozorovat relikty z části dochovaného věžovitěho stavení v čele o velikosti 4x5m (viz obr. 28) a po celé východní straně relikty parkánové zdi. Věž v čele, zatažená do interiéru předhradí chránila vstup, nacházející se po její levé straně v parkánové zdi. Jednalo se o nový způsob uspořádání vstupu. Toto se uplatňovalo již v polovině 14. století u městské architektury, s podobným řešením se setkáme v opevnění Nového Města pražského. Do areálu předhradí se muselo vcházet po padacím mostě. V jižní části uzavírá vstupní nádvoří příčná budova s průjezdem do druhého, vlastního předhradí opevněného parkánovou hradbou. Tyto pozůstatky jsou velmi dobře zřetelné a v reliéfu se projevují jako plochá vyvýšenina. K parkánu se na západní straně pojila zástavba hospodářského charakteru (Menclová 1972, 183). Tato předpokládaná hospodářská zástavba se projevují ve formě konkávních a konvexních objektů, v západní části jsou patrné zbytky parkánu. Uvnitř byl vytvořen malý dvůr, kde stály tyto hospodářské stavby, zřejmě se jedná o tři objekty. V rámci jeho výstavby zde musela být upravována skála. Uvnitř objektu je vizuálně patrný upravovaný povrch skály pomocí lámání. Po pravé straně, blíže k parkánu (jeho délka se pohybuje kolem 19m) se nacházela brána do druhé části předhradí. Z vnější strany tohoto křídla je patrný pozůstatek parkánové zdi. Celková délka parkánu na západní straně předhradí je cca 45m (viz obr. 26 a 27).

Je velmi pravděpodobně, že součástí fortifikace na severní straně v čele byla čtverhranná věž, z boku chránící již zmíněný vstup v hradbě. Podél této zástavby se nachází příkop s valem a křídlo, které bylo

zapojeno asi s výstavbou prvního polygonálního předhradí. Val, který chrání tuto část, se v severní části pojí na fortifikaci nejmladšího vystavěného předhradí. Je tedy možné, že toto opevnění bylo vybudováno v rámci výstavby nejmladšího prvního předhradí. Val, obepínající severozápadní část předhradí, je nejmladším novověkým objektem. Jsou v něm druhotně navrženy náspy, které sloužily jako palposty z dob třicetileté války.

Předhradí mělo jistě vojenskou i hospodářskou funkci, jeho cílem bylo poskytnout možnou ubytovací kapacitu většímu počtu ozbrojenců. Obdobnou funkci měl tzv. dolní hrad Kašperka, který sloužil ke shromáždění a poskytnutí přechodného pobytu vojenské posádce (srov. Anderle 2005, 37 – 72). Předhradí také mělo posunout případnou linii střetu co nejdál od hradního jádra. Jistě poskytovalo prostor pro hospodářské, provozní a podnikatelské aktivity v rámci hradního areálu. Předhradí vzniklo nejspíše za účelem zlepšení obranyschopnosti hradu a také v důsledku s postupným ekonomickým rozvojem. Plnilo funkci hospodářského zázemí hradu (Durdík 1983, 471 – 478; Durdík 2004, 65 – 69). O obranné funkci svědčí jeho dodatečné rozšíření a parkán obíhající celé předhradí. Z výše uvedeného vyplývá, že zde sídlila vojenská posádka, vzhledem k tomu, že hrad setrval až do třicetileté války.

Výzkum hradů se v poslední době zaměřil na jeho funkci, smysl a jeho úlohu v rámci krajiny. Na základě jejich formálních vlastností hrady můžeme chronologicky a typologicky zařadit. Na základě výzkumu předhradí je možné určit účel a využití jednotlivých založení (Hložek 2006, 31).

6.1.2.2 Hradní jádro

Hradní jádro je zhruba oválného tvaru a zdá se, že by mohlo vycházet z modifikovaných zásad bergfritového typu (Durdík 1998, 162). Jádro obíhala vnitřní parkánová zeď, ze které se zachovalo pouze torzo

dvouprostorové věže v jihozápadním nároží o délce 7 m (viz obr. 35), dále relikty nakoso postavené věže - vstup do jádra hradu (viz obr. 32) a bašta v severozápadním nároží, kterou můžeme označit jako ‚bergfrit‘ (viz obr. 36, 37 a 38). V západní části navazuje vnitřní parkánová zeď na bergfrit, která se stáčí směrem k jihu, k paláci v hradním jádru. Tato zeď je již v pokročilém rozpadu. V zadní části jádra se nacházel dvoutraktový palác, po kterém nemáme žádné stopy (Durdík 1998, 163). Jádro obíhá příkop a val, ve kterém jsou patrné pravidelné zářezy, především v jihovýchodní části. Je možné, že se jedná o zemní bašty nebo o druhotně navršené palposty (viz obr. 31) (Kypta – Richterová 2005, 105 – 117).

6.1.2.3 Stavební materiály

V současnosti jsou na hradě Kynžvart dochovány zděné nadzemní konstrukce parkánového zdiva předhradí na východní straně hradu, stěny čtverhranné věže, torzo půlválcové věže, stěny věže jádra v jihovýchodním nároží a relikty čtvrté brány vedoucí do jádra hradu.

Ke stavbě zděných konstrukcí byl využíván zřejmě místní materiál v blízkosti hradu. Je zde skalní blok, ve kterém je vytesán příkop mezi hradním jádrem a předhradím, kde byl lámán kámen pro výstavbu zdí. Kámen mohl být získáván v rámci hloubení příkopů a stavbě valů. Vzhledem k tomu, že hlavní horninou je zde svor a rula, tak byly využívány tyto materiály.⁵ Ze svoru byly všechny kamenné stavby na hradě. Ve zděných reliktech jsou patrné otvory po dřevěném lešení. V parkánové zdi byl nalezen zbytek dřeva. Místy se objevuje cihla. Cihla je patrně pozůstatkem po opravách parkánových zdí. K výstavbě valů bylo nejspíš použito materiálu získaného při hloubení příkopů. Převládá

⁵ Lázně Kynžvart [online]. [cit. 2014-03-11]. Dostupné z: <http://www.laznekynezvart.cz>

řádkové zdivo a síla zdí se pohybuje kolem 80 cm. Síla zdí čtverhranné vysoké věže je cca 140cm.

6.2 Geodetické zaměření

6.2.1 Obecné postupy geodetického zaměření

Existují tři druhy prostředků, se kterými v terénu pracujeme: a) jednoduché pomůcky (pásmo, buzola, hranol), b) geodetické přístroje (teodolit, totální stanice, nivelační stroj) a c) přístroje satelitní navigace (GPS) (Kuna 2004, 394).

Starší teodolity byly nahrazeny totálními stanicemi, ty jsou vybaveny elektronickým čtením úhlů a laserovým dálkoměrem. Podstatou práce s totální stanicí je měření šikmé vzdálenosti a obou úhlů, tj. horizontálního a vertikálního. Měření udávají optické a povětrnostní podmínky. Měřit nelze v noci nebo za špatných povětrnostních podmínek (hustá mlha, déšť). Měření můžeme provádět v absolutních nebo v relativních souřadnicích. Hodnoty měřené v relativních souřadnicích jsou vztažené pouze ke stanovisku stroje. Aby bylo možné převést je do obecných systémů, musíme měření připojit na nejméně dva body se známými souřadnicemi, resp. na jeden a z něj provést alespoň jednu orientaci na další známý bod. Jsou to body trigonometrické, zahušťovací a polygonové (Kuna 2004, 398).

6.2.2 Postup zaměření hradu Kynžvart

K zaměření hradu byla použita totální stanice Leica TCR 307, která byla zapůjčena z katedry archeologie FF ZČU v Plzni. První měření proběhlo na začátku ledna 2014, ale vzhledem ke špatně zorientovanému přístroji vznikla neopravitelná chyba. Druhé měření proběhlo na přelomu března a dubna. Lokalita byla zaměřena pomocí relativních souřadnic. Byla vytvořena síť základních pevných bodů a následně byl veden volný

polygonový pořad. Vedení volného polygonového pořadu vychází z podstaty polární metody na sebe navazujících rajónů. Měření začíná na bodě o známých souřadnicích (X, Y, Z) s orientací na známý bod pro vypočtení připojovacího směrničku. Pro účely polygonů se měří vždy levostranné úhly od známého bodu na bod určovaný. Při použití tohoto typu polygonového pořadu není možná kontrola chyb, protože nekončí na dalším známém bodě (Čibera 2011, 20).

Nejprve byl vytyčen volný polygonový pořad na předhradí hradu pomocí stanovisek F1 – F12, totální stanice byla zorientována na sever, podle kompasu, stanoviska F1 – F9 byly orientovány na poslední navazující bod a následně bylo předhradí zaměřeno pomocí zahušťovacích bodů. Během těchto prací byly zaměřeny dochované relikty, části příkopů a valů. Parkánové zdi a čtverhranná věž byla zaměřena pomocí laseru, ostatní pak pomocí odrazového hranolu.

Předhradí bylo z větší části zaměřeno ze stanoviska F1. Ze stanoviska F9 byly zaměřeny spodní a horní hrany čtverhranné věže a také část severovýchodní parkánové zdi. Druhá část parkánového opevnění, která se nachází na západě, byla zaměřena ze stanoviska F1, kvůli lepší viditelnosti. V polovině dubna bylo doměřováno vnější opevnění předhradí. Aby mohlo být zaměřeno, byla vytvořena tři nová stanoviska F10-F12, která navazovala na pevný bod F7, z tohoto bodu pak byla vedena po obvodu vnější fortifikace. Dále byla lokalita fotograficky zdokumentována a byla provedena detailní deskripce terénních reliktnů.

6.2.3 Modelace terénních reliktnů

Výsledkem měření v terénu jsou seznamy naměřených bodů (John 2008, 210-212). Ty je možno exportovat z paměti totálních stanic do počítače. Pro zpracování naměřených hodnot je potřeba převést data do počítače a ve speciálním programu je transformovat do souřadnic, které lze poté exportovat např. do GIS nebo AutoCAD (Kuna 2004, 399).

Textový výstup se skládá minimálně ze čtyř sloupců znaků, z nichž jeden představuje identifikátor (číslo) bodu a další pak souřadnice X, Y a Z. Některé programy pro modelaci terénu jsou přizpůsobeny lépe, jiné hůře. Programy jako je ArcGIS mají v tomto ohledu spíše omezené funkce. Existují programy, které jsou zaměřeny přímo na zpracování výškopisných dat, např. český software ATLAS DMT, nebo program Surfer (John 2008, 210-212). V těchto programech, ze zadaných bodů, lze vytvořit celkový plán situace. Pomocí programu Surfer můžeme provádět 3D vizualizace, modelaci terénu, vizualizaci krajiny, analýzu povrchu a mapování terénu. 3D rekonstrukci je možno provádět například v programech ArcMap a Surfer.⁶ *„ArcMap je stěžejní aplikací ArcGIS Desktop. ArcMap poskytuje prostředky pro tvorbu map. Je určen pro mapové úlohy, prostorové analýzy nebo editace dat“* (Pomykaczová 2007, 22)

Na výsledném modelu geodetického zaměřování jsou výrazné reliktory fortifikace v severní části, která je pozůstatkem parkánového zdiva. Zeď navazuje na vysokou hranolovou věž. Dále velmi viditelnými jsou pozůstatky po příčném křídle. To se projevuje jako obdélná vyvýšenina cca v 1/3 samotného předhradí a hospodářská zástavba skládající se ze tří budov. V jihozápadním rohu jsou dobře viditelné reliktory druhé kamenné stavby na předhradí. Severozápadně od této stavby jsou objekty, které představují palebná postavení ve vnějších valech z třicetileté války. Jedná se o nejmladší objekty.

6.3 Geografické informační systémy

Geografické informační systémy (GIS) jsou počítačové systémy, které pracují s geografickými daty (Břehovský – Jedlička 2005, 9). Geografické systémy se velmi rychle rozšiřují v nedestruktivní archeologii.

⁶ Golden Software. GoldenSoftware [online]. [cit. 2014-03-19]. Dostupné z: <http://www.goldensoftware.com/products/surfer>

Software GIS lze využít k analýze přírodního prostředí krajiny a studiu prostorové struktury osídlení. Geografické informační systémy hrají významnou roli v přípravě nedestruktivního terénního výzkumu a také při následné analýze dat a prezentaci výsledků (Kuna 2004, 430).

6.4 Povrchové sběry

„Povrchový sběr zjišťuje a zkoumá stopy osídlení prostřednictvím zlomků movitých předmětů, rozptýlených na povrchu terénu.“ (Kuna 2004, 305). Povrchový sběr poskytuje data, která jsou do jisté míry typologicky datovatelná. Povrchové sběry jsou často využívány k datování a chronologickému zařazení komponent zjištěných jinými nedestruktivními metodami. Výsledky z povrchových sběrů musíme brát s rezervou díky transformačním procesům (Kuna 2004, 305). Někdy je povrchový sběr hlavní a jedinou metodou řešení problému. Povrchové soubory jsou velmi ohroženými nenahraditelnými prameny a jejich interpretace je poměrně složitá (Kuna 1994, 93).

„Předmětem povrchového sběru jsou všechny movité předměty na povrchu terénu, které obsahují určitou informaci o minulých sídelních aktivitách.“ (Kuna 2004, 308). Nejpočetnějším předmětem během povrchových sběrů je keramika a ta je také chronologicky nejcitlivější (Kuna 2004, 308).

6.4.1 Povrchové sběry na hradu Kynžvart

Terénní práce zahrnovaly také povrchové sběry. Ty byly provedeny v bezprostředním okolí hradu. Lokalita byla rozdělena do 40 ti základních čtverců – polygonů. Z tohoto byl vytvořen situační plán a čtverce byly označeny čísly a písmeny pro lepší orientaci (viz obr. 39). Samotný čtverec zahrnuje plochu cca 20x20 m. Každému polygonu byla věnována větší pozornost.

Celkem bylo nalezeno 38 keramických střepů, datovatelných od 14. – do 1. poloviny 17. století. Povrchovým sběrem byly získány také kovové předměty a to: podkova středověkého stáří, která se nacházela na valu západně od jádra hradu (souřadnice B5), novověký poříz (nalezen v blízkosti hranolové věže (souřadnice B2) a kroužek, který byl zřejmě součástí udidla (souřadnice D6). Dle mého názoru byly tyto kovové předměty vyhledány hledači kovů a následně ponechány na místě, protože pro tyto ‚zlatokopy‘ byly nezajímavé. Mohly sem být ale také zaneseny během lesních prací.

Ze získaných nálezů byla zpracována databáze, ve které lze dohledat polohu nálezu, tedy souřadnice polygonu a dále fotografická dokumentace. Nejvíce keramických střepů bylo zaznamenáno v polygonu C2, dále C3 a C4 (viz graf č. 1). Kumulace fragmentů v uvedených polygonech by mohla naznačovat, že v těchto místech byla větší aktivita. Nebo je výsledkem archeologických transformací, zejména kumulace a redukce (Neustupný 2007, 61-62). Po celé lokalitě je rozptýleno množství různě velkých fragmentů keramických prejzů.

6.5 Nálezy z předchozích výzkumů

Nálezy z hradu Kynžvart jsou uloženy v Muzeu v Chebu. Soubor byl zhodnocen na základě nálezových zpráv a nálezů objevených Z. Buchtelem. V souboru jednoznačně převažují keramické fragmenty. Objevují se kachle z 15. století, importovaná kamenina a velké množství keramického materiálu (Durdík 1998a; Durdík 2005). Soubor obsahuje také kovové předměty. Mezi militaria můžeme zařadit šipky s tulejkou a s trnem, hrot oštěpu, kopí. Do vybavení koně a jezdce můžeme zařadit početné nálezy podkov, dále hrušku meče, spodní část přilbice. K součástem vozů řadíme značné nálezy hřebů, články řetězu a náboje kol. Osobní výbavu tvoří špička tesáku, část nože, pásová spona, čepec sekery, mosazný koflík s očkem. Zbraně zde nalezené jsou: kování (asi z hákovnice), hák ze spodní strany hákovnice, ramenní opěrky z

muškety, střelu krychlového tvaru, zarážku z děla, střelu do vrhacího zařízení a hák. Dalšími nálezy jsou klínky, okuj, hák dveřního pantu, rozporka s kováním, zbytek dveřního klíče, bronzová okuje, výměnný nástavec do kovadliny a struska se zbytky železa (Buchtele 2001a, 257-258; Buchtele 2001b, 259-261, Buchtele 2001c, 262-263; Buchtele 2001d, 264-267; Belcredi 1989, 437 – 472).

7 HOSPODÁŘSKÉ ZÁZEMÍ HRADU

Hospodaření na královských a šlechtických hradech bylo rozdílné. Na královské hrady byly dovezeny potraviny již připravené. To tyto hrady vymezovalo hlavně jako spotřebitelská prostředí. Součástí areálu královského hradu byly jen hospodářské objekty, např. stáj, sýpka, seník. Z těchto důvodů se u hradů nemuselo vyvinout předhradí. V takovém případě se hospodařilo spíše v královských městech či dvorcích. Podobně se tímto setkáváme na hradních novostavbách pražského biskupství a arcibiskupství. Tyto hrady byly součástí městských organismů nebo měli vazbu na blízké město a sloužily jako správní centra církevních majetků. Jejich funkce byla spíše reprezentativní a obytná, obranné možnosti byly někdy minimalizovány. Chybějící předhradí u těchto objektů naznačuje, že nebylo počítáno s jejich ekonomickou funkcí, která byla zcela potlačena a všechny tyto hrady byly závislé na příjmech z okolních církevních statků (viz Durdík – Bolina 1996). U šlechtických hradů byla situace jiná. Šlechtické hrady často sloužily jako hospodářská centra panství. U těchto hradů se vyskytovala předhradí, která neobsahovala jen objekty sloužící hradu samotnému, ale i objekty přesahující svým významem hradby hradu – např. pivovary, cihelny a mlýny. Budovy v předhradí byly často dřevěné, a proto se většinou nedochovaly, což komplikuje jejich lepší poznání. Jednalo se především o stáje, chlěvy, stodoly a seníky (Durdík, 2000). Mnoho hradů mělo

v prostoru předhradí kamennou zástavbu, která byla často rozebrána na stavební kámen, což také mohlo znamenat jejich nedochování. Povrchové průzkumy ukázaly, že hospodářské předhradí se vyvinulo pouze u šlechtických hradů, které byly zároveň ekonomickými centry panství. Některé hospodářské objekty mohou být přímo v organizmu nebo v blízkosti větších hradů, např. v podobě hradních mlýnů (Durdík 1981, 12). Je tomu tak např. na hradě Týřov a Kozí Hrádek (viz Durdík 1998, 296 – 297 a 144; Hložek – Křivánek – Menšík 2011, 234).

Na západní straně předhradí Kynžvartu se nachází dlouhá zástavba interpretovatelná jako hospodářská stavení (Durdík 2002, 53). Zástavba lemuje celou západní stranu druhého předhradí a projevuje se jako jakési čtvercové konkávní objekty, dobře zřetelná je na 3D vizualizaci. J. Čížek ve svém plánu uvádí „sýpku“ a „čeledník“ v severozápadní části předhradí (viz obr. 15) (Čížek nedat.). Toto dokládá mj. funkci hospodářského zázemí hradu.

Z původně hospodářsko-provozního a komunikačního předhradí, které bylo k jádru hradu připojeno až roku 1398 (Buchtele 1998, 15) se později vyvinulo předhradí s funkcí fortifikační a dále přetrvávala funkce hospodářsko-provozní. Posilování aktivní obrany hradu je typické pro pozdní středověk a počátek novověku. Příklad nalézáme na hradě Kalich, zde byla také opatřena starší fortifikace palnými zbraněmi. Kalich fungoval jako účelový vojenský opěrný bod (Durdík 1998, 127).

Předhradí vzniklo nejspíše za účelem zlepšení obranyschopnosti hradu a také v důsledku s postupným ekonomickým rozvojem, aby plnilo funkci hospodářského zázemí hradu.

V některých případech bylo k hospodářským účelům využito předhradí, které jinak plnilo spíše doplňkovou hospodářskou a vojenskou

funkci (Plaček 1987, 348). Na některých předhradích však nacházíme celý hospodářský dvůr (Durdík 1983, 472).

8 HODNOCENÍ BEZPROSTŘEDNÍHO OKOLÍ HRADU

Byly vybrány objekty v bezprostředním okolí hradu, které s ním nějakým způsobem souvisejí.

8.1 Dnešní město Lázně Kynžvart

Město se nachází ve Slavkovském lese přibližně 2 km pod hradem, cca 10 km SZ od Mariánských Lázní. Znak získalo asi za Jindřicha I. Z Plavna v 15. století (Kuča 2002, 356).

Město vzniklo v polovině 13. století z podhradní osady (Kumpera 2004, 158) po založení samotného hradu (Kuča 2002, 356). Vznik Kynžvartu mohlo, mimo strategické polohy, ovlivnit také hornictví, protože jeho prvními obyvateli byly zřejmě horníci, kteří dobývali cín ve Slavkovském lese (Pelant 1984, 172). Roku 1356 byla městu udělena městská pečeť (Buchtele 2000, 3). V roce 1448 Hynek Krušina ze Švamberka stanovil městům Kynžvart a Žandov privilegium míšeňského purkrabího Jindřicha – právo dědit. Míšeňský purkrabí Jindřich III. z Plavna roku 1464 povolil městu vařit a čepovat pivo. V roce 1566 udělil Maxmilián II. tržní právo a 1579 Jáchym ze Švamberka změnil právovárečné a „*stanovil práva Kynžvartských a Dolnožandovských k pastvinám na Leibenbachu*“ (Kuča 2002, 356). Od roku 1630 byla osada v majetku Metternichů až do roku 1945 (Kuča 2002, 356; Pelant 1984, 172). Od roku 1862 má město statut města lázeňského (Pelant 1984, 173).

Zdeněk Buchtele se ve své publikaci zmiňuje o informaci, že podle historika Friedricha Krause, oblast Kynžvartska od roku 388 až do roku 45 př. Kr. obýval jakýsi keltský kmen, který si zde vybudoval malé

opevnění. Opevnění se mělo nacházet u zámku na pahorku (zřejmě míněn zámek Lázně Kynžvart, nacházející se 2 km od města), tento pahorek je znám jako „Obětní hora“. Opevnění, v literatuře uvedeno kastelum, měl s přilehlým územím údajně císař Otto darovat roku 972 biskupovi Wolfgangovi z Řezna. Odkaz na literaturu bohužel nezmiňuje, protože nebyl nalezen (Buchtele 2000, 1). Stejná informace se nachází na internetových stránkách města Lázně Kynžvart.⁷ Pokusila jsem se tento pramen vyhledat, ale moje pokusy byly neúspěšné, v ostatních písemných pramenech a literatuře zde citované, jsem zmiňovanou informaci nenalezla, tudíž se o tuto myšlenku nemůžeme opírat. Zřejmě se jedná o nějakou místní pověst.

8.2 Hrad Boršengrýn

Zaniklý hrad Boršengrýn se nachází asi 5 km severozápadně od obce Lázně Kynžvart a byl součástí kynžvartského panství. Hrad leží na ostrožně u obce Úbočí. Boršengrýn stál zřejmě v místě původní tvrze Amonsgrün (Durdík 1998, 66), původní tvrz přestavěl Boreš z Oseku na hrad Boršengrýn. Vesnice Úbočí se původně nazývala Amonsgrün, při níž stávala stejnojmenná tvrz (Úlovec 1998, 17).

Roku 1197 obdržel nový premonstrátský klášter v Teplé od panovníka Jindřicha Břetislava pás mezi Žandovem a hranicí Čech. Toto území se stalo místem sporů o majetky. Nevědělo se totiž, kde přesně končí území Čech. To vedlo k zajištění a umučení Hroznaty, zakladatele kláštera v Teplé, ve Starém Kynšperku (dnes Hroznatov). Byly vysloveny domněnky, že Hroznata byl vězněn právě na hradě Kynžvart (Buchtele 2000, 2). Spory mezi tepelským klášteřem a Hohenbergem, kteří ovládali toto území, pokračovaly dál (Švandrlík 2006, 42). Hroznatova smrt, ‚boje‘

⁷ Lázně Kynžvart [online]. [cit. 2014-03-11]. Dostupné z: <http://www.laznekynzvalt.cz>

o území a majetky byly příčinou vybudování hradu Kynžvart (Královy stráže), který měl důležitou úlohu na hranici (Švandrlík 2006, 43).

Kynžvart byl ve 40. letech 14. století dobyt královským vojskem a Karel IV. krátce na to zakázal jeho obnovu, protože držitelé hradu rušili zemský mír nájezdy a loupežemi. Právě Engelhrat a Albert z Kynžvartu sídlili na tvrzi Amonsgrün. Tvrz i s hradem Kynžvart koupil kolem roku 1373 Boreš z Oseka a připojil je k Žandovu, který vlastnil již od roku 1370 (Úlovec 1998, 17).

První zmínka o vesnici Úbočí je z roku 1373, kdy byla leuchtenberským lénem Engelharta z Kynžvartu (Švandrlík 2006, 21). Do roku 1373 vesnice i s tvrzí tedy náležela Kynžvartu. Sídlo bylo v Úbočí (Amonsgrünu), protože Kynžvart byl pobořen královským vojskem roku 1347. Tvrz v Amonsgrünu (za Boreše Boršengrýn) tak nahradila sídelní funkci poničeného Kynžvartu (Kuča 2002, 731; Úlovec 1998, 17).

Boreš přejmenoval tvrz na Borschengrün a přestavěl ji. Roku 1392 ho koupil královský podkomoří Zikmund Huller a roku 1395 Hynčík Pluh z Rabštejna. Hynčík Pluh dostal roku 1398 od krále Václava IV. povolení k obnově Kynžvartu, to mělo vliv na pokles významu Borschengrünu. Po roce 1400 byl hrad Borschengrün i s Kynžvartem v majetku Plavenských. Plavenští ho postoupili jako zástavu Mikuláši Frasovi, který o něm psal ještě roku 1437. Mikuláš Fras nebo jeho nástupci pak přenechali hrad neznámému Valdenroderovi a ten ho přenechal před rokem 1450 Friedrichovi Failtschovi. Friedrich hrad roku 1452 prodal Jindřichovi z Plavna, který na něj vyslal jako hejtmana Hanuše Edlmana se šestnácti pěšími. Friedrichovi slíbil zapůjčit vozy, aby si mohl odvézt majetek, ale k tomu již nedošlo. Jindřich z Plavna se tehdy ocitl v konfliktu s Chebem. Ten vyslal proti Borchengrünu vojsko pod vedením Otty se Sparnecku a Konráda z Reitenbachu. Vojska hrad obléhala osm dní s použitím dělostřelby. 10. nebo 11. srpna roku 1452 hrad dobyla. Hrad nebyl nikdy obnoven (Durdík 1998, 66; Úlovec 1998, 19). Tehdy byl znovu obnoven a

opraven hrad Kynžvart a Boršengrýn tak ztratil na významu. Roku 1709 získali Amonsgrün kynžvartští Metternichové a natrvalo je spojili s kynžvartským panstvím (Švandrlík 2006, 21).

Původním účelem hradu Boršengrýn bylo chránit východ z kynžvartského pasu (obec Valy) a chránit provoz na stezce z Plzně do Chebu (Švandrlík 2006, 51).

V letech 1982 a 1984 probíhal na hradě archeologický průzkum prováděný P. Šebestou (Úlovec 1998, 19).

Dispozice hradu byla dvojdílná. Jádro mělo trojúhelníkovou podobu. Velkou část plochy tvořilo předhradí. V čele nad příkopem stála čtverhranná obytná věž o rozměrech 10 x 10 m. Kolem věže obíhal parkán a před ním byla obvodová zeď silná 1,6 m. Vstupní brána stála pravděpodobně při jižním nároží hradu. Před severním čelem velké věže se nacházelo obdélné stavení. Jeho součástí bylo otopné zařízení, které bylo zjištěné výzkumem při jižní zdi. Na protější západní zdi se dochovala původní gotická omítka s malbou (Úlovec 1998, 19). Za čelním opevněním předhradí, které má dnes valovitou podobu, se kumulovala komplikovaná zástavba. Některé stavby se nacházely i mimo tuto část. Zástavba po obvodu měla nejspíš pomocný charakter. To se soudí dle malé síly zjištěných zdí (Durdík 1998, 66). Hrad obíhala obvodová parkánová zeď a ve skále vytesaný příkop, kterým dnes prochází silnice. Tento příkop odděloval jádro od předhradí. Přes příkop vedl padací most, který spojoval jádro s předhradím. Nad příkopem bylo obvodové opevnění neznámého charakteru a na ně navazoval obdélný objekt o několika prostorách nejspíš hospodářského charakteru (Úlovec 1998, 19). Jádro hradu náleželo do kontextu hradů s obytnou věží zřejmě donjonového typu. Dnes je dochované předhradí s množstvím staveb, které jsou nejspíš hospodářského původu (Durdík 1998, 66). Archeologický výzkum odhalil základy hradních staveb a velké množství

hrotů šípů do kuše a zbytek kamenné koule, která dokládá použití palných zbraní. (Úlovec 1998, 20).

8.3 Špičák

Zhruba 440 m jižně od hradu Kynžvart se nachází vrchol Špičáku (808,7 m. n. m). Z. Buchtele toto místo popisuje jako drobný strážní objekt nebo věž (hláska). Tato věž mohla sloužit ke kontrole a střežení frekventovaných míst, která nebyla z hradu pozorovatelná. Tím mohla být posílena bezpečnost hradu (Buchtele 2000, 21). Nebo také mohla sloužit jako pomocný strážní objekt zemské stezky stejně jako samotný hrad.

Na vrcholu Špičáku se nacházela protáhlá plošina s půlkruhovým kamenným zpevněním. Okolní svahy nesou stopy po kutání či dolování, s tím mohlo souviset dobývání cínu (Buchtele 2000, 21-22).

8.4 Celnice

Severovýchodně pod hradem se rozkládá Mýtní louka, zde bývala křižovatka cest a odtud se také vystupovalo k hradu. V květnu 1999 na Mýtní louce našel Z. Buchtele zbytky okrouhlého objektu, jehož východní část je zničena těžbou dřeva. Centrální plošina má průměr téměř 10 metrů, dochovaná část příkopu je široká 4 m a hluboká cca 1 m. Na základě pomístního jména se Buchtele domnívá, že objekt mohl sloužit k výběru cla a mýta z doby, kdy bezpečnost okolí už nezajišťoval zaniklý hrad Kynžvart (Buchtele 1999, 22).

Povrchovými sběry byly získány keramické střepy, sklo a úlomky břidlice. Během sondáže, kterou prováděl Ing. J. Horáček a Ing. R. Švandrlík, ze správy CHKO Slavkovský les, byla zjištěna vrstva popela a uhlíků. To by mohlo nasvědčovat zánik objektu požárem (Buchtele 1999, 22; Buchtele 2000b, 29). Objekt se podobá tvrzišti, ale typickou tvrz v

okolí hradu nemůžeme předpokládat (Buchtele 2000b, 29). Může to být pouze domněnka na základě pomístního jména.

Další objekt našel Ing. J. Horáček asi 2 km jihovýchodně od hradu. Jedná se o kruhový pahorek o průměru 10 metrů. Je zde dochovaný příkop v délce asi 15 metrů a o šířce cca 1 m. A obdobný kruhový objekt byl nalezen 1,5 km jihovýchodně od tohoto místa (Buchtele 2000b, 29).

8.5 Tvrziště Včelná (Pingarten, Nimrod)

Necelých 6 km vzdušnou čarou od hradu Kynžvart, při lesní silnici, která spojuje Mariánské Lázně a obec Prameny, leží tvrziště s názvy Včelná, Pingarten nebo Nimrod, původní název je neznámý (Úlovec 1998, 148).

Tvrziště bylo objeveno Z. Buchtelem roku 1976. Předpokládá se, že tvrziště patřilo do soustavy sídel zajišťující správu a bezpečnost klášterního majetku, protože území, na kterém tvrziště leží, přináleželo ve 13. století klášteru v Teplé. Na tuto funkci může poukazovat vysoká poloha, která je téměř 800 m. n. m. Dalším faktorem je, že k tvrzi nemáme žádné hospodářské zázemí, které je při šlechtických tvrzích samozřejmostí (Úlovec 1998, 148).

Na základě výzkumu P. Šebesty, který probíhal v roce 1995, lze tvrziště datovat do konce 13. a do počátku 14. století (Úlovec 1998, 149). Byla zde položena sonda ve směru SZ-JV, široká 1 m a dlouhá 11 m. Při SZ okraji sondy byl objeven kamenný půlkruh, který indikuje nároží stavby. Vlastní objekt nebyl kamenný, ale dřevěný. Do hloubky 150 cm byly sledovány zuhelnatělé fošny, dosahující tloušťky 3 cm. Tyto fošny tvořily stěny sklepního prostoru o rozměrech 6 x 5 m, v jehož středu stála pec s kamennou klenbou. Je možné, že zde byla samostatně stojící

palácová stavba pravděpodobně dřevěné konstrukce z konce 13. a počátku 14. století (Buchtele 2000c, 41).

Je možné, že místo sloužilo, stejně jako hrad Kynžvart k ochraně královské cesty, která zde vedla. Místo také mohlo souviset s dobýváním cínu, který se těžil v okolí, jako opora zajišťující těžbu.

Katastrální mapa z 1. pol. 19. století je v blízkosti tohoto prostoru vyznačeno několik parcel, v 19. století označených jako ‚Zeidlwiese‘ – Včelařská louka a na mapě z roku 1982 jako ‚Včelná‘. Mohlo jít o zaniklé vesnice související s dolováním a rýžováním (Buchtele 1998a, 21-23; Buchtele 2000c, 42).

J. Úlovec ve své publikaci uvádí, že byl zjištěn ústřední areál, který je téměř čtvercového půdorysu o hraně 10,5 m dlouhé. Jádrem je obklopeno kruhovým příkopem a valem na jeho vnější straně (Úlovec 1998, 149). Z. Buchtele změřil tvrziště pásmem v listopadu 1998 a došel k jiným výsledkům, než jsou na původním plánu Z. Procházky z roku 1982 publikovaném v knize Hrady, zámky a tvrze na Chebsku J. Úlovce (Úlovec 1998, 149). Jedná se o tvar plošiny. Při zaměřování byla v blízkosti tvrziště jihovýchodně zjištěna plochá vyvýšenina oválného tvaru, která byla vymezena vodotečí a z druhé strany cestou, v jejímž středu se nalézá kruhový útvar o průměru kolem tří metrů vymezený příkopem širokým asi 2 m a hlubokým kolem 0,5 m (Buchtele 2000c, 41-42). Nevíme, zda tento útvar nějak blíže souvisí s tvrzištěm.

Je možné, že zde existovala soustava objektů, jakýchsi „celnic“ nebo malých fortifikací, které zajišťovaly kontrolu hranic a ochranu zemské stezky. Zároveň to mohla být místa sloužící pro výběr cla a mýta, jak napovídají pomístní názvy (Mýtní louka a Mýtní potok u hradu Kynžvart). Tato místa mohla být velmi důležitá z hlediska ekonomického.

Tyto objekty se uplatňovaly v okolí hranic, které v dobách míru komunikaci vyznačovaly a v období války komunikaci zase blokovaly.

Opevněné celnice byly obsazeny jen výběrčími cla a několika strážci (Plaček 1990, 203).

8.6 Šance

Pojem kynžvartská či stará nebo švédská šance označuje v literatuře několik rozdílných lokalit. Tyto názvy jsou často zaměňovány a dochází tak k nesrovnalostem. V této kapitole jsem se pokusila o vysvětlení. K samotnému hradu se bezprostředně vztahují Švédské šance, které jsou od něj vzdálené cca 350 m.

8.6.1 Švédské šance nad hradem Kynžvart

Zhruba 350 m severovýchodně od hradu Kynžvart, na protějším kopci v prostoru kóty Valy (866,3 m. n. m.) se nachází Švédské šance (Buchtele 1998, 14; Mapy.cz). Ve většině zpráv se uvádí, že šance byly vybudovány Švédy, kteří odtud ostřelovali hrad. To ovšem vyvrátil Zdeněk Buchtele, který tvrdí, že šance vybudovala císařská vojska a hrad odtud bránila (Buchtele 2000, 20). Na základě jeho vytvořené studie, (viz níže) bych se k tomuto názoru také spíše přiklonila.

Plány opevnění publikovali Z. Procházka v knize J. Úlovce a Z. Buchtele (viz obr. 19, 21 a 23) (Úlovec 1998, 112; Buchtele 2000, 16). V roce 2003 toto opevnění podrobně zaměřila M. Kovandová a vytvořila 3D model objektu a celkové situace vztahu hradu k opevnění (viz obr. 20, 22 a 24) (Matoušek 2006, 162). V letech 1988-1990 a 1999-2014 prováděl V. Matoušek systematický výzkum bojiště u Třebele. V rámci tohoto výzkumu věnoval pozornost i dalším lokalitám, mj. Švédským šancím nad hradem Kynžvart, které souvisely s vpádem švédských vojsk do západních Čech roku 1647 (Kovandová – Matoušek 2004, 61).

K tomuto místu se vztahují dvě zprávy. První zpráva je z léta 1647, kde je popisováno, že Švédové obsadili hrad Kynžvart a Kynžvartské sedlo. Nejspíš se jedná o současné Vysoké sedlo, kóta 804,7 m. n. m. asi 2 km severozápadně nad hradem (Mapy.cz). Toto místo bylo strategicky významné. Procházela zde totiž Lazská stezka směrem na Kynšperk a Sokolov. Opevnění zde budovalo několik sedláků (Kovandová – Matoušek 2004, 61).

Druhá zpráva je z roku 1648, kdy Švédové postavili nad hradem Kynžvartem dělostřeleckou baterii a po třech dnech dobývání hrad dobyli (Kovandová - Matoušek 2004, 61).

„V rukou císařských vojsk pak zůstal hrad Kynžvart a průsmyk po několik měsíců a teprve začátkem dubna roku 1648 se objevil švédský velitel z Chebu Cobby s jedním tisícem dvěma sty muži na výšině v Slavkovském lese a umístil jednu baterii na kopec severovýchodně od hradu. Z místa kde se ještě dnes říká ‚Švédské šance‘, zaútočil na hrad tak rázně, že během tří hodin měl šance i s jejich obránci ve své moci.“ (Heber 2002, 168).

Další autoři převzali popis událostí vzniku šancí od F. A. Hebera, např. A. Sedláček (Sedláček 1882-1927, 63). Všechna tato tvrzení jsou údajně špatná. Podle těchto autorů měly být šance vybudovány Švédy za účelem dobytí hradu (Buchtele 2000, 17; Heber 2002, 168; Sedláček 1882-1927, 63). Odtud pojem Švédské šance. Dodnes se tento název mylně užívá. Nicméně, šance byly vybudovány císařskými vojsky za účelem zlepšení obranyschopnosti hradu, nikoli švédskými vojsky. Švédská vojska odtud nemohla ostřelovat hrad. Šance jsou totiž vzdálené až 350 m (Heber 2002, 168; Buchtele 2000, 20), jak je již uvedeno výše. Průzkum, který probíhal v roce 1998-2001 ukázal, že šance vznikly v první polovině 16. století, tzn. po druhém dobytí hradu v roce 1506, a sice jako nová součást hradního opevnění (Buchtele 2000, 17) Úzká severní část předhradí hradu Kynžvart nemohla odvrátit eventuální útok

přicházející z Mýtní louky. Aby se stal tento prostor kontrolovatelný, byla vystavěna tato palebná postavení. Šance vybudovala císařská vojska a měly zajišťovat bezpečnost hradu proti dobytí z prostoru Mýtní louky. Odtud bylo možné hrad ostřelovat a odtud byl hrad dobýván (Buchtele 2000, 17). To souviselo s vývojem a zdokonalováním palných zbraní. Z. Buchtele provedl studii, ve které dokázal, že útoky vedené švédy ze zmíněných šancí by hrad nezasáhly, jsou totiž natolik vzdálené, že je to nemožné. Ze šancí na hrad mohla mířit dvě děla. (Buchtele 2000, 18; Buchtele – Švandrlík 2012, 37). To vyvrací teorii o vybudování šancí Švédy, neboť proč by stavěli tak rozsáhlé opevnění, ze kterého by nebylo možné na hrad vystřelit (Buchtele 2000, 18). Střelba na hrad ze šancí mohla být vedena pouze z jižní bašty a to ze dvou děl. Z menšího severního rondelu není hrad vidět. Děla mohla mířit pouze do prostoru Mýtní louky (Buchtele 2000, 16). Během třicetileté války byly šance obsazeny vojskem, které právě na Kynžvartě zvítězilo. Je možné, že z šancí bylo stříleno, ale hlavní útoky byly vedeny právě z Mýtní louky (Buchtele 2001, 36; Buchtele 2000, 17).

Z. Buchtele tvrdí, že je uvnitř šancí znatelné obdélné místo, kde ležel vojenský tábor s provizorními přístřešky. Tam byla umístěna vojenská posádka střídající se s vojáky na hradě (Buchtele 2000, 18; Buchtele – Švandrlík 2012, 37). Vojenský tábor je asi 60m severně od kóty 874 m. Má obdélný tvar cca 15x60 m. Kolem něj je místy zachovalý příkop. Ze západní a severní strany je patrný val. Je zde 12 příčných valů v délce 13 m. V táboře je volná rovná plocha 13x20 m a druhá plocha 13x7 m (Buchtele 2000, 18). Jedná se o obdélníkovou soustavu žlabů. V. Matoušek vyvrací teorii Z. Buchteleho a přiklání se k názoru, že jde o zaniklé lesní školky.

Pozůstatky kynžvartských šancí jsou již pokryté lesním porostem, ale velmi dobře jsou patrné zářezy pro děla a objekt je velmi rozsáhlý. Nejrozsáhlejší je ale severní část, kterou tvoří 132 m dlouhá linie valu. Val je v severní části ukončen hrotitým bastionem o stranách 48 a 78 m.

Výška dochovaného valu se pohybuje mezi 160-170 cm a šířka 500-600 cm. Na vnější straně valu jsou v jižní části patrné relikty příkopu, který je cca 400 cm široký a 40-70 cm hluboký. V koruně valu je patrných asi 25 zářezů hlubokých kolem 50-60 cm. Zářezy jsou rozmístěny pravidelně. V jižní části se jejich vzdálenosti pohybují kolem 10 m (Matoušek 2006, 162-163).

Asi 8,5 m od konce jižní části se nachází horní část rovného valu klesajícího napříč vrstevnicemi po svahu směrem do rokle, která odděluje kótu Valy od hradního návrší. Je možné, že tyto dvě části byly původně propojeny. Tento val je necelých 78 m dlouhý, výška se pohybuje kolem 100-180 cm a šířka kolem 800-1100 cm. Severně, v jižní části od valu, je dochovaná část příkopu, který je dnes široký 200-300 cm a 20-50 cm hluboký. Jeho koruna je členěna zářezy 50-70 cm hlubokými, které jsou rozmístěny v rozestupech 800-1300 cm (Matoušek 2006, 163).

Jihovýchodně od těchto dvou reliktnů se nachází kruhový objekt – bašta. Val je ve východní části vysoký kolem 400 cm a v západní části kolem 200 cm. Koruna valu je členěna opět několika zářezy, šest hrotitých (80-100 cm) a jedna 300 cm široká, kterou je možné interpretovat jako vchod. Zářezy jsou nepravidelně rozmístěny jihovýchodním směrem (Matoušek 2006, 163).

Na úpatí kóty Valy byl těžen materiál, ze kterého byl tento val budován, jak to dokládá plošina o rozměrech cca 16x6 m (Matoušek 2006, 163). Tato plošina je patrná dodnes.

Přímo s hradem souvisí kruhová bašta, kterou je možné interpretovat jako centrální objekt opevnění. Významným byl také prostor severně od hradu, na který je zaměřena kurtina s hrotitou baštou (Matoušek 2006, 163). Mgr. Lukáš Hanzl, archeolog Městského muzea v Mariánských Lázních se s jistotou domnívá, že tato bašta a ostatní fortifikace jsou pozůstatkem kamenolomu a příkop obíhající dělovou baštu považuje za příjezdovou cestu k lomům a vyvrací tedy teorii o

opevnění (ústní sdělení P. Rožmerského, 19. 2. 2014). I přes to, že zde nebyl prováděn žádný archeologický výzkum, který by s jistotou přinesl přesnější informace, s tímto názorem nesouhlasím. Opevnění mohlo kontrolovat přístupovou cestu k hradu od města Kynžvart a také Mýtní louku, nacházející se severně od hradu.

Švédské šance jsou ve srovnání s třebelským opevněním velmi mohutné. S tímto opevněním lze srovnat pouze švédskou kruhovou baštu na Hrotku a císařskou redutu u Svahů (Matoušek 2006, 164). Nálezy z okolí tohoto objektu jsou srovnatelné s nálezy z volarských šancí (Kovandová – Matoušek 2004, 64).

8.6.2 Kynžvartská šance v obci Valy – „Na šancích“

Pod názvem Kynžvartská šance se nejčastěji objevuje opevnění, které je vybudované na hlavní silnici asi 5 km jihovýchodně od Kynžvartu v obci Valy, původně Alte Schanz, Stará šance (Kovandová – Matoušek 2004, 61; Rožmberský 1991, 10). V místech, kde se opevnění nacházelo je tak v obci pojmenovaná ulice „Na šancích“. V. Matoušek zaměnil název ulice. Ve svém článku uvádí ulici Na valech (Kovandová – Matoušek 2004, 61). Nicméně na základě mého bádání se tato ulice v obci nenachází.

Obec Valy vznikla až v 18. století a rozkládá se při Kosovém potoce v nejužším místě Kynžvartského průsmyku (Rožmberský 1991, 10) a ležela na významném bodě zemské cesty z Plané do Chebu. První osídlení souviselo s 30letou válkou, kdy zde bylo roku 1620 vybudováno opevnění (Rožmberský 1991, 10; Švandrlík 1981, 44). Toto místo je také vyznačené na Müllerově mapě Čech z roku 1720 a také na mapě Chebska a Loketska, která byla vydána roku 1742 v Norimberku (Kovandová - Matoušek 2004; Rožmberský 1991, 10). V písemných zprávách je uváděno během celé třicetileté války (Matoušek 2006, 161)

ale již neexistuje. Je zastavěno rodinnými domy v obci. Mohutné opevnění zde existovalo až do 2. poloviny 19. stol. (Švandrlík 1981, 46).

Vznik šance je uváděn ve zprávě z 19. 10. 1620. V této zprávě stojí: *„král Fridrich nařídil Jindřichovi Vavřichovi z Gutštejna, aby se svou družinou obsadil pás nad kynžvartským panstvím. Vojáci zde měli provádět opevňovací práce.“* (Rožmberský 1991, 9).

Zpráva, která se týká přímo této šance je až z roku 1635. Informuje o nesnázích kynžvartského hejtmana při zásobování vojáků v šanci (Rožmberský 1991, 9).

V letech 1642 – 1643 drželi cestu a Kynžvartský průsmyk císařští a ti zde vybudovali obrovské valy (Švandrlík 1981, 45) – odtud název obce.

Během 30leté války se zde střídala švédská a císařská vojska, proto se název švédské šance dává do souvislosti s touto obcí (Valy) a opevněním (Švandrlík 1981, 45). Pojem Švédské šance, jako označení pro lokalitu nacházející se v obci Valy je ovšem nesprávný a často bývá zaměňován. Švédská šance se nachází nad hradem Kynžvart (Kovandová – Matoušek 2004, 61).

8.6.3 Alte Schanz – Stará šance

Stará šance se nachází severně od výše zmíněné obce Valy na lesní výšině. *„Blízko vedle vsi na lesní výšině se nachází jedna stará ještě použitelná zemní šance.“* (Buchtele 2000, 10). Vojska se na těchto dvou zmíněných šancích mohla střídat. Dodnes jsou viditelné pozůstatky valů a příkopů.

8.7 Hamr

Necelých 50 m jihovýchodně od hradu, ve svahu nad Mýtním potokem roku 2001 našel Z. Buchtele uměle vytvořenou plošinu o délce 25 m a výšce cca 6 m (Buchtele 2012, 59). Plošina je obdélného tvaru o

rozměrech 35x20 m. Západní strana je zahlobená asi osm metrů do prudkého svahu Zámeckého vrchu. Po celé délce východní strany je plošina chráněna valem. Uprostřed této plošiny se nachází kruhová vyvýšenina o průměru cca 4 m. Mezi touto vyvýšeninou a valem je hlubší příkop a na jihozápadě jsou patrné základy (Buchtele 2000, 23). Na této plošině pravděpodobně stával hamr nebo kovárna sloužící hradu Kynžvart. Kovárna s hradem souviset mohla. Je možné, že tento objekt vzniknul později, po zániku hradu, vzhledem k dostupnosti nerostných surovin. Tomu odpovídají i zde učiněné nálezy. Přímo v potoce byla nalezena dřevěná hřídel s železným kováním, železný ingot a kovářské kleště. Předměty jsou uloženy v chebském muzeu (Buchtele 2012, 60). Můžeme se domnívat, že tento objekt mohl být součástí výbavy hradu a zajišťoval tak část jeho ekonomických potřeb.

Ekonomické aktivity vázané na zdroj vody byly rozpoznány například i v okolí Kozího hrádku, kde byl evidován například pivovar, mlýn či několik rybníčků. V případě Kozího hrádku byly tyto rybníčky zahrnuty i do obranného systému hradního areálu, protože byly využívány jako zásobárna vody pro zatopení hradního příkopu (více Hložek – Křivánek – Menšík 2011). Další příklad mlýna nacházíme v rozlehlém ekonomickém zázemí hradu Krašova (Durdík 1983, 472-474).

9 SROVNÁNÍ JEDNOTLIVÝCH SITUACÍ S ANALOGIEMI V ČR

Prostorové rozdělení a půdorys hradu Kynžvart se nelišil od běžných hradních typů 13. století (Durdík 2004, 347). Vstup s padacím mostem do předhradí hradu chránila z boku čtverhranná vysoká hranolová věž. Podobnou situaci vysoké hranolové věže nacházíme na Vysokém Chlumci a později na Zvíkově (Menclová 1972, 183). Uplatňovala se v městské architektuře, např. u Nového Města pražského (viz výše) (Menclová 1972, 183).

Zajímavá je situace samotného jádra, kde se nachází půlválcová věž, otočená čelem k přístupové cestě. Díky této věži bychom Kynžvart mohli řadit mezi hrady bergfritového typu. Funkčně tedy mohla plnit úlohu bergfritu, ale od bergfritu se značně odlišovala. Bergfrit je útočištná, zpravidla okrouhlá, vzácněji čtverhranná hlavní věž (Žerotín) (Durdík 1998, 57). Přístupná bývá po můstku hlavně z obranných důvodů. Mohla sloužit jako refugium, proto přízemí nemělo žádné otvory nebo jako vězení a skladovací prostora (Durdík 1998, 57). Bergfrit jinak nebyl obýván, ale některé bergfrity mívají obytnou prostoru v posledním patře, tzv. ‚trinkstube‘. Jedná se o nevytápěnou menší místnost, která byla určená k setkávání společnosti, vyskytuje se ve vyšších patrech (Rykl 2008, 33 – 68). Bergfrit může být různým způsobem vevázán do hrady a nějakým způsobem s ní souviset nebo může stát volně v nádvoří za ní (Menclová 1972, 183). Hrady bergfritového typu jsou základním typem šlechtických hradů 13. a 14. století U paty hradu bývá situována brána a menší palác (paláce prvních dvou třetin 13. století) bývá na nejchráněnějším místě (Durdík 1998, 57).

Věž na hradě Kynžvartu se z větší části připojuje k parkánu. Celek věže má podobu spíše půlválcovou, ale interiér je podélně lichoběžný (Durdík 1998, 162). K vnitřní hradbě se pojí pouze nárožím a to u bergfritu není typické. Tím se Kynžvart odlišuje od starších typů. Věž je zapojená do okruhu vnějšího opevnění, podobně je tomu na Krakovci, kdy se bergfrit mění v baštu zapojenou do okruhu vnějšího opevnění (Buchtele 1979, 98; Menclová 1972, 183). Na Krakovci tato věž stála v čele a byla hlavní obranou stavbou, ale vzhledem k tomu, že nepřevyšovala palácová křídla, se jednalo spíše o velkou baštu (Durdík 1998, 147).

Hrady bergfritového typu byly ve většině případů několikrát přestavovány. V původní podobě se dochovaly pouze hrady, které rychle zanikly (neznámý hrad u Albrechtic) nebo pro malý význam nebyly vůbec přestavovány (Volfštejn) (Durdík 1998, 57). Některé hrady v poměrně

málo pozměněné podobě přežily husitské války (Příběničky, Pirkštejn) (sdělení J. Hložka, 25. 7. 2014). Se stavbou druhé okrouhlé věže se setkáváme na hradě Žebrák (Durdík 1998, 57). Paláce někdy mohly získat věžovitou podobu jako je tomu na Hasištejně nebo Kokoříně. Šlechtické hrady se ve 14. století proměňují v komplikovanější stavby. To se odráží i v podobě bergfritových dispozic. Bergfrit může být obtočen pláštěm, který tvoří obvodovou hradbu. S tímto typem se můžeme setkat na hradech Šelmberk nebo Pirkenštejn. Rozvíjejí se také paláce, které získávají složitější podoby a tvoří je více křídel. Do starších hradů se vestavují nové paláce např. na hradě Krašov. Se zdvojeným bergfritem se setkáváme na hradech Zvířetice a Vlašim (Durdík 1998, 58). Ve druhé polovině 14. století bylo zaznamenáno užívání bergfritových dispozic v menší míře, nicméně jeho užívání stále pokračuje (Durdík 1998, 58).

Předhradí hradu Kynžvart bylo k jádru až druhotně připojeno, což je patrné hlavně v jihovýchodní části segmentu valu chránící jeho severozápadní stranu. S analogickým řešením této situace se můžeme setkat na Kozím hrádku, kde k samotnému jádru areálu přiléhá nebo je přisazeno předhradí. To je patrné na obvodovém opevnění hradu, kde severovýchodní a jihovýchodní segmenty navazují na zbývající pravidelný průběh valu. Zejména v jihovýchodní části se val jeví jako dodatečně pozměněný, buď z dob výstavby objektu, nebo z průběhu jeho existence (Hložek – Křivánek – Menšík 2011, 235). Dalším objektem s podobnou situací by mohl být hrad Rýzmbek. O postupném rozšiřování hradu svědčí obdélný trojpodlažní objekt vestavěný do západního konce vnitřního příkopu. Jeho funkce není jasná. Snad plnil nějakou provozní funkci (Durdík 2000, 492).

V souvislosti s nástupem a využíváním palných zbraní byly hradní objekty upravovány tak, aby opevnění obstálo při případném obléhání. S rozvojem palných zbraní se musela vylepšovat obranyschopnost zejména u starších hradů (Durdík 1998, 210). U nově vystavených hradů se

budovaly silnější krycí zdi se střílnami a flankovacími věžemi (Durdík 2008, 233). Palné zbraně výrazně ovlivnily podobu a vývoj hradů v 15. století a na počátku 16. století. Velký rozvoj palných zbraní přinesly husitské války (Durdík 1998, 210).

Jedna z prvních staveb, která reagovala na rozvoj dělostřelby, byl hrad Choustník. Hradební zeď byla zvýšena nástavbou, na které se nacházel ohoz. Před starší hradbou byla vystavěna parkánová zeď se dvěma baštami a nové byl také vystavěn val s příkopem (Durdík 2008, 234). Ve stejné době byl podobným způsobem opevňován i Zvíkov. Mezi další hrady, které byly opatřeny novým opevněním, řadíme hrad Rýzmbek u Kdyně a Hasištejn (Durdík 2008, 235). Pro vějířovité ostřelování se ukázaly být vhodné oblé bašty, proto začaly převažovat nad čtverhrannými. Mezi hrady s okrouhlými baštami můžeme zařadit hrad Kumburk, Potštejn a přední část hradu Velhartice. Asi s nejúčinnějším novým opevněním staršího hradu se můžeme setkat na Klenové, kde ze starší zástavby byl zachován pouze vnitřní rozsah - obvodová zeď jádra, dále čtverhranná věž a okružní příkop s valem (Durdík 2008, 235 – 238).

Palebná stanoviště z dob třicetileté války, která jsou na Kynžvartu nejmladším novověkým útvarem, mají analogie na hradě Borotín. Jedná se o zříceninu hradu ležící na Táborsku. Hrad se nachází v ostrožné situaci a první zmínku o něm máme z roku 1356 (Menclová 1972, 319). V druhé polovině 15. století zde byla v důsledku rozvoje dělostřelby zlepšována obranyschopnost. Téměř celý hrad obklopoval nový mohutný příkop a z původní fortifikace se zachoval pouze fragment před bergfritem. Pozůstatek tohoto příkopu sloužil jako palebné postavení (Durdík 1998, 65). Zemní opevnění na hradě Borotín se skládá z již zmíněného samotného příkopu, samostatného rozměrného náspu při vnitřní hraně příkopu a valu lemující z vnější strany severní a severozápadní segment příkopu. Půdorys plošiny náspu má ledvinovitý tvar (Kypta – Richterová 2005, 107). Profil obvodového valu, vedoucí

podél severní hrany je proměnlivý, zatímco koruna západního úseku klesá směrem k západu. Plynulý průběh koruny valu přerušují dva zářezy a na ně navazující na vnitřní straně široké žlabovité tvary, které se svažují ke dnu příkopu (Kypta – Richterová 2005, 108). Aktivní obranu pozdně středověkých hradů zajišťovaly hlavně fortifikace uzpůsobené ke střelbě z ručních palných nebo mechanických zbraní (Kypta – Richterová 2005, 108). Dalšími analogiemi k těmto fortifikačním prvkům můžeme řadit opevnění hradu Chlum, kde jsou fortifikační prvky v podobě homolovitých objektů v nárožích zemního opevnění (Kypta – Richterová 2005, 110).

Během obléhání hradů se využívaly ostrožny. Ty se daly dobře využít pro postavení obléhacích děl. Dále mohl být ostroh přehrazen nebo z něj vznikl obléhací tábor (jak je tomu například před Novým Hradem u Kunratic), popřípadě jej přetřalo uzavírací opevnění, které bylo tvořeno valy a příkopy. Z těchto důvodů byly ostrožné hrady při obraně v nevýhodě (Durdík 2008, 209; Menclová 1972, 179).

10 HORSKÉ HRÁDKY

Hrad Kynžvart je možné řadit horským hrádkům, vzhledem k jeho poloze, stavební podobě nejstarší fáze a zakladateli. Horské či pohraniční hrádky patří mezi monofunkční stavby. Tyto hrady byly stavěny ve 13. a 14. století ze zeměpanské iniciativy a dokládají to názvy některých (Kynžvart, Kunžvart) (Durdík 2004, 343). Objekty bývaly situovány v extrémních polohách. Většinou byly jednoduché a lehce opevněné. Nacházejí se v řídce osídleném, zalesněném či horském terénu, především v případě pohraničí. Jejich hlavním úkolem byla kontrola hranic, cest a hlásná služba. S extrémní polohou souvisela špatná využitelnost hradu, což vedlo k jejich rychlému zániku (Durdík 2004, 343).

Jako příklad dalšího horského hrádku mohu uvést hrad Kunžvart, který je stejně jako Kynžvart založen ze zeměpanské iniciativy, jak

dokládají jejich názvy. Za stavitele je považován Karel IV. Kunžvart se nachází na výběžku hory Strážný 1115 m. n. m na Šumavě (Durdík 2004, 348). Hrad byl postaven nedaleko zemské hranice Českého království a Pasovského biskupství, kterou chránil (Durdík – Kubů – Zavřel 2002, 139). První historickou zprávu máme z roku 1359, kdy byl Kunžvart spolu s hrady Vimperk a Hus udělen v léno pánům z Janovic (Durdík 2004, 348). Tyto hrady se staly vojenskými i správními středisky a měly důležité postavení na nové větvi Zlaté stezky (Durdík – Kubů – Zavřel 2002, 141).

Hlavní stavbou Kunžvartu byla čtverhranná plochostropá obytná věž s jedním zaobleným nárožím. Přízemí bylo osvětlováno střílnovitými okny a vcházelo se do něj vstupem opatřeným portály (Durdík 2000, 311). Donjonová dispozice, která se ukázala být vhodnou pro horské hrádky (Durdík 2004, 348).

První patro bylo vybaveno dvěma malými okénky a mělo zřejmě provozní funkci. K obývání sloužilo až druhé podlaží, které bylo vytápěné (Durdík 2000, 311). Archeologické nálezy učiněné před hradem dokládají, že toto místo bylo využíváno již před výstavbou hradu ve 13. století (Durdík 2004, 349).

Druhým horským šumavským hrádkem byl hrad na skalnatém vrchu hory Velký Ostrý. Leží v nadmořské výšce 1293 m a jeho areálem dnes prochází státní hranice a nemáme o něm řádnou písemnou zmínku (Durdík 2004, 346). Jde o jeden z nejvýše položených hradů, který náležel mezi zeměpanské opěrné body s naprosto převažující vojenskou funkcí ve vztahu k hranicím a průběhu dálkových obchodních cest (Durdík 2000, 413).

Horské hrádky v některých případech sloužily jako kolonizační provizoria. Byly to důležité přechodné opěrné body a správně zajišťovaly danou oblast.

Můžeme uvést příklad z Podkrkonoší. Tématem takzvaných horských hrádků se zabýval V. Wolf. Upozornil na to, že do tohoto regionu od konce 12. století začínali pronikat kolonisté (Wolf 1977, 105). Severozápadně od dnešního Trutnova se odehrály první kolonizační podniky. Již v roce 1110 měli Poláci údajně prolámat cestu přes východní Krkonoše, která zde počátkem 13. století s jistotou stála. Tato stezka vedla z polského Landshutu a zajišťovala hlavně obchod se Slezskem. Koncem 12. století bylo v údolí řeky Úpy postaveno hradiště (později městské založení) zajišťující bezpečnost těchto cest a kontrolu pohraničního hvozdu (Jansa 2004, 63). Důležitými objekty na této cestě byly hrady Bolkov a Rechenburk (Wolf 1977, 107). Podle Wolfa je právě jednoduchost opevnění příznačná pro tyto lokality, které měly mj. zajišťovat průběh kolonizace. Pro historiky i archeology jsou dokladem přechodného vývojového stupně hradu na cestě ke klasickému středověkému hradu. (Wolf 1977, 113).

Proces kolonizace hlavně pohraničních oblastí v 2. polovině 13. století měl svoje pravidla. Byl obsazován téměř neosídlený pohraniční prostor, který plnil funkci přirozené hradby českého státu. Během tohoto procesu probíhalo vymezení kolonizovaného území a zabezpečení malými fortifikacemi, které dnes nazýváme kolonizačními provizorii (Wolf 1998, 107).

Lokality byly vystavěny během krátké doby a omezenou dobu, tedy do dokončení kolonizačního procesu, jako pomocné fortifikace než se ustálí hranice kolonizovaného dominia. Kolonizační provizoria měla vytyčovat rozsah území. V některých případech kolonizační provizoria přetrvala a přeměnila se ve středověké hrady (Wolf 1998, 107-109).

Oblast Chebska na počátku 13. století ještě nepatřila k Čechám. Střediskem Chebska byl říšský Cheb, císařská falc a město. Rod Štaufů zde budoval opěrný pilíř své moci. Svými hrady Chebsko kolonizovali a spravovali. V. Razím ve svém článku uvádí, že pojmenování hradu se

mohlo vztahovat k jinému předešlému opevnění nebo k místu (Razím 2004, 145). *„U hradu Kynžvart nelze s úplnou jistotou prokázat, zda šlo o podnik českého panovníka nebo zda byl jedním z opěrných bodů štaufských ministeriálů“* (Razím 2004, 145). Na základě názvu a předchozích výzkumů předpokládám, že se jedná o zeměpanský hrad. Nicméně dle všech těchto poznatků hrad můžeme považovat zároveň za jedno z kolonizačních provizorií.

11 ZÁVĚR

Hrad Kynžvart byl královského založení a byl vystavěn kolem poloviny 13. století. Doposud nevíme, kdo byl jeho zakladatelem, zda Václav I. nebo Přemysl Otakar II. Poté hrad přešel do šlechtických rukou. K výstavbě došlo zřejmě z důvodu střežení zemské stezky a blízké hranice. Podle písemných pramenů se zde vybíralo clo a mýto. Hrad vystřídal několik majitelů. Roku 1398 za majitele Hynčíka Pluha proběhla první přestavba, kdy bylo k hradu připojeno opevněné předhradí. V roce 1506 byl hrad poprvé pobořen při jeho záboru Vladislavem II. Jagellonským. Během jeho oprav (v téže roce) byla vystavěna šance severně nad hradem. Třicetiletá válka znamenala definitivní zánik hradu. Roku 1647 byl hrad poprvé dobyt švédskými vojsky a v roce 1648 byl úplně zničen (Buchtele 1998; Heber 2002; Durdík 2000; Menclová 1972; Úlovec 1998)

V předkládané práci jsem se pokusila shrnout dosavadní poznatky, které se zabývaly hradem Kynžvart. Dále během této práce proběhl povrchový průzkum lokality. Bylo provedeno geodetické zaměření předhradí hradu pomocí totální stanice. Z naměřených hodnot byl vytvořen 3D model. Tento model byl následně srovnán s dosavadními zaměřeními lokality. Byly doloženy stopy novověkých aktivit v době po zániku hradu. Na lokalitě byly provedeny analytické povrchové sběry, během nichž se našlo množství keramických střepů datovatelných od

14. – do 1. poloviny 17. století. Také byly nalezeny kovové předměty, mj. novověký poříz, který zřejmě souvisí s využíváním lokality po jejím zániku. Nálezy byly fotograficky zdokumentovány a z keramických zlomků byla vytvořena databáze, která je součástí této práce.

V rámci 3D rekonstrukce byly zaznamenány relikty nacházející se na předhradí (včetně čtverhranné věže v čele a terasovitém objektu), který představoval příčné křídlo dělící předhradí na dvě části. Byl zaznamenán průběh parkánu v severozápadní části předhradí, který navazoval na čtverhranné věžovité stavení v čele a val s příkopem mezi hradním jádrem a předhradím. Mezi nejmladší objekty patří dělová postavení z třicetileté války, na kterých jsou patrné zářezy. Výsledky 3D rekonstrukce potvrdily dosavadní plány a zjištění z předchozích výzkumů o charakteru předhradí hradu.

Dále byla situace srovnána s ostatními lokalitami, kdy bychom mohli hrad zařadit k hradům bergfritovému typu díky existenci půlválcové věže v severozápadním nároží jádra hradu. Nicméně v této situaci by zmíněný bergfrit neplnil svou funkci v důsledku jeho umístění, proto tuto věž považujeme spíše za baštu. S podobnou situací se můžeme setkat na Krakovci (Durdík 2000b, 510). Nestojí totiž jako samostatný objekt, ale je zapuštěna do fortifikace obíhající hradní jádro a s jádrem se pojí pouze nárožím. Kynžvart také můžeme řadit k pohraničním/horským hrádkům, kvůli jeho vysoké nadmořské výšce a poloze na zemské stezce. Účelem těchto hradů byla kontrola hranic, dálkových cest a hlásná služba. V krkonošském pohraničí se setkáváme s mnoha takovými situacemi. Mezi horské hrádky řadíme například Kunžvart či Ostrý. Dále bylo zhodnoceno bezprostřední okolí hradu. Mezi objekty, které bezprostředně souvisí s hradem řadíme Švédské šance, odtud byl během třicetileté války hrad bráněn a Mýtní louku, odkud byl hrad ostřelován. Dále sem řadíme objekty sloužící jako celnice a to vzhledem k tomu, že Kynžvart sám jako celnice v podstatě fungoval. K této funkci ho předurčovalo umístění a poloha v pohraničním hvozdu. Jako hospodářské zázemí sloužilo

předhradí, které bylo přistavěno později, mělo obrannou funkci a zároveň zajišťovalo hospodářský provoz hradu. S podobnou situací rozšiřování předhradí se setkáme například na Kozím hrádku (Hložek – Křivánek – Menšík 2011, 234).

12 SUMMARY

Kynžvart Castle was built in the mid 13th century. We do not know who was the founder of whether or Václav I. Ottokar II. The castle was built probably guarding a trail near the border. The castle was owned by several owners. In 1398 when the owner Hynčik plow, the first reconstruction and the castle was connected fortified castle. In 1647 the castle was first conquered by Swedish troops in 1648 and was completely destroyed. During this work was carried out surface exploration, bailey castle was further geodetic survey using a total station, which was created from the measured values of the 3D model. Also surface collections were performed during which the matched amount ceramic bodies and metal objects. The findings were documented photographically and ceramic fragments were created database. Furthermore, the situation was compared with the other sites were evaluated immediate vicinity of the castle.

13 POUŽITÉ PRAMENY A LITERATURA

Anonym 1976: Kynžvart. Nálezová zpráva uložena v archivu ARÚ v Praze pod č. j. 1591/1976.

Anderle, J. 2005: Hrad Kašperk, Průzkumy památek 12, 37-72

Archeologická databáze Čech 2007, Archiv 3.0, Archeologický ústav AVČR v Praze.

- Belcredi, L. 1989: Terminologie, třídění a kód středověkých kovových předmětů, *Archaeologia historica* 14, 437-472.
- Brtek, J. 2005: Střep z hradu Kynžvartu, *Hláška* 4, 61.
- Břehovský, M – Jedlička, K. 2005: Úvod do geografických informačních systémů: přednáškové texty. Plzeň.
- Buchtele, Z. 1979: Architektura hradu Kynžvart, *Hamelika* 6, 97-99.
- Buchtele, Z. 1998: Staré Šance a hrad Kynžvart (studie), *Hamelika* 2, 14-18.
- Buchtele, Z. 1998a: Objev tvrziště u Nimrodu - objev desetiletí? Zaniklá ves Pingarten, *Hamelika* 5, 21-23.
- Buchtele, Z. 1999: Objev ringvalu u hradu Kynžvart a Mýtní louka, *Hamelika* 4, 20-22.
- Buchtele, Z. 2000: Hrady Kynžvart a Boršengrýn. Planá u Mariánských Lázní.
- Buchtele, Z. 2000a: Staré šance nad kynžvartským hradem, *Hamelika* 8-9, 31-32.
- Buchtele, Z. 2000b: Kynžvartské celnice? *Hamelika* 3, 28-30.
- Buchtele, Z. 2000c: O tvrzišti Nimrod, *Hláška* 3, 41-42.
- Buchtele, Z. 2001: Dobyť kynžvartského hradu, *Hláška* 3, 35-37.
- Buchtele, Z. 2001a: Plánek míst nálezů středověkých předmětů v okolí hradu Kynžvart, *Hamelika* 10, 257-258.
- Buchtele, Z. 2001b: Soupis nálezů z Mýtní louky – hrad Kynžvart, *Hamelika* 10, 259 – 261.

Buchtele, Z. 2001c: Nálezy železných předmětů na STARÝCH ŠANCÍCH, Hamelika 10, 262-263.

Buchtele, Z. 2001d: Soupis nálezů z Mýtní louky – hrad Kynžvart – kolekce čís. 2, Hamelika 10, 264-267.

Buchtele, Z. 2006: Hrad Kynžvart – objev místa bývalé kovárny, Objevy a zajímavosti v okolí Mariánských Lázní 9, 59 – 60.

Buchtele, Z. – Švandrlík, R. 2012: Vojenská polní ležení a tábory za třicetileté války, Objevy a zajímavosti v okolí Mariánských Lázní 3, 33 – 46.

Čibera, J. 2011: Geodézie v archeologii. Bakalářská práce, Katedra archeologie. FF ZČU Plzeň.

Čížek, J., nedat.: Hrady a tvrze v Čechách. Sbírká pláneků uložená v archivu NZ ARÚ AV ČR v Praze získaná v roce 1989.

Durdík, T. 1981: Problematika výzkumů hradů v Čechách, Archaeologia historica 6, 7 – 17.

Durdík, T. 1983: Hospodářské objekty a doklady výroby na hradech v povodí Berounky a severním Podbrdsku. AH 8., 471-478.

Durdík, T. 1972: Kynžvart. Nepublikovaná nálezová zpráva uložená v archivu ARÚ v Praze pod č. j. 7410/1972.

Durdík, T. - Bolina, P. 1996: Hrady pražského biskupství (arcibiskupství). AH 21, 291-306.

Durdík, T. 1998: Encyklopedie českých hradů. Praha.

Durdík, T. 1998a: Kynžvart. Bulletin Záchraného oddělení uložen v archivu ARÚ v Praze pod č. j.: 400.

- Durdík, T. 1998b: Torzální architektura jako historický pramen a problematika její vypovídací schopnosti, *Zprávy památkové péče* 58, 27-32.
- Durdík, T. 2000: *Ilustrovaná encyklopedie českých hradů*. Praha.
- Durdík, T. 2000b: *Ilustrovaná encyklopedie českých hradů*. Praha.
- Durdík, T. 2002: *Ilustrovaná encyklopedie českých hradů. Dodatky*. Praha.
- Durdík, T. 2004: Die Vorburgen der böhmischen mittelalterlichen Burgen. In: Ettle, P.-Flambard-Héricher, A-M, McNeil, T. E (eds): *Château Gaillard* 21, Caen, 65-69.
- Durdík, T. – Kubů, F. – Zavřel, P. 2002: Hrad Kunžvart, *Castellologica bohemica* 8, 139 – 172.
- Durdík, T. 2004: K problematice pohraničních, tzv. horských hrádků, *Archaeologia historica* 29, 343-356.
- Durdík, T. 2005: Kynžvart. Bulletin záchranného oddělení uložen v archivu ARÚ v Praze pod č. j.: 111.
- Durdík, T. 2008: *České hrady*. Praha.
- Heber, F. A. 2002: *České hrady, zámky a tvrze. První díl, Západní Čechy*. Praha.
- Hložek, J. 2006: Předhradí vrcholně středověkých hradů - Vorburgen hochmittelalterlichen Burgen, *Castellologica bohemica* 10, 31-38.
- Hložek, J. – Křivánek, R. – Menšík, P. 2011: Kozí hrádek (okr. Tábor). Předhradí, nebo hospodářské zázemí? *Archaeologia historica* 36, 223-242.

- Jansa, P. 2004: Trutnovská kolonizační provizoria, *Castellologica bohemica* 9, 63 – 68.
- John, J. 2008: Počítačová podpora dokumentace terénních reliktnů. In: Macháček, J. (ed.): *Počítačová podpora v archeologii*. Praha. 210-212.
- Karel, T. – Knoll, V, - Krčmář, L. 2009: *Panská sídla západních Čech. Karlovarsko. České Budějovice*.
- Knoll, V. 1998: Nothaft – základní přehled o dějinách jednoho ministeriálního rodu. In: *Sborník Chebského muzea 1998*. Cheb: Chebské muzeum, 18 – 26.
- Knoll, V. – Krčmář, L. 2002: Terénní výzkum vybraných tvrzišť v oblasti Slavkovského lesa a v okolí Mariánských Lázní (poznámka k vyhodnocování terénních výzkumů), *Hláska* 4, 34 – 40.
- Kovandová, M – Matoušek, V. 2004: Terénní dokumentace švédské šance nad hradem Kynžvart. In: *Sborník Chebského muzea 2004*. Cheb: Chebské muzeum, 61 – 66.
- Kuča, K. 2002: *Města a městečka v Čechách na Moravě a ve Slezsku. III díl*. Praha.
- Kumpera, J. 2004: *Západní Čechy od A do Z. Historie, památky, příroda*. Praha – Plzeň.
- Kuna, M. 1994: Archeologický průzkum povrchovými sběry-
Archaeological survey by surface collection. *Zprávy České archeologické společnosti, Supplément 23*. Praha.
- Kuna, M. 2004: *Nedestruktivní archeologie*. Praha.
- Kypta, J. – Richterová, J. 2005: Zemní fortifikace hradu Borotína (okr. Tábor) – Die Erdbefestigung der Burg Borotín (Kr. Tábor), *Archeologické výzkumy v jižních Čechách* 18, 105-116.

- Matoušek, V. 2006: Třebel: obraz krajiny s bitvou. Praha.
- Menclová, D. 1972: České hrady. Díl druhý. Praha.
- Neustupný, E. 1986: Nástin archeologické metody, Archeologické rozhledy 38, 525-548.
- Neustupný, E. 2007: Metoda Archeologie. Plzeň.
- Pelant, J. 1984: Města a městečka západočeského kraje. Plzeň.
- Plaček, M. 1987: Ves a dvůr Holoubek. K otázce vztahu dvora a panského sídla ve středověku. AH 12., 345-354.
- Plaček, M. 1990: Fortifikace ke kontrole a zajištění středověkých komunikací, Archaeologia historica 15, 203 – 216.
- Pomykaczová, A. 2007: Analýza Klaudiánovy mapy v prostředí GIS - Analysis of Klaudyán's map in GIS. Bakalářská práce, Katedra geodézie a kartografie. ČVUT Praha.
- Profous, A. 1949: Místní jména v Čechách. Díl II. Praha.
- Procházka, Z. 1982: Švédské (Staré) šance nad Kynžvartem, Arnika 3, 88 – 91.
- Razím, V. 2004: K tendencím v ochraně hranic českého státu 13. století, Archaeologia historica 29, 141 – 160.
- Rožmberský, P. 1991: Kynžvartská šance, Hláska 1, 9-11.
- Rykl, M. 2008: Obytná část dispozice středověké tvrze v Čechách, Svorník 6, 33-68.
- Sedláček, A. 1882-1927: Hrady, zámky a tvrze království českého. Díl 13.
- Šebesta, P. 1973: Kynžvart. Bulletin záchranného oddělení uložen v Muzeu Cheb pod č. j. 249.

Šebesta, P. 1975: Lázně Kynžvart, okr. Cheb, Výzkumy v Čechách 100, 80.

Švandrlík, R. 2006: Úbočí (Amonsgrün), Hamelika 2, 21 – 53.

Švandrlík, R. 1981: Soupis památek – Mariánské Lázně, Hamelika mimořádné číslo, 43 – 47.

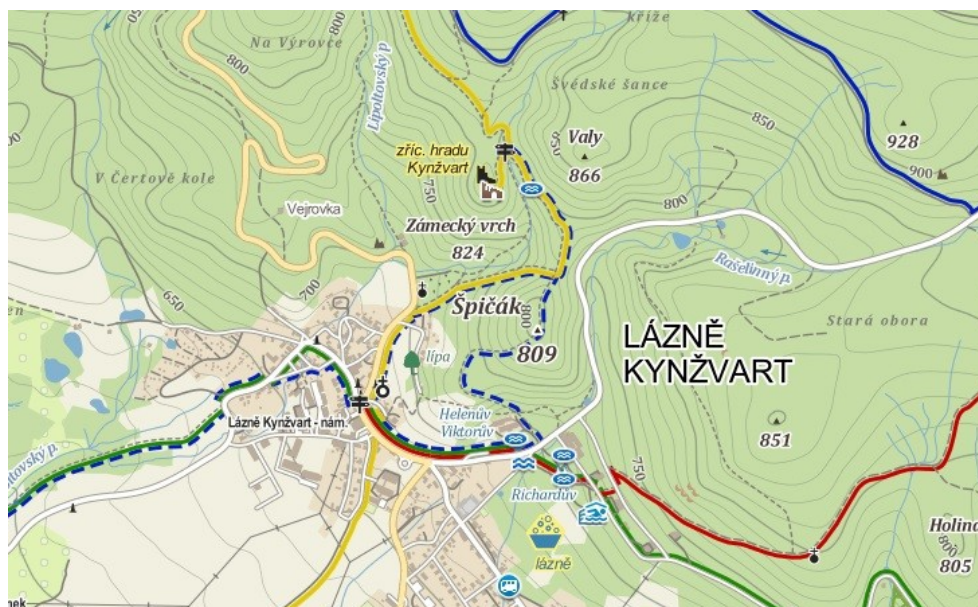
Úlovec, J. 1998: Hrady, zámky a tvrze na Chebsku. Cheb.

Wolf, V. 1977: K problematice středověkých horských hrádků ve východním podhůří Krkonoš, Archaeologia historica 2, 105-116.

Wolf, V. 1998: K problematice tzv. kolonizačních provizorií (Úvaha nad funkcí a fortifikací), Castellologica bohemia 6, 107-116.

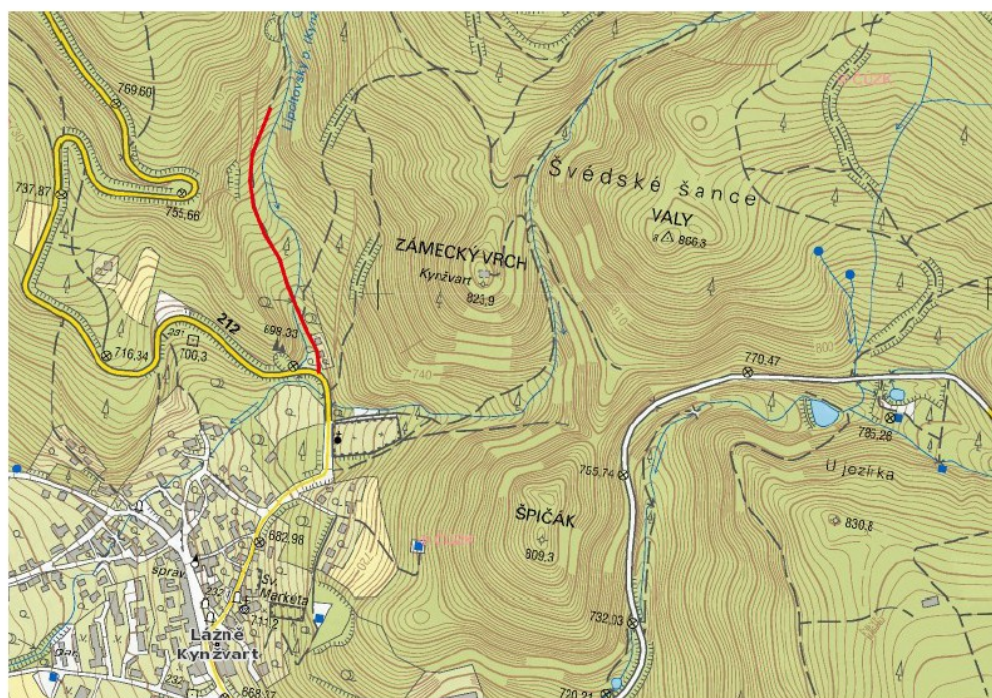
14 PŘÍLOHY

14.1 Obrazová příloha



Obr. 1: Okolí hradu Kynžvart.

Zdroj: <http://mapy.cz/#!x=12.665289&y=50.007460&z=12&l=16>, cit. 13. 7. 2014.



■ Stará lazská cesta

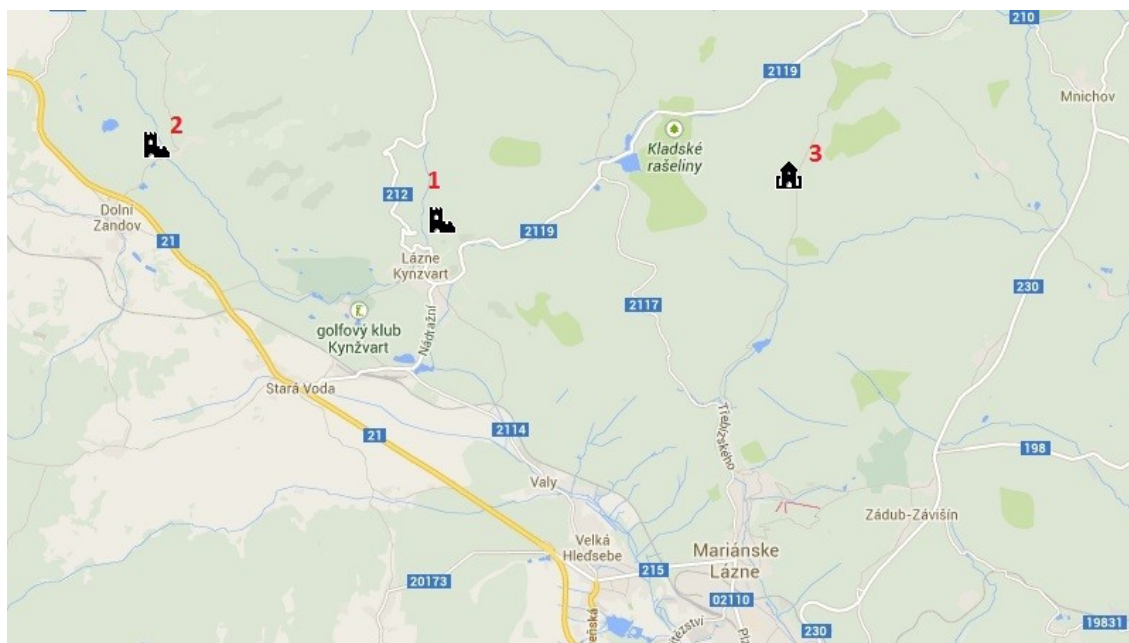
Obr. 2: Hrad Kynžvart na topografické mapě.
Zdroj: <http://kontaminace.cenia.cz/>, cit. 13. 7. 2014.



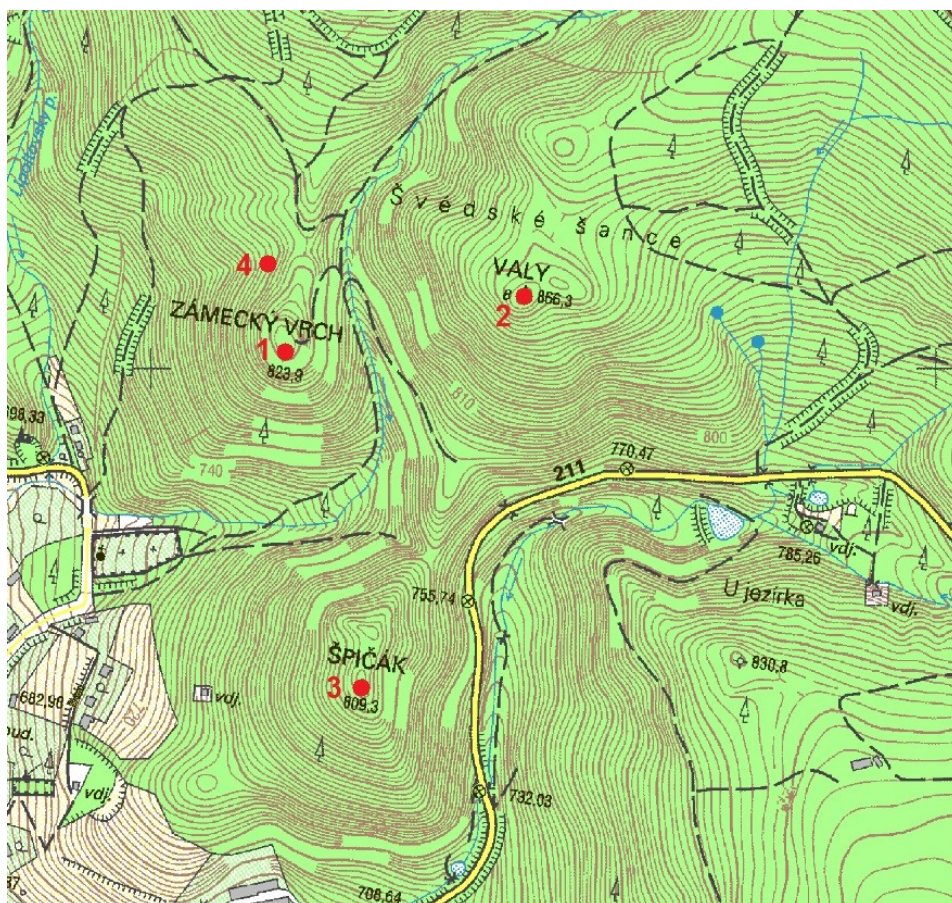
Obr. 3: Současná satelitní mapa hradu Kynžvart.
Zdroj: <http://kontaminace.cenia.cz/>, cit. 13. 7. 2014.



Obr. 4: Hrad Kynžvart na vojenském leteckém snímkování z roku 1952.
Zdroj: <http://kontaminace.cenia.cz/>, cit. 13. 7. 2014.



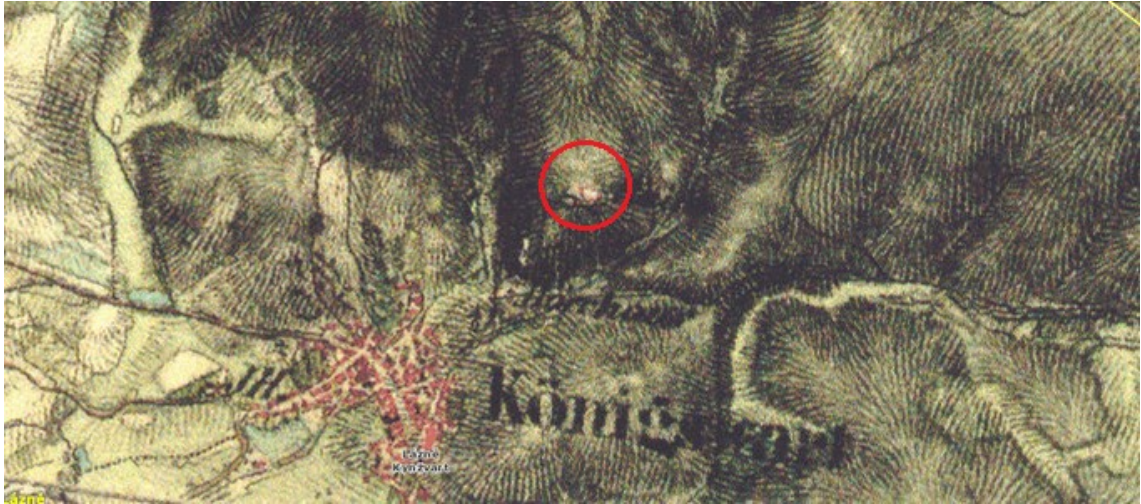
Obr. 5: Celková situace. Legenda: 1 - Hrad Kynžvart, 2 – Hrad Boršengrýn, 3 –
tvrziště Včelná (Pingarten, Nimrod)
Zdroj: www.hrady.cz, cit. 13. 7. 2014.



Obr. 6: Situace v okolí hradu. Legenda: 1 – hrad Kynžvart, 2 – Švédské šance, 3 – vrch Špičák, 4 – Mýtní louka.



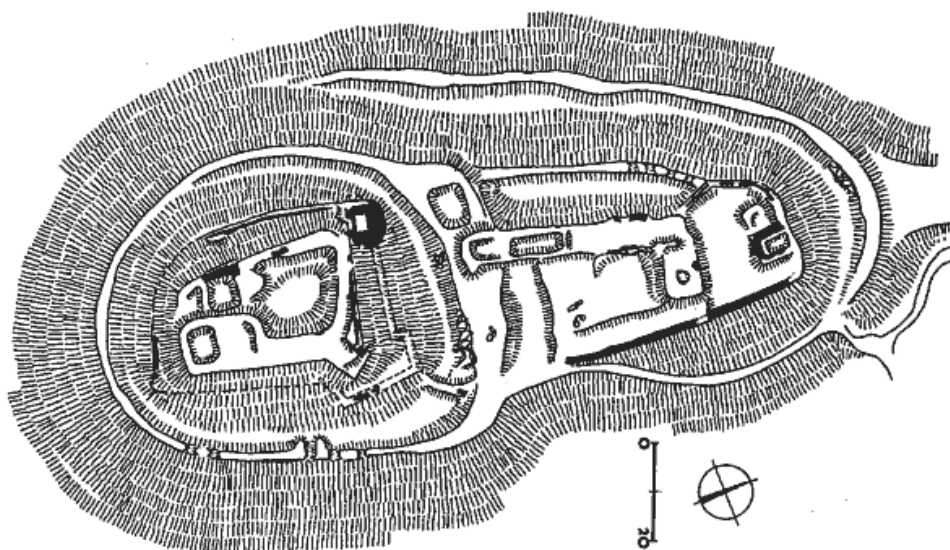
Obr. 7: III. Vojenské mapování, 1877-1880 (Čechy).
Zdroj: <http://kontaminace.cenia.cz/>, cit. 13. 7. 2014.



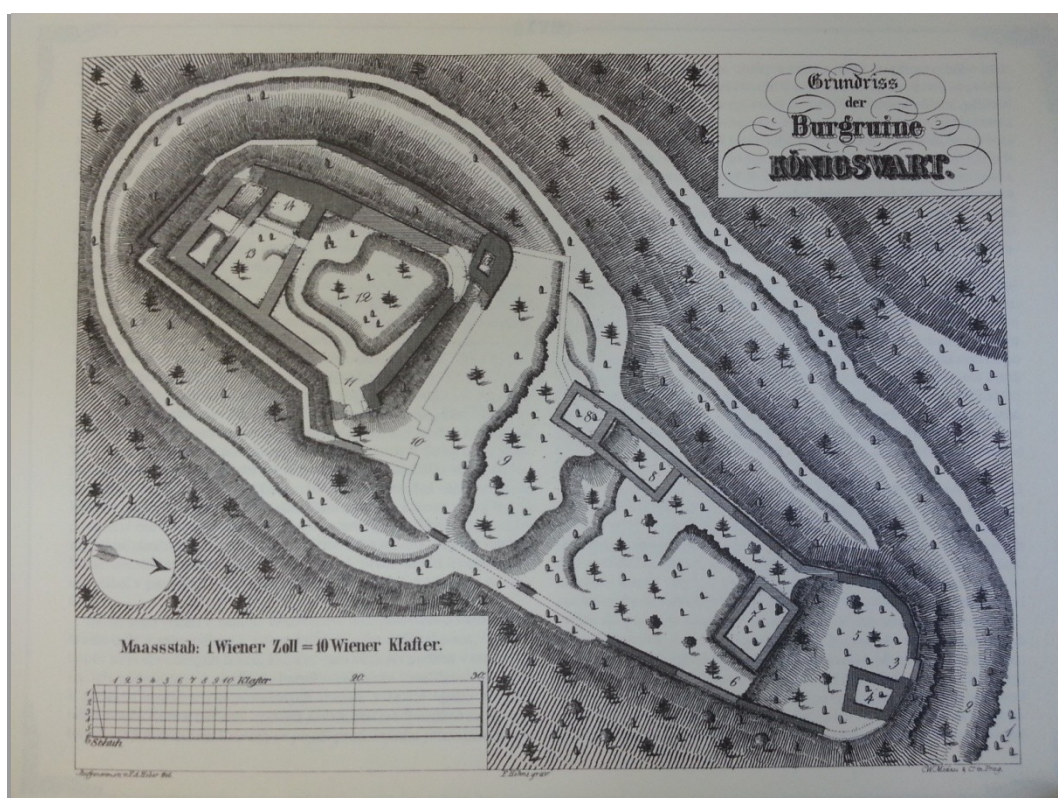
Obr. 8: II. Vojenské mapování. 1836-1852. Zdroj: <http://kontaminace.cenia.cz/>, cit. 13. 7. 2014.



Obr. 9: Výřez z Müllerovy mapy. Kolem roku 1720.
Zdroj: <http://mapy.vugtk.cz/muller/zoomify.php?rs=2&lg=cze>, cit. 19. 3. 2014.

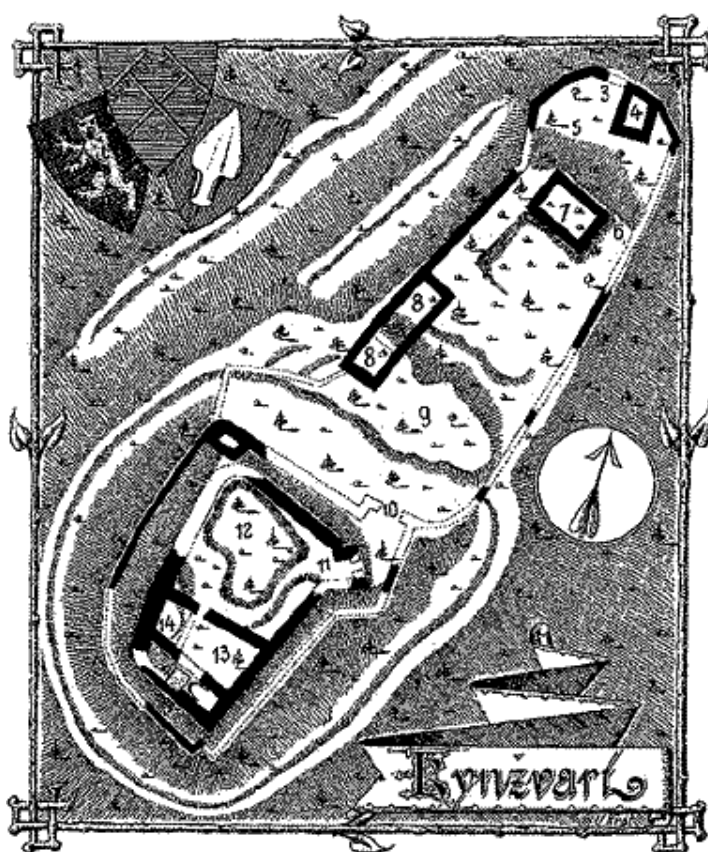


Obr. 12: Hrad Kynžvart. Podle Durdík (Durdík 2008, 195).



Obr. 13: Hrad Kynžvart (okr. Cheb). Plán hradu 1 - Takzvaná ‚Mýtská louka‘ přes níž vedl nad 2 - příkopem vykopaným ve skále padací most do 3 - první hradní brány, vedle níž byl 4 - příbytek strážce brány. 5 - Z předního dvora vedla 6 - druhá brána do předhradí, v němž kromě mnoha nyní zaniklých dřevěných

budov stála uprostřed 7 - kamenná stavba a 8 - další se tyčila v jihozápadním rohu. Z 9 - předhradí vedl další padací most přes hradní příkop ke 10 - třetí a 11 - čtvrté hradní bráně, kde v 12 - nádvoří uzavřeném vysokými hradbami stávala 13 - hlavní hradní budova. Z ní zůstaly pouze mohutné trosky 14 - západního průčelí, které spolu s 15 - hlubokou strážní věží s hladomornou v hradním parkánu tvoří důležité, i když ne příliš zajímavé pozoruhodnosti hradu Kynžvartu. Protože se z něho zachovalo nad zemí jen málo, jsou na půdoryse pro přehlednost dvojitým šrafováním označeny viditelné zbytky, jednoduše šrafovaná místa pak značí základové zdi, tečkované spojení je pouze předpokládané doplnění celku. Podle Heber (Heber 2002, 177).

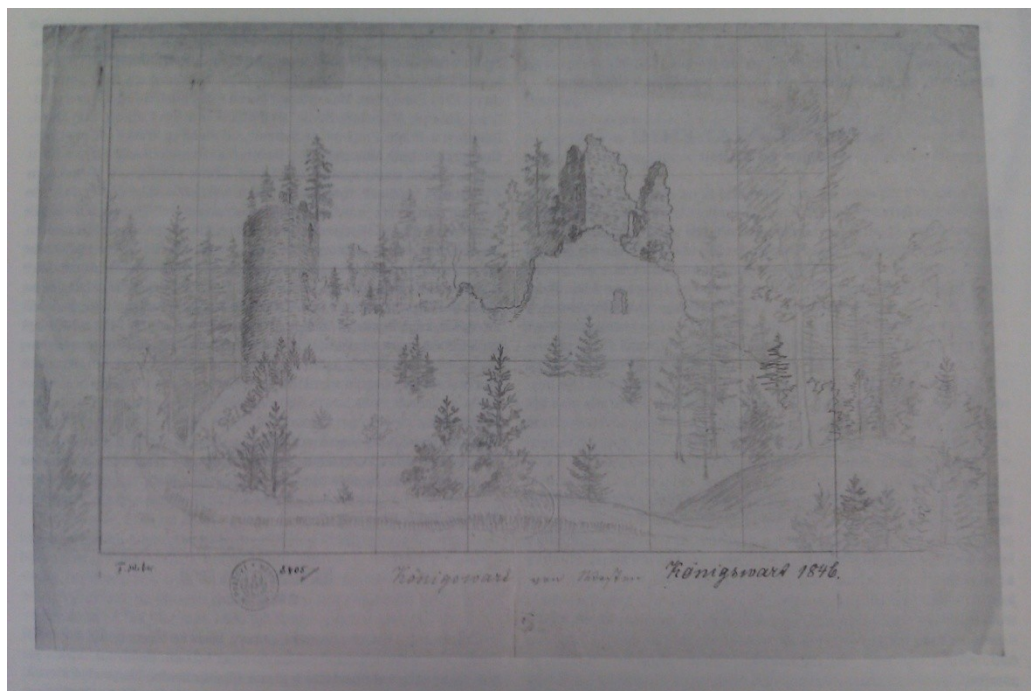


Obr. 14: Hrad Kynžvart (okr. Cheb). Plán hradu. 1 - místo, kudy se ke hradu přicházelo, 2 - příkop u předhradí, 3 - brána, 4 - věžovité stavení s vrátnicí, 5 - začátek vyššího oddělení předhradí, 6 - čtverhranné stavení se vchodem do předhradí, 7 - obilnice, 8 - konec předhradí, 9 a 10 brány horního hradu, 11 -

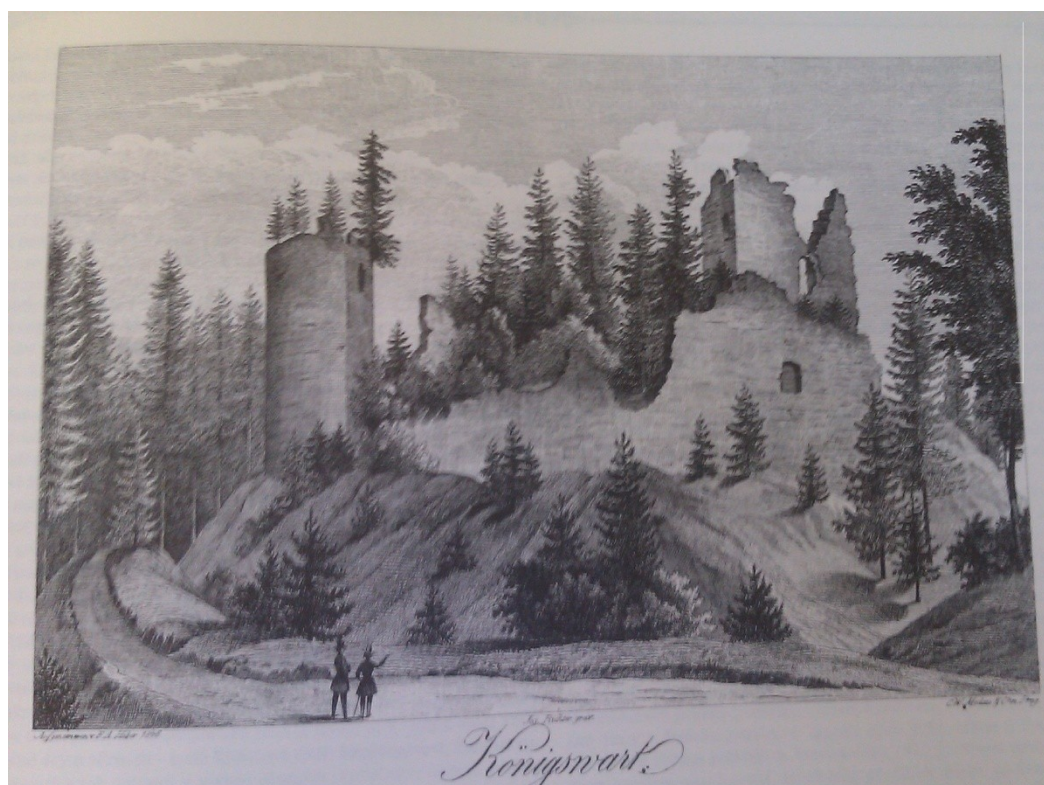
dvůr, 12 - palác, 13 - vysoký jeho zbytek, 14 - velká věž. Podle Sedláček (Sedláček 1882-1927, 61).



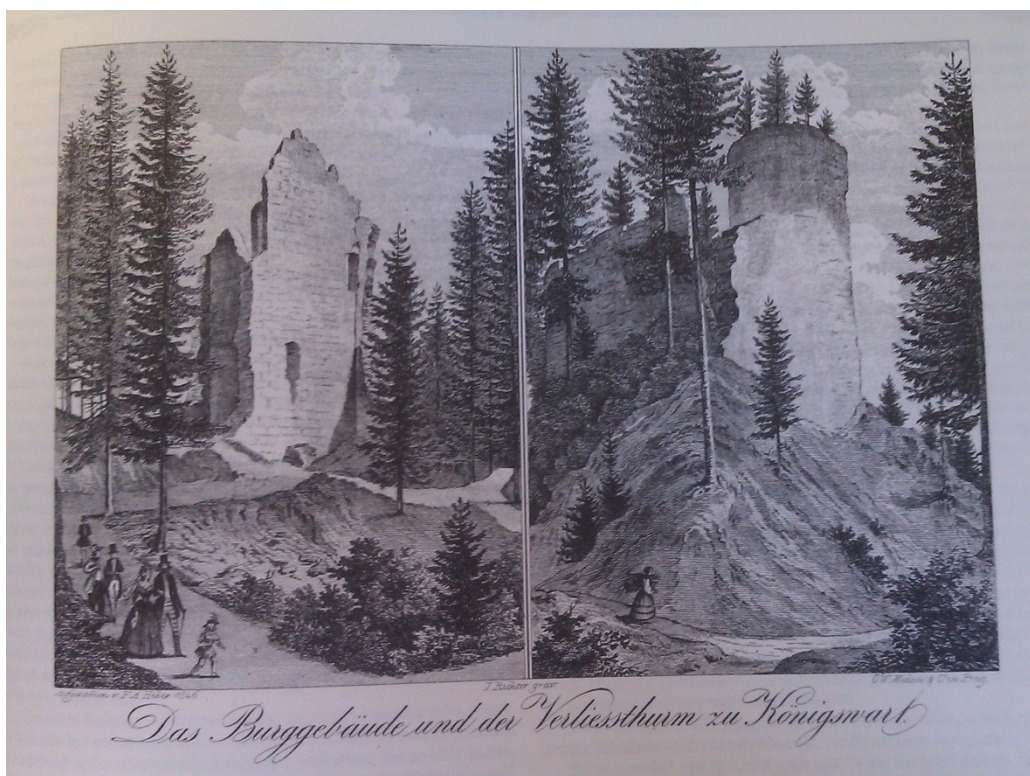
Obr. 15: Hrad Kynžvart (okr. Cheb). Terénní náčrt. 1 – val a příkop u vchodu do hradu; 2 – val a příkop uzavírající; 3 – podhradí; 4 – krátký val a příkop na obranu hradu; 5 – první brána; 6 – vrátnice; 7 – předhradí; 8 – druhá brána; 9 – sýpka; 10 – čeledník; 11 – třetí brána; 12 – čtvrtá brána a dvojitá brána; 13 – dvůr vlastního hradu; 14 – purkrabství; 15 – palác; 16 – velká hranatá věž; 17 – velký příkop a val kolem vlastního hradu; 18 – dolní věž. Podle Čížek (Čížek nedat.).



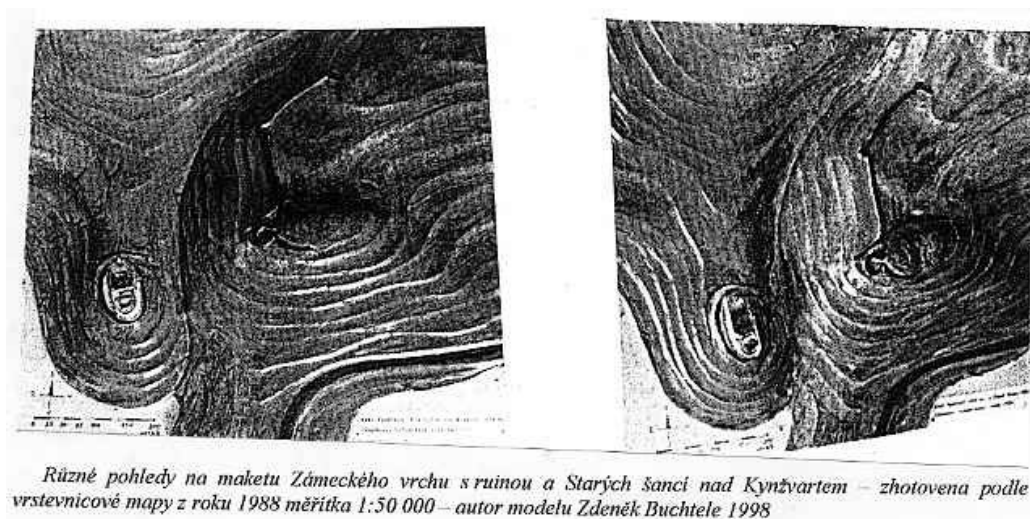
Obr. 16: Kresba F. A. Hebera z roku 1846, pohled na jádro hradu z jihozápadu.
Podle Heber (Heber 2002, 164).



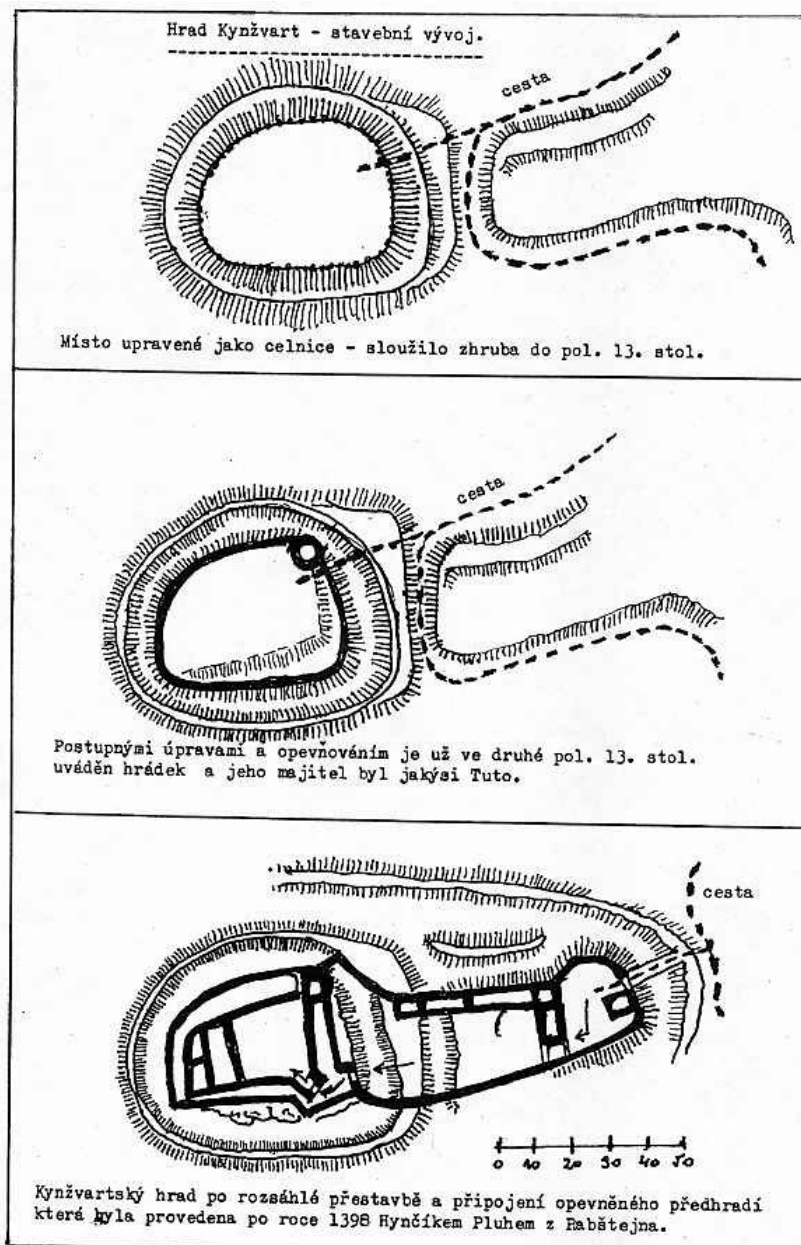
Obr. 17: Kresba F. A. Hebera z roku 1846, pohled na jádro hradu z jihozápadu.
Podle Heber (Heber 2002, 165).



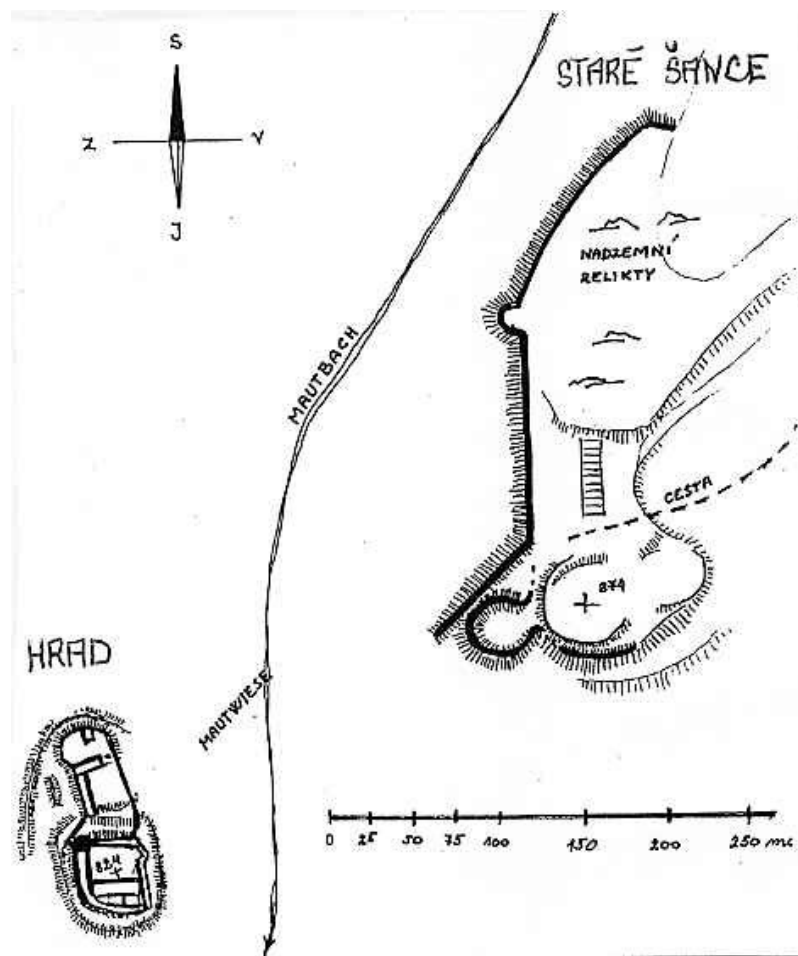
Obr. 18: Kresba F. A. Hebera z roku 1846, pohled na jádro hradu. Podle Heber (Heber 2002, 171).



Obr. 19: Rekonstrukce hradu Kynžvart se Starou šancí. Podle Buchtele (Buchtele 1998, 19).



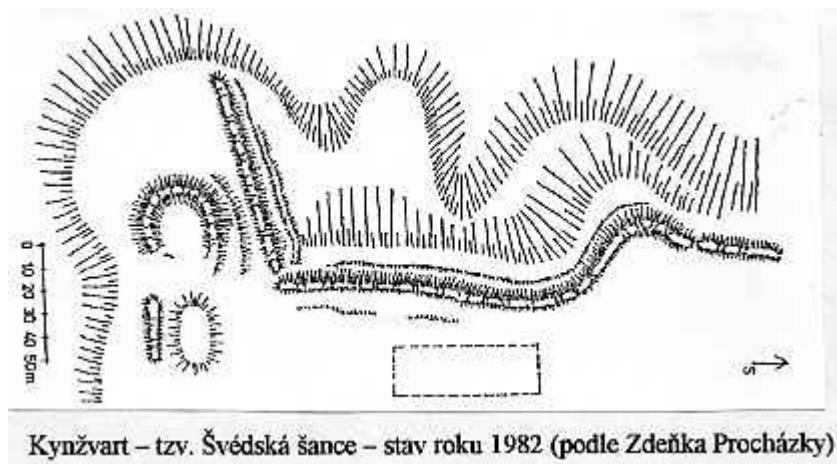
Obr. 20: Stavební vývoj hradu. Podle Buchtele (Buchtele 1999, 16).



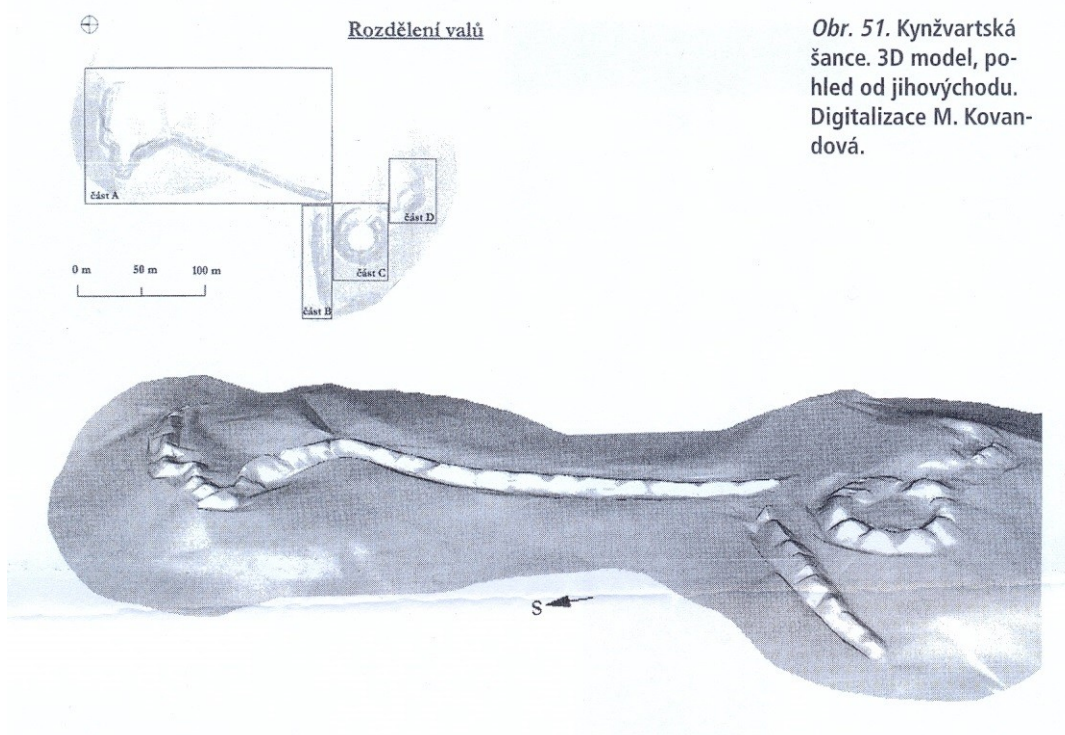
Obr. 21: Plány hradu a Staré šance. Podle Buchtele (Buchtele 1998, 16).



Obr. 22: 3D model kynžvartské šance a hradu Kynžvart. Pohled od severozápadu. Podle M. Kovandová (Matoušek 2006, 164).



Obr. 23: Plán šancí. Podle Procházka (Úlovec 1998, 112).



Obr. 24: Kynžvartská šance, pohled od jihovýchodu. Podle M. Kovandová (Matoušek, 2006, 162).



Obr. 25: Pohled na parkánovou hradbu od přístupové cesty.



Obr. 26: Parkánová hradba. Pohled z vnitřního předhradí.



Obr. 27: Torza parkánových hradeb.



Obr. 28: Relikty hranolové vstupní věže.



Obr. 29: Celkový pohled na vnitřní předhradí.



Obr. 30: Příkop mezi jádrem a předhradím.



Obr. 31: Pohled na hradní příkop při jihovýchodní straně. Jsou zde patrné zářezy ve valu.



Obr. 32: Relikty nakoso postavené věže a torzo půlválcové věže.



Obr. 33: Hradní jádro.



Obr. 34: Jádro hradu a torzo dvoutraktové věžovité stavby.



Obr. 35: Torzo dvouprostorového věžovitého stavení.



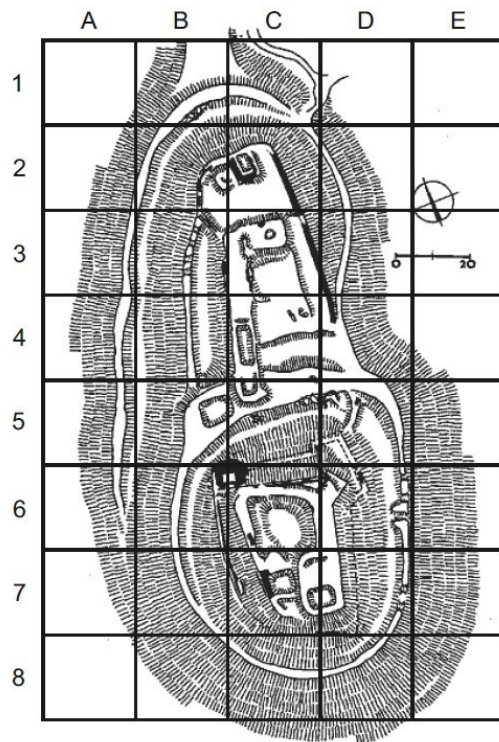
Obr. 36: Bašta v severozápadním nároží.



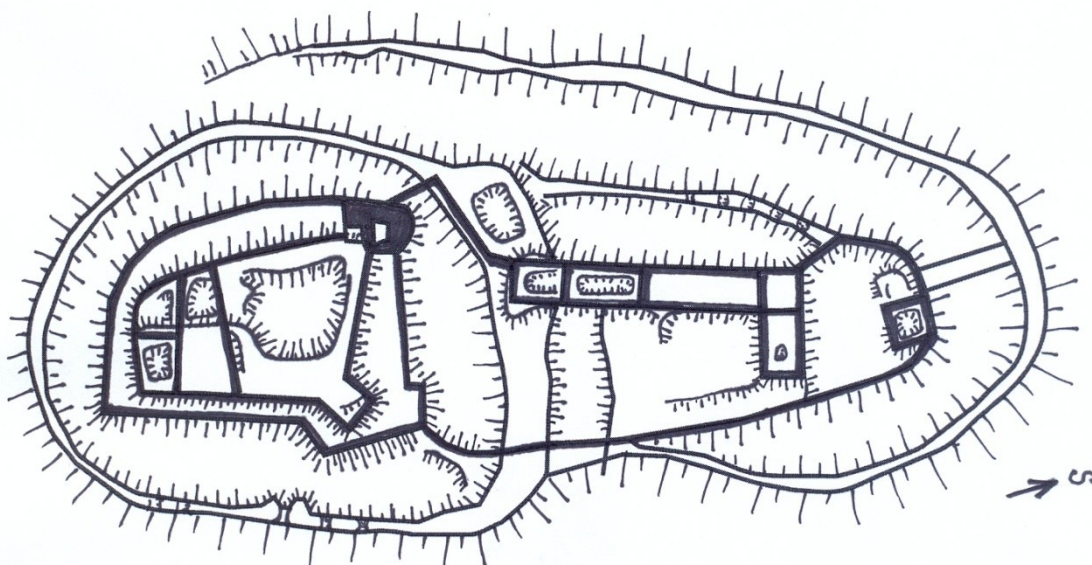
Obr. 37: Interiér púlválcové věže.



Obr. 38: Torzo hradního jádra.

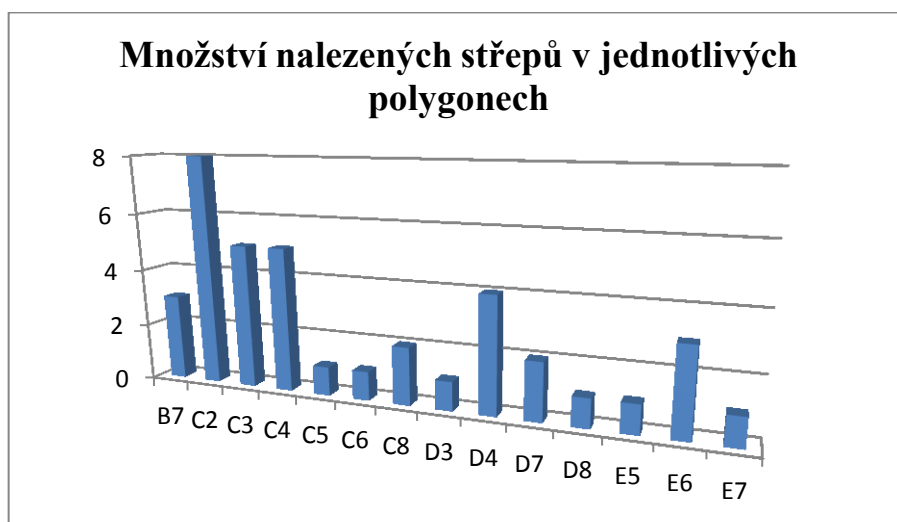


Obr. 39: Situační plán polygonů.



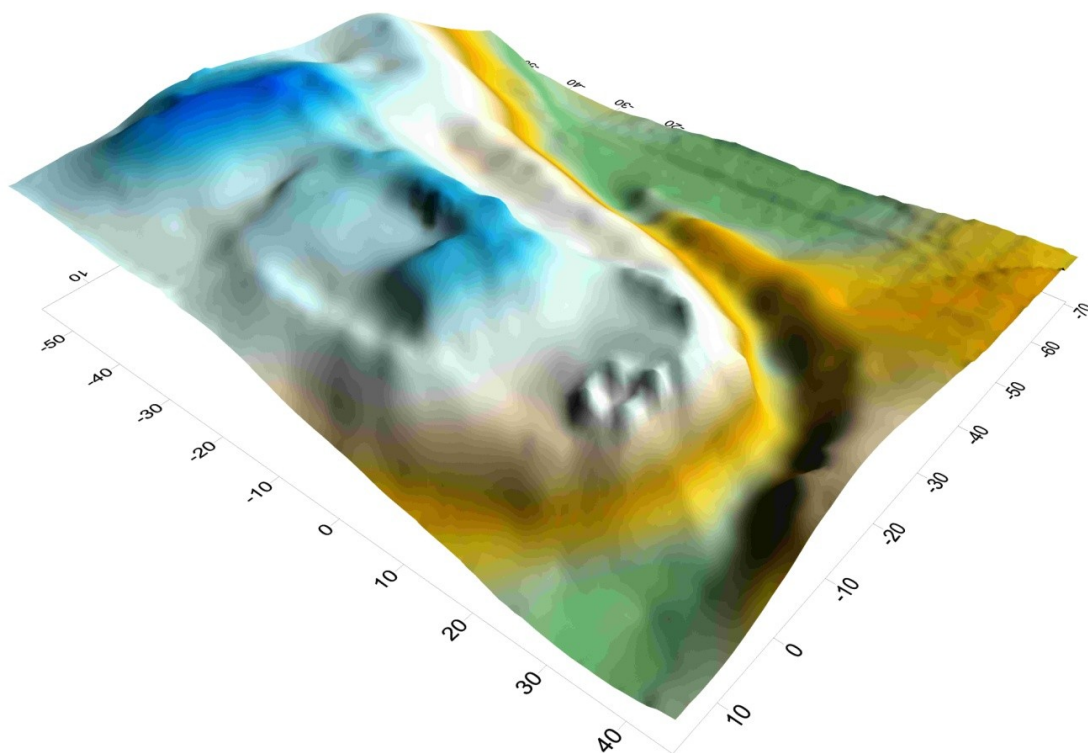
Obr. 40: Celkový plán situace hradu. Vytvořen na základě plánu (Durdík 1998, 163) a geodetického zaměření.

14.2 Graf

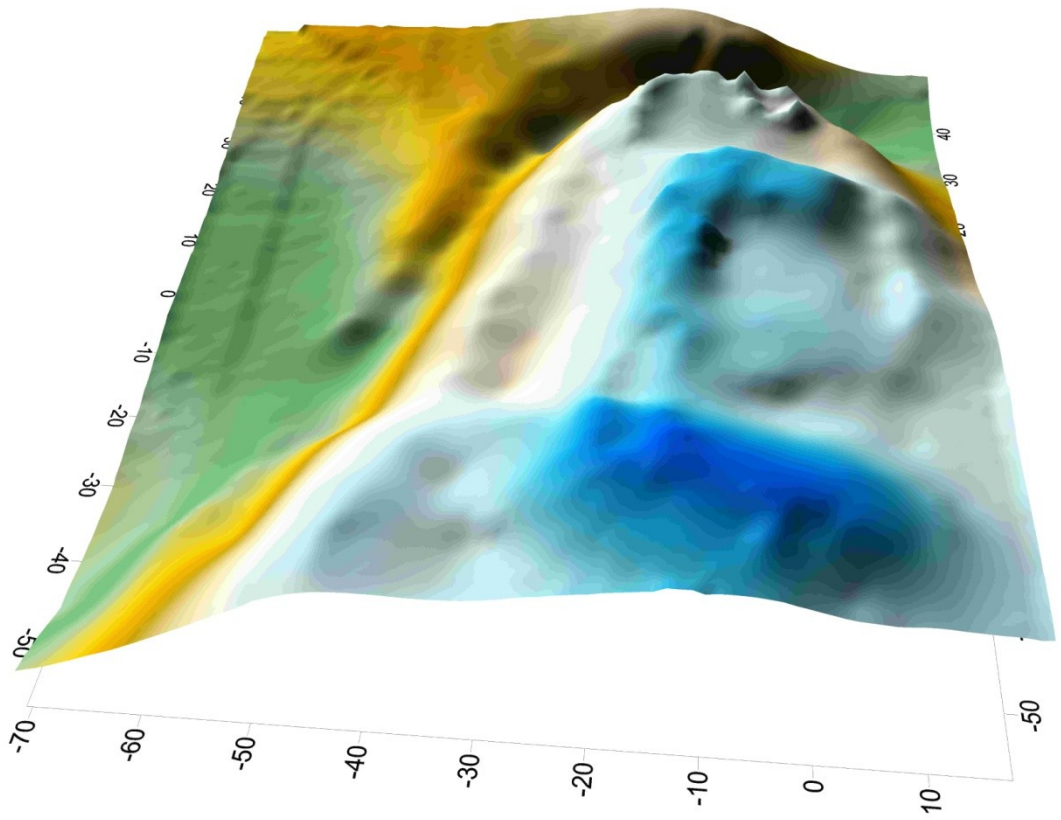


Graf č. 1: Množství nalezených střeptů v jednotlivých polygonech

14.3 Výsledky 3D rekonstrukce

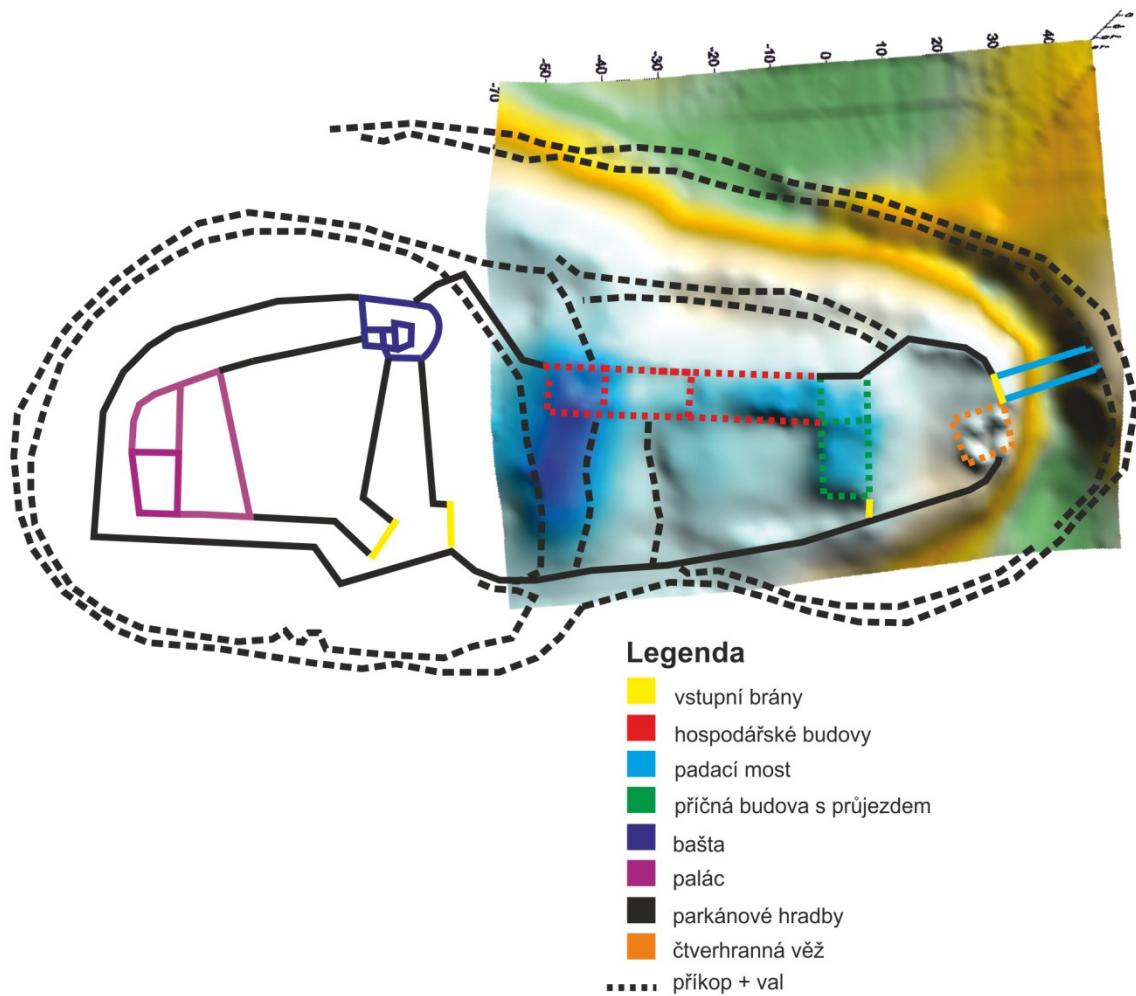


Obr. 41: Celková situace předhradí. Zpracováno v programu Surfer 10 (Golden Software).



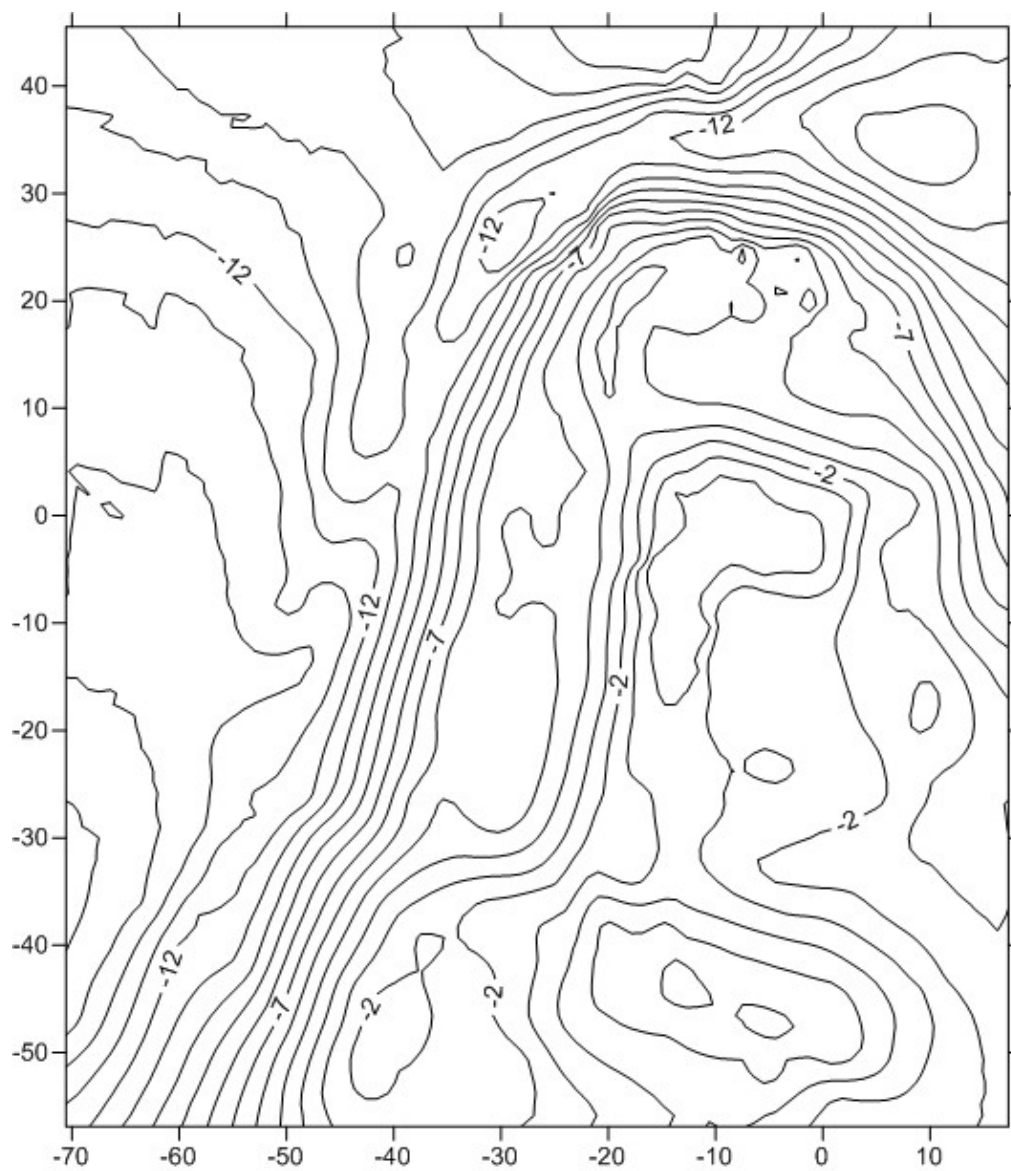
Obr. 42: Pohled na předhradí z jižní strany. Zpracováno v programu Surfer 10

(Golden Software).



Obr. 43: Předpokládaný charakter zástavby. Srovnání plánu (Durdík 2008, 195) a geodetického zaměření. Upraveno v programu CorelDRAW 14

Obr. 44 a 45: Předpokládaný charakter zástavby. Srovnání plánu (Durdík 2008, 195) a geodetického zaměření. Upraveno v programu CorelDRAW 14.



Obr. 46: Vrstevnicový plán předhradí.