

Západočeská univerzita v Plzni

Fakulta filozofická

Bakalářská práce

Revize soupisu zaniklých obcí Františka Roubíka na Sušicku

Lucie Moravcová

Plzeň 2014

Západočeská univerzita v Plzni

Fakulta filozofická

Katedra archeologie

Studijní program Archeologie

Studijní obor Archeologie

Bakalářská práce

Revise soupisu zaniklých obcí Františka Roubíka na Sušicku

Lucie Moravcová

Vedoucí práce:

PhDr. Zlata Gersdorfová

Katedra archeologie

Fakulta filozofická Západočeské univerzity v Plzni

Plzeň 2014

Prohlašuji, že jsem práci zpracovala samostatně a použila jen
uvedených pramenů a literatury.

Plzeň, duben 2014

.....

Obsah

1 ÚVOD.....	1
2 SOUPIS ZANIKLÝCH OBCÍ	1
3 PRAMENY PRO VÝZKUM ZANIKLÝCH VESNIC	3
3.1 Nedestruktivní výzkum.....	3
3.2 Písemné prameny.....	6
3.3 Kartografické prameny	7
3.4 Jazykovědné prameny	9
4 SUŠICKO.....	11
4.1 Poloha a přírodní podmínky	11
4.2 Osídlení a vývoj Sušicka	12
5 ZANIKLÉ VESNICE	14
5.1 Dějiny bádání.....	14
5.1.1 Lokální bádání.....	17
5.2 Rozpoznání archeologických lokalit na leteckých snímcích	18
5.2.1 Stínové příznaky	19
5.2.2 Půdní příznaky	19
5.2.3 Sněžné příznaky.....	20
5.2.4 Vlhkostní příznaky	21
5.2.5 Porostové (vegetační) příznaky	21
5.3 Příčiny zániku vesnic.....	22
5.4 Stav dochování	24
6 ZANIKLÉ VESNICE NA SUŠICKU	26
7 ZÁVĚR	28
8 SEZNAM POUŽITÉ LITERATURY	30
9 SUMMARY	35
10 PŘÍLOHY.....	36
10.1 Katalog zaniklých vesnic	36
10.2 Obrazová příloha	55

1 ÚVOD

Tato práce je zaměřena na revizi soupisu zaniklých vesnic, který sestavil František Roubík v polovině 20. století. V mém zájmu je oblast kolem města Sušice, pro kterou je v soupisu uveden seznam 31 zaniklých obcí. U 20 z těchto lokalit je možno určit přibližnou lokalizaci, 11 není lokalizováno vůbec. Doufám tedy, že následující stránky alespoň částečně pomohou zmapovat tyto lokality a zkvalitnit informace o nich, a to zejména v otázce jejich polohy. Dále se pokusím, alespoň ve většině případů, zjistit podrobnější informace o jejich minulosti, to znamená data prvních a posledních zmínek, zániku, případně následného dalšího vzniku apod.

Jedenáct obcí bez přesnější lokalizace bude rovněž bráno v potaz, zejména právě v otázce jejich umístění. Ty, u kterých bude snaha úspěšná, budou zařazeny do seznamu ostatních obcí a spolu s nimi zaneseny do mapy. Tato aktualizovaná, a jak doufám přehlednější mapa bude, stejně jako databáze, která v tomto případě bude plnit funkci aktualizovaného soupisu, výstupem z této práce.

Revize bude probíhat zejména na základě kartografických a písemných pramenů, a pokud to bude možné, rovněž bude aplikována vizuální prospekce.

2 SOUPIS ZANIKLÝCH OBCÍ

Soupis a mapa zaniklých osad v Čechách je dílem českého historika a archiváře Františka Roubíka. Tento spis vyšel roku 1959 a autor při jeho zpracování vycházel z prací například Františka Palackého (*Popis království českého*), Jiřího Kalouska, který zpracoval a rozšířil dílo Františka Palackého, dále Augusta Sedláčka (*Místopisný slovník historického království českého*) a Antonína Profouse (*Místní jména v Čechách*), současně použil i některé

nepublikované materiály Dr. Josefa Pelikána. Předmětem tohoto soupisu bylo shrnutí všech známých zpráv a zmínek o zaniklých osadách v Čechách a zároveň jejich zmapování. Jedná se tak o první pokus o kartografické zobrazení těchto osad. Zároveň však sám autor pokládá toto dílo za jakýsi podnět, případně vodítko, k budoucímu podrobnějšímu lokálnímu studiu zaniklých osad. Badatel by si v takovém případě měl pokládat otázky, jako je například doba a důvod jejich zániku, který je u většiny sepsaných vesnic uveden zřídka, či vůbec, zejména z nedostatku písemných pramenů.

Zaniklé vesnice jsou v soupisu rozděleny do okresů podle starého členění. Všechny popisy a mapová zobrazení jsou uvedena podle správního členění ke dni 1. leden 1951. Toto členění již dnes neplatí. Oblast mého zájmu je v soupisu uvedena jako okres Sušice, nicméně dnes již Sušice a její okolí spadá pod okres Klatovy. Daná oblast tedy územně odpovídá dnešnímu správnímu obvodu obce s rozšířenou působností Sušice.

Do soupisu jsou zařazeny jen osady, jež jsou v písemných pramenech doloženy nejméně po dobu jednoho sta let (vzhledem k vydání knihy) jako pusté. Za takové jsou považovány i vesnice, na jejichž místě vnikl v průběhu dalších let dvůr, případně nová obec. Do soupisu tedy nejsou zahrnuty vesnice zaniklé po roce 1945.

U každé vsi je uvedeno několik stručných údajů. Nejdůležitější položkou je v mém případě lokalizace, ta je uváděna pouze na základě písemných pramenů, a přestože je autorem označena jako více méně přesná, z dnešního hlediska se pro další využití jeví jako poměrně nedostačující. Dále je u většiny položek uvedeno první a poslední datum výskytu v pramenech jako vsi, nejstarší a nejmladší datum, kdy se vesnice uvádí jako pustá, přibližný údaj o době a velmi výjimečně i o příčině zániku nebo údaj o dalším osudu pozemků. V závěru záznamů jsou pak, i když ne vždy, uvedeny citace pramenů a literatury, v nichž je zaniklá osada uvedena (*Roubík 1959, 5-15*). Nutno ovšem podotknout, že množství informací je u každé zaniklé vsi velmi odlišné a

v mnou zkoumané oblasti velká část údajů, zejména data prvního a posledního výskytu v pramenech, příčiny zániku a podobně, často chybí.

Zaniklé osady jsou v každém „okrese“ seřazeny podle abecedy. Osady, u nichž je možná alespoň částečná lokalizace, jsou označeny pořadovými čísly, pod těmito jsou pak zobrazeny v příslušné mapě. Lokality, u nichž lze předpokládat, že ležely v příslušné oblasti, ale u nichž není známa přesnější lokalizace, jsou do seznamu rovněž zařazeny a umístěny dle abecedy, nicméně postrádají pořadová čísla, a nejsou tudíž zaneseny do mapy. V dodatcích pod čarou jsou poté uvedeny osady, u kterých stav pramenné základny nedovoluje ani jejich přibližné zařazení do příslušné oblasti. Ty budou ponechány i stranou mého bádání.

Ke každému z okresů (rozdělení podle knihy) je přiřčleněna jednoduchá slepá mapa v měřítku 1:250 000 s vyznačenými hranicemi jednotlivých okresů. V každém jsou pak pomocí výše zmíněného číselného systému zaneseny přibližné polohy zaniklých vesnic. Tento systém byl zvolen zejména kvůli velmi často nepřesné, studovanými písemnými prameny nezjistitelné lokalizaci.

3 PRAMENY PRO VÝZKUM ZANIKLÝCH VESNIC

Tato práce se částečně dotýká problematiky výzkumu zaniklých vesnic. Je zde důležité klást velký důraz především na písemné a zejména pak na kartografické prameny, i tak se však nabízí rovnou několik možností, jakým způsobem zjistit odpovědi na stanovené otázky.

3.1 Nedestruktivní výzkum

Základním, čistě archeologickým přístupem k problematice zaniklé vesnice je nedestruktivní výzkum. Jde především o vizuální prospekci, případnou dokumentaci kresebnou i fotografickou a zaměření například pomocí totální stanice. Tato metoda je v případě této práce rovněž použita, i když ne v takovém rozsahu. Vypuštěna je například kresebná dokumentace nebo zaměření povrchu a reliktnů. Jednak podoba vesnic není předmětem

mého zájmu, jednak vzhledem k velkému množství lokalit je takovému hlubší poznání spíše předmětem některého dalšího podrobnějšího výzkumu. Vizuelní prospekce je v tomto případě využita spíše jako dílčí část či případné potvrzení při zjišťování polohy lokalit.

Z hlediska celkového přehledu a důležitosti je rovněž potřeba zmínit se o využití dálkového archeologického průzkumu, a to i přesto, že až na dvě výjimky nebyly tyto metody použity konkrétně v této práci. Pojem dálkový archeologický průzkum zahrnuje mnoho postupů a metod, které umožňují zkoumání místa zájmu, aniž bychom se ho jakýmkoliv fyzickým způsobem dotkli, či ho dokonce narušili. Především pak metody dálkového průzkumu Země jsou v mnoha ohledech nenahraditelné, neboť pomocí nich lze sledovat a dokumentovat mnohem rozsáhlejší prostor, než umožňují metody jiné, a za příznivých podmínek poskytuje velmi detailní a přesné výsledky zejména proto, že některé nemovité památky není možné dokumentovat jinak než z výšky (Šmejda 2009, 8). Jednou z těchto metod je letecká archeologie, kdy se za pomoci malého letounu provádí vizuelní průzkum krajiny z výšky několika set metrů spojený s fotografickou dokumentací archeologicky zajímavých objektů na povrchu Země pro pozdější zpracování - analýzu a interpretaci - zachycených objektů. S tím souvisí i práce s analogovými a digitálními panchromatickými snímky a ortosnímky. Ty jsou pořizovány z vysoko letících letadel (několik kilometrů) či z vesmírných družic pohybujících se na oběžné dráze Země. Tímto způsobem se vytváří satelitní mapy, které mohou být velice užitečné právě z hlediska využití v archeologii (viz podkapitola 3.3) (Gojda 2010, 6).

Vysokou přesností a širokým rozsahem využití se vyznačuje laserové skenování neboli LIDAR (Light Detection and Ranging). Jde o optický laserový přístroj dálkového průzkumu, který pracuje na základě vícenásobného měření časových intervalů mezi vypuštěním laserového paprsku z mechaniky LIDARU a následným odrazem paprsku od povrchu terénu v závislosti na výšce a rychlosti nosiče, kterým bývá zpravidla letadlo nebo helikoptéra. Na základě

sebraných dat umožňuje velmi přesné 3D mapování zemského povrchu, v současné době je tato metoda dokonce považovaná za jednu z nejpřesnějších technologií získávání dat v 3D formátu (*Gasior 2010, 104*). Jeho přednosti se projeví zejména při výzkumu zalesněných oblastí díky schopnosti pronikat vegetačním pokryvem a mapovat terén i v zalesněných a neprostupných terénech. Na rozdíl od leteckého nebo družicového snímkování není jeho použití závislé na ročním období či intenzitě slunečního záření (*Gojda 2005, 806-807*). Moderní LIDARové systémy jsou navíc schopny srovnávat a mapovat výškové difference vegetačního pokryvu a povrchu terénu, dále poskytovat informace o rostlinném charakteru daného území a analyzovat zastavbové linie, proměnlivé výskyty budov a podobně (*Starková 2010*). Velkým přínosem je tato technologie jak v ochraně, dokumentaci a evidenci památek, tak v oblasti detekce nových, dosud neobjevených lokalit. Velké uplatnění tedy nalézá i v problematice zaniklých vesnic, ať při výzkumu již známých, kde nám LIDARové snímky mohou hodně napovědět například o rozloze, jednotlivém uspořádání domů, plužin apod., nebo při lokalizaci osad nových. Využití LIDARU v archeologii lze pokládat za nadstavbovou metodu nedestruktivního výzkumu. Stejně jako další metody, tak i LIDAR je vhodné doplnit o další metody výzkumu, jako jsou například geofyzikální metody, povrchové sběry nebo letecké snímkování (*Starková 2010, 105*).

Mezi metody nedestruktivního archeologického výzkumu patří i metody geofyzikální. Většinu z nich lze zařadit rovněž mezi metody dálkového archeologického průzkumu, a to i přesto, že vzdálenost od zkoumaného objektu je v tomto případě velmi malá (několik centimetrů) (*Gojda 2010, 6*). Podle fyzikálního principu, charakteru sledovaného fyzikálního pole a způsobu měření můžeme tyto metody rozdělit, a to na: geoelektrické metody (které dále zahrnují několik různých metod včetně použití detektoru kovů), gravimetrii, magnetometrii, radionuklidové metody, termometrii a seismiku. Jejich použití v archeologii má za cíl především identifikaci objektů a situací nedestruktivním způsobem (*Křivánek 2004, 117–183*).

Geoelektrické stejnosměrné a elektromagnetické metody se v oblasti archeologie uplatňují například při vyhledávání objektů s kamennou konstrukcí, při průzkumu některých zahloubených objektů, jako jsou jámy nebo příkopy a nezaplňených nebo vytěžených prostor. Stejně tak **gravimetrie** a **termometrie**, jež nachází uplatnění právě při vyhledávání nezaplňených, dutých, případně vytěžených prostor, jakými mohou být například dutiny, hrobky, krypty, chodby, sklepy a pod. Pro průzkum některých objektů s kamennou konstrukcí lze pak nadále využít například metod **seismiky**. Ta se uplatňuje i v případě průzkumu některých objektů exploatačních center (štoly, šachty). Ve studiu zahloubených objektů typu jam, příkopů, hrobů apod. se využívá především **magnetometrie**. Naproti tomu **radionuklidových metod** (jež v sobě opět obsahují několik dalších principiálně odlišných metod) se v archeologii využívá poměrně zřídka, neboť sledují přirozenou radioaktivitu hornin, případně využívají uměle vzbuzená pole jaderného záření. Lze je proto uplatnit pouze v souvislosti s průzkumem některých výrobních objektů nebo exploatačních center (*Křivánek 2004, 117-183*).

3.2 Písemné prameny

Shromáždění a zhodnocení písemných pramenů je velmi důležitým bodem ve výzkumu tohoto druhu. Samotná podstata této práce pak vychází z revize písemných pramenů. Z období středověku jsou velmi často známy urbáře, uvádějící poddané a jejich dávky odváděné jednotlivým panstvím (*Škabrada 1984, 199-206*). Z hlediska základních informací o poddaných, zejména pak jejich půdě, mohou být velmi nápomocny následující prameny.

Velmi významným pramenem pro historickou demografii, topografii a hospodářské dějiny v době krátce po skončení třicetileté války je **Berní rula**. Jde o seznam lidí po jednotlivých krajích, kteří byli povinni platit daně. Do soupisu jsou zahrnuti sedláci, chalupníci a řemeslníci (*Bauer 1950*).

Jakousi aktualizací berní ruly byl v letech 1741-1748 a následně 1748-1757 vytvořen tzv. **Tereziánský katastr**. Šlo rovněž o soupis půdy, kterou měli

poddaní v dědičném nájmu. Půda byla rozdělena na poddanskou (rustikální) a panskou (dominikální), zároveň byla rozčleněna do osmi kategorií podle úrodnosti (*Radecký 1956, 105-135*). Nedlouho po tereziánském katastru byl vydán **katastr Josefínský**, který obsahoval úpravy především v oblasti přesného vyměřování. Na něj poté navázal znovu upravený **tereziánsko-josefínský** (*Roubík 1954, 140-185*).

Dalším důležitým pramenem z hlediska informací o historické zástavbě, katastrech a půdě je **Stabilní katastr** z první třetiny 19. století. Zachycen zde byl stav sídel a krajiny ještě před změnami, které přinesla průmyslová revoluce. Hranice pozemků byly přesně vyměřeny a byla u nich evidována nejen poloha, ale i velikost a čistý výnos. Vyznačeny byly i stavby. (*Škabrada 1984, 199-206*) Tento pramen i přes svou důležitost však může v tomto konkrétním případě přinést informace spíše částečné, neboť jak již bylo zmíněno, většina sídel uvedených v soupisu Františka Roubíka zanikla dříve. Nalezneme zde tedy povětšinou lokality, na jejichž místě byla v době vzniku stabilního katastru již vystavěna nová ves nebo dvůr, nejlépe stejného jména.

3.3 Kartografické prameny

Kartografické prameny jsou při určování polohy vesnic a sídelních oblastí velmi užitečným zdrojem informací, a to jak v případě historických map, tak i map současných. Velmi přínosné jsou i dnešní mapy letecké, neboť umožňují v mnoha případech pohled z perspektivy, kdy mohou být snadno rozpoznatelné relikty zaniklých objektů či například pozůstatky plužin a lánových systémů. Velmi nápomocné jsou pak také v mapách často uváděné pomístní názvy (například „Na návsi“ apod.), které v některých případech uchovávají nepřímý doklad o existenci nějakého objektu či osady v minulosti, často v blízkosti současné osídlené plochy (viz kapitola 3.5).

Z historických map je velmi cenným dílem **Müllerova mapa Čech** z roku 1720. Vyhotovena byla Janem Kryštofem Müllerem na základě vojenských, správních a hospodářských požadavků rakouské monarchie. Poskytuje

podrobný popis nejen sídel, komunikací, zemědělských usedlostí, zaniklých osad, mlýnů, dolů, hutí, skláren a podobně. Užitečná je kromě toho, že eviduje i zaniklé osady, i v tom smyslu, že při porovnání s mladšími mapami lze velmi dobře pozorovat proměny krajiny v důsledku přírodních vlivů a činnosti člověka (*Oldmaps.geolab.cz 2001-2010 [online]*).

Müllerova mapa se stala podkladem pro tzv. **I. vojenské mapování** z let 1764-1768, zvané též josefské. Toto mapování zachycuje krajinu ještě před nástupem průmyslové revoluce. Nicméně ono zachycení nebylo příliš přesné, neboť mapování probíhalo bez předem důkladně připravené sítě, v mnoha částech pak výsledná kresba nenavazovala, nebo se některé oblasti naopak překrývaly a vznikaly zkreslené údaje (*Oldmaps.geolab.cz 2001-2010 [online]*).

II. vojenskému mapování, které proběhlo v letech 1836-1852, předcházela již vojenská triangulace, která sloužila jako geodetický základ. Došlo tedy k celkovému zpřesnění. Tato mapa vznikala v době průmyslové revoluce, kdy se podstatně rozšířila plocha orné půdy a naopak lesy ustoupily zemědělské a průmyslové činnosti (*Oldmaps.geolab.cz 2001-2010 [online]*).

III. vojenské mapování pak proběhlo mezi léty 1877 a 1880, a to především z důvodu požadavků armády rakouské monarchie na přesnost a hlavně aktuálnost. Vylepšeno bylo především znázornění výškopisu kromě šrafování také vrstevnicemi a kótami. V důsledku tohoto mapování vznikly dva typy map, speciální v měřítku 1 : 75 000 a generální s měřítkem 1 : 200 000 (*Oldmaps.geolab.cz 2001-2010 [online]*).

I moderní mapy se při práci tohoto typu ukazují jako velmi užitečné. Ať už jde o mapy turistické, které bývají svým obsahem velmi rozmanité, neboť v rámci vyznačených turistických tras či krajinných a historických zajímavostí se objevují například dochované pomístní názvy, ale v rámci jednotlivých map toto samozřejmě není vždy pravidlem a „výpovědi“ se tedy často liší.

Pro svou vysokou kvalitu rozlišení a nezanedbatelnou výpovědní hodnotu byly pro mou práci velice důležité rovněž satelitní mapy všeobecně přístupné z internetu. Nejznámější mapový portál tohoto druhu v České republice je na adrese <http://www.mapy.cz/>. Tato mapa nabízí kromě satelitní a turistické i druhé vojenské mapování (Šmejda 2009, 73). Dalším zdrojem podobného typu je například aplikace GoogleEarth nebo mapy na adresách <http://maps.google.com/>, <http://www.katastralni-mapa.cz/> a <http://geoportal.cenia.cz>, kde můžeme najít kromě druhého a třetího vojenského mapování také digitální model území či ortofotomapy z 50. let. Výhodou těchto map je zejména dostupnost a možnost studovat jejich prostřednictvím rozsáhlá území bez jakéhokoliv prostorového omezení. Nevýhody se naopak mohou projevit při výzkumu v zalesněné oblasti či v oblasti s hustým vegetačním pokryvem (Starková 2010, 104). Dále je třeba si uvědomit, že velká část těchto snímků mohla být pořízena v roční, případně denní době nevhodné pro čtení porostových, půdních, stínových a dalších příznaků. Absence těchto znaků na snímku tedy nemusí vždy znamenat absenci objektů v terénu, a je tedy nutné vypovídající hodnotu těchto map kombinovat i s dalšími možnostmi získání informací.

3.4 Jazykovědné prameny

Sledování názvů současných vesnic může být nápomocno i v identifikaci starších osad. Jména končící na –sko a –cko bývají z pravidla pozůstatkem zaniklé osady nebo osady nově osazené. Vesnice, jejichž jméno působí jako zdrobnělé, například –čky, -ce, -ek, naznačuje splynutí se sousední obcí téhož jména, nebo se oba názvy využívaly ve shodném významu pro tutéž obec. V krajích osazených později především německým obyvatelstvem jsou často původní české názvy zaniklých vesnic nahrazeny při novém osídlení jmény německými nebo jmény zkomolenými z původních českých názvů. V některých případech však dostává nová obec i úplně nové jméno nesouvisející s předešlým, či se užívá obou jmen současně. Největší obtíže

pak nastávají u početných Lhot, kde se přídomky často měnily spolu s majiteli (*Roubík 1959, 5-11*).

Jména a tím pádem i bližší lokalizaci máme v některých případech zachovaná ve jménech dvorů, ovčínů, mysliven, hájoven, rybníků, samot nebo skupin chalup, dále pak mlýnů, tvrzí, statků a zejména pak polních tratí, kopců, lesů, luk apod., tedy v podobě místních jmen (*Roubík 1959, 5-11*). Pomístní jména se vždy vztahovala k určitému objektu a vznikala především z potřeby člověka orientovat se v krajině, či odlišit od sebe jednotlivé objekty nesídlíštního charakteru. Jsou tedy odrazem poznávacích schopností a následného jazykového zpracování pozorovatele. V případě zániku objektu, dojde buď současně i k zániku pomístního jména, nebo pomístní jméno přetrvá a přejde na objekt vzniklý na místě původního (*Olivová-Nezbedová 1986, 257-263*) (příklady: „na staré vsi“, „na návsi“, „na zámku/zámkách“, „na hradbách“, „na kostelíku/kostelišti“ apod. (*Roubík 1959, 5-11*)). Velmi cenné jsou pak případy, kdy jméno sídliště, tedy jméno místní, přejde po zániku ve jméno pomístní. Pomístní jméno v tomto případě tedy přímo poukazuje na místo původního sídliště. Tyto přechody se však často odrazí i na formální stránce jména. V pomístních jménech se například velmi často používají předložky, zatímco ve jménech místních se nevyskytují téměř vůbec. Příkladem takového jevu může být místo pojmenované Na Makově, v prostoru zaniklé vsi Makov. Dále je potřeba při využití pomístních jmen zvažovat i dobové jazykové změny, či fakt, že v případě pomístního názvu prokazatelně vzniklého ze jména případného vlastníka, může pomístní jméno odkazovat jak na pojmenování dvora, tak jen na název pozemků ve vlastnictví příslušného člověka (*Olivová-Nezbedová 1986, 257-263*). Problematikou pomístních jmen se zabývá například doktorka Libuše Olivová-Nezbedová, jež poukázala na nepostradatelnost toponomastiky při výzkumu zaniklých osad a vypracovala metodu, s jejíž pomocí dokázala lokalizovat více než 20 zaniklých osad uvedených v Roubíkově spisu (*Olivová-Nezbedová 1986, 255-265*).

4 SUŠICKO

4.1 Poloha a přírodní podmínky

Oblast Sušicka se nachází v jižním okraji Plzeňského kraje nedaleko od hranic s Německem. Správní obvod obce s rozšířenou působností Sušice spravuje 30 obcí, z toho 2, Kašperké Hory a Sušice, jsou obcemi s pověřenými obecními úřady. Celé toto území má poměrně velkou rozlohu, 780,56 km². Centrem správního obvodu je město Sušice (*MÚ Sušice 2005, 2*; ŠumavaNet.CZ 2014 [online]).

Samotné město Sušice leží v nadmořské výšce 465 m n. m. na březích řeky Otavy. Kolem města se rozprostírá Svatoborská vrchovina, jeden z šesti geomorfologických podcelků Šumavského podhůří (*MÚ Sušice 2005, 2*). Svatoborská vrchovina má rozlohu 305 km² a je tvořena převážně z injikovaných rud moldanubika s vložkami žilných porfyrů a porfyrítů, amfibolitů kvarcitů a krystalických vápenců (*Demek 1987, 489*).

Sušicko se nachází v oblasti Šumavského podhůří, geomorfologického celku na úpatí Šumavské hornatiny. Místní terén je velmi členitý a bohatý na prudké svahy. Vrchovina je tvořena krystalickými horninami moldanubika (ruly a pararuly jednotvárné a pestré série, svorové ruly, svory a rozlehlá granulitová tělesa) (*Demek 1987, 505*). Obecně jsou klimatické podmínky spíše chladné. V nadmořské výšce kolem 750 m n. m. se průměrná roční teplota pohybuje kolem 6⁰ C.

Srážkové úhrny jsou zde v porovnání se zbytkem České republiky poměrně vysoké. Zejména návětrné svahy a nejvíce exponované hřebeny paří ke srážkově nejbohatším místům v Čechách. Závětrná údolí, orientovaná hlavně k východu a jihovýchodu, jsou oblastmi suššími (*Valtr 2012, 11*).

V podhůří převládají kyselé hnědé půdy (kambizemě). Na většině území Šumavy obecně převládají málo úrodné kyselé půdy hlavně vlivem horninového podloží, ale také kyselých dešťů (*Valtr 2012, 11*).

Oblast je poměrně hustě zalesněna. Převažují zejména smrkové, borovo-smrkové a borové porosty s občasnou příměsí buku, jedle a modřínu (Valtr 2012, 11).

4.2 Osídlení a vývoj Sušicka

Přítomnost lidí na území Sušicka je doložitelná již z období paleolitu a to nejen díky ojedinělým nálezům štípané industrie z bavorského rohovce, ale i díky několika dosud známým nalezištím, z nichž nejvýznamnější je pozdně paleolitická stanice z úpatí vrchu Svatobor. Je tedy pravděpodobné, že oblast horního Pootaví byla v pravěku jakýmsi průchozím místem na cestě do Bavorska a vzniklé osady sloužily pouze krátkodobému pobytu. Doba bronzová se na území projevila rovněž několika nálezy, zejména bronzových hrotů kopí. K prokazatelně stálejším osidlování Sušicka, a obecně horního Pootaví, docházelo až s příchodem Keltů, pro něž byly důležité místní řeky Otava a Ostružná, poskytující možnosti jak k rybolovu, tak zejména k rýžování zlata. Keltských sídlišť se v oblasti nacházelo hned několik, za všechny lze uvést například rovinné sídliště u Velhartic, či Sedlo u Albrechtic u Sušice, kde lze dokumentovat osídlení ještě z doby římské a počátku doby hradištní.

V 8. a hlavně pak v 9. století byla oblast Sušicka již poměrně hustě osídlena a to jak z oblasti středního Pootaví, tak pravděpodobně i z německé strany. Za vlády přemyslovců došlo k založení hradeb jako Doudlebece, Prácheň, Netolice a Chýnov. Zároveň mnoho pozemků v okolí Sušice bylo postupně darováno klášterům v Břevnově, Windbergu, Doksanech a za vlády Jana Lucemburského i Na Zderaze.

Samotná Sušice je poprvé zmíněna v listině z 25. března 1233, pod názvem Schvtenhoven, jakožto majetek bavorských hrabat k Bogenu. Po nich pak Sušice připadla Wittelsbachům a následně se roku 1273 stala majetkem českého krále Přemysla Otakara II. a nejspíše již v této době bylo rozhodnuto o založení nového královského města. Samotné založení nového města však proběhlo až v letech 1283-1290 za vlády Václava II. Hospodářství města

záviselo především na okolním venkovském zázemí v podobě rýžovišť, lesů, šosovních vesnic apod. Za vlády Karla IV. byla městu udělena některá další městská privilegia jako mílové právo, či právo vybírat mýto. Rovněž možnost pořádat týdenní i výroční trhy, spolu s polohou na průsečíku důležitých obchodních cest, zajistily Sušici rozvoj obchodu a profit z dálkových obchodních kontaktů.

Ve 14. století dochází postupně k úpadku hospodářství, ekonomické stagnaci (z části i kvůli morovým epidemiím) a společenským nepokojům. S nástupem husitské revoluce se Sušice přiklonila na stranu radikální husitské levice, spolu s tím získala na nějaký čas i určitou politickou volnost. Postupem času však radikální smýšlení sláblo a díky tomu získala Sušice roku 1436 o Zikmunda Lucemburského všechna svá starší privilegia a pozemky. V 15. století pak město přikoupilo další vesnice jako Stojanovice, Chvalšovice, Pích, Žíkov, Orlov, Libětice a části Nuzerova, Hartmanic, Podmokol, Radešova a Vlastějova. V 16. století se Sušice začíná intenzivněji orientovat na dálkový obchod, přesněji na dovoz levné soli z Bavorska výměnou za slad. Rovněž však město utrpělo několik ztrát v podobě finanční pokuty za účast v odboji proti králi Ferdinandu I. a zejména pak tří požárů z let 1502, 1544 a 1592.

Během období třicetileté války byla celá oblast pustošena vojsky obou stran. V roce 1641 byla Sušice ovládnuta Švédy. Další švédské tažení se odehrálo roku 1645. Naopak v letech 1646 - 1647 se zde usadila vojska císařská. I tak ale bylo poškození v důsledku války minimální. V poválečných letech tak měla Sušice problémy především po stránce hospodářské a ekonomické. Zanikl obchod se solí a rovněž klesl počet obyvatel, což značně ztížilo odbytové podmínky. V letech 1678 - 1681 bylo Sušicko stiženo morovou epidemií a následně roku 1707 byla velká část města Sušice, včetně kostela, radnice, děkanství a obou předměstí, zničena požárem. V této době odprodalo město některé části městského velkostatku kvůli zmírnění velkého dluhu.

V polovině 18. století bylo z rozhodnutí státu městské panství pronajato a půda následně rozparcelována na pozemky. Ze sedmy poplužních dvorů vznikly pak vesnice Červené Dvorce, Rok, Divišov, Malá Chmelná a Vrabcov.

Od 1. pol. 19. století započala v Sušici výroba sirek, v té době ještě jako soukromá malovýroba. S nástupem 2. pol. 19. století se však rozmáhá průmysl a vedle sirkařských továren se od 30. let výrazněji projevuje i koželužství. 19. století a 1. republika je tak ve znamení zvelebování města a jeho postavení (probíhá například elektrifikace, výstavba železnice, škol, nemocnice...) a vzniku zájmových spolků. Rovněž stabilně vzrůstá počet obyvatel města, naopak venkovské oblasti se vinou nedostatečných zemědělských možností a podprůměrné industrializace kraje soustavně vylidňují.

S druhou světovou válkou přišly i změny v sušickém katastru. Říšská hranice oddělila jeho část, takže některé vesnice, jako Záluží a Vrabcov, připadly Německu. Po válce a následném odsunu německého obyvatelstva, přišlo Sušicko opět o značnou část obyvatel. V roce 1949 se po vzniku okresů stala Sušice okresním městem a součástí Plzeňského kraje. Obce na východě se staly součástí jižních Čech, naproti tomu přibyl Kolinec s okolními vesnicemi. V roce 1960 pak okres Sušice zaniká a oblast se stává součástí okresu Klatovy (*Lhoták a kol. 2012, 21-35*).

5 ZANIKLÉ VESNICE

5.1 Dějiny bádání

První výzkum zaniklých vesnic v Čechách provedl již v roce 1881 Břetislav Jelínek poblíž obce Běstín (okres Beroun), v poloze „Mořina“. Přesto, že pozůstatky sídlištních objektů zde byly mylně interpretovány jako slovanské mohyly a výzkum tudíž nebyl veden jako výzkum zaniklé osady, byla pořízená dokumentace nakolik přesná, že bylo možné ji pro výzkum lokality jakožto vesnice použít i v pozdějších letech. Jedni z prvních, kteří v Evropě prováděli povrchové průzkumy zaniklých vesnic a zároveň vytvořili první plány na

základě půdorysů, byli Jan Hellich a Ferdinand Helc. Jejich práce však neměla další pokračovatele. V 50. letech odkryl Antonín Knor při výzkumu v Dřetovicích několik objektů z 13. století, které byly z největší pravděpodobností součástí středověké vesnice. Od poloviny 20. století, s nástupem středověké archeologie, stoupal i zájem o výzkum zaniklých osad. Byla provedena řada menších výzkumů i rozsáhlejších plošných odkryvů, jako například výzkum osady ze 13. století ve Volevčích, prováděný J. Fridrichem, či výzkum Z. Krumphanzlové v Praze-Podolí. Výzkumy v Čechách byly ve většině případů vedeny jako porovnání mozaikových poznatků z menších odkryvů a povrchových průzkumů s hlavní lokalitou. Tou je zaniklá ves Svídna (o. Kladno) s výraznými relikty na povrchu terénu, zkoumaná Z. Smetánkou. Při výzkumu byl orientačně použit i geobotanický průzkum, průzkum magnetického pole a zjišťování distribuce železa. Pro samotný odkryv pak byla zvolena usedlost č. III, která poskytla informace o prostorovém a funkčním uspořádání středověkého dvora. Dalšími podobnými projekty v Českém prostředí byly například výzkumy na lokalitě Bratronice (o. Kladno) a Kravín u Turovce (o. Tábor), realizované opět Z. Smetánkou v letech 1965-1970 (*Smetánka 1972*).

Výzkumy zaniklých vesnic na Moravě byly realizovány především prostřednictvím rozsáhlých odkryvů několika lokalit. Jmenovat lze například vesnice Pfaffenschlag, Mstěnice, Konůvky, Bystřec a Vilémov. Moravská archeologie zaniklých osad je pak spjata zejména se jménem V. Nekudy, který prozkoumal právě vesnice Pfaffenschlag a Mstěnice (*Nováček-Vařeka, v tisku*).

Z nových projektů věnovaných výzkumu ZSV nesmíme zapomenout ani na projekt katedry archeologie ZČU v Plzni, započatý v roce 2005, zaměřený na výzkum zaniklého středověkého a novověkého osídlení v lesním prostředí v oblasti Černokostecka a Zbirožska. Využity byly v tomto případě zejména nedestruktivní postupy, což umožňovalo mimo jiné i rychlejší a efektivnější průběh výzkumu a následného zpracování dat. Sledovanými otázkami byly

zejména archeologické transformace v lesním prostředí, sídlení struktura a její oblasti, podoba vesnických sídel a jejich zázemí, využití krajiny apod. (*Vařeka 2007, 150-157*).

Značnou měrou k vývoji poznání středověkých vesnic přispěly povrchové průzkumy Ervína Černého na Drahanské vrchovině, na jejichž základě poté E. Černý vytvořil půdorysné typy sídel a jejich plužin. Zabýval se rovněž i dalšími tématy spojenými s problematikou středověkých vsí, jako jsou například středověké komunikace mezi vesnicemi a jejich vztahy ke komunikacím dnešním, či význam zaniklých plužin při zjišťování polohy zaniklých vsí apod. (*Černý 1965, 173-176; 1986, 127-141*). Problematikou půdorysných typů sídel a jejich plužin, a zejména pak jejich studiem prostřednictvím kartografických pramenů v úzce vymezeném prostoru kolem řeky Jihlávky, se zabýval Vladislav Navrátil. V určitých bodech vychází právě z prací E. Černého a odkazuje se i na starší práce zaměřené na průzkum historických katastrů, například Z. Lázničky a Z. Boháče (*Navrátil 1986, 53-96*).

K poznání středověkého a raně novověkého vesnického osídlení přispěly významnou měrou i další vědní obory. Z hlediska lokalizování zaniklých osad to pak byla zejména toponomastika. Jejím hlavním představitelem u nás byl profesor Vladimír Šmilauer, jehož práce zaměřené na sběr a třídění pomístních jmen jsou dodnes významným pomocníkem při historicko-geografických bádáních. Toponomastice s přímým zaměřením na použití při výzkumu zaniklých vsí se pak věnuje doktorka Libuše Olivová-Nezbedová. Do hloubky se zabývala právě využitím pomístních jmen při lokalizování zaniklých vesnic a vypracovala metodiku pro jejich určování, na jejímž základě se jí podařilo přesně lokalizovat několik desítek zaniklých vesnic uvedených v Roubíkově spise a objevit další dosud neznámé. V několika případech byly její objevy potvrzeny následným archeologickým výzkumem (*Olivová-Nezbedová, 1986*).

5.1.1 Lokální bádání

Co se týče lokálněji zaměřených prací, týkajících se oblasti Klatovska a zejména pak Sušicka, vzniklo v minulosti hned několik děl, věnujících se oblasti jak po stránce přírodovědné, geografické, topografické, tak i historické. Tyto práce, ať už zcela záměrně, či pouze doplňkově, poskytují často informace i o zaniklých středověkých osadách. Jedním z takovýchto děl je například série knih Jaroslava Schallera, konkrétně díly věnované Klatovsku a Prácheňsku, vzniklé na konci 18. století, kompletně věnované historické topografii. Vzhledem k roku vyhotovení poskytuje dílo zajímavý pohled na danou problematiku, neboť některé osady zachycuje ještě jako existující (případně existující ve formě dvorů a statků), jiné již jen v podobě odkazu (*Schaller 1789*). Dílem podobného charakteru je pak *Das Königreich Böhmen. Achter Band, Prachiner Kreis* J. G. Sommera, statisticko-topografické zpracování českého království (*Sommer 1840*). Stejně jako v případě Schallera, je i zde však nutno počítat s řadou nepřesností a omylů, daných omezenou znalostí českých reálií. Mladší a rovněž velmi přínosnou prací je kniha J. A. Gabriela z roku 1868. Ta se věnuje oblasti Sušicka zejména z hlediska vlastivědného. Nechybí kapitoly věnované přírodním podmínkám, vodstvu, floře a fauně, průmyslu, hospodářství, ale i statistikám obyvatelstva v dané době apod. Zajímavou a podstatnou část práce pak tvoří kapitoly věnované historii (i když v některých případech je nutno brát je s rezervou z důvodu zastaralejších informací, zejména o vzniku města Sušice apod.) a zejména pak rozsáhlý seznam měst a obcí, doplněných o některé kostely s šlechtická sídla. I když v tomto směru práce vychází ze starších děl Schallera a Sommera, je v některých případech obohacena o informace získané z obecného místního povědomí obyvatel v oblasti (*Gabriel 1868*). Je potřeba zmínit rovněž svazek *Soupisu památek historických a uměleckých v politickém okresu Klatovském* (1899) a o rok později vzniklé pokračování o oblasti Sušicka, sepsané K. Hostašem a F. Vaňkem. Zde lze rovněž narazit na informace o některých zaniklých osadách, zvláště těch, na jejichž místě se

nacházela nebo dodnes nachází historicky a umělecky cenná stavba, příkladem je například, v této práci uvedená, lokalita Vzdouň.

Z doby podstatně mladší je významný rozsáhlý soupis zaniklých obcí na Klatovsku zpracovaný P. Rožmberským a publikovaný v roce 1986. Přesto, že se od té doby počet známých zaniklých vesnic již výrazně rozrostl, jde o vůbec první takto podrobně zpracované a ucelené bádání v oblasti Klatovska. Autor shromáždil o každé z uvedených obcí množství písemných pramenů, v některých případech je pak obohatil o vlastní poznámky a postřehy z bádání. Systematika tohoto zpracování významně pomohla i při tvorbě této práce.

Jak bylo zjištěno při zpracovávání této revize, v oblasti Sušicka je mnoho amatérských lokálních badatelů věnujících se zejména historii jedné obce, zpravidla svého bydliště, případně jejího bezprostředního okolí. I když jsou tyto práce oficiálně nevědecké, jsou pro lokální bádání často velkým přínosem, neboť se naprostá většina sledovaných zaniklých vesnic nacházela v blízkosti nějaké vesnice současné, či se v průběhu vývoje stala přímo její součástí. O některých lokalitách máme dosud jen velmi malé množství informací z historických pramenů a proto se poznatky starousedlíků a lokálních badatelů staly nepostradatelnými. Za všechny lze uvést například Ing. Zdeňka Vítovce, jež se věnuje obci Buršice, v jejímž okolí se nacházela, zde uvedená, zaniklá ves Vidhošť (*Vítovec 2006*).

5.2 Rozpoznání archeologických lokalit na leteckých snímcích

Jak již bylo zmíněno v kapitole 3, letecká prospekce a satelitní snímky jsou velkým zdrojem informací v detekci lokalit a objektů. Některé z těchto objektů se projevují na povrchu různými indikátory, které je možné z výšky zachytit. Tyto indikátory mohou být nejrůznějšího typu a řada z nich není z povrchu země viditelná. V rámci metodiky letecké archeologie jsou vyčleněny dvě hlavní skupiny těchto indikátorů, neboli takzvaných příznaků (*Gojda 1996, 222*). Ty mohou být přímé a nepřímé. Přímé příznaky jsou takové, které můžeme pozorovat přímo, respektive vidíme části nebo relikt

objektu. Spadají sem například příznaky půdní a stínové. Naproti tomu nepřímé příznaky poukazují na objekt pouze prostřednictvím působení fyzikálních a chemických procesů, tedy z původního objektu nevidíme žádnou část. Jsou to například příznaky porostové (vegetační), vyprahlostní nebo sněžné (Šmejda 2009, 36).

5.2.1 Stínové příznaky

Pokud na relikty v reliéfu nebo nad povrchem terénu dopadá šikmé sluneční světlo, osvětlené a zastíněné části terénu vytvářejí kontrast, díky kterému jsme schopni popsat trojrozměrné struktury i na dvourozměrných fotografiích, pozorujeme tedy objekt, který se projevuje pomocí stínových příznaků. Aby měly tyto příznaky co největší vypovídající hodnotu, musí být při pořizování snímků zohledněny určité faktory. Důležitý je úhel sklonu fotografovaných ploch vůči Slunci a pozici fotoaparátu, či úhel Slunce nad obzorem a směr, ve kterém se nachází vzhledem ke snímkanému objektu (to platí zejména u lineárních objektů orientovaných ve směru dopadu slunečních paprsků, nevzniká kontrast nebo je minimální). Čím je světlo níž, tím delší, výraznější, a tudíž lépe čitelné stíny jsou, na druhou stranu příliš dlouhé stíny mohou zakrývat některé části samotného objektu, nebo odvádět pozornost od důležitých detailů. Jak je zřejmé, kolmé snímky nejsou pro tento typ příznaků příliš vhodné, i když v malé míře a u určitých druhů objektů se mohou projevit i zde.

5.2.2 Půdní příznaky

Půdní příznaky se projevují jako změny barevných odstínů zemědělsky obdělávané půdy. Zpravidla jsou nejlépe rozpoznatelné bezprostředně po orbě, neboť vznikají výhradně vyoráním materiálu objektu na povrch, případně do doby, než je plocha zakryta zemědělskými plodinami. V ideálním případě jsou pak půdní příznaky nahrazeny příznaky porostovými. Nejvýrazněji se tyto příznaky projevují po první hlubší orbě, každá další zemědělská činnost však paradoxně přispívá ke slábnutí jejich projevů. Velmi dobře lze takto

identifikovat plošné nebo lineární objekty, objekty bodové nebývají oproti tomu příliš dobře zachytitelné.

Půdní příznaky jsou pozorovatelné za určitých podmínek. Velmi důležitý je například barevný kontrast mezi materiálem archeologického objektu a okolní zeminou. Ve světlých vápencových, písčítých nebo sprašových půdách lze dobře identifikovat objekty s tmavou, organicky bohatou výplní (Gojda 1996, 222). Naopak na tmavších půdách se lépe rozpoznávají například pozůstatky zdiva ze světlého kamene a malty. Dalšími ovlivňujícími faktory jsou například vlhkost půdy (ovlivňuje odrazivost světla od povrchu terénu) nebo orientace směru orby (hlavně u liniových objektů), zejména pak orba provedená paralelně s průběhem příkopů nebo základů budov. V případě kolmých snímků je problematická neuvláčená orba ve směru východ - západ. V takovém případě nejsou paprsky dopadající na povrch země odrazeny do objektivu kamery a kontrast na snímcích je poté výrazně menší. Tento problém se netýká šikmých leteckých snímků (Šmejda 2009, 38-39).

5.2.3 Sněžné příznaky

S těmito typy příznaků se setkáváme poměrně zřídka, a to hned z několika důvodů. Výskyt tohoto typu příznaků je dán rozdílností teplot na povrchu terénu. Pokud je teplota povrchu země kolem 0⁰ C, může jeho heterogenní složení vlivem rozdílné tepelné vodivosti způsobit změnu skupenství vody (mrznutí, tání) nad archeologickými objekty či mimo ně. Ještě lépe se tímto způsobem a za příznivých klimatických podmínek projevuje tenká sněhová vrstva, která se zpravidla rozpouští během dopoledního oteplování povrchu. Tento jev lze však pozorovat pouze krátkou dobu (nejvýše několik hodin). Samotné snímkování krajiny v zimním období bývá často omezeno počasím, hlavně kvůli častým mlhám majícím za následek sníženou viditelnost, a menším množstvím světla pro fotografování (Šmejda 2009, 47). V této práci nebyly sněžné příznaky k identifikaci zaniklých vesnic a objektů využívány, neboť veřejné satelitní mapy sloužící jako jeden z hlavních zdrojů

nebyly ani v jednom z případů pořízeny v zimním období. Zmíněný typ příznaků zde proto uvádím pouze pro úplnost.

5.2.4 Vlhkostní příznaky

Vlhkostní příznaky jsou do určité míry podobné příznakům půdním, respektive opticky se projevují velmi podobně. Jsou však založeny na jiném principu, a to odlišné kapacitě absorpce vody jednotlivých povrchů země. Vodu nejlépe zadržují jemnozrnné půdy s vysokým podílem organické složky, to znamená, že v případě deště zůstanou objekty vyplněné humóznější půdou vlhčí, tedy opticky tmavší po delší dobu než jejich okolí. Možný je i případ opačný. Tyto příznaky se však také vyznačují poměrně krátkou životností. Podle okolností lze pozorovat několik hodin, nejvýše dnů, je tedy velmi malá pravděpodobnost, že budou zachyceny během leteckého snímání (*Šmejda 2009, 45-46*).

5.2.5 Porostové (vegetační) příznaky

Tyto příznaky jsou založeny na sledování rozdílů v barvě, výšce a hustotě vegetačního pokryvu terénu, vizuálně se projevujícím buď v podobě kontrastů, nebo i plynulých přechodů v odstínu a textuře vegetace. Výskyt tohoto typu příznaků je závislý na mnoha faktorech. Klíčové je tak například množství srážek (a schopnost půdy přijatou vodu odpařovat), teplota, vítr, aktuální míra pokrytí půdy rostlinami nebo kvalita a charakter půdy. Obecně lze říci, že porostové příznaky se nejlépe projevují na půdách písčitých a štěrkopísčitých, tedy pórovitých, s velkou schopností odvádět vodu. Nepříznivě naopak působí půdy sprašové a jílovité (*Gojda 2003, 67*).

Podle způsobu, jakým se vegetace na povrchu projevuje, lze porostové příznaky rozdělit na dvě skupiny: příznaky pozitivní, projevující se intenzivním růstem rostlin v místě archeologického objektu, a negativní, kdy naopak dochází k růstu pomalejšímu nebo defektnímu. Důvodem pro takovýto stav může být například překážka v podobě kamenného zdiva, dláždění apod. pod

povrchem země, způsobující nedostatečné zavlažování rostlin nebo růst kořenů.

Správná identifikace archeologických situací pomocí tohoto druhu příznaků je z velké části podmíněna zkušenostmi a schopnostmi pozorovatele. Podobným způsobem jako archeologické objekty se mohou projevovat i geologické podpovrchové struktury. Faktem také zůstává, že ve většině případů zůstávají příznaky viditelné jen do sklizně, není pravidlem, že poté vždy úplně vymizí, ale většinou už nebývají tak výrazné (*Šmejda 2009, 40-44*). Mimo to objekty velmi malého rozsahu se tímto způsobem neprojevují, zachytit lze tedy jen objekty určité (velké) velikosti (*Bradford 1957, 15*).

5.3 Příčiny zániku vesnic

Ačkoliv pro oblast Sušicka nejsou ve většině případů v soupisu uvedeny příčiny zániku a pouze u některých se objevuje datum, který bychom mohli možnému zániku přičítat, v obecném měřítku můžeme uvažovat hned nad několika faktory.

Zánikové horizonty vesnic často souvisí s válečnými konflikty, ať již přímo, nebo v jejich důsledku. Důkazem pro tuto úvahu budiž údaj o počtu zaniklých vsí do roku 1419, který se pohybuje kolem 50. V období od roku 1420 do roku 1618, v němž došlo k husitským a poděbradským válkám, evidujeme zaniklých vsí již 752. Třicetiletá válka poté přinesla zánik dalších 135 osad. V období po roce 1654 je zaznamenán konec osídlení ve 23 případech (*Roubík 1959, 5-11*). I když musíme vzít v potaz, že uvedená čísla jsou pouze orientační, jsou i tak velmi důležitým ukazatelem vlivu válečných konfliktů na osídlení našeho území.

Tak velký počet zániků v období od počátku husitských válek až do vypuknutí války třicetileté je dán jednak pravděpodobnými následky neklidného husitského období, zároveň jde také o období zakládání vrchnostenských dvorů, zámků, parků a rybníků. Právě v případě zřizování rybníků došlo někdy k zániku obce, jejíž obyvatelstvo poté muselo být

přesídleno jinam. Totéž platí i u výstavby vrchnostenských dvorů, obor, pastvišť pro panský dobytek, rozsáhlých zámeckých zahrad apod., které byly v několika případech zřizovány z obecních pozemků. Je třeba si také uvědomit, že toto období již přináší velké množství písemných záznamů, zejména pak po roce 1541, kdy obnovené zemské desky přinesly i větší počet záznamů o zaniklých vsích. Musíme ovšem brát v potaz i fakt, že vzhledem k tomu, že osadou byla zejména ve starších dobách nazvána i skupina pouze několika (zpravidla tři až čtyř) chalup, nemusel být její zánik zaregistrován a zachycen bezprostředně v době, kdy se tak stalo (*Roubík 1959, 5-11*).

Kromě válečných událostí mohlo k zániku osady dojít i z nedostatku lidí či vlivem dalších faktorů, jako například požáru. Je známo, že soustavné vylidňování vesnic bylo v dějinách Sušicka téměř neustále aktuální. Celkově pro oblast Klatovska docházelo k úbytku obyvatel hlavně během 15. století a následně po třicetileté válce (*Rožmberský 1986*). Na Sušicku hrála roli i nevalná hospodářská situace a poněkud periferní umístění oblasti. Obyvatel znatelně ubylo v meziválečném období a situace se znatelně zhoršila během 2. světové války, kdy některé obce připadly Říši a po válce, kdy došlo k likvidacím některých celých vesnic (*Lhoták a kol. 2012*).

Požáry obecně evidujeme především ve městech, a to zejména díky četným zápisům v kronikách a úředních spisech. Takovéto údaje často však chybí u vesnic, i když je zřejmé, že i celé vesnice mohly požáru podlehnout. Teprve v mladších pramenech, od 17. století, se dozvídáme o osadách zaniklých v důsledku požáru, jejichž pozemky pak byly svedeny k vrchnostenskému dvoru (*Roubík 1959, 5-11*).

Velmi často dochází k případům, kdy malé osady splynou s blízkým městem a stanou se součástí předměstí nebo ulic. Dojít může i ke sloučení dvou vesnic v jednu.

Vyloučena není ani větší epidemie, ačkoliv konkrétní záznamy o případu vylidnění celé vesnice v důsledku choroby známy nejsou, a to ani z období morové rány v letech 1348-1350.

Naopak doloženým faktorem zániku osad je voda. Buď její nedostatek, nebo naopak, což je častější, nebezpečí záplav blízkou řekou. Podobně jsou na tom i problémy s úrodností půdy, i když i tento případ je v Čechách doložen zcela výjimečně (*Roubík 1959, 5-11*).

5.4 Stav dochování

Na základě pozorování z map a vizuální prospekce jsem vesnice a místa jejich přibližného výskytu v oblasti Sušicka rozdělila do několika skupin podle stavu, v jakém se dochovaly, případně jakým způsobem je možné je v terénu nalézt. Všechny areály jsou plně, případně částečně transformované, na místech se tedy nenachází stojící areály, které by prokazatelně sloužily svému účelu, či byly jinak využívány (například k zemědělským nebo rekreačním účelům) (*Bureš 2013, 29-52*).

1) Na místě zaniklé vsi absence stop po osídlení

Nejproblematictější skupinou jsou vesnice, které se zachovaly čistě jen podle názvu, a v krajině je obtížné nalézt jakékoliv stopy, případně jsou stopy velmi špatně čitelné. V tomto případě je možno k identifikaci polohy použít zejména písemné prameny. Nápomocny mohou být i prameny kartografické, zejména pak historická mapování, či již zmíněné sledování například pomístních názvů. Stejně tak detailnější letecké mapy či snímky leteckého laserového skenování by mohly odhalit existenci zaniklých plužin, komunikací nebo vodotečí.

Příčiny takovéto transformace kdy ves po opuštění úplně zmizí mohou mít charakter jak pomalé přeměny, tak náhlého zásahu. V obou případech mohou být důsledkem přírodních sil nebo působení člověka. Velmi častou situací se pak zdá být kombinace všech faktorů. Příkladem takovéto vesnice je

například Vidhošť nedaleko obce Buršice. Je velice pravděpodobné, že se vesnice po svém opuštění transformovala pomalu a převažovaly zde spíše vlivy přírodní (i když není vyloučené, že zde nezasáhl lidský faktor, například výstavbou nedalekých Buršic), tato postupná destrukce měla za následek, že na povrchu terénu byly ještě velmi dlouho patrné viditelné stopy po vesnici, v podobě nadzemních reliktních a sklepů. Stavba chat v 50. letech 20. století však do této podoby značně zasáhla, kdy byl kámen použit jako stavební materiál a vesnice tak zcela zmizela. Došlo tedy k transformaci v krátkém časovém úseku a vlivem činnosti člověka. Naproti tomu případy náhlého zmizení v důsledku působení přírodních sil jsou v oblasti předpokládány velmi málo nebo téměř vůbec.

2) Na místě zaniklé vsi dobře patrné stopy

Mezi vesnicemi v mnou zkoumané oblasti lze narazit i na případy, kdy na místě zaniklé osady nevznikla žádná další zástavba, ale relikty starých staveb jsou v terénu stále dobře patrné, ať již pouhým okem, či pomocí letecké mapy. Velmi často se stává, že zbytky, které můžeme na místě snadno zachytit, jsou ve skutečnosti pozůstatky mladší zástavby, která následně opět zanikla. Takovým případem je například zaniklá ves Bohov, kde po jejím zániku vznikl na místě dvůr. Ke dvoru je možné dohledat zápisy v matrikách, jako například jméno majitele, jistého Eduarda Antonína, k roku 1824. Na leteckém snímkování z roku 1951 je již patrná částečná destrukce objektu, kdy na některých budovách jsou ještě střechy. Do dnešní doby se dochovalo pouze, zato velmi dobře, obvodové zdivo.

Dalším takovýmto případem je osada Makov. Ačkoliv není jasné v jakém důsledku zanikla a tedy zda byl zánik postupný, či pozvolný, následné transformace opuštěného objektu probíhaly již pravděpodobně pomaleji. I když stejně jako v případě bohova dnes můžeme na místě najít pozůstatky pravděpodobně mladších staveb, v tomto případě několika samot. Vyplývá z toho, že v obou případech předcházela na lokalitách pravděpodobně

transformace rychlá a podpořená lidským zásahem, kdy zanikla středověká část lokality. není však vyloučena ani možnost, že se některé středověké části neintegrovaly do staveb mladších.

3) Na místě zaniklé vsi novodobá zástavba

Nejčastějším případem je existence novodobé zástavby, ať už vsi, menší skupiny domů či jednoho samotného domu, na místě v minulosti zaniklé vesnice. Nová výstavba probíhala velmi často přímo na území zaniklé vsi, v tom případě se lokalizace zdá být poměrně snadnou, ovšem otázkou zůstává, jak dalece nová zástavba kopíruje polohu té předchozí. Přítomnost nové zástavby, zvláště pokud nese oblast stejné jméno jako v minulosti, je tedy nápomocná v přibližné lokalizaci, nicméně zároveň značně komplikuje, až znemožňuje jakýkoliv nedestruktivní výzkum. Tento případ se týká naprosté většiny sledovaných vesnic a rovněž je zde možné předpokládat, v různých kombinacích, všechny možnosti výše nastíněných transformací.

Nutno podotknout, že všechny lokality nelze s přesností zařadit do těchto tří skupin a některé se projevily jako nezařaditelné, případně jako kombinace dvou a více případů. Mohou za to zejména nepřesnosti v lokalizaci. Takovým příkladem je ves Zbraslav (viz podkapitola 6.1). Ta je od r. 1336 do r. 1577 vedena jako obec, od 17. století pak následně jako dvůr. Lokalizaci ze Soupisu zaniklých obcí (*Roubík 1959*) odpovídá dnešní zástavba, využívaná pravděpodobně k zemědělským účelům, část obce Vojetice. Současně se však místo se stejným názvem nachází nedaleko. Zde se ovšem jedná o místo bez jakýchkoliv stop po osídlení, pouze s totožným pomístním jménem.

6 ZANIKLÉ VESNICE NA SUŠICKU

Podle míry přesnosti lokalizace byly vesnice rozděleny do několika kategorií.

První kategorií jsou vesnice, které se podařilo lokalizovat s maximální přesností. Tato kategorie obsahuje 16 vesnic.

V následující kategorii jsou vesnice, které byly lokalizovány pouze přibližně, nicméně stále nesou GPS souřadnice, které v některých případech sice nejsou tak přesné jako u první kategorie, nicméně přesto významně pomáhají orientaci a lokalizaci. Kategorie obsahuje 6 vesnic. U těchto vesnic byly zároveň použity snímky leteckého laserového skenování a byl u nich proveden povrchový průzkum. To významně napomohlo lokalizaci a některé z těchto vesnic by tak bylo možné přeřadit do kategorie vesnic přesně lokalizovaných. Z důvodu možného omylu nebo nesprávné interpretace však ponechám tyto vesnice v kategorii přibližného zařazení, přesto, že souřadnice GPS ve většině případů poukazují ke konkrétnímu předpokládanému místu.

Poslední skupinou jsou vesnice, které se lokalizovat nepodařilo, většinou z důvodu nedostatku historických pramenů. Jak jsem zjistila, v případě některých vesnic je na vině i špatná interpretace historických pramenů předchozích badatelů. Tyto vesnice jsou tak ponechány pro případný pozdější podrobnější výzkum.

Stranou byly prozatím ponechány vesnice zaniklé po roce 1945, přesto, že Sušicko bylo touto vlnou postiženo poměrně markantně. Roubíkův spis se nicméně věnuje vesnicím zaniklým převážně ve středověku, případně v raném novověku a vesnice zaniklé po 2. sv. válce jsou zde zcela záměrně vynechány, přesto, že tato problematika byl již v době vzniku spisu aktuální. Domnívám se, že toto téma je natolik rozsáhlé, že by ho tato práce, zaměřená v první řadě na revizi původního spisu nedokázala dostatečně vystihnout a dát mu potřebný prostor. Neboť toho téma by si zcela jistě zasloužilo vlastní samostatné zpracování.

7 ZÁVĚR

Cílem této bakalářské práce bylo zmapovat a přesněji lokalizovat zaniklé osady v oblasti Sušicka, sepsané v knize *Soupis a mapa zaniklých osad v Čechách (1959)* od Františka Roubíka a zároveň co nejvíce rozšířit informace o historii a umístění každé z nich. V soupisu je pod sledovanou oblastí uvedeno celkem 32 vesnic, z toho 20 má své číslo, pod kterým je zařazeno do přiložené orientační mapy. Tyto očíslované vsi jsou tedy osadami prezentovanými jako lokalizované. Během vzniku této práce se ukázalo, že lokalizace je v mnoha případech velmi orientační. Mnohdy odkazovala pouze k velmi blízkému místu, jako například v případě vesnice Nemanice nebo Plavečín. V případě vsi Nabodan, která své číslo v Roubíkově mapě má a je tedy považována za lokalizovanou, došlo při pokusu o zjištění přesnějšího umístění k problému, kdy nebylo jasné, zda je správně umístěn orientační bod, u kterého by se podle soupisu měla osada nacházet. Na základě shrnutí historických pramenů tak vzniklo podezření, že uvedená lokalizace je chybná.

Ačkoliv úkolem práce bylo co nejvíce upřesnit a obohatit původní Roubíkův seznam vesnic, nebyla tato snaha vždy úspěšná. O mnoha z nich chybí v historických pramenech, ať už písemných či kartografických uspokojující údaje, například o jejich vzniku, zániku a dalším osudu. V některých případech jsou tedy získané informace značně skromné a nedokumentují celý vývoj vesnice. Nelze říci, do jaké míry by bylo možné tyto informace doplnit, ale v určitých případech by možná mohl v budoucnu pomoci zodpovědět některé otázky velmi podrobný historický nebo archeologický výzkum.

Na základě získaných informací byly vesnice rozděleny do tří kategorií podle míry přesnosti lokalizace. První skupinu tvoří vesnice lokalizované do přesnosti GPS souřadnic označující přesné umístění zaniklé osady nebo současné zástavby na jejím místě. Historické informace bývají u těchto osad nejkompletnější. Tato kategorie má tedy ze seznamu uvedených vesnic největší vypovídající hodnotu a nejvíce odpovídá cílům této práce.

Druhou kategorii tvoří vesnice, rovněž lokalizované na úrovni GPS dat, ovšem pouze do předpokládaných míst výskytu, určených na základě pečlivého prostudování historických a mapových podkladů, dále využití dat leteckého laserového skenování a následné vizuální prospekce. Jde například o místa, která se do dnešní doby nezachovala v moderních mapách pod svým původním jménem, nebo již není v terénu viditelná, nicméně díky pomístním názvům, přesným historickým informacím nebo příznakům pozorovatelným z výšky na ortofotomapách a lidarových snímcích lze přibližné místo odhadnout.

Třetí kategorie obsahuje vesnice, které se z důvodu nedostatku historických záznamů a kartografických zobrazení nepodařilo lokalizovat. Je důvod se, minimálně v některých případech, domnívat, že tyto vesnice zanikly dříve, než došlo k prvním komplexnějším mapováním a dokumentaci a později již nebyly znovu obnoveny. Je také možné, že se v průběhu jejich vývoje změnilo pojmenování a nové jméno se starým již nijak jazykově nesouviselo, případně, že se vsi staly během vývoje přímo součástí obce jiné a nadále nesly její jméno. Až na pár výjimek, je i u osad v této kategorie alespoň přibližná snaha o vymezení případného umístění. Tyto informace jsou však vždy pouze odhadem a lze je tedy brát vyloženě pouze jako orientační, neboť mohou být založeny (ač neúmyslně) na chybné úvaze a často se neopírají o dostatečně stabilní podklady.

Závěrem lze říci, že tato práce do určité míry aktualizovala a v některých případech upřesnila Roubíkův soupis. Ve snaze o co největší přesnost však některé vesnice v soupisu zařazené jako s jistotou lokalizované tento status ztratily, u jiných, původně nelokalizovaných, se naopak poloha podařila zjistit. Doufám tedy, že by tato práce mohla svým obsahem v budoucnu posloužit jako výchozí bod pro další výzkum, ať už historický, vlastivědný nebo archeologický.

8 SEZNAM POUŽITÉ LITERATURY

Bauer, O. 1950: Berní rula. Svazek 1, K edici berní ruly: úvodní pojednání. Praha.

Bradford, J. 1957: Ancient Landscapes: Studies in Field Archaeology. London.

Bureš, M. 2013: Problematika transformací v archeologii současnosti na příkladu vsí zpustlých po roce 1945 v Novohradských horách, in: P. Vařeka (ed.), Archeologie 19. a 20. století, Plzeň, 29-52.

Černý, E. 1965: K metodice hledání zaniklých osad. Význam zaniklých plužin v senetářovském lesním katastru při zjišťování neznámých zaniklých vsí, in: J. Špét - J. Klik (eds.), Acta regionalia: sborník vlastivědných prací Společnosti přátel starožitností, 173-179.

Černý, E. 1986: Zaniklé středověké osady a jejich plužiny na Dražanské vrchovině ve vztahu k nynějším silnicím a polním lesním cestám, in: E. Černý-Z. Boháč (eds.), Historická geografie 25, 127-141.

Demek, J. 1987: Zeměpisný lexikon ČSR. Hory a nížiny. Praha.

Gasior, M. 2006: Laserové skenování pro tvorbu 3D modelu vybrané části Národního parku České Švýcarsko, diplomová práce, Fakulta životního prostředí, Univerzita J. E. Purkyně v Ústí nad Labem.

Gojda, M. 1996: Kombinovaná metoda leteckého průzkumu a povrchových sběrů a její význam pro studium topografie pravěkého osídlení. Archeologické rozhledy 48, 220-246.

Gojda, M. 2003: Letecký průzkum a identifikace komponent sídelních areálů prostřednictvím porostových příznaků: Metodické poznámky, in: L. Šmejda –P.

Vařeka (eds.), Sedmdesát neustupných let. Sborník k životnímu jubileu prof. Evžena Neustupného, Plzeň, 65-73.

Gojda, M. 2005: LIDAR a jeho možnosti ve výzkumu historické krajiny. Archeologické rozhledy 57, 806-809.

Gojda, M. (ed.) 2010: Studie k dálkovému průzkumu v archeologii. Plzeň.

Hostaš, K. – Vaněk, F. 1899: Soupis památek historických a uměleckých v království Českém od pravěku do počátku XIX. století. Politický okres klatovský. Praha.

Hostaš, K. – Vaněk, F. 1900: Soupis památek historických a uměleckých v království Českém od pravěku do počátku XIX. století. Politický okres sušický. Praha.

Hradecký, E. 1956: Tereziánský katastr (rozbor fondu). Sborník archivních prací VI/1, 105-135.

Chalupa, A. 1966: Tereziánský katastr český. Sv. 2, Rustikál kraje K-Ž. Sumář a rejstřík. Archivní správa ministerstva vnitra. Praha.

kolektiv 1854-1892: Regesta diplomatica nec epistolaria Bohemiae et Moraviae I-IV. Praha.

Křivánek, R. 2004: Geofyzikální metody, in: M. Kuna (ed.), Nedestruktivní archeologie, Praha, 117-183.

Lhoták, J.-Pachner, J.-Razím, V. 2012: Památky města Sušice. Sušice.

Martínek, J. 1999: Sušicko- bylo či nebylo?, in: Historická Geografie 30, 85-100.

Navrátil, V. 1986: Uspořádání sídla a pluziny – pramen k dějinám osídlení úzce vymezeného regionu, in: E. Černý-Z. Boháč (eds.), Historická geografie 25, 53-96.

MÚ Sušice 2005: Sušice: Brána Šumavy. Sušice.

Nováček, K. - Vařeka, P. (v tisku): Archeologie středověké vesnice, středověký vesnický dům, archeologie novověké vesnice, in: Encyklopedie národopisu Čech, Moravy a Slezska.

Olivová-Nezbedová, L. 1986: Pomístní jména jakožto důležitý faktor při určování a lokalizaci zaniklých osad, in: E. Černý-Z. Boháč (eds.), Historická geografie 25, 255-265.

Profous, A. 1947-1960: Místní jména v Čechách. Jejich vznik, původní význam a změny I-V. Praha.

Roubík, F. 1954: Ke vzniku Josefského katastru v Čechách v letech 1785-1789. Sborník historický II, 140-185.

Roubík, F. 1959: Soupis a mapa zaniklých osad v Čechách. Praha.

Rožmberský, P. 1986: Zaniklá středověká vesnická sídla na Klatovsku, in: E. Černý-Z. Boháč (eds.), Historická geografie 25, 285-354.

Sedláček, A. 1909: Místopisný slovník historický Království českého. Praha.

Schaller, J. F. J. 1789: Topographie des Konigreichs Bohmen. Prag-Wien.

Smetánka, Z. 1972: Archeologické výzkumy zaniklých středověkých osad v Čechách v letech 1965-1971. Archeologické rozhledy 24, 417-427.

Sommer, J. G. 1840: Das Königreich Böhmen. Achter Band, Prachiner Kreis. Prag.

Starková, L. 2010: LIDAR. Potenciální využití laserového skeneru na příkladu studie národního parku České Švýcarsko, in: M. Gojda (ed.), Studie k dálkovému průzkumu v archeologii, Plzeň, 104-111.

Škabrada, J. 1984: K problematice rozlišení vesnických staveb na mapách stabilního katastru v Čechách. Zprávy památkové péče 1984/44, 119-206.

Šmejda, L. 2009: Mapování archeologického potenciálu pomocí leteckých snímků. Plzeň.

Valtr, P. (ed.) 2012: Šumava a její perspektivy. Plzeň.

Vařeka, P. 2007: Zpráva o výzkumu zaniklých středověkých a novověkých vesnic, in: P. Kryštuf - L. Šmejda - P. Vařeka (eds.), Opomíjená archeologie 2005-2006, 150-157.

Vítovec, Z. 2006: Buršice – 100 let sboru dobrovolných hasičů v Buršicích. Klatovy.

Internetové zdroje

I. vojenské mapování – josefské. In: Oldmaps-Staré mapy [online]. Laboratoř geoinformatiky Fakulta životního prostředí Univerzity J.E.Purkyně, c2010 [cit. 2014-01-09]. Dostupné z: <http://oldmaps.geolab.cz/map_root.pl?z_height=500&lang=cs&z_width=800&z_newwin=0&map_root=1vm>

II. vojenské mapování – Františkovo. In: Oldmaps-Staré mapy [online]. Laboratoř geoinformatiky Fakulta životního prostředí Univerzity J.E.Purkyně, c2010 [cit. 2014-01-09]. Dostupné z: <http://oldmaps.geolab.cz/map_root.pl?z_height=500&lang=cs&z_width=800&z_newwin=0&map_root=2vm>

III. vojenské mapování – Františko-josefské. In: Oldmaps-Staré mapy [online]. Laboratoř geoinformatiky Fakulta životního prostředí Univerzity J.E.Purkyně, c2010 [cit. 2014-01-09]. Dostupné z: <http://oldmaps.geolab.cz/map_root.pl?z_height=500&lang=cs&z_width=800&z_newwin=0&map_root=3vm>

Müllerova mapa Čech z roku 1720. In: Oldmaps-Staré mapy [online]. Laboratoř geoinformatiky Fakulta životního prostředí Univerzity J.E.Purkyně, c2010 [cit. 2014-01-09]. Dostupné z: <http://oldmaps.geolab.cz/map_root.pl?z_height=500&lang=cs&z_width=800&z_newwin=0&map_root=mul>

Řezníčková, Z. Sušice a Husité. In: SUŠICE A OKOLÍ: Šumava [online]. ŠumavaNet.CZ, c2014 [cit. 2014-04-26]. Dostupné z: <<http://www.mestosusice.cz/susice/fr.asp?tab=icsusice&id=48>>

Základní údaje. In: SUŠICE A OKOLÍ: Šumava [online]. ŠumavaNet.CZ, c2014 [cit. 2014-04-26]. <<http://www.mestosusice.cz/susice/zaklad.asp>>

Obrazové zdroje

<http://www.mapy.cz/>

<http://kontaminace.cenia.cz/>

<http://oldmaps.geolab.cz/>

<https://maps.google.cz/>

Podklad pro mapu

<http://www.arcgis.com/home/item.html?id=81fd0e25483b438a82cf9723a9677eb9>

LIDAR: Český úřad zeměměřický a katastrální

9 SUMMARY

The Bachelor's thesis deals with the revision of the work "Soupis a mapa zaniklých osad v Čechách" written by František Roubík. The subject of interest is the area surrounding the town Sušice. The work "Soupis a mapa zaniklých osad v Čechách" includes 32 villages in this area and 20 of them are further localized. Historical sources which were gathered about 20 villages served along with contemporary and publicly accessible photomaps to set the exact or approximate location and to outline the historical development. The villages were divided into several categories. Firstly, they were divided according to the stage of their today's state. Secondly, they were divided according to the precision of their localization.

On the location of some former villages there are modern buildings; therefore their localization is easily set because the name usually remains the same. In some cases, the names of villages rest identical to the name of for example meadows, fields or woods. Unfortunately, there exist no historical sources about some of the villages. A detailed historical or archaeological research might help to localize these villages in the future.

10 PŘÍLOHY

10.1 Katalog zaniklých vesnic

Vesnice přesně lokalizované

Bohov

GPS: 49°17'48.274"N, 13°34'11.528"E

Dnes již relikty zaniklého dvora Bohova se nacházejí cca 1,5 km severozápadně od obce Budětice a 1 km jihozápadně od obce Vlkonice.

Roku 1552 je Bohov jakožto ves ve vlastnictví Jana Malešického z Pantova. Z roku 1589 pochází zpráva, že jistý Adam Chanovský z Dlouhé Vsi na Rabí „prodal lidi kdež sluje na Bohowie a na Dubovce, stou zvolí, jakž tíž lidé pastvy na občinách budětických užívali.“ Ves Bohov je poté zmiňována ještě v roce 1625. Je tedy možné, že ještě v té době patřila k Rabí. V polovině 18. století je Bohov již veden jako dvůr vzniklý z dvou selských gruntů a údajně ještě v době, kdy patřil k Rabí. Od té doby se o něm hovoří jako o dvoru, farně i katastrálně spadajícím pod Budětice. Na snímkování z roku 1951 je ještě patrné zastřešení rozsáhlého zemědělského objektu. Dnes lze na místě spatřit výrazné relikty obvodových zdí, ty jsou velmi dobře čitelné i při pohledu z výšky (*Chalupa 1966; Profous 1947, 113; Roubík 1959, 75*).

Braslav, Zbraslav, Zbraslavice

GPS: 49°13'11.867"N, 13°24'59.235"E

Dnes Zbraslav, dříve Braslav nebo Zbraslavice, je dvůr nacházející se zhruba 1,5 km západně od Vojetic, části obce Petrovice u Sušice.

Na počátku 14. století patřila ves Vilému v Boru, po něm pak jeho synům. Ti jí věnovali Křížovníkům Zderazským v Praze. Roku 1559 patřila ves k hradu ve Velharticích, poté byla pravděpodobně nějakou dobu pustá. Od poloviny 17. do 19. století již v pramenech vystupuje jako poplužní dvůr

náležící statku v Kněžicích, vzdáleném cca 2 km. V roce 1927 kněžický statek zanikl a většina pozemků byla odkoupena zemědělci z Petrovic (*Gabriel 1868, 122; Profous 1947; Roubík 1959, 75; Sedláček 1909*).

Pár set metrů jihozápadně od dnešní zástavby označené jako Zbraslav leží zalesněný vrch nesoucí stejné jméno. Již na snímcích z roku 1948 je v jednom místě patrná světlejší plocha, dnes je tato plocha o rozměrech zhruba 260 m již úplně holá, pravděpodobně vykácená. Jsou zde patrné i stopy procházející cesty. Nicméně je velmi nepravděpodobné, že by se v minulosti v těchto místech nacházela jakákoliv zástavba. Zbraslav v poloze, v jaké se nachází dnes, je zaznamenána i na historických mapách. Potvrzením, že dnešní poloha je správná, pak může být pojmenování plochy (dnes pole) rozkládající se na jihozápadní straně za Zbraslaví, jež si uchovala pomístní název Nad Dvorem.

Březnice, Březník

GPS: 49°9'20.740"N, 13°26'12.721"E

Název Březník se do dnešní doby zachoval v názvu vrchu (1006 m n. m.) u obce Dobrá Voda. Ten je spjat především se jménem sv. Vintíře, jehož poustevna se údajně nacházela na úpatí kopce, podle jiných naopak v místě dnešní kaple na vrcholu, tedy zhruba jeden kilometr jihozápadně nad Dobrou Vodou. Tato kaple byla v padesátých letech odstřelena armádou a poté v roce 1992 znovu vystavěna.

Zaniklá ves Březník je většinou ztotožňována s obcí Dobrá voda (objevuje se i název Sv. Vintíř, Březnice, Gutwasser nebo St. Günter), ležící 3 km jihozápadně od Hartmanic. Jediná zmínka o starší historii vesnice Březník pochází z roku 1045, kdy je zde zmiňována celnice, pravděpodobně v souvislosti s obchodní stezkou, vedoucí z Podunají přes Zwiesel a horským sedlem v oblasti dnešních Prášil na Hartmanice.

První zmínky o Dobré Vodě (s tímto pojmenováním) pochází až z počátku 17. století. Před bitvou na Bílé hoře je jako majitel veden hrabě Čejka z Olbramovic. Tomu byla zkonfiskována a následně prodána Janu Oldřichu Knížeti Egenberkovi, tím se Dobrá Voda připojila roku 1709 ke stubenbašskému panství. Do té doby byla vedena jako samostatný statek. K roku 1868 zde bylo evidováno 10 stavení a 136 německy mluvících obyvatel. V této době zde fungovala fara, škola, lázně a hospoda (*Gabriel 1868, 137-138; Martínek 1999, 85-100, Profous 1947; Roubík 1959, 75; Sedláček 1909*).

Chamutice

GPS: 49°12'36.205"N, 13°27'25.304"E

Dnešní Chamutice jsou malou vesnicí, částí obce Petrovice u Sušice, od které jsou vzdáleny cca 1,5 km jihovýchodně.

První zmínka o vsi pochází z roku 1383, kdy je rovněž poprvé zmiňován i místní mlýn. O době samotného vzniku však žádné informace nemáme. Znovu se připomíná v roce 1623, kdy Jan Jiří Livský prodal zemský statek Chamutice Albrechtu Václavu Eusebovi hraběti Waldštejnovi. Majitele nadále měnil až do roku 1853, kdy byl koupen sušickým měšťanem Stanislavem Říhou a zveleben. Do roku 1850 náležely k Chamutickému statku vesnice Chamutice, Světlá a část vsi Trsice. V polovině 18. století je v Chamuticích opět zmiňován mlýn a rovněž vrchnostenský dům ve velmi špatném stavu. Ke konci tohoto století je v samotných Chamuticích zaznamenáno osm domů a zámek. Po polovině století devatenáctého je zde již evidováno 12 staveb včetně zámečku, poplužního dvora a malého pivovaru (*Chalupa 1966; Gabriel 1868, 163; Profous 1949; Roubík 1959, 75*).

V dnešní době je zde 14 adres a k trvalému pobytu je přihlášen jeden obyvatel.

Jakubice

GPS: 49°9'24.412"N, 13°27'10.106"E

Jakubice, německy Jakobitz, je samota vzdálená cca 1 km jihozápadně od obce Kundratice, ležící pod stejnojmenným vrchem Jakubice (853 m n. m.).

O Jakubicích hovoří prameny z roku 1396 a následně pak 1408 v souvislosti s platbou velhartickému panství. Znovu se jako ves připomíná ještě roku 1572. Na počátku 17. století se však uvádí v Jakubicích dva pusté dvory. Po jednom pustém dvoru mají současně Smrčná a nedaleké Štěpanice. Všechny tyto osady pravděpodobně patřily v té době ke dvoru v Kundraticích (*Profous 1949; Roubík 1959, 75*).

Na žádném z mapování nejsou Jakubice jako osada uvedeny. V současné době zde stojí dva domy, z toho jeden byl postaven v posledních osmi letech. Za druhým z domů jsou v poli patrné dvě pravidelné rýhy v délce cca 50 a 20 m, tvořící k sobě pravý úhel. Na snímkování pořízeném v roce 2003, tedy ještě před stavbou druhého domu, se delší z těchto linií projevuje v souvislém vegetačním pokryvu širším pásem světlejšího odstínu. Kratší není vidět vůbec (Obr. 7). V současnosti je plocha holá. Není jasné, jakého původu tyto linie jsou a zda poukazují na nějakou starší zástavbu.

Lhotka

GPS: 49°16'54.779"N, 13°33'4.119"E

Tato vesnice se pod názvem Lipová Lhota nachází 2 km západně od obce Budětice a necelé 3 km severovýchodně od obce Tedražice.

Do šestnáctého století patřila Lipová Lhota k hradu Rábí. Roku 1560 ji získala do držení rodina Kousků ze Sobětiček. Po bitvě na Bílé hoře se Lhota stala lénem a tento stav zůstal až do roku 1649, kdy se po vyplacení lenní vindry stala svobodným dvorem. Prameny z 18. století se o Lipové Lhotě zmiňují jako o dvoru vzniklém ze tří selských statků a výhradně rustikálními pozemky. V polovině 19. století zde byl zámeček, vinopalna, malý pivovar a

poplužní dvůr (*Gabriel 1868, 187-188; Profous 1949; Roubík 1959, 75; Sedláček 1909*).

Zámek je v dnešní době v soukromém vlastnictví. Jedná se o patrovou, pravidelně obdélnou budovu, která pro své umístění ve dvoře je z venku obtížně viditelná.

Orlov

GPS: 49°14'20.735"N, 13°24'39.215"E

Orlov byla ves, později dvůr, situovaná přibližně 1 km východně od Hlavňovic a 600 m severozápadně od Libětic.

Poprvé se historické prameny o Orlově zmiňují ve dvanáctém století, kdy ves patřila zderazským křižovníkům. Dále na něj narážíme v roce 1336 a poté až v 16. století, kdy nějakou dobu náleží k Rabí, a r. 1543 je prodán městu Sušice. Zaniká za třicetileté války a následně znovu vzniká v podobě poplužního dvora statku v Hlavňovicích (*Gabriel 1868, 197; Profous 1951; Roubík 1959, 75*).

Na místě se v současné době nachází dvě stavení.

Sobíkov

GPS: 49°13'43.374"N, 13°23'39.877"E

Sobíkov je samota, pravděpodobně bývalá myslivna, ležící asi 1 km jižně od Hlavňovic. Její poloha je totožná se zaniklou obcí téhož jména, jež od roku 1428 přísluší k velhartickému panství. Do té doby náležela k obci Petrovice u Sušice. Naposledy je zmiňována v roce 1560, kdy se stala majetkem Jana Rendla z Úšavy (*Gabriel 1868, 226; Profous 1957; Roubík 1959, 76; Sedláček 1909*).

Stankovice

GPS: 49°13'16.893"N, 13°28'44.501"E

Obr.:

Na místě Stankovic dnes leží obec Dolní Staňkov. Nachází se 3 km západně od města Sušice (jehož je součástí) nad potokem Volšovkou.

Stankovice jsou zmiňovány již roku 1045 jako majetek břevnovského kláštera. Znovu se o nich ve stejném kontextu dozvídáme i roku 1331 a následně i r. 1406. V roce 1545 máme záznam o tom, že Jindřich z Rýzemberka prodal celou ves Stankovice. O více než sto let později se již v pramenech objevuje název Dolní Staňkov. Nadále, až do poloviny 19. století byl Horní Staňkov poddaný volšovskému zemskému statku. 16. 4. 1858 celá ves vyhořela (*Gabriel 1868 227; Profous 1957; Roubík 1959, 76*).

Strádaly

GPS: 49°11'33.418"N, 13°36'28.688"E

Strádaly (Strádal) jsou dnes zemědělská usedlost, nacházející se 1,8 km západojihozápadně od obce Soběšice.

V minulosti se na tomto místě nacházela vesnice s tvrzí, která je však již od roku 1536 uváděna jako pustá. Obojí vlastnil nejspíše rod Kraselovských z Kraselova. Od roku 1546 již však náleží k panství střelskému a r. 1586 k obci Ohrazenice, která byla tehdy majetkem Koců z Dobrše. Roku 1611 Strádaly opět změnily majitele, když je Vilém Přídrůh Koc z Dobrše prodal jistě Apoleně Býčkové. Strádaly jako vesnice pravděpodobně existovaly až do třicetileté války, od ní jsou již uváděny jako pusté. Strádaly se poválce staly dvorem a stávající usedlosti k němu byly přičleněny (*Profous 1957; Roubík 1959, 76; Sedláček 1909*).

Stupná

GPS: 49°10'55.023"N, 13°30'48.204"E

Zaniklá ves Stupná se nachází cca 1,7 km jižně od Dlouhé Vsi. Dnes na tomto místě stojí samota s jedním domem a místo nese název Stupna. 20 m od stojící budovy se nachází prázdné pravidelné nezatravněné místo. Je možné, že zde v nedávné minulosti stál druhý dům, jak to naznačují prameny z druhé poloviny 19. století, které Stupnou uvádí jako samotu se dvěma chalupami. Kromě jediného dalšího záznamu z roku 1542 však žádné další informace o vývoji této osady nemáme (*Gabriel 1868, 120, 233; Profous 1957; Roubík 1959, 76*).

Vranov

GPS: 49°11'46.147"N, 13°29'41.049"E

Vranov (německy Branau, časem změněné na Braunnau) je zaniklá ves ležící podél toku řeky Otavy, cca 900 m západně od dnešního centra obce Dlouhá Ves.

Historické záznamy o Vranově nejsou příliš početné. První pochází z roku 1353, následuje rok 1542, kdy je Vranov zmíněn spolu s obcemi Dlouhá Ves a Nuzerov, který je od Vranova vzdálený asi 950 m přes řeku. Znovu se o Vranově dozvídáme v polovině 19. století. Roku 1848 skončilo jeho poddanství zemskému statku v Dlouhé Vsi a k roku 1868 se zde nacházelo 5 domů, 2 mlýny s pilou a hamrem (*Gabriel 1868, 256; Profous 1957; Roubík 1959, 76*).

Dnes je oblast zaniklé vsi přímo součástí Dlouhé Vsi. Na místě se nachází několik domů a pila společnosti Linea Home s.r.o.

Vzduny, Zdouny, Zdouň

GPS: 49°15'42.779"N, 13°30'44.601"E

Z osady Zdouň (nebo také Vzduň, či Vzduňy) zbyl dnes pouze románsko-gotický kostel sv. Vavřince s přilehlým hřbitovem, vzdálený 730 m

jihozápadně od návsi obce Tedražice přibližně 1 km východně od obce Hrádek.

Podle archeologa Karla Hostaše mohla být Zdouň v minulosti osadou rýžovníku zlata (*Hostaš-Vaněk 1900, 168*). Kostel sv. Vavřince vznikl již v první polovině 13. století, fara je zde nejspíše od roku 1290. Ve 13. a 14. století zde rovněž bylo i panské sídlo. Ve čtrnáctém století náležela fara k Velharticím, ve století 15. pak byla prodána a v 16. století náležela k Tedražicím. Roku 1623 fara zanikla.

Původně plochý prkenný strop lodi kostela sv. Vavřince nechala roku 1691 Isabella Švihovská opatřit valenou klenbou s okenními výseky, což připomíná malovaný erb uprostřed klenutí s pamětním nápisem. V polovině 19. století byl patronem kostela hrabě Karel Taafe, držitel nalžovského panství. Hřbitov u kostela dodnes slouží obci Hrádek a Tedražice (*Gabriel 1868, 260*).

Kdy přesně místní osada zanikla, není známo. Jedna z místní legend tvrdí, že byla zničena za husitských válek, protože zdejší obyvatelstvo odmítlo dát husitským bojovníkům potravu a píci pro koně. Druhá pak klade zánik až do doby třicetileté války. K tomuto období se vztahuje i další pověst, tentokrát o pokladu, který prý našel u kostela hrobař Lupíšek a tajně s ním odešel do světa. Některé pověsti však tvrdí, že poklad je zde stále někde ukrytý (*Gabriel 1868, 260*).

Záluží

GPS: 49°9'31.701"N, 13°37'15.902"E

Záluží je zaniklá ves, později dvůr, myslivna a několik roztroušených domů, dnes součást obce Nezdice na Šumavě. Nachází se 5 km východoseverovýchodně od Kašperských Hor a 1,6 km jihovýchodně od centra Nezdic na Šumavě. V současné době je Záluží rozděleno na dvě části vzdálené od sebe cca 500 m v severozápadním směru. Přesněji lokalizována

je část položena severněji, ale pouze z praktických důvodů. Rozdíl vzdáleností obou míst je natolik minimální, že je možné uvažovat tuto lokalizaci prakticky pro oba díly. V jižnější části byl roku 1860 vystavěn lovecký zámeček. Později sloužil jako myslivna a v současnosti je využíván jako ubytovací zařízení.

O historii Záluží není příliš známo. Z roku 1586 existuje záznam zmiňující Záluží spolu s vesnicí Nahoržanky, Pohorsko a Kostinka. Do roku 1848 byla ves poddaná Sušici a po pol. 19. století je zde 11 domů a 80 německy mluvících obyvatel (*Gabriel 1868, 257; Profous 1957; Roubík 1959, 76*).

Zálužice

GPS: 49°8'54.273"N, 13°28'17.717"E

Zálužice, nebo také Audechen, se nachází cca 600 m na jih od obce Štepanice a 1,5 km na jihovýchod od Kundratic.

Zprávy o Zálužicích pochází až z poloviny 16. století, z roku 1545, 1572 a ze století 17., konkrétně z r. 1654. Od konce 18. století patří Zálužice ke statku Palvínovu, a to až do roku 1848. V tomto roce byla ves na nějakou dobu sloučena s obcí Radkov a tyto dvě spolu čítaly k roku 1868 dohromady 11 domů a 67 převážně německých obyvatel (*Gabriel 1868, 257; Profous 1957; Roubík 1959, 76*).

Zámyslice, Zámysličky

GPS: 49°17'58.186"N, 13°30'51.494"E

Ves Zámyslice, zvaná rovněž Zámysličky, se nacházela 730 m od obce Čejkovice.

Známa je již z konce 14. století, kdy byla spojena se vsí Čejkov. Na počátku 15. století, konkrétně v roce 1413, prodal Witmar z Dlouhé Vsi Zámyslice coby své dědictví. V letech 1623-1850 patřily Zámyslice pro změnu

k Nalžovům. V 19. století zde stál ovčín (*Gabriel 1868, 257; Profous 1957; Roubík 1959, 76; Sedláček 1909*).

Vesnice přibližně lokalizované

Hodkovice

GPS: 49°14'32.532"N, 13°20'18.257"E

Malé množství pramenů a zpráv, které o Hodkovicích máme, neumožňuje vesnici přesně s jistotou lokalizovat. Jsou zde však jistá vodítka. Hodkovice byla osada ležící západně od Sušice, nedaleko obce Kunkovice, náležející do velhartické farnosti. Jediná zmínka pochází z roku 1428 ze smlouvy Menharta z Hradce, který pravděpodobně zpět přikoupil k Velharticím některé vsi, mezi nimi i Hodkovice (*Profous 1947; Roubík 1959, 75; Sedláček 1909*).

V mapě prvního vojenského mapování z let 1764-1768 lze mezi obcemi Předvojovice (nedaleko Kunkovic) a Radvanice najít vyznačenou zalesněnou plochu s nápisem „Haudkow“ (Obr. 19, 20). Jde pouze o přibližný odhad, neboť konec nápisu splývá s kresbou a je špatně čitelný. Kousek od tohoto místa je dále vyznačena podobná zalesněná oblast, tentokrát s názvem „Telleci“. Ta koresponduje s polohou vrchu Teleček (886 m n. m.). V žádné z mladších map vojenského mapování ani v předcházející mapě Müllerově se tato jména nevyskytují. Vzhledem k uvedeným faktům předpokládám, že zaniklá ves Hodkovice by se mohla nacházet někde v dnes zalesněné oblasti cca 700 m severovýchodně od Předvojovic, tedy 1 km jihovýchodně od Kunkovic a zhruba 900 m severozápadně od Radvanic, vedle plochy s pomístním názvem Na Vrchu. Použité lidarové snímky v tomto případě polohu na odhadovaném místě nepotvrdily a podle obyvatel nedaleké obce Radvanice se jméno této osady nedochovalo v žádném z pomístních názvů ve sledované oblasti, stejně jako jakékoliv povědomí o její existenci. Výše

uvedené tvrzení se tak opírá pouze o slabá fakta a je čistě jen mou domněnkou, která by mohla pomoci pozdějšímu podrobnějšímu výzkumu.

Makov

GPS: 49°16'58.850"N, 13°21'21.903"E

Na místě zaniklé vsi, později samoty, Makov lze dnes nalézt početné relikty pravděpodobně mladších staveb. Na základě dochovaného pomístního jména Na Makově, pole vzdáleného 1,3 km severovýchodně od Tvrdoslavi a 1,2 km jihozápadně od Malonic, záznamu na mapě III. vojenského mapování a v neposlední řadě také podle lidarových snímků, na nichž lze přibližně v této poloze odhalit základy stavby, bylo možné osadu lokalizovat s poměrně velkou přesností. Plocha se nachází v lese v mírném svahu a lze ji pomyslně rozdělit na dvě přibližně stejně velké části, vyšlapanou lesní cestou probíhající zhruba uprostřed. V horní, výše položené části, se na úrovni lesa nachází zbytky kamenné zdi (v nejvyšším bodě vysoké cca 0,5 m), cca 3 m pod ní pak lze najít početné koncentrace kamenů, podle uspořádání a polohy jde pravděpodobně o rozvalené zdi. V dolní části je svah mírnější. V těchto místech je patrný zahloubený objekt ohraničený nadzemními relikty kamenných zdí. 1 m pod tímto objektem je patrná přibližně 5 m dlouhá úžlabina obklopena z obou stran menšími valy. Po celé ploše je pak rozseto množství kamenů částečně vystupujících ze zemského povrchu.

Zmínka o Makově se datuje do r. 1379 a následně někam před rok 1383, kdy je statek Makov v držení Drslava Charváta. Od konce 14. století pak patří rodu sedleckých z Újezdce, kteří jej připojili k Mecholupům. Nicméně již v roce 1614 se Makov stává samostatným statkem Viléma Sedleckého. Podle zprávy z roku 1630 se ve vsi v té době nachází dvě chalupy. V 19. století je Makov uveden jako část vesnice Tvrdoslav (*Gabriel 1868, 197; Profous 1951; Roubík 1959, 75; Rožmberský 1986, 315; Sedláček 1909*).

Sedlec, Sedlice

GPS: 49°15'38.837"N,13°27'39.301"E

Sedlec byla ves, později poplužní dvůr nedaleko obce Lešišov a samoty Pozorka.

První zmínky o něm pochází z roku 1454. V roce 1550 vystupuje Sedlec ještě jako ves, ale již v roce 1686 se o něm hovoří jako o dvoru. V polovině 19. století byl Sedlec poplužním dvorem náležejícím k zemskému statku Hrádek (*Gabriel 1868, 223; Profous 1957; Roubík 1959, 75*).

Na mapách I. a II. vojenského mapování, stejně jako na mapě Müllerově, Sedlec nenajdeme. Zaznamenán byl pouze při mapování josefském. V dnešní době neexistuje obec ani samota téhož jména. Stopy po jeho existenci se však dochovaly v pojmenování asi 1 km dlouhé zalesněné plochy pár set metrů jižně od Lešisova - Sedlecko.

Na základě výše zmíněných informací byla uvažována možnost umístění zaniklé obce do blízkosti zástavby ležící cca 1 km jihozápadně od Lešišova. Pro hovořila zejména blízká poloha samoty Pozorka. Lidarová data však ukázala na nesprávnost této domněnky. V předpokládaném místě je na snímku patrná pouze novodobá zástavba a malá, uměle vytvořená vodní nádrž. Snímky ani vizuální prospekce stopy po starších stavbách výše zmíněného dvora či dokonce starších staveb nepotvrdila. Na základě ústní výpovědi nejstaršího občana obce Lešišov byl nakonec Sedlec lokalizován na jižním okraji kopce. Jde o bývalý statek, pro nějž se uchovalo právě označení Sedlec. Na základě samotného názvu, polohy na konci vesnice, blízkosti zalesněné plochy Sedlecko a dosud dochovaných hospodářských budov byl právě sem lokalizován poplužní dvůr z poloviny 19. století, který se nacházel na místě zaniklé vesnice Sedlec.

Slabek

GPS: 49°9'46.683"N, 13°34'33.584"E

Slabek (dnes Žlíbek) je zaniklá ves 2 km severovýchodně od Kašperských Hor. Prameny se o ní zmiňují poprvé v roce 1402, kdy je uváděna právě pod názvem Slabek. Později, v roce 1505, je uváděna jako ves náležící k hradu Kašperku. Opět je Žlíbek zmiňován v letech 1542, 1571 a poté až v r. 1788 už pouze jako dům, v té době je tedy již nejspíše Žlíbek samotou (*Profous 1957; Roubík 1959, 76*).

Na lidarových snímcích jsou v místě dnešní osady Žlíbek patrné pravidelné linie. Mohlo by jít o novodobé rozdělení pozemků, vizuální prospekce však ukázala, že jednotlivé parcely jsou na povrchu rozděleny neznatelně a v některých případech vůbec. Zato se však v těchto místech nachází pozůstatky kamenných zdí. Nejvyšší zídka je patrná již na zahradě obytného domu, ta se na hranici sousední zalesněné plochy napojuje na další, tato (vysoká v celé délce pod 0,5 m) pak pokračuje cca 30 m po svahu nahoru a cca 14 m po svahu dolů směrem k příjezdové cestě, zakončena 40 cm vysokým soklem. Dole i nahoře se opět v pravém úhlu napojuje na další zdi, ty se však již ztrácí v hustém porostu a není tedy možné přesně určit celkovou velikost. Vzhledem k pravidelnému pravoúhlému napojení viditelných reliktvů je však možné předpokládat, že jde o liniové objekty patrné na lidarových snímcích. Jde nejspíše o záležitost mladší, ale není jasné, zda nějak souvisí například se zmíněnou samotou Žlíbek.

Smrčná, Smržná

GPS: 49°9'24.901"N, 13°28'47.957"E

Zaniklá ves Smrčná se nacházela jihovýchodně od Hartmanic, nedaleko obce Štěpanice. Prameny z roku 1428 ji řadí do panství velhartického. Právě tohoto roku jistý Oldřich z Rosenberga ves Smrčnou (spolu se Světlou, Bošovem a Hartmanicemi) prodal. Další zmínky se datují postupně do let 1542, 1572 a 1603. V roce 1848 přestává být Smrčná, tehdy již samota s mlýnem a pilou, poddaná zemskému statku Palvinovu (*Gabriel 1868, 226; Profous 1957; Roubík 1959, 76*).

J.A. Gabriel uvádí ve svém díle *Královské město Sušice a jeho okolí* (Gabriel 1868) německou variantu názvu Smrčná jako Mirkau. Pod tímto jménem se v historických mapách nachází místo cca 830 m severovýchodně od Štěpanic, v dnešní době tvořené pěti domy, s názvem Mirkov. K zástavbě vede pouze vyježděná lesní cesta, na konci slepá. Středem zastavěné plochy protéká potok, což, stejně jako blízká stavba, potvrzuje přítomnost pily a mlýna. Tato skutečnost byla následně potvrzena i majiteli zmíněné stavby. V blízkosti tohoto domu jsou pak patrná kamenná terasa pravděpodobně rovněž související s bývalým mlýnem a pilou. Na druhé straně potoka jsou poté tři další stavby, dvě obytné a jedna hospodářská. Všechny objekty jsou v současné době využívány k rekreačním účelům.

Vidhošť

GPS: 49°18'46.530"N, 13°28'44.164"E

Zaniklá osada Vidhošť se podle pramenů nachází jižně od obce Buršice a 9 km jižně od Plánice pod vrchem Vidhošť (759 m n. m.).

Roku 1544 patřila osada Břetislavu z Rýzmburka a Švihova, který vlastnil současně i obec s tvrzí Zavlekov. Rozdělením toho panství získal Vidhošť roku 1595 Diviš Počina z Dlouhé Vsi. Od 17. století poté patřila ves k Nalžovům a je připomínána roku 1655 v souvislosti s blízkým lesem (*Profous 1957; Roubík 1959, 76; Sedláček 1909*).

V žádné ze starších map není poloha vsi Vidhošť naznačena. Toto pojmenování je vždy uvedeno pouze v souvislosti se samotným vrchem. Velmi nápomocné však v tomto případě bylo lokální bádání pana Zdeňka Vítovce z obce Buršice, který lokalizoval osadu Vidhošť na úpatí stejnojmenného kopce. Ve své publikaci uvádí, že ještě v padesátých letech dvacátého století byly na místě patrné zbytky a sklepy. Ty však nenávratně zmizely při výstavbě chat kolem rybníka Valcha vzdáleného cca 1,7 km východně od Lešišova, neboť kameny z nich byly použity jako stavební materiál (*Vítovec 2006*).

Předpokládané umístění osady Vidhošť je dnes pokryté lesem a je zde patrný zvlněný terén.

Vesnice bez lokalizace

Birta

Zaniklá vesnice Birta je dokumentována pouze jako ves u Sušice bez jakékoli další specifikace místa. Nápomocná nám při pokusu o lokalizaci může být zpráva z roku 1483, kdy je Birta uvedena spolu s vesnicemi Kašovice, Hartmanice, Světlá a Smrčná. Více informací z její historie není známo (*Profous 1947; Roubík 1959, 75*).

Na základě předešlé informace můžeme vytyčit alespoň přibližný prostor, kde by se ves mohla nacházet. Kašovice, Hartmanice, Světlá a Smrčná tvoří jakousi nepravidelnou linku, jsou umístěny pod sebou. Světlá je od Kašovic vzdálena cca 9 km západojihozápadním směrem, Hartmanice pak ještě o necelé 3 km dále. Mirkov (tedy Smrčná) je pak od Hartmanic vzdálen rovněž necelé 3 km směrem jihovýchodním. Pomyslným spojením Mirkova se Sušicí (vzdálenost 9 km) a Kašovic se Sušicí (6 km) získáme jakýsi přibližný trojúhelník, tedy odhadovanou oblast, okolo které by se mohla ves Birta vyskytovat.

Kostinka

Kostinka je zaniklá osada nacházející se jihovýchodně od Sušice. Zmiňována je na konci 16. století, konkrétně v roce 1586, tehdy pravděpodobně patřily vesnice Žáluží, Kostinka a Ostružno k tvrzi v Dražovicích. Velmi orientačně tak lze Kostinku umístit do těchto míst, pokud bychom se drželi pořadí, v jakém jsou osady vyjmenovány, pak do blízkosti Žáluží a Ostružna, jež jsou od sebe vzdáleny cca 4, 7 km (*Profous 1949; Roubík 1959, 75*).

Kravalusice

Kravolusice je zaniklá ves u Nezamyslic. První zmínka pochází z roku 1045, kdy Kravolusice patřily do tzv. nezamyslického Újezda, majetku břevnovského kláštera, k němuž dále náležely vsi Hejna, obojí Hydčice, Hliněný Újezd, Domoraz, Kalenice, Krajnice, Škúdra, část Kejnic, Zvotoky, Žihobce, Psáře, Volšovy, Stankovice, díl Podmokel a Nezamyslice (*Martínek 1999, 85-100; Roubík 1959, 75; Sedláček 1909*).

Z pozdější doby již žádné další záznamy o Kravolusicích nemáme. Jisté je tedy jen to, že ves se nachází někde v okruhu obce Nezamyslice, která je však poměrně rozsáhlá, neboť například Volšovy (dnes část Sušice) či Dolní Staňkov (dříve Stankovice) jsou od Nezamyslic vzdáleny zhruba 14 km. Na základě Roubíkova spisu bychom Kravolusice mohli předpokládat k Nezamyslicím blíže, jsou zde totiž interpretovány jako „ves u Nezamyslic“, nicméně v případě snahy o spolehlivější lokalizaci je třeba tuto informaci brát jen jako orientační.

Maršova Ves

Maršova Ves je poměrně problematická. Jediná zmínka o ní je z roku 1359, kdy náležela hradu Vimperk a hradu Hus, vzdáleného od Vimperka cca 15 km jihovýchodním směrem. František Roubík (1959, 76) ji uvádí do souvislosti s dnešní obcí Albrechtice. V úvahu by tak připadaly pouze Albrechtice u Sušice. Tato domněnka je však velmi nepravděpodobná. První zmínka o Albrechticích pochází již z roku 1305, zdejší kostel sv. Petra a Pavla je ještě starší, vysvěcen byl r. 1179. Poloha Maršovy Vsi tedy zůstává nejasná (*Gabriel 1868, 115; Profous 1951; Roubík 1959, 76*).

Nabodan

Nabodan je další příklad vsi, jejíž lokalizace je poměrně problematická. Samotný název se v mapách ani historických pramenech nevyskytuje. František Roubík (1959) o ní hovoří jako o pozdější zaniklé faře u Vojetic v místě zvaném Na Vzdouni. V současných ani historických mapách však

tento název není zaznamenán a to ani v podobě pomístních názvů. Jediným vodítkem by pak mohla být poznámka v *Regesta diplomatica nec epistolaria Bohemiae und Moraviae* (1854-1892) o listině z roku 1314, v níž píše děkan ze Zdouně, farář ze Zbynic a tři kolinečtí měšťané klášteru v Nieder Alteichu. Zdouň je zde uvedena jako Nabzdun, což by mohlo evokovat buď samotný název Nabodan nebo název „Na Vzdouni“. V tom případě by se ovšem ze strany Františka Roubíka jednalo o chybnou interpretaci pramenů. Tak či tak, kvůli nedostatku pramenů nebylo možné Nabodan lokalizovat.

Nemanice

Nemanice jsou zaniklou vsí někde mezi obcemi Kolinec a Mokrosuky.

Roku 1610 byly obyvatelé Nemanic poddanými tvrze v Kolinci. Záznam z roku 1630 znovu připomíná Nemanice, tentokrát spolu s obcí Čermná (vzdálená 1,7 km severovýchodně od Mokrosuk) a Lešišov. Nemanice se tedy pravděpodobně nacházely někde v této oblasti, možná v prostoru dnes zalesněné plochy severně od Mokrosuk a jihovýchodně od Kolinec (*Profous 1951; Roubík 1959, 75*).

Plavečín

Plavečín je zaniklá ves v okolí Kašperských Hor. Většinu své existence ves pravděpodobně náležela hradu Kašperku. Roku 1584 byla prodána obci Kašperské Hory. Vesnice zanikla pravděpodobně roku 1593, čemuž by napovídá dokument z 1. června 1593, ve kterém Rudolf II. dovoluje obci Kašperské Hory, aby vykoupila 5 svých poddaných z Plavečína a ves mohla být následně zbořena a na jejím místě mohl vzniknout poplužní dvůr (uložení listiny- SOA Plzeň, archiv města Kašperské Hory). Vystavěný dvůr si tedy zřejmě neponechal původní jméno vsi (*Profous 1951; Roubík 1959, 75; Sedláček1909*).

Je jisté, že Plavečín se nacházel v bezprostřední blízkosti Kašperských Hor, přesné umístění však určit nelze.

Prašivá

Ves Prašivá se nacházela jižně od Bukovníka vzdáleného 10 km jihovýchodně od Sušice. Poloha Prašivé od Sušice se uvádí rovněž v jihovýchodním směru, vesnice se tak nacházela nejspíše poměrně blízko zmíněného Bukovníka, avšak v historických mapách uvedena není. Připomínána je ves pouze roku 1382 po názvem Prassyway. Její zánik se pak předpokládá v době husitských válek (*Profous 1951; Roubík 1959, 75; Sedláček 1909*).

Prosiměřice

Obr.:

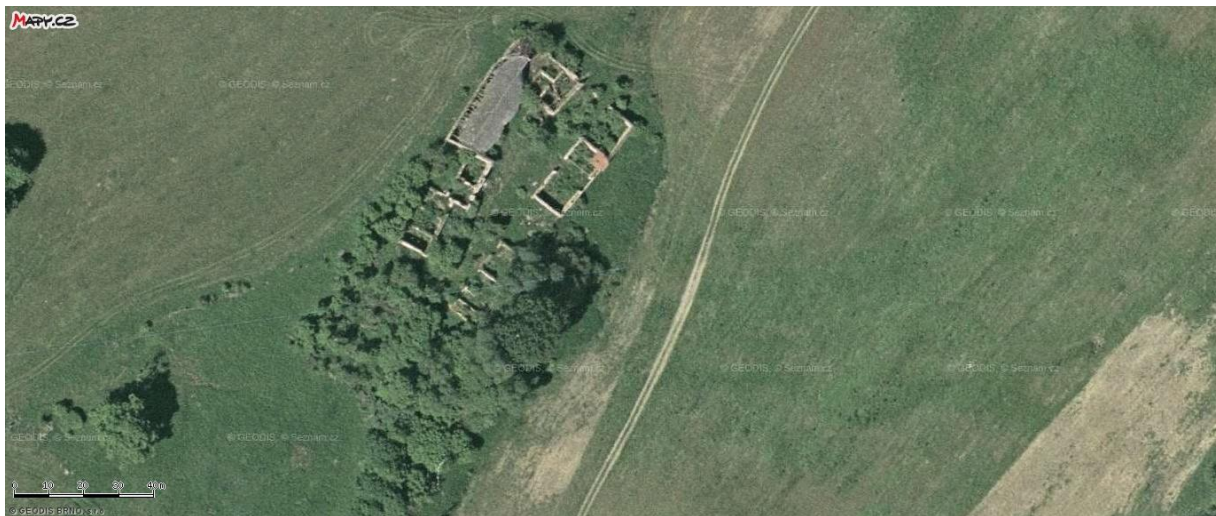
Prosiměřice jsou dosud nelokalizovanou zaniklou vsí nedaleko Sušice. František Roubík ji ve svém spise umisťuje od Sušice západním směrem. Nepočtené zprávy o ní pochází převážně ze 14. století. Kolem roku 1336 patřily Prosiměřice k hradu ve Velkém Boru. O čtyři roky později daroval Oldřich z Boru, který Prosiměřice zdědil, část místních pozemků kostelu ve velkém Boru. V průběhu 14. století se Prosiměřice, spolu s obcemi Žikov, Posobice, Častkov, Mochov, Krušce, Libětice, Pích, Zbraslav, Kochánov a Nuzerov, staly majetkem křížovníků od božího hrobu v Praze (*Profous 1951; Roubík 1959, 75; Sedláček 1909; Řezníčková 2014 [online];*).

Z doby po husitských válkách se již ves v pramenech ani v mapách neobjevuje, je tedy pravděpodobné, že zanikla právě během husitských válek. Vzhledem k výše zmíněné údajné poloze, západně od Sušice, a poměrně blízké vzájemné poloze obcí získaných křížovníky, by se mohla ves nacházet přibližně v osmikilometrovém prostoru mezi Hlavňovicemi a Sušicí. Jakákoliv bližší lokalizace by s tímto množstvím informací byla velmi nespolehlivá.

Slepotice

O vesnici Slepotice nemáme příliš mnoho informací. Jednalo se o osadu, jižně od Sušice, nedaleko Dlouhé Vsi u samoty Stupna. Přesto, že jediný záznam o ní se vztahuje k roku 1650, v žádné z historických map v okolí Dlouhé Vsi uvedena není. Lokalizace do blízkého okolí samoty Stupna tedy může být opět jen odhadnuta a podepřena pouze nepočetnými záznamy z historických pramenů (*Profous 1957; Roubík 1959, 76*).

10.2 Obrazová příloha

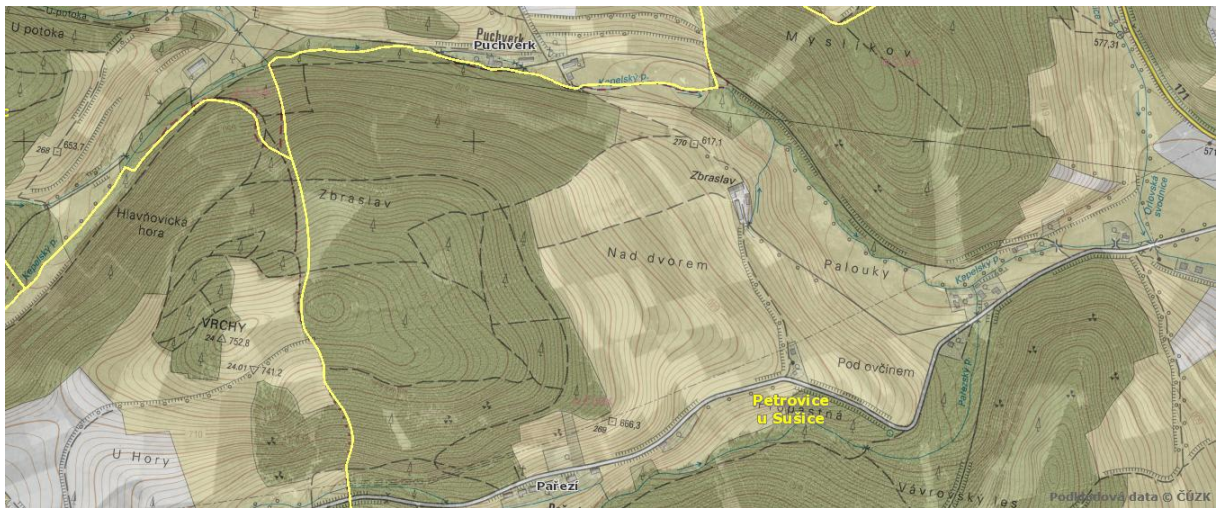


Obr. 1 – Bohov- současný stav, pohled z výšky



Obr. 2 - Bohov- současný stav

(http://im.foto.mapy.cz//pub/big/000/030/000030a8c_1fd0c0)



Obr. 3 – Zbraslav- umístění, topografická mapa s pomístními jmény



Obr. 4 – Zbraslav- dnešní stav, pohled z výšky



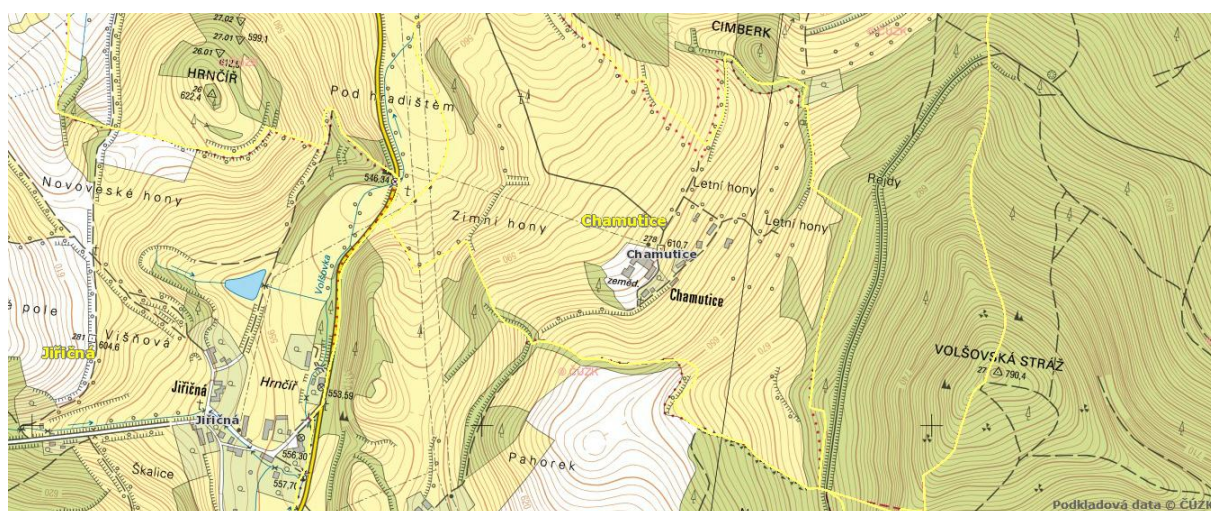
Obr. 5 – vrch Březník s nedalekou obcí Dobrá Voda



Obr. 6 – Březník a Dobrá Voda na mapě III. vojenského mapování



Obr. 7 – Chamutice- umístění v krajině



Obr. 8 – Chamutice- topografická mapa



Obr. 9 – Jakubice- satelitní snímek z roku 2003, prostor za zástavbou s vyznačenou linií



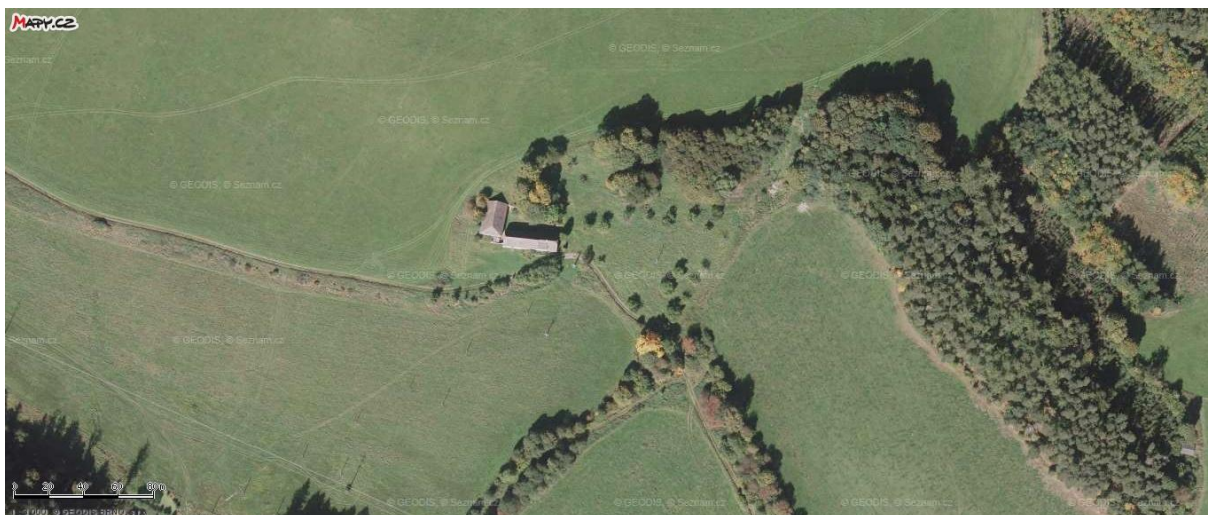
Obr. 10 – Jakubice- současná situace



Obr. 11 – Lhotka (Lipová Lhota)- dnešní stav, pohled z výšky



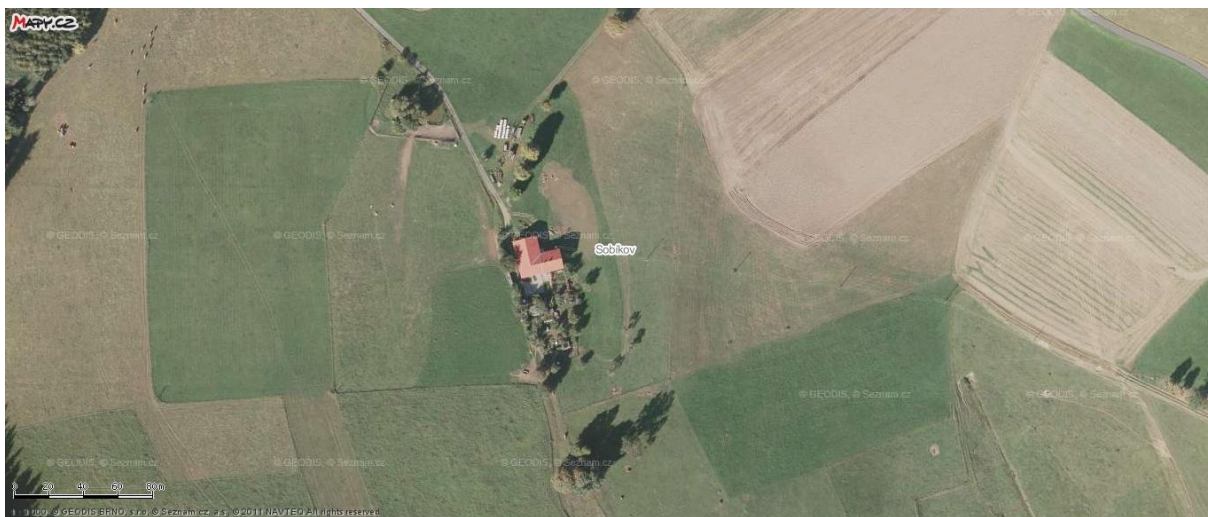
Obr. 12 – Lipová Lhota- zámek (<http://www.krizemkrazemceskem.cz/wp-content/uploads/2012/04/L%C3%ADpov%C3%A1-Lhota-z%C3%A1mek-300x225.jpg>)



Obr. 13 – Orlov- současný stav pohled z výšky



Obr. 14 – Orlov- poloha na mapě II. vojenského mapování



Obr. 15 – Sobíkov- současný stav, pohled z výšky



Obr. 16 – Sobíkov – dvůr Sobíkov na mapě III. vojenského mapování



Obr. 17 – Stankovice- dnes Dolní Staňkov, snímek ze současnosti



Obr. 18 – Stankov na mapě I. vojenského mapování

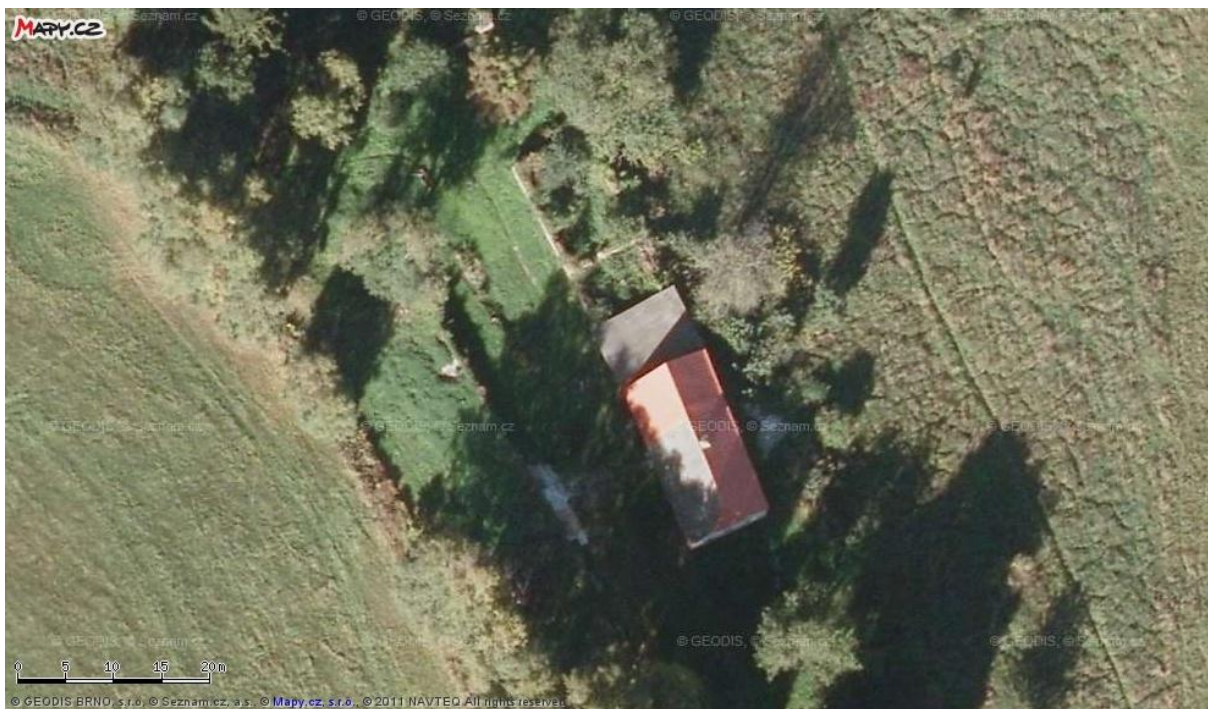


Obr. 19 – Strádál- současný stav, pohled z výšky



Obr. 20 – Zdouň- kostel sv. Vavřince

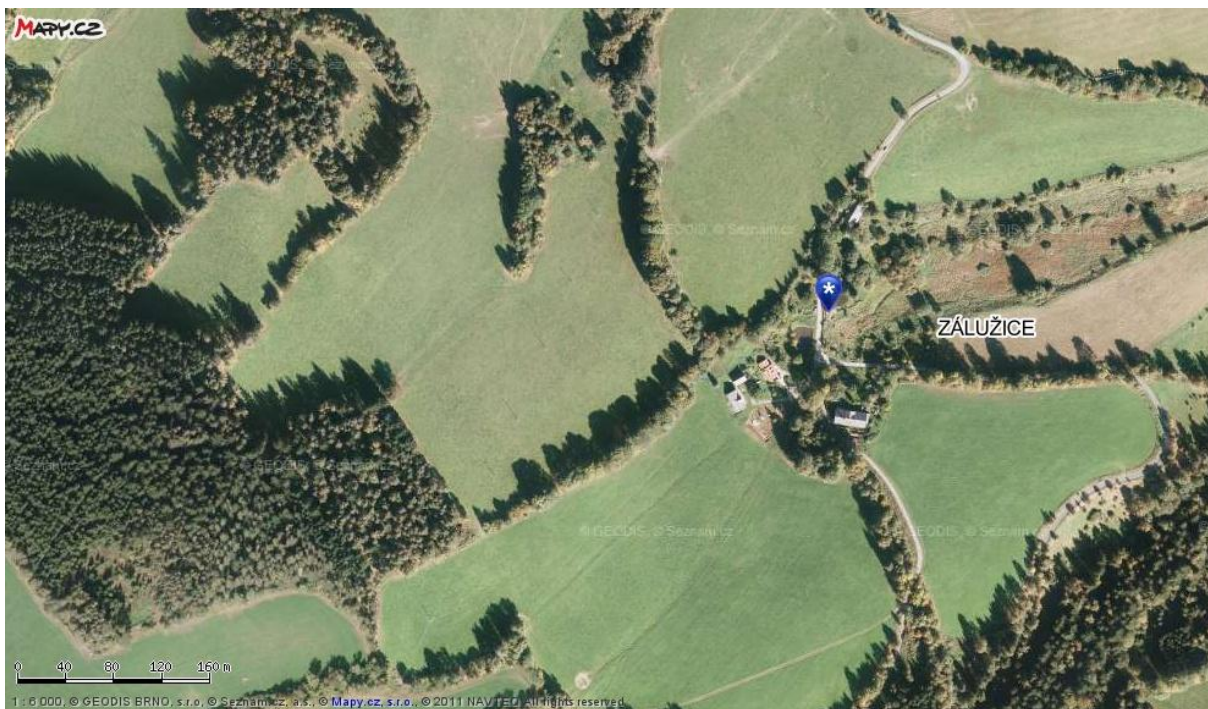
(http://im.foto.mapy.cz//pub/big/000/062/0000629c1_4f23bd)



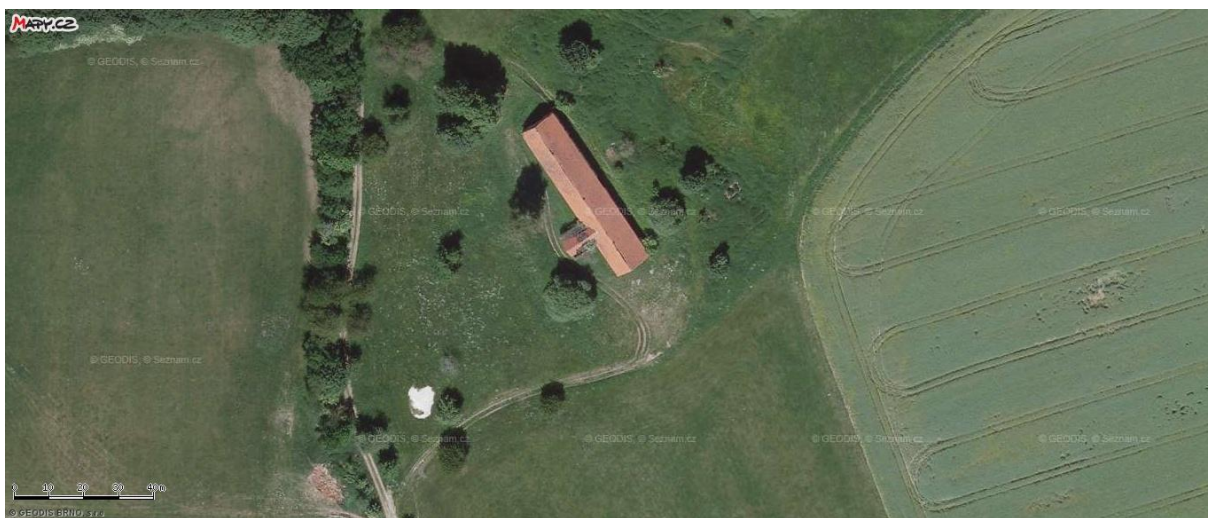
Obr. 21 – Záluží- severněji položená část



Obr. 22 – Záluží- jižněji položená část



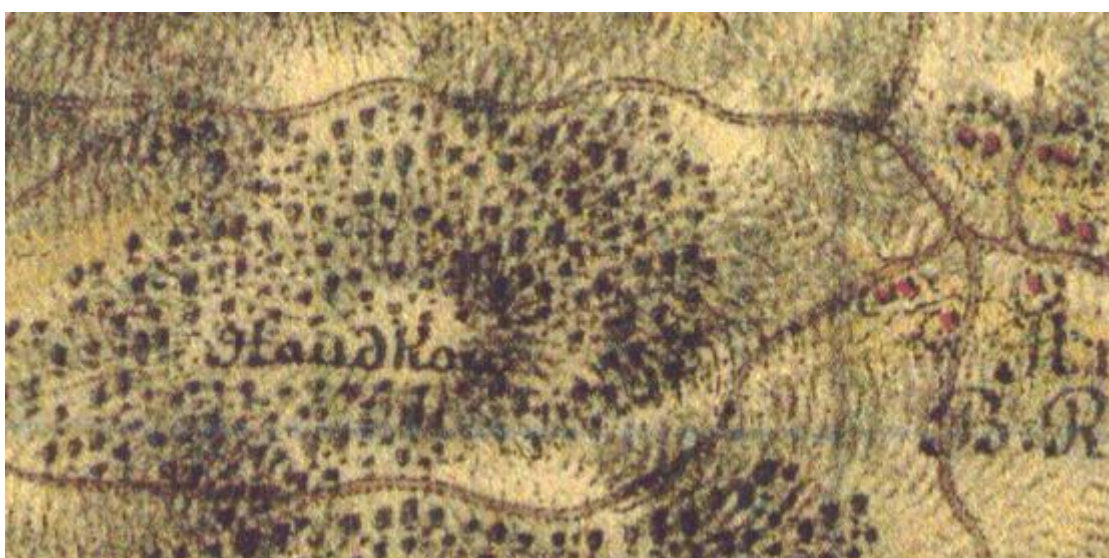
Obr. 23 – Zálužice- dnešní stav, pohled z výšky



Obr. 24 – Zámyslice- dnešní stav- pohled z výšky



Obr. 25 – Hodkovice- možné vyobrazení na mapě I. vojenského mapování



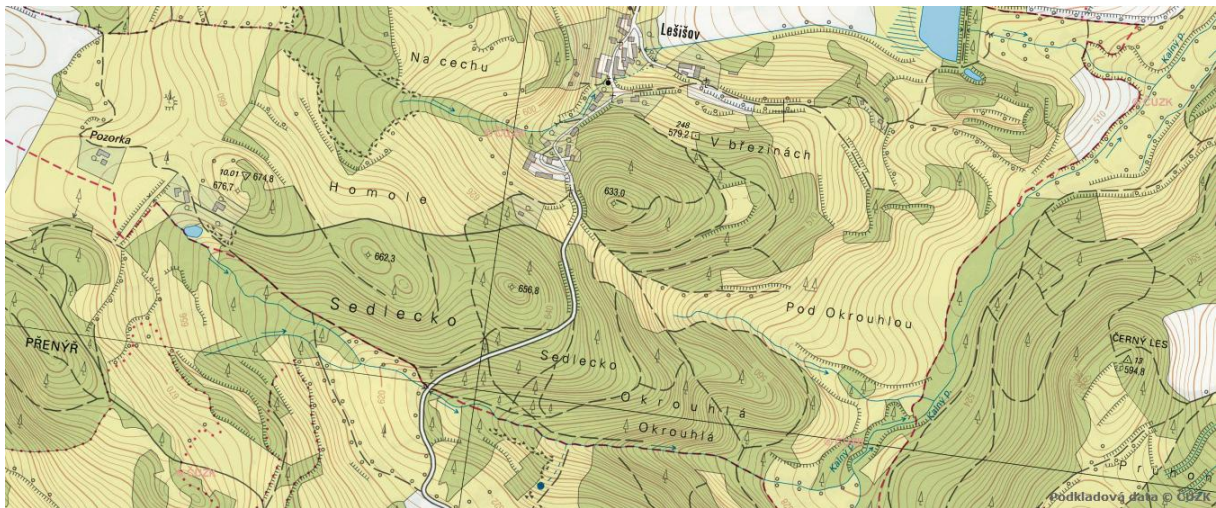
Obr. 26 – Hodkovice- možné vyobrazení na mapě I. vojenského mapování, detail



Obr. 27 – Makov- vyobrazení na mapě III. vojenského mapování



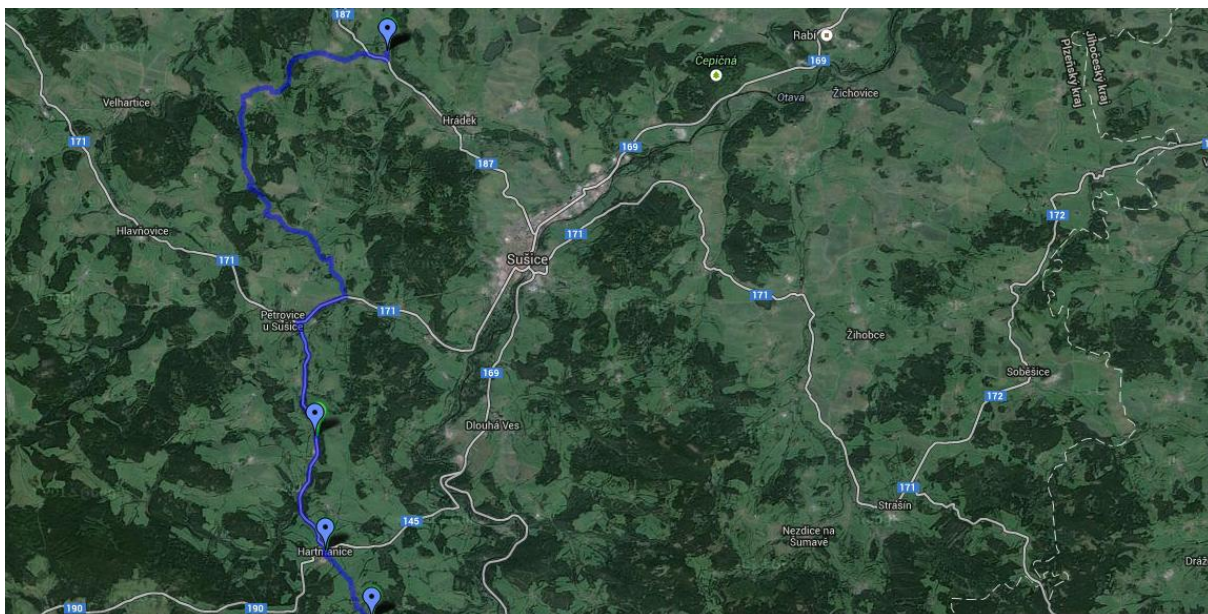
Obr. 28 – Makov- místo „Na Makově“, pravděpodobná poloha Makova



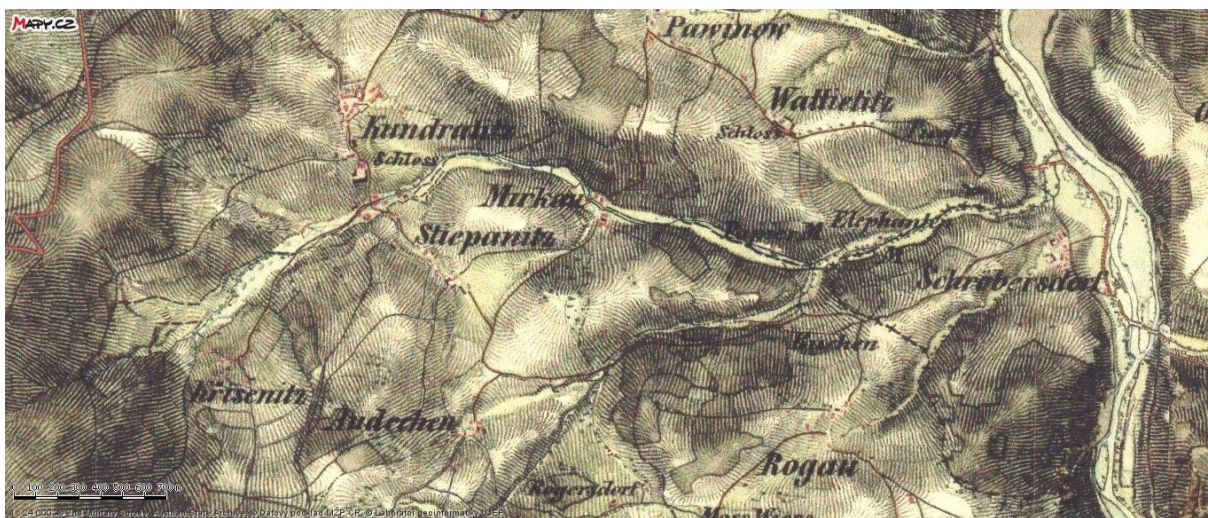
Obr. 29 – Sedlec- oblast jižně od Lešišova se zalesněnou plochou „Sedlecko“



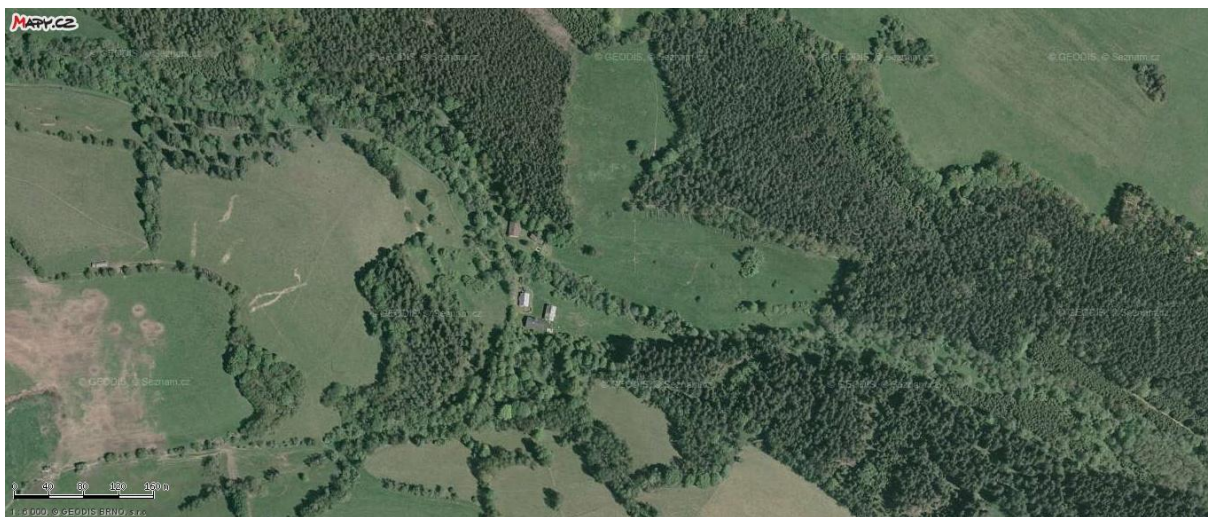
Obr. 30 – Sedlec – zástavba nedaleko samoty Pozorka s vodní nádrží



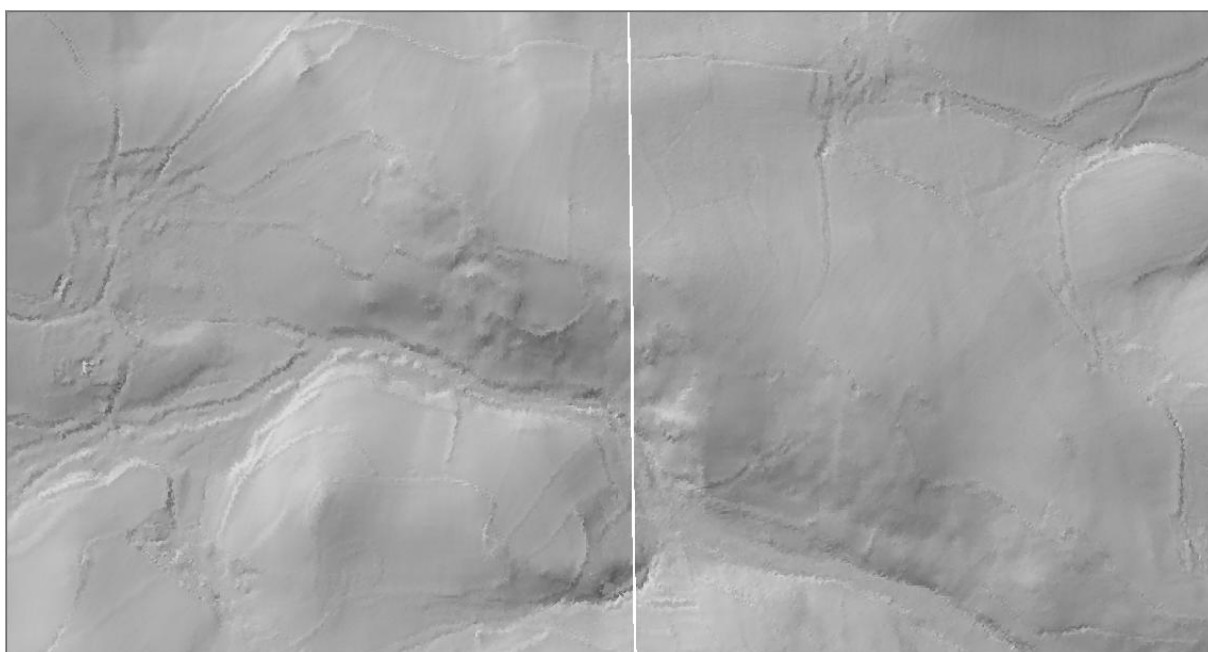
Obr. 31 – Birta- linie obcí Kašovice, Hartmanice, Světlá a Smrčná



Obr. 32 – Smrčná - vyobrazení Mirkova (pravděpodobně dříve Smrčná) v mapě II. vojenského mapování



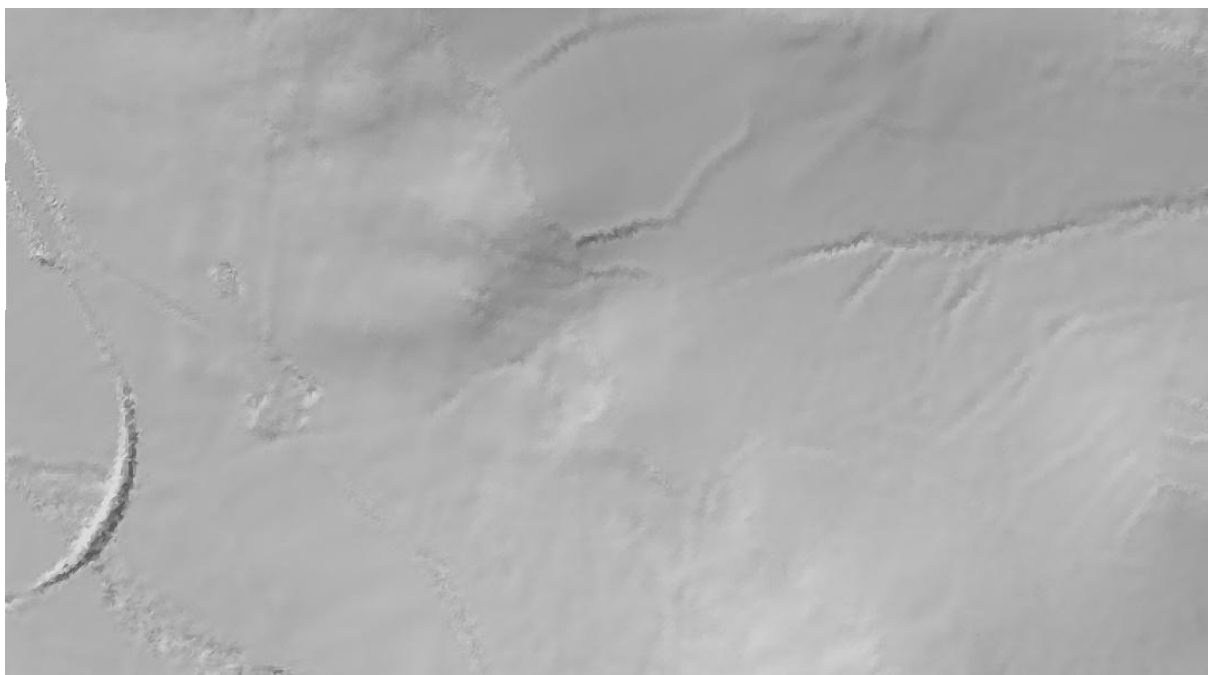
Obr. 33 – Smrčná- Mirkov na snímku z roku 2006



Obr. 34 – Smrčná- Lidar



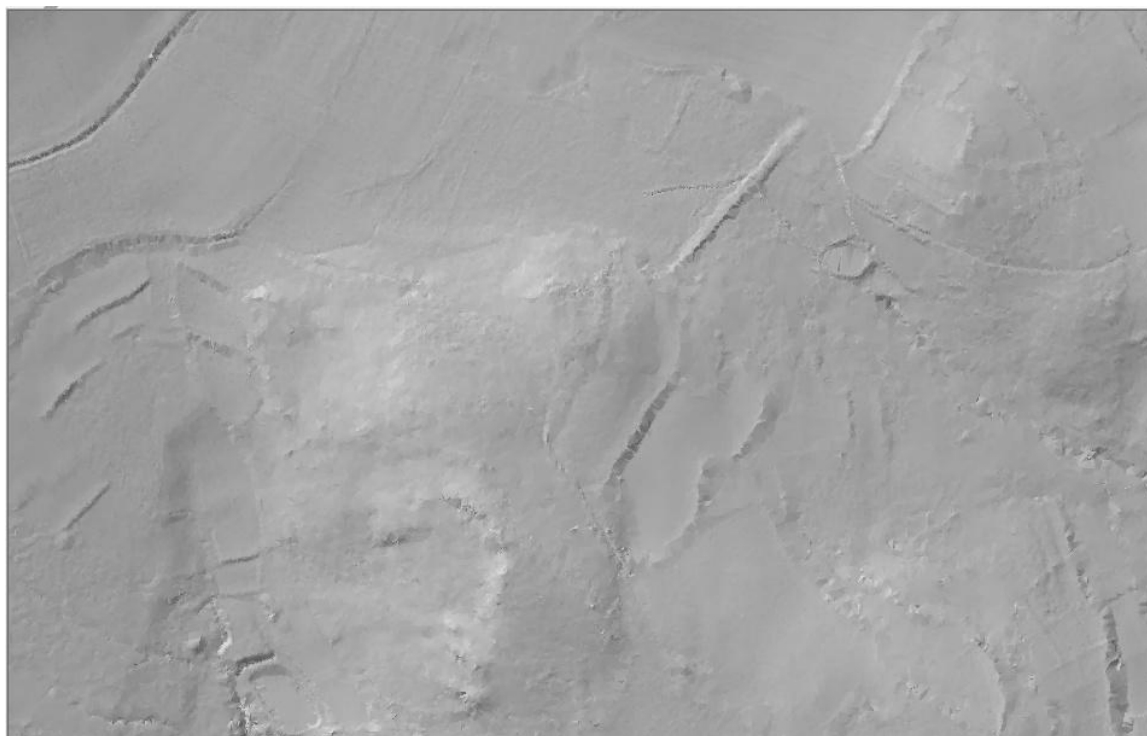
Obr. 35- Smrčná – pozůstatky mladší stavby



Obr. 36- Makov – Lidar



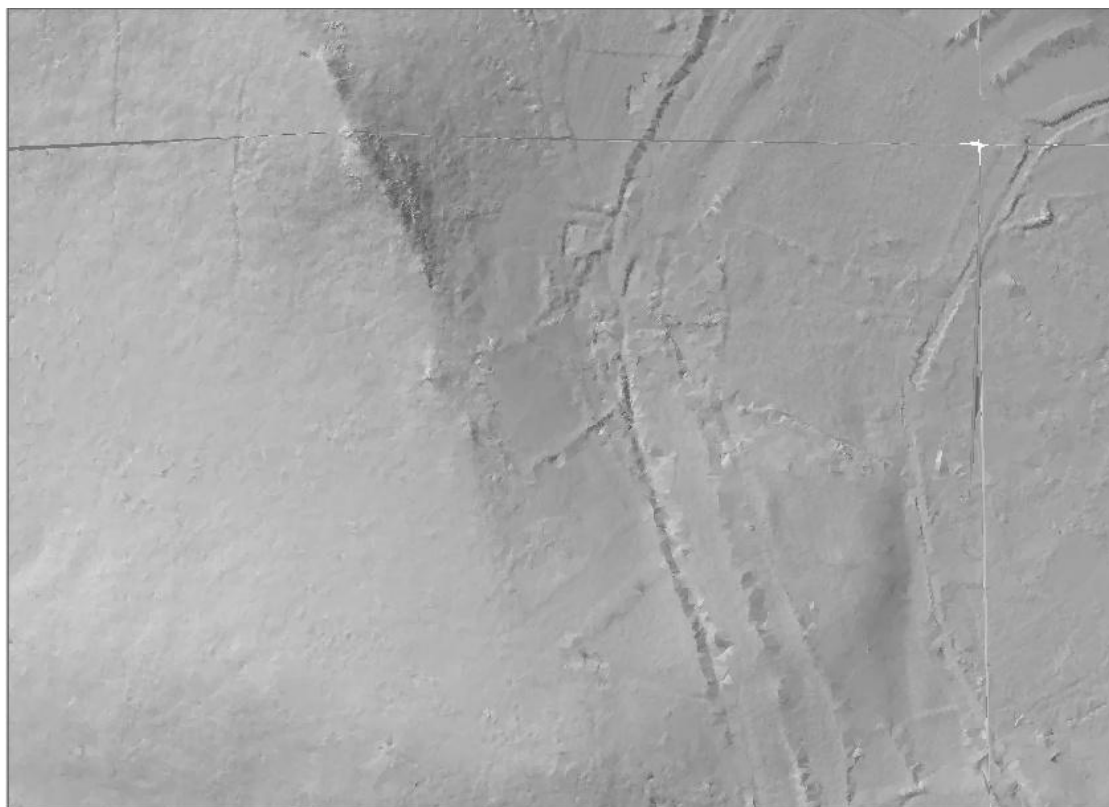
Obr. 37- Makov- pozůstatky zdi v horní části lokality



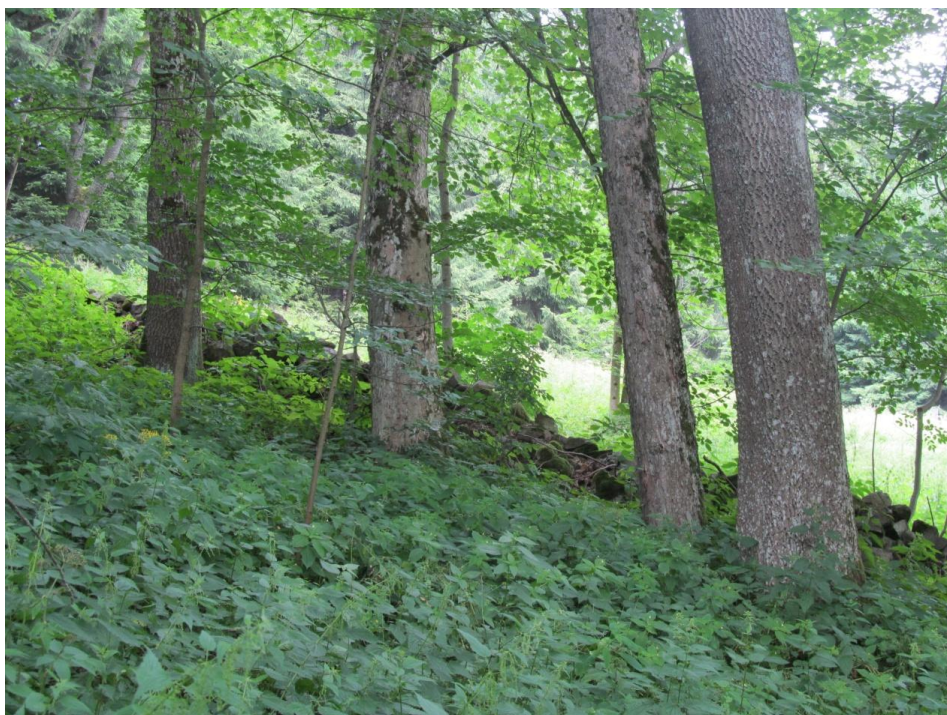
Obr. 38 – Sedlec- lokalita Pozorka, potvrzení nepřítomnosti staršího osídlení



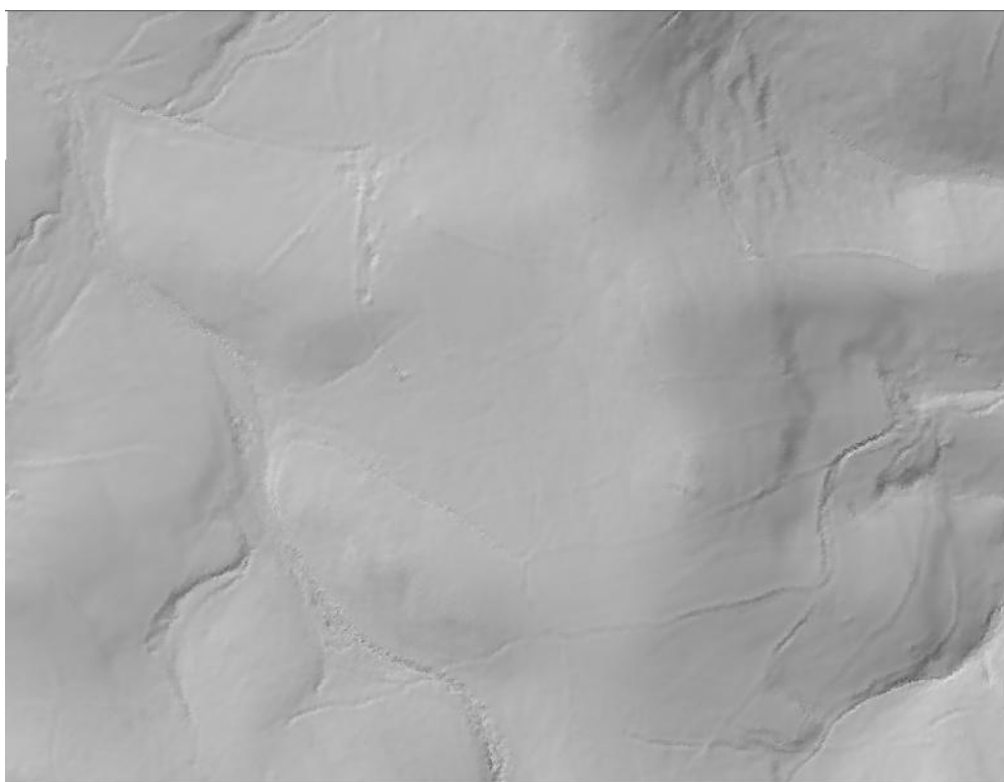
Obr. 39 – Sedlec – přestavěný dvůr na pravděpodobném místě ZSV



Obr. 40 – Slabek - Lidar



Obr. 41 – Slabek – 30 m dlouhá zeď směrem po svahu nahoru



Obr. 42 – Hodkovice – Lidar, nebyly potvrzeny žádné stopy ZSV

Následující strana: Obr. 43 – aktualizovaná mapa zaniklých osad na Sušicku
(plné rozlišení- měřítko 1:100 000- viz příložený CD ROM)

