

ZÁPADOČESKÁ UNIVERZITA V PLZNI
FAKULTA EKONOMICKÁ

Bakalářská práce

Vývoj sídla Štáhlavice od 19. století do současnosti

Development of the seat Štáhlavice from 19. century
to the present

Klára Kasalová

Plzeň 2014

Prohlašuji, že jsem bakalářskou práci na téma *Vývoj sídla Štáhlavice od 19. století do současnosti* vypracovala samostatně pod odborným dohledem vedoucí bakalářské práce doc. RNDr. Marie Novotné, CSc. za použití pramenů uvedených v příložené bibliografii.

V Plzni dne 22.4.2014

.....

Poděkování

Chtěla bych především poděkovat vedoucí práce doc. RNDr. Marii Novotné, CSc. za cenné rady a připomínky při zpracovávání mé bakalářské práce. Rovněž chci poděkovat paní Markétě Kepkové z Obecního úřadu ve Štáhlavech za poskytnuté informace a také obyvatelům Štáhlavic za vstřícný a ochotný přístup při vyplňování dotazníků.

OBSAH

ÚVOD

1 CÍLE	7
2 ROZBOR LITERATURY	8
3 TEORETICKÁ ČÁST	13
3.1 Vymezení pojmů.....	13
3.2 Metodika.....	15
4 GEOGRAFICKÁ CHARAKTERISTIKA SÍDLA	16
4.1 Poloha.....	16
4.2 Charakteristika přírodních poměrů.....	18
5 VLASTNÍ ZPRACOVNÍ VÝVOJE SÍDLA	23
5.1 Vývoj počtu obyvatel a domů od roku 1869 do roku 2011.....	23
5.2 Zhodnocení změn ve struktuře obyvatel v letech 1880, 1900, 1970, 1980, 1991, 2001, 2011.....	24
5.2.1 Vývoj struktury obyvatelstva dle pohlaví.....	24
5.2.2 Vývoj struktury obyvatelstva dle věku.....	26
5.2.3 Vývoj struktury obyvatelstva dle sektorů.....	29
5.3 Narození a zemřelí v sídle v letech 1880-1885 a 2000-2005.....	32
6 ZHODNOCENÍ STAVEBNÍHO VÝVOJE SÍDLA	36
7 VYHODNOCENÍ DOTAZNÍKOVÉHO ŠETŘENÍ	48
8 ZÁVĚR	52
9 ZDROJE	54
9.1 Literatura	54
9.2 Internetové zdroje	55
9.3 Ostatní zdroje	57
10 SEZNAM TABULEK	58
11 SEZNAM GRAFŮ	58
12 SEZNAM OBRÁZKŮ	59
13 SEZNAM PŘÍLOH	60

ÚVOD

Téma mé bakalářské práce je zaměřeno na vývoj sídla Šťáhlavice od 19. století až do současnosti. Sídlo Šťáhlavice jsem si vybrala z důvodu, že tamní prostředí dobře znám. V nedalekém Sedlci vlastní naše rodina chatu, takže jsem prošla tuto oblast mnohokrát. Ať už to byl zámek Kozel, kde v létě obdivuji nádherné zahrady nebo Kornatický rybník, který poskytuje příležitosti k rekreaci i koupání ve volné přírodě.

V průběhu svého bakalářského studia mě kromě kulturně společenského významu tohoto regionu začala zajímat i geografická charakteristika sídla a jeho vývoj z hlediska změn strukturních znaků obyvatel.

Z historického hlediska měla na sídlo Šťáhlavice významný vliv i urbanizace Plzně ve 2. polovině 19. a počátkem 20. století. V Plzni byly založeny Škodovy závody a v nedalekém Sedlci zprovozněny železárny, což představovalo velkou pracovní příležitosti pro mužskou část populace Šťáhlavic. I když byla do sídla v roce 1932 zřízena autobusová linka Šťáhlavice – Plzeň, zaměstnavatelé mnohdy nabízeli pro celé rodiny levné bydlení v blízkosti závodů. Byla to příležitost i pro ženy, které již nemusely zůstat v domácnosti, ale mohly si najít práci ve městě. Rovněž děti získaly příležitost k získání širšího a kvalitnější vzdělání.

V dnešní době se naopak se projevuje suburbanizace, kdy se lidé toužící po vyšší kvalitě života a zdravějšímu životnímu prostředí stěhují z hektických měst na klidnější a příjemnější venkov.

Přestože se občanská vybavenost ve srovnání s minulostí výrazně nezlepšila, stále se v sídle Šťáhlavice nachází jeden obchod s potravinami, je tento nedostatek v dnešní době kompenzován především masivním rozvojem osobní dopravy.

Jak suburbanizaci vnímají místní obyvatelé a jak naopak obyvatelé, kteří se nově přistěhovali? Proč si vybrali právě sídlo Šťáhlavice? Jsou spokojeni s občanskou vybaveností či s kulturním a sportovním zázemím v obci nebo musí za těmito aktivitami dojíždět do města? I na tyto otázky se pokusím najít odpovědi ve své práci.

1 CÍLE PRÁCE

Prvním z cílů této bakalářské práce je analýza vývoje počtu obyvatel a domů od roku 1869 až do roku 2011. Dalším cílem je zhodnocení změn ve struktuře obyvatel a to dle pohlaví, věku a povolání v letech 1880, 1900, 1970, 1980, 1991, 2001 a 2011. Pohyb obyvatel budeme sledovat pomocí mortality, natality a přirozeného přírůstku/ úbytku v období 1880-1885 a 2000 – 2005. Třetím cílem je zhodnocení stavebního vývoje sídla s využitím leteckým snímků a fotografií z roku 1956 a fotografií ze současnosti. Posledním cílem je nalézt perspektivity sídla a vliv suburbanizačních tendencí na rozvoj sídla Šťáhlavice s využitím dotazníkového šetření.

2 ROZBOR LITERATURY

Naše práce se zabývá vývojem sídla Štáhlavice od 19. století do současnosti. Hlavním kritériem pro hodnocení jsou změny ve struktuře obyvatel dle vybraných témat, hodnocení stavebního vývoje sídla a projev suburbanizačních tendencí.

Votrubec (1980) uvádí, že poloha venkovského sídla hrála významnou roli již při zakládání sídla. Prioritou při výběru polohy sídla byla především dostupnost pramenů pitné i užitkové vody, ochrana před větrem nebo nepřítelem. Vesnice byly zakládány na úrodných půdách a také jako v našem případě v blízkosti vodního toku.

Bakalářská práce je zaměřena na venkovské sídlo. Podle Votrubce (1980) se vesnická sídla dělí z hlediska velikosti na samoty, vísky a vesnice. Schwarzová (1966) uvádí, že vesnice nebo ves je sídelní útvar střední velikosti (20-250 bytů) s převládající funkcí zemědělskou nebo lesnickou.

Švýcarský geograf Gallusser (1977) definuje vesnici jako *„prostorový typ, který se jeví jako poměrně uzavřené a hustěji zastavěné skupinové sídlo venkovského prostoru; má poměrně jednotné obyvatelstvo, které je tu na půdu vázáno těsněji než městské, tím, že na půdě žije a má z ní obživu.“*

Skupinové vesnice můžeme dle tvaru půdorysu rozdělit na dva typy – řadové a návesní. Štáhlavice se řadí do návesního typu, kde se kolem návsi soustřeďuje hospodářský a společenský život vesnice (Votrubec, 1980).

Z hlediska funkčních typů - (Votrubec, 1980) má každé sídlo jednu převládající funkci. Kolem roku 1880 byla pro venkovská sídla převládající funkcí zemědělství. S rozvojem průmyslu v 19. století začali někteří obyvatelé do práce dojíždět a ve vesnici jen bydleli.

Jinou funkční klasifikaci venkovských sídel uvádí Bašovský (1968), který dělí vesnická sídla podle funkce na zemědělská, zemědělsko-lesnická, zemědělsko-obytná a na obytná. V sídle s převažující zemědělskou funkcí pracuje přes 60% obyvatel v zemědělství a lesnictví, počet pracujících mimo sídlo nepřesahuje 40%. Sídla, v nichž převážná část obyvatelstva pracuje v lesnictví a má podobnou charakteristiku jako první skupina, se řadí do funkce do zemědělsko-lesnické. Pro zemědělsko –obytnou funkci je charakteristický podíl zaměstnaných, jak v zemědělství a lesnictví, tak i mimo sídlo 40-60%.

V sídlech s obytnou funkcí pracuje v zemědělství méně než 40% obyvatel a více než 60% pracuje mimo sídlo. Předpokládáme, že v analyzovaném období, bude v roce 1880 nejspíše převládat ve Štáhlavických funkce zemědělská, zatím co v dnešní době funkce zemědělsko-obytná.

Sídlo Štáhlavice se nachází v blízkosti města Plzně (cca 18 km) a lze proto předpokládat, že mezi Plzní a Štáhlavicemi mohou vznikat suburbanizační procesy. Ouředníček a kol. (2013) zmiňuje, že počet obyvatel stěhujících se do suburbanizačních zón zaznamenal nárůst až po roce 2000. Uvádí, že hlavním důvodem je především dobrá dopravní dostupnost do Plzně a nabídka stavebních parcel.

Autor Baše (2006) se také zabývá suburbanizací a říká, že suburbanizace „*je pojmem, používaným až pro rozsáhlé hnutí, exportující předměstskou zástavbu do venkovských oblastí.*“ Suburbanizace se projevila až s rozvojem průmyslu, moderních informačních technologií a dopravy, nejdříve železniční a později autobusové i automobilové.

Vzhledem k tomu, že Štáhlavice tvoří katastrální území, zařadili jsme do okruhu vybrané literatury rovněž publikaci zaměřenou na obecnou problematiku katastrů od autora Bumby (2007). V knize uvádí, že katastr je: „*veřejnosprávní zařízení, které shromažďuje, třídí, eviduje a aktualizuje údaje o jevech, které jsou jeho obsahem a poskytuje o těchto jevech patřičné informace.*“ Pro veřejnost jsou nejdůležitější katastry, které se zabývají evidováním nemovitostí – pozemků a budov.

Binek a kol. (2010) se ve své publikaci zabývají problémy venkovských obcí, jako například nedostatečnou dopravní infrastrukturou, občanskou vybaveností nebo omezeným počtem pracovních míst. Uvádí, že jsou to hlavně obyvatelé venkovských sídel, kteří jsou tzv. středobodem dění v sídlech. Záleží především na nich, jaké prostředí si v sídle vytvoří, jaké budou jejich vzájemné vztahy nebo jak se zapojí do různých společenských aktivit.

Dále autoři uvádí, že pro rozvoj venkovských sídel je důležitá vedle sídlení struktury, ekonomické výkonnosti území, ekonomické aktivity a technické vybavenosti také věková a vzdělanostní struktura obyvatel. Strukturu obyvatel definují podle několika znaků – biologických, kulturních a společenských. Věková struktura obyvatel na venkově je příznivější než ve městech. Důvodem je vyšší plodnost žen, ale také vyšší migrační přírůstek do venkovských obcí. Vzdělanostní struktura venkovského

obyvatelstva byla dříve nižší než u městského obyvatelstva. To bylo podmíněno skutečností, že lidé na venkově pracovali většinou v zemědělství a k této práci nepotřebovali vyšší vzdělání. V dnešní době se vzdělanostní struktura zvyšuje i na venkově a je srovnatelná s městy.

Jedním z největších a nejzávažnějších problémů dnešní doby, a to nejen na venkově, je stárnutí populace, kdy postproduktivní složka (lidé nad 65 let) převyšuje nad dětskou složkou (0-15 let) v poměru 3:2 (Binek a kol., 2010). Jako příčiny stárnutí se uvádí, že se snižuje úroveň plodnosti, kdy na jednu ženu připadá méně dětí než v minulosti. Současně se snižuje intenzita úmrtnosti, kdy se prodlužuje naděje na dožití, což zvyšuje počet obyvatel nad 65 let.

Řešením by mohlo být vytvoření vhodných podmínek pro příchod mladých obyvatel do venkovských sídel. Znamená to především zlepšení technických podmínek pro bydlení, rozvíjení občanských aktivit a rozšíření služeb. Ke zvýšení porodnosti může obyvatele obec pouze motivovat, neboť toto rozhodnutí záleží pouze na rodinách. Nezbytnou podmínkou je vytvoření vhodného prostředí, kde by se rodinám s dětmi žilo lépe. Pro „nalákání“ nových obyvatel hraje také důležitou roli celkový vzhled obce, neboť je prokázáno, že první dojem je rozhodující.

Autor Novák a kol. (2007) uvádějí, že vesnické obyvatelstvo nebylo homogenní, tvořilo různorodou skupinu sociálních, náboženských i národnostních vrstev, ale i různě ekonomicky aktivních obyvatel. Každá venkovská skupina měla vlastní kulturu. V 19. století byl životní styl také ovlivňován geografickým faktorem. Lépe se žilo obyvatelům nížin, kteří měli dobré podmínky pro zemědělství a chov zvířat. Výhodu měla i ta vesnická sídla, která se nacházela v blízkosti větších měst a měla snazší přístup na trhy.

Autoři uvádějí, že velká změna nastala na přelomu 18. a 19. století, kdy se začal rozvíjet průmysl, který měl značný vliv na životní styl vesnického obyvatelstva. Vesnické obyvatelstvo dělilo do různých společenských tříd. Byli to především bohatí sedláci a chalupníci a dále pak chudší domkáři, kteří vlastnili domek a malé množství půdy. Domkáři pracovali jako pomocníci u bohatých sedláků nebo se živili jako řemeslníci (například truhlář, kovář aj.). Vedle nich žili ve vesnicích také nejchudší vrstvy, což byli sirotci nebo venkovská chudina. Žili z toho, co jim ostatní obyvatelé

poskytli nebo z příspěvků obce. Byly to například žebračky, které měly ze zákona dovoleno vždy jeden den v týdnu chodit žebrot, tzv. chodit po prosbě.

Jiným způsobem dělí autoři zemědělsky činné obyvatelstvo. Dělili je také na třídy - vyšší, střední a nižší. Vyšší třídu tvořili velkostatkáři, vlastníci 100 i více ha půdy, dále statkáři s 50-100 ha půdy a sedláci hospodařící s více než 20 ha půdy. Střední vrstvu tvořili sedláci, kteří měli 10-20 ha půdy a chalupníci s 5-10 ha půdy. Do nižších vrstev patřili malí chalupníci s 2-5 ha půdy nebo domkáři a baráčníci, kteří vlastnili méně než 2 ha půdy.

Do tříd se také dělilo obyvatelstvo, které se neživilo zemědělskou činností. Do vyšší třídy patřili majitelé továren, obchodníci, lékaři a mistři. Obchodníci, učitelé, řemeslníci a dělníci patřili do střední třídy, do nižší třídy se pak řadili drobní řemeslníci, tovariši, učni a služebnictvo.

V další části knihy autoři dělí lidský život na fáze. První část života nazývali „jaro“. Bylo to období do 21 let, kdy je člověk vychován svými rodiči. Další období, kdy sám člověk vychovává svoje vlastní děti nazývali „léto“. Část života, kdy člověk řídí svoje děti a vnuky nazývali „podzim“ a poslední etapu, kdy člověk jen radí svým vnukům a dětem, označovali jako „zimu“.

První životní fáze je období předškolního věku, který začíná narozením. Většinou po 1. roce dítěte přišel do rodiny další potomek. Rodiny převážně na vesnicích měly i 6 dětí (často i více). Postupně se počet dětí v rodině začal snižovat. Během 19. století se začala snižovat kojenecká úmrtnost, přestože mnohdy novorozenci umírali již do věku jednoho týdne. Předškolní vzdělání dětí na venkově bylo velmi obtížné, neboť bylo nepovinné a děti většinou chodily s rodiči na pole. Více času trávily děti se staršími sourozenci nebo s výměnkáři, kteří je učili základním tělesným a pracovním dovednostem. Výměnkáři mnohdy pro děti vyráběli i první hračky.

Druhá fáze životního cyklu se týká školní docházky, která byla nejvýraznější změnou v životě dětí, ale také jejich rodičů. Zpočátku nebyla školní docházka povinná, ale doporučovalo se, aby děti chodily do školy alespoň 6 let. Po povinné školní docházce rodiče začali hledat profesi, ve které by se jejich děti mohly uplatnit. Péče o hospodářství byla předurčena pouze jednomu ze synů, zpravidla nejstaršímu. Zbývající děti se proto musely snažit uplatnění v různých řemeslech a službách. Dívky se měly dobře vdát nebo pracovat jako děvečky a služky v selských domech nebo

na statcích. Od 2. poloviny 19. století začaly dívky odcházet do měst, kde byl život jednodušší. Na venkov se už mnohdy nevrátily.

Třetí fáze byla zaměřena na výkon povolání a pozdější založení rodiny. Děti se narodily zpravidla po roce vzájemného soužití. Po absolvování školní docházky děti byly nuceny nalézt zaměstnání a pak také postupně odcházely z domovů a zakládaly si své vlastní rodiny. V této době neexistoval odchod do důchodu, ale existovala instituce výměnku, tzn. že děti, které například zdědily hospodářství nechaly na něm dožít svoje rodiče. Ti jim dále dle svých možností vypomáhali v domácnosti nebo s výchovou vnoučat.

Poslední fáze je postproduktivní, kdy výměnkáři předali svou živnost nebo dílnu svým dětem. Podle svých fyzických sil pomáhali v hospodářství. Později byli odkázáni již jen na pomoc svých dětí nebo na dobročinnost spoluobčanů. Od 2. poloviny 19. století se o ně začaly starat obce. Byli ubytováni v obecní pastoušce a byla jim vyplácena minimální almužna. Tato fáze končila smrtí, která byla pro vesničany přirozenou částí života.

V 19. století byla pro obyvatele vesnice veřejným prostorem náves, která byla obklopena selskými usedlostmi, domky, zahradami a ostatními stavbami, které sloužily k obecnému užitku všech obyvatel vesnice. Mezi ně patřila v menších vesnicích kaplička nebo pomníček. Důležitou stavbou, která byla součástí každé vesnice, byl hostinec, kde se soustřeďoval veškerý společensko-kulturní život. Dále to byla obecní pastouška, kde nacházeli útulek chudí obyvatelé vesnice. Mnohdy sloužila jako úřadovna starostů, kteří jinak museli úřadovat v hostinci.

Z počátku se stavělo z materiálu, který byl nejlépe dostupný, jako byla hlína nebo kámen, postupem času se začalo stavět z cihel. Typický venkovský dům obvykle tvořily 3 místnosti – síň, světnice, komora nebo chlév.

3 TEORETICKÁ ČÁST

3.1 Vymezení pojmů

Podle Haláse a kol. (2012) „rozumíme sídlo jako prostorově oddělenou a trvale osídlenou skupinu lidských obydlí. Každé sídlo má zpravidla vlastní místní pojmenování a je odděleno od ostatních sídel plochami, na kterých lidská obydlí nejsou. Pokud má sídlo menší počet usedlostí, označuje se jako venkovské sídlo, pokud má větší počet usedlostí a splňuje některé další podmínky, označuje se jako městské sídlo (město).“

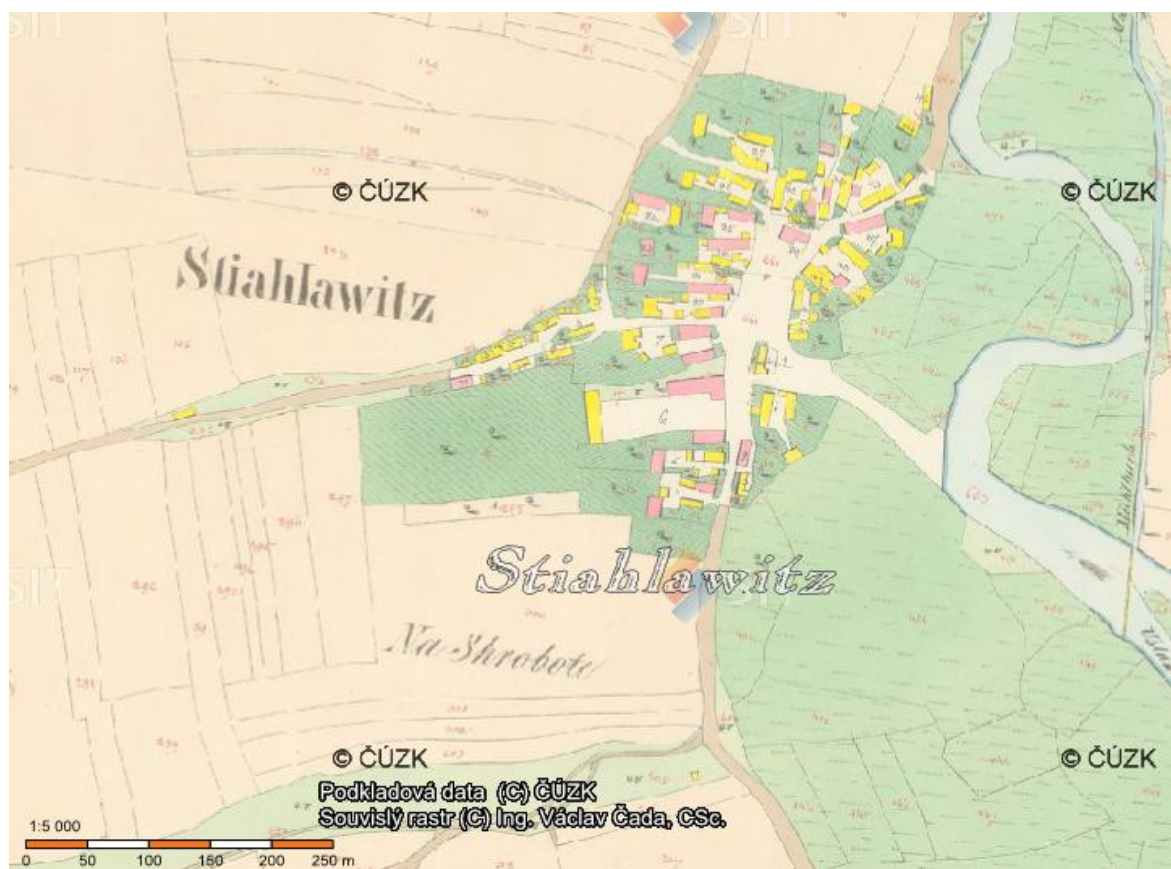
Součástí každého sídla nejsou jen bytové domy, ale také domy, které neslouží k obývání, jako jsou obchody, továrny, úřady a sklady a také plochy, bez kterých by sídlo neplnilo požadovanou funkci, například parkoviště, parky, zahrady. Naše sídlo můžeme podle historické půdorysné formy zařadit do formovaných sídel, jejichž struktura je upořádána podle pravidelné a pevné formy. Formovaná sídla rozdělujeme dále na sídla komunikační a návesní.

Do návesního typu patří i sídlo Štáhlavice viz obr. č. 1. Tento typ sídla má centrální veřejný prostor zvaný náves, který má většinou oválný, nepravidelný nebo obdélný tvar a je ohraničený stavbami a oddělený od nezastavěných ploch. Jednotlivé složky sídla jsou pravidelně uspořádány v pořadí: náves – dům - dvůr - zahrada – volná zemědělská krajina (Hodnocení kulturní krajiny: Urbanistický manuál sídel na území NP Šumava, 2009).

Sídlo Štáhlavice podle Haláse a kol. (2012) se řadí do venkovského typu sídel, kde se většina obyvatel živila převážně zemědělstvím. V současnosti se pojem „venkovské sídlo“ používá spíše pro sídla, která nemají status města, neboť zemědělskou výrobou se živí již jen malá část obyvatelstva venkova. Vesnická sídla se skládají z obytných i hospodářských budov a zemědělsky obdělávaných ploch. Značnou část zemědělské plochy tvoří plužina (Halás a kol., 2012), která zahrnuje ornou půdu, lesy, louky a pastviny.

Podle velikosti můžeme rozdělit venkovské sídlo na samotu, která je složená z 2-3 usedlostí, které jsou od ostatních odděleny velkou vzdáleností a prostor mezi nimi je vyplněn například lesem nebo loukou. Dále je to víska, která je tvořena 5-15 usedlostmi a vesnice, která má více než 15 usedlostí a tvoří ji i budovy jiného než zemědělského charakteru, například úřady, školy nebo restaurace (Halás a kol., 2012).

Obr. č. 1: Sídlo Št'áhlavice – návesní typ sídla



Zdroj: Archivní mapy, 2014

3.2 Metodika

Ke splnění prvního cíle naší práce, který byl zaměřen na zhodnocení vývoje počtu obyvatel a domů v sídle, jsme využili databázi z Českého statistického úřadu (dále jen ČSÚ) - konkrétně Historický lexikon obcí České republiky 1896-2001 a výsledky Sčítání lidu, domů a bytů z roku 2011.

Pro hodnocení vývoje strukturních znaků obyvatel - pohlaví, věk a povolání jsme využili kromě již zmíněného Sčítání lidu, domů a bytů z let 1970, 1980, 1991, 2001 a 2011 také data ze sčítacích listů, poskytnutá Státním oblastním archivem v Plzni. Informace ze sčítacích listů jsme zapsali do tabulek v Excelu, které jsou uloženy na CD a jsou součástí příloh bakalářské práce.

V další části bakalářské práce jsme srovnávali mortalitu a natalitu obyvatel v dvou pětiletých obdobích – 1880-1885 a 2000-2005. Data pro toto srovnání nám byla poskytnuta na matrice Obecního úřadu ve Štřáhlavech. S využitím těchto dat jsme porovnávali přirozený přírůstek/úbytek obyvatel v těchto dvou pětiletých obdobích a následně jsme ho porovnali s přirozeným přírůstkem/ úbytkem za celou Českou republiku. Data pro ČR jsme získali opět z databáze ČSÚ – Pohyb obyvatelstva v Českých zemích 1785-2012.

Pro zhodnocení stavebního vývoje sídla jsme v databázi Národní inventarizace kontaminovaných míst – Cenia porovnávali letecké snímky z roku 1956 se snímky z roku 2011. Z národního památkového ústavu v Plzni jsme získali historické fotografie obce, které jsme rovněž porovnávali s vlastními fotografiemi ze současnosti.

Poslední metodou využitou v práci bylo dotazníkové šetření s obyvateli sídla. Vzhledem k tomu, že se sídlo Štřáhlavice nachází v suburbanizační zóně, zajímalo nás, jak dlouho zde obyvatelé žijí, zda již od narození nebo se do sídla přistěhovali. Dále nás zajímalo, v jakém sektoru hospodářství pracují a jakým způsobem se do svého zaměstnání dopravují. V sídle se nachází pouze jeden obchod se smíšeným zbožím, takže další naše otázka byla zaměřena na problematiku zásobování. Podle našeho názoru není ve Štřáhlavicích mnoho příležitostí ke sportu nebo kultuře a proto naše další otázky směřovaly právě na toto téma. Poslední otázka našeho dotazníku byla zaměřena na změny, které by občané v sídle uvítali.

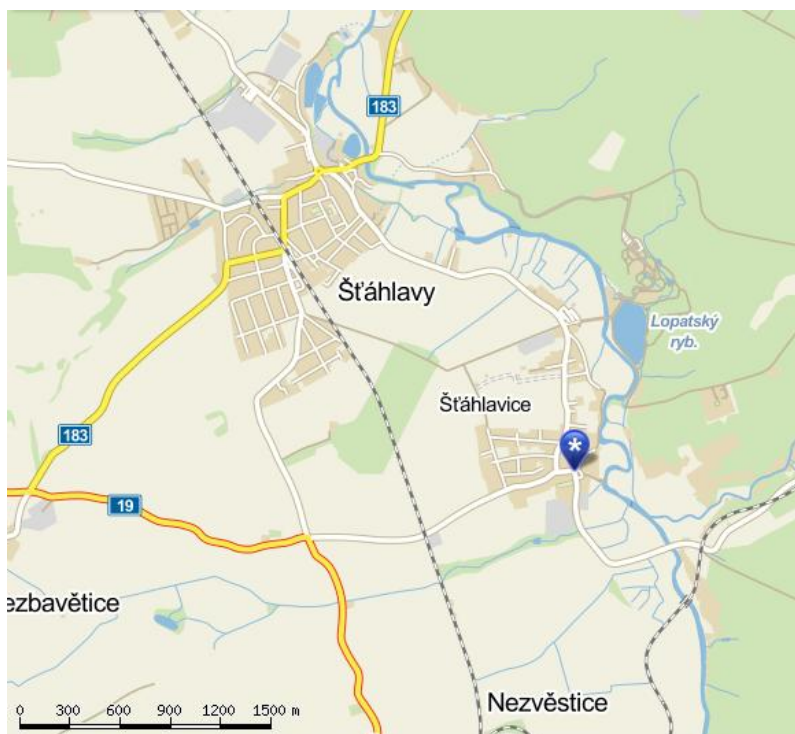
4 GEOGRAFICKÁ CHARAKTERISTIKA SÍDLA

4.1 Poloha sídla

Šťáhlavice se nacházejí 18 km jižně od Plzně v nadmořské výšce 352 m.n.m. Spolu s větším sídlem Šťáhlavy tvoří obec Šťáhlavy, která se nachází v Plzeňském kraji, v okrese Plzeň- město (od roku 2007). Obcí s rozšířenou působností pro obec Šťáhlavy je město Plzeň a obcí s pověřeným obecním úřadem je Starý Plzenec. Katastrální výměra Šťáhlavic se rozkládá na 6,6 km², což představuje 27,5% z celkové výměry obce Šťáhlavy (23, 97 km²). Poloha sídla určená geografickými souřadnicemi je 49°39'39''s.š. a 13°31'32''v.d. pro kapličku na návsi (Mapy.cz, 2014).

Katastrální území Šťáhlavic zasahuje do Přírodního parku Kornatický potok, který byl vyhlášen roku 2001 a představuje rozlohu 2662 ha. (Plzeňský kraj-turistů ráj, 2014). Poloha Přírodního parku Kornatického potoka je patrná z obr. č. 3 – hranice parku je vyznačena silnou zelenou přerušovanou čarou.

Obr. č. 2: Poloha sídla Štáhlavice



Zdroj: Mapy.cz, 2014

Obr. č. 3: PP Kornatický potok



Zdroj: Mapy.cz, 2014

4.2 Charakteristika přírodních poměrů

Pro lepší seznámení se sídlem jsme dále popsali charakteristiku přírodních poměrů.

Dle geomorfologického členění České republiky patří Štáhlavice do okrsku Blovické pahorkatiny, která podle Anderleho (2008) „představuje pruh níže položeného erozně denudačního reliéfu se širokými strukturně denudačními hřbety se zbytky zarovnaných povrchů a tvary mrazového zvětrávání.“ Nadřazené subjekty Blovické pahorkatiny jsou zobrazeny v tab. č. 1.

Tab. č. 1: Geomorfologické členění

Provincie	Soustava	Podsoustava	Celek	Podcelek	Okrsek
Česká Vysočina	Poberounská soustava	Plzeňská pahorkatina	Švihovská vrchovina	Radyňská vrchovina	Blovická pahorkatina

Zdroj: Vlastní zpracování dle Brandos, 2007

Dle geologické mapy viz obr. č. 4 se na KÚ Štáhlavice nacházejí naváté sedimenty (13) jako je spraš a sprašová hlína; říční sedimenty (3) – písek a štěrk; svahové sedimenty (6) – hlína a písek. Dále se zde nacházejí prachovce, břidlice a droby, což jsou sedimenty zpevněné. Dle geologického regionu je řadíme do Bohemika – Barrandienu a ostrovní zóny středočeského plutonu.

Obr. č. 4: Geologická mapa 1: 50 000



Zdroj: Geologické a geovědní mapy, 2014

Tok řeky Úslavy je od návsi (kaplička) ve Štáhlavicích vzdálený cca 209 m (Mapy.cz, 2014). Úslava pramení v Blatenské pahorkatině na svahu Drkolné přibližně 2 km západně od obce Číhaň ve výšce 695 m.n.m. a ústí v Plzni do Berounky na jejím 136,6 říčním kilometru v nadmořské výšce 299,1 m (Kestřánek, 1984). Délka povodí je 94 km a představuje plochu 796,5 km² (VÚT T. G. Masaryka, 2011). V blízkosti zámku Kozel se nachází Lopatský rybník.

Podle Köppenovy klasifikace klimatu je sídlo Štáhlavice zařazeno do klimatické oblasti Cfb, do podtypu podnebí listnatých lesů mírného pásma. Průměrná teplota nejteplejšího měsíce je vyšší než 10°C. Množství srážek v nejvlhčím letním měsíci je vyšší než stejné množství v nejsušším zimním měsíci, ale méně než 10x. Zároveň úhrn srážek v nejvlhčím zimním měsíci je menší než trojnásobek úhrnu srážek v nejsušším letním měsíci. Písmeno b značí, že teplota nejteplejšího měsíce je menší než 22°C, přičemž alespoň 4 měsíce mají průměr větší než 10°C.

Podle Quittovy klasifikace patří Štáhlavice do mírně teplé oblasti označované zkratkou MW11. Podrobnou charakteristiku této oblasti nalezneme v tab. č. 2.

Tab. č. 2: Charakteristika mírně teplé oblasti MW11

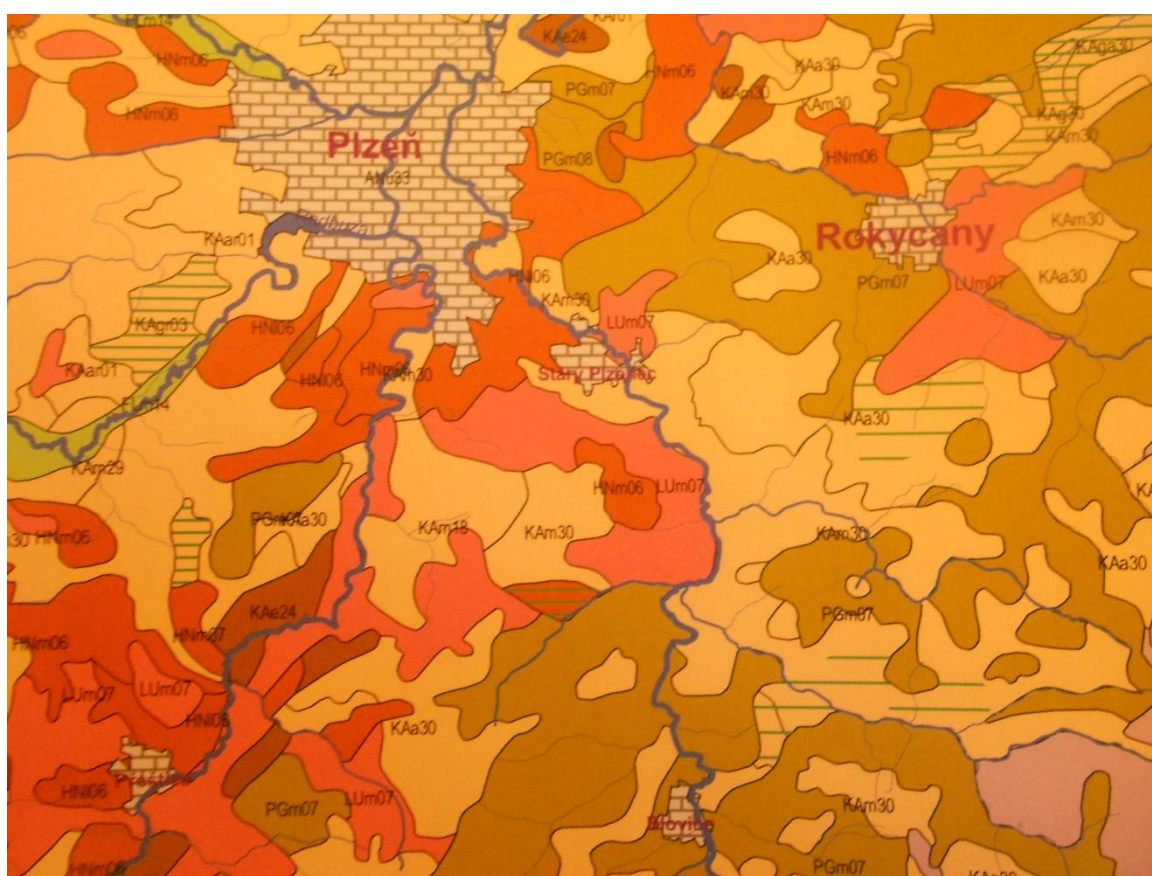
Parametr	Charakteristika MW11
Počet letních dní	40-50
Počet dní s průměrnou t 10°C a více	140-160
Počet dní s mrazem	110-130
Počet ledových dní	30-40
Průměrná lednová teplota [°C]	-2 až -3
Průměrná červencová teplota [°C]	17-18
Průměrná dubnová teplota [°C]	7-8
Průměrná říjnová teplota [°C]	7-8
Průměrný počet dní se srážkami 1 mm a více	90-100
Suma srážek ve vegetačním období [mm]	350-400
Suma srážek v zimním období [mm]	200-250
Počet dní se sněhovou pokrývkou	50-60
Počet zatažených dní	120-150
Počet jasných dní	40-50

Zdroj: Vlastní zpracování dle Atlasu podnebí Česka, 2007

Podle klasifikace z Atlasu podnebí ČSR 1958 zařadíme sídlo do mírně teplé oblasti (B3). Okrsek je mírně teplý a vlhký s mírnou zimnou, kdy lednová teplota je nad -3°C. Povrch je tvořen pahorkatinou s nadmořskými výškami do 500 m.n.m.

Podle Atlasu půd České republiky (2009) nalezneme na území Štáhlavice luvizemě (Lum07), které se vytvářejí na rovinách a na mírně zvlněném reliéfu, dále hnědozemě (HNm06), které jsou rozšířené hlavně v mírně zvlněných oblastech. Jedná se o velmi využívanou zemědělskou půdu. Ze stagnosolů jsou to pseudogleje (PGm07), které se vytvářejí na rovinatém povrchu. Kambizem (KAm30) je typ půdy, která se nachází ve svažitéch podmínkách pahorkatin a je jedním z nejrozšířenějších půdních typů v České republice (Taxonomický klasifikační systém půd ČR, 2004).

Obr. č. 5: Půdní typy



Zdroj: Vlastní foto dle Atlasu půd České republiky, 2009

Dle tabulky č. 3 Využití ploch v sídle Št'áhlavice vyplývá, že z celkové plochy nejvíce zaujímá zemědělská půda a z ní nejvíce orná půda (rok 2000, 342,6 ha z celkových 660 ha). Za sledované období došlo k úbytku plochy orné půdy v důsledku snížení zemědělského využívání. Lesní plochy v posledních dvou sledovaných letech 1990 a 2000 se nemění (261,1 ha). U jiných ploch, kam řadíme vodní, zastavěné a ostatní plochy se v průběhu jejich sledování (1845-2000) plocha zvyšovala.

Tab. č. 3: Využití ploch ve Št'áhlavicích (v ha)

	1845	1948	1990	2000
Zemědělská půda	449,3	368,7	342	342,6
orná půda	353,9	286,6	239,4	239,3
trvalé kultury	6,3	7,2	32,9	24,6
louky	54,1	67,6	74,8	74,8
pastviny	35	7,3	3,9	3,9
Lesní plochy	181,8	253,9	261,1	261,1
Jiné plochy	28,3	36,8	56,9	56,1
vodní plochy	10,5	10,4	12,5	12,5
zastavěné plochy	3,5	6	10,7	11,3
ostatní plochy	14,3	20,4	33,7	32,3
Celkem	659,4	659,4	660	660

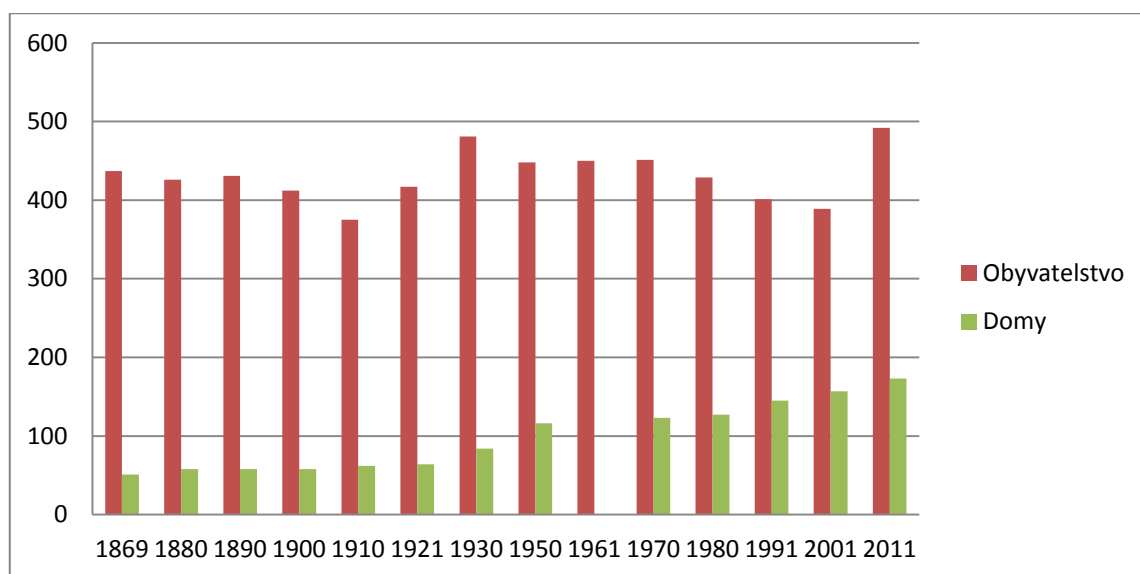
Zdroj: Vlastní zpracování dle Databáze dlouhodobých změn Česka, 2008

5 VLATNÍ ZPRACOVÁNÍ VÝVOJE SÍDLA

5.1 Vývoj počtu obyvatel a domů od roku 1869 do roku 2011

Vývoj počtu obyvatel a domu jsme vyhodnotili podle sčítání od roku 1869 do roku 2011. Podle grafu č. 1 se počet obyvatel v celém období příliš neměnil, osciluje kolem hodnoty 450. Největší počet obyvatel byl v roce 2011 (492 obyvatel), naopak nejméně obyvatel bylo v roce 1910 (375 obyvatel). Počet domů má od začátku sledovaného období vzrůstající tendenci. Za rok 1961 pro počet domů nemáme dostupná data.

Graf č. 1: Vývoj počtu obyvatel a domů (1869-2011)



Zdroj: Vlastní zpracování dle Historického lexikonu obcí České republiky, 2006

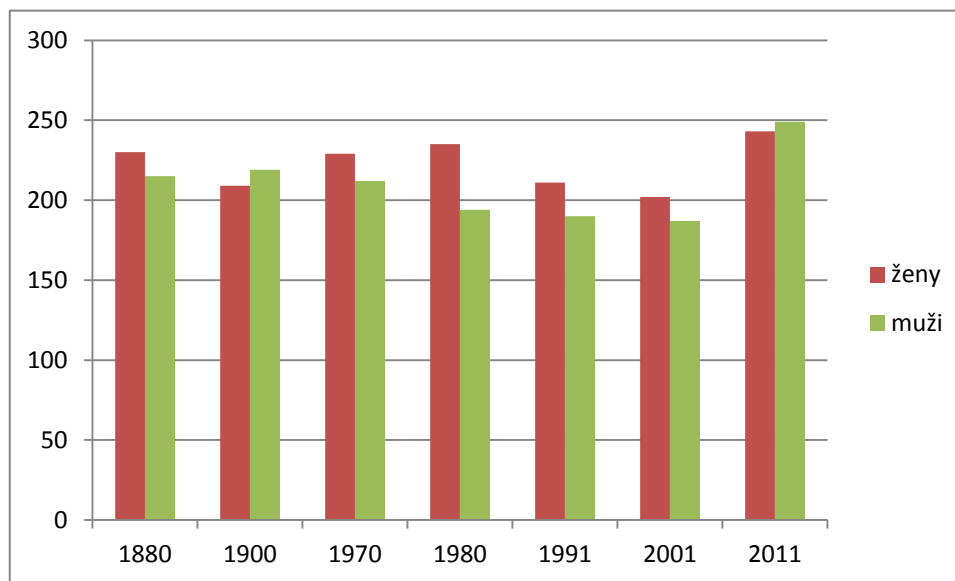
5.2 Zhodnocení změn ve struktuře obyvatel v letech 1880, 1900, 1970, 1980, 1991, 2001 a 2011

5.2.1 Vývoj struktury obyvatel dle pohlaví

Podle grafu č. 2, který znázorňuje vývoj obyvatel podle pohlaví, převažují v letech 1880, 1970, 1980, 1991 a 2001 ženy, v letech 1900 a 2011 muži. Nejvíce mužů i žen je pak v roce 2011.

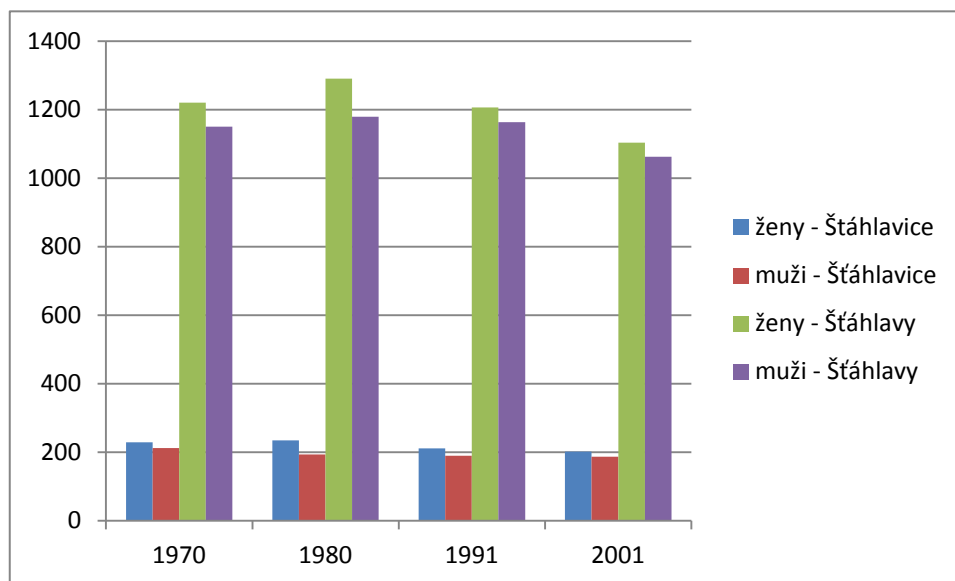
V grafu č. 3 porovnáváme obyvatele podle pohlaví Štřáhlavic s obyvateli Štřáhlav. Z grafu vyplývá, že počet obyvatel ve Štřáhlavech mnohonásobně převyšuje počet obyvatel ve Štřáhlavicích. V obou sídlech za všechny 4 sledované roky převládá počet žen. Největší počet žen ve Štřáhlavech byl v roce 1980 (1290) a ve Štřáhlavicích to byl taktéž rok 1980 (235).

Graf č. 2: Vývoj obyvatel dle pohlaví (1880, 1900, 1970, 1980, 1991, 2001 a 2011)



Zdroj: ČSÚ, 1970, 1980, 1991, 2001, 2011; Státní oblastní archiv, 1880, 1900

Graf č. 3: Vývoj obyvatel dle pohlaví ve Štáhlavicích a Štáhlavech (1970, 1980, 1991, 2001)



Zdroj: ČSÚ 1970, 1980, 1991, 2001

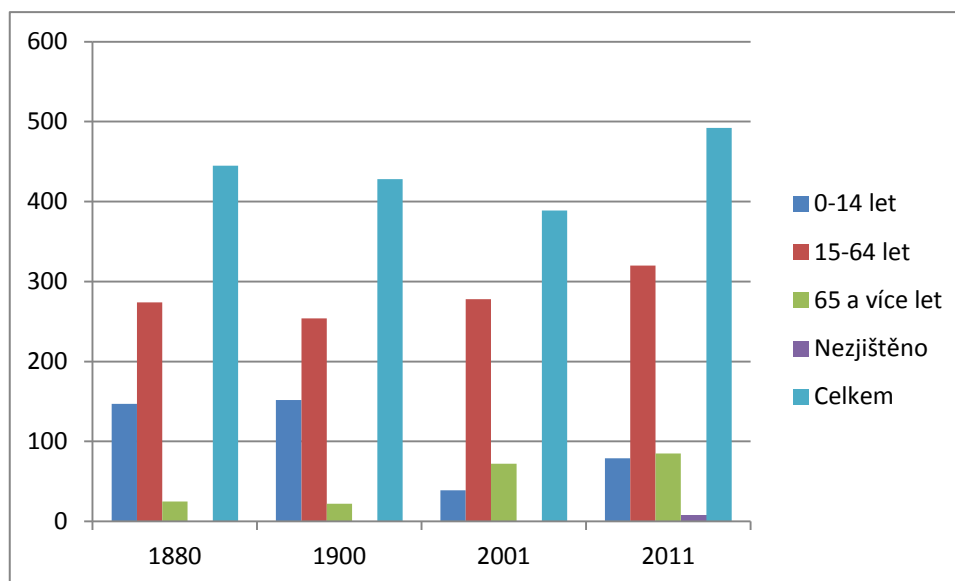
5.2.2 Vývoj struktury obyvatel dle věku

Obyvatelstvo jsme rozdělili do 3 věkových skupin – 0-14 let, 15-64 let a 65 a více let a porovnali jsme je s celkovým počtem obyvatel sídla viz graf č. 4. Ve všech 4 sledovaných letech převládá skupina 15-64 let, která má vzrůstající tendenci. V roce 1880 a 1900 převyšuje skupina 0-14 let nad skupinou 65 let a více, v roce 2001 a 2011 je tomu naopak.

V letech 1880 a 1900 jsme porovnávali průměrný věk žen a mužů. V roce 1880 byl průměrný věk žen 27,7 let a mužů 26,5 let. V roce 1900 byl průměrný věk žen 25,9 let a u mužů 25,3 let. Z toho vyplývá, že průměrný věk žen mírně převyšuje nad průměrným věkem mužů. Průměrný věk mužů a žen se v roce 1900 snížil oproti roku 1880. Vzhledem k zákonu o ochraně osobních dat, se nám nepodařilo získat obdobná data pro roky 2001 a 2011.

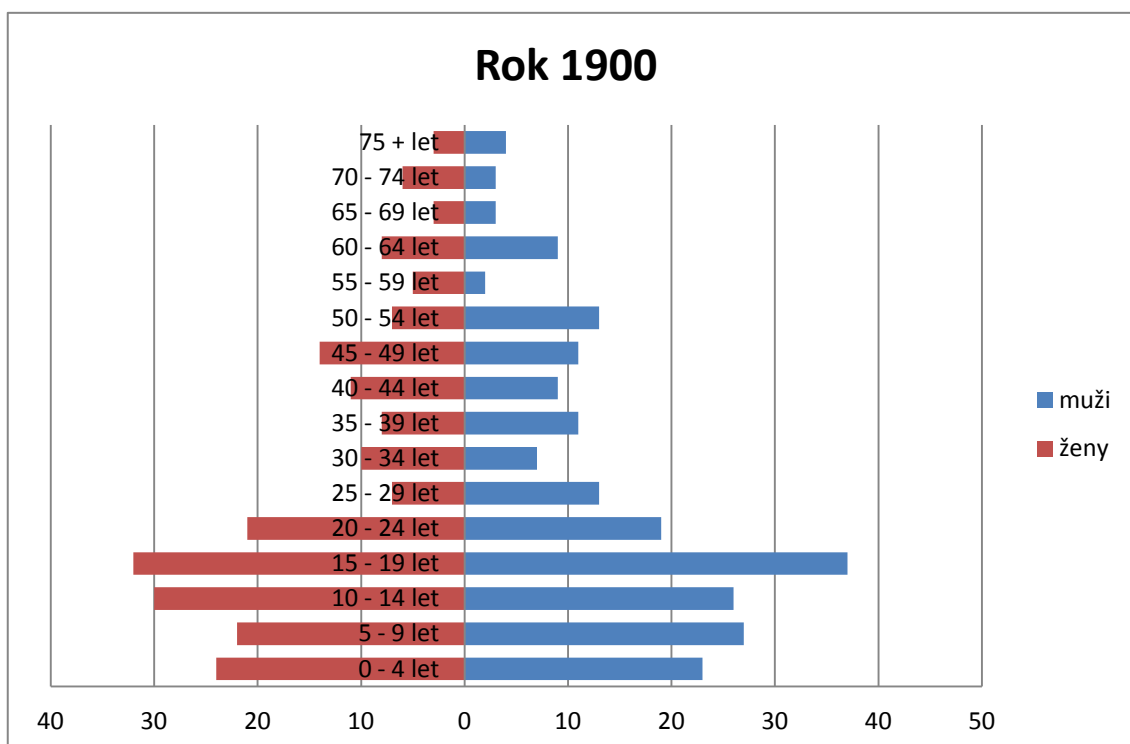
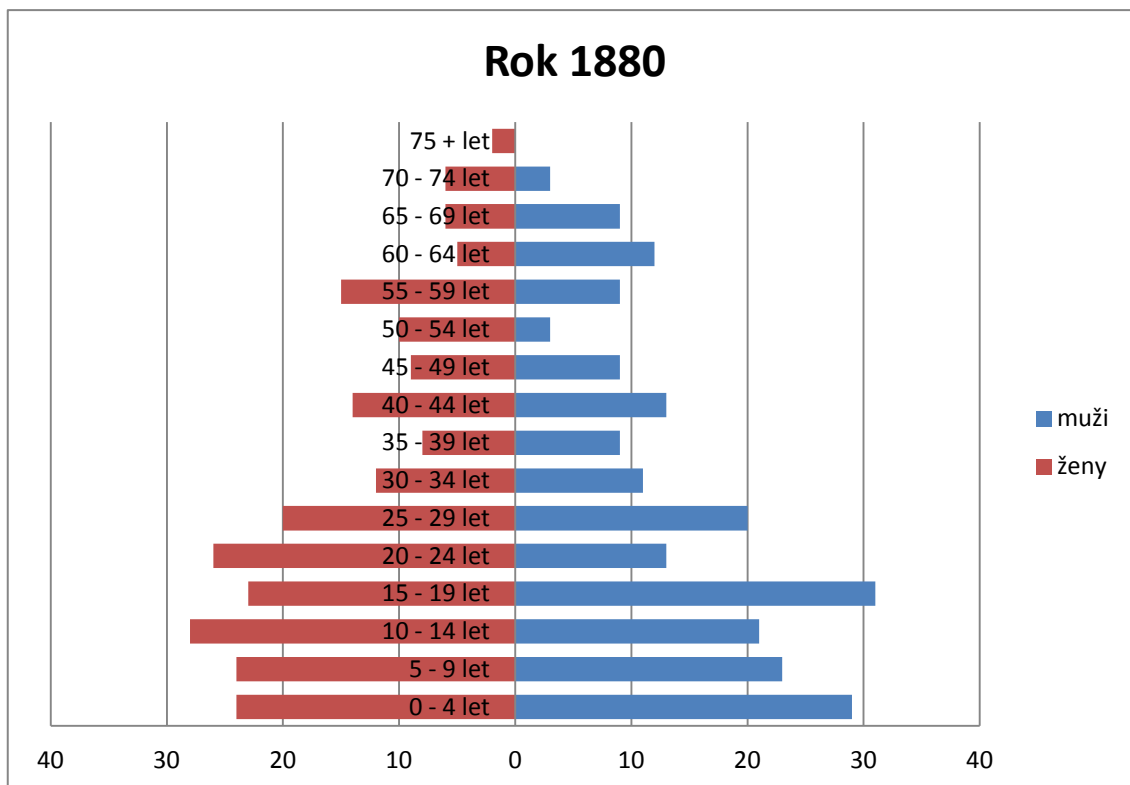
V letech 1880 a 1900 jsme graficky znázornili stromy života viz graf č. 5, kde jsme si obyvatele rozdělili do 16 skupin. V roce 1880 u žen převládá věková skupina 10-14 let (28 žen), u mužů je to věková skupina 15-19 let (31 mužů). Nejméně početná skupina je 75 a více let, kde jsou jen 2 ženy a muž není žádný. V roce 1900 převládá u obou pohlaví věková skupina 15-19 let, kde je 37 mužů a 32 žen. Nejméně mužů (2 muži) je ve věkové skupině 55-59 let. Ve věkových skupinách 65-69 let i 75 a více let jsou jen 3 ženy.

Graf č. 4: Vývoj obyvatel dle věkových skupin (1880, 1900, 2001 a 2011)



Zdroj: ČSÚ, 2014; Státní oblastní archiv, 1880, 1900

Graf č. 5: Stromy života v letech 1880 a 1900



Zdroj: Státní oblastní archiv, 1880 a 1900

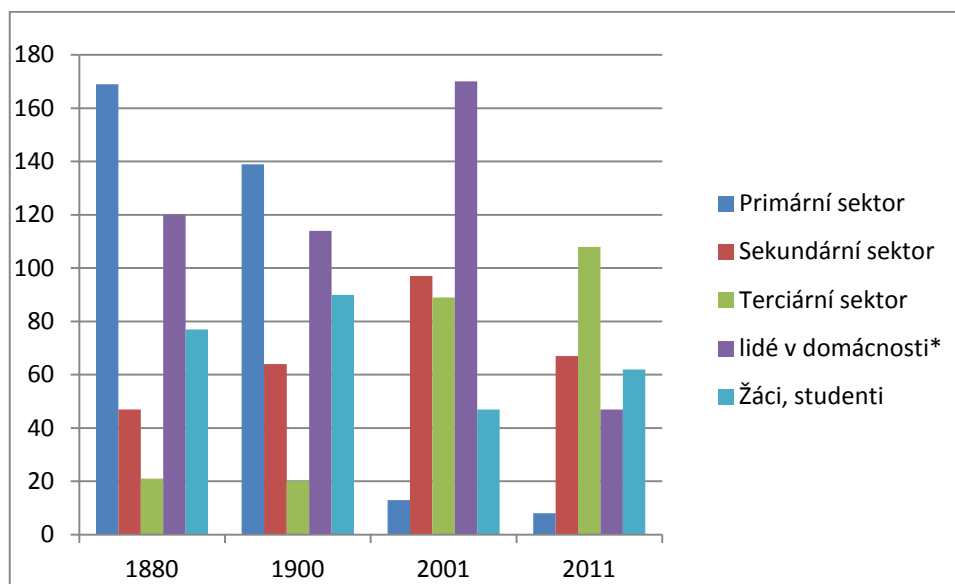
5.2.3 Vývoj struktury obyvatel dle povolání

Obyvatele můžeme rozdělit na ekonomicky aktivní, kteří pracují v hospodářských sektorech (viz dále) a ekonomicky neaktivní, mezi které dle grafu č. 6 řadíme nejen žáky a studenty, ale také ty, kteří pečují o domácnost, děti předškolního věku a ty, kteří se o sebe nedokáží postarat (výminkáři a penzisti – rok 1880 a 1900). Největší podíl ekonomicky neaktivních byl v roce 2001 (170 obyvatel), naopak nejméně v roce 2011.

Důvod proč se tato skupina zmenšuje, lze přisoudit skutečnosti, že ženy již nezůstávají v domácnosti a také se posouvá doba odchodu do důchodu. Například muži, kteří se narodili v roce 1900, šli do důchodu v 60 letech, ženy narozené také v roce 1900, a které vychovaly 4 děti, šly do důchodu v 54 letech. Na proti tomu muži i ženy, kteří se narodili v roce 2001, budou odcházet do důchodu v 71 letech. Pro obyvatele, kteří se narodili v roce 2011, je v současné době stanoven odchod do důchodu až v 72 letech a 8 měsících (Peníze.cz, 2014).

Podle informací získaných z podrobné analýzy sčítacího listu sídla Štáhlavice jsme mohli zjistit strukturu povolání v letech 1880 a 1900. V té době pracovali lidé v sídle jako nádeníci či jinak pomáhali vlastníkovu hospodářství. Pracovali také jako obecní pastýři, hajní, tesaři, zedníci, kováři, slévárníci, kameníci, krejčí, švadleny, obuvníci, pekaři, dozorcí na dráze, řídící a učitelé.

Graf č. 6: Vývoj obyvatelstva dle sektorů

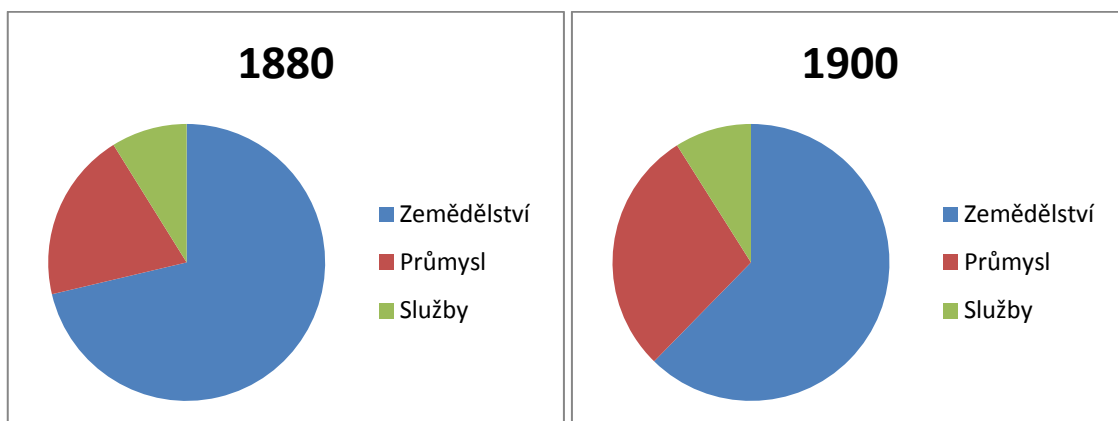


*lidé v domácnosti, děti předškolního věku, výminkáři a penzisti

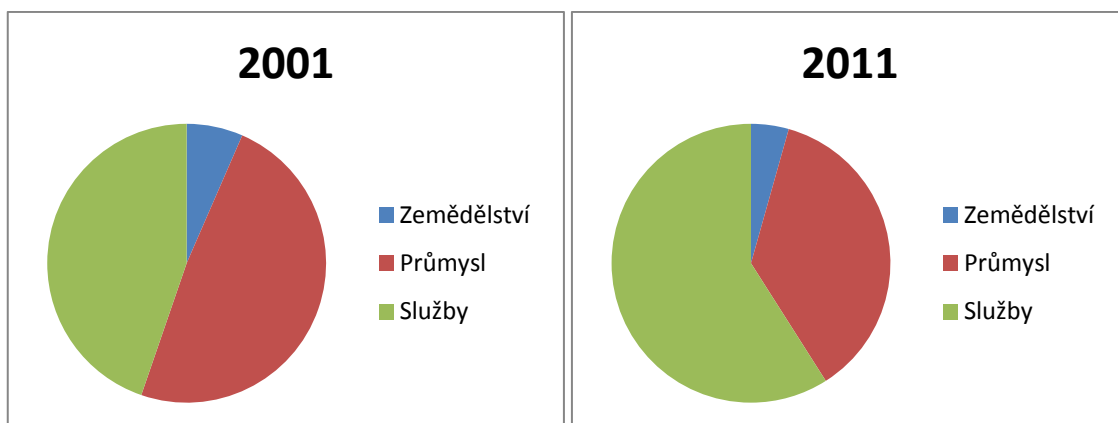
Zdroj: ČSÚ, 2014; Státní oblastní archiv, 1880, 1900

Podle výšečových grafů č. 7 v roce 1880 výrazně převládalo zemědělství, které tvořilo 71% všech ekonomicky aktivních obyvatel (dále jen EAO), v průmyslu pracovalo 20% EAO a ve službách pouze 9% EAO. Obdobně v roce 1900 bylo opět nejvíce obyvatel zaměstnáno v zemědělství (62%), v průmyslu pak 29% a ve službách 9% EAO. Avšak rok 2001 se již výrazně lišil, protože nejvíce EAO pracovalo v průmyslu (49%), 45% EAO ve službách a jen 6% v zemědělství. V roce 2011 převažuje ve struktuře obyvatel počet pracujících ve službách (59%), v průmyslu pracovalo 37% a v zemědělství 4% EAO.

Graf č. 7: Počet EAO dle sektorů (1880, 1900, 2001, 2011)



Zdroj: Státní oblastní archiv, 1880, 1900



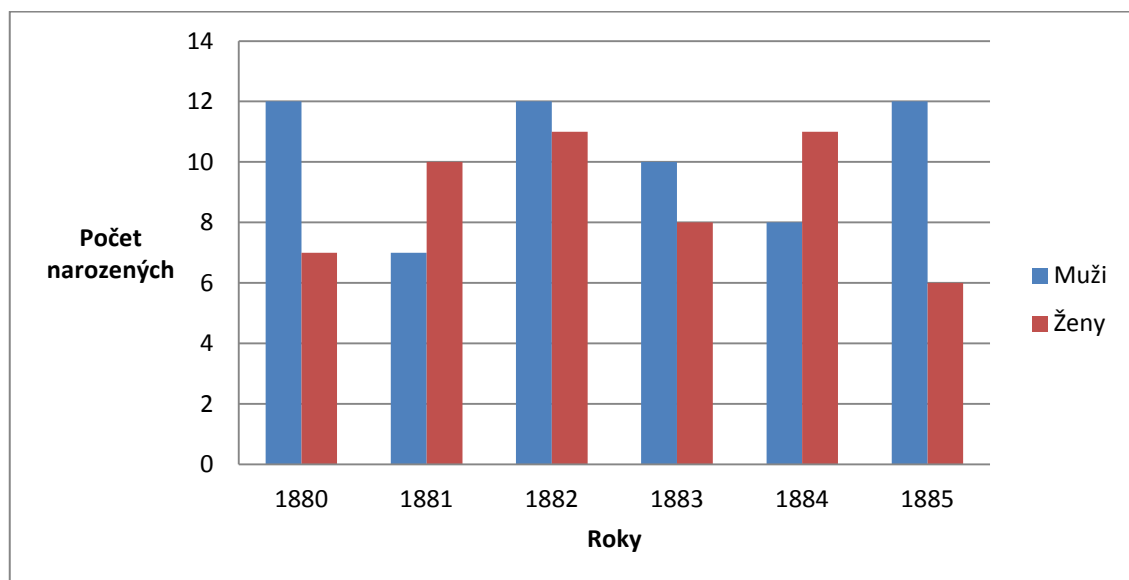
Zdroj: ČSÚ, 2014

5.3 Narození a zemřelí v letech 1880-1885 a 2000-2005

V následujících grafech jsme porovnávali počty narozených a zemřelých v letech 1880-1885 a 2000-2005. Dle grafu č. 8 je vidět, že se narodilo více chlapců, jen v roce 1881, v 1884 převažovaly dívky. Mezi lety 2000-2005 se ve Štářlavičích nikdo nenarodil.

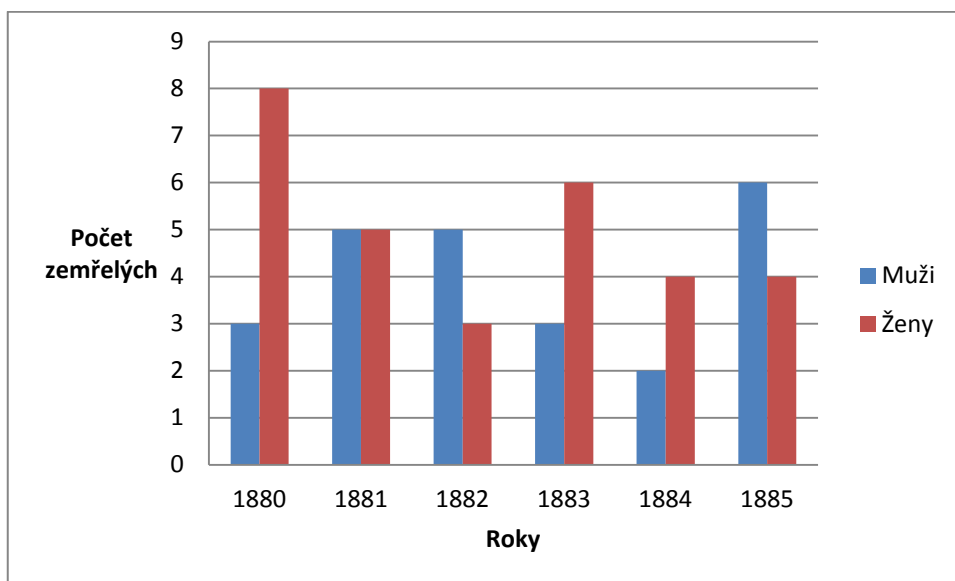
Z porovnání grafů č. 9 a 10 vyplývá, že v období 2000-2005 je úmrtnost nižší. Důležitou roli při tom sehrála nejen změna životního stylu vesnického obyvatelstva, ale i všeobecné zlepšování osobní hygieny a zdravotní péče.

Graf č. 8: Narození v letech 1880 - 1885



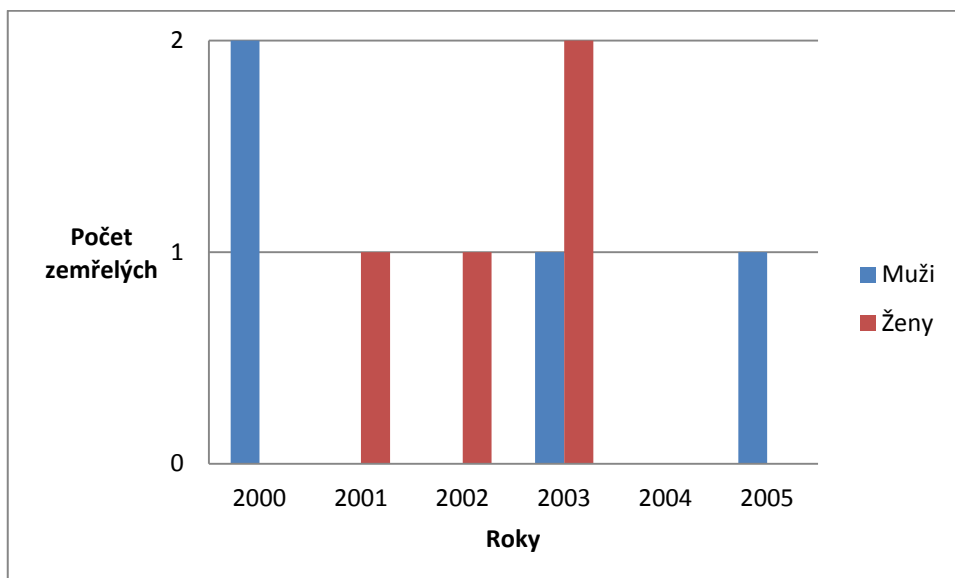
Zdroj: OÚ Štářlavy, 2014

Graf č. 9: Zemřelí v letech 1880-1885



Zdroj: OÚ Štáhlavy, 2014

Graf č. 10: Zemřelí v letech 2000-2005

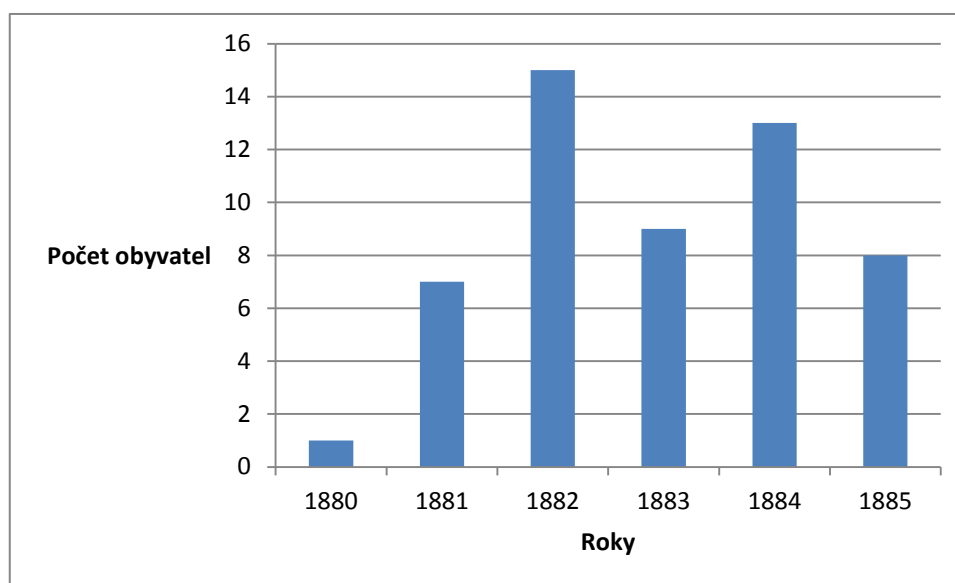


Zdroj: OÚ Štáhlavy, 2014

V následujících grafech č. 11 a 12 jsme porovnávali přirozený přírůstek a úbytek obyvatelstva. Mezi lety 1880-1885 se jednalo o přirozený přírůstek. V letech 2000-2005 se naopak jednalo o přirozený úbytek, kromě roku 2004, kdy byla hodnota na nule. Ve Štáhlavicích mezi lety 1880-1885 na jednu ženu připadalo i 5 dětí, v dnešní době je to pouze 1,15 dítěte na jednu ženu. Aby se populace dokázala přirozeně reprodukovat, bylo by nutné, aby se jedné ženě narodily alespoň 2 děti (Zemánek, 2004).

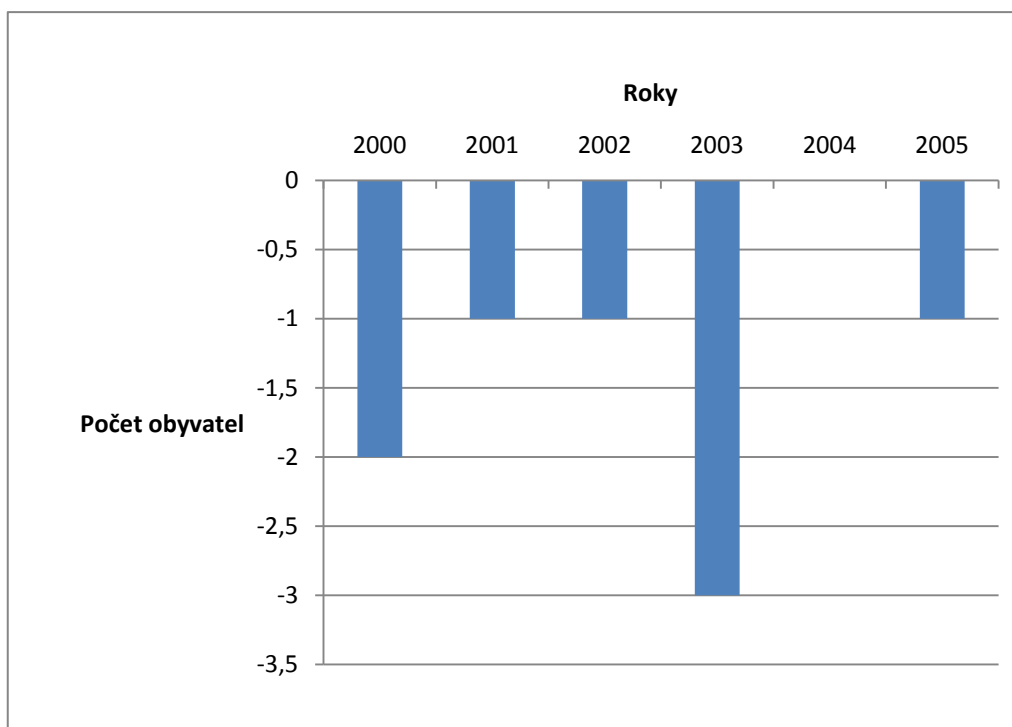
Vzhledem k tomu, že se nám nepodařilo získat celkový počet obyvatel ve Štáhlavicích za roky 1880-1885 (sčítání lidu bylo provedeno pouze v roce 1880), byl přirozený úbytek obyvatel v relativních hodnotách stanoven a porovnán s daty za celou Českou republiku pouze v letech 2000-2005. Z grafu č. 13 je vidět, že přirozený úbytek ve Štáhlavicích velmi převyšuje přirozený úbytek nad Českou republiku. Jen v roce 2004 má vyšší hodnotu ČR.

Graf č. 11: Přirozený přírůstek v letech 1880-1885 ve Štáhlavicích



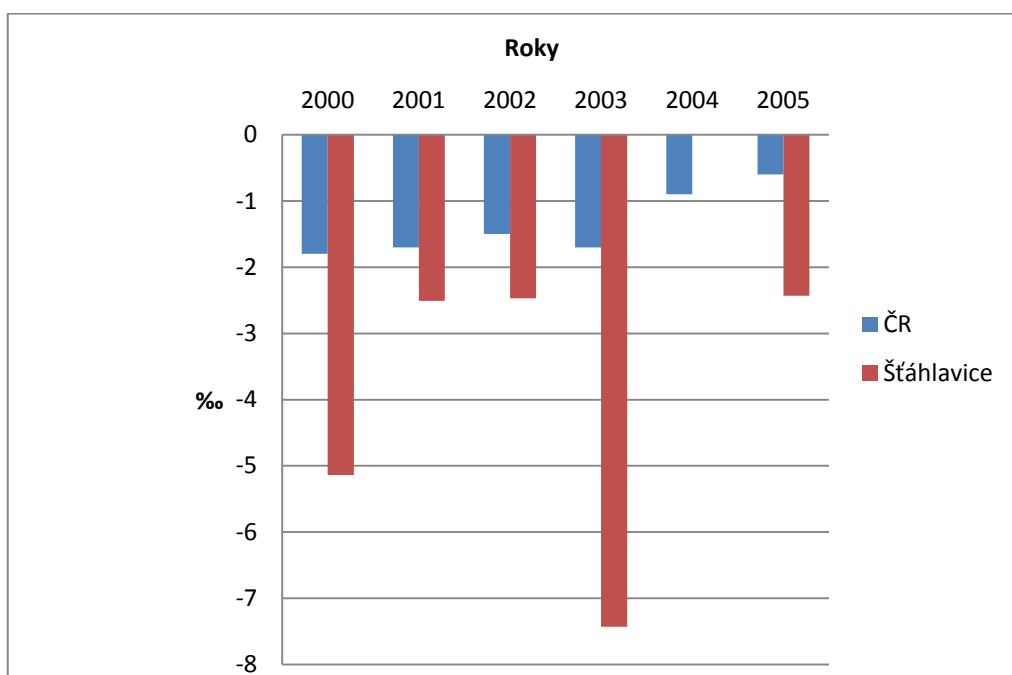
Zdroj: OÚ Štáhlavy, 2014

Graf č. 12: Přírozený úbytek v letech 2000-2005 ve Štáhlavicích



Zdroj: OÚ Štáhlavy, 2014

Graf č. 13: Přírozený úbytek v letech 2000-2005 ve Štáhlavicích a ČR v ‰



Zdroj: OÚ Štáhlavy, ČSÚ, 2014

6 ZHODNOCENÍ STAVEBNÍHO VÝVOJE SÍDLA

Ze srovnání leteckých snímků z roku 1956 a 2011 je patrné (obr. č. 6), že se výstavba sídla velmi rozrostla na úrok zemědělských ploch. Podle tab. č. 3 Využití ploch ve Štáhlavicích, uvedené v kapitole 4 Geografická charakteristika sídla, je zřejmý nárůst zastavěných ploch z hodnoty 6 ha v roce 1948 na 11,3 ha v roce 2000.

Obr. č. 6: Historické a současné letecké snímky Štáhlavic



Zdroj: Národní inventarizace kontaminovaných míst – Cenia, 2013

Sídla v 19. století byla tvořena nejen zástavbou selských usedlostí a domy, ale také stavbami sloužícími k veřejnému užítku. Byla to například kaplička, která se i nyní nachází na návsi viz obr. č. 7.

Důležitý byl hostinec, který plnil především společenskou funkci pro mužské obyvatele sídla, kteří se scházeli po nedělních mších a vyprávěli si novinky nebo probírali sousedské a hospodářské záležitosti. Hostinec také sloužil pro různé místní zábavy a rodinné slavnosti, jako jsou například svatby nebo pohřby. Rovněž se zde slavily náboženské svátky (masopust, pouť) nebo se zde uskutečňovaly i jiné zábavy. V 2. polovině 19. století, kdy se začala rozvíjet spolková činnost, hostinec sloužil k setkávání místních spolků viz obr. č. 8.

Sociální funkci v sídle plnila i obecní pastouška, která se zpravidla stavěla na vnějším okraji obce. Ve Štáhlavicích se nacházela v domě čp. 2 (obr. č. 9) a sloužila pro chudé bez domova. V průběhu rozšiřování sídla se však její poloha posunula směrem k návsi. Od roku 1950 je zde zřízena pamětní síň Štáhlavic. Do roku 1960 sloužila pastouška rovněž k uložení úředních knih a spisů obecního úřadu (Štáhlavy a Štáhlavice na přelomu tisíciletí, 2001). V současné době prostory pastoušky (místními obyvateli nazývaná „Pastuška“) využívá ke své činnosti Sokol Štáhlavice.

Od počátku 19. století se ve venkovských sídlech značně měnila urbanistická koncepce. Začaly se stavět nové stavby na volných místech na návsi nebo v prolukách mezi staršími stavbami. Od 2. poloviny 19. století se již musely hledat jiné prostory, kde by se mohlo stavět a tak vznikly nové obytné čtvrti vesnice, které se obvykle nacházely na okraji sídla nebo podél polních cest. Byly to většinou chalupy (obr. č. 10), ve kterých bydlely střední a nižší třídy. Do středních tříd patřili sedláci a chalupníci. Do nižších tříd můžeme zařadit domkáře nebo baráčníky (Novák, 2007).

Každý vesnický dům měl síň, světnici a komoru nebo chlév. Kolem obytného domu byly rozestavěny hospodářské budovy, například chlévy, stodoly, kolny nebo přístřešky. Součástí dvora byla masivní brána, která směřovala do ulice nebo na náves. Od poloviny 19. století se velmi změnila venkovská architektura staveb a místo z dřevěných trámů nebo prken se začalo stavět z kamene a později i z cihel (Novák, 2007).

Obr. č. 7: Kaplička na návsi (1964, 2014)



Zdroj: Památkový ústav v Plzni, 1988; vlastní fotografie, 2014

Obr. č. 8: Obecní restaurace Št'áhlavice (dříve hostinec „U Vokounů“)



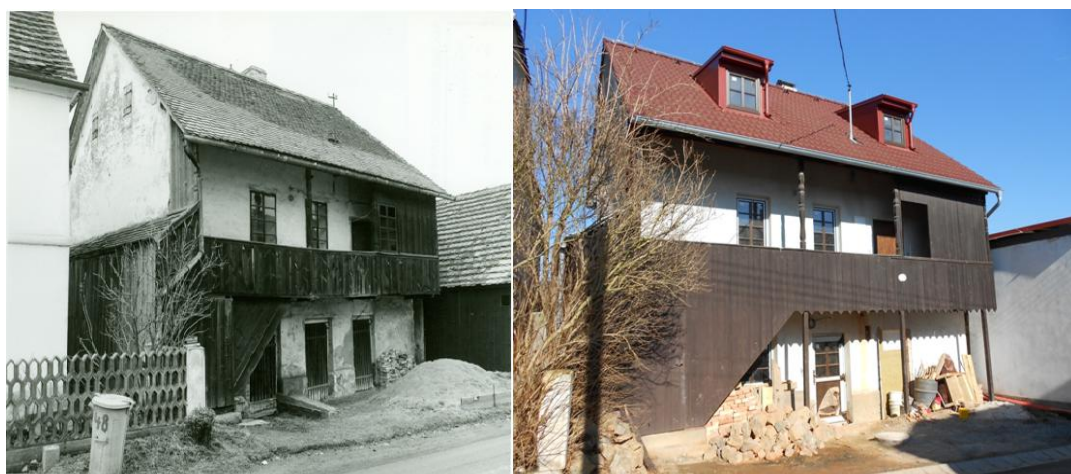
Zdroj: vlastní fotografie, 2014

Obr. č. 9: Dům čp. 2 - dříve obecní pastouška



Zdroj: vlastní fotografie, 2014

Obr. č. 10: Chalupa čp. 53 (1988, 2014)



Zdroj: Památkový ústav v Plzni, 1988; vlastní fotografie, 2014

Do původních staveb můžeme zařadit dům čp. 24, nacházející se na návsi Štřáhlavic, který kdysi býval kovárnou. Do dnešní doby je zde zachováno původní vybavení dílny. V současnosti využívá část prostor této budovy Sbor dobrovolných hasičů jako pamětní a jednací síň. Na obr. č. 11 můžeme vidět snímek kovárny z roku 1970 a její současnou podobu.

Obr. č. 11: Dům čp. 24 – bývalá kovárna (1978, 2014)



Zdroj: Památkový ústav v Plzni, 1988; vlastní fotografie, 2014

Na obrázku č. 12 vidíme jediný bytový dům (čp. 61), který se ve Štřáhlavicích nachází. Od roku 1897 až do roku 1975 tato budova sloužila jako škola, která však byla pro malý počet dětí zrušena. Poté dům sloužil jako úřadovna starostů a hlasatelna místního rozhlasu (Štřáhlavy a Štřáhlavice na přelomu tisíciletí, 2001). V roce 2010 byla tato stavba nákladem 13 milionů korun přestavěna na sociální dům s 15 bytovými jednotkami s bezbarierovými vstupy a výtahem.

Obr. č. 12: Dům čp. 61



Zdroj: Obecní úřad, 2014; vlastní fotografie

V domě čp. 120 se nacházela prodejna ZKD s potravinářským zbožím. I nyní najdeme v této budově obchod se základními potravinami – COOP KONZUM viz obr. č. 13 (Šťáhlavy a Šťáhlavice na přelomu tisíciletí, 2001).

Obr. č. 13: Prodejna COOP KONZUM



Zdroj: vlastní fotografie, 2014

Co se týká současné stavební činnosti v sídle, původní stavby se ve většině případů jen modernizují, opravují nebo se přestavuje nějaká jejich část viz obr.č. 14. Díky vlivu suburbanizace se ve Šťáhlavicích staví i zcela nové domy, a sice v západní části sídla. Na obr. č. 15 je patrná stavba komunikace od hlavní silnice, zajišťující lepší dostupnost.

Obr. č. 14: Zmodernizované původní stavení



Zdroj: vlastní fotografie, 2014

Obr. č. 15: Nové rodinné domy s připravenou komunikací



Zdroj: vlastní fotografie, 2014

Na obr. č. 16 a 17 je vyznačena poloha firmy Fenestra, založené v roce 1990 ing. Václavem Soukupem, která vyrábí, montuje i opravuje střešní okna. Tato firma je jedním z největších zaměstnavatelů ve Štáhlavicích (Štáhlavy a Štáhlavice na přelomu tisíciletí, 2001).

Jak již bylo uvedeno v kapitole 5.2.3 Vývoj struktury obyvatel dle povolání, zemědělská výroba se ve Štáhlavicích rok od roku snižuje. V roce 2011 pracovalo ve Štáhlavicích pouze 4 % ekonomicky aktivních obyvatel. Z obr. č. 18 a 19 je patrné umístění areálu zemědělského družstva.

Obr. č. 16: Firma Fenestra (1956, 2011)



Zdroj: Národní inventarizace kontaminovaných míst – Cenia, 2013

Obr. č. 17: Firma Fenestra (2014)



Zdroj: vlastní fotografie, 2014

Obr. č. 18: Zemědělské družstvo (1956, 2011)



Zdroj: Národní inventarizace kontaminovaných míst – Cenia, 2013

Obr. č. 19: Areál zemědělského družstva (2014)



Zdroj: vlastní fotografie, 2014

7 VYHODNOCENÍ DOTAZNÍKOVÉHO ŠETŘENÍ

V dotazníkovém šetření jsme se zaměřili na obyvatele nad 15 let. Počet dotazovaných (100) jsme rozdělili do 3 věkových skupin – 15-54 let, 55-64 let a 65 a více let. Otázky, které jsme dotazovaným pokládali, jsou uvedeny v příloze č. 1.

Věkovou skupinu 15-54 let tvořilo 47 dotazovaných (příloha č. 2). Při průzkumu, jak dlouho jsou občané ve Štáhlavicích usazeni, bylo zjištěno, že starousedlíků, žijících v sídle od narození, je 36,17%. Ke kratšímu období 20 a více let se přihlásilo 29,78% dotazovaných. Takřka jedna třetina respondentů v této sledované skupině (32,41%) bydlí v sídle 15-20 let. Nejkratší délku trvalého bydliště 5-10 let při dotazníkovém šetření označilo 10,64%.

Další otázka byla zaměřena na způsob dopravy do zaměstnání. Poměrně malá část této věkové kategorie je zaměstnána v místě sídla, pouze 10,64%. Ostatní EAO v této skupině (89,36%) do zaměstnání dojíždí, a sice nejčastěji do Plzně, Štáhlav, Starého Plzně, Sedlce nebo do Rokycan.

Při dotazech zaměřených na pracovní zařazení bylo šetřením zjištěno, že nejvíce dotazovaných v této skupině pracuje v sekundárním sektoru (55,36%). Podstatně méně, (27,66%) působí v terciárním sektoru, zatím co v primárním sektoru pracuje již jen 8,5%. Zbývající část dotazovaných tvoří studenti (6,35%) a nezaměstnaní (2,13%).

Dále z dotazníkového šetření vyplynulo, že nadpoloviční většina dotazovaných v této skupině pro dopravu do zaměstnání využívá osobní automobil (55,36%). Veřejnými dopravními prostředky se do zaměstnání dopravuje 31,91%, z toho 23,41% autobusem a 8,5% vlakem. Zbývajících 12,7% dotazovaných se do svého zaměstnání dostává pěšky.

Z dotazníků lze učinit závěr, že převážná část hodnocené skupiny realizuje své nákupy v Plzni (80,86%). V místním obchodě nakupuje jen 6,38%. Ostatní občané nakupují buď ve Štáhlavech (8,5%), nebo v Rokycanech (4,26%).

Co se týká využití volného času, tráví 65,98% dotazovaných svůj volný čas prací na zahrádce nebo při opravě svého domu. Organizované sportovní činnosti v místním Sokole a práci ve Sboru dobrovolných hasičů se věnuje 12,73%. Respondenti této skupiny v rámci dotazníkového šetření uvedli i své další zájmy a koníčky, jako

například výlety, turistiku, jízdu na kole, bruslení, jezdeckví, fotbal, rybaření a rovněž i péči o děti, viz příloha č. 2.

Na otázku, zaměřenou na kulturní a společenské vyžití, nejvíce dotazovaných (36,18%) odpovědělo, že zůstávají ve Štáhlavicích a zúčastňují se místních akcí. Část dotazovaných (27,66%) dojíždí za kulturou do Plzně, Štáhlav, Nezvěstic nebo i Blovic. Jen 17,02% dotazovaných odpovědělo, že na kulturní akce nechodí.

Závěrečná otázka byla zaměřena na přání a změny, které by dotazovaní občané v sídle uvítali. Častější autobusové a vlakové spoje by si přálo 23,41% dotazovaných. Značná část respondentů (19,16%) by si přála levnější potraviny a širší výběr v místním obchodě. Část občanů (4,26%), jejichž domovy byli v posledních letech postiženi povodněmi, by si přáli zbudovat kvalitní zábrany proti povodním. S komunálními službami, zejména s vysokou cenou svozu odpadu (2000 Kč ve Štáhlavicích oproti 800 Kč v Plzni) není spokojeno 2,13% dotazovaných a přálo by si nápravu. Někteří rodiče dětí z dotazované skupiny 6,38% postrádá ve Štáhlavicích dětské hřiště a uvítali by jeho vybudování. Celkově z dotazníkového šetření v této oblasti lze usoudit, že jsou občané se situací a aktivitami v sídle spokojeni a nepřejí si zásadní změny (44,68%).

Druhou věkovou skupinu 55-64 let (příloha č. 3) tvořilo 35 dotazovaných. Největší počet obyvatel v této skupině (48,57%) žije ve Štáhlavicích již od narození. Takřka třetina dotazovaných je v sídle usazena více než 20 let (31,43%), zbytek se pak přistěhoval před 15 až 20 lety (20%).

Z hlediska pracovního zařazení, působí největší část dotazovaných (40%) v sekundárním sektoru. V terciárním sektoru je zapojeno (31,43%). Jen 11,43% EAO této skupiny pracuje v primárním sektoru. Z dotazníků vyplynulo, že bez zaměstnání je v současné době v této sledované skupině 5,71%. Zbytek (11,43%) tvoří důchodci. Za zaměstnáním musí dojíždět většina dotazovaných (75,86%), zbývající část (24,1%) pracuje v místě bydliště.

Nejčastěji pro dopravu do zaměstnání používají dotazovaní osobní automobil (48,28%).

Dalším uvedeným dopravním prostředkem do zaměstnání je veřejná doprava; autobus (27,59%) a vlak (10,34%). Zbývajících 13,79 % dotazovaných této skupiny chodí do zaměstnání pěšky.

Podle výsledků dotazníkového šetření nakupují dotazovaní občané této skupiny nejčastěji v Plzni (62,86%), dále pak v Rokycanech (20%) a Štáhlavech (8,57%). Místní prodejnu COOP KONZUM využívá k nákupům jen 8,57% respondentů.

Svůj volný čas tráví dotazovaní obyvatelé této skupiny převážně prací na své zahrádce (65,71%). Rovněž se věnují aktivně svým koníčkům; 22,86% dotazovaných chodí na výlety, 8,57% je zapojeno do činnosti Sokola Štáhlavice nebo Sboru dobrovolných hasičů. Pasivně tráví svůj volný čas jen 2,86% dotazovaných.

Z vyhodnocených dotazníků vyplynulo, že 51,43% dotazovaných již žádné kulturní akce nevyhledává. Místní společenské a kulturní akce navštěvuje 28,57%, za kulturou mimo sídlo, zpravidla do Plzně, dojíždí zbývajících 20% dotazovaných.

Dotazovaní občané v této skupině jsou z větší části se současnou situací ve Štáhlavicích spokojeni a nepřejí si nic změnit (77,14%). Dopravní dostupnost, jak ze Štáhlavic do Plzně, tak i naopak, by si přálo zlepšit 11,43% dotazovaných. Obdobně jako v první skupině, přáli by si dotazovaní levnější potraviny místní prodejně (8,57%) a vybudování spolehlivých zábran proti povodním (2,86%).

Poslední věkovou skupinu 65 a více let tvořilo 18 dotazovaných (příloha č. 4). Od narození bydlí v sídle Štáhlavice 61,11% dotazovaných občanů. Více než 20 let je v sídle usazeno 22,22% dotazovaných, zbývajících 16,66% se do sídla přistěhovalo před 5 až 10 lety.

Většina dotazovaných v této skupině je už v důchodu. Dva občané, 11,11% respondentů, dosud pracují v terciárním sektoru. Jeden dojíždí za prací do Plzně a druhý do Starého Plzně.

Své nákupy dotazovaní této skupiny převážně realizují v Plzni (61,12%). V místní prodejně COOP KONZUM nakupuje jen 27,77% dotazovaných, zbývajících 11,11% dojíždí za nákupy do Štáhlav.

Ve svém volném čase se převážná část dotazovaných v této skupině (83,34%) věnuje péči o zahradu a dům nebo se starají o vnoučata (11,11%). Aktivním pohybem, např. formou krátkých výletů, tráví svůj volný čas 5,55% respondentů.

Nadpoloviční většina dotazovaných v této skupině (55,55%) žádné kulturní akce nenavštěvuje. Zbývající část dotazovaných se zúčastňuje společenských aktivit v místě sídla (38,90%) a jen 5,55% dojíždí za kulturou do Plzně (divadlo).

Většina dotazovaných občanů (61,12%) nechtějí v sídle nic změnit. Zlepšení dopravní dostupnosti by si přálo 38,88% respondentů.

Z dotazníkového šetření vyplývá, že většina dotazovaných obyvatel je se svým životem ve Šťáhlavicích spokojena a nic zásadního by nezměnila. Lidé, kteří jsou nespokojeni, by si přáli nejčastěji zlepšení dopravní dostupnosti (ze Šťáhlavic i do Šťáhlavic), nižší ceny v místní prodejně potravin a rozšíření jejího sortimentu. Svůj volný čas většina obyvatel tráví opravou a udržováním svého domu a zahrady.

8 ZÁVĚR

Bakalářská práce se zabývala vývojem sídla ve Štáhlaviciích podle různých kritérií od 19. století do současnosti. V první části práce jsme se hodnotili vývoj počtu obyvatel a domů od roku 1869 do roku 2011. Z analýzy získaných dat vyplynulo, že se počet obyvatel v tomto sledovaném období příliš neměnil, zatím co se počet domů zvyšoval.

V další části práce jsme hodnotili změny ve struktuře obyvatel ve vybraných letech. Z hodnocení obyvatel podle pohlaví lze vyvodit závěr, že v letech 1880, 1970, 1980, 1991 a 2001 převažovaly ženy, zatímco v roce 1900 a 2011 bylo více mužů.

Dále jsme v letech 1880, 1900, 2001 a 2011 porovnávali obyvatele podle věkových skupin. Největší podíl obyvatel představovala věková skupina 15-64 let, nejméně skupina 65 a více let.

Podle stromů života zpracovaných pro roky 1880 a 1900 převládala v roce 1880 u žen věková skupina 10-14 let a u mužů 15-19 let. Naopak nejméně obyvatel obou pohlaví bylo v roce 1880 ve věkové skupině 75 a více let. V roce 1900 převládala skupina 15-19 let a to, jak u mužů, tak i žen. Nejméně mužů bylo pro toto analyzované období ve skupině 55-59 let, nejméně žen bylo ve skupinách 65-69 let a 75 a více let.

Z hlediska hodnocení vývoje počtu obyvatel dle sektorů pracovalo v letech 1880 a 1900 nejvíce ekonomicky aktivních obyvatel v zemědělství (primární sektor). S rozvojem průmyslu se také začala měnit struktura i ve venkovských sídlech. Ze zpracovaných výsledků je patrné, že v roce 2001 pracovalo nejvíce obyvatel v průmyslu. V roce 2011 převažoval terciární sektor, kde pracovalo již 59% ekonomicky aktivních obyvatel, oproti 4% pracujících v zemědělství.

Pro vyhodnocení počtu narozených a zemřelých byla vybrána 2 pětiletá období (1880-1885 a 2000-2005). Největší roční nárůst mužů byl zaznamenán v období mezi lety 1880-1885 a představoval 12 mužů. Je zajímavé, že tento nárůst byl stejný pro léta 1880, 1882 a 1885. Obdobně stejný byl i roční nárůst u žen v roce 1884 a 1885, kdy se narodilo 11 žen ročně. Nejvíce žen zemřelo v roce 1880, mužů pak v roce 1885. Postupem času se úmrtnost snižovala, což lze také přisoudit zlepšující se zdravotní péči a osobní hygieně. Mezi lety 2000-2005 se v sídle Štáhlavice nikdo nenarodil. Nejvíce mužů zemřelo v roce 2000, žen v roce 2003.

V další části práce jsme hodnotili stavební vývoj sídla. Z porovnání leteckých snímků z roku 1956 a 2011 je zřejmé, že v současné době zastavěné plochy nahradily zemědělské. Tato skutečnost se nám potvrdila i při osobní návštěvě sídla, kdy bylo patrné, že v západní části sídla se staví nové rodinné domy. S rozšiřováním další výstavby obec nadále počítá.

Rozvoj sídla úzce souvisí s procesem suburbanizace. Sídlo Štáhlavice se nachází v blízkosti města Plzně, a proto lidé toužící po kvalitním životním prostředí se rádi přestěhují na klidnější venkov.

I přesto, že do Štáhlavic vede vlaková trať i autobusová linka, podle dotazníkového šetření by obyvatelé Štáhlavic uvítali častější spoje, jak do Plzně, tak i do Štáhlavic.

Z dotazníkového šetření také vyplývá, že obyvatelé nejčastěji realizují své nákupy v Plzni-Černicích, neboť jediný obchod se smíšeným zbožím COOP KONZUM se pro ně zdá příliš drahý. Rovněž výběr zboží je nedostačující. Na další problém si stěžovali obyvatelé, kteří bydlí v těsné blízkosti řeky Úslavy. Tito lidé by si přáli vybudovat protipovodňové zábrany a prohloubit koryto řeky, protože např. při povodních v roce 2002 měli domy a zahrady pod vodou.

Celkově jsou obyvatelé Štáhlavic se svým životem v sídle spokojeni. Svůj čas nejčastěji tráví na svých zahrádkách nebo udržují a zvelebují svá obydlí.

Z mého pohledu na mě působilo sídlo Štáhlavice klidně a uspořádaně. Bylo vidět, že se obyvatelé zapojují do společenského i sportovního dění ve vesnici a není jim lhostejný ani vzhled návsi.

9 ZDROJE

9.1 Literatura

ANDERLE, J. a kol, 2008. *Plzeňsko: příroda, historie, život*. Editor Vladislav Dudák. Praha: Baset, 879 s. ISBN 978-807-3401-009.

Atlas podnebí Česka: Climate atlas of Czechia, 2007. 1. vyd. Praha: Český hydrometeorologický ústav, 255 s. ISBN 978-80-86690-26-1.

BAŠE, M, 2006. *Sídla a stavby na venkově*. vyd.1. Praha: České vysoké učení technické v Praze, 80 s. ISBN 80-010-3390-2.

BAŠOVSKÝ, O, 1968. *Dochádzka za zamestnaním jako element ekonomicko geografickej regionalizácie území (na príklade Oravy)*. 1968. Acta geogr. Univ. Comenianae, Econom. Geogr., 8: 53-94. Bratislava.

BINEK, J. a kol, 2010. *Synergie ve venkovském prostoru: přístupy k řešení problémů rozvoje venkovských obcí*. vyd. 1. Brno: GaREP, 2010, 118 s. ISBN 978-809-0430-846.

BUMBA, J, 2007. *České katastry od 11. do 21. století*. 1. vyd. Praha: Grada, 2007, 190 s. ISBN 978-80-247-2318-1.

KESTŘÁNEK, J a kol, 1984. *Vodní toky a nádrže*. 1. vyd. Praha: Academia, 315 s.

KOZÁK, J. NĚMEČEK, J, 2009. *Atlas půd České republiky*. 2., upr. vyd. Praha: ČZU Praha, 150 s. ISBN 978-802-1320-086.

NOVÁK, P. a kol. 2007. *Dějiny hmotné kultury a každodennosti českého venkova devatenáctého a první poloviny dvacátého století*. vyd.1. Praha: Národní zemědělské muzeum Praha, 341 s. ISBN 978-808-6874-067

OUŘEDNÍČEK, M., ŠPAČKOVÁ, P., NOVÁK, J. a kol, 2013. *Sub urbs: krajina, sídla a lidé*. vyd. 1. Praha: Academia, 338 s. ISBN 978-80-200-2226-4.

Šťáhlavy a Šťáhlavice na přelomu tisíciletí. 2001. Obec Šťáhlavy.

VOTRUBEC, C. 1980. *Lidská sídla, jejich typy a rozmístění ve světě*. Praha: Academia, 1980. ISBN 509-21-857.

9.2 Internetové zdroje

ARCHIVNÍ MAPY ÚAZK. *Staré mapy*. Císařský povinný otisk 1:2880. Dostupné z WWW: <http://gis.plzen.eu/staremapy/default.aspx?themeid=10>

BRANDOS,O. 2007. *Mapa pohoří a nížin v ČR, geomorfologické členění České republiky* [online]. [cit. 8.2.2014]. Dostupné z: <http://seznamka.treking.cz/regiony/celky.htm>

ČSÚ. 2014. *Pohyb obyvatelstva v Českých zemích 1785-2012*, relativní údaje. [online].[cit.2.4.2014]. Dostupné z WWW: http://www.czso.cz/csu/redakce.nsf/i/obyvatelstvo_hu

DATABÁZE DLOUHODOBÝCH ZMĚN VYUŽITÍ PLOCH ČESKA (1845-2000). [online]. 2008 [cit. 8.2.2014]. Dostupné z WWW: http://lucc.ic.cz/lucc_data/zuj/

GEOLOGICKÉ A GEOVĚDNÍ MAPY. Štáhlavy. [online].[cit.12.10.2013]. Dostupné z WWW: <http://www.geologicke-mapy.cz/regiony/ku-763152/#mapy-online>

HALÁS, M, FŇUKAL, M, BRYCHTOVÁ, Š. 2012. *Základy humánní geografie 2: Geografie sídel* [online]. Olomouc. [cit. 12.2.2014]. Dostupné z WWW: <http://distgeo.upol.cz/uploads/vyuka/skripta-halas-akol-2.pdf>

ČSÚ. 2006. *Historický lexikon obcí České republiky 1869-2005*. 1.díl. [online].Praha, [cit. 9.2.2014]. Dostupné z WWW: [http://www.czso.cz/csu/2004edicniplan.nsf/t/9200404384/\\$File/13n106cd1.pdf](http://www.czso.cz/csu/2004edicniplan.nsf/t/9200404384/$File/13n106cd1.pdf)

MAPY.CZ. 2014. [online].[cit.2.3.2014]. Dostupné z WWW: http://www.mapy.cz/#!d=ward_11014_1&x=13.531879&y=49.679431&z=12

NÁRODNÍ INVENTARIZACE KONTAMINOVANÝCH MÍST – CENIA. [online].[cit.19.10.2013]. Dostupné z WWW: <http://kontaminace.cenia.cz/>

OBEC ŠTÁHLAVY. 2014. [online]. [cit. 7.2.2014]. Dostupné z WWW: <http://www.stahlavy.cz/historie/>

PENÍZE.CZ. *Důchodová kalkulačka – důchodový věk*. [online]. 2014 [cit.23.2.2014]. Dostupné z WWW: <http://www.penize.cz/kalkulacky/duchodova-kalkulacka#duchVek>

PLZEŇSKÝ KRAJ - TURISTŮ RÁJ. TURISTICKÝ PORTÁL PLZEŇSKÉHO KRAJE. *Kornatický potok* [online]. [cit.8.2.2014]. Dostupné z WWW:

<http://www.turisturaj.cz/cil/PP22>

TAXONOMICKÝ KLASIFIKAČNÍ SYSTÉM PŮD ČR. *Půdní kategorie: Referenční třídy půd* [online]. 2004 [cit. 8.2.2014]. Dostupné z:

<http://klasifikace.pedologie.czu.cz/index.php?action=showHomePage>

VÚV T.G. MASARYKA - ODDĚLENÍ GEOGRAFICKÝCH INFORMAČNÍCH SYSTÉMŮ A KARTOGRAFIE.2011.*Charakteristika toků a povodí ČR* [online]. [cit.8.2.2014]. Dostupné z:

<http://www.dibavod.cz/index.php?id=24&PHPSESSID=a8ee6db5fafbea8f9fb15e80c6677b16>

ZACHOVÁNÍ KRAJINNÉHO RÁZU NP ŠUMAVA ČÁST II. *Hodnocení kulturní krajiny: Urbanistický manuál sídel na území NP Šumava* [online]. Brno, 2009 [cit.

12.2.2014]. Dostupné z: http://zkr.npsumava.cz/gallery/1/572-urbanisticky_manual.pdf

ZEMÁNEK,J.2004. Demografický vývoj České republiky.[online].[cit.28.3.2014].

Dostupné z WWW: <http://www.euroekonom.cz/analyzy-clanky.php?type=jz-demografie>

9.3 Ostatní zdroje

Český statistický úřad. Databáze ze sčítání lidu, domů a bytů 1970. [elektronická pošta]. Praha: ČSÚ 1972. [cit. 1.3.2014]

Český statistický úřad. Databáze ze sčítání lidu, domů a bytů 1980. [elektronická pošta]. Praha: ČSÚ 1983. [cit. 14.12.2013]

Český statistický úřad. Databáze ze sčítání lidu, domů a bytů 1991. [elektronická pošta]. Praha: ČSÚ 1993. [cit. 5.3.2014]

Český statistický úřad. Databáze ze sčítání lidu, domů a bytů 2001. [CD-ROM]. Praha: ČSÚ 2003. [cit. 3.1.2014]

Český statistický úřad. Databáze ze sčítání lidu, domů a bytů 2011. [CD-ROM]. Praha: ČSÚ 2013. [cit. 14.2.2014]

OÚ. (Obecní úřad) Št'áhlavy-matrika, 2014. [řízený rozhovor].

OÚ. (Obecní úřad) Št'áhlavy. 2014. Fotografie školy.

Památkový ústav v Plzni. 2014. čp. 53 č. neg. 182500 (1988)

Památkový ústav v Plzni. 2014. čp. 24. č. neg. 109886 (1978)

Památkový ústav v Plzni. 2014. Kaplička na návsi. č. neg. 15637 (1964)

Státní oblastní archiv v Plzni. V. Arch sběrací popisův, vykonaných při sčítání lidu dne 31. prosince 1880 pro jednu každou osadu. Osada: Št'áhlavice.

Státní oblastní archiv v Plzni. XI. Arch sběrací popisův, vykonaných při sčítání lidu dne 31. prosince 1900 pro jednu každou osadu. Osada: Št'áhlavice.

10 SEZNAM TABULEK

Tab. č. 1: Geomorfologické členění

Tab. č. 2: Charakteristika mírně teplé oblasti MW11

Tab. č. 3: Využití ploch ve Štáhlavicích (v ha)

11 SEZNAM GRAFŮ

Graf č. 1: Vývoj počtu obyvatel a domů (1869-2011)

Graf č. 2: Vývoj obyvatel dle pohlaví (1880, 1900, 1970, 1980, 1991, 2001, 2011)

Graf č. 3: Vývoj obyvatel dle pohlaví ve Štáhlavicích a Štáhlavech (1970, 1980, 1991 a 2001)

Graf č. 4: Vývoj obyvatel dle věkových skupin (1800, 1900, 2001 a 2011)

Graf č. 5: Stromy života v letech 1880 a 1900

Graf č. 6: Vývoj obyvatel dle povolání

Graf č. 7: Počet EAO dle sektorů (1880, 1900, 2001, 2011)

Graf č. 8: Narození v letech 1880-1885

Graf č. 9: Zemřelí v letech 1880-1885

Graf č. 10: Zemřelí v letech 2000-2005

Graf č. 11: Přirozený přírůstek v letech 1880-1885 ve Štáhlavicích (absolutní data)

Graf č. 12: Přirozený úbytek v letech 2000-2005 ve Štáhlavicích (absolutní data)

Graf č. 13: Přirozený úbytek v letech 2000-2005 ve Štáhlavicích a ČR v ‰

12 SEZNAM OBRÁZKŮ

Obr. č. 1: Sídlo Štáhlavice – návesní typ sídla

Obr. č. 2: Poloha sídla Štáhlavice

Obr. č. 3: PP Kornatický potok

Obr. č. 4: Geologická mapa 1:50 000

Obr. č. 5: Půdní typy

Obr. č. 6: Historické a současné letecké snímky Štáhlavic

Obr. č. 7: Kaplička na návsi

Obr. č. 8: Obecní restaurace Štáhlavice (dříve hostinec „U Vokounů“)

Obr. č. 9: Dům čp. 2 (dříve obecní pastouška)

Obr. č. 10: Chalupa čp. 53

Obr. č. 11: Dům čp. 24 – bývalá kovárna (1978, 2014)

Obr. č. 12: Dům čp. 61

Obr. č. 13: Prodejna COOP KONZUM

Obr. č. 14: Zmodernizované původní stavení

Obr. č. 15: Nové rodinné domy s připravenou komunikací

Obr. č. 16: Firma Fenestra (1956, 2011)

Obr. č. 17: Firma Fenestra (2014)

Obr. č. 18: Zemědělské družstvo (1956, 2011)

Obr. č. 19: Areál zemědělského družstva (2014)

13 SEZNAM PŘÍLOH

Příloha č. 1: Dotazník v sídle Šťáhlavice

Příloha č. 2: Dotazníkové šetření ve věkové skupině 15-54 let

Příloha č. 3: Dotazníkové šetření ve věkové skupině 55-64 let

Příloha č. 4: Dotazníkové šetření ve věkové skupině 65 a více let

Příloha č. 5: Zpracovaný sčítací list z roku 1880

Příloha č. 6: Zpracovaný sčítací list z roku 1900

Příloha č. 7: Narození ve Šťáhlavicích 1880-1885

Příloha č. 8: Zemřelí ve Šťáhlavicích 1880-1885 a 2000-2005

Příloha č. 9: Data pro stromy života v roce 1880 a 1900

Příloha č. 10: Počet obyvatel ve Šťáhlavicích podle pohlaví

Příloha č. 11: Počet obyvatel ve Šťáhlavicích a Šťáhlavech v letech 1970, 1980, 1991 a 2001

Příloha č. 12: Počet obyvatel ve Šťáhlavicích podle sektorů

Příloha č. 13: Počet obyvatel ve Šťáhlavicích podle věku

Příloha č. 14: Vývoj počtu obyvatel a domů (1869-2011)

PŘÍLOHY

Příloha č. 1: Dotazník v sídle Št'áhlavice

Studuji Ekonomickou fakultu a píši bakalářskou práci na téma vývoj sídla Št'áhlavice od 19. století do současnosti a ráda bych Vás požádala o zodpovězení otázek, které se budou týkat Št'áhlavic.

Děkuji moc.

1/ Vaše pohlaví:

muž žena

2/ Váš věk:

15-54 55-64 65+

3/ Jak dlouho žijete ve Št'áhlavicích?

od narození 5-10 let 15-20 let 20 a více let

4/ Dojíždíte do svého zaměstnání a kam?

ano ne

5/ Kde a na jaké pozici pracujete?

.....

6/ Jakým způsobem se dostáváte do svého zaměstnání?

auto autobus vlak

7/ Kde realizujete většinu nákupů?

.....

8/ Jak trávíte svůj volný čas?

.....

9/ Kde navštěvujete kulturní akce?

.....

10/ Co by jste chtěli změnit v sídle Št'áhlavice?

.....

Příloha č. 2: Dotazníkové šetření ve věkové skupině 15-54 let

15-54 let = 47 dotazovaných		%
Jak dlouho žijete ve Št'áhlavicích?		
od narození	17	36,17
5-10 let	5	10,64
15-20 let	11	23,41
20 a více let	14	29,78
Dojíždíte do svého zaměstnání a kam?		
ano	42	89,36
ne	5	10,64
Ve kterém sektoru pracujete?		
primární	4	8,5
sekunární	26	55,36
terciární	13	27,66
nezaměstnaný	1	2,13
student	3	6,35
Jakým způsobem se dostáváte do svého zaměstnání?		
auto	26	55,36
autobus	11	23,41
vlak	4	8,5
pěšky	6	12,73
Kde nejčastěji nakupujete?		
Plzeň	38	80,86
Št'áhlavice - COOP	3	6,38
Št'áhlavy	4	8,5
Rokycany	2	4,26
Jak trávíte svůj volný čas?		
sokol, hasiči	6	12,73
zahradu, úprava domu	31	65,98
výlety, turistika, kolo	3	6,38
jezdectví	2	4,26
fotbal	1	2,13
rybaření	2	4,26
děti	2	4,26
Kde navštěvujete kulturní akce?		
Št'áhlavice	17	36,18
Plzeň	13	27,66
Št'áhlavy	4	8,5
Nezvěstice	2	4,26
Blovice	3	6,38

nenavštěvuje	8	17,02
Co by jste změnili v sídle Štáhlavice?		
dětské hřiště	3	6,38
nic	21	44,68
zábrany proti povodním	2	4,26
levnější potaviny	9	19,16
levnější svoz odpadu	1	2,13
lepší dopravní dostupnost	11	23,41

Příloha č. 3: Dotazníkové šetření ve věkové skupině 55-64 let

55-64 let = 35 dotazovaných		%
Jak dlouho žijete ve Štáhlavicích?		
od narození	17	48,57
5-10 let	0	0
15-20 let	7	20
20 a více let	11	31,43
Dojíždíte do svého zaměstnání a kam?		
ano	22	75,86
ne	7	24,14
Ve kterém sektoru pracujete?		
primární	4	11,43
sekunární	14	40
terciární	11	31,43
nezaměstnaný	2	5,71
důchodce	4	11,43
Jakým způsobem se dostáváte do svého zaměstnání?		
auto	4	48,28
autobus	8	27,59
vlak	3	10,34
pěšky	4	13,79
Kde nejčastěji nakupujete?		
Plzeň	22	62,86
Štáhlavice - COOP	3	8,57
Štáhlavy	3	8,57
Rokycany	7	20
Jak trávíte svůj volný čas?		
sokol, hasiči	3	8,57
zahradá, úprava domu	23	65,71

výlety, turistika, kolo	8	22,86
nic	1	2,86
Kde navštěvujete kulturní akce?		
Štáhlavice	10	28,57
Plzeň	7	20
nenavštěvuje	18	51,43
Co by jste změnili v sídle Štáhlavice?		
nic	27	77,14
zábrany proti povodním	1	2,86
levnější potaviny	3	8,57
lepší dopravní dostupnost	4	11,43

Příloha č. 4: Dotazníkové šetření ve věkové skupině 65 a více let

65 a více let = 18 dotazovaných		%
Jak dlouho žijete ve Štáhlavicích?		
od narození	11	61,12
5-10 let	3	16,66
15-20 let	0	0
20 a více let	4	22,22
Dojíždíte do svého zaměstnání a kam?		
ano	2	11,11
ne	0	0
Ve kterém sektoru pracujete?		
terciární	2	11,11
důchodce	16	88,88
Jakým způsobem se dostáváte do svého zaměstnání?		
auto	1	5,55
autobus	1	5,55
Kde nejčastěji nakupujete?		
Plzeň	11	61,12
Štáhlavice - COOP	5	27,77
Štáhlavy	2	11,11
Jak trávíte svůj volný čas?		
zahradu, úprava domu	15	83,34
výlety	1	5,55
vnoučata	2	11,11
Kde navštěvujete kulturní akce?		
Štáhlavice	7	38,9

Plzeň	1	5,55
nenavštěvuje	10	55,55
Co by jste změnili v sídle Št'áhlavice?		
nic	11	61,12
lepší dopravní dostupnost	7	38,88

Příloha č. 5: Zpracovaný sčítací list z roku 1880

č.domu/ obydlí	Rok narození	Věk	Pohlaví	Druh povolání	Sektor
58/1	1847	33	m	nádeník	zemědělství
	1851	29	ž	v domácnosti	
57/2	1847	33	m	nádeník	zemědělství
	1846	34	ž	nádenice	zemědělství
	1850	30	m	tesařský tovaryš	průmysl
	1855	25	ž	v domácnosti	
56/1	1831	49	m	zednický tovaryš	průmysl
	1829	51	ž	v domácnosti	
	1844	36	m	zednický učeň	průmysl
55/1	1845	35	m	zednický tovariš	průmysl
	1833	47	ž	nádenic v hospodářství	zemědělství
	1872	8	m	školák	
	1876	4	m	.	
	1880	0	m	.	
54/1	1825	55	m	polní hlídač	zemědělství
	1830	50	ž	hospodářské nádenice	zemědělství
	1860	20	ž	hospodářské nádenice	zemědělství
	1865	15	ž	hospodářské nádenice	zemědělství
53/1	1845	35	m	kočí	služby
	1857	23	ž	v domácnosti	
	1878	2	m	.	
	1880	0	m	.	
	1870	10	ž	.	
52/1	1847	33	m	zednický tovaryš	průmysl
	1848	32	ž	švadlena	služby
	1876	4	ž		
51/1	1831	49	m	hlídač	zemědělství
	1862	18	m	tovariš	průmysl
	1867	13	m	školák	
	1869	11	m	školák	
	1877	3	m	.	
	1875	5	ž	.	
50/2	1836	44	m	mistr	zemědělství
	1845	35	ž	v domácnosti	
	1868	12	m	školák	
	1872	8	m	školák	
	1874	6	m	školák	
	1866	14	ž	v domácnosti	
	1876	4	ž		

	1850	30	m	tesařský tovariš	průmysl
	1853	27	ž	v domácnosti	
	1880	0	m	.	
49/1	1823	57	m	pekárnický tovariš	služby
	1826	54	ž	v domácnosti	
	1865	15	m	obuvnický tovaryš	průmysl
	1867	13	ž	školačka	
48/1.,2.,3.	1854	26	m	pekárnický tovaryš	služby
	1854	26	ž	v domácnosti	
	1877	3	ž	.	
	1829	51	ž	hospodářská nádenice	zemědělství
	1852	28	m	tovariš	zemědělství
	1870	10	ž	školačka	
	1854	26	m	obuvnický mistr	průmysl
	1854	26	ž	v domácnosti	
	1879	1	m	.	
47/3	1820	60	m	hospodářský nádeník	zemědělství
	1830	50	ž	v domácnosti	
	1864	16	ž	v domácnosti / služka	služby
	1879	1	ž	.	
	1838	42	m	hospodářský nádeník	zemědělství
	1836	44	ž	hospodářská nádenice	zemědělství
	1865	15	m	pekárnický učeň	služby
	1809	71	ž	penzistka	
46/2	1852	28	m	hospodářství - vlastník	zemědělství
	1862	18	ž	v domácnosti	
	1873	7	m	školák	
	1879	1	m	.	
	1871	9	ž	školačka	
	1876	4	ž	.	
	1877	3	ž	.	
	1865	15	m	hospodářství - čeledín	zemědělství
	1819	61	m	vyminek	
	1819	61	ž	v domácnosti	
45/2	1808	72	m	hospodářství - v.s. majitel	zemědělství
	1820	60	ž	domácnosti	
	1862	18	m	kovářský tovaryš	průmysl
	1858	22	ž	hospodářství - nádenice	zemědělství
	1865	15	ž	domácnost - služka	služby
	1843	37	m	hospodářství - nádeník	zemědělství
	1847	33	ž	hospodářství - nádenice	zemědělství
	1874	6	m	školák	

	1810	70	ž	penzistka	
44/3	1806	74	m	krejčovský mistr	služby
	1812	68	ž	v domácnosti	
	1834	46	m	hutnictví - tovaryš	průmysl
	1843	37	ž	v domácnosti	
	1867	13	m	školák	
	1869	11	m	školák	
	1864	16	ž	pohostinství - nádenice	služby
	1873	7	ž	školačka	
	1850	30	m	slévač - nádeník	průmysl
	1853	27	ž	v domácnosti	
	1877	3	m	.	
43/2	1820	60	m	mistr	průmysl
	1822	58	ž	v domácnosti	
	1857	23	m	nádeník	průmysl
	1865	15	m	tesařský tovaryš	průmysl
	1854	26	m	slévárenský tovaryš	
	1856	24	ž	domácnost	
42/1	1823	57	m	obecný hájní	zemědělství
	1833	47	ž	v domácnosti	
	1861	19	m	řezbářství - tovaryš	průmysl
	1864	16	m	obuvnický tovaryš	průmysl
	1865	15	ž	hospodářství - nádenice	zemědělství
	1870	10	ž	školačka	
41/2	1824	56	m	v železných hutích - tovaryš	průmysl
	1838	42	ž	v domácnosti	
	1863	17	m	tesařský tovaryš	průmysl
	1866	14	m	školák	
	1869	11	m	školák	
	1821	59	m	v hutích - tovaryš	průmysl
	1829	51	ž	v hospodářství - nádenice	zemědělství
	1865	15	m	v hospodářství - nádeník	zemědělství
	1859	21	ž	v hospodářství - nádenice	zemědělství
	1861	19	ž	v hospodářství - služka	zemědělství
	1868	12	ž	školačka	
40/3	1844	36	m	v hutích - tovaryš	průmysl
	1854	26	ž	v domácnosti	
	1876	4	m	.	
	1872	8	ž	školačka	
	1874	6	ž	školačka	
	1813	67	m	penzista	
	1861	19	ž	v hospodářství - nádenice	zemědělství

	1847	33	m	v zámku Kozel ponocný	služby
	1847	33	ž	v domácnosti	
	1872	8	m	školák	
39/1	1817	63	m	lesnictví hajný	zemědělství
	1824	56	ž	v domácnosti	
	1836	44	ž	lesnictví nádenice	zemědělství
	1874	6	m	školák	
	1876	4	ž	.	
38/2	1816	64	m	lesnictví - hajný	zemědělství
	1825	55	ž	v domácnosti	
	1851	29	m	lesnictví - nádeník	zemědělství
	1856	24	ž	hospodářství - pomocnice	zemědělství
	1872	8	m	školák	
	1880	0	m	.	
37/2	1821	59	m	lesnictví hajný	zemědělství
	1823	57	ž	v domácnosti	
	1861	19	ž	hospodářství nádenice	zemědělství
	1864	16	ž	v domácnosti pomocnice	
	1818	62	ž	penzistka	
	1857	23	m	hospodářství - čeledín	zemědělství
	1850	30	ž	hospodářství - nádenice	zemědělství
	1871	9	m	školák	
	1879	1	ž	.	
36	1827	53	m	hospodářství čeledín	zemědělství
	1825	55	ž	hospodářství nádenice	zemědělství
	1860	20	m	hospodářství čeledín	zemědělství
	1856	24	ž	hospodářství nádenice	zemědělství
	1879	1	ž	.	
	1820	60	m	hospodářství čeledín	zemědělství
	1830	50	ž	hospodářství nádenice	zemědělství
	1866	14	m	hospodářství nádeník	zemědělství
	1870	10	ž	školačka	
	1835	45	m	hospodářství čeledín	zemědělství
	1839	41	ž	hospodářství nádenice	zemědělství
	1863	17	m	hospodářství nádeník	zemědělství
	1874	6	m	školák	
	1867	13	ž	školačka	
36/5	1836	44	m	hospodářství u majitele šafář	zemědělství
	1843	37	ž	hospodářství pomocnice	zemědělství
	1866	14	m	hospodářství čeledín	zemědělství
	1869	11	ž	školačka	
	1871	9	ž	školačka	

	1831	49	m	hospodářství čeledín	zemědělství
	1835	45	ž	hospodářství služka	zemědělství
	1871	9	ž	školačka	
	1874	6	ž	školačka	
	1877	3	ž	.	
	1870	10	ž	.	
35/2	1832	48	m	lesnictví lesník	zemědělství
	1835	45	ž	v domácnosti	
	1854	26	ž	hospodářství pomocnice	zemědělství
	1870	10	ž	školačka	
	1845	35	ž	hospodářství služka	zemědělství
	1864	16	ž	hospodářství služka	zemědělství
	1851	29	m	lesnictví lesník	zemědělství
34/1	1828	52	m	krejčovský mistr	služby
	1842	38	ž	v domácnosti	
	1862	18	m	tesařský učeň	průmysl
	1869	11	m	školák	
	1867	13	ž	školačka	
33/1	1820	60	m	hospodářství nádeník	zemědělství
	1827	53	ž	hospodářství nádenice	zemědělství
	1867	13	m	školák	
	1855	25	ž	hospodářství nádenice	zemědělství
32/1	1837	43	m	hospodářství vlastník	zemědělství
	1838	42	ž	spoluvlastnice - v domácnosti	
	1858	22	ž	hospodářství pomocnice	zemědělství
	1866	14	ž	hospodářství pomocnice	zemědělství
	1796	84	ž	vyminek	
31.1	1830	50	m	hospodářství vlastník	zemědělství
	1831	49	ž	v domácnosti	
	1850	30	ž	hospodářská pomocnice	zemědělství
	1853	27	ž	hospodářská pomocnice	zemědělství
	1857	23	ž	hospodářská pomocnice	zemědělství
	1863	17	ž	hospodářská pomocnice	zemědělství
	1866	14	ž	hospodářská pomocnice	zemědělství
	1871	9	ž	školačka	
	1874	6	ž	školačka	
30/2	1832	48	m	hospodářství vlastník	zemědělství
	1840	40	ž	spoluvlastnice - v domácnosti	
	1865	15	m	hospodářství pomocník	zemědělství
	1861	19	ž	hospodářství pomocnice	zemědělství
	1867	13	ž	školačka	
	1870	10	ž	školačka	

	1856	24	m	hospodářství čeledín	zemědělství
	1858	22	ž	hospodářství služka	zemědělství
	1812	68	ž	vyminek	
29/2	1849	31	m	hospodářství vlastník	zemědělství
	1861	19	ž	spoluvlastnice - v domácnosti	
	1855	25	ž	hospodářství služka	zemědělství
	1831	49	ž	vyminek	
	1862	18	m	hospodářství pomocník	zemědělství
28.1	1822	58	ž	hospodářství nádenice	zemědělství
	1852	28	m	zednický tovaryš	průmysl
	1795	85	ž	domácnost	
27.2	1850	30	m	zednický tovaryš	průmysl
	1858	22	ž	v domácnosti	
	1880	0	m	.	
	1877	3	ž	.	
	1846	34	m	slevářství tovaryš	průmysl
	1845	35	ž	v domácnosti	
	1873	7	m	školák	
	1880	0	m	.	
	1871	9	ž	školák	
	1877	3	ž	.	
26.1	1839	41	m	v hospodářství vlastník	zemědělství
	1839	41	ž	spoluvlastnice - v domácnosti	
	1861	19	m	hospodářství pomocník	zemědělství
	1866	14	m	hospodářství pomocník	zemědělství
	1868	12	m	školák	
	1859	21	ž	hospodářství pomocnice	zemědělství
	1870	10	ž	školačka	
	1873	7	ž	školačka	
	1875	5	ž	.	
	1837	43	m	hospodářství čeledín	zemědělství
	1862	18	ž	hospodářství služka	zemědělství
	1860	20	ž	hospodářství služka	zemědělství
25.1	1820	60	m	hospodářství - vlastník	zemědělství
	1849	31	ž	v domácnosti	
	1852	28	m	hospodářství - pomocník	zemědělství
	1858	22	m	pekařský tovaryš	služby
	1867	13	m	školák	
	1870	10	m	školák	
	1874	6	m	školák	
	1878	2	m	.	
	1869	11	ž	školačka	

24.1	1832	48	m	kovářský mistr	průmysl
	1855	25	ž	v domácnosti	
	1873	7	m	školák	
	1878	2	m	.	
	1880	0	m	.	
	1872	8	ž	školačka	
	1864	16	m	kovářský učeň	průmysl
23.2	1825	55	m	hospodářství - nádeník	zemědělství
	1819	61	ž	v domácnosti	
	1859	21	m	tesařský tovaryš	průmysl
	1855	25	ž	lesnictví - nádenice	zemědělství
	1857	23	ž	domácnost - služka	služby
	1841	39	m	tesařský tovaryš	průmysl
	1839	41	ž	v domácnosti	
	1863	17	ž	hospodářství služka	zemědělství
	1867	13	ž	školačka	
	1870	10	ž	školačka	
22.1	1825	55	m	hospodářství - nádeník	zemědělství
	1828	52	ž	hospodářství - nádenice	zemědělství
	1854	26	m	slévarenství - tovaryš	průmysl
	1863	17	m	kovářský tovaryš	průmysl
	1869	11	m	školák	
	1852	28	ž	hospodářství - nádenice	zemědělství
	1860	20	ž	v domácnosti - služka	služby
	1866	14	ž	v domácnosti - služka	služby
21.2	1814	66	ž	obchod se smíšeným zbožím - majitelka	služby
	1841	39	ž	v obchodu - pomocnice	služby
	1875	5	m	.	
	1876	4	m	.	
	1811	69	ž	hospodářství - vymikářka	
20.1	1818	62	m	hospodářství - vlastník	zemědělství
	1823	57	ž	spoluvlastnice - v domácnosti	
	1857	23	m	hospodářství - pomocník	zemědělství
	1859	21	m	kamenictví - tovaryš	průmysl
	1856	24	ž	hospodářství - pomocnice	zemědělství
	1861	19	ž	hospodářství - pomocnice	zemědělství
	1863	17	ž	hospodářství - pomocnice	zemědělství
	1862	18	m	hospodářství - čeledín	zemědělství
19.2	1853	27	m	hospodářství - vlastník	zemědělství
	1858	22	ž	spoluvlastnice - v domácnosti	
	1880	0	ž	.	
	1861	19	m	hospodářství - čeledín	zemědělství

	1863	17	ž	hospodářství - služka	zemědělství
	1824	56	ž	hospodářství - vyčimkářka	zemědělství
	1860	20	ž	hospodářství - pomocnice	zemědělství
18.1	1837	43	ž	hospodářství - v domácnosti	zemědělství
	1859	21	m	hospodářství - vlastník	zemědělství
	1868	12	m	školák	
	1871	0	m	školák	
	1873	7	m	školák	
	1875	5	m	.	
	1863	17	m	hospodářství - čeledín	zemědělství
	1852	28	ž	hospodářství - služka	zemědělství
17.2	1848	32	m	hospodářství - vlastník	zemědělství
	1848	32	ž	v domácnosti	
	1872	8	m	školák	
	1876	4	m	.	
	1880	0	m	.	
	1857	23	m	hospodářství - čeledín	zemědělství
	1856	24	ž	hospodářství - služka	zemědělství
	1814	66	ž	hospodářství - výminkářka	zemědělství
	1838	42	ž	hospodářství - pomocnice	zemědělství
16.2	1841	39	m	hospodářství - vlastník	zemědělství
	1847	33	ž	v domácnosti	
	1875	5	m	.	
	1879	1	m	.	
	1865	15	ž	hospodářství - pomocnice	zemědělství
	1873	7	ž	školačka	
	1877	3	ž	.	
	1857	23	m	hospodářství - čeledín	zemědělství
	1852	28	ž	hospodářství - služka	zemědělství
	1822	58	m	hospodářství - výminkář	
	1807	73	ž	v domácnosti	
15.1	1810	70	m	hospodářství - vlastník	
	1812	68	ž	spoluvlastnice - v domácnosti	
	1853	27	m	hospodářství - pomocník	
	1858	22	ž	hospodářství - pomocnice	zemědělství
	1863	17	m	hospodářství - čeledín	zemědělství
	1868	12	ž	hospodářství - služka	zemědělství
	1818	62	m	hospodářství - nádeník	zemědělství
14.1	1838	42	m	hospodářství - vlastník	zemědělství
	1835	45	ž	v domácnosti	
13.2	1834	46	m	tesařský tovaryš	průmysl
	1839	41	ž	hospodářská nádenice	zemědělství

	1866	14	m	obuvnický učeň	služby
	1873	7	m	školák	
	1870	10	ž	školačka	
	1837	43	m	zednický tovaryš	průmysl
	1837	43	ž	hospodářská nádenice	zemědělství
	1870	10	ž	školačka	
	1873	7	ž	školačka	
12.2	1854	26	m	tesařský tovaryš	průmysl
	1855	25	ž	hospodářství - nádenice	zemědělství
	1828	52	ž	hospodářství - nádenice	zemědělství
	1871	9	m	školák	
	1862	18	ž	hospodářství - nádenice	zemědělství
11.2	1839	41	m	hospodářství - nádeník	zemědělství
	1839	41	ž	hospodářství - nádenice	zemědělství
	1875	5	m	.	
	1877	3	m	.	
	1880	0	ž	.	
	1811	69	m	hospodářství - nádeník	zemědělství
10.2	1847	33	m	kovářský mistr	průmysl
	1852	28	ž	v domácnosti	
	1879	1	m	.	
	1880	0	m	.	
	1878	2	ž	.	
	1822	58	ž	penzistka	
	1861	19	m	zednický tovaryš	průmysl
9.2	1820	60	m	hospodářský nádeník	zemědělství
	1817	63	ž	hospodářská nádenice	zemědělství
	1815	65	m	hospodářský nádeník	zemědělství
	1808	72	ž	hospodářská nádenice	zemědělství
8.2	1839	41	m	slévárenský tovaryš	průmysl
	1843	37	ž	v domácnosti	
	1868	12	m	školák	
	1870	10	ž	školačka	
	1873	7	ž	školačka	
	1878	2	ž	.	
	1880	0	ž	.	
	1812	68	m	obuvnický mistr	služby
7.2	1839	41	m	hospodářství - vlastník	zemědělství
	1841	39	ž	spoluvlastnice - v domácnosti	
	1864	16	m	hospodářství - pomocník	zemědělství
	1866	14	m	školák	
	1877	3	m	.	

	1879	1	m	.	
	1868	12	ž	školačka	
	1871	9	ž	školačka	
	1873	7	ž	školačka	
	1875	5	ž	.	
	1865	15	m	hospodářství - čeledín	zemědělství
	1858	22	ž	hospodářství - služka	zemědělství
	1865	15	ž	hospodářství -služka	zemědělství
	1809	71	ž	hospodářství - výminkářka	
6.1	1847	33	m	železné hutě - tovaryš	průmysl
	1847	33	ž	hospodářství - nádenice	zemědělství
	1875	5	m	.	
	1879	1	m	.	
	1873	7	ž	školačka	
	1878	2	ž	.	
	1821	59	ž	hospodářství - nádenice	zemědělství
	1850	30	ž	hospodářství - nádenice	zemědělství
	1879	1	m	.	
	1872	8	ž	školačka	
	1879	1	ž	.	
	1853	27	m	slévárenský tovaryš	průmysl
	1851	29	ž	hospodářství - nádenice	zemědělství
	1876	4	m	.	
	1811	69	m	hospodářský nádeník	zemědělství
	1853	27	m	hutnictví - nádeník	průmysl
	1853	27	ž	hospodářství - nádenice	zemědělství
	1869	11	ž	školačka	
	1811	69	m	hutnictví - tovaryš	průmysl
	1836	44	ž	v domácnosti	
	1843	37	m	tesařský tovaryš	průmysl
	1847	33	ž	hospodářství - nádenice	zemědělství
	1878	2	ž	.	
	1879	1	ž	.	
5.2	1855	25	m	hospodářství - vlastník	zemědělství
	1859	21	ž	spoluvlastnice - v domácnosti	zemědělství
	1853	27	m	hospodářství - čeledín	zemědělství
	1817	63	m	hospodářství - vyminkář	
	1825	55	ž	hospodářství - v domácnosti	zemědělství
4.1	1811	69	m	hospodářství - vlastník	zemědělství
	1829	51	ž	spoluvlastnice - v domácnosti	zemědělství
	1854	26	m	hospodářství - pomocník	zemědělství
	1856	24	m	hospodářství - pomocník	zemědělství

	1865	15	m	tesařství - učeň	průmysl
	1858	22	ž	hospodářství - pomocnice	zemědělství
	1861	19	ž	hospodářství - pomocnice	zemědělství
	1867	13	ž	školačka	
3.1	1838	42	m	hospodářství - nádeník	zemědělství
	1839	41	ž	hospodářství - nádenice	zemědělství
	1861	19	m	bednářský tovaryš	
	1863	17	m	hospodářství - nádeník	zemědělství
	1814	66	m	hospodářství - nádeník	zemědělství
	1810	70	ž	v domácnosti	
2.2	1819	61	m	obecný pastýř	zemědělství
	1821	59	ž	v domácnosti	
	1857	23	m	obecný pastýř	zemědělství
	1839	41	m	obecný pastýř	zemědělství
	1822	58	ž	hospodářství - nádenice	zemědělství
	1861	19	m	kovářský tovaryš	průmysl
	1863	17	m	hospodářství - nádeník	zemědělství
	1858	22	ž	hospodářství - nádenice	zemědělství
1.2	1853	27	m	hospodářství - vlastník	zemědělství
	1858	22	ž	hospodářství - pomocnice	zemědělství
	1880	0	ž	.	
	1833	47	ž	hospodářství - výminkářka	
	1862	18	m	pekařský tovaryš	služby
	1864	16	m	pekařský učeň	služby
	1868	12	m	školák	
	1873	7	m	školák	
	1857	23	ž	hospodářství - pomocnice	zemědělství
	1871	9	ž	školačka	

Příloha č. 6: Zpracovaný sčítací list z roku 1900

č.domu/ obydlí	Rok narození	Věk	Pohlaví	Druh povolání	Sektor
22	1852	48	ž	polní hospodářství -vlastník	zemědělství
	1879	21	ž	služka	služby
	1889	11	m	školák	
	1895	5	m	.	
20.3	1866	34	m	obuvník - mistr	průmysl
	1872	28	ž	hospodářství - pomocnice	zemědělství
	1898	2	ž	.	
	1900	0	m	.	
	1840	60	ž	v domácnosti	
24	1871	29	m	obuvník - pomocník	průmysl
	1883	17	ž	kovář - mistr	průmysl
	1900	0	m	v domácnosti	
	1843	57	ž	.	
25	1867	33	m	výminkářka	
	1873	27	m	hospodářství - vlastník	zemědělství
	1894	6	ž	hospodářství - pomocnice	zemědělství
	1898	2	m	školák	
	1896	4	ž	.	
	1882	18	ž	hospodářství - děvečka	zemědělství
26	1868	32	m	hospodářství - vlastník	zemědělství
	1879	21	ž	hospodářství - pomocnice	zemědělství
	1900	0	ž	.	
	1889	11	m	školák	
	1881	19	m	hospodářství - čeledín	zemědělství
	1882	18	ž	hospodářství - služka	zemědělství
	1839	61	m	vyminkář	
27	1850	50	m	hospodářství - vlastník	zemědělství
	1858	42	ž	hospodářství - pomocnice	zemědělství
	1877	23	ž	hospodářství - pomocnice	zemědělství
	1880	20	m	slévačství - dělník	průmysl
	1885	15	m	zedník - učeň	průmysl
	1889	11	m	školák	
	1894	6	ž	školačka	
	1851	49	ž	nádenice	zemědělství
	1882	18	m	dělník	průmysl
	1886	14	m	0	
28	1865	35	m	slévačství - dělník	průmysl
	1871	29	ž	hospodářství - dělnice	zemědělství
	1896	4	m	.	

	1898	2	ž	.	
	1900	0	m	.	
	1829	71	ž	podporovatelka	
29	1849	51	m	hospodářství - vlastník	zemědělství
	1861	39	ž	hospodářství - pomocnice	zemědělství
	1881	19	ž	hospodářství - pomocnice	zemědělství
	1884	16	ž	hospodářství - pomocnice	zemědělství
	1887	13	m	školák	
	1890	10	ž	školačka	
	1899	1	ž	.	
	1879	21	m	čeledín	zemědělství
	1883	17	ž	hospodářství - děvečka	zemědělství
30	1865	35	m	hospodářství - vlastník	zemědělství
	1872	28	ž	hospodářství - pomocnice	zemědělství
	1891	9	m	školák	
	1894	6	m	školák	
	1897	3	m	.	
	1832	68	m	vyminkář	
	1840	60	ž	výminkářka	
	1875	25	m	hospodářství - čeledín	zemědělství
	1886	14	ž	hospodářství - služka	zemědělství
32	1861	39	m	hospodářství - vlastník	zemědělství
	1866	34	ž	hospodářství - pomocnice	zemědělství
	1869	31	m	školák	
	1891	9	ž	školačka	
	1895	5	m	.	
	1900	0	m	.	
33	1838	62	m	hospodářství - nádeník	zemědělství
	1836	64	ž	hospodářství - pomocnice	zemědělství
	1844	56	m	penzista	
	1851	49	ž	nádenice	
34	1862	38	m	tesař - pomocník	průmysl
	1891	9	m	školák	
	1894	6	m	školák	
	1897	3	m	.	
	1899	1	m	.	
	1828	72	m	podporovanec	
	1842	58	ž	podporovanka	
	1888	12	ž	školačka	
35	1858	42	m	obuvník - mistr	průmysl
	1860	40	ž	hospodářství - pomocnice	zemědělství
	1888	12	m	školák	

	1890	10	ž	školačka	
	1892	8	m	školák	
	1895	5	ž	.	
	1897	3	ž	.	
	1876	24	m	obuvnictví - tovaryš	průmysl
36	1872	28	m	hospodářství - hlídač	zemědělství
	1879	21	ž	hospodářství - pomocnice	zemědělství
	1897	3	m	.	
	1848	52	m	drvoštěp - nádeník	zemědělství
	1861	39	ž	hospodářství - pomocnice	zemědělství
	1880	20	m	drvoštěp - nádeník	zemědělství
	1884	16	m	drvoštěp - nádeník	zemědělství
	1890	10	ž	školačka	
	1892	8	ž	školačka	
	1894	6	m	školák	
	1896	4	m	.	
	1897	3	ž	.	
	1899	63	m	.	
37	1837	63	m	lesnictví - nádeník	zemědělství
	1855	45	ž	lesnictví - pomocnice	zemědělství
	1889	11	ž	školačka	
	1891	9	m	školák	
	1868	32	m	hospodářství - pomocník	zemědělství
	1863	37	ž	.	
	1898	2	ž	.	
1 nebo 38	1853	47	m	hostinství - vlastník	zemědělství
	1858	42	ž	hospodářství - pomocnice	zemědělství
	1882	18	ž	hospodářství - pomocnice	zemědělství
	1886	14	ž	hospodářství - pomocnice	zemědělství
	1888	12	m	školák	
	1890	10	ž	školačka	
	1893	7	ž	školačka	
	1895	5	m	.	
	1898	2	m	.	
2	1863	37	m	hajný obecný	zemědělství
	1859	41	ž	nádenice	zemědělství
	1886	14	ž	pomocnice	zemědělství
	1890	10	m	školák	
	1893	7	ž	školačka	
	1890	10	m	.	
	1857	43	m	obecný pastýř	zemědělství
	1857	43	ž	hospodářství pomocnice	zemědělství

	1883	17	ž	hospodářsví - služka	zemědělství
	1885	15	m	tesař - učeň	průmysl
	1887	13	ž	školačka	
	1891	9	ž	školačka	
	1895	5	m	.	
	1897	3	ž	.	
	1899	1	m	.	
	1813	89	ž	žebračka	
3	1852	48	m	hospodářství - vlastník	zemědělství
	1860	40	ž	hospodářství- pomocnice	zemědělství
	1883	17	m	zámečník - dělník	průmysl
	1885	15	ž	švadlena - učnice	služby
	1887	13	m	školák	
	1889	11	ž	školačka	
	1891	9	m	školák	
	1894	6	ž	školačka	
	1898	2	ž	.	
4	1856	44	m	hospodářství - vlastník	zemědělství
	1869	31	ž	hospodářství - pomocnice	zemědělství
	1854	46	m	hospodářství - pomocník	zemědělství
	1899	1	ž	.	
	1883	17	ž	hospodářství - služka	zemědělství
	1847	53	m	nádeník	zemědělství
	1848	52	ž	nádenice	zemědělství
	1880	20	ž	nádenice	zemědělství
5	1855	45	m	hospodářství - vlastník	zemědělství
	1867	33	ž	hospodářství - pomocnice	zemědělství
	1881	19	m	hospodářství - pomocník	zemědělství
	1884	16	ž	hospodářství - pomocnice	zemědělství
	1886	14	m	hospodářství- pomocník	zemědělství
	1894	6	ž	školačka	
	1900	0	ž	.	
	1882	18	ž	hospodářství - děvečka	zemědělství
6	1847	53	m	polní hajný	zemědělství
	1854	46	ž	.	
	1880	20	m	nádeník	zemědělství
	1830	70	ž	v chudobinci - podporovatelka	
	1847	53	ž	v chudobinci - podporovatelka	
	1887	13	ž	školačka	
	1829	71	m	v chudobinci - podporovatel	
	1830	70	m	v chudobinci - podporovatel	
	1835	65	ž	v chudobinci - podporovatelka	

	1832	68	m	v chudobinci podporovatel	
	1829	71	ž	žebračka	
	1830	70	ž	žebračka	
	1889	11	m	školák	
7	1864	36	m	hospodářství - vlastník	zemědělství
	1867	33	ž	hospodářství - pomocnice	zemědělství
	1890	10	m	školák	
	1892	8	m	školák	
	1879	21	m	hospodářství - čeledín	zemědělství
	1885	15	ž	hospodářství - děvečka	zemědělství
8	1839	61	m	slévač - dělník	průmysl
	1845	55	ž	hospodářství - pomocnice	zemědělství
	1877	23	ž	hospodářství - pomocnice	zemědělství
	1888	12	m	školák	
9	1851	49	m	tesař - dělník	průmysl
	1853	47	ž	hospodářství - pomocnice	zemědělství
	1880	20	m	bednář - tovaryš	průmysl
	1883	17	m	zámečník - tovaryš	průmysl
	1888	12	m	školák	
10	1847	53	m	bednář - dělník	průmysl
	1854	46	ž	.	
	1880	20	m	bednář - dělník	průmysl
	1882	18	m	tesař - dělník	průmysl
	1885	15	m	zámečník - učeň	průmysl
	1887	13	ž	školačka	
	1822	78	ž	podporovatelka	
11	1838	62	ž	penzistka	
	1873	27	m	zedník - dělník	průmysl
	1880	20	m	zámečník - dělník	průmysl
12	1854	46	m	tesař - dělník	průmysl
	1855	45	ž	hospodářství - pomocnice	zemědělství
	1881	19	m	zedník - tovaryš	průmysl
	1883	17	ž	hospodářství - pomocnice	zemědělství
	1889	11	ž	školačka	
	1890	10	ž	školačka	
	1828	72	ž	podporovatelka	
13	1825	75	m	lesní hajný obecný	zemědělství
	1819	81	ž	.	
	1855	45	ž	nádenice	zemědělství
	1877	23	ž	osobní služka	služby
	1880	20	m	slévač - dělník	průmysl
	1884	16	m	obuvnictví - učeň	průmysl

	1899	1	m	školák	
	1882	18	m	slévač - dělník	průmysl
	1885	15	m	truhlář - učeň	průmysl
	1831	69	ž	podporovatelka	
14	1838	62	m	hospodářství - vlastník	zemědělství
	1834	66	ž	hospodářství - pomocnice	zemědělství
	1880	20	ž	hospodářství - pomocnice	zemědělství
15	1853	47	m	hospodářství - vlastník	zemědělství
	1861	39	ž	hospodářství - pomocnice	zemědělství
	1882	18	m	studující	
	1883	17	m	hospodářství - pomocník	zemědělství
	1885	15	m	hospodářství - pomocník	zemědělství
	1890	10	m	školák	
	1881	19	ž	hospodářství - děvečka	zemědělství
	1885	15	ž	hospodářství - děvečka	zemědělství
16	1840	60	m	hospodářství - vlastník	zemědělství
	1847	53	ž	hospodářství - pomocnice	zemědělství
	1873	27	ž	hospodářství - pomocnice	zemědělství
	1875	25	m	zámečník - dělník	průmysl
	1877	23	ž	pánská osobní služka	služby
	1873	27	m	hospodářství - pomocník	zemědělství
	1879	21	ž	školačka	
17	1848	52	m	hospodářství - vlastník	zemědělství
	1880	20	m	hospodářství - pomocnice	zemědělství
	1894	6	ž	školačka	
	1879	21	ž	domácí služka	služby
	1878	22	ž	hospodářství - služka	zemědělství
18	1859	41	m	hospodářství - vlastník	zemědělství
	1865	35	ž	hospodářství - pomocnice	zemědělství
	1884	16	ž	hospodářství - pomocnice	zemědělství
	1887	13	m	školák	
	1900	0	m	.	
	1882	18	m	hospodářství - čeledín	zemědělství
	1882	18	ž	hospodářství - děvečka	zemědělství
	1837	63	ž	výminkářka	
19	1853	47	m	hospodářství - vlastník	zemědělství
	1859	41	ž	hospodářství - pomocnice	zemědělství
	1880	20	ž	hospodářství - pomocnice	zemědělství
	1881	19	ž	hospodářství - pomocnice	zemědělství
	1884	16	m	hospodářství - pomocník	zemědělství
	1886	14	m	studující	
	1887	13	ž	školačka	

	1890	10	ž	školačka	
	1892	8	m	.	
	1897	3	m	.	
	1900	0	ž	.	
	1880	20	ž	hospodářství - děvečka	zemědělství
20	1857	43	m	hospodářství - vlastník	zemědělství
	1859	41	ž	hospodářství - pomocnice	zemědělství
	1884	16	ž	hospodářství - pomocnice	zemědělství
	1885	15	ž	hospodářství - pomocnice	zemědělství
	1887	13	m	školák	
	1889	11	ž	školačka	
	1891	9	ž	školačka	
	1894	6	m	školák	
	1900	0	ž	.	
	1879	21	m	hospodářství - čeledín	zemědělství
	1882	18	ž	hospodářství - děvečka	zemědělství
21	1861	39	m	hospodářství - vlastník	zemědělství
	1860	40	ž	hospodářství - pomocnice	zemědělství
	1884	16	ž	hospodářství - pomocnice	zemědělství
	1887	13	m	školák	
	1889	11	ž	školačka	
	1884	16	m	hospodářství - pacholek	zemědělství
	1882	18	ž	hospodářství - děvečka	zemědělství
41	1866	34	m	zedník - dělník	průmysl
	1884	16	ž	.	
	1896	4	m	.	
	1897	3	m	.	
	1824	76	m	vyminkář	
	1838	62	ž	vyminkářka	
	1880	20	m	slévač - dělník	průmysl
42	1864	36	m	dozorce - dráhy	služby
	1867	33	ž	hospodářství - pomocnice	zemědělství
	1887	13	m	školák	
	1892	8	m	školák	
	1896	4	ž	.	
43	1854	46	m	slévač - dělník	průmysl
	1856	44	ž	v domácnosti	
	1881	19	ž	domácí služka	služby
	1884	16	m	v domácnosti	
44	1834	66	m	spravování železa - nádeník	průmysl
	1843	57	ž	v domácnosti	
	1873	27	ž	osetřování	služby

	1899	1	ž	.	
	1875	25	m	spravování železa - nádeník	průmysl
	1878	22	ž	v domácnosti	
	1895	5	ž	.	
45	1848	52	m	hospodářství - vlastník	zemědělství
	1848	52	ž	hospodářství - pomocnice	zemědělství
	1880	20	ž	ve výchování	
	1883	17	ž	hospodářství - pomocnice	zemědělství
46	1852	48	m	hospodářství - vlastník	zemědělství
	1852	48	ž	hospodářství - pomocnice	zemědělství
	1873	27	m	hospodářství - pomocník	zemědělství
	1878	22	ž	hospodářství - pomocnice	zemědělství
	1879	21	m	řezník - dělník	průmysl
	1877	23	m	sladovnický pomocník	průmysl
	1885	15	m	uzenářský učeň	služby
	1887	13	m	školák	
	1889	11	m	školák	
	1892	8	ž	školačka	
	1895	5	ž	.	
	1892	8	m	školák	
	1885	15	m	hospodářství - pomocník	zemědělství
47	1846	54	m	truhlář - dělník	průmysl
	1849	51	ž	.	
	1879	21	ž	.	
	1882	18	m	zámečník - tovaryš	průmysl
	1884	16	m	soustružník - učeň	průmysl
	1887	13	ž	školačka	
	1892	8	m	školák	
	1820	80	m	vyminkář	
	1830	70	ž	vyminkářka	
48	1854	46	m	zedník - dělník	průmysl
	1854	46	ž	.	
	1882	18	m	zedník - dělník	průmysl
	1878	22	ž	osobní služka	služby
	1858	42	m	zedník - dělník	průmysl
	1854	46	ž	hospodářství - pomocnice	zemědělství
	1885	15	m	zedník - učeň	průmysl
	1888	12	ž	školačka	
	1893	7	ž	školačka	
	1818	82	m	nádeník	zemědělství
49	1863	37	m	tesařství - dělník	průmysl
	1867	33	ž	.	

	1887	13	m	školák	
	1889	11	m	školák	
	1891	9	m	školák	
	1893	7	m	školák	
	1847	53	m	tesař - dělník	průmysl
50	1836	64	m	hospodářství - vlastník	zemědělství
	1846	54	ž	hospodářství - pomocnice	zemědělství
	1874	26	m	zedník - dělník	průmysl
	1883	17	m	tesař - dělník	průmysl
	1877	23	ž	hospodářství - služka	zemědělství
	1887	13	ž	školačka	
	1866	34	m	hospodářství - dělník	zemědělství
	1866	34	ž	.	
	1891	9	m	školák	
	1895	5	ž	.	
	1898	2	ž	.	
51	1858	42	m	u dráhy - hlídač	služby
	1865	35	ž	pomocnice	služby
	1884	16	m	zámečník - učeň	průmysl
	1886	14	m	.	
	1889	11	m	školák	
	1893	7	ž	školačka	
	1895	5	ž	.	
	1900	0	m	.	
52	1847	53	m	železářství - dělník	průmysl
	1848	52	ž	hospodářství - pomocnice	zemědělství
	1881	19	m	zámečník - dělník	průmysl
	1882	18	ž	hospodářství - služka	zemědělství
	1883	17	m	zámečník - učeň	průmysl
	1890	10	ž	školačka	
	1874	26	m	slévač - dělník	průmysl
	1876	24	ž	.	
53	1873	27	m	kovář - dělník	průmysl
	1870	30	ž	.	
	1899	1	m	.	
	1836	64	ž	v domácnosti	
54	1863	37	m	tovární - nádeník	průmysl
	1863	37	ž	pomocnice	služby
	1891	9	ž	školačka	
	1893	7	ž	školačka	
	1896	4	m	.	
	1899	1	ž	.	

55	1845	55	m	zedník - dělník	průmysl
	1853	47	ž	pomocnice	služby
	1876	24	m	slévač - dělník	průmysl
	1880	20	m	slévač - dělník	průmysl
	1882	18	ž	pomocnice	služby
	1885	15	m	pomocnice	služby
	1887	13	ž	školačka	
	1889	11	ž	školačka	
	1892	8	m	školák	
	1897	3	ž	.	
56	1864	36	m	hospodářství - vlastník	zemědělství
	1870	30	ž	hospodářství - pomocnice	zemědělství
	1891	9	m	školák	
	1894	6	m	školák	
	1898	2	m	.	
	1900	0	ž	.	
57	1858	42	m	slévač - dělník	průmysl
	1866	34	ž	.	
	1886	14	ž	pomocnice	služby
	1894	6	ž	školačka	
	1896	4	ž	.	
	1898	2	ž	.	
58	1847	53	m	hospodářství - vlastník	zemědělství
	1851	49	ž	hospodářství - pomocnice	zemědělství
	1881	19	m	zámečník - dělník	průmysl
	1883	17	m	zedník - učeň	průmysl
	1885	15	m	.	
	1891	9	m	školák	
	1897	3	m	.	
	1886	14	ž	hospodářství - podporovatelka	
59	1839	61	m	hospodářství - vlastník	zemědělství
	1841	59	ž	hospodářství - pomocnice	zemědělství
	1877	23	m	zámečník - dělník	průmysl
	1879	21	m	hospodářství - pomocník	zemědělství
	1883	17	m	truhlář - tovaryš	průmysl
	1873	27	m	strojník - zámečník	průmysl
	1875	25	ž	.	
	1899	1	m	.	
60	1850	50	m	tavič železa - dělník	průmysl
	1853	47	ž	v domácnosti	
	1881	19	ž	.	
	1884	16	ž	v domácnosti	

61	1859	41	m	učitel - řídící	služby
	1865	35	ž	učitelka	služby
	1885	15	ž	školačka	
	1887	13	ž	školačka	
	1890	10	m	školák	
	1892	8	ž	školačka	
	1895	5	m	.	
	1898	2	ž	.	
	1872	28	m	učitel	služby
	1836	64	ž	vyminkářka	

Příloha č. 7: Narození ve Štáhlavicích 1880-1885

	Muži	Ženy
1880	12	7
1881	7	10
1882	12	11
1883	10	8
1884	8	11
1885	12	6

Příloha č. 8: Zemřelí ve Štáhlavicích 1880-1885 a 2000-2005

	Muži	Ženy
1880	3	8
1881	5	5
1882	5	3
1883	3	6
1884	2	4
1885	6	4

	Muži	Ženy
2000	2	0
2001	0	1
2002	0	1
2003	1	2
2004	0	0
2005	1	0

Příloha č. 9: Data pro stromy života v letech 1880 a 1900

1880	muži	ženy
0 - 4 let	29	24
5 - 9 let	23	24
10 - 14 let	21	28
15 - 19 let	31	23
20 - 24 let	13	26
25 - 29 let	20	20
30 - 34 let	11	12
35 - 39 let	9	8
40 - 44 let	13	14
45 - 49 let	9	9
50 - 54 let	3	10
55 - 59 let	9	15
60 - 64 let	12	5
65 - 69 let	9	6
70 - 74 let	3	6
75 + let	0	2

1900	muži	ženy
0 - 4 let	23	24
5 - 9 let	27	22
10 - 14 let	26	30
15 - 19 let	37	32
20 - 24 let	19	21
25 - 29 let	13	7
30 - 34 let	7	10
35 - 39 let	11	8
40 - 44 let	9	11
45 - 49 let	11	14
50 - 54 let	13	7
55 - 59 let	2	5
60 - 64 let	9	8
65 - 69 let	3	3
70 - 74 let	3	6
75 + let	4	3

Příloha č. 10: Počet obyvatel ve Štáhlavicích podle pohlaví

Roky	ženy	muži
1880	230	215
1900	209	219
1970	229	212
1980	235	194
1991	211	190
2001	202	187
2011	243	249

Příloha č. 11: Počet obyvatel ve Štáhlavicích a Štáhlavech podle pohlaví v letech 1970, 1980, 1991 a 2001

Roky	ženy - Štáhlavice	muži - Štáhlavice	ženy - Štáhlavy	muži - Štáhlavy
1970	229	212	1220	1150
1980	235	194	1290	1179
1991	211	190	1206	1163
2001	202	187	1103	1062

Příloha č. 12: Počet obyvatel ve Štáhlavicích podle sektorů

Roky	Primární sektor	Sekundární sektor	Terciární sektor	lidé v domácnosti*	Žáci, studenti
1880	169	47	21	120	77
1900	139	64	20	114	90
2001	13	97	89	170	47
2011	8	67	108	47	62

Příloha č. 13: Počet obyvatel ve Štáhlavicích podle věku

Roky	0-14 let	15-64 let	65 a více let	Nezjištěno	Celkem
1880	147	274	25	0	445
1900	152	254	22	0	428
2001	39	278	72	0	389
2011	79	320	85	8	492

Příloha č. 14: Vývoj počtu obyvatel a domů (1869-2011)

Roky	1869	1880	1890	1900	1910	1921	1930	1950	1961	1970	1980	1991	2001	2011
Obyvatelstvo	437	426	431	412	375	417	481	448	450	451	429	401	389	492
Domy	51	58	58	58	62	64	84	116	-	123	127	145	157	173

ABSTRAKT

KASALOVÁ, Klára. *Vývoj sídla Štáhlavice od 19. století do současnosti*. Bakalářská práce. Plzeň: Fakulta ekonomická ZČU v Plzni, str.65, 2014

Klíčová slova: vývoj sídla, vesnická sídla, vývoj obyvatelstva, Štáhlavice

Předložená práce se zabývá vývojem sídla Štáhlavice od 19. století do současnosti. Sídlo Štáhlavice se nachází v Plzeňském kraji, 18 km jižně od Plzně v okrese Plzeň-město.

Hlavní pozornost byla v práci zaměřena na vývoj počtu obyvatel a domů v letech 1869-2011 s využitím databáze Českého statistického úřadu a na hodnocení změn ve struktuře obyvatel podle pohlaví, věku a povolání. V letech 1880-1885 a 2000-2005 jsme pomocí počtu narozených a zemřelých zjišťovali, zda se jednalo o přirozený přírůstek či úbytek.

V práci je rovněž hodnocen stavební vývoj sídla. Intenzivní stavební rozvoj sídla je dobře patrný z leteckých snímků z roku 1956 a 2011 a historických a současných fotografií budov. Pro nalezení perspektivity sídla a stanovení vlivu suburbanizačních tendencí na další rozvoj sídla Štáhlavice bylo využito dotazníkové šetření s obyvateli.

ABSTRACT

KASALOVÁ, Klára. *The Development of the seat Štáhlavice from the 19th century to the present*. Bachelor's thesis. Pilsen: Faculty of Economics, University of West Bohemia. Page 65, 2014

Key words: the development of the seat, country seat, population, Štáhlavice

This bachelor's thesis deals with the development of the seat Štáhlavice from the 19th century to present. The seat Štáhlavice is located in Pilsen region, 16 km south from Pilsen, in district Pilsen-city.

The main attention was focused on the development of population and houses in the years 1869-2011 using the database of the Czech Statistical office and the evaluation of the changes in the structure of the population by sex, age and occupation. In 1880-1885 and 2000-2005, we used the number of births and deaths investigating whether it was a natural growth or decrease.

The building development of the seat is also assessed in this thesis. There is an intensive construction development of the seat that is evident from the aerial photographs from 1956 and 2011 and the historical and contemporary photographs of buildings. The survey, that was handed to the local inhabitants, was used to find out the view of the seat and to set the effect of suburbanistic trend on following residential development of Štáhlavice