

ZÁPADOČESKÁ UNIVERZITA V PLZNI
FAKULTA EKONOMICKÁ
KATEDRA GEOGRAFIE

**Vývoj struktury osídlení v Plzeňském kraji od 30. let
20. století**
BAKALÁŘSKÁ PRÁCE

Helena Sekyrová

Ekonomická a regionální geografie

Vedoucí práce: Doc. PaedDr. Alena Matušková, CSc.

Plzeň, 2015

Prohlášení:

Prohlašuji, že jsem bakalářskou práci na téma *Vývoj struktury osídlení v Plzeňském kraji od 30. let 20. století* vypracovala samostatně pod odborným dohledem vedoucí bakalářské práce Doc. PaedDr. Aleny Matuškové, CSc. s použitím uvedené literatury a zdrojů informací.

Plzeň, 22. dubna 2015

.....
vlastnoruční podpis

Poděkování:

Děkuji Doc. PaedDr. Aleně Matuškové, CSc. za poskytování cenných rad a odborné vedení bakalářské práce

OBSAH

ÚVOD, CÍLE PRÁCE	5
1 ROZBOR LITERATURY	6
2 TEORETICKÁ ČÁST	8
2.1 Metodika práce.....	8
2.2 Vymezení pojmů.....	9
3 GEOGRAFICKÁ CHARAKTERISTIKA PLZEŇSKÉHO KRAJE	11
4 HISTORIE OSÍDLENÍ PLZEŇSKÉHO KRAJE	13
5 VELIKOSTNÍ STRUKTURA OBCÍ PLZEŇSKÉHO KRAJE	16
6 VÝVOJ STRUKTURY OSÍDLENÍ V JEDNOTLIVÝCH OKRESECH PLZEŇSKÉHO KRAJE	17
6.1 Charakteristika osídlení v okrese Domažlice.....	18
6.1.1 Historie osídlení okresu Domažlice.....	18
6.1.2 Vývoj struktury osídlení okresu Domažlice od 30. let 20. století.....	19
6.2 Charakteristika osídlení v okrese Klatovy.....	23
6.2.1 Historie osídlení okresu Klatovy.....	24
6.2.2 Vývoj struktury osídlení okresu Klatovy od 30. let 20. století.....	24
6.3 Charakteristika osídlení v okrese Plzeň-město.....	28
6.3.1 Historie osídlení okresu Plzeň-město.....	28
6.3.2 Vývoj struktury osídlení okresu Plzeň-město od 30. let 20. století.....	29
6.4 Charakteristika osídlení v okrese Plzeň-jih.....	35
6.4.1 Historie osídlení okresu Plzeň-jih.....	35
6.4.2 Vývoj struktury osídlení okresu Plzeň-jih od 30. let 20. století.....	36
6.5 Charakteristika osídlení v okrese Plzeň-sever.....	40
6.5.1 Historie osídlení okresu Plzeň-sever.....	40
6.5.2 Vývoj struktury osídlení okresu Plzeň-sever od 30. let 20. století.....	41
6.6 Charakteristika osídlení v okrese Rokycany.....	46
6.6.1 Historie osídlení okresu Rokycany.....	46
6.6.2 Vývoj struktury osídlení okresu Rokycany od 30. let 20. století.....	47
6.7 Charakteristika osídlení v okrese Tachov.....	51
6.7.1 Historie osídlení okresu Tachov.....	51
6.7.2 Vývoj struktury osídlení okresu Tachov od 30. let 20. století.....	52
7 ZÁVĚR	56
8 ZDROJE	58
8.1 Seznam literatury.....	58
8.2 Seznam internetových zdrojů.....	58
9 SEZNAM TABULEK	62
10 SEZNAM GRAFŮ	63
11 SEZNAM OBRÁZKŮ	63
12 SEZNAM PŘÍLOH	64

ÚVOD, CÍLE PRÁCE

Téma své bakalářské práce – Vývoj struktury osídlení v Plzeňském kraji od 30. let 20. století - jsem si vybrala z několika důvodů. Jedním z nich byla touha po podrobnějším poznání kraje, ve kterém žiji, jeho historickém vývoji a souvislostech, které ovlivnily jeho nynější podobu. Dalším důvodem byl zájem o poznání krajského města Plzně, města, se kterým je spojen celý můj život. Jakým vývojem prošlo od počátku osídlení až do současnosti, jak se měnil počet obyvatel v průběhu let nebo jaký význam má pro celou oblast západních Čech? I na tyto otázky se snaží odpovědět má práce.

Hlavním cílem práce je charakterizovat strukturu osídlení Plzeňského kraje se zaměřením na období od 30. let 20. století po současnost, analyzovat vývoj počtu obyvatel v okresech i v jednotlivých obcích a zařadit je do velikostních skupin. Druhým cílem pak postihnout změny sídelní struktury v tomto období a vysvětlit souvislosti, které je ovlivnily.

1 ROZBOR LITERATURY

Práce se zabývá strukturou osídlení v Plzeňském kraji od 30. let 20. století. Nejprve bylo nutné v teoretické části vymezit pojmy použité v práci. K tomu bylo využito publikace *Geografie obyvatelstva a sídel v přehledu a cvičeních: Učební texty pro stud. učitelského studia zeměpisu: Určeno pro posl. fak. pedagog., 1992*, ve které se autoři věnují nejprve geografii obyvatelstva a demografii, ve druhé části pak geografii sídel. Využito bylo i díla Ctibora Votrubce *Lidská sídla, jejich typy a rozmístění ve světě, 1980*.

Z novější literatury bylo čerpáno ze studijního textu *Základy humánní geografie 2 – Geografie sídel* doc. RNDr. Mariána Haláse, Ph.D., docenta a vedoucího oddělení sociální geografie na katedře geografie Přírodovědecké fakulty Univerzity Palackého v Olomouci, ve kterém se zabývá mimo jiné definicí a základními pojmy geografie sídel.

V analytické části práce byla seříděna data, získaná především ze stránek Českého statistického úřadu, kde nejdůležitějším zdrojem byl *Historický lexikon obcí České republiky 1869 – 2005, I. díl*. Vzhledem k tomu, že v lexikonu bylo využíváno správního rozdělení České republiky k 1. 1. 2005, bylo nutné v práci zohlednit aktuální administrativní členění, výrazně změněné k 1. 1. 2007. Data byla přepočítána podle přesunu obcí z jednotlivých okresů. Dále byla z Historického lexikonu čerpána data použitá k vývoji počtu obyvatel v okresech a obcích.

Součástí práce byla část věnovaná historii osídlení, zde bylo využito několika publikací, např. *Plzeňsko: příroda, historie, život, 2008*, která se zaměřuje jak na historii osídlení Plzeňska, tak na všeobecnou charakteristiku tohoto území od klimatických podmínek přes kulturu až k informacím o jednotlivých sídlech, kterých bylo v práci také využito. Dalšími publikacemi byly práce RNDr. Václava Vaniše *Západní Čechy: charakteristika okresů – exkurze, 1993*, která je zaměřena na charakteristiku jednotlivých okresů a publikace Jana Kumpéry *Západočeský kraj A-Z: Historie, památky, příroda*, který charakterizuje kraj, především je však encyklopedicky pojatý, stejně tak jako dílo Boženy Novákové a kolektivu - *Obce a sídla I: Stav k polovině 80. let*. Je zde abecedně řazený seznam sídelních lokalit.

V části o historii osídlení byly získány informace i z internetových zdrojů, především z oficiálních stránek jednotlivých měst.

V práci byl zmíněn zánik obcí po roce 1945, zde byla data čerpána ze dvou internetových zdrojů věnujících se této tématice. Prvním jsou stránky Zaniklé obce a objekty po roce 1945, kde bylo možné zjistit, kdy a jak došlo k zániku obcí v jednotlivých okresech

celé České republiky, zahrnuta byla i stručná historie těchto zaniklých obcí společně s dobovými obrázky. Druhé stránky, Příběhy Sudet, se věnují především obcím zaniklým v západočeské oblasti.

Inspirací pro tuto práci byla i diplomová práce Petra Hubky, *Struktura osídlení západních Čech, 1995*.

2 TEORETICKÁ ČÁST

2.1 Metodika

Prvním cílem práce bylo charakterizovat strukturu osídlení Plzeňského kraje se zaměřením na období od 30. let 20. století po současnost, analyzovat vývoj počtu obyvatel v okresech i v jednotlivých obcích a zařadit je do velikostních skupin. K tomu byla využita data z Historického lexikonu obcí České republiky 1869 – 2001, která byla upravena a přepočítána tak, aby odpovídala aktuálnímu administrativnímu rozdělení okresů v Plzeňském kraji. V historickém lexikonu obcí bylo zohledněno správní rozdělení okresů v roce 2005, změny však proběhly k 1. 1. 2007. Obec Černíkov byla přesunuta z okresu Domažlice do okresu Klatovy, z okresu Klatovy byly přesunuty obce Borovy a Nezdice do sousedního okresu Plzeň-jih. Plzeň-město nově zahrnovalo 11 obcí z okresu Plzeň-jih (Chválenice, Letkov, Lhůta, Losiná, Mokrouše, Nezavětice, Nezvětice, Starý Plzenec, Šťáhlavy, Štěnovický Borek, Tymákov) a 3 z okresu Plzeň-sever (Dýšina, Chrást, Kyšice).

Aktuální data o počtu obyvatel byla zjištěna z databáze Českého statistického úřadu (ČSÚ).

Ke zhodnocení vývoje počtu obyvatel od 30. let 20. století byla využita nejprve data ze sčítání obyvatel v roce 1930. V roce 1940 nebylo možné provést pravidelné sčítání obyvatel z důvodu válečného konfliktu na území, další sčítání proběhlo až v roce 1950, proto byl v mé práci i nadále dodržován vždy odstup dvou dekád a data byla využita ze sčítání obyvatel v roce 1950, 1970 a 1991. Dále bylo využito dat z roku 2012, kdy byla bakalářská práce zadána. Tabulky byly vytvořeny v programu Excel.

10 největších měst okresu bylo seřazeno podle Českého statistického úřadu k 1. 1. 2013.

V bakalářské práci byly nejprve zmíněny základní údaje o Plzeňském kraji, jeho poloha, vznik, historie osídlení, administrativní členění, rozloha a aktuální počet obyvatel. Dále se práce zaměřila na velikostní strukturu obcí celého Plzeňského kraje, obce byly rozděleny do skupin a byl zhodnocen výsledek.

Rozdíly v jednotlivých okresech byly srovnávány v tabulce č. 3. Byl zde porovnáván i index rozdrobenosti sídelní struktury, který se výrazně lišil hlavně u okresu Plzeň-město. Index rozdrobenosti sídelní struktury je vážený průměr, založený na podílech obyvatel v nejmenších obcích (z celkového počtu obyvatel území). Jeho hodnota se vypočte pomocí vzorce:

$$I_r = 3 * p_1 + 2 * p_2 + p_3,$$

kdy p_1 je podíl obyvatel v obcích do 199 obyvatel včetně, p_2 – podíl obyvatel v obcích s 200 až 499 obyvateli včetně, a p_3 – podíl obyvatel v obcích s 500 až 999 obyvateli včetně. (ČSÚ, Metodické vysvětlivky, 2015) Čím je hodnota indexu větší, tím je rozdrobenost sídelní struktury na území vyšší. Nejvyšší rozdrobenost sídelní struktury je v okrese Plzeň-jih a Domažlice, nejmenší v okrese Plzeň-město.

V jednotlivých okresech byl shrnut vývoj osídlení od dávných dob, počet obyvatel při prvním sčítání obyvatel v roce 1869 podle Historického lexikonu obcí České republiky 1869 – 2001, který byl upraven podle aktuálního administrativního dělení. Dále byly popsány základní údaje o okresech, a vypracovány grafy vývoje počtu obyvatel od 30. let 20. století ze sčítání v roce 1930, 1950, 1970, 1991 a přepočítány tak, aby odpovídaly aktuálnímu administrativnímu dělení, dále data Českého statistického úřadu z roku 2012. Byla zhodnocena velikostní struktura obcí okresu v jednotlivých letech sčítání a vypracovány grafy velikostní struktury.

Do příloh byl vložen výpis obcí zaniklých na území jednotlivých okresů po roce 1945.

2.2 Vymezení pojmů

Sídlo

Podle Chalupy, 1992, je sídlo základní jednotkou osídlení. Za sídlo považuje každé obydlené místo včetně příslušných ploch, které je jeho obyvatelstvem bezprostředně využíváno. Koncentruje se v něm obyvatelstvo a vykonává zde ekonomickou i další činnost.

Podle Haláse a kol., 2012, „Sídlem rozumíme prostorově oddělenou a trvale osídlenou skupinu lidských obydlí. Každé sídlo má zpravidla vlastní místní pojmenování a je odděleno od ostatních sídel plochami, na kterých lidská obydlí nejsou. Pokud má sídlo menší počet usedlostí, označuje se jako venkovské sídlo, pokud má větší počet usedlostí a splňuje některé další podmínky, označuje se jako město.“

Současná podoba sídel je utvořena dlouhodobým vývojem, ve kterém se projeví regionální rozdíly. (Chalupa, Petr, 1992) Nejzákladnější rozdělení sídel je na venkovská sídla, městská sídla a sídla přechodného typu. (Votrubec, 1980)

Obec

Podle zákona o obcích - zákon č. 128/2000 Sb. o obcích (obecní zřízení), je obec „základním územním samosprávným společenstvím občanů; tvoří územní celek, který je vymezen hranicí území obce.“ „je veřejnoprávní korporací, má vlastní majetek. Obec vystupuje v právních vztazích svým jménem a nese odpovědnost z těchto vztahů vyplývajících.“ „Obec pečuje o všestranný rozvoj svého území a o potřeby svých občanů; při plnění svých úkolů chrání též veřejný zájem.“ (Portál veřejné správy, 2015)

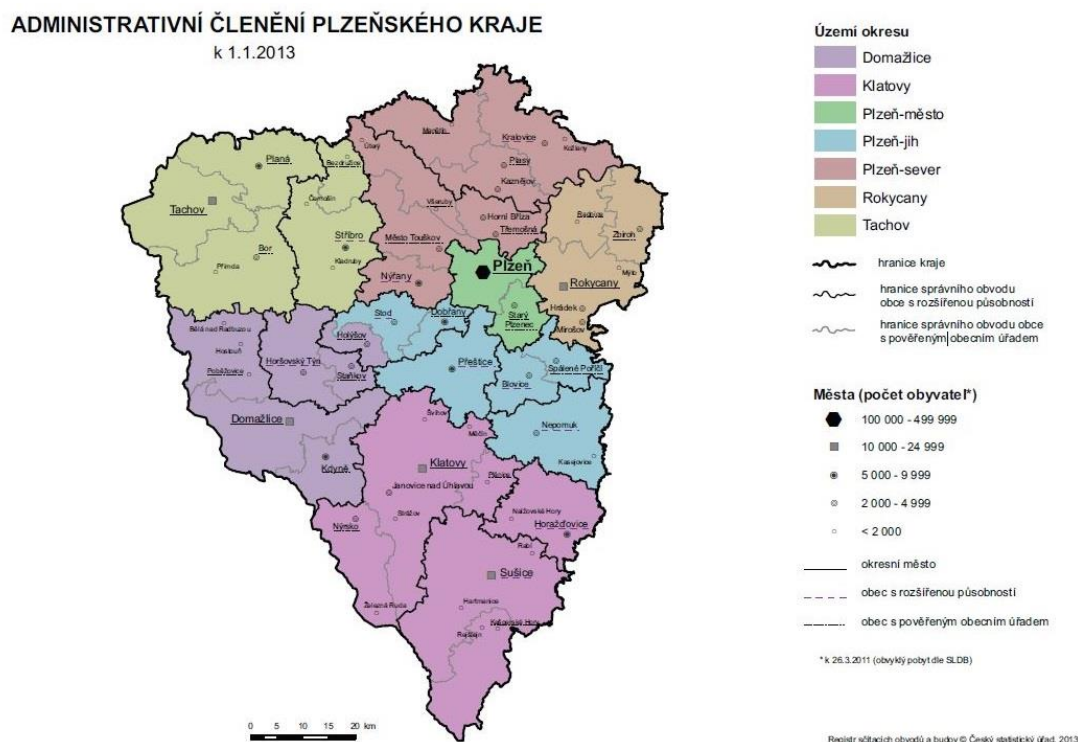
Podle Haláse a kol., 2012, je obec „základní článek administrativního členění státu.“

Osídlení

Podle Votrubce, 1980, je osídlení „rozmístění lidských sídel v krajině. Hlavním ukazatelem je hustota, která udává počet sídel na 1 km².“ „Osídlení rozdělujeme na soustředěné neboli koncentrické (město, vesnice) nebo rozptýlené čili disperzní (rozptýlená vesnice, samoty).“ (Votrubec, 1980)

3 GEOGRAFICKÁ CHARAKTERISTIKA PLZEŇSKÉHO KRAJE

Obr. č. 1 Administrativní členění Plzeňského kraje k 1. 1. 2013:



Zdroj: Převzato: Statistický lexikon obcí ČR, 2013

Plzeňský kraj se rozprostírá na jihozápadě České republiky, sousedí se čtyřmi kraji - na jihovýchodě s Jihočeským, na severovýchodě se Středočeským, na severozápadě s Karlovarským a na severu částečně i s Ústeckým krajem. Na západě hraničí se Spolkovou republikou Německo, konkrétně se svobodným státem Bavorsko.

Plzeňský kraj vznikl 1. ledna 2000 podle ústavního zákona ze dne 3. prosince 1997 o vytvoření vyšších územních samosprávných celků společně s dalšími třinácti kraji České republiky (psp.cz), původně Západočeský kraj byl rozdělen na kraj Plzeňský a Karlovarský. Plzeňský kraj má 7 okresů – Domažlice, Klatovy, Plzeň – jih, Plzeň – město, Plzeň – sever, Rokycany a Tachov. Má však pouze pět okresních měst, okresy Plzeň – jih, Plzeň – město a Plzeň – sever spravuje město Plzeň.

Od 1. ledna 2003 byly na území České republiky zřízeny Obce s rozšířenou působností, v Plzeňském kraji jich je 15 – Blovice, Domažlice, Horažďovice, Horšovský Týn, Klatovy, Kralovice, Nepomuk, Nýřany, Plzeň, Přeštice, Rokycany, Stod, Stříbro, Sušice a

Tachov. (ePUSA.cz) Dále pak Obce s pověřeným obecním úřadem, kterých je v Plzeňském kraji 35 - Bezručice, Blovice, Bor, Dobřany, Domažlice, Holýšov, Horažďovice, Horšovský Týn, Kašperské Hory, Kdyně, Klatovy, Kralovice, Manětín, Město Touškov, Nepomuk, Nýřany, Nýrsko, Planá, Plasy, Plánice, Plzeň, Poběžovice, Přeštice, Radnice, Rokycany, Spálené Poříčí, Staňkov, Starý Plzenec, Stod, Stříbro, Sušice, Tachov, Třemošná, Všeruby a Zbiroh. (ePUSA.cz)

Rozloha kraje je 7 561 km² a kraj je tak třetím největším v České republice. (Plzeňský kraj, 2014) Počet obyvatel v roce 2012 byl 572 687 obyvatel. (ČSÚ). Tím se řadí až na deváté místo mezi kraji a podílí se 5,45% na celkovém počtu obyvatel České republiky. Velká rozloha území a menší počet obyvatel znamená nízkou hustotu obyvatel na území. Ta momentálně není ani 76 obyvatel na km², což je druhá nejnižší hustota v České republice mezi kraji, po kraji Jihočeském. Mezi okresy jsou však velké rozdíly, na ty je poukázáno níže v této práci.

Počet obcí v Plzeňském kraji je 501. Některé obce se ještě dále dělí na jednu nebo více částí, celkový počet částí obcí je 1538. Počet základních sídelních jednotek je 1 860. (Statistický lexikon obcí ČR, 2013)

Tab. č. 1 Srovnání jednotlivých ukazatelů za Plzeňský kraj a Českou republiku v roce 2012

	Plzeňský kraj	Česká republika
Rozloha (km ²)	7 561	78 866
Počet obyvatel	572 687	10 516 125
Hustota obyvatel (obyv./km ²)	76	133
Počet obcí	501	6251
z toho měst	57	602
Průměrná rozloha obce (ha)	1 143	1 682
Průměrný počet obyvatel v obci	1 509	1 262
Podíl městského obyvatelstva (%)	67,5	69,6

Zdroj: Jihomoravská kraj, 2012

4 HISTORIE OSÍDLLENÍ PLZEŇSKÉHO KRAJE

První osídlení kraje zasahuje do období středního paleolitu (250 000 – 40 000 př.n.l.), kdy se v centrální části kraje, podél řek, usazovali tlupy lovců živící se především lovem zvěře a ryb (Plzeňsko, 2008) Z této doby jsou také první dochované nálezy, které dokládají osídlení v Plzni – Doubravce, Vochově a Újezdě nade Mží. Z doby mladšího paleolitu (40 000 – 10 000 př.n.l.) se dochovaly nálezy z tehdejších osad v Plzni – Roudné, Liticích a Křimicích. (Geografie Plzeňského kraje, 2014)

V pozdní době kamenné (4 000 – 2 000 př.n.l.) začali lidé kromě obdělávání půdy k obživě využívat i chov skotu, nebyli tak vázáni na neúrodnější půdy a osídlení se postupně začalo rozšiřovat i do pahorkatin. (Plzeňsko - příroda, historie, život, 2008)

V době bronzové (2 000 př.n.l. – 8.století př.n.l.) docházelo k budování prvních opevněných hradišť (například Plzeň – Hradiště), která měla nejenom obytnou funkci, ale i obrannou a vojensko-strategickou. (Geografie Plzeňského kraje, 2014) Mezi rozlehlejší hradiště patřil Žďár u Rokycan nebo Okrouhlé Hradiště. (Plzeňsko – příroda, historie, život, 2008)

V době železné byly nejtypičtějšími sídelními formami velká sídliště, dvorce a hradiště. Osídlené byly opět nejlepší půdy v plzeňské pánvi, nejčastěji v okolí dnešní Plzně (Plzeň-Radčice, Plzeň-Doubravka, Plzeň-Vinice, Vochov, Kozolupy a jiné), dále pak byly osady kolem toků a v blízkosti obchodních cest. Na území se vystřídaly kmeny Keltů, kteří ve druhém století před naším letopočtem začali budovat tzv. oppida – velká střediska téměř městského charakteru, kde se koncentrovala výroba a obchod, dále pak Bójové a následně Germáni. Jsou doklady i o římském osídlení této oblasti. (Plzeňsko – příroda, historie, život, 2008)

V 5. - 6. století našeho letopočtu v době stěhování národů osídlení výrazně prořídlo. Až na konci 7. století přišli noví osadníci z Podunají – Slované a osídlili nejvhodnější oblasti v okolí dnešní Plzně, Bezemín a Žinkovy. V 10. století byla významným hradištěm Hůrka, nacházející se dnes u Starého Plzeňce. (Plzeňsko – příroda, historie, život, 2008) Dokladem o osídlení tohoto místa je románská rotunda sv. Petra a Pavla, vystavěná patrně v druhé polovině 10. století za vlády Římanů. (Starý Plzenec, oficiální stránky města, 2015)

Ve 12. století byly zakládány kláštery. Ty měly velký význam nejen pro rozšiřování sídelní sítě, ale i jako kulturní centra a centra vzdělanosti, vznikaly zde velké knihovny a dokonce zde vycházely i psané knihy. (Natura, 1997) Nejvýznamnějšími kláštery na území dnešního Plzeňského kraje byl klášter v Plasích, Chotěšově a Kladrubský klášter.

Základní rys dnešního osídlení se začal vytvářet ve 13. století s budováním měst. Města se vyvíjela buď ze starších osad (např. Manětín, Rokycany, Stříbro) nebo byla zakládána nová, tzv. „na zeleném drnu“. Takto bylo v roce 1295 založeno i královské město Plzeň. (Plzeňsko – příroda, historie, život, 2008)

Obrannou a správní funkci zastávaly hrady. K nejznámějším patří Velhartice, Zbiroh, Krašov, Litice, Domažlice, Potštejn u Žinkov nebo Starý Herštejn u Pivoně, později byly vybudovány i další - Kašperk na Šumavě, Radyně u Plzně, Rábí u Horažďovic nebo Švihov. (vyletnik.cz, 2015)

V novověku byla sídelní struktura ovlivněna třicetiletou válkou, řada obcí byla zpustošena (Holoubkov, Kařez), některá sídla zcela zanikla. (Plzeňsko – příroda, historie, život, 2008) S rozvojem průmyslu se nově začaly objekty stavět v okolí zdrojů nerostných surovin. Nejdůležitější průmyslovou oblastí Plzeňska byl pás táhnoucí se od Nýřan, přes oblast Radnicka, Horní Břízy, Kaznějova a Chlumčan. (Plzeňsko – příroda, historie, život, 2008)

Druhá polovina 20. století byla ovlivněna umělou koncepcí rozvoje osídlení, kde byla sídla rozdělena na středisková a nestředisková a to mělo ovlivnit jejich budoucí vývoj. Do střediskové byla přesunuta občanská vybavenost, nestřediskovým hrozil v některých případech i zánik. (Plzeňsko – příroda, historie, život, 2008)

Ve většině měst probíhala výstavba sídlišť. Nejprve byly domy stavěny z cihel, pozdějším fenoménem byly domy panelové. Ty postupem času chátraly, avšak od 90. let docházelo k revitalizaci a zateplování těchto domů a úpravy probíhaly i z estetického hlediska tak, aby se v něm obyvatelé cítili lépe. (Plzeňsko – příroda, historie, život, 2008)

Obr. č. 2 Zrekonstruovaný panelový dům v Plzni na Lochotíně, 2015



Zdroj: Morez, 2015

5 VELIKOSTNÍ STRUKTURA OBCÍ PLZEŇSKÉHO KRAJE

V roce 2012 bylo na území Plzeňského kraje celkem 501 obcí. Podle dat Českého statistického úřadu byla vypracována tabulka, kde byly obce rozděleny do 10 velikostních skupin podle počtu obyvatel.

Nejvíce obcí, celkem 172, spadá do první skupiny obcí s počtem do 199 obyvatel, avšak žije zde pouze 19 606 obyvatel, což je 3,42% všech obyvatel kraje. Druhé početně největší zastoupení obcí má velikostní skupina od 200 do 499 obyvatel. Spadá sem 161 obcí, ve kterých žije 49 921 obyvatel, což je 8,72% obyvatel Plzeňského kraje. Ve skupině 500 – 999 obyvatel je 78 obcí s celkovým počtem 55 462 obyvatel, tedy téměř 10% obyvatel kraje.

Další velikostní skupina od 1 000 do 1 999 obyvatel zahrnuje 47 obcí s 65 163 obyvateli a 11,43% obyvatel celého kraje. 94 074 obyvatel žije ve městech mezi 2 000 a 4 999 obyvateli. Počet těchto měst je 29 a zahrnují 16,43% obyvatel kraje. 8 měst Plzeňského kraje má 5 000 – 9 999 obyvatel. Žije v nich 49 583 obyvatel, 8,66% kraje. Ve skupině 10 000 – 19 999 jsou pouze 4 města, 3 okresní (Domažlice, Rokycany, Tachov) a Sušice. Počet obyvatel v těchto městech je téměř 49 000 a podílí se tak 8,55% na celkovém počtu obyvatel kraje. Ve skupině 20 000 – 49 999 je pouze okresní město Klatovy s počtem 22 424 obyvatel. Jediným velkoměstem (v českých poměrech město nad 100 000 obyvatel, ve světě nad 1 milion obyvatel) je Plzeň se 167 472 obyvateli. V těchto dvou největších městech Plzeňského kraje (Plzeň, Klatovy) žije jedna třetina (189 896) obyvatel kraje.

Pro Plzeňský kraj je typické mnoho obcí s nízkým počtem obyvatel (do 199 obyvatel a do 499 obyvatel). Celkově tyto 2 skupiny čítají 333 obcí, což zahrnuje 2/3 všech obcí Plzeňského kraje. Žije v nich ale pouze 12% obyvatel kraje.

Tab č. 2 Velikostní struktura obcí Plzeňského kraje v roce 2012

Velikostní skupina	počet obcí	počet obyvatel	% obyvatel kraje
1 – 199	172	19 606	3,42
200 – 499	161	49 921	8,72
500 - 999	78	55 462	9,68
1 000 – 1 999	47	65 163	11,38
2 000 – 4 999	29	94 074	16,43
5 000 – 9 999	8	49 583	8,66
10 000 – 19 999	4	48 982	8,55
20 000 – 49 999	1	22 424	3,92
50 000 – 99 999	-	-	-
100 000 a více	1	167 472	29,24
Celkem	501	572 687	100

Zdroj: Vlastní zpracování dle dat ČSÚ

6 VÝVOJ STRUKTURY OSÍDLENÍ V JEDNOTLIVÝCH OKRESECH PLZEŇSKÉHO KRAJE

Tab. č. 3 Meziokresní srovnání dle jednotlivých ukazatelů v roce 2012 v Plzeňském kraji

Okres	Domažlice	Klatovy	Plzeň-město	Plzeň-jih	Plzeň-sever	Rokycany	Tachov
Rozloha (km²)	1 123	1 946	261	990	1 287	575	1 379
Počet obyvatel	60 858	87 340	185 275	62 163	76 232	47 770	53 049
Hustota zalidnění (ob/km²)	54	45	710	63	59	83	38,5
Počet obcí	85	94	15	90	98	68	51
Počet měst	8	15	2	7	11	6	8
Počet částí obcí	244	479	46	203	237	102	227
Průměrný počet obyvatel obce	716	929	12 351	691	778	703	1 040
Průměrná rozloha obce (ha)	1 321	2 070	1 740	1 100	1 313	846	2 704
Index rozdrobenosti	60,17	48,17	2,65	65,3	51,66	52,39	48,04

Zdroj: vlastní zpracování dle dat ČSÚ, 2015

6.1 Charakteristika osídlení v okrese Domažlice

Obr. č. 3 Administrativní rozdělení okresu Domažlice k 1. 1. 2008

ADMINISTRATIVNÍ ROZDĚLENÍ OKRESU DOMAŽLICE - STAV K 1.1.2008



Zdroj: Převzato z ČSÚ

6.1.1 Historie osídlení okresu Domažlice

Pravěké osídlení z období eneolitu je na Domažlicku doloženo na Černém vrchu u Hostouně, kde bylo vystavěno výšinné sídliště. Asi 400 př. n. l. byli na území Keltové, důkazy o jejich osídlení byly nalezeny v Mnichově a v Pivoni. Nálezy z doby bronzové jsou z okolí Hraničné, Pleše a Valdorfu. Následně území osídlili Slované. (Krčmář, Luděk, 2012)

V 10. století vznikla původní domažlická osada, která sloužila jako celní stanice k ochraně obchodních stezek. Až v poslední třetině 13. století bylo založeno na tomto místě nové město - Domažlice. Z této doby je i historické jádro města, které je do dnešní doby dochované takřka beze změny. (Západní Čechy, 1993)

Ve středověku byly nejčastějšími obytnými jednotkami panovníků hrady a zámky. Na území okresu jich bylo vystavěno několik, například hrad Starý a Nový Herštejn, Rýzmberek,

Netřeb nebo zámek Horšovský Týn. (Vyletnik.cz, 2015)

Při prvním sčítání obyvatel v roce 1869 měl okres Domažlice 87 918 obyvatel. Největším městem okresu byly už tehdy Domažlice se 7 319 obyvateli, druhým největším Bělá nad Radbuzou s 6 029 obyvateli. (Historický lexikon obcí, 2005 – přepočítáno dle aktuálního administrativního dělení) Od poloviny 19. století se v oblasti rozvíjel průmysl, v Domažlicích vznikl pivovar a cukrovar, začala zde i výroba kalounů a hospodářských strojů. (Západočeský kraj A-Z, 1989) Byly vybudovány železniční tratě z Plzně do Domažlic, z Domažlic do Horažďovic a z Domažlic do Plané u Mariánských Lázní.

6.1.2 Vývoj struktury osídlení okresu Domažlice od 30. let 20. století

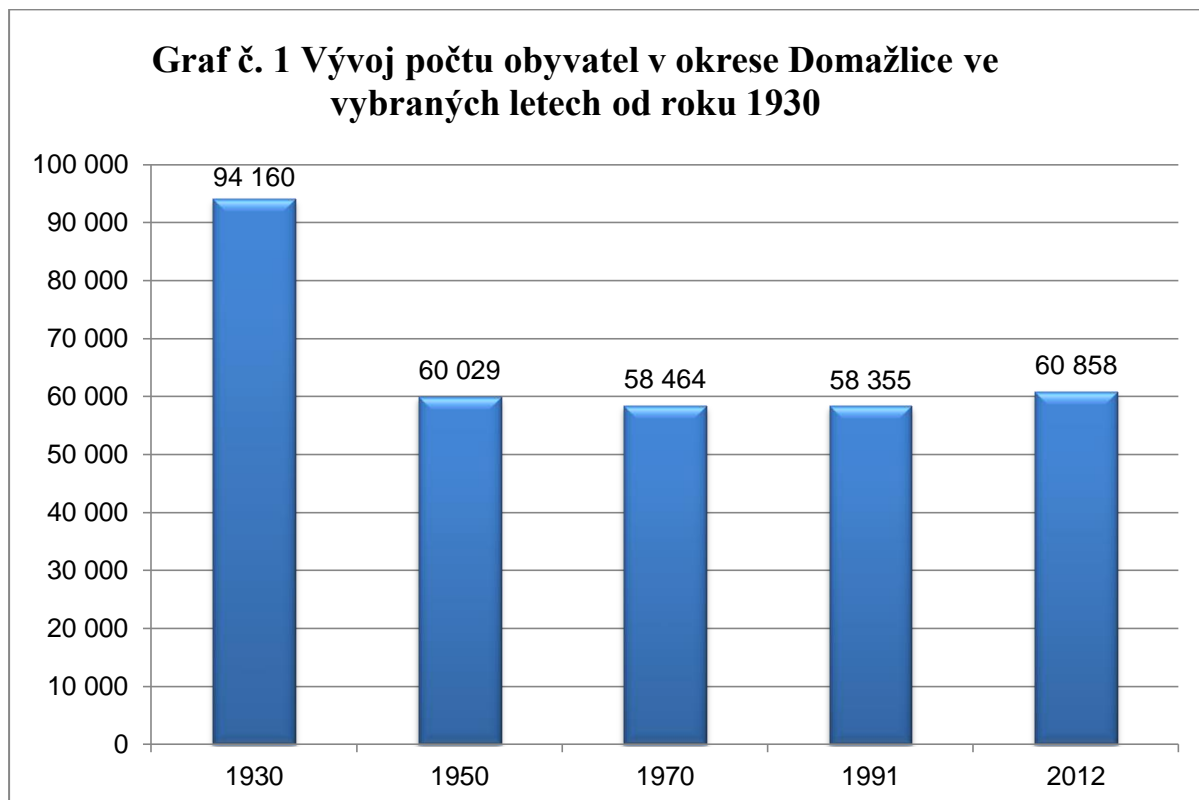
V roce 1930 žilo v okrese 94 160 obyvatel. (Historický lexikon obcí, 2005 – přepočítáno dle aktuálního administrativního dělení) Nejvíce obcí, 39, bylo ve velikostní skupině 200 – 499 obyvatel, dále pak ve velikostní skupině 500 – 999 obyvatel (19 obcí) a 1 000 – 1 999 obyvatel (12 obcí). 7 obcí mělo 2 000 – 4 999 obyvatel. Nejvíce obyvatel – 26 509, žilo ve velikostní skupině 5 000 – 9 999 obyvatel, což představovalo 28% všech obyvatel okresu. Do této skupiny patřily 4 největší města okresu, Domažlice (9 406 obyvatel), Bělá nad Radbuzou (6 786 obyvatel), Horšovský Týn (5 179 obyvatel) a Kdyně (5 138 obyvatel).

V obcích převažovalo německé obyvatelstvo, a tak byla po mnichovské dohodě většina území dnešního okresu kromě malé části Chodska a okolí Domažlic připojena k Sudetům. České obyvatelstvo bylo vysídleno. Po konci války se role obrátily, vyhnáno bylo německé obyvatelstvo a území bylo osídleno novými osadníky z Čech, Moravy, Slovenska, Volyně i Rumunska. (Krčmář, Luděk, 2015) Většina nových obyvatel ale přišla pouze s vidinou rychlého získání majetku a území následně zase opustila.

Od sčítání obyvatel 1930 do sčítání v roce 1950 přišel okres o 34 000 obyvatel, což představovalo více než třetinu obyvatel okresu. Největší úbytek obyvatel byl zaznamenán ve velikostní skupině 5 000 – 9 999 obyvatel, z původních 26 500 obyvatel v roce 1930 na 8 995 obyvatel v roce 1950. To bylo dáno tím, že v této skupině obcí zůstaly pouze Domažlice, které zaznamenaly jen malý úbytek obyvatel – 411 obyvatel, ostatní obce – Bělá nad Radbuzou, Horšovský Týn a Kdyně se přesunuly do velikostní skupiny 2 000 – 4 999 obyvatel. Bělá nad Radbuzou byla z těchto obcí postižena nejvíce, přišla o více než 70% svých obyvatel. Nejvíce obcí neustále spadalo do velikostní skupiny 200 – 499 obyvatel, největší nárůst obcí byl však

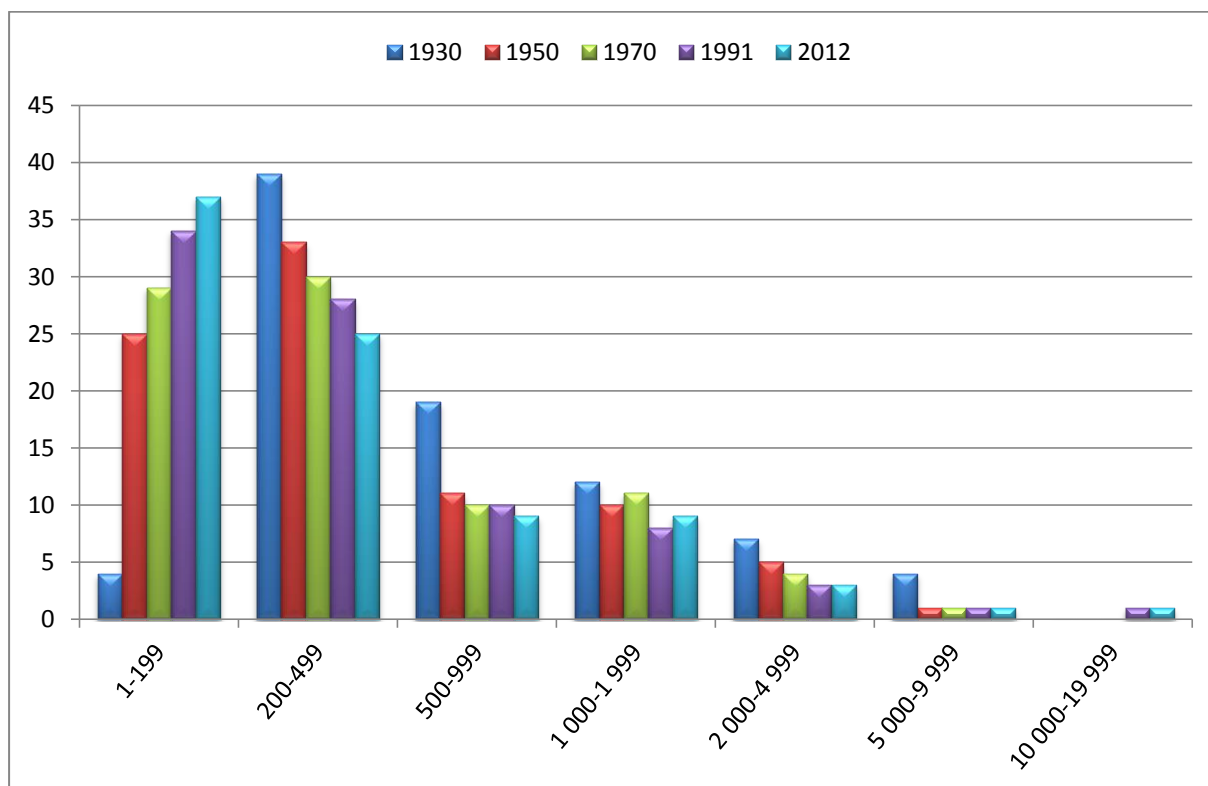
zaznamenán ve velikostní skupině do 200 obyvatel, patřilo do ní nově 25 obcí. Následkem války a událostí po ní řada obcí úplně zanikla. K tomu přispělo i vybudování hraničních zátaras na počátku 50. let. (Krčmář, Luděk, 2015)

V dalších letech sčítání už se počet obyvatel okresu téměř neměnil, v roce 1970 zde žilo 58 464 obyvatel, v roce 1991 58 355 obyvatel. Rozvoji okresu pomohlo otevření hranic a začátek spolupráce s německou stranou. Okresem prochází důležitá železniční trať Plzeň – Domažlice – Furth im Wald - Mnichov a silnice první třídy Plzeň – Domažlice – Folmava – Furth im Wald a dále do Německa. Na těchto významných koridorech došlo díky dobrému spojení k rozvoji obcí. Příkladem může být město Holýšov, to se od roku 1930, kdy mělo 1 847 obyvatel, rozrostlo na 4 507 obyvatel v roce 1991.



Zdroj: Historický lexikon obcí, 2005 – přepočítáno dle aktuálního administrativního dělení + ČSÚ, 2012

**Graf č. 2 Počet obcí ve velikostních skupinách podle počtu obyvatel
v okrese Domažlice v roce 2012**



Zdroj: Vlastní zpracování dle dat ČSÚ, 2015

V roce 2012 žilo v okrese Domažlice v 85 obcích 60 858 obyvatel. Svou rozlohou 1 123 km² zaujímá 4. místo mezi okresy Plzeňského kraje. Počet částí obcí je 244, na každou obec připadají průměrně 3 části. Statut města má 8 obcí, mezi něž patří okresní město Domažlice, dále pak Bělá nad Radbuzou, Holýšov, Horšovský Týn, Hostouň, Kdyně, Poběžovice a Staňkov. Jediné Domažlice přesahují počtem obyvatel desetitisícovou hranici, za Domažlicemi je Kdyně s 5 251 obyvateli, další 3 města mají již jen mezi 2 000 a 4 999 obyvateli (Horšovský Týn, Holýšov, Staňkov). V okrese Domažlice převažují malé obce do 500 obyvatel, téměř polovina z celkového počtu obcí spadá do velikostní skupiny 1 – 199 obyvatel.

Tab. č. 4 Velikostní struktura obcí okresu Domažlice v roce 2012

Velikostní skupina	počet obcí	počet obyvatel	% obyvatel kraje
1 – 199	37	4 686	7,7
200 – 499	25	7 923	13,02
500 - 999	9	6 715	11,03
1 000 – 1 999	9	12 002	19,72
2 000 – 4 999	3	13 177	21,65
5 000 – 9 999	1	5 251	8,63
10 000 – 19 999	1	11 104	18,25
20 000 a více	-	-	-
Celkem	85	60 858	100

Zdroj: Vlastní zpracování dle ČSÚ

Hustota obyvatel na kilometr čtvereční je 54, což je velice nízká hodnota v rámci České republiky, v Plzeňském kraji je však až třetí nejnižší po okresech Tachov a Klatovy. Nejmenší hustota osídlení je v příhraničních oblastech, naopak největší v okolí Domažlic a Kdyně, dále pak u měst Horšovský Týn, Staňkov a Holýšov při řece Radbuze. (Západní Čechy, 1993) Míra urbanizace je 54%.

Od roku 2003 je kraj spravován dvěma Obcemi s rozšířenou působností, Domažlicemi a Horšovským Týnem. 1. 1. 2007 došlo podle vyhlášky MVČR č. 513/2006 Sb. o změně hranic okresů k přesunu obce Černíkov z okresu Domažlice do okresu Klatovy. (Ministerstvo vnitra České republiky, 2015)

Tab. č. 5. Deset největších obcí okresu Domažlice k 1. 1. 2013

	Název obce	Počet obyvatel
1.	Domažlice	11 104
2.	Kdyně	5 251
3.	Horšovský Týn	4 984
4.	Holýšov	4 975
5.	Staňkov	3 218
6.	Bělá nad Radbuzou	1 764
7.	Poběžovice	1 616
8.	Blížejov	1 451
9.	Hostouň	1 315
10.	Klenčí pod Čerchovem	1 301

Zdroj: Vlastní zpracování dle ČSÚ

6.2 Charakteristika osídlení v okrese Klatovy

Obr. č. 4 Administrativní rozdělení okresu Klatovy k 1. 1. 2008

ADMINISTRATIVNÍ ROZDĚLENÍ OKRESU KLATOVY - STAV K 1.1.2008



Zdroj: Převzato z ČSÚ

6.2.1 Historie osídlení okresu Klatovy

První osídlení bylo v době bronzové, kdy osadníci putovali po toku Dunaje, přes průsmyk Šumavy a Českého lesa až na území dnešní Plzně, odkud poté pronikali do okolních oblastí proti proudu řek až na Klatovsko a zakládali zde výšinná sídliště (Drslavice, Lovčice). (Sedláček, R., 2015)

Další rozvoj osídlení začal až s příchodem Slovanů. Ti přišli v 7. století ze středních Čech a nejspíše i ze západu. K zásadní proměně došlo ve druhé polovině 13. století a na počátku 14. století, kdy území obsadili němečtí kolonisté. (Západní Čechy, 1993)

Ve druhé polovině 12. století byla na obchodní stezce ze Starého Plzeňce do pomezí pralesů Šumavských založena trhovía ves Klatová, ze které mezi lety 1257 a 1260 vzniklo opevněné královské město Klatovy. Ve 14. století byl severně od města vybudován klášter, který přispěl k rozvoji oblasti. (Sedláček, R., 2015)

Do dnešní doby se ze středověku dochovala celá řada hradů a zámků, mezi nejznámější hrady patří Kašperk, Klenová, Rabí, Švihov nebo Velhartice, ze zámků Hořákov, Chudenice, Karlov a další. (Vyletnik.cz, 2015)

V roce 1869, při prvním sčítání obyvatel, žilo v okrese 142 333 obyvatel. Největším městem byly Klatovy s 11 964 obyvateli. (Historický lexikon obcí, 2005, přepočítáno dle aktuálního administrativního dělení)

6.2.2 Vývoj struktury osídlení okresu Klatovy od 30. let 20. století

V roce 1930 bylo v okrese 143 121 obyvatel. Ve velikostní skupině 10 000 – 19 999 obyvatel bylo pouze město Klatovy s 18 221 obyvateli, ve skupině 5 000 – 9 999 obyvatel byla 4 města – Horažďovice, Nýrsko, Sušice a Železná Ruda. Nejvíce obyvatel – 49 287, žilo v obcích s 2 000 – 4 999 obyvateli. V 6 obcích do 200 obyvatel žilo pouze 1 131 obyvatel, což nepředstavovalo ani 1% všech obyvatel okresu.

Po mnichovské dohodě připadlo celé pohraniční pásmo okresu k Sudetům, české obyvatelstvo bylo vysídleno. Po konci druhé světové války proběhl proces vysídlení znovu, tentokrát však bylo vyhnáno německé obyvatelstvo. Do oblasti přišli noví přistěhovalci z Čech i ze vzdálenějších krajů, ale původního osídlení nikdy nebylo dosaženo. Řada obcí v oblasti zanikla.

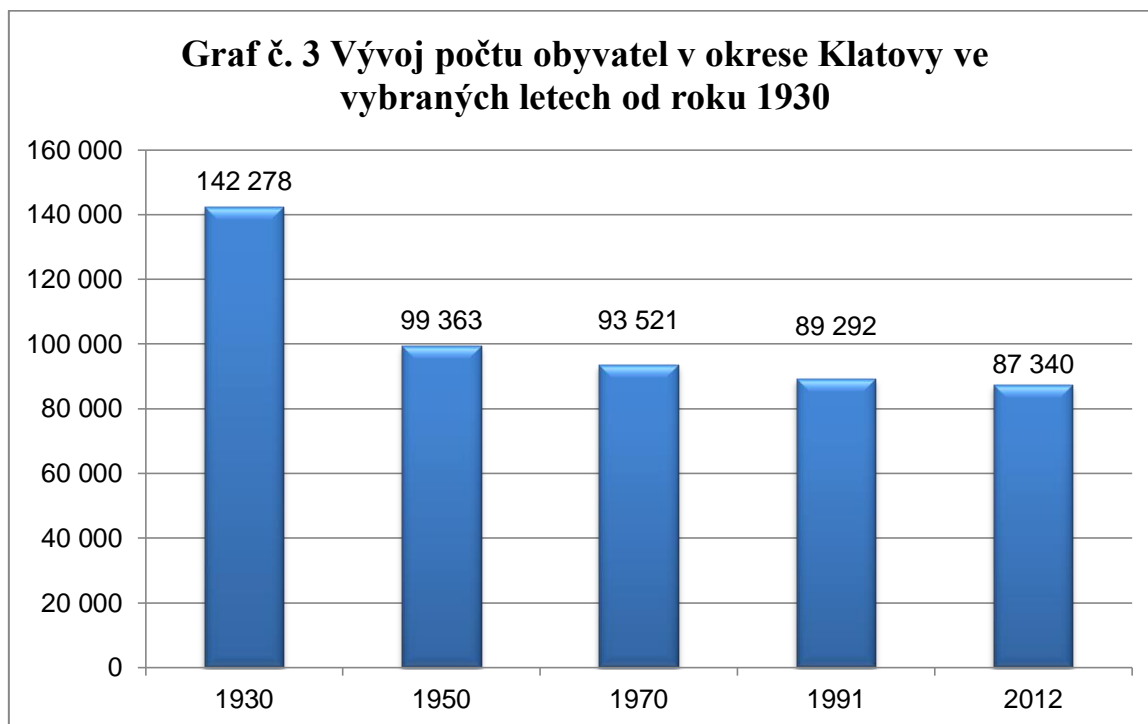
Do roku 1950 se počet obyvatel okresu snížil na 99 947 obyvatel, ubylo tedy přes 30% obyvatel okresu. Velikostní struktura obcí se výrazně změnila. Největším městem okresu byly stále Klatovy se 17 213 obyvateli a spadaly tak do velikostní skupiny 10 000 – 19 999

obyvatel, druhým největším městem okresu byla Sušice, která už se však řadila jako jediná do velikostní skupiny 5 000 – 9 999 obyvatel. Největší nárůst počtu obcí byl zaznamenán ve skupině do 200 obyvatel, z původních 6 v roce 1930 jich v roce 1950 bylo už 16 a žilo v nich 2 500 obyvatel. Druhou nejpočetnější skupinou byla velikostní skupina 200 – 499 obyvatel, řadilo se do ní 31 obcí a zahrnovala 10% obyvatel okresu. Zvýšil se i počet obcí od 500 do 999 obyvatel, nově jich bylo 21. Největší počet obyvatel, celá čtvrtina (25 650 obyvatel), žilo v obcích od 2 000 do 4 999 obyvatel.

Do roku 1970 se počet obyvatel snížil ještě o 6 000 na 93 982 obyvatel. Opačný vývoj byl v okresním městě Klatovy, kde se počet obyvatel zvýšil už na 19 000. Rozvíjel se zde průmysl potravinářský (Drůbežářský závod Klatovy), strojírenský (Škoda Klatovy) nebo kožedělný (Kozak) a textilní (výroba pánských košil). (Západočeský kraj A-Z, 1989)

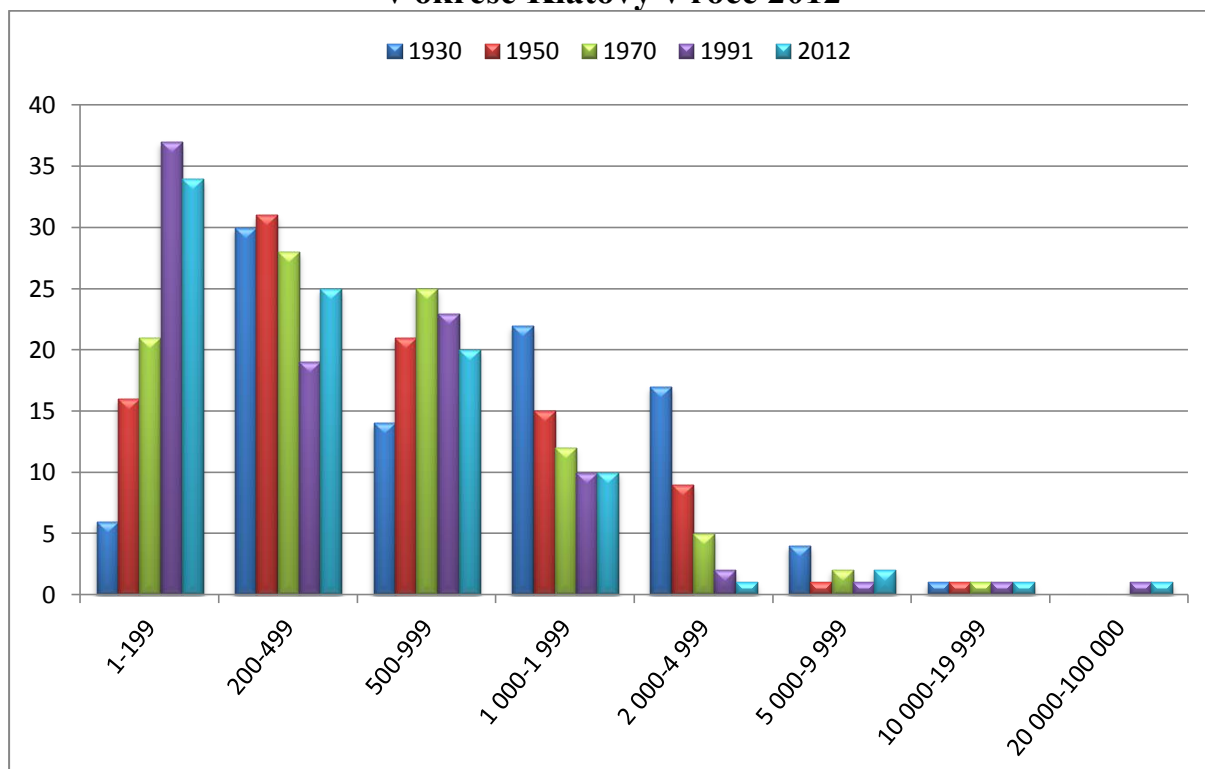
V roce 1991 měly Klatovy už přes 20 000 obyvatel, přesněji 23 098 obyvatel. Celý okres však stále ztrácel počet obyvatel, žilo jich zde pouze 89 666. (Historický lexikon obcí, 2005 – přepočítáno dle aktuálního administrativního dělení)

Okresem prochází železniční trať z Plzně přes Klatovy, Železnou Rudu až do Bavorské Železné Rudy a silnice E53, která železniční trať téměř kopíruje. V okrese je i další regionální trať – z Domažlic do Horažďovic vedoucí přes okresní město Klatovy.



Zdroj: Historický lexikon obcí, 2005 – přepočítáno dle aktuálního administrativního dělení + ČSÚ, 2012

Graf č. 4 Počet obcí ve velikostních skupinách podle počtu obyvatel v okrese Klatovy v roce 2012



Zdroj: Vlastní zpracování dle dat ČSÚ, 2015

V roce 2012 byl okres Klatovy s počtem obyvatel 87 340 druhý největší za okresem Plzeň-město. Svou rozlohou 1 946 km² je největším okresem Plzeňského kraje a zaujímá čtvrtinu rozlohy celého kraje. Okres je řídce zalidněný, hustota 45 obyvatel na kilometr čtvereční je po okrese Tachov druhá nejnižší. To je dáno jak vyšší polohou okresu, tak změnami osídlení po druhé světové válce. Celkový počet obcí je 94, z toho 15 obcí má statut města (Hartmanice, Horažďovice, Janovice nad Úhlavou, Kašperské Hory, Klatovy, Měčín, Nalžovské Hory, Nýrsko, Plánice, Rabí, Rejštejn, Strážov, Sušice, Švihov, Železná Ruda). Podíl městského obyvatelstva je 65%. Počet částí obcí je 479, na každou obec tedy připadá 5 částí, nejvíce ze všech okresů Plzeňského kraje.

Okresní město Klatovy s 22 424 obyvateli je po Plzni druhým největším městem kraje. Jeho spádová oblast zasahuje až do okresu Plzeň-jih. Druhým největším městem je Sušice, která má už pouze polovinu obyvatel Klatov. Ve velikostní skupině 5 000 – 9 999 jsou dvě města, Horažďovice a Nýrsko. Okres Klatovy se vyznačuje velkým počtem obcí s nízkým počtem obyvatel, 79 obcí z celkového počtu 94 má do 999 obyvatel. Žije v nich ale pouze 30% obyvatel okresu.

Tab. č. 6 Velikostní struktura obcí okresu Klatovy v roce 2012

Velikostní skupina	počet obcí	počet obyvatel	% obyvatel kraje
1 – 199	34	3 763	4,31
200 – 499	25	7 954	9,11
500 - 999	20	14 866	17,02
1 000 – 1 999	10	14 263	16,33
2 000 – 4 999	1	2 268	2,6
5 000 – 9 999	2	10 532	12,06
10 000 – 19 999	1	11 270	12,9
20 000 a více	1	22 424	25,67
Celkem	94	87 340	100

Zdroj: Vlastní zpracování dle ČSÚ

Od roku 2003 je okres rozdělen mezi 3 obce s rozšířenou působností, Klatovy, Sušici a Horažďovice. K 1. 1. 2007 byly z okresu Klatovy přesunuty Borovy a Nezdice do sousedního okresu Plzeň-jih a naopak do okresu Klatovy byla přiřazena obec Černíkov z okresu Domažlice. (Ministerstvo vnitra České republiky, 2015)

Tab. č. 7 Deset největších obcí okresu Klatovy k 1. 1. 2013

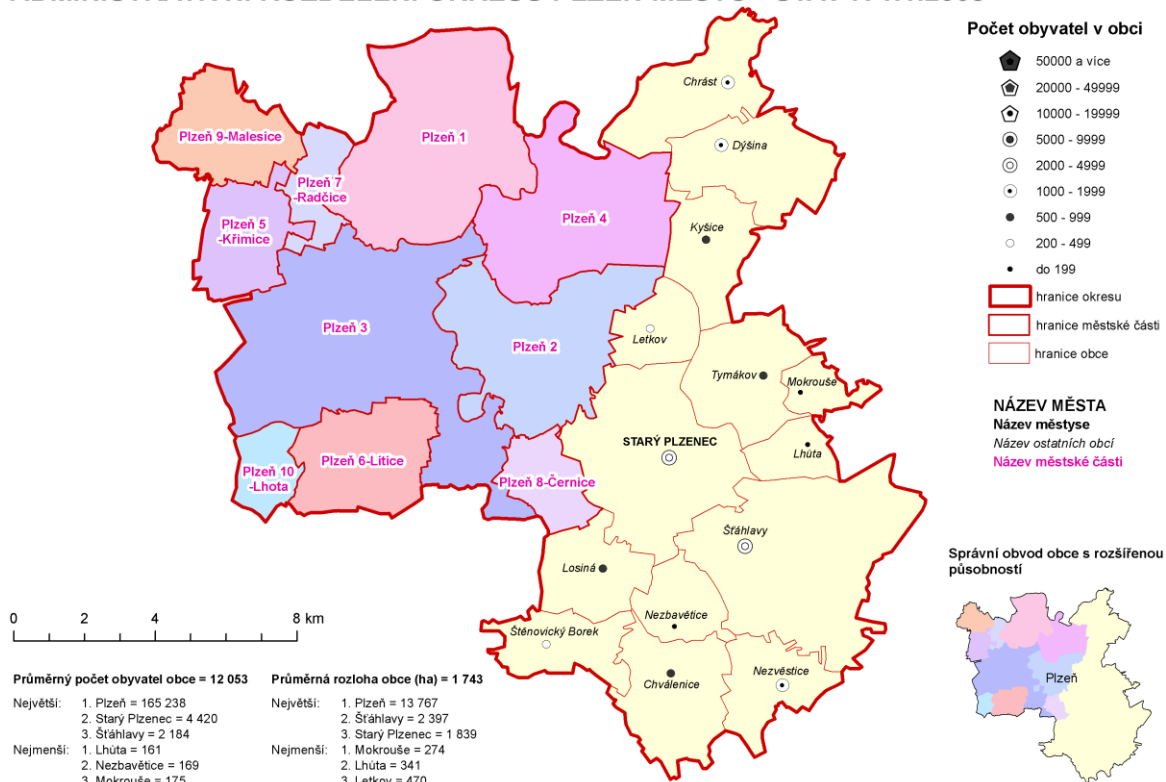
	Název obce	Počet obyvatel
1.	Klatovy	22 424
2.	Sušice	11 270
3.	Horažďovice	5 526
4.	Nýrsko	5 006
5.	Janovice nad Úhlavou	2 268
6.	Železná Ruda	1 798
7.	Švihov	1 704
8.	Plánice	1 691
9.	Kašperské Hory	1 473
10.	Kolinec	1 454

Zdroj: Vlastní zpracování dle ČSÚ

6.3 Charakteristika osídlení v okrese Plzeň-město

Obr. č. 5 Administrativní rozdělení okresu Plzeň-město k 1. 1. 2008

ADMINISTRATIVNÍ ROZDĚLENÍ OKRESU PLZEŇ-MĚSTO - STAV K 1.1.2008



Zdroj: Převzato z ČSÚ

6.3.1 Historie osídlení okresu Plzeň-město

První osídlení centrální části kraje je z doby staršího paleolitu. Jsou dochované nálezy, které dokládají osídlení v Plzni – Doubravce. (Plzeňsko, 2008) Z tehdejších osad v Plzni – Roudné, Liticích a Křimicích se dochovaly nálezy z doby mladšího paleolitu (40 000 – 10 000 př.n.l.) (Geografie Plzeňského kraje, 2014)

V době bronzové byla vybudována první opevněná hradiště, na území dnešního Plzeňského kraje to bylo Plzeň – Hradiště, která mělo nejenom obytnou funkci, ale i obrannou a vojensko-strategickou. (Geografie Plzeňského kraje, 2014)

V době železné byly osídlené nejlepší půdy v plzeňské pánvi - Plzeň-Radčice, Plzeň-Doubravka a Plzeň-Vinice. V 5. - 6. století osídlení na území prořídlo. Noví osadníci, Slované přišli až na konci 7. století osídlili opět nejpříhodnější oblasti. Od 10. století se stala

významným hradištěm Hůrka, nacházející se dnes u Starého Plzeňce. (Plzeňsko – příroda, historie, život, 2008) Byl zde vybudován i hrad Stará Plzeň, který se stal významnou sídelní lokalitou. (Geografie Plzeňského kraje, 2014)

V roce 1295 bylo založeno králem Václavem II. město Plzeň. Vzniklo na tzv. „zeleném drnu“. (Plzeňsko – příroda, historie, život, 2008)

Podle Historického lexikonu obcí měl okres Plzeň-město v roce 1869 41 119 obyvatel. (Historický lexikon obcí, 2005 - přepočítáno dle aktuálního administrativního dělení) Samotné město Plzeň mělo ve stejném roce 31 436 obyvatel. (Historický lexikon obcí, 2005)

Co způsobilo, že se Plzeň během ani ne 150 let rozrostla na významné statisícové obchodní a kulturní středisko České republiky? Jedním z faktorů je jeho poloha, už od dávných dob Plzeň ležela na významných obchodních stezkách do Řezna a Norimberku. Dnes se do Plzně paprskovitě sbíhá ze všech stran železniční i silniční síť z dalších významných měst. Po otevření hranic se Plzeň stala prvním statisícovým městem, na které zahraniční návštěvníci narazí při cestě ze západu. Dalším důvodem růstu Plzně byla průmyslová revoluce v polovině 19. století. V Plzni byl průmyslový podnik Škodovy závody, které lákaly do města dělníky z okolí, ti se nejprve usazovali v sousedních obcích, které se tak začaly zvětšovat a zástavba se začala přibližovat k Plzni. Druhým velkým průmyslovým podnikem byl Městský pivovar, založený roku 1842. Třetím významným zaměstnavatelem byla železnice. Plzeň se začala postupně rozrůstat, v roce 1900 už měla 91 334 obyvatel (Historický lexikon obcí ČR, 2005) a za 30 let se tedy počet obyvatel zvýšil trojnásobně. Do roku 1910 počet obyvatel města překročil statisícovou hranici.

I v dalších letech počet obyvatel Plzně rostl, důvodem byl jednak přirozený přírůstek obyvatelstva, ale také to, že Plzeň k sobě začala připojovat okolní obce. O připojení Doubravky se jednalo už od roku 1889, ale realizace proběhla až v roce 1924, kdy se s Plzní spojily i další obce – Doudlevice, Lobzy, Skvrňany, a vytvořily tak „Velkou Plzeň“. (Bělohlávek, 1997 – plzeňská předměstí)

V témže roce mělo dojít i k připojení Bolevce, ale pro velkou vzdálenost od města byla žádost zamítnuta, připojení Božkova bylo odloženo díky opožděně podané žádosti. (Bělohlávek, 1997 – plzeňská předměstí)

6.3.2 Vývoj struktury osídlení okresu Plzeň-město od 30. let 20. století

Při sčítání obyvatel v roce 1930 žilo na území města 134 288 obyvatel (od roku 1869 se tedy počet obyvatel zvýšil o 100 000), v celém okrese to bylo 150 271 obyvatel.

(Historický lexikon obcí, 2005) Ještě do konce 30. let tento počet narůstal.

Roku 1938 byla k Plzni připojena Valcha. V roce 1942 nastalo i připojení Bolevce a Božkova a s nimi i dalších pěti obcí – Bukovce, Černic, Hradiště, Koterova a Újezdu. (Bělohlávek, 1997 – plzeňská předměstí)

Během druhé světové války a vlivem poválečných událostí došlo k úbytku obyvatel města asi o 5,1% (Matušková, 2007), především díky odsunu německého obyvatelstva z města, deportaci Židů a dosidlování pohraničních oblastí.

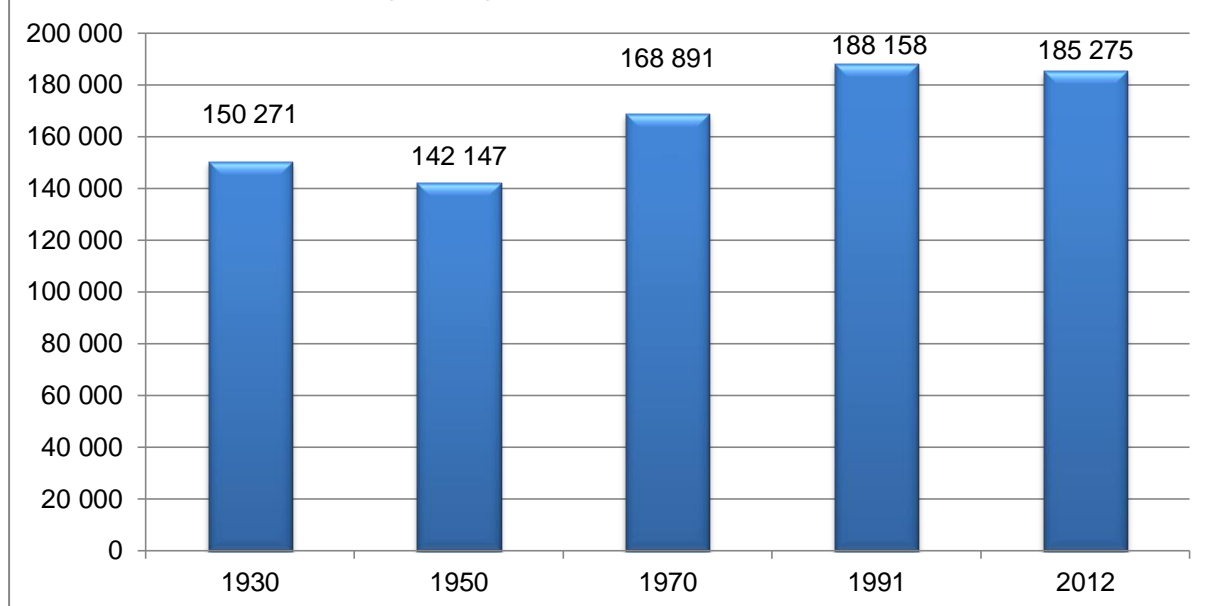
Po druhé světové válce pokračovalo připojování okolních obcí k Plzni, v roce 1949 to byl Červený Hrádek, Litice a Radobyčice, roku 1950 se s Plzní sloučila Nová Hospoda. V témže roce proběhlo i sčítání obyvatel a v Plzni byl stále zaznamenáván úbytek obyvatel oproti poslednímu sčítání před válkou, žilo zde 127 447 obyvatel. Na území celého okresu žilo 142 147 obyvatel (Historický lexikon obcí, 2005 – přepočítáno dle aktuálního administrativního dělení)

Od konce 50. let docházelo opět k velkému nárůstu počtu obyvatel, především díky výstavbě panelových sídlišť na plzeňských předměstích. (1957 Slovany, 1961 Doubravka, 1966 Bory, 1968 Slovany, 1974 Lochotín, 1989 Vinice). (Portál městského obvodu Plzeň 3, 2014)

V roce 1960 byl k Plzni připojen Letkov. Při volbách v roce 1964 však byly některé obce od Plzně odděleny, ale v roce 1970 a 1976 byla většina obcí opět připojena, a s nimi i Křimice a Radčice. Všechny tyto obce se staly součástí příslušného městského obvodu, ale některé se postupně staly i novými samostatnými městskými částmi Plzně. (Bělohlávek, 1997 – plzeňská předměstí)

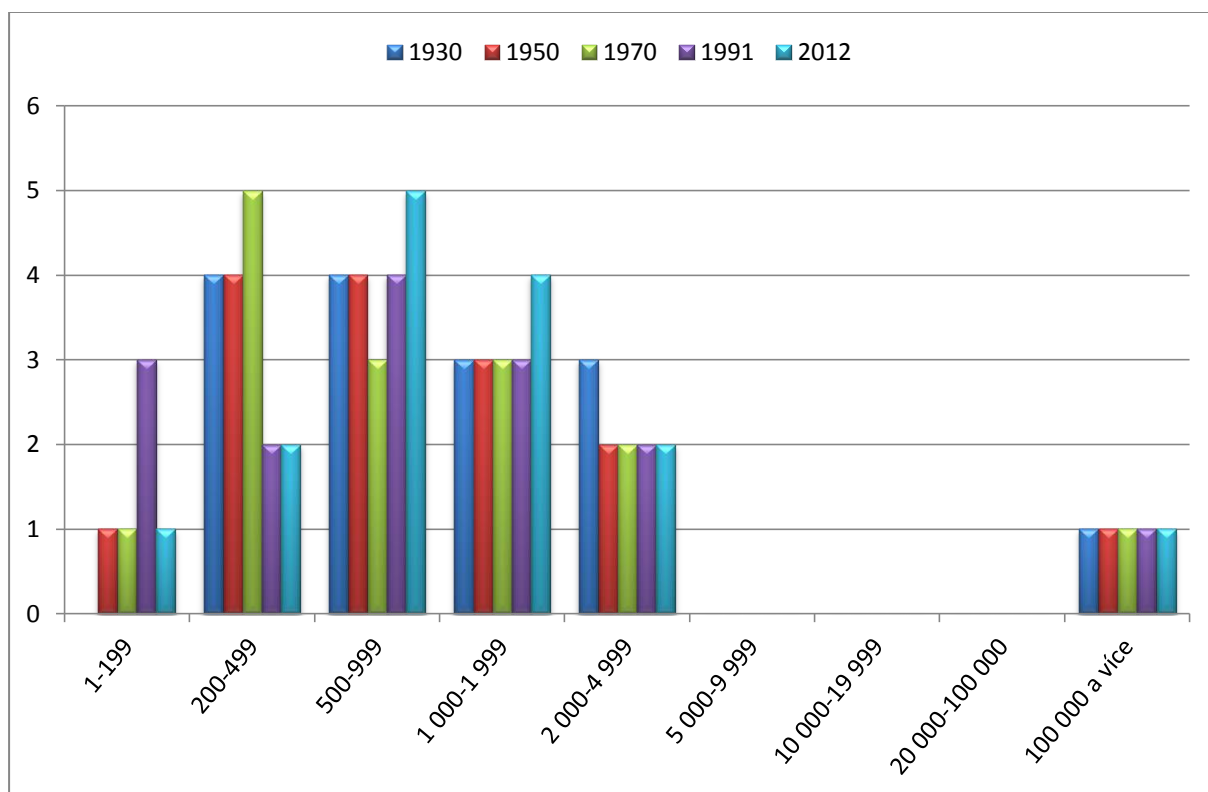
Od sčítání v roce 1970 (Plzeň - 153 524 obyvatel) do sčítání v roce 1991 (Plzeň - 173 791 obyvatel) ještě docházelo k růstu počtu obyvatel města i celého okresu, největší nárůst byl zaznamenán v městské části Plzeň 1, kde v roce 1970 pobývalo 9 770 obyvatel, v roce 1991 zde bylo 51 895 obyvatel. (Historický lexikon obcí, 2005) Ale v 90. letech už počet obyvatel města nestoupal, žilo zde 173 791 obyvatel, v celém okrese 188 158 obyvatel (Historický lexikon obcí, 2005), nejzásadnější výstavba nových panelových domů ve městě byla ukončena. Naopak lidé se začali stěhovat na venkov a Plzeň obyvatelstvo ztrácela. Do roku 2001 se počet obyvatel Plzně snížil o 7 500, žilo zde 166 118 obyvatel. (Historický lexikon obcí, 2005) V roce 2003 byla k Plzni připojena Lhota a Malesice.

**Graf č. 5 Vývoj počtu obyvatel v okrese Plzeň-město ve
vybraných letech od roku 1930**



Zdroj: Historický lexikon obcí, 2005 – přepočítáno dle aktuálního administrativního dělení +
ČSÚ

Graf č. 6 Počet obcí ve velikostních skupinách podle počtu obyvatel v okrese Plzeň-město v roce 2012



Zdroj: Vlastní zpracování dle dat ČSÚ, 2015

K 1. 1. 2007 došlo k přesunutí 14 obcí do okresu Plzeň-město. 11 z okresu Plzeň-jih (Chválenice, Letkov, Lhůta, Losiná, Mokrouše, Nezavětice, Nezvětice, Starý Plzenec, Štáhlavy, Štěnovický Borek, Tymákov) a 3 z okresu Plzeň-sever (Dýšina, Chrást, Kyšice). (Ministerstvo vnitra České republiky, 2015)

V roce 2012 měl okres Plzeň-město 185 275 obyvatel, byl tak v počtu obyvatel suverénně na prvním místě mezi okresy Plzeňského kraje. Zásahu na tom má krajské město Plzeň, ve kterém žije přes 167 000 obyvatel, což představuje 90% počtu obyvatel okresu a téměř 1/3 obyvatel celého Plzeňského kraje. Okres se rozkládá na ploše 261 km² a je tak nejmenším z okresů Plzeňského kraje.

Počet obcí v okrese je 15, počet částí obcí je 46. Na každou obec tak připadají v průměru 3 části. To je však velmi zkreslený údaj, většina obcí má pouze 1 část, průměr zvyšuje Plzeň s 25 částmi.

V okrese Plzeň-město se nenachází kromě Plzně žádné další velké město čítající více než 5 000 obyvatel. Druhým největším městem v okrese je Starý Plzenec s 4 888 obyvateli a

třetí největší obcí jsou Štáhlavy, ve kterých žije bezmála 2 500 obyvatel. Další čtyři obce mají mezi 1 000 a 1 999 obyvateli (Chrást, Dýšina, Nezvěstice, Losiná), 5 obcí má 500 – 999 obyvatel (Kyšice, Tymákov, Chválenice, Letkov, Štěnovický Borek), 2 obce mají mezi 200 a 499 obyvateli (Nezbavětice, Mokrouše) a nejmenší obcí okresu je Lhůta se 176 obyvateli.

Tab. č. 8 Velikostní struktura obcí okresu Plzeň-město v roce 2012

Velikostní skupina	počet obcí	počet obyvatel	% obyvatel kraje
1 – 199	1	176	0,09
200 – 499	2	426	0,23
500 - 999	5	3 561	1,92
1 000 – 1 999	4	6 292	3,4
2 000 – 4 999	2	7 348	3,97
5 000 – 9 999	-	-	-
10 000 – 19 999	-	-	-
20 000 – 49 999	-	-	-
50 000 – 99 999	-	-	-
100 000 a více	1	167 472	90,39
Celkem	15	185 275	100

Zdroj: Vlastní zpracování dle ČSÚ

Hustota okresu je velmi vysoká - 709,87 obyvatel na kilometr čtvereční (průměr ČR - 132 obyvatel/km²), což samozřejmě způsobuje město Plzeň. To leží na ploše 137,67 km² a hustota samotného města je 1216,47 obyvatel/km². Hustota okresu bez Plzně je 144 obyvatel na kilometr čtvereční, což je stále nad průměrem Plzeňského kraje (75,8 ob/km²), ale velmi podobné hustotě České republiky.

Statut města má Plzeň a Starý Plzenec, Plzeň je dokonce statutárním městem. Z tohoto hlediska žije ve městech v okrese Plzeň-město 93% obyvatel.

Tab. č. 9 Deset největších obcí okresu Plzeň-město k 1. 1. 2013

	Název obce	Počet obyvatel
1.	Plzeň	167 472
2.	Starý Plzenec	4 888
3.	Štáhlavy	2 460
4.	Chrást	1 837
5.	Dýšina	1 797
6.	Nezvěstice	1 439
7.	Losiná	1 219
8.	Kyšice	887
9.	Tymákov	871
10.	Chválenice	678

Zdroj: Vlastní zpracování dle ČSÚ

6.4 Charakteristika osídlení v okrese Plzeň-jih

Obr. č. 6 Administrativní rozdělení okresu Plzeň-jih k 1. 1. 2008

ADMINISTRATIVNÍ ROZDĚLENÍ OKRESU PLZEŇ-JIH - STAV K 1.1.2008

Počet obyvatel v obci



NÁZEV MĚSTA
Název městyse
Název ostatních obcí

Správní obvod obce s rozšířenou působností



Zdroj: Převzato z ČSÚ

6.4.1 Historie osídlení okresu Plzeň-jih

Na území dnešního okresu je doloženo osídlení už z doby kamenné. Nálezy pocházejí z okolí Bzí a Únětic. Později vznikala výšinná sídliště (Velká skála, Jezevčí skála, Čertovo břemeno, Hůrka u Šlovic, Srby), která sloužila k obraně. Z doby bronzové je na území okresu doložena Mohylová kultura, která vystavěla mohyly například nedaleko Blovic, Řenče, Vlkova nebo Skašova. Největší zalidnění však nastalo až s příchodem Slovanů asi v 10. století. (Plzeňsko – příroda, historie, život, 2008)

Ve 13. století bylo území ovlivňováno klášterem v Chotěšově, který se stal nejvýznamnějším mocenským i kulturním centrem oblasti. V té době začala vznikat dnešní největší města okresu, Přeštice (rok 1226), Dobřany (rok 1243), Blovice (rok 1284) a

Nepomuk (rok 1384). (Obce a sídla I: Stav k polovině 80. let, 1991)

Ve středověku bylo na území vybudováno několik hradů, do dnešní doby se dochoval například Potštejn, Vlčtejn nebo Roupov, mezi nejznámější zámky patří Nebílovy, Žinkovy a Lužany. (vyletnik.cz, 2015)

V roce 1869 žilo na území okresu 73 586 obyvatel. Největším městem v té době bylo Spálené Poříčí s 4 474 obyvateli, dále Kasejovice s 3 663 obyvateli a až na třetím místě bylo dnes největší město okresu Přeštice s 3 388 obyvateli. (Historický lexikon obcí, 2005 – přepočítáno dle aktuálního administrativního dělení)

6.4.2 Vývoj struktury osídlení okresu Plzeň-jih od 30. let 20. století

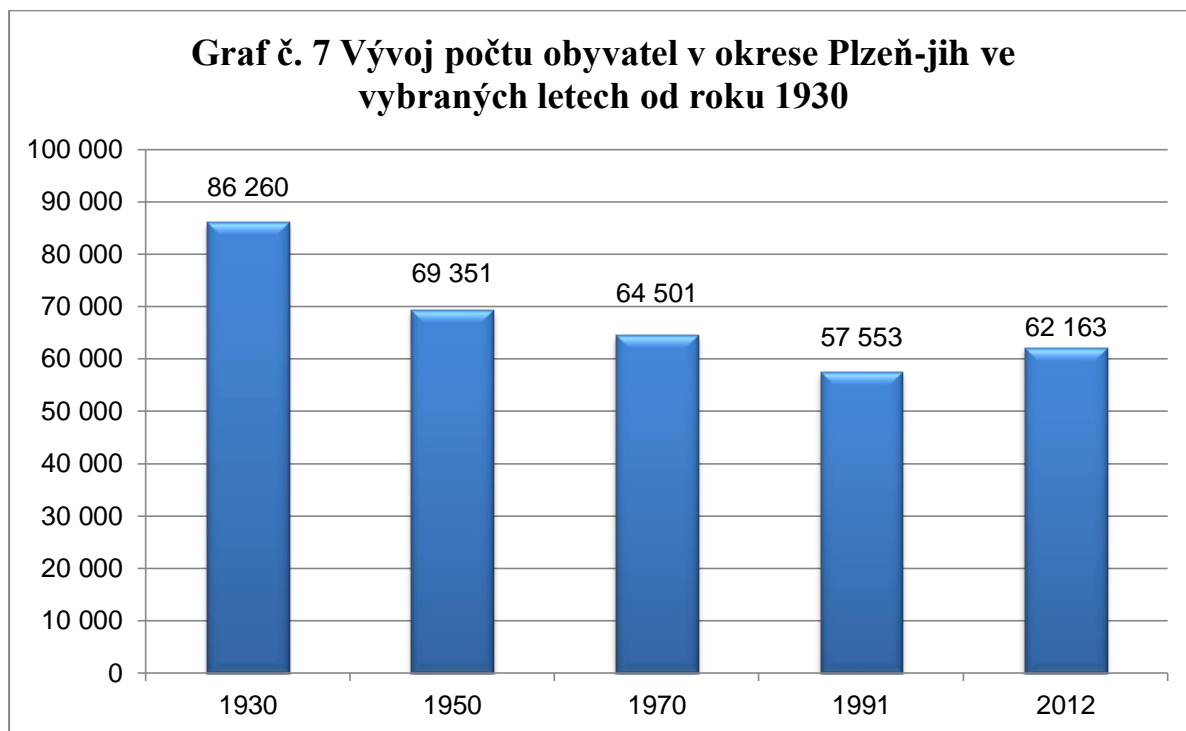
Počet obyvatel okresu se postupně zvyšoval až do roku 1930, kdy v okrese žilo 87 103 obyvatel. Největším městem byly Dobřany se 7 139 obyvateli. (Historický lexikon obcí, 2005 – přepočítáno dle aktuálního administrativního dělení) K rozmachu tohoto města přispěla těžba černého uhlí a kaolinu v okolí. Spolu s Dobřanami bylo ve velikostní skupině 5 000 – 9 999 obyvatel ještě město Přeštice. Téměř 30% obyvatel žilo ve skupině 2 000 – 4 999 obyvatel. 14 obcí mělo mezi 1 000 a 1 999 obyvateli. Nejvíce obcí (37 obcí) bylo ve skupině 200 – 499 obyvatel a 25 obcí bylo ve skupině 500 – 999 obyvatel. Nejméně obyvatel žilo v obcích do 200 obyvatel, pouze 729.

Před 2. světovou válkou byla západní část okresu přidružena k Sudetům. Do roku 1950 se snížil počet obyvatel na 69 351 obyvatel. Vysídlováním německých obyvatel utrpělo například i město Dobřany, které mělo v roce 1939 pouze 700 českých obyvatel. (Město Dobřany, 2015) V roce 1950 mělo 4 859 obyvatel, ztratilo tedy od roku 1930 třetinu svých obyvatel. Velikostní struktura obcí se oproti postiznějším okresům tolik nezměnila, přibýlo obcí s počtem do 200 obyvatel, ale stále byla v této skupině nejmenší část obyvatel (4%). Nejvíce obyvatel okresu žilo opět ve skupině 2 000 – 4 999 obyvatel, snížil se ale počet obyvatel i obcí ve velikostní skupině 1 000 – 1 999 obyvatel. Nad 5 000 obyvatel mělo v té době pouze město Přeštice. (Historický lexikon obcí, 2005 – přepočítáno dle aktuálního administrativního dělení)

Do roku 1970 se počet obyvatel okresu ještě snížil, měl 64 501 obyvatel. V roce 1991 dokonce pouze 57 553 obyvatel. (Historický lexikon obcí, 2005 – přepočítáno dle aktuálního administrativního dělení)

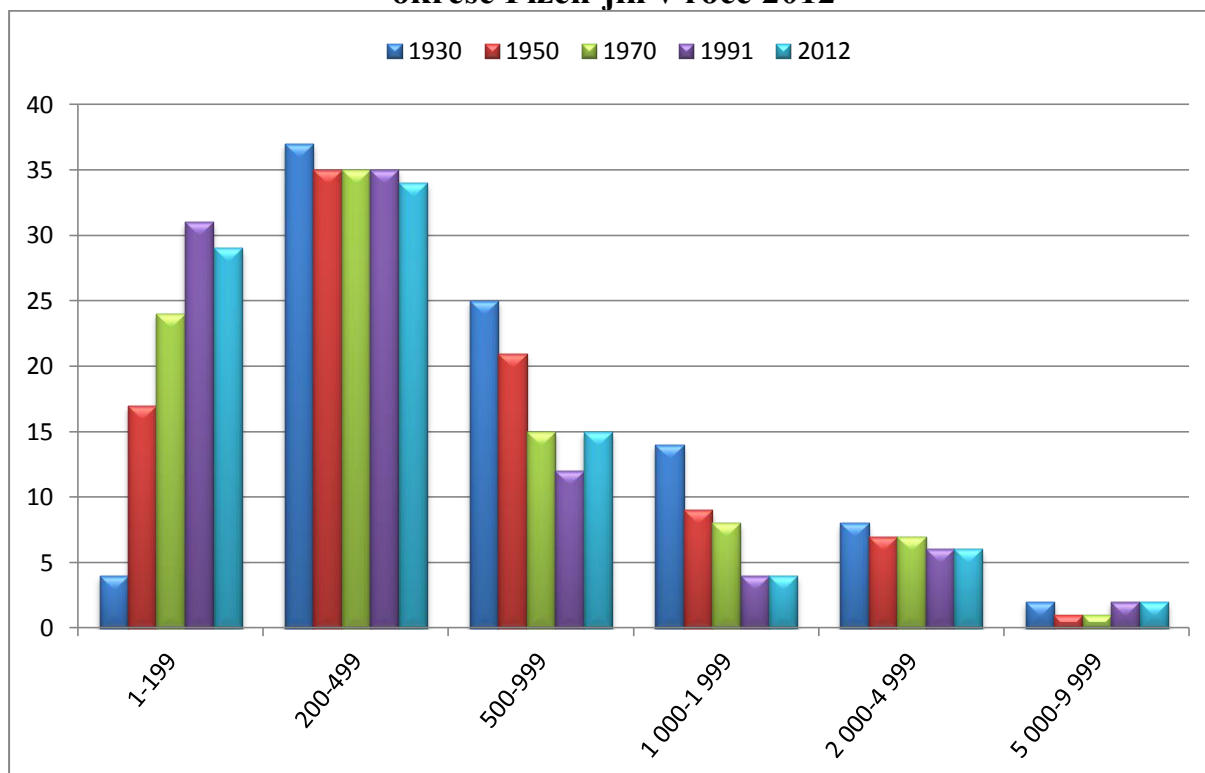
Okresem prochází dálnice D5, vedoucí z Prahy do Rozvadova a dále do Německa. Od severu k jihu zde vede i železniční trať z Plzně do Klatov, dále z Plzně do Domažlic a z Plzně

do Českých Budějovic.



Zdroj: Historický lexikon obcí, 2005 – přepočítáno dle aktuálního administrativního dělení + ČSÚ, 2012

Graf č. 8 Počet obcí ve velikostních skupinách podle počtu obyvatel v okrese Plzeň-jih v roce 2012



Zdroj: Vlastní zpravování dle dat ČSÚ, 2015

Počet obyvatel okresu Plzeň-jih byl v roce 2012 62 163. Svou rozlohou 990 km² je na 5. místě mezi okresy Plzeňského kraje. Hustota osídlení je oproti průměru České republiky nízká, 63 obyvatel na kilometr čtvereční, v porovnání s okresy Plzeňského kraje je po Plzni-městě a Rokycanech třetí nejvyšší. Z 90 obcí okresu je 7 měst (Blovice, Dobřany, Kasejovice, Nepomuk, Přeštice, Stod, Spálené Poříčí). K 1. 1. 2007 došlo ke změnám hranic okresu, z okresu Plzeň-jih bylo přesunuto 11 obcí do okresu Plzeň-město (Chválenice, Letkov, Lhůta, Losiná, Mokrouše, Nezavětice, Nezvětice, Starý Plzenec, Štáhlavy, Štěnovický Borek a Tymákov). Naopak k okresu Plzeň-jih byly přiřazeny 2 obce z okresu Klatovy (Nezdice, Borovy). (Ministerstvo vnitra České republiky, 2015) Počet částí obcí je 203, na každou obec tedy připadají průměrně 3 části.

Okres od roku 2003 spravují 4 obce s rozšířenou působností – Blovice, Nepomuk, Přeštice a Stod. Největším městem okresu jsou Přeštice (7 214 obyvatel), ke kterým můžeme do velikostní skupiny 5 000 – 9 999 přiřadit ještě Dobřany s 6 145 obyvateli. Třetina obyvatel okresu sídlí v obcích od 2 000 do 4 999 obyvatel. V okrese Plzeň-jih je nejvíce obcí (63 obcí z celkového počtu 90) od 1 do 499 obyvatel, 34 obcí má mezi 200 a 499 obyvateli, 29 obcí do

200 obyvatel. Míra urbanizace okresu je 44%.

Tab. č. 10 Velikostní struktura obcí okresu Plzeň-jih v roce 2012

Velikostní skupina	počet obcí	počet obyvatel	% obyvatel kraje
1 – 199	29	3 295	5,3
200 – 499	34	10 080	16,22
500 - 999	15	10 543	16,96
1 000 – 1 999	4	5 334	8,58
2 000 – 4 999	6	19 552	31,45
5 000 – 9 999	2	13 359	21,49
10 000 – 19 999	-	-	-
20 000 a více	-	-	-
Celkem	90	62 163	100

Zdroj: Vlastní zpracování dle ČSÚ

Na severu okresu jsou velké vazby na město Plzeň, které je administrativním sídlem okresu. S přibývajícím vzdáleností od Plzně její vliv klesá a centrální roli přebírají Přeštice, Nepomuk a Stod.

Tab. č. 11 Deset největších obcí okresu Plzeň-jih k 1. 1. 2013

	Název obce	Počet obyvatel
1.	Přeštice	7 214
2.	Dobřany	6 145
3.	Blovice	4 153
4.	Nepomuk	3 804
5.	Stod	3 705
6.	Chotěšov	2 764
7.	Spálené Poříčí	2 682
8.	Chlumčany	2 444
9.	Štěnovice	1 795
10.	Kasejovice	1 281

Zdroj: Vlastní zpracování dle ČSÚ

6.5 Charakteristika osídlení v okrese Plzeň-sever

Obr. č. 7 Administrativní rozdělení okresu Plzeň-sever k 1. 1. 2008

ADMINISTRATIVNÍ ROZDĚLENÍ OKRESU PLZEŇ-SEVER - STAV K 1.1.2008

Počet obyvatel v obci



NÁZEV MĚSTA
Název městyse
Název ostatních obcí



Zdroj: Převzato z ČSÚ

6.5.1 Historie osídlení okresu Plzeň-sever

První doklady o osídlení oblasti pocházejí z doby paleolitu, kdy se osadníci usazovali na nejlepších půdách v okolí dnešní Plzně a kolem řek, dále pak na nejvyšších terasových stupních plzeňské pánve (Vochoř), nebo na vrcholech kopců (Komberk). (Plzeňsko – příroda, historie, život, 2008) Od doby bronzové je již doloženo souvislé osídlení významných lokalit - Nynice, Horní Hradiště (Severní Plzeňsko I, 2001). Z doby železné byly zkoumány sídliště v Bdeněvsi a Městě Touškově. (Plzeňsko – příroda, historie, život, 2008)

Velké změny nastaly ve 12. století. V roce 1144 byl založen Klášter v Plasích, který kromě pozemků ve staré sídelní oblasti získal i pozemky ve vyšších, méně obydlených polohách, čímž přispěl k rozšíření osídlení. V polovině 13. století, v období největšího rozmachu kláštera, vlastnil 50 vesnic a 2 města. (Klášter Plasy, 2015)

Později začala éra hradů, kterých na severním Plzeňsku nebylo vystavěno tak velké množství jako v ostatních okresech. Mezi nejvýznamnější můžeme zařadit hrad Krašov nebo Věžka u Plzně. Dalšími panovnickými stavbami byly zámky – například zámek Kaceřov, žihelský zámek. (Severní Plzeňsko I, 2001)

V 19. století došlo k novému uspořádání, někdejší panství byla rozdělena na okresy (Kralovice, Plzeň, Žlutice, Podbořany). Tím získaly na významu i některá dříve periferní městečka, například Kralovice. Prudce se rozvíjel průmysl. Vznikaly hutě, chemické závody (Kaznějov), na Hornobřízsku se těžil kaolin. V okolí Hromnice a Kočina se zpracovávala vitriolová břidlice. (Severní Plzeňsko I, 2001)

V roce 1869 proběhlo první sčítání obyvatel, na území dnešního okresu žilo tehdy 71 213 obyvatel. (Historický lexikon obcí, 2005 – přepočítáno dle aktuálního administrativního dělení) K rozvoji oblasti přispělo i vybudování železniční tratě Plzeň – Březno u Chomutova v roce 1873, která měla sloužit především k přepravě uhlí ze severních Čech do Bavorska (O Plzni, 2015)

6.5.2 Vývoj struktury osídlení okresu Plzeň-sever od 30. let 20. století

Počet obyvatel postupně narůstal až do roku 1930, kdy na území sídlilo přes 95 000 obyvatel. Hustota obyvatel na kilometr čtvereční byla 74. Nejvíce obcí spadalo do velikostní skupiny 200 – 499 obyvatel (35 obcí), naopak nejméně do skupiny 5 000 – 9 999 obyvatel (1 obec – Nýřany, 7 600 obyvatel) a 1 – 199 obyvatel (9 obcí). Na Manětínsku se nacházela sídla, ve kterých žilo pouze německé obyvatelstvo (Březín, Čestěnin, Kamenná Hora, Krašov, Leopoldov, Mezí, Nečtiny, Potok, Račín, Vlkošov a Služetín) a sídla smíšená, ve kterých mělo německé obyvatelstvo významné zastoupení (Bezvěrov, Doubravice, Hrádek, Kotaneč, Lešovice, Luková, Preitenštejn, Rabštejn, Stvolny a Vysočany). Některé obce v roce 1938 připadly Sudetům. Po konci války byli Němci z oblasti vystěhováni a přišli noví obyvatelé z jiných oblastí Čech i Slovenska. Nikdy však nebylo dosaženo předválečného počtu obyvatel. Některé obce na Manětínsku (Račín) dokonce zcela zanikly. (Plzeňsko – příroda, historie, život, 2008) Obce zanikaly z důvodu poválečné situace i v ostatních částech okresu, například Bálková, Žernovník, z jiného důvodu zanikla obec Dolany v 60. letech – díky

výstavbě vodní nádrže Hracholusky. (Příběhy Sudet, 2015)

Sčítání obyvatel v roce 1950 poukázalo na výraznou ztrátu obyvatel v celém okrese. Oproti roku 1930 zde žilo pouze 69 376 obyvatel (úbytek 26 000 obyvatel). V následujících letech už se počet obyvatel výrazněji neměnil, mezi lety 1950 – 2001 se pohyboval vždy kolem 70 000 obyvatel. (Historický lexikon obcí, 2005 – přepočítáno dle aktuálního administrativního dělení)

Změny se však odehrávaly ve velikostní struktuře obcí, došlo k nárůstu počtu obcí ve skupině 1 – 199 obyvatel. V roce 1930 bylo v této skupině 9 obcí, ve kterých sídlilo dohromady pouze 1 454 obyvatel (1,5% z celkového počtu obyvatel), v roce 1991 do této kategorie patřilo už 36 obcí s celkovým počtem 3 921 obyvatel (5,7% obyvatel okresu). Ve všech ostatních skupinách došlo k poklesu obcí i obyvatel.

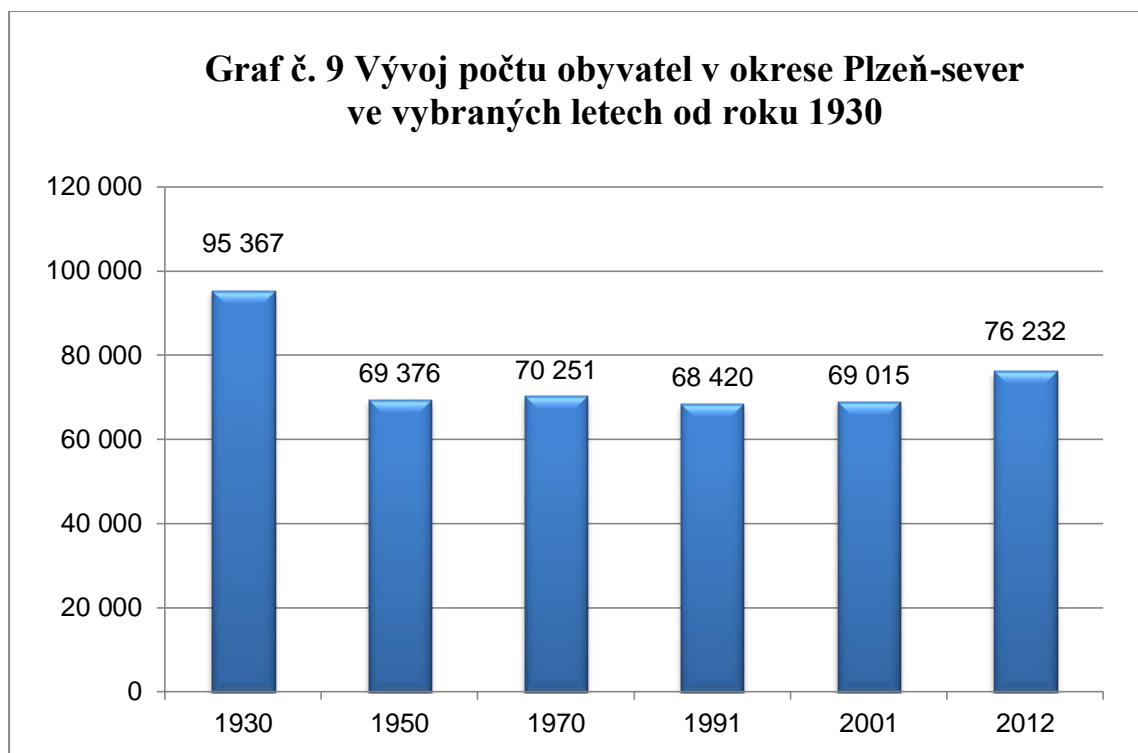
Od 90. let začal trend stěhování obyvatel z velkých měst do menších. Lidé chtěli být blíže přírodě a klidu, přitom však mít zázemí a služby nedaleko. Ideálním místem se stala menší města v okolí Plzně, ve kterých vznikla takzvaná „satelitní městečka“. Ty přispěly ke zvýšení počtu obyvatel v okrese. Příkladem může být výstavba nových domů v Třemošné.

Obr. č. 8 Výstavba nových domů v Třemošné po roce 2000



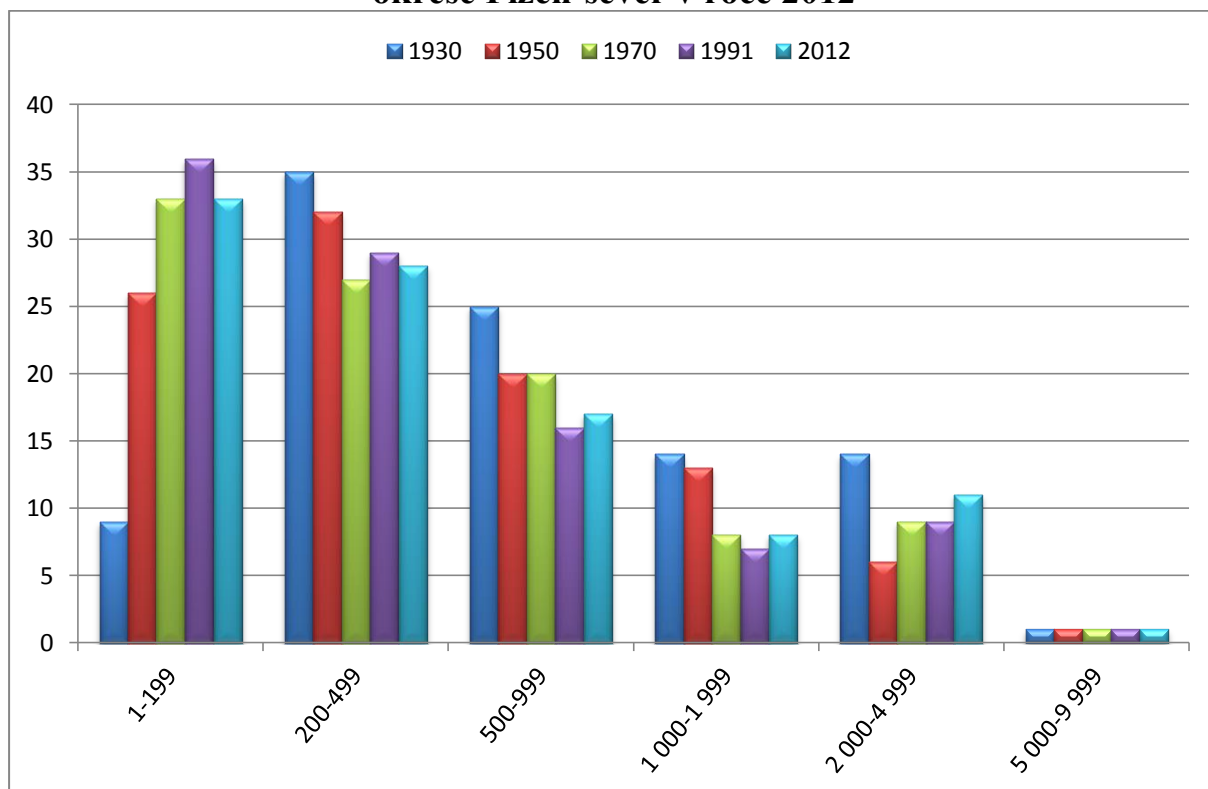
Zdroj: Vlastní fotografie, 2012

**Graf č. 9 Vývoj počtu obyvatel v okrese Plzeň-sever
ve vybraných letech od roku 1930**



Zdroj: Historický lexikon obcí, 2005 – přepočítáno dle aktuálního administrativního dělení + ČSÚ, 2012

Graf č. 10 Počet obcí ve velikostních skupinách podle počtu obyvatel v okrese Plzeň-sever v roce 2012



Zdroj: Vlastní zpracování dle dat ČSÚ, 2015

V roce 2012 pobývalo v okrese Plzeň-sever 76 232 obyvatel. Rozloha okresu je 1 287 km². Počet obcí je 98 (k 1. 1. 2007 byly přesunuty 3 obce z okresu Plzeň-sever do okresu Plzeň-město – Dýšina, Chrást, Kyšice), (Ministerstvo vnitra České republiky, 2015), počet částí obcí je 237 a na každou obec tedy připadá průměrně 2,5 části. V okrese Plzeň-sever se nachází 11 obcí se statutem města (Horní Bříza, Kaznějov, Kožlany, Kralovice, Manětín, Město Touškov, Nýřany, Plasy, Třemošná, Úterý, Všeruby). Žádné z nich však nepřesáhlo významu Plzně, přirozeným i administrativním centrem okresu je tedy toto krajské město. Od roku 2003 byly zřízeny Obce s rozšířenou působností, na území okresu jsou dvě takovéto obce – Nýřany a Kralovice. Nýřany mají i nejvíce obyvatel (7 126 obyvatel), další obce spadají už do velikostní skupiny 2 000 – 4 999 obyvatel (Třemošná, Horní Bříza, Vejprnice, Kralovice, Kaznějov, Tlučná, Zruč-Senec, Plasy, Líně). Největší zastoupení obcí je ve skupině 1 – 199 obyvatel (33 obcí), 200 – 499 obyvatel (28 obcí) a 500 – 999 obyvatel (17 obcí). Dohromady však tyto tři skupiny čítají pouze 30% obyvatel okresu.

Tab. č. 12 Velikostní struktura obcí okresu Plzeň-sever v roce 2012

Velikostní skupina	počet obcí	počet obyvatel	% obyvatel kraje
1 – 199	33	3 464	4,54
200 – 499	28	8 955	11,74
500 - 999	17	11 096	14,56
1 000 – 1 999	8	10 314	13,53
2 000 – 4 999	11	35 277	46,28
5 000 – 9 999	1	7 126	9,35
10 000 – 19 999	-	-	-
20 000 a více	-	-	-
Celkem	98	76 232	100

Zdroj: Vlastní zpracování dle dat ČSÚ

Hustota obyvatel na kilometr čtvereční je oproti průměru České republiky (132 obyv./km²) nízká – 59 obyvatel na km². Největší koncentrace obyvatel je v blízkosti Plzně a podél silničních tahů, nejmenší zalidnění je na Kralovicku – podél řeky Berounky a podél hranice se Středočeským krajem se hustota zalidnění pohybuje dokonce pod 15 obyvatel na kilometr čtvereční. (Plzeňsko – příroda, historie, život, 2008) Míra urbanizace dosahuje 40%. K 1. 1. 2007 došlo k přesunu 3 obcí do okresu Plzeň-město (Dýšina, Chrást, Kyšice).

Tab. č. 13 Deset největších obcí okresu Plzeň-sever k 1. 1. 2013

	Název obce	Počet obyvatel
1.	Nýřany	7 126
2.	Třemošná	4 949
3.	Horní Bříza	4 299
4.	Vejprnice	3 829
5.	Kralovice	3 502
6.	Kaznějov	3 146
7.	Tlučná	3 093
8.	Zruč-Senec	3 063
9.	Plasy	2 617
10.	Líně	2 485

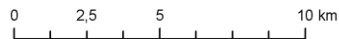
Zdroj: Vlastní zpracování dle dat ČSÚ

6.6 Charakteristika osídlení v okrese Rokycany

Obr. č. 9 Administrativní rozdělení okresu Rokycany k 1. 1. 2008

ADMINISTRATIVNÍ ROZDĚLENÍ OKRESU ROKYCANY - STAV K 1.1.2008

Počet obyvatel v obci



NÁZEV MĚSTA
Název městyse
Název ostatních obcí



Správní obvod obce
s rozšířenou působností



Průměrný počet obyvatel obce = 688

Průměrná rozloha obce (ha) = 846

Největší: 1. Rokycany = 14 062
2. Hrádek = 3 019
3. Zbiroh = 2 601

Největší: 1. Zbiroh = 3 194
2. Rokycany = 3 113
3. Břasy = 2 149

Nejmenší: 1. Čilá = 22
2. Hradiště = 25
3. Visky = 42

Nejmenší: 1. Bezděkov = 120
2. Štítov = 130
3. Visky = 137

Zdroj: Převzato z ČSÚ

6.6.1 Historie osídlení okresu Rokycany

Dokladem o dávném osídlení oblasti je slovanské hradiště ve Žďáru u Rokycan z doby bronzové. Sídliště mělo rozlohu 24 ha a sloužilo jako sídelní lokalita, mělo i obranný charakter. Z doby železné, kdy se osadníci usazovali na nejlepších půdách v okolí dnešní Plzně, jsou doklady o osídlení Újezdu u Radnic. (Plzeňsko-příroda, historie, život, 2008)

První zmínka o Rokycanech je z roku 1110. Dodnes jsou dochovány zbytky opevnění ze 14. století. Už ve 13. století byly Rokycany povýšeny na město. V třicetileté válce Rokycany velice utrpěly, velká část města byla vypálena. (Rokycany, oficiální stránky města, 2015) Zničeny byly i další obce v blízkosti obchodních cest – Holoubkov, Kařez, Svojkovice nebo Zbiroh a Mýto. Některé menší obce dokonce zanikly. Významnými sídly ve středověku byly hrady a zámky. Na Rokycansku byly vystavěny například hrady v Březině, Homberk nebo Mitrvald, zámek byl v Mirošově nebo v Oseku. (Plzeňsko-příroda, historie, život, 2008)

V roce 1869 proběhlo první sčítání obyvatel, v okrese tehdy žilo 54 093 obyvatel. Samotné město Rokycany mělo 4 660 obyvatel. (Historický lexikon obcí, 2005) Ve druhé polovině 19. století začal prudký rozvoj průmyslu v oblasti, který se zaměřoval především na železářskou výrobu. Vznikaly hutě, slévárny a válcovny. (Rokycany, oficiální stránky města, 2015) Důsledkem bylo přibývání počtu obyvatel Rokycan, v roce 1900 mělo město už přes 6 000 obyvatel, v roce 1910 ještě o tisíc víc. (Historický lexikon obcí, 2005) K rozvoji oblasti přispělo i vybudování železniční tratě Praha – Plzeň.

6.6.2 Vývoj struktury osídlení okresu Rokycany od 30. let 20. století

V roce 1930 měl okres Rokycany 52 412 obyvatel, jeho největší město, Rokycany, mělo 8 330 obyvatel. Druhé největší město okresu - Břasy mělo 3 931 obyvateli a spadaly tak do velikostní skupiny 2 000 – 4 999 obyvatel společně s Radnicemi (2 478 obyvatel) a Mýtem (2 217 obyvatel). Největší zastoupení obcí (32 obcí) bylo ve velikostní skupině 200 – 499 obyvatel, na počtu obyvatel okresu se ale nepodílely ani jednou pětinou. Do kategorie 500 – 999 obcí spadalo v roce 1930 19 obcí, obcí mezi 1 000 a 1 999 obyvateli bylo 7. Ve skupině s nejnižším počtem obyvatel (obce do 200 obyvatel) bylo tehdy pouze 6 obcí.

Události během a po druhé světové válce neměly na okres tak velký vliv, jako například na okres Tachov nebo Klatovy. V obcích převažovalo české obyvatelstvo, a tak se připojení k Sudetům okresu vyhnulo. K osvobození Rokycan americkou armádou došlo 7. května 1945. Město leželo na takzvané demarkační linii, která oddělovala území osvobozené americkou armádou od území kontrolovaného Rudou armádou. (Rokycany, oficiální stránky

města, 2015)

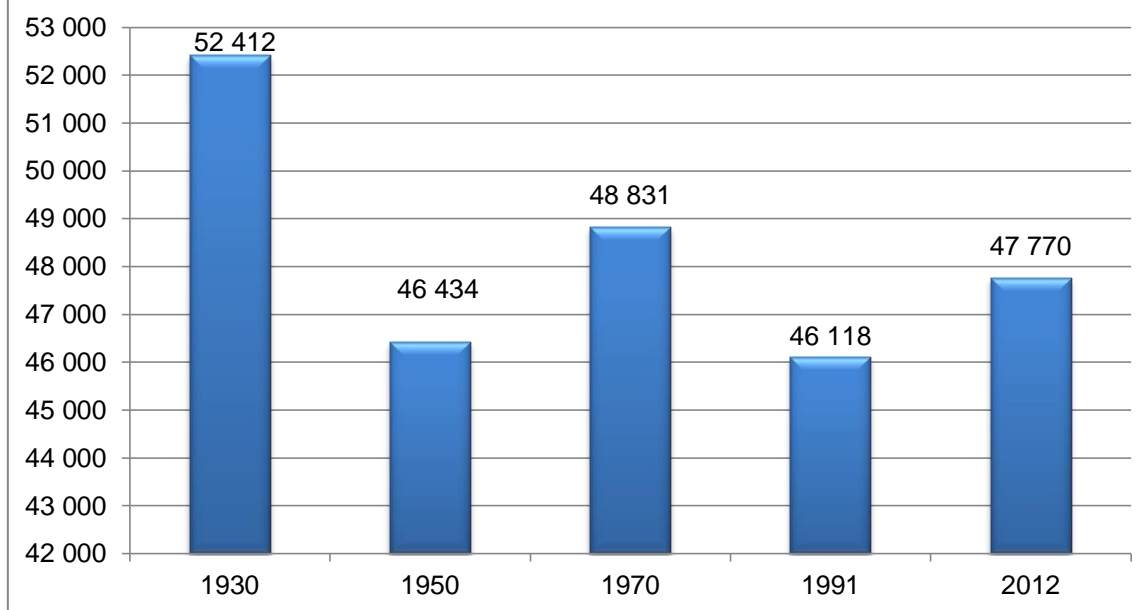
Okres sice přišel do roku 1950 téměř o 6 000 obyvatel, ale například Rokycany mezi lety 1930 a 1950 svůj počet navýšily o 886 obyvatel. Ve velikostní skupině do 200 obyvatel se počet obcí zvýšil z 6 v roce 1930 na 14 v roce 1950, a ve velikostní skupině 500 – 999 obyvatel se naopak snížil z 19 v roce 1930 na 12 v roce 1950. V ostatních skupinách se počty obcí nezměnily.

V roce 1970 mělo město Rokycany už 12 500 obyvatel. (Historický lexikon obcí, 2005) Významným podnikem ve městě byl Favorit, ve kterém se vyráběla jízdní kola, dále potravinářský závod Marila, nebo závod na výrobu hraček Hamiro. (Západní Čechy, 1993) Původní orientace na hutní a kovo zpracovatelský průmysl se po roce 1989 změnila na výrobu komponentů pro automobilový průmysl. Vznikaly nové průmyslové zóny, kde našly uplatnění především zahraniční firmy.

Při sčítání v roce 1991 žilo v okrese Rokycany 46 118 obyvatel. Velikostní struktura obcí se od roku 1930 výrazně změnila, počet obyvatel Rokycan přesáhl čtrnáctitisícovou hranici a město se tak řadilo jako jediné do kategorie 10 000 – 19 999 obyvatel. Nejvíce obcí (32 obcí) spadalo do skupiny 1 – 199 obyvatel, v roce 1930 to bylo ve stejné skupině pouze 6 obcí. Téměř 12 000 obyvatel okresu žilo v obcích od 2 000 do 4 999 obyvatel.

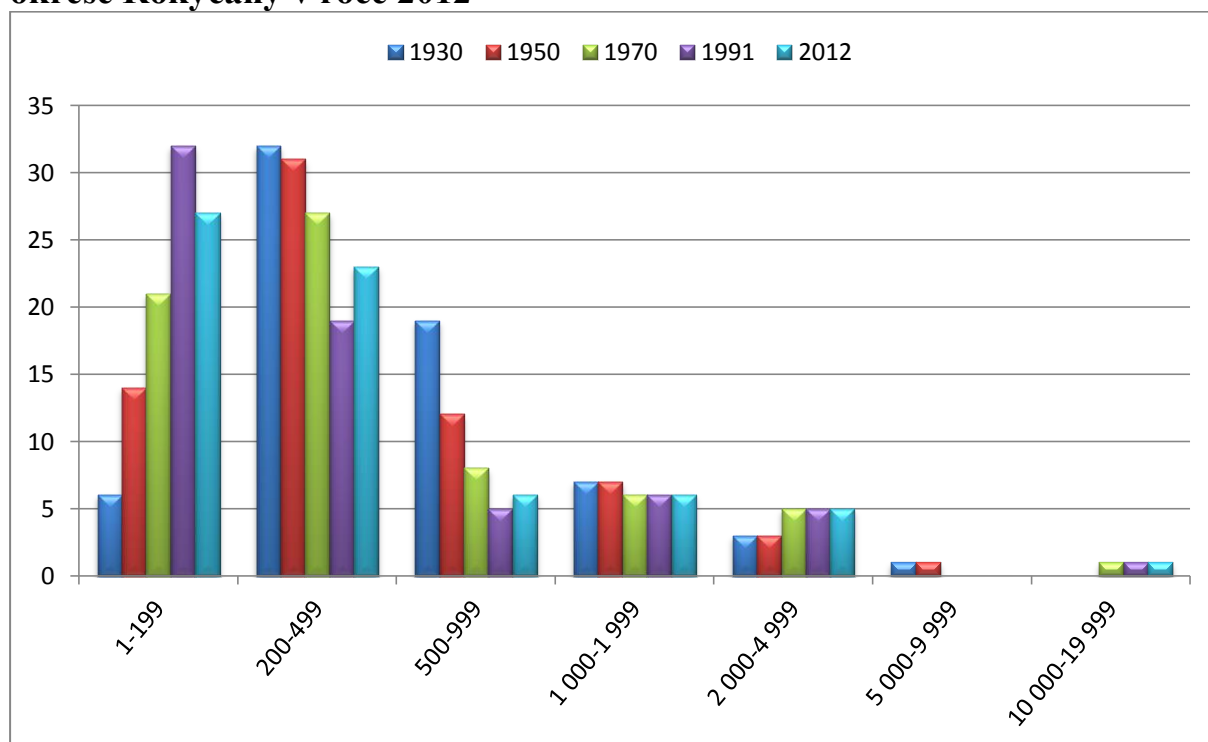
Velkou výhodou Rokycanska je dobré dopravní spojení, podniky stojí v blízkosti dálnice D5 vedoucí z Prahy do Plzně a dál do Německa. Okresem také prochází významná železniční trať Praha – Plzeň, která se v současné době stále modernizuje.

Graf č. 11 Vývoj počtu obyvatel v okrese Rokycany ve vybraných letech od roku 1930



Zdroj: Historický lexikon obcí, 2005 + ČSÚ, 2012

Graf č. 12 Počet obcí ve velikostních skupinách podle počtu obyvatel v okrese Rokycany v roce 2012



Zdroj: Vlastní zpracování dle dat ČSÚ, 2015

Okres Rokycany byl s počtem 47 770 obyvatel v roce 2012 nejmenším okresem Plzeňského kraje, v celé České republice je druhým nejmenším okresem po okrese Jeseník. (ČSÚ, 2015) Rozlohou 575 km² je po okrese Plzeň-město druhým nejmenším, stejně tak je za okresem Plzeň-město druhý nejhustěji zalidněný okres, hustota zalidnění je 83 obyv./km². Z 68 obcí okresu je 6 měst (Hrádek, Mirošov, Mýto, Radnice, Rokycany, Zbiroh). Podíl městského obyvatelstva je 52%. Počet částí obcí je 102, na každou obec připadá 1,5 části, nejméně z okresů Plzeňského kraje.

Město Rokycany leží 17 km východně od Plzně a je jediným větším městem, které dokázalo v tak těsné blízkosti Plzně vyrůst. K 1. 1. 2013 mělo 14 013 obyvatel. (ČSÚ) Toto město má také jako jediné v okrese funkci Obce s rozšířenou působností. Druhé největší město okresu, Hrádek, nemá ani 3 000 obyvatel. Tři čtvrtiny obcí mají do 499 obyvatel, nežije v nich ale ani pětina obyvatel okresu.

Tab. č. 14 Velikostní struktura obcí okresu Rokycany v roce 2012

Velikostní skupina	počet obcí	počet obyvatel	% obyvatel kraje
1 – 199	27	2 751	5,76
200 – 499	23	6 499	13,6
500 - 999	6	3 776	7,91
1 000 – 1 999	6	8 408	17,6
2 000 – 4 999	5	12 323	25,8
5 000 – 9 999	-	-	-
10 000 – 19 999	1	14 013	29,33
20 000 a více	-	-	-
Celkem	68	47 770	100

Zdroj: Vlastní zpracování dle ČSÚ

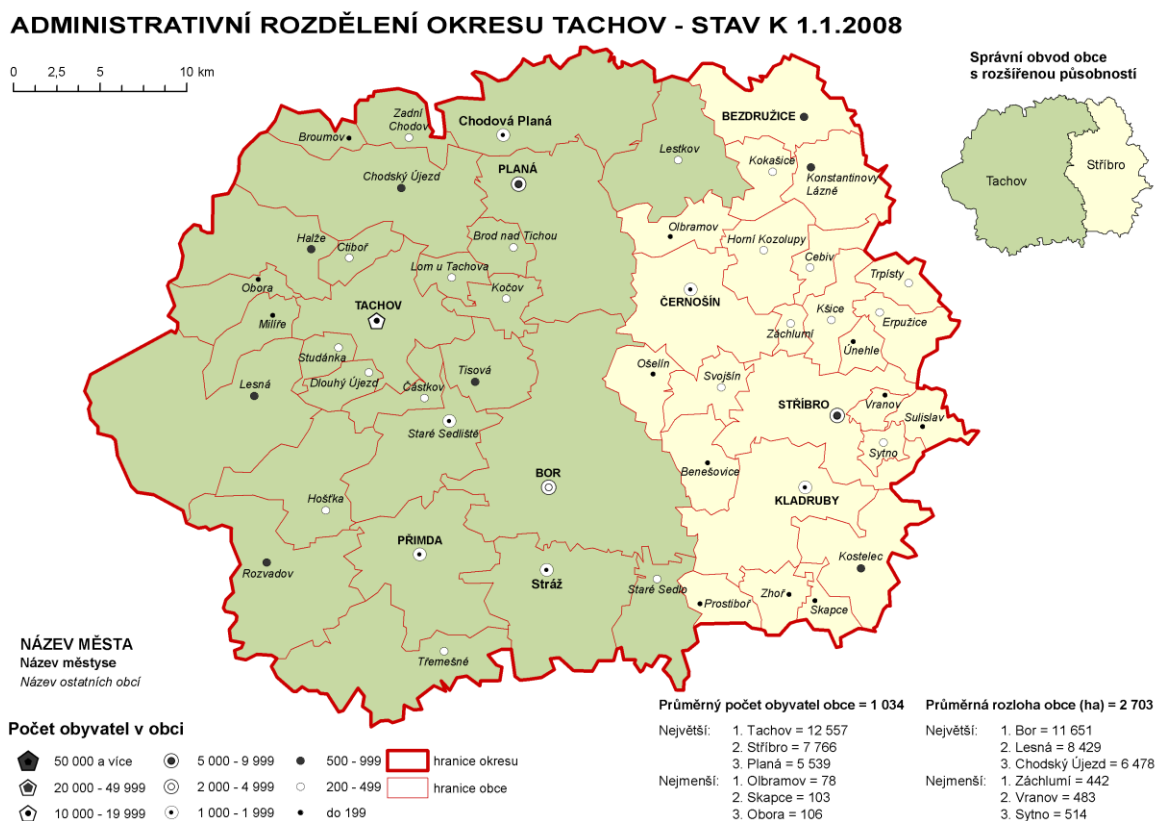
Tab. č. 15 Deset největších obcí okresu Rokycany k 1. 1. 2013

	Název obce	Počet obyvatel
1.	Rokycany	14 013
2.	Hrádek	2 866
3.	Zbiroh	2 534
4.	Strašice	2 454
5.	Břasy	2 237
6.	Mirošov	2 232
7.	Radnice	1 764
8.	Mýto	1 512
9.	Holoubkov	1 483
10.	Osek	1 309

Zdroj: Vlastní zpracování dle ČSÚ

6.7 Charakteristika osídlení v okrese Tachov

Obr. č. 10 Administrativní rozdělení okresu Tachov k 1. 1. 2008



Zdroj: Převzato z ČSÚ

6.7.1 Historie osídlení okresu Tachov

Pravěké osídlení je na Tachovsku doložené z doby bronzové, kdy v hraniční oblasti působila mohylová a milavská kultura. (Krčmář, Luděk, 2012) V době bronzové bylo vystavěno i Okrouhlé Hradiště, silně opevněné centrum s rozlohou kolem 50 ha, které mělo jak obranný, tak sídelní charakter. (Plzeňsko-příroda, historie, život, 2008) Z doby mladopaleolitické jsou nálezy na úpatí Přimdy u obce Labutí. (Krčmář, Luděk, 2015)

V oblasti dnešního Tachova, na tzv. Norimberské stezce, bylo ve středověku vybudováno slovanské hradisko. První zmínka o městě Tachov je z roku 1126, kdy byly knížetem Soběslavem přestavěny některé důležité pevnosti na hranicích, například Přimda, která je považována za nejstarší kamenný hrad u nás, Zhořelec a Tachov. Nejprve byl

vybudován kamenný hrad s mohutnou válcovou věží, v roce 1285 i královské město obehnané hradbami. (Město Tachov, 2015)

Roku 1115 byl knížetem Vladislavem I. založen Kladrubský klášter, působící na území několik staletí. Největší rozmach klášter zaznamenal ve 14. století, kdy disponoval počtem 128 vesnic spravovaných třemi probošstvími – v Kladrubech, Touškově a Přešticích. Klášter se stal významným kulturně-hospodářským centrem. (Klášter Kladruba, 2015)

V roce 1869, při prvním sčítání, žilo na území okresu 87 797 obyvatel. Okresní město Tachov se v té době svým počtem nijak nevyvyšovalo nad ostatními, mělo pouze přes pět tisíc obyvatel (5 433 obyvatel), stejně tak jako Bor (5 181 obyvatel), Lesná (5 531 obyvatel), Planá (5 549 obyvatel) a Stříbro (5 135 obyvatel). (Historický lexikon obcí, 2005) V dalších letech však počet obyvatel města postupně narůstal, rozvoj města umocnilo i vybudování železniční tratě mezi Tachovem a Planou v roce 1894 a Tachovem a Domažlicemi v roce 1910. (Západočeský kraj A-Z, 1989)

6.7.2 Vývoj struktury osídlení okresu Tachov od 30. let 20. století

V roce 1930 žilo ve městě Tachov 8 189 obyvatel. Počet obyvatel celého okresu se od prvního sčítání až do 30. let 20. století téměř neměnil, pohyboval se neustále kolem 90 000 obyvatel. (Historický lexikon obcí, 2005)

Spolu s Tachovem byly při sčítání v roce 1930 ve velikostní skupině 5 000 – 9 999 obyvatel ještě 3 města – Bor, Planá a Stříbro. Dohromady v nich žilo 27 000 obyvatel, což představovalo téměř třetinu obyvatel okresu. 40% obyvatel okresu žilo ve velikostní skupině obcí 2 000 – 4 999 obyvatel. Nejvíce obcí (18 obcí) spadalo do velikostní skupiny 500 – 999 obyvatel. Zvláštností je, že žádná obec v okrese neměla v té době pod 200 obyvatel.

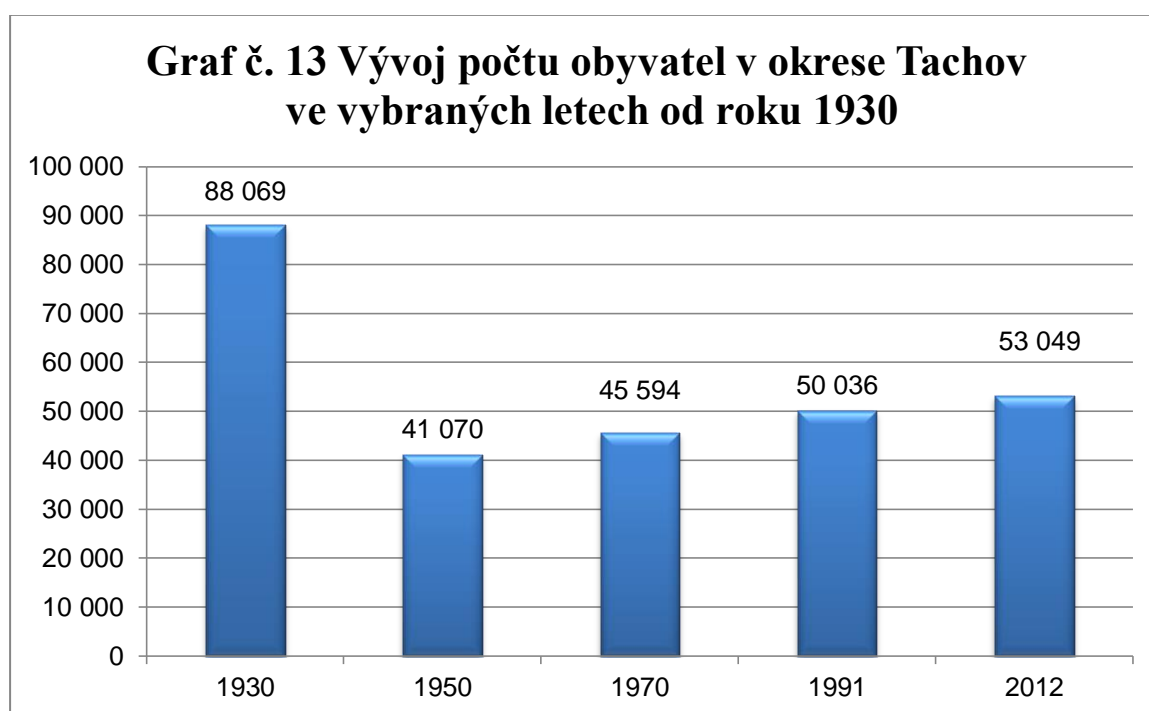
Během druhé světové války a těsně po ní nastaly velké změny. Nejprve bylo území odtrženo od ČSR, a po konci války bylo z oblasti odsunuto německé obyvatelstvo, které v mnoha obcích výrazně převažovalo. Obce přišly o velkou část obyvatel, některé dokonce úplně zanikly (Pastvina). (Zaniklé obce, 2015) Pohraniční oblast byla následně dosídlována novými obyvateli ze západních Čech, Moravy, Slovenska, dokonce i Rumunska a Maďarska, ti však k území nikdy nezískali tak těsný vztah jako původní obyvatelé. V roce 1950 proběhlo další sčítání, v okrese Tachov tehdy žilo pouze 41 070 obyvatel a od sčítání v roce 1930 tedy okres ztratil více než polovinu obyvatel.

Velikostní struktura obcí se výrazně změnila, ve skupině 5 000 – 9 999 obyvatel bylo pouze město Stříbro, Tachov přišel zhruba o 3 300 obyvatel a spadl s Borem a Planou do

velikostní skupiny 2 000 – 4 999 obyvatel. Oproti sčítání v roce 1930, kdy mělo 17 obcí okresu více než 2 000 obyvatel, byly v roce 1950 pouze 4 obce převyšující tento počet. Nejvíce obcí, 25, patřilo do velikostní skupiny 200 – 499 obyvatel, v obcích do 200 obyvatel bylo nově 7 obcí.

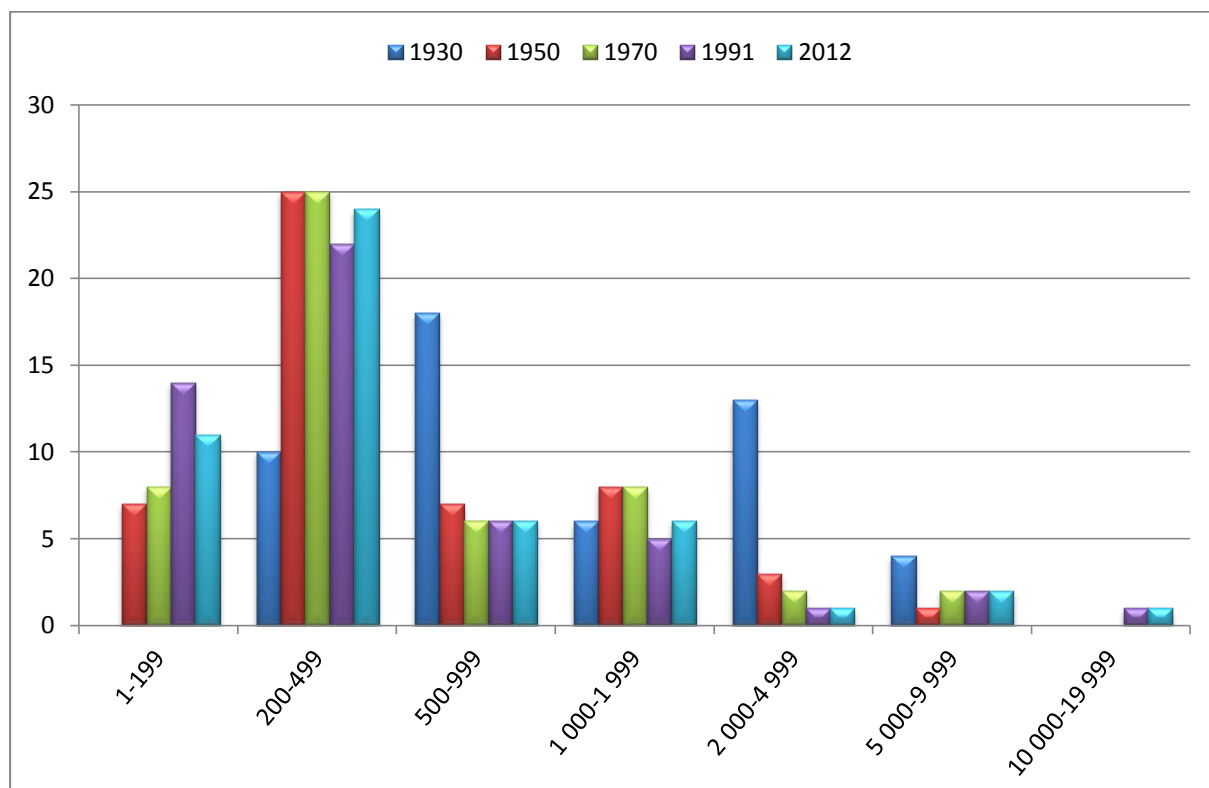
Do roku 1970 se počet obyvatel okresu zvýšil o více než 4 000. Největší nárůst zaznamenalo město Tachov, které mělo v roce 1950 4 843 obyvatel, v roce 1970 už 8 435 obyvatel. Rozvoj města podpořily průmyslové podniky v okolí města, v roce 1960 byl zahájen provoz podniku na zpracování ryb Rybena, v roce 1967 vznikl nový podnik vyrábějící plastové výrobky Plastimat. (Tachov.cz, 2015) Až do začátku 90. let však byl Tachov a okolí periferní oblastí. Po otevření hranic nastal rozvoj oblasti. Začala přeshraniční spolupráce se sousedním Německem, příkladem může být sdružení Euregio Egrensis, jejímiž členy je Svobodný stát Bavorsko, Svobodný stát Sasko a Českou republiku. Hlavní myšlenkou je přeshraniční spolupráce, rozvoj a společné projekty. Z okresu Tachov je do spolupráce zapojeno 18 obcí. (Regionální sdružení obcí a měst EUREGIO EGRENSIS, 2015)

Důležitou událostí pro Tachovsko byla výstavba dálnice D5 z Prahy do Rozvadova a dále do Německa. Úsek Plzeň Rozvadov byl zprovozněn v roce 1997 a výrazně urychlil rozvoj oblasti. (ceskedalnice.cz, 2015) V okolí dálnice byly vybudovány průmyslové podniky, které zaměstnaly stovky lidí a zmírnily tak dlouhodobý problém Tachovska – nezaměstnanost



Zdroj: Historický lexikon obcí, 2005 + ČSÚ, 2012

Graf č. 14 Počet obcí ve velikostních skupinách podle počtu obyvatel v okrese Tachov v roce 2012



Zdroj: Vlastní zpravování dle dat ČSÚ, 2015

V okrese Tachov žilo v roce 2012 pouze 53 049 obyvatel, svou rozlohou 1 379 km² je ale druhým největším okresem Plzeňského kraje. Celkově je nejméně zalidněným okresem kraje, hustota osídlení nedosahovala ani 39 obyvatel na kilometr čtvereční. Nejméně osídlené oblasti při státní hranici s Německem, které byly po druhé světové válce vylidněny. Z 51 obcí okresu je 8 obcí se statutem města (Bezručice, Bor, Černošín, Kladruby, Planá, Přimda, Stříbro a Tachov). Podíl městského obyvatelstva je 67%. Počet částí obcí je 227, na každou obec připadá průměrně 4,5 části. Průměrná rozloha obce je nejvyšší z okresů Plzeňského kraje – 2 704 km².

Největším městem je okresní město Tachov, které s 12 595 obyvateli v roce 2012 spadá do velikostní skupiny 10 000 – 19 999 obyvatel. Další dvě města (Stříbro, Planá) zařazujeme do skupiny 5 000 – 9 999 obyvatel. Ve skupině 2 000 – 4 999 obyvatel je pouze město Bor s 4 129 obyvateli. Téměř polovina obcí (24 obcí) má však od 200 do 499 obyvatel a podílí se 15% na celkovém počtu obyvatel okresu. Od roku 2003 spravují okres dvě Obce s rozšířenou působností (Tachov, Stříbro).

Tab. č. 16 Velikostní struktura obcí okresu Tachov v roce 2012

Velikostní skupina	počet obcí	počet obyvatel	% obyvatel kraje
1 – 199	11	1 471	2,77
200 – 499	24	8 084	15,24
500 - 999	6	4 905	9,25
1 000 – 1 999	6	8 550	16,12
2 000 – 4 999	1	4 129	7,78
5 000 – 9 999	2	13 315	25,1
10 000 – 19 999	1	12 595	23,74
20 000 a více	-	-	-
Celkem	51	53 049	100

Zdroj: Vlastní zpracování dle ČSÚ

Tab. č. 17 Deset největších obcí okresu Tachov k 1. 1. 2013

	Název obce	Počet obyvatel
1.	Tachov	12 595
2.	Stříbro	7 830
3.	Planá	5 485
4.	Bor	4 129
5.	Chodová Planá	1 850
6.	Kladruby	1 562
7.	Přimda	1 544
8.	Staré Sedliště	1 312
9.	Černošín	1 159
10.	Stráž	1 123

Zdroj: Vlastní zpracování dle ČSÚ

7 Závěr

Cílem této bakalářské práce bylo charakterizovat strukturu osídlení Plzeňského kraje se zaměřením na období od 30. let 20. století po současnost. Rozmístění obyvatelstva v Plzeňském kraji je nerovnoměrné. Největší hustota obyvatel je na území krajského města Plzeň, které bylo už od počátku osidlování nejvíce využívané díky jeho poloze na kvalitních půdách a v blízkosti řek. Vysoká hustota je i ve spádové oblasti Plzně. Největší rozvoj spádové oblasti Plzně nastal v 90. letech 20. století, kdy se lidé začali přesouvat do venkovských oblastí. Výhodou byla blízkost centra služeb, vzdělání a zaměstnání, přitom v lepším životním prostředí. Tento proces byl zintenzivněn i díky dobré infrastruktuře v okolí Plzně, z města vedou důležité železniční tratě i silnice do všech stran, nově byla vybudována dálnice D5, která urychlila spojení i ze vzdálenějších míst kraje.

Další oblasti s vyšší hustotou osídlení jsou v okolí největších měst Plzeňského kraje, Klatov, Domažlic a dalších. Naopak nejmenší hustota je v příhraničních oblastech, kde došlo vlivem druhé světové války k vyhlazení a opětovné osídlení už se nikdy nevrátilo na původní úroveň.

Úkolem práce bylo i analyzovat vývoj počtu obyvatel v okresech i v jednotlivých obcích a zařadit je do velikostních skupin. Od prvního sčítání v roce 1869 se počet obyvatel celého území postupně zvyšoval, k tomu přispěl také rozvoj průmyslu v oblasti. Typickým průmyslem v Plzeňském kraji na počátku 20. století byl průmysl těžební, těžilo se černé uhlí například v okolí Nýřan, kaolin byl spojován s oblastí kolem Horní Břízy, Kaznějova a Chlumčan, kde vznikly keramické závody. Tato města proto zaznamenala velký přírůstek obyvatel.

Počet obyvatel v kraji i v jednotlivých okresech se zvyšoval až do začátku druhé světové války. Poté došlo k výraznému úbytku obyvatel ve všech sledovaných oblastech, nejvíce postiženy byly hraniční okresy Tachov, Domažlice a Klatovy. Žádnému z okresů kromě okresu Plzeň-město se nepodařilo počtem obyvatel vrátit nebo dokonce překročit původní předválečnou výši počtu obyvatel.

Velikostní struktura obcí Plzeňského kraje se v průběhu let výrazně měnila. V roce 1930 bylo nejméně obcí ve velikostní skupině obcí do 200 obyvatel, to se po druhé světové válce změnilo a obcí s nízkým počtem obyvatel začalo přibývat. Přispělo k tomu ale i osamostatňování jednotlivých obcí na počátku 90. let. V současné době mají převahu právě

tyto obce. Třetina (172 obcí) ze všech obcí Plzeňského kraje spadá do velikostní skupiny do 200 obyvatel. Téměř stejný počet obcí (161) je i ve skupině od 200 do 500 obyvatel. 15% obcí kraje má 500 – 999 obyvatel. Pouze jediná obec, město Plzeň, je v kategorii s největším počtem obyvatel - nad 100 000. Druhým největším městem okresu jsou Klatovy, spadající také jako jediné město do velikostní skupiny 20 000 – 49 999 obyvatel.

8 ZDROJE

8.1 Seznam literatury

BUKAČOVÁ, Irena, FOUDEK, Karel a FÁK, Jiří. *Severní Plzeňsko I = Region Pilsen Nord I*. 2., rozš. vyd. [Domažlice]: Nakladatelství Českého lesa, 2001. 206 s., [16] s. obr. příl. Historicko-turistický průvodce; č. 6. ISBN 80-86125-23-8.

DUDÁK, Vladislav, ed. a kol. *Plzeňsko: příroda, historie, život*. [Praha]: Baset, 2008. 879 s. ISBN 978-80-7340-100-9.

HUBKA, Petr, *Struktura osídlení západních Čech*, [diplomová práce], 1995, - 125 s., příl.

CHALUPA, Petr. *Geografie obyvatelstva a sídel v přehledu a cvičeních: Učební texty pro stud. učitelského studia zeměpisu: Určeno pro posl. fak. pedagog.* 1. vyd. Brno: Masarykova univerzita, 1992. 109 s. ISBN 80-210-0448-7.

KUMPERA, Jan a VIKTORA, Viktor. *Západočeský kraj A-Z: Historie, památky, příroda*. 1. vyd. Plzeň: Západočeské nakladatelství, 1989. 230 s. ISBN 80-7088-005-8

NOVÁKOVÁ, Božena, ed. *Obce a sídla I: Stav k polovině 80. let. [Sv. 1], A-M*. 1. vyd. Praha: Academia, 1991. 603 s. Zeměpisný lexikon České republiky; Sv. 3. ISBN 80-200-0316-9.

VANIŠ, Václav. *Západní Čechy: charakteristika okresů - exkurze*. Plzeň: Centrum dalšího vzdělávání pedagogů, 1993. 89 s.

VOTRUBEC, Ctibor. *Lidská sídla, jejich typy a rozmístění ve světě*. Praha: Academia, 1980. 393 s.

8.2 Seznam internetových zdrojů

Ceskedalnice.cz, Dálnice D5, [online], [cit. 2015-04-04], dostupné z:
<http://www.ceskedalnice.cz/dalnice/d5>

Český statistický úřad, Historický lexikon obcí České republiky 1869 – 2005, [online], dostupné z:
<http://csugeo.i-server.cz/csu/2004edicniplan.nsf/p/4128-04>

Český statistický úřad, Charakteristika okresu Rokycany, [online], [cit. 2015-04-02], dostupné z:
https://www.czso.cz/csu/xp/charakteristika_okresu_rokycany

Český statistický úřad, Krajská správa ČSÚ v Plzni, Okres Domažlice, [online], [cit. 2015-03-18], dostupné z:

<https://www.czso.cz/documents/11252/17841404/Doma%C5%BElice.gif/edbeea30-ca70-446d-aca7-d3f487d15c94?version=1.0&t=1413533658421>

Český statistický úřad, Krajská správa ČSÚ v Plzni, Okres Klatovy, [online], [cit. 2015-03-18], dostupné z:

<https://www.czso.cz/documents/11252/17840999/Klatovy.gif/fcb995cb-df0e-4167-91ba-fcf83963c5e2?version=1.0&t=1413531966656>

Český statistický úřad, Krajská správa ČSÚ v Plzni, Okres Plzeň-jih, [online], [cit. 2015-03-18], dostupné z:

<https://www.czso.cz/documents/11252/17841013/Plze%C5%88-jih.gif/ff3e1c0e-a493-4964-b784-a668cbb6aa21?version=1.0&t=1413533128620>

Český statistický úřad, Krajská správa ČSÚ v Plzni, Okres Plzeň-město, [online], [cit. 2014-10-18], dostupné z:

[http://www.czso.cz/xp/redakce.nsf/i/administrativni_rozdeleni_okresu_plzen_mesto_k_1_1_2_008/\\$File/Plze%C5%88-m%C4%9Bsto.gif](http://www.czso.cz/xp/redakce.nsf/i/administrativni_rozdeleni_okresu_plzen_mesto_k_1_1_2_008/$File/Plze%C5%88-m%C4%9Bsto.gif)

Český statistický úřad, Krajská správa ČSÚ v Plzni, Okres Plzeň-sever, [online], [cit. 2015-03-18], dostupné z:

<https://www.czso.cz/documents/11252/17841027/Plze%C5%88-sever.gif/32096d45-18fc-41c5-af35-df4b72c3eb0b?version=1.0&t=1413533128773>

Český statistický úřad, Krajská správa ČSÚ v Plzni, Okres Rokycany, [online], [cit. 2015-03-18], dostupné z:

<https://www.czso.cz/documents/11252/17841041/Rokycany.gif/b4908f85-8e72-4f5f-8d3e-71bb88d89858?version=1.0&t=1413531974421>

Český statistický úřad, Krajská správa ČSÚ v Plzni, Okres Tachov, [online], [cit. 2015-03-18], dostupné z:

<https://www.czso.cz/documents/11252/17841492/Tachov.gif/26e7f262-4cab-4d75-9683-87a5c3940201?version=1.0&t=1413531974713>

Český statistický úřad, Krajská správa ČSÚ v Plzni, Nejnovější údaje o kraji, [online], [cit. 2014-03-11], dostupné z:

<http://www.czso.cz/xp/redakce.nsf/i/home>

Český statistický úřad, Metodické vysvětlivky, [online], [cit. 2014-04-08], dostupné z:

<https://www.czso.cz/documents/10180/20538002/530904m.pdf/2e6a508f-ed59-442d-b3ed-b66640e69d5d?version=1.0>

E-portal územních samospráv, Plzeňský kraj, Správní obvody obcí s rozšířenou působností, [online], [cit. 2014-03-11], dostupné z:

http://www.epusa.cz/index.php?platnost_k=0&sessID=0&jazyk=cz&kraj=43&&zkratka=orp

E-portal územních samospráv, Plzeňský kraj, Správní obvody obcí s pověřeným obecním úřadem, [online], [cit. 2014-03-11], dostupné z:

http://www.epusa.cz/index.php?platnost_k=0&sessID=0&jazyk=cz&kraj=43&&zkratka=pou

HALÁS, M, FŇUKAL, M, BRYCHTOVÁ, Š. 2012. Základy humánní geografie 2: Geografie sídel, [online], [cit. 2015-04-02], dostupné z:

<http://distgeo.upol.cz/uploads/vyuka/skripta-halas-akol-2.pdf>

Jihomoravský kraj, Vybrané ukazatele kraje, jejich srovnání s ČR a ostatními kraji, [online], [cit. 2015-03-01], dostupné z:

www.kr-jihomoravsky.cz/Default.aspx?PubID=221845&TypeID=7

Klášter Kladruby, Historie kladrubského kláštera, [online], [cit. 2015-04-03], dostupné z:

<http://www.klaster-kladruby.cz/historie/>

Klášter Plasy, Dějiny, [online], [cit. 2015-03-28], dostupné z:

<http://www.klaster-plasy.cz/?Dejiny>

Krčmář, Luděk, Historie a geografie Českého lesa, [online], [cit. 2015-03-20], dostupné z:

www.regiondv.info/objevujeme-cesky-les/files/prednaska1.docx

Matušková, Alena a kol., Geografie Plzeňského kraje, [online], [cit. 2015-02-20], dostupné z:

http://www.zcu.cz/pracoviste/vyd/online/Geografie_Plzenskeho_kraje.pdf

Město Dobruška, Historie města, [online], [cit. 2015-03-25], dostupné z:

<http://www.dobruška.cz/mesto-dobruška/historie-mesta/>

Město Tachov, Historie města Tachov, [online], [cit. 2015-04-03], dostupné z:

<http://www.tachov-mesto.cz/historie-mesta-tachov.html>

Ministerstvo vnitra České republiky, Změny hranic okresů k 1. 1. 2007, [online], [cit. 2015-03-12], dostupné z:

<http://www.mvcr.cz/clanek/zmeny-hranic-okresu-k-1-1-2007.aspx>

Morez, Revitalizace panelového domu Turistická 12,14 Plzeň, [online], [cit. 2015-04-02], dostupné z:

<http://www.morezstavi.cz/reference/rekonstrukci/revitalizace-paneloveho-domu-turisticka-12-14-plzen.htm>

Natura, časopis o přírodě, vědě a civilizaci, Kladrubský benediktýnský klášter, [online], [cit. 2015-03-30], dostupné z:

<http://natura.baf.cz/natura/1996/2/9602-3.html>

O Plzni, webové stránky o historických i současných zajímavostech města Plzně, Železniční trať č. 160 Plzeň-Žatec (Plzeňsko-Břeženská), [online], [cit. 2015-03-28], dostupné z:

<http://old.oplzni.eu/index.php?page=4&clanek=544&kat=>

Plzeňský kraj, nejlepší místo pro život, Základní informace o kraji, [online], [cit. 2014-03-11], dostupné z:

<http://www.plzensky-kraj.cz/cs/kategorie/plzensky-kraj>

Plzeňský kraj, Rozdrobenost sídelní struktury, [online], [cit. 2015-02-15], dostupné z:

<http://portal.kr-plzensky.cz/file.asp?name=1004102110701132229.pdf&folder=1802>

Portál městského obvodu Plzeň 3, Historie obvodu, [online], [cit. 2014-03-12], dostupné z:

<https://umo3.plzen.eu/mestsky-obvod-plzen-3/historie-obvodu/>

Poslanecká sněmovna parlamentu ČR, Ústavní zákon o vytvoření vyšších územních samosprávných celků, [online], [cit. 2014-03-11], dostupné z:

<http://www.psp.cz/docs/laws/1997/347.html>

Příběhy Sudet, Plzeň-sever, [online], [cit. 2015-04-02], dostupné z:

<http://sudety.cpkp-zc.cz/zanikle-obce-zapadnich-cech/plzen-sever/>

Regionální sdružení obcí a měst EUREGIO EGRENSIS, O sdružení, [online], [cit. 2015-04-04], dostupné z:

<http://www.euregio-egrensis.org/cz/o-sdruzeni/page/o-sdruzeni>

Rokycany, oficiální stránky města, Historie města, [online], [cit. 2015-04-02], dostupné z:

http://www.rokycany.cz/vismo/dokumenty2.asp?id_org=14069&id=856427&p1=33779

Rokycany, oficiální stránky města, Současnost města, [online], [cit. 2015-04-02], dostupné z:

http://www.rokycany.cz/vismo/dokumenty2.asp?id_org=14069&id=856428&p1=33780

Sedláček, R., Klatovy, Úvod, geologie a osídlení, [online], [cit. 2015-03-28], dostupné z:

<http://drobek.svet-stranek.cz/nova-stranka-34116/>

Starý Plzenec, oficiální stránky města, Rotunda sv. Petra a Pavla, [online], [cit. 2015-03-25], dostupné z:

<http://www.staryplzenec.cz/obcan/historie-mesta/cirkevni-pamatky/rotunda-sv-petra-a-pavla/>

Tachov.cz, Časová osa - město Tachov v datech, [online], [cit. 2015-04-04], dostupné z:

<http://www.tachov.cz/casova-osa-mesto-tachov-datech.html>

Vyletnik.cz, Hrady, zámky, zříceniny, [online], [cit. 2015-03-20], dostupné z:

http://www.vyletnik.cz/hrady-a-zamky/zapadni-cechy/chodsko/?radit=abc&f_limit=&f_page=

Zaniklé obce a objekty po roce 1945, [online], [cit. 2015-04-05], dostupné z:

<http://zanikleobce.cz/index.php?>

Zaniklé obce a objekty po roce 1945, Pastvina, [online], [cit. 2015-04-03], dostupné z:

<http://zanikleobce.cz/index.php?obec=2843>

9 SEZNAM TABULEK

Tab. č. 1 Srovnání jednotlivých ukazatelů za Plzeňský kraj a Českou republiku v roce 2012

Tab. č. 2 Velikostní struktura obcí Plzeňského kraje v roce 2012

Tab. č. 3 Meziokresní srovnání dle jednotlivých ukazatelů v roce 2012 v Plzeňském kraji

Tab. č. 4 Velikostní struktura obcí okresu Domažlice v roce 2012

Tab. č. 5. Deset největších obcí okresu Domažlice k 1. 1. 2013

Tab. č. 6 Velikostní struktura obcí okresu Klatovy v roce 2012

Tab. č. 7 Deset největších obcí okresu Klatovy k 1. 1. 2013

Tab. č. 8 Velikostní struktura obcí okresu Plzeň-město v roce 2012

Tab. č. 9 Deset největších obcí okresu Plzeň-město k 1. 1. 2013

Tab. č. 10 Velikostní struktura obcí okresu Plzeň-jih v roce 2012

Tab. č. 11 Deset největších obcí okresu Plzeň-jih k 1. 1. 2013

Tab. č. 12 Velikostní struktura obcí okresu Plzeň-sever v roce 2012

Tab. č. 13 Deset největších obcí okresu Plzeň-sever k 1. 1. 2013

Tab. č. 14 Velikostní struktura obcí okresu Rokycany v roce 2012

Tab. č. 15 Deset největších obcí okresu Rokycany k 1. 1. 2013

Tab. č. 16 Velikostní struktura obcí okresu Tachov v roce 2012

Tab. č. 17 Deset největších obcí okresu Tachov k 1. 1. 2013

Tab. č. 18 Zaniklá sídla v Plzeňském kraji po roce 1945

10 SEZNAM GRAFŮ

Graf č. 1 Vývoj počtu obyvatel v okrese Domažlice ve vybraných letech od roku 1930

Graf č. 2 Počet obcí ve velikostních skupinách podle počtu obyvatel v okrese Domažlice v roce 2012

Graf č. 3 Vývoj počtu obyvatel v okrese Klatovy ve vybraných letech od roku 1930

Graf č. 4 Počet obcí ve velikostních skupinách podle počtu obyvatel v okrese Klatovy v roce 2012

Graf č. 5 Vývoj počtu obyvatel v okrese Plzeň-město ve vybraných letech od roku 1930

Graf č. 6 Počet obcí ve velikostních skupinách podle počtu obyvatel v okrese Plzeň-město v roce 2012

Graf č. 7 Vývoj počtu obyvatel v okrese Plzeň-jih ve vybraných letech od roku 1930

Graf č. 8 Počet obcí ve velikostních skupinách podle počtu obyvatel v okrese Plzeň-jih v roce 2012

Graf č. 9 Vývoj počtu obyvatel v okrese Plzeň-sever ve vybraných letech od roku 1930

Graf č. 10 Počet obcí ve velikostních skupinách podle počtu obyvatel v okrese Plzeň-sever v roce 2012

Graf č. 11 Vývoj počtu obyvatel v okrese Rokycany ve vybraných letech od roku 1930

Graf č. 12 Počet obcí ve velikostních skupinách podle počtu obyvatel v okrese Rokycany v roce 2012

Graf č. 13 Vývoj počtu obyvatel v okrese Tachov ve vybraných letech od roku 1930

Graf č. 14 Počet obcí ve velikostních skupinách podle počtu obyvatel v okrese Tachov v roce 2012

11 SEZNAM OBRÁZKŮ

Obr. č. 1 Administrativní členění Plzeňského kraje k 1. 1. 2013:

Obr. č. 2 Zrekonstruovaný panelový dům v Plzni na Lochotíně, 2015

Obr. č. 3 Administrativní rozdělení okresu Domažlice k 1. 1. 2008

Obr. č. 4 Administrativní rozdělení okresu Klatovy k 1. 1. 2008

Obr. č. 5 Administrativní rozdělení okresu Plzeň-město k 1. 1. 2008

Obr. č. 6 Administrativní rozdělení okresu Plzeň-jih k 1. 1. 2008

Obr. č. 7 Administrativní rozdělení okresu Plzeň-sever k 1. 1. 2008

Obr. č. 8 Výstavba nových domů v Třemošné po roce 2000

Obr. č. 9 Administrativní rozdělení okresu Rokycany k 1. 1. 2008

Obr. č. 10 Administrativní rozdělení okresu Tachov k 1. 1. 2008

12 SEZNAM PŘÍLOH

Příloha č. 1 Zaniklá sídla v Plzeňském kraji po roce 1945

Příloha č. 2 Rozdrobenost sídelní struktury v Plzeňském kraji, 2010

Přílohy

Příloha č. 1 Zaniklá sídla v Plzeňském kraji po roce 1945

Název sídla	Okres
Bacher	Klatovy
Bálková	Plzeň-sever
Bártův Dvůr	Klatovy
Bažantov	Tachov
Bedřichov	Domažlice
Beim Modhaus	Klatovy
Bergerhütte	Klatovy
Berghäusel	Tachov
Berghäuslen	Tachov
Bergl	Klatovy
Bernhof	Klatovy
Bernstein	Klatovy
Bernštejn	Domažlice
Bezděkov	Klatovy
Blaselwies	Klatovy
Bohuslav	Tachov
Bor	Klatovy
Boreček	Tachov
Bošov	Klatovy
Bruckhöffe	Klatovy
Březí	Klatovy
Březí	Tachov
Březník	Klatovy
Buchar	Klatovy
Buchar	Tachov
Butov	Tachov
Buzošná	Klatovy
Bystrá	Klatovy
Bystřice	Domažlice
Caltov	Tachov
Capartice	Domažlice
Cihlářské domky	Domažlice
Černá Řeka	Domažlice
Černořecká Huť	Domažlice
Červené Dřevo	Klatovy
Česká Ves	Tachov
České Nové Domky	Tachov
Dampfsage	Tachov

Datelov	Klatovy
Debrník	Klatovy
Diana, Dianin dvůr	Domažlice
Dietlův Dvůr	Domažlice
Dlouhá Louka	Plzeň-sever
Dobrá Voda	Klatovy
Dolany	Plzeň-sever
Dolní Hamr	Tachov
Dolní Huť	Domažlice
Dolní Hutě	Klatovy
Dolní Plezom	Tachov
Dolní Úpor	Domažlice
Dolní Zelená Hora	Klatovy
Dolní Ždánidla	Klatovy
Domaslavičky	Tachov
Domkamühle	Tachov
Draha	Domažlice
Dvorky	Klatovy
Eisendorfská Huť	Domažlice
Feitelhäusel	Klatovy
Ferdinandov	Klatovy
Ferdinandovo údolí	Klatovy
Filzhäuser	Klatovy
Fleky	Klatovy
Flusárna	Klatovy
Formberg	Klatovy
Francovy Domky	Tachov
Frančina Huť	Domažlice
Františtina huť	Domažlice
Frauental	Tachov
Frauenthal	Klatovy
Gefällbauer	Klatovy
Gerclín	Plzeň-sever
Gerlova Huť	Klatovy
Gerlovy dvory	Klatovy
Gesperrhaus	Tachov
Goglův dvůr	Klatovy
Gruberg	Klatovy
Grünberghof	Klatovy
Hahnehäusel	Tachov

Haidlbauer	Klatovy
Háje	Tachov
Hallahäusl	Klatovy
Hamerské Domky	Tachov
Hamerský dvůr	Klatovy
Hamerský mlýn	Domažlice
Hammelberg	Tachov
Hammelhütte	Tachov
Hansadl	Domažlice
Harrerovy dvory	Klatovy
Häuselbauer	Klatovy
Havlův dvůr	Klatovy
Hedvičina Pila	Tachov
Hejtmanka	Klatovy
Herštejnské chalupy	Domažlice
Heyrevského pila	Tachov
Hirtenhaus	Tachov
Hleděsebe	Domažlice
Hlinišťata	Domažlice
Hlupenov	Tachov
Hocker	Klatovy
Hofgebäude	Klatovy
Höhal	Klatovy
Hohnabutton	Klatovy
Hoch Weg	Klatovy
Holčíkovy chalupy	Plzeň-sever
Holla	Klatovy
Hollinghof	Tachov
Holperhäuser	Klatovy
Horka	Domažlice
Horky	Klatovy
Horní Huť	Domažlice
Horní Kochánov	Klatovy
Horní Špatův dvůr	Klatovy
Horní víska	Tachov
Horní Zelená Hora	Klatovy
Horní Ždánidla	Klatovy
Horská Kvilda	Klatovy
Horův mlýn	Plzeň-sever
Hrádky	Klatovy
Hraničky	Tachov
Hraničná	Domažlice
Hraničná	Tachov
Hromový kout	Klatovy

Hrušová	Klatovy
Hůrka	Klatovy
Hutmaň	Plzeň-jih
Hüttstadt	Klatovy
Hvězda u Chudenína	Klatovy
Hynkovice	Klatovy
Hýrovy Hory	Plzeň-sever
Chalupa pod Hradištěm	Plzeň-sever
Chalupy	Domažlice
Chřebřany	Domažlice
Chřepice	Klatovy
Chuchle	Klatovy
Jalový dvůr	Tachov
Janov	Tachov
Jánská Huť	Domažlice
Jansova Chalupa	Plzeň-sever
Javoří Pila	Klatovy
Jedlina	Tachov
Jezerní	Klatovy
Jezerní chalupy	Klatovy
Jindřichova Hora	Domažlice
Josefovo Údolí	Tachov
Josefstadt	Klatovy
Kaltenbrunn	Klatovy
Kanapark	Tachov
Karlova Huť	Domažlice
Kassenhäusel	Klatovy
Kocanda	Klatovy
Köhlerwastl	Klatovy
Kollerova Huť	Tachov
Korlbauer	Klatovy
Korytany	Domažlice
Kosteliště	Domažlice
Krasíkov	Tachov
Krčma	Tachov
Kreikerhöffe	Klatovy
Kreuzberg	Klatovy
Kriegrovy dvory	Klatovy
Křížkov	Klatovy
Křížová Huť	Domažlice
Kubička	Domažlice
Kubíčkův Dvůr	Klatovy
Kubitzerhäusel	Klatovy
Kuhn Mühle	Tachov

Kulm	Tachov
Lakahäusel	Klatovy
Lauflohl	Tachov
Lederergütel	Klatovy
Lehnhäuseln	Plzeň-sever
Lesní Chaloupka	Klatovy
Leturnerova Hut'	Klatovy
Lídlový Dvory Dolní	Klatovy
Lísková	Domažlice
Lískovec	Domažlice
Liščí	Klatovy
Liščí Díra	Tachov
Liščí domky	Domažlice
Liščí Hora	Domažlice
Lšelín	Tachov
Lučina	Domažlice
Lučina	Tachov
Lužná	Klatovy
Malenice	Plzeň-sever
Malý Babylon	Klatovy
Malý Bor	Klatovy
Malý Horšín	Domažlice
Malý Kozí Hřbet	Klatovy
Malý Myslív	Domažlice
Martini	Domažlice
Mastilka	Klatovy
Matějovice	Klatovy
Maxlbauer	Klatovy
Městiště	Klatovy
Metzgerhof	Klatovy
Milíře	Tachov
Milkov	Tachov
Milov	Tachov
Mladé Korytany	Domažlice
Mlynářka	Domažlice
Mlýnské Domky	Tachov
Modelpfarrer	Domažlice
Modl	Domažlice
Mokřany	Klatovy
Moosbauer	Klatovy
Mostek	Domažlice
Muckenhoffe	Klatovy
Mühlgespreng	Klatovy
Müllerhütten	Klatovy

Myslív	Domažlice
Myší Domky	Klatovy
Mýtnice	Domažlice
Mýto	Tachov
Na Bahně	Klatovy
Na drahách	Domažlice
Na Drahách	Domažlice
Na hranicích	Plzeň-sever
Na kopci	Klatovy
Na Kopci	Klatovy
Na Kopci	Tachov
Na Lesní louce	Domažlice
Na louce u lesa	Plzeň-sever
Na Lukách	Klatovy
Na Ovčím Vrchu	Klatovy
Na Palouku	Klatovy
Na Písku	Tachov
Na Poli U Lesa	Tachov
Na Pustině	Klatovy
Na Samotě	Domažlice
Na Spálení	Tachov
Na Šancích	Tachov
Nemanice	Domažlice
Nemaničky	Domažlice
Nová Hůrka	Klatovy
Nová Hut'	Tachov
Nová Knížecí Hut'	Tachov
Nová Studnice	Klatovy
Nová Ves	Tachov
Nové Domky	Tachov
Novohradský	Tachov
Novomlýnské chalupy	Plzeň-sever
Novosedly	Domažlice
Novosedly	Domažlice
Nový Brunst	Klatovy
Nový Hamr	Tachov
Nový Kohling	Tachov
Nuzarov	Domažlice
Oslí Domky	Domažlice
Ostražkovice	Plzeň-sever
Ostrov	Domažlice
Ovčí hora	Plzeň-sever
Ovčí Vrch	Domažlice
Ovčín	Tachov

Ovčín	Rokycany
Ovčín na Pastvině	Tachov
Pamferova huť	Klatovy
Pancíř	Klatovy
Paseka	Klatovy
Pastvina	Tachov
Paštěcká Paseka	Klatovy
Páteříkova Huť	Klatovy
Paulus Brunner glashütte	Tachov
Pavlova Huť	Tachov
Pavlova Louka	Klatovy
Pavlův Studenec	Tachov
Pechler	Klatovy
Peklo	Tachov
Petrova samota	Domažlice
Pfaffenberg	Domažlice
Pila	Domažlice
Písečná Huť	Klatovy
Pláně	Domažlice
Plehwalze	Tachov
Pleš	Domažlice
Plössel	Tachov
Plzeň - čtvrť Karlov	Plzeň-město
Plzeň - Rychtářka	Plzeň-město
Plzeň - U Jána	Plzeň-město
Plzenec	Klatovy
Pod Ostrým	Klatovy
Podhora	Domažlice
Podlesí	Klatovy
Pohádka	Klatovy
Pohodnice	Domažlice
Pohodnice	Tachov
Polánky Dolejší	Klatovy
Pomezí	Domažlice
Pomezí	Klatovy
Pomezná	Tachov
Pořejov	Tachov
Poustka	Klatovy
Pozorka	Domažlice
Pozorka	Klatovy
Prášily	Klatovy
Preisleiten	Klatovy
Prostřední Paště	Klatovy
Přední Chalupy	Tachov

Přední Paště	Klatovy
Přimda	Tachov
Pustina	Klatovy
Pustina	Tachov
Rabov	Domažlice
Račín	Plzeň-sever
Radčín	Klatovy
Radkov	Klatovy
Rájov	Tachov
Randesvous	Tachov
Ranklov	Klatovy
Rapatice	Klatovy
Reindlův dvůr	Klatovy
Rödrovský dvorec	Klatovy
Roklanská hájenka	Klatovy
Rothenzanzl	Klatovy
Rothhäusel	Domažlice
Rovina	Klatovy
Rudolfova Pila	Domažlice
Ruhberghammer	Tachov
Rupperhof	Klatovy
Rupperlmichel	Klatovy
Ruppertmichl	Klatovy
Russen	Klatovy
Ruštejn	Domažlice
Růžov	Domažlice
Rybárna	Klatovy
Rybničná	Tachov
Sázky	Klatovy
Sedlo	Klatovy
Seebauhäusel	Klatovy
Seffenmichl	Klatovy
Sezemín	Domažlice
Schafhütte	Tachov
Scheibenrieth	Klatovy
Schickenhof	Domažlice
Schitzelhäuseln	Tachov
Schneiderhäusel	Klatovy
Silov	Plzeň-jih
Simelhof	Klatovy
Skelná	Klatovy
Skláře	Domažlice
Skláře	Tachov
Skvrňany	Plzeň-město

Slatiny	Domažlice
Slučí Tah	Klatovy
Slunečná	Klatovy
Sonnenberg	Plzeň-sever
Soustov - Pohodnice na Hrádku	Klatovy
Souš	Klatovy
Sova	Klatovy
Spáleneček	Domažlice
Spáleníště	Klatovy
Srubby	Domažlice
Stará Hospoda	Domažlice
Stará Hůrka	Klatovy
Stará Huť	Domažlice
Stará Huť	Klatovy
Stará Huť u Podlesí	Klatovy
Stará Knížecí Huť	Tachov
Stará Sklárna	Tachov
Staré Hutě	Klatovy
Starý Brunst	Klatovy
Stauberův dvorec	Klatovy
Steinhäusel	Klatovy
Steinhof	Tachov
Steinriegl	Klatovy
Sternhöhle	Klatovy
Sticher	Tachov
Stimling	Klatovy
Stockmühle	Klatovy
Stodůlky	Klatovy
Stodůlská slunečná	Klatovy
Storngut	Klatovy
Stoupa	Tachov
Střeble	Tachov
Stříbrné domky	Domažlice
Studánky	Domažlice
Sturklín	Klatovy
Sudel	Domažlice
Suchá Hůrka	Tachov
Suché Studánky	Klatovy
Svatá Anna	Domažlice
Svatá Apolena	Tachov
Svatá Kateřina	Klatovy
Svinná	Klatovy
Šenvaldská Huť	Tachov

Šerlův dvůr	Klatovy
Šestý Železný Hamr	Tachov
Šmauzy	Klatovy
Šmídlův dvůr	Klatovy
Šnory	Domažlice
Štíhlov	Klatovy
Štráská huť	Domažlice
Švarcava	Domažlice
Tachov-Gänzbühhel	Tachov
Taubenmihlhäusen	Plzeň-sever
Tavírna	Domažlice
Těchoděly	Plzeň-sever
Thomenhof	Klatovy
Tchoří vrch	Tachov
Tišina	Tachov
Tremlovské dvorece	Klatovy
Tremmeln	Klatovy
Třetí hamr	Tachov
U Boutských	Klatovy
U brány	Tachov
U Daniela	Klatovy
U Drvaře	Domažlice
U Dubu	Rokycany
U hamru	Klatovy
U Holubáře	Klatovy
U Kašpara	Domažlice
U Löblů	Tachov
U Matesa	Klatovy
U Michla	Klatovy
U Mlýna	Domažlice
U Pavla	Domažlice
U Sagbauerů	Klatovy
U Schmidtbourů	Klatovy
U Stachů	Klatovy
U Stutzů	Klatovy
U Svatého Bartoloměje	Klatovy
U Ševce	Domažlice
U Truhláře	Klatovy
U Wallerů	Tachov
Úhlavský Jez	Klatovy
Umíř	Plzeň-sever
Úpor	Domažlice
Václav	Domažlice
Valddorf	Domažlice

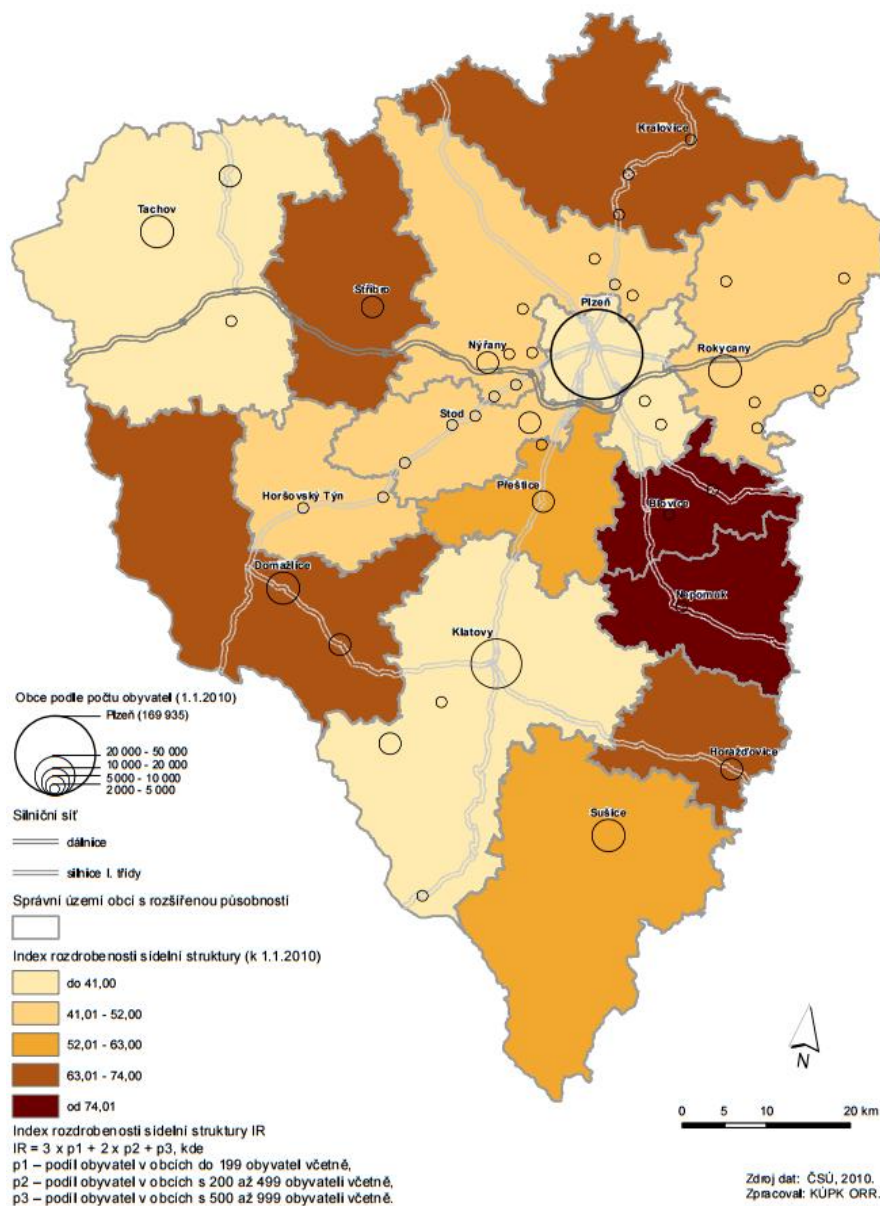
Valtířov	Domažlice
Veitlovský dvorec	Klatovy
Velká Ves	Tachov
Velký Babylon	Klatovy
Velký Bor	Klatovy
Velký Horšín	Domažlice
Velký Kozi Hřbet	Klatovy
Veselka	Klatovy
Větrov	Tachov
Vchynice-Tetov	Klatovy
Viktorina	Tachov
Vítovice	Tachov
Voderhůf	Klatovy
Volfštejn	Tachov
Vršek	Klatovy
Výhledy	Klatovy
Vyhlídky	Domažlice
Vysoká hůl	Klatovy
Vysoké lávky	Klatovy
Výšina	Tachov
Výškovice	Tachov
Wachterhof	Tachov
Waldorf	Domažlice
Waldweishäuslen	Plzeň-sever
Wasserreith	Klatovy
Weberhäusel	Klatovy
Webrův Dvůr	Klatovy

Wespenhäuseln	Domažlice
Zadní Chalupy	Klatovy
Zadní Paště	Klatovy
Zahájí	Tachov
Záhorský dvůr	Klatovy
Záhoří	Tachov
Zajatecký tábor a hřbitov u Plané	Tachov
Zámeček	Domažlice
Zankhammer	Domažlice
Zeibišské lesní domky	Klatovy
Zeislova Zahrada	Tachov
Zelenohorská Huť	Klatovy
Zhůří	Klatovy
Zhůří u Rejštejna	Klatovy
Zlatá studna	Klatovy
Zlatý potok	Tachov
Ždánov	Klatovy
Žďár	Tachov
Žebrácký Žďár	Tachov
Železná	Domažlice
Želiv	Klatovy
Žernovník	Plzeň-sever
Žezulka	Klatovy

Zdroj: Zanikleobce.cz, 2015

Příloha č. 2 Rozdrobenost sídelní struktury v Plzeňském kraji, 2010

1.3.2/12. Rozdrobenost sídelní struktury



Abstrakt

SEKYROVÁ, Helena, *Vývoj struktury osídlení v Plzeňském kraji od 30. let 20. století*,
Bakalářská práce. Plzeň: Fakulta ekonomická ZČU v Plzni, str. 73, 2015

Klíčová slova: struktura osídlení, Plzeňský kraj, historie osídlení, vývoj počtu obyvatel

Tato práce se zabývá vývojem struktury osídlení Plzeňského kraje od 30. let 20. století po současnost. Plzeňský kraj je jedním ze 14 krajů České republiky, historie osídlení tohoto území sahá až do doby středního paleolitu.

Hlavní pozornost byla zaměřena na velikostní strukturu obcí v okresech v letech sčítání obyvatel 1930, 1950, 1970, 1991 a na aktuální velikostní strukturu obcí v roce 2012, dále pak na vývoj počtu obyvatel v těchto letech.

Zmíněné jsou také historické souvislosti, které ovlivnily vývoj území a zaniklé obce po roce 1945 na tomto území.

Abstract

SEKYROVÁ, Helena, *The development of the settlement structure in the Pilsen region from 30. years 20. century*, Bachelor's thesis. Pilsen: Faculty of Economics, University of West Bohemia. Page 73, 2015

Key words: the structure of the settlement, Pilsen region, history of settlement, population development

This bachelor's thesis deals with the development of the settlement structure of the Pilsen region from 30. years of 20 century to the present. The Pilsen region is one of the 14 regions of the Czech republic, the history of the settlement of this territory dates back to the period of the middle paleolithic.

The main attention was focused on the size structure of municipalities in the districts in the years of the population census 1930, 1950, 1970, 1991 and at the current size structure of municipalities in year 2012, then to the population development in these years.

Mentioned are also the historical context that influenced the development of the area and the defunct village after 1945 in this territory.