

ZÁPADOČESKÁ UNIVERZITA V PLZNI

FAKULTA EKONOMICKÁ

KATEDRA GEOGRAFIE

Bakalářská práce

Moderní prostředky komunikace s návštěvníky CHKO Křivoklátsko

Modern communication tools with PLA Křivoklátsko visitors

Simona Procházková

Plzeň 2015

Prohlášení

„Prohlašuji, že jsem tuto bakalářskou práci zpracovala samostatně pod odborným vedením RNDr. Jana Koppa, Ph.D., a že jsem vyznačila prameny, z nichž jsem pro svoji práci čerpala způsobem ve vědecké práci obvyklým“.

Plzeň, duben, 2015

Simona Procházková

Touto cestou děkuji vedoucímu bakalářské práce RNDr. Janu Koppovi, Ph.D. za odborné vedení a cenné rady při zpracování bakalářské práce „Moderní prostředky komunikace s návštěvníky CHKO Křivoklátsko“. Dále velmi děkuji své rodině, která mě při studiích velmi podporovala a pomáhala. Děkuji i všem respondentům, Správě CHKO Křivoklátsko, Státnímu hradu Křivoklát, MAS Mezi Hrady a Lesní správě Křivoklát, která mi poskytla cenné informace pro zpracování a doplnění bakalářské práce.

Obsah

Úvod.....	8
1 Rozbor problematiky	9
1.1 CHKO Křivoklátsko.....	9
1.2 Stručná charakteristika CHKO Křivoklátsko	9
1.2.1 Obecně	9
1.2.2 Zajímavosti chráněné krajinné oblasti	11
1.3 CHKO Křivoklátsko a cestovní ruch	13
1.4 Vymezení pojmu – cestovní ruch.....	13
1.5 Infrastruktura cestovního ruchu	16
1.6 Destinace	17
1.7 Destinační management	17
1.8 Komunikace s návštěvníky	18
1.9 Aktéři cestovního ruchu	18
1.10 Prostředky komunikace	19
2 Metodika	20
3 Praktická část	22
3.1 Rekreační cestovní ruch	22
3.1.1 Pěší turistika	22
3.1.2 Cykloturistika	26
3.2 Kulturně poznávací cestovní ruch	27
3.3 Venkovský cestovní ruch	28
3.3.1 Chataření a chalupaření	28
3.3.2 Agroturistika.....	28
3.3.3 Ekoagroturistika	29
3.3.4 Hipoturistika	29
3.4 Ekoturistika	29

3.5 Sportovně dobrodružná turistika	30
3.5.1 Dobrodružný cestovní ruch	30
3.5.2 Geocaching	31
3.6 Kulinářská turistika	31
3.7 Cestování dobrovolníků (voluntary tourism)	32
3.8 Seniorská turistika	32
3.9 Cestovní ruch v chráněných územích	32
4 Prostředky komunikace s návštěvníky	34
4.1 Publikace	36
4.2 Turistická informační centra (TIC)	36
4.3 Reklama	37
4.4 Internet	39
4.4.1 Webové stránky, sociální sítě, sdružení přátel	39
4.5 Informační kiosky a další obdobná koncová zařízení	39
4.6 Elektronický obchod (E-business)	40
4.7 GPS – Globální systém určování polohy	41
4.8 LBS – Lokálně kontextové služby (Location-based services)	41
4.9 Informační tabule (panely)	42
4.10 Moderní technologie a naučné stezky	43
4.10.1 QR kódy, Beetaggy	43
4.10.2 Audiostezky	46
4.10.3 Questing	46
4.11 Webové interaktivní mapy a virtuální prohlídky	47
4.12 Mobilní průvodce	47
4.13 Mobilní elektronický audiosystém	48
4.14 Augmented reality – rozšířená realita	48
4.15 Multimedia	49

4.16 Zonace CHKO Křivoklátsko	50
5 Vybrané instituce v CHKO Křivoklátsko	51
5.1 MAS Mezi hrady	51
5.2 MAS Světovina o.p.s.	52
5.3 MAS Rakovnicko o.p.s.	53
5.4 Křivoklátsko, o.p.s.	54
5.5 Správa CHKO Křivoklátsko	56
5.6 Lesní správa Křivoklát	60
5.7 Správa hradu Křivoklát	62
5.8 Propolis, o.s.	63
6 Dotazníkové šetření	69
Závěr	82
Seznam tabulek	85
Seznam obrázků	86
Seznam použitých zkratk	87
Seznam použité literatury	88
Tištěná literatura	88
Elektronické zdroje	89
Zdroje příloh	96
Seznam příloh	97
Přílohy	98
Abstrakt	107
Abstract	108

Úvod

Při výběru tohoto tématu mě nejvíce zaujalo spojení chráněné krajinné oblasti a moderních technologií. V dnešní době, která se vyznačuje právě tímto technologickým pokrokem, se lidé setkávají s čím dál větší tendencí tyto technologie využívat i v běžném životě. Mobilní telefony, počítače, televize má v současnosti téměř každý. Proč proto tyto technologie v rozšířené míře nevyužít i pro cestovní ruch, pro oživení jinak celkem nudných informací? Moderní prostředky skýtají příležitost, jak i lidem, kteří do přírody příliš nechodí nebo je nezajímá, předat důležité informace například o důležitosti ochrany přírody, o zvířatech, rostlinách, dalších zajímavostech, které se v oblasti vyskytují, o zajímavé historii nebo k naučení hledání bylinek v přírodě. V první části této práce je krátký rozbor problematiky a literatury. Vysvětlím, co znamenají moderní prostředky komunikace, jak je definovaný cestovní ruch a krátce představím CHKO Křivoklátsko. V další části se zaměřím na formy cestovního ruchu, které se vyskytují v chráněné krajinné oblasti Křivoklátsko. Tato kapitola bude předcházet nejdůležitější části práce a to moderním prostředkům komunikace, kde jsem se pokusila shromáždit moderní technologie (zařízení, prostředky), které se dají využít v cestovním ruchu. Další kapitola se zaměřuje na vybrané instituce v CHKO Křivoklátsko a jejich komunikaci s návštěvníky nebo k návštěvníkům. Poslední stať je věnována dotazníkovému šetření, které se zaměřovalo na druhy informací a zdrojů, z kterých návštěvníci čerpají. Tuzemské chráněné krajinné oblasti budou podle mého názoru do budoucna více a více atraktivní pro dovolené a výlety. Klid, krásná příroda a čistý vzduch už v dnešní průmyslové a uspěchané době není samozřejmostí, a proto je namístě, aby se tematika cestovního ruchu v chráněných oblastech rozšiřovala, a to nejen mezi případné návštěvníky, kteří tyto oblasti jezdí navštěvovat. Je nutné, aby se tyto oblasti zachovaly a lidé se k nim chovali s úctou.

Hlavní cíle:

- Zhodnocení současného stavu komunikace vybraných institucí, aktérů s návštěvníky v CHKO Křivoklátsko
- Návrh na zlepšení současného stavu na základě získaných poznatků ze zahraničních i českých zdrojů

Dílčí cíle:

- Zmapování současného stavu cestovního ruchu v CHKO Křivoklátsko
- Zjištění cílů vybraných institucí, aktérů v komunikaci s návštěvníky a zhodnocení zda jsou vzájemně v souladu či protikladu

1 Rozbor problematiky

1.1 CHKO Křivoklátsko

Problematikou chráněné krajinné oblasti (dále jen CHKO) Křivoklátsko se zabývá mnoho autorů a publikací. Pro fyzicko-geografickou charakteristiku Křivoklátska byla využita publikace od Ložka, Cílka a Kublíkové (2003), která popisuje krásu Středních Čech. Dalšími autory, kteří se zabývají zejména geologií CHKO Křivoklátsko jsou Stárková, Waldhausrová (2004).

Stručnou charakteristiku CHKO Křivoklátsko obsahují mimo jiné i publikace od autorů Mouchy, Pechy a Štěpánka (2009) a Jedličky, Embertové (2008). Velice důležitou součástí při zpracování byl Plán péče o chráněnou krajinnou oblast Křivoklátsko na období 2007 – 2016. Oblasti biosférických rezervací a střetu rozvoje oblasti s životním prostředím se zabývají ve své studii autoři Těšitel, Kušová, Matějka a kol. (2005). Z elektronických zdrojů bylo například čerpáno ze stránek Boháč (2015) nebo CHKO Křivoklátsko.

1.2 Stručná charakteristika CHKO Křivoklátsko

1.2.1 Obecně

Jako chráněná oblast byla vyhlášena Ministerstvem kultury ČSSR roku 1978. Území CHKO zasahuje na území bývalých okresů Beroun, Kladno, Rakovník, Plzeň – sever a Rokycany. Hlavním posláním CHKO je ochrana krajiny, jejího vzhledu, charakteristických znaků, přírodních zdrojů a vytváření harmonického životního prostředí. Křivoklátsko je od roku 1977 zařazeno do seznamu biosférických rezervací UNESCO. Biosférická rezervace Křivoklátsko je rozdělena do tří zón podle důrazu na ochranu a využití území. Jedná se o zónu jádrovou, nárazníkovou a přechodovou.

Tyto rezervace jsou velice atraktivní pro návštěvníky a disponují určitou prestiží. Pro CHKO to znamená i možnost zapojení se do různých mezinárodních projektů, získání zajímavých kontaktů a větší šance na získání dotací. (Zdroj: TĚŠITEL, KUŠOVÁ, MATĚJKA a kol. (2005), MOUCHA, PECHA, ŠTĚPÁNEK (2009), JEDLIČKA, J., EMBERTO VÁ, R. (2008), *CzechTourism, 2015, Ministerstvo zahraničních věcí České republiky, 2013*)

CHKO Křivoklátsko je součástí NATURA 2000. Soustava Natura se skládá z Ptačí oblasti a z Evropsky významných lokalit EVL. Ptačí oblast Křivoklátsko byla navržena Evropskou komisí v roce 1979 (*Ministerstvo životního prostředí*). V roce 2010 byl vytvořen Lesnický park Křivoklátsko z důvodu ochrany a zachování křivoklátských lesů a tradic lesnictví s ním spojených. Tento park se nachází na území LS Křivoklát, LS Nižbor a Lesní a rybníční správou Colloredo – Mansfeld s rozlohou málo pod 17 000 ha (*Lesy ČR, 2015*).

Křivoklátskem protéká řeka Berounka, díky níž se vytvořila hluboká údolí a tím i tak specifické a zároveň charakteristické podmínky pro vegetaci a živočichy. V dřívějších dobách bylo Křivoklátsko pro své hluboké a hustě zalesněné lesy velmi oblíbeným lovištěm českých panovníků. Z tohoto důvodu nebylo Křivoklátsko tolik zasaženo rozvojem intenzivního zemědělství. Účelové využívání krajiny bylo nejlepší ochranou křivoklátské přírody. Tato oblast byla po generace řídce osídlena a převládala zde lov nad zemědělstvím. Proto nedošlo k odlesňování a proto zde byly zachovány podmínky pro rozmanité lesní ekosystémy. (Zdroj: JEDLIČKA, EMBERTO VÁ 2008, STÁRKOVÁ, WALHAUSROVÁ, 2004, MOUCHA, PECHA, ŠTĚPÁNEK, 2009).

Na území Křivoklátska převládají horniny pocházející ze starohor a prvohor. Geologická stavba území, jeho reliéf a složení hornin výrazně ovlivňuje rozmanitost a výskyt mnoha druhů rostlin a živočichů. Reliéf má nejvýraznější vliv na místní klimatické podmínky. (STÁRKOVÁ, WALHAUSROVÁ, 2004). V prvohorách, v období středního kambria (před 510 mil. let), se nacházel v okolí Skryjí a Týřovic mělký mořský záliv, kde se usazovaly pískovce, prachovce, částečně slepence a břidlice, které pohltily tehdejší zbytky fauny. Takto vzniklo známé paleontologické naleziště trilobitů, ramenonožců, ostnokožců a dalších živočichů v okolí Skryjí a Týřovic. (*Správa CHKO Křivoklátsko, online, 2015, STÁRKOVÁ, WALDHAUSROVÁ, 2004*). Oblast Křivoklátska je proto světově známá jako paleontologické naleziště zkamenělin. První literární

zmínky o sběru zkamenělin pocházejí z roku 1832. O celosvětovou proslulost skryjsko – týřovického naleziště se zasloužil francouzský badatel Joachim Barrande. Ten se v této oblasti pohyboval v první třetině 19. století kvůli projektování a vyměřování koněspřežné dráhy, která měla dopravovat uhlí z Radnic do Furstenberských železáren u Buštěhradu. Zdejší zkameněliny ho však natolik uchvátily, že se zde nakonec věnoval jejich sběru a výzkumu, na jehož základě v roce 1852 uveřejnil své dílo *Systeme silurien du centre de la Boheme*, které se věnuje trilobitům a patří k nejobsáhlejším dílům týkajících se českých trilobitů dodnes. Ve své práci popsal trilobity, ostnokožce, hyolity a ramenonožce (*Správa CHKO Křivoklátsko, 2015, JEDLIČKA, J., EMBERTOVÁ, R., 2008*).

1.2.2 Zajímavosti chráněné krajinné oblasti

Oblast Křivoklátska je bohatá na mnoho geologických lokalit, které tvoří atraktivní cíl pro turisty. Asi nejnavštěvovanější a nejznámější geologickou oblastí jsou Skryjská jezírka, která leží v přírodní rezervaci Jezírka. Jako doklad starohorních podmořských výlevů sopečných hornin (tzv. spilitů) je Čertova skála v údolí Berounky. Dalšími lokalitami jsou například: lom u Sýkořice, skalní blok v korytě řeky Berounky u silnice z Nezabudic do Týřovic, PR Jouglovka, PR Vysoký Tok, vrch Strážov, PP U Eremita, PR Vraní skála, PP Zdícká skalka u Kublova, kamýk Hudlické skály, Týřovické skály, Velíz, Krušná hora nebo Skryjsko-týřovické kambrium. Nejznámějšími lokalitami na výskyt travertinu jsou například Přírodní rezervace U Eremita (u Branova) nebo Stříbrný luh (*STÁRKOVÁ, WALDHAUSROVÁ, 2004, Správa CHKO Křivoklátsko, 2015*).

Na Křivoklátsku je velice ceněnou mineralogickou lokalitou PP Valchov. Část vrchu Valachov vznikl podmořskými sopečnými výlevy čedičů (spilitů). Na západní úbočí Valachova najdeme černé pyritonosné břidlice s kontaktně metamorfovanou obrubou, která obsahuje až 14 % síry. Právě tyto pyritonosné břidlice se staly na přelomu 18. a 19. století zajímavou surovinou pro průmysl. Tyto břidlice se používaly na výrobu kyseliny sírové, tzv. oleum. Po těžbě se dochovala některá, alespoň částečně zachovalá, důlní díla (*Správa CHKO Křivoklátsko, 2015*).

Na území Křivoklátska najdeme 84 původních druhů dřevin a i v dnešní době několik oblastí s původními lesy, které nenarušil člověk. V CHKO roste i silně ohrožený tis červený, kterých je zde asi okolo 5000 jedinců. Vyskytuje se zde i nepůvodní modřín a exoti jako borovice černá, borovice vejmutovka, jedle obrovská, douglaska tisolistá,

dub červený nebo trnovník akát, který výrazně ovlivňuje chemismus půdy. Hlavním cílem lesnické politiky je přírodě blízké hospodaření. Trvale udržitelné hospodaření se v mnoha lesích Křivoklátska uplatňuje už více než 300 let (*Správa CHKO Křivoklátsko, 2015, JEDLIČKA, EMBERTOVIÁ 2008*). Na území Křivoklátska bylo zjištěno 1800 rostlinných druhů a poddruhů. Pro srovnání je asi 3000 rostlinných druhů a poddruhů pro celou Českou republiku. Na území se vyskytují i zákonem chráněné druhy rostlin, které jsou zařazeny do Červeného seznamu ČR (např. kapradinka vratička měsíční, hořeček ladní pobaltský, hvozdík pyšný a lesní atd). Pro nadšené botaniky je zdejší zajímavostí výskyt zapalice žluťuchovité a rosnatky okrouhlolisté (*Správa CHKO Křivoklátsko, 2015*). Velice důležité v lesním hospodaření Křivoklátska je potřebné řešení změny druhové skladby lesů a spolupráce s jejich vlastníky. V lesích se totiž zvyšuje zastoupení smrku, který ovlivňuje místní klima a je nevhodný pro některé druhy živočichů a rostlin. Další nepříjemností je i stejnověkost porostů a poškozování různými patogeny nejvýznamnější původní dřeviny na Křivoklátsku, kterou je dub. V poslední době se stalo Křivoklátsko oblíbeným místem pro rekreaci obyvatel zejména z Prahy, kteří si zde ve volné krajině staví rekreační stavby, což by do budoucna mohlo být také důvodem mnoha střetů s krajinou. (*TĚŠITEL, KUŠOVÁ, MATĚJKA a kol. 2005*).

Na území Křivoklátska je podle průzkumů 24 kriticky ohrožených, 60 silně ohrožených a 60 ohrožených druhů živočichů. Celkově se na Křivoklátsku našlo 60 druhů savců, 120 druhů hnízdících ptáků, 35 druhů tažných ptáků, 30 druhů ryb, 12 druhů obojživelníků a 8 druhů plazů. Ze zdejších doposud známých živočichů je 111 chráněno zákonem. Mezi nejvzácnější živočichy patří rak kamenáč, velevrub tupý nebo tesařík obrovský. (*Správa CHKO Křivoklátsko, 2015, JEDLIČKA, EMBERTOVIÁ 2008*).

Pokud se zaměříme na průmysl v CHKO Křivoklátsko, tak v dnešní době nemají nerostné suroviny na Křivoklátsku větší ekonomický význam. Přesto je na území CHKO v současné době provozován celkem velký lom ve Zbečně. (*STÁRKOVÁ, WALDHAUSROVÁ 2004*).

V budoucnu se předpokládá výrazný vliv hlavního města Prahy, která se čím dál více plošně rozrůstá. Tato skutečnost může představovat jak negativa, tak pozitiva. Negativem by mohlo být znečištění ovzduší, zvýšený provoz automobilové dopravy a zvýšená výstavba rekreačních staveb, které už v dnešní době dosahují vysokých počtů.

Pozitivem by mohla být zvýšená krátkodobá návštěvnost, která by mohla přispívat k hospodářskému rozvoji oblasti. (BOHÁČ, 2015)

1.3 CHKO Křivoklátsko a cestovní ruch

Cestovní ruch je nedílnou součástí každého CHKO, a proto budu tomuto tématu věnovat větší pozornost. V práci představím klasické a netradiční formy cestovního ruchu, které jsou uplatňovány v CHKO Křivoklátsko. U jednotlivých forem uvedu příklady lokalit nebo činností v CHKO Křivoklátsko, které spadají pod daný cestovní ruch.

Využívání přírody k cestovnímu ruchu a velký příliv turistů do nejhodnotnějších oblastí přírody s sebou nese negativní vliv na všechny složky přírodního prostředí. Je nutné ty nejhodnotnější oblasti chránit a svým způsobem je chránit i před masivním vlivem lidské činnosti. Z tohoto důvodu jsou vytvořena chráněná území, jako jsou národní parky, chráněné krajinné oblasti, zvláště chráněná území přírody, přírodní parky, geoparky, přírodní rezervace a další. (HOUŠKA 2014)

Hlavními zdroji pro tematiku cestovního ruchu byly elektronické zdroje Czechtourism, UNWTO a místní regionální webové stránky. Velikou inspirací byly i knihy od Doubnerové (2008), Fialové (2012) a Houšky (2014) nebo internetový zdroj zpracovaný Hanou Svobodovou a kol. z Masarykovy univerzity. Praktické informace byly v Analýze Chráněné krajinné oblasti Křivoklátsko zpracované z MAS Rakovnícko. V práci jsou uvedeny i některé statistiky návštěvnosti, ty byly čerpány z dat poskytnutých od Správy CHKO Křivoklátsko a ze stránek NIPOS (Národní informační a poradenské středisko pro kulturu).

1.4 Vymezení pojmu – cestovní ruch

Cestovní ruch je definovaný UNWTO jako „sociální, kulturní a ekonomický jev, který s sebou nese přesun lidí do zemí nebo míst mimo jejich běžné prostředí pro osobní nebo obchodní/profesionální účely (bez výdělečné činnosti z místních zdrojů). Tito lidé jsou nazýváni návštěvníci nebo turisté. Cestovní ruch je spojen s aktivitami návštěvníků, které s sebou mnohdy nesou turistické výdaje. Cestovní ruch má vliv na ekonomiku, místní obyvatele v navštěvovaném území a na turisty samotné.“ Turisté setrvávají

v místě pobytu méně než jeden rok za účelem volnočasových aktivit či podnikání. (UNWTO, 2014)

Cestovní ruch s sebou nese řadu přínosů a rizik. Mezi přínosy zařazuje Czechtourism například zlepšení vybavenosti veřejných služeb, nové pracovní příležitosti, oživení folklóru a místních tradic, zvýšení životní úrovně místa, konkurenceschopnost místa, využití přírodního, kulturního, historického potenciálu nebo rozvoj řemesel popřípadě zdroj kapitálu. Naopak mezi rizika je možné zařadit ohrožení životního prostředí, zejména v místech vysoké návštěvnosti nebo znečišťování vody, půdy, zvyšování hluku, hrozba lesních požárů při nedodržování bezpečnosti, ničení vegetace a fauny, poškozování památek a problém s likvidací odpadu. Další rizika bychom mohli shrnout do sociální a kulturní oblasti – sociální stres, změna životního stylu místních obyvatel, ohrožení jejich původního způsobužití v oblasti (Czechtourism, 2014). Dopady cestovního ruchu na chráněné území jsou shrnuté v tabulce č. 1, převzané a zpracované podle Doubnerové a Fialové.

Tab. č. 1 Dopady cestovního ruchu na území

Příležitosti	Ohrožení
Ekonomické	
<p>Nová pracovní místa a podnikatelské příležitosti Rozvoj infrastruktury Růst produkce místních výrobků Příliv zahraničního kapitálu Daňové výnosy Tvorba místního bohatství Tržby od turistů a návštěvníků Daň z nemovitosti Daň z příjmu právnických a fyzických osob a jejich lokace do lokality, kde se cestovní ruch uskutečňuje, Příjem od návštěvníků – podněcování rozvoje dalších služeb spjatých s uspokojením potřeb návštěvníků Finanční prostředky získané cestovním ruchem bývají využity na obnovu památek, ochranu přírody</p>	<p>Nestabilní poptávka Sezónnost produktů CR Nevyužitá kapacita zařízení (např. ubytování apod.) Náročnost získání finančních zdrojů Vztahy mezi CR a jinými místními odvětvími Existence šedé a černé ekonomiky Odliv příjmů z území Sezónní nezaměstnanost/zaměstnanost Nevyužitá kapacita zařízení (např. ubytování apod.)</p>
Sociální	
<p>Odpočinek osob Rozvoj služeb a kvality života i pro původní obyvatele (ubytování, stravování, zábavní služby, služby motoristů – možné negativum) Získání nových zkušeností Rozvoj sociálních a kulturních kontaktů Rozvoj obce, kupní síla místních obyvatel stoupá Rekultivace nevyužitých ploch (např. výstavba golfových hřišť na výsypkách, v zátopovém pásu...)</p>	<p>Poníčení infrastruktury Nárůst kriminality Růst nákladů na služby Změny v sociálních a kulturních vztazích</p>
Environmentální	
<p>Lepší využití místních zdrojů Růst investic do kvality vody a další Zájem o ochrany přírodního a kulturního dědictví Růst environmentální gramotnosti – zájem o témata ochrany přírody, zachování případně zkvalitnění životního prostředí Výchova místních obyvatel k ochraně prostředí, které láká návštěvníky</p>	<p>Vyšší dopravní zátěž Růst znečištění prostředí a hluku Vyšší spotřeba energie Vyšší produkce odpadů, větší nároky na zdroje (voda) Neznalost veřejnosti o vlastní odpovědnosti s místním CR Rizika přeplnění turistických cílů návštěvníky Vliv na ekosystém Zavlečení cizorodých rostlin při budování turistických resortů Ohrožení fauny a flóry v jejím přirozeném prostředí Rušení fauny v době hnízdění a páření Zvyšování eroze – horolezectví na pískovcích, cyklistika a pohyb mimo vyznačené trasy Lov a sběr ohrožených druhů Znečištění dopravními prostředky (především leteckou dopravou)</p>

Zdroj: Převzato od Jitka Doubnerová, 2008 doplněné Fialovou, 2012

Pokud v destinaci převládá jednostranná ekonomická orientace, extrémní návštěvnost a celkově nešetrný přístup nejen ke kulturním a přírodním územím, může to vést k degradaci a zániku těchto cenných lokalit. (Fialová, 2012)

Z tohoto důvodu je tak důležitá komunikace s návštěvníky chráněných oblastí. Jelikož díky ní se může zabránit i nevratné devastaci přírody.

1.5 Infrastruktura cestovního ruchu

Infrastruktura oblasti je velmi důležitá, jelikož pro návštěvníky představuje všechny organizačně – technické předpoklady. Mezi základní infrastrukturu můžeme zahrnout dopravu, ubytovací zařízení, stravovací služby, naopak do doplňkové infrastruktury zahrnujeme informační tabule, ubytovací kapacity, sportovní areály. (SVOBODOVÁ a kol., 2014)

Do infrastruktury cestovního ruchu (dále ICR) můžeme zařadit i potřeby pěší turistiky, což jsou například značení tras nebo naučné stezky. Atraktivita tras a stezek je ovlivněna jak prostředím, tak i vybaveností tras, jako jsou informační tabule nebo odpočinková místa. Další nedílnou součástí ICR jsou cyklistické trasy. Celkově jsou pro cykloturistiku v České republice vynikající podmínky, ale vyskytuje se řada problémů, jako nejednotné značení tras, nedokončený systém tras, nebo chybějící servisní body, mapy. Často je i narušená bezpečnost jak pro cyklisty, tak i pro ostatní účastníky silničního provozu. (SVOBODOVÁ a kol., 2014)

Při plánování návštěvnické infrastruktury v chráněných oblastech je nutné dbát na výběr materiálu, barvy, designu, tak aby byla v souladu s okolím a posílila jedinečnost místa. Důležité je, aby infrastruktura nenarušovala přírodní prostředí a minimalizovala dopad na přírodní ekosystémy apod. (GALVIN, JAKOVELA, DE JONG a kol., 2012)

V CHKO Křivoklátsko je hlavní turistickou sezónou období od května do září. To by mohlo být nevýhodou pro zdejší cestovní ruch. Návštěvníci přijíždějí spíše na jednodenní nebo víkendové pobyty. Bohužel s tím souvisí i kvalita ubytovacích a stravovacích služeb. Proto je většina ubytovacích zařízení na území CHKO Křivoklátsko v provozu od dubna do října. Kvalita těchto zařízení se liší, zejména podle své lokace, ale ve většině případů nedosahuje obvyklých standardů. I financování Informačních center je poměrně složité, a to s ohledem na počet návštěvníků mimo hlavní sezónu. Proto mají Informační centra problém udržet celoroční provoz. Možností

by mohlo být podávání informací například na recepci ubytovacích zařízení, muzeích nebo navštěvovaných obcích atd. Problémy s financováním se projevují i ve spolupráci a údržbě turistické infrastruktury u cyklotrasy Křivoklát – Rakovník – Jesenice a dalších. (*MAS Rakovnicko, 2015*)

1.6 Destinace

Destinace vymezuje pro danou instituci území, partnery spolupráce. Aktéři cestovního ruchu se velkou měrou podílejí na rozvoji cestovního ruchu v celém území. Hlavním úkolem destinační společnosti, která se zabývá destinačním managementem, je usměrňování aktivity a spolupráce s dalšími aktéry cestovního ruchu v destinaci. Destinace se může považovat i jako produkt cestovního ruchu neboli kompletní soubor nabídky cestovního ruchu daného území, která se skládá z primární nabídky (přírodní, kulturně-historický potenciál...) a sekundární nabídky (infrastruktura cestovního ruchu) jednotlivých poskytovatelů služeb cestovního ruchu. (*Holešinská, 2012*)

1.7 Destinační management

Destinačním managementem se zabývá nespočet autorů. V této kapitole byly použity informace zejména od Holešinské (2012, 2010), Királové (2003), Páskové a Zelenky, a Svobodové a kol. (2014)

Jedním z důležitých prvků pro dobré fungování cestovního ruchu je organizace cestovního ruchu neboli destinační management (*SVOBODOVÁ a kol., 2014*). Destinační management je podle Páskové a Zelenky (2002) „soubor technik, nástrojů a opatření používaných při koordinovaném plánování, organizaci, komunikaci, rozhodovacím procesu a regulaci cestovního ruchu v dané destinaci“. Jako další definici lze uvést: „Destinační management, neboli řízení destinace, je specifická forma řízení, která spočívá v procesu založeném na kooperaci (spolupráci) mezi jednotlivými zainteresovanými aktéry cestovního ruchu a na koordinaci v oblasti plánování, organizování a rozhodování v destinaci, přičemž klíčovým faktorem úspěšné realizace destinačního řízení je vzájemná komunikace.“ (*Holešinská, 2012*)

1.8 Komunikace s návštěvníky

Komunikace s návštěvníky v cestovním ruchu je velmi důležitá. Pokud chce instituce z nějakého důvodu nalákat návštěvníky do své destinace, musí nejdříve vyvolat v návštěvnících jejich pozornost, popřípadě zájem o destinaci nebo touhu navštívit region (*Alžbeta Királ'ová, 2003*). V rámci komunikace může být návštěvník poučen či vzděláván o navštíveném území, které se rozhodl v rámci své dovolené, výletu navštívit. Také cesta a pohyb po této oblasti je pak méně problematický, pokud je přístup k požadovaným informacím snadno dostupný. Na svých cestách návštěvníci také komunikují s lidmi jak v místě pobytu, tak i na dálku, s příbuznými nebo s poskytovateli služeb, ochranou přírody, správou hradů apod. (*ZELENKA, 2008*)

Komunikace a předávání informací v oblasti ochrany životního prostředí je velmi důležité zejména u dětí. Děti se mohou již v útlém věku naučit, že ochrana životního prostředí je velmi důležitá a zároveň je vzdělávat, jakým způsobem se k prostředí chovat. Ve vzdělávání návštěvníků je zapotřebí zvolit správný způsob předávání informací. Je důležité stanovit, co chceme návštěvníkům předat a jakým způsobem. (*DOMROESE, STERLING 1999*)

1.9 Aktéři cestovního ruchu

Dalšími subjekty, aktéry cestovního ruchu, jsou podnikatelé, různé instituce, sdružení atd. V destinaci může spolupráce subjektů probíhat na třech úrovních:

- 1) Spolupráce mezi veřejnoprávními subjekty v destinaci
- 2) Spolupráce mezi veřejnoprávními a soukromými subjekty, public private partnership, PPP
- 3) Nejefektivnější spolupráce je nejčastěji považováno partnerství veřejného a soukromého sektoru (PPP), která je jako jediná schopna naplňovat stanovené cíle a aktivity destinačních společností. Spolupráce mezi soukromým a veřejnoprávním subjektem by mělo zaručit silnější a konkurenceschopnější destinaci.

1.10 Prostředky komunikace

V této kapitole jsem čerpala převážně z internetových zdrojů jak tuzemských, tak ze zahraničních. V České republice se na téma informačních a komunikačních technologií využitých v cestovním ruchu zaměřuje autor ZELENKA (2008). Příručku pro plánování a tvorbu prezentací místních zajímavostí napsal CARTER (2004). Několik zajímavých komunikačních technologií uvádí WOITSCH, PAUKNEROVÁ (2014).

V posledních letech se vývoj technologií velice zrychlil a snížení cen zařízení přispělo k tomu, že se technologie dostaly i mezi širokou veřejnost. Prudký rozvoj lokálních, síťových a komunikačních technologií spolu s rozšířením multimediálních aplikací se odrazil i na možnostech předávání informací návštěvníkům ať už novými formami naučných stezek nebo průvodcování pomocí audionahrávek nebo oživení pomocí augmented reality (česky rozšířené reality). Asi největší znatelný posun se projevil v mobilních telefonech a počítačích. Tyto přístroje mají možnost bezdrátového připojení s datovými přenosy a hlasovou komunikací. Rovněž se mobilní technologie může propojit i s prostředky výpočetní techniky. (ZELENKA, 2008)

2 Metodika

Zpracování této práce mělo několik etap. Nejdříve byl proveden průzkum literatury a byla shromážděna data. Poté byl zpracován řízený strukturovaný rozhovor se Správou CHKO Křivoklátsko, která vřele poskytla data, rady a podklady ZABAGED, které sloužily ke zpracování tematických map v programu GIS.

Pro doplnění této práce byl proveden minivýzkum pomocí dotazníků, které byly získány dvěma metodami. První byl ústní rozhovor s návštěvníky v obci Křivoklát. Tímto způsobem bylo získáno 100 dotazníků. Druhým způsobem byly získány dotazníky elektronicky na internetové síti. Dotazník byl vytvořen za pomoci aplikace Google a byl vyvěšen jak na facebookových stránkách, tak byl šířen emailem. Tímto způsobem bylo získáno dalších 105 dotazníků. Celkem se tedy dotazníkové šetření skládá z 205 dotazníků. Tento miniprůzkum nastiňuje, jakým způsobem se návštěvníci nejčastěji informují o různých událostech, zajímavostech nebo akcích. Současně ukazuje o jaké lokality je nejčastější zájem. Součástí práce byly i dotazníky směřované k institucím CHKO Křivoklátsko. Těmito institucemi byl Státní hrad Křivoklát (odpovídal kastelán Mgr. Petr Slabý), dále pak MAS Mezi Hrady (Ing. Martin Kouba, manažer MAS Mezi Hrady) a v neposlední řadě Lesní správa ČR zastupovaná Ing. Radkem Adamem, DiS. Tyto rozhovory vhodně doplňovaly další část práce a tou byla charakteristika vybraných institucí a jejich prostředků komunikace s návštěvníky CHKO Křivoklátsko. Shromážděné prostředky jsou pak porovnávány v tabulce. Dále bylo u těchto institucí provedeno hodnocení jejich webových stránek. Hodnocení je zpracováno v tabulce, kde je vše při jednom. Webové stránky jsou podle mého názoru v současné době nejdůležitější součástí komunikace s veřejností. V dnešní technologicky vyspělé době je nejčastější způsob vyhledávání informací prostřednictvím internetu. Proto se budu věnovat hodnocení webových stránek u vybraných institucí, kterými jsou MAS Mezi Hrady, MAS Světovina, MAS Rakovnicko, Státní hrad Křivoklát, Propolis, o.s., Správa CHKO Křivoklátsko a Křivoklátsko o.p.s. V přílohách jsou pak obrázky vzhledu jednotlivých webových stránek. Porovnání a hodnocení webových stránek bylo provedeno formou splňování daných kritérií, které jsem si na začátku stanovila.

Hodnotila jsem, zda stránka obsahuje:

- Základní informace o instituci
- Kontaktní údaje (adresa, telefonní číslo, mobilní číslo, e-mail)
- Vzhled – subjektivní hodnocení přehlednosti, slovní hodnocení jako ve škole
- Poslání destinace
- Strategické cíle
- Aktuální informace o plánovaných akcích
- Volba cizích jazyků na webové stránce
- Přítomnost cizorodé reklamy
- Informace o ubytování nebo různých službách v okolí
- Fotografie, videa
- Přehled článků a vydaných publikací
- Možnost on-line rezervací
- Přítomnost ankety
- Přítomnost mapy webu nebo vyhledavač webu

3 Praktická část

3.1 Rekreační cestovní ruch

CHKO Křivoklátsko patří mezi tradiční a oblíbené rekreační oblasti, která je spojena s obnovou duševních a fyzických sil návštěvníka. Příkladem může být například letní rekreace a turistika u vody (*CzechTourism, 2014*).

Na území CHKO Křivoklátsko patří mezi nejoblíbenější tradiční formy cestovního ruchu pěší turistika a cykloturistika. Pobytová rekreace se odehrává zejména v blízkosti řeky Berounky, kde najdeme většinou kempů, chat a objektů hromadné rekreace. Tato koncentrace je zejména ve východní části, kterou zpřístupňuje železniční trať. Nejnavštěvovanějšími stezkami jsou stezky, které mají začátek v blízkosti obcí Křivoklát, Zbečno, Roztoky, Nižbor, Skryje a Žebrák. Vysvětlením by mohla být lepší přístupnost veřejné hromadné dopravy. Výhodná poloha CHKO Křivoklátsko je i pro pěší turisty, jelikož má dobrou dostupnost ze všech větších českých měst, jako je Praha, Plzeň, Kladno, Beroun nebo Rakovník.

3.1.1 Pěší turistika

Na pěší turistiku je Křivoklátsko vybaveno turistickými trasami v délce kolem 430 km. V případě národních přírodních rezervací jsou odbočky pouze k památkám, jako ke zřícenině hradu Týřov nebo zřícenině hradu Jenčov. Touto sítí turistických tras CHKO Křivoklátsko usměrňuje pohyb návštěvníků. V I. zóně v okolí NPR Týřov najdeme i rozsáhlejší území bez turistických tras (*MAS Rakovnicko, 2015*).

Místa největší koncentrace turistů je u hradů Křivoklát, Točnick, Žebrák a Krakovec, dále pak u zámků Lány nebo Nižbor. Oblíbené jsou i zříceniny hradů Týřov a Jenčov. Velice oblíbenými a snad nejznámější lokalitou CHKO Křivoklátsko jsou Skryjská jezírka. Znamý je i Hamousův statek ve Zbečně, turistická rozhledna Velká Buková, pamětní síň Oty Pavla v Luhu pod Branovem, hráz údolí nádrže Klíčava nebo naučná stezka Brdatka. Nežádoucí pohyb turistů je zaznamenán v údolí Oupořského potoka, Týřovických skál nebo NPR Vůznice (hrádek Jenčov, údolí potoka Vůznice) (*MAS Rakovnicko, 2015*).

Rekreační a sportovní aktivity mohou mít negativní dopad na životní prostředí různě. Například turistika má nevýhodu v případné větší koncentraci osob a je spojená i s nežádoucími činnostmi jako je rozdělávání ohně, táboření, odpady. Cykloturistika

a jezdeckví, které je provozované mimo značené trasy, poškozují zase vegetaci a povrch půdy a tím přispívají k erozi.

Problémem jsou neukáznění návštěvníci, kteří chodí mimo turistické trasy v CHKO a v místech s vysokou návštěvností dokonce poškozují životní prostředí rozděláváním ohně, odhazováním odpadu, ničením označení MZCHÚ a zařízení terénního informačního systému. Z toho důvodu se CHKO Křivoklátsko snaží o dosažení těchto cílů:

- „Vyvážený stav mezi rekreačním využíváním území CHKO a ochranou přírody“
- „Umožnění rozvoje území bez negativních dopadů na ochranu přírody a krajiny“
(*Plán péče o chráněnou krajinnou oblast Křivoklátsko na období 2007 – 2016, str. 30*)

„Rekreační a sportovní aktivity je třeba systematicky usměrňovat do míst, kde nebudou v rozporu se zájmy ochrany přírody a krajiny. Trvale udržitelné využívání oblasti s ohledem na turistiku rekreaci a sport.“ (*Plán péče o chráněnou krajinnou oblast Křivoklátsko na období 2007 – 2016 str. 30*)

Naučné stezky na území CHKO Křivoklátsko:

- 1) Cyklistická naučná stezka Křivoklát – Rakovník
- 2) Naučná stezka keltského oppida Stradonice
- 3) NS Lánská obora
- 4) NS Paraplíčko
- 5) NS U Eremita
- 6) NS Údolí ticha
- 7) Školní naučná stezka přírodovědná Křivoklát
- 8) Vodácká naučná stezka Berounka
- 9) NS Brdatka
- 10) Naučná stezka Skryjský luh
- 11) Naučná stezka Lesní panorama Velíz
- 12) Vyhlídková stezka Křivoklát

Jak jsem zjistila v průběhu zpracování tohoto tématu, naučné stezky nejsou na internetu uvedeny v komplexním seznamu a některé stezky nemají téměř žádnou propagaci. Dle mého zjištění mají největší reklamu a propagaci naučné stezky u hradu Křivoklát. (*Správa CHKO Křivoklátsko, Stezky.info, Lesy ČR, 2015*)

Podle návštěvnosti, kterou monitoruje Správa CHKO Křivoklátsko, je jedno z nejnavštěvovanějších míst přírodní rezervace Jezírka, kterou navštívilo od listopadu 2012 do října 2013 přes sčítací profil 22 489 návštěvníků, což je průměrně 62 lidí za den. Nejvíce návštěvníků dorazilo ke Skryjským jezírkům v srpnu v období 2012 do listopadu 2013 (*Zpracování průzkumu návštěvnosti na vybraných lokalitách CHKO Křivoklátsko, zpráva za rok 2013*).

Tab. č. 2 Počet návštěvníků v PR Jezírka v období od listopadu 2012 do října 2013

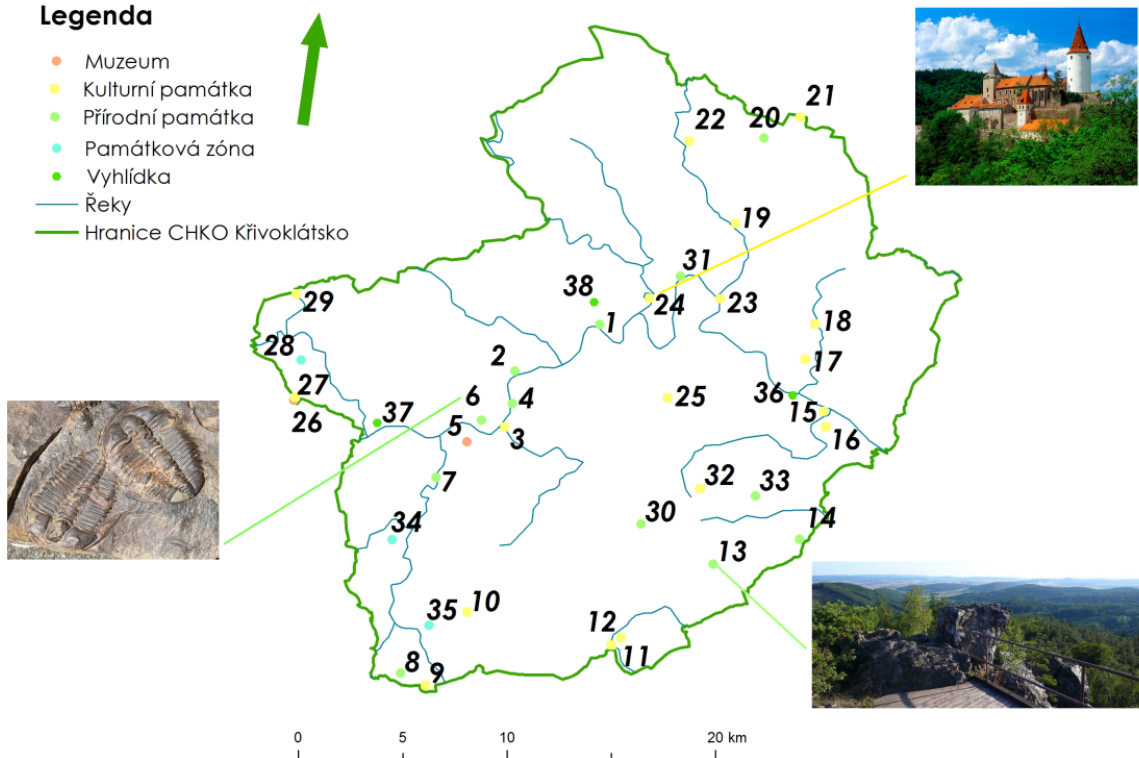
Rok	Počet návštěvníků
Listopad 2012	820
Prosinec 2012	372
Leden 2013	327
Únor 2013	236
Březen 2013	627
Duben 2013	1456
Květen 2013	2178
Červen 2013	2600
Červenec 2013	4906
Srpen 2013	5332
Září 2013	2056
Říjen 2013	1579

Zdroj: Vlastní zpracování dle dat poskytnutých od Správy CHKO Křivoklátsko

Vybranné atraktivní lokality na území CHKO Křivoklátsko

Legenda

- Muzeum
- Kulturní památka
- Přírodní památka
- Památková zóna
- Vyhliídka
- Řeky
- Hranice CHKO Křivoklátsko



- | | |
|--|--|
| 1 Nezabudické skály | 21 Zámek Lány |
| 2 PR Čertova skála | 22 Bývala konspřežná dráha |
| 3 Zřícenina hradu Týřov | 23 Hamousův statek |
| 4 Týřovické skály | 24 Hrad Křivoklát |
| 5 Muzeum J. Barranda | 25 Leontýnský zámek |
| 6 PP Skryjsko-týřovické kambrium | 26 Pivovar Chříč |
| 7 Skryjská jezírka | 27 Zámek Chříč a kostel sv. Jana Nepomuckého |
| 8 Čertova skála | 28 Vesnická památková zóna Lhota |
| 9 Zámek Zbiroh | 29 Zřícenina hradu Krakovec |
| 10 Zřícenina hradu Řebřík a sv. Petr a Pavel | 30 PP Zdicská skalka u Kublova |
| 11 Hrad Točnick | 31 PR Brdatka |
| 12 Zřícenina hradu Žebrák | 32 Důl Gabriela - Krušná hora |
| 13 Vraní skála | 33 Hudlická skála |
| 14 Trubínský vrch | 34 Památková zóna Ostrovec |
| 15 Zámek Nižbor | 35 Památková zóna Jablečno |
| 16 Keltské oppidum Stradonice | 36 Vyhliídka Čerchov |
| 17 Zámek Dřevíč | 37 Vyhliídka Na Plazích |
| 18 Zřícenina hradu Jlnčov | 38 Vyhliídka Velká Buková |
| 19 Zřícenina hradu Jivno | |
| 20 Lánská obora | |

Zpracovala Simona Procházková, Plzeň, 2015 na podkladech ZABAGED a ArcČR

Obr. č. 1

3.1.2 Cykloturistika

Cyklostezky v CHKO Křivoklátsko mají celkem okolo 300 km a vedou nejčastěji po lesních a polních cestách, místních komunikacích a mimo zvláště chráněná území. Od roku 2000 se zájem o cykloturistiku stále zvyšuje. Hrozbou pro krajinu je možné ohrožení návštěvníků na pěších trasách cyklisty a jízda po neznačených trasách (*MAS Rakovnicko, 2015*).

CHKO Křivoklátsko křižuje tzv. „Zelená stezka“ – Greenways.

„Greenways jsou trasy, komunikace nebo přírodní koridory využívané v souladu se svou ekologickou funkcí a potenciálem pro sport, turistiku a rekreaci. Přinášejí užitek v oblasti ochrany přírody a kulturního dědictví, zlepšují možnosti pro dopravu, rekreaci a turistiku, jsou výzvou k zdravějšímu životnímu stylu a udržitelnému využívání místních zdrojů. Přirozeně existují podél řek, ale využívány jsou i koridory bývalých železničních tratí. Greenways vedou občany, zastupitele, úřady a podnikatele ke společnému plánování a zlepšování života v jejich obci a komunitě.“ (*Greenways.cz, 2014*). O koordinaci „Zelených stezek“ se stará Nadace Partnerství.

Greenway Berounka – Střela, která prochází chráněnou oblastí Křivoklátsko, začíná ve městě Roztoky a končí u romantické řeky Střela. Protíná i přírodní parky Jesenicko a Horní Střela. Trasu doprovází krásně památky a příroda (*Greenways.cz, 2014*). Uvedená stezka je součástí Evropské cyklistické sítě, a to stezky EuroVelo 4, která propojuje regiony západní a východní Evropy. EuroVelo, Evropská cyklistická síť, je projekt vedený European Cyclists' Federation (ECF) ve spolupráci s národními a regionálními partnery. EuroVelo zahrnuje existující a plánované národní a regionální cyklotrasy do jednotné Evropské sítě. V současnosti obsahuje přes 45 000 km cyklostezek a tisíce kilometrů jsou plánované. Až budou tyto plánované trasy dokončeny, celkově trasy EuroVelo přesáhnou 70 000 km. EuroVelo značení můžete najít v Rakousku, Francii, Německu, Holandsku, Srbsku, Slovensku, Švýcarsku a ve Velké Británii. Mezinárodní postavení tras pomáhá získat finanční zdroje a politickou podporu pro jejich pokračující výstavbu (*EuroVelo, 2014*). V příloze 1 je přehledná mapa tras EuroVelo České republiky.

V dnešní době existují tzv. cyklobusy, což jsou autobusy se zvláštním přívěsem, který je konstruovaný tak, aby pojal větší množství jízdních kol. Díky tomu se mohou

cyklisté, ale i pěší turisté dostat tam, kam veřejná doprava nevede. Tyto cyklobusy v CHKO Křivoklátsko nejsou a ani se žádné nechystají. CHKO Křivoklátsko totiž křižuje železniční trať a ta je pro přepravu osob dostačující. (*Horydoly.cz Outdoor Generation, 2014, ČSAD autobusy Plzeň a.s., 2014*)

3.2 Kulturně poznávací cestovní ruch

Cílem tohoto druhu cestování je návštěva a poznávání historických objektů nebo kulturních akcí. (*CzechTourism, 2014*) Kulturní cestovní ruch zahrnuje návštěvu různých hradů, zámků, festivalů, muzeí, divadel atd. Asi nejznámější památkou CHKO Křivoklátsko je hrad Křivoklát, po kterém se jmenuje celá oblast. Dalšími památkami jsou hrady Týřov, Jinčov, Jivno, původně i Nižbor, který je dnes zámkem (*Nižbor, 2015*), dále Točnick, Žebrák, Zbiroh nebo lovecké zámečky Dřevíč a Leontýn (*STÁRKOVÁ, WALDHAUSROVÁ 2004*).

Kromě hradu je v obci Křivoklát již od roku 1860 pomník knížete Karla Egona II. Fürstenberga, od kterého je krásný výhled na hrad Křivoklát. U tohoto pomníku je vytvořena vyhlídka. Další vyhlídka je na naučné stezce Brdatce, na které je vystaven vyhlídkový Gloriet v Brdatkách s výhledem do údolí řeky Berounky. U Glorietu se dá dojít i ke kapliče sv. Eustacha, která je poutním místem křivoklátských myslivců. Směrem k Městečku se nachází muzeum motocyklů, které zatím obsahuje na 150 zajímavých exponátů. Výstava obsahuje sériově vyráběné motocykly JAWA a ČZ, automobily JAWA a další veterány. (*MAS Rakovnicko, 2015*). Kulturně poznávací cestovní ruch je však i o navštěvování různých akcí a festivalů.

Tab. č. 3 Návštěvnost na hradě Křivoklát a Krakovec v roce 2013

Hrad	Počet návštěvníků
Křivoklát	102 176
Krakovec	13 345

Zdroj: Nipos, Národní informační a poradenské středisko pro kulturu, 2013

3.3 Venkovský cestovní ruch

Tento druh cestovního ruchu je spojen s tím, že lidé pobývají v místě pobytu více dní a věnují se rekreačním aktivitám na venkově. Rozvoj venkovského cestovního ruchu je závislý na rozvoji venkova, budování turistických tras a cyklostezek a s rozvojem farem, popřípadě alternativního zemědělství. (HOUŠKA, Petr, 2014)

Nejdůležitější součástí venkovského cestovního ruchu je však chataření, popřípadě chalupaření. Do venkovského cestovního ruchu jsem však zařadila i agroturistiku, ekoagroturistiku a hipoturistiku.

3.3.1 Chataření a chalupaření

Chataření a chalupaření je specifická forma venkovského cestovního ruchu, která se začala rozvíjet v ČR od 60. let 20. století. Celkově je na Křivoklátsku přes 5500 chat, kdy největší koncentrace těchto rekreačních objektů je v údolí řeky Berounky od Višňové až po Hýskov. Od roku 1991 platí v Rakovníku a od 1996 v Berouně stavební uzávěra pro území CHKO na výstavbu nových chat. Nejčastěji je to v obcích Čilá, Skryje, Kostelík, Hradiště, Modřejovice a jiné. (MAS Rakovnícko, 2015)

Jak během rozhovoru uvedl RNDr. Petr Hůla – správce CHKO Křivoklátsko „...největší problém je tady množství chat, je tady přes 5500 rekreačních objektů, které nemají žádnou infrastrukturu, to je taková neřízená rekreace.“ Některé stavby narušily krajinný ráz v mnoha oblastech CHKO, a to zejména v údolí řeky Berounky. Rovněž je poškozována příroda, například vznikem „černých skládek“, znečišťováním drobných toků, neoprávněným parkováním v lese. Chaty vytváří migrační bariéry, jelikož ploty tvoří jakousi nepřirozenou překážku pro zvěř (Plán péče o chráněnou krajinnou oblast Křivoklátsko na období 2007 – 2016 str. 30).

3.3.2 Agroturistika

Agroturistika je nový zajímavý typ cestovního ruchu, při kterém návštěvníci dobrovolně pracují na farmách, kde se seznamují s tradičními zvyky, pracemi a životem na venkově. Při tomto druhu cestování a trávení volného času se dostanete do blízkého kontaktu se zvířaty, zemědělskými plodinami a pracemi s nimi. (Zdroj: AbcTuristiky.cz 2014)

Agroturistice se věnuje v CHKO Křivoklátsko například Dvůr Míče nebo Farma Hedecko, která se nachází kousek od hranice chráněné krajinné oblasti. (*Hotel Dvůr Míče Restaurant, Farma Hedecko, 2015*)

3.3.3 Ekoagroturistika

Ekoagroturistika je forma agroturistiky, která probíhá na ekologicky hospodařící farmě produkující bioprodukty (*HOUŠKA, 2014*).

3.3.4 Hipoturistika

Hipoturistika, neboli turistika na koni nebo také jezdecká turistika, nabízí odreagování a uklidnění. Člověk se pohybuje v přírodě a buduje si vztah ke zvířatům a krajině. (*HYJÉ – koně o.s. hipoturistika na Východní Moravě, 2014*) V CHKO Křivoklátsko se nachází soustava jezdeckých tras složená z několika stezek, které jsou vzájemně propojené a jsou barevně odlišeny. Slouží hlavně k usměrnění a regulaci pohybu koní s jezdci a k ochraně přírody a ostatních turistů. Přes CHKO Křivoklátsko vede Středočeská koňská stezka II. a III. (*Svazek měst a obcí Rakovnícka, Správa CHKO Křivoklátsko, 2014*)

Pozitivní na koňských stezkách je usměrňování a regulace koňských aktivit, zvýšení atraktivity pro turisty, ekonomický přínos podnikatelům (chovatelé, jízdárny, penziony, restaurace, veterináři...) nebo údržba krajinných struktur. Naopak možným negativem hiposteze v CHKO Křivoklátsko může být větší zatížení prostředí, díky většímu počtu jezdců, celoroční přetížení okolí jízdáren, rizika nedodržování pravidel CHKO Křivoklátsko, možné střety s ostatními turisty nebo automobily a zvýšené finanční zatížení (*Správa CHKO Křivoklátsko, 2014*). Přehledná mapa hiposteze v CHKO Křivoklátsko je v příloze 2.

3.4 Ekoturistika

Tato netradiční forma turistiky je celosvětově na vzestupu. Podle ekoturistické organizace TIES (The International Ecotourism Society) je ekoturismus: „odpovědné cestování do přírodních oblastí, které zachovává prostředí a zlepšuje kvalitu života místních lidí.“ (*TIES, 1990, <https://www.ecotourism.org/what-is-ecotourism>*). Její příznivci se snaží chovat zodpovědně a nepoškozovat životní prostředí. Ekoturismu patří mezi druh cestovního ruchu šetrně se chovající k životnímu prostředí.

Návštěvníci se chtějí ubytovat ve venkovských chalupách, které nijak nezatěžují přírodu ani nemění atmosféru okolí, nevyhazují odpadky do přírody, využívají místo automobilů prostředky hromadné dopravy a využívají nabídku u malých obchodníků spíše

než v supermarketech (*Novinky.cz, 2014*). Podle CzechTourism je ale tento cestovní ruch pro české návštěvníky spíše neznámý.

3.5 Sportovně dobrodružná turistika

Vodáky nejvíce láká sjíždění Berounky od Plzně po Roztoky u Křivoklátu. Údolí Berounky je lemováno nádhernou přírodou a můžeme vidět i mnoho památek jako je hrad Krašov, Chlumskou stráž s porostem tisu atd. (*Regionální informační servis, 2014*). Ročně zde podle odhadů propluje asi 2000 vodáků. Nejčastější dobou pro vodáky je červen až srpen v závislosti na počasí. Je zde mnoho kempů a tábořišť s obsluhou, ale přesto má chráněná oblast problémy s tábořením mimo vymezená místa. Podél řeky dokonce najdeme vodáckou naučnou stezku s informačními panely (*MAS Rakovnícko, 2015*).

3.5.1 Dobrodružný cestovní ruch

Do dobrodružné turistiky spadá trekking, parašutismus, horolezení, paragliding, rafting, potápění atd. (*SVOBODOVÁ a kol. 2014, Czechtourism, 2014*). Právě tyto aktivity jsou v některých případech problémem, jelikož lidé, kteří provozují paragliding, jízdu na terénních kolech, tříkolkách, se dostávají do rozporu s ochranou přírody (*Plán péče o chráněnou krajinnou oblast Křivoklátsko na období 2007 – 2016, 2015*). Pokud se týká horolezení, tak to není v Křivoklátsku až tak vyhledávaným sportem. Povolené lezení je pro oblast Světovina u Zbirohu, Dehetnickou skálu, Skály u Chlumu u Rakovníka, Skály v okolí Zbirožského zámku, Čertovu skálu u Zbirohu, Hlavatice, Černou skálu, na Hřebenech a Žlutá skála u Sýkořic. Zajímavým druhem horolezení je i tzv. bouldering (boulder=balvan), což je lezení na malých skalních blocích, doslova balvanech. Kdo by si chtěl vyzkoušet na Křivoklátsku závěsné létání nebo paragliding, ten bude zklamán. Pro tuto oblast je to zakázané. Pořádají se pouze vyhlídkové lety z letišť Velká Dobrá, Rakovník, Bubovice a Hořovice s různými cíly. Letový provoz nezasahuje významnějším způsobem do CHKO, ale hrozí rozšíření vyhlídkových letů

z letiště Hořovice k hradu Křivoklát, který vede přes území I. zóny v okolí NPR Týřov (*MAS Rakovnicko, 2015*).

3.5.2 Geocaching

Geocaching je celosvětová venkovní hra, jejímž cílem je nalezení pokladu pomocí GPS. Poklad se nalezne podle souřadnic, na kterých je tzv. cache (keš), poklad, kontejner, který je ukrytý v dané lokalitě. Schránky s poklady jsou rozmístěny po celém světě a ukrývají se většinou na místech, která jsou pro zakladatele důležitá, která mají zvláštní význam, jako u hradů, zámku v parcích, pod vodou atd. Obsahem pokladu je drobný předmět, který můžete vyměnit za něco stejné nebo vyšší hodnoty, tužku a notýsek (logbook) na zapisování návštěv hledačů, kteří cache našli. Zakladatel pokladu změní souřadnice schránky, které pak spolu s popisem okolí a nápovědě k nalezení zveřejní na oficiálním serveru www.geocaching.com, kde se ukáže v databázi pro ostatní hledače. Na těchto webových stránkách se hledači dovídají všechny důležité informace o „keškách“, jako obtížnost jejího nalezení, náročnost terénu nebo velikost pokladu. Na těchto webových stránkách si hledači zaznamenávají své úspěchy v nacházení pokladů a popisují popřípadě i postup svého hledání. K provozování geocachingu je nutné mít přístup k internetu, kde najdete souřadnice jednotlivých cache a navigační zařízení GPS. Hlavním cílem této celosvětové hry je objevování nových zajímavých míst a zároveň obohatit výlet o špetku dobrodružství a radosti z nalezení pokladu (*Geocaching, Český geocaching 2014*).

V CHKO Křivoklátsko se nachází velké množství cache. Podle CHKO nejsou však naštěstí umístěny ve zvláště chráněných oblastech a zakladatelé umísťují „kešky“ ve vhodných lokalitách, které neohrožují životní prostředí. (*Rozhovor Josef Jedlička – lesník*)

3.6 Kulinářská turistika

Zajímavým druhem turistiky je kulinářská turistika. Pod tímto druhem cestovního ruchu se skrývá snaha obnovit původní českou gastronomii pomocí certifikovaného loga Czech Specials, kterým jsou označeny restaurace, které nabízejí právě české a moravské speciality (*CzechTourism, 2014*). V CHKO Křivoklátsko je tímto logem označena pouze jedna restaurace na zámku Zbiroh (*CzechSpecials, 2014*).

3.7 Cestování dobrovolníků (voluntary tourism)

Tento druh cestovního ruchu je zaměřen zejména na mladé lidi. Dobrovolníci jedou vykonávat nějakou dobrovolnickou práci například v zemědělských usedlostech za výměnu pobytu a poznávání okolí (*CzechTourism, 2014*).

Dobrym příkladem je občanské sdružení Propolis, které odkoupilo chátrající pivovar v obci Chříč a jejímž cílem je z tohoto místa udělat znovu živoucí místo. Obnova chříčského pivovaru a jeho činnosti je založená na pomoci dobrovolníků a darů od dárců a sponzorů. Díky tomuto sdružení se obnovily tradiční akce v obci Chříč jako masopust, Svatonepomucká pouť, adventní koncert, Vánoční zpívání nebo zbrusu nový Kříč Fest, který je alternativním, hudebně divadelním festivalem, jehož součástí jsou i výstavy, řemeslné dílničky pro děti i dospělé. Pořádají se i různé vzdělávací aktivity, řemeslné kurzy, dobrovolnické akce apod. Propolis uspořádal 3 miniworkcamps, kdy dobrovolníci z celého světa otloukali omítku, čistili odvodňovací kanál, sázeli stromky a keře (*Pivovar Chříč - Propolis, o.s. Nezisková organizace 2014, Propolis občanské sdružení, 2014*).

3.8 Seniorská turistika

Tento typ cestovního ruchu zažívá v poslední době velký rozmach. Senioři jezdí ve skupinách na výlety a tak se stávají nedílnou součástí cestovního ruchu (*CzechTourism, 2014*).

3.9 Cestovní ruch v chráněných územích

Pokud se zvyšuje příliv návštěvníků do oblasti, je velice nutné budovat novou infrastrukturu jako je ubytování, stravování, budování a rozšiřování sportovních areálů, parkovacích ploch a dalších. Logicky chtějí nejvíce turistů přilákat soukromí podnikatelé, kteří pak požadují uvolnění podmínek ochrany, aby mohli přilákat ještě více návštěvníků. Bohužel však neřeší environmentální nebo sociální dopady. Ekonomický přínos je většinou významný, pokud jej uplatňují místní podnikatelé. Pokud proudí investice zvenčí, dochází k odlivu příjmů pryč z území a ekonomický rozvoj je sporný.

Podle Jitky Doubnerové je řešením zvýšení příjmu z území, aniž by bylo nutné zvyšovat počet návštěvníků, např.:

- Vytipováním a podporou rozvojových oblastí, které zvýší příjmy od návštěvníků, například rozšířením možností nákupů (místní řemeslnické výrobky, průvodcování, ubytování, stravování atd.)
- Pokus o snížení odlivu prostředků z místní ekonomiky (rozšíření nabídky služeb poskytovaných místními lidmi)

Velice výrazně se projevují environmentální dopady s větším přílivem návštěvníků v závislosti na velikost skupin návštěvníků. Velká skupina návštěvníků nebo sezónní velký počet návštěvníků klade zátěž, vede k zátěži území, kdy se zvyšuje dopravní zatížení, množství odpadů atd. Lidé mají tendence se rozšiřovat do širšího území. V chráněných oblastech je vhodnější orientace na menší skupiny turistů, které jsou časově rozptýlené rovnoměrně po celý rok. (Zdroj: Jitka Doubnerová, 2008)

Doporučení pro plánování rozvoje CR v chráněných oblastech podle Jitky Doubnerové, 2008:

Podle kvalifikovaného názoru Jitky Doubnerové je potřeba zařízení cestovního ruchu umisťovat v oblastech odolnějších vůči poškození.

Dopady způsobované návštěvníky na danou oblast by měly být analyzovány za použití kritérií, jako je typ, velikost, návyky nebo požadavky cílových skupin.

Význam cestovního ruchu pro území závisí na rozdělení příjmů z této činnosti. Zapojení veřejnosti, která se na cestovním ruchu může aktivně podílet, může pomoci k efektivnějšímu využití místních zdrojů. Zároveň se může předejít případným konfliktům v budoucnosti. Průzkumy a analýzy nemusejí být finanční zátěží, jelikož se mohou využít existující veřejné zdroje, informace nebo zkušenosti sousedních území atd. (Zdroj: Jitka Doubnerová, 2008)

4 Prostředky komunikace s návštěvníky

Tato kapitola bude věnovaná různým prostředkům komunikace, které se dají uplatnit nebo se již uplatňují v cestovním ruchu. Práce je zaměřena zejména na moderní prostředky komunikace, ale pro přehled zde uvedu i klasické (tradiční) prostředky, které jsou součástí současné komunikace s návštěvníky. Jako moderní prostředky jsou chápány prostředky, které mají co do činění s technologií. Naopak mezi tradiční jsou zařazeny ty, které technologii nevyužívají a jsou dlouhodobě součástí komunikace s návštěvníky. V tabulce č. 4 je přehled moderních a tradičních prostředků komunikace. Chtěla bych však podotknout, že pokud je něco moderní, neznamená to, že je to snad lepší než tradiční. Tradiční prostředky jsou nedílnou a velice účinnou možností, jak komunikovat s návštěvníky. Tato část práce má za cíl pouze shrnout novější trendy předávání informací turistům.

Tab. č. 4 Přehled moderních a tradičních prostředků komunikace

Moderní prostředky	Tradiční prostředky
<ul style="list-style-type: none"> • Webové stránky, sociální sítě, sdružení přátel, které provozují webové stránky • Multimédia (televize, rádio, prezentace, videa, dokumenty, filmy, hudba...) • Virtuální stezky, BeeTagg, QR kódy • Questing • Audiostezky • Augmented reality • Využití GPS, LBS • Geografické informační systémy - mapy • Webové interaktivní mapy • Virtuální prohlídky • Mobilní elektronický audiosystém • Mobilní průvodce • Audioprůvodce • Mobilní elektronický audiosystém • Elektronické propagační brožury • Turistická informační střediska s využitím moderních technologií • Informační kiosky • Elektronický obchod 	<ul style="list-style-type: none"> • Reklamní činnost (letáky, billboardy, plakáty, inzeráty, katalogy, kalendáře) • Informační tabule • Naučné stezky s klasickými informačními tabulemi, cyklostezky • Přednášky, exkurze, semináře • Turistické mapy, využití různých ikon, zkratk, symbolů, kódů (WC, TIC,...) • Průvodcování • Mapy a plány okolí, turistické mapy, autoatlasy, dopravní značení, turistické značení, u naučných stezek, cyklotras, turistických tras, značení u významných objektů, atraktivit, informačních středisek atd. • Tištěné průvodce, časopisy, publikace, brožury, tisk • Informační stojany • Informační přepážky • Různé akce, slevy, soutěže • Turistická informační střediska

Zdroj: Vlastní zpracování

4.1 Publikace

Tištěné informace jsou i v současnosti velmi rozšířenou formou komunikace a předávání informací. Mezi publikace můžeme zařadit letáky, brožurky nebo zpravodaje, týkající se dané lokality. Pomocí publikací se představuje nabídka toho, kam lze jít a jak nejlépe využít volný čas v dané oblasti. Může rovněž sloužit jako průvodce po různých stezkách, které nejsou vybaveny např. informačními panely, nebo i na různých památkách. Další využití lze najít při využití propagace různých míst. Průvodce může fungovat jako suvenýr, ve kterém jsou uvedeny podrobné informace. Na základě způsobu zpracování můžeme v tištěných podkladech najít více informací než na informačním panelu. (*CARTER 2004, ZELENKA 2008*).

Výhodou publikací je možnost poskytnutí velkého objemu informací, návštěvník si může přečíst průvodce i v jiný čas než už dané lokality, například na lavičce, zpětně, nebo už dopředu než vyrazí do terénu. Můžou obsahovat velké množství fotografií a obrázků (*CARTER 2004*).

Nevýhodou tištěných publikací může být větší finanční náročnost a nevariabilní možnost získání tištěného průvodce, což znamená, že nejsou dostupné vždy, záleží na místě výdeje. O brožury se zřejmě nebudou zajímat lidé, kteří neradi čtou. U tištěné formy je nutnost řešit distribuci, která je velice nákladná. Rovněž se musí zajistit aktualizace a proto se v dnešní době nahrazuje průvodce spíše informacemi z internetu nebo elektronickými propagačními brožurami nebo průvodci (*CARTER 2004, ZELENKA 2008*).

4.2 Turistická informační centra (TIC)

Velice dobrým prostředkem komunikace s návštěvníky jsou návštěvnická centra, která mohou nabídnout základní přehled a informace o dané oblasti a regionu. Turistické informační centrum (TIC) má obrovskou výhodu ve skutečnosti, že obsahuje několik zdrojů informací najednou a přitom předá návštěvníkovi i lidský náhled na danou oblast. V TIC najdeme pracovníky, kteří poskytují informace, tištěné publikace, letáky, suvenýry, různé databáze, kartotéky, mnohdy i přístup na internet atd. V TIC jsou poskytovány aktuální informace a ze své podstaty reprezentují celkově daný region. Základním úkolem informačního střediska je

získávání, vyhodnocování a poskytování ověřených informací, týkajících se cestovního ruchu dané oblasti. TIC by měla zajišťovat nebo poskytovat ubytování, průvodcovskou činnost, reklamu na významné kulturní, odborné a společenské akce, směnárenskou činnost a ediční činnost. Informační středisko by mělo být zapojeno do návštěvnického managementu kvůli udržitelnosti cestovního ruchu, protože se mohou návštěvníci lépe směřovat do méně vytížených oblastí nebo naopak mohou směřovat návštěvníky do oblastí, kde nehrozí poškození ekosystému (*ZELENKA 2008*).

TIC má výhodu například také v tom, že mohou fungovat za každého počasí i v jakémkoliv ročním období. Mohou podávat informace i za pomoci různých výstav či letáku v prostorách centra. Další výhodou je možnost využití více prostředků komunikace v jednom objektu. Můžeme zde najít různé materiály a suvenýry. Návštěvnická centra přinášejí i příjem a vytváří pracovní příležitosti. Co je ale výhodou, může být i nevýhodou. Návštěvnické středisko potřebuje každodenní chod a zaměstnance. Je to finančně náročnější než například informační panel. Dalšími nevýhodami je nutnost údržby, neustálé investice, nemožnost získání informací mimo otevírací hodiny apod. (*CARTER 2004*).

Negativem je i velká různorodost zřizovatelů, a tím variabilní financování a řízení TIC. Dalším problémem je mnohdy izolovanost z hlediska možnosti výměny informací, nejednotné informační centrály a někdy nízké znalosti pracovníků (*ZELENKA, 2008*).

Na území CHKO Křivoklátsko jsou čtyři informační a návštěvnická střediska: Informační středisko CHKO Křivoklátsko – Křivoklát, Křivoklátsko IS LČR Křivoklát, IC keltské kultury Nižbor, IS Mikroregion Zbýšovsko (*Správa CHKO Křivoklátsko, 2015*).

4.3 Reklama

Reklama je nepřímá forma komunikace s potenciálními návštěvníky. Dokáže oslovit buď již existující nebo potenciální návštěvníky při relativně nízkých nákladech. Může mít nepřeberné množství zpracování a je možné ji několikrát opakovat. K nevýhodám reklamy patří neměřitelnost její úspěšnosti, problémy při získání zpětné vazby a hlavně je v dnešní době složité návštěvníka vůbec zaujmout, jelikož je reklama na každém kroku, a lidé jsou proti ní mnohdy rezistentní. Pokud se připravuje reklama, musí se jasně určit pro koho je určena, co je cílem reklamy, jelikož pro každou cílovou skupinu

bude reklama vypadat trochu jinak. Musí být namluvena nebo napsána řečí návštěvníka, aby ho zaujala, a měl by být znám psychografický profil návštěvníka jako informace o životním stylu nebo o osobních charakteristikách, které umožní zvolit správný typ reklamy (*Alžbeta Kriá'lová, 2003*).

Reklama může být ve formě plakátů, prospektů, katalogů, kalendářů, billboardů, v rádiu, v televizi, v tisku, v inzerátu, v letáku a v mnoha dalších. Může lákat na nějakou akci, koncert, vernisáž, výstavu a může mít formu značky na cestách, malované tabule, elektrické světelné značky, reklamu na vozech veřejné dopravy, na pouličních panelech, reklamní balony a vzducholodě, chodící reklamy apod. (*Alžbeta Kriá'lová, 2003*).

Leták – obvykle mají podporovat určitou akci, měly by vyvolat pozornost, zájem nebo připomenout nebo upozornit na akci, tam kde není možnost využít jiné prostředky. U letáků je důležité jejich zpracování, aby byly co nejjednodušší a zároveň dokázaly zaujmout. Je zde nutnost uvést i kontaktní údaje.

Prospekt – Prospekt by měl podávat vyčerpávající informace o dané destinaci. Text by měl být věcný, informativní, pravdivý, aktuální a měl by být ve více jazykových verzích. Jako u letáku je i zde důležitá kvalita zpracování a vzhled. Prospekty obsahují logo destinace, fotografie, mapu, základní charakteristiku a fakta o destinaci, popis poskytovaných služeb, seznam atrakcí a zajímavostí, informace o dopravní dostupnosti destinace, informace o dopravě v destinaci, důležitá telefonní a faxová čísla, emailové adresy, odkaz na webové stránky a další údaje.

Katalog – podává stručně nabídky destinace, aby měl návštěvník ulehčený výběr.

Kalendář – různé formy kalendářů, měl by mít atraktivní vzhled, slogan, název a logo destinace

(*Alžbeta Kriá'lová, 2003*)

4.4 Internet

Počátky internetu jsou v roce 1969, kdy byl používán za dob „studené války“ ke komunikaci mezi strategickými centry pro případ, že by vznikla konvenční válka. Tento technologický základ internetu se poté rozšířil i mezi širokou veřejnost a stal se místem, kde lidé mezi sebou komunikují. V tomto virtuálním prostředí se shánějí informace, letenky, vstupenky, informace o různých akcích nebo i zajímavá místa k navštívení. V dnešní době by se jen stěží našel jednodušší způsob hledání informací a nápadů k cestování a výletům (ZELENKA, 2008). Pokud se týká CHKO Křivoklátsko, tak to je velmi dobře prezentováno na internetu a podnikatelé zde nabízejí i propagují své produkty a služby.

4.4.1 Webové stránky, sociální sítě, sdružení přátel

Pozitivem webových stránek je snadná aktualizace, možnost přehledné struktury stránek za pomoci hypertextových odkazů, možnost vkládání grafických a interaktivních prvků, informací, podpora E-businessu, dostupnost informací a levná forma reklamy. Na internetu jsou využívány emaily, kterými můžete komunikovat s potencionálními návštěvníky a odpovídat na jejich otázky. Na internetu naleznete mnoho informací, obrázků, fotek, map apod. (ZELENKA, 2008) V současnosti má většina podniků či firem propagaci ve formě webových stránek. Ještě oblíbenější a rozšířenější je však využití sociálních sítí, zejména Facebooku, kde si lidé mohou posílat různé odkazy, fotky, a mohou tímto způsobem dělat reklamu zadarmo. Správa CHKO Křivoklátsko například má oficiální webové stránky, ale oficiální Facebook nemá. To však neznamená, že na této sociální síti nelze nalézt odkazy na Křivoklátsko. O ty se postarali příznivci CHKO Křivoklátsko, které stránky provozují. Rovněž každá instituce, která se víceméně prosazuje v cestovním ruchu nebo v ochraně životního prostředí v CHKO Křivoklátsko, má svoji webovou stránku.

4.5 Informační kiosky a další obdobná koncová zařízení

Tam, kde je soustředěno více návštěvníků, jako například na vlakových či autobusových nádražích, hlavních třídách, muzeích, pěších zónách, u významných atraktivit apod., může být použit pro komunikaci s návštěvníky tzv. informační kiosek (infobox). Toto zařízení má jednoduchou obsluhu, aktualizované informace a může mít možnost volby

z více jazyků. Ovládá se buď pomocí dotykové obrazovky nebo jednoduché klávesnice se šípkami. Tyto kiosky mohou nabízet informace o dopravě, pohostinství, zajímavostech atd. Infoboxy bývají zabudované v masivní konstrukci, něco jako dnešní bankomaty, ať už proti nepříznivým povětrnostním vlivům, tak i proti případnému vandalismu. Informační kiosky mohou nabízet i připojení k internetu, intranetu (informace městského TIC), nebo lokálně uložené zdroje informací. Velice důležité pro důvěru návštěvníka v informační kiosek je jeho vzhled a provedení (ZELENKA, Josef, 2008).

4.6 Elektronický obchod (E-business)

Se stále se zlepšující technikou, která je dostupnější a zároveň levnější, nabývá na významu elektronická komunikace. V dnešní době, kdy je rozšířený internet, mobilní zařízení, počítače a stále dostupnější digitální interaktivní televize, si může návštěvník, zákazník vybrat, či objednat a elektronicky zaplatit jakýkoliv produkt nebo službu. V cestovním ruchu se tímto způsobem může zakoupit například vstupenka, jízdenka nebo rezervovat a zaplatit ubytování. Toto lze provést za pomoci platební karty, elektronického platebního příkazu. (ZELENKA, Josef, 2008).

E – business, který je stále více používaný, je podmíněn na rozvoji informačních, komunikačních technologií, a na úrovni zabezpečení. Problematikou bezpečnosti a zabezpečení dat se zabývá oblast kryptologie nebo biometrie. Rozvoj této oblasti podnikání i nadále závisí na výši vložených investic do změn technologie a dostupností technologií pro zákazníky (internet, digitální televize s koncovým zařízením) a zájem uživatelů (ZELENKA, Josef, 2008).

Nevýhodou však může být možný podvod ze strany virtuálního obchodu a proto je nutné být v tomto směru obezřetný a popřípadě se na internetových diskuzích přesvědčit o korektnosti obchodu. Důležitý je i design webové stránky a forma komunikace.

4.7 GPS – Globální systém určování polohy

GPS celým názvem Global Positioning System je celosvětový navigační a polohovací systém, který pro určení polohy přístroje na zemi měří signály z několika družic. Systém GPS byl nejdříve určen zejména pro námořní, leteckou i silniční dopravu. V poslední době se však navigační aplikace GPS používají i ve formě přenosných, ručních zařízení, určené k pěší turistice, cykloturistice a další. GPS je součástí mnoha zařízení, jako jsou mobilní telefony, PDA, PC, GIS, mapové aplikace a další. Základní funkce, které samostatně nabízené GPS přístroje mají, je určení aktuální polohy, nadmořské výšky, přesného času, rychlosti pohybu, směru/azimutu (zabudovaný kompas) a základní navigace v terénu (zobrazení polohy v mapě na displeji). Pokročilejší funkce obsahují možnost přidávat do přístroje navigační body celé trasy, zaznamenávat historii pohybu v prostoru a možnost zobrazovat mapu (ZELENKA, Josef, 2008). GPS se využívá v oblíbené celosvětové hře a dobrodružství zvané Geocaching.

4.8 LBS – Lokálně kontextové služby (Location-based services)

Lokálně textové služby, někdy označované v ČR jako lokálně kontextové aplikace (nebo lokálně kontextové informace, geograficky kontextové informace, informace založené na poloze) je souhrnné označení služeb, které jsou dostupné mobilním zařízeními (mobilní telefon, PDA, zařízení GPS atd.) a mají k dispozici informace o aktuální poloze uživatele (mobilního zařízení). Na základně aktuální polohy pak může LBS dodat potřebné informace. Takže všechny informace závisí na poloze uživatele, polohu může zjistit přístroj sám nebo může být zadána uživatelem. Pokud zadá uživatel polohu sám, může se dozvědět informace i z blízkého okolí nebo z bodu, který si zadá. LBS je většinou propojen s mapovým podkladem, takže si může uživatel prohlédnout i blízké okolí nebo místo polohy (ZELENKA, Josef, 2008).

Podle využití lze aplikace s LBS v cestovním ruchu rozlišovat na:

- a) Informační služby ve vztahu k místu a jeho různě rozsáhlému okolí – místní událost, atraktivita, dopravní informace, regionální počasí včetně předpovědi, možnosti sportovních aktivit, obchodní nabídky, upozornění na výskyt – např. návštěvník si ve svém profilu nastaví, že ho zajímají vyhlídky, a tak bude v blízkosti nějaké vyhlídky na ni upozorněn.
- b) Vyhledávání objektů v okolí uživatele – ubytovací zařízení, stravování, čerpací stanice, kina, informační střediska, divadla, bankomaty
- c) Navigace pro vyhledání známých objektů – návštěvník chce navštívit určitou lokalitu, ale neví, jak se k ní dostat, mobilní zařízení s LBS mu ukáže směr a popíše trasu.
- d) Služby zvýšení bezpečnosti – lokalizace volajících na tísňové linky, např. v případě dopravní nehody se lokalizuje automobil

(ZELENKA, Josef, 2008)

4.9 Informační tabule (panely)

Na naučných stezkách nebo u významných památek či zastaveních se vyskytují často venkovní panely nebo také informační panely, které často plní hned několik úkolů. Návštěvníky mohou vítat, nabízet jim základní orientaci nebo poskytovat interpretaci daného místa, lokality. Informace jsou velice důležité, jelikož se na jejich základě může návštěvník rozhodnout, co bude dělat, jakým způsobem stráví svůj volný čas nebo se může rozhodnout na základě informací o oblasti pro delší pobyt. Při tvorbě panelů je důležitý výběr materiálů, barev, velikostí, umístění a podpůrné konstrukce (*CARTER 2004*).

Výhodou informačních panelů je podání základních informací návštěvníkům jako jejich poloha, kde se nacházejí, co zde mohou dělat a vidět, jaká je otevírací doba, délka, náročnost, výběr a mapa trasy atd. Mohou poskytovat informace v jakoukoliv denní a roční dobu a na jakémkoliv místě. Tematika informačních tabulí je zaměřena na vysvětlení, historii nebo popis různých atraktivit, vyhlídek apod. Dalším pozitivem je možnost grafického oživení pomocí obrázků, schémat nebo fotografií, a tím návštěvníkům znázornit například, jak vypadala daná lokalita v minulosti nebo jaká zvířata můžete potkat v současnosti (*CARTER 2004*).

Naopak nevýhodné jsou venkovní panely při vítání hromadného počtu návštěvníků, jelikož se k panelu nemohou dostat všichni návštěvníci. Dále pak v místech nebo v situacích, které by byly esteticky narušeny panelem. Panely navíc nedokážou reagovat na neočekávané otázky zvědavých turistů a při delší trase je nutné doplnit panely o značení trasy v terénu nebo mapou. Nejsou příliš vhodné pro interpretování složitých příběhů a nemohou tak snadno oživovat a aktualizovat informace, např. o výstavách či o různých akcích. Nevýhodou této komunikace je časté ničení panelů výtržníky a vandaly, nepříznivé povětrnostní podmínky a zvědavý dobytek a zvěř (CARTER 2004). Informačních tabulí je na území CHKO Křivoklátsko nespočet. Nacházejí se u naučných stezek, v obcích, v rekreačně naučném areálu Lesů ČR, ale i na mnoho jiných místech.

Informační tabule jsou, jak bylo řečeno, nejčastěji umístěovány na naučných stezkách. Ty ovšem mohou být vytvořeny i pomocí nových technologií. Proto si představíme některé z moderních prostředků komunikace.

Moderní prostředky komunikace, jako například QR kódy, jsou většinou levnější, jak při pořízení, tak při údržbě, než například klasické informační panely (Jiří Woitsch, Karolína Pauknerová, 2014).

4.10 Moderní technologie a naučné stezky

4.10.1 QR kódy, Beetaggy

Beetagg a QR kód jsou kódy, které lze přečíst pomocí mobilního telefonu, který je vybaven fotoaparátem, přístupem k internetu a některou z volně dostupných aplikací pro čtení QR nebo BeeTagg kódů. Po zpracování vyfoceného kódu se mobilní telefon připojí na webovou stránku, na kterou kód odkazuje, a jsou na ní informace určené právě návštěvníkům. Tyto kódy jsou většinou u přírodovědně nebo památkově cenných lokalit nebo na naučných stezkách (Doháje.cz... nápady na výlety! 2014).

QR kód, v anglickém znění „Quick Response Code“ v překladu „kód s rychlou reakcí“ nebo „rychlá odpověď“, může obsahovat písmena, čísla i japonské znaky, kdy maximální počet číslic je 7089 znaků a kombinace písmen a číslic je 4296 znaků. Z tohoto důvodu obsahují kódy pouze url kód, který odkazuje na internetovou stránku, která obsahuje velké množství znaků. QR kódy mohou obsahovat text, vizitku

nebo zmiňovaný internetový odkaz. Tyto kódy jsou nečitelné, až pokud se výrazně znečistí nebo pokud je velká část kódu zničena. Čtečka by měla být schopna přečíst kód i vzhůru nohama a neměla by vadit ani inverze nebo slabý kontrast barev (*WOITSCH, PAUKNEROVÁ, 2014, QR-KODY.CZ, 2014*).

Právě na naučných stezkách tyto 2D kódy nahrazují stávající informační tabule, mohou obsahovat více informací, které si může návštěvník vybrat. Na internetových stránkách, na které odkáže QR nebo Beetagg kód jsou informace o navštíveném místě, fotky, obrázky, zvuky nebo i videa. Výhodou je, že se mohou informace i pravidelně aktualizovat. Součástí mohou být i praktické informace jako například nejbližší zastávka hromadné dopravy, kontakty na horskou službu atd. Dalším pozitivem je možnost výběru z více jazyků jako angličtina, němčina nebo polština, který určitě využijí zejména zahraniční turisté. Tyto kódy cílí především na mladší generaci, která více tíhne k moderním technologiím a může jí to více přitáhnout do přírody. Ale jelikož k těmto technologiím netíhne každý, neměli by být ostatní diskriminováni. Proto se taggy dávají na stávající stezky jako doplňkové, avšak v mnoha případech dokonce nahrazují tradiční panely. V dnešní době vznikají zcela nové naučné stezky s využitím QR kódů. Jelikož není tabulka s QR kódem tak veliká, nenarušuje tolik okolí a při jejich instalacích se minimalizuje zásah do krajiny v terénu. QR stezky, neboli virtuální stezky, nebo taggové stezky, jsou podporovány Ministerstvem pro životní prostředí a jsou zaváděny na mnoha místech ČR (*Doháje.cz... nápady na výlety! 2014*).

Další pozitiva:

- Možnost přečíst si informace, kdykoliv člověk chce a má chuť, může je číst po cestě nebo až po nebo před výletem.
 - Možnost plánování a prohlížení stezky na PC
 - Využití pro studium
 - Zobrazení turistické mapy daného místa přímo v mobilu
 - Možnost aktualizací informací
 - Možnost upozornění na různé akce a další lokality
- (*Doháje.cz... nápady na výlety! 2014*)

Značení pomocí taggů, neboli mobilní značení, má velké množství možností komunikace s návštěvníky. Kromě již uvedených kladů QR kódů má mobilní značení výhodu v mapování návštěvnosti podle počtu zobrazených průvodců stezky a návštěvníci mohou v elektronické Návštěvní knize vkládat online komentáře a hodnotit tak naučnou stezku. Návštěvníci mohou poslat i elektronickou pohlednici přímo z místa návštěvy nebo získat elektronické razítko. Pomocí sociálních sítí se může místo propagovat a návštěvníci mohou stezku označovat jako „Byl jsem zde“ a „Líbí se“. Dalším pozitivem je možnost zvukového průvodce, který je vhodný například pro slepce nebo podpora telefonů bez nutnosti GPS zařízení. (*Geotrips.eu, 2014*).

Taggy se mohou propojit i s jinými formami komunikace, jako například s Informačními tabulemi (panely), nebo mohou Informační tabule pouze doplňovat o větší počet dalších zastávkových míst, kde by bylo již klasické značení tabulemi příliš náročné nebo by zasahovalo do přírodního prostředí. Tato možnost je výhodná například pro CHKO nebo v dalších chráněných oblastech (*Geotrips.eu, 2014*).

CHKO Křivoklátsko zatím nemá žádnou virtuální stezku. Ale podle RNDr. Hůly, který je vedoucí správy CHKO Křivoklátsko, se připravuje v rámci návštěvnické infrastruktury projekt, kdy u každé rezervace (maloplošného chráněného území) bude umístěna vysvětlující tabule a s doplňkovými cedulemi s QR kódem, podle kterého si budou lidé moci dohledat informace. Tyto panely budou u všech rezervací, kam je povolený vstup, což je většina.

Ing. Josef Jedlička uvedl, že „Nedávno tady byl student z Karlovy univerzity, který bude připravovat naučnou cyklistickou turistickou stezku, ale my jsme nechtěli klasickou cyklistickou stezku s tabulemi, ale domluvili jsme se, že to bude stezka taková moderní, takže to dopadlo tak, že jak jsou tady vymezeny cyklistické okruhy, tak on u těch nejzajímavějších míst udělá QR kódy, doplní obsah, udělá fotografie, zpřístupní to na webové stránky, a vypadá to, že by udělal i nějaké průvodce, v podstatě to nebude naučná stezka, spíš to bude takové zastavení pro ty cyklisty, aby věděli na jakém místě se nachází“.

4.10.2 Audiostezky

Audiostezka je forma naučné stezky, která je založená na předávání informací pomocí zvuku. Lidé mají možnost si stáhnout přes internetové stránky mp3, která obsahuje informace o dané lokalitě. Návštěvník si pak může při cestě pustit audionahrávku. Velkou výhodou je možnost výběru z více jazyků, takže se hodí i pro zahraniční turisty. Tuto formu stezky lze najít například v Praze v Naučné audiostezce památných stromů Prahy, kde jsou zkombinované dva typy moderních prostředků komunikace a to QR kódu a zvuku. U každého zastavení najdete tabulku s QR kódem. Když tento kód načtete do mobilního telefonu, ukáže se webová stránka s nahrávkou, kterou si může návštěvník přehrát (*Pražské památné stromy, Novinky.cz, 2014*).

V Anglii v okolí jezera Windermere je několik audiostezek, které popisují vliv lidské činnosti na zdejší krajinu, jako dřevozpracující průmysl, mlýny, lomy, těžby nebo produkce železa. Celkově jsou v této oblasti tři audiostezky: Dig Dig Dig Audio Trail Walk, Feel the Force Audio Trail Walk a Hearts od Oak Audio Trail Walk. Na oficiálních stránkách máte informace o těchto stezkách plus možnost stažení zvukového doprovodu, instrukcí a mapy (*Lake District National Park, 2014*).

4.10.3 Questing

Questing, česky hledačka (hádačka, tázačka), je hra, při které se vydáte na cestu a pomocí hádanek, šifer, najdete jak trasu výpravy, tak i v případě, že vyluštíte tajenku, poklad. Forem quest stezek je mnoho. Jedna forma je ta, kdy je na začátku stezky dřevěná schránka s tabulí, kde je zobrazena trasa hledačky a její popis. Ve schránce jsou uloženy pracovní listy s trasou a hádankami. V pracovním listu je i vysvětleno, jak postupovat po projití stezky, uhodnutí hádanek a tajenky. Při druhém způsobu je začátek trasy v informačním středisku. Tak je tomu na Křivoklátskě, kde je quest stezka „S Karlem Egonem nahoru a dolů“, zpracovaná Správou CHKO Křivoklátsko. V TIC získáte pracovní listy a posléze i poklad. Pracovní listy jsou k dispozici na internetu, takže si může návštěvník tyto listy vytisknout nebo může navštívit webové stránky v mobilu s přístupem na internet a dané informace si jednoduše přečíst v zařízení. Další možností je využití QR kódu, díky němuž se dostanete na tyto webové stránky. V pracovním listu by měla být i informace o tom, kde si vyzvednout drobný dárek za uhodnutí tajenky přímo v místě quest stezky nebo je možnost vyplněný pracovní list odeslat poštou na adresu dotyčného zpracovatele nebo vyplnit elektronický formulář

a odeslat na uvedenou emailovou adresu. U Křivoklátských hledaček zpracované MAS Rakovnicko jsou připraveny odměny pro prvních 200 úspěšných hledačů u každé quest stezky (*MAS Rakovnicko, Questing 2015*).

V CHKO Křivoklátsko je celkem 5 quest stezek:

- S Karlem Egonem Nahoru a dolů – vytvořila Správa CHKO Křivoklátsko
- Skryje – vytvořilo MAS Rakovnicko
- Hudlice - vytvořilo MAS Rakovnicko
- Velká Buková – Křivoklát - vytvořilo MAS Rakovnicko
- Nižbor - vytvořilo MAS Rakovnicko

(*Questing.cz, Questing.mas-rakovnicko.cz, 2015*)

4.11 Webové interaktivní mapy a virtuální prohlídky

Další zajímavou formou předávání informací je interaktivní průvodce pro webové stránky, který je zaměřen na potencionální návštěvníky, kteří se teprve rozhodují u svého počítače, kam se vydat. Tento druh prostředku je směřován spíše na propagaci měst a obcí, ale může se využít i pro turistický region, lyžařské areály, cyklostezky apod. V těchto interaktivních mapách se nacházejí fotografie, videosekvence, webkamery, GPS trasy, popisné informace, audioprůvodce aj. Virtuální prohlídky pak mohou představit například náměstí či historické centrum. Díky interaktivní mapě a virtuální prohlídce se dá velice dobře prezentovat daná lokalita a může návštěvníky inspirovat k návštěvě (*Geotrips.eu, 2014*).

4.12 Mobilní průvodce

Další zajímavou formou jsou mobilní průvodce. Je to mobilní aplikace, kterou si mohou návštěvníci stáhnout z internetu. Nabízí informace, tipy na výlety, zajímavosti, ubytování, stravování, interaktivní mapu s GPS navigací, podporu geocachingu, služby atd. Pomocí statistik a ohlasů návštěvníků může mobilní průvodce sloužit jako podklad pro budování nových naučných stezek nebo pro plánování nového značení (*Geotrips.eu, Clic Mobilní průvodce, 2014*).

Mobilní průvodce lze dělit na 6 částí:

- 1) O městě – informace, historie, služby, informační centra
- 2) Mapa – interaktivní mapa, pozice, vzdálenosti, jednotlivé trasy, body zájmu, služby
- 3) Atraktivita
- 4) Výlety – procházkové trasy po městě a okolí, cyklostezky, náročnost, památky, mapa s vyznačenou trasou
- 5) Služby – ubytování, stravování, zábava, sport
- 6) Noviny a kalendář akcí

Výhodou je snadné aktualizování informací a možnost využití mobilního průvodce i v oblastech se slabým nebo žádným signálem. Uživatel se k mobilnímu průvodci dostane přes oficiální katalogy výrobců, stránek operátorů nebo přes oficiální stránky, informační centra, QR kódy, sociální sítě atd. Lidé si mohou stáhnout mobilního průvodce jednorázově a poté ho využívat v jeho offline verzi, kde se však neukážou aktualizace informací (*Clic Mobilní průvodce, 2014*).

4.13 Mobilní elektronický audiosystém

V Kanadských Rocky Mountains nabízejí možnost elektronického audioprůvodce, který si zapojíte do zásuvky v automobilu a potom vám podle vaší polohy, ta je určena pomocí GPS navigace, podává informace a vypráví příběhy související s tím, kde jste a co můžete vidět. Tyto přístroje se dají pronajmout v prodejnách jednotlivých parků. Je několik verzí těchto průvodců, a to pro Banff, Kootenay a Yoho National Park (*Friends of Banff National Park, 2014*).

4.14 Augmented reality – rozšířená realita

Velice zajímavým, ale technicky a finančně velice náročným typem naučné stezky či zajímavé pojetí lokality je Augmented reality (dále AR) neboli rozšířená realita. Pomocí AR se mohou uskutečnit virtuální rekonstrukce budov, místností, lodí nebo hmotných objektů v jejich měřítku. Aplikace, která je například v mobilním telefonu, tabletu apod., reaguje na pohyb, takže si můžete prohlédnout objekt z jiných úhlů, přiblížit si jej a poklepáním na display se vám ukážou o objektu další informace.

Další výhodou AR je, že na rozdíl od tištěných panelů nezabírá místo, jelikož stačí malá tabulka, kterou si lidé, pokud chtějí, načtou do přístroje. Tato aplikace má do budoucna obrovský potenciál pro jakéhokoliv zřizovatele a provozovatele. Touto cestou lze velmi zakravitivnit jakékoliv místo a oblast. Jsem přesvědčena, že u mladší i starší generace návštěvníků získá na oblibě. V zahraničí je uplatňována u animovaných 3D modelů, kde mohou lidé spatřit vyhynulá zvířata nebo rostliny.

V Kanadských Rocky Mountains nabízejí aplikaci The Canadian Mountain Parks Companion, která vás provede národním parkem Banff. Pomocí augmented reality dokáže aplikace pomocí mobilního telefonu identifikovat hory a jezera v národním parku Banff. Dokáže uvést jméno, vzdálenost a výšku okolních oblastí, poskytuje okamžitý přístup k informacím a další rady pro turistiku v parku. Tato aplikace funguje také na základě GPS, obsahuje informace o historii parku a volně žijících zvířatech a kde která zvířata můžete vidět. Obsahuje více než 400 fotografií, které umožňují uživatelům prozkoumat fotografie i mimo park (*Friends of Banff National Park, 2014*).

4.15 Multimedia

Multimédia zahrnují obrovské množství prostředků, pomocí kterých můžeme komunikovat s návštěvníky, jsou to například: světelné a zvukové show, videoprogramy, počítačové prezentace, hry, programy, kina, rádio, dokumenty, interaktivní počítače, televize apod. (*CARTER 2004*). Informační systémy ovládané dotykem obrazovky mohou návštěvníkům předat informace, které si vyberou. Multimédia nabízejí většinou úžasné vizuální a zvukové efekty (*CARTER 2004*).

Velice oblíbené je vytváření i různých videosekvencí nebo videogalerií různých atrakcí, které lidé navštívili. Asi nejlepší reklamou místa jsou právě fotografie a nadšené komentáře návštěvníků, kteří oblast již navštívili. Tím nalákají i další zájemce, kteří hledají inspiraci na výlet (*ZELENKA 2008*).

Výhodou multimedii je tedy možnost vyprávět různé příběhy dramatickým a zajímavým způsobem, doplněné různými efekty, hudbou atd. Mohou zrychlit nebo zpomalit děj a poskytovat vícejazyčné výklady se standardně vysokou kvalitou představení. U interaktivních počítačů je velkou výhodou možnost předání informací formou hry nebo příběhu, ale na druhou stranu nedovedou uspokojit větší počet lidí. Pro větší počet

lidí je skvělé například kino, kde je ale problém ve finanční náročnosti a potřeby sálu (CARTER 2004).

Nevýhodou je, že mohou multimédia interpretovat danou lokalitu zajímavěji než ve skutečnosti doopravdy je. Multimédia jsou i technicky náročná a vyžadují profesionální práci i materiál. Musejí se inovovat, jelikož multimédia rychle zastarávají a způsob zpracování například videa, může pak vyznít zastarale a nezajímavě. Většinou potřebují pravidelnou údržbu, jelikož může docházet k poruchám (CARTER 2004).

4.16 Zonace CHKO Křivoklátsko

Zonace území je také způsobem komunikace k návštěvníkům. Jelikož se tak usměrňují a dává se jim najevo, že se mají v rezervacích chovat zvláště šetrně k životnímu prostředí. Aby se zachoval přírodní stav a optimální ekologické funkce chráněné krajinné oblasti Křivoklátsko, je tato oblast rozdělena do čtyř zón. Tyto zóny pak určují možné hospodářské využití území. Pro CHKO je důležité rozlišit území, které je vhodné pro hospodaření a rozvojové činnosti, protože je v jeho povinnosti chránit a snažit se o zachování přírodních a krajinných hodnot CHKO (*Plán péče o chráněnou krajinnou oblast Křivoklátsko na období 2007 – 2016, 2015*).

Na území CHKO Křivoklátsko najdeme 26 maloplošných zvláště chráněných území:

- 4 národní přírodní rezervace
- 16 přírodních rezervací
- 6 přírodních památek

(JEDLIČKA, EMBERTOVI 2008)

V působnosti Správy CHKO Křivoklátsko je i národní přírodní rezervace Chlumská stráž, Pochválovská stráž, Malý a Velký Štít, národní památky Bilichovské údolí, Odlezelské jezero, Cikánský dolík a Vosek (*Správa CHKO Křivoklátsko, 2015*).

V CHKO Křivoklátsko je vymezeno 25 maloplošných chráněných území, které mají přísný režim ochrany s plochou lesů okolo 1200 ha (3% celkové rozlohy lesů) (*Správa CHKO Křivoklátsko, 2015*). V příloze 3 je vytvořená přehledná tabulka činností, které se mohou konat v jednotlivých zónách CHKO Křivoklátsko.

5 Vybrané instituce v CHKO Křivoklátsko

V této kapitole se zaměřím na vybrané instituce a jejich prostředky komunikace s návštěvníky. Po stručném popisu jednotlivých institucí jsou v tabulkách porovnány jejich webové stránky a pokusím se porovnat prostředky komunikace využívané jednotlivými institucemi.

5.1 MAS Mezi hrady

Cíl místní akční skupiny Mezi hrady je podpora kulturního, společenského, sociálního a ekonomického rozvoje pomocí lidských, přírodních a ekonomických potenciálů venkova. Dále vytváření partnerství mezi subjekty veřejného a soukromého sektoru. Jako celek leží katastrálními územími MAS mezi Hrady na východní a jihovýchodní hranici CHKO Křivoklátsko. Mezi Hrady zahrnuje obce Broumy, Hředle, Hudlice, Hýskov, Chyňava, Kublov, Nižbor, Nový Jáchymov, Otročiněves, Svatá, Trubín, Trubská, Železná a Vráž. Tato činnost má přinést rozvoj obcím a regionu po všech stránkách a podpora rozvoje podnikatelů, obcí, spolků, zemědělců pomocí kvalitního přísunu dotací. Na tematiku návštěvníků se tedy příliš nezaměřuje a z tohoto důvodu se na tuto místní akční skupinu nebudu podrobně zaměřovat. Místní akční skupina Mezi Hrady zpracovává a realizuje společné rozvojové strategie regionu Mezi Hrady. Vytváří a zpracovává různé rozvojové projekty, studie a analýzy. Spolupracuje jak s tuzemskými, tak se zahraničními partnery MAS. Pořádá konference, semináře, odborné kurzy a vzdělávací akce. Věnuje se i činnosti podnikatelských, finančních, organizačních a ekonomických poradců. (*MAS Mezi Hrady, 2015*).

Ing. Martin Kouba, manažer MAS Mezi Hrady, tvrdí, že se sice s návštěvníky nedostane MAS do styku, ale spolupracuje s MAS Rakovnicko, která se snaží přilákat turisty do tohoto regionu a organizuje různé festivaly. Buduje naučné stezky a opravuje historická místa. CHKO Křivoklátsko spolupracuje a MAS Mezi Hrady a MAS Rakovnicko. Do budoucna se plánují naučné stezky s QR kódy na území vlivu MAS Mezi Hrady a na webových stránkách budou zveřejněny jejich trasy.

V příloze 4 je obrázek náhledu webové stránky MAS Mezi Hrady.

5.2 MAS Světovina o.p.s.

MAS Světovina o.p.s. je nezisková organizace, založená v roce 2006, uplatňující partnerský přístup mezi soukromým a veřejným sektorem, který by měl vést k posílení konkurenceschopné ekonomiky na území MAS. Zahrnuje území okresů Rokycany a Plzeň-sever. Navrhuje strategii místního rozvoje a odpovídá za její realizaci. Hlavním cílem MAS je vytvoření území, které vytváří výborné zázemí pro trvalé bydlení v klidném, zdravém a atraktivním venkovsko-přírodním prostředí se snahou, aby byla kvalitní dostupnost jak obchodů a služeb, tak i kultury, sportu a společenských akcí, bez nutné dojížděky do velkých městských center. Dalším cílem je založení ekonomiky, založené na malém a středním podnikání, zemědělské i nezemědělské povahy, která využívá místní zdroje a tradiční produkty. MAS Světovina respektuje tradice a chce být maximálně šetrná vůči životnímu prostředí. Další prioritou je přilákat návštěvníky na krásnou přírodu, historické a kulturní památky zachovalými venkovskými sídly. (*MAS Světovina o.p.s. 2015*).

V příloze 5 je obrázek náhledu webové stránky MAS Světovina.

5.3 MAS Rakovnicko o.p.s.

Místní akční skupina Rakovnicko vznikla v roce 2006. V programovém období 2007 – 2013 patřila mezi nejlépe hodnocené místní akční skupiny v České republice. Je držitelem ocenění „Nejlepší MAS“, které získala od ministra zemědělství. Rakovnicko o.p.s. zahrnuje okres Rakovník a zároveň 4 správní obvody obcí s pověřeným obecním úřadem Rakovník, Křivoklát, Jesenice a Nové Strašecí. MAS Rakovnicko se podařilo úspěšně zařadit na trh vlastní značku regionálních produktů „To pravé“ a rozšířit povědomí o tradici chmelařství a pivovarnictví na Rakovnicku. MAS sepsalo, zpracovalo seznam historických, kulturních památek a přírodních zajímavostí Rakovnicka. Velice podporuje rozvoj turistiky na Křivoklátsku a Rakovnicku. Také je patriotem dobrovolnické organizace, která čistí řeku Berounku (Čistá Berounka). V letech 2009 – 2013 MAS Rakovnicko podporovala řadu tradičních i nově vzniklých akcí pro veřejnost (*MAS Rakovnicko, 2015*).

Hlavní cíle MAS Rakovnicko směřuje hlavně na rozvoj venkova, obcí a zvýšení informovanosti veřejnosti o procesu přípravy a zpracování strategie komunitně vedeného místního rozvoje, hlavně pomocí tisku, internetu a sociálních sítí.

Strategické cíle, které se zaměřují na cestovní ruch a turistiku jsou:

- Podpora místního dědictví – tento cíl se zaměřuje na zvýšení atraktivity venkova, pomocí obnovy nemovitých památek a podpory spolků působících v oblasti historie, regionalistiky a tradic.
- Rozvoj cestovního ruchu – tento cíl se snaží využít potenciálu a atraktivity území MAS Rakovnicko pro rozvoj venkovské ekonomiky za pomoci cestovního ruchu. Tento cíl chtějí naplnit pomocí vytvoření destinačního managementu, využití turistického potenciálu Rakovnicka, a zlepšením kvality základních a doplňkových služeb pro návštěvníky.

Výše popsané činnosti se zaměřují na zlepšení podmínek pro život obyvatel na území MAS, zlepšení vzhledu venkovských sídel, zajištění služeb pro obyvatelstvo, podporují vybavenost obcí pro kulturu, sport a volný čas, revitalizaci veřejných prostranství a opravu místních komunikací. Vytváří opatření vedoucích ke zlepšení vzhledu a funkce krajiny a mnoho dalších. (*MAS Rakovnicko, 2015*). V příloze 6 je obrázek náhledu webové stránky MAS Rakovnicko.

5.4 Křivoklátsko, o.p.s.

Obecně prospěšná společnost Křivoklátsko je nestátní neziskovou organizací, která navázala na činnost zaniklé Nadace Křivoklátska. Společnost byla založena 19. července v roce 1999 a společnost podporuje význam naučných stezek, tras a cyklotras. Velký podíl na činnost společnosti je organizace různých výstav a kulturních akcí. Ve spolupráci se Správou CHKO Křivoklátsko připravuje tištěné turistické materiály s tematikou ochrany přírody a krajiny. Je členem celorepublikového sdružení středisek ekologické výchovy (*PROŠKOVÁ, JEDLIČKA, 2013*).

Křivoklátsko o.p.s. se věnuje zejména ekologické výchově a vzdělání, připravuje výukové programy a akce pro veřejnost a poskytuje ekoporadenství (*PROŠKOVÁ, JEDLIČKA, 2013*).

Tato společnost provozuje také Informační vzdělávací středisko CHKO Křivoklátsko – Křivoklát, které přispívá ke zkvalitnění turistických služeb na Křivoklátsku. Zajišťuje ubytování pro účastníky výukových programů, seminářů i pro turisty. Informace jsou směřovány záměrně všem skupinám obyvatelstva, aby si uvědomovaly odpovědnost za životní prostředí (*PROŠKOVÁ, JEDLIČKA, 2013*). V Informačním vzdělávacím středisku (IVS) je interaktivní mapa v podobě nasvíceného modelu Křivoklátska, kde si návštěvníci mohou nasvítit jednotlivé zajímavosti Křivoklátska. V roce 2012 získalo Křivoklátsko o.p.s. nadprůměrné hodnocení TIC. Hodnocení TIC hodnotí kvalitu poskytovaných služeb v turistických informačních střediscích (*PROŠKOVÁ, JEDLIČKA, 2013*).

Informace podávané IVS se týkají zejména témat jako ochrana přírody, krajiny, životního prostředí, turistických tras, historických objektů, služeb, kulturních a společenských akcí atd. Celkový počet návštěvníků IVS v roce 2013 byl 16 043. Středisko provozuje i Ekoknihovnu s 890 knihami a 197 ekopomůckami, které slouží jako pomůcky pro studium nebo zdroj informací. V IVS lze využít i internet. Křivoklátsko o.p.s. píše i publikace, brožury a tiskové zprávy.

Hlavní činnosti Obecně prospěšné společnosti Křivoklátsko v roce 2013

Společnost se podílela na přípravě a realizaci několika výchovně vzdělávacích programů spolu s pracovníky Správy CHKO Křivoklátsko. Hlavní cíl sdružení je pořádání a organizace výchovně vzdělávacích programů, jak pro děti a mládež,

ale i pro pedagogické pracovníky a pracovníky s mládeží, nebo odbornou a laickou veřejnost.

Křivoklátsko o.p.s. pořádalo v roce 2013, tak jako i v jiných letech, obrovské množství programů pro děti mateřských, základních i středních škol. Pro rodiče s dětmi i učitele, kteří si mohou vybrat téma programu jako doplněk k probíranému učivu ve škole. Tyto programy se pořádají na území CHKO Křivoklátsko a v areálu IVS v Křivoklátě.

Pro příklad mohu uvést programy jako Svět domácích zvířat, Svět Ferdy mravence nebo Malé lesní stopování, které bylo věnované právě dětem z mateřských škol (*PROŠKOVÁ, JEDLIČKA, 2013*). V příloze 7 je obrázek náhledu webové stránky Křivoklátsko, o.p.s.

5.5 Správa CHKO Křivoklátsko

Správa CHKO Křivoklátsko je orgánem státní správy ochrany přírody. Tato instituce sídlí v obci Zbečno a v nedalekém Křivoklátě se nachází Informační a výchovně vzdělávací středisko, které Správa provozuje společně s Křivoklátsko o.p.s. (viz. výše nahoře) (MOUCHA P., PECHA M., ŠTĚPÁNEK P., 2008).

„Správa CHKO Křivoklátsko vykonává činnost odborné organizace ochrany přírody v souladu s ustanoveními zákona o ochraně přírody a krajiny (zákon č.114/92 Sb.) a dále vykonává činnost speciální státní správy na úseku ochrany přírody a krajiny. Na území chráněné krajinné oblasti rovněž administruje program péče o krajinu a pečuje o svěřený státní majetek“ (Správa CHKO Křivoklátsko, 2015 <http://krivoklatsko.ochranaprirody.cz/o-sprave-chko/>).

Správa také zajišťuje plnění plánů péče pro CHKO Křivoklátsko a pro jednotlivá MZCHÚ. Zajišťuje péči o památné stromy, významnou zeleň, udržuje významné stanoviště chráněných a ohrožených druhů rostlin a živočichů, označuje ZCHÚ úředními tabulemi a pruhovým značením, zaměřování ZCHÚ, buduje a udržuje naučné stezky

a jinou návštěvnickou infrastrukturu. Mezi takovou infrastrukturu patří například lávky, vyhlídkové plošiny, upravené stezky, naučné panely atd. Najdete ji například u Skryjských jezírek, NPR Týřov, PR Brdatka, PR U Eremita, PR Vraní skála atd. (Správa CHKO Křivoklátsko, 2015).

Některé stezky jsou určeny specifické skupině návštěvníků jako například vodácká naučná stezka Berounka nebo Školní naučná stezka Křivoklát. Práce s veřejností a environmentální výchova se vzděláváním je poskytována prostřednictvím Informačního a vzdělávacího střediska na Křivoklátě. Rovněž spolupracuje s řadou dalších místních institucí, nevládních a neziskových organizací. Každým rokem se pořádají akce k Evropskému dni parků, Dni stromů, Netopýří noci a k dalším. V současnosti je připravováno vybudování Domu přírody, který bude v Roztokách, a který by se měl v budoucnu stát centrem návštěvnických služeb a environmentálního vzdělávání pro Křivoklátsko (Správa CHKO Křivoklátsko, 2015).

Správa také vydává výjimky a souhlas k některým činnostem, které se odehrávají na území CHKO a jsou zákonem zakázány nebo omezeny. Mezi tyto činnosti patří například zneškodňování odpadů, táboření, pořádání soutěží na jízdách kolech nebo rozdělávání ohňů. Mimo ochrany přírody dává na území svěřených národních přírodních rezervací souhlas s vyznačováním cest, k výkonu práva rybářství a myslivosti atd. Vyjadřuje se k různým investičním záměrům nebo akcím kvůli vlivu na životní prostředí (*Správa CHKO Křivoklátsko, 2015*).

Podle RNDr. Petra Hůly Správa CHKO provádí monitoring návštěvnosti, jak u navštěvovaných míst a tras, tak i v oblastech, kam se nesmí vstupovat. Správa se nezabývá přímo destinačním managementem. Zaměřují se spíše na návštěvnickou infrastrukturu, což znamená, zabezpečení naučných stezek, které provozují. V současné době je filosofií CHKO nesměřovat příliš návštěvníka, ale nechat mu volný prostor, aby se přirozeně rozptýlil po krajině. Je prokázáno, že pokud se zacílí větší množství osob do nějaké oblasti, tak tam dochází zpravidla k poškození. Z toho důvodu má Správa CHKO Křivoklátsko právo, pokud by došlo k nějaké mimořádné události, část maloplošného území uzavřít. V CHKO je několik klidových zón jako například Národní přírodní rezervace Týřov, Vůznice, Malá a Velká Pleš, kam vede kousek turisticky značené cesty, ale za normálních okolností se tam nemá vstupovat.

Správa CHKO Křivoklátsko a komunikace s návštěvníky

CHKO se snaží směřovat rekreační a sportovní aktivity do míst, kde nebudou v rozporu s ochranou životního prostředí.

CHKO Křivoklátsko má několik střednědobých a krátkodobých cílů:

- „vybavit území CHKO ve spolupráci s obcemi dostatečným informačním systémem pro pohyb návštěvníků, zajistit jeho funkčnost a pravidelnou údržbu, zapojit do ní obce a zájmové organizace
- podporovat rekonstrukci a další údržbu tras pro pěší turistiku, cykloturistiku a jezdeckví
- usměrňovat návštěvníky tak, aby nedocházelo k poškozování přírodních hodnot území
- umožnit návštěvu NPR Vůznice obnovením turisticky značené stezky po cestě údolím potoka Vůznice, ve spolupráci s Klubem českých turistů zajistit její vyznačení a vybavení

- informačními tabulemi, vhodným způsobem omezit vjezd cyklistů a koní
- udržovat naučnou stezku U Eremita, ve spolupráci s Klubem českých turistů zvýšit její atraktivnost pro návštěvníky vyznačením turistické stezky do Branova a k přívozu v Luhu pod Branovem (muzeum Oty Pavla)
- podporovat údržbu cykloturistických tras a usměrňovat cykloturistiku na tyto trasy,
tj. omezovat jízdu na kole po nezpevněných cestách náchylných k erozi
- ve spolupráci s vlastníky pozemků (zejména lesů), chovateli koní a obcemi zpracovat návrh sítě hipostezek pro návštěvníky tak, aby se vyhýbaly MZCHÚ a nekolidovaly s turistickými a cykloturistickými stezkami
- následně zajistit vyznačení hipostezek v terénu, jejich zapojení do terénního informačního systému, iniciovat vznik subjektu odpovědného za jejich údržbu a provoz
- soustavně bránit ve vybraných územích, zejména MZCHÚ sportovním aktivitám, které mohou poškozovat přírodní prostředí (paragliding, jezdectví) a směřovat je do míst, kde neškodí
- podporovat různé formy agroturistiky“ (Plán péče o chráněnou krajinnou oblast Křivoklátsko na období 2007 – 2016)

CHKO Křivoklátsko komunikuje s veřejností prostřednictvím informačního a vzdělávacího střediska v Křivoklátě. Středisko poskytuje návštěvníkům různou nabídku výukových programů pro mládež nebo různé exkurze, přednášky, besedy pro veřejnost, výstavy. Na některých akcích působí i jako lektori pracovníci správy CHKO. Správa CHKO vydává i různé osvětové tiskoviny a zpracovává naučné cedule v terénu, kterými se snaží vzdělávat a informovat návštěvníky.

Cíle CHKO Křivoklátsko v práci s veřejností:

- kvalifikovaná a koordinovaná práce s veřejností a výchovné působení na místní obyvatelstvo a návštěvníky CHKO Křivoklátsko, zabezpečující minimalizaci negativního působení těchto skupin na území

Navrhovaná opatření

- „podporovat provoz IVS CHKO Křivoklátsko - Křivoklát
- pokračovat v lektorské činnosti ve vzdělávacích programech IVS CHKO Křivoklátsko - Křivoklát
- pravidelně organizovat tradiční Evropský den parků na Křivoklátsku, nabízející širokou škálu exkurzí, výstav i soutěží
- rozšířit nabídku akcí pro veřejnost, zaměřit se na organizovanou turistiku (dětské tábory aj.)
- spolupracovat s obcemi a jejich svazky (mikroregiony) na zabezpečení maximálního množství informací pro veřejnost
- spolupracovat se správami státních hradů Křivoklátska na informování a usměrňování návštěvníků CHKO
- pokračovat ve vydávání naučných tiskovin
- spolupracovat s regionálním tiskem (Křivoklátské noviny, Raport) a to pravidelnými zprávami o životě a práci Správy CHKO
- pravidelně aktualizovat webové stránky CHKO Křivoklátsko
- udržovat a rozvíjet terénní informační systém, především informační tabule u MZCHÚ“

(Plán péče o chráněnou krajinnou oblast Křivoklátsko na období 2007 – 2016, 2015)

Tyto akce jsou konány ve spolupráci nevládními neziskovými organizacemi jako je Křivoklátsko o.p.s., Rakovnicko o.p.s., Křivoklátsko o.p.s., ZO ČSOP Křivoklát, ZO ČSOP Silvatica, Brejl, Rakovnický ornitologický spolek Fenix, Česká společnost pro ochranu netopýrů a další. Dále Správa CHKO Křivoklátsko spolupracuje se státními organizacemi a podniky, jako Správa hradu Křivoklát, Hrady Žebrák a Točnick, Ústav archeologické památkové péče středních Čech, Lesní správou Křivoklát a dále i s jednotlivci a se středními, vysokými školami. Správa CHKO také umožňuje odborné praxe studentů středních a vysokých škol, a její pracovníci dokonce vedou nebo konzultují ročníkové, bakalářské, diplomové nebo disertační práce studentů (*Správa CHKO Křivoklátsko, 2015*). V příloze 8 je obrázek náhledu webové stránky Správy CHKO Křivoklátsko.

5.6 Lesní správa Křivoklát

Lesní správa Křivoklát se nachází v centrální části Chráněné krajinné oblasti Křivoklátsko. Lesní správa nabízí také možnost využití Informačního a vzdělávacího střediska Lesů České republiky Křivoklát a rekreačně naučného areálu. V Informačním a vzdělávacím středisku spravovaná Lesy ČR je zajímavá expozice „Les kolem nás“. Je vytvořená tak, aby se návštěvníci cítili jako v lese. V expozici lze najít přehlednou mapu a panely s informacemi od historie loveckých hrádků, zvěři až po geologii nebo půdní profil. Jsou zde i zvukové ukázky nočního lesa. Expozice rovněž myslela i na dětské návštěvníky, které se naučí poznávat stromy, mohou skládat puzzle nebo se věnovat sběru lesních plodů a další. Rekreačně naučný areál se nachází kousek nad hradem Křivoklát. Tento park je určen především pro děti, ale i dospělí zde najdou mnoho zábavy. Jsou zde prolézačky, houpačky, naučné tabule a návštěvníci mohou najít mnoho užitečných a zajímavých informací. Lesy ČR zhotovily i několik naučných stezek na území CHKO Křivoklátsko, kterými jsou: Lesní panorama Velíz, Skryjský luh a Údolí Ticha. Rovněž jsou zřizovateli a správci Rekreačně naučného areálu Křivoklát (*Rozhovor Ing. Radek Adam, DiS. – lesní správce*). V roce 2010 byl vytvořen Lesnický park Křivoklátsko, z důvodu ochrany a zachování křivoklátských lesů a tradic lesnictví s ním spojených. Lesní správa poskytuje mimo jiných aktivit také služby veřejnosti v rámci Programu 2020. Program se zaměřuje na budování stezek, parkovacích míst, odpočinkových zařízení, značení cest, opravě studánek a další (*Lesy ČR, 2015*).

Lesní správa Křivoklát dále zajišťuje i poznávací výlety, vycházky s průvodcem, besedy, přednášky, různé kombinované programy pro kolektivy, které jsou přizpůsobené požadavkům návštěvníků, doprovodné oddychové programy. Pro školní kolektivy nabízejí možnost ubytování a pořádání školních výletu a pobytových škol v přírodě. Organizuje semináře, školení a různé firemní akce s nabídkou ubytování. Přímo v Informačním středisku je i zasedací místnost s kapacitou 40 míst (*Lesy ČR, 2015*).

Pan Ing. Radek Adam, DiS. uvedl že, „hlavním cílem je osvěta lesnické práce, to znamená přiblížit veřejnosti problematiku lesního hospodářství. S tím je úzce spojeno i přírodovědné vzdělávání veřejnosti, především dětí a mládeže.“

Dále jsem se pak dozvěděla, že „Komunikační strategie je řízena centrálně. Firma má vlastní webové stránky, kde je nemalý prostor věnován právě práci a komunikaci s veřejností. Jeho součástí je i naše nabídka. V současné době bývá jako jeden z významných komunikačních nástrojů využívána lesní pedagogika. Je to moderní způsob výuky formou zábavného předávání informací s využitím všech smyslových orgánů člověka. Pro tuto činnost byl založen i profil na sociální síti Facebook. Ten je využíván lesními pedagogy, učiteli i běžnými uživateli internetu“ dodal Ing. Radek Adam, DiS.

Lesní správa má zcela ojedinělé postavení a to hlavně díky provozování informačního centra. Činnost tohoto střediska je zaměřena především na děti a mládež, kdy jsou nabízeny výukové programy s nejrůznější tematikou. Mimoto došlo k začlenění do sítě klasických turistických informačních center. Jako nástroje a prostředky jsou využívány především zpracované výukové programy našich kmenových lektorů, letáky a pracovní listy. Velmi důležitá je ovšem osobní komunikace našich pracovníků s veřejností, hlavně s dětmi v rámci výukových programů. Zde dochází ke zpětné vazbě, kdy o lese mluví člověk, který je s lesem úzce svázán, les je jeho zaměstnáním“. Na otázku: Jaké je ideální množství návštěvníků, pan Ing. Adam odpověděl, že na ideální množství návštěvníků není jednoznačná odpověď. „Pokud budeme hovořit o školách, které přijíždí cíleně na objednaný výukový program, tam už příliš velké volné kapacity nemáme, vzhledem k množství zaměstnanců, kteří se tomuto věnují, je počet dvou tisíc dětí během školní sezony ideální“ uvedl lesní správce Ing. Radek Adam, DiS.

Lesnický park Křivoklátsko „je prvním lesnickým parkem a ve formě demonstračního objektu představuje lesnické hospodaření laické i odborné veřejnosti. Celá oblast Křivoklátska má obrovské kulturní hodnoty právě pro specifické postupy hospodaření nejen v lesích, ale v celé krajině. Idea lesnického parku plně odpovídá současným potřebám ochrany naší krajiny a určuje chránit hodnotu lesů jako národního bohatství. Ukazuje, že přírodní a duchovní hodnoty určitého území lze chránit i bez zpřísnění režimu ochrany přírody a zbytečných zásahů státu. Zachovává a udržuje vysokou úroveň lesnictví, jedinečnost křivoklátské přírody, udržení zaměstnanosti zdejších obyvatel. To vše jsou hlavní cíle a myšlenky Lesnického parku Křivoklátsko“ uvedl Ing. Radek Adam, DiS. V příloze 9 je obrázek náhledu webové stránky CHKO Křivoklátsko.

5.7 Správa hradu Křivoklát

Hrad Křivoklát pořádá asi nejvíce akcí pro návštěvníky a veřejnost z těchto vybraných institucí. Zároveň je to centrum celého Křivoklátska, kam zavítá snad každý, kdo se cíleně vydá do CHKO Křivoklátsko. Na hradě jsou k dispozici prohlídky, ubytování, i různé akce a festivaly (*Hrad Křivoklát, národní kulturní památka, 2015*).

Mgr. Petr Slabý uvedl, že cílem komunikace je samozřejmě oslovit a motivovat návštěvníka k navštívení lokality. Cílová skupina je různorodá, záleží na typu akce, ale patří mezi ně děti, studenti, dospělí, tuzemci, cizinci apod. Množství návštěvníků se reguluje podle typu akce. Zvažuje se ekonomický přínos, technické možnosti, vhodnost a vkusnost, únosnost pro okolí apod. Po zlepšení finanční situace, uvažuje Hrad Křivoklát využití cizojazyčné audionahrávky. Hrad Křivoklát spolupracuje s CHKO Křivoklátsko.

Jak jsem již zmínila na hradě Křivoklát se uskutečňuje každoročně mnoho akcí, jako rytířská slavnost Křivoklání, kde vystupují šermířské soubory, hraje dobová hudba, pořádají divadla (Křivoklátské divadelní slavnosti a další), muzikály, koncerty. Dokonce se vypravuje speciální vlak, který je tažen největší parní lokomotivou Štokr. Dále pak slavnosti Vánoc a Nového roku, mše, knížecí adventy, Mikulášské nadílky. Děti nebo dospělí mohou poslat Ježíškovou hradní poštovnou přání přímo Ježíškovi. Na hradě může návštěvník navštívit Křivořezání, kde se mohou lidé podívat na řezbáře přímo při jejich práci. Hradozámecká noc na Křivoklátě je spjata s kouzelníkem, při které se dostanete do temných stěn hradu a můžete shlédnout show mystického iluzionisty nebo různá divadelní představení. Hrad Křivoklát uspořádal Noir Film Festival, Openguitar festival, Noc kostelů nebo Královský vzorkový veletrh v pivovarnictví, kde se návštěvníci mohou podívat, jak se vařilo středověké pivo a mnoho dalších. (*Hrad Křivoklát, národní kulturní památka, 2015*). V příloze 10 je obrázek náhledu webové stránky hradu Křivoklát.

5.8 Propolis, o.s.

Občanské sdružení Propolis vzniklo v roce 2009. Sdružení působí v Chříčském pivovaru a původní plán bylo vytvořit zázemí pro vlastní vzdělávací akce a chráněnou dílnu, kde by mohlo být zaměstnáno i několik osob s postižením. Postupně se však sdružení rozhodlo, že vytvoří v sladovně pivovaru místo, kde by se mohly zkoušet tradiční řemeslné a výrobní postupy. V prostorách pivovaru, které se musely znovu zrekonstruovat a obnovit, vzniklo zajímavě pojaté muzeum, ve kterém si každý může vyzkoušet to, co ho zaujme (*Propolis občanské sdružení, 2015*).

„Idea chráněné dílny se zaměřením na rukodělné práce se postupně přerodila v myšlenku založit sociální firmu, tedy podnikatelský subjekt, jehož cílem není jen vytváření zisku, ale také řešení nějakého společenského problému, což je v našem případě zaměstnávání lidí, kteří na tom v životě nejsou - nikoli vlastní vinou - dobře. To mohou být lidé různě postižení, nebo děti, opouštějící dětské domovy či výchovné ústavy“. (*Propolis občanské sdružení, 2015 <http://www.propolis-os.cz/vize>*).

Propolis, o.s. pořádá dětské tábory, školám občasně nabízí řemeslné dílny, provozuje Muzeum každodennosti, což je již zmiňovaná interaktivní expozice. V roce 2012 spolupracovalo se školami v regionu na ročním projektu Minulost hrou. Propolis provozuje i Dětský klub, který umožňuje dětem a jejich rodičům smysluplné a obohacující trávení času (*Propolis občanské sdružení, 2015*).

Sdružení se také snaží o rozběhnutí funkční sociální firmy – minipivovaru, který by navázal na pivovarskou tradici obce Chříč. V současné době se hledají sponzoři, kteří by pomohli s velkými investicemi do projektu obnovy pivovaru. Hlavním cílem je však vytvořit dílny, které budou zaměstnávat handicapované občany, pro které je mnohdy velmi obtížné najít práci. Pro tento cíl vznikla společnost Pivovar Chříč s.r.o. a podnikatelský záměr tohoto sdružení získal v roce 2012 prestižní cenu Akademie sociálního podnikání od Nadace Via (*Propolis občanské sdružení, 2015*).

Propolis, o.s. organizuje kulturní akce jako Masopust, Adventní koncert, Svatonepomucká pouť a oblíbený Křič fest, což je hudebně-divadelní festival, který navštěvují i lidé z dalekého okolí. Pivovaru pomáhají různé dobrovolnické akce jako například pořádání workshopů, na které jezdí i zahraniční hosté (*Propolis občanské sdružení, 2015*). Také nabízejí prostory pro divadlo, či pravidelné nebo jednorázové

kurzy, například kurzy jazyka, hudebního nástroje nebo i pro hudební kapely. Tyto prostory budou zároveň klubovnou, která může sloužit k setkávání lidí a přátel obce (*Pivovar Chříč – Propolis, o.s. In: Facebook, 2015*).

Tato organizace již od svého založení dělá maximum pro obec Chříč a její obyvatele. Oživuje místní kulturu a snaží se vytvořit společnost, která bude žít v pospolitosti, jako tomu bylo dříve zvykem.

V příloze 11 je obrázek náhledu webové stránky občanského sdružení Propolis.

Tab. č. 5 Srovnání webových stránek vybraných institucí

Kritérium	Srovnání hodnocení webových stránek
Přítomnost základních informací o instituci	U všech vybraných institucí byly na webových stránkách uvedeny základní informace o dané instituci
Kontaktní údaje	U všech vybraných institucí byl na webových stránkách uveden kontakt
Vzhled	Vzhled je u většiny webových stránek institucí hezký, přehledný, až na MAS Světovina, které nefungují oficiální stránky a fungují pouze facebookové stránky, které působí spíše nepřehledně a nevýrazně.
Poslání destinace	Poslání, které si stanovily instituce, byly uvedeny ve všech případech kromě Státního hradu Křivoklát.
Strategické cíle	Strategické cíle měly uvedeny všechny instituce kromě Státního hradu Křivoklát, Propolis, o.s. a Křivoklátsko o.p.s. (které možná má stanovené cíle, ale nebyly na webových stránkách nalezeny)
Aktuální informace o plánovaných akcích	Aktuální informace o plánovaných akcích jsou uvedeny u všech institucí, kromě MAS Světovina, kde je spíše reklama na různé akce v okolí a Správa CHKO Křivoklátsko, kde nebyly nalezeny žádné aktuální informace o pořádaných akcích. Občanské sdružení Propolis na svých webových stránkách sice neuvádí aktuální informace, ale nabízí možnost zaslání aktualit na email, pokud si to tam vyplníte a o všech akcích informuje na svých facebookových stránkách.
Volba cizích jazyků na webové stránce	Většina institucí na svých webových stránkách neumožňuje volbu cizích jazyků. Některé instituce ji sice nabízejí, ale není převážně funkční. Pouze Správa CHKO Křivoklátsko a Státní hrad Křivoklát má funkční jazykovou volbu webových stránek.
Přítomnost cizorodé reklamy	U většiny institucí cizorodé reklamy nejsou, pouze na stránkách Státního hradu Křivoklát, Křivoklátsko o.p.s. a MAS Mezi Hrady.
Informace o ubytování nebo různých službách v okolí	Informace o ubytování naleznete na stránkách Křivoklátsko o.p.s., Správy CHKO Křivoklátsko, Lesní Správy Křivoklát, Státního Hradu Křivoklát a MAS Mezi Hrady, kde se však na obsahu teprve pracuje, ale zřejmě se tam tyto informace zveřejní.
Přítomnost fotografií, videa	Fotografie naleznete na všech webových stránkách vybraných institucí.
Přehled článků a vydaných publikací	Přehled článků nebo vydaných publikací najdete všude kromě stránek Propolis, MAS Světovina a na stránkách MAS Mezi Hrady najdete přehled projektů.
Anketa	Anketu pro veřejnost naleznete na stránkách Státního hradu Křivoklát, Správy CHKO Křivoklátsko a Křivoklátsko o.p.s.
Přítomnost mapy webu nebo vyhledavače webu	Mapa webu nebo vyhledavač webu se nachází na všech stránkách kromě MAS Světovina a Propolis, o.s.

Tab. č. 6 Prostředky komunikace vybraných institucí

Prostředek komunikace	MAS Mezi Hradý	MAS Světovina	MAS Rakovnicko	Křivoklátsko o.p.s.	Správa CHKO Křivoklátsko	Lesní správa Křivoklát	Státní hrad Křivoklát	Propolis, o.s.
Facebook	Ano	Ano	Ano	Oficiální nemají	Oficiální nemají	Ano	Ano	Ano
Webové stránky	Ano	Nenalezeny	Ano	Ano	Ano	Ano	Ano	Ano
Pořádání přednášek, kurzů, exkurzí, seminářů...	Ne	Nezjištěno	Ano	Ano	Ano	Ano	Ano	Ano
Prostředky používané k návštěvníkům	Webové stránky, spolupráce s MAS Rakovnicko (festivally, naučné stezky a oprava historických míst) chystají se naučné stezky s QR kódem.	Facebook, akce	webové stránky, sociální síť, questing, akce, tisk, ankety, dotazníková šetření veřejnosti, elektronická a tištěná verze zpravodaje MAS Rakovnicko, Regionální týdeník Raport	Informační středisko, přednášky, výstavy, webové stránky	Plakáty, Zonace CHKO, naučné stezky, turistické trasy, informační tabule, cyklostezky, vzdělávací programy, lektorská činnost, webové stránky, questing	webové stránky, sociální síť, audiotechnika média, tisk, letáky, výukové programy, pracovní listy, naučné stezky, cyklostezky, oprava turistických tras, akce, přednášky, brožury, informační tabule	Plakáty, webové stránky, rozhlas, tisk, TV, sociální síť, akce	Webové stránky, sociální síť, reklama (billboardy, plakáty), akce, muzeum, klubovna, workshopy, divadla, tábory
Informační středisko	Ne	Ne	Ne	Ano	Ano	Ano	Ne	Ne, ale provozují Muzeum každodennosti a Klubovnu
Pořádání akcí, festivalů atd.	Ne	Zřejmě podpora akcí	Ano	Ano	Ano	Ano	Ano	Ano

Tab. č. 7 Hodnocení webových stránek vybraných institucí

	MAS Mezi Hradý	MAS Světovina	MAS Rakovnicko	Křivoklátsko o.p.s.	Správa CHKO Křivoklátsko	Lesní správa Křivoklát	Státní hrad Křivoklát	Propolis, o.s.
Přítomnost základních informací o instituci	Ano	Ano	Ano	Ano	Ano	Ano	Ano	Ano
Kontaktní údaje	Ano	Ano	Ano	Ano	Ano	Ano	Ano	Ano
Vzhled	Přehlednost velmi dobrá, stránky působí hezky	Vzhled příliš nezaujme, klasický vzhled sociální sítě	Přehlednost je velmi dobrá	Přehlednost výborná	Přehlednost výborná	Přehlednost výborná	Velmi hezký, přehlednost velmi dobrá	Hezký, jednoduchý, přehlednost výborná
Poslání destinace	Ano	Ano	Ano	Ano	Ano	Ano	Ne	Ano
Strategické cíle	Ano	Ano	Ano	Nenalezeno	Ano	Ano	Ne	Ne
Aktuální informace o plánovaných akcích	Ano	Ano – spíše reklama na různé akce v okolí	Ano	Ano	Nenalezeno	Ano	Ano	Ne (přehled akcí je na facebookových stránkách+ možnost zasílání novinek na email na webových stránkách)
Volba cizích jazyků na webové stránce	Ne	Ne	Ano, ale nefunkční	Ano, ale nefunkční	Ano	Ne	Ano	Ne
Přítomnost cizorodé reklamy	Ano	Ne	Ne	Ano	Ne	Ne	Ano	Ne
Informace o ubytování nebo různých službách v okolí	Ano, avšak na obsahu se pracuje	Ne	Ne, ale je zde propagace památek, naučných stezek aj.	Ano	Ne	Ano	Ano	Ne
Přítomnost fotografií, videa	Ano	Ano	Ano	Ano	Ano	Ano	Ano	Ano
Přehled článků a vydaných publikací	Přehled projektů ano	Ne	Ano	Ano	Ano	Ano	Ano	Ne
Anketa	Ne	Ne	Ne	Ano	Ano	Ne	Ano	Ne
Přítomnost mapy webu nebo vyhledavače webu	Ano	Ne	Ano	Ano	Ano	Ano	Ano	Ne

Tab. č. 8 Přehled moderních a tradičních prostředků v CHKO Křivoklátsko

Moderní a tradiční prostředky v CHKO Křivoklátsko	
<ul style="list-style-type: none"> • Webové stránky, sociální sítě, sdružení přátel, které provozují webové stránky • Multimédia (televize, rádio, videa, dokumenty, filmy, hudba...) • Virtuální stezky, BeeTagg, QR kódy (max. na reklamních plochách) • Questing • Audiostezky • Augmented reality • Využití GPS (Geocaching), LBS (Lokálně kontextové služby), • Geografické informační systémy - mapy • Webové interaktivní mapy • Virtuální prohlídky • Mobilní elektronický audiosystém • Mobilní průvodce (hrad Křivoklát) • Audioprůvodce • Elektronické propagační brožury • Turistická informační střediska s využitím moderních technologií • Informační kiosky • Elektronický obchod 	<ul style="list-style-type: none"> • Reklamní činnost (letáky, billboardy, plakáty, inzeráty, katalogy, kalendáře) • Informační tabule • Naučné stezky s klasickými informačními tabulemi • Využití různých ikon, zkratk, symbolů, kódů (WC, TIC...) • Průvodcování • Mapy a plány okolí, turistické mapy, autoatlasy • Dopravní značení, turistické značení – u naučných stezek, cyklotras (lepší kombinovat s mapou), turistických tras, značení u významných objektů, atraktivit, informačních středisek atd. • Tištěné průvodce, publikace, časopisy, tisk, brožury • Informační stojany • Informační přepážky (TIC) • Přednášky, exkurze, semináře • Turistická informační střediska • Různé akce, slevy a soutěže

Legenda

Zelené – používá se na území CHKO

Červené – nepoužívá se na území CHKO

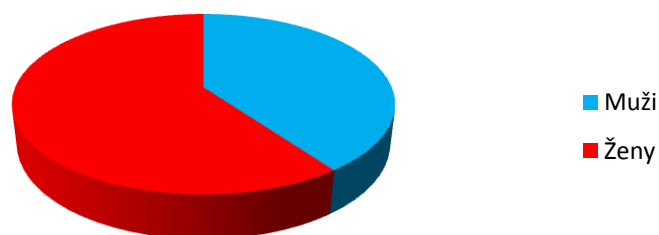
Oranžové – nebylo zjištěno, zda se nachází na území CHKO

6 Dotazníkové šetření

Tab. č. 9 Jste žena nebo muž?

Pohlaví	Počet odpovědí	Procenta
Muži	83	40
Ženy	122	60

Poměr dotazovaných mužů a žen



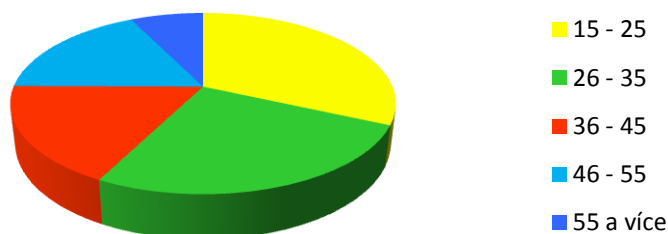
Obr. č. 2

Celkově bylo dotázáno 205 lidí. Žen bylo 60 % a mužů 40 %.

Tab. č. 10 Věková struktura respondentů

Věková kategorie	Počet odpovědí	Procenta
15 – 25	65	32
26 – 35	53	26
36 – 45	36	18
46 – 55	35	17
55 a více	16	8

Věková struktura



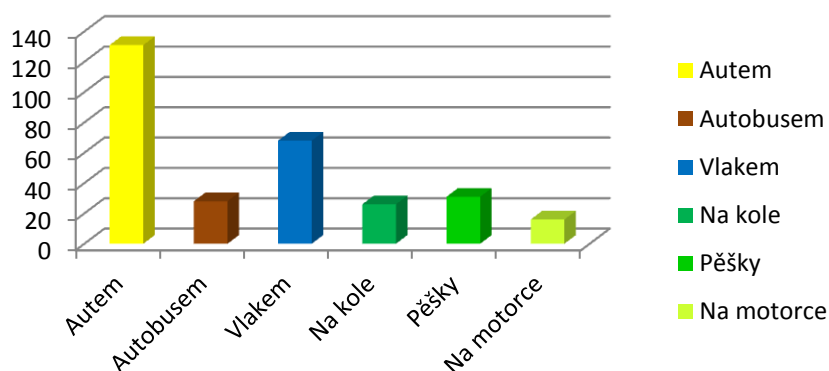
Obr. č. 3

Nejčastěji dotazovaní byli ze skupiny 15 – 25 let v počtu 64. Druhá v pořadí byla skupina 26 – 35 let. Nejmenší podíl dotazovaných tvořili turisté nad 55 let, kterých bylo pouhých 16.

Tab. č. 11 Jakým způsobem jste se dopravili do této lokality?

Doprava	Procenta (Relativní hodnoty)	Spočítané hodnoty součtem jednotlivých položek v různých kombinacích (Absolutní hodnoty)
Autem	50,7	131
Autobusem	8,4	28
Vlakem	21,7	68
Na kole	6,2	26
Pěšky	7,2	31
Na motorce	5,7	16

Počet využití dopravního prostředku k dopravení do obce Křivoklát

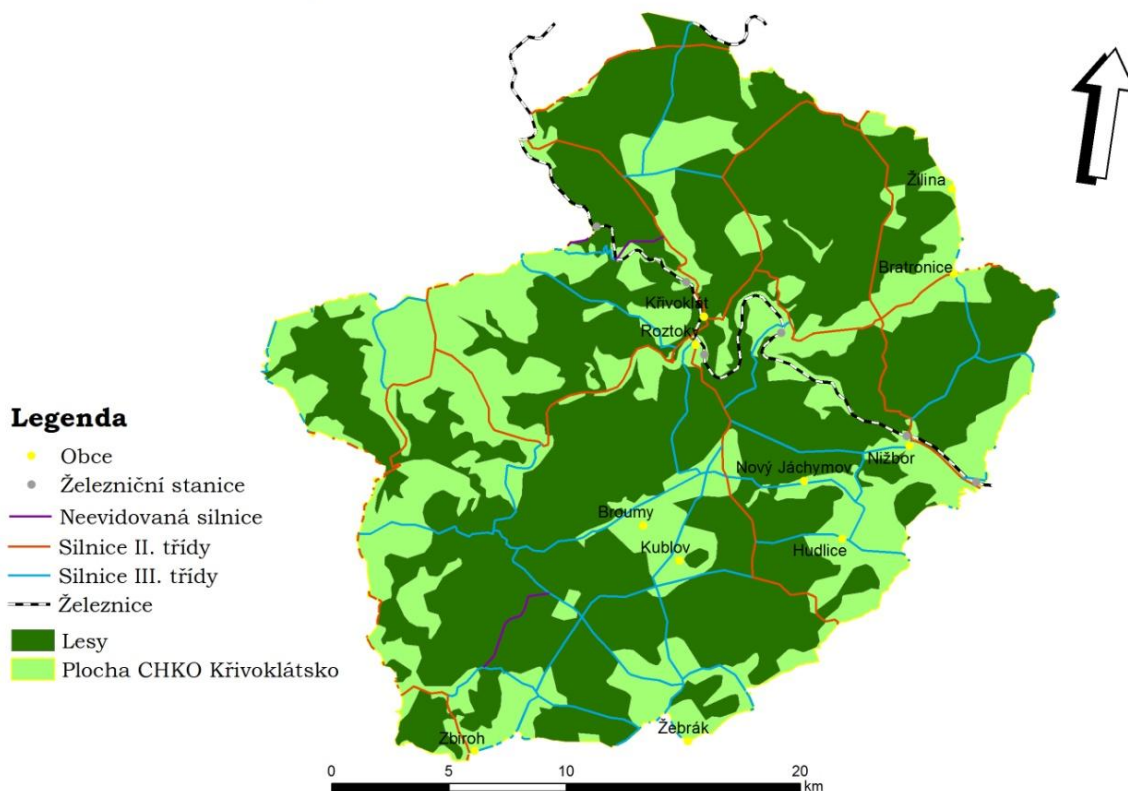


Obr. č. 4

Při tomto dotazu měli návštěvníci možnost vybrat z více možností. Proto vzniklo mnoho kombinací odpovědí (jako například: návštěvník se dopravil pomocí Auta, Autobusu, Pěšky, další zase pomocí Auta a Vlaku apod.). Z tohoto důvodu byly tyto odpovědi zpracovány dvojím způsobem. První z nich bylo relativní hodnocení, kdy se každé položce určila váha. Pomocí tohoto systému se spočítalo relativní procentuální zastoupení jednotlivých druhů dopravy. Druhý způsob, který je znázorněn obr. č. 4, je vytvořen součtem jednotlivých položek, které návštěvníci uvedli. Proto je součet

jednotlivých odpovědí vyšší než je počet dotazníků, jelikož se mohlo v jednom dotazníku vyskytnout více odpovědí. Oba způsoby však ukázaly stejnou skutečnost, a to, že se návštěvníci dopravili do CHKO Křivoklátsko nejčastěji pomocí auta a vlaku. Na třetím místě se však díky rozdílným metodikám výpočtu výsledky liší. V relativních hodnotách, které by měly být průkaznější, byl třetí nejčastější prostěrek autobus. V absolutním počtu je však na třetím místě pěší chůze. Na území CHKO Křivoklátsko je celkem složitá doprava mezi jednotlivými oblastmi Křivoklátska. Nejlepší volbou je proto, z mého pohledu buď cestování pomocí auta, motorky, pěšky nebo na kole. Přes CHKO Křivoklátsko vede jedna železnice, která prochází obcí Křivoklát a vede z Berouna do Rakovníka. Dopravní síť CHKO Křivoklátsko můžete vidět na obr. 5. Jak je v obrázku vidět, jihozápadní část Křivoklátska je celkem špatně dostupná. Vlak sem nevede a autobusy zde mají malou frekvenci spojení. Další volbou by mohlo být cestování na lodích po řece Berounce, která vede kolem mnoha zajímavých míst.

Dopravní síť v CHKO Křivoklátsko



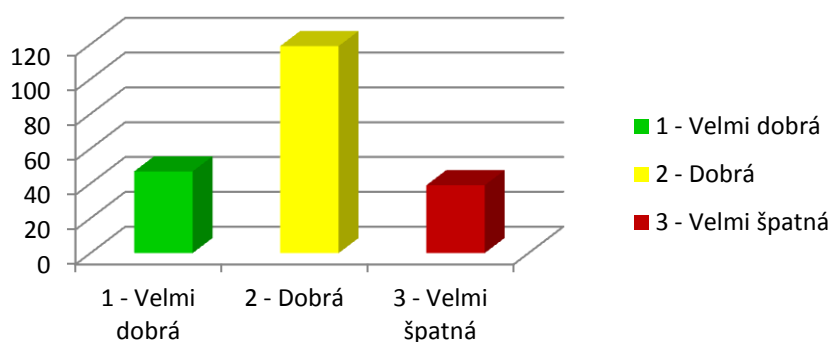
Zpracovala na podkladech ZABAGED a ArcČR Simona Procházková, Plzeň, 2015

Obr. č. 5

Tab. č. 12 Na základě Vaší spokojenosti s dopravní obslužností v lokalitě, jakou známku byste udělili?

Dopravní obslužnost	Počet odpovědí	Procenta
1 - Velmi dobrá	47	23
2 – Dobrá	119	58
3 - Velmi špatná	39	19

Dopravní obslužnost dle návštěvníků



Obr. č. 6

Celkově převládá názor, že doprava v CHKO Křivoklátsko je dobrá. Za velmi špatnou ji považovalo pouze 19 % návštěvníků.

Tab. č. 13 Za jakým účelem jste navštívili oblast CHKO Křivoklátsko?

Účel návštěvy CHKO Křivoklátsko	Procenta
Příroda, turistika	45,9
Historické památky	31,2
Sportovní aktivity	6,8
Bydlení	1,0
Festivally	2,4
Geocaching	2,4
Muzea	2,4
Návštěva přátel, rodinná návštěva, bydliště rodičů	0,4
Dovolená	0,1
Rybaření	0,5
Studium	4,4
Zaměstnání	2,0

Účel návštěvy CHKO Křivoklátsko



Obr. č. 7

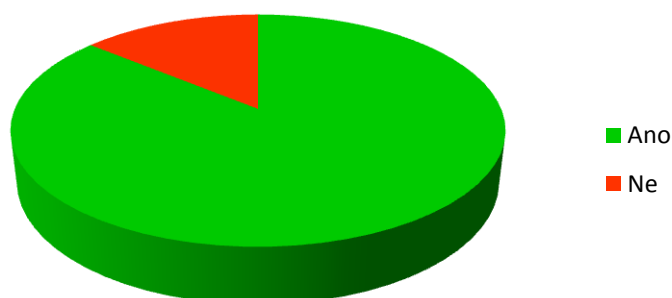
U této otázky mohli návštěvníci opět vybírat z více možností. Nejčastější odpovědí na danou otázku byla návštěva přírody a historických památek CHKO Křivoklátsko. Za přírodou a turistikou přijelo skoro 46 % návštěvníků. Za historickými památkami 31 % dotazovaných. Jelikož byla část průzkumu prováděna právě v obci Křivoklát, kde se

nachází stejnojmenný hrad, mohou být tyto údaje zčásti zkreslené. Další nejčastější odpovědí byla cesta za sportem.

Tab. č. 14 Zajímají Vás informace uvedené na panelech u naučných stezek?

Odpověď	Počet odpovědí	Odpověď	Počet odpovědí
Ano	177	Ne	28
15 - 25	53	15 - 25	11
26 -35	44	26 -35	10
36 -45	32	36 -45	4
46 - 55	33	46 - 55	2
56 a více	15	56 a více	1

Zajímají návštěvníky informace na panelech u naučných stezek?



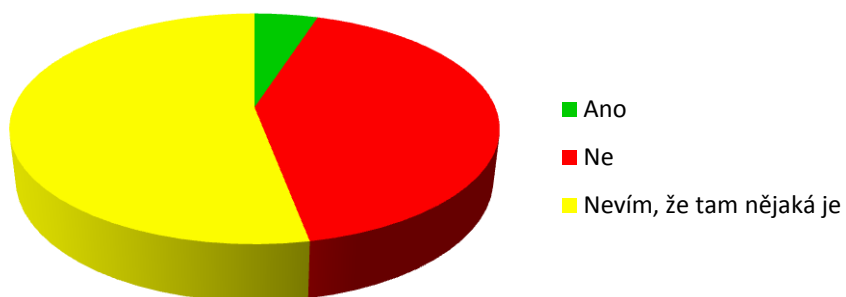
Obr. č. 8

Informace na informačních panelech u naučných stezek zajímají podle výsledků 86 % dotazovaných.

Tab. č. 15 Navštívili jste v obci Křivoklát quest stezku?

Odpověď	Počet odpovědí	Procenta
Ano	11	5
Ne	86	42
Nevím, že tam nějaká je	108	53

Navštívili jste v obci Křivoklát quest stezku?



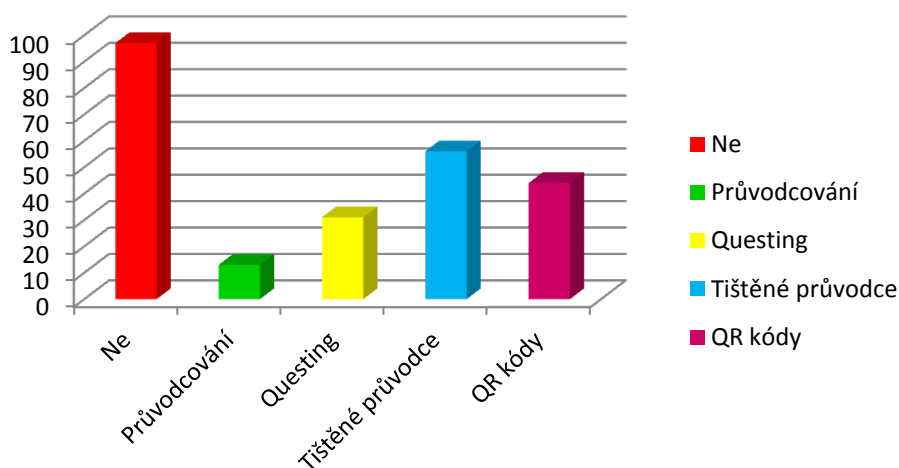
Obr. č. 9

Pouze 5 % návštěvníků navštívilo quest stezku v Křivoklátě. Důvodem je zcela jistě zatím neznámost a téměř nulová propagace questingu. Do budoucna však budou tyto stezky, podle mého názoru, velice vyhledávané i mezi staršími turisty.

Tab. č. 16 Uvítali byste jiný model získávání informací než klasické panely?

Jiný model předávání informací	Počet výběru
Ne	97
Průvodcování	13
Questing	31
Tištěné průvodce	56
QR kódy	44

Uvítali by návštěvníci nový model předávání informací?



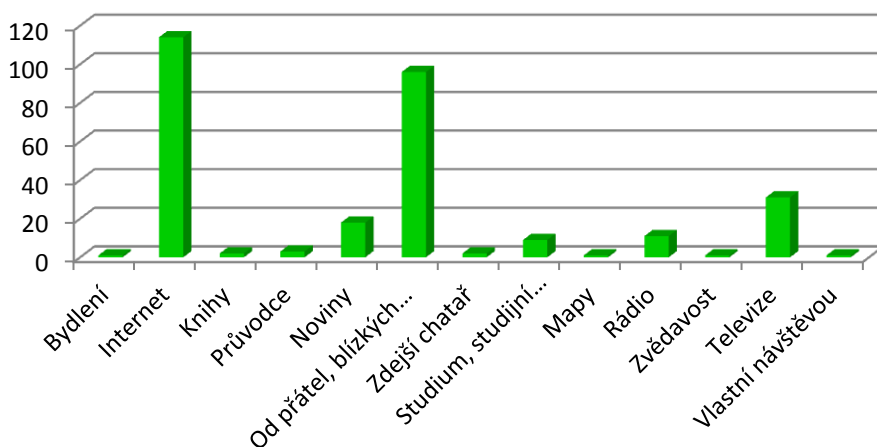
Obr. č. 10

U této otázky měli návštěvníci opět možnost vybírat více možností. Bylo tedy mnoho kombinací a odpovědí, které byly zpracovány přesným spočítáním jednotlivých uvedených druhů předávání informací. Nejvíce vybírali respondenti možnost tištěných průvodců, QR kódů a questingu. Přesně 92 dotazovaných uvedlo, že by neuvítalo žádný jiný model předávání informací, než jsou klasické informační panely. Ostatní dotazovaní by jiný model uvítali. Pouze pět návštěvníků uvedlo, že by žádný jiný model nechtěli, ale přesto by uvítali průvodcování, questing a tištěné průvodce. Zajímavým postřehem je, že z dotazníků vyplývá, že žádný z dotazovaných nad 56 let by neuvítal žádný z moderních prostředků, jako je QR kódy a questing. Dokonce 9 z nich by neuvítalo žádnou jinou variantu. Se zvyšující věkovou skupinou se zvyšoval i počet odmítnutí nového modelu. Z toho vyplývá, že nejvíce by uvítala jiný model získávání informací skupina 15 – 25 let následovaná 26 – 35 atd.

Tab. č. 17 Z jakého zdroje jste se dozvěděl/a o zvláštностech, zajímavostech Křivoklátska?

	Přesný počet	Procenta
Bydlení	1	0,5
Internet	114	43,5
Knihy	2	1,0
Průvodce	3	0,7
Noviny	18	3,9
Od přátel, blízkých...	96	33,0
Zdejší chatař	2	0,7
Studium, studijní materiály	9	4,0
Mapy	1	0,3
Rádio	11	3,1
Zvědavost	1	0,5
Televize	31	8,3
Vlastní návštěvou	1	0,3

Nejčastější zdroje informací návštěvníků o zajímavostech Křivoklátska



Obr. č. 11

Nejčastějším zdrojem informací o zajímavostech Křivoklátska byl jednoznačně internet. Dalším důležitým zdrojem jsou pak přátelé a blízcí. Menší podíl měla pro získání informací televize, noviny a rádio. Při zpracování dotazníků také vyšlo najevo, že přes 60 % dotazovaných zjistilo zajímavosti pomocí moderních prostředků, jako je internet, televize a rádio. Celkově na tuto otázku odpovědělo 185 dotazovaných. Z 60 odpovědí

od návštěvníků ve věkové skupině 15 – 25 využilo moderní prostředek 58,3 %. Tuto skupinu předčily všechny věkové kategorie. Tento nepoměr je zaviněn zřejmě i nerovnoměrnou strukturou respondentů. Lidé nad 56 let se informovali moderním prostředkem v 80 % případů.

Navštívili jste v minulosti nějakou z naučných stezek na území CHKO Křivoklátsko?

Přesně 57 % všech dotazovaných uvedlo, že nenavštívilo žádnou z naučných stezek na území CHKO Křivoklátsko. Na nějakou z naučných stezek se vydalo 43 % respondentů.

Pokud ano, jaká stezka Vás nejvíce zaujala?

Jelikož mnoho lidí spíše uvádělo oblasti CHKO Křivoklátsko než naučné stezky, uvedu pouze odpovědi, které se týkaly naučných stezek. Turisté navštívili naučnou stezku Brdatka, dále oblast Skryjí, kde se nachází NS Skryjský luh, následuje NS Paraplíčko, NS Lánská obora nebo vodácká naučná stezka. Dva dotazovaní dokonce uvedli, že je zaujali všechny.

Jste spokojeni se značením zdejších tras?

Se značením turistických tras v CHKO Křivoklátsko je spokojeno 62 % dotazovaných. 34 % uvedlo, že neví, a pouze 5 % návštěvníků spokojeno nebylo. Při zpracování dotazníku jeden pár, který přijel do Křivoklátska na kole, uvedl, že zdejší cyklistické značení není dobré a bez map by zřejmě na Křivoklátsko ani nedorazili.

Tab. č. 18 Navštívili jste, či znáte naučné stezky s QR kódem?

Odpovědi	Počet odpovědí	V procentech
Ano	45	22
Ne	160	78

Tab. č. 19 Odpovědi podle struktury respondentů

Odpověď a věková kategorie	Počet odpovědí
Ne	160
15 - 25 let	50
26 - 35 let	40
36 - 45 let	26
46 - 55 let	28
56 a více let	16
Ano	45
15 - 25 let	14
26 - 35 let	14
36 - 45 let	10
46 - 55 let	7

Odpovědi na tuto otázku byly celkem překvapivé, protože i přesto, že bylo 58 % dotazovaných ve věkové skupině 15 – 35 let, o naučných stezkách s QR kódem neslyšelo 78 % respondentů. Tato technologie není ještě u naučných stezek tolik využívanou, ale do budoucna velmi pravděpodobně nahradí či doplní klasické informační tabule. Z tabulky č. 20 je patrné, že nad 56 let o QR stezce neslyšel nikdo z dotazovaných a ze skupiny 15 – 25 let to bylo 14 dotazovaných.

Tab. č. 20 Plánujete navštívit nějakou ze zdejších kulturních akcí, festivalů?

Odpovědi	Počet odpovědí	V procentech
Ano	86	42
Ne	119	58

Z výsledků je patrné, že se rozhodlo navštívit nějakou ze zdejších kulturních akcí pouze 42 % dotazovaných návštěvníků.

Pokud ano, jak jste se o těchto akcích dozvěděli?

U této otázky bylo možné vybrat více možností. Nejčastěji zmiňovaný byl internet, dále informace od přátel, blízkých. O různých akcích se návštěvníci dozvěděli z novin, televize, rádia nebo z plakátů. Celkově na tuto otázku odpovědělo 97 dotazovaných.

Tab. č. 21 Prostředky, z kterých se respondenti nejčastěji dozvěděli o kulturních akcích

Odpovědi	Počet výběru
Internet	66
Noviny	12
Od přátel, blízkých...	48
Reklamní plochy	2
Plakát	2
Rádio	9
Studium	3
Televize	8

Tab. č. 22 Plánujete navštívit nějakou z přírodních památek Křivoklátska?

Odpovědi	Počet odpovědí	V procentech
Ano	158	77
Ne	47	23

Přesně 77 % dotazovaných plánovalo navštívit v CHKO Křivoklátsko nějakou z přírodních památek.

Tab. č. 23 Plánujete cestovat do více oblastí Křivoklátska?

Odpovědi	Počet odpovědí	V procentech
Ano	142	69
Ne	63	31

Z dotazovaných se 69 % rozhodlo cestovat do více oblastí Křivoklátska.

Tab. č. 24 Víte o tom, že se plánuje zřídit v centrální části Křivoklátska Národní park?

Odpovědi	Počet odpovědí	V procentech
Ano	89	43
Ne	116	57

Tato otázka byla spíše doplňková a měla mapovat informovanost o celkem důležité otázce, která se týká zřízení Národního parku v části CHKO Křivoklátsko. Překvapivě vědělo o tomto záměru pouze 43 % dotazovaných.

Tab. č. 25 Pokud ano, z jakého zdroje jste se o tom dozvěděli?

Odpovědi	Počet výběrů
Internet	58
Noviny	24
Od přátel, blízkých...	27
Studium	4
Průvodce	1
Rádio	14
Nástěnky	1
Bydliště	1

Celkově na tuto otázku odpovědělo 86 respondentů. Nejčastěji se návštěvníci o plánovaném zřízení Národního parku v CHKO Křivoklátsko dozvěděli z internetu, od přátel, blízkých, novin a rádia.

Vzor dotazníku je v příloze 12, kde je přehled všech otázek.

Závěr

V úvodu práce bylo stanoveno několik cílů. Prvním cílem bylo zhodnocení současného stavu komunikace vybraných institucí s návštěvníky v CHKO Křivoklátsko. Tento cíl byl proveden za pomoci shromáždění různých prostředků komunikace vybraných institucí s návštěvníky Křivoklátska. Z mého průzkumu vyvozují, že je komunikace s návštěvníky na velmi dobré úrovni. Většina vybraných institucí nabízí návštěvníkům určitou formu komunikace, jak už v podobě přednášek, exkurzí, tak i v podobě pořádání různých akcí nebo her. Jedná se o MAS Rakovnicko, Správa CHKO Křivoklátsko, Lesní správa ČR, Křivoklátsko o.p.s., Propolis, o.s. a Státní hrad Křivoklát. Pouze jedna instituce, kterou je MAS Světovina, u které jsem nezaznamenala větší snahu jak komunikovat s návštěvníky. Je možné, že tato společnost má v současné době nějaký útlum či vytváří strategii do budoucna. Bohužel v současné době nemají ani oficiální stránky, a na sociální síti se turistům spíše nevěnuje. V současnosti není zatím v možnostech zkoumaných subjektů využívání popsaných nejmodernějších prostředků komunikace. Toto je dáno zejména prvopočátečními finančními náklady. V současnosti jsou však některé technické prostředky mnohdy levnější záležitostí než ty klasické, jako například informační tabule vs. tabule s QR kódem, nebo mobilní průvodce vs. tištěné průvodce, mapy apod.

Nejčastějšími technologiemi a prostředky komunikace vybraných institucí jsou publikace, letáky, plakáty, přednášky, turistická informační střediska, semináře, výstavy, průvodcování, naučné stezky, informační tabule, turistické trasy, cyklotrasy a pořádání vzdělávacích a zábavných akcí. TIC Křivoklátské o.p.s. a Lesní správy Křivoklát jsou doplněna o moderní prostředky v podobě interaktivního modelu CHKO Křivoklátsko a expozice „Les kolem nás“, která je vytvořena tak, aby se návštěvníci cítili jako v opravdovém lese. Lesní správa spravuje i Rekreačně vzdělávací areál, který je úžasným místem, kde si mohou návštěvníci odpočinout, užít si zábavu, a i se něco přiučit. Dalším moderním prostředkem komunikace je questing. Cíle jednotlivých institucí se globálně celkem podporují, ale samozřejmě jiné cíle má Správa CHKO Křivoklátsko a Státní hrad Křivoklát. Správa se zaměřuje zejména na životní prostředí, jeho ochranu a hrad Křivoklát zejména na přilákání turistů. Ohledně větších projektů se vždy diskutuje i se Správou CHKO Křivoklátsko, která k dané problematice zaujme své stanovisko. Instituce navzájem spolupracují při organizaci některých akcí nebo událostí. Tato skutečnost je velice pozitivní, jelikož můžou propojit své cíle

a zajistí se i jakýsi nadhled a komplexnost. Podle MAS Rakovnicko však v CHKO Křivoklátsko zatím neexistuje destinační management. Zároveň poukazuje na nulovou podporu regionální turistiky ze strany státu a kraje. Pro vznik destinačního managementu je nutnost finančních prostředků. Z toho důvodu se například MAS Rakovnicko rozhodlo zabývat ekonomickou činností a snaží se prezentovat region samo. Podle MAS Rakovnicko je však propojení spolupráce měst/obcí se správci památek nedostačující, podobně jako propagace turistiky a cestovního ruchu v regionu. (MAS Rakovnicko, 2015). Pro udržitelný rozvoj cestovního ruchu v chráněných oblastech je nutná spolupráce aktéru jednotlivých institucí, aby se nedostaly do střetů. Je důležité rovnoměrně rozptýlit návštěvníky po oblastech a zároveň je nevybízet k pohybu v oblastech, kde to není žádoucí. V CHKO Křivoklátsko je situace velice dobrá. Je zde hustá síť značených turistických tras a do maloplošných zvláště chráněných území, turistické trasy nevedou. Využití moderních prostředků v cestovním ruchu přináší velká pozitiva v podobě přilákání mladších generací do oblasti a zároveň rozšíření obzorů v předávaných informacích zajímavou formou návštěvníkům. CHKO Křivoklátsko má velký potenciál ve využití své nádherné přírody pro nadšené turisty. Na Křivoklátsku se koncentruje nejvyšší návštěvnost do lokalit jako je hrad Křivoklát, Skryjská jezírka, zámek Zbiroh, hrad Točnick a Žebrák. Zapojování moderních technologií do cestovního ruchu bude pravděpodobně pozvolné. Podle mého názoru by bylo pro CHKO Křivoklátsko nejvýhodnější se zaměřit na možnost využití QR kódů a tištěných průvodců. Hrad Křivoklát by mohl zvolit formu audioprůvodců. Audiozáznamy nemusejí být tak drahou záležitostí. Mohou být vytvořeny například formou zvukové stopy, kterou si lidé následně stáhnou nebo načtou pomocí BeeTagg nebo QR kódu do mobilního telefonu, tabletu, a v něm si jednoduše audiozáznamy přehrají. Tento prostředek lze využít i v jiných oblastech, jako například v určité přírodní rezervaci nebo na naučné stezce nebo cyklostezce. Výhodou využití informačních a technologických prostředků je podle ZELENKY (2008) trvalý přístup návštěvníků ke spolehlivým informacím, možnost získávání slev při rezervacích, nákupech online (to souvisí i s nižšími náklady elektronické distribuce). Dalším pozitivem je i možnost využití nových a neokoukaných metod předávání informací malých podnikatelských subjektů, které budou atraktivním cílem pro turisty. Využitím nových technologií se mohou však mapovat i vodní toky, zvěř nebo pohyb návštěvníků. Naopak nevýhodou zapojení moderních prostředků by se mohly stát být vysoké počáteční finanční nároky

pro instituci, podnikatele, dále pak větší nároky na přípravu zaměstnanců, propojení informačních center apod. Zvýší se i tlak na kvalitu produktů a firem v cestovním ruchu. Na druhou stranu by si společnosti měly dát pozor na skutečnost, aby se neztratil lidský přístup v předávání informací. Další hrozbou by mohlo být přehlčení návštěvníka informacemi a možnost kopírování služeb jinými institucemi v cestovním ruchu (ZELENKA 2008).

Moderní technologie se stávají nedílnou součástí komunikace mezi lidmi. V CHKO Křivoklátsko zatím převládají klasické formy komunikace, jako tištěné průvodce, informační tabule nebo letáky apod. Z dotazníkového šetření je patrné, že lidé zatím v této oblasti inklinují spíše k tradičním prostředkům, ale zaujala je celkem možnost využití QR kódů a quest stezek.

Seznam tabulek

Tab. č. 1	Dopady cestovního ruchu na území	15
Tab. č. 2	Počet návštěvníků v PR Jezírka v období od listopadu 2012 do října 2013	23
Tab. č. 3	Návštěvnost na hradě Křivoklát a Krakovec v roce 2013	26
Tab. č. 4	Přehled moderních a tradiční prostředků komunikace	34
Tab. č. 5	Srovnání webových stránek vybraných institucí	64
Tab. č. 6	Prostředky komunikace vybraných institucí	65
Tab. č. 7	Hodnocení webových stránek vybraných institucí	66
Tab. č. 8	Přehled moderních a tradičních prostředků v CHKO Křivoklátsko	67
Tab. č. 9	Jste žena nebo muž?	68
Tab. č. 10	Věková struktura respondentů	68
Tab. č. 11	Jakým způsobem jste se dopravili do této lokality?	69
Tab. č. 12	Na základě Vaší spokojenosti s dopravní obslužností v lokalitě, jakou známku byste udělili?	71
Tab. č. 13	Za jakým účelem jste navštívili oblast CHKO Křivoklátsko?	72
Tab. č. 14	Zajímají Vás informace uvedené na panelech u naučných stezek?	73
Tab. č. 15	Navštívili jste v obci Křivoklát quest stezku?	74
Tab. č. 16	Uvítali byste jiný model získávání informací než klasické panely?	75
Tab. č. 17	Z jakého zdroje jste se dozvěděl/a o zvláštlostech, Křivoklátska?	76
Tab. č. 18	Navštívili jste, či znáte naučné stezky s QR kódem?	77
Tab. č. 19	Odpovědi podle struktury respondentů	78
Tab. č. 20	Plánujete navštívit nějakou ze zdejších kulturních akcí, festivalů?	78
Tab. č. 21	Prostředky, z kterých se respondenti nejčastěji dozvěděli o kulturní akci	79
Tab. č. 22	Plánujete navštívit nějakou z přírodních památek Křivoklátska?	79
Tab. č. 23	Plánujete cestovat do více oblastí Křivoklátska?	79
Tab. č. 24	Víte o tom, že se plánuje zřídit v centrální části Křivoklátska Národní park?	79
Tab. č. 25	Pokud ano, z jakého zdroje jste se o tom dozvěděli?	80

Seznam obrázků

Obr. č. 1	Vybrané atraktivní lokality na území CHKO Křivoklátsko	24
Obr. č. 2	Poměr dotazovaných mužů a žen	68
Obr. č. 3	Věková struktura	68
Obr. č. 4	Počet využití dopravního prostředku k dopravení do obce Křivoklát	69
Obr. č. 5	Dopravní síť v CHKO Křivoklátsko	70
Obr. č. 6	Dopravní obslužnost dle návštěvníků	71
Obr. č. 7	Účel návštěvy CHKO Křivoklátsko	72
Obr. č. 8	Zajímají návštěvníky informace na panelech u naučných stezek?	73
Obr. č. 9	Navštívili jste v obci Křivoklát quest stezku?	74
Obr. č. 10	Uvítali by návštěvníci nový model předávání informací?	75
Obr. č. 11	Nejčastější zdroje informací návštěvníků o zajímavostech Křivoklátska	76

Seznam použitých zkratk

AR	Rozšířená realita (Augmented Reality)
CR	Cestovní ruch
ČR	Česká republika
ECF	Evropská cyklistická federace (European Cyclists' Federation)
EVL	Evropsky významná lokalita
GIS	Geografické Informační Systémy
GPS	Globální polohovací systém (Global Positioning System)
CHKO	Chráněná krajinná oblast
ICR	Infrastruktura cestovního ruchu
IVC	Informačně vzdělávací středisko (centrum)
LBS	Lokální kontextové služby (Location Based services)
MAS	Místní akční skupina
MZCHÚ	Maloplošné zvláště chráněné území
NPR	Národní přírodní rezervace
NS	Naučná stezka
PC	Osobní počítač (Personal Computer)
PDA	Osobní digitální pomocník (kapesní počítač) (Personal Digital Assistant)
PP	Přírodní památka
PPP	Spolupráce mezi veřejnoprávními a soukromými subjekty (Public Private Partnership)
PR	Přírodní rezervace
QR KÓD	Z anglického „Quick Response“ – česky „Rychlá reakce“ kódy rychlé reakce
TIC	Turistické informační centrum
TIES	Mezinárodní společnost pro ekoturismus (The International Ecotourism Society)
UNWTO	Světová organizace cestovního ruchu (United Nation World Tourism Organization)
WC	Toaleta (Water closet)
ZABAGED	Základní báze geografických dat ČR (digitální geografický model území ČR)
ZCHÚ	Zvláště chráněné území
ZO ČSOP	Základní organizace Českého svazu ochránců přírody

Seznam použité literatury

Tištěná literatura

CARTER, James. 2004. *Interpretace místního dědictví : Příručka pro plánování a tvorbu prezentací místních zajímavostí*. Překlad a redakce českého vydání Ladislav Ptáček. 1. vydání, Brno: Pro Nadaci Partnerství ZO ČSOP Veronica, 88 s. ISBN 80-239-2068-5

DOMROESE, Margret C., STERLING, Eleanor J. 1999. *Interpreting Biodiversity. A Manual for Environmental Educators in the Tropics*. New York: Center for Biodiversity and Conservation. American Museum of Natural History, 188 s. ISBN 1-930465-04-1.

DOUBNEROVÁ, Jitka. 2008. *Cestovní ruch v chráněných územích : Rešerše odborné literatury*. Zpracováno v rámci projektu Alternativy pro Frýdlantsko. Jizersko-ještědský horský spolek, 28 s.

FIALOVÁ, Dana. *Cena za cestovní ruch: přínosy versus ztráty*. 1. vydání, Praha: Nakladatelství P3K s.r.o., 2012, 58 s, ISBN 978-80-87186-81-7

GALVIN, Lucy, JAKOVELA, Aiva, DE JONG, Hugo, KUSTERS, Naut, PARTINGTON, Richard, ZIEMELE, Asnate. 2012. *Practical, profitable, protected : A starter guide to developing sustainable tourism in protected areas*. Latvia: EUROPARC Consulting GmbH, ECEAT – Projects a Lauku Ceļotājs, the Latvian Country Tourism Association. 82 s.

HOLEŠINSKÁ, Andrea. *Destinační management jako nástroj regionální politiky cestovního ruchu*. 1. vydání, Brno: Masaryková univerzita v Brně, 2012, 151 s, ISBN 978-80-210-5847-7

HOUŠKA, Petr. *Environmentální aspekty potenciálů území pro cestovní ruch*. 1. vydání, Praha: Univerzita Jana Amose Komenského Praha, 2014, 80 s, ISBN 978-80-7452-041-9

KIRÁLOVÁ, Alžběta. *Marketing : destinace cestovního ruchu*. 1. vydání, Praha: Ekopress, s.r.o., 2003, 173 s, ISBN 80-86119-56-4

MOUCHA P., PECHA M., ŠTĚPÁNEK P. *Průvodce naučnou stezkou U Eremita*. Křivoklát: Agentura ochrany přírody a krajiny ČR, Správa CHKO Křivoklátsko, 2008, 23 s ISBN

PÁSKOVÁ, M., ZELENKÁ, J. Výkladový slovník cestovního ruchu. Praha: Ministerstvo pro místní rozvoj, 2002, 448 s. ISBN 80-239-0152-4

STÁRKOVÁ, Marcela, WALDHAUSROVÁ, Jarmila. *Geologie chráněných krajinných oblastí České republiky*. 1. vydání, Praha: Česká geologická služba, 2004, ISBN: 80-075-643-8

ZELENKA, Josef. *Cestovní ruch: Informační a komunikační technologie*. Hradec Králové: GAUDEAMUS, Univerzita Hradec Králové, 2008, 239 s, ISBN 978-80-7041-514-6.

Elektronické zdroje

AbcTuristiky.cz. Cestování, rekreace, volný čas a turistika v České republice [online] [cit. 27.10.2014] dostupné z: <http://www.abchistory.cz/agroturistika/>

Agentura ochrany přírody a krajiny České republiky, Správa CHKO Křivoklátsko [online] [dne 31. 3. 2014] dostupné z: <http://krivoklatsko.ochranaprirody.cz/cinnost-spravy-chko/>

Agentura ochrany přírody a krajiny České republiky, Správa CHKO Křivoklátsko [online] [dne 31. 3. 2014] dostupné z: <http://krivoklatsko.ochranaprirody.cz/cinnost-spravy-chko/pece-o-prirodu-a-krajinu/>

Agentura ochrany přírody a krajiny České republiky, Správa CHKO Křivoklátsko [online] [dne 31. 3. 2014] dostupné z: <http://krivoklatsko.ochranaprirody.cz/cinnost-spravy-chko/statni-sprava/>

Agentura ochrany přírody a krajiny České republiky, Správa CHKO Křivoklátsko [online] [dne 31. 3. 2014] dostupné z: <http://krivoklatsko.ochranaprirody.cz/cinnost-spravy-chko/ekologicka-vychova-evvo/>

Agentura ochrany přírody a krajiny České republiky, Správa CHKO Křivoklátsko [online] [dne 31. 3. 2014] dostupné na: <http://krivoklatsko.ochranaprirody.cz/o-sprave-chko/>

Agentura ochrany přírody a krajiny České republiky, Správa CHKO Křivoklátsko [online] [dne 22. 3. 2015] dostupné na: <http://krivoklatsko.ochranaprirody.cz/>

Agentura ochrany přírody a krajiny České republiky, Správa CHKO Křivoklátsko [online] [dne 21. 1. 2015] dostupné na: <http://krivoklatsko.ochranaprirody.cz/informace-pro-navstevniky-chko/konske-stezky/>

Agentura ochrany přírody a krajiny České republiky, Správa CHKO Křivoklátsko [online] [dne 21. 1. 2015] dostupné na: <http://krivoklatsko.ochranaprirody.cz/charakteristika-oblasti/geologie/>

Agentura ochrany přírody a krajiny České republiky, Správa CHKO Křivoklátsko [online] [dne 1. 2. 2015] dostupné na: <http://krivoklatsko.ochranaprirody.cz/charakteristika-oblasti/paleontologie/>

Agentura ochrany přírody a krajiny České republiky, Správa CHKO Křivoklátsko [online] [dne 1. 2. 2015] dostupné na: <http://krivoklatsko.ochranaprirody.cz/charakteristika-oblasti/lesnictvi/>

Agentura ochrany přírody a krajiny České republiky, Správa CHKO Křivoklátsko [online] [dne 1. 2. 2015] dostupné na: <http://krivoklatsko.ochranaprirody.cz/informace-pro-navstevniky-chko/konske-stezky/>

BOHÁČ, Jaroslav. *Biodiversita Křivkolátska* [online] [dne 22. 3. 2015] dostupné na: <http://www.infodatasys.cz/vav2003/krivoklat/biodiversita-krivoklat.pdf>

Clic Mobilní průvodce Přivede turisty, provede turisty, udrží turisty ve městě [online] [cit. 22.1.2015] dostupné z: <http://www.mobilnipruvodce.cz/>

CzechSpecials [online] [cit. 23.10.2014] dostupné z: <http://www.czechspecials.cz/certified-restaurants/zamek-zbiroh/>

CzechTourism. Charakteristika a význam cestovního ruchu v Česku [online] [cit. 22.10.2014] dostupné z: <http://old.czechtourism.cz/didakticke-podklady/1-charakteristika-a-vyznam-cestovniho-ruchu-v-cesku/>

Český geocaching [online] [cit. 21.1.2015] dostupné z: <https://ceskygeocaching.wordpress.com/about/>

ČSAD autobusy Plzeň a.s. Váš dopravce [online] [cit. 23.10.2014] dostupné z: http://www.csadplzen.cz/?ob=cyklobusy&ls1=menu_cyklobusy

Doháje.cz... nápady na výlety! [online] [cit. 25.3.2015] dostupné z: <http://www.dohaje.cz/o-projektu.html>

EuroVelo: the European cycle route network [online] [cit. 23.10.2014] dostupné z: <http://www.eurovelo.org/>

Farma Hedecko [online] [cit. 9.4.2015] dostupné z: <http://www.farma-hedecko.cz/>

Friends of Banff National Park. The Canadian Mountain Parks [online] [cit. 30.1.2015] dostupné z: <http://www.friendsofbanff.com/learn-more/the-canadian-mountain-parks-companion/>

Geocaching [online] [cit. 21.1.2015] dostupné z: <http://www.geocaching.com/guide/>

Geotrips.eu [online] [cit. 23.1.2015] dostupné z: <http://www.geotrips.eu/cs/mobilni-znaceni-tras-qr-kody>

Greenways.cz [online] [cit. 23.10.2014] dostupné z:

<http://www.greenways.cz/uvod.aspx>

Greenways.cz [online] [cit. 23.10.2014] dostupné z:

<http://www.greenways.cz/EuroVelo/EuroVelo-v-CR/EuroVelo-4.aspx>

Horydoly.cz Outdoor Generation [online] [cit. 23.10.2014] dostupné z:

<http://www.horydoly.cz/cykliste/cyklobusy-startuji-motory.html?akce=59200>

Hotel Dvůr Míče Restaurant [online] [cit. 9.4.2015] dostupné z: <http://www.dvurmice.cz/>

Hrad Křivoklát, národní kulturní památka [online] [cit. 25.2.2015] dostupné z:

<http://www.krivoklat.cz/kulturni-prehled/kalendar-akci/?archiv=1>

Hrad Křivoklát, národní kulturní památka [online] [dne 5. 4. 2015] dostupné na:

<http://www.krivoklat.cz/>

<http://www.mas-rakovnicko.cz/nova-strategie/navrh-strategie/navrh-strategie-mas-rakovnicko-2014-2020-151cs.html>

HYJÉ – koně o.s. hipoturistika na Východní Moravě [online] [cit. 27.10.2014] dostupné z: <http://www.hyje.cz/hyje/21143/element/139794/download>

Ing. TĚŠITEL, Jan, CSc., PhDr. KUŠOVÁ, Drahomíra, Ing. MATĚJKA, Karel, CSc. a kol. Participativní management chráněných území – klíč k minimalizaci konfliktů mezi ochranou biodiverzity a socioekonomickým rozvojem místním komunit, [online] České Budějovice: Ministerstvo životního prostředí, 2005 [cit. 31.1.2015] dostupné z: <http://www.infodatasys.cz/vav2003/ZavZprava.pdf>

JEDLIČKA, J., EMBERTO VÁ, R. Průvodce po naučných stezkách CHKO

Křivoklátsko [online] Agentura ochrany přírody a krajiny ČR, Správa CHKO

Křivoklátsko, 2008, 17 s, ISBN 978-80-87051-42-9 [cit. 25. 10. 2014] dostupné z:
<http://krivoklatsko.ochranaprirody.cz/publikacni-cinnost/>

Lake District National Park. Reflections on History Audio Trails [online] [cit. 29.1.2015] dostupné
z:<http://www.lakedistrict.gov.uk/visiting/thingstodo/walking/reflections-on-history-audio-trails>

Lesy ČR [online] [cit. 3.4.2015] dostupné z: http://www.lesy.cz/media/archiv-tiskovych-zprav/tiskove-zpravy-2011/Stranky/lesnicky-park-krivoklatsko-ma-diky-lesum-cr-novou-naucnou-stezku-skryjsky-luh.aspx?retUrl=%2Fmedia%2Farchiv-tiskovych-zprav%2Ftiskove-zpravy-2011%2FStranky%2Fdefault.aspx%3Fpage_lvNews%3D7

Lesy ČR [online] [cit. 3.4.2015] dostupné z: <http://www.lesy.cz/volny-cas-v-lese/typy-na-vylet/Stranky/naucna-stezka-lesni-panorama-veliz.aspx?retUrl=%2Fvolny-cas-v-lese%2Ftypy-na-vylet%2FStranky%2Fdefault.aspx%3Fq%3DRegion~12>

Lesy ČR [online] [cit. 31.3.2015] dostupné z: <https://www.lesy.cz/ls180/informacni-stredisko-lcr/Stranky/default.aspx>

Lesy ČR [online] [cit. 31.3.2015] dostupné z: <https://www.lesy.cz/ls180/informacni-stredisko-lcr/Stranky/nabidka-sluzeb.aspx>

Lesy ČR [online] [cit. 31.3.2015] dostupné z:
<https://www.lesy.cz/ls180/charakteristika/Stranky/charakteristika.aspx>

Lesy ČR [online] [dne 31. 3. 2015] dostupné na: <http://www.lesy.cz/media/tiskove-zpravy/Stranky/rekreacne-naucny-areal-lesu-cr-na-krivoklate-se-dockal-sveho-rozsireni.aspx>

Lesy ČR [online] [dne 31. 3. 2015] dostupné na: <http://www.lesy.cz/volny-cas-v-lese/naucne-stezky/Stranky/default.aspx>

Lesy ČR [online] [dne 31. 3. 2015] dostupné na: <https://www.lesy.cz/ls180/lesnicky-park-krivoklatsko/Stranky/default.aspx>

Lesy ČR [online] [dne 31.3.2015] dostupné z: <https://www.lesy.cz/ls180/informacni-stredisko-lcr/Stranky/ubytovani.aspx>

MAS Rakovnicko [online] [cit. 10.4.2015] dostupné z: <http://www.mas-rakovnicko.cz/questing/od-rozhledny-lesem-do-podhradi-krivoklatu-234cs.html>

MAS Rakovnicko [online] [cit. 10.4.2015] dostupné z: <http://www.mas-rakovnicko.cz/mas-rakovnicko-1/>

MAS Rakovnicko [online] [cit. 9.4.2015] dostupné z: <http://www.mas-rakovnicko.cz/tematicke-blasti/turistika/?diskuze=WG9%2BMT1%2BMH5uZXd%2BMH5vWQ%3D%3D>

MAS Rakovnicko. *Analýza Chráněné krajinné oblasti Křivoklátsko* [online] [cit. 25.3.2015] dostupné z: <http://www.mas-rakovnicko.cz/nova-strategie/navrh-strategie/analyza-chko-krivoklatsko-143cs.html>

MAS Rakovnicko. Strategie komunitně vedeného místního rozvoje území MAS Rakovnicko 2014 – 2020 : Návrh po vypořádání veřejných připomínek [online] [cit. 10.4.2015] dostupné z: <http://www.mas-rakovnicko.cz/nova-strategie/navrh-strategie/navrh-strategie-mas-rakovnicko-2014-2020-151cs.html>

MAS Světovina o.p.s. Nezisková organizace In: Facebook [online] [cit. 31.3.2015] dostupné z: https://www.facebook.com/pages/MAS-Sv%C4%9Btovina-ops/215685418459059?sk=info&ref=page_internal

Ministerstvo zahraničních věcí České republiky [online] 2013 [cit. 21.1.2015] dostupné z: http://www.mzv.cz/jnp/cz/zahranicni_vztahy/cr_v_mezinarodnich_organizacich/unesco/cr_v_unesco/biosfericke_rezervace_v_cr.html

Ministerstvo životního prostředí. *Ptačí oblast Křivoklátsko* [online] [cit. 12.3.2015] dostupné z: http://www.biblioteka.cz/pdf/neperiodika/aopk/CHKOKrivoklat_POKrivoklatsko.pdf

Místní akční skupina Mezi Hrady [online] [cit. 31.3.2015] dostupné z: <http://www.mezihrady.cz/mas/o-nas/>

Místní akční skupina Rakovnicko Návrh strategie MAS Rakovnicko 2014 – 2020 [online] [cit. 31.3.2015] dostupné z:

Místní akční skupina Rakovnicko, Questing [online] [cit. 29.3.2015] dostupné z: <http://www.mas-rakovnicko.cz/questing/>

Místní akční skupina Rakovnicko. Analýza CHKO Křivoklátsko [online] [cit. 31.3.2015] dostupné z: <http://www.mas-rakovnicko.cz/strategie-rozvoje-2014-2020/navrh-strategie/analyza-chko-krivoklatsko-143cs.html>

Nižbor [online] [cit. 9.4.2015] dostupné z: <http://www.nizbor.com/zamek.php>

Novinky.cz [online] [cit. 22.10.2014] dostupné z:
<http://www.novinky.cz/cestovani/148044-ekologicke-cestovani-vytlacuje-masovy-turismus.html>

Novinky.cz [online] [cit. 29.1.2015] dostupné z:
<http://www.novinky.cz/cestovani/358166-audiostezka-vypravi-pribehy-pamatnych-stromu.html>

PhDr. WOITSCH, Jiří Ph.D.; Mgr. et Mgr. PAUKNEROVÁ, Karolína, Ph.D. *Metodika pro prezentaci sídelního a krajinného prostoru a kulturního dědictví prostřednictvím tvorby naučných stezek* [online] [cit. 22.10.2014] dostupné na:
<https://webmail.zcu.cz/SOGGo/so/simonap/Mail/0/folderINBOX/306/2/Z%C3%A1sady%20pro%20NS-MK%20%C4%8CR%202014%20-%20final.pdf>

Pivovar Chříč – Propolis, o.s. In: Facebook [online] [cit. 5.3.2015] dostupné z:
<https://cs-cz.facebook.com/propolis.os>

Pivovar Chříč - Propolis, o.s. Nezisková organizace [online] [cit. 23.10.2014] dostupné z: https://www.facebook.com/propolis.os/info?tab=page_info

Plán péče o chráněnou krajinnou oblast Křivoklátsko na období 2007 – 2016 [online] Agentura ochrany přírody a krajiny České republiky, Správa CHKO Křivoklátsko, [cit. 23.10.2014] dostupné z: <http://www.kolanakrivo.cz/data/npk/aktuality/plan-pece-o-ochranou-krajinnou-oblast-krivoklatsko/plan-pece-krovoklatsko-2007-2016.pdf>

Pražské památné stromy [online] [cit. 29.1.2015] dostupné z:
<http://www.prazkestromy.cz/index.php?p=27>

Propolis občanské sdružení [online] [cit. 23.10.2014] dostupné z: <http://www.propolis-os.cz/>

Propolis občanské sdružení [online] [cit. 5.3.2015] dostupné z: <http://www.propolis-os.cz/co-delame/vaeni-piva>

Propolis občanské sdružení [online] [cit. 5.3.2015] dostupné z: <http://www.propolis-os.cz/vize/emesla>

Propolis občanské sdružení [online] [dne 5. 3. 2015] dostupné z: <http://www.propolis-os.cz/vize>

PROŠKOVÁ, J., JEDLIČKA, J. *Obecně prospěšná společnost Křivoklátsko : Výroční zpráva za rok 2013* [online] 2013 [cit. 5.4.2015] dostupné z: http://www.is-krivoklat.cz/e_download.php?file=data/editor/283cs_7.pdf&original=VZ+2013.pdf

QR-KODY.CZ [online] [cit. 23.1.2015] dostupné z: <http://www.qr-kody.cz/qr-kod>

Questing.cz [online] [cit. 13.4.2015] dostupné z: <http://www.questing.cz/Kde-hledat-hledacky/Krivoklat.aspx>

Questing.cz [online] [cit. 26.3.2015] dostupné z: <http://www.questing.cz/Questing/S-Karlem-Egonem-nahoru-a-dolu.aspx?lat=50.0367453&lon=13.871740600000066&z=14>

Questing.mas-rakovnicko.cz [online] [cit. 13.4.2015] dostupné z: http://questing.mas-rakovnicko.cz/modules/mapy/poi.php?lang=cs&web=questingmasrak_&active=4#m=meta-10&z=1&x=411828&y=5535130

Regionálně informační servis [online] [cit. 22.10.2014] dostupné z: <http://www.risy.cz/cs/krajske-ris/plzensky-kraj/regionalni-informace/o-kraji/region-plzensko/>

Rekreačně naučný areál [online] [cit. 5.4.2015] dostupné z: <http://www.lesycr.cz/ls180/informacni-stredisko-lcr/Documents/lesy-letacek-text.pdf>

RNDr. SVOBODOVÁ, Hana, Ph.D. a kol. *Vybrané kapitoly ze Socioekonomické geografie České republiky*. Pedagogická fakulta Masarykovy univerzity [online] [cit. 22.10.2014] dostupné na: <http://is.muni.cz/do/rect/el/estud/pedf/js13/geograf/web/pages/08-cestovni-ruch.html>

Shelley Mannion, Museum iD. British Museum – Augmented Reality: Beyond the Hype [online] [cit. 29.1.2015] dostupné z: <http://www.museum-id.com/idea-detail.asp?id=336>

Správa CHKO Křivoklátsko [online] [cit. 3.4.2015] dostupné z: <http://krivoklatsko.ochranaprirody.cz/sprava-informuje/naucne-stezky/>

Stedelijk Museum Amsterdam. Artours app [online] [cit. 29.1.2015] dostupné z: <http://www.stedelijk.nl/en/artours/artours-app>

Stezky.info [online] [cit. 3.4.2015] dostupné z: <http://www.stezky.info/naucnestecky/ns-brdatka.htm>

Svazek měst a obcí Rakovnicka [online] [cit. 21.1.2015] dostupné z: <http://www.rakovnicko.info/turistika/konska-turistika/>

The International Ecotourism Society [online] [cit. 27.10.2014] dostupné z: <https://www.ecotourism.org/what-is-ecotourism>

TIES. The international ecotourism society [online] [cit. 25.3.2015] dostupné z: <https://www.ecotourism.org/what-is-ecotourism>

World Tourism Organization UNWTO [online] [cit. 22.10.2014] dostupné z: <http://media.unwto.org/en/content/understanding-tourism-basic-glossary>

Zdroje příloh

Agentura ochrany přírody a krajiny České republiky, Správa CHKO Křivoklátsko [online] [dne 31. 3. 2014] dostupné na: <http://krivoklatsko.ochranaprirody.cz/informace-pro-navstevniky-chko/konske-stezky/>

Agentura ochrany přírody a krajiny České republiky, Správa CHKO Křivoklátsko [online] [dne 31. 3. 2014] dostupné na: <http://krivoklatsko.ochranaprirody.cz/>

Greenways.cz [online] [cit. 23.10.2014] dostupné z:

Hrad Křivoklát, národní kulturní památka [online] [dne 5. 4. 2015] dostupné na: <http://www.krivoklat.cz/>

<http://www.greenways.cz/EuroVelo/EuroVelo-v-CR.aspx>

IS- Křivoklát [online] [dne 31. 3. 2014] dostupné na: <http://www.is-krivoklat.cz/>

Lesy ČR [online] [dne 31.3.2015] dostupné z: <https://www.lesy-cr.cz/ls180/Stranky/Default.aspx>

MAS Světovina o.p.s. Nezisková organizace In: Facebook [online] [cit. 31.3.2015] dostupné z: https://www.facebook.com/pages/MAS-Sv%C4%9Btovina-ops/215685418459059?sk=timeline&ref=page_internal

Místní akční skupina Mezi Hrady [online] [cit. 31.3.2015] dostupné z: <http://www.mezihrady.cz/>

Místní akční skupina Rakovnicko [online] [cit. 31.3.2015] dostupné z: <http://www.mas-rakovnicko.cz/>

Propolis občanské sdružení [online] [cit. 5.3.2015] dostupné z: <http://www.propolis-os.cz/>

Seznam příloh

Příloha 1 Trasy EuroVelo v České republice

Příloha 2 Hipostezky v CHKO Křivoklátsko

Příloha 3 Zonace CHKO Křivoklátsko

Příloha 4 Webová stránka MAS Mezi Hradý

Příloha 5 Webová stránka MAS Světovina o.p.s.

Příloha 6 Webové stránky MAS Rakovnícko

Příloha 7 Webová stránka Křivoklátsko o.p.s.

Příloha 8 Webová stránka Správy CHKO Křivoklátsko

Příloha 9 Webová stránka Lesní správy Křivoklát

Příloha 10 Webová stránka hradu Křivoklát

Příloha 11 Webová stránka Propolis, o.s.

Příloha 12 Vzor dotazníku

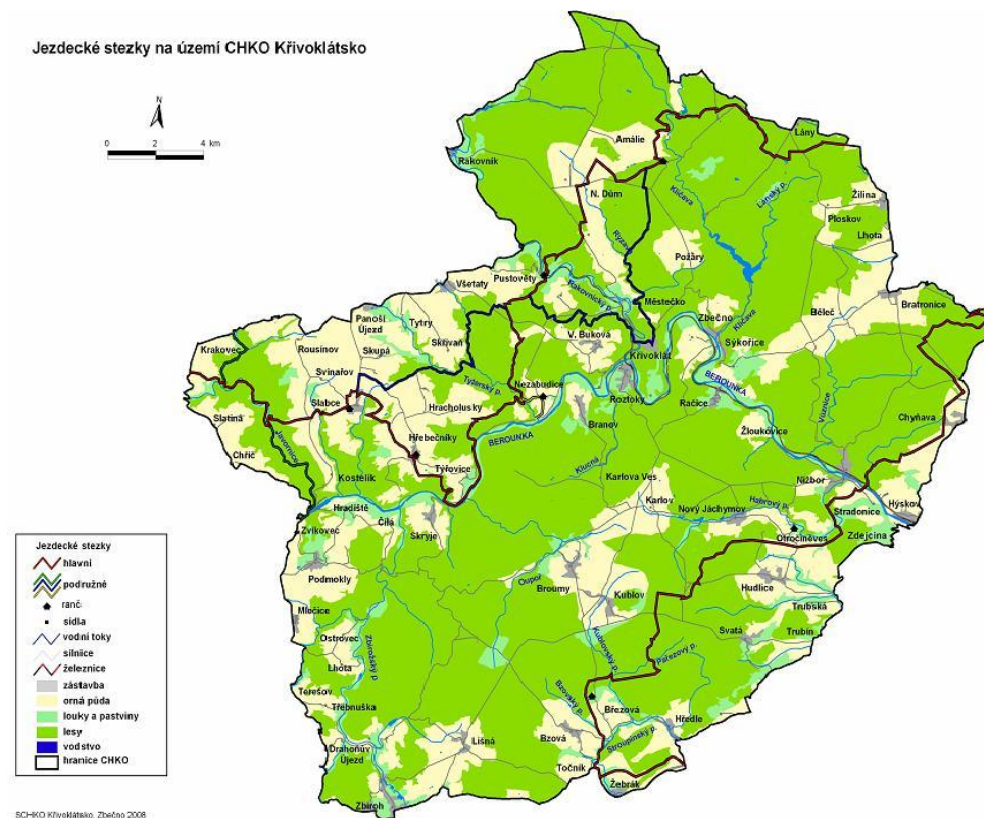
Přílohy

Příloha 1 Trasy EuroVelo v České republice



Zdroj: Greenways.cz, 2014

Příloha 2 Hipostezky v CHKO Křivoklátsko



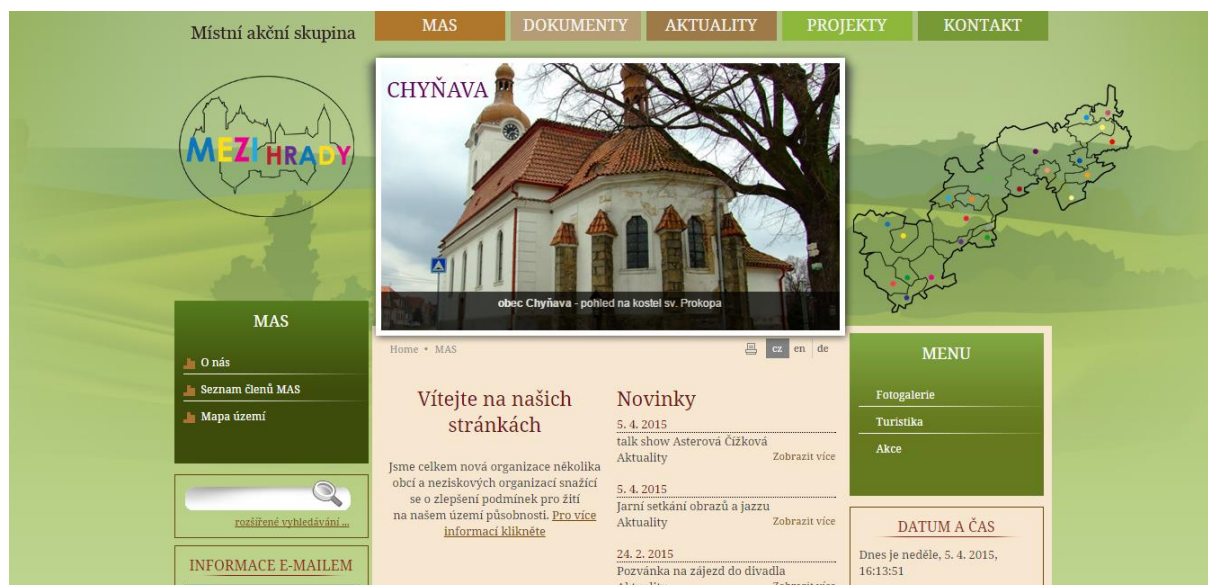
Zdroj: CHKO Křivoklátsko, 2014

Příloha 3 Zonace CHKO Křivoklátsko

	I. zóna Nejvyšší ochrana	II. zóna	III. zóna	IV. zóna
Hospodaření	Přírodě blízké lesní hospodaření (pouze stanovištně původní druhy dřevin)	Běžné lesní hospodaření bez použití geograficky nepůvodních druhů dřevin respektující zachování dochovaných přírodě blízkých dřevinných skladeb a používající max. 50 % stanovištně nepůvodních dřevin při obnově stanovištně nepůvodních porostů	běžné lesnické hospodaření respektující zajištění ostatních (mimoprodukčních) funkcí	běžné obhospodařování zemědělských pozemků v souladu s ochrannými podmínkami CHKO
Architektura	běžná údržba stávajících staveb, používání tradičních materiálů k zabezpečení vyhovujícího stavebně-technického stavu	běžná údržba současných staveb, umístování nových staveb jen po individuálním posouzení	umístování nových staveb v souladu s územním plánem při uplatňování architektonických znaků typických pro zdejší krajinu	běžná stavební činnost, pokud je v souladu se schváleným územním plánem nebo urbanistickou studií a uplatňuje architektonické znaky typické pro zdejší krajinu výstavba rekreačních staveb v příslušných funkčně vymezených lokalitách
Zemědělství	údržba trvalých travních porostů sečením či řízenou extenzivní pastvou (přednostně ovce a kozy)	na zemědělsky obhospodařovaných pozemcích využívání technologie ekologické a integrované produkce (minimalizování chemických přípravků) - rozšiřování území trvalých travních porostů a pastvin	běžné zemědělské hospodaření, důsledné omezování erozního ohrožení, využití alespoň základních postupů integrované produkce zapojení se do agroenvironmentálních programů, využití všech možností opatření na orné půdě (zatravňování, travnaté pásy, pěstování meziplodin, biopásy)	běžné obhospodařování zemědělských pozemků v souladu s ochrannými podmínkami CHKO
Turistika, rekreace a sport	individuální turistika mimo MZCHÚ, v nich po značených stezkách, cykloturistika a jezdectví po vyznačených trasách a zpevněných komunikacích, výstavba nových rekreačních staveb nežádoucí	individuální turistika; cykloturistika, jezdectví - vytipování doporučených tras a odrazování od vybraných tras, paragliding jen na vyhrazených místech, v agroturistice je povolen vznik drobných staveb jako např. seníky, nepovolené výstavby nových sportovních areálů, rekreační stavby vzniklé rekonstrukcí stávající zástavby bez snížení estetické hodnoty krajinného rázu, bez terénních úprav a vzniku nových staveb v okolí	bez zvláštních limitů pro pohyb s výjimkou motorových vozidel, bez nové individuální i hromadné rekreační výstavby mimo místa určená v územních plánech, rekreační stavby vzniklé rekonstrukcí stávající zástavby limitovány nesnížením hodnoty krajinného rázu nové sportovní areály (v souladu s územně plánovací dokumentací) limitovány nesnížením hodnoty krajinného rázu	
Ostatní	citlivá údržba vodních ploch	budování ekofarem včetně šetrné agroturistiky	výsadba dřevin mimo les jako realizace chybějících či nefunkčních prvků územního systému ekologické stability	rozvoj občanské vybavenosti obcí rozvoj a výstavba malých řemeslných výroben rozvoj a výstavba malých dřevozpracujících provozů

Zdroj: Zpracováno dle Plánu péče o chráněnou krajinnou oblast Křivoklátsko na období 2007 – 2016

Příloha 4 Webová stránka MAS Mezi Hradý



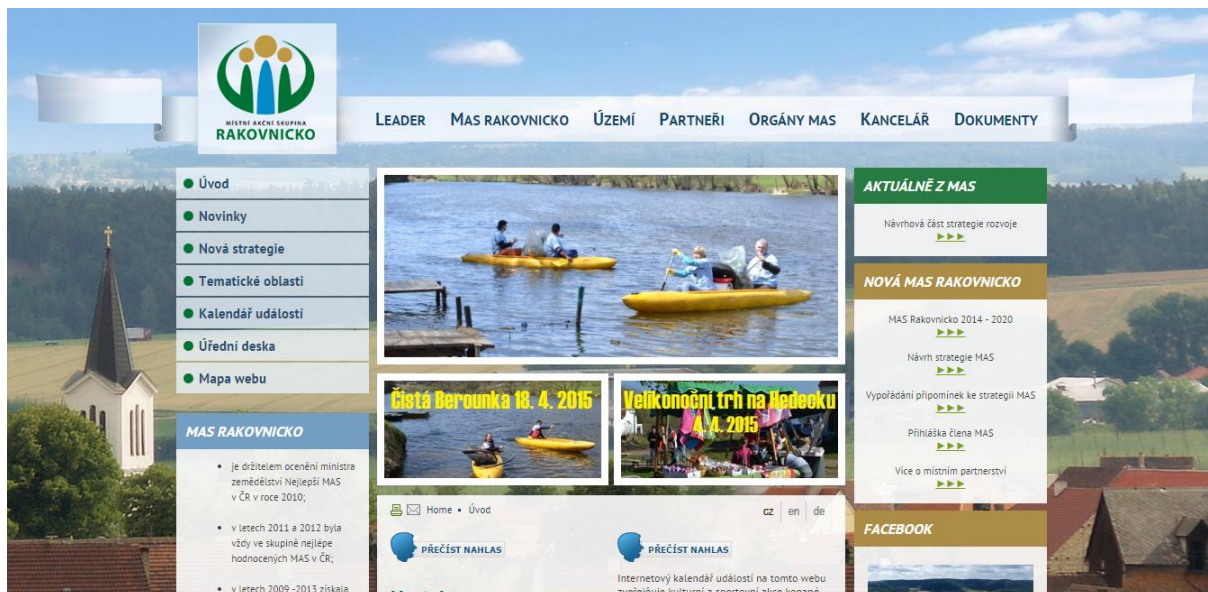
Zdroj: MAS Mezi Hradý, 2015

Příloha 5 Webová stránka MAS Světovina o.p.s.



Zdroj: MAS Světovina o.p.s. Nezisková organizace, Facebook, 2015

Příloha 6 Webové stránky MAS Rakovnicko



Zdroj: MAS Rakovnicko, 2015

Příloha 7 Webová stránka Křivoklátsko o.p.s.



Zdroj: IS-Křivoklát, 2015

Příloha 8 Webová stránka Správy CHKO Křivoklátsko

Resort životního prostředí další instituce resortu ŽP


AGENTURA OCHRANY PŘÍRODY A KRAJINY ČESKÉ REPUBLIKY **Správa CHKO Křivoklátsko**

Záchranné programy Ústřední seznam ochrany přírody Mapový server Invazní druhy
 Natura 2000 Monitoring Finanční nástroje
 Časopis Ochrana přírody Úmluva o biologické rozmanitosti v ČR Portál Informačního systému ochrany přírody

O správě CHKO **Volná místa** **Kontakty** **E-podatelna**

Správa CHKO Křivoklátsko Správa CHKO Křivoklátsko >> Správa CHKO Křivoklátsko

Národní park Křivoklátsko - otázky a odpovědi
O správě CHKO
Úřední deska
Charakteristika oblasti
Činnost správy CHKO
Publikační činnost
Galerie Zbečno
Správa informuje
Fotogalerie
Informace pro návštěvníky CHKO
Ke stažení

Správa CHKO Křivoklátsko
 Správa CHKO Křivoklátsko, č. p. 5, 270 24 - Zbečno
 +420 313 251 180
 +420 313 554 810
 krivoklat@nature.cz

Kraj Otý Pavla. Nad ostrůvkem u řeky stoupala do výšky stráň, a byla to zvláštní stráň, nebylo v ní žádné kamení, jaké v takové stráni bývá, ale hebký vysoký pažit na plošinkách mezi mohutnými duby, sem se chodila pást zvěř a tudy klusala pít k řece. Byla to vlastně krásná zahrada a nebo také zámecký park...
 Tak líčí přírodu Křivoklátska spisovatel Ota Pavel v jedné z nejznámějších povídek - Smet krásných smetů. Křivoklátsko, dnes chráněná krajinná oblast a biosférická rezervace UNESCO, je v porovnání s podobnými krajinnými v Evropě zvláštností. Rozkládá se uprostřed Čech a téměř dvě třetiny rozlohy území pokrývají listnaté a smíšené lesy. Dodnes zde zůstalo zachováno více než 1800 druhů cévnatých rostlin, nejméně 52 druhů dřevin, hnízdí zde kolem 120 druhů ptáků a dosud nespočetné množství dalších příslušníků živočišné říše, z nichž je nejeden zařazen do červených seznamů vzácných a ohrožených druhů.

Kalendář akcí
 duben 2015

Po	Út	St	Čt	Pá	So	Ne
		1	2	3	4	5
6	7	8	9	10	11	12
13	14	15	16	17	18	19
20	21	22	23	24	25	26
27	28	29	30			

Naučné stezky Všechny stezky

NS U Eremita
NS Lánská obora
Školní naučná stezka
 Zbečno - Zbečenský náhon

Vzhledávání

Zdroj: Správa CHKO Křivoklátsko

Příloha 9 Webová stránka Lesní správy Křivoklát

Přihlásit Mapa stránek Hledat

LESY ČR Návštěvníci lesa Odborná veřejnost Obchodní partneři

Úvod Péče o les Díveo Myslivost Odborné rady Volný čas v lese Osvěta Média O nás Kontakty

Lesní správa Křivoklát
 Úvodní stránka
 Charakteristika
 Informační a vzdělávací středisko Křivoklát
 Lesnický park Křivoklátsko
 Ubytování, rekreace
 Myslivost
 Seznam honiteb
 Smluvní partneři
 LHC s certifikátem PEFC

Úvod • Lesní správa Křivoklát

LS Křivoklát

Číslo OJ	180
Adresa	Nechleběrna 43, Křivoklát, 270 23
Telefon	956180111
Fax	313558345
GSM brána	724524436
Email	ls180@lesyvr.cz
Spadá pod	KŘ Brandýs nad Labem

Seznam zaměstnanců

Příjmení	Jméno	Titul	Telefon	Email	Funkce
Adam	Radek	Ing.		Adam.ls180@lesyvr.cz	lesní správce
Bart	Bar			bart.le180@lesyvr.cz	revizor

Zdroj: Lesní správa Křivoklát, 2015

Příloha 10 Webová stránka hradu Křivoklát



Zdroj: Hrad Křivoklát, Národní kulturní památka, 2015

Příloha 11 Webová stránka Propolis, o.s.



Zdroj: Propolis občanské sdružení, 2015

Návštěvnost a informovanost návštěvníků CHKO Křivoklátsko

Jsem studentkou Západočeské univerzity Plzeň a budu Vám moc vděčná za vyplnění anonymního dotazníku, který bude sloužit jako podklad pro moji bakalářskou práci. Zjištěné informace nebudou využity pro jiné účely. Tento dotazník je určen především pro lidi, kteří navštívili či navštíví v blízké době CHKO Křivoklátsko. Děkuji za spolupráci.

1. Jste Žena
 Muž

2. Věková skupina

15 – 45	15 - 25	<input type="checkbox"/>
45 – 63	26 - 35	<input type="checkbox"/>
63 a více	36 - 45	<input type="checkbox"/>
	46 - 55	<input type="checkbox"/>
	56 - a více	<input type="checkbox"/>

3. Jakým způsobem jste se dopravili do této lokality?

a) autem	<input type="checkbox"/>
b) autobusem	<input type="checkbox"/>
c) vlakem	<input type="checkbox"/>
d) na kole	<input type="checkbox"/>
e) pěšky	<input type="checkbox"/>
f) jinak	<input type="checkbox"/>

4. Za jakým účelem jste navštívili zdejší oblast?

a) příroda, turistika	<input type="checkbox"/>
b) historické památky	<input type="checkbox"/>
c) muzea	<input type="checkbox"/>
d) festivaly	<input type="checkbox"/>
e) sportovní aktivity	<input type="checkbox"/>
f) geocaching	<input type="checkbox"/>
g) škola	<input type="checkbox"/>
Jiné (prosím doplňte).....	<input type="checkbox"/>

5. Na základě Vaší spokojenosti s dopravní obslužností v lokalitě, jakou známku by jste udělili?

	1	2	3
	Velmi dobrá	dobrá	velmi špatná

6. Navštívili jste v minulosti nějakou ze zdejších naučných stezek? Ano

Ne

7. Pokud ano, jaká stezka vás nejvíce zaujala?

.....

8. Jste spokojeni se značením zdejších tras?

Ano
Nevím
Ne

9. Zajímají Vás informace uvedené na panelech u naučných stezek?

Ano
Ne

10. Uvítali by jste jiný model získávání informací než klasické panely?

Ne

Ano

- a) QR kódy
- b) tištěné průvodce
- c) průvodcování
- d) Questing (forma zábavné hry, papírově, veršované s tajenkou)
- e) jiné

11. Navštívili jste, či znáte naučné stezky s QR kódem?

Ano

Ne

12. Navštívili jste v Křivoklátě quest stezku?

- a) Ano
- b) Ne
- c) Nevím, že tu nějaká je

13. Plánujete navštívit nějakou ze zdejších kulturních akcí, festivalů?

Ano

Ne

14. Pokud ano, jak jste se o těchto akcích dozvěděli?

- a) televize
- b) rádio
- c) internet
- d) noviny
- e) od přátel, blízkých...
- f) jiné...

15. Plánujete navštívit nějakou z přírodních památek Křivoklátska?

Ano

Ne

16. Z jakého zdroje jste se dozvěděl(a) o zvláštnostech, zajímavostech Křivoklátska?

- a) televize
- b) rádio
- c) internet
- d) noviny
- e) od přátel, blízkých...
- f) jiné...

17. Plánujete cestovat do více oblastí Křivoklátska?

Ano

Ne

18. Víte o tom, že se plánuje zřídit v centrální části Křivoklátsko Národní park?

Ano

Ne

Děkuji za Váš čas ☺

Abstrakt

PROCHÁZKOVÁ, Simona. *Moderní prostředky komunikace s návštěvníky v CHKO Křivoklátsko*. Bakalářská práce. Plzeň: Fakulta ekonomická ZČU v Plzni, 84 s., 2015

Klíčová slova: CHKO Křivoklátsko, moderní, prostředky, komunikace, technologie, cestovní ruch, QR kódy, BeeTagg kódy, questing, augmented reality, audiostezky

Bakalářská práce se zabývá problematikou využití moderních prostředků komunikace s návštěvníky v CHKO Křivoklátsko s přihlédnutím na spojení moderních technologií s cestovním ruchem. Je provedena charakteristika vybraných institucí CHKO Křivoklátsko a vyhodnocen současný stav využívání technologií. Z provedeného minivýzkumu jsou prezentovány v přehledné formě získané výstupy, které shrnují použité prostředky komunikace. Můj výběr tohoto tématu pramení z osobní náklonnosti k tomuto regionu a zajímavého spojení moderních technologií s cestovním ruchem v chráněné krajinné oblasti. Výstupy z této práce mohou být využity v budoucnu, a to v případě, že by došlo k vyhlášení části CHKO Křivoklátsko Národním parkem. Turistický ruch za použití komunikačních technologií může výrazně přispět k rozvoji oblasti.

Abstract

PROCHÁZKOVÁ, Simona. *Modern communication tools with PLA Křivoklátsko visitou*. Bachelor's work. Pilsen: Faculty of Economics, University of West Bohemia, number of pages 84, 2015

Key words: Conversation area Křivoklátsko, modern, means, communication, technology, tourist industry, QR codes, BeeTagg codes, questing, augmented reality, audiotracks

The bachelor's work deals with issues of application of modern communication means with visitors to the conservation area Křivoklátsko taking into consideration connection of modern technologies and tourist industry. Characteristics of selected institutions of conservation area Křivoklátsko is accomplished, and the current state of using technologies is assessed. Gained outputs coming from the accomplished mini-research, which include used means of communication, are presented in a clear form. My selection of this topic results from the personal favour to this region and the interesting connection of modern technologies with the tourism in the conservation area. The results of this work can be used in the future, namely in case a part of conservation area Křivoklátsko is declared to be a National park. Tourist industry with the application of communication technologies can markedly contribute to the development of the region.