

ZÁPADOČESKÁ UNIVERZITA V PLZNI

FAKULTA EKONOMICKÁ

ZMĚNY KRAJINY V POVODÍ KATEŘINSKÉHO

POTOKA V

19., 20. a 21. STOLETÍ

BAKALÁŘSKÁ PRÁCE

Amálie Bártová

Plzeň, 24. dubna 2015

Prohlašuji, že jsem bakalářskou práci vypracovala samostatně pod vedením RNDr. Václava STACKE, Ph.D. Veškeré použité podklady, ze kterých jsem čerpala informace, jsou uvedeny v seznamu použité literatury a citovány v textu podle normy ČSN ISO 690.

V Plzni, dne 24. 4. 2015

.....
Amálie Bártová

Děkuji vedoucímu mé bakalářské práce panu RNDr. Václavu Stacke, Ph.D. za věcné připomínky a vstřícnost při konzultacích a vypracování bakalářské práce

Obsah

Úvod.....	6
1 Cíle práce.....	7
2 Vymezení zájmového území.....	7
3 Rozbor literatury	9
4 Fyzicko-geografická charakteristika modelového území	11
4.1 Geologická stavba území.....	11
4.2 Reliéf.....	12
4.3 Klima	13
4.4 Köppenova klasifikace	15
4.5 Vodstvo	15
4.6 Pedologie.....	16
4.7 Biota.....	18
4.7.1 Fauna.....	18
4.7.2 Flóra	18
4.8 Historie.....	19
4.8.1 Žebrácký Žďár.....	19
4.8.2 Žebráky	20
4.8.3 Hošťka.....	21
4.8.4 Statistické údaje	21
4.8.5 Brusírny a leštírny na Kateřinském potoce	22
4.9 Krajina.....	24
4.9.1 Pojem krajina	24
4.9.2 Struktura, funkce a dynamika krajiny	25
4.9.3 Ekologická stabilita krajiny	26
4.9.4 Trvale udržitelný rozvoj	26
4.10 Sudety	27
4.10.1 Sudety: vývoj a současný život jednoho pojmu.....	27
4.10.2 Specifická cesta Sudet k zemi bez hospodáře	28
4.11 Vývoj české kulturní krajiny od začátku 19. století.....	31

do dnešní doby	31
5 Metodika	36
5.1 Sledování změn v krajině	36
5.1.2 Písemné	36
5.1.3. Grafické.....	37
5.1.4 Snímkové	37
5.1.5 Podkladová data	38
5.1.6 Klasifikační klíč k využití území.....	46
6 Diskuse.....	46
6.1 Vývoj krajiny v modelovém území – Stabilní katastr.....	46
6.2 Využití území v roce 1947	47
6.3 Využití území v roce 2000	47
6.4 Využití území v roce 2014	47
6.4.1 Využití půd.....	49
6.4.2 Využití půdy během let od roku 1838 – 2014.....	51
6.4.3 Součet polygonů.....	52
6.4.4 Vývoj počtu ploch v letech 1838 – 2014	52
6.4.5 Průměrné plochy polygonů.....	53
6.4.6 Vývoj průměrných ploch v letech 1838 – 2014.....	53
6.5 Využití půdy.....	54
6.5.1 Využití půdy od roku 1838 do roku 2014.....	54
Závěr	55
Seznam tabulek.....	57
Seznam obrázků	57
Seznam použité literatury	57
Seznam příloh	61

Úvod

Tato práce zkoumá změny ve využití půdy, ke kterým došlo během posledních dvou století v povodí Kateřinského potoka na katastrálních územích: Lesná u Tachova, Bažantov, Pořejov, Žebráky, Hošťka, Nové Domky a Bohuslav.

Hlavním cílem mé práce bylo po zkoumání historických a současných map popsat změny ve využití půdy, které v modelovém území proběhly v 19., 20. a 21. století. Po nabytí důležitých informací získaných studiem literatury jsem se snažila nalézt historické události, jež byly příčinou těchto změn. Na základě zkoumání těchto map jsem zjistila, jaké změny během let na mém vymezeném území proběhly. Prostředkem ke splnění vytyčených cílů mi byl software ArcMap, jehož prostřednictvím jsem nejprve digitalizovala čtyři mapové zdroje z různých období. Nejstarším podkladem byl otisk mapy stabilního katastru z roku 1838, dále černobílá ortofotomapa z roku 1947 a dvě barevné ortofotomapy z let 2000 a 2014. Z vybraných map jsem pak pomocí téhož softwaru vytvořila mapy změn využití krajiny.

V první části bakalářské práce jsem rozebrala k tématu odpovídající literaturu, dále jsem se věnovala fyzicko-geografické charakteristice modelového území, jež se v povodí Kateřinského potoka nachází.

V socioekonomické části jsem přiblížila historii obcí, jejichž katastrální území zasahuje do mého modelového území.

V dalších kapitolách jsem se zabývala pojmem krajina a Sudety. Popsala jsem také vývoj české kulturní krajiny od začátku 19. století až do současnosti.

1 Cíle práce

Ve své bakalářské práci jsem si vytyčila dva hlavní cíle:

1. Popsat a určit rozsah změn v zájmovém území v průběhu 19., 20. a 21. století.
2. Vysvětlit příčiny těchto změn krajiny a spojit si je společenskými změnami, ke kterým došlo, a postihly celé širší území.

Dílčí cíle:

1. Vytvořit rozbor literatury, která se týká historických změn ve struktuře obyvatelstva v širším zájmovém území
2. Vektorizovat vybrané historické mapové zdroje
3. Zhodnotit statisticky změny ve využití půdy mezi jednotlivými lety

2 Vymezení zájmového území

Zájmové území jsem vytyčila v horní části povodí Kateřinského potoka, významného vodního toku na území Českého lesa. Jako závěrový profil této části povodí byl vybrán most přes Kateřinský potok na silnici mezi Hošťkou a Novými Domky. Horní část povodí Kateřinského potoka se nachází přibližně 15 km jihozápadně od okresního města Tachov a 8 km od hraničního přejezdu Rozvadov. V mém zájmovém území se vyskytuje chráněné území „Prameniště Kateřinského potoka“ a chráněné území „Na Kolmu“ nedaleko Honzova rybníka. Jižně od Honzova rybníka se rozprostírá Chráněná krajinná oblast Český les.

Rozvodnici jsem stanovila na základě vrstevnic ze Základních map České republiky 1:10 000, kterou poskytl Český úřad zeměměřický a katastrální. Mapa vymezení zájmového území se nachází na obr. č. 1.¹

¹ ŘEDINOVÁ, Jana, PAVLÁSEK Jiří a Petr MÁCA. *Hydrologie - Návody ke cvičením* [online]. Praha: ČZU, 2009 [cit. 2015-04-18]. Dostupné z: <http://fzp.czu.cz/~exkurze/dokumenty/kvhem/skripta.pdf>.

Vymezení území



Legenda

- rozvodnice
- řeka

1:40 000

0 0,35 0,7 1,4 2,1 km

Vyhotovila: Amálie Bártová
Datum: 13.3. 2015
Zdroj: Podkladová mapa ZM 10,
Geoportál ČUZK

Obrázek č. 1: Vymezení území²

² Podkladová mapa ZM 10, Geoportál, ČUZK [online]. 2015 [cit. 2015-04-14]. Dostupné z: [http://geoportal.cuzk.cz/\(S\(ezrtbxnyqoxezhfjl3yzdg50\)\)/Default.aspx?mode=TextMeta&side=mapy10&xt=dsady_mapy10&menu=223](http://geoportal.cuzk.cz/(S(ezrtbxnyqoxezhfjl3yzdg50))/Default.aspx?mode=TextMeta&side=mapy10&xt=dsady_mapy10&menu=223).

3 Rozbor literatury

Jako první, úplný soupis daňových povinností v Českém království můžeme uvést Berní rulu z roku 1654. (NÁRODNÍ ARCHIV, *Berní rula*, 2009)

Tereziánský katastr je aktualizací rustikálního katastru neboli soupisu půdy, který měli poddaní v dědičném zájmu, k němuž došlo za panování Marie Terezie v letech 1741 – 1748 (První tereziánský katastr rustikální neboli Třetí berní rula) a 1748 – 1757 (Druhý tereziánský katastr rustikální neboli Čtvrtá berní rula). (CHALUPA, *Tereziánský katastr*, 1966) Josefský katastr navazoval na Tereziánské katastry, jednalo se o katastrální operát, který vznikl na základě patentu císaře Josefa II. 20. dubna 1785. Jednalo se o první katastr, který si zakládal na přímém měření skutečného stavu v terénu. (PEKAŘ, *Josefský katastr*, 1932)

Souborem údajů o veškerém půdním fondu v Rakouském císařství je Stabilní katastr. Vypracován byl v první polovině 19. století. Vytvořen byl proto, abychom měli dostatečně přesné podklady z měření pro stanovení pozemkové daně. (ČUZK, *Stabilní katastr*, 1826-1843)

První vojenské mapování – tzv. Josefské - se uskutečnilo mezi lety 1764 – 1768 a 1780 – 1783 (rektifikace) v měřítku 1: 28 800, podkladem pro toto mapování se stala Müllerova mapa Čech z roku 1720, jejímž autorem je Jan Kryštof Müller (mapa se řadí mezi nejvzácnější a nejkrásnější díla kartografie z naší minulosti). Mapování prováděli vojenští topografičtí důstojníci, ti projížděli krajinu a mapovali metodou „*à la vue*“ neboli „*od oka*“. (ČUZK, *I. vojenské mapování*, 1764 – 1768)

Druhé vojenské mapování (1836 – 1852, měřítko 1:28 800) je oproti Josefskému vojenskému mapování přesnější, důvodem je vojenská triangulace, která sloužila jako geodetický základ. (ČUZK, *II. vojenské mapování*, 1836 – 1852)

Třetí vojenské mapování – tzv. Františko–josefské (1876 – 1878 – Morava a Slezsko, 1877 – 1880 Čechy, měřítko 1: 25 000) bylo zahájeno r. 1869 a až do poloviny 20. století tvořilo jediné souvislé topografické dílo v Čechách. Bylo vytvořeno, protože Františkovo mapování již nedosahovalo požadavkům armády rakouské monarchie. Použit byl Besselův elipsoid, jadranský výškový systém a rovinné souřadnicové systémy Gusterberg a sv. Štěpán. (ČUZK, *III. vojenské mapování*, 1877- 1880)

Vojenský zeměpisný ústav v Praze začal znovu fungovat po 2. světové válce. Roku 1952 odstartovaly přípravy na vytvoření nového jednotného mapového díla v měřítku 1: 25 000 a v souřadnicovém systému S – 1952. (ČUZK, *S – 1952*, 1952)

Mé vymezené území bylo na historických ortofotomapách snímkováno v roce 1947, když se vybírala území, která budou snímkována před 2. světovou válkou. Bral se zřetel hlavně na datum pořízení co nejbližší času zahájení okupace území Československa. (CENIA, Černobíle ortofoto, 1947)

Barevné snímkování pro západní Čechy je prováděno roku 2005. Nejnovější aktualizace je pro rok 2013 – 2014. (ČUZK, *Barevné ortofoto*, 2014)

Základní mapa ZM 10, jež mi byla podkladem pro vytvoření rozvodnice, je státní mapové dílo, které zobrazuje Českou republiku, a je vydávána postupně od roku 1970. (ČUZK, *ZM 10*, 2014)

Je důležité vysvětlit pojem krajina, jelikož v bakalářské práci je to jeden z pojmů, o kterém se zmiňuji často. Demek rozumí pod pojmem krajina to, co je část zemského povrchu naší země, jež tvoří celek kvalitativně se odlišující od ostatních částí krajinné sféry. (DEMEK, *Nauka o krajině*, 1981) Miklós a Izakovičová dělí strukturu krajiny na primární, sekundární a terciární, a při dělení struktury krajiny dávají velký význam lidské činnosti. (MIKLÓS, L., IZAKOVIČOVÁ, Z.: *Krajina ako geosystém*, 1997)

Pro spojení všech historických událostí, které měly na krajinu v mém modelovém území vliv, je zapotřebí znát vývoj krajiny na českém území od průmyslové revoluce do dnešní doby. (LOKOČ, Radim, Michaela LOKOČOVÁ a Miroslava ŠULCOVÁ. *Vývoj krajiny v České republice.*, 2010) Na základě informací z literatury si můžeme spojit historické milníky, které krajinu zasáhly, a změny, k nimž došlo ve využití půdy během let a zasáhly i zemědělství - například, že místo úhoru se přešlo na střídavý polní systém. (LIPSKÝ, Z.: *Sledování změn v kulturní krajině*, 2000) Během 19. století také vzrostl počet obyvatel na našem území na 6,5 milionu obyvatel. Důvodem bylo, že zemědělská výroba vzrostla oproti předchozí etapě 3,5 krát. (LÖW, J., MÍCHAL, I.: *Krajinný ráz*, 2003)

Spisovatel a historik Zdeněk Procházka popisuje obce, osady a některá zajímavá místa, která na území Českého lesa zanikla po roce 1945. (ZDENĚK PROCHÁZKA, *Putování po zaniklých místech Českého lesa*, 2011). V mém zájmovém území se nacházela např. zaniklá obec Žebrácký Žďár, ta měla ještě v roce 1921 celkem 167

obyvatel a čítala 27 domků. (ČESKÝ STATISTICKÝ ÚŘAD, *Statistický lexikon obcí České republiky 1869-2005*, 2006) Na mém modelovém území se také nacházela sklárna Kolm. (PROCHÁZKA, Zdeněk. *Sklářství v Českém lese na Domažlicku a Tachovsku*, 2009)

V jižním Německu byly provedeny dvě případové studie v kulturní krajině, Bender a spol. vytvořili analýzu změn od roku 1850 na základě katastrálních map a katastrů, kdy analýzu prováděli pomocí softwaru ArcGis. (BENDER, JENS, *Using gis to analyse long – term cultural landscape change in Southern Germany*, 2005) Jedním z největších zásahů do sudetské krajiny byl odsun německého obyvatelstva, krajina tak přišla o své hospodáře. (MIKŠÍČEK, SPURNÝ. *Zmizelé Sudety*, 2004) Noví osídlenci, kteří přicházeli především z Podkarpatské Rusi, Rumuni, Maďaři i Slováci vzpomínají na strastiplné začátky, kdy neměli co jíst a byli závislí na zásobách vystěhovalých Němců. (ZČU, *Tachovsko-krajina v paměti*, 2014)

V posledních desetiletích došlo k změnám ve využití a obhospodařování půdy, která vedla na mnoha místech evropského venkova k degradaci půdy. (RESCIA, *Changes in land uses and management in two Nature Reserves in Spain: Evaluating the social – ecological resilience of cultural landscapes*, 2010)

Krajina v mém modelovém území zaznamenala mnoho změn. O tom, jak se v průběhu let měnila, se dozvíte v závěru práce.

4 Fyzicko-geografická charakteristika modelového území

4.1 Geologická stavba území

Mé vymezené území leží na Českém masívu, ten je pozůstatkem po rozlehlém variském nebo hercynským horstvu, které bylo vyvrásněno při variském neboli hercynském vrásnění v období mezi 380-300 miliony lety před naším letopočtem, v době středního devonu do svrchního karbonu. Stavbu Českého masívu tvoří hlavně horniny prekambriického a paleozoického stáří. Pravděpodobně tyto celky před variským vrásněním spolu nikterak nesouvisely, ale variské vrásnění je poté spojilo v pevný, kratonizovaný celek, tedy novodobý Český masív. Na Českém masívu se

postupně ukládaly pokryvy mladších uloženin. V době před a po variském vrásnění vznikly horninové celky. Ty se dělí do pěti oblastí, mé modelové území se nachází v moldanubické části. Tato oblast je představována metamorfovanými horninami prekambriického a paleozoického stáří, jež jsou protkány intruzivními tělesy hlubinných granitoidních hornin. Ty vytváří dva velké plutonické komplexy: středočeský a moldanubický.

V mém zájmovém území se vyskytují izolované denudační zbytky sladkovodních, terciálních uloženin. Nejvíce je tvoří říční nebo i jezerní uloženiny písků, štěrků a podřízených jílu, obvykle s polohami železitých pískovců a slepenců a zbytky (volnými bloky a úlomky) velmi pevných dinasových křemenců („sluňáky“). V Tachovské brázdě nedaleko od mého modelového území, mezi Mariánskými Lázněmi a Domažlicemi, byla dokázána pliocenní flóra.³

4.2 Reliéf

Mé zájmové území se nachází v Českém lese. Jedná se o celek, který leží na hranici mezi Německem a Českou republikou. Český les je členitá vrchovina, kus její části je plochá hornatina kerného až klenbového typu: plochu tvoří 791,58 km², stř. výška 628,2 m, stř. sklon 5° 49'. Skládá se hlavně z krystalických hornin moldanubického a proterozoického komplexu, teplesko-barrandienské oblasti s tělesy magmatitů, povrch se sklání strměji k východu (místy se svahy při zlomových liniích).

Stěžejní část Českého lesa tvoří Kateřinská kotlina, jež je předmětem mého zkoumání. Plocha Kateřinské kotliny je 50,19 km², střední výška 525 m, střední sklon 2° 50'. Je tvořena z paleozoické leukokratní a muskovit – biotické žuly rozvadovského masívu a z prekambriické cordierit – biotické a sillimanit – biotické migmatitizované pararuly. Kateřinská kotlina je plochá tektonická sníženina, která má rozsáhlé plošiny třetihorní poloroviny na hluboce zvětralých horninách, s širokými údolními nivami potoků pravoúhlé vodní sítě a plochý, pahorkatinný povrch sedimentů a nevýrazné suky a odlehilky na V a S. Směrem k Z přechází na území Německa, převážně zalesněna, ve střední části se souvislým lesním komplexem. Zde převládají smrkové monokultury a borovo–smrkové porosty, ojediněle zde najdeme zbytky bukových porostů a občas jedle. Louky jsou obývány vlhkomilnými a rašeliništnímu druhy (rosnatka

³ CHLUPÁČ, Ivo. *Geologická minulost České republiky*. Praha: ACADEMIA., 2002, s. 13 - 14

okrouhlolistá, d'áblík bahenní, jirnice modrá). Vyskytují se zde jeleni, tetřívci a černá zvěř.⁴

Pro Český les jsou typické rozsáhlé hřbety, hrást'ové a brachyantiklinální elevace, sporadicky se zde vyskytují zbytky poloroviny a pediplénu, údolí jsou z větší části široce rozevřená, významné jsou suky a strukturní hřbítky s tvary zvětrávání a odnosu hornin. Nejvyšší bod je vrchol Čerchov s nadm. výškou 1041,8 m v Haltravské hornatině. Území je velmi zřídka osídlené a z větší části je zalesněné smrkovými monokulturami, v severní části se nachází antropogenní tvary po hlubinné těžbě rud.⁵

4.3 Klima

Území, které studuji, se podle klimatické charakteristiky E. Quitta nachází ve dvou oblastech: *MW4* a v *MW3*, kdy převládá oblast *MW4*. Oblast *MW3* se v mém vytyčeném území vyskytuje jen málokdy, a to na místech, kde je vyšší nadmořská výška. S čímž souvisí, že oblast *MW3* je oblast chladnější.

Oblasti *MW3* a *MW4* jsou si svou charakteristikou velmi podobné. Liší se jen v počtu dní s průměrnou teplotou 10 °C a více, kdy oblast *MW4* má vyšší počet těchto dnů - 140-160 dnů v roce, dále se liší v počtu mrazivých dní, kdy pro oblast *MW4* je počet 110-130, ale v *MW3* 130-160 dnů. V počtu dní se sněhovou pokrývkou má vyšší počet oblast *MW3*, a to 60-100, ale naopak vyšší počet zatažených dní má oblast *MW4*, tj. 150-160 dní v roce.⁶ Průměrná roční teplota je 8-9 °C a průměrný roční srážkový úhrn činí 600-700 mm.⁷

⁴ DEMEK, Jaromír., MACKOVČIN, Peter. *Zeměpisný lexikon ČR: Hory a nížiny*. Brno: Agentura ochrany přírody a krajiny ČR. 2006, s. 217

⁵ DEMEK, Jaromír., MACKOVČIN, Peter. *Zeměpisný lexikon ČR: Hory a nížiny*. Brno: Agentura ochrany přírody a krajiny ČR. 2006, s. 111

⁶ TOLASZ, Radim. *Atlas podnebí Česka*. Univerzita Palackého Olomouc: ČHMÚ, 2007, s. 212

⁷ *Charakteristika klimatu* [online]. 2015 [cit. 2015-04-04]. Dostupné z: http://portal.chmi.cz/portal/dt?menu=JSPTabContainer/P4_Historicka_data/P4_1_Pocasi/P4_1_3_Map_y_char_klim

Tabulka č. 1: Quittova charakteristika MW3,MW4⁸

Parametr	Klimatické char. Mírně teplých oblastí MW3	Klimatické char. Mírně teplých oblastí MW4
Počet letních dní	20-30	20-30
Počet dní s průměrnou teplotou 10 °C a více	120-140	140-160
Počet dní s mrazem	130-160	110-130
Počet ledových dní	40-50	40-50
Průměrná lednová teplota (v °C)	-3 - - 4	-2 - - 3
Průměrná červencová teplota (v °C)	16-17	16-17
Průměrná dubnová teplota (v °C)	6-7	6-7
Průměrná říjnová teplota (v °C)	6-7	6-7
Prům. počet dní se srážkami 1 mm a více	110-120	110-120
Suma srážek ve vegetačním období	350-450	350-450
Suma srážek v zimním období	250-300	250-300
Počet dní se sněhovou pokrývkou	60-100	60-80
Počet zatažených dní	120-150	150-160
Počet jasných dní	40-50	40-50

⁸ TOLASZ, Radim. *Atlas podnebí Česka*. Univerzita Palackého Olomouc: ČHMÚ, 2007, s. 213

4.4 Köppenova klasifikace

Klasifikace klimatu, kterou vytvořil v roce 1900 W. Köppen, se stala nejen celosvětově uznávanou, ale také nejvíce rozšířenou. Klasifikace klimatu funguje na základě rozdělení ročního průběhu teplot a srážek ve vztahu k vegetaci. W. Köppen vytvořil klasifikaci, jež kategorizuje klimatická pásma ve světě od písmena A až E, a v těch se dále rozděluje 11 typů a další podtypy na podkladu hodnot a vzájemných ročních a měsíčních úhrnů srážek a průměrů teplot.

Mé území se vyskytuje na podtypu *Dfb* a *Cfb*. *Cfb* neboli podnebí listnatých lesů mírného pásma se v mém modelovém území vyskytuje více. V pásmu C a D je průměrná teplota nejteplejšího měsíce vyšší než 10 °C, přitom u pásma C leží teplota nejchladnějšího měsíce pod -3 až -18 °C. Zatímco u písmena D je teplota nejchladnějšího měsíce pod -3 °C.

Písmeno *f* znamená u pásma C a D, že množství srážek v nejvlhčím letním měsíci je vyšší než toto množství v nejsušším zimním měsíci, ale méně než desetkrát. Současně úhrn srážek v nejvlhčím zimním měsíci je menší než trojnásobek úhrnu srážek v nejsušším letním měsíci. Písmeno *b* na třetí pozici znamená, že teplota nejteplejšího měsíce je menší než 22 °C, a alespoň čtyři měsíce mají průměr větší než 10 °C.⁹

4.5 Vodstvo

Mé modelové území bylo vymezeno dle horní části povodí Kateřinského potoka. Kateřinský potok čerpá vodu hlavně z Kateřinské kotliny a odvádí ji zpočátku jako levostranný přítok do řeky Naab (přítok Dunaje) v bavorském Pfreimdu a dále do Dunaje. 1,5 km jihovýchodně od Lesné ve výšce 679 m n. m., kde Kateřinský potok pramení, státní hranice s Německem přechází 3 km jihozápadně od Diany v 292 m n. m. Číslo hydrologického pořadí je 4-01-02-011 (III.)¹⁰, plochu povodí tvoří 101,4 km². V Čechách dosahuje délka toku 20,5 km, průměrný průtok na státní hranici je 0,71 m³ s⁻¹.

⁹ TOLASZ, Radim. *Atlas podnebí Česka*. Univerzita Palackého Olomouc: ČHMÚ, 2007, s. 214

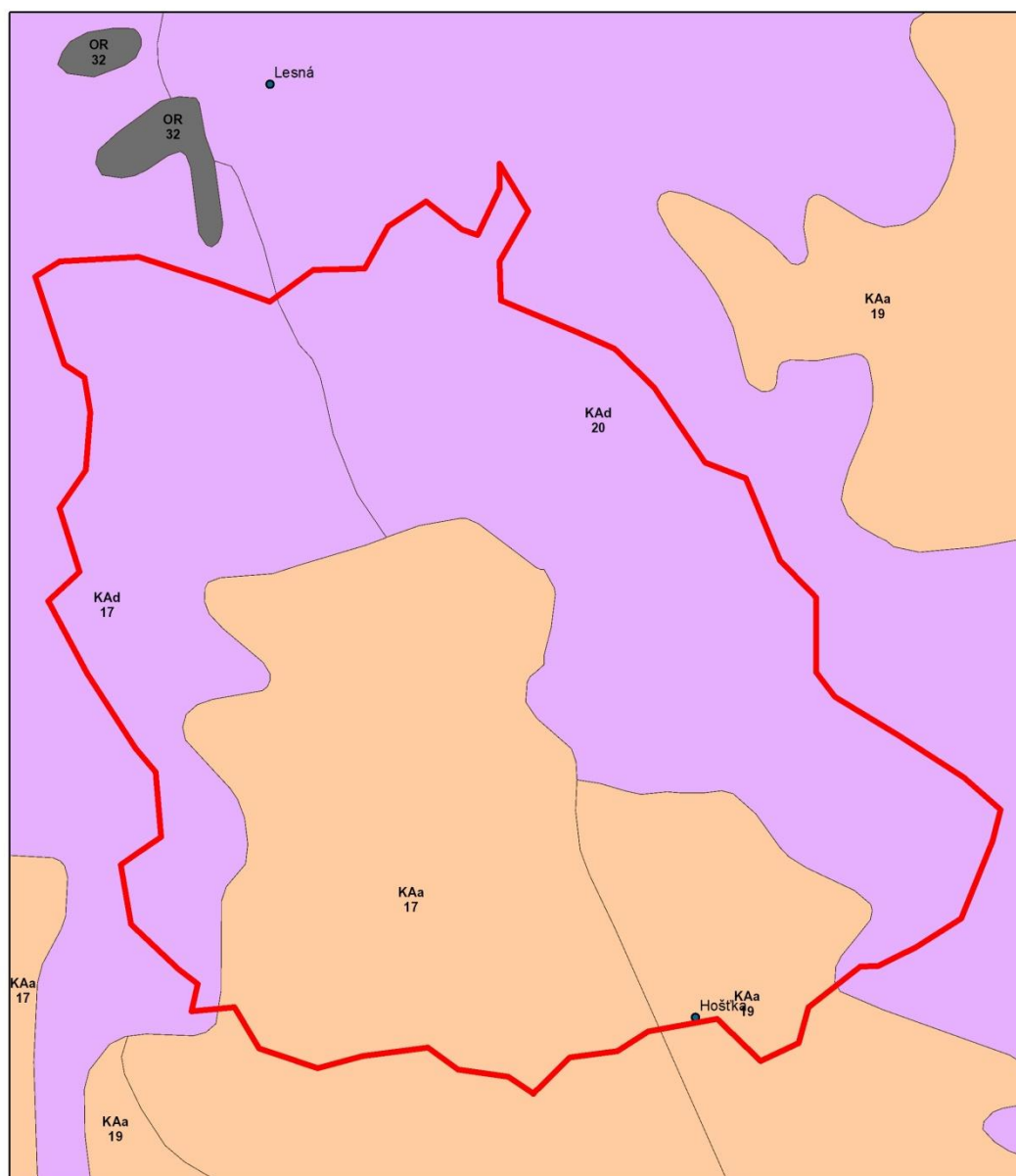
¹⁰ KESTŘÁNEK, Jaroslav. *Zeměpisný lexikon ČSR – Vodní toky a nádrže*. Academia Praha 1984. 1. vydání, s. 126

4.6 Pedologie

Kambizemě se vytvářejí ve svažitých podmínkách pahorkatin, vrchovin a hornatin. Vytvořila jsem půdní mapu na základě dat z geoportálu v prostředí ArcMap 10.0. Jak lze vidět, v mém zájmovém území se nachází kambizem dystrická a kambizem acidní. Kambizemě mají humusový A horizont s horizontem vnitropůdního zvětrávání (BV) a C horizontem. Kyselé půdy (acidní) mají vrstvu moderu do 5 cm (oligotrofní kambizem, acidofilní doubravy, acidofilní bučiny). Kambizem dystrická má nasycenost v Bv $\leq 30\%$ u zemědělských půd, V $\leq 20\%$ u lesních půd, vysoká nasycenost hliníkem V_{AL} ≥ 30 .¹¹

¹¹ Kambizemě [online]. 2015 [cit. 2015-03-31]. Dostupné z: http://klasifikace.pedologie.cz/index.php?action=showReferencniTrida&id_categoryNode=31.

Půdní mapa zvoleného území



Legenda

- Obce
- rozvodnice
- KAa - kambizem acidní
- KAd - kambizem dystrická

1:40 000

0 0,35 0,7 1,4 2,1 km



Vyhotovila: Amálie Bártová
Datum: 5.2. 2015
Zdroj: Půdní podkladová mapa,
Geoportál ČÚZK

Obrázek č.2: Půdní mapa modelového území¹²

¹² Půdní podkladová mapa, Geoportál, ČÚZK [online]. 2015 [cit. 2015-04-15]. Dostupné z: <http://geoportal.gov.cz/web/guest/home;jsessionid=E1951BE1C3105799B477F2FE696C9688>

4.7 Biota

4.7.1 Fauna

V mém modelovém území v povodí Kateřinského potoka se po letech znovu začal objevovat bobr evropský, který se zde již vyskytoval dříve. Nyní se odhaduje, že v povodí Kateřinského potoka žije 25-30 rodin. Z tohoto důvodu byly oblasti Kateřinský a Nivní potok vyhlášeny jako evropsky významné lokality.

První zmínka o bobrech v této oblasti, i když ji nemůžeme s určitostí potvrdit, se objevila na konci 80. let minulého století. V této době se bobři vyskytovali i v Bavorsku v povodí řeky Naab. Do povodí Kateřinského potoka zavítali bobři znovu kolem roku 1990, nedaleko zaniklého Šestého železného hamru u Sv. Kateřiny.¹³

4.7.2 Flóra

V horní části povodí Kateřinského se vyskytuje kulturní les hlavně smrkový, v místech, kde se nenachází lesy v nivních částech, jsou pak z velké části chrasticové porosty s podmáčenými olšinami. Na jihu můžeme nalézt bývalé zemědělské pozemky, kde se vyskytuje převážně metlice trsnatá a zrašelinělé plochy. V současné době zde nežije tolik obyvatel jako v minulosti, přesto je patrný eutrofní vliv, projevující se růstem vodní vegetace (hvězdoš, rdest, zblochan). Na povodí Kateřinského potoka vystavili bobři několik bobřích hrází, které ovlivňují hladinu vody a také okolní nivu. Tím, že bobr okusuje a kácí dřeviny v oblasti hrází, dochází také ke změně jejich druhového a prostorového složení, ale pomalejším tempem oproti lidské činnosti.¹⁴

¹³ *Fauna* [online]. 2015 [cit. 2015-03-31]. Dostupné z: <http://ceskyles.ochranaprirody.cz/zakladni-udaje-o-chko/fauna/>.

¹⁴ *Flóra* [online]. 2015 [cit. 2015-03-31]. Dostupné z: <http://ceskyles.ochranaprirody.cz/zakladni-udaje-o-chko/flora/>.

4.8 Historie

4.8.1 Žebrácký Žďár

V povodí Kateřinského potoka se nacházelo mnoho samot, mlýnů, ale také obcí. Největší obec, která v mém modelovém území zanikla, nesla jméno Žebrácký Žďár. Hrabě Adam Filip Losy zde v roce 1734 dal jako první postavit panskou myslivnu, a prvním narozeným dítětem zde byl syn hajného Andreama Schiffla – Johann v roce 1735. V Brandu neboli v Žebráckém Žďáru došlo k rozvoji v roce 1779, kdy zde bylo postupně vystavěno 13 chalup.

Obec neměla svoji vlastní školu, a tak se skoro pokaždé vyučovalo na jiné usedlosti. Zdejší jednotřídka čítala až 86 žáků. V Žebráckém Žďáru se narodil významný regionální historik dr. Franz Schuster. Mezi jeho nejznámější publikace patří *Tachau - Pfraumberger Heimat*, která byla vydána v roce 1962 ve Weidenu a zabývá se Tachovskem.

Žebrácký Žďár se rozkládal přibližně 3 km od obce Hošťka podél Mrtvého potoka. U zaniklé obce na křižovatce mezi Žebráky a Jedlinou je v nynější době památník obětem 1. světové války. Pozůstatky po obci můžeme najít na okrajích lesa, jde o základy, které dosahují výšky až 50 cm.¹⁵

Nedaleko Žebráckého Žďáru ale můžeme nalézt také samoty a mlýny, např. mlýn Vogelmühle, jenž byl založen v roce 1863. Nedaleko odsud, přibližně 300 m proti proudu, se nacházela Dolní leštírna, kde v dnešní době můžeme v lese nalézt zbytky zdíva a vodní náhon. Asi 400 m odtud se nacházela Horní leštírna, pozůstatky po leštírně jsou zde více patrné než u Dolní Leštírny. Od Horní leštírny cca 500 m stál mlýn Goglmühle. Jeho zbytky můžeme nalézt nedaleko starého klenutého mostku, po kterém vede cesta do Žebráků. V blízkosti tohoto mostu býval také mlýn Franzenmühle, z něhož se do dnešní doby zachovalo pouze betonové koryto náhonu.

Ještě v roce 1921 měl Žebrácký Žďár 167 obyvatel a 27 domů. Vesnice bohužel po druhé světové válce postupně zanikala.¹⁶

¹⁵ PROCHÁZKA, Zdeněk. *Putování po zaniklých místech Českého lesa II. Tachovsko*. Domažlice: Český les, 2011, s. 321

¹⁶ *Zaniklé obce* [online]. 2015 [cit. 2015-04-01]. Dostupné z: <http://www.zanikleobce.cz/index.php?obec=1962>

4.8.2 Žebráky

Obec Žebráky leží v pusté lesnaté krajině přibližně 7 km jihozápadně od Tachova. V nedaleké minulosti byla krajina více zalidněná a místo luk a pastvin zde dominovala orná pole. Žebráky měly ještě v roce 1869 celkem 1781 obyvatel. Pravděpodobně byla obec Žebráky založena ve 14. století a patřila mezi staré chodské vsi. Roku 1528 se objevuje první zmínka během hraničního sporu, při kterém svědčili chodovští sedláci ze Žebráků.

V Žebrácích neboli Sheberecken žilo v roce 1555 27 rodin. Dříve zde i stávala vrchnostenská celnice, ta se dnes nachází na Rozvadově. Během 30leté války došlo ke snížení stavu obyvatelstva. Ještě před 2. světovou válkou měla obec 1201 obyvatel a 263 domků, ale po 2. světové válce a odsunu Němců, kdy poslední z nich odešel v roce 1948, měla obec v roce 1950 pouze 131 obyvatel a 257 domů. Německé obyvatelstvo nahradili například volynští Češi, ti přišli i do sousedních obcí. Obec Žebráky má rozlehlou návěs upravenou do pravidelného kruhovitého tvaru. Před lety zde stával u kaple starý kamenný kříž s reliéfem sekery. Nyní ho lze najít na dvoře Tachovského muzea.

Nedaleko zaniklého Pořejova se nachází zarostlý židovský hřbitov a severozápadně od Žebráků leží Žebrácký rybník, jehož historie sahá až do 16. století.¹⁷



Obrázek č. 3: Bývalý židovský hřbitov

¹⁷ Žebráky [online]. 2015 [cit. 2015-04-02]. Dostupné z: <http://www.hostka-tc.cz/informace-o-obci/historie/>

4.8.3 Hošťka

Obec Hošťka leží asi 4 km jižně od obce Žebráky. První zmínka o Hošťce je z roku 1482 a tehdy se jí říkalo Hosskowo. Hošťka v té době spadala pod obce přimdských Chodů, a v té době byla hustě zalidněná. Podobně jako v obci Žebráky,

i zde byla celnice, ale zde stávala celnice císařská, jež fungovala až do roku 1613. Obyvatelé Hošťky tak hlídali hraniční úsek až k rybníku Vrančí.

V roce 1887 zachvátil Hošťku rozsáhlý požár, při němž ve vsi vyhořelo 55 usedlostí.

Po první světové válce je k roku 1930 evidováno 1128 obyvatel a 217 domků, lidé se mimo zemědělství živili soustružením dřeva a zpracováním perleti.

V Hošťce můžeme nalézt kostel sv. Margarety a po celé obci několik rybníků. Naproti kostelu dříve stál hostinec, jenž byl zbourán po roce 1950, a jeho reliéf byl přendán do Tachovského muzea. V nynější době má obec Hošťka 429 obyvatel a 89 domů.¹⁸

4.8.4 Statistické údaje

Tabulka č. 2: Vývoj počtu obyvatel od roku 1869-2014¹⁹

Obec	Počet obyvatel													
	1869	1880	1890	1900	1910	1921	1930	1950	1961	1970	1980	1991	2001	2014
Žebráky	1781	1522	1451	1373	1430	1377	1201	131	145	154	126	77	88	89
Hošťka	1035	1351	1175	1160	1260	1195	1128	252	356	398	335	289	305	429

Tabulka č. 3: Vývoj počtu domů od roku 1869-2014²⁰

Obec	Počet domů													
	1869	1880	1890	1900	1910	1921	1930	1950	1961	1970	1980	1991	2001	2014
Žebráky	202	215	252	255	257	260	263	257	--	33	32	30	33	--
Hošťka	150	172	163	178	184	187	217	122	111	71	70	77	82	89

Tabulka č. 4: Podíl nezaměstnaných v obci Hošťka pro rok 2014²¹

Obec	Okres	Dosažitelní uchazeči 15-64	Obyvatelstvo věk 15-64	Volná pracovní místa	Podíl nezaměstnaných osob v %
Hošťka	Tachov	54	307	0	17,59

¹⁸ Hošťka [online]. 2015 [cit. 2015-04-02]. Dostupné z: <http://www.hostka-tc.cz/informace-o-obci/historie/>

¹⁹ Počet obyvatel [online]. 2015 [cit. 2015-04-06]. Dostupné z: <http://www.hostka-tc.cz/>

²⁰ Historický lexikon obcí České Republiky, I. díl. Praha: Český statistický úřad, 2006, s. 332

²¹ Nezaměstnanost v obcích PK [online]. 2015 [cit. 2015-04-09]. Dostupné z:

<https://www.czso.cz/csu/xp/nezamestnanost-v-obcich-plzenskeho-kraje-k-31-1-2015>

4.8.5 Brusírny a leštírny na Kateřinském potoce

Pod vsí Žebráky na Kateřinském potoce, dříve patřící k panství Tachov, se v minulosti nacházely 3 mlýny a 2 zušlechťovací provozy, viz příloha F. Zakladatelem obou šlejfů (brusíren) označené na mapách jako Spiegelschleife, neboli Dolní a Horní leštírna, založil majitel statku Střeblo Václav Koller. Pozemky, na kterých poté stavěl, koupil od obce Žebráky v roce 1802. Mimo objektů zde založil také velký rybník, jehož hráze se roku 1871 protrhla a nikdy již nebyla obnovena.

První leštírenský mistr, který zde pracoval, se jmenoval Petr Frank. Nejdříve pracoval na šlejfech u Smolova, ale poté začal pracovat ve Střebli. Roku 1847 byly oba provozy odkoupeny a připojeny ke statku Waldheim neboli Zahájí. Od této doby sdílely své společné osudy s Waldheimskými šlejfy. Při prodeji statku Waldheim kupuje leštírny v údolí pod Žebráky firma Kupfer a Glasser. Josef a Raimund Bäumlerovi, jejichž otec pracoval jako fazetář na Kollerově Huti, pracují pro firmu od roku 1893 jako šlejfíři, tzn. brusiči.

Od roku 1933 předává Raimund svému synovi Ludvíkovi obě leštírny. Ten je v tomto roce udáván jako vlastník obou leštíren, ale pronajímá je firmě Nauschauer, přičemž dál zde pracuje jako leštič až do roku 1938. V roce 1938 je majetek zabaven nacisty a Bäumlér se tak musí obejít bez dodávky surového skla. S takovou ztrátou se nevyrovná a prodává horní závod čp. 56 Josefu Pruyovi, jenž zde provozuje soustružnickou dílnu. Během dalších 50 let zanikají a jsou zbořeny i bývalé leštírny. Mlýny pod Žebráky a tiché údolí se tak navrací zpátky do útrob přírody.²²

4.8.5.1 Pozůstatky a poloha leštíren

Dříve nazývaný Lustbach nebo Tieflochbach, úsek na Kateřinském potoce, na kterém pracovaly leštírny, leží na katastrálním území Žebráky přibližně 1 km západně od vsi. V minulosti vedla do zaniklé vsi Žebráckého Žďáru stará vozová cesta, ta měla pozvolný spád do údolíčka od jižního okraje Žebráků. Kateřinský potok si na některých úsecích vytvořil trasu přes cestu, v těchto místech se dříve nacházel mlýn Gochmühle nebo Goglmühle, jehož historie sahá až do roku 1587. Z mlýna, který zde dříve stál, se do dnešní doby podařilo zachovat zbytky zdiva několika budov a malebný klenutý most v jejich blízkosti.

²² PROCHÁZKA, Zdeněk. *Sklářství v Českém lese na Domažlicku a Tachovsku*. Domažlice: Český les, 2009, s. 200-202

První leštírna, kterou jsme zde mohli dříve nalézt, se nacházela asi 400 m pod Gochmühle a jmenovala se Horní leštírna čp. 56, na mapě z roku 1838 jako Spiehelschleif s parcelačním číslem 46. V roce 1847 se zde nacházel mimo šlejf i sádrařský domek a obytný dům čp. 57. Zarostlou cestou se dostaneme ke zříceninám a k náhonu, který má hloubku 3 až 3,5 m. Do dnešní doby se z budovy zachovala komora pro umístění vodního kola, v níž se dosud nachází shnilá hřídel o průměru asi 50 cm.

Stará cesta nad potokem, jež lemuje koryto náhonu, má stejný směr jako proud potoka k tzv. Dolní leštírně čp. 58. Z roku 1838 pochází mapa, na které je označována číslem 47. Kromě vlastního provozu zde v roce 1874 stála pekařská pec, pec na vypalování sádry a stodola. Tento provoz měl totožné uspořádání jako Horní leštírna, ale do dnešní doby se nezachovala v tak dobrém stavu. Povedlo se zachovat komoru vodního kola s korytem náhonu, na jehož hrázi byla dřív malá stavba. Přibližně 300 m pod touto leštírnou jsou málo zřetelné zříceniny mlýnu Vogelmühle založeného v roce 1863.²³

4.8.5.2 Sklárna Kolm

V mém zájmovém území se mimo zušlechťovacích provozů nacházela sklárna Kolm, necelé 2 km od ní se nacházela Schonwaldská huť. Z roku 1559-1560 pochází nejstarší záznam z literatury o Kolmu, že skleněné čočky, které byly použity pro stavbu Tachovského kostela, dodávala skelná huť u Schonwaldu. Na konci 16. století sklárnu vlastnil sklárnu sklářský rod Lorenzů, např. r. 1599 huťmistr Lucas Lorenz a Michael Lorenz.

Z tereziánského katastru z roku 1722 se dozvídáme, že na Kolmu stávala před 50 lety sklárna, na jejímž místě byl zřízen panský dvůr, vedle něho stály na panských pozemcích 4 chalupy. Poddaní, kteří zde žili, jsou uváděni jako velmi chudí. Dle těchto informací můžeme usoudit, že kolmská huť zanikla v 60. letech v 17. století.

V roce 1838 na mapách Stablního katastru lze vidět, že na Kolmu se dříve nacházel pravidelně založený hospodářský dvůr, hájovna a rasovna. Rasovně se říkávalo obydlí, kde vykonával již zaniklé řemeslo ras neboli pohodný. Náplň práce byla v likvidaci uhynulých zvířat, v odchytu koček a psů a jejich následné zabítí, v současné době bylo

²³ PROCHÁZKA, Zdeněk. *Sklářství v Českém lese na Domažlicku a Tachovsku*. Domažlice: Český les, 2009, s. 284

toto řemeslo nahrazeno veterinárními službami. Nejspíše z tohoto důvodu, že se zde nacházela rasovna, byla pod Kolmem samota Pohodnice.

Od poloviny 19. století se začal Kolm znovu zalesňovat. V roce 1860 zde nechala vrchnost postavit oboru. Lesní dělníci využívali dvůr jako ubytovnu. Z důvodu, že poslední majitel tohoto dvora rád rybařil, byly zde v tomto období založeny rybníky a rybníčky. V 19. století se zde ale ještě nenacházela soustava rybníků, u které v současné době vede naučná stezka Vodní svět. Rybníky byly založeny až ve 20. století ve 20. letech.

Kolm zanikl postupně po roce 1945. V současné době je znovu zarostlý lesem. Zaniklá sklárna se nenacházela v blízkosti dvora, ale na opačné straně kolmské mýtiny, asi 700 metrů jižně od zřícenin. Pozůstatky Kolmu se nacházejí přibližně 4 km od obce Lesná.²⁴

4.9 Krajina

4.9.1 Pojem krajina

Pokud chceme popsat vývoj změn v krajině v modelovém území během let, je zapotřebí definovat si pojem krajina. V každém vědním oboru si pojem krajina vykládají jinak.

„Krajina je heterogenní část zemského povrchu, skládající se ze souboru vzájemně se ovlivňujících ekosystémů, který se v dané části povrchu v podobných formách opakuje.“ (FORMAN, GODRON, 1993, s. 18)²⁵

Pro mou potřebu je důležité definovat pojem krajina geograficky. Demek rozumí pod pojmem krajina z geografického hlediska, že se jedná o část povrchu naší planety o rozměrech od několika km² po tisíce km², která nám vytváří celek kvalitativně se odlišující od svého okolí. Má svoji definující polohu, své hranice a určitý vzhled.²⁶

²⁴ PROCHÁZKA, Zdeněk. *Sklářství v Českém lese na Domažlicku a Tachovsku*. Domažlice: Český les, 2009, s. 200

²⁵ FORMAN, Richard. T. T., GODRON, Michel.: *Krajinná ekologie*. 1. vyd., Academia, Praha, 1993, s. 18

²⁶ DEMEK, Jaromír.: *Nauka o krajině*. Univerzita J. E. Purkyně v Brně, Praha: 1981, s. 151

S Demkovým názorem souhlasím, mé území přímo vystihuje jeho pojetí: mnou zvolené modelové území má pár čtverečních kilometrů a odlišuje se od území, které se nenachází v rozvodnici, protože se zde vyskytuje bobr evropský, který krajinu přetváří. Právě vlivem bobra evropského je krajina v mém modelovém území charakteristická, nebo tím, že zde byl vliv člověka více patrný v minulosti, ale po 2. světové válce a násilném odsunu německého obyvatelstva obce, samoty i mlýny zanikaly.

4.9.2 Struktura, funkce a dynamika krajiny

Krajina má podle Z. Lipského 3 hlavní rysy: strukturu, dynamiku a funkci.²⁷ Demek rozlišuje strukturu krajiny jako uspořádání složek a vazeb v krajině, které z ní tvoří celek. Podle Miklóse a Izakovičové můžeme dělit strukturu krajiny na primární, sekundární a terciární.

Do primární neboli původní krajiny zařazujeme prvky, do kterých člověk moc nezasahoval, jedná se převážně o fyzicko-geografické prvky geologická stavba a substrát, půda, reliéf, vodstvo a ovzduší a potencionální vegetace.²⁸

Druhotná neboli současná struktura krajiny je výsledkem lidské činnosti na primární struktuře krajiny. Je složená z prvků využití země „*land-use*“ a člověkem vytvořenými materiálními výtvoři (technické objekty). Souhrnně se pro druhotnou sféru používá termín „*land cover*“. Krajinu můžeme dle sekundární struktury rozdělit na přírodní, přechodnou a člověkem ovlivněnou.²⁹

Terciární strukturu tvoří prvky socioekonomické sféry, které jsou přímo v kontextu s činností člověka v krajině a jsou v ní zmapovatelné (nehmotné zájmy, projevy a důsledky činnosti společnosti a jednotlivých odvětví v krajině – např. ochranné režimy).³⁰

Forman a Godron popisují funkci krajiny jako vzájemné působení prostorových složek krajiny.³¹ Dynamikou krajiny rozumíme změnu krajinné struktury a funkce v čase. Změny krajiny tvoří buď člověk, nebo příroda, ale člověk krajinu přeměňuje

²⁷ LIPSKÝ, Zdeněk.: *Sledování změn v kulturní krajině*. ÚAE LF ČZU, Kostelec nad Černými lesy:2000, s. 30

²⁸ MIKLÓS, László a Zita IZAKOVIČOVÁ. *Krajina ako geosystém*. 1. vyd. Bratislava: VEDA, vydavateľstvo Slovenskej akadémie vied, 1997, s. 115

²⁹ LÖW, Jiří., MÍCHAL, Igor.: *Krajinný ráz*. Lesnická práce. Kostelec nad Černými lesy: 2003, s. 350

³⁰ MIKLÓS, László a Zita IZAKOVIČOVÁ. *Krajina ako geosystém*. 1. vyd. Bratislava: VEDA, vydavateľstvo Slovenskej akadémie vied, 1997, s. 112

³¹ FORMAN, Richard., T. T., GODRON, Michel.: *Krajinná ekologie*. 1. vyd., Academia, Praha, 1993, s. 350

rychleji než příroda. Z tohoto důvodu při popisu změn krajiny, které jsou kratší než stovky let, hovoříme hlavně o změnách způsobené lidskou činností.³²

4.9.3 Ekologická stabilita krajiny

Ekologickou stabilitou chápeme schopnost ekosystému vypořádat se s vnějšími vlivy pomocí svých vlastních mechanismů.³³ Nejedná se tedy o pevný stav, ale o její dovednost vystát vlivy člověka nebo přírodních katastrof, jako jsou např. eroze, povodně, požáry atd.

4.9.4 Trvale udržitelný rozvoj

„Trvale udržitelný rozvoj je takový způsob rozvoje, který uspokojuje potřeby přítomnosti, aniž by oslaboval možnosti budoucích generací naplňovat jejich vlastní potřeby.“ (Cenia 2015)

Od té doby, co člověk existuje, nějak krajinu mění a nějak do ní zasahuje. Je logické, že tyto zásahy na ni mají spíše negativní účinek. Tím, jak roste počet obyvatel, rostou požadavky na přírodní zdroje. Měli bychom se ale zamyslet nad tím, že po nás zde budou také žít lidé, a když jim přírodní zdroje vypleníme, nic budoucím generacím nezbyde. Trvale udržitelný rozvoj je tedy takový rozvoj, který naplní naše potřeby, ale zároveň bude moci naplnit potřeby budoucích generací.³⁴

³² LIPSKÝ, Zdeněk.: *Sledování změn v kulturní krajině*. ÚAE LF ČZU, Kostelec nad Černými lesy:2000, s. 31

³³ LIPSKÝ, Zdeněk.: *Sledování změn v kulturní krajině*. ÚAE LF ČZU, Kostelec nad Černými lesy:2000, s. 31

³⁴ *Trvale udržitelný rozvoj* [online]. 2015 [cit. 2015-04-05]. Dostupné z:[http://www.cenia.cz/C12571B20041E945.nsf/\\$pid/MZPMSFHV0HSB](http://www.cenia.cz/C12571B20041E945.nsf/$pid/MZPMSFHV0HSB)

4.10 Sudety

Ve své bakalářské práci se zabývám krajinou pohraničí, tedy Sudety. Konkrétně oblastí, jež se nachází v Českém lese. Sudety prošly během posledních 60 let velikými změnami, tyto změny byly odlišné než změny ve zbývajících částech pohraničí České republiky. Proto se nabízí otázka, jak se k Sudetům nyní chovat.

Na jednu stranu se lidé snaží zasahovat do Sudet co nejméně, chtějí zachovat její divokost. Divoké se Sudety staly po nuceném odsunu německého obyvatelstva, kdy bylo násilím odsunuto téměř 3 miliony německých obyvatel. Lidé se tedy snaží zasahovat do sudetské krajiny s co největším respektem k dědictví, a snaží se zjistit, jak se zde dříve žilo. Chtěli by znovu obnovit tamější kouzlo, které spočívalo v tom, že krajina byla pečlivě kultivovaná. Na druhé straně se vyskytl problém, po vysídlení Němců zde vznikly „nové“ prostory bez majetkoprávních vztahů či poměrů, proto se tato krajina bere jako plocha, na které se může bez omezení stavět či se dá jinak využívat. S tím většina lidí nesouhlasí. Jejich názor je takový, že by nové stavby, infrastruktura nebo jiné zásahy neměly krajinu narušovat, ale měl by se spíše rozvíjet její charakter.³⁵

4.10.1 Sudety: vývoj a současný život jednoho pojmu

Poprvé se můžeme setkat s pojmem Sudety v díle starého geografa Ptolemaia, konkrétně zde mluví o „*Sudeta montes*“, tedy pohoří. Sudety umísťuje do střední Evropy, nejedná se o přesné lokalizování, tudíž nemůžeme podle Ptolemaia přesněji identifikovat, kde by se měly nacházet. V období středověku se na pojem Sudety zapomnělo, znovu se začal užívat v renesanci a humanismu, kdy se s ním můžeme setkat s více významy. Nalézáme texty, z nichž se dozvídáme, že obecně jsou Sudety horská pásma okolo a z části i uvnitř Čech, nebo že Sudety jsou hory, které oddělují Slezsko od Čech a Moravy, to znamená zhruba mezi Libercem a Ostravou, nebo jen s dnešními Krušnými horami.³⁶

Geografové, biologové a geologové v 18. a 19. století používaly pojem Sudety pro horská pásma mezi Slezskem na jedné a Čechami a Moravou na druhé straně. Mohli jsme se ale také setkat s tím, že jako Sudety byly označovány Krkonoše nebo Jeseníky.

³⁵ ANTIKOMPLEX, o. s. *Proměny Sudetské krajiny*. Praha: Český les, 2006, s. 8

³⁶ ANTIKOMPLEX, o. s. *Proměny Sudetské krajiny*. Praha: Český les, 2006, s. 9-10

V roce 1866 byl poprvé použit termín sudetský Němec. Geografové, etnologové a statistici se snažili diferencovat Němce sudetské od Němců alpských. Na začátku

20. století se již výrazy Sudety a sudetský Němec zařazují do politického slovníku, a to hlavně německých politiků.

Češi ve 20. a 30. letech začleňovali pojem Sudety čím dál tím méně a spíše užívali pojem „zněmčené území“ nebo „území smíšené“ a „naši Němci“. V Německu byl pojem Sudety součástí slovníku a stal se velmi důležitým pojmem, používaly ho německé aktivistické strany, kterým ale v nejmenším případě nešlo o odtržení Sudet od Čech. Bohužel, Češi mají pojem Sudety spojený s nacismem a s rozpadem Československé republiky.³⁷

Jak velký zásah to vlastně byl, když bylo násilím vyhnáno německé obyvatelstvo? To si nyní jen těžko dokážeme představit. Dříve byly Sudety bohaté, bylo zde plno restaurací, společenského využití, kaváren a vyhlídek na kopcích. Kdo by si právě dnes pomyslel, že ještě před 70 lety tohle byla ta kultivovanější část země? Odsun německého obyvatelstva se ale nedotkl jen Sudet, celý evropský venkov prošel krizí, když ve 2. polovině 20. století odcházeli mladí občané z venkova do měst. Např. na Tachovsku, v oblasti mého zájmového území, jsou důsledky odsunu německého obyvatelstva následující nízká hustota obyvatelstva, vysoká nezaměstnanost, nízká míra rodáků, nízká míra středoškolsky i vysokoškolsky vzdělaných a vyšší podíl cizinců, který je způsobený doosidlováním hlavně slovenskými obyvateli, Rumuny a Ukrajinci. Dnes se zde objevují také Vietnamci a Romové, viz příloha grafy.³⁸

4.10.2 Specifická cesta Sudet k zemi bez hospodáře

Pojem Sudety je používáný pro oblasti, jež mají polohu na okraji státu. Vlna evropských nacionálních politických hnutí 19. století do Sudet přinesla rivalitu mezi českým a německým obyvatelstvem, která na mnoha místech přerostla v hlubokou nenávisť. Státní diskriminace proti vzniku českých škol vyměnila po pádu rakouského mocnářství prvorepublikové diskriminace sudetských Němců, a to jak v zaměstnání a státních institucích, tak i ve státní správě. To si němečtí podnikatelé nenechali líbit a na oplátku nechtěli zaměstnávat české občany. Buď je nezaměstnávali vůbec, anebo jen pod podmínkou, že české děti chodily do německých škol. Vygradovalo to vyhnáním

³⁷ ANTIKOMPLEX, o. s. *Proměny Sudetské krajiny*. Praha: Český les, 2006, s. 11

³⁸ MIKŠÍČEK, Petr a Matěj SPURNÝ. *Zmizelé Sudety*. Praha: Český les, 2004, s.28-30

Čechů a připojením se k Třetí říši. Pomsta, která následovala, měla mnohem větší následky, jelikož se dotkla velkého množství lidí.³⁹

Jedna z okolností, která vedla k tomu, že se Sudety staly územím bez hospodáře, bylo vyhnání německého obyvatelstva. Za aktivní přístup německého obyvatelstva, nebo jen za to, že to byli Němci a bez odporu se účastnili plánu Třetí říše, byla většina z nich z Čech vyhnána. Nepřineslo nám to však pozitivní důsledky, jelikož v obcích bylo příliš málo původního českého obyvatelstva.

Vyhnáním německého obyvatelstva se tak vytvořila specifická charakteristika Sudet – hospodářem opuštěná zem. Stalo se tak prakticky přes noc a na rozlehlém území. Němci měli dovoleno vzít si majetek do 30 kg, ale domácí zvířata musela ve vesnici zůstat. Poté byli svezeni do Tachova do sběrných středisek, bývalé továrny na tabák a zámku, kde žili až do jara 1946. Ale ze vzpomínek mého dědečka vím, že Němci žili ve svých domovech i s novými přistěhovalými do té doby, než se odstěhovali do Německa. Ti z nich, kteří byli ze smíšených rodin, tedy například matka Češka, mohli dokonce v Čechách zůstat, dohromady tak v okrese Tachov zůstalo 481 německých obyvatel. Z pamětí nových osídlenců, především Rumunů, Slováků, Maďarů, kteří nahradili německé obyvatelstvo, vyplývá, že noví občané obcí Hošťka, Žebráky, Lesná atd. neměli zásoby jídla, jelikož se stěhovali narychlo. Proto si s vystěhovalými Němci vypomáhali, v noci přenášeli přes hranice majetek, který si Němci nemohli vzít, a ti jim na oplátku dávali jídlo.⁴⁰

Pro lidi, kteří přišli do Sudet tzv. na doosidlování, nebyly Sudety domovem. Pro ně představovaly Sudety především zlepšení životních podmínek, jelikož do té doby žili většinou v nuzných podmínkách, což je ten lepší příklad, ale byli i tací, pro které se Sudety staly kořistí. Mnoho lidí přijelo do Sudet pod záminkou nového života, ale místo toho rabovali, rozkrádali a domů se vraceli s poválečnou kořistí. Můžeme se jen dohadovat, co přispělo k tomu, že Sudety jsou tak opuštěné, zda hlavním důvodem pouze vylidnění německého obyvatelstva, nebo je za tím více faktorů.

Dalším důvodem je i únor 1948, který se vepsal do české historie jako rok zániku soukromých zemědělců, malých podnikatelů a řemeslníků. Po válce byla bída a tato událost ještě více prohloubila v lidech smutek a depresi, když většina jejich obživy musela být odevzdána. Z toho důvodu skončilo hodně drobných zemědělců. Lidé měli

³⁹ ANTIKOMPLEX, o. s. *Proměny Sudetské krajiny*. Praha: Český les, 2006, s. 19

⁴⁰ *Tachovsko krajina v paměti* [online]. Plzeň, 2014 [cit. 2015-04-12]. ISBN 978-80-261-0423-0.

Dostupné

z: http://www.antropologie.org/sites/default/files/publikace/downloads/tachovsko_publikace_final.pdf

dojem, že život byl všude, jen ne tam, kde ho žili oni, a cítili se opuštěni. Jejich pocit byl ještě více umocňován zubem času, armádou, průmyslem, církevními tajemníky, ale i snaživými funkcionáři stran. Kvůli nim zanikalo vše, co připomínalo historii. Jakmile skončila válka, pálily se německy psané dokumenty a knihy, poté došlo k likvidaci rukopisů a starých tisků ze zrušených klášterů, ničily se pomníčky, boží muka, hřbitovy, kapličky, kostely i celá sídla. V místech, kde lidé chodili po cestách nebo pěšinách, dnes cestu ani pěšinu nenajdeme. Krajina přišla o meze, studánky, stromořadí a místo toho dále pustla tam, odkud z ní odešel člověk nebo, kde nepůsobily zemědělské stroje.⁴¹

Dalším důležitým milníkem ve 20. století pro české pohraničí byl rok 1951. Tento rok je spojen s Pohraniční stráží, známý pod zkratkou PS. Za krátkou dobu se postavilo 112 dřevěných domů a bylo upraveno 232 původně civilních objektů. Každá rota střežila úsek dlouhý přibližně 3,5 až 5 km. Ve stejném roce dne 13. listopadu bylo rozkazem ministerstva národní bezpečnosti zřízeno hraniční a zakázané pásmo. Na podkladu tohoto rozkazu byly všechny obce, které se nacházely v tzv. zakázaném pásmu cca 2 km od státní hranice, zlikvidovány. V blízkosti mého modelového území se jednalo se například o obce Jedlina, či Hraničky, jež nebyly zbořeny na základě doporučení z roku 1948. Díky historickým záznamům se dozvídáme, že během prvních dvou let bylo zadrženo 1200 agentů západních rozvědek. Roku 1952 byl vydán další rozkaz, že nejpozději do roku 1953 musí dojít k demolicí vysídlených a opuštěných objektů v zakázaném pásmu, přičemž objekty využívané PS byly ušetřeny. Ohled nebyl brán ani na kostely, kulturní památky či historické budovy. Z důvodu, že scházely větší počty bourací techniky, se demolice protáhla až do roku 1959. Roty PS, které byly vybudovány na začátku ve zdevastované krajině v severozápadní části Českého lesa, spadaly například pod 3. prapor PS Halže. Dále následoval 1. prapor PS Rozvadov, pod ní spadaly 1. rota PS Vašíček, 2. rota PS Stoupa, 3. rota Hraničky, 4. rota PS Nový Dvůr, 5. rota PS Diana a 6. rota PS Železná, ta ležela v dnešním okrese Domažlice.

Roku 1970 byla nad Skláři na vrcholu Havran - Rebenberg (894,1 m) vybudována vysoká věž, jejíž činnost spočívala v úkrytu stanoviště radiového a radiotechnického průzkumu a jež byla využívána Československou armádou do roku 1991. V nynější době je věž opravena a zpřístupněna, návštěvníci tak mají pozoruhodný výhled na Český les.

⁴¹ ANTIKOMPLEX, o. s. *Proměny Sudetské krajiny*. Praha: Český les, 2006, s. 20

Rota Hraničky začala působit 1. října 1950. Nacházela se nedaleko Nových Domků. Původní podoba roty, dlouhý přízemní barák pro mužstvo a kotce pro psy, byla zachována až do jejího zániku. Po její likvidaci v roce 1985 byla přemístěna její působnost do Nových Domků, ty se nacházely přibližně 10 km od obce Hošťka.

23. 12. 1989 zde dřívější ministři zahraničí Československé socialistické republiky a Spolkové republiky Německo Jiří Dienstbier a Hanz Dietrich Genscher symbolicky přestříhli dráty železné opony.⁴²

V Českém a Moravském pohraničí došlo během 20 let k postupnému zániku krajiny. Stav krajiny byl popsán od problematiky zemědělství přes hynutí lesů až po vznik „měsíční krajiny“. Důvody tohoto stavu byly odsun Němců, kolektivizace, znárodnění a iracionální správa.

Pokud v dnešní době nedojde k tomu, že bychom se o Sudety více starali, budeme se dívat na ztráty v evropské kulturní krajině.⁴³

4.11 Vývoj české kulturní krajiny od začátku 19. století do dnešní doby

Pro popis vývoje krajiny v mém modelovém území je důležité znát historické milníky, které nám tak pomůžou pochopit, proč docházelo v krajině ke změnám.

Během průmyslové revoluce se jedna z prvních reforem na našem území snažila inventarizovat majetek ve státě, a to včetně majetku šlechty. Tak vznikly soupisy půdy, zejména kvůli daňové reformě, dále vznikl Tereziánský a Josefínský katastr. V roce 1781 se na našem území anulovalo nevolnictví, tím pádem mohlo dojít k uvolnění pracovních sil na venkově a mohlo se rozvíjet nejen mnoho druhů profesí, ale také rozvoj průmyslu.

Průkopnickou změnou bylo využívání neobnovitelných zdrojů, jelikož do 19. století byly pro lidi zdrojem kinetické energie vítr, voda, síla člověka a tažných zvířat, tedy obnovitelné zdroje. Nová doba, již se nebezpečně říkalo průmyslová revoluce,

⁴² PROCHÁZKA, Zdeněk. *Sklářství v Českém lese na Domažlicku a Tachovsku*. Domažlice: Český les, 2009, s. 200 -202

⁴³ ANTIKOMPLEX, o. s. *Proměny Sudetské krajiny*. Praha: Český les, 2006, s. 22-23

přinesla nové využití neobnovitelných zdrojů, především uhlí. Díky průmyslové revoluci u nás vzrostl počet obyvatel během 19. století 1,7 krát.

Na druhou stranu se ale stále snižoval podíl venkovského obyvatelstva. Navzdory rozmachu průmyslové revoluce dál lidé trpěli podvýživou, navíc jejich zdraví bylo zhoršeno kvůli špatným hygienickým a sociálním podmínkám.⁴⁴ Zásadou objevu parního stroje, který vynalezl Thomas Newcomen a Thomas Savery, měla průmyslová revoluce velkolepý rozvoj.

Parní stroj potřebuje pro svoji činnost velké množství uhlí, a to bylo důvodem k většímu objemu těžby. Současně docházelo k proměnám měst, hradby mizely, tovární komíny se staly dominantními a začalo se s výstavbou parků. Stěžejní pro průmyslová města byl rozmach hromadné dopravy, rozšiřování a zavádění technické infrastruktury jako je vodovod, svítivý plyn a kanalizace. V té době v Čechách vzkvétalo hutnictví, a jako stavební materiál se u technických i obytných staveb začalo používat železo.

Také se dařilo rozvoji železnic v krajině, např. do Brna dorazila železnice z Vídně v roce 1835 a do Prahy v roce 1845.⁴⁵ Jak se průmyslová revoluce rozvíjela, města začala pohlcovat přilehlou krajinu, nové čtvrti měly pravidelnou uliční síť a vznikaly nové urbanistické soubory (Vítkovice – Ostrava, Přívoz v Ostravě). S tím vznikaly hornické kolonie, které byly obklopené industriální krajinou s průmyslovými areály.

Na vesnicích také došlo ke změnám, například se místo stavění dřevěných chalup začaly stavět zděné stavby, dále vesnice zaregistrovaly, že vzrostl zájem o chalupnickou a domkařskou zástavbu, zastavovaly se proluky a rezervy, plochy návší, místa obecních pastvin a podél cest. Ještě v průběhu průmyslové revoluce v zemědělství započal střídavý systém hospodaření. Místo úhoru se uplatňovalo hnojení, kultivace a souhra plodit ve střídavém osevním postupu, stal se tak novou funkcí obnovy úrodnosti půdy. Na počátku 19. století tvořil úhor 28 % orné půdy, do konce století úplně vymizel. Plochy polí vzrostly o 50 %.⁴⁶ Jak jsem již podotkla, během 19. století vzrostl počet obyvatel na 6,5 milionů, a to díky zemědělské výrobě, jež se zvýšila oproti předchozí etapě 3,5 krát.⁴⁷

⁴⁴ LOKOČ Radim, Michaela LOKOČOVÁ a Miroslava ŠULCOVÁ. *Vývoj krajiny v České Republice*. Brno: Lipka, 2010, s. 42

⁴⁵ LÖW Jiří, MÍCHAL Igor.: *Krajinný ráz*. Lesnická práce. Kostelec nad Černými lesy: 2003, s. 380

⁴⁶ LIPSKÝ, Zdeněk.: *Sledování změn v kulturní krajině*. ÚAE LF ČZU, Kostelec nad Černými lesy: 2000, s. 50

⁴⁷ LÖW Jiří, MÍCHAL Igor.: *Krajinný ráz*. Lesnická práce. Kostelec nad Černými lesy: 2003, s. 381

Postupem času se začaly používat složitější stroje – sečí stroje, pluhy, parní mlátičky nebo např. ruchadlo bratranců Veverkových, plečky a vykryvačky brambor, řezačky a šrotovníky. Orba a sklizeň byla efektivnější zásluhou lepších strojů. Čím dál více se prosazovalo střídavé hospodářství. Uplatňovaly se pícniny a hnojilo se minerálními hnojivy. Zemědělství se začalo orientovat na průmyslovou výrobu. Výhodou bylo, že brambory se dají pěstovat i v méně příznivých podmínkách, a tak mělo pěstování brambor zelenou. Populace rostla i v dříve chudých oblastech díky velké úrodě brambor, a proto se brambory staly stěžejní plodinou. Cukrová řepa patřila k plodinám, které byly nejvýnosnější. Do konce 19. století se u nás pěstovaly na 6 % orné půdy. Tendence snižování významu luk i nadále pokračovala, což se nedá říct o mém území, jelikož v mém modelovém území se význam luk až do současnosti zvyšoval. Důvodem snižování počtu luk v Čechách byl ten, že se pěstovalo více pícnin a musela se někam ustájit zvířata.

Aby byl dostatek krmiva pro zvířata, pěstovalo se na půdě více pícniny a krmné okopaniny, méně se pěstovaly luskoviny a textilní plodiny. Díky pěstování pícnin se mohli ustájit a zvýšit stavy dobytka – skotu, prasat, koní, ale i drůbeže. Rozvoj probíhal v zahradnictví a sadařství.⁴⁸ Zvýšený zájem o pěstování řepy, chmelu, brambor a čekanky byl způsoben díky vývoji technologií v lihovarnictví nebo v cukrovarnictví, pomohl tak k rozsáhlému rozvoji zpracovatelského průmyslu, jelikož na konci 19. století byla v Čechách vyvinuta agrárně-průmyslová soustava s cukrovarny, lihovary, škrobárnami, mlékárnami atd., jež byla provozována velkostatky a družstvy. Prakticky neexistovala vesnice, kde by nebylo alespoň jedno družstvo.

Na konci 19. století byla nejvíce rozšířena hospodářství, která měla výměru do dvou hektarů, což tvořilo skoro polovinu všech hospodářství malých a středních zemědělců. Největší vliv ale měli statkáři a velkostatkáři, kteří i přesto, že jich bylo málo, hospodařili na téměř polovině zemědělské půdy, zaměstnávali úřednický a odborný personál, rodinný charakter měla již zanedbatelná část z nich.

Ve 20. století zasahovali lidé čím dál tím více do krajiny nežli v dřívějších dobách. Mohlo se zdát, že přírodní zdroje jsou téměř nevyčerpatelné. Vynálezem spalovacího motoru vzrostla rapidně poptávka po ropě, ale také se nám tím otevřely nové možnosti v dopravě. V krajině se začaly objevovat silnice.

⁴⁸ LOKOČ, Radim, LOKOČOVÁ Michaela, ŠULCOVÁ Miroslava. *Vývoj krajiny v České Republice*. Brno: Lipka, 2010, s. 57-58

Poté přišla první světová válka, ale především následný vznik Československa. Nový stát zavedl pozemkovou reformu, při které byl odebrán majetek císařské rodině bez možnosti navrácení. Šlechtici měli povoleno vlastnit pouze 150 ha zemědělské půdy a veškerá tato sebraná půda byla zčásti rozprodána drobným vlastníkům a byly vytvořeny tzv. zbytkové statky, každý o rozloze cca 100 ha. V Čechách se v této době nacházely početné menšiny, největší menšina byla německá, která vyvolávala problémy mezi Čechy a Němci. Češi se proto snažili přesunout své průmyslové aktivity ze Sudet do vnitrozemí.⁴⁹

Po ukončení 2. světové války došlo na českém území k násilnému odsunu německého obyvatelstva, jež žilo hlavně v Sudetech. Češi nemohli odpustit německému obyvatelstvu Mnichovskou dohodu, kdy se dohodli zástupci 4 zemí Francie, Itálie, Německa a Velké Británie, že Československá republika musí postoupit do 10. října 1938 pohraniční území bývalé Sudety. A tak bylo bez milosti vyhnáno téměř 2,9 milionu lidí.

Později přišlo na řadu doosidlování a to v několika vlnách, nejdříve obyvatel z vnitrozemí. A tak místo odsunutých Němců nahradili nejprve Češi z vnitrozemí, především chalupníci, menší rolníci a bezzemci. Do Sudet ale nepřicházeli jen Češi, ale také Slováci, ti ale domy většinou rozebrali a vozili si je zpět na Slovensko. Dále do Sudet zavítali volyňští Češi, Rumuni, Řekové a lidé z Podkarpatské Rusi. V jednom rozhovoru jsem se dočetla, že Rumuni, Maďaři a volyňští Češi se chtěli dostat do Čech, a proto komisařům namluvili, že jsou Slováci. Z tohoto důvodu se na Tachovsku nachází málo usedlíků.⁵⁰

První vlna, která do Sudet přišla, získala nejúrodnější zemědělské oblasti staré sídelní krajiny jižní Moravy. Když se jednalo o oblast, která nebyla příhodná pro zemědělství, tak se doosidlovala hůře. Právě z této příčiny je na Tachovsku nízká hustota obyvatel. I z tohoto důvodu zanikalo mnoho sídel, v mém modelovém území se jednalo především o mlýny nebo brusírny. Dalším důvodem zanikání sídel bylo zvýšení neprostupnosti hranice s kapitalistickými zeměmi Německou spolkovou republikou a Rakouskem. V Čechách se po odsunu německého obyvatelstva snížila hustota zalidnění. Celkově zaniklo v Čechách, na Moravě i ve Slezsku asi 1200 vesnic, stovky sídel,

⁴⁹LÖW Jiří., MÍCHAL Igor: *Krajinný ráz*. Lesnická práce. Kostelec nad Černými lesy: 2003, s. 381

⁵⁰ *Tachovsko krajina v paměti* [online]. Plzeň, 2014 [cit. 2015-04-12]. Dostupné z: http://www.antropologie.org/sites/default/files/publikace/downloads/tachovsko_publikace_final.pdf

zejména vesnic i měst v pohraničí, byla přeměněna na torza. V mém modelovém území zanikly hlavně mlýny, samoty z větších obcí jako Žebrácký Žďár.⁵¹

Po mocenských změnách po roce 1948 se začíná v krajině projevovat komunismus centrálním řízením, například v zemědělství i v lesnictví. Pro celou zemi byl zaveden jednotný systém hospodaření, aniž by se hledělo na specifické místní podmínky.

Kolektivizace byla dalším obrovským zásahem do krajiny, tj. odebírání půdy soukromým vlastníkům a zrození zemědělských družstev.

Poslední postih, který přetvářel naši krajinu, byla intenzivní chemizace rostlinné výroby.⁵²

Totalitní režim, který u nás po 2. světové válce vládl, byl velmi angažovaný proti náboženství. Velká část majetku i zemědělské půdy, jež patřila církvi, byla vzata, kněží byli pronásledováni, zůstaly jí jen kostely, fary a farní zahrady. Poté se začalo s pustošením klášterů a panských sídel. Staly se majetkem státu a byly nabídnuty k jinému užívání, jednalo se asi o 850 budov. Stavby se využívaly například jako ubytovny pro vojáky, tím pádem bylo mnoho klášterů či zámků zničeno.

Obyvatelstvo v 50. letech nadále odcházelo z venkova, především z menších obcí. Města a průmyslové zóny se nadále rozrůstaly, to vedlo k tomu, že více lidí žilo ve městech než na venkově, a nadále se rozšiřoval městský způsob života. V roce 1970 žilo ve městech tři čtvrtiny obyvatel Čech, bylo to podpořeno násilnou kolektivizací a socializací venkova a masivní industrializací, která započala v 60. letech.⁵³ Pro města bylo typické, že zde pokračoval nadále vývoj industrializace, budoval se hlavně těžký průmysl. Pro tuto dobu je příznačné budování sídlišť s panelovými domy.

Ve 20. století začala v 70. letech další intenzifikace zemědělské výroby. Výměra jednotlivých bloků zemědělské půdy se stále navyšovala, důvodem bylo, aby se lépe přizpůsobila požadavkům velkovýrobních technologií. Pro stabilizační prvky v krajině to mělo likvidační charakter, ničily se meze, rozptýlená zeleň a břehové porosty. Toto období bylo asi největším zásahem do krajiny a její stability.⁵⁴

⁵¹ LOKOČ, Radim, LOKOČOVÁ, Michaela a ŠULCOVÁ Miroslava. *Vývoj krajiny v České Republice*. Brno: Lipka, 2010, s. 57-58

⁵² LÖW, Jiří, MÍCHAL, Igor.: *Krajinný ráz*. Lesnická práce. Kostelec nad Černými lesy: 2003, s. 382

⁵³ LOKOČ, Radim, Michaela LOKOČOVÁ a Miroslava ŠULCOVÁ. *Vývoj krajiny v České Republice*. Brno: Lipka, 2010, s. 67-69

⁵⁴ LIPSKÝ, Zdeněk.: *Sledování změn v kulturní krajině*. ÚAE LF ČZU, Kostelec nad Černými lesy:2000, s. 51

Konečně v roce 1989 přišla pro české obyvatelstvo vysněná svoboda a s ní i ukončení centrálně řízeného hospodářství, transformace zemědělských družstev nebo navrácení půdy původním vlastníkům. Snížil se objem chemického hnojení a tím došlo zvýšení biodiverzity krajiny, což můžeme pozorovat již několik let. „*Kdo očekával, že „sametová revoluce“ roku 1989 ukončí devastační tendence komunistické éry i v krajině, je dnes asi zklamán.*“⁵⁵

5 Metodika

5.1 Sledování změn v krajině

Podle knihy *Sledování změn v kulturní krajině* od Zdeňka Lipského dělíme historické podklady pro sledování a hodnocení změn v krajině na grafické, písemné a snímkové. Pro mou bakalářskou práci jsou stěžejní především grafické a snímkové podklady, na jejímž základě je zmapováno využití modelového území jak v historii, tak v současné době.

5.1.2 Písemné

Písemné podklady jsou hlavně statistická data o evidenci pozemků a jejich využívání. V polovině 17. století se začalo s prvním uceleným soupisem pozemků v českých zemích, jak jsem již zmínila, tento soupis se jmenoval Berní rula. Tereziánský katastr v této činnosti pokračoval od roku 1756, vznikl za účelem zdanění všech pozemků, tedy i šlechtických. Z tohoto důvodu katastr na rozdíl od Berní ruly zahrnoval i půdu šlechtickou (dominikální). Poprvé jsme mohli vidět geometrické vyměrování pozemků v Josefínském katastru z roku 1785, jenž jako správní jednotku katastru zavedl obec.

Od roku 1817 byl založen nový katastr, který dostal název stabilní. Stabilní katastr byl založen na nově přesných geometrických měřeních a pro pozemky zavedl parcelní čísla, ta se užívají i v dnešní době. Stabilní katastr nám přinesl také katastrální mapy v měřítku 1:2 880. Užitečné pro mou potřebu do bakalářské práce je, že stabilní katastr je volně přístupný na internetových stránkách ČUZK v sekci archivní mapy.

⁵⁵ LÖW, Jiří., MÍCHAL, Igor.: *Krajinný ráz*. Lesnická práce. Kostelec nad Černými lesy: 2003, s. 382

Mé území bylo mapováno v roce 1838. Navíc mapy jsou dobře čitelné, a tak i když je starší než tzv. třetí vojenské mapování, je přehlednější.

Mezi písemné podklady se také řadí tzv. veřejné knihy. Jsou to České, Moravské a Slezské zemské desky, pozemkové knihy, železniční knihy, horní knihy a vodní knihy. Dobrým zdrojem mohou také být obecní kroniky.⁵⁶

5.1.3. Grafické

Mezi grafické podklady se řadí mapy. Zařazujeme sem nejstarší mapy Čech, Moravy a Slezska, například Klaudyánovu, Fabriciovu a Helwigovu mapu, ale také další mapová díla, která spadají do poloviny 17. století, kupříkladu již zmiňované Müllerovy mapy. Mapy ale nejsou dostatečně podrobné pro sledování změn na malých územích. Lépe čitelné jsou mapy I., II. a III. vojenského mapování a také mapy Stablního katastru, které jsou podrobné.

Mapy panství Čech byly vytvořeny pro účelné mapování základních kategorií využití půdy a také vytyčení hranic panství. Byly zhotoveny především v 18. století a existují jen pro některé části území. Současné katastrální mapy spadají do této kategorie, z novějších map pak Státní mapa 1:5 000 – odvozená a Základní mapa ČR 1:10 000. Jako grafické podklady můžeme využít také staré pohlednice a obrazy krajiny, díky nimž můžeme porovnat, jak se krajina měnila, tedy jak vypadala v minulosti a jak nyní.⁵⁷

5.1.4 Snímkové

Mezi snímkové podklady zařazujeme letecké a družicové snímky. Ty se u nás začaly objevovat jako černobílé letecké snímky od 30. let 20. století. Až do 90. let byl jejich účel obnovení vojenských topografických map. Intervaly pro snímkování krajiny byly 5 až 7 let. Tyto snímky jsou v současné době uloženy v archivech Vojenského geografického a hydrometeorologického úřadu (VGHMÚř) v severočeské Dobrušce.

Dále sem spadají letecké snímky, ty nám na rozdíl od map zachycují reálný stav krajiny v jednom jediném okamžiku. Jsou přesné na rozdíl od topografických a jiných

⁵⁶ LIPSKÝ, Zdeněk.: *Sledování změn v kulturní krajině*. ÚAE LF ČZU, Kostelec nad Černými lesy:2000, s. 35

⁵⁷ LIPSKÝ, Zdeněk.: *Sledování změn v kulturní krajině*. ÚAE LF ČZU, Kostelec nad Černými lesy:2000, s. 35

map, způsobených chybou interpretace reálného stavu do mapy. Multispektrální a barevné snímky se začaly pořizovat od 80. let 20. století. Pro vytvoření map krajinného pokrytí programu CORINE, jehož výstupem je mapa využití půdy v měřítku 1:100 000 pro celé území ČR se používají družicové snímky, například z družice LANDSAT TM.⁵⁸

5.1.5 Podkladová data

Pro svoji bakalářskou práci jsem vybrala podkladová data ze Stablního katastru, černobílé ortofoto z roku 1947, barevné ortofoto z roku 2000 a z roku 2014.

5.1.5.1 Stablní katastr

Nejstarší data, se kterými jsem pracovala, jsou ze Stablního katastru, jenž vznikl z důvodu, že byl zapotřebí pro Habsburský státní aparát, který chtěl zvýšit příjmy z daní. Kvůli tomu se museli zajistit všichni potencionální plátcí, vytvořit rozsah jejich majetku a určit výši daně. Významný podklad byly pro tyto operace statistické údaje a katastrální mapy.

Stablní katastr se liší nejen kvalitou, ale také i měřítkem. Pokud chceme sledovat vývoj krajiny, jsou nejvíce vhodné povinné císařské otisky v měřítku 1:2 880, při podrobnějších měřeních také 1:1 440 a 1:720, ty zachycují stav v době mapování mezi lety 1826-1843 (Čechy) a 1824-1836 (Morava a Slezsko).

Bohužel tyto mapy nejsou většinou volně přístupné pro bývalé Sudety, pokud tedy chceme zjistit využití půdy v některých částech Sudet, musíme je nahradit originálními mapami, které byly vytvořeny v terénu pomocí měřického stolu a později byly ručně kolorovány. Od povinných císařských otisků byly na rozdíl používány jako reambulační mapy, to se promítlo změnou parcelních čísel, zakreslením nových stavebních pozemků, opravou německých názvů na české apod. Naštěstí je můžeme rozlišit od původních zákresů červeným inkoustem, tím se značily změny. Každé katastrální území má vytvořené mapy často viditelné na více listech a klad listů je zobrazen na deskách, které obsahují daný katastr, a zároveň na některém z listů.⁵⁹

Pozemky jsou odlišené barevně podle druhu a mají parcelní číslo odpovídající písemnému operátu.

⁵⁸ LIPSKÝ, Zdeněk.: *Sledování změn v kulturní krajině*. ÚAE LF ČZU, Kostelec nad Černými lesy:2000, s. 36

⁵⁹ *Stablní katastr* [online]. 2015 [cit. 2015-04-02]. Dostupné z: <http://oldmaps.geolab.cz/stkatr/zoom/zoom.htm/>

5.1.5.2 Mapy starého ortofota z roku 1947

Pracovala jsem s využitím mapového serveru kontaminace.cenia, kde lze vidět, jak různá místa v České republice vypadala v 50. letech 20. století. Konkrétně mé zájmové území je zde zaneseno v podobě z roku 1947. Lze tak snadno porovnávat podobu území v minulosti a dnes. Území jsem si oskenovala a poté jsem ho v ArcMapu 10.0 změnila souřadnicový systém na S-JTSK Křovák a území jsem georeferencovala.⁶⁰

5.1.5.3 Mapy moderního ortofota z roku 2000

Mapy moderního ortofota jsou volně přístupné přes WMS službu, já jsem využila mapu z roku 2000. Mapy jsem převedla do jiného souřadnicového systému S-JTSK Křováka, jako i ostatní grafické podklady.

5.1.5.4 Mapy moderního ortofota z roku 2014

Také nejnovější mapu moderního ortofota jsem našla na internetových stránkách ČUZK, kde je volně přístupná v geoprohlížeči. Postupovala jsem stejně jako u ortofota z roku 1947 a 2000, území jsem oskenovala. Dále jsem si moderní ortofoto v programu ArcMap 10.0 převedla do jiného souřadnicového systému S-JTSK Křováka a poté jsem vytvářela pomocí editoru využití půdy. Stejně jsem postupovala i u předešlých map.⁶¹

⁶⁰ Černobílé ortofoto [online]. 2015 [cit. 2015-04-02]. Dostupné z: [http://www.cenia.cz/web/www/cenia-akt-tema.nsf/\\$pid/MZPMSG0E9EQP](http://www.cenia.cz/web/www/cenia-akt-tema.nsf/$pid/MZPMSG0E9EQP).

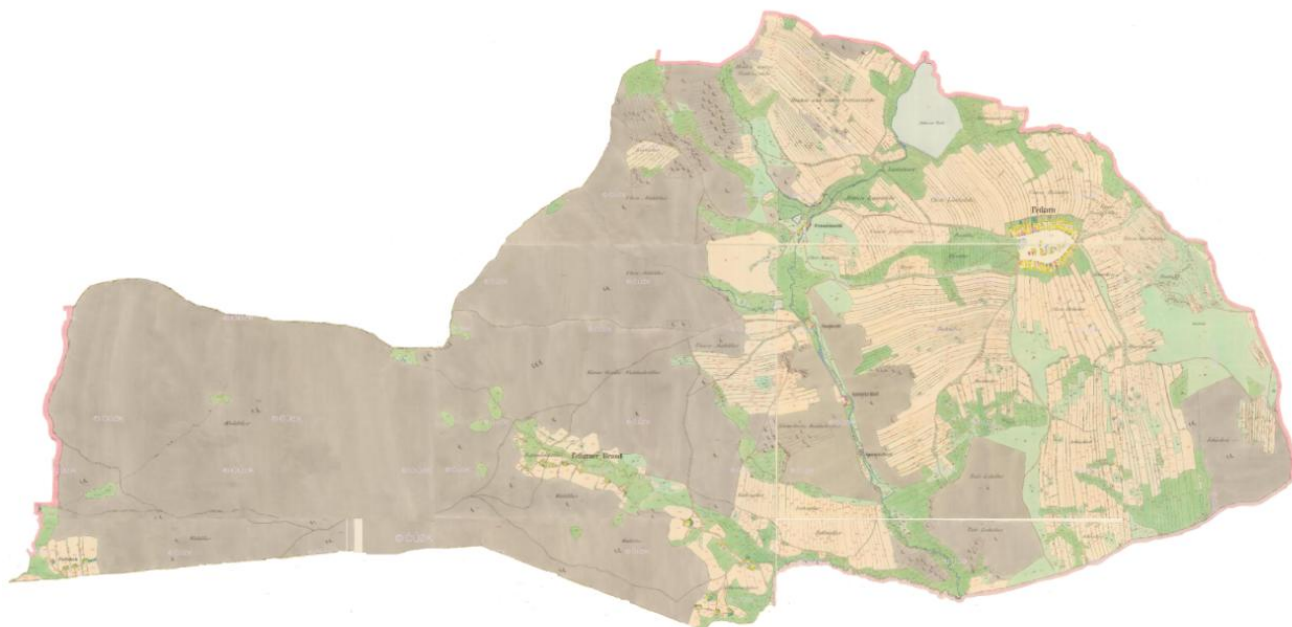
⁶¹ Barevné ortofoto, Geoportál, ČUZK [online]. 2015 [cit. 2015-04-14]. Dostupné z: [http://geoportal.cuzk.cz/\(S\(fqkk2za5cerevigqhoequbnk\)\)/Default.aspx?mode=TextMeta&side=ortofoto&metadataID=CZ-CUZK-ORTOARCHIV-R&productid=63414&menu=233](http://geoportal.cuzk.cz/(S(fqkk2za5cerevigqhoequbnk))/Default.aspx?mode=TextMeta&side=ortofoto&metadataID=CZ-CUZK-ORTOARCHIV-R&productid=63414&menu=233)

5.1.5.5 Zpracování dat

Všechny snímky byly v digitální podobě, poté, co jsem snímky nahrála do ArcMap 10.0, jsem je všechny georeferencovala. Georeferencování jsem prováděla způsobem, že jsem pomocí nových souřadnic z geoportálu georeferencovala snímky, aby souhlasily s mapou ZM10, která mi byla podkladem. Z důvodu, že každý snímek byl v jiném souřadnicovém systému, převedla jsem je všechny do souřadnicového systému S-JTSK Křováka. Všechny snímky pak souhlasily s mapou ZM10, rozvodnicí a řekou, a bylo důležité, aby mapy na stejných souřadnicích zobrazovaly totožná místa.

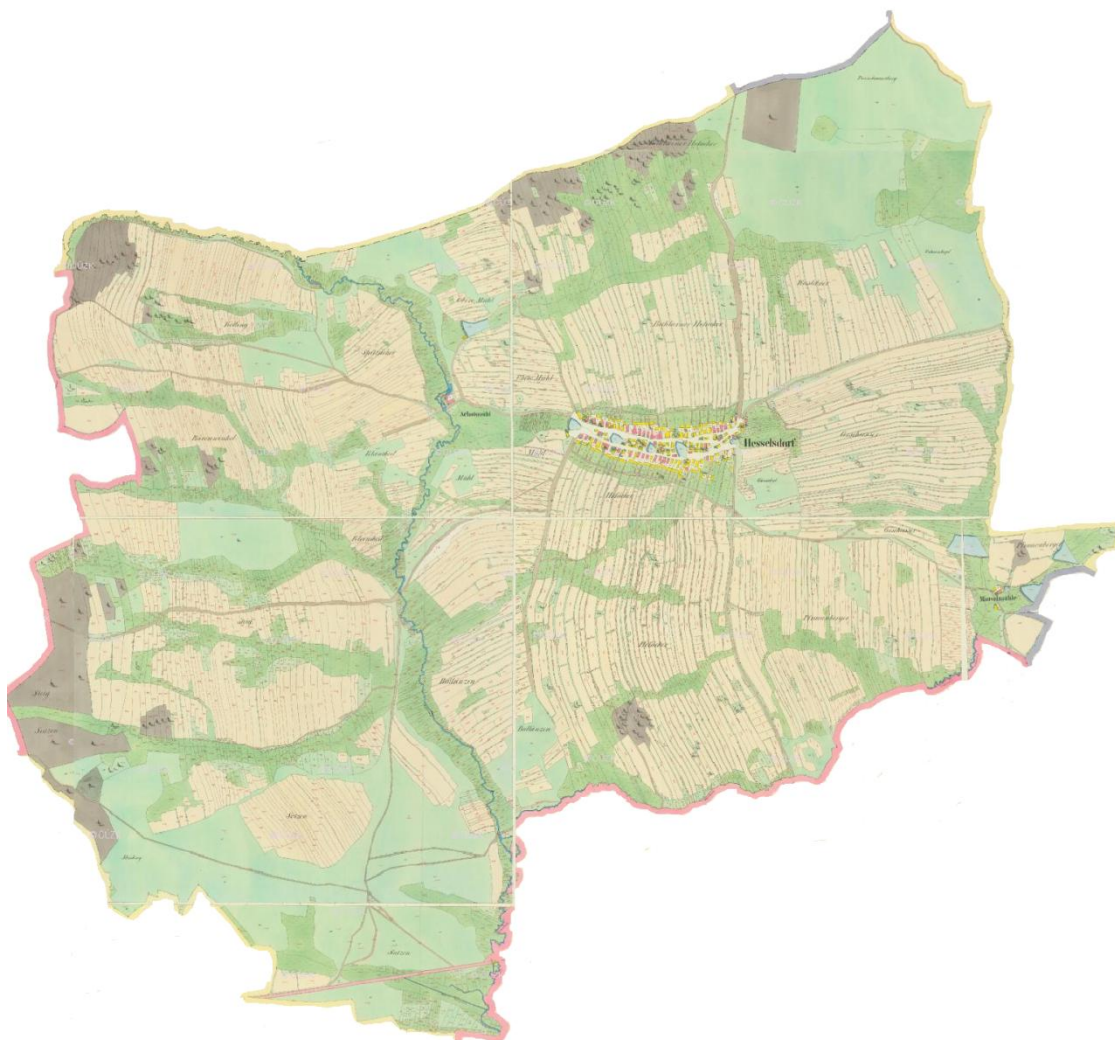
Poté jsem vytvořila obrys modelového území, který tak má stejný tvar a rozměry pro všechny 4 mapy. Tento postup jsem vytvořila proto, aby byly odchylky ve využití ploch co nejmenší. Použitím editoru jsem u všech snímků vytvořila využití ploch. Pro vyvarování se mezer mezi polygony jsem použila nástroj „auto complete polygon“. Dále aby se polygony nepřekrývaly, jsem použila nástroj „planarize features“. Tento postup jsem aplikovala na všechny čtyři mapy, vytvořila jsem tak mapy pro využití půdy.

5.1.5.6 Modelové území Stablní katastr



**Obrázek č. 4: Modelové území na mapách Stablního katastru z roku 1838,
obec Žebráky ⁶²**

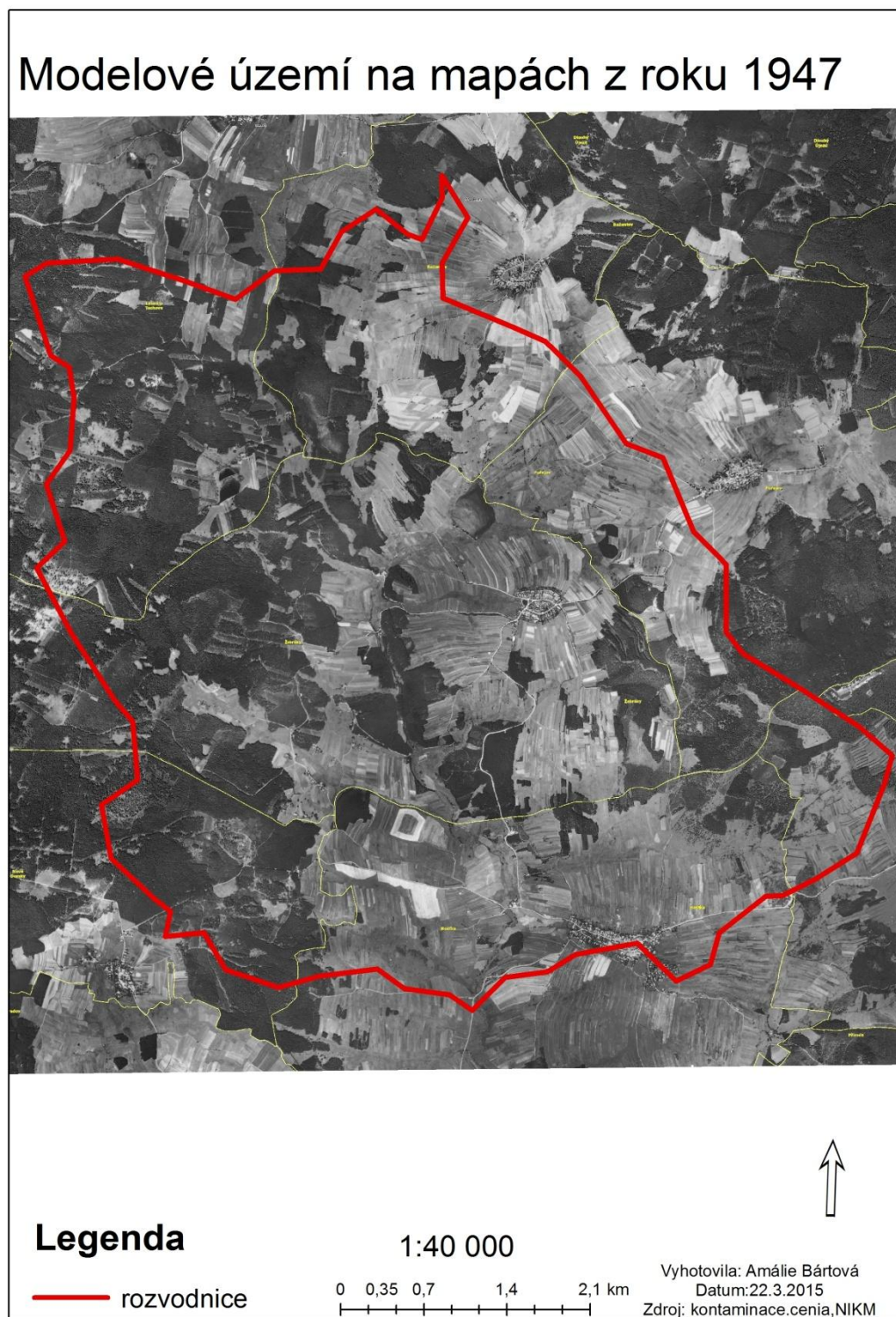
⁶² *Stablní katastr, Archivní mapy, ČUZK* [online]. 2015 [cit. 2015-04-15]. Dostupné z: http://archivnimapy.cuzk.cz/mapy/map.phtml?dg=co_rastr_1000k,MCR500_op,P_COCM_u&me=-958775.556739,-1282635.97206,-400169.80851,-872110.327503&language=cz&config=cio&resetsession=ALL



**Obrázek č. 5: Modelové území na mapách stabilního katastru z roku 1838,
obec Hošťka⁶³**

⁶³ *Stabilní katastr, Archivní mapy, ČUZK* [online]. 2015 [cit. 2015-04-15]. Dostupné z: http://archivnimapy.cuzk.cz/mapy/map.phtml?dg=co_rastr_1000k,MCR500_op,P_COCM_u&me=-958775.556739,-1282635.97206,-400169.80851,-872110.327503&language=cz&config=cio&resetsession=ALL

5.1.5.7 Modelové území na mapách z roku 1947

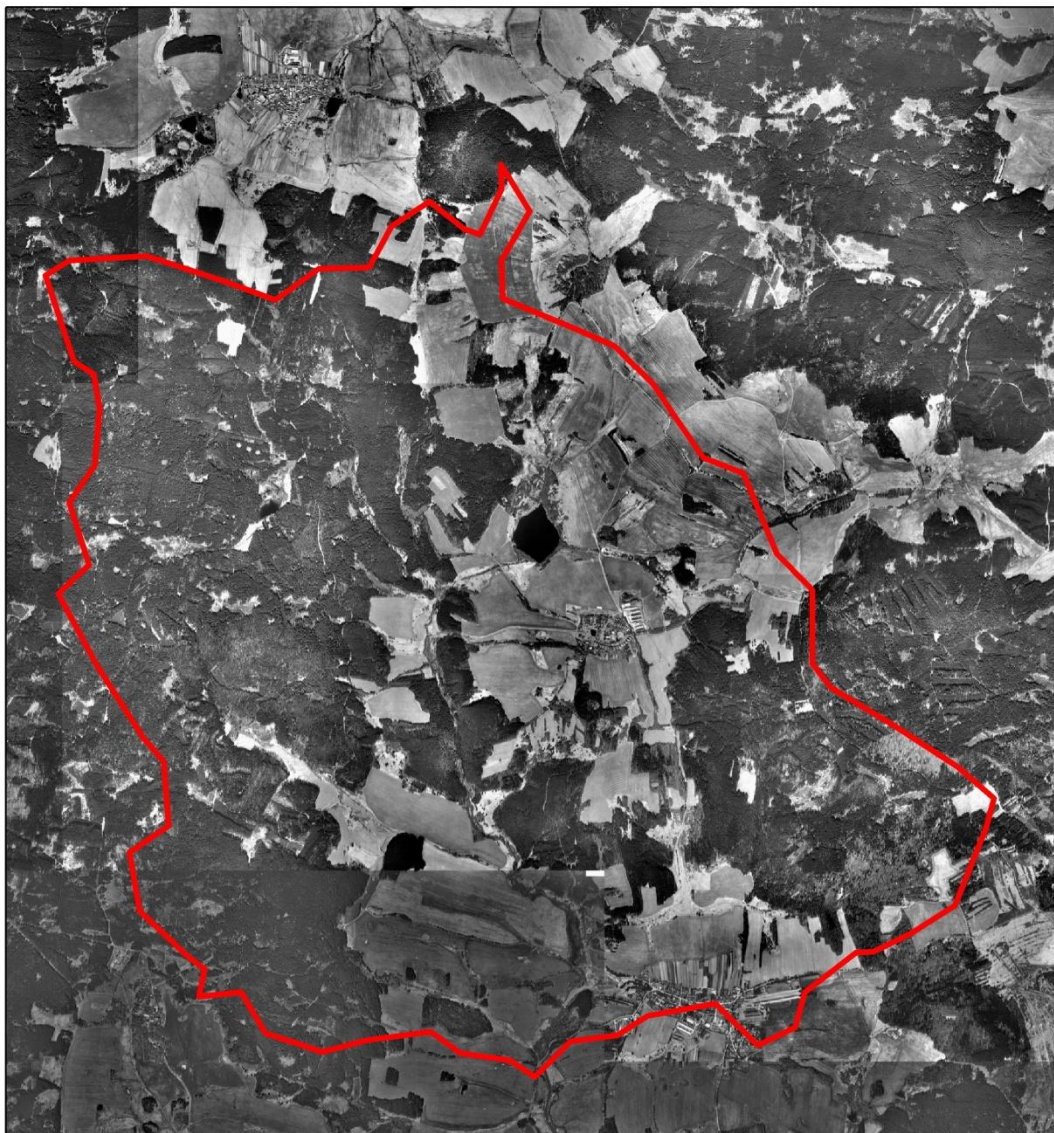


Obrázek č. 6: Modelové území na mapách z roku 1947⁶⁴

⁶⁴ Černobílý snímek z roku 1947 [online]. 2015 [cit. 2015-04-15]. Dostupné z: <http://kontaminace.cenia.cz/>

5.1.5.8 Modelové území na mapách z roku 2000

Modelové území na mapách z roku 2000



Legenda

— rozvodnice

1:40 000

0 0,35 0,7 1,4 2,1 km



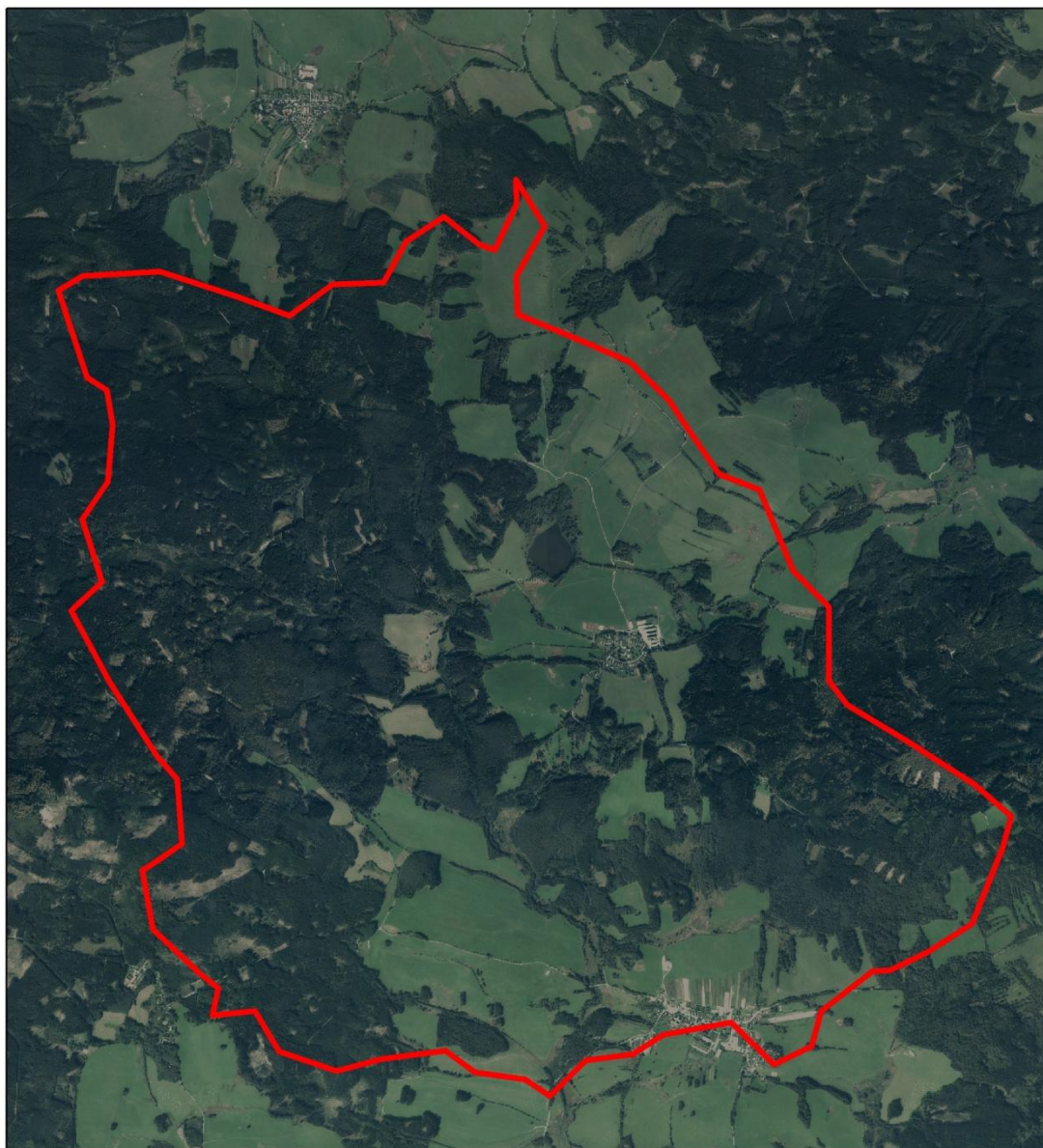
Vyhotovila: Amálie Bártová
Datum: 22.3. 2015
Zdroj: Archivní černobílé ortofoto pro rok 2000,
geoportál, ČUZK

Obrázek č. 7: Modelové území na mapách z roku 2000⁶⁵

⁶⁵ Archivní Ortofoto z roku 2000, Geoportál, ČUZK [online]. 2015 [cit. 2015-04-15]. Dostupné z: [http://geoportal.cuzk.cz/\(S\(wwyzul4bh0mbv4tccmzfd23h\)\)/Default.aspx?mode=TextMeta&side=ortofoto&metadataID=CZ-CUZK-ORTOARCHIVCB-R&productid=63413&menu=232](http://geoportal.cuzk.cz/(S(wwyzul4bh0mbv4tccmzfd23h))/Default.aspx?mode=TextMeta&side=ortofoto&metadataID=CZ-CUZK-ORTOARCHIVCB-R&productid=63413&menu=232)

5.1.5.9 Modelové území na mapách z roku 2014

Modelové území na mapách pro rok 2014



Legenda

— rozvodnice

1:40 000

0 0,35 0,7 1,4 2,1 km

Vyhotovila: Amálie Bártová
Datum: 25. 3. 2015
Zdroj: Barevné ortofoto pro rok 2014, geoportál,
ČUZK

Obrázek č. 8: Modelové území na mapách z roku 2014⁶⁶

⁶⁶ Barevné ortofoto z roku 2014, Geoportál, ČUZK [online]. 2015 [cit. 2015-04-15]. Dostupné z: [http://geoportal.cuzk.cz/\(S\(1a1edpnnhnaepyre0bv15wjv\)\)/Default.aspx?mode=TextMeta&side=ortofoto&metadataID=CZ-CUZK-ORTOFOTO-R&productid=63410&mapid=83&menu=231](http://geoportal.cuzk.cz/(S(1a1edpnnhnaepyre0bv15wjv))/Default.aspx?mode=TextMeta&side=ortofoto&metadataID=CZ-CUZK-ORTOFOTO-R&productid=63410&mapid=83&menu=231)

5.1.6 Klasifikační klíč k využití území

K tomu, abych mohla kvantifikovat změny v mém zájmovém území, je zapotřebí mít jeden klasifikační klíč k využití území. Proto abych mohla porovnat mapy využití území v minulosti, během let a nyní, potřebuji stejný klasifikační klíč pro všechny mapy. Proto jsem stanovila tento klasifikační klíč:⁶⁷

- a) lesy – zahrnuje všechny lesní porosty vyjma parků
- b) orná půda-pole
- c) sady a zahrady
- d) louky, pastviny
- e) vodní plochy
- f) zástavba – veškerá zástavba bez dalšího členění

6 Diskuse

6.1 Vývoj krajiny v modelovém území – Stabilní katastr

Nejstarší pohled na krajinu v modelovém území nás zavede na mapách Stabilního katastru do roku 1838. Můžeme vidět, že území vypadalo zcela jinak než nyní. K největším změnám patří v současné době úbytek zástavby - zatímco v roce 1838 se nacházela v mém modelovém území obec Žebrácký Žďár, na nejnovějších mapách ji již nenalezneme. Dále zanikly i mlýny, které se nacházely při Kateřinském potoce.

Jak tedy lze vidět na mapách Stabilního katastru, dříve v mém modelovém území dominovala orná pole. Oproti dnešnímu využití půdy se zde nenacházelo tolik vodních ploch. V průběhu času zde byly založeny nové rybníky, konkrétně místo zaniklého Kolmu byly ve 20. letech v 20. století založeny rybníky Mulcerův, Annenský a Honzův. Jediný rybník, který se nedaleko Kolmu nacházel již dříve, je rybník Tetřeví.⁶⁸ Od roku 2010 okolo rybníků vede naučná stezka Vodní svět. Dále si můžeme všimnout, že plocha lesů nedosahovala takové míry jako v dnešní době. Dříve tvořily lesní plochy 39 %, v dnešní době je to 65 %.

⁶⁷ LIPSKÝ, Zdeněk.: *Sledování změn v kulturní krajině*. ÚAE LF ČZU, Kostelec nad Černými lesy:2000, s. 60

⁶⁸ *Kolm rybníky* [online]. 2015 [cit. 2015-04-08]. Dostupné z:http://www.mistopis.eu/mistopiscr/cesky_les/tachovsko/kolm.htm

6.2 Využití území v roce 1947

Další mapa je z roku 1947, nacházíme se tedy v období dvou let po ukončení druhé světové války, kdy se provádělo černobílé snímkování. Jak můžeme vidět, po téměř 70 letech se nám modelové území samozřejmě změnilo. K nejmenším změnám patří podíl pastvin a luk, jenž se zmenšil z 28 % na 27 %. Podíl zástavby se oproti roku 1838 zmenšil, ale k největšímu zanikání obcí, mlýnů a samot došlo až v 50. letech. Větší úbytek zaznamenala orná půda, která se zmenšila z 31 % na 26 %. Naopak vzrostl podíl lesů z 39 % na 45 %. Mírně se také zvýšily vodní plochy, a to díky nově založeným rybníkům.

6.3 Využití území v roce 2000

Mapa z nového tisíciletí je obrovskou změnou. Orná pole z modelového území skoro vymizela, nahradily je louky a pastviny. Orná pole se nachází pouze v blízkosti obcí Hošťky a Žebráky a v horní části modelového území. V roce 2000 činila 4 % podílu využití půdy.

Další větší změnou je plocha lesů, jež v roce 2000 činila 62 %. V roce 2004 byla v obci Hošťka založena společnost Hoštěcké lesy, s.r.o., kdy předmětem její činnosti je lesnictví, těžba dřeva, chov ryb, vodních živočichů atd. Pro založení této společnosti byl základem právě nárůst lesních ploch. Dále vzrostl podíl luk a pastvin z 27 % na 32 %. Na mapě si můžeme všimnout, že mlýny na mapě již zaneseny nejsou, stejně tak Kolm nebo Pohodnice.

6.4 Využití území v roce 2014

Nejnovější mapa nám ukazuje, že plocha lesů nadále roste, i když ne nijak výrazně. Podíl lesů činí 65 %, oproti roku 2000 vzrostl o 3 %. Naopak louky a pastviny se snížily z 32 % na 30 %. Dále se navýšil počet vodních ploch v souvislosti s již zmiňovaným návratem bobra evropského na území Kateřinského potoka.

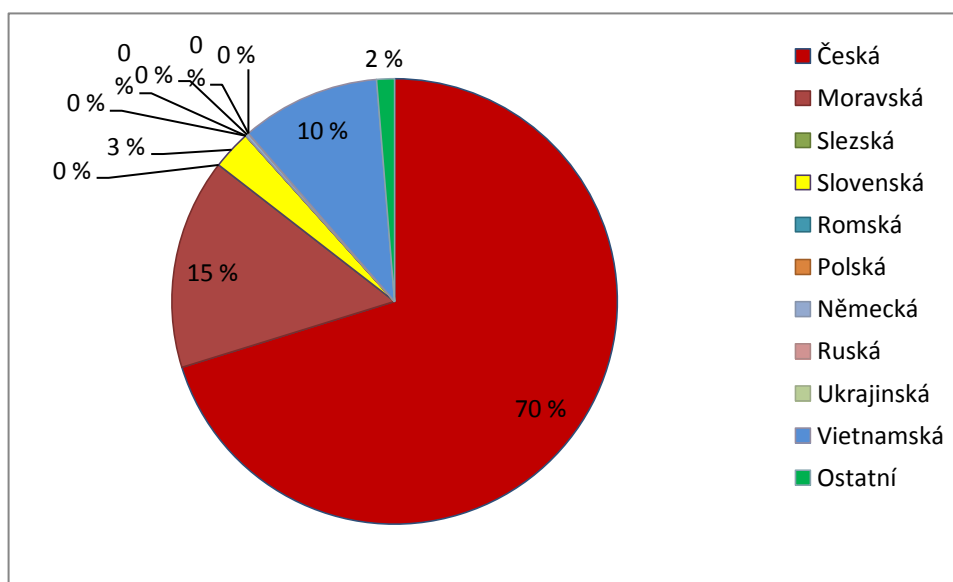
Když se vrátíme retrospektivně do roku 1838, oproti současnosti bylo mé modelové území kultivovanou krajinou, více zalidněnou. Lidé tehdy pracovali v mlýnech, ve sklárnách nebo na polích.

V nynější době patří mé modelové území mezi místa, která mají nejvyšší nezaměstnanost v Plzeňském kraji. Konkrétně obec Hošťka dosáhla v roce 2014 17,59 procenta podílu nezaměstnanosti. Vysoká nezaměstnanost souvisí s nutností dojíždění do zaměstnání - z obce Hošťka je složité dostat se do okresního města Tachov, protože autobus jede přibližně jen 2x denně.

Dalším problémem je vzdělání, dle kartogramu v příloze C se v modelovém území nachází 30 % občanů se vzděláním středoškolským s maturitou a vyšším vzděláním. S vysokoškolským vzděláním dle přílohy B se v modelovém území nachází 0-4 % obyvatel. Měla jsem možnost vést rozhovor s občanem obce Hošťka, který mi řekl, že práci zde sehnat opravdu není jednoduché, a tak kdo může, snaží se uchytit v nedalekém Německu.

Po druhé světové válce se zde také změnilo národnostní složení. Dříve zde žilo převážně německé obyvatelstvo, v nynější době zde hlavně žije české obyvatelstvo, dále moravská menšina, která má 15 %. Ale také 10 % vietnamská menšina, která zde provozuje jediný obchod s potravinami, dále viz obrázek č. 10 Národnostní složení v Hošťce pro rok 2014.⁶⁹

Obrázek č. 9: Národnostní složení v Hošťce pro rok 2014



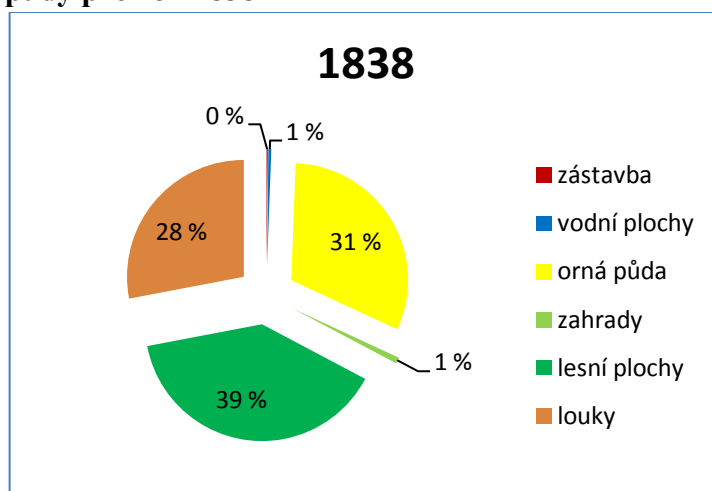
⁶⁹ Hošťka národnostní složení [online]. 2015 [cit. 2015-04-09]. Dostupné z: <http://www.inem.cz/search/default/mesto-hostka-okr-tachov>

6.4.1 Využití půd

Tabulka č. 5: Využití půd od roku 1838 do roku 2014

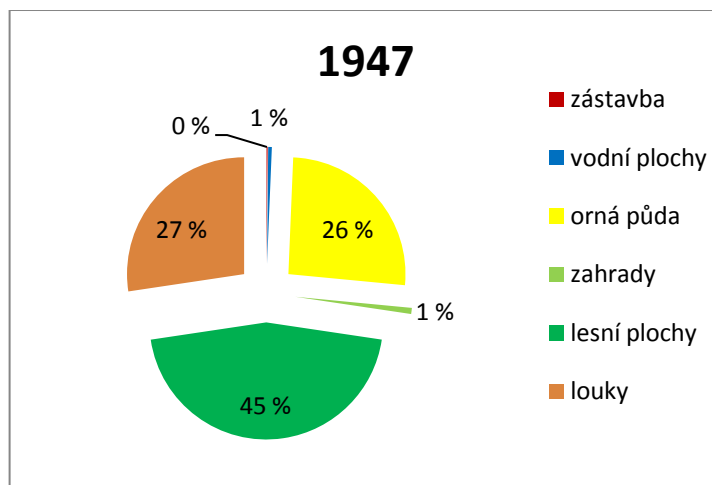
Využití půdy [m ²]	1838	1947	2000	2014
zástavba	57495	49129	36205	36393
vodní plochy	126301	157487	167864	169014
orná půda	9855475	8135742	1168528	1018887
zahrady	264369	264066	273559	271097
lesní plochy	12350438	14246726	19649220	20423229
louky	880887	8609805	10167579	9544335
Celkem	31462955	31462955	31462955	31462955

6.4.1.2 Využití půdy pro rok 1838



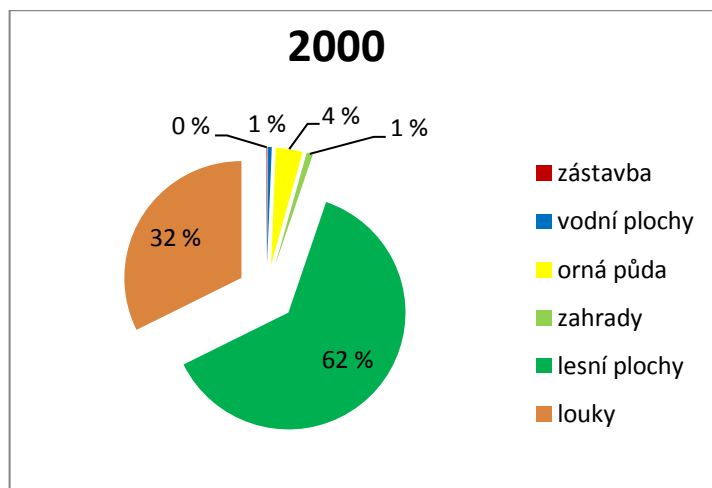
Obrázek č.10: Využití půdy Stablní katastr v roce 1838

6.4.1.3 Využití půdy pro rok 1947



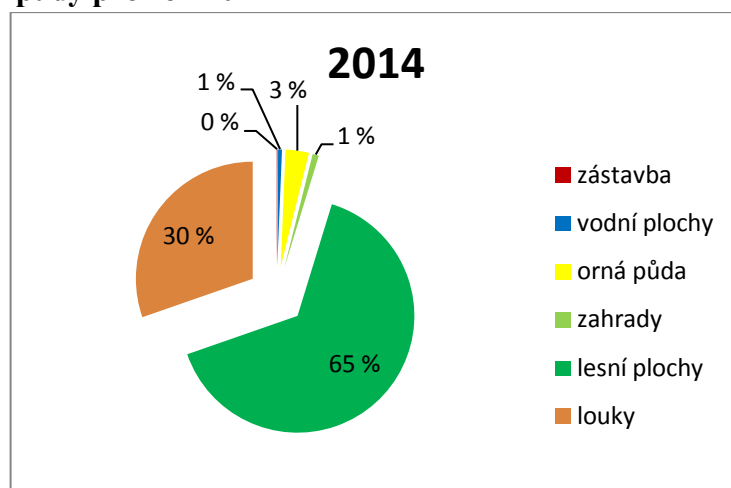
Obrázek č.11: Využití půdy z roku 1947

6.4.1.4 Využití půdy pro rok 2000



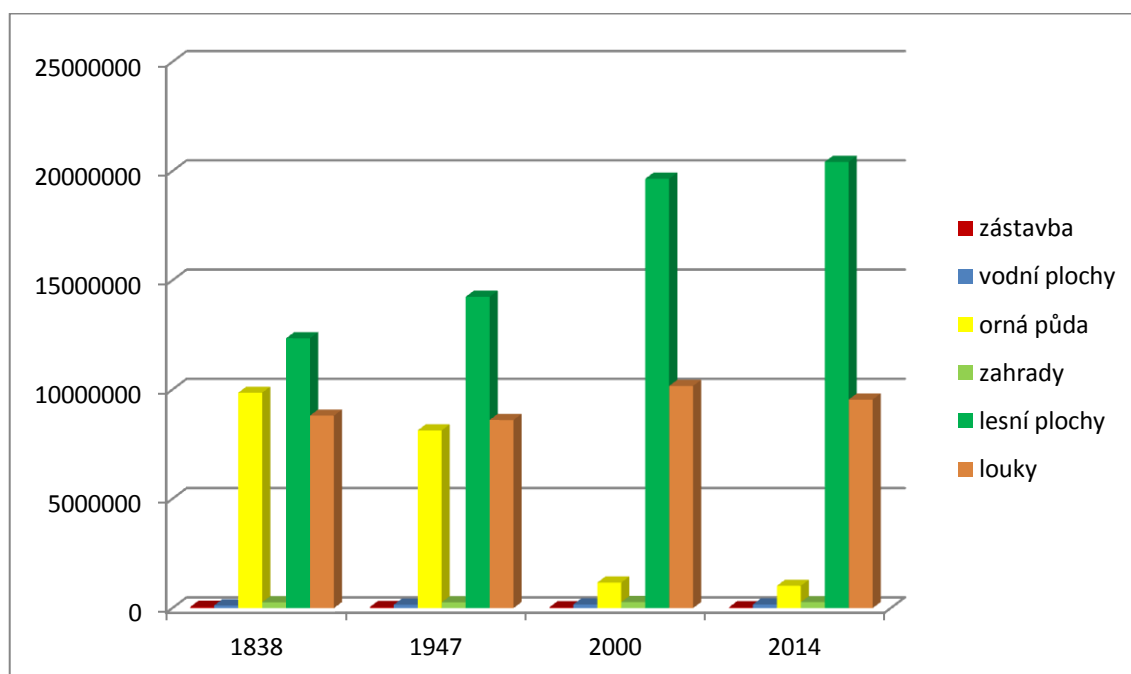
Obrázek č.12: Využití půdy v roce 2000

6.4.1.5 Využití půdy pro rok 2014



Obrázek č.13: využití půdy v roce 2014

6.4.2 Využití půdy během let od roku 1838 – 2014



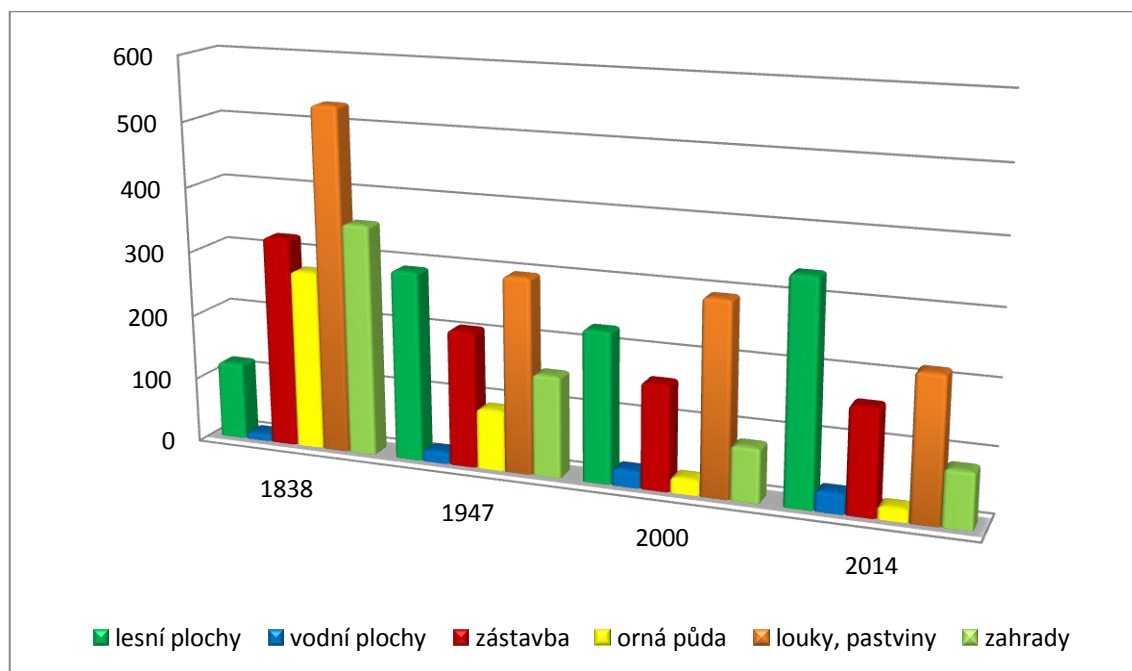
Obrázek č.14: Využití půdy během let, od roku 1838-2014

6.4.3 Součet polygonů

Tabulka č. 6: Součet polygonů

Počet ploch	1838	1947	2000	2014
lesní plochy	120	293	232	341
vodní plochy	11	18	26	31
zástavba	326	210	155	162
orná půda	277	93	24	20
louky, pastviny	533	300	296	220
zahrady	357	156	83	86

6.4.4 Vývoj počtu ploch v letech 1838 – 2014



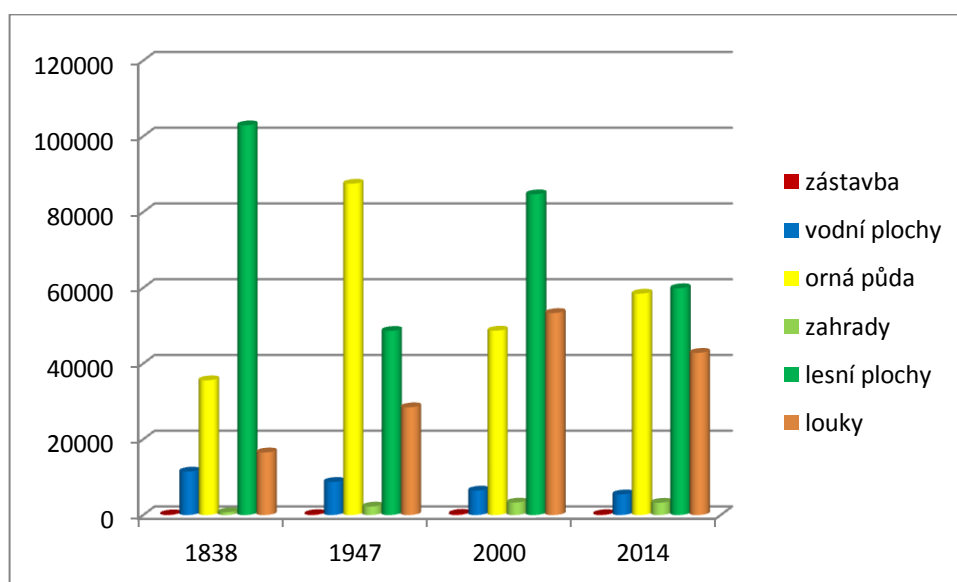
Obrázek č.15: Vývoj počtu ploch v letech 1838 – 2014

6.4.5 Průměrné plochy polygonů

Tabulka č. 7: Průměrné plochy polygonů

Průměrné plochy	1838	1947	2000	2014
zástavba	176	234	231	223
vodní plochy	11482	8749	6456	5452
orná půda	35577	87481	48689	58446
zahrady	738	2241	3296	3237
lesní plochy	102912	48624	84695	59892
louky	16526	28458	53347	42823

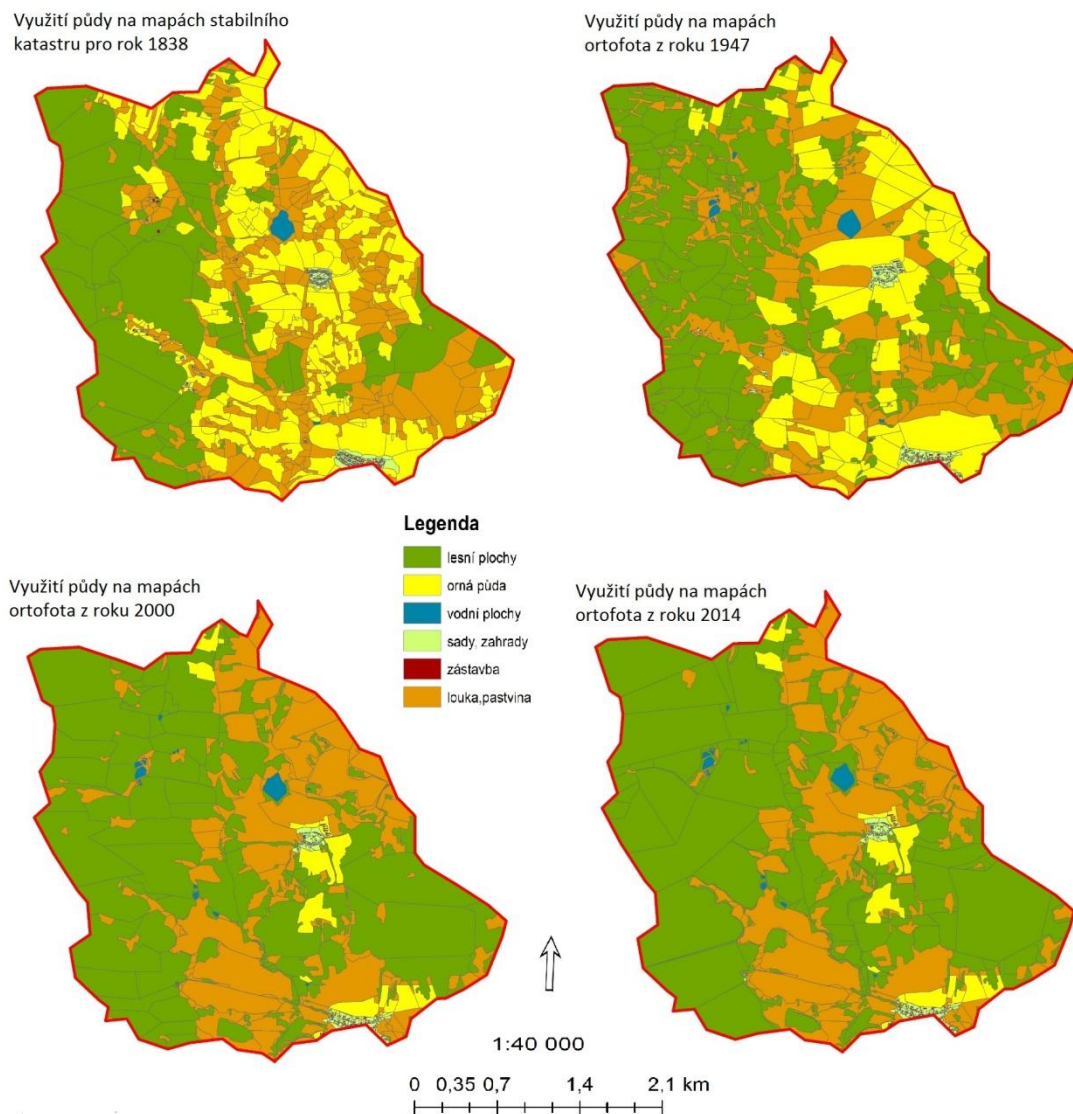
6.4.6 Vývoj průměrných ploch v letech 1838 – 2014



Obrázek č.16: Vývoj průměrných polygonů od roku 1838 – 2014

6.5 Využití půdy

6.5.1 Využití půdy od roku 1838 do roku 2014



Obrázek č.17: Využití půdy během let od roku 1838 - 2014

Závěr

Vymezené území zaznamenalo od roku 1838 do dnešní doby mnoho změn. Díky použité metodě sledování vývoje území na starých mapách až do současnosti máme ucelený pohled na území v minulosti a nyní. Můžeme tak analyzovat využití půdy a sledovat, jak vzrůstá vliv člověka na krajinu. Při použití této metody a využití literatury a internetových zdrojů jsme schopni spojit si tak důležité historické milníky, které měly vliv na krajinu.

Zkusme se zamyslet, zdali na mé modelové území neměly vliv i jiné události, které předcházely dramatickým událostem druhé světové války, násilnému odsunu německého obyvatelstva a vzniku Pohraniční stráže. Není tajností, že život zde byl nucný a drsný již v historii. Lidé zde dříve pracovali v brusírnách, sklárnách, a to až do doby 2. světové války, kdy pak sklárny a brusírny zanikaly, a lidé si tak museli hledat jinou práci. Našli uplatnění hlavně v lese, zpracovávali dřevo (soustružnictví, výroba dřevěného drátu) nebo perleť. Obyvatelé modelového území byli nuceni migrovat za sezónní prací, stejně jako se tomu děje v dnešní době. Podmínky pro zemědělství nebyly příznivé, a dle využití plochy z roku 1947 můžeme vidět, že orná půda se zmenšovala na úkor luk a pastvin. Přestože víme, že se v této krajině žilo těžce, odsunutí Němci vzpomínají na tuto dobu jako na „zlatý věk“, který byl ukončen jejich nuceným odchodem. Tachovsko vidí ve vzpomínkách jako na místo, kde to „žilo“ - ve vesnicích fungovala sdružení dobrovolných hasičů, kapely, ochotnická divadla, tělovýchovné spolky, ale také fotbalová družstva. Pořádala se divadelní představení, udržovaly se folklórní zvyky, konaly se poutě atd. Jako příklad uvádím, že do města Planá jezdí každoročně v červenci skupina vyhnaných původních německých obyvatel na pochod při svatoanenské pouti.

Historické milníky se nevepsaly pouze do osudu lidí, ale také do krajiny. Na změny krajiny v mém modelovém území měly vliv následující čtyři socioekonomické události: industriální kolonizace, 2. světová válka spojená s odsunem Němců, vznik Pohraniční stráže a období po sametové revoluci.

Industriální kolonizace trvala do poloviny 19. století a je spojená se vznikem obcí, nárůstem počtu obyvatel, zakládání skláren, brusíren a hutí, také s přísunem zemědělců a dřevařů. Kolonisté přicházeli především z Německa.

Druhé období, které změnilo krajinu v modelovém území, je období po druhé světové válce, kdy zanikaly obce, samoty, mlýny, sklárny a leštírny, zmenšila se plocha orné půdy a byly založeny nové rybníky.

V období, kdy vznikaly Pohraniční stráže, musely být obce, jež do té doby nezanikly, zlikvidovány na příkaz Státní národní bezpečnosti. Jednalo se o obce, které se nacházely v tzv. zakázaném pásmu v blízkosti cca 2 km od státní hranice, např. ves Nové Domky, v jejímž katastru se nachází mé vymezené území.

Posledním historickým milníkem byla sametová revoluce. Z orné půdy se většinou staly louky nebo pastviny, znovu se zde začal objevovat bobr evropský, který zde staví hráze a přetváří si krajinu k obrazu svému. Navíc na sebe přitahuje pozornost ochránců a turistů. Další změnou je opětovný výskyt tetřívka. Také je možné navštívit nejen místa bývalých obcí, ale i mlýnů či skláren. V současné době zde vznikají nové turistické stezky, jež sem přitahují turisty, např. Vodní svět, Podkovák atd. Oproti tomu stojí kácení tamějších lesů pomocí velkých harvestorů, které lesní krajinu mění na nepřitažlivá místa.

Jakou podobu by asi krajina zde měla, kdyby se všechny tyto události nestaly? Možná by se obce rozšiřovaly, lidé by dále pracovali v zemědělství, v lesnictví, fungoval by provoz skláren a cestovní ruch by mohl být více rozvinutý.

Seznam tabulek

<i>Tabulka č. 1: Quittova charakteristika MW3,MW4</i>	14
<i>Tabulka č. 2: Vývoj počtu obyvatel od roku 1869-2014</i>	21
<i>Tabulka č. 3: Vývoj počtu domů od roku 1869-2014</i>	21
<i>Tabulka č. 4: Podíl nezaměstnaných v obci Hošťka pro rok 2014</i>	21
<i>Tabulka č. 5: Využití půd od roku 1838 do roku 2014</i>	49
<i>Tabulka č. 6: Součet polygonů</i>	52
<i>Tabulka č. 7: Průměrné plochy polygonů</i>	53

Seznam obrázků

<i>Obrázek č. 2: Půdní mapa modelového území</i>	17
<i>Obrázek č. 3: Bývalý židovský hřbitov</i>	20
<i>Obrázek č. 4: Modelové území na mapách Stablního katastru z roku 1838,</i>	41
<i>Obrázek č. 5: Modelové území na mapách z roku 2000</i>	44
<i>Obrázek č. 6: Modelové území na mapách z roku 2014</i>	45
<i>Obrázek č. 7: Využití půdy Stablní katastr v roce 1838</i>	49
<i>Obrázek č. 8: Využití půdy z roku 1947</i>	50
<i>Obrázek č. 9: Využití půdy v roce 2000</i>	50
<i>Obrázek č. 10 využití půdy v roce 2014</i>	51
<i>Obrázek č. 11: Využití půdy během let, od roku 1838-2014</i>	51
<i>Obrázek č. 12: Vývoj počtu ploch v letech 1838 – 2014</i>	52
<i>Obrázek č. 13: Vývoj průměrných polygonů od roku 1838 – 2014</i>	53
<i>Obrázek č. 14: Využití půdy během let od roku 1838 - 2014</i>	54

Seznam použité literatury

ANTIKOMPLEX, o. s. *Proměny Sudetské krajiny*. Praha: Český les, 2006,229 s., ISBN 80-86125-75-2.

BENDER, Olivia a Doreen JENS. Using GIS to analyse long-term cultural landscape change in Southern Germany. *Using GIS to analyse long-term cultural landscape change in Southern Germany*. 2005.

Berní rula. Vyd. 1. Praha: Národní archiv, 2009, 335 s., [1] složený I. Obr. příl. ISBN 978-80-86712-71-0.

DEMEK, Jaromír., MACKOVČIN, Peter. *Zeměpisný lexikon ČR: Hory a nížiny*. Brno: Agentura ochrany přírody a krajiny ČR. 2006,582 s., ISBN 80-86064-99-9.

- DEMEK, Jaromír.: *Nauka o krajině*. Univerzita J. E. Purkyně v Brně, Praha: 1981.
- FORMAN, Richard. T. T., GODRON, Michel.: *Krajinná ekologie*. 1. vyd., Academia, Praha, 1993, 583 s., ISBN 80-200-0464-5.
- Historický lexikon obcí České Republiky, I. díl*. Praha: Český statistický úřad, 2006, 706 s., ISBN 80-250-1277-8.
- CHALUPA, Aleš. *Tereziánský katastr Český*. Praha: Archivní správa Ministerstva ČR, 1966, ISBN 978-80-7368-845-5.
- CHLUPÁČ, Ivo. *Geologická minulost České republiky*. Praha: ACADEMIA., 2002, 436 s, ISBN 978-80-200-1961-5.
- LOKOČ, Radim a Michaela LOKOČOVÁ. *Vývoj krajiny v České Republice*. Brno: Lipka, 2010, 85s, ISBN 978-80-904807-3-5.
- LIPSKÝ, Zdeněk: *Sledování změn v kulturní krajině: učební text pro cvičení z předmětu Krajinná ekologie*. Kostelec nad Černými lesy: Lesnická práce, 2000, 71 s., ISBN 80-213-0643-2
- LÖW, Jiří., MÍCHAL, Igor.: *Krajinný ráz*. Lesnická práce. Kostelec nad Černými lesy: 2003, 552 s., ISBN 80-86386-27-9
- KESTŘÁNEK, Jaroslav. *Zeměpisný lexikon ČSR – Vodní toky a nádrže*. Academia Praha 1984. 1. vydání, 315 s., ISBN 21-107-84
- MIKLÓS, László a Zita IZAKOVIČOVÁ. *Krajina ako geosystém*. 1. vyd. Bratislava: VEDA, vydavateľstvo Slovenskej akadémie vied, 1997, 152 s., ISBN 80-224-0519-1
- MIKŠÍČEK, Petr a Matěj SPURNÝ. *Zmizelé Sudety*. Praha: Český les, 2004, 645 s., ISBN 80-86125-45-9
- PEKAŘ, Josef. *České katastry 1654 - 1789 se zvláštním zřetelem k dějinám hospodářským a ústavním*. Praha: Historický klub, 1932.
- PROCHÁZKA, Zdeněk. *Putování po zaniklých místech Českého lesa II. Tachovsko*. Domažlice: Český les, 2011, 321 s., ISBN 978-80-87316-16-0
- PROCHÁZKA, Zdeněk. *Sklářství v Českém lese na Domažlicku a Tachovsku*. Domažlice: Český les, 2009, 273 s., ISBN 80-86125-97-8
- Statistický lexikon obcí České Republiky 1869-2005*. Praha: Český Statistický Úřad, 2006, ISBN 80-250-1310-3
- RESCIA ,Alejandro., WILLAARTS, Bárbara.: *Changes in land uses and management in two Nature Reserves in Spain: evaluating the social-ecological resilience of cultural landscapes. Landscape and Urban Planning* 98 (1), 26-35
- TOLASZ, Radim. *Atlas podnebí Česka*. Univerzita Palackého Olomouc: ČHMÚ, 2007, 700s., ISBN 978-80-86690-26-1
- Tereziánský katastr moravský: prameny z 2. Poloviny 18. Století k hospodářským dějinám Moravy*. Praha: Archivní správa Ministerstva vnitra ČR, 1962, 414 s.

Internetové zdroje

Barevné ortofoto, Geoportál, ČUZK [online]. 2015 [cit. 2015-04-14]. Dostupné z: [http://geoportal.cuzk.cz/\(S\(fqkk2za5cerevigqhoequbnk\)\)/Default.aspx?mode=TextMeta&side=ortofoto&metadataID=CZ-CUZK-ORTOARCHIV-R&productid=63414&menu=233](http://geoportal.cuzk.cz/(S(fqkk2za5cerevigqhoequbnk))/Default.aspx?mode=TextMeta&side=ortofoto&metadataID=CZ-CUZK-ORTOARCHIV-R&productid=63414&menu=233)

Barevné ortofoto z roku 2014, geoportál, ČUZK [online]. 2015 [cit. 2015-04-15]. Dostupné z: [http://geoportal.cuzk.cz/\(S\(1a1edpnnhnaepyre0bv15wjv\)\)/Default.aspx?mode=TextMeta&side=ortofoto&metadataID=CZ-CUZK-ORTOFOTO-R&productid=63410&mapid=83&menu=231](http://geoportal.cuzk.cz/(S(1a1edpnnhnaepyre0bv15wjv))/Default.aspx?mode=TextMeta&side=ortofoto&metadataID=CZ-CUZK-ORTOFOTO-R&productid=63410&mapid=83&menu=231)

Černobilé ortofoto [online]. 2015 [cit. 2015-04-04]. Dostupné z: <http://kontaminace.cenia.cz/>

Černobilý snímek z roku 1947 [online]. 2015 [cit. 2015-04-15]. Dostupné z: <http://kontaminace.cenia.cz/>

Fauna [online]. 2015 [cit. 2015-03-31]. Dostupné z: <http://ceskyles.ochranaprirody.cz/zakladni-udaje-o-chko/fauna>

Flóra [online]. 2015 [cit. 2015-03-31]. Dostupné z: <http://ceskyles.ochranaprirody.cz/zakladni-udaje-o-chko/flora/>

Charakteristika klimatu [online]. 2015 [cit. 2015-04-04]. Dostupné z: http://portal.chmi.cz/portal/dt?menu=JSPTabContainer/P4_Historicka_data/P4_1_Pocasi/P4_1_3_Mapy_char_klim

Kambizemě [online]. 2015 [cit. 2015-03-31]. Dostupné z: http://klasifikace.pedologie.cz/index.php?action=showReferencniTrida&id_category_Node=3

Nezaměstnanost v obcích PK [online]. 2015 [cit. 2015-04-09]. Dostupné z: <https://www.czso.cz/csu/xp/nezamestnanost-v-obcich-plzenskeho-kraje-k-31-1-2015>

Naučná stezka Vodní svět [online]. 2015 [cit. 2015-04-18]. Dostupné z: [http://www.kudyznudy.cz/aktivity-a-akce/aktivity/za-bobrem-do-vodniho-sveta-\(1\).aspx](http://www.kudyznudy.cz/aktivity-a-akce/aktivity/za-bobrem-do-vodniho-sveta-(1).aspx)

Plán města Hošťka [online]. 2015 [cit. 2015-04-17]. Dostupné z: http://www.portafonium.cz/iipimage/30960116/soap-tc_00309_obec-hostka-1927-1938_0110?x=77&y=56&w=962&h=334

Počet obyvatel [online]. 2015 [cit. 2015-04-06]. Dostupné z: <http://www.hostka-tc.cz/>

Počet obyvatel nad 2000 [online]. 2015 [cit. 2015-04-18]. Dostupné z: http://reader.digitale-sammlungen.de/de/fs1/object/display/bsb10934668_00027.html?zoom=1.2000000000000000

Podkladová mapa ZM 10, Geoportál ČUZK [online]. 2015 [cit. 2015-04-14]. Dostupné z: [http://geoportal.cuzk.cz/\(S\(ezrtbxnyqoxezhfjl3yzdg50\)\)/Default.aspx?mode=TextMeta&side=mapy10&text=dsady_mapy10&menu=223](http://geoportal.cuzk.cz/(S(ezrtbxnyqoxezhfjl3yzdg50))/Default.aspx?mode=TextMeta&side=mapy10&text=dsady_mapy10&menu=223)

Půdní podkladová mapa, Geoportál ČUZK [online]. 2015 [cit. 2015-04-15]. Dostupné z: <http://geoportal.gov.cz/web/guest/home;jsessionid=E1951BE1C3105799B477F2FE696C9688>

ŘEDINOVÁ, Jana, PAVLÁSEK Jirka, MÁČA Petr. *Hydrologie Návody ke cvičením*. Praha: ČZU, 2009.

Stabilní katastr, Archivní mapy, ČUZK [online]. 2015 [cit. 2015-04-15]. Dostupné z: http://archivnimapy.cuzk.cz/mapy/map.phtml?dg=co_rastr_1000k,MCR500_op,P_COCM_u&me=-958775.556739,-1282635.97206,-400169.80851,-872110.327503&language=cz&config=cio&resetsession=ALL

Tachovsko [online]. 2015 [cit. 2015-04-11]. Dostupné z: http://www.antropologie.org/sites/default/files/publikace/downloads/tachovsko_publicace_final.pdf

Tachovsko krajina v paměti [online]. Plzeň, 2014 [cit. 2015-04-12]. ISBN 978-80-261-0423-0. Dostupné z: http://www.antropologie.org/sites/default/files/publikace/downloads/tachovsko_publicace_final.pdf

Topo S-1952, Geoportál, ČUZK [online]. 2015 [cit. 2015-04-15]. Dostupné z: http://archivnimapy.cuzk.cz/mapy/map.phtml?dg=topo_csr1&me=-953246.202901,-1587510.7158599999,-94531.42082800006,865194&language=cz&config=topos&resetsession=ALL&resetsession=ALL

Trvale udržitelný rozvoj [online]. 2015 [cit. 2015-04-05]. Dostupné z: [http://www.cenia.cz/_C12571B20041E945.nsf/\\$pid/MZPMSFHV0HSB](http://www.cenia.cz/_C12571B20041E945.nsf/$pid/MZPMSFHV0HSB)

I. Vojenské mapování [online]. 2015 [cit. 2015-04-04]. Dostupné z: http://oldmaps.geolab.cz/map_root.pl?z_height=1024&lang=en&z_width=2048&z_newwin=0&map_root=1vm

II. Vojenské mapování [online]. 2015 [cit. 2015-04-04]. Dostupné z: http://oldmaps.geolab.cz/map_root.pl?z_height=1024&lang=en&z_width=2048&z_newwin=0&map_root=2vm

III. Vojenské mapování [online]. 2015 [cit. 2015-04-04]. Dostupné z: http://oldmaps.geolab.cz/map_root.pl?z_height=1024&lang=en&z_width=2048&z_newwin=0&map_root=3vm

Zaniklé obce [online]. 2015 [cit. 2015-04-01]. Dostupné z: <http://www.zanikleobce.cz/index.php?obec=1962>

Žebráky [online]. 2015 [cit. 2015-04-02]. Dostupné z: <http://www.hostkatc.cz/informace-o-obci/historie/>

Žebráky [online]. 2015 [cit. 2015-04-13]. Dostupné z: http://archivnimapy.cuzk.cz/mapy/map.phtml?dg=co_rastr_1000k,MCR500_op,P_COCM_u&me=-958775.556739,-1282635.97206,-400169.80851,-872110.327503&language=cz&config=cio&resetsession=ALL

Seznam příloh

Příloha A: Nezaměstnanost v obcích PK

Příloha B: Osoby s vysokoškolským vzděláním podle obcí v PK k roku 2011

Příloha C: Podíl středoškolsky vzdělaných lidí v Plzeňském kraji k roku 2011

Příloha D: vlastní fotografie Hoštěckého rybníku

Příloha E: vlastní fotografie, památník válečným obětem z 1. světové války

Příloha F: Mapa šlejfu na Kateřinském potoce

Příloha G: Fotografie odsun tachovských Němců

Příloha H: Motivační plakáty, které lákaly lidi k doosidlování Sudet

Příloha CH: Plán města Hošťka z roku 1838

Příloha I: Mapa naučných stezek Vodní svět, Lesné a Podkováku

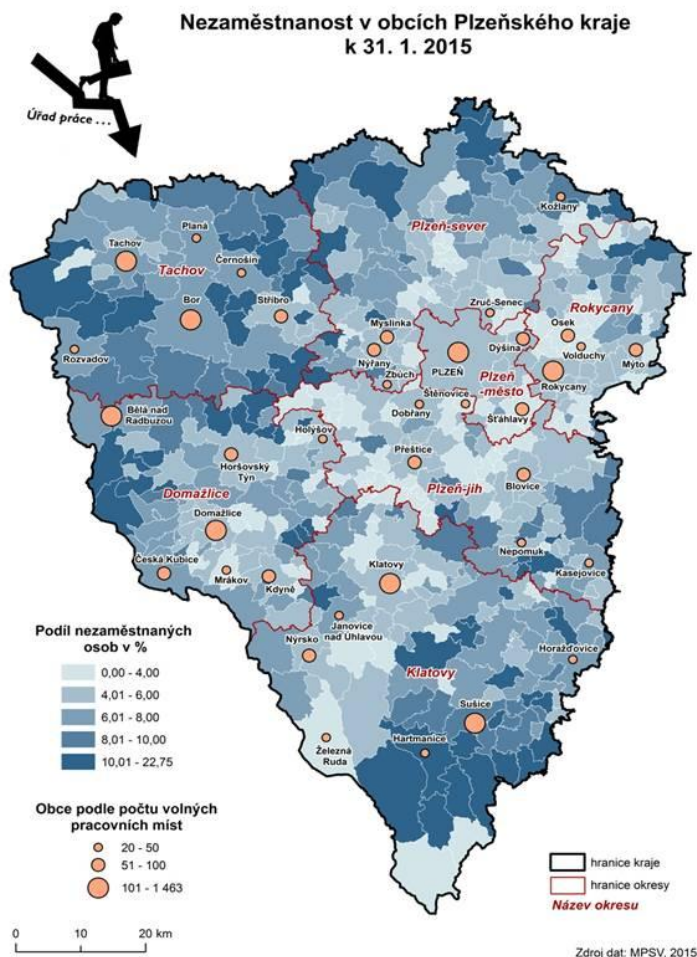
Příloha J: Počet obyvatel v okresním městě Tachov pro rok 1830

Příloha K: Využití půdy v roce 1838

Příloha L: Využití půdy v roce 1947

Příloha M: Využití půdy v roce 2000

Příloha N: Využití půdy v roce 2014



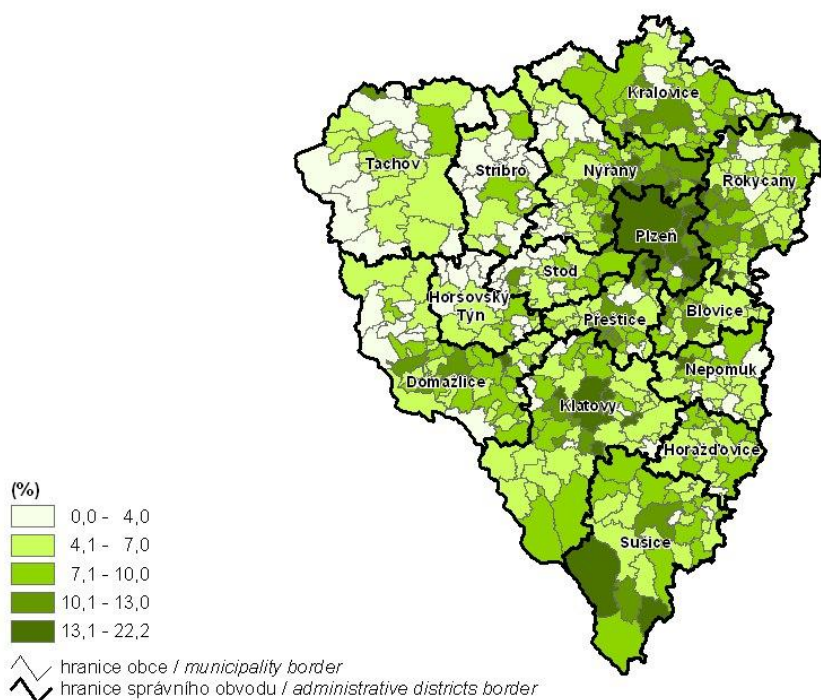
Příloha A: Nezaměstnanost v obcích PK k 31. 1. 2015⁷⁰

⁷⁰ Nezaměstnanost v obcích PK [online]. 2015 [cit. 2015-04-09]. Dostupné z: <https://www.czso.cz/csu/xp/nezamestnanost-v-obcich-plzenskeho-kraje-k-31-1-2015>

3. Osoby s vysokoškolským vzděláním podle obcí v Plzeňském kraji k 26. 3. 2011

(podíl na obyvatelstvu ve věku 15 a více let se zjištěným vzděláním)

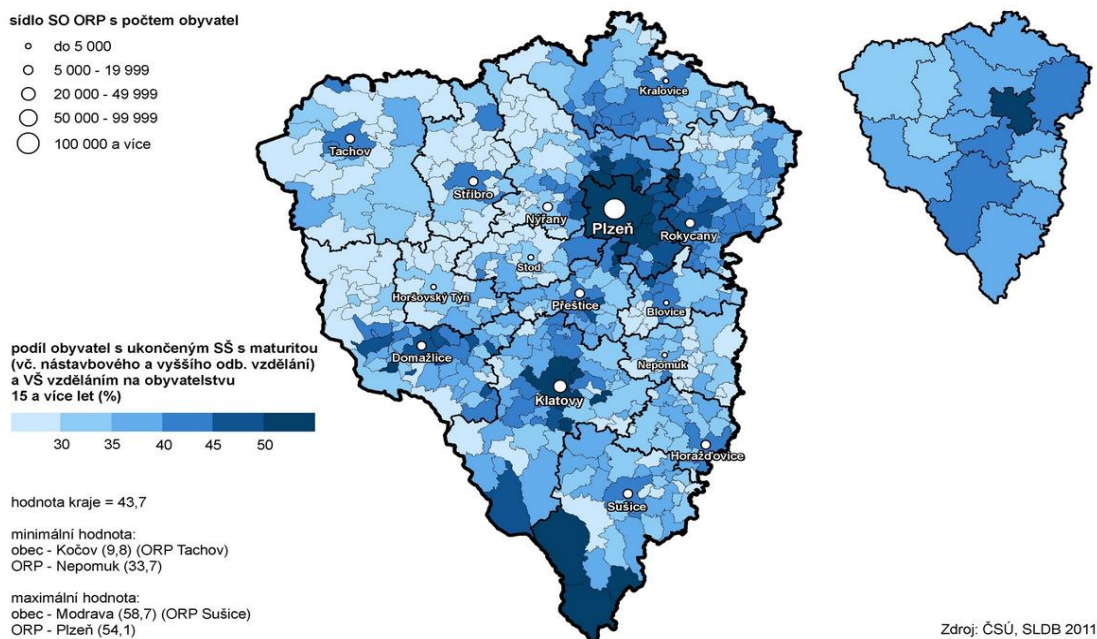
Population with completed higher education by municipality in the Plzeňský Region as at 26 March 2011
(share in the population aged 15+ years with identified education)



Příloha B: Podíl vysokoškolsky vzdělaných lidí v Plzeňském kraji⁷¹

⁷¹ *Osoby s vysokoškolským vzděláním* [online]. 2015 [cit. 2015-04-06]. Dostupné z:[http://www.czso.cz/csu/2013edicniplan.nsf/t/3E0036D313/\\$File/101113m03.jpg](http://www.czso.cz/csu/2013edicniplan.nsf/t/3E0036D313/$File/101113m03.jpg)

**Obyvatelstvo se vzděláním středoškolským s maturitou a vyšším
v obcích a správních obvodech ORP Plzeňského kraje
(ze zjištěných hodnot)**



Příloha C: Podíl středoškolsky vzdělaných lidí v Plzeňském kraji k roku 2011 ⁷²



Příloha D: vlastní fotografie Hošťeckého rybníku

⁷² Obyvatelstvo se vzděláním středoškolským s maturitou a vyšším [online]. 2015 [cit. 2015-04-06].
Dostupné z: [http://www.czso.cz/csu/2013edicniplan.nsf/t/DC00445938/\\$File/xx413513m0306_032.jpg](http://www.czso.cz/csu/2013edicniplan.nsf/t/DC00445938/$File/xx413513m0306_032.jpg)



Příloha E: vlastní fotografie, památník válečným obětem z 1. světové války



Příloha F: Mapa šlejfů na Kateřinském potoce⁷³

⁷³ PROCHÁZKA, Zdeněk. *Sklárství v Českém lese na Domažlicku a Tachovsku*. Domažlice: Český les, 2009, 273 s.,



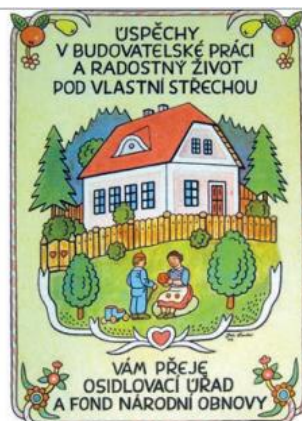
Odsun tachovských Němců – přesun do sběrného střediska v tabákové továrně. (Tachauer Heimatmuseum in Weiden – Tachovské vlastivědné muzeum ve Weidenu, autor: Franz Vcelak)

Příloha G: Fotografie odsun tachovských Němců⁷⁴

⁷⁴ Tachovsko [online]. 2015 [cit. 2015-04-11]. Dostupné z:http://www.antropologie.org/sites/default/files/publikace/downloads/tachovsko_publicace_final.pdf



Dobový motivační plakát k dosídlování pohraničí.
(Zdroj: soukromý archiv)

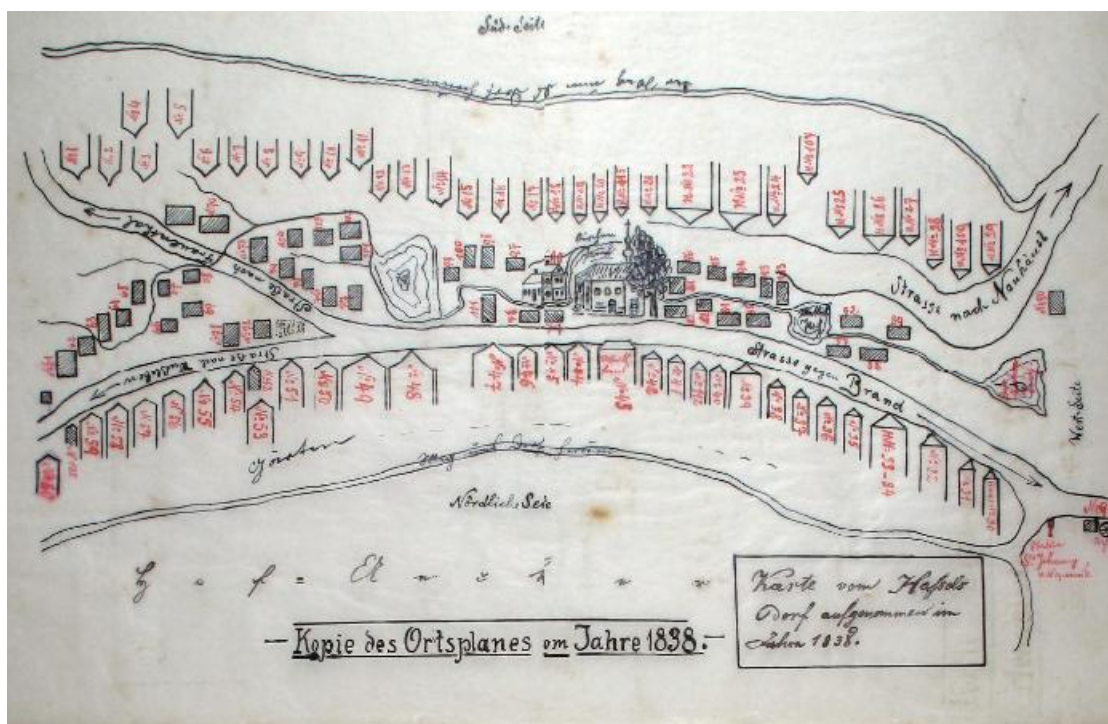


Ozdobné desky, ve kterých byly osidlencům vydávány Osídlovacím úřadem a fondem národní obnovy v Praze tzv. rozhodnutí o přidělu nemovitostí.
(SOKA Tachov, f. ONV Tachov)



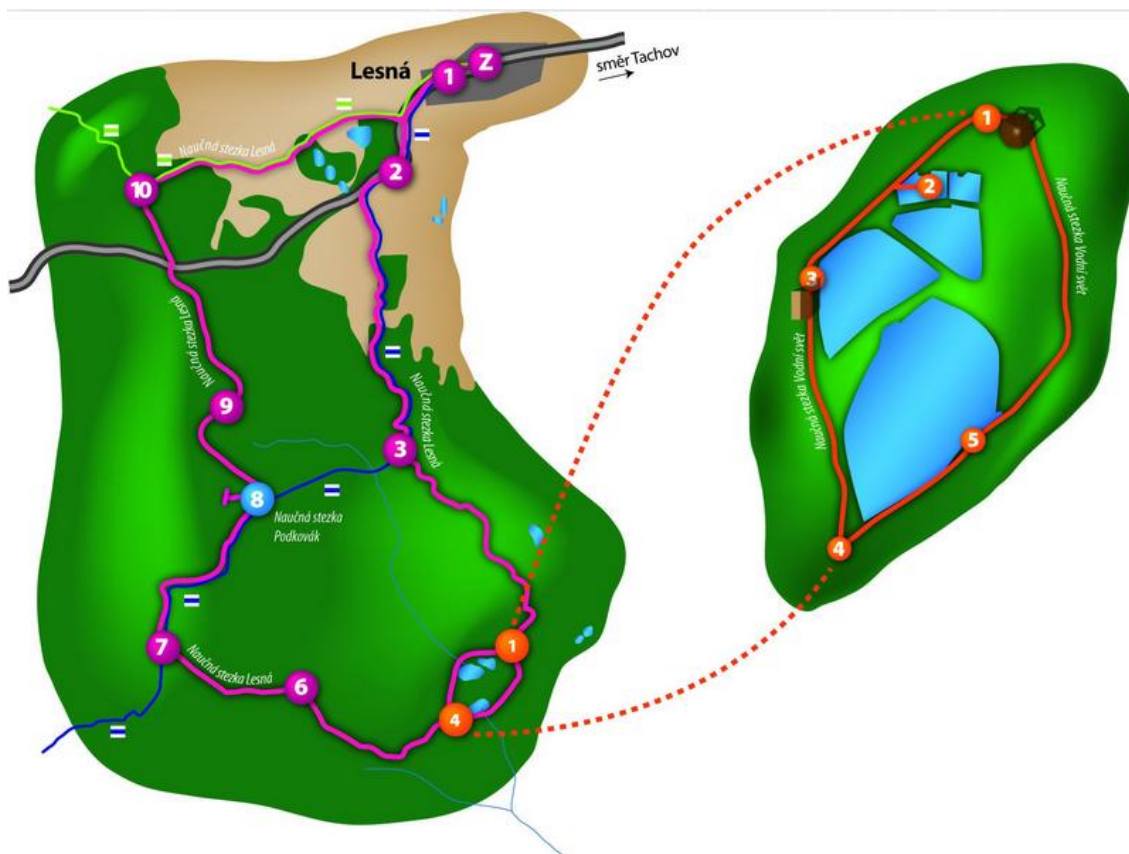
Československý armádní sbor
Ludvíka Svobody. (Zdroj: Kožnar
a Richter 1987)

Příloha H: Motivační plakáty, které lákaly lidi k doosídlování Sudet ⁷⁵



Příloha CH: Plán města Hošťka z roku 1838 ⁷⁶

⁷⁵ Tachovsko [online]. 2015 [cit. 2015-04-11]. Dostupné z: http://www.antropologie.org/sites/default/files/publikace/downloads/tachovsko_publicace_final.pdf



Příloha I: Mapa naučných stezek Vodní svět, Lesné a Podkováku⁷⁷

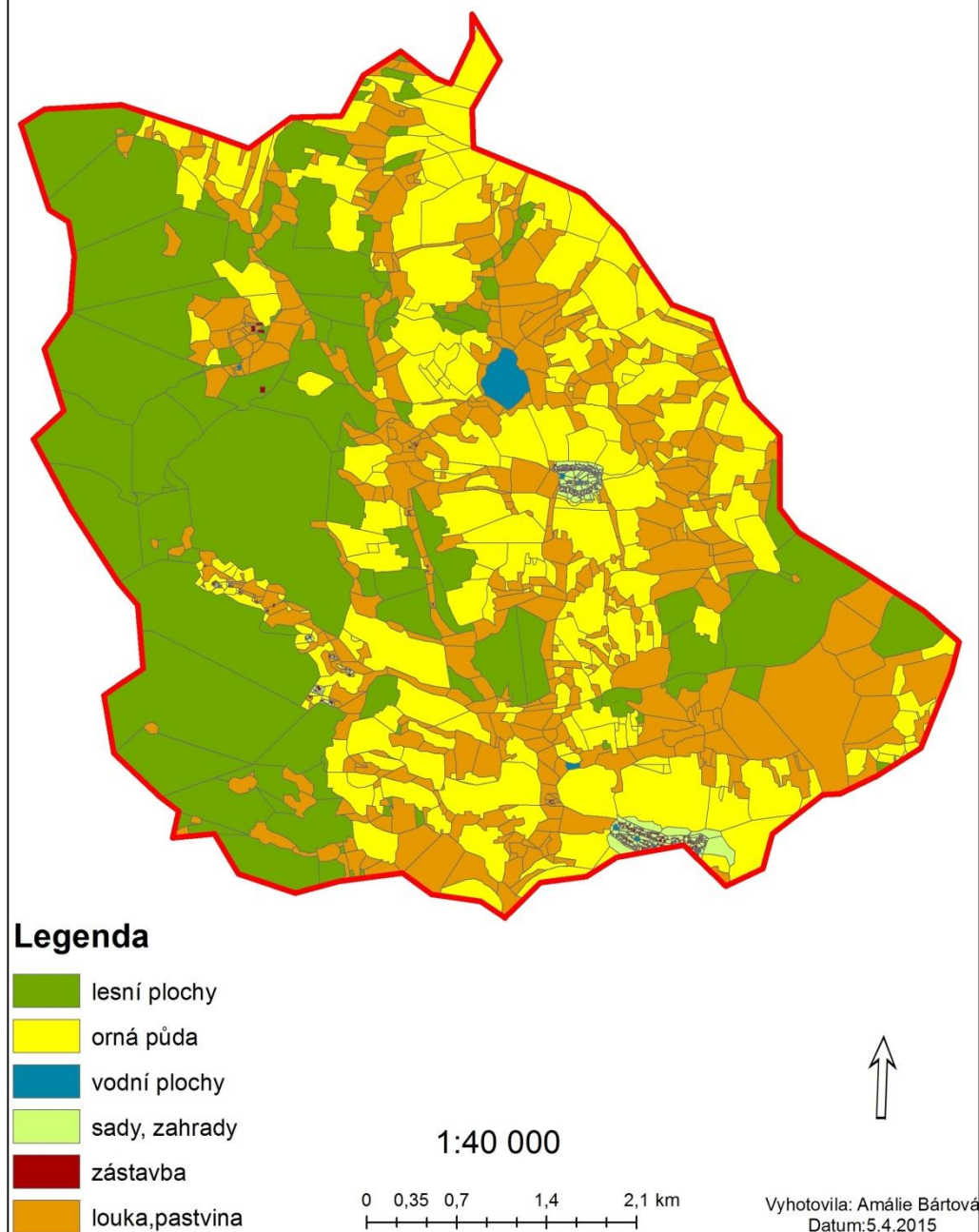
Gmundenern.	3.467	Hall.	4.265	Preßnitz.	2.707	Willingau.	4.427	Eibenschütz	
Hallein.	4.552	Botzen.	7.293	Leipa.	2.714	Krumau.	4.477	Tusterlitz	
Wels.	4.839	Koverdo.	7.671	Raudnitz.	2.750	Königinhof.	4.518	Braunster	
Steyer.	9.589	Innsbruck.	10.712	Serakowitz.	2.766	Leutomischl.	4.561	Kömerstada	
Salzburg.	13.170	Trient.	12.875	Sentzenberg.	2.770	Schützenhofen.	4.595	Krautsch.	
Linx.	22.236			Tachau.	2.799	Hohenmauth.	4.654	Saax.	
		<i>Ferner Märkte:</i>		Chlumitz.	2.839	Grafstitt.	4.732	Wisowitz.	
		10 von 2 bis 4000 Einwohner		Plan.	2.840	Polna.	4.835	Groß-Mesera	
		1 über 4.000		Prachowitz.	2.859	Saax.	5.018	Göding.	
				Moldautschin.	2.884	Neuhaus.	5.029	Ausputz.	
		<i>Böhmen.</i>		Widenschwert.	2.918	Böhm. Leipa.	5.165	Köpfstein.	
		Nittolitz.	2.000	Kokitzan.	2.919	Taus.	5.748	Obraw.	
		Bechin.	2.028	Badiehrad.	2.945	Chrudim.	5.764	Gewitsch.	
		Radnitz.	2.066	Braunau.	2.977	Klattau.	5.929	Rissenx.	
		Hohenbruck.	2.067	Münchengrätz.	2.990	Kollin.	6.197	Wischau.	
		Tepitz.	2.091	Porux.	3.013	Eger.	6.564	Teltsch.	
				Weipert.	3.040	Budweis.	7.426	Mähr. Neu	
				Karlsbad.	3.064	Pilsen.	9.210	Teichen.	

Příloha J: Počet obyvatel v okresním městě Tachov pro rok 1830⁷⁸

⁷⁶ Plán města Hošťka [online]. 2015 [cit. 2015-04-17]. Dostupné z: http://www.portafontium.cz/iipimage/30960116/soap-tc_00309_obec-hostka-1927-1938_0110?x=77&y=56&w=962&h=334

⁷⁷ Naučná stezka Vodní svět [online]. 2015 [cit. 2015-04-18]. Dostupné z: [http://www.kudyznudy.cz/aktivity-a-akce/aktivity/za-bobrem-do-vodniho-sveta-\(1\).aspx](http://www.kudyznudy.cz/aktivity-a-akce/aktivity/za-bobrem-do-vodniho-sveta-(1).aspx)

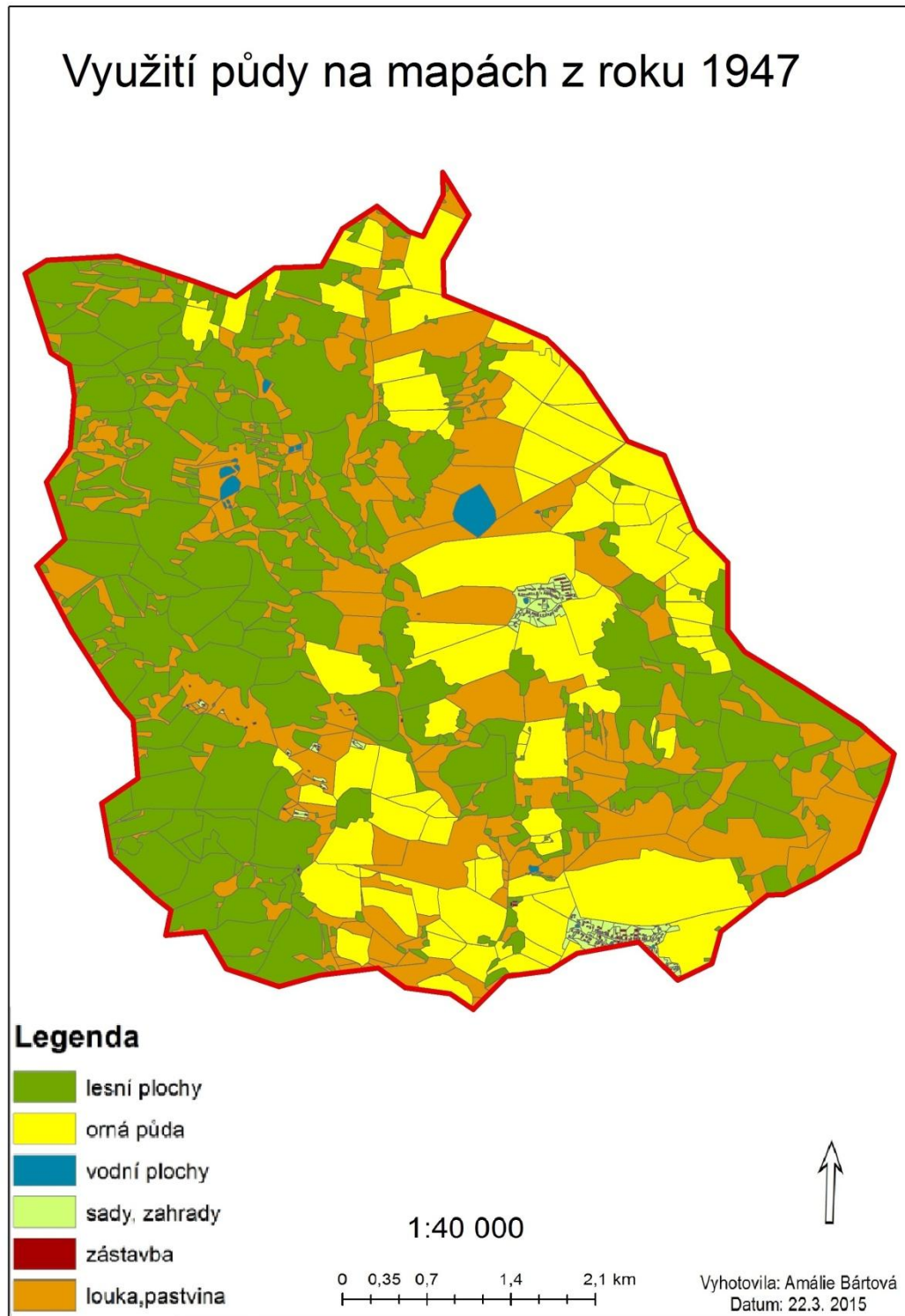
Využití půdy na mapách z roku 1838



Příloha K: Využití půdy v roce 1838

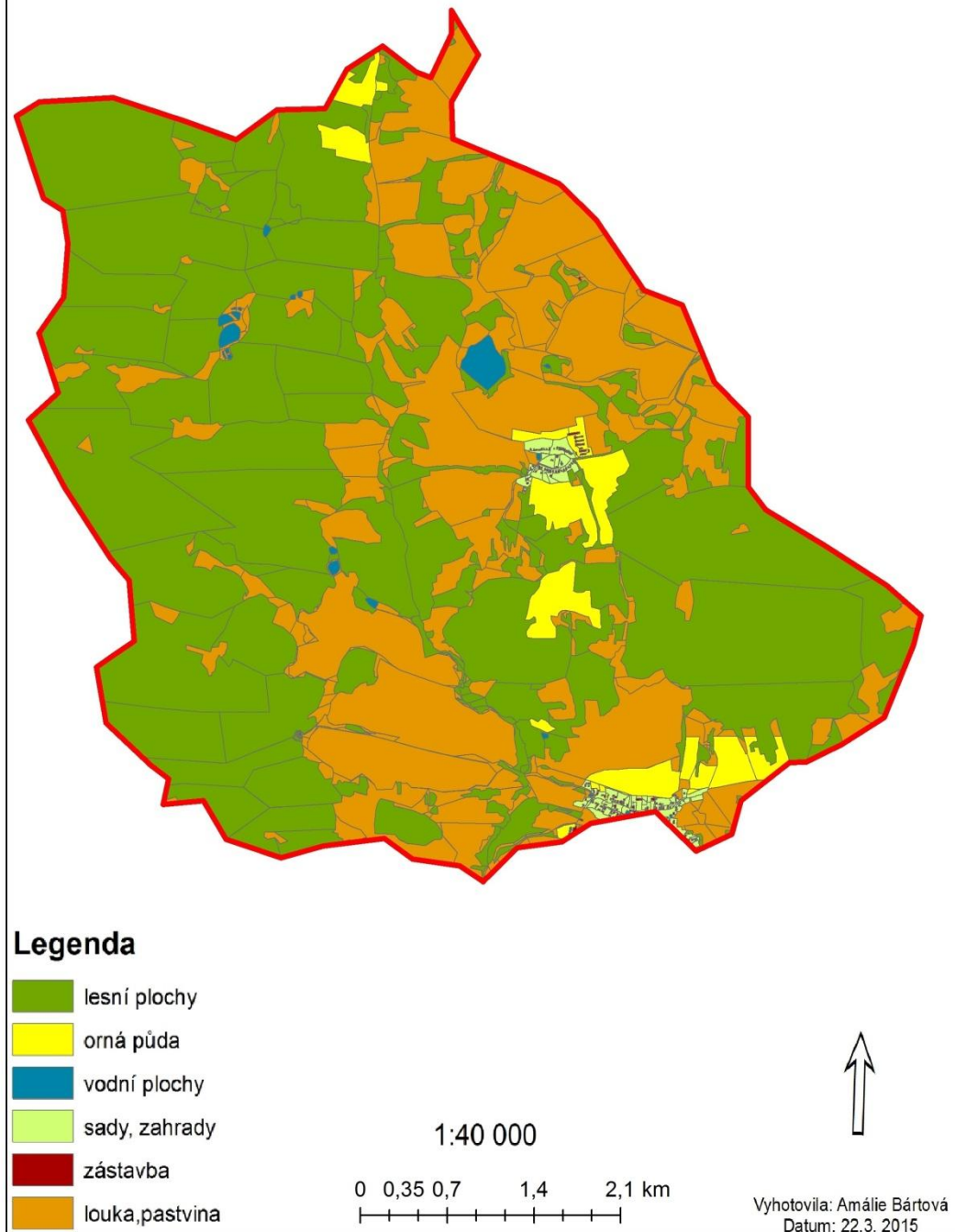
⁷⁸ Počet obyvatel nad 2000 [online]. 2015 [cit. 2015-04-18]. Dostupné z: http://reader.digitale-sammlungen.de/de/fs1/object/display/bsb10934668_00027.html?zoom=1.2000000000000006

Využití půdy na mapách z roku 1947



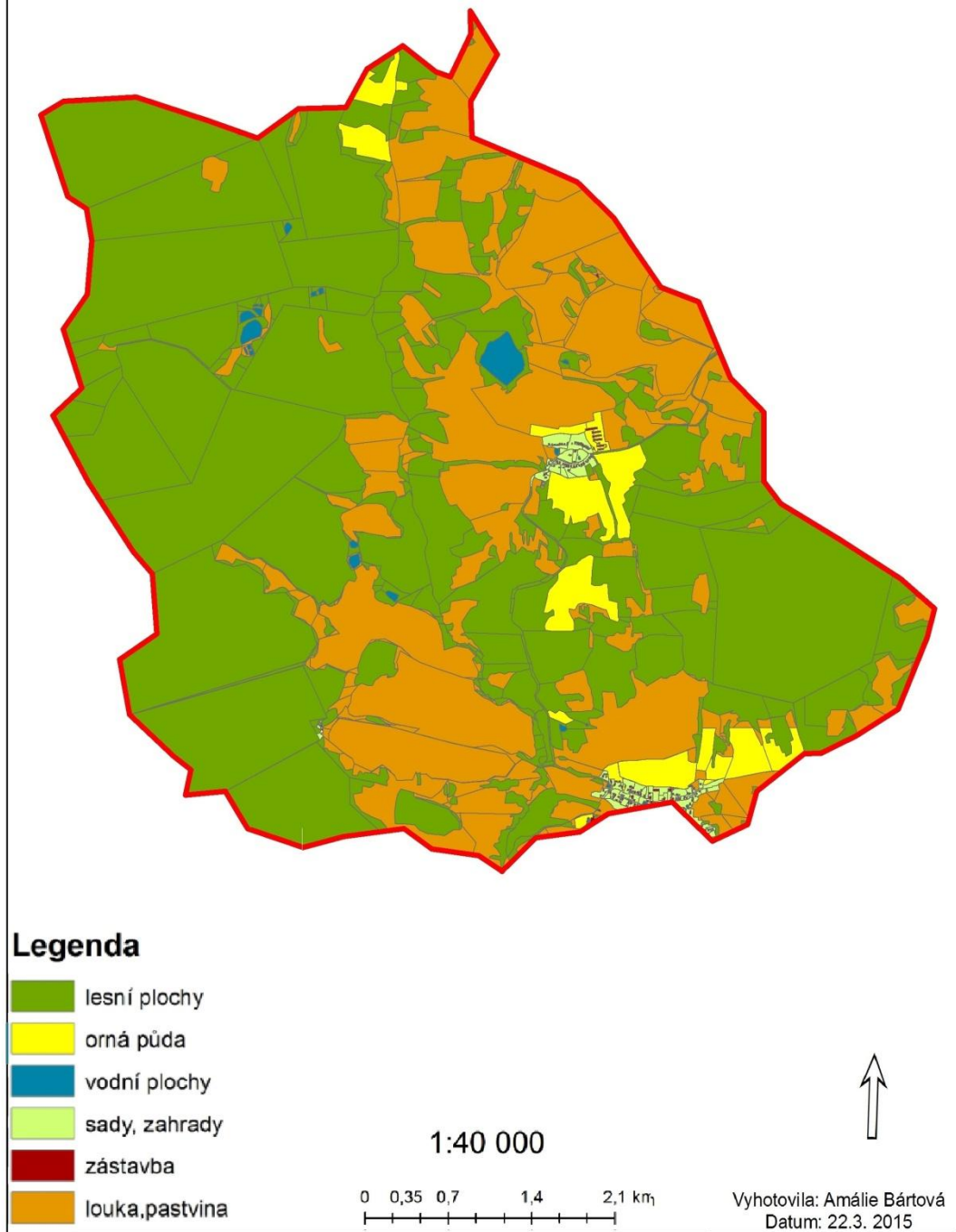
Příloha L: Využití půdy v roce 1947

Využití půdy na mapách z roku 2000



Příloha M: Využití půdy v roce 2000

Využití půdy na mapách z roku 2014



Příloha N: Využití půdy v roce 2014

Abstrakt

Cílem bakalářské práce je zjistit a popsat rozsah změn ve využití půdy v oblasti Kateřinského potoka od 19. století do dnešní doby, dále vysvětlit příčiny těchto změn a spojit je s historickými milníky, které zasáhly celé širší území.

Změny byly sledovány v horní části povodí Kateřinského potoka od roku 1838 do roku 2014. Výsledkem jsou 4 mapy využití krajiny, u kterých jsem popsala změny, k nimž došlo, a spojila jsem je s historickými událostmi. Mapy byly zpracovány v softwaru ArcMap 10.0.

Klíčová slova: Sudety, změny v krajině, Kateřinský potok

Abstract

Objective of the Bachelor 's work was to determine and write the extent of changes in land use in parts Katerinského brook from 19. century to now. And describe all these changes with historical milestones.

The changes were monitored in the upper part of catchment Katerinskeho brook from 1838 to 2014. Result were 4 maps. The maps were processed in ArcMap 10.0.

Key word: Sudeteland, change land, Katerinský brook