

Západočeská univerzita v Plzni

Fakulta ekonomická

Bakalářská práce

**VÝVOJ TRHU PRÁCE V PLZEŇSKÉ AGLOMERACI**  
**Development of labour market in the Pilsen agglomeration**

Tereza Lindauerová

Vedoucí práce: doc. PaedDr. Jaroslav Dokoupil, Ph.D.

**Plzeň 2015**

ZÁPADOČESKÁ UNIVERZITA V PLZNI  
Fakulta ekonomická  
Akademický rok: 2014/2015

**ZADÁNÍ BAKALÁŘSKÉ PRÁCE**  
(PROJEKTU, UMĚLECKÉHO DÍLA, UMĚLECKÉHO VÝKONU)

Jméno a příjmení: **Tereza LINDAUEROVÁ**  
Osobní číslo: **K12B0711P**  
Studijní program: **B1301 Geografie**  
Studijní obor: **Ekonomická a regionální geografie**  
Název tématu: **Vývoj trhu práce v Plzeňské aglomeraci**  
Zadávající katedra: **Katedra geografie**

Z á s a d y p r o v y p r a c o v á n í :

1. Stanovte cíle a osnovu bakalářské práce.
2. Studujte odbornou literaturu k zadané tématice.
3. Stanovte metody zpracování.
4. Získejte data (primární a sekundární).
5. Utřídte informace včetně grafického i kartografického zpracování.
6. Geograficky analyzujte zjištění dílčích závěrů.
7. Syntetizujte získané poznatky, formulujte závěry.
8. Konzultujte průběžně zpracování práce.

Rozsah grafických prací:

Rozsah pracovní zprávy: 40 - 60 stran

Forma zpracování bakalářské práce: tištěná/elektronická

Seznam odborné literatury:

- TOUŠEK, V., J. KUNC a J. VYSTOUPIL. a KOL. Ekonomická a sociální geografie. Plzeň: Vydavatelství a nakladatelství Aleš Čunek, 2008. ISBN 978-80-7380-114-4.
- DOKOUPIL, J. a A. MATUŠKOVÁ. Rozvojový potenciál Plzeňského kraje. Plzeň: Západočeská univerzita, 2005. ISBN 80-7043-429-5.
- MATUŠKOVÁ, A. a KOL. Geografie města Plzně. Plzeň: Západočeská univerzita, 2007. ISBN 978-80-7043-558-8.

Vedoucí bakalářské práce:

Doc. PaedDr. Jaroslav Dokoupil, Ph.D.


Úsek prorektora pro studijní a pedagogickou činnost

Datum zadání bakalářské práce: 20. října 2014

Termín odevzdání bakalářské práce: 24. dubna 2015

  
Doc. Dr. Ing. Miroslav Plevný  
děkan



  
Doc. PaedDr. Alena Matušková, CSc.  
vedoucí katedry

V Plzni dne 20. října 2014

Prohlašuji, že jsem bakalářskou práci na téma

*„Vývoj trhu práce v Plzeňské aglomeraci“*

vypracovala samostatně pod odborným dohledem vedoucího bakalářské práce za použití pramenů uvedených v příložené bibliografii.

V Plzni dne 24. dubna 2015

.....

podpis autora

Velmi ráda bych poděkovala vedoucímu práce panu doc. PaedDr. Jaroslavu Dokoupilovi, Ph.D. za užitečné rady, odborný a vstřícný přístup při psaní práce. Další poděkování patří všem, kteří mně podporovali při tvorbě této bakalářské práce.

## Obsah

1	Úvod.....	7
1.1	Cíle .....	7
1.2	Metodika .....	8
1.3	Rozbor literatury a internetových zdrojů dat .....	8
2	Trh práce .....	11
2.1	Základní pojmy .....	11
2.1.1	Trh práce .....	11
2.1.2	Volné pracovní místo .....	11
2.1.3	Uchazeč o zaměstnání.....	11
2.1.4	Pracovní síla.....	12
2.1.5	Ekonomická aktivita obyvatel .....	12
2.1.6	Ekonomická neaktivita obyvatel.....	12
2.1.7	Zaměstnanost .....	12
2.1.8	Plná zaměstnanost.....	12
2.1.9	Nezaměstnanost .....	12
2.1.10	Úřady práce.....	14
2.1.11	EURES.....	15
2.2	Základní ukazatelé nezaměstnanosti .....	15
2.2.1	Míra nezaměstnanosti .....	15
2.2.2	Uchazeči na jedno volné pracovní místo .....	16
2.2.3	Míra dlouhodobé nezaměstnanosti .....	16
2.3	Všeobecná situace na trhu práce po roce 1989 až do současnosti .....	16
3	Charakteristika Plzeňské aglomerace .....	18
3.1	Plzeňská aglomerace .....	18
3.1.1	Vybrané charakteristiky okresu Plzeň – město.....	19

3.1.2	Vybrané charakteristiky okresu Plzeň – sever .....	23
3.1.3	Vybrané charakteristiky okresu Plzeň – jih .....	27
3.1.4	Vybrané charakteristiky okresu Rokycany .....	31
3.2	Demografický vývoj v okresech Plzeňské aglomerace .....	34
3.2.1	Přirozená měna obyvatel .....	34
3.2.2	Mechanická měna obyvatel .....	36
3.2.3	Vývoj počtu obyvatel .....	37
3.2.4	Rozdělení podle pohlaví a věkové struktury obyvatel .....	39
3.2.5	Vzdělanostní struktura .....	40
4	Vývoj trhu práce v Plzeňské aglomeraci .....	43
4.1	Ekonomická aktivita obyvatelstva .....	43
4.2	Volná pracovní místa .....	45
4.3	Míra nezaměstnanosti .....	48
4.4	Cizinci na trhu práce .....	49
4.5	Rizikové skupiny na trhu práce .....	51
4.5.1	Ženy .....	51
4.5.2	Absolventi a starší lidé .....	53
4.5.3	Nekvalifikovaná pracovní síla .....	55
4.5.4	Osoby se zdravotním postižením .....	56
4.5.5	Romské etnikum .....	58
5	Závěr .....	60
6	Použitá literatura .....	62

# 1 Úvod

Trh práce a s ním úzce související pojem nezaměstnanost u nás poutá pozornost nejen ekonomických odborníků a politických stran, ale také hlavně především občanů. Ti jsou vždy nejvíce zasaženi situací na trhu práce. Před rokem 1989 neznali obyvatelé České republiky pojem nezaměstnanost. Tento trend přišel až s transformací naší ekonomiky a stal se součástí našeho běžného života. Rok 2000 znamenal v růstu české ekonomiky významný předěl. Rozvíjející se obory, zejména v automobilovém a elektrotechnickém průmyslu, vzbudily zájem zahraničních investorů, kteří zejména v průmyslových zónách měli významný podíl na tvorbě nových pracovních míst. Ovšem tento trend byl přerušen světovou finanční krizí, která se projevila negativně i na trhu práce. Nezaměstnanost tehdy dosahovala svých novodobých maxim a tato situace na trhu práce trvala ještě několik let. Kolísání v nabídce a poptávce na trhu práce se pokusím popsat v této bakalářské práci, zejména v okresech Plzeňské aglomerace.

## 1.1 Cíle

Cílem této bakalářské práce je zhodnocení vývoje trhu práce v Plzeňské aglomeraci v období 2001 - 2011. Plzeňskou aglomeraci si dle správního členění, respektive statistického členění, vymezení pomocí okresů Plzeň - město, Plzeň - jih, Plzeň - sever a Rokycany. Zde budeme především srovnávat jednotlivé charakteristiky okresů a to z hlediska územní změny, nabídky pracovních míst jak v primárním, tak v sekundárním sektoru. Dále pak z hlediska četnosti infrastruktury a vyjížděky do zaměstnání či do škol. Také se pokusíme charakterizovat vzdělávací systém jednotlivých okresů.

Dalším cílem bude vývoj trhu práce v jednotlivých okresech, který budeme porovnávat dle vybraných ukazatelů. Sledováním vývoje a následným rozбором zhodnotíme jednotlivé okresy, které mezi sebou budeme porovnávat z hledisek vývoje pracovních míst, nezaměstnanosti a vývoje pracovní síly. Stejnými metodami analyzujeme okresy z demografického pohledu, do kterého zahrneme vývoj, měnu obyvatel, vzdělanostní a věkovou strukturu. Dalším z cílů bude i zhodnocení rizikových skupin trhu práce v jednotlivých okresech a jejich porovnání.



## 1.2 Metodika

Na začátku práce je třeba nastudování literaturu z odborných publikací, dokumentů a elektronických informačních zdrojů. K získání dat budou využívána především sekundární data z Českého statistického úřadu (ČSÚ), úřadů práce daných okresů (ÚP) a Ministerstva práce a sociálních věcí České republiky (MPSV). Data z internetového zdroje ČSÚ se zaměřují převážně na demografický vývoj obyvatelstva a jeho vzdělanostní strukturu a jsou čerpána hlavně z demografických ročenek a sčítání lidu, domů a bytů z let 2001 a 2011. Data o vývoji zaměstnanosti, nezaměstnanosti, míře ekonomické aktivity obyvatel a pracovní síle cizinců, jsou čerpána ze statistických ročenek internetových zdrojů MPSV a ÚP. Po získání potřebných informací, budou data rozdělena do kapitol a podkapitol a dále utříděna v tabulkách, znázorněna v grafech a s pomocí programu GIS i v mapových obrazech. Dále bude docházet k vyhodnocování získaných informací, tedy ke kombinaci různých analýz. První zvolená analýzou je situační, která zachycuje podstatné faktory a informace z trhu práce, které se udály v posledních dekádách a ovlivňují trh práce dodnes. Další zvolená analýza bude prostorová, ta představuje rozložení jevů na sledovaném území. V neposlední řadě bude analýza vývojová, která zachycuje proces soustavných změn na trhu práce a s ním se vyvíjející nezaměstnaností. Všechna tato získaná data zhodnotíme komparativní analýzou, která nám vyhodnotí, jak vývoj jednotlivých trhů práce a s ním spojené nezaměstnanosti, tak i jednotlivé charakteristiky okresů. Celkově se bude jednat o ucelený přehled vývoje trhu práce v Plzeňské aglomeraci mezi lety 2001 – 2011.

## 1.3 Rozbor literatury a internetových zdrojů dat

### **Rozvojový potenciál Plzeňského kraje, J. Dokoupil, A. Matušková a kol. (2005)**

Tato kniha se zabývá podrobnou charakteristikou Plzeňského kraje se zaměřením na vývojový potenciál. V knize jsou rozebírána témata fyzicko-geografická a demografická, která byla využita při psaní této bakalářské práce. Především bylo čerpáno z kapitol pracovního a hospodářského potenciálu, ale také vývoje počtu obyvatel, vzdělanostní struktury, zaměstnanosti a nezaměstnanosti, či vyjížděnou do zaměstnání.

### **Ekonomická a sociální geografie, Toušek, V., Kunc, J., Vystoupil, J., (2008)**

Tato kniha se zabývá sociálně-demografickými tématy, jako jsou např. geografie obyvatelstva, geografie sídel či geografie dopravy. V práci byla využita hlavně kapitola, týkající se struktury obyvatel z pohledu ekonomického či sociálního. Dále při definici ekonomické aktivity a ekonomické neaktivity obyvatel a jiných změnách týkajících se nezaměstnanosti.

### **Základy ekonomie pro studenty vyšších odborných škol a neekonomických fakult VŠ, R. Holman (2000)**

Tato učebnice obsahuje standardní základy vysvětlující ekonomii, avšak je mnohem více zaměřená na českou ekonomickou realitu. Autor využil své zkušenosti z období, kdy působil jako ekonomický poradce předsedy vlády a do obsahu knihy zařadil řadu praktických příkladů a aplikací, které ukazují ekonomický život a chod naší země z hospodářsko-politické praxe. Z publikace byly čerpány především informace ohledně trhu práce, které byly použity při jeho definici.

### **Ekonomie - stručný přehled, J. Švarcová (2002)**

Autorka se v této publikaci snaží přiblížit ekonomický život v naší zemi, který je ovlivňován řadou měnících se podmínek u nás i ve světě. Kniha nabízí ekonomické informace v ucelené šířce jejích teoretických i praktických souvislostí. Z knihy bylo využito především kapitoly týkající se trhu práce a hlavně nezaměstnanosti.

### **Výkladový slovník lidské zdroje, Z. Palán (2002)**

V knize se autor snaží poskytnout sjednocující výklad pojmů, které jsou velmi často frekventované, ale někdy používané nesprávně či nepřesně. Rozvoj lidských zdrojů je problematikou velmi aktuální a vzhledem k vývojovým tendencím a problémům na trhu práce se s ním setkáváme neustále. V bakalářské práci tato kniha byla využita hlavně při stanovování definic v oblasti terminologie.

### **Český statistický úřad**

Je státní veřejná služba, která se zabývá sběrem a zpracováním dat, která jsou přehledně uspořádána a od 25. 3. 2015 i snadněji zjistitelná. V této bakalářské práci byla použita

hlavně data týkající se charakteristiky okresů, která jsou zpracovaná jak v psaných publikacích, tak ve statistických datech. Dále byla využita sekundární data z demografických ročenek okresů, i z ročenek cizinců v České republice, a hlavně data z období sčítání lidí, domů a bytů z roků 2001 a 2011. Data byla dostupná na webové stránce <https://www.czso.cz/>.

### **Ministerstvo práce a sociálních věcí**

Z portálu MPSV byly použity informace týkající se poskytování služeb úřadů práce a služby EURES. Také byla využita data statistik úřadů práce, která doplnila a ucelila vývoj zaměstnanosti a nezaměstnanosti na trhu práce v okresech námi vymezené Plzeňské aglomerace, z webové stránky <http://www.mpsv.cz/cs/>.

### **Živnostenský rejstřík**

V této práci byl využit i internetový živnostenský rejstřík Ministerstva průmyslu a obchodu k vyhledávání největších zaměstnavatelů v okresech Plzeň – město, Plzeň – jih, Plzeň – sever a Rokycany, dostupný na webové stránce <http://www.rzp.cz/>.

## **2 Trh práce**

Pro lepší porozumění definujeme několik základních pojmů z oblasti trhu práce a nezaměstnanosti. Popíšeme, jaké jsou základní ukazatele na trhu práce, a zhodnotíme obecnou situaci.

### **2.1 Základní pojmy**

#### **2.1.1 Trh práce**

Součástí tržní ekonomiky je trh práce. Zde dochází k realizaci tržní nabídky a tržní poptávky v oblasti lidských zdrojů, a také k tržní transakci ve formě dohodnutí podmínek obou subjektů. Nabídku tvoří domácnosti, které nabízejí svoji pracovní sílu a poptávku tvoří podniky, které o tuto pracovní sílu jeví zájem. Tržní nabídka práce je součtem individuálních nabídek práce. Nabídku pracovních sil určuje demografický vývoj, individuálně psychologický vývoj, dále pak kulturní, sociální a ekonomický kapitál. Poptávku určuje charakter společenské dělby práce, vědecko-technický pokrok, dynamika produktivity práce a další ekonomické faktory, působící v různých odvětvích národního hospodářství. Na trhu práce existuje konkurence jak na straně poptávky, tak na straně nabídky. To pak znamená, že práci poptává mnoho firem a nabízí ji mnoho lidí [13, 21, 26, 27].

#### **2.1.2 Volné pracovní místo**

Volné pracovní místo je takové místo, které je podle zákona o zaměstnanosti označeno jako vhodné pro zprostředkování. Tato pracovní místa musí splňovat kritéria:

- z pracovního místa je řádně placeno sociální pojištění,
- týdenní pracovní doba musí činit minimálně 80 % týdenní pracovní doby,
- pracovní místo by mělo být časově neomezené, nebo omezené minimálně na dobu 3 měsíců [41].

#### **2.1.3 Uchazeč o zaměstnání**

Uchazeči o zaměstnání jsou osoby, které se registrují na úřadech práce za účelem nalezení vhodného zaměstnání. Tyto osoby nevykonávají samostatně výdělečnou činnost, dále nejsou v pracovním vztahu, ani se soustavně nepřipravují na vykonávání budoucího povolání a také nepobírají starobní ani invalidní důchod [26].

#### **2.1.4 Pracovní síla**

Pracovní síla znamená souhrn fyzických a duševních schopností člověka vykonávat pracovní činnost. Zahrnuje všechny osoby 15leté a starší, které jsou práce schopné a jsou zaměstnané, nebo nezaměstnané. Lidé nabízejí pracovní sílu na trhu práce, kde panuje dynamicky proměnlivá poptávka. Poptávají ji firmy ze ziskových sektorů (průmysl, zemědělství a služby), ale také organizace ze sektoru neziskového (stát) [39].

#### **2.1.5 Ekonomická aktivita obyvatel**

Ekonomicky aktivní obyvatelstvo se pohybuje v České republice od 15 let výš a musí být práce schopné. Za ekonomicky aktivní obyvatele jsou brány osoby: zaměstnaní, zaměstnavatelé, samostatně výdělečně činní, pracující studenti či učni, pracující důchodci, ženy na mateřské dovolené a nezaměstnané osoby. Dříve se mezi ekonomicky aktivní obyvatele zařazovaly i osoby v základní, náhradní či civilní vojenské službě, v současné době se toto zařazení nepoužívá [40].

#### **2.1.6 Ekonomická neaktivita obyvatel**

Za ekonomicky neaktivní obyvatelstvo se považují skupiny osob: nepracující důchodci, osoby s vlastním zdrojem obživy, osoby v domácnosti, děti předškolního věku a ostatní závislé osoby, dále žáci, studenti či učni [40].

#### **2.1.7 Zaměstnanost**

Zaměstnanost je aktivní účast práce schopného obyvatelstva na hospodářské činnosti. Práce schopné obyvatelstvo je v určitém věkovém rozmezí (v ČR od 15 – 65 let), ve kterém se uskutečňuje ekonomická aktivita [26].

#### **2.1.8 Plná zaměstnanost**

Plná zaměstnanost je stav rovnováhy jednotlivých dílčích trhů práce. V rámci jednotlivých profesních trhů, se při dané mzdové sazbě poptává stejné množství práce, jaké je nabízeno. Neznamená to však, že by neexistovala žádná nezaměstnanost, volná pracovní místa mohou existovat jen v rozsahu nezaměstnaných osob, které při stávající mzdové sazbě odmítají pracovat [2].

#### **2.1.9 Nezaměstnanost**

Nezaměstnanost je makroekonomická veličina. Za nezaměstnané se obvykle považují fyzické osoby, které by mohly a chtěly pracovat, ale situace na trhu práce jim to

neumožní z důvodu přebytku nabídky pracovních sil. Aktivně se o práci ucházejí, tj. jsou registrovány na úřadu práce. Nezaměstnanost způsobuje sociální napětí a proto je snaha vlád tuto situaci řešit [26, 27]. Nezaměstnanost můžeme dělit na:

### **Nezaměstnanost dobrovolná**

Při tomto druhu nezaměstnanosti nezaměstnaný hledá práci, ovšem za vyšší mzdu, než která se na trhu práce vyskytuje. Tito uchazeči se hlásí na úřadu práce, protože doufají, že jim úřad najde práci za lepší mzdu, a také chtějí dostávat podporu v nezaměstnanosti [13].

### **Nezaměstnanost nedobrovolná**

Nedobrovolně nezaměstnaní lidé, jsou ochotni pracovat a hledají práci za mzdu, která na trhu práce převládá. Někteří uchazeči by akceptovali dokonce i nižší mzdu, za kterou by pracovali, avšak pracovní místo nemohou najít. Nedobrovolná nezaměstnanost postihuje lidi, kteří nemají alternativní příležitosti, neboť je pro ně obtížné se rekvalifikovat a změnit profesi [13].

### **Frikční nezaměstnanost**

Frikční nezaměstnanost je součástí přirozené míry nezaměstnanosti a její hlavní charakteristikou je krátkodobost a individuálnost. Lidé jsou po určitou dobu nezaměstnaní, protože získávají a prověřují informace a zvažují různé nabídky. Obvykle nechtějí přijmout hned první nabídku, chtějí si vybrat a očekávají lepší nabídky a příležitosti. Úsilí v hledání pracovního místa také záleží na podporách v nezaměstnanosti, čím jsou vyšší a doba vyplácení delší, tím raději bude pracovník pokračovat v hledání a přirozenou míru nezaměstnanosti ještě zvyšovat [2, 26].

### **Strukturální nezaměstnanost**

Strukturální nezaměstnanost vzniká v důsledku strukturálních změn v ekonomice, kdy jsou některá odvětví v útlumu a jiná expandují. V České republice v posledních dekádách klesala poptávka po pracovních místech v oborech, jako jsou např. hornictví, hutnictví a strojírenství. Naopak začala stoupat poptávka po pracovních místech v automobilovém průmyslu, elektronice, bankovníctví a komunikacích. Strukturální nezaměstnanost obvykle trvá déle než frikční, nesmí se ovšem změnit v nezaměstnanost dlouhodobou, která často bývá příčinou regionálních rozdílů v míře nezaměstnanosti [2,13].

### **Cyklická nezaměstnanost**

Ekonomika prochází fází celkového hospodářského poklesu, klesá vyrobený produkt ve všech odvětvích a výsledkem je nezaměstnanost téměř všude. Pokles poptávky po práci může být krátkodobý nebo trvalejší. Nová pracovní místa se pak tvoří růstem poptávky ve fázi hospodářského vzestupu a tím mizí i cyklická nezaměstnanost [13].

### **Dlouhodobá nezaměstnanost**

Pokud se lidem nedaří delší dobu nalézt pracovní místo, mohou se dostat do ekonomických problémů, začínajících poklesem životní úrovně, někdy vedoucích až k exekčním řízením, která vedou k sociálním a psychickým problémům. Dlouhodobá nezaměstnanost může přetrvávat v období dlouhotrvající hospodářské krize. Pokud nepřijde včasné oživení ekonomiky a nezačnou se vytvářet nová pracovní místa, nezaměstnaní se nemohou uplatnit na trhu práce, protože je větší nabídka než poptávka. Dlouhodobá nezaměstnanost je skutečným ekonomickým a společenským problémem [2].

#### **2.1.10 Úřady práce**

Úřady práce jsou správní úřady zřízené Ministerstvem práce a sociálních věcí, které zabezpečují státní správu v oblasti zaměstnanosti ve správních obvodech, vymezených územím okresů. Účelem úřadů práce je naplnění státní vize o zaměstnanosti, která se snaží o dosažení plné zaměstnanosti a ochrany proti nezaměstnanosti [33].

Činnosti, které úřady práce poskytují uchazečům o zaměstnání:

- Pomoc se zprostředkováním zaměstnání
- Udělení pracovních povolení pro zahraniční pracovní síly
- Hmotné zabezpečení v nezaměstnanosti či při rekvalifikaci
- Zvyšování zaměstnatelnosti uchazečů z hůře uplatnitelných skupin na trhu práce

Informace, které úřady práce nabízejí všem občanům:

- Přehled volných pracovních míst v ČR a státech EU
- Aktuální přehled situace na trhu práce v ČR a státech EU
- Podmínky pro zaměstnání v zahraničí
- Možnosti dalšího vzdělávání (např. rekvalifikace)

Další funkce, činnosti či projekty, kterými se úřady práce snaží podporovat aktivní politiku zaměstnanosti, jsou poradenské či informační služby z úseku pracovních příležitostí o zaměstnávání osob se zdravotním postižením, kde poskytují příspěvek na podporu jejich zaměstnanosti [35].

### **2.1.11 EURES**

Základní funkcí sítě EURES je poskytování služeb všem uchazečům a zájemcům o práci, nebo zaměstnavatelům, kteří chtějí využívat práva volného pohybu osob na pracovním trhu. Služby EURES nabízejí všechny veřejné služby v sektoru zaměstnanosti ve všech 28 členských státech EU, a také členské země EHP, kterými jsou Island, Lichtenštejnsko a Norsko. Dále prostřednictvím bilaterálních smluv má s EURES sjednanou spolupráci také Švýcarsko. Poskytnutí služeb EURES je možné dvěma způsoby. Prvním způsobem jsou databáze přístupné na evropském portálu pracovní mobility. Druhým způsobem jsou informační a poradenské služby nabízené poradci a kontaktními pracovníky EURES, kteří působí na kontaktních pracovištích a krajských pobočkách Úřadů práce v ČR. Poradci jsou schopni poskytnout informace, kontakty a materiály, související se zaměstnáním v jiné zemi EU, EHP nebo Švýcarsku, či seznámit uchazeče s databázemi národního a evropského portálu EURES [34].

## **2.2 Základní ukazatelé nezaměstnanosti**

### **2.2.1 Míra nezaměstnanosti**

V České republice existovaly do roku 2012 dva ukazatele nezaměstnanosti, míra registrované nezaměstnanosti a míra obecné nezaměstnanosti. Jelikož MPSV a ČSÚ zveřejňovaly výsledky obou metodik šetření nezaměstnanosti, přinášelo to možnou záměnu těchto čísel.

Prvním ukazatelem byla míra registrované nezaměstnanosti, kterou vykazovalo MPSV ze statistik úřadů práce. Tato definice se začala vypočítávat od 1. července 2004, při vstupu ČR do EU. Jako nezaměstnané uvádělo ty, kteří se na úřadech práce zaregistrovali jako nezaměstnaní. Míra nezaměstnanosti byla podílem těch, kteří byli registrovaní na úřadu práce na disponibilní pracovní sílu. MPSV však přešlo na novou metodiku výpočtu ukazatele nezaměstnanosti v ČR s názvem podíl nezaměstnaných osob. Tento ukazatel vyjadřuje podíl nezaměstnaných ze všech obyvatel ve věku 15 – 64 let.



$$\text{Míra registrované nezaměstnanosti} = \frac{\text{počet neumístěných uchazečů o práci}}{\text{disponibilní pracovní síla}}$$

$$\text{Podíl nezaměstnaných osob} = \frac{\text{počet evidovaných lidí bez práce ve věku 15 – 64}}{\text{celkový počet obyvatel ve věku 15 – 64}}$$

Český statistický úřad vykazoval druhý ukazatel, kterým byla míra obecné nezaměstnanosti. Údaje byly zjišťovány ve čtvrtletních šetřeních nazývaných výběrová šetření pracovních sil (VŠPS) [41].

$$\text{Míra obecné nezaměstnanosti} = \frac{\text{nezaměstnaní podle ILO}}{\text{součet nezaměstnaných a zaměstnaných dle VŠPS}}$$

### Mezinárodní organizace práce (ILO)

Dle ILO nejsou nezaměstnaní ti, kteří patří mezi uchazeče, ale nehledají si aktivně práci [41].

#### 2.2.2 Uchazeči na jedno volné pracovní místo

Počet uchazečů na jedno volné pracovní místo je podíl uchazečů o zaměstnání a počtu volných pracovních míst [41].

#### 2.2.3 Míra dlouhodobé nezaměstnanosti

Vyjadřuje se v procentech a jde o podíl počtu nezaměstnaných, kteří jsou nezaměstnaní jeden rok a déle na celkové pracovní síle [41].

$$\text{Míra dlouhodobé nezaměstnanost} = \frac{\text{počet nezaměstnaných 1 rok a déle}}{\text{celkový počet osob se zaměstnáním} + \text{celkový počet nezaměstnaných}}$$

### 2.3 Všeobecná situace na trhu práce po roce 1989 až do současnosti

Od zahájení transformace ekonomiky v roce 1990 prošel trh práce v České republice rychlými změnami, které souvisejí jak s dlouhodobě restrukturalizačními změnami, tak s cyklickými potížemi nabídkové a poptávkové strany na pracovním trhu [19]. Před

rokem 1990 v České republice nezaměstnanost téměř neexistovala. V centrálně plánované ekonomice byli všichni ekonomicky aktivně zaměstnaní, tzn. měli pracovní místo a pobírali mzdu. Věrnost a loajalita pracovníků ke své profesi i podniku přinášela jistotu a to jak ekonomickou, sociální, tak i společenskou. Mnozí zaměstnaní pracovníci nevytvářeli takový produkt práce, který se rovnal jejich mzdové sazbě. Šlo tedy o skrytou nezaměstnanost. Po přechodu na tržní ekonomiku začaly ekonomické reformy, které byly doprovázeny uzavíráním nepotřebných a neefektivních podniků, či privatizací velkých státních podniků. S postupným utvářením trhu práce pozvolna rostla nezaměstnanost a jistota zaměstnanců byla vystřídána nejistotou trhu práce. Do tzv. „první vlny“ nezaměstnanosti se dostali převážně kvalifikovaní pracovníci, kteří dokázali celkem rychle reagovat na vznikající soukromý sektor či expandující sektor služeb, bankovníctví, pojišťovnictví, sektor státní správy, nebo obchod s nemovitostmi. Postupně z trhu práce byli vytlačováni méně kvalifikovaní a méně výkonní pracovníci s nižším pracovním úsilím. Jedním z řešení snižujícím nárůst nezaměstnanosti byly četné odchody do předčasných důchodů. „Druhá vlna“ nezaměstnanosti nejvíce zasáhla sekundární sektor, kde byl zaznamenán vysoký pokles zaměstnanosti, dále pak privatizující se podniky a banky, které začaly propouštět nadbytečné zaměstnance. Poptávka po práci se dostala pod úroveň nabídky práce. Vymezily se problémové regiony, které měli vysoký podíl zaměstnanosti v sekundárním sektoru a také regiony s vysokým podílem zaměstnanosti v primárním sektoru. Především se snižoval počet pracovních míst v „tradičních“ profesích, z nichž se celá řada ocitla v útlumových odvětvích, či zanikla úplně. Nová pracovní místa vznikala, ale měla nové kvalifikační požadavky, na které nebyla nabídková strana trhu připravena [2]. Založila se řada nových institucí trhu práce např.: Správa služeb zaměstnanosti MPSV, Okresní úřady práce, dále pak informační a poradenská střediska. Tyto instituce zlepšily informovanost na trhu práce a zabezpečovaly uplatňování nástrojů aktivní politiky zaměstnanosti. Po roce 2000 nastal hospodářský růst v české ekonomice, a to především v průmyslové výrobě, která nabídla nová pracovní místa, zejména v oborech s výrobou motorových vozidel a elektrotechniky. V následujících letech, se na českém trhu práce začal odrážet snížený výkon světové ekonomiky, což znamenalo mírný nárůst nezaměstnanosti. Světová i evropská ekonomika se rychle zotavila z předchozího úpadku. V České republice byla situace překonána dalším přílivem zahraničních

investic až do roku 2008, kdy byl trh poznamenán obrovskou světovou finanční krizí, se kterou se začal vyrovnávat až v roce 2011.

### **3 Charakteristika Plzeňské aglomerace**

#### **3.1 Plzeňská aglomerace**

V České republice dochází k významným změnám ve vnitřním uspořádání měst a sídelních aglomerací. Velkým trendem je proces suburbanizace, tedy prostorové rozšiřování měst v příměstské zóně. Jedním z trendů je stavění nových obytných oblastí a komerčních zón na příměstském území. Tím však dochází k posouvání funkčních hranic města a také se mění velikost aglomerovaného území [37].

Kritérií, podle kterých se mohou vymezit aglomerované oblasti, je nespočetně mnoho. Podle zvolených kritérií nám vznikne území vymezené aglomerace. Tato území bývají do jisté míry subjektivní. Kritéria pro vymezení aglomerace se mohou dělit na funkční a správní. Funkční kritéria mohou být demografická (jako je počet obyvatel, hustota osídlení, zaměstnanost v primárním či terciárním sektoru, dojíždka do zaměstnání apod.) a urbanistická (např. hustota zástavby či kompaktnost městské hromadné dopravy) [18]. Velmi často používaná jsou vymezení správní, která ale většinou neodpovídají skutečnému stavu. Pro takto vymezená území bývají dostupná dlouhodobá statistická data. V minulosti byly aglomerované oblasti České republiky již vymezovány, ale po společenských událostech z roku 1989 byly poupraveny dle nových trendů urbanizace a suburbanizace [20]. V současnosti lze v České republice vymezit aglomerace na základě těchto správních jednotek:

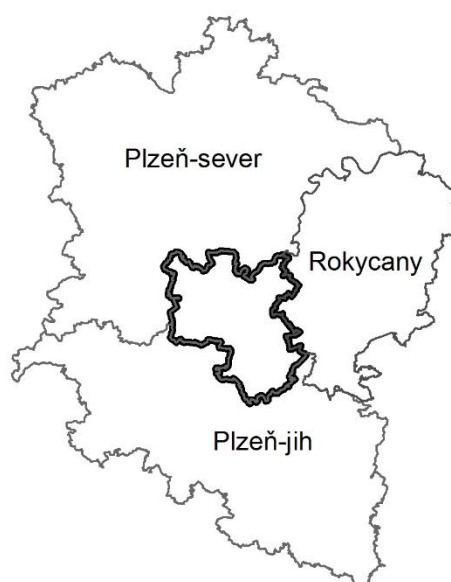
- okresy, (statistické jednotky)
- správní obvody obcí s rozšířenou působností,
- správní obvody obcí s pověřeným Obecním úřadem.

V našem případě jsme si Plzeňskou aglomeraci vymezili ze správního resp. statistického hlediska. Námí sledované území jsme si vymezili na okresy Plzeň – město, Plzeň – jih, Plzeň – sever a Rokycany. Toto správní vymezení nám zajistí kvalitní a ucelené statistické údaje pro zpracování vývoje trhu práce.

### 3.1.1 Vybrané charakteristiky okresu Plzeň – město

Okres leží zhruba uprostřed Plzeňského kraje. Spravuje 15 obcí, z toho 2 se statutem města (Plzeň, Starý Plzenec). Do roku 2006 byl okres Plzeň – město tvořen jen městem Plzeň, ale od 1. 1. 2007 do okresu patří dalších 14 obcí. Z okresu Plzeň – sever do okresu Plzeň – město připadly obce Dýšíná, Chrást a Kyšice, dále pak z okresu Plzeň – jih přibyly obce Chválenice, Letkov, Lhůta, Losiná, Mokrouše, Nezavětice, Nezvětice, Starý Plzenec, Šťáhlavy, Štěnovický Borek a Tymákov [15, 36].

Obrázek 1: Okres Plzeň – město



Mapový podklad: ArcČR 500

Zdroj: vlastní zpracování dle dat ArcČR 500

Okres Plzeň – město je nejmenším, ale zároveň nejlidnatějším okresem Plzeňského kraje, v roce 2011 (k 31. 12.) zde žilo 184 885 obyvatel na rozloze 261 km<sup>2</sup> [43]. Okres je pro svůj počet obyvatel poněkud atypický, protože více jak 90% obyvatel žije na území města Plzně. Z hlediska věkové struktury, která se pohybovala v roce 2011 (k 31. 12.) v jednotlivých věkových skupinách takto: obyvatelé věkové skupiny 0 – 14 let se pohybovali okolo 13,5 % populace, zatímco největší procento obyvatel měla věková skupina 15 – 65 let a to 68,1 %. Ovšem o 0,6% od předešlého roku narostla věková skupina 65 + na hodnotu 18,4 % populace okresu. Obyvatelstvo okresu Plzeň - město

stárne, což vyplývá z indexu stáří, který se od roku 2001 zvýšil z hodnoty 110,4 % na 136,5 % v roce 2011. Také průměrný věk narostl, v roce 2001 byl 40,6 let, v roce 2011 dosáhl 42,4 let a stal se nejvyšším v celém Plzeňském kraji [9]. V roce 2011 měl počet ekonomicky aktivních obyvatel hodnotu 93 516 osob, což je okolo 58,5 % z obyvatel věkových skupin 15 – 64 a 65+. Počet obyvatel, kteří v okrese nabízeli pracovní sílu v roce 2011, bylo 111 610 osob, zatímco uchazečů o místo, hlásících se na úřadu práce bylo 6 837. Míra registrované nezaměstnanosti se v roce 2011 pohybovala na úrovni 5,85 %, což je pod průměrem Plzeňského kraje. V okrese Plzeň – město v roce 2011 byl počet volných pracovních míst 1 272, což se navýšilo oproti roku minulému o 392 volných pracovních míst. Tímto byl způsoben i úbytek uchazečů o 1 pracovní místo, který z hodnoty 8,6 uchazečů v roce 2010 klesl na 5,4 v roce 2011 [43]. Na trhu práce v okrese Plzeň – město pracuje i velký počet obyvatel cizí národnosti. Jejich celkový počet byl v roce 2011 v okrese 10 422 cizinců, což dělá z celkového počtu obyvatel 5,5 %. Největší zastoupení cizí národnostní skupiny zde měla ukrajinská skupina s počtem 4 075 obyvatel, dále pak 3 325 obyvatel slovenské národnosti, poté 2 079 obyvatel s národností vietnamskou. Obyvatel s polskou národností bylo v okrese 429, méně pak obyvatel s národností německou - 346 a nejmenší národnostní skupinou v okrese Plzeň – město byla ruská národnostní skupina. Z celkového počtu cizinců podnikalo na území okresu 4 017 osob a 7 778 obyvatel bylo evidováno na úřadě práce Plzeň – město [6, 7].

Z celkového počtu 6 837 uchazečů o zaměstnání v roce 2011, bylo 0,7 % uchazečů bez vzdělání či s nedokončeným základním vzděláním, 27,3 % se základním vzděláním. Dalších 32,9 % uchazečů mělo dokončené střední odborné vzdělání s výučním listem. S hodnotou 2,3 % bylo uchazečů s nižším středním a středním vzděláním bez maturity a s dokončeným úplným středním vzděláním včetně vyučení s maturitou bylo 27,8 % uchazečů. Dalších 0,7 % uchazečů mělo ukončené vyšší odborné vzdělání. Vysokoškolsky vzdělaných uchazečů bylo 2,3 % s bakalářským stupněm a 6 % s magisterským stupněm [28].

Vzdělávací systém má okres Plzeň – město velmi rozvinutý. V období 2011/2012 bylo v okrese 64 mateřských škol, dále pak 45 základních škol, 6 gymnázií, 25 středních škol, 1 konzervatoř, 3 vyšší odborné školy a 1 univerzita [38].

Silniční síť v okrese Plzeň – město je poměrně hustá, i když v roce 2011 měřila pouze 241 km, z toho tvořila 12 km dálnice, 59 km silnice I. třídy, 54 km bylo silnic II. třídy. Silnic III. třídy se v okrese nacházelo nejvíce - 117 km. V okrese funguje systém městské hromadné dopravy, která však zasahuje i do okresů blízkého okolí. V Plzni se nachází velké autobusové nádraží, odkud vyjíždí pravidelné mezinárodní a regionální spoje, ale i místní linky. Okres protínají železniční tratě, které mají charakter regionální i celostátní, přímo z Plzně vede 6 celostátních tratí [15]. Hustá silniční a železniční síť je využívána při dojížděcí do zaměstnání, která v roce 2011 byla 50 516 dojíždějících osob do zaměstnání a do škol. Vyjíždějících lidí do zaměstnání z okresu Plzeň – město do jiného okresu bylo 3 727 [46].

Nejstarším a nejrozvinutějším odvětvím okresu je průmysl, ve kterém v roce 2011 pracovalo 21 262 obyvatel, což činilo 24 % z celkového počtu zaměstnaných [48]. Nejvíce obyvatel zaměstnával především průmysl potravinářský, dále strojírenský, elektrotechnický a dřevařský. Významným potravinářským podnikem je pivovar Plzeňský Prazdroj a. s., který je největším vývozcem piva do celého světa. Dalším tradičním výrobcem lihovin je STOCK Plzeň-Božkov s.r.o. a producent vín BOHEMIA SEKT s.r.o. sídlící ve Starém Plzenci. Ve strojírenství můžeme zmínit BRUSH SEM s.r.o., zabývající se výrobou elektrických generátorů. Hlavně nesmíme opomenout nejvýznamnější podnik v historii města Plzně, a to podnik Škodovy závody, který svého času zaměstnával až 35 000 zaměstnanců. Po revoluci byl podnik rozprodán na menší závody, které nesou jméno Škoda dodnes. V okrese Plzeň – město investují i zahraniční investoři, především v lokalitě Borská Pole, kde se nachází nejvýznamnější japonský závod na výrobu televizorů Panasonic AVC Networks Czech s.r.o. K dalším významným zahraničním investorům patří firmy Yazaki Wiring Technologies Czech s.r.o., která vyrábí komponenty do automobilů a BORGERS CS spol. s.r.o., s výrobou plastových výrobků. Mezi další organizace s největším počtem zaměstnanců v okrese se řadí Fakultní nemocnice Plzeň, Západočeská univerzita v Plzni, Plzeňské městské dopravní podniky a. s. a ČSAD autobusy Plzeň a. s. [30, 49].

Tabulka 1: Významní zaměstnavatelé v okrese Plzeň - město

Název společnosti	Sektor, obor podnikání	Počet zaměstnanců	Název společnosti	Sektor, obor podnikání	Počet zaměstnanců
FN Plzeň	Zdravotnictví	4000 - 4999	PMDP	Doprava	500 - 999
ZČU v Plzni	Vzdělávací, VaV	2500 - 2999	Yazaki Wiring Technologies Czech	Automobilový	500 - 999
Borgers CS	Automobilový	2000 - 2499	ČSAD	Doprava	500 - 999
Plzeňský Prazdroj	Výroba piva	2000 - 2499	Daikin Industries	Výroba klimatizací	500 - 999
HP-Pelzer	Automobilový	1500 - 1999	Škoda Electric	Výroba el. generátorů	500 - 999
Panasonic AVC Networks Czech	Výroba elektrotechniky	1000 - 1499	Masokombinát Plzeň	Potravinářský	250 - 499
Doosan Škoda Power	Výroba motorů a turbín	1000 - 1499	Bohemia Sekt	Výroba vín	250 - 499
Škoda Transportation	Výroba lokomotiv	1000 - 1499	Stock Plzeň-Božkov	Výroba lihovin	200 - 249
Škoda JS	Výroba parních kotlů	1000 - 1499	Jtekt Automotive Czech	Automobilový	250 - 499
Brush SEM	Výroba el. generátorů	500 - 999			

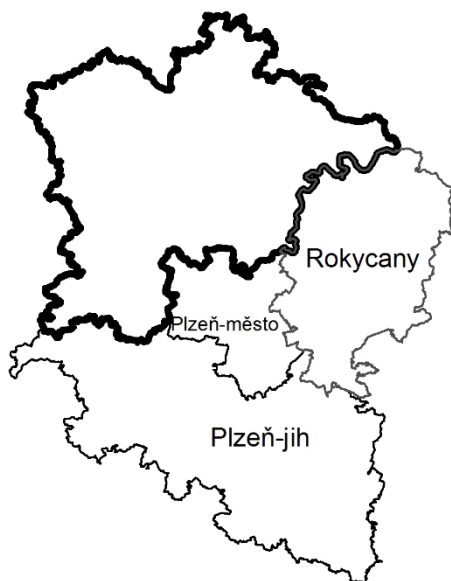
Zdroj: vlastní zpracování dle dat [49]

Zemědělství nemá v okrese Plzeň – město příliš velké zastoupení, v roce 2011 (k 31. 12.) hospodařily zemědělské podniky na území o velikosti 12 658 ha zemědělské půdy [12]. Rostlinná výroba je především zaměřena na pěstování pšenice, ječmene, brambor, řepky a kukuřice, zatímco živočišná výroba se soustřeďuje na chov skotu a prasat [15, 30]. Díky malému zastoupení zemědělské půdy bylo v roce 2011 v primárním sektoru zaměstnáno jen 661 zaměstnanců, což dělá z celkového počtu zaměstnaných jen 0,77 % [48]. Největším zaměstnavatelem v okrese je Zemědělské družstvo Plzeň – Červený Hrádek s počtem 25 – 49 zaměstnanců. Dále v okrese podniká Ing. Vojtěch Zeman s podnikem Českomoravské mlékárny a.s. [49].

### 3.1.2 Vybrané charakteristiky okresu Plzeň – sever

Okres Plzeň – sever sousedí s třemi kraji (Středočeským – okres Rakovník, Ústeckým - okres Louny a Karlovarským - okresy Karlovy Vary a Cheb). Počet obcí v okrese do roku 2006 byl 101, poté co v roce 2007 byly přiděleny tři obce okresu Plzeň – město, se stav snížil na 98 obcí, z toho 11 se statusem města [16, 36].

Obrázek 2: Okres Plzeň – sever



Mapový podklad: ArcČR 500

Zdroj: vlastní zpracování dle dat ArcČR 500

Okres je díky své rozloze 1 287 km<sup>2</sup> (k 31. 12. 2013) třetím největším okresem v Plzeňském kraji. K největším městům okresu se řadí Nýřany, Horní Bříza a Kralovice, zde žije více než jedna pětina obyvatel okresu. Hustota osídlení v okrese Plzeň – sever byla nízká (30 obyvatel na km<sup>2</sup>), k 31. 12. 2011 zde žilo 75 718 obyvatel [16]. Průměrný věk se v roce 2011 pohyboval okolo 40,4 let, a proto se okres řadí mezi okresy s mladším věkovým průměrem v kraji. Z hlediska věkové struktury bylo v roce 2011 (k 31. 12.) v okrese Plzeň – sever 11 711 obyvatel ve věkové skupině 0 – 14 let, což dělá 15,4 % populace. V tom samém roce tvořil počet obyvatel věkové skupiny 15 – 64 let 69,3%. Oproti roku 2010 se jejich počet tedy snížil o 332, na počet 52 493 obyvatel. Poslední věkovou skupinu 65 + vzrostla oproti roku 2010 o 485 obyvatel a



tvořila 15,3 % populace. Index stáří vypočítaný z těchto věkových skupin v roce 2011 měl hodnotu 98,3 % a z okresů námi vymezené Plzeňské aglomerace byl nejnižší. V roce 2011 byl počet ekonomicky aktivních obyvatel 37 540 osob, což bylo okolo 58,6 % z obyvatel věkových skupin 15 – 64 a 65+. Pracovní sílu, kterou okres Plzeň – sever nabízel, v roce 2011 tvořilo 40 298 obyvatel, zatímco hlásících se uchazečů o místo bylo 2 847 osob [9]. Registrovaná míra nezaměstnanosti v roce 2011 činila 6,97 % a z okresů Plzeňské aglomerace tvořila nejvyšší hodnotu. Volných pracovních míst bylo v roce 2011 v okrese 174, oproti předcházejícímu roku klesl jejich počet o 50 míst. Tím stoupl počet o 1,7 uchazečů na 1 pracovní místo na hodnotu 16,4 [44]. V roce 2011 na území okresu Plzeň – sever žilo 1 240 cizinců. Konkrétně na území ORP Nýřany žilo 943 obyvatel cizí národnosti, z toho bylo 387 obyvatel slovenské národnosti, dále pak 286 obyvatel národnosti ukrajinské a 122 obyvatel vietnamské národnosti. Dále zde žilo 77 obyvatel národnosti německé, 66 obyvatel polské národnosti a 5 osob národnosti ruské. Zatímco v ORP Kralovice v roce 2011 žilo 111 obyvatel slovenské národnosti, 79 obyvatel národnosti ukrajinské a 62 obyvatel vietnamské národnosti. Další národnost žijící na tomto území je německá s 31 obyvateli, 10 obyvatel mělo polskou národnost a 4 obyvatelé ruskou. Z celkového počtu cizinců podnikalo na území okresu 246 osob a 878 obyvatel bylo evidováno na úřadu práce Plzeň – sever [25].

Vzdělanostní struktura z celkového počtu 2 847 uchazečů o zaměstnání z roku 2011 v okrese Plzeň – sever činila 0,1 % uchazečů bez vzdělání či s neúplným základním vzděláním a dalších 28,7 % uchazečů mělo dokončené základní vzdělání. Uchazečů s dokončeným střední odborným vzděláním s výučním listem bylo 42,7 %, zatímco uchazečů s nižším středním a středním vzděláním bez maturity bylo 3,8 % a uchazečů s dokončeným úplným středním vzděláním včetně vyučení s maturitou bylo v okrese 20,5 %. Vyšší odborné vzdělání mělo pouhých 0,7 % uchazečů, zatímco s vysokoškolským vzděláním bakalářského stupně bylo 1,4 % uchazečů a 2,2 % s magisterským stupněm [28].

Vzdělávací systém v okrese Plzeň – sever není tolik rozvinutý jako v okrese Plzeň – město, ale hned za ním má druhý nejvyšší počet mateřských a základních škol v okresech Plzeňské aglomerace. V období 2011/2012 představoval systém vzdělání 41 předškolních institucí, 35 základních škol, 4 střední školy, 1 gymnázium [38].

V roce 2011 měl okres Plzeň – sever nejdelší silniční síť ze všech okresů Plzeňské aglomerace, měřila 896 km, z toho bylo 19 km dálnice, zbytek tvořily silnice I. třídy (83 km), silnice II. třídy (266 km) a silnice III. třídy (528 km). Železniční síť je v okrese hustá, prochází zde čtyři tratě s celostátním charakterem, z toho tři tratě mají napojení na hranice s Německem [16]. Takto hustá železniční a silniční síť je velmi využívána při dojížděcí, kterou činilo v roce 2011 v okrese 22 789 osob. Obyvatel dojíždějících do zaměstnání bylo 16 850, z toho 9 725 osob dojíždělo do jiného okresu v kraji. Celkový počet žáků a studentů dojíždějících do škol byl 1 207 [45].

V Plzeňském kraji je okres Plzeň – sever druhým největším průmyslově rozvinutým okresem, hned za okresem Plzeň – město. Z celkového počtu 34 547 zaměstnaných z roku 2011 je v průmyslu zaměstnáno 10 771 osob [48]. V okrese se nacházejí významná naleziště kaolinu, který se dodnes těží v okolí Kaznějova, dále jsou zde naleziště cihlářských hlín a to především u Žihle, Kožlan a Chrástu. V obci Rybnice je podnik BEST Písek s.r.o. zabývající se výrobou betonových prvků a těžbou písků, jílu a kaolinu. Proto patří k významným průmyslovým odvětvím výroba keramiky. Vyskytují se zde hrubší typy kaolinu, proto není vhodný na výrobu jemné keramiky a využívá se pro výrobu hospodářské či stavební keramiky. V keramických závodech Lasselsberger se vyrábějí především keramické obkladačky a žáruvzdorné výrobky. V okrese se však nenachází jen podniky keramické, v obci Nýřany vznikly firmy ZIEGLER Automobiltech a DIOSS Nýřany a.s. zabývající se elektrotechnickými, elektronickými zařízeními a kovodělnými výrobky. V obci Líně je velký zaměstnavatel GÜHRING s.r.o., zabývající se výrobou nástrojů a náradí. Opravou čerpadel a kompresorů se zabývá podnik ATMOS Chrást s.r.o. Výrobou dílů, příslušenství a motorů na dvoustopá vozidla se zabývá podnik NOVEM Car Interior Design k.s., v Městě Touškově. Podnik vyrábějící nádrže, zásobníky a kontejnery z kovu sídlící v Kralovicích je ZT METAL a.s. Dřevozpracovatelským průmyslem se zabývá podnik DTM Industries s.r.o. sídlící v Manětíně. Firma vyrábějící stavební hmoty betonových prvků je B & BC, a. s., patřící k významnějším zaměstnavatelům okresu. V obci Kaznějov sídlí podnik OMGD, specializující se na výrobu kyseliny citronové a AKTIVA s.r.o., která vyrábí základní chemické látky. (ČSÚ, 2012). K větším zaměstnavatelům v maloobchodě patří i JEDNOTA, spotřební družstvo Plasy, dále se maloobchodem zabývá i podnik Strojní a traktorová stanice, odštěpný závod Kralovice. Dalším podnikem zabývajícím se maloobchodem a zpracováním mléka je NET Kralovice sídlící v Kralovicích.

Významným zaměstnavatelem sídlícím v obci Heřmanova Huť je STÖLZLE – UNION s.r.o., vyrábějící užitkové a nápojové sklo a sklárna Heřmanova Huť a.s., která je v dnešní době v likvidaci a zaměstnává jen 1 – 5 osob [31, 49].

Tabulka 2: Významní zaměstnavatelé v okrese Plzeň - sever

Název společnosti	Sektor, obor podnikání	Počet zaměstnanců	Název společnosti	Sektor, obor podnikání	Počet zaměstnanců
Lasselsberger	Výroba keramiky	1000 - 1499	JEDNOTA, spotřební družstvo Plasy	maloobchod	250 - 499
NOVEM Car Interior Design	Automobilo vý průmysl	500 - 999	STÖLZLE – UNION	Výroba skla	250 - 499
B & BC	Stavební průmysl	250 - 499	ATMOS Chrást	Výroba čerpadel	100 - 199
DIOSS Nýřany	Výroba elektrotechniky	250 - 499	ZIEGLER Automobiltech	Výroba elektrotechniky	100 - 199
GÜHRING	Výroba nástrojů	250 – 499	ZT METAL	Výroba nádrží	50 - 99

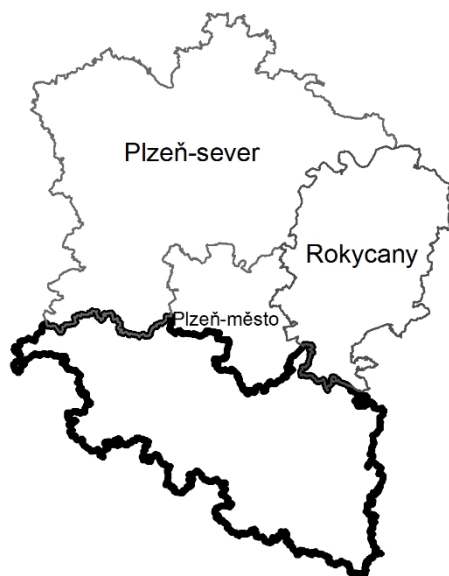
Zdroj: vlastní zpracování dle dat [49]

Zemědělské podniky obhospodařovaly v roce 2011 (k 31. 12.) 65 356 ha zemědělské půdy, to činí zhruba 50% celkové výměry okresu [12]. V roce 2011 v zemědělství pracovalo 1 617 zaměstnanců, což z celkového počtu zaměstnaných obyvatel okresu je 4,7 % [48]. Rostlinná výroba je v okrese zaměřena především na pěstování pšenice, ječmene, ovsa, řepky a kukuřice. Živočišná výroba je orientována na chov drůbeže, skotu a prasat [31]. K nejvýznamnějším zemědělským zaměstnavatelům v okrese patří podniky Úněšovský statek a. s., dále Kralovická zemědělská a. s., které mají mezi 100 – 199 zaměstnanci. K menším podnikům dále patří Žichlická zemědělská a. s. a Žihelský statek, a. s., kteří zaměstnávají mezi 50 – 99 zaměstnanci. Všechny tyto podniky se zabývají rostlinou nebo živočišnou, či kombinovanou výrobou [49].

### 3.1.3 Vybrané charakteristiky okresu Plzeň – jih

V jihozápadní části Plzeňského kraje leží okres Plzeň – jih. Okres hraničí okresy Plzeňského kraje a také s krajem Středočeským (okres Příbram) a Jihočeským (okres Strakonice) [36]. V okrese Plzeň – jih se do roku 2006 nalézalo 99 obcí, ale od roku 2007 byl jejich počet snížen o 9 obcí. Se statutem města je v okrese 7 obcí [14].

Obrázek 3: Okres Plzeň – jih



Mapový podklad: ArcČR 500

Zdroj: vlastní zpracování dle dat ArcČR 500

Rozloha okresu není příliš velká, se svými 990 km<sup>2</sup> je 3 nejmenší okres v Plzeňském kraji. Okres je ale 3. nejlidnatějším v kraji, k 31. 12. 2011 žilo v okrese Plzeň – jih 62 033 obyvatel. Průměrný věk v okrese k 31. 12. 2011 dosahoval hodnoty 41,4 let, tato hodnota lehce převyšuje krajský průměr, který je 41,6 let [42]. Věková struktura je v okrese velmi podobná jako v ostatních okresech Plzeňské aglomerace. Ve věkové skupině 0 – 14 let v roce 2011 bylo 14,6 % populace, zatímco věkovou skupinu 15 – 64 let tvořilo 42 737 osob, což dělalo 68,9 % obyvatel okresu. Poslední věková skupina 65 + vzrostla, oproti roku 2010 o 425 obyvatel a tvořila 16,5 % populace. Index stáří, který se počítá z těchto věkových skupin, měl v roce 2001 hodnotu 94,4 % a v roce 2011 se zvýšil na hodnotu 112,7 %, což dokazuje, že populace okresu Plzeň – jih stárne [8].

Ekonomicky aktivních v roce 2011 bylo na území okresu 29 372, což z celkového počtu obyvatel věkových skupin 15 – 64 a 65 + činilo 55,5 %. Obyvatel, kteří v roce 2011 nabízeli, pracovní sílu na trhu práce bylo 33 303, ale hlásících se na úřadu práce bylo jen 2 006 osob. Míra registrované nezaměstnanosti v roce 2011 činila 5,8 %, což byla nejnižší hodnota z okresů Plzeňské aglomerace. Počet pracovních míst se v roce 2011 zvýšil o 118, na počet 249 volných pracovních míst oproti roku 2010. Tím klesl počet uchazečů o 1 volné pracovní místo z hodnoty 17,5 na hodnotu 8,1 v roce 2011 [42]. Cizinců, kteří žili na území okresu Plzeň – jih bylo 2 150 v roce 2011. Z tohoto počtu bylo 966 obyvatel národnosti německé, dále pak 431 osob ukrajinské národnosti a 379 národnosti slovenské. K vietnamské národnosti se hlásilo 294 obyvatel, k národnosti polské 61 osob a 19 k ruské národnosti. Z celkového počtu cizinců podnikalo na území okresu 488 osob a 807 obyvatel bylo evidováno na úřadě práce Plzeň – jih [25].

V roce 2011 z celkového počtu 2 006 uchazečů hlásících se na úřadu práce bylo 0,4 % bez vzdělání či s neúplným základním vzděláním. Dokončené základní vzdělání mělo 28,3 % uchazečů, nejvíce 40,8 % uchazečů mělo střední odborné vzdělání s výučním listem. S nižším středním a středním vzděláním bez maturity bylo 4,6 % uchazečů a úplné střední vzdělání včetně vyučení s maturitou mělo 20,7 % uchazečů. Uchazečů s odborným vyšším vzděláním bylo 0,7 % a 1,3 % uchazečů bylo vysokoškolsky vzdělaných s bakalářským stupněm. S magisterským stupněm bylo 3,2 % uchazečů [28]. V okrese Plzeň – jih není příliš velké zastoupení vzdělávacích institucí, jako v předešlých dvou okresech.

Ve školním roce 2010/2011 bylo v okrese 33 mateřských škol, dále pak 24 základních škol, 3 střední školy a 1 gymnázium [38]. Okres má nejmenší počet středních škol v porovnání s ostatními okresy Plzeňské aglomerace.

Silniční síť měla v roce 2011 délku 778 km a byla tvořena silnicemi I., II. a III. třídy. Okresem vede několik důležitých dopravních tras, hlavní tahy vedou z Plzně směrem na Domažlice, Klatovy a České Budějovice. Železniční tratě mají regionální, i celostátní charakter, zvláště pak Plzeň – Klatovy a Plzeň – Domažlice, které navazují na německé tratě [14]. Tuto železniční a silniční infrastrukturu jistě ocení lidé dojíždějící za prací a do škol, kterých v roce 2011 bylo celkem 18 088. Nejvíce obyvatel 13 347 dojíždělo do zaměstnání a z toho 6 675 obyvatel dojíždělo do jiného okresu v kraji. Počet studentů a žáků vyjíždějících do škol bylo v roce 2011 4 741 [46].

V roce 2011 v průmyslu pracovalo 8 604 obyvatel, což dělalo z celkového počtu 27 203 osob zaměstnaných v okrese 31,6 % [48]. Výbornou základnu zpracovatelského průmyslu tvoří nerostné suroviny, které se v okrese nacházejí. Největší zastoupení v okrese má průmysl stavebních hmot, především kvůli výrobnímu závodu ZO OS Stavba - Chlumčanské keramické závody a.s., který sídlí v Chlumčanech a žákavskému podniku DFH Haus CZ s.r.o. K dalším významným podnikům, zabývajícím se strojírenskou výrobou a elektronickými stroji patří Faiveley Transport Lekov a.s. v Blovicích, ELITEX Nepomuk, a.s. a G - Team a.s. sídlící v Dobřanech. K menším dobřanským zaměstnavatelům v oboru kovoobráběčství patří podniky RINGFEDER POWER TRANSMISSION s.r.o., COMTES FHT a.s. a Ensinger s.r.o. V Přešticích působí i zahraniční podnik vyrábějící elektroniku VISHAY ELECTRONIC s.r.o. a International Automotive Components Group s.r.o. Dalším významným zaměstnavatelem je podnik MD ELEKTRONIK spol. s r.o. sídlící v Chotěšově a FCT Electronic Czech s.r.o. z Letín [49].

Tabulka 3: Významní zaměstnavatelé v okrese Plzeň - jih

Název společnosti	Sektor, obor podnikání	Počet zaměstnanců	Název společnosti	Sektor, obor podnikání	Počet zaměstnanců
MD ELEKTRONIK	Výroba elektroniky	2 500 – 2 999	FCT Electronic Czech	Výroba elektrotechniky	100 – 199
International Automotive Components Group	Automobilový průmysl	1500 – 1 999	G - Team a.s.	Strojírenské technologie	100 – 199
VISHAY ELECTRONIC	Výroba elektroniky	1 500 – 1 999	ELASTOFORM Bohemia	Výroba a obchod	50 – 99
Faiveley Transport Lekov	Strojírenské technologie	250 – 499	COMTES FHT	Strojírenské technologie	50 – 99
DFH Haus CZ	Stavebnictví	250 - 499	RINGFEDER POWER TRANSMISSION	Obráběčství	50 – 99
ELITEX Nepomuk	Elektrotechnika	100 – 199	Enginger	Obráběčství	25 – 49

Zdroj: vlastní zpracování dle dat [49]

Významnou roli v okrese Plzeň - jih hraje zemědělská produkce a lesní hospodářství. Lesní plochy jsou nejrozsáhlejším lesním komplexem a tvoří 30, 2 % rozlohy okresu. Zemědělské podniky hospodařily v roce 2011 na území o rozloze 59 366 ha zemědělské půdy, což dělá 60 % z celého území okresu [12]. V roce 2011 v primárním sektoru pracovalo 1 358 zaměstnanců, což z celkového počtu zaměstnaných obyvatel okresu je 5 % [48]. Rostlinná výroba je především orientovaná na pěstování pšenice, ječmene, brambor, řepky a kukuřice, zatímco, živočišná výroba se soustřeďuje na chov skotu, drůbeže a prasat [29]. K největším zaměstnavatelům zabývajícím se zemědělskou výrobou patří podniky Agrochov Kasejovice-Smolivec, a.s., Zemědělská společnost Komorno, a.s. z Chocenic a Zemědělské družstvo Merklín u Přeštic. K menším zaměstnavatelům pak patří podniky Dnešická zemědělská a.s., také Nepomucké Zemědělské družstvo Břeží a DRUKO STŘÍŽOV s.r.o. sídlící v Přešticích. V živočišné výrobě podniká AGRICOS spol. s r.o. na území obce Stod [49].

Tabulka 4: Významní zemědělské zaměstnavatele v okrese Plzeň - jih

Název společnosti	Počet zaměstnanců	Název společnosti	Počet zaměstnanců
Agrochov Kasejovice-Smolivec	100 – 199	Zemědělské družstvo Břeží	25 – 49
Zemědělská společnost Komorno	100 – 199	DRUKO STŘÍŽOV	25 – 49
		AGRICOS	25 – 49
Zemědělské družstvo Merklín	50 – 99	Dnešická zemědělská	25 - 49

Zdroj: vlastní zpracování dle dat [49]

### 3.1.4 Vybrané charakteristiky okresu Rokycany

Okres Rokycany se nachází ve východní části Plzeňského kraje a sousedí s krajem Středočeským, konkrétně s okresy Příbram, Beroun a malý kousek hranice s okresem Rakovník. V okrese Rokycany se nachází 68 obcí a jen 6 sídel se statusem město [36, 17].

Obrázek 4: Okres Rokycany



Mapový podklad: ArcČR 500

Zdroj: vlastní zpracování dle dat ArcČR 500

Rokycanský okres se k 31. 12. 2011 rozkládal na ploše 575 km<sup>2</sup> s počtem obyvatel 47 799 [45]. Svým počtem obyvatel je druhým nejlidnatějším a zároveň i nejmenším okresem v Plzeňském kraji, hned za okresem Plzeň – město. Hustota osídlení okresu v roce 2011 byla 83,1 obyvatel na km<sup>2</sup>. Z hlediska věkové struktury patří okres spíše ke starším, protože věkový průměr od roku 2001 vzrostl z hodnoty 39,8 na 41,8 let v roce 2011, což je třetí nejvyšší hodnota v Plzeňském kraji [11]. Z okresů Plzeňské aglomerace měl okres v roce 2011, druhý nejvyšší index stáří s hodnotou 123,9 %, která v roce 2001 dosahovala pouze 99,1 %. Složení věkových skupin obyvatelstva bylo v roce 2011 následující: 14% populace bylo ve věkové skupině 0 – 14 let, věková skupina 15 – 64 let oproti roku 2010 klesla o 129 osob na počet 32 703 obyvatel, což tvořilo 68,7 % z celkového počtu populace. Věková skupina 65 + se zvýšila o 0,7 % na



hodnotu 17,3 %. V roce 2011 byl počet ekonomicky aktivních obyvatel 23 586, což je okolo 49,3 % z obyvatel věkových skupin 15 – 64 a 65+ [11]. Počet obyvatel, kteří v okrese nabízeli pracovní sílu v roce 2011 bylo 27 253 osob, zatímco hlásících se uchazečů o místo bylo 1 620. Registrovaná míra nezaměstnanosti se v roce 2011 pohybovala na úrovni 5,75 %, což byla nejnižší hodnota v okresech Plzeňské aglomerace. V okrese Rokycany v roce 2010 byl počet volných pracovních míst 132 a v následujícím roce se snížil o 69 na 63 volných pracovních míst. To mohlo být způsobeno snížením provozu či uzavřením podniku v průmyslové zóně u Rokycan. Počet uchazečů o 1 pracovní místo se zvýšil z hodnoty 15,8 uchazečů v roce 2010 na 25,7 uchazečů v roce 2011 [45]. Na trhu práce v okrese Rokycany pracuje i velký počet obyvatel cizí národnosti. V roce 2011 z celkového počtu 1412 cizinců podnikalo na území okresu 451 osob a 915 obyvatel bylo evidováno na úřadě práce [4]. Největší zastoupení na území Rokycany měla slovenská národnostní skupina s počtem 492 obyvatel, dále pak 467 obyvatel ukrajinské národnosti, poté 140 obyvatel s národností vietnamskou. K německé národnosti se hlásilo 72 obyvatel, 63 k polské národnosti a 24 k národnosti ruské [25].

Uchazečů o zaměstnání z roku 2011 s neúplným základním vzděláním, či bez vzdělání, bylo 1,5 % z celkového počtu 1 620. Dokončené základní vzdělání mělo 26,2 % uchazečů, nejvíce 39,6 % uchazečů mělo dokončené střední odborné vzdělání s výučním listem. S nižším středním a středním vzděláním bez maturity bylo 2,9 % uchazečů a úplné střední vzdělání, včetně vyučení s maturitou, mělo 23,3 % uchazečů. Vyšší odborné vzdělání mělo 0,7 % uchazečů o zaměstnání a 1,3 % bylo uchazečů s vysokoškolským vzděláním bakalářského stupně, magisterský stupeň vzdělání mělo 4,5 % uchazečů [28].

V okrese Rokycany je nejméně rozvinutý školský systém, oproti okresům Plzeňské aglomerace je zde nejnižší počet mateřských a základních škol. Na území okresu bylo ve školním roce 2011/2012 celkem 46 institucí vzdělávacího charakteru. Z toho bylo 21 mateřských škol, 20 základních škol, 4 střední školy a 1 gymnázium [38].

Silniční síť v roce 2011 byla tvořena 485 km silnic I., II. a III. třídy, ale také 26 kilometry dálnice D5 mezi Plzní a Prahou. Výraznou dopravní tepnou je i železniční síť, hlavně trať Plzeň – Praha, která má celostátní význam. Mezi další regionálně významné tratě patří Rokycany – Nezvěstice, Rokycany – Chrást a Plzeň – Radnice [17]. V roce

2011 bylo v okrese Rokycany 13 400 obyvatel dojíždějících do školy či zaměstnání. Počet osob dojíždějících do zaměstnání bylo 10 094, z toho 3 779 dojíždělo za prací do jiného okresu v kraji. Zatímco dojíždějících studentů a žáků bylo celkem 3 306 [46].

Již v historii patřil hutnický průmysl a železářská výroba k tradičním průmyslovým odvětvím. Významnými středisky byly Rokycany, Strašice, Holoubkov, Zbiroh, Dobřív a Hrádek. V roce 2011 pracovalo v průmyslu 7 606 zaměstnanců a v oboru dopravy a skladování 1 183 osob, což dělá 40,3 % z celkového počtu zaměstnaných osob v okrese [48]. Dnes v těchto oborech působí podniky ING. MATAS - SLÉVÁRNA STRAŠICE spol. s r.o., Železářny Hrádek patřící ke koncernu Z-Group Steel Holding a.s. a KOVOHUTĚ ROKYCANY, a. s. Strojírenskou výrobou se zabývají podniky WEILER Holoubkov s.r.o. a ZBIOVIA a.s. Město Rokycany má výbornou dostupnost dálnice D5 a proto se v oblasti vytvořila průmyslová zóna a různá překladiště. Významnými firmami vyrábějícími autokomponenty na území obce Rokycany jsou EuWe Eugen Wexler ČR a BONTAZ CENTRE CZ. Chemický průmysl má zastoupení v podniku PPG Deco Czech a.s. se sídlem v obci Břasy. Gumárenské výrobky se vyrábějí v závodech HUTCHINSON s.r.o v Rokycanech a Nokian Tyres s.r.o. v Ejpovicích. Podnik Rondo obaly s.r.o., sídlící v Ejpovicích a Rokycanský PROWELL s.r.o. vyrábějí a zpracovávají papírenské a lepenkové obaly. Dalším větším zaměstnavatelem je rokycanský stavební podnik SMS CZ s.r.o. a DCK Holoubkov Bohemia a. s., vyrábějící elektrotechnická zařízení. K největším zaměstnavatelům v logistice patří Geis CZ s.r.o. a Geis Parcel CZ s.r.o sídlící v Ejpovicích. Dále Voldušský DUVENBECK LOGISTIK s.r.o. a D+P REKONT s.r.o. sídlící ve Strašnicích [49].

Tabulka 5: Významní zaměstnavatelé v okrese Rokycany

Název společnosti	Sektor, obor podnikání	Počet zaměstnanců	Název společnosti	Sektor, obor podnikání	Počet zaměstnanců
DUVENBECK LOGISTIK	Silniční nákladní doprava	500 -999	WEILER Holoubkov	Strojírenství	200 - 249
EuWe Eugen Wexler ČR	Automobilový průmysl	500 – 999	Kovohutě Rokycany	Hutnický průmysl	100 - 199
Geis CZ	Logistika	500 – 999	SMS CZ	Stavebnictví	100 – 199
HUTCHINSON	Gumárenský průmysl	500 – 999	DCK Holoubkov Bohemia	Výroba elektrotechniky	100 – 199
Železářny Hrádek	Hutnický průmysl	250 - 499	Rondo obaly	Výroba papíru	100 - 199
PPG Deco Czech	Chemický průmysl	250 – 499	ZBIROVIA	Výroba nástrojů	50 – 99
BONTAZ CENTRE CZ	Automobilový průmysl	250 - 499	PROWELL	Papírenský průmysl	50 – 99

Zdroj: vlastní zpracování dle dat [49]

Zemědělské firmy v okrese Rokycany v roce 2011 obdělávaly 26 748 ha zemědělské půdy [12]. V roce 2011 pracovalo v oborech zemědělství, lesnictví a rybářství 778 zaměstnanců, což z celkového počtu zaměstnaných v okrese dělá 3,6 %. [48] V rostlinné výrobě se převážně soustředili na pěstování řepky, luskovin, brambor a obilnin. Z živočišné výroby převažoval chov skotu, prasat a drůbeže [32]. K největšímu zaměstnavateli v zemědělské a lesnické výrobě patří Colloredo – Mannsfeld s.r.o. ze Zbiroha s počtem zaměstnanců 100 – 199. Menším zaměstnavatelem je ČEKO AGRO s.r.o. s počtem 10 - 19 zaměstnanců. Malým zaměstnavatelem v zemědělské výrobě je podnik CAROL – AGRO s.r.o. s 6 – 9 zaměstnanci [49].

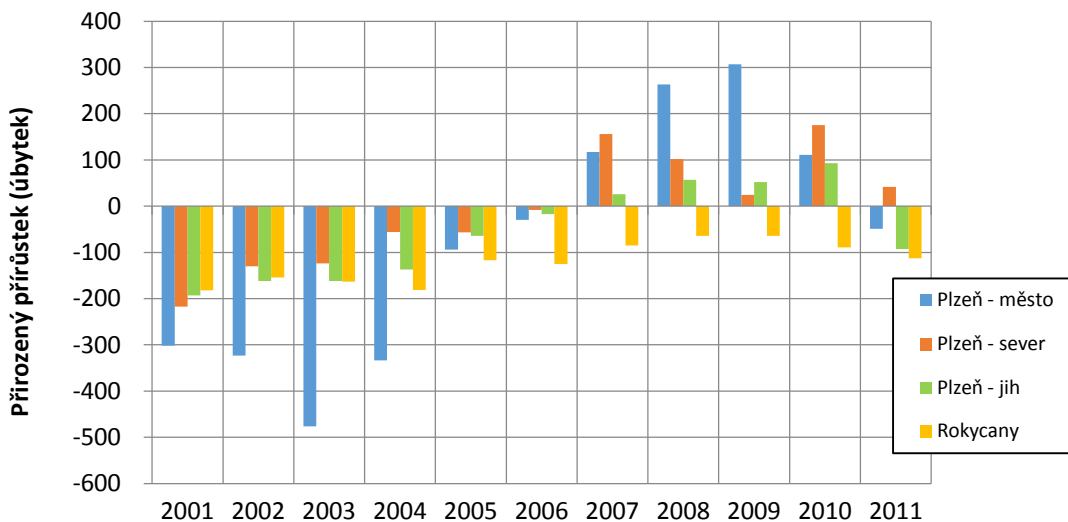
## 3.2 Demografický vývoj v okresech Plzeňské aglomerace

### 3.2.1 Přirozená měna obyvatel

Ukazatel přirozené měny obyvatel vyjadřuje obnovu obyvatel na vybraném území. Přirozený přírůstek znamená, že na vybraném území převažuje více narozených dětí než celkový počet lidí, kteří na tomto území zemřeli. Naopak přirozený úbytek znamená, že se na vybraném území narodilo méně dětí, než byl celkový počet zemřelých. Tyto údaje

se počítají za určité časové období, které bývá 1 rok či 10 let a znázorňují, zda se počet obyvatel přirozenou cestou snížil nebo zvýšil.

Graf 1: Přirozený přírůstek (úbytek) v okresech Plzeňské aglomerace v období 2001 - 2011



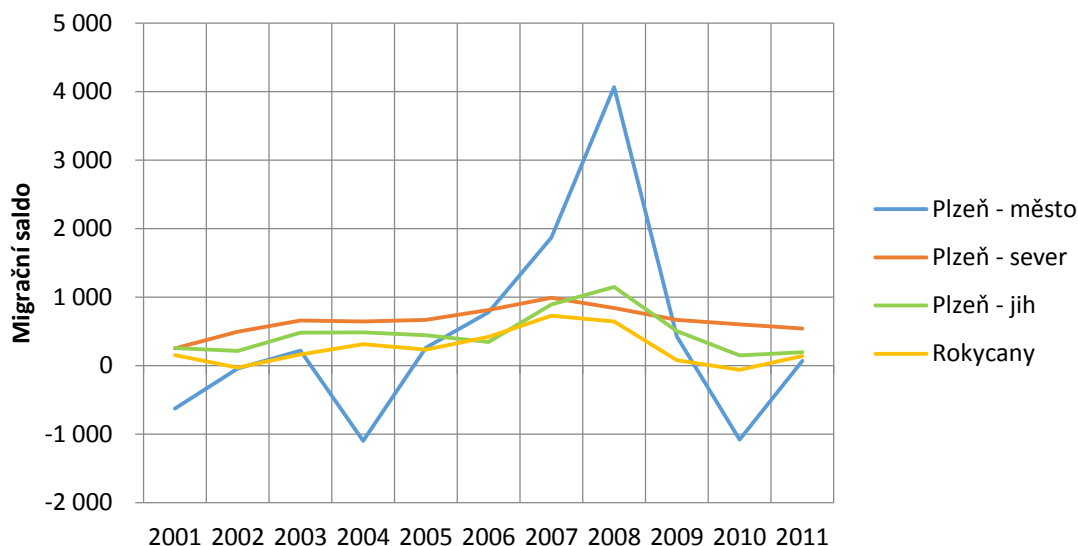
Zdroj: vlastní zpracování dle dat [8, 9, 10, 11]

Přirozený přírůstek byl od roku 2001 až do roku 2006 záporný ve všech okresech Plzeňské aglomerace, což vidíme z grafu č. 1. V okrese Plzeň – město narůstala mortalita až do roku 2003, ve kterém se stala největší a dosahovala záporné hodnoty 476 zemřelých. Následující roky však přirozený přírůstek narůstal, ale pořád se pohyboval v záporných číslech. V roce 2006 byl nejmenší rozdíl mezi natalitou a mortalitou v okresech Plzeň – město, Plzeň – sever a Plzeň – jih, což mohlo být způsobeno baby boomem silnějších ročníků ze 70. let. Od roku 2007 až do roku 2010 se pohyboval přirozený přírůstek v kladných číslech v okresech Plzeň – město, Plzeň – sever, Plzeň – jih, záporný byl v okrese Rokycany. Avšak okres Rokycany měl nejmenší rozdíl v rocích 2008 a 2009, kdy dosahoval jen 64 zemřelých z celkového počtu obyvatel. Nejvyšší přirozený přírůstek byl v okrese Plzeň – město v roce 2009, kdy dosahoval hodnoty o 307 dětí více než celkový počet zemřelých. V roce 2011 byl přirozený přírůstek opět záporný v okresech Plzeň – město, Plzeň – jih a Rokycany, zatímco okres Plzeň – sever měl o 42 dětí více, než byl celkový počet zemřelých v daném okrese. Důvod, proč se v posledních letech přirozený přírůstek dostává do záporných čísel, je způsoben oddalováním mateřství a příchodem početně slabších ročníků žen.

### 3.2.2 Mechanická měna obyvatel

Ukazatel mechanické měny obyvatel sleduje, zda se lidé z vybraného území vystěhovávají či naopak se na území stěhují. Rozdíl počtu obyvatel přistěhovalých a vystěhovalých z vybraného území se nazývá migrační saldo. Migrační saldo záporné vykazuje, že se lidé z Plzeňské aglomerace vystěhovávají. Naopak migrační saldo kladné znamená, že se lidé do oblasti stěhují. Z grafu č. 2 vidíme, že z dlouhodobého hlediska se do okresů Plzeňské aglomerace lidé převážně přistěhovali. V okresech Plzeň – sever a Plzeň – jih v období 2001 – 2011 nebylo migrační saldo vůbec záporné, zatímco v okrese Rokycany v roce 2002 a 2010 záporné bylo. Záporné migrační saldo měl okres Plzeň – město v roce 2001, v následujících dvou letech stoupalo až do kladných hodnot, ale v roce 2004 opět kleslo a to až na nejvyšší zápornou hodnotu, která byla 1 099 vystěhovalých na celkový počet přistěhovalých. Tento jev mohl být způsoben vstupem do EU, kdy se úřady práce připojily ke službám EURES. V dalších letech v okrese Plzeň – město probíhal obrovský nárůst přistěhovalých obyvatel až do roku 2008, kdy migrační saldo dosáhlo nejvyšší hodnoty a to 4 063 přistěhovalých obyvatel. Tato neobvyklá vlna přistěhovalých mezi lety 2004 – 2008, byla způsobena nadměrným množstvím nových pracovních příležitostí v rozvíjejících se průmyslových zónách na území okresu. V následujících dvou letech migrační saldo opět razantně klesalo. V dalším roce stouplo do kladných hodnot, což mohlo být ovlivněno větší dostupností kulturních a sociálních služeb, ale i bytů, než v jiných okresech Plzeňské aglomerace. Naopak nárůst obyvatelstva v okresech v okolí statutárního města Plzeň, můžeme přikládat dobré dostupnosti města a stále se rozvíjející suburbanizaci, kdy lidé odcházejí za lepším a klidnějším životním prostředím Plzeňské aglomerace.

Graf 2: Migrační saldo v okresech Plzeňské aglomerace v letech 2001 - 2011

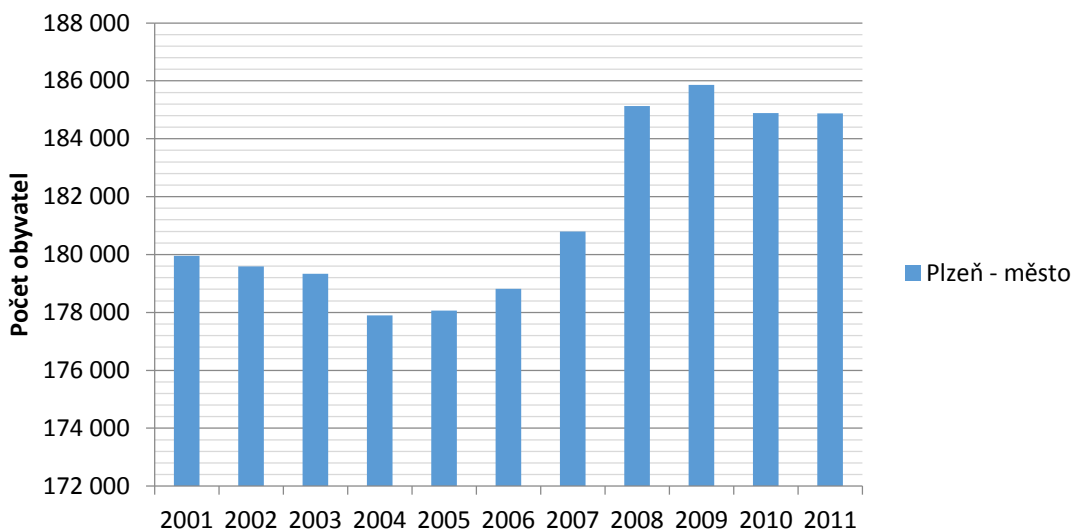


Zdroj: vlastní zpracování dle dat [8, 9, 10, 11]

### 3.2.3 Vývoj počtu obyvatel

Jednou z hlavních složek ovlivňujících trh práce je obyvatelstvo. Počet obyvatel, který v Plzeňské aglomeraci narůstal v průběhu let 2001 – 2011 vykazuje graf č. 3, 4 a tabulka č. 14 v příloze D. Jak je patrné z grafu č. 3, v roce 2001 byl v okrese Plzeň – město počet obyvatel 179 950 a následující roky se snižoval až do roku 2004, kdy dosáhl hodnoty 177 897 obyvatel. Toto snižování mohlo být způsobeno záporným přirozeným přírůstkem, ale také vstupem ČR do EU, kdy mohli obyvatelé odejít pracovat do zahraničí. V roce 2005 počet obyvatel opět začal stoupat až do roku 2009, kdy dosáhl 185 855 obyvatel. Tento jev byl způsoben převážně mechanickou měnou obyvatel, kdy lidé přicházeli do okresu Plzeň – město, kvůli snadnějšímu nalezení pracovního místa.

Graf 3: Vývoj počtu obyvatel v okrese Plzeň - město v letech 2001 - 2011



Zdroj: vlastní zpracování dle dat [9]

U okresů Plzeň – sever a Plzeň – jih počet obyvatel v období 2001 – 2011 stále narůstal, což bylo způsobeno přistěhováním cizinců či suburbanizací. V okrese Rokycany se počet obyvatel vyvíjel přirozeně, žádné výrazné navýšení ani úbytek obyvatel v okrese nebyl. V roce 2011 žilo v okrese Rokycany 47 613 obyvatel, což činilo nárůst o 1855 obyvatel od roku 2001.

Graf 4: Vývoj počtu obyvatel v okresech Plzeň - sever, Plzeň - jih a Rokycany v letech 2001 - 2011

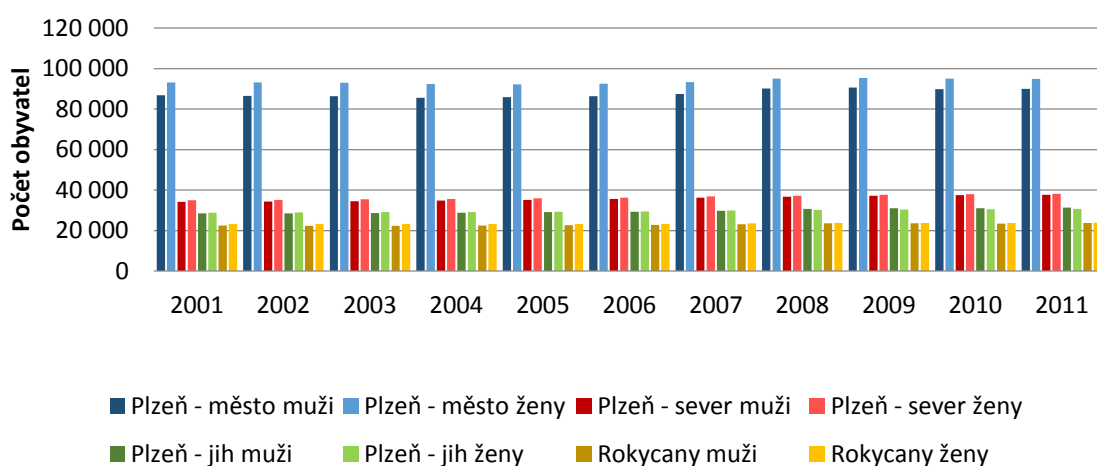


Zdroj: vlastní zpracování dle dat [8, 10, 11]

### 3.2.4 Rozdělení podle pohlaví a věkové struktury obyvatel

K základním demografickým charakteristikám sledovaného území patří rozdělení populace dle pohlaví a věku. Jak vidíme z grafu č. 5, z dlouhodobého hlediska v populaci Plzeňské aglomerace převládá ženské pohlaví nad pohlavím mužským. Tento úkaz může být způsoben především tím, že se ženy dožívají vyššího věku než muži, což vidíme z tabulek č. 15, 16 a grafů č. 26, 27, 28, 29 v příloze E.

Graf 5: Vývoj počtu obyvatel Plzeňské aglomerace dle pohlaví v letech 2001 - 2011



Zdroj: vlastní zpracování dle dat [8, 9, 10, 11]

Tabulka 6: Vývoj věkové struktury obyvatel Plzeňské aglomerace v letech 2001 – 2011

měřicí jednotka %	Plzeň – město			Plzeň - sever			Plzeň - jih			Rokycany		
	0 - 14	15 - 64	65 a více	0 - 14	15 - 64	65 a více	0 - 14	15 - 64	65 a více	0 - 14	15 - 64	65 a více
<b>2001</b>	13,9	70,7	15,4	16,6	69,9	13,5	15,9	69,1	15,0	15,6	69,0	15,4
<b>2002</b>	13,7	70,8	15,5	16,3	70,2	13,5	15,7	69,4	15,0	15,3	69,2	15,5
<b>2003</b>	13,4	71,0	15,6	15,9	70,5	13,5	15,4	69,7	14,8	14,8	69,5	15,7
<b>2004</b>	13,2	71,0	15,8	15,7	70,6	13,6	15,1	70,0	14,8	14,4	69,9	15,7
<b>2005</b>	13,0	70,9	16,1	15,4	70,8	13,8	14,9	70,2	14,9	14,1	70,0	15,8
<b>2006</b>	12,8	70,9	16,3	15,1	71,1	13,8	14,6	70,3	15,0	13,9	70,3	15,8
<b>2007</b>	12,8	70,7	16,5	15,1	71,0	14,0	14,4	70,5	15,0	13,7	70,7	15,7
<b>2008</b>	12,6	70,7	16,7	15,1	70,8	14,1	14,2	70,6	15,2	13,5	70,7	15,9
<b>2009</b>	12,8	70,0	17,2	15,1	70,6	14,3	14,4	70,1	15,5	13,5	70,2	16,3
<b>2010</b>	13,0	69,2	17,7	15,4	70,0	14,6	14,5	69,6	15,9	13,8	69,5	16,7
<b>2011</b>	13,5	68,1	18,4	15,5	69,3	15,2	14,6	68,9	16,5	14,0	68,7	17,3

Zdroj: vlastní zpracování dle dat [8, 9, 10, 11]



Nejsilnější zastoupení v Plzeňské aglomeraci má produktivní věková skupina 15 – 64 let, jak je vidět z tabulky č. 6. Nejvíce lidí z této skupiny se v roce 2011 nacházelo v okrese Plzeň – sever, což dokazuje i tabulka č. 7, která zachycuje vývoj průměrného věku obyvatel Plzeňské aglomerace. Okres Plzeň – sever patří dlouhodobě k okresu s nejnižším průměrným věkem v celém Plzeňském kraji, zatímco nejvyšší průměrný věk je v okrese Plzeň - město.

Tabulka 7: Průměrný věk obyvatel v Plzeňské aglomeraci v letech 2001 - 2011

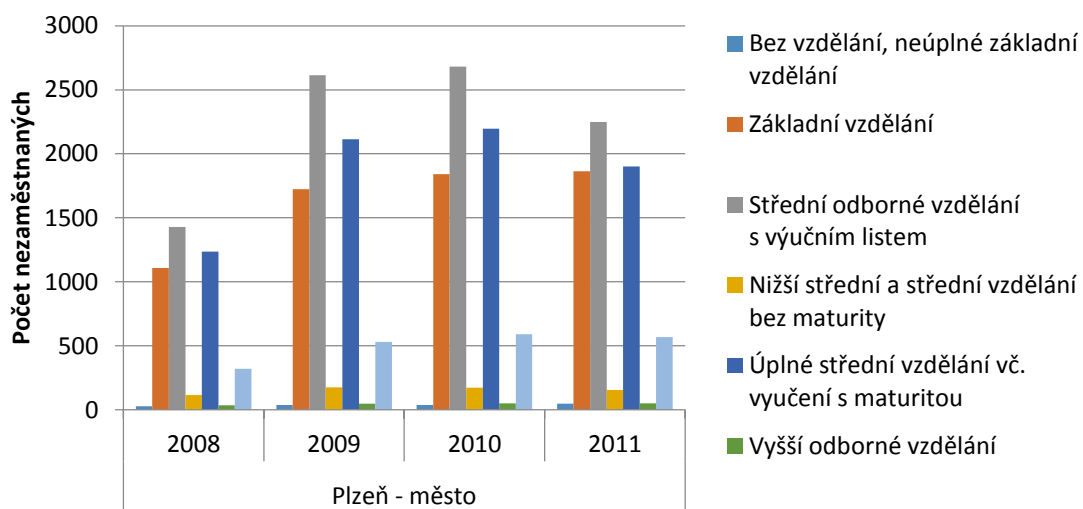
měřicí jednotka %	2001	2002	2003	2004	2005	2006	2007	2008	2009	2010	2011
<b>Plzeň město</b>	40,6	40,9	41,1	41,4	41,6	41,8	41,9	41,8	41,9	42,1	42,4
<b>Plzeň sever</b>	38,7	38,9	39,1	39,4	39,5	39,7	39,8	39,9	40,0	40,1	40,4
<b>Plzeň jih</b>	39,6	39,9	40,0	40,2	40,4	40,6	40,7	40,8	40,8	41,1	41,4
<b>Rokycany</b>	39,8	40,2	40,4	40,7	41,0	41,1	41,2	41,3	41,5	41,6	41,8

Zdroj: vlastní zpracování dle dat [8, 9, 10, 11]

### 3.2.5 Vzdělanostní struktura

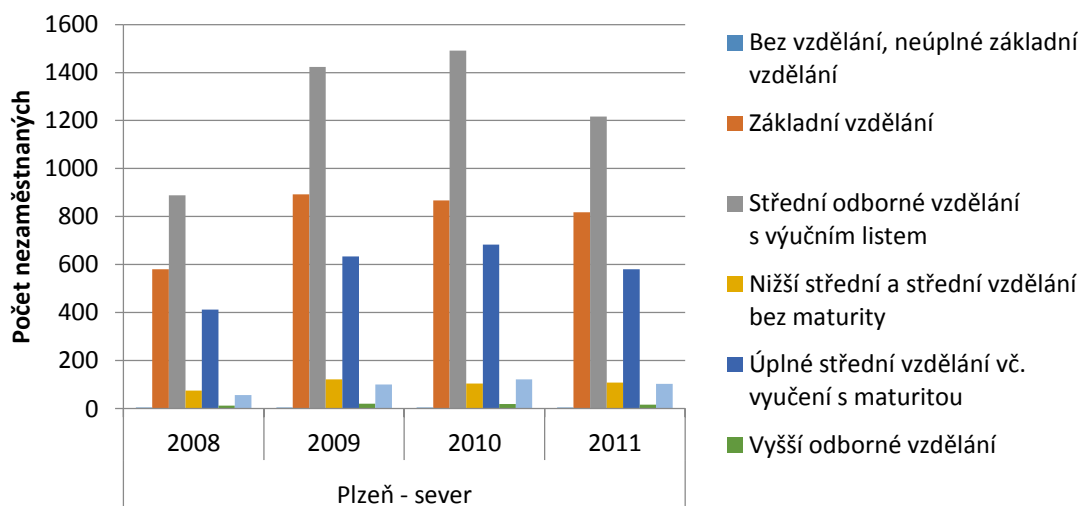
V posledních letech v Plzeňském kraji dochází k postupnému zvyšování úrovně vzdělanosti. Ve všech okresech Plzeňské aglomerace narůstají počty absolventů s vysokoškolským vzděláním, avšak nejvíce je to viditelné v okrese Plzeň – město, kde počet vzrostl o 336 osob. Toto můžeme vidět z grafů č. 6, 7, 8 a 9, které mapují vývoj struktury nezaměstnaných dle ukončeného vzdělání v okresech Plzeňské aglomerace. Data však byla dostupná jen od roku 2008. Nejvíce uchazečů o zaměstnání na trhu práce mělo dokončený vzdělanostní stupeň střední odborné vzdělání s výučním listem a s úplným středním vzděláním, včetně vyučení s maturitou. V porovnání okresů vzrostl od roku 2008 do roku 2011 počet uchazečů s tímto vzděláním v okrese Plzeň – jih a to 1,7 krát u obou vzdělanostních stupňů. Dále se zvyšoval i počet uchazečů s vyšším odborným vzděláním a to nejvíce v okrese Plzeň – město, kde se tato hodnota navýšila 1,42 krát a v okrese Plzeň – sever o hodnotu 1,41 krát. Nadále se snižují počty lidí bez vzdělání, v okrese Rokycany jsou nejčetnější, či absolventů s nižším středním vzděláním bez maturity a to díky trendu vysoké kvalifikované pracovní síle.

Graf 6: Vývoj struktury nezaměstnaných dle ukončeného vzdělání v okrese Plzeň – město v letech 2008 – 2011



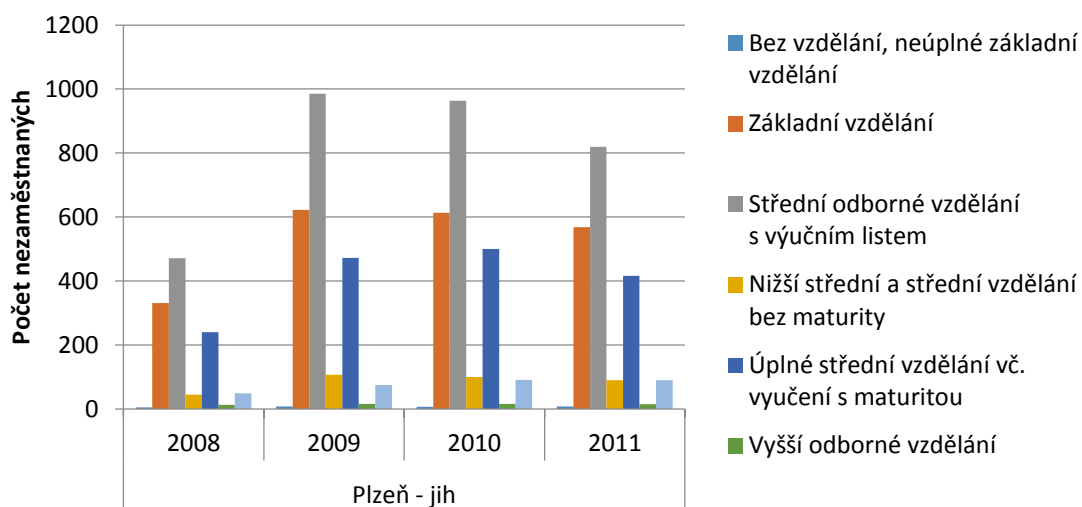
Zdroj: vlastní zpracování dle dat [28]

Graf 7: Vývoj struktury nezaměstnaných dle ukončeného vzdělání v okrese Plzeň – sever v letech 2008 – 2011



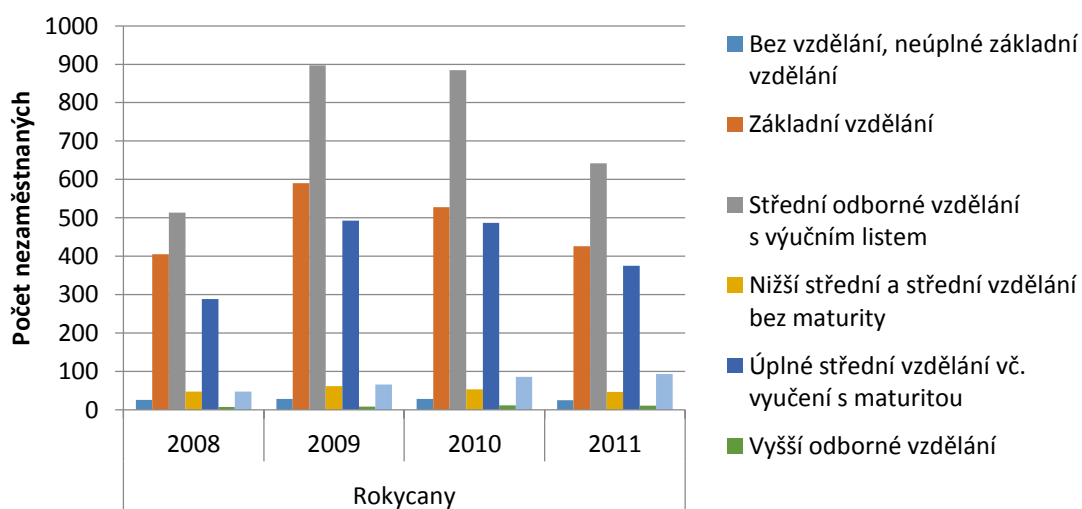
Zdroj: vlastní zpracování dle dat [28]

Graf 8: Vývoj struktury nezaměstnaných dle ukončeného vzdělání v okrese Plzeň – jih v letech 2008 – 2011



Zdroj: vlastní zpracování dle dat [28]

Graf 9: Vývoj struktury nezaměstnaných dle ukončeného vzdělání v okrese Rokycany v letech 2008 – 2011



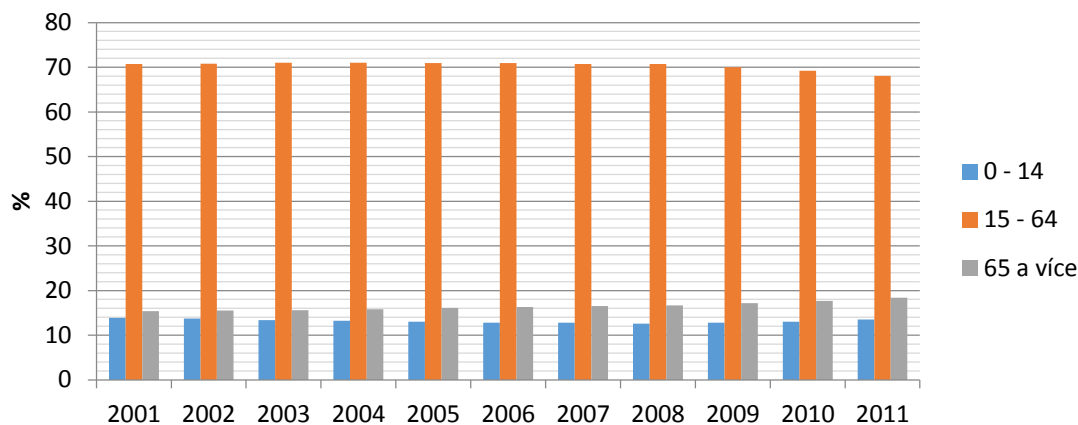
Zdroj: vlastní zpracování dle dat [28]

## 4 Vývoj trhu práce v Plzeňské aglomeraci

### 4.1 Ekonomická aktivita obyvatelstva

Z grafů č. 10, 11, 12 a 13 sledujeme věkové skupiny v jednotlivých okresech Plzeňské aglomerace. Okres Plzeň – město měl již od roku 2001 vyšší počet obyvatel věkové skupiny 65 + než věkové skupiny 0 – 14 a tím se diferencoval od ostatních okresů (viz graf 10). Toto je způsobeno stárnutím obyvatel okresu. Od roku 2001 do roku 2007 počet ekonomicky aktivních obyvatel se pohyboval mezi 126 až 127 tisíci obyvatel. Tyto výkyvy mohou být způsobeny suburbanizací obyvatel z okresu Plzeň – město do přílehlých okresů, které mají dobrou dopravní dostupnost na město. V roce 2008 se počet navýšil na hodnotu 130 900, ale v následujících letech opět začal klesat. V roce 2011 dosáhl hodnoty 125 977 obyvatel, což můžeme vidět z tabulky č. 8. Příčinou tohoto poklesu mohl být odchod poválečných ročníků do důchodu, či odchod zahraničních ekonomicky aktivních pracovníků.

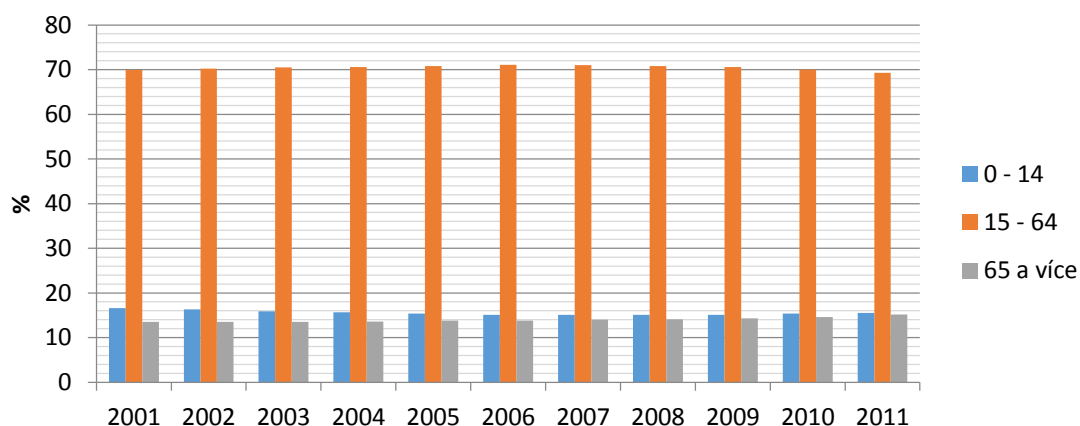
Graf 10: Vývoj věkových skupin obyvatel mezi lety 2001 - 2011 v okrese Plzeň - město



Zdroj: vlastní zpracování dle dat [9]

Vývoj obyvatel věkových skupin v okresech Plzeň – sever, Plzeň – jih a Rokycany byl velmi podobný, jak vidíme z grafů č. 11, 12 a 13. V těchto okresech v roce 2001 vždy dosahovala vyšší hodnoty věková skupina 0 – 14 nad věkovou skupinou 65 +. V průběhu následujících let se věková skupina 65 + zvyšovala a v roce 2011 dosáhla stejných hodnot (viz. Plzeň – sever) nebo jako v okrese Plzeň – jih a Rokycany věkovou skupinu 0 – 14 převýšila. Toto je způsobené nízkým přirozeným přírůstkem a stárnutím obyvatel okresů.

Graf 11: Vývoj věkových skupin obyvatel mezi lety 2001 - 2011 v okrese Plzeň – sever



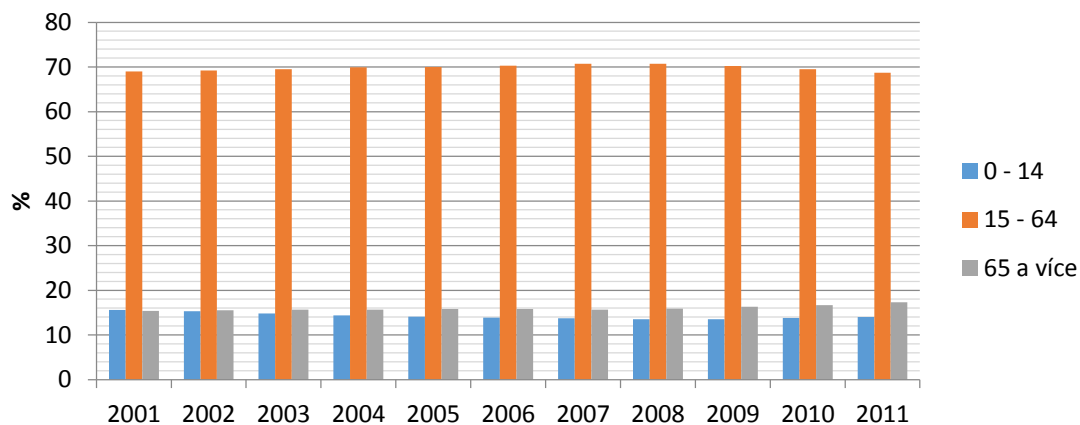
Zdroj: vlastní zpracování dle dat [10]

Graf 12: Vývoj věkových skupin obyvatel mezi lety 2001 - 2011 v okrese Plzeň – jih



Zdroj: vlastní zpracování dle dat [8]

Graf 13: Vývoj věkových skupin obyvatel mezi lety 2001 - 2011 v okrese Rokycany



Zdroj: vlastní zpracování dle dat [11]

Počet obyvatel ekonomicky aktivních v okresech Plzeň – jih, Plzeň – sever a Rokycany v období 2001 – 2009 narůstal, což vidíme z tabulky č. 8. Od roku 2010 se počet ekonomicky aktivních obyvatel snižuje, což může být zapříčiněno nižším počtem populace mladistvých, přicházejících do ekonomicky aktivního věku a odchodem starších generací do důchodu.

Tabulka 8: Vývoj obyvatel Plzeňské aglomerace v ekonomicky aktivním věku (15 – 64 let) v letech 2001 - 2011

	<b>Plzeň - město</b>	<b>Plzeň - sever</b>	<b>Plzeň - jih</b>	<b>Rokycany</b>
<b>2001</b>	127 273	48 243	39 612	31 568
<b>2002</b>	127 205	48 673	39 787	31 539
<b>2003</b>	127 385	49 314	40 222	31 687
<b>2004</b>	126 234	49 792	40 642	31 954
<b>2005</b>	126 298	50 369	40 983	32 090
<b>2006</b>	126 722	51 096	41 316	32 418
<b>2007</b>	127 860	51 844	42 078	33 044
<b>2008</b>	130 900	52 420	42 963	33 462
<b>2009</b>	130 156	52 704	43 072	33 260
<b>2010</b>	127 972	52 825	42 894	32 832
<b>2011</b>	125 977	52 493	42 737	32 703

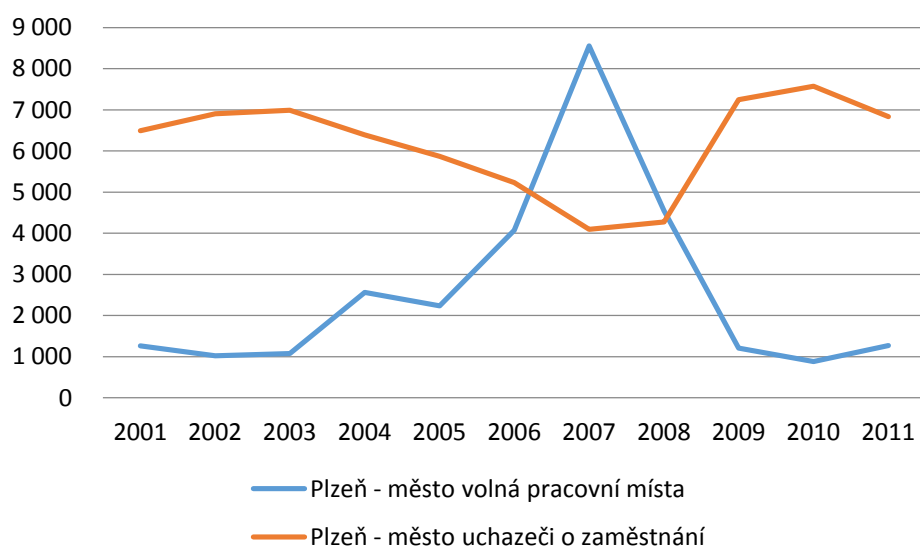
Zdroj: vlastní zpracování dle dat [42, 43, 44, 45]

## 4.2 Volná pracovní místa

V okrese Plzeň – město od roku 2001 významně převyšovala poptávka po pracovních místech nad nabídkou, jak můžeme vidět z grafu č. 14 a tabulky č. 20 v příloze H. Tento trend je patrný až do roku 2003. V roce 2004 se situace mírně zlepšila růstem nabídky práce, která stoupla na hodnotu 2 562, na základě toho se nám snížila poptávka uchazečů. V roce 2005 se o 324 míst snížila nabídka volných pracovních míst, ale poptávka stále klesala. To mohlo být způsobeno připojením úřadů práce k mezinárodní službě EURES. Nabídka volných pracovních míst stoupala až do roku 2007, ve kterém došlo k vyšší nabídce (8 550 prac. míst) než skutečné poptávce (4 091 uchazečů). Důvodem této situace byl významný rozvoj průmyslové zóny Borská pole, kde s příchodem nových investorů vzrostl počet pracovních příležitostí o několik tisíc.

Avšak po velkém boomu v roce 2007 se v následujících letech stav volných pracovních míst snižoval až do roku 2010, kdy se zastavil na hodnotě 880 volných míst. To představuje snížení počtu volných pracovních míst během let 2007 až 2010 o 7 670. Uchazeči o zaměstnání od roku 2007 narůstali, avšak největší nárůst byl v roce 2009, kdy se na českém trhu projevila světová finanční krize. Její dopady sahají až do roku 2011, kdy se stav volných pracovních míst začal mírně navyšovat

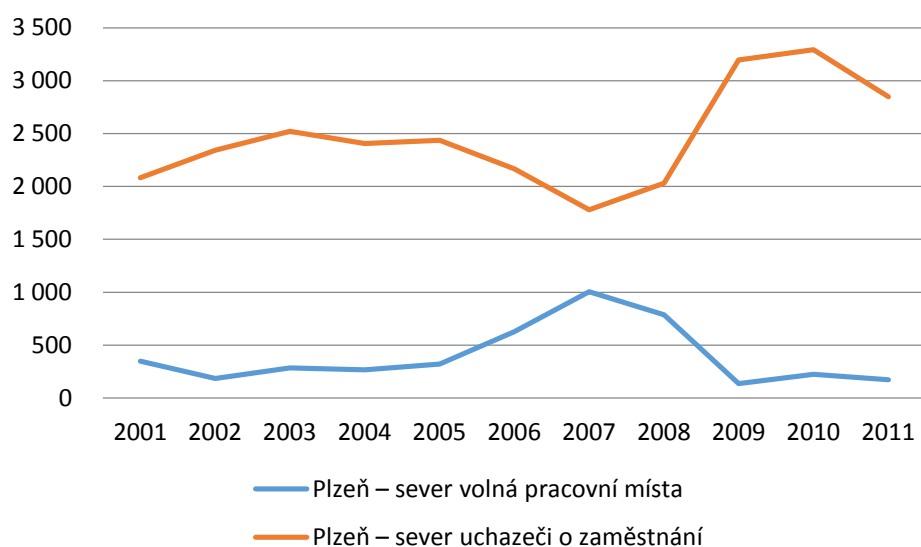
Graf 14: Vývoj volných pracovních míst v okrese Plzeň - město a uchazečů o zaměstnání v letech 2001 - 2011.



Zdroj: vlastní zpracování dle dat [43]

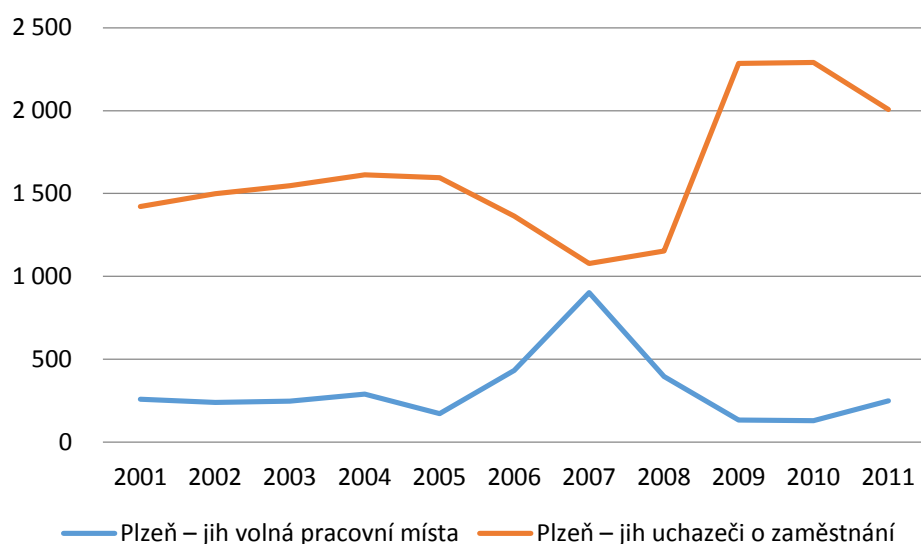
V okresech Plzeň – sever (viz. graf č. 15), Plzeň – jih (viz. graf č. 16) a Rokycany (viz. graf č. 17) můžeme sledovat velmi podobný vývoj nabídky a poptávky práce jako v okrese Plzeň - město. Protože okres Plzeň – město má významnou průmyslovou zónu, nedošlo v ostatních okresech Plzeňské aglomerace k tak významnému růstu pracovních míst kolem roku 2007. Avšak i zde, po roce 2008, velmi rychle ubývala pracovní místa v důsledku rozvíjející se světové finanční krize. Celkově ubylo v celé Plzeňské aglomeraci 9 500 pracovních míst v období let 2007 – 2010. Odeznění finanční krize je patrné až po roce 2010, kdy dochází ke snižování poptávky po práci. Potvrzením tohoto faktu je i rok 2011.

Graf 15: Vývoj volných pracovních míst v okrese Plzeň - sever a uchazečů o zaměstnání v letech 2001 - 2011



Zdroj: vlastní zpracování dle dat [44]

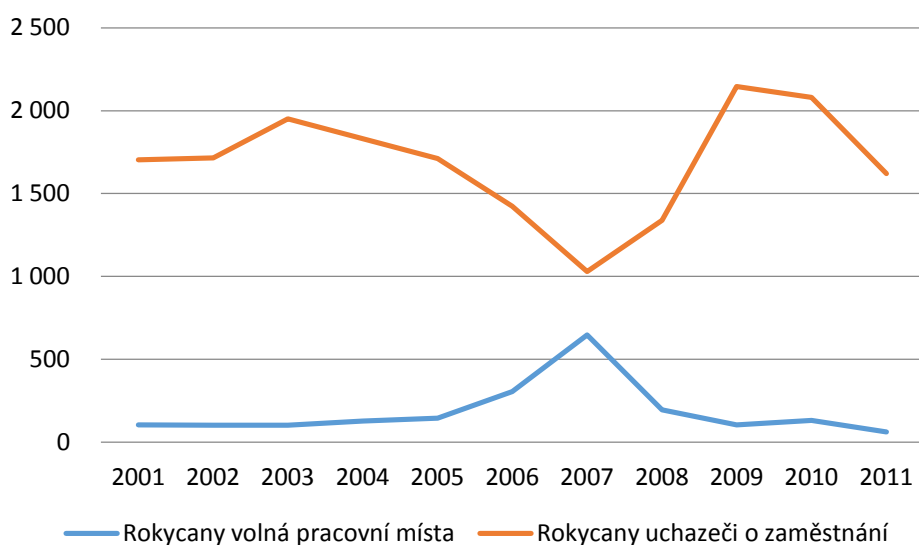
Graf 16: Vývoj volných pracovních míst v okrese Plzeň - jih a uchazečů o zaměstnání v letech 2001 - 2011



Zdroj: vlastní zpracování dle dat [42]



Graf 17: Vývoj volných pracovních míst v okrese Rokycany a uchazečů o zaměstnání v letech 2001 - 2011



Zdroj: vlastní zpracování dle dat [45]

### 4.3 Míra nezaměstnanosti

Míra nezaměstnanosti v Plzeňské aglomeraci dostala několika významných změn. Jak je vidět v grafu č. 18, v roce 2004 došlo ke změně metodiky výpočtu míry nezaměstnanosti. Existovaly dva vzorce dle různých metodik MPSV a ČSÚ. Tím jsou celková data nekonzistentní a od roku 2005 vykazují jinou úroveň. Výpočet dle sjednocené metodiky kopíruje trend zmíněný v předchozí kapitole o růstu pracovních míst a naopak poklesu počtu nezaměstnaných. Ten dosahuje dna v roce 2008, po kterém následuje období finanční krize a recese ekonomiky. Nejnižší míry nezaměstnanosti v roce 2008 dosahoval okres Plzeň – jih, kde byla hodnota 3 %, zatímco nejvyšší byla v okresech Rokycany a Plzeň - sever, kde dosahovala hodnot 3,9 %. K oživení opět dochází až po roce 2010 mírným poklesem nezaměstnanosti v celé Plzeňské aglomeraci. Nejvyšší míra nezaměstnanosti v roce 2011 byla v okrese Plzeň – sever, a to 6,9 %. Průměrná míra nezaměstnanosti v okresech Plzeňské aglomerace se pohybovala okolo hodnoty 5,9 %.

Graf 18: Vývoj průměrné míry nezaměstnanosti v okresech Plzeňské aglomerace v letech 2001 – 2011

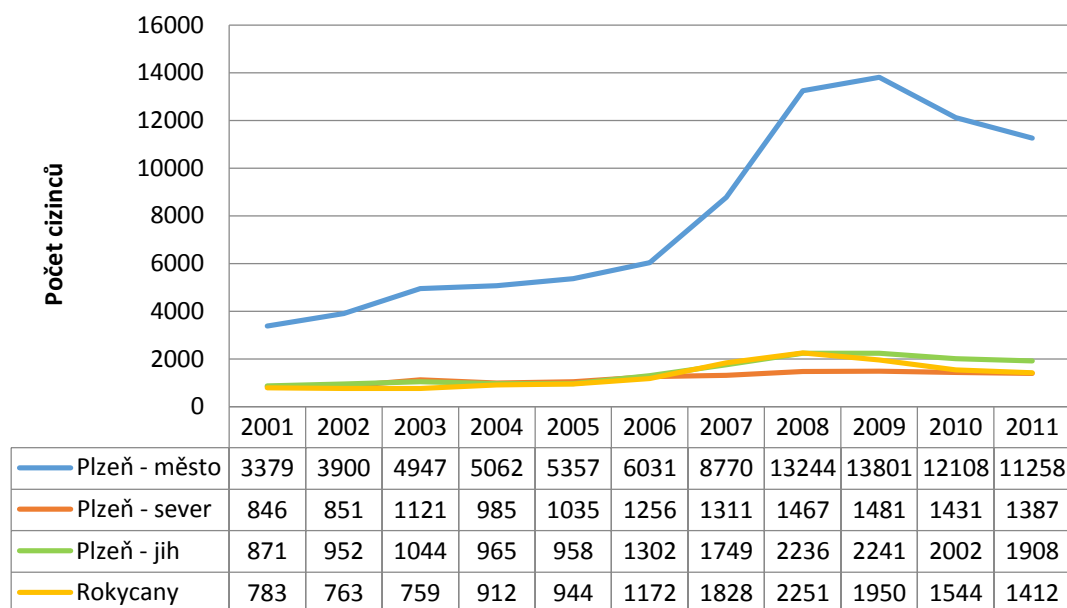


Zdroj: vlastní zpracování dle dat [42, 43, 44, 45]

#### 4.4 Cizinci na trhu práce

Jsou specifickou skupinou na trhu práce, kam vstupují jako zaměstnavatelé i jako zaměstnanci. Před jejich vstupem na český trh práce musejí překonat legislativní a administrativní bariéry. Již od roku 1993 je patrný vstup cizinců s povolením k pobytu a práci na české území, který byl ovlivněn společenským a politickým vývojem po roce 1989. V následujících letech v České republice cizinců přibývalo, v roce 1994 bylo na trhu práce v ČR 91 000 cizinců, v roce 2000 již 150 000 a v roce 2011 už 434 000. Z grafu č. 19, můžeme vidět nárůst cizinců legálně žijících na území okresů Plzeňské aglomerace. V okrese Plzeň – město je výrazný nárůst cizinců mezi roky 2006 – 2008, kdy se v okrese kladně vyvíjela i nabídka práce. Od roku 2009 můžeme pozorovat úbytek cizinců na území okresu Plzeň – město, což může být zapříčiněno odchodem kvůli finanční krizi, či dalším migrováním do zemí s více vyspělou ekonomikou.

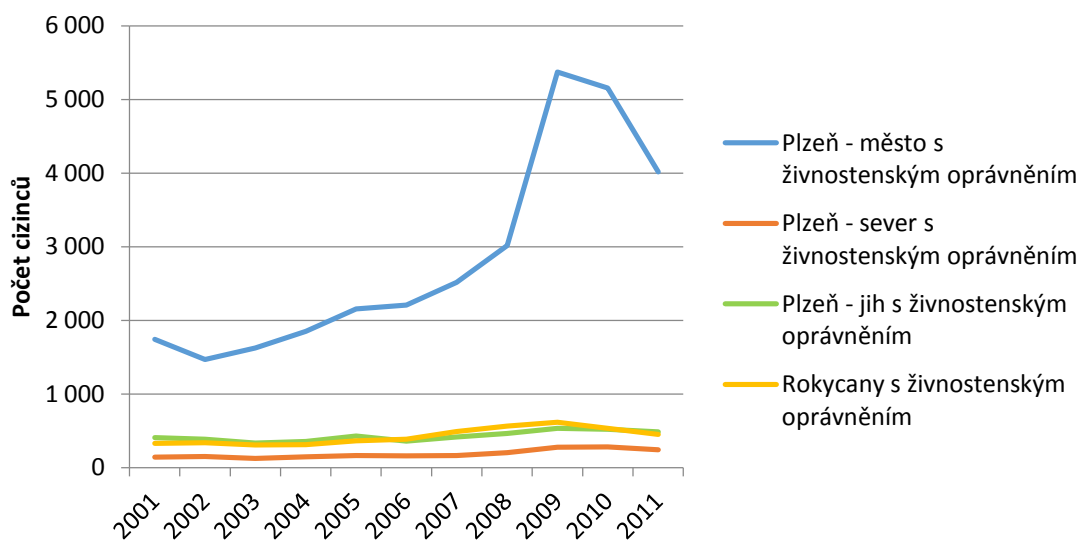
Graf 19: Vývoj počtu cizinců v okresech Plzeňské aglomerace v letech 2001 - 2011



Zdroj: vlastní zpracování dle dat [6,7]

Podnikajících cizinců na území Plzeňské aglomerace v letech 2001 – 2009 velmi rychle přibývalo. Největší počet obyvatel s platným živnostenským oprávněním je v okrese Plzeň – město. Od roku 2002 je vidět pozvolný nárůst, který dokazuje příchod investorů na český trh. V roce 2008 prudce narůstá, což může být reakce na světovou krizi, při které cizinci ztráceli místa a tímto způsobem se snažili být aktivní na trhu práce. Z grafu č. 20 vidíme, že v roce 2009 dosáhl počet cizinců podnikajících na území okresu Plzeň – město svého maxima v hodnotě 5 374 udělených živnostenských oprávnění. V ostatních okresech vývoj probíhá zcela přirozeně a nejsou zde patrné žádné výrazné změny.

Graf 20: Vývoj počtu cizinců s platným živnostenským oprávněním v okresech Plzeňské aglomerace mezi lety 2001 - 2011



Zdroj: vlastní zpracování dle dat [4,5]

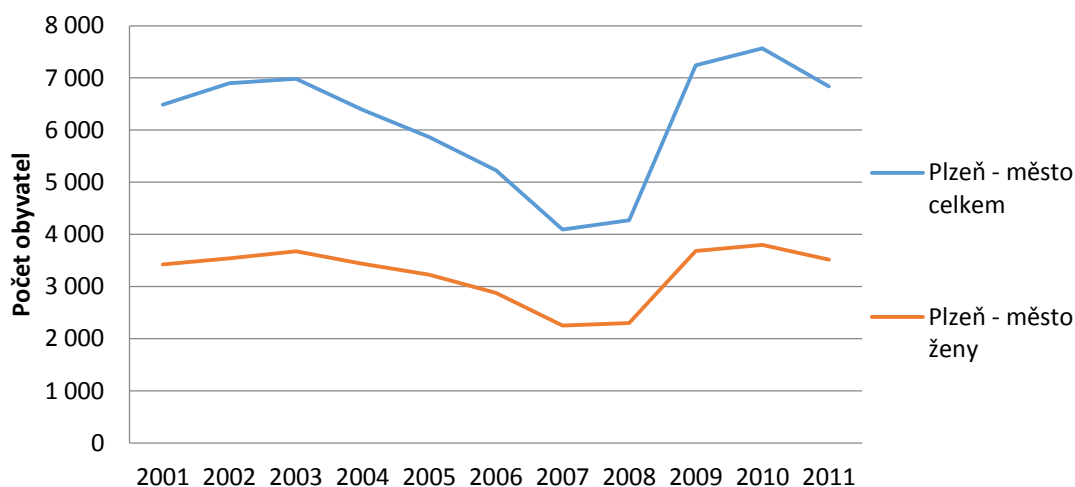
## 4.5 Rizikové skupiny na trhu práce

Na trhu práce se objevují jednotlivé sociální skupiny, které mají odlišné možnosti a schopnosti reagovat na změny, které s sebou vývoj trhu práce přináší. Uplatnění člověka na trhu práce je podmíněno řadou charakteristik (věk, zdravotní stav, vzdělání, pohlaví, příslušnost k etnické skupině), které předurčují jednotlivé skupiny lidí k dlouhodobé nezaměstnanosti. Na rizikovější skupiny by měla být zaměřena politika zaměstnanosti, protože tyto skupiny vyžadují specifickou pozornost, jak z hlediska svého postavení, tak z hledání cest z tohoto ohrožení. V následujících odstavcích se zaměříme na nejvíce ohrožené skupiny v nezaměstnanosti, především na skupiny žen, dále pak na vybrané věkové skupiny, nekvalifikovanou pracovní sílu, zdravotně postižené občany a romské etnikum [3,21].

### 4.5.1 Ženy

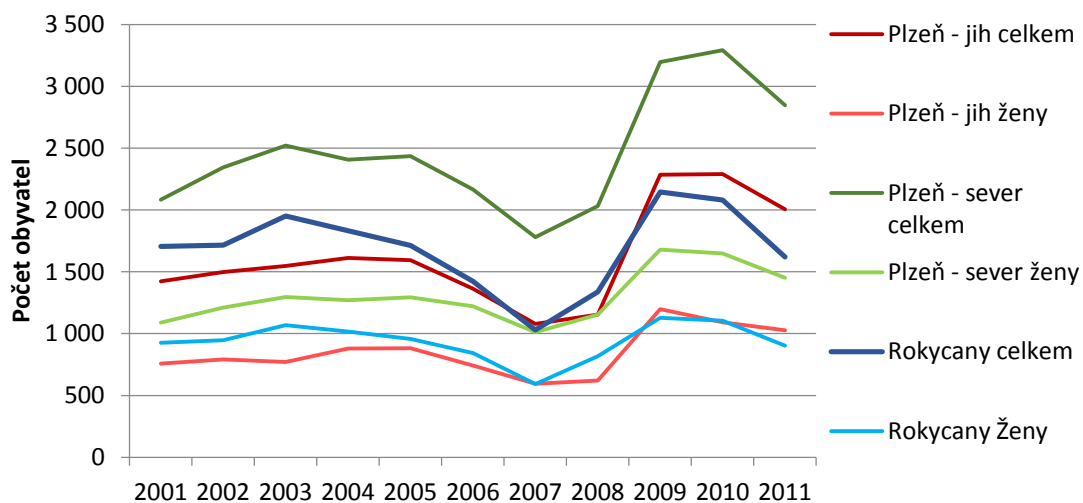
Skupinou, která je vystavena většímu riziku nezaměstnanosti na trhu práce, jsou ženy, protože míra nezaměstnanosti žen je dlouhodobě vyšší než u mužů. Jak můžeme vidět z grafů č. 21, 22 a tabulky 23 v příloze K, v okresech Plzeňské aglomerace se počet žen ucházejících se o zaměstnání mezi lety 2001 – 2011 pohyboval v průměru okolo 52 % z celkového počtu uchazečů a v žádném roce se výrazně nevychýlil.

Graf 21: Počet žen ucházejících se o zaměstnání v okrese Plzeň - město v letech 2001 – 2011



Zdroj: vlastní zpracování dle dat [43]

Graf 22: Vývoj počtu žen ucházejících se o zaměstnání v okresech Plzeňské aglomerace v letech 2001 – 2011



Zdroj: vlastní zpracování dle dat [42, 44, 45]

Zaměstnavatelé většinou upřednostňují mužskou pracovní sílu kvůli její větší územní mobilitě a nezatíženosti péčí o domácnost. Vytvářejí tím však nepříznivé postavení ženám na trhu práce [3]. Vyšší míra nezaměstnanosti postihuje všechny ženy a vůbec nezáleží na dosaženém vzdělání. Na začátku a na konci pracovní dráhy žen a mužů nejsou téměř žádné rozdíly. Zatímco u mužů velmi prudce klesá míra nezaměstnanosti ve věku od 20 let, u žen je tento pokles pozvolnější. Nejvíce ohrožená skupina žen je ve věku 25 – 35 let, protože ženy odcházejí plnit své mateřské povinnosti a pro firmy se

stávají nerentabilní. Opětovný návrat na trh práce po rodičovské dovolené je velmi ovlivněn dosaženým vzděláním či získanými kvalifikacemi. Toto je také jednou z příčin odkladu narození prvního dítěte u stále větší části žen-vysokoškolaček, které se snaží vybudovat si základ své profesní dráhy, aby se měli kam vrátit. Navíc se jim nabízí i více možností jak si udržet kontakt se svým zaměstnavatelem (např. prací z domova přes internet, či dočasné využití částečného úvazku), jejich návraty jsou snazší a rychlejší. I ženy s nižším vzděláním mají v tomto směru určité výhody, kterými jsou zejména větší dostupnost pracovních míst s nižšími kvalifikačními požadavky, ale také s nižším platovým ohodnocením. V současné době jsou velmi ohrožené ženy samoživitelky, kterým nezaměstnanost a liberalizace cen vytváří složitou sociální a životní situaci. Zde by měla být výrazně významnější role sociální politiky, ale zároveň by nemělo být jediným řešením spoléhání na její pomoc. Řešením by bylo, kdyby žena mohla využít doby, kdy je přirozeně doma s dětmi k tomu, aby neztratila kontakt s profesí (zkrácení pracovního úvazku či zavedení pružné pracovní doby), případně si zvýšila svoji kvalifikaci a vrátila se zpět do pracovního procesu v rozumnou dobu [3,21].

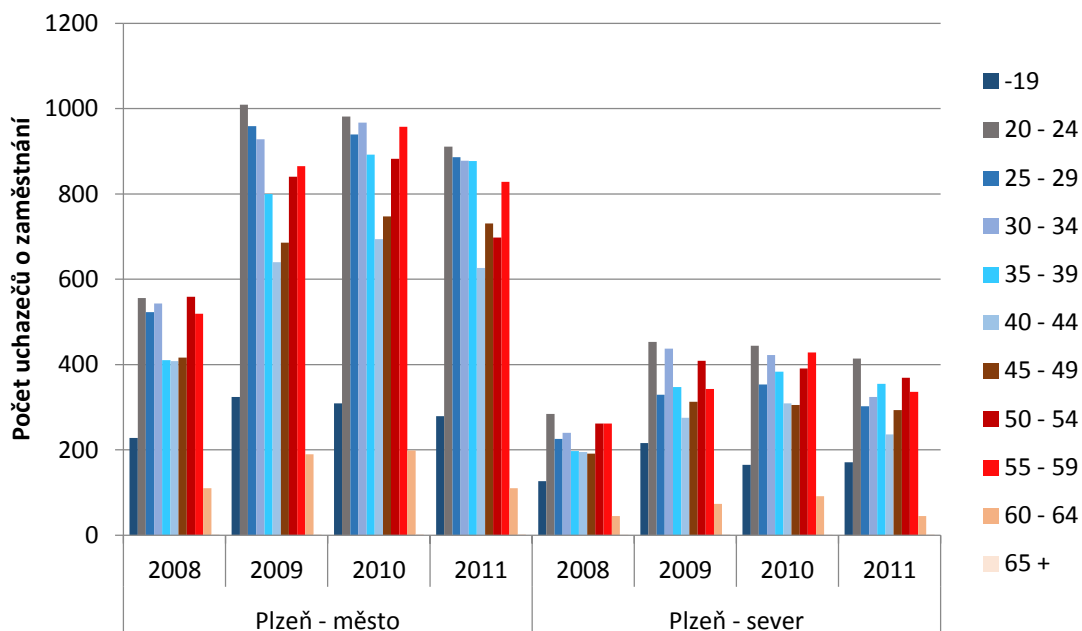
#### **4.5.2 Absolventi a starší lidé**

Absolventi a starší lidé vnímají riziko nezaměstnanosti zejména na začátku a na konci své pracovní dráhy. Významnou roli zde totiž hraje věk, zkušenosti a vzdělanost.

Absolventi škol tvoří jednu rizikovou skupinu, která se na trhu práce hůře uplatňuje. Jejich nezaměstnanost je ovlivněna mnoha faktory: z velké části ekonomickou situací v zemi. Dále záleží na celkové nezaměstnanosti, ale také na nabídce volných pracovních míst a poptávce po pracovních silách. Také záleží na vzdělanostní a oborové struktuře absolventů [23]. Absolventi základních, středních a vysokých škol, kteří se ucházejí o své první pracovní místo na trhu práce, bývají velmi často znevýhodněni konkurencí ostatních uchazečů. Nemají praktické zkušenosti, ani osvojené základní pracovní návyky. Také postrádají základní pracovní kontakty, které by jim usnadnily orientaci na trhu práce [3]. Naopak při hledání pracovního místa mohou konkurovat aktuálními odborně-teoretickými znalostmi, znalostí cizích jazyků, počítačovými dovednostmi nebo jejich větší profesní flexibilitou. Největší problémy s nalezením pracovního místa mají věkové skupiny 20 – 24 let ve všech okresech Plzeňské aglomerace. V okresech

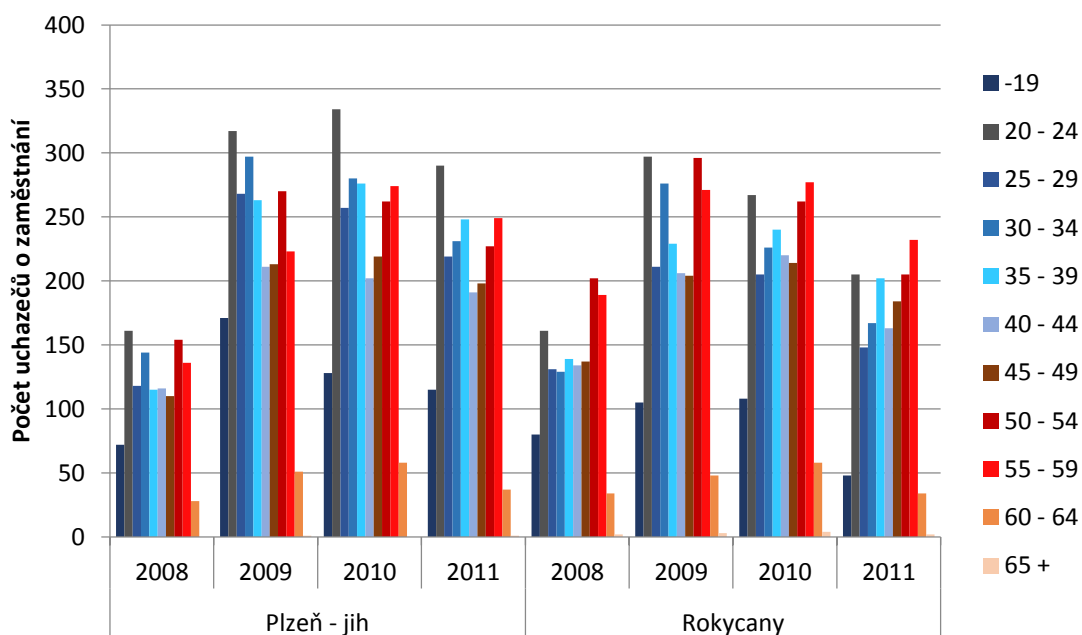
Plzeň – sever a Plzeň – jih měly větší problémy s nezaměstnaností i skupiny 30 – 34 a 35 – 39 let, což je vidět z grafů č. 23 a 24. Data však byla dostupná jen od roku 2008.

Graf 23: Vývoj neumístěných uchazečů o zaměstnání dle věkových skupin v okresech Plzeň – město a Plzeň - sever mezi lety 2008 - 2011



Zdroj: vlastní zpracování dle dat [22]

Graf 24: Neumístění uchazeči o zaměstnání dle věkových skupin v okresech Plzeň – jih a Rokycany mezi lety 2008 - 2011



Zdroj: vlastní zpracování dle dat [22]

Další skupinu na trhu práce tvoří starší lidé, kteří prožívají ztrátu zaměstnání velmi obtížně [3]. Nezaměstnanost se zvyšuje ve věkové skupině 50 – 54 let. K takovému zvyšování dochází ve všech okresech Plzeňské aglomerace a proto lze předpokládat, že tento věk je nejvíce rizikový pro ztrátu zaměstnání. Věková skupina 55 – 60 let má také větší počet uchazečů, kteří nemohou nalézt práci, jak je vidět v grafech č. 22 a 23. Pro dnešní vývoj lidí v předdůchodovém věku na trhu práce je důležité, že se oddaluje odchod do důchodového věku. Postupným prodlužováním hranice pro odchod do důchodu se bude v tržní ekonomice měnit poměr počtu lidí v produktivním a poproduktivním věku. I zaměstnavatelům se staří lidé jeví jako méně rentabilní a raději dají přednost mladším generacím. Čím je člověk starší, tím je méně ochotný měnit své pevné návykové stereotypy, a také se mnohem pomaleji přizpůsobuje novým změnám či životním situacím. Přizpůsobení starších lidí na změněné podmínky, ovlivňuje mnoho faktorů: vedle primární úlohy osobnosti záleží také na úrovni inteligence, dále na společenském postavení a na rodinných poměrech. V současné době by se mělo posilovat vědomí celé společnosti o společensky žádoucím zaměstnávání starších osob, protože se tím snižuje ekonomicky aktivní stárnutí, které zatěžuje mladé a střední generace [21]

#### **4.5.3 Nekvalifikovaná pracovní síla**

Nejvyšší míra nezaměstnanosti je u lidí se základním vzděláním, kteří mají největší potíže s hledáním odpovídajícího pracovního uplatnění. Tito mladí lidé po skončení základní školy již dále nepokračovali v žádném studiu pro přípravu svého budoucího povolání a většinou mají problémy s uplatněním po celé své ekonomicky aktivní období [21].

Největší obavu ze ztráty zaměstnání mají lidé s nejnižší nebo s žádnou kvalifikací. Po restrukturalizaci hospodářství začala narůstat místa vyžadující vyšší úroveň kvalifikace. Velmi rychle ubývala pracovní místa pro lidi s nízkou kvalifikací, která byla nahrazena strojní výrobou či zahraničními uchazeči s nižším platovým ohodnocením. Východiskem jak snížit počty nekvalifikovaných lidí jsou rekvalifikace, či jiné kurzy k osvojení chybějících schopností a dovedností, které nabízejí úřady práce. Bohužel, ale řada lidí nemá chuť si svoji kvalifikaci zvyšovat dalším studiem a vzděláváním se v určitém oboru. V okresech Plzeňské aglomerace stále přibývá nezaměstnaných s primárním či nízkým sekundárním vzděláním a tudíž i nižší kvalifikací. Což můžeme



vidět z tabulky č. 18 v příloze F. Porovnáním okresů v období 2008 – 2011 z celkového počtu uchazečů a uchazečů ve vzdělanostních skupinách, jsme zjistili, že bez vzdělání, či s neúplným základním vzděláním, jich bylo nejméně v okrese Plzeň – sever s hodnotou 0,1 %. Zatímco nejvyšší průměrná hodnota byla 1,5 % v okrese Rokycany. Nejméně uchazečů se základním vzděláním bylo mezi lety 2008 – 2011 v okrese Plzeň – město s hodnotou 25,3 % a u zbylých okresů byla hodnota velmi vyrovnaná a pohybovala se okolo 27,5 %, avšak nejvyšší hodnoty dosáhl okres Plzeň – sever, který měl 27,9 %. Největší zastoupení kvalifikovaných lidí je ve vzdělanostní skupině střední odborné vzdělání s výučním listem, kde nejvyšší hodnoty 44 % dosahoval okres Plzeň – sever, zatímco nejnižší hodnoty dosáhl okres Plzeň – město s 34,4 %. Nejméně bylo uchazečů s nižším středním a středním vzděláním bez maturity, kde se hodnoty pohybovaly v rozsahu 2 % do 4 %, zde byla nejnižší hodnota v okrese Plzeň – město (2,4 %) a nejvyšší v okrese Plzeň – jih (4,3 %). Úplné střední vzdělání včetně vyučení s maturitou mělo nejvíce kvalifikovaných uchazečů o zaměstnání v okrese Plzeň – město a to 28,7 % a nejnižší počet měl okres Plzeň – sever s hodnotou 20,3 %. Kvalifikovaných uchazečů v kategorii vyšší odborné vzdělání bylo mezi lety 2008 - 2011 nejvíce v okrese Plzeň – město s hodnotou 1,6 %, zatímco nejnižší počet uchazečů byl v okrese Rokycany a to 0,5 %. Počet uchazečů o zaměstnání s vysokoškolským vzděláním byl nejvyšší v okrese Plzeň – město, kde dosahoval 7,7 %, zatímco v okresech Plzeň – jih a Rokycany dosahovaly průměrné hodnoty okolo a 3,9 %. Nejnižšího počtu vysokoškolsky kvalifikovaných uchazečů dosáhl okres Plzeň – sever s hodnotou 3,3 %.

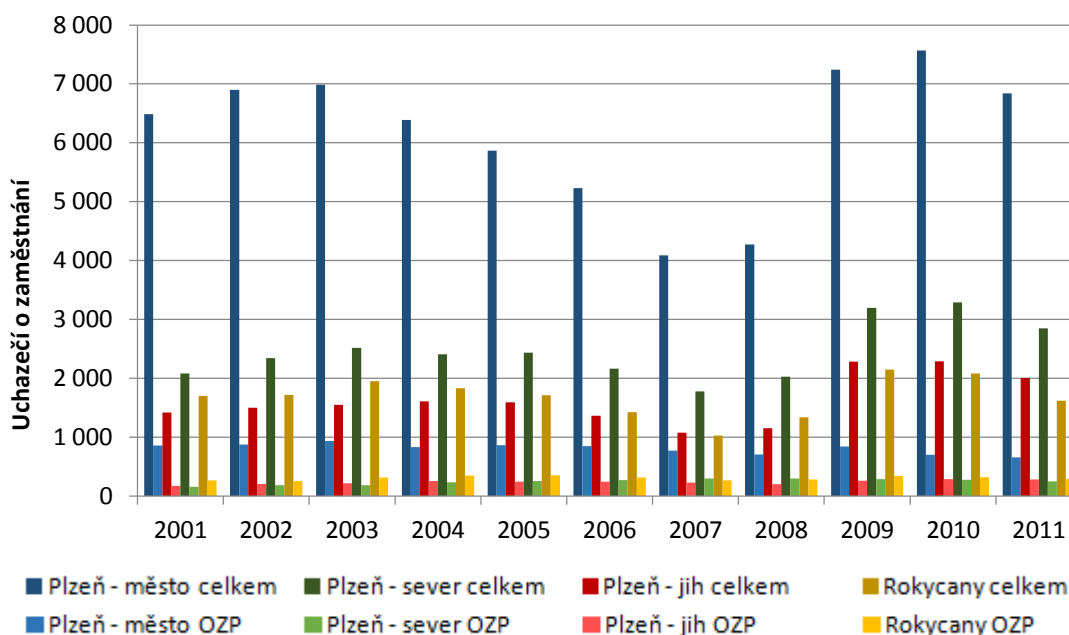
#### **4.5.4 Osoby se zdravotním postižením**

Osoby se zdravotním postižením jsou další skupinou, která má na trhu práce výrazný problém s nalezením odpovídajícího pracovního uplatnění. Tato skupina se dá dělit z hlediska charakteru postižení fyzického, psychického, genetického nebo získaného postižení v důsledku nemoci či úrazu. S přechodem na tržní ekonomiku se možnosti jejich zapojení do pracovního procesu podstatně snížily. Dříve existovaly firmy, které se specializovaly na zaměstnávání zdravotně postižených, ale kvůli stále narůstajícímu důrazu na produktivitu práce a výkon, byly z ekonomických důvodů nuceny omezit či ukončit své činnosti. Tím se výrazně snížily pracovní příležitosti pro osoby se

zdravotním postižením. To vedlo k nárůstu jejich nezaměstnanosti na trhu práce. Doba evidence zdravotně postižených na úradech práce často několikrát převyšuje evidenční dobu zdravých uchazečů. Dnešní systém sociálního zabezpečení se snaží o zajištění jejich základních materiálních potřeb, avšak velmi důležité je, aby neztráceli motivaci k práci ani v situaci, když se jejich očekávané příjmy z vykonané práce nebudou příliš lišit od úrovně sociálních příjmů. Motivaci mnohdy ztrácejí i potenciální zaměstnavatelé, vzhledem k legislativním podmínkám a současně nastavené pracovně právní ochraně osoby se zdravotním postižením. Pro zaměstnavatele je výhodnější dostat penalizaci za nepřijetí takového uchazeče, než aby ho následně nemohl propustit z pracovního procesu. Dále jsou nezbytné investice do přizpůsobení pracoviště pro některé skupiny zdravotně postižených [3, 21].

Vývoj, ekonomických událostí ve světě ovlivnil i trh práce v okresech Plzeňské aglomerace, což vidíme z grafu č. 25. Nejvíce uchazečů o zaměstnání je v okrese Plzeň – město, ale také je zde nejvíce uchazečů se zdravotním postižením, oproti jiným okresům Plzeňské aglomerace. Celkový počet uchazečů o zaměstnání v okresech od roku 2001 do roku 2003 narůstal, ale poté skoro ve všech okresech začal klesat až do roku 2007. Vývoj uchazečů o zaměstnání v roce 2008 a hlavně v roce 2009 byl poznamenán světovou krizí, která zasáhla i okresní trhy práce. Tato situace na trhu práce příliš neovlivnila nezaměstnanost uchazečů se zdravotním postižením. V potencionálním žebříčku s největším počtem ZP osob zaujímá druhé místo okres Rokycany. Na třetím místě se nachází okres Plzeň – sever a na čtvrtém místě je okres Plzeň – jih, který má nejmenší počet uchazečů se zdravotním postižením. V porovnání z celkového počtu uchazečů o zaměstnání a uchazečů o zaměstnání se ZP měl největší počet v období 2001 – 2011 okres Rokycany s hodnotou 18,3 %. Nejmenší počet uchazečů měl okres Plzeň – sever, který se pohyboval okolo hodnoty 10,3 %.

Graf 25: Vývoj OZP ucházejících se o zaměstnání v okresech Plzeňské aglomerace v letech 2001 – 2011



Zdroj: vlastní zpracování dle dat [41, 42, 43, 44]

#### 4.5.5 Romské etnikum

Je jedinou národnostní skupinou v České republice, která je etnickou, kulturní i ekonomickou minoritou. Při sčítání lidu v roce 2001 tuto národnost uvedlo 12 tisíc respondentů, zatímco odhad se pohybuje okolo 200 tisíc lidí [21]. Z tabulky č. 9 vidíme, že při sčítání lidu z roku 2001 v okresech Plzeňské aglomerace přihlásilo romskou národnost pouze 414 osob. Zatímco v následujícím sčítání z roku 2011 se k této národnosti přihlásilo jen 153 obyvatel. Romské etnikum bude v budoucnosti stále hůře získávat zaměstnání, vzhledem k zvyšujícím se nárokům na uplatnění pracovní síly na trhu práce, kde významnou roli hraje kvalifikace, kvalita a rozsah sociálních dovedností. Velkou nevýhodou je jejich postoj ke vzdělání, na které není kladený takový důraz [3]. Důsledkem toho je, že 80% dětí romského etnika vychází ze zvláštních škol, tři čtvrtiny romských uchazečů o zaměstnání má dosažené vzdělání jen základní a 10% nemá ukončené ani základní vzdělání. Nepřekonatelným problémem je i jazyková bariéra, neboť tyto uchazeči neovládají dobře český jazyk jak z hlediska

gramatiky, tak ani z rozsahu slovní zásoby. S již zmíněným nízkým vzděláním a kvalifikační úrovní, nevynikají ani svojí pracovní morálkou. Proto se stalo, že z jejich pracovních míst byli velice rychle vytlačeni levnější, kvalifikovanější a pracovitější zahraniční silou, zejména Ukrajinci. I přes řadu opatření v rámci aktivní politiky zaměstnanosti nelze očekávat výraznější zlepšení, řada Romů o práci vůbec nejeví zájem a jejich návyk na příjem sociálních dávek, povede ke stále většímu prohlubování jejich rozdílu. Jen malá část romské menšiny se dokázala adaptovat s dnešní společností [21].

Tabulka 9: Národnostní složení ze sčítání lidí, domů a bytů za rok 2001 a 2011

	2001		2011	
	Česká	Romská	Česká	Romská
Plzeň - město	157 734	174	130 281	99
Plzeň – sever	70 229	43	53 112	19
Plzeň - jih	65941	3	43209	4
Rokycany	43912	194	33 538	31

Zdroj: vlastní zpracování dle dat [29, 30, 31, 32, 47]

## 5 Závěr

Okresy Plzeňské aglomerace se vyvíjely mezi lety 2001 – 2011 velmi podobně, jen okres Plzeň – město se vždy pohyboval v mnohonásobně vyšších hodnotách než zbývající tři okresy Plzeňské aglomerace.

Okres Plzeň – město je jedním z nejlidnatějších okresů Plzeňské aglomerace, ovšem průměrný věk obyvatelstva se neustále zvyšuje. To se podepisuje na množství ekonomicky aktivních lidí, které se v posledních letech snižuje. Situace na trhu práce v okrese Plzeň – město je v porovnání s ostatními okresy aglomerace velmi dobrá. Okres má v posledních letech nejnižší míru nezaměstnanosti a dokonce v období roku 2007 měl dvojnásobek volných pracovních míst, než bylo uchazečů. Významný vliv na pozitivní stav trhu práce v okrese, má městský industriální park Borská pole. Jedná se o park s významným zájmem zahraničních investorů, kteří především v roce 2004 – 2008 vytvořili několik tisíc nových pracovních míst. Silnými obory jsou hlavně strojírenský a elektrotechnický průmysl zastoupený společnostmi Škoda a Panasonic. Z potravinářského průmyslu jsou to podniky Plzeňský prazdroj, Bohemia Sekt, Stock Božkov. Dalším z okresů Plzeňské aglomerace je okres Plzeň – sever. Tento okres je z hlediska obyvatelstva opakem okresu Plzeň – město. Má nejmenší hustotu osídlení a současně věkový průměr jeho obyvatel je nejnižší. Do roku 2006 byla situace na trhu práce velice dobrá a míra nezaměstnanosti se řadila k nejnižším v aglomeraci. V současnosti ale patří k okresům s nejvyšší mírou nezaměstnanosti. Plzeň – sever se po okrese Plzeň – město řadí mezi průmyslově nejrozvinutější okresy Plzeňské aglomerace. Významný je průmysl keramický, cihlářský (Lasselsberger, B & BC) a elektrotechnický (DIOSS Nýřany). Další okres Plzeňské aglomerace je Plzeň – jih. Společně s okresem Plzeň - město patří jeho věkový průměr obyvatelstva mezi nejvyšší. Míra nezaměstnanosti v okrese je dlouhodobě nejnižší v celé Plzeňské aglomeraci. O tvorbu nových pracovních míst se zasloužili především zahraniční investoři, zejména v elektrotechnickém (MD Elektronik, Vishay electronic), strojním (Faiveley Transport Lekov) a automobilovém průmyslu (International Automotive Components Group). Okres je významný i svojí zemědělskou produkcí či lesním hospodářstvím (Agrochov Kasejovice-Smolínek). Posledním okresem Plzeňské aglomerace jsou Rokycany. Průměrný věk obyvatelstva tohoto druhého nejlidnatějšího okresu se řadí mezi starší. Dlouhodobým problémem je nejvyšší míra nezaměstnanosti z okresů Plzeňské

aglomerace, za kterou stojí především slabá vzdělanostní struktura. Pozitivně na vývoj trhu práce působí rozvíjející se průmyslové zóny (Rokycany a Ejpvovice). Dříve typický hutní průmysl je na ústupu. Novým rysem okresu je logistika. V tomto oboru působí v okresu hned několik společností (Geis CZ a Duvenbeck Logistik).

Vývoj trhu práce je ovlivněn mnoha faktory. Prvním je ekonomická aktivita obyvatelstva. V posledních letech sledovaného období je vidět mírný úbytek v téměř všech okresech s výjimkou okresu Plzeň – sever. Dalším faktorem je tvorba volných pracovních míst. Ta je ovlivněna většinou investicemi v okresech, kterým napomáhá existence městských průmyslových zón. Proto největší nárůst můžeme pozorovat v okresech Plzeň – město (m.i.p. Borská pole) a Rokycany (m.i.p. Rokycany a Ejpvovice). Příliv investic je ale ovlivněn ekonomickou situací a její vývoj dobře demonstruje období mezi lety 2005 – 2010. Do roku 2007 ekonomika rostla a vznikala nová pracovní místa, zlom přišel na začátku roku 2008, kdy se na trhu práce projevila finanční krize. Na tuto situaci reagovala většina podniků v celé Plzeňské aglomeraci, což mělo za následek úbytek pracovních míst o téměř 9 500. S úbytkem pracovních míst úzce souvisí i vývoj míry nezaměstnanosti, která v tomto období stoupla z 3,5 na 7 %. Dalším aspektem na trhu práce je existence cizích národnostních skupin. Cizinci byli z důvodu finanční krize propouštěni z podniků, což se v nejvyšší míře objevuje v okrese Plzeň – město, kde mezi roky 2006 a 2009 stoupl počet evidovaných na úřadu práce zhruba o 8 000. V reakci na tuto situaci cizinci začali zakládat živnosti, kterými se chránili před nezaměstnaností. Posledním aspektem ovlivňujícím trh práce je existence rizikových skupin, které výrazně a v různých obdobích ovlivňují zaměstnanost. Do této skupiny patří zejména ženy, absolventi, starší lidé, lidé se zdravotním postižením, méně kvalifikovaní obyvatelé a národnostní menšiny. Každá skupina svým způsobem ovlivňuje negativně trh práce.

## 6 Použitá literatura

- [1] Archiv statistik. MPSV [online]. 2015 [cit. 2015-04-06]. Dostupné z: [https://portal.mpsv.cz/upcr/kp/plk/statistiky/archiv\\_statistik](https://portal.mpsv.cz/upcr/kp/plk/statistiky/archiv_statistik)
- [2] BROŽOVÁ, D. 2003. *Společenské souvislosti trhu práce*. Praha: Sociologické nakladatelství, 140s. ISBN 80-86429-16-4.
- [3] BUCHTOVÁ, B. A KOL. 2002. *Nezaměstnanost: Psychologický, ekonomický a sociální problém*. 1. vyd. Praha: Grada Publishing, 240s. ISBN 80-247-9006-8.
- [4] Cizinci s platným živnostenským oprávněním v oblastech. ČSÚ [online]. 2007 [cit. 2015-04-06]. Dostupné z: [https://www.czso.cz/documents/10180/20556697/141407\\_t3-10.pdf/febe4a60-1eba-4002-a546-27a37c8c1d6d?version=1.0](https://www.czso.cz/documents/10180/20556697/141407_t3-10.pdf/febe4a60-1eba-4002-a546-27a37c8c1d6d?version=1.0)
- [5] Cizinci s platným živnostenským oprávněním v oblastech. ČSÚ [online]. 2007 [cit. 2015-04-06]. Dostupné z: [https://www.czso.cz/documents/10180/24380473/141413\\_t3-01.pdf/6ee5254a-51b9-4b9b-a705-688116d8b2d6?version=1.0](https://www.czso.cz/documents/10180/24380473/141413_t3-01.pdf/6ee5254a-51b9-4b9b-a705-688116d8b2d6?version=1.0)
- [6] Cizinci v ČR podle oblastí 2001-2006. ČSÚ [online]. 2007 [cit. 2015-04-06]. Dostupné z: [https://www.czso.cz/documents/10180/25385875/15786965+141407\\_t1-2.pdf/dab95967-bdfa-4100-8c17-b7ec2eca1dd4?version=1.0](https://www.czso.cz/documents/10180/25385875/15786965+141407_t1-2.pdf/dab95967-bdfa-4100-8c17-b7ec2eca1dd4?version=1.0)
- [7] Cizinci v ČR podle oblastí 2006-2012. ČSÚ [online]. 2013 [cit. 2015-04-06]. Dostupné z: [https://www.czso.cz/documents/10180/25385875/16855250+141413\\_t1-02.pdf/d964b885-c634-453a-a1a7-aa29a437f662?version=1.0](https://www.czso.cz/documents/10180/25385875/16855250+141413_t1-02.pdf/d964b885-c634-453a-a1a7-aa29a437f662?version=1.0)
- [8] Demografická ročenka Plzeň-jih. ČSÚ [online]. 2014 [cit. 2015-04-06]. Dostupné z: <https://www.czso.cz/documents/10180/24432973/1300561423.pdf/10c0a325-4feb-4267-8075-590fd9f38321?version=1.0>
- [9] Demografická ročenka Plzeň-město. ČSÚ [online]. 2014 [cit. 2015-04-06]. Dostupné z: <https://www.czso.cz/documents/10180/24432973/1300561422.pdf/09839bfd-cbb3-45e1-ad73-7c7b30b2e85a?version=1.0>
- [10] Demografická ročenka Plzeň-sever. ČSÚ [online]. 2014 [cit. 2015-04-06]. Dostupné z: <https://www.czso.cz/documents/10180/24432973/1300561424.pdf/1fbf4984-2b35-4788-b6ad-331fc25b89d2?version=1.0>
- [11] Demografická ročenka Rokycany. ČSÚ [online]. 2014 [cit. 2015-04-06]. Dostupné z: <https://www.czso.cz/documents/10180/24432973/1300561425.pdf/bb7f3648-d7f0-47d7-8e4e-4167f60f45d7?version=1.0>
- [12] Druhy zemědělské půdy v okresech. *Regionální informační servis* [online]. 2014 [cit. 2015-04-06]. Dostupné z: <http://www.risy.cz/cs/krajske-ris/plzensky-kraj/okresy/zivotni-prostredi/druhy-zemedelske-pudy/>

- [13] Holman, R. 2000. *Základy ekonomie pro studenty vyšších odborných škol a neekonomický fakult VŠ*. Praha: C. H. Beck, Praha. 360s. ISBN 80-7179-434-1.
- [14] Charakteristika okresu Plzeň-jih. ČSÚ: *Okres Plzeň-jih* [online]. 2012 [cit. 2015-04-06]. Dostupné z: [https://www.czso.cz/csu/xp/charakteristika\\_okresu\\_plzen\\_jih](https://www.czso.cz/csu/xp/charakteristika_okresu_plzen_jih)
- [15] Charakteristika okresu Plzeň-město. ČSÚ: *Okres Plzeň-město* [online]. 2012 [cit. 2015-04-06]. Dostupné z: [https://www.czso.cz/csu/xp/charakteristika\\_okresu\\_plzen\\_mesto](https://www.czso.cz/csu/xp/charakteristika_okresu_plzen_mesto)
- [16] Charakteristika okresu Plzeň-sever. ČSÚ: *Okres Plzeň-sever* [online]. 2012 [cit. 2015-04-06]. Dostupné z: [https://www.czso.cz/csu/xp/charakteristika\\_okresu\\_plzen\\_sever](https://www.czso.cz/csu/xp/charakteristika_okresu_plzen_sever)
- [17] Charakteristika okresu Rokycany. ČSÚ: *Okres Rokycany* [online]. 2012 [cit. 2015-04-06]. Dostupné z: [https://www.czso.cz/csu/xp/charakteristika\\_okresu\\_rokycany](https://www.czso.cz/csu/xp/charakteristika_okresu_rokycany)
- [18] JEŽEK, J. 2004. *Aplikovaná geografie města*. 1. vyd. Plzeň : ZČU v Plzni. 145s. ISBN 80-7043-275-6.
- [19] KOTÝNKOVÁ, M. a O. NĚMEC. 2003. *Lidské zdroje na trhu práce*. Havlíčkův Brod: Professional publishing, 199s. ISBN 80-86419-48-7.
- [20] KOVANDA, J. 2006. *Možnosti vymezení Plzeňské aglomerace*. Plzeň, Bakalářská práce. Západočeská univerzita v Plzni.
- [21] KUCHAR, P. 2007. *Trh práce: Sociologická analýza*. Praha: Karolinum, 183s. ISBN 978-80-246-1383-3.
- [22] Neumístění uchazeči o zaměstnání podle věku. ČSÚ [online]. 2015 [cit. 2015-04-06]. Dostupné z: [http://vdb.czso.cz/vdbvo/tabparam.jsp?voa=tabulka&cislotab=PRA5032PU\\_OK&vo=null](http://vdb.czso.cz/vdbvo/tabparam.jsp?voa=tabulka&cislotab=PRA5032PU_OK&vo=null)
- [23] Nezaměstnanost absolventů škol. *Národní ústav odborného vzdělání* [online]. 2012 [cit. 2015-04-06]. Dostupné z: <http://www.nuov.cz/nezamestnanost-absolventu-skol>
- [24] Obyvatelstvo podle ekonomické aktivity a okresů. ČSÚ [online]. 2012 [cit. 2015-04-06]. Dostupné z: [https://www.czso.cz/documents/10180/20534512/cz032\\_zvkr008.pdf/d34f89e0-7169-47ff-a009-1071a6f6f3d2?version=1.0](https://www.czso.cz/documents/10180/20534512/cz032_zvkr008.pdf/d34f89e0-7169-47ff-a009-1071a6f6f3d2?version=1.0)
- [25] Obyvatelstvo podle státního občanství a podle okresů. ČSÚ [online]. 2012 [cit. 2015-04-06]. Dostupné z: [https://www.czso.cz/documents/10180/20534512/cz032\\_zvkr003.pdf/fb7a14cf-b413-4cda-933b-e74ba2fffe6?version=1.0](https://www.czso.cz/documents/10180/20534512/cz032_zvkr003.pdf/fb7a14cf-b413-4cda-933b-e74ba2fffe6?version=1.0)
- [26] Palán, Z. 2002. *Výkladový slovník: Lidské zdroje*. Academia, Praha. 280s. ISBN 80-200-0950-7.
- [27] Petrželová, J. 2007. *Encyklopedie ekonomických a právních pojmů pro školy i veřejnost*. Linde, Praha. 287s. ISBN 978-80-7201-643-3.
- [28] Počet neumístěných uchazečů o zaměstnání. ČSÚ: *Veřejná databáze* [online]. 2015 [cit. 2015-04-06]. Dostupné



- z: [http://vdb.czso.cz/vdbvo/mi/mi\\_hodnota.jsp?idhod=61820957&kodjaz=203&maska=%23%23%23%2C%23%23%23#\\_blank](http://vdb.czso.cz/vdbvo/mi/mi_hodnota.jsp?idhod=61820957&kodjaz=203&maska=%23%23%23%2C%23%23%23#_blank)
- [29] *Sčítání lidu, domů a bytů 2001 okres Plzeň-jih: Plzeňský kraj. ČSÚ* [online]. Plzeň, 2003 [cit. 2015-04-06]. ISBN 13-3224-03. Dostupné z: <https://www.czso.cz/documents/11252/17986210/13-322403.pdf/f0dffacb-f0b2-4c97-9cdb-b4a43f0913d3>
- [30] *Sčítání lidu, domů a bytů 2001 okres Plzeň-město: Plzeňský kraj. ČSÚ* [online]. Plzeň, 2003 [cit. 2015-04-06]. ISBN 13-3225-03. Dostupné z: <https://www.czso.cz/documents/11252/17986210/13-322303.pdf/f41b96cf-86d1-42ac-a97e-c15c75e244b8>
- [31] *Sčítání lidu, domů a bytů 2001 okres Plzeň-sever: Plzeňský kraj. ČSÚ* [online]. Plzeň, 2003 [cit. 2015-04-06]. ISBN 13-3225-03. Dostupné z: <https://www.czso.cz/documents/11252/17986210/13-322503.pdf/2bbdf30f-a646-4189-bce7-95b1b4e1a545>
- [32] *Sčítání lidu, domů a bytů 2001 okres Rokycany: Plzeňský kraj. ČSÚ* [online]. Plzeň, 2003 [cit. 2015-04-06]. ISBN 13-3226-03. Dostupné z: <https://www.czso.cz/documents/11252/17986210/13-322603.pdf/0ffe4df2-8c67-4c7e-bb2f-7aeafc3a6e63>
- [33] SEDLÁČKOVÁ, E. 2006. *Analýza problematiky zprostředkovatelů práce*. Brno. Diplomová práce. Masarykova univerzita.
- [34] Služba EURES v zemích Evropské unie (EU), Evropského hospodářského prostoru (EHP) a Švýcarska. *Integrovaný portál MPSV* [online]. 2015 [cit. 2015-04-06]. Dostupné z: <http://portal.mpsv.cz/eures/sit>
- [35] Služby a činnosti Úřadů práce České republiky v oblasti nezaměstnanosti. *Integrovaný portál MPSV* [online]. 2014 [cit. 2015-04-06]. Dostupné z: [http://portal.mpsv.cz/sz/obecne/cinnosti\\_up](http://portal.mpsv.cz/sz/obecne/cinnosti_up)
- [36] *Statistický lexikon obcí 2013. ČSÚ* [online]. 2014 [cit. 2015-04-06]. Dostupné z: [https://www.czso.cz/csu/czso/4116-13-n\\_2013-05](https://www.czso.cz/csu/czso/4116-13-n_2013-05)
- [37] SÝKORA, L. 2002. Suburbanizace a její sociální, ekonomické a ekologické důsledky. 1. vyd. Praha: Ústav pro ekopolitiku. s.101-121. ISBN 80-901914-9-5.
- [38] *Školy a školská zařízení 2011/2012. ČSÚ* [online]. 2012 [cit. 2015-04-06]. Dostupné z: <https://www.czso.cz/csu/czso/skoly-a-skolska-zarizeni-20112012-b1aw1v8hdy>
- [39] Švarcová, J. 2002. *Ekonomie - stručný přehled*. CEED, Zlín. 278 s. ISBN 80-902552-6-4.
- [40] Toušek, V., Kunc, J., Vystoupil, J. a kol. 2008. *Ekonomická a sociální geografie*. 1. vydání. Plzeň: Aleš Čeněk. 411s. ISBN 978-80-7380-114-4
- [41] *Trh práce v ČR. SVOBODOVÁ, H. A KOL. Vybrané kapitoly ze: SOCIOEKONOMICKÉ GEOGRAFIE ČESKÉ REPUBLIKY* [online]. Pedagogická fakulta Masarykovy univerzity, 2013 [cit. 2015-04-06]. Dostupné z: <http://is.muni.cz/do/rect/el/estud/pedf/js13/geograf/web/pages/03-trh-prace.html#nezamestnanost>.

- [42] Vybrané ukazatele za okres Plzeň-jih. ČSÚ [online]. 2012 [cit. 2015-04-06]. Dostupné z: [https://www.czso.cz/csu/xp/plzen\\_jih1](https://www.czso.cz/csu/xp/plzen_jih1)
- [43] Vybrané ukazatele za okres Plzeň-město k 31. 12. 2013. ČSÚ: *Okres Plzeň-město* [online]. 2012 [cit. 2015-04-06]. Dostupné z: [https://www.czso.cz/csu/xp/plzen\\_mesto1](https://www.czso.cz/csu/xp/plzen_mesto1)
- [44] Vybrané ukazatele za okres Plzeň-sever k 31. 12. 2013. ČSÚ: *Okres Plzeň-sever* [online]. 2012 [cit. 2015-04-06]. Dostupné z: [https://www.czso.cz/csu/xp/plzen\\_sever1](https://www.czso.cz/csu/xp/plzen_sever1)
- [45] Vybrané ukazatele za okres Rokycany k 31. 12. 2013. ČSÚ: *Okres Rokycany* [online]. 2012 [cit. 2015-04-06]. Dostupné z: <https://www.czso.cz/csu/xp/rokycany1>
- [46] Vyjíždějící do zaměstnání a škol podle okresů. ČSÚ [online]. 2012 [cit. 2015-04-06]. Dostupné z: [https://www.czso.cz/documents/10180/20534512/cz032\\_zvkr011.pdf/c63d706af24d-433d-aed6-9bbfd54394f1?version=1.0](https://www.czso.cz/documents/10180/20534512/cz032_zvkr011.pdf/c63d706af24d-433d-aed6-9bbfd54394f1?version=1.0)
- [47] Základní výsledky Sčítání lidu, domů a bytů 2011: Plzeňský kraj – 2011. ČSÚ [online]. 2012 [cit. 2015-04-06]. Dostupné z: <https://www.czso.cz/csu/czso/zakladni-vysledky-scitani-lidu-domu-a-bytu-2011-plzensky-kraj-2011-fq4t3hsaft>
- [48] Zaměstnaní podle odvětví ekonomické činnosti a podle okresu. ČSÚ [online]. 2012 [cit. 2015-04-06]. Dostupné z: [https://www.czso.cz/documents/10180/20534512/cz032\\_zvkr010.pdf/adbc8581-7dc6-419a-9bb7-6fd19c46dac0?version=1.0](https://www.czso.cz/documents/10180/20534512/cz032_zvkr010.pdf/adbc8581-7dc6-419a-9bb7-6fd19c46dac0?version=1.0)
- [49] Živnostenský rejstřík. *Ministerstvo průmyslu a obchodu* [online]. 2015 [cit. 2015-04-06]. Dostupné z: [http://www.rzp.cz/cgi-bin/aps\\_cacheWEB.sh?VSS\\_SERV=ZVWSBJFND](http://www.rzp.cz/cgi-bin/aps_cacheWEB.sh?VSS_SERV=ZVWSBJFND)

### Seznam použitých zkratk

ČSÚ	- Český statistický úřad
ČR	- Česká republika
EHP	- Evropský hospodářský prostor
EU	- Evropská unie
EURES	- Evropské služby zaměstnanosti (z angl. <b>EU</b> ropean <b>E</b> mployment <b>S</b> ervices)
ILO	- Mezinárodní organizace práce (z angl. <b>I</b> nternational <b>L</b> abour <b>O</b> rganization)
m. i. p.	- Městský industriální park
MPSV	- Ministerstvo práce a sociálních věcí
ORP	- Obce s rozšířenou působností
OZP	- Osoby se zdravotním postižením
ÚP	- Úřad práce
VŠPS	- Výběrové šetření pracovních sil
ZČU	- Západočeská univerzita v Plzni
ZP	- Zdravotní postižení

## Seznam tabulek

Tabulka 1: Významní zaměstnavatelé v okrese Plzeň - město .....	22
Tabulka 2: Významní zaměstnavatelé v okrese Plzeň - sever .....	26
Tabulka 3: Významní zaměstnavatelé v okrese Plzeň - jih .....	29
Tabulka 4: Významní zemědělstí zaměstnavatelé v okrese Plzeň - jih .....	30
Tabulka 5: Významní zaměstnavatelé v okrese Rokycany .....	34
Tabulka 6: Vývoj věkové struktury obyvatel Plzeňské aglomerace v letech 2001 – 2011 .....	39
Tabulka 7: Průměrný věk obyvatel v Plzeňské aglomeraci v letech 2001 - 2011 .....	40
Tabulka 8: Vývoj obyvatel Plzeňské aglomerace v ekonomicky aktivním věku (15 – 64 let) v letech 2001 - 2011 .....	45
Tabulka 9: Národnostní složení ze sčítání lidí, domů a bytů za rok 2001 a 2011 .....	59
Tabulka 10: Vývoj přirozené měny obyvatel v okresech Plzeňské aglomerace v letech 2001 - 2011 .....	73
Tabulka 11: Vývoj přirozeného přírůstku (úbytku) v okresech Plzeňské aglomerace v letech 2001 - 2011.....	73
Tabulka 12: Vývoj mechanické měny obyvatel v okresech Plzeňské aglomerace v letech 2001 - 2011 .....	74
Tabulka 13: Vývoj migračního salda v okresech Plzeňské aglomerace v letech 2001 - 2011 .....	74
Tabulka 14: Vývoj počtu obyvatel v okresech Plzeňské aglomerace v letech 2001 - 2011 .....	75
Tabulka 15: Vývoj počtu obyvatel dle pohlaví v okresech Plzeň – město a Plzeň – sever v letech 2001 - 2011.....	76
Tabulka 16: Vývoj počtu obyvatel dle pohlaví v okresech Plzeň – jih a Rokycany v letech 2001 - 2011.....	77
Tabulka 17: Vývoj věkových skupin v okresech Plzeňské aglomerace mezi lety 2001 - 2011 .....	80
Tabulka 18: Struktura nezaměstnaných v okresech Plzeňské aglomerace dle ukončeného vzdělání v letech 2008 – 2013 .....	81
Tabulka 19: Neumístění uchazeči o zaměstnání dle věkových skupin v okresech Plzeňské aglomerace mezi lety 2008 - 2011.....	82

Tabulka 20: Počet volných pracovních míst a uchazečů o zaměstnání v okresech Plzeňské aglomerace mezi lety 2001 - 2011 .....	83
Tabulka 21: Vývoj míry nezaměstnanosti v okresech Plzeňské aglomerace v letech 2001 - 2011 .....	83
Tabulka 22: Cizinci v okresech Plzeňské aglomerace podnikající či evidovaní na úřadu práce v letech 2001 - 2011 .....	84
Tabulka 23: Vývoj žen ucházejících se o zaměstnání v okresech Plzeňské aglomerace mezi lety 2001 - 2011 .....	85
Tabulka 24: Vývoj OZP ucházející se o zaměstnání v okresech Plzeňské aglomerace mezi lety 2001 - 2011 .....	86

## Seznam grafů

Graf 1: Přirozený přírůstek (úbytek) v okresech Plzeňské aglomerace v období 2001 - 2011 .....	35
Graf 2: Migrační saldo v okresech Plzeňské aglomerace v letech 2001 - 2011 .....	37
Graf 3: Vývoj počtu obyvatel v okrese Plzeň - město v letech 2001 - 2011 .....	38
Graf 4: Vývoj počtu obyvatel v okresech Plzeň - sever, Plzeň - jih a Rokycany v letech 2001 - 2011 .....	38
Graf 5: Vývoj počtu obyvatel Plzeňské aglomerace dle pohlaví v letech 2001 - 2011 ..	39
Graf 6: Vývoj struktury nezaměstnaných dle ukončeného vzdělání v okrese Plzeň – město v letech 2008 – 2011 .....	41
Graf 7: Vývoj struktury nezaměstnaných dle ukončeného vzdělání v okrese Plzeň – sever v letech 2008 – 2011 .....	41
Graf 8: Vývoj struktury nezaměstnaných dle ukončeného vzdělání v okrese Plzeň – jih v letech 2008 – 2011 .....	42
Graf 9: Vývoj struktury nezaměstnaných dle ukončeného vzdělání v okrese Rokycany v letech 2008 – 2011 .....	42
Graf 10: Vývoj věkových skupin obyvatel mezi lety 2001 - 2011 v okrese Plzeň - město .....	43
Graf 11: Vývoj věkových skupin obyvatel mezi lety 2001 - 2011 v okrese Plzeň – sever .....	44
Graf 12: Vývoj věkových skupin obyvatel mezi lety 2001 - 2011 v okrese Plzeň – jih	44
Graf 13: Vývoj věkových skupin obyvatel mezi lety 2001 - 2011 v okrese Rokycany .	44
Graf 14: Vývoj volných pracovních míst v okrese Plzeň - město a uchazečů o zaměstnání v letech 2001 - 2011.....	46
Graf 15: Vývoj volných pracovních míst v okrese Plzeň - sever a uchazečů o zaměstnání v letech 2001 - 2011.....	47
Graf 16: Vývoj volných pracovních míst v okrese Plzeň - jih a uchazečů o zaměstnání v letech 2001 - 2011.....	47
Graf 17: Vývoj volných pracovních míst v okrese Rokycany a uchazečů o zaměstnání v letech 2001 - 2011.....	48
Graf 18: Vývoj průměrné míry nezaměstnanosti v okresech Plzeňské aglomerace v letech 2001 – 2011 .....	49
Graf 19: Vývoj počtu cizinců v okresech Plzeňské aglomerace v letech 2001 - 2011...	50

Graf 20: Vývoj počtu cizinců s platným živnostenským oprávněním v okresech Plzeňské aglomerace mezi lety 2001 - 2011 .....	51
Graf 21: Počet žen ucházejících se o zaměstnání v okrese Plzeň - město v letech 2001 – 2011 .....	52
Graf 22: Vývoj počtu žen ucházejících se o zaměstnání v okresech Plzeňské aglomerace v letech 2001 – 2011 .....	52
Graf 23: Vývoj neumístěných uchazečů o zaměstnání dle věkových skupin v okresech Plzeň – město a Plzeň - sever mezi lety 2008 - 2011 .....	54
Graf 24: Neumístění uchazeči o zaměstnání dle věkových skupin v okresech Plzeň – jih a Rokycany mezi lety 2008 - 2011 .....	54
Graf 25: Vývoj OZP ucházejících se o zaměstnání v okresech Plzeňské aglomerace v letech 2001 – 2011 .....	58
Graf 26: Vývoj věkové struktury obyvatel dle pohlaví v okrese Plzeň - město v období 2001 - 2011 .....	78
Graf 27: Vývoj věkové struktury obyvatel dle pohlaví v okrese Plzeň - sever v období 2001 - 2011 .....	78
Graf 28: Vývoj věkové struktury obyvatel dle pohlaví v okrese Plzeň - jih v období 2001 - 2011 .....	79
Graf 29: Vývoj věkové struktury obyvatel dle pohlaví v okrese Rokycany v období 2001 - 2011 .....	79

### **Seznam obrázků**

Obrázek 1: Okres Plzeň – město .....	19
Obrázek 2: Okres Plzeň – sever .....	23
Obrázek 3: Okres Plzeň – jih .....	27
Obrázek 4: Okres Rokycany .....	31
Obrázek 5: Poloha okresů Plzeňské aglomerace v Plzeňském kraji .....	72
Obrázek 6: Okresy Plzeňské aglomerace .....	72

## **Seznam příloh**

Příloha A: Vymezení okresů Plzeňské aglomerace

Příloha B: Přirozená měna obyvatel

Příloha C: Mechanická měna obyvatel

Příloha D: Vývoj počtu obyvatel

Příloha E: Rozdělení podle pohlaví a věkové struktury obyvatel

Příloha F: Vzdělanostní struktura

Příloha G: Ekonomická aktivita obyvatel

Příloha H: Volná pracovní místa

Příloha I: Míra nezaměstnanosti

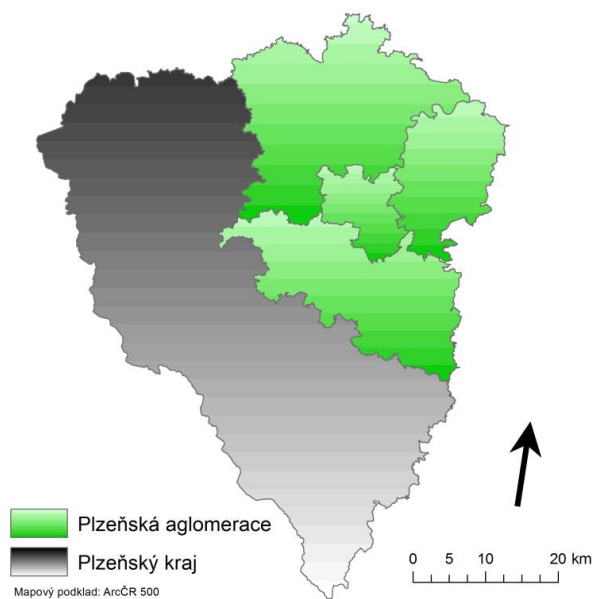
Příloha J: Cizinci na trhu práce

Příloha K: Rizikové skupiny



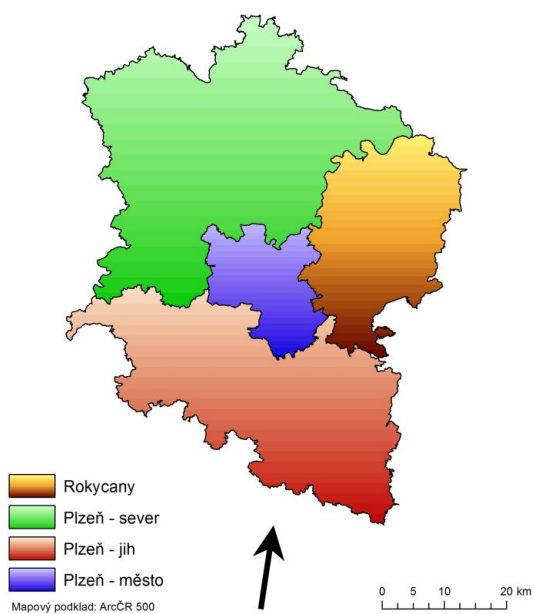
## Přílohy

### Příloha A: Vymezení okresů Plzeňské aglomerace



Obrázek 5: Poloha okresů Plzeňské aglomerace v Plzeňském kraji

Zdroj: vlastní zpracování dle dat ArcČR 500



Obrázek 6: Okresy Plzeňské aglomerace

Zdroj: vlastní zpracování dle dat ArcČR 500

## Příloha B: Přirozená měna obyvatel

Tabulka 10: Vývoj přirozené měny obyvatel v okresech Plzeňské aglomerace v letech 2001 - 2011

		2001	2002	2003	2004	2005	2006	2007	2008	2009	2010	2011
<b>Plzeň město</b>	Narození	1 536	1 592	1 552	1 630	1 793	1 919	1 955	2 104	2 185	2 016	1 874
	Zemřelí	1 838	1 915	2 028	1 964	1 887	1 949	1 838	1 841	1 878	1 905	1 923
<b>Plzeň sever</b>	Narození	601	610	651	677	701	738	839	872	793	918	741
	Zemřelí	818	740	775	733	758	746	683	770	769	743	699
<b>Plzeň jih</b>	Narození	481	510	503	529	567	615	624	677	715	674	590
	Zemřelí	674	672	665	666	631	632	598	620	663	581	683
<b>Rokycany</b>	Narození	386	376	374	372	399	431	471	497	474	478	457
	Zemřelí	568	530	537	553	516	556	556	561	538	567	570

Zdroj: vlastní zpracování dle dat [8, 9, 10, 11]

Tabulka 11: Vývoj přirozeného přírůstku (úbytku) v okresech Plzeňské aglomerace v letech 2001 - 2011

	2001	2002	2003	2004	2005	2006	2007	2008	2009	2010	2011
<b>Plzeň - město</b>	-302	-323	-476	-334	-94	-30	117	263	307	111	-49
<b>Plzeň - sever</b>	-217	-130	-124	-56	-57	-8	156	102	24	175	42
<b>Plzeň - jih</b>	-193	-162	-162	-137	-64	-17	26	57	52	93	-93
<b>Rokycany</b>	-182	-154	-163	-181	-117	-125	-85	-64	-64	-89	-113

Zdroj: vlastní zpracování dle dat [8, 9, 10, 11]

## Příloha C: Mechanická měna obyvatel

Tabulka 12: Vývoj mechanické měny obyvatel v okresech Plzeňské aglomerace v letech 2001 - 2011

		2001	2002	2003	2004	2005	2006	2007	2008	2009	2010	2011
Plzeň město	Přistěhovalí	1 945	2 637	3 093	2 784	3 326	4 180	5 693	7 315	4 473	3 421	3 238
	Vystěhovalí	2 573	2 679	2 872	3 883	3 065	3 402	3 823	3 252	4 050	4 502	3 167
Plzeň sever	Přistěhovalí	1 183	1 378	1 640	1 611	1 633	1 880	2 207	1 927	1 757	1 718	1 654
	Vystěhovalí	930	885	983	965	965	1 068	1 217	1 087	1 090	1 117	1 114
Plzeň jih	Přistěhovalí	963	1 000	1 262	1 252	1 268	1 323	1 925	2 112	1 613	1 266	1 218
	Vystěhovalí	708	784	781	764	824	975	1 035	964	1 107	1 118	1 021
Rokycany	Přistěhovalí	666	671	711	889	832	1 045	1 520	1 517	1 014	867	731
	Vystěhovalí	510	701	546	577	599	626	790	874	933	929	592

Zdroj: vlastní zpracování dle dat [8, 9, 10, 11]

Tabulka 13: Vývoj migračního salda v okresech Plzeňské aglomerace v letech 2001 - 2011

	2001	2002	2003	2004	2005	2006	2007	2008	2009	2010	2011
Plzeň - město	-628	-42	221	-1 099	261	778	870	4 063	423	-1 081	71
Plzeň - sever	253	493	657	646	668	812	990	840	667	601	540
Plzeň - jih	255	216	481	488	444	348	890	1 148	506	148	197
Rokycany	156	-30	165	312	233	419	730	643	81	-62	139

Zdroj: vlastní zpracování dle dat [8, 9, 10, 11]

## **Příloha D: Vývoj počtu obyvatel**

Tabulka 14: Vývoj počtu obyvatel v okresech Plzeňské aglomerace v letech 2001 - 2011

	<b>Plzeň - město</b>	<b>Plzeň - sever</b>	<b>Plzeň - jih</b>	<b>Rokycany</b>
<b>2001</b>	179 950	69 014	57 300	45 758
<b>2002</b>	179 585	69 377	57 354	45 574
<b>2003</b>	179 330	69 910	57 673	45 576
<b>2004</b>	177 897	70 500	58 024	45 707
<b>2005</b>	178 064	71 111	58 404	45 823
<b>2006</b>	178 812	71 915	58 735	46 117
<b>2007</b>	180 799	73 061	59 651	46 762
<b>2008</b>	185 125	74 003	60 856	47 341
<b>2009</b>	185 855	74 694	61 414	47 358
<b>2010</b>	184 885	75 470	61 655	47 207
<b>2011</b>	184 871	75 718	62 033	47 613

Zdroj: vlastní zpracování dle dat [8, 9, 10, 11]

## Příloha E: Rozdělení podle pohlaví a věkové struktury obyvatel

Tabulka 15: Vývoj počtu obyvatel dle pohlaví v okresech Plzeň – město a Plzeň – sever v letech 2001 - 2011

		Rok											
		2001	2002	2003	2004	2005	2006	2007	2008	2009	2010	2011	
Plzeň - město		ženy			muži			ženy			muži		
		65 +	15 - 64	0 - 14	65 +	15 - 64	0 - 14	65 +	15 - 64	0 - 14	65 +	15 - 64	0 - 14
5 576	23 713	5 626	3 728	24 530	5 841	16 490	64 449	12 273	11 152	62 824	12 762	11 904	
5 587	23 963	5 551	3 777	24 710	5 789	16 609	64 399	12 121	11 153	62 806	12 497	11 735	
5 625	24 343	5 441	3 834	24 971	5 696	16 658	64 468	11 796	11 262	62 917	12 229	11 840	
5 689	24 580	5 405	3 927	25 212	5 687	16 809	63 995	11 516	11 376	62 239	11 962	11 790	
5 766	24 872	5 346	4 038	25 497	5 592	16 967	63 997	11 268	11 691	62 301	11 840	11 735	
5 834	25 201	5 267	4 119	25 895	5 599	17 157	64 159	11 209	11 989	62 563	11 735	11 790	
5 950	25 511	5 344	4 247	26 333	5 676	17 459	64 529	11 295	12 395	63 331	11 790	11 790	
6 034	25 760	5 433	4 383	26 660	5 733	18 001	65 620	11 434	12 886	65 280	11 904	11 904	
6 177	25 917	5 497	4 540	26 787	5 776	18 684	64 980	11 616	13 317	65 176	12 082	12 082	
6 335	25 976	5 672	4 694	26 849	5 944	19 166	64 004	11 848	13 621	63 968	12 278	12 278	
6 569	25 791	5 748	4 945	26 702	5 963	19 870	62 867	12 208	14 121	63 110	12 695	12 695	

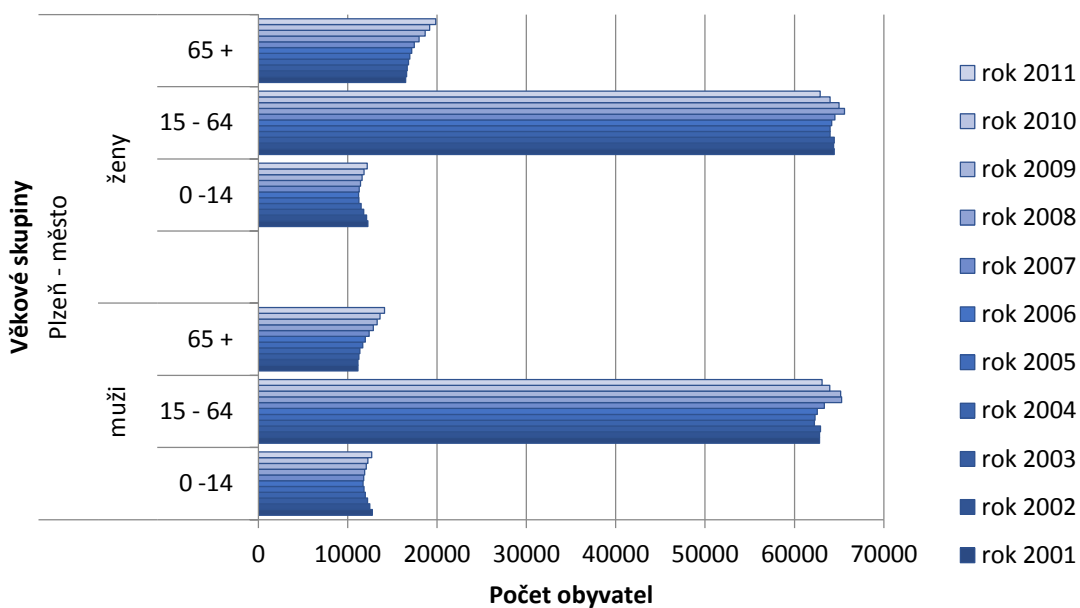
Zdroj: vlastní zpracování dle dat [8, 9, 10, 11]

Tabulka 16: Vývoj počtu obyvatel dle pohlaví v okresech Plzeň – jih a Rokycany v letech 2001 - 2011

		Rok																				
		2001	2002	2003	2004	2005	2006	2007	2008	2009	2010	2011										
<b>Rokycany</b>		<b>ženy</b>						<b>muži</b>														
		65 +	15 - 64	0 - 14	65 +	15 - 64	0 - 14	65 +	15 - 64	0 - 14	65 +	15 - 64	0 - 14									
4 292	15 555	3 469	2 772	16 013	3 657	5 168	19 317	4 382	3 419	20 295	4 719	4 246	15 573	3 374	2 836	15 966	3 579	5 147	19 409	4 338	3 435	4 647
4 268	15 634	3 303	2 872	16 053	3 446	5 118	19 638	4 309	3 441	20 584	4 583	4 276	15 714	3 236	2 886	16 240	3 355	5 148	19 805	4 241	3 463	4 530
4 315	15 784	3 162	2 940	16 306	3 316	5 190	19 927	4 230	3 519	21 056	4 482	4 316	15 886	3 107	2 971	16 532	3 305	5 236	20 058	4 158	3 583	4 442
4 323	16 182	3 087	3 003	16 862	3 305	5 328	20 389	4 163	3 633	21 689	4 449	4 394	16 304	3 093	3 114	17 158	3 278	5 436	20 520	4 214	3 824	4 419
4 491	16 230	3 093	3 208	17 030	3 306	5 546	20 582	4 317	3 965	22 490	4 514	4 491	16 075	3 123	3 305	16 757	3 384	5 662	20 562	4 354	4 137	4 608
4 751	15 986	3 191	3 499	16 717	3 469	5 842	20 366	4 424	4 382	22 371	4 648	4 751	15 986	3 191	3 499	16 717	3 469	5 842	20 366	4 424	4 382	4 648
<b>Plzeň - jih</b>		<b>ženy</b>						<b>muži</b>														
		65 +	15 - 64	0 - 14	65 +	15 - 64	0 - 14	65 +	15 - 64	0 - 14	65 +	15 - 64	0 - 14									
4 292	15 555	3 469	2 772	16 013	3 657	5 168	19 317	4 382	3 419	20 295	4 719	4 246	15 573	3 374	2 836	15 966	3 579	5 147	19 409	4 338	3 435	4 647
4 268	15 634	3 303	2 872	16 053	3 446	5 118	19 638	4 309	3 441	20 584	4 583	4 276	15 714	3 236	2 886	16 240	3 355	5 148	19 805	4 241	3 463	4 530
4 315	15 784	3 162	2 940	16 306	3 316	5 190	19 927	4 230	3 519	21 056	4 482	4 316	15 886	3 107	2 971	16 532	3 305	5 236	20 058	4 158	3 583	4 442
4 323	16 182	3 087	3 003	16 862	3 305	5 328	20 389	4 163	3 633	21 689	4 449	4 394	16 304	3 093	3 114	17 158	3 278	5 436	20 520	4 214	3 824	4 419
4 491	16 230	3 093	3 208	17 030	3 306	5 546	20 582	4 317	3 965	22 490	4 514	4 491	16 075	3 123	3 305	16 757	3 384	5 662	20 562	4 354	4 137	4 608
4 751	15 986	3 191	3 499	16 717	3 469	5 842	20 366	4 424	4 382	22 371	4 648	4 751	15 986	3 191	3 499	16 717	3 469	5 842	20 366	4 424	4 382	4 648

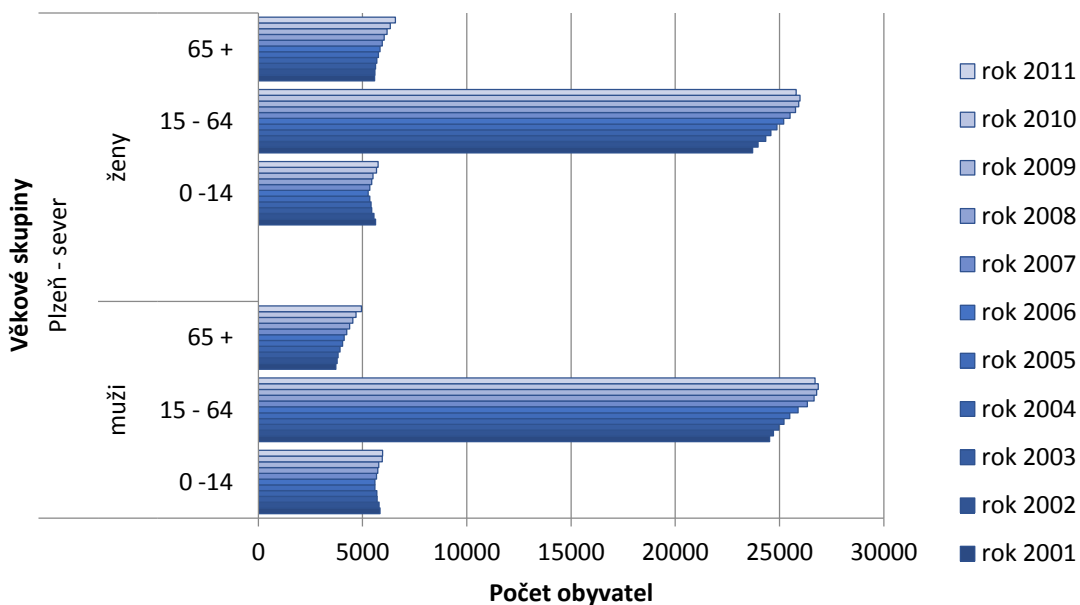
Zdroj: vlastní zpracování dle dat [8, 9, 10, 11]

Graf 26: Vývoj věkové struktury obyvatel dle pohlaví v okrese Plzeň - město v období 2001 - 2011



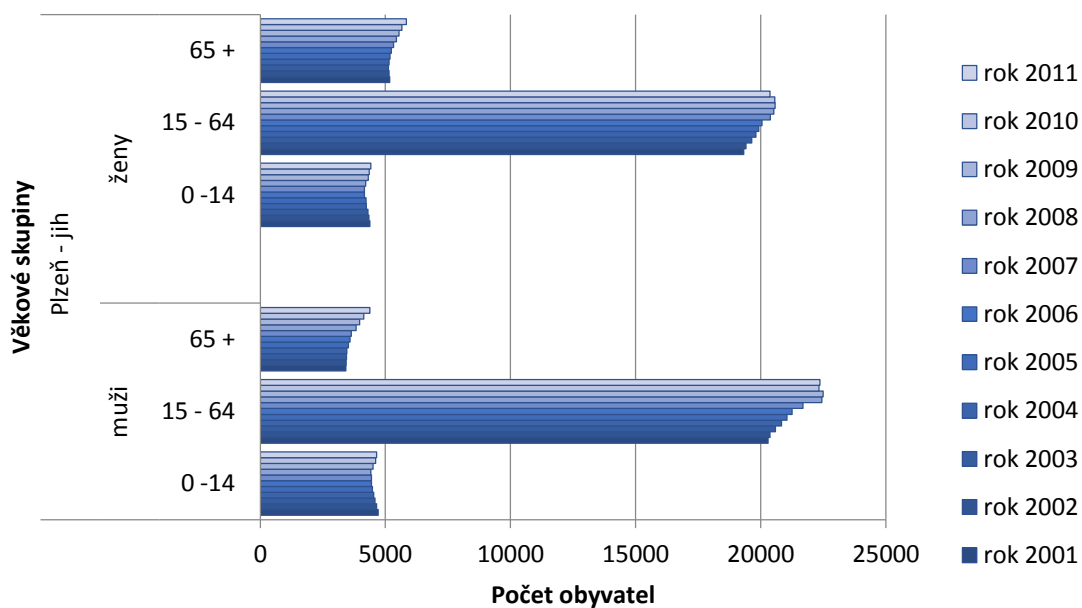
Zdroj: vlastní zpracování dle dat [8, 9, 10, 11]

Graf 27: Vývoj věkové struktury obyvatel dle pohlaví v okrese Plzeň - sever v období 2001 - 2011



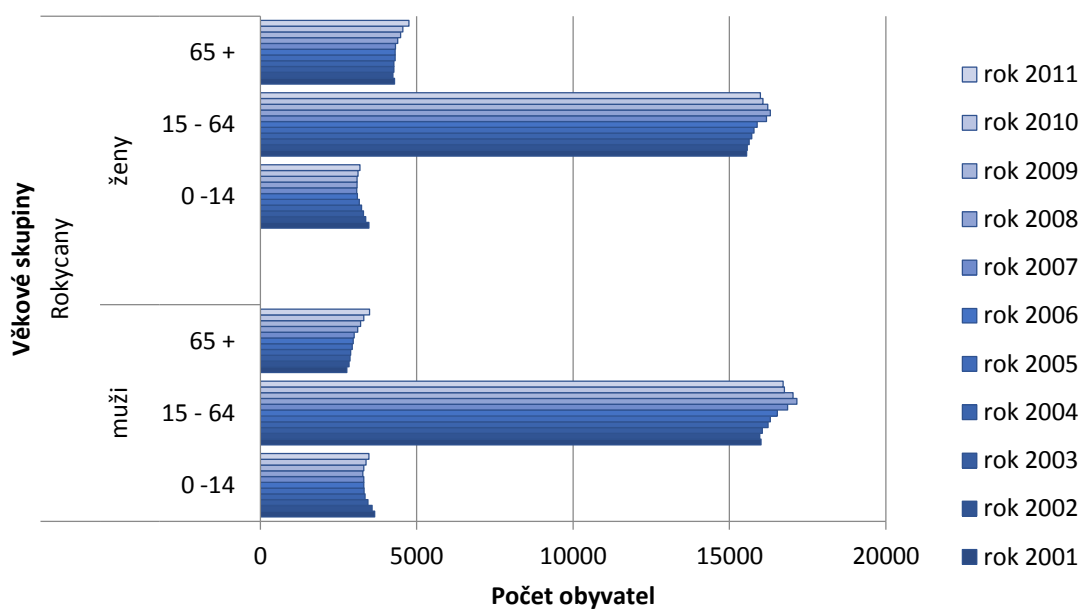
Zdroj: vlastní zpracování dle dat [8, 9, 10, 11]

Graf 28: Vývoj věkové struktury obyvatel dle pohlaví v okrese Plzeň - jih v období 2001 - 2011



Zdroj: vlastní zpracování dle dat [8, 9, 10, 11]

Graf 29: Vývoj věkové struktury obyvatel dle pohlaví v okrese Rokycany v období 2001 - 2011



Zdroj: vlastní zpracování dle dat [8, 9, 10, 11]



Tabulka 17: Vývoj věkových skupin v okresech Plzeňské aglomerace mezi lety 2001 - 2011

	Plzeň – město			Plzeň - sever			Plzeň - jih			Rokycany		
	0 - 14	15 - 64	65 a více	0 - 14	15 - 64	65 a více	0 - 14	15 - 64	65 a více	0 - 14	15 - 64	65 a více
<b>2001</b>	13,9	70,7	15,4	16,6	69,9	13,5	15,9	69,1	15	15,6	69	15,4
<b>2002</b>	13,7	70,8	15,5	16,3	70,2	13,5	15,7	69,4	15	15,3	69,2	15,5
<b>2003</b>	13,4	71	15,6	15,9	70,5	13,5	15,4	69,7	14,8	14,8	69,5	15,7
<b>2004</b>	13,2	71	15,8	15,7	70,6	13,6	15,1	70	14,8	14,4	69,9	15,7
<b>2005</b>	13	70,9	16,1	15,4	70,8	13,8	14,9	70,2	14,9	14,1	70	15,8
<b>2006</b>	12,8	70,9	16,3	15,1	71,1	13,8	14,6	70,3	15	13,9	70,3	15,8
<b>2007</b>	12,8	70,7	16,5	15,1	71	14	14,4	70,5	15	13,7	70,7	15,7
<b>2008</b>	12,6	70,7	16,7	15,1	70,8	14,1	14,2	70,6	15,2	13,5	70,7	15,9
<b>2009</b>	12,8	70	17,2	15,1	70,6	14,3	14,4	70,1	15,5	13,5	70,2	16,3
<b>2010</b>	13	69,2	17,7	15,4	70	14,6	14,5	69,6	15,9	13,8	69,5	16,7
<b>2011</b>	13,5	68,1	18,4	15,5	69,3	15,2	14,6	68,9	16,5	14	68,7	17,3

Zdroj: vlastní zpracování dle dat [8, 9, 10, 11]

## Příloha F: Vzdělanostní struktura

Tabulka 18: Struktura nezaměstnaných v okresech Plzeňské aglomerace dle ukončeného vzdělání v letech 2008 – 2013

Okres	Rok	Uchazeči celkem	Vzdělání							
			Bez vzdělání, neúplné základní vzdělání	Základní vzdělání	Střední odborné vzdělání s vyučováním listem	Nižší střední a střední vzdělání bez maturity	Úplné střední vzdělání vč. vyučení s maturitou	Vyšší odborné vzdělání	Vysokoškolské vzdělání	
									Bakalářský stupeň	Magisterský stupeň a vědecká výchova
<b>Plzeň město</b>	2008	4 274	29	1 109	1 429	115	1 235	35	51	271
	2009	7 243	39	1 723	2 614	176	2 113	48	99	431
	2010	7 570	38	1 841	2 681	173	2 195	51	124	467
	2011	6 837	49	1 863	2 249	155	1 902	50	154	415
<b>Plzeň jih</b>	2008	1 154	5	331	471	45	240	13	9	40
	2009	2 285	8	622	985	107	472	16	12	63
	2010	2 290	7	613	963	100	500	16	22	69
	2011	2 006	8	568	819	90	416	15	26	64
<b>Plzeň sever</b>	2008	2 030	5	581	888	75	412	12	11	46
	2009	3 197	4	893	1 423	122	634	21	17	83
	2010	3 292	5	867	1 491	105	683	19	31	91
	2011	2 847	4	818	1 217	108	580	17	41	62
<b>Rokycany</b>	2008	1 338	26	405	514	48	289	8	4	44
	2009	2 146	29	590	897	62	493	9	13	53
	2010	2 081	29	528	885	54	487	12	20	66
	2011	1 620	25	426	642	47	375	11	21	73

Zdroj: vlastní zpracování dle dat [28]

## Příloha G: Ekonomická aktivita obyvatel

Tabulka 19: Neumístění uchazeči o zaměstnání dle věkových skupin v okresech Plzeňské aglomerace mezi lety 2008 - 2011

Věková skupina		- 19	20 - 24	25 - 29	30 - 34	35 - 39	40 - 44	45 - 49	50 - 54	55 - 59	60 - 64	65 +
Plzeň - město	8	228	556	523	543	410	408	416	559	519	110	2
	9	324	1009	959	928	800	640	686	840	865	190	2
	0	309	981	939	967	892	694	747	882	957	199	3
	1	279	911	886	878	877	626	731	698	828	110	3
Plzeň - sever	8	127	284	226	240	197	195	191	262	262	45	1
	9	216	453	329	437	347	275	313	409	343	73	2
	0	165	444	353	422	383	309	305	391	428	91	1
	1	171	414	302	324	355	236	293	369	336	45	2
Plzeň - jih	8	72	161	118	144	115	116	110	154	136	28	-
	9	171	317	268	297	263	211	213	270	223	51	1
	0	128	334	257	280	276	202	219	262	274	58	-
	1	115	290	219	231	248	191	198	227	249	37	1
Rokycany	8	80	161	131	129	139	134	137	202	189	34	2
	9	105	297	211	276	229	206	204	296	271	48	3
	0	108	267	205	226	240	220	214	262	277	58	4
	1	48	205	148	167	202	163	184	205	232	34	2

Zdroj: vlastní zpracování dle dat [22]

## Příloha H: Volná pracovní místa

Tabulka 20: Počet volných pracovních míst a uchazečů o zaměstnání v okresech Plzeňské aglomerace mezi lety 2001 - 2011

	Plzeň - město		Plzeň - sever		Plzeň - jih		Rokycany	
	Volná pracovní místa	Uchazeči o zaměstnání	Volná pracovní místa	Uchazeči o zaměstnání	Volná pracovní místa	Uchazeči o zaměstnání	Volná pracovní místa	Uchazeči o zaměstnání
2001	1 259	6 488	348	2 082	260	1 422	105	1 704
2002	1 022	6 900	185	2 344	240	1 499	104	1 716
2003	1 077	6 987	288	2 520	247	1 548	104	1 950
2004	2 562	6 390	267	2 407	291	1 612	129	1 832
2005	2 238	5 868	322	2 435	172	1 595	146	1 712
2006	4 072	5 229	627	2 167	434	1 364	306	1 424
2007	8 550	4 091	1 006	1 779	902	1 079	648	1 029
2008	4 549	4 274	786	2 030	396	1 154	195	1 338
2009	1 204	7 243	137	3 197	134	2 285	105	2 146
2010	880	7 570	224	3 292	131	2 290	132	2 081
2011	1 272	6 837	174	2 847	249	2 006	63	1 620

Zdroj: vlastní zpracování dle dat [42, 43, 44, 45]

## Příloha I: Míra nezaměstnanosti

Tabulka 21: Vývoj míry nezaměstnanosti v okresech Plzeňské aglomerace v letech 2001 - 2011

	Stará metodika				Nová metodika						
	2001	2002	2003	2004	2005	2006	2007	2008	2009	2010	2011
Plzeň - město	7,2	7,4	7,6	7,6	5,9	5,3	4,2	3,3	5,3	6,3	5,9
Plzeň – sever	5,5	5,8	6,5	6,6	5,6	5,4	4,6	3,9	6,7	7,8	6,9
Plzeň – jih	4,6	5	5,2	5,3	4,8	4,3	3,7	3	5,7	6,5	5,8
Rokycany	7,3	7,1	7,7	7,9	6,7	5,6	4,5	3,9	7,4	7,5	5,9

Zdroj: vlastní zpracování dle dat [42, 43, 44, 45]

## Příloha J: Cizinci na trhu práce

Tabulka 22: Cizinci v okresech Plzeňské aglomerace podnikající či evidovaní na úřadu práce v letech 2001 - 2011

	Plzeň - město		Plzeň - sever		Plzeň - jih		Rokycany	
	evidovaní na úřadu práce	s živnostenským oprávněním	evidovaní na úřadu práce	s živnostenským oprávněním	evidovaní na úřadu práce	s živnostenským oprávněním	evidovaní na úřadu práce	s živnostenským oprávněním
2001	951	1 743	405	146	167	409	138	329
2002	1 115	1 470	462	155	282	387	133	340
2003	1 782	1 625	547	125	280	335	165	308
2004	3 529	1 853	593	150	347	358	176	312
2005	6 004	2 157	1 269	166	579	433	421	364
2006	7 290	2 208	1 636	161	576	361	568	389
2007	12 818	2 516	1 831	166	816	420	776	490
2008	15 021	3 016	1 705	203	774	465	1 333	564
2009	8 359	5 374	1 387	279	552	536	730	619
2010	7 921	5 154	970	285	569	524	915	537
2011	7 778	4 017	878	246	807	488	1 000	451

Zdroj: vlastní zpracování dle dat [4, 5]

## Příloha K: Rizikové skupiny

Tabulka 23: Vývoj žen ucházejících se o zaměstnání v okresech Plzeňské aglomerace mezi lety 2001 - 2011

	Uchazeči o zaměstnání							
	Plzeň - město		Plzeň - jih		Plzeň - sever		Rokycany	
	celkem	ženy	celkem	Ženy	celkem	ženy	celkem	ženy
<b>2001</b>	6 488	3 427 (52 %)	1 422	757 (53%)	2 082	1 088 (52 %)	1 704	927 (51 %)
<b>2002</b>	6 900	3 543 (51 %)	1 499	792 (52 %)	2 344	1 212 (51 %)	1 716	946 (51 %)
<b>2003</b>	6 987	3 679 (52 %)	1 548	771 (49 %)	2 520	1 297 (51 %)	1 950	1 069 (51 %)
<b>2004</b>	6 390	3 434 (53 %)	1 612	879 (54 %)	2 407	1 269 (52 %)	1 832	1 016 (52 %)
<b>2005</b>	5 868	3 228 (55 %)	1 595	882 (55 %)	2 435	1 294 (53 %)	1 712	957 (53 %)
<b>2006</b>	5 229	2 875 (54 %)	1 364	741 (54 %)	2 167	1 221 (56 %)	1 424	844 (54 %)
<b>2007</b>	4 091	2 251 (55 %)	1 079	594 (55 %)	1 779	1 011 (56 %)	1 029	592 (54 %)
<b>2008</b>	4 274	2 298 (53 %)	1 154	620 (53 %)	2 030	1 153 (56 %)	1 338	817 (53 %)
<b>2009</b>	7 243	3 685 (50 %)	2 285	1 197 (52 %)	3 197	1 678 (52 %)	2 146	1 127 (50 %)
<b>2010</b>	7 570	3 801 (50 %)	2 290	1 092 (47 %)	3 292	1 647 (50 %)	2 081	1 104 (48 %)
<b>2011</b>	6 837	3 519 (51 %)	2 006	1 027 (51 %)	2 847	1 451 (50 %)	1 620	902 (50 %)

Zdroj: vlastní zpracování dle dat [42, 43, 44, 45]

Tabulka 24: Vývoj OZP ucházející se o zaměstnání v okresech Plzeňské aglomerace mezi lety 2001 - 2011

	Uchazeči o zaměstnání							
	Plzeň - město		Plzeň - jih		Plzeň - sever		Rokycany	
	celkem	OZP	celkem	OZP	celkem	OZP	celkem	OZP
<b>2001</b>	6 488	858	1 422	173	2 082	160	1 704	265
<b>2002</b>	6 900	876	1 499	206	2 344	183	1 716	259
<b>2003</b>	6 987	935	1 548	217	2 520	188	1 950	315
<b>2004</b>	6 390	831	1 612	256	2 407	236	1 832	348
<b>2005</b>	5 868	867	1 595	245	2 435	258	1 712	356
<b>2006</b>	5 229	849	1 364	243	2 167	275	1 424	317
<b>2007</b>	4 091	775	1 079	229	1 779	300	1 029	266
<b>2008</b>	4 274	708	1 154	201	2 030	300	1 338	281
<b>2009</b>	7 243	845	2 285	260	3 197	288	2 146	346
<b>2010</b>	7 570	701	2 290	288	3 292	276	2 081	319
<b>2011</b>	6 837	658	2 006	285	2 847	250	1 620	292

Zdroj: vlastní zpracování dle dat [42, 43, 44, 45]

## **Abstrakt**

LINDAUEROVÁ, T. *Vývoj trhu práce v Plzeňské aglomeraci*. Bakalářská práce. Plzeň: Fakulta ekonomická ZČU v Plzni, 71 s., 2015

Bakalářská práce se zabývá analýzou trhu práce v Plzeňské aglomeraci v období mezi lety 2001 – 2011. První část se zaměřuje na vysvětlení základních pojmů souvisejících s trhem práce a nezaměstnaností. Ve druhé části se věnuje charakteristice okresů Plzeňské aglomerace z hlediska pracovních příležitostí, dále z hlediska demografického vývoje obyvatel okresů. Závěr práce je věnován vývoji trhu práce, především míře nezaměstnanosti, volným pracovním místům, cizincům a rizikovým skupinám na trhu práce.

### **Klíčová slova**

Trh práce, míra nezaměstnanosti, vývoj nezaměstnanosti v okresech Plzeňské aglomerace, volná pracovní místa, uchazeči o zaměstnání.



## **Abstract**

LINDAUEROVÁ, T. *Labour market developments in the Pilsen agglomeration*. Bachelor thesis. Pilsen: Faculty of Economics, University of West Bohemia in Pilsen, 71 p., 2015

Bachelor thesis is analysing labour market in Pilsen agglomeration in the time period of 2001-2011. First part explains essential terms related to the labour market and unemployment. In the second part we are describing characteristics of regions in Pilsen agglomeration from the view of job opportunities and demographics development of the population in these regions. Further we deal with labour market development in Pilsen agglomeration regions, especially the unemployment rate, vacancies, foreigners and high-risk groups in the labour market.

## **Keywords**

Labour market, unemployment rate, development of unemployment in regions of Pilsen agglomeration, vacancies, job applicants.