

**ZÁPADOČESKÁ UNIVERZITA V PLZNI**

**FAKULTA EKONOMICKÁ**

Bakalářská práce

**Srovnání socioekonomického rozvoje Plzeňska a Poběžovicka  
v letech 1991 - 2011.**

**Comparison of socioeconomic development of the Pilsen  
Region and Poběžovice Region in the years 1991 - 2011.**

**Jan Koch**

Plzeň 2014

Prohlašuji, že jsem bakalářskou práci na téma

*„Srovnání socioekonomického rozvoje Plzeňska a Poběžovicka v letech 1991 - 2011.“*

vypracoval/a samostatně pod odborným dohledem vedoucího bakalářské práce za použití pramenů uvedených v příložené bibliografii.

Plzeň dne 24.4.2015

.....

**Podpis autora**

Děkuji doc. PaedDr. Jaroslavu Dokoupilovi, Ph.D. za odbornou pomoc a rady při zpracování mé diplomové práce.

## Obsah

Úvod.....	7
Cíle práce.....	8
Metodika.....	8
Rozbor literatury.....	9
1 SO POÚ Přeštice.....	11
1.1 Obecná charakteristika regionu.....	11
2.1.1 Matematicko-geografická poloha.....	11
1.1.2 Fyzicko-geografická poloha.....	12
1.2 Hospodářství.....	13
1.2.1 Průmysl.....	15
1.2.2 Zemědělství.....	15
1.3 Doprava.....	16
1.3.1 Silniční doprava.....	16
1.3.2 Železniční doprava.....	16
1.4 Cestovní ruch.....	19
2 Obyvatelstvo v SO POÚ Přeštice.....	20
2.1 Struktura populace podle pohlaví a věku.....	20
2.2 Vývoj počtu obyvatel.....	21
2.3 Přirozená měna obyvatel.....	22
2.4 Mechanická měna obyvatel.....	24
2.5 Sňatečnost a rozvodovost.....	26
2.6 Obyvatelstvo podle dosaženého vzdělání.....	29
2.7 Národnostní složení.....	30
2.8 Obyvatelstvo podle náboženského vyznání.....	32
2.9 Počet obyvatel v obcích SO POÚ Přeštice k 31. 1. 2012.....	34
3.1 Ekonomicky aktivní obyvatelstvo.....	36

3.2 Dosažitelní uchazeči celkem.....	38
3.3 Volná pracovní místa.....	40
3.4 Vývoj nezaměstnanosti v obcích SO POÚ Přeštice v letech 2001 – 2011 .....	42
3.4.1 Období před ekonomickou krizí 2001 – 2008 .....	44
3.4.2 Období ekonomické krize 2009 – 2011.....	45
4 SO POÚ Poběžovice.....	46
4.1 Obecná charakteristika .....	46
4.1.1 Matematicko-geografická poloha .....	46
4.1.2 Fyzicko-geografická poloha.....	47
4.2 Hospodářství .....	48
4.2.1 Průmysl.....	49
5.2.2 Zemědělství.....	50
4.3 Doprava.....	50
4.3.1 Silniční doprava .....	50
4.3.2 Železniční doprava .....	51
4.4 Cestovní ruch.....	52
5 Obyvatelstvo SO POÚ Poběžovice.....	53
5.1 Struktura populace podle pohlaví a věku .....	53
5.2 Vývoj počtu obyvatel.....	54
5.3 Přirozená měna obyvatel .....	56
5.4 Mechanická měna obyvatel .....	58
5.5 Sňatečnost a rozvodovost .....	60
5.6 Obyvatelstvo podle dosaženého vzdělání.....	62
5.7 Národnostní složení .....	64
5.8 Obyvatelstvo podle náboženského vyznání.....	65
5.9 Počet obyvatel v obcích SO POÚ Poběžovice k 31. 12. 2011 .....	67
6 Vývoj trhu práce v SO POÚ Poběžovice.....	68
6.1 Ekonomicky aktivní obyvatelstvo v obcích SO POÚ Poběžovice v letech 2001 a 2011.....	68
6.2 Dosažitelní uchazeči celkem v obcích SO POÚ Poběžovice v letech 2001 – 2011 .....	69
6.3 Volná pracovní místa.....	70
6.4 Vývoj nezaměstnanosti v obcích SO POÚ Poběžovice .....	71
6.4.1 Období před ekonomickou krizí 2001 – 2008 .....	72
6.4.2 Období ekonomické krize 2009 – 2011.....	72

7 Srovnání SO POÚ Přeštice a SO POÚ Poběžovice v letech 1991 – 2011 .....	73
7.1 Obyvatelstvo .....	73
7.2 Trh práce (2002 – 2011) .....	74
Závěr .....	75
Seznam tabulek a grafů .....	77
Seznam použité literatury .....	80
Abstrakt .....	83

## Úvod

Moje bakalářská práce se zabývá socioekonomického vývojem periferního regionu Poběžovicko a mikroregionu Přešticko, který byl zvolen jako komparativním regionem z metropolitního regionu Plzeňsko, v letech 1911 – 2011 se zaměřením na demografii a trh práce. Mikroregiony jsou vymezeny SO POÚ Poběžovice a SO POÚ Přeštice.

Toto téma jsem si zvolil proto, že v mikroregionu Poběžovicko žiji a velmi mi zajímalo, jak odlišný je vývoj v porevolučních letech v našem periferním regionu v porovnání s nějakým příměstským regionem.

Práce hodnotí a srovnává pomocí statistických dat z převážně internetových zdrojů a literatury jednotlivé demografické ukazatele a ukazatele na trhu práce, především míru nezaměstnanosti, v obou mikroregionech a jejich obcích ve sledovaném období.

Oba zkoumané mikroregiony leží v Plzeňském kraji. Celkem se zde nachází 43 obcí a 96 sídelních jednotek. Nejdůležitějšími obcemi jsou zde města Přeštice, Chlumčany, Poběžovice a Bělá nad Radbuzou.

## **Cíle práce**

Cílem mé bakalářské práce je zhodnocení demografických údajů a vývoj trhu práce v SO POÚ Poběžovice a v SO POÚ Přeštice.

Dalším cílem je porovnání ukazatelů o obyvatelstvu a trhu práce mezi oběma regiony – periferním mikroregionem Poběžovicko a mikroregionem Přešticko, který je součástí metropolitního regionu Plzeňsko.

Tyto regiony byly vybrány po dohodě s vedoucím práce v rámci problému periferie versus metropolitní region, kdy Poběžovicko jako příhraniční periferní region x Přešticko, jako součást metropolitního regionu Plzeňska, ve kterém jsou silné vazby na město Plzeň.

## **Metodika**

V mé práci byl prováděn převážně kabinetní výzkum s cílem získat sekundární data za obě zvolená území.

V první části bakalářské práce bylo důležité zhodnotit celkovou charakteristiku daných regionů, jakou mají geografickou polohu, přírodní podmínky, na jaké úrovni je zde zemědělství a průmysl, dopravní dostupnost do většího města či atraktivity cestovního ruchu.

Pro tyto údaje byla použita sekundární data, získána převážně z internetových zdrojů. Nejčastěji bylo čerpáno z dat Českého statistického úřadu a to především pro údaje o hospodářství, kde byla použita data ze Sčítání lidu, domů a bytů 2011, a k matematicko-geografické poloze ze souborů o jednotlivých SO ORP, kam tyto SO POÚ

spadají. K datům o fyzicko-geografické poloze jsem využil i odborných publikací Rozvojový potenciál Plzeňského kraje od Jaroslava Dokoupila a kol. a také Zeměpisného lexikonu ČR – Hory a nížiny od Demka a Macovčina. Další data jsem získal z různých mapových serverů, převážně Geology.cz a Mapy.cz. Tento mapový server byl využit i k údajům o dopravě, data o vlakových a autobusových spojích byly čerpány z dopravního portálu IDOS.cz.

V údajích o obyvatelstvu byla nejčastěji použita data z Českého statistického úřadu. Jelikož data nejsou dostupná za obce s pověřeným obecním úřadem, musely se data získat za každou obec v obou regionech, k čemuž posloužil portál Sčítání lidu, domů a bytů či Demografická data za obce na ČSÚ. Jednotlivá data bylo poté třeba utřídit v tabulkách a spočítat údaje za celé SO POÚ. Následně byla výsledná data utříděna do práce ve formě tabulek a grafů, především vývojovou analýzou. Grafy o vývoji počtu obyvatel či míry sňatečnosti a rozvodovosti byly především sloupcové a spojnicové, pro vizuální zobrazení procentuálního rozdělení obyvatelstva byly použity grafy výsečové.

Podobnou metodikou byly získány a vyhodnoceny i data o vývoji trhu práce v obou regionech. Ty byly k dispozici na portálu Ministerstva práce a sociálních věcí v údajích o nezaměstnanosti. Dostupná však byla pouze v letech 2001 – 2011, přičemž do roku 2004 byly data pouze za jednotlivé obce v okresech Plzeň-jih a Domažlice. Jelikož obce Borovy a Nezdice patřily až do roku 2006 pod SO POÚ Klatovy, byly data brány za i tyto obce z okresu Klatovy. I zde byla použita vývojová analýza a data byla opět setříděna do tabulek.

K následnému porovnání SO POÚ Poběžovice a SO POÚ Přeštice byla použita komparativní analýza s následnou syntézou získaných poznatků.

## **Rozbor literatury**



V mé bakalářské práci jsem čerpal z odborné literatury a internetových zdrojů. Nejdůležitější publikací při mém výzkumu byl především *Rozvojový potenciál Plzeňského kraje* od Jaroslava Dokoupila a Aleny Matuškové a kol. (2005), ve kterém se autoři zabývají analýzou rozvojového potenciálu ve vybraných částech krajinné sféry Plzeňského kraje. Pro moji práci byly důležité především kapitoly o demografickém a pracovním potenciálu Plzeňského kraje.

K demografické teorii jsem využíval *Přehled geografie obyvatelstva, demografie a geografie sídel* od Doc. PhDr. Petra Chalupy, CSc. A RNDr. Zdeňky Torabové. (1986). Tato kniha pojednává o základních demografických ukazatelích a důležitých historických procesech v demografii. K mému výzkumu jsem využil kapitoly o počtu, hustotě a pohybu obyvatelstva.

Publikace *Nezaměstnanost: psychologický, ekonomický a sociální problém* od Boženy Buchtové a kol. (2002) posloužila především k popsání teorie o trhu práce jako takové. Jinak se zde autoři zabývají, jak působí nezaměstnanost na psychiku, zdraví a prostředí kolem člověka. K teorii o trhu práce byla využita i kniha *Ekonomická a sociální geografie* od Touška, Kunce, Vystoupila a spol. (2008). Zde byla studována metoda o nové ekonomické geografii a nové teorii růstu.

Ekonomické teorie a především teorie regionálního rozvoje popisují pánové Jiří Blažek a David Uhlíř ve své knize *Teorie regionálního rozvoje*. (2002)

Z internetových zdrojů jsem využil nejvíce sekundárních dat z Českého statistického úřadu (ČSÚ), především ze sekce Sčítání lidu, domů a bytů a také demografických údajů za obce z let 1991 – 2011. Dalším portálem, který posloužil k údajům o trhu práce, bylo Ministerstvo práce a sociálních věcí (MPSV). K údajům o dopravě a dalších charakteristik byly využity např. servery IDOS.cz a Mapy.cz

## **1 SO POÚ Přeštice**

### **1.1 Obecná charakteristika regionu**

#### **2.1.1 Matematicko-geografická poloha**

SO POÚ Přeštice se nachází v okrese Plzeň-jih téměř uprostřed Plzeňského kraje. Centrální obec Přeštice leží 22 km jižně od Plzně a zároveň je i správním obvodem obce s rozšířenou působností. Město jako centrum SO POÚ má zeměpisné souřadnice 49°34'22'' s.š. a 13°20' v.d. Zajímavostí je, že SO ORP Přeštice je tvořeno pouze jedním SO POÚ a zaujímají tak stejně velké území. Jelikož se vymezená oblast nachází uprostřed kraje, hraničí s dalšími 10 správními obvody obcí s pověřeným obecním úřadem. Ze severu POÚ Stod, POÚ Dobřany, POÚ Plzeň a POÚ Starý Plzenec, z východu POÚ Blovice a POÚ Nepomuk, z jihu POÚ Klatovy a ze západu POÚ Domažlice, POÚ Staňkov a POÚ Holýšov. SO POÚ Přeštice zaujímá rozlohu 27 116 ha a je tak 10. největším POÚ v Plzeňském kraji (Přeštice a ArcČR500, 2015).

Na území SO POÚ Přeštice se nachází 30 samostatných obcí: Bolkov, Borovy, Buková, Čížice, Dolce, Dolní Lukavice, Horní Lukavice, Horšice, Chlumčany, Kbel, Lužany, Merklín, Nebílovy, Netunice, Nezdice, Oplot, Otěšice, Předenice, Přeštice, Příchovice, Ptenín, Radkovice, Roupov, Řenče, Skašov, Soběkury, Štěnovice, Týniště, Útušice a Vlčí. Celkem je zde 50 sídelních jednotek. Obce Borovy a Nezdice patřily až do roku 2006 po okres Klatovy a SO POÚ Klatovy (Přeštice, Města a obce, 2015).

Oficiální název Mikroregion Přešticko vznikl v listopadu roku 2001. Jedná se o dobrovolný svazek obcí, v nichž je 20 obcí z SO POÚ Přeštice se sídlem v Přešticích. Celý mikroregion je součástí metropolitního regionu Plzeňsko, ve kterém mají jednotlivé regiony společné silné vazby na centrum Plzeň (Přešticko, 2015).

### **1.1.2 Fyzicko-geografická poloha**

Reliéf na území Přešticka je poměrně značně kopcovitý. Oblast leží v geomorfologickém celku Švihovská vrchovina v oblasti Plzeňská pahorkatina. Tato oblast spadá do Poberounské soustavy v provincii Česká vysočina. Místní podcelky se nazývají Merklínská a Radyňská pahorkatina. Nejvyšším vrcholem je Hájek (587 m.n.m.) ve východní části území u hranic s SO POÚ Nepomuk. Napopak nejnižší místo je na řece Úslavě v místě, kde opouští mikroregion, tedy za obcí Útušice (330 m.n.m.) (Demek, Přeštice – město, 2015).

Nejvíce hornin v této oblasti pochází z období neoproterozoika a také kvartéru. Kolem obce Chlumčany se nachází převážně jíly, písky a šterky a jsou zde velká ložiska kaolinu. Proto zde byly také vystavěny Chlumčanské keramické závody. Kolem Štěnovic jsou především granodiority a buližníky, jimiž je proslulá oblast kolem Plzně (Geology.cz, 2015).

Co se týče půdních typů, převažují zde hnědozemě a luvizemě. Směrem na sever, tedy k Plzni značně přivívá kambizemí. Fluvizemě jsou převážně kolem řeky Úhlavy (Geology.cz, 2015).

Dominantním vodním tokem je řeka Úhlava, která protéká skrz SO POÚ Přeštice od jihu na sever. Pramení na Šumavě svahu vrchu Pancíř (1 162 m.n.m.), měří 100 km a v Plzni se vlévá do řeky Radbuzy. Oblast tak patří do úmoří Severního moře. Méně významným tokem je např. říčka Merklínka. Největším rybníkem je Merklínský rybník (Mapy.cz, 2015).

Klimaticky je Přešticko částečně rozmanitým regionem. Nachází se v mírně teplé oblasti, ovšem na severu a na západě území jsou teploty o něco vyšší než ve východní části. Počet letních dní je průměrně kolem 40. Průměrná lednová teplota se pohybuje mezi  $-4^{\circ}$  a  $-2^{\circ}\text{C}$  a průměrná červencová mezi  $6^{\circ}$  a  $8^{\circ}\text{C}$ . Úhrn srážek ve vegetačním období činí 450 – 500 mm (Klimatické regiony ČR, 2015).

## 1.2 Hospodářství

Ze zhruba 22 000 obyvatel v SO POÚ Přeštice bylo podle sčítání lidu, domů a bytů v roce 2011 zaměstnáno 9 820 lidí (ČSÚ, 2015). V tabulce č. 1 je přehled, kolik lidí bylo zaměstnáno v různých typech odvětví a jejich procentuální zastoupení.

Tabulka č. 1: Zaměstnaní podle odvětví v SO POÚ Přeštice v roce 2011:

Odvětví	Počet zaměstnaných	Počet zaměstnaných (v %)
Zemědělství, lesnictví, rybnářství	413	4,2
Průmysl	2 964	30,2

Stavebnictví	850	8,7
Velkoobchod a maloobchod; opravy a údržba motorových vozidel	874	8,9
Doprava a skladování	621	6,3
Ubytování, stravování a pohostinství	191	1,9
Informační a komunikační činnosti	129	1,3
Peněžnictví a pojišťovnictví	179	1,8
Činnosti v oblasti nemovitostí, profesní, vědecké a technické činnosti a administrativní a podpůrné činnosti	541	5,5
Veřejná správa a obrana; povinné sociální zabezpečení	565	5,8
Vzdělávání	443	4,5
Zdravotní a sociální péče	736	7,5
Nezjištěno	1 109	14

(Zdroj: Sčítání lidu, domů a bytů, 2015)

Ze zjištěných dat můžeme vidět, že nejvíce lidí v SO POÚ Přeštice je zaměstnáno v průmyslu, a to 30 %. Další nejvíce zastoupenou skupinou (necelých 9 %) je stavebnictví a také zaměstnaní ve velkoobchodech a maloobchodech či v opravných motorových vozidel. V zemědělství pracuje přes 400 obyvatel, což činí zhruba 4 % všech zaměstnaných. Velmi malý podíl zde mají služby, především ubytování, stravování a pohostinství, ale také informační a komunikační činnosti.

### **1.2.1 Průmysl**

Na Přešticku je průmysl největším zaměstnavatelem, pracuje zde téměř 3 000 obyvatel, což tvoří 30 % všech zaměstnaných v regionu. Nejvíce je zde zastoupen průmysl stavebních hmot a to díky zásobám nerostných surovin, zejména kaolinu. Na to navazuje dominantní podnik v regionu Lasselsbger, a.s. v Chlumčanech. Tato firma je největším zaměstnavatelem nejen na Přešticku, ale i v celém okrese Plzeň-jih. Je známá především svou výrobou keramiky a stavebního materiálu. Přímo v Přešticích se nachází průmyslová (industriální) zóna Přeštice-západ, kde jsou soustředěny největší průmyslové podniky ve městě. Nejznámější je firma IAC Group Czech, s.r.o., která je zaměřena na automobilový průmysl. Další významnou firmou je Vishay Electronic, s.r.o. v Přešticích, která se zabývá výrobou kondenzátorů (ČSÚ, RISY, 2015).

### **1.2.2 Zemědělství**

V zemědělství pracují v SO POÚ Přeštice 4 % zaměstnaných, cca 400 obyvatel (ČSÚ, 2015).

Zemědělská půda byla v roce 2013 v SO POÚ Přeštice vyměřena na 16 193, 61 ha, což zaujímá více než polovinu území a to 60 %, další téměř třetinu regionu zaujímají lesní pozemky. Více než 77 % zemědělské půdy tvoří půda orná, louky a pastviny zabírají 18 % (Přeštice, 2015).

Pěstují se zde převážně obiloviny a kukuřice, ze živočišné výroby především chov prasat a skotu. Nejvýznamnějším zemědělským podnikem v oblasti je ZD Merklín, které vlastní 2 200 ha půdy.

## **1.3 Doprava**

Jelikož má SO POÚ Přeštice strategickou polohu mezi Plzní a Klatovy, dopravní dostupnost je zde na poměrně dobré úrovni. Vede tudy jak elektrifikovaná železniční trať Plzeň – Klatovy – Železná Ruda a silnice I. třídy Most – Plzeň – Klatovy – Železná Ruda (Mapy.cz, 2015).

### **1.3.1 Silniční doprava**

Centrum Přeštice je důležitým silničním uzlem v celém regionu. Hlavním a nejdůležitějším tahem v regionu je silnice I. třídy č. 27 Most – Plzeň – Klatovy – Železná Ruda, která je zároveň evropskou silnicí E53 Plzeň – Klatovy – Deggendorf – Landshut – Mnichov (Mapy.cz, 2015).

V Přešticích se křížuje se silnicemi II. třídy č. 183 Domažlice – Přeštice – Rokycany a č. 230, která vede až z Karlovarského kraje přes celý Plzeňský kraj Bečov nad Teplou – Planá – Černošín – Stříbro – Stod – Přeštice – Nepomuk (Mapy.cz, 2015).

Severem území prochází malou částí území dálnice D5 Praha – Plzeň – Rozvadov a to krátký úsek plzeňského obchvatu. Dále jsou zde další silnice II. tříd, č. 180, která se dá označit jako tzv. vnější okruh kolem Plzně, který spojuje nejbližší města metropolitního regionu. Silnice č. 182 naopak spojuje Stod – Merlín – Borovy – Měčín a prochází spodem SO POÚ Přeštice. (Mapy.cz, 2015)

### **1.3.2 Železniční doprava**

Přešticem prochází jediná železniční trať č. 183 Plzeň – Klatovy – Železná Ruda-Alžbětín. Trať je elektrifikovaná v úseku Plzeň – Klatovy a je důležitou spojnici především pro turisty, cestující na Šumavu. I proto jsou po ní vypravovány rychlíky, které jezdí až do Prahy. Na území SO POÚ Přeštice je však jen 5 zastávek – Chlumčany u Dobřan, Přeštice zastávka, Přeštice, Lužany a Borovy. Rychlíky staví pouze v Přešticích a Chlumčanech (Mapy.cz, IDOS, 2015).

Tabulka č. 2: Dopravní dostupnost z obcí SO POÚ Přeštice do krajského města Plzeň

<b>Název obce</b>	<b>Vzdálenost (km)</b>	<b>Časová dostupnost autobusem (v minutách)</b>	<b>Časová dostupnost vlakem (v minutách)</b>
Bolkov	35	62	-
Borovy	28	34	40
Buková	37	80	-
Čížice	15	33	-
Dolce	27	58	-
Dolní Lukavice	20	40	-
Horní Lukavice	18	20	-
Horšice	30	61	-
Chlumčany	17	39	24
Kbel	36	52	-
Lužany	25	30	37
Merklín	33	58	-



Nebílovy	18	40	-
Netunice	20	47	-
Nezdice	28	51	-
Oplot	27	41	-
Otěšice	32	54	-
Předenice	22	53	-
Přeštice	22	25	28
Přichovice	24	46	-
Ptenín	36	71	-
Radkovice	27	59	-
Roupov	30	56	-
Řenče	28	45	-
Skašov	34	70	-
Soběkury	27	46	-
Štěnovice	12	23	-
Týniště	32	68	-
Útušice	10	18	-
Vlčí	31	49	-

(Zdroj: vlastní zpracování podle IDOS a Mapy.cz, 2015)

Ze zjištěných dat je patrné, že nejlepší dopravní dostupnost mají obce, které leží na hlavní silnici, kde vede přímá linka Plzeň – Klatovy, či obce, které mají vlakovou zastávku. Nejrychlejší spojení s Plzní mají také obce na severu regionu, jako Útušice či Štěnovice, jelikož se nachází už u hranic s SO POÚ Plzeň.

Nejkomplikovanější dostupnost mají obce, které leží především na silnicích III. tříd a jsou na opačném konci regionu. Jedná se například o obce Ptenín, Buková či Skašov.

## **1.4 Cestovní ruch**

V SO POÚ Přeštice není mnoho turistických atraktivit, ačkoliv je okres Plzeň-jih oblast s poměrně dobrým životním prostředím. Schází zde totiž velké plošné areály jako Národní park, Chráněná krajinná oblast či Přírodní park. Je zde zastoupeno pouze několik Přírodních památek jako např. PP Pod Smutným koutem u Čižic či PP Lužany (Územně analytické podklady ORP Přeštice, 2015).

Nejznámější a nejnavštěvovanější památkou je barokní zámek v Nebílovech. Je však jediný, který je v regionu zpřístupněn veřejnosti, ostatní zámky jako v Lužanech, Dolní Lukavici a Pteníně jsou pro veřejnost uzavřeny. Dominantou města Přeštice je nádherný barokní kostel Nanebevzetí Panny Marie. Navíc celá oblast kolem Přeštic je známá svými architektonicko-sakrálními stavbami (ČSÚ, 2015).

Na Přešticku se nachází také dvě naučné stezky. NS Čertovo Břemeno zasahuje větší částí už do SO POÚ Nepomuk, ovšem prochází i sídlem Libákovice, které spadá pod obec Řenče. Nad Libákovici se nachází oblíbená rozhledna na Kožichu. Druhá NS Ptenín – Újezdec se nachází v jihozápadní části regionu (KČT, 2015).

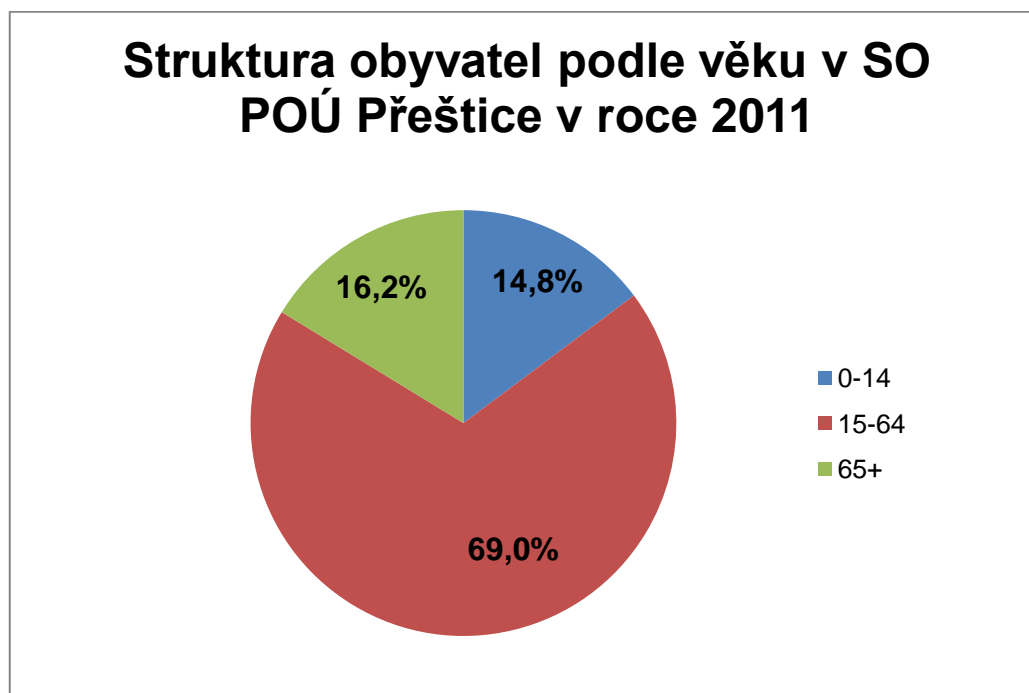
## 2 Obyvatelstvo v SO POÚ Přeštice

### 2.1 Struktura populace podle pohlaví a věku

K 31. 12. 2011 žilo v SO POÚ Přeštice 22 147 obyvatel. Hustota obyvatel tak činila 80 obyv./km<sup>2</sup>, což řadilo region mezi nejhustěji osídlené POÚ v Plzeňském kraji (ČSÚ, 2015).

Mužská populace tvoří v regionu mírnou většinu a to 50,5 %. Index maskulinity zde činil 1,02 (ČSÚ, 2015).

Graf č.1: Struktura obyvatel podle věku v SO POÚ Přeštice v roce 2011:



(Zdroj: vlastní zpracování podle dat ČSÚ, 2015)

Na Přešticku žilo k 31. 12. 2011 15 % dětí (0 – 14 let), 69 % dospělých (15 – 64 let) a 16 % důchodců (65 let +). Index stáří, který se vyjadřuje poměrem seniorů a dětí, byl na v SO POÚ Přeštice 1,10. %. Poměr dětí a dospělých (neboli index závislosti) činil 0,21 (ČSU, 2015).

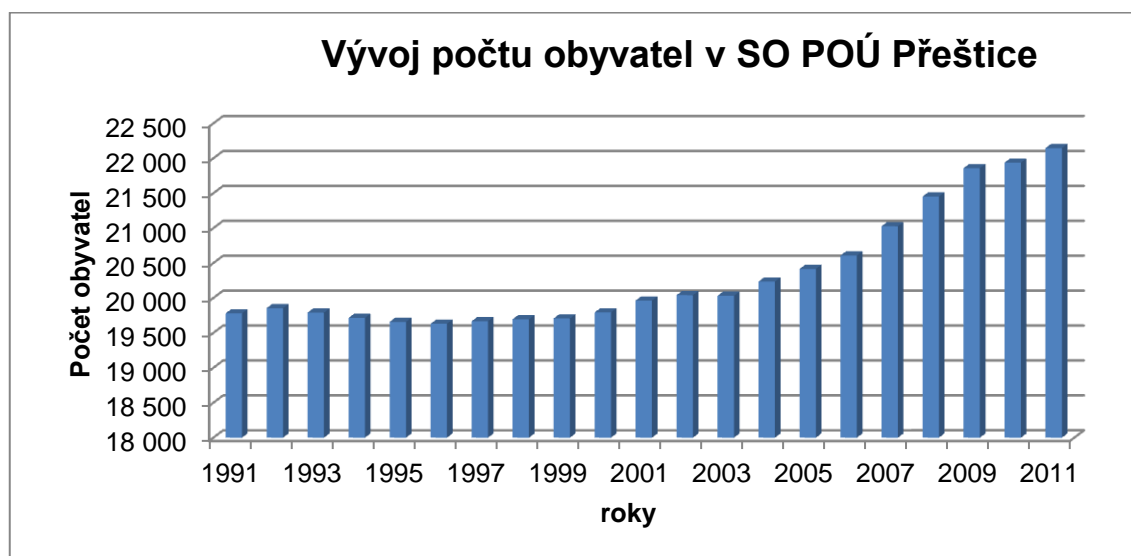
## 2.2 Vývoj počtu obyvatel

Tabulka č. 3: Vývoj počtu obyvatel v SO POÚ Přeštice v letech 1991 – 2011:

<b>Rok</b>	<b>Počet obyvatel</b>
1991	19 780
1992	19 854
1993	19 791
1994	19 715
1995	19 658
1996	19 631
1997	19 667
1998	19 696
1999	19 707
2000	19 793
2001	19 963
2002	20 041
2003	20 032
2004	20 235
2005	20 416
2006	20 609
2007	21 027
2008	21 453
2009	21 859
2010	21 938
2011	22 147

(Zdroj: vlastní zpracování podle dat ČSÚ, 2015)

Graf č. 2: Vývoj počtu obyvatel v SO POÚ Přeštice v letech 1991 – 2011:



(Zdroj: vlastní zpracování podle dat ČSÚ, 2015)

Z tabulky č. 3 a grafu č. 2 můžeme vidět, že od počátku sledovaného období stoupl počet obyvatel v SO POÚ Přeštice téměř o 2 500 obyvatel. Jak bude patrné z dalšího průzkumu, počet obyvatel rostl výhradně díky migračnímu přírůstku. V prvních devíti letech růst spíše stagnoval, či mírně klesal, od roku 2000 však začal pravidelně stoupat. Růst počtu obyvatel bude nejspíše pokračovat i v dalších letech, jelikož se do regionu stěhují především z centra Plzně. Jedná se o tak zvanou suburbanizaci.

### 2.3 Přirozená měna obyvatel

Přirozená měna obyvatel je vyjádření rozdílu mezi počtem narozených a počtem zemřelých. Výsledkem se tedy zjistí, zda má region přirozený přírůstek či přirozený úbytek obyvatelstva.

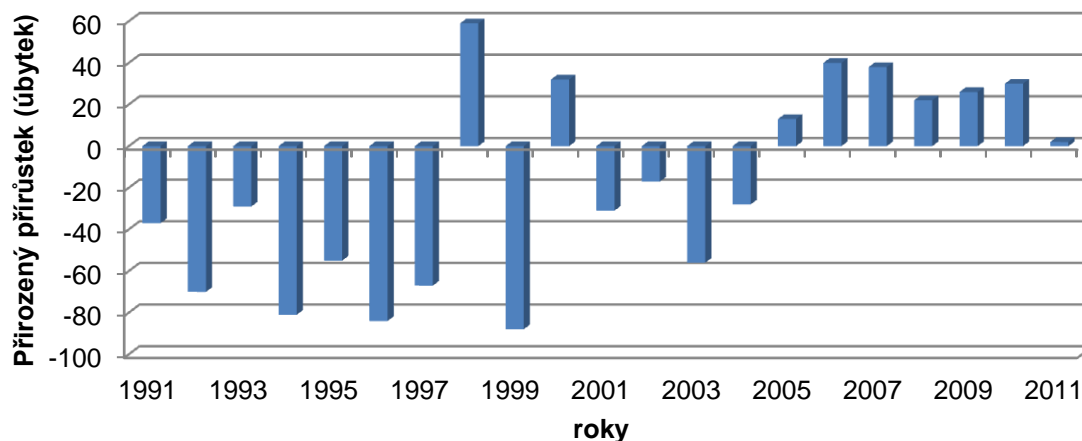
Tabulka č. 4: Přirozený přírůstek (úbytek) obyvatel v SO POÚ Přeštice v letech 1991 – 2011

<b>Rok</b>	<b>Přirozený přírůstek (úbytek)</b>
1991	-37
1992	-70
1993	-29
1994	-81
1995	-55
1996	-84
1997	-67
1998	59
1999	-88
2000	32
2001	-31
2002	-17
2003	-56
2004	-28
2005	13
2006	40
2007	38
2008	22
2009	26
2010	30
2011	2

(Zdroj: vlastní zpracování podle dat ČSÚ, 2015)

Graf č. 3: Přirozený přírůstek (úbytek) obyvatel v SO POÚ Přeštice v letech 1991 – 2011

## Přirozený přírůstek (úbytek) v SO POÚ Přeštice v letech 1991 - 2011



(Zdroj: vlastní zpracování podle dat ČSÚ, 2015)

Podle zjištěných dat můžeme vypočítat, že na Přešticku za sledované období výrazně více lidí umíralo, než se rodilo. Přirozený úbytek převažoval až do roku 2004, výjimkou byl převážně rok 1998, kdy se narodilo téměř o 60 lidí více, než zemřelo. Od roku 2005 byl v SO POÚ Přeštice přirozený přírůstek, průměrně kolem 30 obyvatel. V posledním sledovaném roce byl však přirozený přírůstek pouze dva obyvatelé. Celkový přirozený úbytek za 20 let sledovaného období činil 381 obyvatel.

### 2.4 Mechanická měna obyvatel

Mechanická měna obyvatel vyjadřuje přírůstek či úbytek obyvatel z důvodu migrace. Ukazuje tedy, kolik lidí se na dané území přistěhovalo nebo se naopak vystěhovalo. Rozdíl mezi přistěhovanými a vystěhovanými se nazývá migrační saldo. Pokud vyjde kladné, tak se na území více lidí stěhuje, když záporné, tak se více lidí stěhuje z území pryč.

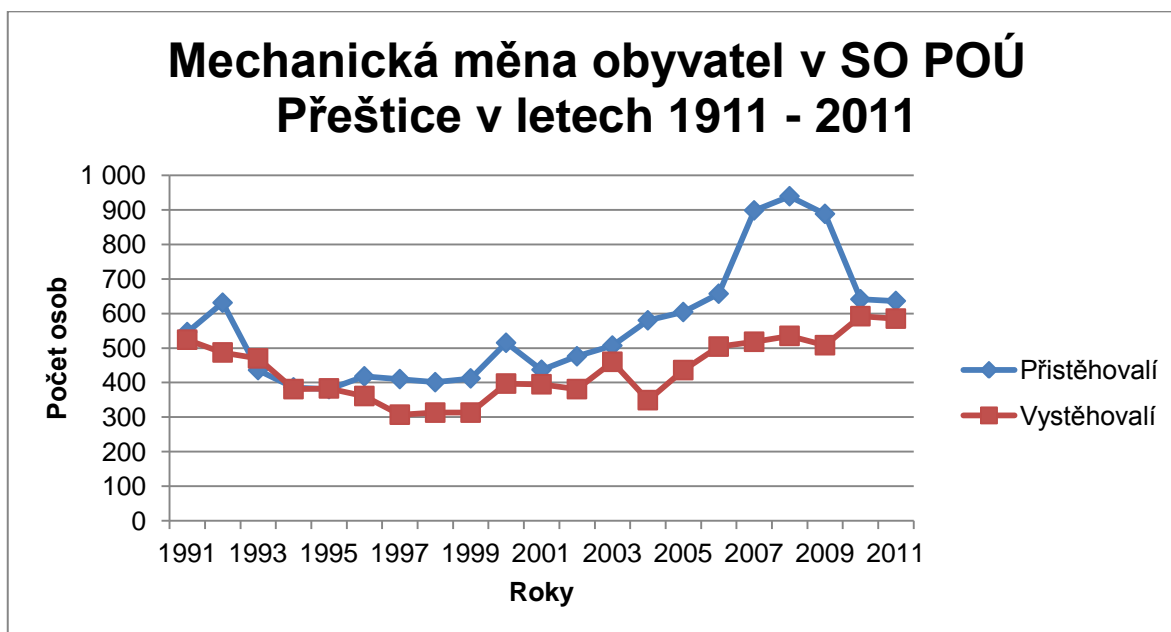
Tabulka č. 5: Mechanická měna obyvatel v SO POÚ Přeštice v letech 1991 – 2011.

<b>Rok</b>	<b>Přistěhovalí</b>	<b>Vystěhovalí</b>	<b>Migrační saldo</b>
1991	546	524	22
1992	631	487	144
1993	436	470	-34
1994	386	381	5
1995	381	383	-2
1996	418	361	57
1997	410	307	103
1998	401	313	88
1999	412	313	99
2000	515	397	118
2001	437	395	42
2002	476	381	95
2003	507	460	47
2004	580	349	231
2005	604	436	168
2006	657	504	153
2007	898	518	380
2008	939	535	404
2009	888	508	380
2010	641	592	49
2011	636	585	51

(Zdroj: vlastní zpracování podle dat ČSÚ 2015)



Graf č. 4: měna obyvatel v SO POÚ Přeštice v letech 1991 – 2011.



(Zdroj: vlastní zpracování podle dat ČSÚ 2015)

Ze zjištěných dat můžeme vidět, že se na Přešticko výrazně více lidí přistěhuje, než odtud odstěhuje. Nebylo tomu tak pouze v letech 1993 a 1995. Kladný rozdíl v migračním saldu vzrůstal do roku 2004, kdy nejspíše započal tzv. proces suburbanizace, kdy se lidé z centra velkého města, v tomto případě Plzně, začali stěhovat do jeho nejbližšího okolí. V roce 2008 bylo dokonce o 404 více přistěhovalých, než vystěhovaných. V posledních dva sledovaných letech byl ovšem rozdíl už pouze o 50 lidí. Migrační saldo za celkové období činí 2 600.

## 2.5 Sňatečnost a rozvodovost

Sňatečností se rozumí demografický proces, který studuje základní manželství na základě zákonem daných podmínek. Nejčastějším ukazatelem je hrubá míra sňatečnosti, která vyjadřuje počet sňatků v daném regionu na 1 000 obyvatel (střední stav obyvatelstva). Není to však nejprůkaznější ukazatel, přesnější je například obecná

míra sňatečnosti, který vyjadřuje počet sňatků osob ve věku 16 – 49 let vztažený k počtu svobodných, rozvedených a ovdovělých v téže věku (Demografie.cz, 2015).

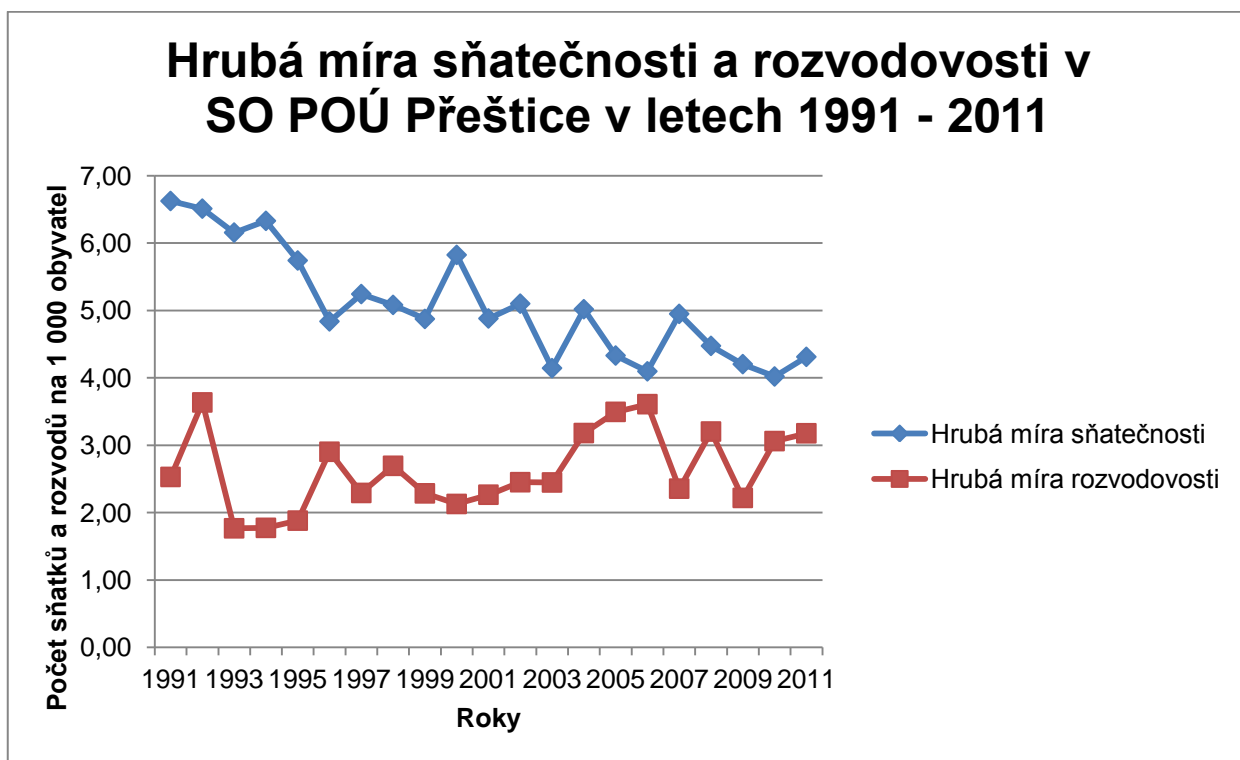
Na podobném principu se dá vysvětlit i rozvodovost. Rozvod je jediná právní forma zániku manželství za života manželů. Základním ukazatelem je hrubá míra rozvodovosti, vyjadřující počet rozvodů na 1 000 obyvatel. Relevantnější je však např. míra rozvodovosti manželství. Ta vyjadřuje poměr počtu rozvodů ku počtu existujících manželství.

Tabulka č. 6: Hrubá míra sňatečnosti a rozvodovosti v SO POÚ Přeštice v letech 1991 – 2011

<b>Rok</b>	<b>Hrubá míra sňatečnosti</b>	<b>Hrubá míra rozvodovosti</b>
1991	6,62	2,53
1992	6,51	3,63
1993	6,15	1,77
1994	6,33	1,77
1995	5,74	1,88
1996	4,84	2,90
1997	5,24	2,29
1998	5,08	2,69
1999	4,87	2,28
2000	5,82	2,13
2001	4,88	2,26
2002	5,10	2,45
2003	4,14	2,45
2004	5,02	3,18
2005	4,33	3,49
2006	4,10	3,61
2007	4,95	2,35
2008	4,47	3,20
2009	4,20	2,22
2010	4,02	3,06
2011	4,31	3,18

(Zdroj: vlastní zpracování podle dat ČSÚ, 2015)

Graf č. 5: Hrubá míra sňatečnosti a rozvodovosti v SO POÚ Přeštice v letech 1991 – 2011:



(Zdroj: vlastní zpracování podle dat ČSÚ, 2015)

V SO POÚ Přeštice je vidět současný trend sňatečnosti a rozvodovosti. Celkově ubývá počet sňatků a tím i zákonitě klesá hrubá míra sňatečnosti. Na počátku sledovaného období byla hodnota hrubé míry sňatečnosti téměř na sedmi sňatcích na 1 000 obyvatel, nyní už je hodnota pouze něco málo přes čtyři sňatky na 1 000 obyvatel. Hrubá míra rozvodovosti na Přešticku zůstala během sledovaného období na přibližně stejných číslech a to kolem tří rozvodů na 1 000 obyvatel. Na začátku 90. let klesla rozvodovost až pod dva rozvody na 1 000 obyvatel, postupně však začala mírně stoupat až do roku 2006. Od té doby začala rozvodovost mírně kolísat. Nejblíže se k sobě obě osy přiblížily v již zmiňovaném roce 2006, kdy hrubá míra sňatečnosti činila 4,10 a hrubá míra rozvodovosti 3,61.

## 2.6 Obyvatelstvo podle dosaženého vzdělání

Vzdělanost zjišťuje, jaké mají místní obyvatelé v daném regionu dosažené vzdělání. Hodnotí se občané starší 15 let, jsou zde tedy zahrnuti i ti, kteří nemají ještě ukončené vzdělání. V SO POÚ Přeštice bylo k 31. 12. 2011 16 618 obyvatel starších 15 let.

Tabulka č. 7: Obyvatelstvo podle dosaženého vzdělání v SO POÚ Přeštice v roce 2011:

<b>Dosažené vzdělání</b>	<b>Počet obyvatel</b>	<b>%</b>
bez vzdělání	44	0,3
základní + neukončené	3 830	23,0
vyučení a střední bez maturity	7 428	44,7
střední s maturitou	3 889	23,4
vyšší odborné	421	2,5
vysokoškolské	900	5,4
nezjištěno	106	0,6

(Vlastní zpracování podle dat ČSÚ, 2015)

Graf č. 6: Obyvatelstvo podle dosaženého vzdělání v SO POÚ Přeštice v roce 2011:



(Zdroj: Vlastní zpravování podle dat ČSÚ, 2015)

Nejvyšší podíl mezi vzdělanými obyvateli mají v SO POÚ Přeštice vyučení a lidé se středním vzděláním bez maturity. Zaujímají téměř 45 % ze všech obyvatel starší 15 let. Obyvatelé s dosaženým středním vzděláním s maturitou tvoří 23,4 % vzdělaných obyvatel. Podobně velikou skupinu tvoří i lidé se základním vzděláním. Do této skupiny jsou však započítáni i lidé, kteří stále ještě studují. Počet vysokoškolských absolventů činí na Přešticku 5,4 %, což je podprůměr v rámci regionů Plzeňského kraje, který je 7,8 % vysokoškolsky vzdělaných. Průměr ovšem navyšuje Plzeň svými 12 %.

## 2.7 Národnostní složení

Svoji národnost si každý člověk určuje sám. Může se to vztahovat k území, ve kterém se narodil, či příslušnosti k nějakému národu či etnické menšině. Může se přihlásit i k více národnostem nebo také k žádné. (Sčítání lidu, domů a bytů, 2015)

Kromě české národnosti byly v tabulce č. 11 a grafu č. 6 započítány další nejčastější národnosti v České republice a to moravská, slezská, slovenská, romská, polská, německá, ukrajinská a vietnamská.

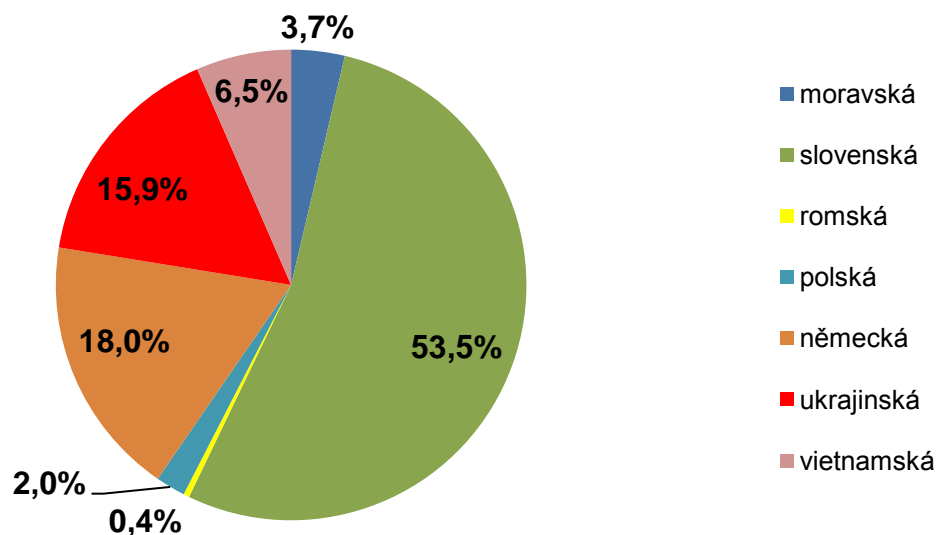
Tabulka č. 8: Národnostní složení v SO POÚ Přeštice v roce 2011:

<b>Národnost</b>	<b>Počet obyvatel</b>	<b>(Procenta) %</b>
česká	19 275	98,74
moravská	9	0,05
slezská	0	0,00
slovenská	131	0,67
romská	1	0,01
polská	5	0,03
německá	44	0,23
ukrajinská	39	0,20
vietnamská	16	0,08

(Zdroj: vlastní zpracování podle dat ČSÚ)

Graf č. 7: Složení národnostních menšin v SO POÚ Přeštice v roce 2011:

## Složení národnostních menšin v SO POÚ Přeštice v roce 2011



(Zdroj: vlastní zpracování podle dat ČSÚ, 2015)

V SO POÚ Přeštice jsou z 19 520 obyvatel, kteří vyplnili svoji národnost při Sčítání lidu, domů a bytů 2011, téměř všichni přihlášení k české národnosti a to 97,4 %. K jiné národnosti se v regionu přihlásilo pouze 245 občanů, což tvoří 1,6 %.

Více než polovinu ze všech cizích národností tvoří Slováci, kterých je na Přešticku 131. Na dalších místech jsou občané německé a ukrajinské národnosti, kteří zde mají 18 % resp. téměř 16 % podíl. K vietnamské národnosti se přihlásilo 16 lidí (6,5 %), z toho 14 lidí bydlí v Přešticích a další dva v Dolní Lukavici a Chlumčanech. Zastoupení zde má i moravská národnost a to devět občanů. V Přešticích se jeden obyvatel vyslovil i k národnosti romské.

### 2.8 Obyvatelstvo podle náboženského vyznání

Toto rozdělení obyvatelstva ukazuje, kolik je na daném území věřících a k jaké církvi či náboženství se místní obyvatelé přihlásili. V České republice oproti předchozím sčítáním lidu, domů a bytů věřících stále více ubývá, větší počet

nábožensky založených obyvatel se pohybuje především na Moravě. (Sčítání lidu, domů a bytů, 2015)

V tabulce č. 12 a grafu č. 7 jsou znázorněny církve, ve které lidé v České republice věří nejvíce. Drtivá většina věřících je přihlášena k římskokatolické církvi.

Tabulka č. 9: Obyvatelstvo podle náboženského vyznání v SO POÚ Přeštice v roce 2011:

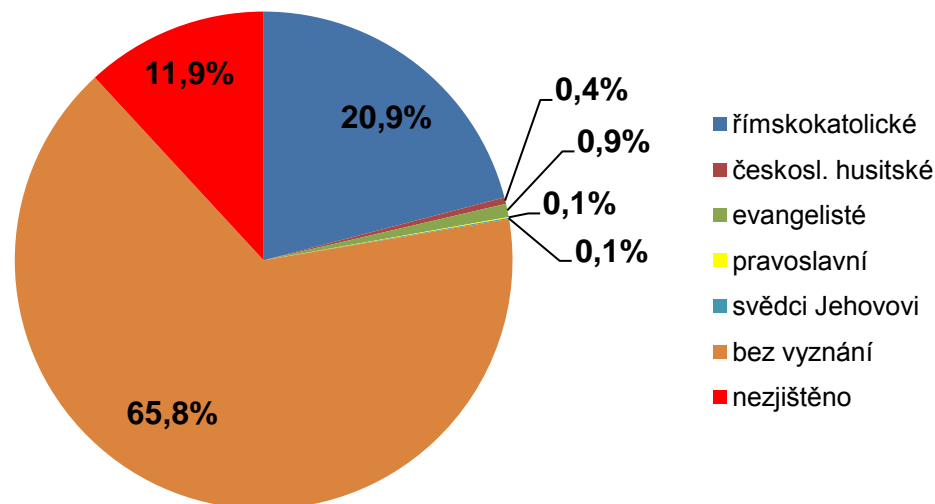
<b>Náboženské vyznání</b>	<b>Počet věřících</b>	<b>Procenta (%)</b>
Církev římskokatolická	4 127	20,9
Církev českosl. husitská	82	0,4
Českobratrská církev evangel.	170	0,9
Pravoslavná církev	11	0,1
Nábož. společn. Svědk. Jehovovi	14	0,1
Bez vyznání	12 968	65,8
Nezjištěné vyznání	2339	11,9

(Zdroj: vlastní zpracování podle dat ČSÚ, 2015)

Graf č. 8: Obyvatelstvo podle náboženského vyznání v SO POÚ Přeštice v roce 2011:



## Obyvatelstvo podle náboženského vyznání v SO POÚ Přeštice v roce 2011



(Zdroj: vlastní zpracování podle dat ČSÚ, 2015)

Z tabulky č. 12 a grafu č. 7 je patrné, že věřících je v SO POÚ Přeštice dohromady 22,4 %. Drtivá většina z věřících se přihlásila k římskokatolické církvi, a to téměř 94 %. Druhou nejvíce zastoupenou náboženskou skupinou je českobratrská církev evangelická, kde je zastoupeno 4 % zdejších věřících. V celkovém počtu obyvatel však tvoří jen 0,9 %. Necelá 2 % věřících je přihlášeno k církvi československé husitské. Nízký je zde počet svědků Jehovových a členů pravoslavné církve, kterých je dohromady na Přešticku pouze 25.

Počet nevěřících obyvatel v SO POÚ Přeštice činil v roce 2011 65,8 %, dalších necelých 12 % vůbec nevedlo při sčítání lidu, domů a bytů své náboženské vyznání.

### 2.9 Počet obyvatel v obcích SO POÚ Přeštice k 31. 1. 2012

Tabulka č. 10: Počet obyvatel v obcích SO POÚ Přeštice k 1. 1. 2012

Obec	Počet obyvatel

Bolkov	56
Borovy	230
Buková	227
Čížice	506
Dolce	270
Dolní Lukavice	870
Horní Lukavice	390
Horšice	419
Chlumčany	2 462
Kbel	316
Lužany	639
Merklín	1 160
Nebílovy	341
Netunice	189
Nezdice	214
Oplot	345
Otěšice	149
Předenice	206
Přeštice	7 212
Příchovice	1 059
Ptenín	207
Radkovice	112
Roupov	262
Řenče	907
Skašov	236

Soběkury	619
Štěnovice	1 773
Týniště	49
Útušice	657
Vlčí	65

(Zdroj: vlastní zpracování podle dat ČSÚ, 2015)

Jelikož se v SO POÚ Přeštice nachází 30 obcí, jsou rozděleny do několika velikostních skupin podle počtu obyvatel. Suverénně největší obcí je město Přeštice, které mělo k 31. 12. 2011 7 212 obyvatel. Nad 1 000 obyvatel mají v regionu další 4 obce: Chlumčany, Merklín, Příchovice a Štěnovice. Nejvíce obcí je v rozmezí 200 – 400 obyvatel. Nejmenšími obcemi jsou Vlčí, Bolkov a Týniště, kde žilo pouze 49 obyvatel.

### **3 Vývoj pracovního trhu v SO POÚ Přeštice**

Trh práce je stejně jako každý jiný trh místem, kde se střetává nabídka a poptávka. Má však řadu specifických rysů, které jsou projevem výjimečnosti jednoho z výrobních faktorů a to faktoru práce. (Buchtová, 2002)

#### **3.1 Ekonomicky aktivní obyvatelstvo**

Obyvatelstvo se dále dělí podle ekonomické aktivity na ekonomicky aktivní (neboli pracovní sílu) a ekonomicky neaktivní. Ekonomicky aktivní se dále dělí na zaměstnané a nezaměstnané. Počítají se do nich tedy všechny zaměstnané osoby, zaměstnavatelé i samostatně činní, dále také pracující důchodci, pracující studenti a učni a ženy na mateřské dovolené, která trvá 28 až 37 týdnů. Nepatří sem naopak nepracující důchodci, ostatní s vlastním zdrojem obživy, žáci, studenti, učni, osoby v domácnosti,

děti předškolního věku a ostatní závislé osoby. Všechny tyto osoby se řadí mezi ekonomicky neaktivní obyvatelstvo. (Toušek, 2008)

Údaje v bakalářské práci se vztahují vždy k prosinci daného roku.

Tabulka č. 11: Ekonomicky aktivní obyvatelstvo v obcích SO POÚ Přeštice v letech 2001 a 2011:

<b>Název obce</b>	<b>Rok 2001</b>	<b>Rok 2011</b>
Bolkov	26	26
Borovy	109	108
Buková	85	95
Čížice	200	202
Dolce	116	115
Dolní Lukavice	356	360
Horní Lukavice	181	196
Horšice	171	180
Chlumčany	1 183	1 238
Kbel	136	145
Lužany	309	323
Merklín	533	537
Nebílovy	147	153
Netunice	75	76
Nezdice	84	91
Oplot	164	168

Otěšice	71	73
Předenice	86	85
Přeštice	3 340	3 429
Příchovice	443	471
Ptenín	101	107
Radkovice	45	47
Roupov	102	108
Řenče	437	442
Skašov	120	116
Soběkury	271	288
Štěnovice	692	707
Týniště	21	21
Útušice	281	278
Vlčí	34	35

(Zdroj: vlastní zpracování podle dat MPSV, 2015)

Z uvedené tabulky je patrné, že se ekonomicky aktivní obyvatelstvo v SO POÚ Přeštice mezi roky 2001 a 2011 příliš nezměnilo. U většiny obcí se počet ekonomicky aktivních mírně zvedl, či zůstal shodný, snížil se akorát v obcích Borovy, Předenice a Útušice.

Počet aktivních obyvatel je daný především podle velikosti dané obce, tudíž nejvíce jich má v regionu obec Přeštice, kde je 3 429 ekonomicky aktivních obyvatel. Více než 1 000 EAO se ještě nachází v obci Chlumčany. Naopak nejméně EAO mají obce Týniště, Bolkov a Vlčí.

### **3.2 Dosažitelní uchazeči celkem**

Dosažení uchazeči jsou ti uchazeči, kteří mohou bezprostředně nastoupit do zaměstnání při nabídce vhodného pracovního místa, tedy ti nezaměstnaní, kteří nemají žádnou jinou překážku pro přijetí zaměstnání. Snižováním počtu dosažitelných uchazečů dochází k snižování míry nezaměstnanosti. (MPSV, 2015)

Tabulka č. 12: Dosažitelní uchazeči celkem v obcích SO POÚ Přeštice v letech 2001 – 2011:

<b>Obec</b>	<b>2001</b>	<b>2002</b>	<b>2003</b>	<b>2004</b>	<b>2005</b>	<b>2006</b>	<b>2007</b>	<b>2008</b>	<b>2009</b>	<b>2010</b>	<b>2011</b>
Bolkov	2	2	3	3	3	1	2	1	1	3	1
Borovy	5	8	6	7	5	7	4	7	11	7	7
Buková	4	3	3	6	4	2	1	2	5	6	9
Čížice	8	11	18	15	12	10	7	3	12	14	9
Dolce	6	10	8	9	12	9	7	6	10	21	11
Dolní Luk.	17	16	17	33	29	14	21	17	35	51	35
Horní Luk.	6	9	9	5	8	9	5	4	6	11	17
Horšice	11	8	9	11	7	9	6	7	18	17	14
Chlumčany	57	72	75	77	56	59	30	32	98	83	75
Kbel	4	7	7	10	9	5	3	6	11	19	17
Lužany	12	12	8	10	9	11	9	5	17	20	16
Merklín	17	15	16	26	24	19	15	15	41	44	34
Nebílovy	10	6	9	8	7	8	1	4	12	12	11
Netunice	1	4	6	6	5	2	2	1	2	5	5
Nezdice	3	2	2	5	3	1	0	2	5	6	4
Oplot	7	4	6	4	5	4	8	6	11	16	8
Otěšice	7	4	3	8	8	6	3	3	4	6	2
Předenice	2	3	4	6	4	2	1	2	8	7	5
Přeštice	148	141	120	138	167	135	90	90	214	241	206
Příchovice	25	14	18	14	20	21	9	15	34	33	22
Ptenín	6	4	9	7	7	3	1	0	3	6	4
Radkovice	3	4	2	2	4	0	1	0	3	5	4
Roupov	7	8	7	8	6	7	6	6	7	8	4
Řenče	18	19	11	14	16	11	7	10	41	36	21
Skašov	12	14	14	14	14	14	9	7	16	16	14

Soběkury	15	8	10	9	17	12	16	8	20	21	18
Štěnovice	26	37	35	41	34	44	26	27	50	42	47
Týniště	1	3	1	1	3	5	3	4	8	6	3
Útušice	13	11	8	17	19	7	11	9	19	18	18
Vlčí	1	1	1	0	2	0	0	1	4	2	2

(Zdroj: vlastní zpracování podle dat MPSV, 2015)

Počet dosažitelných uchazečů se zůstával v obcích SO POÚ Přeštice na poměrně stejných hodnotách až do roku 2009, kdy nastala ekonomická krize. S ní nastalo velké propouštění zaměstnanců ve firmách, kterých také mnoho zaniklo.

Výrazný nárůst dosažitelných uchazečů zaznamenaly v letech 2008 – 2009 především velké obce jako Přeštice, Chlumčany či Merklín. V Přešticích bylo v tomto období o 124 lidí více bez práce. Méně ekonomickou krizi pocítily naopak malé obce, kde vzrostl počet dosažitelných uchazečů pouze o několik obyvatel.

Nárůst dosažitelných uchazečů pokračoval na Přešticku i v roce 2010, v posledním sledovaném roce 2011 už však jejich počet opět klesl.

### 3.3 Volná pracovní místa

Tabulka č. 13: Volná pracovní místa v SO POÚ Přeštice v letech 2005 – 2011:

Obec	2005	2006	2007	2008	2009	2010	2011
Bolkov	0	0	0	0	0	0	0
Borovy	0	0	0	0	0	0	0
Buková	1	1	1	0	0	0	0
Čížice	1	1	2	1	1	1	1
Dolce	0	0	1	1	0	0	0
Dolní Luk.	7	15	14	1	0	2	2

Horní Luk.	7	0	2	0	0	0	0
Horšice	0	0	0	0	0	2	1
Chlumčany	3	8	17	14	3	1	2
Kbel	0	0	0	0	0	0	0
Lužany	0	0	9	8	10	10	0
Merklín	1	2	7	6	2	4	2
Nebílovy	0	0	0	0	0	0	0
Netunice	0	0	0	0	0	0	0
Nezdice	0	0	0	0	0	0	0
Oplot	0	0	0	0	0	0	0
Otěšice	0	0	0	0	0	0	0
Předenice	0	0	1	0	0	0	0
Přeštice	41	131	99	63	13	16	44
Příchovice	10	3	14	2	0	1	0
Ptenín	0	0	0	0	0	0	0
Radkovice	0	0	1	1	0	0	0
Roupov	0	1	1	0	0	0	0
Řenče	3	5	5	1	0	0	1
Skašov	0	0	0	0	0	0	0
Soběkury	0	0	0	0	0	0	0
Štěnovice	9	17	29	13	2	8	4
Týniště	0	0	4	4	0	0	0
Útušice	0	4	20	3	1	0	1
Vlčí	0	0	0	0	0	0	0

(Zdroj: vlastní zpracování podle dat MPSV, 2015)

Volná pracovní místa jsou na stránkách Ministerstva práce a sociálních věcí evidována pro obce až od roku 2005. Z tabulky je patrné, že nabídka volných pracovních míst byla v roce 2011 velmi malá. Vše bylo způsobeno ekonomickou krizí v roce 2009, kdy firmy začaly propouštět své zaměstnance a snížily počet volných pracovních míst. Tím zákonitě vzrostla v regionu nezaměstnanost.



Suverénně nejvíce volných pracovních míst má město Přeštice, kde je 44 volných pozic. Poté následuje obec, ve které už jsou pouze čtyři volná pracovní místa, a to město Štěnovice. Přitom v této obci bylo ještě v roce 2007 29 volných pozic. V dalších obcích už jsou pouze maximálně dvě volná pracovní místa. Mezi ně patří i obec Chlumčany, kde dříve nabízel několik pozic významný průmyslový závod Lasselsberger, a. s.

V SO POÚ Přeštice je i několik obcí, kde za celé sledované období nebylo k dispozici ani jedno volné pracovní místo. Jedná se o obce Bolkov, Borovy, Kbel, Nebílovy, Netunice, Nezdice, Oplot, Otěšice, Ptenín, Skašov, Soběkury a Vlčí. Především v Soběkurech je situace kritická, jelikož zde žije 619 obyvatel a není zde ani jedno pracovní místo.

### **3.4 Vývoj nezaměstnanosti v obcích SO POÚ Přeštice v letech 2001 – 2011**

Nezaměstnanost je v současnosti jeden z nejsledovanějších a nejdiskutovanějších socioekonomických jevů. Za nezaměstnané se považují osoby v produktivním věku, které nemají placené zaměstnání ani příjem ze sebezaměstnání, jsou dočasně uvolněny z práce a očekávají, že budou znovu zaměstnány a osoby aktivně hledající práci a jsou ochotny do práce nastoupit. (Buchtová a kol., 2015)

Nejčastějším ukazatelem pro nezaměstnanost je míra nezaměstnanosti, která se udává v procentech.

Výpočet míry nezaměstnanosti podle Buchtové a spol. (2002):

$$n = N / L * 100$$

n – míra nezaměstnanosti

N – počet nezaměstnaných

P – pracovní síla

Míra nezaměstnanosti se rozlišuje na obecnou a registrovanou. O obecné míře nezaměstnanosti poskytuje údaje Český statistický úřad, Ministerstvo práce a sociálních věcí naopak poskytuje údaje o registrované míře nezaměstnanosti. Pro výzkum v této bakalářské práci byla zvolena metodika MPSV.

Podle oficiální metodiky se míra registrované nezaměstnanosti počítá na základě výběrového šetření pracovních sil, ovšem to pouze na úrovni krajů, okresů a celé ČR. Pro obce, SO POÚ a SO ORP se z důvodu nedostupnosti dat počítá na základě ekonomicky aktivního obyvatelstva. (MPSV, 2015)

V červenci roku 2004 navíc došlo ke změně výpočtu registrované míry nezaměstnanosti. Místo počtu nezaměstnaných se ve vzorečku uvádí dosažitelní uchazeči, tedy lidí, kteří mohou ihned nastoupit do zaměstnání. (Toušek, 2015)

V ekonomice se také vyskytuje pojem dobrovolná nezaměstnanost. Jedná se o ty obyvatele, kteří upřednostňují volný čas před konáním práce. Mohou tedy mít nabídky pracovních příležitostí, ale aktivně hledají jiné, např. lépe placené místo. (Buchtová a kol., 2015)

SO POÚ Přeštice byl v roce 2005 vůbec regionem s nejnižší mírou nezaměstnanosti v Plzeňském kraji, vyjma plzeňské metropole. (Dokoupil, Matušková a kol., 2015)

Tabulka č. 14: Vývoj míry nezaměstnanosti (v %) v obcích SO POÚ Přeštice v letech 2001 – 2011:

Obec	2001	2002	2003	2004	2005	2006	2007	2008	2009	2010	2011
Bolkov	7,7	7,7	11,5	11,5	11,5	3,8	7,7	3,8	3,8	11,5	3,8
Borovy	4,6	7,3	5,6	6,5	4,6	6,5	3,7	6,5	10,2	6,5	6,5
Buková	4,7	3,5	3,2	6,3	4,2	2,1	1,1	2,1	5,3	6,3	9,5
Čižice	4	5,5	8,9	7,4	5,9	5	3,5	1,5	5,9	6,9	4,5
Dolce	5,2	8,6	7	7,8	10,4	7,8	6,1	5,2	8,7	18,3	9,6
Dolní Luk.	4,8	4,5	4,7	9,2	8,1	3,9	5,8	4,7	9,7	14,2	9,7

Horní Luk.	3,3	5	4,6	2,6	4,1	4,6	2,6	2	3,1	5,6	8,7
Horšice	6,4	4,7	5	6,1	3,9	5	3,3	3,9	10	9,4	7,8
Chlumčany	4,8	6,1	6,1	6,2	4,5	4,8	2,4	2,6	7,9	6,7	6,1
Kbel	2,9	5,2	4,8	6,9	6,2	3,4	2,1	4,1	7,6	13,1	11,7
Lužany	3,9	3,9	2,5	3,1	2,8	3,4	2,8	1,5	5,3	6,2	5
Merklín	3,2	2,8	3	4,8	4,5	3,5	2,8	2,8	7,6	8,2	6,3
Nebílovy	6,8	4,1	5,9	5,2	4,6	5,2	0,7	2,6	7,8	7,8	7,2
Netunice	1,3	5,3	7,9	7,9	6,6	2,6	2,6	1,3	2,6	6,6	6,6
Nezdice	3,6	2,4	2,2	5,5	3,3	1,1	0	2,2	5,5	6,6	4,4
Oplot	4,3	2,4	3,6	2,4	3	2,4	4,8	3,6	6,5	9,5	4,8
Otěšice	9,9	5,6	4,1	11	11	8,2	4,1	4,1	5,5	8,2	2,7
Předenice	2,3	3,5	4,7	7,1	4,7	2,4	1,2	2,4	9,4	8,2	5,9
Přeštice	4,4	4,2	3,5	4	4,9	3,9	2,6	2,6	6,2	7	6
Příchovice	5,6	3,2	3,8	3	4,2	4,5	1,9	3,2	7,2	7	4,7
Ptenín	5,9	4	8,4	6,5	6,5	2,8	0,9	0	2,8	5,6	3,7
Radkovice	6,7	8,9	4,3	4,3	8,5	0	2,1	0	6,4	10,6	8,5
Roupov	6,9	7,8	6,5	7,4	5,6	6,5	5,6	5,6	6,5	7,4	3,7
Řenče	4,1	4,4	2,5	3,2	3,6	2,5	1,6	2,3	9,3	8,1	4,8
Skašov	10	11,7	12,1	12,1	12,1	12,1	7,8	6	13,8	13,8	12,1
Soběkury	5,5	3	3,5	3,1	5,9	4,2	5,6	2,8	6,9	7,3	6,3
Štěnovice	3,8	5,4	5	5,8	4,8	6,2	3,7	3,8	7,1	5,9	6,6
Týniště	4,8	14,3	4,8	4,8	14,3	23,8	14,3	19	38,1	28,6	14,3
Útušice	4,6	3,9	2,9	6,1	6,8	2,5	4	3,2	6,8	6,5	6,5
Vlčí	2,9	2,9	2,9	0	5,7	0	0	2,9	11,4	5,7	5,7

(Zdroj: vlastní zpracování podle dat MPSV, 2015)

### 3.4.1 Období před ekonomickou krizí 2001 – 2008

Ze zjištěných dat je patrné, že míra nezaměstnanosti byla v obcích SO POÚ Přeštice v období 2001 – 2008 relativně nízká. Výjimku tvořili pouze obce Skašov a Týniště, kde přesáhla míra nezaměstnanosti za toto období hodnotu 10 %. U těchto dvou obcí je to způsobeno především jejich nevýhodnou zeměpisnou polohou, jelikož

leží zhruba uprostřed cesty mezi středisky Přeštice a Nepomuk. Celková míra nezaměstnanosti SO POÚ Přeštice činila v tomto období 5 %.

Kromě již zmíněných obcí Skašov a Týniště přesáhla míra nezaměstnanosti pouze v obcích Bolkov (2003 – 2005), Dolce (2005) a Otěšice (2004 – 2005).

Vůbec nejnižší míru nezaměstnanosti má obec Vlčí (2,2 %), kde v letech 2004, 2006 a 2007 nebyl žádný dostupný uchazeč o pracovní místo. Pod 3 % míru nezaměstnanosti spadá ještě obec Nezdice, kde nebyl žádný dostupný uchazeč v roce 2007. Mezi 3 – 5 % už se nachází především obce s vyšším počtem obyvatel, či obce s blízkou vzdáleností do Plzně či na hlavní silniční komunikaci č. I/27. Cnentrální město Přeštice má hrubou míru nezaměstnanosti 3,8 %.

### **3.4.2 Období ekonomické krize 2009 – 2011**

S nástupem ekonomické krize v roce 2009 stoupla míra nezaměstnanosti v regionu o 62 % na celkových 8 %. Vzrůst nezaměstnanosti pocítila téměř každá obec v regionu, klesla pouze v obcích Bolkov, Otěšice, Ptenín a Roupov a to pouze nepatrně.

Nejhorší situace nastala v malé obci Týniště, kde míra nezaměstnanosti vzrostla ze 12,5 až na vysokou hodnotu 27 %. Další výrazný vzestup zaznamenala obec Dolní Lukavice, kde se situace zhoršila o 96 % na 11,2 %. Přes 10 % míru nezaměstnanosti zaznamenaly ještě obce Kbel, Dolce a Skašov, kde však oproti vysokému číslu z minulého období stoupla pouze o 26 %.

Díky propouštění zaměstnanců a snižování volných míst se růst nezaměstnanosti podepsal i ve velkých městech jako Přeštice (6,4 %), Chlumčany (6,9 %) či Merklín (7,4 %).

## **4 SO POÚ Poběžovice**

### **4.1 Obecná charakteristika**

#### **4.1.1 Matematicko-geografická poloha**

SO POÚ Poběžovice se nachází v okrese Domažlice v západní části Plzeňského kraje. Sousedí s dalšími třemi SO POÚ, ze severu s SO POÚ Bor, z východu SO POÚ Horšovský Týn a z jihu SO POÚ Domažlice. Západní hranici tvoří se Spolkovou republikou Německo. Nadřazenou jednotkou pro SO POÚ Poběžovice je SO ORP Domažlice. Velikost SO POÚ Poběžovice je 25 761 ha. Má tedy podobnou velikost jako druhý sledovaný region SO POÚ Přeštice, ovšem hustota obyvatel je pouze 24 obyv./km<sup>2</sup>. Je tak čtvrtým nejhřidčeji osídleným SO POÚ v kraji, což je způsobeno především vysídlováním obcí v německém pohraničí po II. světové válce a jejich zanikání později při komunistickém režimu. Centrální město Poběžovice leží v podhůří Českého lesa cca 12 km severozápadně od Domažlic a zhruba 10 km východně od německých hranic. Jeho zeměpisné souřadnice jsou 49°30'37''s.š. a 12°48'09''v.d. (Poběžovice.cz, ArcČR500, 2015)

SO POÚ Poběžovice má ve své správě další dvě města – Bělou nad Radbuzou a Hostouň, celkem se zde nachází 13 samostatných obcí a to Bělá nad Radbuzou, Drahotín, Hora Svatého Václava, Hostouň, Hvoždany, Mnichov, Mutěnin, Nový Kramolín, Otov, Pařezov, Poběžovice, Rybník a Vlkanov. Celkem je v regionu 46 sídelních jednotek. (Města a obce, 2015)

Název Poběžovicko není nikde brán jako oficiální, tudíž není přesně vymezen. Je tedy vnímán různými zdroji jako území SO POÚ Poběžovice či nejbližší okolí kolem Poběžovic. Jediným oficiálním regionem v této oblasti je Mikroregion Dobrohost. Jedná se o svazek 7 obcí v Českém lese se sídlem v Rybníku. (Dobrohost.cz, 2015)

#### 4.1.2 Fyzicko-geografická poloha

Většina území z SO POÚ Poběžovice spadá do geologické oblasti moldanubikum. V horských oblastech Českého lesa se nachází především metamorfované horniny, zejména pararuly. Horniny jsou v této oblasti především z období paleozoika až proterozoika, především amfibolity, diority a křemenné diority. Oblast kolem Poběžovic je známým nalezištěm minerálů, především živců, který se zde v minulosti i těžil. (Geology.cz, 2015)

Jelikož se region rozkládá v pohoří Český les a v jeho podhůří, je zdejší reliéf velmi kopcovitý. Na rozdíl od Přešticka spadá Poběžovicko geomorfologicky do Šumavské soustavy do Českolesské oblasti a Podčeskolesské pahorkatiny. Místními podcelky jsou Čerchovský les a Chodská pahorkatina. (Demek, 2015)

Nejvyšším vrcholem je Starý Herštejn (878 m.n.m.) v Českém lese nad osadou Vranov, při hranicích s SO POÚ Domažlice. Na vrcholu se nachází zřícenina hradu ze 13. století. Nejnižším bodem regionu leží na Černém potoce po soutoku s Pivoňkou, když vtéká do SO POÚ Horšovský Týn (393 m.n.m.). (Mapy.cz, 2015)

Co se týká hydrologie je SO POÚ Poběžovice regionem, kudy vede hlavní evropské rozvodí oddělující úmoří Severního a Černého moře. To vede po hřebenech Českého lesa. Důkazem je např. Farský potok u osady Železná, který odtéká do Německa a spadá do povodí Naabu, jenž se vlévá do Dunaje. Většina území ovšem spadá do povodí Vltavy a úmoří Severního moře. (Mapy.cz, 2015)

Nejvýznamnějším tokem Poběžovicka je řeka Radbuza, která zde pramení nad osadou Závist v nadmořské výšce 688 m.n.m. Celkem měří 104 km a teče až do Plzně, kde ústí do Mže. Region opouští za sídlem Štírary. Dalšími významnými toky jsou např. Černý potok, Slatinný potok či Pivoňka. Největším rybníkem je Roudná u Bělé nad Radbuzou, dalšími významnými rybníky jsou Otovský rybník či Starý rybník. Slouží především k chovu ryb. (Mapy.cz, 2015)

Nejrozšířenějším půdním typem v SO POÚ Poběžovice jsou kambizemě, kolem centra Poběžovice se však vyskytuje významné množství hnědozemí a pseudoglejí,

zvláště na místech, kde se těžil živec. V horské oblasti se nachází místy i organozemě. (Geoportal, 2015)

## 4.2 Hospodářství

V SO POÚ Poběžovice je podle Sčítání lidu, domů a bytů 2011 zaměstnáno 2 609 lidí z celkových 6 239 obyvatel. (ČSÚ, 2015) Tabulka č. 3 ukazuje, v jakých odvětvích pracovalo % zaměstnaných z daného regionu.

Tabulka č. 15: Zaměstnaní podle odvětví v SO POÚ Poběžovice v roce 2011:

Odvětví	Počet zaměstnaných	Počet zaměstnaných (v %)
Zemědělství, lesnictví, rybnářství	252	9,7
Průmysl	932	35,7
Stavebnictví	159	6,1
Velkoobchod a maloobchod; opravy a údržba motorových vozidel	188	7,2
Doprava a skladování	191	7,3
Ubytování, stravování a pohostinství	73	2,8
Informační a komunikační činnosti	22	0,8

Peněžnictví a pojišťovnictví	16	0,6
Činnosti v oblasti nemovitostí, profesní, vědecké a technické činnosti a administrativní a podpůrné činnosti	66	2,5
Veřejná správa a obrana; povinné sociální zabezpečení	108	4,1
Vzdělávání	175	6,7
Zdravotní a sociální péče	57	2,2
Nezjištěno	316	14,3

(Zdroj: Sčítání lidu, domů a bytů, 2015)

Podle zjištěných dat je patrné, že drtivá většina zaměstnaných z SO POÚ Poběžovice pracuje v průmyslu, a to 35 %. Na rozdíl od Přešticka je zde mnohem vyšší poměr zaměstnaných v zemědělství, lesnictví a rybníkářství. Pracuje zde téměř 10 %, což je vysoký nadprůměr oproti celé České republice, kde je zaměstnáno něco přes 2 %. I zde je malý podíl zaměstnaných ve službách, ve zdravotnictví a sociální péči pouze 2,2 %.

#### 4.2.1 Průmysl

V průmyslu pracuje v SO POÚ Poběžovice 932 lidí, což je 35,7 % všech zaměstnaných. Region však není příliš bohatý na průmyslové podniky, a tak spousta obyvatel jezdí pracovat mimo region. Největším zaměstnavatelem je společnost KEL – MONTÁŽNÍ TECHNIKA, s.r.o., sídlící v Bělé nad Radbuzou. Zaměřuje se převážně na výrobu satelitní a televizní techniky. Dalšími významnými podniky jsou G.T.S. Poběžovice či LB Minerals, ve které se zpracovává živec a kaolin. (ČSÚ, 2015)



## **5.2.2 Zemědělství**

Jak již bylo zmíněno výše, v zemědělství, lesnictví a rybářství pracuje na Poběžovicku téměř 10 % zaměstnaných, celkem 252 lidí. Jelikož je zde vysoký podíl lesních pozemků (45 %), tak je zde poměrně hodně zaměstnaných i v lesní správě. Lesy zde spravuje lesní správa Domažlice, patřící pod Lesy České republiky, s.p. (ČSÚ, Lesy ČR, 2015)

Celková výměra zemědělské půdy v SO POÚ Poběžovice činí 12 323 ha, což je pouze 48 %. Je to způsobené vysokou mírou lesnatosti v pohoří Český les. Významný je tak především poměr pastvin na zemědělské půdě, jenž činí 45 %. Nachází se především v horských oblastech a slouží převážně pro pastvu dobytka. (ČSÚ, 2015)

V oblasti se nachází několik zemědělských subjektů jako Zemědělské družstvo Poběžovice či Druhá Poběžovická, a.s., bývalé ZIR Hostouň, s.r.o. je dnes majetkem Meclovské zemědělské, a. s., která však sídlí v Meclově v SO POÚ Horšovský Týn. Pěstují se zde hlavně obiloviny a řepka, ze živočišné výroby převažuje výrazně chov skotu. (Živé firmy.cz, 2015)

## **4.3 Doprava**

Dopravní dostupnost do obcí SO POÚ Poběžovice je co se týče kvalitní infrastruktury poměrně komplikovaná. Nezasahuje sem ani dálnice, ani silnice I. třídy. Hůře dostupná jsou sídla především v českoleské oblasti. I železniční doprava disponuje pouze lokálními vlakovými soupravami, ale jsou zde dvě tratě s uzlem v Poběžovicích. (Mapy.cz, 2015)

### **4.3.1 Silniční doprava**

Silniční doprava do Poběžovicka je možná pouze po silnicích II. třídy a nižších. Nejdůležitější komunikací je nejspíše silnice č. 197 Horšovský Týn – Bělá nad Rabuzou

– Železná, která spojuje region s Německem hraničním přechodem Železná/Eslarn. Další významnou silnicí je č. 195 Bor – Stráž – Hostouň – Poběžovice – Klenčí pod Čerchovem, která spojuje okres Domažlice s okresem Tachov. Nápoj na hlavní tah Plzeň – Fomava – Cham zajišťuje Poběžovicím silnice č. 196 Poběžovice – Meclov. Do sídel v oblasti Českého lesa vedou pouze silnice III. třídy. (Mapy.cz, 2015)

### 4.3.2 Železniční doprava

Co se týče železniční dopravy, nachází se na území SO POÚ Poběžovice dvě železniční tratě regionálního významu. Trať č. 184 projíždí podhůřím Českého lesa a vede z Domažlic přes Poběžovice, Bělou nad Rabuzou, Bor, Tachov až do Plané u Mariánských lázní. Trať č. 2 vede z Poběžovic přes Horšovský Týn do Staňkova a bývala dobrým železničním spojením s Plzní, než vloni České dráhy zrušily úsek Horšovský Týn – Staňkov ve všední dny. Cestující do Plzně tak musí cestovat přes Domažlice. Celkem je na Poběžovicích 11 vlakových zastávek: Bělá nad Rabuzou, Bělá nad Radbuzou – město, Újezd Sv. Kříže, Svržno, Hostouň, Mutěňín, Poběžovice, Vlkanov, Nový Kramolín, Zámělíč a Ohnišťovice. (IDOS, 2015)

Tabulka č. 16: Dopravní dostupnost z obcí SO POÚ Poběžovice do okresního města Domažlice

Název obce	Vzdálenost (km)	Časová dostupnost autobusem (v minutách)	Časová dostupnost vlakem (v minutách)
Bělá nad Radbuzou	29	75	57
Drahotín	19	60	-
Hora Sv. Václava	20	64	-
Hostouň	22	45	46

Hvožd'any	17	48	-
Mnichov	18	50	-
Mutěnin	22	51	43
Nový Kramolín	11	21	26
Otov	11	16	-
Pařezov	9	13	-
Poběžovice	15	30	33
Rybník	27	75	-
Vlkanov	12	20	28

(Zdroj: vlastní zpracování podle IDOS, 2015)

Z tabulky můžeme vidět, že nejbližší obec Bělá nad Radbuzou je závislá na vlakovém spojení. Autobusová doprava do Domažlic je totiž z obce velmi komplikovaná s několika přestupy. Autobusové spojení mají nejlepší obce bez přestupu, tedy Poběžovice, Vlkanov, Nový Kramolín, Otov a Pařezov. Odtud se lidé dostanou do Domažlic do půl hodiny. Výhodné vlakové spojení mají všechny obce s železniční zastávkou, neboť leží všechny na trati na Domažlice. Horší spojení do okresního města mají vzdálenější obce v Českém lese.

#### 4.4 Cestovní ruch

Největším lákadlem v SO POÚ Poběžovice je rozhodně CHKO Český les. Není sice tolik navštěvovaný, jako Šumava, ale svoji téměř nenarušenou krajinou, čistým ovzduším a historickým nádechem přiláká mnoho turistů. Po vysídlení Němců a zřízení železné opony komunistickým režimem zde zaniklo mnoho obcí. Místní akční skupina MAS Český les pro rozvinutou krajinu např. dostala evropskou dotaci na označení a zkulturnění všech zaniklých obcí v Českém lese. (MAS Český les, ÚAP ORP Domažlice, 2015)

Nachází se zde i několik přírodních památek a přírodních rezervací, jako je např. PR Pleš, PR Starý Herštejn, PR Malý Zvon či PP Červený vrch a PP Hvožd'anská louka.

Mezi největší památky v regionu patří zřícenina hradu Starý Herštejn, zámek v Poběžovicích či barokní kamenný most v Bělé nad Radbuzou. Oblast Českého lesa je vhodná i pro cykloturistiku, oblíbenou destinací je bývalá obec Pleš. (Mapy.cz, 2015)

Slabinou cestovního ruchu na Poběžovicku je pouze jedna naučná stezka. Jedná se o NS Těžba živců na Poběžovicku a je rozdělená na dva okruhy. Stezka byla vytvořena v rámci projektu ZŠ Poběžovice a tak se ještě nedostala do širšího povědomí veřejnosti. (Dobrohost.cz, 2015)

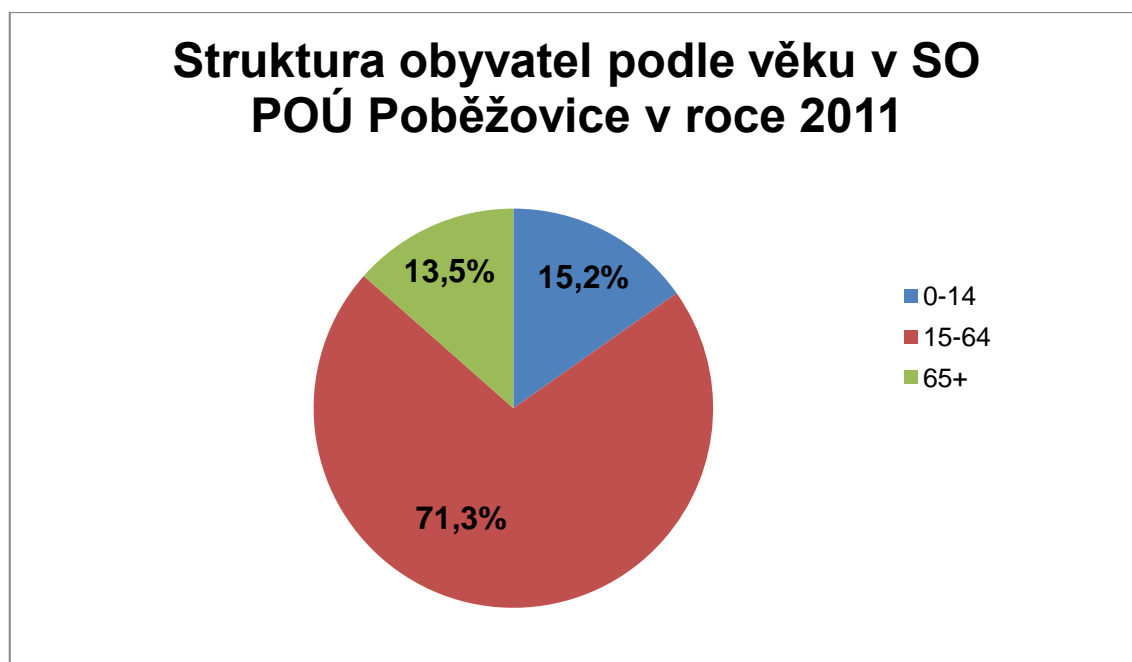
## **5 Obyvatelstvo SO POÚ Poběžovice**

### **5.1 Struktura populace podle pohlaví a věku**

K 31. 12. 2011 žilo v SO POÚ Poběžovice 6 322 obyvatel. Hustota území činila 24,5 obyvatel na km<sup>2</sup>, což jej řadí mezi nejméně osídlená SO POÚ v Plzeňském kraji. (ČSÚ, 2015)

Mírnou většinu populace v regionu tvořili muži, kterých bylo v regionu 50,6 %. Index maskulinity tak činil 1,02. (ČSÚ, 2015)

Graf č. 9: Struktura obyvatel podle věku v SO POÚ Poběžovice v roce 2011:



(Zdroj: vlastní zpracování podle dat ČSÚ, 2015)

Index stáří byl na Poběžovicku k 31. 12. 2011 0,88. Index závislosti činil 0,21. Celkem žilo na v SO POÚ Poběžovice 15 % dětí, 71,3 % dospělých a 13,5 % seniorů. (ČSÚ, 2015)

## 5.2 Vývoj počtu obyvatel

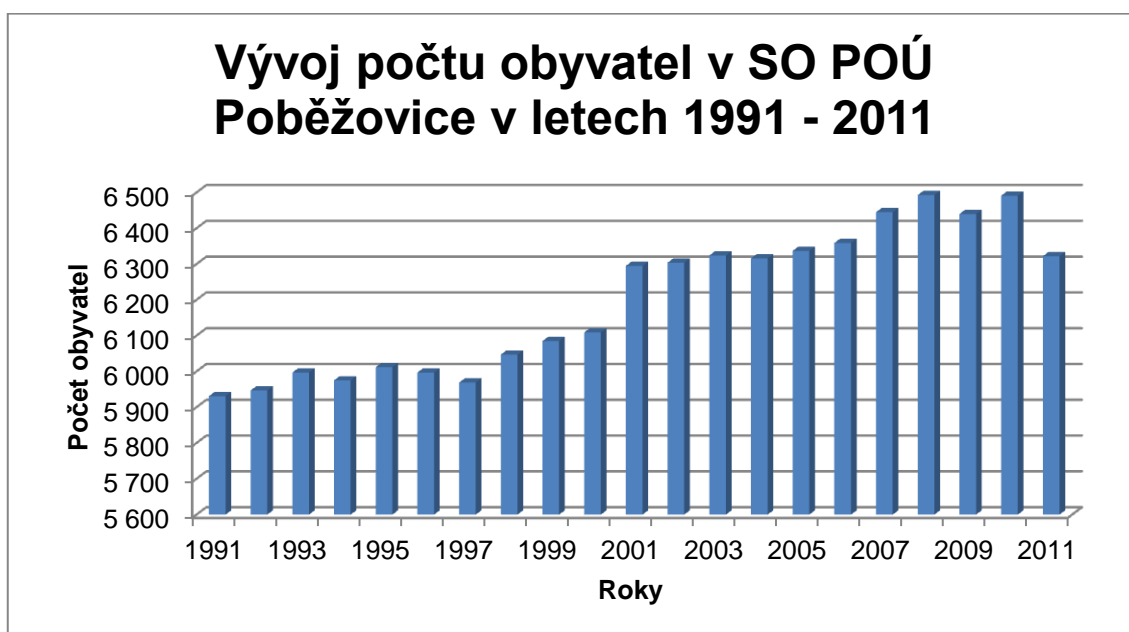
Tabulka č. 17: Vývoj počtu obyvatel v SO POÚ Poběžovice v letech 1991 – 2011:

Rok	Počet obyvatel
1991	5 931
1992	5 947
1993	5 997

1994	5 975
1995	6 012
1996	5 997
1997	5 969
1998	6 047
1999	6 085
2000	6 109
2001	6 295
2002	6 304
2003	6 324
2004	6 316
2005	6 337
2006	6 359
2007	6 445
2008	6 493
2009	6 440
2010	6 491
2011	6 322

(Zdroj: vlastní zpracování podle dat ČSÚ 2015)

Graf č. 10: Vývoj počtu obyvatel v SO POÚ Poběžovice v letech 1991 – 2011:



(Zdroj: vlastní zpracování podle dat ČSÚ 2015)

Ze zjištěných dat můžeme vidět, že se počet obyvatel v SO POÚ Poběžovice zvýšil za sledované období téměř o 400 obyvatel. Počet obyvatel se téměř každým rokem postupně zvyšoval, největší skok proběhl v roce 2001, kdy se region rozrostl o 184 obyvatel. Nejvíce obyvatel za sledované období mělo Poběžovicko v roce 2008, a to 6 493. V posledním roce 2011 naopak počet obyvatel klesl o 69 lidí. Na rozdíl od Přešticka zde lidé přibývali spíše v důsledku přirozeného přírůstku.

### 5.3 Přirozená měna obyvatel

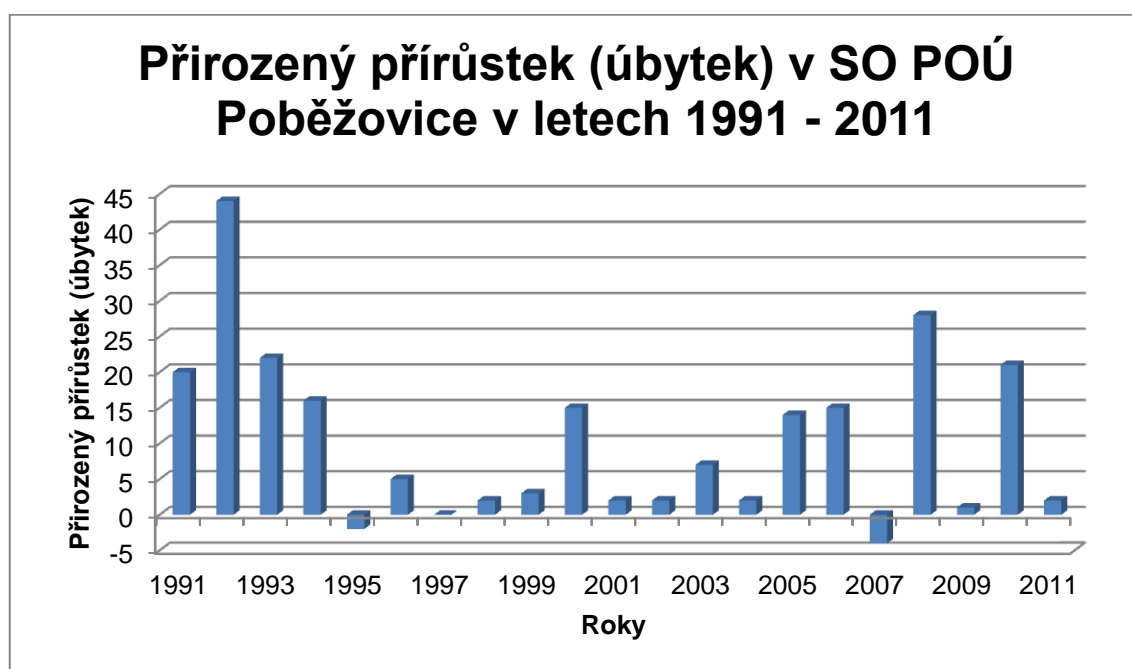
Tabulka č. 18: Přirozený přírůstek (úbytek) obyvatel v SO POÚ Přeštice v letech 1991 – 2011

<b>Rok</b>	<b>Přirozený přírůstek (úbytek)</b>
1991	20
1992	44
1993	22
1994	16
1995	-2
1996	5
1997	0
1998	2
1999	3
2000	15
2001	2
2002	2
2003	7
2004	2
2005	14
2006	15
2007	-4

2008	28
2009	1
2010	21
2011	2

(Zdroj: vlastní zpracování podle dat ČSÚ, 2015)

Graf č. 11: Přirozený přírůstek (úbytek) obyvatel v SO POÚ Přeštice v letech 1991 – 2011



(Zdroj: vlastní zpracování podle dat ČSÚ, 2015)

Z tabulky č. 10 a grafu č. 5 můžeme vypočítat, že ve sledovaném období v téměř každém roce byl v SO POÚ Poběžovice přirozený přírůstek. Výjimkou jsou pouze roky 1995 a 2007, kdy byl v regionu mírný přirozený úbytek. Vysokých čísel dosahoval přirozený přírůstek především na začátku sledovaného období a to až přes 40 lidí. V posledních letech se spíše střídá vyšší a nižší přirozený přírůstek. Celkově se za sledované období narodilo na Poběžovicku o 215 lidí více, než zemřelo.

K 31. 12. 2011 činila míra úmrtnosti 8,9 ‰ a hrubá míra porodnosti 9,21 ‰. Index potratovosti byl poměrně vysoký a to 49,2 %. (ČSÚ, 2015)



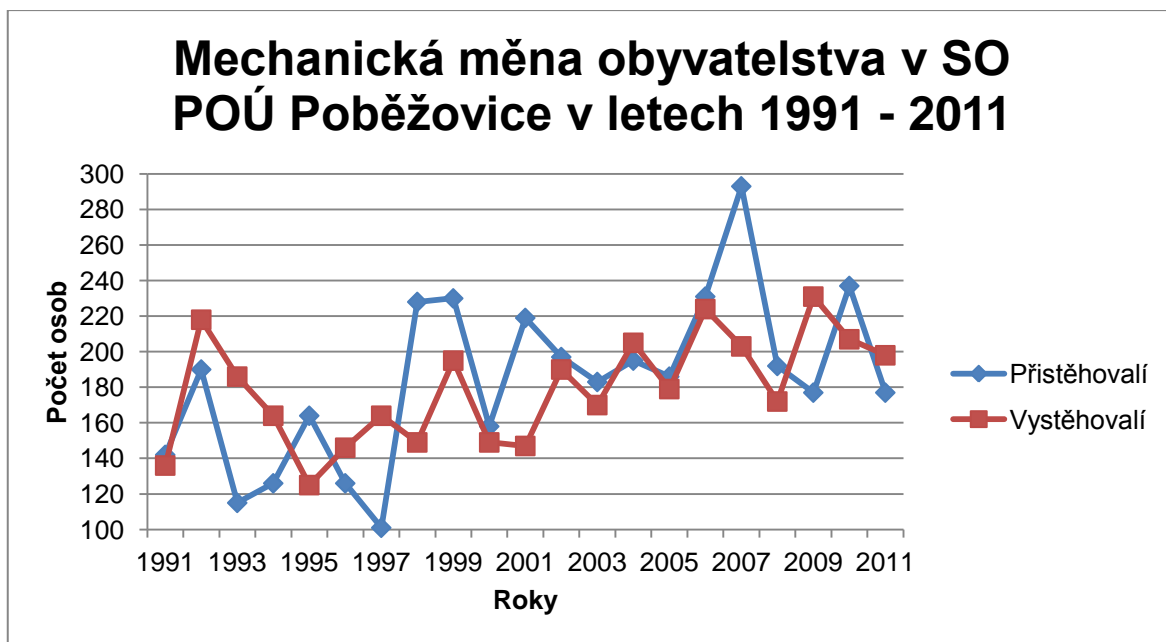
## 5.4 Mechanická měna obyvatel

Tabulka č. 19: Mechanická měna obyvatel v SO POÚ Poběžovice v letech 1991 – 2011.

<b>Rok</b>	<b>Přistěhovalí</b>	<b>Vystěhovalí</b>	<b>Migrační saldo</b>
1991	142	136	6
1992	190	218	-28
1993	115	186	-71
1994	126	164	-38
1995	164	125	39
1996	126	146	-20
1997	101	164	-63
1998	228	149	79
1999	230	195	35
2000	158	149	9
2001	219	147	72
2002	197	190	7
2003	183	170	13
2004	195	205	-10
2005	186	179	7
2006	231	224	7
2007	293	203	90
2008	192	172	20
2009	177	231	-54
2010	237	207	30
2011	177	198	-21

(Zdroj: vlastní zpracování podle dat ČSÚ, 2015)

Graf č. 12: Mechanická měna obyvatel v SO POÚ Poběžovice v letech 1991 – 2011.



Ze zjištěných dat je patrné, že poměr přistěhovalých a vystěhovalých se v SO POÚ Poběžovice prakticky lišil. Na začátku sledovaného období se lidé z regionu spíše vystěhovali, byl to nejspíše ještě konec trendu komunistického režimu, který zde nechal zaniknout několik obcí v pohraničí. Od roku 1998 začalo být více přistěhovalých, v posledních letech už se ovšem obě veličiny srovnávaly. Celkem se na Poběžovicko za sledované období se na Poběžovicko více přistěhovalých a to o 109 více než vystěhovalých.

## 5.5 Sňatečnost a rozvodovost

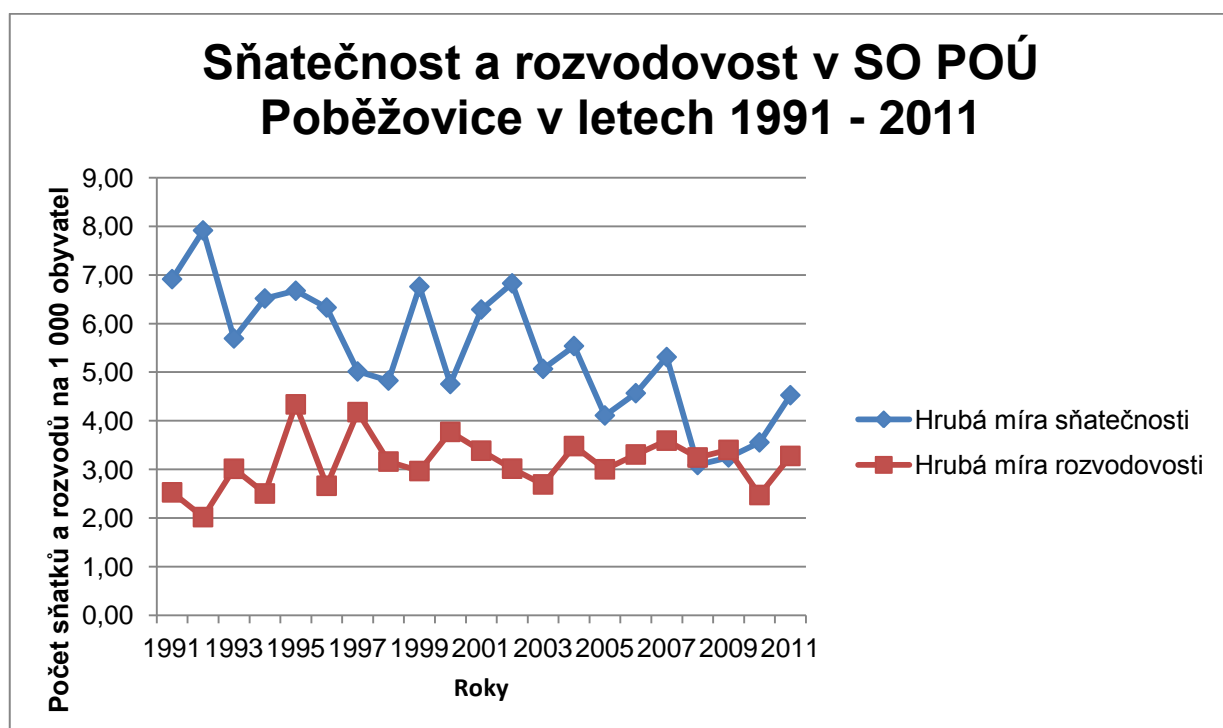
Tabulka č. 20: Sňatečnost a rozvodovost v SO POÚ Poběžovice v letech 1991 – 2011

<b>Rok</b>	<b>Hrubá míra sňatečnosti</b>	<b>Hrubá míra rozvodovosti</b>
1991	6,91	2,53
1992	7,91	2,02
1993	5,69	3,01
1994	6,52	2,51
1995	6,67	4,34
1996	6,33	2,66
1997	5,01	4,18
1998	4,83	3,16
1999	6,76	2,97
2000	4,76	3,77
2001	6,29	3,39
2002	6,83	3,02
2003	5,07	2,69
2004	5,54	3,48

2005	4,11	3,00
2006	4,57	3,31
2007	5,31	3,59
2008	3,09	3,25
2009	3,25	3,40
2010	3,56	2,47
2011	4,53	3,28

(Zdroj: vlastní zpracování podle dat ČSÚ, 2015)

Graf č. 13: Sňatečnost a rozvodovost v SO POÚ Poběžovice v letech 1991 – 2011



(Zdroj: Vlastní zpracování podle dat ČSÚ, 2015)

Z uvedené tabulky a grafu můžeme vypočítat, že v SO POÚ Poběžovice převažují sňatky nad rozvody. Je však patrné, že se za sledované období 20 let obě řady přibližují. Je to dáno současným trendem, kdy je uzavíráno stále méně manželství, počet rozvodů se prakticky nesnižuje ani nezvyšuje. Největší rozdíl byl v roce 1992, kdy hrubá míra sňatečnosti dosáhla téměř na 8 sňatků na 1 000 obyvatel a hrubá míra

rozvodovosti činila jen něco málo přes 2 rozvody na 1 000 obyvatel. V roce 2008 dosáhli obě řady na stejnou úroveň a to cca 3 svatby a rozvody na 1 000 obyvatel. Tento trend se více méně udržoval až do konce sledovaného období.

## 5.6 Obyvatelstvo podle dosaženého vzdělání

Tabulka č. 21: Obyvatelstvo podle dosaženého vzdělání v SO POÚ Poběžovice v roce 2011:

Dosažené vzdělání	Počet obyvatel	Procenta (%)
bez vzdělání	37	0,7
základní + neukončené	1 447	29,0
vyučení a střední bez maturity	2 188	43,9
střední s maturitou	911	18,3
vyšší odborné	104	2,1
vysokoškolské	164	3,3
nezjištěno	136	2,7

(Zdroj: vlastní zpracování podle dat ČSÚ, 2015)

Graf č. 14: Obyvatelstvo podle dosaženého vzdělání v SO POÚ Poběžovice v roce 2011:



(Zdroj: vlastní zpracování podle dat ČSÚ, 2015)

Největší podíl obyvatel podle vzdělanosti mají v SO POÚ Poběžovice vyučení a lidé se středním vzděláním bez maturity. V roce 2011 tvořili dohromady necelých 44 %. Poměrně vysoké procento zde tvoří lidé se základním + neukončeným vzděláním, a to 29 %. Je to způsobeno především velkým počtem sociálně slabších rodin v regionu. Poměrně velmi nízký je na Poběžovicku počet vysokoškolsky vzdělaných lidí. Ti tvoří pouhé 3,3 % obyvatel, což je v Plzeňském kraji velmi vysoký podprůměr. Nižší počet je v regionu také lidí se středním vzděláním s maturitou, a to 18,3 %. Celkově tak SO POÚ Poběžovice patří vůbec k nejméně vzdělaným regionům v Plzeňském kraji.

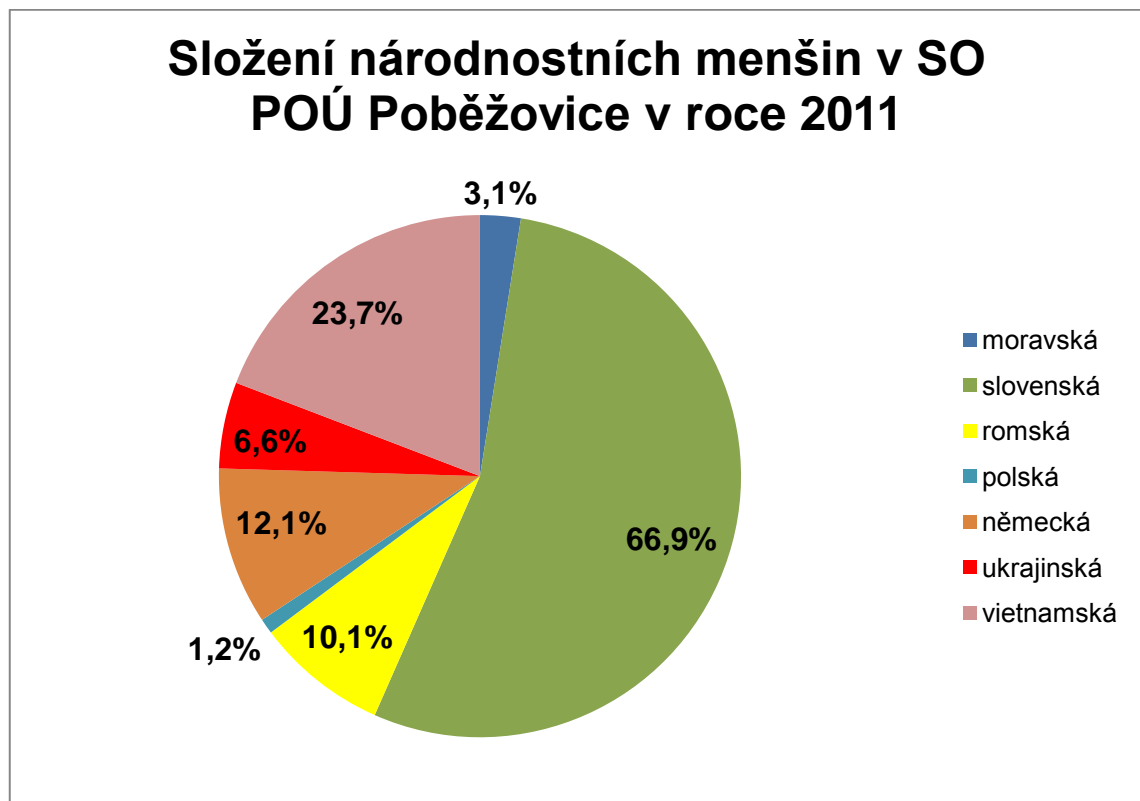
## 5.7 Národnostní složení

Tabulka č. 22: Národnostní složení v SO POÚ Poběžovice v roce 2011:

Národnost	Počet obyvatel	Procenta (%)
česká	5 589	94,62
moravská	8	0,14
slezská	0	0,00
slovenská	172	2,91
romská	26	0,44
polská	3	0,05
německá	31	0,52
ukrajinská	17	0,29
vietnamská	61	1,03

(Zdroj: vlastní zpracování podle dat ČSÚ,2015)

Graf č. 15: Složení národnostních menšin v SO POÚ Poběžovice v roce 2011:



(Zdroj: vlastní zpracování podle dat ČSÚ, 2015)

V SO POÚ Poběžovice je drtivá většina obyvatel přihlášená k české národnosti, a to 94,6 %. Z dalších národností mají dvě menšiny větší podíl než 1 % na celkovém obyvatelstvu. Největší cizí národností jsou Slováci, kteří tvoří 2/3 všech národností kromě české. Celkem zaujímají v regionu 2,9 % všech národností. Další početnou etnickou skupinou jsou zde Vietnamci, kterých se přihlásilo k jejich národnosti 61 a všichni ve městě Bělá nad Radbuzou. Je to dáno především hraničním přechodem Železná, u kterého žije několik rodin vietnamské národnosti.

Zajímavostí je ve zdejším regionu národnost německá. Před odsunem Němců po 2. světové válce tvořilo německé obyvatelstvo cca 80 % zdejšího obyvatelstva. Díky odsunu a zřízení železné opony zaniklo v regionu mnoho vesnic v Českém lese a Němečtí obyvatelé své domy opustili téměř v celém pohraničí. V roce 2011 bylo na Poběžovicu přihlášeno k německé národnosti 31 občanů, což tvoří pouhých 0,5 %.

V obcích SO POÚ Poběžovice žije poměrně silná romská komunita, ovšem k jejich národnosti se přihlásilo pouze 26, což je 10,1 % všech národností v regionu, nepočítaje českou. Tři obyvatelé se na zdejším území vyslovili pro národnost polskou, a to po jednom v Bělé nad Radbuzou, Drahotíně a Poběžovicích.

## 5.8 Obyvatelstvo podle náboženského vyznání

Tabulka č. 23: Obyvatelstvo podle náboženského vyznání v SO POÚ Poběžovice v roce 2011:

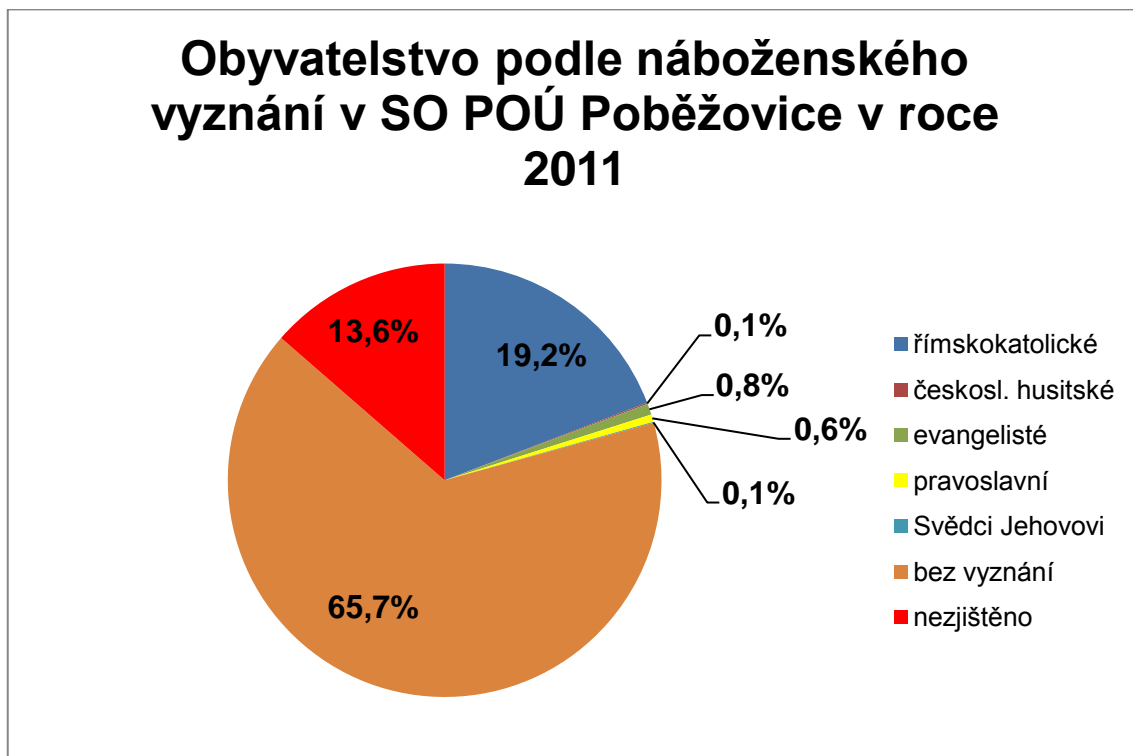
Náboženské vyznání	Počet věřících	Procenta (%)
Církev římskokatolická	1 163	19,2
Církev československá husitská	6	0,1
Církev evangelická	50	0,8
Pravoslavná církev	34	0,6
Nábož. společn. Svědk. Jehovovi	4	0,1



Bez vyznání	3 983	65,7
Nezjištěné vyznání	825	13,6

(Zdroj: vlastní zpracování podle dat ČSÚ, 2015)

Graf č. 16: Obyvatelstvo podle náboženského vyznání v SO POÚ Poběžovice v roce 2011:



(Zdroj: vlastní zpracování podle dat ČSÚ, 2015)

V SO POÚ Poběžovice se nachází 20,8 % věřících obyvatel. Více než 92 % z věřících se hlásí k římskokatolické církvi. Další 4 % jsou registrováni u církve evangelické, vyšší procento zde má i pravoslavná církev a to 2,7 %. Naopak nízký je zde pouze šest členů církve československé husitské a pouze čtyři Svědci Jehovovi.

Téměř 2/3 obyvatel Poběžovicka jsou bez jakéhokoliv náboženského vyznání. U 13,6 % obyvatel nebylo náboženské vyznání zjištěno.

## 5.9 Počet obyvatel v obcích SO POÚ Poběžovice k 31. 12. 2011

Tabulka č. 24: Počet obyvatel v obcích SO POÚ Poběžovice k 31. 12. 2011

Obec	Počet obyvatel
Bělá nad Radbuzou	1 764
Drahotín	183
Hora Svatého Václava	62
Hostouň	1 335
Hvožd'any	33
Mnichov	244
Mutěnin	259
Nový Kramolín	235
Otov	98
Pařezov	143
Poběžovice	1 656
Rybník	182
Vlkanov	128

(Zdroj: vlastní zpracování podle dat ČSÚ, 2015)

Ačkoliv je hlavním centrem tohoto území obec Poběžovice, není, co se týče počtu obyvatel, obcí největší. Tou je obec Bělá nad Radbuzou, která měla k 31. 12. 2011 1 764 obyvatel. V Poběžovicích žilo o 108 lidí méně. V kategorii nad 1 000 obyvatel se nachází ještě obec Hostouň. Další obce už jsou výrazně menší, žádná z nich už nemá více jak 300 obyvatel. Nejmenší obcí jsou Hvožd'any, které měli k 31. 12. 2011 pouze 33 obyvatel. Tato obec se osamostatnila 1991 od Poběžovic a i přes stále velmi nízký počet obyvatel nadále udržuje svoji samosprávu. Mezi další obce v kategorii do 100 obyvatel patří ještě Hora Svatého Václava a Otov.

## 6 Vývoj trhu práce v SO POÚ Poběžovice

### 6.1 Ekonomicky aktivní obyvatelstvo v obcích SO POÚ Poběžovice v letech 2001 a 2011

Tabulka č. 25: Ekonomicky aktivní obyvatelstvo v obcích SO POÚ Poběžovice v letech 2001 a 2011

Název obce	Rok 2001	Rok 2011
Bělá na Radbuzou	871	886
Drahotín	91	90
Hora Svatého Václava	28	33
Hostouň	656	670
Hvožd'any	21	19
Mnichov	121	116
Mutěnin	98	104
Nový Kramolín	97	109
Otov	53	47
Pařezov	59	60
Poběžovice	875	926
Rybník	83	89
Vlkanov	64	63

(Zdroj: vlastní zpracování podle dat ČSÚ, 2015)

V obcích SO POÚ Poběžovice se v letech 2001 a 2011 měnilo ekonomicky aktivní obyvatelstvo jen nepatrně. V pěti obcích se počet EAO snížil, ve zbylých osmi obcích naopak zvýšil.

Zajímavostí je, že ačkoliv nejsou Poběžovice největší obcí v regionu, mají k prosinci 2011 nejvíce ekonomicky aktivních obyvatel a to 926. Je to o 40 EAO více, než má největší obec Bělá nad Radbuzou. Třetí největší počet má obec Hostouň, kde je 670 EAO, další obce už mají kolem 100 EAO nebo méně. Vůbec nejméně ekonomicky aktivních obyvatel je v obci Hvožd'any, kde jich je pouze 19.

## 6.2 Dosažitelní uchazeči celkem v obcích SO POÚ Poběžovice v letech 2001 – 2011

Tabulka č. 26: Dosažitelní uchazeči celkem v obcích SO POÚ Poběžovice v letech 2001 – 2011:

Obec	2001	2002	2003	2004	2005	2006	2007	2008	2009	2010	2011
Bělá n. R.	88	89	100	74	71	46	51	67	112	88	71
Drahotín	15	12	13	13	16	11	6	3	17	20	21
Hora Sv. V.	6	8	4	4	2	4	3	2	3	4	5
Hostouň	57	70	68	52	54	42	39	47	89	58	56
Hvoždany	2	1	3	1	2	1	1	2	3	1	0
Mnichov	14	18	14	13	12	11	8	9	26	30	30
Mutěnin	15	18	17	13	15	13	12	13	22	17	13
Nový Kram.	2	10	9	15	11	9	7	11	18	15	20
Otov	5	5	4	4	5	4	5	7	12	11	9
Pařezov	0	2	5	2	5	2	4	2	9	7	9
Poběžovice	37	42	52	58	41	37	35	54	87	86	65
Rybník	15	18	15	10	13	12	14	11	20	25	16
Vlkanov	4	3	7	2	3	4	1	2	6	11	10

(Zdroj: vlastní zpracování podle dat ČSÚ, 2015)

Také v SO POÚ Poběžovice se na celkovém počtu dosažitelných uchazečů projevila ekonomická krize v roce 2009. Další rok už se však začal počet dosažitelných uchazečů snižovat, v počátku období se hodnoty měnily minimálně. Nejvíce dosažitelných uchazečů měla obec Bělá nad Radbuzou, ve které jich bylo v roce 2009 112. Výrazně se na tom podílelo právě období v letech 2008 – 2009, kde vzrostl v obci počet dosažitelných uchazečů o 55.

Malý dopad však měla ekonomická krize na malé obce Hvožd'any a Horu Svatého Václava. Ve Hvožd'anech navíc nebyl v prosinci roku 2011 nikdo, kdo by se ucházel o zaměstnání. Ta samá situace byla v Pařezově v roce 2001.

### 6.3 Volná pracovní místa

Tabulka č. 27: Volná pracovní místa v obcích SO POÚ Poběžovice v letech 2005 – 2011:

Obec	2005	2006	2007	2008	2009	2010	2011
Bělá nad Radbuzou	23	4	14	10	2	2	1
Drahotín	0	0	0	0	0	0	0
Hora Svatého Václava	10	10	10	10	0	0	1
Hostouň	7	13	17	17	7	1	1
Hvožd'any	0	0	0	0	0	0	0
Mnichov	0	0	0	0	0	0	0
Mutěnin	0	0	0	0	0	0	0
Nový Kramolín	0	9	2	0	0	0	0
Otov	0	0	0	0	0	0	0
Pařezov	0	0	0	0	0	0	0
Poběžovice	1	3	11	2	0	1	3
Rybník	0	0	0	2	0	1	0
Vlkanov	0	0	0	0	0	1	0

(Zdroj: vlastní zpracování podle dat MPSV, 2015)

Z tabulky je jasné patrné, že počet volných pracovních míst je v SO POÚ Poběžovice velmi nízký. Z toho vyplývá, že je v regionu i velká nezaměstnanost. Nabídka zde nebyla veliká ani před rokem 2009, než nastala ekonomická krize. Ta už takhle špatnou situaci na Poběžovicku ještě zhoršila. V roce 2011 bylo v regionu evidováno pouze šest volných pracovních míst, což je velmi slabé číslo v poměru s dosažitelnými uchazeči, kterých bylo v tomto roce 325.

Nejvíce volných míst nabízela ve sledovaném období obec Hostouň, v letech 2007 a 2008 zde bylo dokonce 17 volných pracovních pozic. Nové zaměstnance tu

hledaly především zdejší VÚ, DDS, SŠ a ŠJ Hostouň a také zemědělské družstvo, které spadá pod Meclovskou zemědělskou, a.s. Po roce 2009 už se však počet volných pracovních míst, stejně jako v Bělé nad Radbuzou, kde je hlavním zaměstnavatelem společnost KEL – MONTÁŽNÍ TECHNIKA, s.r.o. Naopak minimálním počet pracovních míst nabízela centrální obec Poběžovice.

Celkem v šesti ze třinácti obcí nebylo ve sledovaném období nabízeno ani jedno volné pracovní místo. V obci Vlkanov bylo pouze v roce 2010 jedno volné pracovní místo, v obci Rybník byla pouze tři volná místa za celé sledované období.

#### 6.4 Vývoj nezaměstnanosti v obcích SO POÚ Poběžovice

Tabulka č. 28: Vývoj míry nezaměstnanosti (v %) v obcích SO POÚ Poběžovice v letech 2001 - 2011:

Obec	2001	2002	2003	2004	2005	2006	2007	2008	2009	2010	2011
Bělá n. R.	10,1	10,2	11,3	8,4	8	5,2	5,8	7,6	12,6	9,9	8
Drahotín	16,5	13,2	14,4	14,4	17,8	12,2	6,7	3,3	18,9	11,4	23,3
Hora Sv. V.	21,4	28,6	12,1	12,1	6,1	12,1	9,1	6,1	9,1	12,1	15,2
Hostouň	8,7	10,7	10,2	7,8	8,1	6,3	5,8	7	13,3	8,7	8,4
Hvozd'any	9,5	4,8	15,8	5,3	10,5	5,3	5,3	10,5	15,8	5,3	0
Mnichov	11,6	18,4	12,1	11,2	10,3	9,5	6,9	7,8	22,4	25,9	25,9
Mutěnin	15,3	18,4	16,4	12,5	14,4	12,5	11,5	12,5	21,2	16,3	12,5
Nový Kram.	2,1	10,3	8,3	13,8	10,1	8,3	6,4	10,1	16,5	13,8	18,3
Otov	9,4	9,4	8,5	8,5	10,6	8,5	10,6	14,9	25,5	23,4	19,1
Pařezov	0	3,4	8,3	3,3	8,3	3,3	6,7	3,3	15	11,7	15
Poběžovice	4,2	4,8	5,6	6,3	4,4	4	3,8	5,8	9,4	9,3	7
Rybník	18,1	21,7	16,8	11,2	14,6	13,5	15,7	12,4	22,5	28,1	18
Vlkanov	6,2	4,7	11,1	3,2	4,8	6,3	1,6	3,2	9,5	17,5	15,9

(Zdroj: vlastní zpracování podle dat MPSV, 2015)

#### **6.4.1 Období před ekonomickou krizí 2001 – 2008**

V roce 2002 byl SO POÚ Poběžovice regionem s nejvyšší nezaměstnaností (9 %) v okrese Domažlice. Minimálně v jednom roce sledovaného období přesáhla, kromě obcí Pařezov a Poběžovice, v každé obci míra nezaměstnanosti 10 %. Nejhůře na tom byly obce Rybník (15,5 %) a Mutěšín (14,2 %), kde se nachází minimum pracovních příležitostí a málo kvalifikované pracovní síly.

Naopak nízká míra nezaměstnanosti byla v letech 2001 – 2008 v centrální obci Poběžovice (4,9 %), ještě nižší nezaměstnanost byla v Pařezově (4,6 %), poměrně dobře na tom byla obec Vlkanov (5,1 %). Obě tyto menší obce mají poměrně dobrou dostupnost do bývalého okresního města Domažlice, které je klíčové centrum pracovních příležitostí pro celý region.

#### **6.4.2 Období ekonomické krize 2009 – 2011**

Ekonomická krize v roce 2009 celou situaci trhu práce v SO POÚ Poběžovice ještě zhoršila. Míra nezaměstnanosti v celém regionu stoupla o 58 % na 15,2 %. Výrazně se zhoršila situace především v Pařezově (204 %) a Vlkanově (178 %), které patřily v předchozím období k obcím s nejnižší mírou nezaměstnanosti.

Vůbec nejvyšší míru nezaměstnanosti měla obec Mnichov (24,7 %), následovaná Rybníkem (22,9 %) a Otovem (22,7 %). Pouze ve dvou obcích Poběžovicka míra nezaměstnanosti poklesla a to v Hoře Svatého Václava (o 10 %) a Hvozděanech (o 16 %). Právě ve Hvozděanech byla míra nezaměstnanosti za toto období nejmenší (7 %), následována Poběžovicemi (8,6 %). Jako jediné dvě obce v regionu měly míru nezaměstnanosti pod 10 %.

## 7 Srovnání SO POÚ Přeštice a SO POÚ Poběžovice v letech 1991 – 2011

### 7.1 Obyvatelstvo

Oba regiony jsou podle rozlohy území téměř podobné, ačkoliv je SO POÚ Přeštice o téměř 2 000 hektarů větší. Obrovský rozdíl je zde především z hlediska hustoty. Poběžovicko má jakožto příhraniční region, kde zaujímá většinu území neobydlený horský masiv Českého lesa, hustotu pouze 24 obyv./km<sup>2</sup>, čímž patří mezi nejméně osídlené regiony Plzeňského kraje. Naproti tomu Přešticko má hustotu obyvatel cca 80 obyv./km<sup>2</sup>, což deklaruje velkou koncentraci sídel v zázemí Plzeňské aglomerace.

Co se týče věkové struktury, je na Poběžovicku o něco vyšší procentuální podíl dospělých lidí, než na Přešticku, a to zhruba o 2 %. Naproti tomu má SO POÚ Přeštice vyšší podíl seniorů, než v SO POÚ Poběžovice.

Výrazný rozdíl mezi oběma regiony byl v pohybu obyvatelstva. Na Přešticku ve sledovaném období mnohem více lidí umíralo, než se rodilo dětí. Tento trend se změnil až v roce 2005, kdy začal být v regionu přirozený přírůstek. Pohyb obyvatel zde však vynahrazuje přírůstek mechanický, kdy se na Přešticko stěhuje čím dál více lidí v rámci suburbanizace, tedy stěhování do zázemí velkého města. Oproti tomu na Poběžovicku přibývají obyvatelé především v rámci přirozeného přírůstku, neboť stěhování do příhraničního periferního regionu dnes není velkým trendem.

Sňatečnost a rozvodovost udržují oba regiony ve standardu České republiky, kdy míra sňatečnosti postupně během jednotlivých let klesá a naopak míra rozvodovosti zůstává víceméně na stejných hodnotách. V posledních letech jsou tyto dva ukazatele hlavně na Poběžovicku na podobných číslech.

Dalším ukazatelem, kde se našli poměrně velké rozdíly, je vzdělanost obyvatelstva. Více vzdělaní lidé jsou jednoznačně na Přešticku, kde tvoří lidé s vysokoškolským vzděláním více než 5 %, zatímco na Poběžovicku to jsou pouze 3,3



%). Navíc má Poběžovicko výraznější podíl lidí se základním vzděláním (29 %), než má Přešticko (23 %).

Z národnostních menšin mají v obou regionech převahu Slováci, kteří na Poběžovicku tvoří až 2/3 všech národnostních menšin. Zatímco v SO POÚ Přeštice jsou na dalších místech zastoupeny především lidé s německou a ukrajinskou národností, v SO POÚ Poběžovice mají silnou komunitu Vietnamci či Romové.

V náboženském vyznání se obyvatelé obou území příliš neliší. Na Přešticku je 22,4 % věřících obyvatel, na Poběžovicku o něco méně 20,8 %. Evangelisté zabírali v obou regionech zhruba stejné procento (0,9), na Přešticku zase bylo více z českobratr. Husiské církve, na Poběžovicku naopak pravoslavní.

Jak již bylo zmíněno výše, koncentrace obcí a sídel je mnohem výraznější na Přešticku než na Poběžovicku. Silná vazba s Plzeňskou aglomerací také zaručuje, že zdejší obce mají poměrně vyšší počet obyvatel, než obce v pohraničí. V SO POÚ Poběžovice jsou tři důležitá střediska regionu Poběžovice, Bělá nad Radbuzou a Hostouň, zatímco v SO POÚ Přeštice je město Přeštice jednoznačným centrem celého mikroregionu. Další větší obce jako Chlumčany či Merklín už takové funkce nemají.

## **7.2 Trh práce (2002 – 2011)**

V nynějším srovnání se ukazují největší rozdíly mezi oběma regiony. Přešticko je region s jednou z nejnižších mír nezaměstnanosti v Plzeňském kraji, kdežto Poběžovicko je na tom o poznání hůře.

Přešticko jako součást makroregionu Plzeňska má pro trh práce ideální podmínky. Relativní krátká doba dojezdu do Plzně či okolních pracovních a průmyslových zón je pro region obrovskou výhodou. Naopak Poběžovicko je hůře dostupným regionem, neprochází tudy žádná silnice I. třídy či dálnice a železnice je zde pouze regionálního významu.

I rozmístění průmyslových podniků zde hraje klíčovou roli. V Přešticích se nachází významná industriální zóna, která nabízela mnoho volných pracovních míst, pro zdejší obyvatele. Dominantní společností je zde však firma Lasselsberger, a.s.

v Chlumčanech, jako jeden z největších zaměstnavatelů v Plzeňském kraji vůbec. Naproti tomu na Poběžovicku je průmyslových podniků minimum a tím pádem i nízký počet pracovních míst. Lidé se zde věnují spíše zemědělství a vysoce kvalifikovaná síla zde také chybí.

Na oba regiony ovšem dopadla ekonomická krize v roce 2009. Nezaměstnanost se v obou regionech zvýšila zhruba o 60 % a na Poběžovicku s tím stoupla míra nezaměstnanosti až na 15,2 %. Pocítily to však i boce na Přešticku, kde se snížil počet volných míst a počet dosažitelných uchazečů naopak vzrostl.

## **Závěr**

Cílem této bakalářské práce bylo zhodnotit vývoj demografických údajů a trhu práce v SO POÚ Přeštice a SO POÚ Poběžovice v letech 1991 – 2011. Dalším cílem bylo tyto dva regiony porovnat na základě výsledků výzkumu.

V úvodu byla popsána metodika práce a rozbor literatury, která byla zde použita. Následovalo popisování obou jednotlivých regionů.

Nejprve byla popsána základní charakteristika regionů, jako matematicko-geografická a fyzicko-geografická poloha, popis hospodářství, dopravy a cestovního ruchu. Oba regiony mají nejvíce zaměstnaných v průmyslu, kde pracuje až 30 % resp. 35 % všech zaměstnaných. Na Poběžovicku ovšem není mnoho průmyslových podniků a tak obyvatelé jezdí za prací především za hranice regionu. Na rozdíl od Přešticka, které je vysloveně průmyslově založeno díky průmyslovým zónám, kam se soustřeďuje průmyslová výroba celého regionu.

Jelikož většinu území SO POÚ Poběžovice zabírají lesy, louky a pastviny, je region zaměřený především na zemědělství a lesnictví. Zaměstnáno je v něm téměř 10 % obyvatelstva, což je v ČR nadprůměr. Poběžovicko má také vysoký přírodní a turistický potenciál díky pohoří Českého lesa.

Důležitým ukazatelem regionu je doprava. Přešticko je napojeno na pátevní síť silnic I. tříd z Plzně a má tak skvělou dopravní dostupnost do Plzeňské aglomerace i do centra regionu města Přeštice. Poběžovicko má však dopravní infrastrukturu velice

špatnou. Region křižují pouze tři silnice II. třídy a dvě regionální železniční traťe. Špatná je tak dostupnost nejen do Plzně, ale i do okresního města Domažlice.

Jelikož má Přešticko návaznost na Plzeňskou aglomeraci, je zde také větší koncentrace obyvatel. Ti se do regionu stěhují především díky současnému trendu suburbanizace, tedy stěhování z centra města buď na jeho okraj, nebo jeho zázemí. Na Poběžovicku naopak roste populace spíše v rámci přirozené měny, tedy umírá tu méně lidí, než se rodí.

I díky vysoké koncentraci obyvatel má přeštický region třikrát větší hustotu než poběžovický, kde v minulosti spousta vesnic zaniklo díky železné oponě a celá oblast Českého lesa zůstala téměř neobydlená.

Mírné odlišnosti mezi regiony jsou i z hlediska složení národnostních menšin. Na Poběžovicku tvoří 23 % národnostních menšin Vietnamci, kteří byli všichni evidováni v Bělé nad Radbuzou. Vyšší zastoupení zde má i národnost romská (10 %). Téměř 2/3 národnostních menšin však tvoří Slováci, kteří mají převahu i na Přešticku, ovšem, je zde 18 % Němců a 16 % Ukrajinců, kteří se sem přistěhovali především kvůli práci.

Druhým sledovaným obdobím byl vývoj na trhu práce v letech 2001 – 2011, kdy byla k dispozici data. Z výzkumu bylo zjištěno, že je srovnáván region s nejnižší mírou nezaměstnanosti v kraji (Přešticko) s regionem, který má míru nezaměstnanosti jednu z nejvyšších. (Poběžovicko). V období před ekonomickou krizí byly na Přešticku pouze dvě obce, kde přesáhla míra nezaměstnanosti 10 %, zatímco na Poběžovicku to byla téměř polovina obcí.

Největším problémem Poběžovicka je především nízký počet volných pracovních míst ve srovnání s Přeštickem. Obrovskou roli však také hraje strategická poloha regionů. Přešticko je součástí plzeňského zázemí, kde se koncentruje průmyslová výroba a nabízí tak mnohem více pracovních příležitostí. Skvělé spojení s Plzní zaručuje i rychlá dopravní dostupnost do města Plzně. Naproti tomu Poběžovicko je ve velké nevýhodě neatraktivnosti regionu pro průmyslové firmy, především díky málo kvalifikované pracovní síle. Většina obyvatel tedy dojíždí za prací mimo hranice území.

Na obou regionech se podepsala ekonomická krize v roce 2009. Míra nezaměstnanosti stoupla jak na Poběžovicku tak Přešticku o 60 %. Na Poběžovicku tak byla ještě zhoršena už tak špatná situace, míra nezaměstnanosti stoupla na 15 %. V roce 2011 zde byly k dispozici pouze čtyři volná pracovní místa. Přešticko i přes 8 % nezaměstnanost stále zůstalo silným pracovním regionem, ač některé firmy také musely propouštět své zaměstnance. Nejhorší situace byla v obci Týniště, kde míra nezaměstnanosti činila 27 %.

Závěrem lze tedy říci, že rozdíl ve vývoji mezi oběma regiony, ať už z hlediska demografie či trhu práce, je poměrně značný. Přešticko je jakožto součást silného metropolitního regionu Plzeňska vyhledávaným místem pro život obyvatel i k velké možnosti lépe sehnat práci. Hlavním rozdílem je především blízká vzdálenost do centra Plzně, která má v kraji nejsilnější pozici. Naproti tomu periferní region Poběžovicko je na tom špatně především díky nízkému počtu ekonomických subjektů, volných pracovních pozic a tím pádem i rostoucí nezaměstnanosti.

## **Seznam tabulek a grafů**

Tabulka č. 1: Zaměstnaní podle odvětví v SO POÚ Přeštice v roce 2011:

Tabulka č. 2: Dopravní dostupnost z obcí SO POÚ Přeštice do krajského města Plzeň

Tabulka č. 3: Vývoj počtu obyvatel v SO POÚ Přeštice v letech 1991 – 2011:

Tabulka č. 4: Přirozený přírůstek (úbytek) obyvatel v SO POÚ Přeštice v letech 1991 – 2011

Tabulka č. 5: Mechanická měna obyvatel v SO POÚ Přeštice v letech 1991 – 2011.

Tabulka č. 6: Hrubá míra sňatečnosti a rozvodovosti v SO POÚ Přeštice v letech 1991 – 2011

Tabulka č. 7: Obyvatelstvo podle dosaženého vzdělání v SO POÚ Přeštice v roce 2011:

Tabulka č. 8: Národnostní složení v SO POÚ Přeštice v roce 2011:

Tabulka č. 9: Obyvatelstvo podle náboženského vyznání v SO POÚ Přeštice v roce 2011:

Tabulka č. 10: Počet obyvatel v obcích SO POÚ Přeštice k 1. 1. 2012

Tabulka č. 11: Ekonomicky aktivní obyvatelstvo v obcích SO POÚ Přeštice v letech 2001 a 2011:

Tabulka č. 12: Dosažitelní uchazeči celkem v obcích SO POÚ Přeštice v letech 2001 – 2011:

Tabulka č. 13: Volná pracovní místa v SO POÚ Přeštice v letech 2005 – 2011:

Tabulka č. 14: Vývoj míry nezaměstnanosti (v %) v obcích SO POÚ Přeštice v letech 2001 – 2011:

Tabulka č. 15: Zaměstnaní podle odvětví v SO POÚ Poběžovice v roce 2011:

Tabulka č. 16: Dopravní dostupnost z obcí SO POÚ Poběžovice do okresního města Domažlice

Tabulka č. 17: Vývoj počtu obyvatel v SO POÚ Poběžovice v letech 1991 – 2011:

Tabulka č. 18: Přirozený přírůstek (úbytek) obyvatel v SO POÚ Přeštice v letech 1991 – 2011

Tabulka č. 19: Mechanická měna obyvatel v SO POÚ Poběžovice v letech 1991 – 2011.

Tabulka č. 20: Sňatečnost a rozvodovost v SO POÚ Poběžovice v letech 1991 – 2011

Tabulka č. 21: Obyvatelstvo podle dosaženého vzdělání v SO POÚ Poběžovice v roce 2011:

Tabulka č. 22: Národnostní složení v SO POÚ Poběžovice v roce 2011:

Tabulka č. 23: Obyvatelstvo podle náboženského vyznání v SO POÚ Poběžovice v roce 2011:

Tabulka č. 24: Počet obyvatel v obcích SO POÚ Poběžovice k 31. 12. 2011

Tabulka č. 25: Ekonomicky aktivní obyvatelstvo v obcích SO POÚ Poběžovice v letech 2001 a 2011

Tabulka č. 26: Dosažitelní uchazeči celkem v obcích SO POÚ Poběžovice v letech 2001 – 2011:

Tabulka č. 27: Volná pracovní místa v obcích SO POÚ Poběžovice v letech 2005 – 2011:

Tabulka č. 28: Vývoj míry nezaměstnanosti (v %) v obcích SO POÚ Poběžovice v letech 2001 - 2011:

Graf č. 1: Struktura obyvatel podle věku v SO POÚ Přeštice v roce 2011:

Graf č. 2: Vývoj počtu obyvatel v SO POÚ Přeštice v letech 1991 – 2011:

Graf č. 3: Přirozený přírůstek (úbytek) obyvatel v SO POÚ Přeštice v letech 1991 – 2011

Graf č. 4: měna obyvatel v SO POÚ Přeštice v letech 1991 – 2011.

Graf č. 5: Hrubá míra sňatečnosti a rozvodovosti v SO POÚ Přeštice v letech 1991 – 2011:

Graf č. 6: Obyvatelstvo podle dosaženého vzdělání v SO POÚ Přeštice v roce 2011:

Graf č. 7: Složení národnostních menšin v SO POÚ Přeštice v roce 2011:

Graf č. 8: Obyvatelstvo podle náboženského vyznání v SO POÚ Přeštice v roce 2011:

Graf č. 9: Struktura obyvatel podle věku v SO POÚ Poběžovice v roce 2011:

Graf č. 10: Vývoj počtu obyvatel v SO POÚ Poběžovice v letech 1991 – 2011:

Graf č. 11: Přirozený přírůstek (úbytek) obyvatel v SO POÚ Přeštice v letech 1991 – 2011

Graf č. 12: Mechanická měna obyvatel v SO POÚ Poběžovice v letech 1991 – 2011.

Graf č. 13: Sňatečnost a rozvodovost v SO POÚ Poběžovice v letech 1991 – 2011

Graf č. 14: Obyvatelstvo podle dosaženého vzdělání v SO POÚ Poběžovice v roce 2011:

Graf č. 15: Složení národnostních menšin v SO POÚ Poběžovice v roce 2011:

Graf č. 16: Obyvatelstvo podle náboženského vyznání v SO POÚ Poběžovice v roce 2011:

## Seznam použité literatury

BLAŽEK, Jiří a David UHLÍŘ. *Teorie regionálního rozvoje: nástin, kritika, klasifikace*. Vyd. 1. V Praze: Karolinum, 2002, 211 p. ISBN 80-246-0384-5.

BUCHTOVÁ, Božena. *Nezaměstnanost: psychologický, ekonomický a sociální problém*. Vyd. 1. Editor Jaromír Demek, Peter Mackovčín. Praha: Grada, 2002, 236 s. ISBN 80-247-9006-8.

Český geologická služba. [online]. [cit. 2015-04-17]. Dostupné

z: [http://www.geology.cz/app/ciselniky/lokalizace/show\\_map.php?mapa=g50zj&y=828500&x=1088400&r=10000&s=1](http://www.geology.cz/app/ciselniky/lokalizace/show_map.php?mapa=g50zj&y=828500&x=1088400&r=10000&s=1)

Český statistický úřad. [online]. [cit. 2015-04-17]. Dostupné

z: [http://vdb.czso.cz/sldbvo/#!stranka=podle-tematu&tu=30713&th=&vseuzemi=null&v=1&vo=H4sIAAAAAAAAAAFvzloG1uIhBMCuxLFGvtCQzR88jsTjDN7GAlf3WwcNiCReZGZjcGLhy8hNT3BKTS\\_KLPBk4SzKKUosz8nNSKgrsHRhAgKecA0gKADF3CQNnaLBrUIBjkKNvcSFDHQMDhhqGCqCiYA\\_cLCiEgZGvxIGdg9\\_Fz\\_EMeCEgY2b38XZ89gIIvLxTHEP8wx2NEFJM4ZH OIY5u\\_t7-MJ1OIP5IdEBkT5OwU5RgH5IUB9fo4ePq4uIDtZSxhYw1yDolzXstJzEvX88wrSU1PLRJ6tGDJ98Z2CyYGRk8G1rLEnNLUiiIGAYQ6v9LcpNSitjVTZbmnPOhmAjq44D8QIDDwAK10C\\_KF2coe4ugU6uPtWMLA4eni6hcSEAZ0InxolGeYY4irT7C3a7wL0EtRkYYmR](http://vdb.czso.cz/sldbvo/#!stranka=podle-tematu&tu=30713&th=&vseuzemi=null&v=1&vo=H4sIAAAAAAAAAAFvzloG1uIhBMCuxLFGvtCQzR88jsTjDN7GAlf3WwcNiCReZGZjcGLhy8hNT3BKTS_KLPBk4SzKKUosz8nNSKgrsHRhAgKecA0gKADF3CQNnaLBrUIBjkKNvcSFDHQMDhhqGCqCiYA_cLCiEgZGvxIGdg9_Fz_EMeCEgY2b38XZ89gIIvLxTHEP8wx2NEFJM4ZH OIY5u_t7-MJ1OIP5IdEBkT5OwU5RgH5IUB9fo4ePq4uIDtZSxhYw1yDolzXstJzEvX88wrSU1PLRJ6tGDJ98Z2CyYGRk8G1rLEnNLUiiIGAYQ6v9LcpNSitjVTZbmnPOhmAjq44D8QIDDwAK10C_KF2coe4ugU6uPtWMLA4eni6hcSEAZ0InxolGeYY4irT7C3a7wL0EtRkYYmR)

Český statistický úřad. [online]. [cit. 2015-04-17]. Dostupné z:

<https://www.czso.cz/csu/xp/domazlice1>

Český statistický úřad. [online]. [cit. 2015-04-17]. Dostupné z:

[https://www.czso.cz/csu/xp/charakteristika\\_okresu\\_plzen\\_jih](https://www.czso.cz/csu/xp/charakteristika_okresu_plzen_jih)

Český statistický úřad. [online]. [cit. 2015-04-17]. Dostupné z:

<https://www.czso.cz/documents/11252/17888641/ORP3210.jpg/c4806ff4-cb41-46b1-a134-d5cdcf5c1262?version=1.0&t=1413533573260>

Demek, J., Macovčín, P. eds. (2006): Zeměpisný lexikon ČR. Hory a nížiny. Brno: AOPK ČR, 580 s. ISBN 80-86064-99-9

Demografický informační portál HOME. [online]. [cit. 2015-04-17]. Dostupné

z: [http://www.demografie.info/?cz\\_home=](http://www.demografie.info/?cz_home=)

DOKOUPIL, Jaroslav. *Rozvojový potenciál Plzeňského kraje*. Editor Alena Matušková. Plzeň: Západočeská univerzita v Plzni, 2005, 198 s. ISBN 80-704-3429-5.

Geoportál Plzeňského kraje. [online]. [cit. 2015-04-17]. Dostupné

z: <http://geoportal.plzensky-kraj.cz/gs/orp-domazlice-2008/>

Geoportál Plzeňského kraje. [online]. [cit. 2015-04-17]. Dostupné

z: <http://geoportal.plzensky-kraj.cz/gs/orp-prestice-2008/>

Hrad Starý Heštejn. [online]. [cit. 2015-04-217]. Dostupné

z: <http://www.hrady.cz/?OID=291>

CHALUPA, Petr a Zdeňka TARABOVÁ. *Přehled geografie obyvatelstva, demografie a geografie sídel: učební texty pro posluchače učitelského studia geografie*. Vyd. 1.

Praha: Státní pedagogické nakladatelství, 1986, 162 s.

IDOS. [online]. [cit. 2015-04-17]. Dostupné

z: <http://jizdnirady.idnes.cz/vlakyautobusymhdvse/spojeni/bulka&str=tabdetail.jsp>

LB Minerals. [online]. [cit. 2015-04-17]. Dostupné z: <http://www.lb-minerals.cz/cz/o-spolecnosti/2-predstaveni-spolecnosti>

Lesy ČR, s. p. [online]. [cit. 2015-04-17]. Dostupné

z: <http://www.lesy-cr.cz/kontakty/organizacni-jednotky/Stranky/organizacni-jednotky.aspx?UnitTypeId=16>



Meclovská zemědělská, a.s. [online]. [cit. 2015-04-17]. Dostupné

z: <http://www.meclovska.cz/cs/o-nas>

Města a obce online. [online]. [cit. 2015-04-17]. Dostupné

z: [http://mesta.obce.cz/obce\\_orp.asp?zujorp=558249](http://mesta.obce.cz/obce_orp.asp?zujorp=558249)

Město Poběžovice. [online]. [cit. 2015-04-17]. Dostupné z: <http://www.pobezovice.cz>

Mikroregion Dobrohost. [online]. [cit. 2015-04-17]. Dostupné

z: <http://www.dobrohost.cz>

Mikroregion Přešticko. [online]. [cit. 2015-04-17]. Dostupné z: <http://www.presticko.cz>

Ministerstvo práce a sociálních věcí. [online]. [cit. 2015-04-17]. Dostupné

z: <http://portal.mpsv.cz/sz/stat/nz/uzem>

NAUČNÉ STEZKY. [online]. [cit. 2015-04-17]. Dostupné

z: <http://www.plzenskykraj.kct.cz/nastezky/nsptenin.htm>

Národní geoportál INSPIRE. [online]. [cit. 2015-04-17]. Dostupné

z: <http://geoportal.gov.cz/web/guest/map/>

Půdní mapa 1:50 000. [online]. [cit. 2015-04-17]. Dostupné

z: <http://mapy.geology.cz/pudy/>

RISY.cz. [online]. [cit. 2015-04-17]. Dostupné

z: <http://www.risy.cz/cs/vyhledavace/prumyslove-zony/detail?Id=473>

Veřejná databáze ČSÚ. [online]. [cit. 2015-04-17]. Dostupné

z: [http://vdb.czso.cz/vdbvo/tabdetail.jsp?potvr=Zobrazit+tabulku&go\\_zobraz=1&childsel0=1&childsel0=1&cislotab=MOS+B01+ORP.139&vo=null&verze=0&voa=tabulka&str=tabdetail.jsp](http://vdb.czso.cz/vdbvo/tabdetail.jsp?potvr=Zobrazit+tabulku&go_zobraz=1&childsel0=1&childsel0=1&cislotab=MOS+B01+ORP.139&vo=null&verze=0&voa=tabulka&str=tabdetail.jsp)

VISHAY ELECTRONIC. [online]. [cit. 2015-04-17]. Dostupné z: <http://vishay-electronic.trade.cz>

Zemědělské družstvo Merklín u Přeštic. [online]. [cit. 2015-04-17]. Dostupné

z: <http://www.zdmerklin.cz/index.php?CTRL=indexnull&verze=0&voa=tabulka&str=tabdetail.jsp>

## **Abstrakt**

KOCH, Jan. *Srovnání socioekonomického rozvoje Plzeňska a Poběžovicka v letech 1991 - 2011*. Bakalářská práce. Plzeň: Fakulta ekonomická ZČU v Plzni, 45 s., 2015.

**Klíčová slova:** regiony, nezaměstnanost, obyvatelstva

Předložená práce je zaměřena na srovnání rozvoje demografických ukazatelů a trhu práce mezi SO POÚ Přeštice, jako příměstským regionem a SO POÚ Poběžovice, jako periferním regionem.

Během práce je popisována základní charakteristika obou regionů, jejich poloha, dopravní obslužnost, hospodářství a cestovní ruch. Dále jsou zkoumány jednotlivé ukazatele o obyvatelstvu a následně i o trhu práce, především nezaměstnanosti.

V poslední kapitole jsou oba regiony porovnávány v relativních ukazatelích. V závěru jsou poté zhodnoceny výsledky celé práce.

**Keywords:** regions, unemployment, population

The present work is focused on comparison of demographic indicators and the development of the labor market between SO POÚ Přeštice as suburban region and SO POÚ Poběžovice as peripheral regions.

While work is described basic characteristics of both regions, their location, transport services, economy and tourism. There are also examine various population indicators and consequently also the labor market, especially unemployment.

In the last chapter, both regions are compared in relative indicators. In conclusion, the results are then evaluated the whole work.