

**ZÁPADOČESKÁ UNIVERZITA V PLZNI**

**FAKULTA EKONOMICKÁ**

Bakalářská práce

**Změny v kvalitě života obyvatel venkova v průběhu 20. století na příkladu  
vybraných obcí okresu Tachov**

**Changes in quality of life of the rural population during the 20<sup>th</sup> century  
on the example selected villages of the district Tachov**

Michal Folejtar

Plzeň 2015

Prohlašuji, že jsem bakalářskou práci na téma

*Změny v kvalitě života obyvatel venkova v průběhu 20. století na příkladu vybraných obcí okresu Tachov*

vypracoval samostatně pod odborným dohledem vedoucího bakalářské práce za použití pramenů uvedených v příložené bibliografii.

V Plzni dne 23.4.2015

.....

Zadání BC

Děkuji vedoucímu práce Mgr. Jindřichu Frajerovi, Ph.D. za jeho odborné rady a připomínky v otázkách týkajících se tématu této bakalářské práce. Dále bych chtěl poděkovat Bc. Miroslavu Vetrákovi ze Státního okresního archivu v Tachově za jeho ochotu při interpretaci některých historických souvislostí v okrese Tachov.

## Obsah

Úvod .....	7
Cíle .....	8
Zhodnocení literatury .....	9
Metodika .....	11
1. Uvedení do problematiky kvality života .....	13
1.1 Historie pojmu .....	13
1.2 Současný pohled na kvalitu života.....	16
1.3. Kvalita života očima definic .....	17
1.4 Hlavní rysy kvality života .....	18
2. Výzkum kvality života .....	21
2.1 Dimenze kvality života .....	21
2.1.1 Vztah objektivní a subjektivní dimenze.....	21
2.1.2 Objektivní dimenze.....	21
2.1.3 Subjektivní dimenze .....	22
2.2 Kvalita života a geografie.....	22
2.3 Kvalita života a venkov .....	23
3. Problematika měření kvality života .....	25
3.1 Indikátory .....	25
3.2 Přístupy k měření kvality života.....	26
3.2.1 Úrovně měření.....	27
3.3 Objektivní měření kvality života .....	28
4. Informační a datové zdroje .....	29
4.1 Zahraniční zdroje .....	29
4.2 Domácí informační a datové zdroje .....	30
5. Charakteristika zájmové oblasti .....	31
5.1 Stručná charakteristika obcí .....	31
Výsledková část .....	34
6. Rok 1926 .....	34

6.1	Hodnocení roku 1926 .....	34
6.1.1	Demografické ukazatele .....	35
6.1.2	Komunikační indikátory .....	35
6.1.3	Zdravotnické indikátory .....	36
6.1.4	Bezpečnostní indikátory .....	37
6.1.5	Vzdělanostní indikátory .....	37
6.1.6	Ekonomické indikátory/služby .....	38
7.	Vývoj kvality života v období 1970-2001 .....	39
7.1	Agregátní index .....	39
7.2	Kategorizace a hodnocení indikátorů .....	39
7.2.1	Demografické indikátory .....	40
7.2.2.	Kulturně-sociální indikátory .....	44
7.2.3	Ekonomické indikátory/služby .....	45
7.2.4	Bydlení (Vybavenost) .....	48
7.2.5	Zdravotnické indikátory .....	51
7.2.6	Vzdělanostní indikátory .....	53
7.2.7	Indikátory životního prostředí .....	54
7.3	Výpočet agregátních indexů kvality života .....	55
7.4	Shrnutí výsledků .....	56
	Závěr .....	58
8.	Seznam tabulek .....	59
9.	Seznam obrázků .....	61
10.	Seznam použitých zkratk .....	62
11.	Seznam použité literatury .....	63

## Úvod

Kvalita života je pojem, který lze označit za fenomén posledních let. Svoji komplexností umožňuje být středem pozornosti a jádrem studia pro širokou škálu vědních oborů. Sociologie, psychologie, medicína, politologie, ekonomie a spousta dalších disciplín se snaží aktivně hledat odpovědi na otázky související s kvalitou života (Heřmanová, 2012). Již tento stručný přehled disciplín poukazuje na značnou diverzifikaci při zkoumání kvality života v celém jejím rozsahu. Současný medializovaný svět dostává také čím dál více kvalitu života do podvědomí široké veřejnosti. Každou chvíli se v novinách, na internetu a jiných telekomunikačních prostředcích objevují různé žebříčky míst na Zemi, které jsou pro život nejlepší. Často jsou však tyto žebříčky jakousi reklamou a marketingovým tahem cestovních a realitních kanceláří popřípadě jiných společností snažících se získat finanční obnos z peněženek “důvěřivých” obyvatel. S kvalitním výzkumem v rámci kvality života ovšem mnoho společného nemají. V poslední době se stále více kvalita života ukazuje také jako politický nástroj ve smyslu jejího zneužití. Zneužití termínu v boji o získávání volebních hlasů bývá již tradičním činem mnoha politických stran a klubů.

Z pohledu mé bakalářské práce bude problematika výzkumu kvality života spojena především s oborem geografie, respektive sociální geografie. Budou sledovány zejména prostorové diference socioekonomických, sociokulturních, případně environmentálních životních podmínek a jejich vývoj za určité časové období, konkrétně za 20. století. Tato skutečnost ukazuje, že v této bakalářské práci nehraje důležitou roli jen prostorový aspekt, ale také vazba na historické souvislosti. Hodnocení kvality života v mé práci bude probíhat na lokální úrovni. Jako zájmová území byly vybrány 3 obce - Rozvadov, Staré Sedliště a Bezručice. Všechny obce spadají do regionu Tachovska, ležícího v plzeňském kraji. Za hlavní příčinu výběru této oblasti stojí fakt, že zdejší prostředí dobře znám, protože odsud pocházím a mám tak vytvořený určitý vztah k zájmovému území.

## Cíle

Stěžejní a hlavní cíl této práce spočívá ve zhodnocení kvality života obyvatel žijících v prostředí venkova pomocí objektivních indikátorů za vybrané referenční roky. Sledovány budou vybrané objektivní životní podmínky a jejich vývoj, respektive změny v čase. Po zhodnocení kvality života v uvedených obcích bude provedeno vzájemné srovnání mezi nimi na základě výpočtu agregátního indexu pro každou obec. To znamená, že na základě zjištěných objektivních ukazatelů za jednotlivé obce, bude provedena jejich komparace.

Za dílčí cíl mé bakalářské práce, avšak ne méně důležitý, považuji vybrat kvalitní a dobře vypovídající objektivní indikátory, respektive ukazatele měřící kvalitu života. Jak konstatuje Pospěch a kolektiv (2009) objektivní ukazatele se ve výzkumných pracích vyskytují velmi často a při jejich měření se vylučují individuální anomálie. Dodává, že zjišťování a samotná aplikace objektivních ukazatelů ve výzkumu je mnohem jednodušší než práce se subjektivními indikátory. Na druhé straně ovšem připomíná důležitost subjektivních ukazatelů zvláště při hodnocení kvality života na regionální a nižší úrovni. U této bakalářské práce je aplikování subjektivních indikátorů složitější. Téma mluví o kvalitě života z hlediska jejího vývoje v průběhu 20. století a to představuje výraznou komplikaci ve sběru relevantních informací od respondentů napříč zkoumaným obdobím. Proto je smyslem práce najít pouze objektivní ukazatele, které by co možná nejlépe ilustrovaly kvalitu života, respektive vývoj kvality života v daném prostoru. Dalším významným cílem bakalářské práce je také snaha ukázat základní charakteristiky týkající se samotné kvality života a nastínění jejího historického vývoje.



## Zhodnocení literatury

V první části bakalářské práce bylo podstatou získat obecný teoretický základ týkající se kvality života. Pochopit vůbec samotný koncept kvality života, jeho strukturu, vlastnosti a zároveň zjistit úskalí, která patří k výzkumné části tohoto fenoménu. Proto byl této části věnován značný prostor. Teoretickou a metodologickou povahou kvality života se zabývalo mnoho autorů. Historickými souvislostmi z pohledu kvality života “provází” publikace Evy Heřmanové (2012). Otázkami definování kvality života se ze zahraničních autorů intenzivně zabývali Michael Pacoine (2003), Robert A. Cummins(2000) nebo David Felce a Jonathan Perry (1995). Jejich myšlenky a názory tvoří významnou část v teoretické části práce. V českém a slovenském prostředí se definicí kvality života zaobírali například Jarmila Šalgovičová (2007) nebo Pavel Hartl a Helena Hartlová (2000). V této souvislosti je na místě uvést publikaci opět Evy Heřmanové (2012) a také Heleny Vaďurové a Pavla Mühlpachra (2005), ve kterých se nachází podrobný přehled nejrůznějších definic. Komplexnost kvality života vytváří velký počet vlastností, které ji charakterizují. Jedním z autorů popisující právě jednotlivé charakteristiky je Ivan Andráško (2007). Stručnější přehled obdobných vlastností najdeme také v příspěvku Vladimíra Iry (2007). Vladimír Ira (2007) se dále zaměřoval na tematiku týkající se základních dimenzí (*objektivní a subjektivní*) tvořící koncept kvality života. O (ne)vzájemné vazbě mezi subjektivní a objektivní dimenzí se dočteme v příspěvku Roberta Cumminse (2000). Problematikou měření kvality života se zabývali již zmiňovaní D.Felce a J. Perry (1995), kteří se snažili o vytvoření jednotného přístupu k měření tohoto fenoménu. Za dalšího zahraničního autora, který se věnoval problematice měření kvality života, lze označit Bryana Massama (1999). Při měření kvality života je důležitým prvkem výběr indikátorů, pomocí kterých probíhá měření daného jevu. Vysvětlení a definování, co vše má indikátor plnit, uvádí v publikacích Martin Potůček (2002) nebo Peter Mederly a kol. (2004). Ze zahraničních autorů je to pak Trevor Hancock (1999).

Pro výsledkovou část práce byla klíčová inspirace od autorů, kteří se zabývali prostorovou diferenciací kvality života nejlépe na regionální či místní úrovni a při hodnocení kvality života používali pouze objektivní indikátory. Za významné české autory lze označit Martina Potůčka (2002), Pavlu Vavrušovou (2008), Jana Petružje (2008) a Zuzanu Kühnovou (2010). Další zajímavou osobou zabývající se *regionální diferenciací kvality života* je František Murgaš (2008,2009) a Vladimíra Ira (2005). Na výzkum kvality života spojený s venkovským prostorem se zaměřoval kolektiv autorů Pospěch, Delín a Spěšná (2009) a také V. Majerová

(2005). V zahraničí zaujal vůbec první evropský průzkum kvality života, jenž zpracoval Tony Fahey a kolektiv autorů (2005). Michael R. Hagerty (2001) se zaměřoval spíše na téma indikátorů a snažil se identifikovat takové, které mohou být použity pro měření kvality života. Další velmi cenné informace byly zjištěny na základě různých diplomových prací, jmenovitě Hana Jeřábková (2011) a její výzkum kvality života v rurálním prostoru.

## **Metodika**

### **Výběr obcí**

V úplném začátku bakalářské práce bylo potřeba vybrat konkrétní obce pro samotný výzkum. Jejich volba vycházela ze specifické polohy obcí v rámci okresu Tachov. Za první obec byl zvolen Rozvadov, jako obec charakterizující příhraniční sídelní jednotku. Dále Staré Sedliště, které je obcí ležící v blízkosti hlavního jádra okresu a tím je město Tachov a nakonec Bezručice, které se prostorově řadí k periférii okresu. Tento model byl zvolen, jednak aby byl vývoj kvality života sledován v odlišných prostorech v rámci okresu Tachov a také proto, že některé výsledky výzkumu mohou být interpretovány právě díky prostorovému aspektu.

### **Referenční roky**

Z hlediska času je výzkum kvality života v této bakalářské práci zaměřen na 20. století. Proto byly zvoleny referenční či vzorkové roky napříč tímto stoletím a jejich výběr by měl alespoň částečně reflektovat právě vývoj kvality života daného období ve vybraných obcích. Přesný počet referenčních roků se vyvíjel postupně při získávání potřebných dat a informací za konkrétní vytipované roky. Bohužel problematika s dostupností historických dat vedla často k úpravě těchto roků. Konečný počet byl stanoven na čtyři s tím, že jeden rok zasahuje do první poloviny 20. století (**1926**) a je ve výsledkové části jen popsán, samotný výzkum probíhal ve zbylých rocích (**1970, 1980 a 1991**), které patří do druhé poloviny 20. století. Poslední rok, který byl zahrnut do výzkumu, zasahuje do 21. století, konkrétně se jedná o rok **2001**. Důvodem bylo ukázat další vývoj, respektive změny v kvalitě života ve vybraných obcích.

### **Výběr indikátorů**

Hodnocení kvality života v této práci vychází ze získávání objektivních indikátorů za jednotlivé referenční roky. Bakalářská práce tak navazuje na výzkumy P. Vavrušové (2008) či J. Petruje (2008), kteří se zaměřovali na objektivní hodnocení kvality života. Otázka proč při výzkumu v této bakalářské práci byly zcela vynechány subjektivní ukazatele, je částečně nastíněna v *kapitole cíle bakalářské práce*. Problematika sběru zcela relevantních informací hlavně od obyvatel žijících v období 1. poloviny 20. století nakonec tento způsob sběru dat vyloučila. Jednak obyvatel žijících ve zmiňovaném období dnes najdeme poskrovnu a za druhé vypovídající hodnota například jejich percepce let minulých nemusí zcela odpovídat realitě, respektive mohla by být nějakým způsobem emočně zbarvená. Co se týče konkrétních indikátorů, které byly v práci použity, vycházelo se ze studií P. Vavrušové

(2008), J. Petrůje (2008), Z. Kühnové (2010) a zejména M. Potůčka (2002). Důležité si je uvědomit, že jejich práce se zabývaly výzkumem kvality života převážně na regionální úrovni. Z tohoto důvodu bylo potřeba některé ukazatele upravit pro vhodné použití na úrovni lokální. Stejně jako u autorů M. Potůčka (2002) a P. Vavrušové (2008), tak i v této bakalářské práci panuje mezi ukazateli početní disproporce, především z důvodu dostupnosti konkrétních dat. Pro přehlednost jsou dílčí ukazatele rozděleny do jednotlivých kategorií. Jakýmsi vodítkem pro kategorizaci indikátorů byla studie T. Hancocka (1999), která klasifikovala vybrané indikátory do tří základních kategorií. V mé bakalářské práci byla kategorizace rozšířena na 7 hlavních oblastí. (viz kapitola odkaz) Nejvíce jsou v práci zastoupeny indikátory z oblasti zdravotnické, vzdělanostní, demografické a kulturně-sociální. U vzdělanostních a zdravotnických ukazatelů se vychází z ukazatelů, jejichž hodnota se po celé zkoumané období nemění. Získávání dílčích ukazatelů bylo prováděno z velké části v budově Státního okresního archivu v Tachově. Pro *analýzu statistických dat* sloužily jako hlavní zdroje *Statistické lexikony obcí ČSSR a tzv. AdressBuchy*, pro mladší období byl použit i *Český statistický úřad*.

Pro splnění hlavního cíle výzkumu – *zhodnocení vývoje kvality života* bylo navrženo vytvoření souhrnného (agregátního) indexu pomocí **metody pořadí**. Zpracování indikátorů u metody pořadí spočívá v přiřazení pořadových čísel jednotlivým ukazatelům. Výslednou hodnotu agregátního indexu pak tvoří součet pořadí všech dílčích indikátorů (Jindrová, 2012).

Pro interpretaci dílčích nebo konečných výsledků byly použity **grafické metody - tabulky a grafy**. V praktické části bylo pracováno i s **kartografickými metodami** pro tvorbu mapových výstupů. Další důležité informace a materiály byly získány analýzou novinových článků, respektive jiných archivních materiálů. Jako doplňující materiál byly zhotoveny fotografie zajímavých míst v jednotlivých obcích.

# 1. Uvedení do problematiky kvality života

## 1.1 Historie pojmu

Prvotní zájem o problematiku kvality života a v návaznosti na to snahu formulovat koncept kvality života nalézáme už v dobách antického světa. První koncepce je tak dávána do souvislostí s osobou Aeskulapa, tedy postavou z řecké mytologie (Vaďurová, Mühlpachr, 2005). Dle Křivohlavého (2004), v této etapě lidského vývoje se otázky o kvalitě života studovaly ve 2 rovinách. Rovina **filosofická**, která se snažila ukázat cestu dobrého života a poukázat na špatný život prostřednictvím různých filosofických směrů například hédonismus či utilitarismus a druhá rovina **religiozity**, respektive náboženského života, jejíž hlavním cílem bylo vést moudrý a dobrý život a nevycházet z podvodů a jiných hříchů. Za první práci, zabývající se otázkami v rámci kvality života, je pak považováno dílo řeckého filosofa Aristotela s názvem *Etika Nikomachova*, jehož obsahem je snaha sdělit prostému lidu, *jak mít, co nejlepší život* (Křivohlavý, 2001).

Z hlediska historie samotného pojmu objevujeme kořeny až ve 20. letech 20. století. V této době začal existovat termín kvalita života díky diskusím a myšlenkám o ekonomickém rozvoji ve smyslu podpořit chudší společenské vrstvy prostřednictvím státu (Heřmanová, 2012). Této problematice se zásadně věnoval profesor politické ekonomie na univerzitě Cambridge Arthur Pigou a právě on jako první hovoří ve svých textech o termínu *kvalita života* (Vaďurová, Mühlpachr, 2005). Vaďurová a Mühlpachr (2005) ovšem připomínají, že během tohoto období se velké pozornosti kvalita života netěšila. V této rané fázi vývoje pojmu by se dala její definice charakterizovat jako *míra materiálního bohatství konkrétní společnosti* (Heřmanová, 2012). Významné debaty té doby se vedly v duchu ekonomickém, například témata spojená s vlivem státních dotací na kvalitu života lidí a vliv na celkový vývoj státních financí, jak zmiňuje H. Hnilicová ve svém příspěvku *Kvalita života a její význam pro medicínu* (2005). Ve 30. letech začala kvalita života nabývat na významu a to se projevilo začleněním pojmu do struktur dalších oborů. V tomto případě byla kvalita života "adoptována" psychologii. Hlavní podíl na tom měl americký psycholog Thorndike (1935), který patřil svého času k absolutní špičce ve svém oboru. Za přelomové období z hlediska velkého zviditelnění a rozvoje pojmu kvality života se považují 50. až 60. léta. Měrou vrchovatou se o to zasloužily především dvě významné události, které popisuje ve své publikaci Vaďurová a Mühlpachr (2005). První z nich souvisí se *Světovou zdravotnickou*

*organizací* (WHO). Ta přinesla v poválečném období nový pohled na definici **zdraví**. Zdraví bylo nově chápáno jako *stav fyzické, duševní a sociální pohody* (WHO, 1948). Reakce na sebe nenechaly dlouho čekat a rozpoutaly se debaty o problematice měřitelnosti pojmu zdraví, který tvoří důležitou roli v konceptu kvality života.

Druhá situace, která zapříčinila zvýšenou pozornost kvalitě života, byla spojena s rostoucí sociální nerovností mezi jednotlivými západními společnostmi v 60. letech. To vyústilo ke vzniku mnoha politických a sociálních hnutí (Vaďurová, Mühlpachr, 2005). Pojem kvality života tak zahájil pronikání do politiky a začalo se pracovat s ním nejen jako s pojmem označujícím materiální bohatství člověka nebo společnosti, ale bylo také ukazováno jeho neekonomické, respektive nemateriální hledisko. Jak uvádí Maříková a kol. (1996) zejména američtí prezidenti J.F. Kennedy a L.B. Johnson byli hlavními iniciátory při zavádění pojmu do politických kruhů. Druhý jmenovaný ve svých politických programech *The Great Society* a *The Beautiful America*, kladl důraz na změnu image Spojených států ve smyslu zlepšení životních podmínek a tím kvality života americké společnosti. To znamenalo přechod od rasové intolerance, tvrdého boje o život, nejistoty a vykořisťování k podání pomocné ruky v otázkách menšin, rozvojových zemí, zajištění kvalitního životního standardu a snaze zabránit výraznému konzumerismu (Heřmanová, 2012). S kritikou konzumerismu přichází už v 50. letech J.K. Galbraith a D. Riesman. Definice konzumerismu podle M. Sojky (1996) je charakterizována slovy: „*tendence ke konzumnímu způsobu života spojená s přeceňováním významu spotřeby hmotných statků, vyúsťující až ve spotřebu pro spotřebu.*” V moderních dějinách mluvíme o dvou vlnách konzumerismu ve 20. století. První již zmíněná spadá do poválečného období. Ke druhé vlně dochází na konci 70. počátkem 80 let zejména v USA (Stearns, 2006). Obdobně se na adresu americké společnosti vyjadřuje Ben-Chieh Liu (1974), který viděl příčinu zhoršující se kvality života v technologickém progresu a nárůstu materiálního bohatství země.

Podobný program, zaměřující se na zlepšení kvality života obyvatel jako v případě amerických politických programů, se na evropském kontinentu datuje k roku 1968, kdy byla založena nevládní organizace tzv. Římský klub, jež rozpoutala vlnu kritiky na kapitalistickou společnost, vysokou míru zbrojení, strach z jaderné války a zároveň volala po humanizaci světa (Vaďurová, Mühlpachr, 2005). Na začátku 70. let prosazoval německý politik W. Brandt termín kvality života v programu své politické strany zvané německá sociální demokracie, jejímž cílem bylo zlepšit životní úroveň německé populace. Postupně se začínal

měnit způsob hodnocení kvality života, i díky zavedení pojmu do sociologie (Heřmanová, 2012). Kvalita života už nebyla chápána jen jako výsledek objektivních ukazatelů - *otázky příjmů, zdraví, bezpečnosti, bydlení, životního prostředí a dalších*. Klíčovým bodem pro hodnocení kvality života se staly subjektivní indikátory, určující to, jakým způsobem člověk vnímá svůj život, jak je s ním spokojený a jak on sám hodnotí objektivní životní podmínky. Prvotní výzkum zaměřený na identifikování subjektivních indikátorů propojený s některými objektivními charakteristikami na celostátní úrovni se konal v USA a byl zveřejněný v publikaci A. Cambella (1971).

Obecně jsou 70. léta charakterizována hledáním korektní a vědecky uznávané definice kvality života. Ovšem vymezení všeobecně platné definice se neseťkalo s realitou (Vaďurová, Mühlpachr, 2005). Díky tomu, že zájem o kvalitu života projevovalo více oborů, panovala při vymezování definice pluralita. Právě skutečnost, že kvalita života je průnikem mnoha vědních oborů, z ní dělalo a dělá složitý systém a vytvořit jednotnou definici je věc svým způsobem nemožná i v současnosti. V souvislosti s hledáním adekvátní definice kvality života přišel na řadu další a to zásadní problém - *stanovit indikátory měřící kvalitu života*. Najít takové, které co nejsilněji charakterizují kvalitu života. Pro tyto účely založil roku 1974 americký vědec **Alex C. Michalos** časopis nazvaný *Social Indicators Research* (Heřmanová, 2012). První příspěvky k tématice indikátorů kvality života do časopisu, kromě samotného zakladatele, poskytli například *J. R. Goeke, J. Elinson, A. Ferriss a I. Galnoor*. Už v 60. letech se pokusil W. Forrester jako první navrhnout sadu faktorů, které podle něj měly značný vliv na kvalitu života. (Vaďurová, Mühlpachr, 2005)

Konkrétně se jednalo faktory typu: 1) zabezpečení *potravinami* 2) *finanční* 3) *zabezpečující životní standard* 4) *týkající se stavu znečištění životního prostředí* 5) *hodnotící růst počtu obyvatel*

Z těchto faktorů vycházela OSN, která je nejprve upravila, rozšířila a později v roce 1974 z nich systémově vytvořila 8 skupin tzv. sociálních indikátorů.

- |                                  |   |
|----------------------------------|---|
| A) Zdraví                        | E) Pocit sociální jistoty                 |
| B) Kvalita pracovního prostředí  | F) Možnosti rozvoje osobnosti             |
| C) Nákup zboží a služeb          | G) Fyzikální kvalita životního prostředí  |
| D) Možnosti trávení volného času | H) Možnosti účasti na společenském životě |

(Vaňurová, Mühlpachr, 2005)

V 80. letech se kvalita života prosazuje na poli sociální psychiatrie. Významnými zástupci tohoto oboru jsou v českém prostředí Dragomirecká a Škoda působící v Psychiatrickém centru v Praze. Pokračovalo se tedy v trendu hodnocení kvality života pomocí subjektivních indikátorů, který převažuje až do současnosti. Dragomirecká a Škoda (1997) zmiňují, že bylo především hodnoceno subjektivní vnímání objektivních charakteristik, například spokojenost jedince s množstvím a kvalitou služeb v dané oblasti. A také se sledovala spokojenost jedince s vlastním životem.

## **1.2 Současný pohled na kvalitu života**

V současné době pokračuje zájem o kvalitu života a nadále roste zainteresovanost stále širšího počtu vědních oborů v otázkách tohoto fenoménu. Tento obrovský zájem ovšem nedovoluje kvalitě života najít stále jednotně platnou definici. V této souvislosti zdůrazňují Vaňurová a Mühlpachr (2005) argument současných předních odborníků, jenž zní: „*vymezení pojmu kvality života a volba měřicího nástroje závisí na účelu měření kvality života.*” Proto existuje výrazná rozmanitost definic kvality života. Jak bylo uvedeno v předchozí kapitole (*pozn.kapitola 2.1*). Hlavní pozornost při studiu kvality života se v současné době dostává na úroveň jednotlivců. (Heřmanová, 2012)

V roce 2007 se v Praze uskutečnil *10. evropský kongres psychologie*. Na tomto kongresu byl představen tzv. **holistický dynamický model kvality života**, jenž mají na svědomí panové E. Oleary a M.A. Garcia-Martin. Jádrem modelu je tvořeno oblastmi kvality života jedince ve společnosti, které jsou rozděleny do 4 okruhů.

**1) kontext a zázemí 2) prostředí 3) osobnostní charakteristiky 4) zpracování informací a regulace**



Tento koncept v porovnání s dřívějšími je unikátní tím, že spojuje dohromady roli jedince jako zpracovatele veškerých faktorů, dále objektivní faktory prostředí a osobnostní kvality se zkušenostmi. (T. Francová, 2007)

### **1.3. Kvalita života očima definic**

Schuessler a Fischer (1985) vidí jako hlavní problém definování kvality života to, že se jedná o pojem složený ze dvou slov. Zatímco kvalitu podle nich můžeme jednoznačně vymežit, význam slova život je náročnější a jeho definování představuje problém. Cummins (1997) považuje za hlavní důvod neexistující obecně platné definice extrémně složitou strukturu kvality života. Podobně se vyjadřuje i autor Massam (2002). Najít obecně platnou universální a zcela výstižnou definici pro kvalitu života je svým způsobem úkol nemožný. Každý člověk na Zemi vnímá kvalitu života svým okem. V tomto ohledu uvádí zajímavou myšlenku autoři Dragomirecká a Škoda (1997), jejichž přístup ke kvalitě života je ve vztahu se sociální psychiatrií. Ti říkají, že kvalita života nestojí na jednoznačně vymezeném teoretickém základu, ale je protínána mnoha současnými směry, což si vyžaduje značnou variabilitu snah ji definičně stanovit. Proto také smyslem této kapitoly není vyjmenovat "tisíce" definic popisující tento termín. Spíše jde o snahu ukázat, jakým způsobem bývá nejčastěji kvalita života definována.

Vybrané definice jsou zvoleny tak, aby demonstrovaly komplexnost kvality života a zdůraznily klíčová slova, která ke kvalitě života patří. Často se v definicích vyskytují synonyma slov *fyzická rovnováha, psychická neboli duševní vyrovnanost, ekonomická zajištěnost, sociální začlenění*. Johnson a kol. (1994) považuje kvalitu života za „stav sociální pohody (*well-being*) jednotlivce či skupiny, který je sledovaný nebo identifikovaný objektivními ukazateli.“ Autor L. Slováček a kolektiv (2004) ve svých zdravotnických listech píše o kvalitě života nemocných a definuje kvalitu života podle *Maslowovy teorie potřeb*. „Naplnění základních fyziologických potřeb (konzumace potravin, odpočinek) dává předpoklad pro uspokojení a realizaci potřeb subtilnějších (bezpečnost, vážit si sebe, blízkost přátel)“. T. Halečka v příspěvku *Kvalita života a jej ekologicko-environmentální rozmer* z roku 2002 dokonce hovoří o kvalitě života jako o pojmu, který do určité doby neexistuje. Významu nabývá až po určení zájmového území, v němž se tato veličina hodnotí. Kvalita života tedy musí být užívána v geografických, kulturních a sociálních souvislostech. (Heřmanová, 2012) Další slovenský autor přinášející definici je M. Timoracký

(2002). Z jeho slov je kvalita života výsledkem vzájemného působení sociálních, zdravotních, ekonomických a environmentálních podmínek, dotýkající se lidského a společenského rozvoje. Stejně jako M. Timoracký se ke kvalitě života staví Šalgovičová (2007). Hartl společně s Hartlovou (2000) definují tento termín jako vyjádření pocitu štěstí lépe řečeno životního štěstí. „*Kvalita života člověka je soubor indikátorů kvality, které člověku dávají schopnost plnit poslání v jednotlivých obdobích života pro společné dobro.*“ Takto definuje pojem Pullman a kolektiv (2007). Nejvíce vypovídající věc v otázce kvality života z pohledu Šimkové (2007) je to, jak člověk mluví o svém životě. Klade tedy důraz na subjektivní hodnocení jednotlivce.

Velice zajímavý výzkum uskutečnila Galloway a kolektiv autorů v období mezi lety 1995-2005. Předmětem výzkumu bylo zaměřit se na relevantní vědecké publikace týkající se kvality života a zvláště pak nashromáždit velké množství definic a pokusit se je zanalyzovat. Výsledky přinesly zajímavé odpovědi. Skupina autorů zjistila, že velká část definic je tvořena tak, aby svým obsahem podléhala samotnému cíli výzkumu. Další zjištění se dotýkalo výzkumů převážně z lékařské "branže", kde dokonce definice jako taková chyběla (Heřmanová, 2012).

#### **1.4 Hlavní rysy kvality života**

Jak uvádí Andráško (2007), kvalita života není téma jednoduché a o jasné odpovědi je velká nouze. Svědčí o tom i výčet vlastností kvality života. Je rozhodně na místě si jednotlivé charakteristiky uvést v kontextu problematiky kvality života a znát je, než začne samotný výzkum tohoto fenoménu. Jelikož se daným termínem zaobírá široká obec odborníků, existují různé subjektivní přehledy základních charakteristik kvality života. Od stručných, méně obsáhlých a pro laika srozumitelných přehledů k výrazně obsáhlejší, sofistikovaným, často užívaným na poli vědeckém. Nicméně v každém přehledu tvoří základní kostru vlastnosti jako multidimenzionalita, interdisciplinarita, subjektivita, nejednotnost. V knize od E. Heřmanové (2012) je kvalita života brána jako pojem *komplexní, interdisciplinární, multidimenzionální, kontroverzní a těžko uchopitelný*. Pospěch, Delín a Spěšná (2009) mluví o kvalitě života jako o pojmu mnohoznačném v porovnání s ostatními vědeckými a politickými termíny. Pojmy jako *nejednotnost, multidisciplinarita a multidimenzionalita* jsou psány v publikaci V. Iry (2007) I. Andráško ve své studii *Quality of life: An Introduction to the concept*(2007), uvádí podle jeho slov až odborný soubor charakteristik týkající se kvality

života. Přesto se alespoň s kratším přehledem těchto charakteristik seznámíme v této části kapitoly.

**Komplexita**, lze ji označit za nejdůležitější a nejčastěji používanou charakteristiku v publikacích, příspěvcích a jiných textech rozebírající kvalitu života. Tato vlastnost je vztažena nejen ke kvalitě života, ale možná více směřuje k samotnému lidskému životu a s ním souvisejících vazeb. Právě složitost lidského života, který je tvořen nekonečným množstvím faktorů a jejich vzájemné kombinace měnící se v čase, je jádrem komplexnosti samotné kvality života. Z tohoto důvodu by při výzkumu kvality života měl být prosazován holistický přístup. Zjednodušeně řečeno, kvalitu života bychom měli vnímat jako koncept, ve kterém vše je vztaženo ke všemu (Andráško, 2007).

Důležité si je uvědomit, že každý člověk ve společnosti může stejnou situaci vidět naprosto odlišně. Proto další významnou vlastností je **subjektivita**. Příkladem může být situace, kdy určitý typ člověka je nespokojený s kvalitou svého života, dostupnými životními podmínkami atp. Ovšem pro jiného člověka by tyto podmínky znamenaly absolutní spokojenost a kvalitu svého života by považoval za výbornou.

Osobní rozhodování hraje významnou roli i u samotných autorů během výzkumu kvality života. Zvláště při volbě vhodného a dostatečného počtu indikátorů, které ji budou hodnotit. To samozřejmě díky složitosti kvality života je extrémně náročné. Zde záleží jen na samotném autorovi daného výzkumu, jaké ukazatele zvolí. Z této příčiny se stává každá výsledná práce předmětem dalších diskuzí. Tuto vlastnost nazývá Andráško jako **relativita**.

**Dualita** ukazuje kvalitu života jako koncept, který se skládá ze dvou základních dimenzí. Jedná se o objektivní a subjektivní dimenzi. Obě tyto oblasti budou podrobněji popsány v *Kapitole č. 3*.

Tato charakteristika jen podtrhuje složitost systému, jakým kvalita života bezesporu je. **Interdisciplinarita** je pojem, jehož význam ukazuje kvalitu života jako termín, který bývá předmětem výzkumu několika vědních disciplín. Jako příklad, kam zasahuje zájem o ni, můžeme uvést obory - *Politologie, Sociologie, Psychologie, Environmentalistika, Ekonomie, Sociální ekologie, Sociální geografie*, ale patří sem i *technické vědy*, dále samozřejmě *medicína*, kde význam kvality života v kontextu se zdravím hraje hlavní roli v otázkách medicínského výzkumu (Heřmanová, 2012). Ačkoliv se stává kvalita života pojmem používaným v mnoha oborech, neexistuje ani v současné době snad jediný výzkum, který by

nahlížel na kvalitu života interdisciplinárním přístupem. Bohužel většina vědních oborů vytváří práce hodnotící kvalitu života pouze z určitého úhlu pohledu (Ira, 2007).

**Multidimensionalita** bývá velmi často skloňována v publikacích týkající se kvality života. V. Ira (2007) konstatuje, že tato vlastnost vychází z lidského života, který je tvořen množstvím rozdílných dimenzí, které se mezi sebou překrývají a vytvářejí mezi sebou různé vazby. Každá z těchto dimenzí tak hraje výraznou roli při posuzování kvality života.

V souvislosti s charakteristikami vystihujícími povahu kvality života se jeví jako podstatné zmínit také **terminologickou nejednotnost** samotného pojmu. S rostoucím zájmem o něj přibývá i počet výzkumných studií, ve kterých se objevují různé ekvivalenty nahrazující ho. V. Ira (2007) upozorňuje právě před velkým počtem ekvivalentů, jež se staví do jedné významové roviny s kvalitou života, avšak často jsou významově odlišné. Za nejčastěji používané ekvivalenty patří lidské blaho, udržitelnost, životní úroveň, obyvatelnost, štěstí či zdraví.

## 2. Výzkum kvality života

### 2.1 Dimenze kvality života

Přestože se nacházíme v 21. století, ve světě, který se mění ze dne na den, nemáme doposud objasněné veškeré otázky týkající se kvality života. Komplexnost daného termínu skrývá řadu problémů, které je třeba vysvětlit, aby bylo možné označit koncept kvality života za “pevný”. Otázkou zůstává, zda je to reálné. Existují samozřejmě už i ověřené a pevné struktury zmíněného konceptu. Asi hlavní a podstatná skutečnost, kterou uvádí Ira (2007) je ta, že koncept kvality života se skládá ze dvou základních dimenzí. Objektivní zahrnuje převážně ekonomické, environmentální a sociální životní podmínky, které jsou měřitelné a společné pro více lidí a naproti tomu subjektivní dimenze, která bývá vytvářena každým člověkem jinak podle svých individuálních preferencí, zájmů, hodnot atp. Z interakce těchto základních dimenzí lze určit výslednou kvalitu života.

#### 2.1.1 Vztah objektivní a subjektivní dimenze

Cummins (2000), zastává názor, že mezi objektivní a subjektivní dimenzí z velké části nepanuje závislost. Pacione (2003) dokonce mluví o nadřazenosti subjektivní dimenze nad objektivní. To jen potvrzuje skutečnost, že v současných výzkumech převládá trend subjektivního hodnocení kvality života. Avšak pro celkové hodnocení kvality života jsou obě tyto složky nepostradatelné. M. Pacione charakterizuje první dimenzi jako *kvalitu prostředí* a druhá dimenze je nazývána *lidské blaho* (Ira, 2007).

#### 2.1.2 Objektivní dimenze

Objektivní kvalita života je jádrem pro vznik objektivních ukazatelů měřících kvalitu života. Jak uvádí Heřmanová (2012), objektivní dimenzi tvoří objektivní životní podmínky, které jsou z velké části měřitelné. Vaňurová a Mühlpachr (2005) popisují objektivní kvalitu života slovy, „*sleduje materiální zabezpečení, sociální podmínky života, sociální status a fyzické zdraví.*” Obecněji řečeno objektivní kvalitu života můžeme definovat jako koncept ekonomických, sociálních, zdravotních a environmentálních podmínek, jež působí na život jednotlivce. Velká výhoda objektivní kvality života spočívá v široké nabídce indikátorů, které mohou hodnotit kvalitu života. Zároveň je však podstatné vybírat relevantní ukazatele.

### **2.1.3 Subjektivní dimenze**

V posledních letech se jedná o dimenzi, které se věnuje podstatná část výzkumných prací týkajících se kvality života zvláště zaměřených na jedince. Vymětal (In:Vaňurová, Mühlpachr, 2005) říká, že subjektivní kvalita života se týká „ *jedincova vnímání svého postavení ve společnosti v kontextu jeho kultury a hodnotového systému a dodává, že výsledná spokojenost jedince je závislá na jeho osobních cílech, očekávání a zájmech.*” (Vaňurová, Mühlpachr 2005) V subjektivní dimenzi lze určit dvě základní roviny při hodnocení kvality života. První je subjektivní percepce a hodnocení objektivní kvality života, tedy existujících životních podmínek. Druhá rovina je subjektivní hodnocení vlastního života spojeného s pocitem osobní spokojenosti, naplnění, očekávání a splnění cílů. Subjektivní dimenze tak poskytuje subjektivní indikátory pro hodnocení kvality života. E. Heřmanová (2012) zdůrazňuje, že při výzkumech takového typu se vyskytuje problém v podobě neochoty odpovědět na otázky spojené se spokojeností s vlastním životem.

## **2.2 Kvalita života a geografie**

O tom, že geografie má svoje místo v otázkách týkajících se kvality života píše Frazier (1982), když zmiňuje, že většina problémů vztahujících se k lidskému životu má geografický podtext. Dle V. Iry (2007) dochází k propojení geografie a kvality života na výzkumné úrovni přibližně v 60. letech. Předmětem studia geografie jako samostatné vědní disciplíny jsou prostorové vztahy přírody a člověka. A tak silnou stránku geografie nacházíme ve schopnostech analyzovat a interpretovat prostorové diference zvoleného území. Z toho vychází Pacoine (1986), jenž vidí za hlavní předmět geografie, v rámci výzkumu kvality života, sledování struktury a rozmístění kvality života v prostoru. V podobných souvislostech hovoří autoři Murdie (1992), Dissart a Deller (2000) či Massam (2002), podle nichž důležitost geografie spočívá především ve zjišťování rozdílu kvality života v různých lokalitách (Ira, 2007). To potvrzuje Helburn (1982), když připomíná, že kvalita života se ve své podstatě mění od místa k místu. Z logiky věci kvalita života je odlišná na každém místě planety a to je jeden z hlavních předpokladů umožňujících geografii podílet se na jejím výzkumu. (Helburn, 1982).

Více než samotná geografie se kvalitou života zabývá “geografický podobor” - *humánní či sociální geografie*, jejímž předmětem je vzájemná interakce člověka a prostředí, ve kterém žije. V této souvislosti uvádí Kollár (1992), že jeden z výzkumných problémů sociální

geografie je právě kvalita života. Ira a Šuška (2006) pak prezentují jeden z možných přístupů sociální geografie z hlediska jejího výzkumu, který aplikovali ve své studii. Tento přístup je složen ze dvou částí. Prvním cílem bylo, na základě vybraných objektivních ukazatelů, *analyzovat prostorové rozdíly* v zájmové oblasti. Navazující druhý přístup byl tzv. *dotazníkový přístup* zaměřen na jednotlivce a jejich vnímání životních podmínek v daném městě. Obecně za jeden z největších přínosů sociální geografie v oblasti výzkumu kvality života považuje Pacoine (2003) vytvoření základní sady ukazatelů hodnotících kvalitu života, díky kterým je možné ve vybraném území provádět komparace za různá časová období a tím identifikovat trendy v čase. Dodává, že největší zájem geografů se při výzkumech soustřeďuje do urbánních oblastí, tam je potenciál vysoké koncentrace obyvatel a tím pádem i lidských aktivit přeměňujících původní prostředí.

### **2.3 Kvalita života a venkov**

Stupňující se zájem o kvalitu života venkovského prostoru nastal v poslední době díky stálému rozevírání nůžek mezi městem a venkovem. Transformace obyvatel z agrárních venkovských prostorů do industriálních prostorů měst v období komunismu mělo za následek postupné zvyšování podílu městského obyvatelstva na úkor toho venkovského. Jednalo se o proces zvaný urbanizace. V posledních letech dochází naopak k silné suburbanizaci tj. migrace populace z měst do přilehlých obcí (Svobodová, 2013). Přesto výrazně venkovské prostory ztratily populaci a stávají se tak hlavně hospodářsky a společensky stagnujícím místem.

V současné době neexistuje velké množství studií zabývajících se touto problematikou. Ovšem zájem autorů řešit výše popsanou situaci na venkově v posledních letech vzrostl. Většina publikací je především od zahraničních autorů. Například autoři jako Hagerty (2001), Cummins (2000) či Fahey (2005) patří k výrazným osobnostem řešícím kvalitu života v prostředí venkovském (Pospěch a kol., 2009). V českém prostředí existuje opravdu malá hrstka textů na toto téma. Jedním z takových je text, respektive článek uvedený v *Agriculture Journals* od zmiňovaného kolektivu autorů (Pospěch, Delín a Spěšná, 2009), jenž se snaží najít způsob, jak měřit kvalitu života na venkově. Mnohé poznatky a myšlenky navazují na již zmíněné zahraniční autory Hagertyho a Cumminse. Pospěch a kol (2009) ve svém vlastním výzkumu například vychází při měření kvality života z výzkumu Hagertyho (2001), který identifikoval 173 ukazatelů, jež je možné hodnotit a přiřadit jim tak určitou váhu. Čeští autoři

tento model zúžili a použili 7 nejdůležitějších oblastí, kterým přiřadili váhu vyjádřenou v procentech. Jedním ze základních problémů hodnocení kvality života na venkově je dle Maříkové (2007) problematika vymezení samotného venkova, kdy není jasné na základě jakých parametrů a kritérií venkov vymezit. Za další české autory spojené se studií českého a tím i venkovského prostoru lze uvést M. Potůčka (2002), který se zaměřil na různé typy objektivních ukazatelů měřících kvalitu života na venkově a V. Majerovou (2005) se svým výzkumem zaměřujícím se na objektivní aspekty kvality života a rozdíly mezi venkovskou a městskou kvalitou života. Závěrem můžeme říci, že za pozitivní věc lze označit zvýšenou pozornost při výzkumech na venkovské prostředí a snahu zlepšit podmínky na venkově na základě těchto odborných studií.



### 3. Problematika měření kvality života

Problém jednoznačně určit, co vše pokládat za kvalitu života, je příčinou složitého procesu měření tohoto fenoménu. Měření vychází ze získávání adekvátních indikátorů ovlivňujících kvalitu života. V praxi identifikujeme velké množství těchto indikátorů a to s sebou nese výhody i nevýhody. Asi zásadní výhoda velkého počtu indikátorů, který se neustále rozšiřuje, je skutečnost, že vědci při měření mají značnou volnost a výsledek je závislý na jejich subjektivním rozhodnutí. Zároveň právě tato skutečnost způsobuje i výraznou nevýhodu pro konečný výsledek studie, neboť přílišná neodbornost autora provádějícího výzkum může zapříčinit nekvalitní výsledek celé studie. V. Ira (2007) dodává, že měření kvality života je vlastně aplikací teoretických východisek v praxi. Za teoretická východiska uvádí výběr dimenzí, oblastí, indikátorů atp.

#### 3.1 Indikátory

Zájem o indikátory hodnotící kvalitu života vzrostl v 70. letech i díky založení časopisu *Social Indicators Research* (viz. Kapitola 2.1). Jedním z prvních autorů zabývajících se tímto tématem byl Mario Bunge (1975), jehož příspěvek nalezneme právě ve zmiňovaném časopise. Problematikou indikátorů v kontextu kvality života se prezentuje také práce T. Hancocka z roku 2000. Hanušin a kol. (2000) definují indikátor jako údaj či hodnotu různého charakteru, jenž uvádí okamžitý stav nebo úroveň změny v rámci sledovaného jevu (Ira, 2007). Dle komise OSN, jak konstatuje M. Potůček (2002) by měly indikátory plnit spoustu funkcí: „*Mohou zjednodušovat, objasňovat, zprostředkovávat souhrnné informace pro rozhodování, pomáhat začleňování přírodních a sociálních věd do rozhodování a pomáhat měřit směřování k udržitelnému rozvoji.*” Také by měly podávat varovné signály před případnými ekonomickými, sociálními a environmentálními hrozbami (M. Potůček, 2002). Ve výzkumné studii Mederlyho a kol. (2004) je indikátor popisován jako jakýkoliv číselný údaj či data, která by měla mít vztah ke kvalitě života, respektive nějakým způsobem ji hodnotit.

Za klíčovou roli při výběru ukazatelů považuje Cicerchia (1996) cíle výzkumu. Největší riziko podle Wishe (1986) při hodnocení kvality života je právě otázka volby ukazatelů, tak abychom měli relevantní údaje pro daný výzkum (Ira, 2007). V podobném smyslu se vyjadřuje Massam (2002), který sestavil přehled základních pravidel při volbě relevantních indikátorů. Nejvíce klade důraz na kontrolu používaných ukazatelů na základě předešlých podobně zaměřených výzkumných prací.

### ***3.2 Přístupy k měření kvality života***

Jak bylo uvedeno výše, měřit kvalitu života je velice komplikovaný počín. Proto myšlenka jednotného konceptu měření kvality života je podle V. Iry (2007) zcela nemožná. Existují tedy různé způsoby měření, které mohou mít výrazně odlišné výsledky, ačkoliv jsou použita pro shodná území. (Ira, 2007). Tímto problémem se zabýval Pacoine(1982), který popsal základní faktory působící na výsledky měření kvality života. K faktorům jako výběr indikátorů, metody měření přidal vážení indikátorů či techniku měření. Podle Felce a Perryho (1995) by k jednotně platnému konceptu měření kvality života mohlo dojít za splnění 3 předpokladů. První z nich je spojen se zdokonalením měření a hodnocení objektivních aspektů kvality života. Druhý předpoklad je založen na upřesnění metodologie při získávání subjektivních hodnot pomocí dotazníků. Poslední předpoklad je spojen s výzkumem kvality života zaměřeným na specifické skupiny lidí mající nějaký handicap. (Ira, 2007)

E. Dragomirecká a C. Škoda ve své publikaci z roku 1997 uvádí Kirbyho pohled na měření kvality života. Kirby nahlíží na měření kvality života z 3 perspektiv (Vaďurová, Mühlapchr, 2005):

#### 1) Pohled na kvalitu života jako na objektivní měření sociálních ukazatelů

Zde se jedná o objektivní ukazatele typu ***úroveň bydlení, fin. příjem, dostupnost zdravotnické a sociální péče, bezpečnost, vzdělání***. Kirby zdůrazňuje, že většinu těchto ukazatelů není vhodné používat pro měření kvality života na úrovni jednotlivce, ale je lepší používat je při měření větších celků, tedy na úrovni kolektivní kvality života.

#### 2) Pohled na kvalitu života jako na subjektivní odhad celkové spokojenosti se životem

Celková spokojenost je dle Kirbyho charakterizována jako výsledek osobních hodnot, kterých se snaží člověk dosáhnout prostřednictvím svého životního stylu.

#### 3) Pohled na kvalitu života jako na subjektivní odhad spokojenosti s jednotlivými životními oblastmi

Poslední perspektiva na měření kvality života je spojena s jednotlivými životními oblastmi. K tomuto pohledu Kirby dodává, že existují různorodé výčty životních oblastí.

### 3.2.1 Úrovně měření

O tom, že měření kvality života probíhá na několika velikostních rovinách, píše J. Křivohlavý (2002), v této souvislosti zmiňuje autory J. Bergsmu a G. L. Engela, kteří vytvořili hierarchické uspořádání jednotlivých rovin podle velikosti zkoumaného souboru. Jednalo se o vznik 3 základních rovin- **makro-rovina, mezo-rovina a personální rovina**. Zdůrazňují, že mezi jednotlivými rovinami existují niance při výběru relevantních indikátorů.

V makro-rovině bývá hlavní zájem soustředěn na kvalitu života velkých společenských celků. V tomto případě se při měření pracuje s velkým populačním souborem. Nejčastěji jsou předmětem výzkumu celky jako Země, kontinent popřípadě stát. Dle Bergsmu jde o nejhlubší zamyšlení se nad problematikou kvality života o tzv. *absolutní smysl života*. Téma kvality života se v této rovině dává do kontextu s politickými úvahami ve vztahu k otázkám globálních společenských problémů - *boj s hladem, terorismem, epidemiemi gramotnosti a dalších*.

Přechod od měření kvality života na úrovni velkých společenských celků k měření kvality života v menších populačních skupinách je předmětem v mezo-rovině. Zde už dochází ke konkretizaci v měření kvality života. Důležitou roli podle Bergsmu už nehraje jen skutečnost vážit si života jako takového, ale výraznou pozici mají i otázky týkající se vzájemného souladu uvnitř daného kolektivu a pocit osobní spokojenosti jednotlivých členů ve skupině. Roste význam subjektivního hodnocení.

Personální rovina podle J. Křivohlavého (2002) je nejjasněji vymezenou rovinu. Objektem zájmu se stává jednotlivce. Tato rovina hodnotí percepci kvality života z pohledu jednotlivce. Stěžejní pozici nabývá subjektivní percepcie vlastního života - zdravotní stav, spokojenost, osobní preference.

### **3.3 Objektivní měření kvality života**

Objektivní měření kvality života má klíčový význam především na úrovni makroregionálního, regionálního a místního výzkumu. Pro měření kvality života jednotlivce se klade větší důraz na hodnocení pocitů, vnímání a duševního rozpoložení jedince a převažují tak subjektivní indikátory.

Dvořáková (2010) uvádí za konkrétní objektivní ukazatele například znečištění ovzduší, kriminalitu, dostupnost služeb, lékařskou péči, míru nezaměstnanosti, zdravotní stav atp. Objektivní ukazatele se snaží charakterizovat stav nejčastěji v oblastech ekonomického, demografického, environmentálního, sociálního, psychologického pole. Jejich využití bývá často spojeno s tvorbou tzv. agregátního indexu, tedy bezrozměrného čísla, které má sloužit k lepší interpretaci výsledků při hodnocení kvality života. Agregátní index slučuje dohromady několik indikátorů, které se mohou vážit. Samozřejmě najdeme jak výhody, tak nevýhody při užití agregovaných indexů (Heřmanová, 2012). Možný (In: Heřmanová, 2012) je toho názoru, že indikátory mají především význam každý sám za sebe a není tedy na místě je sčítat a počítat dohromady ve složitých vzorcích. Podotýká, že každý kdo hodnotí kvalitu života, by si měl indikátory vybírat podle svého osobního rozhodnutí. T. Hák (2010) uvádí v publikaci *Zelený kruh* některé agregátní indexy. Konkrétní příklady agregátních indexů rozdělených dle úrovně v jakých jsou používány, najdeme v publikaci od E. Heřmanové (2012), (viz *Seznam příloh*)

#### **Příloha A**

## 4. Informační a datové zdroje

Stojí za pozornost, uvést seznam organizací, které se výzkumem kvality života zabývaly či zabývají a díky kterým můžeme nacházet potřebné materiály o tomto fenoménu. Níže uvedené zdroje jsou čerpány hlavně z knihy *Koncepty, teorie a měření kvality života od E. Heřmanové* (2012) a měli by poskytnout přehledy jak teoretických, tak statistických informací sledující zmíněný jev. Většinu těchto informací nalezneme také v elektronické podobě na internetu.

### 4.1 Zahraniční zdroje

Jeden z uznávaných a perspektivních výzkumů soustředěných se na objektivní indikátory kvality života je prováděn na Novém Zélandě, konkrétně ve 12 městech této země. Za hlavní objektivní ukazatele hodnotící kvalitu života patří **zdraví, bezpečnost, doprava, ekonomická situace, životní prostředí, kriminalita, kulturní život, sociální vazby**. Hlavním smyslem výzkumu je poskytnutí důležitých informací pro zlepšení životních podmínek ve zkoumaných městech, a tím pádem kvality života. První výzkum byl zahájen v roce 2003. V důsledku několika událostí v posledních letech (zemětřesení, sloučení samosprávy v Aucklandu atd.) byl původní projekt narušen, ovšem v upravené podobě funguje dodnes. Tento výzkum svým obsahem lze označit za humánně geograficky zaměřený.

Za zahraniční organizaci snažící se zkoumat kvalitu života v širším rozsahu uveďme příklad, kterým je *Australian Centre of Quality of Life*, jehož sídlo najdeme na Deakin University v Melbourne. Centrem výzkumného zájmu je zdraví, spokojenost a pocit štěstí. Další zajímavou institucí řešící kvalitu života v širším měřítku a podporující interdisciplinární výzkumu je *International Society for Quality-of-Life Studies*. Tento institut má i své vlastní a oficiální periodikum *Applied Research in Quality of Life* (Heřmanová, 2012).

## **4.2 Domácí informační a datové zdroje**

V českém prostředí se množstvím příspěvků ke kvalitě života, na základě provedených výzkumů, nejvíce zasazují instituce působící na poli univerzitním. V této části kapitoly je nastíněn přehled těch nejvýznamnějších a nejaktivnějších institucí řešící danou problematiku.

**Centrum pro sociální a ekonomické strategie (CESES)** je organizace, která má své zázemí na půdě *Fakulty sociálních věd UK v Praze*. V poslední době je jádro výzkumu této instituce směřováno ke komparaci kvality života v zemích EU. Jako jeden z nejlepších výzkumných projektů je uváděn ten s názvem *Kvalita života v EU a kandidátských zemích*. CESES také ve spolupráci s fakultou přispěl do výzkumu spojeného s problematikou kvality života publikací s názvem *Průvodce krajinou priorit pro Českou republiku z roku 2002*. Velkou měrou se o to zasloužil především autor M. Potůček. Kniha se snaží vystihnout hlavní priority pro rozhodování v různých sektorech české společnosti. Dále navrhuje model pro vývoj a modernizaci naší společnosti. Kritériem pro tuto práci byla kvalita a udržitelnost života (Heřmanová, 2012).

**Sociologický ústav Akademie věd ČR v Praze** pracuje s otázkou kvality života prostřednictvím dílčích výzkumů v kontextu demografickém. Práce jsou převážně zaměřené na sledování životní úrovně a životní spokojenosti sociálních skupin - rodin.

**Centrum pro výzkum veřejného mínění** se svými výzkumy zaměřuje na respondenty a jejich subjektivní percepce objektivních životních podmínek, které mají k dispozici. Z rozsáhlého kvanta výzkumů slouží jako příklad *Hodnocení životních podmínek v místě bydliště z dubna roku 2011*. Většina těchto výzkumů má pravidelně opakující charakter.

Podle Heřmanové (2012) mají tyto 3 instituce stěžejní postavení v rámci zkoumání problematiky týkající se kvality života v českém prostředí. Zároveň však dodává, že v současné době existuje „pramálo“ výzkumů a studií řešících kvalitu života pohledem geografickým. Chybí například výzkumy zaměřené na srovnání rozdílů kvality života v prostoru. V tomto ohledu nám ujíždí vlak i v porovnání s našimi sousedy ze Slovenska. Na závěr nesmíme opomenout ani pozici ČSÚ v Praze, který provádí výběrová šetření na téma kvalita života již od roku 2001.

## 5. Charakteristika zájmové oblasti

### 5.1 Stručná charakteristika obcí

Obrázek č. 1: Mapový výstup zobrazující polohu vybraných obcí a okresního města Tachov



vlastní zpracování dle dat z ArcČR 500

Folejtar Michal, 2014

## Bezručice

První zmínka o dnešním městě se datuje k roku 1227 a je uváděna v souvislosti se jménem Kojata, kterému asi v té době tehdy místní obec patřila. Od té doby se tu vystřídalo několik rodů. Mezi nejznámější patří Kolovrati, Elpognarové, Švambergové a jako poslední rod vlastníci Bezručice rod Löwensteinů (*pozn. r. 1945*), (Zdeněk Procházka, 1994).

Původně obec, která získala statut města díky historickému kontextu (*pozn. r. 2006*), se nachází uprostřed západních Čech. Konkrétně leží v okrese Tachov přibližně 35 km SV od okresního města. Zvlněnou krajinu v okolí utváří Krasíkovská vrchovina patřící do geomorfologického celku Tepelské vrchoviny. Díky tomu je nadmořská výška Bezručic kolem 576 m.n.m. (*Statistický lexikon, 1974*). Z pohledu geologie náleží oblast Bezručic do proterozoického stáří s dominantní horninou svorem (Česká geologická společnost, 2015). Klimatické podmínky na této úrovni se nijak neliší od obecných charakteristik klimatu v České republice. Na základě klasifikace podnebných oblastí v rámci ČR spadá území Bezručic do mírně teplých oblastí stejně jako většina území ČR (Hajduch, 2010). Ovšem v rámci plzeňského kraje se Bezručice zařazují k chladnějším oblastem se spíše podprůměrným ročním úhrnem srážek - 550 mm (CHMI, 2015).

## Rozvadov

Nejstarší prameny o obci sahají do poloviny 16. století, konkrétně k letům 1580 či 1581, což je výrazně později než u Bezručic. Prvotní název obce zněl Sichdichfür, název Rozvadov se začíná objevovat v pramenech až v roce 1885. Za nejvýznamnější historické rody, které měly v majetku Rozvadov, lze označit Švambergky, Husmanny a poslední rod Kolovratů (*pozn. r. 1850*).

Původně německý název obce vyplývá ze samotné polohy dnešního Rozvadova. Obec se nachází v JZ části okresu Tachov, zhruba 3 km od hraničního přechodu s Německem. Okolí Rozvadova náleží do geomorfologické oblasti Český les, konkrétně do podcelku Přimský les. Geologické podloží zájmového území je paleozoického až proterozoického stáří s převládajícími horninami - pararul a migmatitů (Česká geologická společnost, 2015). Nadmořská výška, ve které se obec převážně rozkládá, činí 570 m.n.m. (*Statistický lexikon obcí, 1974*). Stejně jako Bezručice spadá obec Rozvadov do mírně teplé oblasti v rámci ČR.



(Hajduch, 2010) Průměrný roční úhrn srážek činí přibližně 650 mm, což v rámci plzeňského kraje patří k lepšímu průměru. Průměrná roční teplota je shodná s Bezručicemi a činí 6-7 °C (CHMI, 2015).

### Staré Sedliště

První informace získané o této obci se údajně datují k roku 1177. To znamená, že se jedná o nejstarší obec dle dochovaných historických pramenů, která je součástí výzkumu v této práci. K historickým rodům vlastníci Staré Sedliště lze chronologicky jmenovat Kfelíře, německý rod Brisigellů nebo německé pány z Wunschwitzu. (Zdeněk Procházka, 1994)

Staré Sedliště se nachází v centrální části okresu Tachov, asi 10 km JV od okresního města. Geomorfologickou polohou obec spadá do Podčeskoleské pahorkatiny, konkrétně do podcelku Tachovské brázdy. Nadmořská výška obce bývá nejčastěji uváděna číslem 512 m.n.n. (*Statistický lexikon obcí, 1974*). Geologické podloží Starého Sedliště je kvartérního stáří s převažujícími písčito-hlinitými sedimenty. Část obce tvoří také nivní sedimenty stejného stáří (Česká geologická služba, 2015). Na rozdíl od předchozích obcí, které byly z hlediska klimatu situovány do mírně teplých oblastí ČR, leží Staré Sedliště v oblasti chladného klimatu. (Hajduch, 2010) Průměrný roční úhrn srážek je obdobný jako u předešlých obcí, tedy 601-700 mm a průměrná roční teplota se pohybuje také mezi 6-7°C (CHMI, 2015).

## Výsledková část

### 6. Rok 1926

#### 6.1 Hodnocení roku 1926

Tabulka č. 1. Základní údaje o zájmových lokalitách v roce 1926

1926	Bezručice	Rozvadov	Staré Sedliště
<i>Německý název</i>	Weseritz	Rosshaupt	Alt Ziedlisch
<i>Statut</i>	Město	Obec	Městečko (dnešní městys)
<i>Počet obyvatel (1921)</i>	1025	1441	1451
<i>Zeměpisné souřadnice</i>	49°54'24'' s.š. 12°58'18'' v.d	49°44'40'' s.š. 12°41'42'' v.d.	49°40'13'' s.š. 12°33'19'' v.d.

*Zdroj: vlastní zpracování dle Statistického lexikonu obcí, Historického lexikonu obcí ČR (2005) a Mapy (online)*

#### Charakteristika období kolem roku 1926

20. léta se dají chápat jako “restart” celé společnosti po 1. Světové válce. V tzv. poválečném období došlo k mnoha celosvětově významným událostem. Tato éra je začátkem pro řadu nových či znovuzrozených republik vzniklých na základě Versailleské mírové konference konané po 1. Světové válce. Jedním z tzv. nástupnických států byla i ČSR vyhlášena 28. 10. 1918. Následující roky jsou charakteristické hospodářským růstem nazývané ho někdy obdobím *konjunktury*. Ve většině zemí panovala obrovská míra nadšení, euforie a mírumilovné nálady. Ovšem tato doba také položila základy pro budoucí, daleko horší události, které byly jen těžko představitelné. Poměrně výraznou roli v tomto ohledu sehrála i ČSR.

Národnostní heterogenita na našem území v té době byla výsledkem, že české země byly skoro 400 let součástí nejdříve habsburské a později R-U (Rakousko – uherské) monarchie. Zvláště v příhraničních oblastech výrazně převažovalo německy mluvící obyvatelstvo. Okres Tachov to samozřejmě jako příhraniční region v západních Čechách neminulo a byl také oblastí tzv. Sudet, což bylo právě označení pro pohraniční oblasti s převažujícím německým osídlením, které zde přetrvávalo až do roku 1945. Jak uvádí *statistický lexikon obcí z roku 1921* - na 1000 obyvatel Bezručic připadalo 994,2 německé národnosti a zbylý počet byla

národnost česká. Tento stav byl podobný i ve Starém Sedlišti a Rozvadově, kde byla situace snad ještě markantnější, z důvodu bližší polohy vůči hranicím.

### Administrativní vývoj

**V roce 1926 v ČSR existoval tzv. župní zákon, což byl pokus o reformu správního členění roku 1920. Model župního zákona vypadal takto: obec-soudní a politický okres-župa. změna spočívala v přenesení politické správy na soudní okresy. Důležité si je uvědomit, té době město Bezručice nebylo součástí politického okresu Tachov a jeho vývoj rámci jiného politického okresu, než tomu bylo u obce Rozvadov a Staré Sedliště. byly Bezručice sídlem soudního okresu, což znamenalo výrazný rozvoj této obce**  
**(Seznam příloh**

### ***Příloha A***

*viz Seznam příloh*

### ***Příloha A***

Nakonec byl ovšem župní zákon v roce 1927 anulován a byla vrácena původní forma správního členění.

#### **6.1.1 Demografické ukazatele**

Jako hlavní demografické ukazatele byly zvoleny *počty narozených, zemřelých, přirozený přírůstek obyvatel* a jako poslední *počet sňatků* v jednotlivých obcích.

Tabulka č. 2: Zjištěné hodnoty demografických ukazatelů za rok 1926

<i>Ukazatel</i>	<i>počet narozených</i>	<i>počet zemřelých</i>	<i>přirozený přírůstek</i>	<i>počet sňatků</i>
<b>Bezručice</b>	2	10	-8	6
<b>Rozvadov</b>	18	14	4	5
<b>Staré Sedliště</b>	31	17	14	7

*Zdroj: vlastní zpracování dle matrik (Bor, Přimda a Bezručice)*

V období dominantního postavení německého obyvatelstva ve sledovaných obcích se počty narozených držely ve vysokých číslech zejména ve Starém Sedlišti a Rozvadovu. Naopak výrazně nižší natalita byla zjištěna u Bezručic v tomto roce. Všechny tyto sídelní jednotky byly počtem obyvatel značně větší, než je tomu dnes (viz **Obrázek č. 2**) Statut obce měla v této době jen obec Rozvadov (viz **Tabulka č. 1**).

### 6.1.2 Komunikační indikátory

Použité komunikační indikátory v této práci byly vybrány zejména na základě dostupných dat a informací pro zvolený rok a zároveň aby nějakým způsobem charakterizovaly danou kategorii.

Tabulka č. 3: Vybrané komunikační ukazatele ve sledovaných obcích rok 1926

<i>Ukazatel</i>	<i>Bezručice</i>	<i>Rozvadov</i>	<i>Staré Sedliště</i>
<i>Poštovní úřad</i>	ANO	ANO	ANO
<i>Použití telefonu či telegrafu v obci</i>	ANO	ANO	ANO
<i>Budova železniční stanice</i>	ANO	NE	ANO

*Zdroj: vlastní zpracování dle Statistického lexikonu obcí ČR (1921)*

Ve 20. letech hrála železniční síť hlavní úlohu v dopravní infrastruktuře. V té době výroba automobilů a zároveň výstavba silničních komunikací byla v „plenkách“. Proto význam železniční stanice v obci byl obrovský. V dnešní době jen málo představitelný. Možnosti dovozu některých surovin a tím snadnější přístup k jejich získání nebo využití pro účely cestování, migrace osob aj. znamenaly výrazné výhody pro obce. Výsledky v tabulce ukazují, že jedinou obcí, která neměla přístup k železniční dopravě, byla příhraniční obec Rozvadov. Pro obyvatele Rozvadova byla nejbližší železniční stanice paradoxně ve Starém Sedlišti vzdáleného přibližně 17 km. Jako další ukazatele použité v této kategorii byly spojeny s existencí a přístupem obyvatel k telefonnímu aparátu a telegrafu sloužících například k informovanosti obyvatel v případě nějaké nahodilé situace. V dnešní době lze jen těžko uvěřit, že telefon byl jen na jednom místě v celé obci. O pojmu telegraf už v dnešní době ani nelze hovořit. Posledním zjišťovaným ukazatelem byla existence poštovního úřadu. Všechny poslední zmiňované ukazatele (3) byly přístupné ve všech zkoumaných obcích.

### 6.1.3 Zdravotnické indikátory

K indikátorům charakterizující zdravotnické služby pro rok 1926 byly vybrány počty lékařů působících v obci, dále počty lékáren a také porodních bab, které měly v tehdejší době velký význam v obci. Dříve se většinou obyvatelé dané obce rodili právě v obci, porodnice jako takové začaly fungovat až později.

Tabulka č. 4: Vybrané zdravotnické ukazatele v obcích rok 1926

<i>Ukazatel</i>	<b>Bezručice</b>	<b>Rozvadov</b>	<b>Staré Sedliště</b>
<i>Počet lékařů</i>	2	0	1
<i>Počet lékáren</i>	1	0	0
<i>Počet porodních bab</i>	3	1	3

*Zdroj: vlastní zpracování dle Adressbuch 1926*

Zdravotní služby poskytované ve vybraných sídelních jednotkách se zcela výrazně lišily. Hlavní příčinou byl fakt, že v roce 1926 bylo město Bezručice zároveň povýšeno na sídlo okresního soudu. Tato skutečnost silně ovlivnila rozvoj tehdejšího města samozřejmě k lepšímu a to se promítlo také v oblasti zdravotnictví. Výše popsané ukazatele tak měly nejvýraznější zastoupení v Bezručicích. Nejmenší počet obyvatel měla obec Rozvadov, a proto u ní hodnoty zdravotnických ukazatelů dosahovaly nejnižších čísel, zvláště počet porodních bab, ostatní ukazatele byly z hlediska statistiky dokonce nulové.

#### **6.1.4 Bezpečnostní indikátory**

V této kategorii byl použit pouze jeden ukazatel, jelikož získání dalších indikátorů nebylo vzhledem k chybějícím údajům možné. Jediným zástupcem tak byla otázka přítomnosti *četnické stanice* v obci. Ve všech zkoumaných obcích byla zjištěna působnost tohoto úřadu pro daný rok (1926).

#### **6.1.5 Vzdělanostní indikátory**

Výběr vzdělanostních ukazatelů vycházel ze dvou základních údajů, které byly nejčastěji uváděny v historických publikacích. Jednalo se o zjišťování sídla obecní a měšťanské školy v obcích.

Tabulka č. 5: Výskyt vzdělávacích objektů v jednotlivých obcích v roce

Ukazatel	Bezručice	Rozvadov	Staré Sedliště
Provoz obecní školy	ANO	ANO	ANO
Provoz měšťanské školy	ANO	ANO	NE

*Zdroj: vlastní zpracování dle Adressbuch (1926)*

Obecní škola v té době byla z dnešního pohledu základní škola pro první stupeň, zatímco škola měšťanská představovala stupeň druhý. Oběma školami se ve 20. letech, respektive v roce 1926 pyšnily Bezručice a Rozvadov. Ačkoliv Rozvadov svým počtem obyvatel nepřesahoval počet obyvatel Starého Sedliště, neměl s provozem obecní i měšťanské školy problémy. Staré Sedliště se mohlo spolehnout jen na místní obecní školu.

### 6.1.6 Ekonomické indikátory/služby

Tabulka č. 6: Vybrané poskytované služby v obcích v roce 1926

Ukazatel	Bezručice	Rozvadov	Staré Sedliště
<i>Počet hostinců</i>	7	5	11
<i>Obchody se smíšeným zbožím</i>	6	4	7
<i>Počet řeznictví</i>	4	1	8

*Zdroj: vlastní zpracování dle Adressbuch (1926)*

Kategorie ekonomických ukazatelů je tvořena především vybranými službami, které byly dostupné v roce 1926. Za zmínku stojí velký počet služeb z „branže“ pohostinství. Zejména Staré Sedliště bylo sídlem 11 hostinců.

Tento rok nebyl pro výzkumné účely použit a měl jen nastínit situaci ve vybraných obcích v první polovině 20. století z hlediska kvality života na základě vybraných ukazatelů. Ani samotný výběr ukazatelů v této části není totožný s tím, který byl použit ve výzkumné části.

Nicméně vybrané objektivní podmínky slouží pro stručný přehled objektivních životních podmínek v obcích. Počet obyvatel v jednotlivých obcích se pohyboval nad hranicí hodnoty 1000, což v porovnání s obdobím po 2. Světové válce lze jen těžko chápat. Nejmenší z tohoto pohledu bylo v té době město Bezručice, které měly 1025 obyvatel (rok 1921), ovšem díky zmiňovanému sídlu soudního okresu (viz **Seznam příloh**

### **Příloha A**

byly Bezručice na velmi dobré úrovni z hlediska kvality života obyvatel dle sledovaných objektivních indikátorů. Ve srovnání se Starým Sedlištěm a Rozvadovem zde existovaly

významné instituce, viz *lékárna*. Nejméně příznivou kvalitu života pak z pohledu zjištěných objektivních ukazatelů měla obec Rozvadov.

## 7. Vývoj kvality života v období 1970-2001

### 7.1 Agregátní index

Vzorec:

$$AI = \sum(D + K + E + B + Z + V + \check{Z})$$

kde: *AI* ... hodnota součtu všech pořadí dílčích proměnných (ukazatelů) ve vzorci, tzv. bezrozměrné číslo

$\sum D$  ... suma pořadí všech dílčích demografických ukazatelů

$\sum K$  ... suma pořadí všech dílčích kulturně-sociálních ukazatelů

$\sum E$  ... suma pořadí všech dílčích ekonomických ukazatelů

$\sum B$  ... suma pořadí všech dílčích ukazatelů bydlení

$\sum Z$  ... suma pořadí všech dílčích zdravotnických ukazatelů

$\sum V$  ... suma pořadí všech dílčích vzdělanostních ukazatelů

$\sum \check{Z}$  ... suma pořadí všech dílčích ukazatelů životního prostředí

### 7.2 Kategorizace a hodnocení indikátorů

Tabulka č. 7: Kategorie zahrnující jednotlivé ukazatele použité pro výzkum v této práci

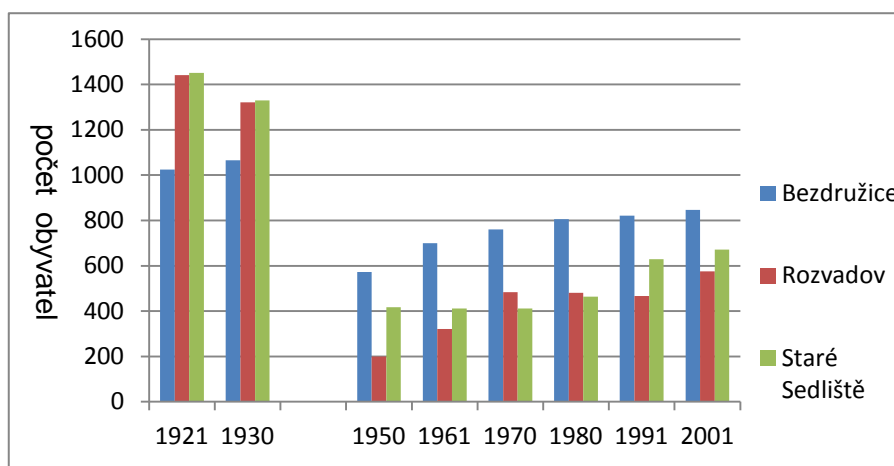
Kategorie	Počet ukazatelů
Demografická	2
Kulturně-sociální	2
Ekonomická	1
Bydlení (Vybavenost)	1

Zdravotnické	2
Vzdělanostní	3
Životní prostředí	1

*Zdroj: vlastní zpracování*

### 7.2.1 Demografické indikátory

Obrázek č. 2: Vývoj počtu obyvatel vybraných obcí dle jednotlivých sčítání



*Zdroj: vlastní zpracování dle Historického lexikonu obcí ČR*

Tabulka č. 8: Počet obyvatel ve vybraných obcích za sledované roky

Obec	1970	1980	1991	2001
Bezručice	761	805	821	847
Rozvadov	483	481	467	576
Staré Sedliště	411	464	629	672

*Zdroj: vlastní zpracování dle Statistického lexikonu obcí (1974,1982,1992,2001)*

Na začátku je dobré si uvědomit, jak zasáhl odsun německého obyvatelstva, po 2. světové válce, oblast Sudet, respektive západních Čech, kde se obce nacházejí. Německé obyvatelstvo působící na tomto území tvořilo většinové zastoupení v této části republiky. Zmiňovaná



událost měla za následek obrovské vysídlení této oblasti a dokonce došlo k zániku několika obcí. Výrazné vysídlení postihlo i obce Bezručice, Rozvadov a Staré Sedliště, jejichž stav počtu obyvatel se značně snížil v 50. letech (viz **Obrázek č. 2**). Proces znovu osidlování sice proběhl, ale vrátit počet obyvatel do podobného stavu jaký byl v meziválečném období, se už nepodařilo. Tím se celkový vývoj obcí výrazně zpomalil. Většina nových obyvatel přišla z jižních Čech a další silná vlna přistěhovalců byla také ze Slovenska.

Jako hlavní demografické indikátory pro výpočet agregovaného indexu byly vybrány *míra sňatečnosti (na 100 obyvatel)* a *přirozený přírůstek*, který byl vypočten z rozdílu mezi počtem narozených a zemřelých. Tyto ukazatele byly sledovány za konkrétní zkoumané období, respektive roky.

Tabulka č. 9: Vybrané demografické ukazatele Bezručic v jednotlivých letech

<i>Ukazatel</i>	<i>1970</i>	<i>1980</i>	<i>1991</i>	<i>2001</i>
<i>Počet narozených</i>	10	15	10	10
<i>Počet zemřelých</i>	2	1	4	0
<i>Přirozený přírůstek</i>	8	14	6	10
<b>POŘADÍ</b>	<b>1</b>	<b>1</b>	<b>2</b>	<b>1</b>
<i>Počet sňatků</i>	15	18	12	2
<i>Sňatečnost/100 obyvatel</i>	1,97	2,24	1,46	0,24
<b>POŘADÍ</b>	<b>1</b>	<b>1</b>	<b>1</b>	<b>1</b>

Zdroj: vlastní zpracování dle matriky Bezručice a evidence obyvatel Bezručice

Tabulka č. 10: Vybrané demografické ukazatele obce Rozvadov za sledované roky

<i>Ukazatel</i>	<i>1970</i>	<i>1980</i>	<i>1991</i>	<i>2001</i>
<i>Počet narozených</i>	1	0	0	0
<i>Počet zemřelých</i>	17	12	6	1
<i>Přirozený přírůstek</i>	-16	-12	-6	-1
<b>POŘADÍ</b>	<b>3</b>	<b>3</b>	<b>3</b>	<b>3</b>
<i>Počet sňatků</i>	8	4	3	1
<i>Sňatečnost/100 obyvatel</i>	1,66	0,83	0,64	0,17
<b>POŘADÍ</b>	<b>2</b>	<b>2</b>	<b>3</b>	<b>2</b>

Zdroj: vlastní zpracování dle matriky Přimda

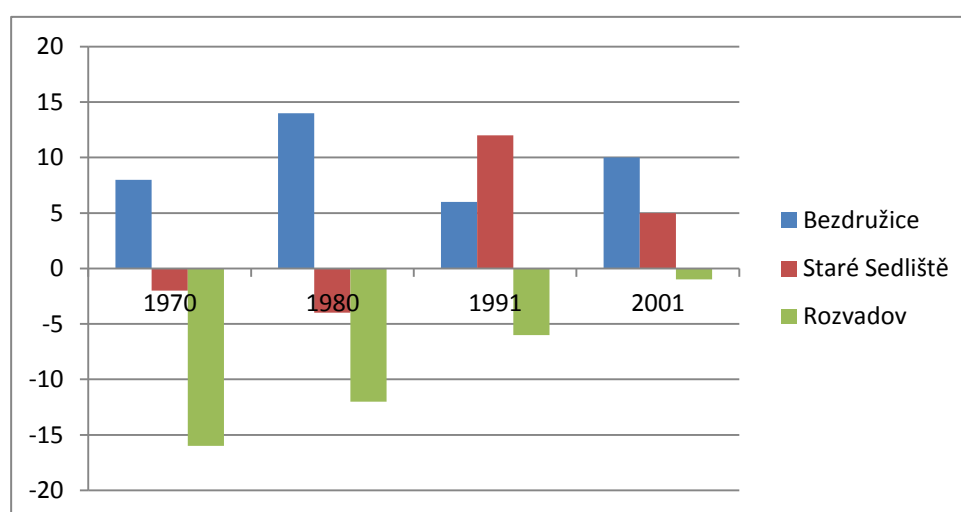
Tabulka č. 11: Vybrané demografické ukazatele Starého Sedliště ve sledovaných letech

<i>Ukazatel</i>	<i>1970</i>	<i>1980</i>	<i>1991</i>	<i>2001</i>
<i>Počet narozených</i>	3	3	14	6

<b>Počet zemřelých</b>	5	7	2	1
<b>Přirozený přírůstek</b>	-2	-4	12	5
<b>POŘADÍ</b>	2	2	1	2
<b>Počet sňatků</b>	1	2	6	1
<b>Sňatečnost/100 obyvatel</b>	0,24	0,43	0,95	0,15
<b>POŘADÍ</b>	3	3	2	3

Zdroj: vlastní zpracování dle matriky Bor a evidence obyvatel Starého Sedliště

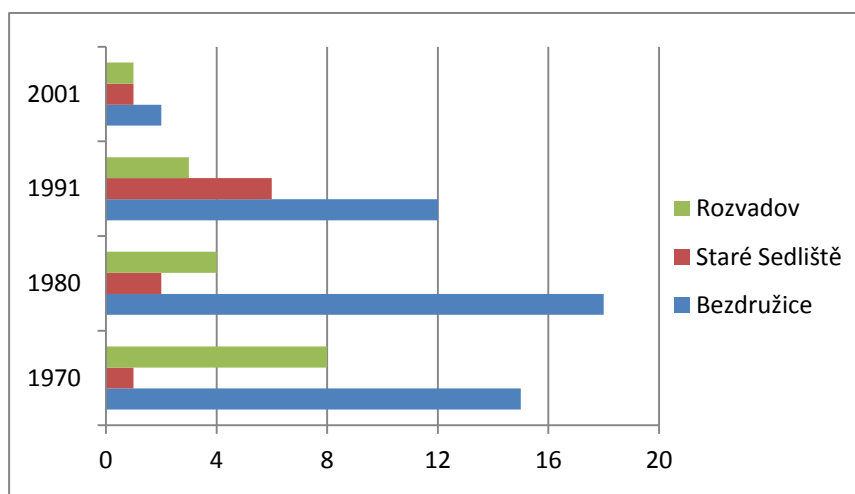
Obrázek č. 3: Vývoj přirozeného přírůstku vybraných obcí za konkrétní zkoumané roky



Zdroj: vlastní zpracování

Na první pohled můžeme vidět naprosto odlišný vývoj přirozeného přírůstku ve sledovaných letech mezi jednotlivými obcemi. Po celou dobu kladnou hodnotu si držela obec Bezručice. Průměrný přirozený přírůstek za jednotlivé roky se dá odhadnout na počet 9. Naopak zcela záporný přírůstek během zkoumaných let je charakteristický pro obec Rozvadov. Na vině je zejména nulová porodnost v letech 1980, 1991 a 2001 (viz **Tabulka** č. 10). K mírnému optimismu může vést skutečnost, že ten to jev měl ve sledovaných letech klesající charakter. U Starého Sedliště lze vidět v první polovině záporný (negativní) trend přirozeného přírůstku ovšem v následujícím období, respektive v následujících letech se vývoj obrací do kladných čísel.

Obrázek č. 4: Vývoj počtu sňatků v obcích za sledované roky



*Zdroj: vlastní zpracování*

Obecně míra sňatečnosti nabývá od 90. let klesajícího charakteru. Tento jev koreluje s demografickými změnami v posledních letech, kdy dochází k úbytku svatebních obřadů z důvodu změny životních preferencí a tedy životního stylu populace. Zvláště výrazný počet sňatků je zaznamenán v 70. a 80. letech. Hlavní podíl na tom měla tehdejší socialistická vláda ČSSR, jejíž cílem bylo zajistit silnou základnu státu ve smyslu finanční podpory rodinného života. Tato situace se promítla i v uvedených obcích. Nejvíce pak v největší obci – Bezručicích (viz *Tabulka č. 9*). Staré Sedliště s výjimkou roku 1991 nedosahovalo velkého počtu svateb a podobný případ byl spojen s obcí Rozvadov. V tomto ohledu je důležité je zmínit, že obec Rozvadov měla ve sledovaném období obřadní síň na Přimdě a Staré Sedliště v Boru, což mohlo způsobit drobné nejasnosti v matričních záznamech.

Tabulka č. 12: Výsledný součet pořadí jednotlivých obcí z pohledu demografických ukazatelů použitých pro výpočet agregátního indexu kvality života

Obec	1970	1980	1991	2001
Bezručice	2	2	3	2
Rozvadov	5	5	6	5
Staré Sedliště	5	5	3	5

*Zdroj: vlastní zpracování*

## 7.2.2. Kulturně-sociální indikátory

Tabulka č. 13: Vybrané kulturně-sociální ukazatele v obcích za zkoumané období

<i>Obec</i>	<b>1970</b>	<b>1980</b>	<b>1991</b>	<b>2001</b>
<i>Bezručice</i>	Knihovna, kino a kulturní dům	Knihovna, kino a kulturní dům	Knihovna, kino a kulturní dům	Knihovna, kino a kulturní dům
<b>POŘADÍ</b>	<b>1</b>	<b>1</b>	<b>1</b>	<b>1</b>
<i>Rozvadov</i>	Kino	Kino, Sál Motorest	Sál Motorest a knihovna	Knihovna
<b>POŘADÍ</b>	<b>3</b>	<b>3</b>	<b>3</b>	<b>3</b>
<i>Staré Sedliště</i>	Knihovna a kulturní dům	Knihovna, kino a kulturní dům	Knihovna, kino a kulturní dům	Knihovna a kulturní dům
<b>POŘADÍ</b>	<b>2</b>	<b>1</b>	<b>1</b>	<b>2</b>

Zdroj: vlastní zpracování dle historických záznamů obcí Bezručice, Rozvadov a Staré Sedliště

Tabulka č. 14: Zobrazení dílčích kulturně-sociálních ukazatelů v obcích za konkrétní roky a jejich pořadí

<i>Obec</i>	<b>1970</b>	<b>1980</b>	<b>1991</b>	<b>2001</b>
<i>Bezručice</i>	Fotbal, gymnastika, hokej	Fotbal, moderní gymnastika	Fotbal, moderní gymnastika	Fotbal
<b>POŘADÍ</b>	<b>1</b>	<b>2</b>	<b>3</b>	<b>2</b>
<i>Staré Sedliště</i>	Fotbal	Fotbal, stolní tenis a turistický oddíl	Fotbal, stolní tenis a turistický oddíl	Fotbal a stolní tenis
<b>POŘADÍ</b>	<b>2</b>	<b>1</b>	<b>1</b>	<b>1</b>
<i>Rozvadov</i>	Fotbal	Fotbal	Fotbal, šachy a volejbal	Fotbal
<b>POŘADÍ</b>	<b>2</b>	<b>3</b>	<b>1</b>	<b>2</b>

Zdroj: vlastní zpracování dle historických záznamů obcí Bezručice, Rozvadov a Staré Sedliště

Pro výpočet agregátního indexu kvality života byly použity ukazatele vývoje počtu sportovních organizací a počet významných budov rozšiřující kulturní život v daných obcích. K dalším ukazatelům, které ovšem nebyly zahrnuty pro zmiňovaný výpočet, byl počet kulturních památek ve zkoumaných obcích. Některé z nich jsou v této práci alespoň ukázány (viz **Příloha B**

, **Příloha C**

, **Příloha D**

**Chyba! Nenalezen zdroj odkazů.** Roky 1970 a 1980 byly také významné z důvodů existence několika socialisticky vedených organizací. V každé z těchto obcí bylo hned několik těchto spolků. Jako příklad lze uvést *Český svaz žen, svaz mládeže, pionýrů* atp. Tato sdružení se v roce 1991 už nevyskytovala z důvodů pádu socialistického režimu v zemi.

Základ sportovních organizací ve sledovaných obcích vždy tvořilo *fotbalové družstvo* a to už od 70. let. Díky vysokému počtu obyvatel působilo v Bezručicích *ještě hokejové družstvo* a význam měla také *moderní gymnastika*. Oddíly kopané a moderní gymnastiky si udržely svoji existenci po celé zkoumané období. Naopak hokejové družstvo takovou životnost nemělo. Co se týče Starého Sedliště, tam až v roce 1980 došlo ke vzniku družstva stolních tenistů a také turistického oddílu. Družstvo stolních tenistů si poté udrželo svoji funkčnost až do roku 2001. Rozvadov jako obec nejmenší měla své sportovní základy položené také na fotbalovém oddílu, který byl během dvaceti let jediným sportovním oddílem. Až v roce 1991 registrujeme oddíl šachistů a také volejbalistů. Nakonec však tyto spolky neměly dlouhé trvání a zůstalo se opět u fotbalu.

Tabulka č. 15: Výsledný součet pořadí v jednotlivých obcích z pohledu vybraných kulturně-sociálních ukazatelů použitých pro výpočet agregátního indexu kvality života

Obec	1970	1980	1991	2001
Bezručice	2	3	4	3
Rozvadov	5	6	4	5
Staré Sedliště	4	2	2	3

*Zdroj: vlastní zpracování*

### 7.2.3 Ekonomické indikátory/služby

Za hlavní indikátor, odrážející ekonomický vývoj daných obcí, byl zvolen *počet ekonomicky aktivních obyvatel* (dále jen EAO).

Tabulka č. 16: Zobrazení počtu EAO v jednotlivých obcích za vybrané referenční roky

Obec	1970	1980	1991	2001
Bezručice	403	419	467	409
Rozvadov	236	273	260	352
Staré Sedliště	215	238	329	359

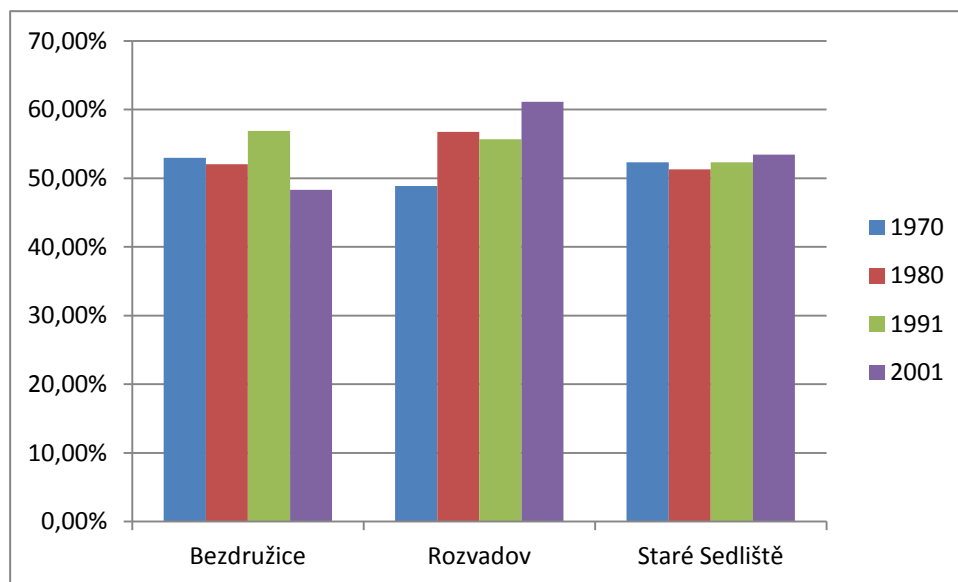
Zdroj: vlastní zpracování dle Statistického lexikonu obcí (1974,1982,1992,2001)

Tabulka č. 17: Procentuální vyjádření EAO ve vybraných obcích za sledované roky

<i>Obec</i>	<b>1970</b>	<b>1980</b>	<b>1991</b>	<b>2001</b>
<i>Bezručice</i>	52,96%	52,05%	56,88%	48,29%
<b>POŘADÍ</b>	<b>1</b>	<b>2</b>	<b>1</b>	<b>3</b>
<i>Rozvadov</i>	48,86%	56,76%	55,67%	61,11%
<b>POŘADÍ</b>	<b>3</b>	<b>1</b>	<b>2</b>	<b>1</b>
<i>Staré Sedliště</i>	52,30%	51,29%	52,31%	53,42%
<b>POŘADÍ</b>	<b>2</b>	<b>3</b>	<b>3</b>	<b>2</b>

Zdroj: vlastní zpracování dle Statistického lexikonu obcí (1974,1982,1992,2001)

Obrázek č. 5: Procentuální vyjádření EAO ve sledovaných obcích za konkrétní roky



Zdroj: vlastní zpracování dle Statistického lexikonu obcí

Z hlediska hospodářství byl okres Tachov založen na převážně zemědělské produkci, zejména v 70. a 80. letech. V této době patřilo Tachovsko k významným zemědělským oblastem díky značné podpoře ČSSR. Naopak průmyslové aktivity se na hospodářské produkci podílely

minimálně. Dominantní postavení zemědělství bylo patrné i ve zkoumaných obcích. Zemědělskou činnost v Bezručicích a Starém Sedlišťě řídil *státní statek*, který poskytoval největší množství pracovních příležitostí pro zdejší obyvatele. Naproti tomu v obci Rozvadov byla hlavním zemědělským subjektem *Farma Rozvadov*. Státní statky vydržely v obcích až do změny zemědělských struktur vlivem transformace celého hospodářství země v 90. letech zapříčinené pádem socialismu. Bohužel slabá průmyslová činnost způsobila, že počet EAO byl v 70. a 80. letech ve srovnání s dalšími sledovanými roky z velké části nižší (viz **Tabulka č. 17**). Výjimkou je obec Bezručice, u kterých je zaznamenán pokles až v letech dalších. Ten ovšem může být způsoben stárnutím populace.

Z grafu je vidět, že se průměrná hodnota EAO pohybuje lehce nad hranicí 50% z celkového počtu obyvatel dané obce. Největšho nárůstu EAO ve sledovaných letech zaznamenala obec Rozvadov, která v roce 2001 měla dokonce více jak 60% EAO. Za hlavní příčinu lze označit uvolnění přeshraničních vztahů díky pádu železné opony a tím zvýšené atraktivity dané oblasti. Tato skutečnost vedla zvláště k nárůstu podnikatelské činnosti v okolí obce a tím k poskytnutí nových pracovních příležitostí. Dále bylo možné získat pracovní příležitosti i v sousedním Německu. Lze tedy konstatovat, že obec Rozvadov těžila ze své příhraniční polohy. Naopak v letech minulých (pozn. 70. a 80. léta) byla poloha obce Rozvadov příčinou nízkého počtu EAO. Oblast byla silně střežena před západní civilizací a výraznému rozvoji ekonomických aktivit rozhodně nenahrávala. Proto zde bylo dominantní postavení pouze zemědělské činnosti.

Bezručice jako obec ležící na opačné periférii okresu zaznamenala zejména mezi lety 1991 a 2001 výrazný pokles EAO až pod hranici 50%. Rozvoj soukromého sektoru se tak v této oblasti nerozvinul jako u obce Rozvadov. Příčinu můžeme tedy hledat v odlišné poloze obcí. Na rozdíl od Starého Sedlišťě a Rozvadova existovala v obci už v 70. letech průmyslová výroba díky *Kovodružstvu Bezručice*, která ukončila svoje fungování až v roce 2005. Hlavním výrobním artiklem byly hřbitovní dekorace (Bezručice, online). Zaměstnanost obyvatel této obce se tak netočila jen v zemědělských kruzích.

Staré Sedlišťě si pocolou dobu drželo počet EAO těsně nad 50% hranicí. Jak už bylo zmíněno hlavním zaměstnavatelem byl *Státní statek Staré Sedlišťě*. Po transformaci hospodářství můžeme mluvit o rozvoji v podnikatelském sektoru, který ovšem nebyl nějak výrazný.

Tabulka č. 18: Výsledná pořadí jednotlivých obcí dle ekonomického ukazatele použitého pro výpočet agregátního indexu kvality života

Obec	1970	1980	1991	2001
Bezručice	1	2	1	3
Rozvadov	3	1	2	1
Staré Sedliště	2	3	3	2

Zdroj: vlastní zpracování

#### 7.2.4 Bydlení (Vybavenost)

Za další vybranou kategorii ovlivňující kvalitu života na této úrovni byla zvolena *vybavenost* jednotlivých obcí. Konkrétně ukazatele: *vývoj počtu bytových jednotek a domů a zejména vývoj počtu obou těchto těchto jednotek (domy a byty) na 100 obyvatel*. Poslední ukazatel byl použit také pro výpočet souhrnného agregátního indexu.

Tabulka č. 19: Vývoj počtu bytových jednotek a domů ve sledovaných obcích za zkoumané roky

Počet bytů				
Obec	1970	1980	1991	2001
Bezručice	178	261	277	327
Rozvadov	138	137	154	199
Staré Sedliště	112	143	205	232
Počet domů				
Obec	1970	1980	1991	2001
Bezručice	134	144	145	182
Rozvadov	77	78	78	88
Staré Sedliště	98	96	101	125

Zdroj: vlastní zpracování dle Statistického lexikonu obcí

Tabulka č. 20: Procentuální vyjádření vývoje celkového počtu prostor pro bydlení (domy+byty) v jednotlivých obcích za sledované roky a jejich pořadí

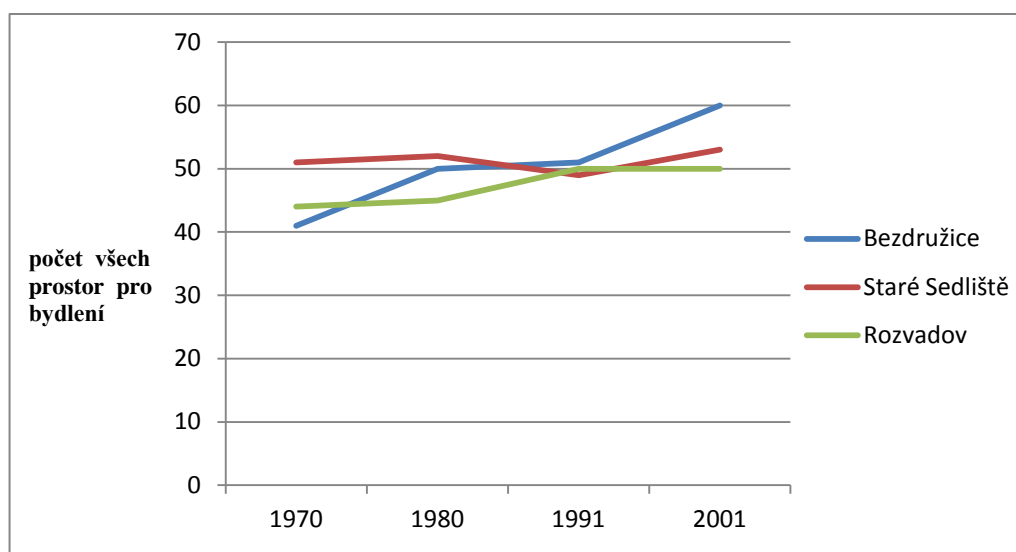
Obec	1970	1980	1991	2001
Bezručice	41	50	51	60



<b>POŘADÍ</b>	<b>3</b>	<b>2</b>	<b>1</b>	<b>1</b>
<b>Rozvadov</b>	44	45	50	50
<b>POŘADÍ</b>	<b>2</b>	<b>3</b>	<b>2</b>	<b>3</b>
<b>Staré Sedliště</b>	51	52	49	53
<b>POŘADÍ</b>	<b>1</b>	<b>1</b>	<b>3</b>	<b>2</b>

*Zdroj: vlastní zpracování dle Statistického lexikonu obcí*

Obrázek č. 6: Nastínění trendu vývoje počtu prostor pro bydlení na 100 obyvatel v jednotlivých obcích (vypočteno zaokrouhleně)



*Zdroj: vlastní zpracování dle Statistického lexikonu obcí*

**Vzeme-li v úvahu samostatný vývoj počtu bytových jednotek a vývoj počtu domů pak největší číslo jistě najdeme u obce Bezručice, jež je největší ze zvolených obcí (viz č. 19 Seznam příloh**

### **Příloha A**

). Proto byl zvolen ukazatel přepočítávající součet bytových jednotek a domů na 100 obyvatel. Všeobecně můžeme konstatovat, že od 70 let dochází ve zvolených obcích k rostoucímu trendu z hlediska počtu prostor pro bydlení. Klesající charakter počtu všech prostor pro bydlení na 100 obyvatel u Starého Sedliště mezi rokem 1980 a 1991 je výsledkem výrazného nárůstu počtu obyvatel v obci mezi těmito roky, nikoliv snížením těchto prostor (viz **Tabulka č. 8**). Ovšem na začátku zkoumaného období je nejvyšší hodnota ukazatele právě u Starého Sedliště, konkrétně 51 bytových prostor na 100 obyvatel. Oproti tomu nejmenší počet bytových prostor v roce 1970 byl zjištěn u Bezručic. Postupně se ovšem

počet bytových prostor na 100 obyvatel v Bezručicích zvyšoval, až dosáhl nejvyšší hodnoty v rámci vybraných obcí k roku 2001. Jedná se tedy o největší progres ve výstavbě prostorů pro bydlení. V roce 2001 byl zjištěn nejmenší počet prostor pro bydlení v obci Rozvadov. Pro všechny obce je charakteristická významná výstavba zejména rodinných domků mezi roky 1991 a 2001.

Tabulka č. 21: Výsledná pořadí jednotlivých obcí z pohledu vývoje počtu prostor pro bydlení za sledované roky

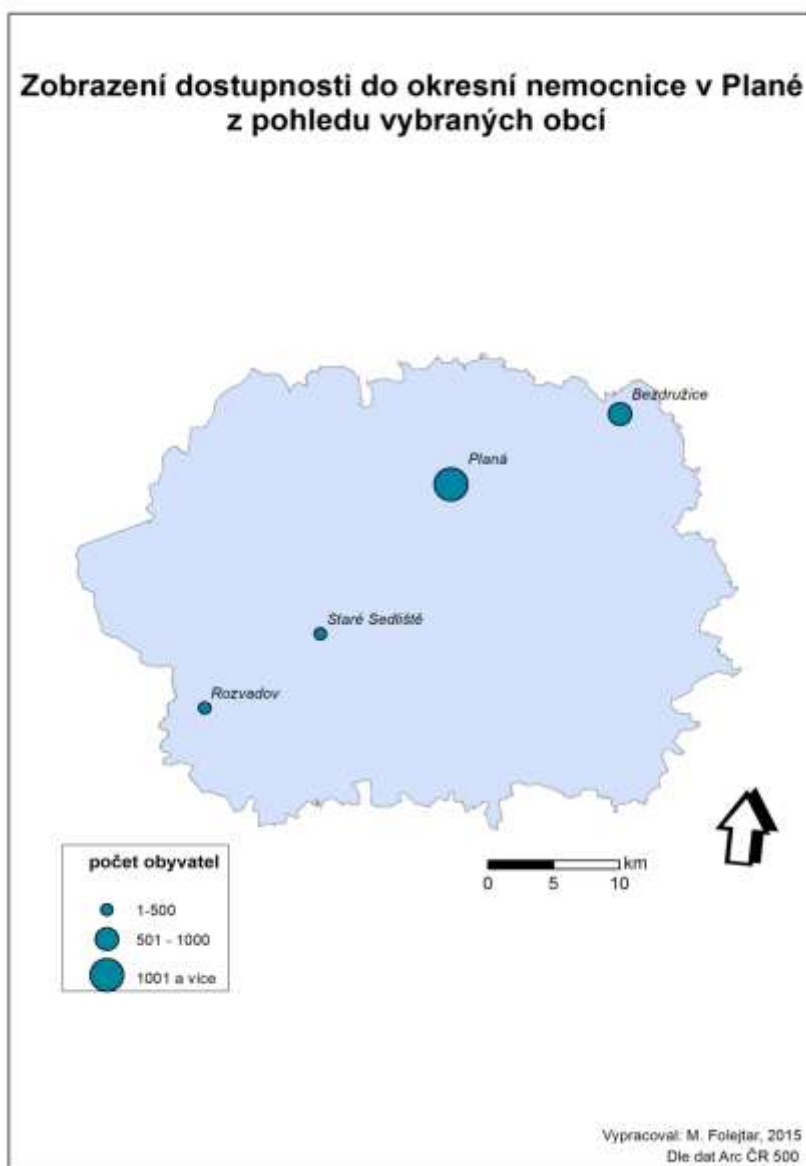
<b>Obec</b>	<b>1970</b>	<b>1980</b>	<b>1991</b>	<b>2001</b>
<b>Bezručice</b>	<b>3</b>	<b>2</b>	<b>1</b>	<b>1</b>
<b>Rozvadov</b>	<b>2</b>	<b>3</b>	<b>2</b>	<b>3</b>
<b>Staré Sedliště</b>	<b>1</b>	<b>1</b>	<b>3</b>	<b>2</b>

*Zdroj: vlastní zpracování*

### **7.2.5 Zdravotnické indikátory**

Klíčovou úlohu při volbě ukazatelů hrála otázka dostupnosti obyvatel jednotlivých obcí do nemocničního zařízení, případně do zdravotnického střediska.

Obrázek č. 7: Mapový výstup ukazující polohu jednotlivých obcí vůči okresní nemocnici v Plané



Již před rokem 1970 existovala v okrese Tachov nemocnice v Plané. Jak můžeme vidět z mapového výstupu, polohou nejbližší k této nemocnici byla obec Bezručice (přibližně 20 km) následovaná Starým Sedlištěm. Nepříliš výhodnou polohou vůči nemocnici disponovala příhraniční obec Rozvadov, více jak 32 km vzdálená. Tato situace byla za celé sledované období neměnná. Obec Bezručice se mohla už od 70. let „chlubit“ sídlem zdravotnického střediska, které zde stálo až do roku 2001. Ve srovnání s ostatními obcemi, kde takové to sídlo nebylo vybudováno za celé období. Zde se projevila velikost jednotlivých obcí.

Nejbližší zdravotnické středisko pro Staré Sedliště, se nacházelo v přibližně 7 km vzdáleném Boru. Ještě delší trasu museli absolvovat obyvatelé Rozvadova, kteří dojžděli 10 km do obce Přimda. Tato situace byla charakteristická pro celé zkoumané období.

Tabulka č. 22: Dílčí zdravotnické ukazatele jednotlivých obcí shodné pro celé sledované období (roky) se zobrazením jejich pořadí

<i>Ukazatel</i>	<b>Bezručice</b>	<b>Rozvadov</b>	<b>Staré Sedliště</b>
<i>Dostupnost zdravotnické středisko (km)</i>	na místě	10	7
<b>POŘADÍ</b>	<b>1</b>	<b>3</b>	<b>2</b>
<i>Dostupnost nemocnice Planá (km)</i>	20	32	23
<b>POŘADÍ</b>	<b>1</b>	<b>3</b>	<b>2</b>

*Zdroj: Mapy (online), statistický lexikon obcí (1974, 1982, 1992, 2001)*

Tabulka č. 23: Výsledný součet pořadí jednotlivých obcí dle dílčích zdravotnických ukazatelů ve sledovaných letech

<b>Obec</b>	<b>1970</b>	<b>1980</b>	<b>1991</b>	<b>2001</b>
<b>Bezručice</b>	<b>2</b>	<b>2</b>	<b>2</b>	<b>2</b>
<b>Rozvadov</b>	<b>6</b>	<b>6</b>	<b>6</b>	<b>6</b>
<b>Staré Sedliště</b>	<b>4</b>	<b>4</b>	<b>4</b>	<b>4</b>

*Zdroj: vlastní zpracování*

### 7.2.6 Vzdělanostní indikátory

Tabulka č. 24: Vybrané dílčí ukazatele vzdělání v obcích a jejich pořadí shodné za celé zkoumané roky

<i>Ukazatel</i>	<b>Bezručice</b>	<b>Rozvadov</b>	<b>Staré Sedliště</b>
<i>Škola 1. - 5. Ročník</i>	ANO	ANO	ANO
<i>POŘADÍ</i>	1	1	1
<i>Škola 6. - 9. Ročník</i>	ANO	NE	ANO
<i>POŘADÍ</i>	1	3	1
<i>Dostupnost Tachova (km)</i>	34	25	9
<i>POŘADÍ</i>	3	2	1

*Zdroj: vlastní zpracování dle Mapy (online), statistický lexikon obcí (1974, 1982, 1992, 2001)*

Do vzdělanostní kategorie byly zařazeny ukazatele týkající se výskytu škol 1. a 2. stupně v obcích a indikátor, jenž se soustředil na dostupnost do okresního města Tachov. Jelikož bylo sídlem několika středních škol. Tyto ukazatele se během zájmových let také výrazněji neměnily. Z výsledků je patrné, že oba stupně základní školy bychom našli v Bezručicích a Starém Sedlišti, tedy v obcích, jejichž počet obyvatel byl vyšší ve srovnání s Rozvadovem. Obec Rozvadov měla alespoň existující první stupeň základní školy.

Studium na střední škole bylo nejlépe dostupné pro žáky Starého Sedliště, naopak žáci z Bezručic museli strávit přibližně 34 km cesty do Tachova. Z těchto důvodů asi většina dojížděla do jim bližšího města, kterým bylo také velké město Stříbro.

Tabulka č. 25: Výsledný součet pořadí jednotlivých obcí z pohledu vybraných ukazatelů vzdělání za sledované roky

<b>Obec</b>	<i>1970</i>	<i>1980</i>	<i>1991</i>	<i>2001</i>
<b>Bezručice</b>	5	5	5	5
<b>Rozvadov</b>	6	6	6	6
<b>Staré Sedliště</b>	3	3	3	3

*Zdroj: vlastní zpracování*

### 7.2.7 Indikátory životního prostředí

Ačkoliv patří k významným ukazatelům hodnotící kvalitu života, není jim v této práci věnována taková pozornost. Hlavní příčina je ta, že samotný výzkum kvality života probíhá na úrovni obcí a hledat nějaké statistické informace o životním prostředí jednotlivých obcí bylo složitější než na vyšších hierarchických úrovních. Za ukazatel symbolizující oblast životního prostředí byl tak zvolen *výskyt nějaké přírodní rezervace či přírodního parku*, respektive jejich počet v těsné blízkosti některé z obcí.

První vyhlášená přírodní oblast byla až v roce 1984 a to přírodní rezervace *Jezírka u Rozvadova*, poté následoval přírodní park *Hadovka (1986)*. Po roce 1991 byly vyhlášeny zbylé přírodní oblasti, respektive parky – Český les (1994) a Úterský potok (1997).

Tabulka č. 26: Vybrané ukazatele životního prostředí ve sledovaných obcích s roky jejich vyhlášení

<i>Ukazatel</i>		<i>Bezručice</i>		<i>Rozvadov</i>		<i>Staré Sedliště</i>	
<i>Výsky přírodní rezervace</i>	<i>Výskyt přírodního parku</i>	Žádná	Hadovka (1986), Úterský potok (1997)	Jezírka u Rozvadova (1986)	Český les (1994)	Žádná	Český les (1994)

*Zdroj: Biblioteka (online)*

Tabulka č. 27: Výsledná pořadí jednotlivých obcí dle ukazatelů životního prostředí ve sledovaných letech

<i>Obec</i>	<i>1970</i>	<i>1980</i>	<i>1991</i>	<i>2001</i>
<i>Bezručice</i>	<b>3</b>	<b>3</b>	<b>1</b>	<b>1</b>
<i>Rozvadov</i>	<b>3</b>	<b>3</b>	<b>1</b>	<b>1</b>
<i>Staré Sedliště</i>	<b>3</b>	<b>3</b>	<b>3</b>	<b>3</b>

*Zdroj: vlastní zpracování*

### 7.3 Výpočet agregátních indexů kvality života

BAI – agregátní index Bezdužic

RAI – agregátní index Rozvadova

SAI – agregátní index Starého Sedliště

Vzorec (viz kapitola agregátní index)

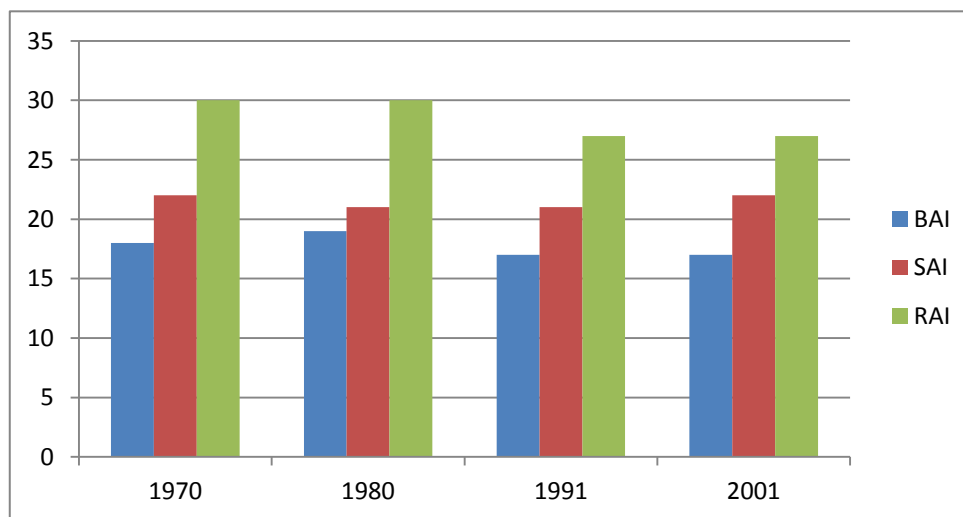
Jak bylo uvedeno v metodice práce, samotná metoda pořadí vychází ze součtu všech pořadí vybraných ukazatelů. Platí tedy, že čím nižší číslo, tím lepší pořadí. To znamená, že se jedná o nepřímou úměrnost. Pokud výsledné agregátní indexy mají klesající charakter, dochází ke zlepšování pořadí dílčích ukazatelů a tím zároveň i kvality života.

Tabulka č. 28: Výsledné hodnoty agregátních indexů kvality života ve sledovaných obcích za zkoumané roky

Agregátní index	1970	1980	1991	2001
BAI	18	19	17	17
RAI	30	30	27	27
SAI	22	21	21	22

*Zdroj: vlastní zpracování*

Obrázek č. 8: Vývoj agregátních indexů kvality života v jednotlivých obcích za sledované roky



*Zdroj: vlastní zpracování*



## **7.4 Shrnutí výsledků**

Měření, respektive hodnocení vývoje kvality života, vycházelo ze 7 hlavních kategorií indikátorů, které zahrnovaly celkem 12 objektivních ukazatelů. Nejvíce byla zastoupena kategorie vzdělanostních indikátorů (viz **Tabulka č. 7**). Před samotným shrnutím výsledků je důležité zdůraznit, že výrazným podílem se na hodnotě jednotlivých ukazatelů projevila politická ideologie. V první polovině výzkumu mluvíme o období vlády socialistického režimu v tehdejší ČSSR, kdy pojmy jako centralizace, sdružování atp., byly hlavními hesly. Byl kladen důraz na rodinný život v celém jeho rozsahu. Naopak druhá polovina znamenala ústup od socialistických myšlenek a transformaci nově vznikající republiky na otevřený stát pro celý svět. Konkrétnější hodnocení výsledků se nachází zejména pod vybranými tabulkami a grafy.

Z celkových výsledků lze říci, že vývoj, respektive změny v kvalitě života, v rámci sledovaného období probíhaly následovně. Obec Bezručice zaznamenaly během sledovaných let nejprve negativní změny v rámci kvality života, zejména díky zhoršené ekonomické situaci, vlivem poklesu EAO a také poklesem kulturního života (viz **Tabulka č. 17, Tabulka č. 13**). Naopak v roce 1991 se situace podstatně zlepšila i díky pozitivnímu nárůstu indikátoru bydlení. Celková hodnota BAI je po celé období výrazně nejnižší, což ukazuje na to, že sledované objektivní životní podmínky byly nejlepší právě v této obci.

U Starého Sedliště došlo k pozitivním změnám v kvalitě života již v roce 1980. Významně se o to zasloužily ukazatele z kategorie kulturně sociálních indikátorů. Vzniklo několik nových sportovních organizací (viz **Tabulka č. 13**), dále se rozvíjela výstavba prostorů pro bydlení (viz **Tabulka č. 20**). Tyto změny navíc podporovaly ukazatele z kategorie zdravotnických a vzdělanostních. Od roku 1991 však došlo k mírným změnám, které se negativně projeví na kvalitě života obyvatel. Zejména stagnace výstavby bytových prostor a také demografická situace se zasloužily o tento pokles.

Vývoj souhrnného indexu obce Rozvadov se pohyboval ve výrazně vyšších patrech, než u zbylých obcí (viz **Obrázek č. 8**). To znamená, že úroveň kvality života místního obyvatelstva byla výrazně horší. Na druhou stranu byl zde výrazný potenciál pro změnu této situace. Z výsledku vývoje souhrnných indexů vidíme, že se to podařilo, a to zejména díky zlepšené ekonomické situaci od roku 1991. Z velké části za tímto progresem stojí otevření se hranic a možnosti navázání blízkého kontaktu s německým obyvatelstvem. Do této doby příhraniční

obec byla jen místem vojenského obléhání z důvodu ochrany státní hranice před západní civilizací v socialistické éře. Tato skutečnost výrazně brzdila obec Rozvadov v jeho rozvoji.

## Závěr

Téma bakalářské práce souviselo s hodnocením kvality života venkovského prostoru. Na začátku práce byly stanoveny cíle, kterých mělo být dosaženo v následujících kapitolách.

Prvotní cíl byl zaměřen k pochopení základních východisek a charakteristik týkajících se kvality života jako komplexního termínu a ke krátkému pohledu do jeho historických souvislostí. Pro splnění takového cíle byla potřeba shromáždit přehled odborných publikací a relevantních příspěvků. Obrovský zájem populace o daný termín, umožnil čerpat hned z několika zahraničních ale i českých zdrojů.

Práce se zaměřovala na hodnocení kvality života pomocí výhradně objektivních ukazatelů, a proto dalším cílem bylo provést jejich vhodný výběr. Důležitým faktorem bylo, aby jednotlivé ukazatele mohly být identifikovány/zjištěny za každý zvolený referenční rok v rámci sledovaného období. Samotný výběr nebyl pouze zaměřen na jedinou oblast kvality života, ale zasahoval do vícera dimenzí kvality života. Nejpočetnější skupinu tvořily vzdělanostní indikátory společně s demografickými, zdravotnickými a kulturně - sociálními. Z vybraných ukazatelů se mohl začít utvářet stěžejní cíl bakalářské práce - *Zhodnocení kvality života venkovských obcí v okrese Tachov v průběhu 20. století*. Ukázat prostorové diference ve vývoji kvality života v obcích Bezručice, Staré Sedliště a Rozvadov. Pro naplnění tohoto cíle byl klíčový výpočet agregátního indexu za vybrané čtyři referenční roky a nastínění tak vývoje kvality života v daných lokalitách. Obecně lze říci, že od začátku sledovaného období (*pozn. rok 1970*) docházelo postupně k mírnému růstu kvality života a tedy zlepšování sledovaných objektivních životních podmínek. Nejvýraznějšího posunu v tomto směru dosáhla obec Rozvadov, jenž měl na začátku sledovaného období nejhorší výchozí pozici, a můžeme konstatovat, že potenciál pro zlepšení byl zde nejvyšší.

## 8. Seznam tabulek

Tabulka č. 1: Základní údaje o zájmových lokalitách v roce 1926 .....	34
Tabulka č. 2: Zjištěné hodnoty demografických ukazatelů za rok 1926.....	35
Tabulka č. 3: Vybrané komunikační ukazatele ve sledovaných obcích rok 1926 .....	36
Tabulka č. 4: Vybrané zdravotnické ukazatele v obcích rok 1926.....	37
Tabulka č. 5: Výskyt vzdělávacích objektů v jednotlivých obcích v roce .....	37
Tabulka č. 6: Vybrané poskytované služby v obcích v roce 1926.....	38
Tabulka č. 7: Kategorie zahrnující jednotlivé ukazatele použité pro výzkum v této práci .....	39
Tabulka č. 8: Počet obyvatel ve vybraných obcích za sledované roky .....	40
Tabulka č. 9: Vybrané demografické ukazatele Bezručic v jednotlivých letech .....	41
Tabulka č. 10: Vybrané demografické ukazatele obce Rozvadov za sledované.....	41
Tabulka č. 11: Vybrané demografické ukazatele Starého Sedliště ve sledovaných .....	41
Tabulka č. 12: Výsledný součet pořadí jednotlivých obcí z pohledu demografických ukazatelů použitých pro výpočet agregátního indexu kvality života .....	43
Tabulka č. 13: Vybrané kulturně-sociální ukazatele v obcích za zkoumané období .....	44
Tabulka č. 14: Zobrazení dílčích kulturně-sociálních ukazatelů v obcích za konkrétní roky a jejich pořadí .....	44
Tabulka č. 15: Výsledný součet pořadí v jednotlivých obcích z pohledu vybraných kulturně-sociálních ukazatelů použitých pro výpočet agregátního indexu kvality života .....	45
Tabulka č. 16: Zobrazení počtu EAO v jednotlivých obcích za vybrané referenční roky.....	45
Tabulka č. 17: Procentuální vyjádření EAO ve vybraných obcích za sledované roky .....	46
Tabulka č. 18: Výsledná pořadí jednotlivých obcí dle ekonomického ukazatele použitého pro výpočet agregátního indexu kvality života.....	48
Tabulka č. 19: Vývoj počtu bytových jednotek a domů ve sledovaných obcích za zkoumané roky .....	48
Tabulka č. 20: Procentuální vyjádření vývoje celkového počtu prostor pro bydlení (domy+byty) v jednotlivých obcích za sledované roky a jejich pořadí .....	48
Tabulka č. 21: Výsledná pořadí jednotlivých obcí z pohledu vývoje počtu prostor pro bydlení za sledované roky .....	50

Tabulka č. 22: Dílčí zdravotnické ukazatele jednotlivých obcí shodné pro celé sledované období (roky) se zobrazením jejich pořadí.....	52
Tabulka č. 23: Výsledný součet pořadí jednotlivých obcí dle dílčích zdravotnických ukazatelů ve sledovaných letech.....	52
Tabulka č. 24: Vybrané dílčí ukazatele vzdělání v obcích a jejich pořadí shodné za celé zkoumané roky .....	53
Tabulka: č. Tabulka č. 25: Výsledný součet pořadí jednotlivých obcí z pohledu vybraných ukazatelů vzdělání za sledované roky.....	53
Tabulka č. 26: Vybrané ukazatele životní prostředí ve sledovaných obcích s roky jejich vyhlášení .....	54
Tabulka č. 27: Výsledná pořadí jednotlivých obcí dle ukazatelů životního prostředí ve sledovaných letech.....	54
Tabulka č. 28: Výsledné hodnoty agregátních indexů kvality života ve sledovaných obcích za zkoumané roky.....	55

## 9. Seznam obrázků

Obrázek č. 1: Mapový výstup zobrazující polohu vybraných obcí a okresního města Tachov .....	31
Obrázek č. 2: Vývoj počtu obyvatel vybraných obcí dle jednotlivých sčítání .....	40
Obrázek č. 3: Vývoj přirozeného přírůstku vybraných obcí za konkrétní zkoumané roky .....	42
Obrázek č. 4: Vývoj počtu sňatků v obcích za sledované roky .....	43
Obrázek č. 5: Procentuální vyjádření EAO ve sledovaných obcích za konkrétní roky.....	46
Obrázek č. 6: Nastínění trendu vývoje počtu prostorů pro bydlení na 100 obyvatel v jednotlivých obcích (vypočteno zaokrouhleně) .....	49
Obrázek č. 7: Mapový výstup ukazující polohu jednotlivých obcí vůči okresní nemocnici v Plané ....	51
Obrázek č. 8: Vývoj agregátních indexů kvality života jednotlivých obcí za sledované roky .....	55

## **10. Seznam použitých zkratk**

AI – Agregátní index kvality života

BAI – Agregátní index kvality života Bezdužic

CESES – Centrum pro sociální a ekonomické strategie

ČSR – Česko - Slovenská republika

ČSSR – Československá socialistická republika

ČR – Česká republika

ČSÚ – Český statistický úřad

EAO – Ekonomicky aktivní obyvatelstvo

EU – Evropská unie

OSN – Organizace spojených národů

RAI – Agregátní index kvality života Rozvadova

R-U – Rakousko - Uhersko

SAI – Agregátní index kvality života Starého Sedliště

UK – Univerzita Karlova

USA – Spojené státy americké

WHO – World Health Organization

## 11. Seznam použité literatury

ArcČR 500. *ARCDATA PRAHA: Geografické informační systémy* [online]. 2015 [cit. 2015-04-24]. Dostupné z: <http://www.arcdata.cz/produkty-a-sluzby/geograficka-data/arccr-500/>

ANDRÁŠKO, Ivan. *Quality of life: an introduction to the concept*. 1st ed. Brno: Masarykova univerzita, 2013, 87 s. Geoinovace. ISBN 978-802-1066-694.

BAXA, Václav, Markéta NOVOTNÁ a Petr PRÁŠIL. *Přimdsko a Borsko na starých pohlednicích: Pfraumberg und Haid und Umgebung in alten Ansichtskarten*. 1. vyd. Hostivice: Baron, 2008, 252 s. Knihy se starými pohlednicemi. ISBN 978-80-86914-57-2.

BUNGE, Mario. What is a quality of life indicator?. *Social Indicators Research* [online]. 1975, vol. 2, issue 1, s. 65-79 [cit. 2015-04-24]. DOI: 10.1007/BF00300471. Dostupné z: <http://link.springer.com/10.1007/BF00300471>

CAMPBELL, A., CONVERSE, P. E., RODGERS, W.L. *Quality of American Life*. University of Michigan. Inter-university Consortium for Political and Social Research.[distributor].1971.[cit. 2015-04-14]. Dostupné z: <http://www.icpsr.umich.edu/icpsrweb/ICPSR/studies/3508/version/1>

CUMMINS, Robert A. *Social Indicators Research* [online]. s. 55-72 [cit. 2015-04-13]. ISSN 03038300. DOI: 10.1023/A:1007027822521. Dostupné z: <http://link.springer.com/10.1023/A:1007027822521>

ČÁSLAVKA, Jiří, Viktor TŘEBICKÝ, Tomáš HÁK a KUTÁČEK. *Indikátory blahobytu: všechno, co jste kdy chtěli vědět o štěstí (ale báli jste se zeptat)*. Praha: Zelený kruh, 2010. APEL. ISBN 978-80-87417-02-7. Dostupné na: [http://www.zelenykruh.cz/wp-content/uploads/2015/01/Indikatory\\_blahobytu\\_2010.pdf](http://www.zelenykruh.cz/wp-content/uploads/2015/01/Indikatory_blahobytu_2010.pdf)

DISSART, J. -C. a S. C. DELLER. Quality of Life in the Planning Literature. *Journal of Planning Literature* [online]. 2000-08-01, vol. 15, issue 1, s. 135-161 [cit. 2015-04-24]. DOI: 10.1177/08854120022092962. Dostupné z: <http://jpl.sagepub.com/cgi/doi/10.1177/08854120022092962>

DRAGOMIRECKÁ, E., ŠKODA, C. (1997). Kvalita života. Vymezení, definice a historický vývoj pojmu v sociální psychiatrii. *Československá Psychiatrie*, 93, 2, 102-108.

DVOŘÁKOVÁ, N. Kvalita života. 2010.Praha. Dostupné z: [https://web.natur.cuni.cz/ksgrrsek/novyurrlab/user/documents/petra/Komunity\\_2009/12\\_Kvalita\\_zivota.pdf](https://web.natur.cuni.cz/ksgrrsek/novyurrlab/user/documents/petra/Komunity_2009/12_Kvalita_zivota.pdf)



FELCE, David a PERRY, Jonathan. Quality of life: Its definition and measurement. *Research in Developmental Disabilities* [online]. 1995, vol. 16, issue 1, s. 51-74 [cit. 2015-04-14]. DOI: 10.1016/0891-4222(94)00028-8. Dostupné z: <http://linkinghub.elsevier.com/retrieve/pii/0891422294000288>

FRANCOVÁ, T. (2007): Networking a kvalita života. In: Svět práce a kvalita života v globalizované ekonomice. Sborník příspěvků z mezinárodní vědecké konference, 13. – 14. 9. 2007. VŠE. Praha.

FRAZIER, J. W. (1982). Applied geography: a perspective. In Frazier, J. W., ed. Applied geography: selected perspectives. Englewood Cliffs (Prentice-Hall), pp. 3-22

Geologické mapy ČR. *Geologické a geovědní mapy* [online]. 2015 [cit. 2015-04-24]. Dostupné z: <http://www.geologicke-mapy.cz/mapy-internet/>

HAGERTY, Michael R., Robert A. CUMMINS, Abbott L. FERRISS, Kenneth LAND, Alex C. MICHALOS, Mark PETERSON, Andrew SHARPE, Joseph SIRGY a Joachim VOGEL. *Social Indicators Research* [online]. vol. 55, issue 1, s. 1-96 [cit. 2015-04-14]. DOI: 10.1023/A:1010811312332. Dostupné z: <http://link.springer.com/10.1023/A:1010811312332>

HAJDUCH, Ondřej. Podnebí ČR. *Geografický web* [online]. 2010 [cit. 2015-04-24]. Dostupné z: <http://www.hajduch.net/cesko/priroda/podnebi>

HANCOCK, Trevor, Ron LABONTE a Rick EDWARDS. Indicators that Count! Measuring Population Health at the Community Level. *Canadian journal of public health: Revue canadienne de santé publique* [online]. Ottawa, Ont., Canada: Canadian Public Health Association, 1999, roč. 90, č. 1, s. 22-26 [cit. 2015-04-14]. Dostupné z: <http://journal.cpha.ca/index.php/cjph/article/view/1421/1610>

HANUŠIN, J., HUBA, M., IRA, V., KLINEC, I., PODOBA, J., SZÖLLÖS, J. (2000). Výkladový slovník termínov z trvalej udržateľnosti. Bratislava

HARTL, Pavel a Helena HARTLOVÁ. *Psychologický slovník*. Vyd. 1. Praha: Portál, 2000, 774 s. ISBN 80-717-8303-X

HELBURN, N. (1982). Presidential address: geography and the quality of life. *Annals of the Association of American Geographers*, 72, 445-456.

HEŘMANOVÁ, Eva. *Koncepty, teorie a měření kvality života*. Vyd. 1. Praha: Sociologické nakladatelství, 2012, 239 s. Studijní texty (Sociologické nakladatelství), 54. sv. ISBN 978-807-4191-060.

Historie Bezdržic. *Bezdržice* [online]. 2015 [cit. 2015-04-26]. Dostupné z: <http://www.bezdrzice.cz/mesto/mesto-bezdrzice/historie/>

HNILICOVÁ, Helena. Kvalita života a její význam pro medicínu a zdravotnictví. In: PAYNE, Jan a kol. Kvalita života a zdraví. Vyd. 1. Praha: Triton. 2005. 629 s. s.205-216. ISBN 8072546570.

IRA, Vladimír, Anton MICHÁLEK a Peter PODOLÁK. Kvalita života a jej regionálna IRA, Vladimír a Ivan ANDRÁŠKO. Kvalita života z pohľadu humánnej geografie. *Geografický časopis = Geograficheskiĭ zhurnal = Geographical review*. 2007, roč. 59, č. 2. Dostupné z: [https://www.sav.sk/journals/uploads/03221150GC-07-2-Ira\\_Andrasko.pdf](https://www.sav.sk/journals/uploads/03221150GC-07-2-Ira_Andrasko.pdf)

IRA, V., ŠUŠKA, P. (2006). Percepcia kvality života v mestskom prostredí (na príklade mesta Partizánske). *Geografická Revue*, 2, 309-332. [cit. 2015-04-24]. Dostupné z: [http://geography.upol.cz/soubory/lide/ptacek/georegnet-2010/ira/QoL%20in%20Slovak%20geography-Ira\\_et%20al.pdf](http://geography.upol.cz/soubory/lide/ptacek/georegnet-2010/ira/QoL%20in%20Slovak%20geography-Ira_et%20al.pdf)

JERÁBKOVÁ, Hana. *Kvalita života v rurálném prostoru – příklad obce Doubravice nad Svitavou*. Brno, 2012. Dostupné z: [http://is.muni.cz/th/223064/prif\\_m/DP-Jerabkovax.pdf](http://is.muni.cz/th/223064/prif_m/DP-Jerabkovax.pdf). Diplomová práce. Masarykova univerzita. Přírodovědecká fakulta. Geografický ústav.

JINDROVÁ, Andrea. *Hodnocení regionálních disparit v kvalitě života obyvatel ČR*. Praha, 2012. Dostupné z: [http://oikt.czu.cz/~Rothj/Havelkova/Hodnoceni\\_regionalnich\\_disparit\\_v\\_kvalite\\_zivota\\_obyvatel\\_CR.pdf](http://oikt.czu.cz/~Rothj/Havelkova/Hodnoceni_regionalnich_disparit_v_kvalite_zivota_obyvatel_CR.pdf). Disertační práce. Česká zemědělská univerzita. fakulta Provozně ekonomická, Praha.

KOLLÁR, D. (1992). Sociálna geografia a problematika výskumu priestorového správania človeka. *Geografický časopis*, 44, 149-173.

KŘIVOHLAVÝ, Jaro. Psychologická pojetí a způsoby zjišťování kvality života. [online]. Praha. 2001. [cit. 2015-04-14]. Dostupné z: [http://mujweb.cz/j.krivohlavy/clanky/c\\_kvalita.html](http://mujweb.cz/j.krivohlavy/clanky/c_kvalita.html)

KŘIVOHLAVÝ, Jaro. Kvalita života: Vymezení pojmu a jeho aplikace v různých vědních disciplínách s důrazem na medicínu a zdravotnictví. In: *Kvalita života: sborník příspěvků z konference, konané dne 25.10.2004 v Třeboni, Kongresový sál hotelu Aurora*. Kostelec nad Černými lesy: Institut zdravotní politiky a ekonomiky, 2004, s. 9-20. ISBN 8086625206. Dostupné z: <https://www.ipvz.cz/seznam-souboru/515-kvalita-zivota-sbornik-prispevku-z-konference-konane-25-10-2004vtreboni.pdf>

KÜHNOVÁ, Zuzana. *Hodnocení kvality života v ČR*. Praha, 2010. Diplomová práce. VŠE, národohospodářská fakulta, katedra regionálních studií.

LIU, Ben-Chieh. Quality of life indicators: A preliminary investigation. *Social Indicators Research* [online]. 1974, vol. 1, issue 2, s. 187-208 [cit. 2015-04-15]. DOI: 10.1007/BF00302887. Dostupné z: <http://link.springer.com/10.1007/BF00302887>

MAJEROVÁ, Věra a Jaroslav ČMEJREK. *Český venkov 2005: rozvoj venkovské společnosti*. Vyd. 1. Praha: Česká zemědělská univerzita, c2005, 163 s. ISBN 80-213-1274-2.

Mapy charakteristik klimatu. *Český hydrometeorologický ústav* [online]. 2008 [cit. 2015-04-24]. Dostupné z:

[http://www.chmi.cz/portal/dt?menu=JSPTabContainer/P4\\_Historicka\\_data/P4\\_1\\_Pocasi/P4\\_1\\_3\\_Mapy\\_char\\_klim](http://www.chmi.cz/portal/dt?menu=JSPTabContainer/P4_Historicka_data/P4_1_Pocasi/P4_1_3_Mapy_char_klim)

MAŘÍKOVÁ, Hana. a kol. *Velký sociologický slovník: II. svazek P-Z*. Vyd. 1. Praha: Karolinum, 1996, s.749-1627. ISBN 80-718-4310-5.

MASSAM, Bryan H. The Classification of Quality of Life Using Multi-criteria Analysis. *Journal of Geographic Information and Decision Analysis* [online]. 1999, roč. 3, č. 2, s. 1-8 [cit. 2015-04-14]. Dostupné z:

<http://citeseerx.ist.psu.edu/viewdoc/download?doi=10.1.1.12.8033&rep=rep1&type=pdf>

MASSAM, B. H. (2002). Quality of life: public planning and private living. *Progress in Planning*, 58, 141-227. [cit. 2015-04-24]. Dostupné z:

<http://www.sciencedirect.com/science/article/pii/S0305900602000235>

MAYER, Richard. *AdressBuch. Für den Politischen Bezirk Tachau*. Tachau. 1926. Druck von Gürtler co.

MEDERLY, P., TOPERCER, J., NOVÁČEK, P. (2004), Indikátory kvality života a udržitelného rozvoje: kvantitativní, vícerozměrný a variantní přístup. Praha: UK FSV CESES, 117 s.

MURDIE, R. A., RHYNE, D., BATES, J. (1992). Modelling quality of life indicators in Canada: a feasibility analysis. Toronto (Institute of Social Research, York University)

MURGAŠ, František. Kvalita života a jej priestorová diferenciácia v okresoch Slovenska. *Geografický časopis = Geograficheski žurnal = Geographical review*. 2009, roč. 61, č. 2, s. 121-138.

MURGAŠ, František. Regionálna diferenciácia kvality života na Slovensku. *Regionální studia*. 2008, roč. 2008, s. 13-21.

PACIONE, M. (1986). Quality of life in Glasgow: an applied geographical analysis. *Environment and Planning, A* 18, 1499-1520. Dostupné z:

<http://www.envplan.com/abstract.cgi?id=a181499>

PACIONE, Michael. Urban environmental quality and human wellbeing—a social geographical perspective. *Landscape and Urban Planning* [online]. 2003, vol. 65, 1-2, s. 19-30 [cit. 2015-04-13]. DOI: 10.1016/S0169-2046(02)00234-7. Dostupné z:<http://linkinghub.elsevier.com/retrieve/pii/S0169204602002347>

POSPĚCH, P., M. DELÍN a D. SPĚŠNÁ. Quality of life in Czech rural areas: Kvalita života na českém venkově. *Zemědělská ekonomika* [online]. 2009, roč. 55, č. 6, s. 284-295 [cit. 2015-04-13]. Dostupné z: <http://www.agriculturejournals.cz/publicFiles/07901.pdf>

POTŮČEK, Martin. *Vize rozvoje České republiky do roku 2015*. 1. vyd. Praha: Gutenberg, 2002, 245 s. ISBN 80-863-4902-0.

PROCHÁZKA, Zdeněk. *Konstantinovy Lázně, Bezručice a okolí: Konstantinsbad, Weseritz und ihre Umgebung*. Konstantinovy Lázně: Léčebné lázně Konstantinovy Lázně, 1998, 240 s., [16] s. barev. obr. příl. Historicko-turistický průvodce. ISBN 80-861-2502-5

PROCHÁZKA, Zdeněk. *Český les - Tachovsko: Böhmischer Wald - Kreis Tachov (Tachau)*. Překlad Winfried Baumann. Domažlice: Nakladatelství Českého lesa, 1994, 176 s., [16] s. barev. fotogr. Historicko-turistický průvodce. ISBN 80-901-1222-6.

SOJKA, M. *Konzumerismus*. 1996. In: *Velký sociologický slovník*. Vyd. 1. Praha: Karolinum, 1996, 747 s. ISBN 80718416411.

*Statistický lexikon obcí ČSSR 1974*. Praha. SEVT. 1976. Díl 1.

*Statistický lexikon obcí ČSSR 1982*. Praha: SEVT, 1984. Díl 1.

*Statistický lexikon obcí České republiky 1992*: podle správního rozdělení k 31. prosinci 1992 a výsledků sčítání lidu, domů a bytů ke 3. březnu 1991. Praha: SEVT, 1994, 895 p. ISBN 80-704-9096-9.

SVOBODOVÁ, Hana, Antonín VĚŽNÍK a Eduard HOFMANN. *Vybrané kapitoly ze socioekonomické geografie České republiky* [online]. Brno, 2013 [cit. 2015-04-24]. ISBN 978-80-210-6229-0. Dostupné z: <https://is.muni.cz/elportal/?id=1104084>

RŮŽKOVÁ, Jiřina. *Statistický lexikon obcí České republiky 2005: podle správního rozdělení k 1. 1. 2005 a výsledků sčítání lidu, domů a bytů k 1. březnu 2001*. Vyd. 1. Praha: Ottovo Nakl., 2005, 1358 p. ISBN 978-807-3602-871.

RŮŽKOVÁ, Jiřina a Josef ŠKRABAL. *Historický lexikon obcí České republiky 1869-2005: podle správního rozdělení k 1. 1. 2005 a výsledků sčítání lidu, domů a bytů k 1. březnu 2001*. 1. vyd. Praha: Český statistický úřad, 2006, 2 sv. (759, 623 s.). ISBN 80-250-1311-1.

STEARNS, Peter N. *Consumerism in world history: the global transformation of desire*. 2nd ed. New York: Routledge, c2006, p. cm. ISBN 04-153-9587-9.

ŠALGOVIČOVÁ, Jarmila. *Důležité aspekty kvality života v podmínkách globalizované ekonomiky*. In: *Svět práce a kvalita života v globalizované ekonomice: sborník z mezinárodní*

konference : projekt "Vliv změn světa práce na kvalitu života" programu MPSV "Moderní společnost a její proměny". Vyd. 1. Praha: Výzkumný ústav bezpečnosti práce, 2007, s. 240-246. ISBN:978-80-86973-45-6. Dostupné

z: [http://kvalitazivota.vubp.cz/prispevky/sbornik\\_mezinarodni\\_konference/sbornik\\_1.pdf](http://kvalitazivota.vubp.cz/prispevky/sbornik_mezinarodni_konference/sbornik_1.pdf)

THORNDIKE, Edward L. *The psychology of wants, interests and attitudes*. London: D. Appleton-Century Company, Incorporated, [c1935], x, 301 p

VAŽUROVÁ, Helena a Pavel MÜHLPACHR. *Kvalita života: teoretická a metodologická východiska*. 1. vyd. Brno: Masarykova univerzita v Brně, 2005, 143 s. ISBN 80-210-3754-7.

VAVRUŠOVÁ, Pavla. *Kvalita života v ČR, její regionální diferenciaci a sociální souvislosti*. Praha, 2008. Diplomová práce. VŠE, fakulta národohospodářská, katedra regionálních studií.

WISH, Naomi Bailin. Are We Really Measuring the Quality of Life? Well-being Has Subjective Dimensions, As Well As Objective Ones. *American Journal of Economics and Sociology* [online]. 1986, vol. 45, issue 1, s. 93-99 [cit. 2015-04-24]. DOI: 10.1111/j.1536-7150.1986.tb01906.x. Dostupné z: <http://doi.wiley.com/10.1111/j.1536-7150.1986.tb01906.x>

WORLD HEALTH ORGANIZATION. WHO. [online]. 2003. [cit. 2014-04-14]. Dostupné z: <http://www.who.int/about/definition/en/print.html>

ZIRWICK, Hans. *AdressBuch. Für den Politischen Bezirk Plan. Weseritz und Umgebung*. Plan. 1926.

# Seznam příloh

## Příloha A

### Tabulkové a mapové přílohy

Tabulka č. 1: Agregované indexy používané při měření kvality života – makroregionální úroveň

<b>Typ úrovně</b>	<b>Původní název</b>	<b>Český název</b>	<b>Používaná zkratka</b>
Makroregionální	Happy Planet Index	Index šťastné planety	HPI
Makroregionální	Human Poverty Index	Index lidské chudoby	HPI
Makroregionální	Corruption Perception Index	Index vnímání korupce	CPI
Makroregionální	Economist Intelligence Unit's Democracy Index	Index demokracie	EIU DI
Makroregionální	Living Planet Index	Index živoucí planety	LPI
Makroregionální	Environmental Performance Index	Index environm. Výkonnosti	EPI
Makroregionální	Environmental Sustainability Index	Index environm. Udržitelnosti	ESI

Zdroj: vlastní zpravování dle Heřmanové (2012)

Tabulka č. 2: Příklady vybraných ukazatelů používaných v agregovaných indexech na národní úrovni dle M. Potůčka (2002)

<b>Typ úrovně</b>	<b>Typ ukazatele</b>	<b>Název ukazatele</b>
Národní	Makroekonomický	HDP
Národní	Makroekonomický	Produktivita práce
Národní	Makroekonomický	Rozpočtové saldo
Národní	Demografické	Přirozený přírůstek
Národní	Demografické	Natalita
Národní	Demografické	Mortalita
Národní	Demografické	Střední délka života
Národní	Zdravotnické	Počet obyvv/1 lékaře
Národní	Zdravotnické	Onemocnění na AIDS
Národní	Vzdělanostní	Gramotnost dospělých
Národní	Vzdělanostní	Studenti na VŠ
Národní	Bezpečnostní	Počet trestných činů
Národní	Ekologické	Rozsah chráněných krajinných území

Zdroj: vlastní zpracování dle Heřmanové (2012)

Tabulka č. 3: Vývoj administrativního členění dle vybraných roků z pohledu obcí Bezručice, Rozvadov a Staré Sedliště

<i>Obec</i>	<i>1926</i>	<i>1970</i>	<i>1980</i>	<i>1991</i>	<i>2001</i>
<i>Bezručice</i>	Politický okres <b>Planá</b>	Okres Tachov	Okres Tachov	Okres Tachov	Okres Tachov
	Soudní okres <b>Bezručice</b>	Kraj Západočeský	Kraj Západočeský	Kraj Západočeský	Kraj Plzeňský
<i>Rozvadov</i>	Politický okres <b>Tachov</b>	Okres Tachov	Okres Tachov	Okres Tachov	Okres Tachov
	Soudní okres <b>Přimda</b>	Kraj Západočeský	Kraj Západočeský	Kraj Západočeský	Kraj Plzeňský
<i>Staré Sedliště</i>	Politický okres <b>Tachov</b>	Okres Tachov	Okres Tachov	Okres Tachov	Okres Tachov
	Soudní okres <b>Tachov</b>	Kraj Západočeský	Kraj Západočeský	Kraj Západočeský	Kraj Plzeňský

*Zdroj: vlastní zpracování dle Statistického lexikonu obcí*



## ***Příloha B***

**Fotografie zobrazující významné historické budovy a jiná zajímavá místa v obci Bezručice**

Obrázek č. 1: Pohled na východní část kostela Nanebevzetí Panny Marie



*Zdroj: vlastní foto*



Obrázek č. 2: Současný vzhled nádražní budovy v Bezručicích



*Zdroj: vlastní foto*

Obrázek č. 3: Dnešní podoba dřívějšího hradu dnes zámku



*Zdroj: vlastní foto*

## ***Příloha C***

**Fotografie zobrazující významné historické budovy a jiná zajímavá místa v obci Staré Sedliště**

Obrázek č. 1: Pohled na SV část kostela svatého Prokopa a Oldřicha



*Zdroj: vlastní foto*

Obrázek č. 2: Současné podoba autobusové zastávky



*Zdroj: vlastní foto*

## ***Příloha D***

**Fotografie významných historických budov a jiných zajímavých míst v obci Rozvadov**

Obrázek č. 1: Zrekonstruovaný kostel sv. Václava



*Zdroj: vlastní foto*

## Abstrakt

FOLEJTAR, Michal. *Změny v kvalitě života obyvatel venkova v průběhu 20. století na příkladu vybraných obcí okresu Tachov*. Bakalářská práce. Plzeň: Fakulta ekonomická ZČU v Plzni, s. 78. 2015

**Klíčová slova:** kvalita života, venkovská populace, objektivní indikátory, prostor, 20. století.

Bakalářská práce se zaměřuje na vývoj kvality života obyvatel venkovského prostoru v průběhu 20. století. Za výzkumnou oblast byl vybrán okres Tachov a konkrétně obce Bezručice, Rozvadov a Staré Sedliště. První část bakalářské práce se zabývá teoretickým pohledem na kvalitu života. Ve druhé části probíhá výzkum daného tématu. Hodnocení kvality života vychází z vybraných objektivních indikátorů. Objektivní ukazatele jsou sledovány ve 4 referenčních rocích. Hlavním výstupem bakalářské práce je vytvoření 4 souhrnných neboli agregovaných indexů za jednotlivé roky pro každou obec, které budou charakterizovat vývoj kvality života ve 20. století. Zjištěné výsledky mají zároveň sloužit pro vzájemné porovnání (komparaci) mezi obcemi. Tato bakalářská práce by měla především rozšířit počet příspěvků, jež jsou zaměřené na hodnocení kvality života venkovského prostoru za použití výhradně objektivních ukazatelů.

## **Abstract**

FOLEJTAR, Michal. *Changes in quality of life of the rural population during the 20<sup>th</sup> century on the example selected villages of the district Tachov*. Bachelor thesis. Pilsen: Faculty of Economics, University of West Bohemia. In Pilsen. p. 78. 2015

**Key words:** quality of life, rural population, objective indicators, area, 20th century

The bachelor thesis is focused on the development of life quality of rural area people during the 20<sup>th</sup> century. Researched area was the district Tachov and particularly the village Bezdrůžice, Rozvadov and Staré Sedliště. The first part of bachelor thesis is focused on theoretical views of life quality. The research of our topic was done in the second part. The evaluation of life quality is derived from the objective indicators. The objective indicators are followed in 4 reference years. The main output of this bachelor thesis is the creation of 4 aggregate indexes for each of the years and each of the village, which characterizes the development of life quality in 20<sup>th</sup> century. The results are also used for comparison between the villages. This bachelor thesis should mainly widen the number of papers which are focused on the evaluation of life quality in rural area, using only objective indicators.