

ZÁPADOČESKÁ UNIVERZITA V PLZNI

FAKULTA EKONOMICKÁ

Bakalářská práce

Role místních akčních skupin v rozvoji venkovských regionů

The role of local action groups in the development of rural regions

Petr Hofman

Plzeň 2015

Čestné prohlášení

Prohlašuji, že jsem bakalářskou práci na téma „*Role místních akčních skupin v rozvoji venkovských regionů*“ vypracoval samostatně pod odborným dohledem vedoucího bakalářské práce za použití pramenů uvedených v příložené bibliografii.

V Plzni dne

.....

Petr Hofman

Poděkování

Tímto bych rád poděkoval vedoucímu mé bakalářské práce panu doc. RNDr. Jiřímu Ježkovi, Ph.D. za odborné rady a připomínky, které pomohly k napsání práce. Zároveň bych chtěl poděkovat také panu PaedDr. Vladislavu Krumerovi za poskytnutí rozhovoru a informací.

Obsah

0. Úvod, metodika a cíle práce.....	6
1. Vymezení pojmů a rozbor literatury.....	9
2. Národní síť místních akčních skupin ČR.....	17
3. Program rozvoje venkova.....	19
4. Srovnání MAS působících v Plzeňském kraji.....	21
5. Případová studie MAS Zlatá cesta.....	23
6. Případová studie MAS Aktivios.....	45
7. Hodnocení vybraných MAS v Plzeňském kraji.....	61
8. Závěr.....	66
9. Seznam tabulek.....	68
10. Seznam obrázků.....	69
11. Seznam grafů.....	70
12. Seznam použitých zkratk.....	71
13. Seznam použité literatury.....	72
14. Seznam příloh.....	77

0. Úvod

V České republice můžeme najít cca 80% obcí s počtem obyvatel menším než jeden tisíc. V těchto malých obcích existuje mnoho problémů. Mezi největší patří špatná dostupnost služeb nebo jejich nízká kvalita. Na venkově je nedostatek pracovních příležitostí, špatná infrastruktura s ohledem na dnešní potřeby obyvatel. Řešení těchto problémů zabraňuje odlivu obyvatel. Vedení obcí si situaci dobře uvědomuje a snaží se ji řešit. Limitujícím faktorem je nedostatek financí. Hlavním zdrojem financí je stát, který se snaží podporovat rozvoj venkovských regionů. Vyhláší různé programy na podporu rozvoje venkova. Důležitou roli v rozvoji venkovských regionů hraje také Evropská unie (EU). Hlavním nástrojem využívaným EU je přístup Leader. Tento přístup se aplikuje již od roku 1991. V současné době je hlavním nástrojem politiky rozvoje venkova. Pro metodu Leader je charakteristický přístup zdola nahoru. Leader je založen na místním partnerství. Veškerá důležitá rozhodnutí dělají obyvatelé, kteří žijí v daném území a nejlépe vědí, co je potřeba udělat pro zlepšení kvality života na venkově. Místní občané se mohou podílet na tvorbě strategie území a na jejím dalším rozvoji. Důležitým faktorem při rozvoji je spolupráce. Obyvatelé musí navzájem spolupracovat a řešit problémy. Jednou z možností spolupráce ve venkovských regionech je vznik mikroregionu nebo místní akční skupiny. V České republice bylo již založeno velké množství těchto skupin. Tyto místní akční skupiny začaly v České republice vznikat v roce 2002 jako nové typy mikroregionů. V současné době existuje již téměř dvě stě místních akčních skupin a pokrývají většinu území České republiky. Tyto skupiny mají jasně definovány základní parametry, které musí při vzniku splňovat. Stěžejní parametr se týká účasti zástupců v orgánech místní akční skupiny. Minimálně 50% podíl musí mít soukromý sektor. Od roku 2007 existuje Národní síť místních akčních skupin České republiky (NS MAS ČR), která skupiny sdružuje. Členství není povinné, proto některé místní akční skupiny do sítě nevstoupily. Právě působením místních akčních skupin se bude zabývat tato bakalářská práce.

Cíle a hypotézy

Hlavním cílem této bakalářské práce je zhodnocení činnosti vybraných MAS na základě vytvořených případových studií a posouzení jejich významu v rozvoji venkovských regionů. Dílčími cíli práce je představení metody LEADER včetně všeobecných charakteristik fungování MAS a srovnání vybraných MAS z hlediska čerpání finančních prostředků z Programu rozvoje venkova. První mojí hypotézou je tvrzení, že místní akční skupiny mají velký vliv na rozvoj venkovských regionů. Druhou mojí hypotézou je tvrzení, že rozdělování peněz z Programu rozvoje venkova není vždy transparentní a může dojít k jejich zneužití pro jiné účely.

Metodika bakalářské práce

Při psaní bakalářské práce bylo využito zejména sekundárních zdrojů v podobě webových stránek jednotlivých akčních skupin, ve kterých jsou dostupné výroční zprávy, strategické plány, výzvy, zpravodaje a další informace. Důležitou roli hrály také informace získané z odborné literatury, stránek Ministerstva zemědělství a Národní sítě místních akčních skupin. Data z Programu rozvoje venkova byla důležitá pro zhodnocení vybraných MAS. Práce obsahuje výpočty vycházející z těchto dat. Výpočty řešily podíl dotace na obyvatele nebo km². Tyto výsledky byly poté porovnány s ostatními MAS. Hodnotit MAS můžeme také pomocí dotazníkového šetření a prezentací. Tento způsob využívá Ministerstvo zemědělství ve společné interakci s NS MAS ČR. Práci komplikoval nezájem některých místních akčních skupin o sdělení dalších informací. Z tohoto důvodu jsem si vybral 2 místní akční skupiny v Plzeňském kraji, které měly potřebné údaje dostupné nebo se mi je podařilo získat. Pro získání primárních dat byl navázán kontakt s ředitelem MAS Zlatá cesta o. p. s. PaedDr. Vladislavem Krumerem. Byla použita sociologická metoda výzkumu - rozhovoru, který vedl ke správné interpretaci výsledků a jejich ověření. Součástí práce je množství různých dat zpracovaných do přehledných grafů a tabulek.

1. Vymezení pojmů a rozbor literatury

Proces rozvoje venkova a politika rozvoje venkova jsou ovlivňovány různými přístupy k regionálnímu rozvoji. V regionálním rozvoji je velké množství teorií a přístupů, jak k rozvoji území přistupovat. Z důvodu různorodosti území nejsou všechny přístupy vhodné. Aplikovatelnost a efektivnost jednotlivých přístupů a teorií závisí na mnoha faktorech vyskytujících se v daném území. (Terluin, 2001)

Venkov

A. Slepíčka (1981) používá pojem venkovský prostor, jímž rozumí venkovské osídlení a volnou krajinu. Plošně je venkovský prostor obvykle vymežován jako souhrn zemědělské půdy, lesů, vodních ploch, intravilánů, venkovských sídel, polních cest a místních komunikací. Takto pojatý venkovský prostor zahrnuje v evropských státech zpravidla 70 – 90% jejich území.

Velký sociologický slovník (1996) definuje venkov jako obydlený prostor mimo městské lokality tradičně charakterizovaný orientací na zemědělství a menší hustotou obyvatelstva, ale i jiným způsobem života, většinou spojeným s přírodou, ale také jinou sociální strukturou ve srovnání s městem. Z hlediska sociologie je venkov charakterizován především specifickým typem komunity s těmito znaky: vyšší míra vzájemné sociální závislosti, menší variabilita profesních možností, menší sociální diferenciací, silnější vazba na tradice a silnější determinace přírodním prostředím.

Mikroregion

Škrabal (2006) říká, že mikroregion je územní celek, který je tvořen soustavou venkovských obcí s horní hranicí počtu obyvatel 2000 – 5000, jež jsou charakterizovány vzájemnými interakcemi danými hierarchizovanou správní a funkční strukturou a vzájemnými osobními vztahy obyvatel. Mikroregiony jsou vymezeny přírodními, geografickými, historickými souvislostmi a sociálně-ekonomickými vztahy v území. Poté dostávají mikroregiony formální právní podobu. Od roku 2004 začaly vznikat nové druhy regionů z podnětu programů typu Leader. Jejich území vymezuje působnost místní akční skupiny.

Regionální politika

Přesně definovat regionální politiku je poměrně složité a existuje mnoho definic. Podle Wokouna (2003) ji lze velmi obecně charakterizovat jako soubor cílů, opatření a nástrojů vedoucích ke snižování příliš velkých rozdílů v socioekonomické úrovni jednotlivých regionů.

Podobně ji definuje i N. Vanhove a L. H. Klassen (1987), kteří regionální politiku definují jako politiku představující všechny veřejné intervence, které vedou ke zlepšení geografického rozdělení ekonomických činností. Snaží se napravit určité prostorové důsledky tržní ekonomiky pro dosažení dvou vzájemně závislých cílů – ekonomického růstu a zlepšení sociálního rozdělení ekonomických efektů. V jejich pojetí regionální politika představuje všechny veřejné intervence vedoucí ke zlepšení geografického rozdělení ekonomických činností.

Strategické plánování je komplexním procesem vytváření a prosazování společného zájmu regionů. Součástí strategického plánu je situační analýza, formulace rozvojových vizí, cílů rozvoje, vhodných strategií a opatření k dosažení těchto cílů, dále pak vlastní realizace a kontrola. Strategické plány vznikají spojením názorů a zájmů hlavních regionálních aktérů. Hlavním cílem strategického plánování je koordinace regionálního rozvoje. Strategické plány by se měly zejména zabývat prioritami, na kterých se aktéři regionálního rozvoje dohodnou. (Wokoun, 2003)

Strategické plánování je pouze výchozím bodem, který obsahuje vymezení cíle a naznačuje cesty, kterými má být cíl dosažen. Splnění cílů závisí na kvalitě plánovacího procesu a na výkonu manažerských funkcí jako je vedení, koordinace, organizování, komunikace nebo kontrola. Strategické plánování může být účinné, pokud jsou dodrženy výše uvedené faktory. Strategické plánování může posilovat důvěru občanů a podnikatelů v orgány veřejné správy. Strategické plány mohou díky koordinační funkci a stanovování priorit při výběru projektů přispívat k vyšší efektivitě nakládání s veřejnými finančními prostředky. (Wokoun, 2008)

Komunitně vedený místní rozvoj

Komunitně vedený místní rozvoj je ucelená soustava operací za účelem splnění cílů a potřeb na místní úrovni, která přispívá k dosažení strategie Unie pro inteligentní a

udržitelný růst podporující začlenění, a která je koncipována a prováděna místní akční skupinou. Zaměřuje se na konkrétní subregionální území. Je veden místními akčními skupinami složenými ze subjektů, které zastupují veřejné a soukromé místní socioekonomické zájmy, v nichž na rozhodovací úrovni ani veřejné orgány definované podle vnitrostátních předpisů ani žádná z jednotlivých zájmových skupin nepředstavují více než 49% hlasovacích práv. Uskutečňuje se na základě strategie komunitně vedeného místního rozvoje (SCLLD) a je koncipován s ohledem na místní potřeby a potenciál. Zahrnuje inovativní prvky v místních souvislostech, vytváření sítí a případně spolupráci. (Metodika pro standardizaci MAS, 2014)

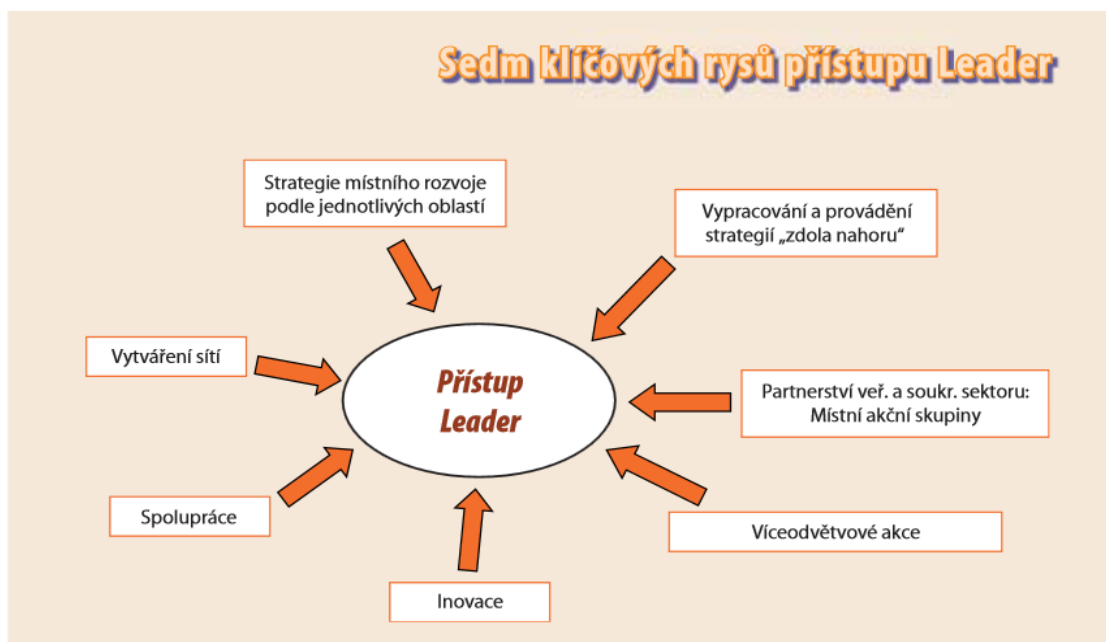
Metoda Leader

Slovo leader pochází z francouzštiny a je zkratkou věty: „Liaison Entre Actions de Developpement de l'Économie Rurale“. V překladu do českého jazyka to znamená: „Propojování akcí hospodářského rozvoje venkova“. Jedná se o jednu ze čtyř iniciativ Evropské unie. Metoda Leader se začala využívat od roku 1991. Metoda Leader se snaží rozprodit rozvoj venkova. Je založena na spolupráci zástupců podnikatelů, místních samospráv a neziskových organizací působících na daném území. Leader je založen na jednotné místní rozvojové strategii, která má mít inovační charakter. Metoda Leader se skládá ze 7 klíčových rysů viz. obrázek č. 1. Je nutno, aby rysy byly vnímány jako sada nástrojů. Rysy jsou vzájemně propojeny.

Management v místním a regionálním rozvoji

Podle Ježka (2014) se management v místním a regionálním rozvoji uplatňuje v procesech koordinace a spolupráce místních a regionálních aktérů, pomáhá při prosazování společných rozvojových strategií, generování nových myšlenek (znalostí, inovací) a projektů a vytváření úspěšné pozice podnikajícího města či regionu a jeho produktů v meziregionální konkurenci. Management v místním a regionálním rozvoji sehrává především významnou integrační roli. Velký význam má přitom koordinace činnosti nezávislých aktérů. Důraz je kladen na kreativitu a inovativnost, vzájemnou komunikaci, angažovanost, schopnost řešit problémy, flexibilitu, přesvědčovací schopnosti a uplatňování přirozené (neformální) autority.

Obr. č. 1: Klíčové rysy přístupu Leader



Zdroj: Přístup Leader – základní příručka 2006

Důležitý je přístup zdola nahoru, kde jsou příslušná rozhodnutí prováděna místními obyvateli a subjekty. Místní obyvatelé se podílí na tvorbě strategie a na dalším rozvoji.

Vznik MAS je důležitý pro aplikaci metody Leader. Hlavním úkolem MAS je stanovovat a provádět strategii místního rozvoje, spravovat a přerozdělovat finanční zdroje a dále rozhodovat o správném využití těchto zdrojů. Předkladatelem strategie tj. žadatelem o úhrnný příspěvek je tzv. místní akční skupina, nikoliv obec nebo sdružení obcí. Jednotlivé projekty v rámci schválené strategie vybírá a realizaci strategie přímo řídí MAS, nikoliv obecní zastupitelstvo, krajský úřad, státní agentura apod. Leader přinesl do České republiky (ČR) převratnou změnu. Dosud připravovaly dotační programy orgány veřejné správy, které také všechny příspěvky poskytovaly. S žádostmi přicházeli většinou jednotliví izolovaní žadatelé. Podle principů Leader konkrétní program pro místní příjemce příspěvků připravují sama místní mezisektorová partnerství tzv. místní akční skupiny, které také peníze rozdělují. Aby byla MAS úspěšná, musí vzniknout toto partnerství a její členové se musí shodnout na rozvojové strategii, která je jádrem žádosti o financování dílčích projektů místních žadatelů, kteří k tomu budou veřejnou výzvou osloveni. Za klíčovou úlohu MAS se považuje mobilizace rozvojového potenciálu území, na němž MAS působí. (Škrabal, 2006)

MAS jsou uskupení vytyčená v rámci iniciativy Leader, která spojují subjekty veřejného i soukromého sektoru působící v daném území – obce, svazky obcí, podnikatele, nestátní neziskové organizace či neorganizované občany. MAS se musí skládat z vyváženého a reprezentativního výběru partnerů z různých socioekonomických sektorů na daném území. Na úrovni rozhodování musí tvořit zástupci soukromého sektoru (soukromí podnikatelé, neziskové organizace, fyzické osoby reprezentující zájmové skupiny) nejméně 50% z místního partnerství. (Galvasová, 2007)

Základní parametry MAS (Ministerstvo zemědělství, 2009)

- geograficky homogenní území
- počet obyvatel od 10 000 do 100 000 mimo města s počtem obyvatel větším než 25 000
- hustota obyvatel do 150 obyv./km²
- účast zástupců veřejné správy v MAS je maximálně 50% (týká se i řídicího orgánu), druhá polovina je tvořena zástupci podnikatelů a neziskových organizací
- MAS dle Programu rozvoje venkova může být obecně prospěšná společnost podle zákona č. 248/1995 Sb., o obecně prospěšných společnostech, ve znění pozdějších předpisů, občanské sdružení podle zákona č. 83/1990 Sb., o sdružování občanů, ve znění pozdějších předpisů, zájmové sdružení právnických osob podle § 20, písm. f) zákona č. 40/1964 Sb., Občanských zákoník, ve znění pozdějších předpisů
- členové MAS musí mít v daném mikroregionu bydliště, sídlo, nebo v něm musí působit
- MAS musí mít stanoven statut, stanovy, organizační řád, strukturu a být registrována u Ministerstva vnitra ČR
- MAS musí projednat a schválit strategii pro území dané MAS
- fungování metodou LEADER

Každá MAS musí mít svoji právní subjektivitu. Místní akční skupina může vzniknout jako obecně prospěšná společnost (o.p.s.) podle zákona č. 248/1995 Sb. o obecně prospěšných společnostech, ve znění pozdějších předpisů. Další právní formou je občanské sdružení (o.s.) podle zákona č. 83/1990 Sb., o sdružování občanů, ve znění pozdějších předpisů. Poslední právní formou může být zájmové sdružení právnických osob (z.s.p.o.) podle § 20, písmene f) zákona č.40/964 Sb., Občanský zákoník, ve znění pozdějších předpisů. Nejčastěji používanou právní formou MAS je občanské sdružení (o.s.). (Metodika dobré praxe místních akčních skupin v České republice, 2008)

Mezisektorové partnerství je jednou z možností, jak podpořit skutečné potřeby a možnosti regionu. Plánování, realizace a vyhodnocení aktivit je zcela v kompetenci MAS, které však musí vycházet z připravené rozvojové strategie, která je vytvořena na základě zapojení co nejširšího spektra účastníků. V případě financování projektů z iniciativy Leader+ či Leader ČR je nutným podkladem pro financování projektů rozvojová strategie. Hlavním příjemcem finanční podpory jsou MAS, které podporu dále přerozdělují. Konečným příjemcem podpory mohou být fyzické nebo právnické osoby, obce, svazky obcí, neziskové organizace, podnikatelské subjekty za podmínky, že působí v území, pro které je strategie připravena. Až 100% podporu mohou získat projekty neziskových a veřejných subjektů a nejvýše 50% podporu projekty podnikatelské. (Škrabal, 2006)

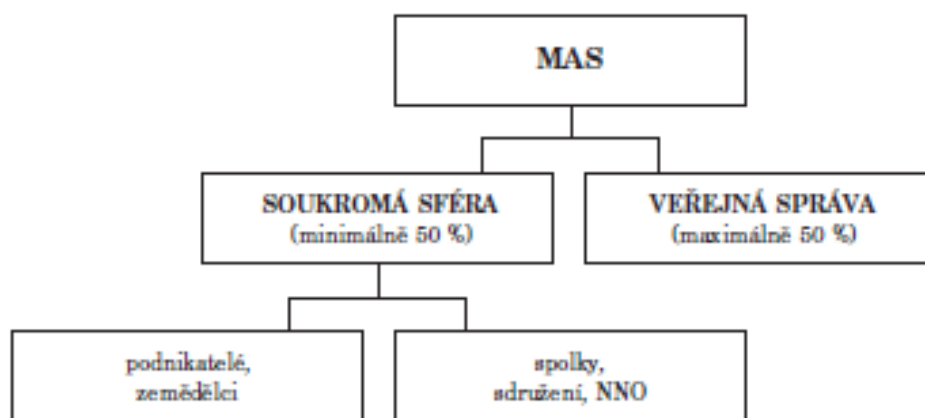
V prvopočátku vzniku MAS je nutno zpracovat rozvojovou strategii regionu. V rámci cílené podpory EU a ČR jsou vybrány nejlépe zpracované strategie, které získají podporu. Vybrané MAS poté vyhlásí výzvu k předkládání projektových záměrů v rámci svých strategií a vyberou ty, které doporučí národnímu řídicímu orgánu programu Leader k podpoře. Rozhodování o výběru samostatných projektů je decentralizované přímo v regionech – místních akčních skupinách. V roce 2002 v souvislosti s Programem obnovy venkova se začaly objevovat první místní akční skupiny v další návaznosti s Operačním programem Rozvoj venkova a multifunkční zemědělství v programovém období 2004 – 2006 (LEADER+), který byl spolufinancován Evropskou unií. Dále bylo možné se zapojit do samostatného národního programu LEADER ČR, který byl financován výhradně ze státního rozpočtu ČR. Byl vypisován jako dotační program Ministerstva zemědělství v letech 2004 – 2008. Od roku 2007 je

LEADER jednou z os Programu rozvoje venkova ČR na období 2007 – 2013, osy IV. LEADER. (Škrabal, 2006)

Schéma základního principu MAS

Principem místní akční skupiny podle metody Leader je spolupráce zástupců veřejné správy, podnikatelské sféry a neziskového sektoru. Zástupců podnikatelů, zemědělců, spolků a sdružení musí být v orgánech MAS více než představitelů veřejné správy.

Obr. č. 2: Schéma základního principu MAS



Zdroj: Škrabal 2006

Založení funkční a akce schopné MAS

Na začátku vznikne místní partnerství veřejnosti, podnikatelů a neziskových organizací. Dále je nutno provést audit zdrojů, což obnáší zmapování možností území a partnerů. Poté proběhne školení členů a řídicího výboru. Následuje schválení stanov a orgánů. Na to navazuje vytvoření a schválení strategie MAS a vytvoření akčního plánu MAS. Důležitá je také propagace MAS a spolupráce v rámci sítě Leader. Minimální požadavky na řízení MAS jsou právní subjektivita se statutárním zástupcem, účetní, programový výbor a výběrová komise. (Škrabal, 2006)

Osoby potřebné k řízení MAS

Statutární zástupce zastupuje MAS navenek a je odpovědný za realizaci programu Leader na území MAS včetně schválení a výběru projektů určených k podpoře. Účetní vede evidenci projektů a jejich realizace, záznamy o kontrolách a evidenci čerpání dotace a financování z vlastních zdrojů. Vypracovává hlášení o průběhu realizace a monitorovací tabulky (pokud pro monitorování není vyčleněn jiný orgán). Programový výbor zpracovává záměr místní akční skupiny a strategii rozvoje příslušného venkovského mikroregionu, schvaluje žádost místní akční skupiny, schvaluje výběrová kritéria a výběr projektů provedený výběrovou komisí. Výběrová komise – provádí výběr projektů podle výběrových kritérií, sestavuje seznam projektů v pořadí podle bodové hodnoty, vyznačuje projekty navržené ke schválení v rámci limitu a projekty náhradní a respektuje požadavek, aby minimálně jeden projekt a třetina dotace v jednom mikroregionu se týkala podnikatelského subjektu. (Škrabal, 2006)

V České republice existuje k 13. 9. 2014 celkem 179 místních akčních skupin. Z toho pouze 12 MAS není členem NS MAS ČR. Viz. příloha A. (NS MAS ČR, 2014)

2. Národní síť místních akčních skupin ČR

Národní síť místních akčních skupin České republiky, o.s. je sdružením místních akčních skupin pracujících metodou LEADER. Hlavním úkolem NS MAS ČR je sdružovat MAS, reprezentovat a zastupovat MAS na národní úrovni v jednání s vládními institucemi, ministerstvy. V neposlední řadě je NS MAS ČR svými členy pověřena spolupracovat a komunikovat s kraji a jejich krajskými úřady, s organizacemi zabývajícími se rozvojem venkova, s finančními ústavy, na mezinárodní úrovni s příslušnými institucemi EU, s mezinárodními institucemi zabývajícími se problematikou venkova a metodou Leader. Součástí činnosti je propagace a medializace ve sdělovacích prostředcích. (NS MAS ČR, 2014)

Cílem NS MAS ČR je podpora činnosti MAS při realizaci programu obnovy a všestranného rozvoje venkova s cílem:

- zlepšit kvalitu života na venkově prostřednictvím setrvalého a integrovaného místního rozvoje,
- zajistit reciproční přenos poznatků a zkušeností mezi členy sítě,
- zajistit reciproční přenos poznatků a zkušeností na úrovni spolupráce mezi členskými zeměmi Evropské unie a jejich MAS,
- podporovat spolupráci s dalšími zeměmi, které ve venkovském prostoru chtějí používat metodu Leader

Organizační struktura NS MAS ČR

Nejvyšším orgánem NS MAS ČR je Valná hromada NS MAS ČR. Každá MAS, která je členem sítě, má právo vyslat své zástupce. Jeden ze zástupců MAS má na valné hromadě hlasovací právo, kterým může hlasovat za svoji MAS. Valná hromada volí členy Kontrolní komise, schvaluje členy výboru a změny stanov NS MAS ČR. Valná hromada dále schvaluje koncepci činnosti a úkoly pro další období. Statutárním a výkonným orgánem NS MAS ČR je Výbor NS MAS ČR, který za svoji činnost odpovídá valné hromadě. Výbor musí mít minimálně 13 členů. Každý z členů zastupuje svůj kraj. Výbor NS MAS ČR má svého předsedu, který je volen ze členů Výborů a jedná jménem Výboru NS MAS ČR. Dalším orgánem je kontrolní komise, která má za

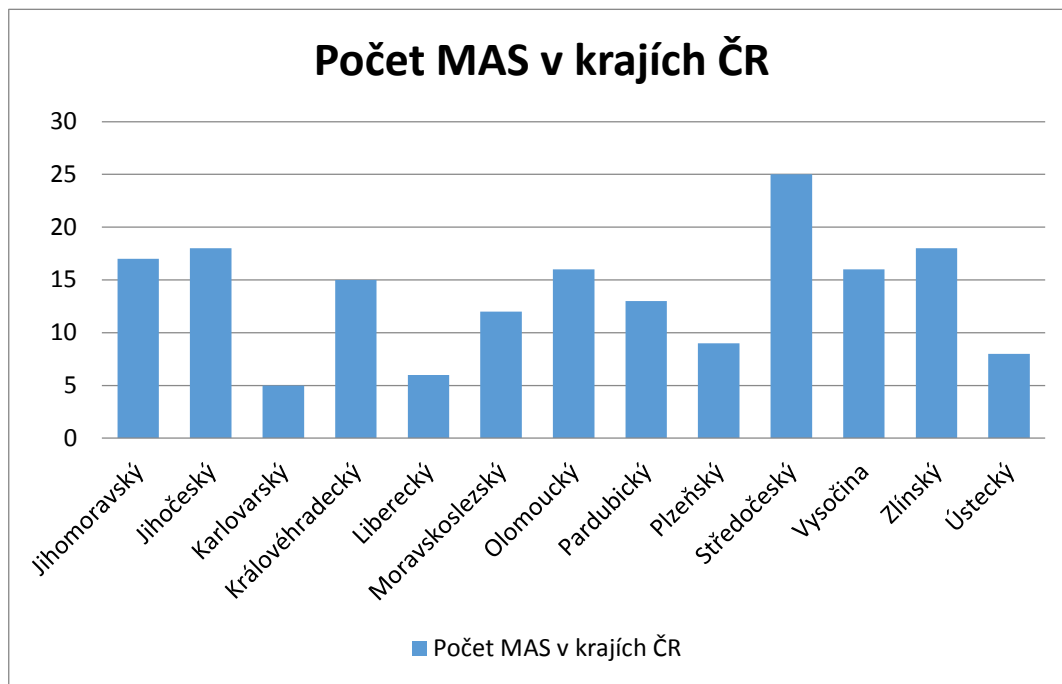
povinnost kontrolovat dodržování stanov a vnitřních předpisů NS MAS ČR. Kontroluje také hospodaření a rozpočtovou kázeň. Novými členy NS MAS ČR se může stát každá řádně vzniklá nezisková organizace místního partnerství. O přijetí rozhoduje Výbor NS MAS ČR. V jednotlivých krajích mohou vznikat také krajské sítě nebo krajská sdružení. Je to možné, pokud se na tom dohodne nadpoloviční většina členských MAS v kraji. Každé krajské sdružení má svého předsedu, místopředsedu a zástupce ve Výboru NS MAS ČR. Své krajské sdružení má i Plzeňský kraj. Sdružení vzniklo již v roce 2006 a členové se setkávají několikrát ročně. Probíhají setkání především v souvislosti s přípravou společné prezentace jednotlivých venkovských oblastí ve vazbě na regionální program projektu Plzeň – Evropské hlavní město kultury 2015 pod názvem VENKOV PLZNI – PLZEŇ EVROPĚ. V roce 2013 byly vydány informační noviny obsahující turistické zajímavosti a kulturní program v jednotlivých regionech. Sdružení je podporováno Plzeňským krajem a na jeho provoz poskytl kraj ze svého rozpočtu na rok 2013 částku 1,9 mil Kč. V roce 2014 byla částka navýšena na 2,9 mil. Kč. (Výroční zpráva NS MAS ČR, 2013)

Tab. č. 1: Počet místních akčních skupin v krajích ČR k 13. 9. 2014

Kraj	Počet MAS v kraji
Jihomoravský	17
Jihočeský	18
Karlovarský	5
Královéhradecký	15
Liberecký	6
Moravskoslezský	13
Olomoucký	16
Pardubický	13
Plzeňský	9
Středočeský	26
Vysočina	16
Zlínský	18
Ústecký	8

Zdroj: Vlastní zpracování dle dat NS MAS ČR 2014

Graf č. 1: Počet MAS v krajích ČR k 13. 9. 2014



Zdroj: Vlastní zpracování dle dat Národní sítě Místních akčních skupin České republiky

3. Program rozvoje venkova 2007 - 2013

Program rozvoje venkova České republiky 2007 - 2013 je nástrojem pro získání podpory poskytované Evropskou unií z Evropského zemědělského fondu pro rozvoj venkova. Řídícím orgánem Programu rozvoje venkova je Ministerstvo zemědělství ČR. Zprostředkujícím subjektem Programu rozvoje venkova je Státní zemědělský intervenční fond. Program rozvoje venkova je nejdůležitějším zdrojem finanční podpory v období 2007 – 2013.

Program rozvoje venkova má 4 osy (Ministerstvo zemědělství, 2014)

Osa I je zaměřena na zlepšení konkurenceschopnosti zemědělství, potravinářství a lesnictví.

Osa II má společný cíl zvýšit biologickou rozmanitost, chránit vodu a půdu a zmírnit klimatické změny.

Osa III směřuje ke zkvalitnění života ve venkovských oblastech a diverzifikaci hospodářství venkova.

Osa IV má napomoci místním obyvatelům venkovských mikroregionů principem „zdola-nahoru“ vypracovat vlastní strategii území, ve kterém žijí a podpořit projekty pro jeho rozvoj – metodu Leader.

Tab. č. 2: Čerpání finančních prostředků z Programu rozvoje venkova k 31. 12. 2013

	Rozpočet PRV 2007 – 2013 mil. EUR	Proplaceno v mil. EUR
Osa I	873,5	616,1
Osa II	1931	1684,8
Osa III	641,8	454,6
Osa IV	205,8	144,3
TP	18	8,2
Celkem	3670,10	2908,0

Zdroj: Ministerstvo zemědělství, 2014

Místní akční skupiny čerpají prostředky z osy IV. Celkem bylo k dispozici 205,8 milionů EUR na období 2007 – 2013. K 31. 12. 2013 bylo čerpáno 144,3 milionu EUR, což je přes 70% z celkového rozpočtu. Do Programu rozvoje venkova se zapojilo celkem 112 vybraných místních akčních skupin. Akční skupiny byly vybírány postupně. Ke stejnému datu byla celková rozloha území zapojených MAS 49.826 km² s celkovým počtem obyvatel 3.670.000. Důležitou informací je, že pokud chce žadatel finanční prostředky z Programu rozvoje venkova získat, musí po schválení dotace projekt nejdříve sám předfinancovat. Po následné realizaci a předložení všech příslušných dokladů jsou mu finance proplaceny zpětně. Pro některé žadatele je to problém, protože získat veškeré prostředky není snadné. Situaci řeší formou půjčky, která představuje při špatné realizaci projektu velkou hrozbu.

4. Srovnání MAS působících v Plzeňském kraji dle rozlohy, počtu obyvatel a hustoty

Tab. č. 3: Porovnání MAS dle rozlohy, počtu obyvatel a hustoty na km² k 31. 12. 2013

Název MAS	rozloha v km ²	počet obyvatel	hustota na km ²
Český Západ - Místní partnerství, o.s.	744,63	29380	39,5
Ekoregion Úhlava, o.s.	317	11337	35,8
MAS Radbuza, o.s.	370,76	44036	118,8
MAS Světovina o.p.s.	1011,59	61506	60,8
MAS Zlatá cesta, o.p.s.	178,22	14670	82,8
Místní akční skupina Český les, o.s.	1498,79	61576	41,1
Místní akční skupina POŠUMAVÍ z.s.p.o.	1474,13	84306	57,2
MAS svatého Jana z Nepomuku	332,28	12997	39,1
Občanské sdružení Aktivios	560,09	52.258	93,3

Zdroj: vlastní zpracování dle dat z výročních zpráv a ČSÚ

V Plzeňském kraji existuje 9 místních akčních skupin. Malou částí území zasahují ještě do Plzeňského kraje také 2 MAS, které ale mají své hlavní sídlo v Karlovarském kraji. Z tohoto důvodu jsou zařazeny mezi MAS Karlovarského kraje. Velikosti MAS můžeme porovnávat pomocí počtu obyvatel nebo rozlohy v km². Pokud budeme porovnávat MAS podle počtu obyvatel, tak nejvíce obyvatel má MAS Pošumaví. Největší podíl tvoří město Klatovy, které má přes 22 tisíc obyvatel, což tvoří více než ¼ z celkového počtu obyvatel v MAS. Dalšími většími městy jsou Horažďovice a Kdyně, které mají mírně přes 5 tisíc obyvatel.

Největší rozlohu má MAS Český les, která zabírá téměř 20% rozlohy celého kraje. Velkou rozlohu má i MAS Pošumaví. Naopak nejmenší MAS dle rozlohy je MAS Zlatá cesta, která zabírá pouze 2% rozlohy kraje.

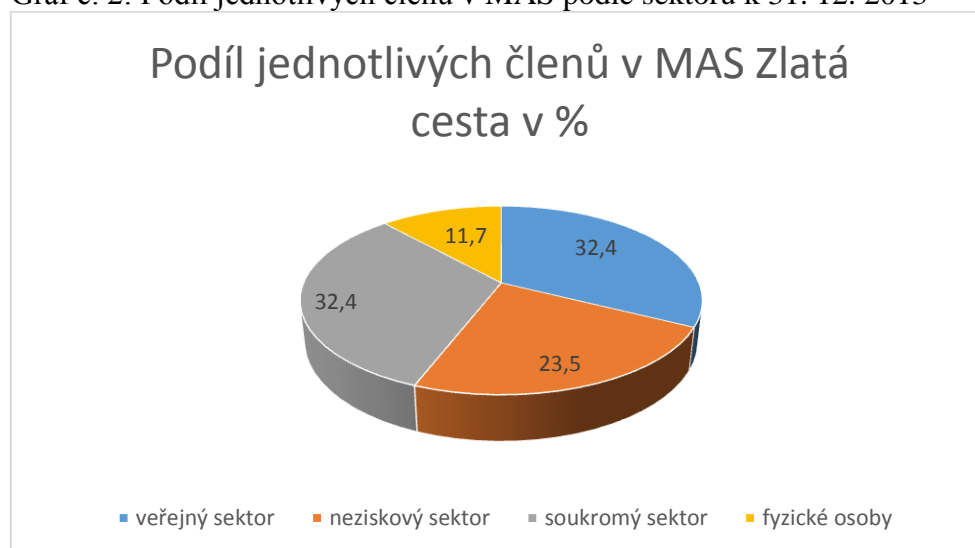
Hustota obyvatel v MAS je nízká. Žádná z MAS nedosahuje ani průměrné hodnoty hustoty v ČR. Jedním z faktorů ovlivňující hustotu je poloha. Některé MAS leží

v příhraniční oblasti, kde je hustota velmi nízká a dochází tam stále k odlivu obyvatel. Vliv na to má nedostatek pracovních míst, malá dostupnost služeb a chybějící správní střediska. Nejvyšší hustotu má MAS Radbuza a MAS Aktivios. Je to dáno především polohou, která je v bezprostřední blízkosti města Plzně. Některé MAS leží v příhraniční oblasti. Většina z nich na bázi rozšíření cestovního ruchu realizuje přeshraniční spolupráci.

5. Případová studie MAS Zlatá cesta

MAS Zlatá cesta vznikla jako obecně prospěšná společnost dne 3. srpna 2006. Sídlo MAS je v Tachově. MAS leží v regionu NUTS II. Jihozápad. Nachází se v Plzeňském kraji, konkrétně v okrese Tachov. Rozloha MAS je 178 km². Mapa MAS je v příloze B. MAS se skládá z města Tachov a obcí Lesná, Milíře, Dlouhý Újezd, Částkov a Lom u Tachova. Všechny obce se nacházejí v okrese Tachov. Svoji rozlohou patří mezi nejmenší v celé České republice. Územím prochází historicky významná Zlatá cesta, která měla hlavní význam ve středověku. Území leží v oblasti bývalých Sudet. MAS převzala po této historicky významné cestě svůj název. Část území leží také v CHKO Český les. Počet obyvatel k 31. 12. 2013 je 14 760. V této příhraniční oblasti je v porovnání s celorepublikovým průměrem nízká hustota zalidnění (87 obyvatel na km²). Na území žije nízký počet obyvatel s vysokoškolským vzděláním. Je to dáno zejména nedostatkem odpovídajících pracovních míst. Mladí lidé se stěhují za prací do měst, kde poté zůstávají. Území leží v bezprostřední blízkosti hranic s Bavorskem, což vybízí k realizaci přeshraničních projektů. MAS Zlatá cesta je členem NSMASCR. Vznik se pojí se skupinou aktivních obyvatel z řad neziskového sektoru, podnikatelů a pracovníků státní správy a samosprávy. MAS má celkem 37 členů. Největší podíl má veřejný a soukromý sektor. (Strategický plán, 2011)

Graf č. 2: Podíl jednotlivých členů v MAS podle sektoru k 31. 12. 2013



Zdroj: Vlastní zpracování dle dat Ministerstva zemědělství

Při vzniku si MAS určila stanovy, kde vyjádřila prvotní cíle. Jednalo se o zřízení společné strategie nebo péči o kulturní a hospodářský rozvoj regionu. Dále se jednalo také o péči o zvýšení kvality a rozvoj lidských zdrojů. Propagovat obnovu venkova a účastnit se evropské spolupráce při obnově venkova. (Strategický plán, 2008)

Při vzniku byly také schváleny hlavní orgány. Nejvyšším orgánem MAS je valná hromada, která se koná zpravidla 2x do roka. Členem valné hromady je každý člen MAS. Valná hromada schvaluje stanovy, jednací řády, může volit a odvolávat členy správní rady MAS. Schvaluje také roční rozpočet nebo zprávu o činnosti a hospodaření MAS. Správní rada má 9 členů a je volena na 3 roky. Správní rada má svého předsedu, který má na starost řízení jednání správní rady. Úkolem správní rady je jmenování odborných komisí nebo příprava programu na jednání valné hromady. MAS má svého ředitele, který je statutárním orgánem a řídí činnost MAS a jedná jejím jménem. Ředitelem MAS je PaedDr. Vladislav Krumer. MAS má svého facilitátora a ekonoma, dále také 5-ti členný programový výbor a 5-ti člennou výběrovou komisi. Posledním orgánem je dozorčí rada, která má 3 členy. Má svého předsedu a za úkol revizi hospodaření a vydává minimálně 1x ročně zprávu o své kontrolní činnosti. (Strategický plán, 2008)

V počátku byla veškerá pozornost věnována tvorbě integrované strategie území MAS Zlatá cesta. Integrovaná strategie území byla zpracovávána od roku 2006. V roce 2007 došlo ke schválení. Nejdůležitějším výsledkem integrované strategie území bylo vytvoření tzv. Desatera cest MAS Zlatá cesta o.p.s. (Strategický plán, 2008)

1. Cesty do historie – Zlatá cesta, její význam a idea
2. Cesty ke zvyšování kvality života na venkově a k trvalé prosperitě
3. Cesty ke vzájemnému poznání meziregionálnímu a přeshraničnímu
4. Cesty ke vzdělání – celoživotní vzdělávání, rovné příležitosti
5. Cesty do regionu – cestovní ruch
6. Cesty mezi obcemi a v obcích – komunikace a dopravní obslužnost
7. Cesty ke spolupráci – obcí, neziskového sektoru a podnikatelů, PPP
8. Cesty k tradičním výrobkům a k rozvoji zemědělských činností
9. Cesty komunikační – informační a komunikační technologie
10. Cesty k pochopení přírodních zákonitostí – trvale udržitelný rozvoj

Již v roce 2007 realizovala MAS projekty z programu LEADER ČR 2007. Z tohoto programu získala MAS technické a počítačové vybavení kanceláře v sídle MAS. Dále z finančních prostředků bylo zajištěno profesní vzdělávání – školení pro konzultanty rozvoje venkova.

Významného úspěchu dosáhlo město Tachov, které v ROP osy 2 získalo podporu pro vybudování dvou objektů pro komunitní činnost. Dle smlouvy a dohody má tyto objekty v provozu MAS Zlatá cesta. Díky tomu se naskytly nové příležitosti v rámci poskytování služeb občanům.

S pomocí integrované strategie území vznikl v roce 2008 strategický plán „Společnou cestou k prosperitě“, který je v souladu s potřebami pro získání dotací z EU. Byly zpracovány další analytické dokumenty, které pomohly se zpracováním strategického plánu. Hlavní slovo při zpracování SPL měl programový výbor MAS. Postup při zpracování plánu byl konzultován s dalšími externími pracovníky. SPL byl diskutován při zasedáních správní rady, valné hromady, veřejných jednáních zastupitelstev obcí. Během zpracování byly pořádány různé workshopy na území MAS. V obcích také probíhalo dotazníkové šetření. Velkou roli hraje také spolupráce se sousedním regionem v Německu. Region se postupně stal plnohodnotným neformálním partnerem MAS. Jedním z důležitých faktorů pro rozvoj území je rozvoj cestovního ruchu, protože potenciál je velký. Území leží v CHKO Český les, kde je unikátní příroda a relativně čistý vzduch. Můžeme zde najít předpoklady pro rozvoj pěší turistiky, cykloturistiky a dalších forem měkké turistiky. Významná je také památka v Tachově – Světcích. Jedná se o unikátní jízdárnu. Tato památka představuje velký potenciál pro rozvoj cestovního ruchu. V oblasti probíhají každoročně tradiční kulturní události. Záporem území je chybějící základní infrastruktura a chybějící služby pro návštěvníky. Snahou MAS je podpora rozvoje infrastruktury pro spokojenější život zdejších občanů a návštěvníků. V návaznosti na tyto faktory vznikly fiche, které mají pomoci k rozvoji regionu. (Strategický plán, 2008)

Fiche sloužící k čerpání prostředků z Programu rozvoje venkova (Strategický plán 2008)

- **Cesty k modernizaci zemědělských podniků**
Slouží k podpoře investic do zemědělských staveb a technologií místních zemědělských podniků.
- **Cesty k rozvoji a obnově vesnic**
Tato fiche by měla podpořit projekty zaměřené na zlepšení stavu dopravní a technické infrastruktury a vzhledu obcí.
- **Cesty ke zlepšení občanské vybavenosti**
Fiche je zaměřena na modernizaci v sociální, kulturní, sportovní a spolkové oblasti.
- **Cesty k ochraně a rozvoji kulturního dědictví venkova**
Projekty v této fichi by měly zlepšit stav kulturních památek. Jejich obnova by měla zlepšit prostředí pro občany a oživit cestovní ruch.

Před vyhlášením jednotlivých výzev musela MAS vytvořit finanční plán rozvržení finančních prostředků mezi jednotlivé fiche z PRV.

Tab. č. 4: Finanční plán na rozdělení prostředků z PRV 2007 - 2013

Název fiche	Procentuální podíl
Cesty k modernizaci zemědělských podniků	10%
Cesty k rozvoji a obnově vesnic	35%
Cesty ke zlepšení občanské vybavenosti	25%
Cesty k ochraně a rozvoji kulturního dědictví venkova	10%
Režijní náklady MAS	20%

Zdroj: vlastní zpracování dle Strategického plánu 2008

Tento finanční plán byl projednán programovým výborem a schválen valnou hromadou.

K naplnění těchto cílů a priorit mají pomoci projekty, které navrhují obce, podnikatelé a neziskové organizace. Projekty by měly být vybírány hlavně podle efektivnosti. Všechny projekty by měly respektovat principy trvale udržitelného rozvoje.

V srpnu 2009 byla vyhlášena výzva č. 1 k předkládání žádostí o dotaci z Programu rozvoje venkova ČR na období 2007 – 2013, osy IV. LEADER, opatření IV.1.2. pro fichi č. 3 Cesty ke zlepšení občanské vybavenosti. Byl uskutečněn seminář pro žadatele o dotaci. Seminář byl přístupný i pro širokou veřejnost.

Pro tuto výzvu bylo vyčleněno 2.402.182,- Kč. Celkem byly přijaty 4 projekty se žádostí o podporu. Žadatelem byly přilehlé obce a město Tachov. Po přijetí byly všechny žádosti zkontrolovány a výběrová komise je všechny hodnotila. Projekty byly schváleny a doporučeny k registraci na Regionálním odboru Státního zemědělského intervenčního fondu. Po dokončení realizace došlo k proplacení projektů. Projekty přispěly ke zlepšení občanské vybavenosti a sportovnímu vyžití. Rozděleno bylo celkem 2.301.838,- Kč.(Výroční zpráva, 2009)

Tab. č. 5: Přehled schválených projektů ve výzvě č. 1

Fiche č.	Žadatel	Název projektu	Stručný popis projektů	Dotace proplacená
3	Obec Částkov	Oprava kulturního domu Částkov	Výměna oken, oprava vodoinstalace, maleb	867.062,-
3	Město Tachov	Obnova vybavení zahrad mateřských škol v Tachově	Nákup herních prvků odpovídající bezpečnostním normám	630.272,-
3	Obec Dlouhý Újezd	Víceúčelové hřiště v obci Dlouhý Újezd	Vybudování hřiště s umělým povrchem k celoročnímu užívání	744.000,-

Zdroj: Vlastní zpracování dle výroční zprávy za rok 2009

Realizovaný projekt – Víceúčelové hřiště v obci Dlouhý Újezd

Projekt pomohl ke zřízení volně přístupného multifunkčního prostoru ke sportovním aktivitám. Obyvatelé mohou prostor využívat k hraní nohejbalu, malé kopané, tenisu, basketbalu a dalším aktivitám. Prostor je přizpůsoben k celoročnímu užívání. Dotace na tento projekt činila 744.000,- Kč.

Obr. č. 3: Víceúčelové hřiště v obci Dlouhý Újezd



Zdroj: Realizované projekty, 2010

V roce 2010 byla vyhlášena 2. výzva. Výzva byla vyhlášena pro fici č. 1 Cesty k modernizaci zemědělských podniků, č. 3 Cesty ke zlepšení občanské vybavenosti a č. 4 Cesty k ochraně a rozvoji kulturního dědictví venkova. Většinu žadatelů tvořily obce. Dva projekty podali také podnikatelé pro zvýšení efektivity zemědělské výroby. Celková alokace pro výzvu činila 2.459.000,- Kč. Celkem se podařilo projekty podpořit částkou 1.944.598,- Kč. (Výroční zpráva, 2010)

Tab. č. 6: Přehled schválených projektů ve výzvě č. 2

Fiche č.	Žadatel	Název projektu	Stručný popis projektů	Dotace proplacená
1	Zahradnictví Pernolec s.r.o.	Skleníky pro Zahradnictví Pernolec	Vybudování skleníku, který bude využíván pro rostlinnou výrobu	447.500,-
1	BLOND BREEDING Žebráky, spol. s.r.o.	Oplocení pastevního areálu v k. ú. Bažantov	Výměna staré technologie hrazení pastvin za novou, přenosnou a šetrnější ke zvířatům	51.805,-
3	Město Tachov	MŠ Tachov – Pošumavská rekonstrukce vytápění	Kompletní oprava topného systému včetně výměny strojního zařízení	311.194,-
3	Obec Lom u Tachova	Rekonstrukce KD v obci Lom u Tachova	Rekonstrukce topné soustavy, renovace parket	270.343,-
3	Obec Částkov	Rekonstrukce dětského hřiště v Částkově	Úprava terénu, nákup nových herních prvků, laviček a pískoviště	399.653,-
3	Obec Lesná	Obnova sportovního vybavení obce	Rekonstrukce povrchu zimního stadionu a oprava kabin	244.500,-
4	Město Tachov	Pokračování obnovy historické jízdárny Tachov – Světce	Rekonstrukce a rehabilitace zdobných prvků omítnutých ploch	219.600,-

Zdroj: Vlastní zpracování dle výroční zprávy za rok 2010

V roce 2010 proběhla ještě také 3. výzva, která byla určena pro žadatele z fiche č. 1 Cesty k modernizaci zemědělských podniků a z fiche č. 4 Cesty k ochraně a rozvoji kulturního dědictví venkova. Alokace pro tuto výzvu činila 514.523,- Kč. Do fiche č. 1 nebyl podán žádný projekt. Byly podpořeny 2 projekty na opravu historických památek. Celková hodnota dotace na tyto dva projekty ve 3. výzvě činila 514.400,- Kč. (Výroční zpráva, 2010)

Tab. č. 7: Přehled schválených projektů ve výzvě č. 3

Fiche č.	Žadatel	Název projektu	Stručný popis projektů	Dotace proplacená
4	Pravoslavná církevní obce v Lesné	Oprava stávajících vnějších výplní otvorů Kostela sv. Mikuláše v Lesné	Oprava a výměna oken a dveří	456.210,-
4	Občanské sdružení Pernolec	Revitalizace okolí kostela sv. Anny Samotřetí v k. ú. Pernolec	Oprava a zpevnění zídky, provedení bezpečnostní řezů na okolních dřevinách	58.190,-

Zdroj: Vlastní zpracování dle výroční zprávy za rok 2010

Realizovaný projekt – Oprava stávajících vnějších výplní otvorů kostela sv. Mikuláše v Lesné

Kostel sv. Mikuláše v Lesné se dočkal kompletní rekonstrukce. Z dotace v roce 2011 byly opraveny stávající vnější výplně. Došlo k opravě nebo výměně oken a restaurování vstupních dveří kostela. Díky opravě se zamezilo pronikání vlhkosti do vnitřních prostor. Prostor mohou nyní věřící a ostatní návštěvníci využívat i v zimních měsících, kdy byl jinak vstup omezen.

Obr. č. 4: Kostel sv. Mikuláše v Lesné po výměně oken



Zdroj: realizované projekty, 2011

V roce 2011 proběhla již 4. výzva. Žadatelé z řad obcí mohli předkládat projekty pro fici č. 2 Cesty k rozvoji a obnově vesnic. Byly podpořeny celkem 3 projekty. Celková alokace byla 2.989.288,- Kč. Celková částka všech dotací v roce 2011 byla 2.844.718,- Kč. (Výroční zpráva, 2011)

Tab. č. 8: Přehled schválených projektů ve výzvě č. 4

Fiche č.	Žadatel	Název projektu	Stručný popis projektů	Dotace proplacená
2	Město Tachov	Obnova účelové komunikace Vysoká	Oprava účelové komunikace	1.276.594,-
2	Obec Lom u Tachova	Obytný komplex Lom u Tachova – komunikace k MŠ	Vybudování komunikace k MŠ	1.477.708,-
2	Obec Lesná	Nákup techniky pro údržbu veřejných prostranství obce Lesná	Nákup zahradního traktoru, motorové pily a křovinořezů	90.416,-

Zdroj: Vlastní zpracování dle výroční zprávy za rok 2011

Realizovaný projekt - Nákup techniky pro údržbu veřejných prostranství obce Lesná

Díky projektu došlo k nákupu zahradního traktoru, motorové pily a křovinořezů. Hlavním cílem projektů bylo zlepšení vzhledu veřejných prostranství a tím zlepšení životních podmínek obyvatel. Dotace činila 90.416,- Kč.

Obr. č. 5: Technika na údržbu veřejných prostranství



Zdroj: realizované projekty, 2012

V roce 2012 byla vyhlášena 5. výzva. Podpořeno bylo celkem 6 projektů. Projekty se týkaly fiche č. 2 a č. 4. Došlo k opravě historických památek a k podpoře projektů pro rozvoj vesnic. Zajímavým projektem bylo prodloužení kanalizační řady v obci Dlouhý Újezd. Vyčleněno bylo celkem 3.330.000,- Kč. Celkem byly schváleny dotace za 3.143.999,- Kč. (Výroční zpráva, 2012)

Tab. č. 9: Přehled schválených projektů ve výzvě č. 5

Fiche č.	Žadatel	Název projektu	Stručný popis projektů	Dotace proplacená
2	Obec Dlouhý Újezd	Prodloužení kanalizačního řadu v obci Dlouhý Újezd	Vybudování prodloužení kanalizačního řadu na p. p. č. 1337/1	900.000,-
2	Obec Lesná	Nákup techniky pro údržbu veřejných prostranství obce Lesná	Nákup techniky s možností připojení za obecní traktor	659.999,-
2	Pravoslavná církevní obec v Lesné	Zahradní traktor	Nákup zahradního traktoru pro údržbu okolo fary v Lesné	54.000,-
4	Město Tachov	Obnova opěrné zdi v areálu jízdárny ve Světcích	Rekonstrukce opěrné zdi	540.000,-
4	Pravoslavná církevní obec v Lesné	Oprava fasády kostela sv. Mikuláše v Lesné u Tachova	Oprava poničené fasády	540.000,-
4	Obec Částkov	Oprava střechy kostela sv. Anny Samětřetí v Pernolci	Nutná oprava střechy kostela	450.000,-

Zdroj: Vlastní zpracování dle výroční zprávy za rok 2012

Realizovaný projekt - Nákup techniky pro údržbu veřejných prostranství obce Lesná

Došlo k nákupu komunální techniky – nosiče, kontejneru, mulčovače a zametacího koštěte. Tuto techniku je možno napojit za obecní traktor. Technika slouží k údržbě veřejných prostranství.

Obr. č. 6: Komunální technika pro údržbu v obci Lesná



Zdroj: realizované projekty, 2012

V roce 2013 byly vyhlášeny dvě výzvy. Nejdříve 6. výzva, kde bylo schváleno 10 žádostí s projektem. Všechny projekty byly podpořeny celkovou částkou 4.316.315,- Kč z celkové alokace 4.554.356,- Kč. Projekty se týkaly všech fichí. (Výroční zpráva, 2013)

Tab. č. 10: Přehled schválených projektů ve výzvě č. 6

Fiche č.	Žadatel	Název projektu	Stručný popis projektů	Dotace proplacená
1	OLDSTAJ s. r.o.	Nákup lisu	Nákup lisu na kulaté balíky pro areál chovu koní	441.000,-
1	Miroslav Malák Částkov	Pořízení kontejnerů	Nákup kontejnerů a traktorového nosiče	260.000,-
2	Obec Lom u Tachova	Nákup techniky	Nákup techniky pro údržbu veřejných prostranství obce	832.500,-
2	Obec Částkov	Komunální technika pro údržbu veřejných prostranství	Nákup techniky pro údržbu	315.900,-
2	Obec Milíře	Komunální technika pro údržbu veřejného prostranství obce	Nákup techniky pro údržbu	225.900,-
2	Město Tachov	Chodník pro pěší v ulici Jilemnického	Obnova chodníku pro zajištění bezpečnosti	900.000,-
3	Obec Dlouhý Újezd	Rekonstrukce KD v obci	Výměna oken a dveří	540.000,-
3	Obec Lesná	Snížení spotřeby tepla v budovách ZŠ a MŠ Lesná	Úprava topného systému	468.015,-
4	Pravoslavná církevní obec v Milířích	Oprava zákristie kostela	Úprava zákristie kostela	153.000,-
4	Pravoslavná církevní obec v Lesné	Odvodnění kostela sv. Mikuláše v Lesné	Obnova odvodnění	180.000,-

Zdroj: Vlastní zpracování dle výroční zprávy za rok 2013

Realizovaný projekt – Nákup lisu na kulaté balíky s variabilní lisovací komorou pro areál chovu koní

Projekt přispěl ke zkvalitnění sklizně píce a steliva pro chov koní. Zároveň se také zjednoduší manipulace s balíky. Příspěvek činil 441.000,- Kč.

Obr. č. 7: Lis na kulaté balíky



Zdroj: realizované projekty, 2013

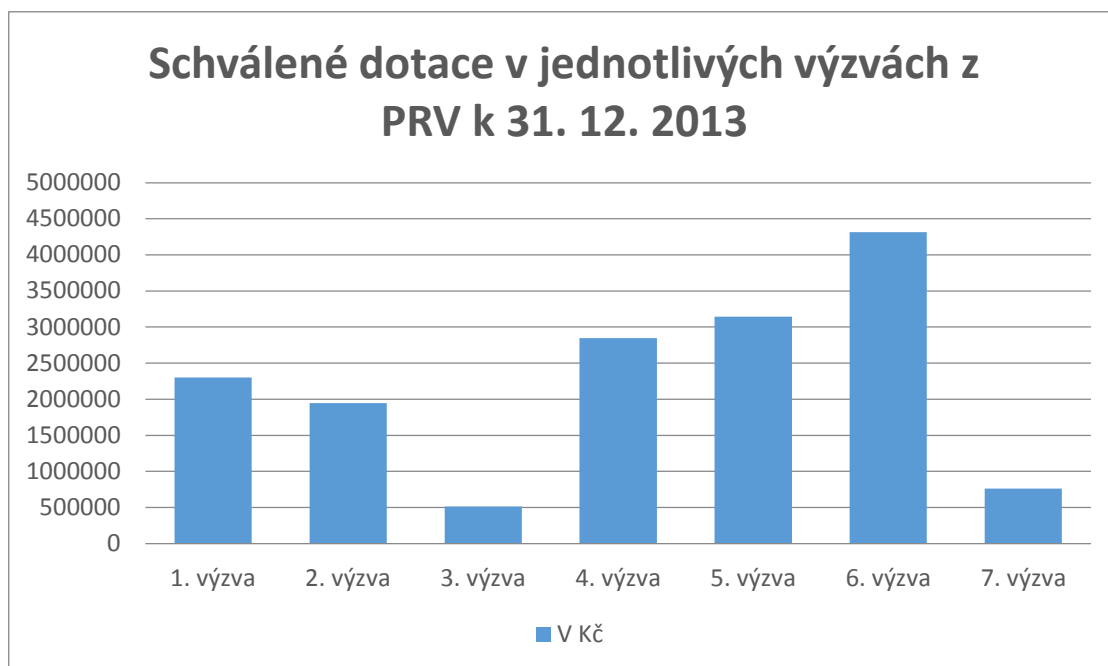
Ve výzvě č. 7 bylo podpořeno 5 projektů ve fichích č. 1, č. 2 a č. 3. Celková alokace byla 761.634,- Kč. Z této alokace se podařilo vyčerpat bez mála všechny finanční prostředky.

Tab. č. 11: Přehled schválených projektů ve výzvě č. 7

Fiche č.	Žadatel	Název projektu	Stručný popis projektů	Dotace proplacená
1	BLOND BREEDING Žebráky, spol. s. r. o.	Přepravník dobytka do pastevního areálu v k. ú. Bažantov	Nákup přepravníku pro dobytek	227.400,-
2	Pravoslavná církev obec v Milířích	Úprava a vybavení veřejného prostranství kostela sv. Petra a Pavla v Milířích	Prořezání dřevin, terénní úpravy, nákup laviček k sezení	54.000,-
2	Obec Dlouhý Újezd	Oprava povrchu místní komunikace „U Sutterů“ v obci	Oprava komunikace	349.380,-
3	Obec Milíře	Vybavení odpočinkového místa pro děti v obci	Nákup herních prvků pro děti	65.700,-
3	Křesťanské Tachovsko	Pořízení materiálně – technického vybavení pro občanské a církevní aktivity	Nákup technického vybavení pro občanské a církevní aktivity	64.800,-

Zdroj: Vlastní zpracování dle výroční zprávy, 2013

Graf č. 3: Schválené dotace v jednotlivých výzvách k 31. 12. 2013 z PRV



Zdroj: vlastní zpracování dle výročních zpráv MAS

Celková výše dotací v jednotlivých výzvách je závislá především na alokaci, která byla pro výzvu určena. Pro výzvu č. 6, kde je nejvyšší schválená dotace, byla přidělena nejvyšší alokace. Bylo možno podávat projekty do všech fichí. Nízká dotace ve výzvě č. 3 a ve výzvě č. 7 je především způsobena tím, že v daném roce se jednalo již o druhou vyhlášenou výzvu a finanční možnosti byly omezené.

Tab. č. 12: Celkové alokace a schválené dotace v jednotlivých výzvách k 31. 12. 2013

Č. výzvy	Celková alokace	Schválená dotace v Kč
1. výzva	2.402.182,-	2.301.838,-
2. výzva	2.495.000,-	1.944.598,-
3. výzva	514.523,-	514.400,-
4. výzva	2.989.288,-	2.844.718,-
5. výzva	3.330.000,-	3.143.999,-
6. výzva	4.554.356,-	4.316.315,-
7. výzva	761.634,-	761.280,-
Celkem	17.046.983,-	15.827.148,-

Zdroj: vlastní zpracování dle výročních zpráv MAS

Celkové využití finančních prostředků z Programu rozvoje venkova

$$\frac{\text{Celkové dotace v období 2007 – 2013}}{\text{Celková alokace v období 2007 – 2013}} = \text{Celkové využití fin. prostředků}$$

$$\frac{15.827.148}{17.046.983} = 93\%$$

Z výpočtu můžeme vidět, že MAS Zlatá cesta z Programu rozvoje venkova vyčerpala celkem 93% peněžních prostředků z celkové alokace. To můžeme hodnotit velmi kladně, protože je vidět zájem o získání dotací na projekty a úspěšnou realizaci projektů. Svědčí to také o dobré práci uvnitř MAS. Výzvy byly vypsány pro fiche, o které byl zájem. Žadatelé byli schopni dobře zpracované projekty podat.

Tab. č. 13: Přehled jednotlivých fichí a počet schválených projektů z PRV

Fiche č.	Název opatření	Počet schválených projektů	Schválené dotace v Kč
1	Cesty k modernizaci zemědělských podniků	5	1.524.580,-
2	Cesty k rozvoji a obnově vesnic	12	6.866.504,-
3	Cesty ke zlepšení občanské vybavenosti	12	4.806.772,-
4	Cesty k ochraně a rozvoji kulturního dědictví venkova	8	2.629.292,-

Zdroj: vlastní zpracování dle výročních zpráv MAS

Z výše uvedené tabulky můžeme vidět, že se dařilo finanční plán plnit a skutečně bylo nejvíce finančních prostředků vynaloženo pro rozvoj a obnovu vesnic a zlepšení občanské vybavenosti. Do těchto fichí bylo také podáno největší množství projektů.

Další dotace v letech 2011 – 2013

MAS potřebuje také finanční prostředky na svůj provoz. Důležitým faktorem je spolupráce s městem Tachov a Plzeňským krajem. Dotace od města Tachov činily od roku 2011 do roku 2013 490.908,- Kč a od Plzeňského kraje 588.000,- Kč. Z těchto finančních prostředků je financován provoz MAS a mzdy zaměstnanců. MAS také získává finance ze své činnosti. Například prodejem výrobků či služeb nebo pronájmem prostor pro pořádání akcí.

Další aktivity MAS

Grantový program

V roce 2013 vznikl nový grantový program MAS Zlatá cesta o. p. s. Tento program je zaměřen zejména na volnočasové aktivity a podporu zájmové činnosti. Zdrojem financí se stal Plzeňský kraj. MAS se rozhodla v tomto programu podpořit menší neziskové organizace, které chystají drobnější projekty s menšími rozpočty. Maximální výše grantu mohla být 5.000,- Kč. V první výzvě bylo podpořeno celkem 8 projektů z alokované částky 40.000,- Kč. Podpořeny byly různé kulturní akce nebo nákup sportovního vybavení. (Zpravodaj MAS Zlatá cesta 1/2013)

Regionální destinační management venkovského cestovního ruchu Zlatá cesta

Jedná se o přeshraniční projekt zaměřený na propojení a vzájemnou spolupráci subjektů podílejících se na regionálním cestovním ruchu. Projekt zahrnuje obce, které jsou členy MAS Zlatá cesta. Součástí projektu jsou také obce na druhé straně hranice. Jedná se obce Mähring, Bärnau, Plößberg, Flossenbürg, Floß a Georgenberg. Na projektu se podílí MAS s bavorským občanským sdružením Via Carolina. MAS Zlatá cesta byla zvolena jako vedoucí partner tohoto projektu. Projekt má za úkol upevnit česko-německé vztahy a podpořit vzájemnou spolupráci v regionu. Na tento projekt činí celkový rozpočet naší strany 81.250 Eur. Projekt je realizován z programu přeshraniční spolupráce Cíl 3 Česká republika – Svobodný stát Bavorsko 2007 – 2013. Cílem projektu je podpora regionálního cestovního ruchu a s tím spojené zkvalitnění služeb. Dalším cílem je představit Tachovsko jako atraktivní lokalitu vhodnou ke sportovnímu a kulturnímu vyžití. Projekt zahrnuje podnikatelské subjekty např. restaurační a ubytovací zařízení, cestovní agentury, sportoviště, cykloservisy. Současně také zahrnuje neziskové subjekty, jako jsou muzea, galerie nebo infocentra. Důležitá je také spolupráce s obcemi. Tento projekt stále probíhá. Nyní se pracuje na nových webových stránkách, tvorbě informačních letáků a přípravě reklamních a upomínkových předmětů určených k propagaci. Součástí projektu je také podpora sportovních aktivit v regionu. Jedná se o pořádání různých sportovních závodů a utkání, které budou mít za úkol přilákat lidi do regionu. Projekt je otevřen místním podnikatelům, kteří se mohou zapojit a pomoci rozvoji regionu. Projekt bude ukončen k 30. 6. 2015. (Regionální destinační management, 2014)

Rodinné centrum KAT

Další aktivitou MAS Zlatá cesta je založení rodinného centra KAT. Centrum bylo založeno v listopadu roku 2011. Můžeme zde najít mnoho využití a je především určeno pro rodiče s dětmi. Centrum pomáhá osobám v oblasti sociální prevence nebo rodičům pečující o děti se zdravotním hendikepem. Centrum je místem, kde dochází k navazování nových kontaktů či přátelství. Rodiče zde mohou získávat pomocné rady a informace nebo sdílet svoje zkušenosti. Rodiče tráví v centru volný čas společně se svými dětmi. Dále se zde konají různé přednášky nebo semináře určené pro rodiče. Přednášky jsou zaměřené na výchovu dětí. (Zpravodaj MAS Zlatá cesta 1/2013)

Tachovský klub otevřených dveří

Klub je určen pro děti od 6 do 15 let. Klub má podobné poslání jako školní družiny. Je otevřen v pracovní dny od 12:30 do 17:00 hod. Vstup je zdarma a děti zde mohou trávit svůj volný čas. Mohou zde najít sportovní vyžití, protože součástí je i sál se stolem určený pro stolní tenis. V neposlední řadě je tu i společenská místnost s kompletním zázemím. V klubu je po celou dobu zajištěn pedagogický dozor. Děti zde mají možnost psát domácí úkoly. Výhodou klubu je poloha v blízkosti zastávky autobusu, kde je koncentrace dětí z ostatních vesnic. Do klubu dochází děti čekající na spoj nebo zde tráví čas děti, které by neměly doma hlídání. (Zpravodaj MAS Zlatá cesta 1/2013)

Zhodnocení činnosti MAS

MAS Zlatá cesta patří mezi aktivní místní akční skupiny. Jelikož se jedná o jednu z nejmenších MAS v České republice, nemá problémy se znalostí svého prostředí. MAS byla vybrána pro podporu z Programu rozvoje venkova. MAS je otevřena všem zájemcům. Díky podpoře se podařilo zrealizovat desítky užitečných projektů. Administrace těchto projektů je velmi složitá. Proto MAS vytváří pro žadatele velmi dobré podmínky, poskytuje jim různé konzultace, školení, semináře nebo poradenskou činnost. Bez těchto rad by se jen těžko podařilo projekty zrealizovat a peněžní prostředky získat. O úspěšnosti těchto konzultací svědčí fakt, že z 39 podaných projektů jich bylo 37 schválených a uskutečněných. MAS se chtěla v období 2007 – 2013 nejvíce zaměřit na zlepšení občanské vybavenosti a rozvoji a obnově vesnic. Pro splnění těchto cílů bylo podpořeno nejvíce projektů a také investováno nejvíce finančních prostředků. Další cíle jako podpora modernizace zemědělských podniků nebo ochrana a rozvoj kulturního dědictví venkova se také podařilo splnit, ikdyž do nich bylo investováno méně peněz, ale projekty byly účelné a efektivní. MAS se snaží na území rozprodit cestovní ruch. Díky součinnosti MAS, města Tachov a ministerstva kultury se podařilo zrekonstruovat historickou jízďárnu ve Světcích. Tato národní kulturní památka byla opravena z dezolátního stavu na již dnes oblíbenou turistickou destinaci. Žadatelem o projekty byly zejména obce. Jednalo se o projekty na zlepšení infrastruktury, rekonstrukci památek nebo nákup komunální techniky. Důležitým měřítkem činnosti MAS je také aktivita. V tomto ohledu je MAS velice aktivní. Její zásluhou funguje rodinné centrum KAT nebo Tachovský klub otevřených dveří. MAS pořádá farmářské trhy nebo letní tábory. Podílí se také na přeshraniční spolupráci s Bavorskou stranou. V současné době běží projekt na podporu regionálního cestovního ruchu. Tato spolupráce může hrát v dalším rozvoji velkou roli. Nedílnou součástí je také podpora od města Tachov a Plzeňského kraje. Zejména město Tachov spolupracuje s MAS. Pro vývoj MAS bylo důležité získání budov od města. V těchto budovách vznikla kancelář MAS a byly využity i další prostory. Konají se zde různé výstavy, kurzy nebo vernisáže. MAS vyvíjí i další aktivity nad rámec strategického plánu. Po lepší interpretaci výsledků a ověření pravdivosti byl navázán kontakt s ředitelem MAS PaedDr. Vladislavem Krumerem, který velmi ochotně a výstižně odpověděl na moje otázky. Potvrdil, že se podařilo v období 2007 – 2013 všechny hlavní cíle postupně splnit. Jako

důležitý aspekt vyzdvihl dobrou spolupráci s veřejností, kdy byly projekty včas připravovány a vycházely z reálných potřeb lidí. Mezi problémy, se kterými se při realizaci strategické plánu setkal, byly zbytečné administrativní požadavky ze strany Ministerstva zemědělství. Jako další problém vidí nestabilní financování pracovníků MAS zejména v mezidobí jednotlivých plánovacích cyklů EU. MAS se sama snaží distribuovat podporu rovnoměrně do všech obcí regionu.

Ředitel MAS je spokojen s tím, že se podařilo zrealizovat mnoho dalších aktivit. Cílem do dalšího období je zlepšení zapojení dobrovolníků do činnosti MAS. Velice si váží spolupráce s městem Tachov. Bez pomoci města Tachov by MAS mohla jen těžko fungovat. Spokojen je i s podporou od krajského úřadu. V současné době se především připravuje programový dokument MAS pro další plánovací období. Celý rozhovor najdeme v příloze C. Prozatím byla zpracována pracovní verze s pomocí podpory ZČU.

6. Případová studie MAS Aktivios

MAS Aktivios vznikla jako občanské sdružení 25. 08. 2005. K 31. 12. 2013 má celkem 41 členů. Rozloha územní působnosti MAS je 560 km². Na území žije 52 tisíc obyvatel s průměrnou hustotou zalidnění 89 obyvatel na km². Celkový počet zasažených obcí je 68. Území se nachází v oblasti jižního Plzeňska. Zasažuje do okresů Plzeň – jih, Plzeň – město a Rokycany. V území jsou zahrnuty oblasti kolem Přeštic, Mirošova, Blovic a Starého Plzeňce. Mapu území je možno najít v příloze B. Obyvatelé žijí převážně v malých venkovských obcích. V oblasti se nachází pouze 5 menších měst. Největším z nich jsou Přeštice, které mají přes 7 tisíc obyvatel. Hlavní podíl na vzniku MAS mají iniciativy mikroregionu Přešticko a Úslava a soukromí zemědělci z tohoto území. Hlavní sídlo MAS je v Přešticích. Velkou roli hraje také město Plzeň, které tvoří hranici působnosti MAS a ovlivňuje okolní obce. Jedná se zejména o nové pracovní příležitosti a dostupnost služeb s vyšší kvalitou. Nevýhodou regionu je nízká ekonomická výkonnost. Výhodou je stav životního prostředí a klimatické podmínky. MAS uplatňuje princip tripartity, tj. rovnoměrného zastoupení nestátních neziskových organizací, podnikatelů a zástupců samosprávy ve všech orgánech sdružení. (Výroční zpráva, 2013)

Mezi hlavní cíle, které si akční skupina určila při vzniku, patří zmírnění stále se zvyšujících rozdílů v životní úrovni mezi venkovem a městem, snaha zamezit devastaci venkova a jeho přírodních krás a zachovat kulturní dědictví venkova. (SPL, 2007) MAS je členem NS MAS ČR. V roce 2006 se MAS zapojila do programu LEADER+ v rámci projektu Osvojování schopností. Projekt byl klíčový pro kvalitu vnitřního uspořádání MAS a rozšíření jeho základny. Projekt měl také velký vliv na zjištění potencionálu daného území včetně zjištění problematických míst. Již od počátku vzniku MAS probíhaly práce na strategickém plánu Leader 2007 – 2013 „Šance pro jižní Plzeňsko. Byly vytvořeny pracovní skupiny, které tvořily plán. Při zpracování bylo využito strategií mikroregionů, workshopů nebo místních šetření. Strategický plán byl dokončen v roce 2007 a na jeho realizaci finančně přispělo Ministerstvo zemědělství. Cíle by měly být zejména dosahovány pomocí individuálních projektů. Byl vytvořen finanční plán na období 2007 – 2013. 80% prostředků je určeno k realizaci projektů. Zbývajících 20% pokryje náklady na

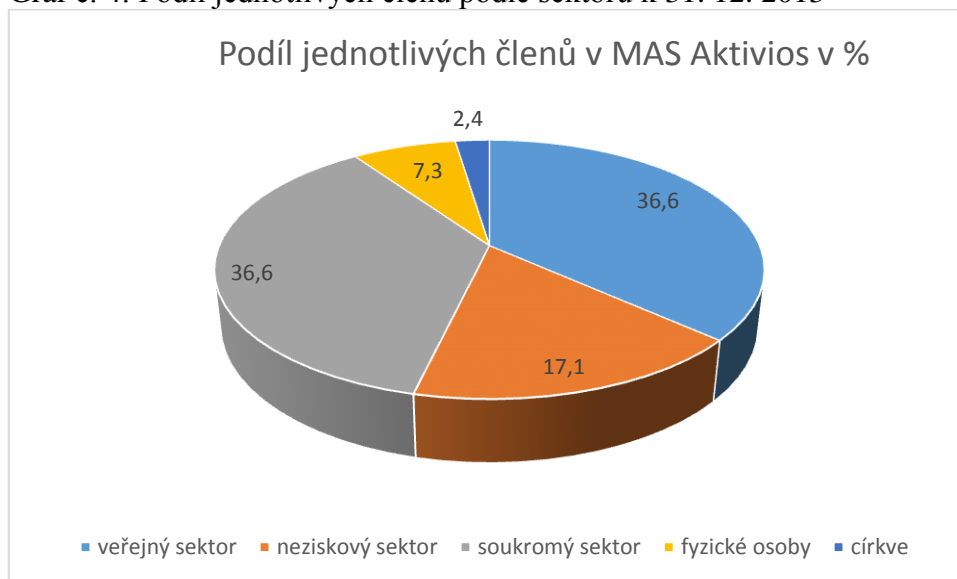
administraci a realizaci SPL. Nejvyšší alokace byla přidělena pro fiche 5 a 7. Jedná se o vodohospodářskou infrastrukturu a záchranu a obnovu kulturního dědictví. MAS si je vědoma velkou finanční náročnosti a vysokou poptávkou z obcí. (Strategický plán, 2007)

Hlavní priority strategického plánu (Strategický plán, 2007)

- Podpora rozvoje malého a středního podnikání v regionu MAS a tvorby pracovních příležitostí v regionu MAS
- Podpora rozvoje cestovního ruchu v regionu MAS
- Zlepšení kvality životního prostředí a krajiny tvorba
- Podpora a rozvoj partnerství

Členskou základnu tvoří celkem 41 členů. 15 členů pochází z veřejného sektoru, 7 z neziskového sektoru, 15 ze soukromého sektoru, 3 fyzické osoby a posledním členem je církev.

Graf č. 4: Podíl jednotlivých členů podle sektoru k 31. 12. 2013

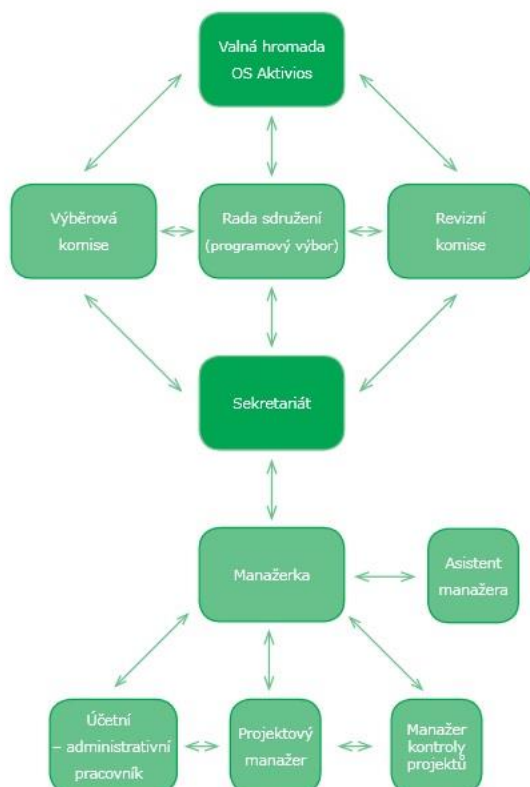


Zdroj: vlastní zpracování dle výroční zprávy Aktivios 2013

Od roku 2008 začala MAS Aktivios vyhlašovat výzvy k předkládání žádostí na realizaci projektů v rámci opatření IV. I. 2 Realizace místní rozvojové strategie Programu rozvoje venkova ČR 2007 - 2013. Každá výzva obsahuje fiche. Fiche popisuje navržená opatření, které stanoví MAS v souladu se strategickým plánem. Každá fiche obsahuje cíle, které musí realizované projekty splnit. Žadatelé musí

splnit přesně dané podmínky, které jsou stanovené ve vyhlášených výzvách. Zpravidla jsou výzvy vyhlášeny na několik měsíců. Během této doby mohou žadatelé s MAS konzultovat svoje projekty. MAS pořádá různé školicí semináře v obcích. Nabízí také individuální konzultace ve své kanceláři nebo v místě plánovaného projektu. Po ukončení výzvy jsou předložené projekty zkontrolovány. Kontrolu provádí kancelář MAS. Jedná se o kontrolu zejména administrativní. V případě nedostatků musí být žádost včas opravena. Projekty jsou dále předány výběrové komisi, kterou tvoří 2 zástupci neziskových organizací, 2 podnikatelé a 1 zástupce veřejné správy. Každý projekt hodnotí 3 členové komise. Hodnotící se musí s projektem seznámit a podepsat prohlášení o nepodjatosti a nestrannosti. Hodnocení probíhá podle kritérií stanovených ve Strategickém plánu Leader. Každý projekt dostane bodové hodnocení. Komise podle úspěšnosti vytvoří pořadí, které předá k projednání programovému výboru. Programový výbor odsouhlasí financování projektů. Projekty, které jsou schváleny k podpoře, jsou zaregistrovány ve státním zemědělském intervenčním fondu. (Příručka pro žadatele, 2008)

Obr. č. 8: Organizační struktura MAS Aktivios



Zdroj: Výroční zpráva MAS Aktivios 2011

Výkonné orgány MAS

Valná hromada je nejvyšším orgánem sdružení. Valná hromada má za úkol schvalovat stanovy a rozhodovat o další činnosti MAS. Dále také volí členy rady sdružení a schvaluje strategii rozvoje. Každý člen má své hlasovací právo. Rada sdružení – programový výbor je výkonným orgánem sdružení. Rada sdružení svolává valnou hromadu a plní úkoly uložené usnesením valné hromady. Důležitým článkem je výběrová komise, která má 5 členů. Výběrová komise má svého předsedu. MAS má také dále revizní komisi, která se skládá ze 3 členů. (Stanovy sdružení, 2005)

V roce 2008 došlo k vyhlášení 1. výzvy na realizaci projektů Strategického plánu LEADER. V této výzvě mohli žadatelé předkládat projekty v rámci 3 fichí. Fiche č. 1 Podmínky pro výchovu a vzdělávání (celkem 6 projektů), fiche č. 4 Úprava veřejných prostranství, rekonstrukce místních komunikací (celkem 6 projektů). Fiche č. 7 Záchrana a oživení staveb a prostor, které jsou součástí kulturního dědictví venkova (celkem 4 projekty). Bylo schváleno 16 žádostí s projektem. MAS rozdělila 7.651.391,- Kč. Všechny žádosti podaly obce. Jednalo se o projekty na výměnu oken v mateřských a základních školách, úpravy parků nebo o opravu památek. (Výroční zpráva, 2008)

Realizovaný projekt – Oživení vnitrobloku – ulice 5. května, Blovice

Jedním z podpořených projektů bylo oživení vnitrobloku v ulici 5. května v Blovicích. V roce 2009 došlo k otevření dětského hřiště. MAS podpořila projekt částkou 269.698,- Kč.

Obr. č. 9: Dětské hřiště v Blovicích



Zdroj: Plzeňský deník, 2009

V roce 2009 byla zrealizována 2. a 3. výzva. Ve 2. výzvě bylo vyhlášeno 5 fichí. Výzva měla přispět k rozvoji území a zvýšení kvality života na venkově. Spektrum žadatelů bylo pestré. Jednalo se zejména o obce, tělovýchovné jednoty nebo sbory dobrovolných hasičů. Fiche č. 2 Podmínky pro společenský, kulturní a sportovní život (11 projektů celkem), fiche č. 4 Úprava veřejných prostranství, rekonstrukce místních komunikací (celkem 4 projekty), fiche č. 5 Vodohospodářská infrastruktura (celkem 2 projekty), fiche č. 6 Program záchran a využití kulturního dědictví venkova (žádný projekt), fiche č. 9 Turistické trasy (žádný projekt). Celkem tedy bylo schváleno 17 žádostí. Dále bylo postupováno jako u první výzvy. Na základě hodnocení výběrové komise se programový výbor rozhodl podpořit všechny projekty. Celkem tedy bylo rozděleno 6.447.869 Kč. Byly podpořeny například projekty na opravu komunikací, rekonstrukci sportovních hal nebo rekonstrukce čistírny odpadních vod. (Výroční zpráva, 2009)

Ve 3. výzvě byly vyhlášeny 4 fiche. Nejvíce projektů bylo podáno na obnovu škol a školek. Je to dáno špatným stavem školních budov s nevyhovujícím zázemím hlavně na vesnicích. Fiche č. 1 Podmínky pro výchovu a vzdělávání (celkem 7 projektů), fiche č. 3 Zakládání mikropodniků a jejich rozvoj (celkem 1 projekt), fiche č. 7 Záchrana a oživení staveb a prostor, které jsou součástí kulturních dědictví venkova (celkem 2 projekty), fiche č. 8 Rozvoj služeb a cestovního ruchu (žádný projekt). Celkem bylo tedy schváleno 10 projektů. MAS přerozdělila celkem 3.833.648 Kč. Jednalo se o podporu mateřských a základních škol, dále o opravu památek a nákup orovnávacího stroje. (Výroční zpráva, 2009)

Realizovaný projekt – Oprava kapličky Panny Marie Klatovské

Dalším projektem podpořeným ve 3. výzvě byla oprava kapličky Panny Marie Klatovské v obci Ždírec. Došlo k výměně dveří a ochranných mříží. Byla obnovena fasáda, která vrátila kapličce původní ráz. Celková dotace byla schválena ve výši 268.245,- Kč.

Obr. č. 10: Kaplička Marie Klatovské ve Ždírci



Zdroj: zpravodaj 1/2011

V roce 2010 byla vyhlášena 4. a 5. výzva. Ve 4. výzvě byla vyhlášena podpora pěti fichím. Fiche č. 1 Podmínky pro výchovu a vzdělávání (celkem 3 projekty), fiche č. 2 Podmínky pro společenský, kulturní a sportovní život (celkem 7 projektů), fiche č. 3 Zakládání mikropodniků a jejich rozvoj (celkem 2 projekty), fiche č. 4 Úprava veřejných prostranství, rekonstrukce místních komunikací (celkem 6 projektů), fiche č. 8 Rozvoj služeb cestovního ruchu (žádný projekt). Celkem bylo schváleno 18 žádostí o dotaci. Bylo rozděleno 7.017.416,- Kč. (Výročná zpráva, 2010)

Realizovaný projekt – Zastřešení tanečního parketu

Jedním z podpořených projektů bylo zastřešení tanečního parketu v obci Ptenínská hora. Žadatelem bylo myslivecké sdružení. Projekt byl podpořen částkou 488.194,- Kč.

Obr. č. 11: Taneční parket v obci Ptenínská hora



Zdroj: oficiální stránky obce Ptenín

V 5. výzvě se MAS zaměřila na fiche č. 5 Vodohospodářská infrastruktura (celkem 4 projekty), fiche č. 7 Záchrana a oživení staveb a prostor, které jsou součástí kulturního dědictví venkova (celkem 5 projektů) a fiche č. 8 Rozvoj služeb cestovního ruchu (celkem 1 projekt). Celkem tedy bylo schváleno 10 žádostí. Programový výbor schválil podporu ve výši 4.051.771,- Kč. Jednalo se například o rekonstrukci památek a úpravy vody, provedení nových kanalizačních a vodovodních přípojek. (Výroční zpráva, 2010)

V roce 2011 byly vyhlášeny další 2 výzvy. V pořadí již 6. a 7. Do výzvy č. 6 podalo žádost celkem 15 žadatelů. Žádosti se týkaly fiche č. 1 Podmínky pro výchovu a vzdělání (celkem 5 projektů), fiche č. 2 Podmínky pro společenský, kulturní a sportovní život (celkem 6 projektů), fiche č. 3 Zakládání mikropodniků a jejich rozvoj (celkem 1 projekt) a fiche č. 4 Úprava veřejných prostranství, rekonstrukce místních komunikací (celkem 3 žádosti). Programový výbor na svém zasedání schválil dotace v celkové výši 4.653.789,- Kč. Jednalo se o například o stavbu víceúčelových hřišť, opravy fasád nebo o zřízení multimediální učebny. Podpořen byl také projekt na stavební úpravy

tělovýchovného zařízení v obci Losiná. Výše dotace byla 341.540 Kč. Upraveny byly místnosti skladu, šaten a koupelny. (Výroční zpráva, 2011)

Realizovaný projekt – Sportovní úpravy tělovýchovného zařízení Losiná

Podpořen byl také projekt na stavební úpravy tělovýchovného zařízení v obci Losiná. Výše dotace byla 341.540,- Kč. Jednalo se o úpravu místnosti skladu, šaten a koupelny.

Obr. č. 12: Úprava šaten v Losiné



Zdroj: Zpravodaj 3/2012

V 7. výzvě bylo celkem schváleno 6 žádostí o podporu. Projekty se týkaly fiche č. 5 Vodohospodářská infrastruktura (celkem 3 projekty), fiche č. 7 Ochrana a rozvoj kulturního dědictví venkova (celkem 1 projekt), fiche č. 8 Rozvoj služeb a cestovního ruchu (1 projekt), fiche č. 10 Přidání hodnoty zemědělským a potravinářským produktům (1 projekt). Celková výše požadované dotace činila 3.394.791,- Kč a všechny dotace programový výbor schválil v plné výši. (Výroční zpráva, 2011)

V roce 2012 byly vyhlášeny další 2 výzvy, již 8. a 9. v pořadí. Fiche č. 4 Úprava veřejných prostranství, rekonstrukce místních komunikací (celkem 4 projekty), fiche č. 2 Podmínky pro společenský, kulturní a sportovní život (celkem 6 projektů), fiche č. 3 Zakládání mikropodniků a jejich rozvoj (celkem 2 projekty), fiche č. 10 Přidávání hodnoty zemědělským a potravinářským produktům (pouze 1 projekt) a fiche č. 12 Modernizace zemědělských podniků (celkem 5 projektů). Celkem bylo podpořeno 18 projektů v celkové částce 4.953.124,- Kč. (Výroční zpráva, 2012)

Realizovaný projekt – nákup stroje pro rozvoj firmy Vavřík stavby s. r. o.

Podpořen byl projekt na nákup stroje pro rozvoj firmy Vavřík stavby s. r. o. Byl zakoupen stroj na třídění zeminy, kameniva a suti. Stroj přispívá k lepší účinnosti recyklace. Celková schválená dotace na tento stroj byla 157.000,- Kč.

Obr. č. 13: Stroj na třídění zeminy, kameniva a suti

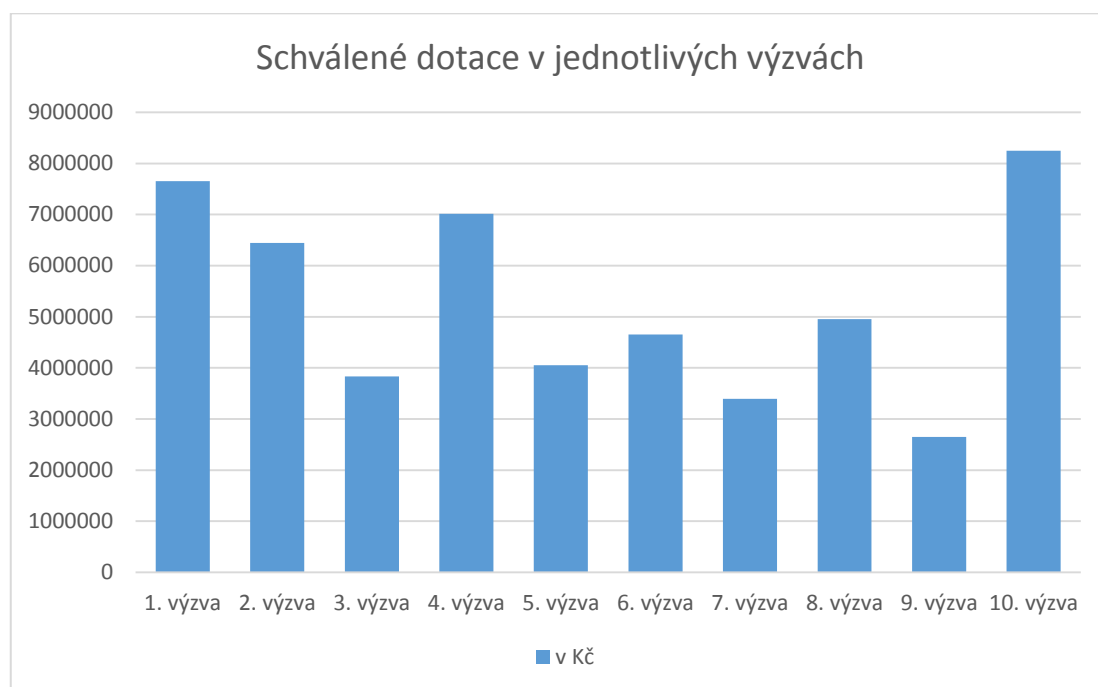


Zdroj: Zpravodaj 1/2013

V roce 2012 proběhla také 9. výzva. Bylo schváleno 11 projektů. Fiche č. 7 Ochrana a rozvoj kulturního dědictví venkova (5 projektů), fiche č. 8 Rozvoj služeb cestovního ruchu (celkem 3 projekty), fiche č. 9 Turistické trasy (celkem 2 projekty), fiche č. 11 Diverzifikace činností nezemědělské povahy (1 projekt). Podpořeno bylo celkem 11 projektů v celkové výši dotace 2.649.612,- Kč. Jedním z projektů bylo restaurování sochy sv. Jana Nepomuckého. O dotaci požádala obec Borovy. Rekonstrukce byla podpořena částkou 238.480,- Kč. (Výroční zpráva, 2012)

V roce 2013 byla vyhlášena výzva č. 10. Fiche č. 1 Podmínky pro výchovu a vzdělávání (celkem 3 projekty), fiche č. 2 Podmínky pro společenský, kulturní a sportovní život (celkem 9 projektů), fiche č. 3 Zakládání mikropodniků a jejich rozvoj (celkem 3 projekty), fiche č. 7 Ochrana a rozvoj kulturního dědictví venkova (celkem 9 projektů), fiche č. 8 Rozvoj služeb cestovního ruchu (celkem 1 žádost), fiche č. 9 Turistické trasy (celkem 2 projekty), fiche č. 11 Diverzifikace činností nezemědělské povahy (celkem 1 projekt), fiche č. 12 Modernizace zemědělských podniků (celkem 5 projektů). Podpořeno bylo celkem 30 projektů s podporou 8.247.720,- Kč. (Výroční zpráva, 2013)

Graf č. 5: Schválené dotace v jednotlivých výzvách k 31. 12. 2013 z PRV



Zdroj: vlastní zpracování dle výročních zpráv MAS

Graf znázorňuje dotace v Kč v jednotlivých výzvách. Nejvyšší dotace byly schváleny ve výzvě č. 10, kdy bylo rozděleno přes 8 milionů Kč. Nejméně bylo rozděleno v 9. výzvě. Hodnota dotace činila přes 2,6 milionu Kč. Hodnoty jsou dány především alokací pro danou výzvu. V některých letech proběhly i dvě výzvy v jednom roce.

Tab. č. 14: Alokace a schválené dotace v jednotlivých výzvách k 31. 12. 2013

č. výzvy	Celková alokace	Schválená dotace v Kč
1. výzva	7.651.391,-	7.651.391,-
2. výzva	6.447.869,-	6.447.869,-
3. výzva	3.833.648,-	3.833.648,-
4. výzva	7.017.416,-	7.017.416,-
5. výzva	4.051.771,-	4.051.771,-
6. výzva	4.653.790,-	4.653.789,-
7. výzva	3.700.000,-	3.394.791,-
8. výzva	4.953.124,-	4.953.124,-
9. výzva	2.800.000,-	2.649.612,-
10. výzva	8.500.000,-	8.247.720,-
Celkem	53.609.009,-	52.901.131,-

Zdroj: vlastní zpracování dle výročních zpráv MAS

Celkové využití finančních prostředků z Programu rozvoje venkova

$$\frac{\text{Celkové dotace v období 2007 – 2013}}{\text{Celková alokace v období 2007 – 2013}} = \text{Celkové využití fin. prostředků}$$

$$\frac{52.901.131}{53.609.009} = 99\%$$

Z výpočtu můžeme vidět, že se z Programu rozvoje venkova vyčerpalo celkem 99% peněžních prostředků z celkové přidělené alokace. To můžeme hodnotit velmi kladně, protože je vidět zájem o získání dotací na projekty a úspěšnou realizaci projektů a efektivitu čerpání finančních prostředků.

Tab č. 15: Přehled jednotlivých fichí, počty projektů a celkové dotace k 31. 12. 2013

Fiche	Název opatření	Celkový počet projektů	Dotace v Kč
1	Podmínky pro výchovu a vzdělávání	24	8.117.863,-
2	Podmínky pro společenský, kulturní a sportovní život	38	11.586.178,-
3	Zakládání mikropodniků a jejich rozvoj	9	2.665.174,-
4	Úprava veřejných prostranství, rekonstrukce místních komunikací	23	9.305.965,-
5	Vodohospodářská infrastruktura	9	4.244.305,-
7	Záchrana a obnova kulturního dědictví	25	9.402.456,-
8	Rozvoj služeb	6	1.950.976,-
9	Turistické trasy	4	1.073.936,-
10	Přidávání hodnoty zemědělským a potravinářským produktům	2	648.500,-
11	Diverzifikace činnosti nezemědělské povahy	2	553.020,-
12	Modernizace zemědělských podniků	9	3.352.758,-
	Celkem	151	52.901.131,-

Zdroj: vlastní zpracování dle výročních zpráv MAS Aktivios

Z tabulky vidíme, že nejvíce projektů bylo podpořeno ve fichi č. 2 Podmínky pro kulturní, společenský a sportovní život. V této fichi se realizovaly projekty na rekonstrukce kulturních a společenských zařízení. Jedná se o sokolovny, kulturní domy nebo sály. Zároveň do této fiche zamířilo nejvíce finančních prostředků. Velký počet projektů se týkal také fiche pro záchranu a obnovu kulturního dědictví. V této fichi byly opraveny památky např. kaple, kostely, roubenky nebo sochy. Byly podpořeny i projekty na zlepšení podmínek pro vzdělávání. Zaměřeny byly na opravu a zateplení fasád nebo výměnu oken a dveří v základních a mateřských školách. Velký počet projektů se týkal také úpravy veřejných prostranství a rekonstrukce komunikací v obcích. Ve finančním plánu počítala MAS s větší podporou pro fichi č. 5 Vodohospodářská infrastruktura. Bohužel pro tuto fichi nebylo podpořeno více projektů, zejména kvůli velké finanční náročnosti a složitému schválení projektové dokumentace.

Další činnost MAS

JUMP

Jedná se o program na podporu aktivit mladých lidí fungující od roku 2010. Hlavní myšlenka spočívá v podpoře projektů, které si mládež sama navrhne. Program je určen pro mladé aktivní lidi (15 – 30 let) žijící v území MAS. Projekty by se měly týkat zejména kulturní, společenské nebo sportovní oblasti. Maximální výše podpory pro jednotlivý projekt je 15.000,- Kč. V letech 2010 – 2013 bylo podpořeno 19 projektů částkou 212.244,- Kč. Jednalo se hlavně o projekty ze sportovní a kulturní oblasti. (Pravidla programu JUMP)

Tab. č. 16: Přehled projektů a výše grantů v letech 2010 – 2013 z programu JUMP

Rok	Počet projektů	Celková výše grantů
2010	4	48.844,-
2011	7	71.000,-
2012	5	55.400,-
2013	3	37.000,-
Celkem	19	212.244,-

Zdroj: Výroční zprávy MAS Aktivios

Ukázka zrealizovaného projektu z programu JUMP

Staročeské máje v Dobřívě

Žadatel získal 15.000,- Kč na přípravu staročeských májů. Byla obnovena tradice, která v obci dříve zanikla. Z grantu byly uhrazeny náklady na zdobení věnečků a májky. Dále na půjčení krojů a zajištění kapely při průvodu obcí. Součástí akce byly tance staročeské besedy a kácení máje. Akce se zúčastnilo téměř 400 lidí a do přípravy bylo zapojeno více než 30 chlapců a děvčat.

Obr. č. 14: Staročeské máje v Dobřívě



Zdroj: Rokycanský deník, 2013

Virtuální univerzita třetího věku

MAS pro seniory z menších měst a venkova zprostředkovává virtuální univerzitu třetího věku. Výuka je tvořena přednáškami, které natočili vysokoškolští lektori. Účastníci sledují přednášku na plátně nebo interaktivní tabuli. Součástí přednášky je i společná diskuze na dané téma. Po absolvování předepsaného počtu přednášek a úspěšném vykonání zkušebního testu obdrží účastníci pamětní list o absolvování daného kurzu.(Virtuální univerzita třetího věku, 2011)

Průvodce po naučných stezkách jižního Plzeňska

MAS je aktivní a podporuje spolupráci. Jako jeden z příkladů dobré spolupráce můžeme představit průvodce po naučných stezkách jižního Plzeňska. Průvodce vydala MAS Aktivios společně s MAS sv. Jana z Nepomuku. V průvodci jsou znázorněny naučné stezky na území obou MAS. Součástí průvodce jsou mapy s trasou stezky a popisem trasy.

Obr. č. 15: Průvodce „Příští zastávka JIŽNÍ PLZEŇSKO vystupovat“



Zdroj: Projekty spolupráce MAS Aktivios, 2008

Zhodnocení činnosti MAS

Činnost MAS Aktivios můžeme hodnotit jako aktivní a efektivní. Podílí se na dění ve svém regionu. MAS se snaží spolupracovat s ostatními MAS. Spolupráce s MAS sv. Jan z Nepomuka je na velmi dobré úrovni. Daří se realizovat společné projekty. Z Programu rozvoje venkova se podařilo vyčerpat téměř 53 milionů korun. Podařilo se zrealizovat 151 projektů. MAS poskytuje svým členům dobré podmínky pro uskutečňování projektů. Výhodou MAS je kvalifikovaný management. Výzvy se týkaly vždy několika vybraných fíčí. Nejvíce projektů bylo schváleno ve fíči č. 2 Podmínky pro společenský, kulturní a sportovní život. Jednalo se o celkem 38 projektů. Pomocí této fíče se snaží MAS zmírnit stále se zvyšující rozdíly v životní úrovni mezi venkovem a městem, což byl jeden z hlavních cílů při vzniku této MAS. Ve fíči č. 1 Podmínky pro výchovu a vzdělávání bylo podpořeno celkem 24 projektů. Tyto projekty se týkaly hlavně výměny oken nebo vstupních dveří v základních a mateřských školách. Podpořeny byly také projekty pro zkvalitnění samotné výuky. Další z hlavních cílů byla snaha o zamezení devastace venkova a jeho přírodních krás a zachovat kulturní dědictví venkova. Pro tento cíl bylo přijato 23 projektů ve fíči č. 4 Úprava veřejných prostranství, rekonstrukce místních komunikací a 25 projektů fíče č. 7 Záchrana a obnova kulturního dědictví. Jednalo se o projekty na realizaci dětských hřišť nebo opravu památek. Výhodou MAS je zapojení různě orientovaných aktérů. MAS poskytuje i další služby. Poskytuje poradenskou a konzultační činnost nebo nabízí pomoc při zpracování dalších projektů. MAS se snaží společně s obcemi a dalšími zájemci podporovat dění v samotných obcích. Jedná se o různé kulturní, sportovní a společenské akce. MAS vydává pravidelně vlastní zpravodaj, který informuje o aktuálním dění v MAS a ve členských obcích. Každoročně se koná v adventním čase tzv. Den s Aktivioseem, kde je představena činnost MAS. Všechny priority ve strategickém plánu se podařily aktivitou a pomocí projektů zlepšit. Svědčí o tom hlavně vynaložené finanční prostředky a aktivita i efektivita při další činnosti nad rámec strategického plánu. Dosavadní činnost MAS Aktivios můžeme hodnotit kladně, což potvrzují i slova Ing. Petra Brandla (předseda MAS Aktivios) ve výroční zprávě za rok 2013.

7. Hodnocení vybraných MAS v Plzeňském kraji

Prvním ukazatelem, který nám pomůže zhodnotit efektivitu MAS je výše dotace na jednoho obyvatele žijícího v dané MAS.

Dotaci na jednoho obyvatele můžeme srovnat s celorepublikovým průměrem, který počítáme jako podíl dotací v letech 2007 – 2013 z PRV a celkový počet obyvatel v MAS zapojených do PRV.

Z dat ministerstva zemědělství je známo, že k 31. 12. 2013 bylo proplaceno celkem 2.902.524.948,- Kč. Počet obyvatel ve 112 vybraných MAS byl k 31. 12. 2013 3.670.000.

Všeobecný vzorec

$$\frac{\text{Celkové dotace k 31. 12. 2013 v Kč}}{\text{Celkový počet obyvatel k 31. 12. 2013}} = \text{Dotace na 1 obyvatele v Kč}$$

$$\frac{2.902.524.948}{3.670.000} = 791 \text{ Kč na jednoho obyvatele}$$

Z výpočtu jsme zjistili, že v letech 2007 – 2013 byla průměrná dotace na 1 obyvatele z Programu rozvoje venkova 791 Kč.

Výpočet průměrné dotace na 1 obyvatele v MAS Zlatá cesta

K. 31. 12. 2013 činily celkové dotace 15.827.148,-Kč. Celkový počet obyvatel dle dat byl k 31. 12. 2013 14 760 obyvatel.

$$\frac{15.827.148}{14.760} = \mathbf{1072,3 \text{ Kč na jednoho obyvatele}}$$

Dotace na 1 obyvatele v MAS byla 1072,3,- Kč.

Výpočet průměrné dotace na 1 obyvatele v MAS Aktivios

K 31. 12. 2013 činily celkové dotace 52.901.131,- Kč. Celkový počet obyvatel dle dat k 31. 12.2013 byl 52 258 obyvatel.

$$\frac{52.901.131}{52.258} = \mathbf{1012,3 \text{ Kč na jednoho obyvatele}}$$

Můžeme spočítat také dotaci na km², když víme, že celková rozloha vybraných MAS v PRV byla k 31. 12. 2013 49.826 km².

Všeobecný vzorec

$$\frac{\text{Celkové dotace k 31. 12. 2013 v Kč}}{\text{Celková rozloha v km2 k 31.12.2013}} = \text{Dotace na 1 obyvatele v Kč}$$

$$\frac{2.902.524.948}{49.826} = 58.253 \text{ Kč na km}^2$$

Výpočet průměrné dotace na km² v MAS Zlatá cesta

$$\frac{15.827.148}{178} = \mathbf{88.916 \text{ Kč na km}^2}$$

Výpočet průměrné dotace na km² v MAS Aktivios

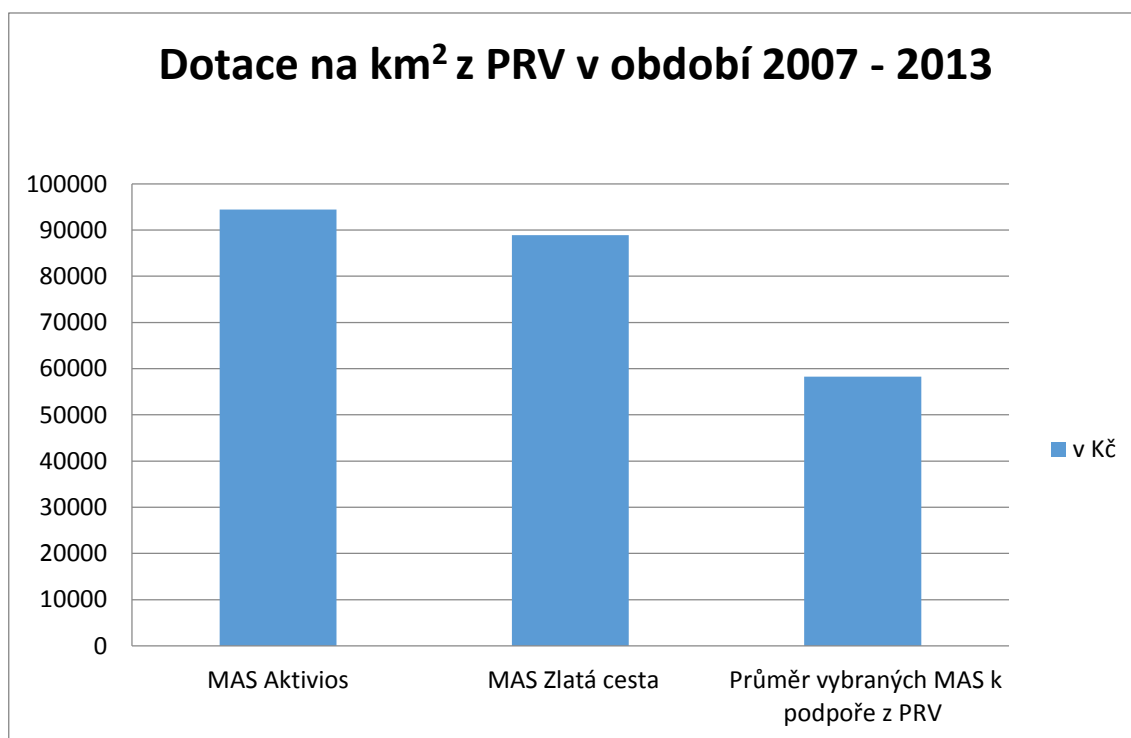
$$\frac{52.901.131}{560} = \mathbf{94.466 \text{ Kč na km}^2}$$

Tab. č. 17: Dotace na 1 obyv. a na 1 km² ve vybraných MAS v KČ z PRV 2007 - 2013

Název MAS	Dotace na 1 obyv. v KČ v období 2007 – 2013	Dotace na km ² v KČ v období 2007 - 2013
Občanské sdružení Aktivios	1.012,-	94.466,-
MAS Zlatá cesta, o.p.s.	1.072,-	88.917,-
Průměr	791,-	58.253,-

Zdroj: vlastní zpracování dle výročních zpráv a dat MZE

Graf č. 6: Dotace na km² z PRV v období 2007 - 2013



Zdroj: vlastní zpracování dle tabulky č. 17

Aktivita a snaha při zpracování strategického plánu se vyplatila. Z tabulky a grafu je patrné, že MAS Zlatá cesta i MAS Aktivios si v období 2007 – 2013 vedly efektivně a čerpání peněz z Programu rozvoje venkova bylo úspěšné. Dotace na 1 obyvatele je podstatně vyšší, než je průměrná hodnota ve všech vybraných 112 MAS. To samé

můžeme tvrdit i u dotace na km². Činnost můžeme hodnotit kladně, neboť se podařilo získat většinu možných finančních prostředků.

Hodnocení MAS dle MZE a NS MAS ČR

Od roku 2010 se koná každé léto hodnocení činnosti MAS podpořených v rámci Programu rozvoje venkova na období 2007 -2013. Komise složená ze zástupců Ministerstva zemědělství a Státního zemědělského intervenčního fondu hodnotí MAS na základě vyplněného dotazníku, který slouží jako podklad pro hodnocení a prezentace, které probíhají v budově Ministerstva zemědělství. Všechny otázky v dotazníku jsou bodově ohodnoceny a maximální počet bodů je 150. Dále má MAS 30 minut na doložení dokladů, kterými prokazuje pravdivost tvrzení uvedených v dotazníku a na případné další otázky od komise. Hodnoceno je všech 112 vybraných místních akčních skupin.

Činnost byla hodnocena v šesti základních oblastech

1. Základní parametry a strategické dokumenty
2. Personální zajištění činnosti MAS
3. Administrace výzev a výběr projektů SPL
4. Integrace a rozvoj MAS
5. Monitoring a evaluace MAS
6. Propagace MAS

MAS Zlatá cesta byla v roce 2010 zařazena do skupiny B – dobře fungující MAS. Do této skupiny spadají MAS, u nichž je prokazatelná nadstavba metody LEADER – umí nejen rozdělovat peníze, ale mají i jasnou strategii vývoje a rozdělení finančních prostředků přes ně má přidanou hodnotu oproti centralizovanému rozdělení. V roce 2011 byla MAS dokonce zařazena do skupiny A - nejlépe fungující MAS – příklady dobré praxe. MAS v této skupiny jsou vysoce transparentní a důvěryhodné, aktivní a aktivizují území. V roce 2012 byla MAS opět zařazena do skupiny B – dobře fungující MAS.

MAS Aktivios si v hodnocení vede výborně. V letech 2010 a 2012 byla zařazena do skupiny A nejlépe fungující MAS. Pouze v roce 2011 byla ve skupině B. Dle tohoto

hodnocení patří mezi nejlepší MAS v rámci realizace SPL 2007 – 2013. V roce 2013 nedošlo k hodnocení MAS kvůli problémům ve spolupráci MZE a NS MAS ČR.

Tab. č. 18: Hodnocení vybraných MAS v letech 2010 – 2012

Rok	MAS Zlatá cesta	MAS Aktivios
2010	A	B
2011	B	A
2012	A	B

Zdroj: Vlastní zpracování dle Hodnocení MAS 2010 - 2012

8. Závěr

Hlavním cílem této práce bylo zhodnotit činnost vybraných MAS a posoudit jejich roli v rozvoji venkovských regionů. Činnost byla posouzena podle vypracovaných případových studií, rozhovoru s aktérem a porovnání s ostatními MAS v České republice. Venkovské regiony se potýkají s nedostatkem financí. Jsou také ohrožovány úbytkem obyvatel. Obce se snaží zlepšit životní podmínky, aby současné obyvatele udržely nebo přilákaly nové. Z tohoto důvodu se obce stávají součástí MAS. MAS mají za úkol přerozdělovat finanční prostředky pomocí přístupu Leader. Tento přístup je vytvořen speciálně pro aplikaci ve venkovských regionech. Rozhodující slovo o strategii mají občané, kteří v daném území žijí. Jedná se tedy o přístup zdola nahoru. Každá MAS má svoji strategii a té je povinna se držet. Ve strategii jsou určeny hlavní priority, kterých by se měla podpora týkat. Na základě hlavních priorit jsou vytvořeny tzv. fiche. Vyhlášené fiche obsahují přesný popis podmínek, které musí žádosti splňovat, a na jaké projekty mohou být peníze vynaloženy. Tyto priority se daří podporovat pomocí finančních prostředků od státu nebo EU. S pomocí vytvořených případových studií můžeme říci, že vliv MAS na venkov je velký. Ve vybraných MAS se podařilo realizovat vyhlášení výzev a tím podpora projektů. Vliv můžeme posoudit podle samotného počtu realizovaných projektů. V každé MAS se podařilo realizovat velké množství projektů, které vedly ke zlepšení situace ve venkovských regionech. Projekty byly zaměřeny na různé oblasti. Hlavní cíle mají vybrané MAS podobné. Jedná se zejména o podporu malého podnikání, obnovu památek nebo zlepšení kvality občanské vybavenosti v obcích. Na tyto cíle bylo vynaloženo nejvíce finančních prostředků. Celkové hodnoty dotací, které byly na projekty vyplaceny, nejsou rozhodně zanedbatelné. Jedná se o desítky milionů korun. V těchto malých regionech jsou tyto prostředky poznat. MAS se podařilo zhodnotit také podle dalších ukazatelů. Dílčí cíl porovnání vybraných MAS podle čerpání z Programu rozvoje venkova se podařilo splnit. MAS byly porovnány například podle dotace na jednoho obyvatele nebo na km². V těchto ukazatelích si vedou MAS Aktivios i MAS Zlatá cesta velmi dobře. Vykazují vysoce nadprůměrné hodnoty v porovnání s ostatními MAS zapojenými do programu. MAS se potýkají také s problémy. Jsou to přehnané požadavky při přípravě a realizaci projektů nebo nedostatek finančních prostředků v mezidobí jednotlivých plánovacích cyklů EU. Začátkem roku 2015 se objevily informace o nedostatku finančních prostředků pro další fungování MAS Světovina působící v Plzeňském kraji. MAS se

dostala do problémů kvůli neschopnosti splácení půjček určené na předfinancování provozních nákladů na realizaci místní rozvojové strategie pro období 2007 – 2013. Tyto problémy jsou způsobeny právě nestabilitou financování MAS v mezidobí jednotlivých plánovacích cyklů. V současné době MAS problémy řeší a zpracovává strategii pro další působení. Velmi důležitá je také spolupráce s obcemi, ostatními MAS, krajskými úřady a ostatními institucemi. V každé MAS jsou také oblasti podpory, které se zatím nepodařilo úplně zlepšit. Tyto priority budou MAS určitě řešit v dalším programovém období 2014 až 2020. V těchto letech bude podpořeno další množství projektů. Při shrnutí hypotéz můžeme říci, že se moje hypotéza potvrdila a MAS mají skutečně důležitou roli v rozvoji venkovských regionů. Důkazem nám jsou finanční prostředky, rozhovor s ředitelem MAS a další aktivity vybraných místních akčních skupin, které se podílí na rozproudění života na venkově. Druhá hypotéza potvrzena nebyla. Administrativní kontroly jsou podrobné. Žadatelé musí projekty předfinancovat. Po realizaci projektů předkládají vyúčtování. Kontrola dokladů je velmi pečlivá. Zpětně jsou proplaceny pouze výdaje přímo související s projektem. Dalším důkazem je hodnocení MAS, kdy je Aktivios zařazena jako MAS velice transparentní.

Po vypracování případových studií můžeme tedy závěrem říci, že mnou vybrané MAS hrají důležitou roli ve svém území. Svědčí o tom projekty, finanční prostředky a další aktivita členů MAS při plnění strategického plánu i nad jeho rámec. Jejich činnost je neocenitelná v mnoha ohledech. Mezi faktory můžeme řadit přípravu projektů zdola nebo spolupráci s obcemi a dalšími subjekty. Obě vybrané MAS se zasloužily o zvýšení atraktivity venkovských oblastí.

9. Seznam tabulek

Tab. č. 1: Počet místních akčních skupin v krajích ČR k 13. 9. 2014

Tab. č. 2: Stav čerpání finančních prostředků z Programu rozvoje venkova k 31. 12. 2013

Tab. č. 3: Porovnání MAS dle rozlohy, počtu obyvatel a hustoty na km² k 31. 12. 2013

Tab. č. 4: Finanční plán na rozdělení prostředků z PRV 2007 - 2013

Tab. č. 5: Přehled schválených projektů ve výzvě č. 1

Tab. č. 6: Přehled schválených projektů ve výzvě č. 2

Tab. č. 7: Přehled schválených projektů ve výzvě č. 3

Tab. č. 8: Přehled schválených projektů ve výzvě č. 4

Tab. č. 9: Přehled schválených projektů ve výzvě č. 5

Tab. č. 10: Přehled schválených projektů ve výzvě č. 6

Tab. č. 11: Přehled schválených projektů ve výzvě č. 7

Tab. č. 12: Celkové alokace a schválené dotace v jednotlivých výzvách k 31. 12. 2013

Tab. č. 13: Přehled jednotlivých fichí a počet schválených projektů z PRV

Tab. č. 14: Alokace a schválené dotace v jednotlivých výzvách k 31. 12. 2013

Tab. č. 15: Přehled jednotlivých fichí, počty projektů a celkové dotace k 31. 12. 2013

Tab. č. 16: Přehled projektů a výše grantů v letech 2010 – 2013 z programu JUMP

Tab. č. 17: Dotace na 1 obyv. a na 1 km² ve vybraných MAS v Kč z PRV 2007 - 2013

Tab. č. 18: Hodnocení vybraných MAS v letech 2010 – 2012

10. Seznam obrázků

Obr. č. 1: Klíčové rysy přístupu Leader

Obr. č. 2: Schéma základního principu MAS

Obr. č. 3: Víceúčelové hřiště v obci Dlouhý Újezd

Obr. č. 4: Kostel sv. Mikuláše v Lesné po výměně oken

Obr. č. 5: Technika na údržbu veřejných prostranství

Obr. č. 6: Komunální technika pro údržbu v obci Lesná

Obr. č. 7: Lis na kulaté balíky

Obr. č. 8: Organizační struktura MAS Aktivios

Obr. č. 9: Dětské hřiště v Blovicích

Obr. č. 10: Kaplička Marie Klatovské ve Ždírci

Obr. č. 11: Taneční parket v obci Ptenínská hora

Obr. č. 12: Úprava šaten v Losiné

Obr. č. 13: Stroj na třídění zeminy, kameniva a suti

Obr. č. 14: Staročeské máje v Dobřívě

Obr. č. 15: Průvodce „Příští zastávka JIŽNÍ PLZEŇSKO vystupovat“

11. Seznam grafů

Graf č. 1: Počet MAS v krajích ČR k 13. 9. 2014

Graf č. 2: Podíl jednotlivých členů v MAS podle sektoru k 31. 12. 2013

Graf č. 3: Schválené dotace v jednotlivých výzvách k 31. 12. 2013 z PRV

Graf č. 4: Podíl jednotlivých členů podle sektoru k 31. 12. 2013

Graf č. 5: Schválené dotace v jednotlivých výzvách k 31. 12. 2013

Graf č. 6: Dotace na km² z PRV v období 2007 - 2013

12. Seznam použitých zkratk

MAS	Místní akční skupina
NSMASCR	Národní síť místních akčních skupin České republiky
EU	Evropská unie
LAG	Local Action Group
SZIF	Státní zemědělský a intervenční fond
o.s.	občanské sdružení
z.s.p.o	zájmové sdružení právnických osob
o.p.s.	obecně prospěšná společnost
PRV	Program rozvoje venkova
LEADER	„Liaison Entre Actions de Developpement de Économie Rurale“.
VZ	výroční zpráva
MZE	Ministerstvo zemědělství
CLLD	Komunitně vedený místní rozvoj
SCLLD	Strategie komunitně vedeného místního rozvoje
OP	operační program
SPL	Strategický plán Leader
ČSÚ	Český statistický úřad

13. Seznam použité literatury

Evropské společenství. Přístup Leader: základní příručka. Lucemburk : Úřad pro úřední tisky Evropských společenství, 2006. 27 s. ISBN 92-79-02040-4

GALVASOVÁ, I. Spolupráce obcí jako faktor rozvoje. 1. vyd. Brno: Georgetown, 2007. 138 s. ISBN 978-80-86251-20-2.

Implementace PRV – prosinec 2013.[online]2014[cit. 02. 04. 2015]. Dostupné z www:<http://eagri.cz/public/web/file/187375/Implementace_PRV___listopad_2012.pdf>.

Rozhovor poskytl PaedDr. Vladislav Krumer, ředitel MAS Zlatá cesta. Radčice 30.3.15.

JUMP. MAS Aktivios[online]2011[cit. 03. 04. 2015]. Dostupné z www: <<http://www.mas-aktivios.cz/jump-87/jump-2011/>>.

JIŘÍ JEŽEK a kolektiv. *Regionální rozvoj* [online]2014 [cit. 03. 04. 2015]. ISBN 978-80-261-0462-9. Dostupné z www:<http://www.zcu.cz/pracoviste/vyd/online/Regionalni_rozvoj.pdf>

Linhart, J., Petrusek, M., Vodáková, A., Maříková, Hana. Velký sociologický slovník. Praha: Karolinum 1996. ISBN 80-7184-310-5.

Metodika pro standardizaci místních akčních skupin v programovém období 2014 – 2020. Ministerstvo zemědělství [online]2011[cit. 03. 04. 2015]. Dostupné z www:<http://nsmas.cz/content/uploads/2014/03/Metodika_standardy-11032014.pdf>.

Ministerstvo zemědělství. Místní akční skupiny.[online]2014[cit. 03. 04. 2015].

Dostupné z www:< <http://eagri.cz/public/web/mze/venkov/mistni-akcni-skupiny/>>.

NS MAS ČR. Stanovy NS MAS ČR.[online]2007[cit. 03. 04. 2015]. Dostupné z www:<<http://nsmas.cz/content/uploads/2012/07/Potvrzen%C3%A9-stanovy-NS-MAS-%C4%8CR.pdf>>.

Obec Ptenín. Fotogalerie. [online]2010[cit. 03. 04. 2015]. Dostupné z www <http://www.ptenin.cz/fotogalerie/>>.

Organizační struktura. MAS Pošumaví.[online]2007[cit. 03. 04. 2015]. Dostupné z www:<http://www.posumavi.jz.cz/index.php?page=41 &lag=&lang=czf>>.

PELCL, Petr. Metodika dobré praxe místních akčních skupin v České republice: zpráva z výzkumného projektu 2007-2008. Plzeň: Centrum pro komunitní práci, 2008, 63 s. ISBN 978-80-86902-74-6.

Plzeňský deník. V Blovicích mají nové dětské hřiště.[online]. 2009 [cit. 03. 04. 2015]. Dostupné z [www.<http://plzensky.denik.cz/galerie/hriste_blovice_090828.html?mm=1522355http://www.obec.cab.cz/index.php?page=510&lag=1&lang=cz>](http://plzensky.denik.cz/galerie/hriste_blovice_090828.html?mm=1522355http://www.obec.cab.cz/index.php?page=510&lag=1&lang=cz).

Pravidla programu JUMP. MAS Aktivios. [online]2014[cit. 03. 04. 2015]. Dostupné z [www: < http://www.mas-aktivios.cz/jump-87/pravidla-programu-jump/>](http://www.mas-aktivios.cz/jump-87/pravidla-programu-jump/).

Program rozvoje venkova ČR [online]2013 [cit. 03. 04. 2015] Dostupné z WWW:< <http://eagri.cz/public/web/mze/venkov/program-rozvoje-venkova>>

Průvodce po naučných stezkách jižního Plzeňska. MAS Aktivios[online]2008[cit. 03. 04. 2015]. Dostupné z [www: < http://www.mas-aktivios.cz/e_download.php?file=data/editor/191cs_1.pdf&original=Nnau%C4%8Dn%C3%A9+stezky\[1\].pdf>](http://www.mas-aktivios.cz/e_download.php?file=data/editor/191cs_1.pdf&original=Nnau%C4%8Dn%C3%A9+stezky[1].pdf).

Regionální destinační management venkovského cestovního ruchu. MAS Zlatá cesta. [online]2014[cit. 03. 04. 2015]. Dostupné z [www: < http://www.zlatacesta.cz/regionalni-destinacni-management-venkovskeho-cestovniho-ruchu-zlata-cesta.html>](http://www.zlatacesta.cz/regionalni-destinacni-management-venkovskeho-cestovniho-ruchu-zlata-cesta.html).

Rodinné centrum KAT. MAS Zlatá cesta. [online]2011[cit. 03. 04. 2015]. Dostupné z [www: < http://www.zlatacesta.cz/rodinne-centrum-katka.html>](http://www.zlatacesta.cz/rodinne-centrum-katka.html).

Rokycanský deník. Májovníci z Dobříva premiéru zvládli.[online]. 2013 [cit. 03. 04. 2015]. Dostupné z [www.< http://rokycansky.denik.cz/kultura_region/majovnici-z-dobriva-premieru-zvladli-20130506.html>](http://rokycansky.denik.cz/kultura_region/majovnici-z-dobriva-premieru-zvladli-20130506.html).

SLEPIČKA, A. Venkov a/nebo město, lidí, sídla, krajina. 1. vyd. Praha: Svoboda, 1981. 26 s.

Strategický plán Leader 2007 – 2013. Společnou cestou k prosperitě. MAS Zlatá cesta o.p.s.[online]2011[cit. 03. 04. 2015]. Dostupné z [www:<http://www.zlatacesta.cz/strategicky-plan-leader-leader-eu-2007-2013.html>](http://www.zlatacesta.cz/strategicky-plan-leader-leader-eu-2007-2013.html).

Strategický plán Leader 2007 – 2013. Šance pro Jižní Plzeňsko. MAS Aktivios, o.s. [online]2011[cit. 03. 04. 2015]. Dostupné z [www:<http://www.masaktivios.cz/e_download.php?file=data/editor/230cs_4.pdf&original=SPL+MAS+AKTIVIOS+aktualizace+fin%C3%A1l+28.12.2011.pdf>](http://www.masaktivios.cz/e_download.php?file=data/editor/230cs_4.pdf&original=SPL+MAS+AKTIVIOS+aktualizace+fin%C3%A1l+28.12.2011.pdf).

ŠKRABAL, I. a kol. Metodika zavádění managementu rozvoje mikroregionů.

1. vyd. Přerov: Centrum pro komunitní práci, 2006. 182 s. ISBN 80-86902-39-0.

Tachovský klub otevřených dveří. MAS Zlatá cesta. [online]2012[cit. 03. 04. 2015]. Dostupné z [www: <http://www.zlatacesta.cz/tachovsky-klub-otevrenych-dveri-1917.html>](http://www.zlatacesta.cz/tachovsky-klub-otevrenych-dveri-1917.html).

Terluin, I.J. (2001) Rural Regions in the EU: Exploring Differences in Economic Development, Netherlands Geographic Studies, Utrecht/Groningen.

VAJDOVÁ, Z. Autonomie a spolupráce: důsledky ustavení obecního zřízení v roce 1990.1. vyd. Praha: Sociologický ústav Akademie věd České republiky, 2006. 108 s. ISBN 80-7330-086-9.

Vanhove N., Klaassen L. H.: Regional Policy: A European Approach . Aveburg , Aldershot, Brookfield, 1987

Virtuální univerzita třetího věku. MAS Aktivios[online]2011[cit. 03. 04. 2015]. Dostupné z [www: <http://www.mas-aktivios.cz/virtualni-univerzita-tretiho-veku-vu3v/>](http://www.mas-aktivios.cz/virtualni-univerzita-tretiho-veku-vu3v/).

Výsledky hodnocení MAS 2010. MZE.[online]2010[cit. 03. 04. 2015]. Dostupné z [www:<http://eagri.cz/public/web/file/175380/Vysledky_hodnoceni_MAS.pdf>](http://eagri.cz/public/web/file/175380/Vysledky_hodnoceni_MAS.pdf).

Výsledky hodnocení MAS 2011. MZE.[online]2011[cit. 03. 04. 2015]. Dostupné z [www:<http://eagri.cz/public/web/file/175380/Vysledky_hodnoceni_MAS.pdf>](http://eagri.cz/public/web/file/175380/Vysledky_hodnoceni_MAS.pdf).

Výsledky hodnocení MAS 2012. MZE.[online]2012[cit. 03. 04. 2015]. Dostupné z [www:<http://eagri.cz/public/web/file/175380/Vysledky_hodnoceni_MAS.pdf>](http://eagri.cz/public/web/file/175380/Vysledky_hodnoceni_MAS.pdf).

Výroční zpráva NS MAS ČR[online]2014[cit. 03. 04. 2015]. Dostupné z [www:<http://nsmas.cz/content/uploads/2014/03/7_V%C3%BDro%C4%8Dn%C3%AD-zpr%C3%A1va-2013.pdf>](http://nsmas.cz/content/uploads/2014/03/7_V%C3%BDro%C4%8Dn%C3%AD-zpr%C3%A1va-2013.pdf).

Výroční zpráva 2008. MAS Aktivios, o.s.[online]2008[cit. 03. 04. 2015]. Dostupné z www:< http://www.mas-aktivios.cz/e_download.php?file=data/editor/95cs_1.pdf&original=vyrocka.pdf>.

Výroční zpráva 2009. MAS Aktivios, o.s.[online]2009[cit. 03. 04. 2015]. Dostupné z www:< http://www.mas-aktivios.cz/e_download.php?file=data/editor/95cs_3.pdf&original=Aktivios-VZ2009-web.pdf>.

Výroční zpráva 2010. MAS Aktivios, o.s.[online]2010[cit. 03. 04. 2015]. Dostupné z www:< http://www.masaktivios.cz/e_download.php?file=data/editor/95cs_2.pdf&original=Aktivios_vyrocka_2010.pdf>.

Výroční zpráva 2011. MAS Aktivios, o.s.[online]2011[cit. 03. 04. 2015]. Dostupné z www:< http://www.mas-aktivios.cz/e_download.php?file=data/editor/95cs_4.pdf&original=Aktivios_vyrocka_2011_nahled.pdf>.

Výroční zpráva 2012. MAS Aktivios, o.s.[online]2012[cit. 03. 04. 2015]. Dostupné z www:< http://www.mas-aktivios.cz/e_download.php?file=data/editor/95cs_5.pdf&original=Vyrocni_zprava_2012.pdf>.

Výroční zpráva 2013. MAS Aktivios, o.s.[online]2013[cit. 03. 04. 2015]. Dostupné z www:< http://www.mas-aktivios.cz/e_download.php?file=data/editor/95cs_6.pdf&original=vyrocka_2013_V24_mail.pdf>.

Výroční zpráva 2006. MAS Zlatá cesta, o.p.s.[online]2006[cit. 03. 04. 2015]. Dostupné z www:< <http://www.zlatacesta.cz/vyrocnizpravy-a-dokumenty.html>>.

Výroční zpráva 2007. MAS Zlatá cesta, o.p.s.[online]2007[cit. 03. 04. 2015]. Dostupné z www:< <http://www.zlatacesta.cz/vyrocnizpravy-a-dokumenty.html>>.

Výroční zpráva 2008. MAS Zlatá cesta, o.p.s.[online]2008[cit. 03. 04. 2015]. Dostupné z www:< <http://www.zlatacesta.cz/vyrocnizpravy-a-dokumenty.html>>.

Výroční zpráva 2009. MAS Zlatá cesta, o.p.s.[online]2009[cit. 03. 04. 2015]. Dostupné

z www:< <http://www.zlatacesta.cz/vyrocní-zpravy-a-dokumenty.html>>.

Výroční zpráva 2010. MAS Zlatá cesta, o.p.s.[online]2010[cit. 03. 04. 2015]. Dostupné

z www:< <http://www.zlatacesta.cz/vyrocní-zpravy-a-dokumenty.html>>.

Výroční zpráva 2011. MAS Zlatá cesta, o.p.s.[online]2011[cit. 03. 04. 2015]. Dostupné

z www:< <http://www.zlatacesta.cz/vyrocní-zpravy-a-dokumenty.html>>.

Výroční zpráva 2012. MAS Zlatá cesta, o.p.s.[online]2012[cit. 03. 04. 2015]. Dostupné

z www:< <http://www.zlatacesta.cz/vyrocní-zpravy-a-dokumenty.html>>.

Výroční zpráva 2013. MAS Zlatá cesta, o.p.s.[online]2013[cit. 03. 04. 2015]. Dostupné

z www:< <http://www.zlatacesta.cz/vyrocní-zpravy-a-dokumenty.html>>.

WOKOUN, René. *Česká regionální politika v období vstupu do Evropské unie*. Vyd. 1. Praha: Oeconomica, 2003. 326 s. ISBN 80-245-0517-7.

WOKOUN, René et al. *Regionální rozvoj: (Východiska regionálního rozvoje, regionální politika, teorie, strategie a programování)*. Praha: Linde, 2008. 475 s. ISBN 978-80-7201-699-0.

Zpravodaj č. 1/2011.MAS Aktivios.[online]2011[cit. 03. 04. 2015]. Dostupné z www: <http://www.mas-aktivios.cz/e_download.php?file=data/editor/184cs_5.pdf&original=1-2011.pdf>.

Zpravodaj č. 3/2012.MAS Aktivios.[online]2012[cit. 03. 04. 2015]. Dostupné z www: <http://www.mas-aktivios.cz/e_download.php?file=data/editor/184cs_14.pdf&original=Aktivios-zpravodaj-3-2012+pro+web.pdf>.

Zpravodaj č. 1/2013.MAS Aktivios.[online]2013[cit. 03. 04. 2015]. Dostupné z www: http://www.mas-aktivios.cz/e_download.php?file=data/editor/184cs_16.pdf&original=Aktivios-zpravodaj-1-2013-web.pdf>.

Zpravodaj č. 1/2013. MAS Zlatá cesta..[online]2013[cit. 03. 04. 2015]. Dostupné z www: < <http://www.zlatacesta.cz/prvni-cislo-informacniho-zpravodaje-mas-zlata-cesta-nyni-take-elektronicky.html>>.

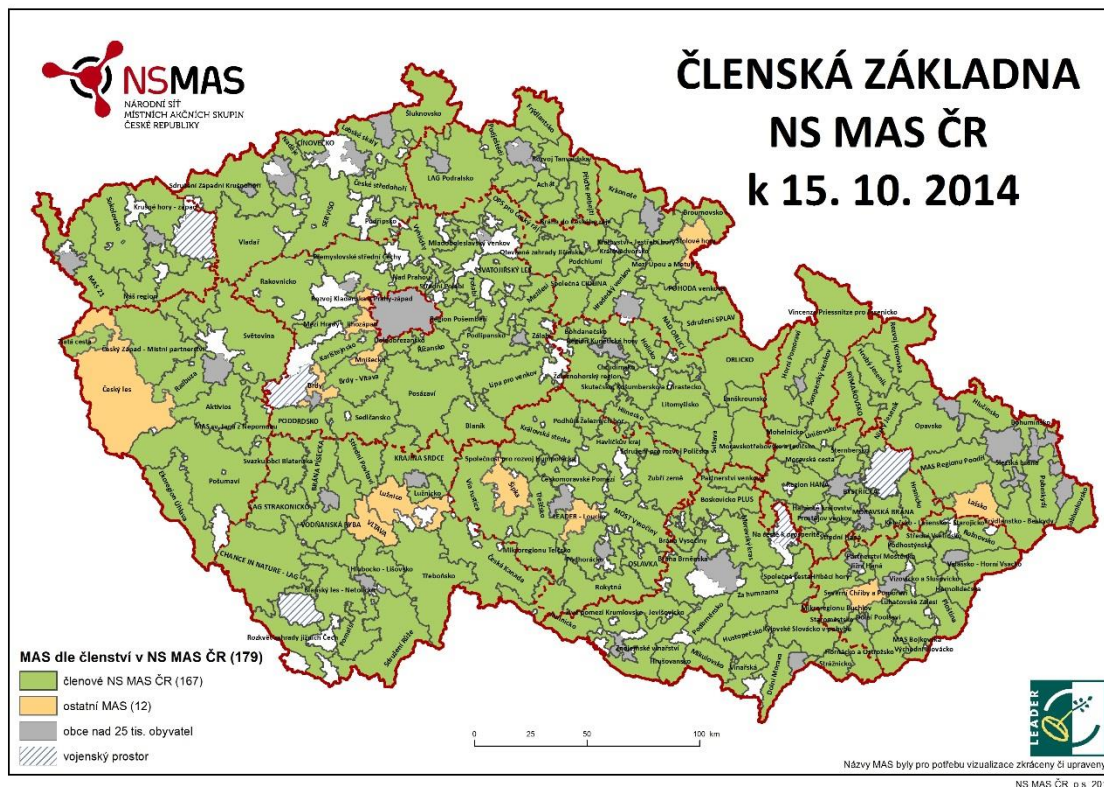
14. Seznam příloh

Příloha A Mapa členů NS MAS ČR

Příloha B Mapa MAS v České republice

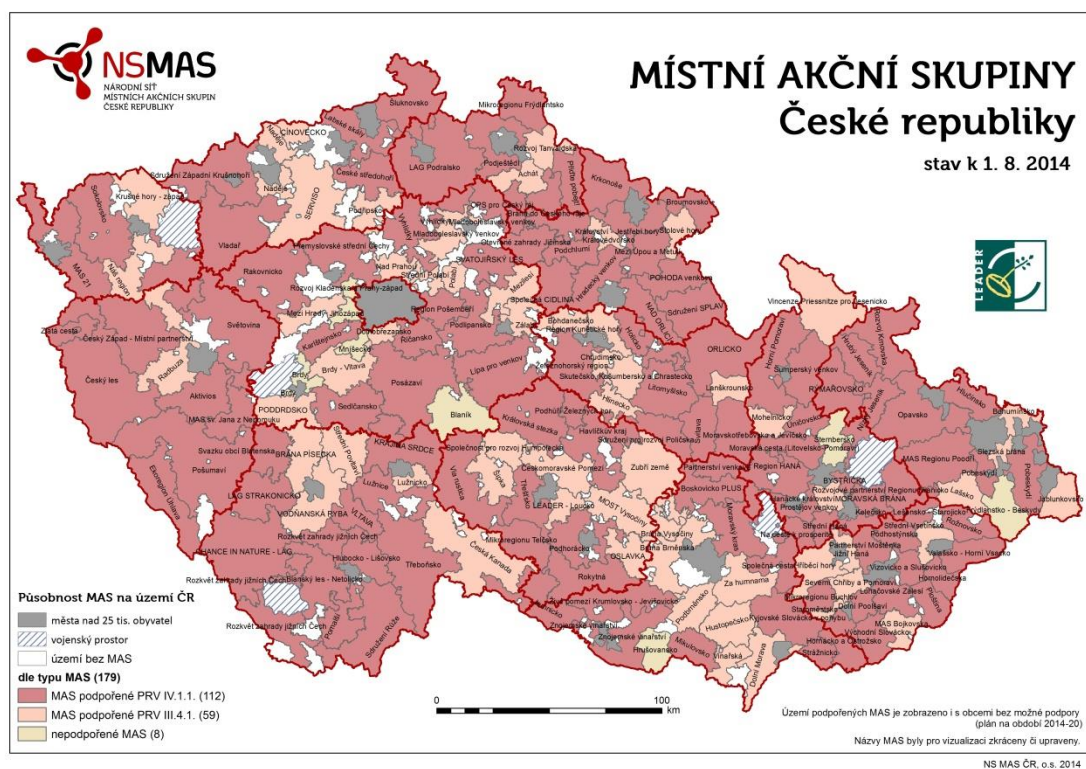
Příloha C Rozhovor s ředitelem MAS Zlatá cesta

Příloha A Mapa členů NS MAS ČR



Zdroj: NS MAS ČR, 2014

Příloha B Mapa MAS v České republice



Zdroj: NS MAS ČR, 2014



Autor: Petr Hofman

Vedoucí práce: Doc. RNDr. Jiří Ježek, Ph.D.

Rozhovor při zpracování bakalářské práce „Role místních akčních skupin v rozvoji venkovských regionů“

1. Podařilo se splnit všechny cíle, které jste si ve strategickém plánu určili v období let 2007 -2013? Které lépe, které hůře? Proč?

Všechny cíle se podařilo splnit. Bylo to zejména tím, že se programy připravovaly „zdola“, proběhly k nim kulaté stoly s veřejným projednáním, ve všech obcích MAS proběhla dotazníková šetření. Zásobník projektů tak vycházel z reálných potřeb a projekty byly včas připravovány. Je to také tím, že jsme malá MAS, kontakt se členy je pravidelný a sekretariát MAS pomáhá svým členům v přípravě projektů. Máme filozofii desatera cest, které vystihují potřeby regionu a střednědobý program.

2. S jakými problémy jste se setkali při realizaci strategického plánu?

Největším problémem je zbytečná byrokracie v přípravě a realizaci projektu, kde jsou na vině pravidla zpracovaná ministerstvem zemědělství, která jsou mnohdy nepřehledná, obsahují zbytečné administrativní požadavky. Z našeho

pohledu je to zaviněno tím, že je zpracovávají agentury bez znalosti venkova, jeho možností a potřeb a implementační stupně státu, které jsou gestory administrativy, mají značnou personální fluktuaci.

Velkým problémem je nestabilita financování pracovníků MAS zejména v mezidobí jednotlivých plánovacích cyklů EU, kdy nejsou zdroje na platy a tím je narušována personální stabilita a kvalita pracovníků MAS.

3. Jste spokojen s činností MAS? Co je dle Vašeho názoru nutno zlepšit?

Spokojeni s činností nemůžeme být nikdy, stále se snažíme zkvalitňovat činnost a na rozdíl od mnohých dalších MAS, máme vedle implementace projektů mnoho dalších aktivit (péče o budovy komunitního centra pronajaté od města a tím odpovědnost za udržitelnost projektu, činnost komunitního centra, aktivizace občanské společnosti, mateřské centrum, rodinné centrum, klubík pro děti, příměstské tábory, výstavy výtvarných aktivit občanů, pořádání koncertů, cvičení jógy, klub zdravého života, ...) Zlepšit potřebujeme ještě větší zapojení dobrovolníků do činností MAS

4. Zvyšuje se zájem subjektů o získání podpory pro jednotlivé projekty?

Zájem se zvyšuje, odrazuje je však narůstající byrokracie ze strany státních orgánů a častá kriminalizace případných administrativních pochybení. Tím se popírá prioritní úkol dotačních titulů a tím je řešení disparit regionů.

5. Probíhá rozvoj v jednotlivých oblastech území MAS rovnoměrně?

Rozvoj probíhá rovnoměrně zejména díky nastaveným pravidlům v MAS a pomoci sekretariátu MAS svým členům.

6. Jakou roli hraje spolupráce s jinými subjekty?

Spolupráce s jinými subjekty je významná, vážíme si zejména přístupu Plzeňského kraje, města Tachova a spolupráce s partnery v Bavorsku.

7. Jste spokojeni s podporou od krajského úřadu?

Podpora krajského úřadu a zodpovědného náměstka pro regionální rozvoj p. Grünera je neformální, významná a mohla by být příkladem i vyšším orgánům.

8. Splňuje fungování MAS Vaše očekávání, se kterými jste MAS zakládali?

Vzhledem k tomu, že si program děláme sami a také jej prostřednictvím našich členů realizujeme, tak MAS naše očekávání plní. Pouze nás brzdí časté změny pravidel a také skutečnost, že MAS je v gesci MZe ČR, a ne pod gescí MMR, protože zemědělská činnost není prioritní při regionálním rozvoji.

9. Čím se zabýváte v současné době?

V současné době zajišťujeme činnosti, které jsme uvedli v bodě 3. a připravujeme programový dokument MAS pro další plánovací období EU

10. Myslíte, že vynaložené finanční prostředky byly dosud určeny pro správné projekty, že se situace v území MAS zlepšila?

Ano, vycházíme z hodnocení našich členů a z realizace konkrétních projektů.

11. Jaké jsou Vaše konkrétní plány a cíle v dalším programovém období 2014 – 2020?

Pomoci regionálnímu rozvoji v regionu MAS a k tomu využít zejména zdroje z prostředků EU a dalších dotací a grantů včetně vlastních zdrojů a tím zejména zvýšit podíl na:

1. Zvýšení zaměstnanosti a podnikatelské aktivity místních obyvatel
2. Udržitelném a efektivním využívání místních zdrojů, péči o krajinu a životní prostředí
3. Udržitelném rozvoji cestovního ruchu a turistiky – destinační management
4. Zajištění dostupné a kvalitní občanské vybavenosti a veřejných služeb
5. Rozvoji občanské společnosti a budování místní identity
6. Zajištění kvalitní dopravní dostupnosti a vybavenosti území technickou infrastrukturou
7. Zvyšování všeobecné informovanosti a rozvoj celoživotního vzdělávání

12. V čem si myslíte, že je role Vaší místní akční skupiny neocenitelná?

Neocenitelná je činnost MAS spoluprací a spojením sil obcí, neziskových organizací a podnikatelů, rozvojem občanské společnosti a aktivizací občanů i prostřednictvím našeho komunitního centra KAT (**K**omunitní **A**ktivita **T**achovska).

Děkuji za poskytnutí rozhovoru

Abstrakt

HOFMAN, Petr. *Role místních akčních skupin v rozvoji venkovských regionů*.
Bakalářská práce: Fakulta ekonomická ZČU v Plzni, 84s., 2015

Klíčová slova: místní akční skupina, Leader, region

Bakalářská práce je zaměřena na zhodnocení role vybraných místních akčních skupin v rozvoji venkovských regionů. Role byla zjišťována pomocí případových studií dvou vybraných místních akčních skupin, které sídlí v Plzeňském kraji. Bakalářská práce je rozdělena na teoretickou a praktickou část. Teoretická část se zabývá všeobecnými informacemi o venkovských regionech a místních akčních skupinách, zejména o metodě LEADER. Praktická část obsahuje případové studie, ve kterých jsou popsány důležité informace o vybraných místních akčních skupinách. Součástí práce jsou grafy a tabulky, kde jsou znázorněny jednotlivé ukazatele. Vybrané místní akční skupiny jsou mezi sebou porovnány na základě ukazatelů a splnění hlavních cílů, které si stanovily při tvorbě strategického plánu na období 2007 – 2013. Výsledkem práce je posouzení vlivu vybraných místních akčních skupin na venkovské regiony.

Abstrakt

HOFMAN, Petr *The role of local action groups in the development of rural regions.*
Bachelor thesis: Faculty of Economics, University of West Bohemia, 84s., 2015

Key Words: local action group, Leader, region

This bachelor thesis is focused on the evaluation of the role of selected local action groups in the development of rural regions. The role was determined using case studies of two selected local action groups, which are located in the Pilsen region (in Czech “Plzeňský kraj“). The bachelor thesis is divided into a theoretical and practical part. The theoretical part deals with general information about the rural regions and local action groups, in particular the LEADER method. The practical part contains case studies, which describe important information about the selected local action groups. The work also contains graphs and tables, which show individual indicators. The selected local action groups are mutually compared on the basis of the indicators and fulfilment of the main goals they have set while creating a strategic plan for the period 2007 - 2013. This work results in the assessment of the impact of selected local action groups in rural regions.

