

ZÁPADOČESKÁ UNIVERZITA V PLZNI

FAKULTA EKONOMICKÁ

Diplomová práce

**E-government jakožto nástroj zefektivňování veřejného
sektoru**

**E-government as a tool for improving the efficiency of the
public sector**

Bc. Veronika Cepková

Plzeň 2014

ZÁPADOČESKÁ UNIVERZITA V PLZNI
Fakulta ekonomická
Akademický rok: 2013/2014

ZADÁNÍ DIPLOMOVÉ PRÁCE

(PROJEKTU, UMĚLECKÉHO DÍLA, UMĚLECKÉHO VÝKONU)

Jméno a příjmení: **Bc. Veronika CEPKOVÁ**
Osobní číslo: **K13N0031K**
Studijní program: **N6208 Ekonomika a management**
Studijní obor: **Podniková ekonomika a management**
Název tématu: **E-government jakožto nástroj zefektivňování veřejného sektoru**
Zadávající katedra: **Katedra financí a účetnictví**

Z á s a d y p r o v y p r a c o v á n í :

1. Vymezte základní pojmy.
2. Proveďte analýzu současného stavu e-governmentu v ČR se zaměřením na datové schránky.
3. Srovnajte trendy v e-governmentu s jinými státy.
4. Zhodnoňte efektivnost datových schránek z hlediska veřejného sektoru.

Rozsah grafických prací: **neuveden**
Rozsah pracovní zprávy: **60 - 80 stran**
Forma zpracování diplomové práce: **tištěná/elektronická**
Seznam odborné literatury:


- **BUDIŠ, Petr; HŘEBÍKOVÁ, Iva** *Datové schránky: fungování, doručování, bezpečnost, návody. 1. vyd. Olomouc: ANAG, 2010. ISBN 80-726-3617-0*
- **LIDINSKÝ, Vít et al.** *EGovernment bezpečně. 1. vyd. Praha: Grada, 2008. ISBN 978-80-247-2462-1*
- **MATES, Pavel; SMEJKAL, Vladimír.** *E-government v České republice: právní a technologické aspekty. 2., podstatně přeprac. a rozš. vyd. Praha: Leges, 2012. ISBN 978-80-87576-36-6*
- **NIXON, Paul; N KOUTRAKOU, Vassiliki.** *E-government in Europe: re-booting the state. New York: Routledge, 2007. ISBN 02-039-6238-9*
- **NOVOTNÝ, Vladimír. ed.** *Elektronizace veřejné správy: soubor vědeckých statí. 1. vyd. Praha: Metropolitní univerzita, 2011. ISBN 978-80-86855-76-9*

Vedoucí diplomové práce: **Ing. Jitka Zborková**
Katedra financí a účetnictví

Datum zadání diplomové práce: **25. října 2013**
Termín odevzdání diplomové práce: **25. dubna 2014**


Doc. Dr. Ing. Miroslav Plevný
děkan




Prof. Ing. Lilia Dvořáková, CSc.
vedoucí katedry

V Plzni dne 25. října 2013

Čestné prohlášení

Prohlašuji, že jsem diplomovou práci na téma

„E-government jakožto nástroj zefektivňování veřejného sektoru“

vypracovala samostatně pod odborným dohledem vedoucího diplomové práce za použití pramenů uvedených v příložené bibliografii.

V Plzni, dne 1.12.2014

.....
podpis autora

Poděkování

Na tomto místě bych ráda poděkovala vedoucí diplomové práce Ing. Jitce Zborkové, Ph.D. za odbornou pomoc a cenné připomínky při zpracování diplomové práce.

OBSAH

Úvod.....	7
1. Cíl a metodika	8
2. E-governnement	10
2.1 Výklad pojmu E-governnement.....	10
2.2 eGON	11
2.3 Informační systémy veřejné správy	13
3. E-government v ČR.....	14
3.1 Základní registry	14
3.1.1 Druhy základních registrů.....	16
3.1.2 Základní registry po 2 letech fungování	18
3.2 Czech POINT	19
3.2.1 Služby poskytované Czech POINTem.....	20
3.2.2 Czech POINT v datech	23
3.3 Datové schránky	27
3.3.1 Doplnkové služby datové schránky	36
4. Zhodnocení efektivnosti využití datové schránky na Městském úřadě v Kralovicích.....	40
5. Komparace českého a zahraničního eGovernmentu.....	46
5.1 Porovnání současného stavu eGovernmentu v jednotlivých zemích.....	47
5.2 Estonsko	50
5.2.1 ID karty	50
5.2.2 Srovnání ID karty s českým elektronickým občanským průkazem.....	50
5.2.3 Elektronické volby.....	51
5.2.4 Zavedení elektronických voleb v ČR.....	53
6. Využívání E-governnementu prostřednictvím internetu	59
6.1 Vybavenost domácností počítačem a internetem	59
6.2 Jednotlivci využívající internet ve vztahu k veřejné správě.....	62
6.3 Podniky využívající internet ve vztahu k veřejné správě.....	64
Závěr.....	67
Seznam tabulek.....	69
Seznam obrázků	70

Seznam použitých zkratek	71
Seznam použité literatury	72
Seznam příloh	76
Abstrakt	77
Abstract	78

Úvod

Dnešní moderní doba je ve znamení využívání internetu. Probíhá neustálý vývoj informačních a komunikačních technologií, což nám dává možnost usnadnit si řadu činností jednak v soukromém životě, tak i v nejrůznějších odvětvích lidské činnosti. Společnost si tuto možnost uvědomuje a tak vznikl fenomén téměř vše elektronizovat.

Prostřednictvím internetu lze sledovat televizi, stahovat aplikace do chytrých telefonů a tabletů, ovládat internetové bankovníctví, nakupovat vánoční dárky, dovolené, nebo dokonce i potraviny. Přes internet si lze během chvíle v elektronické podobě zakoupit už téměř jakoukoliv knihu. Dále umožňuje kontrolovat bezpečnostní kamery v domácnosti z dovolené, která může být i tisíce kilometrů vzdálená. Obchodníci a manažeři nemusí cestovat na vzdálené konference, ale využívají video konference, které šetří drahocenný čas a náklady. Podobných činností, při kterých si lidé díky využití internetu a informačních a komunikačních technologií usnadňují život, by bylo možné vyjmenovat nespočet.

Nejen soukromý sektor, ale také veřejný sektor se snaží maximálně využít možnosti dnešní doby. V tomto směru jsou na něj kladeny i velké požadavky. Elektronizace veřejné správy je označována pod samostatným názvem eGovernment.

Prostřednictvím e-governmentu se veřejná správa stává dostupnější, rychlejší a celkově efektivnější. Usnadnila se komunikace mezi občany a orgány veřejné moci. E-government je výhodný pro obě strany především v časové a finanční úspoře. Občanům se navíc snaží zpříjemnit komunikaci s úřady tím, že co nejvíce záležitostí mohou vyřešit z pohodlí svého domova.

Tématem této práce je eGovernment jako nástroj zefektivňování veřejného sektoru. E-government v České republice není nový pojem, naopak některé projekty mají za sebou již několik let svého fungování, což umožňuje s dostatečným časovým odstupem zhodnotit jejich fungování a efektivnost. Dle statistik lze zjistit, jaký zájem mají občané o využití těchto služeb či zda je možné projekty dále rozvíjet a propojovat mezi sebou. Statistiky dále umožňují zjistit úroveň České republiky ve srovnání s ostatními zeměmi Evropské unie nebo komparací s vybraným státem zhodnotit úroveň a vyspělost eGovernmentu v těchto dvou státech.

1. CÍL A METODIKA PRÁCE

Hlavním cílem této práce je analyzovat současný stav českého e-governmentu. Práce se podrobněji zabývá datovými schránkami, jejichž efektivnost je zhodnocena na konkrétním příkladu Městského úřadu Kralovice. Dílčím cílem je komparace současného stavu českého a zahraničního eGovernmentu, kde bylo pro porovnání zvoleno Estonsko, které je známé jako světová velmoc v oblasti elektronizace.

Práce je rozdělena do kapitol, které jsou logicky členěny do uspořádaných podkapitol. Jednotlivé kapitoly mají stanovené své dílčí cíle.

Počátek práce se nejprve věnuje vysvětlení pojmu eGovernment a důvodu jeho vzniku. Struktura a princip fungování eGovernmentu je znázorněn na postavičce eGONA. Dále je zde zmíněn vznik Informačních systémů veřejné správy, které lze považovat za počáteční fázi rozvoje současného eGovernmentu v ČR.

Třetí kapitola analyzuje současný stav eGovernmentu v ČR se zaměřením na základní registry, Czech POINT a datové schránky, které lze považovat za základní pilíře českého eGovernmentu. U všech těchto projektů je kromě komplexního průřezu zhodnocena také jejich efektivnost a míra využití.

Čtvrtá kapitola hodnotí efektivnost datové schránky na Městském úřadě v Kralovicích. Zde je zhodnocena efektivnost datové schránky z hlediska rychlosti doručení, ceny a časové úspory na příkladu v počtu odeslaných dokumentů před zavedením datových schránek a při jejím využívání.

Pátá kapitola se věnuje komparaci českého a zahraničního eGovernmentu. Pro tento účel bylo zvoleno Estonsko a jeho ID Kard a elektronické volby. Bylo provedeno porovnání využívání ID Kard oproti českému elektronickému občanskému průkazu. Dále bylo zhodnoceno potencionální zavedení elektronických voleb v ČR.

Šestá kapitola se věnuje počítačové gramotnosti a vybavenosti obyvatelstva, jelikož to je základní předpoklad k využívání eGovernmentu. Bylo analyzováno využívání internetu občany i podniky v ČR ve vztahu k veřejné správě a porovnání s ostatními státy Evropské unie.

Aby mohla být diplomová práce zpracována, bylo nutné se seznámit s teoretickými poznatky, které byly získány ze zákonů a z odborné literatury. Dále byly informace ke zpracování této práce čerpány z internetových stránek zabývajících se touto problematikou. Všechny použité zdroje jsou uvedeny v seznamu použité literatury na konci práce. Při zpracování této práce byla jednou z použitých metod analýza textu, která byla využita jednak při zpracování teoretických poznatků, tak při analyzování zahraniční studie Egovernment Survey nebo získání potřebných dat z online databázi Českého statistického úřadu a Eurostatu. Metoda komparace byla použita při porovnání českého a estonského eGovernmentu, kde jsou ukázány totožné projekty vyvíjející se v odlišném prostředí a za odlišných podmínek. Ke srovnání a hodnocení zjištěných údajů byla použita srovnávací metoda. Využita byla také metoda řízeného rozhovoru se zaměstnankyní Městského úřadu v Kralovicích, odboru výstavby Jindřiškou Soukupovou k získání informací o využívání a efektivitě datové schránky na tomto úřadu a odboru.

2. E-GOVERNMENT

2.1 Pojem eGovernment

Pojem e-Government nebo také eGovernment je zkratkou anglického „electronic government“ a v doslovném překladu to znamená elektronická vláda. Zjednodušeně můžeme říci, že jde o veřejnou správu prostřednictvím elektronických technologií.¹

„eGovernment je využívání informačních technologií veřejnými institucemi pro zajištění výměny informací s občany, soukromými organizacemi a jinými veřejnými institucemi za účelem zvyšování efektivity vnitřního fungování a poskytování rychlých, dostupných a kvalitních informačních služeb.“²

Dnešní moderní doba je ve znamení technologií. Počítače, internet a chytré telefony jsou součástí každodenního života. Není potřeba chodit do banky kvůli uhrazení faktury, ale vše lze vyřešit prostřednictvím internet bankingu. E-government se snaží, aby co nejvíce záležitostí šlo vyřešit prostřednictvím počítače nebo telefonu, aniž by bylo nutné fyzicky docházet na úřad. I když se někdy může jednat jen o objednání se na určitou hodinu. Přesto nelze opomenout to, že eGovernment není jen služba veřejnosti, ale využívá se především i uvnitř veřejné správy k zefektivnění procesů.

Hlavním cílem je usnadnění, zefektivnění a zjednodušení komunikace mezi veřejností a institucemi státní a veřejné správy. Dochází k úspoře času občanů a finančním úsporám zejména na straně úřadů. Příkladem mohou být personální úspory, administrativní úspory v podobě ušetřeného papíru a nákladů na poštovné či režijní úspory, které jsou spojeny s elektronickou archivací. Občanům odpadne vyplňování velkého množství formulářů, opakované docházení na úřad a čekání ve frontách.

Aby mohl být eGovernment efektivně využíván, musí být veřejnost o jeho službách dostatečně informována a tyto služby musí být dostupné 24 hodin denně. Především je nutná počítačová gramotnost občanů a přístup k internetu.

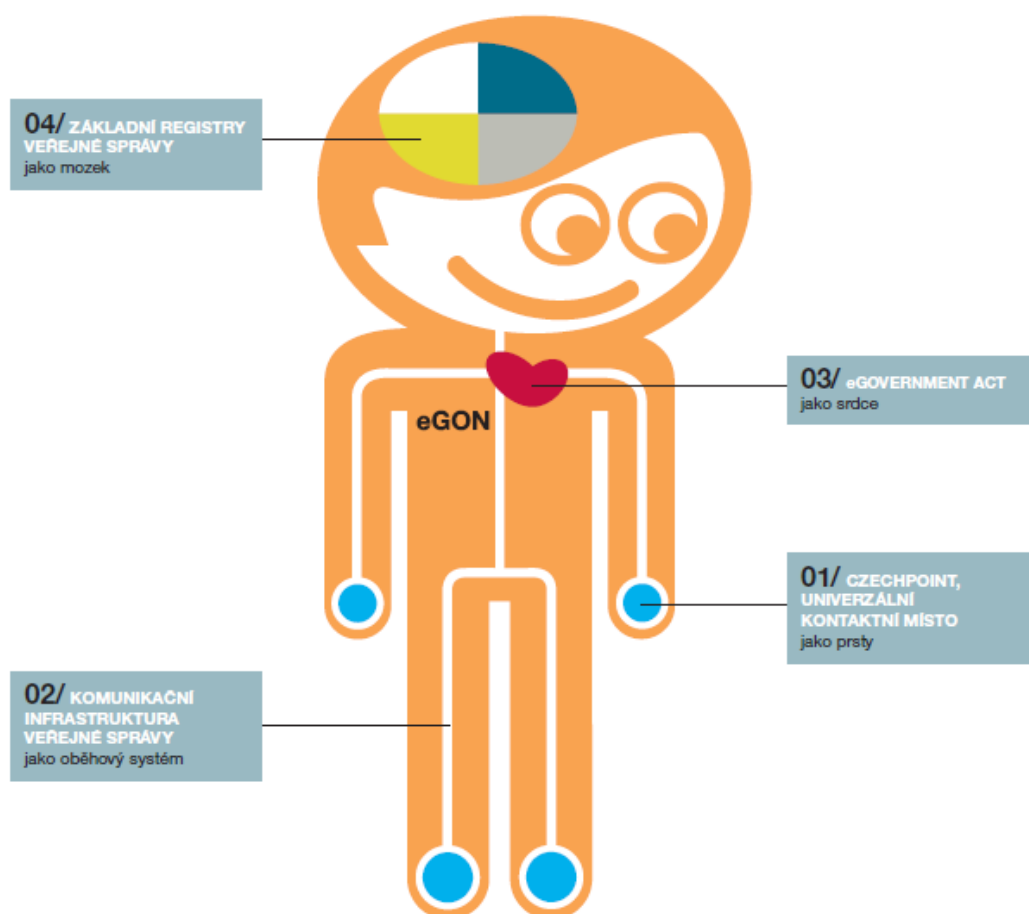
¹ What is eGovernment?. In: *Digital Austria* [online]. © 2008-2014 [cit. 2014-09-06]. Dostupné z: <http://www.digitales.oesterreich.gv.at/site/6506/default.aspx>

² LIDINSKÝ, Vít et al. *EGovernment bezpečně*. 1. vyd. Praha: Grada, 2008, 145s, s. 7. ISBN 978-802-4724-621.

2.2 eGON

Symbolem e-governmentu je projekt eGON, který je znázorněn postavičkou eGONa a představuje živý organismus. Tento projekt byl zahájen v roce 2006 a jde o projekt elektronizace veřejné správy, jehož hlavním cílem je usnadnění života občanům a zvýšení efektivity veřejné správy díky využití informačních technologií.³

Obrázek č. 1: eGON



Zdroj: MVCR⁴

eGON představuje živý organismus, ve kterém je vše propojeno, můžeme říci, že jedna část nemůže fungovat bez druhé. Jeho existenci a životní funkce zajišťují prsty, oběhová

³ EGON jako symbol eGovernmentu: moderního, přátelského a efektivního úřadu. In: *Ministerstvo vnitra České republiky*[online]. © 2014 [cit. 2014-09-06]. Dostupné z: <http://www.mvcr.cz/clanek/egon-jako-symbol-egovernmentu-moderniho-pratelskeho-a-efektivniho-uradu-252052.aspx?q=Y2hudW09Mg%3d%3d>

⁴ EGON: manuál použití. In: *Ministerstvo vnitra České republiky* [online]. © 2014 [cit. 2014-09-06]. Dostupné z: <http://www.mvcr.cz/soubor/manual-pouziti-egon1-pdf.aspx>

soustava, srdce a mozek. eGON je znázorněn na obrázku č. 1 a jak je vidět, každá z těchto částí plní určitou funkci:

- **01/ prsty:** znázorňují kontaktní místa Czech POINT,
- **02/ oběhová soustava:** znázorňuje KIVS – Komunikační infrastrukturu veřejné správy, která zajišťuje bezpečný přenos dat,
- **03/ srdce:** znázorňuje Zákon č. 300/2008 Sb, o elektronických úkonech a autorizované konverzi, který je nazýván Zákon o eGovernmentu,
- **04/ mozek:** znázorňuje základní registry neboli bezpečné a aktuální databáze dat o občanech a státních i nestátních subjektech.⁵

⁵ EGON jako symbol eGovernmentu: moderního, přátelského a efektivního úřadu. In: *Ministerstvo vnitra České republiky*[online]. © 2014 [cit. 2014-09-06]. Dostupné z: <http://www.mvcr.cz/clanek/egon-jako-symbol-egovernmentu-moderniho-pratelskeho-a-efektivniho-uradu-252052.aspx?q=Y2hudW09MQ%3d%3d>

2.3 Informační systémy veřejné správy (ISVS)

„Informační systémy veřejné správy jsou souborem informačních systémů, které slouží pro výkon veřejné správy.“⁶

Cílem vytvoření ISVS bylo vytvořit předpoklady k tomu, aby jednotlivé systémy veřejné správy fungovaly jako kooperující celek. *„Bylo proto třeba zajistit, aby jednotlivé informační systémy vedené ústředními i územními orgány veřejné správy, obsahující informace, které jsou potřebné pro jiné informační systémy, resp. pro zajištění správních činností příslušných orgánů, mohly mezi sebou komunikovat tak, aby byla zajištěna kvalita dat a jejich bezpečné výměny.“⁷*

Bylo nutné vytvořit také zákon, který by se stal příslušnou právní oporou, a tak vznikl Zákon č. 365/2000 Sb., o informačních systémech veřejné správy a o změně některých dalších zákonů, ve znění pozdějších předpisů. V § 2 výše uvedeného zákona byl pojem informační systém definován jako *„funkční celek nebo jeho část zabezpečující cílevědomou a systematickou informační činnost. Každý informační systém zahrnuje data, která jsou uspořádána tak, aby bylo možné jejich zpracování a zpřístupnění, provozní údaje a dále nástroje umožňující výkon informačních činností.“* Bylo také nutné definovat informační systémy veřejné správy, protože jen na ně se zákon vztahuje. Jak již bylo řečeno *„informační systémy veřejné správy jsou souborem informačních systémů, které slouží pro výkon veřejné správy.“⁸* Zákon dále uvádí, na které ISVS se zákon nevztahuje. Jsou to ty, které souvisí s ochranou bezpečnosti státu, např. na ISVS, které vede Policie ČR.

Ústřední správní úřad pro tvorbu a rozvoj informačních systémů veřejné správy je Ministerstvo vnitra.

Je nutné si uvědomit, že vznik ISVS byl počáteční fází rozvoje e-governmentu v ČR, na jehož základě mohly vzniknout další projekty jako Czech POINT, základní registry atd.

Další významné právní předpisy rozvoje eGovernmentu jsou uvedeny v příloze A.

⁶ Zákona č. 365/2000 Sb., o informačních systémech veřejné správy § 3. In: *Sbírka zákonů*. 23.10.2000.

⁷ MATES, Pavel a Vladimír SMEJKAL. *E-government v České republice: právní a technologické aspekty*. 2., podstatně přeprac. a rozš. vyd. Praha: Leges, 2012, 464 s., s. 49. Teoretik. ISBN 978-80-87576-36-6.

⁸ Zákona č. 365/2000 Sb., o informačních systémech veřejné správy § 3. In: *Sbírka zákonů*. 23.10.2000.

3. E-GOVERNMENT V ČR

E-government je dynamicky se rozvíjející obor, a to především v řadě vyspělých zemích včetně České republiky. I zde se eGovernment stává čím dál více obsáhlejší. Zahrnuje vše, co souvisí s elektronizací veřejné správy, např. e-podatelný, elektronický podpis, elektronická značka, uchovávání elektronických dokumentů, elektronická správní řízení atd. Tato práce je zaměřena především na základní registry, projekt Czech POINT a nejvíce se bude věnovat datovým schránkám. Tyto tři části se mohou zařadit mezi základní pilíře českého eGovernmentu. Po dobu svého fungování se ukázali jako dobře fungující a efektivní projekty, na jejichž základě lze služby eGovernmentu dále rozvíjet.

3.1 Základní registry

Základní registry veřejné správy byly spuštěny 1.7.2012 a mají velký podíl na moderním fungování veřejné správy. Jejich cílem je díky jasně definovaným pravidlům sbírat informace a se zárukou spolehlivosti je za pomoci současných technologií využívat prostřednictvím online přístupů v celé veřejné správě, tedy téměř kdykoli a odkudkoli. Zásadní podmínkou je, že musí splňovat a zajistit efektivní, bezpečnou a transparentní výměnu přesných a aktuálních údajů.⁹

„Zásadním prvkem v systému základních registrů je tzv. referenční údaj. Ve své podstatě jde o údaj, který bude přebírán ze systému základních registrů a v příslušných agendách se bude využívat jako údaj zaručený, platný a aktuální, bez nutnosti jeho ověření. Úřady budou povinny využívat právě data ze základních registrů a nikoli je vyžadovat po občanovi. V principu tak bude stačit jedna změna v registru, například při změně jména nebo adresy, která se promítne i v ostatních registrech.“¹⁰

Důvodem vzniku základních registrů byla velká neefektivita využívání údajů, které stát evidoval v různých evidencích, registrech, rejstřících. Data byla nejednotná, odlišovala se a nebylo možné je sdílet a ani efektivně využívat. V praxi to znamenalo, že naše základní údaje jako je např. jméno, RČ, trvalé bydliště a další údaje byly evidovány v různých evidencích, které se vedly samostatně, a tedy nebyly nijak propojeny.

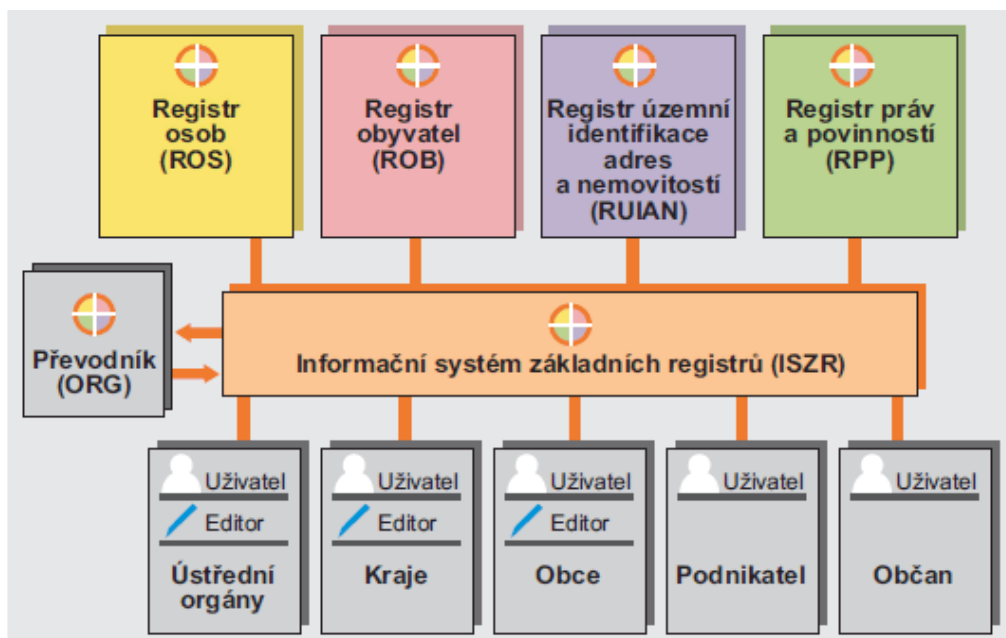
⁹ Co (ne)jsou ZR?. In: *Správa základních registrů* [online]. © 2010 – 2014 [cit. 2014-09-15]. Dostupné z: <http://www.szrcr.cz/co-jsou-to-zakladni-registry>

¹⁰ Základní registry veřejné správy. In: *Ministerstvo vnitra České republiky* [online]. 15.4.2010 [cit. 2014-09-15]. Dostupné z: <http://www.mvcr.cz/clanek/zakladni-registry-verejne-spravy.aspx>

Při nahlášení byt' jen třeba změny adresy následovalo nemalé kolečko obíhání a dodávání totožných údajů. S rozvojem výpočetní techniky začaly první myšlenky na zřízení propojených registrů, které by obsahovaly systematicky uspořádané údaje. Problémem ale dlouhou dobu byla neexistence právní normy, která by umožňovala údaje sdílet. Touto základní normou se stal až Zákon č. 111/2009 Sb., o základních registrech.

Základní registry jsou čtyři – Registr obyvatel (ROB), Registr práv a povinností (RPP), Registr osob (ROS), Registr územní identifikace, adres a nemovitostí (RUIAN). Fungování celého systému základních registrů zajišťuje Správa základních registrů, která je podřízena Ministerstvu vnitra. Jejím hlavním úkolem je zajišťovat provoz informačního systému základních registrů, jejich bezpečnost a realizaci vazeb mezi jednotlivými základními registry, ale nemá přístup k obsahu referenčních údajů. Systém je nastaven tak, že orgány veřejné moci budou mít přístup jen k referenčním údajům dle jejich oprávnění, tedy v takovém rozsahu, který je potřebný k výkonu příslušné agendy.¹¹ Schéma fungování základních registrů je znázorněno na obrázku č. 2.

Obrázek č. 2: Fungování systému základních registrů



Zdroj: Správa základních registrů¹²

¹¹ MATES, Pavel a Vladimír SMEJKAL. *E-government v České republice: právní a technologické aspekty*. 2., podstatně přeprac. a rozš. vyd. Praha: Leges, 2012, 464 s. Teoretik. ISBN 978-80-87576-36-6.

¹² Informační systém základních registrů. In: *Správa základních registrů* [online]. © 2010 – 2014 [cit. 2014-09-16]. Dostupné z: <http://www.szrcr.cz/informacni-system-zakladnich-registru>

3.1.1 Druhy základních registrů

Registr obyvatel (ROB)

Tento registr spravuje Ministerstvo vnitra a jsou v něm vedeny údaje o státních občanech ČR a cizincích, kteří mají na území ČR vydáno povolení k trvalému nebo přechodnému pobytu. Referenčními údaji vedenými v tomto registru jsou jméno a příjmení, datum, místo a stát narození, trvalá a korespondenční adresa, státní občanství, číslo elektronického občanského průkazu, datum, místo a okres, případně stát úmrtí. Zajímavé je, že tento registr nevede rodné číslo, ale můžeme zde najít informaci o tom, zda má daná fyzická osoba zřízenou a zpřístupněnou datovou schránku.

Dále registr obsahuje provozní údaje, což jsou záznamy o využívání údajů z registru pro potřeby různých agend. Tyto údaje obsahují den, měsíc, rok a čas výdeje a identifikaci toho, kdo údaje poskytl, a datum každé poslední změny.¹³ Tento registr je neveřejný, jelikož obsahuje citlivé údaje.

Registr osob (ROS)

Tento registr spravuje Český statistický úřad a je nazýván také jako Základní registr právnických osob, podnikajících fyzických osob a orgánů veřejné moci. Z tohoto názvu již lépe vyplývá jeho obsah. Zahrnuje údaje o právnických osobách a jejich organizačních složkách, podnikajících fyzických osobách, organizačních složkách státu a organizačních složkách zahraničních osob. Hlavním zdrojem dat je živnostenský rejstřík, obchodní rejstřík a další agendové informační systémy. Referenčními údaji vedenými v tomto registru jsou např. obchodní firma, jméno, příjmení, datum vzniku a zániku nebo datum zápisu či výmazu z příslušné evidence, právní forma, statutární orgán, adresa sídla či adresa místa podnikání nebo provozovny. Stejně jako v ROB, i zde najdeme informaci o zřízení datové schránky a jejím identifikátoru a také provozní údaje obsahující např. datum prvotního zápisu nebo datum poslední provedené změny v registru. Tento registr je veřejně přístupný.

¹³ MATES, Pavel a Vladimír SMEJKAL. *E-government v České republice: právní a technologické aspekty*. 2., podstatně přeprac. a rozš. vyd. Praha: Leges, 2012, 464 s. Teoretik. ISBN 978-80-87576-36-6.

Registr územní identifikace, adres a nemovitostí (RUIAN)

Tento registr spravuje Český úřad zeměměřický a katastrální a tvoří ho údaje o základních územních a správních prvcích. Registr obsahuje údaje o územních prvcích, např. území státu, regionu soudržnosti, vyššího územního samosprávného celku, obce, městského obvodu, správního obvodu obce s rozšířenou působností a obce s pověřeným obecním úřadem, dále také údaje na úrovni obcí, části obcí, ulic, čísla popisného a orientačního, stavebních parcel či pozemků atd. Referenčními údaji v tomto registru jsou identifikační údaje, údaje o vazbách na ostatní územní prvky, údaje o druhu a způsobu využití pozemku, údaje o typu a způsobu ochrany nemovitostí a v neposlední řadě adresy.¹⁴ Tento registr je také veřejný.

Registr práv a povinností RPP

Správce registru je Ministerstvo vnitra. Tento registr je odlišný od předchozích registrů, protože plní spíše jakousi servisní roli. Referenčními údaji jsou údaje o:

- a) *„agendách orgánů veřejné moci, a to včetně údajů o oprávněních přístupu k datům vedeným v základních registrech a seznamu názvů agend a jejich číselných kódů,*
- b) *právech a povinnostech fyzických a právnických osob (dále jen „práva a povinnosti osob“), pokud jsou údaje o těchto osobách vedeny v základních registrech, a to včetně údajů o rozhodnutích orgánů veřejné moci.“¹⁵*

Má tedy důležitou roli, aby přístup k informacím měly jen orgány, které je k výkonu své činnosti skutečně potřebují a nedocházelo tak k neoprávněnému zpracování osobních údajů. Referenčním údajem o agendě orgánu veřejné moci je např. název agendy a její číselný kód, výčet a popis činností, které mají být vykonávány v agendě, uvedení orgánů veřejné moci, které agendu vykonávají, nebo jejich souhrnné označení.¹⁶

¹⁴ Zákona č. 111/2009 Sb., o základních registrech § 38. In: *Sbírka zákonů*. 26.03.2009.

¹⁵ Zákon č. 111/2009 Sb., o základních registrech § 38 a § 50. In: *Sbírka zákonů*. 26.03.2009.

¹⁶ MATES, Pavel a Vladimír SMEJKAL. *E-government v České republice: právní a technologické aspekty*. 2., podstatně přeprac. a rozš. vyd. Praha: Leges, 2012, 464 s. Teoretik. ISBN 978-80-87576-36-6.

3.1.2 Zhodnocení registrů po 2 letech provozu

Základní registry fungují již více jak dva roky. Ke dni 30.9.2014 Základní registry aktivně využívá 2 266 orgánů veřejné moci (celkem je připojen 2 580 OVM), které k tomuto datu od spuštění systému 1.7.2012 uskutečnily celkem **447 636 428** transakcí.

K referenčním údajům v základních registrech je možný přístup také prostřednictvím informačního systému datových schránek. Takto bylo do 30.9.2014 zpracováno celkem 6 014 217 datových zpráv. Další možností je přístup prostřednictvím Czech POINTu, kde bylo ke stejnému datu vydáno na žádost celkem 14 845 výpisů a prostřednictvím Czech POINT@office celkem 624 395 výpisů. Z toho 90 % tvoří výpisy údajů z ROB.

Pro představu, který z registrů je nejvíce využíván, poslouží údaje v následující tabulce, ze které vyplývá, že nepatrně více je využíván Registr územní identifikace, adres a nemovitostí před Registrem obyvatel. Nejméně je logicky využíván Registr práv a povinností.

Tabulka č. 1: Transakce v jednotlivých registrech za září 2014

Název registru	Transakce (%)	Počet transakcí
Registr územní identifikace, adres a nemovitostí (RÚIAN)	45,1 %	11 192 731
Registr obyvatel (ROB)	43 %	10 678 883
Registr osob (ROS)	10,7 %	2 654 669
Registr práv a povinností (RPP)	1,2 %	292 882

Zdroj: Zpráva o stavu provozu základních registrů¹⁷

Zavedení základních registrů má mnoho výhod a to nejen pro občany, ale i pro úředníky. Ti totiž již nemusí řešit, zda je údaj pravdivý a složitě ověřovat danou informaci. V registrech jsou vedené jen aktuální údaje a pokud jednou dojde ke změně, tato změna se promítne ve veškeré úřední agendě. Především v úspoře času mohou lidé vidět největší přínos pro ně samotné, ale také v lepší dostupnosti služeb, lepším zabezpečení jejich osobních údajů. Úředníci již nemusí vést duplicitně několik databází, čímž došlo ke snížení administrativní náročnosti, vyšší efektivitě a kvalitě služeb.

¹⁷ Zpráva o stavu provozu základních registrů: 27 měsíců produkčního provozu. In: *Správa základních registrů* [online]. Praha: Správa základních registrů, 2014 [cit. 2014-10-29].

3.2 Czech POINT

Český Podací Ověřovací Informační Národní Terminál, nebo-li zkráceně Czech POINT, je jedním ze zásadních kroků v rámci českého eGovernmentu. Jeho cílem je zredukovat přílišnou byrokracii ve vztahu občan – veřejná správa.¹⁸ Snaží se usnadnit občanovi komunikaci s úřady zejména tím, aby kvůli vyřízení jedné agendy nemusel obíhat více úřadů. Projekt Czech POINT vytvořil univerzální kontaktní místa pro komunikaci se státem, kde je možné získat a ověřit data z ISVS, nechat úředně ověřit dokumenty, provést autorizovanou konverzi dokumentů jak do elektronické podoby tak i naopak, či podat podání pro zahájení řízení správních orgánů nebo jen získat informace o jeho průběhu.¹⁹

Slouží jako „*asistované místo výkonu veřejné správy*“ a snaží se, aby data obíhala úřady a ne občan, jak tomu bylo v nedávné minulosti.²⁰

Služby Czech POINTu jsou poskytovány prostřednictvím kontaktních míst. Tyto kontaktní místa jsou tvořena především městskými a obecními úřady, hospodářskými komorami, notáři, pobočkami bank a České pošty. Kontaktní místa Czech POINTu můžeme najít ale i v zahraničí na velvyslanectvích a generálních konzulátech ČR.

Na následujícím obrázku je znázorněno logo Czech POINTu.

Obrázek č. 3: Logo Czech POINT



Zdroj: Czech POINT²¹

¹⁸ Co je Czech POINT. In: *Czech POINT* [online]. © 2014 [cit. 2014-09-10]. Dostupné z: <http://www.czechpoint.cz/web/?q=node/22>

¹⁹ LIDINSKÝ, Vít et al. *EGovernment bezpečně*. 1. vyd. Praha: Grada, 2008, 145 s. ISBN 978-802-4724-621.

²⁰ Co je Czech POINT. In: *Czech POINT* [online]. © 2014 [cit. 2014-09-10]. Dostupné z: <http://www.czechpoint.cz/web/?q=node/22>

²¹ Manuál loga Czech POINT. In: *Czech POINT* [online]. [cit. 2014-09-10]. Dostupné z: http://www.czechpoint.cz/web/docs/071207-CzechPOINT_manual_07_12_07.pdf

V letošním roce projekt Czech POINT započal již sedmý rok své existence. Za tu dobu několikrát rozšířil své služby a i díky datům o jeho využívání lze hodnotit, že jde o projekt velice úspěšný. V květnu 2014 bylo prostřednictvím kontaktních míst Czech POINT vydáno 11 milionů výpisů a do konce roku se očekává nárůst o další milion.

3.2.1 Služby poskytované Czech POINTem

Výpis z katastru nemovitostí

Tento výpis prokazuje stav dané nemovitosti v katastru nemovitostí v okamžiku vyhotovení listu vlastnictví. O výpis může požádat kdokoli bez prokázání totožnosti na základě listu vlastnictví nebo podle seznamu nemovitostí. Vydání výpisu je podmíněno znalostí katastrálního území a čísla listu vlastnictví, pokud žadatel žádá o výpis podle listu vlastnictví. Podle seznamu nemovitostí musí znát katastrální území, parcelní číslo pozemku nebo číslo popisné u staveb. U panelových domů, které jsou rozděleny na jednotky, je nutné znát ještě i číslo bytové jednotky. Vydání výpisu prostřednictvím Czech POINTu je zpoplatněno částkou max. 100 Kč za první stranu a max. 50 Kč za každou další stranu. Pokud by žadatel o výpis žádal přímo na katastru nemovitostí, zaplatí za celý výpis 100 Kč.

Výpis z obchodního rejstříku

O tento výpis může opět požádat kdokoli bez prokázání totožnosti. Podmínkou je ale znalost identifikačního čísla organizace, zkráceně IČ. Požádat lze o úplný výpis obsahující všechny zapsané informace v obchodním rejstříku od počátku firmy nebo o zkrácený výpis nazývaný výpis platných. Tento výpis obsahuje platné informace o firmě k danému datu. Poplatky za výpis prostřednictvím Czech POINTu jsou stejné jako u výpisu z katastru nemovitostí, tedy max. 100 Kč za první stranu a max. 50 Kč za každou další stranu.

Výpis z živnostenského rejstříku

Pro výpis z živnostenského rejstříku platí obdobné podmínky jako u předešlých výpisů. Žadatel žádá bez prokázání totožnosti, ale musí znát IČ. Cena za výpis je totožná jako cena za výpis z Obchodního rejstříku či za výpis z katastru nemovitostí. Pokud by žadatel žádal přímo na živnostenském úřadě, zaplatil by 20 Kč za každou započatou stránku výpisu.

Výpis z Rejstříku trestů

Vydat výpis z Rejstříků trestů lze jen osobě, které se výpis týká. Totožnost osoby se identifikuje dle platného občanského průkazu nebo cestovního pasu, přičemž nemusí žádat osobně, ale může pověřit i zplnomocněnou osobu na základě úředně ověřené plné moci. Po úspěšné identifikaci a před samotným vydáním výpisu, musí osoba podepsat písemnou žádost o vydání výpisu, kterou připraví zaměstnanec Czech POINTu. Tato žádost se uschovává po dobu šesti let. Za vydání výpisu se platí správní poplatek ve výši 100 Kč a převzetí se potvrzuje písemným podpisem. Pokud nelze výpis vystavit elektronicky, je nutné jeho manuální zpracování, což znamená, že pracovník kontaktního místa Czech POINTu musí odeslat žádost přímo na Rejstřík trestů. Ten by měl žádost do 30 min zpracovat a elektronicky odeslat zpět. Pokud žadatel nechce či nemůže čekat, je možné si výpis vyzvednout jindy na kterémkoliv kontaktním místě Czech POINT po předložení OP a čísla podání žádost. Někdy nelze vůbec zažádat o výpis v elektronické podobě, v tomto případě je nutné podat písemnou žádost v papírové podobě přímo na Rejstřík trestů. Za výpis přímo z Rejstříku trestů je nutné zaplatit kolek v hodnotě 100 Kč.

Podání podle živnostenského zákona

Podání živnostenskému úřadu lze učinit prostřednictvím kontaktních míst Czech POINT. Jedná se o ohlášení živnosti, ohlášení údajů nebo jejich změn vedených v živnostenském rejstříku či podání žádosti o udělení koncese a žádosti o změnu rozhodnutí o udělení koncese. Žádost se podává na vyplněném registračním formuláři. Tato žádost se následně odešle na zvolený živnostenský úřad, případně na živnostenský úřad podle místa podnikání. Správní poplatek činí v případě samosprávních úřadů 50 Kč, na ostatních kontaktních místech Czech POINT dle ceníku. Dále jsou hrazeny klasické poplatky dle druhu podnikání stanovené Zákonem č. 634/2004 Sb, o správních poplatcích.

Výpis z bodového hodnocení řidiče

O tento výpis, který umožňuje řidičům zjistit aktuální stav a historii bodového hodnocení, může zažádat pouze žadatel sám nebo jím pověřená osoba na základě úředně ověřené plné moci. Podmínkou je předložení platného dokladu totožnosti. Výpis je prováděn z aktuálního stavu Centrálního registru řidičů a má pouze informativní

charakter, to znamená, že nenahrazuje výpis z karty řidiče pro styk s úřady.²² Přesto se tento výpis umístil na čtvrtém místě dle nejvyššího počtu stahovaných výpisů hned za výpis z trestního rejstříku, výpis z katastru nemovitostí a výpis z obchodního rejstříku.

Poplatek za výpis na samosprávních úřadech činí max. 100 Kč za první stránku a za každou další max. 50 Kč. U ostatních provozovatelů kontaktních míst (Česká pošta, Hospodářská komora, notářství) se poplatek řídí vnitřními sazebníky jednotlivých organizací, např. výpis získaný na Czech POINTu České pošty stojí 69 Kč za první stránku. Ceny za další stránky již mohou být odlišné, ale tento výpis obsahuje obvykle jen jednu stranu.

CzechPOINT@office - Agendy pro vnitřní použití na úřadech

Rozhraní CzechPOINT@office bylo vytvořeno pro potřeby samotných úřadů a funguje v rámci stávajícího systému Czech POINT. Jeho obsahem jsou agendy, které vykonávají orgány veřejné moci a úřady pro výkon své působnosti.²³ Dříve bylo možné prostřednictvím tohoto rozhraní vystavovat jen výpisy a opisy z Rejstříků trestů z moci úřední. Postupně se jeho služby rozšiřovaly a dnes mezi ně patří kromě výše zmiňovaného vystavování výpisů a opisů z Rejstříku trestů z moci úřední také autorizovaná konverze dokumentů z moci úřední, agendy matriky ohlašovny a soudy. „V souvislosti s novelou zákona č. 133/2000 Sb., o evidenci obyvatel nastala povinnost pro všechny matriční úřady, ohlašovny a soudy hlásit všechny změny v matričních událostech přímo do Informačního systému evidence obyvatel a to právě prostřednictvím formulářů umístěných v rozhraní CzechPOINT@office.“²⁴

Orgány veřejné moci mají přístup jen k agendám, které k výkonu své moci potřebují. Toto nastavení provádí Správce centrály dle pokynu Ministerstva vnitra. Jednotlivá oprávnění v rámci skupiny nastavuje již administrátor skupiny.

²² Výpis z bodového hodnocení řidiče v síti Czech POINT. In: *12 bodů* [online]. © 2011-2014 [cit. 2014-10-06]. Dostupné z: <http://www.12bodů.cz/vypis-z-bodoveho-hodnoceni-ridice.html>

²³ CzechPOINT@office. In: *Czech POINT* [online]. © 2014 [cit. 2014-10-06]. Dostupné z: <http://www.czechpoint.cz/web/?q=node/380>

²⁴ CzechPOINT@office. In: *Czech POINT* [online]. © 2014 [cit. 2014-10-06]. Dostupné z: <http://www.czechpoint.cz/web/?q=node/380>

Přístup k agendám CzechPOINT@office mohou mít i subjekty, které klasický CzechPOINT neprovozují. Tento přístup je možné získat pro autorizovanou konverzi dokumentů z moci úřední a to na základě žádosti podané na Ministerstvo vnitra.

CzechPOINT@home

Tento projekt můžeme nazvat jako internetové kontaktní místo, které je určeno pro držitele datových schránek, jejichž prostřednictvím mohou získat snazší a pohodlnější přístup z domova ke službám, které jsou poskytovány klasickým Czech POINTem. Výpis je logicky doručen v elektronické podobě včetně elektronického podpisu a jeho vydání je zdarma.

Ostatní

Prostřednictvím kontaktních míst Czech POINT lze získat i další služby, jako třeba zřídit si datovou schránku, požádat o výpisy ze základních registrů, o výpis z insolvenčního rejstříku, autorizovanou konverzi dokumentů a další.

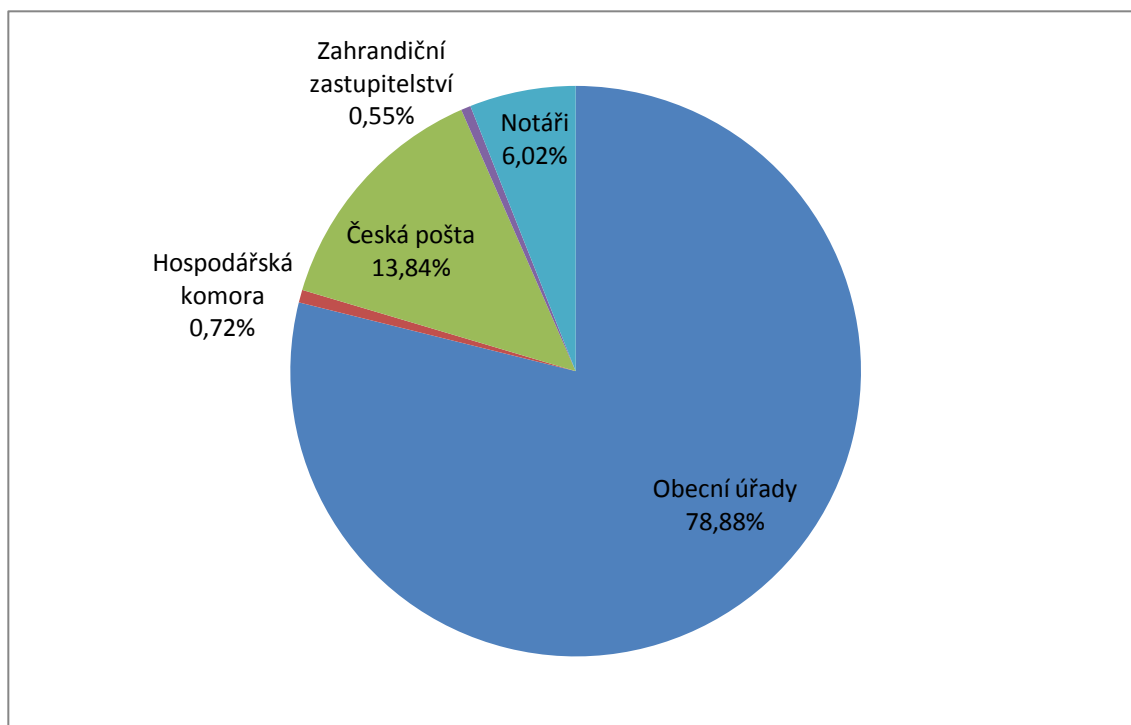
3.2.2 Czech POINT v datech

Projekt Czech POINT byl poprvé spuštěn 28.3.2007, a jak již bylo uvedeno, letos oslavil sedm let své existence. Za tu dobu se Czech POINT stal každodenní součástí života občanů. Většina lidí jej bere jako samozřejmost a nemusí dlouho přemýšlet, kde je nejbližší kontaktní místo v blízkosti jejich bydliště či místa výkonu práce. A pokud se zrovna nacházejí v cizím a neznámém prostředí, automaticky se ptají na nejbližší poštu či rovnou na kontaktní místo Czech POINT.

K 6.10.2014 je evidováno 7 082 pracovišť²⁵ Czech POINTu, což z Czech POINTu dělá největší pobočkovou síť ČR.

²⁵ Aktuální statistiky Czech POINT. In: *Czech POINT* [online]. 6.10.2014 [cit. 2014-10-06]. Dostupné z: <http://www.czechpoint.cz/web/?q=node/488>

Tabulka č. 2: Počet pracovišť Czech POINT dle jednotlivých institucí v %

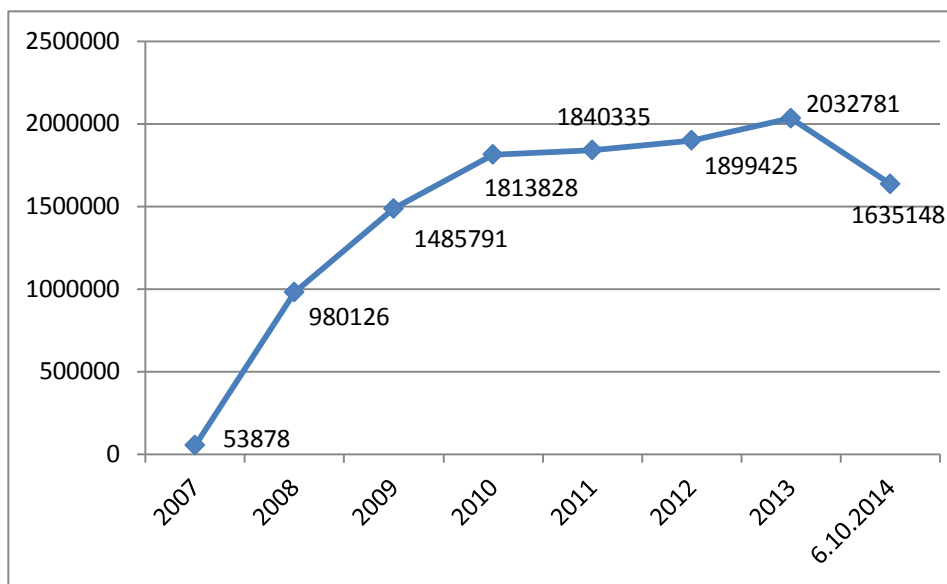


Zdroj: Czech POINT²⁶

Z grafu je patrné, že největší pobočkové zastoupení má Czech POINT prostřednictvím obecních úřadů, nejmenší pochopitelně na zahraničních zastupitelstvech. I přesto, že kontaktní místa na obecních a městských úřadech tvoří téměř 80 % všech poboček Czech POINTu, není jejich prostřednictvím vydáno nejvíce výpisů, jak by se dalo předpokládat. Nejvíce výpisů je vydáno prostřednictvím České pošty, konkrétně 53,20 %.

²⁶ Aktuální statistiky Czech POINT. In: *Czech POINT* [online]. 6.10.2014 [cit. 2014-10-06]. Dostupné z: <http://www.czechpoint.cz/web/?q=node/488>

Tabulka č. 3: Počet vydaných výpisů v jednotlivých letech



Zdroj: vlastní zpracování dle Czech POINT²⁷

Počet výpisů se každý rok zvyšuje. Od roku 2010 již ale neroste tak rapidně jako v minulosti, což bylo způsobeno v roce 2008 rozšířením služeb o výpisy z Rejstříku trestů, které se řadí mezi nejvíce vydávané výpisy. Od roku 2009 je také možné žádat o výpis z bodového hodnocení řidiče, založení datové schránky a autorizovanou konverzi dokumentů.

Tabulka č. 4: Počty vydaných výstupu v rámci Czech POINT

Rok	Rejstřík trestů	Kat. nemovit.	Obch. rejstřík	Konv. dokum. E-L	Registr řidičů	Živn. rejstřík	Konv. dokum. L-E	Zřiz. dat. schr.	Systém kvalif. dodav.	Zákl. reg.	Ostatní	Celkem
2007	0	28.305	24.222	0	0	1.351	0	0	0	0	0	53.878
2008	590.783	230.527	150.974	0	0	7.701	0	0	0	0	141	980.126
2009	715.689	349.585	250.529	6.805	104.744	31.659	4.389	15.944	4.512	0	1.935	1.485.791
2010	790.130	441.726	327.225	83.484	85.445	55.359	7.695	12.417	8.070	0	2.277	1.813.828
2011	818.884	414.633	326.455	97.776	78.934	62.638	24.679	6.615	7.784	0	1.937	1.840.335
2012	739.948	407.478	348.492	165.263	84.273	77.362	50.821	13.198	8.084	2.254	2.252	1.899.425
2013	731.119	399.925	297.118	302.669	81.663	77.164	94.201	29.678	8.853	7.971	2.420	2.032.781
2014	593.474	304.812	236.561	242.916	81.095	62.729	71.551	28.627	7.031	4.699	1.653	1.635.148
	4.980.027	2.576.991	1.961.576	898.913	516.154	375.963	253.336	106.479	44.334	14.924	12.615	11.741.312

Zdroj: Czech POINT²⁸

²⁷ Aktuální statistiky Czech POINT. In: *Czech POINT* [online]. 6.10.2014 [cit. 2014-10-06]. Dostupné z: <http://www.czechpoint.cz/web/?q=node/488>

²⁸ Aktuální statistiky Czech POINT. In: *Czech POINT* [online]. 6.10.2014 [cit. 2014-10-06]. Dostupné z: <http://www.czechpoint.cz/web/?q=node/488>

Czech POINT@office v datech

Dle statistiky Czech POINT@office bylo k datu 30.9.2014 provedeno **35 279 228** autorizovaných konverzí z moci úřední, z toho z elektronické do listinné 6 298 437 a z listinné do elektronické 28 980 791.²⁹ Toto celkové číslo mluví za vše. Czech POINT je sice služba pro veřejnost, která má usnadnit jejich komunikaci s úřady, ale mnohem rozsáhlejší je její vnitřní část, tedy právě Czech POINT@office. Denně ji využívají tisíce úředníků po celé republice k výkonu své pracovní činnosti.

Dílčí shrnutí Czech POINT

Po zhodnocení výše uvedených dat lze konstatovat, že o výpisy prostřednictvím Czech POINT je velký zájem. Czech POINT své služby neustále rozšiřuje a občané tak již na jenom místě získají celou řadu služeb a výpisů, pro které nemusejí chodit daleko, jelikož se jedná o největší pobočkovou síť v ČR. Jen za období od 6.10.2014 do 17.11.2014 přibýlo dalších 13 kontaktních míst.³⁰

Jako ne zcela ideální řešení lze označit rozdílnost poplatků za výpisy prostřednictvím Czech POINTu. Poplatky si kontaktní místo může stanovit dle vlastního ceníku, přičemž jsou stanovené horní hranice. Většina kontaktních míst si zvolila právě tyto maximální částky. Ceny poplatků na samosprávních úřadech jsou nižší, u výpisu z živnostenského úřadu můžeme na jednostránekovém výpise ušetřit 80 Kč, což není zrovna malá částka.

Na druhou stranu za lepší dostupnost, rychlost a komfortnost služeb lze očekávat vyšší cenu. Otázkou je, zda Česká pošta tyto vlastnosti vždy splňuje, jelikož ne vždy je odbavení a vydání výpisu rychlé a pohodlné. V určitých hodinách jsou pobočky přeplněné. A právě v tomto případě je vyšší cena nelogická a navíc celá řada občanů není dostatečně informovaná o tom, že se ceny výpisů na různých místech liší.

²⁹ Aktuální statistiky Czech POINT@office. In: *Czech POINT* [online]. 6.10.2014 [cit. 2014-10-06]. Dostupné z: <http://www.czechpoint.cz/web/?q=node/489>

³⁰ Aktuální statistiky Czech POINT. In: *Czech POINT* [online]. 6.10.2014 [cit. 2014-11-17]. Dostupné z: <http://www.czechpoint.cz/web/?q=node/488>

3.3 Datové schránky

Datové schránky patří mezi informační systém veřejné správy a vznikly na základě Zákona č. 300/2008 Sb., o elektronických úkonech a autorizované konverzi dokumentů (dále jen zákon č. 300/2008 Sb.). Tento zákon vstoupil v platnost 1. července 2009 a od té doby byl několikrát novelizován.

Dle tohoto zákona je datová schránka charakterizována jako elektronické úložiště, které je určeno k:

- doručování orgány veřejné moci,
- provádění úkonů vůči orgánům veřejné moci,
- dodávání dokumentů fyzických osob, podnikajících fyzických osob a právnických osob.³¹

Cílem zavedení datových schránek bylo přiblížení orgánu veřejné moci občanovi prostřednictvím elektronických nástrojů, zefektivnění komunikace mezi občanem a orgánem veřejné moci a vzájemné komunikace mezi orgány veřejné moci.³²

Některým subjektům vznikla povinnost komunikovat mezi sebou prostřednictvím datových schránek, které zásadně mění způsob doručování úředních dokumentů. Dokumenty se zasílají v elektronické podobě, čímž zcela nahradí doručování v listinné podobě prostřednictvím České pošty (zejména doporučený dopis, doporučený dopis na dodejku, ale i obyčejné psaní). Zásadní v této problematice doručování bylo zrovnoprávnění papírové a elektronické verze zasílaného dokumentu. Bez tohoto kroku by nebylo možné datové schránky uvést do provozu.

Zřízení datové schránky

Datové schránky zřizuje a spravuje Ministerstvo vnitra, které je i správcem informačního systému datových schránek (ISDS). Provozovatelem je držitel poštovní licence, tedy Česká pošta.

³¹ Zákona č. 300/2008 Sb., o elektronických úkonech a autorizované konverzi dokumentů § 2. In: *Sbírka zákonů*. 17.07.2008.

³² MATES, Pavel a Vladimír SMEJKAL. *E-government v České republice: právní a technologické aspekty*. 2., podstatně přeprac. a rozš. vyd. Praha: Leges, 2012, 464 s., s. 166. Teoretik. ISBN 978-80-87576-36-6.

Podle zákona jsou zřizovány tyto typy datových schránek:

- fyzických osob,
- podnikajících fyzických osob,
- právnických osob,
- orgánů veřejné moci.³³

Datové schránky mohou být zřízeny dvojnásobným způsobem a to ze zákona nebo na vlastní žádost. Zřízení je vždy bezplatné.

Povinně jsou datové schránky zřizovány orgánům veřejné moci a právnickým osobám zřízeným zákonem, právnickým osobám zapsaným v obchodním rejstříku, organizačním složkám zahraničních právnických osob zapsaným v obchodním rejstříku. Orgánům veřejné moci a právnickým osobám zřízeným zákonem je datová schránka založena okamžikem jejich vzniku. Právnickým osobám zapsaným v obchodním rejstříku a organizačním složkám zahraničních právnických osob zapsaných v obchodním rejstříku je datová schránka založena Ministerstvem vnitra bezodkladně poté, jakmile obdrží informaci o jejím zapsání do obchodního rejstříku.

Dobrovolně na vlastní žádost si o datovou schránku může zažádat osoba nepodnikající, fyzická osoba podnikající a právnická osoba, u které k zřízení nedošlo ze zákona. Datovou schránku Ministerstvo vnitra zřídí do 3 pracovních dnů ode dne podání žádosti. Výjimku tvoří advokáti, insolvenční správci a daňoví poradci, kterým se schránka zřizuje povinně, jakmile obdrží informaci o jejich zapsání do zákonem stanovené evidence.

Zákonem povinné datové schránky musely být zřízeny do 90 dnů ode dne 1.7.2009, kdy nabyl účinnosti zákon č. 300/2008 Sb. Pouze pro advokáty a daňové poradce tato povinnost vznikla až k 1.7.2012.

Každý subjekt může mít zřízenou pouze jednu datovou schránku daného typu. Protože subjekt ale může mít i několik právních postavení, odvíjí se od toho i možnost mít nárok na více datových schránek různého typu. Například fyzická osoba může mít jednu datovou schránku jako nepodnikající fyzická osoba a jednu datovou schránku jako podnikající fyzická osoba pro účely elektronické komunikace související s její

³³ Zákona č. 300/2008 Sb., o elektronických úkonech a autorizované konverzi dokumentů § 3, § 4, § 5, § 6. In: *Sbírka zákonů*. 17.07.2008.

podnikatelskou činností.³⁴ Pokud podnikající fyzická osoba provozuje více živností, má vždy nárok pouze na jednu datovou schránku daného typu, tedy bez ohledu na počet podnikatelských činností. Výjimka je ve vztahu k advokátům, daňovým poradcům a insolvenčním správčům, pro tyto činnosti se zřizuje samostatná datová schránka podnikající fyzické osoby. Zákon umožňuje, aby orgány veřejné moci měly více datových schránek. Ty jsou zřizovány na žádost a především pro potřebu jejich vnitřních organizačních jednotek. Doručení do této datové schránky má stejné účinky jako doručení do datové schránky zřízené ze zákona. Tyto schránky by měly být zřízeny jen v těch organizačních jednotkách, kde jejich zřízení vyžaduje povaha spravované agendy, a neměly by sloužit k nahrazení existující interní komunikace.³⁵

Zpřístupnění, znepřístupnění datové schránky

Ke správné funkci datové schránky musí být schránka nejen zřízena, ale i zpřístupněna. Ministerstvo vnitra zašle bezodkladně po zřízení datové schránky přístupové údaje oprávněné osobě. Tyto přihlašovací údaje jsou výhradě zasílány jen do vlastních rukou adresáta. Pokud má k datové schránce přístup více uživatelů, jsou přístupové údaje každého z nich zcela unikátní.

Datová schránka je zpřístupněna prvním přihlášením oprávněné osoby. Je-li např. právnická osoba tvořena více statutárními orgány a zasílají se přístupové údaje každému z nich, je datová schránka zpřístupněna přihlášením prvního z členů. Pokud se oprávněná osoba nepřihlásí sama, je datová schránka zpřístupněna 15. dnem po dni doručení přístupových údajů. Tímto dnem se datová schránka stává aktivní a je možné do ní doručovat dokumenty.

Ode dne nabytí účinnosti zákona č. 300/2008 Sb. musely být datové schránky povinně ze zákona zřízeny do 90 dnů subjektům existujícím před tímto datem. Pokud se oprávněná osoba do schránky nepřihlásila, byly dne 1.11.2009 zpřístupněny právě i tyto schránky, do nichž se jejich uživatelé sami nepřihlásili. Tento den je dnem uvedení datových schránek do provozu.

³⁴ BUDIŠ, Petr a Iva HŘEBÍKOVÁ. *Datové schránky: fungování, doručování, bezpečnost, návody*. 1. vyd. Olomouc: Anag, 2010, 287 s. Právo (Anag). ISBN 978-807-2636-174.

³⁵ BUDIŠ, Petr a Iva HŘEBÍKOVÁ. *Datové schránky: fungování, doručování, bezpečnost, návody*. 1. vyd. Olomouc: Anag, 2010, 287 s. Právo (Anag). ISBN 978-807-2636-174.

Znepřístupnění je opakem zpřístupnění. „*Ministerstvo vnitra zneřístupní datovou schránku fyzické nebo podnikající fyzické osoby v zákonem stanovených případech vážících se k této osobě (úmrtí, prohlášení za mrtvého, zbavení nebo omezení způsobilosti k právním úkonům, omezení osobní svobody z důvodů vzetí do vazby, výkonu trestu odnětí svobody, výkonu zabezpečovací detence, ochranného léčení nebo ochrany zdraví lidu).*“³⁶ Znepřístupnění je provedeno ke dni, kdy k události došlo. U fyzických osob podnikajících a právnických osob dochází k zneřístupnění ke dni výmazu této osoby ze zákonem stanovené evidence. U orgánu veřejné moci je zneřístupnění dnem zrušení subjektu.

Na vlastní žádost mohou být zneřístupněny jen datové schránky, které nebyly založeny ze zákona. Znepřístupnění je provedeno nejpozději třetím pracovním dnem následujícím po dni podání žádosti.

Znepřístupnit datovou schránku je možné i zpětně, aby bylo možné negovat doručení dokumentu do datové schránky v době, kdy již subjekt neexistoval a ministerstvo ještě nedostalo informaci o této skutečnosti.

Aby nemohlo dojít ke zneužití přístupových údajů, existuje i možnost jejich zneplatnění. Jedná se o případ ztráty, odcizení či vyzrazení. K zneplatnění dochází neprodleně po oznámení a zároveň jsou oprávněné osobě zaslány nové přístupové údaje.

Dle § 13 zákona č. 300/2008 je stanoveno, že Ministerstvo vnitra zruší:

- a) *datovou schránku fyzické osoby po uplynutí tří let ode dne jejího úmrtí, popř. dne, který je uveden jako den úmrtí v rozhodnutí soudu o prohlášení za mrtvého,*
- b) *datovou schránku podnikající fyzické osoby po uplynutí tří let ode dne výmazu podnikající fyzické osoby ze zákonem stanovené evidence,*
- c) *datovou schránku právnické osoby po uplynutí tří let ode dne zániku právnické osoby nebo organizační složky podniku zahraniční právnické osoby zapsané v obchodním rejstříku, které nemají právního nástupce, popř. ode dne jejich výmazu ze zákonem stanovené evidence,*

³⁶ BUDIŠ, Petr a Iva HŘEBÍKOVÁ. *Datové schránky: fungování, doručování, bezpečnost, návody*. 1. vyd. Olomouc: Anag, 2010, 287 s. Právo (Anag). ISBN 978-807-2636-174.

d) datovou schránku orgánu veřejné moci po uplynutí tří let ode dne jeho zrušení.³⁷

Zrušení datové schránky vždy předchází její znepřístupnění. Po uvedenou dobu tří let bude obsah datové schránky zachován.

Princip datových schránek

Datová schránka bývá velice často srovnávána či dokonce často mylně ztotožňována s klasickou emailovou schránkou, avšak jejich základní princip je zcela odlišný. Datová schránka je důvěryhodné elektronické úložiště, jelikož soubory se nedoručují přímo do schránky, ale jsou zde zašifrovaně uloženy. Rozšifrovat a přečíst je může pouze adresát dané zprávy. U emailové komunikace dochází k přímému zaslání souboru a uložení v emailové schránce. Dalším rozdílem je identifikace odesílatele zprávy. U datové schránky víme, kdo je vlastníkem schránky a tedy odesílatelem, zatímco u emailu jej zjistíme pouze, pokud má zaručený elektronický podpis. Společným znakem je odesílání a přijímání souborů ve formě příloh.

Datové schránky jsou důvěryhodné krátkodobé úložiště datových zpráv poskytující nástroj umožňující bezpečné činění úkonů způsobem, který vysoce přesahuje bezpečnost a důvěryhodnost současných doručovacích cest.³⁸

Komunikace a doručování prostřednictvím datové schránky

Dokumenty doručované prostřednictvím datové schránky mají formu datové zprávy.³⁹

Použití datových schránek je stanoveno zákonem. Povinně musí být datová schránka použita v případě:

- obousměrné komunikace orgánů veřejné moci mezi sebou,
- komunikace orgánů veřejné moci vůči právnickým osobám a podnikajícím fyzickým osobám, kterým se zřizuje datová schránka ze zákona, a právnickým nebo fyzickým osobám, kterým byla datová schránka zřízena na základě jejich žádosti.

³⁷ Zákona č. 300/2008 Sb., o elektronických úkonech a autorizované konverzi dokumentů § 13. In: *Sbírka zákonů*. 17.07.2008.

³⁸ MATES, Pavel a Vladimír SMEJKAL. *E-government v České republice: právní a technologické aspekty*. 2., podstatně přeprac. a rozš. vyd. Praha: Leges, 2012, 464 s., s. 159. Teoretik. ISBN 978-80-87576-36-6.

³⁹ Zákona č. 300/2008 Sb., o elektronických úkonech a autorizované konverzi dokumentů § 19. In: *Sbírka zákonů*. 17.07.2008.

Nepovinně může být použita v případě:

- komunikace právnických a fyzických osob vůči orgánům veřejné moci,
- vzájemné komunikace mezi fyzickými a právnickými osobami.⁴⁰

Výše zmíněné možnosti komunikace jsou znázorněny v tabulce níže.

Tabulka č. 5: Možnosti komunikace prostřednictvím DS

		Od koho		
		OMV	Právnická osoba	Fyzická osoba
Komu	OMV	povinně má-li příjemce DS	dobrovolně, má-li odesílatel DS	dobrovolně, má-li odesílatel DS
	Právnická osoba	povinně má-li příjemce DS	dobrovolně od 1.1./1.7.2010 mají-li obě strany DS	
	Fyzická osoba	povinně, má-li příjemce DS		

Zdroj: E-government v České republice⁴¹

Vždy, pokud je to z povahy věci možné, by měla komunikace probíhat elektronicky, a to především za účelem snížení ekonomických nákladů.

Umožňuje-li to povaha dokumentu, je orgán veřejné moci povinen doručovat jej jinému orgánu veřejné moci či fyzické osobě, podnikající fyzické osobě nebo právnické osobě, mají-li zřízenou datovou schránku, prostřednictvím datové schránky, pokud se nedoručuje veřejnou vyhláškou nebo na místě.⁴²

U doručování je potřeba rozlišovat datum dodání a doručení. Dokument dodán do datové schránky je doručen okamžikem, kdy se do datové schránky přihlásí osoba s určitým rozsahem oprávnění pro přístup k danému dokumentu. Nepřihlásí-li se osoba

⁴⁰ MATES, Pavel a Vladimír SMEJKAL. *E-government v České republice: právní a technologické aspekty*. 2., podstatně přeprac. a rozš. vyd. Praha: Leges, 2012, 464 s., s.174. Teoretik. ISBN 978-80-87576-36-6.

⁴¹ MATES, Pavel a Vladimír SMEJKAL. *E-government v České republice: právní a technologické aspekty*. 2., podstatně přeprac. a rozš. vyd. Praha: Leges, 2012, 464 s. Teoretik. ISBN 978-80-87576-36-6.

⁴² Zákona č. 300/2008 Sb., o elektronických úkonech a autorizované konverzi dokumentů § 17. In: *Sbírka zákonů*. 17.07.2008.

ve lhůtě 10 dnů ode dne dodání dokumentu do datové schránky, považuje se tento dokument za doručený posledním dnem této lhůty.⁴³

Doručení prostřednictvím datové schránky má stejné právní účinky jako doručení do vlastních rukou.

Informační systém datových schránek

„Informační systém datových schránek je informačním systémem veřejné správy, který obsahuje informace o datových schránkách a jejich uživatelích.“⁴⁴ Bývá označován zkratkou ISDS. Správcem je Ministerstvo vnitra, provozovatelem je držitel poštovní licence - Česká pošta, s. p. a dodavatelem systému je společnost Telefonica O2.

ISDS obsahuje údaje o datových schránkách, jejich uživatelích a veškeré manipulaci s obsahem schránek. Veškeré údaje jsou neveřejné. Správce ani provozovatel ISDS nejsou oprávněni k přístupu do datových schránek jiných subjektů.

ISDS je provozován nepřetržitě 24 hodin, 7 dní v týdnu. Výjimkou jsou plánované odstávky v rozsahu max. 96 hodin ročně v rozmezí 18-07 hodin.⁴⁵

Datová zpráva

Formu datové zprávy mají *„dokumenty orgánů veřejné moci doručované prostřednictvím datové schránky, úkony prováděné vůči orgánům veřejné moci prostřednictvím datové schránky a dokumenty fyzických osob, podnikajících fyzických osob a právnických osob dodávané prostřednictvím datové schránky“*.⁴⁶

Datové zprávy nahrazují doručování do vlastních rukou. Tvoří ji obálka a obsah zprávy, který je tvořen jednou nebo více přílohami. Od klasického emailu se tedy liší tím,

⁴³ Zákona č. 300/2008 Sb., o elektronických úkonech a autorizované konverzi dokumentů § 17. In: *Sbírka zákonů*. 17.07.2008.

⁴⁴ Zákona č. 300/2008 Sb., o elektronických úkonech a autorizované konverzi dokumentů § 17. In: *Sbírka zákonů*. 17.07.2008.

⁴⁵ MATES, Pavel a Vladimír SMEJKAL. *E-government v České republice: právní a technologické aspekty*. 2., podstatně přeprac. a rozš. vyd. Praha: Leges, 2012, 464 s., s. 201. Teoretik. ISBN 978-80-87576-36-6

⁴⁶ Zákona č. 300/2008 Sb., o elektronických úkonech a autorizované konverzi dokumentů § 19. In: *Sbírka zákonů*. 17.07.2008.

že neobsahuje tělo zprávy. Přes datovou schránku je povoleno posílat 20 různých typu souborů.⁴⁷ Maximální velikost souborů v jedné datové zprávě je 10 MB.

Velikost datové schránky není omezena, ale datové zprávy se uschovávají pouze po dobu 90 dnů od přečtení zprávy. Poté jsou smazány. Aby uživatelé o datové zprávy nepřišli, musí si datové zprávy archivovat. Další možností je zřídit si placenou službu Datový trezor.

Bezpečnost systému datových schránek

Před zavedením systému datových schránek bylo jedním z nejdiskutovanějších témat bezpečnost. Nyní s odstupem času lze říci, že v tomto směru je systém důsledně propracovaný a provozovatel se navíc stále snaží bezpečnost zvyšovat.

Přístup do datových schránek je prostřednictvím bezpečného internetového protokolu https. Přes tento protokol pracuje například i internetové bankovníctví. Přístupové údaje jsou zasílány jen do vlastních rukou adresáta. Pokud uživatel při přihlášení do datové schránky pětkrát po sobě zadá chybné heslo, přihlášení do schránky se na dobu jedné hodiny zablokuje a uživatel současně obdrží email informující o pokusu k neoprávněnému přihlášení do datové schránky. Navíc je doporučeno změnit bezpečnostní heslo. Dalším bezpečnostním prvkem je automatické odhlášení po uplynutí 30 minut nečinnosti. Provozovatel systému, tedy Česká pošta navíc rozšířila možnost zabezpečení přístupu o službu SMS autentizaci. Při přihlašování do datové schránky je na zadané telefonní číslo odeslána SMS zpráva s bezpečnostním kódem, bez kterého se do datové schránky nikdo jiný nedostane. Opět se jedná o podobný princip jako při zadávání příkazů k platbě v e-bankingu. Pro ještě větší bezpečnost je možné si nechat zřídit službu bezpečný klíč, čímž majitel schránky získá kvalifikovaný certifikát, viz kapitola bezpečný klíč.

Jako další problém v oblasti bezpečnosti ISDS se jevílo zneužití správcem či provozovatelem. Ani jeden z nich nesmí mít přístup do datových schránek. Vidí informace o uživatelích datových schránek včetně informací o jejich manipulaci, o odesílateli a příjemci datové zprávy, ale nikoli o obsahu datové zprávy. Obsah datových zpráv je zašifrován a rozšifrovat jej dokáže jen adresát zprávy.

⁴⁷ Vyhláška č. 194/2009 Sb, o stanovení podrobností užívání a provozování informačního systému datových schránek, ve znění vyhlášky č. 42/2010 Sb.

Na webových stránkách České pošty jsou také zveřejněna podrobná bezpečnostní doporučení, kterými by se uživatelé datových schránek měli řídit.

Autorizovaná konverze dokumentů

V souvislosti s užíváním datových schránek může nastat situace, kdy je potřeba písemný dokumentu s razítkem a podpisem oficiálně odeslat prostřednictvím datové schránky. Dokument je nutné převést do oficiální elektronické podoby. K tomuto účelu slouží autorizovaná konverze dokumentů, při níž dochází k převedení dokumentu v listinné podobě do elektronické podoby nebo obráceně. Zároveň ověřuje shodu obsahu a připojuje ověřovací doložku.⁴⁸ Autorizovaná konverze dokumentů je velice důležitou podmínkou pro efektivní užívání datových schránek. Dokument, který vznikl provedením konverze, je označován jako výstup a dokument, na jehož základě konverzovaný dokument vznikl, je označován jako vstup. Důležité je, že autorizovaná konverze dokumentu má stejné právní účinky jako dosud používaná ověřená kopie. Nedochozí ke snížení důvěryhodnosti elektronického dokumentu, ale právě naopak k jeho zrovnoprávnění s listinnou podobou. Konverze ovšem nepotvrzuje správnost a pravdivost údajů obsažených ve vstupu a jejich soulad právními předpisy.⁴⁹

Autorizovaná konverze může být proveden na žádost nebo z moci úřední. Na vlastní žádost žadatele lze konverzi provést na kontaktních místech veřejné správy označených logem Czech POINT. Dále na vlastní žádost provedou konverzi dokumentu také advokáti, ale jen svým klientům v souvislosti s poskytováním právních služeb. Obě předešlé možnosti jsou zpoplatněny. Z moci úřední jsou konverzi oprávněni provádět všechny orgány veřejné moci v rozsahu nezbytně nutném pro výkon své působnosti. Cílem je usnadnění jejich činnosti. Zejména dojde k papírové úspoře, jelikož díky konverzi mohou vést spisy v elektronické podobě.

Subjekty provádějící konverzi jsou povinni vést evidenci o provedených konverzích a tyto zákonem stanové informace uschovávat po dobu 10 let od provedení konverze.⁵⁰

⁴⁸ Zákona č. 300/2008 Sb., o elektronických úkonech a autorizované konverzi dokumentů §22, ve znění pozdějších předpisů. In:*Sbírka zákonů*. 17.07.2008.

⁴⁹ Zákona č. 300/2008 Sb., o elektronických úkonech a autorizované konverzi dokumentů § 24 odst. 6, ve znění pozdějších předpisů. In:*Sbírka zákonů*. 17.07.2008.

⁵⁰ Zákona č. 300/2008 Sb., o elektronických úkonech a autorizované konverzi dokumentů § 26, ve znění pozdějších předpisů. In:*Sbírka zákonů*. 17.07.2008.

Konverze dokumentu z listinné do elektronické podoby se provádí za použití snímacího zařízení neboli skeneru. Výstup může být uložen na USB flash disk, CD nebo nahrán do elektronického datového úložiště nazývaného Úschova. Ke konverzi z elektronické do listinné podoby se používá tiskárna. Elektronický dokument je možné přinést na CD/DVD nebo vložit do Úschovny.

Dle zákona je také stanoveno, kdy konverzi nelze provést. Jde o dokumenty, jejichž jedinečnost nelze nijak nahradit jako např. občanský průkaz, cestovní doklady, dále je-li dokument v jiné než v listinné nebo datové podobě, je-li dokument v listinné podobě opatřen plastickým textem či otiskem plastického razítka a další.

Tabulka č. 6: Cena za autorizovanou konverzi dokumentů

Cena za autorizovanou konverzi dokumentů	Cena vč. DPH
a) z listinné do elektronické podoby za každou i započatou stránku konvertované listiny	30 Kč
b) z elektronické do listinné podoby za každou i započatou stránku konvertované listiny	30 Kč
Cena za balné a expedici	70 Kč

Ceny jsou stanoveny včetně DPH dle platných právních předpisů.

Zdroj: Česká pošta⁵¹

3.3.1 Doplnkové služby datové schránky

Kreditní systém

Kreditní systém je jednoduchý a rychlý způsob platby za doplňkové služby datové schránky, konkrétně za Datový trezor nebo Poštovní datové zprávy. Dobití kreditů lze provést přes internet, částku lze zvolit libovolnou a způsob platby také. Platnost kreditu je až pět let.

Datový trezor

Datový trezor bezpečně uschová datové zprávy i po lhůtě 90ti dnů, kdy by byly klasicky nenávratně smazány. Datový trezor může být smluvní či kreditní.

⁵¹ Autorizovaná konverze dokumentů: Ceník. In: *Česká pošta* [online]. © 2014 [cit. 2014-10-18]. Dostupné z: <https://www.ceskaposta.cz/sluzby/egovernment/czechpoint/autorizovana-konverze-dokumentu>

Tabulka č. 7: Ceník služeb datového trezoru na období jednoho roku

Kapacita dle počtu uschovávaných zpráv	Cena bez DPH	Cena s DPH
50 zpráv*	297,52 Kč	360 Kč
100 zpráv	595,04 Kč	720 Kč
150 zpráv *	818,18 Kč	990 Kč
200 zpráv	1.090,91 Kč	1.320 Kč
250 zpráv *	1.363,64 Kč	1.650 Kč
500 zpráv	2.727,27 Kč	3.300 Kč
1 000 zpráv	4.876,03 Kč	5.900 Kč
2 000 zpráv	9.752,07 Kč	11.800 Kč
5 000 zpráv	24.380,17 Kč	29.500 Kč

*Takto označenou kapacitu lze objednat pouze u kreditního Datového trezoru.

Zdroj: Česká pošta⁵²

SMS upozornění

Aby uživatel nemusel každý den kontrolovat svoji schránku, je automaticky nastavena služba, že jakmile je do datové schránky doručena nová datová zpráva, je uživatel upozorněn na email o přijetí nové zprávy. Tato služba je zdarma.

Uživatel si také může nechat nastavit placenou službu SMS upozornění. Princip je stejný jako u emailu, jakmile je do datové schránky doručena nová datová zpráva, uživatel je upozorněn pomocí informační SMS zprávy na svůj mobilní telefon.

Službu SMS upozornění si může uživatel nastavit snadno přímo ve své schránce. Stačí si službu aktivovat a vyplnit své telefonní číslo. Služba je nastavena pro 300 SMS neboli 300 příchozích zpráv, poté je nutné ji znovu aktivovat. Cena služby je 3 Kč za jednu zprávu.

Autentizační metoda

Služba slouží ke zvýšení bezpečnosti při přihlašování do datové schránky. Při přihlašování do datové schránky přijde uživateli SMS zpráva s bezpečnostním kódem a bez zadání tohoto kódu se do datové schránky nikdo jiný nepřihlásí.

⁵² Datový trezor: Ceník. In: *Česká pošta* [online]. © 2014 [cit. 2014-10-30]. Dostupné z: <https://www.ceskaposta.cz/sluzby/egovernment/doplnkove-sluzby-k-datovym-schrankam/datovy-trezor#6>

Aktivaci služby lze provést přímo v datové schránce a cena služby je 3 Kč za jednu SMS zprávu.

Bezpečný klíč

Služba bezpečný klíč umožní vyšší stupeň bezpečnosti při přihlašování do datových schránek nebo opatřit elektronické dokumenty zaručeným elektronickým podpisem.

Základem balíčku je USB token, což je zařízení připomínající USB paměť (flash disk), na kterém je uložen soukromý klíč a certifikát. Pracovat s nimi může pouze ten, kdo zná speciální PIN kód a je vybaven speciálním softwarem. Soukromý klíč nejde z tokenu zkopírovat, což jej chrání proti odcizení či zneužití.⁵³

Službu Bezpečný klíč si může uživatel objednat on-line prostřednictvím webových stránek České pošty nebo na kterékoli pobočce s kontaktním místem Czech POINT. Vybrat si může z několika variant. Bezpečný klíč komplet zahrnuje jak zvýšenou bezpečnost při přístupu do datové schránky, tak certifikát s elektronickým podpisem. Další variantou je Bezpečný klíč přístupový zahrnující pouze zvýšenou bezpečnost při přístupu do datové schránky a Bezpečný klíč podpisový zahrnující pouze osobní kvalifikovaný certifikát.⁵⁴

Poštovní datová zpráva

Datová zpráva slouží pro odesílání a přijímání zpráv orgánům veřejné moci, slouží tedy jen pro komunikaci s těmito úřady. Od 1.1.2010 zavedla Česká pošta v rámci ISDS Poštovní datovou zprávu. Datovou schránku od té doby mohou uživatelé používat také pro zaslání zpráv do datových schránek právnických osob, fyzických osob či podnikajících fyzických osob.

Jedná se o jakousi obdobu doporučeného dopisu. Je ideální v případě nutnosti rychle odeslat důležitou korespondenci a zároveň mít možnost prokázat řádné odeslání a doručení.⁵⁵

⁵³ Bezpečný klíč. In: *Datové schránky* [online]. © 2011 [cit. 2014-10-11]. Dostupné z: <https://www.datoveschranky.info/aditivni-sluzby/bezpecny-kluc>

⁵⁴ Bezpečný klíč. In: *PostSignum* [online]. © 2010 [cit. 2014-10-11]. Dostupné z: <http://www.postsignum.cz/bezpecny-kluc.html>

⁵⁵ Poštovní datová zpráva. In: *Datové schránky* [online]. © 2011 [cit. 2014-10-11]. Dostupné z: <https://www.datoveschranky.info/aditivni-sluzby/postovni-datova-zprava>

Původně bylo poštovní datovou zprávou možné zasílat pouze faktury či obdobné výzvy k zaplacení, od 1.7.2010 již omezení není a je možné zasílat cokoliv.

Užívání Poštovní datové zprávy je zpoplatněno dle ceníku České pošty. Uživatel si může vybrat, zda bude poštovní datové zprávy zasílat na základě smlouvy nebo bez závazků s využitím kreditního systému. Tento kreditní způsob platby je vhodný, pokud jsou zprávy odesílány jen občas.⁵⁶

Poštovní datové zprávy se od těch datových příliš neliší. Rozdíl lze najít v ukazující se ikonce zprávy, ale důležitější a zásadní rozdíl je v doručení této zprávy. Doručení zprávy musí příjemce potvrdit. Jiná možnost doručení není, neplatí zde ani doručení fikcí, tedy 10 dnem od dodání zprávy do schránky. Pokud příjemce přijetí zprávy nepotvrdí, nemá adresát možnost prokázat doručení.

Příjem poštovních datových zpráv je zdarma, jedinou podmínkou je aktivace služby, kterou si může uživatel sám aktivovat v nastavení své datové schránky. Zasílat Poštovní datovou zprávu je tedy možné jen do schránek, které mají aktivovány příjem.⁵⁷

Tabulka č. 8: Ceník služeb poštovní datové zprávy

Typ	Služba	Cena bez DPH	Cena s DPH
Smluvní	Odesílání Poštovní datové zprávy – cena za odeslání zprávy	11,68 Kč	14,13 Kč
	Odesílání Poštovní datové zprávy – měsíční poplatek	20,00 Kč	24,20 Kč
	Odpovědní datová zpráva	11, 68 Kč	14,13 Kč
	Dotovaná datová zpráva	11, 68 Kč	14,13 Kč
Kreditní systém	Odesílání Poštovní datové zprávy – cena za odeslání zprávy	14,88 Kč	18,00 Kč

Zdroj: Datové schránky⁵⁸

⁵⁶ Poštovní datová zpráva. In: *Datové schránky* [online]. © 2011 [cit. 2014-10-11]. Dostupné z: <https://www.datoveschranky.info/aditivni-sluzby/postovni-datova-zprava>

⁵⁷ Poštovní datová zpráva. In: *Datové schránky* [online]. © 2011 [cit. 2014-10-11]. Dostupné z: <https://www.datoveschranky.info/aditivni-sluzby/postovni-datova-zprava>

⁵⁸ Poštovní datová zpráva. In: *Datové schránky* [online]. © 2011 [cit. 2014-10-11]. Dostupné z: <https://www.datoveschranky.info/aditivni-sluzby/postovni-datova-zprava>

4. ZHODNOCENÍ EFEKTIVNOSTI VYUŽITÍ DATOVÉ SCHRÁNKY NA MĚSTSKÉM ÚŘADĚ V KRALOVICÍCH

Profil městského úřadu v Kralovicích

Oficiální název:	Město Kralovice
Adresa:	Markova tř. 2 331 41 Kralovice
Identifikační číslo:	00257966
Webové stránky:	http://www.kralovice.cz
Telefon:	373 300 211
Email:	podatelna@kralovice.cz
ID datové schránky:	jidbxnx

Město Kralovice leží 35 km od Plzně a je přirozeným centrem severovýchodní části severního Plzeňska. Od 1.1.2003 jsou Kralovice městem s pověřeným obecním úřadem III. stupně. Správní obvod zahrnuje 44 měst a obcí s počtem 22 000 obyvatel.

Obrázek č. 4: Geografická poloha města Kralovice v Plzeňském kraji

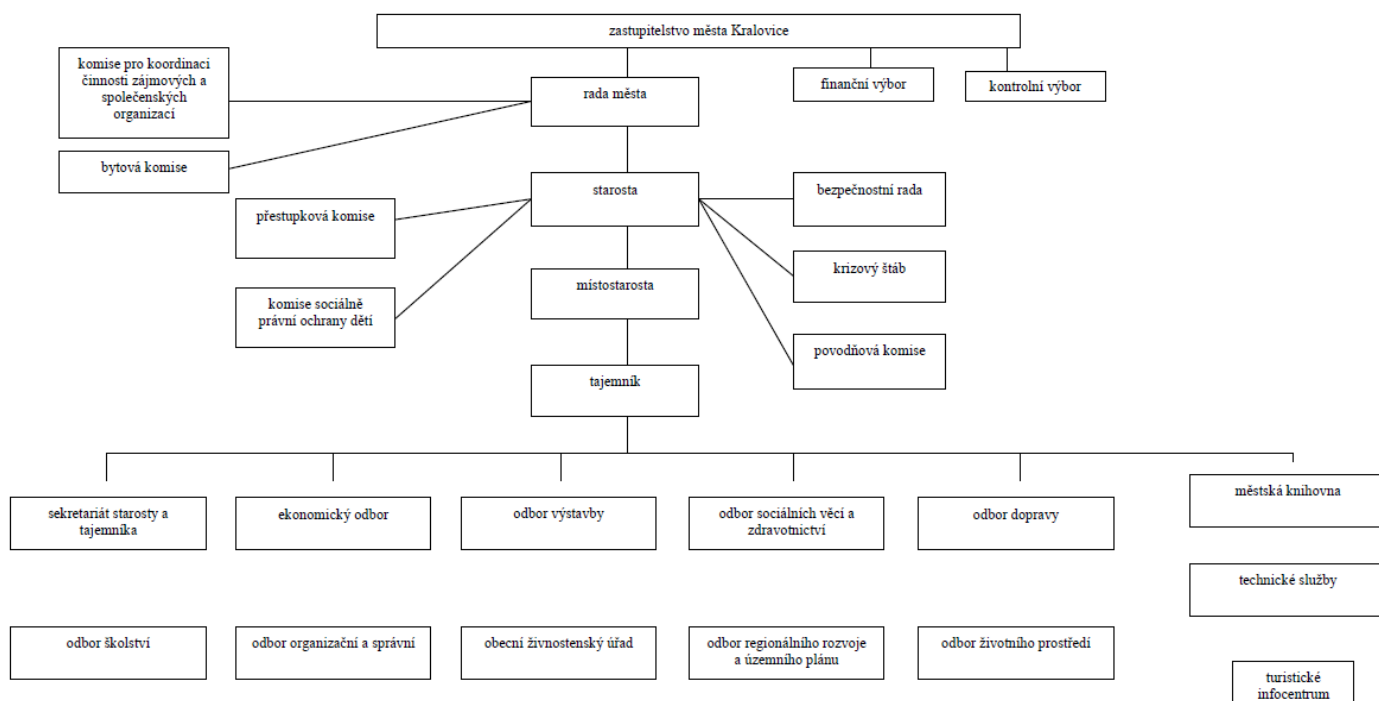


Zdroj: Informační centrum Kralovice⁵⁹

⁵⁹ Informační centrum Kralovice [online]. [cit. 2014-11-17]. Dostupné z: <http://ikralovice.cz>

Organizační struktura Městského úřadu v Kralovicích je znázorněna na obrázku č. 5. Městský úřad je rozdělen na několik odborů: sekretariát starosty a tajemníka, odbor ekonomický, odbor výstavby, odbor sociálních věcí a zdravotnictví, odbor dopravy, odbor školství, odbor organizační a správní, odbor obecní živnostenský úřad, odbor regionálního rozvoje a územního plánu a odbor životního prostředí.

Obrázek č. 5: Organizační struktura města a Městského úřadu Kralovice



Zdroj: Kralovice⁶⁰

Datová schránka na Městském úřadě v Kralovicích

Provoz datové schránky byl na Městském úřadu v Kralovicích zahájen, stejně jako na všech ostatních úřadech, dle zákona k 1.11.2009. Úřad má zřízenou pouze jednu datovou schránku, kterou využívají všechny odbory. Veškeré písemnosti pro komunikaci s právníckými osobami nebo jinými OVM či fyzickými osobami, které mají zřízenou datovou schránku dobrovolně, jsou odesílány z datové schránky. Datová schránka spadá pod správu podatelny. Příchozí datové zprávy jsou pomocí autorizované konverze převedeny do tištěné podoby a předávány na příslušné odbory k vyřízení. Zde jsou tyto dokumenty archivovány.

⁶⁰ Struktura úřadu. In: *Kralovice* [online]. Kralovice, 13.5.2013 [cit. 2014-11-17]. Dostupné z: <http://www.kralovice.cz/struktura-uradu/d-147898/p1=206>

Nejvíce korespondence na městském úřadě má odbor výstavby. Z tohoto důvodu je zkoumání efektivnosti datové schránky zaměřeno na tento odbor.

Odbor výstavby

Odbor výstavby vykonává výkon státní správy na úseku územního rozhodování a stavebního řádu dle platného stavebního zákona a prováděcích předpisů. Hlavní náplní činnosti odboru je:

- *„posuzování projektové dokumentace a dalších podkladů pro stavební a jiná řízení podle stavebního zákona,*
- *provádění stavebních řízení, vydávání stavebních povolení,*
- *provádění kolaudačních řízení a vydávání kolaudačních rozhodnutí,*
- *povolování předčasného užívání stavby nebo uvedení stavby do zkušebního provozu,*
- *přijímání ohlášení jednoduchých staveb, terénních úprav, zařízení a udržovacích prací včetně vydání souhlasu s jejich provedením,*
- *vydávání povolení změny stavby před dokončením,*
- *vydávání kolaudačních souhlasů nebo oznámení záměru započít s užíváním stavby,*
- *vydávání povolení k předčasnému užívání stavby,*
- *vydávání povolení nebo souhlasu se změnou v užívání stavby,*
- *vydávání povolení odstranění stavby, terénních úprav a zařízení,*
- *výkon státního dozoru ve věcech stavebního řádu stavebního dozoru,*
- *další řízení a rozhodování podle stavebního zákona,*
- *vyvlastňování,*
- *vykonává působnost speciálního stavebního úřadu ve věcech silnic II. a III. třídy, místních komunikací a veřejně přístupných účelových komunikací.“⁶¹*

Odeslané dokumenty z odboru výstavby

Pro srovnání byla použita data z června roku 2008, kdy se veškerá korespondence zasílala prostřednictvím České pošty, a data z června roku 2014, kdy již úřad datovou schránku používal téměř pět let.

⁶¹ Náplň činnosti Odboru výstavby. In: *Kralovice* [online]. Kralovice, 9.5.2013 [cit. 2014-11-17]. Dostupné z: <http://www.kralovice.cz/odbor-vystavby/d-147670/p1=58379>

V červnu 2008 bylo z Odboru výstavby městského úřadu odesláno prostřednictvím České pošty celkem 183 doporučených dopisů s dodejkou do vlastních rukou. Tabulka č. 9 ukazuje počet odeslaných dopisů adresátům, kteří jsou rozdělení na fyzické osoby, právnické osoby, OVM a doručení v rámci městského úřadu.

Tabulka č. 9: Odeslaná korespondence dle druhu adresáta v červnu 2008

	Červen 2008
Poštou:	183
- fyzické osoby	92
- právnické osoby	25
- orgány veřejné moci	65
Doručení v rámci MěÚ interní poštou:	34
Celkem odesláno:	217

Zdroj: vlastní zpracování

Z tabulky č. 10 lze pozorovat, že v červnu 2014 po pěti letech používání datových schránek bylo jejich prostřednictvím odesláno 171 datových zpráv, zatímco počet odeslaných dopisů poštou se snížil na 129. Při srovnání údajů z roku 2008 a 2014 můžeme vypočítat vzrůstající trend počtu odeslané korespondence.

Tabulka č. 10: Odeslaná korespondence dle druhu adresáta v červnu 2014

	Červen 2014
Poštou:	129
- fyzické osoby	129
Datovou schránkou:	171
- fyzické osoby	87
- právnické osoby	23
- orgány veřejné moci	61
Doručení v rámci MěÚ interní poštou:	31
Celkem odesláno:	331

Zdroj: vlastní zpracování

Efektivnost datové schránky

Efektivnost použití datové schránky na odboru výstavby budeme hodnotit z následujících třech hledisek:

- rychlost doručení,
- cena,
- časová úspora.

Rychlost doručení

Doporučené psaní doručované prostřednictvím České pošty je doručováno nejdříve následující pracovní den, ale může to být i déle. Jestliže se nepodaří příjemce zastihnout doma, je zásilka uložena na poště 15 dní, během nichž si adresát může zásilku vyzvednout.

Při použití datové schránky je dokument považován za doručení okamžikem, kdy se do datové schránky přihlásí oprávněná osoba. Jestliže odesílatel sdělí příjemci, že datovou zprávu, kterou očekává, odeslal, může se adresát přihlásit do datové schránky a dokument je tímto okamžikem doručen. Většina adresátů má nastavené upozornění o nové zprávě v datové schránce formou emailové zprávy nebo SMS zprávy, takže nemusí schránku kontrolovat pravidelně, ale vědí, kdy se mají přihlásit. Pokud se adresát do datové schránky nepřihlásí je zpráva doručena fikcí, a to desátým dnem ode dne odeslání. Pokud by si adresát zásilku na poště nevyzvedl, bude odeslána zpět adresátovi až po uplynutí 15 dní. Při nedoručení je zde časová úspora 5 dní. Pokud by byl adresát 15 dní na zahraniční dovolené, zřejmě by si dopis na poště ani nestihl vyzvednout. Zprávu z datové schránky si může vyzvednout z kteréhokoliv místa, přičemž jedinou podmínkou je přístup k internetu.

V případě například vydání stavebního povolení, kdy se velice často spěchá na zahájení stavby a každý den je důležitý, se stavební povolení doručuje účastníkům řízení, kteří jsou mu známi a dotčeným orgánům, přičemž účastníků řízení mohou být u větších projektů i desítky. Následně běží 15ti denní lhůta pro odvolání a právní moc stavební povolení nabude 15. den po dni doručení poslednímu účastníku nebo dotčenému orgánu. Používání datových schránek značně zkracuje dobu doručení.

Cena

Dle ceníku České pošty je doporučené psaní do 50 g možné poslat za základní cenu 29 Kč, do 100 g za 37 Kč a do 500 g za 39 Kč. K dopisu odesílaném na dodejku je nutné si k ceně připočítat ještě 10 Kč. V červnu 2014 bylo z odboru výstavby odesláno 300 dokumentů. Kdyby byly všechny tyto dokumenty odeslány doporučeně na dodejku prostřednictvím České pošty za předpokladu, že by všechny dopisy měly do 50 g, celková cena by byla 11.700 Kč. Z důvodů užití datových schránek bylo prostřednictvím pošty odesláno jen 129 dopisů fyzickým osobám, které nemají datovou schránku zřízenou, a zbylých 171 dokumentů bylo odesláno prostřednictvím datové

schránky. Zasilání datových zpráv je zdarma. Náklady za odeslaných 129 dopisů činily 5.031 Kč. Úspora za jeden měsíc na jednom odboru je 6.669 Kč, roční úspora je 80.028 Kč. Další úsporou bude menší nákup obálek s pruhem. Na Městském úřadě v Kralovicích je dalších devět odborů. Vynásobením roční uspořené částky počtem odborů by celková roční úspora dosáhla částky 720.252 Kč. Z analýzy vyplývá, že používáním datové schránky vzniká úřadu značná finanční úspora. Jelikož náklady na provoz datových schránek jsou hrazeny státem, může městský úřad uspořené peněžní prostředky použít na jiné potřebné projekty.

Časová úspora

Časovou úsporu jsme již zmínili v rámci rychlosti doručování. Další časová úspora nastává v rámci zasilání datových zpráv, odpadá tedy nutnost docházet každý den na pobočku České pošty.

Dílčí shrnutí efektivnosti datové schránky na Městském úřadě v Kralovicích

Z výše uvedeného lze zhodnotit, že zavedení datové schránky na Městském úřadě v Kralovicích bylo pro úřad efektivní. Vzniká velká časová úspora. Finanční úspora pro úřad je také značná, zvláště proto, že veškeré náklady spojené s provozem ISDS hradí stát. Samotný úřad s provozem datových schránek nemá téměř žádné náklady. Efektivnost v tomto směru by nabývala na významu, kdyby si více nepodnikajících fyzických občanů dobrovolně a zdarma zřídilo datovou schránku, čímž by odpadly další náklady na zasilání prostřednictvím České pošty. V tomto směru by bylo vhodné zvýšit propagaci výhod datových schránek. Určitě existuje značné procento obyvatel, kteří by na základní otázku ohledně fungování datových schránek nedokázali odpovědět.

Efektivnost datových schránek kromě úspory za náklady na poštovné je také v úspoře v podobě ušetřeného papíru. Bohužel v tomto směru odbor výstavby efektivitu nevyužívá, jelikož zde neexistuje elektronická archivace, ale pouze papírová. Z tohoto důvodu jsou všechny příchozí i odchozí datové zprávy vytištěny a následně založeny do archivu ke konkrétnímu spisu podle katastrálního území a čísla popisného.

Jak již bylo několikrát řečeno, zprávy se v datové schránce ukládají pouze po dobu 90ti dnů a následně jsou data smazány. Je na každém uživateli, zda si zakoupí datový trezor či zprávy archivuje vlastním způsobem. Bohužel datová schránka svému uživateli neudává ani informaci o tom, kolik zpráv bylo do datové schránky doručeno či naopak z ní odesláno. Zvláště pak u uživatelů, kteří mají velké množství korespondence a chtěli

by si například spočítat efektivnost užívání datových schránek od počátku používání, či jen za určitý rok, nastává v tomto směru značná komplikace. Ani provozovatel datových schránek tyto údaje nemá. Jediná možnost, jak se k těmto statistickým údajům dostat, je poslat písemnou žádost prostřednictvím datové schránky na Ministerstvo vnitra.

5. KOMPARACE ČESKÉHO A ZAHRANIČNÍHO E-GOVERNMENTU

E-government je celosvětový pojem. Jeho vývoj probíhal v každé zemi odlišným způsobem. Základním předpokladem pro vývoj eGovernmentu je vyspělost a ekonomická úroveň jednotlivých zemí, mezi nimiž jsou někdy až obrovské rozdíly. I díky tomu najdeme rozdíly i v současném stavu eGovernmentu různých zemí.

5.1 Porovnání současného stavu eGovernmentu v jednotlivých zemích

Porovnat stav eGovernmentu v jednotlivých zemích lze pomocí několika studií. Jednu z nich poskytuje i Databáze spojených národů o rozvoji e-governmentu (UNeGovDD). Jedná se o nástroj benchmarkingu, který umožňuje srovnávací hodnocení rozvoje e-governmentu členských států OSN. Data jsou porovnávána z regionálního i globálního hlediska ve světovém měřítku. Zdrojem dat jsou souhrnné zprávy a výzkumy rozvoje eGovernmentu, které posuzují, jak centrální vlády využívají informační a komunikační technologie k zajištění veřejných služeb. Databáze obsahuje data od roku 2003 a studie, ve které jsou data porovnána, se nazývá E-government Survey. Studie byla vydána v letech 2003, 2004, 2005, 2008, 2010, 2012 a 2014. Přesný název poslední studie je The United Nations E-Government Survey 2014: E-Government for the Future We Want.⁶²

Ukazatelem měření je E-government development index (EGDI). E-government development index je složen ze třech důležitých měřítek eGovernmentu - rozsah a kvalita on-line služeb, stav rozvoje telekomunikační infrastruktury, vlastní lidský kapitál. Matematicky je tento index váženým průměrem třech dalších indexů – index on-line služeb, index infrastruktury a index lidského kapitálu.⁶³

Dle ukazatele je porováno všech 193 členských států OSN. V tabulce níže, v níž je zobrazeno 20 nejlepších států, lze pozorovat, že na prvním místě se opět umístila Korejská republika, na druhém místě je Austrálie, která si oproti roku 2012 polepšila

⁶² *United Nations Public Administrations Country Studies* [online]. 2014 [cit. 2014-10-18]. Dostupné z:<http://unpan3.un.org/egovkb/en-us/>

⁶³ Methodology. In: *United Nations Public Administrations Country Studies* [online]. 2014 [cit. 2014-10-18]. Dostupné z:<http://unpan3.un.org/egovkb/en-us/About/Methodology>

o 10 příček a na třetím místě je Singapur. Z těchto 20 států se v roce 2014 oproti roku 2012 nejvíce propadlo Dánsko a to ze 4. na 16. pozici.

Tabulka č. 11: Srovnání úrovně eGovernmentu dle EGDI v roce 2014 s porovnáním v roce 2012

Země	Rok 2012	Rok 2014	EGDI 2014	Změna 2014
Korejská republika	1	1	0.9462	-
Austrálie	12	2	0.9103	10
Singapur	10	3	0.9076	7
Francie	6	4	0.8938	2
Nizozemí	2	5	0.8897	-3
Japonsko	18	6	0.8874	12
Spojené státy americké	5	7	0.8748	-2
Spojené království Velké Británie a Severního Irska	3	8	0.8695	-5
Nový Zéland	13	9	0.8644	4
Finsko	9	10	0.8449	-1
Kanada	11	11	0.8418	-
Španělsko	23	12	0.8410	11
Norsko	8	13	0.8357	-5
Švédsko	7	14	0.8225	-7
Estonsko	20	15	0.8180	5
Dánsko	4	16	0.8162	-12
Izrael	16	17	0.8162	-1
Bahrajn	36	18	0.8089	18
Island	22	19	0.7970	3
Rakousko	21	20	0.7912	1

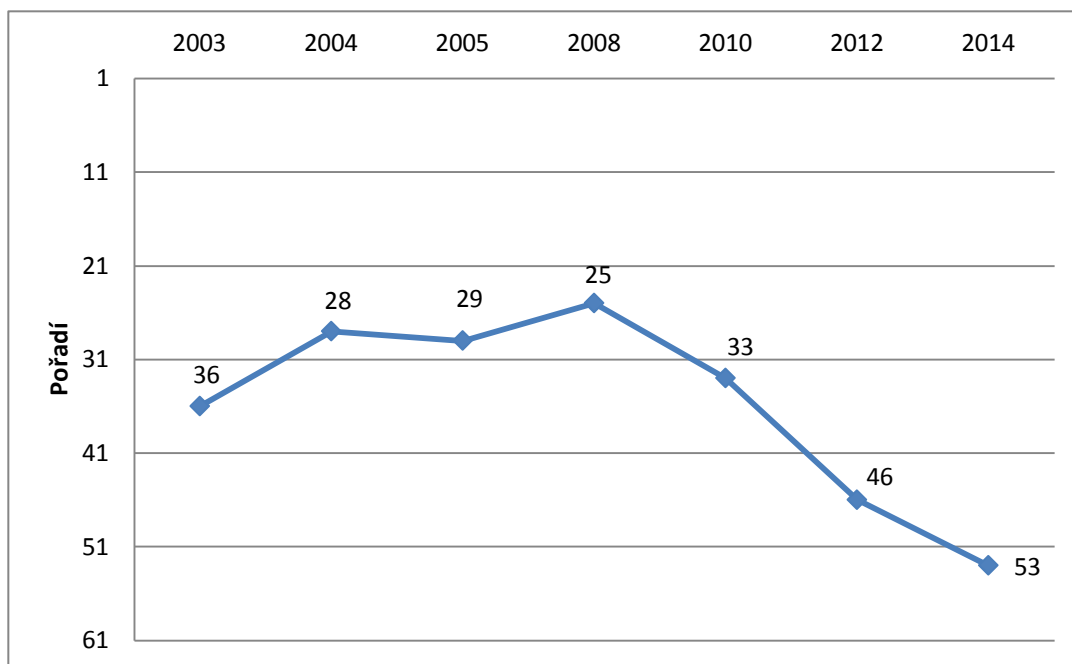
Tabulka obsahuje pouze 20 nejlepších států v roce 2014.

Zdroj: United Nations Public Administrations Country Studies⁶⁴

Česká republika se v roce 2014 umístila na 53. místě z celkového počtu 193 zemí, což je zatím její nejhorší umístění. Nejlepšího umístění dosáhla v roce 2008, kdy se umístila na 25. místě. Vývoj v jednotlivých letech je znázorněn v následující tabulce.

⁶⁴ United Nations Public Administrations Country Studies [online]. 2014 [cit. 2014-10-18]. Dostupné z: <http://unpan3.un.org/egovkb/en-us/Data-Center>

Obrázek č. 6: Pořadí ČR dle EGDI v jednotlivých letech



Zdroj: vlastní zpracování

5.2 Estonsko

Estonsko bylo vybráno, protože jeho eGovernment patří k nejlepším v Evropě. Přestože se Estonsko v roce 2014 dle indexu EGDI umístilo až na 15. místě, vždy bylo průkopníkem nových projektů v oblasti informačních technologií a eGovernmentu. Právem jej můžeme nazývat e-Estonia. A u mnohých již osvědčených projektů se může stát předlohou pro další státy včetně České republiky.

Elektronické služby jako e-volby, e-daně, e-police, e-zdravotnictví, e-bankovníctví, e-školení atd. se staly pro obyvatele běžnou činností. Většinou by již ani neuvažovali dělat věci po staru, jako navštívit pobočku, když vše mohou dělat z pohodlí domova. Tento e-stát dává lidem svobodu v podobě ušetřeného času, který mohou trávit efektivnějším způsobem než obíháním úřadů.⁶⁵

4.2.1. ID karta (elektronický občanský průkaz)

V Estonsku jako doklad totožnosti slouží elektronická ID karta. Karta má několik využití. Kromě dokladu totožnosti slouží také jako cestovní doklad v rámci EU, jejím prostřednictvím lze zakoupit jízdenku veřejné dopravy a je využívána jako doklad ID při využití on-line služeb k ověření ID, například při e-volbách. Uvnitř karty je čip, který obsahuje dva certifikáty, z nichž jeden obsahuje informace k ověření totožnosti a druhý elektronický podpis. Kartu lze přečíst pomocí čtečky a kvůli bezpečnosti je chráněna PIN kódem. U on-line služeb lze místo ID karty použít k identifikaci i mobilní telefon, což je ještě pohodlnější, jelikož není potřeba čtečka ID karet, ale mobilní telefon může fungovat jako karta i čtečka zároveň.⁶⁶

4.2.2. Srovnání ID karty s českým elektronickým průkazem

V České republice je od 1.1.2012 také zaveden elektronický občanský průkaz. Existují dva typy tohoto průkazu a občan si může vybrat, který z nich si nechá vystavit. První je občanský průkaz se strojově čitelnými údaji a s kontaktním elektronickým čipem. Druhý typ je občanský průkaz se strojově čitelnými údaji, který neobsahuje elektronický čip. Problém využití těchto průkazů nastává v tom, že elektronický OP

⁶⁵ E-Estonia. In: *Estonia* [online]. [b.r.] [cit. 2014-10-19]. Dostupné z: <http://estonia.eu/about-estonia/economy-a-it/e-estonia.html>

⁶⁶ Electronic ID card. In: *Estonia* [online]. [b.r.] [cit. 2014-10-19]. Dostupné z: <http://estonia.eu/about-estonia/economy-a-it/e-estonia.html>

s čipem slouží pouze k jedné věci a to, že jeho prostřednictvím lze používat elektronický podpis, který lze ovšem získat i jiným způsobem. Do budoucna by se další údaje měly přidávat. Ale proč by si občané měli za tento průkaz připlatit 500 Kč, když zatím nemá příliš možností využití. Navíc s sebou nese další výdaje na pořízení čtečky čipových karet. Na druhou stranu nemá pro něj cenu vymýšlet nové způsoby použití, když jej vlastní jen málo lidí. A právě tady vznikl začarovaný kruh, který trvá již více jak dva a půl roku. Jedinou cestou z tohoto kruhu je vymyslet nové funkce použití elektronického průkazu s čipem a zavést povinně jeho vydávání. V dnešní době mají lidé mnoho karet, kreditní kartu, řidičský průkaz, průkaz zdravotní pojišťovny, studenti mají ISIC kartu atd. Možností jak rozšířit využití elektronického OP s čipem je nespočet. To byla i základní myšlenka těchto dokladů, aby člověk mohl mít v peněžence místo šesti nebo sedmi karet pouze jednu.

Za úspěchem estonských ID karet neboli elektronických občanských průkazů stojí hned od počátku jejich využití k identifikaci v internetovém bankovníctví. Občané jsou vybaveni speciální čtečkou těchto karet připojenou k počítači. Vložení karty a zadání PIN kódu funguje jako identifikace klienta, což je mnohem bezpečnější způsob provádění plateb ve srovnání s klasickým internetovým bankovníctvím. Díky tomu byla obliba používání ID karet od počátku zaručena.

Přestože v ČR je způsob použití elektronické občanky jako v Estonsku zatím v nedohledu, Estonsko již přechází na způsob nahrazení karty v mnohých případech mobilním telefonem. Například při e-volbách již identifikaci ID kartou nahradila identifikace prostřednictvím mobilního telefonu a občané tak mohou volit s použitím mobilního telefonu. Prostřednictvím mobilního telefonu se již mohou identifikovat pomocí elektronického podpisu. K tomu slouží speciální SIM karta.

4.2.3 Elektronické volby

Estonský elektronický volební systém byl vyvíjen od roku 2002. Za první elektronické volby jsou označovány komunální volby v říjnu roku 2005. V těchto prvních e-volbách odvolilo přes internet přibližně 2 % všech zúčastněných voličů. V březnu roku 2007 byly první e-volby do parlamentu. V těchto volbách použilo elektronickou možnost volit asi 30 000 voličů, což odpovídalo přibližně 5 % všech zúčastněných voličů. Následovaly volby do Evropského parlamentu v červnu 2009, kde se počet voličů přes

internet téměř zdvojnásobil na 58 000, což představuje přibližně 15 % všech lidí, kteří hlasovali. V říjnu 2009 proběhly komunální volby, kde již elektronicky volilo cca 104 000 voličů, procentuálně to činilo asi 16 % všech zúčastněných voličů. V březnu roku 2011 při parlamentních volbách se již počet voličů přes internet zvýšil na 140 000, což je cca 24 % všech lidí, kteří hlasovali a při komunálních volbách v roce 2013 hlasovalo 133 000 voličů elektronicky (22 % všech zúčastněných voličů). Při posledních volbách do Evropského parlamentu v květnu 2014 elektronicky volilo více než 103 000 voličů. Toto číslo odpovídá 31 % všech zúčastněných voličů.⁶⁷

Jak již bylo řečeno, dnes je v Estonsku možné volit i za pomoci identifikace prostřednictvím mobilního telefonu. Občané si mohou vybrat v závislosti na svých možnostech, zda budou volit klasickým papírovým způsobem ve volební místnosti nebo prostřednictvím počítače, kde identifikaci provedou za pomoci elektronické ID karty či prostřednictvím mobilního telefonu s elektronickým podpisem.

Prostřednictvím ID karty probíhá volení v několika následujících krocích. Volič vloží ID-kartu do čtečky paměťových karet a otevře webovou stránku pro hlasování (<http://www.valimised.ee>). Zadá PIN kód karty, aby mohlo dojít k ověření jeho identifikace. Dále dojde k ověření způsobilosti voliče na základě údajů z evidence obyvatel. Po ověření se voliči ukáže kandidátní listina sestavená dle druhu voleb a volič může zadat svoji volbu, která je následně zašifrována. Tuto volbu potvrdí tak, že přidá elektronický podpis a zadáním PIN2-kódu. Následně je upozorněn, že hlasování proběhlo v pořádku a hlas byl přijat. V konečné fázi je odstraněn elektronický podpis a hlas je odeslán, což slouží k zajištění anonymity.⁶⁸

Prostřednictvím mobilního telefonu bylo poprvé možné volit v parlamentních volbách v roce 2011. Používá-li se mobilní telefon, hlasovací postup vypadá následovně. Volič otevře na počítači webovou stránku pro hlasování. Zadá své telefonní číslo. Následně je odeslán kód na toto telefonní číslo prostřednictvím SMS zprávy. Dochází k identifikaci voliče zadáním PIN kódu do mobilního telefonu. Následně je zobrazena kandidátní listina sestavená dle druhu voleb. Jakmile volič zadá svoji volbu, dochází k zašifrování volby a znovu je zaslán kontrolní kód na mobilní telefon prostřednictvím SMS zprávy.

⁶⁷ Statistics about Internet Voting in Estonia. In: *Vabariigi Valimiskomisjon* [online]. 2014 [cit. 2014-10-19]. Dostupné z: <http://vvk.ee/voting-methods-in-estonia/engindex/statistics>

⁶⁸ Estonian e-voting system. In: *Estonia* [online]. [b.r.] [cit. 2014-10-19]. Dostupné z: <http://estonia.eu/about-estonia/economy-a-it/e-voting.html>

Volič potvrzuje svůj hlas zadáním PIN2-kódu do mobilního telefonu, čímž přidá elektronický podpis. Opět je upozorněn, že hlasování proběhlo v pořádku a hlas byl přijat. I zde v konečné fázi dojde k odstranění elektronického podpisu pro zachování anonymity.⁶⁹

Elektronické volby jsou upraveny v § 44 Riigikogu Election Act. Elektronické volby probíhají sedm dní, od 10. do 4. dne před dnem konání voleb. U elektronických voleb je dovoleno svůj hlas změnit a to buď opět elektronickým způsobem, nebo hlasováním ve volební místnosti, což má zaručit, že volič vyjadřuje svoji skutečnou vůli a nebyl donucen. Samozřejmě je také zaručeno, že se každý hlas počítá pouze jednou, předchozí hlasy se smažou. V oficiálním termínu voleb lze hlasovat pouze papírově a již nelze elektronickým hlasováním změnit svůj hlas. Přednost má vždy papírově podaný hlas. Pokud občan přijde do volební místnosti a odvolí, i když již odvolil elektronicky, jeho elektronický hlas se smaže.⁷⁰

4.2.4 Elektronické volby v ČR

V České republice je obecně volební účast malá. Mnoho lidí předpokládá, že ke zvýšení volební účasti by přispělo, kdyby se elektronické volby zavedly i u nás a lidé mohli volit z pohodlí svého domova. Při zavedení e-voleb by výhodou pro naši republiku byl fakt, že v řadě zemí již e-volby proběhly. Bylo by také možné čerpat inspiraci či napodobovat systém e-voleb ze zemí, kde již tento systém funguje několik let. Dopředu bychom věděli čemu se vyvarovat. S elektronickými volbami již má zkušenost řada zemí jako Estonsko, Norsko, Velká Británie, Švýcarsko, Nizozemí, USA a Německo či Francie atd..

Předpoklady pro zavedení e-voleb má ČR již delší dobu. K e-volbám by bylo možné využít elektronické občanské průkazy či v dnešní době mnohem více rozšířené datové schránky. Proč tedy e-volby dosud zavedeny nebyly?

E-volby s sebou nesou jisté výhody, ale i rizika. Mezi nejčastěji zmiňované předpokládané výhody patří:

- zvýšení volební účasti (především u mladších ročníků),

⁶⁹ Estonian e-voting system. In: *Estonia* [online]. [b.r.] [cit. 2014-10-19]. Dostupné z: <http://estonia.eu/about-estonia/economy-a-it/e-voting.html>

⁷⁰ Internet Voting in Estonia. In: *Vabariigi Valimiskomisjon* [online]. [b.r.] [cit. 2014-10-19]. Dostupné z: <http://vvk.ee/voting-methods-in-estonia/engindex/>

- zvýšení komfortu pro voliče (volit z pohodlí domova),
- eliminace chyb při hlasování (snížení procenta neplatných hlasů),
- zvýšení rychlosti při zpracování volebních výsledků,
- zvýšení dostupnosti možnosti volit (pro občany s hendikepy, pro občany v zahraničí, pro občany zdržující se mimo místo trvalého bydliště),
- snížení nákladů (tento bod je značně rozporuplný, dá se předpokládat, že by mohlo dojít ke snížení nákladů, kdyby se zavedli pouze elektronické volby).

Mezi obecně předpokládané nevýhody patří:

- nebezpečí zneužití systému,
- zvýšení možnosti ovlivňování voleb,
- vysoké náklady na zvedení voleb,
- vyčlenění určité skupiny obyvatelstva – př. počítačově negramotní (platilo by pouze v případě zavedení pouze elektronických voleb),
- hrozba chybovosti systému (při sčítání hlasů, přetížení, výpadky).

V České republice se pilotní projekt elektronických voleb měl otestovat již v roce 2012 a první elektronické volby měly proběhnout na podzim roku 2014 při volbách do Poslanecké sněmovny. V roce 2012 došlo k posunutí pilotního projektu na podzim roku 2014 a plnohodnotně měl být projekt zaveden v roce 2016, zároveň byl také zadán úkol ministrovi vnitra informovat vládu o současném stavu přípravy na elektronické volby a vznikl dokument *Informace o elektronickém způsobu hlasování*.⁷¹ Tento dokument zahrnuje poznatky a zkušenosti z jiných států a navrhuje dvě varianty řešení – ponechání stávající právní úpravy a za druhé zavedení elektronického hlasování do právního řádu ČR formou alternativního hlasování k současné tradiční papírové formě. Tato druhá varianta byla nazvaná eVolby. U obou možností dokument hodnotí jejich silné a slabé stránky. Dále podrobněji ukazuje na požadavky při zavedení e-voleb a sestavuje odhad finančních nákladů.

Elektronické volby měly být realizovány s využitím informačního systému datových schránek. Tato možnost se jeví jako bezpečný způsob realizace elektronického hlasování a umožňuje výběr z hlasovacích lístků i doručení volebního hlasu příslušné okrskové volební komisi. K tomuto účelu by nesloužila klasická datová schránka, ale

⁷¹ *Informace o elektronickém způsobu hlasování*. Praha, 2012. Dostupné z: <http://www.komora.cz/download.aspx?dontparse=true&FileID=8822/>

byla by voličům zřízena datová schránka určená výhradně k provedení hlasování. Tato schránka by se nazývala volební datová schránka (VDS).⁷² Její zřízení by probíhalo podobně jako u klasických datových schránek prostřednictvím kontaktních míst Czech POINT, kde by došlo k ověření totožnosti. Způsob hlasování se velice podobá systému v Estonsku. Po odeslání hlasu by došlo k jeho anonymizaci, tedy oddělení informace o voliči a hlasovacím lístku samotném. Následně by byla data odeslána okrskové volební komisi ke zpracování. E-volby by probíhaly v předtermínu, aby bylo možné včas vygenerovat data o tom, kdo má zřízenou VDS a zda daný občan využil možnosti hlasovat elektronicky.

Nelze se nezmínit o předpokládaných nákladech uvedení projektu do provozu. Také je nutné upřesnit, že elektronické hlasování by nenahradilo klasickou papírovou formu, ale fungovalo by jako alternativní forma s možností volit téměř odkudkoliv s podmínkou připojení k internetu. To znamená, že by nedošlo k úspoře nákladů na volby, ale naopak k navýšení současných nákladů.

Předpokládané náklady na budování systému eVolby zahrnují náklady na rozšíření funkčnosti ISDS, navýšení kapacity ISDS, implementace IS eVolby a jsou znázorněny v tabulce níže. Nejsou zde zahrnuté náklady na hardware neboli počítačové vybavení, takže by celková cena byla ještě mnohem vyšší.

Tabulka č. 12: Náklady na vybudování systému eVolby

Položka	Cena Kč
Rozšíření funkčnosti ISDS	80 mil.
Navýšení kapacity ISDS	90 mil.
Implementace IS eVolby	60 mil.
Celkem	230 mil.

Zdroj: Informace o elektronickém způsobu hlasování⁷³

Náklady na pilotní projekt v sobě budou zahrnovat náklady na vybudování systému eVoleb, protože pro pilotní provoz musí být použit stejný systém jako pro plné nasazení s tím, že některé náklady budou nižší.⁷⁴

⁷² *Informace o elektronickém způsobu hlasování.* Praha, 2012. Dostupné z: <http://www.komora.cz/download.aspx?dontparse=true&FileID=8822>

⁷³ *Informace o elektronickém způsobu hlasování.* Praha, 2012. Dostupné z: <http://www.komora.cz/download.aspx?dontparse=true&FileID=8822>

Tabulka č. 13: Náklady na pilotní projekt zavedení systému eVolby

Položka	Cena Kč
Vybudování systému eVolby	100 mil.
Zřízení účelových poboček CzechPOINT	2 mil.
Pronájem prostor a zázemí pro provoz CzechPOINT	1 mil.
Provoz poboček Czech POINT	1 mil.
Provoz systému IS eVolby	5 mil.
Hmotná odměna účastníkům pilotního provozu	3 mil.
Celkem	112 mil.

Zdroj: Informace o elektronickém způsobu hlasování⁷⁵

V neposlední řadě musím zmínit náklady na provoz jedněch voleb s celostátní příslušností.

Tabulka č. 14: Provozní náklady pro volby s celostátní působností

Položka	Cena Kč
Potřebné úpravy systému eVolby pro konkrétní volby	15 mil.
Provoz IS eVolby	7 mil.
Celkem	22 mil.

Zdroj: Informace o elektronickém způsobu hlasování⁷⁶

Vláda tento projekt vzala na vědomí a rozhodla se ponechat stávající právní úpravu. I když je autorka práce zastáncem elektronizace, po důkladném seznámení se se všemi detaily by také byla pro nezavádění elektronických voleb v nejbližších letech.

Jedním z největších argumentů jsou předpokládané náklady. Částka 230 milionů na vybudování systému eVoleb a 112 milionů na pilotní projekt je vcelku vysoká částka za předpokladu, že nikdo nemůže zaručit úspěšnost projektu. Tím je myšleno vytvoření dobře postaveného fungujícího systému, který bude s důvěrou přijat veřejností a bude

⁷⁴ *Informace o elektronickém způsobu hlasování.* Praha, 2012. Dostupné z: <http://www.komora.cz/download.aspx?dontparse=true&FileID=8822>

⁷⁵ *Informace o elektronickém způsobu hlasování.* Praha, 2012. Dostupné z: <http://www.komora.cz/download.aspx?dontparse=true&FileID=8822>

⁷⁶ *Informace o elektronickém způsobu hlasování.* Praha, 2012. Dostupné z: <http://www.komora.cz/download.aspx?dontparse=true&FileID=8822>

úspěšně využíván. Česká republika si v současné době nemůže z finančních důvodů dovolit zavést elektronické volby, které by pouze doplnily současný způsob hlasování.

Dalším důvodem, proč by se v současné době elektronické volby neměly nezavádět, je i skutečnost, že v řadě vyspělejších států než je ČR se žádná efektivita nepotvrdila. Občané volbám nedůvěřovali, volební účast se nezvýšila a v některých zemích byl projekt zavrhnut již při pilotním nasazení. Od elektronických voleb se zpět k papírovému hlasování vrátilo např. Německo, Nizozemsko, Finsko, Skotsko a Irsko. V některých státech byla prokázána napadnutelnost systému, jinde nastaly technické problémy například při sčítání hlasů. Všechny tyto státy tak vynaložily obrovské úsilí a to nejen finanční na zavedení systému, který následně využíván nebude.

Čím to tedy je, že v Estonsku tento systém funguje? Estonsko také nemělo hned od počátku velké úspěchy. Při prvních volbách byla účast e-voleb jen 2 %, což bylo způsobeno zejména malým počtem lidí s ID kartou. Až po přibližně pěti letech se výsledky počtu e-voličů dostaly na přijatelnou úroveň a nyní volí elektronickou formou 25 % voličů.

Estonsko je v oblasti elektronizace a internetu obecně na zcela jiné úrovni, a to již dlouhou dobu. Lidé si časem na tento způsob života vyřizování důležitých záležitostí přes internet zvykli. Je to pro ně pohodlné a rychlé. Například firmu lze v Estonsku založit přes internet přibližně za několik minut, u nás by to trvalo několik dní. Daňové přiznání podává více než 90 % Estonců přes internet, u nás i když tato možnost byla, stále lidé podávali daňové přiznání klasickou papírovou formou. Stát nakonec musel nařídit povinně odevzdávat daňové přiznání elektronicky držitelům datových schránek. V Estonsku lidé berou elektronizaci jako samozřejmost a jako zjednodušení jejich života, v Čechách stále mnoho občanů bere tuto možnost jako přítěž. Neuvědomují si, že stát se snaží ušetřit čas a peníze nejen sobě ale především také občanům. Nelze se také nezmínit o počítačové gramotnosti občanů. Existuje celá řada profesí, k jejichž výkonu je počítač nezbytně nutný, přesto však značná část dospělých, kteří na škole počítačovou výuku neměli, s používáním počítače doslova bojují.

Na internetu lze najít několik anket, kde lidé hlasovali, zda by si v ČR přáli zavést elektronické volby, ve všech průzkumech značně převládalo „ano“. Ale právě v těchto anketách hlasují lidé, kteří se na internetu pohybují denně, a dalo by se říci, že se bez

něj již neobejdou, jak v práci, tak v soukromém životě. Bohužel lidé, kteří PC a internet nevyužívají, se těchto anket s velkou pravděpodobností nezúčastní.

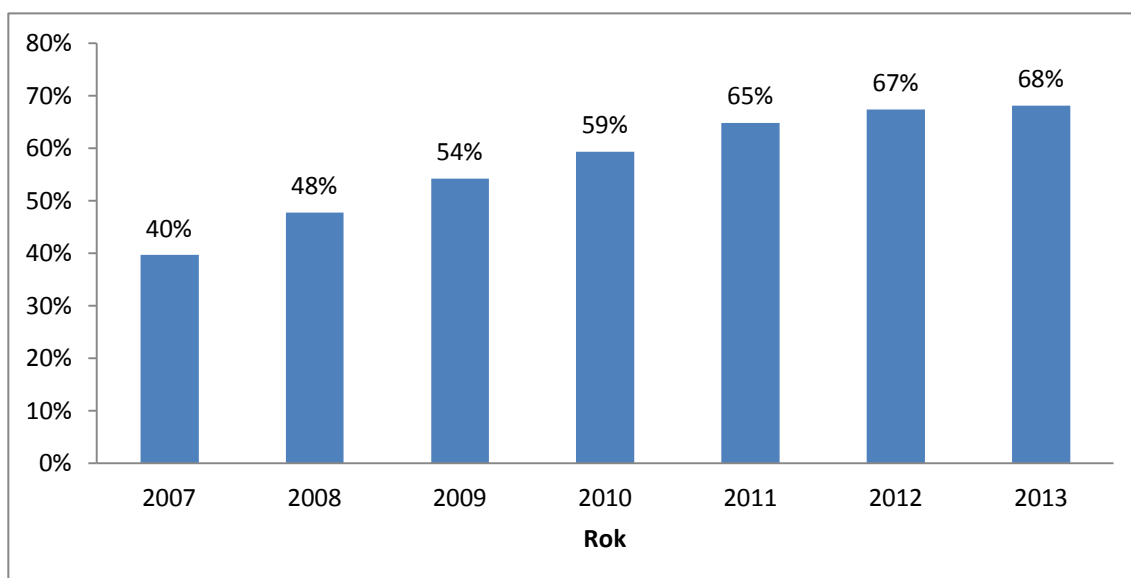
6. VYUŽITÍ EGOVERNMENTU PROSTŘEDNICTVÍM INTERNETU

Před zaměřením se na vztah občanů k využívání eGovernmentu prostřednictvím internetu je důležité vědět, jaké předpoklady k tomu občané mají. Zda jsou vybaveni počítačem s připojením k internetu a jaká je jejich počítačová gramotnost, což je základní předpoklad k tomu, aby občané eGovernment využívali.

6.1 Vybavenost domácností počítačem a internetem

V roce 2013 bylo v České republice vybaveno počítačem 2 897,6 tisíc domácností, což představuje 68 % z jejich celkového počtu. Z obrázku č. 7 lze pozorovat rostoucí trend a také to, že počet domácností vybavených počítačem od roku 2007 vzrostl téměř o 30 %. Dále ze statistik vyplývá, že více jsou osobním počítačem vybaveny domácnosti s dětmi a domácnosti s vyššími příjmy. V roce 2013 již 27 % domácností vlastnilo dva a více počítačů.

Obrázek č. 7: Domácnosti vybavené počítačem

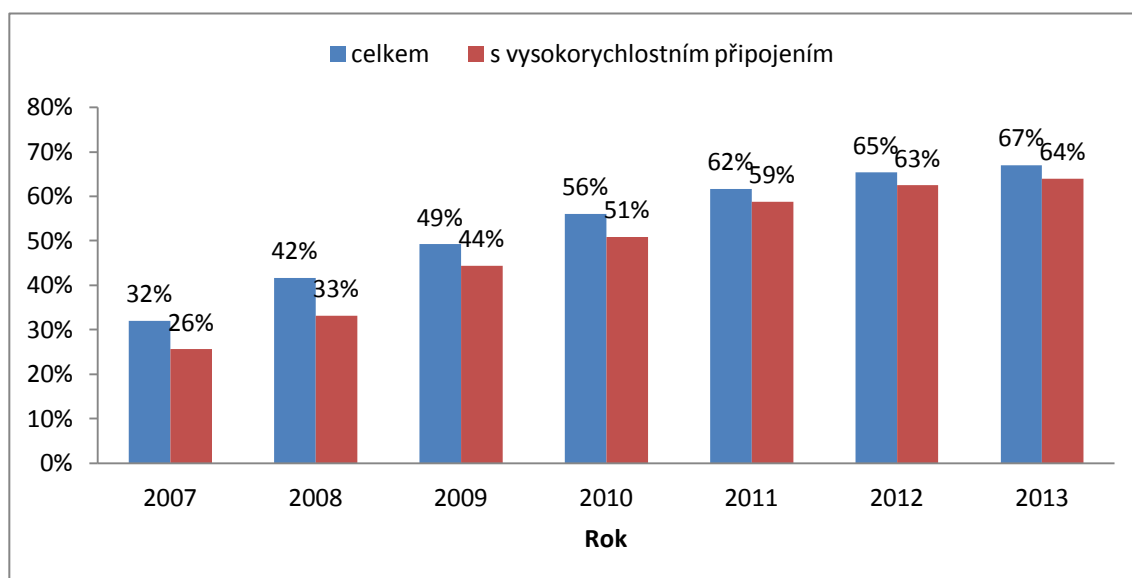


Zdroj: vlastní zpracování dle ČSU⁷⁷

⁷⁷ Domácnosti s počítačem: vývoj v letech 2007 až 2013. In: *Český statistický úřad* [online]. 2013 [cit. 2014-10-28]. Dostupné z: [http://www.czso.cz/csu/2013edicniplan.nsf/t/33004733CE/\\$File/97011301.pdf](http://www.czso.cz/csu/2013edicniplan.nsf/t/33004733CE/$File/97011301.pdf)

K internetu bylo v roce 2013 připojeno 67 % domácností, což dělá 2 845,9 tisíc domácností. Počet domácností vybavených počítačem byl 68 %. Lze tedy říci, že téměř každá domácnost s počítačem má i připojení k internetu. I zde můžeme sledovat rostoucí trend. Dále z obrázku č. 8 lze pozorovat, že české domácnosti si potrpí na rychlost připojení. Ve druhém čtvrtletí roku 2013 mělo vysokorychlostní připojení 64 % domácností, což je 96 % z celkového počtu připojených domácností. Mezi důvody, proč domácnosti nemají připojení k internetu, patří, že internet nepotřebují, neumí s internetem pracovat, cena potřebného vybavení či internetu samotného je příliš vysoká nebo mají přístup k internetu někde jinde (ve škole, v práci). Zhruba 3,4 % dotazovaných také uvedlo jako důvod obavu o soukromí nebo vlastní bezpečnost.⁷⁸

Obrázek č. 8: Domácnosti s připojením k internetu v %



*v procentech z celkového počtu domácností v dané skupině

Zdroj: vlastní zpracování dle ČSÚ^{79, 80}

Tabulka č. 15 znázorňuje mezinárodní srovnání zobrazující vybavenost domácností počítačem a připojením k internetu v roce 2013. Mezi státy s nejvíce vybavenými

⁷⁸ Hlavní důvody, pro které domácnosti nemají připojení k internetu: 2. čtvrtletí 2013. In: *Český statistický úřad* [online]. 2013 [cit. 2014-10-28]. Dostupné z: [http://www.czso.cz/csu/2013edicniplan.nsf/t/33004733EF/\\$File/97011313.pdf](http://www.czso.cz/csu/2013edicniplan.nsf/t/33004733EF/$File/97011313.pdf)

⁷⁹ Domácnosti s přístupem k internetu: vývoj v letech 2007 až 2013. In: *Český statistický úřad* [online]. 2013 [cit. 2014-10-28]. Dostupné z: [http://www.czso.cz/csu/2013edicniplan.nsf/t/33004733FD/\\$File/97011307.pdf](http://www.czso.cz/csu/2013edicniplan.nsf/t/33004733FD/$File/97011307.pdf)

⁸⁰ Hlavní typy používaného připojení domácností k internetu: vývoj v letech 2007 až 2013. In: *Český statistický úřad* [online]. 2013 [cit. 2014-10-28]. Dostupné z: [http://www.czso.cz/csu/2013edicniplan.nsf/t/33004733E4/\\$File/97011311.pdf](http://www.czso.cz/csu/2013edicniplan.nsf/t/33004733E4/$File/97011311.pdf)

domácnostmi počítačem a internetem patří Nizozemí, Lucembursko, Dánsko a následují další skandinávské státy. V Nizozemsku vlastní osobní počítač 95 % domácností a téměř stejný počet mělo připojení k internetu. Česká republika je daleko vzdálená tomuto číslu, jelikož se řadí se svými 74 % až na 18. příčku v tabulce v počtu domácností vybavených počítačem. Připojení k internetu má v ČR 73 % domácností. Dokonce se nachází i pod průměrem těchto 28 evropských států, který je 80 % domácností s osobním počítačem a 79 % domácností připojených k internetu. Rozdíl mezi ČR a ostatními vyspělými státy EU je v početně velké skupině seniorů, kteří internet nevyužívají. Ve vyspělých státech EU tento trend není a internet využívají i senioři.

Tabulka č. 15: Vybavenost domácností počítačem a připojením k internetu v jednotlivých zemích v roce 2013 v %

	Domácnosti vybavené:	
	osobním počítačem	připojením k internetu
Nizozemí	95	95
Lucembursko	94	94
Dánsko	93	93
Švédsko	92	92
Finsko	89	89
Německo	89	88
Velká Británie	88	88
Irsko	84	82
Belgie	82	80
Francie	82	82
Rakousko	81	81
Estonsko	80	80
Malta	80	79
Slovensko	80	78
Slovinsko	76	76
Polsko	75	72
Česká republika	74	73
Maďarsko	73	71
Španělsko	73	70
Lotyšsko	72	72
Itálie	71	69
Kypr	70	65
Portugalsko	67	62
Chorvatsko	66	65

Litva	66	65
Rumunsko	61	58
Řecko	60	56
Bulharsko	55	54

*Pouze domácnosti, ve kterých žije alespoň jedna osoba ve věku 16-74 let

Zdroj: vlastní zpracování dle Eurostat^{81, 82}

6.2 Jednotlivci využívající internet ve vztahu k veřejné správě

Český statistický úřad sleduje od roku 2004 rozvoj a využívání informačních a komunikačních technologií ve veřejné správě. Tabulka č. 16 znázorňuje data k druhému čtvrtletí 2013. Lze pozorovat, že nejvíce lidé internet používají ve vztahu k veřejné správě k vyhledávání informací, následně stahování formulářů a nejméně k on-line vyplnění formulářů. Zajímavé je, že jej více využívají muži než ženy. Nejčastěji jej používají lidé v produktivním věku mezi 25 – 54 lety.

Tabulka č. 16: Jednotlivci používající internet k vybraným činnostem ve vztahu k veřejné správě ČR v roce 2013

	Vyhledávání informací	Stahování formulářů	On-line vyplnění formulářů
Celkem 16+	26,1	11,7	6,6
Celkem 16–74	27,6	12,3	6,9
podle pohlaví			
muži 16+	26,9	12,9	7,6
ženy 16+	25,3	10,5	5,6
podle věku			
16–24 let	23,2	8,5	3,9
25–34 let	37,7	15,8	9,4
35–44 let	41,6	21,3	12,2
45–54 let	30,1	15,3	7,9
55–64 let	19,7	7,7	4,5
65+	6,7	1,5	1,0
podle dokončeného vzdělání			

⁸¹ Level of Internet access - households: Percentage of households who have Internet access at home. In: Eurostat [online]. aktualizace 24.10.2014 [cit. 2014-10-28]. Dostupné z: http://epp.eurostat.ec.europa.eu/portal/page/portal/product_details/dataset?p_product_code=TIN00134

⁸² Households - availability of computers: Households having access to, via one of its members, a computer. In: Eurostat [online]. aktualizace 17.9.2014 [cit. 2014-10-28]. Dostupné z: http://epp.eurostat.ec.europa.eu/portal/page/portal/product_details/dataset?p_product_code=ISOC_CI_CM_H

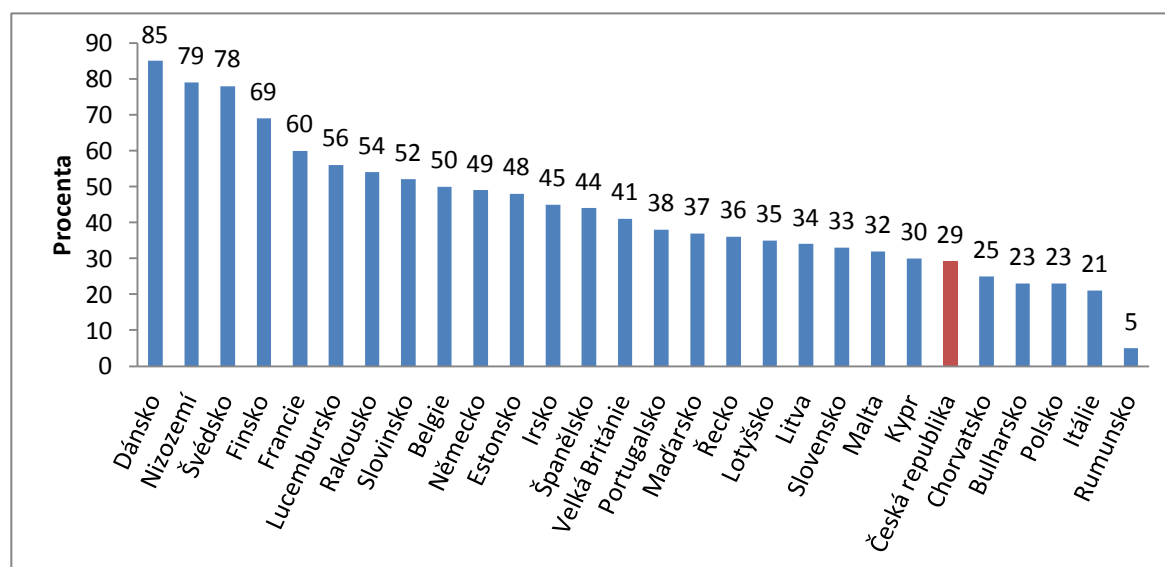
(25+)			
základní	3,9	1,4	0,8
střední bez maturity	14,6	5,1	2,4
střední s maturitou	37,1	16,8	9,7
Vysokoškolské	49,0	26,9	16,9
podle specifické skupiny populace			
studenti 16+	21,4	7,7	3,4
starobní důchodci	6,2	1,8	0,9

* podíl z celkové počtu jednotlivců v dané socio-demografické skupině

Zdroj: ČSÚ⁸³

Při mezinárodním srovnání využívání internetu ve vztahu k veřejné správě se opět potvrdilo prvenství severovýchodních zemí. V Dánsku internet ve vztahu k veřejné správě používá 85 % jednotlivců ve věku 16-74 let. Česká republika značně zaostává, využití internetu k tomuto účelu bylo jen 29 %. Za námi se umístilo už jen Chorvatsko, Bulharsko, Polsko, Itálie a Rumunsko. Průměr těchto 28 zemí Evropské unie je 41 %. Česká republika je hluboko pod tímto průměrem.

Obrázek č. 9: Mezinárodní srovnání využívání internetu jednotlivci ve vztahu k veřejné správě v roce 2013 v %



* Populace osob se skládá ze všech jednotlivců ve věku 16 až 74 let

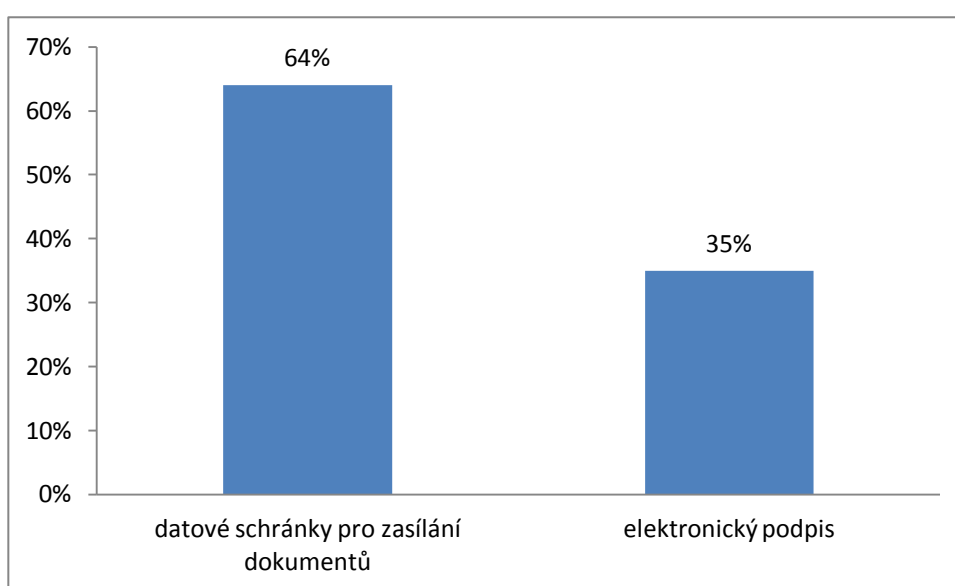
Zdroj: Eurostat 2014⁸⁴

⁸³ Informační společnost v číslech [online]. Praha: Český statistický úřad, 3.4.2014 [cit. 2014-10-28]. ISBN 978-80-250-2538-3. Dostupné z: [http://www.czso.cz/csu/2014edicniplan.nsf/t/AD0026B96A/\\$File/061004-14.pdf](http://www.czso.cz/csu/2014edicniplan.nsf/t/AD0026B96A/$File/061004-14.pdf)

6.3. Podniky využívající internet ve vztahu k veřejné správě

Podniky v České republice jsou na tom ve vztahu k veřejné správě mnohem lépe než jednotlivci. Důvodem může být jejich lepší vybavenost informačními technologiemi, ale také mohou mít specializované zaměstnance či celé oddělení pro tuto činnost. Z obrázku č. 9 můžeme pozorovat, že v roce 2012 používalo pro komunikaci s veřejnou správou datové schránky 64 % firem a elektronický podpis 35 % firem.

Obrázek č. 10: Podniky používající datové schránky a elektronický podpis při komunikaci s veřejnou správou v roce 2012



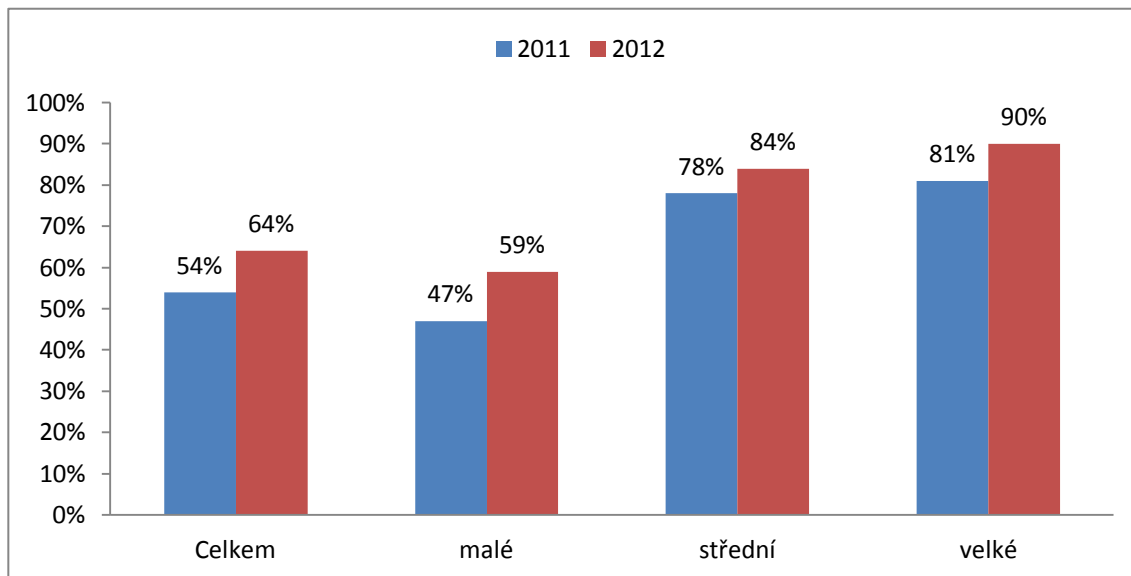
Zdroj: vlastní zpracování dle ČSÚ⁸⁵

Obrázek č. 10 ukazuje nárůst při používání datových schránek v roce 2012 oproti roku 2011 o 10%. Dá se tedy předpokládat, že v současnosti by užití datových schránek podniky mohlo být na cca 85% či více procentech. Více datové schránky při komunikaci s veřejnou správou používají velké firmy oproti malým.

⁸⁴ Individuals using the Internet for interacting with public authorities. In: *Eurostat* [online]. 2013 [cit. 2014-10-28]. Dostupné z: http://epp.eurostat.ec.europa.eu/portal/page/portal/product_details/dataset?p_product_code=ISOC_BDE_15EI

⁸⁵ *Informační a komunikační technologie v podnikatelském sektoru za rok 2013* [online]. Praha: Český statistický úřad, 2013, 83 s. [cit. 2014-10-28]. Informační technologie (ČSÚ), 9702-13. ISBN 978-802-5024-478. Dostupné z: [http://www.czso.cz/csu/2013edicniplan.nsf/t/680031B4AC/\\$File/970213.pdf](http://www.czso.cz/csu/2013edicniplan.nsf/t/680031B4AC/$File/970213.pdf)

Obrázek č. 11: Podniky používající datové schránky pro odesílání dokumentů organizacím veřejné správy v roce 2011 a 2012

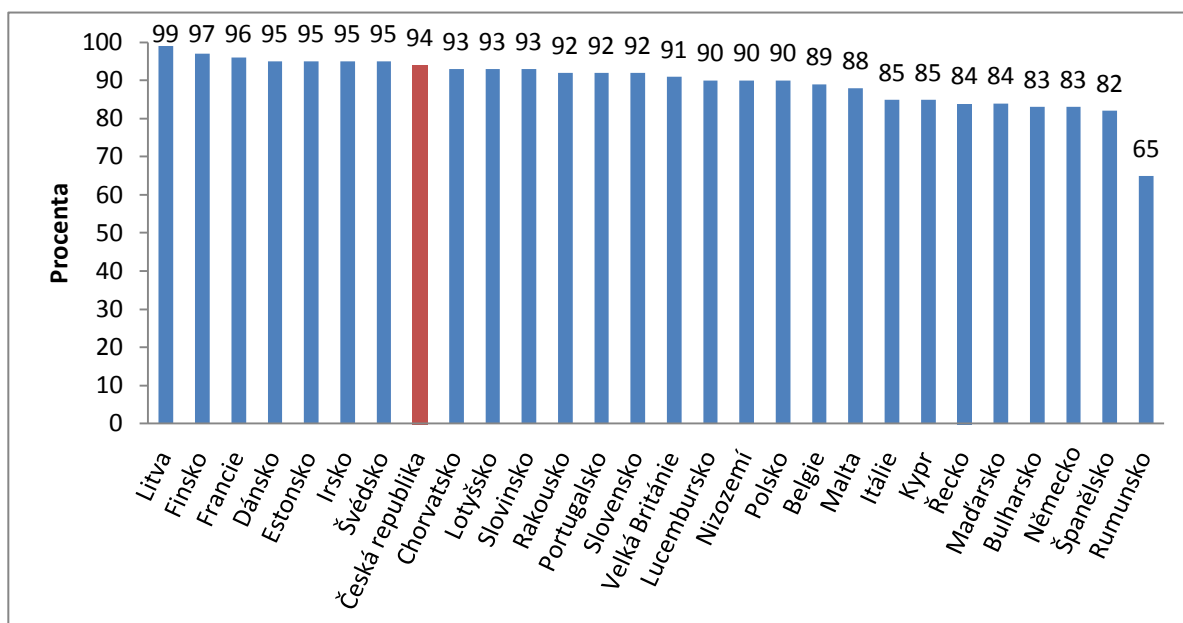


Zdroj: ČSÚ⁸⁶

Při srovnání s ostatními státy Evropské unie se Česká republika umístila při využívání internetu podniky ve vztahu k veřejné správě na 8. místě s 94 %. Průměr těchto 28 zemí EU je 88 %. Můžeme tedy zhodnotit, že podniky v ČR se řadí k mírně nadprůměrným, zatímco české domácnosti k silně podprůměrným.

⁸⁶ *Informační společnost v číslech 2014* [online]. Praha: Český statistický úřad, 2014 [cit. 2014-10-28]. 061004-14. ISBN 978-80-250-2538-3. Dostupné z: [http://www.czso.cz/csu/2014edicniplan.nsf/t/AD0026B96A/\\$File/061004-14.pdf](http://www.czso.cz/csu/2014edicniplan.nsf/t/AD0026B96A/$File/061004-14.pdf)

Obrázek č. 12: Mezinárodní srovnání využívání internetu podniky ve vztahu k veřejné správě v roce 2013 v %



*srovnání podniků s 10 a více zaměstnanci

Zdroj: vlastní zpracování dle Eurostat⁸⁷

⁸⁷ Enterprises using the Internet for interacting with public authorities. In: *Eurostat* [online]. 2014, Aktualizace 16.6.2014 [cit. 2014-10-28]. Dostupné z: http://epp.eurostat.ec.europa.eu/portal/page/portal/product_details/dataset?p_product_code=ISOC_BD_E15EE

Závěr

Hlavním cílem práce bylo analyzovat současný stav českého eGovernmentu. Zde byla provedena analýza základních registrů, Czech POINT a datových schránek. Všechny tyto projekty nevznikly ze dne na den, ale bylo je nejdříve potřeba právně zakotvit, což byl první a nejdůležitější předpoklad jejich vzniku. Po několika letech fungování lze všechny tyto projekty zhodnotit jako efektivní. Za velkou výhodou můžeme označit jejich propojenost a možnost jejich dalšího využívání. Od počátku svého vzniku se neustále vyvíjejí a modernizují a přinášejí další a další výhody jak pro občany, tak i pro OVM. Datovým schránkám se tato práce věnovala podrobněji a jejich efektivnost byla zhodnocena na konkrétním příkladu. K tomuto účelu byl vybrán odbor výstavby Městského úřadu v Kralovicích. Efektivnost používání datové schránky na tomto odboru byla zhodnocena z hlediska časové úspory, finanční úspory a rychlosti doručování. Celková efektivnost může být nadále zvyšována přidáváním nových možností použití, čímž se zvýší i atraktivnost využívat službu pro občany, a tím vzroste celková efektivita. I když ze statistik využívání služeb datových schránek, Czech POINTu nebo základních registrů se může zdát, že míra jejich využití splnila očekávání, ve skutečnosti se Česká republika při využívání elektronických služeb občany vůči veřejné správě řadí na poslední příčky ve srovnání se státy EU. Jako příčinu tohoto stavu můžeme označit opožděný vývoj v oblasti elektronizace. Starší ročníky neměly možnost od mládí se seznamovat s počítači a internetem. Lze tedy předpokládat, že následující generace budou mít k elektronizaci kladnější vztah a bude tím vytvořen lepší předpoklad pro využití elektronických služeb a tedy pro účelnost větších investice do této oblasti, jelikož elektronizace veřejné správy není nejlevnější záležitostí, což bylo znázorněno na příkladu zavedení elektronických voleb.

Dílčím cílem této práce bylo provedení komparace českého a zahraničního eGovernmentu. I v této oblasti se odráží zjištění formulované u prvního cíle. Pro porovnání bylo zvoleno Estonsko. V Estonsku se zaváděním elektronizace veřejné správy započali podstatně dříve a dnes se nacházejí na zcela jiné úrovni. Všechny projekty byly velice kladně přijaty veřejností, což je základní předpoklad úspěchu a možnosti jejich dalšího rozšiřování. Pro srovnání byly zvoleny elektronické občanské průkazy, které existují v obou zemích, a elektronické volby, které v Estonsku fungují již řadu let, zatímco v ČR se dlouze jednalo o jejich zavedení. Elektronické občanské

průkazy mají v Estonsku řadu využití, zatímco v ČR zatím velký úspěch nesklidily a to díky malé či spíše téměř žádné možnosti využití. Elektronické volby jsou chloubou estonského eGovernmentu, zatímco jiné státy jejich spuštění po čase zastavily, v Estonsku se na větší problémy nenarazilo. V ČR by zavedení elektronických voleb v současnosti zatím nesplnilo očekávanou efektivitu. Je zde i velké riziko obrovských nákladů, které by mohly být vynaloženy naprosto zbytečně v případě následného zastavení projektu a návratu ke klasickému způsobu hlasování. Výhodou pro náš stát jsou zkušenosti z dalších států, kde byly elektronické volby realizovány.

Nelze se nezmínit o postavení českých firem v žebříčku využívání veřejné správy prostřednictvím internetu ve srovnání s ostatními státy EU. České podniky si vedou mnohem lépe než čeští občané. Radíme se mezi státy, kde je veřejná správa podniky využívána nejvíce. Je to způsobené i tím, že podniky mají lepší informační vybavenost než občané, ale dle názoru autorky je to především legislativním zakotvením. Podniky jsou povinni mít zřízenou datovou schránku a OVM jsou povinni s nimi komunikovat jejím prostřednictvím. Zřejmě i díky tomu se podniky naučily zpětnou vazbu. Důležité je, že když už se do projektů investovalo, aby následně ušetřily další prostředky, čas atd., aby byly využívány, což v tomto případě splnilo svůj účel.

Seznam tabulek

Tabulka č. 1: Transakce v jednotlivých registrech za září 2014.....	18
Tabulka č. 2: Počet pracovišť Czech POINT dle jednotlivých institucí v %	24
Tabulka č. 3: Počet vydaných výpisů v jednotlivých letech.....	25
Tabulka č. 4: Počty vydaných výstupu v rámci Czech POINT	25
Tabulka č. 5: Možnosti komunikace prostřednictvím DS	32
Tabulka č. 6: Cena za autorizovanou konverzi dokumentů.....	36
Tabulka č. 7: Ceník služeb datového trezoru na období jednoho roku	37
Tabulka č. 8: Ceník služeb poštovní datové zprávy.....	39
Tabulka č. 9: Odeslaná korespondence dle druhu adresáta v červnu 2008	43
Tabulka č. 10: Odeslaná korespondence dle druhu adresáta v červnu 2014	43
Tabulka č. 11: Srovnání úrovně eGovernmentu dle EGDI v roce 2014 s porovnáním v roce 2012	47
Tabulka č. 12: Náklady na vybudování systému eVolby	54
Tabulka č. 13: Náklady na pilotní projekt zavedení systému eVolby.....	55
Tabulka č. 14: Provozní náklady pro volby s celostátní působností.....	55
Tabulka č. 15: Vybavenost domácností počítačem a připojením k internetu v jednotlivých zemích v roce 2013 v %	60
Tabulka č. 16: Jednotlivci používající internet k vybraným činnostem ve vztahu k veřejné správě ČR v roce 2013	61

Seznam obrázků

Obrázek č. 1: eGON	11
Obrázek č. 2: Fungování systému základních registrů	15
Obrázek č. 3: Logo Czech POINT	19
Obrázek č. 4: Geografická poloha města Kralovice v Plzeňském kraji	40
Obrázek č. 5: Organizační struktura města a Městského úřadu Kralovice	41
Obrázek č. 6: Pořadí ČR dle EGDI v jednotlivých letech	48
Obrázek č. 7: Domácnosti vybavené počítačem	58
Obrázek č. 8: Domácnosti s připojením k internetu v %	59
Obrázek č. 9: Mezinárodní srovnání využívání internetu jednotlivci ve vztahu k veřejné správě v roce 2013 v %	62
Obrázek č. 10: Podniky používající datové schránky a elektronický podpis při komunikaci s veřejnou správou v roce 2012	63
Obrázek č. 11: Podniky používající datové schránky pro odesílání dokumentů organizacím veřejné správy v roce 2011 a 2012	64
Obrázek č. 12: Mezinárodní srovnání využívání internetu podniky ve vztahu k veřejné správě v roce 2013 v %	65

Seznam použitých zkratek

CD	Compact Disc
Czech POINT	Český Podací Ověřovací Informační Národní Terminál
ČR	Česká republika
DPH	daň z přidané hodnoty
DS	datová schránka
DVD	digitální víceúčelový disk
EGDI	E-government development index
EU	Evropská unie
https	HyperText Transfer Protocol – Secure (bezpečná verze hypertextového přenosového protokolu)
IČ	identifikační číslo organizace
ID	IDentification
ISDS	Informační systém datových schránek
ISVS	Informační systémy veřejné správy
ISZR	Informační systém základních registrů
Kč	koruna česká
KIVS	Komunikační infrastruktura veřejné správy
MB	MegaByte
OP	občanský průkaz
OVM	orgány veřejné moci
PIN	Personal Identification Number (osobní identifikační číslo)
RČ	rodné číslo
ROB	Registr obyvatel
ROS	Registr osob
RPP	Registr práv a povinností
RUIAN	Registr územní identifikace, adres a nemovitostí
SIM	Subscriber Information Module
SMS	Short message service
UN	United Nations
UNeGovDD	Databáze Spojených národů o rozvoji e-governmentu
USB	Universal Serial Bus

Seznam použité literatury

Mnografické publikace:

BUDIŠ, Petr a Iva HŘEBÍKOVÁ. *Datové schránky: fungování, doručování, bezpečnost, návody*. 1. vyd. Olomouc: Anag, 2010, 287 s. Právo (Anag). ISBN 978-807-2636-174.

LIDINSKÝ, Vít et al. *EGovernment bezpečně*. 1. vyd. Praha: Grada, 2008, 145s, s. 7. ISBN 978-802-4724-621

MATES, Pavel a Vladimír SMEJKAL. *E-government v České republice: právní a technologické aspekty*. 2., podstatně přeprac. a rozš. vyd. Praha: Leges, 2012, 464 s. Teoretik. ISBN 978-80-87576-36-6.

Elektronické zdroje:

Aktuální statistiky Czech POINT. In: *Czech POINT* [online]. 6.10.2014 [cit. 2014-10-06]. Dostupné z: <http://www.czechpoint.cz/web/?q=node/488>

Aktuální statistiky Czech POINT@office. In: *Czech POINT* [online]. 6.10.2014 [cit. 2014-10-06]. Dostupné z: <http://www.czechpoint.cz/web/?q=node/489>

Autorizovaná konverze dokumentů: Ceník. In: *Česká pošta* [online]. © 2014 [cit. 2014-10-18]. Dostupné z: <https://www.ceskaposta.cz/sluzby/egovernment/czechpoint/autorizovana-konverze-dokumentu>

Bezpečný klíč. In: *Datové schránky* [online]. © 2011 [cit. 2014-10-11]. Dostupné z: <https://www.datoveschranky.info/aditivni-sluzby/bezpecny-klic>

Bezpečný klíč. In: *PostSignum* [online]. © 2010 [cit. 2014-10-11]. Dostupné z: http://www.postsignum.cz/bezpecny_klic_.html

Co je Czech POINT. In: *Czech POINT* [online]. © 2014 [cit. 2014-09-10]. Dostupné z: <http://www.czechpoint.cz/web/?q=node/22>

Co (ne)jsou ZR?. In: *Správa základních registrů* [online]. © 2010 – 2014 [cit. 2014-09-15]. Dostupné z: <http://www.szrcr.cz/co-jsou-to-zakladni-registry>

CzechPOINT@office. In: *Czech POINT* [online]. © 2014 [cit. 2014-10-06]. Dostupné z: <http://www.czechpoint.cz/web/?q=node/380>

Český statistický úřad [online]. 2014, 28.10.2014 [cit. 2014-10-28]. Dostupné z: <http://www.czso.cz/>

Datový trezor: Ceník. In: *Česká pošta* [online]. © 2014 [cit. 2014-10-30]. Dostupné z: <https://www.ceskaposta.cz/sluzby/egovernment/doplnkove-sluzby-k-datovym-schrankam/datovy-trezor#6>

EGON jako symbol eGovernmentu: moderního, přátelského a efektivního úřadu. In: *Ministerstvo vnitra České republiky* [online]. © 2014 [cit. 2014-09-06]. Dostupné z: <http://www.mvcr.cz/clanek/egon-jako-symbol-egovernmentu-moderniho-pratelskeho-a-efektivniho-uradu-252052.aspx?q=Y2hudW09MQ%3d%3d>

EGON: manuál použití. In: *Ministerstvo vnitra České republiky* [online]. © 2014 [cit. 2014-09-06]. Dostupné z: <http://www.mvcr.cz/soubor/manual-pouziti-egon1-pdf.aspx>

E-Estonia. In: *Estonia* [online]. [b.r.] [cit. 2014-10-19]. Dostupné z: <http://estonia.eu/about-estonia/economy-a-it/e-estonia.html>

Electronic ID card. In: *Estonia* [online]. [b.r.] [cit. 2014-10-19]. Dostupné z: <http://estonia.eu/about-estonia/economy-a-it/e-estonia.html>

Estonian e-voting system. In: *Estonia* [online]. [b.r.] [cit. 2014-10-19]. Dostupné z: <http://estonia.eu/about-estonia/economy-a-it/e-voting.html>

Eurostat [online]. 2014, 28.10.2014 [cit. 2014-10-28]. Dostupné z: <http://epp.eurostat.ec.europa.eu/portal/page/portal/eurostat/home>

Informace o elektronickém způsobu hlasování. Praha, 2012. Dostupné z: <http://www.komora.cz/download.aspx?dontparse=true&FileID=8822>

Informační centrum Kralovice [online]. [cit. 2014-11-17]. Dostupné z: <http://ikralovice.cz>

Informační systém základních registrů. In: *Správa základních registrů* [online]. © 2010 – 2014 [cit. 2014-09-16]. Dostupné z:<http://www.szrcr.cz/informacni-system-zakladnich-registru>

Internet Voting in Estonia. In: *Vabariigi Valimiskomisjon* [online]. [b.r.] [cit. 2014-10-19]. Dostupné z: <http://vvk.ee/voting-methods-in-estonia/engindex/>

Manuál loga Czech POINT. In: *Czech POINT* [online]. [cit. 2014-09-10]. Dostupné z:http://www.czechpoint.cz/web/docs/071207-CzechPOINT_manual_07_12_07.pdf

Methodology. In: *United Nations Public Administrations Country Studies* [online]. 2014 [cit. 2014-10-18]. Dostupné z:<http://unpan3.un.org/egovkb/en-us/About/Methodology>

Náplň činnosti Odboru výstavby. In: *Kralovice* [online]. Kralovice, 9.5.2013 [cit. 2014-11-17]. Dostupné z:<http://www.kralovice.cz/odbor-vystavby/d-147670/p1=58379>

Poštovní datová zpráva. In: *Datové schránky* [online]. © 2011 [cit. 2014-10-11]. Dostupné z: <https://www.datoveschranky.info/aditivni-sluzby/postovni-datova-zprava>

Statistics about Internet Voting in Estonia. In: *Vabariigi Valimiskomisjon* [online]. 2014 [cit. 2014-10-19]. Dostupné z:<http://vvk.ee/voting-methods-in-estonia/engindex/statistics>

Struktura úřadu. In: *Kralovice* [online]. Kralovice, 13.5.2013 [cit. 2014-11-17]. Dostupné z:<http://www.kralovice.cz/struktura-uradu/d-147898/p1=206>

United Nations Public Administrations Country Studies [online]. 2014 [cit. 2014-10-18]. Dostupné z:<http://unpan3.un.org/egovkb/en-us/>

Výpis z bodového hodnocení řidiče v síti Czech POINT. In: *12 bodů* [online]. © 2011-2014 [cit. 2014-10-06]. Dostupné z:<http://www.12bodů.cz/vypis-z-bodoveho-hodnoceni-ridice.html>

What is eGovernment?. In: *Digital Austria* [online]. © 2008-2014 [cit. 2014-09-06]. Dostupné z:<http://www.digitales.oesterreich.gv.at/site/6506/default.aspx>

Základní registry veřejné správy. In: *Ministerstvo vnitra České republiky* [online]. 15.4.2010 [cit. 2014-09-15]. Dostupné z: <http://www.mvcr.cz/clanek/zakladni-registry-verejne-spravy.aspx>

Zpráva o stavu provozu základních registrů: 27 měsíců produkčního provozu. In: *Správa základních registrů* [online]. Praha: Správa základních registrů, 2014 [cit. 2014-10-29].

Ostatní:

Vyhláška č. 194/2009 Sb, o stanovení podrobností užívání a provozování informačního systému datových schránek, ve znění vyhlášky č. 42/2010 Sb.

Zákona č. 111/2009 Sb., o základních registrech. In: *Sbírka zákonů*. 26.03.2009

Zákona č. 300/2008 Sb., o elektronických úkonech a autorizované konverzi dokumentů, ve znění pozdějších předpisů. In: *Sbírka zákonů*. 17.07.2008.

Zákona č. 365/2000 Sb., o informačních systémech veřejné správy. In: *Sbírka zákonů*. 23.10.2000.

Seznam příloh

Příloha A: Významné právní předpisy rozvoje eGovernmentu.

Přílohy

Příloha A: Významné právní předpisy rozvoje eGovernmentu

Zákon č. 365/2000 Sb., o informačních systémech veřejné správy

Zákona č. 300/2008 Sb., o elektronických úkonech a autorizované konverzi dokumentů

Zákon č. 365/2000 Sb., o informačních systémech veřejné správy

Vyhláška č. 528/2006 Sb., o informačním systému o ISVS

Vyhláška č. 529/2006 Sb., o dlouhodobém řízení ISVS

Vyhláška č. 530/2006 Sb., o postupech atestačních středisek při posuzování dlouhodobého řízení ISVS

Vyhláška č. 469/2006 Sb., o informačním systému o datových prvcích

Vyhláška č. 52/2007 Sb., o postupech atestačních středisek při posuzování způsobilosti k realizaci vazeb ISVS prostřednictvím referenčního rozhraní

Vyhláška č. 53/2007 Sb., o referenčním rozhraní

Zákon č. 106/1999 Sb., o svobodném přístupu k informacím

Vyhláška č. 442/2006 Sb., kterou se stanoví struktura informací zveřejňovaných o povinném subjektu způsobem umožňujícím dálkový přístup

Vyhláška č. 64/2008 Sb., o formě uveřejňování informací souvisejících s výkonem veřejné správy prostřednictvím webových stránek pro osoby se zdravotním postižením (vyhláška o přístupnosti)

Zákon č. 101/2000 Sb., o ochraně osobních údajů

Zákon č. 227/2000 Sb., o elektronickém podpisu a o změně některých dalších zákonů (zákon o elektronickém podpisu)

Zákon č. 499/2004 Sb., o archivnictví a spisové službě a o změně některých zákonů

Nářízení vlády č. 495/2004 Sb., kterým se provádí zákon č. 227/2000 Sb., o elektronickém podpisu a o změně některých dalších zákonů (zákon o elektronickém podpisu)

Vyhláška č. 496/2004 Sb., o elektronických podatelkách

Vyhláška č. 193/2009 Sb., o stanovení podrobností provádění autorizované konverze dokumentů

Zákon č. 300/2008 Sb., o elektronických úkonech a autorizované konverzi dokumentů

Abstrakt

CEPKOVÁ, Veronika. *E-government jako nástroj zefektivňování veřejného sektoru*. Diplomová práce. Plzeň: Fakulta ekonomická ZČU v Plzni, 75 s., 2014

Klíčová slova: E-government, datové schránky, základní registry, Czech POINT, Estonsko

Předložená diplomová práce se zabývá eGovernmentem jakožto nástrojem pro zefektivňování veřejného sektoru. Znázorňuje analýzu současného stavu eGovernmentu v České republice se zaměřením na základní registry, Czech POINT a datové schránky. Efektivnost datových schránek je znázorněna na příkladu Městského úřadu v Kralovicích. Další částí práce je komparace českého a zahraničního eGovernmentu. K porovnání bylo zvoleno Estonsko a jeho ID kard a elektronické volby. Bylo provedeno porovnání využívání ID kard oproti českému elektronickému občanskému průkazu. Dále bylo zhodnoceno potenciální zavedení elektronických voleb v České republice. Poslední kapitola se věnuje počítačové gramotnosti a vybavenosti obyvatel, jelikož je to základní předpoklad k využívání eGovernmentu.

Abstract

CEPKOVÁ, Veronika. E-government as a tool for improving the efficiency of the public sector. Diploma thesis. Pilsen: Faculty of Economics, University of West Bohemia in Pilsen, 74 pg., 2014

Keywords: E-government, data boxes, base registers, Czech POINT, Estonia

The present thesis deals with eGovernment as a tool for improving the efficiency of the public sector. Shows an analysis of the current state of eGovernment in the Czech Republic, focusing on basic registers, Czech POINT and data boxes. Effectiveness data boxes is shown on the example of the Municipality of Kralovice. Another part is the comparison of Czech and foreign eGovernment. The comparison was chosen Estonia and his ID Card and e-voting. A comparison was made using ID Card versus the Czech electronic identity card. It was also evaluated the potential introduction of electronic elections in the Czech Republic. The last chapter is devoted to computer literacy and amenities of the population, since it is a prerequisite for the use of eGovernment.

.