

Západočeská univerzita v Plzni
Fakulta ekonomická

Bakalářská práce

Výzkum uskutečněný na základě potřeb obce
Chrást

Research realized on the basis of needs of
municipality Chrást

Vojtěch Šedivec

Plzeň 2014

ZÁPADOČESKÁ UNIVERZITA V PLZNI

Fakulta ekonomická

Akademický rok: 2013/2014

ZADÁNÍ BAKALÁŘSKÉ PRÁCE

(PROJEKTU, UMĚLECKÉHO DÍLA, UMĚLECKÉHO VÝKONU)

Jméno a příjmení: **Vojtěch ŠEDIVEC**
Osobní číslo: **K11B0718P**
Studijní program: **B6208 Ekonomika a management**
Studijní obor: **Management obchodních činností**
Název tématu: **Výzkum uskutečněný na základě potřeb obce Chrást**
Zadávací katedra: **Katedra marketingu, obchodu a služeb**

Z á s a d y p r o v y p r a c o v á n í :

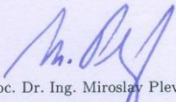
1. Zpracujte teoretický úvod do řešené problematiky.
2. Popište vybranou obec, samosprávný celek či podnikatelský subjekt.
3. Proveďte výzkum dle zadání, dle potřeb zadavatele.
4. Navrhněte řešení či zlepšující opatření.

Rozsah grafických prací: **neuveden**
Rozsah pracovní zprávy: **40 - 60**
Forma zpracování bakalářské práce: **tištěná/elektronická**
Seznam odborné literatury:

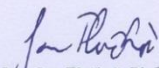
- **FORET, Miroslav.** *Marketingový průzkum.* 1. vyd. Brno: Computer Press a.s., 2008, 124 s. ISBN 978-80-251-2183-2.
- **HORNER, Susan a SWARBROOKE, John.** *Cestovní ruch, ubytování a stravování, využití volného času.* 1. vyd. Praha: Grada Publishing a.s., 2003, 488 s. ISBN 80-247-0202-9.
- **KOTLER, Philip a KELLER, Kevin Lane.** *Marketing Management.* 12. vyd. Praha: Grada Publishing a.s., 2007, 792 s. ISBN 978-80-247-1359-5.
- **VILAMOVÁ, Šárka.** *Jak získat finanční zdroje Evropské unie.* 1. vyd. Praha: Grada Publishing a.s., 2004, 196 s. ISBN 80-247-0828-0.

Vedoucí bakalářské práce: **Ing. Pavel Česal**
Katedra marketingu, obchodu a služeb

Datum zadání bakalářské práce: **25. října 2013**
Termín odevzdání bakalářské práce: **25. dubna 2014**


Doc. Dr. Ing. Miroslav Plevný
děkan




Ing. Jan Tluchoř, Ph.D.
vedoucí katedry

V Plzni dne 25. října 2013

Čestné prohlášení

Prohlašuji, že jsem bakalářskou práci na téma

„Výzkum uskutečněný na základě potřeb obce Chrást“

vypracoval samostatně pod odborným dohledem vedoucího bakalářské práce za použití pramenů uvedených v příložené bibliografii.

V Plzni dne:

Podpis autora:

Obsah

Úvod	6
1. Metodika práce.....	7
2. Představení obce Chrást.....	8
2.1 Popis obce	8
2.2 Historie.....	9
2.2.1 Znak	10
2.2.2 Archeologické nálezy.....	11
2.3 Demografie.....	12
2.3.1 Míra nezaměstnanosti.....	13
2.4 Organizační struktura	14
2.5 Kulturní a historické památky	15
2.6 Dopravní dostupnost	17
2.7 Svazky a spolky	17
2.8 Služby.....	18
2.9 Kulturní akce.....	19
2.9.1 Kulturní zpravodaj	20
2.10 Finanční hospodaření	20
2.10.1 Rozpočet obce Chrást.....	21
3 Výzkum potřeb obyvatel obce Chrást.....	23
3.1 Proces marketingového výzkumu	23
3.2 Příprava marketingového výzkumu	24
3.2.1 Technika sběru dat	24
3.3 Realizace marketingového výzkumu	25
3.3.1 Podoba dotazníku	25
3.3.2 Distribuce a sběr dotazníku.....	27
3.3.3 Kontrola dat.....	28
3.3.4 Vyhodnocení dotazníku	28
4 Vyhodnocení výzkumu.....	29
4.1 návratnost dotazníků	29
4.2 Výsledky jednotlivých otázek	30
4.2.1 Základní informace o respondentech	30
4.2.2 Informovanost o dění	31
4.2.3 Volnočasové aktivity.....	32
4.2.4 Řízení obce.....	34

4.2.5	Doprava, silnice.....	36
4.2.6	Ostatní služby v obci.....	38
4.3	Celkové zhodnocení dotazníku	41
5	Návrhy řešení.....	42
5.1	Financování obcí.....	42
5.2	Dopravní infrastruktura.....	44
5.2.1	Rekonstrukce ulice Úzká.....	44
5.2.2	Kruhový objezd.....	45
5.3	Parkování na návsi	45
5.4	Údržba obce	46
5.4.1	Krajina kolem rybníka.....	46
5.4.2	Zametací stroj.....	48
5.5	Komunikace s občany	49
5.5.1	Facebookové stránky.....	49
5.6	Kulturní akce.....	49
5.6.1	Pivní slavnosti	50
5.6.2	Hudební festival	50
5.7	Informační centrum.....	51
	Závěr	53
	Seznam tabulek.....	54
	Seznam obrázků.....	55
	Seznam použitých zkratk a značek.....	56
	Seznam použité literatury.....	57
	Seznam internetových zdrojů	58
	Seznam příloh.....	60

Úvod

Toto téma bakalářské práce si autor práce vybral z důvodu celoživotního pobytu v obci Chrást a kvůli jeho zájmu o zlepšení kvality života občanů zde žijících.

Cílem v této bakalářské práci je navrhnout zlepšující opatření vyplývající z výsledků uskutečněného výzkumu. Hlavním úkolem je tedy zajištění dostatečného množství dat k určení míry spokojenosti obyvatel v obci a jejich názoru na některé skutečnosti, které se týkají dosavadního způsobu řízení obce.

Pro zjištění co největšího množství dat byl realizován výzkum metodou dotazníku, u kterého bylo využito několik možných technik, mezi které patří osobní, písemné a internetové dotazování.

Kapitoly této práce byly sestavovány s ohledem na zásady vypracování bakalářské práce. Jednotlivé části obsahují popis obce Chrást z různých hledisek, dále podstatu výzkumu na základě potřeb obyvatel a jeho proces, výsledky vyhodnocení získaných dotazníků a následně návrhy zlepšujících opatření. Celá práce byla komponována jako teorie aplikovaná na praxi, tudíž není rozdělena na teoretickou a praktickou část.

1. Metodika práce

Zvolená bakalářská práce stojí na několika pilířích. Mezi ně patří zejména dostatečné prostudování odborné literatury, zvolení vhodné metody výzkumu, důkladné vyhodnocení dat získaných výzkumem a v neposlední řadě navržení zlepšujících opatření.

V první kapitole je uvedena metodika práce. Poté je z několika hledisek popsána vybraná obec. Ve třetí části bakalářské práce byl rozebrán výzkum na základě potřeb obyvatel Chrástu, od volby metody výzkumu, sestavení a distribuci dotazníku, po sběr a vyhodnocení. V předposlední kapitole jsou prezentovány výsledky výzkumného šetření. Stěžejní kapitola, návrhy zlepšujících opatření, je umístěna na konci bakalářské práce. V závěru je celá práce shrnuta

Údaje nezbytné k vypracování kapitoly o obci byly získány během konzultace se starostou, referentem a ostatními zaměstnanci obce. Potřebné informace pro vypracování výzkumu a sestavení dotazníku byly čerpány z odborné literatury a platných právních předpisů.

Vhodnou technikou sběru dat bylo stanoveno dotazování, které bylo uskutečněno písemně a elektronicky. K tomuto účelu byl sestaven dotazník.

Při formálním i obsahovém zpracování zvoleného tématu byla využita příručka „Metodika k vypracování bakalářské/diplomové práce“ od doc. PaedDr. Ludvíka Egera, CSc.

2. Představení obce Chrást

V této části práce představím obec, pro kterou je výzkum vypracován. Obec je zde charakterizována z několika hledisek, mezi které patří historie, obyvatelstvo, kulturní vyžití a další.

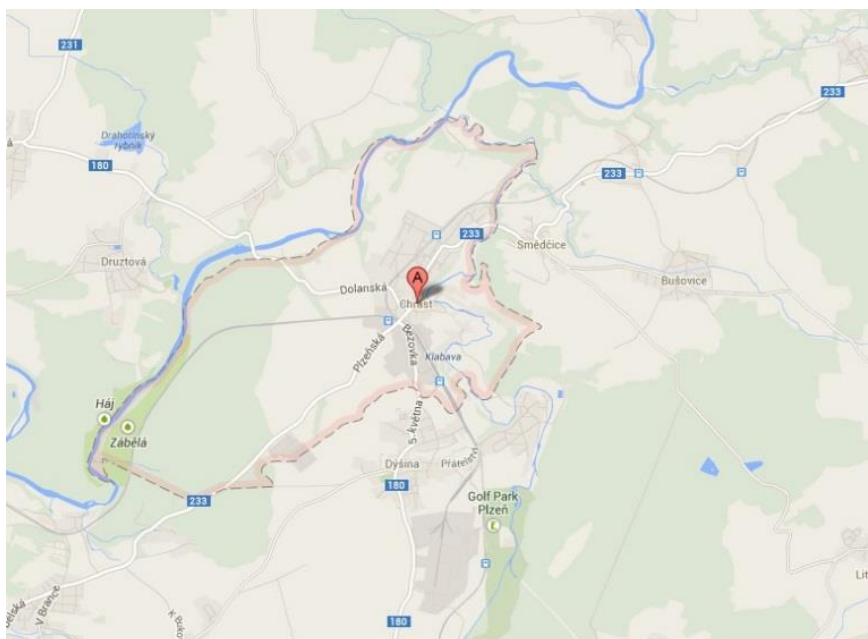
2.1 Popis obce

Chrást je obec nacházející se zhruba 10 kilometrů severovýchodně od centra Plzně, v okrese Plzeň-město v Plzeňském kraji. Ke dni 31.12.2012 zde žilo 1 837 obyvatel.

Do konce roku 2006 byla obec součástí okresu Plzeň-sever, 1. ledna 2007 byla společně s dalšími menšími obcemi v blízkosti Plzně (například Dýšinou a Kyšicemi) přerazena k okresu Plzeň-město.

V listopadu 2002 proběhlo referendum o připojení Chrástu k Plzni. Většina voličů se vyslovila pro připojení, kvůli nízké účasti ale obec zůstala samostatná.

Obr. č. 1: Poloha obce Chrást



Zdroj: Mapy Google, 2014

Vzhledem k tomu, že se v práci často objevuje slovo obec je potřeba tento pojem definovat.

Obec je základním územním samosprávným společenstvím občanů; tvoří územní celek, který je vymezen hranicí území obce. (Česko, 2000a, §1)

Obec je veřejnoprávní korporací, má vlastní majetek. Obec vystupuje v právních vztazích svým jménem a nese odpovědnost z těchto vztahů vyplývajících. Obec pečuje o všestranný rozvoj svého území a o potřeby svých občanů; při plnění svých úkolů chrání též veřejný zájem vyjádřený v zákonech a jiných právních předpisech. (Česko, 2000a, §2)

Samostatnou působnost obce vymezuje zákon jako „záležitosti, které jsou v zájmu obce a občanů obce, pokud nejsou zákonem svěřeny krajům nebo pokud nejde o přenesenou působnost orgánů obce nebo o působnost, která je zvláštním zákonem svěřena správním úřadům jako výkon státní správy, a dále záležitosti, které do samostatné působnosti obce svěří zákon.“ (Česko, 2000a, §35)

2.2 Historie

Historie naší obce je pestrá. Prvně se Chrást připomíná v roce 1242 a to v listině krále Václava I. Z textu této listiny je ale patrné, že ves je mnohem starší, neboť v textu jmenovaný Adam před krále předstoupil na počátku jeho panování (1230) a dále je uvedeno, že jmenované zboží zdědil po otci. Tím se posouvá možné založení Chrástu blíže k roku 1200, možná i před tento rok.

Rod pánů z Chrástu byl ve 14. století velmi vážený. Ota z Chrástu byl v roce 1340 sudím kraje Plzeňského a jeho syn Otík byl v roce 1381 královským místosudím, tedy po králi nejvyšším soudcem v celém království. Podle berního rejstříku z roku 1379 byli chrástečtí páni druhým nejbohatším rodem v našem kraji. Památkou na ně jsou rozvaliny hradu Věžka nacházející se nad Beroučkou nedaleko obce Druztová.

S příchodem husitských válek nastává úpadek rodu, neboť Petr z Chrástu se hlásil ke straně podobojí. Byl nucen opustit svůj majetek a odejít do Prahy. Majitelé se po roce 1434 střídali, až v roce 1514 získalo Chrást královské město Plzeň.

Obec bez úhony přestála období třicetileté války a ve druhé polovině 17. století se začala měnit na zemědělsko-průmyslovou. Někdy kolem roku 1680 byly v Chrástu založeny hamry. Kamencárna Cech svatého Víta byla založena v roce 1789 a záhy se stala dodavatelem velmi kvalitního kamence.

Další chemický závod – prachárna – byl založen v údolí Klabavy zřejmě až kolem roku 1870. Postupně se v obci stavěly další závody, např. v roce 1872 strojní cihelna a v roce 1899 strojírna a slévárna firmy Suchý, Jouza a Čáp – dnes firma Atmos. Po roce 1989 nastal rozkvět podnikání. K Atmosu přibýly další větší firmy – Fermet, Elis Plast, Plastmetal Engineering či strojírna Baumruk. Velký požár v roce 1812 zničil podstatnou část obce. Zanikla tak původní selská stavení. Do dnešní doby se zachovalo několik kamenných špýcharů.

Při řece Klabavě stojí dva mlýny. Martínkův, připomínaný již v roce 1422, a Jílkův mlýn, postavený po roce 1839 mlynářem Váchou. Synové mlynáře Jílka se zapojili do odboje. Celá rodina byla postupně zatčena. Mlýn dostal německou správu, která pod dozorem Richarda Spaziera zle řádila. Spazier prohlašoval, že jméno Jílek se již nikdy nesmí na tomto mlýně objevit. Rodiče věznění přežili. Jejich starší syn Vlastimil se 22. února 1945 dožil svých 21 let, ale hned následujícího dne byl sťat. Poslední jeho slova prý byla "Ať žije Československá republika". Mladší syn Jaroslav se vrátil domů zároveň se svými rodiči koncem května 1945. Ihned však ulehl a po celý rok odolávalo jeho tělo zhoubné tuberkulóze, které 19. května 1946 podlehl. Z chrástecké odbojové skupiny zaplatilo své úsilí životem 36 občanů.

Velký rozvoj obce nastal po roce 1945, kdy bylo v obci vystavěno množství nových domů. Začala se rozšiřovat čtvrť Benátky. Do roku 1989 bylo postaveno i několik bytovek – jedna v areálu bývalého hřiště DTJ nedaleko Lidového domu a další za hasičárnou. (Zbyněk Blaheta, 1999)

2.2.1 Znak

Na veřejném zasedání OZ 29. prosince 2011 byl schválen návrh, který se nejvíce přibližoval zadání a byl podobný znaku na podstavci sochy Mistra Jana Husa. Zároveň byl přijat i návrh obecního praporu.

Rozhodnutím č. 29 předsedkyně Poslanecké sněmovny Parlamentu České republiky ze dne 24. 2. 2012 byl obci udělen znak a vlajka. Rozhodnutí o udělení obecního znaku a vlajky převzal starosta z rukou předsedkyně Poslanecké sněmovny Parlamentu ČR Miroslavy Němcové 17. 4. 2013. (Zbyněk Blaheta, 1999)

Při tvorbě byl využit znak Žďárských z Chrástu, který byl použit na podstavci sochy M. J. Husa a je občanům velmi dobře znám. Helmice s příkrývkou (klenotem) připomíná pány z Chrástu, cimbuří je symbolem tvrze. Modrá barva značí řeku a červená barva spolu se zlatou korunkou původní královskou državu.

Obr. č. 2. Znak obce Chrást



Zdroj: Obrázky, Google, 2014

2.2.2 Archeologické nálezy

Krajina v okolí Chrástu byla osídlena již v neolitu – mladší době kamenné (5000–4000 let př. n. l.). Osada pravěkých zemědělců a pastevců byla objevena na východním okraji Dýšiny v poloze "Za lipami". V roce 1933 byly na tomto místě nalezeny ve dvou sídlištních jámách střepy nádob, pazourkové čepele a několik kamenných nástrojů. Je zřejmé, že tito pravěcí lidé se pohybovali v okruhu několika kilometrů od své osady a zanechali po sobě stopy i na území Chrástu. Další sídliště, tentokrát z neolitu – pozdní doby kamenné (4000–2000 let př. n. l.), bylo objeveno při odkrývání pozůstatků hradu Věžky.

Na našem katastru jsou z této doby známy dva nálezy. V červenci 1926 našel železniční zřízenec František Červenka z Chrástu v kamenolomu na vrchu Chlum nad Chrástem kamenný mlat a kamennou sekerku. O nález informoval pracovníky muzea starosta Lindauer. Bohužel, sekerka byla ztracena. Druhý nález ohlásil Zdeněk Blaheta. V roce 1993 u sebe na zahradě našel při rytí pazourkovou čepelku. Pracovníky ZČM bylo její stáří odhadnuto na cca 6000 let.

2.3 Demografie

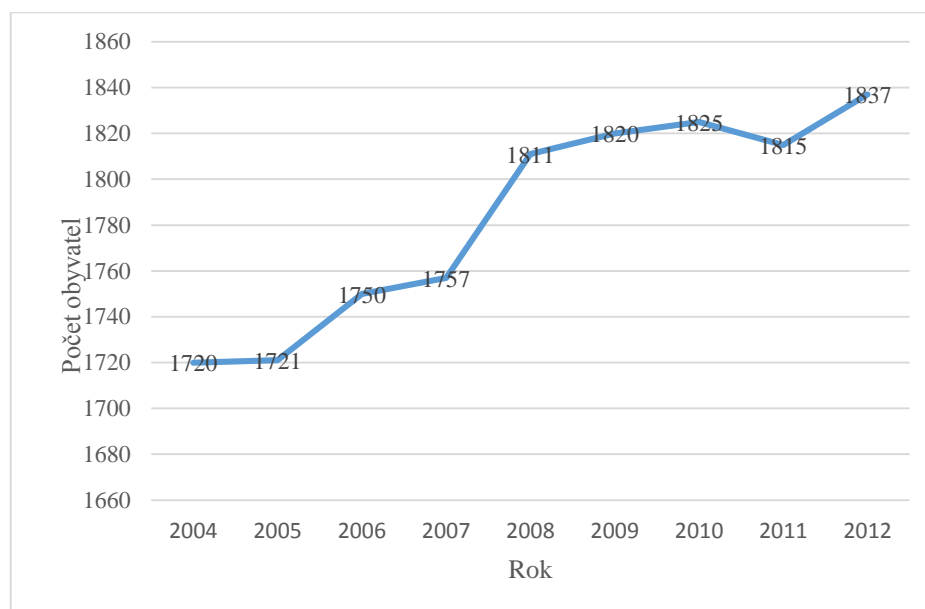
Pro tuto kapitolu je důležité přesně definovat, kdo je občanem obce.

„Občanem obce je fyzická osoba, která je státním občanem České republiky, a je v obci hlášena k trvalému pobytu.“ (Česko, 2000a, §16)

Na obrázku č. 3 je zobrazen vývoj počtu občanů obce od roku 2004 do roku 2012. Z grafu je patrné, že počet obyvatel v obci má vzrůstající tendenci.

Vzhledem k výměře obce je hustota osídlení v obci zhruba 187 obyvatel na km² a je tedy nad republikovým průměrem, který je 133 obyvatel/km². K vytvoření grafu byla využita data z Českého statistického úřadu (ČSÚ).

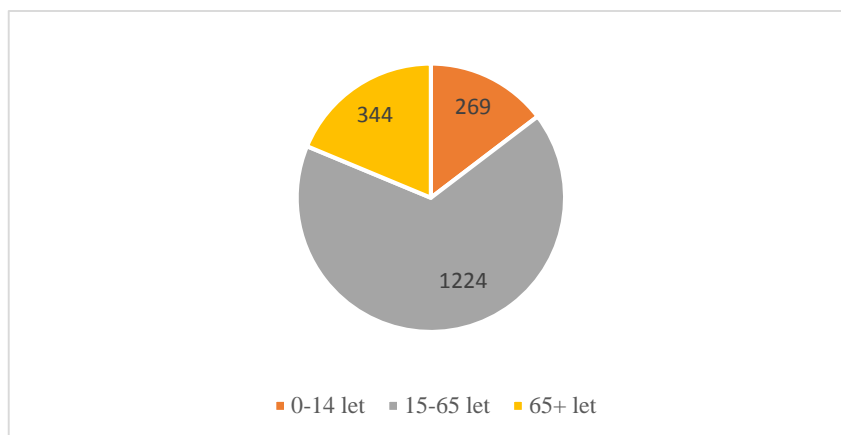
Obr.č.3: Graf vývoje počtu obyvatel



Zdroj: Vlastní zpracování (ČSÚ, 2013)

Na obrázku č. 4 je zobrazeno rozložení věkových skupin v obci Chrást. Údaje byly použity z dokumentů ČSÚ, přesněji z dat získaných během posledního Sčítání lidí, domů a bytů dne 31.12.2012. K tomuto datu žije v obci 909 mužů a 928 žen.

Obr. č. 4: Graf rozložení věkových skupin



Zdroj: Vlastní zpracování (ČSÚ, 2012)

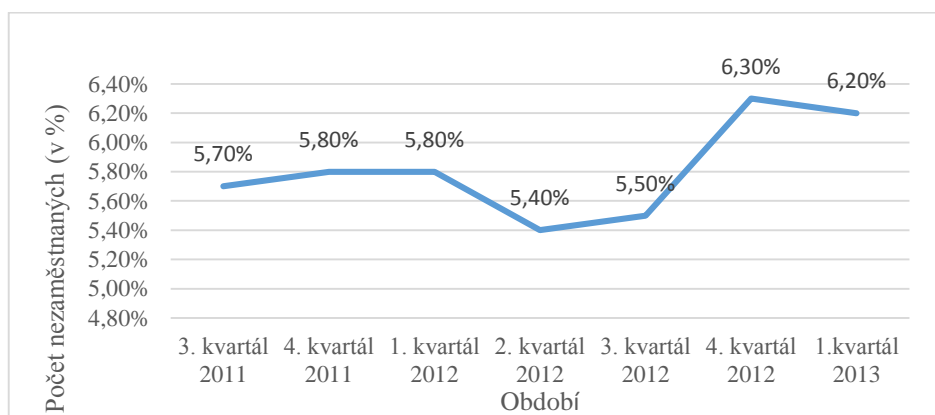
2.3.1 Míra nezaměstnanosti

Přímo v obci sídlí několik větších firem např. Atmos s.r.o., Elis-Plast či Fernet, které nabízejí s ohledem na místní populaci slušný počet pracovních příležitostí. Nemalá část obyvatel dojíždí za prací do Plzně, která je díky dobré dopravní dostupnosti a široké nabídce práce pro uchazeče velmi atraktivní.

Na obrázku č. 5 je vývoj nezaměstnanosti v okrese Plzeň-město, do kterého obec Chrást spadá. Pro srovnání je míra nezaměstnanosti v Plzeňském kraji za rok 2012 4,8% (ČSÚ, 2013) z čehož plyne, že nezaměstnanost v okrese je tedy v posledních letech nad krajským průměrem.

V České republice byla míra nezaměstnanosti v 1. kvartálu 2013 7,4% (ČSÚ, 2013), v celorepublikovém kontextu je tedy zaměstnanost v okrese na dobré úrovni.

Obr. č. 5: Graf vývoje nezaměstnanosti v okrese Plzeň-město



Zdroj: Vlastní zpracování (ČSÚ, 2013)

2.4 Organizační struktura

Na začátek je vhodné uvést, jak funguje organizační struktura v obcích.

Obec je spravována zastupitelstvem obce; dalšími orgány obce jsou rada obce, starosta a obecní úřad. Ve městě plní funkci zastupitelstva obce zastupitelstvo města a dalšími orgány města jsou rada města, starosta a městský úřad. (Česko, 2000a, §15, (1))

Zastupitelstvo v obci Chrást se skládá z 11 členů. V tabulce č. 1 je uvedeno složení zastupitelstva Chrástu po posledních komunálních volbách v roce 2010. Na pozici starosty byl zastupitelstvem zvolen Ladislav Bohuslav, místostarostou se stal JUDr. Antonín Bórik.

Tab č. 1: Zastupitelé obce Chrást

č.	Jméno zastupitele
1	Ladislav Bohuslav
2	JUDr. Bórik Antonín
3	Bakala Roman
4	Beran Vladislav
5	Blaheta Zbyněk
6	Boudová Lenka
7	Choc Josef
8	PhDr. Koubová Eva
9	Ing. Mráz Michal
10	Suchý Martin
11	Vyletová Anna

Zdroj: Vlastní zpracování, 2014

Zastupitelstvo obce může zřídit jako své iniciativní a kontrolní orgány výbory. Svá stanoviska a návrhy předkládají výbory zastupitelstvu obce. (Česko, 2000a, §117, (1))

Zastupitelstvo obce zřizuje vždy finanční a kontrolní výbor. (Česko, 2000a, §117, (2))

Obec, v jejímž územním obvodu žije podle posledního sčítání lidu alespoň 15 % občanů hlásících se k národnosti jiné než české, zřizuje výbor pro národnostní menšiny. Členy tohoto výboru jsou i zástupci národnostních menšin, pokud je deleguje svaz utvořený podle zvláštního zákona. (Česko, 2000a, §117, (3))

V obci Chrást je kromě zákonem stanovených výborů (finanční, kontrolní) dále zřízen výbor Kulturní, Sportovní a Sociální.

Počet členů zastupitelstva je v souladu se zákonem o obcích č. 128/2000 Sb. Tabulka č. 2 nám ukazuje rozmezí počtu členů, stanovené zákonem. Obec Chrást měla ke dni 3.7.2006 1680 obyvatel.

Tab. č. 2: Zákonem daný počet zastupitelů s ohledem na počet obyvatel

Počet obyvatel	Počet členů zastup.
do 500 obyvatel	5 až 15
500 - 3 000	7 až 15
3 000 - 10 000	11 až 25
10 000 - 50 000	15 až 35
50 000 - 150 000	25 až 45
nad 150 000	35 až 55

Zdroj: Vlastní zpracování, 2014

2.5 Kulturní a historické památky

Mezi největší historické dominanty obce jistě patří Velký železniční most „Velkák“ stojící nad řekou Klabavou. Tento most na trati Chrást – Radnice byl vybudován v roce 1893 prý dle projektu známého architekta Gustava Eiffela, autora známé Eiffelovy věže v Paříži. Avšak není to pravda, neboť konstrukci dle vlastního návrhu vyrobila pražská mostárna při Českomoravské strojírně. Od roku 2001 hrozilo zastavení provozu z důvodu možnosti zřícení. Rekonstrukce byla ukončena koncem roku 2003. Pro zajímavost, při opravě mostu bylo odstraněno 23 tun starých položek a dodáno 52 tun nových položek. Celková nátěrová plocha vč. podlahových plechů je $3 \times 1\,220 \text{ m}^2 = 3\,660 \text{ m}^2$. Záchranou této ojedinělé konstrukce se podařilo udržet provoz na trati Chrást-Radnice, která v roce 2003 oslavila 140 let.

Základní škola v Chrástu se pyšní bohatou historií. První školní budova v obci Chrást byla otevřena v říjnu roku 1808. Náklady na stavbu nesla obec, práci a dopravu materiálů provedli chrástečtí občané zdarma. Tato budova byla několikrát přestavována kvůli zvyšujícímu se počtu žáků, po požáru atd. Nakonec bylo rozhodnuto o výstavbě nové školní budovy, která měla lépe vyhovovat novým požadavkům a počtu žáků. Současná školní budova byla slavnostně otevřena 28. září 1906.

Naproti škole stojí kaplička, která byla postavena v roce 1802 rychtářem Jiřím Martínkem. Byla vystavěna z kamene v barokovém slohu. Původně byla zasvěcena sv. Martinu. Její půdorys má tvar osmiúhelníku se stranami střídavě delšími a kratšími, téhož tvaru je i střecha kaple, nad níž vztyčena je čtyřhranná lucerna, zakončená křížkem. Ve zdech kaple jsou tři elipsovité okna a vchod opatřený jednoduchým, ale vkusným pískovcovým portálem.

Na návsi stojí pomník občanů padlých v I. světové válce a pomník popravených nebo umučených občanů ve II. světové válce. V roce 2006 zde byl odhalen pomník Hurvínkovi, jako připomínka, že v Chrástu bydlel Josef Skupa. Vedle budovy OÚ je od roku 1946 umístěna voznice, která v době okupace sloužila jako skrýš zbraní. Voznice byla v roce 2011 restaurována a též park se dočkal úprav. Vpravo od vstupu do OÚ je umístěna plaketa, která připomíná osvobození obce americkou armádou. Svůj pomník před stadionem TJ Spartak Chrást mají i chrástečtí sportovci.

Obr. č. 6: Železniční most nad Klabavou



Zdroj: www.obecchrast.cz

2.6 Dopravní dostupnost

Dopravní dostupnost rozhodně hraje důležitou roli v životě každého občana. Významnou součástí dopravní obsluhy je autobusová doprava. Díky tomu, že Plzeň není od Chrástu příliš vzdálená, je Chrást integrován do infrastruktury MHD. Do obce jezdí linka č. 52 ve všedních dnech v přibližně hodinových intervalech. Pro lidi, kteří se rádi baví ve městě do pozdních hodin, byla velmi vítanou zprávou nově zavedená noční linka N11 jezdící v pátek a v sobotu přímo z centra Plzně.

Dále je možné využít služeb podniku ČSAD, který také obcí projíždí a to hlavně v ranních (6-8h) a poté odpoledních až podvečerních hodinách (15-18h). Tento spoj tedy využívají zejména lidé, kteří cestují do Plzně za účelem práce a studentů.

V neposlední řadě je potřeba zmínit železniční dopravu. Zastávka Chrást u Plzně je součástí železniční tratě Plzeň – Praha. Z Chrástu také jezdí motorový vlak do konečné stanice v Radnicích.

2.7 Svazky a spolky

V současné době funguje v obci několik spolků a svazů.

Mezi nejvýznamnější patří:

TJ Spartak Chrást - V Chrástu byla Tělocvičná jednota Sokol založena na podzim roku 1901. V prvním roce měla sokolská jednota 85 členů. Jednalo se pouze o muže, chrástecké ženy začaly cvičit až v roce 1910. Kromě gymnastického oddílu byl v Chrástu zřízen i oddíl lehké atletiky, házené a odbíjené. V současnosti pod TJ spadá ASPV (asociace sportu pro všechny), badminton, lukostřelba, lyžování či tenis. Nejvyšším orgánem TJ je valná hromada. Výbor tvoří předseda, tajemník, hospodář a 6 členů.

FC Spartak Chrást - Fotbalový oddíl v obci byl založen už v roce 1922, tehdy pod názvem S.K.Chrást. Oddíl patřil dlouhá léta pod TJ, ovšem v roce 2008 se osamostatnil a vystupuje pod novým názvem FC Spartak Chrást. Největším úspěchem fotbalistů bylo dosažení 4. místa v divizní fotbalové soutěži v roce 2012/2013, kde domácí oddíl poměřoval síly s městy jako Rokycany či Písek.

Myslivecké sdružení - Každý listopad v Chrástu vrcholí lovecká sezona. Myslivci se však nestarají jen o lov. Do zásypů pro drobnou zvěř se přidává pšenice, kterou myslivci přikrmují již od září. Do krmelců se dává oves a tvrdý chléb a s příchodem sněhu se začne přidávat i seno. Každoročně sdružení pořádá myslivecký ples v místním lidovém domě. (obec Chrást, 2013)

2.8 Služby

Základní škola v Chrástu je příspěvková organizace zřízená obcí Chrást. Vystupuje jako právní subjekt a sdružuje úplnou základní školu, školní družinu a školní jídelnu. Ve školním roce 2011/2012 navštěvovalo školu 147 dětí v devíti ročnících. Všechny ročníky jsou samostatné, žádné třídy nejsou spojené.

První *mateřská škola* byla v Chrástu zřízena již v roce 1950 a navštěvovalo ji 35 dětí. Současná budova byla vystavěna v roce 1959 a měla dvě třídy určené pro celodenní provoz. Od školního roku 2005/2006 narůstal počet nepřijetých dětí z důvodu nedostačující kapacity mateřské školy.

Tento problém byl vyřešen v listopadu 2008, kdy zřizovatel mateřské školy, Obecní úřad Chrást, zahájil celkovou rekonstrukci mateřské školy. Kapacita mateřské školy se tak zvýšila na počet 84 dětí. Kapacita je v současnosti plně využita.

Základní umělecká škola v Chrástu byla původně pobočkou Lidové školy umění v Třemošné. Osamostatnila se počátkem školního roku 1973/74. V průběhu let pak došlo k proměně venkovské školičky v sice nevelkou, ale nikoliv bezvýznamnou obecní instituci. K celkovému počtu 1 700 obyvatel Chrástu jsou více než dvě stovky žáků základní umělecké školy v neobyčejně příznivém poměru, pro který těžko najdeme v celostátním měřítku obdoby.

Původní *Místní lidová knihovna* pod správou Okresní knihovny Plasy se změnila v moderní veřejnou knihovnu spravovanou obcí s bohatým výběrem beletrie a populárně naučné literatury pro děti i dospělé. Nabízí i několik titulů časopisů a povinnou či doporučenou četbu pro středoškoláky. V červnu 2014 se přestěhovala zpět do přízemí obecního úřadu, kde je samostatná místnost pro dospělé a druhá pro děti i s místem pro hraní. K dispozici uživatelům jsou i dva počítače s připojením na internet a možnost kopírování. Knihovna slouží také jako místo, kam můžete darovat své nadbytečné knihy.

Obec Chrást zahájila k 1. dubnu 2003 poskytování *pečovatelské služby* na území obce vlastními zaměstnanci. V současné době zde pracují 2 pečovatelky. Pečovatelky poskytují služby podle platného ceníku a požadavků klientů v jejich domácnostech. Pečovatelská služba má své zázemí v domě s pečovatelskou službou na adrese Chrást, Železniční ul. čp. 637.

Pro potřeby občanů je každý den otevřena pobočka *České pošty*. Na návsi naproti škole je pak v obci velmi vítané *zdravotní středisko*. (obec Chrást 2013)

2.9 Kulturní akce

Obec Chrást nabízí svým občanům širokou škálu kulturních akcí. Zpravidla jsou pořádány OÚ či jednotlivými spolky.

Mezi oblíbené akce patří:

Sportovní a hasičský ples - každoroční kulturní akce s bohatou tombolou konané v Lidovém domě pořádané jednotlivé spolky.

Sousedské posezení - koná se každé září v areálu Spartaku Chrást. Jedná se o akci, která má za úkol „tmelit“ občany Chrástu. Akce obvykle začíná fotbalovým utkáním domácích fotbalistů hlavním hřebem programu je pak vystoupení několika kapel. Po celou dobu akce se mohou občané posilnit u stánků s občerstvením. Akci pořádá Kulturní výbor OÚ Chrást. Pozvánka na Sousedské posezení je v příloze A.

Chrástecké ručičky - turistický pochod letos slavící již 6. rok své existence. Start i cíl je na tenisových kurtech v Chrástu. Pro účastníky jsou připraveny 3 trasy měřící 6, 12 a 20km. Každý účastník, který dorazí do 16. hodiny do cíle dostane za odměnu buřt a pečivo. Akci pořádá OÚ Chrást ve spolupráci s Kulturním a sportovním výborem. Popis tras této akce je v příloze B.

Rozsvícení vánočního stromu, adventní trh - tradiční slavnostní rozsvícení vánočního stromu na chrástecké návsi spojené s jarmarkem a ohňostrojem, pravidelné je i slovo starosty. Pořádá Kulturní výbor OÚ Chrást. Plakát této akce se nachází v příloze C. (obec Chrást, 2013)

2.9.1 Kulturní zpravodaj

Každý měsíc je do schránek občanů doručen zpravodaj „KULICH“ (kulturní informace pro Chrást), v kterém si kromě tradičního slova starosty občan může přečíst o dění v jednotlivých svazech a spolcích. Nedílnou součástí toho měsíčníku je přehled všech kulturních akcí v obci.

Obr. č. 7: Zpravodaj Kulich

Lidový dům Chrást
Lidový dům Vás zve na historický 1. ročník zimního grilování aneb „Svařák u grilu“. Všichni milovníci recese omrzlin a grilovaného masa jsou v pátek **21. února od 18 do 21 hod.** zváni na venkovní grilování. Mrznoucí nabídku poněkud v letním stylu: Grilovaná křovíčka, klobásy a karbanátky. Hrnce svařáku samozřejmě. Připáčení plynovou lampou jen při venkovní teplotě pod -10°C.

Přehled akcí v Lidovém domě – zima-jaro 2014:
1.2.2014 - Rybářský ples
15.2.2014 - Sportovní ples
21.2.2014 - „Svařák u grilu“
1.3.2014 - Lucie revival

15.3.2014 - Hasičský ples
22.3.2014 - Sifon
11.4.2014 - Extrapand Revival

FC Spartak Chrást
Srdečně Vás zveme na **Sportovní ples**, jehož přerušenu tradici bychom rádi obnovili. Ples se koná v Lidovém domě v Chrástu v **sobotu 15.2.2014 od 20.00 hod.** Celý večer hraje k tanci a poslechu skupina **Bells**. Také Vás čeká **tombola** o zajímavé ceny. Těšíme se na Vás. Cena vstupenky: 90 Kč v předprodeji (Restaurace U Závor), 110 Kč na místě.

Dále Vás zveme na **připravávací utkání chrásteckého mužstva:**

So 22.2.	14.00	Chrást-Malesice (33. ZŠ Skvrňany)	Ne 9.3.	13.00	Chrást-Dobřany (Brojova ul.)
Ne 2.3.	10.00	Chrást-Lená (na Sencu)	So 15.3.	12.00	Chrást-Spoje (Zruč)

Místní knihovna
- NOVA ADRESA: It. Čs. odboje 133, Chrást (přízemí budovy OÚ Chrást)
- tel. 377845514, e-mail: knihovnachrast@volny.cz, mestsk knihovna.cz/chrastplzme
otevřeno: Pondělí 9.00 – 12.00, 14.00 – 19.00
Úterý 11.30 – 15.00
Středa 11.30 – 15.00
Čtvrtek 9.00 – 12.00, 14.00 – 18.00
Každá 1. sobota v měsíci (1.2.) 8.00 – 12.00

- Veřejný internet vždy v půjčovně době nebo podle dohody.
- Výstava pancí žáků MŠ v prostorách přízemí obecního úřadu po celý únor. Přijďte se podívat!

Přehled akcí:

Datum	Čas	Místo	Akce	Pořadatel
so 1.2.	20.00	Lidový dům	Rybářský ples	CRS Chrást
so 8.2.	18.00	fara ČCE	Na sever od slunce - film	farní sbor ČCE
st 12.2.	15.30	DPS Chrást	Čtení v DPS	Kulturní výbor
pá 14.2.	19.00	fara ČCE	Kam paměť nedosáhne – kurz genealogie	farní sbor ČCE
so 15.2.	20.00	Lidový dům	Sportovní ples	FC Spartak Chrást
so 22.2.	16.00	fara ČCE	Odpovědné s Lenou školkou Berounka	farní sbor ČCE
so 1.3.	20.00	Lidový dům	Lucie Revival - koncert	Lidový dům

Kontakt na tvůrce Kulicha: referent@obecchrast.cz, knihovnachrast@volny.cz, www.obecchrast.cz
Vydává Kulturní a sportovní výbor OÚ Chrást ev. č. MK ČR - E 16084 leden 2014

Události měsíce:
2. února – Hromnice
14. února – Svatý Valentýn

KULturní Informace pro CHRÁST Únor 2014

Dobry den.
V čp 9 se říkalo U Justků. Chalupa postavil v roce 1758 Pavel Beneš na pozemku Pavla Todta. Proč se zde ale říkalo U Justků, není známo. Ani pozdější majitelé toto jméno nenosili: Honzik, Khaň, Nový, Stružka, Novák. Po první světové válce zde byl postaven nový domek – na místě zrušeného čp. 10. V této době patřil A. Stchlíkovi. Ve druhé polovině 20. století byl majitelem Jindřich Štařf. Ze by to přezívko bylo od nějakých Justů, nasmělu!

Slovo starosty:
Je-li leden mírný a deštivý, pak únor nás jistě zimou navštíví... Touto pranostikou můžeme klidně začít únorový Kulich. Stále jsme čekali na snůh a jasná mrazivá rána. Chybělo nám slunce a když jsme jeli z Přízr do Chrástu, tak pod rosvodnou bylo moře plné mlhy. Tak jsme si říkali - hurá domů, do mlhy a koufe, ať si nějaký ten bacil s námi zatancuje!!! Ale podle kalendáře je stále astronomická zima a jak jsem již psal v úvodu, určitě nás navštíví. Konec měsíce tomu navšlévuje. Jen ať to není zase do června jako v loni. Tancovat určitě budeme, i bez viru a bacilů, protože právě začala pravá plesová sezona. Myslivecký bál se opět podaří a bylo na něm historicky nejvíce lidí za posledních několik let. Je hezké, že na báli opět začínají chodit mladá lidé, které už přestal bavit virtuální svět a počítači a chtějí zažít konečně pořádnou „bítundu“ - hru, kde společenství lidí má konečně přednost před obrazovkou počítače. Věřím, že ostatní plesy se také povedou ke spokojenosti a bujarému veselí nás všech a naše spolky, které tyto občasně plesy pořádají, budou mít hezké posci z toho, že si jich vážíme, protože je poctíme naší návštěvou. Ne jenom zábavou žít je člověk! Zima není skoro žádá a tak se pokračuje s přípravou na jaro. Místo hrabel se vzalo do ruky nářadí, se kterým se vyčistilo koryto ve stráni pod bývalou samobsluhou, zprovoznila se opět závlaha ve Síně, začali jsme upravovat a děláme parkové úpravy ve sportovním areálu (u pomníku sportovců), zhotovili jsme hezkošnosti pššinu a cestu na nádraží podél svodidel, snažili jsme se trochu zvětvit po naše malé hasiče prostor u hasičárny vyřezením a protežením zeleně a provádíme úklidy komunikací, chodníků a děláme po celé obci opravy, jak nám počasí dovolí nebo vandálové nadělí! Intenzivně pracujeme na kolaudaci vodovodu do dolejšího Chrástu, aby se na něj přípojkami mohli napojit již nedočkaví občané části pod školou, kterým pitná voda chybí. Do Regionálního operačního programu (ROP) Jihozápad jsme dodali veškeré doklady a čekáme na podpis smlouvy, abychom mohli cestu do dolejšího Chrástu dát konečně po pořádku. Je to již třetí dotace po mateřské škole a zdravotním středisku, kterou jsme získali z evropských peněz pro Chrást. Vile, že máme v obci i malou galerii! Na chodbě obecního úřadu budou vystavovat svoje práce děti z našich škol. Je to nový projekt naší obce. Mateřská škola se bude střídat se Základní školou a nejhezčí výtvoři našich dětí si můžete prohlédnout denně v pracovních dnech na chodbě obecního úřadu. Srdečně vás zveme a přijďte se určitě podívat, jak jsou naše děti školové! Nyní má moce hezkou výstavu mateřská škola. A abychom vám obce ještě více přiblížili, tak od 1. února se můžete podívat na naše nové internetové stránky na stávající adrese www.obecchrast.cz, které jsou moc hezké. Dlouho se na nich pracovalo, aby pro nás byly srozumitelnější, přizpůsobili a aby nám všem prakticky sloužily v této úspěšné době. V únoru snad již budeme mít konečně novou českou vládu. Tak ji popojeme, aby se neřídila únorovou pranostikou – v únoru-li slavík zpívá, v dubnu zavřená ústa mívá. Přejí nám, aby únorový měsíc roku byl pro nás všechny měsícem, kdy už se pomalu začínáme těšit na jaro, ale paní zima ještě pořád vládne. I když Hromnice nám dá o hodinu více, tak si užijeme co nejdelší nejkratšího měsíce roku.
starosta L. Bohuslav

Zdroj: www.obecchrast.cz

2.10 Finanční hospodaření

Vzhledem k tomu, že na základě uskutečněného výzkumu se budou vymýšlet navrhována opatření na zlepšení života občanů v obci, je vhodné mít přehled o výsledku hospodaření a případně volných prostředcích, které by byly k dispozici pro zlepšení.

Pro lepší pochopení souvislostí, je nezbytné uvést, jakým způsobem obce hospodaří s financemi dle zákonného vymezení.

„Finanční hospodaření územních samosprávných celků a svazků obcí se řídí jejich ročním rozpočtem a rozpočtovým výhledem.“ (Česko, 250/2000 Sb., §2)

„Rozpočtový výhled je pomocným nástrojem územního samosprávného celku a svazku obcí sloužícím pro střednědobé finanční plánování rozvoje jeho hospodářství. Sestavuje se na základě uzavřených smluvních vztahů a přijatých závazků zpravidla na 2 až 5 let následujících po roce, na který se sestavuje roční rozpočet“ (Česko, 250/2000 Sb., § 3)

Dle Pavláška a Hejdukové (2010) zajišťuje hospodaření obce obecní rada podle rozpočtu, který je schvalován zastupitelstvem. Dále uvádějí, že si obec sestavuje svůj vlastní rozpočet a podle něj také hospodaří. Autoři vycházejí ze zákona (Česko, 2000b), když uvádějí, že obec při zpracování ročního rozpočtu vychází z rozpočtového výhledu. (Pavlásek, Hejduková, 2010)

„Rozpočet územního samosprávného celku a svazku obcí je finančním plánem, jímž se řídí financování činnosti územního samosprávného celku a svazku obcí.“ (Česko, 250/2000 Sb., §4)

„Rozpočet se sestavuje zpravidla jako vyrovnaný. Může být schválen jako přebytkový, jestliže některé příjmy daného roku jsou určeny k využití až v následujících letech nebo jsou-li určeny ke splácení jistiny úvěrů z předchozích let.“ (Česko, 250/2000 Sb., §4)

2.10.1 Rozpočet obce Chrást

V Tabulce č. 3 je možné vidět příjmy z navrhovaného rozpočtu pro rok 2014. Na první pohled je patrné, že největší část příjmů tvoří příjmy daňové, v této složce hraje nejvýznamnější roli daň z příjmů, daň z přidané hodnoty a daň z nemovitostí. Nedaňové příjmy jsou tvořeny především ze zisků z obecních majetků a příjmů z pronájmu. Návrh rozpočtu za rok 2014 vychází z rozpočtového výhledu pro roky 2014-2017 a byl projednán Finančním výborem obce 2. prosince 2013. Tento návrh byl sestaven jako přebytkový, přičemž přebytek bude použit k úhradě splátek úvěrů. (Česko, 250/2000 Sb., §4)

Tab. č. 3: Návrh rozpočtu za rok 2014 - příjmy

Příjmy	v tis. Kč
Daňové příjmy	16.199
Nedaňové příjmy	3.725
Kapitálové příjmy	0
Přijaté dotace	207
Celkové příjmy	20.131

Zdroj: Vlastní zpracování (Obec Chrást 2013)

Předpokládané výdaje za rok 2014, které je možné vidět v Tabulce č. 4 jsou rozděleny na výdaje běžné, kam spadají např. výdaje za činnost místní správy, školství, zdravotnictví, územní rozvoj, dopravu či vodohospodářství. Největší podíl mají výdaje za místní správu. Mezi další velké výdajové složky patří výdaje na územní rozvoj a vodohospodářství. Poslední složku výdajů tvoří uhrazení splátek úvěrů ve výši rozpočtového přebytku. Kompletní návrh rozpočtu obce za rok 2014 se nachází v příloze D.

Tab. č. 4: Návrh rozpočtu za rok 2014 - výdaje

Výdaje	v tis. Kč
Běžné výdaje	15.836
Kapitálové výdaje	2.500
Financování	1.795
Celkové výdaje	20.131

Zdroj: Vlastní zpracování (Obec Chrást 2013)

3 Výzkum potřeb obyvatel obce Chrást

V této části práce je popisován proces samotného výzkumu, který je uskutečněný na základě potřeb obyvatel Chrástu. Autor této práce během celého procesu úzce spolupracoval s vedením obce za účelem získání vhodných informací a zvolení optimální metody a rozsahu výzkumu.

Pro přiblížení marketingové výzkumu jako takového autor uvádí následující definice dle Foreta (2008).

„Marketingový výzkum poskytuje informace pomáhající marketingovým manažerům rozpoznávat a reagovat na marketingové příležitosti a hrozby“. (Foret, 2008, str. 13)

„Marketingový výzkum zahrnuje plánování, sběr a analýzu dat, která jsou relevantní pro marketingové rozhodování a komunikaci výsledků této analýzy řídicím pracovníkům“. (Foret, 2008, str. 13)

„Marketingový výzkum můžeme klasifikovat z mnoha nejrůznějších hledisek, přičemž základní význam má rozlišení na primární a sekundární marketingový výzkum. Primární výzkum zahrnuje vlastní zjištění hodnot vlastností u samotných jednotek. Jedná se o tzv. sběr informací v terénu. Sekundární výzkum naproti tomu znamená zpravidla dodatečné, další využití, zejména v podobě statistického zpracování dat, která již dříve někdo shromáždil jako marketingový výzkum“. (Foret, 2008, str. 14)

3.1 Proces marketingového výzkumu

Marketingový výzkum, stejně jako každý jiný proces, sestává z několika po sobě jdoucích činností. Autoři marketingové publikací nejsou v počtu jednotlivých kroků jednotní.

Dle Foreta (2008) můžeme efektivní marketingový výzkum přiblížit jako proces, který se skládá z následujících pěti kroků:

1. Definování problémů a cílů výzkumu
2. Sestavení plánu výzkumu
3. Shromáždění informací
4. Analýza informací
5. Prezentace výsledků

„Každý konkrétní marketingový výzkum se vyznačuje určitými zvláštnostmi, které vyplývají z jedinečné povahy řešených problémů. V průběhu každého výzkumu však můžeme obecně rozlišit dvě hlavní etapy, a to etapu *přípravy výzkumu* a následně potom *etapu jeho realizace*“ . (Foret, 2008, s. 23)

3.2 Příprava marketingového výzkumu

Nedílnou součástí přípravy je definování problémů a cílů výzkumu. Formulace problému je jednou z nejdůležitějších částí výzkumu, jelikož nám obsahově vymezuje oblast, na kterou se zaměříme v dalších fázích výzkumu. Pokud není problém jasně definován, může se stát, že náklady výzkumu mohou přesáhnout hodnotu přínosu.

Na základě přihlédnutí k tématu této práce, je místo, kde by měl být výzkum realizován, dáno územím obce. Respondenti budou obyvatelé, kteří zde trvale žijí a je jim více než 18 let.

Během sestavení plánu výzkumu bylo uskutečněno několik konzultací s vedením obce, na kterých byly domluveny základní aspekty plánu marketingového výzkumu. Výzkum poslouží jako podklad pro vypracování bakalářské práce. Vedení obce očekává, že získá od obyvatel zpětnou vazbu, kde zhodnotí práci zastupitelstva za uplynulé funkční období a napoví, co je v obci potřeba zlepšit respektive v jaké oblasti má obec největší rezervy.

Jelikož jde o první výzkum v obci lze s jistotou tvrdit, že jde o získávání primárních dat. Ve výzkumu nebyla využívána sekundární data.

3.2.1 Technika sběru dat

Další neméně důležitou částí přípravy je volba techniky marketingového výzkumu respektive způsob sběru primárních dat, dle Foreta (2008) existují tři základní techniky marketingového výzkumu a to **dotazování, pozorování a experiment**.

Na základě zaměření výzkumu autor práce zvolil techniku *dotazování*, která je dle Kotlera (2004) nejrozšířenější metodou shromažďování primárních dat, vhodnou zejména pro získávání popisných informací jako jsou mj. postoje a preference lidí. Základní výhoda metody spočívá dle tohoto autora v její pružnosti díky, které je možné získat nejrůznější typy informací v mnoha nejrůznějších marketingových situacích a navíc v závislosti na typu vytvořeného dotazníku může také poskytnout informace rychleji a levněji než pozorování či experiment.

Jak však autor dále uvádí i dotazování se potýká s problémy. Někteří lidé nedokáží na otázky výzkumu odpovědět, protože si nepamatují, co a proč dělají, nebo o tom nepřemýšlejí. Jiní lidé nemusí chtít odpovídat neznámým tazatelům nebo mluvit o věcech, které považují za soukromé. Další komplikací může být, že respondenti mohou odpovědět na dotazy, i když si odpovědi nejsou jisti, prostě proto, aby vypadali chytřejší nebo informovanější nebo se mohou pokoušet tazateli pomoci a odpověďmi jej potěšit a další nechtějí něčemu takovému věnovat svůj čas nebo to považují za nevhodný zásah do soukromí.

Autor práce po dohodě s vedením obce zvolil nejen písemnou a osobní formu dotazování, ale i online dotazování prostřednictvím sociální sítě.

Elektronická verze, vytvořená pomocí internetové aplikace společnosti Google, bude umístěna na sociální síti Facebook. Tato metoda sběru dat je určena hlavně pro mladší obyvatele obce a z pohledu autora výzkumu je velmi snadná a časově nenáročná, nevýhodou je nevyvážený vzorek obyvatel, neboť starší generace obvykle sociální sítě nepoužívají. V rámci písemného dotazování rozdál autor práce papírové archy s dotazníky do poštovních schránek, odpovědi respondentů během osobního dotazování budou zaznamenány do stejných dotazníků, které budou použity při písemném dotazování.

3.3 Realizace marketingového výzkumu

V této kapitole práce je popsáno samotné uvedení výzkumu do praxe od stanovení oblastí výzkumu, přes výběr otázek a vyhodnocení dat.

3.3.1 Podoba dotazníku

Dotazník musí být velmi pečlivě připraven podle Foreta (2008) je třeba dávat si pozor na správné složení dotazníku, jelikož špatně sestavený dotazník může zpochybnit získané informace a výsledky nemusí potom odpovídat potřebám a cílům výzkumu.

Dobrý dotazník by měl vyhovovat dvěma hlavním požadavkům:

- *účelově technickým*, tj. takové sestavení a formulování otázek, aby mohl dotazovaný co nejpřesněji odpovídat na to, co nás zajímá
- *psychologickým*, tj. vytvoření podmínek, prostředí, okolností, které by co nejvíce pomáhaly tomu, aby se mu tento úkol zdál snadný, příjemný a žádoucí. Jde o to, aby respondent odpovídal stručně a pravdivě.

Tyto požadavky by mohly být rozděleny do následujících čtyř oblastí:

1. celkový dojem - grafická úprava výrazně ovlivní dojem dotazníku na respondenta
2. formulace otázek – hlavní zásadou je jednoznačnost a srozumitelnost otázky
3. typologie otázek – dva základní typy otevřené a uzavřené otázky
4. manipulace s dotazníkem – distribuce a návrat dotazníků

Za spolupráce starosty obce byl vytvořen soubor otázek, které byly vybrány tak, aby byly užitečné nejen v rámci této práce, ale také aby měly přínos pro vedení obce.

Otázky do dotazníku se týkaly následujících oblastí:

- spokojenost respondenta s informovaností o dění v obci
- spokojenost respondenta s řízením obce
- spokojenost respondenta s kulturním vyžitím v obci
- spokojenost respondenta s dopravou v obci
- spokojenost respondenta s ostatními službami v obci
- základní informace o respondentovi

Podle Příbové (1996) neexistuje přesný návod, jak konstruovat otázky na základě volby slov a stylizace. Konkrétní podoba otázky vychází z přesného obsahu informace, kterou má přinést, a šíře, okruhu možných odpovědí, které mohou existovat je na řešiteli výzkumu, aby se rozhodl, zda potřebuje znát všechny možné odpovědi, nebo ho zajímají jen některé, zda potřebuje znát jemnější rozdíly mezi možnými odpověďmi, nebo mu stačí jejich sloučení do obecnější kategorií. V dotazníku byly využity výhradně uzavřené otázky. Tento druh otázek předem uvádí několik možných variant odpovědí, ze kterých je dotazovaný nucen si jednu nebo několik vybrat.

Výhodou je zejména rychlé a snadné vyplnění otázky a také nasměrování respondenta na to, co nás zajímá. Za nevýhodu je považována nutnost vyjadřovat se v daných variantách, které respondent nemusí brát za náležitě vhodné, přesné a výstižné dále mohou předkládané varianty působit sugestivně a mohou vést ke konformním odpovědím. Umožňují respondentovi nahodilé vyplnění, maskující jeho neznalost v dané problematice. (Foret, 2008)

Při vytváření dotazníku bylo dbáno na to, aby otázky nebyly jednotvárné. Byly použity jak otázky dichotomické (ano-ne), tak otázky výběrové (jedna varianta) a otázky výčtové (výběr více variant). Autor výzkumu často využil techniku škálování.

Škálování je v marketingových výzkumech velmi rozšířený postup určený k převádění nesouměřitelných znaků na znaky měřitelné. Škála je forma otázkou, kterou žádáme respondenta, aby zařadil zkoumaný problém na určitém kontinuu. Kontinuem rozumíme např. postoje, názory, spotřební chování apod. Kontinuum může být vyjádřeno různým způsobem – **verbálně** (obal výrobku se mi velice líbí, dost se mi líbí) nebo **číselně** (1= velmi se mi líbí, 2= dost se mi líbí...) nebo **graficky**. Vyjádřit svůj postoj, názor, či chování na škále je pro některé respondenty obtížný úkol, proto je užitečné kombinovat vybraný typ škály s vyjádřením slovním, číselným a grafickým.

Konstrukce měřicí škály je poměrně náročnou záležitostí. Existuje řada škálovacích technik, přičemž autor výzkumu vybral do dotazníkového šetření techniku *oceňování*. Tato škálovací technika je specifická tím, že respondent hodnotí velikost nějaké vlastnosti, postoje či názoru přidělením číselné hodnoty. Podstatné je, aby byl jasně popsán hodnotící stupeň, protože subjektivní interpretace jednotlivých stupňů bývá silně odlišná. (Příbová, 1996)

Podoba dotazníku, v které byl rozdán, je k dispozici v příloze E.

3.3.2 Distribuce a sběr dotazníku

Další součástí realizace marketingového výzkumu, která může mít vliv na výsledek výzkumu, je distribuce dotazníků. Autor práce písemné dotazníky roznesl do poštovních schránek obyvatel. Odkaz na elektronickou formu dotazníku byl poslán do Facebookovské skupiny obce Chrást a poté rozposlán všem přátelům na této sociální síti, kteří v obci žijí.

Sběr dotazníků je obdobně důležitý jako distribuce, jelikož může mít vliv na celkovou návratnost. Občané Chrástu mohli vyplněné dotazníky odevzdat buď do příslušného boxu na OÚ nebo do poštovní schránky autora výzkumu.

3.3.3 Kontrola dat

Nedílnou částí realizace marketingového výzkumu je kontrola dat.

Kontrola dat se podle Příbové (1996) odehrává po získání dotazníků z terénu, přičemž jejím účelem je vyřadit ze souboru vyplněných dotazníků nebo formulářů pozorování ty, které jsou zpracovány neúplně nebo neobstály při logické kontrole.

Kontrola úplnosti a čitelnosti je mechanickou kontrolou. Můžeme kontrolovat všechny dotazníky nebo jen náhodně vybrané. Ze zkušenosti vychází doporučení kontrolovat všechny dotazníky, protože to zaručuje hladký průběh vkládání údajů i jejich smysluplnou analýzu. V případě, že některý dotazník je neúplně vyplněn je lépe jej z dalšího procesu vyřadit. V ojedinělých případech, kdy není zodpovězená podružná otázka, se může dotazník ponechat, ale je třeba stále mít na paměti, že máme v této otázce jiný počet pozorovaných hodnot.

V rámci kontroly byly vyřazeny tři nedostatečně vyplněné dotazníky. Kozel, Mynářová a Svobodová (2011) uvádí, že data mají být kontrolována různými postupy z hlediska úplnosti a logiky vyplněných dotazníků, která zahrnuje také neutrální odpovědi. Tito autoři uvádějí, že "u správně formulované otázky by počet zjištěných neutrálních odpovědí neměl být vyšší než 5 - 10% z celkového počtu správně vyplněných dotazníků." (Kozel, Mynářová, Svobodová, 2011, s. 101)

Logická kontrola dotazníku znamená ověření si, že respondent odpovídal pravdivě a že tazatel opravdu dotazoval respondenta. Nástrojem logické kvality jsou tzv. kontrolní otázky, záměrně zabudované do dotazníku na různá místa a dotazující se věcně na stejnou situaci nebo skutečnost.

3.3.4 Vyhodnocení dotazníku

Vyhodnocení dotazníku bylo uskutečněno prostřednictvím internetové aplikace Google, v které již byla zaznamenána data z elektronického dotazníku. Autor práce tedy přidal data z písemné formy dotazníku a provedl sumarizaci.

4 Vyhodnocení výzkumu

Stěžejní součástí celé práce jsou výsledky výzkumu, z nichž budou vyvozeny návrhy řešení a zlepšující opatření, které jsou podstatou práce. Výsledky práce nebudou určeny jen pro vypracování téhle práce, ale i jako určitý obraz pro vedení obce, na základě kterého mohou dále postupovat za účelem zlepšení života v obci. Jednotlivé otázky, příslušné tabulky a grafy jsou uvedeny víceméně v pořadí, v jakém byly uvedeny v dotazníku.

4.1 Návratnost dotazníků

Je jasné, že návratnost dotazníku úzce souvisí s ochotou respondentů. Podle Foreta (2008) návratnost často závisí hlavně na tom, jak dokáže dotazník respondenty zaujmout, zejména tématem. Pokud se marketingový problém respondentů bezprostředně dotýká, bude návratnost větší než v případě nezávazného problému. Autor dále uvádí, že návratnost dotazníků zaslanych poštou se pohybuje od 5% do 20%. Problém u tohoto způsobu distribuce je, že důvěra občanů v takto šířené materiály je z důvodu přijímání obecně velkého množství různých letáků, na minimální úrovni.

V tabulce č. 5 jsou rozepsány jednotlivé metody dotazování, které byly použity a celková návratnost dotazníků.

Tab. č. 5: Návratnost jednotlivých metod dotazníku

	Počet distribuovaných dotazníků	Počet vybraných dotazníků	Návratnost
Osobní dotazování	11	9	81,81%
Online dotazování	42	30	71,42%
Písemné dotazování	350	63	18,00%
Celkem	392	102	26,02%

Zdroj: Vlastní zpracování, 2014

Z tabulky tedy můžeme vyčíst, že dotazník obdrželo celkem 392 obyvatel, vybralo se jich 102, celková návratnost se tedy pohybuje okolo 26%. Velký vliv na relativně nízkou návratnost mělo zejména písemné dotazování, kde se z celkových 350 dotazníků vrátilo 63 (18%).

4.2 Výsledky jednotlivých otázek

V této kapitole jsou interpretovány výsledky výzkumu potřeb obyvatel obce Chrást.

4.2.1 Základní informace o respondentech

První částí dotazníku jsou základní informace o respondentech. V tabulce č. 6 je znázorněno pohlaví respondentů. Na dotazník odpovědělo více zástupců mužského pohlaví a to celkem 62 (61%), struktura pohlaví se mírně liší od skutečnosti, jelikož v Chrástu žije celkem 52% žen, avšak vzhledem k počtu navrácených dotazníků, tato odchylka nehraje ve výsledku velkou roli.

Tab. č. 6: Pohlaví respondentů

	Počet	Podíl
Muž	62	61%
Žena	40	39%
Celkem	102	100%

Zdroj: Vlastní zpracování, 2014

Tabulka č. 7 ukazuje věkovou strukturu respondentů. Z výsledků lze usuzovat, že největší zájem o dotazník měla věková skupina od 36 do 65 let. O této skupině lze předpokládat, že má rodinu, je usazená v obci a vnímá dění v Chrástu intenzivněji než jiné věkové generace.

Tab. č. 7: Věková struktura respondentů

	Počet	Podíl
do 20 let	12	11%
20-35 let	26	24%
36-50 let	30	28%
51-65 let	32	30%
66 a více	8	7%
Celkem	102	100%

Zdroj: Vlastní zpracování, 2014

Složení respondentů dle dosaženého vzdělání znázorňuje tabulka č.8. Z tabulky je patrné, že největší zastoupení mají respondenti, kteří dosáhli středního vzdělání s maturitou.

Tab. č. 8: Vzdělání respondentů

	Počet	Podíl
základní	2	2%
střední (vyučen)	40	39%
střední s maturitou	48	47%
vysokoškolské	12	12%

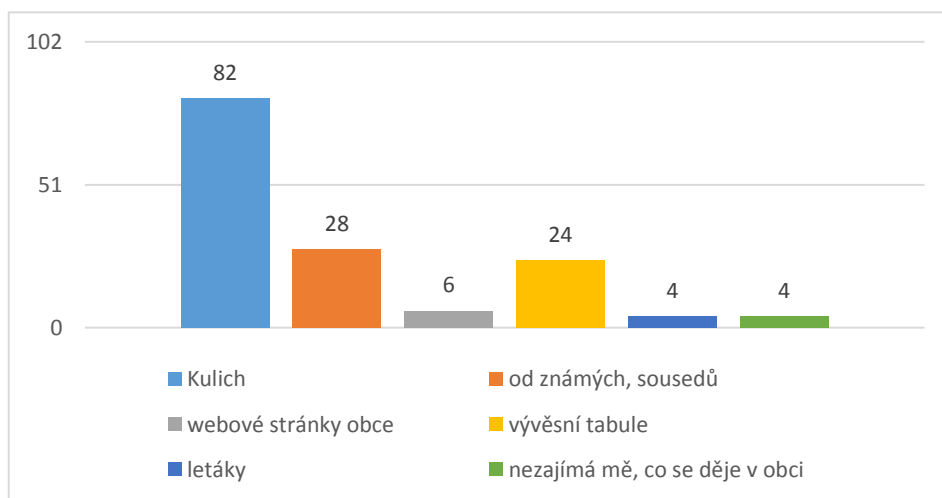
Zdroj: Vlastní zpracování, 2014

4.2.2 Informovanost o dění

V další části této kapitoly týkající se výsledků dotazníkového šetření se autor práce zaměřil na informovanost o dění v obci.

První otázka byla zaměřena na způsob, jakým se respondenti informují o dění v obci. Odpovědi jsou znázorněny na obrázku č. 8. Velká většina respondentů (celkem 82 ze 102) uvedla, že hlavním zdrojem informací o obci je místní zpravodaj Kulich, výsledek jen dokládá oblíbenost tohoto měsíčníku v obci. Na druhém respektive třetím místě se umístilo zprostředkování informací pomocí známých (sousedů) a vývěsní tabule.

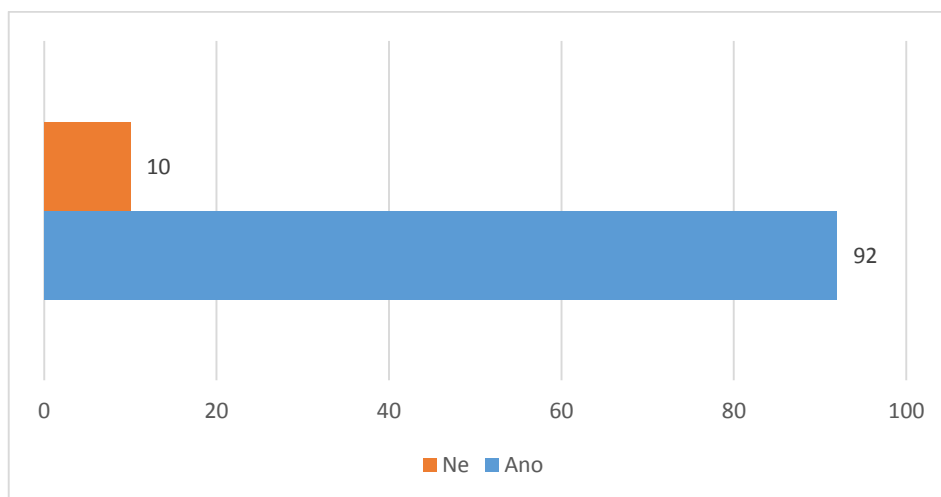
Obr. č. 8: Způsob, jakým se respondenti informují o dění v obci



Zdroj: Vlastní zpracování, 2014

Druhá otázka v dotazníku se orientovala na spokojenost občanů s informovaností o dění v Chrástu. Z obrázku č. 9 je patrné, že drtivá většina obyvatel považuje informovanost o dění v obci za dostatečnou. Ke spokojenosti v této oblasti rozhodně přispělo velkým dílem zavedení měsíčníku v obci.

Obr. č. 9: Názor respondentů zda jsou dostatečně informováni o dění v obci



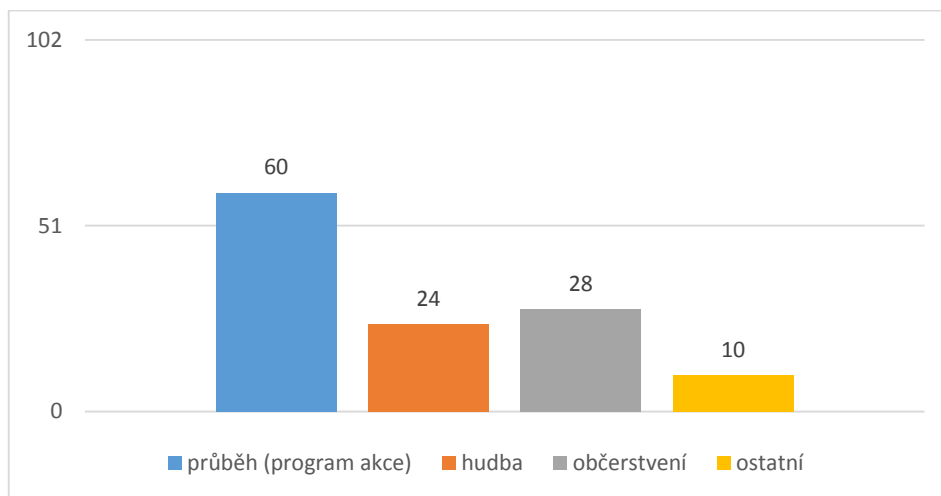
Zdroj: Vlastní zpracování, 2014

4.2.3 Volnočasové aktivity

Další tři otázky se týkaly volnočasových aktivit občanů respektive akcí, které pro ně obec pravidelně pořádá.

V první z nich se autor dotazníku ptal, jaká věc na akcích občany upoutá nejvíce. Na základě odpovědí na obrázku č. 10 lze vyvodit, že pro občany je nejdůležitější průběh (program) akce. Na druhém místě se umístilo poměrně překvapivě občerstvení, které obec zajišťuje na každé akci, těsně před hudebním doprovodem.

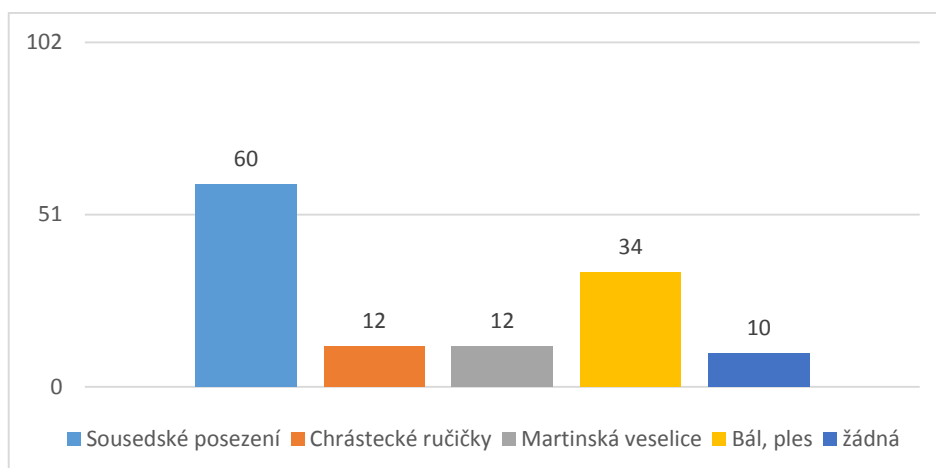
Obr. č. 10: Co občany nejvíc upoutá na akcích



Zdroj: Vlastní zpracování, 2014

Po konzultaci s vedením obce, byla do dotazníku zařazena otázka, ve které respondenti odpovídají, jaká akce se jim nejvíce líbila. Z grafu na obrázku č. 11 je možné vyčíst, že nejoblíbenější akcí v obci je Sousedské posezení, o této možnosti je přesvědčeno 60 ze 102 respondentů. Bály a plesy pořádané místními spolky jsou dle dotazníku druhou nejoblíbenější akcí v Chrástu.

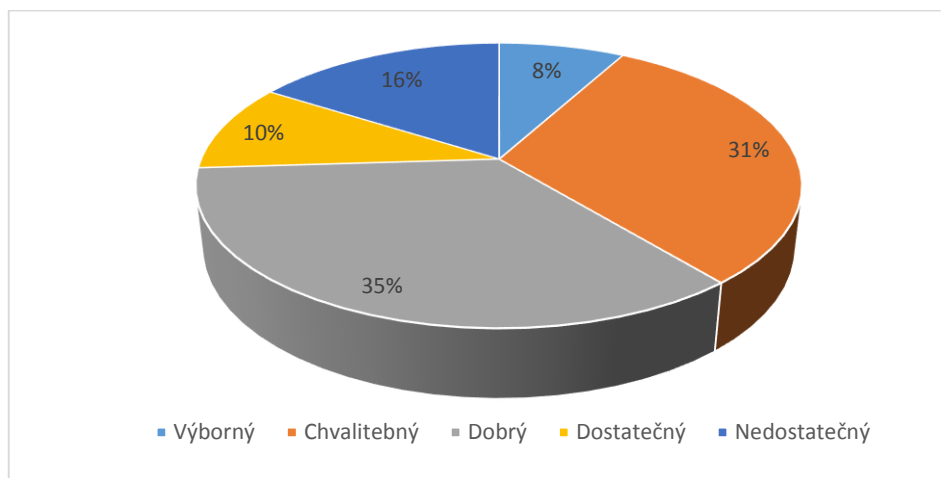
Obr. č. 11: Akce, která se občanům nejvíce líbila



Zdroj: Vlastní zpracování, 2014

Vedení obce také zajímala spokojenost s počtem pořádaných akcí v obci. K vyhodnocení této otázky byla zvolena škála 1-5 dle školní stupnice, výsledky je možné vidět na obrázku č. 12. Velká většina obyvatel Chrástu odpověděla, že je více či méně spokojena, ovšem 16% z nich označilo počet akcí za nedostatečný.

Obr. č. 12: Spokojenost s počtem pořádaných akcí



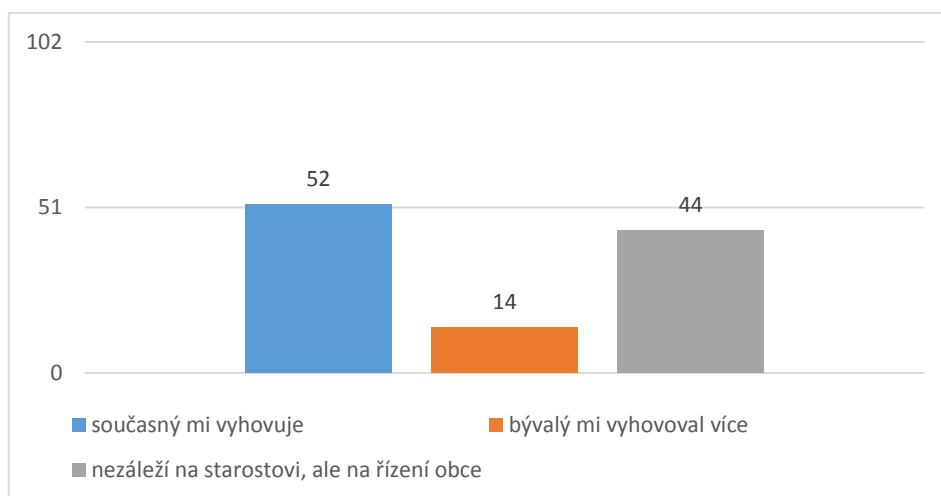
Zdroj: Vlastní zpracování, 2014

4.2.4 Řízení obce

Dále byly respondentům položeny otázky ohledně řízení obce respektive lidí, kteří zodpovídají za fungování obce.

Logicky první otázka byla spjata se spokojeností starostou Chrástu, kterým je v současnosti Ladislav Bohuslav. Dle grafu na obrázku č. 13 lze dojít k závěru, že nynější starosta obyvatelům obce vyhovuje, ovšem téměř polovina respondentů uvedla, že jim na starostovi nezáleží tolik, jako na řízení obce samotném.

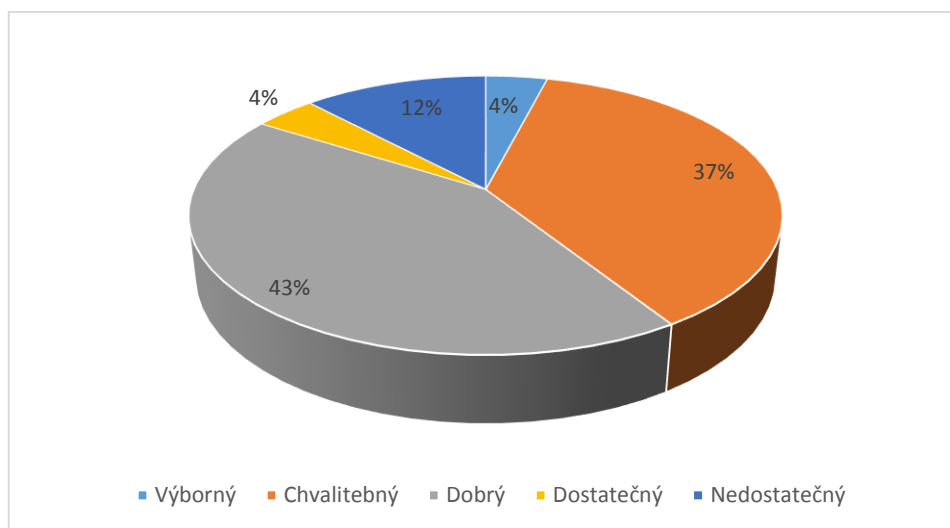
Obr. č. 13: Spokojenost se starostou



Zdroj: Vlastní zpracování, 2014

Spokojenost se zvoleným zastupitelstvem byla další otázkou této série. Výsledky jsou znázorněny na obrázku č. 14. Nejvíce odpovědi zaznamenala možnost „dobrý“, tedy trojka školní stupnice, celkem 43% respondentů. V těsném závěsu skončila odpověď „chvalitebný“ s celkovým počtem 37% hlasů.

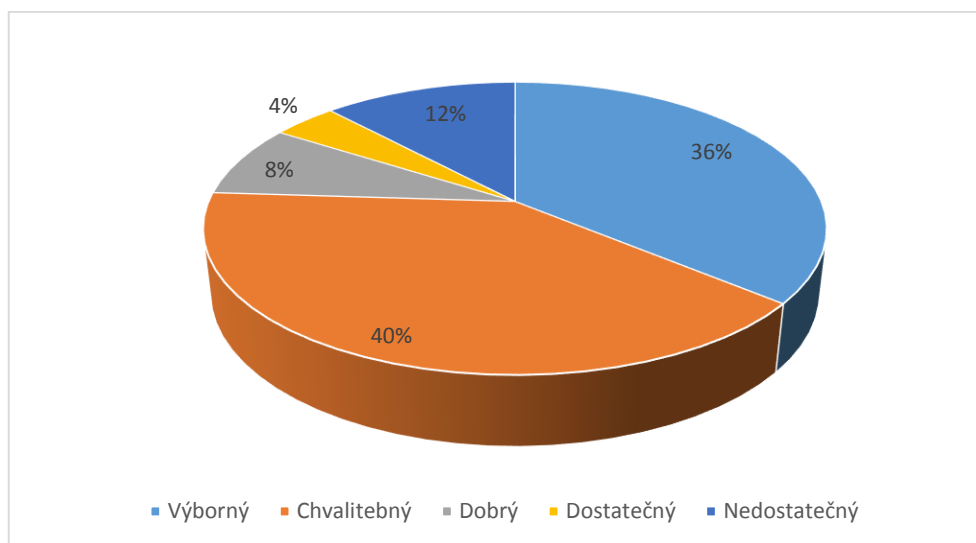
Obr. č. 14: Spokojenost se zvoleným zastupitelstvem



Zdroj: Vlastní zpracování, 2014

Poslední otázka orientovaná na řízení obce se týkala ochoty pracovníků OÚ. Na základě obrázku č. 15 lze vyčíst velkou spokojenost obyvatel, když celkem 36% obyvatel označilo ochotu lidí na OÚ za „výbornou“ a dalších 40% za „chvalitebnou“.

Obr. č. 15: Spokojenost s ochotou pracovníků OÚ



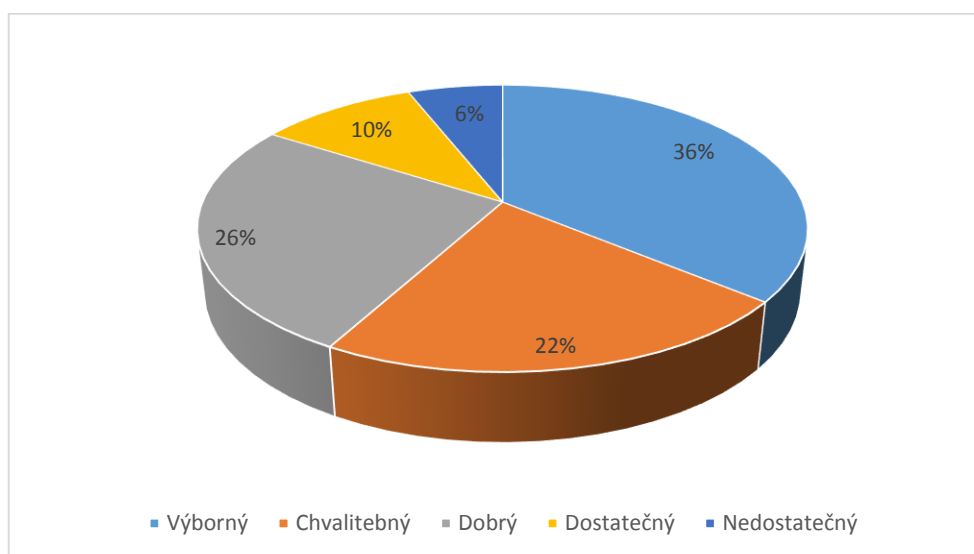
Zdroj: Vlastní zpracování, 2014

4.2.5 Doprava, silnice

Doprava v obci má velký význam a tak nemohla chybět v dotazníkovém šetření.

První otázka se zaměřila na spokojenost občanů s dopravní dostupností do krajského města, v tomto případě Plzně. Celkem 36% respondentů, jak je patrné na obrázku č. 16, odpovědělo, že je spokojeno v nejvyšší možné míře, dalších 22% označilo dopravní dostupnost do Plzně za „chvalitebnou“. Autor práce se domnívá, že příznivé výsledky ovlivnila i skutečnost, kdy byla do obce zavedena noční linka.

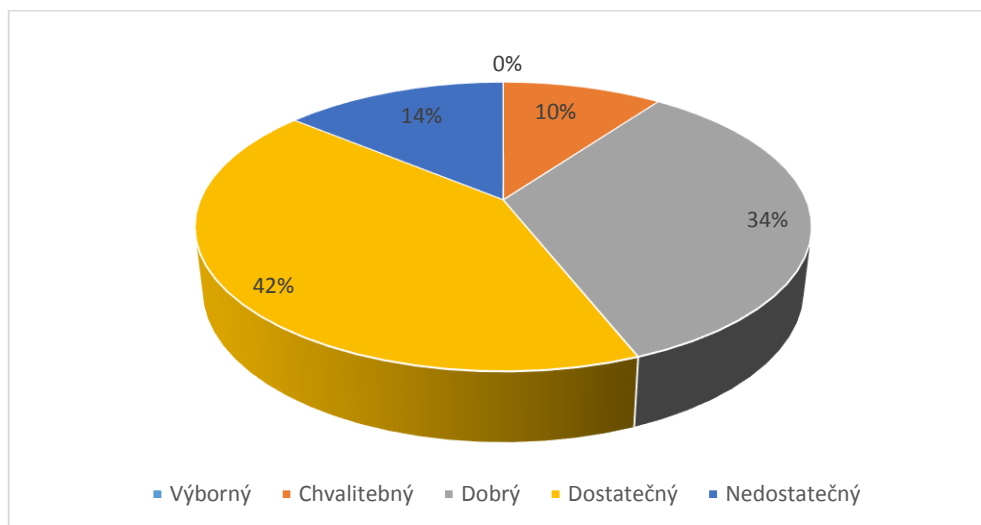
Obr. č. 16: Spokojenost s dopravní dostupností do krajského města



Zdroj: Vlastní zpracování, 2014

Dále byla respondentům položena otázka ohledně spokojenosti se stavem silnic a chodníků. Alarmujících 34% lidí označilo možnost „nedostatečný“, přičemž dalších 42% uvedlo druhou nejvíce negativní možnost. Stav silnic v obci se tak zdá být dle občanů závažným problémem. Kompletní výsledky jsou zobrazeny na grafu v obrázku č. 17.

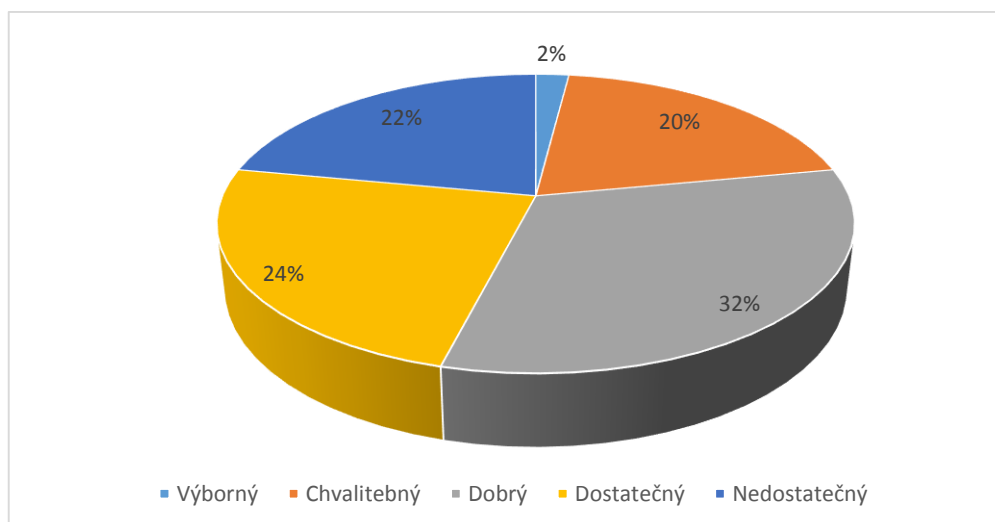
Obr. č. 17: Spokojenost se stavem silnic a chodníků



Zdroj: Vlastní zpracování, 2014

Poslední otázka v této sérii otázek se týkala parkování na návsi obce. Tuto otázku si vyžádalo samotné vedení obce. Podle grafu na obrázku č. 18, největší podíl respondentů a to 32%, vnímá možnost parkování na návsi za „dobrou“, ovšem nezanedbatelných 22% zaškrtnlo nejhorší možnou variantu. Vedení tedy správně odhadlo, že tato otázka vyvolá u občanů rozpaky.

Obr. č. 18: Spokojenost s možností parkování na návsi obce



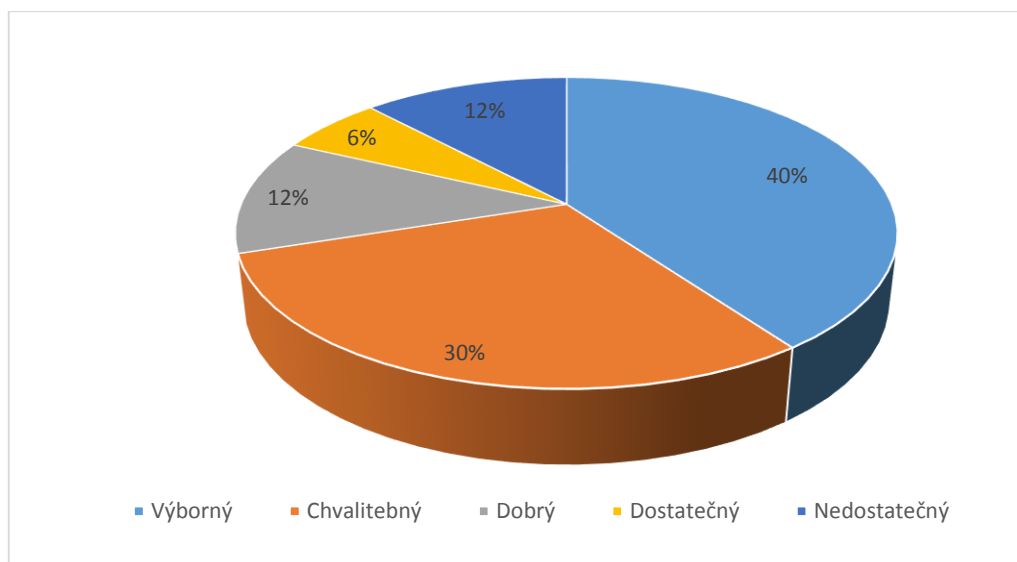
Zdroj: Vlastní zpracování, 2014

4.2.6 Ostatní služby v obci

V poslední sérii otázek se autor zaměřil na všechny ostatní služby, které obec občanům poskytuje.

První otázka se týká spokojenosti občanů s občanskou vybaveností v obci. Pod tímto pojmem si můžeme představit budovy primárně sloužící k prospěchu společnosti jako školy, domy s pečovatelskou službou, sportovní haly či obchodní centra. Výsledky této otázky dopadly pro obec velice příznivě, jak lze vyčíst z grafu na obrázku č. 19. Více než třetina respondentů, přesně 40%, uvedla, že je s občanskou vybaveností v obci spokojena na nejvyšší možné úrovni, dalších 30% obyvatel pak zaškrtnulo možnost „chvalitebný“.

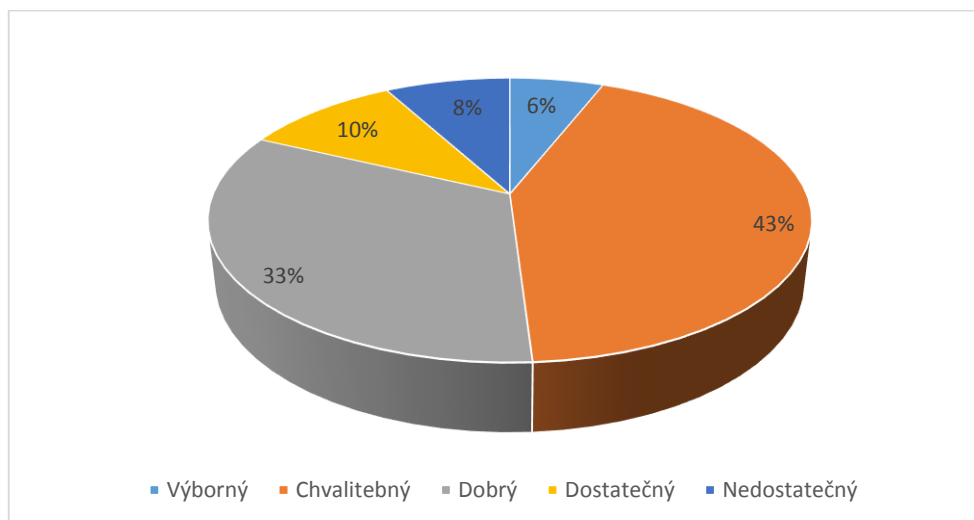
Obr. č. 19: Spokojenost s občanskou vybaveností v obci



Zdroj: Vlastní zpracování, 2014

Vzhled a čistota obce byly předmětem další otázky, jejíž výsledky lze vidět na obrázku č. 20. Nejvíce hlasů a to 43% obdržela možnost „chvalitebný“ následována 33% lidí, kteří považují vzhled a čistotu obce za „dobré“.

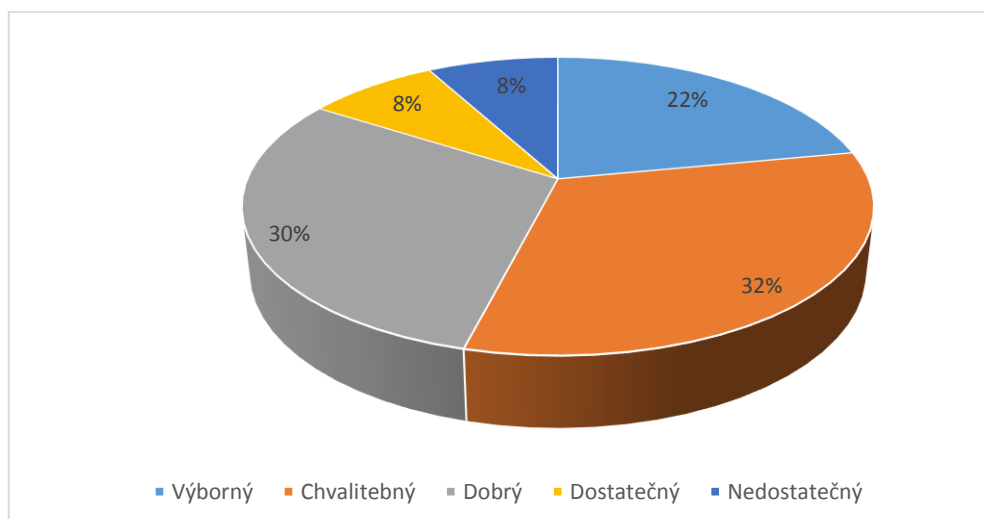
Obr. č. 20: Spokojenost se současným vzhledem a čistotou obce



Zdroj: Vlastní zpracování, 2014

S čistotou obce souvisí i další otázka, v které se autor výzkumu ptal na spokojenost občanů s množstvím sběrných míst na třídění odpad. Odpovědi jsou znázorněny na obrázku č. 21. Výsledky této otázky poukazují na to, že občané jsou s množstvím sběrných míst spokojeni. Celkem 22% respondentů uvedla v dotazníku maximálně pozitivní odpověď na školní stupnici.

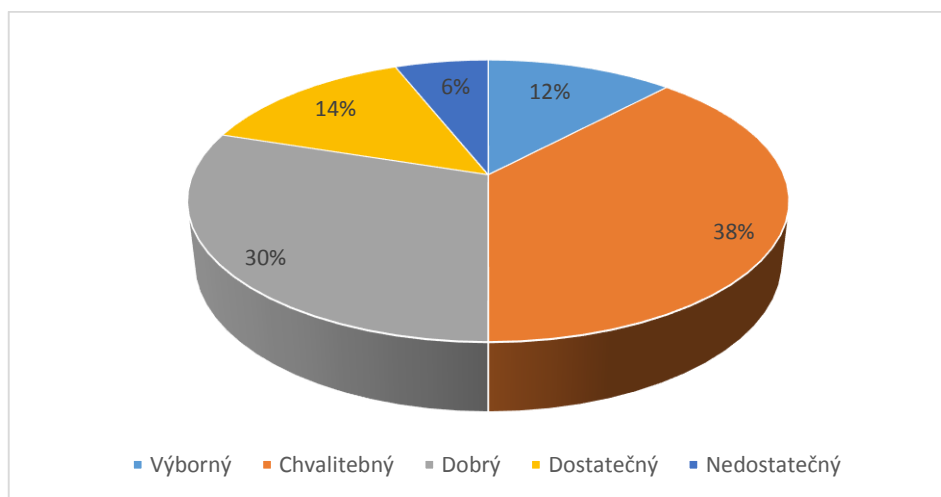
Obr. č. 21: Spokojenost s množstvím sběrných míst na tříděný odpad



Zdroj: Vlastní zpracování, 2014

Další otázka se týká bezpečnosti v obci. Celkově 38% respondentů uvedlo možnost „chvalitebný“, jak je patrné z obrázku č. 22. Průměrně bezpečnost v obci zhodnotilo 30% občanů. Autor se domnívá, že stanice policie ČR v obci měla na výsledky této otázky pozitivní vliv.

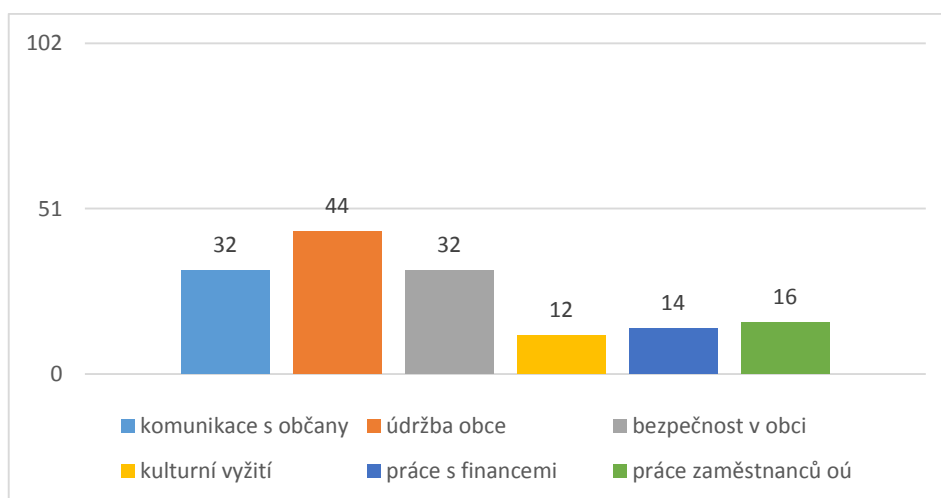
Obr. č. 22: Spokojenost s bezpečností obce



Zdroj: Vlastní zpracování, 2014

Poslední otázka výzkumu se týkala přímo toho, co by chtěli občané v obci zlepšit. Celkem 44 respondentů ze 102 uvedlo, že je potřeba zlepšit údržba v obci. Shodný počet občanů a to 32, uvedl, že prostor pro zlepšení v obci se nachází v komunikaci s občany respektive v bezpečnosti v obci. Kompletní výsledky této otázky jsou znázorněny na obrázku č. 23.

Obr. č. 23: Co by se mělo v obci zlepšit



Zdroj: Vlastní zpracování, 2014

4.3 Celkové zhodnocení dotazníku

V této kapitole zhodnotí autor výzkumu dotazník jako celek.

I přes relativně nízkou návratnost dotazníku pohybující se kolem 26% lze usuzovat, že celkové množství vybraných dotazníků čítající 102 respondentů, je vzorkem patřičně velkým na to, aby se dalo tvrdit, že výsledky mají dostatečnou vypovídací hodnotu. Na základě těchto dat může tedy autor postupovat k dalším krokům bakalářské práce.

Velmi pozitivně lze vnímat občanská vybavenost v obci. V této oblasti obec evidentně udělala v posledních letech velký kus práce a občané Chrástu to dokázali patřičně ocenit, když celkem 40% z nich bylo dle dotazníku s občanskou vybaveností spokojeno v nejvyšší možné míře. Z dotazníku vyšli velice dobře i pracovníci obecního úřadu, jejichž ochotu označila více než třetina respondentů za „výbornou“. V minulosti často kritizovaná dopravní dostupnost do krajského města dopadla ve výzkumu nad očekávání pozitivně, což jasně dokazuje 36% naprosto spokojených respondentů.

Naopak v průměru nejhůře byla v dotazníku vyhodnocena místní dopravní infrastruktura. Největší počet nejhorších možných škálových známek obdržela otázka týkající se spokojenosti občanů s parkováním na návsi. Obě tato problematická místa v obci budou řešena v další kapitole práce, kde se autor zaměří na návrhy zlepšujících opatření.

5. Návrhy řešení

Poslední kapitola je nejdůležitější částí celé této bakalářské práce. Navrhovaná opatření byla vytvořena na základě dat z vyhodnocených dotazníků. V potaz se braly i podněty lidí získané během osobních rozhovorů, které nebyly zaznamenány v dotazníku.

Výsledky výzkumu daly jasně najevo velkou nespokojenost obyvatel s dopravní infrastrukturou a parkováním na návsi. Na tyto dvě oblasti se autor práce primárně zaměřil. V přímé otázce „co v obci zlepšit“ nejvíce respondentů uvedlo, že největším problémem je údržba obce a komunikace s občany. Také těmto problematickým oblastem se bude autor práce zabývat.

5.1 Financování obcí

Podstatnou součástí návrhů řešení a jakýchkoli zlepšujících opatření je financování těchto projektů. Jestliže obec nebude mít finanční prostředky na realizaci jednotlivých návrhů, situaci v obci nebude možné zlepšit a celý výzkum by postrádal smysl.

Problematiku financování projektů sloužících k rozvoji obce shrnuje internetový Portál na podporu rozvoje obcí ČR, který je provozovaný Národní akademií regionálního managementu (NARM).

Dle těchto internetových stránek (NARM, o. s., 2009 - 2013) lze finanční zdroje obce rozdělit do tří skupin:

- vlastní prostředky obecních rozpočtů
- prostředky partnerů rozvoje v obci
- cizí zdroje

Do **vlastních prostředků obecních rozpočtů** patří tzv. volné rozpočtové prostředky. Jedná se o tu část rozpočtu obce, která zbyde po odečtení těch výdajů obecního rozpočtu, které musí obec vynaložit pro splnění svých základních funkcí od celkového objemu finančních prostředků.

Druhým zdrojem financování obce jsou **prostředky partnerů rozvoje v obci**.

Dle Portálu na podporu rozvoje obcí (NARM, o. s., 2009 - 2013) jsou to zejména:

- 1) *prostředky podnikatelských subjektů* - podnikatelé vynakládají prostředky, resp. jsou ochotni se finančně účastnit takových aktivit, které jim ve finále zajistí zvýšení vlastního prospěchu, jedná se o zcela přirozený přístup a nesmí na něj být pohlíženo jako na vypočítavost
- 2) *prostředky spolků, občanských sdružení a dalších neziskových organizací v obci* - tyto partneři se většinou svoji aktivitou výrazně podílejí na životě obce, pořádají různé akce a z velké části je financují z vlastních zdrojů
- 3) *prostředky občanů* - jedná se o ukázkou možného partnerství, o sázku na jistou míru patriotismu občanů, řada obcí má zkušenosti například s vydlážděním náměstí nebo obnovou parku, přičemž podíl na těchto aktivitách je možno nabídnout i občanům a to ve formě příspěvku na metr dlažby, nebo na vysazení stromku apod., obec pak může při této příležitosti postavit pamětní desku, do které mohou být vyryta jména těch, kteří se na dané akci podíleli
- 4) *příjmy ze sdružování prostředků* - forma financování, která bývá zpravidla účelová (případně může být součástí činnosti svazku obcí), na základě písemné dohody několik obcí sdružuje své prostředky na společné zajišťování a financování dohodnutých aktivit

Posledním zdrojem financí jsou dle výše uvedené webové stránky (NARM, o. s., 2009 - 2013) **cizí zdroje**, které jsou členěny na návratné a nenávratné. Do *návratných zdrojů* patří zejména úvěr od peněžního ústavu, návratné půjčky a finanční výpomoc od jiných subjektů a příjmy z emise obligací a dalších cenných papírů. Jak je již z názvu patrné, obci vznikne dluh a musí do budoucna počítat se splácením tohoto dluhu (jistina + úroky). Proto je před každým přijetím dluhu třeba pečlivě analyzovat současnou a prognózovat budoucí finanční situaci obce a zhodnotit možné dopady případného nesplácení dluhu.

Druhou skupinu cizích zdrojů tzv. *nenávratné zdroje* tvoří účelové dotace. V běžné praxi se jedná zejména o dotace státní, o dotace krajů a v neposlední řadě o dotace ze Strukturálních fondů Evropské unie. U všech výše uvedených dotačních zdrojů je třeba ve většině případů počítat s nutností vynaložení vlastního podílu finančních prostředků. Dotace jsou pravděpodobně nejpoužívanějším způsobem financování projektů, návrhů a zlepšovacích opatření v každé obci.

5.2 Dopravní infrastruktura

Sít' silnic a chodníků vyhodnotili respondenti ve výzkumné šetření velmi negativně. Obec se s tímto problémem potýká už delší dobu. Občané si stěžovali zejména na třídu Čs. odboje, což je silnice II. třídy vedoucí napříč celou obcí a je plná silničních výmolů a nerovností. Tato silnice ovšem spadá pod správu organizace SÚSPK (správa a údržba silnic plzeňského kraje), tudíž obec nemá možnost zasahovat do její rekonstrukce. Autor práce se tedy zaměřil na ulice lokálního významu, které spravuje přímo obec.

5.2.1 Rekonstrukce ulice Úzká

Autor práce po konzultaci s několika občany a vedením obce došel k závěru, že ulice, která potřebuje nejvíce rekonstruovat je ulice Úzká. Ulice se nachází v části „Benátky“ a jedná se o jednu z nejdelších ulic v obci měřící více než 640m. Pro obyvatele „Benátek“ má ulice nezanedbatelný význam a je tedy velmi nelichotivou vizitkou pro obec samotnou, že se stále nedočkala asfaltové pokrývky. Ve velké části této ulice dokonce převládá prašný podklad, který znepríjemňuje život občanů zvýšenou prašností na přilehlých pozemcích.

Kalkulace rekonstrukce této ulice je závislá na mnoha faktorech. Jak už název napovídá, ulice není široká, chodníky se v tomto případě vylučují. Výhodou je, že může být zhotovena komunikace pro malé zatížení, jelikož touto ulicí neprojíždějí nákladní auta. Autor práce je přesvědčen o tom, že když už se obec pustí do rekonstrukce, je vhodné ji zhotovit kompletně (vybagrování, štěrk a poté až asfalt).

Na webových stránkách www.asfalt.cz lze najít cena za m² kompletního zhotovení komunikace pro osobní auta. Tato cena se pohybuje ve výši 1.000 – 1.200 Kč/1m². Pokud vezmeme v potaz celkovou plošnou výměru komunikace, vychází nám cena pohybující se v rozpětí od 2,2 do 2,6 mil. Kč. Pro obec je tato částka s nejvyšší pravděpodobností neakceptovatelná. Autor práce tedy navrhuje rekonstrukci rozčlenit do několika let, přičemž jako první by byly zhotoveny úseky nacházející se v nejhorším stavu. Dále autor nabádá obec, aby se pokusila spolupracovat s občany, kteří by mohli finančně přispět k vybudování komunikace. To se týká zejména lidí žijících v této ulici, kterým by se tím mohl nemalou měrou zlepšit život v obci. Poloha ulice Úzká v obci Chrást se nachází v příloze F.

5.2.2 Kruhový objezd

Další inovací týkající se dopravy je vybudování kruhového objezdu v obci. V minulosti se už na toto téma vedlo mnoho diskuzí, ovšem faktem zůstává, že v obci stále žádný kruhový objezd nestojí. Kruhový objezd se přímo nabízí na dvou místech obce, přičemž obě tato místa jsou na třídě Čs. odboje. Tato komunikace prochází celou obcí. První z nich leží naproti Lidovému domu a oblast je to vhodná zejména proto, že zde auta projíždí velkou rychlostí a v minulosti už zde bylo několik autonehod. Druhé, dle autora práce vhodnější místo vybudování kruhového objezdu, je naproti škole. Jelikož škola v obci stojí přímo u hlavní silnice, je zde nemalé riziko ohrožení přecházejících školáků. Dobře vybudovaný přechod pro chodce a bariéry lemující silnici v okolí školy sice možnost vběhnutí dětí do silnice podstatně snižují, řidiči ovšem oblastí stále projíždějí nepatřičnou rychlostí. Regulováním rychlosti prostřednictvím kruhového objezdu by se riziko ohrožení dětí ale i ostatních chodců podstatně snížilo. Umístění kruhového objezdu lze najít v příloze G.

Při konzultaci s vedením obce bylo autorovi práce sděleno, že vybudování kruhového objezdu figuruje ve výhledových plánech obce. Na stole obce už v minulosti byl projekt, který ovšem ztroskotal kvůli jeho vysokým nákladům. Jak již bylo uvedeno, hlavní třídu spravuje kraj, tudíž by dotoval i kruhový objezd respektive by zaplatil silnici jako takovou, přičemž ostatní náklady, jako jsou přilehlé chodníky, dopravní značení a jiné, by musela uhradit obec. S projektem se také pojí přesun pomníku na počest obětem padlých v II. světové válce stojící nedaleko od místa, kde se plánuje vybudování kruhového objezdu. Tento problém by však měl být pro obec snadno řešitelný, nicméně je třeba i s touto drobnou komplikací počítat. Jedná se tedy o investici, která by rozhodně měla smysl, ovšem pro obec může znamenat velké finanční zatížení, a proto je potřebné tento projekt důkladně zvážit.

5.3 Parkování na návsi

Možnost parkování na návsi vnímá velká většina občanů jako problém, který je potřeba vyřešit v co nejkratším možném časovém intervalu. Na návsi je totiž počet parkovacích míst značně omezen. Jedno z parkovišť leží naproti zdravotnímu středisku na velmi výhodném a frekventovaném místě. Problémem tohoto parkoviště však je velice nízká kapacita čítající maximální počet 10 osobních aut.

Další místa k parkování leží naproti nedaleké, nově vybudované cukrárně. Tento podnik se ovšem těší velké popularitě a parkoviště tak bývá během otevírací doby cukrárny plné. Jinou možnost parkování občané na návsi nemají, a tak často musejí nechat svoje vozidla daleko odtud, což je zejména pro seniory dojíždějící do zdravotního střediska dosti nevhodné.

Autor práce vidí řešení v nalezení nových parkovacích míst. Příhodný prostor pro parkoviště, ne příliš vzdálený od obecní návsi, se nachází blízko základní školy v ulici Pod Školou. Přesné umístění parkoviště je v příloze H. Možným problémem vybudování parkoviště na tomto pozemku může být fakt, že je v soukromém vlastnictví. Na katastru nemovitostí se lze dočíst, že tento pozemek patří z ½ Ludmile Boháčové, z ¼ Václavu Rumlovi a z ¼ Janě Vaňatové. Větší počet majitelů pozemku je pro obec poměrně nežádoucím jevem a může výrazně zkomplikovat potenciální odkup. Autor práce je však přesvědčen, že je v zájmu obce najít s majiteli v co nejkratší době kompromis a umožnit tak občanům na návsi bezproblémově zaparkovat.

5.4 Údržba obce

Velké procento respondentů v dotazníku uvedlo, že obec není udržována dle jejich představ, a tak by bylo vhodné udělat v této oblasti několik zlepšujících opatření. Autor práce dospěl ke dvěma návrhům, které by mohly zpříjemnit život občanů v obci.

5.4.1 Krajina kolem rybníka

Nedaleko náměstí Čs. legií se v obci nachází chovný rybník, o který se stará místní rybářský svaz. Kromě chovu ryb má rybník využití pro zdejší nadšence zimních sportů jako kluziště. Dle autora práce je rybník poněkud zanedbáván, zejména jeho okolí, což je velká škoda, jelikož to může být ideální místo relaxace občanů. Rybníku nahrává i fakt, že je umístěn na strategickém místě blízko samotné návsi obce. Autor práce navrhuje zlepšit krajinu okolo rybníku takovým způsobem, aby se stala atraktivním místem pro trávení volného času občanů. Výhodou toho zlepšujícího opatření bezesporu je, že k uskutečnění toho nápadu není potřeba utrácet velké finanční prostředky.

Jako první by autor práce udělal po celém obvodu rybníka pěšinu, což vyžaduje v některých částech vysekání křovin a jiné zeleně. Po zpřístupnění rybníku ze všech stran by začal se zkrášlováním okolí.

Nejprve by byly umístěny dřevěné lavičky. Autor práce je přesvědčen, že potřebám obce nejlépe poslouží parková lavička s opěradlem Trend od firmy Jafa Beton Styl. Velkou výhodou této lavičky je, že lze ukotvit a tím zabraňuje možné krádeži. Cena jedné této lavičky je 2.660 Kč. S přihlédnutím na obvod rybníku byly určeny čtyři lavičky jako dostačující počet pro potřeby obyvatel.

Dále je potřeba zde umístit odpadkový koš, aby okolí rybníku zůstalo čisté. Stejná firma, tedy Jafa Beton Styl, nabízí kruhový odpadkový koš s objemem 85 l za 2.299 Kč, který je vyroben z betonu, tudíž je odolný vůči poškození a díky vysoké váze téměř znemožňuje odcizení. Dva takové odpadkové koše by měly obyvatelům dostatečně stačit. Umístění laviček a odpadkových košů v okolí rybníka se nachází v příloze I. Jelikož má společnost Jafa Beton styl jednu ze svých poboček v Plzni, koše a lavičky by mohly být vyzvednuty přímo ve firmě jedním ze zaměstnanců obce, který by použil obecní nákladní vůz. Tím by se daly ušetřit náklady za dopravu. Kalkulace je uvedena v tabulce č. 9.

Tab. č. 9: Kalkulace nákladů od firmy Jafa Beton styl

Položka	Cena (v Kč)
Lavička (4ks)	10.640
Odpadkový koš (2ks)	4.598
Doprava (vlastní)	600
<i>Cena Celkem</i>	15.838

Zdroj: Vlastní zpracování (Jafa beton styl)

V poslední fázi by se nakoupily okrasné rostliny. Autor práce vybral tři druhy vodních rostlin, které považoval vzhledem k účelu za optimální. Jako první si autor zvolil prvosenu japonskou (*Primula japonica*), jejíž obal prodávající se po 9 ks sazenic stojí 35 Kč. Druhou vybranou rostlinou byl čínský rákos (*Kleine Fontaine*), jehož obal (14 ks sazenic) stál 75 Kč a poslední rostlina byl blatouch bahenní (*Caltha palustris*), jehož obal stojí 55 Kč a obsahuje 9 sazenic. Pro dostatečné zkrášlení rybníku bude stačit nakoupit od každé rostliny 10 obalů sazenic. Tím pádem obec zaplatí za okrasné rostliny 1650,- Kč. Všechny výše zmíněné rostliny byly vybrány na webové stránce <http://www.zahrada-zizka.cz>. Tento obchodník zasílá rostliny do 30 kg prostřednictvím České pošty na dobírku. Autor očekává, že jeho objednávka se do této váhové hranice vejde a doprava rostlin ho tak přibližně vyjde na 200 Kč. V tabulce č. 10 je uvedena kalkulace nákladů za okrasné rostliny.

Tab. č. 10: Kalkulace nákladů za okrasné rostliny

Položka	Cena (v Kč)
Prvosenka japonská (10 obalů)	350
Čínský rákos (10 obalů)	750
Blatouch bahenní (10 obalů)	550
Doprava	200
<i>Cena Celkem</i>	1.850

Zdroj: Vlastní zpracování (zahrada-zizka.cz)

Celková kalkulace tohoto zlepšujícího opatření nepřesahuje 20.000 Kč. Autor práce si stojí za tím, že užitek, který by tato investice přinesla je rozhodně vyšší než uvedené náklady.

5.4.2 Zametací stroj

Dalším návrhem, který by mohl v rámci údržby obce významně pomoci je nákup zametacího stroje. Údržba silnic, chodníků a parkovišť vlastněných obcí není levnou záležitostí a tím spíše v případě, když obec využívá při úklidu komunikací externích služeb. Autor práce nepochybuje, že nákup tohoto stroje je z dlouhodobého hlediska dobrou investicí. Velice důležité ovšem bude vybrat správný typ, který splní veškeré funkce požadované obcí a přitom bude finančně dostupný.

Autor práce po důkladném zvážení došel k závěru, že typ KM 90/60 R od renomované společnosti KÄRCHER bude pro potřeby obce ideální volbou. Tento stroj s místem pro řidiče a pohonem pojezdu je poháněný elektromotorem, který je napájený akumulátory. Dva kartáče, kterými je stroj vybaven, zajišťují komfortní a dokonalé zametání. Výhodou tohoto typu je, že může zametat i ve vlhku. Stroj je schopen docílit zametací rychlosti 0 - 8 km/h, přičemž je ideálním pomocníkem pro zametání velkých venkovních ploch, parkovišť či chodníků. Cena tohoto typu se pohybuje okolo 316.000 Kč s DPH, což je vzhledem k užitku a dlouhodobé životnosti stroje částka velmi přijatelná. Autor práce taktéž navrhuje promyslet možnost pronájmu stroje ve vedlejších obcích a tím urychlit návratnost investice.

5.5 Komunikace s občany

Ačkoli došlo po zavedení chrásteckého zpravodaje Kulich v oblasti komunikace s občany ke zlepšení, velká část občanů v dotazníku uvedla, že tato oblast má k dokonalosti stále daleko a dají se rozhodně ještě najít opatření, která by úroveň komunikace s občany zvýšila.

5.5.1 Facebookové stránky

Sociální sítě dnes hýbou světem a založení stránky na patrně nejpopulárnější z nich může být pro obec jen přínosné. Na Facebooku je v dnešní době přihlášeno velké množství lidí všech věkových kategorií, ačkoli mladší generace zde stále převládají. Navázání komunikačního kontaktu s mladšími občany může mít pro obec nezanedbatelný význam a tato služba k tomu může být vhodným prostředníkem. Je nutno zmínit, že na sociální síti Facebook již funguje uzavřená skupina obce, která má v současnosti přes 300 členů, přičemž příspěvky povětšinou píše samotní občané a stránka slouží hlavně k propagaci místních akcí.

Autor práce navrhuje vytvořit oficiální stránku, kterou bude spravovat přímo člověk z vedení obce. Správa profilu je časově velice nenáročná aktivita a mohl by ji bez jakýchkoli problémů vykonávat zaměstnanec obce během pracovní doby. Správci by mohli občany informovat o zasedání zastupitelstva, o konaných akcích nebo dalších aktualitách v obci. Dále je možné prostřednictvím profilu sdílet různé fotky, videa a jiné materiály týkající se obce. Zlepšení by také jistě nastalo v oblasti zpětné vazby obyvatel, kteří by mohli na stránce vyjádřit názor k různým problematikám souvisejících s obcí. Nový komunikační kanál by byl jistě vítanou inovací a přitom by za něj obec nemusela vynaložit téměř žádné finanční prostředky.

5.6 Kulturní akce

Počet kulturních akcí v obci rok od roku narůstá. Některé z nich, jak nám výzkum ukázal, se mohou těšit velké oblibě občanů. Patrně nejpopulárnější kulturní akcí je Sousedské posezení, které pořádá Kulturní výbor OÚ Chrást. Akce jako Chrástecké ručičky či Martinská veselice mají také početnou fanouškovskou základnu. Respondenti výzkumu přesto ohodnotili počet pořádaných akcí velmi průměrnými známkami. Autor práce se tedy snažil navrhnout další kulturní akce, které by přitáhly minimálně stejný počet návštěvníků jako výše zmíněné úspěšné akce.

5.6.1 Pivní slavnosti

Pivní slavnosti zažívají v posledních letech veliký boom. Popularita je do velké míry způsobena narůstajícím počtem malých soukromých pivovarů. Pivo je v této zemi oblíbeným alkoholickým nápojem a akce tohoto typu se v drtivě většině případů setkaly s pozitivní odezvou. Slova chvály návštěvníci akce pěli i na organizátory pivních slavností ve vedlejší obci.

Dýšinské pivní slavnosti mají už několikaletou tradici. Na pořádání akce se podílí občanské sdružení „Dopijem a jdem“, které přímo v obci vzniklo v prosinci roku 2008. Sdružení pořádá kulturní akce a obecně se stará o propagaci českého piva u nás i v zahraničí.

Tato skutečnost velmi nahrává možnému uspořádání akce v obci Chrást. Obec navíc disponuje vhodnými prostory, kde by se akce mohla uspořádat. V ulici U Stadionu naproti obecní tělocvičně je pozemek, který již v minulosti posloužil ke kulturním akcím a každoročně se zde koná např. Sousedské posezení. Tento pozemek je vyznačen v příloze J. Důležité pro úspěch akce bude, aby pivní slavnosti v obou obcích proběhly v určitém od sebe vzdáleném časovém intervalu. Pokud se akce setkají v jednom měsíci, může se to výrazně podepsat na návštěvnosti. Za dodržení těchto podmínek však autor práce očekává, že akce bude občany hodnocena velmi kladně a stane se akcí pravidelnou.

5.6.2 Hudební festival

Hudební festival se může zdát nepříliš povedeným návrhem, který by daleko lépe pasoval do mnohem větších obcí či dokonce měst, ovšem autor práce je přesvědčen, že Chrást může být pro konkrétní hudební festival ideálním místem konání. Má pro to hned několik důvodů.

Prvním důvodem je fakt, že Chrást leží na výhodném místě nedaleko Plzně a dopravní spojení s městem je na velmi dobré úrovni, což potvrdilo i výzkumné šetření autora.

Druhým důvodem je, že pozemek blízko tělocvičny v ulici U Stadionu, který vlastní obec, splňuje veškeré předpoklady k uspořádání hudebních akcí a to zejména díky zastřešenému a prostornému pódiu. Výhodou této lokality je i již zmíněná tělocvična, jejíž sociální zařízení lze během kulturních akcí využít, čímž se nemalou měrou zvyšuje komfort návštěvníků.

Dalším důvodem je pak věhlas místní základní umělecké školy, která má více než 200 žáků, což je vzhledem k velikosti obce působivé číslo. Za tímto číslem stojí z velké části kvalitní pedagogický sbor, za kterým se do obce sjíždí muzikanti z celého okresu. Folklorem inspirovaný školní soubor „Lidová muzika s Chrástu“ by mohl na této akci vystupovat a byl by tak skvělou reklamou umělecké školy i celé obce. Účast místního lidového hudebního souboru napovídá, že by se jednalo o folklórní festival. Tento typ hudebního festivalu by měl být finančně mnohem přijatelnější než kupříkladu festival, kde hrají rockové kapely. Pomoc s financováním akce by pak obec mohla hledat u větších firem sídlících v obci, kterým by se za účast na sponzorování akce vyvěsila na pódiu reklama.

5.7 Informační centrum

Tento návrh zlepšujícího opatření se netýká přímo občanů Chrástu, přesto ho autor zařadil. Může totiž ovlivnit reputaci obce přilákáním více turistů, kteří budou utrácet peněžní prostředky v obci a tím vlastně nepřímo zlepšit život místních občanů. Turistická informační centra se v obcích za poslední léta mohutně rozšiřují. Jedná se místo, kde se návštěvník dozví o turistických atraktivitách, službách cestovního ruchu, rekreační či kulturní nabídce v obci a přilehlém okolí. V Chrástu by rozhodně informační centrum našlo svoje uplatnění, jelikož se zde nachází mnoho atraktivních míst, kam by mohli turisté zavítat. V první řadě turisty upoutá například železniční most na trase Chrást-Radnice, který projektoval samotný architekt Gustav Eiffel, autor známé Eiffelovy věže v Paříži. Dále bezesporu zaujme kaple Panny Marie stará přes 200 let, Hurvínkův památník či socha Jana Husa. To vše by se turisté dočetli v brožurkách dostupných v informačním centru. Chrástem zejména v letních měsících projíždí velké množství vodáků, kteří by rozhodně ocenili bližší informace o vodáckém a turistickém tábořišti "U Dolanského mostu" na Berounce. Cyklisté by zajisté také rádi věděli, kam se v okolí vydat.

Samotné zprovoznění informačního centra by přitom nemuselo být závažnějším problémem. Po splnění všech závazných požadavků center, by za největší komplikaci mohlo být považováno umístění centra, jelikož musí být na dobrém snadno dostupném místě. Nově vybudovaná knihovna nacházející se v budově obecního úřadu je přímo ideální volbou pro umístění potenciálního informačního centra. V tomto případě by se nemuselo nic rekonstruovat, obec by nemusela platit nájem za prostory, stačilo by pouze knihovnu přizpůsobit potřebám informačního centra. Autor práce se navíc dočetl, že provoz informačních center finančně podporuje Evropská unie prostřednictvím programů rozvoje cestovního ruchu.

Závěr

Prvotním záměrem této bakalářské práce bylo na základě výsledků výzkumného šetření navrhnout zlepšující opatření dle potřeb obce Chrást. Jinak řečeno bylo hlavním cílem autora práce zjistit stanovisko občanů, míru spokojenosti či nespokojenosti s činností obce a kulturním vyžitím v obci a poté předložit návrhy řešení, které by vedly ke zlepšení situace. Důležité pro celou práci bylo vybrat optimální metodu výzkumu, následně ji vhodně sestavit a vyhodnotit tak, aby výsledky měly co možná největší výpovědní hodnotu a dalo se s nimi dále pracovat. U zlepšujících opatření v poslední kapitole práce byl kladen důraz na možnost realizace těchto návrhů.

V první kapitole autor uvedl metodiku práce. Poté v druhé kapitole představil obec Chrást z historického, geografického i demografického hlediska, popsal místní organizační strukturu, dopravní dostupnost s krajským městem či kulturní akce v obci pořádané. Ve třetí části bakalářské práce byl rozebrán výzkum na základě potřeb obyvatel Chrástu, následně volba metody výzkumu, podoba a sestavení dotazníku, jeho distribuce kontrola i sběr. Ve čtvrté kapitole již byly prezentovány výsledky výzkumného šetření. návratnost všech dotazníků se pohybovala okolo 26%, což naplnilo původní očekávání, jelikož velká část dotazníků byla distribuována do poštovních schránek. Autor práce také využil elektronického způsobu dotazování prostřednictvím aplikace Google a jelikož byl s touto službou spokojen, je přesvědčen, že ji využije i v budoucnu. Výsledky výzkumu autora příliš nepřekvapily, když se podle předpokladů ukázalo největším problémem v obci parkování na návsi a dopravní infrastruktura.

V poslední a nejdůležitější kapitole bakalářské práce, kvůli které se celý výzkum realizoval, byly uvedeny návrhy zlepšujících opatření. V této části jsou nejprve uvedeny možnosti financování v obci a poté je již navrženo několik zlepšujících opatření projektovaných na základě výsledků výzkumu. Většina z těchto návrhů není pro obec finančně příliš náročná, a proto by mohla být uskutečněna. Pokud návrh představuje velké finanční zatížení pro obec, autor se snaží najít možnost financování.

Na závěr lze říci, že práce se dá považovat za kompletní. Výsledná bakalářská práce reflektuje potřeby obyvatel obce Chrást, navrhuje realizovatelná zlepšující opatření vzhledem k těmto potřebám. Záleží jen na vedení obce, zda se rozhodne některý z návrhů uskutečnit.

Seznam tabulek

Tab. č. 1: Zastupitelé obce Chrást.....	12
Tab. č. 2: Zákonem daný počet zastupitelů s ohledem na počet obyvatel.....	13
Tab. č. 3: Návrh rozpočtu za rok 2014 – příjmy.....	18
Tab. č. 4: Návrh rozpočtu za rok 2014 – výdaje.....	19
Tab. č. 5: návratnost jednotlivých metod dotazníku.....	25
Tab. č. 6: Pohlaví respondentů.....	26
Tab. č. 7: Věková struktura respondentů.....	26
Tab. č. 8: Vzdělání respondentů.....	27
Tab. č. 9: Kalkulace nákladů od firmy Jafa Beton styl.....	43
Tab. č. 10: Kalkulace nákladů za okrasné rostliny.....	44

Seznam obrázků

Obr. č. 1: Poloha obce Chrást.....	6
Obr. č. 2: Znak obce Chrást.....	8
Obr. č. 3: Graf vývoje počtu obyvatel.....	10
Obr. č. 4: Graf rozložení věkových skupin.....	10
Obr. č. 5: Graf vývoje nezaměstnanosti v okrese Plzeň-město.....	11
Obr. č. 6: Železniční most nad Klabavou.....	14
Obr. č. 7: Zpravodaj Kulich.....	17
Obr. č. 8: Způsob, jakým se respondenti informují o dění v obci.....	27
Obr. č. 9: Názor respondentů zda jsou dostatečně informováni o dění v obci.....	28
Obr. č. 10: Co občany nejvíc upoutá na akcích.....	28
Obr. č. 11: Akce, která se občanům nejvíce líbila.....	29
Obr. č. 12: Spokojenost s počtem pořádaných akcí.....	29
Obr. č. 13: Spokojenost se starostou.....	30
Obr. č. 14: Spokojenost se zvoleným zastupitelstvem.....	31
Obr. č. 15: Spokojenost s ochotou pracovníků OÚ.....	31
Obr. č. 16: Spokojenost s dopravní dostupností do krajského města.....	32
Obr. č. 17: Spokojenost se stavem silnic a chodníků.....	33
Obr. č. 18: Spokojenost s možností parkování na návsi obce.....	33
Obr. č. 19: Spokojenost s občanskou vybaveností v obci.....	34
Obr. č. 20: Spokojenost se současným vzhledem a čistotou obce.....	35
Obr. č. 21: Spokojenost s množstvím sběrných míst na tříděný odpad.....	35
Obr. č. 22: Spokojenost s bezpečností obce.....	36
Obr. č. 23: Co by se mělo v obci zlepšit.....	36

Seznam použitých zkratk a značek

ČSÚ - Český statistický úřad

ČR - Česká republika

DPH - Daň z přidané hodnoty

EU - Evropská unie

FC - Fotbalový klub

ISO - Mezinárodní organizace pro standardizaci (International Organisation for Standardization)

LD - Lidový dům

MMR - Ministerstvo pro místní rozvoj

MŽP - Ministerstvo životního prostředí

NARM - Národní akademie regionálního managementu

OÚ - Obecní úřad

Seznam použité literatury

ČMEJREK, Jaroslav, Václav BUBENÍČEK a Jan ČOPÍK. *Demokracie v lokálním politickém prostoru: [specifika politického života v obcích ČR]*. Vyd. 1. Praha: Grada, 2010, 223 s. ISBN 978-802-4730-615.

FORET, Miroslav. *Marketingový průzkum*. 1. vyd. Brno: Computer Press a.s., 2008, 124 s. ISBN 978-80-251-2183-2.

JANEČKOVÁ, Lidmila. *Marketing měst a obcí: nové trendy, kvantitativní a kvalitativní metody a techniky, průběh a organizace, aplikace v praxi, přínosy a možnosti*. 1. vyd. Praha: Grada Publishing, 1999, 178 s. ISBN 80-716-9750-8.

KOTLER, Philip. *Marketing: jak poznávat své zákazníky*. 2., přeprac. a dopl. vyd. Praha: Grada, c2004, 855 s. Beckovy ekonomické učebnice. ISBN 978-80-247-0513-2.

KOTLER, Philip a KELLER, Kevin Lane. *Marketing Management*. 12. vyd. Praha: Grada Publishing a.s., 2007, 792 s. ISBN 978-80-247-1359-5.

KOZEL, Roman, Lenka MYNÁŘOVÁ a Hana SVOBODOVÁ. *Moderní metody a techniky marketingového výzkumu*. 1. vyd. Praha: Grada, 2011, 304 s. Expert (Grada). ISBN 978-80-247-3527-6.

PAVLÁSEK, Vlastimil a Pavlína HEJDUKOVÁ. *Veřejné finance a daně v České republice*. Vyd. 1. Plzeň: Nava, 2010, 215 s. ISBN 978-80-7211-360-6.

PŘIBOVÁ, Marie. *Marketingový výzkum v praxi*. Praha: Grada Publishing a.s., 1996, 238 s. ISBN 80-7169-536-X

SMITH, Scott M a Gerald S ALBAUM. *Fundamentals of marketing research*. Thousand Oaks, Calif.: Sage, c2005, xii, 881 p. ISBN 07-619-8852-1.

VILÁMOVÁ, Šárka. *Jak získat finanční zdroje Evropské unie*. 1. vyd. Praha: Grada Publishing a.s., 2004, 196 s. ISBN 80-247-0828-0.

ZAMAZALOVÁ, Marcela. *Marketing: jak poznávat své zákazníky*. 2., přeprac. a dopl. vyd. V Praze: C. H. Beck, 2010, xxiv, 499 s. Beckovy ekonomické učebnice. ISBN 978-80-7400-115-4.

Seznam internetových zdrojů

ASFALT. Ceník kompletního zhotovení komunikace. [cit. 2014-04-01] Dostupné z: <http://www.asfalt.cz/cenik>

ČESKÝ STATISTICKÝ ÚŘAD. *Vybrané údaje podle obcí: Plzeňský kraj*. Praha, 2012b. Dostupné z: [http://www.czso.cz/csu/2012edicniplan.nsf/t/92002E98D5/\\$File/cz032_pvkr13-.pdf](http://www.czso.cz/csu/2012edicniplan.nsf/t/92002E98D5/$File/cz032_pvkr13-.pdf)

DŮM S PEČOVATELSKOU SLUŽBOU. *Obec Chrást [online]*. [cit. 2014-02-17]. Dostupné z: <http://www.obecchrast.cz/dum-s-pecovatelskou-sluzbou>

Financování rozvoje obce - základní souhrn. NÁRODNÍ AKADEMIE REGIONÁLNÍHO MANAGEMENTU, o. s. *Portál na podporu rozvoje obcí ČR [online]*. © 2009-2013 [cit. 2014-04-13]. Dostupné z: <http://www.rozvojobci.cz/news/financovani-rozvoje-obce-zakladni-souhrn/>

GOOGLE A. S. *Google [online]*. 2014 [cit. 2014-04-10]. Dostupné z: <https://www.google.cz/>

HISTORIE OBCE. *Obec Chrást [online]*. [cit. 2014-03-08]. Dostupné z: <http://www.obecchrast.cz/historie-obce>

Jafa Beton Styl. *Odpadkové koše: Betonový odpadkový koš kruhový [online]*. © 2007 [cit. 2014-04-10]. Dostupné z: <http://www.lavicky-kose.cz/cz/katalog-vyroby/betonove-venkovni-kose>

Jafa Beton Styl. *Parkové lavičky: Trend mobilní s kotvením [online]*. © 2007 [cit. 2014-04-11]. Dostupné z: <http://www.lavicky-kose.cz/cz/katalog-vyroby/betonove-parkove-lavicky-150cm/parkova-lavicka-s-operadlem-trend-br-mobilni-s-kotvenim->

MÍSTNÍ LIDOVÁ KNIHOVNA. *Obec Chrást [online]*. [cit. 2014-03-06]. Dostupné z: <http://www.obecchrast.cz/mistni-lidova-knihovna>

OBECNÍ ZNAK. *Obec Chrást [online]*. [cit. 2014-03-06]. Dostupné z: <http://www.obecchrast.cz/obecni-znak>

ODHAD ONLINE. *Odhad nemovitosti, znalecký posudek a znalci v obci Chrást (okr. Plzeň-město)* [online]. [cit. 2014-02-20]. Dostupné z: <http://www.odhadonline.cz/odhad-statistika-kriminalita-nezamestnanost-prumerna-mzda-nemoci-znalecky-posudek-odhadce-znalec-obec-chrast-okr-plzen-mesto/#obyvatel>

PAMÁTKY A ZAJÍMAVOSTI V OBCI I OKOLÍ. *Obec Chrást* [online]. [cit. 2014-03-15]. Dostupné z: <http://www.obecchrast.cz/pamatky-zajimavosti-v-obci-i-okoli>

PROGRAMY A DOTACE. Podpora rozvoje regionů. MINISTERSTVO PRO MÍSTNÍ ROZVOJ. *MMR* [online]. © 2014 [cit. 2014-04-15]. Dostupné z: <http://www.mmr.cz/cs/Ministerstvo/Programy-a-dotace>

ZAHRADA-ŽIŽKA. *Okrasné dřeviny k vodě* [online]. [cit. 2014-04-09]. Dostupné z: <http://www.zahrada-zizka.cz/index.php?sekce=nabidka&id=20&od=1>

Zákon o obcích (obecní zřízení). In: Sbíрка zákonů České republiky. 2000a, č. 128. [cit. 2014-03-11] Dostupné z: [http://www.zakonycr.cz/seznamy/128-2000-sb-zakon-o-obcich-\(obecni-zrizeni\).html](http://www.zakonycr.cz/seznamy/128-2000-sb-zakon-o-obcich-(obecni-zrizeni).html)

Zákon o rozpočtových pravidlech územních rozpočtů. In: Sbíрка zákonů České republiky. 2000b, č. 250. [cit. 2014-03-11]. Dostupné z: <http://portal.gov.cz/app/zakony/zakonPar.jsp?idBiblio=49567&nr=250~2F2000&rpp=15#local-content>

ZASTUPITELÉ. *Obec Chrást* [online]. [cit. 2014-03-06]. Dostupné z: <http://www.obecchrast.cz/zastupitele>

Seznam příloh

Příloha A: Pozvánka na Sousedské posezení

Příloha B: Pozvánka na Chrástecké ručičky

Příloha C: Plakát Rozsvícení vánočního stromu

Příloha D: Návrh rozpočtu obce za rok 2014

Příloha E: Dotazník v podobě, v které byl distribuován

Příloha F: Poloha ulice Úzká v obci Chrást

Příloha G: Umístění kruhového objezdu v obci

Příloha H: Umístění možného parkoviště v obci

Příloha I: Možné umístění laviček a odpadkových košů

Příloha J: Možné umístění kulturních akcí

Přílohy

Příloha A: Pozvánka na Sousedské posezení

Kulturní výbor OÚ Chrást Vás srdečně zve na

Sousedské posezení s muzikou a vínem

v sobotu 8.10.2011 od 15,00 v areálu stadionu Spartak Chrást

Program:

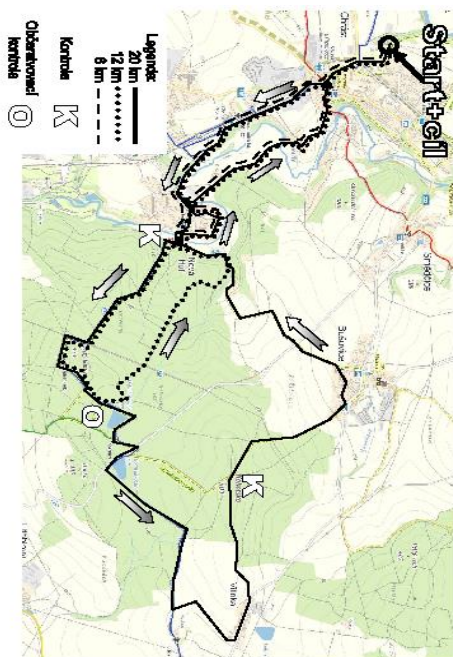
15,00	Zahájení zábavného odpoledne
od 15,00 do pozdních hodin	Black Bird Band – hrajeme hudbu od dechovky až k popu
17,30	Ukázka historického šermu skupiny Český lev
19,30	Ohnivá show skupiny Firelovers
20,30	Promítání filmů kronikáře Zbyňka Blahety

Po celé odpoledne a večer:
Živá i repro hudba
Dětské atrakce
Občerstvení v podání Lidového domu, p. Berana, paní Kacerovské, p. Kovařika a samozřejmě cukrářských výrobků paní Pacholíkové.



Zdroj: obec Chrást, 2014

Příloha B: Pozvánka na Chrástecké ručičky



„Chrástecké ručičky“

6. ročník turistického pochodu okolím Chrástu
Datum konání: **sobota 20.4.2013**

Start:
trasa 6 km a trasa 12 km - **9,00 – 11,00 hod.**
trasa 20 km - **9,00 – 10,00 hod.**

Kde: start i cíl na tenisových kurtech v Chrástu
Do cíle musí všichni dojít nejdříve do 16,00 hod.!!!

Startovné: děti do 6 let **zdarma**, děti od 6 do 15 let - **10 Kč**, účastníci starší 60 let - **20 Kč**, ostatní **30 Kč**.
Děti do 15 let se mohou zúčastnit **pouze v doprovodu dospělých!!!**

Pořádá: OÚ Chrást ve spolupráci s Kulturním a sportovním výborem

Pořadové číslo: _____
Jméno účastníka: _____

Kontrolní razítka:

Trasa:	1. kontrola	2. kontrola	3. kontrola - samokontrola

Zdroj: obec Chrást, 2014



Rozsvícení vánočního stromu a adventní trh

Zveme Vás srdečně na tradiční slavnostní
rozsvícení vánočního stromu na chrástecké návsi
spojené s jarmarkem a ohňostrojem



v sobotu 7.12.2013



Program na návsi:

15.00-18.00 hod.

- vánoční trhy za doprovodu sváteční hudby
- 16,00 - vystoupení dětí z MŠ Chrást
- 16,30 - vystoupení dětí ze ZŠ Chrást
- 17,00 - vystoupení Chrástochoru

od 18.00 hod.

- slovo starosty obce a faráře ČCE
- **rozsvícení vánočního stromu**
- ohňostroj



Po celé odpoledne prodej vánočních dárků od
stánkových prodejců, občerstvení - svařené víno,
pivo, klobásy, cukrovinky.
Těšíme se na Vás.

Kulturní výbor OÚ Chrást

Příloha D: Návrh rozpočtu obce za rok 2014

Obec Chrást, tř. Čs. odboje 133, Chrást 330 03 IČ 00257851
 Návrh rozpočtu obce Chrást na rok 2014 v tis. Kč

	Příjmy 2014	Výdaje 2014
Daňové příjmy		
1111 DPFO ZČ	3 800,00	
1112 DPFO OSVČ	500,00	
1113 DPFO kapitál.výnosy	300,00	
1121 DPPO	3 000,00	
1211 DPH	7 000,00	
1341 Poplatek ze psů	51,00	
1343 Poplatek za užívání veřej.prostranství	3,00	
1351 odvod z výtežku VHP	60,00	
1355 odvod z VHP	125,00	
1361 Správní poplatky	60,00	
1511 daň z nemovitosti	1 300,00	
4116 Dotace od úřadu práce	207,00	
mezisoučet	16 406,00	
Nedaňové příjmy, výdaje na správu a provoz obce		
1014 Ozcravování hosp.zvířat, po nich a spec.plodin, a zvláštní veterin.péče		10,00
1032 Lesy	20,00	400,00
1036 Správa v lesním hospodářství-činnost lesního hospodáře		48,00
1037 Celospolečenská funkce lesa		10,00
2144 Ostatní služby-příjem z reklam	34,00	
2212 Silnice-místní komunikace	32,00	473,00
2221 Dopravní obslužnost - MHD		889,00
2310 Pitná voda	78,00	378,00
2321 Kanalizace, ČOV	101,00	161,00
2341 Vodní díla - návesní rybník, Vlčka		1 500,00
3111 Mateřská škola		840,00
3113 Základní škola		1 151,00
3231 Základní umělecká škola		231,00
3314 Knihovna	10,00	91,00
3328 Pořízení, zachování a obnova hodnot míst., kultur, národního a historického povědomí-kaplička, pomníky		5,00
3392 Zájmová činnost v kultuře-sály LD	10,00	142,00
3399 Kultura, sbor pro občanské záležitosti		314,00
3412 Sportovní zařízení v maj.obce	136,00	458,00
3419 Ostatní tělových činnost-příspěvky na čin sport oddílů		250,00
3421 Využ.vol času dětí a ml.-naučná stezka, dětské hřiště		7,00
3429 Zájmová činnost-příspěvky na činnost obč.sdružení	3,00	50,00
3612 Bytové hospodářství	950,00	550,00
3613 Nebytové hospodářství	1 027,00	797,00
3631 Veřejné osvětlení		985,00
3635 Územní plán		40,00
3639 Kom.s. a územní rozvoj	23,00	1 878,00
3721 Nebezpečný odpad		70,00
3722 Odvoz komunálního odpadu	806,00	1 113,00
3723 Ostatní odpady		170,00

Zdroj: Obec Chrást, 2014

Příloha E: Dotazník v podobě, v které byl distribuován

**Dotazník pro obyvatele
Chrástu**

Dotazník pro účely bakalářské práce na téma "Výzkum potřeb obyvatel Chrástu"

Jakým způsobem sledujete dění v obci respektive o akcích pořádaných obcí?

- Kulich
- od známých, sousedů
- webové stránky obce
- vývěsní tabule
- letáky
- nezajímá mě, co se děje v obci

Myslíte, že jsou občané dostatečně informováni o dění v obci a nadcházejících akcích?

- Ano
- Ne

Co Vás na akcích pořádaných obcí nejvíce upoutá?

- průběh (program akce)
- hudba
- občerstvení
- Jiné:

Která akce se Vám nejvíce líbila?

- Sousedské posezení
- Chrástecké ručičky
- Martinská veselice
- Bál, ples
- žádná

Jaký máte názor na starostu obce?

- současný mi vyhovuje
- bývalý mi vyhovoval více
- nezáleží na starostovi, ale na tom, jak je obec řízena

Zdroj: obec Chrást, 2014

Co by podle Vás mělo vedení obce zlepšit?

- komunikace s občany
- údržba obce
- bezpečnost v obci
- kulturní vyžití
- práce s financemi
- práce zaměstnanců OU

Jako ve škole oznámujete spokojenost...s počtem pořádaných akcí

1 2 3 4 5

Jako ve škole oznámujete spokojenost...s občanskou vybaveností v obci (zdravotní středisko, základní škola, domov důchodců atd.)

1 2 3 4 5

Jako ve škole oznámujete spokojenost...s dopravní dostupností do krajského města (do Plzně)

1 2 3 4 5

Jako ve škole oznámujete spokojenost...se stavem silnic, chodníků

1 2 3 4 5

Jako ve škole oznámujete spokojenost...s možností parkování na návsi obce

1 2 3 4 5

Jako ve škole oznámujete spokojenost...se zvoleným zastupitelstvem

1 2 3 4 5

Jako ve škole oznámujete spokojenost...s ochotou a prací pracovníků OU

1 2 3 4 5

Zdroj: obec Chrást, 2014

Jako ve škole oznámujete spokojenost...se současným vzhledem a čistotou obce

1 2 3 4 5

Jako ve škole oznámujete spokojenost...s množstvím sběrných míst na tříděný odpad

1 2 3 4 5

Jako ve škole oznámujete spokojenost...s bezpečností obce

1 2 3 4 5

Pohlaví

žena

muž

Věk

do 20 let

20-35 let

36-50 let

51-65 let

66 a více

Vzdělání

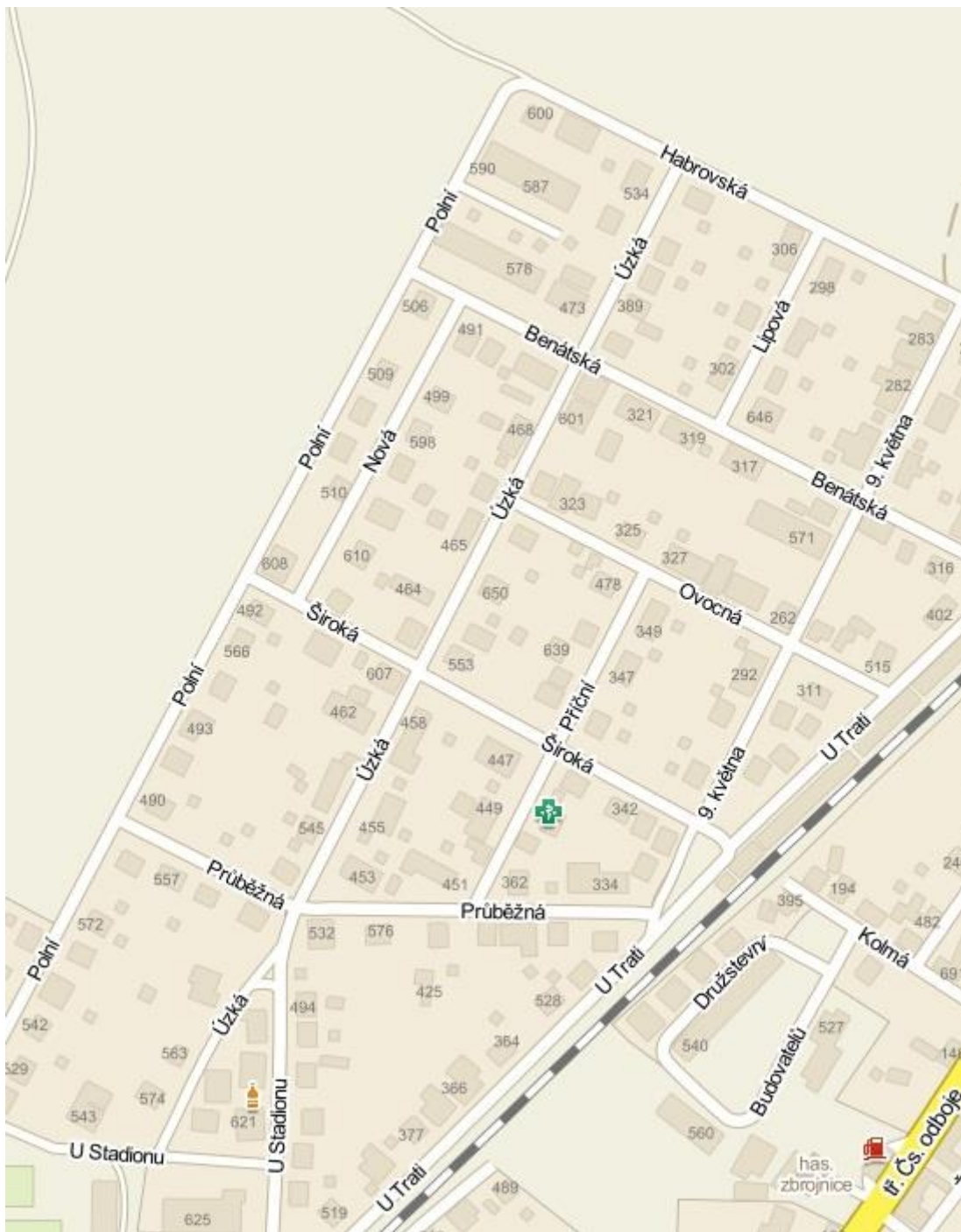
základní

střední (vyučen)

střední s maturitou

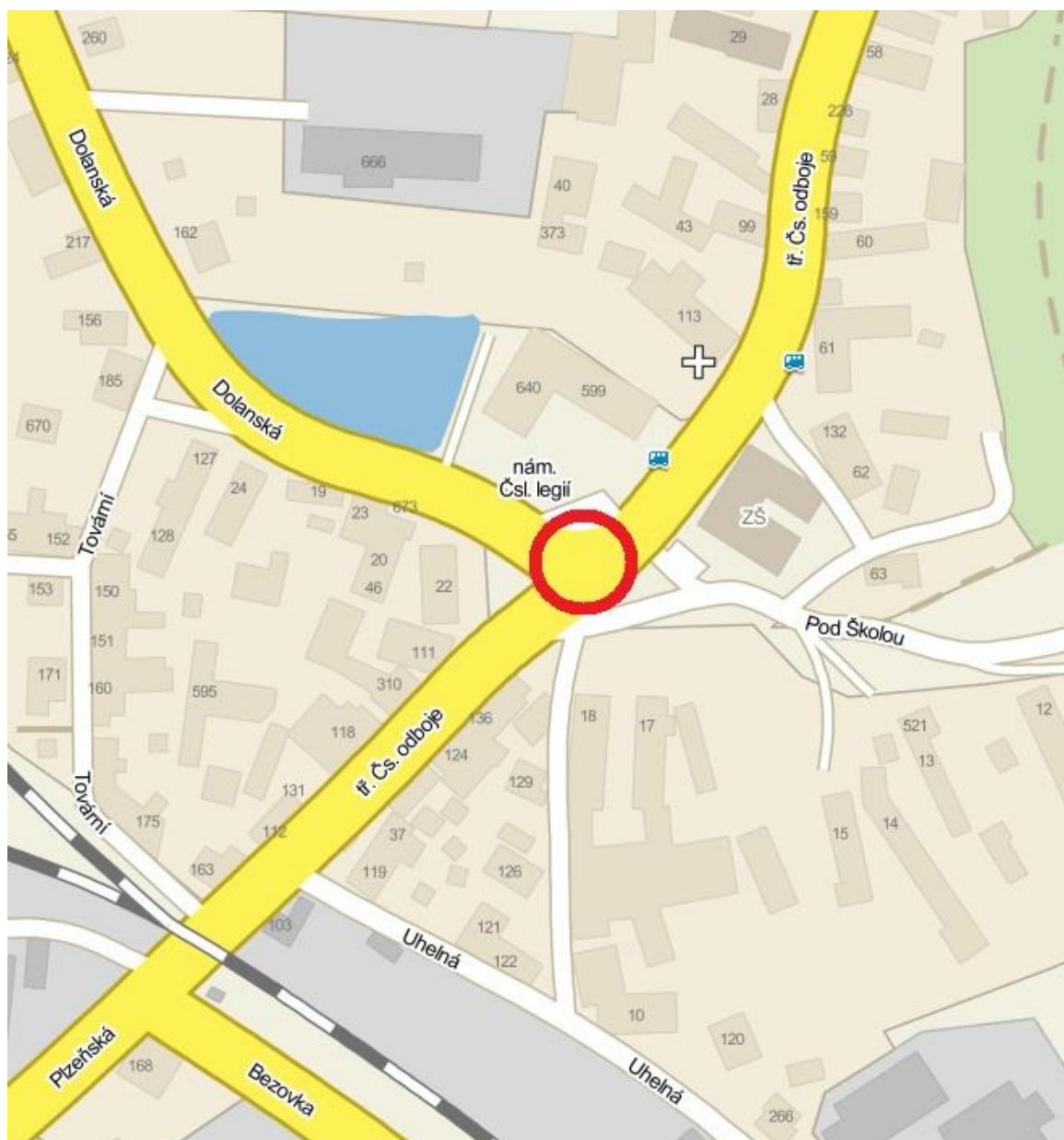
vysokoškolské

Příloha F: Poloha ulice Úzká v obci Chrást



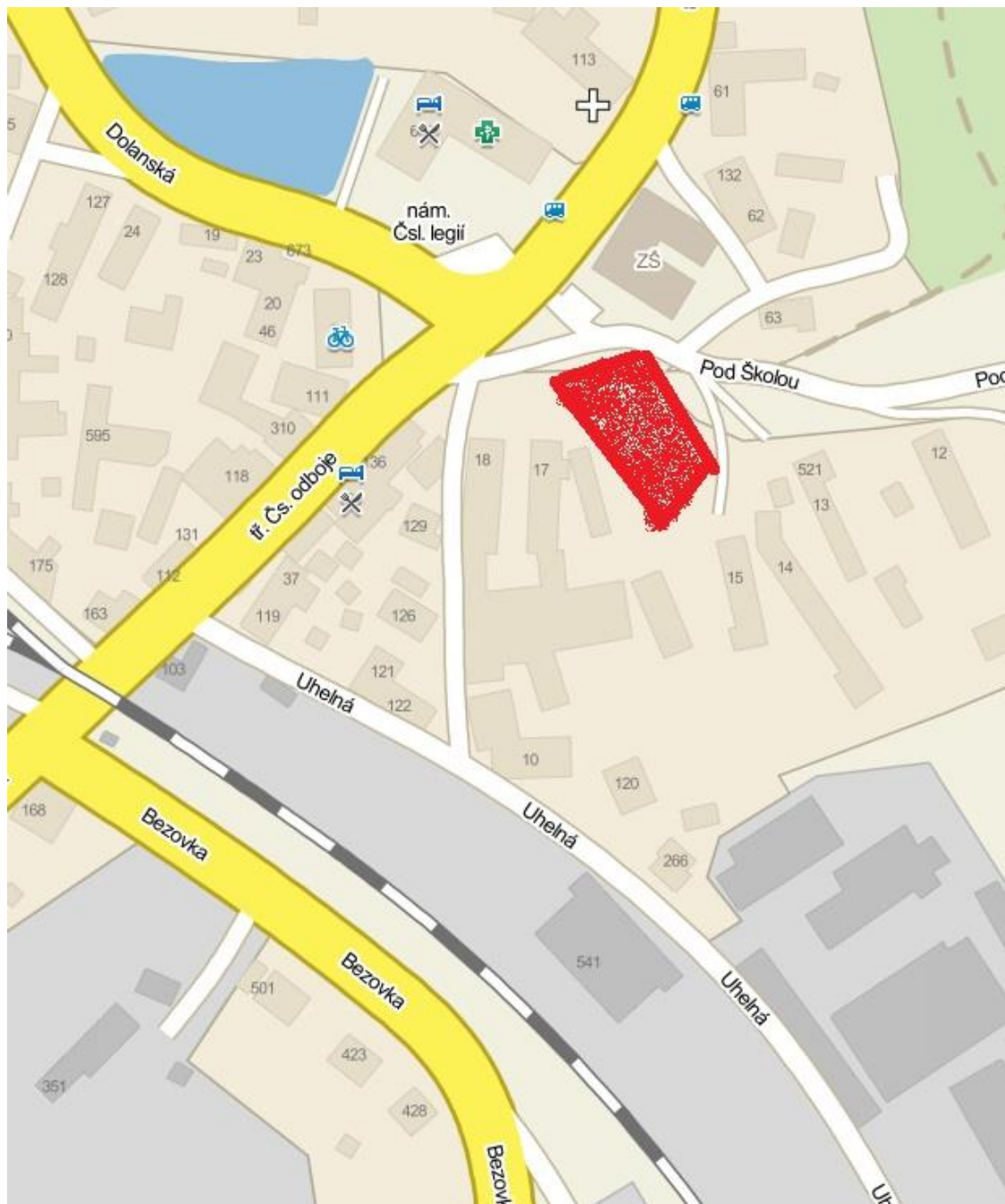
Zdroj: Vlastní zpracování (mapy.cz, 2014)

Příloha G: Umístění kruhového objezdu v obci



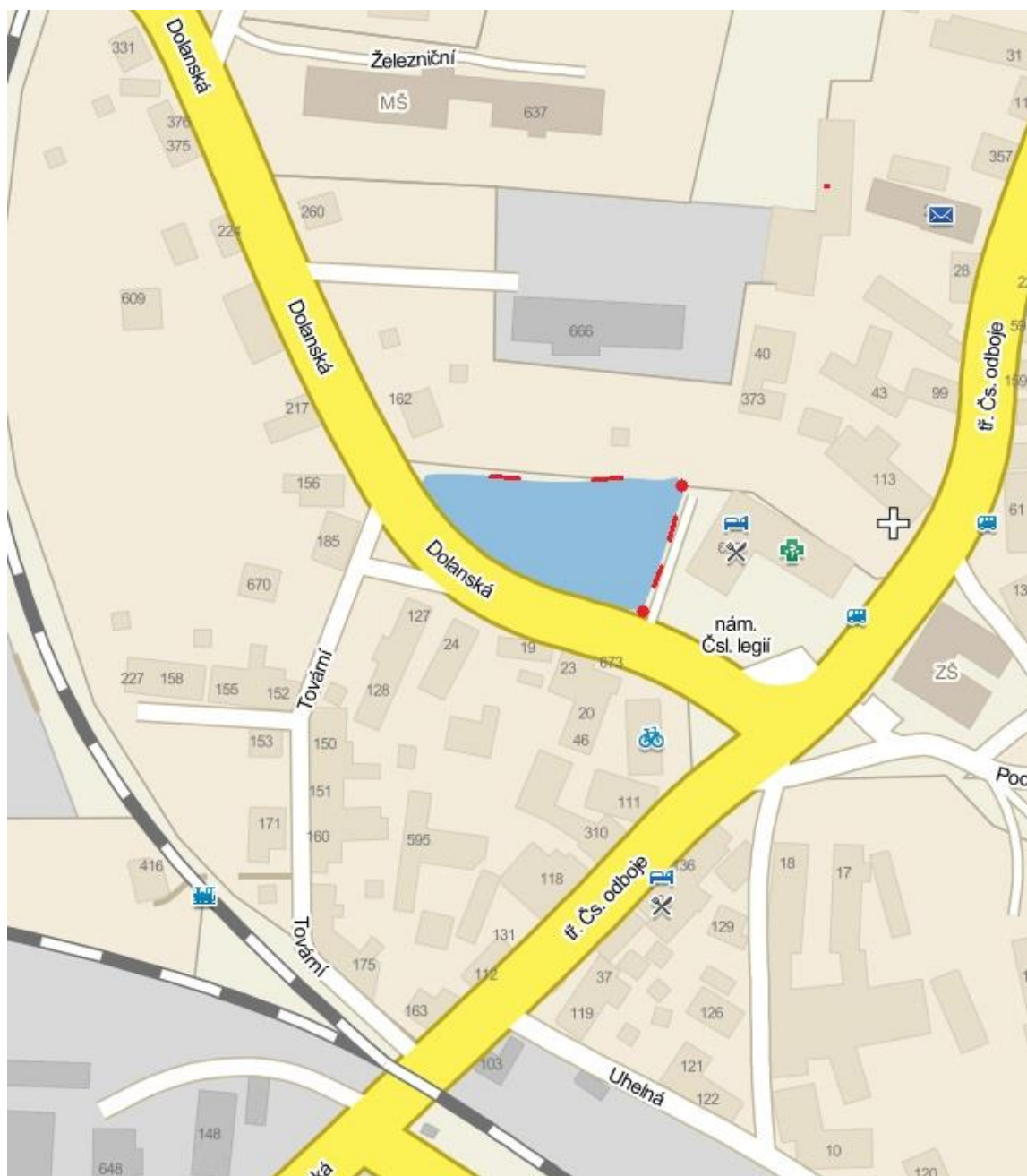
Zdroj: Vlastní zpracování (mapy.cz, 2014)

Příloha H: Umístění možného parkoviště v obci



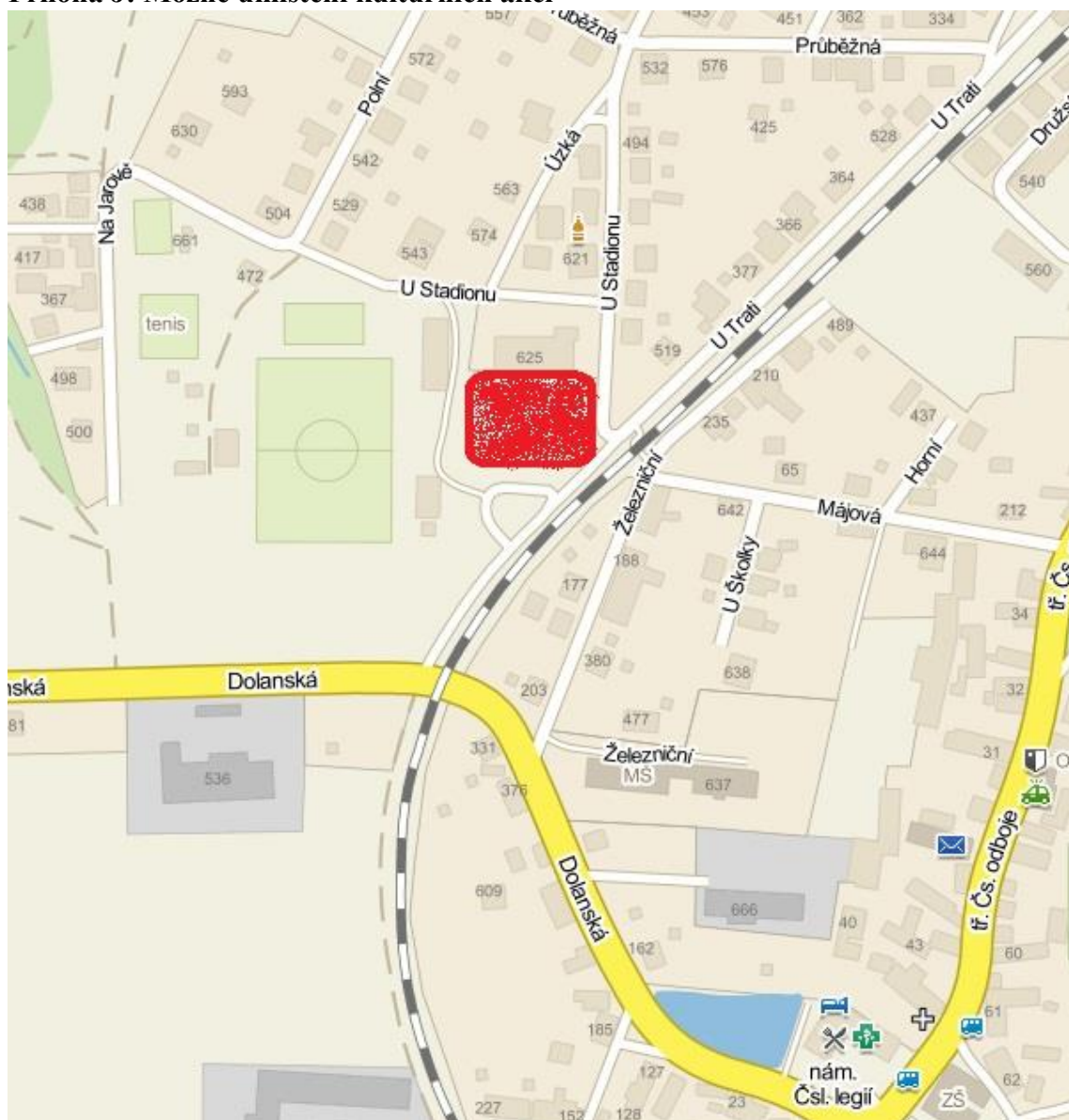
Zdroj: Vlastní zpracování (mapy.cz, 2014)

Příloha I: Možné umístění laviček a odpadkových košů



Zdroj: Vlastní zpracování (mapy.cz, 2014)

Příloha J: Možné umístění kulturních akcí



Zdroj: Vlastní zpracování (mapy.cz, 2014)

Abstrakt

ŠEDIVEC, Vojtěch. *Výzkum uskutečněný na základě potřeb obce Chrást*. Bakalářská práce. Plzeň: Fakulta ekonomická ZČU v Plzni, 72s., 2014

Klíčová slova: marketingový výzkum, dotazování, dotazník, návrhy řešení

Práce se zabývá výzkumem za účelem zjištění přání a potřeb obyvatel obce Chrást. Využita byla technika písemného a elektronického dotazování. Dle výsledků vyhodnocených dat byla navržena zlepšující opatření. Cílem práce bylo navržení zlepšujících opatření v obci vzhledem k názorům a spokojenosti obyvatel.

Abstract

ŠEDIVEC, Vojtěch. *Research realized on the basis of needs of municipality Chrást.* Bachelor's thesis. Plzeň: Faculty of economics, University of West Bohemia, 72s., 2014

Key words: marketing research, questioning, questionnaire, proposals of solution

The bachelor's thesis deals with research of wishes and needs in the municipality Chrást. Technics of written, personal and electronic – questionnaire were used for the analysis. With respect to results of the evaluated data improvement measures were proposed. The aim of this thesis was to improve the situation in the municipality with respect to opinions and satisfaction of residents.