

**ZÁPADOČESKÁ UNIVERZITA V PLZNI**  
**FAKULTA EKONOMICKÁ**

Bakalářská práce

**Návrh projektu založení neziskové organizace**

**Project for establishing a non-profit organization**

Lucie Jetenská

Cheb 2015

## **Čestné prohlášení**

Prohlašuji, že jsem bakalářskou práci na téma

*„Návrh projektu založení neziskové organizace“*

vypracovala samostatně pod odborným dohledem vedoucí bakalářské práce za použití pramenů uvedených v příložené bibliografii.

Cheb dne .....

.....

podpis autora

## **Poděkování**

Ráda bych touto cestou poděkovala Ing. Haně Kunešové za odborné vedení, pomoc a rady při zpracování této práce.

## Obsah

|   |    |
|---|----|
| Úvod.....   | 6  |
| 1 Charakteristika neziskových organizací.....                         | 7  |
| 1.1 Sektory národního hospodářství .....                              | 7  |
| 1.2 Vznik a vývoj neziskových organizací.....                         | 9  |
| 2 Vize, poslání, funkce a cíle neziskových organizací.....            | 12 |
| 2.1 Vize.....   | 12 |
| 2.2 Poslání .....   | 12 |
| 2.3 Funkce .....  | 12 |
| 2.4 Cíle.....   | 13 |
| 3 Strategické plánování, marketing a public relation .....            | 14 |
| 3.1 Strategické plánování .....                                       | 14 |
| 3.2 Marketing.....  | 14 |
| 3.3 Public relation.....  | 15 |
| 4 Členění neziskových organizací.....                                 | 17 |
| 5 Činnosti neziskových organizací.....                                | 19 |
| 6 Legislativa nestátních neziskových organizací v ČR.....             | 20 |
| 6.1 Vývoj legislativy od roku 1990 .....                              | 20 |
| 6.2 Nadace .....  | 21 |
| 6.3 Nadační fond.....   | 22 |
| 6.4 Ústav.....  | 23 |
| 6.5 Spolek .....  | 24 |
| 7 Financování nestátních neziskových organizací .....                 | 26 |
| 7.1 Specifika financování nestátních neziskových organizací .....     | 26 |
| 7.2 Zdroje financování nestátních neziskových organizací.....         | 26 |
| 7.3 Fundraising neziskových organizací .....                          | 28 |
| 7.4 Samofinancování .....   | 35 |
| 7.5 Výroční zpráva .....  | 36 |
| 8 Projekt založení nestátní neziskové organizace .....                | 37 |
| 8.1 Průzkum trhu .....  | 37 |
| 8.2 Vize, poslání, cíle a funkce navržené organizace.....             | 38 |
| 8.3 Cílová skupina .....  | 39 |
| 8.4 Postup při založení organizace Volnočasové centrum Cheb, z.s..... | 40 |
| 8.5 Sídlo organizace .....  | 42 |
| 8.6 Náklady na provoz organizace .....                                | 43 |

|     |   |    |
|-----|---|----|
| 8.7 | Finanční zdroje organizace .....        | 45 |
| 8.8 | Marketingová strategie organizace ..... | 50 |
| 8.9 | Zveřejnění hospodaření organizace ..... | 53 |
|     | Závěr.....                              | 54 |
|     | Seznam tabulek .....                    | 56 |
|     | Seznam obrázků .....                    | 56 |
|     | Seznam použité literatury .....         | 57 |
|     | Seznam příloh.....                      | 59 |

## Úvod

Neziskové organizace jsou důležitou součástí ekonomického i politického života země. Jejich význam stále roste a roste i počet těchto organizací. Zvyšuje se také počet lidí, kteří se zapojují do spolupráce s neziskovými organizacemi nebo přímo nestátní neziskovou organizaci zakládají. Důvodem vzniku neziskových organizací je především řešení konkrétních společenských problémů v oblasti kultury, sportu, životního prostředí, zdravotnictví, vzdělávání a výchovy aj. bez ohledu na dosažení zisku. Cílem neziskových organizací není dosáhnout zisk, ale uspokojovat potřeby společnosti. K uspokojování těchto celospolečenských potřeb musí neziskové organizace získat finanční zdroje, jejichž dostatek si zajišťují všemi dostupnými možnostmi.

Hlavním cílem bakalářské práce je zpracovat projekt založení nestátní neziskové organizace. Celá práce je rozdělena do několika částí. Teoretická část práce je zaměřena na vymezení, členění a charakteristiku neziskových organizací a jejich financování.

V praktické části práce je vysvětlen postup založení neziskové organizace s názvem „Volnočasové centrum v Chebu“ s právní formou spolek a jsou vysvětlené důvody výběru této organizace. Pozornost je dále věnována financování navržené neziskové organizace, zejména pak výdajům spojeným s jejím založením a počátečním fungováním, a získávání finanční podpory z veřejných a neveřejných zdrojů.

V závěru práce jsou zhodnocené možnosti financování navržené neziskové organizace v prvním roce její existence a její perspektiva.

Informace a podklady pro bakalářskou práci jsou čerpány z dostupné odborné literatury, příslušných právních norem, článků a komentářů jak v tištěné podobě, tak v podobě elektronické.

# 1 Charakteristika neziskových organizací

Termín „nezisková organizace“ není v ČR definován žádným platným právním předpisem. Neziskové organizace nejsou založeny za účelem dosahování zisku, přestože mohou vytvářet zisk, ale musí ho opět použít pro rozvoj organizace a plnění jejího poslání.

S pojmem nezisková organizace je spojen i pojem filantropie, pocházející z řečtiny a obecně znamená lásku k lidem. Neziskové organizace usilují o vyjádření lásky k bližnímu ve svých neziskových aktivitách. Stát podporuje neziskové organizace a jejich dobrovolné činnosti například prostřednictvím poskytování právních a daňových výhod. (Rektořík, 2007, s. 26)

Podle Šedivého a Medlíkové, by měla být prosperující nezisková organizace vidět a slyšet, podporovat rozvoj firemní kultury, hledět do budoucnosti, být schopna odhadnout změny, mít jasně dané interní postupy a předpisy, její financování by mělo pocházet z více zdrojů. Dále by měla mít fundraisera, srozumitelné poslání, funkční statutární orgány a měla by umět strategicky plánovat. (Rektořík, 2007, s. 7)

Pro porozumění důvodu existence neziskových organizací je nutné znát jejich místo v národním hospodářství. Tedy znát pravidla, na základě kterých mohou tyto organizace existovat a plnit svá poslání vůči společnosti. „*Stát svou politikou a zákony určuje prostor a míru nejen pro svobody občanů, včetně svobody sdružování, ale i pro konkrétní právní a daňové prostředí nezbytné pro činnost celého neziskového sektoru.*“ (Rektořík, 2007, s. 21)

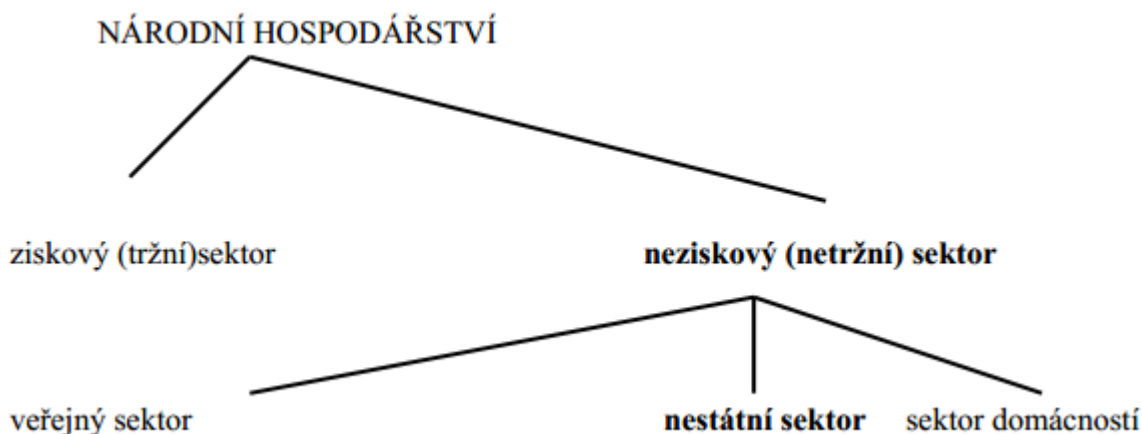
Národní hospodářství je možné definovat jako souhrn činností ekonomického charakteru, který uskutečňují podnikající subjekty a občané na území určitého státu.

Umístění neziskových organizací v národním hospodářství souvisí se způsobem jeho členění na konkrétní sektory. Příklady možného členění národního hospodářství uvádí následující text.

## 1.1 Sektory národního hospodářství

### Členění národního hospodářství podle principu financování

Existuje několik možností členění národního hospodářství. Národní hospodářství se dělí z hlediska financování na dva základní sektory – ziskový (tržní) sektor a neziskový (netržní) sektor viz obr. č. 1.



Obr. č. 1 Členění národního hospodářství podle principu financování

Zdroj: Rektořík, 2007, s. 13

Do ziskového (tržního) sektoru řadíme všechny firmy, které za účelem dosažení zisku poskytují svou činností statky a služby. Za tyto statky a služby musíme zaplatit.

Cílem neziskového sektoru není dosáhnout zisk, ale uspokojovat potřeby obyvatelstva nebo vybrané skupiny osob. Případný zisk nezisková organizace nesmí rozdělit mezi zakladatele, její členy nebo pracovníky, ale musí jej použít opět pro svou další činnost. Neziskový sektor (netržní) se dále člení na veřejný sektor (např. organizační složky státu – např. ministerstva, soudy; příspěvkové organizace – domy dětí a mládeže, knihovny), soukromý sektor a sektor domácností.

- Veřejný sektor - využívá veřejných finančních prostředků, je řízen a spravován veřejnou správou, podléhá veřejné kontrole;
- Nestátní sektor – cílem je uspokojování užitku, nikoli zisk, je financován ze soukromých financí;
- Sektor domácností – má zvláštní pozici mezi ostatními sektory, protože ho netvoří organizace, které produkují statky a služby, ale koneční spotřebitelé, kteří užívají produkty všech uváděných sektorů. Zapojuje se „do koloběhu finančních toků a vstupem na trh produktu, faktorů a kapitálů.“ (Rektořík, 2007, s. 14)

### Členění národního hospodářství podle Pestoffa

Švédský ekonom Pestoff představuje národní hospodářství jako rovnostranný trojúhelník, který je rozdělen na čtyři sektory (ziskový soukromý sektor, neziskový soukromý sektor,



neziskový veřejný sektor a neziskový sektor domácností) podle následujících tří hledisek (Rektořík, 2007, s. 16):



Obr. č. 2 Členění národního hospodářství podle Pestoffa

Zdroj: Rektořík, 2007, s. 16

## 1.2 Vznik a vývoj neziskových organizací

První společenství, která bychom mohli přirovnat k neziskovým organizacím, vznikala již v době národního obrození a v dalších desetiletích. Některé přetrvala dodnes, např. Sokol či spolek Mánes.

Po vzniku Československa se většina těchto organizací a spolků zaměřila na péči o chudé spoluobčany a mládež jako například Československý červený kříž.

*„Po roce 1930 bylo na území ČSR pouze v oblasti sociální péče registrováno 5140 spolků a 1540 ústavů a zařízení, které byly v majetku soukromých neziskových organizací a které se podílely na celkových nákladech na sociální a humanitární péči 26 %.“* (Rektořík, 2007, s. 33).

Dobrovolné neziskové organizace během své existence zdokonalily svou odbornost a aktivitu a rozšiřovaly pole působnosti. Jejich rozvoj přerušila německá okupace v roce 1939 a následný protektorát. Podobně tomu bylo i po roce 1948, kdy byla činnost neziskových organizací přerušena nebo podřízena novým státním orgánům. Organizace se musely zapojit

do stranické Národní fronty, kde byly pod kontrolou. I v těchto podmínkách se vytvářela různá občanská seskupení, která se zaměřovala na prosazování občanských svobod, dodržování lidských práv aj.

Významná změna nastala po roce 1989, kdy změna legislativy umožnila vznik nových forem nestátních neziskových organizací, např. občanských sdružení, obecně prospěšných společností, nadačních fondů a nadací. Z tabulky č. 1 je zřejmé, že ke konci roku 2013 v ČR již existovalo 126.087 nestátních neziskových organizací. V této tabulce je také možné vidět, jak se zvyšoval počet neziskových organizací po roce 1989.

Tab. č. 1: Statistika počtu nestátních neziskových organizací v letech 1990 – 2003

Statistika počtu nestátních neziskových organizací v letech 1990 - 2013

| Nestátní neziskové organizace | Občanská sdružení            | Nadace                   | Nadační fondy            | Obecně prospěšné společnosti | Evidované právnické osoby | Organizační jednotky sdružení |
|-------------------------------|------------------------------|--------------------------|--------------------------|------------------------------|---------------------------|-------------------------------|
| 1990                          | 3 879                        |                          |                          |                              |                           |                               |
| 1991                          | 9 366                        |                          |                          |                              |                           |                               |
| 1992                          | <i>prosinec</i><br>15 393    | <i>prosinec</i><br>1 551 |                          |                              |                           |                               |
| 1993                          | <i>prosinec</i><br>21 694    | <i>prosinec</i><br>2 768 |                          |                              |                           |                               |
| 1994                          | <i>prosinec</i><br>24 978    | <i>prosinec</i><br>3 800 |                          |                              |                           |                               |
| 1995                          | <i>prosinec</i><br>26 814    | <i>listopad</i><br>4 253 |                          |                              |                           |                               |
| 1996                          | <i>březen</i><br>27 807      | <i>březen</i><br>4 392   |                          | <i>březen</i><br>*1          |                           |                               |
| 1997                          | <i>březen</i><br>30 297      | <i>prosinec</i><br>5 238 |                          | <i>březen</i><br>52          |                           |                               |
| 1998                          | <i>listopad</i><br>36 046    | <i>listopad</i><br>**55  | <i>listopad</i><br>**71  | <i>listopad</i><br>129       |                           |                               |
| 1999                          | <i>léto/podzim</i><br>38 072 | <i>prosinec</i><br>272   | <i>prosinec</i><br>695   | <i>prosinec</i><br>560       |                           |                               |
| 2000                          | <i>květen</i><br>42 302      | <i>květen</i><br>282     | <i>květen</i><br>735     | <i>květen</i><br>557         |                           |                               |
| 2001                          | <i>listopad</i><br>47 101    | <i>listopad</i><br>299   | <i>listopad</i><br>784   | <i>listopad</i><br>701       |                           |                               |
| 2002                          | <i>říjen</i><br>49 108       | <i>říjen</i><br>330      | <i>říjen</i><br>825      | <i>říjen</i><br>762          | <i>říjen</i><br>4 785     | <i>říjen</i><br>30 547        |
| 2003                          | <i>listopad</i><br>50 997    | <i>listopad</i><br>350   | <i>listopad</i><br>859   | <i>listopad</i><br>884       | <i>listopad</i><br>4 946  | <i>listopad</i><br>31 509     |
| 2004                          | <i>prosinec</i><br>53 306    | <i>prosinec</i><br>362   | <i>prosinec</i><br>898   | <i>prosinec</i><br>1 038     | <i>prosinec</i><br>4 927  | <i>prosinec</i><br>32 020     |
| 2005                          | <i>prosinec</i><br>54 963    | <i>prosinec</i><br>368   | <i>prosinec</i><br>925   | <i>prosinec</i><br>1 158     | <i>prosinec</i><br>4 605  | <i>prosinec</i><br>33 178     |
| 2006                          | <i>prosinec</i><br>58 347    | <i>prosinec</i><br>380   | <i>prosinec</i><br>992   | <i>prosinec</i><br>1 317     | <i>prosinec</i><br>4 464  | <i>prosinec</i><br>28 868     |
| 2007                          | <i>prosinec</i><br>61 802    | <i>prosinec</i><br>390   | <i>prosinec</i><br>1048  | <i>prosinec</i><br>1 486     | <i>prosinec</i><br>4 446  | <i>prosinec</i><br>29 378     |
| 2008                          | <i>prosinec</i><br>65 386    | <i>prosinec</i><br>411   | <i>prosinec</i><br>1095  | <i>prosinec</i><br>1 658     | <i>prosinec</i><br>4 399  | <i>prosinec</i><br>29 752     |
| 2009                          | <i>prosinec</i><br>68 631    | <i>prosinec</i><br>429   | <i>prosinec</i><br>1168  | <i>prosinec</i><br>1 813     | <i>prosinec</i><br>4 347  | <i>prosinec</i><br>30 640     |
| 2010                          | <i>prosinec</i><br>72 111    | <i>prosinec</i><br>449   | <i>prosinec</i><br>1 205 | <i>prosinec</i><br>1 958     | <i>prosinec</i><br>4 352  | <i>prosinec</i><br>31 166     |
| 2011                          | <i>prosinec</i><br>75 627    | <i>prosinec</i><br>455   | <i>prosinec</i><br>1 269 | <i>prosinec</i><br>2 126     | <i>prosinec</i><br>4 366  | <i>prosinec</i><br>32 104     |
| 2012                          | <i>prosinec</i><br>79 002    | <i>prosinec</i><br>460   | <i>prosinec</i><br>1 331 | <i>prosinec</i><br>2 299     | <i>prosinec</i><br>4 365  | <i>prosinec</i><br>33 179     |
| 2013                          | <i>prosinec</i><br>84 400    | <i>prosinec</i><br>500   | <i>prosinec</i><br>1 323 | <i>prosinec</i><br>2 571     | <i>prosinec</i><br>4 176  | <i>prosinec</i><br>33 117     |

Zdroj: [www.neziskovky.cz](http://www.neziskovky.cz), 2014a

## **2 Vize, poslání, funkce a cíle neziskových organizací**

Každá nezisková organizace by měla mít stanovenou svoji vizi, poslání, funkce a cíl. Správné stanovení náplně těchto termínů je důležitou podmínkou úspěšného fungování konkrétní neziskové organizace.

### **2.1 Vize**

Vize neziskové organizace je důležitým krokem pro založení organizace, pro úspěšné prosazení svého poslání a vypracování prosperujícího strategického plánu. Vize musí hledět do budoucnosti, její definice by měla být krátká a pro každého srozumitelná (např. „*Chceme, aby i nemocné děti byly šťastné*“). (Rektořík, 2007, s. 34-35)

### **2.2 Poslání**

Poslání je oproti vizi konkrétnější, jasně udává účel, pro který daná nezisková organizace vznikla. Poslání musí být výstižné a definované tak, aby odlišovalo danou organizaci od jiných podobně orientovaných organizací. Takové poslání je důležité pro rozhodování o dlouhodobých cílech a strategii organizace.

Poslání by mělo ctít morální zásady a lidský pohled na svět, musí být zaměřeno na to, co se organizace opravdu snaží vykonávat, musí být konkrétní, aby mohlo být podkladem pro určení cílů organizace, ke stanovení strategie, dosahování užitků, výkonnosti a tím i efektivnosti, musí vycházet z prokazatelných potřeb daného okruhu občanů a z možnosti vznikající nebo již existující organizace, umět definovat poslání tak, aby bylo pro všechny cílové skupiny srozumitelné. Žádná právní norma v ČR termín poslání neupravuje, přesto je správně formulované poslání důležité pro prosperující fungování neziskové organizace. (Rektořík, 2007, s. 35-37)

### **2.3 Funkce**

Poslání organizace se uskutečňuje prostřednictvím funkcí.

Primární (hlavní) funkce jsou ty funkce, které díky svým činnostem uskutečňují samo poslání organizace.

Sekundární (zabezpečovací) funkce jsou funkce, které díky svým činnostem vytvářejí podmínky pro plnění primárních funkcí.

Mezi další funkce patří funkce řídicí, kterou vykonávají v mnoha neziskových organizacích pracovníci, kteří vykonávají zároveň funkce primární. (Rektořík, 2007, s. 37)

## 2.4 Cíle

Jedná se o stav, kterého má být v určité době dosaženo. Cíle můžeme dělit podle různých hledisek, jako např.:

- *„kritérium funkce*
  - *cíle primárních funkcí (a následně podle jednotlivých funkcí),*
  - *cíle sekundárních funkcí (a následně podle jednotlivých funkcí),*
- *kritérium času*
  - *cíle dlouhodobé (10 – 15 let),*
  - *cíle střednědobé (3 – 10 let),*
  - *cíle krátkodobé (pod 3 roky),*
  - *cíle operativní*
- *kritérium adresnosti“*. (Cíle jsou rozděleny podle jednotlivých organizačních útvarů až po jednotlivé pracovníky). (Rektořík, 2007, s. 37-38)

Pokud chce nezisková organizace obstát na trhu v současném konkurenčním prostředí, musí mít dobře naplánovanou strategii, marketing a public relation.

### **3 Strategické plánování, marketing a public relation**

#### **3.1 Strategické plánování**

Nezisková organizace se musí zaměřit na co nejúčinnější a nejefektivnější dosažení svých cílů, na splnění svého poslání. Organizace musí zhodnotit, jaké překážky jí mohou čekat v jejím okolí, jaké zde má možnosti.

Na strategické plánování můžeme nahlížet také jako na nalezení souladu mezi třemi silami:

1. Poslání organizace – čeho hodlá organizace dosáhnout.
2. Možnosti a hrozby, které před organizací stojí – je třeba analyzovat nebezpečí, se kterými musí počítat, příp. řešit a zvážit možnosti, o kterých ví, ale nevyužívá je.
3. Přednosti a nedostatky organizace – co lze a nelze uskutečnit.

(Plamínek, 2013, s. 115-117)

Základem strategického plánování jsou analýzy, např. SWOT analýza (zabývá se rozбором vnějšího prostředí, vnitřního prostředí v organizaci, ohrožení a případné příležitosti), analýza konkurence (hodnotí se zdroje konkurentů, skladba projektů apod.). Výsledkem rozborů jsou informace a data, která jsou nutná pro stanovení strategického plánu organizace. (Šedivý, 2011, s. 28-29)

Doporučuje se vyhodnocovat jednotlivé akce po jejich uskutečnění, nikoli až po ukončení plánovacího období. Je nutné zamyslet se nad případnými odchylkami, analyzovat příčiny a důvody rozdílů, poučit se z kladných i záporných výsledků.

#### **3.2 Marketing**

Jádrem každého správného marketingového rozhodnutí je zákazník. Cílem organizace je zákazníkovi porozumět a zjistit jeho přání a požadavky.

*Philip Kotler: "Marketing je hledání a uspokojování potřeb způsobem, který přináší pozitivní hodnoty pro obě zúčastněné strany".*

Pro tvorbu a realizaci marketingového plánu je potřebné dodržet následující kroky:

##### **1. Stanovit spojitost mezi marketingovým a strategickým plánem organizace.**

Propojením marketingového a strategického plánu se podaří organizaci snadněji dosáhnout splnění vytyčených cílů.

##### **2. Stanovení marketingových cílů.**

- **Akční cíle** tvoří určité a měřitelné výsledky úsilí organizace. Jedná se především o věci, které je možné spočítat, např. počet lidí, kteří se zúčastní akce apod.
- **Cíle v oblasti image** jsou neměřitelné, jedná se o vize organizace, jak chce být vnímána okolím.

### 3. Presentace organizace na trhu

Vstupuje-li organizace na trh poprvé, jedná se pro ni o velmi významný krok, který není dobré podcenit.

**4. Marketingový audit** vyjadřuje vztah mezi tzv. „4 P“, tj. mezi výrobkem (produkt), cenou (price), distribucí (place) a komunikací (promotion).

**5. Marketingový plán** je tvořen shrnutím návrhu, analýzou současného stavu, vytyčením cílů, postupy k dosažení stanovených cílů, jejich zavedením do praxe a návrhem rozpočtu.

**6. Vypracování marketingové komunikační kampaně.** Jedná se o stanovení způsobů prezentace organizace na veřejnosti. Zda bude prezentace probíhat formou letáků, billboardů, výročních zpráv či médií.

**7. Zhodnocení výsledků a postupů.** Je pro organizaci velice důležité. Na základě těchto výsledků se může organizace v budoucnosti vyhnout opakování chyb a nedostatků. (Rektořík, 2007, s. 89-90)

### 3.3 Public relation

Do češtiny se public relation překládá jako vztahy s veřejností. Smyslem je zapůsobit svou originalitou, kreativitou a dobrými nápady na společnost a učinit tím na ni význačný dojem. Cílem organizace je nejen vytváření nových vztahů a péče o stávající, ale i budování silné značky, dobrého jména organizace, „*a především veřejností pozitivně vnímaného obrazu organizace neboli image*“. (Šedivý, 2012, s. 30)

„*Celospolečenské definice zdůrazňují význam public relations pro porozumění mezi skupinami lidí a institucemi, rozhodování a sladování konfliktů soukromých a veřejných zájmů.*“ (Plamínek a kol, 2013, s. 167) Jeho smyslem je vytvoření konkrétní veřejné představy či image subjektu.

Jiří Plamínek a kol. ve své práci *Řízení neziskových organizací* uvádí příklady technik public relation.

**„Široké“ public relation** se zaměřují, jak je z názvu patrné, na širokou veřejnost. Komunikace s veřejností je zprostředkovaná přes média – televizi, noviny, internet aj.

**Cílené public relation** se zaměřují na určitou konkrétní cílovou skupinu lidí. Kromě zprostředkované komunikace využívají bezprostřední komunikaci s adresáty, ke které se řadí velmi osobní dopis, telefonní komunikace či osobní setkání.

**Vnitřní public relation** se zaměřují na vztahy uvnitř organizace. Zaměstnanci by měli být dobře informováni o poslání a cílech organizace. Protože jsou tito lidé vizitkou organizace, je nutné, aby dokázali organizaci kvalitně reprezentovat a představit. První dojem je velmi důležitý. (Plamínek, 2013, s. 173-178)



## 4 Členění neziskových organizací

Neziskové organizace je možné členit z několika hledisek, například z hlediska zakladatele, z hlediska globálního charakteru poslání, z hlediska právně organizační formy, z hlediska financování nebo z hlediska charakteristiky realizovaných činností.

Z hlediska **zakladatele** se neziskové organizace člení na:

- **Veřejnoprávní organizace** – organizace, které byly založeny státní správou (např. organizační složky státu a státní příspěvkové organizace), nebo samosprávou (obec, kraj); např. příspěvkové organizace a organizační složky územních samosprávných celků);
- **Soukromoprávní organizace** – organizace, které byly založeny fyzickou nebo soukromou právnickou osobou (např. nadace, spolek, dříve též občanské sdružení a obecně prospěšná společnost);
- **Veřejnoprávní instituce** – výkon účelu veřejné služby je jim dán jako povinnost ze zákona (např. veřejná vysoká škola, veřejnoprávní televize).

Z hlediska **globálního charakteru poslání** se neziskové organizace dělí na:

- **organizace veřejně prospěšné**, které vznikají za účelem tvorby veřejných a smíšených statků, jež uspokojují potřeby veřejnosti (př. charita, vzdělávání).
- **organizace vzájemně prospěšné**, které vznikají s cílem vzájemné podpory skupin občanů (i právnických osob), které mají společný zájem. Jejich posláním je uspokojování svých vlastních zájmů a veřejná správa dohlíží na tyto zájmy, aby neodporovaly zájmům druhých občanů a právnických osob. Jde např. o realizaci ochrany zájmů skupin apod. (např. Svaz zahrádkářů). (Rektořík, 2007, s. 40)

Podle Novotného a Boukala se nejčastěji neziskové organizace člení na:

1. *„Vzájemně prospěšné, neziskové soukromoprávní organizace, s globálním posláním vzájemně prospěšné činnosti.*
2. *Veřejně prospěšné, neziskové soukromoprávní organizace, s globálním posláním veřejné prospěšné činnosti.*
3. *Organizační složky a příspěvkové organizace státu a samosprávných územních celků, tzv. neziskové veřejnoprávní organizace s globálním posláním veřejná správa a veřejně prospěšná činnost.*

4. *Ostatní veřejnoprávní organizace, neziskové organizace s posláním veřejně prospěšná činnost.*

5. *Obchodní společnosti a jim podobné*, jedná se o výjimečné případy neziskových organizací s posláním veřejně a vzájemně prospěšné činnosti, nejsou založeny pro účely zisku. (Boukal, 2004, s. 20)

Z hlediska **financování** se neziskové organizace dělí na:

*„a) Organizace financované zcela z veřejných rozpočtů (organizační složky státu a územních celků),*

*b) Organizace financované zčásti z veřejných rozpočtů – na příspěvek mají legislativní nárok (příspěvkové organizace, církve a náboženské společnosti a politické strany apod.),*

*c) Organizace financované z různých zdrojů (dary, sbírky, sponzoring, granty, vlastní činnost),*

*d) Organizace financované především z výsledků realizace svého poslání.“ (Rektořík, 2007, s. 41)*

## 5 Činnosti neziskových organizací

K činnostem neziskových organizací patří:

- **hlavní činnost** – jde o činnost, pro kterou byla nezisková organizace zřízena a je definována statutem či zřizovací listinou,
- **obecně prospěšná služba** – jde o činnost organizace, která může být realizována bezúplatně i částečně za úplatu,
- **doplňková činnost** - jde o činnost, kterou organizace vykonává za účelem dosažení vlastního příjmu z majetku, který je určen i pro výkon hlavní činnosti, organizace lepším využitím majetku docílí dalších příjmů,
- **hospodářská činnost** – jde o činnost, která splňuje všechny znaky podnikání, není však provozována podnikatelem. Hospodářskou činnost je nutné provozovat v souladu se živnostenským zákonem nebo jiným povolením podle zvláštních předpisů. (Růžičková, 2009, s. 228-229)

Neziskové organizace kromě výše uvedených činností také organizují osvětové kampaně, výstavy, benefiční koncerty, sportovní akce, benefiční plesy, snídaně nebo večeře pro dárce či významné osobnosti, prodejní trhy, aukce, veřejné sbírky aj. – záleží na tom, co se od pořádání dané akce očekává. Hlavními důvody pořádání těchto akcí jsou peníze, udržování stávajících vztahů a získávání nových vztahů s dárci. (Šedivý, 2012, s. 37)

## **6 Legislativa nestátních neziskových organizací v ČR**

### **6.1 Vývoj legislativy od roku 1990**

V první polovině devadesátých let vznikaly díky zákonu č. 83/1990 Sb., o sdružování občanů téměř všechny nové nestátní neziskové organizace ve formě občanských sdružení. Dalším vývojem legislativy v druhé polovině devadesátých let účinností zákona č. 248/1995 Sb., o obecně prospěšných společnostech a zákona č. 227/1997 Sb., o nadacích a nadačních fondech bylo umožněno zakládat nestátní neziskové organizace i v jiných právních formách.

V roce 2012 bylo rozhodnuto o velké právní úpravě soukromého práva, neboť byly schválené dva významné zákony: zákon č. 89/2012 Sb., občanský zákoník a zákon č. 90/2012 Sb., o obchodních korporacích. Tyto zákony s účinností od 1. 1. 2014 nahradily předchozí občanský zákoník a obchodní zákoník. Uvedená změna legislativy se dotkla i neziskových organizací. Níže jsou uvedené některé změny týkající se neziskových organizací, ke kterým došlo v souvislosti se zavedením nového občanského zákoníku.

#### **Občanská sdružení**

1. ledna 2014 nabyl účinnosti zákon č. 89/2012 Sb. občanský zákoník, který zrušil zákon č. 83/1990 Sb. o sdružování občanů. Nový občanský zákoník přináší místo formy občanských sdružení právní formu zapsaný spolek (zkratka z.s.). Větší důraz je kladen na spolkovou činnost a členský charakter spolků. Stávající občanská sdružení mají tři roky na to, aby dala do souladu s touto právní úpravou své základní dokumenty a způsob existence. V případě, že nebudou moci nové právní úpravě vyhovět, mohou získat v rámci transformace jinou formu.

#### **Obecně prospěšné společnosti**

Od 1. ledna 2014 byl zrušen i zákon č. 248/1995 Sb. o obecně prospěšných společnostech. Stávající obecně prospěšné společnosti se transformovat nemusí a mohou i nadále existovat podle zmíněného zrušeného zákona, ale nemohou již vznikat nové. Pokud budou mít obecně prospěšné společnosti zájem, mohou využít možnosti transformace, kromě ústavu se mohou stát sociálními družstvy.

#### **Nadace a nadační fondy**

Od 1. ledna 2014 byl zrušen i zákon č. 227/1997 Sb. o nadacích a nadačních fondech. Novou úpravu nadací a nadačních fondů uvádí nový občanský zákoník. Nadace a nadační fondy byly zahrnuty do tzv. fundace. „*Fundace je právnická osoba vytvořená majetkem vyčleněným*

*k určitému účelu. Její činnost se váže na účel, k němuž byla zřízena“ (Zákon č. 89/2012 Sb., § 303). Tyto nové změny nabízí nadačním fondům nové možnosti činnosti.*

## **Ústav**

Občanský zákoník zavádí novou právní formu **ústav**. „*Ústav je právnická osoba ustavená za účelem provozování činnosti užitečné společensky nebo hospodářsky s využitím své osobní a majetkové složky“ (zákon č. 89/2012 Sb., § 402). Ústav není členská organizace. Ústav je vhodnou formou pro poskytování různých druhů veřejně prospěšných služeb. Z tohoto důvodu je to vhodná forma i pro transformaci stávajících obecně prospěšných společností.*

## **Sociální družstva**

Novou právní formu sociální družstvo upravuje zákon o obchodních korporacích. Jde o družstva, která fungují na neziskových principech (nedochází v nich např. ke zhodnocování vkladů) a vychází vstříc sociálnímu podnikání. Účelem sociálních družstev je sociální a pracovní integrace znevýhodněných osob do společnosti.

## **Církevní neziskové organizace**

Církevní neziskové organizace jsou evidované právnické osoby, které se i nadále řídí podle zákona č. 3/2002 Sb., o církvích a náboženských společnostech. Pro tyto organizace nedošlo v legislativě, která se týká jejich právní formy, k žádným změnám.

Aktuálně existují v roce 2015 v České republice tyto právní formy nestátních neziskových organizací:

- nadace
- nadační fondy
- ústavy
- spolky
- obecně prospěšné společnosti
- evidované právnické osoby

## **6.2 Nadace**

Nadace a nadační fondy jsou účelovým sdružením majetku, jejichž hlavním úkolem je poskytování nadačních příspěvků. Rozdíl mezi těmito subjekty je pouze v tom, že nadace mají registrováno nadační jmění, které je nezcizitelné a hospodaří pouze s jeho výnosy, zatímco

nadační fond spíše získává a rozděluje prostředky bez povinnosti vytvářet „trvalé“ zdroje. Další významný rozdíl se týká požadavků na výši vkladů před vznikem organizace (viz dále). Nadace vzniká dnem zápisu do veřejného rejstříku.

- *„Zakládá se nadační listinou jednou nebo více osob, která obsahuje:*
  - a) Název a sídlo nadace,*
  - b) Jméno zakladatele a jeho bydliště nebo sílo,*
  - c) Vymezení účelu, pro který se nadace zakládá,*
  - d) Údaj o výši vkladu každého zakladatele,*
  - e) Údaj o výši nadačního kapitálu,*
  - f) Počet členů správní rady i jména a bydliště jejich prvních člen a údaj, jakým způsobem členové správní rady za nadaci jednají,*
  - g) Počet členů dozorčí rady i jména a bydliště jejích prvních členů, případně, není-li dozorčí rada zřizována, jméno a bydliště prvního revizora,*
  - h) Určení správce vkladu a*
  - i) Podmínky pro poskytování nadačních příspěvků, případně okruh osob, jimž je lze poskytnout, nebo okruh činností, jež nadace může vzhledem k svému účelu vykonávat, anebo určení, že tyto náležitosti stanoví statut nadace.“ (Zákon č. 89/2012 Sb., § 310)*
- Minimální souhrnná výše vkladů před vznikem nadace: 500.000 Kč
- Statutární orgán: Správní rada – alespoň 3 členové
- Kontrolní orgán: Dozorčí rada – alespoň 3 členové – *„Dozorčí rada musí být zřízena, dosahuje-li nadační kapitál výše alespoň desetkrát vyšší, než stanoví § 330 odst. 1“ (Zákon č. 89/2012 Sb., §368 odst. 2). Tzn. alespoň částku 1.500.000 Kč. Nezřídí-li dozorčí radu, vykonává její činnost revizor.*
- *„Zrušení nadace s likvidací - Bylo-li dosaženo účelu, pro který byla nadace založena, je nadace zrušena a správní rada zvolí likvidátora.“ (Zákon č. 89/2012 Sb., § 376)*
- Ke známým nadacím patří např.: nadace Olgy Havlové – Výbor dobré vůle nebo nadace Terezy Maxové.

### **6.3 Nadační fond**

Nadační fond nemá vymezenou minimální výši vkladů před vznikem, ani počet zřizovatelů. Může jej tedy založit jak fyzická tak právnická osoba zakládací listinou nebo pořízením pro případ smrti. Vzniká dnem zápisu do veřejného rejstříku.

„Nadace nebo nadační fond jsou účelová sdružení majetku zřízená a vzniklá podle tohoto zákona pro dosahování obecně prospěšných cílů. Obecně prospěšným cílem je zejména rozvoj duchovních hodnot, ochrana lidských práv nebo jiných humanitárních hodnot, ochrana přírodního prostředí, kulturních památek a tradic a rozvoj vědy, vzdělání, tělovýchovy a sportu.“ ([www.neziskovky.cz/](http://www.neziskovky.cz/))

- Zakladatelské právní jednání obsahuje alespoň
  - a) Název a sídlo nadačního fondu
  - b) Jméno zakladatele a jeho bydliště nebo sídlo
  - c) Vymezení účelu, pro který se nadační fond zakládá,
  - d) Údaj o výši vkladu, popřípadě o jeho nepeněžitém předmětu,
  - e) Počet členů správní rady a i jména a bydliště jejich prvních členů a údaj, jakým způsobem členové správní rady za nadační fond jednají
  - f) Počet členů dozorčí rady i jména a bydliště jejich prvních členů, nebo jméno a bydliště prvního revizora
  - g) Určení správce vkladů a
  - h) Podmínky pro poskytování příspěvků z majetku nadačního fondu nebo vymezení okruhu činností, jež nadační fond může vzhledem k svému účelu vykonávat (Zákon č. 89/2012 Sb., § 396 odst. 1)
- Zánik § 401 – „Není-li trvale možné, aby nadační fond nadále plnil svůj účel, rozhodne správní rada o zrušení nadačního fondu s likvidací a zvolí likvidátora. Neplní-li nadační fond účel, ke kterému byl zřízen, soud jej zruší na návrh osoby, která na tom osvědčí právní zájem, a nařídí jeho likvidaci.“ (Zákon č. 89/2012 Sb., § 401 odst. 1,2)
- Nadačními fondy jsou například: Nadační fond Albert nebo Nadační fond Klausových.

## 6.4 Ústav

Od vzniku nového občanského zákoníku stojí občané zvažující založení neziskové organizace bez základního jmění před důležitým rozhodnutím. A to, zda si založit spolek či ústav. Ústav je vhodnou formou pro poskytování sociálních služeb i jiných služeb.

Rozdíl mezi spolkem a ústavem je ve statutárním orgánu. V ústavu je statutárním orgánem ředitel, kterého volí a odvolává správní rada. Spolek má statutární orgán, který je vymezen stanovami spolku. Ústav nemá členy, nemůže tedy ani existovat členský příspěvek.

- *„Ústav je právnická osoba založena za účelem provozování činnosti užitečné společensky nebo hospodářsky s využitím své osobní a majetkové složky. Zakládá se zakládací listinou nebo pořizením pro případ smrti. Zakladatelské právní jednání obsahuje alespoň*
  - a) *Název ústavu a jeho sídlo,*
  - b) *Účel ústavu vymezením předmětu jeho činnosti, popřípadě i předmět jeho podnikání,*
  - c) *Údaj o výši vkladu, popřípadě o jeho nepeněžitém předmětu,*
  - d) *Počet členů správní rady i jejich jména a bydliště jejich prvních členů a*
  - e) *Podrobnosti o vnitřní organizaci ústavu, nevyhradí-li se její úprava statutu ústavu.“ (Zákon č. 89/2012 Sb., § 405 odst. 1)*
- Statutární orgán: ředitel – má nárok na odměnu
- Další orgány: Dozorčí rada, správní rada - *„volí i odvolává ředitele, dohlíží na výkon jeho působnosti a rozhoduje o právních jednáních ústavu vůči řediteli; není-li určeno jinak, projevuje za ústav při těchto právních jednáních vůli předseda správní rady.“ (Zákon č. 89/2012 Sb., § 410)*
- Zánik – *„Nenaplní-li ústav dlouhodobě svůj účel, zruší jej soud na návrh osoby, která osvědčí právní zájem.“ (Zákon č. 89/2012 Sb., § 417)*

## 6.5 Spolek

Spolek je upraven zákonem č. 89/2012 Sb., občanský zákoník § 214 až 302 a patří mezi korporace, tzn. že ho tvoří jako právnickou osobu společenství osob. Může však mít i jediného člena, připustí-li to zákon.

- Spolek tvoří alespoň tři členové se stejným zájmem. Hlavní činností spolku nesmí být podnikání nebo nějaká jiná výdělečná činnost.
- Zakladatelé založí spolek, shodnou-li se na obsahu stanov; stanovy obsahují alespoň
  - a) *Název a sídlo spolku,*
  - b) *Účel spolku,*
  - c) *Práva a povinnosti členů vůči spolku, popřípadě určení způsobu, jak jim budou práva a povinnosti vznikat,*
  - d) *Určení statutárního orgánu. (Zákon č. 89/2012 Sb., § 218)*
- Vzniká zápisem do veřejného rejstříku.



- Spolek může mít i několik pobočných spolků. Ti musí obsahovat příznačný prvek hlavního spolku. Pokud ovšem hlavní spolek zanikne, zanikají s ním i již založené pobočné spolky.
- Ve stanovách musí být jednoznačně uvedeno, který orgán je hlavní. Orgány jsou:
  - statutární orgán (kolektivní nebo individuální),
  - nejvyšší orgán,
  - kontrolní komise,
  - rozhodčí komise,
  - a další orgány určené ve stanovách.
- § 268 Zrušení spolku – „*Soud zruší spolek s likvací na návrh osoby, která na tom má oprávněný zájem, nebo i bez návrhu v případě, že spolek, ač byl na to soudem upozorněn,*
  - a) *Vyvíjí činnost zakázanou v §145,*
  - b) *Vyvíjí činnost v rozporu s § 217,*
  - c) *Nutí třetí osoby k členství ve spolku, k účasti na jeho činnosti nebo k jeho podpoře nebo*
  - d) *Brání členům ze spolku vystoupit“ (Zákon č. 89/2012 Sb., § 268)*
- Likvidace spolku – „*Při zrušení spolku s likvidací sestaví likvidátor soupis jmění a zpřístupní jej v sídle spolku všem členům.*  
Likvidátor vydá proti úhradě nákladů soupis jmění každému členu, který o to požádá.“  
(Zákon č. 89/2012 Sb., § 269 odst. 1,2)
- Například Spolek elegantních dam nebo Chráněné dílny Joker v Chebu.

Při zakládání neziskové organizace je nutné zvážit, jakou právní formu neziskové organizace zvolit.

Právní forma spolku je použitelná téměř pro jakoukoli neziskovou činnost. Minimálním požadavkem pro vznik spolku jsou alespoň 3 členové, kteří mají společný zájem a chtějí jej uskutečnit. Činnost spolku je oproti ústavu méně formalizována a regulována.

Ústav je právní formou, která je vhodná pro ty, kteří chtějí poskytovat sociální a jiné služby. Ústav může být založen už i jedním zakladatelem. Výše vkladu zapsaná v rejstříku ústavů pak může mít vypovídající hodnotu pro další organizace, které vstupují s ústavem do právních vztahů.

## **7 Financování nestátních neziskových organizací**

### **7.1 Specifika financování nestátních neziskových organizací**

Zajištění potřebných finančních prostředků je pro neziskovou organizaci velice důležité, bez zajištění pravidelných finančních příjmů by organizace dlouho nepřežila. Při financování je velký rozdíl, zda se jedná o neziskovou organizaci státní či nestátní. Zdroje pro fungování nestátní neziskové organizace mají většinou podobu grantů z různých fondů či nadací, darů od sponzorů či příspěvků z veřejných rozpočtů. Příspěvky od státu nebo územní samosprávy nejsou samozřejmostí a organizace o ně musí žádat. Další finanční zdroje může nestátní nezisková organizace získat např. provozováním hospodářské činnosti (viz kapitola 5).

Naopak státní neziskové organizace obdrží každoročně z veřejných rozpočtů finance prostřednictvím ministerstev či jiných institucí veřejné správy. Zřizovatel, tedy stát nebo orgán územní samosprávy, poskytuje tento příspěvek v závislosti na druhu organizace a jejích potřebách.

Příspěvky neziskovým organizacím ze státního rozpočtu se řídí zákonem č. 218/2000 Sb., o rozpočtových pravidlech v platném znění. V souladu s § 7 tohoto zákona mohou být ze státního rozpočtu poskytnuty dotace nestátním neziskovým organizacím, jako jsou spolky, obecně prospěšné společnosti, ústavy, nadace a nadační fondy či další právnické osoby, jejichž hlavní činností je poskytování zejména zdravotních, kulturních, vzdělávacích a sociálních služeb a dotace k poskytování sociálně právní ochrany dětí atd. Na dotaci ze státního rozpočtu není právní nárok a o poskytnutí dotace konkrétní neziskové organizaci na konkrétní projekt rozhoduje poskytovatel dotace na základě žádosti příjemce.

Vláda ČR na svém zasedání 6. srpna 2014 schválila změnu Zásad vlády pro poskytování dotací ze státního rozpočtu České republiky nestátním neziskovým organizacím ústředními orgány státní správy. Zásady nově umožňují ministerstvům uzavírat s nevládními organizacemi smlouvy o dlouhodobé spolupráci, které jim za daných podmínek zaručí finanční prostředky i v dalších letech. Smlouva by měla oběma stranám (státu i nestátní neziskové organizaci) administrativně usnadnit každoroční průběh schvalování a uvolňování dotací. Její využití bude výhodné v případech, kdy se bude jednat o aktivity a služby, jejichž podpora se každoročně opakuje. ([www.vlada.cz](http://www.vlada.cz), 2014)

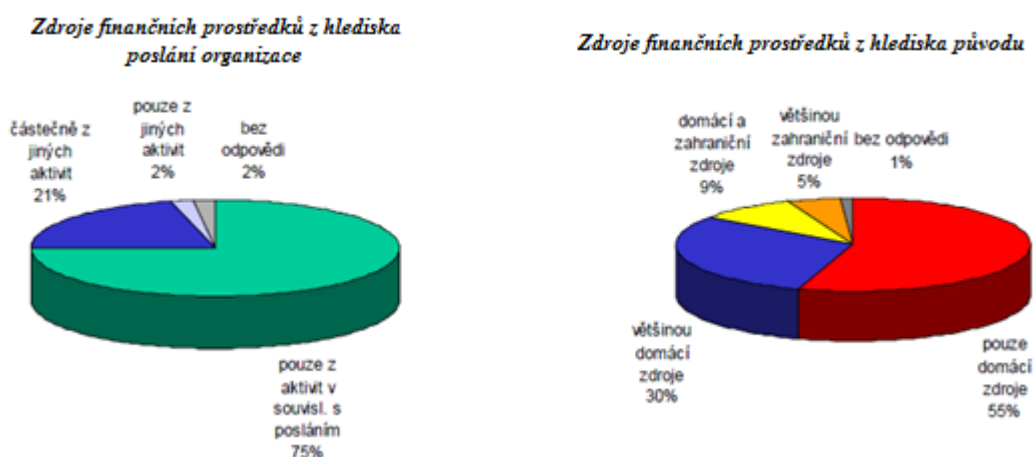
### **7.2 Zdroje financování nestátních neziskových organizací**

Neziskové organizace by nemohly vykonávat svou činnost bez finančních prostředků či jiných zdrojů. Soukromé neziskové organizace jsou financovány převážně ze soukromých zdrojů, mají však možnost požádat o dotace z veřejných zdrojů.

Aby nezisková organizace prosperovala, je nutné zabezpečit financování organizace z několika zdrojů:

- Příspěvky nadací a nadačních fondů – přestože se jedná o neziskové organizace, samy jsou důležitými podporovateli neziskových organizací, o příspěvek lze požádat českou, ale i zahraniční nadací.
- Finanční zdroje poskytnuté podnikatelským sektorem – K podpoře neziskových organizací jsou firmy motivovány daňovým zvýhodněním a možností se zviditelnit. Může jít i o dlouhodobou spolupráci.
- Finanční příspěvky individuálních dárců – jedná se o osoby, které poskytnou dar neziskové organizaci z osobních příjmů. Organizace musí individuálního dárce zaujmout, většinou se jedná o jednorázový příspěvek.
- Dotace a granty (z veřejných rozpočtů) – poskytovatelem těchto zdrojů bývají státní instituce a instituce územní samosprávy (kraje, obce), státní fondy, strukturální fondy EU a jiné.
- Příspěvky ostatních institucí - zdroje poskytují jiné neziskové organizace, obchodní komory, asociace.
- Příjmy z vlastní činnosti – jedná se o zdroje získané např. prodejem vlastních produktů – výrobků nebo služeb, výnosy z pořádaných akcí – plesů, benefičních koncertů, loterie aj.) (Šedivý, 2012, s. 45-46)

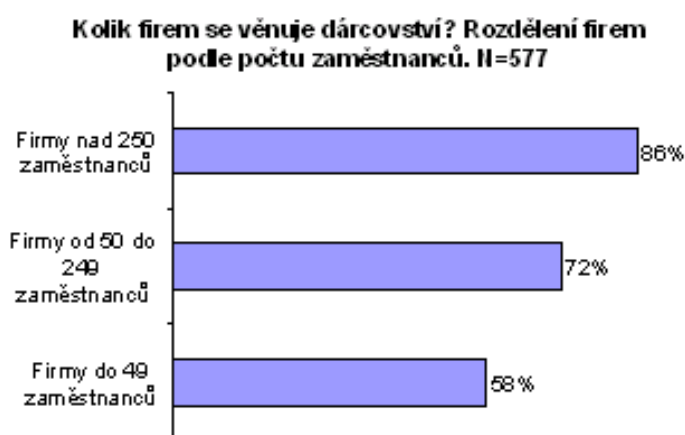
Možné zdroje dárcovství z domácích i zahraničních zdrojů představuje obrázek č. 3



Obr. č. 3: Zdroje finančních prostředků

Zdroj: [www.neziskovky.cz](http://www.neziskovky.cz), 2014c

Zapojení českých firem do dárcovství v roce 2013 uvádí obrázek č. 4.



Obr. č. 4: Rozdělení firem podle počtu zaměstnanců, které se věnují dárcovství

Zdroj: [www.neziskovky.cz](http://www.neziskovky.cz), 2014b

### 7.3 Fundraising neziskových organizací

Fundraising lze definovat jako systematické získávání finančních i nefinančních prostředků potřebných k uskutečnění poslání neziskové organizace. Fundraising se netýká jen peněz, ale i získávání podpory formou darování služeb nebo výrobků, popř. získávání dalších příznivců a dobrovolníků.

Níže jsou uvedeny další možné formy podpory, které lze získat prostřednictvím fundraisingu:

- Hmotné zdroje – oslovovaný subjekt nevěnuje neziskové organizaci přímo peníze, ale věcnou hodnotu, např. počítačová firma věnuje organizaci výpočetní techniku.
- Při získávání zdrojů je možné využít tzv. barteru. Jde o druh obchodní činnosti, při níž se směňuje zboží nebo služby přímo za jiné zboží nebo službu bez použití peněz.
- Práva – nezisková organizace může využít dohodnutou plochu (webová stránka, noviny) pro umístění loga a jiných informací nutných pro realizaci projektů. Za využití tohoto místa vlastník nepožaduje platbu.
- Informace – „*Informační zázemí zajišťují pro NNO různé servisní organizace, které samy mají právní formu neziskové organizace, případně další subjekty.*“ Jedná se o tvorbu různých metodických příruček. (Boukal, 2013, s. 35)
- Práce – podniky nabízejí své pracovníky jako firemní dobrovolníky, nedávají tedy organizaci přímo peníze, ale platí náklady na čas svých zaměstnanců strávený při dobrovolnických aktivitách. Pak už záleží na neziskových organizacích, aby

definovaly své požadavky a vytvořily vhodné prostředí pro práci firemních dobrovolníků.

- Služby – neziskové organizaci může být poskytnuto např. poradenství. (Boukal, 2013, s. 34-36)

## **Fundraiser**

Člověk zabývající se činností fundraisingu se nazývá fundraiser. Ten může být pro danou organizaci buď externí, nebo interní.

- a) Externí – pracovník, který je smluvně zavázáný vykonávat danou činnost pro organizaci. Výhodou najmutí externího pracovníka je, že se dobře orientuje v daném oboru. Má dobré zkušenosti a kontakty.
- b) Interní – zaměstnanec organizace, může být i vedoucí dané organizace. Pokud má delší spolupráci s dárci, budí v nich důvěryhodnost. Dá se pak očekávat stálý přísun darů či jejich navyšování. (Boukal, 2013, s. 37-38)

Fundraiser kromě jiných činností připravuje plán fundraisingu.

## **Plánování fundraisingu**

Při plánování fundraisingu by měl být dodržen následující postup:

- *„Definovat poslání organizace – stručně, jasně, výstižně, aby s ním byl srozuměn každý člen organizace a uměl ho reprodukovat,*
- *Určit konkrétní a měřitelné cíle – dárci bude jasné, že jsou dosažitelné,*
- *Vypracovat realizační a časový plán aktivit a na jeho základě se zpracuje roční rozpočet,*
- *Ověřit, zda organizace skutečně reaguje na potřeby ve společnosti,*
- *Uvažovat o zapojení dobrovolníků do fundraisingových akcí,*
- *Vybrat pro danou situaci nejvhodnější fundraisingové metody,*
- *Sestavit seznam možných zdrojů,*
- *Specifikovat okruh dárců,*
- *Požádat o dar,*
- *Informovat dárce o použití jeho daru,*
- *Snažit se o obnovení nebo zvýšení daru“.* (Rektořík, 2007, s. 96)

## Zásady fundraisingu

Aby byl fundraising úspěšný, je potřeba dodržovat určité zásady:

- **Zásada komplexnosti** – jde o udržování dosavadních a budování nových vztahů mezi poskytovatelem a obdarovaným.
- **Zásada začlenění** – je potřeba znát, za jakým účelem fundraising probíhá a do jakého kontextu je začleněn:
  - Fundraising pro přežití – jedná se o situaci, kdy jsou výdaje vyšší než příjmy. Pokud k tomuto stavu došlo z důvodu přírodní katastrofy, reaguje okolí pozitivně. Dojde-li k tomu však z jiných příčin, např. nezískaného grantu, okolí tuto situaci vidí jako selhání vedení organizace. Ale když organizace s okolím dobře komunikuje a přesvědčí ho o výhodách svého poslání, začne být odezva okolí znovu pozitivní.
  - Fundraising k rozšíření a rozvoji neziskové organizace – jde o situaci, kdy organizace obnovuje svou nabídku, zkvalitňuje poskytované služby, zavádí novou činnost nebo vstupuje do nového kraje.
  - Fundraising k omezení závislosti neziskové organizace na podporovatelích – snaží se navýšit počet dárců, sponzorů a dalších podporovatelů. Kofinancování – spolufinancování požadují většinou všichni podporovatelé neziskových organizací.
  - Fundraising k budování podpory – jde o vybudování stálého okruhu příznivců neziskových organizací. Tím tak dochází k zajištění tolik potřebné stability organizace vč. zdrojů nutných pro realizaci jejího poslání i běžného chodu. Zabezpečení trvalé podpory je důležité zejména u individuálních dárců. Díky stálým podporovatelům stoupá ekonomická zabezpečenost organizace.
  - Fundraising k vytvoření udržitelné nestátní neziskové organizace – úkolem je vytvoření stabilního a diverzifikovaného okruhu příznivců neziskové organizace, který zajišťuje její dlouhodobou udržitelnost.
- **Zásada aktivity** – vyžaduje nepřetržitou podnikavost, fundraiser musí být při vyhledávání finanční podpory aktivní – jednat s plným nasazením, prosazovat svá přání a cíle, musí umět požádat o to, co nezisková organizace potřebuje.
- **Zásada strategičnosti** – jde o rozhodnutí, o které zdroje bude organizace usilovat, např. z veřejných rozpočtů, nebo zda budou osloveny další subjekty.

- **Zásada vzdělávání okolí** – organizace musí okolí průběžně vysvětlovat, co je jejím posláním, jaké plánuje činnosti pro naplnění tohoto poslání a proč se těmito činnostmi vůbec zabývá. Nesmí spoléhat na to, že okolí automaticky ví, o co organizaci jde.
- **Zásada pravdivosti** – fundraiser musí při jednáních říkat jednoznačně pravdu, ačkoli může být někdy nepříjemná (neúspěšné projekty). Pro vybudování důvěry je nutná celková transparentnost fungování organizace. Získané prostředky musí být využívány zcela v souladu s vůlí podporovatele, který musí být průběžně informován o tom, jak bylo s jeho darem naloženo.
- **Zásada poděkování** – je důležité, aby fundraiser poděkoval za každý sebemenší dar – vždy, včas a přiměřeným způsobem, dále je slušnou zásadou zaslat dárci informaci o využití daru. Fundraiser komunikuje s dárcem i po obdržení daru, např. zasláním přání k jubileu, tím pracuje na rozvíjení dlouhodobého vztahu.
- **Zásada optimismu** – je důležité, aby fundraiser byl optimisticky naladěný. Každá žádost o dar není úspěšná. Pouze 5 - 10 žádostí ze 100 je obvykle úspěšných a tento fakt je nutné přijmout. Fundraiser by měl být proto optimistou, aby ho neúspěch hned neodradil.
- **Zásada výsledku** – velmi podstatnou informací je srovnání výše získaných prostředků prostřednictvím určité fundraisingové metody s náklady na její použití. (Boukal, 2013, s. 47-65)

### Způsoby fundraisingu

Mezi běžné metody, jak získat peněžní dary, patří:

- **Osobní jednání**  
Jedná se o nejúčinnější způsob fundraisingu. Představuje důležitou roli v získávání finančních prostředků. Eventuální poskytovatel musí být ujištěn, že daná organizace je ta, kterou chce podpořit. Při jednání se fundraiser musí dostavit včas a měl by navodit příjemnou atmosféru. Dárce nedaruje, protože musí, ale protože chce.
- **Telefonní jednání**  
Telefonní hovor je další přímou komunikací s dárcem. Výhodou je, že fundraiser osloví více lidí, než při osobním jednání. Nevýhodou však může být, že dárci může být hovor nepříjemný až obtěžující. Předpokladem pro telefonní jednání je znalost dárce, který již jednou dar poskytl a nyní je žádán o dar opětovně.
- **Přímý poštovní styk**

Je finančně nejnáročnější metoda (poštovní známky, obálky,...). Důležitá je příprava dopisu. Někdy se k dopisu připojí obálka pro odpověď nebo poštovní poukázka. K dopisu je vhodné připojit i nějaký vlastní výrobek. Oslovení poté reagují více pozitivně. Například Nadace Zdravotní klaun na základě své databáze posílá v dopise svým bývalým a stálým dárcům různé výrobky se svým logem (klaunský nos, propiska ve tvaru injekce,...). Jde o milé a malé poděkování organizace za přízeň dárců. Jednou z nevýhod této metody, pokud se nejedná o pravidelného dárce, je nejistota, zda je dopis odeslán vhodnému adresátovi a zda dopis nebude adresáta obtěžovat. Adresy může nezisková organizace získat z webových stránek, na základě kterých si založí svou databázi adresátů, popř. může zakoupit databáze adres a kontaktů firem, živnostníků i domácností od marketingových společností, které se na tuto činnost specializují (např. od společnosti IMPER CZ, s.r.o. – [www.imper.cz](http://www.imper.cz)) Nevýhodou nákupu těchto databází je jejich cena a možná neaktuálnost.

- **Veřejné sbírky**

Zákon o veřejných sbírkách číslo 117/2001 Sb. v platném znění, § 1 odst. 1 definuje veřejné sbírky takto: „*Veřejnou sbírkou je získávání a shromažďování dobrovolných peněžitých příspěvků od předem neurčeného okruhu přispěvatelů pro předem stanovený veřejně prospěšný účel, zejména humanitární nebo charitativní, rozvoj vzdělání, tělovýchovy nebo sportu, nebo ochrana kulturních památek, tradic nebo životního prostředí (dále jen "sbírka"). Sbírkou je oprávněna konat za podmínek stanovených tímto zákonem pouze právnická osoba.*“

Organizace, která hodlá pořádat sbírku, musí toto písemně oznámit příslušnému krajskému úřadu 30 dní před zahájením sbírky. Oznámení musí obsahovat všechny náležitosti a přílohy stanovené zákonem. Pokud je oznámení kompletní, vydá příslušný krajský úřad do 30 dnů osvědčení, na základě kterého se může sbírka konat. Sbírka musí být zahájena nejpozději do 120 dnů ode dne oznámení krajskému úřadu. Po uplynutí této lhůty již nelze sbírku pořádat.

Sbírka může být prováděna formou:

- a) shromažďováním na zvláštním bankovním účtu,
- b) sběracími listinami,
- c) pokladničkami,
- d) prodejem předmětů (je-li příspěvek zahrnut v ceně),
- e) prodejem vstupenek na veřejné a všeobecně přístupné akce (je-li příspěvek zahrnut



v ceně),

f) pronájmem telefonní linky - DMS.

Sbírku lze provádět současně všemi způsoby.

Nejpozději do 3 měsíců ode dne ukončení sbírky musí organizace provádějící sbírku předložit příslušnému úřadu vyúčtování sbírky. Po schválení vyúčtování úřadem má povinnost organizace do 1 měsíce seznámit veřejnost s konečným vyúčtováním sbírky a jejím využitím.

Tato metoda je docela častý způsob získávání finančních prostředků. Pokud je dobře naplánovaná a je podpořena kvalitní propagací, může veřejná sbírka přinést velmi dobré výsledky. Při této metodě hrají velkou roli vyškolení dobrovolníci, dobré jméno neziskové organizace a v jakých médiích se nezisková organizace prostřednictvím veřejné sbírky prezentuje.

- **Písemná žádost o grant**

Nezisková organizace může požádat o grant nadaci nebo jinou instituci, která grant nabízí ve stejném oboru. Žadatel předloží instituci projekt a „čeká“, zda ho instituce podpoří. V případě, že projekt není podpořen, je důležité zajímat se, jak projekt vylepšit a vyvarovat se tak chybám při podání další žádosti o grant. Po vyčerpání grantu se odesílá donátorovi vyúčtování a závěrečná zpráva.

- **Inzerce**

Inzerce v tisku, televizi nebo rádiu zasáhne široké spektrum potenciálních dárců a zlepší se povědomí o dané neziskové organizaci, což je důležité pro využití jiných metod.

- **Dobrovolnictví**

Dobrovolník je pro neziskovou organizaci významnou pomocí, neboť se jedná o osobu, která nabízí organizaci své znalosti, schopnosti, dovednosti a zkušenosti, aniž by byla za tuto činnost finančně odměňována formou platu. (Plamínek, 2013, s. 53)

Dobrovolnictví upravuje Zákon č. 198/2002 Sb., o dobrovolnické službě v platném znění.

Neziskový sektor přitahuje dobrovolníky, kteří mají zájem udělat něco pro druhé, něco změnit, aniž by za to očekávali odměnu. Záleží jim na vykonané práci.

Ke způsobům, jak získat pro neziskovou organizaci dobrovolníky, je možné využít následující možnosti:

- **Leták** – umístění letáku na viditelné a dostupné místo. Z letáku lze získat základní informace o neziskové organizaci a kontakt.
- **Inzerce v tisku**
- **Náborová akce** – ve spolupráci s jinými neziskovými organizacemi je možné uspořádat trh či burzu s nabídkami požadavků pro potenciální dobrovolníky.
- **Místní a oblastní rozhlasové vysílání** – výhodou je dlouhodobá spolupráce s médii, společnost tak může být informována o činnosti organizace, popř. o náboru dobrovolníků.
- **Získání zájemců na středních a vysokých školách** – někteří studenti potřebují získat během studia i praxi.
- **Osobní kontakty** – osobní návštěvy, dialogy s přáteli a známými. (Plamínek, 1996, s. 56-57)
- **Vlastní činnost**  
Prodej vlastních produktů – výrobků nebo služeb, organizování různých společenských akcí – benefičních akcí (plesy, koncerty), výstav, tombol aj. Při těchto akcích je možné získat mnoho nových poskytovatelů.
- **Dárcovská SMS – DMS** – Jedná se o jednoduchou a bezproblémovou možnost přispět na dobročinnost. DMS má jednotné telefonní číslo pro všechny projekty a všechny operátory (konkrétní projekty jsou odlišené heslem u telefonního čísla). Její cena je 30,- Kč. Příjemce vždy obdrží 28,50 Kč. Mobilní operátoři poskytují DMS bezplatně. Zbylých 1,50 Kč jde na technické, organizační a koordinační zajištění projektu. DMS je třeba zaslat v příslušném tvaru (DMS „heslo“) vždy na telefonní číslo 87777. ČR byla první zemí, která zavedla DMS (více informací lze nalézt na adrese: <http://www.darcovskasms.cz/o-projektu-darcovska-sms/zakladni-informace.html> )

### **Fundraising on-line**

Významným pomocníkem pro neziskové organizace všech právních forem se stal internet. Organizace využívají kromě webových stránek i služby internetu, mezi které patří:

- Elektronická pošta
- FTP (služba sloužící k přenosu souborů)
- adresné a neadresné konference
- telefonování přes internet

- instant messaging (např. ICQ)
- další služby – diskusní skupiny, videokonference aj.

Nezisková organizace si může vlastní webové stránky vytvářet sama nebo si jejich vytvoření může zadat u specializovaných firem. Vždycky je ale nezbytné si stanovit, co bude na těchto stránkách nezisková organizace prezentovat. Na webových stránkách NO by měl dárcce najít:

- prezentaci činností neziskové organizace
- možnosti dárcovství a sponzorství
- kontakty

Cílem organizace by mělo být to, aby se návštěvník na stránkách dobře orientoval a byl schopen nalézt to, kvůli čemu stránky navštívil. (Boukal, 2013, s. 67-68)

Fundraising on-line je relativně levný, nekomplikovaný a ušetří čas.

#### **7.4 Samofinancování**

Samofinancováním rozumíme především hrazení výdajů prostřednictvím příjmů z vlastních činností neziskové organizace.

K nejčastějším zdrojům samofinancování patří:

- Příjmy z prodeje vlastních výrobků a služeb – jedná se např. o prodej různých výrobků z chráněných dílen (pohlednice, hrnky apod.), u služeb se jedná např. o poradenské či konzultační služby;
- příjmy z vybíraných členských příspěvků (pokud má organizace členy) – každý člen organizace přispívá v pravidelných intervalech předem stanovenou částkou. V rámci svého členství pak může získat jisté výhody. Členské příspěvky tvoří stálý příjem organizace, jde o jistý a bezpečný zdroj, ale zpravidla netvoří zásadní položku rozpočtu;
- příjmy z pronájmu dlouhodobého hmotného majetku (pronájem budov, prostor, pozemků);
- příjmy z nehmotného majetku (patenty, licence);
- příjmy z úroků z vkladů či jiných finančních aktivit,
- příjmy z poskytování služeb (konzultační a poradenské služby). (Boukal, 2013, s. 151-152)

Samofinancování umožňuje získat pro neziskovou organizaci další finanční prostředky, zvětšit zásobu zdrojů, zlepšit finanční flexibilitu a ekonomickou stabilitu organizace, může

pozitivně ovlivnit ostatní dárce, pomůže více zviditelnit organizaci. Na druhou stranu se jedná o komplikovanou záležitost, která není vhodná pro organizace, které jsou ve finanční tísní. Pro organizaci znamená samofinancování vždy riziko. Nejedná se o možnost rychlého získání finančních prostředků, ani o náhradu finančních zdrojů, ale pouze o jejich doplnění. (Boukal, 2013, s. 154-155)

## **7.5 Výroční zpráva**

Pro větší průhlednost, otevřenost a důvěryhodnost neziskové organizace je velmi důležité zpracování a zveřejnění výroční zprávy.

Výroční zpráva je souhrnným informačním materiálem o neziskové organizaci za určité období (obvykle za kalendářní rok). Obsahuje zprávu o činnosti, hospodaření, údaje o členské základně a lidech spojených s organizací, přehled sponzorů a dárců.

Výroční zpráva by měla být veřejně přístupná, ukazuje zájem organizace o veřejnost a přesvědčení, že v rámci činnosti organizace není co skrývat.

## **8 Projekt založení nestátní neziskové organizace**

Před samotným procesem založení neziskové organizace je nutné rozhodnout se, pro jaký cíl bude organizace zakládána a provést průzkum trhu, který bude zahrnovat analýzu konkurenčního prostředí.

Organizace navržená v této práci se bude zabývat aktivním a smysluplným trávením volného času dětí a mládeže věkové kategorie 6 – 18 let. Velké věkové rozpětí je zvoleno z důvodu, že nejen malé děti, ale i studenti středních škol mohou mít zájem trávit volná odpoledne smysluplně a v prostorách k tomu určených. Studenti ve věkovém rozmezí 19 – 26 let spíše řeší existenční a finanční problémy než to, jak budou odpoledne trávit volný čas. Prvním úkolem tedy bude provést analýzu konkurence v Karlovarském kraji. Dalším důležitým krokem pak bude výběr vhodné právní formy organizace.

### **8.1 Průzkum trhu**

Na základě dostupných informací byl proveden průzkum organizací v Karlovarském kraji, které se zabývají trávením volného času dětí a mládeže.

Pro průzkum trhu byla použita tato kritéria:

- druh nabízených služeb
- zaměření na cílovou skupinu
- věková kategorie
- návštěvní hodiny

Analýza konkurence byla provedena v Karlovarském kraji koncem roku 2014. V jejím rámci bylo zjištěno, že se v Karlovarském kraji nachází poměrně mnoho nejrozličnějších organizací zaměřených na organizování volného času dětí a mládeže (věková kategorie 6 – 15 let, předškolních dětí a rodičů). Jedná se zejména o domy dětí a mládeže (DDM), které lze nalézt v každém městě, skautské a pionýrské oddíly. Kroužky při DDM však trvají „pouze“ hodinu až dvě, a všichni rodiče nemají dostatek finančních prostředků, aby svým dětem umožnili tyto kroužky navštěvovat. Organizací zaměřených na aktivní trávení volného času dětí a mládeže věkové kategorie 6 - 18 let, které by nabízely aktivity pro trávení volného času denně až do večera, během víkendů a i v době prázdnin, je velmi málo.

Mezi organizace v Karlovarském kraji, které mají hodně společného s vizí navrhované organizace a které jsou zaměřeny na aktivní a smysluplné trávení volného času dětí a mládeže široké věkové kategorie a navíc nabízejí prostory pro seberealizaci, můžeme zařadit tato zařízení:

- **Klub Zašivárna v Ostrově**, jejímž provozovatelem je občanské sdružení Světlo Kadaň. Jedná se o nově vzniklé nízkoprahové zařízení pro děti a mládež věkové kategorie 15 – 26 let, služby jsou poskytovány od pondělí do pátku od 13:00 do 18:00 hodin;
- **RESTART v Mariánských Lázních**, jejímž zřizovatelem je o.s. Kotec, - nízkoprahové zařízení pro děti a mládež věkové kategorie 12 – 20 let, služby jsou poskytovány od pondělí do pátku od 14:00 do 18:00 hodin;
- nízkoprahové centrum **Půda v Sokolově**, které v roce 2014 otevřela sokolovská pobočka společnosti Kotec, poskytuje své služby pondělí až pátek od 10.30 – 17:30 hodin;
- Dále bylo zjištěno, že se v Chebu již nachází nízkoprahové zařízení pro děti a mládež od 6 – 26 let s názvem **Útočiště o.p.s.** Vzhledem k omezené kapacitě zařízení – do prostor se vejde max. 15 návštěvníků a k otevírací době - pouze od pondělí do středy od 14:00 do 18:00 – by toto sdružení nemělo vznik a fungování plánované organizace ohrozit.

Všechna tato zařízení jsou mimo jiné financována z Evropského sociálního fondu prostřednictvím Operačního programu Lidské zdroje a zaměstnanost a státního rozpočtu ČR, a své služby poskytují zdarma.

Na základě zjištěných skutečností je vhodné založení organizace, která bude zaměřena na oblast aktivního a smysluplného trávení volného času dětí a mládeže věkové kategorie 6 - 18 let. Protože se v tomto případě jedná o společný zájem skupiny lidí, byla zvolena právní forma organizace spolek.

## **8.2 Vize, poslání, cíle a funkce navržené organizace**

Cílem nestátních neziskových organizací je nahradit služby, které na trhu chybí. Při zakládání organizace, je velmi důležité uvědomit si, proč danou organizaci založit a jakému dobročinnému a obecně prospěšnému cíli by měla sloužit.

Vizí navrhovaného spolku je, aby každé dítě a mladistvý mohl trávit aktivně a smysluplně svůj volný čas.

Z vize se odvíjí poslání, kterým je organizace aktivního a smysluplného trávení volného času dětí a mládeže.

Cílem a primární funkcí organizace je zlepšit a podpořit životní styl mládeže, naučit děti a mládež trávit volný čas nejrůznějšími aktivitami, ať už sportovního, vzdělávacího nebo

poznávacího typu a zároveň tak omezit výskyt sociálně patologických jevů, nabídnout prostor pro vzájemné setkávání, vlastní aktivity, seberealizaci a kreativitu, přiměřené podmínky pro plnění školních povinností, podporovat vznik a upevňování přátelství dětí, mládeže i dospívajících a dospělých, předávání poznatků, nápadů, zkušeností. Bude se jednat např. o práci na počítači, nabídku knih, hraní společenských her, možnost zapůjčení sportovních potřeb v prostorách organizace, možnost doučování, přednášky zajímavých osobností, které měly v minulosti zkušenosti se sociálně patologickými jevy.

Sekundární funkcí organizace je naplnění poslání, které bude uskutečňováno zejména prostřednictvím:

- a) nabídky prostor pro vlastní aktivity,
- b) organizování sportovních a vzdělávacích soutěží,
- c) organizování společenských akcí,
- d) propagace aktivit spolku, např. prostřednictvím pořádání různých akcí a informování veřejnosti,
- e) zapojení dobrovolníků a podpora dobrovolnictví.

Klienti budou moci přijít do centra během návštěvní doby kdykoliv a také budou moci kdykoliv odejít. V centru budou platit určitá pravidla, se kterými budou všichni písemně seznámeni. K těmto pravidlům patří: nemluvit sprostě, nenadávat si, neprát se, neubližovat si, respektovat se navzájem, nebránit ostatním v činnosti, neničit věci náležící centru ani ostatním, neodnášet věci z centra, v prostorách centra bude zakázáno kouřit, požívat alkohol nebo drogy. Do centra se nebudou nosit nože nebo jiné ostré předměty, zbraně.

Klienti mohou od centra očekávat individuální přístup, spravedlnost (ke všem klientům se bude přistupovat stejně), dostupnost (klient nemusí nic platit, organizace se nachází v centru Chebu), mlčenlivost a diskrétnost (případný problém nebude řešen s ostatními, ale pouze s dotyčným klientem).

### **8.3 Cílová skupina**

Vzhledem k výše uvedenému účelu organizace se stávají cílovou skupinou organizace děti a mládež věkové kategorie od 6 – 18 let. Tím, že se této cílové skupině vyplní volný čas, „zaměstná se“, najde zábavu v centru, bude ochráněna před sociálně patologickými jevy, jako jsou drogy, alkohol, vandalismus, gamblerství, šikana či kriminalita.

#### 8.4 Postup při založení organizace Volnočasové centrum Cheb, z.s.

Spolek je právnická osoba založená za účelem uskutečňování společného zájmu jeho zakladatelů. Je jedno, zda se jedná o účel zcela soukromý (skupinka osob, která se sdružuje za účelem věnovat se společně svému zájmu) nebo naopak veřejný (spolek, který je založen za účelem pomoci ohroženým skupinám obyvatel). Postup při založení spolku je stanoven zákonem č. 89/2012 Sb., občanský zákoník § 214 až § 267.

Pro zápis spolku do spolkového rejstříku je nutné doložit:

- 1) Návrh zápisu spolku do spolkového rejstříku;
- 2) Zápis z ustavující schůze;
- 3) Souhlas statutárního zástupce se zápisem do spolkového rejstříku;
- 4) Souhlas vlastníka nemovitosti s umístěním sídla.

Založený spolek se bude jmenovat „Volnočasové centrum Cheb, z.s.“ K založení spolku je zapotřebí alespoň tří osob. Pro odsouhlasení základních náležitostí a pravidel pro fungování spolku, které jsou zahrnuty do stanov, je nutné svolat ustavující schůzi, která se svolává alespoň 30 dnů před jejím konáním. **Pozvánka** obsahuje místo, čas a program jednání (viz příloha A). Pozvánka nemusí být k návrhu na zápis spolku přikládána. Osoby, které se zúčastní ustavující schůze, se zapíší do **listiny přítomných** (viz příloha B). Na tyto osoby zapsané v listině přítomných se pohlíží, jako by podaly řádnou přihlášku do spolku. Do 30 dnů se pak musí z ustavující schůze pořídit zápis, který je důležitou přílohou návrhu na zápis spolku.

Stanovy spolku, které členové zasedáním ustavující schůze schvalují, obsahují název a sídlo spolku, účel spolku, práva a povinnosti členů vůči spolku, nejvyšší orgán a statutární orgán.

Nejvyšším orgánem navrhovaného spolku je členská schůze, která rozhoduje o nejdůležitějších otázkách spolku. Statutárním orgánem, který spolek zastupuje navenek, je předseda/předsedkyně.

Při určení způsobu jednání statutárního orgánu je dobré zvážit ochranu zájmů spolku a operativnost jeho fungování. Ve stanovách z.s. Volnočasové centrum Cheb bude předseda jednat ve všech věcech samostatně. Dále pak může za spolek jednat rovněž předsedou zmocněný člen nebo zaměstnanec spolku.

Další orgány (např. kontrolní či rozhodčí komise) nejsou povinné a je dobré vždy zvážit, jestli je nově vznikající spolek skutečně potřebuje. U navrhovaného spolku nejsou další kontrolní orgány stanoveny.



**Návrh zápisu z ustavující schůze** (viz příloha C) obsahuje seznámení s důvody vzniku a účelem spolku, volbu předsedajícího, soupis listiny přítomných, schválení **stanov** (viz příloha D), volbu orgánů spolku a určení osoby, která podá návrh na zápis spolku.

Jednou z příloh zápisu spolku do spolkového rejstříku je **souhlas statutárního zástupce** se zápisem do spolkového rejstříku a čestné prohlášení (viz příloha E), že splňuje podmínky pro výkon funkce statutárního orgánu spolku. Podpis zde musí být ověřen.

Další přílohou je **souhlas vlastníka nemovitosti** s umístěním sídla spolku (viz příloha F). Podstatné je, aby souhlas dali všichni spoluvlastníci. Pro sídlo navrhovaného spolku je doporučen pro svou pozici v centru města objekt vlastněný městem Cheb. Z toho plyne požádat o tento souhlas městský úřad.

**Návrh zápisu spolku do spolkového rejstříku** (viz příloha G) musí být vyplněn přes interaktivní formulář dostupný na stránkách ministerstva spravedlnosti. Zde se vyplňuje formulář bez ohledu na to, jestli bude formulář podáván v elektronické podobě (se zaručeným elektronickým podpisem) nebo bude uložen a vytištěn (pak musí být podpis navrhovatele ověřen). Ve formuláři musí být uveden takový název spolku, který bude nezaměnitelný s názvem jiné právnické osoby. Je proto nutné v elektronickém rejstříku na stránkách ministerstva spravedlnosti ověřit si, zda již neexistuje právnická osoba s názvem Volnočasové centrum Cheb. Další podmínkou při vyplňování formuláře je, že sídlo spolku musí být určeno celou adresou.

V případě, že je ustavující schůzí určena osoba, která podá návrh, postačí, když návrh podepíše pouze ona, jinak by návrh museli podepsat a podpisy si nechat ověřit všichni členové.

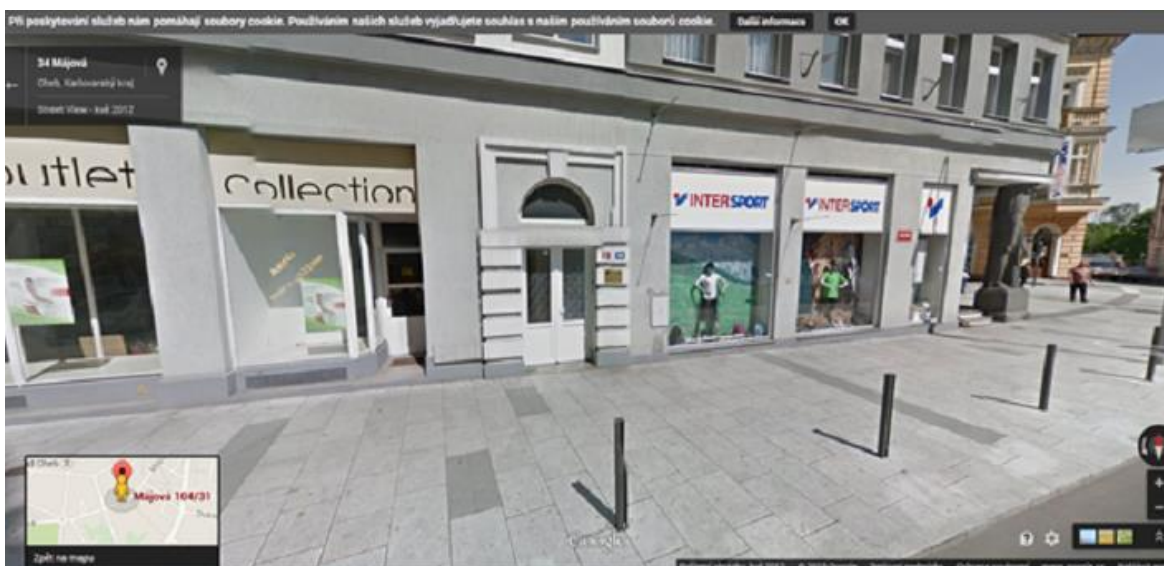
Za každý zápis do spolkového rejstříku (i za každou změnu) se dosud platil soudní poplatek ve výši 1000 Kč. Dne 29. 12. 2014 nabyla účinnosti novela zákona o soudních poplatcích č. 335/2014 Sb., kterou se spolky osvobozují od soudních poplatků ve věcech spolkového rejstříku. Samotný zápis spolku do rejstříku či změna údajů v rejstříku je zdarma. Osvobození by mělo platit pouze 18 měsíců od data, kdy novela nabyla účinnosti. *„Parlament totiž očekává, že v mezidobí bude přijat zákon o statusu veřejné prospěšnosti a osvobození bude v budoucnu navázáno právě na tento status“.* ([www.epravo.cz](http://www.epravo.cz))

Soud usnesením rozhodne o zápisu spolku. Toto usnesení vydává soud do 5 pracovních dnů ode dne podání návrhu na soud, a nabývá právní moci uplynutím 15 dnů od doručení. Pokud

návrh není zcela v pořádku, například chybí některá příloha, soud navrhovatele do 3 dnů vyzve k jeho doplnění. Pak běží opět lhůta 5 dnů pro vydání usnesení o zápisu.

## 8.5 Sídlo organizace

Místem pro vybudování volnočasového centra je město Cheb. Aby centrum mohly navštěvovat i osoby se zdravotním postižením, je vhodné zaměřit se na budovy s bezbariérovým přístupem, popř. aby byl k dispozici výtah. Najít objekt v centru města, aby vyhovoval těmto požadavkům, je hodně náročné. Jednou z možností se však stává nabídka nebytových prostor v ulici Májová. Jedná se o bývalé prodejní prostory Intersportu (obr. č. 5) o výměře 298 m<sup>2</sup> nacházející se v přízemí domu č. p. 31. Objekt se nachází v centru města na rohu Májové ulice a pěší zóny. Zázemí obsahuje nově zrekonstruované sociální zařízení, jednu velkou místnost o výměře 186 m<sup>2</sup>, a další 3 místnosti o celkové výměře 112 m<sup>2</sup>, z nichž jedna by mohla být využívána jako kancelář spolku, v jedné by byl umístěn stolní fotbal, ping-pongový stůl a v druhé kulečnickový stůl. Budova je ve vlastnictví města Cheb. Při zpracování bakalářské práce se vychází z předpokladu, že zakladatelé neziskové organizace získají souhlas zastupitelstva města Chebu s pronájmem uvedených prostor za velmi přijatelnou cenu 12 000,- Kč/rok. Poskytnutí pronájmu za tuto cenu bude v dalším textu práce považováno za příspěvek města Cheb k činnosti navržené neziskové organizace. Vzhledem k tomu, že se jedná o začínající organizaci, navrhuje se návštěvní doba spolku pro první rok jejího fungování od pondělí do pátku od 14:00 do 18:00 hodin. V případě zájmu a zajištění dostatečných finančních zdrojů se návštěvní doba může rozšířit i na víkendy. Na návštěvníky bude dohlížet vychovatel.



Obr. č. 5: Možný prostor pro Volnočasové centrum Cheb

Zdroj: Google Maps, 2015

## 8.6 Náklady na provoz organizace

Na základě provedených propočtů je pro založení a rozjezd fungování organizace potřeba finančních prostředků, které jsou uvedeny v tabulce č. 2.

Tab. č. 2: Jednorázové finanční náklady potřebné pro zahájení činnosti neziskové organizace

|  | Kč             |
|--|----------------|
| Náklady spojené se zápisem (30 Kč/za ověření 1 podpisu + poštovné)         | 100            |
| Tisk informačních letáků (10.000 ks)                                       | 4.500          |
| Inzerce v tisku 6x uveřejnění v týdeníku Chebáčku, 1x v Radničních listech | 9.000          |
| Vybavení pro činnost spolku  | 126.000        |
| Výpočetní technika   | 45.000         |
| <b>Celkem</b>  | <b>184.600</b> |

Zdroj: Vlastní zpracování, 2015

Položka „*Náklady spojené se zápisem*“ zahrnuje poplatek za ověření podpisu, poštovné za odeslání všech dokladů potřebných pro zápis ke Krajskému soudu v Plzni. Z těchto nákladů je vynechán soudní poplatek (s účinností od 29.12.2014 platí osvobození od poplatku na základě zákona č. 335/2014 Sb., o soudních poplatcích, které bude platit jen 18 měsíců),

Položka „*Tisk informačních letáků*“ obsahuje částku na tisk 10 tis. kusů letáků, která byla vyčíslena na základě provedené poptávky (tabulka č. 5 Předpokládané náklady na tisk letáků). Poptávka byla provedena i na „*Inzerce v tisku*“ (viz kapitola 10.7 Marketingová strategie spolku). Protože inzerce v Chebském deníku je pro nově vznikající organizaci finančně náročná, zahrnuje částka zveřejnění inzerátu pouze 1x v Chebských radničních listech a 6x v týdeníku Chebáček.

„*Vybavení pro činnost spolku*“ obsahuje vybavení nejen kanceláře (psací stůl, židle, skříně, psací potřeby, papíry), ale i ostatních prostor při předpokládané návštěvnosti max. 25 návštěvníků najednou (16 židlí, 3 obyčejné stoly, 2 psací stoly, 3 sedací soupravy, skříně, koberec do jedné místnosti). K dalšímu vybavení je potřeba pořídit deskové hry, autodráhu, hračky, pingpongové stoly, stolní fotbal (stoly bude mít organizace k dispozici zdarma od dárce, který ukončil svou podnikatelskou činnost v restauraci). V příloze H jsou uvedeny předpokládané náklady na vybavení spolku.

Položka „*Výpočetní technika*“ zahrnuje pořízení 4 notebooků vč. tiskárny.

V tabulce č. 3 jsou uvedeny předpokládané měsíční náklady a přepokládané náklady na první rok činnosti.

Tab. č. 3: Finanční náklady na zajištění provozní činnosti neziskové organizace

|                       |                   | <i>Hrubá<br/>mzda</i> | <i>Náklady/<br/>měsíc</i> | <i>Náklady/<br/>rok</i> |
|-----------------------|-------------------|-----------------------|---------------------------|-------------------------|
| Mzdy zaměstnanců      | Fundraiser        |                       | 5.000                     | 60.000                  |
|                       | Vychovatel        | 7.000                 | 9.380                     | 112.560                 |
| Náklady               | nájem             |                       | 1.000                     | 12.000                  |
|                       | energie           |                       | 1.500                     | 18.000                  |
|                       | pojištění osob    |                       |                           | 2.600                   |
|                       | kanc.potřeby      |                       | 500                       | 6.000                   |
|                       | telefon, internet |                       | 1.000                     | 12.000                  |
|                       | vodné, stočné     |                       | 1.000                     | 12.000                  |
|                       | odvoz odpadu      |                       |                           | 3.000                   |
|                       | ostatní náklady   |                       | 1.000                     | 12.000                  |
| <b>Náklady celkem</b> |                   |                       | 20.380                    | <b>250.160</b>          |

Zdroj: vlastní zpracování, 2015

U položky „Mzdy“ je uvedena hrubá měsíční mzda vychovatele, který bude ve spolku pracovat na dohodu o pracovní činnosti dle § 76 zákona č. 262/2006 Sb., zákoníku práce. Předpokládá se zkrácený pracovní úvazek 5 hodin denně (4 hodiny práce s dětmi a 1 hodina příprava). Zaměstnavatel bude ze mzdy provádět srážky dle příslušných právních předpisů (daň z příjmů fyzických osob), pojistné na sociální zabezpečení a zdravotní pojištění, které bude odvádět příslušným orgánům. V položce náklady/měsíc je uvedena částka vč. jejího navýšení o 34 % na odvod sociálního a zdravotního pojištění (25% sociální pojištění - zákon č. 589/1992 Sb., o pojistném na sociální zabezpečení a 9 % zdravotní pojištění – zákon č. 92/1992 Sb., o pojistném na zdravotní pojištění).

S externím fundraiserem bude uzavřena dohoda o provedení práce dle § 75 zákona č. 262/2006 Sb., zákoníku práce. Protože sjednaná měsíční částka nepřekročí 10 tis. Kč, neodvádí se u této dohody pojistné na sociální ani zdravotní pojištění. Externí fundraiser bude pro spolek pracovat do doby, než bude spolek zavedený a známý.

Účetnictví včetně finančních záležitostí, správu webových stránek a sociální sítě, úklidové služby budou zajišťovat členové spolku. Tito členové budou práce vykonávat ze své vůle

zdarma, bez nároků na odměnu, jedná se tedy o dobrovolníky. V případě jejich nepřítomnosti i nepřítomnosti vychovatele (nemoc, dovolená apod.) bude domluven zástup s dalšími dobrovolníky.

Náklady na „nájemné“ odpovídají předpokladu, který je uveden kapitole 9.5 Sídlo organizace.

Náklady na „energie, vodné a stočné“ byly stanoveny odhadem na základě zveřejněných výsledků hospodaření konkurenční organizace.

Do nákladů je dále zahrnuto „pojištění osob“. Jedná se o skupinové úrazové pojištění. Po prozkoumání nabídek jednotlivých pojišťoven se jeví jako nejvhodnější nabídka Hasičské vzájemné pojišťovny a.s., která činí 100 Kč/rok/osobu. Při max. počtu 25 návštěvníků + 1 dospělý je konečná částka určená na pojištění 2.600 Kč/rok.

„Ostatní náklady“ zahrnují nákup drogistického zboží pro běžné užívání sociálního zařízení, jako jsou papírové utěrky, mýdlo, a potřeby na uklízení – kbelík, hadry, mop, mycí prostředky, a poštovné. Do těchto nákladů bývá zahrnut i poplatek za vedení běžného účtu, navrhovaný spolek bude mít běžný účet u Fio banky, která nabízí vedení účtu zdarma.

Vzhledem ke zjištěným jednorázovým a provozním nákladům neziskové organizace je nyní potřeba zajistit finanční zdroje k pokrytí těchto výdajů.

## **8.7 Finanční zdroje organizace**

Velkým problémem neziskových organizací je získávání finančních prostředků k uskutečňování jejich aktivit. Příjmy organizací by měly pocházet z více zdrojů. Za hlavní zdroje v oblasti příjmu jsou považovány příspěvky od soukromých či firemních dárců, státní či jiné dotace z veřejných rozpočtů a poplatky členů. Všechny tyto zdroje by měly být vyvážené, resp. neziskové organizace by neměly být závislé pouze na jednom zdroji.

Protože se jedná o novou, začínající organizaci, bude velmi těžké získat finanční zdroje. Předpoklad finančních zdrojů, který je uveden v tabulce č. 4, byl vytvořen na základě porovnání výročních zpráv konkurenční organizace, při kterém bylo zaměřeno zejména na finanční situaci při zahájení její činnosti. V tabulce je počítáno s nižšími finančními prostředky.

Tab. č. 4: Předpokládané finanční zdroje na zahájení a provoz organizace

|                                     | Částka v Kč/1 rok |
|-------------------------------------|-------------------|
| Členské příspěvky 1000 Kč/rok/člena | 14.000            |
| Dotace od státu (MŠMT)              | -                 |
| Dotace kraje a obcí                 | 30.000            |
| Nadační dary, granty                | 180.000           |
| Dary firem                          | 80.000            |
| Individuální dárci                  | 50.000            |
| Veřejné sbírky                      | 83.600            |
| <b>Celkem</b>                       | <b>437.600</b>    |

Zdroj: vlastní zpracování, 2015

Výše „členských příspěvků“ bude stanovena členskou schůzí. Předpokládá se, že spolek bude mít prozatím 14 členů. V budoucnosti by se počet členů mohl rozšířit. Jedná se zatím o jediný zdroj příjmů, který je pro organizaci jistý.

„Dotace od státu“, upravuje zákon č. 218/2000 Sb., o rozpočtových pravidlech v platném znění. V současné době má Ministerstvo školství, mládeže a tělovýchovy České republiky (dále jen „MŠMT“) vyhlášené 2 programy. Program č. 1 - Zabezpečení pravidelné činnosti nestátních neziskových organizací pro organizované děti a mládež a Program č. 2 - Podpora vybraných forem práce s neorganizovanými dětmi a mládeží. Programy jsou vyhlášeny na období 2011 – 2015, to znamená, že nyní je poslední rok, kdy je možné o podporu v těchto programech žádat. Podle pokynů na webových stránkách <http://www.msmt.cz/mladez/program-c-1> a <http://www.msmt.cz/mladez/program-c-2> k těmto programům je nutné k žádosti přiložit výroční zprávu za minulý rok, nová organizace však nemá výroční zprávu za minulý rok. Dále je požadováno k žádosti přiložit potvrzení samosprávy vydané krajským, městským, obecním či místním úřadem o činnosti neziskové organizace ve prospěch dětí a mládeže – ale začínající neziskové organizaci územní samospráva potvrzení o činnosti nevydává, protože začínající nezisková organizace ještě neprokázala žádnou činnost. Vzhledem k výše uvedenému nemůže začínající nezisková organizace počítat s podporou z těchto programů. Je tedy nutné hledat jiné zdroje.

„Dotace kraje a obcí“ se řídí zákonem č. 250/2000 Sb., o rozpočtových pravidlech územních rozpočtů v platném znění. Stejně jako u státních dotací i zde převažuje podpora sportu a tělovýchovy, sociálních služeb a kultury. Karlovarský kraj, odbor školství, mládeže a

tělovýchovy poskytuje příspěvek z rozpočtu Karlovarského kraje na projekty z oblasti sportu a volnočasových aktivit dětí a mládeže. O příspěvek se musí zažádat do 31. října běžného roku. Na základě pravidel pro poskytování těchto příspěvků zveřejněných na <http://www.kr-karlovarsky.cz/dotace/Stranky/dotaceKK/seznam-prispevku/volnocas.aspx> je reálné, že začínající nezisková organizace tato pravidla splní a alespoň nějaký příspěvek získá. Částka možného příspěvku je odhadnuta dle schválených příspěvků zveřejněných na stránkách kraje. Dále jsou k této částce připočítány příspěvky i od okolních obcí. Vzhledem k tomu, že město Cheb již pomůže navrhované organizaci poskytnutím prostor za symbolický pronájem, není počítáno v této částce s další finanční podporou od města Cheb.

Pro získání dotací z „*nadací a nadačních fondů*“, je důležité pravidelně sledovat na jejich stránkách vyhlášení programů, na něž poskytují granty. Navrhovaná organizace by mohla požádat o dotaci např. z programu pro region od Nadace OKD, která podporuje volnočasové aktivity nejen v Moravskoslezském kraji, ale i po celé ČR. V Karlovarském kraji tato nadace již podpořila 5 projektů s celkovou částkou 925 600 Kč. Informace jsou k nalezení na [www.nadaceokd.cz](http://www.nadaceokd.cz).

Dále lze průběžně během roku podat žádost o nadační příspěvek u **Nadace ČEZ**. Tato nadace vyhlásila několik nadačních programů, pro navrhovanou neziskovou organizaci přichází v úvahu program Podpora regionů, který podporuje děti a mládež. Podmínky tohoto programu by mohla navrhovaná nezisková organizace splnit a svůj projekt začlenit do oblasti Volný čas a sport. Bližší informace lze získat na [www.nadacecez.cz](http://www.nadacecez.cz).

Další možností je oslovení **Nadačního fondu Tesco**, který podporuje lokální neziskové organizace ve všech regionech ČR a mimo jiné podporuje vzdělávání dětí a mládeže a zaměření na jejich volno-časové aktivity. Grantové řízení je vyhlášováno zpravidla 2x ročně. Grantová pravidla pro získání nadačního příspěvku navrhovaná nezisková organizace splňuje. Informace lze získat na <http://www.itesco.cz/cs/tesco-v-cr/spolecenska-odpovednost/nadacni-fond-tesco/>.

„*Firemní dárcovství*“ je v České republice poměrně rozšířené. Tím, že firmy přispívají na veřejně prospěšné účely, si budují společenské postavení v daném regionu a vytvářejí si oblíbenou image v očích klientů i ostatní veřejnosti. Firmy přispívají nejvíce do oblasti sociální, zdravotní a na vzdělávání. Pro získání financí pro zakládanou organizaci je vhodné oslovit firmy v regionu, ke kterým patří CHEVAK a.s., Chebská elektro firma s.r.o., Kropf Solution, Air comtech s.r.o., AGRO HOLZ s.r.o., EURON STEEL s.r.o. aj. Je žádoucí oslovit i menší firmy, jako jsou Copycentrum Cheb, APOR s.r.o., Elentos s.r.o., ESTO Cheb s.r.o.,

BAW Textil s.r.o., EKOPAK Cheb s.r.o., Nelan s.r.o., Beton Hradiště s.r.o. Západočeské kamnářství s.r.o., KERAPO SALVAP.

Některé firmy projevují svou podporu materiálními dary. Jedná se obvykle o obchody, ať už s potravinami, s papírenským zbožím nebo textilem. Pro pokrytí většiny výdajových položek uvedených v tabulce č. 3 (s výjimkou kancelářských potřeb apod.) jsou však nutné finanční prostředky, nikoli materiální dary, které nelze na úhradu výdajů použít. Výhodou pro firmu je, že si může na základě zákona č. 586/1992 Sb., o dani z příjmu odečíst hodnotu darů, které poskytla na činnosti popsané v zákoně, do výše 10 % upraveného základu daně, pokud hodnota daru činila nejméně 2000 Kč.

Lidé vkládají své finanční zdroje do neziskových organizací, ke kterým mají důvěru, souhlasí s jejich posláním a cíli. Spolehlivost a věrohodnost jsou hlavním předpokladem neziskové organizace pro to, aby získala dostatek financí od „*individuálních dárců*“. Podle zákona o daních z příjmu č. 586/1992 Sb., si může fyzická osoba odečíst hodnotu darů, které poskytla na činnosti popsané v zákoně. Tyto dary může od upraveného základu daně odečíst, pokud výše daru přesáhne ve zdaňovacím období 2 % základu daně nebo činí alespoň 1000 Kč. V úhrnu lze odečíst maximálně 15 % z upraveného základu daně.

Vzhledem k tomu, že začínající spolek nemá jistou podporu od konkrétního podnikatelského subjektu nebo z jiného zdroje, bude pro organizaci jistější zaměřit se na „*veřejné sbírky*“ organizované podle zákona o veřejných sbírkách číslo 117/2001 Sb., v platném znění.

Veřejné sbírky by se mohly uskutečňovat v rámci pořádání jednorázových akcí pro děti a mládež, např. v rámci soutěžního odpoledne pro děti. Akcemi se navíc organizace zviditelní a dostane se do povědomí veřejnosti. Protože se všechny způsoby sbírek mohou provádět současně, mohla by být další sbírka provedena formou shromažďování finančních prostředků na zvláštním bankovním účtu. Tabulka č. 5 zobrazuje předpokládané finanční prostředky, které by začínající organizace mohla získat veřejnými sbírkami.



Tab. č. 5: Předpokládané finanční prostředky získané veřejnými sbírkami

| Název akce   | Předpokládaná získaná částka/akci | Předpokládaná získaná částka/rok |
|--|-----------------------------------|----------------------------------|
| Výstava dětských prací                                   |                                   | 35.000                           |
| Soutěžní odpoledne (4 akce)                              | 900                               | 3.600                            |
| Besedy, přednášky (6 akcí)                               | 1.500                             | 9.000                            |
| Velikonoční akce, den dětí, mikulášská a vánoční besídka | 2.000                             | 6.000                            |
| Sbírka na bankovní účet                                  |                                   | 30.000                           |
| <b>Celkem</b>  |                                   | <b>83.600</b>                    |

Zdroj: vlastní zpracování, 2015

Položka „výstava dětských prací“ představuje výtvořky dětí, ať už se jedná o děti namalované obrázky či nějaké ručně vyrobené výrobky, které budou vystaveny v supermarketech s upoutávkou na nově vznikající neziskovou organizaci. U těchto výstav budou nainstalovány zapečetěné „kasičky“, do kterých mohou potencionální dárci vhodit libovolnou částku. Bude důležité získat co nejvíce takových míst. Částka v tabulce je uvedena při instalování kasiček na 7 místech.

„Soutěžní odpoledne“ – výherními cenami by mohly být opět výrobky dětí, popř. materiální dary od firem. Vstupné pro děti a mládež by bylo zdarma, dospělí by měli vstupné dobrovolné. Velká soutěžní odpoledne pořádaná pro veřejnost by mohla probíhat čtvrtletně (s každým novým ročním obdobím jedno soutěžní odpoledne). Částka získaná ze soutěží zahrnuje předpokládanou účast 30 dospělých, dobrovolné vstupné - průměrně 30 Kč/osobu a konání 4 akcí/ rok. Při pořádání „menšího“ soutěžního odpoledne, jako je např. ping-pongový turnaj, se nepočítá s výběrem žádných příspěvků.

Organizace dále může pořádat „besedy, přednášky“, na kterých by se nejdříve účastníkům představila a pak by zahájila konkrétní besedu (např. beseda o nebezpečí drog, prevence kriminality aj.). Na těchto besedách by přednášela zdarma např. Policie ČR, městská policie nebo jiná zajímavá osobnost (podle tématu besedy). Besedy by se konaly každý 2. měsíc v prostorách škol nebo v prostorách kina. Na vstupenkách bude uvedena výše příspěvku; výtěžkem pak nebude celková cena vstupenky, ale pouze příspěvek. Kino Svět v Chebu pronajímá sál a příslušenství o celkové kapacitě 297 lidí za 1500 Kč/hodinu. V přízemí má kinosál kapacitu 107 návštěvníků. Při předpokládané účasti 60 lidí a 50 Kč/vstupenku, kdy výtěžek pro organizaci z jedné vstupenky bude 25 Kč, lze předpokládat celkový výtěžek 1500

Kč/akci). Pokud by byly besedy pořádány pro žáky a studenty základních a středních škol, bylo by vstupné nižší – 20 Kč, s tím že výtěžek organizaci by byl 10 Kč ze vstupenky.

Další veřejné sbírky by se mohly uskutečnit v rámci konání „*Velikonoční akce, dne dětí, mikulášské a vánoční besídky*“. Besídky by se mohly konat opět v prostorách některé ze škol nebo přímo v prostorách organizace. Jako dárečky by mohly posloužit opět výrobky dětí z organizace. Částka je stanovena odhadem.

Výhodou navrhované organizace je, že počítá s fundraiserem, který bude vyhledávat vhodné zdroje pro organizaci, udržovat aktivní komunikaci s donátory a rozšiřovat okruh podporovatelů.

Nedostatek finančních prostředků ovlivňuje možnost zaměstnání dalších osob, bez kterých nebude zajištěn kvalitní individuální přístup ke klientovi. Z tohoto důvodu spolek rád přivítá každého nového dobrovolníka. Dobrovolníci mohou pomáhat při chodu centra, realizování zájmových kroužků pro děti (např. výtvarný) a při uskutečňování aktivit pro děti (např. den dětí).

### **Dobrovolník**

Dobrovolníkem v navrhované organizaci se může stát osoba starší 18 let, která nemá záznam v trestním rejstříku a kterou baví práce s dětmi a mládeží, a která si chce s nimi povídat, hrát, doučovat. Dobrovolníky by se mohli stát studenti FEK v Chebu, které lze oslovit formou letáků vyvěšených na nástěnkách škol a v inzerci v tisku. Dobrovolníky může organizace hledat také na internetových stránkách jako je [www.umsemumtam.cz](http://www.umsemumtam.cz), kde se dobrovolníci již zaregistrovali. Organizace si najde vhodného dobrovolníka s určitými zkušenostmi pro připravovaný projekt.

## **8.8 Marketingová strategie organizace**

Každá organizace se musí na veřejnosti vhodně prezentovat, aby se dostala do povědomí lidí a získala si jejich zájem a přízeň. Návrhy na výběr vhodné komunikační cesty se bude konzultovat s externím fundraiserem. Celá marketingová strategie je závislá na výši získaných finančních prostředků.

Pro oslovení cílové skupiny využijeme:

- inzerci ve vybraném tisku
- reklamní leták
- webové stránky

- sociální síť
- e-mail pro zasílání informací o akcích a spolku (jedenkrát za měsíc)
- nástěnky škol (základní, střední, učiliště), kde se budou pravidelně objevovat aktuální informace o akcích organizace
- nástěnka přímo v organizaci

### **Inzerce ve vybraném tisku**

Hlavním úkolem bylo zjistit, jaký tisk je cílové skupině nejbližší. Následují informace o nové organizaci, nová adresa, kontakty a webové stránky. Po zvážení a zmapování trhu byla vybrána inzerce v týdeníku *Chebáček* a *Chebských radničních listech*. Inzerce v regionálním tisku – *Chebském deníku* je po propočtech pro nově vznikající organizaci příliš nákladná.

#### ***Chebské radniční listy***

Dostanou se zdarma do každé domácnosti v Chebu a okolních obcích (Františkovy Lázně, Kynšperk, Skalná, Plesná, Hazlov), vychází měsíčně.

#### *Výpočet ceny inzerátu v radničních listech*

Plocha 92 x 132 mm, 1 uveřejnění .....**5 445 Kč**

#### ***Chebáček***

Jedná se o týdeník pro Cheb a okolí. Lze ho získat nejen v Chebu, ale i v Sokolově. V tomto týdeníku lze podat řádkový inzerát zdarma nebo plošnou reklamu za cenu od 300 Kč (bez DPH).

#### *Výpočet ceny inzerátu v Chebáčku*

Plocha 90 x 116 mm, 6x uveřejnění .....**3 600 Kč**

#### ***Chebský deník***

Tento regionální deník byl vybrán z toho důvodu, že pokrývá celý bývalý okres Cheb. Z informací, získaných přímo v *Chebském deníku*, je nejlepší podávat inzeráty v pátek, protože v příloze vychází TV program. Tento výtisk je tudíž nejprodávanější.

#### *Výpočet ceny inzerátu v Chebském deníku:*

2 sloupce x výška 110 mm, černobílý inzerát, 6x uveřejnění

|   |                  |
|---|------------------|
| Základní cena (2 x 110 mm x 290 Kč).....                | 63 800 Kč        |
| Sleva za opakování (5 % ze 63 800 Kč).....              | - 3 190 Kč       |
| Sleva za platbu před uveřejněním (3% ze 63 800 Kč)..... | - 1 914 Kč       |
| Sleva za černobílou inzerci (30% ze 63 800 Kč).....     | - 19 140 Kč      |
| <b>Výsledná cena (bez DPH 21 %)</b> .....               | <b>39 556 Kč</b> |

### Reklamní leták

Jedná se o představení nové organizace a informování o jejím programu. Reklamní leták bude obsahovat krátké a výstižné sdělení upozorňující na novou organizaci a její program, návštěvní hodiny, kontakt a informace o službách pro klienty. Po zvážení nabídek z různých tiskáren v Chebu bylo rozhodnuto pro objednání tisku letáků u Expresní tiskárny v Karlových Varech. Při lhůtě dodání 14 dnů je cena letáků snížena na polovinu. Letáky je možné vyzvednout osobně nebo dodat poštou. Letáky budou oboustranné s barevným tiskem a budou velikosti A5, složené na formát DL.

Tab. č. 6: Předpokládané náklady na tisk letáku

| Počet kusů | Cena za tisk |
|------------|--------------|
| 5000       | 2 500 Kč     |
| 10000      | 4 500 Kč     |

Zdroj: vlastní zpracování, 2015

### Webové stránky

Tento způsob marketingové komunikace je pro organizace velmi důležitý. Prostřednictvím webových stránek budou klienti informováni o aktuálních akcích a případných změnách ve spolku. Vzhledem k tomu, že počítač vlastní většina mladých lidí, osloví tento způsob velkou část cílové skupiny. Stránky budou sloužit i široké veřejnosti a potenciálním sponzorům jako zdroj informací o činnosti spolku. Členem spolku je programátor, který zdarma vypracuje a dále pak bude spravovat webové stránky spolku.

Webové stránky by měly nabídnout informace o spolku vč. stanov, výsledků hospodaření, informace o tom, jak se stát členem spolku, dobrovolníkem, informace o akcích centra, o sponzorech, kontakty, fotogalerii.

### Sociální síť

Na sociální síti Facebooku bude založena stránka organizace, která se bude pravidelně aktualizovat. Bude obsahovat část informací z webových stránek – informace o akcích,

sponzorech, kontakty a fotogalerii. Na síti se budou očekávat názory, návrhy a připomínky ke zvýšení kvality činnosti spolku.

### **E-mail**

Návštěvníkům centra, kteří poskytnou svoji e-mailovou adresu, budou s jejich souhlasem pravidelně zasílány aktuality a změny. Časem tak bude mít spolek zpracovanou databázi svých klientů.

### **Nástěnky**

Jedná se o klasický způsob informování o akcích a spolku. Informace budou vyvěšeny na nástěnce přímo v organizaci a také ve školách.

Jedním z úkolů bude zjistit, jaký způsob komunikace a informování o připravovaných akcích ve spolku bude klientům co nejlépe vyhovovat.

## **8.9 Zveřejnění hospodaření organizace**

Pro transparentnost spolku bude výsledek jeho hospodaření zveřejňován 1x ročně na webových stránkách organizace a na nástěnce v sídle organizace ve formě výroční zprávy.

## Závěr

V úvodní části bakalářské práce jsou shrnuty především poznatky z odborné literatury, která se zabývá problematikou neziskových organizací. Jde zejména o jejich charakteristiku, členění a legislativu s nimi spojenou. Dále tato část práce zahrnuje problematiku financování neziskových organizací. Charakterizuje možné finanční zdroje, vysvětluje pojem fundraising, jeho hlavní úkoly i zásady.

Tyto poznatky pak byly využity v návrhu založení neziskové organizace v další části bakalářské práce. Nutnou podmínkou pro založení organizace je dobrá znalost legislativy, správného postupu, zejména je důležité před samotným založením organizace věnovat pozornost průzkumu a analýze trhu. Z provedené analýzy je pak zřejmé, zda se nezisková organizace s daným záměrem může ve vybrané lokalitě uplatnit.

Dalším krokem je zajistit financování neziskové organizace, které je velmi problematické a je závislé na mnoha faktorech a okolnostech. Z bakalářské práce je zřejmé, že bez silné finanční podpory nová nezisková organizace, poskytuje-li služby zdarma, nemůže existovat. Pokud navržený spolek nezíská pronájem prostor za výhodnou cenu a pokud nebude mít zajištěnou finanční podporu od konkrétního podnikatelského subjektu nebo z jiného zdroje, nemá velkou šanci získat na svůj provoz finanční zdroje. Jediným jistým zdrojem navrženého spolku jsou členské příspěvky. Z tohoto důvodu bakalářská práce navrhuje, aby se spolek zaměřil na veřejné sbírky, které by v souladu s platným zákonem o veřejných sbírkách probíhaly v rámci pořádání konkrétních jednorázových akcí za pomoci dobrovolníků, díky kterým organizace získá nejen finanční prostředky, ale může ukázat i své schopnosti a dostat se do povědomí veřejnosti. Doporučením je zpracovat projekt na akci, která by spolek zviditelnila a která by nevyžadovala pronájem prostor ani velké materiální vybavení, a uplatnili by se při ní dobrovolníci a členové spolku. Mohlo by se jednat např. o akci pro děti ze sociálně ohrožených rodin, soutěžní odpoledne, den dětí aj. Postupně si tak spolek udělá jméno a zvýší se šance na získání „budoucích“ dotací, protože díky úspěšně zorganizovaným akcím bude moci vykázat svoji činnost. V případě podání žádosti o dotaci by se měl spolek zaměřit na účast ve více projektech, aby se nespoléhal na schválení jedné dotace, a na vytvoření stabilního okruhu donátorů a tuto skupinu rozšiřovat o další podporovatele. Velkou výhodou pro organizaci je zaměstnání fundraisera, jehož úkolem je vyhledávat nové donátory a udržovat s nimi kontakt. Potom, co bude mít spolek zajištěnou silnou finanční podporu, může rozšiřovat svou činnost (nejen návštěvní hodiny, ale i technické vybavení).

Další perspektiva této organizace bude do velké míry záležet na prvních několika letech, které ukáží možnosti jejího dalšího rozvoje. První roky budou kritické pro sestavování finančního rozpočtu. Není možné dopředu zaručit úspěch jakéhokoliv projektu, ale je možné minimalizovat rizika a co nejlépe plánovat dopředu a o to se tato práce pokouší.

## **Seznam tabulek**

**Tab. č. 1:** Statistika počtu nestátních neziskových organizací v letech 1990 – 2003

**Tab. č. 2:** Jednorázové finanční náklady potřebné pro zahájení činnosti neziskové organizace

**Tab. č. 3:** Finanční náklady na zajištění provozní činnosti neziskové organizace

**Tab. č. 4:** Předpokládané finanční zdroje na provoz organizace

**Tab. č. 5:** Předpokládané finanční prostředky získané veřejnými sbírkami

**Tab. č. 6:** Předpokládané náklady na tisk letáku

## **Seznam obrázků**

**Obr. č. 1:** Členění národního hospodářství podle principu financování

**Obr. č. 2:** Členění národního hospodářství podle Pestoffa

**Obr. č. 3:** Zdroje finančních prostředků

**Obr. č. 4:** Rozdělení firem podle počtu zaměstnanců, které se věnují dárcovství

**Obr. č. 5:** Možný prostor pro Volnočasové centrum Cheb



## Seznam použité literatury

### *Knižní zdroje:*

BOUKAL, Petr. A KOLEKTIV, *Fundraising pro neziskové organizace*, Praha: Grada Publishing, a.s. 2013, ISBN 978-80-247-4487-2

KOTLER, Philip, *Marketing Management*, Boston: Pearson Education 2012, ISBN 978-0-273-75502-9

PLAMÍNEK, Jiří., SVATOŠ, Vladimír., a kol. *Řízení neziskových organizací*, 1. Vydání, Praha: Tiskárna Fabián 1996, ISBN 80-238-0442-1

REKTOŘÍK, Jaroslav. A KOLEKTIV. *Organizace neziskového sektoru, Základy ekonomiky, teorie a řízení*, 2. Aktualizované vydání. Praha: Nakladatelství EKOPRESS,s.r.o., 2007, ISBN 978-80-86929-25-5

RŮŽIČKOVÁ, Růžena. *Neziskové organizace vznik-účetnictví-daně*. 10. vydání. Olomouc: Nakladatelství ANAG, 2009, ISBN 978-80-7263-538-2

ŠEDIVÝ, Marek, MEDLÍKOVÁ, Olga, *Public relations, fundraising a lobbying pro neziskové organizace.*, Praha: Grada Publish, a.s. 2012, ISBN 978-80-247-4040-9

ŠEDIVÝ, Marek, MEDLÍKOVÁ, Olga, *Úspěšná nezisková organizace*. 2., aktualizované vydání, Praha: Grada Publish, a.s. 2011,ISBN 978-80-247-4041-6

Zákon č. 89/2012 Sb. občanský zákoník

### *Internetové zdroje:*

*Neziskovky.cz* [online] Praha: Neziskovky.cz, o.p.s., 2014a, [cit. 1.12.2014] Dostupné z: [http://www.neziskovky.cz/clanky/511\\_538\\_543/fakta\\_neziskovky-v\\_statistika-poctu\\_neziskovych-organizaci/](http://www.neziskovky.cz/clanky/511_538_543/fakta_neziskovky-v_statistika-poctu_neziskovych-organizaci/)

*Neziskovky.cz* [online] Praha: Neziskovky.cz, o.p.s., 2014a, [cit. 11.12.2014] Dostupné z: [http://www.neziskovky.cz/clanky/511\\_538\\_540/fakta\\_neziskovky-v\\_co-to-je-neziskovy-sektor-/](http://www.neziskovky.cz/clanky/511_538_540/fakta_neziskovky-v_co-to-je-neziskovy-sektor-/)

*Neziskovky.cz* [online] Praha: Neziskovky.cz, o.p.s., 2014b, [cit. 18.11.2014] Dostupné z:  
[http://www.neziskovky.cz/clanky/511\\_538\\_544/fakta\\_neziskovky-v\\_vyzkumy-neziskoveho-sektoru/](http://www.neziskovky.cz/clanky/511_538_544/fakta_neziskovky-v_vyzkumy-neziskoveho-sektoru/)

*Neziskovky.cz* [online] Praha: Neziskovky.cz, o.p.s., 2014c, [cit. 26.11.2014] Dostupné z:  
[http://www.neziskovky.cz/clanky/511\\_538\\_544/fakta\\_neziskovky-v\\_vyzkumy-neziskoveho-sektoru/](http://www.neziskovky.cz/clanky/511_538_544/fakta_neziskovky-v_vyzkumy-neziskoveho-sektoru/)

*Vláda.cz* [online] aktualizace článku 6.8.214 [cit. 3.4.2015]  
<http://www.vlada.cz/cz/clenove-vlady/pri-uradu-vlady/jiri-dienstbier/tiskove-zpravy/vlada-schvalila-zmenu-zasad-financovani-neziskovych-organizaci-121701/>

*Epravo.cz* [online] Praha: epravo.cz, a.s., aktualizace článku 6.1.2015 [cit. 25.1.2015] [online]  
Dostupné z:  
<http://www.epravo.cz/top/clanky/poplatky-spojene-se-zapisek-do-spolkoveho-rejstriku-96615.html>

## **Seznam příloh**

**Příloha A:** Pozvánka

**Příloha B:** Listina přítomných

**Příloha C:** Návrh zápisu ustavující schůze

**Příloha D:** Stanovy spolku

**Příloha E:** Souhlas statutárního zástupce

**Příloha F:** Souhlas vlastníka nemovitosti

**Příloha G:** Návrh zápisu spolku do spolkového rejstříku

**Příloha H:** Předpokládané náklady na vybavení spolku

## **Příloha A: Pozvánka**

### **Pozvánka**

na ustavující schůzi spolku „*Název spolku*“  
která se bude konat dne ..... v .....  
na adrese .....

#### **Program:**

1. Sepsání listiny přítomných
2. Slovo svolavatele a volba předsedajícího
3. Schválení stanov
4. Volba orgánů spolku
5. Určení osoby oprávněné podat návrh na zápis spolku do spolkového rejstříku

**V .....dne.....**

*„Jméno“*  
**svolávatel/ka**



## **Příloha C: Návrh zápisu ustavující schůze**

### **Zápis z ustavující schůze spolku „Název spolku“**

Dne ..... proběhla ustavující schůze spolku **Volnočasové centrum Cheb, z.s.** (dále jen „spolek“). Ustavující schůze byla svolána dne ..... svolavatelem/kou, „jméno“ a zúčastnily se jí osoby uvedené na připojené listině přítomných.

Na **programu** ustavující schůze (dále jen „schůze“) byly zařazeny tyto body:

1. Sepsání listiny přítomných
2. Slovo svolavatele a volba předsedajícího
3. Schválení stanov
4. Volba orgánů spolku
5. Určení osoby oprávněné podat návrh na zápis spolku do spolkového rejstříku

Ad 1)

Přítomní, kteří se dostavili na schůzi a splňují podmínky pro členství ve spolku, se zapsali do listiny přítomných a podepsali k údají o svém jménu a bydlišti nebo sídlu. Listina přítomných tvoří přílohu tohoto zápisu.

Ad 2)

Svolavatel/ka sdělil/a schůzi počet přítomných a seznámil/a ho/ji s jednáními, která v zájmu spolku již učinil/a. Svolavatel/ka navrhl/a pravidla pro jednání schůze a volbu předsedajícího. Přítomní pověřili jako předsedající schůze „jméno“.

Ad 3)

Předsedající přítomné seznámil/a s důvody vzniku a účelem spolku. Přítomní se usnesli, že schvalují stanovy ve znění, které tvoří přílohu tohoto zápisu. Pro byli ..... přítomní, proti ....., zdrželo se ..... Stanovy tak byly usnesením schůze jednomyslně schváleny v podobě, která tvoří přílohu tohoto zápisu.

Ad 4)

Předsedou/kyní spolku a statutárním orgánem byla v souladu se schválenými stanovami zvolen/a „jméno“. Pro byli ..... přítomní, proti ....., zdrželo se .....

Ad 5)

Podáním návrhu na zápis spolku do spolkového rejstříku byl/a z usnesení schůze pověřen/a „jméno“

V ..... dne .....

.....  
Zápis pořídil/a: „jméno“

.....  
Ověřil/a: „jméno“

## **Příloha D: Stanovy spolku**

„Název spolku“  
Stanovy spolku

### **Čl. I**

#### **Název a sídlo**

„Název spolku“ (dále jen „spolek“) mají své sídlo v .....

### **Čl. II**

#### **Účel spolku**

Účelem spolku je zlepšit a podpořit životní styl mládeže, naučit děti a mládež aktivnímu a smysluplnému trávení volného času nejrůznějšími aktivitami, ať už sportovního, vzdělávacího nebo poznávacího typu a zároveň tak omezit výskyt sociálně patologických jevů, nabídnout prostor pro vlastní aktivity, seberealizaci a kreativitu, přiměřené podmínky pro plnění školních povinností, podporovat vznik a upevňování přátelství dětí, mládeže i dospívajících a dospělých, předávání poznatků, nápadů, zkušeností.

### **Čl. III**

#### **Hlavní činnost spolku**

Činnost spolku směřuje k naplnění účelu popsánoho v čl. II., co by společného zájmu jeho členů. Tento účel je naplňován zejména prostřednictvím:

- f) nabídky prostor pro vlastní aktivity,
- g) organizování sportovních a vzdělávacích soutěží,
- h) organizování společenských akcí,
- i) propagace aktivit spolku, např. prostřednictvím pořádání benefičních akcí a informování veřejnosti,
- j) zapojení dobrovolníků a podpora dobrovolnictví.

### **Čl. IV**

#### **Členství ve spolku**

1. Členem spolku může být fyzická osoba starší 15 let. Členství ve spolku vzniká na základě schválení písemné přihlášky členskou schůzí spolku, která o jeho přijetí rozhoduje na svém nejbližším zasedání. Prvními členy spolku se automaticky stávají osoby přítomné na ustavující schůzi spolku.
2. Člen spolku má právo:
  - a) účastnit se jednání členské schůze a podílet se na jejím rozhodování hlasováním,
  - b) volit předsedu spolku,
  - c) předkládat návrhy, podněty a připomínky orgánům spolku,
  - d) podílet se na praktické činnosti spolku.
3. Člen spolku má povinnost:
  - a) dodržovat stanovy, plnit usnesení orgánů spolku,
  - b) aktivně hájit zájmy spolku, dodržovat vnitřní dohody a nepodnikat žádné kroky, které by byly v rozporu se zájmy spolku,
  - c) aktivně a pravidelně se účastnit jednání orgánů spolku a přispívat ke zlepšení jejich práce.

4. Členství ve spolku zaniká:
  - a) doručením písemného oznámení o vystoupení člena předsedovi,
  - b) úmrtím člena,
  - c) zánikem spolku,
  - d) vyloučením člena členskou schůzí, v případě, že se člen třikrát bez omluvy nezúčastní zasedání členské schůze nebo opakovaně i přes písemné napomenutí ze strany orgánu spolku porušuje tyto stanovy, případně z jiného důvodu stanoveného zákonem.
5. Seznam členů spolku je veřejný a je přístupný na internetových stránkách spolku. Zápis a výmazy v tomto seznamu provádí předseda při vzniku a zániku členství a dále při jakékoliv změně podstatných údajů.
6. Veškeré vypořádání vůči členovi, kterému zaniklo členství, proběhne do tří měsíců od potvrzeného ukončení členství.

## **Čl. V**

### **Orgány spolku**

Organizační strukturu spolku tvoří tyto orgány:

- a) členská schůze,
- b) předseda.

## **Čl. VI**

### **Členská schůze**

1. Nejvyšším orgánem spolku je schůze všech jeho členů – členská schůze. Členská schůze rozhoduje o všech důležitých věcech týkajících se spolku, zejména:
  - a) schvaluje stanovy spolku a změny těchto stanov,
  - b) volí předsedu a odvolává jej,
  - c) schvaluje výši členských příspěvků,
  - d) schvaluje zprávu o činnosti spolku za předcházející rok
  - e) určuje a schvaluje strategický plán spolku a jeho cíle na příští období,
  - f) schvaluje přihlášky nových členů a rozhoduje o vyloučení členů,
  - g) rozhoduje o vstupu spolku do právnických osob,
  - h) rozhoduje o členství spolku v mezinárodních organizacích, koalicích a kampaních,
  - i) rozhoduje o provozování kanceláře spolku,
  - j) rozhoduje o zániku spolku.
2. Členská schůze také rozhoduje o všech věcech, které nespadají do pravomoci jiného orgánu spolku.
3. Zasedání členské schůze je svoláváno předsedou spolku podle potřeby, nejméně však jednou ročně. Předseda je povinen svolat do jednoho měsíce členskou schůzi, pokud ho o to požádá písemně alespoň jedna třetina členů spolku. Informaci o konání zasedání členské schůze zasílá předseda členům spolku písemně nebo elektronickou poštou na kontaktní adresu, kterou člen uvedl v přihlášce, případně na později členem spolku uvedenou kontaktní adresu, a to nejpozději dvacet dní před jeho konáním. Součástí



informace je návrh programu zasedání. Nejpozději deset dní před konáním zasedání členské schůze zasílá předseda členům spolku návrhy materiálů, které je povinen předložit ke schválení.

4. Členská schůze může na svém nejbližším zasedání změnit kterékoliv rozhodnutí předsedy.
5. Členská schůze je usnášeníschopná, účastní-li se jejího zasedání třetina všech členů spolku. Členská schůze rozhoduje nadpoloviční většinou přítomných členů spolku, není-li v těchto stanovách uvedeno jinak. Každý člen má při rozhodování jeden hlas; hlasy členů si jsou rovny.
6. Záležitost, která nebyla začazena na pořad zasedání při ohlášení členské schůze v souladu s odst. 3 těchto stanov, lze rozhodnout jen se souhlasem dvou třetin přítomných členů spolku.
7. O rozhodnutích přijatých na zasedání členské schůze pořizuje členskou schůzi pověřený člen spolku zápis. Zápis svým podpisem ověřují dva členové přítomní na zasedání členské schůze.

## **Čl. VII Předseda**

1. Předseda je statutárním orgánem spolku, který je oprávněn za něj jednat ve všech věcech, zejména pak je oprávněn rozhodovat o otázkách spojených s fungováním spolku, včetně dispozic s jeho majetkem, s výjimkou majetku nemovitého, přijímat zaměstnance spolku, ukončovat jejich pracovní poměr, a rozhodovat o všech jejich pracovních záležitostech. Za spolek může jednat rovněž předsedou zmocněný člen nebo zaměstnanec spolku.
2. Předseda je volen členskou schůzí na dobu 3 let. Předseda se funkce ujímá den následujícího po dni volby.
3. Předseda je povinen:
  - a) svolávat zasedání členské schůze v souladu s čl. 6 odst. 2. těchto stanov,
  - b) vést řádně agendu členské schůze a seznam členů spolku,
  - c) archivovat veškeré zápisy ze zasedání členské schůze,
  - d) jednou za tři roky předložit členské schůzi ke schválení strategický plán spolku, a to tak, aby mohl být projednán nejpozději tři měsíce před ukončením platnosti předchozího strategického plánu.

## **Čl. VIII**

### **Způsob majetkového vypořádání při zániku spolku**

V případě zániku spolku je jeho likvidační zůstatek bezplatně převeden na jinou právnickou osobu neziskového charakteru, jejíž cíle jsou blízké cílům spolku.

Účinnost od .....

V ..... dne .....

Zapsal/a: .....

Ověřil/a: .....

**Příloha E: Souhlas statutárního zástupce**

**Souhlas statutárních zástupců a členů kontrolních či jiných orgánů se zápisem do spolkového rejstříku a čestná prohlášení, že splňují podmínky pro výkon funkce statutárního orgánu spolku či člena jiného orgánu spolku**

Já, níže podepsaný/á,

“*Jméno*“, nar. ....  
bytem .....

**souhlasím se svým ustanovením do funkce předsedy/kyně spolku „název spolku“, se sídlem ....., a se zápisem mé osoby do spolkového rejstříku.**

**Prohlašuji, že:**

splňují podmínky pro výkon funkce statutárního orgánu spolku stanovené § 46 a § 63 zákona č. 90/2012 Sb. a § 152 odst. 2 a § 153 zákona č. 89/2012 Sb.), tedy zejména že

- jsem plně svéprávná,
- nebyl osvědčen úpadek mé osoby, nebylo ohledně mého majetku vedeno insolvenční řízení,
- u mne není dána žádná jiná překážka funkce.

Tento souhlas slouží zároveň jako podpisový vzor, neboť jako předsedkyně se budu podepisovat tak, že k napsanému nebo vytištěnému jménu a příjmení a označení předsedkyně připojím svůj vlastnoruční podpis, jak dále následuje. Jsem si plně vědoma, že se v případě uvedení nepravdivých údajů vystavuji nebezpečí trestního stíhání.

V ..... dne .....

\_\_\_\_\_  
(podpis bude úředně ověřen)

**Příloha F: Souhlas vlastníka nemovitosti**

**Souhlas vlastníka nemovitosti s umístěním sídla spolku**

„Vlastník nemovitosti“

se sídlem .....

jako vlastník stavby občanského vybavení – budovy ..... zapsané na LV .....,  
katastrální území ....., Katastrální úřad pro Karlovarský kraj, Katastrální pracoviště.....

prohlašuje, že souhlasí, aby spolek

**„Název spolku“**

užíval městem vlastněnou budovu č. p. .... jako sídlo spolku.

V ..... dne .....

.....

(podpisy budou úředně ověřeny)



## Návrh na zápis zapsaných údajů do spolkového rejstříku

### URČEN I. REJSTRÍKOVÝ SOUD, KTERÉMU JE NÁVRH

|            |                      |
|------------|----------------------|
| Soud       | Krajský soud v Plzni |
| Ulice      | Veslavínova          |
| Číslo domu | 21/40                |
| PSČ        | 306 17               |

#### Místo pro nalepení kolkových známek

|  |
|--|
|  |
|--|

### II. NAVRHOVATEL

| Jméno a příjmení nebo obchodní firma či název + IČ navrhovatele | Adresa |
|---|--------|
|   |        |

### III-1. ÚDAJE O SUBJEKTU, KTERÝ JE PŘEDMĚTEM NÁVRHU

|                                      |                      |
|--------------------------------------|----------------------|
| <b>Obchodní firma<br/>nebo název</b> |                      |
| <b>Adresa sídla</b>                  |                      |
| <b>Identifikační číslo</b>           |                      |
| <b>Právní forma</b>                  | Spolek               |
| <b>Rejstříkový soud</b>              | Krajský soud v Plzni |
| <b>Požadovaná akce</b>               | Prvozápis            |

### III-2. PŘEDMĚT NÁVRHU NA ZÁPIS SPOLKU

| Systém orgánů společnosti |  |
|---------------------------|--|
|                           | Kolektivní (Statutární orgán - výbor)      |
| x                         | Individuální (Statutární orgán - předseda) |

| ÚDAJ  | ZAPISOVANÝ | VYMAZÁVANÝ |
|-------|------------|------------|
| Název |            |            |
|       |            |            |

| ÚDAJ                                | ZAPISOVANÝ | VYMAZÁVANÝ |
|-------------------------------------|------------|------------|
| Adresa sídla                        |            |            |
| Adresa                              |            |            |
|                                     |            |            |
|                                     |            |            |
| Doplňkový text adresy               |            |            |
| Doručovací číslo, bylo-li přiděleno |            |            |

| ÚDAJ          | ZAPISOVANÝ | VYMAZÁVANÝ |
|---------------|------------|------------|
| Účel subjektu |            |            |
|               |            |            |

| ÚDAJ                    | ZAPISOVANÝ | VYMAZÁVANÝ |
|-------------------------|------------|------------|
| Název nejvyššího orgánu |            |            |
|                         |            |            |

| ÚDAJ   | ZAPISOVANÝ               | VYMAZÁVANÝ |
|--|--------------------------|------------|
| <b>Člen statutárního orgánu - fyzická osoba</b>            |                          |            |
| Funkce   |                          |            |
| Titul  |                          |            |
| Jméno  |                          |            |
| Příjmení   |                          |            |
| Titul za jménem  |                          |            |
| Rodné číslo  |                          |            |
| <b>Adresa místa pobytu</b>                                 |                          |            |
| Adresa   |                          |            |
|  |                          |            |
|  |                          |            |
| Stát   | Česká republika          |            |
| Den vzniku funkce  | dnem zápisu do rejstříku |            |
| Den zániku funkce  |                          |            |
| Doplňující text  |                          |            |
| <b>Údaje, které slouží výhradně k ověření bezúhonnosti</b> |                          |            |
| Rodné příjmení   |                          |            |
| Místo a okres narození                                     |                          |            |
| Stát narození  | Česká republika          |            |
| Státní občanství   | Česká republika          |            |

| ÚDAJ                                   | ZAPISOVANÝ | VYMAZÁVANÝ |
|--|------------|------------|
| <b>Počet členů statutárního orgánu</b> |            |            |
|  | 1          |            |

| ÚDAJ                                      | ZAPISOVANÝ                 | VYMAZÁVANÝ |
|---|----------------------------|------------|
| <b>Způsob jednání statutárního orgánu</b> |                            |            |
|   | za spolek jedná samostatně |            |

#### IV.

#### PŘÍLOHY

| Pořadové číslo | Předkládaná listina                 | Počet vyhotovení |
|----------------|-------------------------------------|------------------|
| 1              | zápis z ustavující schůze           | 1                |
| 2              | souhlas a prohlášení předsedkyně    | 1                |
| 3              | souhlas vlastníka s umístěním sídla | 1                |

#### V. DATUM PROVEDENÍ ZÁPISU

**Žádám, aby všechny výše uvedené skutečnosti byly zapsány do rejstříku v zákonem stanovené lhůtě.**

#### VI. ZÁVĚREČNÁ ČÁST

| Jméno a příjmení osoby, jednající jménem navrhovatele a označení jejího oprávnění jednat jménem navrhovatele | Vlastnoruční podpis / |
|--|-----------------------|
|  |                       |

.....



**Příloha H: Předpokládané náklady na vybavení spolku**

| Název   | Cena/ks | Počet ks | Cena celkem    |
|---|---------|----------|----------------|
| Psací stůl  | 1.700   | 3        | 5.100          |
| Židle kancelářská k psacím st.  | 1.000   | 3        | 3.000          |
| Stůl  | 3.000   | 3        | 9.000          |
| Židle (konferenční)   | 600     | 16       | 9.600          |
| Sedací souprava   | 15.000  | 3        | 45.000         |
| Skříň šatní   | 2.000   | 1        | 2.000          |
| Skříň policová  | 2.000   | 4        | 8.000          |
| Závěsná skříňka   | 1.600   | 3        | 4.800          |
| Komody  | 2.400   | 3        | 7.200          |
| Police  | 500     | 5        | 2.500          |
| Věšák – předsíňová stěna  | 1.200   | 2        | 2.400          |
| Ostatní vybavení – deskové hry, psací potřeby, papíry, odpadkové koše |         |          | 3.400          |
| Zátěžový koberec (186 m <sup>2</sup> /129 Kč/m <sup>2</sup> )         |         |          | 24.000         |
| <b>Celkem</b>   |         |          | <b>126.000</b> |

Ceny nábytku byly použity z webových stránek Sconto nábytek - [www.sconto.cz](http://www.sconto.cz).

JETENSKÁ, Lucie. *Návrh projektu založení neziskové organizace*. Bakalářská práce. Plzeň: Fakulta ekonomická ZČU v Plzni, 45 s., 2015.

**Klíčové slova:** Neziskové organizace, ústav, spolek, nadace, nadační fond, public relation, fundraising

**Abstrakt:**

Bakalářská práce se zaměřuje na problematiku neziskových organizací. Úvodní část zahrnuje základní charakteristiku neziskových organizací s odkazy na příslušnou legislativu. Hlavní část práce tvoří projekt založení neziskové organizace „Volnočasové centrum v Chebu“.

Součástí projektu je charakteristika činnosti navržené organizace a předpokládané financování v počáteční fázi jejího fungování.

JETENSKÁ, Lucie. *Project for establishing a non-profit organization*. Bachelor thesis. Plzeň: Faculty of Economics, University of West Bohemia, 45 s., 2015.

**Key words:** Non- profit organization, institut, society, charitable, endowment fund, public relation, fundraising

**Abstract:** This bachelor thesis is focused on non-profit organizations and their problematics. The first part includes basic characteristics of non-profit organizations and also the system of laws connected to them. The main part of this thesis deals with creating a project for a non-profit organization „Volnočasové centrum v Chebu“ (Free-time activity centre in Cheb). The activities of this centre, their basic characteristics and funding connected with the centre's foundation and first years of its fiction are included in this project as well.