

ZÁPADOČESKÁ UNIVERZITA V PLZNI

FAKULTA PEDAGOGICKÁ

KATEDRA PEDAGOGIKY

EVALUACE INDIVIDUÁLNÍHO VZDĚLÁVACÍHO PLÁNU ŽÁKA SE SPECIÁLNÍMI

VZDĚLÁVACÍMI POTŘEBAMI NA 1. ST. ZŠ

DIPLOMOVÁ PRÁCE

Eva Jandová

Učitelství pro základní školy, obor Učitelství pro 1. stupeň základní školy

Vedoucí práce: PhDr. Josef Slowík, Ph.D.

Plzeň, 2015

Prohlašuji, že jsem diplomovou práci vypracoval samostatně s použitím uvedené literatury a zdrojů informací.

Plzeň, 30. června 2015

.....
vlastnoruční podpis

Obsah

Seznam použitých zkratk	3
ÚVOD	4
1. DĚTI SE SPECIÁLNÍMI VZDĚLÁVACÍMI POTŘEBAMI	5
1.1. Děti se zdravotním postižením	8
1.2. Děti se zdravotním znevýhodněním	9
1.3. Děti se sociálním znevýhodněním	9
1.4. Děti mimořádně nadané	10
2. INDIVIDUÁLNÍ VZDĚLÁVACÍ PLÁN	13
2.1. Význam IVP	13
2.2. Tvorba IVP	15
2.3. Náležitosti IVP	17
2.4. Výhody a úskalí IVP	19
3. EVALUACE IVP	22
3.1. Kritéria hodnocení	22
3.2. Nástroje hodnocení	23
3.3. Hodnocení žáka	23
3.4. Hodnocení průběhu vyučování a učení	25
3.5. Hodnocení kvality IVP	26
4. PRAKTICKÁ ČÁST	28
4.1. Výzkum výchovných poradců	29
4.1.1. Souhrn z výzkumu výchovných poradců	37
4.2. Výzkum školských poradenských zařízení	39
4.2.1. Souhrn z výzkumu školských poradenských zařízení	47
ZÁVĚR	49
RESUMÉ	50
Seznam použitých pramenů a literatury	51
Přílohy	53

Seznam použitých zkratk

IVP	individuální vzdělávací plán
ZŠ	základní škola
PPP	pedagogicko-psychologická poradna
SPC	speciálně pedagogické centrum
VP	výchovný poradce
TU	třídní učitel
RVP ZV	Rámcová vzdělávací program pro základní vzdělávání
ŠVP	školní vzdělávací program
ŠPZ	školní poradenské zařízení
IEP	individual education plan (v anglickém textu)

ÚVOD

Téma této práce – Evaluace individuálního vzdělávacího plánu žáka se speciálními vzdělávacími potřebami na 1. st. ZŠ jsem vybírala, podle jeho zajímavého názvu a mé zvědavosti o žáky se speciálními vzdělávacími potřebami. Mým cílem této diplomové práce je, zachycení způsobů plnění hodnocení individuálního vzdělávacího plánu v praxi.

Dochází k celkovému plnění hodnocení IVP v praxi? Jakými způsoby se hodnotí IVP? Toto jsou asi základní otázky, které jsem si položila na začátku mojí práce s diplomovou prací.

Pro začátek Vás chci seznámit s teorií, která se týká dětí, studentů, žáků se speciálními vzdělávacími potřebami a jak je vymezuje legislativa. Poté se zaměřím přímo na individuální vzdělávací plán. Chci zjistit, co individuální vzdělávací plán znamená, jaké jsou jeho náležitosti a obsah. S tím souvisí také podrobnější pohled na hodnocení individuálního vzdělávacího plánu, hodnocení práce s žákem a hodnocení práce učitele žáka se speciálními vzdělávacími potřebami.

V praktické části se zaměřím na to, jak k hodnocení individuálního vzdělávacího plánu přistupují školy a jejich výchovní poradci, kteří se s individuálním vzdělávacím plánem pracují. A jak k jeho hodnocení přistupují školská poradenská zařízení, pedagogicko-psychologická poradna a speciální pedagogické centrum.

1. DĚTI SE SPECIÁLNÍMI VZDĚLÁVACÍMI POTŘEBAMI

Pro začátek je důležité, vymezit kapitolu tak, jak ji představuje školský zákon. Je to zákon č. 561/2004 Sb., o předškolním, základním, vyšším odborném a jiném vzdělávání §16, odst. 1 a říká že: *„Dítětem, žákem a studentem se speciálními vzdělávacími potřebami je osoba se zdravotním postižením, zdravotním znevýhodněním nebo sociálním znevýhodněním.“*

Dále § 16 odst. 6 téhož zákona¹ tuto definici vysvětluje tak že, dítě, žák nebo student se speciálními vzdělávacími potřebami je dítě, které potřebuje zvýšenou péči. Jejich vzdělávání jsou přizpůsobeny formy, metody a obsah, které odpovídají jejich vzdělávacím potřebám a možnostem, které toto vzdělávání umožní.

V průběhu psaní této práce vyšla ministerstvem školství novela zákon č. 82/2015, která mění zákon č. 561/2004 Sb., o předškolním, základním, středním, vyšším odborném a jiném vzdělávání. Novela mění celý §16, který se zabývá vzděláváním dětí, žáků a studentů se speciálními vzdělávacími potřebami.

Touto novelou se tak mění celkový pohled na děti se speciálními vzdělávacími potřebami. Přesně je vymezuje v odst. 1² takto: *„Dítětem, žákem a studentem se speciálními vzdělávacími potřebami se rozumí osoba, která k naplnění svých vzdělávacích možností nebo k uplatnění nebo užívání svých práv na rovnoprávném základě s ostatními potřebuje poskytnutí podpůrných opatření. Podpůrnými opatřeními se rozumí nezbytné úpravy ve vzdělávání a školských službách odpovídající zdravotnímu stavu, kulturnímu prostředí nebo jiným životním podmínkám dítěte, žáka nebo studenta. Děti, žáci a studenti se speciálními vzdělávacími potřebami mají právo na bezplatné poskytování podpůrných opatření školou a školským zařízením.“*

Vzdělávání těchto dětí ještě zvlášť upravovala vyhláška č. 147/2011 Sb., o vzdělávání dětí, žáků, studentů se speciálními vzdělávacími potřebami, a dětí, žáků a studentů mimořádně nadaných, §1, odst. 1, která říká: *„Vzdělávání dětí, žáků a studentů (dále jen „žák“) se speciálními vzdělávacími potřebami (dále jen „speciální vzdělávání“) a vzdělávání žáků mimořádně nadaných se uskutečňuje s využitím vyrovnávacích a podpůrných opatření.“* Se zákonem č. 82/2015 se také tato vyhláška mění a to tak, že se vzdělávání dětí, žáků a studentů se speciálními vzdělávacími potřebami uskutečňuje za poskytnutí podpůrných opatření².

¹ Zákon č. 561/2004 Sb., o předškolním, základním, vyšším odborném a jiném vzdělávání §16 odst. 6

² Zákon č. 82/2015 Sb., o předškolním, základním, vyšším odborném a jiném vzdělávání §16 odst. 1

Pro účely této novely podpůrná opatření³ spočívají v:

- a) *„poradenské pomoci školy a školského poradenského zařízení,*
- b) *úpravě organizace, obsahu, hodnocení, forem a metod vzdělávání a školských služeb, včetně zabezpečení výuky předmětů speciálně pedagogické péče a včetně prodloužení délky středního nebo vyššího odborného vzdělávání až o dva roky,*
- c) *úpravě podmínek přijímání ke vzdělávání a ukončování vzdělávání,*
- d) *použití kompenzačních pomůcek, speciálních učebnic a speciálních učebních pomůcek, využívání komunikačních systémů neslyšících a hluchoslepých osob, Braillova písma a podpůrných nebo náhradních komunikačních systémů,*
- e) *úpravě očekávaných výstupů vzdělávání v mezích stanovených rámcovými vzdělávacími programy a akreditovanými vzdělávacími programy,*
- f) *vzdělávání podle individuálního vzdělávacího plánu,*
- g) *využití asistenta pedagoga,*
- h) *využití pedagogického pracovníka, tlumočnicka českého znakového jazyk, přepisovatele pro neslyšící nebo možnosti působení osob poskytujících dítěti, žákovi nebo studentovi po dobu jeho pobytu ve škole nebo školském zařízení podporu zvláštních právních předpisů, nebo*
- i) *poskytování vzdělávání nebo školských služeb v prostorách stavebně nebo technicky upravených.“*

Podpůrná opatření podle odstavce 2 se dělí do **pěti stupňů** a to podle organizační, pedagogické a finanční náročnosti. Podpůrná opatření různých druhů a stupňů lze kombinovat. Začleňování podpůrných opatření do jednotlivých stupňů stanoví prováděcí právní předpis.⁴

Žáci se speciálními vzdělávacími potřebami jsou žáci zařazeni do režimu speciálního vzdělávání a tito žáci jsou vedeni jako tzv. integrovaní žáci. Ti jsou individuálně zařazeni do běžné třídy ZŠ nebo jsou skupinově integrováni přímo ve třídách nebo školách pro žáky se zdravotním postižením. Smyslem integrace je začlenění žáků do běžného života, zajištění plnohodnotného života a přirozeného soužití s ostatními.⁵

³ Zákon č. 82/2015 Sb., o předškolním, základním, vyšším odborném a jiném vzdělávání §16 odst. 2

⁴ Zákon č. 82/2015 Sb., o předškolním, základním, vyšším odborném a jiném vzdělávání §16 odst. 3

⁵ JUCOVIČOVÁ, Drahomíra. *Individuální vzdělávací plán pro žáky se speciálními vzdělávacími potřebami: se specifickými poruchami učení a chování, s mentálním postižením (v MŠ i ZŠ), se sociálním znevýhodněním, z cizojazyčného prostředí*. 1. vyd. Praha: D + H, 2009, str. 9. ISBN 978-80-87295-00-7

V integraci mohou také nastat komplikace, a to ve specifických případech některých osob nebo minoritní skupin (např. etnické menšiny, osoby s postižením apod.), které se výrazně odlišují od ostatní populace a sami nejsou schopni dosahovat přirozeně vysoké míry socializace. Musíme je tedy v integraci výrazně podporovat a vytvářet jim vhodné podmínky.⁶

S integrací, jako takovou, pracují i ostatní země Evropy. Dá se říci, že celá Evropa směřuje k integraci žáků se speciálními vzdělávacími potřebami do školy hlavního vzdělávacího proudu. Kategorie speciálními potřeb se ale u jednotlivých zemí liší. Některé definuje pouze jednu nebo dvě kategorie speciálních potřeb (Dánsko), jiné dělí žáky se speciálními vzdělávacími potřebami do více než 10 kategorií (Polsko), převážná většina však rozlišuje mezi 6-10 kategoriemi speciálních potřeb. Například v Lichtenštejnsku neexistuje žádné rozlišování na kategorie, mají pouze jeden typ podpory.⁷

V České republice jsou děti a žáci začleňováni/integrovaní do běžných škol takto:

- **individuálně** – do tříd/škol běžného vzdělávacího proudu, současně jim musí zajišťovat odpovídající vzdělávací podmínky a speciálně pedagogickou nebo psychologickou péči;
- **formou skupinové integrace** – do běžných škol, kde jsou třídy určené žákům se zdravotním postižením.⁸

Při skupinové integraci se žáci mohou vyučovat v některých předmětech společně s ostatními žáky školy.

Vzdělávání těchto dětí se uskutečňuje při individuální integraci, za pomoci vzdělávání podle individuálního vzdělávacího plánu (IVP), který je v souladu s potřebami dítěte.

Děti se speciálními vzdělávacími potřebami lze také vzdělávat ve speciálních školách. Je to alternativa těm žákům, kteří se nemohou díky svému postižení vzdělávat v běžném vzdělávacím proudu, anebo pro žáky, kterým toto vzdělávání v běžných školách nevyhovuje.⁸

S dětmi se speciálními vzdělávacími potřebami pracuje, kromě škol a jejich výchovných poradců, také školské poradenské zařízení nebo školní poradenské

⁶ SLOWÍK, Josef. *Speciální pedagogika: prevence a diagnostika, terapie a poradenství, vzdělávání osob s různým postižením, člověk s handicapem a společnost*. Vyd. 1. Praha: Grada, 2007, s. 31, Pedagogika (Grada). ISBN 978-80-247-1733-3.

⁷ BAZALOVÁ, Barbora. *Vzdělávání žáků se speciálními vzdělávacími potřebami v zemích Evropské unie a v dalších vybraných zemích*. 1. vyd. Brno: Masarykova univerzita, 2006, s. 13 ISBN 80-210-3971-X.

⁸ BAZALOVÁ, Barbora, ref. 7, s. 10

pracoviště, které v případě integrace poskytuje podporu žákům, také i jejich rodičům a učitelům, případně i vedení školy.⁹

V České republice patří mezi školská poradenská zařízení - pedagogicko-psychologické poradny (PPP) a speciálně pedagogická centra (SPC). Hlavně tyto dvě instituce se zabývají podporou dětí se speciálními vzdělávacími potřebami.

1.1. Děti se zdravotním postižením

Děti se zdravotním postižením vystihuje zákon¹⁰ takto: „*Zdravotním postižením je pro účely tohoto zákona mentální, tělesné, zrakové nebo sluchové postižení, vady řeči, souběžné postižení více vadami, autismus a vývojové poruchy učení nebo chování.*“

Patří, jsem také děti se zdravotním postižením, které má vážnější charakter. Tuto oblast přesněji popisuje vyhláška MŠMT č. 147/2011 Sb., o vzdělávání dětí, žáků, studentů se speciálními vzdělávacími potřebami a dětí, žáků a studentů mimořádně nadaných §1 odst. 5: „*Za žáky s těžkým zdravotním postižením se pro účely této vyhlášky považují žáci s těžkým zrakovým postižením, s těžkým sluchovým postižením, s těžkým tělesným postižením, s těžkou poruchou dorozumívacích schopností, hluchoslepí, se souběžným postižením více vadami, s autismem, s těžkým tělesným nebo středně těžkým, těžkým či hlubokým mentálním postižením.*“ Pro tyto žáky náleží nejvyšší míra podpůrných opatření¹¹.

S novým zákonem č. 82/2015 Sb., §16 se mění pohled na vzdělávání těchto dětí. V §16 se už nevyskytuje pojem dítě se zdravotním postižením. Pouze poukazuje na to, jaká podpůrná opatření se musí žákovy ve vzdělávání zajistit. Podpůrná opatření se dělí do několika stupňů a podle zdravotního stavu se žák zařadí do jednoho ze stupňů podpůrných opatření.

Podle této novely také pro děti, žáky, studenty této skupiny lze zřizovat školy nebo ve školách speciální třídy, oddělení nebo studijní skupiny. Zařazovat tyto děti do takových tříd, skupin nebo oddělení jde tehdy, pokud shledá školské poradenské zařízení, že vzhledem k povaze speciálních vzdělávacích potřeb nebo k průběhu a výsledkům

⁹ KNOTOVÁ, Dana. *Školní poradenství*. Vyd. 1. Praha: Grada, 2014, s. 77 Pedagogika (Grada). ISBN 978-80-247-4502-2.

¹⁰ Zákon č. 561/2004 Sb., o předškolním, základním, vyšším odborném a jiném vzdělávání §16 odst. 2

¹¹ Vyhláška č. 147/2011 Sb., o vzdělávání dětí, žáků, studentů se speciálními vzdělávacími potřebami, a dětí, žáků a studentů mimořádně nadaných §1 odst. 5

dosavadního poskytování podpůrných opatření by samotná podpůrná opatření nepostačovala k naplňování potřeb žáka.¹²

1.2. Děti se zdravotním znevýhodněním

Zákon vystihuje děti se zdravotním znevýhodněním takto: „*Zdravotním znevýhodněním je pro účely tohoto zákona zdravotní oslabení, dlouhodobá nemoc nebo lehčí zdravotní poruchy vedoucí k poruchám učení a chování, které vyžadují zohlednění při vzdělávání.*“¹³

Jsou to např. děti s cukrovkou, epilepsií, astmatem, alergiemi¹⁴.

Pro vzdělávání těchto dětí se využívá vyrovnávacích opatření. Škola tyto opatření poskytuje na základě pedagogického posudku potřeb žáka, na základě průběhu a výsledků jeho vzdělávání, popřípadě spolupracuje se školským poradenským zařízením¹⁵.

S novým zákonem č. 82/2015 Sb. o předškolním, základním, vyšším odborném a jiném vzdělávání §16 se k vzdělávání těchto dětí využívají pouze podpůrných opatření, která určí podle žákova stavu nebo jiných životních podmínek žáka, buď samotná škola nebo školské zařízení s doporučením nebo bez doporučení od školského poradenského zařízení.

1.3. Děti se sociálním znevýhodněním

Sociální znevýhodnění je podle školského zákona č. 561/2004 Sb., §16 odst. 4:

- a) *„rodinné prostředí s nízkým sociálně kulturním postavením, ohrožení sociálně patologickými jevy,*
- b) *nařízená ústavní výchova nebo uložená ochranná výchova, nebo*
- c) *postavení azylanta, osoby požívající doplňkové ochrany a účastníka řízení o udělení mezinárodní ochrany na území České republiky podle zvláštního právního předpisu.“*

Tuto část zákona a zároveň dítě se sociálním znevýhodněním lépe vystihuje vyhláška č. 147/2011 Sb., §1 odst. 6, který říká, že za žáka se sociálním znevýhodněním

¹² Zákon č. 82/2015 Sb., o předškolním, základním, vyšším odborném a jiném vzdělávání §16 odst. 9

¹³ Zákon č. 561/2004 Sb., o předškolním, základním, vyšším odborném a jiném vzdělávání §16 odst. 3

¹⁴ JUCOVIČOVÁ, Drahomíra., ref. 5, str. 8

¹⁵ Vyhláška č. 147/2011 Sb., o vzdělávání dětí, žáků, studentů se speciálními vzdělávacími potřebami, a dětí, žáků a studentů mimořádně nadaných §1 odst. 2

se považuje žák z prostředí, kde se mu nedostává podpory ve vzdělávání, zákonný zástupce nespolupracuje se školou, anebo žák nemá dostatečnou znalost vyučovacího jazyka.

Žáci se sociálním znevýhodněním se vzdělávají ve všech typech škol.

V základní škole se těmto dětem vytvářejí individuální podmínky formou individuální nebo skupinové péče, mohou využívat pomoci asistenta pedagoga, spolupracovat s psychologem nebo speciálními pedagogy. Podpory se těmto žákům dostává ze strany učitele, bohužel se v některých případech nemůžeme spoléhat na spolupráci ze strany rodiny.¹⁶

V novele školské zákona č. 82/2015 Sb. o předškolním, základním, vyšším odborném a jiném vzdělávání §16 se o vzdělávání těchto dětí nemluví. Jejich vzdělávání, jako u předchozích částí, se uskutečňuje na základě poskytování podpůrných opatření, která určí škola nebo školské zařízení s doporučením nebo bez doporučení školského poradenského zařízení.

1.4. Děti mimořádně nadané

Vzdělávání mimořádně nadaných dětí, žáků a studentů se věnuje zvlášť další paragraf školského zákona.

Je to skupina žáků, kde se školy a školská zařízení snaží rozvíjet jejich nadání vytvořením vhodných podmínek pro jejich vzdělávání¹⁷.

Rozvoj jejich nadání se uskutečňuje rozšířením výuky některého z předmětů nebo skupin předmětů. Sportovním třídám nebo žákům, studentům sportovně nadaných může ředitel školy upravit organizaci výuky¹⁸.

Ředitel školy může na žádost zákonného zástupce nezletilého žáka nebo na žádost mimořádně nadaného zletilého žáka, studenta přeřadit žáka do vyššího ročníku bez absolvování předchozího ročníku. Součástí žádosti musí být vyjádření školského poradenského zařízení a lékaře pro děti a dorost. Žák zároveň musí vykonat zkoušky z učiva nebo části ročníku, který žák nebude absolvovat. Rozsah zkoušek určuje ředitel školy.¹⁹

¹⁶ KNOTOVÁ, Dana, ref. 9, s. 83

¹⁷ Zákon č. 561/2004 Sb., o předškolním, základním, vyšším odborném a jiném vzdělávání §17 odst. 1

¹⁸ Zákon č. 561/2004 Sb., o předškolním, základním, vyšším odborném a jiném vzdělávání §17 odst. 2

¹⁹ Zákon č. 561/2004 Sb., o předškolním, základním, vyšším odborném a jiném vzdělávání §17 odst. 3

Přesná definice nadání není přesně úplně stanovena. V průběhu let bylo mnoho definic od různých autorů. Vzděláváním nadaných dětí se také zabývá nejdůležitější dokument ve školství a to Rámcový vzdělávací program pro základní vzdělávání (RVP ZV).

Podle RVP ZV je nejčastěji nadání definováno jako soubor schopností, které jedinci umožní dosahovat výkonů nad rámec průměru populace. Množství žáků mimořádně nadaných se odhaduje na 3 – 10 %. Mimořádně nadaný žák může mít jedno nadání nebo více druhů.²⁰

Zjišťování mimořádného nadání žáka má nařízeno, podle vyhlášky č. 73/2005, školské poradenské zřízení.²¹

Identifikace mimořádně nadaných žáků je velmi složitý a dlouhodobý proces. Při identifikaci uplatňujeme metody pedagogické, psychologické, pedagogicko-psychologické i laické. Především používáme pozorování žáků ve školní práci, rozbor výsledků práce žáka a portfolio žáka, hodnocení testů a úloh, provádíme rozhovory s žákem a jeho rodiči. Při hledání mimořádně nadaných žáků je třeba věnovat také pozornost, i žákům s vývojovou poruchou učení nebo chování, s tělesným handicapem, žákům z odlišného kulturního a znevýhodněného sociálního prostředí.²⁰

U žáků do 9 let je stanovení nadání ještě těžší. Může se jednat o mimořádné nadání, nebo může jít o nerovnoměrný (zrychlený) vývoj, který se s přibývajícím věkem může vyrovnat a nakonec se žák může pohybovat jen v pásmu lepšího průměru.

RVP ZV uvádí některá specifika²⁰ žáků mimořádně nadaných.

- *„žák svými znalostmi přesahuje stanovené požadavky;*
- *problematický přístup k pravidlům školní práce;*
- *tendence k vytváření vlastních pravidel;*
- *sklon k perfekcionismu a s tím související způsob komunikace s učiteli, který může být i kontroverzní;*
- *vlastní pracovní tempo;*
- *vytváření vlastních postupů řešení úloh, které umožňují kreativitu;*
- *malá ochota ke spolupráci v kolektivu;*
- *rychlá orientace v učebních postupech;*

²⁰ Rámcový vzdělávací program pro základní vzdělávání, Praha, 2007, s. 112, VÚP

²¹ Vyhláška č. 73/2005 Sb., o vzdělávání dětí, žáků a studentů se speciálními vzdělávacími potřebami a dětí, žáků a studentů mimořádně nadaných, § 12, odst. 2

- *záliba v řešení problémových úloh zvláště ve spojitosti s vysokými schopnostmi oboru; přeceňování svých schopností u žáků s pohybovým nadáním;*
- *kvalitní koncentrace, dobrá paměť, hledání a nacházení kreativních postupů;*
- *vhled do vlastního učení;*
- *zvýšená motivace k rozšiřování základního učiva do hloubky, především ve vyučovacích předmětech, které reprezentují nadání dítěte;*
- *potřeba projevení a uplatnění znalostí a dovedností ve školním prostředí.“*

Žáky mimořádně nadané, také vyučujeme pomocí individuálního vzdělávacího plánu. Pomocí něho rozšiřujeme žákovo nadání. Musím dbát i na to, aby byl žák začleněn do kolektivu třídy. S vyšším věkem se zvyšuje jejich sociální vnímavost, a dobře si uvědomují svoje přednosti a nedostatky a své postavení ve skupině vrstevníků.²²

²² Rámcový vzdělávací program pro základní vzdělávání, Praha, 2007, s. 113, VÚP

2. INDIVIDUÁLNÍ VZDĚLÁVACÍ PLÁN

Individuální vzdělávací plán (IVP) vymezuje školský zákon č. 561/2004 Sb., o předškolním, základním, středním, vyšším odborném a jiném vzdělávání, §18, který vysvětluje, že ředitel školy může povolit na žádost zákonného zástupce nezletilého žáka nebo zletilého žáka se speciálními vzdělávacími potřebami nebo žáka mimořádně nadaného, vzdělávání podle individuálního vzdělávacího plánu.

Kaprálek ukazuje, že se v současné době můžeme setkat s dvěma pojetími IVP. „*První z nich stanovuje cíle a obsah vzdělávání, respektive modifikuje obsahy těchto základních kategorií, a rovněž se zabývá vzdělávací strategií jako úhrnem způsobů působení na žáka a utváření prostředí pro jeho vzdělávání.*“¹⁵

V druhém odlišném pojetí se jedná o typ dokumentu, který se soustředí na užívání speciálních metod a forem, na zabezpečení vzdělávání žáka se speciálními potřebami. Tento typ IVP se užívá ve všech typech škol a školských zařízeních. Hodně se používá pro žáky se specifickými poruchami učení a v některých případech pro žáky se smyslovým a tělesným postižením. Výuka podle tohoto dokumentu respektuje školní vzdělávací program.²³

2.1. Význam IVP

Paragraf 18 školského zákona č. 561/2004 Sb. úplně nevysvětluje význam individuálního vzdělávacího plánu. Více se IVP zabývá Zelinková ve své knize *Pedagogická diagnostika a individuální vzdělávací program*²⁴. Zelinková zde užívá pojmu program, který není stejný jako plán. Vzdělávací program je určený pro větší skupinu dětí, případně pro celou třídu. Avšak ve své knize pracuje s pojmem program, ale významem se jedná o vzdělávací plán.

Takto popisuje Zelinková²⁵ význam individuálního vzdělávacího plánu. „*Individuální vzdělávací plán je závazný pracovní materiál sloužící všem, kteří se podílejí na výchově a vzdělávání integrovaného žáka. Vzniká na základě spolupráce všech pracovníků ve vzdělávacím procesu, žáka a rodičů.*“ Vysvětluje, že individuální vzdělávací plán je

²³ KAPRÁLEK, Karel a Zdeněk BĚLECKÝ. *Jak napsat a používat individuální vzdělávací program: [nástroje pro prevenci, nápravu a integraci]*. Vyd. 2., aktualiz. Praha: Portál, 2011, s. 21. Pedagogická praxe (Portál). ISBN 978-807-3678-241

²⁴ ZELINKOVÁ, Olga. *Pedagogická diagnostika a individuální vzdělávací program: [nástroje pro prevenci, nápravu a integraci]*. Vyd. 2. Praha: Portál, 2007, 207 s. Pedagogická praxe (Portál). ISBN 978-80-7367-326-0.

²⁵ ZELINKOVÁ, Olga, ref. 23, s. 172

závazným dokumentem pro zajištění potřeb žáka a zároveň součástí individuálního vzdělávacího programu.

Plán vychází ze školního vzdělávacího programu školy, vyšetření školského poradenského zařízení, případně vyšetření praktického lékaře pro děti a dorost, odborného lékaře, vyjádření zákonného zástupce nezletilého žáka nebo vyjádření zletilého žáka. Důležitá je pomoc školského poradenského zařízení. Novela, která vyšla během psaní této práce, se touto pomocí ze strany školského poradenského zařízení zabývá. Přímo mluví o výsledku práce poradenské pomoci takto:

„Výsledkem poradenské pomoci školského poradenského zařízení jsou zejména zpráva a doporučení. Ve zprávě školské poradenské zařízení uvede skutečnosti podstatné pro doporučení podpůrných opatření. V doporučení uvede závěry vyšetření a podpůrná opatření prvního až pátého stupně, která odpovídají zjištěným speciálním vzdělávacím potřebám a možnostem dítěte, žáka nebo studenta, a to včetně možných kombinací a variant podpůrných opatření a způsobu a pravidel jejich použití při vzdělávání.“²⁶

Vytvoření a užívání individuálního vzdělávacího plánu přináší výhody do některých oblastí vzdělávání. Zelinková²⁷ představuje tyto:

A. *„Umožňuje žákovi pracovat podle jeho schopností, individuálním tempem, bez ohledu na učební osnovy, bez stresujícího porovnávání se spolužáky.“*

B. *„Umožňuje učiteli pracovat s dítětem na úrovni, kterou ono dosahuje, bez obavy z neplnění požadavků učebních osnov. Je vodítkem pro individuální vyučování a hodnocení.“*

C. *„Do přípravy se zapojují i rodiče, kteří se tak stávají spoluodpovědnými za výsledky práce svého dítěte.“*

D. *„Aktivní účast žáka mění jeho roli.“*

Podle Zelinkové²⁸ je: *„Individuální vzdělávací plán je výsledkem cílevědomé a plánovité aktivity, která se stává východiskem práce učitele. Nejde o nahodilé nebo formální popisy. Slouží k individualizovanému vyučování, hodnocení a využívání nových údajů jako zpětné vazby. Podle dosažených výsledků lze plán upravovat. Učitel se tak stává profesionálem, který utváří IVP a pracuje podle něj.“*

²⁶ Zákon č. 82/2015 Sb., o předškolním, základním, vyšším odborném a jiném vzdělávání §16a odst. 3

²⁷ ZELINKOVÁ, Olga, ref. 21, s. 172

²⁸ ZELINKOVÁ, Olga, ref. 21, s. 173

2.2. Tvorba IVP

Tvorba individuálního vzdělávacího plánu se liší s každým autorem, který se touto tématikou zabývá, základní principy postupu jsou však velmi podobné.

Základem dobrého a kvalitního IVP jsou podstatné a relevantní informace o dítěti. Je nutné vycházet z více zdrojů. *„Potřebné údaje o dítěti získáme na základě speciálně pedagogického, psychologického, případně i lékařského vyšetření. Nezbytným zdrojem informací je pedagogická diagnostika dítěte.“*²⁹

*„Individuální vzdělávací plán je vypracován zpravidla před nástupem žáka do školy, nejpozději však jeden měsíc po nástupu žáka do školy nebo po zjištění speciálních vzdělávacích potřeb žáka. V průběhu celého školního roku může být podle potřeby upravován a doplňován.“*³⁰ Individuální vzdělávací plán je výsledkem spolupráce všech zúčastněných stran a složí pak pro další spolupráci.

Při tvorbě individuálního vzdělávacího plánu musíme dbát na to, aby plán sledoval dvě základní roviny. První je obsah vzdělávání, určení metod a postupů. Ve druhé rovině sledujeme specifické obtíže, snažíme se omezit příznaky, eliminovat problémy a vyzdvihnout pozitivní oblasti dítěte.³¹

Vychází se s diagnostiky odborného pracoviště a z diagnostiky učitele. Při tvorbě se tedy učitel opírá a svou vlastní diagnostiku, zkušenosti a intuici. Dále by měl učitel při tvorbě použít i závěry z diskuze se žákem a rodiči³². Kaprálek³³ tuto fázi popisuje podobně a představuje ji pod názvem AUDIT.

Další fázi při tvorbě IVP pojmenovává Kaprálek³⁴ názvem KONSTRUKCE. Do této kategorie patří stanovení pedagogických cílů, např. poznávací, hodnotové, praktické, specifické. Dále se pak zaměřujeme na cíle z hlediska času.

Konkrétněji cíle z hlediska času vysvětluje Zelinková³⁵. Jsou to cíle vzdálené, tedy cíle zaměřené na ukončení školní docházky, přechod na druhý stupeň, maturitní zkouška apod. Tyto cíle nejlépe vystihuje otázka: *„Co by měl žák, zvládnout, aby splňoval profil absolventa jednotlivých stupňů?“*

²⁹ JUCOVIČOVÁ, Drahomíra, ref. 5, s. 13

³⁰ Vyhláška č. 73/2009 Sb. o vzdělávání dětí, žáků a studentů se speciálními vzdělávacími potřebami a dětí, žáků a studentů mimořádně nadaných, §6 odst. 5

³¹ ZELINKOVÁ, Olga, ref. 23, s. 174

³² ZELINKOVÁ, Olga, ref. 23, s. 174

³³ KAPRÁLEK, Karel a Zdeněk BĚLECKÝ, ref. 22, s. 26

³⁴ KAPRÁLEK, Karel a Zdeněk BĚLECKÝ, ref. 22, s. 36

³⁵ ZELINKOVÁ, Olga, ref. 22, s. 176

Další cíle jsou dlouhodobé, které vystihuje otázka: „*Co by se měl žák naučit v daném ročníku?*“ Toto je už zcela v rukou učitele, ten zná učební osnovy a všechny úskalí jednotlivých ročníků.³⁶

Jako poslední si určuje cíle krátkodobé, které odpovídají na otázku: „*Co by měl zvládnout v nejbližší době, jaké očekávám okamžité výsledky, jak budu dítě aktivizovat v té které oblasti?*“³⁵

Další z cílů, které popisuje Zelinková³⁷, je respektování individuálních potřeb dítěte. Ve třídě to jde, ale občas špatně, věnovat se individuálně integrovaným žákem a zároveň žáky nadanými. Proto není jiné cesty než skupinové vyučování, problémové vyučování, samostatné práce žáků, osobní asistent.

Individuální přístup by se měl dotýkat těchto oblastí:

- *„metody výkladu;*
- *opakování a upevnování učiva;*
- *ověřování učiva, rozsah písemných prací;*
- *osobní přístup (pochvala, odměna);*
- *zohlednění některých charakteristik žáka;*
- *citlivost u dětí s neurotickými rysy.“*

Individuální vzdělávací plán se vypracovává pro předměty, kde se handicap výrazně projevuje. U ostatních předmětů dáváme dílčí doporučení týkající se písemných projevů, hodnocení. Individuální vzdělávací plán vypracovává třídní učitel za spolupráce s vyučujícím předmětu³⁸.

Jako další krok při plánování speciálního vzdělávání uvádí Kaprálek³⁹ pojem IMPLEMENTACE. V tomto kroku se nachází vlastní pedagogický proces, tedy k čemu audit a plánování směřuje. Zkoušíme uskutečňovat naplánované pedagogické záměry s přímou konfrontací s realitou. Implementace je zaznamenávána do pedagogické dokumentace.

Další a poslední krok při naplňování individuálního vzdělávacího plánu je proces EVALUACE. Smyslem evaluace je poskytnutí zpětné vazby, posouzení zvoleného

³⁶ ZELINKOVÁ, Olga, ref. 23, s. 177

³⁷ ZELINKOVÁ, Olga, ref. 23, s. 176

³⁸ ZELINKOVÁ, Olga, ref. 23, s. 174-175

³⁹ KAPRÁLEK, Karel a Zdeněk BĚLECKÝ, ref. 22, s. 46

postupu, vyhodnocení výsledků žáka se speciálními vzdělávacími potřebami, a získání dalších informací pro plánování dalšího postupu. Evaluací se proces tvorby a naplňování IVP uzavírá⁴⁰.

„K poslední fázi však v praxi příliš nedochází. Chybí jakákoli kontrola plnění IVP, proces není zhodnocen a učitelé mnohdy končí školní rok s pocitem, že jejich práce přichází vniveč. Často se také stane, že evaluace proběhne neúplně nebo nedůsledně.“⁴¹

Pojmy, které uvádí Kaprálek⁴², můžeme podle něj ještě charakterizovat takto:

- Kde jsme? – audit
- Kam se chceme dostat? – konstrukce
- Jak se tam dostaneme? – implementace
- Dostali jsme se na určené místo? – evaluace

2.3. Náležitosti IVP

Jaké přesné údaje obsahuje individuální vzdělávací plán, představuje vyhláška č. 73/2005 Sb., o vzdělávání dětí, žáků a studentů se speciálními vzdělávacími potřebami a dětí, žáků a studentů mimořádně nadaných, § 6, odst. 4. Jsou to:

a) *„údaje o obsahu, rozsahu, průběhu a způsobu poskytování individuální speciálně pedagogické nebo psychologické péče žákovi včetně zdůvodnění“*,

b) *„údaje o cíli vzdělávání žáka, časové a obsahové rozvržení učiva, včetně případného prodloužení délky středního nebo vyššího odborného vzdělávání, volbu pedagogických postupů, způsobů zadávání a plnění úkolů, způsob hodnocení, úpravu konání závěrečných zkoušek, maturitních zkoušek nebo absolutoria“*,

c) *„vyjádření potřeby dalšího pedagogického pracovníka nebo další osoby podílející se na práci se žákem a její rozsah; u žáka střední školy se sluchových postižením a studenta vyšší odborné školy se sluchovým postižením se uvede potřebnost nezbytných tlumočnických služeb a jejich rozsah, případně další úprava organizace vzdělávání“*,

d) *„seznam kompenzačních, rehabilitačních a učebních pomůcek, speciálních učebnic a didaktických materiálů nezbytných pro výuku žáka nebo pro konání příslušných zkoušek“*,

⁴⁰ KAPRÁLEK, Karel a Zdeněk BĚLECKÝ, ref. 22, s. 51

⁴¹ KAPRÁLEK, Karel a Zdeněk BĚLECKÝ, ref. 22, s. 52

⁴² KAPRÁLEK, Karel a Zdeněk BĚLECKÝ, ref. 22, s. 25

e) „jmenovité určení pedagogického pracovníka školského poradenského zařízení, se kterým bude škola spolupracovat při zajišťování speciálních vzdělávacích potřeb žáka“,

f) „návrh případného snížení počtu žáků ve třídě běžné školy, kde se žák vzdělává“,

g) „předpokládanou potřebu navýšení finančních prostředků nad rámec prostředků státního rozpočtu poskytovaných podle zvláštního právního předpisu“,

h) „závěry speciálně pedagogických, popřípadě psychologických vyšetření“.

U ostatních autorů zabývajících se individuálním vzdělávacím plánem jsou náležitosti z vyhlášky stejné, pouze jinak seřazené, případně doplněné a další informace důležité pro učitele či školu.

Například podle Jucovičové⁴³ můžeme do individuálního vzdělávacího plánu zaznamenat ještě časové a obsahové rozvržení učiva, způsob hodnocení a klasifikace, způsob reedukace (jakým způsobem bude probíhat nápravný proces - převýchova), podíl zákonných zástupců a žáka na realizaci IVP, případně aktualizaci IVP v průběhu školního roku.

Jiným druhem vzdělávání je vzdělávání mimořádně nadaných dětí. I pro tyto děti se tvoří individuální vzdělávací plán, který představuje vyhláška č. 73/2005 Sb., § 13, odst. 3⁴⁴. IVP mimořádně nadaných dětí obsahuje:

a) „závěry psychologických vyšetření, která blíže popisují oblast, typ a rozsah nadání a vzdělávací potřeby mimořádně nadaného žáka, případně vyjádření registrujícího praktického lékaře pro děti a dorost“,

b) „údaje o způsobu poskytování individuální pedagogické nebo psychologické péče mimořádně nadanému žákovi“,

c) „vzdělávací model pro mimořádně nadaného žáka, časové a obsahové rozvržení učiva, volbu pedagogických postupů, způsob zadávání a plnění úkolů, způsob hodnocení, úprava zkoušek“,

d) „seznam doporučených učebních pomůcek, učebnic a materiálů“,

e) „určení pedagogického pracovníka školského poradenského zařízení, se kterým bude škola spolupracovat při zajišťování péče o mimořádně nadaného žáka“,

⁴³ JUCOVIČOVÁ, Drahomíra, ref. 5, s. 30-31

⁴⁴ Vyhláška č. 73/2005 Sb., o vzdělávání dětí, žáků a studentů se speciálními vzdělávacími potřebami a dětí, žáků a studentů mimořádně nadaných, § 13, odst. 3

- f) „personální zajištění úprav a průběhu vzdělávání mimořádně nadaného žáka“,
- g) „určení pedagogického pracovníka školy pro sledování průběhu vzdělávání mimořádně nadaného žáka a pro zajištění spolupráce se školským poradenským zařízením“,
- h) „předpokládanou potřebu navýšení finančních prostředků nad rámec prostředků státního rozpočtu poskytovaných podle zvláštního právního předpisu“.

2.4. Výhody a úskalí IVP

Individuální vzdělávací plán má své výhody i nevýhody, které je potřeba znát, před samotným sestavováním.

Výhody a úskalí IVP se zabývá Jucovičová⁴⁵.

IVP a jeho výhody⁴⁶:

- Vychází z aktuální situace dítěte a jeho možností, ovlivněných postižením nebo znevýhodněním (např. respektování individuálního tempa dítěte, respektování psychomotorického neklidu u dítěte s ADHD, respektování snížené kvality grafického projevu u dítěte s dysgrafií aj.).
- Je to jakási forma dohody mezi zúčastněnými stranami – vyučujícím dítěte, zákonnými zástupci, případně žákem; o tom jakými metodami, formami a postupy všichni přispějí ke zlepšení žákovi situace.
- Zpracování IVP vede ke sjednocení postupu, ujasnění představ a způsobů o poskytované péči, ujasnění si způsobů hodnocení dítěte.
- Je to důležitý písemný dokument pro případný nárok na finanční prostředky určené pro zajištění potřebné péče.
- IVP je možné aktualizovat v průběhu školní docházky.

IVP a jeho úskalí⁴⁷:

- IVP, který je vypracován **pouze formálně**, bez aktivní účasti všech stran a péče v něm nařízená není uskutečňována, nepřinese výhody dítěti ani rodině.
- Objevují se i stížnosti učitelů, že IVP je spíše zneužíván – někdy dítětem, jindy i rodiči. Rodiče si často myslí, že všechna zodpovědnost za vývoj a

⁴⁵ JUCOVIČOVÁ, Drahomíra, ref. 5, s. 36

⁴⁶ JUCOVIČOVÁ, Drahomíra, ref. 5, s. 36-37

⁴⁷ JUCOVIČOVÁ, Drahomíra, ref. 5, s. 37

školní výkonnost dítěte leží pouze na škole, mají přehnaná očekávání od dítěte a od školy, vyžadují velké úlevy, které neodpovídají dané problematice dítěte, nadhodnocují výkony svého dítěte, apod.

Jak předejít této situaci a jaké jsou možnosti nápravy⁴⁸?

- Součástí IVP musím být ustanovení, kde bude jasně a jednoznačně stanoven podíl rodičů i podíl samotného žáka. Spolupráce s rodiči nesmí být nikdy formální.
- Někdy jsou rodiče aktivní, ale postupně jejich zájem opadá, zanedbávají domácí přípravu, nekontrolují pomůcky a domácí úkoly. Důležité je proto je, uskutečňovat pravidelná setkání s rodiči dítěte (minimálně 1x měsíčně), nebo využít třídních schůzek a konzultačních hodin učitele. Můžeme také využít spolupráce se školským poradenským zařízením. To musí dvakrát ročně kontrolovat dodržování postupů a opatření v IVP, může být přítomen schůzek školy se zákonnými zástupci.
- Někteří rodiče si stěžují na přístup školy k IVP – škola nestojí o spolupráci s rodiči, a předkládá jim hotový materiál. Musíme mít na paměti, že IVP je dohodou mezi všemi zúčastněnými stranami a pokud jedna strana nesouhlasí s IVP, může být odmítnuta péče dítěti. Proto by pro všechny zúčastněné strany měl být přijatelný kompromis, protože jejich společným cílem je pomoc dítěti.
- Další stížností od rodičů je formální přístup školy k tvorbě IVP – všechny děti se speciálním vzdělávacími potřebami mají stejný IVP, bez ohledu na jejich postižení či znevýhodnění. Projevy dětí se SPU bývají rozmanité a nelze aplikovat tytéž postupy na každé dítě. Opatření v IVP jsou pak neúčelná.
- IVP je kvalitně zpracováno, ale problémy nastávají až při samotné realizaci. Vyučující ignorují opatření uvedená v IVP (zejména pak na 2. stupni ZŠ). Vystavují dítě opakovanému selhání, porovnávají jejich výsledky s ostatními, hodnotí je stejným způsobem. Musíme si tedy připomenout, že za vypracování a realizaci IVP zodpovídá ředitel školy, musí tedy kontrolovat, zda a jakým způsobem je IVP realizováno a zda se podle něj řídí všichni vyučující dotyčného žáka.

⁴⁸ JUCOVIČOVÁ, Drahomíra, ref. 5, s. 38-39

- V pravomoci ředitele školy, je zajistit všem vyučujícím žáka se speciálními vzdělávacími potřebami, kurzy a školení potřebná pro pochopení žákova postižení nebo znevýhodnění. Jedná se alespoň o speciálně pedagogické minimum, nebo přednášky o speciálních vzdělávacích potřebách.

3. EVALUACE IVP

Evaluace neboli vyhodnocení, je poslední fází v tvorbě a plánování individuálního vzdělávacího plánu. Pod celý tento pojem patří hodnocení žáka, hodnocení průběhu vyučování a učení, hodnocení kvality IVP.

3.1. Kritéria hodnocení

Předpokladem úspěchu je stanovit si objektivní kritéria hodnocení v souladu s cíli, které chceme hodnotit. Musíme si stanovit zdroje informací, způsob, jak je získáme a nástroje, které při tom použijeme⁴⁹.

Kaprálek⁴⁷ tvrdí, že stanovení si kritérií hodnocení je klíčový problém celé evaluace. Pro to, jaká si zvolíme kritéria a jak je následně budeme preferovat, nelze stanovit jednoznačný návod.

Příklady možných kritérií podle Kaprálka⁴⁷:

- „*plnění cílů stanovených vzdělávacím programem;*
- *sociální aspekt integrace (začlenění do kolektivu);*
- *spokojenost a motivovanost žáka;*
- *výsledky reedukace;*
- *kvalita kompenzace hendikepů;*
- *spokojenost rodičů.*“

V první fázi se musíme rozhodnout, jaký význam budeme přikládat každému z kritérií. Může se to zdát nedůležité, ale v praxi zjistíme, že jejich dosahování a jejich hodnocení může být komplikované, protože každý ze zúčastněných má jiná očekávání a priority.⁴⁷

Při hodnocení IVP musíme také zvážit, kdo bude hodnocení provádět. Může je uskutečnit sama škola, ale může také využít spolupráce s ostatními sociálními partnery (hlavně s rodiči). Pak ale musíme počítat s rozdílným očekáváním. Dalšími partnery mohou být odborná pracoviště, které řídí průběh vzdělávání žáka se speciálními vzdělávacími potřebami.⁵⁰

Mnoho škol se hlavně zaměřuje na plnění pedagogických cílů, tj. cíle výukové, výchovné, cíle v oblasti reedukace nebo kompenzace postižení.

⁴⁹ KAPRÁLEK, Karel a Zdeněk BĚLECKÝ, ref. 22, s. 52

⁵⁰ KAPRÁLEK, Karel a Zdeněk BĚLECKÝ, ref. 22, s. 53

Výběr kritérií mohou usnadnit odpovědi na následující otázky⁵¹:

- „*Co mohu kvantifikovat, spočítat, změřit?*“
- „*O čem mohu prohlásit, že to skutečně existuje?*“
- „*Co mohu vykonat? Co je v mých silách? Je vynaložená námaha účelná?*“
- „*Je můj postup únosný pro hodnocení?*“

Po určení kritérií je dalším krokem stanovení indikátorů dosažení předpokládaného stavu. Indikátory navazují na cíle, a jejich porovnáním zjistíme, zda jsme při učení byli úspěšní.⁵²

3.2. Nástroje hodnocení

Pro úspěšné hodnocení si musíme stanovit nástroje hodnocení a zdroje informací. Kaprálek⁵³ uvádí tyto:

- *„rozbor běžných písemností a produktů žáků;*
- *sledování žáků včetně záznamů jejich vystoupení;*
- *hospitace;*
- *rozbor pedagogické dokumentace, statistická hlášení;*
- *diskuse, rozhovory, názory, komentáře, recenze, kritiky, stížnosti, ohlasy;*
- *dotazníky, ankety, sociogramy, záznamy pocitů a prožívání, odborné studie;*
- *počítačové didaktické programy;*
- *analýzy hodnocení (klasifikace)*
- *testy;*
- *modelové situace“.*

3.3. Hodnocení žáka

K hodnocení žáků v základním vzdělávání se obecně vyjadřuje i školský zákon č. 561/2004 Sb., o předškolním, základním, středním, vyšším odborném a jiném vzdělávání, § 51 odst. 1: „*Každé pololetí se vydává žákovi vysvědčení; za první pololetí lze místo vysvědčení vydat žákovi výpis z vysvědčení.*“

⁵¹ KAPRÁLEK, Karel a Zdeněk BĚLECKÝ, ref. 22, s. 54

⁵² KAPRÁLEK, Karel a Zdeněk BĚLECKÝ, ref. 22, s. 52

⁵³ KAPRÁLEK, Karel a Zdeněk BĚLECKÝ, ref. 15, s. 53

V témže zákoně, §51, odst. 2⁵⁴ je vysvětleno samotné hodnocení výsledků: „Hodnocení výsledků vzdělávání žáka na vysvědčení je vyjádřeno klasifikačním stupněm (dále jen „klasifikace“), slovně nebo kombinací obou způsobů. O způsobu hodnocení rozhoduje ředitel školy se souhlasem školské rady.“

Obecně řečeno, hodnocení žáka je jeho posuzování vzhledem k pravidlům, normám, požadavkům, které jsme si formulovali, jako cíle vzdělávacího programu. Hodnotit také můžeme pomocí srovnatelné skupiny žáků, žáka samotného a průběhu jeho vývoje v čase. Všichni aktéři vzdělávání se hodnotí vzájemně. To je běžnou součástí života⁵⁵.

Pro hodnocení žáka si musíme stanovit pravidla hodnocení. Kaprálek uvádí tyto pravidla:

- Žáci jsou hodnoceni vzhledem k očekávaným výstupům v ŠVP.
- V hodnocení prospěch jsou výsledky vzdělávání, individuální pokrok a píle žáka.
- Hlavním cílem je orientovat žáka v jeho rozvoji, poskytovat mu zpětnou vazbu s doporučeními, jak se má žák zlepšit.
- Žák je vždy seznámen předem s kritérii hodnocení.
- Součástí hodnocení musí být sebereflexe a sebehodnocení žáka.
- Metody pro získávání podkladů pro hodnocení musejí respektovat dispozice žáka.
- Žák má právo navrhnout učiteli způsob, jak dokáže, že danou látku umí.
- Hodnocení vždy koresponduje se strukturou předmětu a s časovou dotací na něj. Hodnocení je rozloženo na pololetí. V jednom dni mohou psát žáci jednu písemnou práci.
- Hodnocení zahrnuje různorodé činnosti a výkony žáků.
- Pro hodnocení se používá pětistupňová klasifikační stupnice. Znamka na vysvědčení vyjadřuje dosažení úrovně znalostí, dovedností a postojů žáka.
- Žáci se speciálními vzdělávacími potřebami mohou být žádáni širším slovním hodnocením.

⁵⁴ Zákon č. 561/2004 Sb., o předškolním, základním, středním, vyšším odborném a jiném vzdělávání, §51, odst. 2

⁵⁵ KAPRÁLEK, Karel a Zdeněk BĚLECKÝ., ref. 22, s. 55

Když se zaměříme na žáky s IVP je pro ně vždy smysluplné individualizované hodnocení. Vedle toho je důležitou součástí hodnocení výkonů a práce žáka. Nevhodné je zdůrazňování výkonů žáka s IVP před jinými žáky, i když v praxi tomu nelze zabránit. Vždycky hodnotíme žáka podle předem zvolených kritérií a daných pravidel. Ty jsou nyní součástí školních vzdělávacích programů. Provedené hodnocení, může být vyjádřeno **číslem** (klasifikací) nebo **slovně** (slovní hodnocení). Naše současná legislativa umožňuje u integrovaného žáka slovní hodnocení po celou dobu jeho studia. O individuálním použití u žáka s poruchou učení rozhoduje ředitel školy na základě žádosti zákonného zástupce⁵⁶.

Slovní hodnocení učitele nutí více přemýšlet o tom, co bude hodnotit, musí pro sebe i žáky zřetelně formulovat kritéria hodnocení, aby tím dosáhl větší objektivnosti. Slovní hodnocení je výstižnější, bohatší na informace. Slovní hodnocení má také svá úskalí, na která hodnotitel musí být připraven. Nesmí hodnotit žákovu osobnost, i když se zabývá jeho individuálními schopnostmi.

Každá forma hodnocení má své výhody a nevýhody. Nelze žádnou označit za špatnou nebo naopak nejlepší.

3.4. Hodnocení průběhu vyučování a učení

Kromě výsledků učení žáka je velmi dobré se zaměřit na hodnocení průběhu učení. I při tomto hodnocení musíme mít zvolená kritéria, jimiž se průběh vzdělávání poměříme. Rozdíl je v tom, že se více zaměřujeme na práci učitele⁵⁷.

Práci učitele hodnotíme pro to, jak s dětmi pracuje, zda pracuje podle žákova individuálního vzdělávacího plánu, dodržuje všechna jeho pravidla.

Hlavní úlohou hodnocení je poskytnutí zpětné vazby. Tu může poskytnout pravdivě a objektivně jen tehdy, pokud je všem jasné, co je hodnoceno a podle jakých pravidel. Při hodnocení integrovaného žáka můžeme a máme hodnotit i průběh jeho integrace, tedy hlavní důvod, proč je zařazen do skupiny ostatních žáků. Škola, ale na to většinou nemá nástroje, a proto hodnotí pomocí méně náročných hodnotících nástrojů. Tím nejjednodušším a nejčastějším je pozorování⁵⁸. I tato metody musí mít škálu,

⁵⁶ KAPRÁLEK, Karel a Zdeněk BĚLECKÝ, ref. 22, s. 58

⁵⁷ KAPRÁLEK, Karel a Zdeněk BĚLECKÝ, ref. 22, s. 60

⁵⁸ KAPRÁLEK, Karel a Zdeněk BĚLECKÝ., ref. 22, s. 62

pomocí které zjistíme stupeň integrace. Kaprálek proto uvádí ještě taxonomii angažovanosti žáků ve vyučování, který nám právě pomůže k zjištění integrace.

- účast (fyzická přítomnost)
- sledování – oční kontakt s učitelem nebo ostatními
- zaujetí – dítě reaguje (verbálně i neverbálně) na obsah výuky
- zapojení – dítě je ochotné něco dělat, předvést, vykonat, zahrát
- prožívání
- participace – dítě se podílí na rozhodování o průběhu vlastního učení
- sdílení (zvnitřňování, identifikace)
- utváření vlastního učení

3.5. Hodnocení kvality IVP

Dalším v řadě hodnocení je důležité zaměřit se na kvalitu individuálního vzdělávacího plánu a na proces jeho plnění.

Důležité je stanovit si metody evaluace. Pro to je důležitá pedagogická dokumentace. Klíčová dokumentace je ve většině škol „dokumentace žáka s postižením“, která zahrnuje anamnézu žáka, průběh jeho školní docházky, kopie výsledků z vyšetření. Do analýzy můžeme zahrnout záznamy z třídních schůzek, schůzek metodických orgánů, schůzek s rodiči a další dokumenty⁵⁹.

Jednou z metod hodnocení je **pozorování**. Může být prováděno formou hospitace v hodinách. V tomto případě nás bude zajímat použitelnost individuálního vzdělávacího plánu, tedy zda je ve výuce skutečně realizován. Zjištěné skutečnosti mohou vypovídat, zda je vyučování dostatečně personálně zajištěno⁶⁰.

Další s použitelnou metodou je **rozhovor**. Vzhledem k složitosti pedagogického plánování, k rozdílům ve vypovídající hodnotě plánů a k rozdílům v systému vedení dokumentace, je důležité doplnit rozbor řízeným nebo volným rozhovorem s pedagogy i vedoucími pracovníky školy k zjištění údajů, které nemůžeme najít v dokumentaci, nebo pomocí hospitace ve vzdělávání⁴⁶.

Kvalitu IVP také musí kontrolovat školské poradenské zařízení, musí to proběhnout ještě předtím, než se podle něj začne vyučovat. Vyhláškou č. 73/2005 Sb.

⁵⁹ KAPRÁLEK, Karel a Zdeněk BĚLECKÝ, ref. 22, s. 63

⁶⁰ KAPRÁLEK, Karel a Zdeněk BĚLECKÝ., ref. 22, s. 64

mají školský poradenská zařízení nařízeno vyhodnocovat 2x ročně dodržování postupů a opatření stanovených IVP.⁶¹

⁶¹ Vyhláška č. 73/2005 Sb., o vzdělávání dětí, žáků a studentů se speciálními vzdělávacími potřebami a dětí, žáků a studentů mimořádně nadaných, § 6, odst. 8

4. PRAKTICKÁ ČÁST

V této části jsem se zaměřila na to, jak samotné vyhodnocování individuálního vzdělávacího plánu provádějí výchovní poradci na školách a školská poradenská zařízení, jako jsou pedagogicko-psychologické poradny (PPP) a speciální pedagogická centra (SPC).

Výzkum jsem prováděla formou DOTAZNÍKŮ, zasílaných přímo výchovným poradcům a PPP, SPC. Dotazník jsem vybrala, jelikož se díky němu mohu zeptat na více informací k hodnocení. Mohu u něj použít otevřené otázky k širšímu vyjádření respondentů a zároveň zaškrtačivé otázky (uzavřené). Vyhodnocení dotazníků je jednou z lehčích forem metod.

Výzkumný vzorek jsem vybírala pomocí odborné literatury, kde jsem zjistila, kdo všechno pracuje s IVP. K výběru mi pomohly internetové stránky jednotlivých škol. Vybírala jsem VP z kraje Ústeckého a Plzeňského, PPP, SPC z celé republiky. Našla jsem si na internetových stránkách škol a školských poradenských zařízení e-mailové adresy, na které jsem jednotlivě poslala příslušný dotazník s průvodním dopisem. Na školy jsem psala přímo VP, do školských poradenských zařízení jsem posílala dotazník přímo vedoucím zařízení.

Našla jsem celkem 40 výchovných poradců, z toho se mi vrátilo 24 dotazníků. Pedagogicko-psychologických poraden jsem našla 28, speciálně pedagogických center 12, celkem tedy školských poradenských zařízení 40. Bohužel s těchto zařízení se vrátilo jen 18 dotazníků.

Vytvořila jsem dotazník zvlášť pro výchovné poradce (viz. příloha č. I) a zvlášť pro školská poradenská zařízení – PPP, SPC (viz. příloha č. II). Zaměřovala jsem se na to, jak spolu školy a školská poradenská zařízení spolupracují v rámci vyhodnocování IVP, jak spolupracují s rodiči a na jejich individuální přístup k vyhodnocování IVP. K vyhodnocení dotazníků jsem si vytvořila postup vyhodnocení jednotlivých otázek příslušného dotazníku. Tento postup naleznete v příloze (č. III, IV) této práce. Zhodnocení jsem prováděla podle tohoto postupu. Nakonec jsem si udělala takový souhrn základních informací, které se shodují s většinou informací v dotaznících.

V dalších částích se zaměřím na každou kategorii jednotlivě, a jak se vyjadřovali k jednotlivým otázkám dotazníků.

4.1. Výzkum výchovných poradců

Dotazník je zaměřený na práci výchovných poradců s IVP a jeho následné vyhodnocování. Také se zaměřuji na spolupráci s rodiči, hodnocení učitelovi práce s žákem se speciálními vzdělávacími potřebami, jak hodnotí žáka se speciálními vzdělávacími potřebami a zda dané informace používají do dalšího školního roku.

Nejprve se budu věnovat jednotlivým otázkám a odpovědím od respondentů⁶².

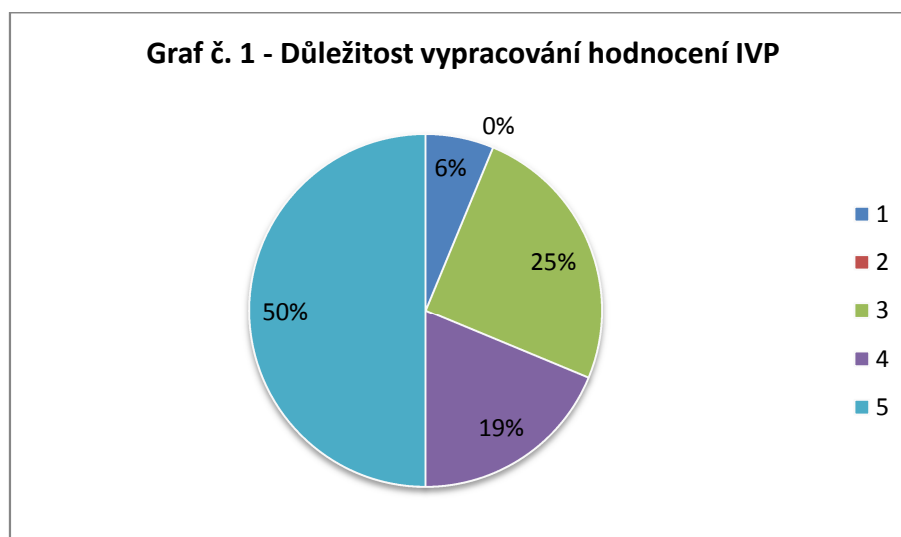
1) Provádíte hodnocení IVP žáka se speciálními vzdělávacími potřebami?

Otázka s jednoznačnou odpovědí ANO x NE. Všichni respondenti v dotazníku odpověděli, že hodnocení individuálního vzdělávacího plánu provádějí.

2) Za jak důležité považujete hodnocení IVP?

U této otázky odpovídali respondenti pomocí hodnotící škály, označující jejich individuální postoj k provádění hodnocení individuálního vzdělávacího plánu. Odpovídali pomocí číslic 1, 2, 3, 4, 5. Číslo 1 vyjadřovalo nejmenší důležitost, tedy provádění hodnocení je pro ně málo důležité. Číslo 5 vyjadřovalo naopak největší důležitost, tedy že provádění hodnocení IVP považují respondenti za velmi důležité.

Následující graf č. 1 vypovídá o četnosti odpovědí respondentů. Ukazuje, jakou hodnotu respondenti uváděli v procentech.



⁶² Osoba, která je určena k vyplnění dotazníku.

Našli se i tací respondenti, kteří popravdě odpověděli, že vypracování hodnocení IVP přikládají malou důležitost. Tedy soudím, podle jejich celého dotazníku, že individuální vzdělávací plán berou jako formalitu, sestavenou pro úplnost dokumentace žáka se speciálními vzdělávacími potřebami. Zda už se podle něj řídí, je na nich.

50 % z dotazovaných odpověděli nejvyšší hodnotou 5. Tedy vypracování hodnocení IVP je pro ně velmi důležité.

3) Provádíte hodnocení IVP sami, nebo využíváte spolupráce ostatních školských zařízení?

V této otázce jsem chtěla zjistit, zda jsou školy schopné vytvářet hodnocení IVP sami, nebo využívají pomoci jiných školských poradenských zařízení.

Převážná většina dotazovaných využívá pomoci školských poradenských zařízení, tedy pedagogicko-psychologických poraden nebo speciálních pedagogických center. Při tvoření hodnocení IVP se spoléhají na metody, které využívají poradenská zařízení a spolupracují s nimi.

Tři respondenti odpověděli, že jsou schopni si vypracovat hodnocení IVP sami. Dokáží sami pracovat s IVP a vytvořit metody, pomocí kterých dokáží zjistit plnění IVP, jak pracuje učitel s žákem a jak spolupracují rodiče.

Myslím, že obě možnosti jsou dobré. Pokud školy mají tu možnost využít spolupráce s PPP nebo SPC, ochotně ji využívají a může tak vzniknout velmi povedené hodnocení, jelikož poradny a centra vidí učitele a žáka jinak, hodnocení IVP je tedy více objektivní.

4) Při hodnocení IVP používáte i ostatní dokumentaci (např. anamnézu ž., záznam o průběhu školní docházky), případně záznamy z třídních schůzek, setkání s rodiči?

Závěrem této otázky bylo, zda se výchovní poradci při hodnocení IVP opírají o informace pouze z výuky, nebo využívají ostatních dostupných dokumentů o žákovi. Respondenti odpovídali ANO x NE.

Všichni respondenti využívají všech dostupných dokumentů, záznamů, vyšetření o žákovi k vyhodnocování IVP.

5) Zahrnujete do hodnocení IVP i rodiče žáka?

Tato otázka je velmi důležitá z pohledu toho, zda školy vůbec spolupracují s rodiči žáka se speciálními vzdělávacími potřebami a zda s nimi spolupracují i při závěrečném hodnocení IVP.

Odpověď byla ANO x NE. Pokud odpověděli ANO, následovala otázka JAK, tedy jakými způsoby rodiče zahrnují do hodnocení.

Všichni dotazovaní odpovídali, že spolupracují s rodiči na hodnocení. Spolupráce u každého vypadá jinak. Respondenti se shodují v tom, že rodiče přizvou do školy a konzultují s nimi plnění IVP, mohou vyslovit své připomínky k plnění, k péči o jejich dítě, anebo k pokrokům či problémům svého dítěte. Všichni preferují osobní setkání, spolu s pracovníkem PPP.

Někteří respondenti s rodiči spolupracují podle potřeby, buď jejich, nebo potřeby rodičů. Pokud nastane nějaký problém, řeší ho společně s rodiči, jinak pokud se vše daří podle IVP, rodiče jsou zváni pouze na konci školního roku.

Našli se i někteří, kteří své hodnocení zaměřují na to, jak rodiče spolupracují se školou a jak plní oni doporučení z poraden a IVP. Tedy jak se rodiče věnují dítěti, zda dohlíží na DÚ, pomáhají při přípravě na výuku, dohlíží, zda má žák všechny pomůcky atd.

Tato otázka byla určitě vydařená, jelikož všichni se na práci s rodiči zaměřují, jakou formou, to už má každá škola jinak. Důležité je, že s nimi spolupracují a podílí se s nimi o hodnocení IVP.

Odůvodnění:

- *„Rodiče žáka chodí na konzultace a účastní se hodnocení IVP, případně mohou mít k IVP i připomínky.“*
- *„Rodiče jsou přizváni k vyhodnocení IVP na konci školního roku. Mají možnost se vyjádřit k plnění IVP ze strany školy, k speciálně pedagogické péči a k pokrokům nebo problémům dítěte. Také si vyposlechnou názor pedagoga/ů a doporučení poradenského zařízení.“*
- *„Pozveme je v daném termínu do školy, dáme jim přečíst „Hodnocení IVP“ a společně o něm diskutujeme, schůzky se účastní: třídní učitel., výchovný poradce, pracovník PPP, rodič a žák.“*
- *„Rodiče hodnotí v předkládaném dotazníku příp. na třídních schůzkách pokroky dítěte, jeho nedostatky apod. s třídním učitelem.“*
- *„Účastní se kontroly a svými připomínkami mohou práci s žákem ovlivnit.“*

6) Stručně popište, jak u vás vypadá hodnocení IVP?

Zde zjišťujeme ve zkratce, jak vypadá hodnocení individuálního vzdělávacího plánu žáka se speciálními vzdělávacími potřebami na dané škole.

Všichni dotazovaní měli převážně totožný postup při hodnocení. Hlavní osobou, která se hodnocením zabývá je výchovný poradce (VP), který uspořádá, převážně na konci školního roku, schůzku s třídním učitelem, ostatními vyučujícími žáka, rodiči, vedením školy a pracovníkem PPP nebo SPC. Na této schůzce se všichni vyjadřují k plnění IVP, průběhu nápravy, k problémům či nedostatkům, dávají své doporučení. Zaměřují se i na to, co se v nápravě žákovi nebo učiteli daří.

Někteří uskutečňují tyto schůzky v menším i v průběhu školního roku. Schůzky se účastní např. jen VP, rodiče, ostatní vyučující a třídní učitel. VP se v těchto menších schůzkách zaměřuje na plnění a spolupráci v průběhu školního roku.

Z hlediska elegantního a pohodlného řešení, některé školy pro rodiče připravují 2x ročně dotazník. Zaměřený na jejich práci, na přípravu doma i ve škole, na postup zlepšení či zhoršení stavu svého dítěte.

Převážná většina dotazovaných VP se zaměřují na kolektivní schůzku všech zúčastněných osob k IVP. Je určitě výhoda, že se školy takhle shodují, protože pak můžeme vidět kvalitní hodnocení, zachycující přístup všech.

Příklady některých vyjádření k popisu postupu při hodnocení IVP:

- *„V 1. pololetí vypracuje hodnocení IVP třídní učitel se všemi zúčastněnými kolegy (vyučujícími a vedoucím speciálně pedagogické péče), hodnocení odešle výchovnému poradci a ten poradenskému zařízení. V případě problémů dochází ke konzultaci s výchovným poradcem, PPP, SPC. K ústnímu vyhodnocování dochází ale po celý rok – učitelé dochází s problémy za výchovným poradcem a učitelem, který provádí nápravu. Na konci školního roku se sejdou rodiče, třídní učitel, ostatní vyučující, výchovný poradce a konzultant z poradenského zařízení a vyhodnocují IVP (viz. výše). Tomu předchází také písemné hodnocení IVP. Tyto dokumenty se přikládají do dokumentace žáka a zakládá si je i výchovný poradce.“*
- *„Třídní učitel do něj napíše, jak probíhá plnění IVP, předloží sešity, napíše, co se daří, co se nedaří, navrhne rodičům způsob domácí přípravy, zhodnotí snahu žáka ve škole a na závěr doporučí prodloužení integrace, případně navrhne její zrušení.“*
- *„Aby proběhlo kompletní hodnocení všech IVP (někdy jdou počty do desítek) mám připravený 2xročně dotazník pro rodiče cíleně zaměřený na hodnocení*

a připomínky. Individuální hodnocení je zdlouhavé a ne všichni rodiče se dostaví do školy. Tento písemný záznam je elegantním pohodlným řešením. Rodiče jej podepisují a mají v něm prostor se vyjádřit.“

- *„Na hodnocení IVP se sejdou ve škole pracovník PPP, nebo SPC, výchovný poradce, třídní učitel a rodiče žáka a samotný žáka. Třídní učitel také napíše hodnocení na žáka, a jak je plněn IVP.“*

Pro přehled zde uvádím typologie podobných znaků hodnocení IVP výchovnými poradci u všech respondentů.

- schůzka, na konci školního roku, všech zúčastněných stran ve škole a společné zhodnocení práce s žákem se speciálními vzdělávacími potřebami
- písemné hodnocení formou dotazníku nebo volného písemného vyjádření – vypracovává TU, VP
- kombinace obou – schůzka i písemné vyjádření k hodnocení
- hodnocení vypracovává jen pracovník PPP
- hodnocení vypracovává jen třídní učitel k individuálnímu vzdělávacímu plánu

7) Považujete hodnocení IVP (tak, jak ho provádíte) za dostačující? Svou odpověď prosím odůvodněte.

V této otázce zjišťujeme, zda svůj způsob hodnocení IVP považují za dostačující, nebo by na něm něco změnili. Respondenti odpovídali ANO x NE a museli přidat své odůvodnění odpovědi.

100 % respondentů se shodlo, že jim jejich hodnocení IVP, tak jak ho teď mají, vyhovuje.

Důvody byly většinou stejné. Vyhovuje všem zúčastněným, jako i školské inspekci. Mají dlouholetou zkušenost, na které nechtějí nic měnit. Jejich systém jim vyhovuje, a pokud by se našel větší problém, určitě by o změně svého postupu přemýšleli. Jiní zastávají názor, že škola naplňuje závěry z vyšetření a doporučení z PPP x SPC lépe, než někteří rodiče.

Tuto otázku je těžké zhodnotit, jelikož někteří respondenti pouze zaškrtovali ANO, ale svůj důvod nenapsali. Každopádně ostatní dotazovaní jsou spokojeni se svým hodnocením, z hlediska dlouholeté praxe a zažitých způsobů.

Příklady odůvodnění svého hodnocení IVP:

- „Zatím si neumím představit, jak hodnotit jinak. Možná v případě nějakého problému bychom se zabývali jinými možnostmi.“
- „Každý ze zúčastněných může vznést připomínky a podle nich se může IVP upravit.“
- „Škola mnohdy naplňuje závěry vyšetření a doporučení PPP či SPC výrazně poctivěji než rodiče. (Letitá zkušenost).“
- „Dlouhodobě pracujeme s poměrně vysokým počtem integrovaných žáků. Systém je vyzkoušený, vyhovuje nám.“

8) Kdo kontroluje práci učitele žáka s IVP?

V této otázce chceme zjistit, zda školy kontrolují práci učitele a kdo je kontrolou pověřen. Tato otázka byla otevřená.

Ve všech odpovědích figuruje výchovný poradce školy, dále se o hodnocení učitele může starat přímo vedení školy (ředitel), nebo zástupce ředitele. Některé školy ještě přenechávají kontrolu nad učitelem, spolu s VP, na pracovníkovi z PPP.

Každopádně je důležité, že se školy na práci učitele žáka se speciálními vzdělávacími potřebami zaměřují a hodnotí, jak plní IVP.

9) Jak kontrolu provádí?

Zde zjišťujeme, jaké způsoby ke kontrole učitele pověřený pracovník používá. Otázka byla otevřená.

Z dotazníku je jasné, že se většina pracovníků uchyluje k hospitaci ve třídě učitele žáka se speciálními vzdělávacími potřebami, následně s nimi provádí pohovor nebo konzultace. Někteří ještě navíc kontrolují práce žáka a jeho sešity. A v poslední řadě, se někdy využívá ke kontrole, jen písemného hodnocení od učitele.

Myslím, že nejlepší, jak kontrolovat učitele je určitě hospitace v jeho třídě a následný rozbor jeho práce. Je to určitě nejefektivnější způsob, jak nejrychleji zjistit jeho práci na plnění IVP.

Příklady způsobů provádění kontroly:

- „Rozhovorem, dotazy, zhlédnutím jednotlivých prací žáka.“
- „Projde si IVP, přílohy k daným předmětům, hodnocení za jednotlivé předměty.“
- „Hospitace, konzultace..... ZŘŠ je zároveň výchovný poradce.“

- *„Vedení při hospitacích, výchovný poradce při konzultacích, poradenské zařízení – při hospitacích, na základě hodnocení učitele nebo při kontrolním vyšetření.“*
- *„Při hospitacích se soustřeďuje na práci učitele s integrovanými žáky, prohlíží si jejich sešity. Pracovník PPP diskutuje s učiteli na společné schůzce, hodnotí jejich práci, navrhuje případné změny v přístupu k žákovi.“*

10) Hodnotíte práci učitele žáka s IVP?

Tato otázka se zaměřuje na samotné hodnocení práce učitele. Tedy zda ho školy vypracovávají. Na tuto otázku respondenti odpovídali ANO x NE.

Převážná většina dotazovaných odpovídala, že hodnocení práce učitele vypracovává. Je tedy pro ně důležité, zhodnotit práci učitele, aby učitel jeho práce nepřišla marná a věděl, co má nadále změnit nebo v čem je jeho práce jedinečná.

Našli se i někteří dotazovaní, co práci svého učitele vůbec nehodnotí. Nedostane tak zpětnou vazbu o své práci a nezjistí, zda dělá něco dobře a má v tom pokračovat, nebo že dělá chyby a neví o nich. Počet odpovědí NE u této otázky byl 5.

11) Jakým způsobem hodnotíte práci učitele?

Tato otázka navazuje na tu předešlou, chceme zjistit, jaké způsoby využívá škola k hodnocení svého učitele.

Nejčastějším způsobem je konzultace s učitelem, pohovory, schůzky, porady.

Někteří odpovídali, přímo na hodnocení jeho práce. A to, že učitel za svou práci má finanční příplatky, podle toho s jakým postižením pracuje, a podle počtu integrovaných žáků ve třídě.

Způsoby hodnocení od respondentů:

- *„Diskutuji jako třídní učitelka s ostatními vyučujícími výsledky mého žáka v jiných předmětech.“*
- *„Na poradách, při schůzkách se školním poradenským zařízením, na konci školního roku finanční odměna.“*
- *„Osobním ohodnocením a odměnami podle náročnosti (druh postižení žáka a počet integrovaných žáků) a výsledků.“*

- *„Kontrola plnění nápravy (vede se záznam), při hospitacích zaměřením na práci s žákem s IVP.“*

12) Používáte u žáka s IVP slovní hodnocení?

Slovní hodnocení je jedna z metod hodnocení, která se v této době začíná více využívat. Chtěla jsem zjistit, kolik škol se k tomuto hodnocení u žáků integrovaných uchyluje. Sama si myslím, že slovní hodnocení je užitečná věc u těchto žáků a víc napoví o jeho stavu, než známka. Respondenti na tuto otázku odpovídali ANO x NE.

Byla jsem překvapená, že skoro 2/3 dotazovaných odpovědělo NE. Tedy, že slovní hodnocení u těchto žáků nepoužívá. A to podle potřeby rodičů, nebo postižení žáka, nebo si rodiče slovní hodnocení nežadají.

Pouze 1/3 respondentů používá slovní hodnocení u integrovaných žáků. Myslím, že je to hodně malé množství těch, kteří věří, že slovní hodnocení má větší výpovědní hodnotu.

13) Zahrnujete do hodnocení IVP i začlenění žáka do kolektivu?

Tato otázka mě osobně velmi zajímala. Narazila jsem na ní v literatuře a chtěla jsem znát stanovisko škol k této problematice. Zjišťujeme zde to, jak hodně je žák se speciálními vzdělávacími potřebami začleněn do kolektivu ostatních dětí, a jakým způsobem začlenění zjišťují. Respondenti odpovídali zaškrťovací metodou ANO x NE, v případě odpovědi ANO ještě uváděli, jak.

Většina dotazovaných tuto problematiku do svého hodnocení zahrnuje. Zaměřuje se na ně skrze spolužáky onoho žáka se speciálními vzdělávacími potřebami, a jak začlenění vnímá učitel. 100 % odpovědí bylo ANO.

Byla jsem překvapena, že opravdu školám a učitelům záleží, jak je žák začleněn do kolektivu třídy, jak jej vnímají ostatní žáci a jak se k němu chovají a on k nim.

Příklady toho, jak do hodnocení IVP zahrnují začlenění žáka do kolektivu:

- *„Vztahy jsou velice důležité, ostatní musí chápat, proč má integrovaný spolužák určité úlevy, proč je častěji hodnocen ústně. Důležitá je snaha integrovaného žáka o budování kamarádských vztahů ve třídě, navzájem si pomáhají.“*
- *„Zejména u žáků s autismem pomáháme s jejich zařazením do kolektivu.“*
- *„V souvislosti s celým vzděláváním.“*

- „Začlenění do kolektivu je předmětem rozboru práce a chování žáka TU v IVP.“
- „Bereme ohledy na žáky s SPU i SPCH a vedeme k tomu i jejich spolužáky.“

14) Používáte zjištěné informace z hodnocení žáků i učitelů, jak podklad plánování pro další školní rok?

Poslední a myslím i důležitá otázka, zda zjištěné informace školy používají jako podklad pro další školní rok s tímto žákem. Na tuto otázku respondenti odpovídali ANO x NE.

Jednoznačně se všichni shodují, že ANO. Je důležité si ze zjištěných informací něco vzít a pokračovat, tak v dalším školním roce, kde nám to bude jen k užitku.

4.1.1. Souhrn z výzkumu výchovných poradců

Dotazníky pro výchovné poradce byly velmi vydařené. Někteří se i v emailu snažili vysvětlit své zhodnocení a další zase nebyly moc sdílní v otevřených otázkách.

Všechny školy a výchovní poradci se shodli, že vypracovávat hodnocení IVP je důležité a každý z respondentů jej vypracovává. Tomu také odpovídala otázka, že svému hodnocení IVP dává 50 % respondentů velkou důležitost. Při zpracování hodnocení individuálního vzdělávacího plánu se snaží většina z nich využívat všech možných dostupných dokumentů, které se týkají žáka se speciálními vzdělávacími potřebami. Využívají anamnézy žáka, doporučení ze školského poradenského zařízení, záznamy a práce žáka ze školního roku. Některé školy jsou také schopné si individuální vzdělávací plán vytvořit sami, ostatní většinou při jeho plánování využívají pomoci školského poradenského zařízení.

Školy se také snaží spolupracovat s rodiči na průběhu vzdělávání žáka se speciálními vzdělávacími potřebami a k závěrečnému hodnocení IVP rodiče přizvou. Rodiče také mají možnost se na ně obrátit v případě problému s IVP nebo nesrovnalostí při výuce.

Hodnocení IVP na školách většinou provádí výchovný poradce školy, za spolupráce třídního učitele a ostatních učitelů, kteří žáka vyučují. Někdy se do hodnocení zapojí i zástupce ředitele či sám ředitel školy.

Co se týče hodnocení žáka, školy většinou v případě hodnocení žáka se speciálními vzdělávacími potřebami mají jiný druh hodnocení než ostatní děti. Jedná se

většinou o úlevy, které jsou v doporučení od školského poradenského zařízení. 1/3 respondentů vytváří i slovní hodnocení na žáka, které lépe vystihne jeho průběh nápravy ve školním roce. V hodnocení žáka, většinou ve slovním hodnocení se výchovní poradci zaměřují i na to, jak je žák začleněn do kolektivu ostatních žáků.

Informace z celkového hodnocení školy používají jako podklad pro plánování vzdělávání do dalšího školního roku.

4.2. Výzkum školských poradenských zařízení

Tento dotazník je zaměřený na práci pedagogicko psychologických poraden a speciálních pedagogických center. Zaměřuji se na práci s individuálním vzdělávacím plánem a následném hodnocení plánu, na spolupráci pedagogicko-poradenských pracovníků se školou, na práci s dětmi a podílu školských poradenských zařízení na hodnocení žáka, na to zda hodnotí práci samotného učitele žáka a v neposlední řadě na spolupráci s rodiči nebo zákonnými zástupci dítěte, žáka, studenta se speciálními vzdělávacími potřebami.

V další části rozeberu jednotlivé otázky dotazníku.

1) Docházíte do školy kontrolovat plnění individuálního vzdělávacího plánu?

U této otázky jsem chtěla zjistit, zda pracovníci školských poradenských zařízení dochází do škol kontrolovat, jak se naplňuje individuální vzdělávací plán. Respondenti odpovídali zaškrtačovací metodou ANO x NE. Pokud odpovéděli NE, následovala otázka – Jakou jinou formou kontrolu provádíte?.

Většina respondentů odpovídala ANO, že dochází kontrolovat plnění IVP do škol. Někteří také připojili své vysvětlení odpovědi, i když nemuseli. Např.:

- „Škola má ke každé kontrole sepsat pedagogickou diagnostiku – zhodnocení plnění IVP. Většinou se tomu ale učitelé vyhnout konstatováním, že „potíže přetrvávají“. Takže tyto výstupy příliš použít nelze, i když někdy chodí i výstupy velmi kvalitní.“
- „Na podzim kontrolujeme IVP, když ho školy tvoří – posílají nám ho ke kontrole a připomínkování. V průběhu školního roku pak provádíme kontrolu IVP přím o ve školách.“

Ve dvou dotaznících bohužel byla i odpověď NE, tedy že pracovníci školských poradenských zařízení nedochází do školy. Na to, jak plní školy a učitelé používání IVP, dohlíží na konzultacích v PPP, SPC. Jejich odůvodnění bylo:

- „Provádíme pravidelné kontroly v PPP – na jejich podkladě je IVP zpracován. Škola nám jej zasílá nebo nosí osobně, my je kontrolujeme a zasíláme zpět. Na školy bychom chodili rádi, ale nemáme potřebný počet zaměstnanců a zákon nás tlačí do tolika lhůt, že to není možné realizovat. V našem okrese je problém s absencí SPC pro mentálně postižené, tudíž musíme veškerou agendu – zejména v péči o žáky s LMP zajišťovat sami a ta

je časově nejnáročnější (na úkor žáků s běžnými poruchami typu dyslexie atd.)“

- *„Učitelé – výchovné poradkyně chodí do PPP a zde dle spisů konzultujeme, na školu jezdíme v případě nějakého problému a tam konzultujeme s učiteli a rodiči.“*

2) Kolikrát do roka provedete kontrolu ve škole?

Otázka byla zaměřená, na to kolikrát během školního roku dochází pracovník školského poradenského zařízení. Respondenti odpovídali zaškrťovací metodou, měli na výběr odpovědi 1x, 2x, 3x, 4x.

Převážná většina odpověděla, že chodí do škol 2x ročně, dva respondenti chodí kontrolovat plnění 1x ročně a dva respondenti z první otázky neodpověděli vůbec, tedy do škol nechodí kontrolovat vzdělávání podle IVP.

3) Provádíte závěrečně hodnocení IVP za každý školní rok?

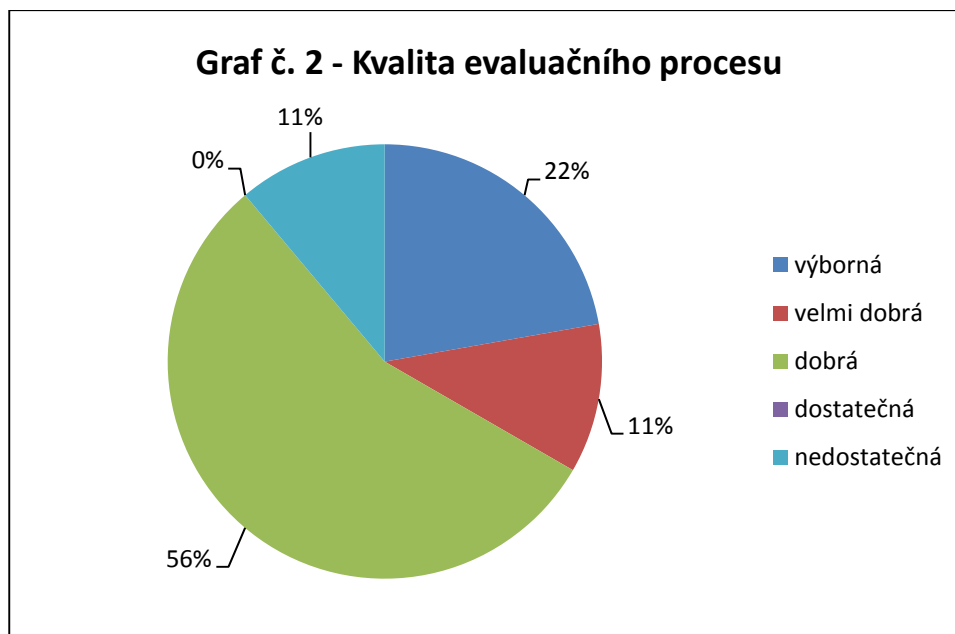
Z této otázky bylo zjišťováno, zda školská poradenská zařízení vypracovávají za každý školní rok hodnocení individuálního vzdělávacího plánu. Jde tedy o to, zda školská poradenská zařízení zhodnotí na konci roku práci svojí, škol, učitelů a práci žáka se speciálními vzdělávacími potřebami. Respondenti odpovídali ANO x NE.

Bohužel jsem zjistila, že 2/3 respondentů toto závěrečně hodnocení nevypracovávají. Myslím, že toto zjištění je velmi znepokojivé. Školská poradenská zařízení nezhodnotí svojí práci, to jak žákovi IVP vyhovuje a nemají tak dostatečné podklady pro další rok. A myslím, že i můžou uškodit žákovi, když nezjistí, zda se v jeho vzdělávání musí něco změnit.

4) Jak hodnotíte kvalitu vašeho evaluačního procesu? + důvod

V této otázce odpovídali respondenti pomocí hodnotící škály. Zvolila jsem hodnocení, jako ve škole a tomu i odpovídal jejich význam. Respondenti odpovídali, zda je jejich evaluační proces VÝBORNÝ, VELMI DOBRÝ, DOBRÝ, DOSTATEČNÝ, NEDOSTATEČNÝ, svou odpověď museli odůvodnit. Snažila jsem se v této otázce zjistit, jak jsou školská poradenská zařízení spokojená se svým evaluačním procesem, zda ví o tom, jestli je potřeba něco změnit a zlepšit.

Následující graf č. 2 odpovídá procentuálnímu výčtu odpovědí respondentů.



Za výbornou kvalitu svého evaluačního procesu považuje 22% respondentů. Odůvodnili to například takto:

- „Kvalitní metody jak získat a následně poskytnout maximum informací.“
- „Výborně funguje spolupráce a zejména velmi výrazná pomoc ze strany škol. Konzultací k plnění IVP na školách mají možnost se účastnit i zákonní zástupci nebo zletilý žáci. Účast výchovné poradkyně/ce a vyučujících je samozřejmostí. V mnoha případech je možné při konzultacích vyjasnit možná nedorozumění, zodpovědět dotazy, doporučit potřebná vyšetření u specialistů, ve všech případech jde o naplánování péče o žáka/yni na další školní rok. Konzultace k plnění IVP na školách se jeví jednoznačně jako velmi přínosná.“

Velmi dobře odpovědělo 11% respondentů. Většina psala o dobrém systému hodnocení, dlouholeté zkušenosti a dobré spolupráci se školou. Např.

- „Dlouholetá zkušenost, aktuálně již dobře fungující model.“

Skoro polovina respondentů odpověděla, že jejich kvalita evaluačního procesu je dobrá. Hlavní důvodem, proč nejsou tak spokojeni se svým evaluačním procesem nejspíš je, že mají nedostatek pracovníků a hodně klientů. Nestíhají tedy všechny kontrolovat a uchylují se k lehčím formám evaluace. Zde jsou některá jejich odůvodnění.

- „Na více nemáme kapacitu. Dáváme podrobná doporučení ve zprávách, které jsou kvalitní a v souvislostech a předpokládáme, že učitel je pro nás dostatečně kvalifikovaný partner, který je schopen s žákem modifikovaným

způsobem pracovat. Je-li spokojenost s péčí na straně žáka a rodiče a učitel neavizuje problémy s plněním IVP, tak nezasahujeme.“

- *„S učiteli a VP intenzivně spolupracujeme. Stejně tak s klienty a jejich rodiči. Kontrola na místě tak není nezbytně nutná. Pokud bude navýšen počet úvazků v PPP anebo pokud bude zařízeno SPV pro MP, budeme se školami pracovat i na místě.“*
- *„Nemůžeme u každého klienta důsledně zkontrolovat přímo průběh nápravné péče ve škole, což by někdy bylo vhodné.“*

Hodnocení nedostatečné označilo 11% respondentů. To znamená, že by svůj evaluační proces změnili a zlepšili, ale mají malou spolupráci ze stran škol a málo pracovníků. Následující odpověď jednoho z respondentů tomu odpovídá nejlépe.

- *„IVP jsou převážně psány jako formální dokument do dokumentace žáka, se kterým se nepracuje na odstranění/zmírnění dopadu speciálních vzdělávacích potřeb, ale je pro potřeby nahlédnutí inspekce. Školy mají převážně zájem o kontrolu formálních náležitostí, málokdy se k naší návštěvě dostaví přímo i učitel daného dítěte. Takové hodnocení je tedy spíše záležitost formální a pro dítě neúčinná. Jinak to ale v tuto chvíli nejde – ne v situaci, kdy má poradenský pracovník zvládnout do roka dvakrát navštívit „své“ školy (což čítá i přes 20 institucí) a zároveň stíhat vyřizovat žádosti klientů o vyšetření do tří měsíců, jak si žádá legislativa. Evaluae v takovéto situaci je k ničemu žákovi, škole i poradně.“*

5) Stručně popište, jak u Vás probíhá hodnocení IVP?

Tato otázka se věnuje tomu, jak ve zkratce vypadá hodnocení individuálního vzdělávacího plánu v určitém školském poradenském zařízení. Tato otázka byla otevřená.

V odpovědích respondentů můžeme zjistit, že někteří se shodnou na tom, že v prvotní fázi hodnocení, je důležitá kontrola údajů uvedených ve zprávě z vyšetření s doporučeními s individuálním vzdělávacím plánem. Zda jsou tyto dva dokumenty v souladu a napravit případné chyby v IVP nebo doplnit chybějící údaje.

Jako další důležitou část při hodnocení IVP uvádějí někteří respondenti schůzku, konzultaci všech zúčastněných stran. Schůzku většinou provádí ve škole, účastní se jí pracovník školského poradenského zařízení, zástupce školy (ředitel nebo zástupce

ředitele), výchovný poradce, třídní učitel (příp. další učitelé žáka se speciálními vzdělávacími potřebami) a v neposlední řadě zákonný zástupce či rodič a samotný žák. Z této schůzky pak vypracovávají hodnocení IVP a případně doporučí doplnění IVP. Tyto závěry také používají pro další plánování vzdělávání žáka se speciálními vzdělávacími potřebami.

Pro přehled přikládám některé zajímavé odpovědi od respondentů.

- *„Škola uvítá pracovníka a posadí jej někam do místnosti stranou. Dá mu kupu papírů, aby je zkontroloval. U dětí s většími problémy chce jít pracovník na chvíli do hodiny, aby viděl práci učitele s dítětem. Pokud je příležitost a prostor, následně sdělí, co vnímá jako potřebné alespoň výchovnému poradci, v lepším případě přímo učiteli.“*
- *„Porovnáváme doporučení PPP se zněním IVP, pokud je něco chybně nebo chybí úplně, připomínkujeme, vracíme škole k dopracování, po opravě znovu kontrola, odsouhlasení podpisem a razítkem, kopie do spisu klienta. Důsledně připomínkujeme formální IVP, která jsou zjevně kopírována z roku na rok s minimální úpravou.“*
- *„Při schůzce jsou přítomni zástupci školy (třídní učitelka, výchovná poradkyně), zástupce PPP, zákonní zástupci a žák. Zhodnotí se plnění cílů IVP, zda je potřeba jeho doplnění či změna, podíl žáka na plnění IVP. Při sestavování IVP jsme škole nápomocni.“*
- *„Najdu si spis klienta, prostudují si zprávu s doporučeními a zkontrolují, zda IVP je v souladu. Do spisu si poznamenám datum kontroly, na IVP potvrdím kontrolu podpisem a razítkem. Dělán si seznam zkontrolovaných IVP z dané školy a tam stručně zhodnotím kvalitu jejich IVP, dám případné poznámky. Do seznamu upozorníme na blížící se termín kontroly daného žáka (končící platnost našeho posudku) a přiložíme pozvánku. Pozvánky výchovný poradce předává rodičům.“*

Stručný souhrn podobných znaků v postupu hodnocení školských poradenských zařízení je takový:

- prvotní fáze – kontrola sestavení IVP, druhá fáze – kontrola plnění IVP
- schůzka všech zúčastněných stran při hodnocení IVP ve škole
- kontrola IVP s doporučeními, následně pozvání rodičů a dítěte do PPP, SPC

6) Jaké metody a kritéria používáte k hodnocení IVP?

V této otázce jde o to zjistit, jaké hlavní metody práce a kritéria používají při hodnocení individuálního vzdělávacího plánu. Tato otázka byla otevřená.

Většina respondentů používá při hodnocení metodu konzultace, schůzky s rozhovorem, uskutečňující se ve škole nebo ve školském poradenském zařízení. Dále se často zaměřují na kontrolu údajů, sestavení individuálního vzdělávacího plánu a porovnání IVP s doporučeními.

Někteří také využívají hodnocení skrz dotazník určený školám, výchovným poradcům, případně učitelům.

7) Jak v této fázi spolupracujete se školami?

Další otevřená otázka se zaměřovala na to, jak při hodnocení spolupracuje školské poradenské zařízení se školou.

Respondenti většinou uvádějí spolupráci na základě schůzek a to buď na škole, nebo ve školském poradenském zařízení. Školy i zákonní zástupci mají možnost se v případě pochybností spojit se školským poradenským zařízením. Někteří mají schůzky pravidelné, jiným stačí schůzka jedna, a pokud vše funguje, k další spolupráci nemusí dojít.

Například:

- „Škola i zákonný zástupce má možnost se v případě jakýchkoli pochybností či problémů spojit s PPP a daný problém vyřešit. Pokud se nikdo z nich neozve, předpokládáme, že vše funguje, jak má.“
- „Děje se výhradně při výjezdech na školy, v ojedinělých případech na žádost nespokojených rodičů.“
- „Dáváme podrobná doporučení ve zprávách, které jsou kvalitní a v souvislostech a předpokládáme, že učitel je pro nás dostatečně kvalifikovaný partner, který je schopen s žákem modifikovaným způsobem pracovat.“

8) S kým konkrétně spolupracujete ve škole?

U této otázky zjišťuji, s kým ve škole spolupracují a zda se respondenti shodnou v odpovědích. Otázka byla otevřená.

Všichni respondenti ve svých odpovědích napsali spolupráci hlavně s výchovným poradcem školy. Někteří také spolupracují dohromady s výchovným poradcem i zástupcem školy a to přímo s ředitelem školy nebo jeho zástupcem.

Ve spolupráci s výchovným poradcem ještě respondenti uváděli spolupráci navíc s třídním učitelem žáka se speciálními vzdělávacími potřebami, někdy i dalšími učiteli žáka.

V ojedinělých případech dále také spolupracují s asistentem pedagoga nebo dyslektickým asistentem.

9) Jakým způsobem provádíte hodnocení IVP se školami?

Touto otázkou zjišťuji, jakým způsobem spolupracují při hodnocení IVP školská poradenská zařízení se školami. Otázka byla otevřená.

Většina respondentů upřednostňuje osobní kontakt při spolupráci, a to formou schůzek, konzultací.

Při prvotním hodnocení, tj. při hodnocení sestavování IVP, využívají spolupráci také formou e-mailu, telefonicky.

10) Hodnotíte práci učitele žáka s IVP?

Respondenti zde odpovídali ANO x NE a zjišťuji zde, zda školské poradenské zařízení hodnotí práci učitele s žákem se speciálními vzdělávacími potřebami. Při odpovědi ANO, jsem ještě chtěla vědět, jak provádí hodnocení učitele.

Tato otázka byla docela vyrovnána co se týče odpovědí. Procentuálně se dá vyjádřit takto: ANO 44 % x NE 56 %. Z toho tedy zjišťuji, že poloviny respondentů, se na práci učitele nezaměřuje a nehodnotí ji.

Ti, co odpověděli, že práci učitele hodnotí, ještě psali jakým způsobem. Většinou jde hlavně o to, jak dokáže sladit výchovně vzdělávací proces s IVP a jak spolupracuje s rodiči nebo zákonnými zástupci žáka.

- *„Při náslechu v hodině formou následné konzultace.“*
- *„Hodnotíme úspěšnost sladování výchovně vzdělávacího působení učitele s potřebami a povinnostmi žáka a jeho zákonných zástupců.“*
- *„Spíše metodicky pomáháme zejména u žáků individuálně integrovaných, kdy nemá učitel speciálně pedagogickou kvalifikaci.“*

11) Podílíte se na hodnocení žáka s IVP

Zde chci zjistit, zda školské poradenské zařízení se podílí na hodnocení žáka s individuálním vzdělávacím plánem. Respondenti zde odpovídali zaškrtačací metodou ANO x NE.

ANO	56% - většina se snaží zapojovat do hodnocení žáka s IVP
NE	44%

12) Jakým způsobem se podílíte na hodnocení žáka?

Tato otázka navazuje na předchozí a souvisí s odpovědí ANO. Zjišťuji zde, jakým způsobem se školské poradenské zařízení podílí na hodnocení žáka s IVP. Otázka byla otevřená.

Převažující odpovědi byly zaměřené na to, že jako školské poradenské zařízení dávají pouze doporučení na hodnocení a díky legislativě se nemohou zasahovat do hodnocení žáka s IVP.

Dále se podílí na hodnocení při pravidelných schůzkách v PPP nebo ve škole. Snaží se s učitelem rozebrat hodinu.

- *„ŠPZ, mezi které patří PPP, pouze doporučuje postupy, včetně hodnocení. Ostatní je v kompetenci školy a kontroluje ČŠI. Nemůžeme zasahovat do kompetencí školy a zákonných zástupců. Legislativa je v tomto směru poměrně striktní.“*
- *„Pozorujeme žáka ve výuce, potom s učitelem rozebereme hodinu, jak se žák zapojoval, proč s ním učitel pracoval daným způsobem...“*
- *„V doporučení, které vydává poradna, pouze konstatuje doporučené formy a způsoby hodnocení – jak s těmito doporučeními zachází škola, je pak na dohodě školy a rodiny. Poradna nemá žádné výkonné pravomoci v prosazování svých doporučení na škole, je orgánem poradním.“*

13) Jak spolupracujete s rodiči při hodnocení IVP?

Důležitou otázkou také bylo, jak spolupracuje školské poradenské zařízení s rodiči nebo zákonnými zástupci při hodnocení IVP.

Rodiče mají možnost u většiny respondentů účastnit se schůzky ve škole na hodnocení s ostatními zúčastněnými stranami, nebo si sjednat schůzku ve školském poradenském zařízení.

Školská poradenská zařízení jsou pro rodiče k dispozici vždy, když mají nějaký problém či nejasnost v IVP a jeho hodnocení.

Někteří respondenti upřednostňují pak osobní konzultaci k hodnocení s rodiči nebo zákonnými zástupci.

Například:

- *„Při kontrolách se ptáme na spokojenost a na to, co by rodiče ve škole uvítali a potřebovali.“*
- *„Formou konzultací při schůzkách ve škole nebo po objednání v PPP.“*
- *„Zákonní zástupci mají možnost 1 x do roka se dle vlastního rozhodnutí účastnit hodnocení IVP buď přímo na škole za přítomnosti výchovného poradce/kyně, vyučujících a pracovníků PPP nebo mohou konzultovat hodnocení IVP v PPP s odborným poradenským pracovníkem. Každým rokem jsou osloveni pracovníky PPP prostřednictvím výchovných poradců/vyučujících jednotlivých škol.“*

4.2.1. Souhrn z výzkumu školských poradenských zařízení

Školská poradenská zařízení se podle dotazníku snaží docházet na kontroly plnění IVP do škol. Pokud mají dostatek času a pracovníků, dochází do škol 2x ročně. Bohužel se našli i tací, kteří na kontroly do školy nedocházejí, je to právě z důvodu toho, že mají nedostatek pracovníků a mnoho škol a klientů. Proto také cca. 2/3 školských poradenských zařízení nevypracovává závěrečné hodnocení IVP.

50 % respondentů je spokojeno se svou kvalitou a průběhem hodnocení, ale stále by na něm něco změnili, případně upravili, tito respondenti uvedli známku kvality DOBŘE. Známkou VYBORNĚ uvedlo 11% respondentů, jsou aktuálně spokojeni se svou kvalitou a nedovedou si nyní představit, jak jinak hodnocení provádět. Mají dlouhodobě zavedený vyhovující systém. Našli se i tací, kteří uvedli známku NEDOSTATEČNĚ, tedy jejich kvalita hodnocení je špatná, je to způsobeno nedostatkem pracovníku ve školském poradenském zařízení a také tím, že školy považují individuální vzdělávací plán pouze jako formální dokument do dokumentace žáka se speciálními vzdělávacími potřebami.

Většina školských poradenských zařízení preferuje při hodnocení IVP osobní kontakt a to formou schůzky, konzultace s rozhovorem ve škole s ostatními

zúčastněnými stranami nebo přímo ve školském poradenském zařízení. Schůzky uskutečňují v průběhu roku několikrát nebo jen jednu schůzku na začátku školního roku, kdy kontrolu sestavení IVP a další schůzku neuskutečňují. Škola, ale má možnost se s poradnou spojit v případě problému.

Školské poradenské zařízení převážně spolupracuje ve škole s výchovným poradcem, dále se zaměřuje na práci učitele a ostatních učitelů. Ke spolupráci jsou často přizváni i zástupci školy, jako je zástupce ředitele nebo samotný ředitel.

Při svém hodnocení se také školské poradenské zařízení zaměřuje na práci učitele žáka se speciálními vzdělávacími potřebami. 44 % respondentů hodnotí, jak učitel dokáže sladit doporučení ze zprávy a IVP s výchovně vzdělávacím procesem.

Některá školská poradenská zařízení se také snaží zasahovat do hodnocení žáka se speciálními vzdělávacími potřebami. Je jich ale málo, jelikož legislativa jim určuje pouze dávat doporučení k hodnocení dítěte.

Také školská poradenská zařízení se snaží spolupracovat s rodiči nebo zákonnými zástupci. Pomáhá jim, jak s dítětem pracovat doma. S rodiči mají pravidelné schůzky, buď ve škole, nebo přímo v školském poradenském zařízení.

ZÁVĚR

Cílem této práce bylo zachycení způsobů plnění hodnocení individuálního vzdělávacího plánu v praxi. Vystihují to dvě základní otázky z úvodu – Dochází k celkovému hodnocení plnění IVP? Jakými způsoby se hodnotí IVP?

Hodnocení individuálního vzdělávacího plánu se snaží vypracovávat, jak výchovní poradci, tak i školská poradenská zařízení. Převážná většina výchovných poradců jsou spokojeni s tím, jak hodnocení provádějí. U školských poradenských zařízení je tomu trochu jinak. Díky malému počtu pracovníků a velkému počtu klientů, nestíhají všechny zhodnotit. A proto by někteří svůj evaluační proces rádi pozměnili a zlepšili.

Dobré zjištění bylo, že obě strany, jak školy a výchovní poradci, tak školská poradenská zařízení (PPP, SPC) se snaží spolu spolupracovat. Snaží se podporovat žáka se speciálními vzdělávacími potřebami a snaží se pomoci i rodičům nebo zákonným zástupcům. Jsou tu, ale i takové školy, které IVP berou jako formální dokument do dokumentace žáků, proto je zajímá jen to, aby bylo IVP dobře napsané a mělo všechny náležitosti.

Obě zařízení se shodnou na tom, že je důležité provádět hodnocení IVP. Shodnou se i v hlavní metodě k hodnocení a to je společná schůzka, konzultace k vyhodnocení individuálního vzdělávacího plánu. Některá školská poradenská zařízení ještě používají k hodnocení IVP dotazníky. Právě kvůli malému počtu pracovníků, je to pro ně jednodušší řešení.

Každá ze stran, má určitě své meze, které by bylo dobré změnit, záleží to ale jen na jejich zájmu o individuální vzdělávací plán a zájmu o své klienty.

Moje doporučení – stále pracovat na zlepšení práce s žáky se speciálními vzdělávacími potřebami a práci s individuálním vzdělávacím plánem, protože toto vynaložené úsilí pomáhá právě jim. Pomáhá jim lépe se začleňovat do kolektivu a k lepším výsledkům ve výchovně vzdělávacím procesu.

RESUMÉ

Diplomová práce na téma – Evaluace individuálního vzdělávacího plánu žáka se speciálními vzdělávacími potřebami na 1. st. ZŠ je rozdělena na celkem dvě části. Ta první, teoretická část popisuje žáky se speciálními vzdělávacími potřebami, jejich individuální vzdělávací plán a také vystihuje, jak může probíhat evaluace individuálního vzdělávacího plánu podle několika autorů. V druhé, praktické části jsem se dozvěděla, jak k evaluaci individuálního vzdělávacího plánu přistupují výchovní poradci ve školách, a na druhou stranu jak žáky hodnotí školská poradenská zařízení. Z výzkumu vyplynulo, že pro obě strany je hodnocení IVP důležité, avšak více se zajímají školská poradenská zařízení. Některé školy k hodnocení IVP bohužel přistupují jen jako k formálnímu dokumentu do dokumentace žáka. Společná spolupráce na obou stranách ale funguje a všichni se snaží také dost spolupracovat s rodiči nebo zákonnými zástupci.

Thesis topic - Evaluation of individual education plan of the student with special educational needs in the first grade of primary school is divided into two parts altogether. The first, theoretical part describes students with special educational needs, their individual education plan (IEP) and as well shows how can be done the evaluation of IEP, according to several authors. In the second part I learned how to evaluate of IEP for accessing counselors in schools, and on the other hand, how students are assessed by school counseling facilities. The research showed that for both sides is to evaluate IEP important, but more interested in school counseling facilities. Some schools to evaluate IEP unfortunately as nothing more than a formal document to the student's documentation. Cooperation on both sides but it works and everyone is trying too pretty to work with parents or legal guardians.

Seznam použitých pramenů a literatury

Odborné publikace

- 1) JUCOVIČOVÁ, Drahomíra. *Individuální vzdělávací plán pro žáky se speciálními vzdělávacími potřebami: se specifickými poruchami učení a chování, s mentálním postižením (v MŠ i ZŠ), se sociálním znevýhodněním, z cizojazyčného prostředí*. 1. vyd. Praha: D + H, 2009, 158 s. ISBN 978-80-87295-00-7
- 2) ZELINKOVÁ, Olga. *Pedagogická diagnostika a individuální vzdělávací program: [nástroje pro prevenci, nápravu a integraci]*. Vyd. 2. Praha: Portál, 2007, 207 s. Pedagogická praxe (Portál). ISBN 978-80-7367-326-0.
- 3) KAPRÁLEK, Karel a Zdeněk BĚLECKÝ. *Jak napsat a používat individuální vzdělávací program: [nástroje pro prevenci, nápravu a integraci]*. Vyd. 2., aktualiz. Praha: Portál, 2011, 163 s. Pedagogická praxe (Portál). ISBN 978-807-3678-241
- 4) BAZALOVÁ, Barbora. *Vzdělávání žáků se speciálními vzdělávacími potřebami v zemích Evropské unie a v dalších vybraných zemích*. 1. vyd. Brno: Masarykova univerzita, 2006, 188 s. ISBN 80-210-3971-X
- 5) SLOWÍK, Josef. *Speciální pedagogika: prevence a diagnostika, terapie a poradenství, vzdělávání osob s různým postižením, člověk s handicapem a společnost*. Vyd. 1. Praha: Grada, 2007, 160 s. Pedagogika (Grada). ISBN 978-80-247-1733-3
- 6) KNOTOVÁ, Dana. *Školní poradenství*. Vyd. 1. Praha: Grada, 2014, 258 s. Pedagogika (Grada). ISBN 978-80-247-4502-2.

Právní předpisy

- 1) Zákon č. 561/2004 Sb., o předškolním, základním, vyšším odborném a jiném vzdělávání §16. In: *Sbírka zákonů*. 22. 4. 1998. ISSN 1211-1244.

- 2) Vyhláška č. 147/2011 Sb., o vzdělávání dětí, žáků, studentů se speciálními vzdělávacími potřebami, a dětí, žáků a studentů mimořádně nadaných §1.
- 3) Vyhláška č. 73/2005 Sb., o vzdělávání dětí, žáků a studentů se speciálními vzdělávacími potřebami a dětí, žáků a studentů mimořádně nadaných, § 13.
- 4) Zákon č. 82/2015 Sb., kterým se mění zákon č. 561/2004 Sb., o předškolním, základním, středním, vyšším odborném a jiném vzdělávání (školský zákon)

Přílohy

Příloha č. I – dotazník pro výchovné poradce

DOTAZNÍK K DIPLOMOVÉ PRÁCI

Dobrý den, chtěla bych Vás tímto poprosit o vyplnění dotazníku k mojí DP, která je na téma: **EVALUACE INDIVIDUÁLNÍHO VZDĚLÁVACÍHO PLÁNU ŽÁKA SE SPECIÁLNÍMI VZDĚLÁVACÍMI POTŘEBAMI.**

V dotazníku jsou otázky zaměřené hlavně na hodnocení IVP, hodnocení práce učitelů a hodnocení žáků s IVP. Smyslem celého dotazníku je zaměřit se, jak a zda vůbec probíhá hodnocení IVP na ZŠ.

Jde o jednoduché otázky, které Vám zaberou méně než 5 minut. Otázky jsou převážně zaškrtačkové, několik otázek je doplňovacích. Dotazník je anonymní.

Děkuji za Váš čas, který si vyčleníte k vyplnění mého dotazníku.

1. PROVÁDÍTE HODNOCENÍ IVP ŽÁKA SE SPECIÁLNÍMI VZDĚLÁVACÍMI POTŘEBAMI?
 ANO NE
2. ZA JAK DŮLEŽITÉ POVAŽUJETE HODNOCENÍ IVP? (1 - málo důležité, 5 - hodně důležité)
 1 2 3 4 5
3. PROVÁDÍTE HODNOCENÍ IVP SAMI, NEBO VYUŽÍVÁTE SPOLUPRÁCE OSTATNÍCH ŠKOLSKÝCH ZAŘÍZENÍ?
 „pouze sami“
 „spolupracujeme se školským poradenským zařízením (PPP, SPC)“
4. PŘI HODNOCENÍ IVP POUŽÍVÁTE I OSTATNÍ DOKUMENTACI (NAPŘ. ANAMNÉZU Ž., ZÁZNAM O PRŮBĚHU ŠKOLNÍ DOCHÁZKY), PŘÍPADNĚ ZÁZNAMY Z TŘÍDNÍCH SCHŮZEK, SETKÁNÍ S RODIČI?
 ANO NE
5. ZAHRUNUJETE DO HODNOCENÍ IVP I RODIČE ŽÁKA?
 ANO – JAK? [Klikněte sem a zadejte text.](#)
 NE
6. STRUČNĚ POPIŠTE, JAK U VÁS VYPADA HODNOCENÍ IVP?
[Klikněte sem a zadejte text.](#)

7. POVAŽUJETE HODNOCENÍ IVP (tak, jak ho provádíte) ZA DOSTAČUJÍCÍ? SVOU ODPOVĚĎ PROSÍM ODŮVODNĚTĚ.

ANO NE

[Klikněte sem a zadejte text.](#)

8. KDO KONTROLUJE PRÁCI UČITELE ŽÁKA S IVP?

[Klikněte sem a zadejte text.](#)

9. JAK KONTROLU PROVÁDÍ?

[Klikněte sem a zadejte text.](#)

10. HODNOTÍTE PRÁCI UČITELE ŽÁKA S IVP?

ANO NE

11. JAKÝM ZPŮSOBEM HODNOTÍTE PRÁCI UČITELE?

[Klikněte sem a zadejte text.](#)

12. POUŽÍVÁTE U ŽÁKA S IVP SLOVNÍ HODNOCENÍ?

ANO NE

13. ZAHRNUJETE DO HODNOCENÍ IVP I ZAČLENĚNÍ ŽÁKA DO KOLEKTIVU?

ANO JAK? [Klikněte sem a zadejte text.](#)

NE

14. POUŽÍVÁTE ZJIŠTĚNÉ INFORMACE Z HODNOCENÍ ŽÁKŮ I UČITELŮ, JAKO PODKLAD PLÁNOVÁNÍ PRO DALŠÍ ŠKOLNÍ ROK?

ANO NE

Děkuji za Váš čas strávený vyplněním tohoto dotazníku!

Dotazník prosím uložte a pošlete zpět na můj email: jandovaeve@seznam.cz

DOTAZNÍK K DIPLOMOVÉ PRÁCI

Dobrý den, chtěla bych Vás poprosit o vyplnění dotazníku k mojí DP, která je na téma: **EVALUACE INDIVIDUÁLNÍHO VZDĚLÁVACÍHO PLÁNU ŽÁKA SE SPECIÁLNÍMI VZDĚLÁVACÍMI POTŘEBAMI.**

V dotazníku jsou otázky zaměřené hlavně na hodnocení IVP, hodnocení práce učitelů a hodnocení žáků s IVP. Smyslem celého dotazníku je zaměřit se, jak a zda vůbec probíhá hodnocení IVP na ZŠ a jak se do něj vy vstupujete.

Jde o jednoduché otázky, které Vám zaberou méně než 10 minut. Otázky jsou převážně doplňovací, několik otázek je zaškrťovacích. Dotazník je anonymní.

Děkuji za Váš čas, který si vyčleníte k vyplnění mého dotazníku.

1. DOCHÁZÍTE DO ŠKOLY KONTROLOVAT PLNĚNÍ IVP?

ANO

NE – JAKOU JINOU FORMOU KONTROLU PROVÁDÍTE?

[Klikněte sem a zadejte text.](#)

2. KOLIKRÁT DO ROKA PROVEDETE KONTROLU VE ŠKOLE?

1x 2x 3x 4x

3. PROVÁDÍTE ZÁVĚREČNÉ HODNOCENÍ IVP ZA KAŽDÝ ŠKOLNÍ ROK?

ANO NE

4. JAK HODNOTÍTE KVALITU VAŠEHO EVALUAČNÍHO PROCESU?

výborná velmi dobrá dobrá dostatečná nedostatečná

ODŮVODNĚNTE PROSÍM VAŠI ODPOVĚĎ.

[Klikněte sem a zadejte text.](#)

5. STRUČNĚ POPIŠTĚ, JAK U VÁS PROBÍHÁ HODNOCENÍ IVP?

[Klikněte sem a zadejte text.](#)

6. JAKÉ METODY A KRITÉRIA POUŽÍVÁTE K HODNOCENÍ IVP?

[Klikněte sem a zadejte text.](#)

7. JAK V TÉTO FÁZI SPOLUPRACUJETE SE ŠKOLAMI?

[Klikněte sem a zadejte text.](#)

8. S KÝM KONKRÉTNĚ SPOLUPRACUJETE VE ŠKOLE?

[Klikněte sem a zadejte text.](#)

9. JAKÝM ZPŮSOBEM PROVÁDÍTE HODNOCENÍ IVP SE ŠKOLAMI?

[Klikněte sem a zadejte text.](#)

10. HODNOTÍTE PRÁCI UČITELE ŽÁKA S IVP?

ANO – JAK? [Klikněte sem a zadejte text.](#)

NE

11. PODÍLÍTE SE NA HODNOCENÍ ŽÁKA S IVP?

ANO NE

12. JAKÝM ZPŮSOBEM SE PODÍLÍTE NA HODNOCENÍ ŽÁKA?

[Klikněte sem a zadejte text.](#)

13. JAK SPOLUPRACUJETE S RODIČI PŘI HODNOCENÍ IVP?

[Klikněte sem a zadejte text.](#)

Děkuji za Váš čas strávený vyplněním tohoto dotazníku!

Dotazník prosím uložte a pošlete zpět na můj email: jandovaeve@seznam.cz

VP – VYHODNOCENÍ DOTAZNÍKU.

Z tohoto dotazníku chceme zjistit, zda školy vypracovávají hodnocení IVP. Jak jejich hodnocení vypadá, zda jim jejich hodnocení stačí, jakými způsoby kontrolují práci učitele a jak hodnotí žáka s IVP.

1. Počet odpovědí ANO, počet odpovědí NE.
2. Zjistíme individuální postoj k důležitosti hodnocení IVP.
Vypočítáme procento jednotlivých odpovědí. + graf
3. Chceme zjistit, zda jsou školy schopné vytvářet hodnocení sami, nebo využívají pomoci jiných školských zařízení.
Počet jednotlivých odpovědí, porovnání odpovědí.
4. Zjistíme, zda se školy při hodnocení opírají pouze o informace z výuky, nebo využívají i jiné dokumentace.
Počet odpovědí ANO, počet odpovědí NE.
5. Zjištění, zda škola spolupracuje s rodiči.
Počet odpovědí ANO, počet odpovědí NE.
+ zjistíme způsoby, jak rodiče zahrnují do hodnocení = porovnáme způsoby, zda se shodují některé způsoby s ostatními, nebo mají individuální způsob.
6. Zjištění, jak asi vypadá hodnocení na škole, zda se některé způsoby shodují, nebo mají individuální způsob hodnocení.
Porovnání způsobů s ostatními.
7. Zjistíme, zda jim jejich způsob hodnocení vyhovuje, tak jak je.
Výpočet procenta odpovědí + zjistíme, co jim v hodnocení chybí, nebo v čem si myslí, že ho mají dobré.
8. Zjistíme, kdo je na škole určen ke kontrole učitele.
Porovnání s ostatními.
9. Zjištění, jaké používají způsoby kontroly učitele.
Výčet způsobů – porovnání s ostatními.
10. Zjistíme, zda také vypracovávají hodnocení učitele.
Počet odpovědí ANO, počet odpovědí NE.

11. Zjistíme způsoby hodnocení učitele.
Porovnání způsobů učitele s ostatními.
 12. Zjistíme, zda na škole používají slovní hodnocení u žáka s IVP.
Počet odpovědí ANO, počet odpovědí NE.
 13. Zjistíme, zda zařazují do hodnocení i to, jak hodně je žák začleněn do kolektivu třídy.
Vypočítáme procento odpovědí.
 14. Zjistíme, zda informace z hodnocení školy využívají do dalšího školního roku.
Počet odpovědí ANO, počet odpovědí NE.
- + připojit souhrn z této oblasti výzkumu

PPP, SPC – VYHODNOCENÍ DOTAZNÍKU.

Chceme zjistit, jak probíhá evaluace IVP ze strany školských poradenských zařízení. Jaké používají způsoby k vytvoření evaluace, jak spolupracují se školami, jak spolupracují s rodiči.

1. Zjistíme, zda školská poradenská zařízení kontrolují plnění IVP, nebo jaké jiné způsoby používají ke kontrole.
Počet odpovědí ANO, NE.
2. Kolikrát do roka provádějí kontrolu.
Počet jednotlivých odpovědí.
3. Zjistíme, zda školská poradenská zařízení vypracovávají hodnocení za každý školní rok.
Počet odpovědí ANO, NE.
4. Zjištění, za jak kvalitní považují svůj evaluační proces.
Vypočítáme procento jednotlivých odpovědí. + graf
5. Zjištění, jak vypadá jejich hodnocení IVP.
Porovnáme s ostatními, zda se v něčem shodují, nebo mají individuální způsob hodnocení.
6. Zjistíme metody a kritéria k hodnocení.
Porovnáme s ostatními.
7. Zjistíme, jak spolupracují se školami, při vypracování hodnocení.
Výčet způsobů spolupráce.
8. Zjištění s kým spolupracují ze školy.
Porovnání odpovědí s ostatními.
9. Zjištění způsobů, které používají ke spolupráci se školami.
Výčet způsobů, porovnání způsobů.
10. Zjištění, zda hodnotí práci učitele a jakým způsobem a co hodnotí.
Vypočítáme procento odpovědí.
11. Zjistíme, zda se školská poradenská zařízení podílí na hodnocení žáka.
Vypočítáme procento odpovědí.

12. Zjištění způsobů, kterými se podílejí na hodnocení žáka.
Porovnání způsobů.

13. Zjištění, jak spolupracují s rodiči.
Porovnání způsobů.

+ připojit souhrn z této oblasti výzkumu