

ZÁPADOČESKÁ UNIVERZITA

Filozofická fakulta

BAKALÁŘSKÁ PRÁCE

**Geografická distribuce vybraných prvků tradiční
architektury na území SV Moravy**

Vendula Petrová

Plzeň 2013

Západočeská univerzita v Plzni
Fakulta filozofická
Katedra antropologie
Studijní program Antropologie
Studijní obor Sociální a kulturní antropologie

Bakalářská práce
**Geografická distribuce vybraných prvků tradiční
architektury na území SV Moravy**

Vendula Petrová

Vedoucí práce:

PhDr. Jiří Woitsch, Ph.D.

Katedra antropologie

Fakulta filozofická Západočeské univerzity v Plzni

Plzeň 2013

Prohlašuji, že jsem práci zpracovala samostatně a použila jen uvedených pramenů a literatury.

Plzeň, duben 2013

.....

Chtěla bych poděkovat ing. Petru Jiranovi za odbornou pomoc při zpracování mapových podkladů v softwaru GIS.

Obsah

I. TEORETICKÁ ČÁST	1
1. ÚVOD	1
2. BESKYDY, TĚŠÍNSKO, VALAŠSKO, LAŠSKO – GEOGRAFICKÁ CHARAKTERISTIKA	2
3. VÝVOJ OSIDLOVÁNÍ V OBLASTI BESKYD	5
4. VÝVOJ KULTURNÍ KRAJINY	7
5. FORMY DVORA, ORIENTACE A VYMEZENÍ USEDLOSTI	9
6. KARPATSKÝ DŮM, VALAŠSKÝ DŮM, TĚŠÍNSKOSLEZSKÝ DŮM.....	12
7. STAVEBNÍ MATERIÁL, TECHNIKY A KUNSTRUKCE KARPATSKÉHO (VALAŠSKÉHO) DOMU	13
8. PROSTOROVÉ USPOŘÁDÁNÍ DOMU.....	14
9. VYMEZENÍ CHARAKTERISTICKÝCH ARCHITEKTONICKÝCH PRVKŮ LIDOVÉHO DOMU KARPATSKÉ ČÁSTI MORAVY A SLEZSKA.....	16
9.1. Roubení	16
9.2. Krov, střecha, pokrytí střechy.....	17
9.3. Štít	20
9.4. Kabřinec a podlomení	20
9.5. Lomenice.....	21
9.6. Průčelí.....	21
9.7. Dveře a okna	22
9.8. Podsíně a pavláčky.....	23
10. ETNOKARTOGRAFICKÁ METODA.....	24
11. POUŽÍVÁNÍ SOFTWARE GIS.....	26
II. VÝZKUMNÁ ČÁST.....	28
1. SOUČASNÝ STAV DOCHOVANÉ LIDOVÉ ARCHITEKTURY	28
2. TERÉNNÍ VÝZKUM	29

3. VYHODNOCENÍ V GIS	30
4. ZÁVĚR	58
5.RESUMÉ	60
6.SEZNAM LITERATURY A ZDROJŮ.....	62
7. OBRAZOVÁ PŘÍLOHA.....	65

ANOTACE

Bakalářská práce se zabývá geografickou distribucí specifických prvků lidové architektury v oblasti SV Moravy. Při stanovení přesných hranic zkoumané oblasti bylo uplatněno hledisko okresů Karviná, Frýdek-Místek a Vsetín. Tyto okresy tvoří z etnografického hlediska poměrně koherentní region. Práce je rozdělena na dvě části. První část teoretická se zaměřuje na samotný vývoj lidové architektury a konkrétní popis jejich specifických prvků. Tyto prvky byly vybrány na základě studia relevantní literatury. Jedná se o následující prvky: roubení, podlomení, bedněné štíty, lomenice, kabřinec, podsíně, polovalby a pavlače. Další částí byla empirickým výzkumem v terénu případná přítomnost těchto tradičních architektonických prvků ověřena. Dále je popsán samotný terénní výzkum a výsledky, které byly zjištěny. Součástí práce jsou etnokartografické mapy, které znázorňují současné rozložení zkoumaných architektonických prvků.

KLÍČOVÁ SLOVA

SV Morava, Valašsko, Lašsko, těšínské Slezsko, roubení, podlomení, sedlová střecha, polovalbová střecha, orientace, kabřinec, lomenice, štíty, podsíně, pavlače.

I. TEORETICKÁ ČÁST

1. ÚVOD

Odborné zkoumání lidové architektury se datuje již od konce 19. století. Zájem o lidové stavitelství se ubírá třemi směry: zájem vědecký, zájem z hlediska ochrany kulturních památek a zájem související s módními trendy v komerční a soukromé sféře – chalupaření. Vedoucí postavení mezi vědními obory, jejichž trvalým předmětem zájmu je lidové stavitelství, zaujímá *etnografie*. Mezi další disciplíny, které se podílejí na výzkumu lidového stavitelství, patří také *architektura*, *etnologie*, *kulturní historie*, *archeologie*, *dějiny umění*, *dialektologie*, *muzeologie* a další (Vařeka, J., Frolec, V., 2007; s. 5).

Ve své práci se budu věnovat „přeživším“ pozůstatkům lidového stavitelství na území SV Moravy. Zajímám se o lidové stavební památky, a protože ve městě Havířov žije část mé rodiny, nabídla se mi možnost zmapovat a zaznamenat současný stav dochovaných pozůstatků venkovského stavitelství právě v oblasti SV Moravy.

Cílem této práce je tedy popsat a podrobně přiblížit současnou podobu lidové architektury v regionu SV Moravy, zachytit a prezentovat stav dochovaných objektů, které lze na základě určitých charakteristických prvků (popsaných v odborné literatuře) zařadit pod pojem „karpatský dům“. Zkoumanou oblastí jsou Beskydy a jejich okolí se zaměřením na výskyt lidového domu typického pro tuto oblast. Zkoumaný areál je v práci vymezen hranicemi třech okresů – Karviná, Frýdek-Místek a Vsetín. V teoretické části je nejprve specifikována zkoumaná oblast, ve které se nalézá pohoří Beskydy s národopisnými oblastmi Těšínského Slezska, Valašska a Lašska, spolu s vývojem místního osidlování. Dále je zde popsán výskyt a vývoj forem dvora, specifických architektonických prvků, které jsou typické pro karpatský dům, a to na základě relevantní odborné literatury. Součástí teoretické části je také charakteristika etnokartografické metody a využití geografického informačního

systemu, pomocí kterých byl tento výzkum prováděn a vyhodnocen. V druhé části práce je popsán samotný terénní etnokartografický výzkum, jehož výsledky budou prezentovány v mapách tvořených v softwaru GIS, pomocí nichž zde bude empiricky ověřena přítomnost tradičních architektonických prvků lidového domu této oblasti. Toto geografické znázornění umožní náhled na současné rozložení těchto prvků v daném regionu. V práci bude použita diachronní kompilativní a komparativní metoda, shromažďující data o vývoji určitých prvků lidového stavitelství v čase. Cílem práce je tedy vytvoření etnokartografických map v softwaru GIS, jednotlivě pro každý specifický prvek v daném okrese, a to na základě provedeného terénního výzkumu. Dalším cílem je potvrdit a porovnat výskyt specifických architektonických prvků lidového domu, ustanovených dle odborných textů, v terénu a jejich četnost v jednotlivých okresech. Dílčím cílem bude vypracování doprovodných analytických komentářů k jednotlivým mapám.

2. BESKYDY, TĚŠÍNSKO, VALAŠSKO, LAŠSKO – GEOGRAFICKÁ CHARAKTERISTIKA

Lidové domy „karpatského“ typu se nalézají na celém území karpatského oblouku, tedy na Moravě, v Těšínském Slezsku, na Slovensku, Polsku, Ukrajině a Rumunsku (Vařeka, J., Frolec, V., 2007; s. 5).

Pohoří Beskyd se rozkládá na území Čech, Polska a Slovenska. Beskydy jsou součástí provincie **Západní Karpaty**, přesněji subprovincie **Vnější Západní Karpaty**. Ta se na Českém území dělí na tyto geomorfologické oblasti (viz obr. 1 a obr. 2 - příloha):

- Západní Beskydy:**
- Moravskoslezské Beskydy
 - Slezské Beskydy

- Hostýnsko-vsetínská hornatina
- Rožnovská brázda
- Jablunkovská brázda
- Jablunkovské mezihoří

Západobeskydské podhůří : - Podbeskydská pahorkatina

Slovensko-moravské Karpaty:

- Vizovická vrchovina
- Bílé Karpaty
- Javorníky

Moravskoslezské Beskydy, nejrozsáhlejší část Západních Karpat, se dále člení na tři základní geomorfologické celky:

- Radhošťská hornatina
- Lysohorská hornatina
- Klokočovská hornatina¹

Oblast, ve které jsem prováděla výzkum, tj. okresy Karviná, Frýdek-Místek, Vsetín, se geomorfologicky nalézají na území Moravskoslezských Beskyd, Podbeskydské pahorkatiny, Slezských Beskyd, Radhošťské brázdy, Jablunkovské brázdy, Jablunkovského mezihoří a Hostýnsko-vsetínských hornatin. Geografický (historický) region Těšínska (přesněji Těšínského Slezska) zahrnuje území Moravskoslezských Beskyd, Podbeskydské pahorkatiny, Jablunkovské brázdy a Jablunkovského mezihoří. Katastrálně Těšínsko zahrnuje okresy Karviná a část okresu Frýdek-Místek. Etnografický region Valašsko zahrnuje okresy Vsetín, část okresu Frýdek-Místek, Zlín, Kroměříž, Přerov, Nový Jičín a Uherské Hradiště.

¹ zdroj:http://moravske-karpaty.cz/priroda_soubory/geomorfologie/moravskoslezske_beskydy.htm

V oblasti výzkumu se nachází celkem tři národopisné oblasti, neboli etnografické regiony (viz obr. 3). Jsou jimi Valašsko, Lašsko a právě poněkud specifické Těšínské Slezsko, které je spíše historickým areálem s rozmanitým etnickým původem, než svébytnou národopisnou oblastí. Pojem národopisný nebo etnografický region označuje územní celek, který se svou kulturou a specifickými regionálními rysy odlišuje od jiných, srovnatelných oblastí. Tvůrci a nositeli těchto kulturních rysů jsou příslušníci etnografické skupiny obývající příslušný region, kteří se svou charakteristickou lidovou kulturou utváří v rámci národního (etnického) teritoria neopakovatelný a jedinečný celek.

Valašsko bylo kolonizováno nejprve během 13. století, pak v 16. století, 17. století a kolonizace doznívala ještě v 18. století, kdy se tzv. pasekářská kolonizace prolínala ke konci s tzv. valašskou pasteveckou kolonizací. Šlo o dlouhodobý osidlovací proces se sociálně-ekonomickým pozadím. Již dávno je překonaná teorie o domnělém rumunském původu obyvatel Valašska. Slovo valach se rovnalo slovu pastevec. Převážně se jednalo o osidlování domácím obyvatelstvem ze střední Moravy a snad i ze Slezska. V menším počtu se zde usazovali přistěhovalci ze Slovenska, Polska, Ukrajiny a Rumunska, kteří byli nositeli některých typických karpatských rysů, zejména pastevecké kultury. Geografické vymezení oblasti Valašska je značně problematické a je popisováno mnohými autory různě, často s nepřesnými výsledky, neboť se pokoušejí vymezit Valašsko hranicemi katastrů jednotlivých obcí a nepřihlížejí ke vztahům a souvislostem lidové kultury na Valašsku k sousedním národopisným oblastem (Etnografický atlas IV., 2004; s. 55-57).

Lašsko je etnografická oblast obývaná **Lachy**. Jak uvádí Richard Jeřábek, jde o „... *umělé, zřejmě novodobé označení oblasti a obyvatelstva v pásmu ležícím mezi Kravařskem, Valašskem a těšínským Slezskem, na severu se prostupujícím s oblastí osídlenou Vasrpoláky.*“ (Jeřábek, R., 2004; s. 58). Od ostatních moravských oblastí se lišili nářečím a výslovností. Jejich kroj se z části podobal německým krojům z Kravařska. V současnosti se etnografická skupina Lachů považuje za uměle odvozenou, neboť existence

tohoto kmene je historicky neprokazatelná. Povědomí o jakémsi Lašském národě vzniklo z několika skutečností, které spolu příliš nesouvisí. Širší použití jména Lachů je zaznamenáno až z počátku 19. století. Zmínky autorů nasvědčují tomu, že pojmenování Lachů nebylo obecně rozšířeno a pokud se používalo, tak spíše s pejorativním významem. Všeobecně se obyvatelé Lašska považovali spíše za Moravany či Valachy, Lachem však rádi nazvali svého souseda. Některé prameny uvádí, že Lachy nazývali obyvatelé horských oblastí ty, jež žili v nížinách. Dnes již je obecné vědomí o Lašsku ovlivněno jeho sto let trvajícím popularizací a pojmenování Laši, Laško používáme běžně. Toto se mi potvrdilo i během mého výzkumu, kdy jsem ve dvou případech v hovoru s majitelem fotografovaného domu zmínila Valaško a byla jsem opravena, že nejsou Valaši, ale Laši (Jeřábek, R., 2004; s. 58-60).

Poslední oblastí je **těšínské a opavské Slezsko**. Není pokládáno za etnografický region s jednotnou osobitou lidovou kulturou, ale historické území, v jehož vzniku hrála význam geografická poloha a hlavně historické události. Během staletého vývoje zde vzniklo několik diferenciovaných okrsků, každý se svou tradiční lidovou kulturou. Etnický ráz těšínského Slezska je rozmanitý. Území je osídleno skupinami slezských Lachů, Valachů, Goralů a Vasrpoláků – také Wasserpolen (Etnografický atlas IV., 2004; s. 55-57). R. Jeřábek píše „... *těšínské Slezsko, vystavené po celá staletí působení jazykového a kulturního pluralismu, netvořilo a netvoří kompaktní etnický a kulturní celek, který bychom mohli považovat za celistvý národopisný region. Lidová kultura jednotlivých částí Slezska je nápadně různorodá a odlišná, jak v jednotlivých odvětvích, tak i vcelku nesrovnatelná.*“ (Jeřábek, R., 2004; s. 60-63).

3. VÝVOJ OSIDLOVÁNÍ V OBLASTI BESKYD

Beskydy byly včetně jejich širokého okolí osidlovány postupně, v několika etapách, od 12. až do 19. století. Přesto jsou jako sídelní území poměrně

mladé. Na rozdíl od starých sídelních oblastí ve sníženinách osídlených hustě již od mladší doby kamenné, byly hustěji zalidněny až později, po postupném mýcení zdejších lesů. První, tzv. klášterní kolonizace, ve 13. století zalidnila se svými zemědělskými usedlostmi nejprve níže položené pahorkatiny (Štika, J., 2007; s. 11-12). Horské oblasti Beskyd pak byly významněji osidlovány od 16. až do 18. století a to během pasekářské kolonizace a zvláště **valašské pastevecké kolonizace**. Valašští kolonizátoři migrovali na Moravu a Slezsko z východnějších částí Karpat a přinášeli s sebou své tradiční salašnické a pastevecké praktiky (Štika, J., 2004; s. 38-77).

Během dlouhého období zde lidé žijící různým způsobem přizpůsobovali krajinu do různých podob. Sídla, dvory a architektura staveb se členily podle toho, jaký typ krajinného reliéfu potřebovali kolonisté ke svému hospodářskému využití. K prvotnímu osídlení docházelo v podhůří Beskyd nad toky řek, jako je Morávka, Olše, Ostravice, Bečva, Lubina a další. Zde se rolníci živili obděláváním půdy a drobným chovem dobytka. Postupně se tržní osady začaly přeměňovat na menší města, kde se rozvinula řemeslná výroba a rolníci směňovali na tržištích to zbývající ze své skromné produkce. Vznikala zde síť měst spojená vzájemně tranzitní komunikací. Od 16. století již nebyl rozsah obdělávaných polí dostačující, protože počet obyvatel narůstal, a tak se rolníci postupně odvažovali osidlovat horská údolí. Kultivace kamenité půdy v horách byla nesnadná a do značné míry ji nahrazovalo pastevectví. Lidé, kteří se neuživilí zemědělstvím, byli nuceni podílet se na domácí výrobě. Jejich výrobky poté směřovaly na trh prostřednictvím faktora a jeho rozptýlených manufaktur. Tato výroba se týkala především zpracováváním lnu. Zvláštní skupinu v horách tvořili lidé sídlící u vodních toků. Větší spády řek činily jejich proudy prudší a silnější a část lidských sídel se soustředila podél nich se svými vodními stroji. Stavěly se zde mlýny, pily, soukenické valchy, železářské hamry a sklářské hutě. Za součást posledního osídlení se považuje novodobá výstavba objektů lesních správ, loveckých a turistických chat, hotelů a jiných komerčních zařízení (Langer, J., 2011; s. 9-10).

K osidlování Beskyd přispělo do značné míry využívání Jablunkovského průsmyku jako důležité obchodní spojnice. Od konce 15. století se zde přepravovala měď do města Těšín a odtud dále do Vídně a dalších alpských zemí, také po Odře do Polska a přístavů u Baltského moře. Se stále frekventovanější dopravou docházelo k výstavbě hostinců. Cesty bylo nutné upravovat a čistit a bylo nutné zajistit na trase bezpečnost vozů. Během třicetileté války byla v průsmyku zřízena pohraniční služba s opevněním, které mělo chránit strategický průchod (Langer, J., 2011; s. 9-10).

Osídlení Beskyd má určité kulturní zvláštnosti, neboť obsahuje více etnických prvků. Důvodem je, že se sem kromě domácích obyvatel přicházely usadit rodiny i z jiných částí Karpat, také z Ukrajiny a Rumunska. Místní lid je nazýval *Vlachy* či *Valachy* a za dob Uherského království pro ně byl ustanoven zvláštní druh kolonizačního práva, tzv. *valašské právo*, které jim zajišťovalo svobodu v jejich salašnickém způsobu hospodaření a jeho charakteristickým znakem bylo nepreferování obilnářství. To ovšem neznamená, že Valaši jsou potomky rumunských osadníků. Docházelo zde k mísení kulturních prvků Rumunů, Ukrajinců, Poláků, Čechů, Slováků, Němců a Židů. Dělo se tak v mnoha regionech polské, slovenské a moravské strany Karpat, odkud pak osadníci hovořící slovensky a polsky přinášeli do místních hor rumunské či ukrajinské kulturní prvky. Postupně asimilovali se zdejším obyvatelstvem a vznikaly tak dialekty, stírající vyhraněnost slovanských jazyků (Langer, J., 2011; s. 9- 11).

4. VÝVOJ KULTURNÍ KRAJINY

Kulturní (sídelní) krajina vzniká vlivem činnosti člověka na přírodní prostředí. Obraz osídlení Moravy a Slezska je výrazným příkladem formování sídelní krajiny, která vzniká usilovným snažením člověka, jeho plánovitými záměry, hospodářskou činností, historickými podmínkami i společenskou situací (Frolec, V., 1974; s. 145-149). Proces vytváření sídelní krajiny na SV Moravě

je dobře patrný v lesních oblastech, které byly během starověku a novověku osídleny kolonizátory. Tento proces byl ve všech oblastech Moravy a Slezska podobný. Začínal mýcením, klučením a žďářením lesa, které směřovalo většinou od břehů protékající řeky či potoka do bočních svahů, a to často až k hranici s dalším povodím. Nešlo o individuální mýcení jednotlivých osadníků, ale o hromadnou kolonizaci, které předcházelo plánovité rozčlenění pozemků s cílem vytvořit vesnické sídlo. Každý kolonizátor měl za úkol přeměnit svůj pás lesa na zemědělskou půdu. Poslední statek jedné vsi mohl navazovat na statek nové vsi, a tak vznikaly dlouhé vesnice řadového typu (Frolec, V., 1974; s. 145-149). Nejčastější formou tohoto typu vsi je *lesní lánová ves*, která vznikala v druhé polovině 13. století během německé kolonizace, a to na většině území severní Moravy. S touto formou uspořádání vsi souvisí vznik *valašských řadových (také řetězových) vsí* (obr. 4 - příloha), které se šířily v období *valašské kolonizace* a vyskytují se kromě jiných v oblasti Těšínska a Valašska. Púdorysy horských osad mají na tomto území zachovaný přírodní charakter a vyznačují se nepravidelnou zástavbou usedlostí podél cesty nebo potoka (Štika, J., 2007; s. 11-15). V druhé polovině 16. století vznikají na Těšínsku a Valašsku v rámci pasekářské kolonizace tzv. *paseky*. Byly to samoty s pozemkem, vzniklé vymýcením vyšších částí lesů, které usedlí vesničané poskytli novým kolonizátorům (Frolec, V., 1974; s. 145-149).

Púdorysné sídelní uspořádání popisuje J. Štika: „*Na rozdíl od púdorysně soustředěných sídelních typů sníženin a pahorkatin starého sídelního území sestávají lesní lánové vsi ze dvou nebo méně často jedné řady domů, uspořádaných v údolí podél potoka a cesty. Přitom se změnou směru údolí a potoka se mění i směr vsi. Řadové vsi procházejí velmi často napříč celým katastrálním územím, takže sousední vsi na sebe navazují a vzniká tak souvislé osídlení o délce i několika kilometrů.*“ (Těšínsko II, 2000, s. 12). Řadové vsi nejsou ovšem typické pro všechny oblasti Beskyd. Častější jsou na Těšínsku, méně časté jsou např. na Jablunkovsku, kde se vytrácí řadový ráz a vsi přechází do dvorcového typu (samoty) (Štika, J., 2000; s. 15) – viz obr. 5 přílohy.

5. FORMY DVORA, ORIENTACE A VYMEZENÍ USEDLOSTI

Pokud jde o stavitelskou tradici, rozlišuje na území Beskyd J. Štika starší stavitelskou tradici, vycházející z domácích kořenů a mladší tradici, jejímiž nositeli byli kromě domácích i kolonisté z jiných regionů, hlavně karpatských. Důvodem rozdílů nebyl ani tak různý etnický původ přistěhovalců, jako odlišnosti v jejich hospodaření a sociální struktuře. Velký význam měla bezpochyby valašská kolonizace v 16. a 17. století, která vtiskla skladbě hospodářství horské části Beskyd zvláštní charakter stejně, jako jinde v Karpatech (Štika, J., 2000; s. 26-30).

Formy dvora v oblasti Beskyd značí jistou regionální variabilitu, a jak uvádí ve své definici Václav Frolec, tato variabilita souvisí „...s *přírodním rázem krajiny, hospodářskou činností i společenským životem člověka, s charakterem osídlení, historickou situací a dalšími okolnostmi*“ (Frolec, V., 1974; s. 13). Určujícím kritériem při klasifikaci formy dvora je uspořádání obytných a hospodářských objektů, které dvůr utvářejí.(Frolec, V., 1974; s. 13)

První obydlí stavěná v horských oblastech byla dočasného charakteru, což souviselo s obtížnou kultivací kyselé a podmáčené půdy, jejíž zúrodnění trvalo velmi dlouho. To bylo příčinou, spolu s dalšími nelehkými podmínkami živobytí, že lidé svá obydlí nezřídka opouštěli a vraceli se zpět do nížin. V těchto jednoduchých obydlích žila pod jednou střechou celá rodina a v druhé budově byl dobytek, přičemž jednotlivé usedlosti byly poměrně daleko od sebe. S německými kolonizátory přišel i odlišný způsob života, který později s postupnou kultivací splynul s okolím. Z počátku Němci stavěli své *halové domy* (také *jednotný dům*), v nichž se žilo společně s dobyt看em v jednom prostoru haly, ve kterém se také mlátilo obilí. V rohu byla pak vestavěna dvoudílná obytná část. Postupně vlivem okolního prostředí začali Němci vytvářet dvory a oddělovat obytné a hospodářské části domu (Langer, J., 2011; s. 16).

Typologicky je na území Moravy a Slezska vymezeno několik základních forem dvora s různým geografickým rozložením, mezi které patří *nepravidelné (přírodní) dvory* a *dvory s pravidelnou zástavbou*. Zvláštní skupinu tvoří tzv. *jednotné domy* (již výše zmíněny), jejichž obytné a hospodářské části tvoří jeden konstrukční celek. Odborné texty poukazují, že se ve vývoji forem dvora projevuje obecná tendence od nepravidelného dvora k pravidelnému a od otevřeného dvora k uzavřenému (Frolec, V., 1974; s. 13-22).

Nepravidelné formy dvora jsou na Moravě a ve Slezsku zastoupeny ve dvou variantách. První je *hromadný dvůr*, kde obydlí, chlévy, stodoly a další hospodářské stavby jsou v prostoru dvora umístěny samostatně a nepravidelně. Druhou variantou je *skupinový dvůr*, který je od hromadného dvora odlišný tím, že některé jeho budovy jsou postaveny v těsné blízkosti u sebe nebo vytvářejí jeden konstrukční celek, zatímco další jsou rozestavěny volně a nepravidelně. Hromadné a skupinové dvory jsou typické pro horské oblasti, kde se vyskytují v různých obměnách a to v závislosti na uspořádání terénu. Vyskytují se ve velké míře jak v Karpatech, Alpách tak i na Balkáně. Často nejsou ohraničené plotem proto, aby umožňovaly volný průchod ze dvora na okolní půdu a pastviny. V důsledku toho docházelo k tomu, že se jednotlivé rodinné statky mohly vzájemně prostupovat a chlév nebo stodola jedné usedlosti se mohly nacházet ve dvoře usedlosti sousední (Frolec, V., 1974; s. 13-22).

Mezi pravidelné formy dvora řadíme *jednotraktový dům* (též *jednotný dům*), který je jeho nejjednodušší variantou. Jedná se o konstrukčně dlouhou budovu, ve které jednotlivé obytné i hospodářské celky přímo navazují na sebe v podélné rovině. Tyto celky jsou samostatné, neboť každý disponuje vlastním vchodem zvenku. Velmi častý výskyt těchto domů je v severní oblasti Moravy a Slezska, kde jsou nejobvyklejší formou malé usedlosti. Zde je u nich typické, že obytné a hospodářské části jsou uvnitř průchodné. Další formou pravidelného dvora je *paralelní dvoutraktový dvůr*, který vznikl souběžnou

zástavbou s jednotrakovým dvorem. Tyto dvory se v oblasti Těšínska a Valašska objevují v malé míře. Dále *dvůr dvojstranný*, jehož obytná a hospodářská budova ohraničují dvůr ze dvou přilehlých stran a další hospodářská stavení se nachází v menší či větší vzdálenosti v pravouhlém směru od těchto budov. Tyto dvory jsou hojně zastoupeny jak v oblasti Těšínského Slezska, tak na Valašsku (Frolec, V., 1974; s. 13-22). Dalšími pravidelnými dvory jsou: *hákové*, *trojstranné*, *čtyřstranné*, *trojboké* a *čtyřboké dvory*. Rozdíl mezi trojstranným a trojbokým, čtyřstranným a čtyřbokým spočívá v těsné návaznosti budov u trojbokého a čtyřbokého dvora, kde je dvůr zcela uzavřen. Čtyřboký dvůr je z hlediska formy zástavby považován za nejdokonalejší. Podle kartografických map V. Frolce je zřejmé, že v oblasti Těšínska a Valašska jsou tyto dvory rozšířené ve velmi malé míře, přičemž míra výskytu se snižuje od hákových dvorů k čtyřbokým. Podle těchto kartografických výzkumů je za nejstarší formy dvora považován hromadný a skupinový dvůr, který je zde také nejčastější (Frolec, V., 1974; s. 13-22).

Orientace domů se liší podle situování budovy směrem ke komunikaci nebo veřejnému prostranství. Jde buďto o *štítovou* orientaci nebo o *okapovou* orientaci domu. Jak popisuje V. Frolec, štítová orientace převládala nejen na území Moravy a Slezska od středověku až do 19. století: „*Štítově orientované domy vykazují na Moravě a ve Slezsku velmi početné zastoupení ještě v prvních desetiletích 19. století. Mapy stabilního katastru jsou toho průkazným dokladem.*“ (Frolec, V., 1974; s. 107). Stavění domů štítovou stranou k veřejné komunikaci bylo výrazné u plánovitého zakládání obcí spíše, než u osad vzniklých samovolně. Forma okapové orientace je typičtější pro selské usedlosti, pokud se jedná o tzv. domkářské stavení, jde zpravidla o štítovou formu. Rozšíření okapové formy probíhalo od 17. století, hlavně pak ale v 18. století. Do značné míry souvisí s výstavbou trojbokých a čtyřbokých dvorů, s postupnou snahou uzavřít dvůr od volného prostranství a ulice, a to průčelním usazením domu. V průběhu vývoje často docházelo ke kombinování štítové a okapové orientace tím, že k štítově orientované obytné zástavbě se připojila další síň, světnice, tzv. podvratí nebo průjezd do dvora. Na většině

území Moravy a Slezska je zřejmá přeměna štítové formy na kombinovanou nebo okapovou formu. Je ovšem dodnes obvyklé, že obě formy lze nalézt v rámci jedné obce vedle sebe (Vařeka, J., Frolec, V., 2007; s. 179-295).

6. KARPATSKÝ DŮM, VALAŠSKÝ DŮM, TĚŠÍNSKOSLEZSKÝ DŮM

Před samotným výzkumem bylo nutné zjistit, pomocí odborné literatury, jaké lidové domy hledat a jaký typ domů je vůbec možné ve zkoumané oblasti nalézt. Podle odborníků zabývajících se lidovou architekturou se v oblasti SV Moravy vyskytují domy, jež lze typologicky zařadit pod troje možné označení, které se ovšem navzájem nevylučuje. Pro bližší specifikaci těchto termínů jsem čerpala z Encyklopedie lidové architektury od J. Vařeky a V. Frolce. **Karpatský dům** je obecně souhrnné označení pro lidový dům horských oblastí v karpatském oblouku. Setkáme se s ním v karpatské části Slovenska, východní Moravy, Těšínského Slezska, Polska, Ukrajiny a Rumunska. Z hlediska stavebního materiálu a konstrukce se jedná převážně o roubený dům. Karpatský dům bývá považován za samostatný domový typ s četnými regionálními variantami. V jednotlivých částech Karpat se liší skladbou půdorysu, úpravou stavebního materiálu, konstrukcí a výrobou (Vařeka, J., Frolec, V., 2007; s. 110).

Valašský dům je v podstatě lokální forma karpatského domu na východní Moravě s jádrem výskytu v okolí Vsetína, Valašského Meziříčí, Valašských Klobouk a Rožnova. Mezi charakteristické znaky patří roubení, sedlová střecha s podlomením krytá šindelem, kabřinec a dřevěný podsínek (Vařeka, J., Frolec, V., 2007; s. 320).

Těšínskoslézský dům je také lokální obdoba karpatského domu, a sice ve Slezsku s jádrem rozšíření na jižním Těšínsku. Rozlišuje se na nížinný a karpatský typ. Oproti předchozímu typu byl těšínskoslézský dům mimořádně vespělý, což bylo příčinou jeho rozšíření po celém Lašsku až po Frenštátsko.

Charakteristickými znaky jsou: roubení (často s podezdívkou), sedlová střecha s podlomením krytá šindelem. Od konce 18. století v důsledku protipožární prevence vznikala řízená a kontrolovaná topeniště (Vařeka, J., Frolec, V., 2007; s. 306).

7. STAVEBNÍ MATERIÁL, TECHNIKY A KUNSTRUKCE KARPATSKÉHO (VALAŠSKÉHO) DOMU

Jiří Škabrada ve své knize *Konstrukce historických staveb* uvádí: „Vlivy působící na rozhodnutí o volbě konstrukce a jejím provedení v historických stavbách byly vždy velmi různorodé: ideální představa zúčastněných, jejich zkušenosti (vlastní i „zdeděné“, tj. míra vzdělání, informovanosti o dosavadních způsobech řešení problémů), sociální postavení stavebníka i fyzická velikost stavby a pochopitelně její účel a také místní možnosti, zejména pokud se týká dosažitelnosti materiálů.“ (Škabrada, J., 2003; s. 10-11)

První desetiletí 19. století jsou nejstarším spolehlivým časovým mezníkem, pomocí něhož můžeme přesněji vymezit oblasti výskytu základních stavebních materiálů, které do značné míry udávaly charakteristický vzhled lidových staveb v jednotlivých částech Moravy a Slezska. Základními stavebními prvky v tomto období bylo dřevo, hlína, v menší míře kámen a ojediněle pálené cihly. Jak už lze tušit, ve všech horských oblastech SV Moravy bylo v absolutní většině dřevo tím základním stavebním materiálem pro budování staveb. Dřevěné stavitelství na Moravě a ve Slezsku navazuje svým celkovým charakterem na geografické oblasti Karpat a severních alpských území. Dřevo bylo v těchto horských oblastech nejideálnějším stavebním materiálem. Venkovští stavitelé si byli dobře vědomi jeho kvality a dovedli ji plně využít. Věnovali značnou pozornost výběru dřeva a jeho zpracování. Ke stavbě stěn domu se používalo hlavně smrkové a jedlové dřevo, méně často dubové, bukové nebo borové. Za jednu z nejstarších

stavebních technik je považováno vyplétání stěn proutím mezi sloupy a jejich omazávání hlínou. Etnografickými výzkumy není na Moravě a ve Slezsku doložen výskyt vyplétaných stěn u obytných domů, pouze na jihovýchodní Moravě se dochovalo u některých hospodářských budov (Frolec, V., 1974; s. 39-44). Dalším velmi starým typem konstrukce stěn je hliněná stavba. Hlína byla zpracovávána několika způsoby: vrstvení stěn, nabíjená technika, válková technika a nepálená cihla. Na SV Moravě bylo do poloviny 19. století používání hlíny pouze doplňkovým stavebním materiálem. Relativně mladým stavebním materiálem byl na Moravě a ve Slezsku kámen. Na našem území došlo k jeho rozšíření až v 19. století (Vařeka, J., 2007; s. 77-78).

Nejrozšířenější a základní stavební konstrukcí byly **roubené stavby**, které jsou na českém území známy již z 8. století (Vařeka, J., 2007; s. 237-239). V horských regionech východní Moravy a Slezska byly zcela běžné jen stavby roubené až do prvních desetiletí 19. století. Od poloviny 19. století dochází v těchto oblastech k pronikání užívání zdiva, a to nejčastěji ve formě nepálených cihel (Frolec, V., 1974; s. 39-44).

Při hledání lidových staveb během výzkumu pro mě byla prioritním určujícím prvkem dřevěná konstrukce obydlí. Výskyt hliněného domu jsem nezaznamenala ani v jednom z okresů výzkumu. Tvrzení o dominující dřevěné konstrukci na SV Moravě z odborných textů o lidové architektuře se mi tak zcela potvrdilo.

8. PROSTOROVÉ USPOŘÁDÁNÍ DOMU

V regionu SV Moravy je zaznamenáno více půdorysných typů domů lidové architektury. Jsou to varianty *dvoudílných* a *trojdílných* domů s různými odchylkami a zvláštnostmi podle toho, v kterém se nacházejí regionu. Nejjednodušším typem je forma dvoudílného domu, skládající se ze dvou základních místností – *světnice (jizby)* a vstupní *síně*. Tento byl

charakteristický právě pro oblast Těšínského Slezska a Valašska, na níž se přímo omezoval. Trojdílný typ domu je symetrického rázu, v jehož středu se nachází síň, ze které se na jedné straně vchází do světnice a na druhé straně do *komory* či *chléva*. Podle využití této části domu se rozlišuje na *komorový typ domu*, *chlévní typ domu* či *smíšený komoro-chlévní dům*. V případě posledního typu jsou oba prostory (komora i chlév) přístupné ze síně, přičemž chlév je přístupný i ze dvora (Vařeka, J., Frolec, V., 2007; s. 60-311).

Postupně se rozvíjela půdorysná skladba domu tak, že vycházela buď z dvojdílného, nebo z trojdílného typu. Rozvoj byl převážně horizontálního rázu, který spočíval hlavně v dělení stávajících místností. Vertikální rozvoj je v případě severovýchodní Moravy mladým prvkem a má jen okrajový význam. Pokud měl dům vertikální členění, týkalo se většinou jen sýpky v patře domu, sloužící k uskladňování obilí. U dvojdílného domu se jednalo běžně o oddělení zadní části síně, čímž vznikl prostor pro černou kuchyň nebo komoru. Dověšením vnitřního členění dvojdílného domu bylo rozdělení jizby, čímž vzniknul čtyřprostorový dům se síní, komorou a dvěma světnicemi, velmi charakteristický pro Těšínsko. V Těšínském Slezsku má pak také početné zastoupení dovršení vývoje vnitřního prostoru v trojdílném domě, kterým vzniká *trojdílný víceprostorový dům*, kde došlo k rozdělení jizby na dva prostory – jizby a komory, od síně byla oddělena černá kuchyň a hospodářskou část tvoří komora a chlév nebo dvě komory. V. Frolec uvádí, že historické prameny potvrzují výskyt víceprostorových domů již v 18. století, ovšem pouze v rovinných oblastech Těšínska a Valašska. Rozvoj těchto domů v horských oblastech Beskyd nebyl dokončen ještě na začátku 20. století. Co se této oblasti týče, je jediným místem v Čechách, kde se v tak velkém měřítku udržely dvojdílné domy, aniž by majitelé těchto domů patřili k chudé vrstvě obyvatel. Dvojdílný dům lze považovat za univerzální půdorys domu, který odpovídá hospodářským a sociálním poměrům, typickým jak pro Karpaty, Alpy nebo horské oblasti Balkánu (Frolec, V., 1974; s. 23-36).

9. VYMEZENÍ CHARAKTERISTICKÝCH ARCHITEKTONICKÝCH PRVKŮ LIDOVÉHO DOMU KARPATSKÉ ČÁSTI MORAVY A SLEZSKA

Pro vytvoření map s výskytem charakteristických stavebních prvků lidového domu SV Moravy, jsem nejprve musela ze stávající odborné literatury vybrat ty prvky, jež lze za typické považovat. Poté jsem je na základě výzkumu empiricky ověřila. Za charakteristické prvky lze považovat ty, které se na sledovaném území uchytily a je možné zaznamenat jejich opakovaný či pravidelný výskyt. Pro bližší charakteristiku pojmu „karpatský dům“ jsem vybrala deset prvků, jež jsem snažila pomocí odborných textů definovat.

9.1. Roubení

Mezi základní charakteristické prvky patří v první řadě **roubení**. Roubená konstrukce spočívá ve vodorovně vrstvené skladbě stěny s různým způsobem upravených trámů, které jsou spojeny v nárožích rozličnými druhy tesařských vazeb. Počátky stavění roubených stěn se špatně prokazují, neboť konstrukce byly zejména nadzemní, rozebíraly se, byly hořlavé a po zániku v podstatě nezanechávaly stopy (Škabrada, J., 2003; s. 52). Kulaté kmeny se používaly ke stavbě domových stěn buď nehraněné (neotesané) celé nebo s půleným profilem nebo kmeny hraněné otesáním nebo ořezáním. U starších staveb se kmeny otesávaly ze dvou stran, později u novějších budov byly trámy ostře hraněné ze čtyř stran (Frolec, V., 1974; s. 42). Vývoj konstrukce tedy směřoval postupně od málo opracovaných tvarů ke hraněným a od jednodušších spojů ke složitějším. Jednodušší způsoby hranění trámů se uchovaly nejdéle u venkovských domů v horských oblastech Moravy a Slezska. Je zřejmé, že projevují značné shody se stavitelstvím ve slovenských a polských Karpatech. Většina dřevěných obytných staveb na Moravě a ve Slezsku byla tzv. srubovou konstrukcí. Další dva typy dřevěné konstrukce – sloupková a

hrázděná – měly na Moravě a ve Slezsku jen sporadické zastoupení (Frolec, V., 1974; s. 43).

Spojení trámů v rozích, neboli nárožní spojení se zpracovávalo různými způsoby. „... může být zcela bez úpravy, jištěné pouze zatlučenými kůly. Nejjednodušší řádná a kompaktní vazba spočívá v tom, že se v kuláčích provedou výžlabky pro vzájemné dosednutí a ponechají se přesahující zhlaví, která jednoduchým a spolehlivým způsobem zabrání případnému vyjetí prvku z vazby. Takovouto vazbu je možné kompletně zpracovat sekerou dokonce včetně kácení.“ (Škabrada, J., 2003; s. 52). V karpatské části Moravy a Slezska se tyto vazby nazývají „na úhel“ nebo „na zámek“ a byly v posledních vývojových fázích nejrozšířenější v regionu SV Moravy. Vazba *na úhel* je označení pro kolmé spojení příčného a podélného trámu ve vodorovné poloze. Vazba *na zámek* je spojení pevné, téměř nerozebratelné a je poměrně dosti složitě. O něco pozdějším nárožním spojením, také hojně rozšířeným, byla vazba „na rybinu“ nebo „na rybí chvost“. Jde spojení dvou trámů pomocí lichoběžníkového plátu zapuštěného do určené plochy druhého trámu (Vařeka, J., 2007; s. 324-325).

9.2. Krov, střecha, pokrytí střechy

Nejstarší střešní konstrukcí, která se ovšem dochovala na území Čech, Moravy a Slezska jen ve zbytcích, byl *sochový* a *polosochový krov*. Používal se hlavně u staveb s malou nosností stěn, tedy u proutěných či pletených. Byl tvořen dvěma či více *sochami* – kolmými sloupy – nesoucími vrcholovou vaznici, neboli *slémě*. Více dochovanou variantou je kombinace polosochové konstrukce s *krovem s hřebenovou vaznicí*. Dalším typem střešní konstrukce vyskytující se v malé míře na území Slezska byla varianta krovu s hřebenovou vaznicí s tzv. *kleštinami*, zvaná také „tesařské nůžky“ nebo „nůžkový krov“. Slemeno – hřebenová vaznice je v něm neseno páry zkřížených krokví. Výskyt tohoto krovu je doložen na našem území také ve Slezsku (Frolec, V., 1974; s.

49-54). Postupně začala krov s hřebenovou vaznicí nahrazovat pokročilejší varianta krovu - *krokvová konstrukce*. Nestalo se tak ovšem hned, dlouhou dobu existovaly vedle sebe a často se vzájemně kombinovaly. Na Moravě a ve Slezsku se pak krokvová soustava zdokonalila přidáním příčných trámů ke krokvím a dala vzniknout tzv. *hambalkovému krovu*. Konstrukčně mladším krovem byla se složitější vazbou trámů *stolicová konstrukce*, kde byly v dolní třetině na krokve připevněny námětky, které umožňovaly vytvoření převislé střechy nad zápražím. Krokvová, hambalková a stolicová konstrukce krovu se na území Moravy a Slezska vyskytovala v dominantním rozsahu (Frolec, V., 1974; s. 49-54).

Na území Čech, Moravy a Slezska jsou známy tři základní tvary střech: *valbová, polovalbová a sedlová*. V oblasti mého výzkumu, tj. Vsetínsko, Těšínsko, Karvinsko a Frýdecko-Místecko, byla obecně rozšířená stavba sedlových střech se sklonem 45° , která odpovídala nejjednoduššímu vztahu mezi šířkou a výškou střechy, tedy poměru 2:1. Pouze na jihu Vsetínského okresu se do určité míry vyskytovala také střecha polovalbová (Frolec, V., 1974; s. 49-54). Jiří Langer uvádí ohledně střech v Beskydech toto: „*Střechy bývaly většinou lomené se štítem shora klesajícím na polovinu až dvě třetiny celkové výšky střechy. Jeho vrchol zdobili kabřincem (kozubem), šindelovým polokuželem, který původně chránil otvor pro odchod kouře z půdního prostoru v domech s ohništěm a dýmníkem nad ním. V 18. století už kabřinec sloužil jen k ochraně konstrukčních spojů a k výzdobě. Ventilační otvory vyřezávali v bednění štítu. Podlomení (přídašek) střechy pod štítem nikdy nechybělo. Na Těšínsku jsou rozšířené také střechy polovalbové s podlomením. Skosený vrchol štítu charakterizoval lidovou architekturu celého Slezska a jiných evropských oblastí od dolního Německa po východní Pobaltí, kabřinec se objevoval spíše v severomoravských regionech než ve Slezsku, tam nejvíce na Jablunkovsku.*“ (Langer, J., 2011; s. 35).

Sklon střechy 45° je vhodný pro doškovou a šindelovou krytinu a vyhovuje zdejšímu klimatickým podmínkám. Slaměná a dřevěná krytina se udržovala na

slezském území až do počátku 20. století (Frolec, V., 1974; s. 54). Ve venkovském prostředí byla po mnoho staletí základní střešní krytinou sláma. Žitná sláma, stébla rákosu nebo kukuřice se vázala do snopků tzv. *došků*. Dvojice došků se převázala slaměným provazcem – *povřísllem*, jimiž se připevňovala k latím na střeše. Způsob kladení se lišil tím, že vnější plocha byla buď plynulá a hladká, nebo zubovitě vrstvená. Sklon střechy 45° byl důležitý pro snadné stékání dešťové vody. Speciální došky namáčené v hlíně sloužily k utěsnění problematických míst na hřebeni a na okrajích u komínů. K tomuto účelu se běžně používaly i obyčejné drny. Šindel našel uplatnění hlavně v horských oblastech s dostatkem jehličnatých lesů. Šindel starší výroby byl pouze štípaný a to převážně ze smrkového dřeva. Výhodou byla velká trvanlivost a odolnost. Z vybraných bezsukových špalků se vějířovitým způsobem štípaly jednotlivé šindele o šířce 10 až 15 cm a o délce cca 50 cm (Škabrada, J., 2003; s. 98). Každý šindel pořizem seřízli na jedné straně do břítu a na druhé straně vytvořili drážku speciálním nožem zvaným fugač (Langer, J., 2011; s. 35). Tímto způsobem do sebe šindele skládali na tzv. řídké laťování (Frolec, V., 2007; s. 54). Mladší výroba řezaného šindele byla rychlejší a levnější, nevydržel ovšem tak dlouho jako štípaný šindel, neboť při řezání se narušila dřevní vlákna (Vařeka, J., 2007; s. 289). Někdy toto výrobci řešili natíráním šindele vápnem (Langer, J., 2011; s. 35). O používání krytin v Beskydech hovoří J. Langer takto: *„Krytina se používala šindelová, ale ne odedávna. Sčítací operáty z poloviny 19. století svědčí o tom, že se tehdy v nížinách a v podhůří střechy pošivaly slaměnými došky, nebo vznikaly kombinace doškové plochy zarámované řadami desek na překlad, anebo šindelů. Všeobecně rozšířenou šindelovou krytinu si většina stavebníků z hor zhotovovala sama, i když někteří se na její výrobu specializovali. Na Valašsku se používal šindel kratší (cca 40 cm) a na Těšínsku a Kysucích delší (cca 60cm).“*(Langer, J., 2011; s. 35).

9.3. Štít

Václav Frolec poukazuje na pozvolnou přeměnu valbové střechy, známou již u pravěkých domů, v sedlovou střechu se štítem, přičemž přeměna valbové střechy probíhala v různých částech Evropy různými směry. U roubených staveb na Moravě a ve Slezsku a také v sousedních karpatských regionech je považován za přechodnou formu mezi valbovou a štítovou sedlovou střechou kabřinec se šindelem. Takové štíty s kabřincem mívají lichoběžníkový tvar (Frolec, V., 1974; s. 87-93). U střech bez kabřince byl obvyklý trojúhelníkový tvar, který se postupně prodlužoval směrem dolů. Podle stavebního materiálu se rozlišuje štít bedněný - prkenný, proutěný, zděný a hrázděný. U roubených staveb je typické právě *bednění*, což je technika běžná u dřevěných konstrukcí (Škabrada, J., 2003; s. 97). Bedněné štíty mohly být různě upravovány a zdobeny lidovými tesaři. V některých oblastech zvláště s častými nepříznivými klimatickými podmínkami, se pobíjely štíty šindelem, ale pokaždé se uplatňovala symetričnost. Asymetrické štíty byly na slezském a moravském venkově spíše výjimkou. Štíty se rozlišují také na předsazené a odsazené. Na Moravě a Slezsku dominují štíty odsazené, jejichž typickou součástí je kabřinec a podlomení (Frolec, V., 1974; s. 87-93).

9.4. Kabřinec a podlomení

Kabřinec je menší stříška u vrcholu štítu, která přesahuje více či méně přes štít. Hlavní funkcí kabřince bylo chránit bednění u vrcholu štítu před zatékáním. Později praktickou funkci předčila funkce reprezentační a estetická (Frolec, V., 1974; s. 87-93). Podle V. Frolce byl kabřinec rozšířen na moravském Valašsku, v těšínském Slezsku, na severní i západní Moravě. Z mého vlastního pozorování se ovšem výskyt kabřince omezuje na oblast Valašska. V jiných místech jsem se s kabřincem setkala pouze v jednom případě. V oblasti Těšínska a Lašska se nachází domy s polovalbou, nebo malou valbičkou, ovšem ne s kabřincem. Ten jsem našla až jižním a

jihozápadním směrem od Rožnova pod Radhoštěm. V. Frolec dále uvádí, že na Moravě a ve Slezsku je znám pouze kuželový typ kabřince, který ze spodu kryje bedněný záklop (Frolec, V., 1974; s. 87-93).

Další významnou částí dřevěného štítu bylo podlomení, které bylo součástí štítů na Moravě a Slezsku velmi často. *Podlomení* či *podlomenice* je úzká stříška pod bedněním štítu. Bývala krytá šindelem a její funkce byla chránit okenní průčelí před zatékáním. Podlomenice jakoby vyrůstá ze sedlové střechy a je jeho nedílnou součástí. Podle některých autorů do určité míry souvisí s přeměnou valbové střechy na štítovou střechu sedlovou. Šířka podlomení je v různých oblastech Moravy a Slezska rozdílná. Zatímco na západě Moravě bývají podlomenice užší, asi na dvě řady šindele, v těšínském Slezsku jsou široké na čtyři řady šindele (Frolec, V., 1974; s. 87-93).

9.5. Lomenice

Lomenice je způsob pokládání prken na bedněném štítu. Důvody výroby lomení byly estetické, dodávaly domu vertikální vzrůst. Nejčastěji se užívalo diagonální skládání prken. Dva základní způsoby byly „střechovité“ skládání a „klasovité“ skládání. Další složitější formy lomenic vznikaly různou kombinací. Štíty se dále zvýrazňovaly dalšími zdobnými doplňky. Někde se vyřezávaly do dřevěných štítů ozdobné otvory nebo se doplňovaly dekorativními malbami (Frolec, V., Vařeka, J., 2007; s. 149-150). Mým zjištěním v rámci tohoto výzkumu je, že se takto zdobené štíty dochovaly hlavně v oblasti Valašska.

9.6. Průčelí

Průčelí domu je jeho vnější stěna, buď ze štítové, nebo okapové strany. Podle průčelí lze poznat uspořádání a členění objektu, počet a velikost oken, umístění a vzhled vstupních dveří, tvar zastřešení a celkově architektonické uspořádání stavby (Frolec, V., 2007; s. 229). Na většině území Moravy a

Slezska byl u štítově orientovaných obydlí poměr velikosti horního a dolního průčelí často 1:1. Tam, kde se dům stavěl v kopci a spodní část byla podezděná, a také v některých oblastech Slezska s výskytem vysokých dřevěných štítů, se pak poměr štítu a dolního průčelí rovnal 1:2. Harmonický soulad mezi štítem a průčelní stěnou je u dřevěných domů dán jejich srubovou konstrukcí. Pro východní Moravu a těšínské Slezsko jsou ve štítovém průčelí typická dvě okna. V západním Slezsku zase tři okna vedle sebe (Frolec, V., 1974; s. 93-94).

9.7. Dveře a okna

U karpatského typu domu byly dveře jednokřídlé, dřevěné, za dřívějších dob z ručně štípaných desek. V některých oblastech byly jednodušší konstrukce, v jiných se vyráběly již dokonalejší dveře. *„Otáčely se v čepech zasazených do důlků, které byly vydlabány v prahu. Dveře se zavíraly petlicemi nebo různými formami dřevěných zámků.“* (Frolec, V., 1974; s. 45). Dnes jsou již u většiny dveří lidových staveb kovové zámky a kliky. U vstupních dveří venkovských domů nenalzáme v Beskydech klasický práh. Funkci prahu zastával spodní trám konstrukce domu, zvaný „podešev“. *„Archaickým prvkem, který se vyskytoval na východní Moravě a v těšínském Slezsku, bylo osobité orámování dveří s nadpražím ve tvaru falešné dřevěné klenby.“* (Frolec, V., 1974; s. 45). Konstrukce dveří byla buď svlaková, nebo rámová. Rámové dveře jsou tvořeny rámem vyplněným deskami, svlakové dveře tvoří samostatná prkna přibitá na dřevěný rám. Také mohou být sražené z úzkých šikmo kladených prkének, pomocí kterých se tvořily různé vzory. Značná část venkovských dveří v Beskydech používá svlakovou konstrukci (Škabrada, J., 2003; s. 110-111).

U nejstarších domů v karpatské oblasti se dochovala okna vyřezaná v trámech bez dalšího konstrukčního řešení, o rozměrech 20x20 cm, u kterých byly okenní tabulky potaženy dobytčím měchýřem (Frolec, V., 1974; s. 94). Dochovány jsou především zárubně, neboť okenní křídla byla častěji

inovovaná. Okna byla menších rozměrů a osazovala se do vnitřních stran zárubní. Při pohledu zvenku tak vytvářela hluboké niky, což způsobovalo charakteristické plastické vzezření venkovských staveb. Okna se zasklívala malými skleněnými terčíky již od 16. století, a to i na venkově. U chudších usedlostí se ovšem používala okna pevná, která se otevírala jen z menší části pouze při větrání. Dělení prosklených okenních tabulí dřevěnými příčkami se šířilo až od 2. poloviny 18. století (Škabrada, J., 2003; s. 114-117).

9.8. Podsíně a pavláčky

Podsíně (také podstánky) jsou běžně k nalezení u lidových staveb, jak na Valašsku, tak v těšínském Slezsku. Je to dřevěný otevřený prostor, vzniklý protažením střechy a podepřením sloupky, a to u podélné stěny roubeného domu. Bývala užší a menší než u městských domů. Z konstrukčního hlediska V. Frolec rozlišuje čtyři základní typy dřevěných podsíní: 1. otevřená podsíň ze všech stran, její střecha plynule přechází ze střechy domu a je nesena podpěrnými sloupy, které jsou ve vzdálenosti asi 2 metrů od podélné stěny domu, 2. podsíň má podélnou stěnu ze dvora podepřenou zábradlím, nebo je zcela uzavřená, 3. podsíň má zakrytou boční i zadní část, pouze vchod je otevřený, 4. zcela uzavřená podsíň, vchod může být volný nebo opatřen dveřmi. Autoři se shodují v tom, že tyto jednoduché formy dřevěných podsíní jsou velmi starým prvkem lidového stavitelství (Frolec, V., 1974; s. 95-97).

Pavláčky se u venkovských obydlí na území Beskyd vyskytují sporadicky. Přesto jsem se s nimi během svého výzkumu setkala. Jedná se přesněji o pavlačové zápraží. Pavlač jako taková je krytá chodba, může být otevřená, polootevřená nebo uzavřená a nachází se v patře při vnější stěně domu. Pavlačové zápraží, s kterým jsem se na málo místech setkala, je v přízemí, pouze zvýšené na vnější domové straně a bývá lemována dřevěným zábradlím a sloupky (Vařeka, J., 2007; s. 200-201).

Se všemi těmito uvedenými architektonickými prvky jsem se v menší či větší míře setkávala také v terénu během výzkumu. Záměrně jsem se zabývala

pouze vnějšími charakteristickými znaky, tedy těmi, které jsem při terénním výzkumu pozorovala.

10. ETNOKARTOGRAFICKÁ METODA

Etnokartografie je disciplína, která prostřednictvím prezentace etnografických map umožňuje zkoumání a poznávání především prostorové lokace vybraného jevu. Kromě prostorových vztahů napomáhá zachytit také časové souvislosti, vzájemné vztahy mezi jednotlivými jevy, v jakém vztahu korelují etnografická data s krajinou, přírodním prostředím, typem osídlení a s dalšími charakteristikami. V českém prostředí se užití etnokartografie jako metody začalo šířit v 50. letech 20. století.²

V. Frolec uvádí: „... etnokartografický výzkum může vést k objektivnímu zachycení výskytu a šíření jevů v prostoru a také přispět k řešení otázky historických proměn jevů, jejich životnosti, závislosti na daném geografickém, hospodářském, náboženském či společenském základě.“ (Frolec, V., 1976; s. 36-37).

Etnokartografická metoda vychází z etnografie, subdisciplíny, která stojí na pomezí s geografii a slouží k mapování vybraných kulturních jevů. V Evropě je zaměřená zejména na komponenty tzv. lidové kultury, čímž je míněna kultura venkovského a městského obyvatelstva, z hlediska romantismu a evolucionismu jsou jí myšleny původně jevy považované za přežitky dávného způsobu života. Mapy vytvořené pomocí etnokartografické metody referují mimo jiné o vzájemném vztahu mezi kulturními prvky a přírodním prostředím. Etnokartografický výzkum probíhá buď na tzv. územním principu (mapovány jsou jevy na určitém teritoriu) nebo na tzv. etnickém principu (mapována je kultura připisována určitému etniku). Při tvoření

² Malý etnologický slovník, Strážnice, 2011, s. 25.

etnokartografických map se využívají všechny základní kartografické postupy a mapy by měly odpovídat základním kartografickým standardům (užity jsou bodové, lineární a polygonové prvky). Jednotlivé etnokartografické mapy jsou většinou synchronní, ovšem série více map umožňuje pozorovat daný fenomén i v diachronní perspektivě. Součástí etnokartografických map jsou zpravidla doprovodné analytické komentáře. Soubor těchto map je označován jako etnografický či národopisný atlas. V současnosti jsou tyto mapy zpracovávány digitálně, a to v prostředí moderních geografických informačních systémů (GIS).³

K hlavním předmětům etnokartografického bádání vždy patřily tradiční formy lidového stavitelství, neboť stavitelský prvek měl na kulturu venkovských společenství zásadní dopad. *„Kartografování jevů spjatých s tradičním stavitelstvím zásadním způsobem přispívá k poznání charakteristické diferenciaci tradiční kultury českých zemí a v návaznosti na etnologické atlasy sousedních států i k odhalení společných rysů a rozdílných aspektů tradiční kultury středoevropské.“* (Woitsch, J., 2012; S. 78). Etnografický výzkum používá deskriptivní a analytický teoreticko-metodologický přístup. *„Klíčovou charakteristikou od samého počátku byla snaha provádět výzkumy na co nejširším prostoru a dotknout se co nejširšího spektra fenoménů tradiční hmotné, duchovní a sociální kultury s cílem poznat je a zmapovat je jednak samostatně, jednak odhalit vzájemné často velmi subtilní vztahy a korelace mezi nimi.“* (Woitsch, J., 2012; s. 69). Ve svém článku *Etnografický atlas Čech, Moravy a Slezska: Stav a perspektivy výzkumu* J. Woitsch poukazuje na to, že přes mnohé snahy českých národopisců (etnografů) nikdy nedošlo k vypracování „klasického“ etnografického atlasu na našem území. Uvádí, že důvodem byly nedostatky jednak v organizační a jednak v ideologické rovině. K sestavení etnografického atlasu je nutné dbát následujících zásad: 1. atlas

³ Antropologická encyklopedie: Woitsch, J.;

<http://is.muni.cz/do/rect/el/estud/prif/ps11/antropol/web/encyklopedie.html>

musí být koncipován na tzv. územním principu, bez ohledu na minulou nebo současnou etnickou skladbu příslušných území; 2. soustředění se na časovou perspektivu od 2. poloviny 18. až do počátku 20. století, a to i ve více časových rovinách pro jeden jev; 3. oproštění se od představy o etnografii jako o terénní disciplíně, která je pro historický výzkum lidové kultury výrazně limitující; základem kartografické práce se stává etnograficko-historické studium archivních písemných pramenů; 4. použití technických inovací, aplikace nejmodernějších počítačových technologií, především tzv. geografických informačních systémů (Woitsch, J., 2012; s. 67-80).

11. POUŽÍVÁNÍ SOFTWARE GIS

Nedílnou součástí této práce je vytvoření souboru map v geografickém informačním systému. Co GIS znamená a k čemu slouží, uvádím v následující části.

„GIS je organizovaný soubor počítačového hardwaru, softwaru a geografických údajů (naplněné báze dat) navržený na efektivní získávání, ukládání, upravování, obhospodařování, analyzování a zobrazování všech forem geografických informací.“⁴

Geografický informační systém je informační systém pracující s prostorovými daty. Definice o systému GIS existuje několik. Jako příklad jsem uvedla definici společnosti ERSI (viz výše), zabývající se vývojem takových softwarů. GIS nelze chápat jako počítačový systém na vytváření map, ačkoli mapy vytvářet může. GIS je chápán hlavně jako analytický nástroj, který umožňuje pracovat s prostorovými vztahy mezi jednotlivými objekty.⁵ Přesto zde v této práci používám software GIS pouze pro tvorbu map, jako nedílnou

⁴ GIS do škol; < <http://gisdoskol.fp.tul.cz/index.php/cojsoutogis> >

⁵ Úvod do geografických informačních systémů; <<http://gis.zcu.cz/studium/ugi/e-skripta/ugi.pdf>>

součástí tohoto etnokartografického výzkumu, pro který je využití GIS nepostradatelné, ovšem v tom nejjednodušším směru, neboť zde nevyužívám žádnou další z širokého spektra funkcí.

Geografický informační systém je jakási „supermapa“, počítačový software, jehož pomocí lze propojovat geografické informace s informacemi popisnými. Na rozdíl od běžně používaných papírových map nabízí GIS pod svým povrchem mnoho vrstev dalších informací. V současnosti je masově používán širokým spektrem průmyslových odvětví a vládních organizací, je využíván ve státní správě a samosprávě, v životním prostředí či v lesnictví (Davis, E. D., 2000; s. 13-14).

GIS má několik aspektů:

Kartografický – důraz je kladen především na informační komunikační funkci mapy

Databázový – dominuje potřeba inventarizace shromažďování, třídění, selektování a prezentování údajů

Analytický – vyzdvihuje schopnosti prostorové analýzy, syntéz poznatků a modelování⁶

Strukturálně se GIS skládá z těchto komponentů: hardware, software, data, lidé používající daný GIS, metody využití daného GIS. Umožňuje nám (funkční elementy): vstup dat, zpracovávání a uchovávání dat, vykonávání analýz a syntéz s využitím prostorových vztahů, prezentace výsledků, interakce s uživatelem.⁷

GIS je v současnosti bezesporu nepostradatelnou technologií, které ovlivňuje každodenní život člověka. Je důležitá jak pro specialisty, tak pro laickou veřejnost. Využití GIS prochází napříč celou moderní společností, uplatňuje se

⁶ Úvod do geografických informačních systémů; <<http://gis.zcu.cz/studium/ugi/e-skripta/ugi.pdf>

⁷ Úvod do geografických informačních systémů; <<http://gis.zcu.cz/studium/ugi/e-skripta/ugi.pdf>

při evidenci katastru nemovitostí, při předpovědi počasí či při plánování stavby silnic.⁸

Novodobé zpracování výsledných zjištění etnokartografického výzkumu je tedy ve velké míře spojeno s používáním geografických informačních systémů, pomocí kterých dochází k přesným digitálním kartografickým analýzám. Údaje o jednotlivých tématech v rámci vybraných lokalit jsou shromažďovány ve strukturovaných databázích – elektronických formulářích, které obsahují množství zaznamenaných informací. Databáze jsou automaticky tříditelné, propojitelné a statisticky vyhodnotitelné a jsou vždy propojeny se softwarem GIS (Woitsch, J., 2012; s. 76-77).

II. VÝZKUMNÁ ČÁST

1. SOUČASNÝ STAV DOCHOVANÉ LIDOVÉ ARCHITEKTURY

Pokud bych chtěla srovnávat počet dochovaných objektů dnes a před čtyřiceti lety, tedy z doby, ve které prováděli svůj výzkum badatelé, z jejichž děl jsem v této práci převážně čerpala, došlo během několika desítek let na území Beskyd a okolí k značnému poklesu počtu existujících lidových staveb. Mnohé ukázky lidových stavení, obsažených v odborných publikacích od V. Frolce, J. Štiky, J. Langerera a dalších, jsem později během výzkumu ověřovala a srovnávala existenci těchto konkrétních domů s jejich popisnými čísly a zjišťovala tak jejich současný stav. Ve většině případů nebyly ovšem dochovány. Jako jeden z mnoha příkladů mohu uvést již nedochované usedlosti v obci Řeka (okr. Frýdek-Místek) - dům číslo 31 uvedený v knize J. Langerera nebyl dochován, stejně jako dům číslo 70 v téže obci. V současnosti

⁸ GIScom; <<http://www.giscom.cz/>>

jsou na jejich místě postaveny moderní zděné domy. V obci se dochoval jako jediný dům číslo 7.

Samotný výzkum ztěžovala také skutečnost, že mnoho ze zachovaných objektů bylo v menší či větší míře různými způsoby přestavěno, nebo nově rekonstruováno. Střechy domů s původní krytinou jsem našla snad ve dvou případech. Většinou byla střešní krytina renovována modernějšími materiály, od lepenky, břidlici až po klasické pálené tašky. V nejčastějších případech zbylo původní jen roubení a okna dveře, střecha byly inovovány. Často také přibýly různé přízdívky a u některých domů byla část nahrazena zděnou přístavbou.

2. TERÉNNÍ VÝZKUM

Terénní výzkum byl prováděn ve třech okresech, které se nacházejí ve dvou krajích. Jsou jimi Karviná – Moravskoslezský kraj, Frýdek-Místek – Moravskoslezský kraj a Vsetín – Zlínský kraj. Celkový počet obcí za všechny tři okresy činí 150, s těmito jednotlivými podíly: Karviná – 17 obcí, Frýdek-Místek – 72 obcí a Vsetín – 61 obcí. Vybrala jsem právě tyto okresy, neboť se nacházejí podél východní hranice Čech a Moravy, ležící na Vnějších Západních Karpatech. Samotný empirický výzkum byl prováděn od září 2012 do března 2013, během něhož jsem v každé obci zaznamenávala možný výskyt lidových staveb s jejich charakteristickými architektonickými znaky. Dohledané objekty jsem fotografovala a poté data zpracovávala. Dílčí jednotlivé prvky jsem zanesla do map vytvořených v softwaru GIS a doplňovala analytickými komentáři, které jsem poté shrnula v samotném závěru. Z možných zaznamenaných typických prvků, vybraných na základě odborné literatury, jsem mapovala jednotlivě v každém okrese deset následujících: roubení, podlomení, sedlová střecha, polovalbová střecha, okapová orientace, štítová orientace, kabřinec, podsíň, lomenice a pavlač. Vytvořila jsem tak 23 map. V sedmi případech se v daném okrese nenacházel žádný sledovaný prvek a mapa tedy nebyla vytvořena.

3. VYHODNOCENÍ V GIS

Pro větší přehlednost jsem nejprve uvedla souhrnné seznamy obcí s výskytem vybraných prvků tradiční architektury v jednotlivých okresech.

Roubení

Frýdek-Místek:

Bystřice, Nýdek, Milíkov, Horní Lomná, Mosty u Jablunkova, Bukovec, Hřava, Písek, Jablunkov, Dolní Lomná, Sedliště, Baška, Staré Hamry, Komorní Lhotka, Vyšší Lhoty, Raškovice, Pražmo, Košařiska, Krásná, Řeka, Střítež, Dobrá, Nošovice, Nižší Lhoty, Skalice, Skotňa, Staré Město u Frýdku, Metylovice, Palkovice, Ostravice, Husinec, Čeladná, Bruzovice, Žermanice, Hukvaldy, Dolní Domaslavice

Vsetín:

Vsetín, Chumchálky, Rožnov pod Radhoštěm, Dolní Bečva, Horní Bečva, Prostřední Bečva, Branky, Bystřička, Velká Lhota, Valašská Bystřice, Hutisko-Solanec, Velké Karlovice, Karolinka, Nový Hrozenkov, Halenkov, Huslenky, Ústí, Leskovec, Valašská Polanka, Lužná, Lidečko, Francova Lhota, Valašská Senice, Študlov, Lačnov, Pozdětchov, Ratiboř, Hošťálková, Střítež nad Bečvou, Zubří, Tylovice, Hážovice

Karviná:

Petrovice u Karviné, Havířov, Šenov

Podlomení

Frýdek-Místek:

Bystřice, Nýdek, Milíkov, Horní Lomná, Bukovec, Hřava, Písek, Jablunkov, Sedliště, Baška, Staré Hamry, Komorní Lhotka, Vyšní Lhoty, Raškovice, Pražmo, Košařiska, Krásná, Řeka, Střítež, Dobrá, Nošovice, Nižní Lhoty, Skalice, Staré Město u Frýdku, Metylovice, Palkovice, Ostravice, Husinec, Čeladná, Bruzovice, Žermanice, Hukvaldy, Dolní Domaslavice

Vsetín:

Vsetín, Chumchálky, Rožnov pod Radhoštěm, Dolní Bečva, Horní Bečva, Prostřední Bečva, Branky, Bystřička, Velká Lhota, Valašská Bystřice, Hutisko-Solanec, Velké Karlovice, Karolinka, Nový Hrozenkov, Halenkov, Huslenky, Ústí, Leskovec, Valašská Polanka, Lužná, Francova Lhota, Valašská Senice, Študlov, Lačnov, Pozdětchov, Zubří, Tylovice, Hážovice

Karviná:

Havířov, Šenov

Sedlová střecha**Frýdek-Místek:**

Bystřice, Nýdek, Milíkov, Horní Lomná, Mosty u Jablunkova, Bukovec, Hřava, Jablunkov, Dolní Lomná, Sedliště, Baška, Komorní Lhotka, Vyšní Lhoty, Raškovice, Pražmo, Košařiska, Krásná, Řeka, Střítež, Dobrá, Nošovice, Nižní Lhoty, Skalice, Staré Město u Frýdku, Metylovice, Palkovice, Ostravice, Husinec, Bruzovice, Žermanice, Hukvaldy

Vsetín:

Vsetín, Chumchálky, Rožnov pod Radhoštěm, Dolní Bečva, Horní Bečva, Prostřední Bečva, Bystřička, Hutisko-Solanec, Velké Karlovice, Karolinka, Nový Hrozenkov, Halenkov, Huslenky, Ústí, Valašská Polanka, Lužná,

Lidečko, Francova Lhota, Valašská Senice, Študlov, Lačnov, Pozděchov, Ratiboř, Hošťálková, Střítež nad Bečvou, Zubří, Tylovice, Hážovice

Karviná:

Petrovice u Karviné, Havířov, Šenov

Polovalbová střecha

Frýdek-Místek:

Nýdek, Staré Hamry, Vyšní Lhoty, Raškovice, Pražmo, Dobrá, Skalice, Metylovice, Čeladná, Dolní Domaslavice, Písek, Bukovec

Vsetín:

Horní Bečva, Prostřední Bečva, Branky, Velká Lhota, Valašská Bystřice, Rožnov pod Radhoštěm, Halenkov, Huslenky, Leskovec, Valašská Polanka, Pozděchov, Zubří

Okapová orientace

Frýdek-Místek:

Bystřice, Nýdek, Horní Lomná, Mosty u Jablunkova, Bukovec, Hřava, Jablunkov, Sedliště, Baška, Komorní Lhotka, Vyšní Lhoty, Raškovice, Pražmo, Košariska, Krásná, Řeka, Střítež, Dobrá, Nošovice, Nižní Lhoty, Skalice, Staré Město u Frýdku, Metylovice, Palkovice, Ostravice, Husinec, Čeladná, Bruzovice, Žermanice, Hukvaldy, Dolní Domaslavice

Vsetín:

Rožnov pod Radhoštěm, Dolní Bečva, Prostřední Bečva, Branky, Velká Lhota, Valašská Bystřice, Hutisko-Solanec, Velké Karlovice, Halenkov, Huslenky,

Valašská Polanka, Lidečko, Francova Lhota, Študlov, Pozděchov, Ratiboř, Hošťálková, Střítež nad Bečvou, Zubří, Hážovice

Karviná:

Petrovice u Karviné, Havířov, Šenov

Štítová orientace

Frýdek-Místek:

Milíkov, Staré Hamry, Raškovice, Dobrá, Skalice, Metylovice, Palkovice, Ostravice, Písek, Bukovec, Dolní Lomná, Nýdek

Vsetín:

Vsetín, Chumchálky, Rožnov pod Radhoštěm, Horní Bečva, Bystřička, Valašská Bystřice, Hutisko-Solanec, Velké Karlovice, Karolinka, Nový Hrozenkov, Halenkov, Huslenky, Ústí, Leskovec, Lužná, Lidečko, Francova Lhota, Valašská Senice, Lačnov, Zubří, Tylovice, Hážovice

Kabřinec

Frýdek-Místek:

Bukovec

Vsetín:

Rožnov pod Radhoštěm, Hutisko-Solanec, Lužná, Zubří, Tylovice, Hážovice

Lomenice**Frýdek-Místek:**

Hrčava, Bukovec

Vsetín:

Rožnov pod Radhoštěm, Vsetín, Ústí, Lužná, Pozdětchov, Zubří, Tylovice, Hážovice

Pavlač**Frýdek-Místek:**

Nýdek, Košařiska, Bruzovice

Vsetín:

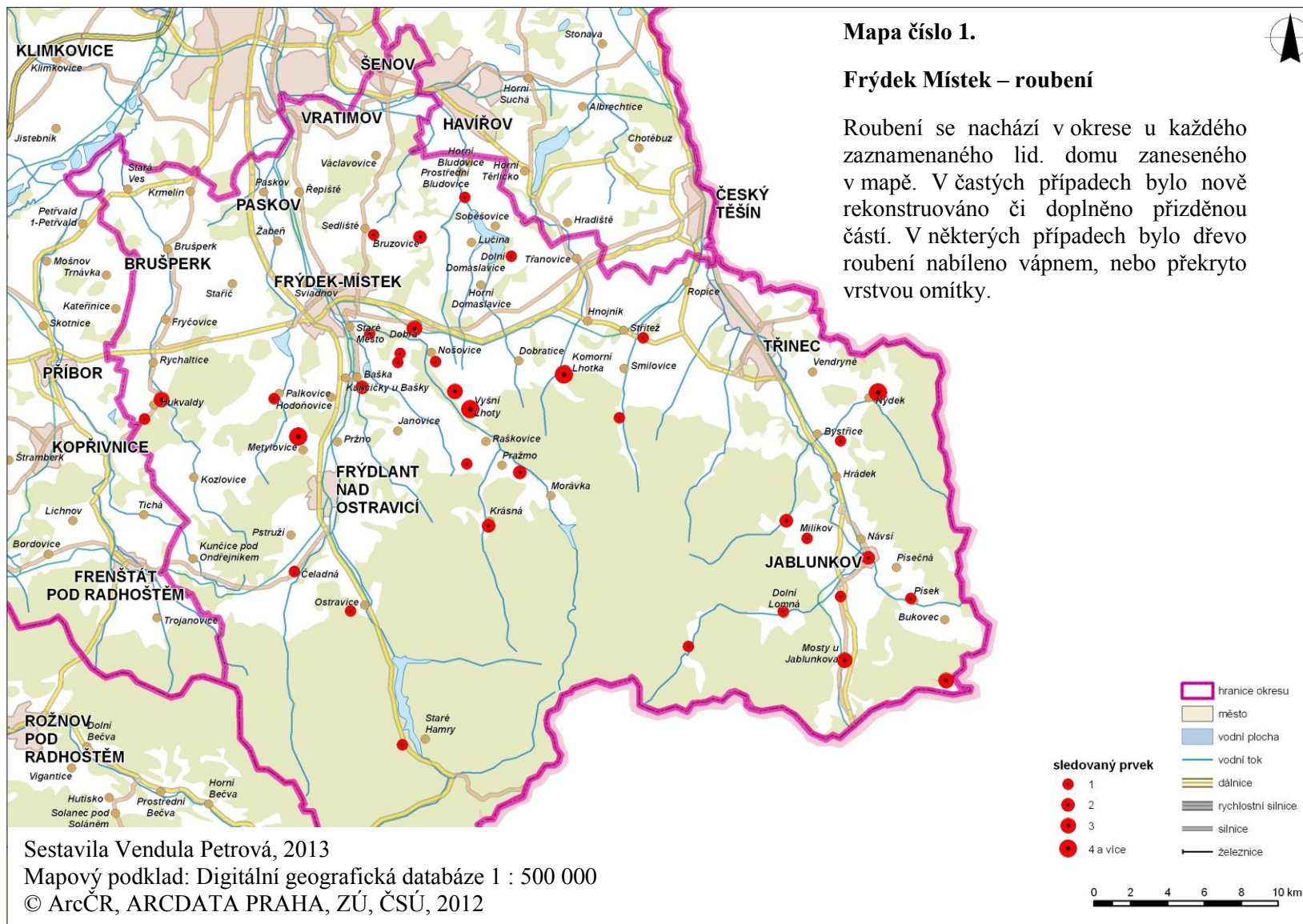
Halenkov

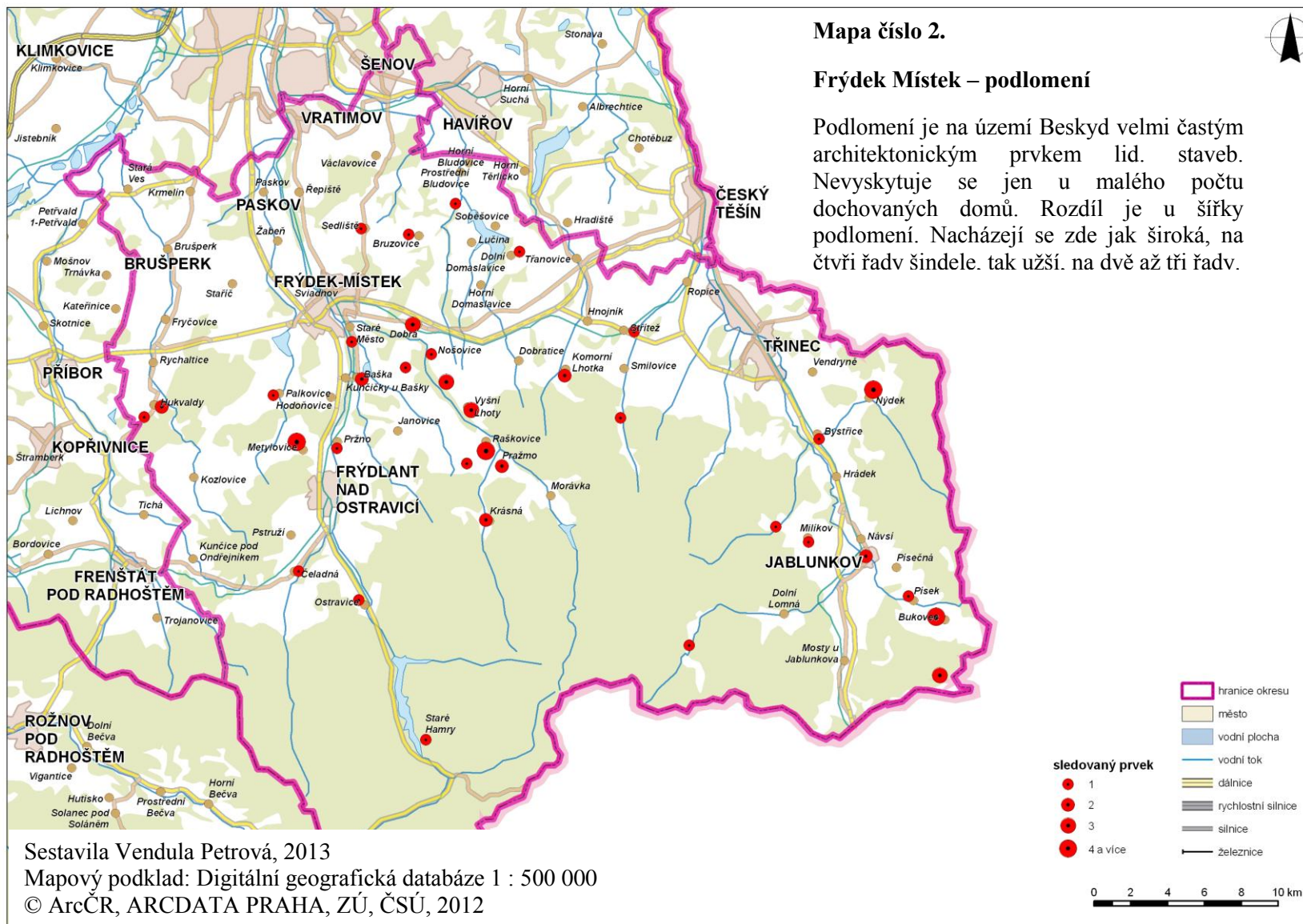
Podsín**Frýdek-Místek:**

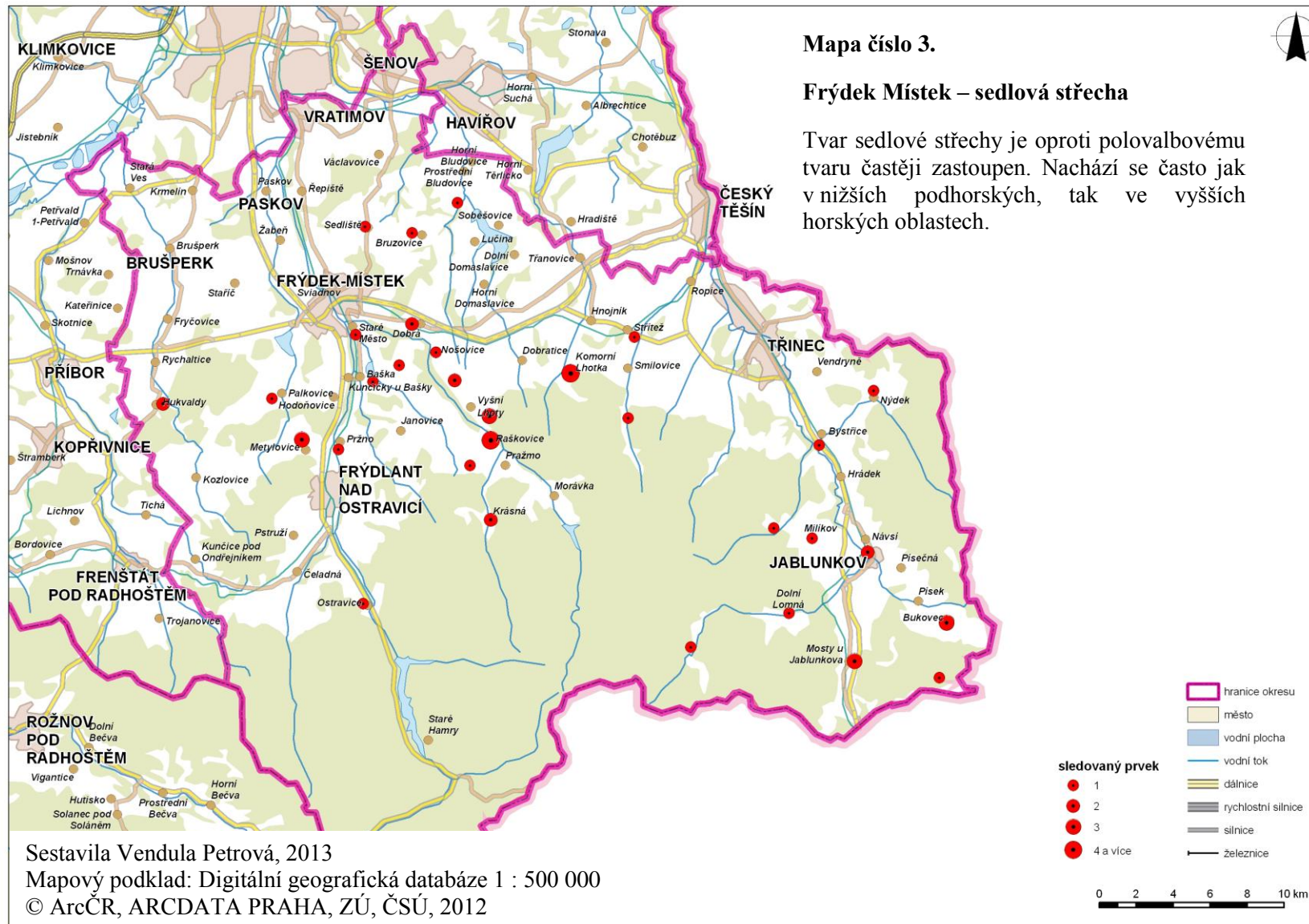
Nýdek, Staré Hamry, Raškovice, Dobrá, Nošovice, Skalice, Metylovice, Palkovice, Ostravice, Písek, Bukovec

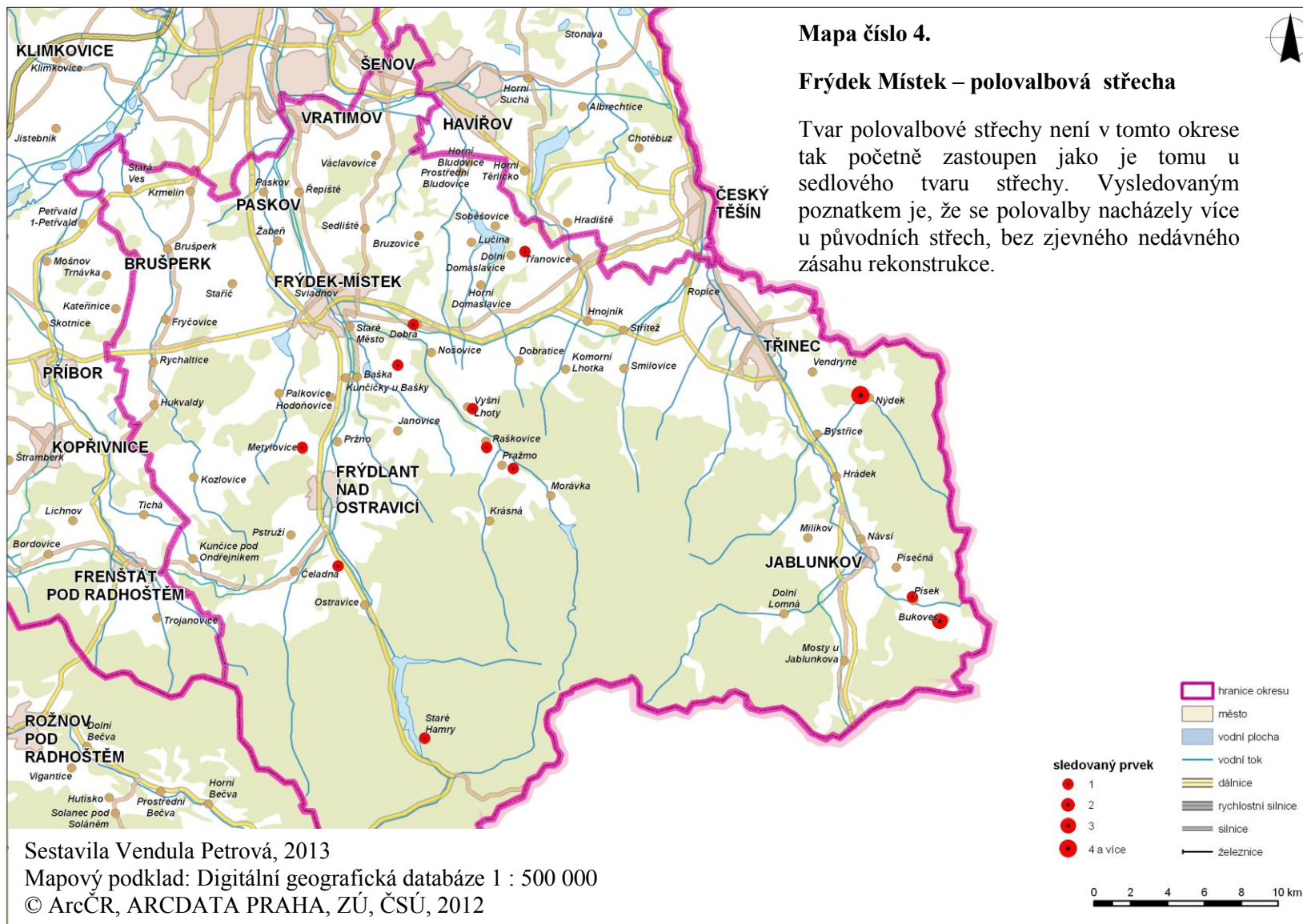
Vsetín:

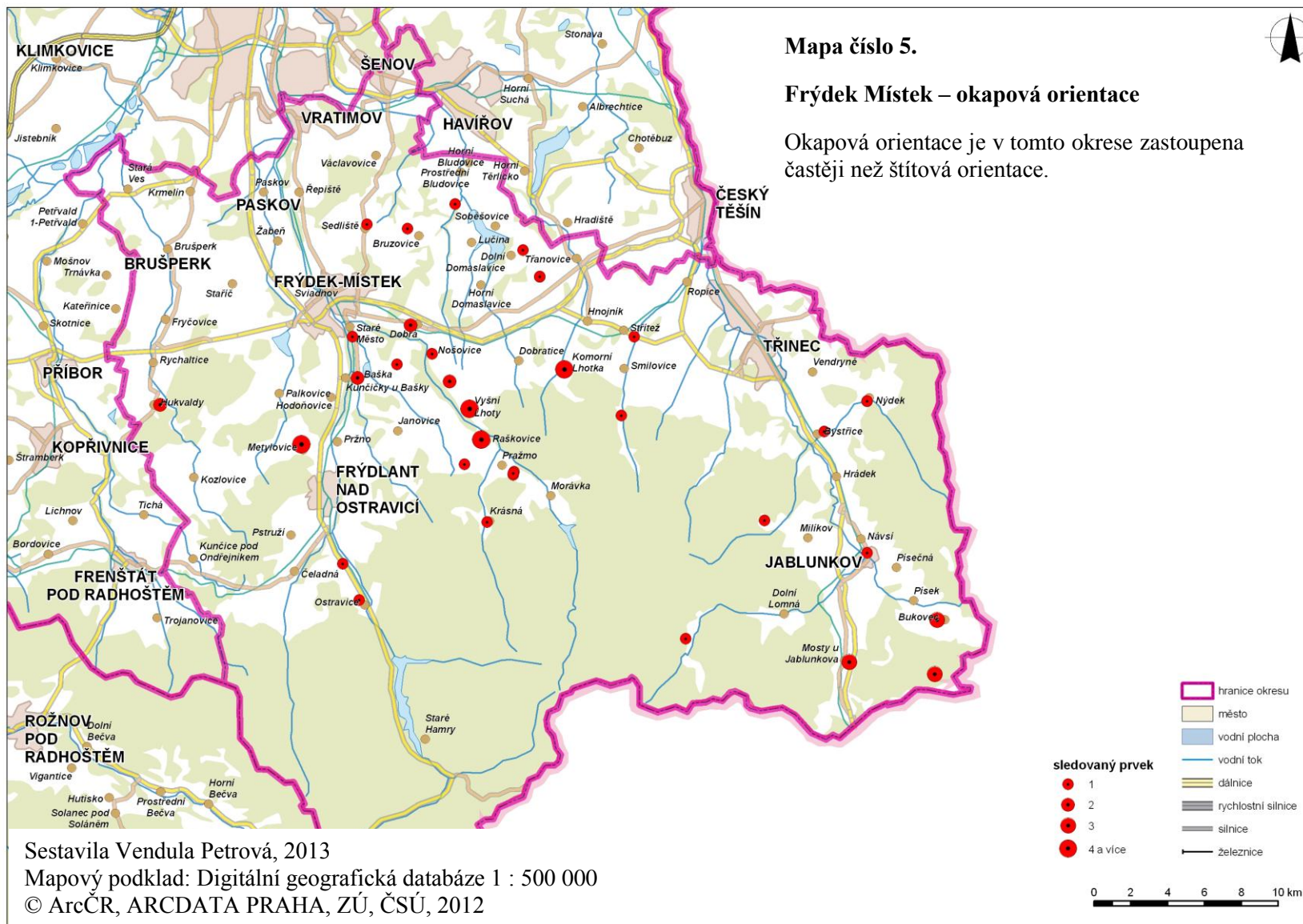
Horní Bečva, Prostřední Bečva, Valašská Bystřice, Nový Hrozenkov, Valašská Polanka, Tylovice, Hážovice

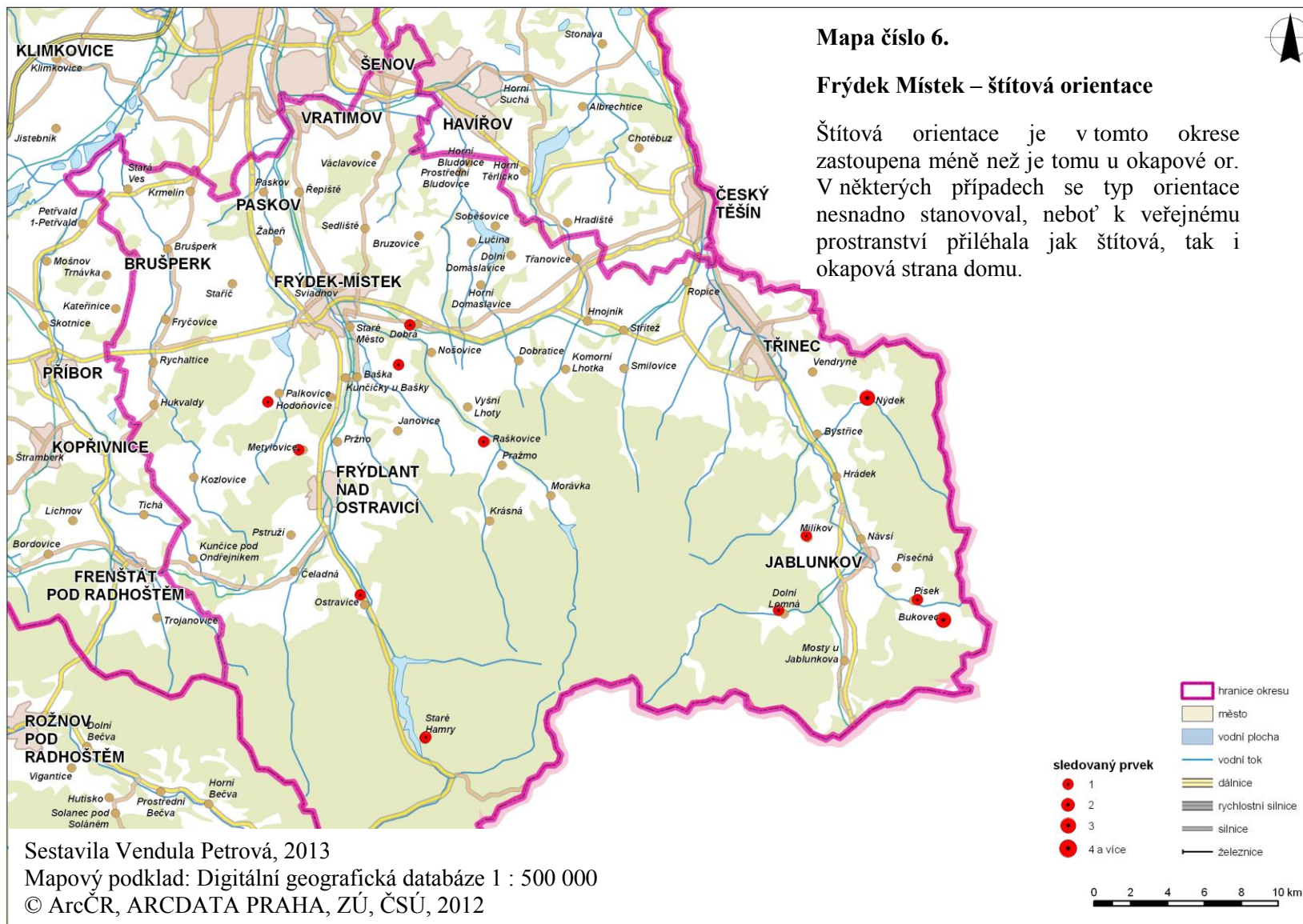


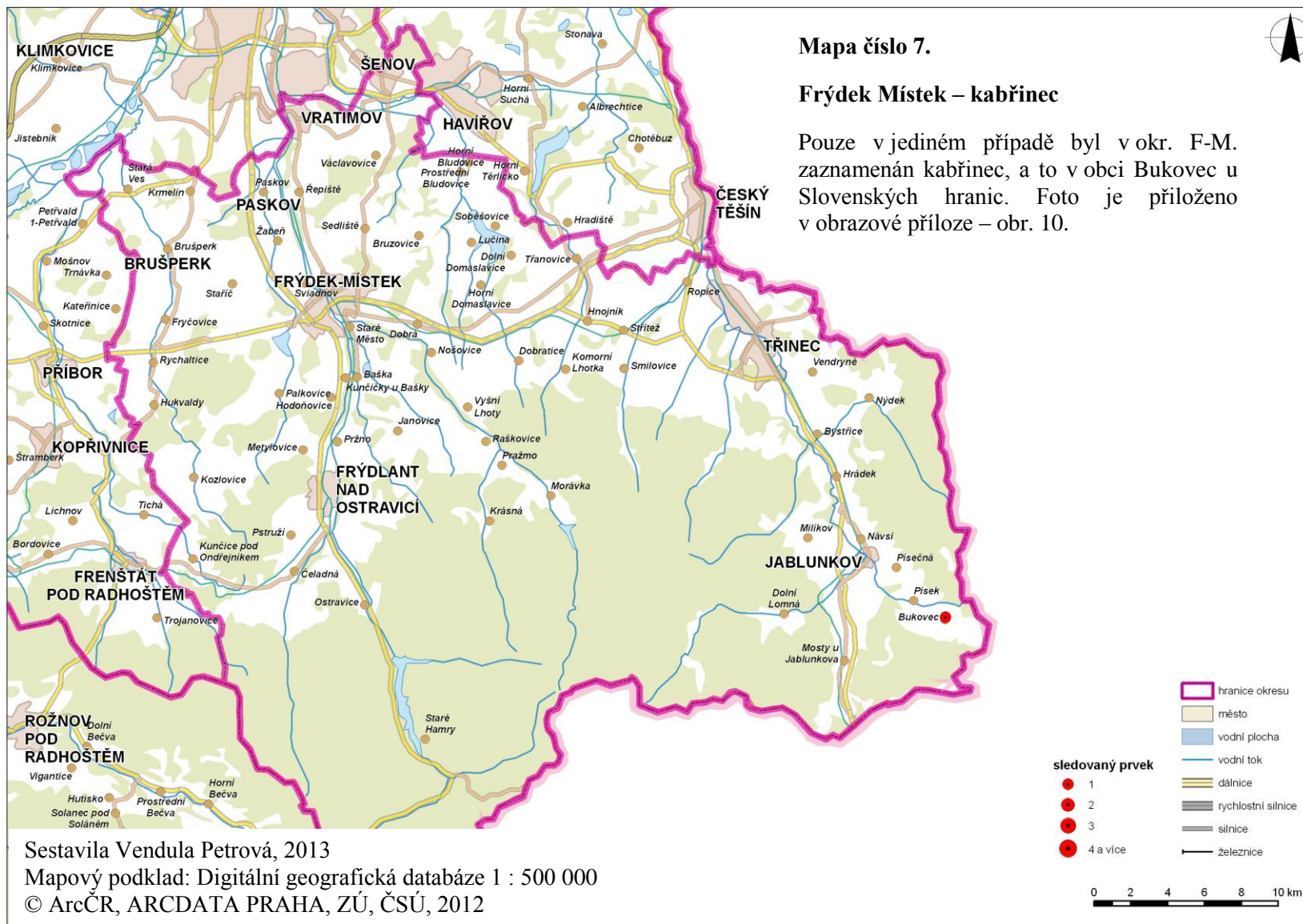


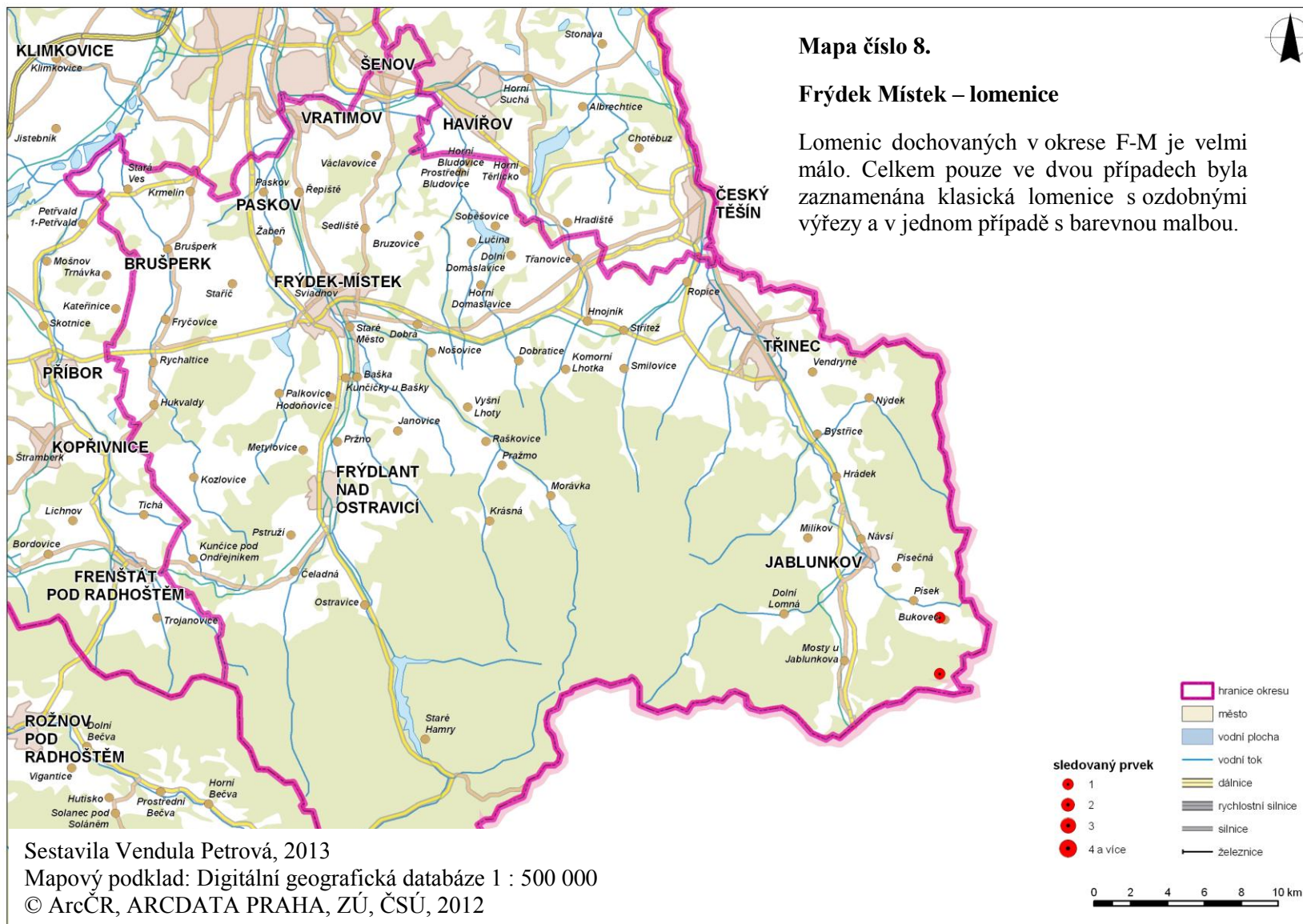


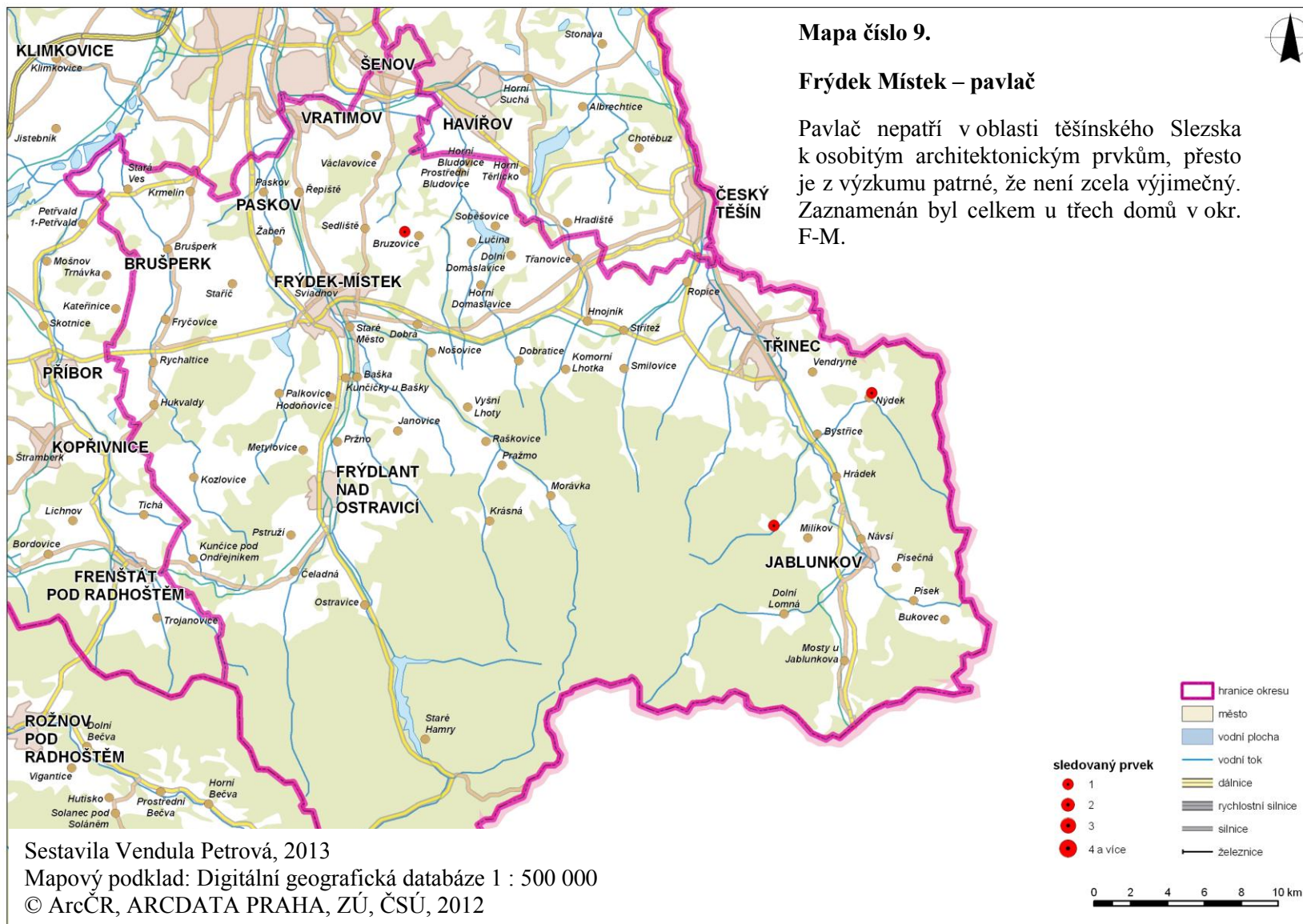












Mapa číslo 9.

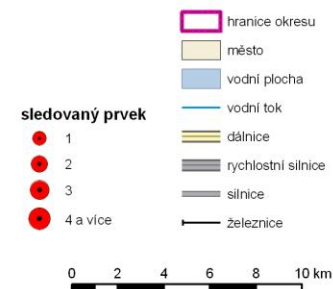
Frýdek Místek – pavlač

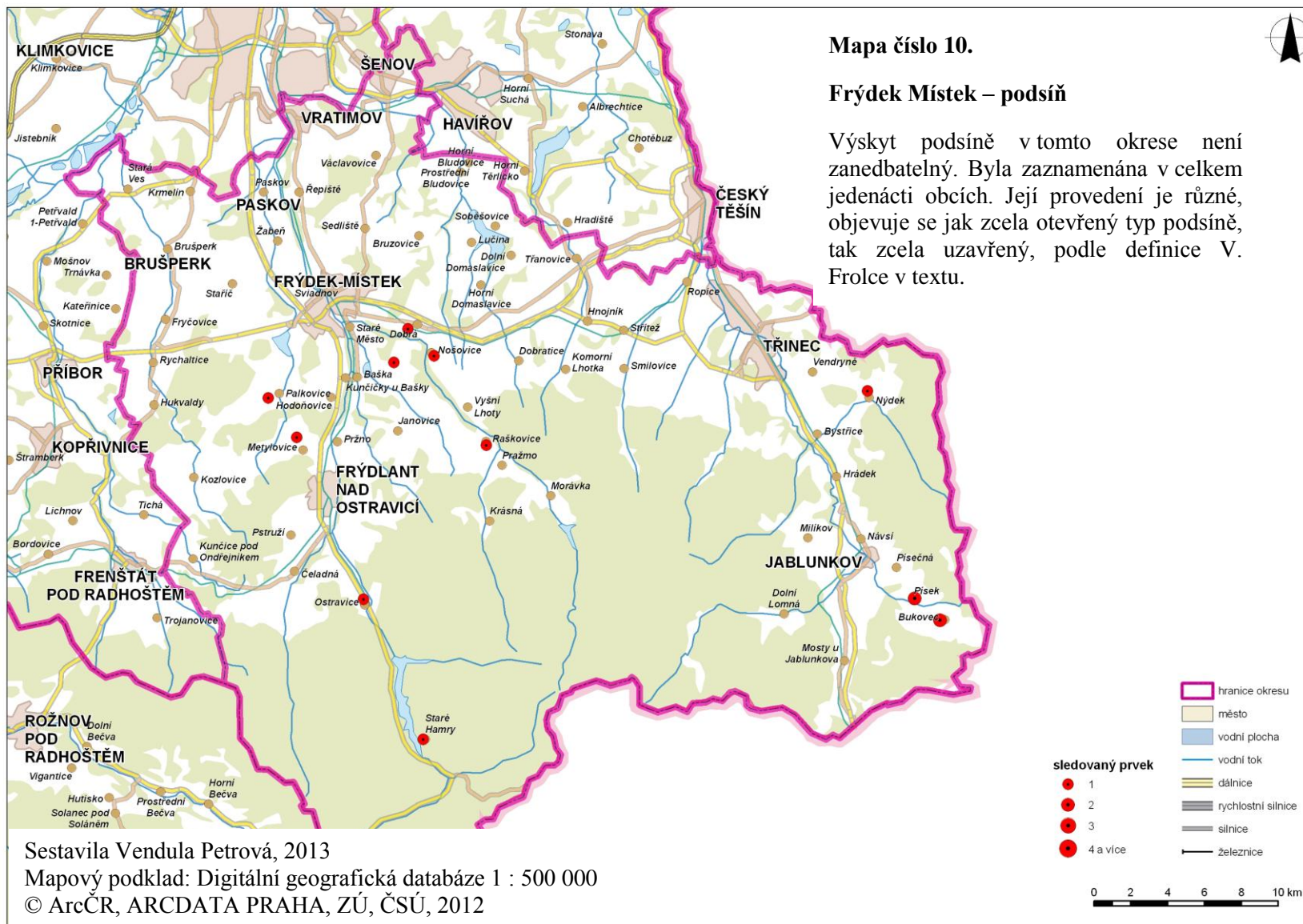
Pavlač nepatří v oblasti těšínského Slezska k osobitým architektonickým prvkům, přesto je z výzkumu patrné, že není zcela výjimečný. Zaznamenán byl celkem u třech domů v okr. F-M.

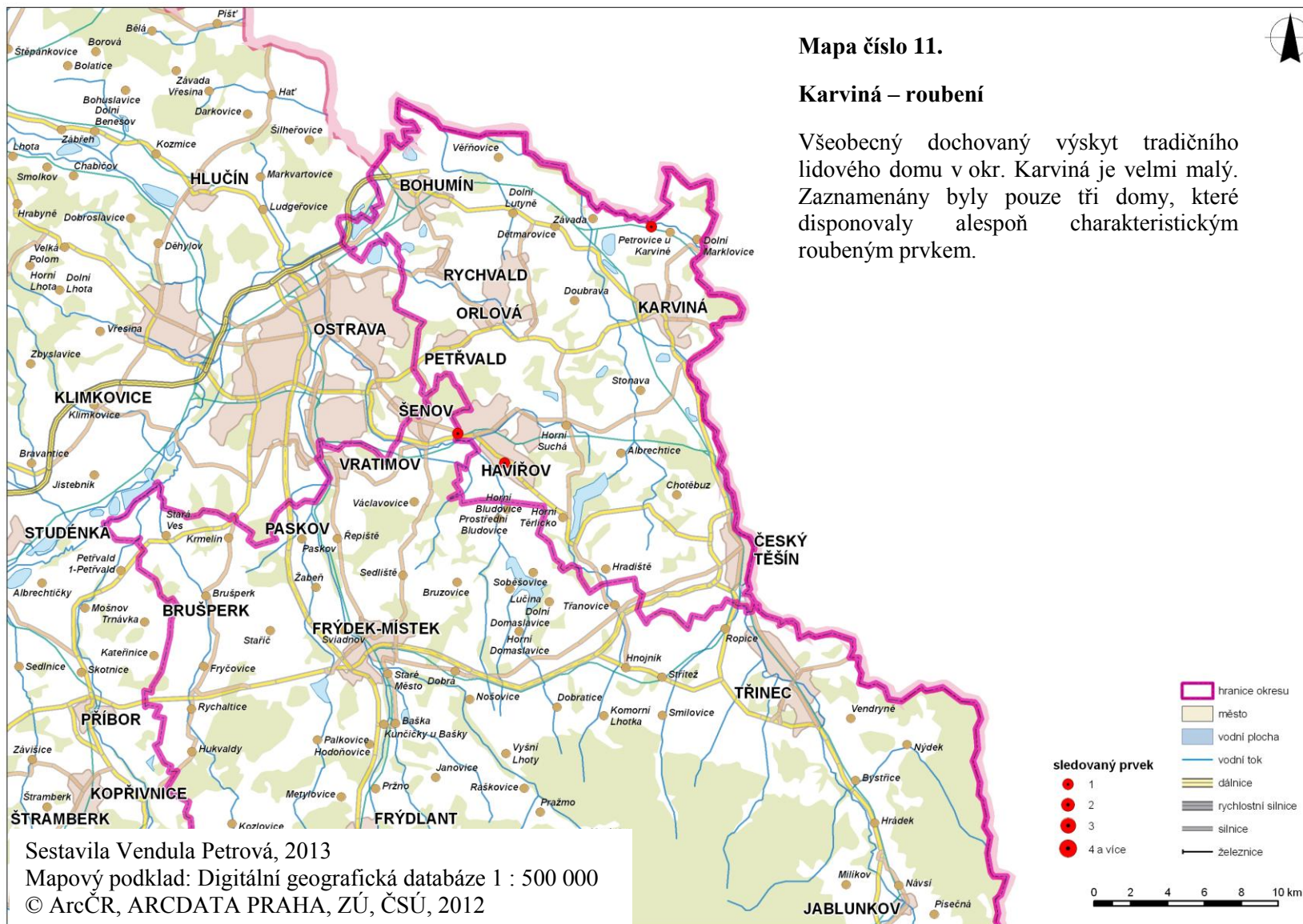
Sestavila Vendula Petrová, 2013

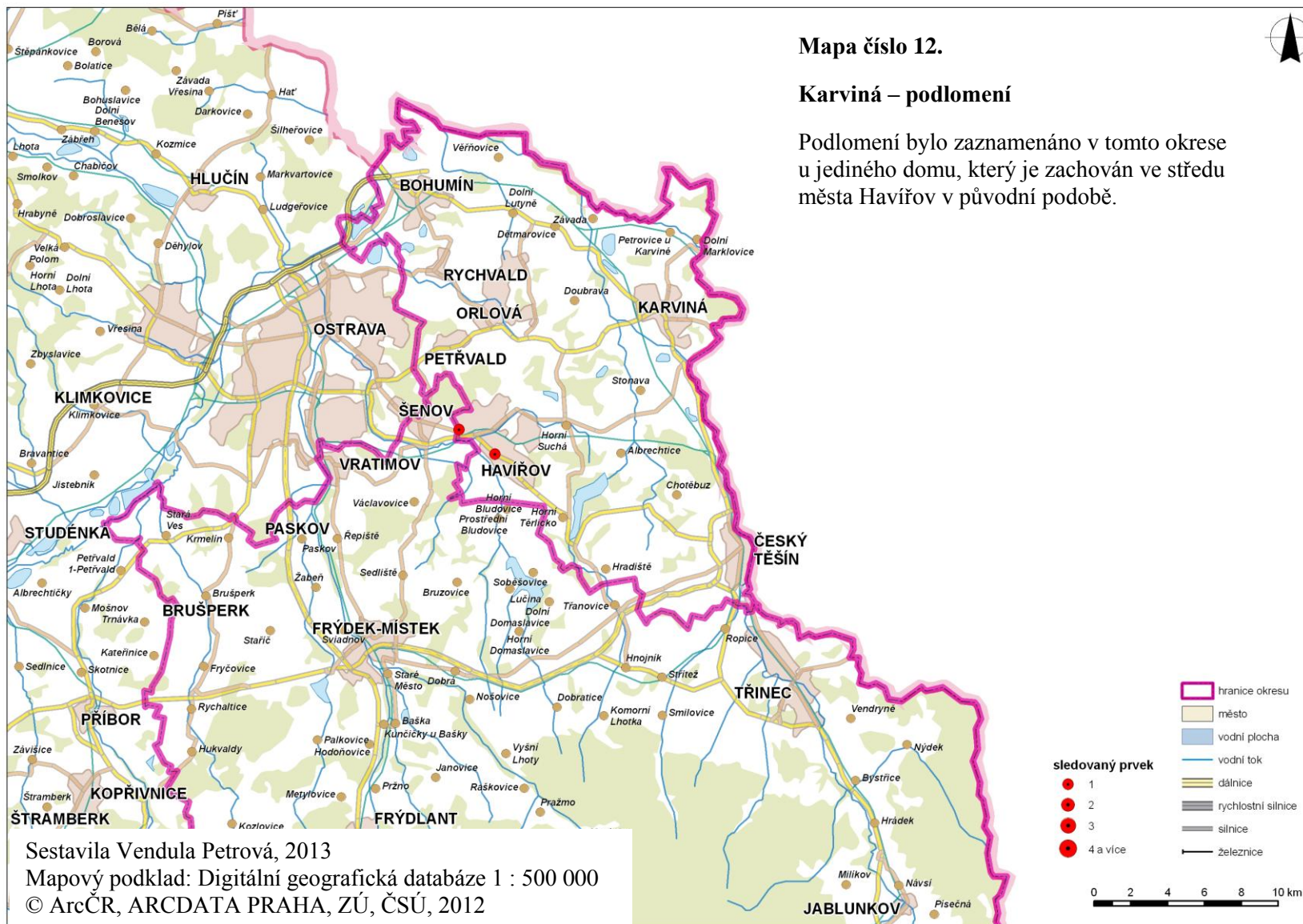
Mapový podklad: Digitální geografická databáze 1 : 500 000

© ArcČR, ARCDATA PRAHA, ZÚ, ČSÚ, 2012









Mapa číslo 12.

Karviná – podlomení

Podlomení bylo zaznamenáno v tomto okrese u jediného domu, který je zachován ve středu města Havířov v původní podobě.

Sestavila Vendula Petrová, 2013
 Mapový podklad: Digitální geografická databáze 1 : 500 000
 © ArcČR, ARCDATA PRAHA, ZÚ, ČSÚ, 2012

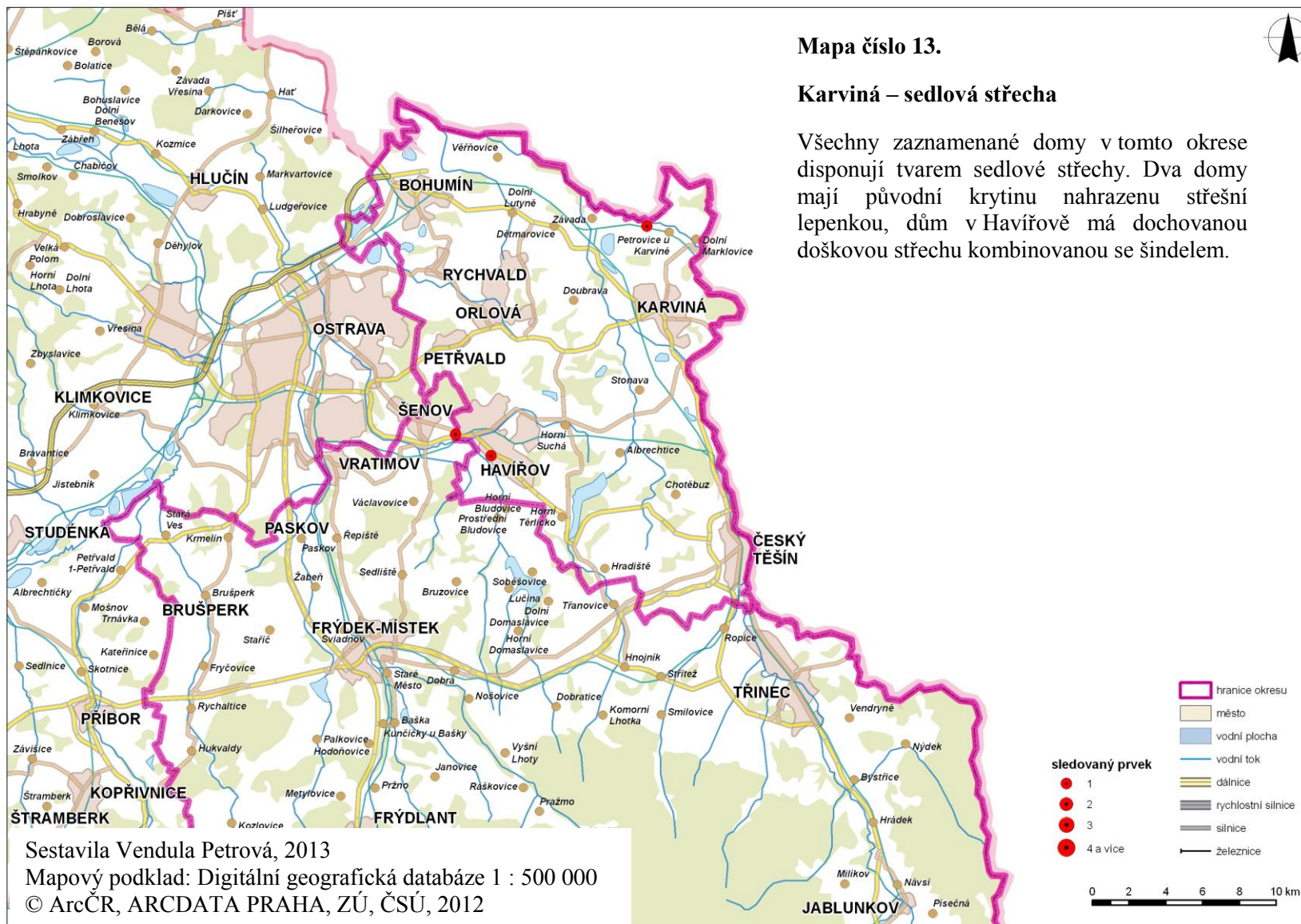
	hranice okresu
	město
	vodní plocha
	vodní tok
	dálnice
	rychlostní silnice
	silnice
	železnice

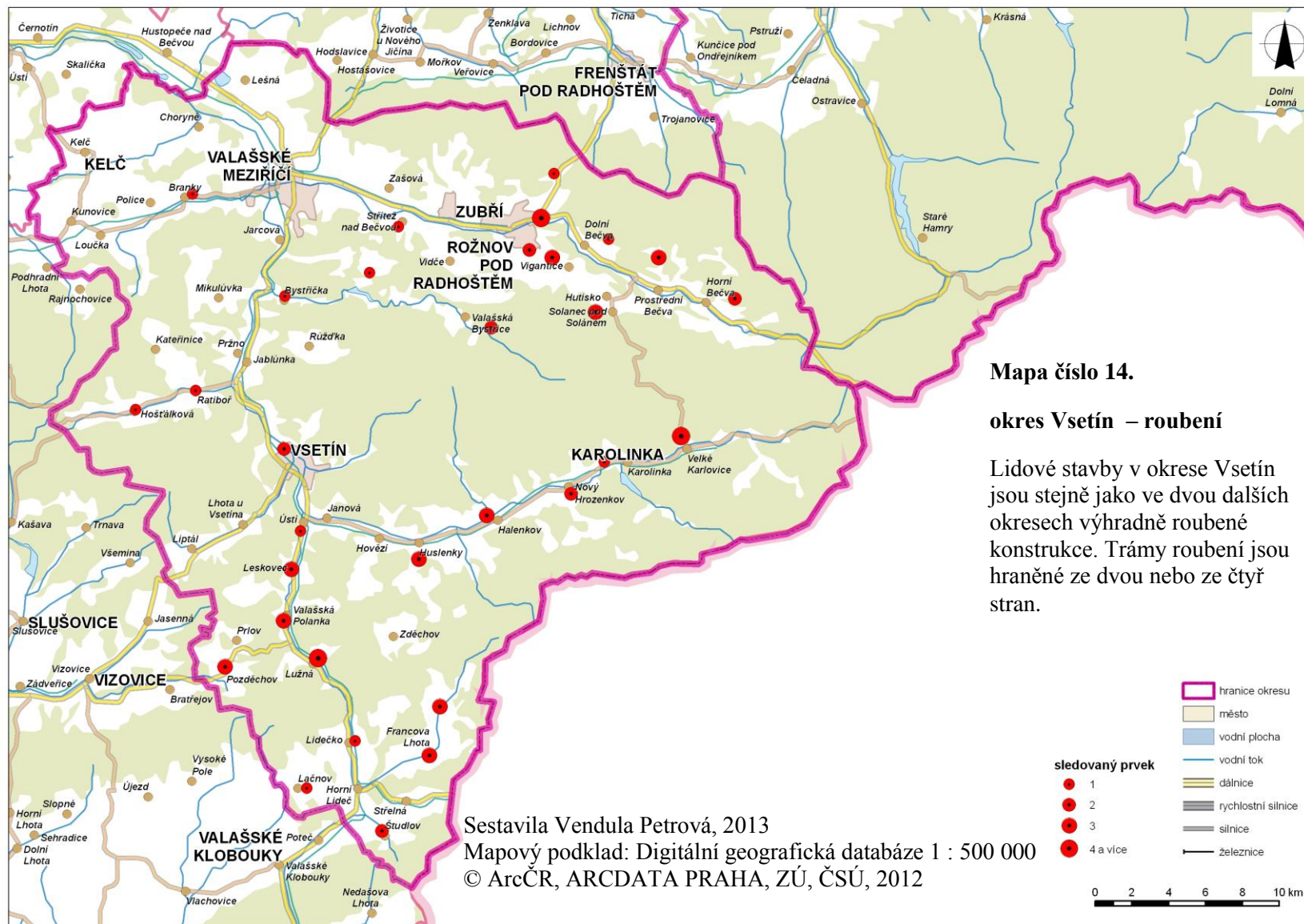
sledovaný prvek

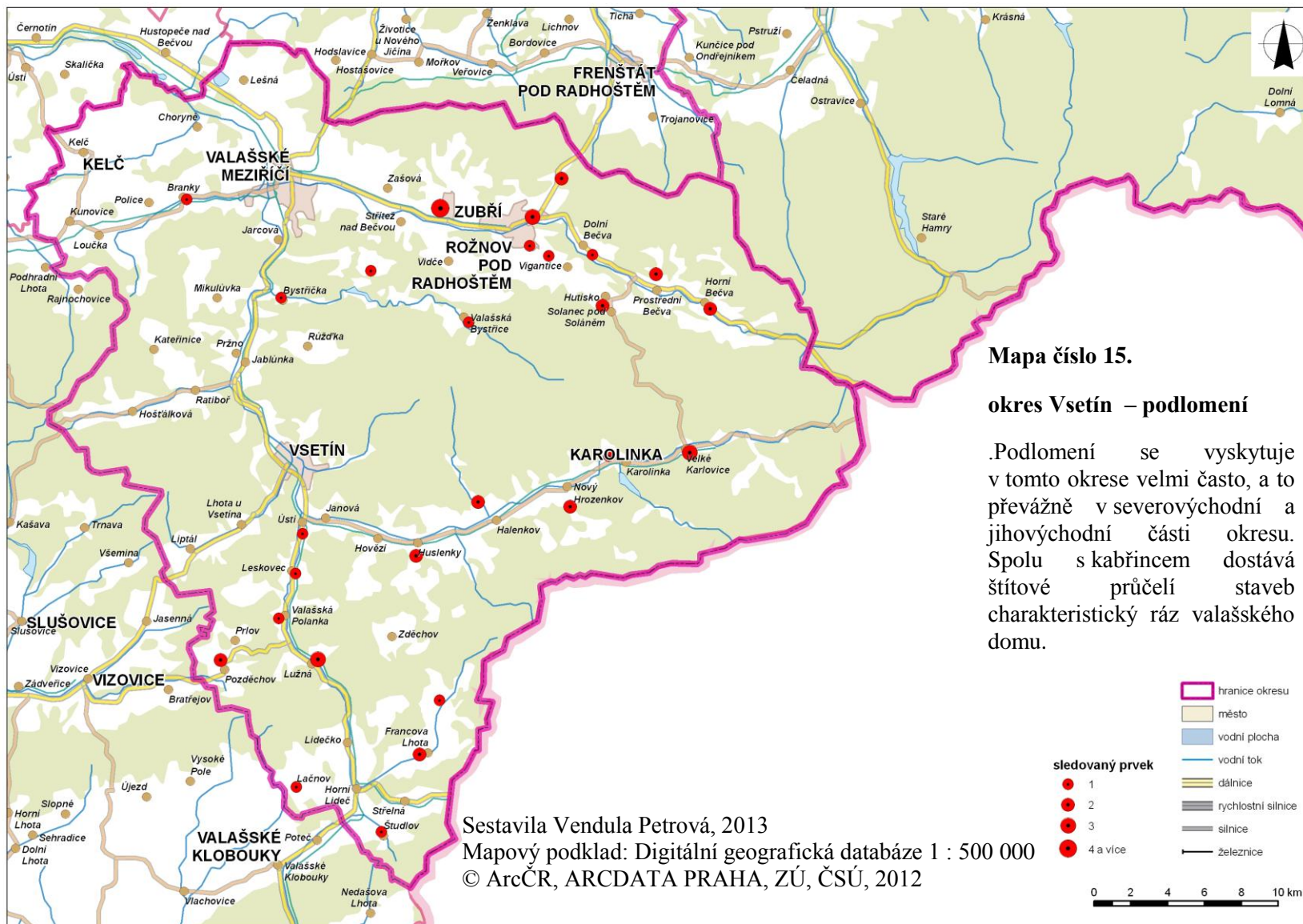
-
-
-
-

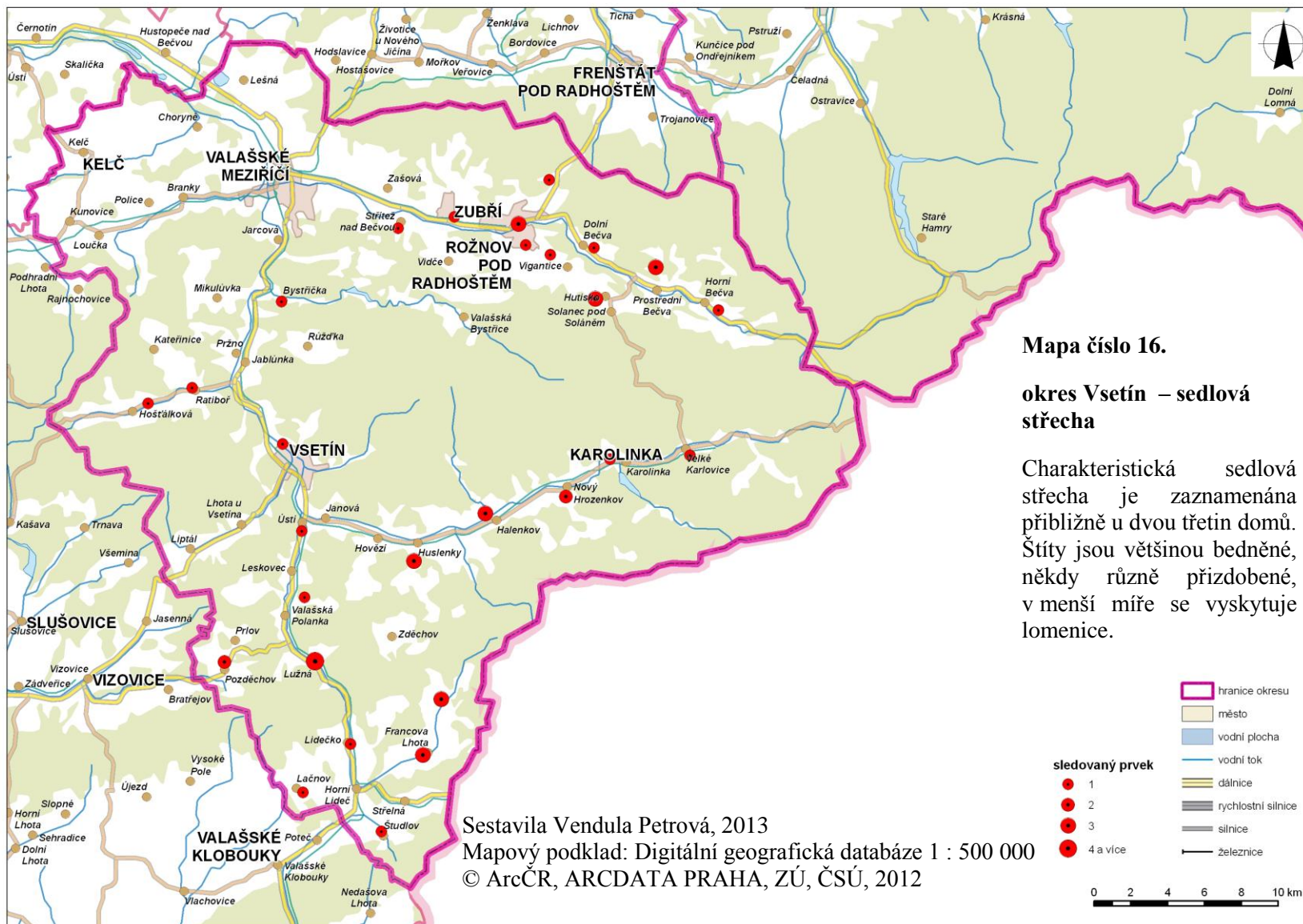
4 a více

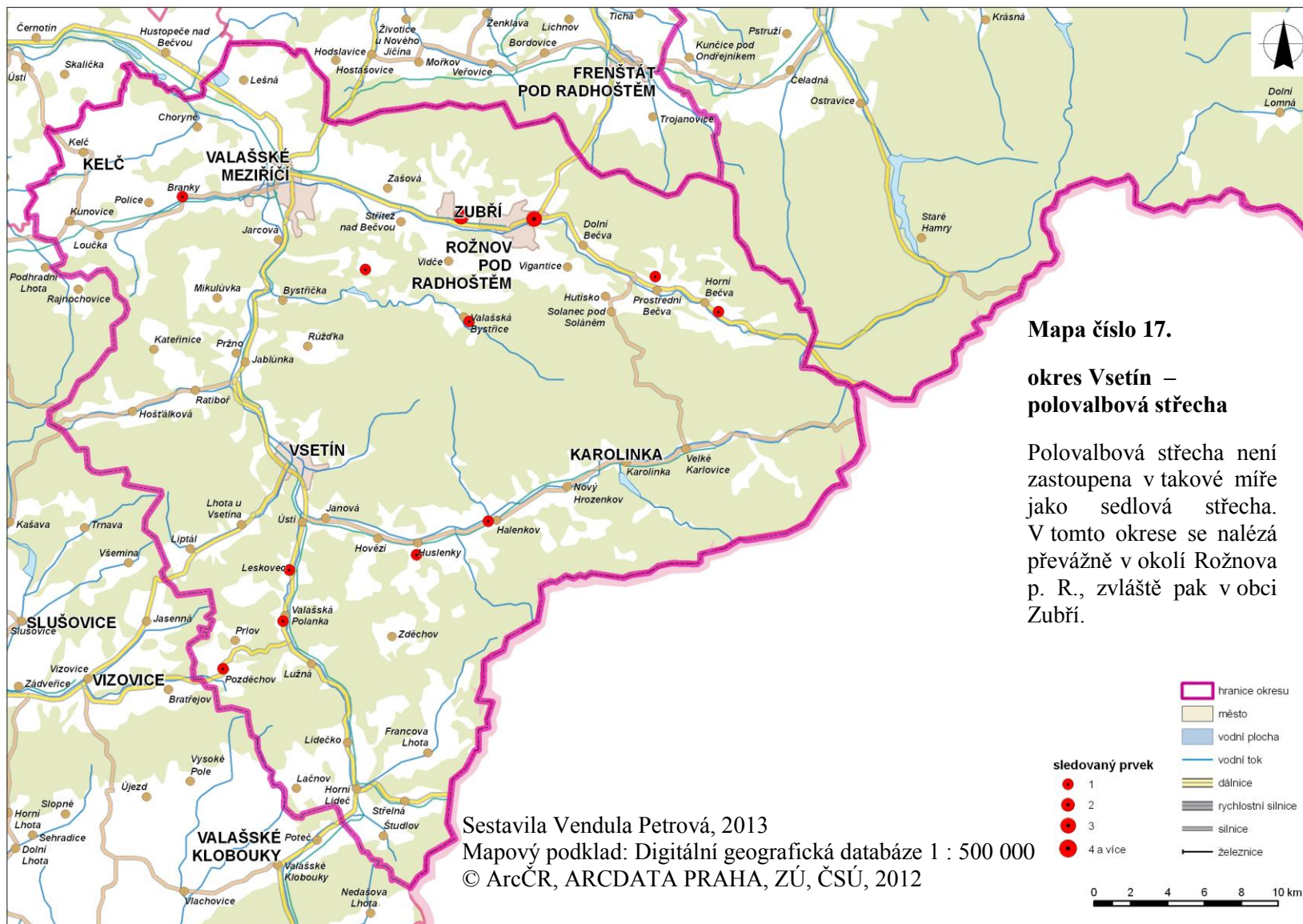
0 2 4 6 8 10 km

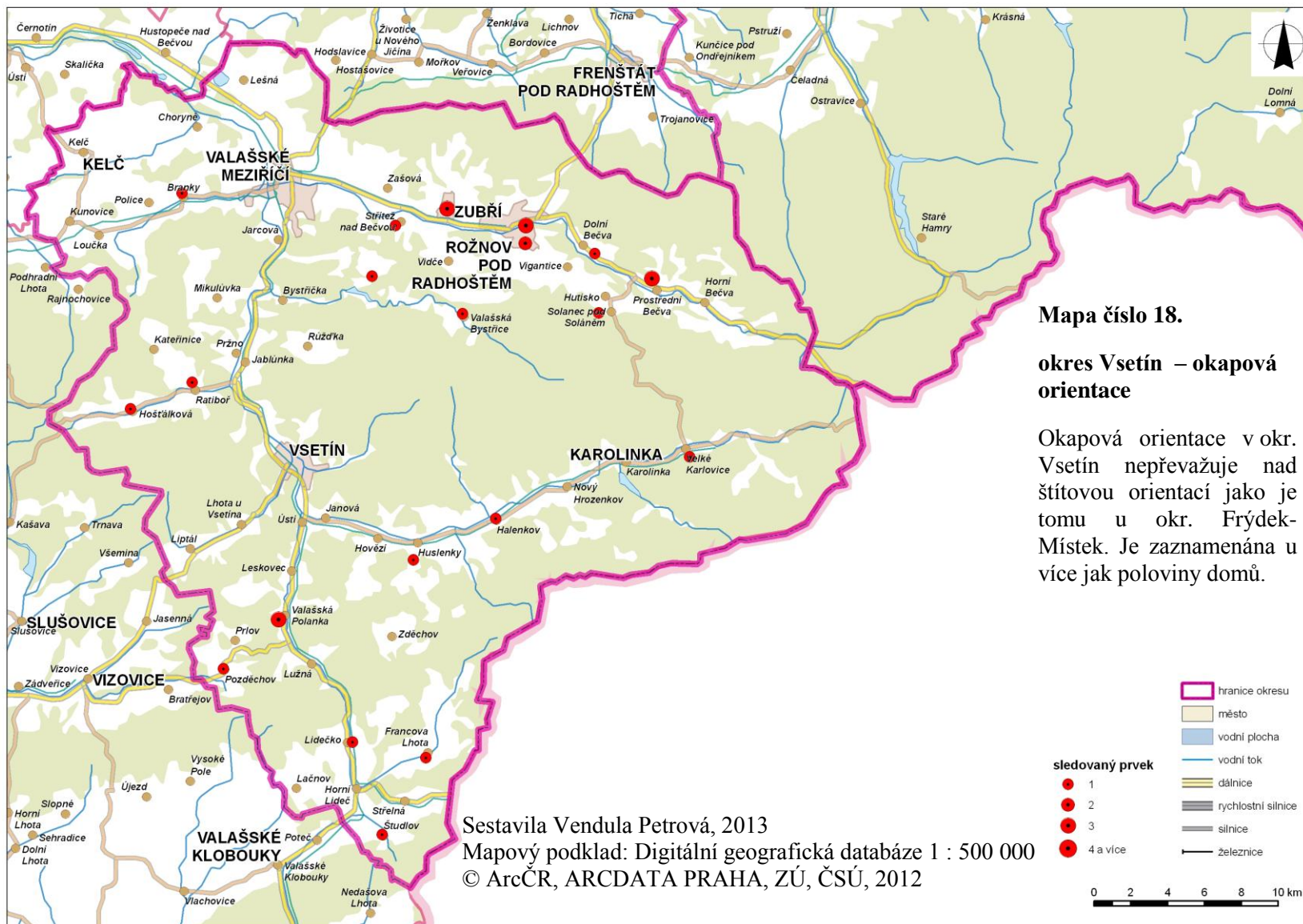


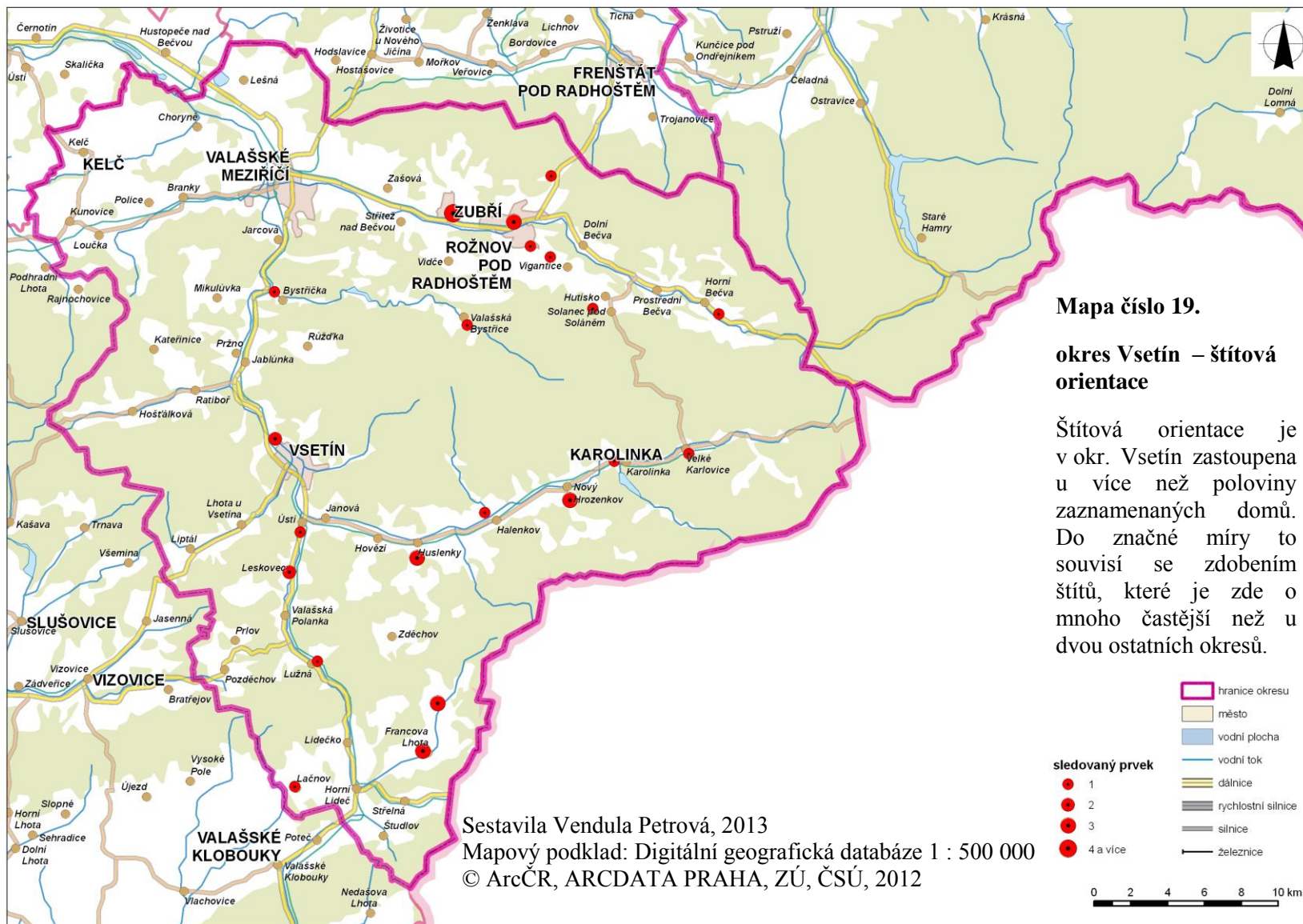


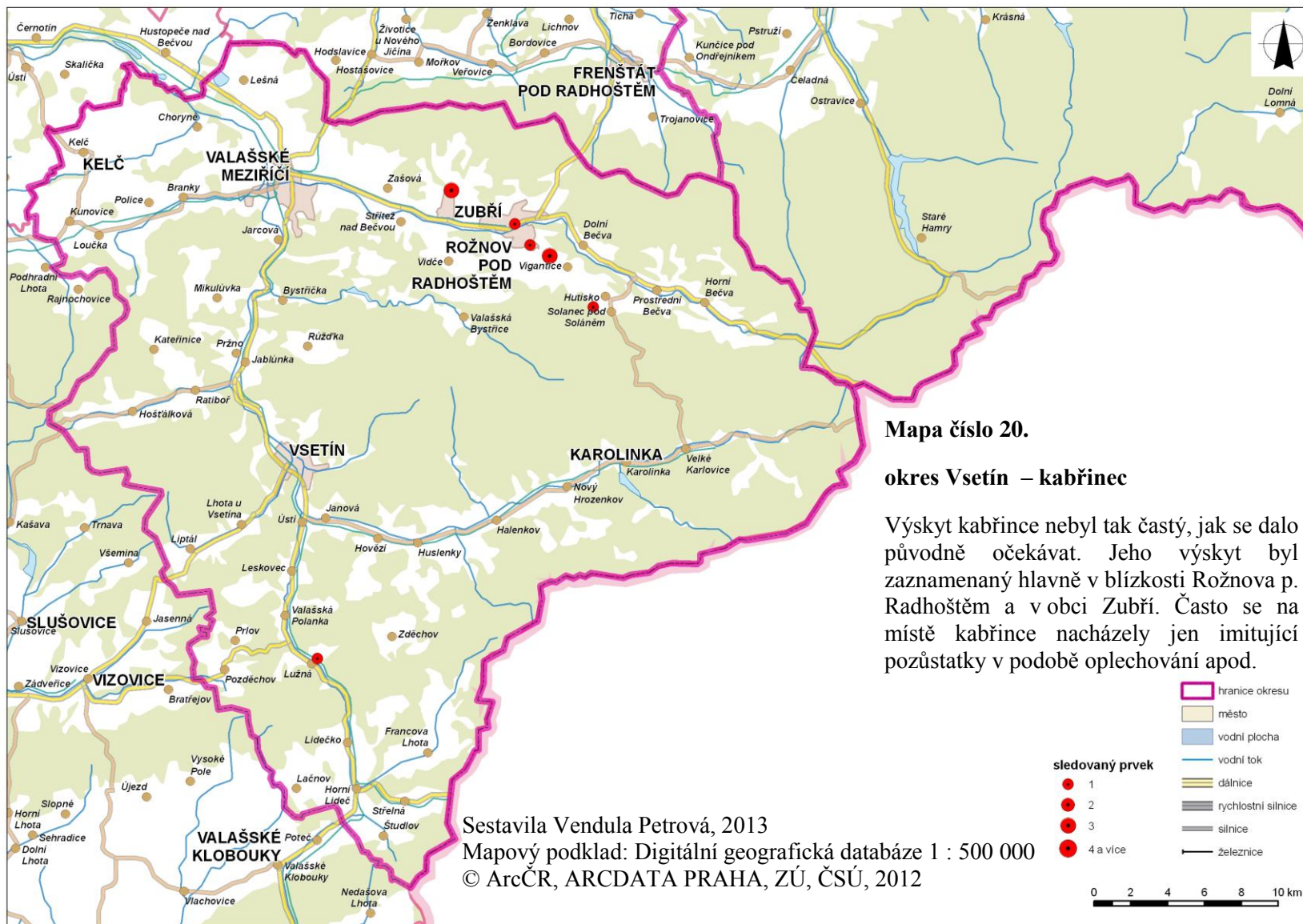


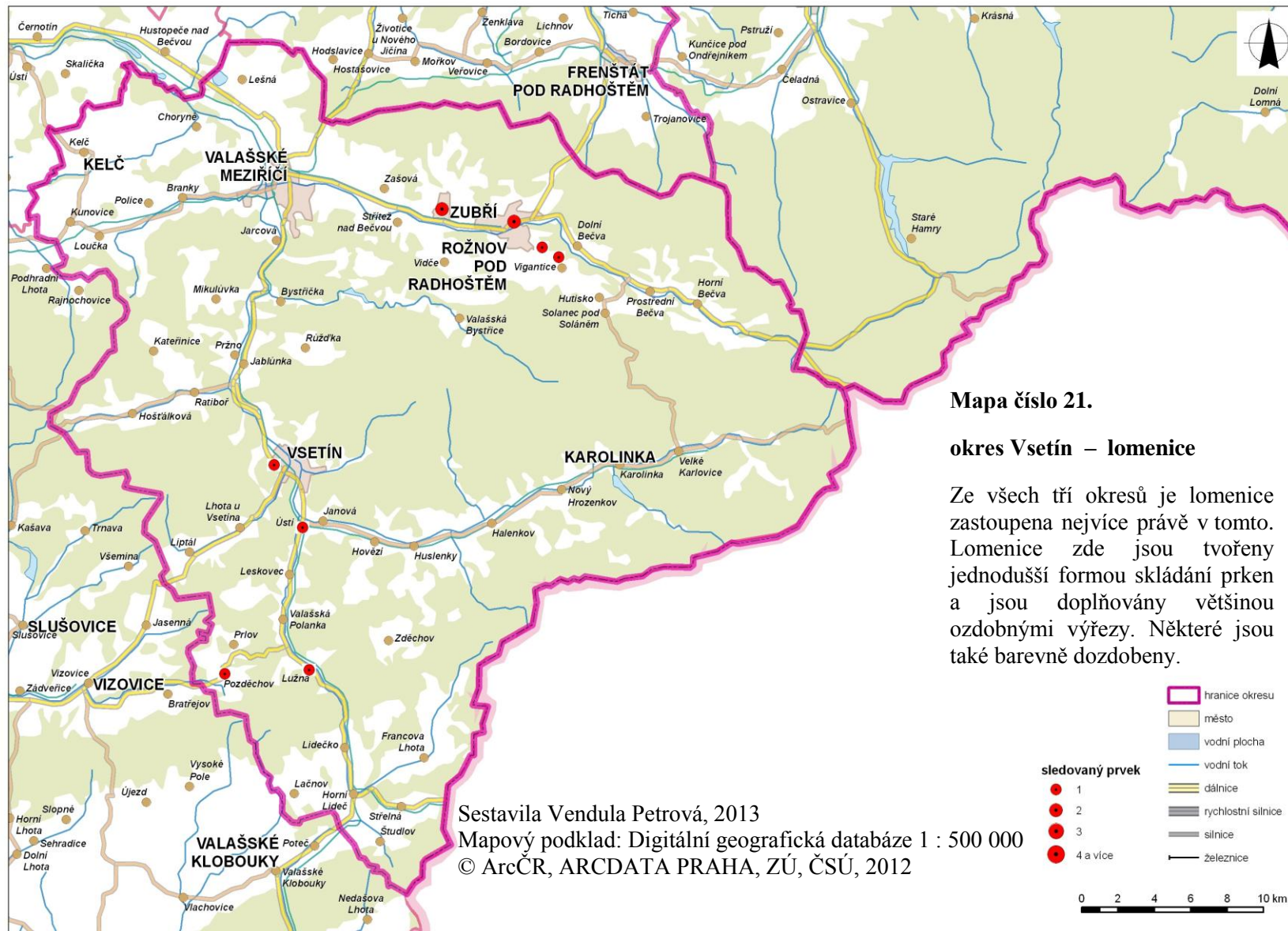


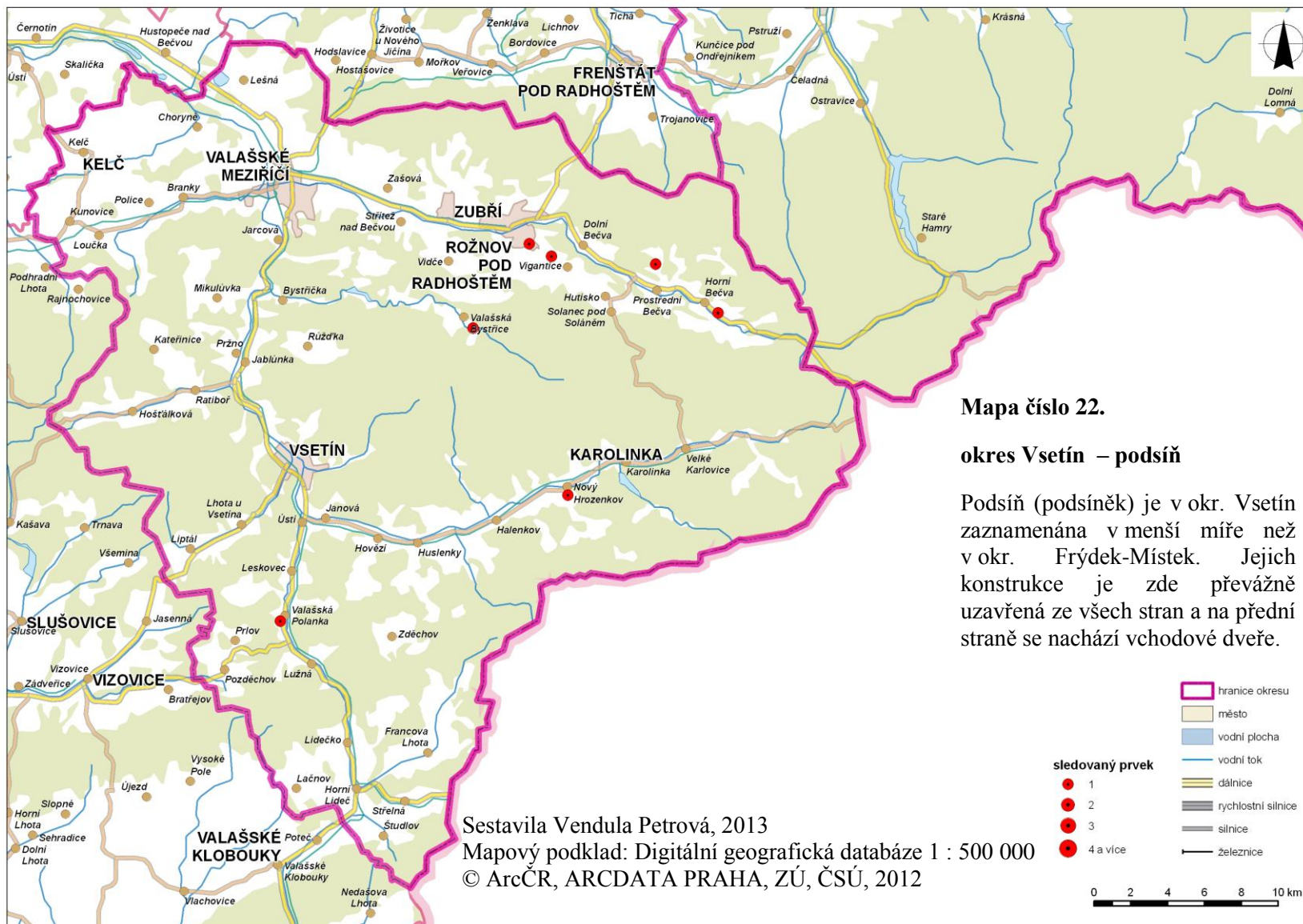


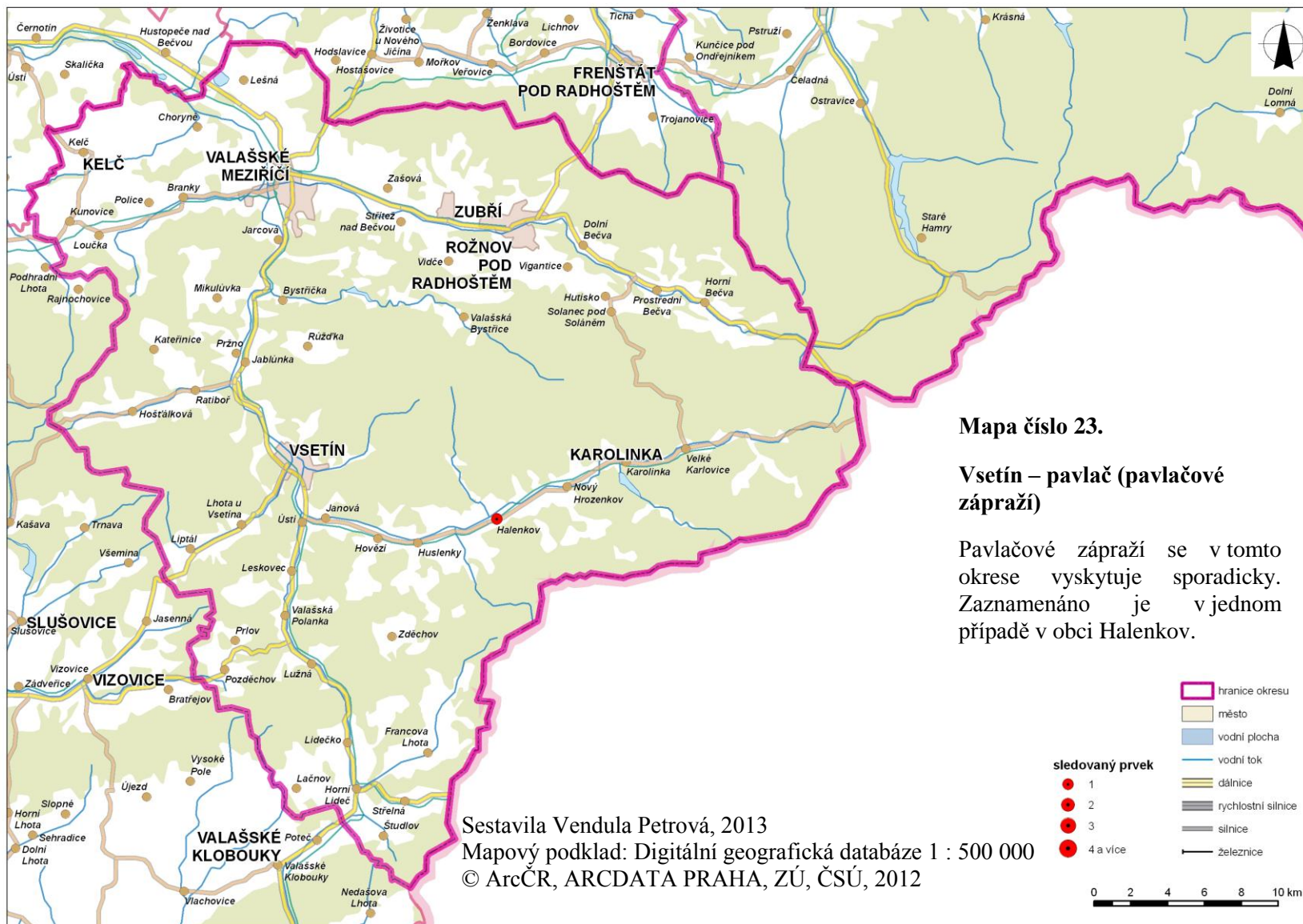












4. ZÁVĚR

Z výsledných zjištění tohoto výzkumu lze provést shrnutí o současném stavu dochovaných tradičních lidových staveb a distribuci jejich charakteristických architektonických prvků v oblasti SV Moravy. Tyto architektonické prvky karpatského domu byly vybrány a definovány na základě odborné literatury, zabývající se lidovými stavitelstvím. K provedení výzkumu bylo nutné vybrat základní vnější prvky, které mohly být zřetelně zjištěné. Mezi zkoumané prvky jsem vybrala tyto: roubení, podlomení, sedlová střecha, polovalbová střecha, typ orientace domu, lomenice, kabřinec, podsíň a pavlač. Průzkum byl prováděn v okresech Karviná, Frýdek-Místek a Vsetín. Během něj byl zmapován a zaznamenán výskyt vybraných architektonických prvků ve 150 obcích. Výsledky byly poté zaneseny do etnokartografických map spolu s doprovodnými komentáři.

- Výskyt vybraných typických prvků je v jednotlivých okresech různý. Nejmenší počet dochovaných tradičních domů jsem zaznamenala v okrese Karviná. V dalších dvou okresech jsem zaevidovala výskyt mnohem častější, srovnatelný, vzhledem k velikosti obou okresů.
- Roubení jako základní prvek karpatského domu se vyskytuje u všech zaznamenaných domů. V okrese Frýdek-Místek je roubení konstruováno z celých nebo půlených neotesaných kmenů, ale také z ostře hraněných trámů, tedy vývojově mladšího typu zpracování. Roubení je zpravidla mořené. Velmi obvyklé je nárožní spojení „na zámek“ i „na rybinu“ a bez přečnávajícího zhlaví. Nejvíce roubených staveb se nachází při východní hranici okresu v podhorských oblastech, ale zároveň v centru okresu ve směru na jih od Frýdku-Místku. V okrese Karviná je u dvou domů dochováno hraněné roubení, u třetího je roubení z nehraněných kmenů a s přečnávajícím zhlavím trámů v nárožním spojení. Roubení v okrese Vsetín nese ve velké míře známky vyspělejších technik konstrukce roubení. Trámy jsou u mladších konstrukcí dohladka otesané, s jednodušším nárožním spojem a bez přesahujícího zhlaví.
- Podlomení je druhým velmi charakteristickým prvkem. V okresech Frýdek-Místek a Vsetín se nachází až u devadesáti procent domů. Široké podlomení na čtyři řady šindele je u domů v těšínském Slezsku, v ostatních sledovaných oblastech jsem se setkala s podlomením na dvě až tři řady šindele.

- V odborné literatuře je u valašského a těšínskoslezského domu označen za charakteristický tvar sedlové střechy, což se mi potvrdilo během výzkumu. Ve všech okresech je více rozšířená střecha sedlová než polovalbová, její výskyt ovšem také není zanedbatelný. Štíty jsou většinou bedněné, někdy různě přízdobené, v menší míře se vyskytuje lomenice. Původní krytiny střech jsou v naprosté většině případů nahrazeny trvanlivějšími materiály. V málo případech byla zrenovována šindelová krytina. Došková střecha se vyskytuje pouze u domu v centru města Havířov, který je dochovaný v místě původní zástavby a v současnosti je užíván jako muzeum.
- V okrese Frýdek-Místek a Karviná je zaznamenána častěji okapová orientace. V okrese Vsetín naopak převažuje štítová orientace, což může mít souvislost s větší zdobností štítů.
- Lomenice, kabřinec, podsíň a pavlač jsou v těchto okresech rozšířeny již méně, v některých případech se v okrese daný prvek neobjevuje vůbec. Například v okrese Karviná jsem nezaznamenala kabřinec, polovalbovou střechu či podsíň ani v jednom případě. Kabřinec dominuje v okrese Vsetín, což odpovídá výzkumům uváděným v odborné literatuře.

Domy s tradiční architekturou jsou dochovány v různých kvalitách, některé jsou dosud obývané a to celoročně potomky původních majitelů. Velká část domů je v současnosti užívána pro rekreační účely. Tyto bývají z menší nebo větší části rekonstruované a různými způsoby přestavěné. Původních prvků postupně ubývá a jsou nahrazovány moderními trvanlivějšími materiály. Mnoho objektů s dochovanou stavební kulturou je neobývaných a postupně chátrají. Při srovnání počtu dochovaných domů dnes a před několika desítkami let, kdy prováděly své výzkumy na SV Moravě badatelé, z jejichž literatury jsem čerpala, došlo v této oblasti ke značnému poklesu počtu existujících lidových staveb.

Pro udržení současného stavu roubených lidových staveb je nutné podporovat instituce, jejichž snahou je šíření znalostí o tom, které architektonické prvky mají skutečnou stavební kulturní hodnotu a směřují snahu majitelů domů zachovávat tyto charakteristické znaky lidového stavitelství v Beskydech.

5.RESUMÉ

Resümee:

der Aus den Ergebnissen der vorliegenden Forschung kann eine Zusammenfassung des aktuellen Standes erhaltenen Volksarchitektur und die Verbreitung der charakteristischen Merkmale im Raum Valašsko (Walachei), Lašsko (Lachei) und těšínské Slezko (Teschener Schlesien) gemacht werden. Diese architektonischen Merkmale des sogenannten Karpaten-Hauses wurden anhand der vorhandenen Fachliteratur über Volksarchitektur ausgewählt und definiert. Zu der Durchführung der Forschung mussten zuerst grundlegende, leicht feststellbare, äußere Merkmale ausgewählt werden. Es wurden folgende Elemente zur Untersuchung ausgewählt: Zimmerung (roubení), Giebel-Vordach (podlomení), Satteldach, Krüppelwalmdach, Orientierung des Hauses, Dachgiebel (lomenice), Giebelkappe (kabřinec), Vordach (podsíň) und offener Gang (pavlač). Die Forschung wurde in den Bezirken Karviná, Frýdek-Místek und Vsetín durchgeführt. In Rahmen der Forschung wurden architektonische Merkmale in 150 Gemeinden kartiert und dokumentiert. Die Ergebnisse wurden in ethnografische Karten zusammen mit Kommentar eingetragen.

Das Vorkommen der ausgewählten typischen Merkmale ist in den einzelnen Bezirken verschieden. Die wenigsten erhaltenen traditionellen Häuser gibt es in Bezirk Karviná. Die Zimmerung als ein Grundmerkmal des sogenannten Karpaten-Hauses, wurde bei allen erfassten Häusern verzeichnet. Giebel-Vordach (Podlomení) kommt auch sehr häufig vor. In den Bezirken Frýdek-Místek und Vsetín ist es sogar bei zwei Drittel der Häuser vorhanden. In allen Bezirken ist mehr das Satteldach als das Krüppelwalmdach verbreitet, das Krüppelwalmdach kommt allerdings auch häufig vor. Für alle Bezirke ist die Dachrinnen-Orientierung des Hauses typisch. Dachgiebel (lomenice), Giebelkappe, Vordach (podsíň) und offene Gänge sind in diesen Bezirken eher weniger verbreitet, in einigen Fällen kommen die Merkmale gar nicht vor. Zum Beispiel in Bezirk Karviná wurde die Giebelkappe, Krüppelwalmdach oder Vordach (podsíň) nicht einmal registriert. Die Giebelkappe ist in Bezirk Vsetín dominant, was den früheren Feststellungen in der Fachliteratur entspricht.

Die Häuser mit der traditionellen Architektur sind in verschiedenen Qualitäten erhalten geblieben. Einige sind bis jetzt ganzjährlich mit den Nachkommen der ursprünglichen Besitzer bewohnt. Ein Großteil der Häuser dient zur Rekreation. Diese Häuser sind mindestens zum Teil rekonstruiert und in verschiedener Art und Weise umgebaut worden. Die originalen Elemente werden immer seltener und sie werden mit moderneren standfestigen

Materialien ersetzt. Eine Vielzahl der Objekte mit erhaltener Baukultur ist nicht bewohnt und sie verfällt langsam. Bei einem Vergleich des jetzigen Standes mit der Anzahl der erhaltenen Häuser vor einigen Jahrzehnten, als eine Forschung in Nordost Mähren durchgeführt wurde, die in der vorliegenden Arbeit zu Quelle genommen wurde, ist ein erheblicher Rückgang der existierenden Volksarchitektur zu verzeichnen.

Zur Erhaltung des jetzigen Standes der volkstümlichen Holzhäusern ist es erforderlich solche Institutionen zu unterstützen, die eine Wissensverbreitung über die wertvollen architektonischen Merkmale anstreben und welche die Eigentümer solcher Häuser motivieren diese charakteristischen Elemente der Volksarchitektur in Region Beskiden zu erhalten.

6. SEZNAM LITERATURY A ZDROJŮ

- Frolec, V., Vařeka, J. (2007): *Lidová architektura*, Praha.
- Škabrada, J. (2007): *Konstrukce historických staveb*, Praha.
- Škabrada, J. (1999): *Lidové stavby: Architektura českého venkova*, Praha.
- Brouček, S. a kol. (2007): *Lidová kultura: národopisná encyklopedie Čech, Moravy a Slezska I, II.*, Praha.
- Kolektiv autorů (1968): *Československá vlastivěda III. díl, Lidová kultura*, Praha.
- Jeřábek, R., Maur, E., Štika, J., Vařeka, J. (2004): *Etnografický atlas Čech, Moravy a Slezska*, Praha.
- Langer, J. (2011): *Beskydy: stavby a život v nich*, Třinec.
- Langer, J. (1997) *Co mohou prozradit lidové stavby: lidové stavební tradice v severozápadních Karpatech a jejich kulturní funkce*, Rožnov pod Radhoštěm.
- Langer, J., Bočková, H. (2010): *Obydlí V Karpatech a přilehlých oblastech balkánských. Syntéza mezinárodního výzkumu*, Ostrava.
- Frolec, V. (1974) *Lidová architektura na Moravě a ve Slezsku*, Brno.
- Sičynský, V. (1940) *Dřevěné stavby v Karpatské oblasti*, Praha.
- David, P., Soukup, V. (2000): *555 památek lidové architektury České republiky*, Praha.
- Mencl, V. (1980): *Lidová architektura v Československu*, Praha.
- Davis, D. E. (2000): *GIS: Jak si vytvářet vlastní mapy*, Praha.
- Frolec, V., (1976): *Etnokartografie a studium výročních obyčejů v karpatsko-balkánské oblasti*, Strážnice.
- Národní ústav lidové kultury (Strážnice, Hodonín, Česko) (2011): *Malý etnologický slovník*, Strážnice.
- Novotná, M., Voženílek, V. (2003): *Zkoumejme svět pomocí GIS, Geografické informační systémy*, Praha.
- Woitsch, J. (2012): *Etnografický atlas Čech, Moravy a Slezska: Stav a perspektivy výzkumu*, Český lid 99, s. 67-83.

Jeřábek, R., Woitsch, J., Bahenský, F. (2004): *Etnografický atlas Čech, Moravy a Slezska IV. Etnografický a etnický obraz Čech, Moravy a Slezska (1500-1900) : národopisné oblasti, kulturní areály, etnické a etnografické skupiny*, Praha.

Bureš, P., Matuzsková, J. (2006): *Katalog vesnických sídel v ČR 2*, Praha.

Vařeka, J. (1979): *Typy a oblasti lidového domu v českých zemích*, Český lid 66, s. 149-155.

Langer, J., Kuča, K. (2009): *Dřevěné kostely a zvonice v Evropě. Svazek první, Kostely*, Praha.

Jančář, J. (2000): *Lidová kultura na Moravě*, Strážnice.

Langer, J., Vařeka, J. (1983): *Naše lidové stavby*, Praha.

Škabrada, J., Voděra, S. (1975): *Vesnické stavby a jejich úprava*, Praha.

Vařeka, J. (2002): *Vývoj dřevěné architektury v Českých zemích – Odborný seminář památek lidového stavitelství*, s. 76-78.

Válka, M. (2002): *Z výzkumu roubené architektury jižního Valašska – Odborný seminář památek lidového stavitelství*, s. 2-5.

Kovářů, V. (2002): *Venkovská zástavba jižního a západního Valašska. Výsledky studia a péče dřevěné stavby – Odborný seminář památek lidového stavitelství*, s. 79-82.

Kovářů, V. (1973): *Valašsko – lidový dům*, Brno.

Tomandl, M., Procházka, L. (2008): *Tradiční lidová architektura*, Praha.

Podrazilová Hausknechtová, S. (2008): *Vesnické stavitelství 1. poloviny 19. století: Dokumentace, průzkum, památková péče: Sborník ze semináře: Volduchy 17. - 19. září.*

Nováková, M. (2006): *Skanzeny v Čechách, na Moravě, ve Slezsku*, Praha.

Hájek, V. (2001): *Lidová stavení: opravy a úpravy*, Praha.

Horák, M. (1997): *Encyklopedie obcí Moravy a Slezska. Díl 1., Úvod do problematiky Moravy a Slezska v jejich historických hranicích*, Třebíč.

Buzek, L., Langer, J. (1975): *Valašské muzeum: oživené chalupy a lidé*, Ostrava.

Svátková, L. (1974): *Lidová architektura Severomoravského kraje: roubený dům horské oblasti*, Ostrava.

ELEKTRONICKÉ ZDROJE:

- *Antropologická encyklopedie: Woitsch, J.* Dostupné na WWW: <http://is.muni.cz/do/rect/el/estud/prif/ps11/antropol/web/encyklopedie.html>
- *Moravské Karpaty.cz.* Dostupné na WWW: http://moravske-karpaty.cz/priroda_soubory/geomorfologie/moravskoslezske_beskydy.htm
- *GIS do škol.* Dostupné na WWW: <http://gisdoskol.fp.tul.cz/index.php/cojsoutogis>
- *Úvod do geografických informačních systémů.* Dostupné na WWW: <http://gis.zcu.cz/studium/ugi/e-skripta/ugi.pdf>
- *GIScom.cz.* Dostupné na WWW: <http://www.giscom.cz/>

7. OBRAZOVÁ PŘÍLOHA

Seznam příloh:

Obrázek 1 – Mapa: Vnější západní Karpaty

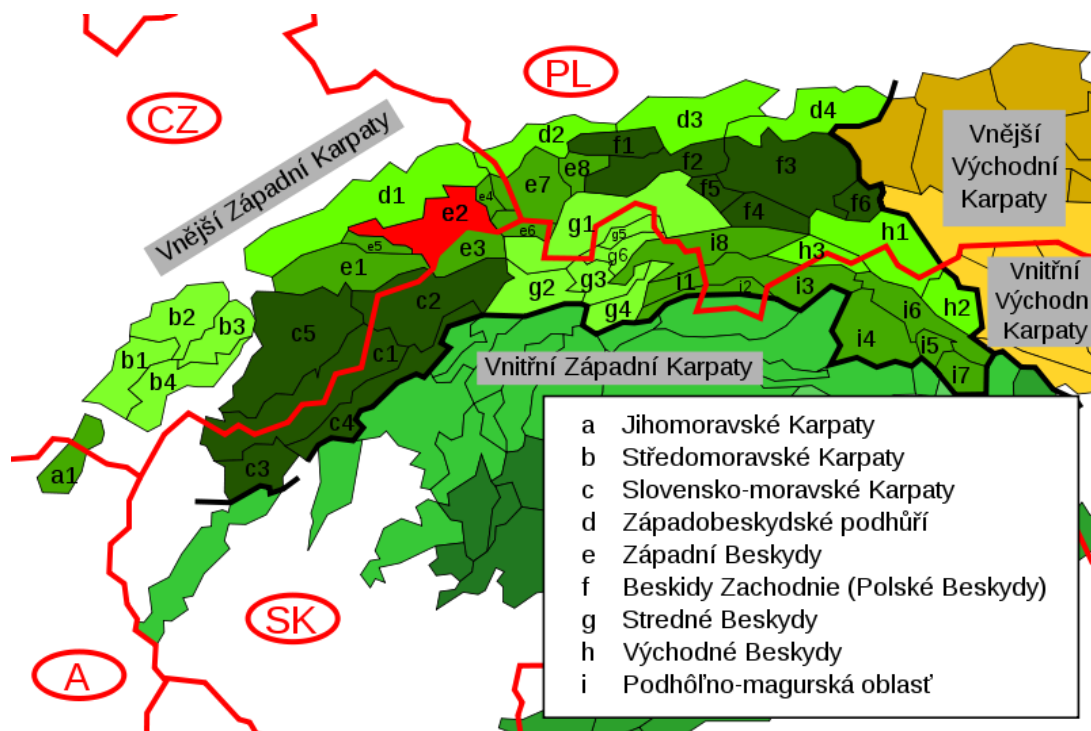
Obrázek 2 – Mapa: Provincie Západní Karpaty

Obrázek 3 – Mapa: Etnografické oblasti SV Moravy - výřez

Obrázek 4 – Mapa: Příklad lesní lánové vsi ve Slovensko-moravských
Karpatech

Obrázek 5 – Mapa: Příklad dvorcové vsi na Valašsku

Obrázek 6 – 13: Fotografie některých domů s tradiční architekturou
pořízených během výzkumu



Obr. 1 Mapa: Vnější Západní Karpaty.

http://sk.wikipedia.org/wiki/Súbor:Vnější_Západní_Karpaty,_e2.svg



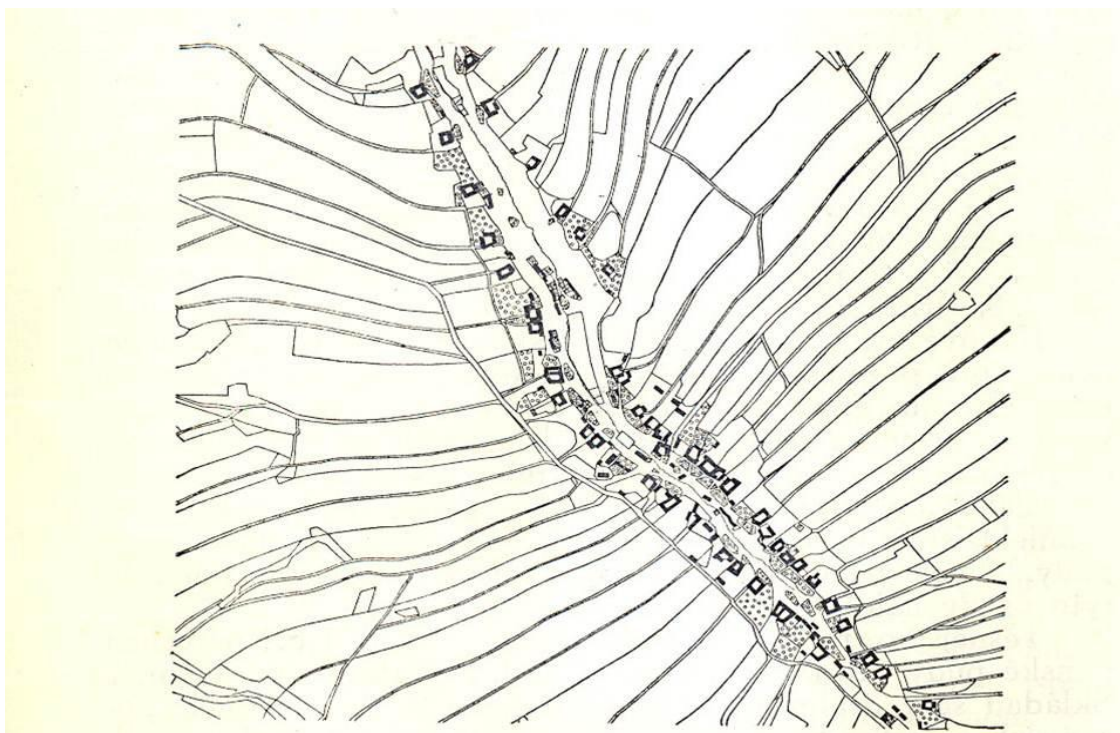
Obr. 2 Mapa: provincie Západní Karpaty.

<http://www.risy.cz/cs/turisticke-ris/beskydy-cz/ochrana-prirody/prirodni-podminky/>



Obr. 3 Mapa: Národopisné oblasti SV Moravy - výřez.

Zdroj: Jeřábek, R. Woitsch, J. Bahenský, F. Etnografický atlas Čech, Moravy a Slezska



Obr. 4 Mapa: Příklad lesní lánové vsi ve Slovensko-moravských Karpatech, Lipovec (SK).

www.ekologie.upol.cz/ku/vyko/osidleni_krajiny-typy_venk.sidel.ppt



Obr. 5 Mapa: Příklad dvorcové vsi na Valašsku. Trojanovice okr. Zlín.

www.ekologie.upol.cz/ku/vyko/osidleni_krajiny-typy_venk.sidel.ppt



Obr. 6 Dům s podlomením a pavlačovým zápražím v obci Nýdek (okr. Frýdek-Místek) . Foto V. Petrová, 2013



Obr. 7 Dům s podlomením v obci Hrčava (okr. Frýdek-Místek). Foto V. Petrová, 2013



Obr. 8 Dům s podlomením a polovalbovou střechou v obci Raškovice (okr. Frýdek-Místek). Foto V. Petrová, 2013



Obr. 9 Dům s polovalbou, podlomením, podsíňkem a zdobným štítem v obci Metylovice (okr. Frýdek-Místek). Foto V. Petrová, 2013



Obr. 10 Dům č. 62 s podlomením, kabřincem a zdobenou lomenicí v obci Bukovec (okr. Frýdek-Místek). Foto V. Petrová, 2013



Obr. 11 Dům v Rožnově pod Radhoštěm s podlomením, kabřincem a lomenicí s malbou (okr. Vsetín). Foto V. Petrová, 2013



Obr. 12 Dům č. 150 v obci Dolní Bečva (okr. Vsetín). Foto V. Petrová, 2013



Obr. 13 Dům č. 36 v Hážovicích (okr. Vsetín). Původně fojtství. Foto V. Petrová, 2013