

**Západočeská univerzita v Plzni**

**Fakulta filozofická**

**Diplomová práce**

**Lokální identita a paměť krajiny z aktérské  
perspektivy**

**Tereza Hronová**

Plzeň 2015

**Západočeská univerzita v Plzni**

**Fakulta filozofická**

Katedra antropologie

**Studijní program Antropologie**

**Studijní obor Sociální a kulturní antropologie**

**Diplomová práce**

**Lokální identita a paměť krajiny z aktéřské**

**perspektivy**

**Tereza Hronová**

*Vedoucí práce:*

PhDr. Tereza Zíková, Ph.D.

Katedra antropologie

Fakulta filozofická Západočeské univerzity v Plzni

Plzeň 2015

## **Prohlášení**

Prohlašuji, že jsem práci zpracovala samostatně a použila jen uvedených pramenů a literatury.

*Plzeň, duben 2015*

.....

## **Poděkování**

Tímto bych chtěla poděkovat vedoucí mé diplomové práce PhDr. Tereze Zíkové, Ph.D. za metodické vedení, cenné rady a věcné připomínky. Poděkování patří také mým rodičům, za morální a finanční podporu během celého studia.

## Obsah

1	Úvod.....	7
2	Teoretická východiska.....	8
2.1	Krajina.....	11
2.1.1	Vztah člověka ke krajině .....	16
2.1.2	Paměť krajiny .....	17
2.1.3	Místa paměti .....	21
2.2	Identita .....	23
2.2.1	Kolektivní identita .....	25
2.2.2	Identita jako tvorba významu vztahu k území .....	28
2.2.3	Koncept domova .....	31
2.3	Historické vědomí – vztah kolektivní a individuální paměti .....	34
3	Metodologie .....	40
3.1	Výzkumné otázky.....	43
4	Historie zkoumaných lokalit .....	45
4.1	Kunžak .....	45
4.1.1	Česká Kanada.....	49
4.2	Hospříz.....	53
5	České pohraničí .....	55
5.1	Vysídlení Němců v okrese Jindřichův Hradec .....	58
6	Interpretace výsledků výzkumu .....	61
6.1	Vztah místních obyvatel k lokalitě.....	61
6.2	Pojetí domova .....	64
6.3	Významná místa v perspektivě aktérů .....	64

6.4	Vztah paměti a historie .....	69
7	Závěr .....	72
8	Resumé.....	74
9	Použitá literatura a prameny .....	75
9.1	Literatura .....	75
9.2	Prameny.....	82
9.2.1	Elektronické zdroje.....	82
9.2.2	Archivní prameny .....	83
10	Seznam příloh .....	84
11	Přílohy .....	86

## 1 Úvod

Krajina se od 90. let 20. století stala klíčovým tématem výzkumu humanitních věd. V současné době je téma krajiny diskutováno napříč všemi obory, včetně antropologie. Kromě krajiny se však můžeme setkat i s rostoucím zájmem o problematiku regionálních identit. Tomuto tématu se nejvíce věnuje tzv. humánní geografie. Regionální identifikace bývá spojována s neekonomickými faktory sociokulturní povahy, přičemž k nejdůležitějším patří vztah obyvatel k území, ve kterém žijí nebo do něj přicházejí. Krajinný ráz a přírodní symboly jsou ústředními složkami v procesu utváření jak regionálního vědomí tak vnějšího obrazu dané lokality a ve formování regionální/lokální identity mají nenahraditelnou funkci (Chromý, Šifta 2004: 402). Právě utváření regionální identity a přetváření vnějšího obrazu dané lokality bude jedním ze stěžejních témat této práce.

Mezi hlavní cíle této práce patřilo zjištění vztahu lokálních obyvatel k okolní krajině. Cílem bylo potvrdit či naopak vyvrátit jejich sebeidentifikaci s prostorem. V této souvislosti byl také kladen důraz na historické události a jejich odraz v místní krajině a především v kolektivní paměti místních obyvatel. Zde šlo zejména o období odsunu německého obyvatelstva z Československa v letech 1945 – 1948 a následné dosídlení a znovuosídlení. Vysídlení mělo významný dopad na celé pohraniční území, neboť byla přetržena kontinuita staletých kulturních tradic, zanikaly obce a s nimi i tisíce staveb (Bucharovič, Wieser 2006: 107). Následkem proměny obyvatelstva byla také radikální změna sociálních a mnoha ekonomických struktur s projevy „kolonizačních efektů“. Byly změněny tradiční návyky ve způsobu hospodaření. Došlo k proměně náboženského vyznání obyvatelstva, tradic, vztahů k památkám, krajině, domovu (Dokoupil a kol. 2004: 41).

Tematicky je práce zaměřena na fenomén krajiny a sdílené představy aktérů, které se manifestují v prostoru (tzv. místa paměti). Jedná se o místa spojená s nějakou významnou historickou událostí, např. památníky, hřbitovy, ale také přirozené tvary zemského povrchu (Gojda 2000). Právě prostřednictvím těchto významných míst dochází k utváření sdílených představ dané kolektivity. Obyvatelé vybraných lokalit tak vzájemně sdílejí představu o okolní krajině a o tom, jaká významná místa obsahuje. V souvislosti s typem krajinného rázu je to právě krajina, která je symbolem a zároveň prostředkem k identifikaci obyvatel (Hirsch 1995: 3). Krajina představuje fenomén, který koreluje s pojmy jako identita, paměť krajiny, vztah k místu, jež odkazují na neopakovatelnost charakteru každé krajiny. Práce bude zaměřena na významná místa v krajině z perspektivy aktérů, tj. obyvatel zkoumaných lokalit.

Teoretická část diplomové práce vychází z několika intelektuálních tradic a teorií, které se tematicky zabývají studiem krajiny a které se uplatňují v historii, kulturní geografii, krajinné archeologii a antropologii krajiny. V širším slova smyslu má práce přispět k rozšíření poznatků zejména oblasti antropologie krajiny věnované vnímání krajiny ve vztahu k identitě a paměti.

Výzkumná část využila metod etnografie, přičemž značná část dat byla získána pomocí semi-strukturovaných rozhovorů. Velikost souboru byla 10 informátorů.

## **2 Teoretická východiska**

Tato část diplomové práce bude věnována teoretickým podkladům výzkumu. V jednotlivých kapitolách budou představeny přístupy jednotlivých autorů, kteří se věnovali otázkám paměti krajiny, místům paměti dále problematice identity, historického vědomí a kolektivní paměti. Výběr autorů byl proveden na základě mého osobního uvážení po nastudování příslušné literatury.



S tématem krajiny se dnes můžeme setkat v řadě odborných diskuzí napříč společenskými, přírodními a historickými obory. V této práci bude s pojmem krajina zacházeno jako s kulturně podmíněným fenoménem, jenž může nabývat mnoha odlišných významů (Hirsch 1995). Krajina není jen něco, co je tam venku, ale je vnímána a prožívána samotnými aktéry. Jako inspirační zdroj nám poslouží právě zohlednění tzv. aktérského přístupu ke krajině, kdy samotní jedinci a skupiny vytvářejí vlastní představy o krajině prostřednictvím jejich ukotvování v prostoru (Hirsch 1995). Tyto představy jsou následně manifestovány v prostoru v podobě tzv. míst paměti (hřbitovy, památníky, tvary zemského povrchu apod.) a jsou následně reprodukovány dalším generacím. Místa paměti představují pevný bod v kolektivní kulturní paměti, který má symbolickou funkci (Nora 1996).

Často bývá charakter krajiny dáván do souvislostí s charakterem lidí, kteří v dané oblasti žijí. Krajina je proto spojena s identitou lidí, kteří ji obývají. Manuel Castells například definuje identitu jako „tvorbu významu“ čehokoliv, co je pro člověka důležité. Identita aktéra je „*proces konstrukce významu na základě volby kulturní vlastnosti nebo souboru kulturních vlastností, které dostávají přednost před jinými zdroji významu*“ (Castells 1996: 6). Jiný pohled lze nalézt v strukturně-funkcionalistickém pojetí, kde bývá identita člověka vymezována jako stav osvojení si určitých rolí nutných pro život ve společnosti. V obecné rovině je identita výrazem přirozené lidské potřeby příslušet k vyššímu celku. Vedle této dimenze lidské identity se setkáváme i s identitou, jako se vztahem ztotožnění s různými objekty (s prostředím, místem, regionem apod.), hovoříme proto o tzv. územní identitě (Houžvička, Novotný (eds.) 2007: 49). Proces identifikace s prostorem zde bude pojímán jako konstrukce, ve smyslu objasnění či uvědomění si významu daného „objektu“. V práci bude pojem identita reflektován v souvislosti se socio-kulturním systémem místa a s lidmi, kteří v daném prostoru žijí. Klíčovým pojmem pro nás bude lokální

identita, kterou lze označit jako silný vztah k blízkému okolí.<sup>1</sup> S tím souvisí i vztah jednotlivých aktérů k místu, který bude chápán jako pozitivní připoutání se, jež se tvoří mezi jedincem/skupinou a jejich prostředím – místem (Jorgensen, Stedman 2001: 234).

Základním principem sociální soudržnosti i kolektivní identity se stává kolektivní paměť (Olick, Robins 1998). Koncept kolektivní paměti je vždy vztažen k určitému času a prostoru. Právě prostorový aspekt představuje klíčovou dimenzi v utváření sociální identity (Halbwachs 2009). Pro tuto práci se proto tematika kolektivního vzpomínání, jejíž hlavní myšlenkou je sociální podmíněnost paměti, tzn., že každá sociální skupina disponuje určitou kolektivní pamětí, která je jako taková nepřenositelná, jeví jako velmi přínosná.

Na Halbwachsovo sociálně konstruktivistické pojetí minulosti navázali manželé Aleida a Jan Assmannovi, kteří rozlišují dva rámce kolektivního vzpomínání. Tato diferenciací zahrnuje jednak paměť komunikativní, tedy „živé“ vzpomínky určité generace dobových svědků a pak paměť kulturní neboli materiální a institucionalizované zakotvení dávné minulosti, jakými jsou památníky, muzea, archivy apod. (Kreisslová 2013: 11). Obě tyto formy ovlivňují paměť jedince, která je jedním z teoretických východisek výzkumu této práce.

V neposlední řadě je tato práce zaměřena i na vztah historie a paměti. Podle Jana Assmanna představuje kultura vzpomínání univerzální fenomén a minulost vzniká teprve tím, že se k ní lidé vztahují (Assmann 2001). Inspiračním zdrojem práce je mimo jiné i významný francouzský historik Jacques Le Goff, jenž definuje paměť jako: *„vlastnictví, které uchovává určité informace, odkazuje tedy k určitému souboru psychických funkcí, díky kterým je člověk schopen obnovovat své minulé*

---

<sup>1</sup> *Když se řekne identita.* [online]. Dostupné z: <http://www.socioweb.cz/index.php?disp=teorie&shw=149&lst=114>. (Staženo dne 7. 3. 2015).

*pocity, nebo informace, které se mu jako minulé jeví...“ (Le Goff 2007: 105). Společenství, jazyk, kultura a historie jsou společně s podobou krajiny základními předpoklady k vytvoření určitého vztahu k místu. Historický vývoj spolu s národní minulostí mohou mít na obecný vztah obyvatel daných lokalit k přírodnímu prostředí značný vliv. Paměť tak spolu s historií vytváří celek, který se navzájem doplňuje (Le Goff 2007).*

## **2.1 Krajina**

*„...místo, v němž prakticky každý zásah člověka zůstává nesmazatelně zapsán a za vhodných podmínek se může dříve či později projevit. Tímto místem je krajina“ (Gojda 2000: 55).*

Termín krajina pochází z holandštiny (*landschap* – země, půda). V anglickém jazyce se lze setkat s výrazem *landscape*, kam se dostává jako technický termín používaný malíři. V německém prostředí se pak lze setkat s výrazem *Landwirtschaft*, který se stejně jako anglické *landscape* používal v období raného středověku pro označení pozemku obhospodařovaného jedním rolníkem (Gojda 2000: 59). Krajina tehdy označovala území, které jedinec obhospodařoval, tedy konkrétní kousek země, ale i něco, co by mohlo být předmětem zobrazení. Krajina se tak začala nazývat krajinou právě proto, že vyhlížela jako namalovaná a připomínala vyobrazení přírodní scenérie (Schama 2007). V období novověku zájem o přírodu narůstá spolu s rozvojem přírodních věd. Téma přírody se však začíná objevovat také v estetice, malířství. Umělecký žánr krajinářství vzniká v 17. století jako krajinomalba v Holandsku. Námět krajiny však nebyl považován za solidní uměleckou práci. V 18. století nastává průlom. Filosof a politik Edmund Burke formuluje teorii vznešenosti a navrácí krajině její ztracené antropologické konstanty. Vznešenost je podle Burkeho podstatnou zkušeností božství, včetně tajemství, strachu a osvícení a nacházíme ji právě v krajině. V českém jazyce je termín krajina

odvozen od slovanského základu „krojiti“ – jako okraj, lem, vzdálená krajina a symbolizuje něco, co je na okraji (Malina a kol. 2009).

*„Krajina představuje souvislé území, vnímané člověkem, jehož vzhled je určován činností a vzájemnou interakcí přírodních a antropogenních činitelů“.<sup>2</sup>*

Koncept krajiny lze nahlížet a studovat z mnoha úhlů pohledu, prostřednictvím celé řady teoretických přístupů v rámci různých vědních disciplín jakými jsou například archeologie krajiny, humánní geografie, etnografie či antropologie. Užití tohoto pojmu se objevuje čím dál častěji. Krajiny představují konkrétní způsoby, jak vyjádřit představy o světě a jsou rovněž nástrojem odkazujícím k fyzickým osobám (Layton, Ucko 1999).

V rámci oboru antropologie není koncept krajiny doposud jednoznačně ukotven. Existují přístupy, které prosazují krajinu jako subjektivní kulturní konstrukt. Na druhé straně pak stojí zastánci krajiny jako objektivního přírodního prostoru. V rámci antropologie krajiny existuje řada inspiračních zdrojů, které s krajinou nepochybně souvisí. Jsou jimi například paměť krajiny, místa paměti, kolektivní paměť, aktérský přístup a další. Téma krajiny však bylo v antropologii dlouho opomíjeno. Na skutečnost, že vztah krajiny a kultury, resp. krajinné souvislost lidského chování, nepatří mezi častá a oblíbená témata antropologie, poukázal až Přemysl Mácha ve svém článku *„Krajiny antropologie a antropologie krajiny“* (Mácha 2010). Tento nezájem autor vysvětluje tím, že se antropologie vymezovala vůči koncepcím environmentálního či geografického determinismu. Postupem času se však situace mění a krajina se stává oblíbeným a aktuálním tématem odborníků z mnoha vědních disciplín.

---

<sup>2</sup> *Evropská úmluva o krajině*. [online]. Dostupné z: [http://www.mzp.cz/cz/evropska\\_umluva\\_o\\_krajine\\_smlouva](http://www.mzp.cz/cz/evropska_umluva_o_krajine_smlouva) (Staženo dne 3. 3. 2015).

*„Jako téma, jež zasahuje napříč společenskými a přírodními vědami, má krajina potenciál propojit zdánlivě nepropojitelné – humanitní či společenské vědy s vědami přírodními, mezi nimiž, zdá se, zeje hluboká, nepřekročitelná propast“ (Gibas, Pauknerová 2009: 131).*

Postupně tak vzniká obor antropologie krajiny, jejímž hlavním cílem je do doposud jednostranného obrazu krajiny, jakožto přírodního prostředí, vrátit i dimenzi člověka. Jak upozorňuje Tim Ingold, krajina není totéž, co prostředí (Ingold 1993: 156).

*„...není možné porozumět krajině, či ji uchopit bez zaměření se na člověka, ať již konkrétního jedince, či člověka v rámci sociokulturních souvislostí, protože právě on zahaluje svět kolem sebe do pavučiny významů, do níž je zároveň sám zavěšen“ (Gibas, Pauknerová 2009: 132).*

Antropologie krajiny se tak snaží uchopit krajinu jako možný nástroj analýzy člověka, společnosti a světa, ve kterých člověk žije. Krajina, ve které žijeme, rovněž vypovídá o tom, jací jsme a umožňuje nám nahlédnout a kriticky uchopit náš vztah ke světu (Gibas, Pauknerová 2009: 142). K přístupu antropologie krajiny se však kriticky staví výše zmíněný Přemysl Mácha, který zastává názor, že ani přírodovědci, člověka zcela nevyklučují, pouze mu dávají omezená privilegia. Autor se domnívá, že člověk nemusí být jediným a nutně nejdůležitějším tvůrcem krajiny. Krajina je totiž tvořena nepřeborným množstvím organismů, neživých prvků a dynamických sil (Mácha 2010: 243).

Dalším neméně důležitým konceptem v přístupu ke krajině je tzv. „kulturní krajina“. Již samotný název zřetelně vyjadřuje skutečnost, že se jedná o území, jehož význam vedle přírodních složek spoluvytvářejí i složky kulturní. Význam jednotlivých složek je proměnlivý. To znamená, že kulturní krajinou mohou být na jedné straně území s převažujícím přírodním charakterem (např. chráněná krajinná oblast) a na straně druhé

mohou mít podobu urbanizovaného města nebo městské aglomerace (Hájek, Jech 2000: 130).

V rámci antropologie přinesl ideu kulturní krajiny americký humánní geograf Carl Ortwin Sauer, podle kterého je kulturní krajina vytvářena z přírodní krajiny kulturní skupinou.

*„Kultura je činný agens, příroda je médium a kulturní krajina je výsledek této interakce“ (Sauer 1925).*

V archeologii bývá kulturní krajina přirovnávána k pergamenovému rukopisu neboli palimpsestu, kde se jednotlivé časové vrstvy a horizonty působení člověka na krajinu překrývají. Palimpsest je vlastně pergamen zbavený vyškábáním původního textu a znovu popsáný (Kolektiv autorů 2003: 186). Kulturní krajina v tomto duchu symbolizuje mnohokrát přepisované stránky historie lidstva, do kterých je nám umožněno nahlédnout, zdokumentovat je a následně se je pokusit rozluštit (Gojda 2000: 55). V rámci historie lidstva bývá za aktivního činitele považován člověk, jenž přetváří své okolí. Ale i krajina reaguje na vliv člověka a stává se tak dynamickou složkou tohoto vzájemného vztahu (Bender 2002). Dialektický vztah člověka a krajiny je také jedním z předmětů studia archeologie krajiny, která kulturní krajinou rozumí archeologický pramen či artefakt, u kterého lze zkoumat jeho časoprostorové vlastnosti. Tato disciplína se zabývá interakcí lidí a prostředí v období historie a prehistorie. Zkoumá, jakým způsobem lidé krajinu vnímali a jak ji přetvářeli. Pomocí reliktních antropogenních činností se snaží pochopit historii krajiny a odhalit její paměť (Gojda 2000).

Zajímavý pohled na krajinu nabízí i fenomenologická archeologie, která se zabývá interpretací a rekonstrukcí života v minulosti. K předním představitelům tohoto směru patří Christopher Tilley a je ho práce *„Fenomenologie krajiny“* (Tilley 1994), ve které kritizuje tradiční i nové pojetí archeologie, která se podle něj soustřeďovala téměř výlučně na

faktory přírodního prostředí. Hlavní ideou tohoto přístupu je, že způsob jakým člověk zabydluje svět, odráží jeho porozumění světu. Klade si přitom otázku, proč si člověk vybíral danou lokalitu pro její obývání, případně jiné využití. Při zkoumání krajiny se zaměřuje především na symbolické aspekty vnímání krajiny a na úlohu sociální paměti při výběru sídelních, pohřebních a rituálních míst (Tilley 1994: 2). Základním rysem tohoto směru je, že oblast, kterou člověk obývá, s sebou po určité době nese určitý soubor významů a souvislostí, které lze alespoň z části zkoumat pomocí archeologie.

Tématem krajiny se zabývají i historické vědy, které při svém zkoumání využívají diachronní perspektivy. Představitelem historického přístupu ke krajině je například Simon Schama, který se ve své práci *„Krajina a paměť“* (Schama 2007) snaží poukázat na to, jak byla krajina vnímána v minulosti a jak se v průběhu dějin utvářel vztah mezi člověkem a krajinou. Kniha je rozdělena do kapitol podle základních přírodních fenoménů („Les“, „Voda“, „Skála“ a „Dřevo, voda, kámen“). Tyto fenomény podle autora hrají důležitou roli při formování vztahu člověka ke krajině. Krajina je v jeho pojetí produktem kultury a konstruktem imaginace, projektované do přírody (Schama 2007: 15).

V krajinně ekologickém pojetí je krajina charakterizována živou a neživou složkou prostředí, kdy do krajiny může vstupovat i kulturní prostředí člověka ve formě antropogenních struktur. Předmětem studia bývá struktura, funkce a dynamika krajiny. Významný český ekolog a geobotanik Emil Hadač chápe krajinu jako:

*„...konkrétní soustavu (...) útvarů, které jsou chápány jako systémy tvořené společenstvem lidí, pěstovaných a synantropních rostlin a živočichů a veškerým technickým, kulturním a sociálním vybavením, které společenstvo využívá, a prostředím, s nímž je toto společenstvo v interakci“* (Hadač 1982).

V Evropském pojetí jsou v krajině propojeny dva systémy, přírodní a sociální. Přírodní – tvořící krajinu jako autonomní systém, zahrnující veškerou dynamiku, toky látek, energii a informace. Sociální – interagující s přírodním prostředím a vytvářející kulturu. To vše tvoří dohromady celek označovaný jako kulturní krajina (Malina a kol. 2009).

### **2.1.1 Vztah člověka ke krajině**

*„Krajina je jedinečnou mozaikou vrstev vypovídajících o dějinném vztahu člověka k prostředí, ve kterém žije, pracuje, raduje se i strádá“* (Weber 2006: 172).

Člověk a krajina jsou spolu spjati odjakživa. Krajina je utvářena a přeměňována jak přírodními vlivy a procesy tak i činností člověka. Optikou antropologie bývá vztah člověka a krajiny chápán jako dialektický v tom smyslu, že krajina není pouhým záznamem lidské činnosti, ale je i jeho aktivním činitelem (Bender 2002: 103). Podle významné antropoložky B. Bender je krajina výsledkem interakce lidí s materiálním světem a vypovídá tak nejen o poznání, ale také o jejich každodenním životě. Jsme dnes svědky toho, že i samotný jazyk je plný krajinných metafor a lze proto s nadsázkou říci, že mluvíme i žijeme krajinou každým okamžikem své existence (Bender 2002: 101).

Klíčovými aspekty ve vztahu člověka ke krajině je její časová a prostorová dimenze. Tim Ingold (Ingold 1993) uvádí, že časové hledisko nám umožňuje překonat pozici naturalistického pohledu na krajinu, jakožto neutrálního a externího pozadí lidských aktivit a kulturalistického pohledu, podle kterého je pro nás každá krajina konkrétním kognitivním nebo symbolickým konceptem prostoru. Lze tak zachytit nejen průběh lidského života, ale i to, jak lidé sami formují krajinu, ve které žijí. Časová dimenze pak v jeho pojetí představuje příběh, který my antropologové můžeme číst, například prostřednictvím vyprávění nativních obyvatel o krajině (Ingold 1993: 152). Prostorové hledisko v přístupu vztahu člověka ke krajině



vychází zejména z humánní či kulturní geografie. V rámci těchto vědních disciplín postupně dochází k odklonu od statického a pasivního pojetí prostoru k představě prostoru jako proměnlivého kulturního fenoménu. Tento obrat se odehrál na přelom 60. a 70. let 20. století díky tzv. *spatial turn* ve společenských vědách (Gojda 2000: 65-66). V pojetí humánní geografie je dnes krajina formulována jako představa, způsob prezentace, strukturování a vkládání významů okolnímu prostředí (Cosgrove, Daniels 1989: 1).

### **2.1.2 Paměť krajiny**

*„Paměť krajiny neznamena nic jiného než schopnost čelit rozmarům své doby a nenechat se jenom vláčet neustále se proměňující přítomností“* (Sádlo a kol. 2005: 225).

Paměť představuje velice rozšířené téma, které se vyskytuje na pomezí mnoha vědních oborů. Studium paměti se v současné době zabývají jak společenské a humanitní vědy (např. historie, filosofie, sociologie, archeologie či antropologie) tak také vědy přírodní či lékařské. Jsme tak svědky doslova expanze studia paměti, která se stává jedním z mnohostranně využitelných a preferovaných témat. Přístup ke studiu paměti lze proto označit za interdisciplinární. Paměť krajiny proto představuje fenomén, na který lze nahlížet z mnoha perspektiv. V této práci je využito přístupů ke studiu paměti v rámci dvou vědních disciplín, archeologie a antropologie.

Nejprve se tato práce bude zabývat konceptem paměti v archeologii, která hovoří o tzv. paměti krajiny. Význam tohoto pojmu je velmi široký a reflektuje jak hmotné, tak duchovní, a fyzické atributy krajiny. Vývoj krajiny je výsledkem působení mnoha přírodních procesů, ke kterým se v kulturní krajině přidává i činnost člověka. Působení člověka v krajině za sebou zanechává stopy či znaky, které mohou být zničeny nebo nahrazeny ihned po jejich objevení se. Jiné mohou přetrvávat dlouhá

staletí i tisíciletí a lze je z krajiny „vymazat“ jen velmi obtížně, nebo vůbec ne. Paměť krajiny v archeologii proto odkazuje ke dvěma rovinám této paměti. Do první se řadí veškeré komponenty jak přirozeného tak antropogenního původu, které se podílely na utváření krajinné podoby od dob pravěkých až po současnost. Do druhé se pak řadí monumentální objekty, jejichž tvůrci se významně podíleli na tvorbě paměti krajiny (Gojda 2000: 61). Paměť krajiny nemusí být vždy zřetelná na první pohled, ale známe-li její historii a historii jejích obyvatel, lze v krajině hledat jejich stopy (Schama 2007: 15). Krajina představuje celek, který zahrnuje jak přírodu, tak lidi; jak minulost, tak budoucnost; jak fyzické objekty, tak kulturní hodnoty, které jim přisuzujeme. Tak jako se krajina skládá z jednotlivých prvků prostředí a jim přiřazených významů, také paměť krajiny vzniká propojením paměti prostředí a nás lidí. Hovoříme-li o paměti krajiny jako o paměti prostředí, máme na mysli takové projevy minulosti, které jsou na lidské paměti nezávislé. To znamená, že se v prostředí okolo nás nacházejí objekty, které tu přetrvávají od dob dávné minulosti až dodnes. Nemusí se však vždy jednat o různé památky či významné objekty, ale také o přirozené tvary zemského povrchu.<sup>3</sup> V této souvislosti Václav Cílek hovoří o tzv. paměťové struktuře krajiny, která je tvořena čtyřmi hlavními prvky. Prvním je reliéf. Základní paměť krajiny je podle autora dána reliéfem krajiny, který určuje zejména směr vodních toků a hydrologický režim oblasti. Ovšem dojde-li ke změně reliéfu, např. těžbou uhlí, je paměť krajiny nenávratně ztracena. Druhým prvkem je klima a mikroklima, jež má zásadní vliv na vznik a vývoj ekosystémů a často i reliéfu krajiny. Třetím prvkem je substrát, který určuje a ovlivňuje druhové bohatství fauny a flóry. Posledním prvkem je využití a péče o krajinu, jež představují lidský vklad do přírodních procesů. V tomto ohledu se paměť krajiny projevuje zejména tím, že jsou lidská sídla opakovaně zakládána na stejných místech

---

<sup>3</sup> Jak vnímáme krajinu a její paměť. [online]. Dostupné z: <http://geography.cz/geograficke-rozhledy/wp-content/uploads/2009/04/6-7.pdf> (Staženo dne 26. 3. 2015).

a základní komunikace mezi těmito sídly jsou udržovány po staletí (Cílek 2010: 43).

Paměť krajiny tak není pouhý abstraktní pojem, ale jsou to stopy po historické kultivaci krajiny, způsobu tradičního zemědělství nebo úprav krajiny. To vše nám poskytuje informace o tom, v jaké krajině se nacházíme a jaký byl její vývoj a rovněž nám slouží k tomu, abychom krajině porozuměli a vytvořili si k ní vlastní vztah (Vorel, Kupka 2011:10). Paměť krajiny ale není jen znakem samotného prostředí okolo nás, ale závisí rovněž na tom, jaký význam jeho jednotlivým částem přikládáme. Z mnoha důvodů se nám proto může některá krajina jevit jako krásná, může nám být nějakým způsobem blízká, nebo jí můžeme mít spojenou s nějakou důležitou životní událostí. V takové souvislosti se často hovoří tzv. „*geniu loci*“ neboli „*duchu místa*“. Jedná se o jedinečnou a neopakovatelnou atmosféru místa, které je protkáno symboly a významy. Koncept „*genia loci*“ odkazuje k místu, kterému je vtisknut lidský řád (Malina a kol. 2009). Podle norského fenomenologa a teoretika architektury Norberga Schulze mají všechna místa svůj charakter, který je základním způsobem, jakým je nám svět dán. Identita těchto míst je dána především jejich zajímavým umístěním. Zaujímá názor, že hmatatelné jevy a lidské pocity jsou spolučinitelem určitého charakteru prostředí a jeho atmosféry. Krajina tak spoluutváří naši identitu (Norberg-Schulz 1980).

*„Genius loci krajinu jistým způsobem oživuje a současně je jí stále aktualizován. Ovlivňuje život lidí v ní žijících, přičemž oni sami jej svými činnostmi dotvářejí. Je pro ně jakýmsi posvátným dědictvím minulých generací, majícím povahu kořenů“* (Ivanička 2000: 17).

Při pohledu na krajinu se nám mohou vybavit s ní spojené události nebo osoby, se kterými jsme zde byli. Obrazy těchto krajin si pak ukládáme pomocí psaného textu, např. v podobě deníku nebo na fotografiích, které

jsme zde pořídili.<sup>4</sup> S cílem uchovat informaci či vzpomínku o nějaké události proto lidé někdy záměrně upravují celé krajiny. Z tohoto důvodu v krajině vznikají drobné artefakty, které můžeme rozlišovat v závislosti na funkci, historickém období, materiálu nebo způsobu zpracování. Podle zákona č. 71/1994 Sb., o prodeji a vývozu předmětů kulturní hodnoty, ve znění pozdějších předpisů (příloha č. 1 zákona)<sup>5</sup> je v seznamu předmětů kulturní hodnoty tzv. „drobná exteriérová architektura“, kdy se jedná o památky starší padesáti let. Mohou jimi být topografické terénní památky nebo různé pomníky, náhrobky nebo sakrální, náboženské artefakty. Mezi topografické památky se řadí geodetické body, hraniční kameny, kamenné valy a brzdné kameny, jejichž hlavní funkcí je praktická orientace v terénu.

Krajina je mimo jiné vytvářena i nehmotnými vlastnostmi určitých míst, které mohou mít duchovní, symbolický nebo historický význam. Takovými zvláštními místy mohou být různé (balvany, skály, průrvy, kopce, stromy ad.). Může se také jednat o místa, která jsou spojena s historickou událostí (bitvy). Mezi duchovní, nehmotné hodnoty krajiny náleží také místa spojená s mytologií, pověstmi či jinými příběhy, které jsou zaznamenány v kronikách, s příběhy a pověstmi lokálního charakteru nebo místa spojovaná s životem nebo smrtí významných historických osobností. Přestože jsou tato místa většinou doprovázena hmotnými, přírodními či estetickými hodnotami, jejich podstata spočívá hlouběji než v jejich hmotných artefaktech, a to v uchování jejich historické paměti a neopakovatelnosti (Kupka 2009c: 7-26).

---

<sup>4</sup> *Tamtéž.*

<sup>5</sup> Zákon č. 71/1994 Sb., o prodeji a vývozu předmětů kulturní hodnoty, ve znění pozdějších předpisů. [online]. Dostupné z: <http://www.mkcr.cz/cz/kulturni-dedictvi/muzea-galerie-a-ochrana-moviteho-kulturniho-dedictvi/pravni-predpisy-a-metodicke-pokyny/zakon-c--71-1994-sb---o-prodeji-a-vyvozu-predmetu-kulturni-hodnoty--ve-zneni-pozdejsich-predpisu-809/>. (Staženo dne 14. 3. 2015).

### 2.1.3 Místa paměti

Paměť nemůže existovat sama o sobě, ale je vždy vázána k určitým sociálním referenčním rámcům (rodina, sociální třída, generace ad.) (Berek 2009: 595). Sám Halbwachs upozorňuje ve všech svých dílech na společenskou podmíněnost paměti. Dle něj *„neexistuje žádná paměť vně oněch referenčních rámců, jichž využívají lidé žijící ve společnosti, aby fixovali a znovu nacházeli své vzpomínky“* (Halbwachs 1985: 121). Paměť se v jeho pojetí utváří v průběhu socializace a i samotné vzpomínky, a to i osobní povahy, vznikají pouze díky komunikaci a interakci v rámci společenských skupin. Odlišuje přitom individuální a kolektivní paměť. Individuální paměť je individuální ve smyslu jedinečného spojení kolektivních pamětí jakožto místa různých kolektivních pamětí, jež jsou vázány na skupiny a mezi nimiž vždy existuje specifické propojení (Halbwachs 1985: 127). Kolektivní paměť je naproti tomu utvářena prostřednictvím tzv. vzpomínkových obrazů (Halbwachs 1985: 25) nebo vzpomínkových figur (Assmann 2001: 38), jež disponují určitými specifickými rysy, které do jisté míry odráží znaky kolektivní paměti. Jedná se o vztah k prostoru a času, vztah ke skupině a rekonstrukci ve smyslu svébytného postupu (Halbwachs 1985).

*„Má-li se ta či ona pravda usadit ve vzpomínce, musí se zpodobnit v konkrétní formě události, osoby či místa“* (Halbwachs 1985: 157).

Tato práce je zaměřena především na prostorový aspekt paměti. Jak uvádí Nora *„paměť zapouští kořeny v konkrétnu, v prostoru, gestu, obrazu a předmětu“* (Nora 1998: 8). Prostorový aspekt paměti je ztělesněn ve formě věcí a objektů, do kterých se paměť ukládá. Jedná se o tzv. *místa paměti*.

Každá skupina chce upevnit svou skupinovou soudržnost a tak usiluje o to, aby si *„vytvořila a zajistila místa, která [...] poskytují symboly*

*její identity a záchytné body jejího vzpomínání. Paměť potřebuje místa; má tendenci přejít v prostor“ (Assmann 2001: 39).*

Ve francouzské historiografii představují místa paměti vztah mezi historickou pamětí a objekty, k nimž je tato paměť vázána, např. pomníky. Historická paměť se zpravidla vztahuje k hodnotám, které příslušníci daného národa považují za důležité (Maur 2006: 19).

*„Místa paměti [...] jsou krajní podobou, v níž paměť utvářené vědomí přetrvává v historii, která se k němu obrací, protože je nezná“ (Nora 2010: 13).*

Koncept míst paměti nejvíce rozpracoval francouzský historik Pierre Nora. Podle něj vznikají místa paměti tam, kde dochází k zániku paměti. Lidé se proto snaží zachytit jejich význam pro další generace pomocí zachování tradic a vzpomínek pamětníků. Upozorňuje také na vzájemný vztah paměti a historie, kdy prostřednictvím míst paměti dochází k přeměně paměti v historii a tím i k přeměně identity daného společenství a celkovému oživení vlastních dějin (Nora 2010: 50). Jsou to místa paměti, kde se setkává historie s pamětí, minulost se současností. Jsou tím, co produkuje, ustavuje, buduje a prohlašuje společenství, které prochází přeměnou (Nora 1996:46). Jakkoliv zhmotněná místa paměti žijí pouze díky své schopnosti proměny a neustálému oživování svých významů (Nora 1998: 24).

*„Místa paměti se rodí a žijí ze stesku po spontánní paměti, z vědomí, že je třeba vytvářet archivy, zavádět výročí, pořádat oslavy...“ (Nora 2010: 47).*

Prostřednictvím míst paměti dochází k utváření sdílených představ dané kolektivity a jejich vztahu k dané lokalitě. Často hovoříme o vztahu k místu. Podle Relpha (Relph 1976) představuje místo hluboké centrum lidské existence a v procesu identifikace jedince nebo skupiny hraje

významnou roli (Butz, Eyles 1997: 2). Tuto tezi se pokusím v práci potvrdit nebo vyvrátit.

## 2.2 Identita

*„Identita je způsob, jímž se jednatel nebo skupina jednotlivců definuje, pocítuje svou existenci (jedinečnost) a o který se opírá, když si uvědomuje (vymezuje) sama sebe ve vztahu k jiným“* (Chromý 2003: 167)

Etymologický původ slova identita je odvozen od latinského slova *identitas*. Základem tohoto slova je *idem*, jehož českým ekvivalentem je slovo *stejný*.<sup>6</sup> V oxfordském slovníku lze nalézt hned několik významů tohoto pojmu. Ovšem pro účely této práce se bude vycházet z významu identity podle britského sociologa Richarda Jenkinse (Jenkins 2008), který identitu chápe jako něco, co není dáno apriorně, ale jako proces. Hovoří tedy o procesu identifikace, než o samotném pojmu identita.

*„Člověk se stává čitelným, před druhými i před sebou samotným skrze identifikaci s představou [...], kterou sdílí s druhými lidmi“* (Marada 2003: 159).

Zajímavý pohled předkládá také sociologie, ve které je osobní identita pojímána jako produkt interakce mezi jednotlivcem a společností. Hovoříme o aktu sociální interakce, ve které je člověk umístěn do souřadnic sociálních vztahů, pozic a kulturních reprezentací a která dává lidskému jednání a osobnosti smysl, jenž je pro něj srozumitelný jako pro sociální bytost (Kreisslová 2013: 21). K rozvoji výzkumů identity v oblasti sociologie přispěla zejména tzv. interpretativní sociologie. Mezi směry vycházející z interpretativně orientované sociologie řadíme sociální intencionalismus, dramaturgickou sociologii, fenomenologickou sociologii a etnometodologii. Společným východiskem těchto směrů a přístupů je vyzdvihování vztahu člověka ke světu a následný odklon od poznání „objektivního“ světa,

---

<sup>6</sup> *Oxfordský slovník*. [online]. Dostupné z: <http://www.oxforddictionaries.com/definition/english/identity?q=identity> (Staženo dne 19. 3. 2015).

po vzoru přírodních věd. V centru zájmu stojí jedinec, který svou aktivní činností vytváří podobu sociálního světa. Hovoříme tak o procesu rekonstrukce sociální reality, probíhající prostřednictvím významu a smyslu, který jí jednotliví aktéři přisuzují a který vytvářejí během interakce s ostatními pomocí jazyka. Zájem sociologů je tak orientován na mezilidskou symbolickou interakci, svět každodennosti a jazyk (Kreisslová 2013: 22).

Jedním z představitelů tohoto přístupu je Erving Goffman. Jeho nejznámější práce nese název „Stigma“ a poprvé byla vydána v roce 1963. Autor se zde zabývá problematikou sociální stigmatizace, jejím následným dopadem na identitu a možnými reakcemi stigmatizovaných jedinců. Na základě rozlišení tří identit (sociální, osobní a ego identity) se Goffman pokouší postihnout celkovou identitu stigmatizovaného jedince. Stigma je v jeho pojetí definováno jako atribut, jenž silně znevažuje svého nositele. Tomu se však děje pouze v kontextu dané společnosti a jejích norem a hodnot, které uznává. Charakter tohoto atributu proto nelze považovat za jasně daný, ale jedná se o konstruovanou kategorii, neboť je to právě společnost, která udává sociální kategorie jedinců a jejich domnělé vlastnosti.

*„[...] objeví-li se před námi cizí osoba, první dojem z ní nám velmi pravděpodobně postačí k tomu, abychom předvídali její kategorii a atributy, její „sociální identitu“...“ (Goffman 2003: 9-10).*

Goffmanův přístup lze v této práci zohlednit zejména v tom smyslu, že zde budeme s konceptem stigmatizace pracovat jako s jedním z možných atributů připsané identity. Tedy identity, která je jedinci či skupině přisouzena jeho sociálním okolím. Výsledkem může být vymístění takto označených jedinců a následné uplatňování určitých forem diskriminace vůči nim. S problematikou stigmatizace tak úzce souvisí i koncept sociální exkluze, kdy jsou tyto jedinci či skupiny odsouvány mimo



společnost. Reakce diskriminované skupiny může nabývat mnoha podob (protesty, manifestace). Existuje zde ale i reálná hrozba eskalace těchto nepokojů, která může vyústit v násilný konflikt. V těchto extrémních případech se jedná o podrobení či vytlačení nežádoucího obyvatelstva z konkrétního teritoria, jeho následnému „očistění“ a zavedení etnické homogenity. Stejně tomu bylo i v případě česko-německého soužití v československém státě, kdy se jednalo o léta trvající etnické napětí, které bylo ukončeno až zneškodněním německého „nepřítele“ (Kreisslová 2013: 24).

### **2.2.1 Kolektivní identita**

*„Společně sdílená identita, vždy představuje integrační sílu skupiny, „sjednocující princip“ (Hernegger 1982: 19).*

Doposud tato práce pracovala především s konceptem osobní identity, ale pro následující úvahy bude důležité rozlišovat mezi identitou osobní a kolektivní/skupinovou.

Obecně lze kolektivní identitu chápat jako výraz osobní identifikace člena určité skupiny s touto skupinou. Sdružování se do kolektivit bývá odvozováno z psychologických daností každého jednotlivce a bývá považováno za cosi přirozeného a bytostně lidského (Lozoviuk 2005: 163). Identita sama o sobě není vrozenou vlastností jedince, naopak její konstruování a vyjednávání je založeno na diskurzu, který lze podle M. Foucaulta (Foucault 2002) charakterizovat jako způsob verbalizovaného vědění o určitém tématu v daném historickém období. Jedná se o dynamické a sociálně produkované vědění o „nás“ a o „těch druhých“ (Kreisslová 2013: 28). Tomuto pojetí však předcházela tradiční pohled na identitu, jakožto objektivní skutečnost, jako přirozená a objektivně daná vlastnost jedince. Obdobně byla i kolektivní identita vnímána jako primordiální a nezměnitelná entita, která byla založena na společných a objektivních attributech jako jazyk, náboženství apod.

Po vzoru přírodních věd byla jednotlivcům na základě stejných vlastností přiřazena kolektivní identita, bez ohledu na jejich vlastní autoidentifikaci (Barša, Císař 2006). Autoidentifikace s určitým kolektivem obvykle zahrnuje psychologickou, sociální a kulturní dimenzi. Jiným důležitým aspektem ovlivňujícím formování konkrétní podoby kolektivní identity je existence dostatečně komplexního komunikačního prostředí, v jehož rámci mohou vznikat nové významy, které umožňují predefinování kritérií pro vnímání dosavadní kolektivní identity a tím i konstituování její nové podoby, např. etnické.

Kolektivní identita představuje sociálně konstruovanou kategorii, jejímž základním principem je vědomí příslušnosti k určité skupině a zároveň odlišnosti od skupin jiných, skrze dichotomie „my“ – „oni“. Odlišnost od „těch druhých“ je založena na attributech skupiny, které si její členové konstruují a vytvářejí tím princip kolektivních podobností. Kolektivní identita tak neexistuje sama o sobě, ale vzniká přispěním nejrůznější shody v oblasti sociálního života, např. kulturní, ideologické, technickoekonomické a dalších, které jsou postupně jednotlivci sdíleny a jako takové označeny za „vlastní“ (Lozoviuk 2005: 167).

Jak již bylo řečeno, z pohledu jedince je identita ztělesněna v osobnosti, k jejíž konstrukci dochází v procesu primární a následné socializace. V průběhu života je osobnost jedince přetvářena na základě interakce s ostatními, během níž dochází k definování sama sebe i těch druhých (Jenkins 2008: 40). Z hlediska institucionalizace je proto vhodné rozlišovat mezi kolektivními identitami, jež samy sebe takto identifikovaly nebo byly identifikovány druhými (Jenkins 2008: 44). Důležitým mechanismem tohoto procesu je proto rozlišování „my“ a „oni“, který jasně reflektuje způsob, jakým se nejen jedinec, ale také skupina definuje (Chromý 2003: 167). Kolektivní identita tak nereprezentuje pouze jedincovo uvědomování si sebe sama v kontextu dané skupiny, ale její součástí je také proces symbolických hranic mezi „my“ a „oni“. Toto

symbolické označení „my“ a „oni“ odkazuje na etnodiferenční znaky, které tvoří podstatu představ o podobnosti členů určité skupiny a zároveň představ odlišnosti od skupin „jiných“ (Lozoviuk 2005). Podle kulturního historika J. Assmanna lze pod identitou „my“ rozumět obraz, který si o sobě vytváří určitá skupina a s nímž se identifikují její příslušníci [...]. Tato identita však existuje pouze v té míře, v níž se k ní jedinci hlásí a je silná nebo slabá podle toho, nakolik žije ve vědomí členů skupiny a jak moc dokáže motivovat jejich myšlení a jednání. Autor tak vyzdvihuje skupinovou dimenzi identity. (Assmann 2001: 117). Takto zakoušené vědomí příslušnosti ke společnému „my“ se opírá o účast na kolektivním vědomí a kolektivní paměti, k jejichž konstruování dochází na základě společného jazyka nebo užívání společných symbolů (Assmann 2001: 122-123). Tento přístup považuji za stěžejní a budu ho ve svém výzkumu prověřovat.

V oblasti sociálních věd se odborníci pokoušejí prokázat, že kolektivní identita a její manifestace mohou být produkovány prostřednictvím symbolických forem a systémů, přičemž v obecné rovině je za takovýto systém považována kultura. Vědomí kolektivní identity tak bývá odvozováno na základě domnělých či skutečných kulturních specifík té dané skupiny. V jistém smyslu tak lze některé aspekty kolektivní identity zahrnout pod široce chápaný pojem „kultury“ (Lozoviuk 2005: 164).

Kolektivní identita je také odrazem života určité komunity. Koncept komunity lze jen velmi těžko přesně definovat. Například v psychologii nebo urbánní sociologii inklinuje tento koncept k tzv. pocitu bezpečí, který odkazuje k emocionálním vazbám jedinců vzhledem k ostatním v rámci skupiny a k subjektivnímu prožívání sounáležitosti (Colombo et al. 2001). S konceptem komunity se můžeme setkat i v geograficko-sociologickém pojetí, kde je komunita definována jako *„[...] skupina, která sebe samu chápe jako mající silné a trvalé vazby, zejména pokud je tato skupina geograficky lokalizována“* (Gottdiener, Budd 2005: 11). Takto definovanou komunitu následně autoři rozdělují do tří dimenzí: 1. osobní účast na všech

společných aktivitách, 2. identifikace s komunitou, a 3. prostor ve smyslu území dané skupiny (Gottdiener, Budd 2005: 11).

### **2.2.2 Identita jako tvorba významu vztahu k území**

Vlivem prolínání sociální a regionální geografie s ostatními společenskými vědami včetně antropologie a konstituování nových vědních oborů dochází k vzájemnému prolínání jednotlivých teoretických a metodologických přístupů. Jedním z takových přístupů je i koncept územní identity. Z výše uvedených tezí tak vyplývá, že identita může mít mnoho podob, které se vzájemně překrývají či doplňují. Jedním z aspektů, který při formování identity bývá zastoupen, je aspekt prostorový. Územní identita je podle Paasiho (Paasi 2010) součástí sociální identity a reflektuje míru sounáležitosti lidí s prostorem.<sup>7</sup> Vztah lidí k území je přirozenou součástí jejich života. Určitý prostor se svými specifickými, sociálními či ekonomickými podmínkami, je základem v procesu formování územní identity. Významnou roli zde mohou hrát také přírodní podmínky a krajina jako výsledek soužití člověka s přírodou (Paasi 2010).

Významným mechanismem v procesu formování identity je rozlišování „my“ a „oni“, geografická poloha oblasti (např. příslušnost k jádrovým a periferním oblastem, vnitrozemí či pohraničí) i perspektiva rozvoje. Územní identita se vytváří pod vlivem působení jednak obecných, tak i specifických (místních, regionálních) procesů (Chromý 2009). Má dvě základní dimenze: regionální vědomí, tvořené identifikací obyvatel s regionem a územní komunitou a identitu regionu. Hlavními prvky regionálního vědomí a identity jsou názory týkající se ideje a vize regionu, jeho hodnocení a symboliky (Bucher 2012). Změní-li se podmínky, v nichž se regionální identita doposud utvářela, změní se i její charakter a intenzita. U socio-ekonomických a socio-kulturních podmíněností je proměnlivost

---

<sup>7</sup> Pozn. Prostor bude v práci využit i ve smyslu (místa, území, regionu) vždy podle míry uvážení vhodnosti pojmu v dané problematice.

vnímána jako přirozená a odpovídá aktuální pozici společenství v procesu společenských transformací (vliv generační proměny apod.). Dojde-li však ke ztrátě historické paměti, (v souvislosti s demografickými proměnami nebo přijímání cizích kulturních vzorů), identita se redefinuje, slábne nebo mizí (Chromý 2003). Může také dojít k pomyslnému konfliktu identit, kdy identita regionu vypovídá o specifických projevech původních obyvatel (Conzen 1990) a symbolech (Cosgrove, Daniels 1989), jimž nově příchozí obyvatelstvo přisuzuje odlišné významy. To se týká všech přesídlených oblastí.

I když je formování regionální identity podmíněné řadou objektivních skutečností poměrně stabilní, svou roli při jejím utváření hrají i podmíněnosti přírodního charakteru, resp. určitá specifika krajiny. Můžeme proto říci, že i nově kolonizované oblasti jsou si podobné v tom, že první, s čím se osídlenci identifikují, je právě fyzické prostředí a až následně dochází k utváření regionální identity, ve které se uplatňují společenské prvky, tedy, že prostředí získává sociální obsah (Chromý, Šifra 2014: 404).

S krajinným rázem se člověk identifikuje, aniž by musel mít odborné znalosti o jejím vývoji. Důležitější roli hrají pro člověka prostorové aspekty života v krajině (klimatické vlivy, hospodářská využitelnost krajiny). V důsledku dlouhodobého společenského vývoje, rostoucího tlaku průmyslové výroby a znečištění ovzduší dochází k neustálému zhoršování řady ekosystému na území České republiky. Přesto však nalezneme relativně stabilní a z přírodního hlediska zachovalé krajiny. Jedná se o rozsáhlé lesní komplexy, kde nalezneme četná chráněná území, národní parky, přírodní rezervace, rašeliniště a další přírodní dědictví. V souvislosti s rostoucí snahou o ochranu přírody se tak dostává do popředí i studium vztahu jedinců a společnosti k území, které obývají, tak také studium historie a paměti regionu či utváření potenciálu pro formování územních identit (Chromý 2003b). Identitu lze také považovat za jednu z hybných sil

v problematice územního rozvoje (Kneafsey 2000). Zároveň je jedním ze stavebních kamenů regionu a hraje ústřední roli v procesu jeho institucionalizace (Paasi 1986, Raagmaa 2002).

Zvláštní druh územní/lokální identity představuje lokální patriotismus, který souvisí s identifikováním jedinců s místem jejich bydliště, případně rodiště. (Schmeidler 1997: 208). S patrioty se tak nejčastěji setkáme mezi starousedlíky a rodáky, kteří obvykle (v závislosti na vzdělání) disponují dobrou znalostí regionu a jeho historie. Jedná se o lidi, kteří pociťují silnou vazbu k regionu a cítí se být za jeho kulturní, ekologický sociální či ekonomický stav plně zodpovědní. Jsou aktivní ve veřejném a občanském životě a často jsou nositeli nebo organizátory místních veřejných aktivit. Dodržují zvyky a místní tradice s cílem uchovat krásu a kulturní život dané lokality (Houžvička, Novotný eds. 2007: 59).

Tato práce se zabývá problémem, který se týká jednak vztahu lidí k místu resp. krajině, kde prožívají svůj život, tak toho, jak se s ním ztotožňují, a jak se stává součástí jejich světa. Souhrnně vzato nám jde o to, jak se lidé s daným prostorem identifikují. Hovoříme-li proto o územní identifikaci, máme tím na mysli schopnost člověka cítit sounáležitost s územím, jeho symboly, institucemi a schopnost odlišovat jej od jiných prostorových jednotek (Zich, ed. 2003). Již v úvodu kapitoly, týkající se identity, bylo uvedeno, že spíše než o identitě jako takové, bude práce vycházet z pojetí identity jako procesu. Z toho vyplývá, že identita není něco statického, ale je v dynamickém vztahu a mění se. Konstruované identity se pak vyznačují různou dobou trvání, přičemž některé neztrácejí význam po dobu existence sociálního subjektu a jiné se mohou naopak v čase měnit (Houžvička, Novotný (eds.) 2007: 50). Regionální ztotožnění může člověk sám často měnit a to i vícekrát za život nebo si ji dokonce nemusí ani uvědomovat. Faktem je, že pro někoho může mít ztotožnění se s nějakým místem (územím, regionem) osobní, důležitý, základní či jiný

význam a to i tehdy, když tam již nežije. Zajímavý koncept v problematice identity představuje „domov“.

### 2.2.3 Koncept domova

*„Cestička k domovu známě se vine – hezčí je, krásnější než všechny jiné. I kdybych ve světě bůhví kam zašel, tu cestu k domovu vždycky bych našel“* (Karel Václav Rais 1972).

V sociálních vědách je pojem domov koncipován a nahlížen jako sociální konstrukt, který je kulturně a historicky podmíněn. V českém jazyce je pojem domov používán ve dvou dimenzích: „domov“ ve smyslu ideové konstrukce a „doma“ v souvislosti s každodenní činností člověka, jeho žitou realitou (být doma, jít domů) (Berger, Luckmann 1999). V sociologii je domov definován jako *„[...] obraz okruhu blízkých, známých lidí, svázaných s hmotným prostředím, ve kterém člověk delší dobu pobýval (s bytem, domem, krajinou), naplněný pocitem sounáležitosti, zázemí, bezpečí“* (Linhart a kol. 1996: 219)

Z výše uvedené citace vyplývá, že domov je vyjádřením emocionálního vztahu člověka k jeho nejbližšímu světu, osvojením tohoto světa jeho humanizací, intimizací (Linhart a kol. 1996: 219). Odjakživa touží lidé někam patřit. Domnívám se proto, že pro většinu lidí je otázka vztahu k místu, lokalitě či regionu významná a to i přesto, že žijeme v době, která je charakteristická rychlým navazováním nových vztahů (často dočasných) a nezávazností lidí na jedno místo či lokalitu. Současná společnost se rovněž vyznačuje rostoucím počtem lidí bez domova. Slovy Jana Kellera lze proto postmoderní společnost označit jako posvácení bezdomovců. Pojem domova je podle něj v důsledku globalizace zcela zpochybněn (Keller 1999). Zygmunt Bauman zase přirovnává postmoderního člověka k Turistovi či Tulákovi, neboť se oba vyznačují absencí domova. Zatímco Turista si „bere domov na cestu“, Tulák je typickým bezdomovcem (Bauman 1995).

*„Turista si domov s sebou bere na cestu: jako referenční bod, jako standard pro hodnocení zážitků, jako bod, od něhož se chce vzdálit, ale pouze proto, aby se do něho zase mohl vrátit s kořistí exotických zážitků. [...] Nejdůležitější je to, že tam, kam jsme se vzdálili, nesmíme zapustit kořeny, nesmíme se tam chovat a cítit „jako doma“ (Bauman 1995: 51).*

Řekne-li se domov, většině z nás se vybaví vědomí domova jako místa, kam patříme nebo kam se vracíme, kde hledáme pocit jistoty a opory. Majorita lidí má obvykle domov spojený s místem narození, prožitého dětství, s rodiči, kamarády nebo s místy společných her či jakýchkoliv prožitků. Domov tedy provází člověka od dětství. Nejdříve se vyvíjí v rodině, kdy je jedinec do domova zrozen a prostřednictvím rodiny následně přejímá jazyk, hodnoty, které pocit domova spoluvytvářejí. Poté do formování domova vstupuje škola, jež okruh domova potvrzuje a částečně rozšiřuje. Dochází však i k prvním konfliktům s tradicemi a hodnotami rodinného domova. Pocit domova můžeme být vázán jednak na rodinu, ale také na rodný dům, okolí resp. krajinu. Prostředí, ve kterém člověk prožívá první události svého života, jsou pak navždy zakódována v jeho paměti a jsou také počátkem jeho historické paměti.

*„[...] v každém případě si svět dětství svou zvláštní realitu ve vzpomínkách pravděpodobně zachová. Zůstane „domovským světem“, ať už se mu člověk později v životě vzdálí, jakkoli daleko do oblasti, kde se vůbec jako doma necítí“ (Berger, Luckmann 1999: 134).*

Koncept domova souvisí také s problematikou migrace, v rámci které si může jedinec vytvářet více domovů. Hovoříme pak o fenoménu „*dvojího domova*“, se kterým se můžeme setkat především u příšedších obyvatel českého pohraničí a odsunutých Němců. Tito lidé mají jeden domov tam, odkud do pohraničí přišli a druhý, kde nyní žijí. Domov tak pro ně nepředstavuje něco osudového a pevně daného. Kromě historických okolností, mohou nad citovým vztahem k lokálně vázanému domovu



převažovat i jiné sociální či ekonomické motivy. Častým důvodem odchodu (zejména mladé generace) je dnes nedostatečné pracovní uplatnění v místě domova.

*„Domov je společný základ, útočiště, kde mohu být i když putuji cizinou. [...] Domov je půda, do níž jsem ponořen na všech cestách mezi domovem a cizinou“ (Pešková 1998: 57).*

Podle významného čínsko-amerického humánního geografa Yi-Fu Tuana představuje domov velmi široký a pružný koncept. Dle něj je domov tvořen jak symbolicky, tak materiálně, přičemž nejsilnějším a nejpresnějším symbolickým systémem člověka je jazyk, který je v současném zlidštělém světě praktický nástrojem přežití (Tuan 1991: 101).

*„Domov je jednotkou prostoru, organizovanou mentálně a materiálně k uspokojení lidských reálných a základních biologicko-sociálních potřeb a kromě toho i jejich vyšší esteticko-politickou aspirací“ (Tuan 1991: 102).*

V souvislosti s procesem ztotožnění se, představuje domov také zvláštní případ prostorové identity. Pojem domov bývá reflektován na základě kombinace dvou dimenzí - teritoria a komunity a zahrnuje faktor časový, prostorový a sociální. Předpokladem procesu utváření domova je míra identifikace jedinců s prostorem. Koncept domova tak můžeme definovat jako místo, ke kterému lidé náležejí, místo kde mají své kořeny (Tuan 1991: 101).

*„Opustím-li domov v nevůli s druhými, odcházím nejen z „tohoto místa“, ale vytrhnutím „druhých“ z vlastního srdce, nemám skrze koho zapustit kořeny do věcí“ (Pešková 1998: 57).*

Zvláštní místo zde zaujímá označení *Heimat*, pro který je jen velmi těžké najít český ekvivalent. Lze však užít pojmu *vlast* nebo *domov*. S označením *Heimat* se můžeme setkat zejména u německy hovořícího obyvatelstva českých zemí, kteří byli nuceně vysídleni a pro něž

znamenal ztráta domova celoživotní kolektivní trauma. K tomuto druhu traumatu dochází podle amerického sociologa Jeffreyho Charlese Alexandra tehdy, „pokud příslušníci určité kolektivity cítí, že byli vystaveni otřesné události, jež zanechala nesmazatelné stopy na jejich skupinovém vědomí, navždy poznamenala jejich paměť a zásadně a neodvratně poznamenala jejich budoucí identitu“ (Alexander 2004: 1).

Symbolický vztah k *Heimat* dnes tvoří jeden z pilířů jejich kolektivní identity. Jedná se o velmi složitý a nejasně definovaný pojem, který symbolizuje úzký vztah jedince k prostoru a s ním spojených asociací, jakými jsou tradice, zvyky nebo rodina a které vyvolávají pocit sounáležitosti s konkrétním místem. *Heimat* je tak odrazem žité každodennosti a hluboké citové vazby k území (Kreisslová 2013: 53-55).

### **2.3 Historické vědomí – vztah kolektivní a individuální paměti**

Tato část práce je zaměřena na vztah kolektivní/individuální paměti a historie. Věnovat se bude zejména problematice kolektivního vzpomínání. Výchozím bodem bude koncept kolektivní paměti francouzského sociologa Maurice Halbwachse (1967, 1985, 2009), jehož hlavní myšlenkou je sociální podmíněnost paměti. To znamená, že každá skupina disponuje určitou kolektivní pamětí, která je sama o sobě nepřenosná. Z důvodu hlubšího pochopení samotného konceptu kolektivní paměti se úvod kapitoly bude věnovat vysvětlení distinkce kolektivní paměti a historie.

„*„Paměť“ je něco jiného než dějiny, je to živý a aktivní vťah k minulosti v celé její šíři*“ (Třeštík 2005: 94).

Paměť je jednou ze základních vloh, jež člověku umožňuje plnohodnotně existovat v rámci společenství. Lze proto tvrdit, že bez možnosti uchování a vybavování si zkušeností a vzpomínek by byl náš život značně ochuzen. Analogicky je tomu i ve vztahu mezi pamětí a dějinami, neboť tyto dva koncepty k sobě neodmyslitelně patří. Společně

vytváří celek, který se vzájemně doplňuje, a na jehož základě lze interpretovat a reinterpretovat sociálního světa kolem nás (Hlaváček 2012: 7).

Významný historik Pierre Nora (Nora 1984) však zaujímá jiný názor v problematice vztahu paměti a historie a staví tyto dva koncepty do opozice. Dle něj je paměť nevědomá a je vydána každému užití a zneužití. Je aktuálním fenoménem, ovšem pouze ve věčné přítomnosti historie. Ta je jeho slovy problematickou a neúplnou rekonstrukcí toho, co již není. V rámci intelektuálního jednání pak potřebuje historie analýzu a kritickou rozpravu. Zatímco paměť je tedy fenoménem a poutem prožívaným v přítomnosti; historie je zobrazením minulosti (Nora 2012: 9). Souhrnně vzato je paměť sice nepostradatelným zdrojem historie, ale ta je přece jen něco více než paměť. Mezi těmito dvěma koncepty tak zeje podle Nory propast, kterou nelze tak snadno překonat (Švaříčková-Slabáková 2012: 237).

V pojetí francouzského medievalisty Jacquese Le Goffa, je paměť jakousi „prvotní surovinou historie“ (Le Goff 2007: 10). Paměť ovšem pracuje neustále a neuvědoměle. Stejně jako P. Nora i Le Goff si je vědom toho, že je paměť vystavena většímu nebezpečí v podobě manipulace, na rozdíl od historie, která má jakožto vědní disciplína k dispozici nástroje a postupy zajišťující snahu o kritickou objektivitu.

*„Paměť je život, který vždy nesou skupiny živých a právě proto je v neustálém vývoji, otevřena dialektice vzpomínky a zapomnění, [...] vydána každému užití a zneužití [...]“* (Nora 2010: 9).

Z uvedené citace vyplývá, že paměť (individuální či kolektivní) je vždy úzce spojena s problémem zapomínání a reinterpretace vzpomínek. Konkrétně Pierre Nora hovoří o paměti skupiny, což znamená, že existuje tolik pamětí, kolik existuje skupin, že je mnohočetná, vícenásobná a individualizovaná. Řadí se proto mezi autory, kteří se domnívají, že něco

jako individuální paměť neexistuje a kteří argumentují tím, že jazykové a narativní vzorce užívané k vyjádření našich vzpomínek, jsou neoddelitelné od sociálních standardů pravdivosti a autenticity. Tato představa se následně ujala v humanitních vědách, především v sociologii a historii, a stala se od druhé poloviny minulého století obecně přijímaným paradigmatem (Hlaváček 2012: 7). Prvním průkopníkem v této oblasti bádání byl francouzský sociolog a antropolog Maurice Halbwachs, kterému se budeme nyní blíže věnovat.

Koncept kolektivní paměti se stal předmětem vědeckého zájmu až na konci 20. století. Prvním, kdo termín kolektivní paměť použil, byl roku 1902 Hugo von Hofmannsthal.<sup>8</sup> Následně roku 1925 představil Maurice Halbwachs své dílo *Les cadres sociaux de la mémoire (Společenské rámce paměti)*, na které navázal studií z roku 1941 *La Topographie légendaire des Évangiles en Terre Sainte (Legendární topografie evangelií ve Svaté zemi)*. Posledním dílem Maurice Halbwachse bylo *La mémoire collective (Kolektivní paměť)*, které vyšlo veřejně až pět let po jeho smrti.<sup>9</sup>

Halbwachsovo pojetí kolektivní paměti bylo ovlivněno dvěma inspiračními zdroji v podobě jeho učitelů, Henriho Bergsona<sup>10</sup> a Émila Durkheima, v jehož případě se jednalo o koncept kolektivního vědomí, které posloužilo Halbwachsovi k vyjádření sociálního rozměru paměti (Assmann 2001: 36; Zimmermann 2002: 9).

Halbwachs rozlišuje mezi individuální a kolektivní pamětí. Přestože se na první pohled zdá, že je paměť čistě individuální věc, jedná se o společenský fenomén. „*Individuum vyrůstající v naprosté osamělosti by nemělo žádnou paměť – tím, kdo má paměť je sice vždy jednotlivec, avšak jeho paměť získává tvar až v kolektivu*“ (Halbwachs 2009: 51). Tím se

---

<sup>8</sup> Více Kerwin Lee Klein. (2000). „*On the Emergence of Memory*“. s. 127-150.

<sup>9</sup> Do českého jazyka byla Halbwachsova poslední studie přeložena v roce 2009. Autorem překladu je Yasar Abu Ghosh.

<sup>10</sup> Henri Bergson. (1896). „*Hmota a paměť*“.

pomalu dostáváme k jeho základní tezi, která spočívá v sociální podmíněnosti paměti, tedy v tom, že lidskou paměť nelze myslet bez společnosti. Na základě toho, že je paměť ovlivněna společností, odmítá Halbwachs myšlenku o zachování minulosti v individuálních pamětech. Je to právě kolektivní mysl, díky které lidé žijící ve společnosti, používají slov, jejichž smyslu sami rozumějí. Vzpomínáme tím, že si vypomáháme sociálními rámci. Ty lze definovat jako orientační body (v prostoru, čase, geografické, politické pojmy, běžnou zkušenost ad.) (Šubrt (eds.) 2010: 15). Na jednotlivých příkladech ukazuje, že jsou naše vzpomínky kolektivní a upozorňuje na to, že každý z nás vzpomíná na určité události pouze prostřednictvím druhých. Podle něj je to právě společnost a vzájemná sociální interakce, které produkují rámce, které nám umožňují vzpomenout si, rozpoznat a lokalizovat naše vzpomínky. K tvorbě vzpomínek dochází *„pouze díky komunikaci a interakci v rámci společenských skupin“* (Assmann 2001: 36). Na druhou stranu jsou to ale právě individua, která jako příslušníci určité skupiny vzpomínají. Zde také zdůrazňuje úlohu komunikace, neboť paměť se u určité osoby utváří pouze díky její účasti na komunikativních procesech. *„Vzpomínáme si jen na to, o čem komunikujeme a co můžeme lokalizovat v referenčním rámci kolektivní paměti“* (Halbwachs 1985).

Z uvedených tezí tedy vyplývá, že to co paměť přijímá a ukládá, není něco čistě biologicky daného, ale je otázkou vnějších sociálních a kulturních rámců. Ty lidé využívají k upevnění a znovunalezení vzpomínek, protože mimo tyto rámce není možná žádná paměť (Halbwachs 1985: 121). Jsou tak klíčové v procesu vzpomínání, neboť je vzpomínáno pouze to, co má svůj sociální rámeček.

*„Jistě, pokud bych skutečně neměl žádnou vzpomínku na [...] a pokud bych se spokojil s historickou znalostí, [...] plynul by z toho určitý důsledek; prázdný rámeček se nemůže zaplnit sám od sebe; přišlo by na řadu abstraktní vědění, nikoliv paměť“* (Halbwachs 2009: 114).

Společenským a kulturním rámcům podle Halbwachse podléhají i individuální paměti, ve smyslu individuů jako členů skupin. Přestože kolektivní paměť jednotlivé individuální paměti zahrnuje, nelze ji redukovat na pouhý jejich souhrn z toho důvodu, že má svá vlastní pravidla. V konečném smyslu tak Halbwachs staví mezi individuálním vědomím a kolektivní pamětí rovnítko. Za nositele paměti pak považuje kolektiv (Halbwachs 1967: 34-36).

S tím ovšem nesouhlasí Jan Assmann, který tvrdí, že skupina pamětí disponovat nemůže, protože subjektem paměti může být jen individuum. Zároveň však dodává, že jeho paměť je kolektivem formována (Assmann 2001:37). Oba autoři se však shodnou na tom, a to je pro nás v této práci klíčové, že kolektivní paměť reprezentuje společně sdílené vědění o minulosti a podílení se na tomto vědění je odrazem skupinové sounáležitosti.

V problematice vztahu paměti a historie Halbwachs jasně rozlišuje mezi kolektivní pamětí, která je sociálním konstruktem, a historií, kterou chápe jako objektivní. Dle něj jdou dějiny v opačném směru než paměť, protože zatímco paměť pohlíží jen na podobnosti a souvislosti, tak dějiny vnímají pouze rozdíly a přeryvy (Assmann 2001: 42). *„Tam, kde už nikdo nevzpomíná na minulost, tj. nežije ji, nastupují dějiny. Obecně vzato dějiny začínají až tam, kde přestává tradice a rozpadá se společenská paměť“* (Halbwachs 1985: 103). Historie je v jeho pojetí jen jedna, zatímco kolektivních pamětí existuje více. Halbwachs tak historii přirovnává k oceánu, do kterého se různé minulosti vlévají (Halbwachs 1967: 71-76).

Na závěr této kapitoly považuji za vhodné zmínit i pojetí paměti významného religionisty Jana Assmanna, jenž společně se svou ženou Aleidou Assmannovou rozpracovali Halbwachsovův koncept kolektivní paměti a pro které se jeho konstruktivistické pojetí minulosti, tedy že

„*minulost nevzniká přirozeným růstem*“, ale jedná se o kulturní výtvar (Assmann 2001: 46), stalo jistým východiskem v této problematice.

V souvislosti s konceptem paměti rozlišuje Jan Assmann *paměť kulturní* a *paměť komunikativní*. Do první kategorie řadí vzpomínky, které se vztahují k nedávné minulosti a na kterých participuje jedinec coby člen určité kolektivity. Takovým případem může být například *generační paměť*, která se vztahuje k určité skupině a jejíž hlavní charakteristikou je to, že zaniká se svými nositeli. Tím také vzniká prostor pro paměť novou (Assmann 2001: 48). Takto definovaná živá vzpomínka obvykle zahrnuje zkušenosti jedinců ze tří až čtyř po sobě jdoucích generací. Do druhé kategorie pak řadí paměť kulturní, která je striktně zaměřena na pevné body, které se odehrály v minulosti. V rámci této paměti dochází k transformaci a fixaci paměti z první kategorie, do podoby symbolických figur, na kterých se zachytávají vzpomínky. K jejich zpřítomnění pak dochází prostřednictvím organizovaného a obřadního aktu, který má slavnostní charakter (např. v podobě svátku) a který mimo jiné napomáhá k založení identity vzpomínající skupiny. Na rozdíl od komunikativní paměti má tento druh paměti své konkrétní nositele, kteří mají plnou moc ji udržovat. Potřeba uchovávat kulturní paměť vychází z pocitu nutného zajištění skupinové identity (Assmann 2001: 50-51). V obecné rovině můžeme hovořit o dichotomii paměť vs. historie, přičemž v Assmannově pojetí je historie zastoupena zmíněnou *kulturní pamětí*. Paměť jako taková je pak zastoupena *pamětí komunikativní*. Assmann rovněž upozorňuje na fakt, že paměť má tendenci přecházet do prostoru, neboť se k němu přímo váže. Na základě ukotvenosti v prostoru je každá skupina schopna následně třídit své vzpomínky, jež se vztahují k určitým aspektům v něm. Přidáme-li kategorii času, staneme se svědky přeměny dávné minulosti v žitou přítomnost.

### 3 Metodologie

Cílem této kapitoly je popsat průběh výzkumu, na jehož základech stojí tato diplomová práce. Budou představeny také metody, kterých bylo využito jak při sběru dat, tak při celkovém zpracování této práce.

Práce se zabývá historicko-antropologickým tématem, které je proto postaveno na kvalitativním typu výzkumu. Předmětem výzkumu je oblast jižních Čech, konkrétně obec Kunžak a obec Hospříz. Obě lokality byly vybrány záměrně, a to ze dvou důvodů. Prvním z důvodů byla struktura obyvatelstva, respektive jeho obměna v letech 1930 – 1950. Druhým důvodem byl fakt, že se město Kunžak nachází v blízkosti přírodního parku Česká Kanada, který je znám svou krásnou a rozmanitou přírodou. Při samotném zpracování práce je proto využito kombinací několika druhů výzkumných metod. Nejprve byla provedena historická analýza dokumentů, vztahujících se k vybrané problematice. Jednalo se zejména o dokumenty týkající se historie obou vybraných lokalit (Kunžak, Hospříz). Zde bylo nejvíce informací poskytnuto místní kronikářkou obce Kunžak, neboť disponuje osobním archivem a spravuje rovněž celý archiv této obce. Díky ní byla možnost nahlédnout do kroniky obce Kunžak, ve které jsou zaznamenány nejvýznamnější historické události, které se této lokality bezprostředně týkaly. V případě druhé lokality, obce Hospříz, ochotně poskytl veškeré informace současný starosta, jehož zásluhou se následně podařilo zkontaktovat vhodné jedince pro výzkum. Získaná archivní data posloužila jako podklad pro další fáze výzkumu. První fáze výzkumu probíhala od září roku 2014 do konce ledna roku 2015. V tuto dobu jsem již byla v kontaktu se starostou obce Hospříz, panem M. M. a kronikářkou obce Kunžak, paní E. K., se kterými jsem postupně navázala užší spolupráci.

V další fázi výzkumu následoval terénní výzkum, v jehož první části bylo provedeno zúčastněné pozorování. Předmětem sledování bylo dětské



odpoledne, které se konalo v neděli 15. 2. 2015 od 13:00 v Hospřizi, v prostorách místní hospody. Zaměřila jsem se zejména na popisné pozorování, jehož základním cílem bylo popsání prostředí, zúčastněných a událostí (Hendl 2005: 195), a též navázání kontaktů s vhodnými informátory. To se mi podařilo jen z části, neboť dospělí lidé byli svými dětmi velmi zaměstnáni a neměli tak na případný rozhovor čas. Obrátila jsem se proto na starostu, pana M. M., s jehož pomocí se mi následně podařilo zkontaktovat první vhodné adepty pro výzkum. Další jedince se mi poté podařilo zkontaktovat na doporučení již dotazovaných jedinců (metoda „*snowball sampling*“) (Bernard 1995: 97; 2006: 192-193). Této metody bylo využito také v případě druhé obce, Kunžak. Jediným kritériem v obou oblastech bylo, že informátor se v dané lokalitě musel buď narodit, nebo zde musel prožít většinu života a nyní zde také bydlí.

Pro výzkum byl zvolen semi-strukturovaný rozhovor (Bernard 1995: 205; Hendl 2005: 164-180), neboť se jevil jako nejvhodnější pro získání informací, které by pomohly vystihnout vztah lidí ke krajině, ve které žijí. Pro semi-strukturovaný rozhovor byla sestavena osnova (Bernard 2006: 212), rozdělená do tematických okruhů (osoba informátora, lokalita/krajina, identita). Nejprve jsem se zaměřila na současný život informátorů a na jejich vztah k místu, resp. okolní krajině. Cílem bylo zjistit, zda mají k dané lokalitě pozitivní nebo negativní vztah, jaká místa jsou pro ně významná a proč. Otázky byly proto zaměřeny na to, jak dlouho v dané lokalitě žijí, zda odtud pocházejí nebo se přistěhovali, případně jaký byl důvod jejich přistěhování. Zda mají nějaké oblíbené nebo nějak důležité místo a proč. Dále jsem zjišťovala, jak vnímají proměnu dané lokality, ve které žijí, zda to vnímají kladně či nikoliv. Následující otázky pak směřovaly k historii oblasti a vlivu historických událostí na krajinný ráz. Jednalo se zejména o historické období let 1930-1950. V další části jsem se soustředila na to, zda mají lidé spojeny vzpomínky z období dětství s nějakým konkrétním místem a proč. Zda v tomto životním období

vykonávali nějakou činnost, která se vázala k nějakému místu např. dětská hra apod. Dále pak zda se v oblasti konají nějaké společenské akce nebo tradice, zda se jich účastní či nikoliv. V neposlední řadě jsem se zaměřila na to, jak se informátoři ztotožňují s místem, ve kterém žijí. Cítí se být patrioty? Co si představí pod pojmem domov nebo zda by chtěli, aby tu žili jejich děti.

Na základě získaných kontaktů jsem v období od ledna 2015 do konce února 2015 provedla rozhovory s 10 informátory (Seznam příloh, Tabulka 3). Průběh rozhovoru jsem pak většinou přizpůsobovala nastalé situaci případně informátorovi (Hendl 2005: 174-175). Spíše než o semi-strukturované rozhovory se však u některých informátorů jednalo o narativní rozhovor, který spočíval ve vyprávění informátora o životě v dané lokalitě. Výhodou narativních rozhovorů je ovšem fakt, že se nám při nich často ukazují významy a detaily, které klasickým strukturovaným dotazováním nezískáme (Bernard 2006: 213). Přesto jsem se snažila takovýto rozhovor tematicky usměrňovat, abych zamezila neúplnosti získaných dat.

Možnými negativními aspekty zvoleného přístupu může být například to, že informátoři při semi-strukturovaných rozhovorech mají problém s rozpovídáním se, neodkrývají se velké detaily, případně nerozumí položené otázce. Naopak pozitivním aspektem zvolené metody může být například relativně rychlý sběr dat.

Z etického hlediska byli informátoři, před začátkem rozhovoru, obeznámeni s tím, jak bude se získanými daty nakládáno, a to prostřednictvím informovaného souhlasu (Hendl 2005: 156), který všichni podepsali.

Většinu informátorů tvořily ženy. Informátorů ženského pohlaví bylo celkem sedm, ve věku od 52 do 91 let. Informátory jsem získala celkem tři, ve věkovém rozpětí od 32 do 76 let. Hlavními cíli bylo zjistit, jak se historie

vybraných lokalit vepsala do paměti místních obyvatel a jaký mají lidé ke krajině, ve které žijí, vztah. Pro výzkum proto byli zvoleni místní obyvatelé, kteří si jednotlivé události a změny v lokalitě nejvíce pamatují.

Získané rozhovory měli průměrně délku 1 hodiny a probíhaly vždy v domovech informátorů. Veškerá získaná data byla zaznamenána na nahrávací zařízení a následně přepsána do textové podoby pomocí softwaru F4. Pro analýzu dat byla zvolena metoda otevřeného kódování rozhovorů. Podle M. Vaňka *„se způsob a rozsah kódování v principu shoduje s celkovou zvolenou analytickou strategií a jehož prostřednictvím badatel k rozhovoru nic nepřidává, nevčleňuje do něj, ani v něm nic nemodifikuje. Pouze volí taková kritéria logického rozčlenění, která navodí vznik významů hodnotných pro další zprostředkování“* (Vaněk 2004: 102). Data proto byla rozdělena podle témat, které byly následně okódovány. Na základě těchto kódů pak byly rozříděny jednotlivé výpovědi informátorů.

### **3.1 Výzkumné otázky**

Před samotným výzkumem bylo stanoveno několik výzkumných otázek, jejichž odpovědím se bude práce věnovat v analytické části, kde také bude výzkum celkově zhodnocen.

- A. Jaký vztah mají obyvatelé vybraných lokalit k okolní krajině a jak se ztotožňují s místem, ve kterém žijí?

Způsob jakým člověk krajinu vnímá a jak se v ní chová, závisí na tom, v jakém přírodním prostředí se krajina utváří. Vzájemný vztah přírody a krajiny je procesuálního charakteru, neboť přírodní prvky a procesy reagují na přítomnost člověka a jeho zásahy do krajiny a naopak. Krajinný ráz je tak neustále proměňován (Bender 2002: 103). Prostřednictvím aktérských přístupů ke krajině (Hirsch, O'Hanlon 1995) si mohou jednotlivci nebo skupiny vytvářet své vlastní představy o krajině, prostřednictvím jejich ukotvování v prostoru. Jedná se o tzv. *místa paměti*. Podle P. Nory *„tam kde končí paměť, nastupuje potřeba vytvářet místa*

*paměti*“ (Nora 1998: 8). Součástí hodnocení krajinného rázu je rovněž identifikace charakteristických prvků oblasti a to přírodní či kulturní povahy, které svou přítomností a projevem spoluutvářejí kulturně historickou stopu území.

V procesu identifikace hraje krajina nezastupitelnou roli, neboť je v jistém smyslu odrazem charakteru lidí, kteří ji obývají. Lokální identita je často spjata s neekonomickými faktory sociokulturní povahy, z nichž k nejdůležitějším řadíme právě vztah obyvatel k místu, ve kterém žijí (Chromý, Šifta 2014: 402). Důležitými atributy ve vztahu k místu jsou průběh a doba jeho obývání a životní okamžiky, které máme s konkrétním místem spojené (Jorgensen, Stedman 2001: 234). Lze proto říci, že kontinuita obývání daného místa a spojitost s naším životem ovlivňují to, jak se s místem ztotožňujeme a jaký má pro nás význam (Jorgensen, Stedman 2001: 234).

B. Jsou historické události vybraných lokalit uchovány v kolektivní paměti, jakým způsobem? Vznikaly na základě nich místa paměti?

Přestože se může zdát, že je paměť individuální záležitostí v tom smyslu, že je nositelem paměti jedinec, je to kolektiv, který ji formuje (Assmann 2001: 36). V pojetí M. Halbwachse představuje kolektivní paměť *„souvislý proud myšlení, v jehož nepřetržitosti není nic umělého, neboť z minulosti uchovává pouze to, co je živé nebo schopné žít ve vědomí lidí, která jí udržuje“* (Halbwachs 2009: 125). V obecné rovině je historické vědomí významným faktorem, jehož prostřednictvím dochází jednak k upevnování kolektivní identity, tak i ke zpřítomňování minulosti a formování budoucnosti. Souvisí rovněž s procesem vzpomínání, neboť zachycením sdílených obrazů minulosti respektive vzpomínek, jsme schopni určit významnost toho, nač vzpomínáme. Stejně jako naše

vzpomínky i paměť potřebuje prostorové a časové ukotvení. Čas a prostor proto hrají ve vztahu k paměti významnou roli (Halbwachs 2009: 130).

Podle H. Bergsona představuje paměť mnohonásobně se opakující akt interpretace, při kterém se uplatňuje selektivní vnímání (Bergson 2003). S tím souvisí i výše uvedený koncept míst paměti (Nora 1998), která jsou ve společnosti zastoupena zejména ve formě pamětihodností (památníky, hřbitovy ad.) nebo nabývají přirozených tvarů zemského povrchu (kopce, údolí apod.). V této práci představují místa paměti důležitý prvek, neboť jejich cílem je uchovat vzpomínky na konkrétní událost.

## **4 Historie zkoumaných lokalit**

### **4.1 Kunžak**

Poprvé je zmiňován jako *Cunsek*, což je starý tvar názvu *Königsacke* – králův kout. Později byl nazýván také *Chunigsek*, *Kunzeck*, *Kumžak* i *Kumžák*, od roku 1923 pak Kunžak (Klimek 2007: 101).

Obec Kunžak leží jihovýchodně od okresního města Jindřichův Hradec a od roku 1985 je střediskovou obcí s přenesenou pravomocí. Obec má devět místních částí, do kterých řadíme Budkov, Kaproun, Kunžak, Mosty, Střížovice, Suchdol, Terezín, Valtínov a Zvůle (Hála 1988: 9). Kunžak byl založen na křižovatce obchodních cest ve 13. století v blízkosti osady Velké Podolí.

První písemný doklad o existenci Kunžaku pochází z 20. května 1288. Původně patřil Kunžak ke královskému městu Telč, ale v polovině 14. století získali Telčské panství páni z Hradce. Jejich vlivem získal Kunžak roku 1487 první královské privilegium – právo výročního trhu, v listině je poprvé uváděn jako městečko. Největší význam pro široké okolí měly zejména trhy s dobyt看kem, jejich tradice se udržela až do roku 1948. To mělo velký význam pro rozvoj obchodu a samosprávy obce. Kunžacká rychta spravovala 12 sousedních obcí. Obcí procházela

poštovní trasa Vídeň – Praha. Zlatým věkem Kunžaku bylo 16. století. V této době byly nejvýznamnějším přínosem, v hospodářské oblasti, rybníky, pro které představovala jihočeská pánev jedinečné možnosti. V 18. století se pak opět začala rozvíjet řemesla a začal se obnovovat obchod. Rozvoj města byl přerušen velkým požárem v roce 1808. V 19. století se město těšilo rostoucímu počtu obyvatel, kterými byli většinou řemeslníci nebo zemědělci. V té době nastává rozmach spolkových činností. Roku 1877 byl založen spolek dobrovolných hasičů, od roku 1836 se zde hraje ochotnické divadlo (Hála 1988: 15-46).

Konec 19. a začátek 20. století znamenaly v Kunžackém životě prudký rozmach kulturní, společenské, hospodářské i politické aktivity. Byla to doba zakládání a rozkvětu spolků (hospodářských, finančních i kulturních institucí i doba rozvoje dělnického hnutí). Pro ilustraci uvedu několik příkladů spolků, které v té době vznikají – sbor dobrovolných hasičů (1877), dělnická vzdělávací beseda Havlíček (1896), tělocvičná jednota Sokol (1897), divadelní kroužek mladých sociálních demokratů (1904) a mnoho dalších (Hála 1988: 55-56).

O událostech v Kunžaku během první světové války nenalezneme mnoho informací. Pouze v kronice Kunžaku jsou popsány některé události, týkající se školního života, ale i události v obci. Jedná se většinou o informace v podobě různých nařízení nebo zákazů. Z kroniky se mimo jiné dozvídáme, že roku 1914 proběhly v Kunžaku smuteční bohoslužby za následníka trůnu a jeho choť, kteří byli zastřeleni při atentátu v Sarajevě dne 28. 6. 1914. V první světové válce padlo celkem 51 mužů z Kunžaku a okolí, jejichž jména společně s datem narození a úmrtí, jsou uvedena na podstavci pomníku padlých u kostela, který zde stojí i dnes.

Ve třicátých letech pak Kunžak zasáhla, stejně jako ostatní obce, hospodářská krize, jejíž důsledky se projeví zejména v nezaměstnanosti. Také spolky, které každoročně pořádaly své obvyklé plesy, od nich

z důvodu krize upustily. Přesto se některé spolky a společenské organizace snažily vyvíjet i v této době alespoň nějakou činnost. Například Národní jednota pošumavská usilovala o zvýšení cizineckého ruchu v této oblasti, neboť byl Kunžak již řadu let vyhledáván letními hosty, kteří ve zdejší přírodě nacházeli zotavení a potřebný klid (Hála 1988: 60-66).

Období Pomnichovské republiky a s ním spojený Mnichovský diktát, měl pro samotný Kunžak neblahé důsledky. Ty se zde projevíly mnohem drastičtěji, než tomu bylo u jiných obcí a měst. Německé okupační jednotky obsadili Kunžak již v sobotu 8. října 1938. Společně s ním obsadili také okolní Kaproun, Lomy, Terezín a Mosty. Podle katastru města zabrali triangulační bod s rozhlednou Vysoký kámen a i na jiných místech překročili demarkační čáru. Na základě změny hranice se stal Kunžak pohraničním městem bez komunikačních spojů, neboť zabráním německých obcí (Lomů, Člunku, Hospříze a Otína) ztratilo město spojení s okresním městem Jindřichův Hradec, se kterým byla současně přerušena také železniční doprava úzkorozchodnou dráhou. Z hospodářského hlediska byl Kunžak a okolí připraven o jediné bohatství a chloubu kraje – o lesy. Zástupci města samozřejmě podnikali veškeré možné kroky k uhájení hospodářských zájmu obce, proti nespravedlivému zabránění území a proti obsazení ryze české osady Terezín.

*„15. 3. 1939 vpadly nacistické vojenské jednotky do českých zemí, [...] aby zde „zajistily životy a majetek všech obyvatel země bez rozdílu“ a „zabezpečily zde pořádek[...]“ (Maršálek 2002: 15).*

Období nacistické okupace a válka s sebou přinesly řadu přísných opatření, nových skutečností a situací. Byly vyvěšeny žluté německo-české vyhlášky o povinném odevzdávání střelných a sečných zbraní, byla zavedena dvacetiprocentní přírážka na lihoviny a tabákové výrobky, bylo zahájeno vyučování německého jazyka na městském úřadě, byla

provedena úprava rozhlasových přijímačů, aby se zabránilo poslechu cizího rozhlasu na krátkých vlnách ad.

Dne 24. 8. 1944 v poledních hodinách byla nad Kunžakem svedena letecká bitva mezi americkými a německými letadly. Přímo nad ním byly údajně sestřeleny dvě německé stíhačky a jeden čtyřmotorový americký bombardér. Části těl byly nalezeny rozházené po polích (Hála 1988: 76).<sup>11</sup>

*„[...] taky pamatuji zběžně letecký útok nad Jindřichohradeckem, bylo to před poutí v sobotu, [...] tady lítaly střely, rodiče nás honili domu, [...] letěli někde z Anglie a bombardovali v Pardubicích chemičku a nádraží, ale když se vraceli domu tak je napadli Němci letadlami a pár jich tu sestřelili na Šrámkově kopci. [...] ty sedláci němečtí šli na ty lidi z letadel vidlemi...“ (Č. L. 1939).*

Od německé armády byl Kunžak osvobozen ve středu 9. 5. 1945, kdy do města přijeli jednotky Sovětské armády. V Kunžaku tak po šesti temných letech nacistické okupace zavládla svoboda (Hála 1988: 77).<sup>12</sup>

V následujících letech pak prošlo město značnými změnami v oblasti obchodu. Nejprve došlo k přechodu soukromých obchodů do socialistického sektoru a následně v padesátých letech uzavřela celá řada živnostníků své živnosti a zařadila se do velkovýroby. Byl tak učiněn první krok k socializaci zemědělství, v rámci které vzniklo jednotné zemědělské družstvo (JZD).

*„Otec nechtěl do JZD, šprajcoval se, [...] byla to krušná doba, dělali se schválnosti. [...] pak byl otec zavřenej a matka tu byla sama...“ (V. S. 1953).*

---

<sup>11</sup> V srpnu ložského roku byl v Jindřichově Hradci uspořádán pietní akt při příležitosti 70. výročí této letecké bitvy. Fotografie viz *Přílohy*.

<sup>12</sup> Podrobněji k letecké bitvě srov. např. Burian, V. (1965).



#### 4.1.1 Česká Kanada

Obec Kunžak představuje zajímavou lokalitu nejen z historického hlediska, ale také z hlediska přírodního nebo turistického. Jedná se totiž o území, které se nachází v turisticky velmi atraktivní oblasti Česká Kanada, jejíž hlavní dominantou je přírodní park stejného názvu. Ten je znám zejména svým přírodním potenciálem, neboť místní krajina tvořená početnými rybníky, rozlehlými lesy a osamocenými balvany, doslova navozuje atmosféru severoamerické divočiny, ke které odkazuje i její samotný název. Krajina České Kanady je také tvořena místy, která mají symbolický význam. Jedná se zejména o místa spojená s mytologií či pověstmi, přičemž podstata těchto míst spočívá zejména v uchování jejich historické paměti a neopakovatelnosti. (Kupka 2009c). Považuji proto za důležité některá z těchto míst blíže představit.

Oblast České Kanady leží při historické hranici Čech a Moravy, podél státní hranice s Republikou Rakousko a je vymezena zhruba těmito obcemi: Nová Bystřice – Stráž nad Nežárkou – Kardašova Řečice – Deštná – Popelín – Studená – Lipovec – Slavonice.<sup>13</sup> Jedná se o území, které se nachází v regionu Jižních Čech a které je již řadu let hojně rekreačně a turisticky využíváno a řadí se k nejatraktivnějším lokalitám Českomoravské vrchoviny. V souvislosti s krásnou přírodou hovoříme zejména o přírodním parku Česká Kanada. Ke vzniku tohoto parku a prvnímu oficiálnímu použití názvu Česká Kanada, došlo 1. července 1994, kdy Okresní úřad v Jindřichově Hradci vydal obecně závaznou vyhlášku o zřízení přírodního parku „Česká Kanada“.<sup>14</sup> Jejím hlavním cílem, bylo ochránit území, zachovat přírodní a historické charakteristiky vymezeného území a jeho ochrana před činnostmi, snižující jak přírodní tak estetickou hodnotu tohoto území a zároveň vytváření podmínek pro

---

<sup>13</sup> Mapa České Kanady, viz Přílohy.

<sup>14</sup> Vyhláška Okresního úřadu v Jindřichově Hradci ze dne 1. 7. 1994, viz Přílohy.

únosné využití daného území, zejména pro turistiku a rekreaci. K poslednímu zásahu do legislativního rámce přírodního parku Česká Kanada, došlo dne 1. června 2004, neboť vešlo v platnost nařízení Jihočeského kraje 1/2004, čímž byla zrušena původní vyhláška Okresního úřadu. Jednalo se ovšem o kosmetické úpravy, nikoliv změny zásadního typu.

Přírodní park Česká Kanada se rozléhá na 291 km<sup>2</sup>, na jihozápadním okraji Českomoravské vrchoviny. Z geografického hlediska má většina území tohoto parku charakter ploché vrchoviny (Jirásko 2008: 8). Velká část území České Kanady má kopcovitý charakter a je tvořena četnými balvany či viklany. K těm se v této oblasti vztahuje řada lidových bájí a pověstí, které jsou spojovány s řáděním čertů. Není proto divu, že publikace věnovaná této oblasti začíná právě takto: *„Za sedmero horami a sedmero řekami, v kraji porostlém neproniknutelnými pralesy a v bludištích obrovských žulových skal, žil čert. Jedinou zábavou mu bylo vyvracet mohutná dubiska, nebo si pohazovat s největšími balvany, a když ho to popadlo, tak i skalami. Ten pekelný chytrák největší kameny, které nosil i na své rohaté hlavě, odhazoval jen na určitá místa – na nejvyšší vrcholy, k pramenům, na křižovatky budoucích cest tak, aby se nedaly přehlédnout“* (Krafková 2002: 6). Dodnes si tak místní lidé lámou hlavu nad záhadou těchto nápadných balvanů. Objevují se zde i skalní mísy, zejména v okolí hradu Landštejn (David, Soukup 1995: 8). K řádění čertů odkazují i samotné názvy těchto skalních útvarů. Setkat se můžeme s označeními čertova mísa, čertův komín nebo také čertova říť. Podle pověsti údajně na megalitech sedávali čerti a rokovali tak dlouho, až svými zadky, rozžhavenými od žhavých uhlíků, vyseděli v kamenech dolíky. Během rokování si pak měli o kameny brousit drápy, čímž po sobě zanechali na některých balvanech rýhy. Vysvětlení se však nabízí více. Skalní mísy jsou například odborníky vysvětlovány tím, že se jedná o obětní kameny, které v pohanské době sloužily k obřadům, při kterých se

vykonávaly oběti. Podle jiné teorie byly kameny záměrně přemístovány, aby tvořily svatyně, ve kterých se konaly obřady. V této souvislosti misky sloužily ke sběru dešťové vody, která byla při těchto obřadech používána. Balvany mohly mít i funkci hraničních kamenů, které pomáhaly k orientaci v terénu. Misky a rýhy pak sloužily jako orientační body při příchodu nových kmenů a jejich pohybu v krajině. Nemusí se však jednat pouze o výklad mystický. Misky a rýhy mohly být způsobeny rovněž přírodními vlivy – působením vody, zvětráváním žuly apod. (Krafková 2002: 13).

Dominantou oblasti je Vysoký kámen, který se nachází asi 4 km od Kunžaku a představuje druhý nejvyšší bod v Okrese Jindřichův Hradec. Bývá také nazýván Velký kámen, Mezní Kámen, ale nejčastěji Markův kámen. Jedná se ovšem o chybné označení z německého Markstein – hraniční kámen. Vysoký kámen představuje vrch se zvláštním seskupením velkých kamenů, na kterých nalezneme řadu misek a dlouhých rýh (Hála 1988: 185). I tento přírodní útvar je svázán s místní pověstí, podle které se Kunžackým dětem, když se začnou ptát na to, jak přišly na svět, vysvětluje tato okolnost tak, že rodiče si chodí pro děti pod Markův kámen, kde si dítě vyberou (Krafková 2002: 15).

*„Říká se, že u Markovýho kamene se rodí děti. Když ještě někdo nebyl na světě, byl pod Markovým kamenem“ (E. K. 1963).*

Nedaleko Vysokého kamene je seskupení žulových kamenů – Masné krámy. Označení pochází z dob, kdy se v Kunžaku konaly trhy, na které právě tudy chodili obchodníci s dobytkem. Stejnou cestou se i vraceli s neprodanými kusy. Cesta domů se jim už nevyplatila, a proto zde zbylý dobytek porazili a následně prodali na černém trhu. Podle jiného výkladu je název spojen s těžbou hlíny na cihly, která byla „mastná“ (Krafková 2002: 15-16).

Dalším významným kamenem je tzv. Čertův kámen, který se nachází ihned za Kunžakem směrem na Kaproun. Kamenné misky, které zde

nalezneme, patří k největším v okolí. I v tomto případě je kámen opředen pověstí, podle které se pod kamenem údajně nachází veliký poklad, který však nemůže nikdy nikdo najít. Poklad se otevře pouze tehdy, až budou mít Pazderny (část obce Kunžak) jedenácte čísel a potřetí vyhoří. Pak bude moci ten, kdo zde zrovna bude, vybírat peníze tak dlouho, dokud oheň neuhasne (Krafková 2002: 16).

Za nejznámější viklan je v České republice považován Trkal u Suchdolu, který nalezneme přibližně půl kilometru jihovýchodně od Suchdola (část obce Kunžak). Viklany se vyznačují tím, že na svém podloží spočívají jen nepatrnou plochou, přičemž stačí jen malá síla a je možné s nimi hýbat.

*„Tady byl k Suchdolu kámen, říkalo se mu viklan, ale Suchdoláci<sup>15</sup> mu říkali Trkal. [...] byli tu pamětníci, kteří pamatují, že se viklal, ale pak tam šla škola a ty výrostci ho rozviklali tak, že se to hnulo a od té doby už se neviklá...“ (Č. L. 1939).*

Dalším charakteristickým rysem tohoto území jsou lesy (zejména jehličnatého typu). Ne náhodou je proto území České Kanady odborníky pokládáno za perspektivní genetickou základnu lesa (Axamitová 2001: 10). Česká Kanada je rovněž místem, na kterém nalezneme několik hraničních linií. Území je protnuto hlavním evropským rozvodím a nachází se zde také historická hranice Čech, Moravy a Dolního Rakouska, v jižní části pak hranice s Republikou Rakousko. Ve 40. letech 19. století procházela územím i česko–německá etnická hranice. V období komunistické vlády pak českou Kanadu protínaly i dráty železné opony (Chromý 2003: 59).

---

<sup>15</sup> Obyvatelé místní části Suchdol, obce Kunžak.

## 4.2 Hospříz

Necelých šest kilometrů východním směrem od Jindřichova Hradce leží obec Hospříz. V dějinách se můžeme setkat také s názvy Hospříž, Köpferschlag, Göpferschlag, Göperschlag nebo Kieferschlag.<sup>16</sup>

Dle pamětní knihy pochází název obce z druhé čtvrti 13. století. Označení bylo pravděpodobně odvozeno od osobního jména Gottfried (původně se obec jmenovala Gottfriedsslac – Gotfriedova paseka, později Köpferschlag – česky Hospříz). Základní osobní jméno Hospříz vzniklo z německého Gottfried ještě před změnou *g* v *h*, ve 13. století.<sup>17</sup> Podle jiné verze název obce odvozen od Kieferschlag – kácení borovic, neboť je území obklopeno borovými lesy.

Podle dostupných zdrojů obec založil ve 12. století úředník hrabat z Raabsu, pod názvem Gottfrieds. První písemná zmínka o Hospřízi je datována roku 1485. Spolehlivě se však o Hospřízi dozvídáme až roku 1564 z účtů jindřichohradeckého panství, přestože musí být obec nepochybně starší. V 15. století bylo území součástí hradeckého panství, v jehož držení se vystřídali páni z Hradce, Slavatové z Chlumu a Černínové z Chudenic. Obecně se o historii obce nedochovalo mnoho informací, neboť zámecký archiv v Jindřichově Hradci z části vyhořel (Gessmann, Sticha 2014: 5-7). Před první světovou válkou vyvíjeli v obci činnost celkem tři spolky – sbor dobrovolných hasičů, místní skupina Německého pošumavského spolku a pobočka Německého agrárního spolku pro mládež.<sup>18</sup>

---

<sup>16</sup> *Pamětní kniha obce Hospříz z let 1970-1990*. [online]. Dostupná z: <https://digi.ceskearchivy.cz/DA?menu=3&lang=cs&doctree=1kgohTd&id=90159>. (Staženo dne 1. 3. 2015).

<sup>17</sup> *Tamtéž*.

<sup>18</sup> *Pamětní kniha obce Hospříz z let 1970-1990*. [online]. Dostupná z: <https://digi.ceskearchivy.cz/DA?menu=3&lang=cs&doctree=1kgohTd&id=90159>. (Staženo dne 8. 3. 2015).

V 19. Století tvořili většinu obyvatel příslušníci německé národnosti. V období první světové války se okresním městem stala Nová Bystřice (Neubistritz) a lidé si museli zvyknout na to, že žijí u hranic. Pokud chtěli lidé jet například do Jindřichova Hradce, museli žádat o propustku a absolvovat přísnou kontrolu. Situace se mění 14. Března 1939, kdy se stal zbytek ČSR protektorátem.

Před druhou světovou válkou bylo české obyvatelstvo vystěhováno a po jejím skončení pak dochází k odsunu německého obyvatelstva a dosídlení českými občany. Ve válce ztratila Hospřiz celkem 13 mužů a po jejím skončení nastaly zlé časy. Do vsi přišli partyzáni a vyhlásili Československou republiku. Ruští vojáci brali vše, na co přišli. Kládli člověk sebemenší odpor, tasili vojáci ihned pistole (Gessmann, Sticha 2014: 8-10).

*„[...] pak přišli Rusáci, [...], my jsme nosili šátky, Rusák přišel, strhnul mi šátek a začal rabovat ve špajzu, [...] tatínka mi zastřelili, když k nám naběhnul ožralej Rusák...“ (K. V. 1924)*

Ruská vojska po sobě zanechávala vyčerpané koně a ze stájí a kůlen si brala náhradou nové. Přes území Hospřize byly hnány tisíce válečných zajatců. Zahraniční dělníci odešli a tak se pracovní síly rozdělily tak, aby se práce v každém stavení alespoň nějak zvládla. Hlavním způsobem obživy zdejších obyvatel bylo zejména zemědělství, ale s nástupem nového politického režimu po roce 1948 dochází k zavedení velkovýrobního způsobu zemědělství (Gessmann, Sticha 2014: 10). V 50. letech se tak zakládá jednotné zemědělské družstvo a vznikem velkoplošných pastevních i orných ploch spolu se scelováním pozemků dochází k celkové proměně krajiny. Koncem 60. let bylo postaveno několik bytových domů, které byly předány do užívání mezi léty 1969 – 1972.<sup>19</sup>

---

<sup>19</sup> Tamtéž.

## 5 České pohraničí

V této kapitole je nastíněn historický vývoj pohraniční oblasti v letech 1930-1950. Předmětem výzkumné části práce jsou obce, které se v pohraničí rovněž nachází. Domnívám se proto, že je potřeba se tomuto tématu alespoň okrajově věnovat, neboť uvedené historické události měly vliv na místní obyvatele obou lokalit.

V průběhu a po skončení druhé světové války se uskutečnil velmi rozsáhlý proces, při kterém došlo k masovému odsunu německého obyvatelstva z českých zemí. Toto dramatické vyústění soužití mezi Čechy, Slováky a Němci je i dnes významným tématem našich moderních národních dějin (Staněk 1991: 5). V souvislosti s osidlováním pohraničí docházelo často k vylidňování i celých obcí, které bylo potřeba následně znovu osídlit novým obyvatelstvem. S ohledem na problematiku pohraničí a zkoumané lokality, je práce orientována na oblast jihočeského pohraničí, kterému je věnována následující kapitola.

V obecné rovině lze pohraničí charakterizovat jako periferní území s nižší frekvencí kontaktů s centrem. Dle V. Houžvičky (Houžvička 1996) je české pohraničí charakterizováno jeho periferní polohou ve vztahu k centru, specifickými přírodními a klimatickými podmínkami, ale i sociokulturní diskontinuitou, která byla způsobena směnou obyvatelstva a která byla důsledkem odsunu německy mluvícího obyvatelstva po druhé světové válce (Houžvička 1996: 6).

Hovoříme-li o českém pohraničí, resp. o pohraničí českých zemí, máme na mysli pohraničí sousedící se Spolkovou republikou Německo a s Republikou Rakousko. V obecném slova smyslu se jedná o území, které bylo v říjnu 1939 okupováno fašistickým Německem. V jižních Čechách se jednalo o území pohraničních správních okresů, které ležely v pásmu Šumavy a nejjižnější části horního Povltaví (tzv. 6 oblast „Jižní Čechy“).

O plánech odsunu skupin etnických Němců jednala britská vláda již na jaře roku 1940. Na základě podnětu britského ministerstva zahraničních věcí, byly ustaveny expertní týmy, které se měly zabývat variantami národnostního uspořádání střední Evropy. Téhož roku bylo předloženo memorandum navrhuující transfer německých národnostních skupin do Německa. Celkový rozsah a počet vypovězených osob se během války vyvíjel nejen u spojenců, ale také u československé vlády vedené Edvardem Benešem. Ten se k odsunu vyjádřil v květnu roku 1944 takto:

*„Jsme přesvědčení, že musí od nás každý sudetský Němec, který se nepostavil činně proti nacismu, odejít a že musí odejít ihned, jakmile bude Československo znovuzřízeno jako svobodná republika. Kdyby u nás tito Němci zůstali, měli bychom trvalou občanskou válku mezi nimi a Čechy. Jediným řešením je odsun Německa“ (Staněk 1991: 38).*

V pojetí E. Beneše měla Československá republika představovat území národnostně jednotné. Se souhlasem většiny politické reprezentace tak bylo rozhodnuto zbavit se neslovanských menšin Němců a Maďarů. Ti se tak dostali do postavení bezprávné skupiny obyvatel. Jejich půda byla konfiskována a majetek zabaven.<sup>20</sup> Byli zbaveni státního občanství a tím i jakékoli právní ochrany (Bělina (eds.) 1993: 252).

Co se týká etnického složení, byla skladba německého obyvatelstva na celém československém území velmi pestrá. Jednalo se zejména o starousedlíky v českých zemích, na Slovensku a Zakarpatské Ukrajině, kteří měli do roku 1938 československé státní občanství. V tehdejším Československu se kromě Němců zdržovali rovněž němečtí přesídlenci a utečenci z Tyrol, Volyně, Besarábie, Dobrudže a Pobaltí, z Maďarska i středního Slovenska a ze Slezska. Zvláštní skupinu obyvatel tvořili Rakušané a příslušníci Slovanských národů, kteří se přihlásili k Němcům

---

<sup>20</sup> Dekret prezidenta republiky č. 28/1945 Sb., o osídlení zemědělské půdy Němců a Maďarů a jiných nepřátel státu českými, slovenskými a jinými slovanskými zemědělci. [online]. Dostupné z: <http://www.psp.cz/docs/laws/dek/281945.html> (Staženo dne 25. 3. 2015).



a také němečtí Židé, kteří přežili nacistickou okupaci (Staněk 1991: 53) S řešením národnostního problému se začalo bezprostředně po osvobození a dodnes tato kapitola našich dějin patří mezi ty nejsmutnější.

Samotný odsun obyvatel německé národnosti probíhal ve dvou fázích. První etapa probíhala od jara roku 1945 do srpna téhož roku. Jednalo se o všechny regiony, ve kterých byli obyvatelé německé národnosti více koncentrováni. Tato fáze byla označena jako „*divoký odsun*“. V průběhu tohoto odsunu byli Němci vyháněni ze svých domovů tím nejkrutějším způsobem.

Rozhodujícím momentem ve vývoji pohraničních oblastí v českých zemích, byla dohoda mocností spojenecké koalice, ke které dospěli na Postupimské konferenci, jež se konala 2. srpna 1945.<sup>21</sup> Na této konferenci byla otázka odsunu německého obyvatelstva prozkoumána ze všech stran. Výsledkem jednání bylo, že německé obyvatelstvo nebo jeho složky bude třeba odsunout do Německa a že veškerý odsun bude prováděn spořádaně a lidsky, organizovaně a pod dohledem nezávislé mezinárodní komise.<sup>22</sup> Jednalo se to tzv. „*odsun řádný*“. V rámci tohoto odsunu činil v letech 1945 – 1946 úbytek německých obyvatel na českém území přibližně 2 200 000 (Staněk 1991: 468). Průběh tohoto odsunu, který byl zahájen 1. ledna 1946, naplňoval požadavek Postupimské dohody, dle kterého mělo být s vysídlení nakládáno humánním způsobem. Avšak není pochyb o tom, že z lidského hlediska představoval odsun drastický zásah do života jednotlivců i celých rodin. V této souvislosti také zaznívá z řad vysídleneckých organizací tvrdá a odsuzující kritika činů v průběhu odsunu a „*bezpráví*“, které sebou přinesly dekrety tehdejšího prezidenta

---

<sup>21</sup> Postupimská konference probíhala od 17. července do 2. srpna 1945.

<sup>22</sup> *Právní aspekty odsunu Sudetských Němců. Sborník dokumentů.* 1996. Praha: Ústav mezinárodních vztahů, s. 10.

E. Beneše. S následky tohoto historického mezníku se československý stát potýkal dlouhodobě a pouze s omezenými výsledky.

### 5.1 Vysídlení Němců v okrese Jindřichův Hradec

V roce 1930 tvořilo obyvatelstvo německé národnosti více než jednu třetinu všech obyvatel okresu Jindřichův Hradec.<sup>23</sup> Německé obyvatelstvo bylo soustředěno zejména v jižní části okresu při hranicích s Rakouskem, ale i v okolí Jindřichova Hradce. Během krizového období se řada z nich přiklonila k Sudetoněmecké straně, jejíž politiku a snahy o připojení k Německu vehementně podporovali. Toto období vyvrcholilo dne 30. září 1938 tzv. Mnichovskou dohodou, na základě které se ocitlo v německém záboru v Jindřichohradeckém okrese 58 obcí, ve kterých tehdy žilo více jak 19 000 obyvatel. Následná nacistická okupace a válečné události znamenaly mezi německým a českým obyvatelstvem definitivní roztržku, která poté vedla k rozhodnutí vysídlit po válce německé obyvatelstvo z českých zemí a ani Jindřichohradecko nebylo výjimkou (Kovařík 2004: 219-223). Obdobně jak tomu bylo v českém pohraničí, probíhal proces vysídlování německého obyvatelstva i v tomto okrese v několika fázích. V první fázi tzv. „divokého odsunu“ byla většina Němců ihned po skončení války vysídlena za hranice. Ve druhé polovině roku 1945 pak byly prováděny „dobrovolné transfery“ za hranice do Rakouska. Následující rok pak pokračoval odsun organizovanými transfery do okupačních zón v Německu (Kovařík 2004: 223).

K „divokému odsunu“ Němců do Rakouska došlo v okrese Jindřichova Hradce jen tři týdny po skončení války. Proces vedla partyzánská skupina vedená plukovníkem Vladimírem Hobzou<sup>24</sup>, která dorazila do Nové Bystřice a jejího okolí na jaře roku 1945. Odsun Němců započali nejprve v obcích ležících v blízkosti rakouských hranic – Obora

---

<sup>23</sup> *Osudy Jindřichova Hradce po Mnichovském diktátu*. In: Výroční správa spolku Přátel starého Jindřichova Hradce 1978, s. 3.

<sup>24</sup> *Co nového*. In: Jindřichohradecké listy č. 3, 1. 6. 1945.

u Nové Bystřice, Mnich u Nové Bystřice, Albeř, Artoleč, Hůrky, Krampachy, Nová Bystřice. Ve stejnou dobu prováděla vysídlení Němců jiná skupina partyzánů z obcí Košťálov, Kuní, Návary, Pomezí, Rajchářov, Romava a Staré Hutě. Podle dostupných dokumentů přišlo o své domovy zhruba 4500 jejich obyvatel (Kovařík 2004: 225). Poté „divoký odsun“ pokračoval v obcích Sedlo, Lhota, Číměř, Dobrá Voda, Senotín, Hrutkov ad. Na konci obce pak byli partyzány vysídleny další německé obce – Kunějov, Člunek, Horní Pěná Hospříz, Lodhářov, Děbolín ad.

Podle dochovaných německých svědectví<sup>25</sup> probíhal odsun přibližně tak, že do obce zpravidla přijel nákladní automobil nebo autobus naložený ozbrojenými partyzány. Ti procházeli jednotlivé domy a zajišťovali bývalé nacisty nebo vojáky wehrmachtu. Zbylé německé obyvatelstvo bylo vyzváno dostavit se do 30 minut, někdy i méně, do středu obce se zavazadlem do 50kg. Dále bylo vybráno několik rukojmích, zejména z řad tehdejších starostů nebo místních vedoucích rolnictva. Ti byli odvedeni ke zdi, kde stáli před namířenými samopaly do doby, než se dostavilo veškeré obyvatelstvo vyzvané k odsunu. Poté byla všem vypraveným Němcům zavazadla zkontrolována, případně zabaveny peníze nebo jakékoli cennosti (Kovařík 2004: 226).<sup>26</sup>

*„Před českými partyzány jsme se třásli strachy už tři týdny. Pak přijelo do Hrutkova 30. května 1945 v pět hodin večer nákladní auto plné partyzánů. Za vydatné střelby a divokého povykování svolali zdejší obyvatele na náves...“* (Horáková 2014: 30).

Během tohoto odsunu rovněž docházelo k řadě násilností a excesů ze strany partyzánů. Počty vysídlených osob se v jednotlivých pramenech

---

<sup>25</sup> K problematice srov. Horáková, M. (2014). „Vzpomínky na vyhnání německy mluvících obyvatel z Novobystřicka a Jindřichohradecka 1945-1946“.

<sup>26</sup> Svědectví německých pamětníků jsou jediným pramenem k této problematice a výpovědi v jednotlivých obcích se mohou lišit.

liší, neboť nebyla vedena žádná evidence a proces vysídlování probíhal živelně.

Postoj české veřejnosti se k této problematice setkal pouze s částečným pochopením, neboť se ozývaly i kritické hlasy především v tom smyslu, že došlo k vylidnění celých vesnic a opuštění mnoha hospodářských statků, které byly následně osidlovány cizími osobami. Situaci proto nejlépe vystihují slova Jindřichohradeckého kronikáře: *„Otázka odsunu Němců vyřízena velmi rychle, ovšem toto řešení mělo i stinné stránky. Opuštěné usedlosti byly v mnoha případech vykradeny, na polích dozrávalo obilí, bylo nutno postaratí se o opuštěný dobytek, proto byli vítáni noví usedlíci. Jak se ukázalo, byli mezi nimi i lidé nepoctiví, mnohokrát trestaní, kteří přicházeli i jen s úmyslem zde se obohatit a opět odejít, takže tím vznikly pro pozdější dobu četné potíže a škody“.*<sup>27</sup>

Ve druhé fázi odsunu tzv. „dobrovolných transferů“ do Rakouska sehrála klíčovou roli Postupimská konference, o které jsme se zmínili již v předešlé kapitole a podle které měly tyto transfery probíhat spořádaným a lidským způsobem. Transfery se uskutečnily od července do konce roku 1945. K odchodu se většinou rozhodli lidé nebo rodiny, které doufali, že za hranicemi se jejich život zlepší. Části z nich byl však odchod s ohledem na zajištění hospodářských prací, odepřen. Poslední organizované transfery proběhly roku 1946 a směřovaly do Německa.

Vysídlením německého obyvatelstva z okresu Jindřichův Hradec bylo ukončeno několik set let trvajícím vzájemným soužitím Čechů a Němců v tomto regionu. Významnou etapu našich dějin v současné době připomínají kromě publikace Moniky Horákové (Horáková 2014) jen po krajině rozesté kamenné kříže s pamětními nápisy, pomníky padlým

---

<sup>27</sup> SOKA JH, AM, *Pamětní kniha města Jindřichova Hradce*, 388-389.

vojáků z první světové války nebo řada zpustlých hrobů v Jindřichově Hradci a okolí (Kovařík 2004: 232-234).

## **6 Interpretace výsledků výzkumu**

V následující kapitole se budu věnovat interpretaci výsledků výzkumu v návaznosti na teorii, které byla věnována druhá kapitola. Zaměřím se zejména na společné znaky vnímání v pohraničí a na základě výpovědí informátorů se pokusím zprostředkovat jejich autentický vztah k místu a krajině, ve které žijí. Práce se snaží postihnout zejména jejich vzpomínky na kulturní a společenský život, tradice a poválečné události v obcích s důrazem na tzv. místa paměti. V závěru jsou nabídnuty náměty k diskuzi.

### **6.1 Vztah místních obyvatel k lokalitě**

Jižní Čechy představují turisticky atraktivní oblast s vysokým rozvojovým potenciálem, neboť zdejší krajina patří k vyhledávaným turistickým cílům zejména pro svou přírodní krásu. Obzvláště území České Kanady v sobě skýtá potenciál ve smyslu přírodního dědictví.

*„Drží mě tady krajina, lesy, čistý vzduch a vše co tady patří ke krajině. I když jsem projela cizí státy, tak se sem vracím kvůli té krajině [...] a krajina jako taková je to, co mě sem nejvíc láká“ (J. J. 1955).*

*„Mám tady obrovský vztah k přírodě. Ten typ krajiny je příjemný, lesy, rybníky a kopce...“ (E. K. 1963).*

*„Jižní Čechy mají prostě svoje kouzlo, stran krajiny ta příroda nikde jinde není tak krásná“ (J. J. 1955).*

*„Ta krajina, to je alfa – omega Jižních Čech...“ (J. J. 1955).*

Z výzkumu jednoznačně vyplynulo, že klíčovým prvkem v procesu sebeidentifikace je především krajina, nikoli prostor jako takový. V obou lokalitách je patrné, že vztah člověk ke krajině je utvářen prostřednictvím přírodních komponent (Shama 2007), zejména lesa. Výše uvedené

výpovědi tak zřetelně ilustrují to, že se obyvatelé obce Hospříz i Kunžak s okolní přírodou velmi ztotožňují a mají k ní hluboký vztah. V jistém smyslu je tak krajina prostředkem v procesu identifikace obyvatel (Hirsch 1995) a zároveň je i důvodem, proč informátoři v daných lokalitách zůstali natrvalo nebo se sem vrátili (Mörthl 2006).

A to i přesto, že krajina České Kanady a potenciál pro identifikaci obyvatel s kulturní krajinou, resp. přírodou příhraniční oblasti je výsledkem dlouhodobého a intenzivního přetváření a formování krajinného rázu. Kořeny současného krajinného rázu můžeme hledat v období před 2. sv. v. a lze je přičítat především nehostinným přírodním podmínkám. Proměna zemědělského rázu krajiny, v krajinu převážně rekreační, byla rovněž umocněna událostmi po 2. sv. v. – zejména odsunem německého obyvatelstva, následným nedostatečným dosídlením oblastí, izolací během železné opony a zánikem osídlení.

V rámci dosídlení novým obyvatelstvem hovořili informátoři z obce Hospříz zejména o Pražácích v tom smyslu, že se zde pouze rekreují a nesnaží se navrátit krajině její původní ráz. V jejich očích tak mají Pražáci negativní vliv na ráz krajiny. Dále pak místní obyvatelé této lokality uváděli, že ti, co se do obce přistěhují z měst, nemají ke krajině vztah a mají mylné představy o tom, jak to v obci chodí (M. M. 1983).

*„[...] tak se sem nastěhovali Pražáci. A ty si to začli měnit a to úplně ztratilo svojí funkci, protože k chalupě patří hospodářství. [...] aby to plnilo ráz krajiny i funkci, tak se tu muselo žít i hospodařit [...] a to ta nová generace dělat nebude. Původní ráz se vrátit nepodaří, dokud lidi nepocítí hlad a bídu a nevrátí se z měst a nezačnou tady dělat hospodářství a starat se o to“ (J. J. 1955).*

*„[...] teď je to zdevastované, koupil to Pražák a zdevastoval to“ (V. K. 1924).*

V obecné rovině se lidé ztotožňovali s oblastí zejména na regionální úrovni. Všichni informátoři z obou lokalit uvedli, že si připadají jako Jihočeši. Na lokální úrovni se s krajinou resp. místem ztotožňovali vyjma jedné informátorky, všichni. Ve vztahu k místu lze proto hovořit o tzv. lokálním patriotismu, který je přirozený v místech s kontinuálním osídlením (Petráš 2006: 422).

*„Připadám si jako Jihočeš jak poleno“ (S. V. 1953).*

*„Cítím se jako patriot. Myslím si, že i lidé by měli být patrioti. Cítím nějaké spojení s tímto místem [...], hodně cítím, že ostatní lidé by měli mít ty samé pocity“ (M. M. 1983).*

V návaznosti na problematiku identity bylo jedním z cílů této práce také prověřit existenci skupinové identity, tak jak jí pojímal Jan Assmann. Dle něj se vědomí skupinové sounáležitosti vyznačuje účastí na kolektivním vědomí a kolektivní paměti, k jejichž konstruování dochází na základě společného jazyka nebo užívání společných symbolů (Assmann 2001: 117-123). Z výzkumu vyplynulo, že skupinová sounáležitost je více patrná u obyvatel obce Hospříz, neboť vynakládají větší úsilí k upevnění jejich kolektivity a to prostřednictvím aktivní spolkové činnosti, rekonstrukce historie obce (viz rekonstrukce pomníku či aktuálně vydaná publikace o historii obce) nebo pořádání společných setkání. V minulosti byla místem udržování skupinové identity zejména škola.

*„Tím, že tady byla škola, tak jsme se tam potkávali generačně , proto nedocházelo k roztržtosti. [...] pořád se to udržuje, pořád se vídáme. Máme tradici, že se tu ročníky ze školy vždycky sejdeme. Snažíme se dvakrát za rok“ (J. J. 1955).*

Vědomí skupinové sounáležitosti je rovněž patrné i v místní části Hrutkov, který spadá pod obec Hospříz a odkud také pocházeli dva informátoři. I zde vynakládají místní obyvatelé snahu na udržení kolektivní identity, prostřednictvím pořádání společných setkání. Jedno takové se

uskutečnilo v roce 1992, který zorganizovala jedna z informátorek. V současné době však tato setkání upadají, neboť jak uvedla paní Z. M., hodně lidí zemřelo a ona sama již nemá sílu na to, aby dala vše dohromady.

## 6.2 Pojetí domova

S procesem identifikace souvisí i koncept domova, ve smyslu místa, kam jedinec „patří“. Domov symbolizuje území, ke kterému má jedinec silnou citovou vazbu. Často se jedná o území, kde se jedinec narodil, má rodinu či zázemí. To se ve výzkumu potvrdilo. Na otázku domova informátoři odpovídali jednoznačně, neboť za svůj domov považují a jako domov všichni vnímají tu lokalitu, ve které strávili většinu svého života. Pojetí domova se u jednotlivých informátorů lišilo pouze v tom smyslu, co pro ně konkrétně znamená (zázemí, rodina apod.)

*„Hospříz považuji za svůj domov [...], mám tu zázemí“ (M. M. 1983).*

*„Žiju zde od narození. Kunžak vnímám jako svůj domov, našla jsem si zde partnera, rodiče tu taky bydlí, máme tři děti a ty tu také zůstaly“ (R. J. 1949).*

Souhrnně vzato tak představuje domov místo, ke kterému lidé náležejí, kde mají své kořeny (Tuan 1991: 1).

## 6.3 Významná místa v perspektivě aktérů

Jak již bylo řečeno, v procesu identifikace se obyvatelé obou lokalit ztotožňují zejména s okolní krajinou, o které mají jednotlivé informátoři vlastní představy, které následně ukotvují v prostoru (Hirsch 1995). Prostorový aspekt je zde zastoupen ve formě objektů resp. konkrétních míst, jež mají pro jednotlivé aktéry hlubší význam.

Klíčovými atributy v problematice vztahu k místu jsou délka jeho obývání a spojitost s životními událostmi jedince či skupiny. Lze proto říci, že kontinuita obývání daného místa a spojitost s naším životem ovlivňují to, jak se s místem ztotožňujeme a jaký má pro nás význam (Jorgensen,



Stedman 2001: 234). Výše uvedené teze se potvrdily i v mém výzkumu, neboť mezi dotazovanými převažovali místní starousedlíci, kteří při vyslovení významného místa často uváděli i životní okamžiky, které mají s místem spojené.

*„Do Struh jsme chodili pořád. Dříve tam bylo koupaliště nádherné [...]. My ženský jsme tam chodily s kočárkama, svítilo tam sluníčko a chodili tam lidi...“* (R. J. 1949)

*„Procházkův kopec. Pásla jsem tam krávy a dělaly se tam všechny akce. Čarodějnice, slunovraty. Byla tam řada lískových ořechů, i na maliny se tam chodilo, i na houby se tam chodilo“* (V. K. 1924).

**Tabulka 1 - Nejvýznamnější místa v Kunžaku z perspektivy aktérů**

Pořadí	Název místa	Četnost ve výpovědích	Kategorie
1.	Komorník	2	přírodní úkaz
2.	Skalka	1	seskupení kamenů na vrchu Skalky
3.	Trkal	2	seskupení kamenů
4.	Struhy	2	přírodní oblast - údolí
5.	Jitra	2	přírodní oblast - samoty
6.	Na Mackový skále	1	kamenný vrch
7.	U Vohnutýho	1	zaniklý přírodní úkaz
8.	Pazderny	1	Místní název Bystřické ulice

**Tabulka 2 - Nejvýznamnější místa v Hospřizi z perspektivy aktérů**

Pořadí	Název místa	Četnost ve výpovědích	Kategorie
1.	Kaplička	2	sakrální stavba
2.	Boží muka	1	sakrální stavba
3.	Pomník znovuosídlení Hospřize	2	sakrální stavba
4.	Krvavý rybník	3	přírodní úkaz
5.	Kačležský rybník	3	přírodní úkaz
6.	Ratmírovský rybník	1	přírodní úkaz
7.	náves	2	centrální veřejný prostor
8.	Kostel v Hrutkově	1	sakrální stavba
9.	les směrem na Krvavý rybník	1	přírodní úkaz
10.	lesy	3	přírodní úkaz
11.	Procházkův kopec	2	zaniklý přírodní úkaz

V lokalitě Kunžak jmenovali informátoři celkem 8 různých míst, přičemž k nejčastějším patřily přírodní úkazy (Tabulka 1). V obci Hospřiz uvedli informátoři celkem 11 různých míst (Tabulka 2). I zde převažovaly zejména přírodní komponenty. Z výpovědí lze proto vyčíst, že lidé mají ke krajině velmi blízký vztah. Zároveň z výzkumu vyplynulo, že v procesu identifikace jedince hraje místo důležitou roli (Butz, Eyles 1997).

Ovšem informátoři z lokality Hospříz uvedli i sakrální stavby, což může být dáno tím, že mezi informátory byli lidé náboženského vyznání. Nebo tím, že se pohraniční oblasti vyznačují specifickým vývojem krajiny, vyjádřeným jednak dynamikou vývoje využití ploch, a jednak zastoupením historických prvků krajiny (např. sakrální architektura) (Dokoupil 2004: 42). Významnou komponentou v obci Hospříz je pomník na znovuosídlení obce, který byl v nedávné době zrekonstruován. To do jisté míry evokuje fakt, že lidé mají na oživení vzpomínky na minulost zájem a není jim osud takto významné památky lhostejný. Zároveň památník slouží k udržení významné historické události v kolektivní paměti místních obyvatel. Souhrnně vzato zhmotněná místa paměti žijí jedině díky schopnosti a neustálému oživování jejich významů (Nora, 1998).

Starosta také uvedl, že před samotnou rekonstrukcí bylo vyhlášeno referendum, ve kterém měli obyvatelé obce hlasovat o tom, zda má být pomník navrácen do původního stavu, tedy s německými nápisy, jak by si přál on sám. Ovšem místní lidé byli jiného názoru, neboť německé nápisy by pro většinu z nich byly nesrozumitelné.<sup>28</sup>

*„Hodně mi záleželo na tom, aby se ten památník vrátil do původního stavu, k tomu mám vztah“ (M. M. 1983).*

*„My jsme v referendu byli pro to, aby to na pomníku bylo napsáno česky, aby tomu každý rozuměl“ (H. A. 1943)*

Dalším důvodem byl i fakt, že německé nápisy v lidech stále vzbuzují záporné myšlenky. Česko-německé vztahy jsou i dnes velmi problematické. Faktor minulosti a historické paměti vztahující se k významným dějinným mezníkům vstupuje jako reminiscenční faktor do společenského vědomí a nachází odraz v názorech a postojích české společnosti vůči Německu (Houžvička, Novotný (eds.) 2007: 15). Jednání

---

<sup>28</sup> Fotografie pomníku před rekonstrukcí a po rekonstrukci, viz *Přílohy*.

obyvatel je rovněž odrazem skupinové identity, neboť společně sdílený konsensus v problematice rekonstrukce pomníku jednoznačně reflektuje jejich vědomou kolektivní příslušnost k celku „my“, jež je konstruován na bázi jazyka.

V případě této obce uváděli informátoři i náves, ve smyslu významného místa setkávání, neboť se na návsi odehrávají tradiční kulturní a společenské akce (Májka, výlov ad.). Lze proto říci, že tradice jsou v jistém smyslu odrazem sounáležitosti místních obyvatel s prostorem. Přičemž na základě ukotvenosti prostoru je pak každá skupina schopna třídit své vzpomínky, které se vztahují k určitým aspektům v něm. V obecné rovině z výzkumu vyplynulo, že obyvatelé daného společenství vzpomínají na vybrané události do té míry, do jaké se opírají o toto uspořádání prostoru a spojují s ním své vzpomínky (Halbwachs 2009: 227).

*„Stavění Májky probíhá na návsi, pouťová zábava probíhá na návsi a v hospodě [...]. Ústřední místo obce je rozhodně náves“ (M. M. 1983).*

*„Na návsi byla tradice stavění Májky. Z každé chalupy se vzal ten nejlepší kapesníček, dali se tam pentle a věnec se udělal. Ta byla na návsi“ (Z. M. 1940).*

*„Masopust se dělal hodně, byl velmi tradiční. Masopustní pondělí a úterý, to si lidé brali hodně dovolenou a chodili průvod po Kunžaku. Postupem času se to změnilo, aby to nebylo v pondělí, ale aby to začalo v sobotu. Na náměstí byl velký průvod masek s kapelou...“ (E. K. 1963).*

V obou lokalitách už tradice Masopustu vymizela. Stejně jako tato se i další tradice uchovaly pouze jako vzpomínka starších pamětníků. Jen některé se udržely až do současnosti. Z výzkumu vyplynulo, že obyvatelé obce Kunžak přisuzují vymizení tradic tomu, že zde není nikdo, kdo by danou událost inicioval. Souhrnně vzato o to zdejší obyvatelé nemají zájem. Z pohledu informátorů tak místní tradice nejsou do budoucna udržitelné.

*„Jeden rok jsem to zorganizovala s kamarádama, ale potom už to upadlo. [...] vždycky to skončí na tom, že nějaký tahoun na to nemá sílu ani čas to zorganizovat...“ (E. K. 1963).*

*„Dneska se to nedělá, protože jsou lidi dost uzavření a vždycky musí být někdo, kdo to táhne, kdo se proto nadchne a obětuje tomu čas. Důležité také je v tom nevidět peníze“ (Č. L. 1946).*

V současné době se v obci Kunžak pořádá maškarní karneval pro děti, dětský den, čertovský rej nebo pouť.

*„Je to vše o lidech, Poslední dobou se zapojují i mladší lidé, je vidět, že docela mají zájem. Je to o přístupu. Snažíme se jako obec tyto aktivity podporovat“ (M. M. 1983).*

V případě druhé obce Hospříz se v současné době pořádají hasičské a myslivecké plesy, stavění májky, akce pro důchodce či dětský den. Na rozdíl od Kunžaku se na společenském dění aktivně podílejí místní spolky, zejména Červený kříž nebo Dobrovolní hasiči. Starosta obce se též domnívá, že uchování tradice je zejména o lidech a o jejich přístupu. Díky aktivní spolkové činnosti považují informátoři místní tradice do budoucna za udržitelné.

#### **6.4 Vztah paměti a historie**

Poslední část výzkumu byla věnována tématu vztahu kolektivní paměti a historie. Cílem bylo zjistit, zda se historické události uchovaly v paměti místních obyvatel. Jednalo se zejména o období odsunu německého obyvatelstva z českých zemí v letech 1945 – 1948 a následné dosídlení a znovuosídlení. Výchozím bodem v této problematice byl zejména Halbwachsův koncept kolektivní paměti a koncept historického vědomí, kterým byla věnována kapitola 2.3.

V obecné rovině historickým vědomím rozumíme proces vnímání a výkladu historie s přihlédnutím k historickým zkušenostem dané skupiny,

individuální a kolektivní historické paměti. V Halbwachsově pojetí je kolektivní paměť definována jako souvislý proud myšlení, jež z minulosti uchovává pouze to, co je z ní dosud živé nebo schopné žít ve vědomí skupiny (Halbwachs 2009: 125). Oba koncepty tak úzce souvisí se vzpomínáním, které utváří nebo udržuje minulost v přítomnosti. V této souvislosti M. Halbwachs uvádí, že má-li se ta či ona „pravda“ usadit ve vzpomínce, musí se zpodobnit v konkrétní formě události, osoby či místa (Halbwachs 1941: 157). To se ve výzkumu potvrdilo, neboť vzpomínky jednotlivých informátorů byly vždy svázány s konkrétním místem, osobou či událostí a byly tak uchovány v jejich paměti.

*„Po válce se dosídloval Hrutkov, dávalo se jim tvrdě najevo, že jsou to starousedlíci. Přišlo sem mnoho lidí z každého konce republiky, rozsortovalo se to všechno a soužití bylo negativní těch rodin odjinud a těch co tu byli starousedlíci [...]. Jsou věci, na které člověk nerad vzpomíná [...]. Když přišel Hitler tak se to změnilo a nakonec museli Němci utéct [...]. Co bylo nejhorší, že šli na hřbitov, kde byli předkové pohřbeni, tak tam na náhrobku ulamovali nohy andělíčkoví“ (S. V. 1953).*

*„Odsouvalo se přes Kunžak [...]. Tudy odváděli ty lidi, sběrné tábory byly u Rudolce a Nové Bystřice. Říkali, že když šli a kdo nemohl tak toho zastřelili...“ (E. K. 1963).*

K otázkám týkajícím se období odsunu německého obyvatelstva z českých zemí se většina informátorů stavěla poměrně zdrženlivě. Možným důvodem jejich zdrženlivosti byl fakt, že tento významný historický mezník našich dějin buďto sami přímo nezažili nebo na něj vzpomínají jen velmi neradi a tak tuto vzpomínku ze své paměti vytěsnili. Takovým případem byla i má nejstarší informátorka, která měla při vzpomínce na tuto událost slzy v očích.

*„Celé vysídlení jsem tu byla, všechno jsem viděla, pěkné to není. Člověk ty lidi znal, celá obec se změnila [...]. V roce 1945 šli z Blažejova,*

*každej trakař a na trakařu něco. Každěj mohl mít maximálně padesát kilo a pak ti vojáci šli a před těma jsme utíkali...“ (V. K. 1924).*

Souhrnně vzato se k této problematice informátoři moc nevyjadřovali. Z jejich gest a chvějivého hlasu šlo vyčíst, že se nejedná o událost, na kterou by měli kladné vzpomínky. V otázkách týkajících se minulosti zaujímala většina informátorů názor, že dřív bylo všechno lepší, zejména kolektiv. Důvodem je fakt, že člověk má často tendence si minulost a s ní spojené vzpomínky romantizovat, zejména v období dětství.

*„Dnes už se tu lidi ani neznají, tady je to moje a tím to končí, dnes je všechno rychlé a anonymní. Dřív dostal člověk i rybu, když byl výlov, dělali se buchty, prodávalo pivo, dneska není nic...“ (V. K. 1924).*

*„[...] dneska to má jiný charakter, všechno je dražší. My jsme měli to dětství jiné. Neměnila bych...“ (Č. L. 1946).*

Obecně vzato lze říci, že historie je pouhou selekcí událostí, které v paměti lidí zaujaly postupem času zásadní pozici (Halbwachs 2009: 124). V kolektivní paměti místních obyvatel jsou pak historické události udržovány jen minimálně, neboť v obou lokalitách žije už jen velmi málo pamětníků a ti, kteří zde žijí, se k otázkám spjatých s minulostí vrací jen velmi neradi. Je proto nutné zdůraznit, že místní pamětníci zde zastupují tzv. generační paměť, jejíž hlavní charakteristikou je to, že zaniká se svými nositeli (Assmann 2001).

## 7 Závěr

Předmětem této práce byla problematika lokální identity obyvatel pohraničních obcí Kunžak a Hospříz ve vztahu ke krajině. Práce byla strukturována do několika kapitol, které se postupně věnovaly teorii, metodologii a analýze získaných dat. V teoretické části byla čtenáři nabídnuta řada východisek, ze kterých vycházel výzkum. Práce byla zaměřena zejména na otázky týkající se krajiny, identity a paměťového významu lokalit. Teoretická východiska byla následně aplikována na výsledky výzkumu v kapitole zaměřené na jejich interpretaci.

Výzkum byl proveden v několika fázích a bylo využito kombinace různých metod, přičemž výzkum měl kvalitativní charakter. Při samotném výzkumu bylo provedeno jedno zúčastněné pozorování a 10 semi-strukturovaných rozhovorů s vybranými informátory. Získaná data byla následně zanalyzována v části zaměřené na interpretaci výsledků a propojena s teoriemi s empirickými daty.

Z výzkumu vyplynulo, že obyvatelé obou zkoumaných lokalit mají k okolní krajině velmi hluboký citový vztah. O této skutečnosti vypovídají i významná místa z pohledu aktérů, která měla převážně přírodní charakter. Shody v odpovědích informátorů, které by mohly souviset se vztahem k místu, ovšem definovaným pro každého subjektivně, byly zaznamenány v případě hodnocení vývoje oblasti a jeho vlivu na krajinný ráz a také v případě hodnocení využití a náhledu na krajinu v současnosti. Rovněž byla naplněna premisa o jedinečnosti a kráse jižních Čech ve smyslu krajinného rázu. Krajina se tak stala klíčovým prostředkem v procesu identifikace místních obyvatel s místem, ve kterém žijí. V obecné rovině se obyvatelé obou lokalit s oblastí ztotožňovali zejména na regionální úrovni. Přesto byly v obou lokalitách identifikovány také prvky lokálního patriotizmu, jehož hlavním cílem je uchovat krásu a kulturní život dané lokality.



Práce si rovněž kladla za cíl potvrdit či vyvrátit sebeidentifikaci místních obyvatel s prostorem s ohledem na historické události z let 1945-1948 a jejich odraz v kolektivní paměti těchto obyvatel. V této souvislosti byl prostorový aspekt potvrzen ve vztahu k paměti, v rámci které byl zastoupen jednak ve formě věcí a objektů, do kterých se paměť ukládá a jednak měl podobu určitého rámce, kam jedinci zasazovali své vzpomínky. V návaznosti na problematiku ztotožnění s prostorem tak představuje pohraničí identitární typ území, ve kterém hraje lokalita důležitou roli.

V kolektivní paměti byly historické události uchovány jen částečně, neboť hlavními nositeli této paměti jsou místní pamětníci, kterých je však v obou lokalitách jen velmi málo. Vzpomínky uchované v jejich paměti jsou také často jediným dokladem o minulosti obou lokalit, v čemž dle mého názoru tkví největší přínos této práce.

## **8     Resumé**

The main objective of the thesis is to determine the relationship of local residents with the countryside. The aim is to confirm (or refute) the notion of rural residents' self-identification with their own locality. Within this context, the thesis also focuses on historical events and their reflection in the local landscape (especially in the collective memory of the local population). Thematically, the thesis focuses on the phenomenon of landscape and the shared images of identity that it provides.

The theoretical part of the thesis is based on several intellectual traditions and theories that are thematically concerned with the study of the landscape and which are applied in the history, cultural geography and anthropology of landscape. In a broader sense, the thesis attempts to contribute to the expansion of knowledge – especially the anthropology of landscape where it concerns the perception of landscape in terms of identity and memory.

The research made use of ethnological methodology – a significant portion of the data was obtained through semi-structured interviews with 10 subjects from the southern Bohemia, namely in villages Kunžak and Hospříz. The research demonstrated that the inhabitants of the surveyed sites have very deep emotional relationship with the surrounding countryside. Moreover, in both locations were identified elements of local patriotism, whose main expression is a desire to preserve the beauty and cultural life of the locality.

## 9 Použitá literatura a prameny

### 9.1 Literatura

Alexander, J., C. (eds.) 2004. *Cultural Trauma and Collective Identity*. Berkeley: UCP.

Assmann, J. 2001. *Kultura a paměť: písmo, vzpomínka a politická identita v rozvinutých kulturách starověku*. Praha: Prostor.

Axamitová, J. a kol. 2001. *Turistický lexikon A-Z / Čechy, Morava, Slezsko*. Praha: Olympia.

Barša, P., Císař, O. 2006. *Anarchie a řád ve světové politice*. Praha: Portál.

Bauman, Z. 1995. *Úvahy o postmoderní době*. Praha: Slon.

Bělina, P. (eds.) 1993. *Dějiny zemí koruny české II.: Od nástupu osvícenství po naši dobu*. Praha: Paseka.

Bender, B. 2002. *Time and Landscape*. In: *Current Anthropology* Vol. 43, pp. 103-112.

Berek, M. 2009. *Kollektives Gedächtnis und die gesellschaftliche Konstruktion der Wirklichkeit*. Wiesbaden: Harrassowitz Verlag.

Berger, P., I., Luckman, I. 1999. *Sociální konstrukce reality: pojednání o sociologii vědění*. Brno: CKD.

Bergson, H. 2003. *Hmota a paměť*. Praha: Oikoymenh.

Bernard, R. 1995. *Research Methods in Anthropology*. Lanham: AltaMira Press.

Bernard, R. 2006. *Research Methods in Anthropology: Qualitative and Quantitative Approaches*. Oxford: AltaMira Press.

Bucher, S. 2012. *Samosprávné kraje na Slovensku – formovanie identity a inštitucionalizácia v kontexte integrácie do Európy regionov*. Dizertačná

práce. Prešovská univerzita v Prešove, Fakulta humanitných a prírodných vied. Prešov, 225 s.

Butz, D., Eyles, J. 1997. *Reconceptualizing Senses of Place: Social Relations, Ideology and Ecology*. In: *Geografiska Annaler, Series B, Human Geography*, Vol. 79, No. 1, pp. 1-25.

Castells, M. 1996. *Identity and Meaning in the Network Society*. London: Blackwell Publishing, s. 6.

Cílek, V. 2010. *Krajiny vnitřní a vnější*. Praha: Dokořán, s. r. o.

*Co nového*. In: *Jindřichohradecké listy* č. 3, 1. 6. 1945.

Colombo et al. 2001. *Sense of Community and Participation in Urban Contexts*. In: *Journal of community and Applied Psychology*, Vol. 11, pp. 457-464.

Conzen, M., P., ed. 1990. *The making of the American landscape*. Boston: Unwin Hyman.

Cosgrove, D., Daniels, S. 1989. *Introduction: Iconography of Landscape*. In: Cosgrove, D., Daniels, S. (eds.). *The Iconography of Landscape*. Cambridge: CUP.

David, P., Soukup V. 1995. *Česká Kanada – Jindřichohradecko / průvodce po Čechách, Moravě a Slezku*. Praha: Nakladatelství S&D.

Foucault, M. 2002. *Archeologie vědění*. Praha: Hermann a synové.

Gessmann, M., Sticha, H. 2014. *Köpferschlag in Böhmen: Erinnerungen an Daheim*. Stuttgart: Vlastním nákladem.

Gibas, P., Pauknerová, K. 2009. *Mezi pravěkem a industriálem: několik poznámek k antropologii krajiny*. In: *Český lid* 96 (2): s. 131-146.

Gojda, M. 2000. *Archeologie krajiny*. Praha: Academia.

- Gottdiener, M., Budd, L. 2005. *Key concepts in urban studies*. London: Sage Publications.
- Hadač, E. 1982. *Krajina a lidé: úvod do krajinné ekologie*. Praha: Academia.
- Hájek, T., Jech, K. 2000. *Kulturní krajina aneb proč ji chránit?* Praha: Ministerstvo životního prostředí.
- Hála, M. 1988. *Kunžak – kronika obce*. Kunžak: Místní národní výbor.
- Halbwachs, M. 1967. *Das Kollektive Gedächtnis*. Stuttgart: Ferdinand Enke Verlag.
- Halbwachs, M. 1985. *Das Gedächtnis und seine sozialen Bedingungen*. Berlin: Suhrkamp Verlag, 1985.
- Halbwachs, M. 2009. *Kolektivní paměť*. Praha: Sociologické nakladatelství.
- Hendl, J. 2005. *Kvalitativní výzkum*. Praha: Portál.
- Hernegger, R. 1982. *Gesellschaft ohne Kollektiv-Identität*. München: Leudemann.
- Hirsch, E. 1995. *Introduction. Landscape between Place and Space*. In: Hirsch, E., O'Hanlon, M. (eds.). *The Anthropology of Landscape: Perspectives on Space and Place*. Oxford: Oxford University Press.
- Hlaváček, J. 2012. *Kolektivní paměť a orální historie ve výzkumu soudobých dějin*. In: MEMO. Časopis pro orální historii 2012, roč. 2, č. 2, s. 6-16.
- Horáková, M. 2014. *Vzpomínky na vyhnání německy mluvících obyvatel z Novobystřicka a Jindřichohradecka 1945-1946*. Nová Bystřice: Rada Domovského okresu Nová Bystřice.
- Houžvička, V. 1996. *Sudetoněmecká otázka v názorech a postojích obyvatel českého pohraničí*. Praha: Sociologický ústav AV ČR.

- Houžvička, V., Novotný, L. (eds.). 2007. *Otisky historie v regionálních identitách obyvatel pohraničí: sebedefinice a vzájemné vnímání Čechů a Němců v přímém sousedství*. Praha: Sociologický ústav AV ČR.
- Chromý, P. 2003. *Formování regionální identity: nezbytná součást geografických výzkumů*. In: Jančák, V., Chromý, P., Marada, M. (eds.): *Geografie na cestách poznání*. PŘF v Praze, KSGRR, Praha, pp. 163-178.
- Chromý, P. 2003. *Vývoj krajiny a formování identity území; příspěvek k environmentálním dějinám na příkladu České Kanady*. In: *Historická geografie* Vol. 32, pp. 115-134.
- Chromý, P. 2009. *Regionální identita: Region a místo*. In: Chromý, P., Hermanová, E., a kolektiv: *Kulturní regiony a geografie kultury*. Praha: Aspi.
- Chromý, P., Šifta, M. 2014. *Symbole a identita regionu: Analýza vnímání přírodních symbolů oblastí s intenzivně přeměněnou krajinou v Česku*. In: *Geografický časopis* Vol. 66 (4/2014), pp. 401-415.
- Ingold, T. 1993. *The Temporality of Landscape*. In: *World Archeology* 25 (2): s. 152-174.
- Ivanička, K. 2000. *Slovensko Genius loci*. Bratislava: Eurostav.
- Jenkins, R. 2008. *Social Identity*. London and New York: Routledge.
- Jirásko, L. 2008. *Česká Kanada*. Praha; Litomyšl: Paseka.
- Keller, J. 1999. *Úvod do sociologie*. Praha: Slon.
- Klímeček, H. 2007. *Jižní Čechy*. Brno: Computer Press.
- Kneafsey, M. 2000. *Tourism, place identities and social relations in the European rural periphery*. In: *European Urban and Regional Studies*, Vol. 7 (1), pp. 35-50.
- Kolektiv autorů. 2003. *Ottova všeobecná encyklopedie ve dvou svazcích A-L*. Praha: Ottovo nakladatelství. 735 s.

- Kovařík, D. 2004. *Vysídlení Němců z okresu Jindřichův Hradec 1945-1948*. In: Jihočeský sborník historický, s. 219-234.
- Krafková, E. 2002. *Krajinou čertových kamenů*. České Budějovice: nakladatelství MH.
- Kreisslová, S. 2013. *Konstrukce etnické identity a kolektivní paměti v biografických vyprávěních českých Němců*. Praha: Univerzita Karlova v Praze, Fakulta Filosofická.
- Kupka, J. 2009c. *Historická krajina a institut krajinného rázu. Možnosti dochovaných znaků historické krajiny formou ochrany krajinného rázu dle §12 zákona 114/ 1992 Sb., o ochraně přírody a krajiny*. In: Historická geografie Vol. 35/1. S. 7-26.
- Layton, R., Ucko, P. J. 1999. *The Archeology and Anthropology of Landscape*. London: Routledge.
- Le Goff, J. 2007. *Paměť a dějiny*. Praha: Argo.
- Linhart, J. a kol. 1996. *Velký sociologický slovník*. Praha: Karolinum.
- Lozoviuk, P. 2005. *Etnická indiference a její reflexe v etnologii*. In: Hirt, T., Jakoubek, M. (eds.) *Spory o multikulturalismus a politiku identit. Antropologická perspektiva*. Plzeň: Aleš Čeněk, s. 162-197.
- Mácha, P. 2010. *Krajiny antropologie a antropologie krajiny*. Český lid 97 (3): s. 225-246.
- Malina, J. a kol. 2009. *Antropologický slovník aneb Co by mohl o člověku vědět každý člověk*. Brno: CERM.
- Marada, R. 2003. *Občanský sektor a organizační identita: utváření občanských identit po roce 1989*. In: Szaló, C., Nosál, I. (eds.) *Mozaika v re-konstrukci: formování sociálních identit v současné střední Evropě*. Brno: Masarykova univerzita v Brně, Mezinárodní politologický ústav, s. 157-184.

- Maršálek, P. 2002. *Protektorát Čechy a Morava*. Praha: Karolinum.
- Maur, E. 2006. *Paměť hor*. Praha: Havran.
- Nora, P. 1996, 1998, 2010. *Mezi pamětí a historií: problematika míst*. In: Cahiers du CEFRES Vol. 10, s. 13-64, Antologie francouzských společenských věd: Město.
- Norberg-Schulz, Ch. 1980. *Genius Loci. Towards a Phenomenology of Architecture*. New York: Rizzoli.
- Olick, J. K., Robbins, J. 1998. *Social Memory Studies: From „Collective memory to Historical Sociology of Mnemonic Practises*. In: Annual Review of Sociology Vol. 24, pp. 921-936.
- Paasi, A. 1986. *The institutionalization of regions: a theoretical framework for understanding the emergence of regions and the constitution of regional identity*. Fennia, Vol. 164, pp. 105-146.
- Paasi, A. 2010. *Regions are social constructs, but „who“ or „what“ constructs them? Agency in question*. Environment and Planning A, Vol. 42, pp. 2296-2301.
- Pešková, J. 1998. *Role vědomí v dějinách*. Praha: Lidové noviny.
- Raagmaa, G. 2002. *Regional identity in regional development and planning*. European Planning Studies, Vol. 10, pp. 55-76.
- Rais, K., V. 1972. *Cestička k domovu*. Praha: Albatros.
- Relph, E. 1976. *Place and Placelessness*. Kalifornská univerzita: Pion Limited.
- Sádlo, J. (a kol.). 2005. *Krajina a revoluce*. Praha: Malá Skála.
- Sauer, C., O. 1925. *The Morphology of Landscape*. Berkeley: University of California Press.
- Schama, S. 2007. *Krajina a paměť*. Praha: Argo.



- Schmeidler, K. 1997. *Sociologie v architektonické a urbanistické tvorbě*. Brno: Nakladatelství Brno.
- Staněk, T. 1991. *Odsun Němců z Československa*. Praha: Academia.
- Šubrt, J. (eds.) 2010. *Historické vědomí jako předmět badatelského zájmu: teorie a výzkum*. Kolín: Nezávislé centrum pro studium politiky.
- Švaříčková-Slabáková, R. 2012. *Konstrukce maskulinní identity v minulosti a současnosti: koncepty, metody, perspektivy*. Praha: Lidové noviny.
- Tilley, CH. 1994. *A phenomenology of landscape: places, paths and monuments*. Oxford: Berg.
- Třeštík, D. 2005. *Češi a dějiny v postmoderním očistci*. Praha: Lidové noviny.
- Tuan, Yi-Fu. 1991. *A View of Geography*. In: *Geographical Review*, Vol. 81, No. 1, pp. 99-107.
- Vaněk, M. 2004. *Orální historie ve výzkumu soudobých dějin*. Praha: Ústav pro soudobé dějiny AV ČR.
- Vorel, I., Kupka, J. 2011. *Krajinný ráz – identifikace a hodnocení*. Praha: Vydavatelství ČVUT.
- Weber, M. 2006. *Dědictví krajiny jako výzva pro její současné obyvatele*. In: *Proměny sudetské krajiny*. Domažlice: Nakladatelství Českého lesa, s. 172-183.
- Zich, F., ed. 2003. *Regionální identita obyvatel v pohraničí. Sborník příspěvků z konference „Evropská, národní či regionální identita?“* Praha 3. 10. 2003. Praha: Sociologický ústav AV ČR.
- Zimmermann, J. 2002. *Erinnerung und Gedächtnis: die Konzepte von Halbwachs*, Assmann & Co. München: GRIN Verlag.

## 9.2 Prameny

### 9.2.1 Elektronické zdroje

*Dekret prezidenta republiky č. 28/1945 Sb., o osídlení zemědělské půdy Němců a Maďarů a jiných nepřátel státu českými, slovenskými a jinými slovanskými zemědělci.* [online]. Dostupné z:

<http://www.psp.cz/docs/laws/dek/281945.html> (Staženo dne 25. 3. 2015).

*Evropská úmluva o krajině.* [online]. Dostupné z:

[http://www.mzp.cz/cz/evropska\\_umluva\\_o\\_krajine\\_smlouva](http://www.mzp.cz/cz/evropska_umluva_o_krajine_smlouva) (Staženo dne 3. 3. 2015).

*Jak vnímáme krajinu a její paměť.* [online]. Dostupné z:

<http://geography.cz/geograficke-rozhledy/wp-content/uploads/2009/04/6-7.pdf> (Staženo dne 26. 3. 2015).

*Když se řekne identita.* [online]. Dostupné z:

<http://www.socioweb.cz/index.php?disp=teorie&shw=149&lst=114> (Staženo dne 7. 3. 2015).

*Oxfordský slovník.* [online]. Dostupné z:

<http://www.oxforddictionaries.com/definition/english/identity?q=identity> (Staženo dne 19. 3. 2015).

*Pamětní kniha obce Hospříz z let 1970-1990.* [online]. Dostupná z:

<https://digi.ceskearchivy.cz/DA?menu=3&lang=cs&doctree=1kgohTd&id=90159> (Staženo dne 1. 3. 2015).

*Pamětní kniha obce Hospříz z let 1970-1990.* [online]. Dostupná z:

<https://digi.ceskearchivy.cz/DA?menu=3&lang=cs&doctree=1kgohTd&id=90159> (Staženo dne 8. 3. 2015).

*Zákon č. 71/1994 Sb., o prodeji a vývozu předmětů kulturní hodnoty, ve znění pozdějších předpisů.* [online]. Dostupné z:

<http://www.mkcr.cz/cz/kulturni-dedictvi/muzea-galerie-a-ochrana-moviteho-kulturniho-dedictvi/pravni-predpisy-a-metodicke-pokyny/zakon-c--71-1994-sb---o-prodeji-a-vyvozu-predmetu-kulturni-hodnoty--ve-zneni-pozdejsich-predpisu-809/> (Staženo dne 14. 3. 2015).

### **9.2.2 Archivní prameny**

SOkA JH, AM, *Pamětní kniha města Jindřichova Hradce*, 388-389.

## 10 Seznam příloh

1. Tabulka 3 – Seznam informátorů
2. Pietní akt při příležitosti 70. výročí letecké bitvy nad Jindřichohradeckem  
(z archivu města Jindřichův Hradec)
3. Pietní akt při příležitosti 70. výročí letecké bitvy nad Jindřichohradeckem  
(z archivu města Jindřichův Hradec)
4. Mapa území přírodního parku Česká Kanada  
(z archivu města Jindřichův Hradec).
5. Vyhláška Okresního úřadu v Jindřichově Hradci ze dne 1. 7. 1994  
(z archivu města Jindřichův Hradec)
6. Fotografie pomníku před rekonstrukcí a po rekonstrukci  
(z archivu informátora M. M.)
7. Mapa obce Kunžak  
(obec Kunžak [online])
8. Mapa obce Hospříz  
(obec Hospříz [online])
9. Mapa obce Hospříz z roku 1945  
(z archivu informátora M. M.)
10. Setkání v Hrutkově z roku 1992  
(z archivu informátora Z. M.)
11. Pozvánka na setkání v Hrutkově  
(z archivu informátora Z. M.)
12. Masopust v obci Kunžak  
(z archivu informátora E. K.)

13. Vzpomínky na odsun – obec Kunžak  
(z archivu informátora E. K.)
14. Boží muka u obce Hospříz  
(z archivu informátora M. M.)
15. Pohled na náves obce Hospříz  
(z archivu informátora M. M.)
16. Seznam obyvatel obce Hospříz z roku 1945  
(z archivu informátora M. M.)
17. Památník obětem 1. světové války v obci Kunžak  
(z archivu informátora E. K.)
18. Pohřeb německého vojáka v obci Kunžak dne 24. 8. 1944  
(z archivu informátora E. K.)
19. Pohled na bývalý rybník na návsi v obci Hospříz  
(z archivu informátora M. M.)

## 11 Přílohy

### 1. Tabulka 3 – Seznam informátorů

Informátor	Místo narození	Místo bydliště	Povolání	Pohlaví	Věk
M. M.	J. Hradec	Hospříz	starosta	muž	32
V. K.	Hospříz	Hospříz	důchodkyně (zemědělství)	žena	91
Z. M.	Obajovice	Hospříz	důchodkyně (dělnice)	žena	75
H. A.	Obrataň	Hospříz	důchodkyně (zemědělství)	žena	72
J. J.	J. Hradec	Hospříz	důchodkyně (státní správa)	žena	60
S. V.	Hrutkov	Hrutkov	důchodce (ridič)	muž	62
L. Č.	Mosty	Kunžak	důchodce (zemědělství)	muž	76
R. J.	Počátky	Kunžak	důchodkyně (učitelka)	žena	66
E. K.	Kunžak	Kunžak	ředitelka ZŠ	žena	52
Č. L.	Kunžak	Kunžak	důchodkyně (administrativa)	žena	69

## 2. Pietní akt při příležitosti 70. výročí letecké bitvy nad Jindřichohradeckem

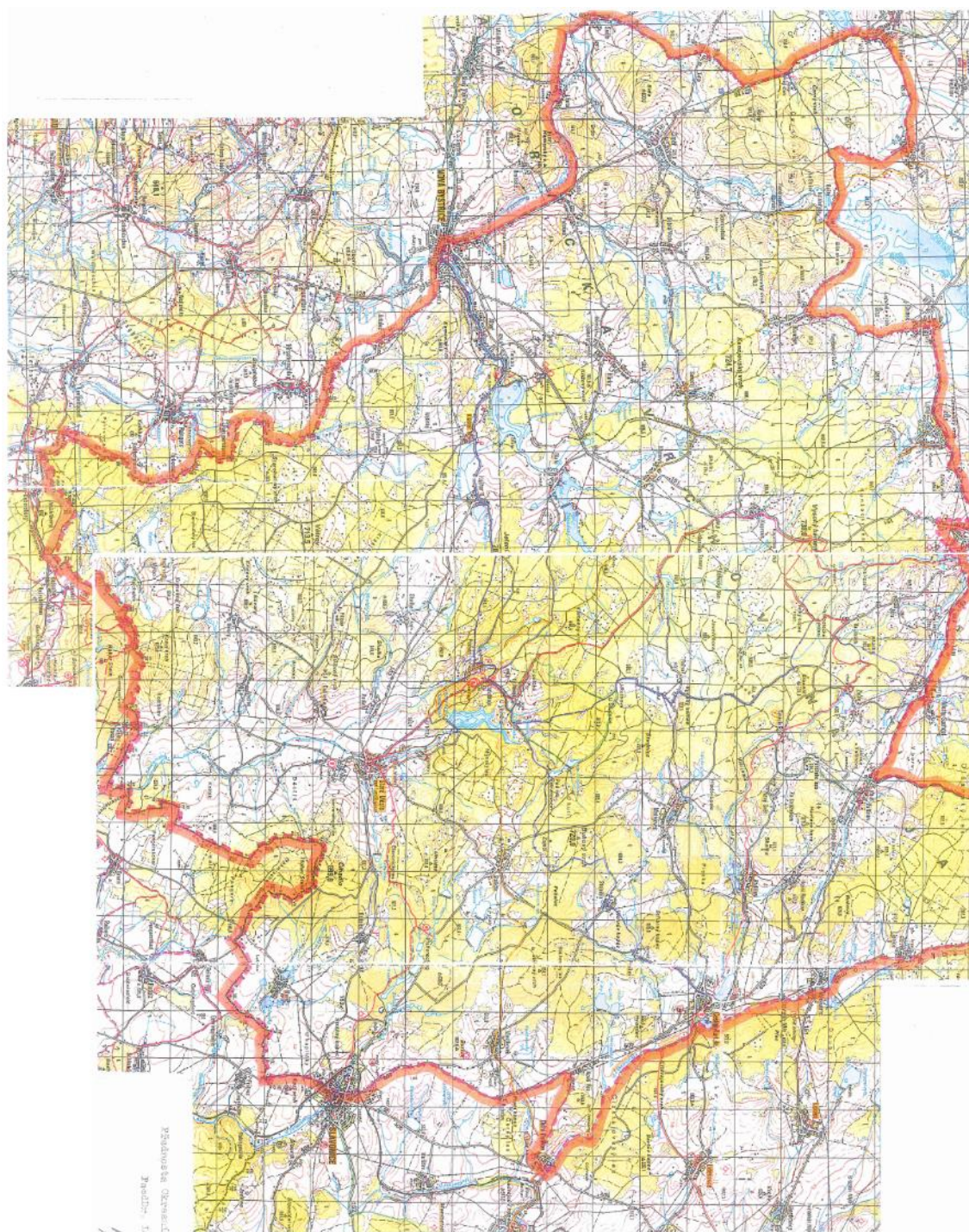


### 3. Pietní akt při příležitosti 70. výročí letecké bitvy nad Jindřichohradeckem





#### 4. Mapa území přírodního parku Česká Kanada



## 5. Vyhláška Okresního úřadu v Jindřichově Hradci ze dne 1. 7. 1994

### Vyhláška

Okresního úřadu v Jindřichově Hradci o zřízení přírodního parku " Česká Kanada "

Okresní úřad v Jindřichově Hradci rozhodl dne 1. července 1994 vydat podle § 77 odst. 3 zákona ČNR č. 114/1992 Sb., o ochraně přírody a krajiny, ve znění zákonného opatření předsednictva ČNR č. 347/1992 Sb. v souladu s ustanovením § 3 odst. 1 zákona ČNR č. 425/1990 Sb., o okresních úřadech, úpravě jejich působnosti a o některých dalších opatřeních s tím souvisejících, ve znění pozdějších předpisů (úplné znění č. 403/1992 Sb.) a po projednání s městy Nová Bystřice a Slavonice a obcemi Čiměř, Kunžak, Kačlehy, Člunek, Staré Město pod Landštejnem, Střížovice, Český Rudolec, Horní Pěna, Blažejov, Heřmanec, Cizkrajov a Studená tuta

#### obecně závaznou vyhlášku o zřízení přírodního parku " Česká Kanada "

##### Čl. 1

###### Vymezení přírodního parku Česká Kanada

Přírodní park se rozkládá na těchto katastrálních územích nebo jejich částech: Artoleč, Nová Bystřice, Hradiště, Potočná, Sedlo, Bílá, Horní Pěna, Kunžak, Kačlehy, Malý Ratmírov, Střížovice, Hrutkov, Lhota, Olšany, Heřmanec, Lípnice, Markvarec, Český Rudolec, Nová Ves, Dolní Bolíkov, Rubašov, Vlastkovec, Slavonice, Romava, Rajchářov, Košťálov, Košťálk, Kuní, Pernárec, Dětiš, Veclov, Návary, Staré Hutě, Dobrotín, Staré Město pod Land., Lešnice, Maříž, Kadolec, Vlastkovec, Stádkov, Podlesí, Stojedín, Pomezí, Vitiňoves, Dolní Radíkov, Horní Radíkov, Matějovec, Lomy, Valtínov, Mosty, Člunek, Kunějov, Kaproun, Čiměř, Dobrá Voda, Senotín, Klenová, Blato, Hůrky, Konrač, Klášter, Albeř, Skalka.

Jeho hranice se vymezuje takto: Jižní část hranice přírodního parku tvoří státní hranice od hraničního přechodu u Slavonic po komunikaci vedoucí od státní hranice do Artolče. Potom vede po komunikacích po trase Artoleč, Nová Bystřice, Potočná, Lhota, Sedlo, Bílá, Horní Pěna, Kačlehy. Tady uhýbá po polní cestě k jihu až na rozcestí turistických značek. Od něj pokračuje na hráz rybníka Kačležský, kde přechází na silnici. Po silniční komunikaci jde přes Kunějov a Člunek do Kunžaku. Ten obchází po jižním okraji jeho zastavěné části a opět se vrací na silnici směrem na Mosty. Po této komunikaci jde hranice po trase Láry, Mosty, Valtínov. Ve Valtínově se hranice stáčí severně po turistické značce do Heřmance. Odtud pokračuje směrem na Lípnici a Markvarec. Tady hranice přechází na tok potoka a po něm běží kolem Českého Rudolce do Dolního Bolíkova. Odsud jde opět po komunikacích do Nové Vsi, Rubašova, a Slavonic, kde přechází na státní hranici.

Území přírodního parku je zakresleno do základní mapy v měřítku 1:50.000, která je uložena u Okresního úřadu v Jindřichově Hradci, na obcích, jejichž územní obvod je zcela nebo zčásti zahrnut do přírodního parku a u Českého ústavu ochrany přírody.

##### Čl. 2

###### Poslání přírodního parku

Posláním přírodního parku je zachování přírodní, kulturní a historické charakteristiky daného území a jeho ochrana před činností snižující jeho přírodní a estetickou hodnotu, při současném vytváření podmínek pro únosné využití daného území zejména pro turistiku, rekreaci i únosnou urbanizaci v rozsahu nezbytném pro stabilizaci a rozvoj života v obcích.

##### Čl. 3

###### Ochrana přírodního parku

1. Okresní úřad dohlíží ve spolupráci s obcemi na ochranu přírodního parku a vede vlastníky a nájemce pozemků, návštěvníky i obyvatele na jeho území žijící k dodržování ustanovení této vyhlášky.

2. K zajištění ochrany přírodního parku lze pouze se souhlasem a případně za podmínek stanovených obcí a Okresním úřadem v Jindřichově Hradci jako orgánů ochrany přírody a krajiny <sup>2)</sup>:

- umísťovat, povolovat a provádět stavby mimo zastavěná území obcí a místních částí
- požádat automobilové a motocyklové soutěže
- zřizovat parkoviště, tábořiště a kempy a tábořit ve volné krajině
- těžít nerosty a humolity, kromě míst k tomuto účelu vyhrazených
- měnit stávající využití území a provádět změny současné skladby a ploch kultur pozemků mimo zastavěná území obcí a místních částí, kromě převodů z orné půdy do trvalých travních porostů
- zavádět intenzivní chovy zvěře
- letecky aplikovat biocidy
- na vodních plochách používat pro rekreační a sportovní účely pravidla se spalovacími motory

##### Čl. 4

###### Zvláštní územní ochrana

Jiné způsoby využití území nebo objektů na něm se nacházejících nejsou touto vyhláškou dotčeny.

##### Čl. 5

###### Sankee

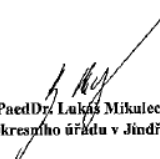
Porušení této vyhlášky, pokud se nebude jednat o čin přísněji trestný, bude postihováno pokutou uloženou Okresním úřadem v Jindřichově Hradci <sup>3)</sup>.

##### Čl. 6

###### Závěrečné ustanovení

Tato vyhláška nabývá účinnosti patnáctým dnem následujícím po dni jejího vyhlášení. <sup>4)</sup>

V Jindřichově Hradci dne 1. července 1994

  
Paed. Dr. Lukáš Mikulecký  
přednostou Okresního úřadu v Jindřichově Hradci

1) § 12 odst. 3 zákona ČNR č. 114/1992 Sb., o ochraně přírody a krajiny, ve znění zákonného opatření předsednictva ČNR č. 347/1992 Sb.

2) § 75 odst. 1 písm. a) a b) zákona ČNR č. 114/1992 Sb.

3) § 87 a § 88 zákona ČNR č. 114/1992 Sb.

4) § 3 odst. 4 zákona ČNR č. 425/1990 Sb., o okresních úřadech, úpravě jejich působnosti a o některých dalších opatřeních s tím souvisejících, ve znění pozdějších předpisů (úplné znění č. 403/1992 Sb.)

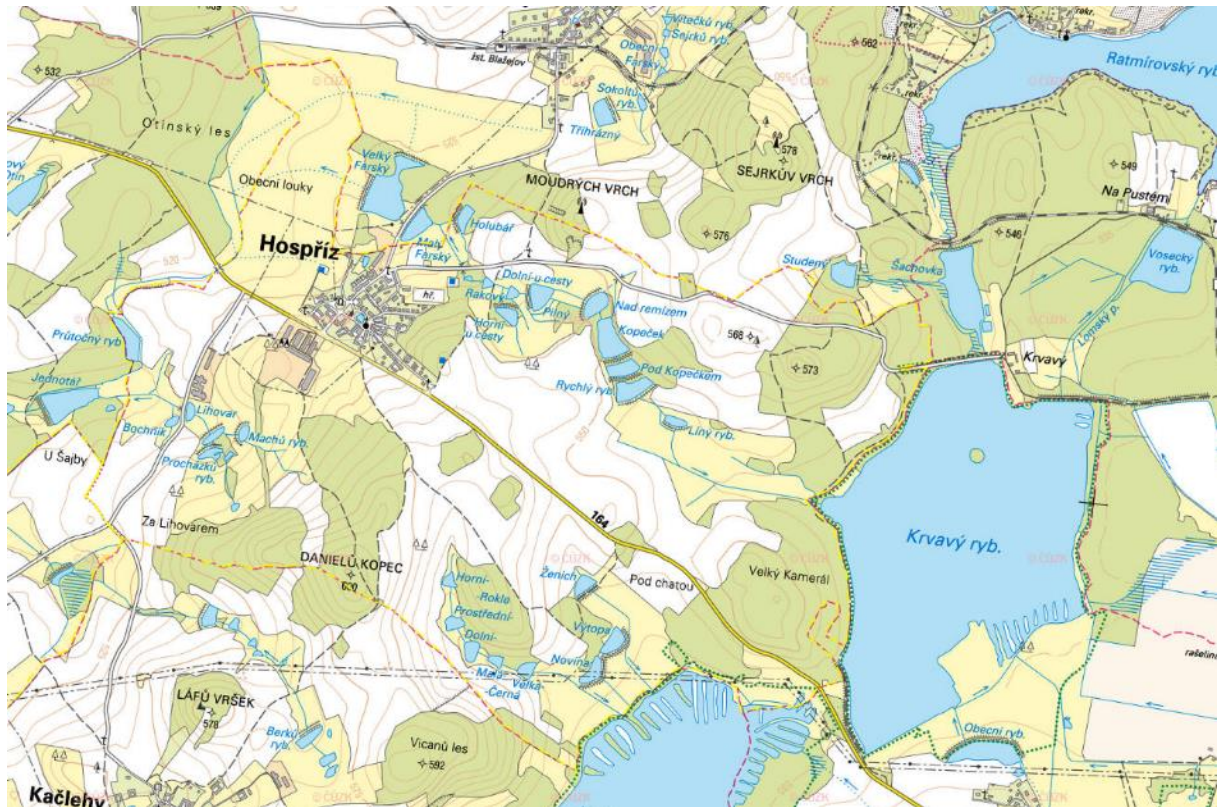
6. Fotografie pomníku před rekonstrukcí a po rekonstrukci



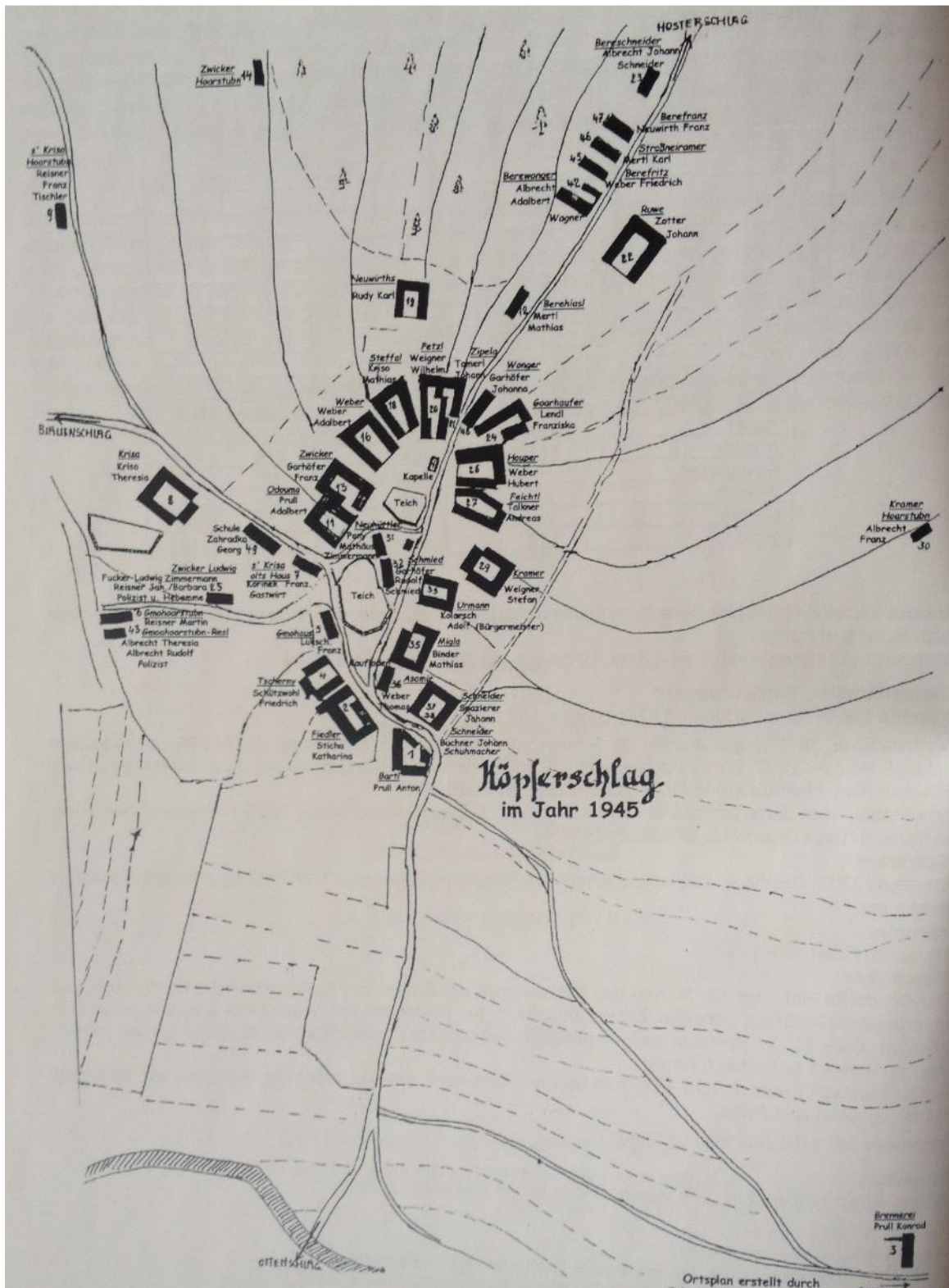
## 7. Mapa obce Kunžak



## 8. Mapa obce Hospřiz



## 9. Mapa obce Hospřiz z roku 1945



10. Setkání v Hrutkově z roku 1992



## 11. Pozvánka na setkání v Hrutkově

Vzpomínáš v  
jak to tenkrát bylo v  
aťkolik že nám to bylo v  
májomý čas? Ano! Je už to hodně  
dávno. Tehdy se slavila v naší vesničce pouť.  
A právě v tento čas bychom se chtěli sejít  
a připomenout si tak společní léta, besedy na námi  
a muziky v hospodě u Brožů. Ty byly snad nejhezčí.



Víme, že přes poturočičj věk  
stříbrem prořhané vlasy (jestli ještě  
nějaké máš) starostech víc jak nad hlavu  
si sebou přivez dobrou náladu, humor, písničky  
vzpomínky a vše co k dobré zábavě patří.

A tak přijed' (třeba o holi) si popovídát,  
vzpomenout a budeš se cítit jako  
by Ti bylo .... náct



## 12. Masopust v obci Kunžak

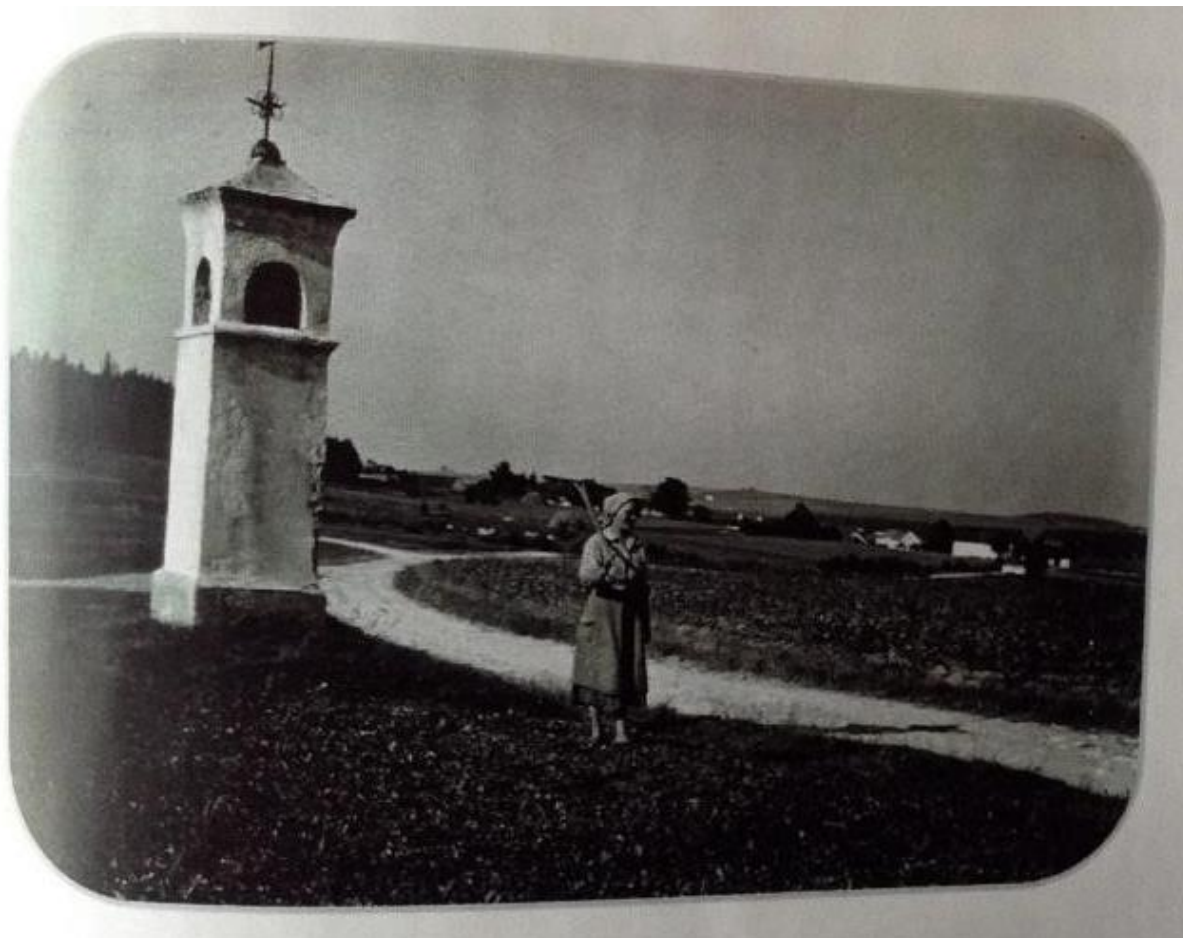


13. Vzpomínky na odsun – obec Kunžak

První ker. "Nesedláte krali", prvně v Kuchyni 1945 do této ves-  
elky v Kunžaku, sedláci žijí v Kuchyni do Kuchyni. (na tucích  
vše do Kuchyni, dříve v Kuchyni a Kuchyni.)



14. Boží muka u obce Hospříz



15. Pohled na návěs obce Hospřiz



## 16. Seznam obyvatel obce Hospřiz z roku 1945

### Haus- und Familiennamen in Köpferschlag Stand: Mai 1945

Nr.	Hausname	Besitzer / Bewohner	Personen	Betrieb/Beruf	vertrieben
1	Bartl	Prull, Anton	7	Landwirtschaft	30.05.45
2	Fiedler	Sticha, Katharina	8	Landwirtschaft	30.05.45
3	Brennerei	Prull, Konrad	2	Betriebsleiter	30.05.45
X 4	Tscherny	Schützwohl, Friedrich	8	Landwirtschaft	30.05.45
5	Gmohaus	Luksch, Franz	5	Arbeiter	30.05.45
X 6	Gmoharstubn	Reisner, Martin	6	Kleinlandwirt	30.05.45
7	s'Krisa olts Haus	Korinek, Franz	9	Gastwirt	29.06.45
X 8	Krisa	Kriso, Theresia	8	Landwirtschaft	30.05.45
9	s'Krisa Hoarstubn	Reisner, Franz	4	Tischler	30.05.45
10; 11	Odourna	Prull, Adalbert	7	Landwirtschaft	30.05.45
12	Berehiasi	Mertl, Mathias	2	Maurer	30.05.45
13	Zwicker	Garhöfer, Franz	10	Landwirtschaft	29.06.45
14	Zwicker Hoarstubn				
15; 16	Weber	Weber, Adalbert	7	Landwirtschaft	29.06.45
17; 18	Steffal	Kriso, Mathias	8	Landwirtschaft	29.06.45
X 19	Neuwirths	Rudy, Karl	7	Landwirtschaft	30.05.45
20	Petzl	Weigner, Wilhelm	7	Landwirtschaft	30.05.45
21	Zipela	Tomerl, Johann	7	Landwirtschaft	30.05.45
22	Ruwe	Zotter, Johann	7	Landwirtschaft	30.05.45
X 23	Bereschneider	Albrecht, Johann	4	Schneider	
24	Goarhaufer	Lendl, Franziska	10	Landwirtschaft	30.05.45
25	Zwicker Ludwig	Fucker, Ludwig	4	Zimmermann	30.05.45
25	Zwicker Ludwig	Reisner, Joh. / Barba	3	Polizist / Hebamme	30.05.45
X 26	Houper	Weber, Hubert	16	Landwirtschaft	30.05.45
27	Feichtl	Talkner, Andreas	6	Landwirtschaft	30.05.45
X 29	Kramer	Weigner, Stefan	7	Landwirtschaft	30.05.45
30	Kramer Hoarstubn	Albrecht, Franz	3	Arbeiter	30.05.45
31	Neuhüttler	Pany, Mathäus	7	Zimmermann	30.05.45
32	Schmied	Garhöfer, Rudolf	4	Schmiedemeister	29.06.45
33; 34	Urmann	Kolarsch, Adolf	10	Landwirtschaft	29.06.45
35	Migla	Binder, Mathias	8	Landwirtschaft	29.06.45
36	Asamir	Weber, Thomas	2	Kaufladen	29.06.45
37	Schneider	Spazierer, Johann	6	Landwirtschaft	
38	Schneider	Buchner, Johann	2	Schuhmacher	29.06.45
X 42	Berewonger	Albrecht, Adalbert	3	Wagner	30.05.45
43	Gmoharstubn-Resl	Albrecht, Theresia	2	Arbeiterin	30.05.45
43	Gmoharstubn-Resl	Albrecht, Rudolf	2	Polizist	30.05.45
45	Berefritz	Weber, Friedrich	3	Straßenwart	30.05.45
X 46	Stroßneiramer	Mertl, Karl	3	Straßenwart i. R.	30.05.45
47	Berefranz	Neuwirth, Franz	3	Straßenwart i. R.	30.05.45
48	Wogner	Garhöfer, Johanna	2	Ausgedinge	30.05.45
49	Schule	Zahradka, Georg	3	Oberlehrer	08.05.45

Bürgermeister 1945

erstellt von Johann Sticha, Köpferschlag

17. Památník obětem 1. světové války v obci Kunžak



18. Pohřeb německého vojáka v obci Kunžak dne 24. 8. 1944



19. Pohled na bývalý rybník na návsi v obci Hospřiz

