

Západočeská univerzita v Plzni

Fakulta filozofická

Bakalářská práce

Lochotínské lázně v Plzni

Lukáš Mácha

Plzeň 2015

Západočeská univerzita v Plzni

Fakulta filozofická

Katedra historických věd

Studijní program Historické vědy

Studijní obor České dějiny

Bakalářská práce

Lochotínské lázně v Plzni

Lukáš Mácha

Vedoucí práce:

PhDr. Dipl. - Pol. Martin Jeřábek, Ph.D.

Katedra historických věd

Fakulta filozofická Západočeské univerzity v Plzni

Plzeň 2015

Rád bych na tomto místě poděkoval PhDr. Dipl. – Pol. Martinu Jeřábkovi, Ph.D. za odborné vedení mé práce. Dále za cenné informace Ing. Ireně Tolarové a Ing. Haně Hrdličkové ze Správy veřejného statku města Plzně, PhDr. Štěpánce Pflegerové z Archivu města Plzně za poskytnutí fotografií i pomoc při badatelské činnosti, Pavlu Motejzíkovi, DiS. za cenné rady a také neúnavným sběratelům a pamětníkům Marcelu Votlučkovi a Miloslavu Brunclíkovi za poskytnutí fotografií ze svých soukromých sbírek.

Prohlašuji, že jsem práci zpracoval samostatně a použil jen uvedených pramenů a literatury.

Plzeň, duben 2015

.....

Obsah

1 ÚVOD	1
1.1 Zhodnocení použitých pramenů a literatury	3
2 ZÁPADOČESKÉ LÁZEŇSTVÍ.....	4
2.1 Rozvoj města Plzně začátkem 19. století a příchod nového purkmistra Martina Kopeckého	6
2.2 Životní úroveň obyvatel města a jejich zázemí	8
3 ZALOŽENÍ LÁZNÍ LOCHOTÍN VE 30. LETECH 19. STOLETÍ	9
3.1 Provoz lázní	13
3.2 Vybavenost areálu a zázemí lázeňských hostů.....	14
4 ÚPADEK LÁZNÍ V POLOVINĚ 19. STOLETÍ.....	18
4.1 Nízká návštěvnost lázní a problémy s tím související.....	19
5 HOSPODAŘENÍ MĚŠŤANSKÉHO PIVOVARU S LÁZEŇSKÝM AREÁLEM OD ROKU 1849	21
5.1 Rozmach v druhé polovině 19. a počátku 20. století	22
5.2 Budování vilové čtvrti Lochotín v návaznosti na lázeňství ...	27
5.3 Lázně v meziválečném období a oslavy jubilea	30
6 LÁZEŇSKÝ AREÁL V DOBĚ DRUHÉ SVĚTOVÉ VÁLKY.....	32
7 BÝVALÝ LÁZEŇSKÝ AREÁL PO ROCE 1948, PARK KULTURY A ODDECHU	33

8 PROJEKTY OBNOVY BÝVALÉHO LÁZEŇSKÉHO PARKU OD ROKU 1989	36
9 SOUČASNOST BÝVALÉHO LÁZEŇSKÉHO AREÁLU	38
10 ZÁVĚR.....	40
11 SEZNAM POUŽITÝCH PRAMENŮ A LITERATURY	47
12 RESUMÉ	50
13 PŘÍLOHY	51

1 ÚVOD

Lázeňské město Plzeň. Spojení, které může navozovat mnoho otázek, zvláště proto, že západočeská metropole je dnes známá především pod pojmem průmyslové město, a to díky světoznámé továrně Škoda, nebo také jako město piva, podle rovněž celosvětově úspěšného Plzeňského Prazdroje. Nebylo však tomu ještě na počátku 19. století, kdy se začal zrychlovat rozvoj města a to začalo vystupovat ze svého středověkého opevnění. Jeho obyvatelé objevovali a postupně obydlovali území vně hradeb a vznikala tak nová předměstí. Jedním z těchto míst byl i Lochotín, kde iniciativou moudrého purkmistra Martina Kopeckého vznikly nejen lázně, ale i první plzeňský park.

Cílem mé bakalářské práce je popsat okolnosti založení a vývoj Lochotínských lázní v Plzni od jejich vzniku v první polovině 19. století, až po současný stav bývalého a po dlouhou dobu zanedbávaného lázeňského parku. Hlavním těžištěm mé práce bude shrnutí historie spjaté s fungováním těchto lázní a také místa, kde vznikly, včetně jejich blízkého okolí. Přičemž nebylo mým cílem podrobně popsat pouze historii lázeňství, ale zaměřil jsem se také na to, co po této kapitole našich dějin zůstalo až do dnešních dnů a jaká by mohla být budoucnost tohoto místa.

Jaký byl význam lázní, jak prosperovaly, proč zanikly a jaký je jejich kulturně historický odkaz? Jakou roli hrál v rozvoji plzeňského lázeňství purkmistr Martin Kopecký či nejvyšší purkrabí království českého hrabě Karel Chotek? Proč lázně příliš dobře neprosperovaly a měly problémy s návštěvností? A proč došlo ke zhoršení kvality asi toho nejdůležitějšího, co lázně dělá lázněmi - léčivého minerálního pramene? Jak se dostaly špatně prosperující lázně do rukou Měšťanského pivovaru a zda se mu podařilo s lázněmi dále dobře hospodařit či je dál rozvíjet? Jak lázně prosperovaly v období 1. či 2. světové války, v meziválečném období a jak proběhly oslavy 100 let od jejich založení?

Byla snad příčinou nízké návštěvnosti lázní malá propagace, větší vzdálenost od centra města, výstavba továrny na porcelán v blízkosti lázeňského

areálu a dalších továren ve městě či nízká vydatnost léčivého minerálního pramene, nebo zcela něco jiného? Proč i v dobách, kdy již nesloužily původnímu účelu, nezůstaly nadobro zapomenuty? Jak s areálem nakládala po roce 1948 organizace Park kultury a oddechu pod kterou spadal? Jak je využívána poslední dochovaná budova, tzv. Síň přátelství neboli Lochotínský pavilonek, a co se v místě dochovalo z dřívějších dob? A také proč existují dosud lidé, kteří k Lochotínu mají tak blízko?

Přiznám se, že i já mám k tomuto místu velmi osobní vztah, nejen proto, že jsem na Lochotíně vyrůstal, ale především také díky vedení neformální skupiny Plzeňanů Maják Plzně, které není lhostejná její historie, což bylo ostatně i hlavním důvodem při volbě mého tématu bakalářské práce. Ta ve svých kapitolách bude řešit všechny výše uvedené historické milníky, klíčové otázky i hypotézy.

Ve své práci budu postupovat především metodou analýzy převážně historických archivních pramenů, ale také pracovat s literaturou i dobovými periodiky. V prvních kapitolách práce uvedu čtenáře do obrazu stručnou historií západočeského lázeňství a popíšu rozvoj města Plzně od počátku 19. století, včetně boření středověkého opevnění či jiných úprav, které razantně změnilы tvář města. Tyto změny jsou spojeny s osobností nového plzeňského purkmistra Martina Kopeckého, jeho osobnosti a činům, které udělal po svém příchodu do úřadu, se budu věnovat hned v úvodních kapitolách. V další kapitole, která se bude věnovat založení samotných Lochotínských lázní, popíši, kdo byl jejich zakladatelem, a co ho k tomu vedlo. V dalších podkapitolách pak, jak probíhal běžný lázeňský provoz a také proč lázně ne příliš dobře prosperovaly. Proč je nakonec odkoupil Měšťanský pivovar a zda se mu podařilo s lázněmi dál dobře hospodařit. Zabývat se budu i tím, jak lázně prosperovaly během dvou světových válek, ale i v meziválečném období a do čí rukou se nakonec dostaly, kdy zanikly, a co po nich zůstalo. Na konci své práce pak budu popisovat, jak bylo dále nakládáno s bývalým lázeňským areálem dále a jaké vznikly projekty jeho obnovy, až po současnost, kdy skončila první etapa rekonstrukce bývalého lázeňského parku a k čemu do budoucna by měl park sloužit.

1.1 Zhodnocení použitých pramenů a literatury

Z hlediska dostupných pramenů jsou na tom Lochotínské lázně poměrně dobře. Stěžejní pro mou bakalářskou práci je Lábkova sbírka v Archivu města Plzně¹, který jsem během své badatelské činnosti mnohokrát navštívil a kde se nachází mnoho dokumentů ve fondu Lochotín, které s pečlivými popisky sesbíral neúnavný badatel Ladislav Lábek (1882-1970). Zakladatel Kroužku přátel starožitností v Plzni a okolí a především Národopisného muzea Plzeňska. V tomto muzeu jsem našel, podobně jako v Archivu města Plzně, i velice bohatou fotodokumentaci lázeňského parku, budov i blízkého okolí. Jednalo se především o tištěné fotografie a fotografické negativy na skleněných destičkách, na kterých byly zachyceny motivy z lázní, které sloužily k propagaci a byly hojně užívané také na dobových pohlednicích. Dále se ve sbírkách nalézaly fotografie z pozůstalostí Plzeňanů, kteří se rádi zvěčňovali na svém oblíbeném výletním místě – Lochotíně. Dalším zdrojem pramenů byl pro mě Ústřední archiv akciové společnosti Plzeňský Prazdroj a jeho fond Měšťanského pivovaru v Plzni.²

V archivech se však nenacházejí například statistiky návštěvnosti lázní či podobné podrobnější informace o jejich fungování. Dalo by se říci, že se spíše jedná o střípky informací, které bylo třeba pospojovat.

Z hlediska dostupné literatury byla pro mě jedním ze stěžejních zdrojů studie Ing. Kláry Cílkové, zahradní a krajinářské architektky, která v roce 2006 zpracovala objemnou historii lázeňského parku pro potřeby městské organizace Správy veřejného statku města Plzně, která park v současné době spravuje.³ Významným historickým pramenem pro mě byla také kniha Martina Hrušky,⁴ a také publikace Martina Kopeckého.⁵ Dále jsem našel mnoho historických článků

¹ Archiv města Plzně, Lábkova sbírka, fond Lochotín.

² Ústřední archiv akciové společnosti Plzeňský Prazdroj, fond Měšťanský pivovar v Plzni, Lochotín.

³ CÍLKOVÁ, Klára, *DRAMA LOCHOTÍNSKÉ aneb 170 let v životě Lochotínského parku*, 2006.

⁴ HRUŠKA, Martin, *Kniha pamětní král. krajského města Plzně od roku 775 až 1870*, 1883.

⁵ KOPECKÝ, Martin, *Pilsens Günstige Verhältnisse und dessen Mineralquelle*, Praha 1837.

na téma lázeňství v Plzni a zajímavé reportáže například z oslav, které se zde konaly.

I přes všechny dostupné prameny i literaturu, která se však většinou tématem lázní zabývá pouze okrajově, je toto téma veřejnosti stále poměrně neznámé a málokterý občan Plzně si uvědomuje, že mezi dnešními sídlišti se dodnes nachází zašlý šperk města, který čeká, až se ho lidé všimnou a začnou o něj opět stát a pečovat. I proto byly v nedávné době vydány již dvě publikace⁶ pojednávající o historii lázeňství v Plzni, a to neformální iniciativou Maják Plzně. Já jsem měl tu čest být jejich spoluautorem.⁷

Historie Lochotína je velice pestrá a bývalý lázeňský park sám je významným historickým místem, přece jen se také jedná o nejstarší park v Plzni.

2 ZÁPADOČESKÉ LÁZEŇSTVÍ

Historie západočeského lázeňství se začala psát již před mnoha sty lety. V průběhu staletí, byly lázně místem léčby, odpočinku a relaxace mnoha významných osobností společenského, kulturního i politického života, ale i obyčejných lidí, kterým se díky lázním podařilo zahnat i léčit ledajaké choroby a potěšit duši v příjemném prostředí.

První záznamy o využití léčebných pramenů se objevují již v 15. století, kdy byly na několika místech objeveny vyvěrající minerální prameny. Právě kolem nich v průběhu staletí vznikala lázeňská města. Ta se často rozkládala v malebných krajinných oblastech, byla přitažlivá svým urbanistickým pojetím a specifickou lázeňskou architekturou. K zásadnímu rozvoji lázní však docházelo především od 18. do 20. století, kdy jsou lázeňská místa navštěvována nejen z důvodů léčebných, ale i pro široké možnosti kulturního a společenského vyžití. Stavěly se velké lázeňské domy a kolonády, docházelo k zastřešování vřidel a budovaly se všelijaké gloriety s nerušnými a romanticky působícími výhledy na město.⁸ Velká pozornost

⁶ MÁCHA, Lukáš, MOTEJZÍK, Pavel, *Lochotínský park, jak ho možná neznáte*, Maják Plzně, Plzeň 2012.

⁷ MÁCHA, Lukáš, MOTEJZÍK, Pavel, *Roudná a Lochotín napříč staletími*, Maják Plzně, Plzeň 2014.

⁸ Archiv města Plzně, Lochotín.

byla věnována kvalitě přírodních zdrojů. Do lázní jezdila nejvybranější klientela. Karlovy Vary a další české lázně se pyšily návštěvami osobností, jakými byli car Petr Veliký, Albrecht z Valdštejna či anglický král Eduard VII.⁹ V modernější historii se častými hosty českých lázní stali i velikáni evropské kultury, například Goethe, Schiller, Chopin, Beethoven, Wagner a jiní.¹⁰ Epocha velkorysého budování lázní pak vrcholila na přelomu 19. a 20. století. Vzrůst zájmu o lázeňství v 19. století byl zapříčiněn mnoha faktory. Jedním z nich byl rozvoj lékařství a balneologie. Právě ona společně s vodoléčbou se brzy staly obory přednášenými na univerzitě. Zmíněná vodoléčba byla doménou slezského rodáka Vincence Priessnitze, jenž v roce 1829 založil dnešní Lázně Jeseník, první vodoléčebný ústav, kam vedle pacientů přijížděli i lékaři učící se jeho metodám, které jsou hojně používány dodnes.¹¹

Nejvýznamnějšími lázeňskými městy na našem území, které se nacházejí především na západě Čech, byly tedy Karlovy Vary, Mariánské, Františkovy a například i Konstantinovy Lázně, města která jsou i dodnes hlavními body tzv. západočeského lázeňského trojúhelníku. V porovnání s těmito lázněmi byly plzeňské Lochotínské lázně menšího měřítká i přesto, že měly jejich tvůrci přinejmenším zpočátku ambice k jejich většímu růstu. Kdyby se snad historie ubírala krapet jiným směrem, mohla se i Plzeň postavit po boku těchto úspěšných lázeňských měst. Světového věhlasu se jim dosáhnout nepodařilo, jejich historii je však i přesto velice pestrá.

Osudy české společnosti se od první poloviny 16. století utvářely v rámci komplexu zemí habsburské monarchie. Tak tomu bylo až do poloviny 19. století, kdy eskalovaly stále více sociální problémy, kterými společnost trpěla, a do té doby byly poměrně tvrdě potlačovány. Jasně to ukázaly například bouře pražského dělnictva roku 1844. Vše vyústilo v revolučním roce 1848. Také pronikání kapitalistických výrobních vztahů od počátku 19. století rozkládalo tradiční

⁹ KUČERA, Jaroslav, HOMOLOVÁ, Marie, *Západočeské lázně*, 2006, s. 10.

¹⁰ Archiv města Plzně, Lochotín.

¹¹ KUČERA, s. 15.

selsko-řemeslnickou společnost, nejen sociálně, ale také díky značné německé převaze také národnostně. Proto se stále více ve společnosti probouzeli národnostně smýšlející jedinci.¹²

2.1 Rozvoj města Plzně začátkem 19. století a příchod nového purkmistra Martina Kopeckého

Plzeň, město založené roku 1295 králem Václavem II. na soutoku čtyř řek. Město, které bylo svědkem mnoha důležitých událostí pro celou zem a stalo se například i sídlem císaře Rudolfa II. v dobách morové epidemie. Díky tomu, že se Plzeň nacházela na rušné křižovatce z Prahy do Bavorska, byla významným městem i pro své okolí. Konaly se zde pravidelné trhy, kam se sjížděli lidé i ze vzdálenějších krajů a město díky tomu i dobře prosperovalo. Plzeň se během staleté historie neustále rozvíjela a tento rozvoj nabral na síle právě v 19. století, kdy je spojen s osobností nového purkmistra Martina Kopeckého (1777-1854),¹³ který Plzeň „osvobodil“ od sevření hradeb a do značné míry ji modernizoval. Prosadil se jako výrazná vůdčí osobnost a s jeho revolučním přístupem k zavedeným způsobům razantně pozměnil tehdejší uspořádání a fungování samotného města.

Kopecký nastoupil do purkmistrovského úřadu města plzně 31. ledna 1828. Ještě před jeho příchodem do Plzně však působil i v jiných městech, kde prokázal velkou snahu o jejich rozvoj a podařilo se mu mnohdy získat si i jejich občany. Když totiž viděli, jak se mu daří tato města velice rychle rozvíjet a modernizovat, získal si u nich velikou oblibu.¹⁴

Pocházel z Vysokého Mýta, vystudoval gymnázium a práva a nejprve pracoval jako právník na pražském magistrátu. Poté se roku 1802 stal radním v Benešově, kde působil tři roky a odtud přešel do Kutné Hory, kde se stal velmi společensky oblíbeným. Obdivován byl například jeho velký rozhled, bystrost,

¹² URBAN, Otto, *Česká společnost 1848-1918*, 1982, s. 10.

¹³ Archiv města Plzně, Lábkova sbírka, fond Pozůstalost Martina Kopeckého.

¹⁴ SCHIEBL, Jaroslav, *Plzeňsko, Sto let moderní Plzně*, Plzeň, 1929, s. 33.

pilnost či taktnost. Roku 1809 byl odvolán z Kutné Hory a nastoupil jako královský purkmistr města Tábor, kde se naplno projevil jeho vynikající organizační talent. Zřídil zde školu, uspořádal finanční hospodářství města a zavedl tržní řád. Zakládal také nové silnice a zkrášloval město novými parky. Přišel ale 4. leden 1812 a Martin Kopecký byl ze své funkce v Táboře odvolán a byl jmenován královským purkmistrem v Lokti.¹⁵

Táborští těžce nesli odchod takto osvědčeného a oblíbeného purkmistra. Dne 26. července 1814 poslali dokonce dopis, podepsaný 74 nejvýznamnějšími měšťany, ve kterém prosili, aby se vrátil a dokonce slibovali zvýšení jeho platu o 500 zlatých, které chtěli hradit ze svých vlastních prostředků. Kopecký se ale vrátit nemohl, ba ani nechtěl. Měl v Lokti plno práce. Shledal město velice zanedbané a rozhodl se, že v novém působišti nějakou dobu setrvá, nakonec z toho bylo celých 16 let. Postaral se zde o zavedení kanalizace, také o zakládání škol, pravidelných týdenních trhů a měsíčního dobytčího trhu. Prozíravě také přispíval tehdejšímu cestovnímu ruchu, jelikož návštěvníky blízkých Karlových Varů lákala i návštěva Lokte. Nechal upravit břehy řeky Ohře v sady. Udržoval také styky s literárním a uměleckým světem té doby a přičiňoval se o to, aby propagační činnost města byla takto podporována.¹⁶

Opět poměrně nečekaně po jeho úspěšném působení v Lokti, byl guberniálním dekretem, 31. ledna 1828 převeden, jak již bylo zmíněno, do Plzně. Zde nahradil v purkmistrovském úřadě tehdejšího královského purkmistra Emanuela Davida, který se usilovně snažil město oprostít od zastaralého způsobu života k modernějšímu. Na úkol však příliš nestačil. Byl tedy nahrazen již v předchozích letech osvědčeným Martinem Kopeckým, který ve své funkci v Plzni setrval po dalších 20 let.¹⁷

Velmi rychle se zorientoval v místních poměrech a důkladně se seznámil s historií tehdejšího města a dokázal se tak rychle přizpůsobit novému prostředí.

¹⁵ SCHIEBL, s. 7.

¹⁶ Archiv města Plzně, Lochotín.

¹⁷ SCHIEBL, s. 8.

Dobře rozeznával české i německé kořeny, a také vnímal konzervativní smýšlení a nejspíše tušil, že jeho smělé plány si zde budou muset razit cestu k svému uskutečnění velmi opatrně. V Plzni zahájil svou činnost opět nejprve zlepšováním čistoty města, tím že zavedl kanalizaci a vylepšil odtok vody ze střech nahrazováním vodních chrličů moderními okapními rourami. Zamezil také sypání popele v ulicích a zavedl jejich pravidelné čištění. Vytvořil i funkci tzv. roháčů, čtyřech zametačů, kteří se starali každé ráno o zametání Velkého náměstí, dnešního nám. Republiky.¹⁸

2.2 Životní úroveň obyvatel města a jejich zázemí

Za Kopeckého se velmi rychle pokračovalo s bouráním středověkého opevnění města. Na jeho místě postupně vznikaly nové domy. Město se začalo pomalu ale jistě rozvíjet a vznikala a dotvářela se jeho předměstí. Zlepšovaly se tak i podmínky pro život jeho obyvatel a otevírali se tak nové možnosti obživy.

Bez toho, aby purkmistr Kopecký příliš zatěžoval obecní pokladnu, zřídil nové městské sady a to právě na místech, kde dříve stálo městské opevnění, které z jeho přičinění bylo postupně demolováno. Vznikl tak prstenec sadového okruhu, který se z velké části dochoval až dodnes. Jedny ze sadů dnes také nesou právě Kopeckého jméno a je v nich umístěn i jeho pomník. K vybudování sadů, tak aby ušetřil co nejvíce z městské pokladny, Kopecký přemlouval například tuláky, kteří do Plzně přicházeli za žebrotou. Nechal v Plzni vystavět také první kamennou budovu českého divadla, které se nacházelo na rohu dnešní Riegrovy ulice a Sadů Pětatřicátníků, na místě později postavené budovy Obchodní a hospodářské komory, kde dnes sídlí Právnická fakulta.¹⁹ Budova divadla byla vystavěna jeho dobrým známým, se kterým se setkal při svých cestách do Karlových Varů, italským stavitelem Lorenzo Sachettim, který v té době zařizoval dekorace Stavovského divadla v Praze.²⁰ Kopecký založil v Plzni také mnoho škol. Například první českou, přádelnickou, kreslířskou a pokračovací školu

¹⁸ SCHIEBL, s. 8.

¹⁹ Archiv města Plzně, Pozůstalost Martina Kopeckého.

²⁰ Archiv města Plzně, Lochotín.

řemeslnickou. Založil zde nemocnici a opatrovnu. Na jeho podnět byl vybudován také tzv. Saský most, dnes zvaný Rooseveltův. Přičinil se o reorganizaci pravidelných trhů a dokonce navrhl uspořádání jednotlivých stánků na náměstí, tak aby se zpřehlednily trhy co nejvíce pro jejich návštěvníky. Nechal zbudovat nový násep a silnici na Karlovy Vary či do Žatce.²¹

Za dobu jeho působení tehdy město rychle expandovalo. Při příchodu Kopeckého mělo pouhých zhruba 10 000 obyvatel, kteří se živili především zemědělstvím a rukodělnou výrobou a pracovali také v drobných obchodech a zásadní pro ně byly pravidelné trhy, na kterých zboží prodávali i nakupovali. Po jeho odchodu do penze, již počet obyvatel vzrostl téměř na dvojnásobek. Ženy v té době bývaly především v domácnosti. Město vystupovalo z uzavřených prostor hradeb a otevíraly se tak i nové možnosti obživy. Bořením středověkého opevnění také vznikly, později velmi lukrativní parcely, pro stavbu nových činžovních domů.²²

3 ZALOŽENÍ LÁZNÍ LOCHOTÍN VE 30. LETECH 19. STOLETÍ

Lochotín, vrch nedaleko Plzně, kde se ve středověku nacházel dvůr patřící plzeňským měšťanům, jehož součástí byla tvrz, která je popisována jako věž v dědictví po plzeňském rychtáři Jindřichu Dvorském z r. 1406. Dvůr pravděpodobně zanikl již během husitských válek. A v okolí vzniklo několik kamenolomů. Na jejichž místě se později začaly budovat lázně i lázeňský park a to zásluhou Okrašlovací akciové společnosti.²³

Existuje také několik lidových verzí vzniku samotného názvu Lochotín. Dle jedné se tento název začal používat kvůli zvýšenému výskytu rostliny hlohu. Od toho „Hlohotín“, to však neznělo příliš dobře a tak bylo jedno písmeno „H“ vypuštěno a z druhého vytvořeno „ch“, a tak vznikl lépe znějící Lochotín. Další z verzí vzniku tohoto pomístního názvu je, že vznikl právě díky tvrzi, která se zde

²¹ SCHIEBL, s. 9.

²² Archiv města Plzně, Lochotín.

²³ JANEČEK, Miloslav a kol., *Bolevec a okolí*, Plzeň 2001, s. 124.

nacházela a to podle jména jejího majitele, udatného rytíře Lochoty, pozdějšího poustevníka.²⁴

Jedním z největších počínů nového plzeňského purkmistra Martina Kopeckého bylo to, že spolu se svými přáteli založil roku 1832 Okrašlovací akciovou společnost pro výstavbu lázeňského komplexu na Lochotíně. Akciovou společnost nejstarší svého druhu v Čechách. Při založení měla na 500 členů a akcie v nominální hodnotě nejprve za 4, později za 10 zlatých (viz Dokument č. 1/a). Ze získaného kapitálu zakoupil pozemky pro budoucí lázeňský park a stavbu lázeňských budov. Tím městu Plzni určil nový směr.²⁵

O Lochotíně se dozvěděl z odkazu plzeňského lékaře Bernarda Říhy de Lauro (1740-1794), který pocházel z nedalekých Plas a již se zabýval myšlenkou využitím pramene pro léčení lidí.²⁶ Sám jeho účinky vyzkoušel a pevně věřil v jeho sílu. Těsně před svou smrtí ještě nechal u prameniště vysadit čtyři javorové stromy, přičemž pronesla tato slova: „*Smrt mě dostihne brzy a zamezí, bych mohl pro lidstvo dále pomocně působiti. Lochotín obsahuje veliký poklad a tyto, mnou sázené stromky mají sloužiti jako znamení, kde k hledání a k nalezení jest.*“²⁷

Tento výrok byl po jeho smrti všeobecně znám, mnoho se o něm diskutovalo, ale většinou byl špatně pochopen. Moudrý purkmistr Kopecký pochopil, že onen poklad není drahé kamení či jiné drahocennosti, které se mnozí lidé v místě snažili nalézt. Bývalý purkmistr Emanuel David viděl například v Říhově odkazu narážku na uhelná ložiska, což bylo vzhledem ke geologickému podloží v okolí Plzně odůvodněné, ale právě z důvodu velkého množství pramenů byť ani pokusy o vrtání nebyly možné. Kopecký si uvědomoval potenciál v železité vodě pramenů i v hojných rašeliništích v okolí. Na počátku 30. let 19. století nechal udělat rozbor zdejšího nejsilnějšího pramene, aby se přesvědčil, zda je tvrzení o jeho léčivosti pravdivé. Rozbor provedl nejprve plzeňský lékař Vilém Piethner a

²⁴ Archiv města Plzně, Lochotín.

²⁵ Archiv města Plzně, Pozůstalost Martina Kopeckého.

²⁶ KOPECKÝ, Adolf, Plzeňské besedy ročník I., *Něco o Lochotínských lázních.*, Plzeň, 1909.

²⁷ Archiv města Plzně, Lochotín.

později i pražská lékařská fakulta. Obě tyto analýzy potvrdily jeho názor, objevily jak v rašelině, tak v minerální vodě různé léčebné soli a množství železa, na základě čehož byl pramen prohlášen za léčivý. Bohužel pro lázně, oficiálně byla léčivost pramene potvrzena až po 40 letech, od podání první žádosti.²⁸ Avšak již v počátcích byl mnohými lékaři vřele doporučován a zaručovali se za něj i návštěvníci lázní. Potrubím byl pramen přiveden do krátce poté vzniklého lázeňského parku.²⁹

V roce 1832 se započalo s prvními úpravami budoucího lázeňského areálu, nejprve parku, postupně byly budovány lázeňské stavby. Tehdy přispěl koupí pozemku také nejvyšší purkrabí českého království hrabě Karel Chotek (1783-1868) a zároveň prezident gubernia vyzývajícího od 30. let 19. století představitele měst, aby zakládali nové sady a okrašlovali tak města, která v té době příliš přívětivě nevyhlížela a byla ještě spíše středověkého rázu. 28. prosince 1833 novému lázeňskému místu s přáním velké budoucnosti jedno pole hrabě Chotek dokonce daroval. Na jeho počest byl poté roku 1883 pojmenován altán nad poustevnickou jeskyní Chotkovo sedátko (viz Fotografie č. 12).³⁰

Roku 1833 plzeňský urbanismus zažil obrovský rozmach. Ve stejné době, kdy se na Lochotíně budovaly lázně, samotné centrum tehdejšího města prošlo velkými změnami. Ve větší míře se bořilo, ale i stavělo a zaváděly se nové prostředky pro obyvatelstvo. Zbořena byla například stará Říšská brána, stavěna silnice na Nepomuk a zavádělo se pravidelné dostavníkové spojení mezi Plzní a Prahou. Rekonstruovala se městská kanalizace a také Plzeňané zažili první sezónu v novém českém městském divadle. Patriotismus a národní smýšlení měšťanů nabíralo na síle.³¹

Vybudovat park a lázně z pustých lomů a pastvin nebylo jednoduché. Holé neúrodné svahy se změnilы poté, co na ně byla navezena zemina z okolí. Byla

²⁸ LÁBEK, Ladislav, Edice kroužku přátel a starožitností v Plzni, *Lochotín*, Plzeň 1914.

²⁹ Ústřední archiv akciové společnosti Plzeňský Prazdroj, Lochotín.

³⁰ KOPECKÝ, Adolf, *Něco o Lochotínských lázních*, s. 10.

³¹ KOLEKTIV AUTORŮ, *Lochotín v odstupu století vděčné Plzně 1833-1933*, Lochotínský spolek v Plzni, Plzeň 1933, s. 7.

vytyčena spletitá síť cest, kolem kterých byla vysázena velkorysá stromořadí. Zvláště obtížné bylo vytvoření koryta potoka, kterým odtékaly vody z lázní, dnešní tzv. stará strž. Přes potok byly vystavěny tři dřevěné můstky, horní dva sloužily zároveň jako vyhlídka na umělý vodopád, později byly nahrazeny železnými a jejich počet byl rozšířen o další dva.³² O potížích při budování areálu svědčí i úryvek z knihy Martina Hrušky: *„Bouře, lijavce, ano i zlomyslní lidé zničili často namáhání mnoha měsíců, a jen skoro bezpříkladnou vytrvalostí a trpělivostí zakladatele tohoto parku mohla se podařiti úprava v té míře, jak se nyní příteli přírody jeví, poskytujíc mu krásný rozhled po okolí a vábíc jej do stínu košatých stromů, ku povznesení a občerstvení ducha.“*³³

Přes náročnost úkolu byly již roku 1834 lázně plně v provozu a vítaly první návštěvníky, mezi kterými byli nejen místní obyvatelé a návštěvníci ze všech koutů Čech, ale i lidé ze vzdálenějších krajů, například z Vídně, nebo Haliče. K dispozici jim byl v prvopočátcích provozu vlastní lázeňský lékař. Vyobrazení lázní v zidealizované krajině se objevilo také na akcích z let 1833 a 1834. Na zadní straně akcí z roku 1834 se nacházel i podrobný plán areálu s popisem (viz Dokument č. 1/b). Lázeňský areál v době svého vzniku zaujímal zhruba 5 ha pozemků a dále se rozšiřoval.³⁴

Kopecský si uvědomoval, že lázeňské hosty může v hojnějším počtu do lázní nalákat pouze dobře vedenou reklamou podloženou vědeckými závěry a doporučeními vyhlášených lékařů a odborníků. Proto byl do Plzně pozván k prozkoumání pramene a k provedení rozboru i profesor chemie z pražské lékařské fakulty Adolf Pleischl.³⁵

Výsledek jeho návštěvy nebyl však pro zakladatele lázní nijak potěšující, neboť tento odborník ještě dříve, než prozkoumal složení vody a než vůbec zhlédl samotný Lochotín, vyjadřoval se cestou z Plzně velmi skepticky o krajině kolem

³² KOPECKÝ, Martin, *Pilsens Günstige Verhältnisse*, s. 47.

³³ HRUŠKA, s. 335.

³⁴ JANEČEK, s. 132.

³⁵ CÍLKOVÁ, s. 11.

Lochotína. Bylo to pochopitelné, neboť sad sám nebyl ještě vzrostlý a holé stráně nemohly získat ničí obdiv.³⁶

Odsuzoval také například blízkost hřbitova a kostela Všech svatých na Saském předměstí. Výsledkem jeho návštěvy bylo spíše neutrální doporučení. Dne 18. července 1833 vydal profesor Pleischl společně s profesorem Muchardem, obsáhlou zprávu, která popisovala rozbor vody a líčila ji jako bezbarvou, čirou a bez zápachu, na jazyku železité chuti s okrově žlutou sedlinou s obsahem síranu vápenitého, síranu hořečnatého, síranu železitého a chloridu hořečnatého.³⁷

Kromě této analýzy si Kopecký vyžádal ještě roku 1834 od doktora chemie Viléma Piethnera lučebný rozbor slatiny z blízkých městských lesů, která se v lázních používala. Tento rozbor vyzněl příznivě. Roku 1834 a 1837 vydal sám Kopecký dvě publikace O příznivých poměrech král. krajského města Plzně v království Českém a Dobré podmínky Plzně a její minerální prameny.

Pro pohodlí lázeňských hostů byla nad pramenem vybudována kamenná kolonáda v pseudoklasicistním stylu a pojmenována Templ. Měla připomínat antický chrám se sloupy a kupolí uprostřed. Směrem k městu byla vysazena stromořadí a to nejprve v místech tzv. Malého Lochotína u dnešní Kotíkovské ulice. V projektu bylo i vybudování přírodního divadla, které však vzniklo až o několik desítek let později, vybudováním přírodního amfiteátru Lochotín. Lázeňské místo se postupně etablovalo také jako centrum společenského dění, zábav a českého vlasteneckého života.³⁸

3.1 Provoz lázní

K lázním jezdil z centra města každou půlhodinu pravidelný dostavník, který později nahradila tramvaj. Návštěvníci lázní mohli využít kromě pitných kůr také bahenní – rašelinné a vodní koupele. Pitné kůry probíhaly u lázeňské kolonády na tzv. Malém Lochotíně, kde se voda čerpala z prohloubených studen.

³⁶ HRUŠKA, s. 336.

³⁷ CÍLKOVÁ, s. 11.

³⁸ Archiv města Plzně, Lochotín.

Přibližně v polovině 19. století pak byla minerální voda Lochotínského pramene dokonce stáčená do lahví s litou etiketou a následně prodávána (viz Fotografie č. 16).³⁹

Rašelina pro bahenní lázně se dovážela od nedalekých boleveckých rybníků a především z ložiska u hájovny Dostálky, ale i dalších míst pod vrchem Krkavec. Lázeňská sezona probíhala většinou od května do září. I přesto, že byly lázně hodně proklamované i na nejvyšších místech, hosté se do nich příliš nehrnuli. Nepomohla ani zmíněná propagační kniha, kterou vydal sám zakladatel lázní a purkmistr královského města Plzně Martin Kopecký.⁴⁰

Návštěvníci do lázní jezdily s různými neduhy nejčastěji však s žaludečními potížemi. Naordinován jim byl pravidelný pitný režim vody z minerálního pramene a také pobyt na čerstvém vzduchu, který umožňoval lázeňský park. Hosté pravidelně procházeli promenádami v parku, ale také odpočívali v rozličných altánech, které byly pro tyto účely přímo stvořeny.

3.2 Vybavenost areálu a zázemí lázeňských hostů

Samotné lázně se skládaly z několika budov, ústřední budovou byla dodnes jediná stojící Síň přátelství neboli Lochotínský pavilonek (viz Fotografie č. 2). Budova vystavěná v empírovém slohu roku 1833, dle návrhů stavitele Františka Filouse, stála 1 616 zlatých a 12 krejcarů.⁴¹ Stavitel Filous je známý také svými stavbami ve Františkových lázních, například roku 1843 tam vystavěl kolonádu Solného a Lučního pramene. V budově Lochotínského pavilonku, která sloužila jako ústřední budova celého lázeňského areálu, se v postranních křídlech nacházely dřevěné vany, později v zemi zapuštěné bazénky a probíhaly zde lázeňské procedury. K budově byly později přistavěny i dřevěné chodby s přístupy do jednotlivých kabin, které sloužily lepší péči o lázeňské hosty. Na stolcích po straně chodeb se vždy nacházely čerstvě naškrobená prostěradla, do kterých se

³⁹ Archiv města Plzně, Lochotín.

⁴⁰ MAZNÝ, Petr, KRÁTKÝ, Vladislav, *100 zajímavostí ze staré Plzně*, Starý most s. r. o., Plzeň 2003, s. 18.

⁴¹ MÁCHA, *Roudná a Lochotín*, s. 15.

lázeňští hosté balili, a prostor opticky zvětšovalo velké nástěnné zrcadlo. Uprostřed pavilonku se nacházela dvorana, která sloužila jako místo setkávání nejen pro lázeňské hosty ale i širší vrstvy obyvatel, dle této dvorany celá budova dostala označení Síň přátelství. Štít budovy z jedné strany nesl nápis stejného znění, z jedné strany v češtině a z druhé v němčině jako *Freundschafts-Saal*.⁴² Další z lázeňských budov byly dva pobočné patrové domky, které se nacházely hned u pavilonku a sloužily jako prádelna a kuchyně, či domek pro bahenní koupele. Oblíbeným cílem lázeňských hostů, ale i výletníků bývala vyhlášená lázeňská restaurace Lochotín, která měla i svou zahradní terasu, kde ve stínu jírovců poskytovala příjemné posezení pro své hosty. Budovy restaurace a obytného domu byly vystavěny taktéž v empírovém slohu roku 1833 a stály přesně 2 383 zlatých a 48 krejcarů.⁴³ K vybavení restaurace patřil později například i taneční parket. Od restaurace se dalo kolem zmíněného umělého vodopádu, což byla malá výpust pramene v horní části staré strže, dojít až na dolní parkovou promenádu, kde nejprve cesty lemovaly vzdušné aleje stromů, koncem 19. století se však návštěvník ocitl v poměrně hustém jehličnatém lese, jelikož byla později považován tento způsob parkových úprav za méně finančně náročný.⁴⁴

Ústředním prvkem parku se stala romantická poustevna vytesaná do pískovcové skály, která patrně částečně byla pozůstatkem lomu. V poustevně byla umístěna sádrová socha vousatého poustevníka, sedícího u stolku a čtoucího starou knihu, vedle které byla položena lebka a džbán. Na stěně poustevny nesměl chybět symbol ukřižování. U jeho nohou se pak nacházely postavičky z říše zvířat.⁴⁵

K postavě poustevníka se váže pověst, která má několik různých variant. Jedna z nich vypráví příběh o tom, že kdysi v místech později vystavěné restaurace měl svůj hrad či tvrz rytíř Lochota, který se živil přepadáním pocestných. Tyto skutky se mu však vrátily a on byl sám napaden a jeho hrad vypálen. Jeho žena a

⁴² BĚLOHLÁVEK, Miloslav, *Pavilón mládí*, Lidová demokracie, 27. 12. 1985.

⁴³ MÁCHA, *Roudná a Lochotín*, s. 15.

⁴⁴ Archiv města Plzně, *Pozůstalost Martina Kopeckého*.

⁴⁵ ROŽMBERSKÝ, Petr, *Poustevníci, poustevny a pouště v Plzeňském kraji*, Nakladatelství Českého lesa, Domažlice 2014, s. 54.

děti odvedeni a i on skončil v zajetí, ze kterého se mu však podařilo později uniknout. Poté se uchýlil do jeskyně poblíž místa, kde stával jeho hrad a strávil zde zbytek života jako poustevník a pomáhal zde pocestným a vedl bohubilý život. O popularitě této postavy svědčí i několik básní.⁴⁶

Před poustevnou bylo vytvořeno malé nádvoříčko, do kterého byl vsazen pamětní pískovcový sloup, na jehož vrcholek byla umístována léčivá aloe vera. Okolo sloupu byl vytvořen vyvýšený letničkový záhon. Vše v romantickém duchu k potěšení lázeňských hostů. Na skalce u vchodu do poustevny se nacházel i menší umělý vodopád roubený kapradinami.⁴⁷

Od roku 1846 byla součástí poustevny i pamětní deska s verši, které by se daly interpretovat jako vřelé přání Martina Kopeckého pro budoucnost Lochotína.⁴⁸ Deska byla umístěna vlevo od vchodu do jeskyně a původně byla tohoto znění:

„Strom gest zdobou země weleslawnau

A ten pěstuge Čech milerád

Ten cyt vedl také Plzeň davnau

Když si utvořila tento sad.

Příroda se za to gewě vděčně

Občanů gest ples a odměna

Nuže at' se v české vlasti věčně

Plzně sad i blaho zelená.“⁴⁹

Dalšími romantickými motivy parku byl například tzv. Artušův stůl, přičemž se mělo jednat o kamenný stůl, jehož horní deska měla mít tvar kruhu. V parku bylo také umístěno tzv. Sedátko u studánky s pamětním kamenným náhrobkem, kde se nacházelo posezení u jedné ze studánek, které se na území

⁴⁶ CÍLKOVÁ, s. 9.

⁴⁷ ROŽMBERSKÝ, s. 52.

⁴⁸ WENIG, Frank, *Tajemství poustevníka Lochoty*, Mladá stráž, Plzeň 1937, s. 37.

⁴⁹ Archiv města Plzně, Lochotín.

parku nacházely, později však studánka zanikla a zbyl pouze zmíněný náhrobek na ni upomínající. V parku se měl také nacházet tzv. Šnečí vrch, menší kopec s cestou vedenou spirálovitě nahoru k vrcholu, kde se nacházela jedna z vyhlídek.⁵⁰

Lázeňský park proslul také svými precizně upravenými záhony ornamentálního rázu. Původní koncepce byla dílem knížecího zahradníka Josefa Pfistera ze zámku v Dolní Lukavici a v dobách, kdy areál prosperoval, o úpravu parku pečovalo až 13 stálých zahradníků.⁵¹ Bohatá vegetace byla umožněna i díky tropickému skleníku a přilehlému zahradnictví. V parku se tak v letních dnech běžně vyskytovaly palmy, banánovníky, agáve či léčivé rostliny aloe vera. Tropický skleník se nacházel proti Lochotínskému pavilonku. Ve střední vyvýšené části se pěstovaly i několik metrů vysoké palmy v nižších pobočných pak menší rostliny jako sukulenty a podobně (viz Fotografie č. 6).⁵²

Velmi důležitou roli v lázeňském parku hrály také průhledy na samotné město Plzeň, kterých park skýtal hned několik, avšak postupně téměř všechny zcela zarostly a zanikly. Jedním z nejoblíbenějších výhledů byl ze zmiňovaného altánu Chotkovo sedátko (viz Fotografie č. 20). Altánku pamatujícího patrně Josefa Kajetána Tyla i Bedřicha Smetanu, který na sedátko údajně vodil i svou lásku, později manželku Kateřinu Kolářovou, což ho inspirovalo k napsání polky s názvem *Vzpomínka na Plzeň*.⁵³

Altánů se v parku nacházelo několik. Vůbec prvním byl tzv. Gloriet císařovny Karoliny, který stával od roku 1833 v místech, kde v 50. letech 19. století vznikla budova továrny na porcelán u dnešní ulice Pod Vinicemi. Sloupový Gloriet byl pojmenován dle manželky Františka I. Karoliny, při příležitosti jejich pobytu v Plzni 1. až 5. srpna 1833.⁵⁴ Další drobnější dřevěný altánek se nacházel vedle

⁵⁰ MACHÁČEK, Fridolín, *Z počátku Lochotínských lázní*, Český deník, 28. 3. 1943.

⁵¹ MÁCHA, Roudná a Lochotín, s. 20.

⁵² BĚLOHLÁVEK, Miloslav, *Parky a zeleň města Plzně: životní prostředí staré Plzně*, Archiv města Plzně, Plzeň 1989, s. 3.

⁵³ MÁCHA, Roudná a Lochotín, s. 20.

⁵⁴ HRUŠKA, s. 328.

starého tropického skleníku a zanikl krátce po stavbě nového skleníku po roce 1892.

Přímo proti Lochotínskému pavilonku se pak nacházel tzv. Železný nebo také Hudební pavilonek, sloupový altán, skrz který byl také pěkný pohled na město. Kolem něj bývalo rozmístěno několik dlouhých laviček. Přibližně v letech 1903 až 1905 byl altán přemístěn do západní části parku blíže k později postavenému amfiteátru (viz Fotografie č. 17).⁵⁵

Založení Lochotínských lázní je tedy spojeno především s osobností purkmistra Martina Kopeckého, který vyslechl závěť uznávaného plzeňského lékaře Bernarda Říhy de Lauro a uvědomil si potenciál lochotínských minerálních pramenů a rozhodl se poté, co si nechal prameny znalecky ověřit, k založení Okrašlovací akciové společnosti, která později sehnala potřebný kapitál k vybudování lázeňského areálu, k čemuž pomohl i nejvyšší purkrabí království českého hrabě Karel Chotek, který společnosti přispěl darováním pozemku při zakládání lázeňského parku. Budování lázeňského areálu započalo roku 1832 a již o rok později byly lázně v provozu, i přesto jak bylo obtížné z neúrodných strání a starých lomů vytvořit přívětivé místo. Lázně měly z počátku vlastního lázeňského lékaře a lázeňští hosté měli možnost využít každou půlhodinu dostavník, který je do nich dovezl z centra města. Kromě pitných kúr pak mohli využít také bahenní – rašelinné koupele, ke kterým byla využívána rašelina z okolních lesů. Stejně tak vybavenost lázeňského areálu byla velice rozsáhlá, lázeňský park doplňovaly romantické sochy a prvky, pro potěšení lázeňských hostů. Dále jim byly k dispozici i rozličné altánky například altán, který byl později pojmenován dle nejvyššího purkrabího království českého Chotkovo sedátko.⁵⁶

4 ÚPADEK LÁZNÍ V POLOVINĚ 19. STOLETÍ

Jednou z problémových záležitostí lázeňského areálu a která se stále více projevovala, byla malá a tudíž nedostatečná vydatnost léčivého minerálního

⁵⁵ MÁCHA, Roudná a Lochotín, s. 20.

⁵⁶ ČAPKA, Bohuslav a kol., Lázně Lochotín, Plzeň jako lázeňské centrum, Architektura ČSR 1/1980, s. 37.

pramene. Při zjištění kolik pramen vody vydá a kolik by ji bylo potřeba pro stále zvyšující se lázeňské potřeby, bylo zjištěno, že je pramen příliš slabý. Snaha o vylepšení vydatnosti pramene však spíše uškodila, nežli prospěla. Byla prohloubena studna a do původního pramene svedena další voda z okolních ovšem méně kvalitních pramenů. Tím došlo ke změnám původních charakteristických vlastností pramene, vznikla silně železitá voda a původní chuť i čirost pramene byla nenávratně ztracena.⁵⁷

V té době v Plzni začínají vznikat spíše průmyslovější podniky, roku 1842 byl založen Měšťanský pivovar, který pro budoucnost lázeňského areálu nakonec sehrál zásadní roli. Pivovar si od počátku získával díky svému úspěšnému výrobku Prazdroji celosvětovou pověst.⁵⁸

4.1 Nízká návštěvnost lázní a problémy s tím související

V lázních se scházeli zpočátku zámožnější vrstvy obyvatelstva. Pouhá lázeň se tehdy účtovala 10 krejcarů, což bylo poměrně hodně a ani zahraniční hosté se do lázní příliš nehrnuli.⁵⁹

I přes problémy s návštěvností se lázeňský areál dočkal nejedné významné události. Roku 1841, kdy se v Síni přátelství Lochotínského pavilonku konal první český ples v Plzni. Vyloženě první český ples se konal v Praze o rok dříve. O pouhé tři roky později byla v Lochotínských lázních zřízena ryze česká knihovna a čítárna časopisů. Zřízena byla Josefem Františkem Smetanou (1801-1861), filozofem a historikem a také učitelem na plzeňském gymnáziu, bratrancem známého hudebního skladatele Bedřicha Smetany.⁶⁰

V revolučním roce 1848 zde v zahradě lázeňské restaurace vystupovala kapela nově vzniklé Národní gardy a v lázních se začaly scházet širší vrstvy obyvatel. Přenesly se sem také taneční večírky a vlastenecké akce. Čilý

⁵⁷ CÍLKOVÁ, s. 11.

⁵⁸ SUCHÝ, Václav, *Měšťanský pivovar v Plzni: 1842-1892*, Plzeň 1892, s. 10.

⁵⁹ CÍLKOVÁ, s. 12.

⁶⁰ MÁCHA, *Roudná a Lochotín*, s. 14.

společenský život však prospíval spíše vyžití místního obyvatelstva a pohostinství, než prosperitě samotných lázní. Lázeňská správa trpěla většími nedostatky, než bylo na první pohled zřetelné. Na pramen dohlížel správce, avšak samotné lázně již v této době neměly jednotný lázeňský řád, a ani vlastního lékaře. Funkci lázeňského lékaře a dozoru nad pacienty zastával tak pouze příležitostně lékař z Plzně.⁶¹

Zhoršená kvalita vody, drahé procedury a tím i malá návštěvnost a nutné další investice k zvelebování a udržování lázeňského areálu, tak vedly k tomu, že byl areál akciovou společností odprodán roku 1849, v té době teprve sedm let fungujícímu Měšťanskému pivovaru. Areál se ocitl ve veřejné dražbě 12. dubna 1849 a zakoupen byl Výborem právovárečného měšťanstva za přesně 2006 zlatých. Měšťanský pivovar si byl vědom, jakou společenskou úlohu Lochotín pro Plzeň má, a také v něm viděl možnost své prezentace a odbytu vlastních výrobků. Dosáhnout toho chtěl tím, že ho ještě více přetvořil a udělal z něj zábavní a výletní místo Plzeňanů.⁶² Za pozitivní lze brát to, že areál zůstal částečně i ve zprávě někdejších zakladatelů, plzeňských měšťanů. I purkmistr Kopecký byl rovněž spoluzakladatelem Měšťanského pivovaru a nelze vyloučit jeho úlohu v tom, že se nakonec areál lázní dostal právě do jeho rukou.

Martin Kopecký zemřel roku 1854 ve věku 77 let. Byl pohřben na Mikulášském hřbitově v Plzni poblíž kostela sv. Mikuláše. Dnes bychom však jeho náhrobek na hřbitově hledali marně, byl totiž počátkem 21. století odcizen a později byl nalezen poničený a umístěn do depozitáře. Idea Kopeckého však i po jeho smrti přetrvala a pro Lochotín začínala pod vlastnictvím Měšťanského pivovaru zcela nová éra.⁶³

I přesto, že lázně trpěly malou návštěvností, odehrálo se v nich několik důležitých událostí, které měli dalekosáhlé důsledky pro další rozvoj smýšlení obyvatel města. Po prvním českém bále, a zřízení české čítárny se tak do lázní

⁶¹ CÍLKOVÁ, s. 12.

⁶² Archiv města Plzně, *Lochotín*.

⁶³ Archiv města Plzně, Pozůstalost Martina Kopeckého.

dostávala především vlastenecky smýšlející elita tehdejšího života. Přesto, že nakonec lázeňský areál změnil vlastníka a dostal se do rukou Měšťanského pivovaru, jeho historie tím neskončila.

5 HOSPODAŘENÍ MĚŠŤANSKÉHO PIVOVARU S LÁZEŇSKÝM AREÁLEM OD ROKU 1849

Areál se pod správou pivovaru postupně rozšiřoval a byl pečlivě spravován. Každoročně pivovar platil poměrně veliké náklady na jeho údržbu. Dobrým krokem bylo, že vedení pivovaru nechalo záhy po koupi opravit lázeňské budovy a restauraci začali pronajímat. Několik let poměrně slušně areál prosperoval. Ovšem ani jejich původní předpoklady o výdělečném podniku nedošly úplného naplnění a začali přemýšlet, jak by se břemene ne příliš nahlas zbavili.⁶⁴

Roku 1867 byla uskutečněna dohoda s městem o tom, že se město ujme Lochotína a výměnou za to, pivovar získá veřejnou cestu vedoucí jeho areálem do Doubravky. Přes počáteční souhlas si to město na poslední chvíli rozmyslelo, jelikož usoudilo, že by tato směna nebyla příliš výhodná a raději pivovaru zlevnilo užívání cesty ze 7 na 5 zlatých za sáh cesty. Pivovar se tak o Lochotín musel starat dál.⁶⁵ To nakonec vedlo k pokračování poměrně dobré prosperující éry plzeňského lázeňství i pohostinství.

Měšťanský pivovar také nechal 28. července 1861 vystavět pomník purkmistru Martinu Kopeckému v městských sadech, dnes zvaných jeho jménem.⁶⁶ Autorem sochy byl A. Wildt z Prahy. Přesto, že se Wildt s Kopeckým nikdy před jeho smrtí osobně neseťkal a měl k dispozici jen malbu a popis jeho podoby, vystihl ho poměrně přesně. Zachytil ho tak, jak si ho lidé nejčastěji pamatovali. Stojícího s upřeným a poněkud vážným pohledem. S cylindrem, ne na

⁶⁴ CÍLKOVÁ, s. 13.

⁶⁵ Tamtéž, s. 14.

⁶⁶ Archiv města Plzně, Pozůstalost Martina Kopeckého.

hlavě ale v ruce, tak jak ho nejčastěji nosil a bylo možné ho takto potkat, třeba právě na procházce po lázeňském parku.⁶⁷

5.1 Rozmach v druhé polovině 19. a počátku 20. století

Plzeň od druhé poloviny 19. století zaznamenala neobyčejný rozvoj, především v oblasti průmyslu. Ve městě vznikaly nové továrny na papír, mlýny, lihovary, hřebíkárny a další továrny. Největší rozmach započal rokem 1869, kdy Emil Škoda pokládá základ největšímu strojírenskému podniku, budoucím Škodovým závodům. Do města byla také roku 1861 přivedena železnice a nadále byla rozšiřována.⁶⁸

Spolu s narůstajícím počtem nových továren a přivedením železnice vzrůstal i počet pracovních míst a tedy i příliv nových obyvatel města, kteří ho značně počeštili. Rozvíjelo se i školství a kultura. Což přilákalo také další vlnu lázeňských hostů do Lochotínských lázní.⁶⁹

Třebaže se o městské sady a parky staralo město, pociťovala část veřejnosti potřebu intenzivnější péče při zkrášlování města a okolí. A tak v roce 1874 vznikla „Jednota pro zakládání sadů a okrašlování města Plzně a jeho okolí“ později zkráceně „Okrašlovací spolek v Plzni“.⁷⁰

V roce 1876 nechala Jednota vysázet v Lochotínské ulici alej topolů vedoucí až k lázeňskému parku. Roku 1887 přišla jednota se záměrem zřídit vycházkovou cestu osázenou alejí od Kalikovského mlýna k Lochotínu. Celý proces zdržovalo vyjednávání s vlastníky Lochotínských luk, kteří se zřízením cesty dlouho nesouhlasili. Až po změně vlastníků byla roku 1892 alej vyměřena, o rok později byla osazena oboustranným stromořadím z topolů, jilmů, vrb, olší či dubů a předána do správy královského města Plzně. Hlavní zásluhu na provedení tohoto plánu měl předseda Jednoty, císařský a městský rada a zemský poslanec Jan

⁶⁷ Archiv města Plzně, Lochotín.

⁶⁸ KOLEKTIV AUTORŮ, *Dějiny Plzně v datech: od prvních stop osídlení až po současnost*, Lidové noviny, Praha 2004, s. 45.

⁶⁹ Archiv města Plzně, Pozůstalost Martina Kopeckého.

⁷⁰ Archiv města Plzně, Lochotín.

Wýtvar, podle nějž nesla cesta oficiální název „Wýtvarova cesta“.⁷¹ Později se pro ni však vžil i dnes užívaný název Kilometrovka, odvozený od její délky. Alej totiž měří zhruba jeden kilometr, přesně 1070 metrů.

Při schůzi 31. července 1883 se výbor Měšťanského pivovaru usnesl, že pojmenuje pramen na Malém Lochotíně, který byl považován za hlavní Lochotínský pramen, pramenem Kopeckého a níže položený pramen, pramenem Ocelovým. Právě voda z níže položeného Ocelového pramene byla potrubím přiváděna do lázní. Na stejné schůzi byl rovněž již zmiňovaný altán nad poustevnickou jeskyní pojmenován na počest hraběte Karla Chotka za jeho nemalé zásluhy „Odpočinkem Chotkovým“ a opatřen byl cedulkou s německým a českým dvojjazyčným označením v tomto znění *Chotek's Sitz – Chotkovo sedátko*.⁷²

Protože Templ neboli kamenná kolonáda nad Kopeckého pramenem na Malém Lochotíně pozbyla svého významu, její sloupy a arkády byly přeneseny do centra města na místo dnešní hlavní pošty, kde sloužily jako druhé masné krámy. Při stavbě pošty v roce 1893 byly tyto krámy zbořeny a upravené sloupy spočínuly ve dvoře dnešní Americké třídy 33 a patrně také Bezručovy ulice 25.⁷³

Nad Kopeckého pramenem byl na místo Templu vystavěn dřevěný pitný pavilon s čerpadlem pro snadné získávání pramene (viz Fotografie č. 15). Označen byl stejně jako Chotkovo sedátko německým a českým dvojjazyčným označením *Kopeckého pramen – Kopecky Quelle*. Uvnitř se nacházely zarámované chemické rozbory a dobrozdání o léčivosti pramene. Kolem něj bylo umístěno několik laviček pro příjemné posezení lázeňských hostů při pitných kúrách.⁷⁴

Roku 1884 byl k padesátiletému výročí založení lázní v lázeňském parku slavnostně odhalen pomník zakladateli Martinu Kopeckému. Měl podobu bronzové busty na kamenném podstavci. Bustu navrhl prof. Karel Rippl, podstavec pak arch. Ginzl a provedl jej plzeňský kameník Jan Cingroš. Konečný odlitek busty

⁷¹ CÍLKOVÁ, s. 14.

⁷² Ústřední archiv akciové společnosti Plzeňský prazdroj, Lochotín.

⁷³ MÁCHA, *Roudná a Lochotín*, s. 15.

⁷⁴ Archiv města Plzně, Lochotín.

vznikl ve Vídni. Kolem pomníku byla instalována ozdobná mříž čtvercového půdorysu provedená Janem Klotzem (viz Fotografie č. 9).⁷⁵

Busta Kopeckého byla původně umístěna na prostranství před budovou lázní Lochotínským pavilonkem a orientována tak, aby Kopecký symbolicky shlížel skrze altán s kovovými sloupy, dnes zvaný jako Hudební pavilonek, na město a mohl se symbolicky dívat na to, jak město roste a vzkvétá.⁷⁶

Syn purkmistra Kopeckého, Adolf Kopecký, k odhalení pomníku poznamenal: *„Zvěčnělý purkmistr plzeňský Martin Kopecký, k uctění jehož památky odhalen byl dne 29. července 1884 pomník v sadech lochotínských – byl by zajisté, na živu jsa, výraz díků svých za čest, zřízením pomníku mu prokázanou, v tom již projevený našel, že slavné právovárečné měšťanstvo dílo jeho dle zámyslu zdokonalilo i zvětšilo, takže dnes již nižádné není pochybnosti, že promění brzy lázně lochotínské, obklopené prostrannými sady a věncem vil a zahrad, Plzeň (vzkvétající rychle v město továrni) v rozkošnou villegiaturu, jižto měšťanský pivovar zajisté světovou zjedná pověst.“*⁷⁷

Přibližně v letech 1903 až 1905 probíhaly poměrně rozsáhlé úpravy lázeňského parku. Jednou s prvních úprav bylo vytvoření tzv. slepencových skalek. Horniny složené ze stmelených zaoblených valounů. Použity byly především přímo v místě romantické poustevny, který jimi byla celá obložena. Mezi některé byly vloženy i araukarity neboli zkamenělé dřevo, jehož samostatně stojící exempláře se nacházely i u horní cesty v parku. Při těchto úpravách byl upravován i prostor u samotného lázeňského pavilonku. Pomník Martina Kopeckého byl otočen směrem k pavilonku (viz Fotografie č. 11). Posunut byl na místo Železného pavilonku, který se jak již bylo zmíněno, přesunul směrem k horní cestě a později vystavěnému amfiteátru. Ozdobná mříž u pomníku byla nahrazena okrasným

⁷⁵ MÁCHA, *Roudná a Lochotín*, s. 15.

⁷⁶ Archiv města Plzně, Lochotín.

⁷⁷ MÁCHA, *Roudná a Lochotín*, s. 16.

letničkovým záhonem, který doplňovaly v lázeňském duchu tropické rostliny jako banánovníky či palmy.⁷⁸

V roce 1888 byl u příležitosti 40letého panování císaře Františka Josefa I. přistavěn k budově lázeňské restaurace stavitelem a vlastníkem prosperující košutecké cihelny Emanuelem Klotzem tzv. Císařský sál (viz Fotografie č. 5). Novorenesanční stavba vybavená plynovým osvětlením, proslula svou vynikající akustikou, která byla prý nejlepší v celé Plzni. Uvnitř honosné dvorany byly umístěny i busty samotného císaře a jeho choti Alžběty přezdívané Sissi. V Císařském sále s v průběhu historie konaly především společenské akce. Například věnečky, taneční, koncerty a podobně. Sál tak poněkud nahradil starší a méně prostornou Síň přátelství v pavilonku. Lázeňská restaurace, jelikož byl areál pod správou pivovaru, nabízela výhradně pivo značky Prazdroj, ale později zde fungovala i vyhlášená kavárna a místo sloužilo k společenskému vyžití všech vrstev obyvatel města (viz Fotografie č. 10).⁷⁹

Od roku 1899 mohli návštěvníci lázní a restaurace využít i na tehdejší dobu revoluční novinku, která nahradila zastaralý dostavník, který návštěvníky do lázní vozil a to elektrickou tramvaj. Pro Plzeň vyráběnou Františkem Křížíkem a Václavem Brožíkem. Na Lochotíně měla tramvaj svou konečnou stanici a od počátku jezdila na pravidelné lince Bory – Lochotín. Později i Lochotín – Doudlevice.⁸⁰

Roku 1890 byl přikoupen tzv. Zadní nebo také Horní Lochotín, který je dnes součástí Zoologické a botanické zahrady. V místech dnešního lesoparku, kde se nachází zábavní dětský park zvaný Dinopark, byl roku 1897 umístěn vyhlídkový gloriét, zvaný rozhledna Belvedére (viz Fotografie č. 18). Jednalo se o bohatě vyřezávaný dřevěný pavilon patrně přestěhovaný z Prahy, kde vznikl při příležitosti Pražské jubilejní výstavy, která se konala roku 1891. Lázně tedy získaly další prvek k zpříjemnění vycházek lázeňských hostů. Dle textu dochované dobové

⁷⁸ MÁCHA, *Roudná a Lochotín*, s. 16.

⁷⁹ Archiv města Plzně, Lochotín.

⁸⁰ CÍLKOVÁ, s. 10.

pohlednice byl z vyhlídkového pavilonu při dobrých podmínkách vidět například i šumavský vrch Ostrý.

O další významný pozemek se park rozšířil téhož roku, kdy pivovar koupil tzv. Malounův dům se zahradou u dnešní ulice Pod Vinicemi. Domek byl i se všemi hospodářskými staveními zbořen a pozemek parkově upraven a osázen stromy.⁸¹

Roku 1892 byl na nádvoří u Lochotínského pavilonku vystavěn nový tropický skleník, který nahradil starší již nevyhovující menší skleník. Postaven byl podle výměru městské rady z 22. září 1892. Po zahradníku Němečkovi se stal zdejším zahradníkem František Schnepf. Mezi pavilonkem a skleníkem tak vzniklo uzavřené nádvoří s ústředním prvkem, jímž byl vodotrysk obkroužený pečlivě udržovanými záhony (viz Fotografie č. 3).⁸²

Podle dobových zvyklostí byly v duchu romantismu v parku rozmístěny různé sošky jako například Červená Karkulka s vlkem a švarným „cigánem“, zajíci, srnky, nebo trpaslík chytající u zmiňovaného vodotrysku zlaté rybičky, ale i další postavičky (viz Fotografie č. 19). Ústřední postavou byl však již zmiňovaný poustevník, u jehož nohou se nacházelo také drobné zvířectvo jako zajíci a srnky.⁸³ Lochotínské lázně v tomto nebyly ojedinělé, například v Mariánských lázních se také nacházely podobné sošky umístěné v okolí lázeňského centra. Mezi nimi byla také Karkulka s vlkem, ale například i Sněhurka se sedmi trpaslíky či liščí rodinka.⁸⁴

Roku 1908 byli ustanoveni na dohlížení v lázeňském parku dva stálí městští strážníci. Pro psy byl do parku povolen přístup pouze na vodítku a park byl v té době vybaven 190 lavičkami a dalším drobným mobiliárem. Do západní části parku byla Kroužkem přátel starožitností pro Plzeň a okolí osazena boží muka, přenesená od zbořeného dvora z Košutky. Ve 20. letech 20. století byla ale boží muka poničena vandaly, je však jisté že stála ještě v období druhé světové války,

⁸¹ Ústřední archiv akciové společnosti Plzeňský prazdroj, Lochotín.

⁸² Tamtéž.

⁸³ CÍLKOVÁ, s. 13.

⁸⁴ KUČERA, s. 23.

a to díky dochované fotodokumentaci. Do dnešních dnů z božích muk zbyl pouze spodní sokl a čekají tak na svou obnovu.⁸⁵

Lázeňskou atmosféru na počátku 20. století dotvářel také například ozdobně vyřezávaný dřevěný krámk s občerstvením a cukrovinkami, který si zřídil poblíž lázeňské restaurace cukrář Anton Hůla z Riegrovy ulice. V té době se také objevilo stížnost na to, že se snad pivo v restauraci čepuje ředěné vodou. Nejspíše se však jednalo o ojedinělou příhodu. Jinak byla lázeňská restaurace nabízející teplá i studená jídla všeobecně považována za jednu z nejlepších v celém městě.⁸⁶

5.2 Budování vilové čtvrti Lochotín v návaznosti na lázeňství

Koncem 19. a přelomu 20. století započaly na svahu nad lázeňským areálem postupně vznikat jednotlivé rodinné vily a vilky či zahradní domky. Jednalo se o první vilovou čtvrt' vznikající na území města Plzně, poté až navazovaly další vilové čtvrti dnes známé jako Bezovka na Borech či V Podhájí na Slovanech. Místo kde na Lochotíně vilová čtvrt' vznikala, bylo svou polohou velice příhodné. Jednalo se o jižně položený svah s velkým dostatkem slunečního světla.⁸⁷ Jednotlivé pozemky pro stavbu vil poměrně dobře zachycuje i mapa, která byla součástí propagační brožury, která vyšla roku 1901 nákladem Lochotínského spolu v Plzni (viz Dokument č. 2). Dle mapy je také patrné, jak velkolepé plány město s plochou vymezenou Karlovarskou a Lidickou třídou tehdy mělo. Později se jich však naplnila jen nepatrná část.⁸⁸

Roku 1899 vznikl tzv. Lochotínský spolek v Plzni, založený pod protektorátem královského města Plzně a Měšťanského pivovaru. Měl podporovat právě především výstavbu rodinných vil v této části města. V návaznosti na klidné a oblíbené místo poblíž rozsáhlého lázeňského parku. Roku 1900 byla čtvrt'

⁸⁵ Archiv města Plzně, Lochotín.

⁸⁶ MAŠKOVSKÁ, Markéta, Staré plzeňské hostince, Ševčík, Plzeň 2014, s. 265.

⁸⁷ KOLEKTIV AUTORŮ, *Vilová čtvrt' král. města Plzně na Lochotíně. Lochotín místo lázeňské.*, Lochotínský spolek v Plzni, Plzeň 1901, s. 5.

⁸⁸ BŘEZINA, Rudolf, Bytová otázka a královské město Plzeň, J. Císař, Plzeň 1911, s. 30.

ochráněna zákazem výstavby průmyslových a hospodářských objektů.⁸⁹ Každá vilová čtvrť měla mít rozsáhlé zahrady a prostorné ulice lemované stromořadími.⁹⁰

Lochotínský spolek v Plzni vydal roku 1901 již zmiňovanou publikaci.⁹¹ Měla podporovat a zároveň propagovat Lochotín jako místo pro příjemné bydlení a také zároveň lákat potenciální nové lázeňské hosty. V publikaci je uveden i rozbor vody Kopeckého pramene z 1. května 1901 od Ing. chem. Františka Kundáta. Dle tohoto rozboru voda obsahovala síran železitý a kyselí uhličitán železnatý, které činily tuto vodu výjimečnou a propůjčovaly jí léčivý účinek.

Jednou z nejvýznamnějších staveb vilové čtvrti je Vila Marie na Karlovarské třídě č. 70, která byla zbudována roku 1898, dle o rok staršího návrhu architekta Františka Krásného (viz Fotografie č. 21). Postavena byla pro významného měšťana Karla Kestřánka a jeho ženu Marii. Ve své době byla velmi odvážnou stavbou, jelikož architekt Krásný využil na svou dobu velmi nadčasový secesní styl architektury. Zdobila ji plastika plzeňského dudáka, která sloužila našim předkům coby cíl výletů a také jako dudák pro štěstí. Přístavba vily s plochou střechou byla realizována už v roce 1909. Vila, původně situovaná uprostřed zahrady, navržené Josefem Sigmondem, několik metrů od komunikace, se vlivem rozšíření Karlovarské třídy v pozdější době ocitla na jejím okraji a přišla o své honosné schodiště. Přes ztrátu některých detailů v prvcích fasády je dnes památkově chráněna a je považována za jednu z prvních secesních vil ve střední Evropě.⁹²

Další významnou vilou je vila v Lidické ulici č. 6, vystavěná pro Pražskou jubilejní výstavu 1891 coby pavilon vinařství sv. Julie Josefa Victorína z Mělníku. Vystavěna je z velké části ze dřeva ve švýcarském stylu.⁹³ Po skončení Jubilejní

⁸⁹ JANEČEK, Miloslav a kol., Bolevec a okolí, Plzeň 2001, s. 125.

⁹⁰ KOLEKTIV AUTORŮ, Stanovy Lochotínského spolku v Plzni, Lochotínský spolek v Plzni, Plzeň 1900.

⁹¹ KOLEKTIV AUTORŮ, *Villová čtvrť*, s. 10.

⁹² MÁCHA, *Roudná a Lochotín*, s. 22.

⁹³ KOLEKTIV AUTORŮ, *Villová čtvrť*, s. 11.

výstavy byla stavba přestěhována do pomalu vznikající vilové čtvrti na Lochotín, adaptována na obytnou letní vilku a v roce 1897 umístěna v dnešní Lidické ulici.⁹⁴

V ulici Karoliny Světlé č. 21 najdeme vilu Jana Rohrera z r. 1928, první funkcionalistickou stavbu v Plzni. Jako vzor moderního bydlení byla prezentována v odborných časopisech i na výstavách. Stavebníkem vily byl A. J. Rohrer, majitel firmy zabývající se velkovýrobou a vývozem uzenářského zboží, která sídlila v Palackého třídě v Plzni, kde majitel vlastnil i rozlehlou tržní zahradu a rohový činžovní dům. V obou nadzemních podlažích vily se nacházel byt pana továrníka. V roce 1930 byl spolu s garáží k vile přistavěn i vytápěný skleník. V zahradě se vyjímal osmiboký altán, před zahradním průčelím vily bazén a venkovní posezení. Na základě návrhu podaného Spolkem za starou Plzeň prohlásilo v roce 1994 Ministerstvo kultury vilu za kulturní památku.⁹⁵

Další významnou stavbou vilové čtvrti je Frišova vila, která je jednou z nejrozsáhlejších vil v Plzni a byla vystavěna roku 1914 s kombinací pozdní secese a nastupující moderny a nachází se v ulici Boženy Němcové č. 9. Vilu pro stavitele Václava Friše s rodinou navrhl architekt Oldřich Starý. Stavbu vily zajistil sám majitel. Fasády vily obsahovaly rostlinné motivy od místního sochaře Otakara Waltra. Kolem vily se rozkládala rozsáhlá zahrada, do které byla stavba zapojena soustavou teras se schodišti. Pod jižní terasou byla zimní zahrada. Na ploše původně velmi rozsáhlé zahrady vystavěl později Friš dům pro své děti. Po druhé světové válce byla vila původním majitelům odebrána a využita jako internát. Po roce 1960 internát vystřídala mateřská školka. Po revoluci vlivem vandalizmu a nezájmu majitele vila notně zchátrala. Zcela vydrancovaný objekt získali koncem devadesátých let minulého století manželé Foyeovi, kteří začali s postupnou náročnou záchranou objektu a zároveň památkově chráněnou stavbu začali zpřístupňovat pro kulturní účely.⁹⁶

⁹⁴ MÁCHA, *Lochotínský park*, s. 12.

⁹⁵ MÁCHA, *Roudná a Lochotín*, s. 22.

⁹⁶ Tamtéž, s. 24.

Rozšiřováním a přenesením lázeňské idey Lochotína do rodinného bydlení. Budováním velkorysých vil se zahradami na Lochotíně získalo město Plzeň velice cenný prvek, který je především z dnešního hlediska velice cenný. Jedná se totiž o jeden z nejucelenějších souborů architektury přelomu 19. a počátku 20. století v Plzni. Ve vilové čtvrti se nachází jedna z prvních secesních vil ve střední Evropě a například i první funkcionalistická vila na území města Plzně.

5.3 Lázně v meziválečném období a oslavy jubilea

V období 1. světové války došlo k výraznému útlumu lázeňských hostů a Měšťanský pivovar byl nucen značně snížit náklady vynakládané na údržbu lázeňského areálu, přesto k roku 1921 měly pozemky Lochotínských lázní na 15 ha. K areálu patřily tři nájemné domy, restaurační budova, budova se sálem, budova lázní, domek hlídače, dva skleníky, dva altány, tři pavilony, gloriety, verandy, terasa a další zařízení v celkové hodnotě 680 050 K, tržní cena však byla 2 281 647 K.⁹⁷

Stoletého výročí založení roku 1933 se zúčastnilo na 50 tisíc lidí. Pozvánka otištěná v dobovém tisku byla následující: „*Občanstvu Velké Plzně! Zúčastněte se oslav 100. výročí založení Lochotína dne 10. září 1933. Vzdáte tak nejlépe hold práci prvních průkopníků, kteří s tehdejším purkmistrem Martinem Kopeckým v čele se snažili uplatnit myšlenky nového ducha v zájmu prospěchu všeho občanstva i rozkvětu města Plzně. Projevíte vřelý cit a pochopení pro družnost občanskou, obětavou a tvůrčí činnost čtyř generací, již děkujeme za nynější mocenské postavení Velké Plzně v národním, hospodářském, kulturním i politickém životě státu.*“⁹⁸ Vstupné na událost bylo 2 koruny. Dopoledne se konala přednáška Dr. Fridolína Macháčka na téma „*Založení Lochotína a jeho vývoj v rámci historie Plzně*“, odpoledne pak velký manifestační alegorický průvod v krojích za účasti veřejných korporací, vlasteneckých spolků, sportovních, střeleckých a jiných jednot, a také ze zástupců různých cechů a sborů, kteří se vydali z Nepomucké

⁹⁷ JANEČEK, s. 134.

⁹⁸ MÁCHA, *Roudná a Lochotín*, s. 26.

třídy na Lochotín, aby tuto událost společně oslavili ve všech částech lochotínských sadů.⁹⁹ Lochotínský spolek v Plzni vydal také informativní pamětní brožurku.¹⁰⁰

Parku sloužilo renomované zásobní zahradnictví v sousedství Vyšší hospodářské školy, která byla vystavěna dle návrhů městského architekta Hanuše Zápala roku 1924 a vytvářela tak dominantu druhé strany Karlovarské třídy proti lázeňské restauraci a Císařskému sálu. Vedoucí zahradnictví měl roku 1927 pět zaměstnanců, před rokem 1914 jich bývalo devět a dříve jak již bylo zmíněno až třináct.¹⁰¹

Hospodaření Měšťanského pivovaru s lázeňským areálem po roce 1849 dopadlo tedy nakonec dobře a přes počáteční nespokojenost nového majitele, především kvůli velkým výdajům, se pivovaru podařilo vézt lázně k prosperitě. Prosperita lázní byla znát i na pečlivě udržovaném lázeňském parku, o který v té době pečovalo na 13 stálých zahradníků, v lázních přibyl pomník svému zakladateli purkmistru Martinu Kopeckému. Vznikaly nové altány i se měnily potřeby lázeňských hostů. Například lázeňská kolonáda byla snesena a na jejím místě byl postaven pouze dřevěný pitný pavilonek, který nesl od roku 1883 hrdé označení Kopeckého pramen. Proměnou prošly také lázeňské budovy, které nechal Měšťanský pivovar zrekonstruovat a také přistavěl společenskou dvoranu tzv. Císařský sál, což dle mého názoru velmi přispělo oblíbě místa. Podobu budov ještě před přístavbou Císařského sálu zachycuje i nejstarší známá fotografie lázní z roku 1865 (viz Fotografie č. 1). Nezůstalo ale jen u lázní samotných, rozšířením lázeňské idey do velkorysého rodinného bydlení, budováním vil s rozsáhlými zahradami se zabýval Lochotínský spolek v Plzni, který vznikl roku 1901. Díky tomu Lochotínské lázně lákaly o to více, především díky kvalitní historizující, secesní, ale později i funkcionalistické architektuře, která v jejich

⁹⁹ KAUTEZKÝ, Karel, *K 100. výročí založení Lochotína (1833-1933)*, Český deník, 29. 9. 1933.

¹⁰⁰ KOLEKTIV AUTORŮ, *Lochotín v odstupu století vděčné Plzni 1833-1933*, Lochotínský spolek, Plzeň 1933, s. 10.

¹⁰¹ JANEČEK, s. 134.

okolí postupně vznikala. Roku 1933 také proběhly oslavy 100 let od jejich založení, které dle dobového tisku navštívilo přes 50 tisíc Plzeňanů.

6 LÁZEŇSKÝ AREÁL V DOBĚ DRUHÉ SVĚTOVÉ VÁLKY

Lázeňské služby se v areálu poskytovaly až do začátku druhé světové války, poté objekty sloužily německé armádě coby lazaret a lázeňství v Plzni tedy ve 40. letech 20. století nadobro odzvonilo. Nebyl to však definitivní konec, objekty ve kterých se lázně provozovaly, byly dále využívány a hlavně lázeňský park byl stále hojně navštěvován a lázeňská idea v mnohých dále přetrvávala a bylo i několik snah o její obnovu.¹⁰²

Již v roce 1939 došlo k minimalizaci nákladů na údržbu lázeňského parku. V noci ze 4. na 5. listopadu 1940 zasáhla park živelná pohroma ve formě vichřice. Především v dolejší zalesněné části lázeňského parku bylo vyvráceno na 400 vzrostlých jehličnatých stromů. Ve stejném roce byly objekty lázní pronajaty k ubytování pro 70 mužů uniformovaného policejního sboru. Na přání německé strany byly provedeny v restauračních prostorách úpravy pro zářijový *Volkstag*. Park byl úředně přejmenován na Německou lidovou zahradu - *Deutscher Volksgarten*.¹⁰³

Lázeňské budovy a část parku byly roku 1943 zabrány pro účely *Wehrmachtu* a *Luftkommanda*. Pod povrchem parku i okolních místech vzniklo během druhé světové války několik podzemních chodeb, které však nebyly blíže prozkoumány a byly například z části zabetonovány, jelikož způsobovaly propady při stavbě sídliště Vinice v místech nad bývalým lázeňským parkem na sklonku 20. století. Na lázeňský areál a jeho okolí na konci války v dubnu 1945 dopadlo také mnoho leteckých pum, lázeňské stavby zůstaly stát bez úhony, za to značně poničena byla vlivem bombardování vilová čtvrť. Některé vily či jejich části byly

¹⁰² Archiv města Plzně, Lochotín.

¹⁰³ CÍLKOVÁ, s. 20.

dokonce kompletně zničeny. Po osvobození Plzně v květnu roku 1945 byly lázeňské budovy poskytnuty k ubytování amerických vojáků.¹⁰⁴

7 BÝVALÝ LÁZEŇSKÝ AREÁL PO ROCE 1948, PARK KULTURY A ODDECHU

Krátce po druhé světové válce a především po změně politického režimu po roce 1948 byl objekt bývalých lázní, Lochotínský pavilonek neudržován. Národní správa Plzeňských pivovarů jako nástupce původního vlastníka se rozhodla budovu zbořit. O záchranu budovy se zasloužili Společnost pro národopis a ochranu památek v Plzni v čele s Ladislavem Lábkem, kulturní referent Ústředního národního výboru a ředitel Západočeského musea Dr. Bohdan Bayer a Státní památkový úřad, který zastavil již započatou demolici.¹⁰⁵

Společnost pro národopis a ochranu památek v Plzni plánovala rekonstrukci a využití například pro osvětové účely jako výstavní síň, muzeum či obnovení lázeňství. Nic z toho se nakonec nerealizovalo, pavilonek začal sloužit pouze jako propagační dílna pro novou organizaci, která vznikla roku 1948 a nesla název Park kultury a oddechu, a která se tak ujala správy bývalého lázeňského areálu. Ostatní budovy včetně Císařského sálu sloužily coby Dům pionýrů a zmíněné organizaci Park kultury a oddechu.¹⁰⁶ Skleník a bývalé zásobní zahradičství sloužilo již potřebám botanické zahrady, která byla založena v letech 1959 až 1961 dle návrhů architektů Miroslava Vaňouska a Bohumila Kmínka na Horním nebo také Zadním Lochotíně. V bývalých lázeňských budovách se konaly například vánoční nadílky, májové oslavy, pravidelné společenské dny pro důchodce a podobné akce. V amfiteátru pak vyhlášený filmový festival (viz. Fotografie č. 7).¹⁰⁷

Na popud organizace Park kultury a oddechu byl v rámci tzv. Akce Z, do které se zapojili i studenti plzeňských škol, v letech 1951 až 1956 vystavěn přírodní

¹⁰⁴ Archiv města Plzně, Lochotín.

¹⁰⁵ JANEČEK, s. 130.

¹⁰⁶ Tamtéž, s. 130.

¹⁰⁷ DOMANICKÝ, Petr a kol., *Plzeň – Průvodce architekturou města od počátku 19. století do současnosti*, NAVA, Plzeň 2013, s. 262.

amfiteátr na místě tzv. Kodetova sadu a části Lochotínského parku. Autory projektu byli František Sammer a Stanislav Suda. Dílo bylo označováno za největší přírodní amfiteátr ve střední Evropě, který pojal 20 až 30 tisíc diváků.¹⁰⁸ V souvislosti se stavbou amfiteátru byla rozšířena tzv. dolejší promenáda, dnešní ulice Pod Vinicemi, která se změnila v příjezdovou komunikaci pro jeho obsluhu a dostala asfaltový povrch. Podobně na tom, byla i Lochotínská ulice. Nesloužily však jen jako příjezdové cesty amfiteátru, ale také vznikající Zoologické a botanické zahradě města Plzně, která byla vedle Lochotínského parku založena roku 1963 a přesunula se sem z míst od řeky Radbuzy poblíž čtvrti Doudlevec.¹⁰⁹

V souvislosti s budováním provizorního autobusového nádraží v Husově ulici v roce 1951 došlo k přestěhování pomníku Josefa Kajetána Tyla od arch. Josefa Škorpila, pocházejícího z roku 1926, do spodní části Lochotínského parku poblíž bývalé porcelánky. Kde spočinul na dlouhých 60 let. Potřetí se pomník stěhoval v roce 2011 na nově revitalizované Mikulášské náměstí v plzeňské čtvrti Petrohrad.¹¹⁰

V roce 1960 byla vybudována tzv. Pionýrská železnice, která vedla od Výstaviště při okraji Lochotínských luk až k parku a Zoologické zahradě. Její příprava započala již roku 1957. Jednalo se o elektrifikovanou železnici o úzkém rozchodu kolejí a mělo se jednat o jednu z atrakcí Parku kultury a oddechu na Lochotíně. Pionýři zastávali funkce průvodčích, pokladních, výpravčích, signalistů a pochůzkářů nebo spouštěli závory přes alej Kilometrovku. Pod dohledem zkušeného strojvedoucího řídili i elektrickou jednotku. V osmdesátých letech minulého století byl rozebrán svršek trati a později zanikla také elektrická jednotka a do dnešních dnů se po ní nedochovalo téměř nic.¹¹¹

Velkou ranou byl bývalý lázeňský areál zasažen roku 1979 při rozšiřování Karlovarské třídy. Třída se rozšiřovala téměř dvojnásobek původní šířky

¹⁰⁸ MÁCHA, *Roudná a Lochotín*, s. 22.

¹⁰⁹ Archiv města Plzně, Lochotín.

¹¹⁰ MÁCHA, *Roudná a Lochotín*, s. 18.

¹¹¹ RŮŽIČKA, David, *Už před stoletími byly u Lochotína letohrádky*, Plzeňský deník, 25. 5. 2007, s. 3.

v souvislosti s výstavbou nového sídliště na Severním předměstí města. V důsledku toho byly odstřelem zbořeny společenské i obytné budovy včetně restaurace a především hodnotného bývalého Císařského sálu (viz Fotografie č. 8). Na jejich místě vznikl podchod k novým tramvajovým zastávkám, který ústil uprostřed poničené zpola zasypané staré strže, kde se dříve nacházel vodopád s několika můstky. Schodiště vedoucí podél restaurační budovy bylo rovněž zničeno. Zbořen byl i tropický skleník. Fontána s vodotryskem mezi Lochotínským pavilonkem a skleníkem byla zasypana a nakonec odstraněna zcela, dnes se tak na místě nachází jen travnatá plocha a ani po záhonech či soškách již není ani památka (viz Fotografie č. 4). Stejně tak byl v této době zbořen vyhlídkový altán Chotkovo sedátko. Jedinou budovou, která přečkala odstřel ostatních, byl Lochotínský pavilonek. Z ostatních altánů boření přečkal jen Hudební pavilonek využívaný k hudebním projekcím při akcích v amfiteátru. Je pravděpodobné, že kdyby nebylo amfiteátru, již by nebylo ani Hudebního pavilonku, který „pohltilo“ oplocení areálu amfiteátru stejně jako značný úsek horní parkové cesty.¹¹²

Na počátku 80. let byla zbořena také neudržovaná rozhledna Belvédere patřící v té době již na pozemky Zoologické a botanické zahrady. V lesoparku později vznikl zmiňovaný dětský zábavní park Dinopark. Ještě v 90. letech se na místě, kde rozhledna stála, nacházel její kamenný podstavec. Ten však byl nakonec také odstraněn a dnes již není místo zřetelné.¹¹³

Další z nemilých událostí zažila i budova Lochotínského pavilonku, přesto že přečkala odstřel ostatních lázeňských budov. Roku 1983 téměř celá vyhořela. Rekonstrukce se poté dočkala až v letech 1987 až 1988, kdy byla rovněž přistavěna k jižní části terasy, která však porušila původní kompozici a návaznost na bývalý lázeňský park a poprsí Martina Kopeckého od té doby hledí, místo na schodiště a velkorysý vstup do budovy koncepčně přirozeně navazující na park, do oprýskané betonové zdi nad kterou se krčí opravená budova pavilonku.¹¹⁴

¹¹² JANEČEK, s. 136.

¹¹³ Archiv města Plzně, Lochotín.

¹¹⁴ JANEČEK, s. 130.

8 PROJEKTY OBNOVY BÝVALÉHO LÁZEŇSKÉHO PARKU OD ROKU 1989

V 80. letech 20. století v souvislosti s pořádáním hojně navštěvovaného hudebního festivalu Porta v amfiteátru byl pravidelně městskou správou sledován stav bývalého lázeňského parku. Roku 1989 vznikla studie jeho obnovy, kterou objednal Technické služby města Plzně. Studie brala ohled na zbytky původní kompozice a měla z parku udělat součást plánované městské rekreační zóny, která byla předmětem urbanistické studie Ing. arch. Dontlíka. Studie rekonstrukce parku ponechávala cestní síť v původní podobě, jen na několika místech jí doplňovala o nové spojnice jako například přemostění zbytku staré strže mezi podchodem a horní parkovou cestou. Navrhovala také vznik vodních kaskád vedoucích od staré strže a vytvoření soustavy vodních ploch na okraji parku. U Lochotínského pavilonku bylo navrženo obnovení vodní fontány. Studie uvažovala i o obnovení vodopádu a jezírka u poustevny a studánky v západní části parku a dalších úprav. Započalo se však pouze s průběžným kácením starších dřevin v parku, ale celkové realizace se projekt nedočkal.

Lokalita byla ještě v roce 1984 pro svůj přírodovědecký a kulturně-historický význam prohlášena chráněným územím¹¹⁵ a od roku 1997 je v kategorii přírodní památka. Lochotínský park byl také registrován jako významný krajinný prvek a jako součást památkové zóny Horní Lochotín. V roce 1989 byla rovněž alej památných stromů Kilometrovka prohlášena za chráněné stromořadí.¹¹⁶

Při budování sídliště Vinice bylo v roce 1992 k parku připojeno bývalé pole vzorového školního statku Vyšší hospodářské školy, pod nově postavenou velkokapacitní čtyřproudou ulicí Na Chmelnicích. Od roku 1997 je přírodní amfiteátr součástí Zoologické a botanické zahrady a v roce 2014 se započalo s jeho kompletní rekonstrukcí.¹¹⁷

¹¹⁵ Archiv města Plzně, Lochotín.

¹¹⁶ CÍLKOVÁ, s. 24.

¹¹⁷ JANEČEK, s. 131.

Další rekonstrukcí Lochotínský pavilonek prošel roku 1999. Rekonstrukce trvala dva měsíce a Lochotínský pavilonek získal novou fasádu a okapy a byl také odvodněn. Po znovuotevření ho využívalo Kulturní středisko Esprit, které v něm pořádalo především kulturní akce. Roku 2001 pak byl městem zapůjčen na dobu 15 let františkánské farnosti, která usilovala o postavení nového kostela pro plzeňské severní předměstí. V té době byly také nainstalovány na pavilonek bezpečnostní kamery a to především z důvodu častých sprejerských útoků.¹¹⁸

Dalším projektem, který se zabýval obnovou bývalého lázeňského parku, který se dostal pod správu městská organizace Správa veřejného statku města Plzně, byl projekt z roku 2004, který zpracoval krajinářský architekt Ing. Jakub Chvojka. Studie byla nazvána Obnova Lochotínského parku v Plzni a počítala například s obnovou tropického skleníku, i když v novodobém pojetí. Část se skleníkem a nádvořím s obnovenou fontánou měla být odcloněna od Karlovarské třídy zemním valem a systémem zídek s tekoucí vodou a se střihanými živými ploty. Prostor parku měly tvořit rozlehlé plochy pobytových trávníků, měl zde být umístěn tzv. Šnečí kopec a dětské hřiště. Samotný historický park měl být citlivě rehabilitován na základě studia historických dokladů a vytvořit reminiscenci na původní historický stav a připomínat tak doby, kdy lázně prosperovaly. Busta Martina Kopeckého měla být zpětně orientována směrem na město, kde měl být obnoven původní průhled na panorama staré Plzně, tedy dnešní historické centrum. Studie počítala stejně jako starší projekt, taktéž s vystavěním nové lávky přes starou strž a spojující tak podchod s horní cestou v parku. Opraven měl být i Hudební pavilonek, ale s obnovou ostatních altánků včetně Chotkova sedátka se nepočítalo. Na místě, kde altánek stál, měl být utvořen jen záhon s lavičkami. Návrh také navracel do parku vodu přivedením z prameniště původního Kopeckého pramene. Voda pramene, který byla svedena do kanalizace, měla znovu protékat torzem staré strže a v dolní části napájet nově vzniklé rybníčky. K

¹¹⁸ ČTK, *Lochotínský pavilon budou již brzy hlídat kamery*, MF Dnes, 18. 8. 2006, s. 4.

objektům se měly navracet tradiční květinové záhony kombinované s živými ploty.¹¹⁹

9 SOUČASNOST BÝVALÉHO LÁZEŇSKÉHO AREÁLU

V současné době je bývalý lázeňský areál, především park postupně rekonstruován a uváděn do nové přívětivější pobytové podoby. Rozpracována byla dokumentace obnovy a objevily se i snahy neformálních uskupení o pomoc s jeho obnovou a zachování jeho historické hodnoty.¹²⁰

V roce 2007 byla dokumentace obnovy dále rozpracována a uspořádána i schůzka s veřejností pro projednání 1. etapy rekonstrukce parku a následně získáno stavební povolení. Z vypracované ankety vyplynulo, že veřejnost mezi výrazné problémy parku řadí nedostatečné osvětlení a množství mobiliáře typu laviček a odpadkových košů, dále velmi nekvalitní cestní síť a absenci vodního prvku. Velké pobouření vzbudila také plánovaná výstavba parkovacího domu. V odpovědích se pak také často vyskytla poznámka o zbytečné či nadměrné likvidaci stromů.¹²¹

Od roku 2011 se do snah k obnově Lochotínského parku zapojila také neformální skupina Plzeňanů Maják Plzně, která v následujícím roce uspěla s projektem *Dýchejme za park na Lochotíně* v grantovém programu *V pohybu* u Nadace Vodafone a získala tak pro park 105 000,- Kč. Za výrazné podpory dalších subjektů, například společnosti Panasonic nebo samotného města, tak získal Lochotínský park nazpět jeden ze svých původních prvků, tzv. Chotkovo sedátko (viz Fotografie č. 14). Původně historický altán byl v novodobé podobě slavnostně otevřen 9. září 2012. Byl navržen Architektonickým studiem Hysek, s. r. o., které již předtím rozpracovalo starší studie obnovy parku. U příležitosti projektu byla

¹¹⁹ iDnes, *Do Lochotínského parku se po rekonstrukci vrátí altán a možná i voda* [online], [cit. 2015-04-12] Dostupné z: http://plzen.idnes.cz/lochotinsky-park-v-plzni-se-bude-opravovat-fk1-/plzen-zpravy.aspx?c=A120726_132427_plzen-zpravy_p

¹²⁰ Tamtéž.

¹²¹ SVSMP, *Veřejná diskuze k úpravám Lochotínského parku*, [online], [cit. 2015-04-15] Dostupné z: http://www.svsmp.cz/Files/svs/mestska_zelen/pripravujeme/ObnovaLoch.parku20032014/LP_zav_zprav_a_fin.pdf

vydána Majákem Plzně, díky finanční podpoře prvního městského obvodu, informační brožura pojednávající o historii lázeňského parku.¹²²

Na podzim roku 2013 realizovala skupina Maják Plzně další projekt, tentokrát s názvem Poklady Lochotína, podpořený společností Plzeň 2015, o.p.s. a Místními akčními skupinami Plzeňského kraje, který si kladl za cíl obnovit staré tradice kdysi významného lázeňského parku. 15. října 2013 byly u prameniště Kopeckého pramene v areálu Městské nemocnice Plzeň, Privamed, a. s., ve spolupráci s nemocnicí Privamed a také s nejmladší generací, dětmi z Minijesliček Vinice, opětovně zasazeny čtyři vzrostlé stromy v duchu odkazu lékaře Bernarda Říhy de Lauro.

Spolu se Soukromou střední uměleckoprůmyslovou školou Zámeček, s.r.o. byla v rámci stejného projektu obnovena sádrová socha oblíbeného Lochotínského poustevníka, který se tak po desítkách let vrátil, 22. prosince. 2013, zpět na své místo do poustevny pod Chotkovo sedátko (viz Fotografie č. 13). Na akci dorazilo nespočet Plzeňanů a od samotného poustevníka si odnesli Betlémské světlo.¹²³

V roce 2014 proběhlo pod vedením Centra pro komunitní práci západní Čechy se sídlem v Plzni v Lochotínském pavilonu tzv. komunitní plánování obnovy parku. Mezi požadavky i přáními veřejnosti se nejvíce objevovala témata jako odborné ošetření stromů v parku bez nutnosti kácení, využití Lochotínského pavilonku coby místa setkávání, například jako kavárna, problematika hluku okolních silnic, doplnění mobiliáře či vodních prvků. Téhož roku byla opět iniciativou Maják Plzně a finanční záštitou prvního městského obvodu vydána velkoformátová publikace s více než pěti sty snímky, s názvem Roudná a Lochotín napříč staletími. V níž je zachycena především fotografická podoba Lochotína od 19. století po současnost.¹²⁴

¹²² MÁCHA, *Lochotínský park*, s. 8.

¹²³ PRAŽÁKOVÁ, Hana, *Na Lochotín se vrátil poustevník*, Plzeňský deník, 23. 11. 2013.

¹²⁴ SVSMP, *Veřejná diskuze k úpravám Lochotínského parku*, [online], [cit. 2015-04-15] Dostupné z: http://www.svsmp.cz/Files/svs/mestska_zelen/pripravujeme/ObnovaLoch.parku20032014/LP_zav_zprav_a_fin.pdf

1. etapa rekonstrukce bývalého lázeňského parku, byla z 85 % hrazena dotací z Evropské Unie a přišla na zhruba 50 milionů Kč, započala na jaře roku 2014 a byla dokončena o rok později (viz Fotografie č. 22). Zahrnovala zhruba polovinu celkové rozlohy parku, a to jeho horní část od Lochotínského pavilonku k amfiteátru. Součástí obnovy byla oprava a doplnění parkových cest, zbudování rybníčků pro zachycení vody, veřejné osvětlení, přeložka sdělovacích kabelů, obnova a posun oplocení k amfiteátru, rekonstrukce Hudebního pavilonku, kterému se vrátila jeho stropní výmalba v podobě hvězdné oblohy, stabilizace tzv. Chotkovy skalky tedy okolí poustevny pod Chotkovým sedátkem a osazení nových laviček i odpadkových košů. Nejdůležitějším zásahem však byla stabilizace dřevinných porostů a trávníků. Během rekonstrukce bylo pokáceno na 150 starých stromů, které byly již nebezpečné pro okolí. Dalších 130 nových stromů pak bylo vysazeno. V parku přibyl také další z historických prvků, tzv. Artušův stůl, moderně ztvárněný ve formě obelisku s kruhovým kamenným stolem z dílny klatovského sochaře Václava Fialy.¹²⁵

Struktura parku se přiblížila podobě při jeho založení, kdy mu dominovaly vzdušné stromové aleje lemující promenádní a vycházkové cesty, které podporovaly množství volných pruhledů na město a okolí a díky iniciativě nezávislých uskupení bylo obnoveno či uchováno mnoho autentických prvků, jako například altán Chotkovo sedátko, socha poustevníka či uchování Sedátka u studánky a torza božích muk pro další generace. Park může sloužit pobytu Plzeňanů, piknikům, ale Hudební pavilonek by opět mohl začít sloužit například příležitostným koncertům v přírodě či dokonce svatebním obřadům.

10 ZÁVĚR

Tato bakalářská práce shrnula pohnutou a dosud poměrně málo známou historii lázní na Lochotíně od dob jejich založení, prosperování po úpadek, i další rozmach, současnost bývalého lázeňského parku, který se po desítkách let dočkal

¹²⁵ iDnes, *Lochotínský park čeká obnova. Vráti se do něj i kamenný Artušův stůl*, [online], [cit. 2015-03-20] Dostupné z: http://plzen.idnes.cz/park-lochotinsky-revitalizace-oprava-modernizace-fs8-/plzen-zpravy.aspx?c=A140122_110307_plzen-zpravy_pp.

rekonstrukce. Několikrát v historii bylo místo, kde se lázeňský areál rozkládal, nuceno nabrat znovu síly po zásadním zvratu, ať to již byla malá vydatnost léčivého pramene, odprodej pivovaru, výstavba amfiteátru, živelné pohromy, dolování nacistických štol, svedení pramene do kanalizace, boření lázeňských budov či stavba dopravních tepen města. Příčinou kolísající a především snižující se návštěvnosti lázní bylo několik. Přesto, že lázně byly od počátku propagovány, nepodařila se snaha o prohloubení pramene s vyhlídkou zvýšení jeho vydatnosti, vznikající továrny, které plzeňské podnebí značně znečistily a plzeňské lázeňství, kvůli těmto i dalším problémům nefungovalo tak, jak si jeho tvůrci představovali.

Svou práci jsem členil do osmi hlavních kapitol a devíti podkapitol. Po úvodu práce, kde jsem představil cíle mé práce a provedl rozbor nejstěžejnějších pramenů i literatury, jsem v kapitole s číslem 2 uvedl čtenáře do historie lázeňství na západě Čech, představil zásadní fakta o vzniku tohoto fenoménu a zmínil i nejznámější lázeňská města jako jsou Karlovy Vary, Mariánské Lázně a další města.

V podkapitole 2.1 jsem představil Plzeň jako město, které se poměrně rychle na počátku 19. století začalo rozvíjet a s příchodem nového purkmistra Martina Kopeckého tento rozvoj ještě posílil. Bořily se středověké hradby a kolem města vznikaly nové stavební parcely i sady. Představil jsem osobnost Martina Kopeckého včetně toho, jak se mu dařilo před jeho příchodem do Plzně. V další podkapitole s číslem 2.2, jsem se zabýval tím, jak žili obyvatelé tehdejšího města a jaké bylo jejich zázemí. Navázal jsem na činnost nového purkmistra a popsal, čím byl pro tehdejší společnost prospěšný, a jak se mu dařilo město na tehdejší dobu značně modernizovat, například zakládáním nových škol a vytvářením nových pracovních pozic i dalším prospěšným skutkům.

V kapitole číslo 3 jsem se již věnoval založení samotných Lochotínských lázní. Zabýval jsem se otázkou, jak k založení došlo a kdo byl jejich zakladatelem. Zjistil jsem, že zakladatelem byl sám plzeňský purkmistr Martin Kopecký, poté co vyslechl závěť uznávaného plzeňského lékaře Bernarda Říhy de Lauro, který

zanechal přání, ať lidé na Lochotíně pátrají po pokladu. Uvědomil si potenciál lochotínských minerálních pramenů a rozhodl se poté, co si nechal prameny znalecky ověřit, k založení Okrašlovací akciové společnosti, která si kladla za cíl založení lázní na Lochotíně. Zjistil jsem, jak bylo tehdy obtížné sehnat potřebný kapitál a jakou roli hrál při založení nejvyšší purkrabí království českého hrabě Karel Chotek, který společnosti přispěl darováním pozemku při zakládání lázeňského parku. Popsal jsem také, jak probíhalo samotné budování lázeňského areálu a jak bylo rovněž obtížné z neúrodných strání a zaniklých lomů vytvořit přívětivé místo pro lázně s parkem. Další obtíže pak lázně měly s prohlášením lochotínských pramenů za léčivé i kritikou samotného lázeňského místa, ke které se i mnozí odborníci možná trochu neuváženě vyjádřili, jelikož poté co místo zhlédli, ještě stromy nebyly vzrostlé a stráně tak zelené, jak si asi tehdy lázně představovali. Přesto bylo Kopeckému nakonec dáno za pravdu a zdejší prameny, byly později prohlášeny za léčivé.

V podkapitole 3.1 jsem popsal, jak probíhal běžný lázeňský provoz. Lázně měly z počátku vlastního lázeňského lékaře a lázeňští hosté měli možnost využít každou půlhodinu dostavník, který je do nich dovezl z centra města. Kromě pitných kúr pak mohli využít také bahenní – rašelinné koupele, ke kterým byla využívána rašelina z okolních lesů. V další podkapitole s číslem 3.2 jsem se zabýval popisem vybavenosti lázeňského areálu včetně lázeňských budov, a toho k čemu sloužily a jak vypadalo jejich blízké okolí, především precizně udržovaný lázeňský park. Ústřední budovou lázní byla tzv. Sín přátelství neboli Lochotínský pavilonek, která sloužila jak lázeňským účelům, tak společenskému vyžití lázeňských hostů. Popsal jsem i romantické sochy a prvky, které v duchu tehdejší doby doplňovaly park a lákaly i ty nejmenší lázeňské hosty. Hlavní z nich byla sádrová socha poustevníka umístěná do uměle vyhloubené jeskyně uprostřed lázeňského parku, mezi další prvky patřil například tzv. Artušův stůl či Šnečí vrch. Poznal jsem, že velmi důležitou roli v oblíbenosti lázeňského parku hrály průhledy na samotné město Plzeň, jelikož byl park umístěn na severním svahu proti centru města, bylo dlouhou dobu možno navštívit mnoho pěkných výhledů, které však postupem času téměř zcela zarostly. Výhledy a zároveň možnost odpočinku

umožňovaly altány, kterých v lázeňském parku bylo hned několik. Asi nejvýznamnějším z nich byl dle mého názoru altán, který později dostal název Chotkovo sedátko, což lze považovat jako výraz díku za zásluhy, které prokázal hrabě Karel Chotek při zakládání lázní.

V kapitole číslo 4 jsem se zabýval otázkou, proč lázně v polovině 19. století neprosperovaly, tak jak bylo původně předpokládáno a proč došlo ke zhoršení léčivosti minerálního pramene. Došel jsem k závěru, že zásadní chybou byla snaha o zvýšení vydatnosti pramene tím, že byla studna prohloubena a smíšená voda z okolních pramenů pak nenávratně poškodila původní pramen, který ztratil na své chuti i léčivosti a stala se z něj spíše silně železitá voda.

Na otázku, proč měly lázně problémy s návštěvností, odpovídám v podkapitole 4.1 Nízká návštěvnost lázní a problémy s tím související. Vedlo k tomu několik zásadních faktorů a to, že lázeň si mohly dovolit spíše zámožnější obyvatelé a samotné lázně například neměly vlastního lázeňského lékaře, který tak jen příležitostně dojížděl z centra města. Dokonce nefungoval ani jednotný lázeňský řád. To vše nakonec vedlo k prodeji lázní a roku 1849 se dostaly do rukou Měšťanského pivovaru, jehož byl purkmistr Martin Kopecký spoluzakladatelem. Je tedy evidentní, že mohl mít na tento krok velký, ne-li zásadní vliv.

V další kapitole s číslem 5 jsem se zabýval otázkou, zda se Měšťanskému pivovaru s areálem od roku 1849 dařilo dobře hospodařit a vést ho k prosperitě. Což se potvrdilo. I přesto se ho ale později pivovar snažil nenápadně zbavit, k čemuž nakonec nedošlo a spravoval ho až do znárodnění, tedy bez jednoho roku celých 100 let. Prosperování lázní je popsáno v podkapitole 5.1, kdy lázně zažily asi nejslavnější éru od svého založení. O lázeňský park v té době pečovalo na 13 stálých zahradníků, v parku přibyl pomník svému bohužel již zesnulému zakladateli purkmistru Martinu Kopeckému. Vznikaly nové altány i se měnily potřeby lázeňských hostů. Například lázeňská kolonáda byla snesena a na jejím místě byl postaven pouze dřevěný pitný pavilonek, který nesl od roku 1883 hrdé označení Kopeckého pramen. Proměnou prošly také lázeňské budovy, které nechal

Měšťanský pivovar zrekonstruovat a také přistavěl tzv. Císařský sál, který proslul výbornou akustikou a plnil především společenskou funkci a nahradil tak tedy starší a méně prostornou Síň přátelství. K lázním roku 1899 začala dojíždět tramvaj, která nahradila zastaralý způsob přepravy v dostavníku. Měšťanskému pivovaru se tak podařilo zdárně překonat veškeré neduhy, které snad mohla péče o areál připravovat a získal tak nové místo pro svou prezentaci i odbyt svých výrobků. V podkapitole 5.2 jsem se zabýval otázkou rozšiřování a přenesení lázeňské idey do velkorysého rodinného bydlení, budováním vil s rozsáhlými zahradami. Čímž dle mého názoru získal Lochotín velice cenný prvek, který je především z dnešního hlediska velmi cenný. Jedná se totiž o jeden z nejucelenějších souborů především historizující, secesní, ale i funkcionalistické architektury 19. a 20. století v Plzni. Ve vilové čtvrti se nachází například jedna z prvních secesních vil ve střední Evropě a i první funkcionalistická vila na území města Plzně. V podkapitole 5.3 jsem odpověděl na otázky, jak lázně prosperovaly v období 1. světové války či meziválečném období či jak probíhaly oslavy 100 let od jejich založení roku 1933, které dle dobového tisku navštívilo přes 50 tisíc Plzeňanů.

Obdobím 2. světové války a otázkou, co bylo v té době s lázněmi, jsem se zabýval v kapitole číslo 6. Zjistil jsem, že v době války byly v lázních ubytovány německé jednotky a na území lázeňského parku i okolí vybudovány podzemní chodby, které sloužily patrně k úkrytu a úniku před možnými nálety. Dále došlo k minimalizaci údržby a park postupně zarůstal, stejně tak i výhledy na město. Na lázeňský areál a jeho okolí na sklonku války dopadlo také mnoho leteckých pum, lázeňské stavby zůstaly stát bez úhony, za to značně poničena byla vlivem bombardování vilová čtvrť, kde některé vily či jejich části byly kompletně zničeny. Po osvobození Plzně v květnu roku 1945 byly lázeňské budovy poskytnuty k ubytování amerických vojáků.

V kapitole číslo 7 jsem se zabýval definitivním koncem provozování lázní jako takových, a odpověděl jsem na otázku, jak s areálem nakládala organizace Park kultury a oddechu pod kterou spadal po roce 1948. Organizace ho využívala

zejména ke kulturním účelům. V té době byl vystavěn například přírodní amfiteátr pro konání například koncertů či zavedena tzv. Pionýrská železnice. Velkou ranou pak bylo rozšiřování Karlovarské třídy roku 1979, kdy kvůli tomu bylo odstřelena většina bývalých lázeňských budov včetně Císařského sálu, restaurace i skleníku. Nezůstalo však jen u těchto objektů, v té době již neudržované altány jako Chotkovo sedátko či rozhledna Belvedére na počátku 80. let byly v dezolátním stavu a byly bohužel odstraněny, což byla dle mého názoru chyba, jelikož mohly být opraveny a tím zachráněna i část historického odkazu místa.

V další kapitole s číslem 8 jsem popsal projekty obnovy bývalého lázeňského parku, které postupně vznikaly od roku 1989. Popsal jsem nejdůležitější prvky, které by měly být obnoveny, přičemž pro pochopení smyslu jejich obnovy je velmi důležitá znalost lázeňské éry historie Lochotína.

V kapitole číslo 9 jsem popsal současnost bývalého lázeňského areálu včetně snah mladých iniciativ jako je neformální skupina Maják Plzně o jeho oživení a obnovu některých prvků, které postupem času zanikly. Například snaha o obnovení altánu Chotkovo sedátko, který byl z jejich iniciativy nakonec obnoven a ve své moderní podobě v září roku 2012 slavnostně otevřen. Dále jsem popsal současnou 1. etapu rekonstrukce parku a částečně i jeho plánovanou budoucí podobu, kdy by se měl přiblížit své původní kompozici. Park by měly protínat uspořádané cesty lemované stromovými alejemi a průhledy na město a měl by také především sloužit svým občanům k odpočinku a relaxaci a možná i menším kulturním akcím, využitím například potenciálu Hudebního pavilonku.

Kdyby se Plzeň v 19. století opravdu stala vyhlášeným lázeňským městem, vypadala by dnes téměř jistě jinak, než jak ji známe. Nejspíše by byla o něco menší a měla by kolem sebe více zeleně a méně továren. I přesto, že se tak nestalo, pro plzeňskou veřejnost i návštěvníky Plzně se Lochotín stal místem osvěžení, společenských zábav i vlasteneckých akcí a oblíbeným útočištěm v postupně více a více průmyslovějším městě. Pečlivě udržovaný lázeňský park pak jedním z neoblíbenějších míst k procházkám i celodenním výletům. Lázeňští hosté, mezi

kterými se nacházeli i veřejně známé osobnosti jako vynikající herec, dramatik a režisér Miroslav Horníček (1918-2003), česká odbojářka Josefina Napravilová (1914-2014) či básnířka PhDr. Hana Gerzanicová (1928), rádi vzpomínali či dosud vzpomínají na lázeňskou éru města.

I proto se domnívám, že místo dodnes má značný význam a mělo by se stát skutečným místem setkávání i kulturního dění. Mrzí mě, že se tak neděje v tomto roce. Kdy je z Plzně Evropské hlavní město kultury 2015 a je potenciál využití i připomínky historické hodnoty parku více než žádoucí. V rámci slavnostního zahájení projektu, v lednu 2015, však alespoň proběhly, v právě rekonstruovaném parku, komentované prohlídky. Hodnotím velmi kladně, nový začátek pro bývalý lázeňský areál, a to rozsáhlou rekonstrukci, která i když mnohdy zcela nerespektuje původní podobu místa, dodává impuls pro další využití areálu a zachraňuje ho tak i pro další generace. Není totiž sporu o tom, že sady a parky tvoří významnou část každého města. Spolu s náměstími parky pak i nejdůležitější části veřejného prostoru, jsou místem setkávání, relaxace, ale také historické a umělecké hodnoty.

I přes pohnutou historii místa je i z této bakalářské práce zřejmé, že park i jeho okolí mají stále co nabídnout a díky původním drobným památkám připomínají historii města a vytváří tak kulturně-historický odkaz. V dohledné době by se mělo povést vrátit do parku vodní prvek a vrátit mu tak to nejcennější, o co byl během desítek let připraven. Pokračovat by se mělo také v dalších etapách rekonstrukce, která bude zahrnovat i nejbližší okolí Lochotínského pavilonku. Kladně hodnotím i to, že by měla být odstraněna nevzhledná betonová terasa na jeho jižní straně a pavilonek bude tak opět více propojen se samotným parkem. Je více než pozitivní, že kromě města Plzně se o park a jeho historii stále častěji zajímá jak odborná tak i laická veřejnost, což vede k závěru, že místo opravdu zůstane zachováno i dalším generacím obyvatel Plzně a jejím návštěvníkům, kteří o něj budou pečovat a oživovat ho, tak jak si to vždy Martin Kopecký přál.

11 SEZNAM POUŽITÝCH PRAMENŮ A LITERATURY

Nepublikované prameny:

Archiv města Plzně, Lábkova sbírka, fond Lochotín.

Archiv města Plzně, Lábkova sbírka, fond Pozůstalost Martina Kopeckého.

Ústřední archiv akciové společnosti Plzeňský Prazdroj, fond Měšťanský pivovar v Plzni, Lochotín.

Periodika:

BĚLOHLÁVEK, Miloslav, *Pavilón mládí*, Lidová demokracie, 27. 12. 1985.

ČTK, *Lochotínský pavilon budou již brzy hlídat kamery*, MF Dnes, 18. 8. 2006.

KAUTEZKÝ, Karel, *K 100. výročí založení Lochotína (1833-1933)*, Český deník, 29. 9. 1933.

MACHÁČEK, Fridolín, *Z počátku Lochotínských lázní*, Český deník, 28. 3. 1943.

RŮŽIČKA, David, *Už před stoletími byly u Lochotína letohrádky*, Plzeňský deník, 25. 5. 2007.

PRAŽÁKOVÁ, Hana, *Na Lochotín se vrátil poustevník*, Plzeňský deník, 23. 11. 2013.

Literatura:

BĚLOHLÁVEK, Miloslav, *Parky a zeleň města Plzně: životní prostředí staré Plzně*, Archiv města Plzně, Plzeň 1989.

BŘEZINA, Rudolf, *Bytová otázka a královské město Plzeň*, J. Císař, Plzeň 1911.

CÍLKOVÁ, Klára, *DRAMA LOCHOTÍNSKÉ aneb 170 let v životě Lochotínského parku*, 2006.

ČAPKA, Bohuslav a kol., *Lázně Lochotín, Plzeň jako lázeňské centrum*, Architektura ČSR 1/1980, s. 37.

DOMANICKÝ, Petr a kol., *Plzeň – Průvodce architekturou města od počátku 19. století do současnosti*, NAVA, Plzeň 2013.

HRUŠKA, Martin, *Knih pamětní král. krajského města Plzně od roku 775 až 1870*, 1883.

JANEČEK, Miloslav a kol., *Bolevec a okolí*, Plzeň 2001.

KEJHA, Josef, JANOUŠKOVEC, Jiří, JURINA, Vladimír, *Plzeňský Prazdroj od roku 1842: Příběh, který nepřestává inspirovat*, Nava, Plzeň 2012.

KOPECKÝ, Adolf, *Něco o Lochotínských lázních.*, Plzeňské Besedy ročník I., Plzeň 1909.

KOPECKÝ, Martin, *Pilsens Günstige Verhältnisse und dessen Mineralquelle*, Praha 1837.

KOLEKTIV AUTORŮ, *Dějiny Plzně v datech: od prvních stop osídlení až po současnost*, Lidové noviny, Praha 2004.

KOLEKTIV AUTORŮ, *Villová čtvrť král. města Plzně na Lochotíně. Lochotín místo lázeňské.*, Lochotínský spolek v Plzni, Plzeň 1901.

KOLEKTIV AUTORŮ, *Lochotín v odstupu století vděčné Plzně 1833-1933*, Lochotínský spolek v Plzni, Plzeň 1933.

KOLEKTIV AUTORŮ, *Stanovy Lochotínského spolku v Plzni*, Lochotínský spolek v Plzni, Plzeň 1900.

KUČERA, Jaroslav, HOMOLOVÁ, Marie, *Západočeské lázně* 2006.

LÁBEK, Ladislav, *Edice kroužku přátel a starožitností v Plzni, Lochotín*, Plzeň 1914.

MAŠKOVSKÁ, Markéta, *Staré plzeňské hostince*, Ševčík, Plzeň 2014.

MÁCHA, Lukáš, MOTEJZÍK, Pavel, *Lochotínský park, jak ho možná neznáte*, Maják Plzně, Plzeň 2012.

MÁCHA, Lukáš, MOTEJZÍK, Pavel, *Roudná a Lochotín napříč staletími*, Maják Plzně, Plzeň 2014.

MAZNÝ, Petr, KRÁTKÝ, Vladislav, *100 zajímavostí ze staré Plzně*, Starý most s. r. o., Plzeň 2003.

ROŽMBERSKÝ, Petr, *Poustevníci, poustevny a pouště v Plzeňském kraji*, Nakladatelství Českého lesa, Domažlice 2014.

SUCHÝ, Václav, *Měšťanský pivovar v Plzni: 1842-1892*, Plzeň 1892.

URBAN, Otto, *Česká společnost 1848-1918*, 1982

WENIG, Frank, *Tajemství poustevníka Lochoty*, Mladá stráž, Plzeň 1937.

Internetové zdroje:

iDnes, *Lochotínský park čeká obnova. Vráť se do něj i kamenný Artušův stůl*, [online], [cit. 2015-03-20] Dostupné z: http://plzen.idnes.cz/park-lochotinsky-revitalizace-oprava-modernizace-fs8-/plzen-zpravy.aspx?c=A140122_110307_plzen-zpravy_pp.

iDnes, *Do Lochotínského parku se po rekonstrukci vrátí altán a možná i voda*, [online], [cit. 2015-04-12] Dostupné z: http://plzen.idnes.cz/lochotinsky-park-v-plzni-se-bude-opravovat-fk1-/plzen-zpravy.aspx?c=A120726_132427_plzen-zpravy_p

SVSMP, *Veřejná diskuze k úpravám Lochotínského parku*, [online], [cit. 2015-04-15] Dostupné z: http://www.svsmp.cz/Files/svs/mestska_zelen/pripravujeme/ObnovaLoch.parku20032014/LP_zav_zprava_fin.pdf

12 RESUMÉ

The spa town of Pilsen. A connection that may sound a bit odd especially because the West Bohemian metropolis is now known mainly under the term industrial city and capital of beer. But it was not until the beginning of the 19th century when Pilsen began to develop and stand out from its medieval walls. Its residents began to take more territory outside the town. One of these places was also Lochotin where the wise initiative of mayor Martin Kopecky incurred not only baths but also the first Pilsen park. This thesis is dedicated to history of this place.

In 1832, it began with the purchase of land and the adaptation of the park, and also building spa facilities. Then contributed to the purchase of land also the highest burgrave of the Czech Kingdom Karel Chotek. One year later the spa was in operation and welcomed the first visitors. Spa became the center of social events, parties and the Czech patriotic life. In 1841 just one year after Prague the Lochotin spa held the first Czech Ball in Pilsen and three years later was established purely Czech spa library.

The Lochotin spa was not gainful and therefore in 1849, end up in stock company and were sold to the town brewery complex that quite successfully managed to nationalization. In 1888 on the occasion of the forty-year reign of Emperor Franz Josef I. was bulild new building called Imperial Hall to the spa restaurant. Spa services was provided in the area until the beginning of the second world war when the building served to a German army and later to Pilsner pioneers and culture and relaxation. Unfortunately, some of the above metioned building was in 1979 demolished for the expansion the street.

Currently the former spa park was almost completely restored and remains so continue to serve future generations. I admit that even I have to these places very personal relationship. Especially becuse Lochotin was place where I spend my childhood and also with the guidance of an informal group "Lighthouse of Pilsen" which was indeed the main reason for the choice of this topic for my thesis.

13 PŘÍLOHY

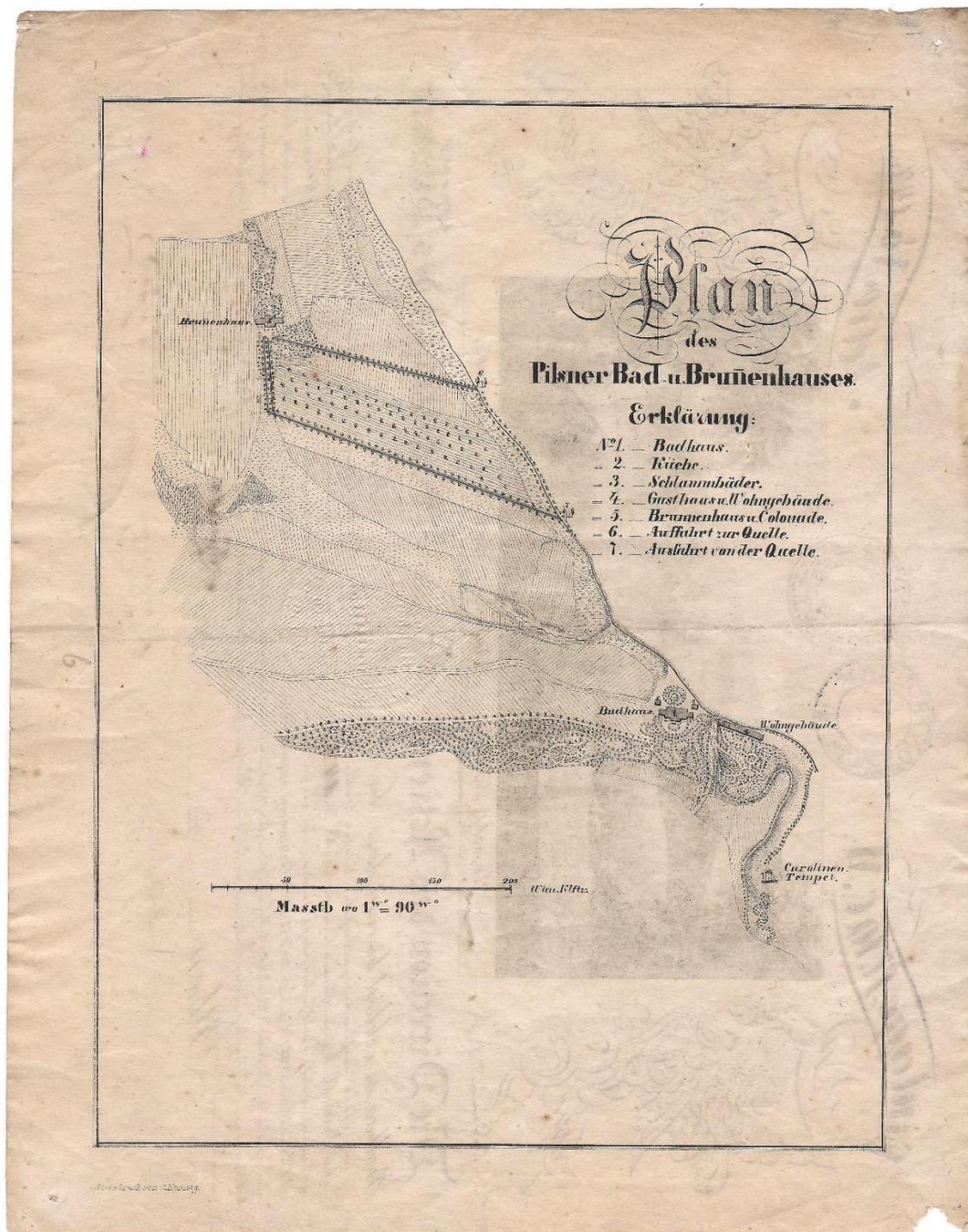
Seznam:

1. Dokumenty
2. Fotografie

1. Dokumenty

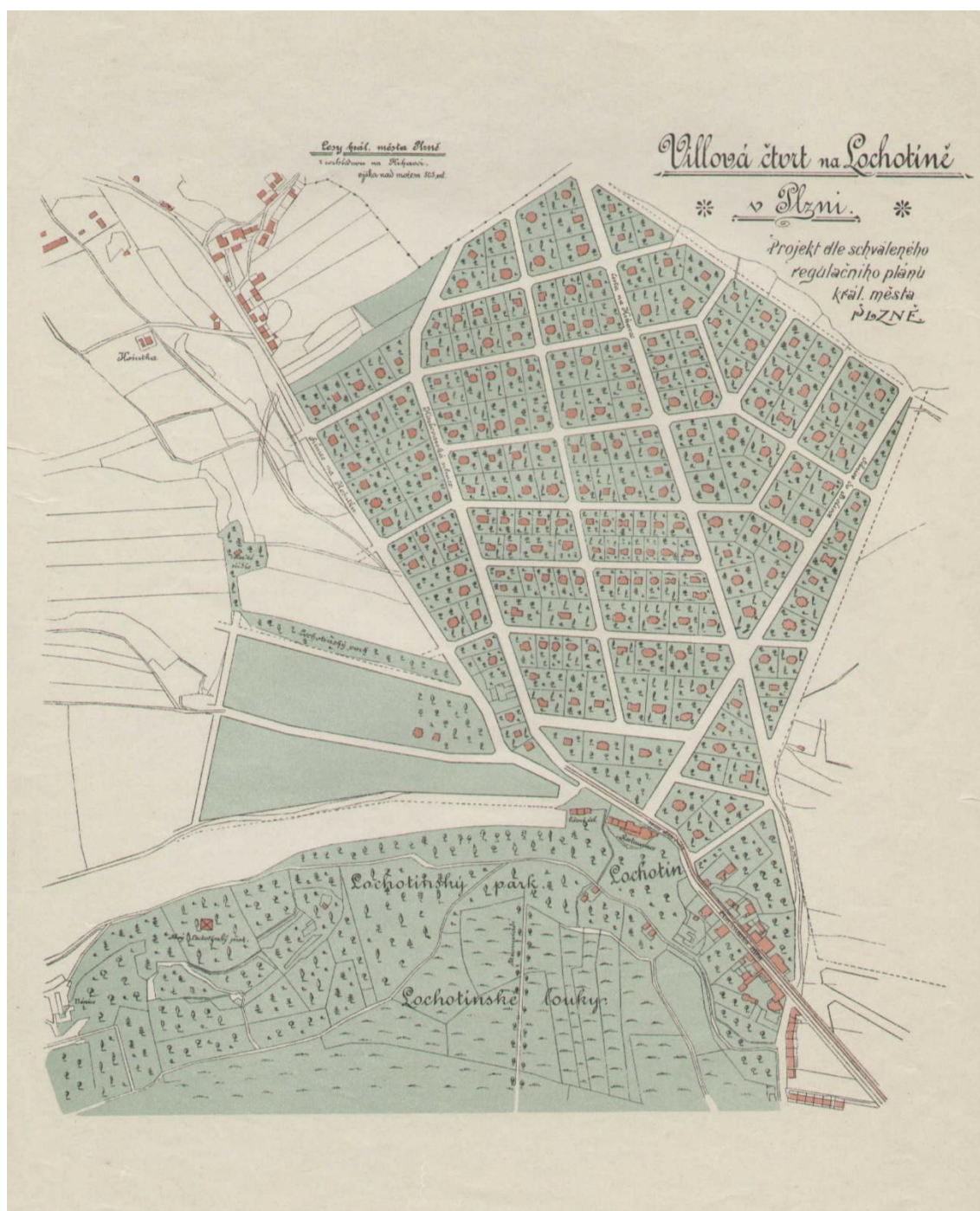


Dokument č. 1/a – Přední strana akcie Lochotínských lázní z roku 1834 s číslem 847. Zdroj: Archiv neformální skupiny Maják Plzeň.



Dokument č. 1/b – Zadní strana akcie Lochotínských lázní s plánkem areálu.

Zdroj: Archiv neformální skupiny Maják Plzeň.

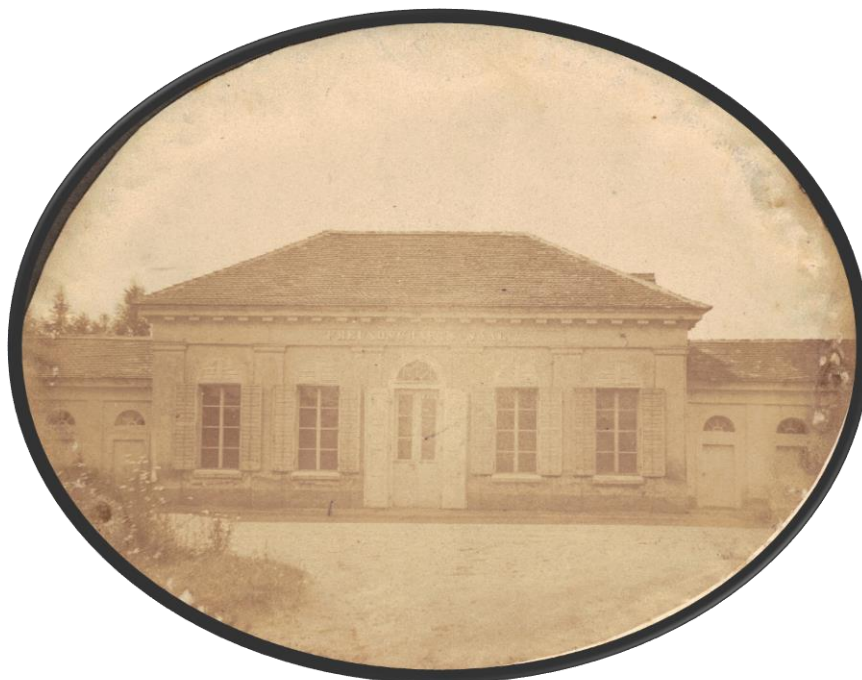


Dokument č. 2 – Projekt vilové čtvrti na Lochotíně z roku 1901. Zdroj: Archiv neformální skupiny Maják Plzeň.

2. Fotografie



Fotografie č. 1 – Nejstarší známá fotografie lázeňských budov z roku 1865. Zcela vlevo Sín přáteleství neboli Lochotínský pavilonek. Zdroj: Archiv města



Fotografie č. 2 – Lochotínský pavilonek v 60. letech 19. století ještě před přístavbou dřevěných bočních chodeb. Zdroj: Archiv města Plzně.



Fotografie č. 3 – Nádvoří u pavilonku přibližně ve 40. letech 20. století. Dřevěné boční chodby jsou již přistavěny. Zdroj: Archiv města Plzně.



Fotografie č. 4 – Současná podoba nádvoří a Lochotínského pavilonku. Zdroj: Archiv autora práce.



Fotografie č. 5 – Císařský sál s lázeňskou restaurací Lochoťín. V popředí stojící tramvaj. Krátce po roce 1899. Zdroj: Archiv města Plzně.



Fotografie č. 6 – Tropický skleník, který stával proti Síni přátelství. Počátek 20. století. Zdroj: Archiv města Plzně.



Fotografie č. 7 – Park kultury a oddechu v 70. letech 20. století a poutač lákající na Filmový festival. Zcela vlevo fasáda bývalého Císařského sálu. Zdroj: Soukromá sbírka Marcela Votlučky.



Fotografie č. 8 – Odstřel většiny bývalých lázeňských budov při rozšiřování Karlovarské třídy roku 1979. Zdroj: Soukromá sbírka Marcela Votlučky.



Fotografie č. 9 – Pomník Martina Kopeckého před Síní přátelství ještě při pohledu směrem k centru Plzně na přelomu 19. a 20 století. Zdroj: Archiv města Plzně.



Fotografie č. 10 – Dobová pohlednice z roku 1910 zachycující vlevo část pavilonku s pomníkem Kopeckého. Zhruba uprostřed se za modřínem nachází budova restaurace a Císařského sálu. Zdroj: Archiv autora práce.



Fotografie č. 11 – Současná fotografie pomníku Martina Kopeckého z terasy pavilonku. Vlevo od pomníku je k vidění stejný modřín jako na fotografii č. 10. Zdroj: Archiv autora práce.



Fotografie č. 12 – Pohled na poustevnu s návštěvníky lázeňského parku v 2. polovině 19. století. Nad poustevnou stojí altánek Chotkovo sedátko ve své původní podobě. Zdroj: Archiv města Plzně.



Fotografie č. 13 – Obnovená sádrová socha poustevníka v jeskyni pod altánem, která je dílem studentů Soukromé střední uměleckoprůmyslové školy Zámeček, s. r. o. Zdroj: Archiv autora práce.



Fotografie č. 14 – Novodobá podoba altánku Chotkovo sedátko, kterou navrholo Architektonické studio Hysek, s. r. o. roku 2012. Pod altánkem je vidět vchod do poustevny a v popředí pamětní pískovcový sloup. Zdroj: Archiv autora práce.



Fotografie č. 15 – Pitný pavilon u prameniště Kopeckého pramene na Malém Lochotíně. Počátek 20. století. Zdroj: Archiv města Plzně.



Fotografie č. 16 – Lahev, do které byl stáčen Lochotínský pramen před rokem 1883, kdy byl pojmenován dle Martina Kopeckého – Kopeckého pramen. Zdroj: Soukromá sbírka Miloslava Brunclíka.



Fotografie č. 17 – Hudební pavilonek s návštěvnicemi lázeňského parku na počátku 20. století. Zdroj: Archiv města Plzně.



Fotografie č. 18 – Rozhledna Belvedére na Horním Lochotíně v roce 1904. Zdroj: Archiv autora práce.



Fotografie č. 19 – Karkulka s vlkem byly po dlouhou dobu oblíbeným zатиším lázeňského parku. V pozadí projíždějící tramvaj. Pohlednice z počátku 20. století. Zdroj: Archiv autora práce.



Fotografie č. 20 – Výhled na Plzeň skrze altán Chotkovo sedátko na počátku 20. století. Zdroj: Archiv města Plzně.



Fotografie č. 21 – Vila Marie na Karlovarské třídě, která je považována za jednu z prvních secesních vil ve střední Evropě. Počátek 20. století. Zdroj: Archiv města Plzně.



Fotografie č. 22 – Současná podoba bývalého lázeňského parku na počátku dubna 2015, kdy se pomalu dokončovala 1. etapa rekonstrukce. Uprostřed altán Chotkovo sedátko, Lochotínský pavilonek a dnešní Lékařská fakulta. Zdroj: Archiv autora práce.