

Západočeská univerzita v Plzni

Fakulta filozofická

Bakalářská práce

**Regionální rozdíly v sebevraždě v České
republice**

Kateřina Vostrá

Plzeň 2014

Západočeská univerzita v Plzni

Fakulta filozofická

Katedra sociologie

Studijní program Sociologie

Studijní obor Sociologie

Bakalářská práce

Regionální rozdíly v sebevraždě v České republice

Kateřina Vostrá

Vedoucí práce:

Mgr. Martina Štípková, Ph.D.

Katedra sociologie

Fakulta filozofická Západočeské univerzity v Plzni

Plzeň 2014

Prohlášení:

Prohlašuji, že jsem práci zpracovala samostatně a použila jen uvedených pramenů a literatury.

Plzeň, duben 2014

.....

Poděkování:

Mé poděkování patří Mgr. Martině Štípkové, Ph.D. za odborné vedení, trpělivost a ochotu, kterou mi v průběhu zpracování bakalářské práce věnovala.

Obsah

1 ÚVOD	7
2 TEORETICKÁ ČÁST	9
2.1 Sebevražda jako pojem	9
2.2 Historie nahlížení na sebevraždu	10
2.3 Obecné faktory ovlivňující sklony k sebevraždám	12
2.3.1 Pohlaví	12
2.3.2 Věk	13
2.3.3 Kultura	14
2.3.4 Náboženství	15
2.3.5 Nezaměstnanost	17
2.3.6 Rodinný stav, rozvodovost	18
2.4 Sociologické zkoumání sebevražd	19
2.5 Makroúroveň faktorů ovlivňujících sebevražednost	22
2.6 Vývoj sebevražednosti v České republice	23
3 CÍL PRÁCE A HYPOTÉZY	25
4 DATA A METODOLOGIE	28
5 PRAKTICKÁ ČÁST	31
5.1 Míra sebevražednosti v České republice v letech 2008-2012	31
5.2 Míra sebevražednosti v jednotlivých regionech České republiky v letech 2008-2012	32
5.3 Faktory ovlivňující míru sebevražednosti v České republice v jednotlivých regionech	34

5.3.1	Nezaměstnanost.....	35
5.3.2	Rozvodovost.....	38
5.3.3	Religiozita	40
5.3.4	Volební účast.....	42
6	ZÁVĚR	46
7	SEZNAM POUŽITÉ LITERATURY	49
8	SEZNAM POUŽITÝCH INTERNETOVÝCH ZDROJŮ	53
9	RESUMÉ	55

1 ÚVOD

Proč se člověk rozhodne spáchat sebevraždu? Odpovědí na tuto otázku může být nespočetně mnoho a je velmi těžké jim porozumět. Můžeme se ovšem pokusit o zjištění příčin na obecnější úrovni. Hned na úvod bych ráda upozornila na to, že na sebevraždu nemůžeme pohlížet jen jako na individuální jev, sebevražda má i svoji sociální rovinu. Velmi často se setkáváme s názory, že sebevražedné jednání má psychopatologický charakter. Je možné považovat sebevraždu pouze za důsledek duševní poruchy? Už Émile Durkheim nám ukazuje, že tomu tak není. Na míru sebevražednosti mohou mít vliv i vnější faktory, kterými mám na mysli společnost, ve které žijeme, sociální situaci, která v dané zemi či regionu vládne, míru nezaměstnanosti, ale také například i míru religiozity. Tato sociální fakta zcela jistě souvisejí s mírou sebevražednosti jak v jiných zemích, tak u nás [Durkheim 2005].

Cílem této práce je získat přehled o současné míře sebevražednosti v České republice a o jejím regionálním rozmístění co se týče jejích sociálních souvislostí. Samozřejmě jsem si nekladla takové ambice, jako je objevení nových motivů sebevražednosti, ale mým záměrem bylo toto téma zanalyzovat a porovnat jednotlivé regiony u nás s ohledem na míru sebevražednosti a na faktory, které by mohly na toto jednání mít vliv. Tato práce má také potvrzovat zjištění, že sebevraždu lze opravdu považovat za sociální fenomén, a že její výskyt souvisí se sociálními proměnnými.

V teoretické části své bakalářské práci se nejprve zaměřím na vymezení pojmu sebevražda, poté na vývoj tohoto fenoménu a dále podrobně charakterizuji obecné faktory, které mohou mít na míru sebevražednosti vliv. V další části své práce zohledňuji sociologické

hledisko zkoumání sebevražd, svou pozornost také věnuji celospolečenskému vlivu faktorů, které souvisejí se sebevražděností. V posledním úseku teoretické části popisují vývoj sebevražděnosti v České republice. Empirická část mé práce je zaměřena na současnou míru sebevražděnosti, a to jak v celé České republice, tak v jednotlivých krajích. Dále se soustředím především na hledání charakteristik regionů, které souvisejí se sebevražděností. V závěru své bakalářské práce shrnuji své poznatky a uvádím, které faktory vedoucí k sebevraždě jsou pro Českou republiku nejrizikovějšími.

V průběhu své práce jsem pracovala s daty Českého statistického úřadu. Tato kvantitativní data jsem zpracovala a pomocí nich jsem vytvořila tabulky, které mi jasně ukázaly, jaké faktory souvisí se sebevražděností v jednotlivých regionech České republiky.

2 TEORETICKÁ ČÁST

Teoretická část mé práce je zaměřena na rešerši literatury týkající se problematiky sebevražd. Čerpám z publikací jak českých, tak i zahraničních autorů. Nejprve definuji, co to vůbec sebevražda je, dále popisují historický vývoj pohledů na sebevraždu, poté je má pozornost směřována k obecným faktorům, které mohou souviset s mírou sebevražednosti a také k tomu, jakým způsobem na sebevraždu nahlíží sociologie. V této teoretické části také reflektuji celospolečenský vliv faktorů, které mohou souviset s mírou sebevražednosti, a na závěr popisují vývoj sebevražednosti v České republice.

2.1 Sebevražda jako pojem

Fenoménem sebevražd se zabývá mnoho autorů. V literatuře se velmi často pro sebevraždu používá synonymum *suicidum*. Každý z autorů však tuto problematiku definuje různým způsobem.

Například T. G. Masaryk chápe sebevraždu v širším slova smyslu jako každý nepřirozený způsob smrti, který je přivozen vsahováním člověka do životního procesu, ovšem neúmyslně. Tento způsob smrti Masaryk označuje jako sebezabití. On ale rozlišuje také sebevraždu v užším smyslu slova, která odkazuje k lidem, kteří ukončili svůj život úmyslně a dobrovolně a jedincům, kteří si svou smrt přáli [Masaryk 2002].

Podle Durkheima se můžeme na sebevraždu dívat jako na každý případ smrti, který je přímo nebo nepřímo výsledkem pozitivního nebo negativního jednání samotné oběti, přičemž tato oběť si byla tohoto výsledku předem vědoma [Durkheim 2005].

Koutek s Kocourkovou citují českého psychiatra Jana Prokopa, který upozorňuje na to, že sebevrazi jsou jedinci, kteří očekávají, že si svým činem přivodí smrt, avšak nemohou si tím být zcela jisti. Na tuto nejistotu také upozorňuje ve své definici Stengel, který popisuje sebevražedné jednání jako *„záměrný a sebepoškozující akt, při němž si osoba, která se ho dopouští, nemůže být jista, zda jej přežije“* [Koutek 2003: 12].

Josef Viewegh charakterizuje sebevraždu jako *„způsob autodestruktivního jednání, který zřetelně vyjadřuje úmysl jedince dobrovolně ukončit vlastní život a cílevědomou snahu zvolit k tomuto účelu prostředky, u nichž možno předpokládat, že k zániku života povedou“* [Viewegh 1996: 19].

Sebevraždu velmi dobře vystihl také František Voráček, který o tomto činu mluví jako o vědomém, dobrovolném a s rozmyslem uskutečněném násilném jednání, kterým si člověk bezprostředně ničí vlastní život [Voráček 1967].

2.2 Historie nahlížení na sebevraždu

Sebevražedné jednání se ve světě vyskytuje už od pradávna. Viewegh upozorňuje na to, že sebevražednost nemůžeme posuzovat jen jako individuální jev, ale také jako jev sociokulturní, z čehož vyplývá, že při posuzování sebevraždy musíme vždy brát v potaz historický kontext určité doby [Viewegh 1996].

První záznamy o sebevraždách můžeme najít už několik staletí před Kristem v písemných památkách starých kultur jako je Indie, Čína a Japonsko. V období antiky se v Řecku a v Římě setkáváme s odsuzováním a postihováním sebevraždy jak veřejným míněním, nebo

i státní mocí. Ovšem i přesto byl ve Starém Řecku nebo Římě tento čin poměrně častý, ke konci starověku se výskyt sebevražd velmi navýšil a to v důsledku všeobecného úpadku těchto zemí [Viewegh 1996].

Avšak s rozšířením křesťanství dochází ke změně. Středověké křesťanství se k sebevraždám staví velmi odmítavě, sebevražda je chápána jako vzpoura proti Bohu. Tento názor na sebevraždu se snažili nabourat filosofové, jako byl Morus, Hume, Montesquieu, Voltaire, Rousseau či Nietzsche [Viewegh 1996]. Poznatky těchto autorů jsou důkazem toho, že v průběhu dějin se pohled na suicidální jednání velmi mění.

Například Thomas Morus jako jeden z prvních přišel s tím, že za určitých okolností, kdy je člověk těžce nemocný a kdy trpí neutichajícími bolestmi, má právo si sám vzít život, avšak tento čin by měl podle něj předem schválit panovník či správní úřad. Za dalšího takového průkopníka se dá považovat David Hume, který hájil svobodné právo člověka rozhodovat o svém životě. Člověk tím, že spáchal sebevraždu, nepoškodil společnost, jenom přestal konat dobro. J. J. Rousseau ve svém díle *La Nouvelle Heloise* uvádí filosofické důvody, které obhajují sebevraždu, toto jednání ale není přípustné všem za všech okolností. Na druhé straně, například I. Kant byl zastáncem zcela odlišného názoru a právo na sebevraždu úplně zavrhuje [Růžička 1968].

Největší průlom v posuzování sebevraždy přichází na přelomu 18. a 19. století, kdy se začíná vnímat i faktická stránka sebevražedného jednání, pokládají se základy vědeckého výzkumu sebevražednosti a vznikají první statistické přehledy o sebevraždách [Viewegh 1996].

2.3 Obecné faktory ovlivňující sklony k sebevraždám

Motivům sebevraždy není lehké porozumět a ve většině případů je ani není možné zjistit, velmi často hraje roli kombinace více příčin. Koutek uvádí, že podle statistik zveřejněných v roce 2000 byla motivace suicidálního jednání zjištěna ve 40,6 %, u 54,3 % nebylo možné motiv zjistit a v 5,1 % nebyla přítomna srozumitelná motivace, přičemž mezi nejčastější motivy sebevraždy patřilo duševní onemocnění, zdravotní problém, tělesná vada, ale dále také rodinné problémy a osobní konflikty [Koutek 2003].

V následujících podkapitolách popisují nejčastěji uváděné obecné faktory, u kterých bylo na základě výzkumů prokázáno, že mohou mít vliv na to, zda jedinec spáchá sebevraždu.

2.3.1 Pohlaví

Pohlaví je jeden z faktorů, který může mít vliv na to, zda se člověk rozhodne dobrovolně zemřít. Monestier uvádí, že tři čtvrtiny sebevražd jsou páchany muži. Na druhé straně ale výzkumy SZO ukazují, že sebevražednost u žen v rychle se průmyslově rozvíjejících zemích rapidně narůstá [Monestier 2003]. Současné studie nám dokazují, že se sebevraždou se můžeme setkat dvakrát až třikrát častěji u mužů než u žen [Dzúrová, Drogemirecká 2002]. Důvody, proč je tomu tak, se zabýval Stack, který například uvádí, že příčinou vyšší sebevražednosti mužů může být vyšší religiozita, která je zaznamenána u žen, vyšší ženská adaptabilita, vyšší míra alkoholismu vyskytující se u mužů, schopnost žen dříve rozeznat depresi, větší viditelnost neúspěchu u mužů v jejich primární roli, či větší sociální podpora u žen [Stack 2000].

S dalším vysvětlením přichází Girard, který rozdílnou míru sebevraždy u mužů a žen vysvětluje tím, že u mužů je více vnímán jejich výkon v zaměstnání. Muži jsou nuceni neustále soutěžit s ostatními muži na pracovním poli, je na ně upjata vyšší míra pozornosti, a tím pádem je na ně vyvíjen i vyšší tlak, což vede k tomu, že mají vyšší sklony k sebevraždě než ženy, které jsou zaměřeny především na péči o rodinu a ve svých cílech s nikým nesoutěží [Girard 1993].

Ovšem rozdíl mezi sebevraždami mužů a žen je v různých kulturách velmi odlišný, ze statistik vyplývá, že v první polovině 20. století byl nejnižší počet sebevražd mužů na jednu ženu v Japonsku (1,5), naopak nejvyšší v Nizozemí a ve Spojených státech (3,7). Ovšem po tomto období začíná mírně stoupat sebevraždnost žen a to hlavně ve vyšším věku, avšak tento poměr se neustále mění [Růžička 1968].

2.3.2 Věk

Durkheim uvádí, že starší lidé jsou více náchylní k sebevraždám, jelikož efekt slabé sociální integrace začíná být více akutní se stárnutím jedince. Pravděpodobnost sebevraždy podle jeho názoru rok od roku roste a svého vrcholu dosahuje ve stáří, což je způsobeno tím, že se u jedince s věkem prohlubuje jeho egoistická prázdnota a také pocit marnivosti z omezených aspirací [Durkheim 2005].

V ekonomicky vyvinutých zemích je nejvyšší riziko sebevraždy u mužů v pozdějším věku a u žen ve středním věku. U mužů se tedy s věkem zvyšuje riziko sebevraždy, ovšem u žen nejvyšší míry tohoto rizika stagnují ve středním věku. Girard vysvětluje tuto rozdílnost u mužů a žen tím, že ženy bývají více zaměřeny na rodinu, proto se jich riziko sebevraždy týká nejvíce ve věku, kdy děti odcházejí z domu a stávají se

nezávislejšími. Naopak muži se více soustřeďují na jejich osobní nezávislost, na své zdraví a na zajišťování financí pro rodinu, a tyto potřeby často není možné dost dobře naplňovat a to především v pozdějším věku, kdy přicházejí různé nemoci a muži se stávají závislími na ostatních [Girard 1993]. Dzúrová také podotýká, že intenzita míry sebevraždy s přibývajícím věkem roste, přičemž její úroveň je ve všech věkových kategoriích vyšší u mužů, u kterých lineární nárůst rizika sebevraždy přechází ve věku 65 let v exponenciální progresi [Dzúrová, Drogemirecká 2002].

Nicméně Stockard a O'Brien upozorňují na to, že kohorty týkající se míry sebevraždy se velmi mění. V posledních letech podle nich dochází k poklesu míry sebevraždy u starších jedinců, naopak u mladších osob se tato míra zvyšuje, speciálně pak u mužů. Oni tvrdí, že: *„Nedávno narozené věkové kohorty se jeví jako podstatně více náchylné k sebevraždám v mladším věku, než tomu bylo u dříve narozených kohort“* [Stockard, O'Brien 2002: 854].

Co se týče sebevražd dětí do 15 let, jejich výskyt je velmi vzácný, ovšem vývoj sebevraždy v tomto raném věku má na našem území vzestupný charakter. V roce 1990 u nás sebevraždou smrtí zemřely tři děti. Ovšem o deset let později v roce 2000 spáchalo sebevraždu deset dětí. V České republice dochází také k nárůstu ve věkové kategorii 15-19 let, příčinou tohoto vzestupu je podle Koutka rozšíření drog mezi adolescenty [Koutek 2003].

2.3.3 Kultura

Dalším faktorem ovlivňujícím sklony k sebevraždě je podle některých autorů kultura, ze které jedinec pochází. Statistiky uvádějí, že

nejčastěji se sebevražda vyskytuje u Asiatů, naopak nejnižší míru sebevraždnosti bychom hledali v afrických zemích. Avšak ženy černé pleti páchají sebevraždu mnohem častěji než ženy bílé pleti [Monestier 2003].

2.3.4 Náboženství

Ztráta náboženské víry může být také jeden z faktorů, který ovlivňuje míru sebevraždnosti, jelikož stupeň náboženského přesvědčení může potencionálně sloužit jako ochranný faktor proti sebevraždnému jednání. V historii zkoumání souvislosti těchto dvou jevů opět figuruje Durkheim, který jako první upozornil na to, že náboženská oddanost může přispívat k vnitřnímu klidu a rovnováze [Durkheim 2005]. Mnoho výzkumů nám prokázalo, že náboženství je spojené s nižším rizikem sebevraždy. Podle Martina jsou jedinci, kteří pravidelně navštěvují kostel čtyřikrát méně náchylní k tomu, aby spáchali sebevraždu než ti, kteří do kostela nezavítají [Martin 1984]. Morální a náboženské výhrady proti sebevraždě mají velký vliv na sebevraždné chování. Života ochraňující přesvědčení spojené s náboženstvím může sloužit jako ochrana proti spáchání sebevraždy [Dervic 2004].

Ochranná role náboženství zahrnuje množství mechanismů. Většina náboženství obsahuje tresty za sebevraždu. Navíc účast v organizovaném náboženství poskytuje také příležitosti vybudovat si podpůrnou síť s duchovními lidmi, kteří sdílejí podobné přesvědčení, což se ukázalo jako ochranný faktor vůči sebevraždám [Cheng 2000]. Dokonce i v dnešní sekularizované společnosti je vliv náboženství jednou ze společenských příčin rozdílů v úrovni sebevraždnosti mezi jednotlivými státy. Míry sebevraždnosti v náboženských zemích jsou prokazatelně nižší než tyto míry v sekulárních zemích [Breault 1993].

Postoj církve k sebevraždám je většinou silně negativní, sebevražda je vnímána jako hřích, který nelze žádným způsobem ospravedlnit [Růžička 1968]. Například slovo sebevražda se v Bibli neobjevuje, avšak je zde několik příkladů osob jako byl Samson, který spáchal sebevraždu. Sebevražda je křesťanstvím vnímána jako hřích, který je přirovnávám k ostatním způsobům připravení o život jako je vražda či potrat [Maris 2000].

Gearing a Lizardi podotýkají, že k tomu, abychom přesně vyhodnotili riziko sebevraždy, je nutné porozumět roli náboženství v souvislosti se sebevražedností, a k identifikování nebezpečí sebevraždy je také důležité posoudit stupeň náboženského přesvědčení, jelikož počty sebevražd a rizikové a ochranné faktory sebevražednosti se liší napříč náboženstvími [Gearing, Lizardi 2009]. Vyšší stupeň náboženské oddanosti znamená ve většině zemí nižší míru sebevražednosti [Dervic 2004].

Co se týče hlavních náboženských proudů v USA, nejvyšší míru sebevražednosti vykazují protestanti, kteří jsou následováni římskokatolickým náboženstvím. Nejnižší míra sebevražednosti se vyskytuje u jedinců židovského vyznání. Sebevražedné jednání bychom častěji hledali u křesťanů či hinduistů v porovnání s muslimy, pro které je typická nižší míra sebevražednosti [Maris 2000].

Vztah mezi oddaností náboženství a sebevraždami se ukazuje rozdílný i mezi pohlavími. Mezi muži je vyšší míra sebevražednosti spojená s nižší úrovní náboženského přesvědčení, ovšem u žen nebyl tento vztah vypořádan [Neeleman 1997].

2.3.5 Nezaměstnanost

Ztráta zaměstnání může být pro člověka velice deprimující záležitostí a ne každý se dokáže s tímto selháním vyrovnat. Samozřejmě nelze říci, že pokud člověk ztratí práci, tak to automaticky vede k sebevražednému jednání, ovšem nezaměstnanost u člověka je spojena s frustrací a agresí, která bývá často označována jako příčina sebevraždy. Už Durkheim píše o souvislosti mezi ztrátou zaměstnání a oslabením sociálních vazeb, což podle něj může být příčinou sebevraždy [Durkheim 2005].

Výzkumy uvádějí, že v letech 1996-2000 bylo na našem území 64 % sebevražd spácháno právě lidmi bez zaměstnání. Nemůžeme ovšem říci, že více jak polovina sebevražd v těchto letech byla zapříčiněna nezaměstnaností, jelikož jsou zde započtení například studenti či žáci. Avšak u nezaměstnaných lidí byla zaznamenána až čtyřikrát vyšší intenzita sebevražednosti v porovnání s celkovou úrovní sebevražednosti, přičemž na našem území sehrál tento faktor nejvyšší roli v Moravskoslezském kraji, kde bylo ze 100 sebevražd zapříčiněno 73 úmrtí právě nezaměstnaností [Dzúrová, Drogemirecká 2002].

Hamermesh a Soss dokonce vytvořili vzorec, který určuje pravděpodobnost sebevraždy u jedince. Rozhodující proměnné v tomto ekonomickém modelu jsou věk a permanentní důchod, který je závislý na pracovních příležitostech. Čím je nezaměstnaný jedinec starší, tím se zvyšuje pravděpodobnost, že spáchá sebevraždu. Permanentním důchodem mají autoři na mysli takový důchod, který jedinci předpokládají, že budou v budoucnu mít, a na kterém jsou závislí [Hamermesh, Soss 1974]. Platt také upozorňuje na to, že existuje možná souvislost mezi hladinou nezaměstnanosti a počtem sebevražd, avšak podle něj se

nemusí nutně jednat o přímý vztah. Platt hovoří o tom, že nezaměstnaní lidé se často potýkají s psychickými problémy, a tím pádem jsou vystaveni vyššímu riziku sebevraždy [Platt 1984].

Míra sebevraždy v USA od roku 1925 každoročně mírně rostla, ovšem v letech 1930 a 1931 byl zaznamenán výrazný nárůst. Tento nárůst bývá často vnímán jako důsledek hospodářské krize ve Spojených státech amerických [Mishara, Balan 2004]. Zde tedy opět můžeme vidět souvislost mezi nezaměstnaností a sebevraždami. Touto problematikou se zabýval také Cook, který porovnal různé metody analýzy časových řad, aby vyšetřil vztah mezi sebevraždami a nezaměstnaností v USA v letech 1900-1970 a dospěl k názoru, že ať už je zvolena jakákoliv metoda, pokaždé se objeví významné spojení mezi sebevraždami a nezaměstnaností [Cook 1980].

2.3.6 Rodinný stav, rozvodovost

Trvalá ztráta partnera je určitě dalším faktorem, který může člověka dovést k sebevraždě. Už Masaryk i Durkheim mluví o tom, že manželství a rodinný život mají vliv na sebevraždovost.

Ladislav Růžička došel k výsledkům, které nám ukazují, že mezi lety 1947-1948 byl úhrnný počet sebevražd ženatých mužů v českých zemích o 19 % nižší v porovnání s průměrnou sebevraždovostí populace na našem území. Tento průměrný počet sebevražd převyšovali svobodní muži o 28 %, ovdovělí muži o 78 % a rozvedení muži dokonce o 118 %. Počet sebevražd vdaných žen byl o 21 % nižší. Oproti průměru byl počet svobodných a ovdovělých žen o 23-25 % vyšší, u rozvedených žen byl tento počet o 165 % vyšší. Dříve nebyla ve statistikách proměnná rodinného stavu měřena, proto Růžička pracoval s nulovou hypotézou

a srovnával skutečný a teoretický počet zemřelých v jednotlivých skupinách podle rodinného stavu [Růžička 1968].

Z Dublinova výzkumu z roku 1959 je patrné, že v USA se častěji setkáváme se sebevražděným jednáním u svobodných mužů ve věkové kategorii 25 let a více než u mužů stejného věku, kteří jsou ženatí. Ve věkové skupině 65 let a více byla sebevražděnost svobodných mužů o 100 % vyšší než ženatých mužů, ovdovělí a rozvedení muži vykazovali 5-7krát vyšší míru sebevražděnosti než ženatí muži stejného věku. Tento výzkum prokázal také souvislost mezi sebevražděností a rodinnou situací u žen, ovšem rozdíly nebyly tak značné jako u mužů [Dublin 1963].

2.4 Sociologické zkoumání sebevražd

Problémem sebevražd se zabývá mnoho odborníků z mnoha oborů. Se sebevraždou se setkáme jak v medicíně, tak v psychologii, filosofii, etice, pedagogice, teologii ale samozřejmě také v sociologii, právu, demografii nebo kriminalistice. Pro moji bakalářskou práci je ovšem stěžejní zkoumání sebevraždy jako sociálního faktu.

Ze sociologického hlediska můžeme považovat za základní spis týkající se sebevraždy knihu E. Durkheima *Suicide*. Durkheim nechápe sebevraždu jako individuální čin, nýbrž jako sociální jev, který je ovlivňován povahou společnosti a jako důsledek intenzity sociálního života. Jako možné příčiny sebevraždy odmítá šílenství, duševní nemoci, alkoholismus, či dědičnost [Durkheim 2005].

Durkheim tvrdí, že sebevražda je důsledkem nepříznivých sociálních podmínek a vysvětluje ji pouze vnějšími vlivy. Sebevrahem podle něj může být každý jedinec, který se nachází v nepříznivé konstelaci sociálních podmínek ve společnosti. Příčinou sebevraždy je

podle Durkheima oslabení sociálních vazeb, kdy podle způsobu narušení těchto vazeb rozlišuje různé druhy sebevražd. První z nich je egoistická sebevražda, ke které dochází v případě, když je míra integrace (náboženské, politické, rodinné) ve společnosti oslabena, jedinec se poté musí potýkat s nadměrným individualismem a je odkázán sám na sebe. Opakem k tomuto druhu sebevraždy je sebevražda altruistická. V tomto případě jedinec nemá ve společnosti žádnou váhu a velmi často je schopný obětovat se pro dobro ostatních. Dále Durkheim hovoří o sebevraždě anomické, ke které dochází, pokud jedinec nemá dostatek prostředků k naplnění svých potřeb a cílů, které si vytyčil. Tyto cíle jsou pro něj čím dál tím více nedosažitelné. V poslední řadě mluví Durkheim o fatalistické sebevraždě, kde je regulace oproti anomické sebevraždě nadměrná a utiskuje tak jedincovy aspirace, tento druh sebevraždy je dle něj typický například pro otroky [Durkheim 2005].

Durkheim a jeho sociologické pojetí sebevraždy se samozřejmě setkalo s velkou slávou, ale také s kritikou. Už v roce 1958 byl Durkheim kritizován Gibbsem a Martinem za to, že sice uvádí jako základní faktor ovlivňující sebevražednost míru integrace ve společnosti, ale zároveň neposkytuje žádnou operacionální definici pojmu *integrace*, jinak řečeno, že nevíme, jak tuto míru integrace změřit [Gibbs, Martin 1958]. Dalé Thomae nepopírá vliv společnosti, ale zároveň podotýká, že člověk je autonomní jednotkou, která podléhá také zákonitostem své vlastní individuality [Thomae 1968]. Durkheimův koncept sociální integrace a regulace také rozebírá Berk, který vidí jako zásadní poselství Durkheimovi knihy to, že nízká sociální integrace ve společnosti vede k vyšší míře sebevražednosti. To je ovšem případ pouze egoistické a anomické sebevraždy, altruistická a fatalistická sebevražda jsou charakteristické pro společnosti se silnou sociální integrací. Jak je tedy

možné, že se v těchto společnostech vyskytuje sebevraždnost? To už Durkheim nevysvětluje. Berk také vidí problém v tom, že většina odborníků při uplatňování Durkheimovy teorie primárně klade důraz na sociální integraci ve společnosti a neberou v potaz, že sociální integrace je jen důsledkem sociální regulace. Podle něj nemůžeme stavět integraci nad regulaci, jelikož dohled společnosti na chování jedince je mnohem důležitější ve vlivu na míru sebevraždnosti [Berk 2006].

Masaryk také upozorňuje na souvislost mezi všeobecnými společenskými poměry a sebevraždou, ale na rozdíl od Durheima Masaryk říká, že se sebevraždností se nesetkáváme u normálního a zdravého jedince a nepopírá souvislost mezi duševní nemocí a sebevraždou. On klasifikuje dva druhy příčin sebevraždnosti: působení přírody a působení fyzické a duševní organizace lidské. Mezi možné sociální příčiny sebevraždy řadí například hustotu obyvatelstva dané země, politické a hospodářské poměry, ale také to, zda jedinec žije v manželství, či nikoliv. Ve statistikách sebevraždnosti bylo zaznamenáno také mnoho lidí, kteří se nevyrovnali se ztrátou své svobody, tedy sebevrahové vězni. On také podotýká, že existuje možná souvislost mezi sebevraždností a druhem povolání, které jedinec ve svém zaměstnání vykonává. Na míru sebevraždnosti má bezpochyby také vliv místo bydliště, se sebevraždami se častěji setkáváme ve městech než na venkově [Masaryk 2002]. Podle Masaryka mají rozhodující podíl na růstu sebevraždnosti především nepříznivé důsledky rozvoje civilizace, kterými má na mysli hlavně náboženský a mravní úpadek [Viewegh 1996]. I toto dílo se setkalo s kritikou, a to sice ze strany Josefa Krále, který ve svém díle *Na okraj Masarykovy sebevraždy* upozorňuje na to, že i v tradičních a primitivních společnostech se setkáváme s vysokou mírou sebevraždnosti. Masaryk

spojuje vysokou míru sebevraždy s náboženským úpadkem, Král oproti tomu namítá, že některá náboženství se stavějí k sebevraždám více než kladně [Král 1927].

2.5 Makroúroveň faktorů ovlivňujících sebevraždnost

Z předchozích částí mé bakalářské práce lze odvodit, že nepříznivé situace v životě jedince jako je rozvod, či ztráta zaměstnání, mohou mít na člověka velmi negativní účinky, které mohou být později jednou z příčin sebevraždy. Ovšem v této kapitole bych ráda poukázala na to, že tyto negativní životní situace působí nejen na jedince samotného, ale také na celou společnost, ve které se jedinec nachází.

Sebevraždu nemůžeme považovat pouze jako individuální záležitost, už Durkheim ve svém díle *Sebevražda* ukazuje, že jedinec je ve svém jednání ovlivňován kolektivními faktory, které vytvářejí sociální realitu [Durkheim 2005].

Sociální změny ve společnosti jdou ruku v ruce s proměnami společenských norem, které reflektují proměny zájmů a hodnotových preferencí [Rabušic, Mareš 1996]. Tradiční normy a standardy jsou nahrazovány novými, což může mít na jedince ve společnosti velmi negativní vliv. Durkheim tento stav nazval termínem anomie, čímž má na mysli sociální situaci, kdy dochází k rozkladu normativního řádu ve společnosti. V případě, že se společnost nachází v takovémto stavu, může dojít k tomu, že jedinci pociťují dezorientaci, úzkost a postrádají smysl pro naplňování svých cílů. Tyto negativní pocity mohou člověka dovést právě až k sebevraždě [Durkheim 2005].

Durkheim v souvislosti se sebevraždou hovoří o sociální integraci a regulaci. Sociální integrací má na mysli míru zapojení jedince do

společnosti, tato míra je dána hlavně tradicí a náboženstvím. Sociální integrace je podle Durkheima důsledkem sociální regulace, která normuje chování člověka a určuje, co jedinec může a nemůže. Jak integrace, tak regulace modelují povahu společnosti, která následně souvisí s mírou sebevraždy. Mezi integrující prvky společnosti Durkheim řadí například náboženství či manželství, rozpad těchto integrujících prvků společnosti Durkheim vidí jako příčinu sebevraždy v moderní době. Mezi desintegrující prvky společnosti řadí například oslabování náboženské víry, rozvody, nezaměstnanost či oslabování tradic, tyto prvky podle něj posiluje individualismus, na který nahlíží jako na produkt modernity [Durkheim 2005].

2.6 Vývoj sebevraždy v České republice

Je zřejmé, že sebevraždě jednání bychom objevili už v dávných dobách, ovšem statistická data týkající se míry sebevraždy na našem území se vedou až od roku 1876. Už v těchto letech byla míra sebevraždy v českých zemích považována za vysokou, do roku 1913 sebevraždnost silně vzrůstala. Poté byl v období první světové války zaznamenán pokles, který byl ale opět vystřídán velkým nárůstem po roce 1918. Demografické údaje z roku 1934 ukazují, že ze 100 000 lidí spáchalo sebevraždu 37 jedinců, bohužel statistiky z období druhé světové války jsou neúplné. Růžička upozorňuje na kolísavou tendenci sebevraždy, která byla sice v letech 1947 až 1951 nižší než v období mezi světovými válkami, ale po roce 1951 se opět zvyšuje. On také podotýká, že v evropském žebříčku se české země v letech 1935-1961 umísťují na první pozici v počtu sebevražd společně s Dánskem, Německem a Rakouskem. Od roku 1960 do roku 1964 bylo na našem území zaznamenáno průměrně 21,1 sebevražd na 100 000 obyvatel, tato

míra sebevraždy byla ale různě regionálně rozvrstvena. Čechy vykazovaly více jako dvojnásobnou sebevraždy oproti Slovensku, přičemž nejčastěji páchali sebevraždu lidé v kraji Severočeském a nejvzácnější byl tento čin v kraji Východoslovenském [Růžička 1968].

Tato zjištění potvrzuje také publikace Dagmar Dzúrové a Evy Dragomirecké, které uvádějí, že od roku 1951 až do konce 60. let a začátku 70. let 20. století se každý rok počet sebevražd navyšoval. Vrcholem byl rok 1970, kdy bylo evidováno 40 sebevražd na 100 000 obyvatel. Avšak v dalších letech sebevraždy klesá a mezi lety 1996 až 2000 zaznamenáváme nejnižší míru sebevraždy v poválečném období [Dzúrová, Drogemirecká 2002].

Společností prostupuje mýtus o tom, že počet sebevražd se zvyšuje, ve skutečnosti tomu tak ale není. ČSÚ uvádí, že v roce 2007 sebevraždy smrtí zemřelo 1 375 jedinců, což je velmi nízký počet s ohledem na předešlé roky. Vladimír Polášek ve své tiskové zprávě z roku 2011 uvádí, že počet lidí, kteří se rozhodli svůj život ukončit tímto zoufalým činem, na našem území výrazně klesá. V roce 2010 se svým životem v České republice dobrovolně skončovalo 502 osob, ale v 70. letech se jednalo průměrně o 2500 sebevražd za rok. Jako zajímavost dodává, že tyto sebevraždy se v posledních letech připisují především mužům [Polášek 2011].

3 CÍL PRÁCE A HYPOTÉZY

Tato práce má poskytnout přehled o regionálním rozmístění míry sebevraždy v České republice, co se týče jejích sociálních souvislostí. Budu zkoumat asociaci sociálních proměnných a míry sebevraždy v jednotlivých krajích České republiky, jak už jsem zmínila v teoretické části, míra sebevraždy souvisí s mírou soudržnosti v dané společnosti. Sociální kohezi jsem se rozhodla změřit pomocí proměnných, které odkazují k míře nezaměstnanosti, rozvodovosti, religiozity a účasti ve volbách v jednotlivých krajích České republiky. Cílem mé bakalářské práce je tedy analyzovat sílu asociace mezi jednotlivými indikátory sociální koheze a mírou sebevraždy v České republice.

V této praktické části bakalářské práce vycházím z předpokladu Durkheima, který tvrdí, že míra sebevraždy je ovlivněna především povahou dané společnosti. Jinak řečeno, že jedinec se nerozhodne spáchat sebevraždu v důsledku jeho individuálních problémů, nýbrž kvůli vnějším vlivům společnosti. Sebevražednost v určité společnosti podle Durkheima souvisí s různými ukazateli sociální soudržnosti [Durkheim 2005]. Na základě Durkheimova popisu těchto ukazatelů sociální soudržnosti jsem se rozhodla zaměřit na tyto indikátory sociální koheze: nezaměstnanost, rozvodovost a religiozitu. Svou pozornost budu také věnovat volební účasti do komunálních voleb, jelikož se domnívám, že tato proměnná nám může také mnoho napovědět o míře zapojení jedince do společnosti, které má mít na míru sebevraždy rozhodující vliv.

Na základě Durkheimových poznatků jsem se rozhodla stanovit tyto 4 hypotézy:

Hypotéza č. 1: Čím vyšší je míra nezaměstnanosti v daném kraji České republiky, tím vyšší je míra sebevraždy v tomto kraji.

Společně s nárůstem míry nezaměstnanosti podle Durkheima přichází i oslabení sociálních vazeb, které on považuje za klíčové při určování integrity dané společnosti [Durkheim 2005].

Hypotéza č. 2: Čím vyšší je míra rozvodovosti v daném kraji České republiky, tím vyšší je míra sebevraždy v tomto kraji.

Durkheim považuje manželství za jeden z integrativních činitelů ve společnosti, ovšem kromě funkce integrativní, má manželství i funkci regulativní. On tvrdí, že manželství má na člověka pozitivní vliv, naopak rozvod má na jedince vliv negativní. Podle Durkheima se zvyšující se mírou rozvodovosti přichází také vyšší pravděpodobnost sebevraždy [Durkheim 2005].

Hypotéza č. 3: Čím vyšší je míra religiozity v daném kraji, tím nižší je míra sebevraždy v tomto kraji.

Náboženství vidí Durkheim jako jeden z integrujících prvků společnosti, náboženství udržuje a posiluje sociální vazby. Ovšem s příchodem moderní doby je náboženství v úpadku. Podle jeho názoru je u jedinců, kteří jsou nábožensky založení, malá pravděpodobnost, že spáchají sebevraždu [Durkheim 2005].

Hypotéza č. 4: Čím vyšší je volební účast v daném kraji, tím nižší je míra sebevraždy v tomto kraji.

Jako další ukazatel sociální soudružnosti jsem se rozhodla použít volební účast v komunálních volbách, jelikož se domnívám, že participace lidí při volbách nám může hodně napovědět o tom, jak jedincům záleží na budoucnosti daného regionu a může nám také říci mnoho o integritě dané společnosti, která podle Durkheima úzce souvisí s mírou sebevražednosti.

4 DATA A METODOLOGIE

Praktická část mé práce je založena na datech, která poskytuje Český statistický úřad. Jednotkou mé analýzy budou jednotlivé regiony České republiky a budu pracovat s proměnnými, které se týkají míry sebevražd, nezaměstnanosti, rozvodovosti, religiozity a volební účasti.

Nejprve jsem si zjistila údaje o počtech sebevražd v České republice v letech 2008-2012. Pro ilustraci těchto údajů jsem vytvořila graf, který ukazuje počty sebevražd v jednotlivých letech. Období pěti let jsem zvolila z toho důvodu, že sebevražda není příliš častým jevem a pro zkoumání asociace mezi jednotlivými proměnnými a mírou sebevražd v jednotlivých krajích je potřeba mít k dispozici co nejvíce případů tohoto činu.

Jako jednotku mé analýzy jsem zvolila region, proto jsem se následně zaměřila na počty sebevražd ve 14 krajích České republiky. Poté jsem si zjistila údaje o počtech obyvatel v jednotlivých krajích České republiky v letech 2008-2012. Za pomoci těchto údajů o počtu obyvatel, které poskytuje rovněž Český statistický úřad, jsem údaje o počtech sebevražd přepočítala na 100 000 obyvatel. Z těchto čísel jsem poté vytvořila průměr, který mi jasně ukázal, jak se liší míra sebevražd v jednotlivých regionech České republiky v měřeném časovém intervalu pěti let.

Dále jsem pracovala s daty týkajícími se míry nezaměstnanosti v letech 2008-2012. Český statistický úřad poskytuje údaje o obecné míře nezaměstnanosti v jednotlivých krajích České republiky, získaná čísla jsou uváděna v procentech a vyjadřují poměr nezaměstnaných lidí

a celkového počtu lidí, kteří jsou schopni pracovat. Z těchto získaných údajů jsem si vypočítala u každého kraje průměrnou obecnou míru nezaměstnanosti a na základě těchto výsledků jsem vytvořila tabulku, ze které je možné zjistit, ve kterých krajích ČR v letech 2008-2012 byla obecná míra nezaměstnanosti nejnižší, a naopak nejvyšší.

Jako další proměnnou, která může měřit sociální kohezi, jsem si zvolila rozvodovost, opět jsem pracovala s daty Českého statistického úřadu. Tyto údaje vyjadřují úhrnnou rozvodovost (podíl manželství končících rozvodem) v jednotlivých krajích České republiky od roku 2008 do roku 2011. Na základě těchto sesbíraných dat jsem opět vytvořila průměr za tyto 4 roky, který nám ukazuje, jak se liší jednotlivé kraje z hlediska této proměnné. Rozdílnost v jednotlivých krajích jsem zobrazila opět tabulkou, jelikož hodnoty jsou velmi podobné a z grafu by jednotlivé rozdíly nebyly příliš patrné.

Další měřenou proměnnou byla míra religiozity. Údaje o rozložení religiozity v jednotlivých krajích České republiky jsem získala ze sčítání lidu, které bylo provedeno v roce 2011 a mimo jiné také uvádí informace o rozložení obyvatelstva podle náboženské víry. Za pomocí informací o počtu obyvatel v jednotlivých krajích v tomto roce jsem údaje o počtu věřících přepočítala na procenta, což mi poskytlo přehled o míře religiozity v jednotlivých krajích ČR v roce 2011. Tyto údaje jsem rovněž zobrazila tabulkou. Nutno podotknout, že tento údaj nelze považovat za přesný, protože mnoho osob se ve sčítání lidu rozhodlo neodpovídat na otázku, která se týkala jejich náboženského vyznání a počet těchto lidí se napříč jednotlivými kraji České republiky liší.

Data o volební účasti ve volbách do zastupitelstev krajů mi poskytl internetový portál *volby.cz*, který spravuje rovněž Český statistický úřad.

Nejprve jsem pracovala s daty týkající se volební účasti v roce 2008 a 2012 v komunálních volbách, na základě těchto sesbíraných dat jsem vytvořila tabulku, která nám ukazuje, v jakých krajích České republiky dosahují tyto proměnné nejvyšších, či naopak nejnižších hodnot. Z těchto hodnot jsem vytvořila průměrnou volební účast z těchto dvou let, která je rovněž zobrazena v tabulce, tato tabulka ovšem zobrazuje pouze 13 krajů, jelikož v těchto letech v Praze komunální volby neprobíhaly. Z tohoto důvodu jsem v případě hlavního města pracovala s daty, která se týkala volební účast do zastupitelstev obcí v roce 2006 a 2010. Tyto údaje jsem opět zobrazila tabulkou.

Pro jasnější interpretaci výsledků jsem se rozhodla u každé proměnné vytvořit tabulku, která nám ukazuje pořadí krajů podle míry sebevražednosti a také podle jednotlivých faktorů v krajích. Tyto tabulky slouží k propojení nezaměstnanosti, rozvodovosti, religiozity a volební účasti se sebevražedností. Na základě údajů v těchto tabulkách následně dojde k potvrzení či vyvrácení mnou stanovených hypotéz.

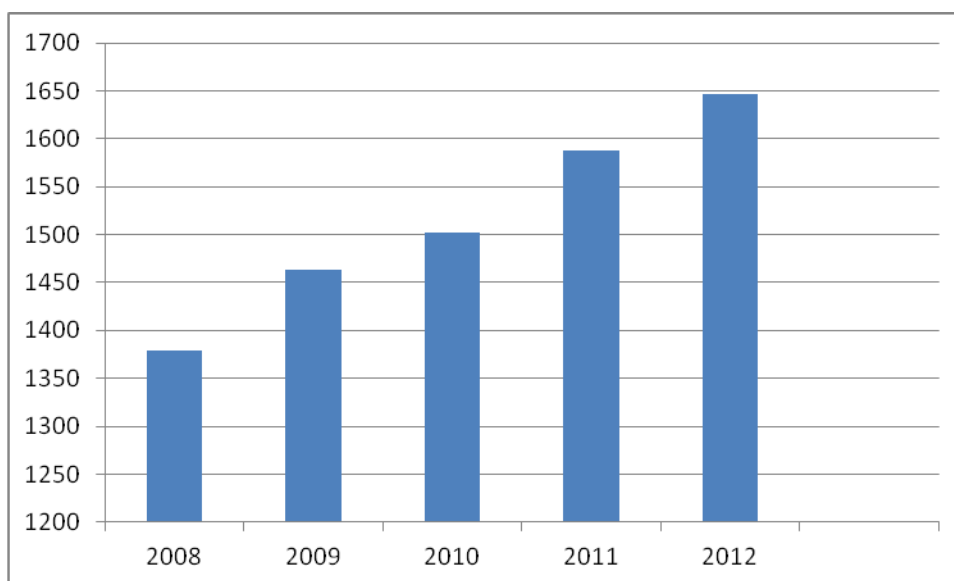
Hlavním omezením této práce je skutečnost, že nemám v dispozici individuální data, ze kterých by se dalo odvodit spojení mezi jednotlivými proměnnými a sebevraždou. Pracuji se statistickými daty, která se týkají jednotlivých regionů České republiky, u kterých ale musím mít na paměti, že pozitivní korelace na jedné úrovni, může být doprovázena negativní korelací na úrovni druhé. Jinými slovy, musím se vyhýbat chybě, kterou Robinson nazývá jako *ecological fallacy*, což můžeme přeložit jako ekologické zkreslení či ekologická chyba [Robinson 1950]. Tato chyba odkazuje k tomu, že statistický vztah, který považujeme za významný na agregátní úrovni (v našem případě data z jednotlivých krajů ČR), nemusí být vždy významným i na úrovni jednotlivce a naopak.

5 PRAKTICKÁ ČÁST

5.1 Míra sebevraždy v České republice v letech 2008-2012

Český statistický úřad uvádí, že v letech 2008-2012 spáchalo na území České republiky sebevraždu 7 580 osob. Graf 1 ukazuje, že v roce 2008 sebevražednou smrtí zemřelo 1 379 osob, o rok později tomu bylo 1 464 jedinců. V roce 2010 dochází také k nárůstu a Český statistický úřad zaznamenal 1 502 úmrtí, jejichž příčinou byla sebevražda. Za rok 2011 bylo evidováno 1 588 sebevražd. V tomto pětiletém období bylo nejvíce sebevražd spácháno v roce 2012, kdy touto smrtí zemřelo 1 647 jedinců. Z těchto dat a z níže uvedeného grafu je patrné, že počet sebevražd ve sledovaném období každým rokem stoupá.

Graf 1: Celkový počet sebevražd v České republice v letech 2008-2012



Zdroj: ČSÚ

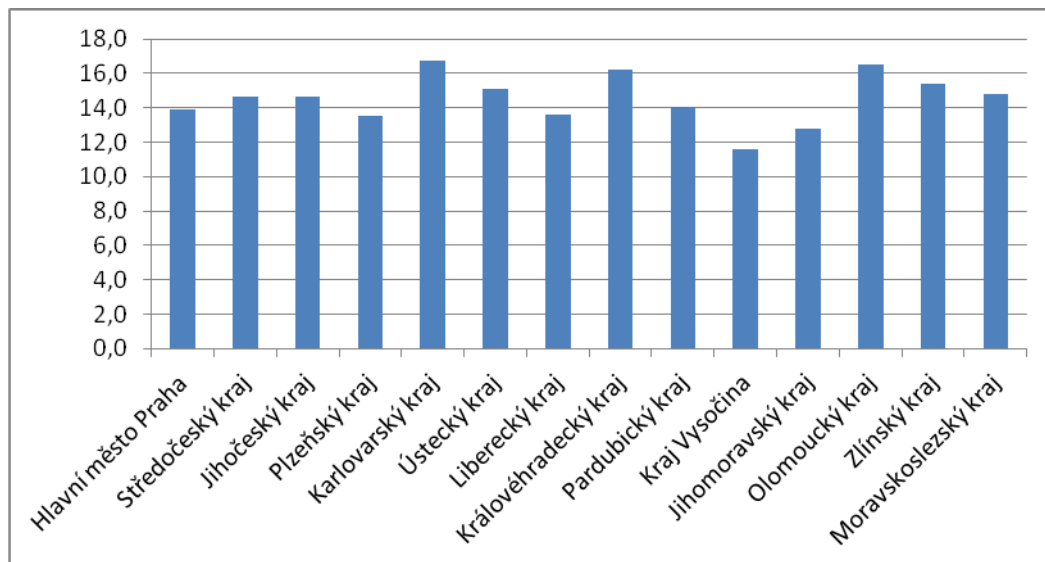
5.2 Míra sebevraždy v jednotlivých regionech České republiky v letech 2008-2012

Při porovnání různých územních celků v České republice nalezneme také různé hodnoty týkající se míry sebevraždy. Nejprve jsem si zjistila údaje o počtech sebevražd a o počtu obyvatel v jednotlivých krajích ČR ve sledovaném období 2008-2012. Jelikož kraje, které jsou charakteristické vysokým počtem sebevražd (hlavní město Praha, Moravskoslezský kraj, Středočeský kraj), jsou zároveň kraji s nejvyšším počtem obyvatel v České republice, rozhodla jsem se o přepočítání těchto údajů na 100 000 obyvatel.

Nejvyšší míra sebevraždy v období mezi lety 2008-2012 se objevila v Královéhradeckém kraji v roce 2012, kdy byla naměřena míra sebevraždy 19,0, což znamená, že ze 100 000 obyvatel žijících na tomto územním celku, spáchalo 19 osob sebevraždu. Naopak nejnižší míra sebevraždy byla zaznamenána v kraji Vysočina v roce 2008 a 2009, v těchto letech zemřelo sebevražednou smrtí v tomto kraji přibližně 10 osob na 100 000 obyvatel.

Při zprůměrování jednotlivých měř sebevraždy v jednotlivých krajích jsem došla k závěrům, že mezi kraje s nejvyšší mírou sebevraždy v České republice patří Karlovarský kraj (16,7), Olomoucký kraj (16,6) a kraj Královéhradecký (16,2). Tyto kraje rozhodně nezastupovaly přední příčky v počtu sebevražd. Naopak nejnižší naměřená hodnota se vyskytovala v kraji Vysočina (11,6), v tomto případě se nejnižší míra sebevraždy tohoto regionu shoduje i s výskytem nejnižšího počtu sebevražd v České republice. Tyto výsledky jsem zaznamenala do následujícího grafu 2.

Graf 2: Průměrná míra sebevraždnosti v jednotlivých krajích České republiky v letech 2008-2012



Zdroj: ČSÚ

Pro moji budoucí analýzu asociace jednotlivých proměnných a míry sebevraždnosti v jednotlivých krajích jsou informace uvedené v grafu klíčové, proto jsem se rozhodla tyto průměrné hodnoty seřadit sestupně od krajů s nejvyšší mírou sebevraždnosti až po kraje s nejnižší mírou sebevraždnosti. Seřazení je následující:

1. Karlovarský kraj (16,7)
2. Olomoucký kraj (16,6)
3. Královéhradecký kraj (16,2)
4. Zlínský kraj (15,4)
5. Ústecký kraj (15,1)
6. Moravskoslezský kraj (14,8)

7. Jihočeský kraj (14,7)
8. Středočeský kraj (14,6)
9. Pardubický kraj (14,1)
10. Hlavní město Praha (13,9)
11. Liberecký kraj (13,6)
12. Plzeňský kraj (13,5)
13. Jihomoravský kraj (12,8)
14. kraj Vysočina (11,6)

5.3 Faktory ovlivňující míru sebevraždy v České republice v jednotlivých regionech

Mezi faktory, které mohou mít na míru sebevraždy v České republice vliv, jsem se rozhodla zařadit míru nezaměstnanosti, míru rozvodovosti, míru religiozity a volební účast.

K tomu abych zjistila, jak jsou na sobě závislé jednotlivé proměnné a míra sebevraždy v jednotlivých krajích České republiky, jsem se rozhodla mezi těmito jevy vypočítat korelaci. Velikost této korelace by měla ukázat, jak veliký je vzájemný vztah mezi jednotlivými proměnnými a mírou sebevraždy.

Na následující tabulce vidíme, že korelační koeficient u míry nezaměstnanosti a míry rozvodovosti je kladný, což značí spíše přímou závislost mezi těmito proměnnými a mírou sebevraždy, hodnota korelačního koeficientu +1 značí zcela přímou závislost. Naopak korelační koeficient u míry religiozity a volební účasti nabývá záporných

hodnot, což odkazuje spíše k nepřímé korelaci. Nutno upozornit, že pokud by korelační koeficient nabýval hodnoty -1, tak můžeme téměř jistě říci, že čím více se zvýší hodnoty týkající se míry religiozity a volební účasti, tím více se sníží míra sebevraždy. Tak silná vzájemná závislost se dá předpokládat spíše u volební účasti, která se více blíží zmíněné hodnotě korelačního koeficientu -1.

Z tabulky 1 vyplývá, že nejsilnější vztah s mírou sebevraždy sledujeme u volební účasti, tudíž volební účast můžeme hodnotit jako dobrý indikátor sociální koheze. Druhá nejsilnější korelace se vyskytuje u míry nezaměstnanosti. Naopak míru rozvodovosti a religiozity nemůžeme považovat za příliš silný indikátor.

Tabulka 1: Korelační koeficienty u jednotlivých proměnných

	Korelace
Míra nezaměstnanosti	0,41
Míra rozvodovosti	0,37
Míra religiozity	-0,23
Volební účast	-0,6

5.3.1 Nezaměstnanost

V teoretické části jsem uvedla, že míra nezaměstnanosti na daném území může být chápána jako jeden z faktorů ovlivňující míru sebevraždy. Obecná míra nezaměstnanosti v České republice byla ve sledovaném období 2008-2012 průměrně nejvyšší v Ústeckém (9,9), Moravskoslezském (9,3) a Karlovarském kraji (9,2), jak vyplývá z tabulky 2. Naopak nejnižší obecnou míru nezaměstnanosti bychom ve

sledovaném období našli v Praze (3,0). Velmi nízká míra sebevraždy se také vyskytovala ve Středočeském kraji (4,5), Jihočeském kraji (4,8) a kraji Plzeňském (4,9).

Tabulka 2: Obecná míra nezaměstnanosti v jednotlivých krajích České republiky v letech 2008-2012

	2008	2009	2010	2011	2012	Průměr
Hlavní město Praha	2	3,7	3,4	2,8	3,3	3,0
Středočeský kraj	2,6	5,1	5,5	4,3	4,9	4,5
Jihočeský kraj	3	4,7	5,2	5,7	5,4	4,8
Plzeňský kraj	3,5	6,8	4,8	5,2	4,3	4,9
Karlovarský kraj	7,4	11,8	8,6	7,5	10,6	9,2
Ústecký kraj	8,3	10,4	11,5	9,5	10	9,9
Liberecký kraj	4,1	8	6,4	7,5	9,9	7,2
Královéhradecký kraj	5,3	7,7	6	7,2	8,3	6,9
Pardubický kraj	3,6	7,3	6,3	5	8,5	6,1
Kraj Vysočina	3,3	6,1	7,4	6	7	6,0
Jihomoravský kraj	4,5	7,8	6,9	7,8	8	7,0
Olomoucký kraj	5,6	8	9	7,2	8,5	7,7
Zlínský kraj	3,5	8,6	7,7	7,2	7,2	6,8
Moravskoslezský kraj	6,8	10,1	9,6	9,8	10	9,3

Zdroj: ČSÚ

V tabulce 3 jsou seřazeny kraje ve dvou sloupcích, první očíslování řadí kraje sestupně podle míry sebevraždy. Čísla v dalším sloupci odkazují k seřazení krajů podle jejich míry nezaměstnanosti, toto seřazení by nám mělo pomoci potvrdit nebo vyvrátit hypotézu č. 1: Čím vyšší je míra nezaměstnanosti v daném kraji České republiky, tím vyšší je míra sebevraždy v tomto kraji.

Nejvyšší míra sebevraždy byla zaznamenána v Karlovarském kraji, v tomto kraji je i v mnou měřeném časovém období třetí nejvyšší nezaměstnanost v České republice, tudíž lze předpokládat určitou závislost mezi těmito dvěma proměnnými. Druhou příčku v nejvyšší míře sebevraždy obsadil Olomoucký kraj, který je rovněž charakteristický

poměrně vysokou mírou nezaměstnanosti. Nejvyšší míra nezaměstnanosti se vyskytuje v Ústeckém kraji, který vykazuje poměrně vysoké hodnoty i ve sledované míře sebevraždnosti, tudíž je možné předpokládat, že tyto dva faktory jsou vzájemně propojeny. Pro kraj Vysočina je charakteristická nejnižší míra sebevraždnosti v České republice a tento kraj je zároveň charakteristický nízkou mírou nezaměstnanosti, to samé bychom mohli říci o kraji Plzeňském. Co se týče Pardubického kraje, můžeme říci, že zde se hypotéza zcela potvrdila, Pardubický kraj je na devátém místě v pořadí krajů v míře sebevraždnosti a zároveň také na devátém místě v pořadí krajů v míře nezaměstnanosti. Naopak u Libereckého a Jihomoravského kraje stěží najdeme propojení mezi mírou sebevraždnosti a mírou nezaměstnanosti, tyto dva kraje jsou typické nízkou mírou sebevraždnosti, ovšem míra nezaměstnanosti je v těchto regionech poměrně vysoká.

Tabulka 3: Pořadí krajů podle míry sebevraždnosti a míry nezaměstnanosti

	Míra sebevraždnosti	Míra nezaměstnanosti
Karlovarský kraj	1	3
Olomoucký kraj	2	4
Královéhradecký kraj	3	7
Zlínský kraj	4	8
Ústecký kraj	5	1
Moravskoslezský kraj	6	2
Jihočeský kraj	7	12
Středočeský kraj	8	13
Pardubický kraj	9	9
Hlavní město Praha	10	14
Liberecký kraj	11	5
Plzeňský kraj	12	11
Jihomoravský kraj	13	6
Kraj Vysočina	14	10

5.3.2 Rozvodovost

Z níže uvedené tabulky je možné vyčíst jednotlivé míry úhrnné rozvodovosti ve všech krajích České republiky v letech 2008-2011. Průměrná míra rozvodovosti v České republice v měřeném období od roku 2008 do roku 2011 činila 48,2. Tento průměr v mnou měřeném časovém intervalu 4 let překročil Karlovarský kraj (53,4), Plzeňský kraj (48,3), dále pak Jihočeský kraj (49,7), Ústecký kraj (50,6) a Liberecký kraj (50,8). Ovšem nejvyšší míra rozvodovosti byla naměřena ve Středočeském kraji (55,5), naopak nejnižší výsledek byl zaznamenán v kraji Vysočina, kde průměrná míra rozvodovosti byla 41,5.

Tabulka 4: Úhrnná míra rozvodovosti v jednotlivých krajích České republiky v letech 2008-2011

	2008	2009	2010	2011	Průměr
Hlavní město Praha	48,7	42,0	47,4	43,6	45,4
Středočeský kraj	54,0	52,2	61,2	54,4	55,5
Jihočeský kraj	52,0	46,2	50,7	50,0	49,7
Plzeňský kraj	47,7	46,1	49,2	50,3	48,3
Karlovarský kraj	57,2	56,4	53,2	46,6	53,4
Ústecký kraj	54,2	53,5	49,4	45,2	50,6
Liberecký kraj	51,3	52,1	50,8	48,9	50,8
Královéhradecký kraj	44,7	48,2	49,7	45,2	47,0
Pardubický kraj	42,4	44,9	43,1	42,7	43,3
Kraj Vysočina	44,3	38,8	44,6	38,2	41,5
Jihomoravský kraj	48,8	44,6	52,8	44,2	47,6
Olomoucký kraj	49,0	45,9	48,4	46,6	47,5
Zlínský kraj	45,2	42,4	43,0	42,1	43,2
Moravskoslezský kraj	50,3	45,3	47,5	45,5	47,2
Celkem	49,6	46,8	50,0	46,2	48,2

Zdroj: ČSÚ

Na základě údajů o míře rozvodovosti uvedených v tabulce 4 a míře sebevraždy, jsem opět vytvořila tabulku, která číselně řadí tyto dvě proměnné od jejich nejvyšších hodnot v jednotlivých krajích po

nejnižší. Hypotéza č. 2 zní: Čím vyšší je míra rozvodovosti v daném kraji České republiky, tím vyšší je míra sebevraždnosti v tomto kraji.

Tabulka 5: Pořadí krajů podle míry sebevraždnosti a míry rozvodovosti

	Míra sebevraždnosti	Míra rozvodovosti
Karlovarský kraj	1	2
Olomoucký kraj	2	8
Královéhradecký kraj	3	10
Zlínský kraj	4	13
Ústecký kraj	5	4
Moravskoslezský kraj	6	9
Jihočeský kraj	7	5
Středočeský kraj	8	1
Pardubický kraj	9	12
Hlavní město Praha	10	11
Liberecký kraj	11	3
Plzeňský kraj	12	6
Jihomoravský kraj	13	7
Kraj Vysočina	14	14

Jak už jsem zmínila, nejvyšší míra sebevraždnosti v České republice se vyskytuje v Karlovarském kraji a tento kraj je zároveň charakteristický druhou nejvyšší mírou rozvodovosti, stejně tak nejnižší míru sebevraždnosti nacházíme v kraji Vysočina, kde je také míra rozvodovosti nejnižší. V těchto případech se tedy moje hypotéza potvrdila. O vzájemném vztahu těchto dvou proměnných můžeme hovořit také v souvislosti s krajem Ústeckým, Moravskoslezským, Jihočeským, Pardubickým a hlavním městem Praha. Ovšem v případě Středočeského a Libereckého kraje je nutné naši hypotézu vyvrátit, jelikož se jedná o kraje s nejvyšší mírou rozvodovosti, ovšem míra sebevraždnosti je v těchto regionech poměrně nízká, stejně tak Zlínský kraj je na předposlední příčce v míře rozvodovosti, ale míra sebevraždnosti je zde čtvrtá nejvyšší v České republice.

V Olomouckém, Královéhradeckém, Plzeňském a Jihomoravském kraji také nemůžeme mluvit o vzájemném propojení mezi mírou sebevražednosti a mírou rozvodovosti.

5.3.3 Religiozita

V této části jsem se rozhodla podívat na jednotlivé kraje České republiky z hlediska jejich spojitosti mezi mírou religiozity a mírou sebevražednosti v daném regionu.

V tabulce 6 je zobrazen počet osob, které ve sčítání lidu v roce 2011 sami sebe označili jako věřící. Nejvyšší počet věřících byl zaznamenán v Moravskoslezském kraji (313 847 věřících osob), naopak nejméně osob se ke statusu věřící hlásí v Karlovarském kraji (37 932 věřících osob).

Tabulka 6: Rozložení obyvatelstva České republiky podle náboženské víry v roce 2011

	Počet obyvatel	Počet věřících	Míra religiozity
Hlavní město Praha	1 268 796	239 438	18,9
Středočeský kraj	1 289 211	184 674	14,3
Jihočeský kraj	628 336	130 847	20,8
Plzeňský kraj	570 401	86 161	15,1
Karlovarský kraj	295 595	37 932	12,8
Ústecký kraj	808 961	81 467	10,1
Liberecký kraj	432 439	55 721	12,9
Královéhradecký kraj	547 916	90 327	16,5
Pardubický kraj	511 627	100 990	19,7
Kraj Vysočina	505 565	148 145	29,3
Jihomoravský kraj	1 163 508	333 995	28,7
Olomoucký kraj	628 427	150 583	24,0
Zlínský kraj	579 944	214 825	37,0
Moravskoslezský kraj	1 205 834	313 847	26,0

Zdroj: ČSÚ

Na základě počtu věřících osob a celkového počtu obyvatel naměřeného ve sčítání lidu v daných regionech jsem si vypočítala míru religiozity, která ukazuje, kolik procent osob se hlásí ke své religiozitě v jednotlivých krajích České republiky. Z tabulky 6 je patrné, že nejvyšší míra religiozity se vyskytovala ve Zlínském kraji (37 %). Dále pak vysoká míra religiozity byla zaznamenána v kraji Vysočina (29,3 %), v Jihomoravském kraji (28,7 %) a v Moravskoslezském kraji (26 %). Naopak nejnižší míra religiozity se vyskytovala v Ústeckém kraji (10,1 %), nízké hodnoty byly také naměřeny v Karlovarském kraji (12,8 %) a v Libereckém kraji (12,9 %). Z těchto údajů je možné si odvodit, že míra religiozity v České republice je mnohem vyšší na Moravě než v Čechách.

Tabulka 7 určuje pořadí krajů opět podle míry sebevraždnosti, ale také řadí kraje vzestupně podle míry religiozity, která byla naměřena v jednotlivých krajích České republiky. Tato tabulka má sloužit jako pomocný nástroj při přijmutí či zamítnutí hypotézy č. 3: Čím vyšší je míra religiozity v daném kraji, tím nižší je míra sebevraždnosti v tomto kraji.

Druhá nejnižší míra religiozity byla naměřena v Karlovarském kraji, který je zároveň krajem s nejvyšší mírou sebevraždnosti. Naopak velmi vysoké náboženské založení bylo zjištěno v Jihomoravském kraji a na Vysočině, kde se setkáváme s nejnižšími hodnotami týkající se míry sebevraždnosti. Dá se tedy říci, že v těchto případech se naše hypotéza potvrdila. Podobného pořadí míry religiozity a míry sebevraždnosti jsme svědky v Jihočeském a Pardubickém kraji, tudíž se dá v těchto regionech předpokládat vzájemná závislost těchto dvou faktorů. Ovšem u případů v Olomouckém, Zlínském, Libereckém a Plzeňském kraji míra religiozity nekoreluje s mírou sebevraždnosti, tudíž v těchto případech byla hypotéza č. 3 zamítnuta.

Tabulka 7: Pořadí krajů podle míry sebevraždnosti a míry religiozity

	Míra sebevraždnosti	Míra religiozity
Karlovarský kraj	1	2
Olomoucký kraj	2	10
Královéhradecký kraj	3	6
Zlínský kraj	4	14
Ústecký kraj	5	1
Moravskoslezský kraj	6	11
Jihočeský kraj	7	9
Středočeský kraj	8	4
Pardubický kraj	9	8
Hlavní město Praha	10	7
Liberecký kraj	11	3
Plzeňský kraj	12	5
Jihomoravský kraj	13	12
Kraj Vysočina	14	13

5.3.4 Volební účast

Z tabulky 8 je možné vyčíst, že nejvyšší volební účast v roce 2008 byla zjištěna v kraji Vysočina (44,9 %). Naopak nejméně se lidé účastnili voleb v tomto roce v Karlovarském kraji (35 %). Na nejvyšší příčce volební účasti v roce 2012 se opět umístil kraj Vysočina (41,1 %). Nejnižší účast ve volbách do zastupitelstev krajů v roce 2012 byla naměřena také opět v Karlovarském kraji (31,6 %). Čísla uvedená v tabulce nám také ukazují, že ve většině případů byla volební účast v roce 2008 vyšší než v roce 2012.

Tato tabulka nám také ukazuje, že nejvyšší průměrná volební účast do zastupitelstev krajů v letech 2008 a 2012 byla zaznamenána v kraji Vysočina (43 %), v Pardubickém kraji (41 %) a ve Zlínském kraji (40,7 %).

Naopak nejnižší průměrnou volební účast v těchto letech bychom našli v Karlovarském kraji (33,3 %), Ústeckém kraji (35,7 %) a v Moravskoslezském kraji (35,9 %).

Tabulka 8: Volební účast do zastupitelstev krajů v České republice v roce 2008 a 2012.

	2008	2012	Průměr
Středočeský kraj	42,1	36,5	39,3
Jihočeský kraj	40,8	38,6	39,7
Plzeňský kraj	40,3	38,2	39,2
Karlovarský kraj	35,0	31,6	33,3
Ústecký kraj	37,4	33,9	35,7
Liberecký kraj	38,1	38,6	38,3
Královéhradecký kraj	41,7	38,4	40,1
Pardubický kraj	42,6	39,5	41,0
Kraj Vysočina	44,9	41,1	43,0
Jihomoravský kraj	41,1	37,8	39,4
Olomoucký kraj	38,5	35,7	37,1
Zlínský kraj	41,1	40,3	40,7
Moravskoslezský kraj	38,6	33,2	35,9

Zdroj: ČSÚ

Jelikož v Praze v těchto letech volby neprobíhaly, rozhodla jsem se v případě hlavního města zaměřit na účast ve volbách do zastupitelstev obcí v letech 2006 a 2010. Průměrná volební účast v těchto letech se pohybovala kolem 43,3 %, což se dá považovat za mnou nejvyšší naměřenou participaci lidí při volbách.

Tabulka 9: Volební účast do zastupitelstev obcí v hlavním městě Praha v roce 2006 a 2010.

	2006	2010	Průměr
Hlavní město Praha	42,2	44,4	43,3

Zdroj: ČSÚ

Mnou stanovená hypotéza č. 4 předpokládá, že čím vyšší je volební účast v daném kraji, tím nižší je míra sebevražednosti v tomto

kraji. V tabulce 10 jsou seřazeny kraje jak sestupně podle míry sebevražednosti, tak vzestupně podle volební účasti, které byla by naměřena v jednotlivých krajích České republiky.

Tabulka 10: Pořadí krajů podle míry sebevražednosti a volební účasti

	Míra sebevražednosti	Volební účast
Karlovarský kraj	1	1
Olomoucký kraj	2	4
Královéhradecký kraj	3	10
Zlínský kraj	4	11
Ústecký kraj	5	2
Moravskoslezský kraj	6	3
Jihočeský kraj	7	9
Středočeský kraj	8	7
Pardubický kraj	9	12
Hlavní město Praha	10	14
Liberecký kraj	11	5
Plzeňský kraj	12	6
Jihomoravský kraj	13	8
Kraj Vysočina	14	13

V případě Karlovarského kraje se naše hypotéza zcela potvrdila, toto území je krajem s nejvyšší mírou sebevražednosti a také se zde vyskytuje nejnižší účast ve volbách. Regionem s nejnižší mírou sebevražednosti je kraj Vysočina, který zároveň disponuje druhou nejvyšší účastí ve volbách, v tomto případě se opět náš původní předpoklad potvrdil. Vzájemný vztah míry sebevražednosti a účasti ve volbách můžeme také předpokládat v Olomouckém, Jihočeském a Středočeském kraji. Naopak v Královéhradeckém, Zlínském, Libereckém, Jihomoravském a Plzeňském kraji neshledáváme žádnou vzájemnou souvislost mezi těmito dvěma faktory. V případě Ústeckého, Moravskoslezského, Pardubického, Jihomoravského kraje a hlavního

města Prahy lze o korelaci mezi mírou sebevražednosti a účasti ve volbách také polemizovat, ovšem jejich vzájemná závislost není natolik zřejmá, abychom si mohli dovolit říci, že v těchto případech se naše hypotéza potvrdila.

6 ZÁVĚR

Tato práce měla poskytnout přehled o regionálním rozmístění míry sebevraždy v České republice, co se týče jejich sociálních souvislostí. Nejvyšší míra sebevraždy v České republice byla naměřena v Karlovarském kraji. Vysoké hodnoty, které se týkaly míry sebevraždy, byly zjištěny také v Olomouckém a Královéhradeckém kraji. Naopak s nejnižší mírou sebevraždy se setkáváme v kraji Vysočina.

Cílem mé bakalářské práce bylo analyzovat sílu asociace mezi jednotlivými indikátory sociální koheze a mírou sebevraždy v České republice. Nejsilnější asociace byla naměřena v případě volební účasti, ve většině krajů České republiky volební účast koreluje s mírou sebevraždy a to tak, že čím vyšší je volební účast v daném kraji, tím nižší je míra sebevraždy v tomto kraji. Z tohoto důvodu se volební účast ukázala jako nejlepší indikátor sociální koheze, proto se můžeme domnívat, že míra zapojení lidí do politického dění nám může mnohé napovědět o tom, jak moc se lidé cítí integrováni do jejich společnosti a také, jak moc pocítují spoluodpovědnost či sounáležitost.

Naopak rozvodovost už nemůžeme považovat za natolik silný indikátor sociální koheze. I přesto, že nejvyšší a zároveň i nejnižší příčky míry sebevraždy korelují s mírou rozvodovosti v určitém kraji, u ostatních krajů nelze hovořit o silné závislosti mezi mírou rozvodovosti a mírou sebevraždy. Proto míru rozvodovosti již dnes nehodnotím jako dobrý ukazatel sociální soudržnosti. Koncepce partnerských vztahů se proměnila od dob Durkheima a v dnešní době je rozvod vnímaný jako zcela běžná záležitost, která není žádným způsobem ojedinělá.

Avšak v případě nezaměstnanosti můžeme hovořit o velmi silném indikátoru sociální koheze. U této proměnné byla naměřená druhá

nejvyšší korelace, hned po volební účasti. U většiny krajů lze mluvit o určité závislosti mezi mírou sebevraždnosti a mírou nezaměstnanosti. Z toho si lze odvodit, že práce je v dnešní době dominantní oblastí, která se pro člověka stala nepostradatelnou součástí života, z práce čerpáme svou identitu a jsme na ní závislí.

Nejhůře lze prokázat hypotézu, která předpokládala vzájemný vztah míry sebevraždnosti a míry religiozity. Tato hypotéza se potvrdila jen ve výjimečných případech a ve většině krajů České republiky nemůžeme hovořit o závislosti těchto dvou proměnných. Domnívám se, že je to způsobené hlavně povahou dnešní společnosti, která se dá charakterizovat jako sekulární. Česká republika patří mezi nejateističtější země na světě, tudíž míra religiozity v natolik sekulární společnosti nám už moc nepoví o míře zapojení jedince do společnosti. Proto se domnívám, že religiozitu už dnes nemůžeme považovat za dobrý ukazatel sociální koheze, ovšem já sama jsem pracovala s daty, která se týkala pouhého jednoho roku, což může mít samozřejmě na výsledek také velký vliv. Také je možné, že míra religiozity nebyla v mé práci měřena vhodným způsobem. V Praze neprobíhaly v měřených letech komunální volby, a tak jsem pro toto území použila data, která se týkala voleb do zastupitelstev obcí z roku 2006 a 2010.

Tato práce nám ukázala, že od dob Émila Durkheima se mnohé změnilo. Některé indikátory sociální koheze, které byly dříve považovány za dobré, jako je religiozita či rozvodovost, nám už dnes tolik toho nepoví o povaze dané společnosti. Naopak se objevily jiné, nové ukazatele, jako je volební účast, která se ukázala jako velmi silný indikátor sociální koheze. Avšak v případě nezaměstnanosti nemůžeme hovořit o velké změně. Práce je stále jedním z klíčových pilířů v životě člověka.

I přesto, že tato má bakalářská práce má potvrzovat zjištění Durkheima, který považuje sebevraždu za sociální fenomén, ráda bych

ještě reflektovala svůj vlastní názor. Já sama se domnívám, že na tuto problematiku se nelze dívat pouze jako na sociální problém, ovšem nejedná se ani o čin čistě individuální. Na sebevraždu nemůžeme nahlížet jen z jedné perspektivy, vždy hraje roli kombinace mnoha příčin, kterým opravdu není lehké porozumět.

7 SEZNAM POUŽITÉ LITERATURY

Berk, B. 2006. "Macro-Micro Relationships in Durkheim's Analysis of Egoistic Suicide". *Sociological Theory* 24, č. 1.

Breault, K. D. 1993. "Suicide in America: A test of Durkheim's theory of religion family integration, 1933-1980". *American Journal of Sociology*, 92, 3, 628-656.

Cook, T. D., Dintze Leonard, and Mark Melvin M. 1980. "The causal analysis of concomitant time series". *Applied Social Psychology Annual*, 1, 93-135.

Dervic K., Oquendo, M. A. Grunebaum. M. F. Ellis, S., Burke, A. K., & Mann, J. J. 2004. "Religious affiliation and suicide attempts". *American Journal of Psychiatry*, 161(12), 2303-2308.

Dublin, L. I. 1963. *Suicide: A sociological and Statistical Study*. New York: The Ronald Press Co.

Durkheim, E. 2005. *Suicide: A study in sociology*. Taylor & Francis e-Library.

Dzúrová, D., E. Dragomirecká. 2002. *Sebevražednost obyvatel České republiky v období transformace společnosti*. Praha: Univerzita Karlova.

Gearing, R. E., D. Lizardi. 2009. "Religion and Suicide". *Journal of Religion and Health*, 48(3), 332-341.

Gibbs, Jack P., W. T. Martin. 1958. "A theory of status integration and its relationship to suicide". *American Sociological Review* 23(2): 140-147.

Girard, Ch. 1993. "Age, Gender and Suicide: A Cross-National Analysis". *American Sociological Review* 58: 553-574.

Hamermesh, D., Soss, N. 1974. "An economic theory of suicide". *Journal of Political Economy*, Vol. 82, 83-98.

Cheng, A., Chen, T., Chen, C., & Jenkins R. 2000. "Psychosocial and psychiatric risk factors for suicide. Case-control psychological autopsy study". *The British Journal of Psychiatry*, 177, 360-365.

Koutek, J., Kocourková, J. 2003. *Sebevražedné chování*. Praha: Portál.

Král, J. 1927. *Na okraj Masarykovy „Sebevraždy“*. Bratislava: FF Univerzity Komenského.

Maris, R. W., Berman, A. L., & Silverman, M. M. 2000. *Comprehensive Textbook of Suidology*. New York: Guilford Press.

Martin, W. T. 1984. "Religiosity and United States suicide rates, 1972-1978". *Journal of Clinical Psychology*, 40, 1166-1169.

Masaryk, T. G. 2002. *Sebevražda hromadným jevem společenským moderní osvěty*. Praha: Masarykův ústav AV ČR.

Mishara, B. L. and Balan, B. 2004. *Suicide*. In Encyclopedia of the Great Depression. New York: Macmillan Reference, 948-950.

Monestier, M. 2003. *Dějiny sebevražd: dějiny, techniky a zvláštnosti dobrovolné smrti*. Praha: Dybbuk.

Neeleman, R., Halpern, D., Leon, D. & Lewis, G. T. 1997. "Tolerance of suicide, religion and suicide rates: An ecological and individual study Western countries". *Psychological Medicine*, 227, 1165-1171.

Platt, S. D. 1984. "Unemployment and suicidal behaviour: A review of the literature". *Social Science and Medicine*, 19, 93-115.

Polášek, V. 2011. *Sebevraždy se vymykají statistikám*. Praha: Český statistický úřad.

Rabušic, L., Mareš, P. 1996 "Je česká společnost anomická?". *Sociologický časopis*, 32 (2):175-187.

Robinson, W. S. 1950. "Ecological Correlations and the Behavior of Individuals". *American Sociological Review* 15: 351–357.

Růžička, L. 1968. *Sebevražednost v Československu z hlediska demografického a sociologického*. Praha: Nakladatelství Československé akademie věd.

Stack, S. 2000. "Suicide: A 15 year review of the sociological literature. Part I: Cultural and Economic Factors". *Suicide and Life-Threatening Behavior* 30(2): 145-162.

Stockard, J., R. M. O'Brien. 2002. "Cohort effects on suicide rates: International variations". *American Sociological Review* 67: 854-872.

Thomae, H. 1968. *Das Individuum und seine Welt. Eine Persönlichkeits-theorie*. Göttingen: Hogrefe.

Viewegh, J. 1996. *Sebevražda a literatura*. Brno: Psychologický ústav AV ČR.

Voráček, F. 1967. *Možnost života*. Praha: Naše vojsko.

8 SEZNAM POUŽITÝCH INTERNETOVÝCH ZDROJŮ

Český statistický úřad. 2011. *Výsledky sčítání podle tématu* [online]. [cit. 22. 4. 2014]. Dostupné z: <<http://vdb.czso.cz/sldbvo/#!stranka=podletematu&tu=0&th=&v=&vo=null&vseuzemi=null&void=>>>.

Český statistický úřad. *Rozvody podle délky trvání manželství v krajích*. [online]. [cit. 22. 4. 2014]. Dostupné z: <http://vdb.czso.cz/vdbvo/tabparam.jsp?voa=tabulka&cislatab=DEM0170PU_KR&maklist_velikost=10000&kapitola_id=19>.

Český statistický úřad. *Populační vývoj v krajích*. [online]. [cit. 22. 4. 2014]. Dostupné z: <[http://www.czso.cz/xu/redakce.nsf/i/populacni_vyvoj_v_krajich/\\$File/400710a8_uk.pdf](http://www.czso.cz/xu/redakce.nsf/i/populacni_vyvoj_v_krajich/$File/400710a8_uk.pdf)>.

Český statistický úřad. 2013. *Trh práce v ČR 1993-2012- Míra nezaměstnanosti dle oblastí a krajů*. [online]. [cit. 22. 4. 2014]. Dostupné z: <http://www.czso.cz/csu/2013edicniplan.nsf/kapitola/3103-13-r_2013-402>.

Český statistický úřad. 2012. *Volby do zastupitelstev krajů konané dne 17. 10. – 18. 10. 2008*. [online]. [cit. 22. 4. 2014]. Dostupné z: <<http://volby.cz/pls/kz2008/kz2?xjazyk=CZ&xdatum=20081017>>.

Český statistický úřad. 2012. *Volby do zastupitelstev krajů konané dne 12. 10. – 13. 10. 2012*. [online]. [cit. 22. 4. 2014]. Dostupné z: <<http://volby.cz/pls/kz2012/kz?xjazyk=CZ&xdatum=20121012>>.

Český statistický úřad. 2012. *Volby do zastupitelstev obcí*. [online]. [cit. 22. 4. 2014]. Dostupné z: < <http://volby.cz/pls/kv2006/kvs?xjazyk=CZ>>.

Český statistický úřad. *Zemřelí podle příčin smrti v krajích*. [online]. [cit. 22. 4. 2014]. Dostupné z: <http://vdb.czso.cz/vdbvo/tabparam.jsp?voa=tabulka&cislatab=DEM0120_PU_KR&&kapitola_id=19>.

9 RESUMÉ

The main aim of this bachelor thesis is to analyze the size of association between indicators of social cohesion and the suicide rate in the Czech Republic. The theoretical part of the paper defines the concept of suicide, describes the evolution of this phenomenon, which is characterized by general factors that may affect the suicide rate. The work also focuses on the sociological aspect of the issue of suicide. It also gives an overview of the development of suicide in the Czech Republic. The practical part of this work compares the suicide rate in the Czech Republic with regard to the factors that might have an influence on the differences among the regions. I worked with data from the Czech Statistical Office. I worked with the quantitative data and I used it to create tables where I made clear what factors are related to suicidality in various regions of the Czech Republic. Among these factors I included the unemployment rate, divorce rate, degree of religiosity and participation in elections.

I found that the highest suicide rate was in region of Karlovy Vary in the Czech Republic. On the other hand, the lowest suicide rate occurred in region of Vysočina. The biggest size of association was observed between participation in elections and suicide rate. My hypothesis predicted that the higher participation in elections in the region means lower suicide rate in this region. This hypothesis was confirmed in most of regions of the Czech Republic. In this work I came to the conclusion that we can really see a relation between unemployment rate and suicide rate. On the other hand, the degree of religiosity and divorce rate did not occur to be a good indicators of social cohesion.