

**Západočeská univerzita v Plzni**

**Fakulta pedagogická**

Bakalářská práce

**Kalendář pro instituci vzdělávající pedagogy (FPE ZČU)**

Kateřina Sýkorová

Specializace v pedagogice, obor Vizuální kultura se zaměřením na  
vzdělávání

Vedoucí práce: PhDr. Vladimíra Zikmundová, Ph.D.

Plzeň 2015

Prohlašuji, že jsem bakalářskou práci vypracovala samostatně s použitím uvedené literatury a zdrojů informací.

V Plzni .....

Podpis.....

Ráda bych poděkovala PhDr. Vladimíře Zikmundové Ph.D., vedoucí mé bakalářské práce, za ochotu, se kterou se mi věnovala a za cenné rady. Také bych ráda poděkovala své rodině za veškerou podporu a pomoc, které se mi dostalo.

## ANOTACE

Tato bakalářská práce je zaměřena na tvorbu kalendáře, který by vhodně propagoval Pedagogickou fakultu Západočeské univerzity. Teoretická část je popisem procesu tvorby, a inspiračními zdroji. Také se zaměřím na stručný popis jednotlivých kateder a vysvětlím, jakým způsobem jsou v kalendáři prezentovány. V další části se budu zabývat propagačními materiály s obdobnou tematikou a pokusím se je seřadit na škále od kvalitního designu po kýč. V závěru textu ohodnotím celkový výstup a uvedu některé poznatky a problémy se kterými jsem se v průběhu práce setkala.

## ANOTATION

The bachelor thesis deals with the creation of a calendar which would appropriately propagate the Faculty of Education at the University of West Bohemia. Theoretical part is basically a description of the creative process and sources of inspiration. The brief description of each department as well as explanation of their representation in the calendar is also the important part of the thesis. The following part of the thesis is devoted to reviews of promotional materials which correspond with the same theme. In the conclusion there is a review of my own work and some issues that appeared in the process of creation.

## Obsah

1. ÚVOD.....	8
2. MOTIVACE .....	9
2.1 Inspirace.....	9
3. GRAFICKÝ DESIGN.....	10
3.1 Formát .....	11
3.2 Kompozice .....	11
3.3 Tvar, linie.....	11
3.4 Barva .....	12
3.5 Typografie.....	14
4. NÁVRHY .....	14
4.1 Návrh č. 1.....	15
4.2 Návrh č. 2.....	15
5. REALIZACE .....	17
5.1 Grafický program .....	17
5.2 Formát, papír .....	17
5.3 Členění kalendáře.....	18
5.4 Kompozice .....	18
5.5 Barevnost .....	18
5.6 Typografie.....	19
5.7 Linie .....	19
6. KALENDÁŘ .....	19
6.1 Zimní měsíce .....	19
6.1.1 Leden.....	20
6.1.2 Únor .....	20
6.1.3 Březen .....	20
6.2 Jaro.....	21
6.2.1 Duben .....	21
6.2.2 Květen .....	22
6.2.3 Červen .....	22
6.3 Léto .....	22
6.3.1 Červenec.....	23
6.3.2 Srpen .....	23
6.3.3 Září.....	23

6.4 Podzim.....	24
6.4.1 Říjen.....	24
6.4.2 Listopad.....	24
6.4.3 Prosinec.....	24
6.5 Vložené listy a titulní strana.....	25
7. SROVNÁNÍ.....	25
7.1 Kalendář č. 1.....	25
7.2 Kalendář č. 2.....	26
7.3 Kalendář č. 3.....	27
8. ZÁVĚR.....	29
9. RESUME.....	30
POUŽITÉ ZDROJE.....	31
SEZNAM PŘÍLOH.....	33
PŘÍLOHY.....	I

## 1. ÚVOD

V rámci své bakalářské práce jsem se rozhodla vytvořit kalendář, který by prezentoval Fakultu pedagogickou Západočeské univerzity v Plzni. V teoretické části své práce vysvětlím motivy, které mě k vytvoření kalendáře vedly, a stejně tak i inspirační zdroje, které mě ovlivnily a dopomohly k finální podobě díla. Zaměřím se také na vymezení pojmu grafický design a rozeberu některé jeho složky. V následujících kapitolách se budu zabývat celkovou formou kalendáře, vysvětlím logiku členění, symboliku použitých motivů a barev a vztah konkrétního zobrazení k příslušné katedře. V poslední části se budu věnovat dostupným propagačním materiálům podobného obsahu. Tyto materiály ohodnotím na škále od kvalitního designu po kýč a porovnáám je se svým vlastním výstupem. Poslední částí bude reflexe vytvořeného díla, kde uvedu i některé problémy, se kterými jsem se během realizace setkala.

## 2. MOTIVACE

O tom, že se budu zabývat některou disciplínou grafického designu, jsem měla jasno od samotného počátku. Již na střední škole jsem se setkala s prací v grafických i bitmapových editorech (převážně Adobe Illustrator a Photoshop) a tyto dovednosti jsem si procvičila i při studiu na katedře výtvarné kultury. Mým původním plánem bylo vytvoření kalendáře pro děti, ale to jsem po konzultaci s vedoucí mé práce zavrhl ve prospěch kalendáře pro vzdělávací instituci. Nejlogičtější krokem tak bylo propagovat ZČU, konkrétně tedy Pedagogickou fakultu a její katedry. Hlavní motivací byl fakt, že propagace je zde poněkud opomíjená disciplína a propagačního materiálu je poskrovnu. Je velká škoda, že není tato fakulta více vidět, protože je to škola, která má určitě co nabídnout a dostat se do širšího povědomí veřejnosti by jí určitě bylo ku prospěchu. Jedná se totiž o instituci s dlouholetou tradicí, „původně byla zřízena jako pobočka pedagogické fakulty Karlovy univerzity v Praze. Slavnostně byla otevřena již v roce 1948. První katedry byly otevřeny ve školním roce 1950/51 a to katedry přírodních věd (chemie, přírodopis, matematika a fyzika), filologie (čeština, ruština), výchov (výtvarná a hudební výchova), dějepisu, zeměpisu a pedagogiky. V roce 1964 se vládním nařízením stala z Vyšší pedagogické školy samostatná Pedagogická fakulta v Plzni se statutem vysoké školy. V roce 1990 se Pedagogická fakulta stala součástí nově vytvořené Západočeské univerzity“<sup>1</sup>

Zpočátku se vytvoření kalendáře jevilo jako snadný úkol, ovšem postupem času se ukázalo, že to byl poněkud naivní a optimistický odhad. Vzhledem k různorodému zaměření jednotlivých kateder bylo jejich spojení do jednotného vizuálního stylu obtížné.

### 2.1 Inspirace

Jak jsem již zmínila, mým prvotním záměrem bylo vytvoření ilustrovaného kalendáře pro děti. Jelikož tíhnu více k popisné ilustraci než strohému funkčnímu designu, byly i mé první návrhy kalendáře poněkud překombinované. Zásadní obrat nastal až ve chvíli, kdy jsem se rozhodla kombinovat různé druhy papíru a vzala do ruky pauzovací papír. Jeho průsvitnost a s tím spojená možnost jednotlivé listy vrstvit, mě přivedla k myšlence překrývat jednotlivé měsíce přes sebe a získat tak různě intenzivní barvy a různou míru zřetelnosti podkladu. Od toho byl už jen krůček k perforaci papíru, kterou jsem nakonec využila.

---

<sup>1</sup> FAKULTA PEDAGOGICKÁ ZÁPADOČESKÉ UNIVERZITY V PLZNI. Copyright © 1991 – 2015 UWB Plzeň. [online].[cit. 2015-04-06]. Dostupné z: <http://fpe.zcu.cz/about/history/>



Poté přišly na řadu návrhy v duchu tvarového i barevného minimalismu. Ani tento přístup, ani pozdější pokusy s pauzovacím papírem, nepřinesly kýžený výsledek. Nový impuls mi poskytlo až seznámení s italským umělcem argentinského původu Luciem Fontanou. Tento sochař a malíř a konceptuální umělec „*prorážel a perforoval svá plátna, aby tak umožnil prostoru proniknout do obrazu, aby otevřel obraz prostoru. Nechápal toto řešení prostorového problému jako ničení, ale spíš jako akt osvobození.*“<sup>2</sup> Ačkoli se v jeho případech jednalo o konceptuální umění a já se metodu prořezu snažím aplikovat na komerčnější grafický design, pomohl mi oprostít se od myšlení v jedné rovině. Pochopila jsem, že se nemusím nechat omezovat prostorem papíru. Také jeho monochromatická plátna mě inspirovala a na tento popud nechávám pozadí jednotlivých listů nebarevné. Díky tomu vynikne hlavní motiv a divák není rušen žádnou další informací. Jedna strana kalendáře, ta srpnová, je věnována katedře výtvarného umění, proto asi nebude žádným překvapením, že jsem se inspirovala u dalšího slavného umělce. Tím je Vincent van Gogh, jehož obraz Hvězdná obloha výborně zapadl do mého konceptu. Van Gogh byl přitahován impresionisty, což se projevilo v jeho tvorbě. Jeho pevný lineární rukopis se dal snadno přepracovat do pouhých vektorových linií, aniž by ublížil chvějivé atmosféře a „*téměř hmatatelným světelným vibracím,*“<sup>3</sup> které originál vyzařuje.

### 3. GRAFICKÝ DESIGN

V této kapitole se zaměřím na grafický design a pravidla dobrého designu. Podle Richarda Poulina, autora knihy *Jazyk grafického designu*, je grafický design druh vizuální komunikace. Aby byla tato komunikace úspěšná, je potřeba dodržovat určité grafické principy. „*Ty umožňují co nejvhodněji a nejúčinněji využít prvky, z nichž má vzniknout smysluplné a pochopitelné vizuální sdělení. Grafické prvky říkají „co“ je sdělením mluvy, principy určují „jak“ s nimi naložit. Pečlivě zvolené a vhodně zkombinované elementy a principy umožňují grafikovi mluvit univerzální a přístupnou vizuální řečí.*“<sup>4</sup> V této kapitole se budu těmito principy zabývat, objasním pojmy jako je formát, kompozice, barva, tvar a typografie.

---

<sup>2</sup> RUHRBERG, Karl et al. *Umění 20. století: [malířství, sochařství a objekty, nová média, fotografie]*. Praha: Slovart, ©2004. 840 s. ISBN 80-7209-521-8. Str. 300

<sup>3</sup> PIJOÁN, José. *Dějiny umění*. 8. Vyd. 4., v Knižním klubu 1. Praha: Balios, 2000. 364 s. ISBN 80-242-0216-6. Str. 340

<sup>4</sup> POULIN, Richard. *Jazyk grafického designu: ilustrovaná příručka vysvětlující hlavní principy designu*. V Praze: Slovart, 2012. 287 s. ISBN 978-80-7391-552-0 Str. 10

### 3.1 Formát

Proporce a rozměr prostoru, jinak řečeno formát, může velmi ovlivnit výsledný dojem, proto je důležité jej zvolit pečlivě. Poměr velikosti formátu a umístěných prvků má velký vliv na působení celého díla. Když do velkého formátu umístím drobnější objekty, bude celek působit umírněně a klidně. Pokud do stejného formátu umístíme objekty velké, výsledný dojem bude diametrálně odlišný. Najednou bude kompozice působit útočněji, vyzývavě a nápadně. Je nutné brát v úvahu také tvar formátu. Například čtvercový prostor působí neutrálně a staticky, žádná strana není dominantní a nestrhává na sebe přílišnou pozornost. Horizontální formáty působí uklidňujícím dojem, nejsou rušivé. Naopak vertikální formáty jsou mnohem dynamičtější. [8]

### 3.2 Kompozice

Kompozice značí skladbu jednotlivých použitých prvků. Jejich pozice, velikost a vzdálenost od jiných objektů určuje, na co se divák zaměří nejdříve. Různá kompoziční řešení mají různý efekt. Pokud je kompozice řešena symetricky, ve vizuální komunikaci to chápeme jako znak stability, jistoty a harmonie. „*Jsou-li vizuální prvky plně vyvážené či vystředěné, nacházejí se ve stavu rovnováhy a všechny části mají stejnou váhu. Grafické prvky jsou v takové kompozici souměrné podle horizontální nebo vertikální osy*“.<sup>5</sup> V asymetrickém řešení je často jeden prvek dominantní, ten přitahuje největší pozornost, a vyvažují ho prvky či tvary menší. Obecně můžeme říci, že v asymetrické kompozici vzniká mnohem větší optické napětí, než je tomu u statických, symetrických konstrukcí. Místo, které ve formátu zabírají ilustrace, text nebo grafické prvky označujeme jako pozitivní prostor. Negativním prostorem myslíme prázdné místo, volnou plochu. Pokud je poměr mezi negativním a pozitivním prostorem v rovnováze, můžeme hovořit o opticky vyrovnané kompozici statického rázu. [6]

### 3.3 Tvar, linie

Tvary lze rozdělit na geometrické a organické, abstraktní a konkrétní. K základním geometrickým tvarům patří kruh, čtverec a trojúhelník. Z nich pak vznikají složitější obrazce, například mnohoúhelníky, ovály, obdélníky, hvězdy a jiné. Plocha tvaru může být buď vyplněná, průhledná nebo vyplněná texturou. Tvar určuje, jak na nás bude daný prvek

---

<sup>5</sup> POULIN, Richard. *Jazyk grafického designu: ilustrovaná příručka vysvětlující hlavní principy designu*. V Praze: Slovart, 2012. 287 s. ISBN 978-80-7391-552-0 Str. 124

působit, měkce zakřivené tvary působí hřejivě, příjemně, kdežto tvrdé hrany evokují spíše opačné pocity. Organické tvary připomínají rostlinné a živočišné tvary, vypadají přirozeně a nenuceně. Bývají často zaoblené a asymetricky členěné. Geometrické obrazce hovoří o přesnosti, dokonalosti a kontrole. [6]

Konkrétní tvar je zástupným symbolem pro reálný objekt. Abstraktní tvar nepředstavuje nic konkrétního a nechává prostor fantazii. Často je možné v abstraktním tvaru spatřit konkrétní objekt, to je ale velmi individuální. Různí lidé mohou ve stejném abstraktním tvaru spatřit odlišný objekt (typickým příkladem je rozpoznávání známých tvarů v mracích.) Tvary mohou mít kognitivní nebo explicitní význam. Kognitivní (poznávací) význam objektu je to, co jsme se naučili vnímat při pohledu na něj, jedná se tedy o záležitost konvencí a historického kontextu. Například víme, že černá je barva smutku, červená vášně, že symbol otazníku značí otázku a podobně. Explicitní význam používají obrázky, protože něco explicitně označují. Například pokud je na plakátu fotografie nebo ilustrace klavíru, je jasné, že se téma bude týkat hudby. [1]

Linie může být prostředkem, který spojuje, odděluje nebo ukazuje směr. Může být pozitivní – stopa, nebo negativní – mezera. Linií může být naznačen obrys tvaru či hranice plochy. Je-li linie plynulá a hladká, bude ji divák automaticky sledovat. Pokud je členitá a nepravidelná, bude její sledování obtížnější. Linie je dynamická, znázorňuje pohyb. Rovné přímky působí chladně a odtažitě, křivky jsou naopak přívětivé. Tenké čáry jsou křehké, tlusté vyzařují sílu a jistotu. [1]

### 3.4 Barva

*„Barva je nejpůsobivějším vizuálním prvkem. Propůjčuje návrhu rozmanité nálady a také mu dodává prostorovou dimenzi.“<sup>6</sup> Každá barva má svou vlastní symboliku, kterou je potřeba znát. Také je potřeba si uvědomit, že v různých kulturních kontextech může mít barva odlišný význam. Například bílá barva je barva světla, působí lehce, svěže. V Evropě je to barva tradičně spojovaná se svatbou, v Japonsku je to naopak barva pohřbu a smutku. Černá barva má negativní konotaci v našich zeměpisných šířkách, kde je symbolem smutku. Je opozicí k bílé barvě, působí těžce, hutně. V některých případech ale může působit seriózně a elegantně, zejména lesklé černé plochy vypadají luxusně. Šedá barva je mezistupeň mezi bílou a černou, je neutrální a nepříliš výrazná. Žlutá barva symbolizuje světlo, slunce, energii. V křesťanské symbolice je využívána pro vyjádření nadsmyslového*

---

<sup>6</sup> DABNER, David. *Grafický design v praxi: [zásady, postupy, projekty]*. Vyd. 1. [Praha]: Slovart, 2004. 128 s. ISBN 80-7209-597-8 Str. 54

světa a transcendentna. Červenou barvu známe jako symbol vášně, energie a aktivity. Na někoho může působit až příliš agresivně a nebezpečně. Staticky naopak působí modrá barva. Je to barva chladu, stability a hloubky. V Evropě je symbolem víry, v Asii představuje nesmrtelnost. [4]

Barvy můžeme rozdělit do několika podskupin v závislosti na jejich umístění v tzv. barevném kruhu (obr. 1). Klasický barevný kruh je rozdělen na 12 částí - tři primární barvy, tři sekundární a šest terciárních. Primární barvy jsou barvy základní tj. červená, žlutá a modrá. Smícháním dvou základních barev získáme barvu sekundární. Z červené a žluté vznikne sekundární oranžová. Terciární barvy jsou barvy vzniklé smícháním jedné primární a jedné sekundární barvy, např. modrofialová. Barvy stojící proti sobě v barevném kruhu jsou komplementární (červená a zelená). Komplementární barvy doplňují jedna druhou a zvýrazňují svůj účinek. [6]



Obr. 1

Také rozlišujeme tři základní vlastnosti barev a tou je odstín, jas a sytost.

*„Odstín je základní podstata barvy, to, čemu říkáme např. modrá nebo žlutá. Jas vyjadřuje světlost nebo tmavost barvy. Bílou barvou zesvětlujeme, černou ztmavujeme. Syté (saturované) barvy jsou bohaté a intenzivní, méně saturované působí tlumeně a bledě. Sytost označuje množství šedé v barvě.“<sup>7</sup>*

Neméně důležitá je i teplota barvy, tedy to, zda barva evokuje spíše chlad nebo teplo. Mezi teplé barvy řadíme odstíny žluté, oranžové, červené, růžové, hnědé a některé fialové. Chladné říkáme barvám jako je modrá, zelená, fialová, tyrkysová a jim podobné. Neutrální barvy jsou odstíny šedé, černá a bílá.

---

<sup>7</sup> POULIN, Richard. *Jazyk grafického designu: ilustrovaná příručka vysvětlující hlavní principy designu*. V Praze: Slovart, 2012. 287 s. ISBN 978-80-7391-552-0 Str. 62

### 3.5 Typografie

S písmem se setkáváme na každém kroku, doma, na ulici, v knihách a v časopisech, na věcech, které vlastníme nebo kupujeme a samozřejmě i na propagačních materiálech. Text může být rozmístěn různými způsoby, může usnadnit nebo naopak ztížit čitelnost, má za úkol vyvolat určité emoce. Písmo jako celek je vlastně soustava grafických znaků. „*Pokud jsou jednotlivé znaky uspořádané určitým způsobem, představují zvuk mluveného jazyka a vizuálně vyjadřují myšlenky, takže je druhá osoba chápe způsobem, který byl zamýšlen.*“<sup>8</sup>. Typografie řeší umístění těchto znaků v designu, většinou pro potřeby tisku. Každý druh písma má jiné vlastnosti a správné použití fontu dokáže obohatit nebo pozměnit význam. Každé písmo je součástí tzv. písmové rodiny. Písmová rodina, tedy jedna sada písmen, obsahuje řadu různých řezů. Například kurzivu, zúžený řez nebo naopak rozšířený řez, dále pak tučný řez a varianty s tenčími tahy. Písma můžeme rozdělit do čtyř skupin podle jejich vzezření. Lomená gotická písma (fraktura, švabach, kuráta a jiné) působí archaicky a těžkopádně. V delším textu se ukazují jako špatně čitelná. Naproti tomu antikva je asi nejtivější písmo vůbec, často se používá k sazbě delších textů. Toto serifové (patkové) písmo vychází z římských nápisů. Mezi antikvová písma patří Garamond, Baskerville nebo Bodoni. Další skupinou jsou grotesky. Jsou to písma bezpatková a mají čistý a jednoduchý design. Používají se především k sazbě titulků a kratších sdělení, neboť při sazbě delšího textu se jeví jako obtížněji čitelná. Řadíme mezi ně třeba písmo Frutiger, Helvetica, Eurostile. Skriptová písma napodobují ručně psané písmo, jsou velmi dekorativní ale hůře čitelná. Proto se nehodí pro sazbu větších bloků. Stejně jako u opravdových rukou psaných písem, i tady jsou velké rozdíly v čitelnosti, některá jsou snáze čitelná, jiná hůře. Obecně platí, že patková písma působí seriózněji. Bezpatková působí svěžeji, moderně a čistě, proto je při sazbě textu vhodné přemýšlet o dojmu, který má čtenář z textu mít a podle toho vybrat vhodné písmo. [1]

## 4. NÁVRHY

Další kapitola se bude věnovat prvním návrhům, některé z nich popíši a prozradím, proč jsem tuto cestu opustila a vydala se jiným směrem.

Mezi prvními nápady se objevila možnost zakomponovat do kalendáře fotografie. Měla jsem v úmyslu vytvořit sérii dvanácti fotografií, které by zachycovaly objekty

---

<sup>8</sup> AMBROSE, Gavin a HARRIS, Paul. *Grafický design: typografie*. Vyd. 1. Brno: Computer Press, 2010. 175 s. Základy designu. ISBN 978-80-251-2967-8 Str. 14

specifické pro jednotlivé katedry. Tyto fotografie by pak byly nosným tématem každé stránky a byly by doplněny pouze o krátký text vztahující se k dané katedře a měsíci. Tento námět jsem však po první konzultaci zavrhla. Zdál se příliš prvoplánový a nikterak originální. Proto jsem tento nápad opustila a začala vymýšlet jiné cesty. Většinu návrhů jsem vytvářela pomocí počítače a programu Adobe Illustrator, zejména proto, že umožňuje snadno a rychle pracovat s tvary, barvou, kompozicí a textem.

#### **4.1 Návrh č. 1**

Úplně první návrh, který vznikl, byl návrh lednové stránky pro katedru hudební kultury (obr. 2). Důvod, proč to byla právě tato katedra, je nasnadě – předměty pro ni typické jsou velmi líbivé a snadno identifikovatelné. Například hudební nástroje, notový zápis, houslový klíč. Motiv klavíru (křídla) byl jasnou volbou. Jeho obrys je rozpoznatelný i pro laickou veřejnost a má logickou spojitost s hudební výchovou. Druhý návrh pro hudební katedru byl modifikací toho prvního. Místo celého tvaru křídla, jsem použila pouze výřez, konkrétně klaviaturu (obr. 3). I tento výřez si zachoval snadno identifikovatelný význam.

#### **4.2 Návrh č. 2**

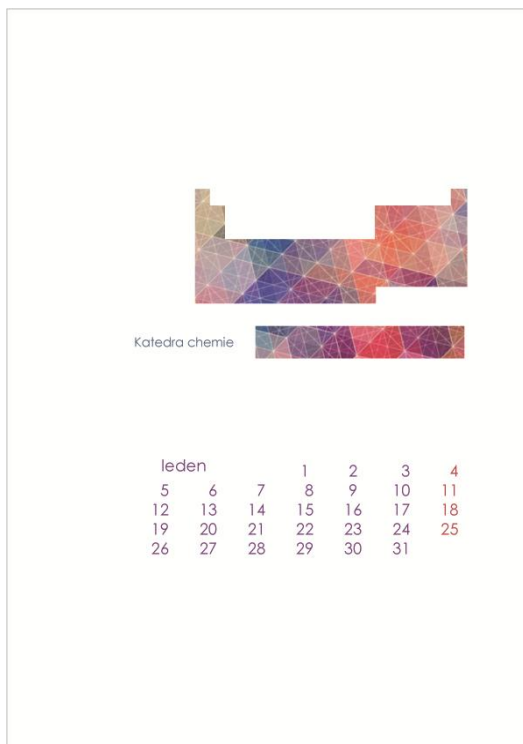
Dalším návrhem byla stránka věnovaná katedře chemie (obr.4) V tomto případě je hlavním motivem stylizovaná periodická tabulka prvků. Abych zachovala co nejpodobnější vizuální styl všech stran kalendáře, ponechala jsem tabulku pouze v obrysu. Bohužel se ukázalo, že není snadné tento symbol identifikovat, protože jeho převedení do obrysu poněkud zkomplikovalo čitelnost. Jako výplň jednotlivých obrysů byl použit rastr z trojúhelníků, které odkazují na logo Západočeské Univerzity (obr. 5).



katedra hudební výchovy

							1
2	3	4	5	6	7		8
9	10	11	12	13	14		15
16	17	18	19	20	21		22
23	24	25	26	27	28		

obr. 3



obr. 4



obr. 5

Ačkoli jsem žádný z těchto návrhů dále nerozpracovala, některé fragmenty mne inspirovaly a podnítily další vývoj. Jednou z věcí, která mně posunula dál, bylo použití průsvitného pauzovacího papíru. Pokusila jsem se překrývat trojúhelníkový rastr tímto papírem, na kterém by byly vytištěny všechny motivy související s danou katedrou a měsícem. To se ale ukázalo jako nepříliš vhodné. Míra průsvitnosti vrchního papíru takřka znemožňovala čitelnost použitých textů a symbolů. Přihlédneme-li k faktu, že rok má dvanáct měsíců, což se rovná dvanácti různým symbolům, které by prosvítaly a navzájem se prolínaly, nebylo tento nápad technicky proveditelný. Vzájemné prolínání motivů mi však přišlo jako dobrý nápad, který jsem se rozhodla rozvinout. Po vzoru ročních období, jež se také vzájemně prolínají. Zima se pomalu proměňuje v jaro, to zase přechází do horkého léta, na konci léta nastává útlum v podobě podzimu a pak se na scénu opět vrací tichá a chladná zima. A tento koloběh vzájemně se ovlivňujících proměn se neustále opakuje a není možné některou část vynechat. Proto jsem použila ve svých návrzích různé výřezy a perforaci papíru, která mi umožnila podkrýt následující stranu a vytvořila tak iluzi prolínání. Mým cílem bylo vytvoření takového motivu, který by symbolizoval daný měsíc a bylo by možné jej vektorovou grafikou propojit i s katedrou, kterou představuje.

## **5. REALIZACE**

V této kapitole se zaměřím na technické detaily provázející výrobu kalendáře. Představím také celkovou koncepci a logiku členění. Zmíním program nutný k jeho vytvoření a okomentuji také výběr barev, kompozici a typografii.

### **5.1 Grafický program**

Pro práci s vektorovou grafikou existuje několik vhodných programů. Mezi nimi například Corel Draw, Inkscape nebo Adobe Illustrator. Posledně jmenovaný jsem využila já, zejména proto, že už jsem s ním v minulosti pracovala. Jedná se o profesionální grafický editor z rodiny Adobe Design Premium. Součástí tohoto balíčku je například i Photoshop, InDesign nebo Flash, tyto editory jsem však nevyužila.

### **5.2 Formát, papír**

Formát kalendáře jsem zvolila A2. Objevuje se zde několik druhů perleťového papíru, všechny mají ale společnou gramáž 120 g. Jednotlivé měsíce jsou vytištěny na světlém kartonu. Listy, které jsou vloženy mezi každé tři měsíce, mají různou barevnost.



Po březnu se objevuje světle zelená, po červnu fialová, září následuje béžová a poslední měsíce doplňuje pastelově modrá. Myslím, že svým jemným perlet'ovým nádechem a barevnou proměnlivostí nenásilně ozvláštňují vcelku minimalistickou grafiku a typografii.

### **5.3 Členění kalendáře**

Z důvodu použití výřezů má kalendář specifické členění, proto je na místě jej vysvětlit. První stranou je titulní list s názvem univerzity, fakulty a rokem, kdy je kalendář aktuální. Poté následuje leden, únor a březen. Za touto trojicí je vložen samostatný list, který má pouze dekorativní funkci, slouží jako podklad viditelný skrze výřezy. Pak se opět objevuje trojice měsíců (konkrétně duben, květen a červen) následována dalším vloženým listem. I měsíce září, říjen a listopad jsou doprovázeny jednou dekorativní stranou. A stejně je tomu tak i u posledních měsíců v roce. To znamená, že kalendář má celkem sedmnáct stran – titulku, dvanáct měsíců a čtyři vložené listy.

### **5.4 Kompozice**

Jak jsem již zmínila v kapitole o grafickém designu, kompoziční řešení je velmi důležitou součástí práce. Kompozice, spolu s barevností, ovlivňuje výsledný ráz a náladu, může být symetrická nebo asymetrická. Ve své práci jsem zkombinovala oba dva přístupy, jak symetrii, tak asymetrii. Na každém listu je symetricky umístěn název měsíce a číslovky představující jednotlivé dny měsíce. Dále je na střed zarovnáno také logo univerzity a název katedry. Tyto prvky jsou na všech stranách umístěny v dolní části. Toto řešení jsem zvolila proto, že se jedná o faktické údaje, které je potřeba snadno a rychle rozpoznat a přečíst. Není tedy vhodné, aby byl pozorovatel nucen je dlouze hledat. Výřezy jsou ve formátu umístěny asymetricky, spíše v horní polovině. Jedná se o ilustrativní prvky, které diváka naopak vybízejí k hledání významu.

### **5.5 Barevnost**

V předchozích kapitolách jsem se již teorií barev zabývala, proto jen krátce popíši zvolenou barevnost. Barvy lze rozdělit do dvou skupin podle pocitů, který vyvolávají. Jednou skupinou jsou tzv. teplé barvy (červená, žlutá, hnědá atd.), které evokují teplo, léto, slunce. Druhou skupinou jsou studené barvy (např. modrá, zelená, fialová), které naopak vyvolávají pocit chladu a jsou spojovány také s vodním živlem. Z této teorie vychází barevnost mého kalendáře. Teplejší jarní a letní měsíce jsou zobrazeny pomocí teplých odstínů barev, kdežto zimní a podzimní kombinací spíše studených barev. Zima se

vyznačuje chladnou modří a zelení, neutrální šedou a studenou bílou. Jaro je zobrazeno pomocí světle žlutých a růžových tónů prvních květin, teple zelené a hnědé. Léto je nejteplejší část roku, proto je zobrazeno pomocí horké žluté a oranžové barvy slunce v kombinaci se zelenou a světle hnědou. Podzim je tvořen odstíny zemitě zeleně a hnědi tlejícího listí.

## 5.6 Typografie

Na všech stranách je použita shodná typografie, liší se pouze velikost jednotlivých textů. Zvolila jsem bezpatkové písmo DejaVu Sans a to ve verzi Condensed i Bold. Typografie je zde pouze doplňkem, nikoli dominantou, čemuž odpovídá i zvolená drobnější velikost, která ale neubírá na čitelnosti.

## 5.7 Linie

Veškerá vektorová grafika je tvořena pouze pomocí linií a jednoduchých tvarů. Střídají se čáry plné a přerušované. Inspirovala mne kniha vystřihovánek, ve které byly části k vystřížení nakresleny přerušovanou čarou a opatřeny malým symbolem nůžek. Shodou okolností se i v kalendáři objevily „vystřížené“ tvary, a tak jsem se rozhodla pracovat s touto symbolikou. Oblé linie působí uvolněně a organicky. Pravidelné geometrické tvary a linie jsou použity pouze u stran představujících exaktní vědy.

# 6. KALENDÁŘ

V této části práce se zaměřím na finální podobu kalendáře. Každá podkapitola se bude věnovat jednomu listu, což odpovídá jednomu kalendářnímu měsíci. Podrobněji je popíši a vysvětlím důvody, které mě vedly k použití konkrétních symbolů.

## 6.1 Zimní měsíce

Zimní měsíce tvoří leden, únor a březen. Protože zejména první dva jmenované měsíce jdou velmi chladné, odpovídá tomu i barevnost. Motiv, který mají všechny tři strany společný, je sněhová vločka. Vločka dobře charakterizuje zimní počasí a zároveň je to vizuálně zajímavý a variabilní tvar, který se dá snadno rozvíjet. Symetrie a geometrická přesnost motivu předurčila, že budou tyto měsíce patřit katedrám zabývajícím se exaktní vědou a technikou. Proto padl výběr na katedru matematiky, výpočetní a didaktické techniky a na katedru chemie.

### 6.1.1 Leden

Hlavním motivem lednové stránky (strana č. 1), který upoutá pozornost jako první, je bezpochyby výřez ve tvaru šesticípé hvězdy, umístěný v horní části. Jak je psáno výše, symbolizuje sněhovou vločku. Ačkoli je každá vločka originál a těžko bychom hledali dvě stejné, mají něco společného. Tím je tvar šestiúhelníku. Proto má i výřez tvar šestiúhelníku doplněného o šest menších čtverců, které tvar rozvíjejí. Vektorovou grafikou je k tvaru výřezu přidán symbol reprezentující katedru výpočetní a didaktické techniky. Jedná se o tzv. plošný spoj, což je nedílná součást elektroniky a výpočetní techniky. Při přemýšlení o vhodném zástupném motivu, jsem si vyhledávala informace o tom, co to vlastně výpočetní a didaktická technika je. V záplavě informací bylo i několik obrázků, mezi nimi i onen plošný spoj. Když jsem si všimla tvarové podobnosti výřezu čtverce s částí spoje, která je taktéž čtvercová, bylo rozhodnuto. Pomocí Adobe Illustratoru jsem část spoje překreslila, zjednodušila a upravila barevnost. Protážením jedné linie jsem propojila symbol s názvem katedry.

### 6.1.2 Únor

Únor (strana č. 2) má velmi podobný výřez jako leden, pouze jsem přidala několik dalších čtverců, abych podpořila dojem, že se jedná o sněhovou vločku. Tento měsíc je věnován katedře matematiky, fyziky a technické výchovy. Při hledání vhodného symbolu jsem opět vycházela z tvarové podobnosti, konkrétně ze čtverce. Ten jsem doplnila o několik linií tak, aby výsledným tvarem byl nárys kvádru, krychle a šestiúhelníku. Spojitost těchto tvarů s matematikou je myslím snadno pochopitelná. Dále se tam objevuje i text, který vhodně doplňuje grafiku. Jedná se o několik vzorců z oblasti matematiky a fyziky. Konkrétně se jedná o výpočet hustoty sněhu, což odpovídá  $100 \text{ kg/m}^3$ , dále pak rychlost padající vločky, která je okolo  $0,3$  až  $1 \text{ m/s}^{-1}$ . Posledním údajem je vzorec pro výpočet gravitační síly. Tímto se propojila vektorová grafika, jak s danou katedrou, tak i s motivem sněhové vločky.

### 6.1.3 Březen

Ani březen (strana č. 3) není výjimkou a pracuje s tvarem vločky. Na této straně už je však vločka rozmělněna do velkého množství menších tvarů. Začíná se podobat spíše organickému květu. I chemie, které je tato strana zasvěcena, se pomalu posouvá od matematiky a fyziky spíše k biologii. Jednotlivé čtverce se najednou začnou pozvolna měnit na pětiúhelníky, později na mnohoúhelníky, až je výsledným tvarem kruh. V tomto

případě jsou kruhy tvarově podobné molekulám, které chemie zkoumá. Abych dodržela nejen tvarovou podobnost ale i smyslovou souvislost, formují se nakonec kruhy do molekuly vody (tedy dva kruhy vodíku a jeden kyslíku). S březnem přichází jaro a tak se ledové krystalky pomalu přeměňují na vodu. Jméno katedry chemie je s motivem spojeno pomocí malých koleček (molekul), které jej obklopují.

## 6.2 Jaro

Mezi jarní měsíce jsem zařadila duben, květen a červen, ačkoli to není z hlediska kalendářního roku zcela přesné. Jak už název prostředního měsíce napovídá, hlavním tématem bude květ. Květ je atribut jara, symbolizuje probouzení přírody, nový začátek a rozvoj. Zvolila jsem jemnou, převážně teplou barevnost. Organický tvar okvětních lístků se dal snadno násobit a naznačil tak rozvíjení do plného květu. S rozvojem a vývojem jsou spjaty i humanitní obory a jazykověda, proto jsou tyto tři měsíce věnovány katedře českého jazyka a literatury, katedře anglického jazyka, katedře německého jazyka a katedře francouzského a ruského jazyka. V tomto případě se tedy nejedná o tvarovou symboliku, která se pojí s jednotlivými katedrami, ale spíše o myšlenku jazyka jako květu, který se neustále mění a vyvíjí v závislosti na okolních vlivech. Jazyk je hlavním dorozumívacím prostředkem mezi lidmi, abychom se však mohli dorozumět, je potřeba ovládat stejný jazyk. Proto jsem se zaměřila na odlišnosti jednotlivých jazyků a jejich charakteristické znaky.

### 6.2.1 Duben

Čtvrtý měsíc, tedy duben (strana č.4) patří katedře českého jazyka a literatury. Motiv květu jsem již vysvětlila v odstavci výše, proto se budu zabývat pouze doprovodnou grafikou. Český jazyk má jednu zvláštnost, která není v jiných jazycích tak obvyklá, a tou je diakritika. Samozřejmě se s diakritikou setkáme i v jiných jazycích, např. ve slovinštině, přehlásky v němčině, případně tzv. tilda neboli vlnovka v portugalštině a další. V češtině se však objevuje několik druhů. Například změkčovací háček, který se objevuje nad písmeny *e, s, c, r, z*, dále čárka nad *a, e, i, o, u*, nebo kroužek nad *u*. Vedle písmen *d* a *t* se objevuje malý háček, podobný anglickému apostrofu, který má také změkčovací funkci. Proto jsem tyto jazykové prostředky využila v prezentaci katedry. Nejen, že charakterizují český jazyk, ale navíc jsou to vizuálně a graficky zajímavé tvary. Shluk těchto útvarů vytváří příjemný doplněk k organickému tvaru květiny. Ohraničením do uvozovek

připomínám oblast literatury, tedy vlastně jakousi citaci literárního díla, třebaže žádného konkrétního autora necituji.

### 6.2.2 Květen

Květnová strana kalendáře (strana č. 5) připadá na katedru anglického a katedru německého jazyka. I v tomto případě jsem se snažila využít jazykových odlišností a zaměřila jsem se na specifika daného jazyka. Nejprve jsem se snažila nalézt společné znaky, kterými se nakonec staly členy. Oba jazyky je využívají a oba jazyky rozlišují mezi určitým a neurčitým členem. Určité členy jsou v němčině *der, die, das*, v angličtině *the* a neurčité *ein, eine, an, a*. Využila jsem odlišné výslovnosti členů. Ta je v angličtině závislá na slově, které bude člen následovat, přesněji na tom, zda bude začínat na souhlásku či samohlásku. Výslovnost jsem zapsala ve znacích mezinárodní fonetické abecedy. Uvozovky se zde objevují ze stejného důvodu jako u katedry českého jazyka, i studenti cizího jazyka se v průběhu studia dostanou do kontaktu s cizojazyčnými autory a literaturou. Ve spodní části jsem přeložila do angličtiny i němčiny aktuální měsíc (Mai, May).

### 6.2.3 Červen

Posledním jarním měsícem je červen (strana č. 6). V tomto případě se nezabývám diakritikou nebo společnými rysy, jako tomu bylo u předchozích jazyků. Aby jednotlivé strany nepůsobily nudně a monotónně, pokusila jsem se nalézt jiný přístup. A řešení bylo nasnadě – překlad. Jak jinak ukázat různorodost jazyků, než zapsat stejné slovo ve více jazycích, v tomto případě v ruštině a francouzštině. Zvolila jsem slovo kvítek, květ a to z prostého důvodu, aby slova korespondovala s vyobrazeným motivem. Francouzsky psané slovo vypadá povědomě, jednak proto, že nedá příliš práce uhodnout, co by mohlo samotné slovo *fleur* znamenat, a jednak proto, že je psáno latinkou, která je nám blízká. Naopak ruské slovo je psáno cyrilicí (azbukou) a pro nerusky hovořící je tak těžko čitelné. Věřím ale, že nebude příliš obtížné si význam odvodit. V konečném důsledku není ani tak důležitý význam slov, jako rozpoznání ruštiny a francouzštiny jako takové.

### 6.3 Léto

Červenec, srpen a září jsem označila jako letní měsíce. Symbolem léta je bezesporu slunce, teplo, vlhde letní noci pod hvězdnou oblohou. Ruský spisovatel Maxim Gorkij jednou pronesl: „Umění a láska působí jako slunce - probouzí energii.“ I k létu patří

energie, ať už duchovní nebo fyzická. Proto jsem si pro tyto měsíce vybrala trojlístek výchov, tedy výtvarnou, hudební a tělesnou výchovu. Barevnost je také ovlivněna sluncem, jedná se o zlatavé tóny žluté a oranžové, teplá zeleň čerstvé trávy a modř oblohy. Společným ústředním motivem letních měsíců je slunce a obloha.

### **6.3.1 Červenec**

V červenci (strana č. 7) se veškerá vektorová grafika točí kolem výřezu ve tvaru oválu - slunce. Barevnost (zlatavé až měděné tóny) mi vnukla myšlenku na dechové hudební nástroje. Tvarová podobnost mezi kulatým výřezem a ústím trubice dechového nástroje je také patrná. Proto jsem zvolila saxofon, jeho tvar je zajímavý a dobře čitelný i ve zjednodušené formě. Z výřezu se line pět čar, které mohou představovat pět řádek notového papíru, vlnění zvuku ale i sluneční paprsky. Houslový klíč už jen vhodně doplňuje hudební tematiku a dovede diváka k názvu katedry.

### **6.3.2 Srpen**

Srpen (strana č. 8) patří k mým nejoblíbenějším měsícům, také proto jsem mu přiřadila katedru výtvarné výchovy, která je mi nejbližší. Srpnové počasí přímo vybízí k večerní procházce a k pozorování hvězdné oblohy. Tou se inspiroval i nizozemský malíř Vincent van Gogh a namaloval několik obrazů s touto tematikou. Mezi nimi například i obraz Hvězdná noc, který hraje prim v mém pojetí srpna. Původní červnový výřez ve tvaru slunce se zde transformuje do podoby měsíce a hvězdné oblohy jako vystřižené z van Goghova obrazu. Expresivní a výrazné tahy štětce, které autor použil, jsem v Illustratoru překreslila a trochu upravila tak, aby vyhovovaly mému záměru. Nicméně jsem se snažila zachovat charakteristické rysy původního obrazu, aby bylo jasné, že se nejedná o můj vlastní výtvar, ale o přepis existujícího uměleckého díla. Předpokládám, že může být poněkud znevýhodněn divák, jenž není zběhlý v dějinách umění, i tak by ale měl rozpoznat noční oblohu a domyslet si spojitost s letním obdobím.

### **6.3.3 Zář**

V září ještě většinou panuje teplé slunečné počasí. Proto je na srpnové straně i nadále rozveden motiv slunce a slunečních paprsků. Pro katedru tělesné a sportovní výchovy, bylo zapotřebí vymyslet motiv, který by ji vhodně doplňoval. Kulaté výřezy byly přímým vodítkem k zobrazení různých míčů a míčků. Použila jsem několik druhů, mimo jiné i fotbalový míč, tenisový míček, míč na volejbal a další. (strana č. 9)

## 6.4 Podzim

Poslední trojlístek měsíců jsem označila jako podzimní. Nevlídné a sychravé počasí a častý déšť, který obvykle na podzim panuje, jsem se rozhodla graficky ztvárnit. Výřezy jsou tvarovány nejprve do drobných koleček mlhy, později se déšť stupňuje a hustota kapek stoupá. Barevnost odpovídá počasí, použila jsem převážně tlumené tóny hnědé a zelené barvy v kombinaci s neutrální šedou. Poslední trojice kateder je centrum biologie, geověd a envigiky, katedra historie a katedry psychologie a pedagogiky. Všechny mají společné, to že se snaží sledovat určitou cestu a vývoj. Biologie a geovědy sledují cestu terénem a přírodou, historie mapuje události a důležité mezníky lidského konání. Cílem psychologie a pedagogiky je člověk, zkoumá cestičky a zákoutí lidské duše a myslí.

### 6.4.1 Říjen

Říjnovou přeháňku jsem zobrazila pomocí několika výřezů. Mezi nimi se nerušeně vine časová osa, představující katedru historie. Je na ní vyznačeno několik bodů důležitých z hlediska světové a české historie, například začátek a konec druhé světové války, pražské jaro, sametová revoluce a další. (strana č. 10)

### 6.4.2 Listopad

V listopadu se počasí zhoršuje, proto výřezů přibýlo. Celý motiv vznikl rytmickým opakováním jednotlivých tvarů navozujících dojem pohybu. Jedna z kapek je obkroužena množstvím linií, což může připomínat zvlněnou vodní hladinu. Na druhý pohled to ovšem mohou být i geografické vrstevnice. Ty mají za úkol spojit místa se stejnou nadmořskou výškou a usnadnit tak čtení z mapy. Vodní živel je symbol pro biologii, vrstevnice pro geovědy. (strana č. 11)

### 6.4.3 Prosinec

Poslední měsíc roku je v mém kalendáři zobrazen pomocí dešťových kapek slévajících se do jediné velké kaňky (strana č. 12). Vystihnout pomocí jednoduchého symbolu katedru pedagogiky a psychologie bylo velmi obtížné. Zejména proto, že se tyto vědy nezabývají ničím hmatatelným, co lze snadno zobrazit, ale jsou obráceny směrem k člověku a jeho nitru. A to je poněkud abstraktní pojem. Proto jsem také využila abstraktní tvar. Dešťové kapky se sbíhají k abstraktnímu útvaru, který může být zpočátku nesrozumitelný. Jedná se o tzv. Rorschachův test inkoustových skvrn. Tato psychologická metoda byla na počátku 20. století využívána k rozboru osobnosti a stále ještě se těší velké

oblíben. Tento motiv jsem vybrala hlavně pro jeho vizuální podobu, která je zajímavá, a také proto, že motiv inkoustové skvrny koresponduje i s tématem pedagogiky. Pedagogika je ve stručnosti nauka o výchově a vzdělávání, které se v našem kulturním kontextu odehrává především ve škole. Proto je inkoustová skvrna umístěna v sešitě.

## **6.5 Vložené listy a titulní strana**

Vložené listy plní pouze dekorativní funkci a nenesou žádný hlubší význam. (strany č. 14, 15,16,17) Barevně korespondují se čtvrtletím, po kterém následují. Jsou tvořeny asymetricky seskupenými trojúhelníky, které vycházejí z loga Západočeské univerzity v Plzni. Na posledním listu je vytištěn celý název univerzity, logo a název katedry, pro kterou byl kalendář vytvořen. Titulní strana je minimalistická, tvoří jí pouze název univerzity, fakulty a rok, pro který je kalendář platný (strana č. 13)

## **7. SROVNÁNÍ**

V následující kapitole se blíže podívám na díla s podobnou tematikou, jakou se zabývá praktická část mé vlastní bakalářské práce. Ukážu několik příkladů kvalitního designu a několik nepříliš zdařilých děl. Protože je hranice mezi kvalitním designem a kýčem úzká, je těžké cokoli hodnotit. Jedná se o záležitost vkusu. Ten samozřejmě není univerzální, neboť každému se líbí něco jiného, proto bude mé hodnocení velmi subjektivní. Vybrala jsem zejména takové práce, které jsou podobné mé vlastní, disponují tedy spíše subtilnější grafikou.

### **7.1 Kalendář č. 1**

Ukázkou kvalitního designu, je podle mého názoru tato práce (obr. 6) Kompozičně je kalendář členěn do jediné strany, na kterou autor umístil všechny měsíce. Symetricky seřazené vektorové ilustrace jsou ve třech pruzích. Každý měsíc má vlastní čtverec, což ve finále tvoří zajímavý rytmus. Jednoduché ilustrace jsou snadno čitelné a líbivé. Barevnost je neotřelá, je použita kombinace dvou komplementárních barev (oranžové a modré), která je doplněna světle modrou. Podklad tvoří jemná béžová, která neruší, ale vhodně doplňuje. Typografie je čistá a svěží. Jediné, co mi nepřipadá praktické, je umístění číslic označujících konkrétní dny, mám pocit, že jsou příliš blízko u sebe a mohly by splynout s vedlejším měsícem. Jednotlivé strany k sobě ladí a mají jednotný vizuální styl.





obr. 6

## 7.2 Kalendář č. 2

Mojí druhou volbou je velmi decentní kalendář v jemných pastelových barvách (obr. 7). Má netradiční formát, listy jsou úzké obdélníky. Ilustrace představuje monochromatické organické tvary připomínající rostliny. Práce s jednou barvou je inspirativní a vypadá překvapivě dobře. Nejsem si jistá, zda je kalendář koncipován tak jako na obrázku, nebo jestli je klasicky otáčecí. V případě, že jsou listy řazeny za sebe, může to být po čase poněkud nudné, ale jako celek to působí velmi dobře. Odstupňovaná barevnost je příjemná pro oko. Typografie je subtilní, nijak neruší. Kompozičně jsou motivy uspořádány na všech stranách stejně, kromě prvního listu. Tady je motiv celý, nevystupuje z formátu, což vypadá v kontextu ostatních motivů nepatříčně.



obr. 7

### 7.3 Kalendář č. 3

Poslední ukázka je z těch méně povedených. Obrázek č. 8 je příkladem, který můžeme vidět na každém kroku. Jásavé barvy a velké množství odstínů vytváří velmi chaotický obraz. Společně se stejně velkým množstvím odlišných tvarů se z kalendáře stává nepřehledná změť. Divák neví, co dříve sledovat, jestli proměny tvarů v pozadí nebo mohutnou typografii v popředí. Je zde použito několik druhů písem, převažují bezpatková. Samotné měsíce a dny jsou umístěny na poloprůhledných čtvercích v levé části, s čitelností problém není. Celá kompozice je poněkud nevyvážená. Kalendáři by, podle mého, nejvíce prospělo ubrat na množství různorodých prvků.



obr. 8

## 8. ZÁVĚR

Vytvořila jsem sérii sedmnácti listů, které dohromady tvoří kalendář. Účelem bylo vytvořit takový kalendář, který by vhodně propagoval celou fakultu a její katedry. Nejobtížnější částí bylo hledání symbolů pro jednotlivé katedry. Snažila jsem se nalézt takové, které jsou dostatečné výmluvné, ale zároveň ponechávají prostor pro představivost. Řekla bych, že se mi podařilo vytvořit ucelený cyklus, který hovoří stejným vizuálním jazykem. Při práci jsem měla na paměti poučky o barevné typologii, typografii a ostatním částem a snažila jsem se vytvořit kvalitní design. Práce s výřezy byla zajímavá, ale vyžadovala mnoho zkušebních tisků. Díky těmto tiskům jsem také zjistila, jak rozdílně vypadá dílo na malé ploše počítače a vytištěné na větší formát. To, co se v počítači zdálo dobré, působilo naživo nudně a nezajímavě. To, co se zdálo příliš nahuštěné, se na papíře jevilo jako optimální. Také jsem musela měnit velikost písma, konkrétně ho zvětšit, aby bylo dobře čitelné. Ačkoli se v průběhu práce objevilo několik komplikací, věřím, že se mi podařilo vytvořit originální a nápaditý kalendář.

## **9. RESUME**

My bachelor thesis has two parts – theoretical and practical. In the theoretical part I deal with a graphical design. I explain some of the most important terms; I focus for example on the effect of colours, on typographical rules or on a composition. These pieces of knowledge I use then by implementation of my own project. In the end I compare several examples of graphic design with similar examples.

The target of my practical part was a creation of a calendar, which would promote the University of West Bohemia, concretely the Faculty of Education. I decided to create the calendar only with help of the vector graphic, which I replenished with the perforation of the paper. Considering the big amount of departments and their varied aiming it wasn't an easy task to make. The most complicated was to find a motive, which would adequately symbolize each of the departments.

Even though there were several complications during working on my thesis, I hope that I was able to make visually gripping and eye catching calendar that has something to offer.

## POUŽITÉ ZDROJE

Literatura:

[1] AMBROSE, Gavin a HARRIS, Paul. *Grafický design: typografie*. Vyd. 1. Brno: Computer Press, 2010. 175 s. Základy designu.

ISBN 978-80-251-2967-8

[2] AMBROSE, Gavin a HARRIS, Paul. *Grafický design, Designové myšlení*. Vyd. 1. Brno: Computer Press, 2011. 192 s. Základy designu.

ISBN 978-80-251-3245-6.

[3] DABNER, David. *Grafický design v praxi: [zásady, postupy, projekty]*. Vyd. 1.

[Praha]: Slovart, 2004. 128 s.

ISBN 80-7209-597-8

[4] DANNHOFFEROVÁ, Jana. *Velká kniha barev: kompletní průvodce pro grafiky, fotografy a designéry*. 1. vyd. Brno: ComputerPress, 2012. 352 s.

ISBN 978-80-251-3785-7

[5] PIJOÁN, José. *Dějiny umění*. 8. Vyd. 4., v Knižním klubu 1. Praha: Balios, 2000.

364 s.

ISBN 80-242-0216-6.

[6] POULIN, Richard. *Jazyk grafického designu: ilustrovaná příručka vysvětlující hlavní principy designu*. V Praze: Slovart, 2012. 287 s.

ISBN 978-80-7391-552-0

[7] RUHRBERG, Karl et al. *Umění 20. století: [malířství, sochařství a objekty, nová média, fotografie]*. Praha: Slovart, ©2004. 840 s.

ISBN 80-7209-521-8

[8] SAMARA, Timothy. *Grafický design: základní pravidla a způsoby jejich porušování*.

V Praze: Slovart, 2008. 272 s.

ISBN 978-80-7391-030-3.

## **Elektronické zdroje:**

Obrázek 1. [online] *Color wheel*

Dostupné z: <http://www.rahunta.cz/news/teorie-i-praxe-barev/> [cit. 04. 04.2015]

Obrázek 5. [online] *znak Západočeské univerzity v Plzni (JPG)*

Dostupné z: <http://www.kiv.zcu.cz/cz/katedra/ke-stazeni/> [cit. 02. 04.2015]

Obrázek 6. [online] *calendar\_designs-1*

Dostupné z: <http://bashooka.com/inspiration/creative-calendar-design-ideas-2013/>

[cit. 04. 04.2015]

Obrázek 7. [online] *I-susyjack*

Dostupné z: <http://www.greenyourdecor.com/1217/make-2009-a-green-year-5-calendars-to-mark-your-days-in-style-giveaway/> [cit. 04. 04.2015]

Obrázek 8. [online] *calendar 08*

Dostupné z: [http://www.charismaprint.com/graphic\\_design.html](http://www.charismaprint.com/graphic_design.html)

[cit. 04. 04.2015]

Obrázek 9. [online] *znak Západočeské univerzity v Plzni (JPG)*

Dostupné z: <http://www.kiv.zcu.cz/cz/katedra/ke-stazeni/> [cit. 04. 04.2015]

Fakulta pedagogická Západočeské univerzity v Plzni. *Copyright © 1991 – 2015 UWB Plzeň.*

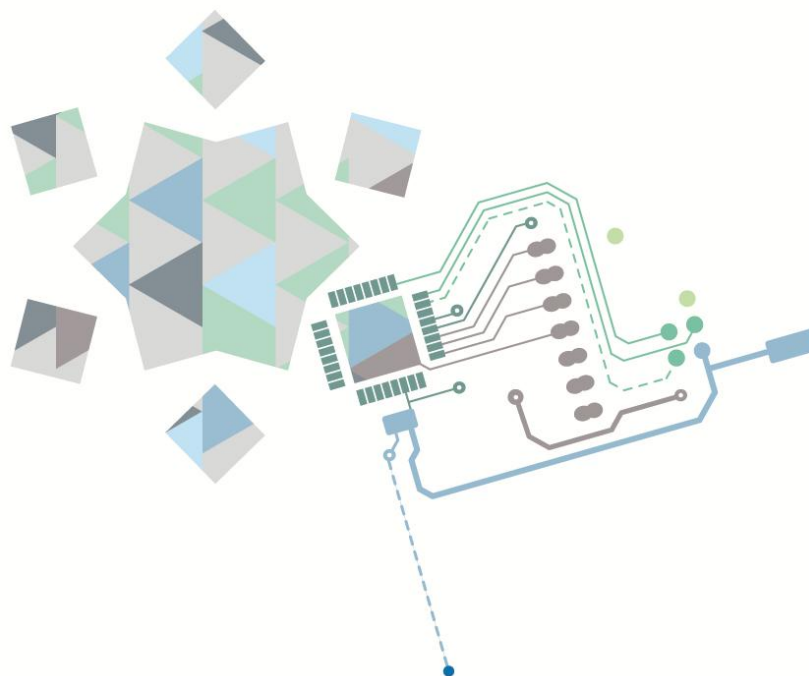
Dostupné z: <http://fpe.zcu.cz/about/history/> [cit. 06. 04.2015]

## SEZNAM PŘÍLOH

Strana č. 1 .....	I
Strana č.2 .....	..II
Strana č. 3 .....	III
Strana č.4 .....	IV
Strana č. 5 .....	V
Strana č. 6 .....	VI
Strana č. 7.....	VII
Strana č. 8 .....	VIII
Strana č. 9 .....	IX
Strana č. 10 .....	X
Strana č. 11 .....	XI
Strana č. 12 .....	XII
Strana č. 13 .....	XIII
Strana č. 14 .....	XIV
Strana č. 15 .....	XV
Strana č. 16 .....	XVI



# PŘÍLOHY

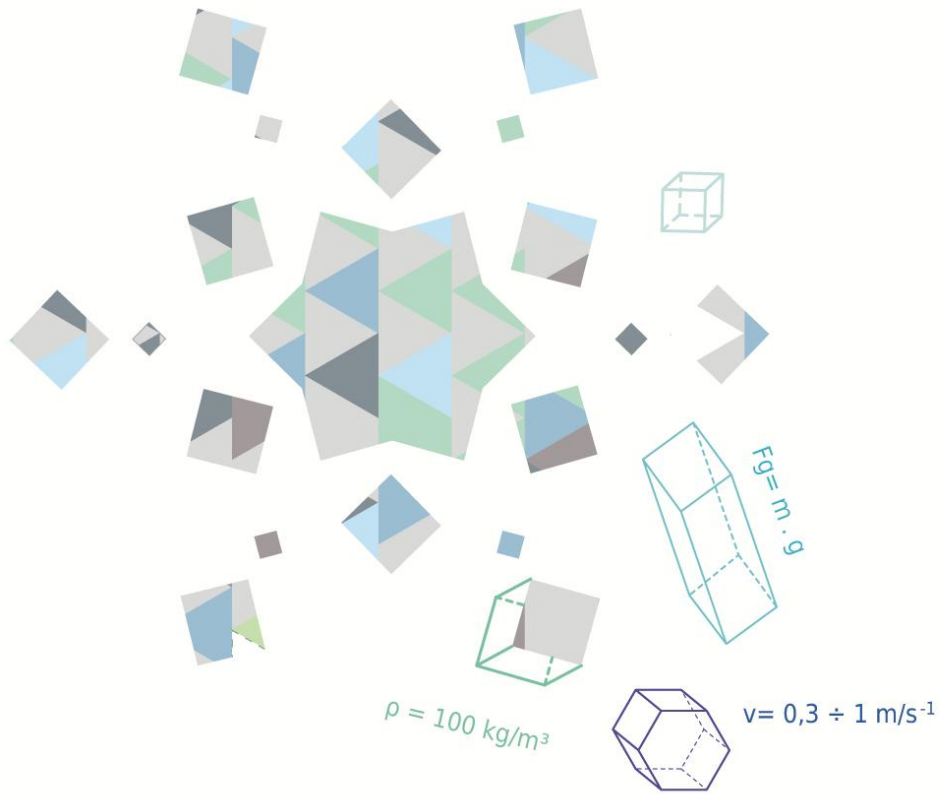


**katedra výpočetní a didaktické techniky**

leden

1 2 3 4 5 6 7 8 9 10 11 12 13 14 15 16 17 18 19 20 21 22 23 24 25 26 27 28 29 30 31



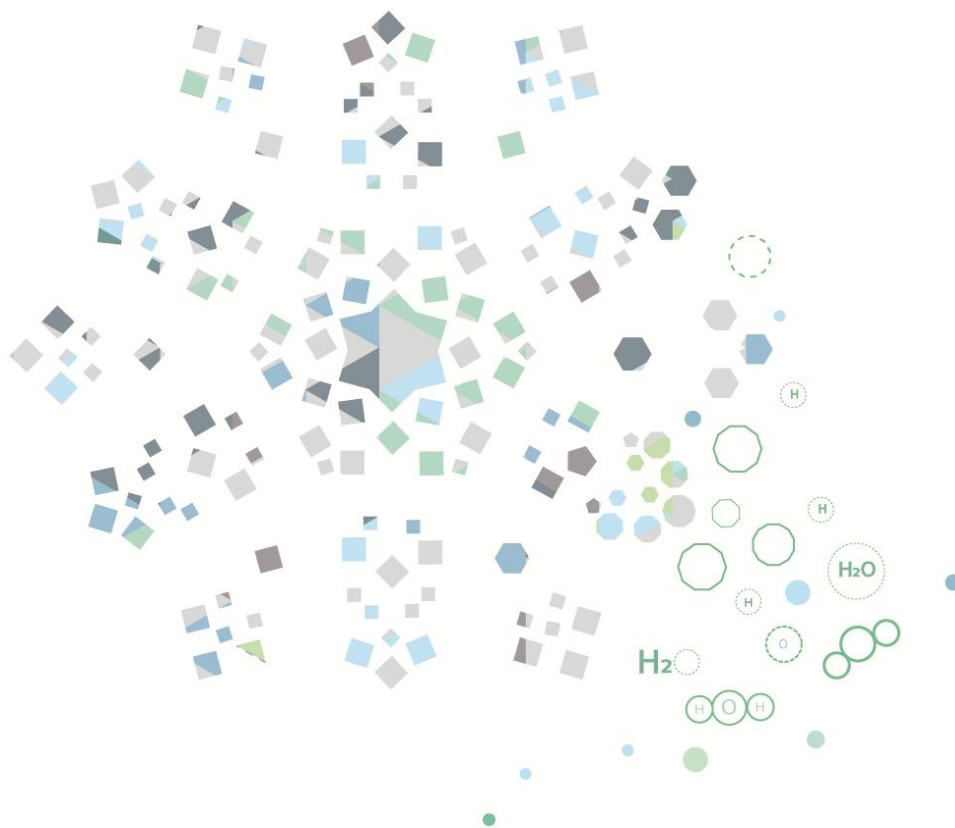


**katedra matematiky, fyziky a technické výchovy**

únor

1 2 3 4 5 6 7 8 9 10 11 12 13 14 15 16 17 18 19 20 21 22 23 24 25 26 27 28 29





katedra chemie

březen

1 2 3 4 5 6 7 8 9 10 11 12 13 14 15 16 17 18 19 20 21 22 23 24 25 26 27 28 29 30 31



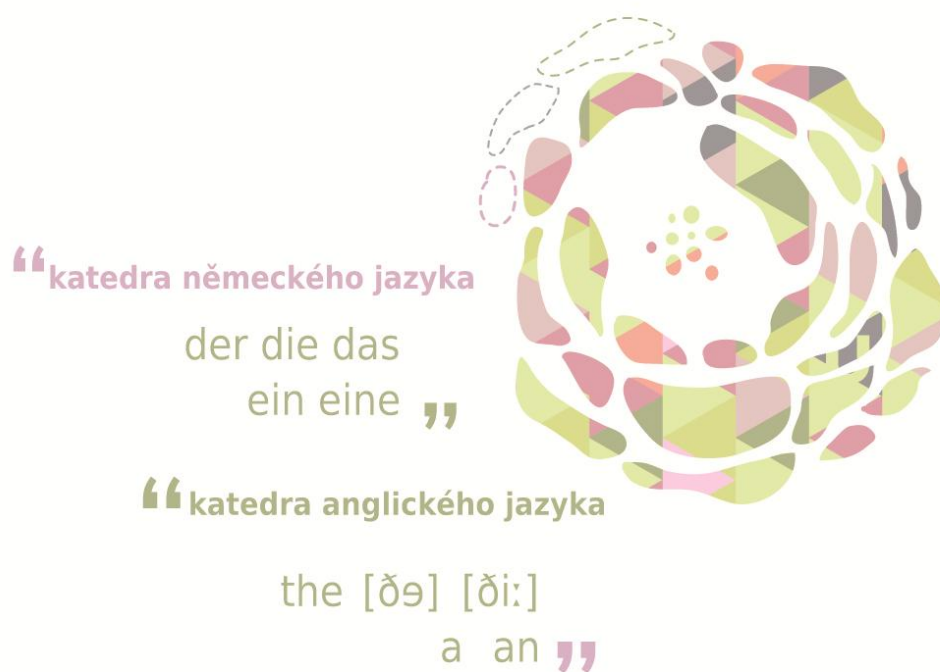


katedra českého jazyka a literatury

duben

1 2 3 4 5 6 7 8 9 10 11 12 13 14 15 16 17 18 19 20 21 22 23 24 25 26 27 28 29 30





may květen mai

1 2 3 4 5 6 7 8 9 10 11 12 13 14 15 16 17 18 19 20 21 22 23 24 25 26 27 28 29 30 31



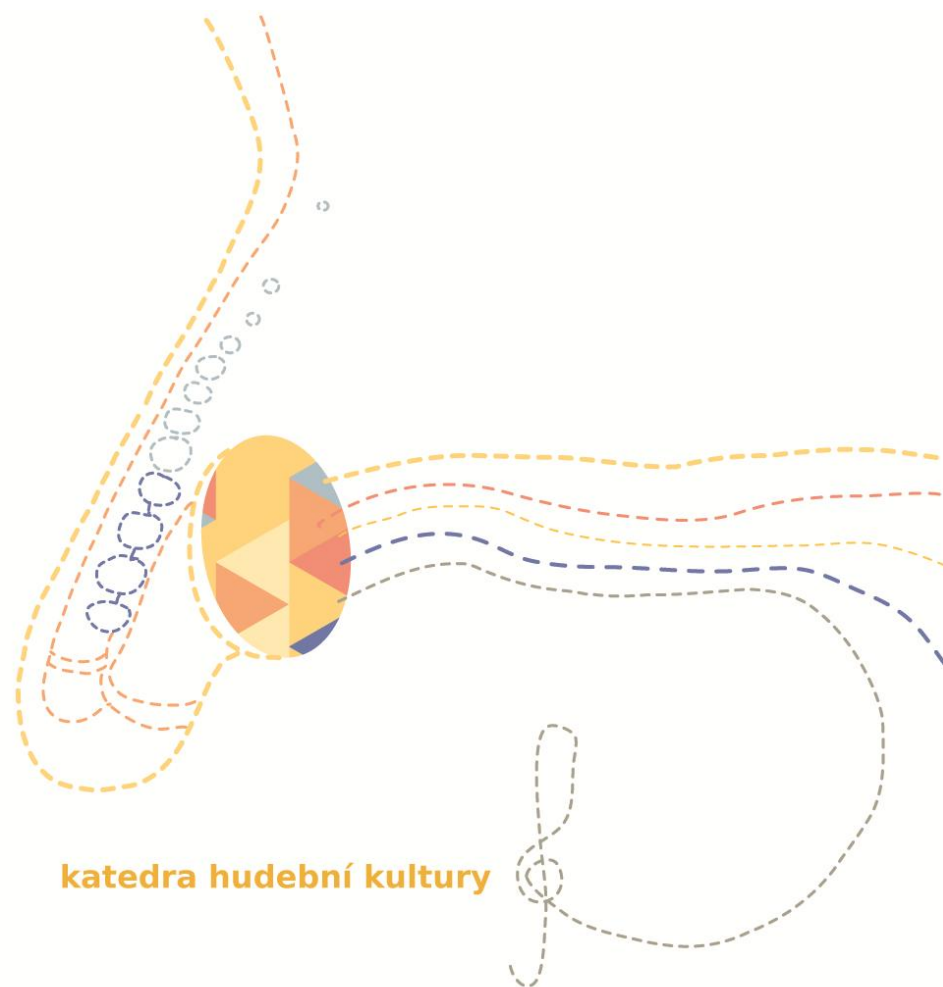


katedra ruského a francouzského jazyka

июнь červen juin

1 2 3 4 5 6 7 8 9 10 11 12 13 14 15 16 17 18 19 20 21 22 23 24 25 26 27 28 29 30

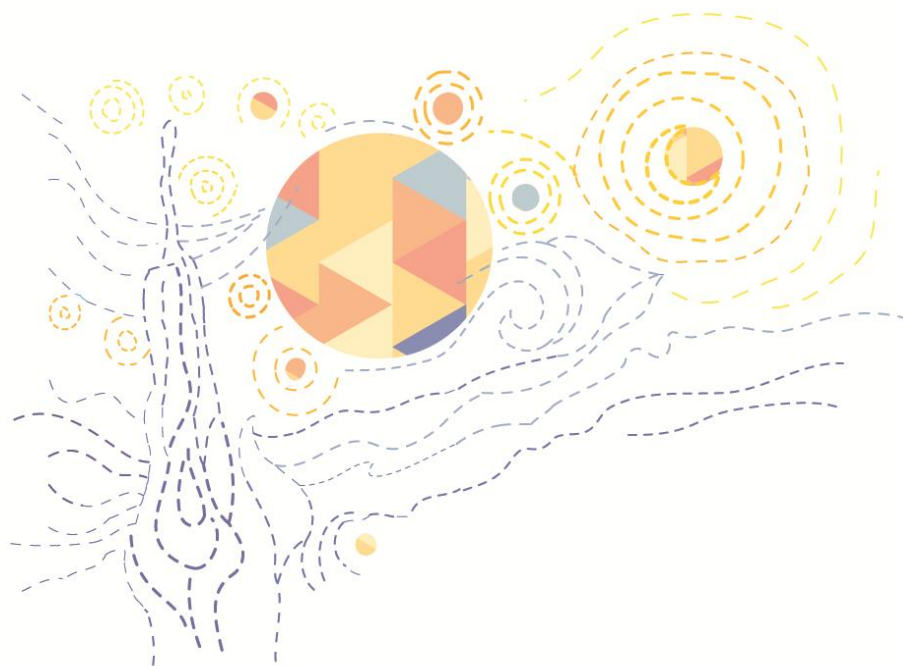




červenec

1 2 3 4 5 6 7 8 9 10 11 12 13 14 15 16 17 18 19 20 21 22 23 24 25 26 27 28 29 30 31





**katedra výtvarné kultury**

srpen

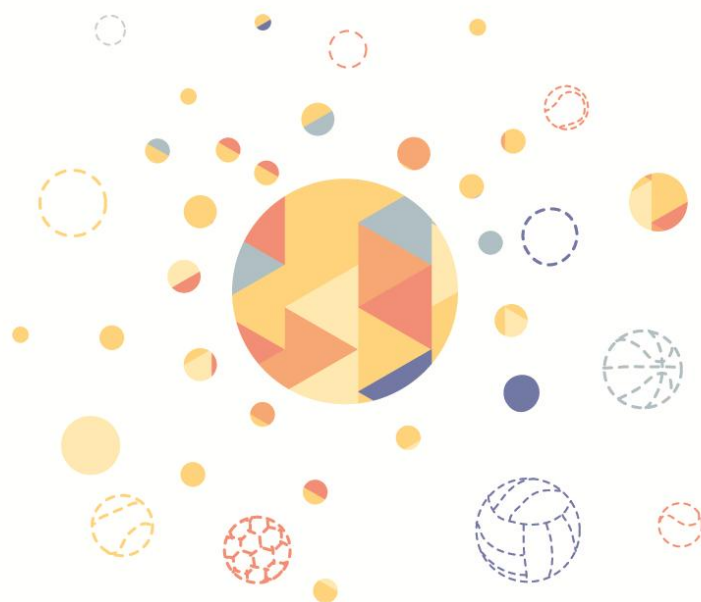
1 2 3 4 5 6 7 8 9 10 11 12 13 14 15 16 17 18 19 20 21 22 23 24 25 26 27 28 29 30 31



Strana č. 8

VIII





**katedra tělesné a sportovní výchovy**

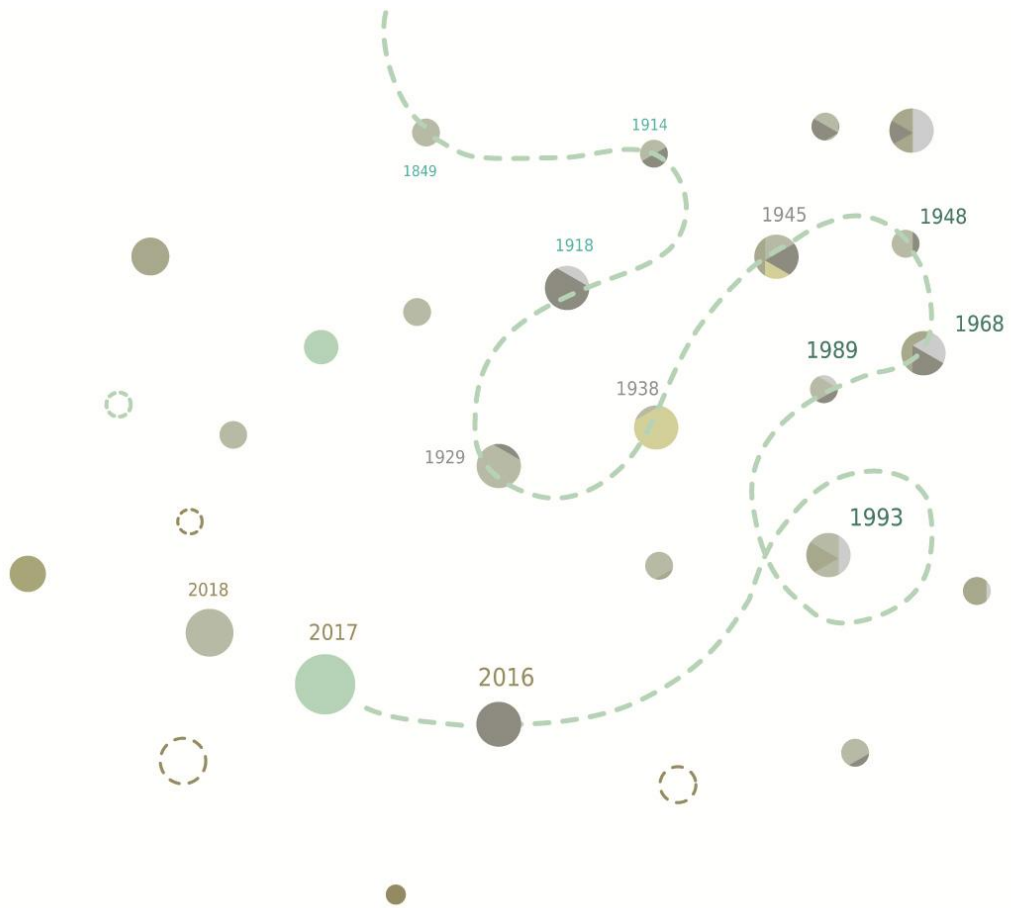
září

1 2 3 4 5 6 7 8 9 10 11 12 13 14 15 16 17 18 19 20 21 22 23 24 25 26 27 28 29 30



Strana č. 9

IX



**katedra historie**

říjen

1 2 3 4 5 6 7 8 9 10 11 12 13 14 15 16 17 18 19 20 21 22 23 24 25 26 27 28 29 30 31





**katedra biologie, geověd a envigogiky**

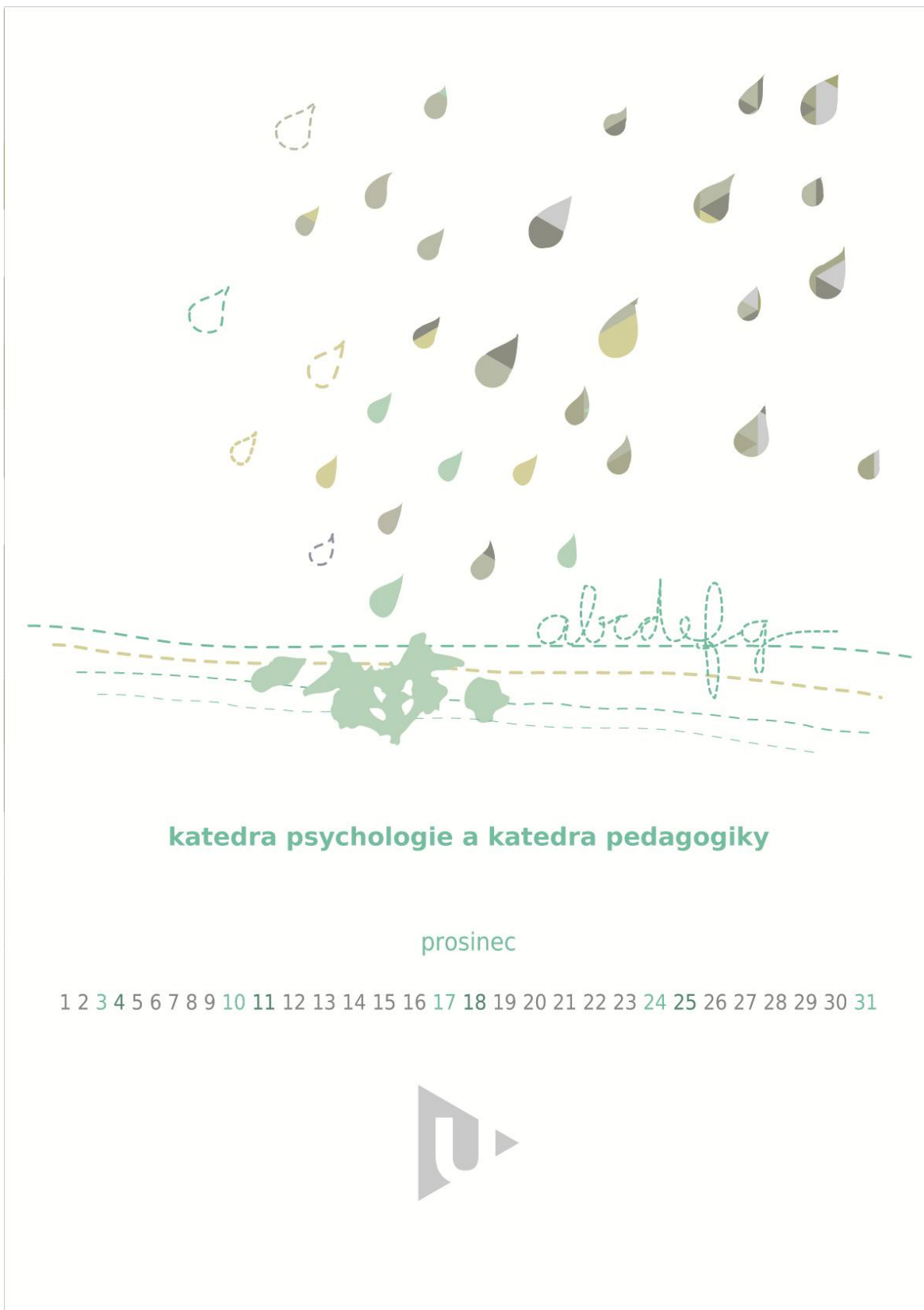
listopad

1 2 3 4 5 6 7 8 9 10 11 12 13 14 15 16 17 18 19 20 21 22 23 24 25 26 27 28 29 30



Strana č. 11

XI



**katedra psychologie a katedra pedagogiky**

prosinec

1 2 3 4 5 6 7 8 9 10 11 12 13 14 15 16 17 18 19 20 21 22 23 24 25 26 27 28 29 30 31





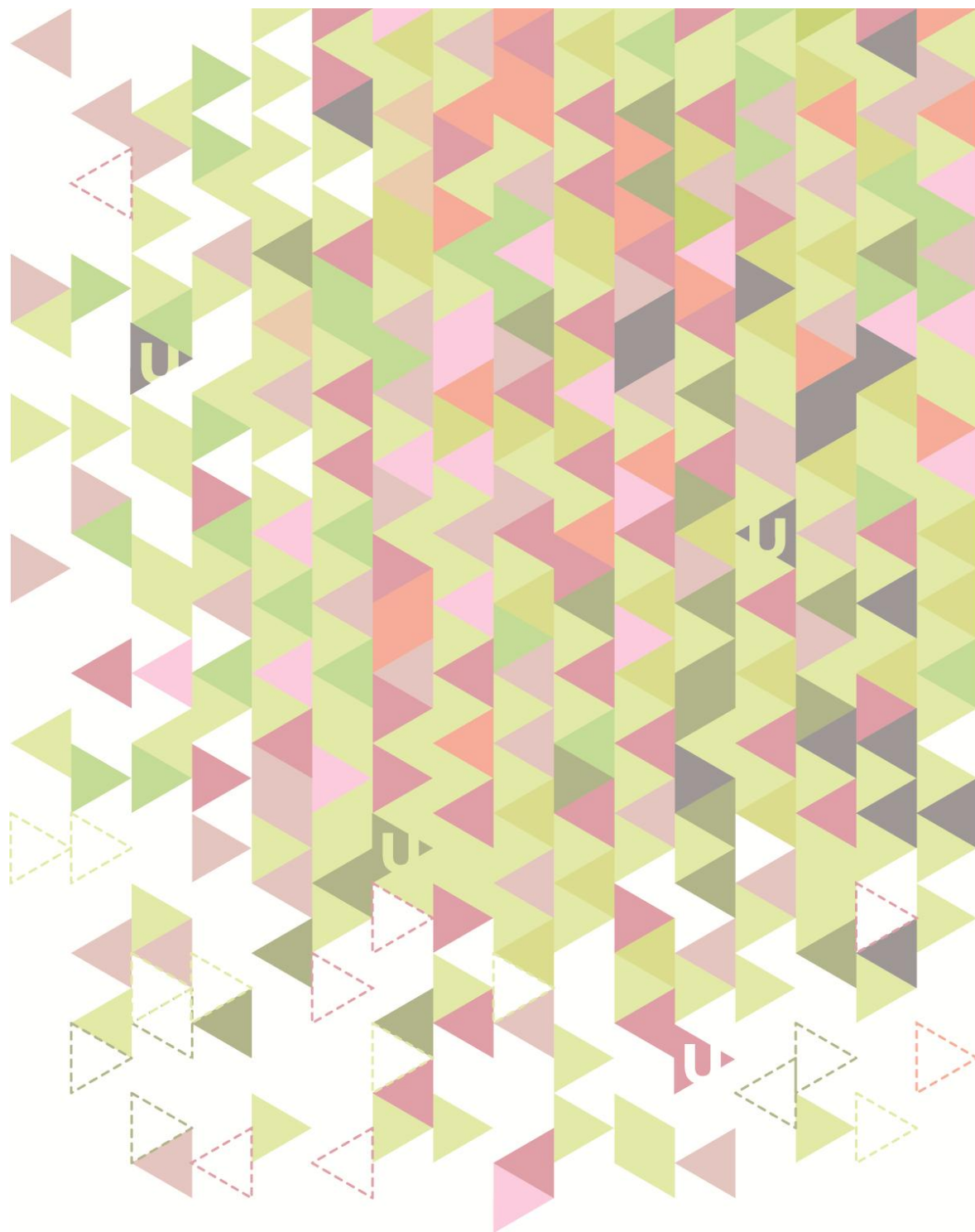
Západočeská univerzita v Plzni

Fakulta pedagogická

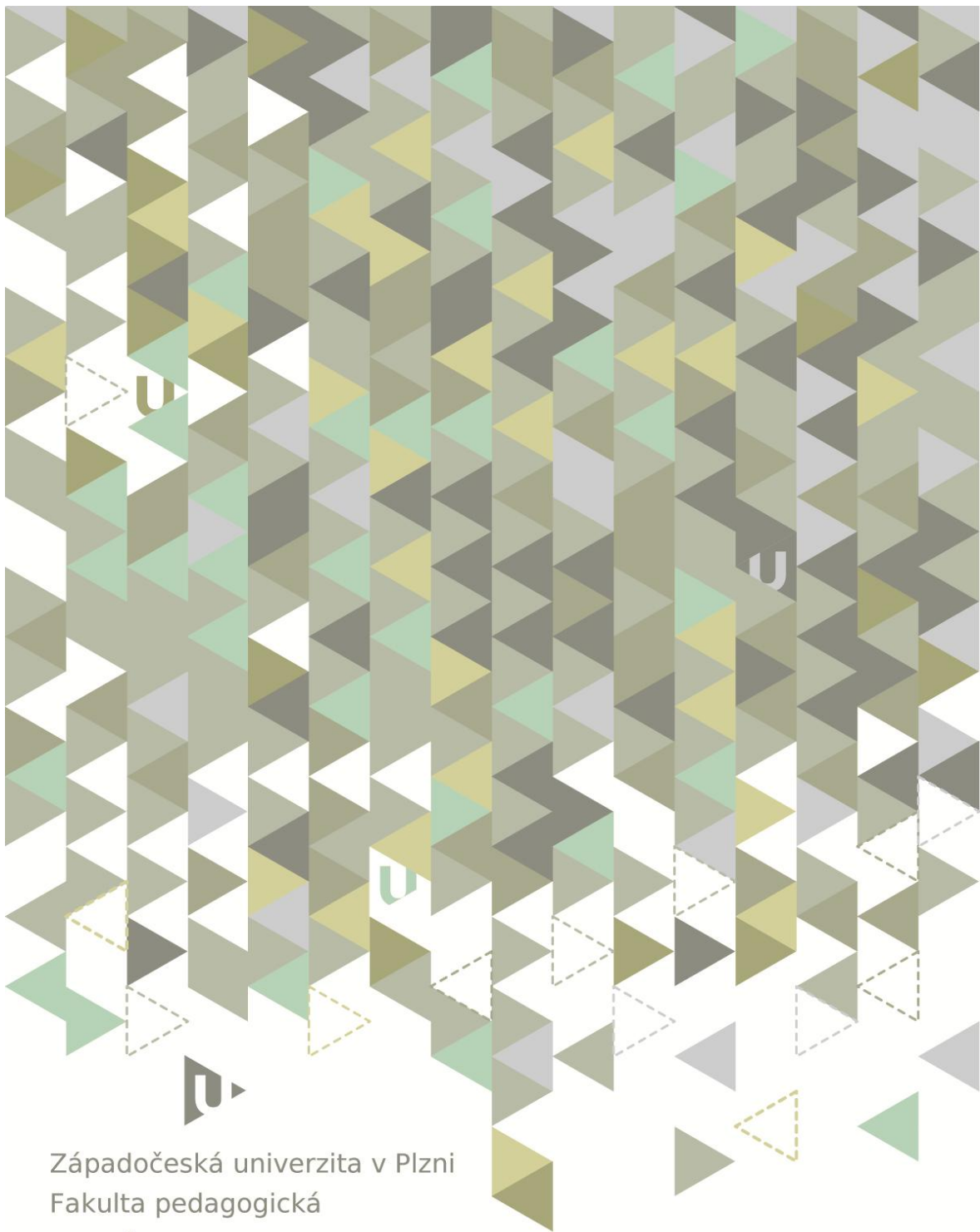
2016











Západočeská univerzita v Plzni  
Fakulta pedagogická  
[www.fpe.zcu.cz](http://www.fpe.zcu.cz)

Sýkorová Kateřina