

Západočeská univerzita v Plzni

Právnická fakulta

DIPLOMOVÁ PRÁCE

Téma

**VÝSLECH JAKO DŮKAZNÍ PROSTŘEDEK
V TRESTNÍM ŘÍZENÍ**

PhDr. Alena KOSOVÁ

PLZEŇ 2014

ZÁPADOČESKÁ UNIVERZITA V PLZNI

Fakulta právníká

Akademický rok: 2013/2014

ZADÁNÍ DIPLOMOVÉ PRÁCE

(PROJEKTU, UMĚLECKÉHO DÍLA, UMĚLECKÉHO VÝKONU)

Jméno a příjmení: **PhDr. Alena KOSOVÁ**
Osobní číslo: **R11M0387P**
Studijní program: **M6805 Právo a právní věda**
Studijní obor: **Právo**
Název tématu: **Výslech jako důkazní prostředek v trestním řízení**
Zadávající katedra: **Katedra trestního práva**

Zásady pro vypracování:

1. ÚVOD
2. DOKAZOVÁNÍ
3. VÝSLECH JAKO JEDEN Z DŮKAZNÍCH PROSTŘEDKŮ
4. VÝSLECH SVĚDKA
5. VÝSLECH OBVINĚNÉHO
6. VÝSLECH ZNALCE
7. PSYCHOLOGIE VÝSLECHU
8. VÝSLECH VE VYBRANÉ ZAHRANIČNÍ PRÁVNÍ ÚPRAVĚ
9. ZÁVĚR

Rozsah grafických prací:

Rozsah pracovní zprávy:

Forma zpracování diplomové práce: **tištěná**

Seznam odborné literatury:

JELÍNEK, J. a kol.: Trestní právo procesní, Leges 2010

JELÍNEK, J. a kol.: Trestní právo hmotné, Leges 2010

MUSIL, J., KONRÁD, Z., SUCHÁNEK, J.: Kriminalistika, 2. vydání , C. B. Beck, Praha 2004

NETÍK, K., NETÍKOVÁ, D.: Vybrané kapitoly z forenzní psychologie pro právníky, Praha, UK, Karolinum, 1994

NOVOTNÝ, O., ZAPLETAL, J. a kol.: Kriminologie, 2. vydání, ASPI, Praha 2004

ŠÁMAL, P., VÁLKOVÁ, H., SOTOLÁŘ, A., HRUŠÁKOVÁ, M.: Zákon o soudnictví ve věcech mládeže, komentář, Praha, C. H. Beck, 2007

Vedoucí diplomové práce:

JUDr. Simona Stočesová Ph.D.
Katedra trestního práva

Datum zadání diplomové práce:

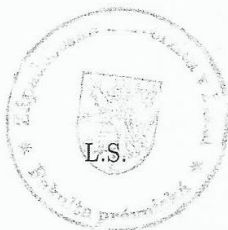
2. července 2013

Termín odevzdání diplomové práce:

31. března 2014



Doc. JUDr. Jan Pauly, CSc.
děkan



JUDr. Petr Kybík, Ph.D.
vedoucí katedry

V Plzni dne 27. září 2013

Čestné prohlášení:

Prohlašuji tímto, že jsem diplomovou práci na téma
„VÝSLECH JAKO DŮKAZNÍ PROSTŘEDEK V TRESTNÍM ŘÍZENÍ“
zpracovala samostatně, pouze s využitím odborné literatury způsobem ve
vědecké práci obvyklým.

Praha, březen 2014

Děkuji vedoucí diplomové práce, paní JUDr. Simoně Stočesové,
Ph.D.,LL.M.

za odborné vedení, pomoc, cenné rady a připomínky při tvorbě diplomové
práce.

OBSAH

1	Úvod	8
2	Dokazování	9
2.1	Zákonnost trestního řízení	14
2.2	Základní zásady dokazování	15
2.2.1	Zásada materiální pravdy	15
2.2.2	Zásada vyhledávací	16
2.2.3	Zásada presumpce nevin	17
2.2.4	Zásada bezprostřednosti	18
2.2.5	Zásada ústnosti	18
2.2.6	Zásada volného hodnocení důkazů	19
3	Výslech jako jeden z důkazních prostředků	20
3.1	Pojem výslechu	20
3.2	Druhy výslechu	20
3.3	Příprava výslechu	21
3.3.1	Stanovení místa výslechu	21
3.3.2	Stanovení doby výslechu	22
3.3.3	Stádia výslechu	22
4	Výslech svědka	24
4.1	Zákaz a odepření svědecké výpovědi	25
4.2	Průběh výslechu svědka	27
4.3	Výslech osob mladších 18 let	28
4.4	Výslech svědka s utajenou identitou	29
4.5	Výslech osoby služebně činné	31
4.6	Informace o nebezpečném obviněném a odsouzeném	31
4.7	Svědečné	32
5	Výslech obviněného	33
6	Výslech znalce	38
6.1	Přibrání znalce, vypracování znaleckého posudku	38
6.2	Výslech znalce	41
7	Psychologie výslechu	42
7.1	Psychologie výpovědi	42
7.2	Psychologický kontakt	43
7.3	Psychologické působení	46
7.4	Typy výslechových situací	47
7.5	Typologické členění vyslýchaných	48
7.6	Výslech dětí	49
7.7	Komunikace	57
7.7.1	Sociální komunikace	58
7.7.2	Verbální komunikace	59
7.7.3	Umění komunikace	61
7.8	Neverbální komunikace	65
7.8.1	Registrace a interpretace neverbálních projevů	67
7.8.2	Složky neverbální komunikace	68
7.8.3	Neverbální projevy	74
7.9	Orientační odhad věrohodnosti	79
7.9.1	Rozpozná se lhář	79
7.9.2	Problém nervozity lháře	79
7.9.3	Přehlížení obratných lhářů	80

	7.9.4	Přehlížení individuálních výrazových zvláštností	80
	7.9.5	Víceznačnost neverbálních signálů	81
	7.9.6	Každý předstírá a klame individuálně	81
7.10		Verbální příznaky lživých sekvencí ve výpovědi	82
	7.10.1	Rizika při orientačním odhadu věrohodnosti výpovědi	84
	7.10.2	Zdroje chybovosti při posuzování osobnosti	85
8		Výslech ve vybrané zahraniční právní úpravě	88
	8.1	Specifické rysy výslechu svědka v německé právní úpravě	88
	8.2	Výslech obviněného ve slovenské právní úpravě	90
	8.3	Výslech znalce, znalecký posudek ve slovenské právní úpravě	92
9		Závěr	96
10		Resumé	98
11		Seznam použité literatury, seznam zkratek	99
12		Seznam příloh	103
		Přílohy 1 - 6	

1. Úvod

Téma diplomové práce „Výslech jako důkazní prostředek v trestním řízení“ jsem si vybrala záměrně. V práci jsem se snažila využít svých psychologických znalostí a poznatků ze své praxe psychologa.

Zvolené téma dává poměrně rozsáhlou možnost zpracování, proto jsem se zaměřila na výslech svědka, obviněného a znalce z pohledu orgánů činných v trestním řízení. Konfrontuji platnou právní úpravu s poznatky psychologie výslechu.

Výslech je v trestním řízení základním, nejčastějším a jedním z nejdůležitějších důkazních prostředků. Nahlížím na výslech jako na zvláštní formu mezilidského jednání, která se blíží svou podobou dialogu, rozhovoru. Zajímám se o to, jaké psychologické okolnosti se podílí na výpovědi. Poznatky o faktorech podmiňující kvalitu výpovědi využívám při rozboru posuzování věrohodnosti výpovědi určitého jedince. Zabývám se reflexními úvahami vyslýchaného – lháře a zaměřuji se na faktory, které ovlivňují úplnost a pravdivost jeho výpovědi.

Zajímá mě i otázka ochrany svědka, která se v současné době, hlavně v případech závažných trestných a organizovaného zločinu stává aktuální.

Specifickým je výslech dětí mladších 18 let, kterému se také ve své práci věnuji. Volba správné taktiky při výslechu dětí závisí, více než u dospělých svědků, na zkušenostech orgánů činných v trestním řízení. Zvláště záleží na jejich schopnostech při odhadu osobnosti dítěte. Též problematika výslechu obviněného a znalce je součástí mé práce.

Z hlediska trestně procesního je výpověď důležitým důkazním prostředkem.

Porovnáním našeho a slovenského trestního řádu s ohledem na výslech obviněného a znalce a německého trestního řádu s ohledem na svědeckou výpověď, je krátkou závěrečnou kapitolou této diplomové práce, ve které chci upozornit na problematiku výslechu v trestním řízení.

2. Dokazování

Dokazování tvoří podstatnou a nezastupitelnou součást trestního řízení (jako ostatně každého právního řízení). Je zvláštní formou poznání objektivní reality. Odráží se v něm základní zásady trestního řízení, umožňuje zjistit skutkový základ pro rozhodnutí a další postup.¹

Cílem dokazování je náležitě zjistit, zda skutek se udál, jakým způsobem a kdo jej spáchal. Dokazování podle pravidel uvedených v hlavě páté v § 89 trestního řádu (dále jen TRŘ) až § 118 provádějí v podstatě všechny orgány činné v trestním řízení.

Trestní řád v hlavě páté pod nadpisem „Dokazování“ (§ 89 až 118) upravuje některé společné otázky, týkající se této důležité procesní činnosti orgánů činných v trestním řízení. Další pravidla dokazování jsou v trestním řádu v § 2, 4, 5, 6, 11 a 12, ta jsou popsána níže jako základní zásady v dokazování. Dále jsou v trestním řádu uvedena další pravidla, která jsou specificky upravena pro jednotlivá stádia trestního řízení trestního řízení. Jsou to např. pravidla pro provádění úkonů policejního orgánu po zahájení úkonů trestního řízení (§ 158 odst. 3 TRŘ), zahájení trestního stíhání (§ 160 TRŘ). V této souvislosti je upraveno i provádění neodkladných nebo neopakovatelných úkonů např. § 158 odst. 3 písm. i, odst. 9, § 158a, § 160 odst. 4. V § 164 jsou obsažena pravidla pro dokazování v přípravném řízení, v § 179b při zkráceném přípravním řízení, v § 180 odst. 2, 3 pro důkazní aktivity státního zástupce a obviněného v líčení před soudem, v § 203 odst. 1, § 207 až 216 a § 218 pro hlavní líčení atd.

Problematika dokazování je i v dalších ustanoveních trestního řádu a upravuje určité procesní úkony, které mají důkazní význam. Jde např. o § 85b o provádění domovní prohlídky, nebo prohlídky jiných prostor, § 85c o provádění důkazu v bytě, obydlí, jiných prostorách a na pozemku., § 86 zadržení zásilky. Po novelizaci zákona č. 256/2001 Sb. s dokazováním souvisí i operativně pátrací prostředky, jejichž okruh a podmínky využití jsou začleněny do § 158b) odst. 3 TRŘ atd. Další novela zákona č. 539/2004 Sb. přinesla novou a podrobnější úpravu právního styku s cizinou, kde jsou některé úkony dokazování. Jde např. o předání osoby z jiného členského státu Evropské

¹ Jelínek, J. a kol., Trestní právo procesní, 3. vydání, Praha Leges, s.r.o. 2013, 369 str.

Unie, kdy Česká republika žádá na základě evropského zatýkacího rozkazu o její vydání (§ 407).

Činnost pro dokazování v řízení proti mladistvému jsou nyní obsaženy v § 55 až 58 zákona č. 218/2003 Sb., o soudnictví ve věcech mládeže. Jinak se na dokazování i v řízení proti mladistvému užijí ustanovení trestního řádu o dokazování. Dokazování v trestním řádu se užijí i v trestním řízení vedeném proti právnické osobě, není-li to vyloučeno povahou věci (§ 1 odst. 2 zákona č. 418/2011 Sb. o odpovědnosti právnických osob a řízení proti nim).²

Na kvalitě dokazování záleží rozsah a správnost skutkových zjištění, ovlivňuje to zásadní měrou konečné rozhodnutí ve věci. Výsledek dokazování rozhoduje o výsledku procesu, správnosti, spravedlnosti a přesvědčivosti rozhodnutí, a tím i o jeho výchovném účinku.

Současný zákon o trestním řízení soudním publikovaný pod číslem 141/1961 Sb., rozděluje část dokazování na obecnou – obsažena především v § 89 TRŘ a část zvláštní, která obsahuje jednotlivé důkazní prostředky (§ 80 - §118 TRŘ). Těmi jsou výpověď svědka, výpověď obviněného, věcné a listinné důkazy a ohledání, pod které patří prohlídka těla, pitva mrtvoly, vyšetření duševního stavu. Změny v současné právní úpravě trestního práva procesního bylo provedeno zákonem č. 265/2002 Sb., a došlo k posílení pozice stran při dokazování, širší možnosti předkládání důkazů opatřených přímo stranami při zachování důkazní síly zejména u § 110a TRŘ ve vztahu k znaleckým posudkům. Byla přijata úprava, kde se promítl angloamerický kontradiktorní typ trestního řízení spojeného se zásadou rovnosti zbraní. V praxi se naráží na rozličné problémy a dnes se uvažuje o dalším novém procesním předpisu, který by posunul trestní řízení ještě k větší efektivnosti a rychlosti.³

Při řešení otázek dokazování v trestním řízení je třeba se zabývat nejen vnitrostátní úpravou a judikaturou k této úpravě, ale i mezinárodními standardy, jimiž se musí řídit dokazování v trestním řízení. Představuje je zejména Úmluva o ochraně lidských práv a základních svobod (dále jen Úmluva, český text publikován pod č. 209/1992 Sb.).

² Šámal, P., a kolektiv: Trestní řád. Komentář, 7. vydání, Praha: C. H. Beck, 2013, 1310- 1311 str.

³ Vaněček, P., Problematické aspekty dokazování v trestním řízení, Masarykova univerzita, 2006, (D. práce)

Požadavky, které klade Úmluva na dokazování v trestním řízení, se týkají zejména práva na spravedlivý proces, jeho základní náležitosti jsou obsažené v čl. 6, odst. 1 Úmluvy a jehož atributem je také princip rovnosti stran (tj. princip, že každá ze stran v procesu musí mít stejnou možnost hájit své zájmy a že žádná z nich nesmí mít podstatnou výhodu vůči straně odpůřící). Princip rovnosti stran vyžaduje zejména, aby každá strana měla možnost navrhnout nebo předkládat důkazy k podpoře svého tvrzení nebo na svoji obhajobu.

Prvkem práva na spravedlivý proces je také požadavek kontradiktornosti. V širokém smyslu požadavek kontradiktornosti trestního řízení znamená, že rozhodnutí soudu je výsledkem konfrontace mezi stranami. Každá strana musí mít možnost vyjádřit se k tvrzením, důkazům, argumentům protistrany. Musí mít možnost popírat důkazy a argumenty protistrany stejně jako právo na to, aby v řízení byly vyslechnuty argumenty, návrhy a požadavky její. Nejčastěji se právo na kontradiktorní proces uplatňuje při provádění důkazů, zejména při výslechu svědků.

Ustanovení § 89 odst. 1 vymezuje obecně předmět a rozsah dokazování v trestním stíhání. Dokazování lze zpravidla provádět teprve poté, co bylo zahájeno trestní stíhání konkrétní osoby (§ 160 TRŘ). Zákon č. 265/2001 Sb. výrazně zasáhl do koncepce dokazování a přesunul těžiště dokazování do řízení před soudem. Podstatně se omezil rozsah provádění důkazů v přípravném řízení.

Před zahájením trestního stíhání lze opatřovat důkazy použitelné před soudem výjimečně, půjde-li o neodkladné nebo neopakovatelné úkoly (§ 158 odst. 3 písm. i, odst. 8, § 158a, § 160 odst. 4, § 179 b odst. 1), nebo jde-li o úkony podle § 158 odst. 3 písm. a) až h) či o obrazové, zvukové nebo jiné záznamy získané při použití operativně pátracích prostředků ve smyslu § 158 b odst. 3. V přípravném řízení po zahájení trestního řízení (§ 160 odst. 1) je okruh dotazovaných okolností limitován skutkem, pro nějž bylo trestní stíhání zahájeno, a účastí obviněného na jeho spáchání. Smyslem dokazování v přípravném řízení je opatření dostatečného skutkového podkladu pro rozhodnutí o tom, zdá má být podána obžaloba (§ 176 a násl.) nebo návrh na potrestání (§ 314b odst. 1 a), zda se věci má zabývat soud (§ 180 a násl., § 314a a násl.), nebo zda má být trestní stíhání ukončeno.⁴

⁴Jelínek, J., a kol., Trestní právo procesní, 3. vydání, Praha, Leges, s.r.o. 2013, 370-372 s.

V předsoudním stadiu řízení se rozlišují z hlediska rozsahu dokazování tyto typy:

- a) *standardní přípravné řízení* – vyšetřování, kde obsah a rozsah dokazování vychází zejména z ustanovení § 164 a svědci se zde vyslychají jen v omezené míře a ve stanovených případech, po změně právní kvalifikace stíhaného skutku může přejít do rozšířeného přípravného řízení konaného podle § 168 až § 170, bude-li ve skutku shledáván trestný čin uvedený v § 17,
- b) *zkrácené přípravné řízení* podle § 179a až § 179f, kde se provádějí prakticky jen neodkladné nebo neopakovatelné úkony (§ 179b odst. 1) a vyslechne se podezřelý (§ 179b odst. 3), přičemž za podmínek § 179f odst. 2 písm. b), c), může toto řízení přejít do standardního přípravného řízení (vyšetřování),
- c) *rozšířené přípravné řízení* konané o trestných činech uvedených v § 17, kde je rozsah dokazování vymezen jen obecně v § 169 odst. 1 (neplatí tedy omezení ohledně výslechu svědků podle § 164 odst. 1 jako ve standardním přípravném řízení) s tím, že z tohoto hlediska může být obdobné jako standardní vyšetřování, ale může se též blížit daleko většímu rozsahu vyšetřování obvykle prováděnému do 31. 12. 2001, po změně právní kvalifikace stíhaného skutku však může přejít do standardního přípravného řízení s tím, že dosud provedené důkazy jsou nadále použitelné.

Ve standardním přípravném řízení je omezeno provádění výslechu svědků. Výslech svědků se provádí v případech, že jde o výslech, který má povahu neodkladného nebo neopakovatelného úkonu (jen do zahájení trestního stíhání podle § 160 odst. 1).

V řízení o předběžném projednání obžaloby se důkaz výslechem svědka zpravidla neprovádí.

Ve zjednodušeném řízení konaném samosoudcem po zkráceném přípravném řízení (§ 314b odst. 1), kde se nedokazují skutečnosti, které strany považují za nesporné a k dokazování lze využít i úřední záznam o podaných vysvětleních a dalších úkonech.⁵

⁵ Šámal, P. a kol.: Trestní řád I., 7. vydání, velký komentář, Praha C. H. Beck, 2013, 1320-1321 s.

Těžištěm dokazování je hlavní líčení konané před soudem prvního stupně. Základní zásady trestního řízení se největším způsobem uplatněné právě v řízení před soudem. V hlavním líčení soud provádí dokazování na základě zásad bezprostřednosti a ústnosti. Po přednesení obžaloby a vyjádření poškozeného vyslechne předseda senátu obžalovaného k obsahu obžaloby, a pokud byl uplatněn nárok na náhradu škody, také k tomuto nároku. Protokol o dřívější výpovědi se přečte pouze tehdy, když se jedná v nepřítomnosti obžalovaného, když obžalovaný odepře výpověď nebo když se objeví zásadní rozpory mezi jeho dřívější výpovědí a jeho údaji při hlavním líčení a byl-li výslech proveden po sdělení obvinění způsobem odpovídajícím ustanovení zákona. Pokud je obžalovaných několik, předseda senátu může učinit opatření, aby obžalovaný byl vyslýchán v nepřítomnosti spoluobžalovaných, obžalovaného je nutné vždy ještě v průběhu dokazování seznámit s obsahem výpovědi spoluobžalovaných, kteří byli vyslýcháni v jeho nepřítomnosti.

Soud dále vyslechne svědky, případně znalce. Předseda senátu dbá na to, aby člověk ještě nevyslechnutý nebyl přítomnem při výslechu obžalovaného a jiných svědků. Pokud je důvodná obava, že svědek v přítomnosti obžalovaného nevypraví pravdu nebo pokud jde o svědka, kterému nebo osobě jemu blízké hrozí z podaného svědectví újma na zdraví, smrt nebo jiné vážné nebezpečí, předseda senátu učiní vhodná opatření k zajištění bezpečnosti nebo utajení jeho vzhledu či totožnosti před obviněným, ale v případě potřeby i utajení jeho hlasového projevu, neboť i podle něj může být osoba, zejména pokud je obviněnému známa, jednoznačně identifikována⁶ nebo může vykázat obžalovaného po dobu výslechu takového svědka z jednacích síně. Místo výslechu svědka lze v hlavním líčení přečíst i protokol o jeho výpovědi, jestliže soud nepokládá osobní výslech za nutný a státní zástupce i obžalovaný s tím souhlasí. Pokud se obžalovaný, který byl k hlavnímu líčení řádně předvolán nedostavil bez řádné omluvy, nebo se bez vážného důvodu z jednacích síně vzdálí, souhlas obžalovaného s přečtením takového protokolu o výslechu svědka není třeba a postačí souhlas státního zástupce. Na tyto skutečnosti musí být obžalovaný upozorněn. Protokol o výpovědi spoluobžalovaného nebo svědka se přečte také tehdy, když taková osoba zemřela nebo se stala nezvěstnou, pro dlouhodobý pobyt v cizině nedosažitelnou nebo onemocněla

⁶ Rozhodnutí nejvyššího soudu ČR ze dne 27. 8. 2003, sp. zn. T do 810/2003

chorobou, která natrvalo nebo po dohlednou dobu znemožňuje její výslech, popř. šlo o neodkladný a neopakovatelný úkon a výslech byl proveden způsobem odpovídajícím ustanovení trestního řádu.⁷

Protokol o výpovědi svědka, který v hlavním líčení využil svého práva odepřít výpověď podle § 100 trestního řádu, je možné číst pouze za předpokladu, že svědek byl před tímto výslechem o svém právu odepřít výpověď řádně poučen a výslovně prohlásil, že tohoto právě nevyužívá, byl-li výslech proveden způsobem odpovídajícím zákonu a obviněný nebo obhájce měl možnost se tohoto výslechu zúčastnit.

Obžalovaný musí být po provedení každého důkazu dotázán, zda se chce k něčemu vyjádřit a jeho vyjádření se zapíše do protokolu.

Dokazování provádí soud, státní zástupce nebo strana obhajoby. Důkaz za soud provádí předseda senátu, ale může být proveden i členem senátu. Při hlavním líčení se plně uplatňuje součinnost stran dokazování státní zástupce, obžalovaný, jeho obhájce a zákonný zástupce, zúčastněná osoba, poškozený a jejich zmocněnci tak mohou se souhlasem předsedy senátu klást vyslychaným otázky a to zpravidla tehdy, když předseda senátu svoje dotazy skončil a dalších otázek nemají ani členové senátu. Po provedení všech důkazů zjistí předseda senátu, zda strany nečiní návrhy na doplnění dokazování. Pokud není dalších důkazních návrhů nebo bylo-li rozhodnuto, že se další důkazy provádět nebudou, prohlásí předseda senátu dokazování za skončené a udělí slovo k závěrečným řečem.

Dokazování v hlavním líčení je podřízeno především potřebě rozhodnutí o vině a trestu resp. o náhradě škody, proto je jeho průběh přesně stanoven trestním řádem a důsledky porušení příslušných ustanovení mají rozhodující vliv na toto rozhodnutí.⁸

2.1 Zákonnost trestního řízení

Trestní řízení má být spravedlivé. Zákonnost lze definovat jako plné dodržování zákona, v tomto případě trestního řádu. Jakékoliv jednání obviněného, svědka, znalce, poškozeného, ale hlavně orgánů činných v trestním řízení v rozporu s právní normou je

⁷ Šťastník, J., Dokazování v trestním řízení, Masarykova univerzita, 2009 (B. práce)

⁸ Vaněček, P., Problematické aspekty dokazování v trestním řízení, Masarykova univerzita, 2006, 26 s. (D. práce)

nezákonné jednání. Z procesního hlediska jde o neúčinnost procesního úkonu. Otázkami zákonitosti se mnohých svých rozhodnutí zabývá i Ústavní soud ČR a lze dovodit jaké ústavní zásady a pravidla mohou být postupem orgánů činných v trestním řízení dotčeny. Porušením zásady zákonitosti trestního procesu zakotvené v § 2 tr. řádu se promítá do ustanovení čl. 90 Ústavy a čl. 8 odst. 2 Listiny základních práv a svobod. Vedle toho článku může být dotčen i čl. 6 odst. 2 Úmluvy o ochraně lidských práv a základních svobod a pak dále čl. 14 odst. 2 Mezinárodního paktu o občanských a politických právech. Základním požadavkem mezinárodních smluv je totiž prokázání viny zákonným způsobem.⁹

2.2 Základní zásady dokazování

Důkazní právo se opírá o určité základní zásady, které jsou základními právními idejemi, na kterých je vybudováno trestní řízení jako celek. Základními zásadami důkazního práva jsou zásada materiální pravdy, zásada vyhledávací, zásada presumpce nevin, zásada bezprostřednosti a ústnosti, zásada volného hodnocení důkazů a zásada přiměřenosti (zdrženlivosti).¹⁰

2.2.1 Zásada materiální pravdy

Nezbytným předpokladem a cílem k splnění účelu trestního řízení je pravdivé zjištění všech skutečností důležitých k rozhodnutí o předmětu řízení. Proces má, pokud možno směřovat k pravdivému poznání, které je základem rozhodnutí. Zjištění materiální pravdy je jedním z cílů trestního procesu, protože orgány činné v trestním řízení v součinnosti se stranami tím, že opatřují, vyhledávají a provádějí důkazy, usilují o nalezení pravdy o skutku, který je předmětem řízení, v němž je spatřován trestný čin. Ustanovení § 2 odst. 5 TRŘ vede orgány činné v trestním řízení k tomu, aby prováděly dokazování jen v takovém rozsahu, který je nezbytný z hlediska zjištění skutkového stavu věci pro konkrétní rozhodnutí. Souvisí to se zásadou volného hodnocení důkazů, protože orgány činné v trestním řízení po provedení důkazů hodnotí, a to jednotlivě i v souhrnu a dospívají k vnitřnímu přesvědčení, že určitá skutečnost je či není prokázána. V případě, že má být v hlavním líčení soudem rozhodnuto o vině či nevině,

⁹ Jelínek, J. a kol.: Trestní právo procesní, 3. vydání Praha Leges, s.r.o. 131 s., 137-138 s.

¹⁰ Jelínek, J. a kol., Trestní právo procesní, 3. vydání Praha Leges, s.r.o. 131 s., 137-138 s.

musí shromážděné důkazy k takovému rozhodnutí postačovat. Pokud nepostačují a není možné již opatřit další jiné důkazy, které by pochybnosti vyvrátily, je třeba podle zásady *in dubio pro reo*, vyplývající ze zásady presumpce neviny, obžalovaného zprostit obžaloby.¹¹

2.2.2 Zásada vyhledávací

Jestliže je cílem dokazování zjistit materiální pravdu, je zásada vyhledávací nejvýhodnější cestou, jak se jí dopátrat. Pro důkazní řízení je výslovně stanovena ustanovením § 2 odst. 5 a platí pro všechny orgány činné v trestním řízení. Zásada vyhledávací stanoví, že orgány činné v trestním řízení jsou povinny zajišťovat právně relevantní skutečnosti a vyhledat o nich důkazy i bez návrhu stran. Zásada vyhledávací je širší pojem zásady oficiality. Podle zásady vyhledávací jsou orgány činné v trestním řízení povinny zjišťovat skutečnosti důležité pro trestní řízení, ať už svědčí v neprospěch nebo ve prospěch obviněného. Trestní řád umožňuje a počítá se součinností stran při dokazování a to jak v přípravném řízení, tak v řízení před soudem. Každá ze stran může důkaz vyhledat, předložit nebo ho navrhnout. Skutečnost, že důkaz orgán činný v trestním řízení nevyhledal, nebo nevyžádal, není důvodem k odmítnutí takového důkazu. V praxi to znamená, že strany žalobní i strana obhajoby může sama důkazy opatřit (např. znalecký posudek).

Se zásadou vyhledávací jsou spojeny dvě základní otázky: kdo nese procesní odpovědnost za zjištění skutkového stavu v trestním řízení a otázka tzv. nesporných skutečností. Zásadně je třeba rozlišovat činnost orgánů činných v trestním řízení v předsoudním stádiu trestního řízení – v přípravném řízení, kde je plně zachována zásada vyhledávací, a v řízení před soudem.

V přípravném řízení orgány činné v trestním řízení objasňují způsobem uvedeným v trestním řádu i bez návrhu stran stejně pečlivě okolnosti svědčící ve prospěch i neprospěch osoby, proti níž se řízení vede. Rozsah dokazování závisí na formě přípravného řízení. V řízení před soudem je zvýšena role stran obžaloby a obhajoby.

¹¹ Jelínek, J., a kol., Trestní právo procesní, 3. vydání, Leges, s.r.o., 157 s.

Státní zástupce má povinnost dokazovat před soudem vinu obžalovaného, kterého obžaloval. Zákon stanoví, že státní zástupce bude v hlavním líčení se souhlasem nebo na výzvu předsedy senátu provádět důkazy, které podporují obžalobu (§ 180 odst. 3, § 203, § 215 odst. 2). Jestliže strany v řízení před soudem neposkytnou zákonem předepsanou součinnost při objasňování věci a státní zástupce je v řízení před soudem nečinný, pak musí závažné skutečnosti a důkazy vyhledat soud z vlastní iniciativy (§ 2 odst. 5 věta poslední). Faktický i právní zájem však nutí strany, aby byly aktivní, aby byly prokázány skutkové údaje, které tvrdí, a aby byla vyvrácena tvrzení protistrany. Pokud strany v řízení před soudem součinnost vyvíjejí, není soud jejich důkazními návrhy ani jejich přednesy vázán. Objasňování skutku, který je předmětem obžaloby, provádí tedy soud nezávisle na vůli stran. Má za povinnost objasnit skutek v celém rozsahu, bez zřetele na to, zda byl vyličen v obžalobě státním zástupcem. Soud není vázán rozsahem dokazování v přípravném řízení. Vždy ale soud zjišťuje skutkový stav pouze v rozsahu, který je nezbytný pro jeho rozhodnutí. Při hlavním líčení ve zjednodušeném řízení před soudem může samosoudce rozhodnout o upuštění od dokazování skutečností, které strany označily za nesporné a s ohledem na ostatní zjištěné skutečnosti není závažný důvod o těchto prohlášeních pochybovat (§ 314 d odst. 2). Stanoviskem obviněného, resp. státního zástupce, který případně souhlasí s tím, aby se neprovádělo žádné dokazování, protože veškeré rozhodnuté skutečnosti považuje za nesporné, však soud vázán není. Jde pouze o procesní stanovisko obviněného (státní zástupce) k rozsahu dokazování v hlavním líčení.¹²

2.2.3 Zásada presumpce nevin

Tato zásada vyjadřuje požadavek, aby vina obviněného, resp. obžalovaného byla úplně a nepochybně prokázána v průběhu dokazování provedeného v hlavním líčení, čímž je těsně spjata se zásadou pravdivého zjištění skutkového stavu věci, o němž nejsou důvodné pochybnosti. Ustanovení § 2 odst. 2 a též LZPS čl. 40 odst. 2 stanovuje, že orgány činné v trestním řízení mají povinnost objasňovat se stejnou pečlivostí okolnosti svědčící proti obviněnému i okolnosti svědčící v jeho prospěch. Obviněný má právo nikoliv povinnost předkládat či navrhnout důkazy o své vině. Na vinu obviněného nelze usuzovat ani ze způsobu jeho obhajoby, např. z toho, že obviněný vypovídal

¹² Jelínek, J. a kol, Trestní právo procesní, 3. vydání Praha Leges, s.r.o., 2013, 160 s.

záměrně nepravdu, popíral určité skutečnosti nebo se snažil svést vyslyšající orgány na falešnou stopu. Nedokázaná vina má stejný význam jako dokázaná nevina. Prokázat vinu obviněného je možné pouze na základě nepochybně zjištěných skutečností a za použití procesních prostředků, které trestní řád umožňuje.¹³

2.2.4 Zásada bezprostřednosti

Zásada bezprostřednosti (§ 2 odst. 12 TRŘ) vyžaduje, aby soudce v hlavním líčení přímo vnímal jednotlivé důkazní prostředky, má to význam i pro naplnění zásady volného hodnocení důkazů a zásady zjištění skutkového stavu věci. Jestliže má soudce náležitě hodnotit věrohodnost a přesvědčivost důkazů, musí je nejen poznat na povrchu, ale je třeba, aby pronikl do jejich vnitřní struktury. Je velice důležité, aby vnímal vlastními smysly a hodnotil každý prováděný důkaz, seznámil se např. s obsahem protokolu o svědecké výpovědi, ale aby také svědka osobně pozoroval při výpovědi a mohl tak vnímat obsah jeho řeči, způsob jeho chování, gestikulace, zamračení, úsměvu, ale i to zda je rozhodný při výpovědi, nebo naopak nejistý či rozpačitý. Je třeba odlišit, co svědek sám svými smysly bezprostředně sledoval, např. co na místě viděl, slyšel, cítil a pod, a co naopak ví jen z doslechu od jiných osob. V důsledku toho je pak možno zajistit i naplnění pravidla, že soud má čerpat důkazy z pramene pokud možno co nejbližšího dokazované skutečnosti.¹⁴

2.2.5 Zásada ústnosti

Tato zásada se v důkazním řízení (§ 2 odst. 11 TRŘ) projevuje především v tom, že důkazy se v hlavním líčení a ve veřejném zasedání zpravidla provádějí ústně, tedy obvinění, svědci, znalci musí vypovídat ústně. Listiny, kterými se u soudu provádí důkaz a protokoly o úkonech, které nelze z povahy věci v hlavním řízení opakovat, musí být přečteny. Ústním provedením dokazování v hlavním líčení se vytvářejí ty nejlepší předpoklady pro náležité zjištění skutkového stavu věci, o němž nejsou důvodné pochybnosti, pro naplnění zásad veřejnosti a bezprostřednosti a neposlední řadě i pro řádné uplatnění všech práv stran.¹⁵

¹³ Jelínek, J. a kol., Trestní právo procesní, 3. vydání Praha Leges, s.r.o., 2013, 139-145 s.

¹⁴ Jelínek, J. a kol., Trestní právo procesní, 3. vydání Praha Leges, s.r.o., 2013, 178 s.

¹⁵ Jelínek, J. a kol., Trestní právo procesní, 3. vydání Praha Leges, s.r.o., 2013, 178 s.

2.2.6 Zásada volného hodnocení důkazů

Tato zásada znamená, že soud nemá žádným právním předpisem stanoveno jaké množství důkazů je nezbytně nutně předložit k prokazování potřebných skutečností, a v zásadě ani jakého druhu důkazních prostředků lze použít a nejsou ani upravena kritéria pravdivosti jednotlivých důkazů a není stanoveno, jak má být hodnocena důkazní síla určitého důkazu.

Ve smyslu zásady volného hodnocení důkazů (§ 2 odst. 6 TRŘ) orgány činné v trestním řízení hodnotí důkazy, pokud jde o míru důkazních prostředků potřebných k prokázání určité skutečnosti a také o důkazní sílu jednotlivých důkazů, podle volného uvážení nejsou přitom vázáni ničím jiným, než zákonem a svým vlastním přesvědčením, vyplývajícím z pečlivého uvážení všech okolností a svým svědomím při posuzování závažnosti, věrohodnosti a pravdivosti důkazů.¹⁶ Hodnocení důkazů završuje proces dokazování.

¹⁶ Jelínek, J. a kol., Trestní právo procesní, 3. vydání Praha: Leges, s.r.o. 2013, 164 s.

3. Výslech jako jeden z důkazních prostředků

3.1 Pojem výslechu

Trestní řád uvádí, že za důkaz může sloužit vše, co může přispět k objasnění věci, zejména výpovědi obviněného, svědků a znalce, dále věci a listiny důležité pro trestní řízení a ohledání.

Důkazní prostředek je zdroj, z něhož orgán činný v trestním řízení čerpá důkazy. Je to jeho procesní činnost, která vede k poznání skutečnosti, jež má být zjištěna. Je to tedy činnost, kterou se zajišťují důkazy. Trestní řád uvádí, že za důkaz může sloužit vše, co může přispět k objasnění věci, zejména výpovědi obviněného, svědků a znalce, dále věci a listiny důležité pro trestní řízení a ohledání.

Výslech je jedním z nejčastějších důkazních prostředků. Je metodou praktické činnosti, při které se formou výpovědi získávají poznatky o události, které jsou obsaženy v paměťových stopách vyslychaných osob. Oblast a případy, kde se výslech přímo dotýká občanských práv a svobod, jsou upraveny konkrétně a detailně např. poučení vyslychaného o právu odepřít výpověď, zákaz výpovědi, zákaz kladení sugestivních a kapciózních otázek. Cílem výslechu je získat úplné a věrohodné poznatky. Výslech je jednou z nejstarších a nejčastějších používaných metod. Je zcela univerzální.

3.2 Druhy výslechu

Podle procesního postavení vyslychaných osob rozeznáváme výslech:

- podezřelého (§ 76 odst. 5 TRŘ)
- podezřelého ve zkráceném přípravním řízení (§ 179b odst. 3 TRŘ)
- obviněného (§ 90 - 95 TRŘ)
- obžalovaného (§ 207 – 208 TRŘ)
- svědka (§ 97-104 TRŘ)
- svědka, jehož podoba a totožnost se utajuje (§ 55 odst. 2 TRŘ, § 110a, § 165 odst.2, 3, § 209)
- znalce § 108 (§ 105 – 111a)

3.3 Příprava výslechu

Příprava výslechu ovlivňuje jeho průběh a výsledky. Přípravě by se měla věnovat pozornost, i když je výslech zdánlivě jednoduchý. Teoreticky se dá rozdělit do několika částí z hlediska obsahového a organizačního. Tyto části se prolínají a doplňují.

a) Analýza skutkového děje

Poznatky o těchto skutečnostech stanovují předmět výslechu, znění otázek, které budou kladeny, jejich pořadí. Určí se pravděpodobné postoje, které při výslechu vyslýchaný zaujme. Připraví se plán a taktika výslechu.

b) Analýza osobnosti vyslýchaného

Úsudek o osobě vyslýchaného by se neměl tvořit na základě bezprostředního působení, vzhledu, chování, ale je dobré dozvědět se co nejvíce informací předem. Pramenem jsou např. policejní evidence, výpisy z trestního rejstříku, dřívější soudní spisy, zprávy z pracoviště a bydliště, lékařské zprávy a znalecké posudky. Pokud by byla vyslýchaná osoba mladistvá nebo dítě, je kromě výše uvedeného důležité zjistit úroveň rozumového a mravního vývoje, ale také např. kdo představuje autoritu, koho se bojí, komu důvěřuje. Tyto znalosti lze využít pro navázání psychologického kontaktu, přizpůsobení kladení otázek.

3.3.1 Stanovení místa výslechu

Výslech se zpravidla koná v kanceláři, soudní síni a tedy v prostorách orgánů činných v trestním řízení, v prostředí, které vyslýchající zná a na které je zvyklý, což zajišťuje jistou psychickou převahu. Je třeba organizačně zajistit klidné prostředí bez rušivých vlivů. Za nevhodné je nutno považovat rušné prostředí s nedostatkem určité intimity. Časté, opakované přerušování výslechu například vstupy jiných lidí, telefony apod. znemožňuje vytvoření a udržení kontaktu mezi vyslýchaným a vyslýchajícím. Narušena je i kontinuita rozhovoru.¹⁷

¹⁷ Netík, K., Netíková, D., Hájek, S., Psychologie v právu, Praha, C. H. Beck, 1994, 11 s.

3.3.2 Stanovení doby výslechu

Volba vhodné doby závisí na mnoha okolnostech konkrétní události. Výslech je třeba nařídit včas, aby vyslýchaný nezapomněl vnímat skutečnosti nebo si své vzpomínky nedoplnil zprávami od dalších lidí, ze sdělovacích prostředků apod. Dobu konání je třeba přizpůsobit i např. zdravotnímu stavu a časovým možnostem dalších osob na výslechu zúčastněných (např. zákonný zástupce, tlumočník atd.).

3.3.3 Stádia výslechu

Výslech má tři stádia

- a. Úvodní stádium
- b. Monolog
- c. Dialog

a. Úvodní stádium

Do úvodního stádia patří způsob předvolání vyslýchané osoby, poučení vyslýchaného o jeho právech a poznání vyslýchané osoby. Jedná se zejména o způsob navázání psychologického kontaktu, zjištění základních osobních dat, poměr k projednávané věci a vztahy k zúčastněným osobám.

b. Monolog

Je volná, souvislá, spontánní výpověď vyslýchaného. Tato výpověď by neměla být bezdůvodně přerušována, neboť to má pro další vedení výslechu značný význam. Vyslychající si při něm učiní představu o vyslýchaném, jeho inteligenci, typu paměti, vyjadřovacích schopnostech. Může též odhadnout základní postoj vyslýchaného, tedy zda má obecnou snahu vypovídat pravdivě, nebo lhát. Souvislý výklad poskytuje z psychologického taktického hlediska ještě další možnosti:

- vyslychaná osoba může uvést okolnosti, na které se vyslychající ani neptal
- svědek může uvést pravdivě i ty okolnosti, na které by při přímo otázce pravdivě neodpověděl, neboť by poznal, že to vyslychaného zajímá a byl by v odpovědi více opatrný

- vyslýchaný může vypovídat proti své vůli pravdivěji, než původně zamýšlel, neboť ho k tomu dovede logika skutkového děje
- vyslýchaný na sebe může upozornit tím, že ve své výpovědi důsledně zamlčuje některá zdánlivě nevýznamná fakta

Monolog může mít též negativní vliv na pravdivost a přesnost výpovědi. Vyslýchaný, ve snaze vyhovět a poskytnout úplnou výpověď, doplňuje mezery ve své předchozí skutečnosti, o kterých si myslí, že dávají spolu s nezapomenutelnými okolnostmi logický celek. Zároveň při monologu nutně neuvádí naprosto vše, co o věci ví, ale vybírá si ty skutečnosti, o kterých se sám domnívá, že jsou důležité.

c. **Dialog**

Dialog následuje po ukončení monologu. Vyslýchané osobě jsou kladeny otázky za účelem doplnění a upřesnění výpovědi a odstranění rozporů, otázky musí být formulovány jasně, srozumitelně, se zřetelem na individuální schopnosti svědka. Zakázány jsou otázky sugestivní (otázky, v nichž je naznačeno, jak na ně odpovědět) a kapciózní otázky, předstírající klamavé a nepravdivé okolnosti. Sugestivní otázky zjevně nebo skrytě obsahují odpověď, kterou si tazatel přeje slyšet. Kapciózní otázky jsou záměrně formulované, aby vyslýchaný nepoznal jejich pravý smysl a byl sveden proti své vůli k odpovědi, kterou by ne učinil, např. k něčemu se přiznal. Vhodnější otázky zjišťovací jsou otázky doplňovací, kde vyslýchaný musí čerpat odpověď pouze ze své paměti. Někdy však již síla slov použitých v otázce navádí vyslýchaného k určité odpovědi. Obecně představuje stádium dialogu psychicky náročnější situaci. Každá otázka vyvolává v podstatě jistý tlak na vyslýchanou osobu a v jeho odpovědi se pak může ve srovnání s monologem objevit více chyb a nepřesností. Smyslem této části je upřesnění důležitých skutečností, o kterých sice osoba vypověděla, ale je to zkresleno jeho subjektivním chápáním a vnímáním věci.¹⁸

¹⁸ Musil, J., Konrád, Z., Suchánek, J. Kriminalistika, Praha, C. H. Beck, 2001, 306-308 s.

4. Výslech svědka

Výslech svědka je základním a nejčastějším důkazním prostředkem v trestním řízení a má velký význam pro rozhodování ve věci. Svědek je osoba rozdílná od obviněného, která byla vyzvána orgánem činným v trestním řízení, aby jako svědek vypovídala o tom, co je jí známo o trestném činu, jeho pachateli a okolnostech důležitých pro trestní řízení, přesněji o okolnostech, která viděla, slyšela nebo jinak vnímala svými smysly.¹⁹

Za svědka je tedy považována každá osoba, která svými smysly vnímala skutečnosti důležité pro trestní řízení a je orgány činnými v trestním řízení předvolána, aby o nich vypovídala. Svědek má nezastupitelnou roli. Postavení svědecké výpovědi mezi ostatními důkazními prostředky je důležité, a proto okruh možných svědků je co nejméně omezován.

Svědkiem může být i osoba mladistvá a nezletilá, osoba s různými duševními i fyzickými vadami.²⁰ Pokud by ale byly vady takové, že by svědek nemohl svými smysly vnímat, nebo vypovídat, nemá smysl takového svědka vyslýchat. Povinnost svědčit je všeobecná a podle § 97 TRŘ je každý povinen se na předvolání dostavit k orgánu činnému v trestním řízení a vypovídat o okolnostech, které jsou k případu či pachateli známé.

V postavení svědků jsou vyslýcháni i poškození z majetkových trestních činů a oběti násilných trestních činů. U těchto svědků je třeba přihlédnout i ke zkreslení výpovědi vedoucímu např. k zájmu na náhradu škody, nebo odplaty za spáchaný trestný čin.

Výslech a vyhledávání svědků patří k nejdůležitějším úkolům orgánů činných v trestním řízení. Výslech musí být proveden zákonným způsobem, je třeba dbát nejen zákonné úpravy a mezinárodních smluv, ale i aktuální judikatury na úrovni obecných soudů i soudu ústavního a je třeba postupovat tak, aby výpověď svědka mohla být použita i v dalších etapách trestního řízení. Přitom musí být dodržena všechna oprávnění obhajoby, týkající se zejména účasti obhájce při výslechu svědka, možnosti kladení otázek svědkovi a vyjádření se k provedenému výslechu. Případná pochybení,

¹⁹ Jelínek, J., a kol., Trestní právo procesní, 1. vydání, Leges, Praha, 2010, 371 s.

²⁰ Šťastník, J.: Dokazování v trestním řízení, Masarykova univerzita 2009, (B. práce) 34 s.

zejména u svědeckých výpovědí cizinců či osob jinak těžko dostupných může vést v krajním případě i nepotrestání skutečných pachatelů trestných činů.

4.1 Zákaz odepření svědecké výpovědi

Přestože trestní řízení má za cíl zjistit objektivní pravdu ve smyslu § 2 odst. 5 TRŘ, v některých případech trestní řád preferuje zájem o ochraně utajovaných informací, zachování mlčenlivosti, nebo zájem na ochraně svědka před výpovědí, která by mohla vést k jeho trestnímu stíhání, nebo k odsouzení jeho nejbližších osob. Svědek nesmí být vyslechnut k okolnostem týkajících se utajovaných informací. Vypovídat může jen v případě, kdyby byl této mlčenlivosti příslušným orgánem zproštěn. Toto zproštění lze odepřít jen tehdy, jestliže by výpověď způsobila státu vážnou škodu. Svědek nesmí být vyslýchán také tehdy, kdyby svou výpovědí porušil státem uznanou nebo uloženou povinnost mlčenlivosti. Vypovídat může, pokud by byl této povinnosti příslušným orgánem zproštěn. K těmto omezením se přihlíží z úřední povinnosti. Zákaz výslechu podle § 99 odst. 2 se však nevztahuje na svědeckou výpověď týkající se trestního činu, kdy má svědek oznamovací povinnost podle trestního zákona. Rovněž se nevztahuje na svědeckou výpověď o utajovaných skutečnostech uvedených v zákoně jako „důvěrné“ a „Vyhrazené“. V § 8 odst. 5 TRŘ je řešena situace, kdy zvláštní zákon nestanoví podmínky, za nichž lze pro účely trestního řízení sdělovat informace, které jsou podle takového zákona utajovány, nebo na něž se vztahuje povinnost mlčenlivosti. Tyto informace lze pro trestní řízení vyžadovat jen se souhlasem soudce. Pokud není svědek zproštěn povinnosti mlčenlivosti, lze použít postup podle § 8 odst. 5 TRŘ. Tento postup je nejčastější při zjištění údajů k zdravotnímu stavu pacientů nebo v případě daňových poradců. Nelze však tento postup použít na advokáty při výkonu jejich činnosti. Zde se postupuje podle zákona o advokacii.

Stanovisko trestního kolegia Nejvyššího soudu ČR ze dne 28. 6. 2006, spis. zn. Tpjn 303/2005 se vyjadřuje k podmínkám vydání rozhodnutí, jimž soudce dává souhlas s vyžadováním skutečností uvedených v § 8 odst. 5 TRŘ pro trestní řízení. Nedostatek zákonných podmínek ve zvláštním zákoně nahrazuje souhlas soudce, kterému samotnému přísluší v konkrétním případě posoudit, zda je průlom mlčenlivosti přípustný v jakém nezbytném rozsahu (§ 2 odst. 4 a § 5 52 TRŘ, čl. 4, odst. 4 a čl. 10 Listiny základních práv a svobod). Vydání souhlasu soudce přitom není podmíněno

předchozím neúspěšným pokusem orgánů činných v trestním řízení o jejich získání. Uvedené pravidlo platí tam, kde je aplikace § 8 odst. 5 připuštěna a zvláštní zákon nestanoví podmínky, za kterých lze pro účely trestního řízení sdělovat skutečnosti, které jsou podle takového zákona utajovány, nebo se na ně vztahuje povinnost mlčenlivosti. Ustanovení § 8 odst. 5 TRŘ plní obecnou subsidiární funkci, tedy tam kde chybí výslovná úprava podmínek, za kterých lze informace, které jsou podle zvláštního zákona utajovány, nebo na které se vztahuje povinnost mlčenlivosti, sdělovat pro účely trestního řízení.

Právo odepřít výpověď mají i osoby používající výsad a imunit podle zákona nebo mezinárodního práva (§ 10). Tyto osoby nemají ani povinnost se dostavit. Dále poslanci a senátoři (čl. 28 Ústavy). Poslanec a senátor má právo odmítnout svědectví o skutečnostech, které se dozvěděl v souvislosti s výkonem svého mandátu, a to i poté co přestal být poslancem nebo senátorem. Další osobou, která podle čl. 86 odst. 3 Ústavy má právo odepřít svědeckou výpověď je soudce Ústavního soudu, který se o skutečnosti o které má svědčit dozvěděl v souvislosti s výkonem své funkce, a to i poté, kdy přestal být soudcem Ústavního soudu.

V případech svědeckých výpovědí týkajících se příbuzných obviněného v pokolení přímém, jeho sourozence, osvojitele, osvojence, manžela, partnera, druha, má svědek právo odmítnout výpověď, je-li více obviněných a svědek je v uvedeném poměru k některému z nich, má právo odepřít výpověď stran jiných obviněných jen tehdy, nelze-li odloučit výpověď, která se jich týká, od výpovědi týkající se obviněného, k němuž svědek je svědek v tomto poměru (§ 100 odst. 1 TRŘ). Důvodem odepření výpovědi je samotná skutečnost existence příbuzenského vztahu. Vztah musí existovat nikoliv v době činu, ale v době výslechu svědka. Oproti tomu je svědek oprávněn odepřít výpověď, jestliže by sobě výpovědi způsobil nebezpečí trestního stíhání, nebo svému příbuznému v pokolení přímém, svému sourozenci, osvojiteli, osvojenci, manželu, partneru, druhu, anebo jiným osobám v poměru rodinném nebo obdobném, jejichž újmu by právem pociťoval jako újmu vlastní (§ 100 odst. 2 TRŘ). Oproti okruhu osob uvedených v § 100 odst. 1 TRŘ je okruh osob širší, neboť zahrnuje i jiné osoby v poměru rodinném nebo obdobném. V obou případech (§ 100 odst. 1 a § 100 odst. 2 TRŘ) se jedná o právo svědka a na rozdíl od § 99 TRŘ, kdy bez zproštění svědek

vypovídat nemůže, je v tomto případě ponechána volba na samotném svědkovi, zda svého zákonného práva využije či nikoliv. Svědek musí být o svých právech řádně poučen, a to vždy před každým svým výslechem.

4.2 Průběh výslechu svědka

Před započítím výslechu svědka je vždy třeba zjistit jeho totožnost a poměr k obviněnému. Svědek musí být poučen o právu odepřít výpověď a je-li toho třeba, též o zákazu výslechu o možnosti postupu podle § 55 odst. 2 TRŘ, jakož i o tom, že je povinen vypovědět úplnou pravdu a nic nezamlčovat. Dále se svědek poučí o významu svědecké výpovědi z hlediska obecného zájmu a o trestních následcích, pokud by křivě vypovídal. Je-li jako svědek vyslýchána osoba mladší 18 let, je třeba ji poučit přiměřeně k jejímu věku.

Bez zjištění identity svědka nelze ke svědecké výpovědi přihlížet. Anonymní svědectví s výjimkou institutu utajeného svědka dle § 55 odst. 2 TRŘ, přičemž i v tomto případě, musí být totožnost svědka známa, jen je zpřístupněna omezenému okruhu osob, nejsou přípustná. Na počátku výslechu musí být svědek dotázán na poměr k projednávané věci a ke stranám a podle potřeby též na jiné okolnosti významné pro zjištění jeho hodnověrnosti. Svědek musí mít možnost, aby vypověděl souvisle vše, co sám o věci ví, a odkud se dozvěděl uváděné okolnosti. Svědkovi mohou být k doplnění výpovědi kladeny otázky, nebo mu mohou být kladeny otázky k odstranění rozporů, nejasností a neúplnosti výpovědi.

U svědecké výpovědi je prioritou souvislá výpověď. Teprve pak dodatečné dotazy vyslýchající osoby. Tento postup je vhodnější s ohledem na možnost zjištění nových informací, o kterých vyslýchající nic nevěděl a nemohl se na ně zeptat. Svědkovi nesmějí být kladeny otázky, které by obsahovaly okolnosti, které budou z jeho výpovědi teprve zjištěny. Nesmějí se mu klást sugestivní otázky. Kladením kapciózních otázek svědkovi je velmi nevhodné. Kapciózní otázky předstírají nepravdivé, klamavé skutečnosti, dosud nepotvrzené a nevedou ke zjištění objektivní pravdy a k dosažení účelu trestního řízení. V záležitostech trestním řádem výslovně neupravených se pro výslech svědka použije analogicky ustanovení, která se týkají výslechu obviněného, tedy ustanovení § 93 odst. 1 a 2 a § 95 TRŘ (§ 103 TRŘ).²¹

²¹ Vaněček, P., *Problematické aspekty dokazování v trestním řízení*, Masarykova univerzita, 2006, 84-86 s. (D. práce)

4.3 Výslech osob mladších 18 let

Výslech osoby mladší 18 let v přípravném řízení musí být prováděno se zvýšenou pozorností, šetrně v přítomnosti orgánu sociálně právní ochrany dětí nebo jiné osoby mající zkušenosti s výchovou mládeže nebo jiné osoby mající zkušenosti s výchovou mládeže. Je to podstatná náležitost při provedení výslechu osoby mladší 18 let. Její přibrání přispívá ke správnému vedení výslechu, jejichž oživování paměti by mohlo nepříznivě ovlivnit duševní a mravní vývoj této osoby (§ 102 TRŘ). Výslech by měl být proveden tak, aby ho už nebylo třeba opakovat, osoba by měla být vyslechnuta v průběhu trestního řízení jen jednou. Tento postup důležitý hlavně u případů násilných, sexuálně motivovaných činů. Při posuzování, zda může být výslechem nepříznivě ovlivněn duševní či mravní vývoj vyslychané osoby záleží na vyspělosti osobnosti a věku vyslychaného. Správně vedený výslech tu má proto mimořádný význam.

Osoby, které byly k výslechu přibrány, mohou navrhnout odložení úkonu, jeho přerušeni nebo ukončení, pokud by průběh měl nepříznivý vliv na psychický stav vyslychané osoby. Nehrozí-li nebezpečí z prodlení, orgán činný v trestním řízení takovému návrhu vyhoví. Cílem výslechu je zajistit nejen klidný, bezproblémový průběh a šetrnosti osobnosti vyslychané osoby, ale i k zjištění maximálního množství objektivních informací o předmětu výslechu. Nelze přesně určit, do jaké míry by měl výslech takovéto osoby být, a to vzhledem k vyspělosti svědka, závažnosti skutečnosti, ke které je vyslychán a i dalším okolnostem s případem souvisejících. Zejména u svědků mladších deseti let je potřeba vyloučit jakou formálnost a důležitost, např. působení neosobní jednací síně, kanceláře, uniformy, talárů, přítomnosti velkého počtu cizích osob. Je vhodné využít přirozeného prostředí dítěte, např. provedení výslechu v mateřské školce, škole, nebo místě bydliště. Cílem je minimalizovat stres dítěte, který se právě v neznámém prostředí může neúnosně zvýšit. Není vyloučeno provedení videozáznamu o výslechu, aby v dalších fázích řízení bylo naprosto jasné, jaké panovaly při výslechu podmínky, jak a jaké otázky byly kladeny a jak na ně dítě odpovídalo. Je vhodné postup prodiskutovat s odborníkem, který vyslychané dítě zná a může doporučit optimální podmínky výslechu vzhledem k osobní vyspělosti dítěte, jeho charakterovým vlastnostem a komunikační dovednosti. Osoba, která byla přítomna

výslechu dítěte se podle potřeby vyslechne ke správnosti a úplnosti zápisu, způsobu kterým byl výslech prováděn a způsobu, kterým vyslýchané dítě vypovídalo. Rodiče se často domáhají účasti při výslechu svého dítěte. Jejich účast je jen fakultativní a záleží na vyslýchajícím, jaký způsob zvolí. Zákon účast rodičů dovoluje, pokud to může přispět k správnému provedení výslechu. Účast rodičů, která by k cíli nepřispěla, nebo by průběh narušovala, až mařila, může způsobit i nepoužitelnost výslechu při rozhodnutí. Rodiče tedy nemají nárok na to, aby byli při výslechu přítomni (382). Svědka mladšího 18 let je nutné použít a to přiměřeně k jeho věku. Je třeba zkoumat, zda svědek poučení porozuměl. Jinak by totiž bylo nutné s ohledem na absenci řádného poučení výpověď považovat za nepoužitelnou. Výslech by se musel opakovat, což je jediný způsob odstranění této vady.²²

4.4 Výslech svědka s utajenou identitou – ochrana svědka

Svědka je kromě obviněného nezastupitelnou osobou v trestním řízení na rozdíl od jiných osob. Má rozhodující úlohu při dokazování, neboť popisuje to, co vnímal svými smysly. Pokud svědek zemřel, nebo se ztratí a nebo je zavražďován do takové míry, že odepře spolupracovat či „zapomene“, má to pro trestní řízení a zejména pro obžalobu fatální následky. Je to hlavně v případech závažných trestních činů.

I z tohoto důvodu pokud zjištěné okolnosti nasvědčují tomu, že svědku hrozí v souvislosti s podáním svědeckví újma na zdraví nebo jiné vážné nebezpečí a porušení jeho základních práv, lze učinit opatření k utajení totožnosti i podoby svědka. Zákon přitom poskytuje ochranu nejen svědkovi samotnému, ale i jeho blízkým. Ochrana svědka může obsahovat širokou škálu opatření.

Ochrana spočívá v tom, že jméno, příjmení a další osobní údaje svědka se nezapisují do protokolu o úkonu, ale vedou se odděleně od trestního spisu. S údaji se mohou seznamovat jen orgány činné v trestním řízení v dané věci. Svědek musí být o tomto právu poučen. V trestním řízení vystupuje pod smyšleným jménem a příjmením. Zákon č. 137/2001 Sb. o zvláštní ochraně svědka stanovuje způsob ochrany svědka jeho blízkých osob.

²² Vaněček, P., *Problematické aspekty dokazování v trestním řízení*, Masarykova univerzita, 2006, 91-94 s., (D. práce)

Pokud policejní orgán neshledá důvod k sepsání protokolu o výslechu svědka podle § 55 odst. 2 TRŘ, i přesto, že se svědek domáhá této skutečnosti, předloží policejní orgán věc státnímu zástupci, aby přezkoumal správnost postupu. Výslech se musí odložit až do doby, než státní zástupce rozhodne a přijme opatření. Pokud věc nesnese odkladu, je nutné ochranu svědkovi poskytnout. Při hlavním líčení je předseda senátu povinen učinit veškerá opatření, která znemožňují zjistit skutečnou totožnost svědka. Musí však učinit potřebné úkony k ověření jeho věrohodnosti. V praxi se používají odlišné vchody do soudní budovy, odlišné časové naplánování svědka k soudu, jeho setrvání na veřejnosti nepřístupných místech, nebo provedení výslechu dálkově např. z policejní budovy. Tvář svědka není vidět vůbec, nebo jen omezenému okruhu osob (zpravidla jen senátu), hlas je modifikován tak, aby nebylo možné podle hlasu osobu svědka identifikovat. Při výpovědi svědka a následných dotazech soudu i dalších osob musí být pečlivě sledováno, zda výpověď svědka nemůže vést k jeho identitě. V takovém případě se otázky, které by mohly k identitě svědka vést, nepřipouštějí. Výslech se přeruší nebo ukončí, aby nebyl ohrožen účel utajení. Celý postup klade zvýšené nároky na všechny zúčastněné osoby včetně svědka. S ohledem na náročnost a nákladnost je nezbytný, aby tento postup byl využíván ve skutečně nezbytných případech. Na druhé straně nesmí být ochrana svědka odepírána z důvodu náročnosti.²³

V souvislosti s ustanovením § 55 odst. 2 a § 209 TRŘ bývá námítkován rozpor s čl. 38 odst. 2 Listiny základních práv a svobod, s čl. 14 odst. 3 písm. e) Mezinárodního paktu o občanských a politických právech, a čl. 6 odst. 3 písm. d) Úmluvy o ochraně lidských práv a základních svobod. Důvodem je skutečnost, že anonymní výslech svědka vylučuje provedení důkazu postavením obviněného tváří v tvář svědkovi, jestliže jeho výpověď v závažných okolnostech nesouhlasí s výpovědí svědka a rozpor nelze odstranit a vyjasnit jinak.²⁴ Vyloučením tohoto důkazního prostředku se omezuje zjištění skutkového stavu věci a pečlivé objasnění okolností, svědčících ve prospěch i v neprospěch obviněného (ÚS P1 4/1994). Dle Ústavního soudu řada argumentů vypovídá pro institut utajeného svědka. Je to hlavně v případech organizované kriminality a tím i zvýšeného nárůstu ohrožování svědků a i argumentu v podobě nutnosti ochrany zdraví, života a majetku občanů. Ústavní soud se zabýval i limitem v policejním orgánu nebo je policistou jiného státu a je použita v trestním řízení jako

²³ Vaněček, P., *Problematické aspekty dokazování v trestním řízení*, Masarykova univerzita, 2006, 113- 115 s., (D. práce)

²⁴ Jelínek, J., a kol., *Trestní právo procesní*, 1. vydání, Leges, Praha, 2010, 386 s.

nezbytnosti minimalizace omezení práv obhajoby, k němuž při provedení důkazu utajeného svědka dochází v podstatě k zřetelné kolizi mezi zásadou řádného a spravedlivého procesu na straně jedné a snahou ústavodárce a zákonodárce chránit demokratickou společnost před vzrůstající kriminalitou a zejména organizovaným zločinem na straně druhé (ÚS 37/2001). Dokazování prostřednictvím výpovědi svědka, jehož identita je utajována, je náročné. Přesto stát je povinen svým občanům, od kterých pod pohrůzkou trestního stíhání svědectví vyžaduje, poskytnout ochranu.²⁵

4.5 Výslech osoby služebně činné

Má-li být vyslechnuta podle § 102a jako svědek osoba, která je služebně činná v policejním orgánu nebo je policistou jiného státu a je použita v trestním řízení jako agent anebo provádějící předstíraný převod, nebo bezprostředně se podílí na použití agenta nebo provedení předstíraného převodu je vyslýchána jako svědek, jehož totožnost a podoba jsou utajeny.

Ve výjimečném případě a za podmínky, že v důsledku výslechu nehrozí újma na životě nebo další služební činnost anebo ohrožení zdraví osoby ji blízké, lze provést výslech jako svědka bez utajení totožnosti nebo podoby, a to pouze na návrh státního zástupce na základě vyjádření ředitele příslušného bezpečnostního sboru.

4.6 Informace o nebezpečném obviněném a odsouzeném

Podle § 103a TRŘ svědek, kterému hrozí nebezpečí v souvislosti s pobytem obviněného nebo odsouzeného na svobodě, může požádat o informace o propuštění nebo uprchnutí obviněného z vazby, propuštění ne uprchnutí odsouzeného z výkonu trestu odnětí svobody, přerušení výkonu trestu odnětí svobody, propuštění nebo uprchnutí odsouzeného z výkonu ústavního nebo ochranného léčení, změně formy ochranného léčení z ústavního na ambulantní, propuštění nebo uprchnutí odsouzeného z výkonu zabezpečovací detence, změně zabezpečovací detence na ochranné léčení, jakékoliv vydání obviněného, nebo odsouzeného do cizího státu nebo jeho předání do jiného členského státu Evropské unie v rámci mezinárodní justiční spolupráce ve věcech trestních.

²⁵ Vaněček, P., *Problematické aspekty dokazování v trestním řízení*, Masarykova univerzita, 2006, 115 s. (D. práce)

Nepodá-li svědek žádost podle odstavce 1, obviněný nebo odsouzený byl propuštěn nebo uprchl a je-li důvodná obava, že svědkovi hrozí nebezpečí v souvislosti s pobytem obviněného nebo odsouzeného na svobodě, orgán činný v trestním řízení, probační a mediační služba, věznice, zdravotnické zařízení, v němž odsouzený vykonává ústavní léčení, nebo ústav pro výkon zabezpečovací detence neprodleně informuje o této skutečnosti policejní orgán, který vede nebo vedl trestní řízení v dané trestní věci, který přijme potřebná opatření k zajištění bezpečí svědka, včetně jeho vyrozumění o propuštění nebo uprchnutí.

4.7 Svědečné

Svědék má nárok na náhradu nutných výdajů a prokázaného ušlého výdělku (svědečné) nárok zaniká, neuplatní-li jej svědek do tří dnů po svém výslechu nebo po tom, co mu bylo sděleno, že k výslechu nedojde, na to musí být svědek upozorněn (§ 104 TRŘ).

5. Výslech obviněného

Důležitost výpovědi obviněného a obžalovaného, jako důkazního prostředku, je samozřejmá. Výslechem obviněného zjišťujeme stanovisko k předmětu obvinění a další okolnosti, které mají přispět k objasnění věci.²⁶

Obviněný je ústřední postavou celého trestního řízení. Proti němu je řízení vedeno, je procesní stranou, o jeho osobě se rozhoduje a on je předmětem výkonu rozhodnutí.

Zároveň jeho výpověď je také důkazním prostředkem. Má zásadně největší informační rozsah o projednávané věci. K výslechu obviněného je třeba přistupovat při hodnocení jeho výpovědi velmi obezřetně, a to jak k prováděnému výslechu, tak i k jeho vyhodnocení a to s ohledem na velký rozsah jeho práv, včetně práva nevypovídat pravdivě, plně či částečně vypovídat, odepřít výpověď bez uvedení důvodu (obviněného nelze žádným způsobem k výpovědi nutit).

Obviněný má základní právo a to je možnost vyjádřit se ke skutečnostem, které mu jsou kladeny za vinu, a k důkazům o nich. Obviněný není povinen vypovídat. Může uvádět okolnosti a důkazy ke své obhajobě, činit návrhy, podávat žádost, stížnosti a opravné prostředky.²⁷ Má také právo zvolit si jednoho či více obhájců, a být vyslýchán v přítomnosti svého obhájce. S obhájcem se může radit, nikoliv ale v průběhu výslechu obviněného a to o tom, jak má odpovídat na již položenou otázku.

Výslech obviněného je důležitým procesním úkonem, který směřuje k získání informací o předmětu trestního řízení. Obviněný má nejrozsáhlejší znalosti o činu. Je ale často veden snahou poskytovat nesprávné a nepravdivé informace. Trestní řád se výslechem obviněného zabývá v ust. § 91-95 TRŘ. Další zvláštní úpravou pro výslech obviněného – přesně již obžalovaného v hlavním líčení je ust. § 207 a § 208 TRŘ. Trestní řád má podrobná pravidla pro provádění výslechu obviněného.²⁸

U prvního výslechu obviněného je třeba zjistit jeho totožnost, a to tak, aby osoba obviněného nemohla být zaměněna za jinou. Sám zákon v ust. § 91 odst. 1, věta poslední TRŘ stanoví, že nelze-li totožnost obviněného ihned zjistit, je nutno k proto-

²⁶ Jelínek, J. a kolektiv, Trestní právo procesní, Praha, Leges, 2010, 365-366 s.

²⁷ Vaněček, P., Problematické aspekty dokazování v trestním řízení, Masarykova univerzita, 2006, 42 s.

²⁸ Vaněček, P., Problematické aspekty dokazování v trestním řízení, Masarykova univerzita, 2006, 43 s. (D. práce)

kolu o jeho výsledku připojit takové důkazy, aby tato osoba nemohla být zaměněna s jinou. K tomu, aby obviněný nemohl být zaměněn s jinou osobou, slouží zjištění jeho jména a příjmení, u žen též rodného jména, resp. předchozího příjmení. Potřebným údajem pro zjištění totožnosti obviněného jsou též jeho data narození, přezdívkou, popř. rodné číslo apod. Dále se vyslyšající dotazuje na jeho rodinné, majetkové a výdělkové poměry a předchozí tresty. Osobní poměry obviněného mohou mít vliv na posouzení vzniku příčiny trestné činnosti. Také předchozí trestné činy obviněného mají vliv na posouzení a výši jeho trestu.²⁹

Při výslechu obviněného je třeba objasnit mu podstatu sděleného obvinění a poučít ho o jeho právech. Jde o promítnutí zásady uvedené již v § 2 odst. 13 TRŘ, podle které musí být ten, proti němuž je vedeno trestní řízení poučen o svých právech, umožňující mu plně uplatnit obhajobu a zvolení si obhájce. Orgány činné v trestním řízení jsou povinny umožnit mu skutečné a plné uplatnění jeho práv. V citaci základních práv obviněného dle § 33 odst. 5 TRŘ je uvedena povinnost orgánů činných v trestním řízení vždy obviněného o jeho právech poučít a poskytnout mu plnou možnost jejich uplatnění. Jde o stěžejní princip. Obviněný musí být poučen před započítím výslechu. Poučení musí být jasné, srozumitelné a úplné. Trestním řádem je stanoveno, že obsah poučení se musí poznamenat v protokole.³⁰

Podle § 91 TRŘ Je-li vedeno řízení pro trestný čin, u něhož lze sjednat dohodu o vině a trestu, musí být obviněný v rámci poučení a upozorněn také na skutečnost, že v přípravném řízení může se státním zástupcem za přítomnosti obhájce sjednat dohodu o vině a trestu, kterou schvaluje soud. Obviněného je třeba poučít o podstatě sjednání dohody o vině a trestu, o tom, že se vzdává práva na projednání věci v hlavním líčení a práva podat odvolání proti rozsudku, kterým soud schválil dohodu o vině i trestu, s výjimkou případu, kdy takový rozsudek není v souladu s dohodou o vině a trestu, s níž souhlasil (§ 245 odst. 1 věta druhá), a o podmínkách, za nichž může soud rozhodnout o řádně uplatněném nároku poškozeného (§ 314r odst. 4). Obsah poučení se poznamená v protokole. Nelze-li totožnost obviněného ihned zjistit, je nutno v protokolu o jeho výslechu připojit takové důkazy, aby tato osoba nemohla být zaměněna za jinou.

²⁹ Vaněček, P., *Problematické aspekty dokazování v trestním řízení*, Masarykova univerzita, 2006, 43 s.

³⁰ Vaněček, P., *Problematické aspekty dokazování v trestním řízení*, Masarykova univerzita, 2006, 47 s. (D. práce)

Podle ust. § 91 odst. 2 TRŘ se obvinění, pokud jich je více než jeden vyslýchají odděleně. Důvodem je snaha o co největší objektivitu výslechu a zamezení možnosti ovlivňování obsahu výpovědi obviněného přítomností jeho spoluobviněných. Průběh výslechu obviněného je upraven § 92 a § 93 TRŘ.

Podle § 93 odst. 1 Je-li třeba k zjištění pravosti rukopisu, může být obviněný vyzván, aby napsal potřebný počet slov, k tomu však nesmí být žádným způsobem donucován. Obviněný je vždy povinen strpět úkony potřebné k tomu, aby se zjistila jeho totožnost.

Výslech se má konat tak, aby poskytl pokud možno úplný a jasný obraz o skutečnostech důležitých pro trestní řízení. Obviněný nesmí být k výpovědi, nebo k doznání donucován. Porušení tohoto zákazu je upraveno v § 89 odst. 3 TRŘ a způsobuje absolutní neplatnost výslechu. Při výslechu je nutno šetřit jeho osobnost. Toto lze vyložit jako klidné vedení výslechu prosto emocí a křiku. Obviněnému by měly být vytvořeny podmínky, aby se mohl na výslech plně soustředit, neměl by být vyslýchán za okolností, které by výrazně nepříznivě ovlivnily jeho psychický stav. Jde například o výslech uskutečněný v pozdních nočních hodinách, nebo v časných ranních hodinách. Dále by bezprostředně neměl být proveden výslech po dlouhé eskortě obviněného, nebo za přítomnosti velkého počtu vyslýchajících.

Při výslechu by měl obviněný dostat prostor, aby se k obvinění vyjádřil. Vyjádření spočívá v tom, aby se souvisle vyjádřil o všech skutečnostech, které jsou předmětem obvinění, uvést okolnosti, které obvinění zeslabují nebo vyvracejí a nabídnout důkazy. Jedná se o právo obviněného, nikoliv však povinnost k věci vypovídat.³¹

Po monologu obviněného mohou být obviněnému kladeny otázky. Otázky mají sloužit k doplnění výpovědi nebo odstranění neúplnosti, nejasností a rozporů. Obviněnému je zakázáno klást sugestivní a kariózní otázky. Obviněný může, a to i přesto, že se rozhodl k věci při výslechu se vyjádřit, bez uvedení důvodu na otázky neodpovídat. Může odepřít odpověď na konkrétní otázku s tím, že v případě jiné otázky odpoví. Otázku, na kterou obviněný odepřel odpovědět, nelze obviněnému následně znovu položit.

³¹ Vaněček, P., *Problematické aspekty dokazování v trestním řízení*, Masarykova univerzita, 2006, 50 s. (D. práce)

Vypovídat musí obviněný zásadně ústně, neboť není dovolena písemná výpověď. Písemná podání obviněného k věci jsou zakládána jako jeho vyjádření. Při výslechu však obviněný může být ze strany vyslychajícího dovoleno, aby dříve než dá odpověď, nahlédl do svých písemných poznámek. Poznámky musí obviněný vyslychajícímu, pokud o to požádal, předložit k nahlédnutí. O tom, že obviněný vypovídá po nahlédnutí do poznámek, se učiní poznámka v protokole o výslechu obviněného.

Podle § 95 se výpověď obviněného do protokolu zapíše zpravidla podle diktátu vyslychajícího, v přímé řeči pokud možno doslova. Nejde-li o protokol o hlavním líčení nebo o veřejném zasedání, musí být protokol po skončení výslechu obviněnému předložen k přečtení nebo požádá-li o to, musí mu být přečten, je-li výslech prováděn prostřednictvím videokonferenčního zařízení, protokol se obviněnému na jeho žádost přečte. Obviněný má právo žádat, aby byl protokol doplněn nebo aby v něm byly provedeny opravy v souladu s jeho výpovědí. O tomto právu je třeba obviněného poučit.

Protokol o výslechu, který byl prováděn bez přibrání zapisovatele, je třeba nutno vyslychanému před podpisem přečíst nebo k přečtení předložit v přítomnosti nezúčastněné osoby. Má-li vyslychaný proti obsahu protokolu námitky, je nutno je projednat v přítomnosti přibrané osoby a výsledek projednání pojmout do protokolu.

Zvláštní úprava pro provádění výslechu obviněného u hlavního líčení je obsažena v § 207 a § 208 TRŘ. Výslech obviněného (nazvaného u hlavního líčení obžalovaný) by měl být prvním důkazním prostředkem, který je u hlavního líčení v rámci dokazování prováděn. Po přednesení obžaloby a vyjádření poškozeného či poškozených musí předseda senátu obžalovaného vyslechnout k obsahu obžaloby, a byl-li uplatněn nárok na náhradu škody, též k tomuto nároku. Obviněnému musí být možnost výpovědi poskytnuta vždy, a to i když v přípravném řízení využil svého práva a nevypovídal. Za situace, kdy se jedná v nepřítomnosti obžalovaného, nebo když odmítne vypovídat, nebo když se objeví podstatné rozpory mezi jeho dřívější výpovědí a jeho údaji při hlavním líčení se podle § 207 odst. 2 TRŘ přečte protokol o jeho výpovědi. Podmínkou je provedení výslechu po sdělení obvinění a způsobem odpovídajícím trestnímu řádu. Obviněný se může po každém provedení důkazu k němu vyjádřit.³²

³² Vaněček, P., *Problematické aspekty dokazování v trestním řízení*, Masarykova univerzita, 2006, 52 s. (D. práce)

Při výslechu obviněného zpravidla dochází k jeho doznání. Doznání nezbavuje orgány činné v trestním řízení přezkoumat všechny okolnosti případu. Doznání musí být zachyceno v protokolu o výslechu obviněného a to tak, aby ho bylo možné dál použít.³³ Je důležité uvést, že nikoliv každé vyjádření – informace pocházející od obviněného mají povahu důkazu použitelného v trestním řízení.

³³ Vaněček, P., *Problematické aspekty dokazování v trestním řízení*, Masarykova univerzita, 2006, 55 s. (D. práce)

6. Výslech znalce

6.1 Příbrání znalce, vypracování znaleckého posudku

Znalec je osoba, je rozdílná od procesních stran a orgánů činných v trestním řízení, kterou tento orgán přibírá, aby na podkladě odborných znalostí, objasnila důležitou skutečnost pro trestní řízení. Objasnění takové skutečnosti vyžaduje odborný posudek.³⁴

Znalec nesmí vystupovat jako svědek. Jeho pozice je na rozdíl od svědka v trestním řízení zastupitelná – lze přibrat znalce nového. Znalec řeší skutkové otázky, využívá svých odborných znalostí. Nejčastější to jsou otázky z oblasti lékařské, z oboru techniky a technologie, účetnictví, chemie a písma. Znalec nesmí provádět hodnocení důkazů, řešit právní otázky. Tato otázka připadá jen orgánům činným v trestním řízení a soudům. O znaleckém zkoumání platí předpisy trestního řádu, především § 105 až § 111, pokud jde o hlavní líčení, též ustanovení § 210 až 215, dále zákon č. 36/1967 Sb. O znalcích a tlumočnících a prováděcí vyhláška k výše uvedenému zákonu č. 37/1967 Sb.³⁵

Funkci znalce mohou vykonávat zásadně jen znalci zapsaní do seznamu znalců, ústavy nebo jiná pracoviště specializovaná na znaleckou činnost.

K objasnění skutečnosti důležitých pro trestní řízení, kde je třeba odborných znalostí, si orgán činný v trestním řízení vyžádá odborné vyjádření. Je-li však posuzovaná otázka natolik složitá, že odborné vyjádření je nepostačující, přibere orgán činný v trestním řízení znalce. Trestní řád stanoví pravidla pro výběr znalce a stanovuje i postup při provádění důkazu.

O příbrání znalce se vyrozumí obviněný a v řízení před soudem státní zástupce. Jiná osoba se o příbrání znalce vyrozumí, jen pokud je k podání znaleckého posudku třeba, aby tato osoba něco konala nebo strpěla.³⁶

Obviněný ale i poškozený mají právo vznést námitky k osobě znalce, odbornému zaměření znalce. Trestní řád v § 105 odst. 3 upravuje postup při rozhodování o

³⁴ Jelínek, J., a kolektiv, Trestní právo procesní, Leges, 2010, 376 s.

³⁵ Jelínek, J., a kolektiv, Trestní právo procesní, Leges, 2010, 400 s.

³⁶ Vaněček, P., Problematické aspekty dokazování v trestním řízení, Masarykova univerzita, 2006, 120 s.
(D. práce)

uplatnění námitek. V přípravném řízení námitky posoudí státní zástupce, v řízení před soudem předseda senátu. K rozhodnutí o námitkách je oprávněn předseda senátu tohoto soudu, před kterým se v době oznámení námitek trestní řízení vede. Pokud jsou námitky uplatněny v rámci řízení o opravném prostředku, posoudí je orgán, kterému přísluší o opravném prostředku rozhodnout.³⁷ Strany si také samy mohou vyžádat a předložit dle § 89 odst. 2 TRŘ znalecký posudek. Obviněný, obhájce a státní zástupce navíc mohou žádat provedení výslechu znalce v hlavním líčení (§ 215 odst. 2 TRŘ). Jestliže jde o objasnění skutečností zvláště důležité, je třeba přibrat znalce dva. Dva znalce je třeba přibrat vždy, jde-li o prohlídku a pitvu mrtvol (§ 115). K prohlídce a pitvě mrtvol nesmí být přibrán jako znalec též lékař, který zemřelého ošetřoval pro nemoc, která smrti bezprostředně předcházela (§ 105 odst. 4 TRŘ).

Znalec se k provedení znaleckého úkonu předvolává, musí být řádně poučen a již v předvolání by měl být upozorněn na možné následky v případě, že se nedostaví (zejména v podobě pořádkové pokuty (§ 106 TRŘ). Znalec má dále povinnost oznámit orgánům činným v trestním řízení skutečnosti, pro které by byl vyloučen nebo které mu jinak brání být ve věci činný jako znalec. Znalec musí být též poučen o významu znaleckého posudku z hlediska obecného zájmu o trestních následcích křivé výpovědi a vědomě nepravdivého znaleckého posudku. Uvedené poučení se vztahuje i na znalce, který podal posudek na základě žádosti některé strany.³⁸

Využívá se i ust. § 110a TRŘ, které se vztahuje k možnosti strany – zejména obhajoby předkládat vlastní posudek. Pokud obviněný, ale i poškozený požádá znalce o vypracování posudku, orgán činný v trestním řízení musí takovému znalci umožnit nahlédnout do spisu nebo mu jinak umožnit seznámit se s informacemi potřebnými pro vypracování znaleckého posudku. Podle citovaného ustanovení v případě, že si je znalec vědom následků vědomě nepravdivého posudku, postupuje se při provádění tohoto důkazu stejně, jako by se jednalo o znalecký posudek vyžádaný orgánem činným v trestním řízení.³⁹

³⁷ Vaněček, P., *Problematické aspekty dokazování v trestním řízení*, Masarykova univerzita, 2006, 120 s. (D. práce)

³⁸ Jelínek, J., a kolektiv, *Trestní právo procesní*, Leges, 2010, 402 s.

³⁹ Vaněček, P., *Problematické aspekty dokazování v trestním řízení*, Masarykova univerzita, 2006, 123 s. (D. práce)

Znalec zapsaný v seznamu se při znaleckém úkonu odvolává na složený slib.⁴⁰ Znalecká činnost má několik fází. Je to příprava posudku, vypracování posudku a výslech znalce. Příprava spočívá v tom, že se vymezí úkoly znalce. Znalci se poskytnou potřebná vysvětlení ze spisů, znalec může do spisu i nahlédnout, nebo na nezbytně nutnou dobu si může spis vypůjčit.

Někdy je potřeba, aby znalec byl přítomen při výslechu obviněného nebo některého ze svědků, je potřeba, aby jim znalec kladl otázky, které se vztahují k předmětu znaleckého vyšetřování. V odůvodněných případech a je-li to důležité, může být znalec přítomen i u jiných úkonů trestního řízení. Znalec sám může navrhnout, aby byly jinými důkazy objasněny okolnosti potřebné k podání posudku. Všechny takové úkony provádějí výhradně orgány činné v trestním řízení. Znalec sám nesmí provádět výslechy obviněného, svědků a nesmí činit žádné úkony podle trestního řádu.

Znalec je též oprávněn vyžadovat v některých případech zdravotní dokumentaci. Zejména tak může činit, pokud je přibrán k podání znaleckého posudku o příčině smrti nebo zdravotním stavu zemřelé osoby.

Posudek znalec vypracovává zpravidla písemně. Posudek v přípravném řízení by měl být doručen straně obhajoby (na její náklady). Pokud je posudek vypracován v řízení před soudem, je vhodné jej doručit i státnímu zástupci, aby měl možnost se s ním seznámit před jednáním.⁴¹

Posudek se skládá z nálezu, posudku a znalecké doložky. Znalec musí uvést skutečnost, se kterými se při přípravě posudku seznámil, a k jakým závěrům došel. Za svoji práci má nárok na odměnu tzv. znalečné.

Vedle odborného vyjádření a znaleckého posudku odlišuje trestní řád i posudek ústavu podle § 110 TRŘ. Je-li posudek vypracován, přichází na řadu výslech znalce.⁴²

⁴⁰ Jelínek, J., a kolektiv, *Trestní právo procesní*, Leges, 2010, 122 s.

⁴¹ Vaněček, P., *Problematické aspekty dokazování v trestním řízení*, Masarykova univerzita, 2006, 55 s., (D. práce)

⁴² Vaněček, P., *Problematické aspekty dokazování v trestním řízení*, Masarykova univerzita, 2006, 122 s., (D. práce)

6.2 Výslech znalce

Jestliže je posudek vypracován písemně, postačí, aby se znalec při výslechu na posudek odvolal a stvrdil jej. V opačném případě nadiktuje znalec posudek při výslechu přímo do protokolu. Je-li přibráno více znalců, kteří dospěli po vzájemné poradě k souhlasným závěrům, podá za všechny posudek ten z nich, jehož sami znalci k tomu určili. Různí-li se závěry znalců, je třeba vyslechnout každého znalce zvlášť.

Výslech znalce se provádí jak v řízení před soudem, tak v přípravném řízení. Pokud o spolehlivosti posudku nemá policejní orgán a státní zástupce pochyb, lze od výslechu v přípravném řízení upustit. V případě, že bylo v přípravném řízení od výslechu znalce upuštěno, nemá to vliv na zákonnost důkazu. Případné rozpory jsou řešeny v řízení před soudem.⁴³

Znalec musí být poučen nejen před vypracováním posudku, ale i před svým výslechem.

V hlavním líčení je znalec vždy vyslýchán. Výslech může provádět jak předseda senátu (samosoudce), tak i jiné oprávněné osoby. Jde např. o výslech státním zástupcem či obhájcem podle § 215 odst. 2 TRŘ. S ohledem na ustanovení § 215 odst. 2 TRŘ je vyloučeno, aby „svého“ znalce vyslýchal poškozený, resp. jeho zmocněnec. Takový znalec je zpravidla vyslýchán předsedou senátu. Pokud se obžalovaný k hlavnímu líčení bez omluvy nedostaví, nebo opustí jednací síň bez vážného důvodu, je možné znalecký posudek nebo protokol o výslechu znalce číst jen se souhlasem státního zástupce (§ 211 odst. 1, věta druhá a třetí a § 211 odst. 5 věta poslední TRŘ).

Místo výslechu znalce pro urychlení řízení lze číst protokol o jeho výpovědi nebo podaný znalecký posudek. Podmínkou je řádné předchozí poučení znalce podle § 106 TRŘ a neexistence pochybnosti o správnosti a úplnosti posudku. Poslední a zásadní podmínkou je souhlas státního zástupce a obžalovaného s takovým postupem.⁴⁴

⁴³ Vaněček, P., *Problematické aspekty dokazování v trestním řízení*, Masarykova univerzita, 2006, 123 s.

⁴⁴ Vaněček, P., *Problematické aspekty dokazování v trestním řízení*, Masarykova univerzita, 2006, 124 s.

7. Psychologie výslechu

7.1 Psychologie výpovědi

Psychologická nauka o výslechu se původně profilovala jako psychologie výpovědi. Výpověď byla zkoumána jako určitý mentální výkon jedince rozložený v časovém intervalu, počínaje okamžikem vnímání předmětné události a konče jejím vyličením při výslechu, zjišťovaly se parametry přirozeného vnímání, zapamatování a vybavování svědků.

Bylo nashromážděno úctyhodné množství detailních poznatků. Byly stanoveny faktory a okolnosti ovlivňující kvalitu výpovědi, znaky autentických očitých svědeckv, příznaky nepravdivých výpovědi vzniklých sugescí či fantazijní produkcí apod. Studium psychologie výpovědi sloužilo a i dnes slouží především pro znaleckou činnost samotných psychologů při posuzování speciální věrohodnosti. V praxi může jít např. o problém křivého obvinění (kverulantský blud, kriminalizace chování opuštěného partnera na pozadí rozvodové pře), o předstírání trestného činu (znásilnění, loupeže), o smyšlené svědectví (přesvědčivá dramatizace imaginární události hysterickou svědkyní).

Současná psychologická nauka o výslechu je odlišná ve dvou ohledech: změnila předmět svého zájmu a změnila i potenciálního uživatele. Zajímá se totiž o samotný výslech jako zvláštní situaci mezilidského styku (jednání člověka s člověkem) a navíc usiluje o produkci poznatků, které může použít nejen odborník psycholog (při znalecké a konzultační činnosti), ale i sám vyslýchající. Stručně řečeno, v „moderní“ forenzní psychologii dominují praktické otázky vedení výslechu.

Stále však platí, že výslech zůstává pro psychologii nesmírně složitým problémem. I na současné úrovni poznání přetrvávají obtíže při získávání psychologických poznatků plynoucích z přirozených omezení pro zkoumání autentických výslechových situací. Rovněž zobecňování dostupných poznatků je komplikované, především díky velkému množství intervenujících proměnných, které se v každé výslechové situaci objevují v jedinečných kombinacích. Výstupy psychologického zkoumání mají proto povahu širokých obecných doporučení. Obvykle „pouze“ upozorňují na významné okolnosti

výslechu, které podporují či naopak brzdí komunikaci mezi vyslychajícím a vyslychaným.⁴⁵

7.2 Psychologický kontakt

Je pochopitelné, že výslech je třeba přizpůsobit osobnosti vyslychaného. Proto se na orgánu činném v trestním řízení, který výslech provádí, žádá, aby byl dostatečně empatický a současně objektivní. Má citlivě registrovat projevy vyslychaného, jeho výpovědi protokolovat a pokud možno (v důležitých případech) postihnout i neverbální nápadnosti (nervozitu, napětí, pohybový neklid, vyhýbání zrakovému kontaktu apod.). Takto postulované ideální požadavky se z pohledu psychologie výslechu jeví jako obtížně splnitelné. Možnosti variace vedení výslechu jsou omezeny povahovým založením toho, kdo vede výpovědi.

Pro orientační odhad osobnosti vyslychaného postačují pochody laického poznání osobnosti, skládající výsledný pocit či dojem o „povaze“ či „typ“ vnímaného člověka. Kromě toho je prakticky užitečný i odhad mentální úrovně vyslychaného, a to nejen z hlediska srozumitelnosti kladených otázek, ale i kvůli eventuálním rizikům sugestibility (nižší než průměrné inteligence bývá spojena s vyšší sugestibilitou) a dále i z hlediska postupů ovlivňování (u mentálně prostších jedinců jsou vhodnější interakční metody s výrazným prvkem názornosti, tedy demonstrování, názorné objasňování nebo používání vzorů stimulujících napodobování).

Pro navázání kontaktů jsou směrodatná následující hlediska:

- procesní postavení vyslychaného (obviněný, svědek, poškozený),
- psychosociální znalost (dítě, mladistvý, dospělý, starší osoba),
- psychopatologické nápadnosti (normální, neurotická, psychopatická, mentálně primitivní osobnost a výjimečně i psychotická osobnost). Kombinace těchto hledisek garantuje celkem spolehlivý odhad osobnosti vyslychané osoby a současně i vhodné způsoby jejího oslovení (např. uspořádání místnosti, kontaktní otázky, způsob prezentace, rozehrívací otázky, průběh monologu měkkí, či tvrdší poloha následného dialogu apod.

⁴⁵ Čírtková, L., Forenzní psychologie, upravené vydání, Plzeň, Vydavatelství A. Čeněk, 2013, 331 s.

Pro navázání kontaktu je koneckonců rozhodující způsob, jakým se navenek prezentuje orgán činný v trestním řízení. Jeho vnější projev je přitom produktem vnitřních postojů. Cítí-li se např. vyslychající nadcházejícím výsledkem přetíženo, vzrůstá nebezpečí, že ho uspěchá (nepříjemnou, obtížnou věc chceme mít obvykle za sebou). Pochybuje-li např. o věrohodnosti dětské výpovědi, ovlivní tento postoj vedení výsledku. Zpochybňujícími dotazy bude dítě zahánět do úzkých, to se v najaté, stresové atmosféře dříve či později skutečně zaplete, čímž potvrdí původní předpoklad. V opačném případě, kdy vyslychající věří v zásadní spolehlivost dětské výpovědi, se naopak zvyšuje riziko bezděčného sugestivního ovlivnění. V rámci tendence pomoci dítěti převládou totiž uzavřené otázky. Uvědomění si vlastních pocitů představuje hlavní psychologické doporučení. Jeho respektování eliminuje chyby při navazování kontaktu. Kdo si uvědomuje vlastní apriorní vyladění, bývá rovněž schopen jeho korekce, do výsledku vstupuje uvolněně, orientuje se podle skutečných projevů vyslychaného, lépe se mu daří navázat kontakt. Následující psychologická doporučení zachycují důležité prostředky navození vhodné výsledkové atmosféry.

Celková atmosféra výsledku je faktor, který je téměř plně v rukou toho, kdo výslech vede. Dobrá atmosféra působí příznivě na:

- udržování toku komunikace,
- utváření výpovědi, tj. na psychické procesy, jejichž produktem je výpověď (na rozpomínání, formulační přesnost apod.),
- snížení výskytu paměťových chyb,
- ochotu vypovídat úplně a pravdivě.

Na počátku výsledku jde o to, aby vyslychaný „roztál“. Výslech zpravidla evokuje nepříjemné emoce (napětí, strach, obavy, podrážděnost atd.). Vyplývá to z jednoduché psychické úvahy. Jestliže vyslychaný vypovídá v zásadě pravdivě, vrací se ve vzpomínce zpět a opětovně se tak vyrovnává se zatěžující událostí. Jestliže však vyslychaná osoba lže, má obavy z možného odhalení, strach z prořeknutí a třeba soupeřivé až nepřátelské pocity vůči tomu, kdo vede výslech. Nepříznivým emocím lze částečně čelit celkově pozitivní atmosférou výsledku. Na verbální úrovni lze na úvod doporučit otázky, které může svědek snadno a bez dlouhého rozmýšlení zodpovědět, které ho, obrazně řečeno, nezahánějí do kouta.

Dobrý psychologický efekt přináší časté oslovování jménem. Signalizuje to respekt k druhému a navozuje situaci symetrického, partnerského vztahu.

Působivý je také psychologický efekt transparentnosti výsledku. Předpokládá, že orgán činný v trestním řízení objasní vyslychanému srozumitelným způsobem, co jej vzápětí čeká (např. nejdříve volné vyličení, pak doplňující otázky), jak bude postupovat (např. způsob zaznamenávání odpovědi, kdy a jak vznikne protokol), vysvětlí přítomnost dalších osob v místnosti, naznačí odhad délky trvání výsledku, umožní vyslychanému se ptát na věci, kterým nerozumí atd. Dojem transparentnosti výsledku podporuje ochotu ke spolupráci s vyslychajícím.

Z rozsáhlých poznatků současné psychologie výsledku o neverbální komunikaci je nutné upozornit ilustrativně na pohledové aktivity.

Navázání kontaktu je nemyslitelné bez přirozené pohledové aktivity, tak, jak ji známe z rozhovoru dvou, na věci zainteresovaných partnerů. Přirozený oční kontakt s vyslychaným je nezbytný. Je třeba o něj usilovat i v případě, že vyslychaný zpočátku pohled odvrací. Přirozený oční kontakt je výrazem zájmu a respektu k osobě druhého. Tím se vysvětluje jeho příznivý účinek na tok komunikace. Navzájem sbližuje (přibližuje) účastníky jednání. Omezený oční kontakt naznačuje přehlížení (despekt), nejistotu nebo ignorování (nezájem), proto odrazuje od komunikování. Nepřirozený, dlouho ulpívající pohled irituje, nepatří do úvodního navazování kontaktu. Nejistý jedinec se cítí ponížen, sebevědomý naopak popuzen.

Přirozený oční kontakt je nejen důležitým prostředkem pro navazování kontaktu na počátku výsledku, ale současně i jeho citlivým barometrem v průběhu celého výsledku. Dojde-li ke změně, vyhýbá se najednou vyslychaný nápadným způsobem očnímu kontaktu, zřejmě v psychologickém slova smyslu „vystupuje“ z výsledku. Důvody mohou být různé, např. únava, emocionální blok na právě kladené otázky (osobě je nepříjemné o věci hovořit, nejráději by vše vytlačila z vědomí) nebo také mentální přetížení (nechápe správně otázky). Která z těchto variant je v daném případě správná, se může snadno zjistit a v souladu s tím uzpůsobit další postup (přerušeni výsledku u

unaveného, otevření emocionálního problému u rozcitlivělého, přeformulování otázek u mentálně primitivního).

Navázání kontaktu je v současné psychologii výslechu považováno za absolutní prvek rozhodující o úspěšnosti výslechu. Je ověřeno předvědeckou zkušeností, že vzájemná akceptace mezi vyslychajícím a vyslychaným kompenzuje i chyby pramenící z „technicky“ nevhodného postupu, jako např. opakované přerušování monologu, nepřesně formulované dotazy, přechod k následující otázce, jestliže vyslychaný okamžitě neodpovídá, apod.

7.3 Psychologické působení

Laická představu, že psychologie výslechu pěstuje a nabízí zvláštní, mimořádné a vždy fungující výslechové postupy podle formulky „na každého něco platí“, je nesmyslná. Rozlišují se jednotlivé prvky či prostředky psychologického působení, které máme k dispozici, můžeme je cíleně modifikovat. Mezi relativně dobře prozkoumané patří:

- kontakt s vyslychaným

Je známo, jakým způsobem lze spíše podporovat či naopak spíše blokovat kontakt s vyslychaným (viz výše).

- atmosféra výslechu

Spolupodílí se na ní vnější prostředí, ale vytváří ji především sám vyslychající. Dobře prozkoumán je dále problém tzv. emocionalizace (záměrné nebo bezděčné navozování emocionálního napětí).

- komunikace

Jde vlastně o centrální problematiku, neboť komunikace je nositelem kontaktu i atmosféry výslechu. V přísném slova smyslu je verbální, paraverbální a nonverbální způsob komunikování jediným přímým nástrojem psychologického působení vyslychajícího na vyslychaného. Rozpětí poznatků získaných k výslechové komunikaci je velmi široké.⁴⁶

⁴⁶ Čírtková, L., Kriminální psychologie, Praha, Eurounion, s.r.o., 1998, 202-203 s.

7.4 Typy výslechových situací

Kombinací uvedených prvků vzniká výsledné psychologické působení vyslychajícího na vyslychaného. Jeho konkrétní podoba se řídí úvahou, zda vyslychaný může (tj. je způsobilý) a současně chce vypovídat. Z pohledu psychologie výslechu lze podle tohoto hlediska rozlišit čtyři základní typy výslechových situací

Vyslychaný může a současně chce vypovídat

Vyslychaný vnímal, zapamatoval si, nyní je schopen událost správně vylíčit a současně je ochoten vypovídat úplně a pravdivě. Jde tedy o příznivou výslechovou situaci, kde snad hrozí jediné riziko, totiž nevhodný přístup a postup ze strany orgánu činného v trestním řízení. Např. emocionalizací může zablokovat vyslychaného.

Vyslychaný momentálně nemůže (nevzpomíná si), ale je motivován (chce) vypovídat

Vyslychaný vnímal kritickou událost, nyní si ji však nemůže z různých důvodů vybavit. Současně je však ochoten vypovídat úplně a pravdivě. Zjednodušeně řečeno, spočívá psychologická podstava této varianty v momentálním zablokování mentálních funkcí, nejčastěji přímo paměti. Vhodné psychologické působení vyslychajícího spočívá proto na postupech osvěžování paměti (znovupoznání, stimulace asociačních mechanismů).

Vyslychaný sice může (ví), ale nechce (není ochoten) vypovídat

Právě tento typ výslechové situace je průběžným kamenem psychologie výslechu. Různé varianty působení na vyslychaného, vycházejí z orientačního odhadu jeho osobnosti a eventuálně i motivace.

Vyslychaný nemůže (není způsobilý) a současně nechce vypovídat

Ačkoliv je z jiných pramenů známo, vyslychaný vnímal kritickou událost, jeví se nyní jako nezpůsobilý podat výpověď a vykazuje nápadnosti ve smyslu odchylek od normálu (intelektově, osobnostně, či kombinace obojího). V tomto typu výslechové situace nelze bez dalšího uvažovat o vhodném psychologickém působení.

Je třeba vzít v úvahu i zdravotní stav vyslychané osoby a její schopnost vypovídat, např. u vyslychaného, jenž prodělal nekomplikovanou virózu, po nemoci se za týden až za dva týdny mohou ukázat poruchy kognitivních funkcí vázány na dekompenzaci somatického stavu, který se projevuje neurovegetativní labilitou. Totéž platí např. u vyslychaného, který prodělal akutní vzplanutí vředové choroby žaludku a dvanácterníku (porucha ještě po čtyřech týdnech), nebo zápal plic (dva až tři týdny, v některých případech až několik měsíců).⁴⁷

7.5 Typologické členění vyslychaného

Podle orientačního odhadu lze vypovídajícího vyslychaného zpravidla i bez hlubší psychologické úpravy „otypovat“ a přiřadit například do jedné z následujících skupin:

- **Vyslychaný je hovorný a otevřený** (Z psychologického hlediska jde o nejméně problematickou skupinu. Tato osoba je ochotna spolupracovat a pomoci k objasnění případu.)
- **Vyslychaný je upovídaný a zabíhavý**, tzv. svědek mluvka. (Charakterizuje ho velká slovní produkce, ve svém, líčení často odbíhá od tématu. Klade velké nároky na trpělivost vyslychajícího. Obrazně řečeno, může jít na nervy, protože se k podstatným okolnostem dostává pomalu. Je-li však často přerušován, ztrácí jistotu. Mohou se projevit vnitřní zábrany blokující další ochotu vypovídat.)
- **Vyslychaný je plachý a ostýchavý** (Zde je náročně především navazování kontaktu. Na místě je trpělivý a přátelský přístup vyslychajícího.)
- **Vyslychaný je povrchní** (Často jsou i tito lidé schopni poskytnout důležité informace. Hovoří většinou rychle, ale neprecizně. Vyžaduje to ovšem zevrubný rozbor sdělovaných informací na základě upřesňujících otázek vyslychajícího.)
- **Vyslychaný je lhostejný bez zájmu vypovídat** (Zpravidla jde o svědky, kteří se chtěli vyvléci z věcí, do kterých jim podle jejich přesvědčení nic není. Tento postoj je

⁴⁷ Čírtková, L., Kriminální psychologie, Praha: Eurounion, s.r.o. 1998, 202-204 s.

možné změnit, jestliže se podaří vyslychajícímu motivovat je ke spolupráci, např. vhodnými otázkami typu: („Co kdyby se to stalo Vašemu dítěti?“ „Pomozte nám“ apod.)

- **Vyslychaný je nedůvěřivý** (Nedůvěra svědků může být situačního rázu nebo může být založena na osobnostních faktorech. Je vhodné pokusit se o objasnění příčin nedůvěry svědka a současně apelovat na jeho cítění odpovědnosti.)

- **Vyslychaný je svéhlavý, problematický** (Do této skupiny se řadí jedinci s výraznými předsudky v určité oblasti, např. vůči menšinám. V těchto kritických bodech vnímají situaci zaslepeně v duchu černo-bílého vidění. Doporučuje se tyto kritické oblasti jednoduše vynechat, protože zaslepenost svědka na emocionálně nabitě okolnosti nelze ve výsledku odbourat.)

Existují různé pokusy o typologické členění svědků. Všechny mají společné praktické pozadí. Poukazují na náročnost výsledku danou psychologickou individualitou a zvláštnostmi svědka.⁴⁸

7.6 Výslech dětí

Specifickým problémem je výslech dětských svědků. Zvláštnosti výsledku dítěte jsou upraveny ust. § 102 TRŘ.

V ustanovení § 102 věty první jsou specifikovány zvláštnosti výsledku dítěte vzhledem k jeho rozumové a duševní úrovni, jeho vyspělosti. Důležitý je diferencovaný přístup a zvláštní znalosti při výsledku dětí (zejména pokud jsou i poškozenými). Je na posouzení orgánu činném v trestním řízení, který výslech provádí, aby předem sám zhodnotil, zda výslech může nepříznivě ovlivnit duševní a mravní vývoj vyslychaného dítěte. V případech kdy by výslech mohl nepříznivě ovlivnit duševní a mravní vývoj dítěte, rozhodne orgán činný v trestním řízení po předběžné konzultaci s pedagogem, dětským psychologem, dětským psychiatrem, nebo s jiným odborníkem o jeho provedení. Jaké okolnosti mohou způsobit, že by mohl být ovlivněn duševní a mravní vývoj vyslychaného dítěte, nelze obecně stanovit. Vždy záleží nejen na konkrétním dítěti, jeho věku i stupni rozumového vývoje, ale i na konkrétní trestní věci, charakteru

⁴⁸ Čírtková, L. Kriminální psychologie, Praha: Eurounion s.r.o., 1998, 186-187 s.

trestné činnosti a povahy skutečnosti, o nichž má dítě vypovídat. Bude-li dítě vyslýcháno, musí se výslech provést zvláště šetrně a vyčerpávajícím způsobem. Nutná je příprava výslechu za asistence příslušného odborníka, popřípadě rodičů dítěte. Přibere se orgán sociálně-právní ochrany dětí nebo jiná osoba mající zkušenost s výchovou mládeže. Rodiče se přiberou za předpokladu, že to může přispět k správnému provedení výslechu. Rodiče nemají (i když o to sami požádají) právo být přítomni výslechu svého dítěte mladšího 18 let. Nesmí být přítomni výslechu dítěte ve věci, v níž jsou nebo mohou být sami stíháni.

Zvláštnosti výslechu dětí jsou dány především jejich dosud nevyzrálou osobností. K těmto aspektům je třeba přihlížet při přípravě, ale i při provádění a vyhodnocení výslechu. Při přípravě otázek musí mít orgán činný v trestním řízení na paměti, že děti citlivě reagují na vyslýchaného. Dítě se snaží vycítit, co se od něj očekává a tomu vyhovět. Proto nemohou být otázky náhodné a sugestivní. Se sugestivním ovlivněním je nutné počítat především v případech, kdy děti vypovídají vůči některému ze svých rodičů, příbuzných, kamarádů nebo jiných blízkých osob. Navíc ze strany těchto osob může dojít k návodu, jak má dítě vypovídat. Vlivem takové sugesce může dojít např. k obvinění nepravé osoby nebo naopak tuto vyviní.

Sugestivní působení na děti a mladistvé má tři základní kategorie:

- a) sugesce napovídáním, našeptáváním (např. dítě vypovídá, že několik dní nebylo mimo domov a vyslýchající mu říká: „Vzpomeň si, myslím, že jsi šel vynést odpadky a potkal jsi kamaráda“.
- b) sugesce skrytým volním nátlakem, to znamená kladením nejednoznačných otázek. (např. „Dělal jsi toto, nebo něco jiného?“).
- c) sugesce otevřeným volním nátlakem, což znamená vnucování určitého názoru. Tento způsob sugesce je nejméně úspěšný, protože se dítě většinou uzavře do sebe.⁴⁹

Sugestivní účinek mají nejen samotné otázky, ale i gesta, projevy zklamání či uspokojení. Myšlenky mohou být tedy sděleny i neverbálně. Sugestivním vlivem může být i zabarvení řeči vyslýchajícího, její tón.

⁴⁹ Matyášek, J., Bárta, B., Soukup, J. Výslech a psychologie, Praha: Orbis, 1996, 124 s.

Trestní zákon zakazuje kladení sugestivních otázek, tedy otázek obsahujících odpověď, kterou chce vyslychající slyšet.

Je potřebné se také zmínit o autosugesci, která se dostavuje především v případech, kdy je dítě vyslycháno s větším časovým odstupem, který uplynul od události. Dítě vyplňuje mezery v paměti právě za pomoci autosugesce, tj. přivlastňováním si určitého neprožitého děje, o kterém vypovídá jako o skutečném prožitku. Nezastupitelnou roli zde sehrává právě role vyslychajícího, aby doplňoval mezery ve svém vědomí a směřoval vjemy okolností páchaného trestného činu s jinými vjemy a zážitky. Při vyhodnocení výsledku je třeba zajistit, nakolik je či není informace v rozporu s fakty, které byly nezávisle zjištěny.⁵⁰

Shrnutím již uvedeného vyplynula základní pravidla přístupu k výsledku dětí:

- uvědomit si, o jako osobu se jedná, především mentální rozvoj, psychické rozpoložení, schopnost komunikovat a reprodukovat prožitou událost
- osobu mladší 18 let poučit přiměřeně jejímu věku, ale i psychickému vývoji, který je individuální
- věnovat dostatečnou pozornost navázání kontaktu a navodit atmosféru důvěry
- nepřipustit sugestivní a návodné otázky a volit slovník, kterému dítě rozumí, vyvarovat se odborných výrazů
- pečlivě zvážit okruh osob přítomných při výsledku
- k výsledku přibrat orgán sociálně právní ochrany dětí, dle situace možno i psychologa, rodiče podle uvážení, zda budou svému dítěti v obtížné situaci skutečnou oporou a s přihlédnutím k okolnostem projednávané věci, těmito okolnostmi může být:
 - rodiče se dopustili porušení svých výchovných povinností
 - některý z rodičů je pachatelem trestné činnosti na dítěti
 - je důvodné podezření, že přítomnost rodičů znemožní nebo ztíží objasnění věci, neboť dle empirických studií je stále sexuální výchova v rodinách většinu tabuizována a dítě se před rodičem o záležitostech spojených s trestnou činností ohrožování mravnosti stydí hovořit

⁵⁰ Netík, K., Netíková, D. Vybrané kapitoly z forenzní psychologie pro právnický. Praha: Univerzita Karlova, Karolinum, 1994, 14-15 s.

- rodiče nejsou k dosažení a věc nesnese odkladu
- při samotném výslechu nechat dítě spontánně vypovídat a zásadně nepřerušovat
- jestliže se dítě přestane soustředit na projednávanou věc, odvést krátce pozornost na neutrální téma, snažit se navázat kontakt a teprve poté pokračovat ve výslechu
- vyvarovat se opakování výslechu dítěte, neboť jak bylo výše uvedeno, dítě nesmí být výslechem nikterak poškozeno a je třeba negativním důsledkům vyšetřování předcházet.

Nejčastějším negativním důsledkem jsou opakované výslechy ze strany různých orgánů činných v trestním řízení. Při trestním řízení dochází k další traumatizaci poškozených právě prováděním nešetrných a opakovaných výslechů a někteří odborníci dokonce vyslovují názor, „zda případné vyšetřování nezpůsobuje v dítěti větší psychické škody než samotný mravnostní delikt“.⁵¹

Z psychologické praxe i praxe orgánů činných v trestním řízení je třeba upozornit na některé aspekty při výslechu dětí.

1. Malé děti (tj. předškolního a mladšího věku) by měly být vyslýchány pouze jednou osobou. Výslech by neměl trvat příliš dlouho, doporučuje se délka od 30 do 60 minut. V této době je třeba zabránit jakýmkoliv rušivým vlivům. Čím mladší dítě, tím větší nebezpečí odpoutání pozornosti. Proto je vhodné použít spíše menší místnost s nepatrnými možnostmi odpoutávání pozornosti. Hračky, které by udržely dítě v dobré náladě, jsou myslitelné maximálně na počátku výslechu při navazování kontaktu. Jestliže dítě nelze oslovit otázkami, nýbrž reaguje pouze na hračky (je v kontaktu jen „přes hračky“), je lepší, aby výslech provedla zkušená žena. Do přípravy výslechu lze zahrnout také přípravu pomůcek, které mohou být při výslechu použity. Ve druhé polovině roku 1995 byla na základě závazného pokynu policejního prezidenta č. 4/94 z 12. 7. 1995 zavedena do praxe demonstrační pomůcka, dvojice loutek Jája a Pája (příloha obr. 1), sloužící k objasňování mravnostní trestné činnosti páchané na dětech. Jejich použití může být přínosem i při výslechu osob mentálně postižených a jiných osob majících sníženou nebo zmenšenou schopnost verbální komunikace.

⁵¹ Weiss, P. Sexuologie a zákonodárství v USA, IN: Praha, Československá kriminalistika, Ročník 25, č. 1/92, 1992, 83 s.

Loutky jsou hadrové panenky opačného pohlaví, které jsou díky zpracování a variačním možnostem velmi vhodnou pomůckou, na které lze demonstrovat různé sexuální praktiky bez nebezpečí další traumatizace. Dítě v důsledku nízkého věku nebo pochopitelného studu často není schopné sexuální praktiky, jejichž oběti se stalo, dostatečně verbálně popsat. Loutky dávají možnost názornou manipulaci předvést vyslychajícímu, co se odehrálo. Navíc loutky vypadají jako běžné hračky a jsou dětmi ochotně přijímány. Výslech dítěte se zpravidla dokumentuje pomocí videozáznamu, a tak slouží jako jeden z důkazů pro soud, aniž by musel být výslech při jeho správném vedení opakován.⁵² Demonstrační panenku je ovšem třeba užívat cíleně, nikoli jen jako hračku při navazování kontaktu.

Výslech starších dívek (v období puberty) mužem může být problematický, zejména hrozí-li možnost nepravdivých obvinění. Při vážnějším podezření na tuto situaci by neměl vyslychat muž. Přizvání dalšího vyslychajícího (muže) je považováno za nouzové řešení. Je lépe výslech delegovat na schopnou ženu.

2. V každém případě je nutné před vlastním výslechem navázat emocionální kontakt. Navazování kontaktu může posloužit k tomu, aby si vyslychající udělal obrázek o vývojové zralosti dítěte. U normálního dítěte s věkově přiměřeným chováním lze očekávat, že na začátku je poněkud plaché a rozpačité, postupem doby roztaje. Jestliže se dítě chová jako mladší (regrese), bude tato fáze zřejmě vyžadovat více času. Jestliže se od samého počátku projevuje odbrzděně, bez zábran, může to být indicie pro jeho psychické narušení, neznamená to však automaticky, že bude nevěrohodné. Rovněž nápadně opačné chování může signalizovat určitou psychickou poruchu, tj. jestliže v průběhu celého výslechu zůstává upjaté, zablokované a zachovává odstup. Může to být indicie pro psychické narušení anebo to jednoduše signalizuje skutečnost, že se nepodařilo s dítětem navázat kontakt (dítě nemá pocit důvěry a bezpečí či je stále ve stresu, který je jinak normální na počátku nezvyklé nové situace).
3. Pro navázání kontaktu je důležité klást zpočátku otázky, na které může dítě správně a snadno odpovědět (např.: „Chodíš do školky, školy, kde bydlíš, kolik

⁵² Píšková, A., Jája a Pája. Kriminologický sborník, Ročník XXXIX, Praha 1995, č. 9, 334 s.

máš sourozenců?“). Snadné otázky dodávají dítěti sebedůvěru, že výslech může zvládnout. Pro navazování kontaktu se nedoporučují otázky, které vyžadují zaujetí diferencovaného postoje, např. chodíš rád do školy, máš hodného tatínka atd. Je vhodné vyzvat dítě k vyprávění všední historky. Tak lze získat důležité informace o tom, jak dítě myslí a jak se vyjadřuje. Nejpozději v tomto okamžiku musí mít vyslyšající jasno, jak povede výslech, neboť nyní by měl přeladit a přeorientovat dítě na vlastní předmět výslechu.

4. Kdy a jak bude dítě orientováno na předmět výslechu a poučeno, je na uvážení orgánu činném v trestním řízení. Platí, že nejpozději před vlastním výslechem k věci musí být dítě informováno a přiměřeně poučeno. Závazné vzory pro přiměřené poučení, například v závislosti na věku a rozumové vyspělosti dítěte, existují. Je dobré, mít možnost dopředu si zjistit, co už dítě ví a co mu kdo řekl. Těmto informacím je třeba přizpůsobit poučení. Vyslyšající musí dítěti vysvětlit situaci, proč se spolu setkávají (tj. význam, důležitost jeho sdělení), co bude po něm chtít a co dítě může (u malých dětí je vhodné přímo zmírnit rozdíl mezi kladnou a zápornou odpovědí a na příkladech názorně ilustrovat odpověď NE, protože malé děti mívají tendenci reagovat na uzavřené otázky dospělého spíše přitakáváním, souhlasem, kladnou odpovědí). Podle okolnosti je vhodné objasnit např. přítomnost další osoby v místnosti, nebo možnost opakovaných setkání atd. Nedoporučuje se přítomnost pedagoga (učitele, vychovatele) dítěte, který dítě učí a může ho ovlivnit. Dítě se snaží odpovídat tak, jak se od něho ve škole vyžaduje.

Orientování dítěte lze často uvést otázkou: „A víš, proč jsi dnes tady?“ Zejména malé děti říkají, že nic nevědí, nemají tušení. Nicméně je však spíše výjimečné, aby nic netušilo, proč je vyslyšáno. Jestliže dítě uvede, že neví, proč je na výslechu, lze použít podobné, ilustrativní příklady. Vhodný příklad snižuje napětí dítěte, neboť vidí, že i jiné děti se ocitly v téže situaci a že jeho vyslyšající se v podobných věcech vyzná. Orientování dítěte na předmět výslechu by mělo vytvořit nejlepší předpoklady pro získání kvalitní výpovědi. Plní i důležitou psychologickou funkci, neboť má odbourávat strach dítěte z nepřehledné a nesrozumitelné situace a vytvářet obraz kompetentního, chápavého a trpělivého vyslyšajícího.

Přiměřenost poučení osoby mladší 18 let

V praxi ověřenou zkušeností je, že osoby ve věku 15 – 18 let lze poučit v rozsahu uvedeném trestním řádem. Jiná je situace u osob mladších 15 let, případně mladších 7 let, tedy předškolního věku. Společně pro věkové kategorie osob do 15 let je, že nelze vést poučení v duchu citace ustanovení paragrafu trestního řádu o trestních následcích porušení zákazu, o trestních následcích za vědomě nepravdivou výpověď, případně, že jim hrozí sankce podle § 98 trestního řádu, pokud se bez dostatečné omluvy nedostaví k výslechu. Takové poučení by bylo zřejmě nepřiměřené jeho věku, stejně tak jako poučení podle ust. § 100 odst. 3 tr. Řádu o právu odepřít výpověď jako svědek stran trestného činu, jehož se svědecká výpověď týká, ve kterém má jako svědek oznamovací povinnost podle trestního zákona.⁵³

Především u dětí předškolního věku se poučení děje po navázání kontaktu například přes jejich oblíbenou hračku s dotazem př. „povídáš si s panenkou“? Jestlipak ti panenka také lže, nebo ty jí, ale ty víš určitě, že se má mluvit pravda, protože když někdo lže, může druhému člověku třeba i mamince nebo tatínkovi ublížit ... Chtěla bys mamince nebo tatínkovi ublížit? ... tak víš co, slíbíme si spolu, že si nebudeme lhát při našem povídání, platí? ... Víš, proč jsem za tebou přišel?“

Citovat ustanovení § 101 tr. řádu, kde je poučení sice přesně formulováno nemá smysl, neboť je dítě nepochopí. U dětí, které již chodí do školy, je poučení konkrétnější, ale ani zde se nedoporučuje citace jednotlivých ustanovení tr. řádu. V případě poučení podle § 100 o právu nevypovídat, lze volit jasnější formulaci, např. je-li obviněn některý z rodičů z trestného činu ohrožování mravnosti, dotážeme se dítěte: „víš o čem chci s tebou mluvit?“ (případně vhodným způsobem naznačit trestnou činnost, která je předmětem výslechu – tatínek ti ublížil tím, že ... tě nutil dělat ty věci, když tě natáčel na kameru, fotografoval, ... ukazoval ti časopisy, ... promítal ti video, kde byli nazí lidé). Tvůj táta nejednal správně a může být proto za své chování k tobě potrestán. Ty mi můžeš pomoci jeho chování k tobě vyšetřit, když mi řekneš, co se stalo. Protože jde o tvého tátu, nemusíš mi říci vůbec nic, nebudu se na tebe vůbec zlobit. Záleží jenom na tobě, jak se rozhodneš.

⁵³ Chmelík, J. Trestní činnost mládeže a páchaná mládeží. Praha: MV ČR, Sekce personální práce a vzdělávání, 1998, 124 s.

Zákon nestanoví žádnou věkovou hranici pro výslech dítěte jako svědka. Samotný výslech musí být veden u dětí předškolního i školního věku na vysoké úrovni a to jak z důvodu, aby se zabránilo falešnému obvinění a následnému nespravedlivému potrestání nevinného člověka, ale především k zabránění další traumatizaci dítěte ze špatně vedeného výslechu a jeho následného opakování, čímž dochází k jeho zpochybňování. Proto je nevyhnutelné, aby se orgán činný v trestním řízení na výslech řádně připravil a uskutečnil podle předem daných pravidel a postupů. U dětí, zvláště předškolního věku, se musí počítat s nerovnoměrným vývojem poznávacích, řečových a paměťových schopností. Většinou rozumí dříve, než zvládnou svůj řečový projev.

5. Pro vedení vlastního výslechu je samozřejmě určující povaha případu, tj. to, co se třeba od dítěte zjistit. Obecně platí, že nejdříve je dobré dítě povzbudit, dodat mu odvalu, aby o věci volně vyprávělo. Vstupy vyslychajícího by se v průběhu souvislého vyprávění měly omezovat pouze na povzbuzování dítěte k pokračování (pozorné naslouchání, oční kontakt, přikyvování, tzv. echootázky, tj. zopakování právě sděleného ve stylu tázací věty). Teprve následně je vhodné klást detailní, upřesňující a jiné otázky.

Zmíněný oční kontakt mezi vyslychajícím a dítětem je důležitý v průběhu celého výslechu. Musí být ovšem přirozený, nikoli vynucený. Jestliže dítě hledí neustále mimo, vyhýbá se očnímu kontaktu, může vyslychající nabídnout dítěti, aby kreslilo (to umožní přirozeným způsobem se vyhnout pohledům v situaci, kdy to dítě vnímá jako nepříjemné.)

Jestliže dítě uhýbá výslechu (např. mluví o kreslení, o zařízení místnosti apod.), může to signalizovat:

- že je unavené,
- že ho otázky intelektuálně zatěžují a nezvládá situaci intelektově,
- že má emocionální zábrany.

I kompenzace uvedeného jsou možné. V případě podezření na intelektové přetížení lze otázky přeformulovat. Usuzuje-li orgán činný v trestním řízení spíše na emocionální zábrany, je lepší tuto možnost přímo otevřít, ptát se na pocity dítěte (Asi pro tebe není snadné, o tom mluvit...). Velmi záleží na celkovém vystupování vyslychajícího, jak usnadní dítěti sdělení emocionálně nabitých prožitků. Únava se může u dětí celkem

spolehlivě rozpoznat. Hlásí se postupně narůstajícím motorickým neklidem dítěte, u malých dětí se zhoršuje i řečový výkon. Je na úvaze, zda se zařadí přestávka, nebo se výslech odloží na později. V každém případě je dobré položit na závěr několik jednodušších otázek, aby výslech nekončil pro dítě neúspěchem (motivace).

Závěrem lze shrnout, že výslech dětí jak školního, tak i předškolního věku, musí mít svá pevná pravidla. Tato pravidla lze shrnout do devíti bodů:

- 1) používat jednoduchá srozumitelná slova,
- 2) vyhýbat se větám obsahujícím několik myšlenek či návrhů,
- 3) vyhýbat se záporům,
- 4) vyhýbat se nadměrnému užívání zájmen,
- 5) vyjasnit si s dítětem názvy intimních částí těla,
- 6) neměnit jazyk dítěte,
- 7) vyhýbat se používání naváděcích otázek,
- 8) používat otázky s otevřeným koncem,
- 9) vyhýbat se subjektivnímu hodnocení a odsuzování pachatele.

7.7 Komunikace

Výslech jako pojem je specifický případ sociálních aktivit člověka, které psychologie nazývá rozhovor, jednání či projednávání nebo sociální styk.

Samotný reálný akt každého konkrétního rozhovoru, jednání či výslechu představuje z hlediska vědeckovýzkumného poznání ojedinele složitý systém dynamicky působících činitelů. Průběh a výsledek rozhovoru (výslechu) ovlivňují mimo jiné osobní charakteristiky jednajících partnerů, jejich aktuální psychický stav, jejich vztah a společenské postavení, věcný obsah projednávání, cíle každého z účastníků, zvolená taktika a její změny, očekávaná i neočekávaná realizace taktických prvků „protivníka“, jako je lež, slib, zrada, přísaha, hrozba, vydírání, rána pod pás, odpuštění, upřímné či nepravdivé doznání atd.

Sociálně psychologické výzkumy doposud odhlížejí od většiny intervenujících faktorů a hledají jen nejjobecnější, na konkrétní situaci styku nezávislé zákonitosti.

Pro potřeby výzkumné, ale i vzdělávací se v sociálním styku vydělují tři navzájem spjaté stránky:

1. Komunikační stránka, jež spočívá v předávání informací mezi jednajícími osobami
2. Interakční stránka, představující vzájemné působení a ovlivňování účastníků jednání
3. Percepční stránka, která označuje proces vzájemného vnímání a chápání jednajících osob

I když všechny tři stránky se v reálné situaci spojují v jednotný proces jednání člověka s člověkem, jsou přítomny v každém styku a nelze některou z nich považovat za důležitější než ostatní, přesto komunikace zde hraje dominantní úlohu. Komunikace je totiž současně nosným médiem jak vzájemného ovlivňování, tak i vzájemného vnímání osob.

Pojem komunikace se používá i pro objasňování zvláštností výslechové situace. Současné výzkumy nahlízejí na výslech jako na tzv. nucenou komunikaci. Slovo nucená se přitom nikterak nevztahuje na konkrétní působení správního orgánu na svědka, jak by se mohlo na první pohled zdát.⁵⁴

7.7.1 Sociální komunikace

Tradičně se sociální komunikace v užším smyslu členění na verbální, uskutečňující se prostřednictvím řeči, a neverbální, jež se realizuje za pomoci specifických výrazových prostředků (mimiky, pohybů, tělesného postoje atd.). Ačkoliv plní verbální a neverbální komunikace stejnou obecnou funkci (tzv. sdělovací, výměnu informací), neodlišují se vzájemně pouze užívanými prostředky, ale – a to je v této souvislosti důležité – povahou sdělovaných informací. Zatímco verbální komunikace umožňuje sdělovat zejména věcné obsahy (popis událostí, názory, myšlenky apod.), neverbální komunikace zprostředkovává především emocionální procesy a stavy. Dalším nezanedbatelným rozdílem je skutečnost, že neverbální projevy jsou mnohem méně uvědomované, a tím i kontrolovatelné, než projevy verbální, a jsou tedy potenciálně schopné propouštět určité informace o osobě bez jejího vědomí a jistém smyslu i proti její vůli.⁵⁵

⁵⁴ Čírtková, L., Kriminální psychologie, Plzeň, Vydavatelství A. Čeněk, 2013, 314 s.

⁵⁵ Gillernová, I., Malotínská, M., Psychologie, Praha: SPN, 1991, 82-83 s.

7.7.2 Verbální komunikace

V mezilidském styku se setkáváme s uměním mluvit, ale i naslouchat - v komunikaci je kladen důraz nejen na to, co se říká, ale i na atmosféru ovzduší, která panuje mezi komunikujícími. Sleduje-li se řeč nebo rozhovor, pak můžeme projev popsat podle toho, jak jsou produkována slova za určitou dobu. O věcných technických tématech se hovoří s vysokou produktivitou slovního projevu. Můžeme také sledovat rychlost odpovědi na otázku, pak se hovoří o tom, kolik času uplyne než dotázaná osoba začne mluvit. Tato doba se nazývá latentní (skrytá). Je v úzkém vztahu jak k tématu, tak k osobě, s níž je hovořeno.

Je také důležitá délka slovního projevu, jak jednotlivé osoby „drží řeč“. Někdy se sdělení svědků stává „přednáškou.“ Bývá to často u extrovertů, pro které je typická sdílnost, otevřenost, rychlost mluveného slova, někdy i skákání do řeči, dynamičnost výpovědi. Extrovert bývá hovorný, živě se projevuje.

Opačný typ – introvert – může mlčet a pro introverty je i mlčení projevem. Mlčení může být nejen mezi otázkou i odpovědí, ale i v průběhu slovního projevu. Někdo začne větu a najednou se odmlčí. Někdy neví, jak dál, nenachází slova a pro to, co by chtěl říci, a může být i v rozpacích. Jednou z nejjednodušších charakteristik hlasové dimenze slovního projevu je hlasitost řeči.

Hlasitost se během výpovědi může měnit – je to dynamika slovního projevu, která nám dává něco najevo. Větší možnost poskytuje tón hlasu, než hlasitost a dává tzv. zabarvení hlasu. Porovnávají-li se schopnosti různých lidí v barvě hlasu, pak vidíme velké rozdíly. Jsou lidé, kteří mají mimořádnou schopnost vyčíst z tónu hlasu, co se děje v hloubi hovořící osoby – svědka. Na druhé straně jsou lidé, kteří se právem ohrazují: „Co je? Vždyť jsem nic neřekl!“ Nejsou si přitom vědomi toho, že zabarvením hlasu řekli mnoho z toho, co chtěli skrýt. Při výpovědi svědků se také setkáváme s tím, že se v řeči objevují pazvuky, které do řeči nepatří. Chceme-li zvuky zapsat, dostáváme se do těžkostí, jak zapsat všelijaké odkašlávání, chrchlání a různá eh-eh, h-h, nebo ehm-ehm. Bližším rozborem se nám ukáže vztah k osobním obtížnostem hovořící osoby –

svědka. Když si neví rady, pak vyšle např. ehm... ehm... Chce tím říci asi: „Nevzdávejte se naděje, na další části mého projevu se ještě pracuje.“

Při výpovědi osob lze také pozorovat chyby v řeči. Např. přerěknutí, drobné přesmyčky (monument – moment), zakoktání, použití nevhodného slova (pane referente – pane repetente), nedokončené věty a nesoulad přísudku s podmětem. Někdy se nám také stane, že používáme stejných slov, ale přesto se „nedomluvíme“. Na jeden druh příčin takových těžkostí upozorňuje hlubší rozbor významu a smyslu slova. Rozbor a význam smyslu slov, který se používá při rozhovoru – výpovědi, naznačuje, že u téhož slova nebo věty je možno vidět dva aspekty: věc, kterou svědek má na mysli a záměr svědka, tj., co tím chce svědek podávající výpověď říci. Rozlišení předmětné – obsahové a záměrové – intencionální stránky sdělení nám může pomoci k lepšímu porozumění a pochopení toho, co nám kdo říká. Význam věty je to, co svědek zamýšlí, aby z věty vyrozuměl vyslychající.⁵⁶

Důležitá je také souvislost – kontext. Co těžkostí se nadělá při výslechu svědka, jsou-li vytrhována slova z kontextu. Je třeba připomenout, že pro vlastní význam toho, co je řečeno, je bezpodmínečně nutné znát v souvislosti i situaci, ve které to bylo řečeno. Je třeba také upozornit na sociální kontext, který pomáhá porozumět tomu, co je řečeno nebo napsáno. Lidé s protichůdnými zájmy (někdy to lze sledovat i při výpovědi svědka) si nerozumějí, i když hovoří stejnou řečí. Lidé, kteří si rozumějí, používají i minimální sdělovací prostředky a často nevadí ani chyby a nepřesnosti.

Je důležité umět také naslouchat. Ústa máme jedna, uši dvě, měli bychom podle toho věnovat dvojnásobnou pozornost tomu, co říkáme, jak umíme druhému naslouchat, nežli tomu, jak mu máme říci to, co mu chceme říci. Naslouchat znamená více než slyšet. Mezilidská komunikace se odehrává v převážné míře v dialogických formách v rozhovoru. Jejich prostřednictvím lidé získávají poskytující informace různého druhu, nebo se snaží nějak ovlivnit sebe navzájem. Při výslechu svědka je důležité znát předem stanovený cíl. Promyslet si jazykové prostředky, slova a argumenty. Výpověď svědka má předem stanovený řízený cíl. Dosažený cíl výpovědi – rozhovoru – poměříme jeho výsledkem, efektem.

⁵⁶ Čírtková, L., Forenzní psychologie, Plzeň, Vydavatelství A. Čeněk, 2013, 314-315 s.

Na výpověď má vliv i to, co je spjato s osobnostmi komunikujících, s jejich vlastnostmi, temperamentem, vzděláním, zkušenostmi, věkem, pohlavím apod. Např. temperament, prchlivost, nedočkavost vyslychajícího může způsobit konflikt mezi ním a vyslychaným. Odvede se od schématu výpovědi – zamýšleného plánu. V každém dialogu – výpovědi – záleží, jako na nejdůležitějším faktoru, na osobnosti účastníků, jejich vlastnostech, pohledu na svět, názorech, a proto nelze předem přesně předpovědět, jaký průběh bude mít výpověď svědka. Úroveň vyjadřování a celková kultivovanost jazykového projevu závisí na mnoha faktorech, které působí na člověka v různých kvalitativně odlišných rovinách. Kultura řeči představuje specifický složitý vztah, subjekt – objektových vztahů. Jazykovou kulturu jedince můžeme považovat za specifickou vlastnost osobnosti. Zahrnuje v sobě jak schopnost emocionálního prožitku při vnímání, rozvoji potřeb, zájmů osobnosti, tak schopnost učení, a tvořivého využití jazyka. Tyto schopnosti podmiňují a ovlivňují kulturu řeči.⁵⁷

7.7.3 Umění komunikace

Verbální komunikace je plnoprávnou komunikační složkou a minimálně u komplikovaných a nestandardních sdělení se stává složkou klíčovou. Není žádný důvod nepovažovat obě složky za rovnoprávné součásti umění komunikovat. Právě posuzování vzájemné harmonie nebo disharmonie obou těchto složek může být a bývá zdrojem cenných informací, které můžeme získat při naslouchání svým blízkým.

Umění naslouchat

Dva monology ještě nejsou dialog, praví známý bonmot. Skutečná a účinná komunikace znamená nejen vysílat, ale i přijímat informace. Mnozí lidé jsou dobrými vysílači, ale jako přijímače selhávají.

Svět druhých

Je třeba respektovat druhé. Uvědomit si, že ten druhý, který s námi jedná, je jedinečný a že se za jedinečného jistě považuje. Udělá mu dobře, když s ním tak budeme jednat. Potěší jej, když si pamatujeme jeho jméno. Je dobré ocenit, jak vystupuje, nebo je oblečen, kolik toho zná a umí, respektovat názory druhého a věnovat jim pozornost.

⁵⁷ Čírtková, L., Forenzní psychologie, Plzeň, Vydavatelství A. Čeněk, 2013, 315-317 s.

Důstojnost druhých

Nutnost potlačovat v sobě pokušení jakýmkoliv způsobem pokořit nebo zesměšnit toho, kdo s námi jedná. Nejde jen o to, že takové jednání zpravidla nepomáhá, ale o to, že druhá strana bezpochyby zahoří touhou to při nejbližší příležitosti oplatit.

Zájem o druhé

Čím více informací při jednání je o druhých, tím větší je šance, že se podaří ovlivnit a prosadit naše zájmy. I sebenevýznamnější informace se může ukázat důležitou, jestliže zapadne do mozaiky jiných stejně nedůležitých informací.

Vžít se do druhých

Schopnost vcítit se do druhého, jako dívat se na okolí, problém, či na sebe očima druhých, je klíčem k úspěšné komunikaci.

Nenapravovat druhé

Mýlí-li se druhý, nebývá strategické vpálit mu to přímo do tváře. Na jeho chyby a omyly je lepší upozornit nepřímou a zdůraznit, že mýlit se je hluboce lidské. Neučiní-li se to, může se snadno stát, že se druhá strana za svým tvrzením opevní, protože neustoupení bude považovat za otázku principu.

Příklad: Při jednání se může prohlásit: „Mýlíte se, ta lhůta je třicet, ne osm dní. Přečtete si laskavě trestní řád.“ Lze se také vyjádřit ohleduplněji: „Než jsem šel na toto jednání, četl jsem trestní řád. Vyplývalo z něho, že lhůta, o které mluvíme, není osmidenní, ale třicetidenní. Možná existuje nějaký doplněk, nebo novela, jíž byla lhůta změněna a která se mi nedostala do ruky, nebo jsem textu zákona špatně porozuměl. Ostatně – já nejsem právník. Mohl byste mi vysvětlit, na čem zakládáte své přesvědčení, že lhůta je pouze osm dní?“

Je-li třeba kritizovat druhého přímo, bývá kritika stravitelnější (a především účinnější), zmíníte-li se současně o vlastních chybách. Stravitelnější je i příkaz, který má formu otázky. Příklad: ...“Nebylo by lepší, kdybyste vypnul vrtačku, když se musíte vzdálit z pracoviště. Kdyby se někdo o opuštěný nástroj zranil, nesl byste za to plnou odpovědnost! Byl bych nerad, kdybych o vás přišel a musel zdatného pracanta přepustit Správě věznic.“

Dát druhým prostor

Dát jim možnost promluvit i jindy, než když se zrovna nadechují.

Opravdovost

Zajímat se o druhé je natolik klíčové, že by tento zájem měl být upřímný. Příručky, které nabízejí povrchní návody, jak hrát divadlo zájmu o druhé, ve svých radách selhávají právě tehdy, kdy je selhání nejméně potřebné – v krizových situacích. Největší tajemství komunikačních úspěchů spočívá bezpochyby v upřímnosti. Vše, co si lze osvojit o komunikaci s ostatními lidmi, bude daleko funkčnější, když se to nebude brát jako záležitost metodiky, ale životní filozofie. Ostatní lidé jsou opravdu zajímaví, ale předstíraným zájmem se o nich nic nedovíme.

Otázky a odpovědi

Otázka může být, je-li vhodně položena, cennější než jakékoliv jiné formy verbální komunikace. Je to forma veskrze interaktivní, druhému dává signál, že je důležité, co si myslí, že nás zajímá postoj, který zaujímá. Výjimkou jsou samozřejmě řečnické otázky, tedy ty, na které je odpověď známá, a hrají tedy již také funkci odpovědi. Další výjimkou je bezpochyby situace, kdy je sice položena otázka, ale dotázaný nedostane prostor na to, aby odpověděl. Může to být záměrné a velmi matoucí. To, že tázaný nedostane prostor k odpovědi, však může být dáno pouhým opomenutím orgánu činného v trestním řízení, který – často ve snaze vysvětlit důvod své otázky – plynulě změnil téma. To je samozřejmě hrubá chyba a projev neúcty ke svědkovi. Ukazuje totiž na to, že nás vlastní argumentace zaujala více než názory a argumenty toho druhého. Pokud si jako účastník diskuse, byť třeba po dlouhé době, zpětně uvědomíme, že jsme se této chyby dopustili, rozhodně se vyplatí k tomu se vrátit, vysvětlit, že to považujete za svou chybu, a je-li to možné, otázku znovu položit.

Naslouchat

Mluvití stříbro, mlčeti zlato. Je nutné být pozorným posluchačem. Pět stupňů vede k opravdovému naslouchání a teprve ten poslední je skutečně účinný při jednání a i řešení konfliktů:

Stupeň I.

- spočívá v úplném a zjevném ignorování sdělení toho druhého. O to, co druhý říká, se prostě nezajímáme. A dáváme mu to jasně najevo.

Stupeň II.

- je vlastně přetvářkou. Předstírat, že se naslouchá, ale přitom se bloudí někde úplně jinde.

Stupeň III.

- odpovídá situaci, kdy se naslouchá jen zčásti a něčemu, zpravidla tomu, co chceme slyšet. Pozornost je omezena, obvykle jsou zpracována pouze klíčová slova.

Stupeň IV.

- se uplatňuje, pokud se naslouchá jen slovům a nepřemýšlí se příliš o jejich významu, o tom, proč byla vyřčena.

Stupeň V.

- je empatickým nasloucháním. Naslouchat se snahou pochopit obsah a důvody sdělení. Je snaha vyhodnotit mimoverbální projev a porozumět nejen sdělení, ale především tomu, kdo a proč je vyslovuje. Čím delší a nezáživnější je sdělení, tím větší je nebezpečí, že bude přijato na některém nižším stupni. Umění naslouchat se lze učit především k vlastnímu užitku. Pro začátek je možné vyvarovat se alespoň hrubých chyb. K nejhrubším proviněním patří bezpochyby nenaslouchat ani odpovědím na vlastní otázky.

Pro komunikaci je nesmírně blahodárné ukázat, že jsme nejen naslouchali, ale i pochopili, co bylo řečeno. Tímto způsobem lze současně kontrolovat, zda skutečně správně chápeme, co má druhý na mysli. Stačí poměrně málo – zopakovat podstatné, zeptat se na přesnost svého shrnutí, vyptat se na nejasnosti.⁵⁸

⁵⁸ Čírtková, L., Forenzní psychologie, Plzeň, Vydavatelství A. Čeněk, 2013, 315-317 s.

7.8 Neverbální komunikace

Význam neverbální komunikace je větší, než běžně bereme na vědomí. Její nedocení pramení zřejmě z toho, že si málo uvědomujeme tyto projevy, a to jak u „původce“ neverbálních informací, tak u jejich příjemce, který by je měl vnímat a zpracovávat.

Předpokládáme, že právě poznání zákonitostí neverbální komunikace a jejího vnímání a uvědomělé interpretace neverbálních projevů svědka může přispět k zefektivnění procesu výslechu. Neverbální projevy svědka jsou totiž nositeli informací důležitých pro vyslychajícího, a měl by je ve své práci využívat.

Neverbální komunikace plní několik funkcí, pro výslechovou práci je třeba zdůraznit tři z nich:

1. Neverbální projevy, přesněji a lépe než verbální, vypovídají o vzájemném vztahu jednajících osob.

Společenské konvence zpravidla tvoří pevnou bariéru pro verbalizaci vztahu ke druhému člověku. To se týká nejen vztahů negativních, ale i pozitivních (např. sotva kdy uslyšíme výrok „jste velmi sympatický“). Nositelem informací o interpersonálním vztahu (v dimenzích sympatický – nesympatický, přátelský – nepřátelský, intimní – neosobní apod.) jsou tedy především projevy neverbální. Určení povahy vztahu je pro vyslychajícího významné nejen v situaci výslechu, ale i při různých kontaktech vyslychaných osob – svědků.

2. Neverbální projevy vyslychané osoby nám zprostředkovávají informace o jejím aktuálním emocionálním stavu.

Jde zčásti o vůli neovlivnitelné vnější projevy neuropsychických a vegetativních procesů (např. změny průměru zornice, napětí svalstva, změna barvy pleti apod.), z části o vrozené a životní zkušenosti modifikované vnější výrazy (zejména mimické), a konečně o kulturně podmíněné, v průběhu života osvojené projevy (např. doteky, gesta apod.).

3. Neverbální signály významně upřesňují, doplňují, příp. nahrazují verbální sdělení.

Působí triviálně, že neverbální projevy druhého člověka nám zprostředkovává naše vnímání a myšlení. Ve skutečnosti se jedná o diferencovaný proces, závislý především na míře uvědomění vnímaných projevů svědka. Část těchto projevů vstupuje více nebo méně zřetelně do našeho vědomí, kde jsou bezprostředně hodnoceny a kalkulovány do procesu výslechu (induktivní myšlenkový výslechový postup). Avšak určitý díl neverbálních signálů – ač vnímaných – není zřetelně uvědomován a do činnosti vyslychajícího se zapojuje formou intuitivního myšlení (převládá deduktivní postup). Intuitivní postup se uplatňuje v případě, kdy správné úvahy a úsudky vznikají podle nepatrných příznaků a při velmi malém množství informací. „Vycítí“ se neupřímnost v chování svědka a intuitivně se usuzuje na jeho nízkou věrohodnost, aniž lze přesněji určit, z čeho se na nevěrohodnost usuzuje, a konečně nelze v této souvislosti opomenout fakt, že část neverbálních projevů není z důvodů omezené percepční a intelektové kapacity člověka vnímána vůbec a bez použití registračních přístrojů zůstává zcela nevyužita.

Pro praktickou rutinní činnost mají největší význam pozorovatelné a uvědomované neverbální projevy vyslychané osoby. To se však týká jen nejvýraznějších a nejzřetelnějších signálů, které podle zkušenosti klinických psychologů mají zpravidla menší diagnostickou hodnotu než projevy drobné, nenápadné, sotva postřehnutelné. Důležitost uvědomovaných projevů je však přesto značná a spočívá v možnosti využívat je bezprostředně v situaci výslechu, a průběžně tak korigovat stanovenou taktiku, přístup k vyslychané osobě.

Je účelné zmínit se stručně ještě o empatii, jako psychickém procesu, který sice nezprostředkovává neverbální projevy vyslychaného, avšak bohatě jich využívá a který je pro činnost správního orgánu z psychologického hlediska velmi důležitý. Empatie probíhá v rámci bezprostředního styku s druhou osobou a spočívá ve schopnosti vžít se, vcítit do jejího duševního stavu. Na základě tohoto vcítění jsme schopni poznat a pochopit takové emoce, motivy a přání druhé osoby, které většinou nevyplývají ze slovního projevu. Naopak, empatie je v podstatě založena na intenzivním zpracování signálů neverbální povahy. Konstatují se však velké rozdíly mezi lidmi v empatických schopnostech.⁵⁹

⁵⁹ Čírtková, L., Forenzní psychologie, Plzeň, Vydavatelství A. Čeněk, 2013, 317 s.

7.8.1 Registrace a interpretace neverbálních projevů

Za základ je třeba považovat přímé vnímání a bezprostřední hodnocení neverbálních projevů vyslychané osoby v situaci výslechu. Naproti tomu využití záznamové techniky poskytuje výborný materiál pro následný rozbor a interpretaci, avšak unikátnost a neopakovatelnost každé výslechové situace vyžaduje trvalé sledování a okamžitou interpretaci a zužitkování neverbálních informací. Příležitost, nevyužitá v pravém okamžiku, se již nemusí nikdy opakovat.

Nelze objektivně aktuálně vnímat a hodnotit všechny neverbální projevy. Část psychiky je vytížena promýšlením a kladením otázek vyslychanému a vnímáním a hodnocením jeho výpovědi. Některé neverbální signály mimoto mají „stopovou“ povahu a bez předběžné zaměřenosti pozornosti na konkrétní projevy jsou velmi obtížně vnímatelné. Lze stanovit, aby v přípravě plánu výslechu byly již vytipovány např. klíčové, kritické otázky, témata nebo pasáže, jimž bude z hlediska neverbální komunikace věnována zvláštní pozornost. Je též vhodné hypoteticky stanovit předpokládané neverbální projevy a reakce vyslychané osoby, jimž je pak věnována cílená pozornost.

Při interpretaci projevů je třeba se opírat o své zobecněné životní a profesionální zkušenosti (ty jsou psychologickou teorií nenahraditelné). Efektivnost užití těchto poznatků v situaci výslechu je ovšem závislá na pohotovosti, s jakou si je vyslychající vybaví.⁶⁰

Rozdíly mezi lidmi v citlivosti na neverbální signály, v přesnosti intuitivních úsudků empatii jsou totiž značné.

1. Je třeba sledovat – pokud možno – všechny neverbální projevy, a nikoliv jen náhodné, pozoruhodné, neobvyklé.
2. Je třeba vystihnout směr odchyly od normálu ke dvěma krajním polohám (např.: zírá stále a stále na jedno místo – neustále třepe pohledem z místa na místo).
3. Je třeba určit velikost odchyly (vyjádřením četnosti, jako je např. vůbec, málokdy, občas, často, stále apod.).

⁶⁰ Čírtková, L., Forenzní psychologie, Plzeň, Vydavatelství A. Čeněk, 2013, 317 s

Vycházíme z toho, že člověk prakticky není schopen kontrolovat a regulovat všechny neverbální projevy (z nichž některé jsou navíc vůlí ovlivnitelné), a není tedy zpravidla možné plnohodnotně předstírat neprožívaný stav nebo kamuflovat stav prožívaný. Zjistí-li se u vyslychaného snaha o předstírání, zastírání či zveličování prožívaného stavu, má to pro něj nejméně stejný význam jako správná interpretace spontánního a přirozeného výrazu.

Uvědomělé (a většinou pozorovatelné) sebeovládání vnějšího výrazu totiž člověk používá vždy účelově, když je ohrožena jeho sociální pozice, když usiluje o vytvoření určitého dojmu o sobě u partnera.

Posuzování věrohodnosti neverbálních projevů izolovaně, samých o sobě, je obtížné a ve výsledku vlastně nemá zvláštní význam. Jinak je tomu při srovnání s verbálními projevy a celkovou výsledkovou situací. Při nesouladu mezi verbální a neverbální produkcí přikládáme větší váhu projevům neverbálním. Netřeba připomínat, že všechny správné závěry učiněné v nesouladu mezi oběma složkami komunikace jsou pro taktiku výsledku cenné.

7.8.2 Složky neverbální komunikace

Dnes existuje velké množství poznatků o jednotlivých složkách neverbální komunikace. Výslechová situace je svou podstatou odlišná od obvyklých situací, přirozených i simulovaných, které slouží jako zdroj poznání o nonverbálních projevech. Z toho plyne, že dále uváděné zákonitosti neverbálních projevů je třeba chápat jako obecně se prosazující tendence, které nemusí za všech okolností platit. Z dalších okolností lze však vyvodit závěr o značné spolehlivosti uváděných významů nonverbálních projevů ve výslechové praxi.

Jako potřebné se také jeví upozornit na to, že neverbální projevy nejsou jen prostým zdrojem vzájemných informací o osobě, ale také významným prostředkem jejího ovlivňování.

Dále poukážu na výběr nejdůležitějších zákonitostí neverbální komunikace, které mohou mít vztah k situaci výsledku.⁶¹

⁶¹ Čírtková, L., Forenzní psychologie, Plzeň, Vydavatelství A. Čeněk, 2013, 321 s.

Mimika

Považuje se za nejvýraznější neverbální prostředek. Sděluje aktuální duševní stav prostřednictvím výrazů obličeje. S velkou mírou přesnosti je možno určit z lidské tváře tyto emociální stavy: 1) štěstí, 2) překvapení, 3) strach, 4) zlobu, 5) smutek, 6) spokojenost, 7) zájem.

Tento soubor není konečný, naopak uvádí minimální počet dobře rozlišitelných a srozumitelně definovatelných emocionálních stavů. Z výrazu obličeje lze určit také obecnější dimenze aktuálních psychických stavů. Jde o tyto charakteristiky: příjemný – nepříjemný, aktivní – pasivní, slabý – silný, pravý – předstíraný, očekávaný – neočekávaný.

V poslední době se psychologie přiklání k názoru, že základní obličejové výrazy emocí jsou společné lidem různých kultur. Je třeba ovšem počítat s možností „kamoufláže“. Ta je zdařilá ve standardních nebo očekávaných situacích vícekrát zažitých (Např. tzv. „pokec-face“ u hráčů karet, ale taktéž u mnohonásobného recidivisty při výslechu). Předstírání výrazu obličeje však nikdy není zcela autentické. Emoce se ve výrazu projeví i tehdy, snaží-li se je jejich nositel potlačit. Jejich přímé zjištění je přirozeně závislé na zkušenosti a vyslychajícího. Byly prokázány „mikrookamžiky“ těchto emocí, výrazy tak krátké, že pro jejich detekci je nutné použít zpomaleného filmu. Důležitou úlohu v sociální komunikaci má úsměv. Je projevem sympatií, náklonnosti a přátelského postoje. Je spolehlivým prostředkem k navázání kontaktu s vyslychanou osobou, vytvoření přátelské atmosféry. Úsměv oslabuje u vyslychaného nepřátelské postoje a agresivitu.⁶²

Pohledy

Pohledy s výrazem tváře nejúžeji souvisí, ale vydělují se jako samostatný komunikační kanál. O sdělnosti pohledů by nás snadno přesvědčil dlouhý seznam běžně užívaných výrazů pro pohledy (upřímný, tázavý, nepřítomný, nejistý, dobrácký, šibalský, bezmocný, tupý atd.).

⁶² Čírtková, L., Forenzní psychologie, Plzeň, Vydavatelství A. Čeněk, 2013, 322 s.

V neverbální komunikaci je používán pojem pohledy, neboť sem zahrnujeme oko samotné, ale partie přilehlé, tj. víčka, obočí, oboční vrásky a nejbližší mimické svaly. Při detailním rozboru se sledují některé elementy pohledů:

- a) zaměření pohledu – na co se osoba dívá,
- b) délka doby bodového pohledu,
- c) četnost pohledů na různá místa (terče) – kolikrát se vyslýchaný na věc či osobu podíval,
- d) sled pohledů – v jakém pořadí přecházely pohledy na různé objekty (terče),
- e) celkový objem pohledů – jakou sumu času pohledů věnoval vyslýchaný určité věci či osobě,
- f) průměr zornice – změny velikosti pupily při změně emocionálního vztahu.

Tyto elementy pohledové činnosti mohou mít značnou taktickou hodnotu, např. při výslechu neupřímného svědka.

Déle se zpravidla díváme na osobu, jíž si vážíme, která je služebně starší, která je nám sympatická, déle ulpíváme pohledem na lidech známých než neznámých. Nepříjemný je obvykle pohled, který trvá bez přestání delší dobu. U lidí v nepřátelském nebo soupeřivém vztahu vede déletrvajícím pohled z očí do očí k projevům neklidu, vzrušení až agresivity. I tohoto lze při výslechu využívat, a to jak pro uklidnění osoby, tak pro záměrné navození psychického napětí u vyslýchaného.

Zajímavé je zjištění o změně průměru zornice v závislosti na prožívaném emocionálním stavu. Přišlo se na to, že při jinak stejném světelném jasu situace (osvětlení) se při kladném citovém vzrušení (např. radost, vzrušení) průměr zornice zvětšuje, při negativních prožitcích (např. strach, zlost) se průměr zornice zmenšuje. Jde o autonomní nervový proces, který nejsme schopni vůlí ovládat. Oční pohyby slouží nejen jako prostředek pochopení a odhadu situace vyslýchaného. Pomocí zrakového kontaktu lze vhodným způsobem řídit (ovládat) výslechovou situaci. Vyslychající by neměl svou zrakovou aktivitou vyvolávat ve vyslýchaném pocity iritace a ponížení (to platí zejména pro situace, kdy je takový výsledek nezáměrný, nezamýšlený. Nedoporučuje se využívat oční kontakt jako prostředek vyjadřování moci či nadvlády

nad vyslychaným. Naopak verbální komunikace doprovázená úsměvy a pokyvováním hlavy vede ke zvýšenému očnímu kontaktu a zpravidla se zrychluje i tok řeči.⁶³

Tělesná blízkost – proxemika

Tento jev je znám z etologie zvířat. Přiblížíme-li se např. na vzdálenost menší než 200 m k srnci, uteče, šelma, je-li překročena kritická vzdálenost, zpravidla zaútočí. Jsou zjištěny některé závislosti mezi fyzickou blízkostí a interpersonálními vztahy mezi lidmi. Každý z nás má vytvořen (a sám ho podvědomě respektuje) určitý osobní prostor (mezikruží), v němž se cítí bezpečný. Není-li toto pásmo respektováno, zvyšuje se vnitřní napětí, dochází k citovému vzrušení, dostavuje se úzkost. Psychické napětí se zvyšuje nejen tehdy, když se pronikne do bezpečné zóny druhého člověka, ale i v případech, jedná-li se s ním z větší vzdálenosti než odpovídá danému interpersonálnímu vztahu, zvyklostem a očekávání. Rozlišuje tzv. intimní sféra, zahrnující prostor od bezprostřední tělesné blízkosti cca do vzdálenosti 40 cm. Bez zvýšeného napětí a úzkosti se projevuje jen u lidí nejbližších – milenců, důvěrných přátel. Dále je to osobní sféra (přibližně od 50 cm do 100 cm) která je akceptována mezi přáteli, dobrými známými, kamarády, kolegy apod. Při vzdálenosti asi 1,5 až 3 m mezi jednajícím lidmi hovoříme o sociální sféře. Tuto vzdálenost dodržují lidé při služebním a úředním styku, při oficiálních setkáních apod. Ještě se uvádí tzv. veřejná sféra. Týká se veřejných vystoupení, přednášek, ceremonií. Pocit psychického bezpečí má v tomto případě akter ve vzdálenosti asi 3,5 až 8 m od publika.

Uváděné vzdálenosti jsou jen orientační. Záleží např. na uspořádání prostoru, regionálních zvyklostech. Je prokázáno, že extroverti mají tyto zóny zhuštěny, introverti zase potřebují pro pocit psychického bezpečí větší interpersonální distance. Vyšší citlivost na prolomení příslušných sfér (podle interpersonálního vztahu a situace) mají kromě introvertů také neurotici a lidé žijící v nejistotě.

Využití teorie tělesného prostoru spočívá v možnosti cílevědomě (v souladu s taktikou výslechu) navozovat či snižovat u vyslychané osoby psychické napětí a úzkost. Je známo, že vyšší stupeň úzkosti úměrně ztěžuje lhaní. Doporučuje se navozovat úzkost u vyslychaného tak, že postupně a pomalu zkracujeme vzdálenost

⁶³ Čírtková, L., Forenzní psychologie, Plzeň, Vydavatelství A. Čeněk, 2013, 323 s.

současně s tím, jak se kritickým otázkám (částečně) vyslechu. Narůstající úzkost bývá provázena motorickým neklidem a psychologicky obrannými pohyby (schoulení se, založení rukou na prsou, přeložení nohy přes nohu apod.), podle nichž může vyslychající urychlit či zpomalit svůj postup.⁶⁴

Řeč těla – kinezika

Jde o sdělování prostřednictvím pohybů hlavy, krku, trupu a končetin. Do této třídy neverbálních signálů se zahrnují pohyby, které jsou převážně bezpečné, přirozené. Neverbální komunikace je odlišuje od pohybů, které mají kulturně standardizovaný význam a nazývají se gesta. V tomto smyslu se gesta chápou širěji než jen jako konvenční pohyby rukou, ale i ostatní kulturně podmíněné pohyby těla, např. úklony, přikývnutí hlavou na projev souhlasu apod.

V tělesných pohybech se odráží aktuální psychický stav člověka v omezené míře i některé trvalejší osobnostní črty. Nejdůležitějším ukazatelem je celkový obraz pohybové činnosti. Z charakteristiky celkového obrazu pohybové činnosti lze dělat závěry jen o obecnějších dimenzích prožitků svědka, méně pak o specifických psychických stavech. Lze usuzovat na vnitřní neklid, vzrušení, podráždění i na stoupající agresivitu nebo na opaky těchto prožitků – klid, útlum, depresi.

Zvláštní pozornost si zaslouží neúčelné pohyby svědka (např. neodůvodněné opakované nasazování brýlí, stálé rovnání a přemísťování věcí na stole, opakované rozepínání a zapínání knoflíků apod.), které mohou signalizovat, vedle celkově zvýšené tenze, silný vnitřní konflikt, boj motivů. Vedle toho je třeba brát v úvahu přirozené rozdíly mezi lidmi v četnosti a rozsahu pohybů v závislosti na jejich neuropsychických vlastnostech, tedy určitý osobní pohybový standard. Proto je ovšem důležité sledovat především změny v pohybové činnosti svědka v závislosti na průběhu výslechu. Obecně lze vycházet z předpokladu, že se zvyšujícím se napětím a úzkostí se bude pohybová činnost zvyšovat.

Standardním pohybovým projevem člověka je chůze, která je zdrojem pomocných informací. Odráží celkový stav organismu, momentální fyzickou a psychickou kondici.

⁶⁴ Čírtková, L., Forenzní psychologie, Plzeň, Vydavatelství A. Čeněk, 2013, 3214 s.

V literatuře se také uvádí shoda mezi pozorovateli při odhadu extroverze a introverze u osob podle chůze. Soudí se, že delší krok (vzhledem k tělesné výšce člověka) lze považovat za přání dosáhnout rychle cíle, za projev usilování, energie, opak za projev tendence oddálit nepříjemné setkání, za výraz plachosti.

Zobecnění tohoto druhu je ovšem nutno přijímat opatrně, protože chůze je určována především stavbou pánve, dále obuví, terénem a dalšími faktory. Při detailním rozboru chůze se sledují hlavně rychlost, rytmus a délka kroku a elasticnost chůze a jejich změny v souvislosti se změnami situace.⁶⁵

Prostředky neverbální komunikace se v reálné situaci styku projevují komplexně a jsou také tak většinou vnímány. Spojeny do komplexů tvoří neverbální projevy nesmírné množství variací. Jejich informační hodnota získává na objektivnosti a přesvědčivosti v konfrontaci se smyslem verbálního sdělení a celkovou situací reálného sociálního styku.

Význam neverbální komunikace v jednání s druhým člověkem nespočívá jenom v informacích, které nám jedinec zpravidla bezděčně poskytuje, ale současně ve vědomé kontrole vlastních neverbálních projevů, kterými působíme na druhého.

Tělesný postoj – posturologie

Informační hodnotu má také držení těla a vzájemná konfigurace všech jeho částí. Běžná životní pozorování tělesného postoje umožňují závěry týkající se psychického stavu osoby. Psychologie potvrdila tuto tradiční zkušenost a zjistila, že jistota a sebevědomí bývají provázeny vzpřímenou hlavou, hrudník je vypnutý, ramena zvýšená. Pro nejistotu, úzkost a uzavření se do sebe naopak bývá charakteristická hlava skloněná, hrudník pokleslý a ramena svěšená. Sledovala se vzájemná konfigurace poloh dvou osob. Stejná, obdobná, paralelní poloha dvou osob se vyskytuje, když mezi hovořícími dochází k názorové shodě, ke vzájemnému porozumění. Tam, kde dochází k názorovým neshodám, střetům, konfliktům, se daleko častěji objevují i nesouhlasné postoje.

Jako znaky shody či neshody postoje využíváme výrazné, snadno pozorovatelné projevy, např. úhel náklonu trupu, nohy zkřížené nebo souběžné, ruce složené na prsou,

⁶⁵ Čírtková, L., Forenzní psychologie, Plzeň, Vydavatelství A. Čeněk, 2013, 325 s.

ruce na stole, založené v bok, pod stolem, mezi kolena, v kapsách, za zády, rozložené na sousedních opěradlech apod. (příloha 2 – 6)⁶⁶

Tělesný kontakt - haptika

Haptika je způsob sdělení, které tlumočíme bezprostředně tělesným kontaktem s druhým člověkem, např. podáním ruky, tedy kontaktem hmatem. Podobně jako u proxemiky je dán haptický kontakt ustálenými kulturními zvyklostmi a u lidí existují značné rozdíly v citlivosti na něj. Hovoříme o sociální zóně – např. podání ruky, nabídnutí rámě apod., osobní zóně – ve výtahu dáváme přednost a lehce se dotýkáme paže, intimní zóně – pohlazení po tváři apod. Nerespektování těchto zón může vyvolat negativní pocity u vyslychaného a nepříznivě ovlivnit průběh jednání.

7.8.3 Neverbální projevy

Čtení přes stůl

Lidé jsou jako složitě, ale otevřené knihy. Lze z nich vyčíst daleko víc, než se na první pohled, nebo na pouhý poslech zdá. Koho by nezajímalo, kdy mu ten druhý lže, kdy cítí rozpaky nebo sympatie. Mnoho z těchto věcí se dá odhadnout právě z mimoverbálních signálů, které lidé vysílají. Je však třeba zacházet s těmito poznatky – spíše než jako s pevně danými fakty – jako s cennými vodítky, na která se lze s výhradami spolehnout teprve tehdy, když neodporují dalším, nezávisle zjištěným faktům.

Pravda a lež

Lhaní lze poznat zejména podle dotyků rukou na obličeji, krku a v jejich okolí. Typické jsou doteky v oblasti očí, nosu, krku a úst. Tyto dotyky bývají vysvětlovány podvědomou snahou předejít zrakovému kontaktu s druhým účastníkem diskuze zakrytím očí, resp. předejít vyřčení něčeho, co by lháře prozradilo, zakrytím úst, přičemž obě snahy jsou před dokončením přeorientovány do oblasti, které leží očím, resp. ústům blízko. V úplně nedokončené podobě lze vidět oba pohyby u malých dětí.

Protože se lháři obávají, byť zpravidla podvědomě, že je mimoverbální sdělení prozradí, snaží se pohyby těla a gestikulaci omezit. I menší frekvence gest a pohybů

⁶⁶ Čírtková, L., Forenzní psychologie, 3. upravené vydání, Plzeň, Vydavatelství A. Čeněk, 2013, 325 s.

těla může být známkou nedůvěryhodnosti sdělení. Pohyby, které lze pozorovat, jsou potom sice méně frekventované, ale o to nervóznější a neobvyklejší. Zkušení lháři mají nacvičený „upřímný pohled“, méně zkušení se zcela v duchu běžně rozšířených představ vyhýbají zrakovým kontaktům, rychle a nadlouho odvrací zrak a pokud musí udržovat zrakový kontakt s tím, kterého obelhávají, alespoň častěji nebo nadlouho zavírají víčka.

Položí-li se druhému otázka, týkající se nějakého zážitku, který údajně prožil, může se usuzovat na to, zda si podrobnosti vymýšlí nebo je skutečně loví v paměti podle směru, ve kterém se pohybují jeho oči. Řada pokusů prokázala, že oční duhovka putuje v prostoru oka spíše doleva, pokud si dotázaný vybavuje skutečné zážitky a spíše doprava, pokud si tyto zážitky vymýšlí. Vizuální asociace přitom směřují duhovky spíše nahoru, sluchové spíše do stran. Tyto výsledky lze kombinovat a lze vidět, že při dotazu na zrakový zážitek se duhovka svědka pohybuje nahoru a doprava, je možno vyloučit podezření, že si příslušný zrakový zážitek vytváří ve své fantazii. Výsledky těchto pokusů se podařilo dát do souvislosti s předpoklady o činnosti lidského mozku. Přesto je třeba brát tato vodítka s rezervou, odchylky a nejednoznačnosti nejsou žádnou velkou výjimkou.

Přátelství a nepřátelství

Lidé, kteří k sobě pociťují sympatie, jeví tendenci napodobovat své pohyby, napodobují například způsob, jakým sedí, může se očekávat, že souhlasí a že jsou přátelsky nakloněni. Ostatně slovo nakloněn tu může být použito doslova. Protože právě naklánění hlavy do strany nebo mírně dopředu je typickým znakem, který svědčí o příznivém naladění toho druhého. Někdy tedy prvotní podvědomý signál může přejít až do zvýšené frekvence fyzických dotyků, zejména rukou nebo ramenou, a to vcelku bez ohledu na pohlaví obou osob. Napodobování pohybů, gest a mimiky osob, ke kterým cítíme sympatie, může vést u celoživotních partnerů tak daleko, že se tyto podobné funkce vepíší i do fyzického vzhledu obou partnerů, např. stále podobnějšího celkového výrazu obličeje. Důležitým signálem přátelství je úsměv. Existují určité příznaky, podle nichž lze s určitou dávkou pravděpodobnosti usuzovat, zda úsměv je upřímný nebo ne. Široce otevřené oči, nebybné obočí, příliš upřený pohled a viditelnost spíše dolních než horních zubů bývají považovány za známku neupřímného úsměvu. Za

typický znak upřímného úsměvu jsou naopak považovány drobné vrásky pod oběma očima, protože jde o efekt, který nelze vědomě ovlivňovat.

Zájem a nezájem

Předstírat zájem nebo nezájem patří k běžné výbavě každého. Je umění poznat skutečný zájem o předstíraného. Co je tedy příznakem toho, že podmínky, o kterých se jedná, jsou pro toho druhého již natolik atraktivní, že je ochoten uzavřít dohodu? Především aktivní zmenšení vzdálenosti mezi vámi. Sedí-li partner na židli, pravděpodobně se v takovém případě předkloní. Stojí-li, učiní krok nebo několik kroků vpřed, směrem k nám. Jsou to symbolické kroky, dohoda je na cestě.

V některých případech lze pozorovat velmi rychlý pokles napětí. Pokud se člověk k něčemu přemlouvá, je to vymizení známek neklidu a zřetelný signál toho, že je přemluven, že dospěl k rozhodnutí přistoupit na návrh. Je čas přestat s argumentací, odmlčet se, dát druhému prostor, aby se vyjádřil, příp. se zeptat, zda by za těchto podmínek souhlasil s dohodou.

Někdy je možné pozorovat signály toho, že partner chce promluvit – ruka vystrčená do prostoru mezi vámi, zdvižený ukazovák pravděpodobně jde opět o nedokončené „školní“ hlášení se o slovo. Pravidlem jsou delší frekventovanější pohledy, snaha o navázání zrakového kontaktu.

Opačné znaky, například zvětšování vzdálenosti, znamenají nezájem. Malá snaha navázat zrakový kontakt může být známkou opatrnosti, spíše než nezájmu.

Klid a nervozita

Klid může být předstírán. Je velmi cenné to poznat, případně sledovat, ve kterých chvílích nervozita diskuse roste a sílí. A kdy nebo při kterých tématech roste spíše jeho jistota a klid. To dává možnost pokusit se dopátrat příčin nejistoty. Kdo se snaží nedat najevo svou nervozitu, často dokáže ovládat jen část ze složitého ústrojí lidského těla.

Obvykle je nejlépe ovládanou částí těla lidský obličej. Proto nemá při odhadu opravdovosti klidu smysl soustřeďovat svou pozornost na obličej. Pouze snad, když se

nervózní člověk se pokusí o úsměv. Ten bývá krátký, nejistý. Rty se nerozvírají, zuby zůstávají neobnaženy.

Daleko spolehlivější informaci poskytují ruce a nohy. Ruce nervózního člověka konají velké množství naprosto zbytečných často opakovaných pohybů. Hrají si i s tužkou, nebo vlasy, opakovaně se přesvědčují, zda z kapsy neztratili nějakou důležitou věc, oklepávají popel z cigarety, i tehdy, kdy to není vůbec potřeba. Jazyk opakovaně olizuje rty, noha vykonává trhavé pohyby patou, je-li její špička opřena o zem, a nebo právě špičkou, je-li tato volně ve vzduchu. Začne-li se někdo s větší frekvencí věnovat dotykům svého těla, lze to považovat za spolehlivý příznak toho, že pociťuje vnitřní vzrušení. Je třeba pokusit se určit příčiny tohoto vzrušení a také jeho podobu.

Umění sdělovat

Sdělování a naslouchání jsou dvěma stranami jedné mince, která, není-li falešná, vede k vzájemnému pochopení. Chceme-li někomu něco opravdu účinně sdělit, je třeba se nejdříve zajímat o způsob, jakým vidí svět. Kdo má na nose zelené brýle, vidí zelenou oblohu, zelenou vodu, zelené lidi. Je nutno se s takovým člověkem dohodnout, aby sundal své zelené brýle a změnil způsob vnímání světa, nebo si nasadit stejné brýle a využít jeho způsob vnímání světa k tomu, aby mne pochopil.

První způsob je neskonalé obtížnější. Navíc není nikde řečeno, že brýle, které mám já (a které mu možná budeme chtít vnucovat) nejsou horší, nebo stejně špatné jako ty jeho. Proto se umění sdělovat točí daleko spíše okolo druhého způsobu.

Na stejné vlně

Umění zacílit. Chceme-li, aby ostatní nás poslouchali, přizpůsobme jim obsah i formu sdělení. Nasadme si jejich brýle. Mluvme o tom, co je zajímavé. Spíše než o tom, co zajímavé nás. Vychází se z jejich zkušeností, používají se příklady, které jsou jim blízké. A pokud se to dokáže, je vhodné nemluvit příliš o sobě a svých pocitech. Z toho posledního ovšem existuje jedna velká výjimka. Kritizujeme-li, mluvme naopak raději o sobě a svých pocitech.

Síla úsměvu

I když se jedná o sebesložitější záležitosti, nikde není řečeno, že se proto musíme na své okolí mračit. Úsměv otevírá brány vzájemného porozumění. Působí dobře jak na nás, protože stimuluje dobrou náladu, tak na toho, s kým se komunikuje, protože je symbolem přátelství. Je třeba pamatovat na dvě věci. Být příjemní a přátelští, neznamená upustit od svých zájmů a říkat jen příjemné věci. Úsměv má být přiměřený situaci. Jinak může být snadno vnímán jako výsměch, který má zcela opačné účinky na naslouchajícího.

Umění harmonie

Důležité je sladit pečlivě obsah a formu řeči. Ani v případě verbální komunikace není důležité pouze to, co svou řečí sdělujeme, ale také to, jakým způsobem to sdělujeme. Záleží na tempu řeči, síle a modulaci hlasu i výslovnosti. Důležitá je větná stavba (slovosled) a délka vět a v neposlední řadě i výběr slov. Neodpovídá-li např. tempo řeči tomu, co se říká, působí tato disharmonie rušivě a zapamatujeme si spíše ji, než to, co bylo řečeno. Obecně lze říci, že ty části proslovu, které považujeme za méně důležité nebo triviální, můžeme říci rychlejším tempem a v místech, na které chceme položit důraz, je výhodné zvolnit tempo řeči, pečlivě ji vyslovovat a přiměřeně zesílit hlas. Chceme-li zvýšit pravděpodobnost, že se určitá informace zapamatuje, věty by neměly být komplikované a slova by měla být volena tak, aby byla srozumitelná, ale zároveň natolik originální, že vzbudí pozornost.

Význam neverbální komunikace v jednání s druhým člověkem nespočívá jenom v informacích, které nám jedinec – svědek – zpravidla bezděčně poskytuje, ale současně ve vědomé kontrole vlastních neverbálních projevů, kterými sami působíme. Využití poznatků o neverbální komunikaci ve správní praxi nemá zatím exaktní povahu. Všechny závěry učiněné správním orgánem na tomto podkladě by měly být hypotetické, vyžadující ověření, vedle faktických důkazů a odborných posudků hrají doplňující roli.⁶⁷

⁶⁷ Čírtková, L., Forenzní psychologie, 3. upravené vydání, Plzeň, Vydavatelství A. Čeněk, 2013, 321-325 s.

7.9 Orientační odhad věrohodnosti výpovědi

7.9.1 Rozpozná se lhář

V řadě pracovních situací, ale i v soukromém životě občas nastává onen vyhrocený moment, kdy usilujeme o odpověď na otázku, zda nám druhá osoba sděluje pravdu či naopak lže. Můžeme se spolehnout na to, že událost proběhla tak, jak jí osoba líčí? Uvedla skutečně vše, co je jí k věci známo, anebo zamlčuje, klame? V soudní psychologii je odhadování lži zkoumáno pod odborným názvem „obecná speciální věrohodnost“. V kapitolách o posuzování věrohodnosti se lze setkat s různými posuzovacími schémata. Obvykle nabízejí nemalé množství kritérií, která fungují jako příznaky nasvědčující pravdivému či naopak spíše lživému líčení (např. barvivost sdělení, množství uváděných detailů, logická bezrozpornost údajů atd.), při posuzování věrohodnosti výpovědi postupují svým způsobem: pro přezkoumání potřebují více či méně času, jejich závěry jsou k dispozici až s určitou časovou prodlevou, občas jsou jejich stanoviska příliš vágní a nejednoznačná.

Proč při rozpoznávání lží pochybujeme?

Rozpoznávání lží je složitou záležitostí. Záleží na obratnosti lháře a na schopnostech toho, kdo lživé sdělení přijímá, především na jeho vnímavosti, pozornosti, na citlivosti, ale i na tom, na kolik je s problémem věrohodnosti odborně obeznámen.⁶⁸

7.9.2 Problém nervozity lháře

Profesionálové z praxe (celníci, kriminalisté, soudci), ale i laici často vycházejí ze zakořeněného rozšířeného názoru, že lháře prozrazuje jeho nervozita. Kdo lže, ten bývá rozrušen. Jeho rozrušení pramení z obavy, že bude přistižen při lži. Jestliže se zjistí, že je někdo rozrušen v podezřelé situaci (tj. v takové, ve které mu lež může přinést pravděpodobně určitou výhodu či prospěch), dochází se k závěru, že lže. Je-li však v takové situaci klidný, hodnotí se jako spíše nevinný, spořádaný jedinec, který nemá co skrývat.

Tato rozšířená argumentace obsahuje hned několik omylů. Ignoruje například, že viditelné příznaky rozrušení až rozčilení (pocení, vlhké ruce, zrychlený puls, prudké

⁶⁸ Čírtková, L., Forenzní psychologie, Plzeň, Vydavatelství A. Čeněk, 2013, 379 s.

dýchání, časté polykání, skvrny na obličejí a krku, rudnutí, pohybový neklid, přeřikávání atd.) nemusí být výrazem strachu či obavy z toho, že bude přistižen při lži a usvědčen. Strach může mít i jiné důvody. Může se jednat o úzkost z nepřehledné situace, o strach nevinného z toho, že bude omylem podezírán, že mu nebude uvěřeno, že nebude schopen doložit své alibi atd.⁶⁹

7.9.3 Přehlížení obratných lhářů

V živých situacích se často ignoruje fakt, že existují jedinci, kteří dovedou lhát velmi obratně a přesvědčivě. Zdatní lháři netrpí žádnými vnějšími příznaky nervozity. Netíží je žádné výčitky, naopak vystupují suverénně, klamou své okolí s lehkostí, radostí a bravurností.⁷⁰

Fakt, že v důležitých situacích zůstane lhář neodhalen, je vždy způsoben oběma partnery interakce. Lhář „profík“ zvládá sebestylizaci, dobře kontroluje své pocity, neprojevuje žádné rozrušení. Na druhé straně ale může být ve hře i fakt, že posluchač, posuzovatel není dobrý v odhalování lži, nevnímá fakticky dostupné signály lži. Může to být ovšem také tím, že příznaky lživé produkce vůbec nezná. Odborné i laické veřejnosti jsou méně známá pomocná vodítka pro rozpoznání lži u obratných lhářů. Existují vůbec nonverbální signály, které odhalí i obratného lháře? Ze současných psychologických výzkumů se podařilo doložit, že emocionální doprovod při lživém sdělení startují nejen negativní pocity jako strach či obavy. Také pozitivní pocit radosti, že druzí byli oklamáni, může prozradit lháře. Právě pozitivní pocity představují slabé místo zdatných lhářů, kteří jsou schopni se kontrolovat, vystupovat uvolněně a přirozeně. To, co však již nezvládnou, je kontrola pocitu úspěchu a vítězství.

7.9.4 Přehlížení individuálních výrazových zvláštností

V praxi se stane, že někteří lidé bývají mylně osočováni ze lží, protože se chovají nápadným způsobem jinak než většina. Podezření, že lžou, vzniká především ze svérázné řeči těla (nonverbálních projevů), ale i z nápadných řečových projevů.

Závěr o úmyslu klamat na základě neřečových signálů vzniká tehdy, když chování sledovaného člověka se odchyluje od očekávání (norem), tj. jestliže je nějakým

⁶⁹ Čírtková, L., Forenzní psychologie, Plzeň, Vydavatelství A. Čeněk, 2013, 335 s.

⁷⁰ Čírtková, L., Kriminální psychologie, Praha: Eurounion, 1998, 240 s.

způsobem nápadné. Na lež a klamání se usuzuje tehdy, když osoba nevyhledává oční kontakt anebo nepřírozně civí na posuzovatele, když reprodukuje příliš anebo málo mimických výrazů apod. Například zabíhavé, zdlouhavé, vyhýbavé mluvení je považováno za příznak lži. Přitom se v konkrétním případě může jednat o obvyklý osobní styl určitého jedince (svědek mluvka).

Pro spolehlivý odhad věrohodnosti je proto důležité znát individuální výrazové zvláštnosti dané osoby. Odlišuje-li se aktuální obraz od obvyklého vystupování jedince, lze popsané nápadnosti vnímat jako možné signály lži. Proto řečové a neřečové signály skýtají spolehlivější vodítka pro rozpoznání lži tehdy, jestliže se jejich projevy mění v průběhu výslechu. Subjektivní dojem, že druhá osoba má strach, je podrážděná, napjatá nebo smutná, rovněž vzniká pouze na základě anatomických zvláštností obličejových partií. Některé osoby díky své výrazné vizáži (fyziognomii) a postuře, neustále vyvolávají určitý dojem, nezávisle na tom, jaké pocity ve skutečnosti prožívají.

7.9.5 Víceznačnost neverbálních signálů

Nonverbální signály jsou víceznačné, v závislosti na situaci mohou nabývat různých významů. Pro orientační posouzení věrohodnosti mají neverbální klíče svou cenu pouze v porovnání k mluvenému slovu. Je důležité pozorně sledovat změny v řeči, mimice, gestikulaci atd., které nastávají v určitých momentech výslechu, a usilovat o objasnění jejich pravděpodobné příčiny. Lež je pouze jednou z alternativ. V každém případě však platí, že věc, která byla právě diskutována a nastartovala změny, je pro hovořícího nějak významná.

7.9.6 Každý předstírá a klame individuálně

Řečové a neřečové signály, které se uplatňují jako příznaky lživé produkce, jsou víceznačné. Nelze je aplikovat mechanickým způsobem. Tento fakt vybízí k opatrnosti, nemá však působit beznadějně. Současné výzkumy z psychologických laboratoří i terénu sdělují radostné poselství: z celkového vzorce verbálních a nonverbálních projevů můžeme velmi dobře rozpoznat lež. Zdá se však, že každý člověk klame individuálním způsobem. To takto znamená, že různí lidé mají různě položeno slabé místo. Někoho prozradí spíše zrakový kontakt, jiného zabarvení a tónina hlasu nebo mimika a pohybové projevy.

Lze tedy konstatovat, že chování člověka při lhaní může být zásadně odlišné od chování při sdělování pravdy. Lidé se liší v tom, které projevy svého chování dovedou nejlépe ovládat, a tím i kamuflovat.

Při orientačním kamuflování lži je optimální používat co nejvíce kritérií řečového i neřečového chování. Jako poměrně spolehlivou lze doporučit kombinaci tří zkoumaných znaků: pravý a nepravý úsměv a hlas. I z jiných pokusů vyplynulo, že dobří a špatní posuzovatelé se liší především v tom, kolik a jaká kritéria posuzování věrohodnosti používají. Lze tedy konstatovat, že chování člověka při lhaní může být zásadně odlišné od chování při sdělování pravdy. Lidé se liší v tom, jaké projevy svého chování dovedou nejlépe ovládat, a tím i kamuflovat.

7.10 Verbální příznaky lživých sekvencí ve výpovědi

Doposud byly představeny neverbální klíče klamání a předstírání falešných informací. I verbální klíče rovněž rozpoznají lži, ale mají víceznačný charakter. Na přítomnost smyšlených fantazií vyprodukovaných částí svědka upozorňují následující prvky řečového chování:

Příznaky zadržování informací

- svědek odmítá rozšířit či doplnit své sdělení, ačkoliv podle všeho by mohl informacemi disponovat. V rozporu s poznatky psychologie vnímání svědek údajně není s to nic sdělit k centrálním momentům děje, ačkoliv pro něj to bylo subjektivně významné a rozpomíná se spolehlivě na podružné detaily, které nemohl subjektivně prožívat závažně,
- svědek vypustí tu část své výpovědi, která byla kvalifikována jako rozporuplná a odporující zjištěným skutečnostem bez náhrady („Dobře, tak já nevím, možná to bylo jinak“).
- svědek utíká od podstatných otázek, zamlžuje nepodstatnými detaily anebo se chytá údajných protiřečení v otázkách vyslychajícího. („Tak proč se mě ještě ptáte, když mi nevěříte?“), chybí spontánní vyhrklé detaily,
- svědek klade otázky vyslychajícímu („Na co jste se ptal, co chcete nejdřív vědět?“),
- vágní, nepřesné formulace („pak se řeklo, ... najednou tam byl ten nápad“).

Příznaky servilnosti k vyslychajicimu

- svědek zveličuje svou bezbrannost a nevědomost, je nápadně úslužný, lichotí vyslychajicimu („Pan soudce určitě posoudí sám, rozhodne dobře“.)

Freudovské signály

- přeroknutí, chybný úkon, které naznačují, že osoba jen stěží zvládá lhaní, lež jí nejde přes ústa („Počkejte, abych byl přesný, to si musím vymyslet, ehm, rozmyslet“, „Řekl jsem to po pravdě, to si zoufám, tedy troufám říct.“)

Přehnaná „akurátnost“ až přídržlost vystupování

Lhář se stylizuje do servilní role anebo se stává drzým, útočným, má blíže k extrémům. Polohy se mohou střídát. Z nejprve podrobného chování může v okamžiku přejít do útoků na vyslychajicího, na justici, stát, své sociální okolí atd. V útočném výbuchu je často obsažena předčasná sebeobhajoba (obhazuje se, aniž by bylo naznačeno, že je podezírán či z čeho podezírán).

Stereotypní opakování sdělení bez jakýchkoliv změn v drobných detailech

Opakuje-li svědek určité sdělení, objevují se drobné přirozené změny (např. lehce se změni pořadí uvedených detailů, pořadí výčtu přítomných osob, namísto lampy použije výraz světlo atd.). Lživé, smyšlené partie zůstávají beze změny.⁷¹

Ve sdělení chybí prožitková stránka

Věrohodné sdělení obvykle obsahuje líčení prožitých emocí včetně rozporuplných pocitů. Sdělování pocitů přitom musí mít určitou dynamiku, holý výrok „Měla jsem strach“, nevypovídá o věrohodnosti takřka nic. Naproti tomu následující úryvek svědčí pro věrohodnost. Přepadená bankovní úřednice líčí: „Byla jsem v panice. Hlavou mi prolétlo, proč právě já. Jsem tady nejmladší, teprve se zaškoluji. Chtělo se mi jít ke kolegovi a říct mu, ať ty peníze vybere on, že já nemohu.“

Za určitých okolností (typ osobnosti, extrémně otřesný zážitek) však nemusí absolutní absence citového pohnutí signalizovat nevěrohodné sdělení. Při mimořádně

⁷¹ Čírtková, L., Kriminální psychologie, 1998, 237-239 s.

silném emocionálním otřesu se může totiž psychika bránit tzv. izolací. Izolace je odborně popsána jako bezděčný (neúmyslný) obranný mechanismus, který se projevuje ledovým klidem a nezúčastněností osoby na prožité tragédie. Takový jedinec pak neprojevuje viditelnou lítost ani smutek nad tím, co se přihodilo.

7.10.1 Rizika při orientačním odhadu věrohodnosti výpovědi

K nejnáročnějším stránkám výsledku patří okamžité a průběžné hodnocení sdělovaných informací z hlediska jejich věrohodnosti. Jde o to, posoudit, které části sdělení odpovídají skutečnosti a které líčené události jsou naopak smyšlenými. Při takovém orientačním rozpoznávání věrohodnosti sdělení hrozí posuzovateli (vyslýchajícímu) dvě rizika. Tím prvním je situace, kdy pravdivé líčení považuje za smyšlenou lež. Tím druhým rizikem je opačná situace, kdy uvěří lživé produkci. Posuzovatel „skočil na špek“, nechal se ošálit, spolkl lež.

Zřejmě neexistuje člověk, který by nikdy nezalhal. Lež, předstírání, klamání či stavění se do jiného světla – to jsou způsoby chování, kterými je vybaven každý normální jedinec. I slušný člověk může zalhat v situacích vyžadujících rychlou reakci, kdy není čas na to promyslet, zda můžeme říci pravdu, nebo je lépe lhát, např. když se chceme vyhnout nevídanému pozvání na určitou společenskou akci, když se vymaňujeme z osidel neodbytného pojišťovacího agenta nebo když se ospravedlňujeme před dopravním policistou, který náš řeší kvůli rychlé jízdě či nedovolenému parkování. Ale i tehdy, jestliže je nám dopřáno dostatek času na rozmyšlení, zůstává silné pokušení k překrucování skutečnosti. Pomysleme jen na „upravená daňová přiznání“ či pojišťovací podvody jinak celkem konformních lidí. Při objasňování, vyšetřování, ale i souzení kriminálních skutků není zapírání důležitých informací (tj. předstírání, že o věci nic nevím) či přímo úmyslné uvádění nepravdy (tj. lež) nikterak vzácnou situací.

Navíc v situacích, kdy svědek není připraven vypovídat úplně a pravdivě, se nároky na komunikativní obratnost vyslýchajícího ještě stupňují. V praxi se ustálily určité způsoby komunikace, které jsou používány za účelem prolomení předpokládané lživé produkce svědka. Patří k nim např.:

- *strategie vzbuzení protireakce*

svědek je neustále podceňován, aby zřetelně a přesvědčivě vyjevil pravdu, protože nemá co skrývat

- *strategie znejišťování*

vyslýchající posiluje ve svědkovi dojem, že má k dispozici veškeré informace a podklady objasňující projednávaný případ

- *strategie doplňování*

výslech je založen na opakujících se výzvách k doplnění doposud sděleného tak, aby svědek pustil i to, co dosud skrýval

- *diskrepanční strategie*

výslech se soustřeďuje na odkrývání rozporů ve výpovědi tak, aby při jejich vysvětlování svědek sdělil i zatím zamlčované informace

- *strategie zapletení se do vlastní lži*

svědkovi je poskytnut prostor, aby předvedl svou lživou konstrukci s předpokladem, že se zaplete do jednotlivých nepravdivých údajů své výpovědi

- *strategie odejmutí důvěry*

vyslýchající neskrývá silné pochybnosti o pravdivosti svědkovy výpovědi s cílem vyprovokovat ho k ospravedlňování a nekontrolovaným výrokům.

Uvedené komunikační postupy nejsou výsledkem psychologického zkoumání. Jde o přehled výslechových praktik, které se vyvinuly spontánně v rámci profesionálního zkušenostního vědění. Z některých psychologických výzkumů vyplývá, že volba určitého postupu výslechové komunikace je povětšinou záležitostí intuice. S jakou strategií výslechu se setká konkrétní svědek, rozhodují náhodné a subjektivní faktory, jako např. intuice vyslýchajícího, jeho předešlá zkušenost apod.⁷²

7.10.2 Zdroje chybovosti při posuzování osobnosti

Nežřídka činíme podstatné závěry o osobnosti jedince na základě dílčího projevu pozorovaného chování.

⁷² Čírtková, L., Kriminální psychologie, Praha Eurounion, 1998, 237-239 s.

Poznávání druhých (sociální percepce) je proces, v němž poznávající člověk usuzuje z vnějších projevů druhého na jeho vnitřní psychické charakteristiky, aby mohl lépe reagovat ve vzájemném vztahu.

Sociální percepce zahrnuje jak sociální vnímání, tak i hodnocení toho, co pozorujeme. Naše chování k druhým lidem ovlivňuje to, jak je vnímáme, co si o nich myslíme, jak si vykládáme jejich chování.

Druhý člověk je pro nás bohatým zdrojem informací, které chceme získat, a to ještě ani nemusel začít mluvit, nemuseli jsme se ho na nic ptát: zpravidla poznáme, jak je člověk přibližně starý, k jaké sociálně skupině patří, resp. pracuje-li fyzicky nebo duševně, orientujeme se v jeho náladě atd. Na druhém člověku nás zajímá, jak je oblečen, jaká je jeho chůze či postoj při rozhovoru s někým dalším, jak se projevuje nejen slovy, ale i mimo ně (neverbálně).

Vysokou vypovídající hodnotu mají oči – jak s nimi pohybuje, kam se dívá, jak dlouho spočine na někom druhém apod. Neverbální chování je nekontrolovanou složkou našeho chování, proto z něj lze poměrně dobře „přečíst“, co člověk prožívá. Člověk totiž spíše kontroluje svá slova než své neverbální projevy. A vůbec nemusí jít o záměrné „matení“ svého okolí. Některé motivy našeho chování si ani neuvědomujeme, stejně jako některé prožitky, a proto se nemusí objevit ve slovech.

Získané informace o druhém nás tedy vedou k objevení vnitřních charakteristik tohoto jedince. Známe-li příčiny chování, můžeme předvídat, jaké chování lze očekávat a máme pocit, že kontrolujeme své společenské prostředí. Tento „dobrý pocit“ často vyplývá z jedné náhodné zkušenosti, z jednoho krátkodobého pozorování, které jsme třeba neoprávněně zobecnili.

Některé smyslové omyly vycházejí ze zákonitostí, kterým se můžeme těžko vyhnout. Omyly v našem sociálním vnímání vycházejí z nedostatečné kritičnosti, z naší nedostatečné znalosti sebe sama.

Chyby v sociální percepci velmi znesnadňují mezilidské vztahy. Takovými chybami jsou např.:

Haló efekt

Při hodnocení druhých se necháme unést jediným nápadným rysem, ať už příznivým nebo nepříznivým. Tento rys jakoby ozářil všechny další rysy, které pak posuzujeme stejně pozitivně nebo naopak negativně. Např.: Patříme mezi lidi, kterým velice záleží na upraveném zevnějšku, jestliže se potkáme s upraveným člověkem, máme tendenci předpokládat, že všechny další jeho rysy jsou také pozitivní – v našem hodnocení jde o osobu čestnou, pořádkumilovnou, přátelskou a inteligentní. A naopak – jestliže se o někom dovíme, že se dopustil trestného činu, přičítáme mu celou řadu negativních vlastností. V obou případech se můžeme snadno mýlit. Upravený člověk může být sobecký, nespolehlivý a naopak ten, kdo se dostal na „šikmou plochu“, může mít řadu dobrých vlastností.

Logická chyba

Na základě některých každodenních zkušeností se domníváme, že některé vlastnosti spolu „logicky“ souvisejí. Můžeme být např. přesvědčeni o tom, že velcí statní muži jsou energičtí, rozhodní a nebojácní. Zdvořilost a určitou zdrženlivost můžeme spojovat s rysem malé průbojnosti a nedostatkem sebevědomí. Obézní lidé bývají často pokládáni za líné. Při pečlivém a kritickém pozorování zjistíme, že taková zobecnění o společném výskytu těchto vlastností jsou neoprávněná.

Vliv sociálního postavení

Jestliže známe sociální postavení toho, koho posuzujeme (policista, lékař, úředník), zjišťujeme u něho neprávem ty vlastnosti, které jsou obvykle lidem v těchto postavení přisuzovány.⁷³

⁷³ Čírtková, L., Forenzní psychologie, Plzeň, vyd. Čeněk 2013, 309 s.

8. Výslech ve vybrané zahraniční právní úpravě

Ve své práci jsem se zaměřila na specifické rysy výslechu svědka v německé právní úpravě a výslechu obviněného a znalce v právní úpravě Slovenské republiky.

8.1 Specifické rysy výslechu svědka v německé právní úpravě

Německé trestní právo procesní (stejně jako naše) vymezuje jako důkazní prostředek výslech svědka. Pokládá za personální důkazní prostředek společně s výslechem znalce. Za věcné důkazní prostředky považuje listiny a ohledání.⁷⁴

Svědék je ve smyslu § 48 StPO (Strafprozessordnung – německý trestní řád, dále jen StPO) je osoba, která v trestní věci, která není namířena proti ní, má svojí výpovědí sdělit svůj vjem o skutečnosti, každý člověk je schopný svědčit (i malé dítě i duševně nemocný).⁷⁵ Německý trestní řád rozlišuje svědka bezprostředního – to je ten, který událost zažil, viděl, slyšel. Dále svědka z doslechu, který říká to, co slyšel – cituje vnímání druhých. Rozeznává také svědka o pověsti – ten vnímá a pozoruje životní zvraty a změny na osobách.⁷⁶ Výše uvedené rozdělení svědků je podobné jako v českém trestním řádu, kde se rozlišují důkazy přímo a nepřímé. Za přímý důkaz se pokládá výpověď svědka, který na vlastní oči viděl skutečnost, která se stala, nebo nestala. Nepřímým důkazem je výpověď svědka o tom, co slyšel. Stupeň nepřímého důkazu od dokazované skutečnosti, může být různý.⁷⁷

V německém trestním právu procesním existuje, na rozdíl od našeho, institut korunního svědka (Der Kronzeuge). Korunní svědek chce pravdivě vypovídat ve prospěch obžaloby k objasnění a odhalení zvláště závažných trestných činů.⁷⁸

⁷⁴ Beulke, W. Strafprozessrecht, 5. Neuarbeitete auflage. Heidelberg: C. F. Meuller, Huthig GMB Hand, CO. HG, 2001, 89 s.

⁷⁵ Beulke, W. Strafprozessrecht, 5. Neuarbeitete auflage. Heidelberg: C. F. Meuller, Huthig GMB Hand, CO. HG, 2001, 89-90 s.

⁷⁶ Beulke, W. Strafprozessrecht, 5. Neuarbeitete auflage. Heidelberg: C. F. Meuller, Huthig GMB Hand, CO. HG, 2001, 90 s.

⁷⁷ Šámal, P., Král, V., Púry, F., Trestní řád, Komentář, 4. vydání, Praha, CH. Beck, 2002, s. 580

⁷⁸ Beulke, W. Strafprozessrecht, 5. Neuarbeitete auflage. Heidelberg: C. F. Meuller, Huthig GMB Hand, CO. HG, 2001, 172 s.

Průběh výslechu svědka je podobný jako v našem trestním právu procesním. Svědek se musí na základě předvolání dostavit ke svědecké výpovědi a vyzve se, aby vypovídal pravdu, musí se vyslyšet jednotlivě bez přítomnosti později vyslychaných svědků (§ 58 I. StPO).⁷⁹ Svědek musí být poučen podle § 57 StPO. Svědek je povinen potvrdit výpověď přísahou (§ 59 StPO). Zákon ve svém ustanovení § 60 StPO zakazuje přísahu v některých případech např.:

- osoba nerozumí obsahu přísahy z důsledku její nedostatečné rozumové vyspělosti (mladší 16 let)
- osoba je podezřelá, nebo vzniká podezření, že bude zakrývat nebo mařit vyšetřování

Po zvážení soudem může být od přísahy upuštěno v případech, kdy se jedná:

- o mladistvé ve věku 16 až 18 let (§ 61 č. 1 StPO)
- o to, že soud nepřisuzuje výpovědi podstatný význam (§ 61 č. 3 StPO)
- o svědka, který byl již odsouzen pro křivou výpověď (§ 61 č. 4 StPO)
- o případ, kdy se státní zástupce, obhájce a obžalovaný zřeknou výpovědi pod přísahou (§ 61 č. 5 StPO).⁸⁰

Právo odepřít výpověď mají v německém trestním právu procesním příbuzní obviněného (§ 52 I StPO), a to snoubenec, snoubenka, manželé (i po rozvodu), příbuzní v přímém pokolení a ve vedlejší linii do 3. stupně, sešvagření v přímé linii a ve vedlejší linii do 3. stupně, zaregistrovaní životní partneři (druh, družka). Zákonodárce vymezil tento příbuzenský okruh proto, že chtěl uchovat „pokoj v rodině“. Osoby, které jsou oprávněné odmítnout svědeckou výpověď, musí být o tomto právu před každým výslechem poučeny (§ 52 III. StPO). Stejně ustanovení o možnosti práva odepřít výpověď jako svědek, má příbuzný obviněného v pokolení přímém, i v českém trestním procesním právu (§ 100 TRŘ). Právo odmítnout výpověď mají dále osoby, kde zachovávat tajemství vyplývá z jejich povolání (§ 53 StPO). Jedná se o duchovní (§ 53 odst. I č. 1 StPO), obhájce (§ 53 odst. I. Č. 2 StPO), daňové poradce, lékaře, psychology.

⁷⁹ Beulke, W. Strafprozessrecht, 5. Neuarbeitete auflage, Heidelberg: C. F. Mueller, Huthig GMB Hand, Co. HG., 2001, 96 s.

⁸⁰ Beulke, W. Strafprozessrecht, 5. Neuarbeitete auflage, Heidelberg: C. F. Mueller, Huthig GMB Hand, Co. HG., 2001, 96 s.

I v německém trestním právu procesním je zakotveno právo na ochranu svědka. Za osobu vhodnou zvláštní ochrany se považuje:

- svědek, který může být vystaven útokům na svoji osobu, nebo na svůj majetek (svědek ohrožený),
- svědek, který se stal obětí trestního činu, nebo sexuálního zneužití (svědek obět'),
- děti, jako svědci v trestním řízení pro násilné trestné činy, trestné činy sexuálního zneužití (a to i tehdy, když nejsou oběťmi tr. činů).

Svědkoví je podle trestního řádu dovoleno zamlčet místo svého pobytu, utajit identitu, je přípustné nasazení videotechniky – výslech se nahraje na videozáznam.⁸¹ Videozáznamy v rámci výslechu svědků se používají při hlavním líčení v simultánním přenosu (§ 247a věta 1, 2, 3 StPO), nebo doplňují původní protokol výpovědi (§ 58a, 168e odst. 4, 247a odst. 4, 5, 255a StPO).⁸² Videotechnika se nasazuje z důvodu šetrného zacházení se svědky (zvláště dětmi), kteří jsou oběťmi násilných a sexuálních trestných činů a proto, aby se zabránilo jejich vyčerpávajícím i několikanásobným výslechům.⁸³

Z výše uvedených příkladů je zřejmé, že některá ustanovení německého trestního práva procesního české trestní právo procesní nezná. Některá ustanovení při výslechu svědka jsou obdobná.

8.2 Výslech obviněného ve slovenské právní úpravě

Slovenské trestní právo vymezuje jako důkazní prostředek výslech obviněného a znalce (§ 119 odst. 2 zákona č. 301/2005, Trestný poriadok), dále jen TP. Porovnáním právní úpravy našeho trestního řádu a slovenského trestného poriadku⁸⁴ lze konstatovat, že ustanovení k výslechu obviněného a znalce se v mnohém neliší. Na Slovensku působí prokuratury, u nás státní zastupitelství.

⁸¹ Beulke, W. Strafprozessrecht, 5. Neuarbeitete auflage, Heidelberg: C. F. Meuller, Huthig GMB Hand, CO.HG, 2001, 96-97 s.

⁸² Beulke, W. Strafprozessrecht, 5. Neuarbeitete auflage, Heidelberg: C. F. Meuller, Huthig GMB Hand, CO.HG, 2001, 215 s.

⁸³ Beulke, W. Strafprozessrecht, 5. Neuarbeitete auflage, Heidelberg: C.F. Meuller, Huthig GMB Hand, CO.HG.,2001, 215 s.

⁸⁴ Zákon č. 301/2005 Sb. Trestní poriadok ze dne 24. 5. 2005 účinný od 1. 1. 2006 ve znění novel (Slovenská republika)

Obviněný je ten, kdo je podezřelý ze spáchání trestného činu a bylo proti němu vzneseno obvinění (§ 33 TP).

Výslech obviněného je upraven v § 121 TP. Stejně jako u nás nelze svědka k výpovědi a přiznání nezákonným způsobem donutit a je třeba respektovat jeho osobnost. Před výslechem musí být obviněný poučen. Přesné znění poučení obviněného je obsaženo v § 121 odst. 2 TP. Obviněný má právo vypovídat, nebo odmítnout výpověď. Má právo zvolit si obhájce, pokud nemá prostředky, je mu obhájce ustanoven. Má právo žádat, aby se obhájce zúčastnil výslechu a bez jeho přítomnosti nemusí nevypovídat. Obviněného vzhledem na konkrétní okolnosti případu je třeba poučit i o možnosti a podmínkách podmíněného zastavení trestního stíhání, o dohodě o vině a trestu, jako i o podmínkách uložení trestu propadnutí majetku, když bude vzneseno obvinění za některý z trestných činů uvedených v § 58 odst. 2 Trestního zákona.

Podle § 122 TP je před prvním výslechem třeba zjistit totožnost obviněného, jeho osobní, rodinné, majetkové poměry a předchozí trestná stíhání a tresty, které mu byly uloženy. Obviněný je na začátku prvního výslechu povinen uvést adresu, na kterou se mu budou doručovat písemnosti určené do vlastních rukou a také se mu sdělí povinnost bez zbytečných odkladů oznámit příslušným orgánům změnu adresy (§ 34 odst. 5 TP). Přečte se mu výše uvedené poučení dle § 121 odst. 2 TP, v případě potřeby se mu i přiměřeně vysvětlí a obviněný podepíše, že poučení rozumí. Dále je obviněný poučen i o dalších právech uvedených v § 34 TP. Jedná se o právo, kdy se může obviněný vyjádřit od začátku, kdy mu bylo sděleno obvinění, ke všem skutečnostem, které mu jsou kladeny za vinu a k důkazům o nich. Může uvádět okolnosti, navrhopvat, předkládat a obstarávat důkazy, které slouží jeho obhajobě, podávat návrhy, žádosti a opravné prostředky. Má právo zvolit si obhájce a s ním se radit i v době úkonů, které vykonává orgán činný v trestním řízení nebo soud. S obhájcem se však nemůže radit v průběhu výslechu o tom, jak má odpovědět na již položenou otázku. Může žádat, aby se jeho obhájce zúčastnil na úkonech v přípravném řízení a byl v jeho přítomnosti vyslýchán. Jako obviněný, který je zadržen ve vazbě, nebo ve výkonu trestu odnětí svobody, může s obhájcem mluvit bez přítomnosti třetí osoby. Má právo při hlavním líčení před soudem vyslýchat svědky, které sám navrhl, nebo s jeho souhlasem navrhl jeho obhájce a klást jim otázky. Svá práva může obviněný uplatnit sám, nebo prostřednictvím svého obhájce.

Obviněný může již na začátku před soudem prvního stupně uplatnit všechny důkazy, které jsou mu známy a které navrhne. Pokud podá obviněný návrh na ... před začátkem jednání soudu prvního stupně, soud je povinen takový návrh bez meškání doručit prokurátorovi a poškozenému.

Obviněnému se musí dát možnost podobně se k obvinění vyjádřit, popsat skutečnosti, které jsou předmětem obvinění, uvést skutečnosti, které obvinění oslabují, nebo vyvracejí a poskytnout o nich důkazy (§ 12 odst. 2 TP). Podle § 123 odst. 1 TP má obviněný nárok, dříve než na otázku odpoví nahlédnout do svých poznámek, tato skutečnost se musí zaznamenat.

Pokud je třeba zjistit pravost rukopisu obviněného, vyzve se, aby napsal potřebný počet určených slov. Je-li třeba identifikovat hlas obviněného, je možné ho vyzvat, aby poskytl vzorek hlasu. Nelze ho však k tomu jakýmkoliv způsobem donucovat. Obviněný je ale povinný strpět úkony potřebné ke zjištění jeho totožnosti.

Výpověď obviněného zapisuje zpravidla podle diktátu vyslychajícího v přímé řeči a pokud možno doslova. Nejde-li o protokol o hlavním líčení nebo o veřejném zasedání, musí se protokol po skončení výslechu předložit obviněnému na přečtení, nebo se na jeho požádání přečte. Obviněný má právo, aby byl protokol doplněn, nebo aby v něm byly učiněny opravy v souladu s jeho výpovědí. O tomto je třeba obviněného poučit. Zápis o výslechu, který se konal bez přítomnosti zapisovatele, je třeba obviněnému před podpisem přečíst nebo na přečtení předložit v přítomnosti nestranné osoby. Má-li obviněný k obsahu zápisu v protokole námitky, je třeba je projednat v přítomnosti příbrané osoby a výsledek projednání zapsat do protokolu (§ 124 TP).

8.3 Výslech znalce, znalecký posudek ve slovenské právní úpravě

Třetí díl trestného poriadku se zabývá odbornou a znaleckou činností. Upravuje to ustanovení § 141 až § 152.

Stejně jako v naší právní úpravě trestního řízení procesního upraveného v trestním řádu je i znalec podle slovenské právní úpravy příbrán na základě rozhodnutí usnesením. Soudní znalec je příbrán k vyhotovení znaleckého posudku orgánem činným v trestním řízení a v řízení před soudem předsedou senátu. Pokud jde o objasnění zvlášť

složité skutečnosti, přiberou se dva znalci. Dva znalci jsou přibráni vždy, jedná-li se o vyšetření duševního stavu a pitvy mrtvoly. Na prohlídku mrtvoly a pitvu mrtvoly nesmí být jako znalec přibrán lékař, který zemřelou osobu ošetřoval po dobu nemoci, která smrti předcházela (§ 142 TP).

Znalec musí být při přibrání upozorněn na povinnosti bez odkladu oznámit skutečnost, pro které by mohl být vyloučený, nebo které mu brání být ve věci činný jako znalec. Musí být též poučený o významu znaleckého posudku z hlediska všeobecného zájmu o trestních následcích vědomě nepravdivého posudku (§ 144 TP).

V usnesení o přibrání znalce má znalec určeno – formou otázek, které okolnosti případu má řešit z hlediska své odbornosti. Znalec přitom nesmí řešit právní otázky, ani hodnotit důkazy, ani dělat právní závěry. Znalci se umožní, aby se v potřebném rozsahu mohl seznámit s obsahem spisu, provedenými důkazy, může se též zúčastnit výslechu obviněného, svědků, nebo mu může být dovoleno se zúčastnit některých prováděných důkazů, které potřebuje pro účely zpracování posudku. V tomto případě má právo klást vyslychaným osobám otázky, je mu možno zapůjčit spis.

Znalec zpracovává posudek převážně písemně. Jen v jednoduchých případech lze ho výjimečně dovolit nadiktovat do protokolu o výslechu. Pokud zpracoval znalec posudek v písemné podobě, stačí, aby se na něj při výslechu odvolal. Posudek se doručuje i obhájci. Pokud je znalců více a po souhlasné poradě dospěli ke stejnému závěru, stačí, když podá posudek ten z nich, kterého si sami určili. Pokud se závěry znalců odlišují, podává znalecký posudek každý samostatně. V přípravném řízení je možné od výslechu znalce upustit, pokud policista nebo prokurátor nemá o spolehlivosti podaného posudku pochybnosti. Pokud obstará znalecký posudek obviněný, poškozený nebo zúčastněná osoba, doručí ho prokurátorovi a ostatním stranám, jejichž zájmy jsou dotčeny (§ 145 TP).

Pokud vzniknou pochybnosti o správném znaleckém posudku, nebo je znalecký posudek nejasný nebo neúplný, je třeba požádat znalce o vysvětlení, nebo doplnění posudku. Pokud nejsou odstraněny pochybnosti nebo nejasnosti znaleckého posudku, nebo znalecký posudek není úplný, je třeba přibrat nového znalce (§ 146 TP).

Posudky může ve výjimečných a obzvláště závažných případech vyžadující vědecké posouzení nebo přezkoumání znaleckého posudku znalece podávat znalecký ústav za předpokladu příbrání, o kterém rozhoduje orgán činný v trestním řízení a soud.

Znalecký ústav je povinen zpracovat znalecký posudek písemně a uvede v něm osoby, které se na zpracování posudku podílely. Uvede i jejich závěry, ke kterým při zpracování znaleckého posudku dospěly. Jejich případné rozdílné názory, a osobu, která může být jako znalec vyslechnuta pro účely trestního řízení (§ 147 TP).

Pokud se jedná o vyšetření duševního stavu jsou vždy příbráni dva znalci z oboru psychiatrie. Na vyšetření duševního stavu obviněného je potřebný příkaz soudu a přípravném řízení soudce. Pokud ambulantní vyšetření nestačí, může soud v přípravném řízení na návrh prokurátora soudce pro přípravné řízení nařídit, aby obviněný byl pozorován ve zdravotnickém ústavu, pokud je ve vazbě, tak v nemocnici pro obviněné a odsouzené.

Pozorování duševního stavu ve zdravotnickém zařízení může trvat dva měsíce. Lze tuto lhůtu prodloužit o ještě nejvíce jeden měsíc a to na základě odůvodněné žádosti soudu a v přípravném řízení na návrh prokurátora. Pokud znalci zjistí příznaky, které nasvědčují nepřičetnosti obviněného, nebo zmenšují jeho přičetnost, musí zaujmout stanovisko, zda je jeho pobyt na svobodě nebezpečný (§ 149 TP).

Pokud jsou závažné pochybnosti o snížené schopnosti správného vnímání u svědka, který vypovídal, je pro rozhodnutí ve věci možné vyšetřit jeho duševní stav. V takovém případě je vždy potřebný souhlas soudu, v přípravném řízení soudce pro přípravné řízení, vyšetření duševního stavu svědka pozorováním ve zdravotnickém zařízení je nepřípustné (§ 15 TP). V odborně náročných věcech může orgán činný v trestním řízení a soud podle postupu (§ 241 odst. 5, nebo 243 odst. 2 TP) využít pomoci odborného konzultanta. Ten opírající se o své odborné znalosti poradí v problematice projednávané věci. O návrh na výběr určité osoby jako odborného konzultanta je možné požádat ústřední orgán státní správy, vědeckou nebo výzkumnou instituci, jiný státní orgán. Odborný konzultant může v potřebném rozsahu nahlížet do spisu, být přítomný při vykonávání úkonů trestního řízení. Nesmí však do nich zasahovat. O skutečnostech,

které se dozví v průběhu konání úkonů trestního řízení, musí zachovat mlčenlivost. Účast odborného konzultanta nevylučuje možnost přibrání znalce. Kdo působil jako konzultant nemůže být ve stejné věci znalcem a podat písemné vyjádření. Odborný konzultant se přibírá opatřením (§ 151 TP).

Společné ustanovení podle § 152 TP pojednává o přibrání znalce, konzultanta, odměnách a náhradách nevyhnutelných výdajů, ušlé mzdy znalců a konzultantů.⁸⁵

⁸⁵ Zákon č. 301/2005, Trestní poriadok (SR)

9. ZÁVĚR

Cílem mé práce bylo upozornit na specifiku výslechu svědka, obviněného a znalce. Na výpověď lze nahlížet jako na produkt psychické činnosti a při výpovědi se objasňuje, jakým způsobem se výpověď utváří, jaké okolnosti a faktory ovlivňují její pravdivost a úplnost.

Dochází ke změnám ve způsobu dokazování. Proces dokazování se přenesl ze stádia přípravného do stádia řízení před soudem. Policejní orgán, resp. státní zástupce v přípravném řízení pouze opatřuje důkazy a vyhledává možné důkazní prostředky. Policejní orgán se omezuje na shromažďování důkazů ve formě úředních záznamů o podaném vysvětlení osob. U osob, které byly vyslechnuty policejním orgánem na úřední záznam o podaném vysvětlení a později předvolány k výpovědi k hlavnímu líčení, může dojít za tuto dobu k přepracování informací, které vnímaly. Lidé se liší v tom, co přesně a na jak dlouho uchovají v paměti. Ovlivnit je mohou také momenty, které tlumí anebo naopak stimulují vstípení a uchování informací v jejich paměti. Je třeba upozornit na negativní emoce, které mohou vyslýchané osoby ovlivnit. Je to např. strach, vztek, zloba, bolest a ty mohou narušit vstípení informace i jejich ukládání do dlouhodobé paměti.

Z uvedeného vyplývá, aby orgán činný v trestním řízení přistupoval k výslechu vhodně, takticky, s možností psychologických poznatků. U státního zástupce by měla být promyšlená taktika výslechu již při vypracování obžaloby, soud se tak může náležitě připravit. Policie by měla více zkoumat, zda by nebylo vhodné již v přípravném řízení vyslechnout např. svědka za podmínek podle § 164 TRŘ. Často hrozí, z jakýchkoli důvodů, že bude ovlivněna schopnost svědka zapamatovat si důležité a rozhodné skutečnosti. Na vyslýchající orgán činný v trestním řízení jsou na výslechy kladeny vysoké nároky. Měl by být schopen se vcítit do postavení vyslýchané osoby, zůstat objektivní a zachovat si k vyslýchanému neutrální postoj. Vše záleží na přípravě, schopnostech a zkušenostech. V cítění je možné se kultivovat a zdokonalovat a to vlastním záměrným úsilím. Je prokázáno, že schopnost sebezpoznání výrazně koreluje s dovednostmi, zvyšujícími spolehlivost vnímání druhých. Kdo nezná sám sebe, není schopen sdělit své silné a slabé stránky, nemá představu o tom, jakým způsobem prosazuje svoje názory, jak reaguje na kritiku, nepříjemnosti apod.

Došlo k posílení práva obhajoby a přenesení provádění a opakování důkazů do řízení před soudem. Pozitivní je možnost chránit svědky před zastrašováním a učinit nová opatření (výslech mimo hlavní líčení) tak, aby bylo možno získat důležitou svědeckou výpověď.

Ve své práci jsem využila poznatků z psychologie a stanovila obecné zákonitosti a doporučení při výslechu. Každý výslech je individuální, ovlivněný osobní charakteristikou jednajících stran, jejich aktuálním zdravotním stavem, taktikou a obsahem projednávání. Využití psychologických poznatků pro nepychology je v tom, aby si osvojili schopnost vzhledu do situace, vcítění se do rozpoložení svědků při jednání. Je důležité si uvědomit, že psychologie nepředkládá a ani nemůže předkládat hotové návody na jediný optimální postup jednání. Zpravidla existuje v dané situaci vždy více možných řešení, jejichž použití je závislé na individuálních schopnostech zúčastněných stran. Snad by některé popsané poznatky mohly posloužit jako návod na výslech.

10. RESUMÉ

The diploma thesis named „Interview as a piece of evidence in the criminal proceedings“ contains twelve chapters. It has the introduction part, summary and annexes. The chapters two till eight represent the main part of the thesis.

The chapter number two divides in two parts presenting first the standard evidence tools and later the evidence brought to the court. The principles overruling the criminal proceedings are pointed out.

The chapter number three describes the interview itself, its typology and stages.

The witness interview is described in the chapter four. The focus there is on the interview of under-aged persons and special witnesses with protected identity.

Chapter number five aims at the interview of the accused and chapter number six deals with the interview of the appointed expert.

Chapter number seven treats in detail the psychological side of the interviewing; furthermore the specificities of child's interview, communication both verbal and non-verbal and the body language are presented. This chapter deals also with the assessment of the truthfulness of statements and the lie detection.

In the chapter eight a comparison with some respective foreign criminal law is made. Namely some specific features of witness interview in the German law and specific features of interviewing the accused person and the appointed expert in the Slovak law are hereby compared.

11. SEZNAM POUŽITÉ LITERATURY

Odborné publikace:

Čírtková, L.: Forenzní psychologie, upravené vydání, Plzeň: A. Čeněk, 2013

Čírtková, L.: Kriminální psychologie, Praha, 1998

Čírtková, L.: Kriminální psychologie, Plzeň, vydav. A. Čeněk, 2013

Červinka, R., Čírtková, L.: Forenzní psychologie, Praha

Gillernová, O., Boukalová, H. a kol.: Vybrané kapitoly z kriminalistické psychologie, Praha, Univerzita Karlova, Karolinum, 2006

Gillernová, O., Malotínská, M., Psychologie, Praha, SPN, 1991

Hyhlík, F., Nakonečný, M.: Encyklopedie současné psychologie, Praha, Státní pedagogické nakladatelství, 1974

Hyhlík, F., Nakonečný, M.: Lexikon psychologie, Praha: Vodnář, 1995

Chmelík, J.: Trestní činnost mládeže a páchaná mládeží. Praha: MV ČR. Sekce personální práce a vzdělávání, 1998

Jelínek, J. a kol.: Trestní právo procesní, 3. vydání, Praha: Leges, s.r.o. 2013

Jelínek, J., a kol.: Trestní právo procesní, 1. vydání, Praha: Leges, s.r.o. 2010

Jelínek, J. a kol.: Trestní právo procesní, 5. vydání, Praha: Linde, 2007

Matochová, J., Psychologie práva. Ostrava. Technická fakulta VŠB Ostrava, 2008

Musil, J., Kratochvíl, V., Šámal, P.: Trestní právo procesní, 3. přepracované vydání. Praha: C. H. Bech, 2007

Musil, J., Konrád, Z., Suchánek, J.: Kriminalistika 2. přepracované a doplněné vydání. Praha: C. H. Beck, 2004

Müllerová, D., Hoffmanová, J.: Kapitoly o dialogu. Praha: Pansofia. Ústav pro jazyk český. AV ČR, 1994

Netík, K., Netíková, D.: Vybrané kapitoly z forenzní psychologie pro právníky. Praha: UK, Karolinum, 1994

Netík, K., Netíková, D., Hájek, S.: Psychologie v právu. Praha: C. H. Beck, 1994

Němec, M.: Kriminalistická dokumentace, Praha: Policejní akademie ČR, 2000

Matyášek, J., Bárta, B., Soukup, J.: Výslech a psychologie. Praha: Orbis, 1996

Musil, J., Konrád, Z., Suchánek, J.: Kriminalistika, Praha, C. H. Beck, 2001

Musil, J., Konrád, Z., Suchánek, J.: Kriminalistika, Praha, C. H. Beck, 2004

Spurný, J.: Psychologie výslechu, Plzeň. naklad. A. Čeněk, 2010

Straus, J., a kol.: Kriminalistická taktika. 2. rozšířené vydání, Plzeň: A. Čeněk, 2008

Šámal, P. a kolektiv: Trestní řád, 7. vydání, velký komentář. Praha: C. H. Beck, 2013

Šámal, P., Král, F.: Trestní řád, komentář, 4. vydání, Praha, 2002

Šťastník, J.: Dokazování v trestním řízení, Masarykova univerzita, 2009 (B. práce)

Vaněček, P., Problematické aspekty dokazování v trestním řízení, Masarykova univerzita, 2006, (D. práce)

Vantuch, P.: Slovenský trestní řád. 1. vydání. Praha: Institut pro kriminologii a sociální prevenci, 2006

Zahraniční literatura:

Beulke, W.: Strafprozessrecht. Heidelberg: C. F. Meuller, 2001

Zákon č. 301 Trestní poriadok ze dne 24. 5. 2005 (účinný od 1. 1. 2006) ve znění novel

Seznam článků v odborných časopisech:

Červinka, R., Čírtková, L.: Nonverbální komunikace ve výslechové praxi. Praha Kriminalistika, 1993

Píšková, A.: Jája a Pája. Kriminalistický sborník, ročník XXXIX. Praha 1995

Sotolář, A., Púry, F.: K možnostem a limitům využití institutu utajených svědků. Praha: Trestně právní revue, 2002

Weiss, P.: Sexuologie a zákonodárství v USA. IN: Československá kriminalistika 1992, ročník 25

Právní předpisy:

Zákon č. 40/2009 Sb. o trestním řízení soudním (trestní řád), ve znění pozdějších předpisů

Ústavní zákon č. 1/1993 Sb., Ústava České republiky

Ústavní zákon č. 2/1993 Sb., Listina základních práv a svobod

Zákon č. 218/2003 Sb., o odpovědnosti mládeže za protiprávní činy a o soudnictví ve věcech mládeže a o změně některých zákonů (zákon o soudnictví ve věcech mládeže), ve znění pozdějších předpisů

Důvodová zpráva k vládnímu návrhu na vydání zákona, kterým se mění zákon č. 141/1961 Sb., o trestním řízení soudním (trestní řád), ve znění pozdějších předpisů, a některé další zákony. Sněmovní tisk 335 Praha: Parlament ČR. Poslanecká sněmovna. 6. volební období od 2010 (2. srpna 2012). Dostupné: <http://www.psp.cz/sqw/text/tisk.sqw?O=6&CT=335&CT1=0>

Rozhodnutí Nejvyššího soudu ČR ze dne 27. 8. 2003. Sp. zn. Tdo 810/2003

K výslechu obviněného: 3 Tz 4/99, Rt 28/95

K výslechu svědka – mladistvého: R 11/94, R 31/68,

Bulletin NS ČSR 5/77-76, k výslechu svědka: Rt 9/85, Rt 27/89, Rt 52/77-II, ÚS 386/04 (ze dne 20. 10. 2004)

Ostatní zdroje: www.dokazovani.cz

SEZNAM POUŽITÝCH ZKRATEK

LZPS - Listina základních práv a svobod, vyhlášená předsednictvem České národní rady dne 16. 12. 1992 jako součást ústavního pořádku České republiky (č. 2/1993 Sb.) ve znění ústavního zákona č. 162/1998 Sb.

TP - Trestní poriadok – zákon č. 301/2005

TRŘ - Zákon č. 141/1961 Sb., o trestním řízení soudním (trestní řád), ve znění pozdějších zákonů.

Tr. zák.- Trestní zákon č. 40/2009 Sb. o trestním řízení soudním (trestní řád), ve znění pozdějších zákonů.

StPO - Strafprozessordnung (německý trestní řád)

Úmluva- Úmluva o ochraně lidských práv a základních svobod, ve znění Protokolů č. 3, 5 a 8 (Sdělení FMZV č. 209/1992 Sb.)

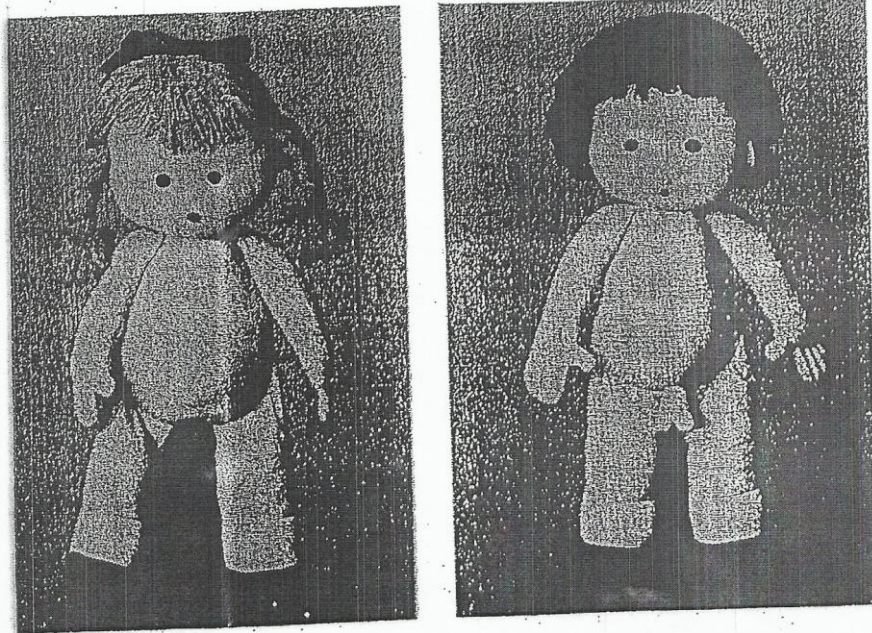
Ústava - Ústava České republiky (ústavní zákon č. 1/1993 Sb., ve znění ústavního zákona č. 347/1997 Sb., ústavního zákona č. 300/2000 Sb., ústavního zákona č. 395/2001 Sb., ústavního zákona č. 448/2001 Sb.).

Tam, kde je v textu uvedeno číslo paragrafu bez dalšího údaje, jde o citaci trestního řádu, pokud ze souvislosti nevyplývá něco jiného.

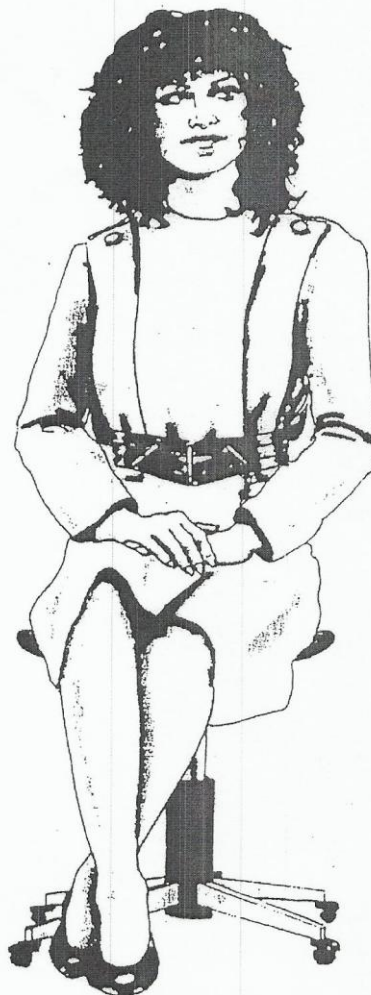
12. SEZNAM PŘÍLOH

Příloha 1: Kopie obrázku z článku Plíšková, A.: Jája a Pája, Kriminologický sborník. Ročník XXXIX. Praha 1995

Příloha 2 - 6: Kopie obrázků z knihy Teil, E.: Mluvíme tělem. Praha. Knižní klub 1997

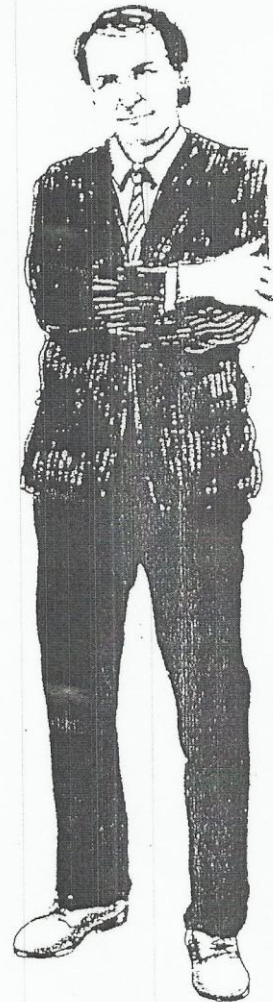


Loutky Jája a Pája



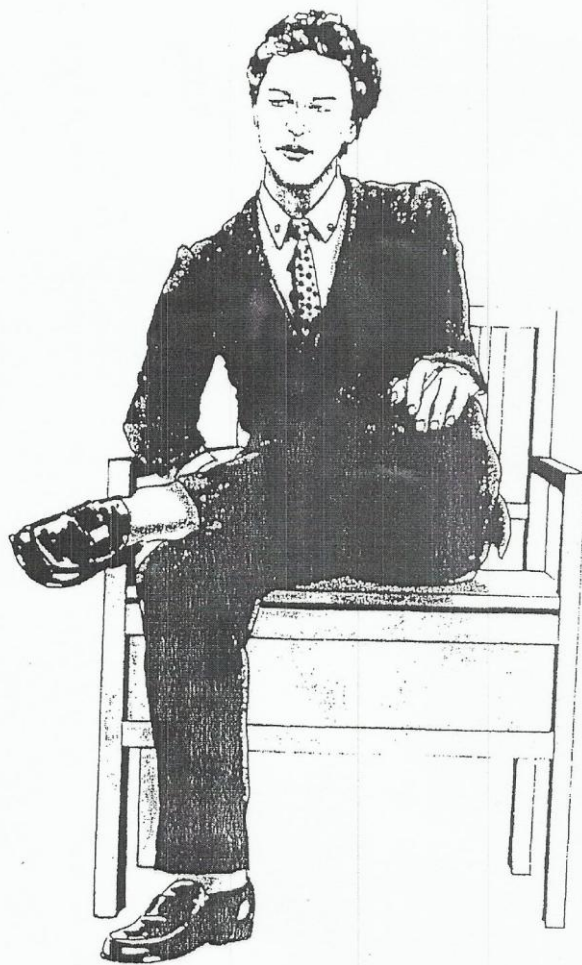
Spoutaná: Překřížené kotníky signalizují při sezení pocit, že jsme spoutáni, svázáni a neschopni pohybu. Ženy přitom tlačí kolena k sobě, muži je rozevirají. V každém případě se tu jedná o vyjádření nejasného nebo negativního postoje. Žena na obrázku si nedůvěřuje, nechce nic riskovat a na židli se sotva pohne.

Těžko vyhraješ! Muž na obrázku má založené ruce. A to děláme tehdy, když je nám zima a necítíme se dobře. Taktikajíc zahříváme sami sebe. V našem případě vytváří „sebezahřívání“ bariéru z paží. Objeví-li se takové gesto při rozhovoru, můžete si být jisti tím, že váš partner uslyšel něco, co se mu nelíbí. Pokud u něho chcete něčeho dosáhnout, měli byste co nejdříve zjistit, o čem běží, a ihned změnit svoji taktiku. Jinak narazíte naplno na jeho bariéru.



Ztracené sebevědomí: Možná se mu třesou kolena, možná má sucho v ústech - každopádně je muž na obrázku středem zájmu a to mu nepůsobí zrovna potěšení. Takto stojí obžalovaný před soudem, ale stojí tak i ten, kdo má být vyznamenán. V každém případě cítí potřebu ochrany. V našem případě slouží jako bariéra aktovka. Sako je zapnuté, což prozrazuje, že velice sevřené je i rozpoložení dotyčného. Sám sebe tak trochu vzal za ruku. Postoj vyjadřuje snahu získat onen krásný pocit jistoty, který jsme prožívali, když jsme se jako dítě drželi za ruku své matky.





Připravený k úderu: Zatím ještě mlčí, ale brzo zasáhne do rozhovoru, a jak! Nesouhlasí s ničím, co bylo právě řečeno. Toto útočné smýšlení prozrazuje kotník přes koleno! Ze zálohy chce vyrazit na účastníky diskuse.



Uzavřená: S takto propletenýma nohama sedávají výhradně ženy. Tato žena se stáhla do pozadí, nejraději by se schovala. Je plachá a nesmělá. Kdo by ji chtěl dostat z její hlemýždí ulity, musí se o to pokusit šetrným způsobem.