

Západočeská univerzita v Plzni

Fakulta filozofická

Bakalářská práce

Zaniklé vesnice po roce 1945 – ves Kapličky

(okr. Český Krumlov, kraj jihočeský)

Markéta Kubištová

Plzeň 2014

Západočeská univerzita v Plzni

Fakulta filozofická

Katedra archeologie

Studijní program Archeologie

Studijní obor Archeologie

Bakalářská práce

Zaniklé vesnice po roce 1945 – ves Kapličky

(okr. Český Krumlov, kraj jihočeský)

Markéta Kubištová

Vedoucí práce:

Doc. PhDr. Pavel Vařeka, Ph.D.

Katedra archeologie

Fakulta filozofická Západočeské univerzity v Plzni

Plzeň 2014

Prohlašuji, že jsem práci zpracovala samostatně a použila jen uvedených pramenů a literatury.

Plzeň, červen 2014 .....

#### Poděkování:

Na tomto místě bych chtěla poděkovat Doc. PhDr. Pavlu Vařekovi, Ph.D. za odborné vedení této práce, cenné rady a připomínky. Poděkování dále patří panu Hubertu Hehenbergerovi a panu Werneru Lehnerovi za poskytnutí použitých materiálů a dalších cenných informací, bez kterých by tato práce nemohla vzniknout. Za pomoc při geodetickém měření a zpracování naměřených dat děkuji panu Jiřímu Babkovi.

## Obsah

<b>1 ÚVOD .....</b>	<b>4</b>
<b>2 CÍLE A METODA .....</b>	<b>4</b>
<b>3 OBCE ZANIKLÉ PO ROCE 1945 A ARCHEOLOGIE .....</b>	<b>5</b>
<b>4 ZANIKLÁ VES KAPLIČKY (CAPELLA – KAPELLEN) .....</b>	<b>7</b>
4.1 Vymezení regionu a poloha lokality .....	7
4.2 Charakteristika přírodních poměrů .....	7
4.2.1 Geologie .....	7
4.2.2 Pedologická charakteristika .....	8
4.2.3 Geomorfologie .....	8
4.2.4 Hydrologické poměry .....	9
4.2.5 Klima .....	9
4.2.6 Vegetační charakteristika .....	10
<b>5 REŠERŠE HISTORICKÝCH PRAMENŮ .....</b>	<b>11</b>
5.1 Historie obce Kapličky (Capella - Kapellen).....	11
5.2 Historie školy .....	14
5.3 Historie kostela .....	15
5.4 Obecní kronika – obecní představitelé .....	15
5.5 Obyvatelé a domy .....	16
5.6 Zánik obce .....	16
<b>6 Rešerše kartografických pramenů .....</b>	<b>19</b>
6.1 Müllerova mapa Čech .....	20

6.2 Müllerova - Wielandova mapa .....	21
6.3 Vojenská mapování .....	21
6.3.1 I. vojenské mapování – Josefské .....	21
6.3.2 II. vojenské mapování – Františkovo .....	22
6.3.3 III. vojenské mapování - Františko – Josefské ....	23
6.4 Císařské povinné otisky map stabilního katastru .....	23
6.5 Mapka Karla Huttera .....	24
6.6 Mapa pozemkového katastru 1898.....	24
6.7 Současná katastrální mapa .....	25
6.8 Základní mapa 1: 10 000 .....	25
6.9 Historická ortofotomapa .....	25
6.10 Aktuální ortofotomapa .....	25
<b>7 OBRAZOVÉ PRAMENY .....</b>	<b>25</b>
7.1 Historické fotografie a staré pohlednice .....	25
7.2 Historické fotografie .....	26
7.3 Staré pohlednice .....	29
7.4 Model Karla Huttera .....	30
<b>8 NEDESTRUKTIVNÍ VÝZKUM ZANIKLÉ VSI</b>	
<b>DOKUMENTACE VYBRANÉ USEDLOSTI .....</b>	<b>30</b>
8.1 Využité metody při nedestruktivním archeologickém výzkumu zaniklé vsi .....	30
8.2 Povrchový průzkum .....	33

8.2.1 Celková charakteristika lokality .....	33
8.2.2 Popis měření a zpracování naměřených dat .....	35
8.2.3 Usedlosti č. p. 18, č. p. 29 a č. p. 30 .....	36
<b>9 INTERPRETACE .....</b>	<b>43</b>
9.1 Uspořádání vsi .....	43
9.2 Uspořádání vybraných usedlostí č. p. 18, č. p. 29 a č. p. 30 .....	44
<b>10 TRANSFORMACE .....</b>	<b>46</b>
<b>11 ZÁVĚR .....</b>	<b>47</b>
<b>12 RESUMÉ .....</b>	<b>48</b>
<b>13 SEZNAM POUŽITÉ LITERATURY A PRAMENŮ .....</b>	<b>49</b>
<b>14 PŘÍLOHY .....</b>	<b>53</b>

## 1 Úvod

Předkládaná práce, která se zabývá výzkumem zaniklé novověké vsi Kapličky byla zpracována v rámci bakalářské práce. Tématem této práce je nedestruktivní archeologický výzkum vsi Kapličky, zaniklé po roce 1945. K výzkumu zaniklé vsi Kapličky mě přivedla touha poznat co nejlépe historii této, zatím archeologicky neprozkoumané zaniklé vsi, a nastínit tak problematiku těchto vesnických sídel zaniklých po roce 1945, které zanikly po odsunutí německých sudetských obyvatel a zároveň v souvislosti s výstavbou železné opony. Podobné lokality byly dosud z archeologického hlediska opomíjeny, avšak v poslední době se jim začíná věnovat větší pozornost.

## 2 Cíle a metoda

Práce se snaží na základě všech dostupných písemných a kartografických pramenů poznat historii novověké vesnice Kapličky zaniklé po roce 1945 a zachytit tak průběh vývoje jejího osídlení od založení až po zánik. Dále se snaží na základě těchto pramenů v kombinaci s nedestruktivním archeologickým výzkumem vymezit sídelní strukturu vesnice.

Před započítím práce bylo nutné nejdříve provést rešerši všech dostupných pramenů vztahujících se ke vsi (písemné prameny, obrazové prameny, kartografické prameny, plány). V úvodu práce zasazují ves Kapličky do sídelního kontextu regionu. Dále se zabývám přírodním prostředím a historií. Podrobněji se věnuji rešerši kartografických a obrazových pramenů, které porovnávám mezi sebou a se současným stavem vesnice.

V další části se zabývám nedestruktivním archeologickým výzkumem zaniklé vsi, kde se zaměřuji na celkový stav zachování reliktní vsi a detailní dokumentaci vybraných usedlostí. Využity budou některé z nedestruktivních archeologických metod výzkumu (kombinace povrchový průzkum antropogenních reliéfních tvarů, geodeticko-topografický průzkum, vizuální průzkum, geobotanická indikace, povrchové sběry a detektor kovu) a to vše v komparaci s dalšími druhy pramenů, které pomůžou určit půdorysnou strukturu vesnice. Využity budou jak písemné tak obrazové prameny, mapové podklady a letecké snímkování. Pozornost je zde věnována také nálezům, které se na této lokalitě vyskytují.



Výsledky nedestruktivního archeologického výzkumu budou interpretovány v komparaci s některými druhy pramenů, které pomůžou určit půdorysnou strukturu vesnice a dále budou sledovány procesy archeologizace (zánikové transformace) na příkladu nejlépe dochovaných usedlostí.

### **3 Obce zaniklé po roce 1945 a archeologie**

České pohraničí poznamenal po roce 1945 proces zanikání nepředstavitelného množství vesnic, který v mnoha oblastech zredukoval sídelní síť mnohem dramatičtěji, než tomu bylo na sklonku středověku a v časném novověku. K zanikání těchto obcí docházelo hlavně vlivem vysídlování obyvatel německé národnosti. Neúspěchy osidlovacích pokusů ve vesnicích, ze kterých bylo vysídleno obyvatelstvo německé národnosti vymazaly dodnes přesně nedokumentovatelný počet historických sídel, jejichž kořeny v mnoha případech sahají až do vrcholného středověku. Pozůstatkem tohoto ztraceného historického dědictví jsou nejen psané a ikonografické prameny, historické mapové podklady a informační zdroje pro orální historii, ale také široké spektrum reliktních sídel a kulturní krajiny zaniklých teprve před několika desítkami let (Vařeka - Balý – Funk – Galusová, 2008, 101).

Na rozdíl od intenzivního výzkumu zaměřeného na středověké a časně novověké vesnice se zanikání kulturní krajiny v pohraničí nestalo předmětem soustavného archeologického badatelského zájmu. Je však paradoxem, že ve stejné době, kdy se perspektivně rozvíjel archeologický výzkum zaniklých středověkých vesnic, vrcholil v českých zemích proces pustnutí a záměrné likvidace stovek vesnických sídel, jejichž sídelní tradice sahá ve většině případů taktéž do středověku (Vařeka - Balý – Funk – Galusová, 2008, 101).

Zaniklá sídla po roce 1945 a jejich zázemí představují archeologické prameny, jejichž studium je naléhavým úkolem pro současné bádání, které v řadě případů získává povahu záchranného výzkumu. Potenciál výzkumu jejich reliktních shledáváme ve čtyřech hlavních rovinách (Vařeka - Balý – Funk – Galusová, 2008, 102).

1. Výzkum vesnic založených ve vrcholném středověku a zaniklých ve 20. století umožňuje sledovat vývoj jejich proměny v čase dlouhého trvání, který zahrnuje nejméně osm století (na rozdíl od mnohem kratší existence vsí zaniklých již v pozdním středověku nebo v časném novověku). Oproti výzkumu žijících vsí středověkého původu předpokládáme u vsí zaniklých krátce po druhé světové válce absenci rozsáhlých narušení, které přinesla modernizace venkova ve druhé polovině 20. století (Vařeka - Balý – Funk – Galusová, 2008, 102).

2. Zázemí vsí, zejména plužina, ale také další komponenty kulturní krajiny, zpustly v podobě, odrážející staletý kontinuální vývoj bez drastických zásahů socialistického zemědělství, které jinde vymazalo značnou část historické paměti české krajiny (Vařeka - Balý – Funk – Galusová, 2008, 102).

3. Poloha zaniklých vsí v pohraničních, výše položených oblastech nabízí možnost studia nejmladší fáze středověkého sídelního postupu a u lokalit v horských pásmech můžeme sledovat novověkou sídelní vlnu, jejímuž archeologickému výzkumu dosud nebyla věnována pozornost (Vařeka - Balý – Funk – Galusová, 2008, 102).

4. Vesnická sídla „archeologizovaná“ v nedávné době nabízejí jedinečné možnosti pro studium archeologických transformací. Nevelký časový odstup umožňuje využití širokého spektra pramenů (včetně informací poskytovaných pamětníky) pro zjištění původní podoby objektů, charakteru zánikových mechanismů a doby jejich trvání (např. samovolný rozpad stavby, rozebírání na stavební materiál, požár, případně jejich kombinaci) ke studiu zanikajících staveb. Kombinace detailního poznání zánikových procesů a dokumentace jejich výsledků (archeologických reliktnů) umožňuje formulovat modely, které uplatníme při studiu archeologických transformací ve starším období. Můžeme tak například vymezit modelové procesy zániku různých druhů staveb, kdy známými proměnnými jsou kromě konstrukčních technik také celé škály činitelů antropogenního i přírodního rázu, ale také přesně určitelný časový interval (Vařeka - Balý – Funk – Galusová, 2008, 102).

## **4 Zaniklá ves Kapličky (Capella - Kapellen)**

### **4.1 Vymezení regionu a poloha lokality**

Zkoumaná ves Kapličky se nachází ve stejnojmenném katastrálním území Kapličky, v okrese Český Krumlov, v jihočeském kraji v bývalém hraničním pásmu cca 7 km jihozápadním směrem od Vyššího Brodu, v nadmořské výšce 950 m n. m.

Hranice katastrálního území sleduje na jižní straně průběh státní hranice s Rakouskem. Vede od hraničního přechodu Přední Výtoň – Guglwald jihovýchodním směrem pod nejvyšší bod na Hvězdě. Odtud směřuje hranice katastrálního území kolem bývalé osady Krásná Pole/Schönfelden úbočím Uhlířského vrchu k severu na samý okraj obce Loučovice na pravém břehu řeky Vltavy. Na severní straně je katastrální území ohraničeno řekou Vltavou a od hráze Lipenské přehrady pak vlastní přehradní nádrží Lipno II. Západní hranice katastrálního území směřuje od Lipenského jezera k jihu v místě, kde navazuje na historický majetek města Českého Krumlova (Krumlovská cesta) a podél něj směřuje ke státní silnici vedoucí k hraničnímu přechodu Přední Výtoň – Guglwald. Viz obr. 1 (<http://geoportal.cuzk.cz>).

Samotné Kapličky leží v dolní třetině tohoto území při místní komunikaci Vyšší Brod – Spáleníště na táhlém návrší v nadmořské výšce 950 metrů. Jedná se o hustě zalesněnou oblast v těsné blízkosti státní hranice s Rakouskou spolkovou republikou. Před rokem 1989 ležela obec v tzv. hraničním pásmu a po jejím jižním okraji vedlo tzv. Ženijně technické zabezpečení (ŽTZ) – drátěný zátaras, táhnoucí se tehdy po celé západní hranici.

### **4.2 Charakteristika přírodních poměrů**

#### **4.2.1 Geologie**

Z geologického hlediska leží studované území v moldanubické oblasti Českého masivu. Moldanubikum je zde budováno převážně biotitickými granitoidy moldanubického plutonu. Konkrétně v obci samotné a odtud na jih až ke státní hranici

tvoří podloží středně zrnitá porfyrická až blastoporfyroklastická biotitická žula weinsberského typu. Od obce severním směrem až k údolí Vltavy (resp. k Lipenské přehradní nádrži) je podloží tvořeno většinou středně zrnitou až drobnozrnnou muskovit-biotitickou žulou eisgarnského typu (hojně využívána ke stavebním účelům místními kameníky). V údolích potoků je základní hornina převrstvena pleistocenními a holocenními deluviofluviálními a soliflukčními kamenitohlinitými sedimenty. Na severním až severovýchodním okraji území (Medvědí hora) jsou hojné deluviální, převážně kamenité až blokové sedimenty. V těsném sousedství obce severovýchodním směrem se nachází několikahektarové ložisko vrchovištní rašeliny o mocnosti několika metrů, které bylo dříve těženo (Kol. 2009, 16). Viz obr. 2.

([http://www.geology.cz/app/ciselniky/lokalizace/show\\_map.php?mapa=g50&y=780300&x=1205200&s=1](http://www.geology.cz/app/ciselniky/lokalizace/show_map.php?mapa=g50&y=780300&x=1205200&s=1)).

#### **4.2.2 Pedologická charakteristika**

Charakter zvětralin převážně zastoupených hornin představuje dosti chudý substrát. Půda je převážně hlinitopísčité až písčitolhinitá, mnohdy kamenitá, dávající spíše chudší ráz vegetačnímu pokryvu (Kol. 2009, 19).

#### **4.2.3 Geomorfologie**

Podle regionálního geomorfologického členění ČR spadá studované území do geomorfologické provincie Česká vysočina, Šumavské soustavy, celku Šumava, podcelku Trojmezenská hornatina a okrsku Lučská hornatina. Reliéf Lučské hornatiny má charakter poměrně ploché hornatiny s nejvyššími vrcholy Hvězdná (1012 m) a Jezevčí vrch (984 m), výškové maximum dosahuje na státní hranici ve svahu východního výběžku rakouského vrchu Hirschenstein (1026 m) dva kilometry JV od Kapliček. Na vrcholových partiích a hřbetech se poměrně často vyskytují mrazové sruby (Medvědí hora), skalní hradby (Čertovo kopyto) a rozvlečené balvanité suti pod nimi. Nejnižší položené místo v KÚ

Kapličky (680 m n. m.) se nachází již na okraji obce Loučovice na pravém břehu Vltavy (Kol. 2009, 15).

#### **4.2.4 Hydrologické poměry**

Vlastní osada Kapličky stála přímo na hlavním evropském rozvodí Labe – Dunaj, které se táhne po příhraničních vrcholech Šumavy ve směru SZ – JV. Na jihu je území ohraničeno Lhoteckým potokem pramenícím pod nejvyšším bodem této oblasti na Hvězdě a směřujícím odtud západním směrem. Středem jeho toku prochází státní hranice mezi Českou republikou a Rakouskem, u rakouského Guglwaldu se potok stáčí k jihu do rakouského vnitrozemí a pokračuje dále již jako Freibach. Rašeliniště Kapličky spolu s umělou vodní nádrží U Překopané (Suché) hráze je napájeno Lipovým potokem pramenícím rovněž v oblasti Hvězdě. Ten odtud směřuje k severu a vlévá se do přehradní nádrže Lipno I. (dříve přímo do Vltavy). Dalším potokem směřujícím od Kapliček na východ je Mnichovický potok, který se vlévá nad Vyším Brodem do Větší Vltavice. Severní okraj sledovaného území je ohraničen vodní nádrží Lipno I., která byla postavena v roce 1959 na řece Vltavě. Na celém území se jinak nachází celá řada pramenišť a bezejmenných vodotečí (Kol. 2009, 15).

#### **4.2.5 Klima**

Podle klimatologické rajonizace se území nachází v chladné klimatické oblasti (podoblast CH7), tj. oblast s krátkým létem, dlouhým obdobím přechodovým a dlouhou mírnou zimou s dlouho trvající sněhovou pokrývkou. Průměrná roční teplota vzduchu se pohybuje kolem 5,5°C. Nejteplejším měsícem v roce bývá zpravidla červenec s průměrnou teplotou kolem 15°C. Naopak nejchladnějším měsícem je podle dlouhodobé průměrné teploty leden s hodnotou -4°C. Nejdelší souvislá řada meteorologických pozorování v posledních desetiletích je pro tuto oblast k dispozici z Vyšího Brodu. Maximální teplota byla na této stanici naměřena 27. 7. 1983 a to 36°C, naopak minimální teplota byla zaznamenána v roce 1923 a to -29°C. Letních dnů (25°C a více) je v průměru 24 a naopak

dnů s teplotou pod bodem mrazu je v průměru 150. Největší množství srážek spadne zpravidla v červnu a v červenci. Dlouhodobý průměrný úhrn srážek se pro tyto měsíce pohybuje kolem 100 mm. Největší část těchto srážek spadne v bouřkových lijácích. V zimních měsících se pohybují měsíční úhrny mezi 70-80 mm. Ve vegetačním období spadne 500 až 600 mm srážek, v zimním období 350 až 400 mm (Quitt 1971). Slunce svítí v průměru 1500 hodin za rok. V červnu a červenci je to 180 až 200 hodin za měsíc, naopak v prosinci a lednu je to v nižších polohách jen 30 až 40 hodin za měsíc. Ve vyšších polohách, kam patří právě oblast Kapliček jsou v důsledku inverzních situací sumy slunečního svitu zhruba dvojnásobné (Kol. 2009, 20).

#### **4.2.6 Vegetační charakteristika**

Podle regionálně fyto geografického členění spadá severní část katastrálního území při vodní nádrži Lipno I. do mezofytika – fyto geografického okresu Šumavsko-novohradské předhůří, podokresu Vyšebrodsko. Zbývající většinová část území spadá již do oreofytika Šumavy, podokresu Svatotomášská hornatina. Lesnatost území je v současné době asi 80%. Většina lesních porostů je zde ve vlastnictví státu a spadají do Lesního hospodářského celku Vyšší Brod Lesů České republiky, s.p. Zde se jedná z většinové části o původní majetek Velkostatku řádu cisterciáků kláštera ve Vyšším Brodě, menší část je pak tvořena bývalými selskými lesy. V zanedbatelné míře jsou zastoupeny lesy obce Loučovice a majetky soukromých vlastníků. Lesní společenstva jsou tvořena především smrkovými monokulturami. Na hůře přístupných místech se zachovaly i souvislejší porosty buku s vtroušeným klenem a jedlí (Medvědí hora). V oblasti kolem státní hranice zde bylo v poválečném období zalesněno poměrně velké množství bývalé zemědělské plochy, původní výměra lesa se tak po roce 1945 výrazně navýšila (Schusserová - Šmahel a kol. 2000, 3).

## 5 Rešerše historických pramenů

### 5.1 Historie obce Kapličky (Capella - Kapellen)

Založení obce Kapličky je nutné vidět ve spojitosti se založením cisterciáckého kláštera ve Vyšším Brodě (1259) (Podhola 2006, 125), a to nejspíše někdy před rokem 1278 (Schusser 2007, 188). Jako datum založení Vyšebrodského kláštera se uvádí 1. červenec 1259, kdy byl klášter slavnostně vysvěcen a rovněž byla předána darovací listina (Hehenberger 1996, 15).

V souvislosti se založením vyšebrodského kláštera 1. června 1259 uvádí Josef Stöcklōw v Kronice městyse Vyššího Brodu, že „pan Vok během slavnostního svěcení klášterního kostela oznámil, čím hodlá nový klášter obdařit“. Uvedl „velký les, ležící v nejbližším okolí na pravém břehu Vltavy, mezi touto řekou a zemskou hranicí od potoka Hammerleuchten až nahoru k cestě vedoucí přes Helfenberg směrem půlnočním“. Dále uvádí, že „toto lesní bohatství tvořilo základ pozdějšího panství vyšebrodského“. Následně „v tomto lesním pohoří za klášterem vznikly v temných hvozdech a na kamenitých plochách vesnice Abdank, Hundsruck, Kappeln, Mühlendorf, Schönfelden, Stern, Stift atd.“ (Stöcklōw 1878-1937, 13).

Páter Dominik Kaindl ve své knize Dějiny kláštera Vyšší Brod v Čechách uvádí, že se vesnice Kapličky objevuje v záznamech kláštera z 15. září 1377 jako druhá osada (vedle Loučovic). Toho dne tam je uváděn nový farář, což znamená podle P. Kaindla, že tam byl kostel. Dominik Kaindl dále uvádí, že vesnice byla tedy podle všeho založena již před rokem 1377 a domnívá se, že už také existovaly i okolní vesnice, i když nejsou jmenovány. Dále uvádí, že podle názoru Valentina Schmidta, který psal kroniku městyse Vyššího Brodu od roku 1922, byly Kapličky založeny klášterem a patřily mu i s patronátem nad kostelem (Krammer 1980, 3).

Farnost Kapličky (Capella - Kapellen) se však v písemných pramenech poprvé připomínaná už v nejstarším českém urbáři z roku 1278 nazvaném jako „Manuálník Jana Staicze“, který byl vnitřní pomůckou vyšebrodského cisterciáckého kláštera, podle

kterého se vybíraly každoročně naturální dávky z obcí, které v tomto roce 1278 patřily vyšebrodskému klášteru (Schusser 2007, 188). Podle záznamů z roku 1278 patřili klášteru mimo Vyššího Brodu, Hrudkova, Horní a Dolní Drkolné, Rejt a Janova mlýna i „Capella“, tedy Kaplice. Označení Kaplice bylo však později z důvodu stejnojmenného názvu Kaplice zdrobněno na Kapličky, německy Kapellen (Schusser 2007, 188 - 189).

Ze skutečnosti, že u Kapliček není uvedena souhrnná lánová výměra, lze usuzovat, že samotné založení, kterému se říkalo „vysazení“ ještě pravděpodobně nebylo ukončeno. Tomu by odpovídal také fakt, že stanovený počet vajec a sýrů byl každoročně 780 vajec a 60 sýrů. Obvyklá klášterní dávka byla v roce 1278 20 vajec a jeden sýr z klášterního lánu, který měřil 25,6 hektaru. V každém případě se však nepochybně jednalo o velké území na náhorní plošině nad pravým břehem Vltavy (Schusser 2007, 189).

Ves Kapličky je nejstarším místem trvalého osídlení v oblasti Loučovic a lze se reálně domnívat, že byly „vysazeny na zeleném drnu“ v letech 1259 – 60. Dle zakládací listiny kláštera z roku 1259 vznikla obec Kapličky v rámci kolonizace, kdy místem vedla obchodní cesta z rakouského Altenfeldenu přes Helfenberg do Vyššího Brodu. Tato stezka se ve Vyšším Brodě spojovala se známější stezkou z Lince, která vedla přes Leonfelden. V místě Kapliček na vrcholu cesty bývalo v roce 1259 strážní stanoviště s přímou viditelností na Hradiště a Turmberg. Po příchodu cisterciáků do Vyššího brodu v roce 1259 u tohoto strážního stanoviště pravděpodobně vznikla osada a brzo po založení osady i kaple, latinsky nazývaná „Capella“. Budování osady trvalo nejméně deset let, takže „vysazení Kapliček“ lze datovat do let 1265 až 1268, tedy krátce po příchodu cisterciáků do Vyššího Brodu (Schusser 2007, 189).

Obec Kapličky byla založena tedy nejpozději v roce 1278, neboť v tomto roce byly již dle „Manuálního Jana Staiče“ odevzdávány vyšebrodskému cisterciáckému klášteru naturální roční dávky 780 vajec a 60 sýrů. Pravděpodobně lze ale předpokládat, že osídlení zde existovalo už dříve, takže toto datum nebude zcela určitě konečné (Schusser 2007, 197).

Dle záznamů kláštera přišel dne 15. Zář 1377 do Kapliček první písemně potvrzený farář z vyšebrodského kláštera. V této době zde již stával farní kostel místo „kapličky“ sv.



Jana a sv. Pavla, který spravovali cisterciáci z vyšebrodského kláštera. Kostel stával v místech, kde se tehdy říkalo Sternwaldské polesí (Schusser 2007, 197).

V roce 1530 dal opat Pavel Klötzer dokončit „klášterní urbář“, který byl započat už roku 1524 (Kaindl 1930, 46). Tento urbář podle něho poskytuje přehled o veškerých tehdejších statcích kláštera. Klášterní panství Vyšší Brod zaujímal v roce 1530 dvě městečka (Vyšší Brod a Hořice) a vlastnilo poddané ve 105 vesnicích. Mezi devíti rychtami je na třetím místě uváděna rychta Kapličky, pod kterou spadaly osady: Kapličky/Kapellen (13), Pošlák/Poschlag (5), Martínkov/Martetschlag (4), mlýn u Martínkova (1), Mnichovice/Minichschlag (5), Hodoň/Hornschlag (7), Krásná Pole/Schönfelden (6), Adámky/Abdank (5), Mlýnská Ves/Mühldorf (3), Dobřín/Dobring (8), Lhota/Stift (2) a Lipová/Lindberg (5). Tedy celkem 12 vesnic se 71 poddanými majiteli domů (čísla v závorkách). S výjimkou Martínkova byly všechny vesnice rychty Kapličky založeny klášteřem Vyšší Brod (Krammer 1980, 3).

- 20. prosince 1574 se staly Kapličky svobodnou obcí, když se za to zavázaly vyšebrodskému klášteru dvojitou daní a čtyřmi dny roboty odevzdat vždy o Velikonocích a o Dušičkách 780 vajec a 60 sýrů (Hehenberger 1996, 16).
- K roku 1579 se pojí první písemná zpráva o sklárně v Kapličkách a v roce 1587 je písemně doloženo založení farní školy na Kapličkách (Hehenberger 1996, 16).
- V letech 1713 – 1714 byl v okolí Kapliček mor a proto, že byl strach z proniknutí, byly založeny patroly (Kryštofa Thannera a Jiljího Nägela z Kapliček, Lorenze Heuttera a Kryštofa Mossera ze Lhoty), které měli zabránit vstupu cizích lidí (Hehenberger 1996, 16).
- V roce 1723 projednával soud v Praze spor mezi vyšebrodským klášteřem a obcí Kapličky. Namísto 4 dnů museli totiž robotníci robotovat jeden den v týdnu a na zimu platit 173 zlatek. Podle zápisu posílali sedláci z Kapliček na robotu děti a

starce, kteří byli na robotu slabí a přesto však dostávali robotický chlebiček. I když v celém mocnářství byla oficiálně zrušena robot v roce 1775, v Kapličkách došlo k jejímu zrušení až v roce 1786 a robotní daně byly zrušeny až 19. srpna 1803 (Hehenberger 1996, 16).

- V roce 1781 bylo zrušeno nevolnictví (Hehenberger 1996, 16).
- 17. dubna 1771 bylo zavedeno číslování domů (Hehenberger 1996, 16).
- V roce 1849 bylo založeno četnictvo (Hehenberger 1996, 16).
- 25. 5. 1868 bylo zrušeno říšské školství a o jeden rok později byla zavedena 8letá povinná školní docházka (Hehenberger 1996, 16).

## 5.2 Historie školy

Založení školy v Kapličkách je doloženo rokem 1587. Původní stará, zčásti dřevěná budova školy s bytem učitele a chlévem byla časem nahrazena poschodovou, kamennou budovou, přizpůsobenou vzhledu kostela. Před první světovou válkou je jako vrchní učitel uváděn Johann Spitzenberger, následoval ho Wilhelm Hart. Ten byl zároveň zakladatelem hudebního spolku a spolku hasičů v obci. Jeho manželka byla učitelkou ručních prací (dalšími učiteli byli Patron, Weiser, Maschke, Watzlick a Kappl). V letech 1912 – 1925 byl vrchním učitelem Johann Brabetz (učitelé J. Rienmüller a E. Watzl), od r. 1925 do r. 1927 byl zastupujícím vrchním učitelem učitel Ernst Watzl (učitelé J. Haidl a A. Migl). Dne 27. září 1927 přišel do Kapliček jako řídící učitel Gerard Bitzan. Pod jeho vedením byla škola přestavěna. Z chléva byla zřízena obytná místnost a škola byla rozšířena na 4 třídy. Později byla zřízena pro nedostatek místa 5. třída ve vedlejším domě u Dannerů (obchod Stumpner). Gerard Bitzan také vedl kroniku obce Schönfedel, pod kterou Kapličky spadaly, a to do roku 1938. Rovněž se snažil o oživení turistického ruchu vyznačováním turistických tras v okolí pro spolek Böhmerwaldbunds. Od roku 1938 byl řídícím učitelem Adolf

Foschum (učitelé F. Banner, A. Grübl, A. Panli, R. Schwarz a H. Foschum). V roce 1946 přišel český učitel, ovšem návštěvnost školy již byla malá (Hutter 1980, 13).

### **5.3 Historie kostela**

Farní kostel, který zde stál od roku 1376 byl postupně rozšiřován. Původní farní kostel v Kapličkách byl postaven v roce 1376 (Hutter 1980, 8) a byl zasvěcen sv. Janovi a sv. Pavlovi. V husitských dobách zpustnul a obnoven byl teprve v době protireformace péčí Vyšebrodského kláštera. Roku 1643 posvětil opat Jiří Wendschuch do znovuzřízeného kostela 3 nové postranní oltáře. V roce 1790 byla umístěna na severní boční oltář socha P. Marie. V roce 1816 byl přelit největší zvon. Ke konci 19. století byl starý kostel zbourán a podle plánů Ing. Franze Karla z Vyššího Brodu byl postaven nový kostel v neorománském slohu, vysvěcen byl 11. 6. 1896. Trojlodní stavba z místní žuly stála na nejvyšším místě na východním okraji obce v nadmořské výšce 951 metrů. Ke čtvercovému kněžišti přiléhala z jižní strany sakristie. Čtyřhranná věž, navazující na západní průčelí byla 50 metrů vysoká, krytá osmistěnným jehlanem. Původně v ní byly umístěny čtyři zvony z let 1590, 1746, 1816, 1896. Věžní hodiny zhotovil hodinář Johann Krammer z rakouského Helfenbergu spolu s místním kovářem Wenzelem Hutterem. Kostel měl tři vchody, v lodi bylo pět oken, v kněžišti jedno a jedno kruhové okno bylo v čelní fasádě. Loď měřila na délku 23 m, na šířku 11,60 m a zaklenuta byla ve výšce 11,80 m ve třech polích křížovými klenbami. Kněžiště bylo 8 m dlouhé a 8,20 m široké, zaklenuto bylo ve výšce 10,80 m (Cechner 1921, 101-102).

### **5.4 Obecní kronika – obecní představitelé**

Do roku 1910 byl starostou v Kapličkách Johann Haudum z Lipové, po něm převzal úřad Johann Weimüller z Kapliček a od roku 1918 pak Simon Hehenberger z Lipové. Od roku 1928 to byl Bernhard Weimüller z Kapliček, pro jeho těžkou nemoc však musel úřad převzít Josef Gartner, hostinský z Kapliček. Po připojení Sudet k Třetí říši byl starostou v letech 1938 – 1940 Johann Zanner. V roce 1940 převzal starostenství Franz Anderl z Krásného Pole a zřídil úřad v Krásném Poli v domě Franze Leutgöba, sekretáři byli ustanoveni Franz Kepplinger z Piberschlagu a Johann Stockinger z Nových Domků. Po

válce byla kancelář starosty přemístěna do nedalekých Loučovic a starosta Franz Anderl byl vystřídán českým komisařem. Franz Aderl nebyl se svojí rodinou vysídlen a později se stal vedoucím provozu v Loučovické papírně, zemřel 24. 12. 1972 ve věku 77 let (Hutter 1980, 12).

## 5.5 Obyvatelé a domy

Podle Ortsverzeichnis im Königreich Böhmen, zpracovaného na základě výsledků sčítání lidu, které se uskutečnilo v roce 1910 bylo v té době v osadě Kapličky/Kapellen celkem 28 domů se 177 obyvateli německé národnosti (Záruba - Koblasa 2000, 56-57).

Podle informací z Místopisného slovníku Československé republiky (Chromec 1929) a Chytilova místopisu České republiky (Chytil 1930) jsou Kapličky uváděny jako osada s 28 domy a 194 obyvateli, z toho 181 německé národnosti spadající pod obec Schönfelden a farnost Kapličky (Fibich 2009, 111).

Podle Johanna Krammera je v roce 1930 uváděno v obci Kapličky v 30 domech celkem 233 obyvatel německé národnosti, k tomu 2 obyvatelé národnosti české. V celé farnosti Kapličky to pak bylo 151 domů s 1034 obyvateli německé národnosti a 15 obyvateli české národnosti. V roce 1939 je zde uváděno celkem 262 domácností (Hehenberger 1996, 29).

## 5.6 Zánik obce

Rok 1938 přinesl pro pohraničí Československé republiky osudový zlom. Tisíce českých obyvatel, Židů a německých antifašistů opouštěli Hitlerem zabrané území, do tzv. Sudet přicházeli vojáci wehrmachtu a za nimi noví obyvatelé z Říše. Nacistická nadvláda zde trvala téměř 7 let. Na jaře 1945 přišel konec II. světové války, obnova Československého státu a s prvními poválečnými roky další velký zlom ve vývoji českého pohraničí (Kovařík 2006, 18).

Tento zlom zasáhl rovněž obec Kapličky, včetně jejích přifařených osad. Podle dekretu prezidenta republiky ze dne 20. července 1945 dochází Vyhláškou okresní správní komise v Kaplici ze dne 19. listopadu 1945 ke konfiskaci zemědělského majetku osobám

německé národnosti ve správní obci Schönfelden (Krásná Pole), pod kterou Kapličky s dalšími osadami spadají. Výjimka byla učiněna u osob, které se aktivně zúčastnily boje za zachování celistvosti a osvobození Československé republiky (Hehenberger 1996, 120-121).

Další ranou této a dalším obcím je vysídlení původního německého obyvatelstva z jejich domovů v následujícím roce 1946. Zde k němu došlo konkrétně v období od 9. dubna do 22. října 1946. Obyvatelé byli z příkazu Místní správní komise v Kapličkách nejprve dopraveni do sběrného střediska v Kaplici a pak následně odtransportováni do různých oblastí v tehdejší Německu. Tím byl započat celkový zánik obce Kapličky (Hehenberger 1996, 35-40).

Po odsunu německých obyvatel byly následně některé z osad alespoň částečně dosídleny (Krásná Pole) obyvatelstvem z vnitrozemí nebo rumunskými reemigranty, u jiných osad Místní správní komise rozhodla, že již dosídleny nebudou (Adámky) (Schusser 2007, 191).

Pak přišel únor 1948 a oblastem sousedícím s Bavorskem a Rakouskem nebylo dopřáno dalšího vývoje. Zásadním úkolem komunistického režimu se stala ostraha státní hranice. K vytvoření neprostupnosti hranic byla učiněna nejrůznější opatření, mezi nimi zřízení hraničních a zakázaných pásem (v okrese Kaplice uváděn vůbec největší počet obcí v zakázaném pásmu – 30), (Kovařík 2006, 39).

Rokem 1952 pak dochází v pohraničí k rozsáhlé demoliční akci, která trvala 8 let. Začíná v zakázaném pásmu ležícím při rakouské a bavorské hranici a nakonec zasahuje i do širšího pásu českého pohraničí (v okrese Kaplice více jak 3000 budov). Důvody k tak rozsáhlé likvidaci byly tři: vyčistit pohraniční oblasti od zbořeníšť, které kazily vzhled obcí a krajiny, získat stavební materiál z demolic a zpřehlednit terén k usnadnění práce Pohraniční stráže (Kovařík 2006, 58).

Samotná práce na demolicích byla organizována tak, že nejprve byla snesena krytina ze střech bouraných domů, pak byl rozebrán krov a jiné dřevěné součásti. Poté byl objekt pyrotechnicky nebo mechanicky rozrušen. Nakonec bylo nepotřebné zdivo

odsunuto rypadlem nebo buldozerem a zarovnáno s okolním terénem. Přes to, že byla použita k provedení těchto úkolů těžká technika, nebyly výsledky vždy zcela uspokojivé. Do dnešní doby tak i v samotných Kapličkách dochází k nebezpečným propadům klenutých stropů neaplanovaných sklepních nebo přízemních prostor zbořených domů (Kovařík 2006, 59).

Zvláštní ustanovení se týkalo církevních objektů a jejich zařízení. Po dohodě s příslušným farním úřadem měl být zajištěn převoz varhan, zvonů a všeho bohoslužebného zařízení na bezpečné místo. I další kulturně a historicky cenné památky měly být převezeny na místo určené příslušným KNV. V případě kostela Sv. Jana a Pavla v Kapličkách se zatím osud jeho zvonů, varhan ani oltáře nepodařilo dopátrat (Kovařík 2006, 44).

V okrese Kaplice byla na demoliční akci v letech 1959 – 1960 nasazena pracovní jednotka Školy Ministerstva vnitra Praha spolu s brigádníky Ministerstva vnitra pod velením Mjr. Janovce v počtu 700 mužů. V roce 1960 byly demoliční práce v pohraničních okresech definitivně ukončeny (Kovařík 2006, 71).

Následně došlo podél státní hranice k výstavbě drátěného zátarasu. Zprvu se jednalo o zátaras EZOH (Elektrické zabezpečení ostrahy hranic), které bylo pod napětím 5 – 15 000 V. S jeho instalováním se začalo v roce 1951 a v provozu bylo do roku 1965. Jeho průběh je v oblasti Kapliček dobře patrný na leteckých snímcích z období jeho výstavby v roce 1952 v jihozápadní části obce (obr. 80), (<http://m.taggmanager.cz/cs/1723>).

Se zrušením elektrifikovaného zátarasu v roce 1965 se zároveň začíná se stavbou nové formy tohoto zabezpečení státní hranice. Jednalo se o nové tzv. ženině technické zabezpečení (ŽTZ) ve formě drátěné signální stěny. Ta byla většinou umístěna od státní hranice dále do vnitrozemí (<http://m.taggmanager.cz/cs/1723>). Západně od obce Kapličky byl její průběh v podstatě totožný s původním zátarasem, zatímco od obce východním směrem byla vystavěna blíže do vnitrozemí souhlasně s komunikací Vyšší Brod – Spáleniště. Její původní průběh podél této komunikace na straně směrem do vnitrozemí byl v 80. letech změněn a signální stěna byla přeložena na druhou stranu komunikace směrem ke státní hranici. Od té doby probíhala tedy signální stěna těsně při jižním okraji

obce. Na východním okraji obce bylo vybudováno stálé stanoviště hlídek Pohraniční stráže, jehož pozůstatky jsou zde stále patrné a to včetně známek brány na výše uvedené komunikaci.

Přímo v nejvyšším bodě uprostřed této zaniklé obce byla také vystavěna pozorovací hláska (PH 254) Protivzdušné obrany státu (PVOS), která byla součástí 53. radiotechnického praporu Třebotovice. Součástí hlásky byla i menší budova zázemí pro službu konající vojáky na této hlásce. Krátce před rokem 1989 byla budována nová, modernější budova, k jejímu dokončení však již nedošlo. Na jejích betonových základech dnes stojí myslivecké zařízení (chata). Nová věž hlásky postavená před rokem 1989 je dnes majetkem obce Loučovice (<http://www.vojensko.cz/ph-254-kaplicky>).

Veškerá zařízení sloužící ostraze státní hranice i protivzdušné obraně státu byla po roce 1989 s výjimkou výše jmenované hlásky a betonových základů odstraněna. Dodnes je stále v terénu patrné jejich dřívější umístění. Nalezneme rovněž i některé další pozůstatky železné opony (sloupky, ostnatý drát, kovová dvířka atd.). Důkazem pobytu vojáků Pohraniční stráže a Protivzdušné obrany státu jsou však i četná smetiště přímo v bývalé obci.

V roce 1992 byl bývalými rodáky z farnosti Kapličky poblíž místní komunikace v intravilánu obce postaven a 19. června toho roku vysvěcen kamenný kříž nesoucí nápis Pfarrei Kapellen a letopočty 1300 – 1959. Zároveň byly na toto místo přemístěny některé kamenné artefakty jako pozůstatky připomínající bývalé osídlení (kamenná nádrž, profilovaný kámen z kostela atd.), místo bylo doplněno informační tabulí, lavičkou a bylo pietně upraveno (Schusser 2007, 209).

## **6 Rešerše kartografických pramenů**

Ves Kapličky je jednou z obcí, které zanikly po roce 1945 po vysídlení sudetských Německých obyvatel a rovněž ve spojitosti s výstavbou železné opony. Ke studiu historie této vesnice je důležité studovat kartografické prameny, které jsou pro výzkum těchto zaniklých vesnic velice důležitým a přínosným zdrojem informací.

K dispozici je pro tuto konkrétní lokalitu hned několik mapových podkladů: Müllerova a Wielandova mapa, vojenská mapování, mapové podklady pro daňové a stavební účely a současné mapové podklady.

## 6.1 Müllerova mapa Čech

Mapový list číslo 22 a 23

Mapa Jana Kryštofa Müllera z roku 1720 patří k nejstarším a nejcennějším kartografickým pramenům. Tato mapa poskytuje nejrozsáhlejší údaje o krajině Čech na počátku 18. století. Vznikla na základě vojenských, správních a hospodářských požadavků státu (rakouské monarchie). Jsou na ní podrobně zakresleny kromě topografického obsahu (sídla, vodstvo, schematicky reliéf a zeleň, komunikace) také zemědělské usedlosti, zaniklé osady, mlýny, vinice, doly na zlato, stříbro, měď a další nerostné suroviny, hutě, sklárny, poštovní stanice a mnoho jiných informací, vysvětlených v bohaté legendě mapy. Srovnáme-li obsah mapy s mladšími kartografickými prameny velkých a středních měřítek, vypovídá Müllerova mapa o tom, jak se měnila mapovaná krajina, poznamenaná vlivem přírodních podmínek a činností člověka v kladném i záporném slova smyslu během staletí či desetiletí a co zůstalo v její paměti do současnosti (<http://oldmaps.geolab.cz>).

Na Müllerově mapě Čech, která je v měřítku 1 : 132 000 je ves Kapličky (Capell) zakreslena, ale nelze zjistit nic bližšího o uspořádání intravilánu vsi. Na této mapě jsou také zachyceny některé osady, které patřili k farnosti Kapličky jako např.: Krásná pole (Schönfelden), Adámky (Adam), Hodoň (Hornschlag), Frantoly (Frauenthal), Dobřín (Dobring), Mlýnská (Mühldorf), Lhota (Stifft) a Hvězdná (Stern), viz obr. 3, 4 a 5. ([http://oldmaps.geolab.cz/map\\_viewer.pl?z\\_height=1100&lang=cs&z\\_width=1500&z\\_nwwin=1&map\\_root=mul&map\\_region=ce&map\\_list=c023](http://oldmaps.geolab.cz/map_viewer.pl?z_height=1100&lang=cs&z_width=1500&z_nwwin=1&map_root=mul&map_region=ce&map_list=c023);  
[http://oldmaps.geolab.cz/map\\_viewer.pl?z\\_height=1100&lang=cs&z\\_width=1500&z\\_nwwin=1&map\\_root=mul&map\\_region=ce&map\\_list=c022](http://oldmaps.geolab.cz/map_viewer.pl?z_height=1100&lang=cs&z_width=1500&z_nwwin=1&map_root=mul&map_region=ce&map_list=c022)).



## 6.2 Müllerova - Wielandova mapa

Mapový list č. 22

Wielandova mapa byla vytvořena na podkladu Müllerovy mapy (<http://mapy.vugtk.cz>). Na mapě Johanna Wolfganga Wielanda a Michaela Kauffera z roku 1726, která je v měřítku 1 : 231 000 je ves Kapličky (Capell) zachycena podobně jako na předchozí mapě, pouze linie zemské hranice je v tomto regionu zachycena výrazněji, viz obr. 6.

([http://mapy.vugtk.cz/muller\\_wieland/sheets.php?rs=2&lg=cze&id=22&print=22](http://mapy.vugtk.cz/muller_wieland/sheets.php?rs=2&lg=cze&id=22&print=22)).

## 6.3 Vojenská mapování

### 6.3.1 I. vojenské mapování – Josefské:

Mapový list č. 271

Podkladem I. vojenského mapování se stala Müllerova mapa, která vznikla v letech 1764-1768. V letech 1780-1783 byla rekvafikována a zvětšena do měřítku 1 : 28 800. Mapování prováděli důstojníci vojenské topografické služby, kteří projížděli krajinu na koni a mapovali krajinu tzv. "od oka", tj. pouhým pozorováním v terénu. Na této mapě jsou zachyceny především objekty, které byly důležité především pro vojenské účely. Velká pozornost zde byla věnována komunikacím (rozlišeny podle sjízdnosti - císařské silnice aj.), řekám, potokům i umělým strouhám, využití půdy (orná půda, louky, pastviny atd.) i různým typům budov jako jsou např. kostely nebo mlýny, které lze díky barevnému rozlišení snadno identifikovat (<http://oldmaps.geolab.cz>).

Mapa je doplněna také o vojensko-topografický popis území obsahující informace o šířce a hloubce vodních toků, stavu silnic, cest a zásobovací možnosti vesnic (<http://oldmaps.geolab.cz>).

Na okraji každého listu je seznam obcí a kolonky pro doplnění počtu obyvatel, koní apod. Na některých listech tato čísla chybí, můžeme je však najít ve vojensko-topografickém popise. Význam I. vojenského mapování spočívá nejen v jeho podrobnosti, měřítku a téměř vyčerpávajícím písemném operátu, ale též v době jeho zhotovení.

Zachycuje území Čech, Moravy a Slezska jako celek v době před nástupem průmyslové revoluce, v době největšího rozkvětu kulturní barokní krajiny a její nejvyšší diverzity (<http://oldmaps.geolab.cz>).

Struktura intravilánu této vesnice je na této mapě vidět mnohem jasněji. Mapa zachycuje pravidelnou zástavbu vesnice s návší a kostelem, která se koncentruje podél staré komunikace. Zachycen je zde také malý potůček, který pramení v dolní JZ části této vesnice a teče směrem na jih ke státní hranici. V extravilánu vsi jsou vidět pole a lesy. Komunikační síť je zde zřetelně výrazná a linie zemské hranice je v tomto regionu odlišena výrazněji barevně (červenou a zelenou barvou). Toto mapování je oproti předchozím mnohem podrobnější, přesnější, má větší vypovídající hodnotu a je lépe graficky i barevně zpracováno, viz obr. 7.

([http://oldmaps.geolab.cz/map\\_viewer.pl?z\\_height=1100&lang=cs&z\\_width=1500&z\\_nwwin=1&map\\_root=1vm&map\\_region=ce&map\\_list=c271](http://oldmaps.geolab.cz/map_viewer.pl?z_height=1100&lang=cs&z_width=1500&z_nwwin=1&map_root=1vm&map_region=ce&map_list=c271)).

### **6.3.2 II. vojenské mapování – Františkovo:**

Mapový list 0\_19\_I

Vzniku II. vojenského mapování předcházela vojenská triangulace, která sloužila jako geodetický základ tohoto díla, které bylo vytvořeno v letech 1836-1852, v měřítku 1: 28 800. Oproti I. vojenskému mapování můžeme tedy sledovat zvýšenou míru přesnosti. Podkladem byly mapy Stablního katastru v měřítku 1 : 2 880, což mělo také pozitivní vliv na přesnost map. Z výsledků tohoto mapování byly odvozeny mapy generální (1: 288 000) a speciální (1: 144 000), (<http://oldmaps.geolab.cz>).

Obsah mapy je v podstatě totožný s I. vojenským mapováním, přidány byly pouze výšky trigonometrických bodů (ve vídeňských sázích), avšak zobrazovaná situace se velmi liší. Mapy II. vojenského mapování vznikaly v době nástupu průmyslové revoluce a rozvoje intenzivních forem zemědělství, kdy vzrostla výměra orné půdy za 100 let o 50% a lesní plochy dosáhly u nás historicky nejmenšího rozsahu (<http://oldmaps.geolab.cz>).

Na této mapě lze rovněž sledovat podobné uspořádání zástavby v intravilánu vsi. Oproti předchozímu mapování je zde však zachyceno méně usedlostí. V extravilánu vsi jsou znázorněna pouze pole, potok zde zachycen není. Komunikační síť je zde zachycena podobně, ale zemská hranice v tomto regionu není už až tak výrazná jako u předchozího prvního vojenského mapování, viz obr. 8.

([http://oldmaps.geolab.cz/map\\_viewer.pl?z\\_height=1100&lang=cs&z\\_width=1500&z\\_nwwin=1&map\\_root=2vm&map\\_region=ce&map\\_list=O\\_19\\_I](http://oldmaps.geolab.cz/map_viewer.pl?z_height=1100&lang=cs&z_width=1500&z_nwwin=1&map_root=2vm&map_region=ce&map_list=O_19_I)).

### **6.3.3 III. vojenské mapování - Františsko – Josefské:**

Mapový list č. 4552

Rakouské ministerstvo války v roce 1868 rozhodlo o novém mapování, protože Františkovo mapování nestačilo požadavkům armády rakouské monarchie. Třetí vojenské mapování proběhlo v letech 1876-1878 (Morava a Slezsko) a 1877-1880 (Čechy) v měřítku 1 : 25 000. Jeho podkladem se staly katastrální mapy, oproti II. vojenskému mapování je vylepšeno znázornění výškopisu - nejen šrafami, ale také vrstevnicemi a kótami. Výsledkem mapování jsou kolorované tzv. topografické sekce, z nichž přetiskem vznikly mapy speciální (1 : 75 000) a generální (1 : 200 000), které byly tištěny černobíle (<http://oldmaps.geolab.cz>).

Na této mapě z roku 1877-1880, která je v měřítku 1 : 75 000 je ves Kapličky zachycena jako Kaplice (Kapellen). Struktura intravilánu této vesnice ovšem není vidět tak jasně jako u předchozího mapování, nelze tak zjistit nic bližšího o uspořádání zástavby, viz obr. 9.

([http://oldmaps.geolab.cz/map\\_viewer.pl?z\\_height=1100&lang=cs&z\\_width=1500&z\\_nwwin=1&map\\_root=3vm&map\\_region=75&map\\_list=4552](http://oldmaps.geolab.cz/map_viewer.pl?z_height=1100&lang=cs&z_width=1500&z_nwwin=1&map_root=3vm&map_region=75&map_list=4552)).

## **6.4 Císařské povinné otisky map stabilního katastru**

Evidenční číslo CPO 3043-2, mapový list č. 7, 8, 10 a 11

Na mapě stabilního katastru z roku 1826, která je v měřítku 1 : 2880 je struktura intravilánu vsi jasně patrná. Mapa umožňuje nejlépe pozorovat zástavbu na jednotlivých parcelách obce a členění jednotlivých budov. Tato mapa je velice detailně zpracovaná. Zástavba je na této mapě rozlišena barevně. Spalná zástavba je označená žlutě a nespalná růžově. Zaneseno je zde číselné označení jednotlivých parcel. Barevně je zde rozlišeno také využití půdy. Zemská hranice je v tomto regionu zvýrazněna růžovou barvou, viz obr. 10 ([http://archivnimapy.cuzk.cz/coc/3043-2/3043-2-010\\_index.html](http://archivnimapy.cuzk.cz/coc/3043-2/3043-2-010_index.html); [http://archivnimapy.cuzk.cz/coc/3043-2/3043-2-011\\_index.html](http://archivnimapy.cuzk.cz/coc/3043-2/3043-2-011_index.html)).

## 6.5 Mapka Karla Huttera

Na mapce K. Huttera, která je součástí Hutterovy kroniky lze pozorovat strukturu intravilánu vsi a její zástavbu s jednotlivými budovami. Tato mapka je nakreslená velice schematicky a jednotlivé usedlosti jsou zde označeny číslem popisným. Součástí je také plán osady Hřbítek (Hunsruck) a Adámky (Abdank), kde jsou zachyceny dva objekty, které patřily číslem popisným k obci Kapličky (Abdank č. p. 23 a č. p. 30), viz obr. 11. Z druhé strany mapky jsou uvedena čísla popisná jednotlivých usedlostí s vlastníky těchto nemovitostí a jejich řemeslným zaměřením např. č. p. 3 - Stumpner Adolf/ obchod, č. p. 4 – Tuscher Franz/ pekařství, č. p. 6 – Hofmann Anna/ hostinec, č. p. 8 – Woisetschläger Xaver/ řezník, č. p. 13 - Viehböck Ferdinand/ místní švec, č. p. 17 – Karel Hutter / truhlářství, č. p. 18 – Presl Marie, č. p. 20 – Gartner Josef/ hostinec, č. p. 25 – Staska Josef/ sklárna, č. p. 19 – Hutter Josef/ kovář, č. p. 31 – Konsum, č. p. 32 – Hofmann Johann/ tkadlec, viz obr. 12.

## 6.6 Mapa pozemkového katastru 1898

Na katastrální mapě z roku 1898, která je v měřítku 1: 2880 je možné detailně pozorovat zástavbu vesnice a vyměřené parcely s pozemky. Tato mapa byla použita jako základ pro provedení celého výzkumu vesnice Kapličky, viz obr. 13.

## **6.7 Současná katastrální mapa**

Na současné katastrální mapě jsou pozemky bývalých plužin sdruženy do větších parcel. Cesty jsou zachovány v původní podobě. Zástavba již není zakreslená, pouze některé hranice parcel kopírují původní hranice zástavby, což je patrné např. u kostela, fary a školy viz obr. 14 (<http://geoportal.cuzk.cz>).

## **6.8 Základní mapa 1: 10 000**

Zaniklou ves Kapličky lze studovat i na základní mapě České republiky, ovšem již pouze jako přírodní prostředí, bez jakékoliv zástavby, viz obr. 1 (<http://geoportal.cuzk.cz>).

## **6.9 Historická ortofotomapa**

Na ortofotomapě z roku 1952, která má proměnné měřítko lze pozorovat strukturu intravilánu vsi a její zástavbu mnohem detailněji a je možné ji prolnout s katastrální mapou. Můžeme zde sledovat postupný zánik této vesnice (objekty, které již prošly částečnou demolicí a objekty, které ještě demolicí neprošly). Rovněž je na JZ okraji vsi vidět počátek budování elektrického zátarasu EZOH, viz obr. 15. (<http://kontaminace.cenia.cz>).

## **6.10 Aktuální ortofotomapa**

Na této letecké mapě z roku 2011, která má proměnné měřítko lze sledovat charakter krajiny a je rovněž možné ji prolnout s katastrální mapou. Pomocí této mapy lze identifikovat plužiny a zaniklé cesty, viz obr. 16 (<http://kontaminace.cenia.cz>).

## **7 Obrazové prameny**

### **7.1 Historické fotografie a staré pohlednice**

Nejdůležitějším pramenem pro studium této vesnice jsou však dobové fotografie a staré pohlednice, které mají velkou vypovídající hodnotu. Pomocí těchto pramenů můžeme studovat například dřívější podobu zaniklých vesnic a jejich staveb. Některé fotografie nás mohou také informovat o lidech, kteří zde žili a rovněž také o uspořádání

jejich rodin. Dále nás mohou informovat o různých důležitých událostech, které zde proběhly vztahujících se ke konkrétnímu datu a místu.

Historické fotografie a staré pohlednice použité v této práci jsou hned z několika různých zdrojů: Hehenberger, H. 1996: Erinnerung an Kapellen im Böhmerwald. Linz; Hutter, K. 1999: Ein Dorf auf der Wasserscheide und die umliegenden ortschaften, Gesichte der Pfarrei – Kapellen im Böhmerwald und Ortschronik der Pfarrdörfer. Winnenden/Würt; Krammer, J. 1980: Kapellen im Böhmerwald. Linz; Roučka, Z. 2009: Tenkrát na Šumavě, fotografie 1929-1939. Plzeň; Archivní zdroje: Kronika Gemeinde – Gesten18buch Schönfelden (Státní oblastní archiv Český Krumlov); zdroje z internetových stránek [www.zanikleobce.cz](http://www.zanikleobce.cz) (<http://www.zanikleobce.cz>), [www.kohoutikriz.org](http://www.kohoutikriz.org) (<http://www.kohoutikriz.org>), [www.bwb-ooe.at](http://www.bwb-ooe.at) (<http://www.bwb-ooe.at>), fotografie Seidel [www.seidel.cz](http://www.seidel.cz) ([www.seidel.cz](http://www.seidel.cz)) a soukromé zdroje (Werner Lehner a Hubert Hehenberger).

## 7.2 Historické fotografie

Na fotografii č. 17 a č. 18 je zachycen neorománský kostel sv. Jana a Pavla před odstřelem v červnu 1959 se zarovnanou hřbitovní plochou. Jednalo se o trojlodní stavbu z místního kamene s čtverhrannou věží přiléhající k západnímu průčelí krytou osmistěnným jehlanem a sakristií přiléhající z jižní strany k čtvercovému kněžišti. Ve věži se nacházely původně čtyři zvony. Věžní hodiny zhotovil již výše zmíněný hodinář Johann Krammer z rakouského Helfenbergu spolu s místním kovářem Wenzelem Hutterem. Kostel měl tři vchody, v lodi bylo pět oken, v kněžišti jedno a jedno kruhové okno bylo v čelní fasádě. Loď měřila na délku 23 m, na šířku 11,60 m a zaklenuta byla ve výšce 11,80 m ve třech polích křížovými klenbami. Kněžiště bylo 8 m dlouhé a 8,20 m široké, zaklenuto bylo ve výšce 10,80 m viz obr. Tento kostel byl mnoho let využit jako stodola pro ovce (Hehenberger, 1996).

Fotografie č. 19 zachycuje odstřel kostela sv. Jana a Pavla v Kapličkách dne 4. června 1959 (Roučka 2009). Na fotografii č. 20 je zachycen interiér kostela. Po levé straně

se zde nacházel oltář Panny Marie a kazatelna. Uprostřed kostela se nacházel hlavní oltář s obrazem patrona a oltářní stoleček, na kterém byl vyšívaný oltářní ubrus s nápisem: Lob und Dank sei ohne End – Jesus Dir im Sakrament (Hehenberger 1996).

Na obrázku č. 21 je podoba ztraceného oltáře z kostela v Kapličkách, který pocházel z roku roku 1896, jež byl dílem Josefa Rifessera, řezbáře ze Sankt Ulrich (Gröden) v Tyrolích. Nahoře zpodobňuje sv. Leopolda, pod ním Nejsvětější Trojici, vlevo nahoře sv. Linharta, vpravo nahoře sv. Jana Nepomuckého, na reliéfu uprostřed patrony kostela sv. Jana a Pavla, vlevo dole sv. Bernarda a vpravo dole sv. Benedikta (<http://www.kohoutikriz.org>).

Na fotografii č. 22 je po levé straně zachycen konzum č. p. 31 s usedlostí č. p. 32 (Hofmann Johann) v pozadí. Po pravé straně je zde zachycena pravděpodobně také část hasičské zbrojnice (Hutter 1999). Samotný konzum č. p. 31 je zachycen na fotografii č. 23. Jedná se o zděnou patrovou stavbu obdélného půdorysu se sedlovou střechou. Objekt se nacházel podél silnice mezi usedlostí č. p. 32 (Hofmann Johann) a usedlostí č. p. 5 (Kappl Rudolf) naproti hasičské zbrojnici (Hutter 1999).

Hostinec „ Kappl“ (Gartner Josef) č. p. 20 je na fotografii č. 24. Jedná se o zděnou patrovou stavbu obdélného půdorysu s valbovou střechou. Objekt se nachází mezi usedlostí místního ševce č. p. 13 (Viehböck Ferdinand) a usedlostí č. p. 24 (Hofmann Johan) naproti usedlosti č. p. 32 (Hofmann Johan) a hostinci č. p. 6 (Hofmann Anna), (Hutter 1999).

Na obrázku č. 25 je usedlost č. p. 22 (Hutter Karl), která se nacházela přibližně 900 m severně od Kapliček (soukromý archiv). Na obrázku č. 26 je zachycena usedlost č. p. 30 (Kapellen) patřící číslem popisným k obci Kapličky, která se nacházela v osadě Adámky (Abdank), (soukromý archiv).

Na fotografii č. 27 je zachycena usedlost č. p. 23 (Kapellen), která se nacházela rovněž v osadě Adámky číslem popisným patřící ke Kapličkám, jejíž majitelem byl Franz Prieschl – Dominik (soukromý archiv).

Škola č. p. 2 je na fotografii č. 28. Fotografie zachycuje opravu střechy v roce 1933. Budova školy má obdélný půdorys, je zděná, patrová a má valbovou střechu. Objekt se nachází mezi farou č. p. 1 a obchodem č. p. 3 (Stumpner Adolf), (Státní oblastní archiv Český Krumlov).

Na fotografii č. 29 je zachycena zděná usedlost obdélného půdorysu se stodolou a sedlovou střechou č. p. 5 (Kappl Rudolf), která se nachází podél silnice mezi konzumem č. p. 31 a pekařstvím č. p. 4 (Tuscher Franz) naproti hasičské zbrojnici (Státní oblastní archiv Český Krumlov).

Fotografie č. 30 zachycuje bránu hřbitova v zimě 1933, která se nacházela mezi farou č. p. 1 a školou č. p. 2 (Státní oblastní archiv Český Krumlov). Masopust v roce 1933 je zachycen na fotografii č. 31. V pozadí je zachycen kromě toho také kostel a hřbitovní brána (Státní oblastní archiv Český Krumlov).

Slavnostní pochod na náměstí v roce 1935 je zachycen na fotografii č. 32. V pozadí je zachycen také kostel s farou č. p. 1, škola č. p. 2 a hasičská zbrojnice. V popředí po levé straně je hostinec „Kappl“ č. p. 20 (Gartner Josef) a usedlost místního ševce č. p. 13 (Viehböck Ferdinand) a po pravé straně je usedlost č. p. 32 (Hofmann Johann), (Státní oblastní archiv Český Krumlov).

Hasičské slavnosti na náměstí 19. června 1936 jsou zachyceny na fotografii č. 33. V pozadí je zachycen kostel s farou č. p. 1 a škola č. p. 2 (Hehenberger, 1996). Slavnosti svěcení hasičské stříkačky 26. července 1936 na návsi jsou zachyceny na fotografii č. 34 pravděpodobně před domem č. p. 9 (Zanner Johan), (Hehenberger, 1996).

Skupinovou fotografii s učitelem základní školy G. Bitzanem před kostelem zachycuje snímek č. 35 z roku 1936 (Hehenberger, 1996). Rodina Woisetschläger s jejich příbuznými a přáteli je zachycena na skupinové fotografii č. 36 (Hehenberger 1996).

Fotografie č. 37 z roku 1990 zachycuje strážní věž a železnou oponu, která probíhá současně podél komunikace Vyšší Brod – Spáleniště při jižním okraji vesnice (Hutter 1999).



Původní celkový vzhled obce je zachycen na fotografii č. 38 (<http://fotobanka.seidel.cz>). Na fotografii č. 39 je zachycen pohled na obec s farou, školou a kostelem, kdy ještě stojí okolní budovy (soukromý archiv). Na fotografii č. 40 je zachycen celkový vzhled obce, kdy zbyl už jen kostel s farou (soukromý archiv).

Srovnávací fotografie č. 41 Na fotografii je zachycen původní vzhled obce, průběh demolice, kdy zbyl už jen kostel a budova fary a místo, kde původně stála obec pár let po demolici (Krammer 1980).

### 7.3 Staré pohlednice

Na obrázku č. 42, č. 43 a č. 44 jsou pohlednice z roku 1910, 1920 a 1941 s celkovým pohledem na obec od jihu. Zachyceny jsou zde také cesty a zemědělsky obdělávané plochy (<http://www.zanikleobce.cz>; <http://www.bwb-ooe.at>).

Na pohlednici č. 45 z roku 1918 je zachycena návěs s kostelem, farou a okolními budovami. Po levé straně je hostinec „Kappl“ č. p. 20 (Gartner Josef), usedlost místního ševce č. p. 13 (Viehböck Ferdinand), usedlost č. p. 18 (Presl Marie) a truhlářství č. p. 17 (Hutter Karel). Po pravé straně je usedlost č. p. 32 (Hofmann Johann), (<http://www.bwb-ooe.at>).

Na dalším obrázku je pohlednice č. 46, kde je zachycen celkový pohled na obec od jihu. Na pohlednici je nápis Gruss aus Kapellen (pozdrav z Kapliček) a je na ní několik podpisů s špatně čitelným razítkem (soukromý archiv).

Na pohlednici č. 47 z roku 1920 - 22 je v horní části zachycen prostor návěsi s kostelem v pozadí, farou a okolními budovami v popředí. Po levé straně je usedlost č. p. 18 (Presl Marie) a truhlářství č. p. 17 (Hutter Karel). Po pravé straně je zde ještě také hasičská zbrojnice. V dolní části pohlednice je zachycen pohled z jihu od Hřbítku (Hunsruck) na kostel s farou. V popředí se zde nachází škola, obchod a okolní budovy (soukromý archiv).

## **7.4 Model Karla Huttera**

Na obrázku č. 48 je model Kapliček od Karla Huttera z roku 1992 v měřítku 1: 500, který je uložen v depozitáři Muzea Šumavy v Pasově (Böhmerwaldmuseum Passau).

## **8 Nedestruktivní výzkum zaniklé vsi a dokumentace vybrané usedlosti**

### **8.1 Využití metody při nedestruktivním archeologickém výzkumu zaniklé vsi**

Z nedestruktivních archeologických metod byl využit povrchový průzkum antropogenních reliéfních tvarů, který byl doplněn o přesnější měření polohy objektů a výškopisu terénu geodeticko-topografickým průzkumem. Při povrchovém průzkumu byla využita také geobotanická indikace, sledující vegetační pokryv a dále také povrchové sběry. Z metod „dálkového průzkumu“ Země byly využity letecké snímky. Z geofyzikálních metod byl dodatečně využit také detektor kovu.

#### **Povrchový průzkum (výzkum) reliéfních tvarů**

Povrchový průzkum (výzkum) antropogenních tvarů reliéfu zahrnuje vyhledávání, zaměřování, třídění a interpretaci reliéfních tvarů, které jsou pozůstatkem někdejší lidské činnosti. Pokud zahrnuje i geodetické měření jako v tomto případě, můžeme hovořit o geodeticko-topografickém průzkumu (Kuna 2006, 7-8).

Reliéfní tvary představují archeologické situace rozpoznatelné vizuálně na úrovni současného terénu, které je možno zkoumat povrchovým výzkumem, aniž by bylo nutné zapojit destruktivní metody. V českých zemích se nejčastěji zachovávají v lesním prostředí, kde byly chráněny před mladšími zásahy, zejména zemědělskou kultivací půdy, ovšem setkáváme se s nimi také v odlesněné krajině, například na plochách využívaných dlouhodobě jako louky nebo pastviny (Vařeka 2006, 57).

Reliéfní tvary rozdělujeme do dvou základních skupin – na tvary, které vystupují z povrchu okolního terénu (konvexní objekty) a tvary, které jsou do něj zapuštěny (konkávní objekty, zarovnané plochy, zářezy apod.) (Vařeka 2006, 57).

Reliéfní tvary lze vymezit také jako pozůstatky archeologických objektů, které různým způsobem indikují jejich podobu. Relikty se zachovávají dvěma odlišnými způsoby: pod úrovní terénu či nad úrovní terénu (Vařeka 2006, 57). V případě zaniklé vsi Kapličky se jedná o kombinaci těchto zmiňovaných způsobů dochování zdiva.

### **Geobotanická indikace**

Geobotanické terénní metody jsou v archeologickém výzkumu využívány zatím okrajově, ačkoliv vegetace nabízí řadu zajímavých a cenných průhledů do minulosti jednotlivých lokalit i celé krajiny. Pomocí přímého pozorování lze za ideálních podmínek sledovat v krajině výskyt bodových, plošných a liniových archeologických objektů. Nepřímá indikace slouží ke stanovení míry antropického tlaku na přírodní prostředí a stanovuje přítomnost lidské činnosti v určitém historickém období prostřednictvím paleoekologických metod. Nepřímé indikace umožňují, společně s geobotanickými mapami, rekonstruovat krajinný rámec, ve kterém se archeologicky doložené lidské aktivity odehrávaly (Kuna 2006, 8).

Přímá indikace zaniklých staveb je nejsnazší právě u těchto sídel nedávno zaniklých, vesnic opuštěných po 2. sv. válce. Obohacení povrchových vrstev půdy vápníkem z malty novověkých vesnic je možné nejlépe rozpoznat na lokalitách, které se nacházejí na kyselém nebo neutrálním geologickém podloží. Na takových místech bývá nápadnější koncentrace bazofilních a na teplo náročnějších druhů; k nim se přidávají teplomilné druhy, které se ve vyšších polohách soustřeďují na příznivější, vápníkem obohacená stanoviště. K indikaci zaniklých sídel napomáhá i výskyt některých pěstovaných druhů, většinou léčivek. Zdá se, že tyto druhy mohou indikovat bývalá sídla až několik set let dozadu (Kuna 2006, 8).

### **Povrchové sběry**

Povrchový sběr zjišťuje a zkoumá stopy osídlení prostřednictvím zlomků movitých předmětů, rozptýlených na povrchu terénu. Tak jako u jiných nedestruktivních metod je u povrchových sběrů cílem terénní práce buď pouhé objevení a základní vymezení sídelních

komponent, nebo jejich podrobnější popis a poznání. Tomuto pohledu odpovídá členění terénních metod na metody vyhledávání komponent a metody jejich podrobnějšího studia (Kuna 2006, 8-10).

Povrchový sběr má oproti jiným nedestruktivním postupům tu výhodu, že přináší data, která jsou, alespoň do určité míry, datovatelná, a to běžným archeologickým postupem (typologicky). Výpověď povrchových dat v chronologickém, ale i prostorovém a kvantitativním ohledu je však vždy třeba přijímat s určitou rezervou a získaná data musí být kriticky hodnocena (z hlediska archeologických transformací), (Kuna 2006, 8-10).

Předmětem povrchového sběru jsou všechny (movité) předměty na povrchu terénu, které obsahují určitou informaci o minulých sídelních aktivitách. Těmto nárokům obecně vyhovuje keramika, mazanice, další výrobky z hlíny a kovu a kamenná industrie všech druhů, ale i další druhy předmětů, např. surovina na výrobu železné rudy, železářská struska, švartna v podobě suroviny, polotovary i výrobního odpadu apod.. Obecně nelze žádný artefakt či ekofakt vylučovat z ohniska pozornosti povrchových sběrů, neboť za určitých okolností může relevantní informace obsahovat (Kuna 2006, 8-10).

### **Dálkový průzkum**

Dálkový průzkum zahrnuje vizuální průzkum krajiny, pořizování snímků, jakož i analýzu a interpretaci obrazových pramenů (Kuna 2006, 8-10). Takto vymezený obor integruje dva aspekty: průzkumný a dokumentační.

### **Průzkum detektorem kovu**

Detektor kovu umožňuje bezkontaktním způsobem identifikovat přítomnost kovového předmětu pod povrchem terénu. Principem měření patří mezi geofyzikální elektromagnetické přístroje. Jsou založeny na pulzně indukčním principu. Užití detektorů

kovu může mít v archeologii několikery cíl, avšak přináší i některá rizika (Kuna 2006, 5-6). Tato metoda byla využita při výzkumu zaniklé vsi spíše okrajově.

## **8.2 Povrchový průzkum**

### **8.2.1 Celková charakteristika lokality**

Ves Kapličky se nachází v nadmořské výšce 950 metrů na táhlém návrší v těsné blízkosti chráněného území Přírodní rezervace rašeliniště Kapličky mezi vrchy Hvězdná a Medvědí hora.

Na lokalitu bývalé obce Kapličky vede úzká místní asfaltová komunikace probíhající přes bývalou osadu Mnichovice ve směru Vyšší Brod – Spáleníště. Po obou stranách této komunikace se nacházejí v místě zaniklé vsi relikty zdiva bývalých usedlostí (obr. 70). V současné době je tento prostor původní vsi velmi hustě pokryt náletovými dřevinami a vegetací (obr. 60). Z náletových dřevin různého stáří zde roste především vrba jíva, topol osika, lípa srdčitá a jasan ztepilý. Z dalších dřevin zde najdeme břízu bělokorou, jeřáb ptačí, bez černý i hroznatý, jírovec maďal, smrk ztepilý, javor klen, borovici lesní a jilm vaz. Nejrozšířenějším keřem je spolu s ostružiníkem všude přítomný maliník, narazíme i na růži šípkovou a brusnici borůvku. V místech, kde došlo před několika lety k výřezu náletových dřevin (v prostoru bývalého hřbitova, kostela, fary a školy a rovněž po okrajích místní komunikace) dochází k pařezové výmladnosti těchto dřevin. Ze starších dřevin, rostoucích ještě v původní obci, se zde nachází hlavně lípa srdčitá (7 stromů) (obr. 57), jírovec maďal (3 stromy) (obr. 59), dva modříny evropské a několik skupin jasanů ztepilých. Ovocné stromy v místech bývalých zahrad jsou zastoupeny převážně zplanělými švestkami a třešněmi (obr. 58). Rovněž zde rostou také některé druhy keřů, rozšířené z těchto zahrad, a to především pámelník obecný (dvě větší skupiny), šeřík obecný (rovněž dvě skupiny), pomístně meruzalka srstka nebo rybíz červený a kalina obecná (obr. 49). Bylinný porost je zde zastoupen ve velké míře kopřivou dvoudomou, vrbkou úzkolistou, pelyňkem černobýlem a některými druhy z čeledi okoličnatých. Z ostatních rostlin nalezneme např.

kakost smrdutý, plicník lékařský, jahodník obecný, popenec obecný a další. Zde najít dva druhy kapradin a to především hasivku orličí (obr. 51), rostoucí zde plošně na několika místech a pomístně rostoucí kaprad' ostnitou. Stavební kameny, cihly a suť jsou porostlé některými druhy mechů a lišejníků (např. hávnatka psí (obr. 53). Ve vegetačním období zde vykvétají také některé nepůvodní rostliny, které se sem rozšířily z bývalých zahrad jako jsou např. bledule (obr. 55), narcisy, lilie (obr. 54), večernice vonná a brčál menší (barvínek) (obr. 56). Ten pokrývá plošně sutiny na několika místech. V jednom případě byl nalezen také chmel otáčivý, pnoucí se po keřích šeříku (obr. 50). Samostatnou kapitolou je zde výskyt invazního druhu křídlatky japonské (obr. 52), rovněž rozšířené z bývalých zahrad, která místy vytváří homogenní zapojené porosty a pozvolna se rozrůstá na okolní neudržované pozemky.

Na východním okraji vsi se po pravé straně od hlavní komunikace ve směru Vyšší Brod – Spáleniště nachází polní cesta, která vede na nejvýše položené místo (951,2 m n. m.) (obr. 61), kde dříve stával kostel s farou a hřbitovem (obr. 63) a dále pak k bývalé pozorovací hlásce (PH 254) protivzdušné obrany státu (PVOS) (obr. 62). Při povrchovém průzkumu můžeme na zmíněné polní cestě, která vede přes toto návrší (obr. 61), nalézt zbytky zdiva z odstřeleného kostela (suť malty, kamení a cihel), rozprostřené po celé ploše. Pozorujeme zde rovněž zbytky betonové střešní krytiny, zmačkaný plech, pásy oceli používané ke zpevnění zdiva a dokonce kamenicky opracované artefakty (obr. 64). V prostoru u bývalé hlásky, která narušila toto území se od roku 2007 nachází kamenná kaplička v místech, kde se dříve nacházel hřbitov (obr. 65).

Celá tato plocha je velmi hustě zarostlá trávou a náletovými dřevinami. Západním směrem od hlásky dojdeme po vyšlapané pěšině na místo, kde od roku 1992 stojí pomník (kamenný kříž) v prostoru horní části bývalé návsi při hlavní komunikaci, připomínající tuto vesnici (obr. 66). Zároveň na tomto místě můžeme najít některé již zmiňované kamenné artefakty, které sem byly přemístěny (kamenná nádrž obr. 67, profilovaný kámen z kostela obr. 68 atd.), informační tabuli a lavičku (obr. 66). V prostoru kolem pomníku se nacházejí původní staré kaštany a lípy, které potkáváme i dále kolem středové komunikace. Jdeme-li dále podél této komunikace zahlédneme po obou stranách relikty kamenného zdiva porostlé z větší části barvínkem a mechem (obr. 69 a 70). Lokalita je

místa také hustě zarostlá různými druhy keřů, především již zmiňovaným pámelníkem a šeříkem, maliníkem a ostružiníkem. Zplanělé ovocné stromy - švestky a třešně nalezneme u zbytků staveb (obr. 58). V prostoru bývalých stavení představují jisté nebezpečí postupem času propadlé sklepní prostory zavalené více či méně sutí (obr. 71, 72 a 73). Mezi zaniklými domy nalezneme také opěrné zídky, jímky (obr. 74) a studny (obr. 75). Jedním z nejzachovalejších pozůstatků této vesnice je betonová nádrž na vodu obdélníkového tvaru nesoucí letopočet 1913, dnes však bez přítoku vody, nacházející se při hlavní komunikaci (obr. 76). Po levé straně od hlavní komunikace na jižním okraji obce se v místě bývalých ostnatých drátů – součásti ženišně technického zátarasu (ŽTZ) nacházejí rovněž náletové dřeviny (obr. 77 a 78). Jedná se především o osiky, břízy, jívy a smrky ve stáří kolem dvaceti let. Stejně tak je náletovými dřevinami, zde mnohem staršími, zarostlý pás prvního elektrického zátarasu (EZOH), nacházející se o něco jižněji. Kolmo na osu obce tvořenou hlavní cestou jsou dodnes na jižní straně stále viditelné mezní pásy zaniklých plužin s neudržovaným travnatým porostem mezi nimi. Jihozápadně od středu obce, směrem k posledním domům její zástavby se vyskytují neudržované podmáčené travnaté plochy přerušované rovněž náletovými dřevinami. Na drobné vodoteči protékající přes tyto plochy se v její horní části nalézá postupně zarůstající malá vodní plocha. Zmiňovaná poslední stavení se dnes nacházejí na samém okraji smrkových lesních porostů 421 B 3a (35 let) a 421 B 5b (55 let), v poválečném období zalesněných zemědělských plochách.

### **8.2.2 Popis měření a zpracování naměřených dat**

Po detailnějším seznámení s lokalitou v komparaci s mapovými podklady (Císařským otiskem stabilního katastru z roku 1826 a katastrální mapou z roku 1898) bylo nutné vyhledat a rozpoznat reliéfní tvary a prostorově je vymezit. Nevýhodou této vesnice bylo velmi špatné dochování reliktní zdiva jednotlivých usedlostí. Nicméně identifikované reliéfní tvary byly následně zaměřeny pomocí přijímače GNSS a totální stanice. Na základě tohoto měření byly tyto objekty zaneseny do katastrální mapy z roku 1898 pro vytvoření celkového orientačního plánu lokality, kde jsou jednotlivé objekty zjednodušeně

zobrazeny jako body a linie. Tím byla provedena identifikace jednotlivých usedlostí. Následně byly objekty včetně zákresu usedlostí zaneseny do historické ortofotomapy z roku 1952 a rovněž do nové ortofotomapy z roku 2011. Tyto podrobné plány slouží především pro přehled a zjednodušují tak orientaci v terénu (obr. 79, 80 a 81). Dále byly vybrány dvě nejlépe dochované usedlosti, které byly zaměřeny detailněji totální stanicí. Dodatečně byla změřena ještě třetí usedlost se sklepním prostorem. Pro identifikaci jednotlivých objektů bylo nutné nejdříve stanovit číslo popisné na základě mapových podkladů vizuální prospekce a zaměření. Zaměřené relikty vybraných usedlostí byly následně podrobně popsány podle jejich vlastností a pro každou usedlost byl vytvořen podrobný plán (obr. 82, 83 a 84).

Při zaměřování byla využita totální stanice Trimble S3 a přijímač GNSS Trimble R6. Zaměřování proběhlo polární metodou ze stanovisek určených metodou GNSS. Výpočetní práce byly provedeny v programu Groma a grafické práce v programu Microstation V8. Výsledkem byl digitalizovaný polohopisný plán celkové situace lokality.

Zjištěné relikty byly dokumentovány s využitím jednotného deskriptivního systému používaného při nedestruktivním archeologickém výzkumu ZSV, který hodnotí formální a prostorové vlastnosti reliéfních tvarů (Vařeka a kol. 2006, 58). Tento systém byl doplněn o naměřená data, která byla zpracována v databázovém programu Access a popsána.

### **8.2.3 Usedlosti č. p. 18, č. p. 29 a č. p. 30**

#### **Popis zaměřených relikтів:**

Pro identifikaci jednotlivých objektů bylo tedy nutné nejdříve stanovit číslo popisné (přehledová mapka K. Huttera a Císařské otisky map stabilního katastru). Následně bylo provedeno detailnější měření. Relikty zde byly změřeny pomocí pásma a následně podrobně popsány. Tyto objekty byly dále podrobně popsány podle jejich základních vlastností. Popisované vlastnosti jsou: vazba na reliéf (umístění v terénu), tvar (sleduje tvarové vlastnosti v půdorysu), rozměry (velikost objektu v půdoryse a ve vertikálním řezu), složení objektu (zdivo), geobotanická indikace (výskyt geobotanických



indikátorů), dochování/současný stav a nálezy artefaktů či ekofaktů (Vařeka a kol. 2006, 57 – 59).

### **Usedlost č. p. 18 (obr. 82)**

Parcela č. 96/1 byla po porovnání s kartografickými prameny identifikována jako usedlost č. p. 18.

Usedlost je situována v plochém terénu. Je orientována delší osou ve směru Z – V. Na jižní straně je relikt kamenné zdi A1, na západní straně je relikt zdi A2, na severní straně je relikt zdi A3 a na východní straně je relikt zdi A4. Na západní straně se napojuje na relikt zdi A2 relikt zdi B, který je orientován směrem na východ. Zdi jsou provázány.

Délka objektu č. 18 je přibližně 17 metrů a šířka objektu je přibližně 11 metrů. Šířka zdiva je přibližně 75 cm a výška zdiva se pohybuje od 15 do 40 cm. Plocha má rozlohu 180 m<sup>2</sup>. Objekt má obdélný tvar. Z vnější i vnitřní strany objektu se nachází destrukce cihlového a kamenného zdiva.

Vegetační pokryv objektu tvoří především mechy, porost kopřivy dvoudomé a trávy, dále nálety dřevin javoru klenu, vrby jívy, jasanu ztepilého, jeřábu ptačího, břízy bradavičnaté a bezu černého, z bylin je zde zastoupen také jahodník obecný, kakost smrdutý a především brčál menší (barvínek).

Měření reliktů zdiva bylo započato v jihozápadním rohu, dále pokračovalo východním směrem na konec okraje objektu. Z jihozápadního rohu pokračovalo měření dále směrem na sever a pak dále podél obvodových zdí.

#### **Popis reliktů:**

##### **Relikt zdi A1:**

Relikt je z kamenného zdiva na maltu. Jeho délka je přibližně 16 metrů. Šířka zdiva je přibližně 75 cm. Výška zdiva je přibližně 30 cm. Na jeho východní straně se nachází relikt vstupního otvoru. Zdivo je po celé délce dosti destruované. Z vnější i vnitřní strany se podél něho nachází destrukce kamenného zdiva. Podél vnitřní části zdiva se nachází

objekt č. 1 (sklep). V západní části se tento relikt napojuje na relikt zdi A2 s kterým je provázán.

#### **Relikt zdi A2:**

Relikt je z kamenného zdiva. Jeho délka je přibližně 11 metrů, šířka 75 cm a výška 15 cm. Zdivo je po celé délce též dosti destruované. Po obou stranách zdi se nachází destrukce kamenného zdiva. Na tento relikt se přibližně ve střední části jeho délky asi po 5 metrech severně od zdi A1 napojuje relikt zdi B. Na jižní straně se tento relikt kolmo napojuje na relikt zdi A1 a na severní straně se napojuje na relikt zdi A3.

#### **Relikt zdi A3:**

Relikt zdi A3 je z kamenného zdiva. Jeho délka je přibližně 17 metrů, šířka 65 cm a výška přibližně 15 cm. Zdivo je po celé délce opět dosti destruované. Po obou stranách zdi je destrukce kamenného zdiva. V západní části se tento relikt napojuje na relikt zdi A2 a na východní straně se napojuje na relikt zdi A4.

#### **Relikt zdi A4:**

Relikt zdi A4 je z kamenného zdiva. Dochovala se pouze jeho část, která je dlouhá přibližně 2 metry, široká 45 cm a vysoká přibližně 15 cm. Zbytek zdiva se nedochoval. Po obou stranách zdi se nachází destrukce kamenného zdiva. Tento relikt se napojuje v severní části na relikt zdi A3.

#### **Relikt zdi B:**

Relikt zdi B je z kamenného zdiva. Jeho délka je přibližně 11 metrů, šířka 65 cm a výška 20 cm. Zdivo je po celé délce zase dosti destruované. Po obou stranách zdi je destrukce kamenného zdiva. Tento relikt se napojuje na západní straně na relikt zdi A2 přibližně ve střední části a je orientován východním směrem.

#### **Objekt č. 1a:**

Objekt 1a se nachází při vnitřní části jižní zdi A1. Jeho délka je přibližně 130 cm, šířka 95 cm a hloubka přibližně 2 m. Jedná se konkávní útvar nepravidelného obdélného

tvaru, podle všech znaků jde o vstup do sklepa zasypaný sutí s průhledem do sklepních prostor.

### **Objekt č. 2a:**

K severní straně reliktu zdi B přiléhá v jeho střední části obdélný kamenný objekt 2a o rozměrech 168 x 45 cm. Jedná se o destruované kamenné koryto.

### **Povrchové sběry**

Při povrchovém sběru byla v prostoru sklepa nalezena jedna keramická misticčka, viz obr. 85.

### **Usedlost č. p. 29 (obr. 83)**

Parcela č. 96/2 byla po porovnání s kartografickými prameny identifikována jako usedlost č. p. 29.

Usedlost se nachází na mírném jihozápadním svahu. Je orientována delší osou ve směru ZSZ – VJV. Na jižní straně je relikt kamenné zdi A1, na západní straně je relikt zdi A2, na severní straně je relikt zdi A3 a na východní straně je relikt zdi A4. Na severní straně se napojuje na relikt zdi A3 relikt zdi B, který je orientován směrem na jih.

Délka objektu je přibližně 10 metrů a šířka objektu je přibližně 8 metrů. Šířka zdiva je v rozmezí 50 – 65 cm a výška zdiva se pohybuje od 10 do 75 cm. Plocha má rozlohu 71 m<sup>2</sup>. Objekt má obdélný tvar. Z vnější i vnitřní strany objektu se nachází destrukce cihlového a kamenného zdiva.

Vegetační pokryv je podobně jako u předchozího objektu tvořen mechy, trávou a náletovými dřevinami javoru klenu, vrby jívy, jasanu ztepilého, jeřábu ptačího, břízy bradavičnaté a bezu černého, zastoupen je zde také jahodník obecný, kakost smrdutý a brčál menší (barvínek), plošně pokrývající větší část objektu.

Měření reliktů zdiva bylo započato v jihovýchodním rohu a dále pokračovalo severním směrem na konec okraje objektu. Z jihovýchodního rohu pokračovalo měření dále směrem na západ a pak dále podél obvodových zdí.

## **Popis reliktů:**

### **Relikt zdi A1:**

Relikt je z kamenného zdiva. Jeho délka je přibližně 10 metrů. Šířka zdiva je přibližně 65 cm. Výška zdiva se pohybuje od 10 do 75 cm. V reliktu zdiva se nacházejí 3 výrazné stavební otvory o průměrné šířce okolo 1 metru. Zdivo je po celé délce dosti destruované. Z vnější i vnitřní strany se podél něho nachází destrukce kamenného zdiva. Ve východní části se tento relikt napojuje na relikt zdi A4 a v západní části se napojuje na relikt zdi A2.

### **Relikt zdi A2:**

Relikt je z kamenného zdiva. Jeho délka je přibližně 8 metrů, šířka 65 cm a výška se pohybuje od 15 do 60 cm. Zdivo je po celé délce též destruované. Po obou stranách zdi se nachází destrukce kamenného zdiva. Na jižní straně se tento relikt kolmo napojuje na relikt zdi A1 a na severní straně se napojuje na relikt zdi A3.

### **Relikt zdi A3:**

Relikt zdi A3 je z kamenného zdiva. Dochovala se pouze jeho část, která je dlouhá přibližně 8 metrů a široká 50 cm. Výška zdiva se pohybuje od 10 do 45 cm. Zbytek zdiva se nedochoval. Zdivo je po celé délce opět značně destruované. Po obou stranách zdi je destrukce kamenného zdiva. Na tento relikt se přibližně po 2,5 metrech východně od zdi A2 napojuje relikt zdi B v místě, kde je zřetelný stavební otvor o šířce 80 cm. Na západní straně se relikt A3 kolmo napojuje na relikt zdi A2.

### **Relikt zdi A4:**

Relikt zdi A4 je z kamenného zdiva. Dochovala se pouze jeho část, která je dlouhá přibližně 1,5 metru a široká 65 cm. Výška se pohybuje od 15 do 25 cm. Zbytek zdiva se nedochoval. Po obou stranách zdi se nachází destrukce kamenného zdiva. Tento relikt se napojuje v jižní části na relikt zdi A1.

### **Relikt zdi B:**

Relikt zdi B je z kamenného zdiva. Jeho délka je přibližně 2,5 metru, šířka 60 cm a výška se pohybuje od 15 do 75 cm. Zdivo je po celé délce opět dosti destruované. Po obou stranách zdi je destrukce kamenného zdiva. Tento relikt se napojuje na severní straně na relikt zdi A3 přibližně po 2,5 metrech východně od zdi A2 a je orientován směrem k jihu. Na tento relikt se napojuje objekt č. 1 (pec).

### **Objekt č. 1a:**

Objekt 1a se nachází při vnější části jižní strany reliktu B. Jeho rozměry jsou přibližně 2 x 2 metry, výška se pohybuje od 15 do 30 cm. Jedná se o konvexní útvar nepravidelného obdélného tvaru, podle všech znaků se jedná pravděpodobně o zbytek kachlových kamen.

### **Povrchové sběry**

Při povrchovém sběru byly nalezeny převážně keramické fragmenty a zlomek kachle.

### **Usedlost č. p. 30 (obr. 84)**

Parcela č. 177 byla po porovnání s kartografickými prameny identifikována jako usedlost č. p. 30, která se nacházela u osady Adámky, číslem popisným spadající pod obec Kapličky.

Usedlost je orientována ve směru ZSZ – VJV. Nachází se v plochem terénu ve vzrostlé smrkové monokultuře ve věku kolem padesáti let. Pro ověření věku stromů rostoucích na obvodových zdech objektu byl použit lesnický přírůstový nebozez. Kromě smrku je zde další dřevinou vrba jíva. Pro nedostatek světla v monokultuře je vegetační pokryv velice chudý a je tvořen především mechy.

Měření reliktů zdiva bylo započato totální stanicí, pro nepřehlednost lokality zarostlé stromy bylo následně použito pásma. Měření začalo v severovýchodním rohu objektu a pokračovalo k jeho západnímu okraji. Následně pak ze severovýchodního rohu

k jihu a pak dále podél obvodové zdi na okraj objektu. Nakonec byl zaměřen vnitřní prostor objektu. Z naměřených hodnot byl zhotoven podrobný celkový náčrt reliktu objektu.

Objekt má obdélný tvar. Délka objektu je přibližně 24 metrů a šířka objektu je přibližně 10 metrů. Celková plocha objektu zaujímá asi 130 m<sup>2</sup>. Šířka reliktu zdiva je přibližně 60 cm a jejich výška se pohybuje mezi 20 až 50 cm. Z vnější strany objektu se podél reliktu obvodových zdí v celé jejich délce nachází destrukce kamenného a cihlového zdiva.

Nejzachovalejší částí objektu je sklepní prostor **1a** v jeho severovýchodní části, ohraničený obvodovými zdmi **A1** a **A2**, každou o délce přibližně 5 metrů. Vnitřní rozměry prostoru jsou tedy přibližně 5 x 5 metrů. Výška sklepního zdiva se pohybuje mezi 100 – 200 cm. Na dně sklepa se nachází destrukce kamenného a cihlového zdiva a rovněž stromy napadané z okraje objektu. Klenutý vstup do sklepa z vnitřní části domu **1b** při severní obvodové zdi je na opačném konci zavalen destrukcí zdiva. V severní obvodové zdi sklepa jsou rovněž zřetelné dva okenní otvory s cihlovými klenbami.

Kromě vnitřní, západní zdi sklepa **B1** byly v objektu rozeznány ještě relikty dvou vnitřních dělicích zdí **B2** a **B3**. Celá plocha objektu je plně pokryta destrukcí kamenného a cihlového zdiva, kromě středu západní části objektu. Ve své horní části západní zeď sklepa **B1** přechází v destrukci zdiva přízemí domu. Zde se nachází objekt **1c** - reliktní pece a v něm zabudované dva litinové kotle. K severozápadní straně vnitřní zdi **B3** přiléhá objekt **4b** – reliktní betonové nádrže na vodu o rozměrech 190 x 80 cm. Objekt **4c** – železobetonový oblouk o šířce 60 cm a rozpětí 450 cm se nachází při jižním okraji západní části objektu.

### **Povrchové sběry.**

Při povrchovém sběru byly v prostoru sklepa objektu nalezeny dětské keramické hodinky (obr. 86), dětský korálový náramek (obr. 87), korálky a knoflíky (obr. 88). V hospodářské části objektu byly nalezeny části řezačky na píci a vně této části kovové součásti dřevěného kola povozu.

## Další nálezy

Při povrchovém sběru bylo u kamenného tarasu dělicího bývalé plužiny nalezeno torzo porcelánové dýmky (obr. 89). Dále byl u zaniklé usedlosti č. p. 22 nalezen skleněný kalamář (obr. 90). V místě bývalého kostela byl v destrukci zdiva nalezen relikt litinového kříže (obr. 91).

Pomocí detektoru kovu bylo nalezeno různé pracovní nářadí, jako je např. motyčka, kosa a dále také přívěšek zhotovený ze stříbrné mince (obr. 92). Ten byl nalezen na staré cestě poblíž bývalé sklárny č. p. 25.

## 9 Interpretace

### 9.1 Uspořádání vsi

Vesnice Kapličky měla pravidelnou zástavbu s návsi, která se koncentrovala kolem silnice. Podle typologie půdorysů vesnických sídel se jedná o silniční návěsovku. V roce 1930 je zde uváděno celkem 32 domů s 233 obyvateli německé národnosti a k tomu 2 obyvatelé české národnosti (Hehenberger, 1980). Domy, které zde stávaly byly zděné z kamene nebo cihel, případně se k jejich konstrukci využívalo dřevo.

V horní části vesnici se nacházel kostel sv. Jana a Pavla s farou č. p. 1 a hřbitovem. Vedle fary č. p. 1 se nacházela škola č. p. 2 a obchod č. p. 3 (Stumpner Adolf) a na návsi se nacházela hasičská zbrojnice. Uspořádání jednotlivých usedlostí je dále popisováno podle jejich pořadí v jakém se zde nacházely, směrem od východu k západu:

Po levé straně silnice se nacházela usedlost č. p. 33 – Traxler Franz/ truhlářství, usedlost č. p. 4 - Tuscher Franz/ pekařství, usedlost č. p. 5 - Kappl Rudolf/ hrobník, Konzum č. p. 31, usedlost č. p. 32 – Hofmann Johann/ tkadlec, usedlost č. p. 6 - Hofmann Anna/ hostinec na kterou přisedá usedlost č. p. 7 – Hehenberger Martin, usedlost č. p. 8 – Woisetschläger Xaver/ řezník, usedlost č. p. 9 – Zanner Johann/ švec, usedlost č. p. 10 - Draxler Johan, usedlost č. p. 12 – výměnek od usedlosti č. p. 10, č. p. 13 – Viehböck Ferdinand/ místní švec, usedlost č. p. 14 – Mühlböck Franz, usedlost č. p. 25 – Staska Josef/ sklárna, viz obr. 11 a 12.

Po pravé straně silnice se nacházela usedlost č. p. 21 – Stadler Karl, usedlost č. p. 24 – Hofmann Johann, usedlost č. p. 20 – Gartner Josef/ hostinec, usedlost č. p. 19 - Hutter Josef/ kovář, usedlost č. p. 18 – Presl Marie, za kterou se nacházela usedlost č. p. 29 – Hengster Johann/ tesařství, dále se zde nacházela usedlost č. p. 17 – Hutter Karl/ truhlářství, usedlost č. p. 15 – Weimüller Marie, usedlost č. p. 16 - Leitner Franz a usedlost č. p. 26 – Norbert Lepschy, viz obr. 11 a 12.

Přibližně 1000 m severním směrem od vesnice se nacházely ještě tři izolované usedlosti, které číslem popisným patřily k této obci: usedlost č. p. 22 – Hutter Karl/ krejčí, usedlost č. p. 27 - Lepschy Josef, usedlost č. p. 28 – Zanner Richard, viz obr. 11 a 12.

Číslem popisným pod tuto obec spadaly ještě dvě další usedlosti, které se nacházely u osady Adámky (Abdank). Usedlost č. p. 23 – Prieschl Franz/ hajný a usedlost č. p. 30 Dobringer Ferdinand viz obr. 11 a 12.

Zaměřením jednotlivých reliktů bylo identifikováno celkem 23 domů a to čísla popisná: 1-9, 15 – 20, 22, 24, 26 – 31. Relikty domů č. p. 13, 21, 25, 32 byly identifikovány pouze vizuálně. Relikty domů č. p. 10, 12, 14 a 33 pravděpodobně zanikly při stavbě zátarasu EZOH nebo následně při zřízení ŽTZ. U č. p. 1 byla zaměřena pouze opěrná zídka. Relikty této budovy zanikly při stavbě hlásky PVOS. Objekt č. p. 23 zanikl při rekultivaci zemědělské plochy. Ze stavby kostela nebyly identifikovány žádné reliкty zdí, ale pouze jednotlivé stavební kameny.

## **9.2 Uspořádání vybraných usedlostí č. p. 18, č. p. 29 a č. p. 30**

### **Usedlost č. p. 18 (obr. 82)**

Objekt na parcele č. 96/1 byl po porovnání s kartografickými a obrazovými prameny identifikován jako usedlost č. p. 18. Presl Marie. Zaměřený objekt se ovšem přesně neshoduje se zákresem objektu v katastrální mapě, s nímž byl identifikován (obr. 79). Avšak po porovnání s ortofotomapou z roku 1952 je zaměřený objekt téměř shodný s objektem na této historické ortofotomapě (obr. 80) Pravděpodobně jde tedy o nepřesné zaměření tohoto objektu na katastrální mapě.



Objekt je dlouhý přibližně 17 metrů a široký 11 metrů. Obvodové zdi domu zděné z kamene jsou s výjimkou východní strany dochovány v celé své délce, vnitřní členění není zachovalé, z části se zachovala pouze vnitřní příčka z kamenného zdiva. Zbytek vnitřních zdí se nedochoval a nelze tak přesně vymezit a interpretovat jednotlivé části domu. Nadzemní zdivo je po celé délce destruované a podél vnitřní i vnější strany je doprovázeno kamennou destrukcí. Konkávní útvar 1 představuje sklep. Obdélný kamenný objekt č. 2 představuje mírně destruované kamenné koryto. Vedle něj byl nalezen rozlomený opracovaný kámen ze stání pro hospodářská zvířata. Tato část domu sloužila tedy pravděpodobně jako stáj. V prostoru sklepa byla nalezena keramická mistička. Podle všech výše uvedených skutečností lze tento objekt tedy interpretovat jako hospodářskou usedlost.

### **Usedlost č. p. 29 (obr. 83)**

Objekt na parcele č. 96/2 byl identifikován jako usedlost č. p. 29. Ovšem po porovnání zaměřeného objektu s objektem na katastrální mapě a historické ortofotomapě bylo zjištěno, že se jedná pouze o část domu č. p. 29 (obr. 79 a 80). Zaměřený objekt (část domu) se až na drobné odchylky shoduje s objektem (částí domu) zakresleným v této katastrální mapě (obr. 70). Po porovnání s historickou ortofotomapou je zaměřený objekt také shodný (obr. 80).

Tato část objektu je dlouhá přibližně 10 metrů a široká 8 metrů. Obvodové zdi zděné z kamenného zdiva se zachovaly kromě východní strany v celé své délce, vnitřní příčka z kamenného zdiva se zachovala pouze částečně, zbytek vnitřních zdí se nedochoval. Nadzemní zdivo je opět po celé délce destruované a podél vnitřní i vnější strany je doprovázeno kamennou destrukcí. Konvexní útvar 1 nepravidelného obdélného tvaru představuje podle všech znaků kachlová kamna. V prostoru tohoto objektu byly nalezeny keramické fragmenty a zlomek kachle. Lze tedy předpokládat, že se v této části domu nacházela pravděpodobně světnice. Na základě všech výše uvedených skutečností se jednalo o usedlost s tesařstvím (Hengster Johann).

## Usedlost č. p. 30 (obr. 84)

Objekt na parcele č. 177 byl po porovnání s kartografickými a obrazovými prameny identifikován jako usedlost č. p. 30 - Dobringer Ferdinand. Na mapě Císařských povinných otisků z roku 1826 tento objekt ještě nebyl zakreslen, byl tedy postaven později (obr. 10). V katastrální mapě z roku 1898 je již zakreslen a tento zákres se v podstatě shoduje se zaměřením totální stanicí (obr. 79).

Objekt je dlouhý přibližně 24 metrů a široký 10 metrů. Obvodové zdi domu zděné z kamene a cihel se dochovaly nejlépe v prostoru sklepa **1a** (východní **A1**, severní **A2** a vnitřní západní stěna **B1**), jinak jsou po celém obvodu objektu silně destruovány. Dále se dochovaly reliktů dvou dalších vnitřních zdí **B2** a **B3**, podle kterých lze částečně rozpoznat členění domu.

Čtvercový konkávní útvar **1a** představuje sklep domu, který se nalézal pod světnicí v části **1**, ve které byla pec **1c**. Kruhový konkávní útvar **2a** je zasypané schodiště do tohoto sklepa z části domu **2**. Oválný konkávní útvar **2b** je destrukce zdiva, stejně tak obdélný konkávní útvar **3a** v části domu **3**. Konkávní útvar **4a** nepravidelného tvaru představuje destrukci zdiva v prostoru hospodářské části domu **4**. Objekt **4b** je betonová nádrž na vodu v této hospodářské části, kde byla stáj. Objekt **4c** je železobetonový oblouk původně klenutý nad vraty u vjezdu do této hospodářské části domu.

Podle obrázku č. **26** se jednalo o patrový dům s valbovou střechou, podsklepený na jeho severovýchodní straně. Vstup do obytné části byl rovněž od severovýchodu. Hospodářská část, navazující na obytnou, na obrázku chybí.

## 10 Transformace

Procesy, kterými někdejší (minulá) živá kultura přešla do mrtvé kultury, neboli archeologických pramenů se označují jako transformace (archeologické nebo archeologizující transformace) (Neustupný 2007, 47). Procesy archeologizace neboli zánikové transformace byly sledovány na reliktech zaniklých usedlostí vsi Kapličky. Míra archeologizace byla hodnocena jen u zdiva zaniklých usedlostí nad úrovní současného

terénu zachovaného v primární poloze dle čtyřbodové stupnice archeologizace (1. stupeň: zdivo zachovalé do výšky pod 10 cm, 2. stupeň: 10 – 50 cm, 3. stupeň: 50 – 100 cm, 4. stupeň: více než 100 cm).

Protože proces archeologizace byl urychlen zahájením demoličních prací v roce 1952, prostorové transformace zde probíhaly mnohem rychleji a naráz. Samotná demoliční práce, která trvala 8 let započala snesením krytiny ze střech bouraných domů, pak byl rozebrán krov a jiné dřevěné součásti. Poté byl objekt pyrotechnicky nebo mechanicky rozrušen. Nakonec bylo nepotřebné zdivo odsunuto rypadlem nebo buldozerem a zarovnáno s okolním terénem. Většina reliktů zdí staveb byla tedy téměř kompletně archeologizována. Přes to, že byla použita těžká technika k provedení těchto úkonů nebyly výsledky vždy zcela uspokojující a do dnešní doby se částečně zachovaly některé reliktů kamenných zdí přibližně do výšky v rozmezí od 10 – 50 cm (usedlost č. p. 18, č. p. 29 a č. p. 30), avšak procesy archeologizace (zánikové transformace) zde stále probíhají.

## **11 Závěr**

Archeologické výzkumy zaniklých vesnic po roce 1945 mohou poskytnout mnoho zajímavých informací a odpovědět tak na otázky spojené s historií vesnického osídlení v českém pohraničí.

V této práci jsem se snažila na základě všech dostupných písemných a kartografických pramenů poznat historii novověké vesnice Kapličky zaniklé po roce 1945 a zachytit tak průběh vývoje jejího osídlení od založení až po zánik. Na základě těchto pramenů v kombinaci s nedestruktivním archeologickým výzkumem jsem se snažila dále vymezit sídelní strukturu vesnice. Nejdříve jsem zhodnotila všechny dostupné prameny týkající se jejího zázemí (písemné prameny, obrazové prameny, kartografické prameny, plány). Velkým přínosem bylo prostudování kartografických pramenů, především map stabilního katastru a plánu K. Huttera, které přinesly cenné informace o zástavbě vsi.

Dále jsem se zabývala nedestruktivním archeologickým výzkumem zaniklé vsi, kde se zaměřuji na celkový stav zachování reliktů vsi a detailní dokumentaci tří vybraných

usedlostí. Využity byly některé z nedestruktivních archeologických metod výzkumu (kombinace povrchový průzkum antropogenních reliéfních tvarů, geodeticko-topografický průzkum, vizuální průzkum, geobotanická indikace, povrchové sběry a detektor kovu) a to vše v kaomparaci s dalšími druhy pramenů, které mi pomohly určit půdorysnou strukturu vesnice. Využity byly jak písemné tak obrazové prameny, mapové podklady a letecké snímkování. Pozornost zde byla věnována také nálezům, které byly na této lokalitě nalezeny.

Výsledky nedestruktivního archeologického výzkumu byly interpretovány v komparaci s některými druhy pramenů, které pomohly určit půdorysnou strukturu vesnice a dále byly sledovány procesy archeologizace (zánikové transformace). Zánikové transformace byly sledovány na příkladu dvou vybraných usedlostí, které se zachovaly nad úrovní současného terénu. Závěrem je třeba podotknout, že zánikové transformace na této lokalitě stále probíhají vlivem přírodních a lidských faktorů a proto je třeba pokračovat ve zkoumání procesu archeologizace, která nabízí jedinečnou příležitost sledování a studia těchto zánikových transformací.

## **12 Resumé**

This study is focused on non-destructive archaeological research of village called Kapličky, which was demolished in 1945. Investigated village Kapličky was located in South Bohemian Region, in the former border zone, about 7 km southwest of town named Vyšší Brod, in the district of Czech Krumlov.

The history of this village dates back to the Middle Ages, and its foundation must seen in connection of the establishment of the Cistercian monastery in Vyšší Brod (1259 a. d.), but no later than 1278 a. d. The perishment of this village is related to the expulsion of German citizens in connection of putting up the Iron Wall by the communist regime.

When non-destructive archaeological research work focused on the overall conservation status of the village's relics and detailed documentation of selected settlements. In this work were used some of the non-destructive archaeological research

methods (the combination of surface survey of anthropogenic relief shapes, geodetic-topographical survey, visual survey, geobotanical indication, surface collections and use of the metal detectors), all in comparison with other types of sources that helped determine the structure layout of the village site. There were used both written and visual sources, maps and aerial photographs.

The results of non-destructive archaeological research were interpreted in comparison of some types of sources that helped to determine the structure of village layout and were monitored archaeological processes (perishing transformation) on the examples of best preserved homesteads.

This work tried to find out from all available sources, the history of recent time village of Kapličky, which perished in 1945. Tried to capture the course of development of settlements from its foundation to perishment. On the basis of all available sources, this study further worked out on the settlement definition of village structure.

### **13 Seznam použité literatury a pramenů**

Cechner, A. 1921: Soupis památek historických a uměleckých v politickém okrese Kaplickém. Praha.

Fibich, O. 2009: Nejúplnější místopisný slovník staré Šumavy. Hrad Strakonice.

Hehenberger, H. 1996: Erinnerung an Kapellen im Böhmerwald. Linz.

Hutter, K. 1999: Ein Dorf auf der Wasserscheide und die umliegenden ortschaften, Gesichte der Pfarrei – Kapellen im Böhmerwald und Ortschronik der Pfarrdörfer. Winnenden/Würt.

Chromec, B. 1929: Místopisný slovník Československý. Praha.

Chytil, A. 1930: Chytilův místopis Československé republiky. Praha.

Kaindl, D. 2008: Dějiny kláštera Vyšší Brod v Čechách. Vyšší Brod.

Kol. 2009: LHC Vyšší Brod. LesInfo CZ, a.s. České Budějovice.

Kovařík, D. 2006: Proměny českého pohraničí v letech 1958-196. Brno.

Krammer, J. 1980: Kapellen im Böhmerwald. Linz.

Kuna, M. a kol. 2006: Nedestruktivní archeologie. Teorie, metody a cíle. Praha.

Neustupný, E. 2007: Metoda archeologie. Plzeň.

Podhola, R. 2006: Ozvěny šumavských zvonů. Český Krumlov.

Quitt, E. 1971: Klimatické oblasti Československa. Praha.

Schusserová, A. – Šmahel, L. a kol. 2000: Přírodní památka Medvědí hora, Zpráva z biologického průzkumu v rámci projektu: Biologický průzkum západní části Přírodního parku Vyššebrodsko. České Budějovice.

Schusser, F. 2007: Putování za růží a lilí. České Budějovice.

SOaK Český Krumlov, 1922-1937: Gemeinde Gedenksbuch Schönfelden.

Stöcklów, J. 1878-1937: Kronika městyse Vyšší Brod. Vyšší Brod.

Vařeka, P. – Balý, R. – Funk, L. – Galusová, L. 2008: Archeologický výzkum vesnic středověkého původu na Tachovsku zaniklých po roce 1945 – Die Archäologische Grabung der nach 1945 verschwundenen Dörfer mittelalterlichen Ursprungs in der Tachauer Gegend, *Archaeologia Historica* 33, 101 – 117.

Vařeka, P. a kol. 2008: Archeologie zaniklých středověkých vesnic na Rokycansku II. Plzeň: Katedra archeologie FF ZČU

Záruba, V. – Koblasa, P. 2000: Šumava - Místopisný slovník. České Budějovice.

Roučka, Z. 2009: Tenkrát na Šumavě, fotografie 1929-1939. Plzeň.

#### Internetové zdroje:

<http://www.zanikleobce.cz> (2014)

<http://www.kohoutikriz.org> (2014)

<http://kontaminace.cenia.cz> (2014)

<http://oldmaps.geolab.cz> (2014)

<http://mapy.vugtk.cz> (2014)

<http://m.taggmanager.cz/cs/1723> (2014)

<http://www.vojensko.cz/ph-254-kaplicky>

[http://oldmaps.geolab.cz/map\\_viewer.pl?z\\_height=1100&lang=cs&z\\_width=1500&z\\_newwin=1&map\\_root=mul&map\\_region=ce&map\\_list=c023](http://oldmaps.geolab.cz/map_viewer.pl?z_height=1100&lang=cs&z_width=1500&z_newwin=1&map_root=mul&map_region=ce&map_list=c023) (2014)

[http://oldmaps.geolab.cz/map\\_viewer.pl?z\\_height=1100&lang=cs&z\\_width=1500&z\\_nwwin=1&map\\_root=mul&map\\_region=ce&map\\_list=c022](http://oldmaps.geolab.cz/map_viewer.pl?z_height=1100&lang=cs&z_width=1500&z_nwwin=1&map_root=mul&map_region=ce&map_list=c022) (2014)

[http://mapy.vugtk.cz/muller\\_wieland/sheets.php?rs=2&lg=cze&id=22&print=22](http://mapy.vugtk.cz/muller_wieland/sheets.php?rs=2&lg=cze&id=22&print=22) (2014)

[http://oldmaps.geolab.cz/map\\_viewer.pl?z\\_height=1100&lang=cs&z\\_width=1500&z\\_nwwin=1&map\\_root=1vm&map\\_region=ce&map\\_list=c271](http://oldmaps.geolab.cz/map_viewer.pl?z_height=1100&lang=cs&z_width=1500&z_nwwin=1&map_root=1vm&map_region=ce&map_list=c271) (2014)

[http://oldmaps.geolab.cz/map\\_viewer.pl?z\\_height=1100&lang=cs&z\\_width=1500&z\\_nwwin=1&map\\_root=2vm&map\\_region=ce&map\\_list=O\\_19\\_I](http://oldmaps.geolab.cz/map_viewer.pl?z_height=1100&lang=cs&z_width=1500&z_nwwin=1&map_root=2vm&map_region=ce&map_list=O_19_I) (2014)

[http://oldmaps.geolab.cz/map\\_viewer.pl?z\\_height=1100&lang=cs&z\\_width=1500&z\\_nwwin=1&map\\_root=3vm&map\\_region=75&map\\_list=4552](http://oldmaps.geolab.cz/map_viewer.pl?z_height=1100&lang=cs&z_width=1500&z_nwwin=1&map_root=3vm&map_region=75&map_list=4552) (2014)

[http://archivnimapy.cuzk.cz/coc/3043-2/3043-2-010\\_index.html](http://archivnimapy.cuzk.cz/coc/3043-2/3043-2-010_index.html) (2014)

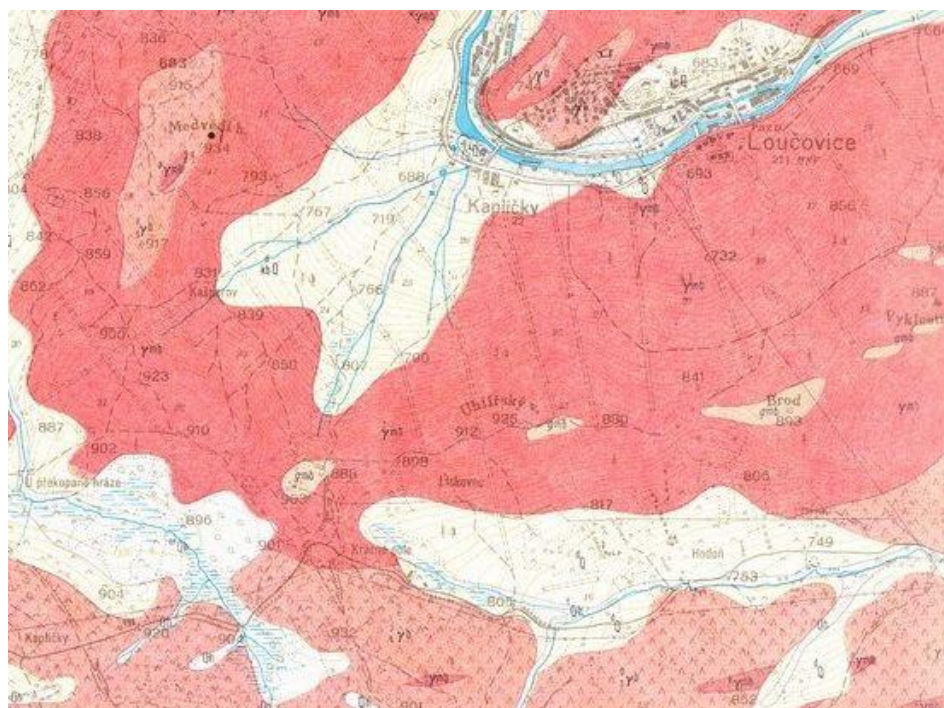
[http://archivnimapy.cuzk.cz/coc/3043-2/3043-2-011\\_index.html](http://archivnimapy.cuzk.cz/coc/3043-2/3043-2-011_index.html) (2014)



## 14 Přílohy:



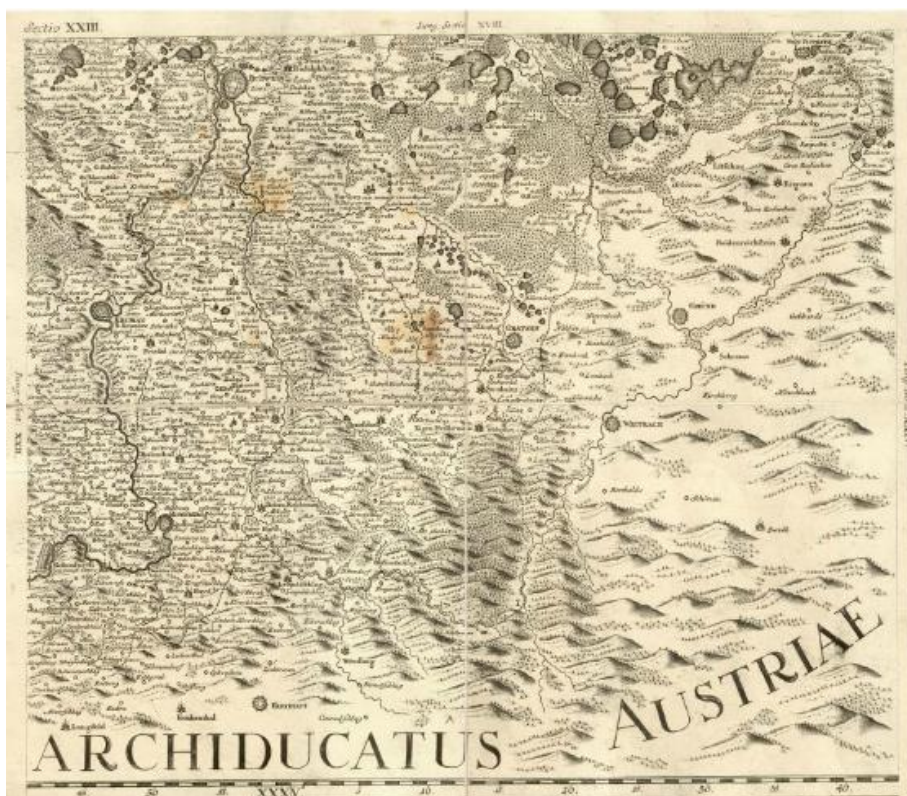
Obr. 1: Katastrální území Kapličky.



Obr. 2: Základní geologická mapa území Kapličky.



Obr. 3: Müllerova mapa Čech 1720, mapový list č. 22.



Obr. 4: Müllerova mapa Čech 1720, mapový list č. 23.



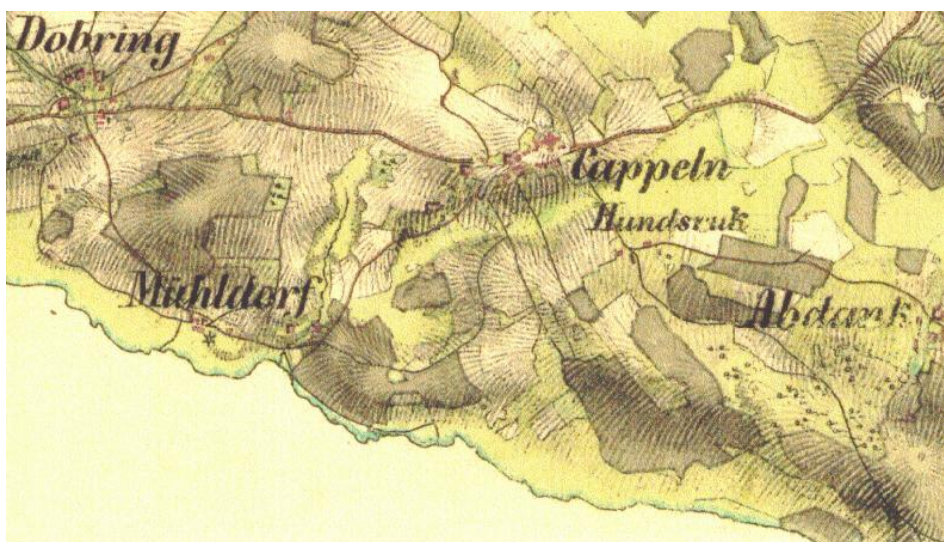
Obr. 5: Müllerova mapa Čech 1720, mapový list č. 22 a 23, výřez.



Obr. 6: Müllerova – Wielandova mapa 1726, výřez.



Obr. 7: Vojenské mapování – Josefské 1764-1783, výřez.



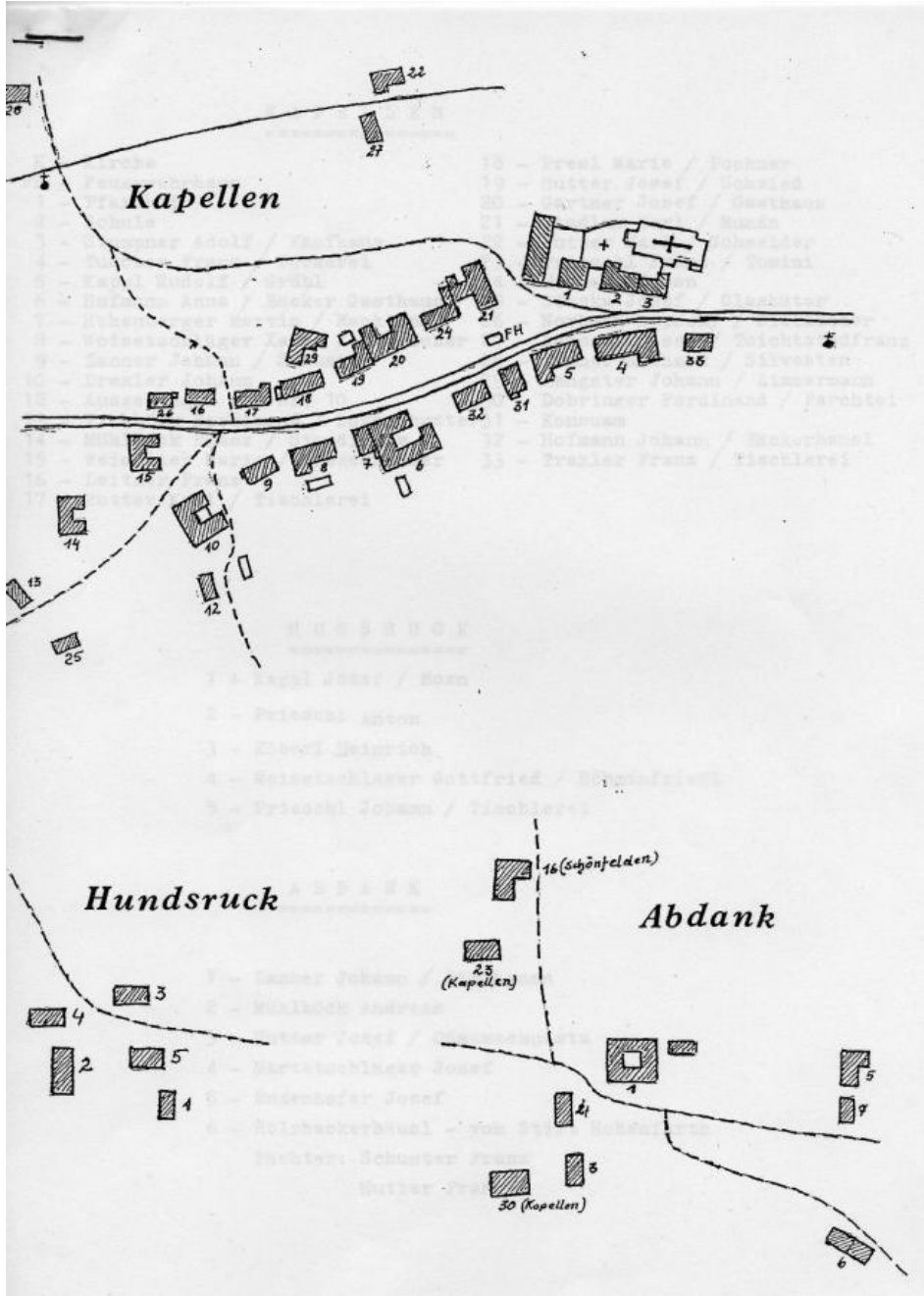
Obr. 8: Vojenské mapování – Františkovo 1836-1852, výřez.



Obr. 9 : Vojenské mapování – Františsko – Josefské 1877-1880, výřez.



Obr. 10: Císařský otisk stabilního katastru 1826, evidenční číslo CPO 3043-2, mapový list č. 10 a 11.



Obr. 11: Mapka Karla Huttera.

K A P E L L E N

=====

K - Kirche	18 - Presl Marie / Pochner
FH - Feuerwehrhaus	19 - Hutter Josef / Schmied
1 - Pfarrhof	20 - Gartner Josef / Gasthaus
2 - Schule	21 - Stadler Karl / Mundn
3 - Stumpner Adolf / Kaufhaus	22 - Hutter Karl / Schneider
4 - Tuscher Franz / Bäckerei	23 - Präschl Franz / Tomini
5 - Kappl Rudolf / Grübl	24 - Hofmann Johan
6 - Hofmann Anna / Bäcker Gasthaus	25 - Staska Josef / Glashüter
7 - Hehenberger Martin / Machtin	26 - Norbert Lepschy / Siebmacher
8 - Woisetschläger Xaver / Fleischer	27 - Lepschy Josef / Toichtstodfranz
9 - Zanner Johann / Schuster	28 - Zanner Richard / Silvesten
10 - Draxler Johann	29 - Hengster Johann / Zimmermann
12 - Ausgedinger von Nr. 10	30 - Dobringer Ferdinand / Ferchtei
13 - Viehböck Ferdinand / Lokaschuster	31 - Konsumm
14 - Mühlböck Franz / Staudinger	32 - Hofmann Johann / Bäckerhansl
15 - Weimüller Marie / Gregernbauer	33 - Traxler Franz / Tischlerei
16 - Leitner Franz	
17 - Hutter Karl / Tischlerei	

H U N S R U C K

=====

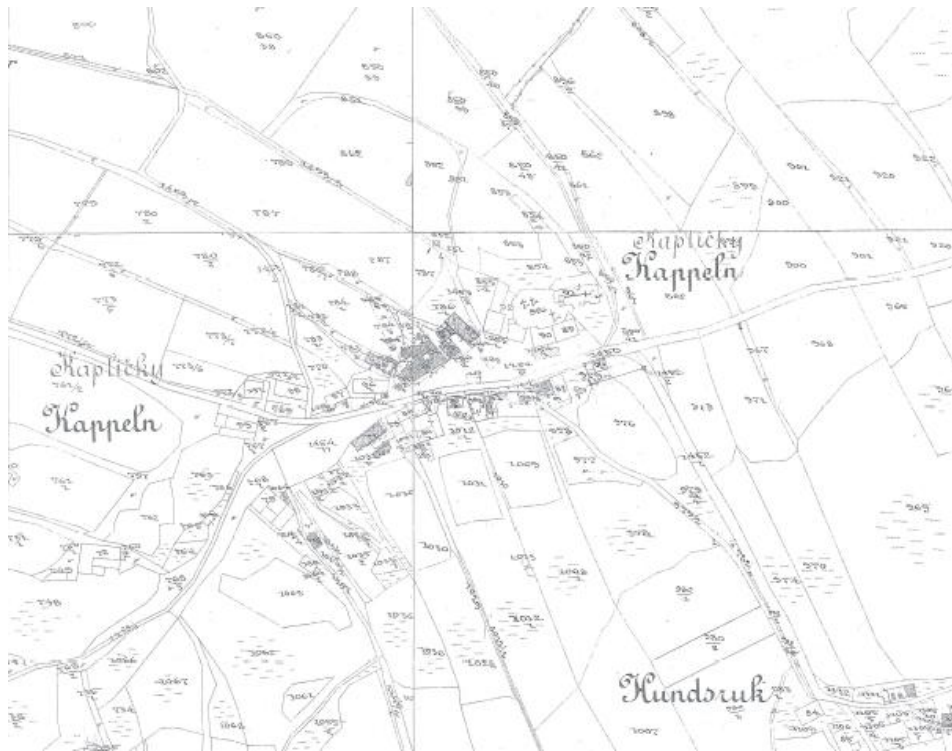
1 + Kappl Josef / Moxn  
 2 - Prieschl Anton  
 3 - Köberl Heinrich  
 4 - Woisetschläger Gottfried / Böhminfriedl  
 5 - Prieschl Johann / Tischlerei

A B D A N K

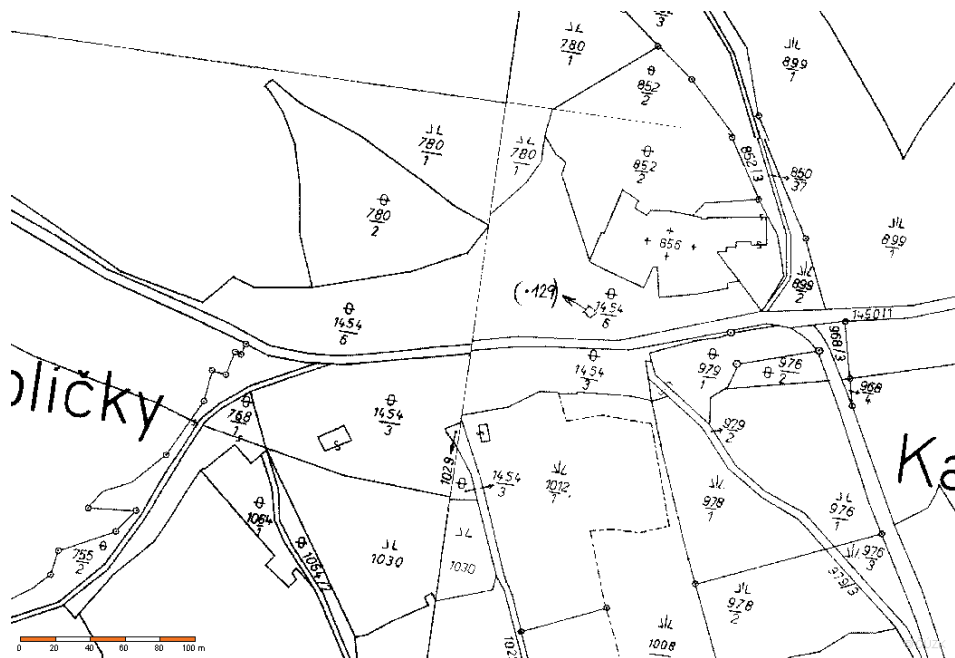
=====

1 - Zanner Johann / Liplhansn  
 2 - Mühlböck Andreas  
 3 - Hutter Josef / Odaumschuasta  
 4 - Martetschläger Josef  
 5 - Enzenhofer Josef  
 6 - Holzhackerhäusl - vom Stift Hohenfurth  
 Pächter: Schuster Franz  
 Hutter Franz

Obr. 12: Popis mapky Karla Huttera.



Obr. 13: Mapa pozemkového katastru 1896.



Obr. 14: Současná katastrální mapa.





Obr. 15: Ortofotomapa 1952.



Obr. 16: Ortofotomapa 2011.



Obr. 17: Kostel před odstřelem v červnu 1952.



Obr. 18: Kostel před odstřelem v červnu 1952.



Obr. 19: Odstřel kostela sv. Jana a Pavla 4. června 1952.



Obr. 20: Interiér kostela.



Obr. 21: Ztracený oltář z roku 1896.



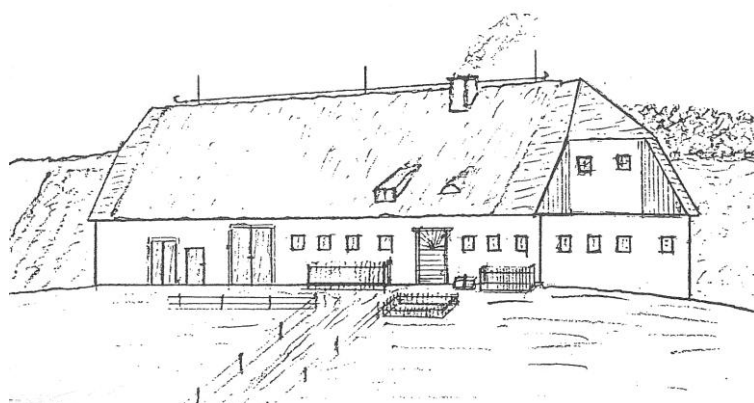
Obr. 22: Konzum.



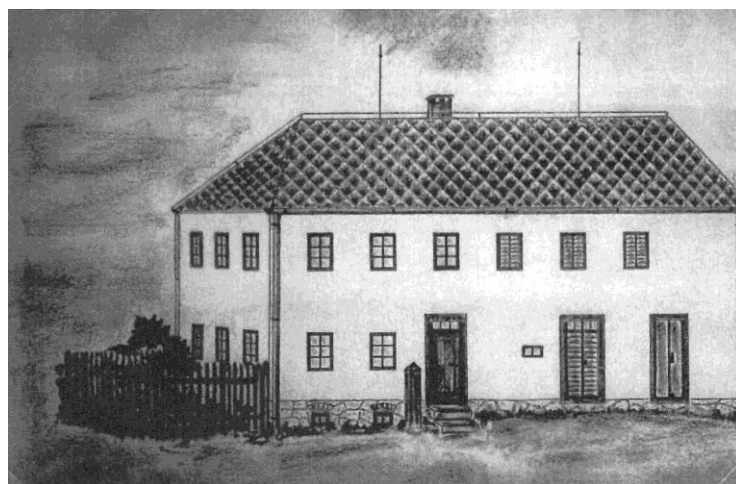
Obr. 23: Konzum.



Obr. 24: Hostinec.



Obr. 25: Usedlost č. p. 22 (K. Hutter).



Obr. 26: Usedlost č. p. 30.



Obr. 27: Usedlost č. p. 23.



Obr. 28: Škola.



Obr. 29: Usedlost č. p. 5 (Kappl Rudolf).



Obr. 30: Brána hřbitova v zimě 1933.



Obr. 31: Masopust 1933.





Obr. 32: Slavnostní pochod 1935.



Obr. 33: Hasičské slavnosti 19. června 1936.



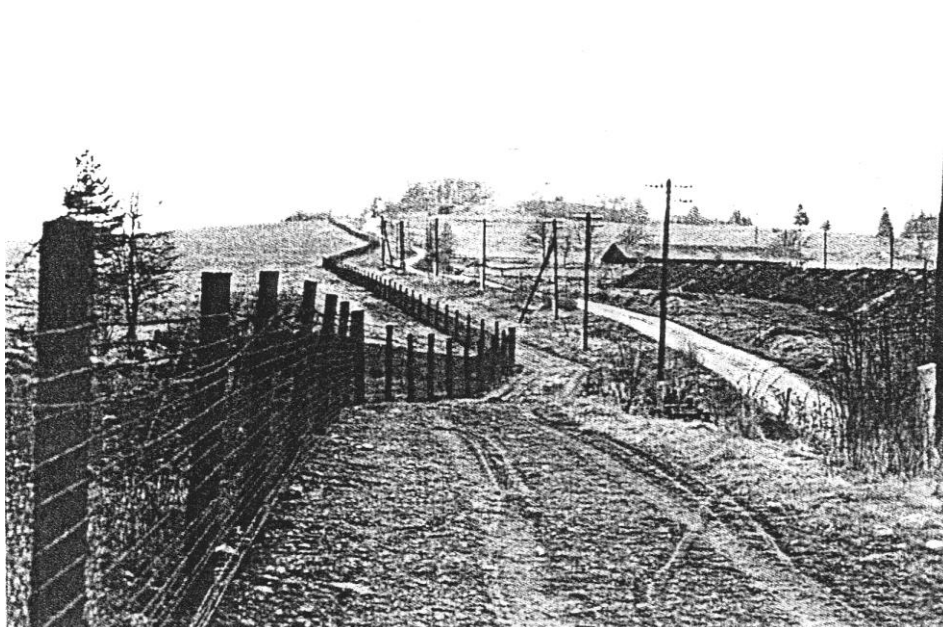
Obr. 34: Slavnosti svěcení hasičské stříkačky v červnu 1936.



Obr. 35: Skupinová fotografie 1936.



Obr. 36: Rodina Woisetschläger s jejich příbuznými a přáteli.



Obr. 37: Železná opona 1990.



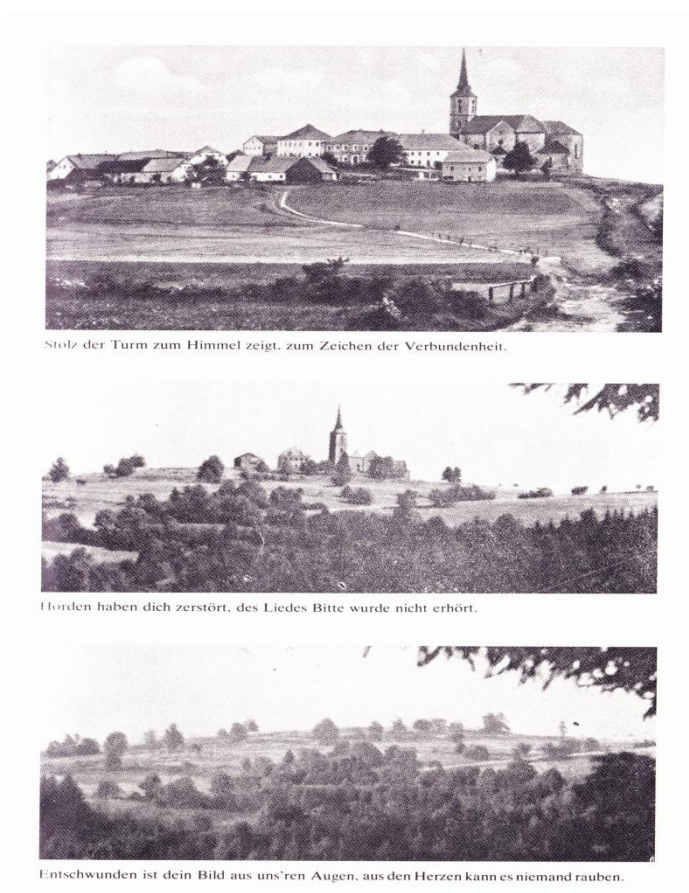
Obr. 38: Celkový pohled na obec.



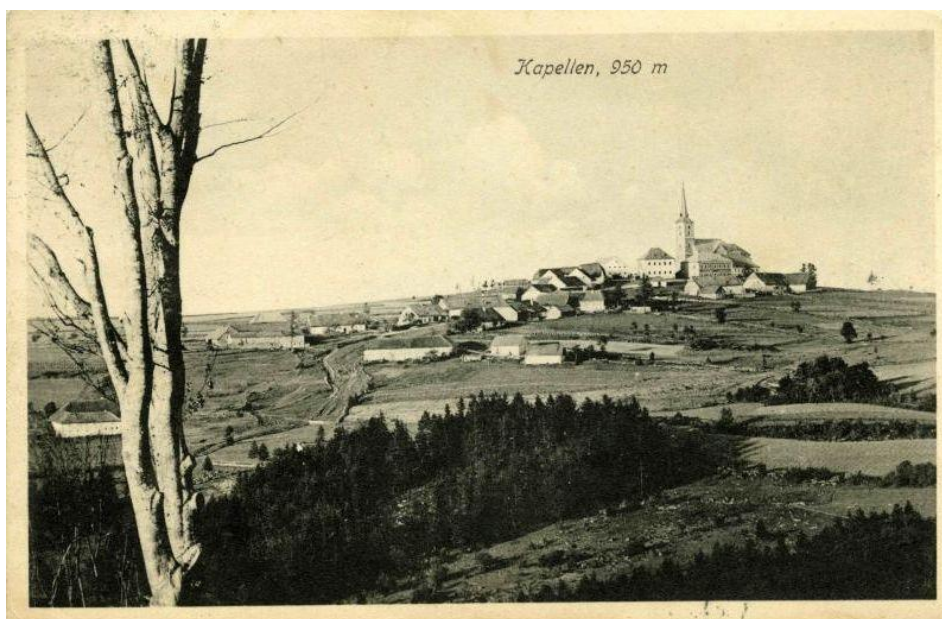
Obr. 39: Pohled na obec s farou, školou a kostelem.



Obr. 40: Celkový pohled na kostel s farou v průběhu demolice.



Obr. 41: Srovnávací fotografie.



Obr. 42: Pohlednice z roku 1910 s celkovým pohledem na obec.



Obr. 43: Pohlednice z roku 1920 s celkovým pohledem na obec.



Obr. 44: Pohlednice z roku 1941 s celkovým pohledem na obec.



Obr. 45: Pohlednice z roku 1918.



Obr. 46: Pohlednice s celkovým pohledem na obec.



Obr. 47: Dvoudílná pohlednice, pohled na kostel s farou.



## Kapellen im Böhmerwald



Obr. 48: Model Karla Huttera z roku 1992.



Obr. 49: Kalina obecná.



Obr. 50: Chmel otáčivý.



Obr. 51: Hasivka orličí.



Obr. 52: Křídlatka japonská.



Obr. 53: Hávnatka psí.



Obr. 54: Lilie



Obr. 55: Bledule.



Obr. 56: Brčál menší.



Obr. 57: Stará lípa.



Obr. 58: Stará třešeň.



Obr. 59: Starý kaštan.



Obr. 60: Prostor se staršími a náletovými dřevinami s vegetací.



Obr. 61: Cesta přes navršené sutiny kostela.



Obr. 62: Bývalá pozorovací hláska.



Obr. 63: Pohled od východu na sutiny kostela.



Obr. 64: Opracovaný kámen z kostela.



Obr. 65: Pietně upravené místo hřbitova.



Obr. 66: Kamenný kříž.



Obr. 67: Kamenná nádrž.



Obr. 68: Opracovaný kámen z kostela.



Obr. 69: Relikty zdiva porostlé barvínkem a mechem.





Obr. 70: Relikt zdi.



Obr. 71: Propad sklepa.



Obr. 72: Klenba propadlého sklepa.



Obr. 73: Sklepní prostory bývalé školy.



Obr. 74: Jímka.



Obr. 75: Studna.



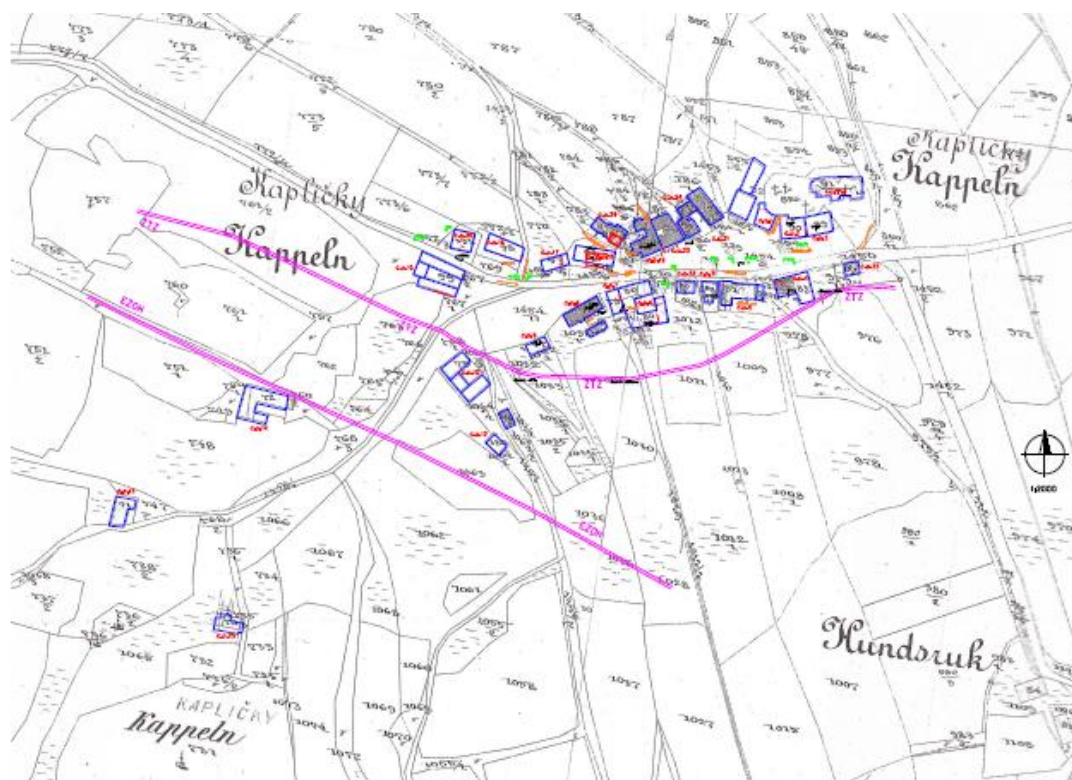
Obr. 76: Nádrž na vodu.



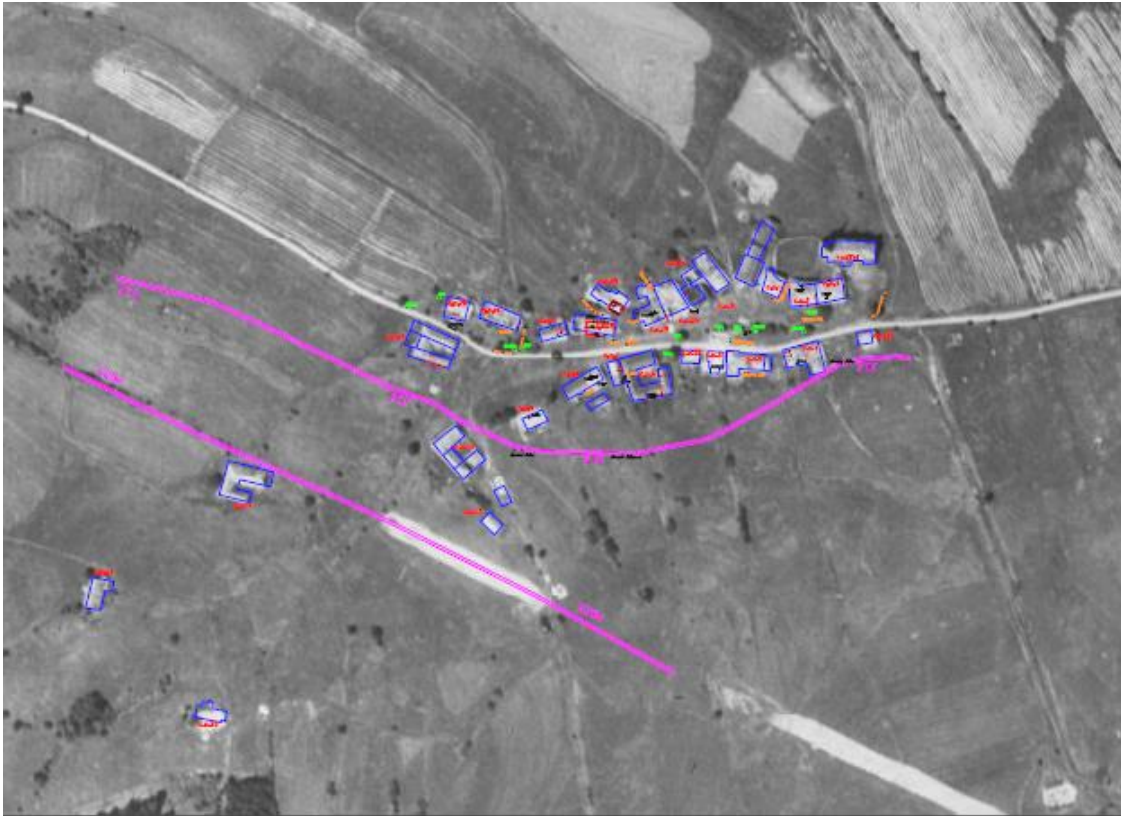
Obr. 77: Zarůstající pás ŽTZ.



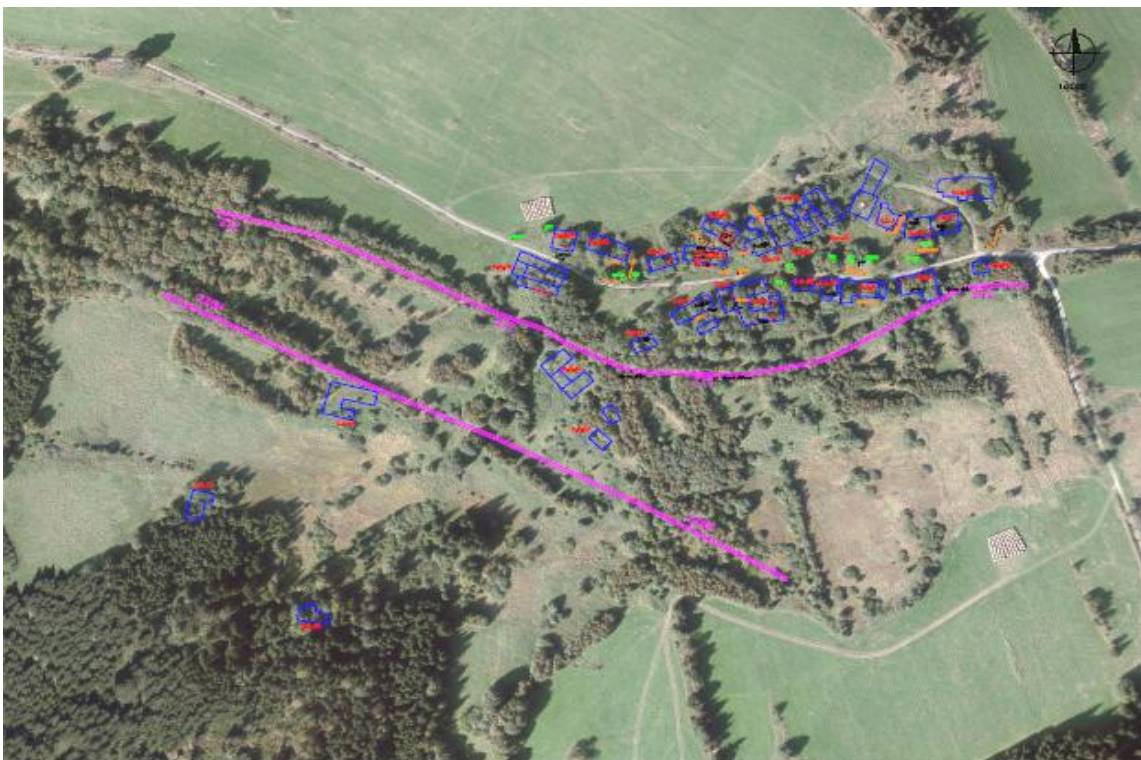
Obr. 78: Brána ŽTZ.



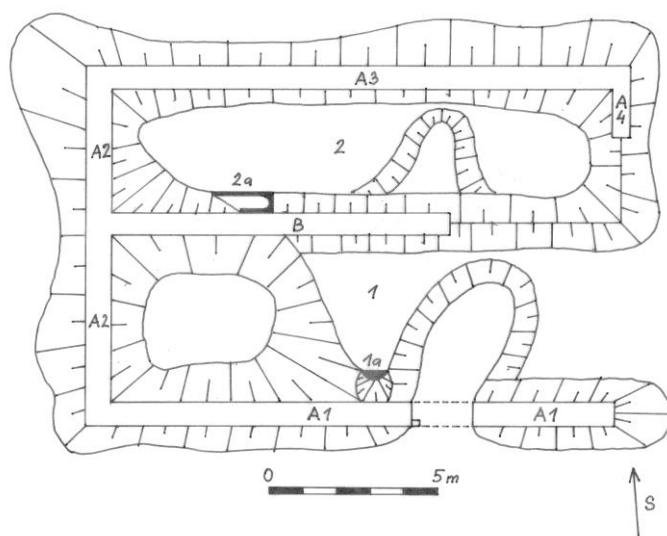
Obr. 79: Situace po zaměření reliktnů na katastrální mapě z r. 1898.



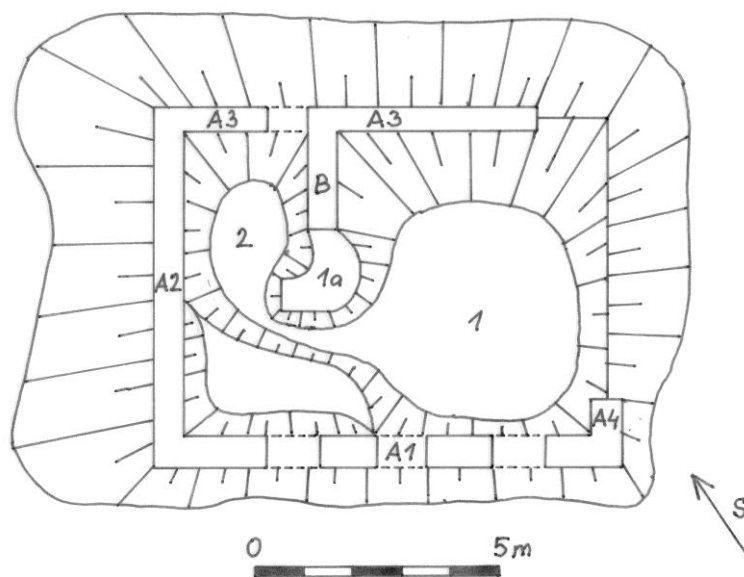
Obr. 80: Situace po zaměření relikťů přenesená do ortofotomapy z r. 1952.



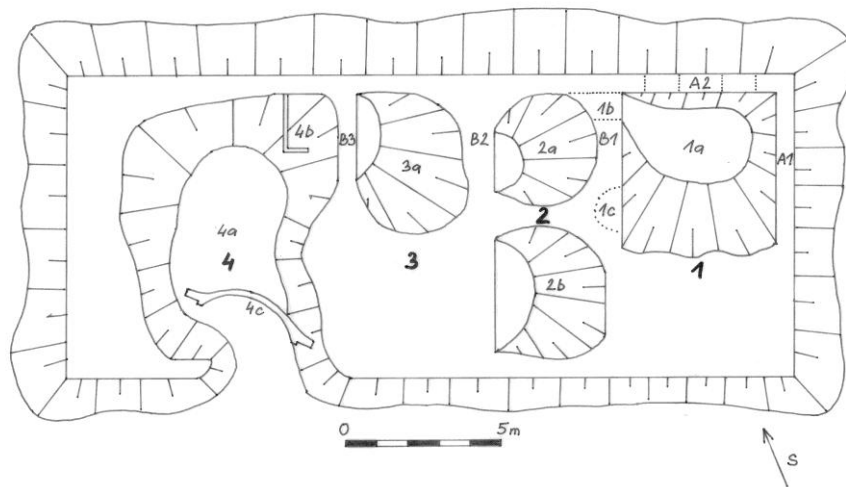
Obr. 81: Situace po zaměření relikťů přenesená do ortofotomapy z r. 2011.



Obr. 82: Plán reliktů zdiva usedlosti č. p. 18.



Obr. 83: Plán reliktů zdiva usedlosti č. p. 29.



Obr. 84: Plán reliktů zdiva usedlosti č. p. 30.



Obr. 85: Keramická mistička.



Obr. 86: Dětské keramické hodinky.



Obr. 87: Dětský korálový náramek.



Obr. 88: Korálky a knoflíky.





Obr. 89: Torzo porcelánové dýmky



Obr. 90: Skleněný kalamář.



Obr. 91: Relikt litinového kříže.



Obr. 92: Přívěsek ze stříbrné mince.