

Západočeská univerzita v Plzni

Fakulta filozofická

Bakalářská práce

Neolitizace východního Středomoří

Miroslava Černá

Plzeň 2015

Západočeská univerzita v Plzni

Fakulta filozofická

Katedra archeologie

Studijní program Archeologie

Studijní obor Archeologie

Bakalářská práce

Neolitizace východního Středomoří

Miroslava Černá

Vedoucí práce:

Mgr. Jan Turek, Ph.D.

Katedra archeologie

Fakulta filozofická Západočeské univerzity v Plzni

Plzeň 2015

Prohlašuji, že jsem práci zpracovala samostatně a použila jen uvedených pramenů a literatury.

Plzeň, duben 2015

Chtěla bych touto cestou vyjádřit poděkování Mgr. Janu Turkovi, Ph.D. za jeho trpělivost při vedení této bakalářské práce, vstřícnost, cenné rady a připomínky.

Obsah

1 ÚVOD	6
2 METODA A CÍL PRÁCE	6
3 CHARAKTERISTIKA REGIONU Z HLEDISKA KLIMATICKÝCH PODMÍNEK	7
3.1 Klima ve východním Středomoří	7
3.1.1 Obecné poznatky	7
3.1.2 Holocénní klima ve sledované oblasti	8
4 OBLAST PŘEDNÍHO VÝCHODU	8
4.1 Chronologie neolitu	8
4.2 Vznik a vývoj zemědělství v jihozápadní Asii.....	9
4.2.1 Úrodný půlměsíc	9
4.2.2 Proces domestikace plodin.....	10
4.2.3 Proces domestikace zvířat.....	11
4.2.4 Natufien.....	12
4.3 Neolitická architektura Předního východu	13
4.4 Pohřbívání a kult v neolitu na Předním východě	14
4.5 Lokality Předního východu	15
4.5.1 Lokality z období natufienu	15
4.5.1.1 Jeskyně Shukbah	15
4.5.1.2 Abu Hureyra I (13000 – 9400 BC).....	16
4.5.1.3 Mureybet Ia (12200 – 9700 BC)	16
4.5.1.4 Ain Mallaha (10000 – 8000 BC).....	17
4.5.2 Lokality z období PPNA a PPNB	17
4.5.2.1 Jericho (9600 - 7400 BC)	17
4.5.2.2 Göbekli Tepe (9600 - 7300 BC).....	19
4.5.2.3 Jerf el Ahmar (9500 – 8500 BC).....	20
4.5.2.4 Cañonü (9500 – 7400 BC)	20

4.5.2.5 Abu Hureyra II (9400 – 8000 BC)	21
4.5.2.6 Mureybet III, IV (9300 – 8000 BC)	22
4.5.2.7 Nevali Çori (9000 – 8000 BC)	22
4.5.3 Lokality starého (keramického) neolitu	23
4.5.3.1 Çatal Hüyük (7500 - 5700 BC)	23
4.5.3.2 Ain Ghazal (7200 – 6000 BC)	24
4.5.3.3 Jarmo (7090 – 4900 BC)	25
4.5.3.4 Hacilar (7040 – 5600 BC)	26
5 OBLAST KYPRU	26
5.1 Chronologie neolitu	26
5.2 Počátky osídlení Kypru	26
5.3 Lokality na Kypru	27
5.3.1 Lokality PPNA a PPNB	27
5.3.1.1 Shillourokambos (8400 – 6900 BC).....	27
5.3.1.2 Tenta (8600 – 7330 BC).....	27
5.3.1.3 Ais Giorkis (7700 – 6850 BC)	28
5.3.2 Lokality pozdního akeramického neolitu	29
5.3.2.1 Khirokitia (7000 – 5000 BC)	29
5.3.3 Lokality keramického neolitu	30
5.3.3.1 Philia Drakos (5000 – 4000 BC).....	30
5.3.3.2 Sotira Teppes (4500 – 3900 BC).....	30
6 OBLAST ŘECKA	31
6.1 Chronologie neolitu	31
6.2 Úvod do neolitu Řecka	31
6.3 Lokality v Řecku.....	32
6.3.1 Lokality PPNA a PPNB	32
6.3.1.1 Franchthi (7000 – 3000 BC).....	32
6.3.1.2 Argissa (6800 – 6500 BC).....	33
6.3.2 Lokality starého neolitu	33
6.3.2.1 Soufli Magoula (6500 – 5800 BC).....	33

6.3.2.2 Dendra	34
6.3.2.3 Achilleion (6500 – 5600 BC)	34
6.3.2.4 Nea Nikomedeia (6250 – 6050 BC)	35
6.3.3 Lokality středního neolitu	35
6.3.3.1 Sesklo (5800 – 5300 BC)	35
6.3.3.2 Nea Makri	36
6.3.4 Lokality mladého a pozdního neolitu	37
6.3.4.1 Sesklo (5300 – 4400 BC)	37
6.3.4.2 Dimini (5000 – 4500 BC)	38
7 OBLAST KRÉTY	38
7.1 Chronologie neolitu	38
7.2 Pár poznatků ke Krétě	39
7.3 Krétská neolitická lokalita Knossos	39
7.3.1 Období akeramického neolitu	39
7.3.2 Období starého neolitu	40
7.3.3 Období středního, pozdního a závěrečného neolitu	40
8 INTERPRETACE A ZÁVĚR.....	41
9 SEZNAM POUŽITÉ LITERATURY A PRAMENŮ	45
9.1 Internetové zdroje	47
10 SUMMARY	49
11 PŘÍLOHY.....	50
11.1 Obrazové přílohy	50
11.2 Grafické přílohy	66

1 ÚVOD

V samotném úvodu si můžeme oblast východního Středomoří pomyslně rozdělit na severu oblastí Předního východu, který zahrnuje např. dnešní Turecko, Sýrii, Izrael, Irák či Írán; dále pokračuje přes Kypr směrem k řeckému pobřeží, které zahrnuje Krétu a další přilehlé ostrovy a ostrůvky a na jihu je toto území lemováno břehy Arabského poloostrova a Afriky, především Egyptem.

Ústředním pojmem a zároveň hlavním tématem této práce je **neolitizace**, tedy proces, který se začal šířit poté, co skončila poslední doba ledová a nastala tzv. doba meziledová zvaná holocén, v němž žijeme prakticky dodnes. To vše se odehrálo přibližně kolem roku 11 500 BC. Díky této změně se světové klima stalo teplejší a vlhčí, a proto příhodné pro vznik zemědělství, které začalo postupně nahrazovat dosavadní způsob obživy obyvatel, a to lov a sběr (*Bellwood 2005, 20*). V žádném případě však neolit ani zemědělství nezačaly na všech místech na Zemi současně, ale šířily se postupně. Proto není možné určit pro toto období jedno absolutní datum (*Pečírka et al. 1989, 88*). Svůj původ mělo v oblasti úrodného půlměsíce v Jihozápadní Asii, konkrétně v oblasti známé jako Levanta, někdy kolem roku 9 500 BC (*Bellwood 2005, 44*). Do ostatních oblastí východního Středomoří se pak dostávalo postupně v rozmezí několika tisíc let. Na Kypr a na Krétu dorazilo kolem roku 7000 BC, v Řecku začalo asi v roce 6800 BC a pro srovnání do Střední Evropy proniklo až v 5. tis. BC. Toto období s sebou přineslo také řadu změn: tou nejdůležitější byla změna v obstarávání potravy – tedy již zmíněné zemědělství, které obnášelo především domestikaci divokých druhů rostlin a živočichů. Dále to byla keramika, stálá dlouhodobá obydlí, broušené kamenné nástroje a také výroba textilu (domestikace lnu).

2 METODA A CÍL PRÁCE

Ve své bakalářské práci se zabývám procesem neolitizace a vývojem jeho časných fází především v oblastech **Předního východu**. Pro tuto oblast vypracuji přehled jednotlivých charakteristik, které nebyly typické jen pro výše uvedené území, ale odrážely se i v ostatních částech východního Středomoří, kterými jsou **Kypr**, **Řecko** a **Kréta**, a které také budou předmětem práce. Tyto oblasti už však popíši jen na příkladech jednotlivých lokalit, z čehož budou patrné určité rozdíly oproti Přednímu východu. Názvy

všech lokalit zachovávám v původním originálním znění a nepřevádím je do českého jazyka. Na začátku bych se chtěla trochu zmínit o vývoji klimatu v holocénu v regionu východního Středomoří.

Cílem práce je porovnat určité formální charakteristiky, kterými se jednotlivé, mnou vybrané lokality, v těchto geografických oblastech od sebe liší. Tyto rozdíly se týkají některých odvětví, kterými se budu podrobně zabývat v první polovině práce. Nejdříve půjde o **chronologii** (časové rozdělení neolitických fází) a samozřejmě také **zemědělství** (domestikované rostliny a živočichové). Dále následuje **architektura** (např. kruhová či pravoúhlá obydlí, stavební materiál, monumentální stavby apod.) a nakonec **pohřbívání a kult** (uložení zemřelého, zvyky, figurky či plastiky). Na základě práce s literaturou bude vytvořena **datová**, v níž jsou sledovány a zaznamenány tyto hlavní rysy. Práce je ve své podstatě kompilátem již publikovaných dat a je tedy zcela opřena o poznatky, získané právě z literatury. Proto např. informace popisující domestikované druhy, nemám podložené žádnými palynologickými či osteologickými analýzami. K datům se ale snažím přistupovat s vlastní analytickou strukturou a jasně definovanými otázkami. Součástí práce jsou i vypracované **grafy**, které naleznete na konci práce v přílohách a zobrazují procentuální zastoupení např. domestikovaných druhů rostlin a zvířat, půdorysů domů a pohřbů a dále výskyt modelovaných lebek či plastik v jednotlivě vymezených regionech a pro každé období neolitu zvlášť.

3 CHARAKTERISTIKA REGIONU Z HLEDISKA KLIMATICKÝCH PODMÍNEK

3.1 Klima ve východním Středomoří

3.1.1 Obecné poznatky

Čtvrtohory neboli kvartér, je současná geologická epocha, v níž se odehrává podstatná část lidské civilizace. Základní charakteristikou je periodické **střídání chladných a teplých cyklů**, tedy dob ledových a meziledových (glaciálů a interglaciálů). Období kvartéru se dělí na dvě části, kterými jsou **pleistocén** (2,59 mil. – 11 600 BC) a **holocén** (11 600 BC až po současnost). Pro glaciální období bylo typické chladné, srážkově velmi chudé, drsné kontinentální klima (*Kuna et al. 2007, 13-14*).

Období pleistocénu ovládá především poslední glaciál WÜRМ (112 000 – 11 600 BC). Tento glaciál v sobě skrývá ještě další teplotní výkyvy, a to střídání tzv. stadiálů a interstadiálů (*Kuna et al. 2007, 15*). Ve studených stadiálech docházelo k ještě většímu ochlazení, než v samotném glaciálu a naopak s nástupem teplejších interstadiálů docházelo k výraznému oteplení a mohly se dokonce teplotně srovnávat i s interglaciály. Tyto stadiály jsou označovány jako starší, střední a mladší dryas. Vývoj pleistocénu a holocénu je přiblížen v tabulce (obr. 1).

Mladší dryas byl následován po roce 9500 BC velmi rychlým oteplováním se zvýšením zimních srážek a letních monzunových dešťů v některých oblastech jihozápadní Asie. Tyto podmínky byly vynikající pro rozšíření divokých obilovin a luštěnin. Mezi léty 9000 – 7300 BC získaly domestikované rostliny a zvířata rychle dominantní roli v lidské obživě po celé jihozápadní Asii (*Bellwood 2005, 46*).

3.1.2 Holocénní klima ve sledované oblasti

V období holocénu bylo podnebí velmi variabilní, takže docházelo k velkým výkyvům teploty a vlhkosti. To můžeme nyní dobře pozorovat především v kontinentálních pylových profilech. (*Bellwood 2005, 20*). Hodně oblastí kolem Středozemního moře bylo ovlivněno zimními srážkami, které jsou řízeny cyklony. Samotné východní Středomoří je pak také ovlivněno řadou hlavních klimatických systémů, které vytvářejí regionální klima. Současné klima je charakterizováno horkými, suchými léty a mírnými, vlhkými zimami. Přibližně 90% z celkových ročních srážek padá v zimě. Vlhčí a teplejší počasí v první polovině holocénu nahradilo chladné, suché podmínky poslední doby ledové. Je spočítáno, že srážky se pohybovaly okolo 20% na počátku holocénu v centrálním Turecku. V průběhu druhé části holocénu se zdá, že vítězilo obecně sušší klima (*Finné – Holmgren – Sundqvist – Weiberg – Lindblom 2011, 3154 – 3161*).

4 OBLAST PŘEDNÍHO VÝCHODU

4.1 Chronologie neolitu

Natufien: 13000 – 10500 BC

Prekeramický neolit A (PPNA): 9800 – 8800 BC

Prekeramický neolit B (PPNB): 8600 – 6900 BC

Starý neolit: 7000 – 6200 BC

Střední neolit: 6200 – 5500 BC

Mladý/Pozdní neolit: 5300 – 4500 BC

4.2 Vznik a vývoj zemědělství v jihozápadní Asii

Neolitizace, v první řadě tedy vznik zemědělství, je velmi významný proces, který zaznamenal takový převrat ve vývoji lidstva, že bývá nazýván **neolitickou revolucí** a tento pojem jako první razil archeolog australského původu **Vere Gordon Childe** (*Bouzek 1979, 7*). Nástup neolitické civilizace provázelo hlavně vlastní pěstování obilovin a domestikace zvířat. Stal se proto jednou z největších událostí a inovací lidstva (*Bouzek 2013, 30*). Příležitost k revoluci poskytl především podnebný zvrat, který ukončil pleistocénní klima; tání severských ledovců proměnilo nejen evropské stepi a tundry v lesy mírného pásma, ale zahájilo také přeměnu středomořských a předoasijských teplých stepí v pouště s oázami (*Childe 1942, 43*).

Pěstování, jiným slovem také **kultivace**, je nezbytnou součástí každého zemědělského systému. Kultivace je vědomá činnost a sezónní cyklus, kdy pěstování hrálo klíčovou roli ve vývoji prvních domestikovaných rostlin (*Bellwood 2005, 13*). Například i naprosto obyčejné plodiny jako jsou pšenice či ječmen vyvolaly kvůli odlišným geologickým a klimatickým podmínkám různé odlišnosti v metodě kultivace. Ve velmi suchých oblastech Přední Asie se někdy musely použít i zavlažovací systémy. Naproti tomu v Evropě déšť poskytuje potřebnou vláhu a není tedy nutné zavlažovat (*Childe 1942, 51*).

4.2.1 Úrodný půlměsíc

Jak již bylo řečeno v úvodu, tak jako první region na světě, který přešel k zemědělství, byl region jihozápadní Asie, konkrétně její západní část – **Levanta**, která se dříve nacházela na území dnešních států Palestiny a Jordánska. Úrodný půlměsíc byla oblast otevřených lesů a pastvin s porosty divokých obilovin a luštěnin. Z údolí Jordánu dále vedl na sever přes vnitrozemí Sýrie a jihovýchodní Turecko, které tvořily oblast tzv. **Anatolie** (*Bellwood 2005, 44*). Ta je z mnoha důvodů, především ale pro svou polohu mezi Levantou a **Zagrossem**, považována za strategicky velice významnou oblast (*Clark 1969,*

111). Potom směřuje dále na východ přes severní Irák a následně Írán, které jsou protínány pohořím **Zagros**. Dnes je oblast úrodného půlměsíce lemována na jihu pouští a na severu a na východě vysokými horami (*Bellwood 2005, 44*). Geografické znázornění oblasti úrodného půlměsíce i s lokalitami, kterými se zde budu podrobněji zabývat najdete na obr. 2.

4.2.2 Proces domestikace plodin

Prvními polními plodinami na Předním východě byly pšenice a ječmen. U divoké pšenice se v době zralosti klasy lámou a zrna vypadávají, čímž je zajištěno rozšíření rostliny. To bylo ovšem pro první sběrače nevýhodou. Buď se museli při sběru smířit s velkými ztrátami, nebo museli sbírat klasy ještě před dobou jejich zralosti. Tato skutečnost vedla k tomu, že přednostně byly sbírány ty klasy, jejichž zrna nevypadávala. Takto ztracená zrna pak vyklíčila ve větší blízkosti sídlišť a jejich úroda byla samozřejmě sklízena přednostně. Po mnoho generací byl tento proces opakován a neuvědomělý výběr vedl v konečném důsledku k zakládání stále početnějších polí v blízkosti sídlišť neolitického člověka. Rozhodující krok k opravdovému zemědělství byl učiněn tehdy, když došlo k plánovitému skladování zrn a poté jejich vysévání (*Clark 1969*).

Pšenice označovaná jako **jednozrnka** byla první široce pěstovaná rostlina v úrodném půlměsíci, spolu s ječmenem a žitem. Pšenici jednozrnce je v současné době přisuzován vznik v jihovýchodní Anatolii a obyčejná **pšenice setá** by měla mít svůj původ v Levantě (*Bellwood 2005, 47*). Posledním druhem pšenice je **pšenice dvouzrnka**, která je velmi náročná a slouží jako citlivý ekologický indikátor. Roste ve dvou oddělených oblastech, a to tedy v Turecku, Iráku, Íránu a přilehlých oblastech Ruska, kde se vyskytuje společně s jednozrnkou a planě rostoucím ječmenem a dále v údolí horního Jordánu, kde byla zřejmě i poprvé zaseta (*Clark 1969, 93 – 94*).

Ječmen se pěstuje nejprve jako přirozený **dvouřadý** s vyšším výnosem a **šestiřadý** ječmen se rychle rozvíjí v dobře zavlažovaných prostředích. Dvouřadý ječmen má širokou distribuci po celé jihozápadní Asii a zasahuje do západní Anatólie, severní Afriky a Afghánistánu, ale archeologické nálezy dokládají počáteční pěstování v úrodném půlměsíci (*Bellwood 2005, 47*). Ječmen je poměrně choulostivý na chlad a neroste obvykle

v nadmořských výškách nad 1500 m. Nejdůležitějšími oblastmi jsou pohoří Zagros a Levanta (Clark 1969, 93).

V neposlední řadě také patří k domestikovaným plodinám **luštěniny** jako **hrách**, **čočka** a **cizrna**, které byly všechny levantského původu, pravděpodobně z oblasti zahrnující jihovýchodní Anatolii. Další důležitou domestikovanou rostlinou z úrodného půlměsíce je **len**, který byl zdrojem vlákniny pro prádlo (Bellwood 2005, 47). K procesu domestikace docházelo přibližně v 9. - 8. tis. BC na Předním východě, dále ve východní Asii (Dálný východ), kde byly dříve než obilniny domestikovány luštěniny (boby, hrách), rýže a proso a také ve stř. Americe, kde byla v 7. - 6. tis. BC domestikována kukuřice, dýně a fazole (Pečírka et al. 1989, 87).

4.2.3 Proces domestikace zvířat

Podobným způsobem jako u rostlin probíhala domestikace zvířat. Vedla k ní původně v loveckých společnostech vylepšená technika lovu, kdy byla celá stáda zaháněna do ohrad, kde se daly lépe usmrtit jednotlivé kusy. Lovci si brzy uvědomili, že nemusí usmrtit všechna pochytaná zvířata, ale že mohou jejich zabíjení rozložit na delší časový úsek, přičemž jim ovšem museli zajistit potravu. Tak byly položeny základy chovatelství. První takto domestikovaná zvířata byly **ovce** a **kozy** v Anatolii v době kolem 9000 BC, zatímco divoký dobytek byl stále loven (Arbuckle – Makarewicz 2009, 669). Záhy začal člověk kromě masa získávat i vlnu a mléko. Skot a prasata byla domestikována o něco déle, kolem roku 8500 BC. Ovšem zřejmě nejstarším domestikovaným zvířetem dávno před neolitickou revolucí byl pes, který se přidružil k lovcům asi kolem roku 15 000 BC a je tedy doložen na většině předovýchodních neolitických lokalitách (Watkins 2010, 623).

Ve střední Asii a na jihu Ruska byly primární oblasti domestikace např. **skotu** a **koně**. Dnešní Turkmenistán je místem zdomácnění velblouda a v jižní Arábii se kromě velblouda domestikoval ještě zebu. Na Dálném východě došlo k domestikaci kura a ve Střední Americe byla domestikace zvířat málo významná, jediným ochočeným zvířetem z této oblasti je lama (Pečírka et al. 1989, 87).

4.2.4 Natufien

Natufien je období pravěku známé jen na Předním východě a je to jakási přechodná kultura mezi paleolitem a neolitem v této oblasti. Odehrával se přibližně v období 13000 – 10500 BC (*Weinstein-Evron 2003, 96*). Tato kultura byla nejprve objevena na lokalitě **Shukbah Vád'en-natuf** v Palestině (Levanta) a na základě tohoto naleziště byla pojmenována jako kultura natufská. Již na sklonku natufienu a v počátcích předkeramického neolitu (PPN) zde lidé znali zemědělství a lov a sběr se postupně stával doplňujícím způsobem obstarávání potravy. Nositelé této kultury sklízeli divoké odrůdy pšenice a ječmen. (*Bič 1979, 30*). Zvířecí kosti z nalezišť natufské kultury ukazují silný podíl gazely, což znamená, že se lovci v této době zabývali především lovem tohoto zvířete. Stravu doplňoval také rybolov (*Clark 1969, 107-108*).

K Typickým archeologickým projevům tohoto období patří **velké osady** (otevřená sídliště), ale i **jeskynní příbytky**, mikrolitická **kamenná** a kostěná **industrie**, z nichž nejpozoruhodnější jsou srpy, jimiž se sklízelo obilí, a které v předchozím paleolitu ještě nebyly známé; dále to byly zdobené předměty a velká **pohřebiště** (*Weinstein-Evron 2003, 96*). Domy byly kruhové, nebo oválné a uprostřed se nacházelo ohniště. V podlahách také bývaly vyhloubené jámy, které mohly sloužit jako skladiště obilí. (*Pečírka et al. 1989, 92*).

Dalším dokladem je množství osobních ozdob u mrtvých. Patří k nim vlasové ozdoby, hřebeny a nánožníky vyrobené z mušlí Dentalium, dále náhrdelníky z korálek z provrtaných a vyřezávaných gazelích kostí, provrtané zuby a dvojité závěsky z vyřezávaných kostí (*Clark 1969, 108*). Z natufienu je také známo asi na 500 **hrobů**, které se liší svým složením (společné nebo samostatné hroby, věk či pohlaví), uložením pohřbeného (skrčená či natažená poloha) a způsobem pohřbení (primární nebo sekundární). Zdobené hroby jsou charakteristickým rysem časnějšího natufienu zatímco **odstraňování lebek** je zvyk, který se objevuje v pozdější části natufienu a pokračuje dál do neolitu (*Weinstein-Evron 2003, 96*).

Tato kultura měla své centrum v oblasti, která sahala čtyřicet mil od pobřeží a táhla se od Bejrútu po Judskou poušť, její jihozápadní výběžek sahal až po Heluán u Káhiry a severní zasahoval do Sýrie a dokonce až na území jižního Turecka (*Clark 1969, 107*).

Oblasti výskytu natufien, jak časného, tak i pozdního, lze vidět na přiložených mapkách (obr. 3).

4.3 Neolitická architektura Předního východu

Významná změna co se architektury týče, nastala na počátku neolitu v jihozápadní Asii. Na rozdíl od předchozích období, měly komunity velké úsilí a zájem o architekturu domů, komunální stavby a organizaci celé osady (*Watkins 2006, 15*).

Především u zemědělců v úplných počátcích neolitu se z původních stanových tábořišť vyvinula stálá sídla (ustává střídání zimních a letních sídel) – malé vesnice s **kruhovými stavbami** z kamene, hlíny nebo z nepálených cihel, které ještě výrazně připomínaly původní stany a byly pokryty kůžemi nebo slámou. Později se vedle hliněných kruhových staveb objevují i **pravoúhlé domy**, většinou obdélné, opatřeny i kamennou podezdívkou. Do domů se vstupovalo otvorem ve střeše, k němuž vedly žebříky. Podlahy a dvory byly také čas od času vykládány oblázky. Pletené rohože a stěny opatřené omítkou, která byla častokrát dokonce i malovaná, ukazují snahu o to, jak moc se lidé snažili mít dobré bydlení (*Pečírka et al. 1989, 91, 93, 95, 98, 101*). Rekonstruovanou podobu pravoúhlého domu, který se vyskytoval např. na lokalitě Çatal Hüyük, se všemi sounáležitostmi, jako jsou platformy, dále ohniště či již zmiňované žebříky, představuje obr. 4 (podle: Mellaart, 1967).

Téměř každá lokalita ukazuje prostorové rozdělení obytných a specializovaných oblastí, dílen nebo otevřených prostranství pro sociální a rituální účely, jakož i pro rozsáhlé oslavy (*Dietrich – Heun – Notroff – Schmidt – Zarnkow 2012, 675*). Má se také obecně za to, že vesnice se nyní staly větší a usedlejší, než jaké byly typické příbytky lovců a sběračů v poslední části epipaleolitu, který se nazývá natufien. V některých částech jihozápadní Asie se v pozdějším akeramickém neolitu (8500-6500 BC) objevují stylizované domy a dokonce i domy v monumentální formě (*Watkins 2010, 624-625*).

Zejména z hlediska archeologie bylo důležité, že při stavbě nového domu byly trosky a hlína z původního domu zplanýrovány a sloužily jako základna nové stavby. V průběhu tisíciletí pak tyto nashromážděné pozůstatky vytvořily sídlištní pahorky zvané

telly, na kterých ještě dnes někdy stojí vesnice. Takovéto pahorky mohly dosahovat výšky i 20 metrů. (*Childe 1942, 45-46*).

4.4 Pohřbívání a kult v neolitu na Předním východě

Pohřbívání v těchto oblastech je opravdu pozoruhodným a zvláštním jevem. Jeho praktiky vychází již z předchozího období natufienu. Pohřby byly jak individuální, tak i kolektivní, i když spíše převládaly ty individuální, ve skrčené poloze i natažené. Avšak největším fenoménem je samotné uložení zemřelého. Existoval tu tzv. **sekundární**, neboli druhotný **pohřeb** – mrtvý byl ponechán v otevřeném prostoru, aby za přístupu vzduchu došlo k rozkladu jeho měkkých tkání a poté nastalo definitivní uložení zemřelého, resp. už jen jeho kostí (*Pečírka et al. 1989, 92*). Takovéto kosti se poté většinou ukládaly pod podlahy domů, kde ti dotyční žili a mohli tak se svými pozůstalými zůstat napořád. Takto vznikala a formovala se **kult předků**, který byl jednou z hlavních náboženských představ (*Mithen 2003, 80; Pečírka et al. 1989, 99*).

Dalším významným pohřebním rituálem, který také v určité formě přišel již z natufienu, bylo **oddělování lebek**, které pak byly zpravidla uloženy na jiném místě. Nejdříve byly asi někde vystaveny a až poté uloženy. Tyto lebky předků se začaly také zdobit. Obličej se pokryl vrstvou štuky a oči se vyplnily ulitami. Někdy mohli být dodělány, nebo jen naznačeny vlasy a vousy (*Mithen 2003, 80*). Jedny vůbec z prvních nálezů takových lebek se uskutečnily na lokalitě Jericho (obr. 5).

Osady byly dokonale organizovány, vznikaly rodové svatyně, které bývaly vybavené i freskami nebo reliéfní výzdobou. Příkladem, kde došlo k nálezům svatyní, je např. turecká lokalita Çatal Hüyük. V neolitické kultuře se také nacházel **kult velké matky** (obr. 6). Na různých lokalitách byly objeveny ženské figurky z hlíny. Bývala zobrazena jako těhotná nebo rodící, nebo jako zakladatelka rodu. Tento kult matky mohl být také úzce spjat s dalším kultem, a to **kultem býka**, který byl v oblastech Předního východu téměř všudypřítomný. Býčí rohy ve většině případů zdobily oltáře ve svatyních (obr. 7). Jsou to vůbec nejstarší doklady býčího kultu a býčí symboliky, která se později rozšířila po Orientě či na Krétě, kde byla reprezentována minojskou kulturou (*Mithen 2003, 83; Pečírka et al. 1989, 99, 101*).

Velký význam má také **ptačí symbolika**. S touto symbolikou, především v Çatal Hüyük, souvisí hlavně **supi** a **jeřábi**. Bývají vyobrazeni jako obrazy, jak klovou do bezhlavých těl. V historicky známých kulturách byli supi a jeřábi považováni za symboly dlouhověkosti, věrnosti, lásky k rodičům, ženskosti či moudrosti (*Russell – McGowan 2003, 445, 451*).

Výskyt a význam **supí symboliky** možná spočívá v jejich nápadné podobnosti s člověkem. Byli stejně velcí jako člověk. Ale i délka jejich života byla srovnatelná s lidmi, v některých případech více než 40 let. A v neposlední řadě to jsou sociální ptáci a jejich hlavními stavebními jednotkami společnosti je rodina. Snad nejdůležitější je **supí tanec**. Funkce tance není známa, ale má jistě nějaké sociální vazby. Když začne jeden, ostatní mají tendenci se zapojit; tanec může být stimulován lidskou chutí je napodobovat. Všechny druhy supů mají nějakou formu tance (*Russell – McGowan 2003, 451*).

4.5 Lokality Předního východu

4.5.1 Lokality z období natufienu

4.5.1.1 Jeskyně Shukbah

Jeskyně Shukbah v údolí Vád'en-natuf leží 1 km od stejnojmenného města, jež se nachází asi 28 km severozápadně od Jeruzaléma. Byla první natufskou lokalitou objevenou v **Levantě**, konkrétněji v **Palestině**. Zasloužila se o to Dorothy Garrodová v r. 1928 (*Weinstein-Evron 2003, 96*).

Pozůstatky fauny, které zde byly nalezeny, patřily lovené **gazele** a v této době možná již domestikovanému **psu**. Mnohem významnější z této lokality byly **hroby**. Své mrtvé tu pochovávali různě hluboko i v různé poloze. Postupně byly v Shukbah odkryty tři vrstvy. Ve svrchní vrstvě se nacházely i hliněné nádoby. Tato vrstva byla poměrně mladá. Z prostřední (vrstva B) pocházejí kamenné výrobky, které daly název celé kultuře. Vrstva byla silná až 4 m. Našlo se tu celkem 45 koster, z nichž 7 pochází z natufienu. Ty byly neúplné a špatně zachované, ale zdálo se, že šest patřilo dětem a jedna dospělému člověku. Kostra jednoho z dětí ležela přímo v ohništi, na levém boku s nataženými nohama a s rukama za hlavou. Tato pozice byla od té doby uznávána jako typický natufský **způsob**

pohřbení. Do té nejspodnější z vrstev (vrstva C-D) se řadí pozůstatky neandrtálce (*Bič 1979, 30; Weinstein-Evron 2003, 99*).

4.5.1.2 Abu Hureyra I (13000 – 9400 BC)

Lokalitu Abu Hureyra bychom hledali v severní **Sýrii (Anatolie)**. Byla obývána již od období pozdního epipaleolitu – natufieny (Abu Hureyra I) a pak i později v neolitu - PPNA, PPNB, starý neolit (Abu Hureyra II). Lokalita byla téměř nepřetržitě osídlena, a to již od r. 13000 – 6000 BC. Kolem roku 13000 BC je zde doložen vůbec první pokus o domestikaci **žita**. To se také stalo první sklizenou plodinou (*Bellwood 2005, 19, 52*).

V časnějším osídlení lokality (13000 – 12000 BC) tu lidé žili v zahloubených **zemnicích** (obr. 8) a živili se ještě hlavně lovem a sběrem a v menší míře pěstováním divokého žita a v pozdějším období, někdy v rozmezí let 10000 - 9400 BC už znali dokonce i **pšenici jednozrnku a čočku** a bydleli v **kruhových nadzemních obydlích**. Domestikovaná zvířata ještě doložena nejsou, našly se zde pouze pozůstatky lovené zvěře, především **gazely**. O objevení této lokality se zasloužil Andrew Moore a záchranné výzkumy zde probíhaly v letech 1972 – 1974 před zaplavením kvůli výstavbě přehradního jezera Asada (*Bellwood 2005, 19, 52, 54; Colledge – Conolly 2010, 128-129*).

4.5.1.3 Mureybet Ia (12200 – 9700 BC)

Lokalita Mureybet leží v severní **Sýrii (Anatolie)** nedaleko Abu Hureyry. Toto místo bylo osídlené od 12200 – 8000 BC. První výzkum zde probíhal již v roce 1964 a roku 1971 byl pak obnoven francouzským týmem pod vedením Jacquese Cauvina, při kterém bylo objeveno několik úrovní osídlení. Nejstarší **fáze Ia** (12200 – 9700 BC) patřila **natufieny, fáze Ib, IIa, IIb** (9700 – 9300 BC) byla přechodná fáze mezi natufienem a neolitem. **Fázím IIIa a IIIb** (9300 – 8600 BC) patří období PPNA a poslední **fáze IVa a IVb** (8600 – 8000) spadá do období PPNB. Dnes je tato lokalita bohužel pod vodou jezera Asada, stejně tak jako Abu Hureyra. V nejstarší úrovni byla osada obývána lovci a sběrači. Lov byl ještě hlavním zdrojem obživy. Vedle lovu a sběru využívali také divoké odrůdy obilí, jako byl **ječmen, pšenice jednozrnka** a také **čočka**. Zvířata byla domestikovaná až v závěrečných fázích. Podle kosterních nálezů lze identifikovat **gazely** a **psy** (*Willcox - Fornite 1999, 23; Bellwood 2005, 51*).

Lidé zde žili v **kruhových domech** z nepálených cihel o průměru 6 m, opatřených vápennou omítkou. Uvnitř se nacházelo i ohniště. Nálezy artefaktů zahrnují např. řadu hliněných sošek **bohyně matky**, ozdoby z mušlí, korálky či různé přívěsky. **Pohřby** se většinou nacházely **pod podlahami** domů (Hodder 1990, 35).

4.5.1.4 Ain Mallaha (10000 – 8000 BC)

Tato osada se nachází v severním **Izraeli (Levanta)** asi 25 km severně od galilejského moře. Rozloha činí asi 2000 m². Každá ze tří fází osídlení, které jsou zde doloženy, obsahuje **kruhové domy**. Všechny domy obsahovaly kameny obestavěná ohniště a střechy pokrývaly rákos a větve.

Obživa byla založena na lovu, sběru a okrajově i sklizni divokých obilovin – **pšenice jednozrnky** a **ječmene**. Nejhojněji lovili **gazely**, ale i třeba divoká prasata nebo daňky. **Hroby** rodinných příslušníků bychom tu našli **pod podlahami** domů. V některých domech byli nebožtíci pohřbeni s ozdobami z dentalia, v jiném domě byl zase objeven pohřeb člověka i se psem. Což tedy dokládá, že v Ain Mallaha mohl být **pes** již domestikován. Celá lokalita byla objevena v roce 1954 a záchranné výzkumy prováděli J. Perrot, M. Lechevalier a F. Valla (*Bellwood 2005, 52*).

4.5.2 Lokality z období PPNA a PPNB

4.5.2.1 Jericho (9600 - 7400 BC)

Toto nejstarší město světa, za které bývá Jericho považované, vzniklo již kolem roku **9600 BC**. Leží severovýchodně od města Jeruzalém v **Izraeli (Levanta)**. Vůbec prvním objevitelem této lokality byl roku 1831 Edward Robinson. Další výzkumy zde prováděl Charles Warren. Avšak nejdůležitější a nejvýznamnější výzkumy se tu odehrály pod vedením Kathleen Kenyon mezi léty 1952 – 1958 (*Mithen 2003, 76*). Období které následovalo po natufienu, bylo nazváno Kathleen Kenyon jako prekeramický neolit A a B (PPNA, PPNB) a určila to na základě svých výzkumů a nálezů z Jericha, kde se stejně jako na dalších lokalitách z tohoto období, ještě nevyskytovala žádná keramika (*Bellwood 2005, 54*).

O natufské historii Jericha se tobo ví jen velmi málo. Veškerý zájem byl upřen především k neolitickému období. Uprostřed lokality se nachází pahorek Tell as-Sultan,

který vznikl vrstvením zaniklých lidských obydlí a právě kolem tohoto pahorku lokalita vznikala. Jericho je v podstatě osídleno od pravěku až dodnes (*Bič 1979, 38; Mithen 2003, 75*).

V **PPNA** docházelo v Jerichu k domestikaci rostlin. První pěstované plodiny byly **pšenice jednozrnka, dvouzrnka a ječmen**. Obydlí byla velmi jednoduchá s **kruhovým půdorysem** z nepálených cihel o průměru cca 5 m, s plochými střechami krytými rákosím. Podlahy byly mírně zapuštěné do země. (*Mithen 2003, 75*). Ve svých počátcích ve městě stávalo na 70 obydlí a mělo populaci 500 – 1000 obyvatel a postupně se ještě rozrůstalo. Na západní straně se nachází největší nález této lokality. Je jím **kamenná hradba**, uprostřed s **kulatou věží** (obr. 9), kterou zde v roce 1956 objevila právě Kenyonová. Hradba byla vysoká 3,6 m. Zřejmě se nenacházela kolem celé osady, protože na východní straně se o ní nic nenašlo. Věž, která stála uvnitř hradby, byla vysoká 8 m s průměrem základny 9 m. Do věže vedlo vnitřní schodiště o 22 schodech. Před hradbou probíhal **příkop**, vytesán do skály, který byl 9 m široký a 3 m hluboký. Takováto architektura neměla v dosavadní historii obdoby. Z této doby pochází celkem 276 **hrobů** a všechny se nacházely **pod podlahami** obytných domů (*Mithen 2003, 78; Bič 1979, 39*).

V **PPNB** docházelo také již k domestikaci zvířat. Jako první to byla **ovce**, později i **koza**. Co se týče pěstovaných plodin, tak byly stejné jako v předcházejícím období. Co se ale lišilo, byly domy. V tomto období se již vyskytovaly **pravoúhlé domy obdélníkového půdorysu**. (*Mithen 2003, 76*). Na podlaze byl vápenný povrch, který pokrýval i stěny. Střechy byly nejspíše proutěné nebo z rákosu. V Jerichu už můžeme v této době mluvit i o **svatyních** či jiných veřejných budovách, které mohly souviset s vyznávanými kulty. I tady se **pohřby** nacházely **pod podlahami domů** a souvisely tak s kultem předků. Od těl zemřelých bývaly oddělovány **lebký**, které byly domodelovány a uloženy zvlášť. Jak jsem se již jednou zmiňovala, tak první nálezy takových lebek, byly právě zde v Jerichu. Nacházel se tu i kult Velké matky, se kterým souvisely nálezy hliněných **ženských sošek** (*Bič 1979, 40 – 41; Bouzek 1979, 11*).

Co se týče Jericha z období **starého (keramického) neolitu – (7400 – 6000 BC)**, tak největší novinkou a inovací byl příchod keramiky, o čemž svědčí i samotný název; dále domestikace **cizrny** a také chov **skotu**. Mrtví se ukládali stále **pod podlahy** domů, někdy ve dvorech a někdy i mimo osadu. Modelování a **kult lebek** tu byly stále přítomny.

4.5.2.2 Göbekli Tepe (9600 - 7300 BC)

Toto magické místo, které vzniklo zhruba ve stejném období jako Jericho, se nachází v jihovýchodním **Turecku (Anatolie)**, asi 15 km daleko od současného města Urfa. Göbekli Tepe mělo velmi významnou roli, ale nikoli jako osada, ale jako kultovní místo. Rozsáhlé průzkumy v okolí ani neobjevily žádné jiné osady, kromě starší části města *Urfa* (Watkins 2006, 18). Lokalita byla poprvé zaměřena kolem roku 1960, pak na ní bylo zapomenuto až do roku 1994, kdy zde prováděl výzkumy Klaus Schmidt (Mithen 2003, 86).

Lidé se tu živili lovem, nejvíce **gazel** a sklízili **divokých druhů rostlin**. K domestikaci zde nedocházelo. Archeologické výzkumy objevily hodně zbytků potravy, avšak žádné domy, ohniště ani pece. Schmidt se proto domnívá, že toto místo mohlo sloužit jako náboženské centrum, tedy **svatyně**. Mohlo zde docházet ke shromažďování lidí a nejen těch z okolí, ale i ze vzdálenějších oblastí. Asi 30 km odtud se nachází pohoří Karacadağ, které bylo zřejmě místem domestikace rostlin, protože divoce rostoucí obilí z Göbekli Tepe se nejvíce podobá současné pšenici (Mithen 2003, 87-88).

Období **PPNA** se vyznačuje **monumentální architekturou** s obrovskými pilíři ve tvaru písmene T, které byly 2,5 m vysoké a těžké až 7 tun. Pilíře byly součástí **svatyní** (obr. 10). Uprostřed každé kruhové svatyně se nacházely dva ještě vyšší pilíře, které sloužily jako nosné. Po obvodu pak bylo dalších osm, které byly propojeny hradbou a kamennými lavicemi a zdobeny pestrými zvířecími motivy (obr. 11), včetně lišky, hadů, štírů, kanců, zubrů, gazel, oslů a ptáků, v některých případech i paží a rukou, které ukazují, že jsou to sochy představující stylizovanou lidskou postavu (Dietrich - Heun - Notroff - Schmidt - Zarnkow 2012, 675; Mithen 2003, 86).

Pozdější období **PPNB** se skládá z menších **obdélých staveb**, které obsahují často jen dva malé centrální pilíře, nebo vůbec žádné. Geofyzikální průzkum ukázal, že starší, kulatá megalitická ohrazení nebyla omezena jen na určitou část pahorku, ale existovala po celé lokalitě. Zdá se velmi pravděpodobné, že tu existovalo nejméně 20 kruhových staveb. Pahorek je výsledkem rychlého a úmyslného zasypání těchto staveb, po určité době používání (Dietrich - Heun - Notroff - Schmidt - Zarnkow 2012, 675).

4.5.2.3 Jerf el Ahmar (9500 – 8500 BC)

Toto neolitické sídliště v severní **Sýrii (Anatolie)** spadá do období PPNA a pomalu se chýlí k přechodu do časného období PPNB (*Watkins 2006, 16*). Nejčasnější osídlení v Jerf el Ahmar se téměř shoduje s prvním osídlením Jericha. Dnes se již bohužel nachází pod hladinou přehradní nádrže. Uskutečnil se zde záchranný výzkum v letech 1995 – 1999 pod vedením Danielly Stordeur (*Mithen 2003, 84*).

Obyvatelé osady domestikovali výraznou škálu rostlin, především **ječmen**, dále **pšenici jednozrnku** a **pšenici setou**, **čočku** a **hrách**. Významnou složku tvořila místní architektura. Byly zde **kruhové zahloubené stavby** s vápennými podlahami a dosahovaly až monumentálních rozměrů (obr. 12). Do 9 m v průměru a zahloubené až 3 m (*Watkins 2010, 625*). Našla se tady i jakási svatyně nebo posvátné místo, protože se v ní našlo několik býčích rohů, které jen podtrhují význam tohoto kultu (*Mithen 2003, 85*). V časném období **PPNB** se vedle kruhových domů objevily také domy **pravoúhlé**. Co se týká **pohřbů**, tak se nacházely **pod podlahami** a byla také nalezena **těla bez lebek** a v neposlední řadě i **ženské hliněné figurky** související opět s kultem matky. Nacházely se zde také kruhové veřejné domy, které mohly možná sloužit k ukládání lebek (*Bellwood 2005, 60*).

Nejvýznamnějším nálezem z Jerf el Ahmaru jsou 4 kamenné destičky s vyrytými symboly, které připomínají **piktogramy**, tedy obrázkové písmo. Jedná se o časně neolitický nález asi 6 tisíc let před vznikem písma. K rozluštění symbolů by bylo zapotřebí více vzorků, což ale není možné, protože lokalita se nachází pod vodou (*Mithen 2003, 85*).

4.5.2.4 Cañonü (9500 – 7400 BC)

Tato lokalita, jiným názvem také Cañonü Tepesi, se nachází na úpatí pohoří Taurus v dnešním jihovýchodním **Turecku (Anatolie)**. Její počátky spadají do období **9500 BC**, tedy do období např. nejstaršího osídlení Jericha či vzniku Göbekli Tepe. Archeologické výzkumy tu probíhaly poměrně dlouho. Začaly roku 1964 a s menší přestávkou běžely až do roku 1991. O objevení se zasloužil archeolog Robert John Braidwood (*Mithen 2003, 113*).

Zemědělská produkce v Cañonü v období **PPNA** se může pochlubit domestikací **pšenice jednozrnky** a **pšenice seté**. První obyvatelé stavěli **kruhová obydlí** a ani v pohřbívání nenastaly žádné změny. Velké změny se ale odehrávaly v **PPNB**. Tato lokalita se stala vůbec první neolitickou lokalitou, kde došlo k domestikaci **prasete**. Dalšími běžnými zvířaty byly **ovce** a **kozy**. Kolem 8. tisíciletí BC začínali stavět kamenné **pravoúhlé domy** na kamenných základech, které mohly mít dokonce i několik místností. Vznikala také centrální náměstí, kde se asi konala různá shromáždění a obřady (*Mithen 2003, 114*). V tomto období dorazila obrovská novinka a tou byly veřejné **pohřby** v tzv. **kostnicích**. Zde v Cañonü se nachází pozoruhodné kostnice neboli „budovy lebek“, které obsahovaly neuspořádané ostatky asi 400 lidí (*Bellwood 2005, 64*). Nepochází odtud žádná monumentální architektura, přirovnatelná třeba ke Göbekli Tepe, ale byla zde nalezena spousta **hliněných sošek** lidí i zvířat. Zhotovovali také např. korálky z malachitu a různé vrtáky již z přírodní mědi (*Mithen 2003, 114; Clark 1969, 111*).

V období **starého (keramického) neolitu – (7400 – 6200 BC)** došlo např. k domestikaci **cizrny, čočky, hrachu** a **lnu**. Ze zvířat to potom byl **skot**. V architektuře se objevovaly stále **pravoúhlé domy**, ale někdy mohly být i do **patra**, kam v některých případech vedly dřevěné schody. I v tomto období se vyskytovaly obrovské „budovy lebek“. Byly dvoupatrové s několika místnostmi, které sloužily jako **pohřební komory** a tam se ukládaly kosti a lebky zemřelých (obr. 13). Mezi ostatní nálezy patřily stále **hliněné figurky**, výrobky z malachitu a obsidiánu a v neposlední řadě již i keramika.

4.5.2.5 Abu Hureyra II (9400 – 8000 BC)

Oproti natufskému osídlení této lokality, kde obyvatelé sklízeli pouze divoké odrůdy rostlin a lovíli divokou zvěř, tak neolitické obyvatelstvo okolo 9. tisíciletí BC již znalo zemědělství. V období **PPNA** ještě ale sklízeli divoké odrůdy a domestikace byla jen minimální. V architektuře se také nevyskytovala výjimka, domy tu stály **kruhové**, omazané vápennou omítkou (*Colledge – Conolly 2010, 133-134*).

V **PPNB** již docházelo k domestikaci obilí – **pšenice jednozrnka, pšenice setá, ječmen** a **žito**; luštěnin – **čočka, fazole** a také **vikve**. Chovali domácí zvířata jako byly **ovce** a **kozy**. Sídliště již bylo tvořeno **pravoúhlými obdélnými domy** z nepálených cihel. Populaci obyvatel tvořilo 4000 – 6000 lidí, jednalo se tedy o osadu nemalých rozměrů

(obr. 14) (*Colledge - Conolly 2010, 134*). **Pohřby** se odehrávaly ve veřejných budovách, zvaných **košnice** a takové stavby jsou zde i doloženy (*Bellwood 2005, 64*).

Osídlení **starého (keramického) neolitu** kolem **7. – 6. tisíciletí BC** je také velmi důležité, protože velikost této osady se vyšplhala až na 15 ha a je větší než jakákoliv jiná lokalita z tohoto období, tedy i větší než Çatal Hüyük. K domestikacím zvířat přibyli **skot** a **prasata**. **Obdélné domy** měly někdy omítnuté stěny a někdy omítky také nesly stopy malby. Z nejranějších vrstev pochází i tmavá leštěná keramika (*Colledge - Conolly 2010, 136*).

4.5.2.6 Mureybet III, IV (9300 – 8000 BC)

Fáze III objevená na této lokalitě odpovídá období **PPNA**. Oproti natufienu zde byly již pěstovány obiloviny jako **ječmen, žito** a **pšenice jednozrnka**. Stále ještě převládal **lov**. **Koně** a **zubři** se staly důležitější než **gazely** a lov doplňoval i rybolov. O domestikovaných zvířatech zatím zmínky nejsou. Architektura byla zpestřena **obdélnými stavbami**, které se objevovaly vedle kulatých staveb, známých již z předchozích fází. Zdi byly omazány vápennou omítkou (*Van Loon 1968, 270*). Stejně jako v Jerf el Ahmar, tak i tady bychom našli velké kruhové veřejné domy, které byly možná spojeny s **pohřby** a kultem (*Bellwood 2005, 63*).

Závěrečná fáze IV patří do období **PPNB**. V zemědělství, co se týče rostlin, nebyla zaznamenána žádná změna oproti PPNA, ale nyní již docházelo k domestikaci zvířat a těmi byly **ovce, kozy** a také **skot**. Architektura se také nijak nelišila, stále převládaly **pravoúhlé obdélné domy** (*Van Loon 1968, 278*).

4.5.2.7 Nevali Çori (9000 – 8000 BC)

Osada Nevali Çori leží v jihovýchodním **Turecku (Anatolie)**. Jako již jiné zmiňované lokality, i tato se dnes nachází pod vodou. Byla zaplavena při výstavbě přehrady Atatürk. V letech 1983 – 1991 zde probíhaly záchranné výzkumy, které vedl Harald Hauptmann (*Hauptmann 1991, 16; Dietrich - Heun - Notroff – Schmidt – Zarnkow 2012, 684*).

Lokalitě se připisuje vznik kolem **9. tisíciletí BC**, proto se řadí k pozdnímu období PPNA, ale většího rozmachu dosáhla až v PPNB, proto většina nálezů pochází z tohoto období. V nejčasnější existenci osady se lidé ještě živili lovem (**gazely**) a sběrem a sklízeli divoké odrůdy, např. **pšenici špaldu**. Domy se zde vyskytovaly již pravidelné. V **PPNB** už obyvatelstvo domestikovalo **pšenici jednozrnku, dvouzrnku, ječmen, čočku, hrách a vikev** a domestikovali také zvířata – **ovce, kozy a prasata** (*Hauptmann 1991, 18*).

Co se týče architektury bylo zde nalezeno 25 **pravoúhlých domů**. Některé domy měly i několik místností a mohly být dlouhé až 20 m. Podlahy byly tvořeny udusanou hlínou a vápenným povrchem (*Mithen 2003, 112*). Na severozápadní straně vesnice se našla zděná obdélníková **kultovní stavba** (svatyně). Uvnitř se podél stěn nacházely kamenné lavice, rozděleny kamennými pilíři. Tyto pilíře mají hlavice ve tvaru písmene T, stejně jako tomu bylo v Göbekli Tepe (obr. 15). Tato svatyně byla hlavním předmětem kultu v Nevali Çori a s největší pravděpodobností souvisela i s **pohřby**, protože zde byly objeveny lidské **lebky** (*Mithen 2003, 113; Dietrich - Heun - Notroff – Schmidt – Zarnkow 2012, 684*). S kultem určitě souvisely i různé **sochy** vytesané z vápence, některé z nich patří k nejstarším sochám v životní velikosti. Dále zde bylo nalezeno i několik stovek **hliněných figurek** (*Hauptmann 1991, 22*).

4.5.3 Lokality starého (keramického) neolitu

4.5.3.1 Çatal Hüyük (7500 - 5700 BC)

Çatal Hüyük je lokalita typu tell ležící v nejrozsáhlejší provincii **Turecka (Anatolie)** - Konya a 40 km od stejnojmenného města Konya. Skládá se ze dvou pahorků, chalkolitického západního a neolitického východního, který se datuje přibližně do období **7300 - 6200 BC**. Lokalita je proslulá díky své velikosti (cca 13 ha) a byla poprvé objevena a zkoumána v letech 1960 - 1963 Jamesem Mellaartem, který odhalil velké množství domů. Novější výzkumy v režii Iana Hoddera zde probíhaly od roku 1995 a odkryly už mnohem menší plochu (*Russell – McGowan 2003, 445*).

Zemědělství tu bylo v porovnání s jinými lokalitami velmi vyspělé. Již od závěru PPNB se pěstovala **pšenice jednozrnka a dvouzrnka, ječmen, hrách, čočka, vikev** a v **keramickém neolitu** také **proso**. Obživu zajišťoval ještě i sběr – pistácie, mandle a

různé ovoce. Z domestikovaných zvířat se tu našly pozůstatky **ovce**, **kozy** a později také i **skotu** (Bouzek 1979, 28).

Velmi pozoruhodná je zde také architektura. Sídliště je organizováno v soustavu domů a kultovních staveb – **svatyň** (obr. 16), stavěných těsně vedle sebe, bez ulic a jen s velmi malými dvory (obr. 17). Domy měly **pravoúhlý (obdélný) půdorys** a byly stavěny ze sušených cihel. Tyto přízemní domy měly při střeše malá okénka. Jelikož neměly dveře, tak se do nich vstupovalo otvory ve střeše po žebřících a po střeších vedly také komunikace. Přímo na některých střeších se nacházely také dílny. V interiérech domů se i vařilo, nacházelo se zde ohniště. Na stěnách visely býčí rohy, symbolizující **kult býka**. Kolem nich je stěna pomalována geometrickými vzory a rudými a černými otisky dlaní, které možná bránily vstupu, nebo se vztahovaly k nějaké prosbě. Geometrické vzory na stěnách byly někde doplněny i vyobrazením **supů**, jak ohlodávají lidská těla bez hlavy. Kromě býčích symbolů se zde nacházely ve výklencích i **hliněné sošky** mužů i žen. Obytné místnosti byly opatřeny hliněnými platformami, na kterých se spalo a pod nimi byli druhotně uloženy **kostry předků**. Byla již známá i keramika, která byla celkem jednoduchá a prostá (Pečírka et al. 1979, 101; Mithen 2003, 116-117).

Hodder při svých výzkumech nesouhlasil s tvrzením Mellaarta o přítomnosti svatyň nebo veřejných staveb. Zpochybnil i rozdělení uvnitř domů na pohřební a obytné. Ukázalo se, že se tam provozovaly i denní aktivity. Podle něj byly běžné a rituální aktivity natolik propojeny, že ani sami lidé nerozlišovali rozdíly (Mithen 2003, 118).

4.5.3.2 Ain Ghazal (7200 – 6000 BC)

Tohle pravěké velkoměsto leží v **Jordánsku (Levanta)** na východním břehu Jordánu, v blízkosti dnešního hlavního města Ammán. Jeho počátky se datují do r. **7200 BC**, na sklonek PPNB. Zaujímalo rozlohu až 15 ha a bylo přibližně čtyřikrát větší než Jericho. Lokalita byla poprvé objevena v roce 1974, když se při stavbě silnice objevili lidské kosti a v letech 1982 – 1989 probíhaly výzkumy pod vedením Garyho O. Rollefsona (Mithen 2003, 105).

K domestikacím tu docházelo již v období PPNB. **Pšenice jednozrnka, ječmen, čočka, hrách** a **cizrna** jsou shodné pro obě období. To samé platí i pro **ovce** a **kozy**, ale

nová zvířata, která přišla až s keramickým neolitem, byla **prasata** a **skot** (*Akkermans – Schwartz 2003, 83*). Stavěli se zde **pravoúhlé kamenné domy** s dřevěnými krovky a střechami pokrytými rákosem. Uvnitř se nacházela i ohniště. **Pohřby** (obr. 18) jsou tu stejné jako v keramickém Jerichu. Mrtví se ukládali buď **pod podlahy**, na dvorech nebo mimo sídliště. Byly zde nalezeny i **domodelované lebky**, oddělené od mrtvých těl a také **hliněné figurky** (*Mithen 2003, 106*). Nejvýznamnějším nálezem jsou sádrové **sochy** (obr. 19), které se také našly v místních hrobech umístěnými pod podlahami domů. Stylistický důraz byl kladen hlavně na jejich hlavy a oči. Tyto sochy možná reprezentovaly předky v místní komunitě. Pohřeb soch může také ale vyjadřovat způsob, jakým lidé v Ain Ghazalu pohřbívali své mrtvé a nebo se snaží oživit samotné pohřbené? Tyto sochy vyvolávají plno otázek a odpovědí, a jsou proto předmětem dalších studií (*Mithen 2003, 108*).

4.5.3.3 Jarmo (7090 – 4900 BC)

Vesnice Jarmo (jen 12 – 16 tis. m²) se nachází v dnešním **severním Iráku** na úpatí pohoří **Zagros** a je datována do **7. tisíciletí BC**. Její nejstarší fáze se však ještě řadí ke konci PPNB. Největší rozkvět vesnice zažívala asi kolem roku 6200 BC. Archeologické průzkumy zde probíhaly v letech 1948 – 1955 a vedl je Robert Braidwood. V zemědělské činnosti ještě v období **PPNB** dominovala domestikace **pšenice jednozrnky** a **dvouzrnky**, **ječmene**, **hrachu**, **čocky**, **vikve**; **ovcí** a **koz**. V **keramickém neolitu** se přidala ještě domestikace **skotu** a **prasat** (*Bouzek 1979, 7, 9*).

Nacházelo se zde asi **25 pravoúhlých domů** ze sušených cihel, stavěných těsně u sebe a obklopeny malými dvory (obr. 20). Jen domy z nejmladších vrstev měly i kamennou podezdívku. Střechy pokrýval rákos. Stěny byly omazány omítkou, ale nebyly namalované. Uvnitř poměrně malých místností se nacházelo také ohniště, které bylo později nahrazeno pecí s komínem. Hliněné podlahy byly pokryty pletenými rohožemi (*Bouzek 1979, 9; Clark 1969, 104-105*). Co se týče **kultu** byly zde nalezeny jak **hliněné figurky Velké matky**, tak i **figurky zvířat**. Ženské figurky měly ve starším období mnohem naturalističtější sexuální znaky, než novější neolitické plastiky. Z nejranějších fází osady pochází i keramika (leštěná a malovaná), datovaná ke konci 7. tisíciletí BC (*Bouzek 1979, 10*).

4.5.3.4 Hacilar (7040 – 5600 BC)

Lokalitu Hacilar (obr. 21) bychom našli v jihozápadním **Turecku (Anatolie)** a její nejstarší fáze je datována do roku **7040 BC**. Britský archeolog James Mellaart zde prováděl v letech 1957 – 1960 výzkumy, tedy o pár let dříve než v Çatal Hüyükü. Stejně jako v Çatal Hüyükü, Ain Ghazalu a Jarmu, tak i tady se již od **PPNB** pěstovala **pšenice jednozrnka a dvouzrnka, ječmen, čočka a hrách**. Ani u domestikovaných zvířat nebyly žádné změny (*Bouzek 1979, 13; Clark 1969, 112*).

Domy se tu nacházely hodně podobné těm z Çatal Hüyükü. Byly **pravoúhlé**, ze sušených cihel na kamenných podezdívkách. Neměly dveře, a proto se dovnitř vstupovalo ze střechy po žebříku. Okolo byly malé dvorky s ohništi. I uvnitř domů se vyskytovala otevřená ohniště a v některé z místností i pec. V těch hlavních místnostech se nacházely červené podlahy s oblázky a červeně byly malované i stěny, dokonce také s geometrickými vzory. **Hroby** se ale již nenacházely pod podlahami, ale byly **mimo osadu**. I přesto se v některých domech našly **lidské lebky**, které tedy svědčí o **kultu předků**. I v Hacilaru byly nalezeny hliněné **ženské sošky**, v různých verzích – tlusté ženy, ležící, sedící či klečící. Z nejsvrchnějších vrstev pochází také keramika – šedá, červená či žlutá (*Bouzek 1979, 13; Pečírka et al 1989, 105*).

5 OBLAST KYPRU

5.1 Chronologie neolitu

Prekeramický/akeramický neolit A (PPNA): 9000 - 8400 BC

Prekeramický/akeramický neolit B (PPNB): 8500 - 6800 BC

Pozdní akeramický neolit – kultura Khirokitia: 7000 - 5200 BC

Keramický neolit – kultura Sotira: 5200 - 4000 BC

5.2 Počátky osídlení Kypru

Na Kypru se jako první objevili lovci kolem r. 10000 BC. V dřívějším období (20000 – 10000 BC) nebyl ostrov osídlen vůbec. Zůstal po miliony let úplně izolován a neměl žádnou svojí faunu a byl také z části pokryt stepí a listnatými lesy. Již jednou zmínění první obyvatelé, kteří přišli v roce 10000 BC, byli pravděpodobně z oblastí Turecka a Sýrie. Moc dlouho tu ale nezůstali, jelikož na ostrově nebylo pořádně co lovit a

také zde byl nedostatek jedlých plodin. Potraviny zde bylo dost jen pro zvířata, a těmi nejčastějšími zde byli trpasličí hroši, jejichž kosti se našly i v jeskyni **Akrotiri Aetokremnos** v jižním cípu ostrova. To dokládá přítomnost lovců v jeskyni, která jimi mohla být v tomto období obývána. Vystává tu ale i opačný názor, že kosti jsou mnohem starší, protože se na nich nenašly žádné stopy po boji (*Mithen 2003, 121-124*).

Kolem roku 8000 BC se lidé na Kypr vrátili znovu a přivezli s sebou i rostliny a zvířata, které zde vysadili; pěstovali a chovali, a tím již definitivně osídlili ostrov (*Mithen 2003, 124*). Já jsem si pro oblast Kypru vybrala těchto 6 lokalit, které jsou popsány níže. Jejich polohu a umístění na ostrově ukazuje obr. 22.

5.3 Lokality na Kypru

5.3.1 Lokality PPNA a PPNB

5.3.1.1 Shillourokambos (8400 – 6900 BC)

Tato jedna z prvních neolitických lokalit na Kypru, leží na jihu ostrova. Výzkumy zde probíhaly od roku 1992 a v jejich čele stál Jean Guilaine. Bylo zde prokázáno asi 6 fází, z nichž nejčasnější patří k prekeramickému neolitu A a B a zaujímají rozlohu asi 2600 m², z odkrytých 4000 m² (*Knapp 2013, 88; Mithen 2003, 126*).

Ze Shillourokambos pochází důkazy o domestikaci **prasat, ovcí, koz i skotu**, stejně jako tomu bylo i v Anatolii a Levantě. Z rostlin je to potom **ječmen a pšenice setá**. Z období **PPNA** i **PPNB** jsou rovněž doloženy **kruhová kamenná obydlí** o průměru kolem 3 m. V jámě, pod zbytky jednoho z domů, byl nalezen pohřeb muže a dále asi 20 lebek dalších lidí. Z toho lze vyvodit, že obyvatelé tu zřejmě **pohřbívali pod podlahy** domů. Z rituálních nálezů můžeme zmínit **hlavu postavy** (obr. 23) vyrobenou ze serpentinu a antropomorfní, asi 0,5 cm vysokou, vápencovou **figurku**. Zajímavý nález je pohřeb celého těla kočky (obr. 24), jejichž chov se asi rozšiřoval s nárůstem skladovaného obilí, kde hrozilo riziko přemnožení myši (*Knapp 2013, 74, 88, 92-93*).

5.3.1.2 Tenta (8600 – 7330 BC)

Osada Tenta se nachází v jižní, centrální části ostrova, přibližně 3 km od pobřeží. Zkoumal ji archeolog Ian Todd v 70. letech. Bylo zde nalezeno celkem 5 fází osídlení a

jedna z nich se shoduje i s osídlením Shillourokambos **PPNA** a **PPNB**. Celková neolitická rozloha sídliště byla 2,5 ha, ale v obdobích prekeramického neolitu měla jen asi 0,30 ha (Knapp 2013, 103; Mithen 2003, 127).

V těchto obdobích neolitu klesalo množství lovených **jelenů** a naopak se zvyšoval počet domácích **prasat, ovcí a koz**. Z domácích rostlin se k nim připojily **pšenice jednozrnka, ječmen, čočka, hrách, fazole a vikev**. V architektuře je doloženo asi 45 **kruhových kamenných** a cihlových konstrukcí (obr. 25). Místo bylo i obklopeno vnější kamennou plentou a příkopem a byla doložena také ohniště. Stavby jsou si celkově podobné se stavbami PPNA v Anatolii. Středový pilíř v jednom z domů měl dokonce podobný reliéfní motiv jako v Göbekli Tepe či v Nevali Çori. Z Tenty pochází jen dva fragmentální nálezy **figurek**. K **pohřbům** můžeme říci, že se nacházely **pod podlahami** a celkem tu bylo objeveno 18 pohřbených osob na boku či na zádech (Knapp 2013, 103, 108, 140; Mithen 2003, 128).

5.3.1.3 Ais Giorkis (7700 – 6850 BC)

Tohle místo se nachází ve vnitrozemí v jihozápadní části ostrova asi 20 km od pobřeží. Vykopávky tu probíhaly poměrně nedávno, v letech 2002 - 2009. Bylo odkryto skoro 300 m² a na vykopávkách se podíleli Xenia Paula Kyriakou a Paul Croft. Lokalita spadá především do období **PPNB**, ale její nejranější fáze i do pozdního akeramického neolitu (Knapp 2013, 108-109).

Co se týče domestikace, tak tu nejvíce převládají obiloviny a luštěniny – **pšenice jednozrnka, ječmen a čočka**. Ve fauně jsou to pak **jeleni, prasata, ovce, kozy a skot**. Architektura nepředstavuje žádnou změnu. Vyskytují se zde **kruhové kamenné domy** větších rozměrů i s omítnutými zdmi. Z domácí výroby bychom tu našli různé ozdoby a přívěsky a nejpozoruhodnější nález je vápencová **ženská figurka**. **Pohřeb** nalezený na lokalitě byl uložen v jámě v pokrčené poloze a patřil muži, s nímž byly nalezeny i zvířecí kosti (Knapp 2013, 109-111).

5.3.2 Lokalita pozdního akeramického neolitu

5.3.2.1 Khirokitia (7000 – 5000 BC)

Khirokitia leží asi 6 km od moře na jihu Kypru nedaleko Tenty. Lokalita byla objevena již v roce 1934, ale výzkumy tu začaly až o 2 roky později a trvaly do roku 1946. Objevitelem byl P. Dikaios (*Knapp 2013, 124*).

Domestikované rostliny jsou zde doloženy v hojném počtu, a to **pšenice jednozrnka a dvouzrnka, ječmen, čočka, hrách, fazole a vikev**. Dle dochovaných zvířecích kostí tu chovali **prasata, ovce a kozy** a také se tu nacházeli ještě **jeleni**. **Domy** se tu vyskytovaly stále ještě **kruhové** (obr. 26) a celkem malé (2-3 m v průměru), z kamenů či nepálených cihel a malými okny. Celkem se tu nacházelo asi 65 takových domů (obr. 27). Stěny i podlahy byly omítnuty a nacházelo se zde i ohniště, což dokládá vaření uvnitř domů, podobně jako v některých lokalitách v Asii (*Knapp 2013, 121-123, 127-128; Mithen 2003, 127*).

Pohřební ritus tu byl různý. Mrtví bývali většinou pohřbeni ve skrčené poloze **pod podlahami** domů nebo v jejich blízkosti. V některých hrobech se již nacházela pohřební výbava, kterou zahrnovaly různé ozdoby, přívěsky či kamenné nádoby. Existuje tu 41 domů z celkového počtu 65, kde byly nalezeny lidské pohřby. Druhá možnost pohřbu bylo uložení v **budovách** nějakého rituálního významu, nazývaných jako „**márnice**“. Obdobu takovýchto rituálních staveb bychom mohli hledat v Levantě a Anatolii pod pojmem „kostnice“ (*Knapp 2013, 137-139, 143*). Na lokalitě by se našla také řada lidských, někdy i zvířecích figurek z vápence nebo čediče. Některé **figurky** představovaly i ženy s ohromnými, tělesnými proporci. Z akeramických vrstev je zde dokonce známá i světlá a šedá keramika. Z pozdějších, již keramických vrstev, je to pak červená a hřebenová keramika, která dostala název od způsobu své dekorace (*Knapp 2013, 130-131; Bouzek 1979, 30*).

Khirokitia je dnes součástí světového kulturního dědictví UNESCO a kromě výhledových stezek a informačních tabulí, ji také doplňují průvodci a zrekonstruované domy (obr. 28) (*Mithen 2003, 128*).

5.3.3 Lokality keramického neolitu

5.3.3.1 Philia Drakos (5000 – 4000 BC)

Lokalita Philia Drakos leží asi 500 m západně od stejnojmenné vesničky Philia, přibližně 20 km od severozápadního pobřeží ostrova. O objevení se zasloužil Trevor Watkins a vykopávky prováděl v letech 1965 – 1970. Vznik a první fáze osídlení spadá do keramického neolitu, avšak osada fungovala ještě i dále v chalkolitu (*Knapp 2013, 171*).

Nejčastějšími zdroji potravy místních obyvatel bylo pěstování plodin – **pšenice jednozrnka, ječmen, hrách, čočka, fazole** a chov zvířat - **ovce, kozy, prasata, skot** a hojně se vyskytovali také ještě **jeleni**. **Domy** na sídlištích se nacházely již pravoúhlé **obdélníkové** na kamenných základech a uvnitř s ohništi. Byla zde nalezena i propadlá **hrobka**, která obsahovala dvě lidská těla bez jakékoli hrobové výbavy. Jako všude jinde na Kypru, tak i tady probíhaly kostrové primární pohřby, ukládané zpravidla **pod podlahy domů** nebo v jejich těsné blízkosti. Největšími nálezy je z tohoto místa keramika, která tu byla téměř všudypřítomná. Ve starších úrovních se nacházela tmavá, od hrubé po leštěnou a v pozdních fázích to pak byla červeno bílá keramika (*Knapp 2013, 172*).

5.3.3.2 Sotira Teppes (4500 – 3900 BC)

Tuto osadu, reprezentující stejnojmennou kulturu Sotira, bychom našli na jihu ostrova jen pár km od Středozemního moře. Rozloha této lokality je kolem 0,25 ha a jsou zde doloženy i doklady pracovních areálů. Byla zkoumána Dikaiosem hned po jeho výzkumech v Khirokitii, někdy kolem roku 1947 (*Knapp 2013, 165; Bouzek 1979, 36*).

Obživu si zde obstarávali stejně jako ve Philia Drakos pěstováním **pšenice jednozrnky, ječmene, čočky, hrachu a fazolí** a **zvířata**, která zde chovali, byla **prasata, ovce** a **kozy**. Architektura na sídlišti byla tvořena **pravoúhlými (obdélnými) domy**, které již reprezentovaly keramické období, místy se ale mohly objevit i polokulovité či elipsovité (obr. 29). Byly stavěny z kamenů nebo nepálených cihel na kamenné podezdívce. Zdi byly omítnuty omítkou a uvnitř se nacházelo ohniště, kamenné lavice či nádoby zahroubené v zemi, které mohly sloužit jako zásobnice. Střechy byly zpravidla ploché, kryté rákosem, zpevněné bahnem a podepřené dřevěnými sloupy (*Knapp 2013, 166-167*).

V keramickém neolitu se vyráběly již velmi schematické **figurky**. Některé z nich byly velmi výrazné z hlediska pohlaví a symbolismu. Ze Sotira Teppes pochází vápencová figurka, která zobrazuje obě pohlaví, je tedy **dimorfní**. **Pohřbívání** v tomto období, přecházejícím do chalkolitu, se již začalo měnit. Z této osady pochází 12 hrobů, které se nacházely na východním svahu, a mrtví v nich byli uloženi v **jednoduchých hrobových jamách**. Všechny pohřby byly kostrového ritu. Samozřejmě je zde doložena také keramika, která se shodovala s keramikou z pozdních úrovní v Khirokitii, a to hřebenová keramika (*Knapp 2013, 182, 191; Bouzek 1979, 36*).

6 OBLAST ŘECKA

6.1 Chronologie neolitu

Prekeramický/akeramický neolit A (PPNA): 7000 – 6800 BC

Prekeramický/akeramický neolit B (PPNB): 6800 – 5500 BC

Starý neolit – „Protosesklo, Presesklo“ 6500 – 5800 BC

Střední neolit – „Sesklo“ 5800 – 5500 BC

Mladý/pozdní neolit – „Pre-Dimini, Dimini“ 5500 – 4500 BC

Závěrečný neolit/chalkolit: 4500 – 3300 BC

6.2 Úvod do neolitu Řecka

Neolit v řecké oblasti je doložen na základě archeologických nálezů do období mezi 6800-3300 BC. Toto období bylo charakterizováno stabilizací klimatických podmínek a následně organizací osídlení trvalého charakteru. Oproti Přednímu východu bychom tu našli i v těch nejstarších obdobích domy pravoúhlé. Až později se začaly vyskytovat domy s kamennou podezdívkou. Dále se stabilizovalo hospodářství založené na systematickém zemědělství a chovu dobytka, výměna surovin a výrobků, výroba keramiky a mnohotvárnost v umění. Klima tu bylo asi takové jako dnes - středomořské se zimními dešti a suchými, horkými léty. Letní teploty byly kolem roku 7000 BC o něco nižší než teď a srážky o něco výraznější (*Perlès 2001, 13*).

Pohřební ritus byl v Řecku odlišný. Nacházela se zde pohřebiště mimo osady, ale i pohřby v jamách v rámci osady, někdy i přímo v domech a na některých lokalitách byly i

velké kultovní stavby, podobné těm z Anatólie, zvané márnice, kam se také rituálně ukládali zemřelí. A velkou novinkou byla kremace, která se také dokládá již na některých neolitických lokalitách (*Perlès 2001, 273*). Konkrétnější a podrobnější informace uvedu v příkladech jednotlivých lokalit. Na obr. 30 je možnost vidět mapu Řecka s vyobrazenými, níže popisovanými lokalitami.

6.3 Lokality v Řecku

6.3.1 Lokality PPNA a PPNB

6.3.1.1 Franchthi (7000 – 3000 BC)

Tato jeskyně se nachází v regionu **Argolid** (obr. 31). Prvně osídlena byla již v období mladého paleolitu 37000 – 30000 let BC a osídlení přetrvalo až do závěrečné fáze neolitu kolem 3000 let BC. Vykopávky tu probíhaly pod vedením T. W. Jacobsena v letech 1967 – 1979 (*Douka - Perles – Valladas – Vanhaeren - Hedges 2011, 1131*).

Zemědělství dokládaly nejen rostliny a zvířata, ale i přítomnost různých artefaktů spojených se zemědělskou ekonomikou. V nálezech fauny a flóry z období 7000 – 6000 BC jsou doloženy domestikované **kozy** a **ovce**; dále **pšenice jednozrnka**, **dvouzrnka**, v menší míře **ječmen** a **hrách**. Ale podíl domestikované dvouzrnky nebyl v tomto nejstarším období moc bohatý. Největší důraz byl ovšem kladen na sběr měkkýšů a především rybolov. Nejvíce loveným druhem byl tuňák (*Perlès 2001, 46-47; Perlès - Quiles – Valladas 2013, 1004, 1007; Blake – Knapp 2005, 50*).

Vykopávky podél pobřeží, v jeskyni i mimo ni, odhalily komplex **kamenných zdí**, které mohly být datovány na začátek (keramického) neolitu. Na základě výkopových prací se prokázalo, že osada mohla být kdysi pravděpodobně o něco větší a nyní může ležet částečně ponořená pod hladinou moře. Člověk zřejmě využíval k živobytí jak jeskyni, tak i otevřenou osadu v bezprostřední blízkosti s názvem **Paralia**, ve které výzkum započal v roce 1971. Obě oblasti byly použity jak pro bydlení, tak i **pohřbívání**. Ve Franchthi přímo uvnitř jeskyně bylo odkryto **13 hrobů** a v rámci otevřené osady Paralia celkem **18 hrobů**. Mrtví byli uloženi v mělké jámě, někdy ohraničené kameny a pokryté kamennými deskami. Datují se do období od mezolitu až po neolit. Staro a stredo-neolitické hroby však převládají. Artefakty, jako jsou **antropomorfní** a **zoomorfní figurky** mohou poukazovat

na velkou pozornost rituálů a obřadů (*Jacobsen 1981, 309-310; Stern 1996, 246*). Keramika z této doby je originální a to jak z technologického, tak i ze stylistického hlediska. Je ovšem vypalována při velmi nízké teplotě a keramika se tak rozpouští ve vodě. Nese neobvyklý vzor dekorace (*Perlès 2001, 50*).

6.3.1.2 Argissa (6800 – 6500 BC)

Lokalita Argissa je situována na sídlištním pahorku, kterému se na Předním východě říkalo tell, ovšem v řecké terminologii se takový pahorek nazývá magula. Leží v regionu **Thesálie** a spadá do období **PPNB**, ale osídlena bylo až do doby bronzové. Výzkumy tu uskutečnil V. Milojčić v letech 1955 – 1958 a pak ještě v roce 1969 (*Clark 1969, 148-149*).

Zemědělci z Argissy pěstovali **pšenici dvouzrnku, ječmen** a zřejmě i **hrách**. Z domestikovaných zvířat jsou doloženy jen **ovce a kozy** (*Clark 1969, 148; Pečírka et al. 1989, 108*). **Domy** prvních zemědělců byly **kruhové** a zahloubené. Jednalo se zpravidla o dřevěné a proutěné konstrukce. Podlahy byly vydlážděné hlínou nebo oblázky a uvnitř byla také ohniště. Mrtví se **pohřbívali** ve skrčené poloze do mělkých jam v prostranstvích **vesnice**. V hrobech neměli téměř žádné milodary (*Clark 1969, 149; Halstead 2011, 136*). V Argisse byl také nalezen hliněný válcový fragment a soudí se, že se jedná o pozůstatek nějaké **figurky**. Těsně nad prekeramickou vrstvou bylo nalezeno i několik fragmentů pálené keramiky, podobné těm z následujícího období (*Perlès 2001, 79; Bouzek 1967, 5-6*).

6.3.2 Lokality starého neolitu

6.3.2.1 Soufli Magoula (6500 – 5800 BC)

Lokalita se nachází v Thesálii na východním břehu řeky Peneios a zkoumal ji v roce 1958 Theocharis. Byla obývána ve všech neolitických obdobích a také v době bronzové. Obyvatelé osady pěstovali domácí **pšenici dvouzrnku, ječmen** a asi i **hrách**. Chov domestikovaných zvířat byl zaměřen na **ovce a kozy** (*Stern 1996, 531; Clark 1969, 148*).

Architekturu v Soufli tvořily malé **kruhové domy** se zahloubenými podlahami. Je to jedno ze dvou nalezišť, kde je již doložena **kremace** a našli bychom tu tedy žárové pohřebiště. Celkem bylo objeveno **15 žárových hrobů**, z nichž jen dva byla přímo místa, kde byla těla spálena a dva byly hroby kostrové. Jsou zde doloženy i **hliněné figurky**. Ze staro-neolitických vrstev je doložena také jednoduchá keramika (*Halstead 2011, 136; Perlès 2001, 69,79*).

6.3.2.2 Dendra

Sídliště Dendra leží v regionu Argolid a v letech 1976 – 1977 byla zkoumána archeoložkou E. Protonotariou-Deilaki. Z rostlinných zbytků byly v malém množství nalezeny **pšenice dvouzrnka, ječmen, oves a čočka** a ze zvířat **ovce, kozy** a nepatrná část **prasat a skotu** (*Stern 1996, 239*).

Architektonické pozůstatky obsahují **kruhové** zahloubené **domky** z nepálených cihel, které byly z části zahloubené. Jsou patrné stopy po sloupech nesoucí lehčí střešní konstrukce. Uvnitř domů se nachází různé výklenky a také ohniště (*Halstead 2011, 136; Stern 1996, 239*). Byl zde objeven raně mykénský **hrob** s pohřbem koně, který obsahoval zbytky také ještě z neolitu. Jiné **hroby** nejsou z tohoto období známé. Není zde ovšem nalezeno moc keramických fragmentů. Spíše se zde našly kamenné nádoby a mezi vzácnější nálezy patřily **hliněné figurky** (*Stern 1996, 238; Perlès 2011, 72*).

6.3.2.3 Achilleion (6500 – 5600 BC)

Osadu Achilleion bychom našli v **Thesálii**. Vykopávky, které vedla Marija Gimbutas, se odehrávaly v letech 1973 – 1974. Při nich odhalila dochovanou flóru a faunu, keramiku a také několik domů (*Fagan - Beck 1996, 226*).

Domestikované plodiny, jež tu Gimbutas doložila, jsou **jednozrnka, pšenice setá, ječmen, čočka a hrách**. A doložená zvířata jsou **ovce, kozy, prasata** a v menší míře i **skot** (*Fagan - Beck 1996, 226; Perlès 2001, 166, 167*). **Domy** v Achilleionu byly **pravidelné**, buď čtvercové nebo obdélníkové, stavěné na kamenných podezdívkách z nepálených cihel. Jedno z nejsložitějších vnitřních ohnišť je doloženo právě zde, bylo široké asi 60 cm, hluboké 30 cm a lemované kameny. V Achilleionu se našlo v rámci jednoho z dvorů i venkovní ohniště a především pec. Byla vyrobena z hlíny, jílu a natřena omítkou a je

popisována jako klenutá. V případě, že by se opravdu jednalo o plnou klenbu, mohla by tato pec být jednou z prvních opravdových pecí nalezených v Evropě. Ale z publikovaného textu a ilustrací, to nemůže být potvrzeno (*Perlès 2001, 189, 193, 194*). V Achilleionu byly nalezeny **hliněné figurky** uvnitř i vně domu, v blízkosti ohnišť, pecí nebo v pracovních areálech v kombinaci s jinými vzácnými předměty, jako jsou např. miniaturní nádoby (*Perlès 2001, 263*).

6.3.2.4 Nea Nikomedeia (6250 – 6050 BC)

Lokalita typu tell se nachází asi 2 km od stejnojmenné obce v regionu **střední Makedonie** v severním Řecku (obr. 32). Mohla mít populaci kolem 500-700 lidí. Výzkumy tu probíhaly v letech 1961 - 1964 a vedl je J.R. Rodden. Rozloha byla odhadnuta na 2400 m². Rodden odhaduje, že místo bylo opuštěné na konci starého neolitu možná kvůli povodním, požáru nebo útokům. Fauna ukázala kromě **koz** a **ovcí** i mnoho pozůstatků **skotu** a **prasat**. Z rostlin je doložena **pšenice jednozrnka** a **dvouzrnka, ječmen, čočka** a **hrách** (*Bintliff 1976, 241*).

Čtvercové domy o velikosti cca 8 m s dřevěnými sloupy, které nesly střechy pokryté rákosím, byly uspořádány kolem nějaké větší stavby (12x12 m), která byla původně interpretována jako **svatyně**, kvůli velkým rozměrům a nalezeným předmětům uvnitř (**5 figurek**). Domy měly omítnuté stěny mazanicí. Podlaha byla vysypána kameny. V pozdní fázi starého neolitu byly **obdélníkové domy** opatřeny ohništi a vyhloubenými skladovacími jámami. Mimo jiné jsou doloženy i hliněné **modely domů**, které také mohou být zdrojem poznání (*Perlès 2001, 186, 262; Blake – Knapp 2005, 120*). **Hroby** se nacházely uvnitř sídliště. Nebožtíci byli ukládáni ve skrčené poloze. V Nea Nikomedeia bylo odkryto více než 20 hrobů, které byly bez jakékoli keramické výbavy (*Perlès 2001, 262; Bouzek 1967, 10*).

6.3.3 Lokality středního neolitu

6.3.3.1 Sesklo (5800 – 5300 BC)

Stejnoujmenná archeologická kultura Sesklo se vyvinula v období středního neolitu. Lokalita této kultury se rozkládala na ploše asi 10 ha a měla mezi 3000 až 4000 obyvateli. Nacházela se v **Thesálii** a byla tvořena asi 500 – 800 domy. Největší rozkvět zažívala

kolem roku 5000 BC. Osídlení, které se zde nacházelo již před tímto obdobím – tedy kolem 6. tis. BC, bylo známé jako kultura Protosesklo a Presesklo. Naleziště bylo zkoumáno v letech 1956 a 1968 Theocharisem. Další vykopávky byly na lokalitě absolvovány v letech 1976 - 1977 (*Perlès 2001, 69; Stern 1996, 323*).

V Sesklu pěstovali již všechny druhy **pšenice, ječmen, čočku, hrách** a chovali zvířata – **ovce, kozy, prasata i skot a také psy**. **Domy** ve starším období kultury Sesklo (obr. 33) byly **malé kruhové** s jednou nebo dvěma místnostmi a byly ze dřeva, z nepálených cihel nebo ze splétaného proutí a omazané omítkou. Uvnitř domů se pravděpodobně nacházela také ohniště (*Clark 1969, 149; Nanoglou 2008, 148*). Své mrtvé **pohřbívali** ve skrčené poloze zpravidla **mimo vesnici**, velmi málo jedinců bylo např. pohřbeno v blízkosti domu. V hrobech neměli ani téměř žádné milodary. Obecně vzato, pohřby jsou zde celkem neznámé (*Clark 1969, 149; Perlès 2001, 273, 276*). Bylo zde objeveno několik fragmentů **hliněných figurek** (*Perlès 2001, 79*).

Ve středoneolitické kultuře Sesklo se rozvíjela keramika – červené motivy na bílém podkladu, ale i černá hlazená keramika. Může se také ještě objevit keramika kardiová (*Bouzek 1967, 6*).

6.3.3.2 Nea Makri

Lokalita leží v nejvýchodnější části regionu **Attika**. Přibližně 8 km jižně od Marathonu a 25 km od hlavního města Athén. Pozůstatky sídliště se nachází pod současným městem Nea Makri a byly identifikovány v roce 1954 Theocharisem. Další výzkumy se odehrály v roce 1977 pod vedením M. Pantelidou Gofa asi 90 m od pobřeží, na ploše asi 13x10 m a do hloubky 2,5 m. Bylo odhaleno celkem 12 období, které reprezentují celý neolit. Vrstvy 1 – 2 patří do starého neolitu, 3 – 8 jsou ze středního neolitu a 9 – 12 jsou pozůstatky z pozdního neolitu. Z těchto odhalení je patrné, že lokalita měla své nejdelší trvání ve **středním neolitu**, kam také bývá řazena (*Stern 1996, 211*).

Faunu a flóru ze všech doložených období zde zarnují: **jednozrnka, dvouzrnka, ječmen, čočka; ovce, kozy, skot a prasata** (*Perlès 2001, 162, 166*). **Architekturu** tu najdeme rozmanitou. Z nejstarších období jsou doloženy oválné či kruhové **zemnice** z lehkého materiálu, jako bylo dřevo či větve (*Perlès 2001, 184*). Ve středním neolitu se stále ještě vyskytovaly **dřevěné domky** s proutěnými stěnami a slaměnými střechami, ale

vedle nich už i **pravoúhlé domy** z nepálených cihel, některé i na kamenných podezdívkách. Jsou doložena také vnitřní ohniště. Totéž platilo i pro období pozdního neolitu (*Stern 1996, 211 – 212*).

Co se týče nějaké spojitosti s rituály, tak jižně od Thesálie je počet figurek překvapivě malý. Z Nea Makri pochází hliněné nohy patřící zřejmě nějaké **antropomorfní figurce** (nevím ale z jakého období) (*Perlès 2001, 260*). Není zde známo moc keramiky, spíše se tu vyskytovaly kamenné nádoby, zejména ve starších obdobích. Některé nádoby byly vyráběné i z mramoru (*Perlès 2001, 286*).

6.3.4 Lokality mladého a pozdního neolitu

6.3.4.1 Sesklo (5300 – 4400 BC)

Své významnější časy zažívala lokalita Sesklo právě zde, v období **mladého a pozdního neolitu** (obr. 34), jimž vévodily kultury Pre-Dimini a Dimini, pojmenované podle stejnojmenné lokality. Rostlinné a zvířecí pozůstatky tu byly stejné, jako v předchozím období středního neolitu (*Perlès 2001, 162, 166*).

V tomto období se již stavěly **domy** o několika místnostech a oddělovaly je od sebe úzké uličky. Byly **pravoúhlé**, stavěné z nepálených cihel a stály na asi metr vysoké kamenné podezdívce. Celé stavby pak kryla sedlová střecha. Je pravděpodobné, že stěny byly malované a byla zde také okna. Tento fakt dokládají nálezy **modelů domů**. Střed osady tvořila opevněná akropole skládající se z několika takových domů. Uprostřed se nacházel centrální dvůr a do něj ústila pravoúhlá budova s krytým vchodem se dvěma sloupy na kratší straně, tzv. **megaron** (obr. 35). Její střechu nesly uvnitř čtyři rohové sloupy. Uprostřed mezi nimi bylo umístěno ohniště, z něhož odcházel kouř otvorem ve střeše. Tento prvek se uplatnil i v pozdější době v mykénských palácích a vychází z něj tradiční půdorys řeckého chrámu (*Pečírka et al. 1989, 108, 109*). **Pohřby** jsou zde stejné jako v období předtím. Jednalo se tedy zřejmě o **pohřebiště mimo osady**. Keramika kultury Dimini, která je doložena i tady v Sesklu se vyznačovala spirálovými a meandrovými vzory (*Clark 1969, 150; Perlès 2001, 273*).

6.3.4.2 Dimini (5000 – 4500 BC)

Lokalita leží v **Thesálii** ve středním Řecku severozápadně od současné vesnice Dimini (obr. 36). Jedny z prvních výzkumů zde prováděli Christos Tsountas a V. Stais v letech 1901 – 1903. Poté začal s výzkumem G. Chourmouziadis v letech 1975 - 1976. Dimini se poprvé rozvíjelo na konci středního neolitu, ale první vrstvy osídlení nejsou před pol. 5. tis. BC známé. Není zde doložena žádná fáze pre-Dimini. Osada byla tedy intenzivně využívána od **pozdního** až do závěrečného neolitu a ještě i v době bronzové (*Stern 1996, 327*).

Z pěstovaných plodin se dokládají **jednozrnka, dvouzrnka, ječmen, čočka a hrách**. Zvířata se zde chovala jako všude jinde, tedy **ovce, kozy, skot a prasata** (*Perlès 2001, 162, 166*). Nacházely se zde obytné areály s hodně stavbami. **Pravouhlé domy** byly postavené z nepálených cihel na kamenných základech. Funkce nalezené obvodové zdi kolem sídliště jako obranná, byla zpochybňována. Uvnitř domů se nacházela ohniště a probíhalo tam tedy vaření. Byl zde objeven stejně jako v Sesclu tzv. centrální **megaron**, který je datován do pozdního neolitu. Avšak stopy osídlení jsou z něj doloženy i pro pozdější období (*Stern 1996, 329*).

Co se týká pohřbů, tak zde bylo nalezeno jen pár **dětských hrobů v rámci sídliště**. Jinak bylo pohřbívání celkem neznámé. Je pravděpodobné, že stejně jako v Sesclu, i tady se nachází dosud neprokopaná **pohřebiště mimo osadu**. (*Perlès 2001, 273*). Doložené **figurky** z jílu, mramoru a kamenů byly rozmístěny ve všech stavbách. Neexistuje však evidence pro specializovanou výrobu figurek tady v Dimini. Figurky se vyznačují schematismem, umístěním či dokonce chybějícím pohlavím. Na obličejích chybí detaily a jen málo figurek bylo namalovaných nebo zdobených. Nalezená keramika byla zdobena geometrickými motivy na světlém podkladu (*Stern 1996, 329*).

7 OBLAST KRÉTY

7.1 Chronologie neolitu

Akeramický neolit: 7000 – 6500/6400 BC

Starý neolit: 6500/6400 – 5900 BC

Střední neolit: 5900 – 5300 BC

Pozdní neolit: 5300 – 4500/4400 BC

Závěrečný neolit: 4500/4400 – 3000 BC

7.2 Pár poznatků ke Krétě

Kréta je největším z řeckých ostrovů, ležícím v Egejském moři a současně je také pátým největším ostrovem v moři Středozemním. Zaujímá prostor kolem 250 km na délku a 12 - 60 km na šířku. Je centrální částí jihoegejských ostrovů, které vytvářejí jakýsi most mezi Peloponéským poloostrovem a západní Anatolií v Turecku. Její místní klimatické podmínky se také výrazně podepsaly na rozvoji ostrova. Dosud neexistuje žádný důkaz z Kréty pro lidské osídlení buď v paleolitu, nebo mezolitických obdobích (*Kotsakis 2008, 56-58*).

Neolitické úrovně v Knossu jako první objevili v roce 1900 Arthur Evans a Duncan Mackenzie. Krétský neolit byl objeven jen několik měsíců poté, co byl nalezen v Thesálii a zpočátku vzbudil značný zájem vědců, ale záhy ho zastínily výzkumy v sev. Řecku. Jedním z důvodů tohoto zanedbání neolitické Kréty bylo bezpochyby mimořádné bohatství z minojské doby bronzové, které ještě dnes dominuje archeologickým výzkumům na ostrově. Ze zbytků fauny je možné usoudit, že domestikované rostliny a zvířata byla přítomna již od nejstarších akeramických fází osídlení (*Isaakidou – Tomkins 2008, 1-2*). Jaké rostliny a zvířata to byla, jaké zde obyvatelé stavěli domy apod. popíši níže na příkladu nejznámější a nejslavnější krétské neolitické lokality – Knossos (obr. 37).

7.3 Krétská neolitická lokalita Knossos

7.3.1 Období akeramického neolitu

Toto období je v Knossu doloženo v 7. – 6. tis. BC a je zde také již známá měď, ze které se vyráběly různé nástroje a šperky. Až později příchod bronzu pozměnil dosavadní výrobu (*Oliva 1995, 12*). Lokalita je typu otevřeného sídliště o celkové rozloze mezi 0,5 – 2,5 ha (obr. 38). Výzkumy probíhaly v centrálním dvorci v Knossu v letech 1957 – 1960 pod vedením Johna Evanse. Vykopaná oblast z tohoto období zaujímal rozlohu 55m². Tuto malou vesničku tvořila populace cca v rozmezí 25 – 50 obyvatel (*Tomkins 2008, 31; Perlès 2001, 68*).

Důkazy o plně vyvinutém zemědělství dokládají po celý neolit **jednozrnka, dvouzrnka, ječmen a luštěniny** a ze zvířat se zde domestikovali stejně jako všude jinde, **ovce, kozy, prasata a skot**, při čemž největší důraz zde byl kladen právě na skot. **Architektonické prvky** zde pro tohle období nejsou doloženy, pouze s výjimkou sloupových jam. Jedinečný charakter má objev pálených **hliněných antropomorfních figurek**, ale drtivá většina je jich datována do mladších neolitických období. O hrobech akeramického období také není moc známo, během vykopávek bylo nalezeno jen **7 dětských hrobů**, z nichž pouze jeden patří k akeramickému neolitu a byl umístěn v hrobové jámě uzavřené oválným kamenem. Zbytek pak patřil do starého neolitu na základě studované keramiky. Ta je tu ovšem zarážející. I přesto, že by se tu keramika neměla vyskytovat, bylo tu nalezeno několik střepů, datovaných do prekeramického období (*Mina 2008, 119; Perlés 2001, 68, 80; Triantaphyllou 2008, 164*).

7.3.2 Období starého neolitu

Ve staro-neolitickém období (6500 – 5900 BC) obývalo Knossos asi 200 - 600 osob a osada zaujímala rozlohu 0,75 ha. **Domy** místních obyvatel byly jedno nebo dvoupokojové **pravoúhlého (čtvercového) půdorysu** z nepálených cihel. Všechny nalezené **pohřby** měly stejnou orientaci a mrtví byli uloženi ve skrčené poloze (*Isaakidou 2008, 102; Triantaphyllou 2008, 146-147*). Objevené **hliněné figurky** již dokládají od starého neolitu i používání barev, a to tedy černou, červenou a bílou. Počátky starého neolitu jsou také charakterizovány hrubší leštěnou keramikou, buď červenou nebo černou, nebo se skvrnami obou barev. Také se vyskytuje plastická výzdoba. V závěru starého neolitu již mizí keramika s plastickou výzdobou a vedle černé a červené, se objevuje také šedá a žlutohnědá (*Mina 2008, 126; Bouzek 1967, 11*).

7.3.3 Období středního, pozdního a závěrečného neolitu

Ve středním neolitu (5900 – 5300 BC) Knossos obývalo 500 - 1000 lidí a osada zabírala již i mnohem větší rozlohu 1,75 – 2,5 ha. Až do závěru neolitu se na tomto nic nezměnilo. **Domy** se zde vyskytovaly stále stejné jako v předchozím období (*Isaakidou 2008, 102*). Ovšem z pozdního neolitu (5300 – 4500 BC) je z Knossu doložen dům s pevným krbem a také již s větším počtem místností (*Bouzek 1967, 11*). Co se týká **pohřbů**, tak pro období od středního až do závěrečného neolitu bylo nalezeno **16 lidských**

roztroušených fragmentů. Hliněné figurky byly stále zkrášlovány barvami, v jejichž používání nebyla žádná změna. Až v závěrečném neolitu se vedle již zmíněných barev, objevily ještě zelená a modrá (*Triantaphyllou 2008, 147; Mina 2008, 126*). Keramika typická pro střední neolit byla jemná a rýhovaná a také žebérkovaná. V pozdním neolitu pak začala keramika s žebérkovaným povrchem postupně mizet. Charakteristická je červená rýžkovaná keramika (*Bouzek 1967, 11*).

8 INTERPRETACE A ZÁVĚR

V této práci jsem si kladla za cíl sledovat šíření neolitu v oblastech Předního východu, na Kypru, v Řecku a na Krétě a pozorovat jaké změny a především jaké rozdíly s sebou v těchto oblastech přinesl. Nástup neolitické civilizace provázelo hlavně vlastní pěstování obilovin a domestikace zvířat. Stal se proto jednou z největších událostí a inovací lidstva. Středem zájmu a předmětem mého teoretického průzkumu se stala odvětví – zemědělství, architektura, pohřbívání a kult spojený s hliněnými plastikami.

Na Předním východě je ale doložen také kult, spojován s býkem či supy. Toto se odráželo i ve výzdobě a malbách v interiérech lidských obydlí. Nejtypičtějším příkladem je lokalita Çatal Hüyük, nacházející se v dnešním Turecku. Zvláštností oproti jiným částem světa či jiným obdobím lidských dějin je pohřbívání. V nejstarších obdobích neolitu (prekeramický a starý) bychom v oblastech Předního východu a na Kypru našli tzv. kult předků, který byl spojován také s modelací lebek. Lidé své zemřelé příbuzné ukládali pod podlahy domů, resp. už jen jejich kosti, protože těla prošla přirozeným procesem rozkladu a lebky vystavovali. Někdy byly také ukládány, ale zvlášť. Takovéto lebky byly nalezeny např. v Jerichu, Cañonü, Jerf el Ahmaru či Ain Ghazalu. Na Kypru jsou takovéto modelace nejisté, i přesto, že se zde v časných obdobích pohřbívalo pod podlahy domů či v blízkosti domu. V Řecku už se ovšem nevyskytovaly vůbec a ani pohřby pod podlahami bychom tu nenašli. Našli se zde ale jiné modely, a to modely domů. K lokalitám s těmito nálezy patří např. staro-neolitická Nea Nikomedeia, ležící v regionu Makedonie a mlado a pozdně-neolitická lokalita Sesklo v Thesálii.

Pohřby tedy v PPNA (prekeramický neolit A) na Předním východě převažovaly pod podlahou, avšak v období PPNB (prekeramický neolit B) se již začaly objevovat veřejné budovy lebek – tzv. kostnice, kam se ukládali lidské ostatky (graf č. 4). Ve starém

neolitu opět dominují pohřby pod podlahou a vyskytují se nadále i kostnice. Jsou ale také doloženy pohřby mimo osadu či ve dvoře (graf č. 10). Na Kypru jsou v časných fázích také nejvíce zastoupeny pohřby pod podlahou a méně potom nespecifikované pohřby v rámci osady (graf č. 18). Ve starém neolitu můžeme sledovat změnu, kdy se již pohřby pod podlahou začínají svým počtem rovnat pohřbům mimo osadu (graf č. 23). Takovéto pohřby např. dominují v mladém a pozdním neolitu v Řecku, kam spadají lokality jako je Sesklo či Dimini a je to zhruba i stejné období, tedy 5. tis. BC (graf č. 41). Poměrně velká změna se odehrává na území Řecka v období starého neolitu, kdy již dochází k prvním kremacím a dalším rozšířeným způsobem uložení mrtvého bylo v rámci osady (graf č. 33). Z akeramických vrstev z Knossu na Krétě pochází pouze jediný hrob uložený v hrobové jámě, a proto se nedá vyvodit žádný závěr o pohřebním ritu z tohoto období. Ve starém neolitu byli zemřelí uloženi ve skrčené poloze opět v hrobové jámě v prostorách lokality. Z období středního, mladého a závěrečného neolitu pochází pouze několik fragmentů lidských ostatků.

Tzv. kult Velké matky byl zřejmě uznáván ve všech obdobích neolitu a ve všech oblastech. Na některých lokalitách došlo také k nálezům mužských či zvířecích figurek, jako třeba v Çatal Hüyük. A např. na staro-neolitické kyperské lokalitě Sotira Teppes byl učiněn nález také dimorfních figurek, tedy takových figurek, na nichž můžeme sledovat jak mužské, tak i ženské pohlavní znaky. Na Krétě byly již od starého neolitu hlíněné figurky i malovány. Škála používaných barev se v každém z období neolitu postupně měnila.

Co se zemědělství a domestikací týče, tak ty vypadaly v jednotlivých oblastech také trochu odlišně, stejně jako pohřbívání. V natufienu, který bychom našli pouze na Předním východě, nebyly známy žádné domestikace. Lidé zde pěstovali divoké druhy obilí a luštěnin a lovíli zvěř. V PPNA již kolem 9. tis. BC byly domestikovány první plodiny, kterými byly jednozrnka, dvouzrnka a ječmen. V menším zastoupení to pak také byly luštěniny – čočka, fazole, hrách; dále pšenice setá a ještě méně žito a vikev (graf č. 1). Zvířata v PPNA ještě domestikována nebyla, tento trend dorazil až v PPNB kolem 8. tis. BC a prvními takto chovanými zvířaty byly ovce a kozy a na samém sklonku se již na některých lokalitách objevil také skot i prasata (graf č. 2). První lokalita, kde byla v PPNB prvně doložena domestikace prasete, byla Cayönü v dnešním Turecku. Starý neolit byl v oblastech Předního východu obohacen jen domestikací cizrny, prosa a lnu (graf č. 7) a

zásadně se rozšířil chov skotu a prasat (graf č. 8). Na Kypru bychom našli v PPN úplně stejné plodiny jako na Předním východě i skoro ve stejném zastoupení. Dominovala jednozrnka a ječmen (graf č. 15). Ze zvířat byly již od tohoto období na Kypru běžně domestikovány ovce, kozy, skot i prasata (graf č. 15). Ve starém neolitu se pak všechny tyto plodiny vyskytovaly v naprosto shodném procentuálním zastoupení, žádná z nich neměla tedy výsadní postavení (graf č. 20). U zvířat se nic nezměnilo (graf č. 21). V Řecku v nejranějších obdobích dominovala dvouzrnka, ve stejném množství také ječmen a hrách a naopak útlum byl zaznamenán u jednozrnky (graf č. 26). Ze zvířat se domestikovali pouze ovce a kozy, prasata a skot se zde objevují až od starého neolitu (graf č. 27, 31). U rostlin se v tomto období nejvíce vyskytovala dvouzrnka, ječmen, hrách a čočka. V menší míře jednozrnka a zanedbatelné množství bylo pšenice seté a poprvé také domácího ovsa (graf č. 30). Ve středním neolitu v Řecku byly jednozrnka, dvouzrnka, ječmen a čočka zastoupeny opět v procentuálně vyrovnaném množství a o něco méně pak pšenice setá a hrách (graf č. 34). Čtyři základní druhy domácích zvířat se tu nacházely také ve vyrovnaném zastoupení jako plodiny, a stejně tak tomu bylo i v mladém a pozdním neolitu (graf č. 35, 39). U rostlin v tomto období proběhla oproti střednímu neolitu jen jediná změna, a to že se o trochu zvýšila produkce hrachu (graf č. 38). V krétském Knossu je po celou dobu neolitu zaznamenána domestikace jednozrnky, dvouzrnky, ječmene a luštěnin a našli bychom tu typická domácí zvířata, jako i v jiných oblastech, především tedy skot.

V architektuře se ve všech regionech a ve všech obdobích neolitu střídaly nebo prolínaly jen dva typy půdorysů – kruhový a pravoúhlý. Domy byly většinou z kamenů nebo nepálených cihel. V Řecku se nacházely také domky ze dřeva či z proutí, omazané mazanicí. Od starého neolitu se ve všech oblastech vyskytovala uvnitř domů i ohniště a domy také již stávaly na kamenných základech.

Když porovnáme jednotlivé fáze neolitu a podíváme se podrobněji na dané půdorysy domů, tak zjistíme, že v PPNA na Předním východě převažovaly spíše kruhové a naopak v PPNB pravoúhlé stavby (graf č. 3). Stejně tomu bylo i ve starém neolitu, kde výskyt pravoúhlých domů dosahoval až 100% (graf č. 9). Naopak na Kypru v PPN jasně dominovaly kruhové domy (graf č. 17) a ve starém neolitu stejně jako na Předním východě pravoúhlé (graf č. 22). Na řecké pevnině byl ve starém neolitu výskyt kruhových a pravoúhlých půdorysů naprosto vyrovnaný (graf č. 32). Ve středním neolitu přišel zřejmě

jakýsi úpadek, protože se zde najednou nacházelo více kruhových domů, než pravoúhlých (graf č. 36). V mladém a pozdním neolitu se opět vyskytovaly jen pravoúhlé domy, stejně jako ve starém neolitu na Předním východě či Kypru (graf č. 40). Na krétské lokalitě Knossu pro období PPN nejsou doloženy žádné stavby. Ve starém neolitu bychom tu našli pravoúhlé domy, stejně jako ve všech mnou sledovaných oblastech v tomto období. Žádná změna nebyla zaznamenána ani pro střední, pozdní a závěrečnou fázi krétského neolitu.

Všechny tyto poznatky, provázející moji práci a obsaženy jak v databázi, tak i ve vytvořených grafických přílohách, jsou shrnuty v závěru a byly získány z literatury, a proto se staly nejdůležitějším podkladem pro vznik téhle bakalářské práce. Předmětem výzkumu se stalo celkem 29 lokalit, dle mého vlastního výběru a podstatnou roli při výběru hrála také dostupnost potřebných dat, které jsem musela mít k daným lokalitám k dispozici, aby vůbec mohla tato práce vzniknout v takto širokém rozsahu. Z Předního východu, na který jsem se zaměřovala nejvíce, mi potřebné informace poskytlo celkem 13 lokalit (Shukbah, Abu Hureyra, Mureybet, Ain Mallaha, Jericho, Göbekli Tepe, Jerf el Ahmar, Cañonü, Nevalı Çori, Çatal Hüyük, Ain Ghazal, Jarmo a Hacilar). Kapitola o Kypru byla zpracována na základě 6 vybraných lokalit (Shillourokambos, Tenta, Ais Giorkis, Khirokitia, Philia Drakos a Sotira Teppes). Řecko v sobě skrývá poznatky z 9 neolitických lokalit (Franchthi, Argissa, Soufli Magoula, Dendra, Achilleion, Nea Nikomedeia, Sesklo, Nea Makri a Dimini) a poslední Kréta zde obsahuje pouze jedinou lokalitu, a to tu nejznámější, tedy Knossos.

Celkový obsah práce zahrnuje jen velmi malé procento probádaných lokalit (z jinak ohromného počtu) a tudíž nemůže poskytnout tak zásadní informace, aby se na nich dal postavit vývoj neolitu ve východním Středomoří. Čtenáři ovšem může poskytnout jakýsi náhled na tyto oblasti a vytvořit celkový obraz tehdejšího světa a jeho problematiky a to ať se jedná již o samotný vývoj zemědělství, architekturu či třeba pohřbívání.

9 SEZNAM POUŽITÉ LITERATURY A PRAMENŮ

- Akkermans, P. – Schwartz, G. M. 2003: The archaeology of Syria: from complex hunter-gatherers to early urban societies (ca. 16,000-300 BC). Cambridge World Archaeology. 83.
- Arbreckle, B. S. – Makarewicz, Ch. A. 2009: The early management of cattle (*Bos taurus*) in Neolithic central Anatolia, *Antiquity* 83/321, 669 – 684.
- Bellwood, P. 2005: *First Farmers. The Origins of Agricultural Societies.*
- Bič, M. 1979: *Stopami dávných věků. Mezi Nilem a Tigridem.* Vyšehrad Praha.
- Bintliff, J. 1976: The Plain of Western Macedonia and the Neolithic Site of Nea Nikomedeia, *Proceedings of the Prehistoric Society* 42, 241 – 262.
- Blake, E. – Knapp, B. A. 2005: *The Archaeology of Mediterranean Prehistory.*
- Bouzek, J. 1967: *Pravěk egejské oblasti. Zprávy Čs. Společnosti archeologické při Čs. Akademii věd.* Praha.
- Bouzek, J. 1979: *Objevy ve Středomoří.* Odeon, Praha.
- Bouzek, J. 2013: *Vznik Evropy.* Praha
- Childe, G. 1942: *Na prahu dějin. Malá moderní encyklopedie,* Orbis.
- Clark, G. 1969: *Prehistorie světa.* Cambridge university.
- Colledge, S. – Conolly, J. 2010: Reassessing the evidence for the cultivation of wild crops during the Younger Dryas at Tell Abu Hureyra, Syria. *Environmental Archaeology* 15, 124-138.
- Dietrich, O - Heun, M. - Notroff, J. – Schmidt, K. – Zarnkow, M. 2012: The role of cult and feasting in the emergence of Neolithic communities. New evidence from Göbekli Tepe, south-eastern Turkey, *Antiquity* 86/333, 674 – 695.
- Douka, K - Perles C, - Valladas, H – Vanhaeren, M - Hedges, R. E. M. 2011: Franchthi Cave revisited: the age of the Aurignacian in south-eastern Europe, *Antiquity* 85/330:1131-1150.
- Fagan, B. M. – Beck, CH. 1996 : *The Oxford Companion to archaeology.* 226.
- Finné, M. – Holmgren, K. – Sundquist, H. S. – Weiberg, E. – Lindblom, M. 2011: Climate in the eastern Mediterranean and adjacent regions, during the past 6000 years – a review, *Journal of Archaeological Science* 38, 3153 – 3173.

- Halstead, P. 2011: Agriculture, material culture and ideology: Greek Neolithic (and Europe). In: A, Hadjikoumis – E, Robinson – S, Viner (eds), Dynamics of Neolithisation in Europe. Studies in Honour of Andrew Sherratt. Oxford.
- Hauptmann, H. 1991: Nevali Çori: Eine Siedlung des akeramischen Neolithikums am mittleren Euphrat, Nürnberger Blätter 8, 15-33.
- Hodder, I. 1990: The Domestication of Europe. Structure and Contingency in Neolithic Societies. Oxford.
- Isaakidou, V. 2008: The Fauna and Economy of Neolithic Knossos' Revisited. In: V. Isaakidou – P. Tomkins (eds), Escaping the Labyrinth. The Cretan Neolithic in Context. Oxford, 90-114.
- Isaakidou, V. – Tomkins, P. 2008: Introduction. In: V. Isaakidou – P. Tomkins (eds), Escaping the Labyrinth. The Cretan Neolithic in Context. Oxford, 1-10.
- Jacobsen, T. W. 1981: Franchthi Cave and the Beginning of settled village life in Greece, American School of Classical Studies at Athens, 303-319.
- Kotsakis, K. 2008: A Sea of Agency: Crete in the Context of the Earliest Neolithic in Greece. In: V. Isaakidou – P. Tomkins (eds), Escaping the Labyrinth. The Cretan Neolithic in Context. Oxford, 49-72.
- Kuna, M. et al. 2007: Archeologie pravěkých Čech 1. Pravěký svět a jeho poznání. 13-15.
- Knapp, A. B. 2013: The Archaeology of Cyprus. From Earliest Prehistory through the Bronze Age. Cambridge World Archaeology.
- Mina, M. 2008: Figurin Out Cretan Neolithic Society: Antrophomorphic Figurines, Symbolism and Gender Dialectics. In: V. Isaakidou – P. Tomkins (eds), Escaping the Labyrinth. The Cretan Neolithic in Context. Oxford, 115-135.
- Mithen, S. 2003: Konec doby ledové. Dějiny lidstva od roku 20000 do roku 5000 př. Kr. Brno.
- Nanoglou, S. 2008: Building biographies and households, Aspects of community life in Neolithic northern Greece. Journal of Social Archaeology 8, 139 – 160.
- Oliva, P. 1995: Zrození evropské civilizace. Praha
- Pečírka, J. et al. 1989: Dějiny pravěku a starověku I. Státní pedagogické nakladatelství. Praha.
- Perlès, C. 2001: The Early Neolithic in Greece. The first farming communities in Europe. Cambridge World Archaeology.

- Perlès, C. - Quiles, A. – Valladas, H. 2013: Early seventh-millennium AMS dates from domestic seeds in the Initial Neolithic at Franchthi Cave (Argolid, Greece), *Antiquity* 87/338, 1001 – 1013.
- Russell, N. – McGowan, K, J. 2003: Dance of the Cranes: Crane symbolism at Çatal Hüyük and beyond, *Antiquity* 77/297, 445 – 455.
- Stern, E. A. 1996: *Die Ägäische Frühzeit. 1. Band Das Neolithikum in Griechenland mit Ausnahme von Kreta und Zypern.* Wien.
- Tomkins, P. 2008: Time, Space and the Reinvention of the Cretan Neolithic. In: V. Isaakidou – P. Tomkins (eds), *Escaping the Labyrinth. The Cretan Neolithic in Context.* Oxford, 21-48.
- Triantaphyllou, S. 2008: Living with the Dead: a Re-Consideration of Mortuary Practices in the Greek Neolithic. In: V. Isaakidou – P. Tomkins (eds), *Escaping the Labyrinth. The Cretan Neolithic in Context.* Oxford, 136-154.
- Van Loon, M. N. 1968: The Oriental Institute excavations at Mureybet, Syria: preliminary report on the 1965 campaign. Part I: architecture and general finds, *Journal of Near Eastern Studies* 27, 265–282.
- Watkins, T. 2006: Architecture and the symbolic construction of new worlds. In: E. B. Banning – M. Chazan (eds), *Domesticating space. Construction, Community and Cosmology in the late Prehistoric Near East. Studies in Early Near Eastern, Production, Subsistence and Environment.* 15-24. Berlín.
- Watkins, T. 2010: New Light on Neolithic revolution in south-west Asia, *Antiquity* 84/325, 621-632.
- Weinstein-Evron, M. 2003: In B or not in B: a reappraisal of the Natufian burials at Shukbah Cave, Judaea, Palestine, *Antiquity* 77/295, 96 – 101.
- Willcox, G. - Fornite, S. 1999: Impressions of wild cereal chaff in pisé from the 10th millennium BP at Jerf el Ahmar and Mureybet: Northern Syria, *Vegetation History and Archaeobotany* 8, 21–24.

9.1 Internetové zdroje

<https://mathildasanthropologyblog.wordpress.com/2008/03/09/the-natufians/>; 15. 2. 2015

<http://context-database.uni-koeln.de/map.php?mapM=1&AN=1&Zeit=11>; 15. 2. 2015

<http://www.crystalinks.com/jericho.html>; 22. 2. 2015

<http://pf.ujep.cz/~velimskyt/pravek/03neolit/n029.jpg>; 22. 2. 2015

<http://teachmiddleeast.lib.uchicago.edu/foundations/origins-of-civilization/image-resource-bank/image-06.html>; 25. 2. 2015

<http://procproto.cz/historie/tower-of-jericho-nejstarsi-mrakodrap-sveta/>; 27. 2. 2015

<http://science.nationalgeographic.com/science/archaeology/photos/gobekli-tepe/>; 27. 2. 2015

<http://www.ancient-wisdom.co.uk/turkeygobekli.htm>; 27. 2. 2015

<http://www.cnrs.fr/Cnrspresse/Archeo2000/html/archeo11.htm>; 27. 2. 2015

<http://www.ancient-wisdom.co.uk/turkeycayonu.htm>; 28. 2. 2015

<http://www.equinox.com.tr/gobekli-tepe-and-nevali-cori/>; 1. 3. 2015

<http://alternativearchaeology.jigsy.com/catal-huyuk>; 3. 3. 2015

http://ciceroinrome.blogspot.cz/2013_05_01_archive.html; 3. 3. 2015

http://www.asia.si.edu/jordan/images/jordan/jord_we2/s6_03.jpg; 3. 3. 2015

http://www.asia.si.edu/jordan/images/jordan/jord_we2/s16.jpg; 3. 3. 2015

<http://teachmiddleeast.lib.uchicago.edu/foundations/origins-of-civilization/image-resource-bank/image-07.html>; 3. 3. 2015

<http://www.akcagazete.com/haber/3029/hacilar-buyuk-hoyuk-kazilari-20-temmuzda-baslayacak.html>; 3. 3. 2015

http://www.mrugala.net/Histoire/Prehistoire/Chat_&_Homme/Sculpture%20en%20forme%20de%20tete%20de%20chat.jpg; 9. 3. 2015

<http://noticias.terra.com.br/ciencia/fotos/0,,OI9365EI319,00Esqueleto+de+gato+de+mil+anos.html>; 9. 3. 2015

<https://www.flickr.com/photos/cypruspictures/14795126408/in/set72157646256951250/>; 9. 3. 2015

<https://www.flickr.com/photos/du-ciel/2655662678/sizes/o/>; 9. 3. 2015

<http://pakana.greatnow.com/nuragh5.htm>; 9. 3. 2015

<http://en.wikipedia.org/wiki/Cyprus#mediaviewer/File:Choirokoitia.jpg>; 9. 3. 2015

<http://www.penn.museum/sites/kourion/sotira-teppes.php>; 9. 3. 2015

<http://archaeology.about.com/od/archae13/a/franchthi.htm>; 27. 3. 2015

<http://www.elinos.gr/en/area.html>; 27. 3. 2015

<http://hellenic-culture.gr/en/sesklo/>; 27. 3. 2015

<http://mitchtemparch.blogspot.cz/2013/08/neolithic-settlements-of-greece.html>; 27. 3. 2015

[http://www.uned.es/geo-1-historia Antigua-universal/new%20website/ARQUEOLOGIA/plantas_templos_1.htm](http://www.uned.es/geo-1-historia-Antigua-universal/new%20website/ARQUEOLOGIA/plantas_templos_1.htm); 27. 3. 2015

<https://greecefsp.files.wordpress.com/2011/06/9-map-dimini-sesklo-demetrias-volos-museum-3332.jpg>; 27. 3. 2015

<http://eusoils.jrc.ec.europa.eu/library/themes/erosion/G2/data.html>; 14. 4. 2015

<http://66south.com/ArthurEvans/>; 14. 4. 2015

10 SUMMARY

This work deals mainly with the process of neolithization and early stages of development in the areas of the Near East, Cyprus, Greece and Crete. This process occurred after the last Ice Age, when the climate began to change. We are talking about the period around 11 500 BC. The Neolithic, however did not start at all locations of the Old World at the same time, it spread gradually. The origins of Neolithic life are located in the Fertile Crescent in Southwest Asia around the year 9 500 BC.

The Neolithic brought range of innovations and in these regions occurred variety of differences compared to other parts of the world (such as – certain burial rites, modelled skulls, etc.). The decisive innovation was the domestication of plants and animals. Other categories I´am dealing with are agriculture, architecture, figurines and cult.

This theme has been discussed in the past by many famous archaeologists – V. G. Childe, J. Mellaart, I. Hodder, K. Kenyon, M. Gimbutas and others. I do not come with new data, but I have carefully processed and compared currently available published sources. Through my database and graphs I tried to create a view of the ancient Neolithic world.

11 PŘÍLOHY

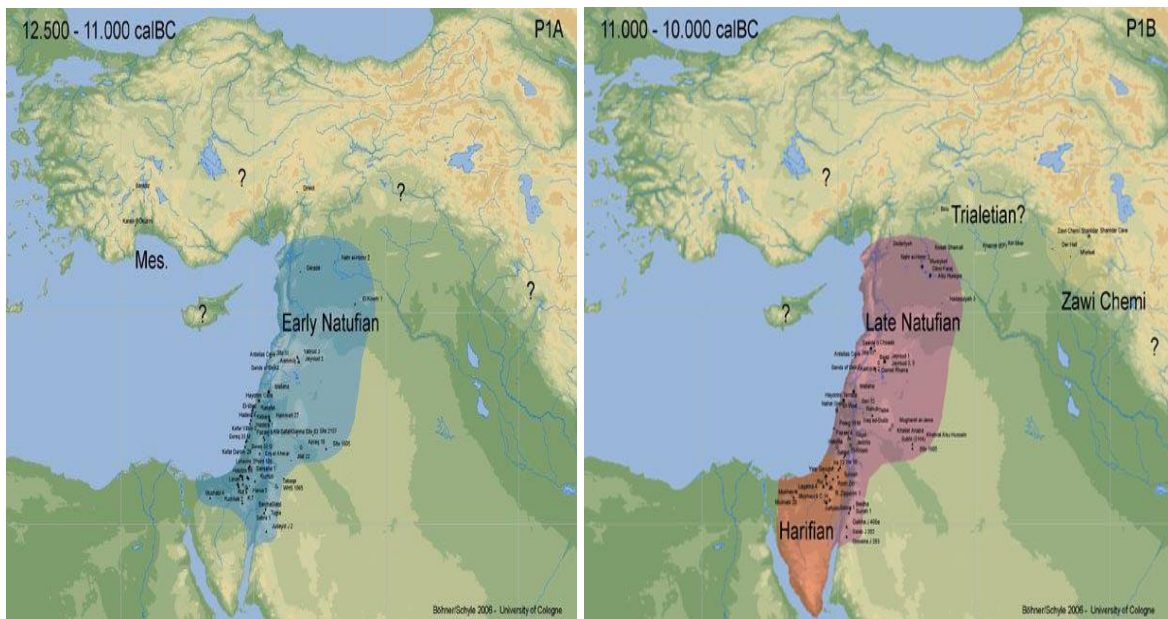
11.1 Obrazové přílohy

EEM	interglaciál	128 - 112 ka BP
(WÜRM)	glaciál	112 - 11,6 ka BP
Starší Dryas	stadiál	
Bølling	interstadiál	15,4 - 13,9 ka cal. BP
Střední Dryas	stadiál	13,9 - 13,6 ka cal. BP
Alerød	interstadiál	13,6 - 13 ka cal. BP
Mladší Dryas	stadiál	12,9 - 11,5 ka cal. BP
HOLOCEN	interglaciál	11,6 - 0 ka cal. BP
Preboreál		11,6 - 10 ka cal. BP
Boreál		10 - 8,9 ka cal. BP
Atlantik		8,9 - 6 (5,7) ka cal. BP
Subboreál		6 (5,7) - 2,7 ka cal. BP
Subatlantik		2,7 - dnes

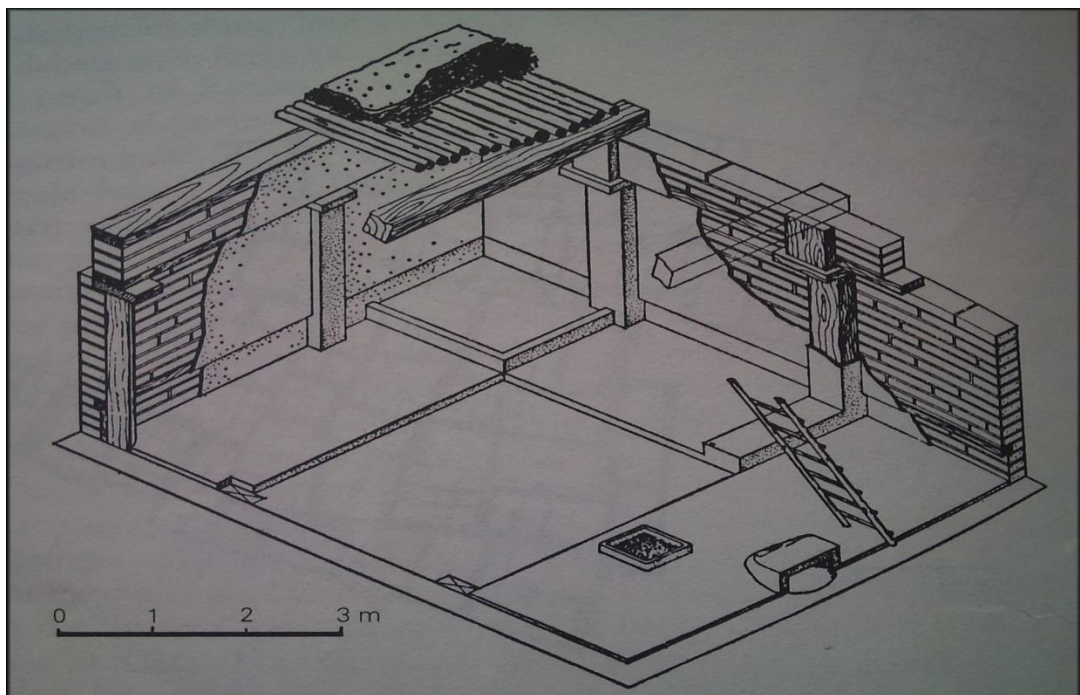
Obr. 1 Tabulka vývoje pleistocénu a holocénu (všeobecný přehled)



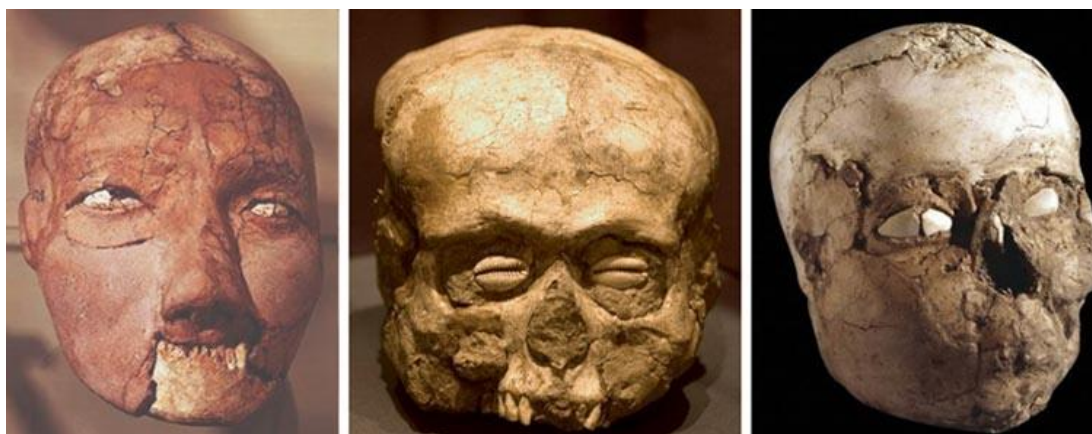
Obr. 2 Geografické znázornění oblasti úrodného půlměsíce s lokalitami, které jsou probírané v této práci (mapku vytvořila autorka)



Obr. 3 Oblast výskytu časného a pozdního natufienu
 (<https://mathildasanthropologyblog.wordpress.com/2008/03/09/the-natufians/>;
<http://context-database.uni-koeln.de/map.php?mapM=1&AN=1&Zeit=11>)



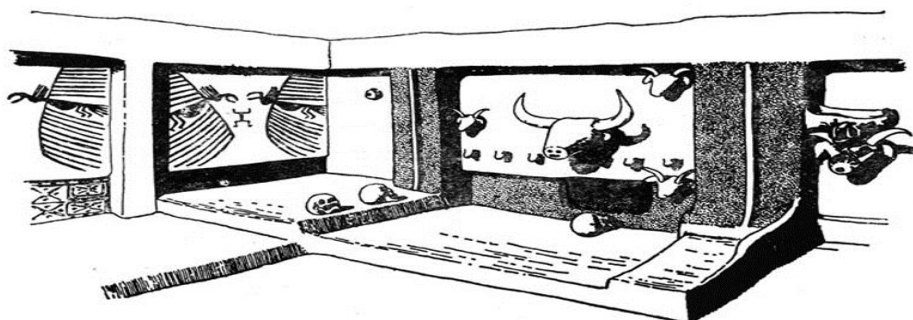
Obr. 4 Rekonstruovaná podoba pravoúhlého domu z Předního východu – lokalita Çatal Hüyük (podle: Mellaart 1967; zpracoval Hodder 1990)



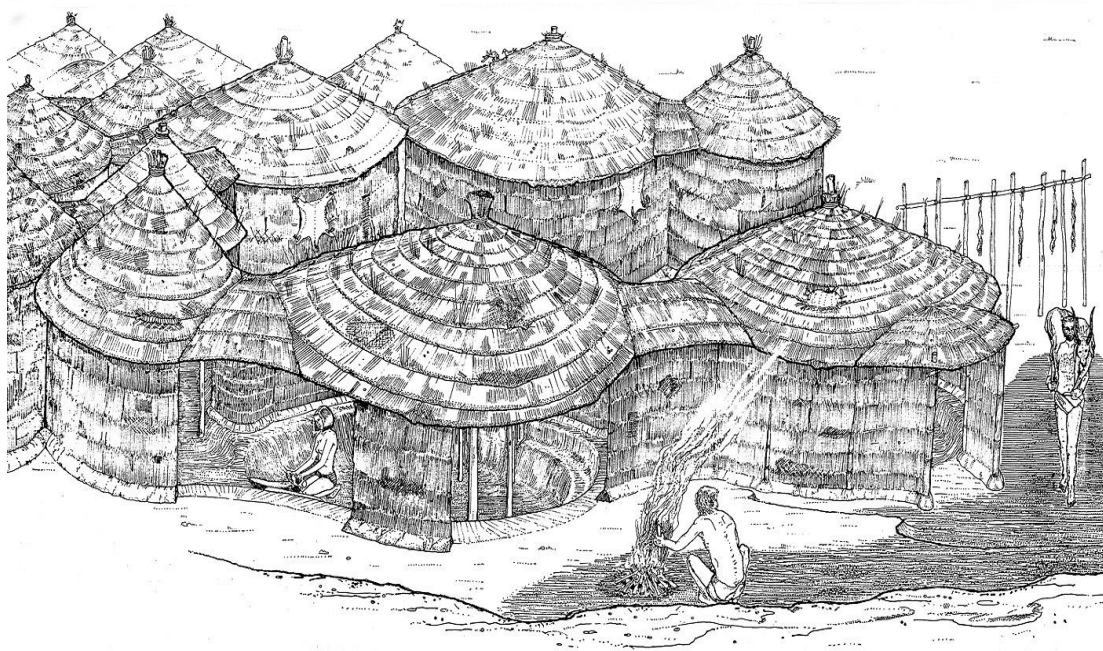
Obr. 5 Nálezy a ukázky domodelovaných lebek z Jericha
 (<http://www.crystalinks.com/jericho.html>)



Obr. 6 Příklady hliněných plastik kultu Velké matky z lokalit Çatal Hüyük a Hacilar



Obr. 7 Rekonstrukce svatyně v Çatal Hüyüku – tzv. kult býka
 (<http://pf.ujep.cz/~velimskyt/pravek/03neolit/n029.jpg>)



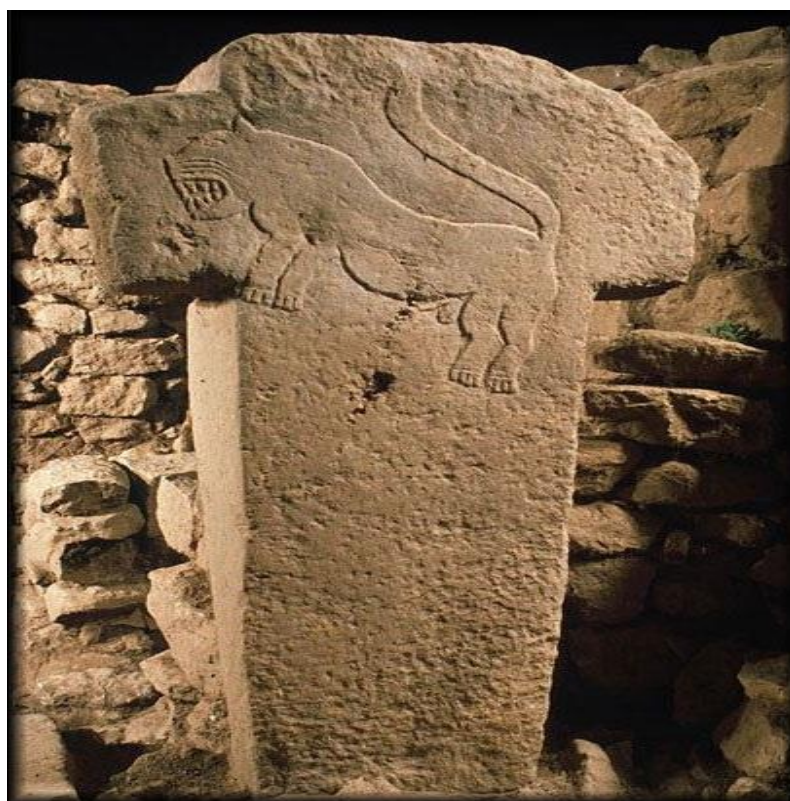
Obr. 8 Rekonstrukce zahloubených zemnic na lokalitě Abu Hureyra
(<http://teachmiddleeast.lib.uchicago.edu/foundations/origins-of-civilization/image-resource-bank/image-06.html>)



Obr. 9 Zbytky unikátní kamenné hradby a věže v Jerichu
(<http://procproto.cz/historie/tower-of-gericho-nejstarsi-mrakodrap-sveta/>)



Obr. 10 Monumentální kruhová architektura v Göbekli Tepe z období PPNA s pilíři ve tvaru písmene T. Vlevo je příklad rekonstruované podoby a vpravo je lokalita při výzkumu (<http://science.nationalgeographic.com/science/archaeology/photos/gobekli-tepe/>)



Obr. 11 Příklad jednoho z pilířů v Göbekli Tepe s výzdobným motivem divoké šelmy (<http://www.ancient-wisdom.co.uk/turkeygobekli.htm>)



Obr. 12 Kruhová zahloubená stavba monumentálních rozměrů v Jerf el Ahmar – období PPNA (<http://www.cnrs.fr/Cnrspresse/Archeo2000/html/archeo11.htm>)



Obr. 13 Zápklady velké pravoúhlé budovy – kostnice s několika pohřebními komorami na lokalitě Cañonü z období starého neolitu (<http://www.ancient-wisdom.co.uk/turkeycayonu.htm>)

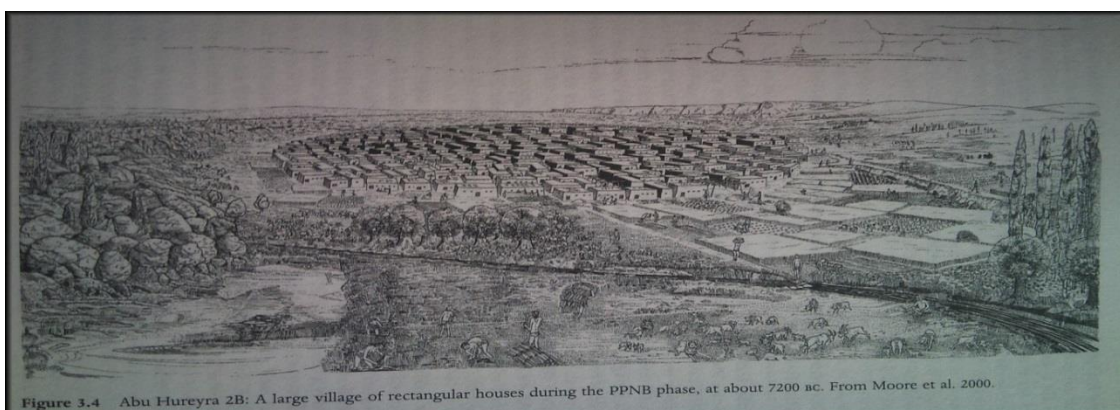


Figure 3.4 Abu Hureyra 2B: A large village of rectangular houses during the PPNB phase, at about 7200 ac. From Moore et al. 2000.

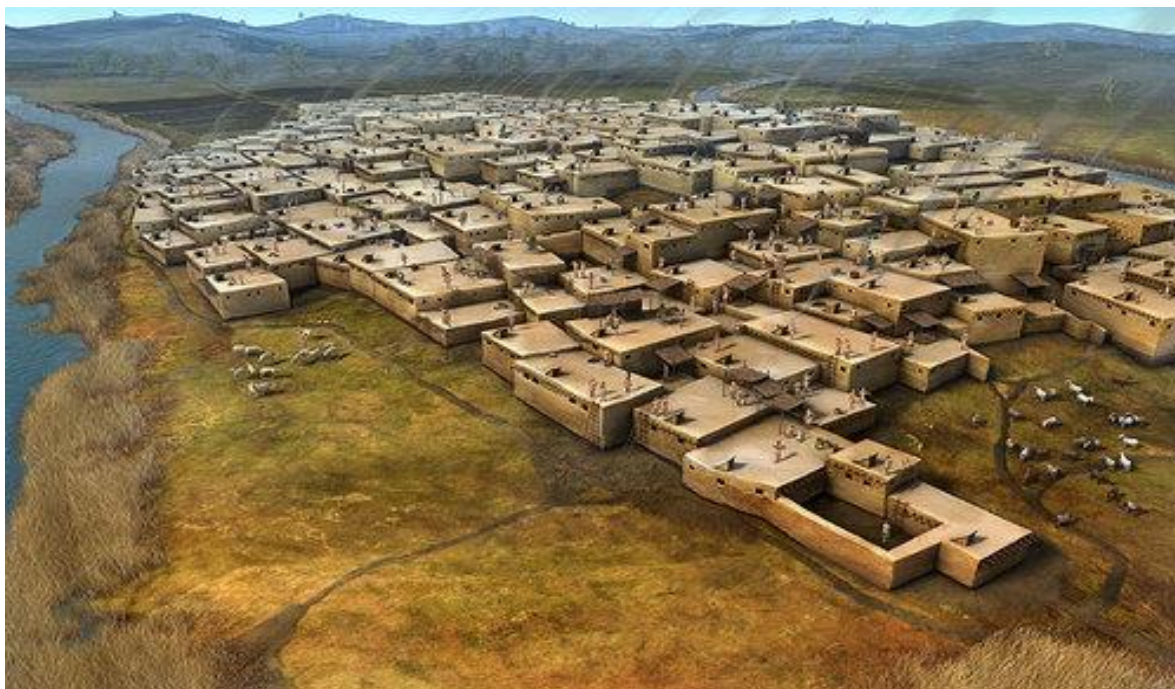
Obr. 14 Pohled na rekonstrukci osady Abu Hureyra z období PPNB (podle: Moore 2000, zpracoval: Bellwood 2005)



Obr. 15 Kultovní stavba – svatyně z lokality Nevalı Çori v období PPNB
(<http://www.equinox.com.tr/gobekli-tepe-and-nevali-cori/>)



Obr. 16 Odkrytá svatyně v Çatal Hüyükü i s objevenými býčými rohy, tedy symboly kultu
(<http://alternativearchaeology.jigsy.com/catal-huyuk>)



Obr. 17 Rekonstruovaná podoba lokality Çatal Hüyük se sestavou pravoúhlých domů - starý neolit (http://ciceroinrome.blogspot.cz/2013_05_01_archive.html)



Obr. 18 Pohřeb pod podlahou na staro-neolitické lokalitě Ain Ghazal; tělo bez lebky (http://www.asia.si.edu/jordan/images/jordan/jord_we2/s6_03.jpg)



Obr. 19 Sádrové sochy z Ain Ghazal objevené též pod podlahami domů
(http://www.asia.si.edu/jordan/images/jordan/jord_we2/s16.jpg)



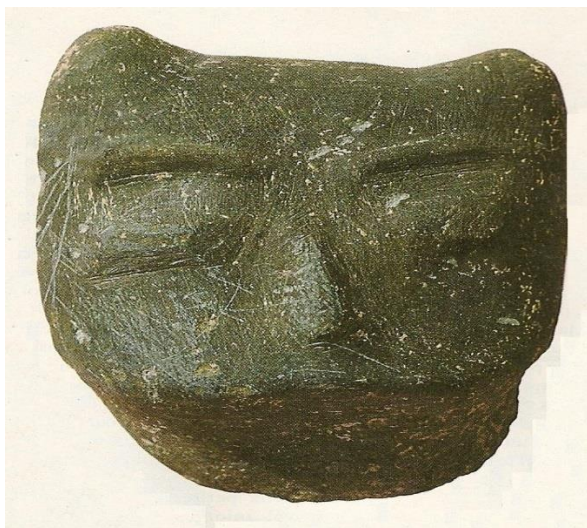
Obr. 20 Rekonstrukce jednoho z domů, jaký se mohl nacházet na lokalitě Jarmo - starý neolit (<http://teachmiddleeast.lib.uchicago.edu/foundations/origins-of-civilization/image-resource-bank/image-07.html>)



Obr. 21 Pohled na základy odkrytých domů na lokalitě Hacilar ze starého neolitu (<http://www.akcagazete.com/haber/3029/hacilar-buyuk-hoyuk-kazilari-20-temmuzda-baslayacak.html>)



Obr. 22 Ostrov Kypr s vyznačenými lokalitami, jež jsou v práci rozebrány (mapka vytvořena autorkou)



Obr. 23 Nález lidské hlavy ze serpentinu na lokalitě Shillourokambos z období PPN

(http://www.mrugala.net/Histoire/Prehistoire/Chat_&_Homme/Sculpture%20en%20forme%20de%20tete%20de%20chat.jpg)



Obr. 24 Pohřeb kočky ze Shillourokambos. Domnívám se, že vedlejší hlava uváděná jako lidská, by mohla svou podobou klidně náležet i kočce

(<http://noticias.terra.com.br/ciencia/fotos/00I9365EI319,00Esqueleto+de+gato+de+mil+anos.html>)

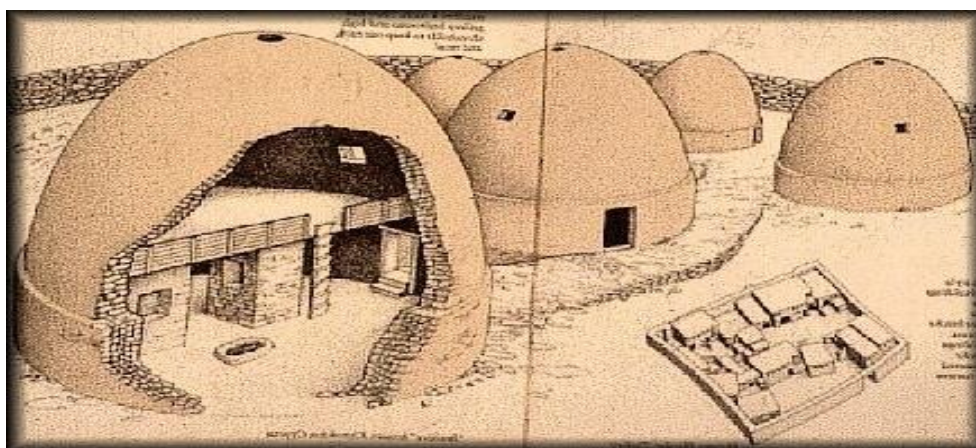


Obr. 25 Kruhová kamenná architektura v Tentě; období PPN

(<https://www.flickr.com/photos/cypruspictures/14795126408/in/set72157646256951250>)



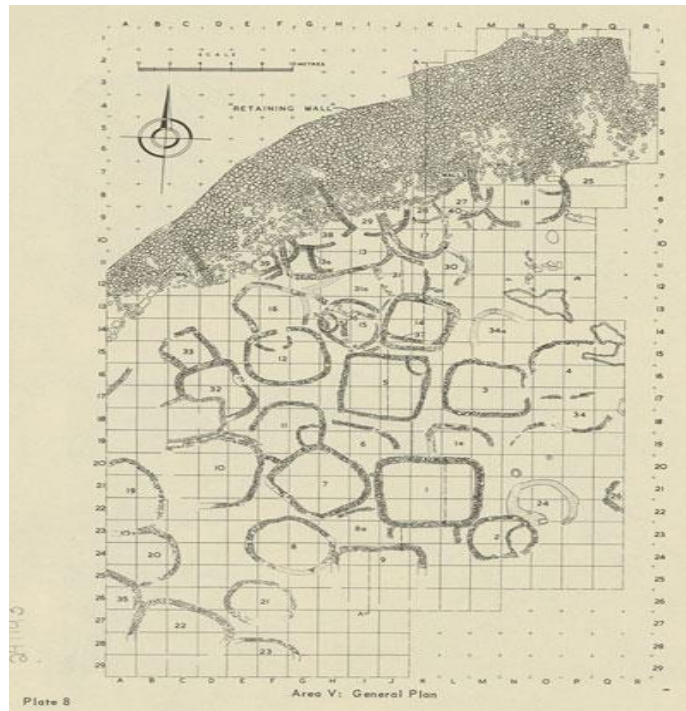
Obr. 26 Letecký pohled na lokalitu Khirókítia z pozdního akeramického neolitu
(<https://www.flickr.com/photos/du-ciel/2655662678/sizes/o/>)



Obr. 27 Jedna z rekonstrukcí, jak mohly takové domy uvnitř a vně vypadat
(<http://pakana.greatnow.com/nuragh5.htm>)



Obr. 28 Zrekonstruované domy v Khirókítii
(<http://en.wikipedia.org/wiki/Cyprus#mediaviewer/File:Choirokoitia.jpg>)



Obr. 29 Plánek půdorysů z lokality Sotira Teppes v keramickém neolitu – podle: Dikaios (<http://www.penn.museum/sites/kourion/sotira-teppes.php>)



Obr. 30 Řecko a řecké lokality sledované v této práci (mapku vytvořila autorka)



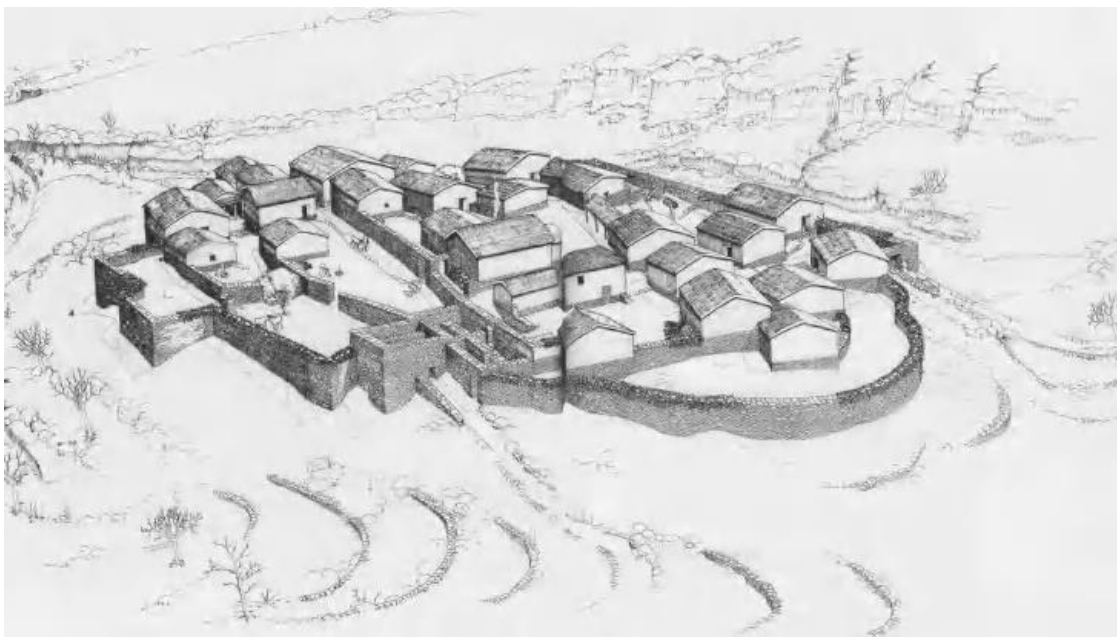
Obr. 31 Jeskynní lokalita Franchthi na jihu Řecka
(<http://archaeology.about.com/od/archae13/a/franchthi.htm>)



Obr. 32 Staro-neolitická řecká lokalita Nea Nikomedeia
(<http://www.elinos.gr/en/area.html>)



Obr. 33 Lokalita Sesklo I – střední neolit (<http://hellenic-culture.gr/en/sesklo/>)



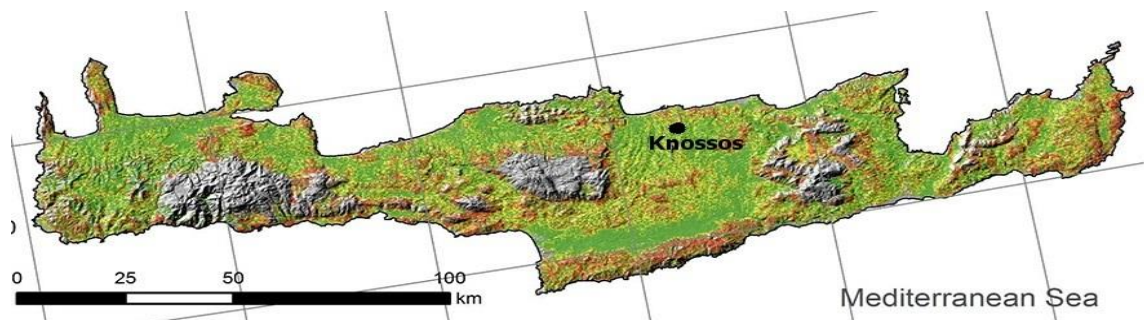
Obr. 34 Pohled na rekonstrukci osady Sesklo II – mladý a pozdní neolit
 (<http://mitchtemparch.blogspot.cz/2013/08/neolithic-settlements-of-greece.html>)



Obr. 35 Lokalita Sesklo II: vlevo se nachází nález tzv. megaronu a jeho umístění na plánu lokality; vpravo jsou potom přímo dochované zbytky této stavby (http://www.uned.es/geo-1-historia-antigua-universal/new%20website/ARQUEOLOGIA/plantas_templos_1.htm)



Obr. 36 Pohled na rekonstrukci pozdně neolitické lokality Dimini
(<https://greecefsp.files.wordpress.com/2011/06/9-map-dimini-sesklo-demetrias-volos-museum-3332.jpg>)



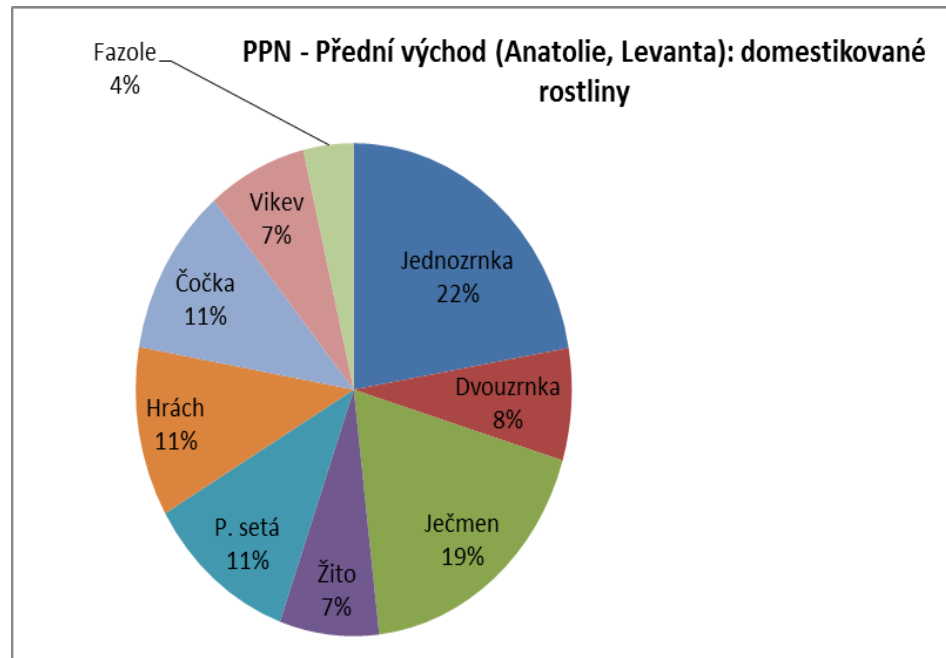
Obr. 37 Ostrov Kréta s lokalitou Knossos prezentovanou v práci (mapku vytvořila autorka)



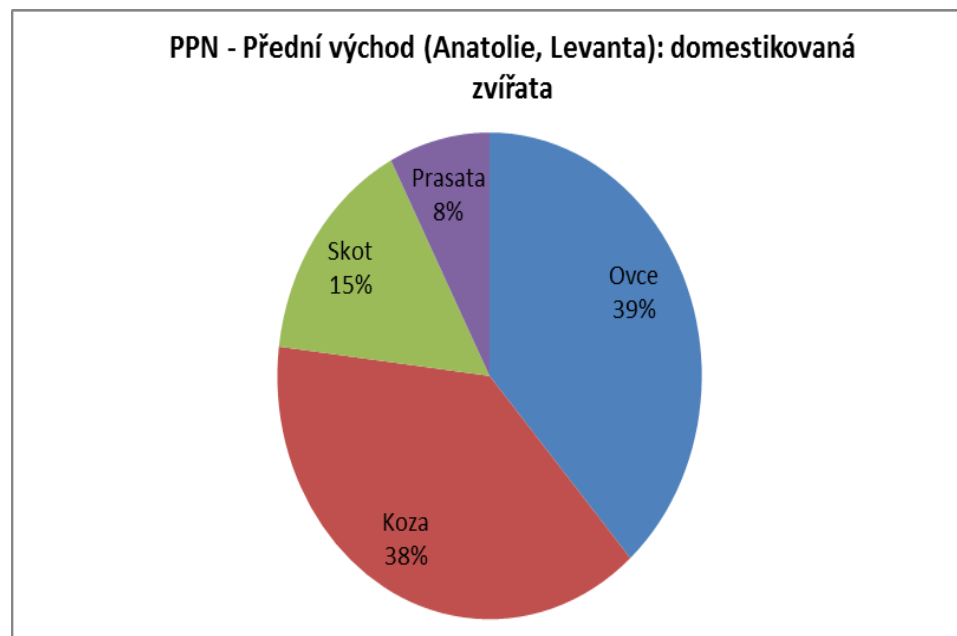
Obr. 38 Pohled na neolitickou lokalitu Knossos (<http://66south.com/ArthurEvans/>)

11.2 Grafické přílohy

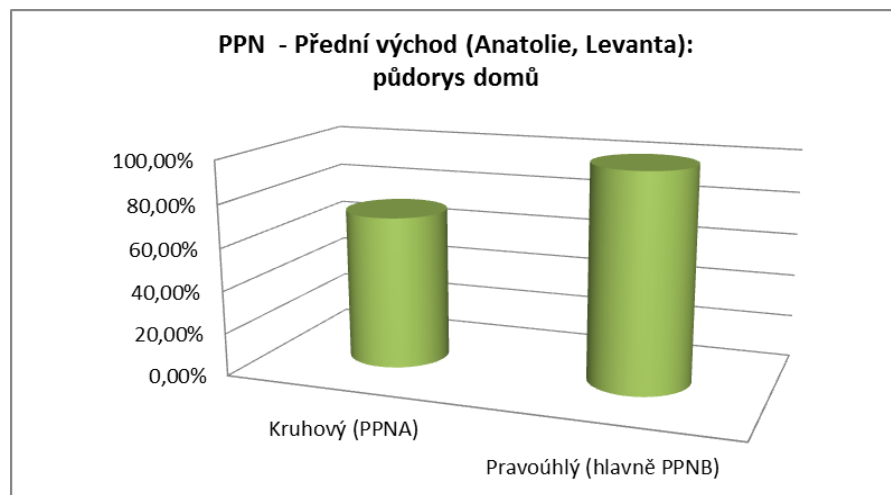
- Prekeramický neolit na Předním východě



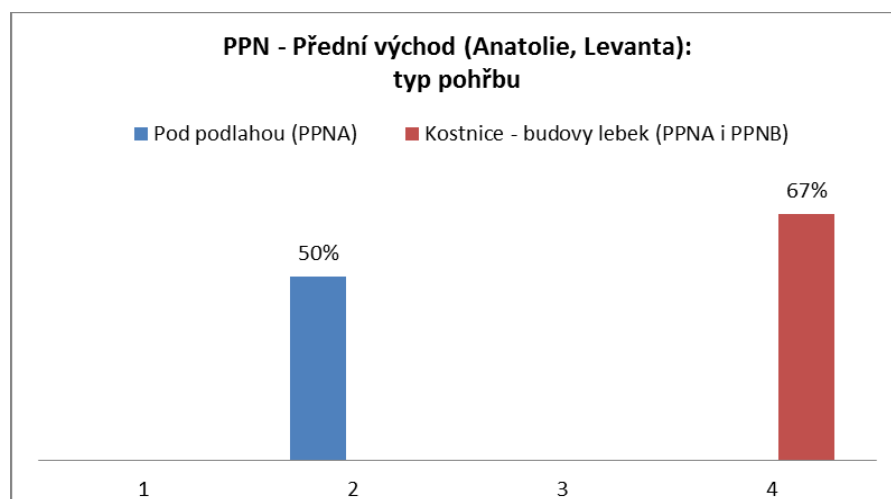
Graf č. 1



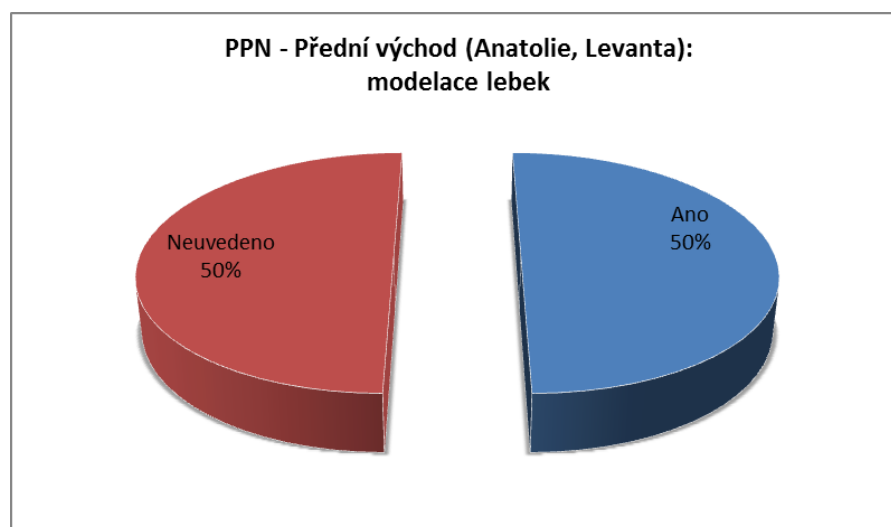
Graf č. 2



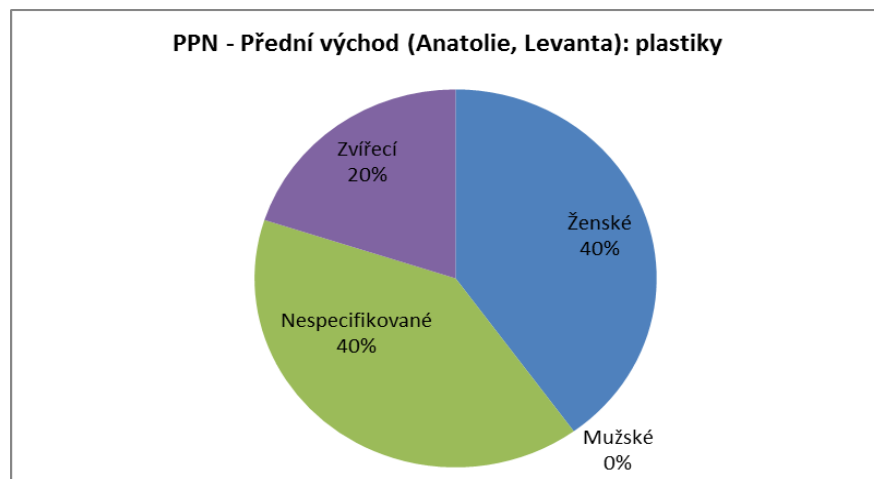
Graf č. 3



Graf č. 4

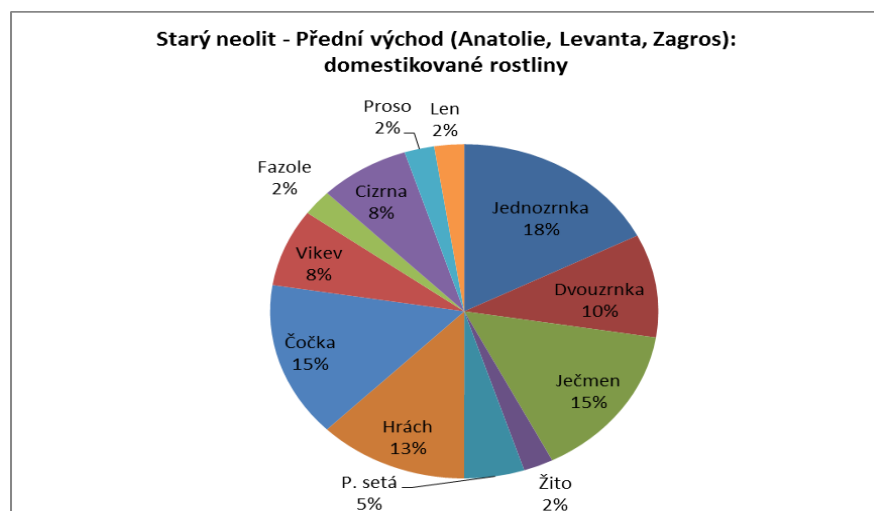


Graf č. 5

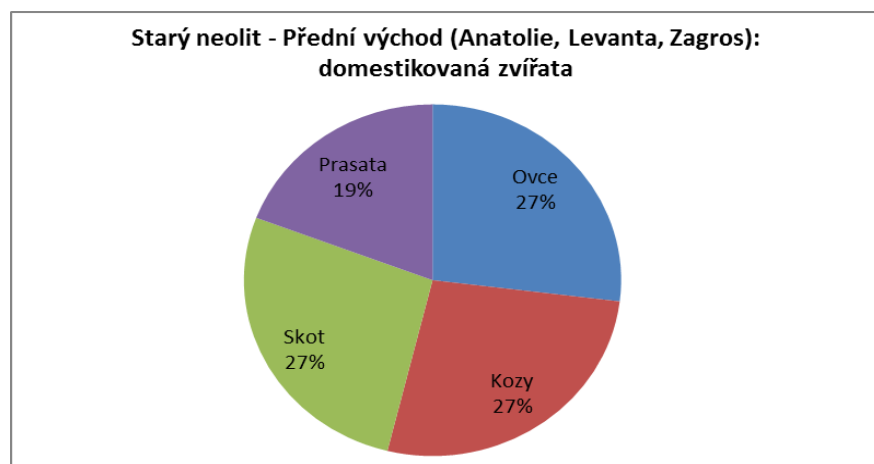


Graf č. 6

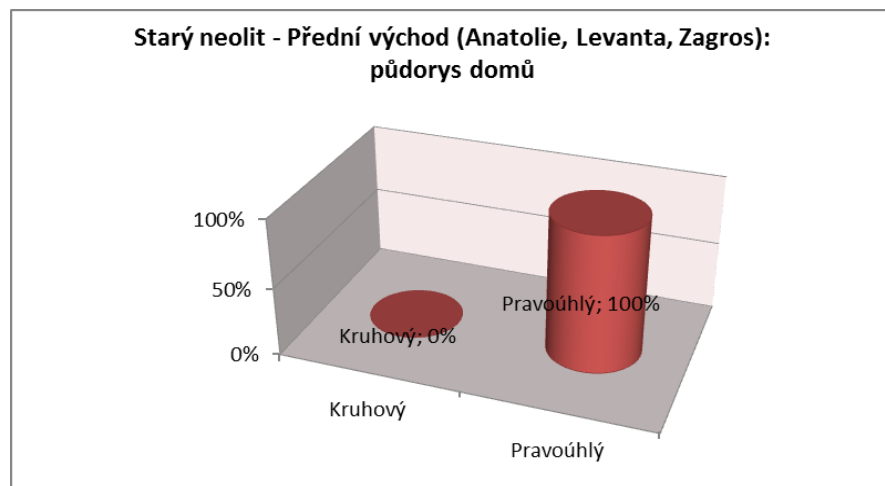
- **Starý neolit na Předním východě**



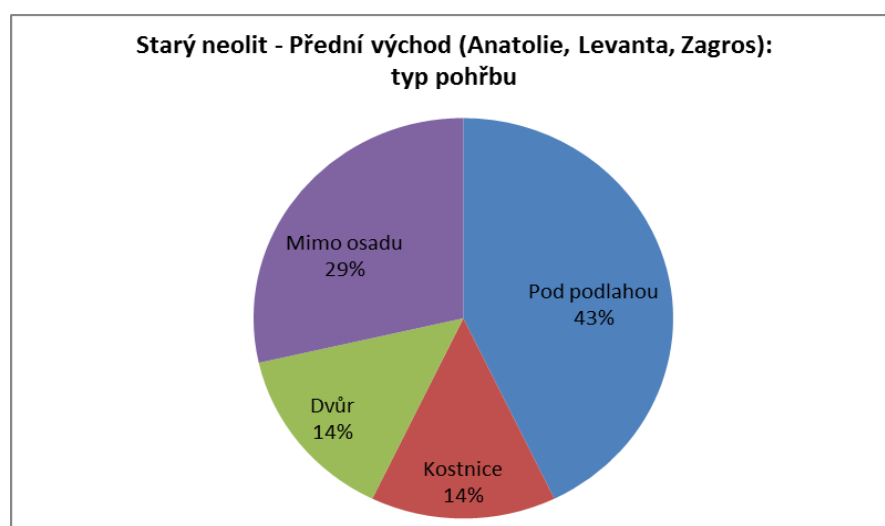
Graf č. 7



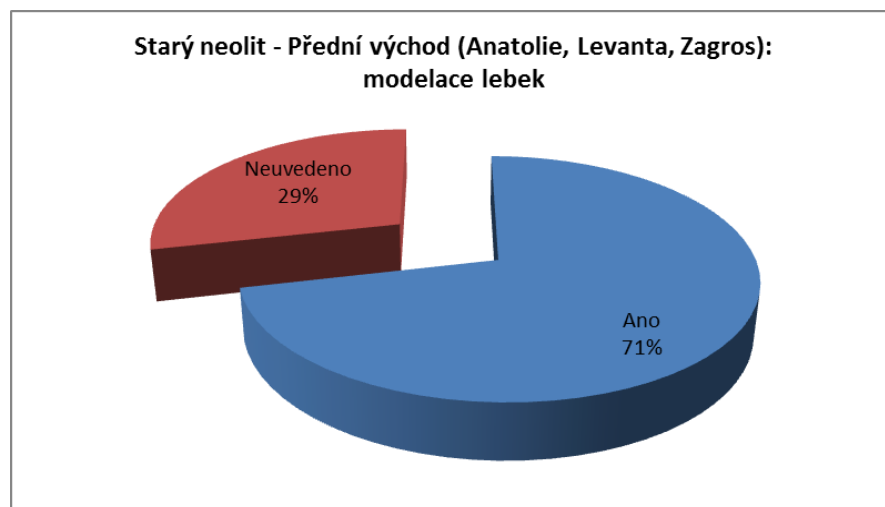
Graf č. 8



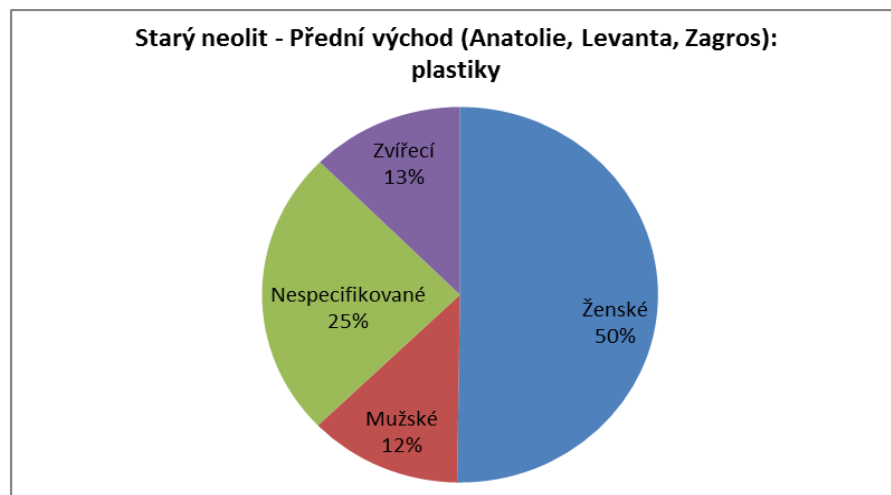
Graf č. 9



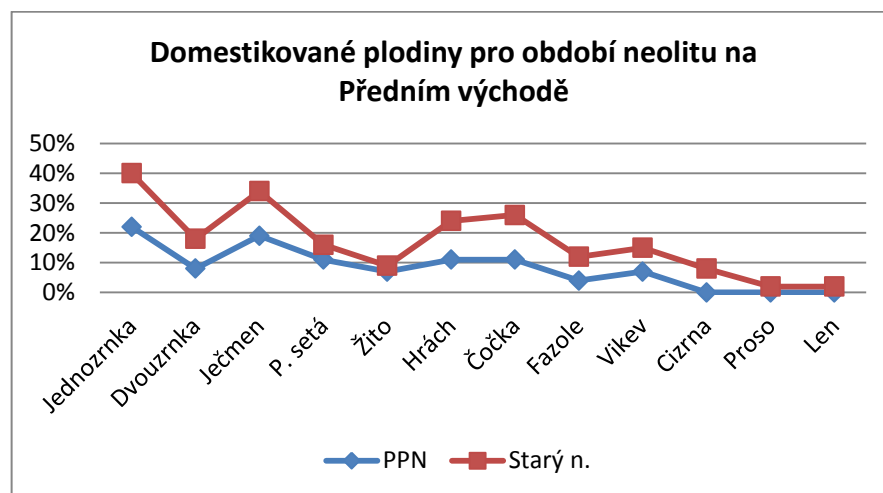
Graf č. 10



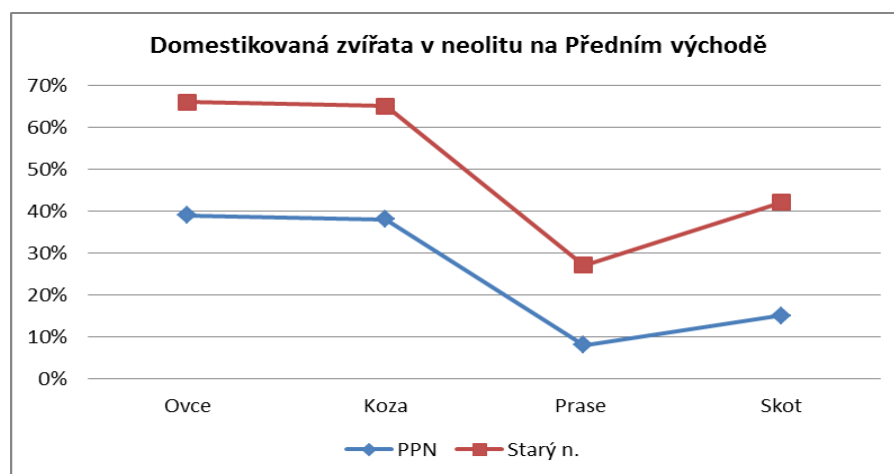
Graf č. 11



Graf č. 12

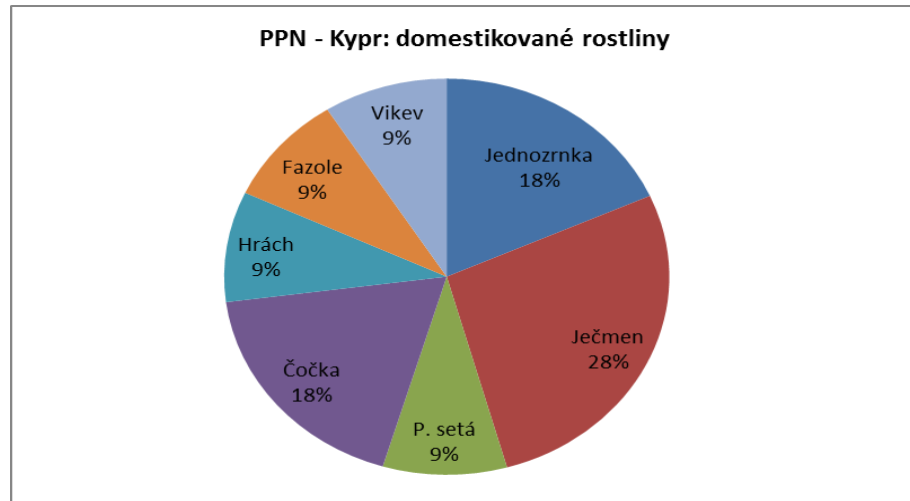


Graf č. 13 – Křivka zobrazující daná období neolitu a množství plodin v nich se vyskytující

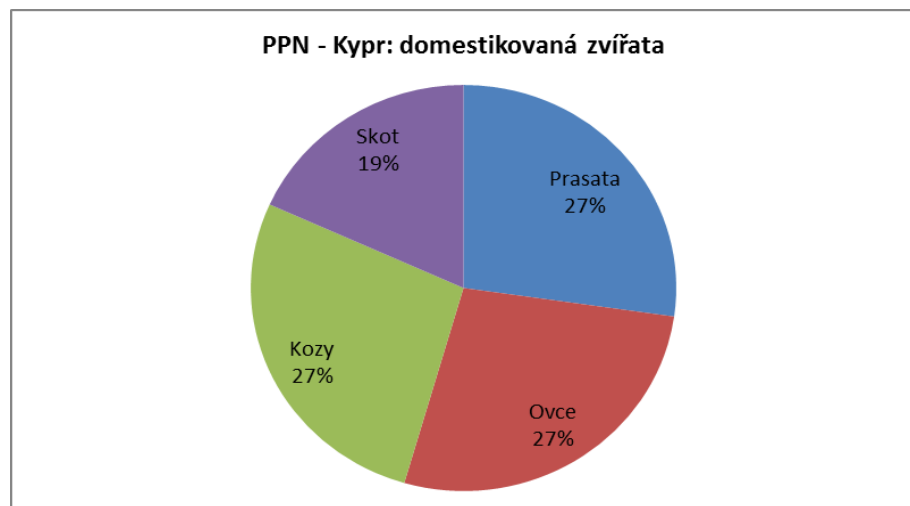


Graf č. 14 – Křivka zobrazující totéž jako u předchozího grafu jen s rozdílem, že se zde jedná o zvířata

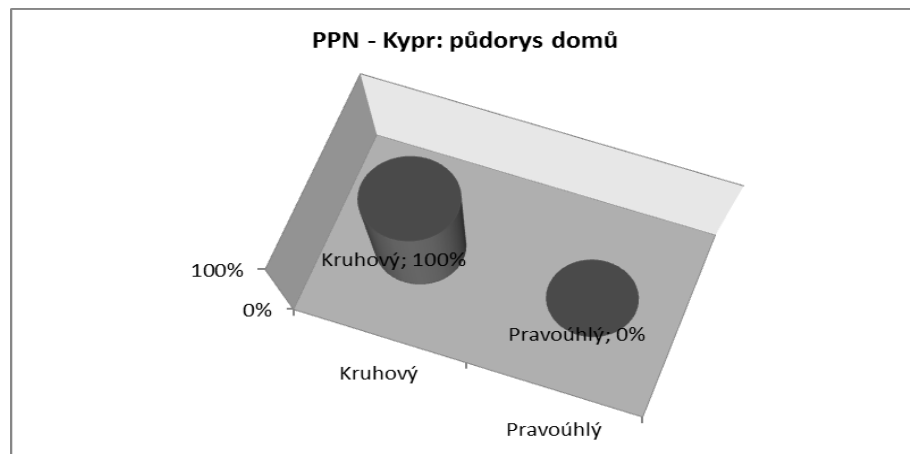
- **Prekeramický neolit na Kypru**



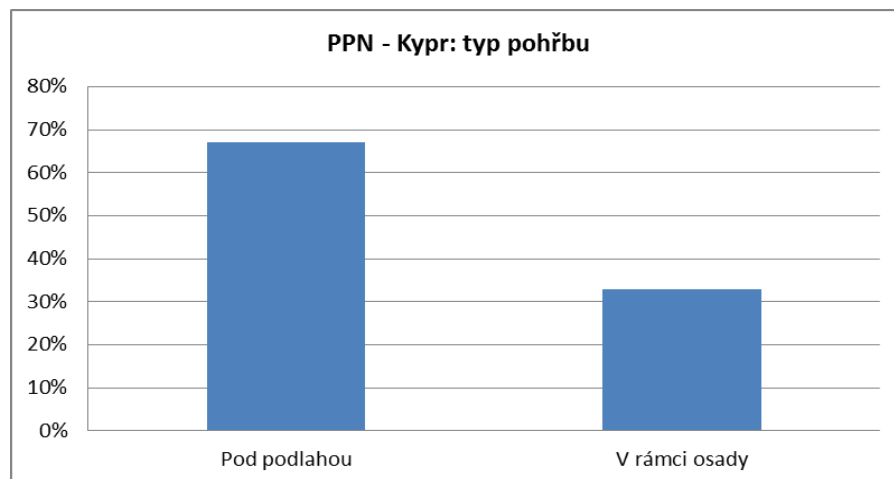
Graf č. 15



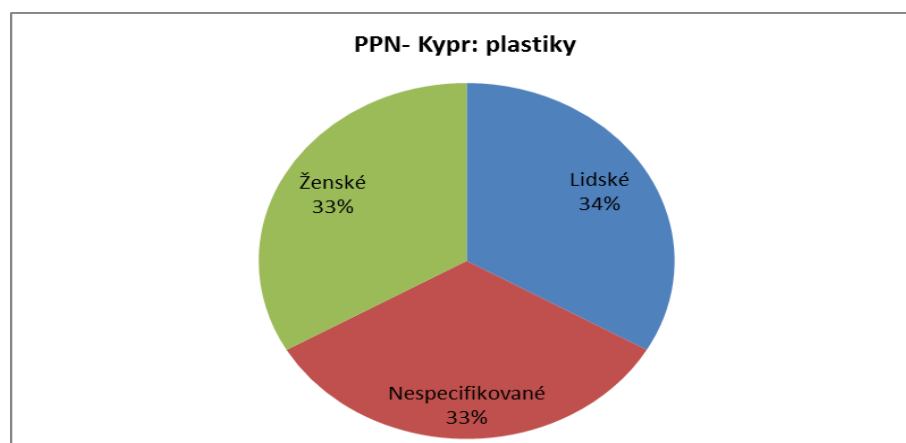
Graf č. 16



Graf č. 17

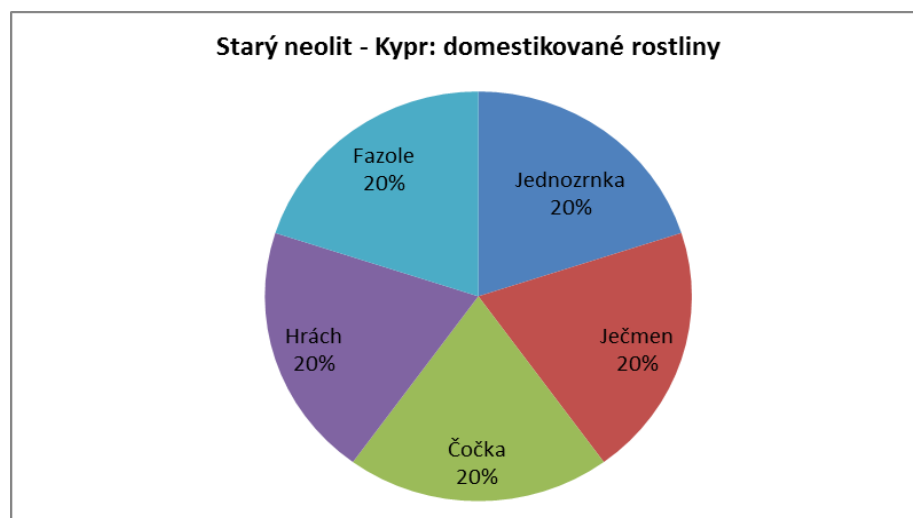


Graf č. 18

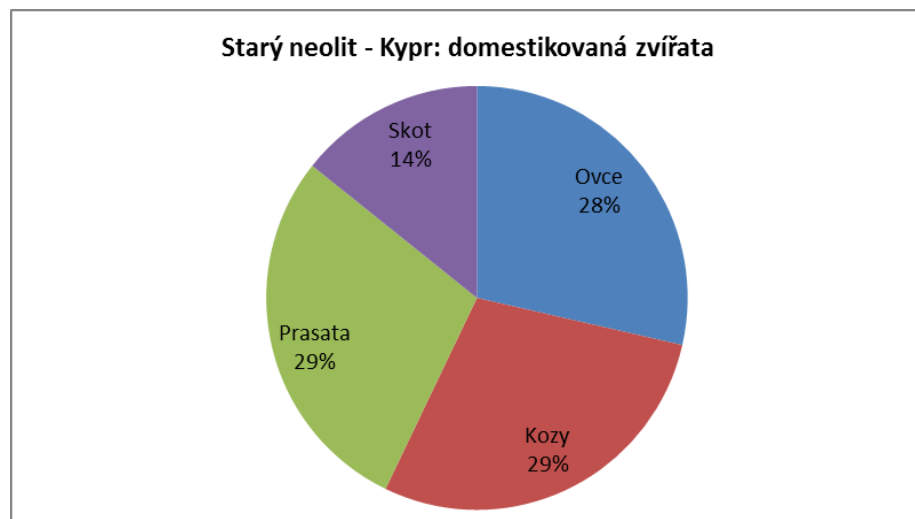


Graf č. 19

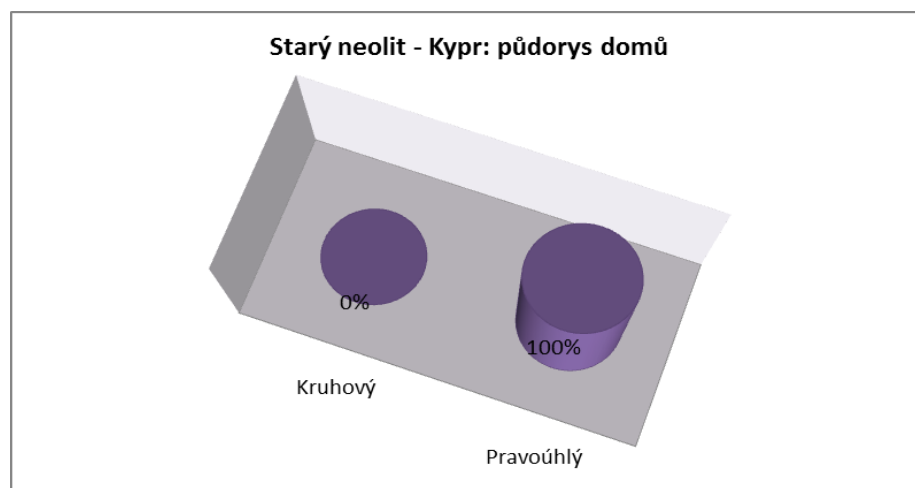
- **Starý neolit na Kypru**



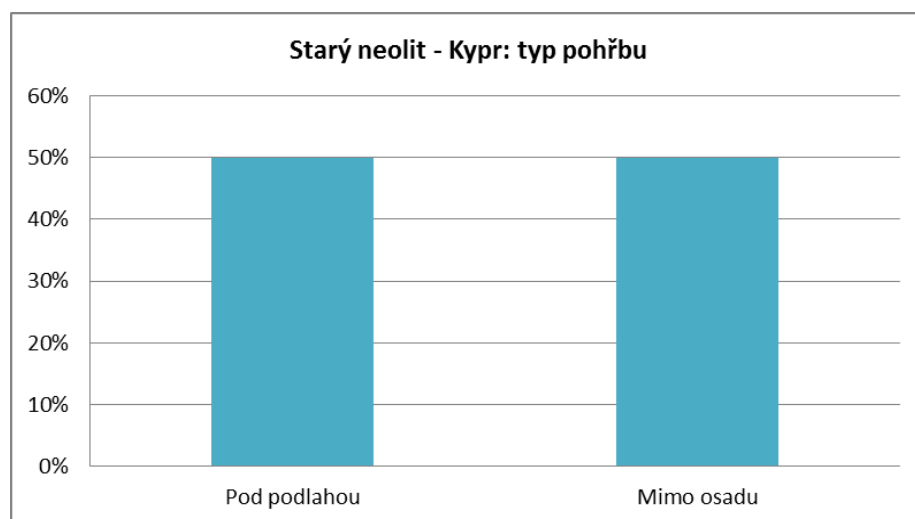
Graf č. 20



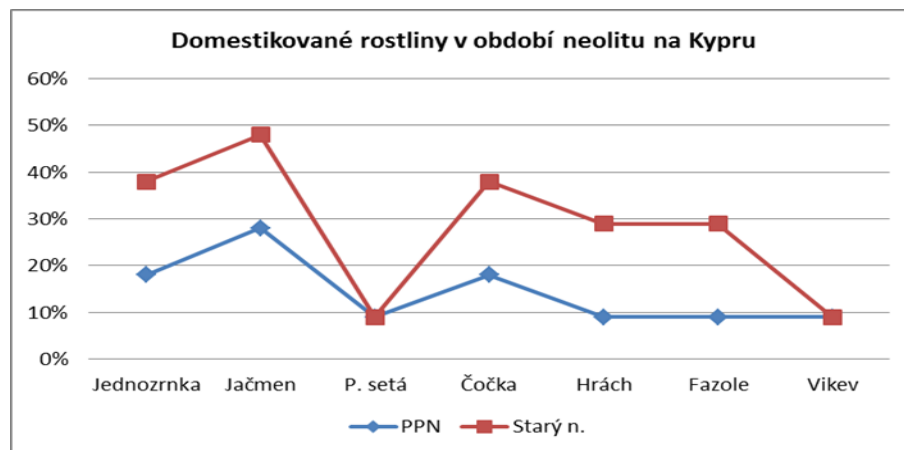
Graf č. 21



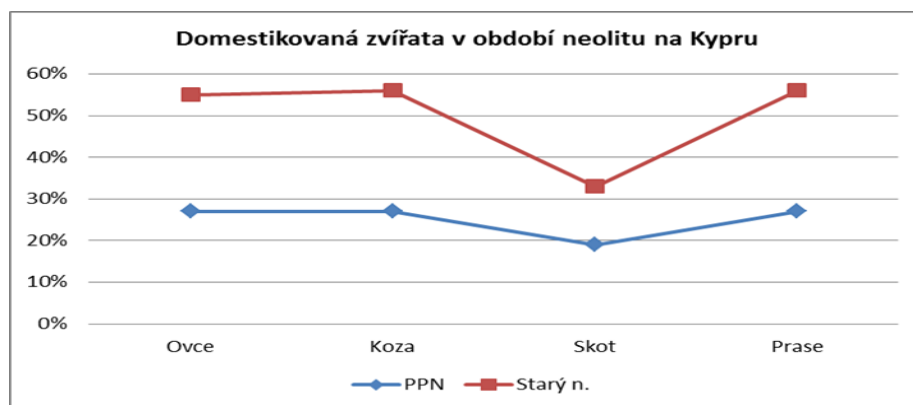
Graf č. 22



Graf č. 23

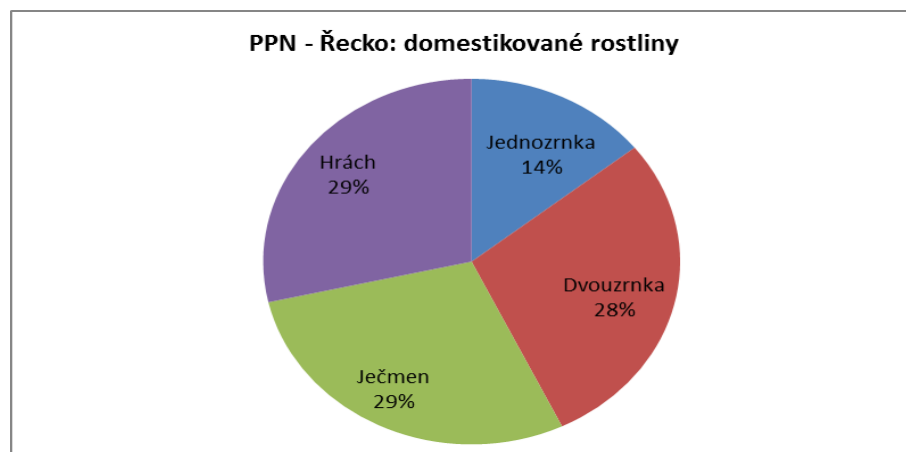


Graf č. 24 - Křivka zobrazující daná období neolitu a množství plodin v nich se vyskytující

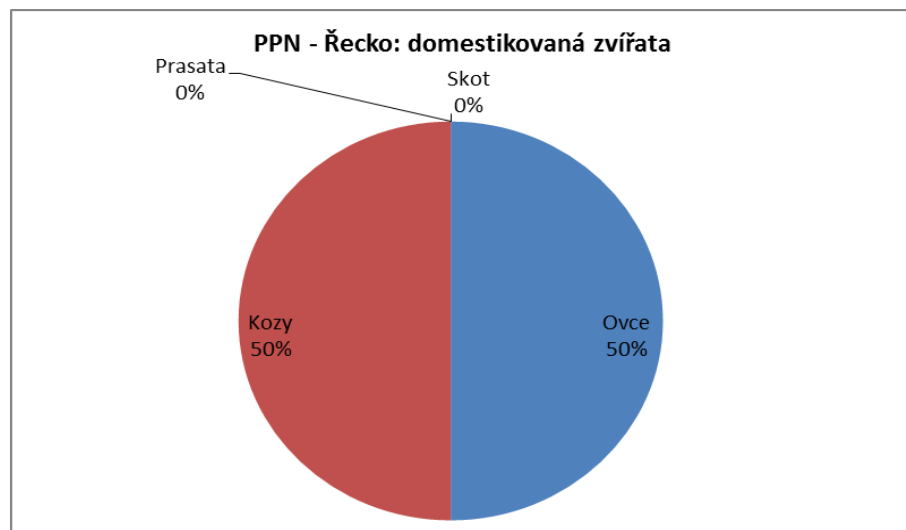


Graf č. 25 - Křivka zobrazující totéž jako u předchozího grafu jen s rozdílem, že se zde jedná o zvířata

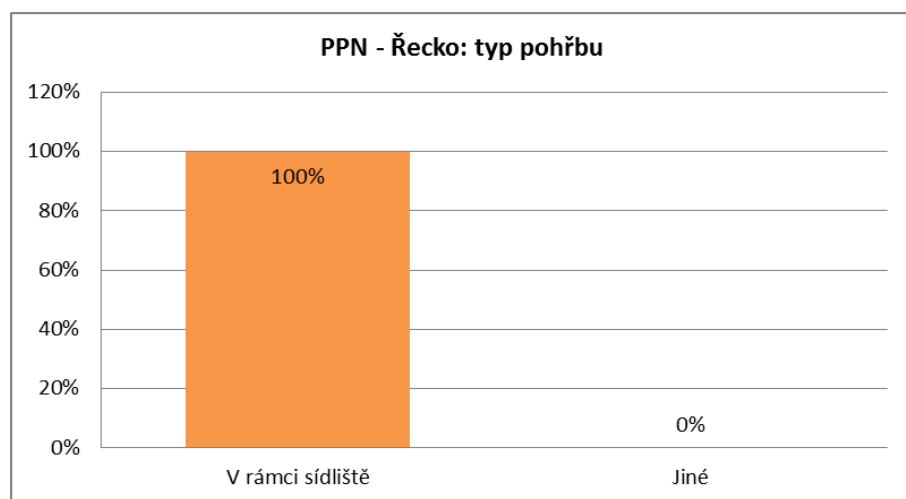
- **Prekeramický neolit v Řecku**



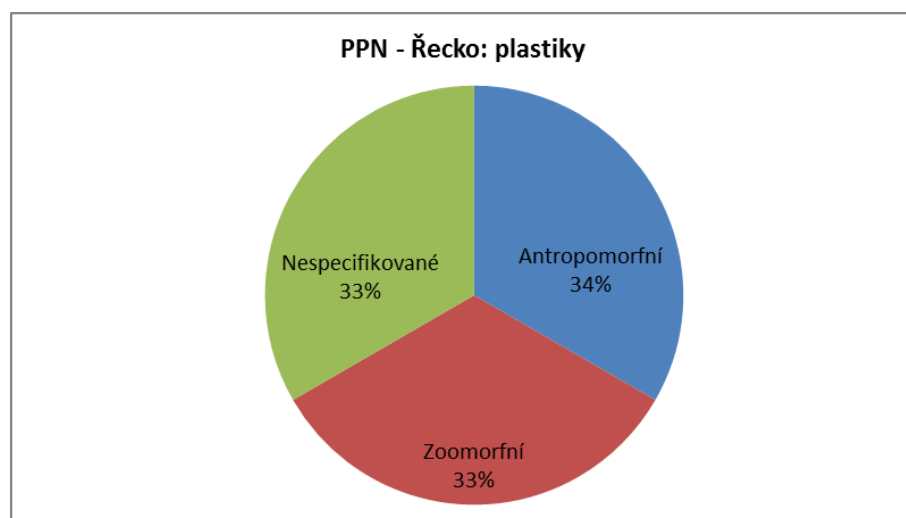
Graf č. 26



Graf č. 27

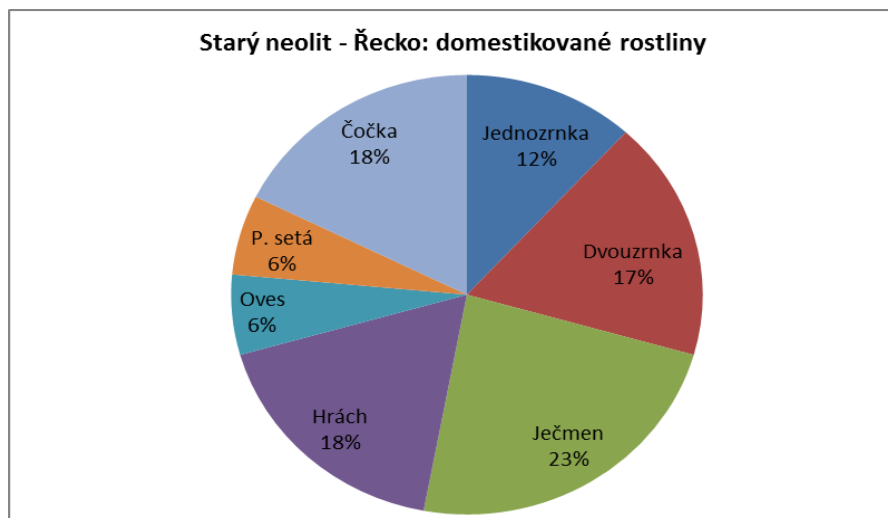


Graf č. 28

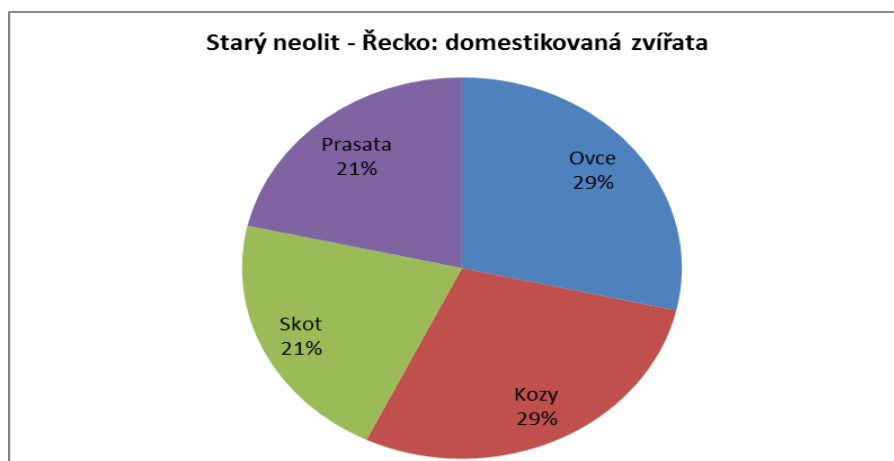


Graf č. 29

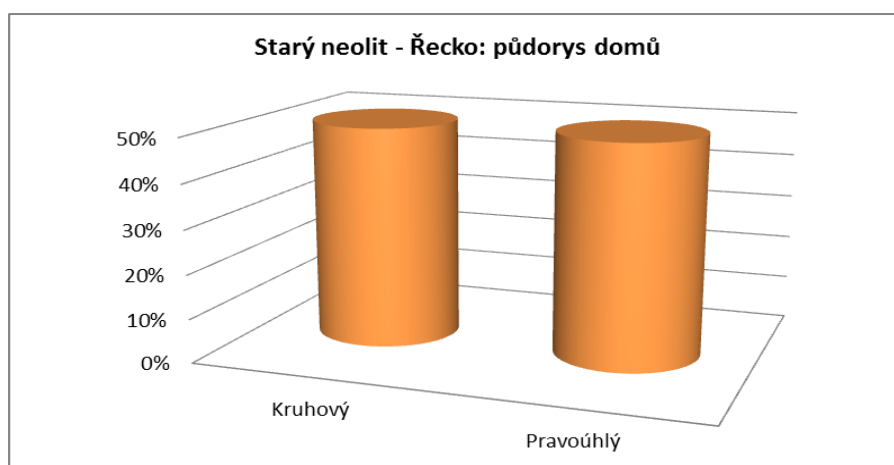
- Starý neolit v Řecku



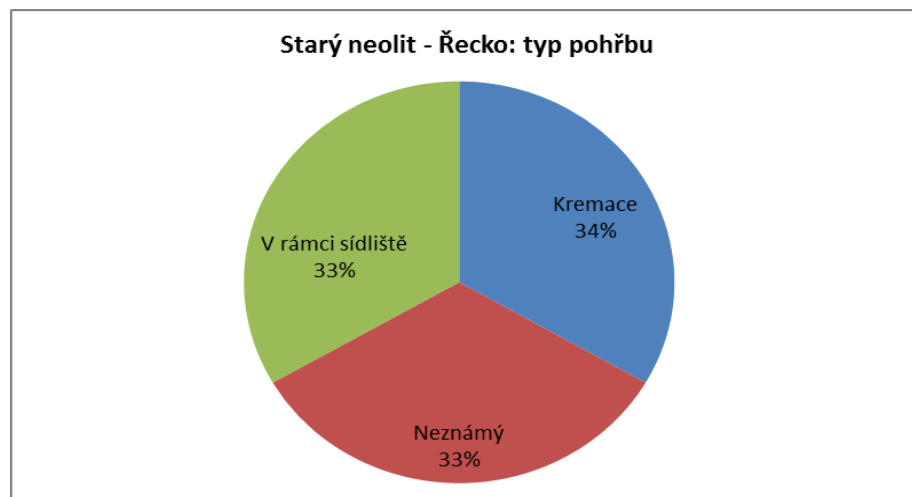
Graf č. 30



Graf č. 31

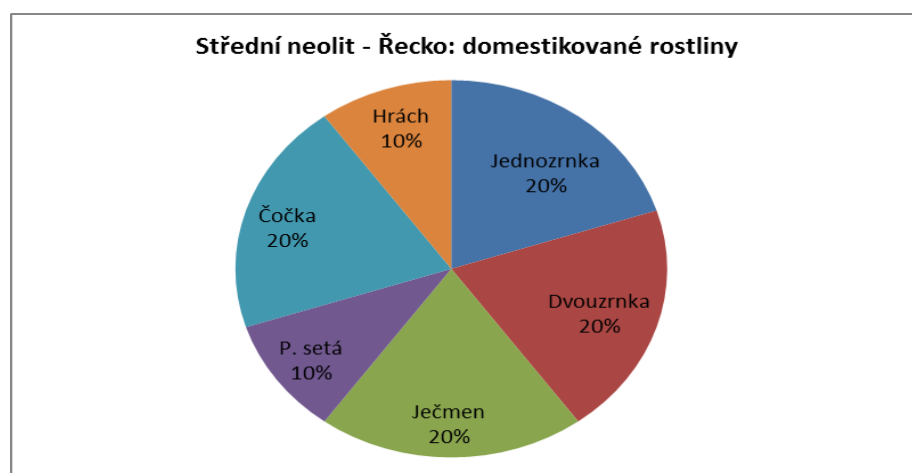


Graf č. 32

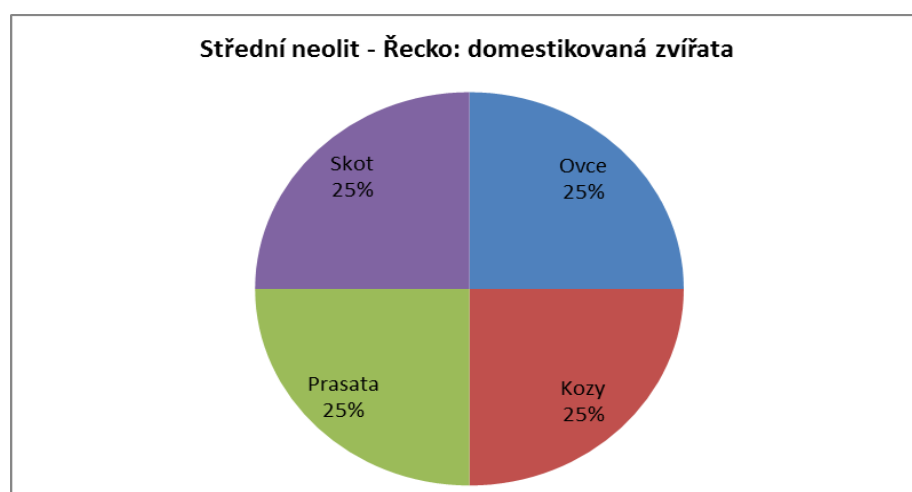


Graf č. 33

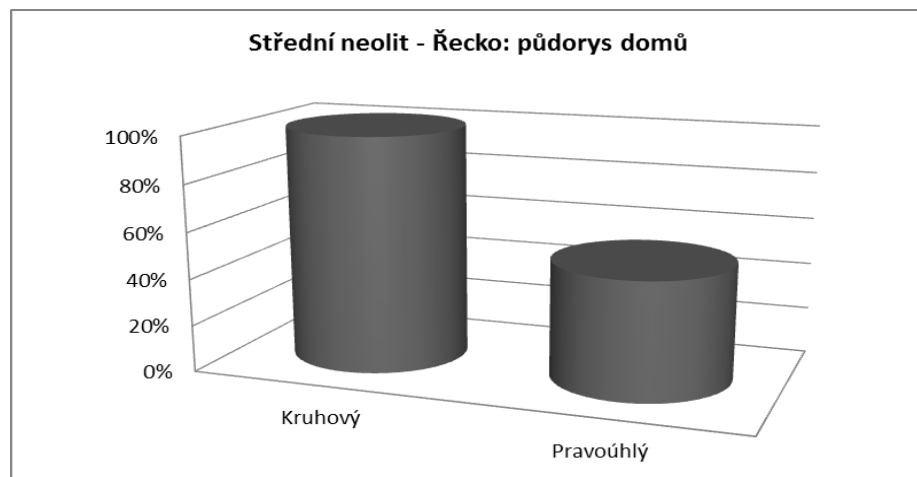
- **Střední neolit v Řecku**



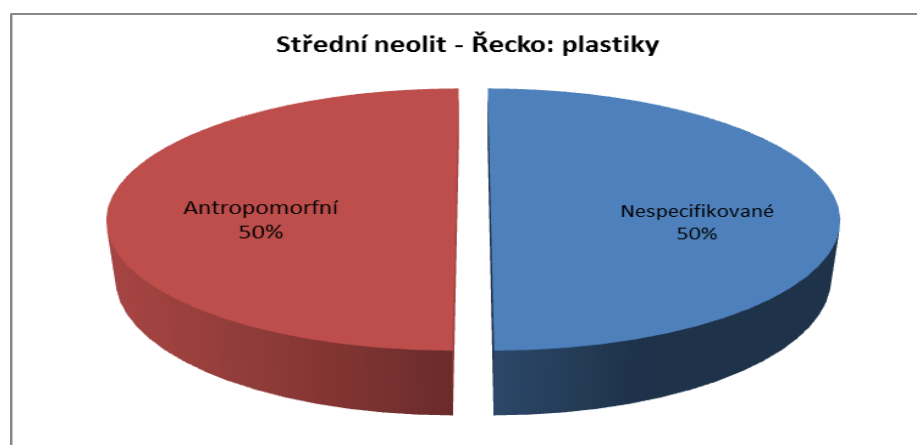
Graf č. 34



Graf č. 35

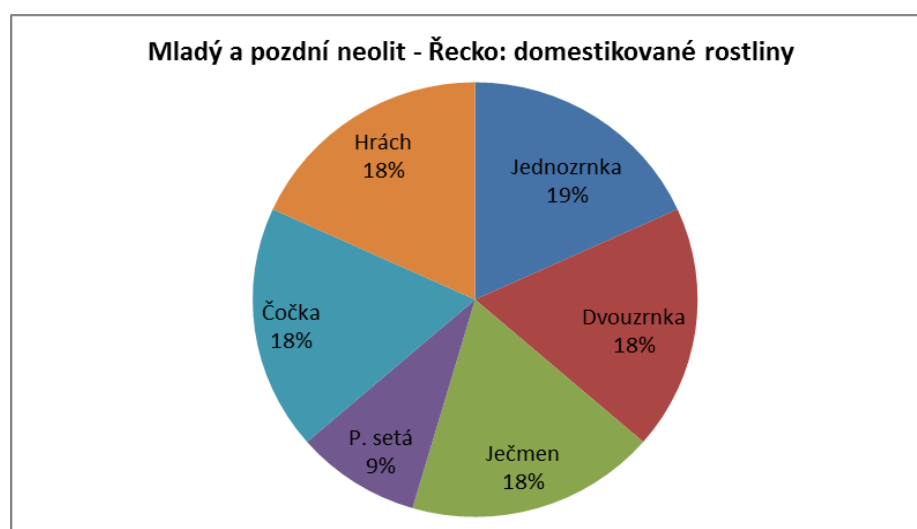


Graf č. 36

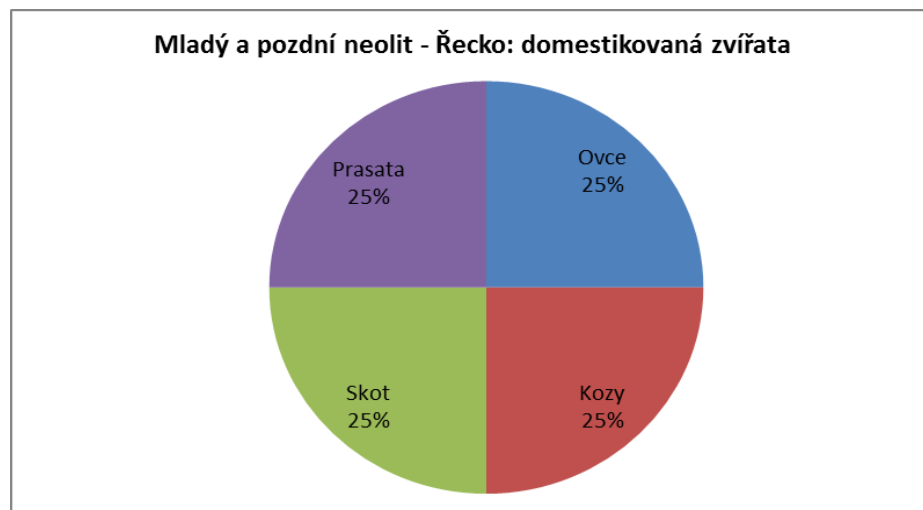


Graf č. 37

- **Mladý a pozdní neolit v Řecku**



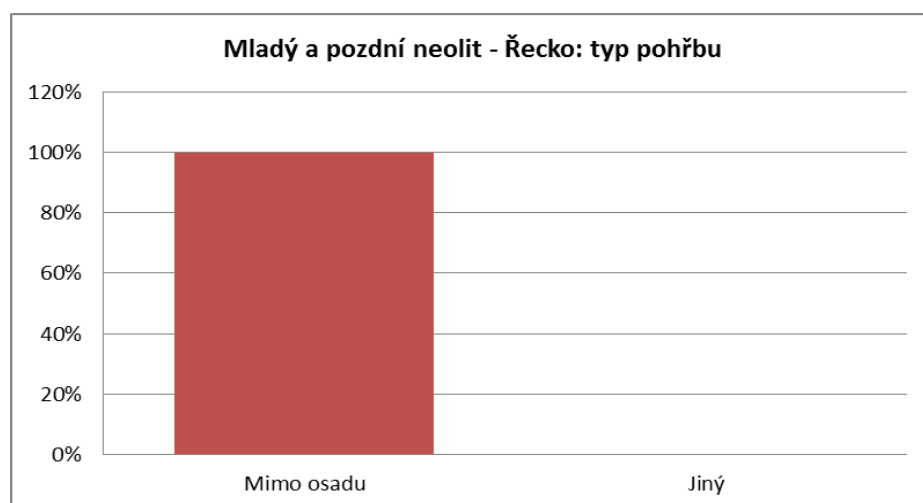
Graf č. 38



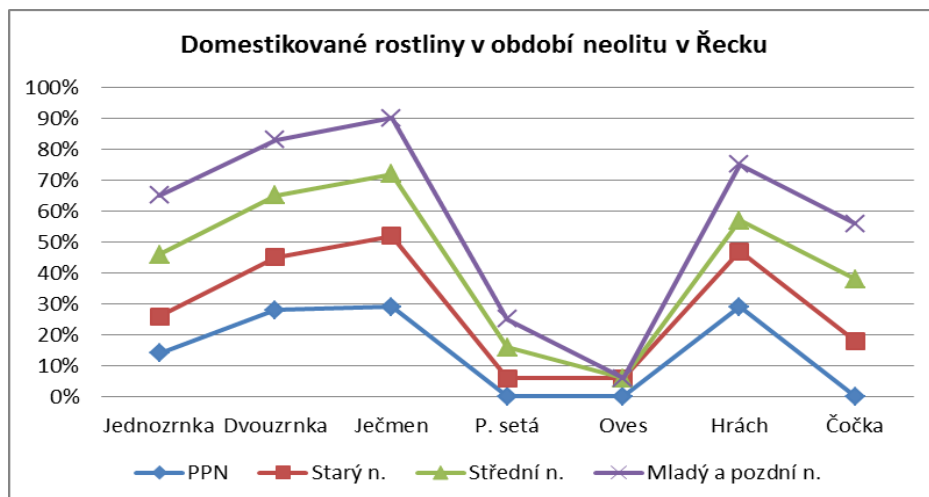
Graf č. 39



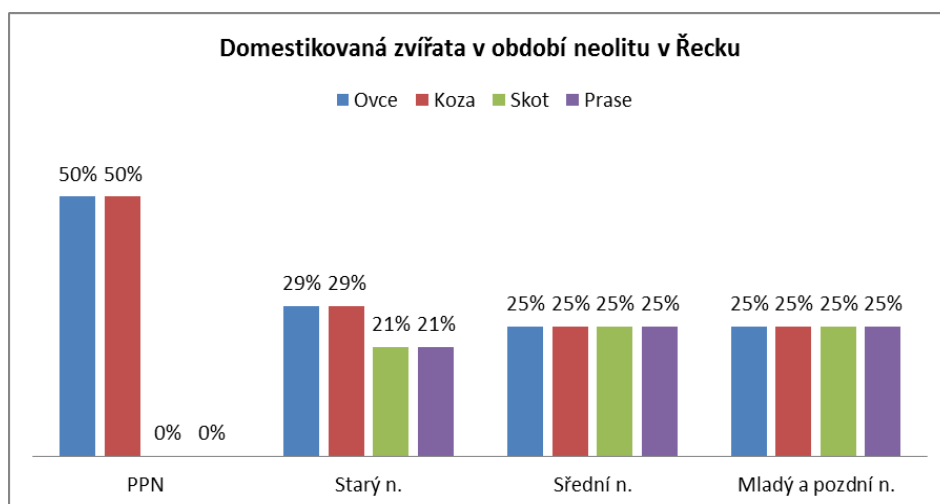
Graf č. 40



Graf č. 41



Graf č. 42 - Křivka zobrazující daná období neolitu a množství plodin v nich se vyskytující



Graf č. 43 – Sloupcový graf ukazující nárůst a pokles zvířat v jednotlivých obdobích neolitu