

Západočeská univerzita v Plzni

Fakulta designu a umění Ladislava Sutnara

Bakalářská práce

MÉ MÍSTO JE TENTO SVĚT

Matěj Fröhlich

Plzeň 2015

Západočeská univerzita v Plzni

Fakulta designu a umění Ladislava Sutnara

Katedra výtvarného umění

Studijní program Výtvarná umění

Studijní obor Sochařství

Specializace Socha a prostor

Bakalářská práce

MÉ MÍSTO JE TENTO SVĚT

Matěj Fröhlich

Vedoucí práce: MgA. Benedikt Tolar

Katedra výtvarného umění

Fakulta designu a umění Ladislava Sutnara

Západočeská univerzita v Plzni

Plzeň 2015

Prohlašuji, že jsem práci zpracoval samostatně a použil jen uvedených pramenů a literatury.

Plzeň, Duben 2015

.....

Podpis autora

OBSAH

1 MÉ DOSAVADNÍ DÍLO V KONTEXTU SPECIALIZACE.....	1
2 TÉMA A DŮVOD JEHO VOLBY.....	3
3 CÍL PRÁCE.....	6
4 PROCES PŘÍPRAVY.....	7
5 PROCES TVORBY.....	8
6 TECHNOLOGICKÁ SPECIFIKA.....	10
7 POPIS DÍLA.....	12
8 PŘÍNOS PRÁCE PRO DANÝ OBOR.....	14
9 SILNÉ STRÁNKY.....	15
10 SLABÉ STRÁNKY.....	17
11 SEZNAM POUŽITÝCH ZDROJŮ.....	18
a) Knižní zdroje.....	18
b) Internetové zdroje.....	18
12 RESUMÉ.....	19
13 SEZNAM PŘÍLOH.....	20

Motto: I v té největší temnotě lze vždy kráčet ve světle.

1 MÉ DOSAVADNÍ DÍLO V KONTEXTU SPECIALIZACE

Vzhledem k zaměření mnou studovaného ateliéru jsem se po celou dobu mého studia na vysoké škole snažil vytvářet díla určená do předem zvoleného prostoru. Při výběru prostoru jsem byl často ovlivněn svými zážitky nebo místy, ke kterým mám svůj osobní dobrý či špatný vztah. Nikdy v minulosti mě ani v nejmenším nelákalo vytváření objektů, které by byly určeny pro škrobené výstavní síně a velice mě těší, že se ateliér sochařství pořádáním výstav ve veřejném prostoru ubírá stejným směrem.

Volbou materiálu jsem byl pokaždé ovlivněn svým studiem na střední škole, která se zaměřovala na uměleckořemeslné zpracování kovů, ale zároveň jsem se pokusil práci s kovy pojmout nějakým novým způsobem. V drtivé většině případů úmyslně nechávám díla v syrovém stádiu, takže na první pohled vypadají rozpracovaně, protože postrádají povrchovou úpravy nebo zabroušené sváry. Chci tímto postupem napomáhat přirozenému toku času a s ním spojeným rozpadem všech hmotných věcí, ke kterému vše neodvratně směřuje.

Dalším specifickým prvkem mých prací je má fascinace pohybem a v ní se odrážející částečná pohyblivost mých děl, nebo alespoň iluze že se mohou hýbat a také to, že vytvářejí jakousi pohybovou smyčku, která ale při neopatrnosti diváka může skončit jeho zraněním. Tyto mechanické sochy jsem vytvářel za pomoci jednoduchých

geometrických tvarů, mechanických pohybů nebo fyzikálních zákonů, jejichž fungování a konstrukci jsem odkoukal převážně z reálného života a fungování věcí kolem sebe a díky tomu působí velice jednoduše. Jednoduchost jejich provedení se ale nikdy nerovná jednoduché výrobě, při které byly mnohdy zapotřebí mé veškeré znalosti daného oboru.

Velikou inspirací je mi také konstruktér německé automobilky BMW a sochař Theo Jansen a jeho mechanické objekty nebo kinetické plastiky sochaře Andrewa Smitha. Při mé tvorbě se mou inspirací stávají zážitky a dění okolního světa na které se snažím pomocí umění reagovat.

2 TÉMA A DŮVOD JEHO VOLBY

Jako téma své bakalářské práce jsem si po krátkém rozmyšlení zvolil Mé místo, je tento svět. Toto téma mi od samého začátku přišlo ze všech navržených nejbližší, a to hned z několika důvodů. Zaprvé proto, že je velice variabilní a dá se na něj pohlížet z různých úhlů pohledu, takže lze vytvořit megalomanské sousoší, nebo třeba jen potočit několika kameny uprostřed lesa. Zadruhé ve mně toto téma vyvolává spoustu vzpomínek na rané dětství, ve kterém jsme se několikrát stěhovali a tím se do velké míry měnilo mé chápání pojmů jako je domov, život a svět kolem mě.

Život je klubko, které kdosi zašmodrchal. Má smysl, ale muselo by být po celé délce rozmotané, anebo zase dobře smotané. ⁴

Až teprve velice nedávno, téměř před dokončením své práce jsem zjistil, že se na jednom z plzeňských domů, který se nachází na trase, po které jsem v dětství chodil do mateřské školy, se nachází ornament, který je tvořen svislými zlacenými pruhy na fasádě a mě osobně tato podobnost s mou bakalářskou prací velice potěšila. Protože jak jsem si následně začal uvědomovat, tento ornament, mé dětství, bakalářská práce i všechno co jsem kdy viděl a zažil, jsou střípky mého světa, které se rozprostírají po cestě, která může být mým cílem.

Cenu má jenom cesta. Jenom on trvá, kdežto cíl je iluze poutníka, krácejícího od hřebene k hřebeni, jako by byl nějaký smysl v dosaženém cíli. ²

Při navrhování své bakalářské práce, mne napadlo, nezpracovávat svou myšlenku nebo svůj názor jako tomu bylo u

mých předchozích prací, ale poprvé v životě jsem se rozhodl znázornit jeden ze snů, který se mi kdysi zdál. A ačkoliv na něm na první pohled nebylo nic zajímavého, zapůsobil na mě něčím neurčitým, co mi ten sen udrželo v paměti až do dnešních dnů.

V tom snu, jsem žil sám na veliké, osamělé hoře, osvětlené slunečním svitem, takže vypadala jako by byla celá ze zlata.

Z té hory jsem nemohl slézt, protože byla jediným místem na zemi a všude kam jsem jen dohlédl, byly jen mraky a z nich vycházející proud slunečního světla, který dopadal na horu a celou ji osvětloval.

V tomto snu jsem se zrodil přímo z jednoho z kamenů, který byl součástí hory podobně jako v Kafkově Promněně.

*Když se Řehoř Samsa jednou ráno probudil, z nepokojných snů, shledal, že se v posteli proměnil v jakýsi nestvůrný hmyz.*⁵

A během svého života na zlaté hoře jsem nikdy nenarazil na žádnou jinou živou bytost a kvůli tomu mne sužovala zvláštní vnitřní prázdnota.

*Smiluj se nade mnou, Pane, tíží mne samota. Nic neočekávám. Sedím tu v pokoji a nic ke mně nehovoří.*⁶

Hora tedy byla mým jediným světem ale zároveň i stvořitelem a mou součástí. A jak se později ukázalo i mou zhoubou.

*Je třeba přeměnit se fyzicky, či umřít. Je to pocit jasný a nesporný.*³

Rozhodl jsem se tedy zobrazit zlatou horu, jejíž součástí jsem kdysi býval a která byla nyní mým vším na tomto světě. Protože jsem ji ale ve snu nikdy neviděl celou, chtěl jsem vytvořit pouze

jakýsi její obrys, ze kterého by byl zřetelný pouze hrubý tvar, ale ne přesná podoba kterou sám neznám.

Mraky jsem se rozhodl vytvořit za pomoci velké, těžké, ocelové a za tepla lisované desky, která by svou šedivo-modrou barvou představovala těžké bouřkové mraky, které jsem viděl ve svém snu.

Naproti tomu jsem měl v úmyslu horu nějak odlehčit ale zároveň zanechat určitou hrubost, protože i v mém snu byla jediným světlým a bezpečným místem i když byla velice nehostinná a neustále jsem s ní sváděl nerovný boj. Vytvořil jsem jí tedy za pomoci svislých čar, které vyplňují vnitřní obrys hory, která má podobu pokřiveného trojúhelníku.

Čáry tvořící horu jsou úmyslně umístěny v nepravidelných rozestupech a jejich podoba může u diváka vyvolávat pocit, že stojí tváří v tvář vojsku ozbrojenému řadou lesklých kopí.

3 CÍL PRÁCE

Cílem mé bakalářské práce bylo vytvořit duchovně-meditační místo, které by bylo přístupné všem bez rozdílu vyznání, a nacházelo by se uprostřed bažin. Do tohoto prostoru by měla být vtažena mysl náhodného diváka a při hlubším přemýšlení o prostoru, uvnitř kterého se nachází, by mu výsledná podoba instalace měla abstraktně připomenout jakési člověkem dávno opuštěné místo, kde se nachází zapomenutá zbraň nebo zbroj která zde zůstala ležet po souboji z dob dávno minulých a čas se na ní pomalu podepisuje.

Protože i v mém snu se mezi horou a mnou odehrával neustálý a nerovný souboj, po kterém jsem spadl z hory dolů do temnoty, tedy možná někde do podobných bažin jako jsou ty, kam jsem umístil svou práci a kde pozůstatky tohoto zápasu jednoho dne možná někdo objeví a začne přemýšlet, co se zde asi mohlo kdysi odehrát. Skrze své dílo jsem se tedy rozhodl, podobně jako pravěcí lovci vyprávět příběh. Na rozdíl od jejich příběhu, který byl pravdivý a vypravoval o jejich přežití, se ten můj odehrál pouze v mé hlavě za stavu mého nevědomý, tedy spánku. Zároveň jsem svou práci chtěl vytvořit v pro mou tvorbu typické jednoduchosti, za kterou se ale skrývá spousta tvrdé manuální práce. Objektem jsem chtěl zkombinovat velké železné geometrické plastiky sochaře Tonyho Benettona, citlivost zpracování grafických prací malířky a grafičky Amelie Petit Moreauové a majestátnost gotických ikon světců, která mě od malička fascinovala.

4 PROCES PŘÍPRAVY

Proces přípravy mé bakalářské práce započal několika konzultacemi, které se věnovali výběru vhodného tématu, z nichž bylo vybráno Mé místo, je tento svět, které mi ze všech témat přišlo nejméně definované a dávalo mi největší svobodu volby. Začal jsem tedy přemýšlet, jakou podobu dát své bakalářské práci a měl jsem jasno, že by měla na rozdíl od mých předchozích soch působit poklidně. Po krátkém rozmýšlení, co by ve mně takový pocit vyvolávalo, jsem si vzpomněl na svůj lehce surrealistický sen, který byl jako *diktát myšlení bez jakéhokoliv rozumového dozoru mimo jakékoliv estetické nebo mravní zřetele*⁸. Rozhodl jsem se jej ale vypočítat spíše jako poklidné a tajemné dílo inspirované symbolistickým hnutím. Následovali konzultace zaměřené na výtvarnou podobu celé věci, v nichž se vybírala nejpůsobivější grafická podoba znázorněných čar, která by ale byla zároveň realizovatelná. K potřebě těchto konzultací vznikli dva modely a několik skic v měřítku 1:10. Následné debaty byly věnovány technologickým problémům mého díla. Poté přišly na řadu technologické zkoušky materiálu a jeho zpracování, které poprvé ukázali, že mnou zvolená technika je skutečně realizovatelná.

5 PROCES TVORBY

Na počátku dlouhého procesu na mé bakalářské práci jsem se jal shánět informace o mnou zvolené technice které ale bohužel není mnoho a tak jsem začal vytvářet zkušební vzorky metodou pokus omyl. Když jsem po několika pokusech objevil požadovanou techniku, která by mým požadavkům plně vyhovovala, začal sem shánět potřebný materiál na realizaci, který na rozdíl od mých předchozích prací čítal pouze dvě položky a to za tepla válcovanou ocelovou desku a několik metrů mosazného drátu, protože jsem se rozhodl realizovat svou bakalářskou práci prastarou technikou taušírování.

Taušírování (též tausování) je výtvarná a zejména řemeslná technika, při níž za studena vykládáme nějaký kov kovem jiné barvy.⁷

Tato technika, která má svůj původ v Sumerské říši někdy kolem 4. - 5. tisíciletí před naším letopočtem a na kterou postupem času navázala intarzie se zpracováním různých druhů dřeva a marketerie která se zabývá kombinací různých materiálů, spočívá v tom, že se do oceli vyseká a vyryje drážka ve tvaru obráceného trychtýře, do které se následně zatepe speciálními čakany a sekáčky měkký drát, nejčastěji zlato nebo stříbro který jsem ale z finančních důvodů nahradil mosazí. Mým dalším krokem bylo zhotovení několika sekáčů, čakanů a rýhováků potřebných při realizaci díla. Vlastní práce na mém díle neprobíhala v budově školy kvůli její prosincové uzavírce ale také proto že jsem pro svou práci potřeboval samostatnou místnost o rozměrech nejméně 3x4 ve které bych neomezoval abnormálním hlukem a

prašností své okolí. Má bakalářská práce tedy vznikala na mé chatě v Kozlovicích u Nepomuka a průběžné konzultace probíhali pouze za pomoci fotografií, které byli vzhledem k podobě a povaze díla dostačující.

6 TECHNOLOGICKÁ SPECIFIKA

Celé dílo lze považovat za technologicky velice specifické, protože jsem prakticky v žádné části své práce nedodržel tradiční a ověřené postupy mnou zvolené taušírovací techniky. Mé odklonění od tradičních postupů, bylo zapříčiněno především rozměrem mé práce, která je několika až několikasetkrát větší než jsou obvyklé předměty zdobené taussíí. Při realizaci své práce jsem používal místo sekáčku a rydla k vytvoření drážky, do které se následně zatepe mosazný drát, úhlovou brusku.

Důvodem této technologické odchylky je použití drátu o síle 2,5 milimetru místo obvyklého průměru drátu 0,5 – 1 milimetru a tím znemožnění vyseknutí drážky požadovaného průměru. Zvolením netradičního průměru drátu, jsem musel změnit i váhu kladiva, kterým se za pomoci speciálního čakanu a majzlíku zasekává drát do rýhy. Váha kladiva byla 2500 gramů místo 300 gramového kladívka používaného při obvyklé taussii. Další odchylkou od tradice byl materiál použitého drátu, kde jsem z finančních důvodů vyměnil zlato za mosaz, ale konečný efekt je téměř k nerozeznání. Posledním technologickým specifíkem mé práce je výsledný povrch, který jsem se rozhodl ponechat v hrubém, rozpracovaném stavu místo specifického zbrúšeného a následné vyleštěného povrchu. Dlouho jsem zvažoval druh povrchové úpravy, kdy jsem zvažoval natření celé plochy epoxydovým lakem, který by zabránil přirozené oxidaci železa i mosazi ale nakonec jsem se po konzultacích s vedoucím své práce rozhodl ponechat plochu jakkoliv neošetřenou aby se na ní byl jasně zřetelný postup času, protože jak napsal Jean Paul Sartre: *existence je iluze, vím přece, že neexistuju, tak stačí,*

*když si zacpu uši, když nebudu na nic myslet a rozplynu se
vniveč.* ¹ A také proto, aby mohla být během svého rozpadu
sledována a fotograficky dokumentována. Navíc by povrch po
několika měsících nebo letech měl získat typicky hnědou barvu
rzi s kombinací nazelenalé barvy mosazi.

7 POPIS DÍLA

Konečné dílo je vytvořeno tauširovací technikou a má podobu obdélníku vytvořeného z ocelové za tepla lisované desky o rozměrech 200x100x1 cm vážící 169 kilogramů, který je postaven na jednu ze svých kratších stran, souběžně s hladinou vody tak, že je přibližně 1/3 kratší strany zabořena v zatrávněném břehu a zbylé 2/3 vystupují do vody tak, že se celá velká část díla zrcadlí v hladině. Na celé delší straně, je svisle k zemi vsekáno technikou tauširování devatenáct různě dlouhých čar o celkové délce 23 metrů, které jsou vytvořeny za pomoci mosazných pájících drátů o průměru 2,5 milimetru a tvoří na desce nepravidelný trojúhelník. Celková délka mnou vytvořených čar je 23 metrů, což je stejná číslovka kterou je ve starých latinských spisech znázorňováno stvoření země. Barva čar je nazlátlá a tak dochází denním světlem k ještě většímu kontrastu mezi použitými materiály. Povrch není vyleštěn, ani jakkoliv upravován takže jsou při pohledu zřetelné výstupky typické pro toto zpracování. Dílo není natřeno ani jakkoliv konzervováno takže časem dojde zákonitě ke korozi a rozpadu celého díla. Celá práce je k zemi připevněna dvěma piloty, které jsou zaraženy do hloubky 120 centimetrů a na jejichž koncích se nachází hroty, které by měli zamezit zpětnému vytažení. Piloty jsou k ocelové desce na spodní straně přišroubovány šesti pevnostními šrouby, jejichž hlavičky jsou zavařeny, aby nemohlo dojít k jejich rozšroubování. Finální práce je umístěna v bažinatém terénu, v němž díky svému tvaru působí spíše jako mimozemské těleso než plastika vytvořená lidskou rukou. Konečné umístění bylo záměrně koncipováno do části bažin, ve kterých se od pozdního jara do

začátku zimy k nebi zvedají trsy rákosu, které by měly navazovat na mnou vytvořené svislé čáry a částečně celé dílo dotvářet. Celkový rozměr díla je nejlépe pochopen až po jeho zhlédnutí ze všech možných stran. Při pohledu z předu nebo zezadu vidíme objekt v jeho plné velikosti, ale čím více se k němu blížíme z boku, dílo se jakoby zužuje a při pohledu z přímého profilu se pro diváka stává neviditelným.

8 PŘÍNOS PRÁCE PRO DANÝ OBOR

Za největší přínos mé bakalářské práce pro daný obor považuji to, že se z největší pravděpodobností jedná o největší tauširovanou věc vytvořenou lidskou rukou, čímž jsem, jak doufám, posunul hranici této prastaré řemeslné techniky a propojil současné sochařství s uměním starověkých zlatníků a cizelérů. Zároveň ale práce, která ve finální podobě vypadá, jako arch tlustého tmavého papíru na kterém se nachází zlatý mědirytecký tisk kombinuje mé dvě nejoblíbenější výtvarné odvětví a to sochařství a grafiku. Mým záměrem bylo za pomoci této techniky vytvořit samostatnou sochu a ne pouze další ozdobu v podobě například zdobené lovecké pušky. Zároveň bylo mým cílem oprášit tradiční rukodělné zpracování, které pomalu ale jistě vytlačuje mnohem levnější velkovýroba produkovaná strojově, která dle mého názoru nemůže nikdy nahradit tradiční podobu tohoto řemesla. Pro obor sochařství může být dle mého názoru přínosem i to, že lze práci díky svému decentnímu zpracování umístit do krajiny stejně dobře jako díky své geometričnosti například do městské zástavby.

9 SILNÉ STRÁNKY

Za silnou stránku své práce považuji techniku zpracování, která není při tvoření soch často používána a tak je pravděpodobné, že u diváka vzbudí zájem k bližšímu prozkoumání. Díky tomuto specifiku je velká šance že se o dílo bude zajímat i širší veřejnost, která buď nemá vzdělání na pochopení filozofické podstaty mého díla, anebo o něm nechce rozvíjet své úvahy z jakéhokoliv důvodu. Další výhodou zvolených materiálů je, že díky oxidaci povrchu železa během krátkého času splyne svou barevností s okolní krajinou a nedojde k jejímu rozrušení. I přes to, že je dílo vytvořeno poměrně silnou ocelovou deskou a jeho výška je o málo větší než lidská postava, působí z dálky celkem skromným dojmem, až při pohledu z větší blízkosti začne působit monumentálně. Zajímavou částí instalace lze považovat umístění, které je záměrně vytvořeno tak aby těsné okolí sochy dotvářelo celkovou atmosféru a tato atmosféra se během roku měnila podle právě trvajících ročních dob. Za další silnou ale zároveň slabou stránku své práce považuji to, že jsem při jejím vytváření nemohl inspirovat žádnou předchozí práci, takže celé mé dílo vznikalo jako jakási ničím neovlivněná tabula rasa. Dílo je také zajímavé díky své kombinaci s optickým klamem, díky které je pro člověka přicházejícího po jedné z přístupových cest do bažiny prakticky neviditelné, protože je k pěšině natočen z profilu, tedy ze své nejužší strany. Díky svým nevelkým rozměrům je dílo snadno přestěhovatelné a také se poměrně lehce instaluje. Výhodou mé práce je použitý materiál v podobě ocelové desky, která na rozdíl od křehkých materiálů jako například sádra nebo pískovec nevyžaduje žádné přílišné speciální zacházení při

stěhování a zároveň je poměrně odolná vůči povětrnostním vlivům i případným nežádoucím vandalům.

10 SLABÉ STRÁNKY

Za slabší stránku tvorby své bakalářské považuji své nevelké předchozí zkušenosti s touto technikou a nulové zkušenosti s touto prací v takovém rozměru. Na rozdíl od svých spolužáků pracujících s tradičními sochařskými technikami byli mé technologické konzultace pouze na úrovni dohadů, protože v mém okolí není nikdo, kdo by měl s podobnou prací zkušenosti. Toto mé znevýhodnění se velice projevilo v počátcích výroby mé bakalářské práce, kde jsem se dopouštěl četných chyb, ale časem jsem získal potřebnou zručnost i zkušenosti, což mi práci velice ulehčilo.

Za slabou stránku svého díla považuji celkovou konstrukci, kterou lze poměrně lehce rozkývat, takže může dojít při silnějším výkyvu k vyvrácení a případnému zranění vandala. Mínusem použitého materiálu je jeho váha, díky které se stává lukrativní pro všemožné zloděje šrotu a drahých kovů. Dalším nedostatkem celé věci je ukotvení do terénu, které bylo problémové kvůli zvolenému místu instalace, které se nachází v oblasti výskytu chráněných druhů zvířat. Kvůli tomuto omezení nebylo možné podstavec zabetonovat a je pouze zatlučen do země. Riziko poničení díla a případného zranění je ale sníženo tím že je práce nainstalována v těžko přístupném terénu, který by měl případné dobrodruhy odradit od jeho demolování.

11 SEZNAM POUŽITÝCH ZDROJŮ

Knižní a periodická literatura:

- 1. Sartre, Jean-Paul. Zeď. Praha: Odeon, 1992. s. 77, ISBN 80-207-0345-4.**
- 2. De Saint-Exupéry, Antoine. Citadela. Praha: Vyšehrad, s. 108, ISBN 978-80-7429-046-6.**
- 3. Dostojevskij, Fjodor Michajlovič. Běsi. Leda, 2008. s. 610, ISBN 978-80-7335-124-3.**
- 4. Pessoa, Fernando. Kniha neklidu. Praha: Argo, 2007. s. 248, ISBN 978-80-7203-912.**
- 5. Kafka, Franz. Proměna. Praha: Nakladatelství Franze Kavky, 2013. s. 1, ISBN 978-80-86911-40-3.**
- 6. De Saint-Exupéry, Antoine. Citadela. Praha: Vyšehrad, s. 191, ISBN 978-80-7429-046-6.**

Internetové zdroje:

- 7. Taušírování. Wikipedia: the free encyclopedia. [online]. 2001- [cit. 2015-04-27]. Dostupné z: http://cs.wikipedia.org/wiki/Tau%C5%A1%C3%ADrov%C3%A1n%C3%AD#cite_note-UHSU-1**
- 8. surrealismus. Wikipedia: the free encyclopedia. [online]. 2001- [cit. 2015-04-27]. Dostupné z: http://cs.wikipedia.org/wiki/Um%C4%9Bn%C3%AD_20._stolet%C3%AD#Surrealismus**

12 RESUMÉ

As a theme I chose my place is this world and I decided to compile one of the dreams that I once had.

In the dream I lived alone in the great lonely mountain that was illuminated by sunlight so it looked like gold.

From the mountain I could not climb because it was the only place on earth, and all around were only clouds and a stream of sunlight that falls on the mountain.

So I decided to show the mountain that was my place in this world. Because I had a dream but never seen the whole, I wanted to create some kind only its outline. from which it was evident only rough shape but not exactly the form you alone know.

To realize decided to use the ancient technique Inlaying which lies in the fact that in steel chisel and engraved groove into which a further zatepe soft wire, usually gold or silver that but for financial reasons I replace brass.

This technique I would therefore like to iron plate dimensions 200x100x1cm create irregular vertical lines which create the outline of the mountains and the steel plate by his gray represented the clouds.

13 SEZNAM PŘÍLOH

Příloha 1

Fotografie- kresebný návrh

Foto vlastní

Příloha 2

Fotografie- zkouška technologie

Foto vlastní

Příloha 3

Fotografie- průběh práce č. 1

Foto vlastní

Příloha 4

Fotografie- průběh práce č. 2

Foto vlastní

Příloha 5

Fotografie- průběh práce č. 3

Foto vlastní

Příloha 6

Fotografie- dokončení díla

Foto vlastní

Příloha 7

Fotografie- konečná instalace č. 1

Foto vlastní

Příloha 8

Fotografie- konečná instalace č. 2

Foto vlastní

Příloha 9

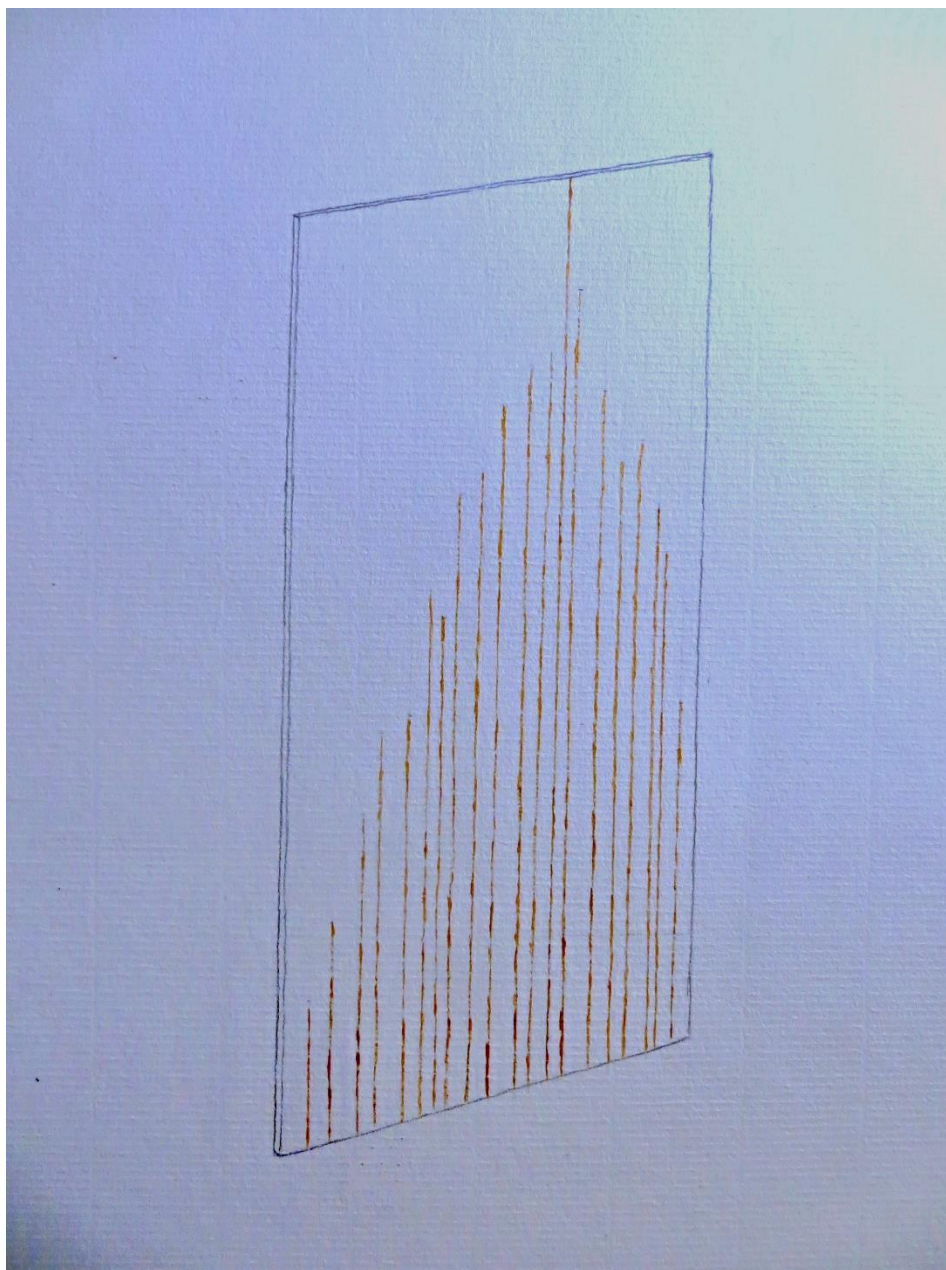
Fotografie- konečná instalace č. 3

Foto vlastní

Příloha 10

Fotografie- konečná instalace č. 4

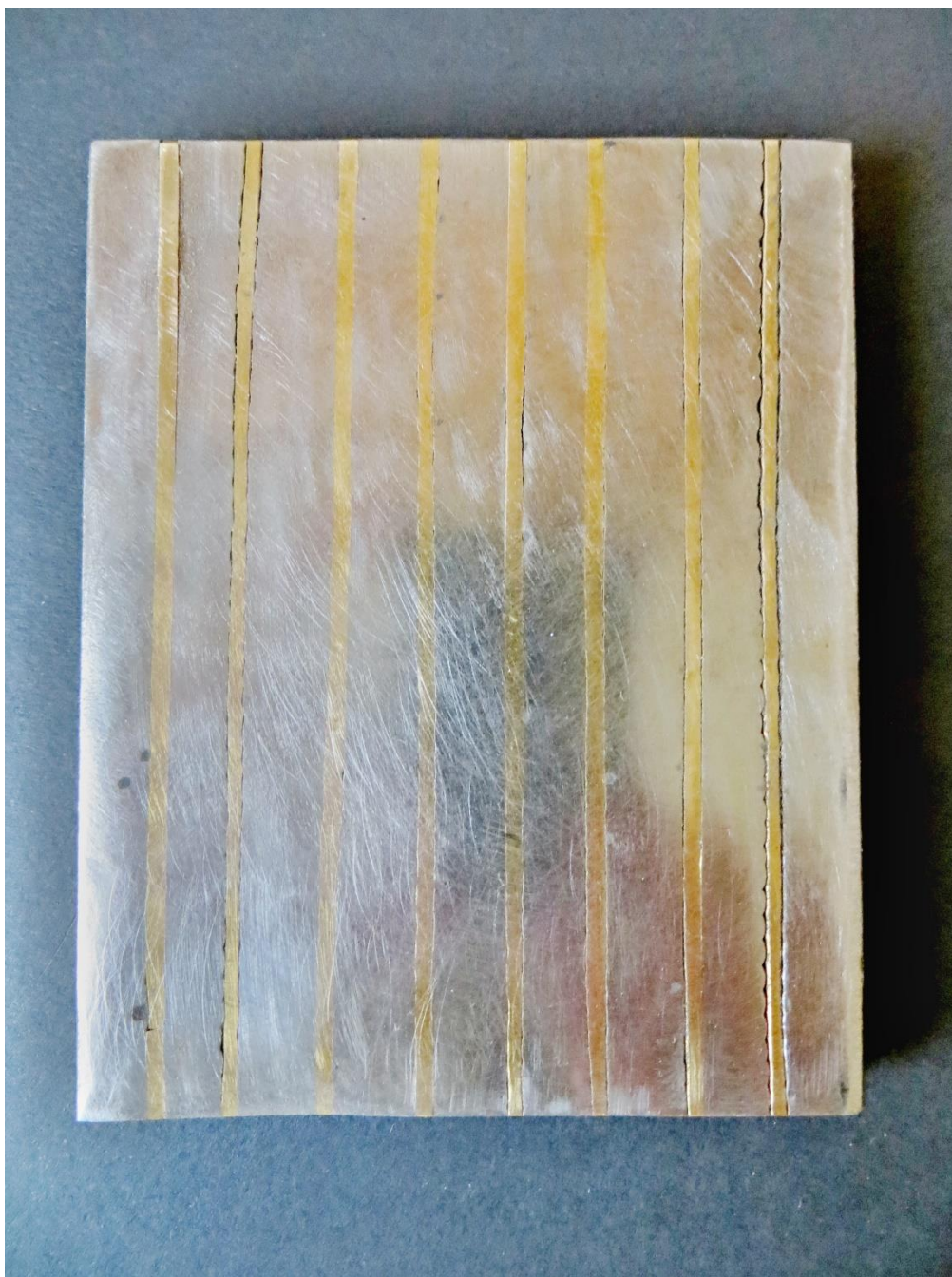
Foto vlastní



Příloha 1

Fotografie- kresebný návrh

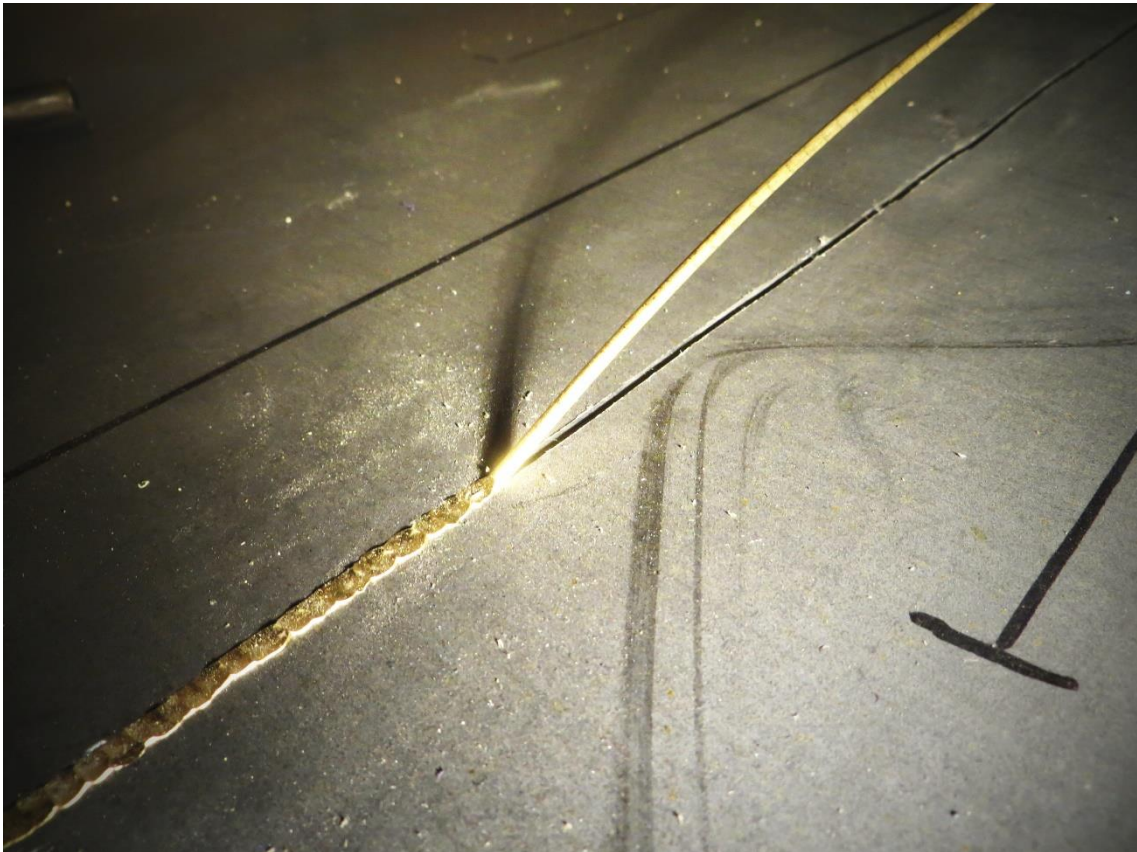
Foto vlastní



Příloha 2

Fotografie- zkouška technologie

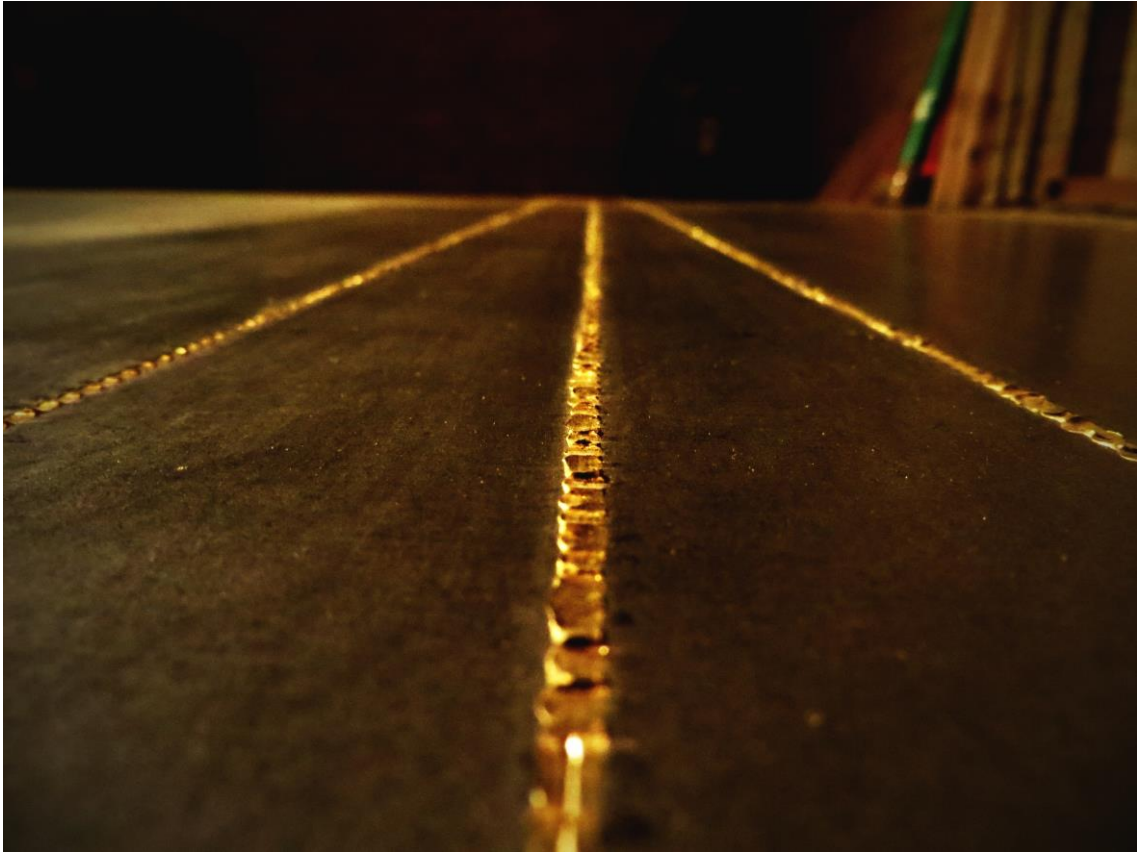
Foto vlastní



Příloha 3

Fotografie- průběh práce č. 1

Foto vlastní



Příloha 4

Fotografie- průběh práce č. 2

Foto vlastní



Příloha 5

Fotografie- průběh práce č. 3

Foto vlastní



Příloha 6

Fotografie- dokončení díla

Foto vlastní



Příloha 7

Fotografie- konečná instalace č. 1

Foto vlastní



Příloha 8

Fotografie- konečná instalace č. 2

Foto vlastní



Příloha 9

Fotografie- konečná instalace č. 3

Foto vlastní



Příloha 10

Fotografie- konečná instalace č. 4

Foto vlastní