

Západočeská univerzita v Plzni
Fakulta designu a umění Ladislava Sutnara

Bakalářská práce

PANOPTIKUM

Adéla Kristejnová

Plzeň 2015

**Západočeská univerzita v Plzni
Fakulta designu a umění Ladislava Sutnara**

Katedra výtvarného umění

Studijní program Výtvarná umění

Studijní obor Sochařství

Specializace Socha a prostor

Bakalářská práce

PANOPTIKUM

Adéla Kristejnová

Vedoucí práce: Prof. ak. soch. Jiří Beránek
Katedra výtvarného umění
Fakulta designu a umění Ladislava Sutnara
Západočeské univerzity v Plzni

Plzeň 2015

Prohlašuji, že jsem bakalářskou práci vypracovala samostatně s použitím uvedené literatury a zdrojů informací.

Plzeň, červenec 2015

.....
Podpis autora

OBSAH

1.	MÉ DOSAVADNÍ DÍLO V KONTEXTU SPECIALIZACE.....	2
2.	TÉMA A DŮVOD JEHO VOLBY.....	3
2.1	KOSTEL PANNY MARIE RŮŽENCOVÉ.....	3
2.2	ČLOVĚK V SOBĚ.....	4
3.	CÍL PRÁCE.....	5
4.	PROCES PŘÍPRAVY.....	6
5.	PROCES TVORBY.....	7
6.	TECHNOLOGICKÁ SPECIFIKA.....	8
7.	POPIS DÍLA.....	9
8.	SILNÉ STRÁNKY.....	10
9.	SLABÉ STRÁNKY.....	11
10.	SEZNAM POUŽITÝCH ZDROJŮ.....	12
10.1	KNIŽNÍ A PERIODICKÁ LITERATURA.....	12
10.2	INTERNETOVÉ ZDROJE.....	12
11.	RESUMÉ.....	13
12.	SEZNAM PŘÍLOH.....	14

Motto: „Jak neskutečná je skutečnost. Příslibem, že skála světa spočívá bezpečně na křídle víly.“¹

1. MÉ DOSAVADNI DÍLO V KONTEXTU SPECIALIZACE

Čtyři roky kamenosochařské školy mě naučily jedno. Jak pracovat s kamenem. Pochopit ho a předem vše promýšlet tak, aby to dovilil. Vše se podrobovalo finálnímu materiálu. A to si vyžádá jistá omezování.

Ateliér Sochy a prostoru mi přináší nové možnosti především v ne-znání hranic. Tady se materiál podrobuje myšlence, a vše je tvořeno jaksi zevnitř ven. A to si pak nese svůj příběh. Volba materiálu hraje spolu s prostorem významnou roli.

A někdy je ten materiál nebo prostor sám vypravěčem.

Experimentuji a poznávám nové materiály, vosk, dráty a pájení, kůže a přírodní materiály, různé druhy hlíny. Vše je doprovázeno kresbami. A za vším vidím figuru.

Figura - člověk, fauna - zvěř, charaktery a podobenství, alegorie a skutky... člověk v sobě nosí takovou zásobu námětů. Témata, která mě zajímají a skrze která hledám, to co hledám.

Figura je jako takový prvopočátek, základ základu. Slovem, člověk pochopí figuru jako takovou, studuje jí, modeluje, zajímá se. Něco v ní hledá a něco skrze ni říká. A když už zná její pravidla, tak ví, jak je porušovat. A může ještě dál hrát hru, a pak, někdy třeba dojde k momentu, kdy už ani není té figury třeba...

¹ FITZGERALD, Francis Scott

2. TÉMA A DŮVOD JEHO VOLBY

Téma Panoptikum se dotýká historie, charakterů, vášní, ctnostní i neřestí. Figurální zpracování do důmyslného, prozkoumaného prostoru.

Pojala jsem téma trochu romantičtěji, a na rozdíl od významu panoptikum ve smyslu představení lidských anomálií či jiných zvláštností, já chci představit příběh rarity. Příběh historicky významný, neboť se k ní modlí lidé po celém světě.

Jde o sochu svaté, sochu ženy, kteráž porodila boha. Všechny její skutky jsou historická fakta. Jak ale vypadala?

Tady je prostor pro fantazii. Poukázat na její hlavní smysl a při tom zachovat fakt, že není vůbec důležité, jak vypadala.

Témata dotýkající se svatých a duchovního snesou dávku jistého tajemství. Je tu prostor pro symbolické odkazy nebo abstraktní vyjádření, které může narážet na historickou dobu. Je tu prostor pro alegorie a jinotaje.

2.1 KOSTEL PANNY MARIE RŮŽENCOVÉ

Neboli farní chrám Panny Marie Růžencové, srdce římskokatolické farnosti Plzeň – Slovany na Jiráskově náměstí. Toto společenství spravují kněží z Řádu bratří kazatelů neboli dominikánů.

Roku 1912 bylo přistoupeno, po požáru, ke stavbě nového kostela. Navrhl jej Antonín Moller s německou modernou a doznívající secesí, a provádějící stavitel byl Eduard Sochor.

Jedná se o trojlodní baziliku úctyhodných rozměrů s hranolovou věží vysokou necelých 60 metrů.

2.2 ČLOVĚK V SOBĚ

Svět každému jinak vrhá své stíny. Každému jinak je představen. Co jednomu nádherné, druhému opakem, co jinému příjemné, dalšímu jen zlem.

A toliko podob lidí, co jen kdy na svět přišlo, plus všechna fantazie světa, která kdy podobu člověka vytvořila. Toliko možných lidských krás a vad.

Člověk v sobě krásu nosí. A co proměn je schopen.

Krásu Zrada vraždí. Podvodníci kradou kráse tvář. Násilníci ničí, sebe vraždí. Hněviví zas jen chyby vidí, zlostí a nenávistí vše pohlítí. Lakomci vše berou si, hromadí a brát a brát, jen nikomu nic darovat. Obžerní - Nestřídmi prvním pohledem vidět je, že neumí říct ne, ta těla jsou jim břemenem. Smyslní jdou s tou krásou ruku v ruce spolu, avšak tady krása pouhou zbraní je. Nepokřtění se bez trestu trápí. Lhostejní – Zbabělí bez činů, a tak i bez krás a vad, stále někam prchají.

Stavebními prvky těla se ty hříšky stávají. A ohýbají jím, tvar mu dávají. Pohyby, výrazy, grimasy prozrazují o člověku víc, než myslí si. Ve tváři člověka, čist nálada se dá. Ve tváři lháře, cosi prozradí ty lži.

A všechny tyto tvary, zachytit se dají. Zastavit je a do vhodného materiálu uložit, a prozradit to cosi, co slovy nejde vyjádřit.

Člověk v sobě krásu nosí. Důmyslná bytost plná fantazií.

Činorodost úsilím jí staví a k tomu Píle pomáhá jí. Střídmost vnímá myslí, kontroluje. Cudnost čistou duši dává. Mírumilovnost má strpení. Přejícnost bez předsudků hledí, nezávidí. Štědrost nehromadí, kol dokola láskou srší. To vše střeží Pokora.

Krásou tedy nejsou těla...

...ta v nich někde dřímá.

3. CÍL PRÁCE

„Modlitba růžence v sobě obsahuje stále se opakující volání po Mariině přímlově. Člověk může do její lásky přenést veškerou svou bídu, a i tu zcela skrytou a němou, což je nedocenitelné. Proto k ní trpící a potřební vysílají své prosby. Aby pomohla.

Marie ale nepomáhá svou vlastní mocí, ona se jen přimlouvá. Prosí za ty, co k ní kladou své modlitby.“¹

Prvním a nejdůležitějším momentem je tedy poslechnutí si té modlitby. Naslouchání.

Cílem práce je stvoření sochy Panny Marie Růžencové, jakožto tedy Přimlouvající se. Naslouchávaje ději kostela a zdem kláštera.

¹ <http://www.maria.cz/Modlitba/Co-je-to-ruzenec>

4. PROCES PŘÍPRAVY

Na přání obyvatel kláštera – dominikánů vyplnit tamní, nikdy nevyužitou niku na zdi kláštera sochou Panny Marie vymýšlím první skici. Věděla jsem, kde socha bude umístěná a mohla jsem hned modelovat první modýlky.

Následovalo bádání o historii kostela a hlavně o samotném technickém nákresu, který mi přinesl přesné informace o nice. Bádala jsem v Archívu města a především u samotných obyvatel kláštera. Proběhly schůzky s odborníky ohledně statiky a prozkoumání niky. Byl mi umožněn přístup k nahlédnutí po celém klášteře a jeho zahrady (zahrada je mimo výjimečné dny lidem uzavřena a spravují ji dominikáni).

V tuto dobu prochází prostor kostela s klášterem a jejich zahradou všemožnými inovacemi. Proběhly úpravy fasády kostela a byla opravena střecha, velmi čerstvě byl vyzvednut originální kříž kostela, který se teprve nedávno našel, dále tu proběhla proměna zahrady s křížovou cestičkou a symbolickými stromy a bylinami. Tyto zahrady bývají jednou do roka otevřeny a probíhají zde různá představení a stánky.

A příslib představení sochy, která je především pro tyto lidi, pro lidi, kteří toto duchovní místo vyhledají, je podle mě velmi příhodný.

Probíhaly konzultace o návrzích, padly první souhlasy. Padlo také přání představit tuto mou práci právě v příležitosti těchto Dnů otevřených zahrad, načež tento den mají navštívit událost významní duchovní. Do té doby bude socha umístěna přímo v kostele.

Vyrobila jsem si model zdi s nikou v menším měřítku a do něj jsem modelovala figurky. Okamžik, kdy se příprava proměnila v tvorbu, nastal, když jsem sehnala dostatek nejdůležitějšího elementu – hlíny. Při zpracování hlíny jsem řešila konstrukci a prostor pro modelování, příprava hlavní desky jakožto pomyslné zdi, studování drapérie, kresby a fotodokumentace modelky, kterouž jsem naaranžovala do mé věci.

Postupně jsem shromažďovala zkušenosti a rady ostatních s tímto materiálem a konzultovala jsem technologické kroky.

5. PROCES TVORBY

Záležitost tvorby nese dva hlavní procesy. Můj vlastní zásah, to jest má modelace a výstavba, a následné vypálení jej. Přičemž výpal sám docela promění výsledek.

Vypálení především věc smrští, modelovala jsem tedy sochu větší. Protože věc musí být dutá, při takovéto velikosti je třeba vystavění vnitřní opěrné konstrukci. Z hlíny jsem stavěla jakési klenby do výšky podle siluety figury, tyto klenby postupně vyschly a staly se opěrnými. Už nesly tvar figury a na ně jsem postupně nanášela modelace, tvary... Bylo třeba, aby hlína s klenbami byla dokonale propojená, aby hlína uvnitř neschla zas až moc rychle, bylo třeba zdlouhavých opatření a technologických kroků spíše zevnitř sochy, což se troufám si říci, nemálo podepsalo na čase, který mohl být věnován estetickému zásahu.

Figuru jsem modelovala přes dva metry vysokou. Taková míra si nejspíše vybrala daň v tom, že se horní polovina figury začala propadat a bortit, což narušilo a někde pobořilo tu vnitřní, klenbovou konstrukci. Díky tomu jsem musela sochu z lešení přesunout na zem ze svislé do vodorovné polohy. To se zdálo sice jako nešťastné, protože jsem nemohla sledovat sochu z čelního pohledu, zato jsem se díky tomu dostala na soše na místa, kam jsem se předtím dostala jen stěží. Lépe se kolem ní chodilo a dosáhla jsem tam, kam jsem potřebovala.

Hlína si před výpalem žádá naprosté vysušení, které sebou nese několik dní.

Těsně před fází schnutí jsem sochu rozdělila na dvě části, aby se vešla do pece. Odřízla jsem obličej a domodelovala jej tak, aby zapadl do konstrukce, ruce jsou modelované nasazovací, neboť tyto části budou, jakožto jediné viditelné části Mariina těla, barevně odlišené, čehož se dosáhne důmyslným uložením v peci.

6. TECHNOLOGICKÁ SPECIFIKA

Materiálem je keramická hlína, jež se po vyschnutí pálí.
Tato hlína má svá pravidla, a když se nehraje podle nich...

Jde o lehce nadživotní velikost figury s drapérií, mohutnou, ale křehkou záležitost, a manipulace při přepravě k peci byla komplikovaná a vyžádala své, dolní část se pobořila na kusy. Poslepované části se zevnitř vyztuží.

Ruce a obličej jsou modelované nasazovací do vymodelovaných kapes, kde budou slepeny (kvůli přemístování nechávám tyto části vyndavací) na definitivním místě uložení sochy.

Využila jsem pece venkovní, naší ateliérové, kolegy důmyslně vybudované, peci na otevřeném ohni, přičemž se pálilo přes 35 hodin v kuse.

Palivo dříví, smrkové krajinky. Po zhruba dnu pálení jsme k palivu hodili sůl, kteráž si pohraje s povrchem a zanechá lesk a strukturu.

Sochu jsem poslepovala epoxidovým lepidlem.

7. POPIS DÍLA

Figura je přitisknutá obličejem ke zdi, rukama se opírá, poslouchá. Je k nám zády.

Je vysoká necelé dva metry.

Lehce nadživotní figura Marie s drapérií, jako symbolická mapa abstraktních cest vedoucích odněkud někam. Hábit jí halí, a přesto je tu přítomnost ženské elegance.

Materiál představil pestrou škálu barev. Žíhání od spálené černě po zářivou oranžovou, světlá místa a tmavo temné vrcholy. Odstíny cihlových barev. Hru barev poskytl oheň a saze.

8. SILNÉ STRÁNKY

Jde o figurální sochu svaté s mystickým závojem, jde o symbolickou sochu. A také jde o veliký experiment.

Konec konců, jde o matku boha, o výjimečnou osobu. A výjimečné osoby skýtají výjimečných procesů stvoření.

Pracovními elementy jsou země – hlína, voda, vzduch a oheň. Magický proces vypalování v ohni, ovládnutí těchto živlů s myšlenkou stvoření sochy Matky, osoby tak historicky významné a přitom záhadné, nasazení těchto živlů přírody, podle mě, důstojně tvrdí na váženosti, křehkosti a síle osoby.

Silnou stránkou je podle mě celek – prostředí. Duchovní místo, kostel zasvěcený Panne Marii Růžencové a tato socha tam nyní může naslouchat ději. A být tam pro ty, kteří jí vyhledají.

Další silnou stránkou je pro mě fakt, že i v takovýchto rozměrech se dá využít kouzlo pálené hlíny, a to i přesto, že mě komplikace neminuly a živly prokázaly svou moc.

Proces, skoro až rituální obřad vypalování, je kromě svých stinných specifik, úžasná podívaná a docela jistě duchaplná záležitost, ve kterých hrají roli přírodní síly, a lidská bdělost. A zasvěcení do tohoto obřadu a technologie je, minimálně pro mě, tou nejsilnější stránkou.

9. SLABÉ STRÁNKY

Břímě slabých stránek bych ráda přenechala divákovi, a já mohu podotknout jen ty slabé stránky, jenž patří k charakteru materiálu.

Slabinou je křehkost. Socha je křehká, velká a těžká. Je poznamenaná slepením a proto manipulace s ní může kdykoli dopadnout nešťastně.

Stinná stránka se může šěřit i nad magickým procesem vypalování. Jde o pálení v otevřeném ohni a je tu riziko nepříjemností v podobě prasklin, promáčklin, deformací a výbuchů.

10. SEZNAM POUŽITÝCH ZDROJŮ

10.1 KNIŽNÍ A PERIODICKÁ LITERATURA

1. DOUGUESNE, Jacques. *Marie: pohledy na život matky Ježíše Krista/* přelož. Tomáš Kybal, 1. Vyd. Praha 2005, s. 87-90. ISBN 80-7106-758-X

10.2 INTERNETOVÉ ZDROJE

<http://www.maria.cz/Modlitba/Co-je-to-ruzenec>

11. RESUMÉ

The consecrated church of St. Mary was the main reason for the creation of this sculpture. A symbolic embodiment of Virgin Mary, who listens to those, who seek her guidance.

The main theme, Panopticum, touches history with passion, character, virtue and also vice.

The sculpture's face is pressed against the wall of the church so it can listen to those, who want to be heard.

The main material is ceramic clay burned in an open fire. A risky but a very magical process allowing the essential elements of nature to get together and create something amazing.

12. SEZNAM PŘÍLOH

Příloha č. 1

Poloha kostela na mapě

Příloha č. 2

Konstrukce z kleneb

Příloha č. 3

Proces modelování

Příloha č. 4

Proces modelování

Příloha č. 5

Proces modelování

Příloha č. 6

Proces modelování

Příloha č. 7

Proces modelování

Příloha č. 8

Proces modelování

Příloha č. 9

Proces schnutí

Příloha č. 10

Proces schnutí

Příloha č. 11

Proces výpalu

Příloha č. 12

Proces výpalu

Příloha č. 13

Těsně po výpalu, v peci

Příloha č. 14

Vypálená socha

Příloha č. 15

Vypálená socha

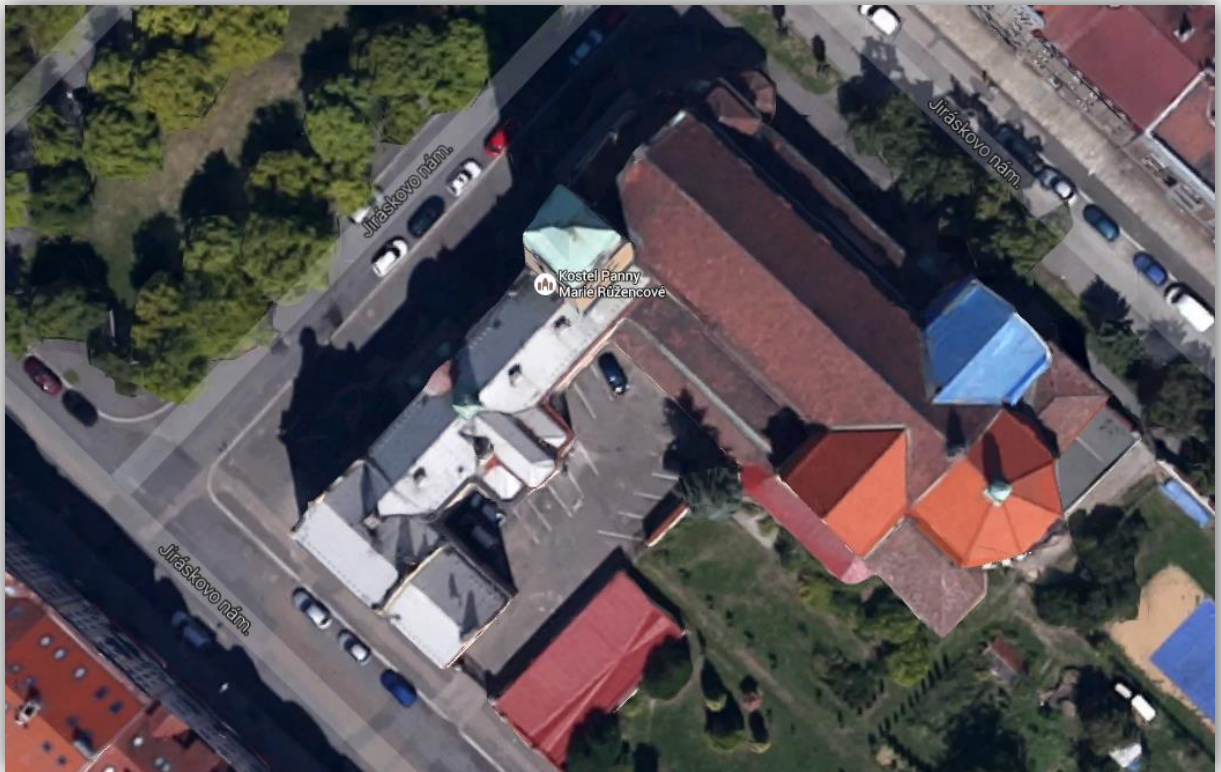
Příloha č. 16

Vypálená socha

Příloha č. 17

Vypálená socha

Příloha č. 1
(*Poloha kostela na mapě*)



<https://www.google.cz/maps/@49.7360905,13.3931791,296m/data=!3m1!1e3>

Příloha č. 2

(konstrukce z kleneb)



Vlastní foto

Příloha č. 3

(proces modelování)



Vlastní foto

Příloha č. 4
(*proces modelování*)



Vlastní foto

Příloha č. 5
(*proces modelování*)



Příloha č. 6
(*proces modelování*)

vlastní foto



Příloha č. 7
(*proces modelování*)



Vlastní foto

Příloha č. 8
(*proces modelování*)



Příloha č. 9
(*proces schnutí*)



Vlastní foto

Příloha č. 10
(*proces schnutí*)



Příloha č. 11
(*proces*
výpalu)



Vlastní foto

Příloha č. 12
(*proces*
výpalu)



Příloha č. 13
(*těsně po výpalu, v peci*)



vlastní foto

Příloha č. 14
(*vypálená socha*)



Příloha č. 15
(vypálená socha)



Vlastní foto

Příloha č. 16
(vypálená socha)



Příloha č. 17
(vypálená socha)



Vlastní foto